

# **I- GENEL BİLGİLER**

## **A- Misyon ve Vizyon**

Kırşehir İl Özel İdaresi, vizyonunu geniş bir çerçevede çok yönlü katılımlarla geliştirmiştir. Misyonunu belirlerken ise bir taraftan kurum yöneticilerinin görüşlerine başvurulmuş ve diğer taraftan kendisine yasayla verilen görevler göz önünde bulundurulmuştur. İl sınırlarını aşan bölgesel nitelikli genel hizmetler, genel kamu yararı gereği merkezi hükümetin denetiminde bulunan hizmetler, belediyelerin ilgi duymayacakları veya hizmet sunumunda yetersiz kalabileceği alanlar ve yasayla verilen görevler misyonda önem verilmesi gereken konular olarak belirlenmiştir.

### **Vizyonumuz**

Medeniyetlerin buluşma noktasında yer alan Kırşehir' in doğal, tarihi ve kültürel yapısıyla yaşanabilir ve sürdürülebilir bir Dünya Kenti olması için, sınırlı kaynaklarıyla maksimum faydayı üretmektir.

### **Misyonumuz**

Yasayla belirlenen mahalli müşterek nitelikteki ihtiyaçların karşılanmasında diğer kurumlarla olan hizmet çakışmalarını en aza indirerek kurum kaynaklarını öncelikli olarak eğitim, sağlık, sosyal yardım, spor, kültür ve tarım sektörlerine tahsis etmektir. Böylece bu alanlardaki sorunları önemli ölçüde çözmek ve halkın mutluluğunu sağlamak temel amacımızdır. Bunun dışında yasayla belirlenen diğer görev alanlarındaki hizmetleri eşitsizlik ve adaletsizlikleri ortadan kaldırarak verimli ve etkili bir şekilde halkın yararına sunmaktır.

## **B- Yetki, Görev ve Sorumluluklar**

### **Kuruluşu**

İl özel idaresi, ilin kurulmasına dair kanunla kurulur ve ilin kaldırılmasıyla tüzel kişiliği sona erer.

## **İl Özel İdaresinin Görev Alanları**

İl özel idaresinin görev alanı il sınırlarını kapsar.

## **İl Özel İdaresinin Görev ve Sorumlulukları**

İl özel idaresi mahallî müşterek nitelikte olmak şartıyla;

- Gençlik ve spor, sağlık, tarım, sanayi ve ticaret; Belediye sınırları il sınırı olan Büyükşehir Belediyeleri hariç ilin çevre düzeni plânı, Bayındırlık ve İskân, toprağın korunması, erozyonun önlenmesi, kültür, sanat, turizm, sosyal hizmet ve yardımlar, yoksullara mikro kredi verilmesi, çocuk yuvaları ve yetiştirme yurtları; ilk ve orta öğretim kurumlarının arsa temini, binalarının yapım, bakım ve onarımı ile diğer ihtiyaçlarının karşılanmasına ilişkin hizmetleri il sınırları içinde,
- İmar, yol, su, kanalizasyon, katı atık, çevre, acil yardım ve kurtarma; orman köylerinin desteklenmesi, ağaçlandırma, park ve bahçe tesisine ilişkin hizmetleri belediye sınırları dışında,

Yapmakla görevli ve yetkilidir.

Merkezi idare tarafından yürütülen görev ve hizmetlere ait yatırımlardan ilgili bakanlıkça uygun görülenler, il özel idareleri eliyle de gerçekleştirilebilir. Bu yatırımlara ait ödenekler, ilgili kuruluş tarafından o il özel idaresi bütçesine aktarılır. İl özel idaresi bu yatırımların yüzde (% 25) yirmi beşine kadar olan kısmı için kendi bütçesinden harcama yapabilir. Merkezi idare, ayrıca, desteklemek ve geliştirmek istediği hizmetleri proje bazında gerekli kaynaklarını ilgili il özel idaresine aktarmak suretiyle onlarla işbirliği içinde yürütebilir. Bu kaynak ve ödenekler özel idare bütçesi ile ilişkilendirilmez ve başka amaçla kullanılamaz.

İl özel idaresi bütçesinden, emniyet hizmetlerinin gerektirdiği teçhizat alımıyla ilgili harcamalar yapılabilir.

İl çevre düzeni plânı; valinin koordinasyonunda, Büyükşehirlerde Büyükşehir belediyeleri, diğer illerde il belediyesi ve İl Özel idaresi ile birlikte yapılır. İl çevre düzeni plânı belediye meclisi ile il genel meclisi tarafından onaylanır. Belediye sınırları il sınırı olan Büyükşehir Belediyelerinde il çevre düzeni planı ilgili Büyükşehir Belediyeleri tarafından yapılır veya yaptırılır ve doğrudan Belediye Meclisi tarafından onaylanır.

Hizmetlerin yerine getirilmesinde öncelik sırası, il özel idaresinin malî durumu, hizmetin ivediliği ve verildiği yerin gelişmişlik düzeyi dikkate alınarak belirlenir.

İl özel idaresi hizmetleri, vatandaşlara en yakın yerlerde ve en uygun yöntemlerle sunulur. Hizmet sunumunda özür, yaşlı, düşkün ve dar gelirlilerin durumuna uygun yöntemler uygulanır.

Hizmetlerin diđer mahallî idareler ve kamu kuruluşları arasında bütünlük ve uyum içinde yürütülmesine yönelik koordinasyon o ilin valisi tarafından sağlanır.

### **İl Özel İdaresinin Yetkileri ve İmtiyazları;**

Kanunlarla verilen görev ve hizmetleri yerine getirebilmek için her türlü faaliyette bulunmak, gerçek ve tüzel kişilerin faaliyetleri için kanunlarda belirtilen izin ve ruhsatları vermek ve denetlemek.

Kanunların il özel idaresine verdiği yetki çerçevesinde yönetmelik çıkarmak, emir vermek, yasak koymak ve uygulamak, kanunlarda belirtilen cezaları vermek.

Hizmetlerin yürütülmesi amacıyla, taşınır ve taşınmaz malları almak, satmak, kiralamak veya kiraya vermek, takas etmek, bunlar üzerinde sınırlı aynî hak tesis etmek.

Borç almak ve bağış kabul etmek.

Vergi, resim ve harçlar dışında kalan ve miktarı yirmi beş milyar Türk Lirasına kadar olan dava konusu uyuşmazlıkların anlaşmayla tasfiyesine karar vermek.

Özel kanunları gereğince il özel idaresine ait vergi, resim ve harçların tarh, tahakkuk ve tahsilini yapmak.

Belediye sınırları dışındaki gayri sıhhî müesseseler ile umuma açık istirahat ve eğlence yerlerine ruhsat vermek ve denetlemek.

İl Özel İdaresi, hizmetleri ile ilgili olarak, halkın görüş ve düşüncelerini belirlemek amacıyla kamuoyu yoklaması ve araştırması yapabilir.

İl Özel İdaresinin mallarına karşı suç işleyenler Devlet malına karşı suç işlemiş sayılır. 2886 sayılı Devlet İhale Kanununun 75 inci maddesi hükümleri İl Özel İdaresi taşınmazları hakkında da uygulanır.

İl Özel İdaresinin proje karşılığı borçlanma yoluyla elde edilen gelirleri, vergi, resim ve harçları, şartlı bağışlar ve kamu hizmetlerinde fiilen kullanılan malları haczedilemez.

### **İl Özel İdaresine Tanınan Muafiyetler**

İl Özel İdaresinin kamu hizmetine ayrılan veya kamunun yararlanmasına açık, gelir getirmeyen taşınmaz malları ile bunların inşa ve kullanımları her türlü vergi, resim, harç, katkı ve katılma paylarından muafıdır.

### **İl Özel İdaresinin Organları**

#### **İl Genel Meclisi**

İl Genel Meclisi, İl Özel İdaresinin karar organıdır ve ilgili kanunda gösterilen esas ve usullere göre ildeki seçmenler tarafından seçilmiş üyelerden oluşur.

## **İl Genel Meclisinin Görev ve Yetkileri**

Stratejik plân ile yatırım ve çalışma programlarını, İl Özel İdaresi faaliyetlerini ve personelinin performans ölçütlerini görüşmek ve karara bağlamak.

Bütçe ve kesin hesabı kabul etmek, bütçede kurumsal kodlama yapılan birimler ile fonksiyonel sınıflandırmanın birinci düzeyleri arasında aktarma yapmak.

Belediye sınırları il sınırı olan Büyükşehir Belediyeleri hariç İl çevre düzeni plânı ile belediye sınırları dışındaki alanların imar plânlarını görüşmek ve karara bağlamak.

Borçlanmaya karar vermek.

Bütçe içi işletmeler ile Türk Ticaret Kanununa tâbi ortaklıklar kurulmasına veya bu ortaklıklardan ayrılmaya, sermaye artışına ve gayrimenkul yatırım ortaklığı kurulmasına karar vermek.

Taşınmaz mal alımına, satımına, trampa edilmesine, tahsisine, tahsis şeklinin değiştirilmesine veya tahsisli bir taşınmazın akar haline getirilmesine izin; üç yıldan fazla kiralanmasına ve süresi yirmi beş yılı geçmemek kaydıyla bunlar üzerinde sınırlı aynî hak tesisine karar vermek.

Şartlı bağışları kabul etmek.

Vergi, resim ve harç dışında kalan miktarı beş milyardan yirmi beş milyar Türk Lirasına kadar ihtilaf konusu olan özel idare alacaklarının anlaşma ile tasfiyesine karar vermek.

İl Özel İdaresi adına imtiyaz verilmesine ve İl Özel İdaresi yatırımlarının yap-ışlet veya yap-ışlet-devret modeli ile yapılmasına, İl Özel İdaresine ait şirket, işletme ve iştiraklerin özelleştirilmesine karar vermek.

Encümen üyeleri ile ihtisas komisyonları üyelerini seçmek.

İl özel idaresi tarafından çıkarılacak yönetmelikleri kabul etmek.

Norm kadro çerçevesinde İl Özel İdaresinin ve bağlı kuruluşlarının kadrolarının ihdas, iptal ve değiştirilmesine karar vermek.

Yurt içindeki ve yurt dışındaki mahallî idareler ve mahallî idare birlikleriyle karşılıklı işbirliği yapılmasına karar vermek.

Diğer mahallî idarelerle birlik kurulmasına, kurulmuş birliklere katılmaya veya ayrılmaya karar vermek.

İl Özel İdaresine kanunlarla verilen görev ve hizmetler dışında kalan ve ilgililerin isteğine bağlı hizmetler için uygulanacak ücret tarifesini belirlemek.

## **İl Encümeni**

İl Encümeni Valinin başkanlığında, İl Genel Meclisinin her yıl kendi üyeleri arasından bir yıl için gizli oyla seçeceği beş üye ile biri malî hizmetler birim amiri olmak üzere valinin her yıl birim amirleri arasından seçeceği beş üyeden oluşur.

Valinin katılmadığı encümen toplantısına genel sekreter başkanlık eder.

Encümen toplantılarına gündemdeki konularla ilgili olarak, ilgili birim amirleri vali tarafından oy hakkı olmaksızın görüşleri alınmak üzere çağrılabilir.

### **İl Encümenin Görev ve Yetkileri**

Stratejik plân ve yıllık çalışma programı ile bütçe ve kesin hesabı inceleyip İl Genel Meclisine görüş bildirmek.

Yıllık çalışma programına alınan işlerle ilgili kamulaştırma kararlarını almak ve uygulamak.

Öngörülmeleyen giderler ödeneğinin harcama yerlerini belirlemek.

Bütçede fonksiyonel sınıflandırmanın ikinci düzeyleri arasında aktarma yapmak.

Kanunlarda öngörülen cezaları vermek.

Vergi, resim ve harçlar dışında kalan ve miktarı beş milyar Türk Lirasına kadar olan ihtilafların sulh en halline karar vermek.

Taşınmaz mal satımına, trampa edilmesine ve tahsisine ilişkin kararları uygulamak, süresi üç yılı geçmemek üzere kiralanmasına karar vermek.

Belediye sınırları dışındaki umuma açık yerlerin açılış ve kapanış saatlerini belirlemek.

Vali tarafından havale edilen konularda görüş bildirmek.

Kanunlarla verilen diğer görevleri yapmak.

### **Vali**

Vali, İl Özel İdaresinin başı ve tüzel kişiliğinin temsilcisidir.

### **Valinin Görev ve Yetkileri**

İl Özel İdaresi teşkilâtının en üst amiri olarak İl Özel İdaresi teşkilâtını sevk ve idare etmek, İl Özel İdaresinin hak ve menfaatlerini korumak.

İl Özel İdaresini stratejik plâna uygun olarak yönetmek, İl Özel İdaresinin kurumsal stratejilerini oluşturmak, bu stratejilere uygun olarak bütçeyi, İl Özel İdaresi faaliyetlerinin ve personelinin performans ölçütlerini hazırlamak ve uygulamak, izlemek ve değerlendirmek, bunlarla ilgili raporları meclise sunmak.

İl Özel İdaresini Devlet dairelerinde ve törenlerde, davacı veya davalı olarak da yargı yerlerinde temsil etmek veya vekil tayin etmek.

İl Encümenine başkanlık etmek.

İl Özel İdaresinin taşınır ve taşınmaz mallarını idare etmek.

İl Özel İdaresinin gelir ve alacaklarını takip ve tahsil etmek.

Yetkili organların kararını almak şartıyla sözleşme yapmak.

İl Genel Meclisi ve Encümen kararlarını uygulamak.

Bütçeyi uygulamak, bütçede Meclis ve Encümenin yetkisi dışında kalan aktarmaları yapmak.

İl Özel İdaresi personelini atamak.

İl Özel İdaresi, bağlı kuruluşlarını ve işletmelerini denetlemek.

Şartsız bağışları kabul etmek.

İl halkının huzur, esenlik, sağlık ve mutluluğu için gereken önlemleri almak.

Bütçede yoksul ve muhtaçlar için ayrılan ödeneği kullanmak.

Kanunlarla İl Özel İdaresine verilen ve İl Genel Meclisi veya İl Encümeni kararını gerektirmeyen görevleri yapmak ve yetkileri kullanmak.

## **İl Özel İdaresi Teşkilâtı**

İl Özel idaresi teşkilatı; Genel Sekreterlik, Malî İşler Müdürlüğü, Tarımsal Hizmetler Müdürlüğü, İmar ve Kentsel İyileştirme Müdürlüğü, İnsan Kaynakları ve Eğitim Müdürlüğü, Yazı İşleri Müdürlüğü birimlerinden oluşur. İlin nüfusu, fiziki ve coğrafi yapısı, ekonomik, sosyal, kültürel özellikleri ile gelişme potansiyeli dikkate alınarak norm kadro sistemine ve ihtiyaca göre oluşturulacak diğer birimlerin kurulması, kaldırılması veya birleştirilmesi İl Genel Meclisinin kararıyla olur. Bu birimler büyük şehir belediyesi olan illerde daire başkanlığı ve müdürlük, diğer illerde müdürlük şeklinde kurulur.

Genel Sekreter, İl Özel İdaresi hizmetlerini Vali adına ve onun emirleri yönünde, mevzuat hükümlerine, İl Genel Meclisi ve İl Encümeni kararlarına, İl Özel İdaresinin amaç ve politikalarına, stratejik plan ve yıllık çalışma programına göre düzenler ve yürütür. Bu amaçla İl Özel İdaresi kuruluşlarına gereken emirleri verir ve bunların uygulanmasını gözetir ve sağlar.

Genel Sekreter yukarıda belirtilen hizmetlerin yürütülmesinden Valiye karşı sorumludur.

İlçelerde, özel idare işlerini yürütmek amacıyla Kaymakama bağlı İlçe Özel İdare teşkilâtı oluşturulabilir.

## **İl Özel İdaresi Yönetiminin Diğer Görevlileri**

Vali, İl Özel İdare hizmetlerinin yürütülmesinde, İlçelerde Kaymakamlardan, ilde ise merkezi yönetimin taşra teşkilatı görevlilerinden yararlanabilir.

## C- İdareye İlişkin Bilgiler

### 1- Fiziksel Yapı

İlçelerde bulunan ve mülkiyeti İl Özel İdaresine ait gayrimenkuller

#### MERKEZ İLÇE İL ÖZEL İDARESİ TAŞINMAZLARI

SIRA NO.	EMLAKIN CİNSİ	MEVKİİ	PARSEL NO.	MİKTARI m <sup>2</sup>
1	İl Özel İdaresi Hizmet Binası	Ahi Evran Mah.	1	4465 m <sup>2</sup>
2	İl Özel İdaresi Lojmanları	Ahi Evran Mah.	1	5130 m <sup>2</sup>
3	Vali Konağı	Yenice Mahallesi	9	2331 m <sup>2</sup>
4	Vali Konağı Bahçesi	Yenice Mahallesi	7	425 m <sup>2</sup>
5	Vali Konağı Bahçesi	Yenice Mahallesi	1	500 m <sup>2</sup>
6	Vali Konağı Bahçesi	Yenice Mahallesi	11	530 m <sup>2</sup>
7	Vali Konağı Bahçesi	Yenice Mahallesi	12	400 m <sup>2</sup>
8	Vali Konağı Bahçesi	Yenice Mahallesi	13	422 m <sup>2</sup>
9	Vali Konağı Bahçesi	Yenice Mahallesi	1	510 m <sup>2</sup>
10	Vali Konağı Bahçesi	Yenice Mahallesi	2	493 m <sup>2</sup>
11	Vali Konağı Bahçesi	Yenice Mahallesi	3	466,5 m <sup>2</sup>
12	Vali Konağı Bahçesi	Yenice Mahallesi	4	336 m <sup>2</sup>
13	Vali Konağı Bahçesi	Yenice Mahallesi	5	550 m <sup>2</sup>
14	Vali Konağı Bahçesi	Yenice Mahallesi	1	525 m <sup>2</sup>
15	Vali Konağı Bahçesi	Yenice Mahallesi	2	360 m <sup>2</sup>
16	Vali Konağı Bahçesi	Yenice Mahallesi	3	319 m <sup>2</sup>
17	Vali Konağı Bahçesi	Yenice Mahallesi	4	471 m <sup>2</sup>
18	Vali Konağı Bahçesi	Yenice Mahallesi	5	234 m <sup>2</sup>
19	Vali Konağı Bahçesi	Yenice Mahallesi	6	352,5 m <sup>2</sup>
20	Vali Konağı Bahçesi	Yenice Mahallesi	7	464 m <sup>2</sup>
21	Vali Konağı Bahçesi	Yenice Mahallesi	8	442,5 m <sup>2</sup>
22	Vali Konağı Bahçesi	Yenice Mahallesi	9	487,5 m <sup>2</sup>
23	Vali Konağı Bahçesi	Yenice Mahallesi	10	356,5 m <sup>2</sup>
24	Vali Konağı Bahçesi	Yenice Mahallesi	11	598,5 m <sup>2</sup>
25	Köy Hizmetleri İl Müdürlüğü Arsa	Aşıkpaşa	1	65.531 m <sup>2</sup>
26	Terme Kaplıcasının bina ve arsası	Kuşdilli Mahallesi	1	18.922 m <sup>2</sup>
27	Terme Bahçesi	Kuşdilli Mahallesi	14	42 m <sup>2</sup>
28	Terme	Kuşdilli Mahallesi	147	21.25 m <sup>2</sup>
29	Terme Eşanjör Binası	Kuşdilli Mahallesi	4	500 m <sup>2</sup>
30	Terme Eşanjör Binası	Kuşdilli Mahallesi	5	532 m <sup>2</sup>
31	Halıcılık Okulu Arsası	Yenice Mahallesi	3	2 m <sup>2</sup>
32	Tarla	Karalar Köyü	735	10,4 m <sup>2</sup>
<b>TOPLAM</b>				<b>116.090,5 m<sup>2</sup></b>

**AKÇAKENT İLÇESİ İL ÖZEL İDARESİ TAŞINMAZLARI**

SIRA NO.	EMLAKIN CİNSİ	MEVKİİ	PARSEL NO.	MİKTARI m <sup>2</sup>
1	Hizmet Binası	Köy içi	1	4.045 m <sup>2</sup>
2	Kaymakam Lojmanı	Köy içi	-	-
3	Lojmanlar	Köy içi	1	1.826 m <sup>2</sup>
<b>TOPLAM</b>				<b>5.871 m<sup>2</sup></b>

**AKPINAR İLÇESİ İL ÖZEL İDARESİ TAŞINMAZLARI**

SIRA NO.	EMLAKIN CİNSİ	MEVKİİ	PARSEL NO.	MİKTARI m <sup>2</sup>
1	Hizmet Binası	Akpınar	2138	1.739 m <sup>2</sup>
2	Kaymakam Lojmanı	Akpınar	2510	1.059 m <sup>2</sup>
<b>TOPLAM</b>				<b>2.798 m<sup>2</sup></b>

**BOZTEPE İLÇESİ İL ÖZEL İDARESİ TAŞINMAZLARI**

SIRA NO.	EMLAKIN CİNSİ	MEVKİİ	PARSEL NO.	MİKTARI m <sup>2</sup>
1	Arsa	Bağbaşı Mahallesi	1	1.249 m <sup>2</sup>
2	Hizmet Binası ve Kaymakam Lojmanı	Bağbaşı Mahallesi	-	2.686 m <sup>2</sup>
<b>TOPLAM</b>				<b>3.935 m<sup>2</sup></b>

**ÇİÇEKDAĞI İLÇESİ İL ÖZEL İDARESİ TAŞINMAZLARI**

SIRA NO.	EMLAKIN CİNSİ	MEVKİİ	PARSEL NO.	MİKTARI m <sup>2</sup>
1	Kaymakam Lojmanı	Fevzi Çakmak Mah.	1	801 m <sup>2</sup>
2	Arsa	Osman Şevki Mah.	5	576 m <sup>2</sup>
3	Bulamaçlı Kaplıcası	Fevzi Çakmak Mah.	11	77.000 m <sup>2</sup>
<b>TOPLAM</b>				<b>78.377 m<sup>2</sup></b>

**KAMAN İLÇESİ İL ÖZEL İDARESİ TAŞINMAZLARI**

SIRA NO.	EMLAKIN CİNSİ	MEVKİİ	PARSEL NO.	MİKTARI m <sup>2</sup>
1	Hizmet Binası ve Kaymakam Lojmanı	Kaman	2	804 m <sup>2</sup>
2	Meyve Fidanlığı	Yassı Çayır	1	64.249 m <sup>2</sup>
3	Arsa	Ziyaret Tepe	108	4.330 m <sup>2</sup>
<b>TOPLAM</b>				<b>69.383 m<sup>2</sup></b>

**MUCUR İLÇESİ İL ÖZEL İDARESİ TAŞINMAZLARI**

SIRA NO.	EMLAKIN CİNSİ	MEVKİİ	PARSEL NO.	MİKTARI m <sup>2</sup>
1	Kaymakam Lojmanı	Yenice Mahallesi	2	639,9 m <sup>2</sup>
2	Arsa	Yenice Mahallesi	3	389,3 m <sup>2</sup>
3	Arsa	Hamidiye	2	597,38 m <sup>2</sup>
4	Tarla	Geycek Köyü	1292	47.250 m <sup>2</sup>
5	Dükkan	Yenice Mahallesi	50	50 m <sup>2</sup>
6	İşhanı Bina ve Arsası	Yenice Mahallesi	30	2.260 m <sup>2</sup>
7	Tarla	Geycek Köyü	1291	47.250 m <sup>2</sup>
<b>TOPLAM</b>				<b>98.436,58 m<sup>2</sup></b>



## ANKARA İLİNDEKİ ÖZEL İDARESİ TAŞINMAZLARI

SIRA NO.	EMLAKIN CİNSİ	MEVKİİ	PARSEL NO.	MİKTARI m <sup>2</sup>
1	Arsa	Feridun Çelik Mahallesi	1	385 m <sup>2</sup>
2	Arsa	Feridun Çelik Mahallesi	2	192 m <sup>2</sup>
3	Arsa	Feridun Çelik Mahallesi	3	210 m <sup>2</sup>
4	Arsa	Feridun Çelik Mahallesi	4	200 m <sup>2</sup>
5	Arsa	Feridun Çelik Mahallesi	5	208 m <sup>2</sup>
6	Arsa	Feridun Çelik Mahallesi	6	212 m <sup>2</sup>
7	Arsa	Feridun Çelik Mahallesi	7	196 m <sup>2</sup>
8	Arsa	Feridun Çelik Mahallesi	1	173 m <sup>2</sup>
9	Arsa	Feridun Çelik Mahallesi	3	260 m <sup>2</sup>
10	Arsa	Feridun Çelik Mahallesi	5	346 m <sup>2</sup>
11	Arsa	Feridun Çelik Mahallesi	5	423 m <sup>2</sup>
12	Arsa	Feridun Çelik Mahallesi	1	101 m <sup>2</sup>
<b>TOPLAM</b>				<b>2.906 m<sup>2</sup></b>

## İŞTİRAKLERİMİZ

### 1-KIRŞEHİR TERMAL TURİZM ve SANAYİİ A.Ş.

İlimizde bulunan doğal sıcak sulardan fenni ve sıhhi surette istifade edebilmek üzere kaplıca binaları, otel, lokanta, gazino, spor sahaları, eğlence yerleri, çiçek ve sebze seraları, jeotermal sıcak su ile merkezi ısıtma sistemi ile Kırşehir' i ücret karşılığında bu sistemden faydalandırmak, dinlendirmek, tesisleri kiralamak, işletmek ve yenilerini kurmak suretiyle bir kaplıca sitesini meydana getirmek amacıyla;

13/08/1992 tarihinde Kırşehir İl Özel İdare Müdürlüğünün 770 hisse, Kırşehir Belediyesinin 200 hisse, Ticaret ve Sanayi Odası, Esnaf ve Sanatkarlar Odası, Ziraat Odası Başkanlığının 10' ar hisse ile toplam 1000 hisse olarak 1.000.000.000.-YTL. sermaye ile kurulmuştur.

Şirketin kuruluş yılı, sermayesi, ortak sayısı, ödenmiş sermayesi, Özel İdare katkısı ile Özel İdare payı şu şekildedir.

- Kuruluşun adı : Kırşehir Termal Turizm ve Sanayii A.Ş.
- Kuruluş yılı : 1993
- Ortak sayısı : 5
- Tüzel kişi : 5
- Sermayesi (TL.) : 1.050.000.000.000.-TL. (1.050.000,00.-YTL.)
- Kayıtlı Sermaye (TL.) :
- Özel İdare Katkısı : 830.235.000.000.-TL. (830.235,00.-YTL.)

- Taahhüt (TL.) : 830.235.000.000.-TL. (830.235,00.-YTL.)
- Ödenen : 830.235.000.000.-TL. (830.235,00.-YTL.)
- Özel İdare Payı : % 79,07
- Özel İdare Müdürlüğü : 830.235.000.000.-TL. (830.235,00.-YTL.)  
% 70,07
- Kırşehir Belediyesi : 215.862.500,000.-TL. (215.862,50.-YTL.)  
% 20,56
- Esnaf Odaları Birliği Başkanlığı : 802.500.000.-TL. (802,50.-YTL.) % 0,08
- Ziraat Odası Başkanlığı : 1.050.000.000.-TL. (1.050,00.-YTL.)  
% 0,10
- Sanayi ve Ticaret Odası : 1.050.000.000.-TL. (1.050,00.-YTL.)  
% 0,10

## **2- ORGANİZE SANAYİİ BÖLGESİ MÜTEŞEBBİS TEŞEKKÜL BAŞKANLIĞI**

09/06/1976 gün ve 7/12098 sayılı Bakanlar Kurulu Kararı ile Sanayi ve Ticaret Bakanlığı Küçük Sanatkarlar ve Sanayi Bölgeleri ve Siteleri Genel Müdürlüğünün 27/08/1988 gün ve 11415 sayılı talimatlarından sonra Kırşehir İl Özel İdaresi, Kırşehir Belediyesi ve Kırşehir Sanayi ve Ticaret Odasının katılımlarıyla Müteşebbis Teşekkül oluşturulmuştur.

İl Özel İdare Müdürlüğünce katılım payı Ticaret Bakanlığınca sağlanan kredinin geri dönüş ve faiz ödemesi olarak bu güne kadar 55.764.322.681.-TL. ödemede bulunulmuştur.

- İl Özel İdare Müdürlüğü : % 47
- Kırşehir Belediyesi : % 47
- Sanayi ve Ticaret Odası : % 6 hisseye sahiptir.
- Kuruluş yılı : 1999
- Ortak sayısı : 3
- Tüzel Kişi : İl Özel İdare, Kırşehir Belediyesi, Sanayi ve Ticaret Müdürlüğü
- Özel İdare Katkısı : 55.764.322.681.-TL.
- Ödenen : 55.764.322.681.-TL.

## **3- KAMAN TUĞLA FABRİKASI (KİMSAŞ)**

Kaman İnşaat Malzemeleri A.Ş. ilimiz Kaman ilçesinde 01/11/1971 yılında Birlik olarak kurulup, 1974 yılında Anonim Şirkete dönüşmüştür. Kuruluşundaki amacı yurt dışındaki işçilerin tasarruflarının değerlendirilmesidir.

1974 yılında şirketçe ilçenin Ankara yönüne çıkışta 28.673 m<sup>2</sup> lik alanda tuğla fabrikası kurulmuştur. Kuruluşundan bu güne tuğla üretimi yapmaktadır.

Kimsaş A.Ş.' ne İl Özel İdare Müdürlüğü 1978 yılında 4.200.000.-TL. karşılığında 1050 hisseyle % 40 oranında ortak olmuştur.

Kimsaş Yönetim Kurulu 01/01/1998 – 01/01/2003 tarihleri arası fabrikayı Erhan TALU' ya;

- 1998 yılı için 300.000.000.-TL.
- 1999 yılı için 510.000.000.-TL.
- 2000 yılı için 867.000.000.-TL.
- 2001 yılı için 1.474.000.000.-TL.
- 2002 yılı için 2.506.000.000.-TL.

27/06/1997 tarih ve 22326 sayılı Resmi Gazetede yayınlanan düzenleme ile şirketin sermayesi 26/06/1997 tarihine kadar 5.000.000.000.-TL. ye çıkartılmıştır. Sermaye artışından dolayı beheri 4.000.-TL. olan 161.790 adet yeni hisse alınarak şirketteki sermaye payımız % 46,21'e ulaşmıştır.

*Şirketle ilgili bilgiler genel olarak şu şekildedir.*

- Kuruluşun adı : Kaman Tuğla Fabrikası (KİMSAŞ)
- Kuruluş yılı : 1974
- Ortak sayısı : 974
- Tüzel kişisi : İl Özel İdare, Ziraat Odası, Ticaret Odası, Esnaf Kefalet, Esnaf ve Sanatkârlar Odası, Akpınar Belediye Başkanlığı.
- Gerçek kişi : 968
- Toplam hisse pay sayısı : 1.250.000
- Özel İdare pay sayısı : 577.592
- Özel İdare pay oranı : % 46.21
- Şahıs pay oranı : % 53.79

İl Genel Meclisine 09/12/2002 gün ve 32 sayıyla hisselerin satışının yapılması karara bağlanmış olup, işlemleri devam etmektedir.

#### **4- MEYTAŞ KİREÇ FABRİKASI**

- 1970 yılında 2.840.000.- TL sermaye ile kurulmuştur.
- 1974 yılında 12.840.000.-TL. sermayesi,
- 1976 yılında 30.000.000.-TL. olmuştur.
- Özel İdare 1975 yılında 5.275.000.-TL. ile iştirak etmiş,
- 1980 yılında 9.725.000.-TL. ile iştirak,
- Hisse oranı % 18.75 olmuştur.
- 1991 yılında sermayesi 15.000.000.000.-TL. çıkmış, 32 kat bedelsiz hisse olup, Özel İdarenin hissesi 495.000.000.-TL. olup,
- Pay oranı % 1.276' ya inmiştir.
- 1993 yılında sermayesi 30.000.000.000.-TL. na çıkmış, 1000.-TL. lik hisse için 117.-TL.
- 1995 yılında sermayesi 46.624.000.000.-TL. na çıkmış, 1000.-TL. lik hisse için 200.-TL.
- 1996 yılında sermayesi 209.808.000.000.-TL. na çıkmıştır.

<b><u>Ortakların Adı</u></b>	<b><u>Pay Miktarı (TL.)</u></b>	<b><u>Pay Oranı</u></b>
• Işıklar Holding A.Ş.	123.875.309.000.-TL.	% 59.04
• Bargem (Bartın Gem. A.Ş.)	23.815.385.000.-TL.	% 11.35
• Diğerleri	62.117.306.000.-TL.	% 29.61
• İl Özel İdare	1.194.296.400.-TL.	% 0.56,92

2001 yılında sermayesi 1.500.000.000.000.-TL. na çıkarak,

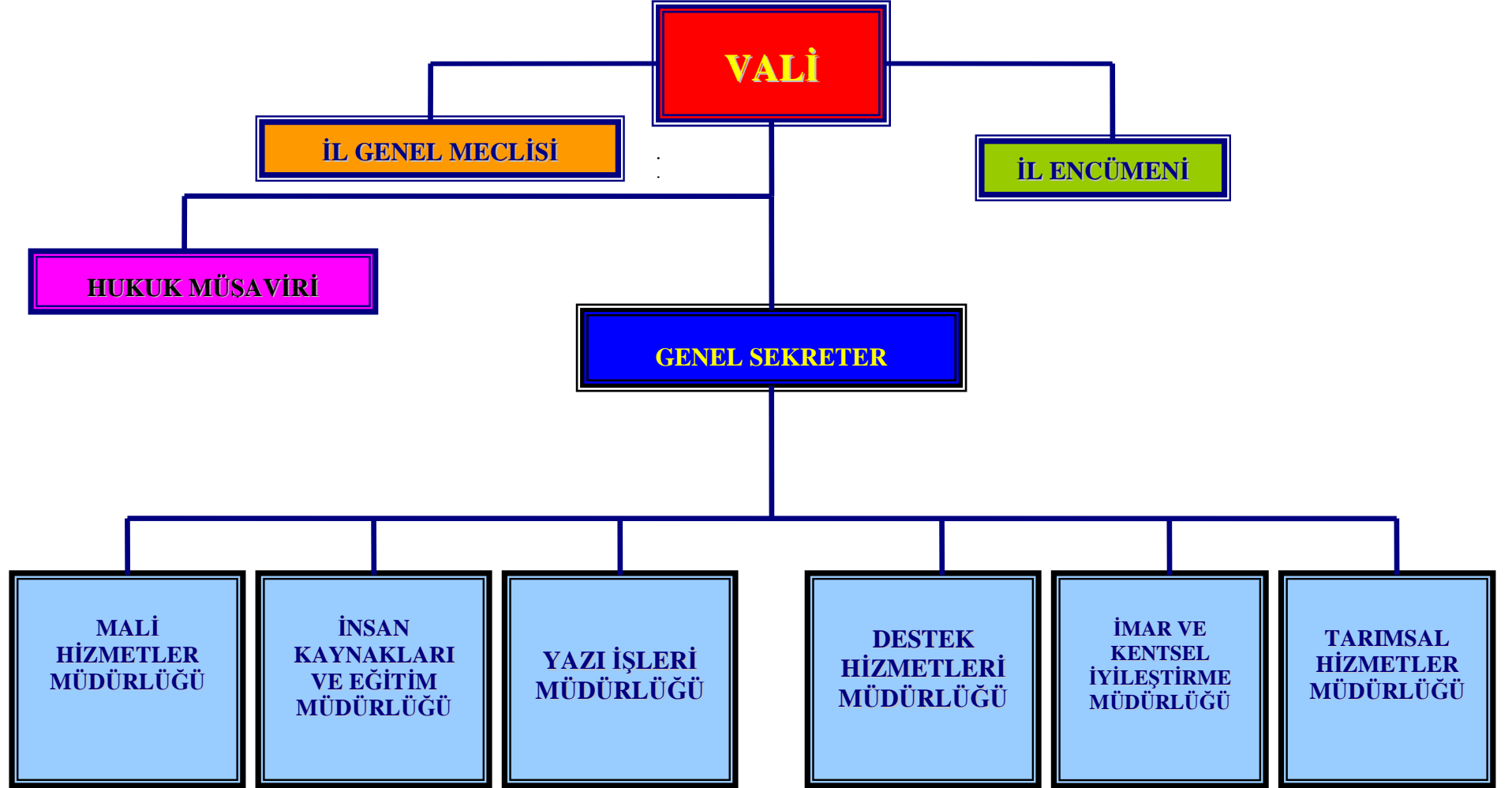
- Işıklar Holding' in pay oranı % 99.73
- Diğerlerinin payları ise % 0.27 olmuştur.

## **5- KARAKURT KAPLICASI BİRLİĞİ**

Karakurt Kaplıcası Birliği 04/08/1960 yılında İl Özel İdare Müdürlüğü ve 14 köy muhtarlığının müştereken kurduğu birliktir. Kaplıca Yönetim Kurulu 07/05/2003 gün ve 21 sayılı kararı ile muhammen bedeli 35.000.000.000.-TL. den ihaleye çıkartılmış olup, yıllıkı 40.000.000.000.-TL. den 10 yıllığına Çapan EKİCİ' ye kiralanmıştır.

## 2- Örgüt Yapısı

### KIRŞEHİR İL ÖZEL İDARESİ TEŞKİLAT ŞEMASI



5302 sayılı İl Özel İdaresi Kanunu'nun yürürlüğe girmesi nedeniyle mevcut örgüt yapısının incelenmesi ve analiz edilmesi sonucunda değişiklik yapılmış ve Kırşehir İl Özel İdaresinin örgüt şemasında yer alan ana birimler şu şekilde oluşturulmuştur:

A- Vali

- 1- İl Genel Meclisi
- 2- İl Encümeni

B- Genel Sekreter

- 1- Hukuk Müşaviri
- 2- Mali Hizmetler Müdürlüğü
- 3- İnsan Kaynakları ve Eğitim Müdürlüğü
- 4- Yazı İşleri Müdürlüğü
- 5- Destek Hizmetleri Müdürlüğü
- 6- İmar ve Kentsel İyileştirme Müdürlüğü
- 7- Tarımsal Hizmetler Müdürlüğü

### **1- MALİ HİZMETLER MÜDÜRLÜĞÜ**

- Bütçe, İstatistik
- Muhasebe
- Tahakkuk
- Gider
- Gelir
- İşletmeler ve İştirakçiler
- Stratejik Geliştirme
- Tetkik ve İnceleme

### **2- İNSAN KAYNAKLARI VE EĞİTİM MÜDÜRLÜĞÜ**

- Personel Özlük
- Eğitim, Seminer ve Organizasyon
- Basın, Yayın ve Halkla İlişkiler
- Dış İlişkiler
- Maaş İşlemleri
- E-Bildirge Personel Kesenek İşlemleri
- Personel İzin, Sevk, Yolluk

### **3- YAZI İŞLERİ MÜDÜRLÜĞÜ**

- Meclis İşlemleri
- Encümen İşlemleri
- Kontrol, Denetim, Soruşturma
- Genel Evrak
- Bilgi Edinme
- Arşiv

- Bilgi İşlem E-Devlet
- Bi-Mer
- Zarar Tespit Komisyonu
- Kitaplık ve Dokümantasyon Merkezi
- Numarataj Bürosu

#### **4- DESTEK HİZMETLERİ MÜDÜRLÜĞÜ**

- Ruhsat ve Denetim
- Etüt Proje
- Ayniyat-Ambar
- İhale Birimi ve Satın Alma
- Keşif, Muayene Kabul
- Yapı Kontrol, hak ediş ve Kesin Hesap
- Makine İkmal, Bakım ve Onarım
- Sosyal Tesisler
- Kültür ve Gençlik Spor Hizmetleri
- Sivil Savunma
- Sağlık ve Sosyal Hizmetler

#### **5- İMAR VE KENTSEL İYİLEŞTİRME MÜDÜRLÜĞÜ**

- İmar İşleri
- Yol ve Ulaşım
- Emlak ve İstimlâk
- Kuteb
- Kanalizasyon ve Arıtma
- Köydes
- Köylere Yardım

#### **6- TARIMSAL HİZMETLER MÜDÜRLÜĞÜ**

- İçme Suları
- Sulama, Toprak ve Gölet
- Su ve Kanal
- Termal Sulama
- Toprak Analiz laboratuvarı
- Köy Gelişme ve Toprak Komisyonu
- Çevre Koruma ve Orman Hizmetleri
- Tarım İşleri
- Arazi Toplulaştırma
- Köylere Yardım

## **İLÇE ÖZEL İDARE MÜDÜRLÜKLERİ**

1. Akpınar İlçe Özel İdare Müdürlüğü
2. Akçakent İlçe Özel İdare Müdürlüğü
3. Boztepe İlçe Özel İdare Müdürlüğü
4. Çiçekdağı İlçe Özel İdare Müdürlüğü
5. Kaman İlçe Özel İdare Müdürlüğü
6. Mucur İlçe Özel İdare Müdürlüğü



### 3- Bilgi ve Teknolojik Kaynaklar

a. Taşıtlar ve İş Makineleri  
KIRŞEHİR İL ÖZEL İDARESİ GENEL SEKRETERLİĞİ  
MAKİNA PARKI İCMALİ

KOD NO.	MAKİNEİN CİNSİ	GENEL İDARE	HİBE	ÖZEL İDARE	TOPLAM
00	Otomobil STW	1	5	4	10
07	Pick-Up Çift Şoför Mahalli	5	2	0	7
08	Minibüs	0	1	0	1
10	Damperli Kamyon	12	0	7	19
12	Sabit Kasa Kamyon	1	0	0	1
15	Çekici Kamyon (Treyler)	0	0	1	1
16	Küçük Otobüs	0	1	0	1
17	Yakıt Tankeri Kamyon	0	0	1	1
21	Yapım Greyderi	9	0	0	9
25	Dozer	4	0	0	4
28	Lastik Tekerlekli Traktör	1	0	1	2
30	Paletli Yükleyici	2	0	0	2
31	Lastik Tekerli Yükleyici	2	0	1	3
37	Primer+Sekonder Konkasör	1	0	0	1
40	Ekskavatör	0	0	2	2
42	Kanal Kazıcı Önü Yükleyici	1	0	1	2
50	Seyyar Kompresör	1	0	1	2
57	Sondaj Kamyonu	1	0	0	1
61	Yapım Distribütörü	1	0	1	2
62	Bakım Distribütörü (Çekili Tip)	2	0	0	2
65	Roley Tank	1	0	0	1
70	Rotatif Kar Makinesi	1	0	0	1
80	Treyler (Semi)	2	0	1	3
82	Kamp Treyler (Yatakhane)	9	0	0	9
83	Kamp Treyler (Yemekhane)	3	0	0	3
87	Lastik Tekerli Silindir	1	0	0	1
88	Vibrasyonlu Silindir	4	0	0	4
89	Bakım Silindiri (Yama)	1	0	2	3
93	Kaynak Makinesi	1	0	0	1
94	Jeneratör	1	0	0	1
<b>TOPLAM</b>		<b>68</b>	<b>9</b>	<b>23</b>	<b>100</b>

KIRŞEHİR İL ÖZEL İDARESİ MAKİNE PARK LİSTESİ					2008
SIRA NO	KÖY HİZMETLERİ NO	MARKASI	CİNSİ	PLAKA NO	ADI SOYADI
1		RENAULT MEGANE	BİNEK OTOMOBİL	40 DT 660	Alaattin SAYGILI
2	07-00001	RENAULT MEGANE	BİNEK OTOMOBİL	40 DZ 002	Mehmet KORKMAZ
3	07-0002	RENAULT MEGANE	BİNEK OTOMOBİL	40 DT 003	Ali KARAKAYA
4	00-00031	RENAULT MEGAN	BİNEK OTOMOBİL	40 DK 100	
5	06-00001	RENAULT CLIO 1,5	BİNEK OTOMOBİL	40 AT 553	Resul GÖKÇEK
6	00-00045	DOĞAN -SLX	BİNEK OTOMOBİL	40 EA 286	Şaban DEMİR
7	00-00046	KARTAL STW-1,6İ.E	BİNEK OTOMOBİL	40 EA 285	Ahmet DEMİRKALP
8	92-00032	KARTAL STW	BİNEK OTOMOBİL	40 AR 140	Metin ERDOĞAN
9		DOĞAN -SLX	BİNEK OTOMOBİL	40 AV 404	Ömer AYDOĞAN
10		DOĞAN -SLX	BİNEK OTOMOBİL	40 AP 077	Rıza ORHAN
11	02-07093	ISUZU HN20	PİCK-UP 4X4	40 DD 349	Osman TAŞ
12	02-07094	ISUZU HN20	PİCK-UP 4X4	40 DD 350	
13	02-07095	ISUZU HN20	PİCK-UP 4X4	40 DD 351	Ömer ÖZASLAN
14	02-07096	ISUZU HN20	PİCK-UP 4X4	40 DD 355	Salim BARAN
15	02-07089	ISUZU HN20	PİCK-UP 4X4	40 AT 462	H.Bayram KILIÇ
16	06-07001	ISUZU D-MAX	PİCK-UP 4X2	40 AT 073	Ali DEMİR
17	06-07002	ISUZU D-MAX	PİCK-UP 4X2	40 AT 074	Salih KONUR
18	03-08019	FORD TRANSİT 330-S	MİNİBÜS	40 DE 814	Bayram AYDIN
19	06-16001	FORD TRANSİT 430 ED	KÜÇÜK OTOBÜS	40 AT 072	Hüseyin ŞAHİN
20	76-10423	MERCEDES LK-1513	DAMPERLİ KAMYON	40 AL 311	Enver AKKÜN
21	76-10568	MERCEDES LK-1513	DAMPERLİ KAMYON	40 AL 309	
22	77-10270	MERCEDES LK-1513	DAMPERLİ KAMYON	38 DR 952	Mustafa CENGİZ
23	77-10271	MERCEDES LK-1513	DAMPERLİ KAMYON	38 DR 963	Sait MERT
24	85-10177	İNER TEO-1830	DAMPERLİ KAMYON	40 DA 302	
25	85-10232	İNER TEO-1830	DAMPERLİ KAMYON	40 DA 821	Yüksel ASLAN
26	89-10004	FATİH 162-22	DAMPERLİ KAMYON	40 DK 247	Mustafa TAŞ
27	92-10072	FATİH 162-25	DAMPERLİ KAMYON	40 DT 174	Faruk TÜREDİ
28	94-10120	FATİH 170-25	DAMPERLİ KAMYON	40 AF 392	H.BÜYÜKSARAÇOĞLU
29	94-10121	FATİH 170-25	DAMPERLİ KAMYON	40 AF 393	Sahir EKİCİ
30	96-10090	FATİH 170-25	DAMPERLİ KAMYON	40 AK 885	Kadir URGAN
31	97-10029	FATİH 170-25	DAMPERLİ KAMYON	40 AL 793	Ali AKEREN
32	98-10004	FATİH 170-25	DAMPERLİ KAMYON	40 AS 496	Celal KAYA
33	00-10041	MAN 18.220	DAMPERLİ KAMYON	40 DZ 807	Abdullah ÖZDEMİR
34	00-10042	MAN 18.220	DAMPERLİ KAMYON	40 DZ 806	Arif YILMAZ
35	00-10322	MERCEDES 3031K	DAMPERLİ KAMYON	40 EA 487	Mustafa LAFCI
36	00-10413	MERCEDES 3031K	DAMPERLİ KAMYON	40 EA 688	Kadir AĞIRMAN

37	00-10586	MERCEDES 3031K	DAMPERLİ KAMYON	40 EC 073	Mehmet YAVUZ
38	00-10587	MERCEDES 3031K	DAMPERLİ KAMYON	40 EC 072	Davut YURDAKUL
39	78-12038	VOLVO NO-10	SABİT KASALI KAMYON	40 AT 892	Hulusi TAŞ
40	97-15001	MERCEDES 2638	ÇEKİCİ	40 AL 201	Adalet DURDU
41	85-17004	YAVUZ 1850	AKARYAKIT TANKERİ	40 DC 070	Ali ÖZTÜRK
42	86-21135	KOMATSU GD-655 A5	YAPIM GREYDERİ		Kadir YILMAZ
43	86-21144	KOMATSU GD-655 A5	YAPIM GREYDERİ		Metin POLAT
44	86-21219	KOMATSU GD-655 A5	YAPIM GREYDERİ		Abbas ÜNALDI
45	86-21257	KOMATSU GD-655 A5	YAPIM GREYDERİ		Erdal KILIÇ
46	86-21379	KOMATSU GD-655 A5	YAPIM GREYDERİ		Recep YAĞMUR
47	86-21727	KOMATSU GD-655 A5	YAPIM GREYDERİ		Mehmet POLAT
48	00-21011	MİTUBISHI MG530	YAPIM GREYDERİ		Yahya TOPRAK
49	00-21127	MİTUBISHI MG530	YAPIM GREYDERİ		Ali KESKİNKILIÇ
50	00-21323	MİTUBISHI MG530	YAPIM GREYDERİ		Mahmut AKBAYIR
51	86-25283	CATARPİLLER	DOZER		Mihat ŞAHİN
52	86-25398	CATARPİLLER	DOZER		Soner TUTUK
53	86-25633	CATARPİLLER	DOZER		Ömer TUÇBİLEK
54	86-25634	CATARPİLLER	DOZER		
55	68-28022	FORD	Last. Tek. Traktör	40 AD 845	
56		Türk FİAT 70-56	Last. Tek. Traktör	40 AF 695	
57	82-30020	FİAT	Paletli Yükleyici		Osman ÇALIŞAN
58	86-30063	FİAT	Paletli Yükleyici		Mustafa ÖZEKEN
59	97-31027	CASE	Last. Tek. Yükleyici		H.İbrahim YAĞMUR
60	00-31043	KOMATSU	Last. Tek. Yükleyici		Muzaffer KOÇYIĞIT
61	00-31095	KOMATSU	Last. Tek. Yükleyici		Serdar KILIÇ
62	88-37002	NA-CE -A38	Konkrasör		
63	03-40005	CASE CX 210 LC	Paletli Ekskavatör +Kırıcı		Veysel ASLAN
64	06-40001	SUMİTAMO SH-200 L	Paletli Ekskavatör +Kırıcı		İzzet KILIÇ
65	94-42008	HİDROMAK	Kanal Kaz. Ön Yük.		Ramazan YAMAN
66	06-42001	MF-285	Kanal Kaz. Ön Yük.		Osman MERCİMEK
67	76-50174	AİRMAN	Komprasör		Mahmut DEMİR
68	07-50001	Atlas	Komprasör		
69	07-57001	Fatih	Sondaj Kamyon	40 DK 246	
70	88-61019	FATİH	Yapım Distribütörü	40 DF 762	Veysel ÖZTÜRK
71	97-61006	MERCEDES	Yapım Distribütörü	40 AL 465	Mehmet KORKMAZ
72	83-62005	ASMAK	Çekili Bakım Distr.		
73	88-62012	EFE	Çekili Bakım Distr.		
74	88-65023	EFE 5600-36	Roley Tank		
75	02-70012	SCHMİDT	Kar Makinası	40 DF 836	Mehmet TANRIKUT

76	86-80011	BORONKAY	Sami Trayler	42 LV 160	
77	06-80001	ÖZDEMİR L8-05	LOW-BED YARI REMOK	40 AT 554	
78	78-80003	YILDIZ	Dorse		
87	9 ADET	YATAKHANELİ	KAMP TREYLERİ		
90	3 ADET	YEMEKHANELİ	KAMP TREYLERİ		
91	77-87017	TEMA TERRA	Last.Tek.Silindir		Mehmet TANRIKUT
92	87-88044	KAMATSU	Vibrasyonlu Silindir		Mehmet TANRIKUT
93	87-88143	KAMATSU	Vibrasyonlu Silindir		Dursun ADALI
94	00-88035	HAMM	Vibrasyonlu Silindir		Ömer AYDOĞMUŞ
95	00-88095	HAMM	Vibrasyonlu Silindir		Ömer KÖKSAL
96	98-89001	BİTELLİ	Bakım Silindiri		İbrahim GÖKÇEBEL
97	06-89001	CAT CB 214 E	Bakım Silindiri		İbrahim GÖKÇEBEL
98	06-89002	CAT CB 214 E	Bakım Silindiri		
99	94-93010	MİLLER	Seyy.Kayn.Mak.		
100	88-94002	DEVSON	JENARATÖR		

#### **b. Telefon, faks, Bilgisayar, Yazıcı ve benzeri**

İdaremizde 59 adet telefon, 1 adet faks, 78 adet bilgisayar, 63 adet yazıcı, 2 adet fotokopi makinesi, 1 adet plother, 2 adet güç kaynağı mevcuttur.

#### **4- İnsan Kaynakları**

Kırşehir İl Özel İdaresi Genel Sekreterliğine ait hizmetler;

Kurumumuz bünyesinde hâlihazırda mevcut bulunan insan kaynakları sayısal olarak aşağıdaki şekilde icmal edilmiştir.

1. 236 Adet Sürekli İşçi,
2. 66 Adet memur,
3. 1 Adet Sözleşmeli Avukat.

**İL ÖZEL İDARELERİ NORM KADRO İLKE VE STANDARTLARINA İLİŞKİN ESASLAR**

**Karar Sayısı: 2007/12320**

<b>B3</b>	<b>ADET</b>
<b>200 000 – 299 999</b>	
GENEL SEKRETER	1
GENEL SEKRETER YARDIMCISI	1
HUKUK MÜŞAVİRİ	1
AVUKAT	2
MÜDÜR	11
UZMAN	4
ŞEF	22
MALİ HİZMETLER UZMANI	2
MALİ HİZMETLER UZMAN YARDIMCISI	1
İDARİ PERSONEL	44
TEKNİK PERSONEL	35
SAĞLIK PERSONELİ	12
YARDIMCI HİZMETLER PERSONELİ	18
MEMUR KADROLARI TOPLAMI	154
SÜREKLİ İŞÇİ KADROLARI TOPLAMI	77
<b>TOPLAM PERSONEL</b>	<b>231</b>

## **5. Sunulan Hizmetler**

Genel Sekreter Başkanlığında her gün sabah saat 08.30' da başlayarak yapılan işler ve yapılacak işlerin değerlendirilmesi yapılmaktadır.

2006/5 sayılı Özel İdareler Norm Kadro ilke ve standartlarına ilişkin esasların yürürlüğe konulması hakkındaki Bakanlar Kurulu Kararı doğrultusunda İl Genel Meclisininin 04/10/2006 tarih ve 17 sayılı kararı ile 6 adet müdürlük tahsis edilerek atamalar yapılmıştır.

### **HUKUK BÜROSU**

Hukuk Bürosu tarafından 2007 yılında toplam 18 (on sekiz) adet yeni dava açılmış,1 (bir) adet tesbit davası açılmış, bu davalardan 2 (iki) adedi lehimize sonuçlanmış geriye kalan 16 (on altı) adet dava devam etmektedir.

Bu davalardan 8'inde (sekiz) davacı,10'unda (on) davalı durumdayız.

## YAZI İŞLERİ MÜDÜRLÜĞÜ

İl Encümeninin 2007 yılı içerisinde aldığı karar sayısı 144 adettir.

İl Genel Meclisinin 2007 yılı içerisinde aldığı karar sayısı 179 adettir.

## MALİ HİZMETLER MÜDÜRLÜĞÜ

**Görevin kısa tanımı:** Gelirlerin tahsili, giderlerin hak sahibine ödenmesi, para ve parayla ifade edilebilen değerler ile emanetlerin alınması, saklanması, ilgililere verilmesi, gönderilmesi, bütçenin hazırlanması, kesin hesabının çıkarılması, stratejik plan ve yıllık performans planlarının hazırlanması, bütçe istatistik verileri ve faaliyet raporunun düzenlenmesi, ilgili yasal mevzuat ve planlar çerçevesinde Özel İdare hizmet politikasının belirlenmesi ve hizmetlerinin geliştirilmesi, etkinlik ve verimliliğin artırılması ile diğer tüm mali işlemlerin kayıtlarının yapılması ve raporlanması,

### Görev Tanımı:

1. Stratejik plan ve performans programlarının hazırlanmasının koordine edilmesi ve sonuçlarının konsolide edilmesi çalışmalarının yürütülmesi.
2. Bütçenin hazırlanması, izleyen iki yılın bütçe tahminlerinin yapılması ve bütçe kayıtlarının tutulması,
3. Bütçe ilke ve esasları çerçevesinde, ayrıntılı harcama programı ve hizmet gereksinimleri dikkate alınarak, ödenek gönderme belgelerinin düzenlenmesi,
4. Özel İdaresine ait ödemelerinin yapılması,
5. Bankalar ile ilişkiler kurulması ve yürütülmesi,
6. İl Özel İdaresinin Muhasebe kayıtlarının yapılması, raporlanması,
7. İlgili mevzuat gereğince İl Özel İdaresince toplanması ve alınması gereken gelir ve payların tahsili ve takibinin gerçekleştirilmesi,
8. Ödenmeyen alacaklar için 6183 sayılı Kanunun uygulanması,
9. Bütçe uygulama sonuçlarına ilişkin verileri toplamak, değerlendirmek ve bunların raporlanmasını sağlamak,
10. İdarenin bütçe kesin hesabını hazırlamak,
11. Mali kanunlar ile ilgili diğer mevzuatın uygulanması konusunda harcama yetkililerine gerekli bilgileri sağlamak,

### Muhasebe Servisi

#### Görevleri

1. Banka iş ve işlemlerinin takip ve kontrolü,
2. Ödemeye ilişkin mevzuatında öngörülen belgelerin tamam olup olmadığı ile maddi hata bulunup bulunmadığının kontrol edilerek hak sahiplerine ödemelerinin yapılması,
3. Ödemelerde yetkililerin imzasının aranması,
4. Hak sahiplerinin kimliklerine ilişkin bilgilerin kontrolü,
5. Muhasebe kayıtlarının bilgisayar ortamında tutulması,
6. Muhasebe raporlarının alınması,

7. Muhasebe iş ve işlemlerinin arşivlenerek denetime hazır halde bulundurulması,
8. Vergi Daireleri, Sigorta ve Emekli Sandığına kesintilerin ödenmesi,
9. Emanet iş ve işlemlerinin yapılması,
10. İcra, ilam ve layihaların takibi,
11. İdarenin kesin hesabının ve yönetim dönemi hesabının Bütçe Servisi ile birlikte düzenlenmesi.

### **Bütçe Servisi**

#### **Görevleri**

1. İl Özel İdaresinin mali yılı bütçesinin hazırlanması,
2. İzleyen (2) iki yılın bütçe tahminlerinin yapılması,
3. Bütçe ilke ve esasları çerçevesinde ödenek gönderilmesi,
4. İdarenin kesin hesabının ve yönetim dönemi hesabının Muhasebe Servisi ile birlikte düzenlenmesi,
5. Ödeneklerin tenkis işlemlerinin takip ve kontrolünün yapılması,
6. Harcama yetkilisine bütçeye ilişkin gerekli bilgilerin aktarılması,
7. İlgili kurumlara bütçe ile ilgili bilgilerin gönderilmesi,
8. Yılsonu bakiye ödeneklerin iptal ve devir işlemlerinin yapılması,
9. Gerektiğinde Ek Bütçe hazırlanması,
10. Mevzuatın öngördüğü ölçüde bütçe tertipleri arasında aktarma yapılması,
11. Tahsisi mahiyetteki paraların gelir-ödenek kaydının yapılması,
12. Kanunlar gereği bütçeden ayrılan payların ilgili kurumlara gönderilmesi,
13. Muhtar maaşlarına ait ödeneklerin takip ve kontrolünün yapılması.

### **Gelir Servisi**

#### **Görevleri**

1. İl Özel İdaresi Kanunundan doğan her türlü gelirin tahakkuk ve tahsili,
2. 3213 sayılı Maden Kanunu kapsamındaki tüm maden gruplarının Devlet Hakkı tutarından % 50 Özel İdare payının tahsili işlemleri ile mevzuatla verilen diğer yasal payların takip ve tahsili,
3. 3194 sayılı İmar Kanunu kapsamındaki kaçak inşaatlardan dolayı tahakkuk etmiş imar para cezalarının tahsiline ait iş ve işlemler,
4. Kaçak Malzeme (Maden Kanunu gereğince) bedellerinin tahsili ile ilgili iş ve işlemler.

### **Strateji Geliştirme Servisi**

#### **Görevleri**

1. Ulusal kalkınma strateji ve politikaları, yıllık program ve hükümet programı çerçevesinde idarenin orta ve uzun vadeli strateji ve politikalarını belirlemek, amaçlarını oluşturmak üzere gerekli çalışmaları yapmak,
2. İdarenin görev alanına giren konularda performans ve kalite ölçütleri geliştirmek ve bu kapsamda verilecek diğer görevleri yerine getirmek,
3. İdarenin yöntemi ile hizmetlerin geliştirilmesi ve performansla ilgili bilgi ve verileri toplamak, analiz etmek ve yorumlamak,

4. İdarenin görev alanına giren konularda, hizmetleri etkileyecek dış faktörleri incelemek, kurum içi kapasite araştırması yapmak, hizmetlerin etkinliğini ve tatmin düzeyini analiz etmek ve genel araştırmalar yapmak,
5. Yönetim bilgi sistemlerine ilişkin hizmetleri yerine getirmek,
6. İdarenin stratejik plan ve performans programının hazırlanmasını koordine etmek ve sonuçlarının konsolide edilmesi çalışmalarını yürütmek,
7. Mevzuatı uyarınca belirlenecek bütçe ilke ve esasları çerçevesinde, ayrıntılı harcama programı hazırlamak ve hizmet gereksinimleri dikkate alınarak ödeneğin ilgili birimlere gönderilmesini sağlamak,
8. Harcama birimleri tarafından hazırlanan birim faaliyet raporlarını da esas alarak idarenin faaliyet raporunu hazırlamak,
9. İdarenin Yatırım Programının hazırlanmasını koordine etmek, uygulama sonuçlarını izlemek ve yıllık yatırım değerlendirme raporunu hazırlamak,
10. Mevzuata uygun program değişikliklerini sunmak,
11. Taşınır konsolide görevlisi tarafından idarenin tüm harcama birimlerinin taşınır hesapları konsolide edilerek taşınır hesabının çıkartılması.

## **DESTEK HİZMETLERİ MÜDÜRLÜĞÜ**

### **Görevleri**

Özel İdaresinin makine parkında bulunan her türlü araç ve iş makinelerinin alınmasına esas olacak tespitleri yapmak, ihale işlemlerini gerçekleştirmek ve temin etmek.

İl Özel İdaresinin makine parkında bulunan tüm araç, vasıta ve iş makinelerinin yedek parçasını temin ederek keşif, tamir, bakım ve onarımını yapmak, yaptırmak.

İl Özel İdaresi makine parkında bulunan tüm araç, vasıta ve iş makinelerinin ihtiyacı olan akaryakıt ve madeni yağ ihtiyaçlarını tespit ederek temin etmek.

İl Özel İdaresinin ihtiyaç duyduğu yakacak (kal-yak, odun, kömür vb.) tespiti ve alımına ilişkin iş ve işlemlerini yapmak.

İl Özel İdaresi Makine parkına ve demirbaşına kayıtlı, ekonomik ömrünü doldurmuş idarece ihtiyaç duyulmayan her türlü araç ve iş makinesinin satış ve tasfiyesine ait iş ve işlemleri yapmak.

İdarenin ihtiyaç duyacağı konularda araç kiralama ile ilgili iş ve işlemleri yapmak.

İl Özel İdaresine ait tüm araç ve iş makinelerinin (Valilik ve Vali Konağı dâhil) her türlü muayene ve idari işler ile zorunlu trafik poliçelerini takip ederek, trafik sigortalarını yaptırmak.

İl Özel İdaresinin makine parkında bulunan tüm iş makinelerini ve araçları kullanacak operatör ve şoförlerin görevlendirilmesini yapmak, ayrıca her türlü makine ve ekipmanın göreve hazır halde tutulması için gerekli organizasyonu yapmak.

İl Özel İdaresinin makine parkında bulunan iş makinelerinin ve araçlarının çalışma ve arızalarının takibi için aylık makine kontrol kartlarının düzenlenmesini sağlamak, kontrolünü yapmak ve yılsonunda icmalini çıkarıp değerlendirmek.

Personel servis araçlarının teminini ve kontrol hizmetlerini yürütmek.



İl Özel İdaresinin makine parkında ulunan iş makinelerinin ücret karşılığında kiraya verilmesi işlemlerini takip etmek, Gelir ve Muhasebe Servisleri ile koordineli çalışmak.

Şantiyelerde ve bakım evlerinde bulunan idareye ait olan araç, iş makinelerinin akaryakıt, yedek parça vb. denetimini sağlamak.

İl Özel İdare bünyesinde bulunan tüm birimlerin kullanacakları araç, gereç, malzeme ve yedek parçalarının temininden sonra bünyesinde bulunan ambarlara girişi yapmak, stoklamak, muhafaza etmek ve ihtiyaç halinde ilgili birimlere çıkışlarını yapmak. Birim ile ilgili protokollü işleri yapmak.

**DESTEK HİZMETLERİ MÜDÜRLÜĞÜNCE 2007 YILI İHALE BİTEN VEYA SÖZLEŞMESİ YAPILAN İŞLER**

SIRA NO.	DOSYA NO.	İŞİN ADI	İŞLEM BAŞLAMA TARİHİ	İHALE DURUMU	İHALE USULÜ	İLAN TARİHİ	İHALE TARİHİ	BİRİMİ	İHALE BEDELİ	İHALE KARARI ONAYI TARİHİ	SÖZLEŞME DURUMU
1	3	1000 adet kitap basılması	22/01/2007	Yapıldı	KİK 21/F	Yok	31/01/2007	Destek Hizmetleri Müdürlüğü	10.900,00	31/01/2007	20/02/2007
2	4	Özel İdarede ömrü dolan araçların satılması	22/01/2007	Yapıldı	2886 DİK/51	26/01/2007	13/02/2007	İl Encümenliği	8.125,00	13/02/2007	YOK
3	2	Prefabrik okul yapımı malzeme alımı	22/01/2007	Yapıldı	KİK 21/F	Yok	01/02/2007	Destek Hizmetleri Müdürlüğü	44.120,13	01/02/2007	22/02/2007
4	9	İl Özel İdare dış lastik alımı	30/01/2007	Yapıldı	KİK 19	09/02/2007	27/02/2007	Destek Hizmetleri Müdürlüğü	İPTAL	İPTAL	İPTAL
5	8	İl Özel İdare akaryakıt alımı (Valilik Araçları)	30/01/2007	Yapıldı	KİK 19	09/02/2007	22/02/2007	Destek Hizmetleri Müdürlüğü	19.800,00	23/02/2007	02/03/2007
6	6	Prefabrik okul yapımı	25/01/2007	Yapıldı	KİK 19	07/02/2007	20/02/2007	Destek Hizmetleri Müdürlüğü	37.00,00	20/02/2007	07/03/2007
7	10	İl Özel İdare Madeni yağ alımı	30/01/2007	Yapıldı	KİK 19	10/02/2007	28/02/2007	Destek Hizmetleri Müdürlüğü	41.727,00	28/02/2007	07/03/2007
8	12	İl Özel İdare Akaryakıt Alımı (Daire)	09/02/2007	Yapıldı	KİK 19	19/02/2007	22/03/2007	Destek Hizmetleri Müdürlüğü	150.767,00	23/03/2007	28/03/2007
9	11	Kaman Duple Yol Stabilize işi	02/02/2007	Yapıldı	KİK 19	15/02/2007	20/03/2007	İmar ve Kentsel İyileştirme Müdürlüğü	59.400,00	21/03/2007	03/04/2007
10	17	Kırşehir Köylerine Sondaj Teçhiz boru	07/03/2007	Yapıldı	KİK 19	16/03/2007	26/03/2007	Tarım Hizmetleri Müdürlüğü	10.281,00	26/03/2007	05/04/2007
11	15	İl Özel İdare Dış Lastik Alımı	02/03/2007	Yapıldı	KİK 19	14/03/2007	27/03/2007	Destek Hizmetleri Müdürlüğü	38.764,00	28/03/2007	05/04/2007
12	14	Sondaj Makinesi ve Ekipmanı Alımı	28/02/2007	Yapıldı	KİK 19	13/03/2007	12/04/2007	Tarım Hizmetleri Müdürlüğü	284.000,00	13/04/2007	18/04/2007
13	16	İl Özel İdare Araçlarına araç kiti takılması	06/03/2007	Yapıldı	KİK 19	28/03/2007	10/04/2007	Destek Hizmetleri Müdürlüğü	51.405,00	11/04/2007	08/05/2007
14	22	Kırşehir-Aksaray Duple Yol Stabilize işi	16/04/2007	Yapıldı	KİK 19	26/04/2007	08/05/2007	İmar ve Kentsel İyileştirme Müdürlüğü	51.250,00	09/05/2007	21/05/2007
15	20	Kırşehir Köy Yollarına Mıcır ve Elek altı Alımı	26/03/2007	Yapıldı	KİK 19	03/04/2007	02/05/2007	İmar ve Kentsel İyileştirme Müdürlüğü	142.950,00	03/05/2007	21/05/2007
16	21	Kırşehir İl Özel İdaresi Araç Kiralama işi	16/04/2007	Yapıldı	KİK 19	01/05/2007	10/05/2007	Destek Hizmetleri Müdürlüğü	29.640,00	10/05/2007	25/05/2007
17	23	Kırşehir-Aksaray Duple Yol menfez alım işi	18/04/2007	Yapıldı	KİK 19	01/05/2007	11/05/2007	İmar ve Kentsel İyileştirme Müdürlüğü	13.000,00	14/05/2007	25/05/2007
18	24	Yazlık giyim eşyası alımı	25/04/2007	Yapıldı	KİK 19	03/05/2007	16/05/2007	Destek Hizmetleri Müdürlüğü	15.188,80	16/05/2007	31/05/2007
19	30	M.Değirmenkaşı köyü içme suyu malzeme alımı	10/05/2007	Yapıldı	KİK 19	18/05/2007	29/05/2007	Tarım Hizmetleri Müdürlüğü	22.467,00	29/05/2007	04/06/2007
20	27	Seyrek Köyü içme suyu yapım işi	30/04/2007	Yapıldı	KİK 19	12/05/2007	22/05/2007	Tarım Hizmetleri Müdürlüğü	18.318,20	22/05/2007	05/06/2007
21	29	M. Kesikköprü Köyü içme suyu yapım işi	09/05/2007	Yapıldı	KİK 19	18/05/2007	28/05/2007	Tarım Hizmetleri Müdürlüğü	12.940,00	28/05/2007	05/06/2007
22	32	Valilik Bilgisayar Alımı	21/05/2007	Teklif Aşaması	KİK 21/F	İlansız	11/06/2007	Mali Hizmetler Müdürlüğü	İPTAL	İPTAL	İPTAL
23	28	İl Özel İdare Akaryakıt Alımı (Daire)	01/05/2007	Yapıldı	KİK 19	04/05/2007	07/06/2007	Destek Hizmetleri Müdürlüğü	492.824,74	07/06/2007	13/06/2007
24	31	M. Değirmenkaşı Köyü içme suyu yapımı	14/05/2007	Yapıldı	KİK 19	30/05/2007	12/06/2007	Tarım Hizmetleri Müdürlüğü	63.435,25	12/06/2007	25/06/2007
25	33	Vali Konağı Sondaj Kuyusu Yapımı	08/06/2007	Yapıldı	KİK 19	20/06/2007	29/06/2007	Tarım Hizmetleri Müdürlüğü	12.400,00	29/06/2007	05/07/2007
26	34	Vali Konağı İhata duvarı yapımı	12/06/2007	Yapıldı	KİK 19	21/06/2007	03/07/2007	Genel Sekreterlik	İPTAL	İPTAL	İPTAL

**DESTEK HİZMETLERİ MÜDÜRLÜĞÜNCE 2007 YILI İHALE BİTEN VEYA SÖZLEŞMESİ YAPILAN İŞLER (Devamı)**

SIRA NO.	DOSYA NO.	İŞİN ADI	İŞLEM BAŞLAMA TARİHİ	İHALE DURUMU	İHALE USULÜ	İLAN TARİHİ	İHALE TARİHİ	BİRİMİ	İHALE BEDELİ	İHALE KARARI ONAYI TARİHİ	SÖZLEŞME DURUMU
27	35	Kırşehir-Boztepe Harmanaltı Köyü içme suyu malzeme alımı	15/06/2007	Yapıldı	KİK 19	27/06/2007	10/07/2007	Tarım Hizmetleri Müdürlüğü	27.312,94	10/07/2007	24/07/2007
28	37	Kırşehir İl Özel İdare Boya badana işi	18/06/2007	Yapıldı	KİK 19	28/06/2007	13/07/2007	Destek Hizmetleri Müdürlüğü	27.500,00	13/07/2007	24/07/2007
29	40	Kırşehir-Akpınar Çiftlik Sarıkaya İçme suyu depo yapımı	19/06/2007	Yapıldı	KİK 19	04/07/2007	10/07/2007	Tarım Hizmetleri Müdürlüğü	25.550,04	18/07/2007	25/07/2007
30	38	Kırşehir-Akpınar Hanyeri Sarıkaya içme suyu depo yapımı	19/06/2007	Yapıldı	KİK 19	04/07/2007	16/07/2007	Tarım Hizmetleri Müdürlüğü	33.300,00	16/07/2007	25/07/2007
31	36	Kırşehir-Akpınar Çiftlik Sarıkaya Köyü içme suyu malzeme alımı	15/06/2007	Yapıldı	KİK 19	27/06/2007	11/07/2007	Tarım Hizmetleri Müdürlüğü	15.900,00	11/07/2007	30/07/2007
32	39	Kırşehir-Çiçekdağı Bahçepınar İçme suyu depo yapımı	19/06/2007	Yapıldı	KİK 19	04/07/2007	17/07/2007	Tarım Hizmetleri Müdürlüğü	17.799,04	17/07/2007	30/07/2007
33	41	Kırşehir İl Özel İdare ek bin a doğalgaz işi	20/06/2007	Yapıldı	KİK 19	05/07/2007	19/07/2007	Destek Hizmetleri Müdürlüğü	105.950,00	19/07/2007	01/08/2007
34	45	Kum çakıl ocakları kiralama işi (Değirmen kaşı)	09/07/2007	Yapıldı	DİK 2886	17/09/2007	31/07/2007	İl Encümenliği	55.000,00	31/07/2007	14/09/2007
35	49	Kum çakıl ocakları kiralama işi (Yörtücek)	09/07/2007	Yapıldı	DİK 2886	17/09/2007	31/07/2007	İl Encümenliği	80.000,00	31/07/2007	20/08/2007
36	42	Köy Yollarına Menfez Alımı	21/06/2007	Yapıldı	KİK 19	05/07/2007	20/07/2007	İmar ve Kentsel İyileştirme Müdürlüğü	37.520,00	20/07/2007	06/08/2007
37	43	Kaman Sarımermerli köyü içme suyu OG. ENH. Tesisi	02/07/2007	Yapıldı	KİK 19	11/07/2007	24/07/2007	Tarım Hizmetleri Müdürlüğü	22.399,00	24/07/2007	07/08/2007
38	50	Çuğun Baraj Gölü Su Ürünleri avlak sahası kiralama işi	25/07/2007	Yapıldı	KİK 19	27/07/2007	07/08/2007	İl Encümenliği	İPTAL	İPTAL	İPTAL
39	46	Vali Konağı İhata duvarı	09/07/2007	Yapıldı	2886/51	18/07/2007	01/08/2007	Genel Sekreterlik	27.487,07	01/08/2007	13/08/2007
40	44	Merkez Namık Kemal İÖO Kalorifer sistemi	04/07/2007	Yapıldı	KİK 19	19/07/2007	02/08/2007	Destek Hizmetleri Müdürlüğü	24.400,00	02/08/2007	14/08/2007
41	47	Kırşehir-Akpınar Pekmezci ve Aşağı Homurlu sulama tesis bakım tamamlama yapım işi	13/07/2007	Yapıldı	KİK 19	26/07/2007	09/08/2007	Tarım Hizmetleri Müdürlüğü	104.329,60	09/08/2007	23/08/2007
42	48	Kırşehir-Kaman Yağmurlu Saruşağı içme suyu depo yapımı	13/07/2007	Yapıldı	KİK 19	26/07/2007	10/08/2007	Tarım Hizmetleri Müdürlüğü	17.297,77	10/08/2007	22/08/2007
43	52	İl Özel İdare Dış lastik alımı	03/09/2007	Yapıldı	KİK 19	12/09/2009	21/09/2007	Destek Hizmetleri Müdürlüğü	31.870,00	21/09/2007	27/09/2007
44	51	112 Acil Hizmet Binası Yapımı	10/08/2007	Yapıldı	KİK 19	24/08/2007 29/08/2007	14/09/2007	İmar ve Kentsel İyileştirme Müdürlüğü	178.800,00	14/09/2007	02/10/2007
45	53	Merkez Değirmen kaşı hayvan içme suyu yapımı malzeme alımı	05/09/2007	Yapıldı	KİK 19	22/09/2007	04/10/2007	Tarım Hizmetleri Müdürlüğü	20.386,90	14/10/2007	08/10/2007
46	54	İl Özel İdare Selektör Alımı	06/09/2007	Yapıldı	KİK 19	14/09/2007	25/09/2007	Tarım Hizmetleri Müdürlüğü	30.000,00	25/09/2007	18/10/2007
47	55	Daire akaryakıt alımı	07/09/2007	Yapıldı	KİK 19	17/09/2007 19/09/2007	17/10/2007	Destek Hizmetleri Müdürlüğü	224.400,00	17/10/2007	26/10/2007
48	56	Fatoş Çetiner Ana okulu çevre düzenlemesi	08/10/2007	Yapıldı	KİK 19	25/10/2007	02/11/2007	Destek Hizmetleri Müdürlüğü	26.826,00	02/11/2007	14/11/2007
49	57	Elekaltı alımı	07/11/2007	Yapıldı	KİK 19	10/11/2007	19/11/2007	İmar ve Kentsel İyileştirme Müdürlüğü	56.712,00	19/11/2007	26/11/2007
50	58	Kar bacağı alımı	08/11/2007	Yapıldı	KİK 19	17/11/2007	27/11/2007	Destek Hizmetleri Müdürlüğü	40.000,00	27/11/2007	05/12/2007
51	59	Kaman Ömer Hacı Halk Kütüphanesine Kalorifer sistemi yapılması	20/11/2007	Yapıldı	KİK 19	22/11/2007	30/11/2007	Destek Hizmetleri Müdürlüğü	18.000,00	30/11/2007	06/12/2007
52	60	Kışlık Giyim eşyası alımı	28/11/2007	İhale aşamasında	KİK 19	05/12/2007	13/12/2007	İnsan Kaynakları Müdürlüğü	21.211,00	13/12/2007	24/12/2007

## İMAR VE KENTSEL İYİLEŞTİRME MÜDÜRLÜĞÜ

5302 Sayılı Kanunla verilen; İl çevre düzeni planı ve 2863 sayılı Kanunla verilen koruma amaçlı imar planı ve 5366 Sayılı Kanuna göre ilan edilen yenileme alanları projelerinin, mücavir alan dışındaki imar planları, parselasyon planları, mücavir alan sınırlarının tespiti, ifraz ve tevhit işlemleri, kaçak yapıların denetimi ve yıkım için gerekli tespit işlemlerinin yapımı, afet ve acil durum planlarının yapımı için İmar ve Kentsel İyileştirme Müdürlüğünün kurulması öngörülmüştür.

### Görevleri

1. Mücavir alan dışındaki yapılanmalara ilişkin imar ve parselasyon planlarını yapmak,
2. Köy yerleşim alanlarının tespiti iş ve işlemlerini yapmak,
3. Köy yerleşik alan sınır tespitlerini yapmak, yaptırmak ve onaylamak,
4. Hali hazır harita yapımı, kontrollük ve onay işlemlerini yapmak veya yaptırmak,
5. Belediye ve Mücavir alanlar dışındaki yapılaşmaya ilişkin her ölçekte nazım imar planı, uygulama alanı ve mevzi planlar yapmak,
6. İmar Planı onayına ilişkin talepleri karşılamak,
7. Belediye ve Mücavir Alan sınırları dışındaki alanlarda imar uygulaması, İfraz, Tevhit, Yola terk ve İrtifak hakkı işlemlerini yapmak, yaptırmak ve onaylamak,
8. Tapu Sicil Müdürlüklerinden gelen hisseli satış talepleri hakkında görüş bildirmek,
9. Kamu Kurum ve Kuruluşları ile Adli mercilerden gelecek imar ile ilgili konularda görüş bildirmek,
10. Proje uygulamasını takip etmek,
11. İmar durumunu vermek,
12. Zemin Etüt raporlarını onaylamak,
13. 5366 sayılı yıpranan tarihi kültürel taşınmaz varlıkların yenilenerek korunması ve yaşatılarak kullanılması hakkında kanun uyarınca yenileme projelerini yaptırmak,
14. Kaçak yapıların önlenmesi için denetim yapmak, kurallara uygun olmayanlara ceza kesmek ve yıkımı gereken kaçak yapılar için gerekli işlemleri yapmak,
15. Teklif edilen mücavir alanları değerlendirerek mevzuat uyarınca gerekli işlemleri yürütmek,
16. Koruma amaçlı imar planlarını yapmak/yaptırmak,
17. Birimin faaliyet alanı ile ilgili yıllık programları, stratejik plan doğrultusunda hazırlamak,
18. Birimin hizmet alanı ile ilgili aylık faaliyet raporlarını hazırlamak ve ilgili makamlara sunmak,

### Ruhsat ve Denetim Servisi

5302 sayılı İl Özel İdare Kanunu ile İl Özel İdarelerine verilen belediye sınırları dışındaki sıhhi ve gayri sıhhi müesseseler ile umuma açık istirahat ve eğlence yerlerine ruhsat vermek ve denetlemek, 5117 sayılı Kanunla 1 (a) grubu madenlere ruhsat vermek ve denetlemek, ayrıca 4916 sayılı Kanuna göre yeraltı ve yer üstü suları ile ilgili (membra suyu, maden suyu, sıcak su ve su ürünleri) ruhsatlandırma

işlemlerini yürütmek amacıyla Ruhsat ve Denetim Servisinin kurulması öngörülmüştür.

### **Görevleri**

1. 5302 sayılı İl Özel İdaresi Kanununun 7. maddesi gereğince, Belediye sınırları dışındaki ilçe ve kasaba belediyelerinde 1' nci sınıf gayri sıhhi müesseseler ile belediye sınırları dışında 1' nci, 2' nci, 3' ncü sınıf gayri sıhhi müesseselere ruhsat vermek ve denetlemek.
2. 5179 sayılı "Gıdaların Üretimi, Tüketimi ve Denetlenmesine Dair Kanun Hükmünde Kararnamenin Değiştirilerek Kabulü Hakkındaki Kanunun4. maddesine istinaden çıkarılan "Gıda ve gıda ile temas eden madde ve malzemeleri üreten işyerlerinin çalışma izni, gıda sicili ve üretim izni işlemleri ile sorumlu yönetimi istihdamı hakkında yönetmelik" gereğince "Gıda Sicili" vermek.
3. 5177 sayılı kanun ile değişik 3213 sayılı Maden kanununun ilgili maddelerine göre (a) grubu madenlere ruhsat vermek ve denetlemek.
4. Temel ve Yapı Ruhsatı vermek.
5. Yapı Kullanma İzin Belgesi vermek.
6. GSM' ler için gerekli evrak, bilgi ve belgelerin hazırlanması ve ruhsat verilmesi.
7. Sıhhi müessese Ruhsatlarını vermek ve denetlemek.
8. İçmeye ve yıkanmaya mahsus jeotermal sulara ruhsat verme iş ve işlemlerini yapmak.
9. Kamu kurum ve kuruluşlarına "hammadde üretim izin belgesi" vermek ve denetlemek.
10. Su ürünlerinin kiralanmasıyla ilgili iş ve işlemleri yapmak.
11. Yeraltı suları ile kaynak sularının kiraya verilmesine ait iş ve işlemleri yapmak.
12. Çevre koruma ve kontrol ile ilgili İl Özel İdaresine verilen yetkiler çerçevesinde gerekli kontrolleri yapmak ve tedbir almak.
13. Mevzuatın ve amirlerin verdiği diğer görevleri yerine getirmek.
14. Bu servişe 01/01/2007 – 31/12/2007 tarihleri arasında aşağıda gösterdiği şekilde (4) adet sıhhi müessese, (22) adet Gayri Sıhhi Müessese (GSM) işyeri açma ve çalışma ruhsatı verilmiştir.

### **2007 yılı faaliyetleri**

Merkez ilçe, Akçakent, Boztepe, Kaman Kaymakamlıkları (Köylere Hizmet Götürme Birlikleri) ve Merkez ilçe Ulupınar ile Toklumen, Akçakent ilçesi Mahsenli, Kaman ilçesi Ömerhacılı, Kargın Yenice Belediyeleri ile Müdürlüğümüz arasında yapılan protokol gereği 2007 yılı içerisinde planlanan asfalt yollarının yapımını Müdürlüğümüz üslenmiştir.

### **Köydes**

Bitümlü (asfalt malzemesi) alımı	3.114.585,00.-YTL.
Mıdır ve elek altı alımı için	51.464,94.-YTL.
Mıdır ve elek altı nakli için	22.567,50.-YTL.
	+
<b>TOPLAM</b>	<b>3.188.617,41.-YTL. harcama yapılmıştır.</b>

Bunun karşılığında;

76,65 km. 1. kat asfalt yol,  
178,51 km. 2. kat asfalt yol olmak üzere toplam 255,16 km. asfalt yol yapılmıştır.

Ayrıca 2007 yılı İl Özel İdaresi gider bütçesine konulan ödeneklerden;

- Kanalizasyon yapımı için; 9.340,29.-YTL.
- Trafik işaret ve levhaları için; 11.856,64.-YTL.
- Hızır Acil projesi ve inşaatı için; 65.410,82.-YTL.
- DDY hemzemin geçidi için; 6.559,02.-YTL.
- Prefabrik menfez alımı için; 15.340,00.-YTL.
- Prefabrik menfez alımı için; 44.273,60.-YTL.

olmak üzere

TOPLAM	+ _____
harcama yapılmış olup	152.780,37.-YTL.
<b>GENEL TOPLAM</b>	+ _____
ödeme yapılmıştır.	<b>3.341.397,78.-YTL.</b>

## İNSAN KAYNAKLARI VE EĞİTİM MÜDÜRLÜĞÜ

Önceki yapıda “Personel Müdürlüğü” olarak görev yapan bu birimin, 5302 sayılı İl özel İdaresi Kanunu kapsamında yeniden yapılanma süreci içinde güncel ve çağdaş bir yapılanmaya uygun olması ve İl Özel İdaresi Kanununda ana hizmet birimi olarak öngörülmesi nedeniyle bu hizmetin İnsan Kaynakları ve Eğitim Müdürlüğü altında yürütülmesi ve yapılandırılması öngörülmektedir.

657 sayılı Devlet Memurları Kanunu ve 4857 sayılı İş Kanunu ile ilgili olarak İl Özel İdaresince istihdam edilecek memur ve işçilerin tüm iş ve işlemlerinin yürütülmesi öngörülmüştür.

### Görevleri

1. Personelin özlük ve sicil kayıtlarının tutulması,
2. Atama ve nakil ile ilgili işlerin yürütülmesi,
3. Personel derece ve kademe terfilerinin yapılması,
4. Personelin emeklilik işlemlerinin yapılması,
5. Personelin izin, istirahat ve sağlık kuruluşlarına sevki ile benzer işlemler ile ilgili hizmetlerinin yürütülmesi ve yıllık izin onaylarının hazırlanması,
6. Sicil raporlarının yasalar çerçevesinde tutulması,
7. Disiplin ile ilgili işlemleri yürütmek,
8. Sendika ilişkileri ile toplu iş sözleşmelerinin yürütülmesi,
9. Geçici işçi iş ve işlemlerini yürütmek,
10. İnsan Kaynakları bilgi bankası oluşturulması,
11. Personel hareketlerinin belirli periyotlar halinde nicel ve nitel istatistikî bilgilerinin düzenlenmesi,
12. Özel İdare birimlerinde ilgili mevzuat gereği staj çalışmaları ile ilgili işlemleri yürütmek,
13. Personelin mal bildirimleriyle ilgili iş ve işlemlerin yürütülmesi,
14. Kadro ile ilgili işlemleri yürütmek,
15. İdarenin ihtiyacı olan sözleşmeli personele ilişkin işlemleri yürütmek,
16. Çalışma düzenine ilişkin iç genelgelerin hazırlanması ve dağıtımının yapılması,
17. 5233 sayılı Kanun ile ilgili İl Özel İdarelerine verilen sekretarya görevinin yürütülmesi,
18. Personele Eğitim amacıyla seminer verilmesi,

İli : KIRŞEHİR  
KURUMU : İL ÖZEL İDARESİ GENEL SEKRETERLİĞİ

SIRA NO	SINIFI	ÜNVANİ	ADET	DERECE	Genel Meclis Kararı Onayı		DURUMU	
					Tarih	Sayısı	Dolu	Boş
1	G.İ.H.	Genel Sekreter	1	1	07.09.2006	163	Dolu	
2	G.İ.H.	İl Özel İdare Müdürü	1	1	07.09.2006	163	Dolu	
3	G.İ.H.	Hukuk Müşaviri	1	1	07.09.2006	163		Boş
4	G.İ.H.	İnsan Kaynakları ve Eğitim Müdürü	1	1	05.10.2006	179	Dolu	
5	G.İ.H.	Yazı İşleri Müdürü	1	1	05.10.2006	179	Dolu	
6	G.İ.H.	Destek Hizmetleri Müdürü	1	1	05.10.2006	179		Boş
7	G.İ.H.	Mali Hizmetler Müdürü	1	1	05.10.2006	179	Dolu	
8	G.İ.H.	İmar ve Kentsel İyileştirme Müdürü	1	1	05.10.2006	179		Boş
9	G.İ.H.	Tarımsal Hizmetler Müdürü	1	1	05.10.2006	179		Boş
10	G.İ.H.	Encümen Müdürü	1	1	07.09.2006	163	Dolu	
11	G.İ.H.	Müdür Yardımcısı	1	1	07.09.2006	163	Dolu	
12	G.İ.H.	İlçe Özel İdare Müdürü	1	1	07.09.2006	163	Dolu	
13	G.İ.H.	İlçe Özel İdare Müdürü	1	1	07.09.2006	163		Boş
14	G.İ.H.	İlçe Özel İdare Müdürü	1	1	07.09.2006	163		Boş
15	G.İ.H.	İlçe Özel İdare Müdürü	1	1	07.09.2006	163	Dolu	
16	G.İ.H.	İlçe Özel İdare Müdürü	1	1	07.09.2006	163		Boş
17	G.İ.H.	İlçe Özel İdare Müdürü	1	3	07.09.2006	163	Dolu	
18	G.İ.H.	Sivil Savunma Uzmanı	1	1	03.05.2007	58		Boş
19	G.İ.H.	Uzman	1	1	10.01.2008	12		Boş
20	G.İ.H.	Encümen Başkatibi	1	1	07.09.2006	163		Boş
21	G.İ.H.	Şef	1	3	10.01.2008	12		Boş
22	G.İ.H.	Şef	1	3	07.09.2006	163	Dolu	
23	G.İ.H.	Şef	1	3	10.01.2008	12		Boş
24	G.İ.H.	Şef	1	3	10.01.2008	12		Boş
25	G.İ.H.	Şef	1	3	10.01.2008	12		Boş
26	G.İ.H.	Şef	1	3	10.01.2008	12		Boş
27	G.İ.H.	Şef	1	3	10.01.2008	12		Boş
28	G.İ.H.	Kontrol Memuru	1	1	07.09.2006	163		Boş
29	G.İ.H.	Ayniyat Saymanı	1	3	05.10.2006	179	Dolu	
30	T.H.S	Mühendis	1	2	05.10.2006	179	Dolu	
31	T.H.S	Mühendis (İnşaat)	1	2	10.01.2008	12		Boş
32	T.H.S	Mühendis (Ziraat)	1	1	07.09.2006	163	Dolu	
33	T.H.S	Mühendis (Ziraat)	1	1	05.10.2006	179	Dolu	
34	T.H.S	Mühendis (Ziraat)	1	1	05.10.2006	179	Dolu	
35	T.H.S	Mühendis (Ziraat)	1	1	05.10.2006	179	Dolu	
36	T.H.S	Mühendis (İnşaat)	1	2	10.01.2008	12		Boş
37	T.H.S	Mühendis (Maden)	1	2	10.01.2008	12		Boş
38	T.H.S	Mühendis (Makine)	1	2	10.01.2008	12		Boş
39	T.H.S	Mühendis (İnşaat)	1	5	07.09.2006	163	Dolu	
40	T.H.S	Mühendis (Makine)	1	2	10.01.2008	12		Boş
41	T.H.S	Mühendis (Makine)	1	1	07.09.2006	163	Dolu	
42	T.H.S	Mühendis (Makine)	1	3	05.10.2006	179	Dolu	
43	T.H.S	Mühendis (Jeoloji)	1	1	05.10.2006	179	Dolu	
44	T.H.S	Mühendis (Harita)	1	3	05.10.2006	179	Dolu	
45	T.H.S	Mühendis (Elektrik)	1	3	05.10.2006	179	Dolu	
46	T.H.S	Mimar	1	2	10.01.2008	12		Boş
47	T.H.S	Mimar	1	1	07.09.2006	163	Dolu	



48	T.H.S	Tekniker (Makine )	1	1	10.01.2008	12		Boş
49	T.H.S	Tekniker (Tarım)	1	1	07.09.2006	163	Dolu	
50	T.H.S	Tekniker (Harita)	1	1	07.09.2006	163	Dolu	
51	T.H.S	Tekniker (Ziraat)	1	1	07.09.2006	163	Dolu	
52	T.H.S	Tekniker (Ziraat)	1	1	07.09.2006	163	Dolu	
53	T.H.S	Tekniker (İnşaat)	1	1	07.09.2006	163	Dolu	
54	T.H.S	Tekniker (İnşaat)	1	1	07.09.2006	163	Dolu	
55	T.H.S	Tekniker (İnşaat)	1	1	07.09.2006	163	Dolu	
56	T.H.S	Tekniker (İnşaat)	1	1	05.10.2006	179	Dolu	
57	T.H.S	Tekniker (İnşaat)	1	4	05.10.2006	179	Dolu	
58	T.H.S	Tekniker (Bilgisayar)	1	1	05.10.2006	179	Dolu	
59	T.H.S	Tekniker (Makine Resim Konst.)	1	5	07.09.2006	163	Dolu	
60	T.H.S	Tekniker	1	2	05.10.2006	179	Dolu	
61	T.H.S	Teknisyen (Mobilya Dekorasyon)	1	3	05.10.2006	179	Dolu	
62	T.H.S	Teknisyen (Ağaç İşleri)	1	3	05.10.2006	179	Dolu	
63	T.H.S	Teknisyen (Elektrik)	1	5	07.09.2006	163	Dolu	
64	T.H.S	Topograf	1	3	05.10.2006	179	Dolu	
65	G.İ.H.	V.H.K.İ.	1	5	07.09.2006	163	Dolu	
66	G.İ.H.	V.H.K.İ.	1	4	07.09.2006	163	Dolu	
67	G.İ.H.	V.H.K.İ.	1	5	07.09.2006	163		Boş
68	G.İ.H.	V.H.K.İ.	1	5	07.09.2006	163	Dolu	
69	G.İ.H.	V.H.K.İ.	1	5	07.09.2006	163	Dolu	
70	G.İ.H.	V.H.K.İ.	1	3	07.09.2006	163	Dolu	
71	G.İ.H.	V.H.K.İ.	1	4	07.09.2006	163	Dolu	
72	G.İ.H.	V.H.K.İ.	1	3	07.09.2006	163	Dolu	
73	G.İ.H.	V.H.K.İ.	1	3	07.09.2006	163	Dolu	
74	G.İ.H.	V.H.K.İ.	1	3	05.10.2006	179	Dolu	
75	G.İ.H.	V.H.K.İ.	1	5	07.09.2006	163		Boş
76	G.İ.H.	V.H.K.İ.	1	3	07.09.2006	163	Dolu	
77	G.İ.H.	V.H.K.İ.	1	3	07.09.2006	163	Dolu	
78	G.İ.H.	V.H.K.İ.	1	5	07.09.2006	163		Boş
79	G.İ.H.	V.H.K.İ.	1	5	07.09.2006	163		Boş
80	G.İ.H.	Memur	1	5	07.09.2006	163		Boş
81	G.İ.H.	V.H.K.İ.	1	3	05.10.2006	179	Dolu	
82	G.İ.H.	V.H.K.İ.	1	3	05.10.2006	179	Dolu	
83	G.İ.H.	V.H.K.İ.	1	8	05.10.2006	179	Dolu	
84	G.İ.H.	Şoför	1	5	07.09.2006	163	Dolu	
85	G.İ.H.	Şoför	1	5	05.10.2006	179	Dolu	
86	G.İ.H.	Şoför	1	13	07.09.2006	163		Boş
87	Y.H.S.	Hizmetli	1	5	07.09.2006	163	Dolu	
88	Y.H.S.	Hizmetli	1	5	07.09.2006	163	Dolu	
89	Y.H.S.	Hizmetli	1	5	07.09.2006	163	Dolu	
90	Y.H.S.	Hizmetli	1	8	07.09.2006	163	Dolu	
91	Y.H.S.	Hizmetli	1	5	07.09.2006	163	Dolu	
92	Y.H.S.	Hizmetli	1	7	07.09.2006	163	Dolu	
93	Y.H.S.	Hizmetli	1	7	07.09.2006	163	Dolu	
94	Y.H.S.	Hizmetli	1	8	07.09.2006	163	Dolu	
95	Y.H.S.	Odacı	1	7	07.09.2006	163	Dolu	
96	Y.H.S.	Aşçı	1	5	05.10.2006	179	Dolu	
97	Y.H.S.	Bekçi	1	5	07.09.2006	163		Boş
<b>TOPLAM</b>			<b>97</b>				<b>66</b>	<b>31</b>

2007 YILI HİZMET İÇİ EĞİTİM TABLOSU

SIRA NO.	KONUSU	EĞİTİM GÖREVLİSİ	TARİHİ	YERİ	DÜZENLEYEN BİRİM	SÜRESİ (SAAT)	KATILIMCI SAYISI
1	Bilgisayar kursu	Nilgün EFLATUN	22/01-...../2007	Halk Eğitim Müdürlüğü	Milli Eğitim Müdürlüğü	60	54
2	657 Sayılı Devlet Memurları Kanununun, derece ve kademe ilerlemesi, izin konusu, geçici görevlendirme, istifa, Tedavi Yönetmeliği ve Rapor Onayı.	Leyla MEMİŞ/Defterdarlık Personel Müdürlüğü	12/01-26/01/2007	İl Özel İdaresi Genel Meclis Salonu	İl Özel İdaresi, İnsan Kaynakları ve Eğitim Müdürlüğü	4	39
3	Disiplin Soruşturması ve 4483 sayılı memurlar ve diğer kamu görevlilerinin yargılanması.	Hüdaverdi BADAĞ/Teftiş Kurulu Başkanı	14/02-15/02/2007	İl Özel İdaresi Genel Meclis Salonu	İl Özel İdaresi, İnsan Kaynakları ve Eğitim Müdürlüğü	4	39
4	TS-EN-ISO 9001-2000 Kalite Yönetim Sistemleri	Onur TECER/Yazı İşleri Müdür Vekili V.H.K.İ.	05/03-09/03/2007	İl Özel İdaresi Genel Meclis Salonu	İl Özel İdaresi, İnsan Kaynakları ve Eğitim Müdürlüğü	10	55
5	TS-EN-ISO 9001-2000 Kalite Yönetim Sistemleri	Onur TECER/Yazı İşleri Müdür Vekili V.H.K.İ.	12/03-16/03/2007	İl Özel İdaresi Genel Meclis Salonu	İl Özel İdaresi, İnsan Kaynakları ve Eğitim Müdürlüğü	10	55
6	5018 Sayılı Kamu Mali Yönetimi ve Kontrol Kanunu	Yaşar ALTAN/ Defterdarlık Muhasebe Müdürü	16/03/2007	İl Özel İdaresi Genel Meclis Salonu	İl Özel İdaresi, İnsan Kaynakları ve Eğitim Müdürlüğü	1	49
7	Resmi Yazışma Kuralları	Süleyman YILDIRIM/Halk Eğitim Müdür Yardımcısı	17/03-15/04/2007	Halk Eğitim Müdürlüğü	Milli Eğitim Müdürlüğü	60	12
8	TS-EN-ISO 9001-2000 Kalite Yönetim Sistemleri	Onur TECER/Yazı İşleri Müdür Vekili V.H.K.İ.	19/03-23/03/2007	İl Özel İdaresi Genel Meclis Salonu	İl Özel İdaresi, İnsan Kaynakları ve Eğitim Müdürlüğü	10	50
9	TS-EN-ISO 9001-2000 Kalite Yönetim Sistemleri	Onur TECER/Yazı İşleri Müdür Vekili V.H.K.İ.	26/03-30/03/2007	İl Özel İdaresi Genel Meclis Salonu	İl Özel İdaresi, İnsan Kaynakları ve Eğitim Müdürlüğü	10	73
10	5302 sayılı İl Özel İdaresi Kanunu Bütçe ve Kesin Hesap	Turgut IRMAK/Muhasebe Denetmeni	30/03/2007	İl Özel İdaresi Genel Meclis Salonu	İl Özel İdaresi, İnsan Kaynakları ve Eğitim Müdürlüğü	1	43
11	TS-EN-ISO 9001-2000 Kalite Yönetim Sistemleri	Onur TECER/Yazı İşleri Müdür Vekili V.H.K.İ.	02/04-06/04/2007	İl Özel İdaresi Genel Meclis Salonu	İl Özel İdaresi, İnsan Kaynakları ve Eğitim Müdürlüğü	10	46
12	TS-EN-ISO 9001-2000 Kalite Yönetim Sistemleri	Onur TECER/Yazı İşleri Müdür Vekili V.H.K.İ.	09/04-13/04/2007	İl Özel İdaresi Genel Meclis Salonu	İl Özel İdaresi, İnsan Kaynakları ve Eğitim Müdürlüğü	10	52
13	6245 Sayılı Harcırah Kanunu	Ruziye ERDOĞAN/Defterdarlık Muhasebe Müdür Yardımcısı	13/04/2007	İl Özel İdaresi Genel Meclis Salonu	İl Özel İdaresi, İnsan Kaynakları ve Eğitim Müdürlüğü	1	34
14	6785 Sayılı İmar ve 2872 Sayılı Çevre Kanunu	Dilek KAYA/İmar Uygulamaları ve Afet Şube Müdürü	27/04/2007	İl Özel İdaresi Genel Meclis Salonu	İl Özel İdaresi, İnsan Kaynakları ve Eğitim Müdürlüğü	1	34
15	3572 Sayılı İş Yeri Açma ve Ruhsat İşlemleri	Salih GÖKTÜRK/Çevre Sağlık Şube Müdürü	11/05/2007	İl Özel İdaresi Genel Meclis Salonu	İl Özel İdaresi, İnsan Kaynakları ve Eğitim Müdürlüğü	1	30
16	7126 Sayılı Sivil Savunma Kanunu ve Afet Görevleri	Fehmi İLKER/Sivil Savunma Mrlz. İlçe Müdürü	25/05/2007	İl Özel İdaresi Genel Meclis Salonu	İl Özel İdaresi, İnsan Kaynakları ve Eğitim Müdürlüğü	1	25
17	Atatürk İlkeleri	Osman ÜNLÜ/İl İdare Kurulu Müdürü	04/06/2007	Valilik Toplantı Salonu	Valilik Yazı İşleri Müdürlüğü	2	1
18	Tasaruf Tedbirleri	Mutsan ALAN/İl Yazı İşleri Müdürü	05/06/2007	Valilik Toplantı Salonu	Valilik Yazı İşleri Müdürlüğü	2	0
19	AB ve Uluslar Arası İlişkiler	Alaattin GAYRETLİ/İl Planlama ve Koordinasyon Müdürü	06/06/2007	Valilik Toplantı Salonu	Valilik Yazı İşleri Müdürlüğü	2	1
20	4483 Sayılı Kanun ve Uygulaması	Osman ÜNLÜ/İl İdare Kurulu Müdürü	07/06/2007	Valilik Toplantı Salonu	Valilik Yazı İşleri Müdürlüğü	2	1
21	Küresel Isınma ve Ülkemizdeki Etkileri	Vedat GÜMÜŞ/Meteoroloji Bölge Müdürü	08/06/2007	Valilik Toplantı Salonu	Valilik Yazı İşleri Müdürlüğü	2	1

22	Sivil Savunma Afet Yönetimi	Mustafa TUNÇYÜREK/İl Sivil Savunma Müdürü	11/06/2007	Valilik Toplantı Salonu	Valilik Yazı İşleri Müdürlüğü	2	0
23	Yazışma Kuralları ve Büro İşlemleri	Recep AKILLI/Valilik Özel Kalem Müdürü	15/06/2007	İl Özel İdaresi Genel Meclis Salonu	İl Özel İdaresi, İnsan Kaynakları ve Eğitim Müdürlüğü	1	30
24	4857 Sayılı İşçi Sağlığı ve Güvenliği Kanunu	Fazıl KÜÇÜK/İş-Kur İl Müdürü	29/06/2007	İl Özel İdaresi Genel Meclis Salonu	İl Özel İdaresi, İnsan Kaynakları ve Eğitim Müdürlüğü	1	37
25	3628 Sayılı Mal Bildirimi ve Yolsuzlukla Mücadele Kanunu	Mehmet Emin NARTA/Defterdar	13/07/2007	İl Özel İdaresi Genel Meclis Salonu	İl Özel İdaresi, İnsan Kaynakları ve Eğitim Müdürlüğü	1	21
26	657 Sayılı devlet Memurları Kanunu Genelgeleri	Hüdaverdi BADAĞ/Teftiş Kurulu Başkanı	27/07/2007	İl Özel İdaresi Genel Meclis Salonu	İl Özel İdaresi, İnsan Kaynakları ve Eğitim Müdürlüğü	1	16
27	Tasarruf Genelgeleri	Alaaddin GAYRETLİ/İl Planlama ve Koordinasyon Müdürü	17/08/2007	İl Özel İdaresi Genel Meclis Salonu	İl Özel İdaresi, İnsan Kaynakları ve Eğitim Müdürlüğü	1	
28	4734 Sayılı Kamu İhale Kanunu	Özlem PİLTANOĞLU/Çiçekdağı Kaymakamı	31/08/2007	İl Özel İdaresi Genel Meclis Salonu	İl Özel İdaresi, İnsan Kaynakları ve Eğitim Müdürlüğü	1	
29	Devlet memurlarının Uyması Gereken Etik Davranış İlkeleri	Ejder SARIÇİÇEK/Vali Yardımcısı	14/09/2007	İl Özel İdaresi Genel Meclis Salonu	İl Özel İdaresi, İnsan Kaynakları ve Eğitim Müdürlüğü	1	23
30	Anayasa ve Devlet Teşkilatı ile ilgili düzenlemeler	Alaaddin GAYRETLİ/İl Planlama ve Koordinasyon Müdürü	24/12/2007	Valilik Toplantı Salonu	Valilik Yazı İşleri Müdürlüğü	2	1
31	Halkla İlişkiler	Osman DEMİR/Basın ve Halkla İlişkiler Müdürü	25/12/2007	Valilik Toplantı Salonu	Valilik Yazı İşleri Müdürlüğü	2	1
32	3091 Sayılı Kanun ve Uygulamaları	Osman ÜNLÜ/İl İdare Kurulu Müdürü	26/12/2007	Valilik Toplantı Salonu	Valilik Yazı İşleri Müdürlüğü	2	1
33	Resmi Yazışma Kuralları	Mutsan ALAN/İl Yazı İşleri Müdürü	27/12/2007	Valilik Toplantı Salonu	Valilik Yazı İşleri Müdürlüğü	2	1
34	3628 Sayılı Mal Bildiriminde Bulunulması, Rüşvet, Yolsuzlukla Mücadele Kanunu	Osman BÜYÜKŞAHİN/Mahalli İdare Müdürü	28/12/2007	Valilik Toplantı Salonu	Valilik Yazı İşleri Müdürlüğü	2	1

## TARIMSAL HİZMETLER MÜDÜRLÜĞÜ

22/02/2005 tarih ve 5302 Sayılı İl Özel İdaresi Kanununun 6. maddesinin (a) ve (b) bendi ile 09/05/1985 tarih ve 3202 Sayılı Köye Yönelik Hizmetler Hakkındaki Kanun gereği; Kırşehir İl Özel İdaresi, Tarımsal Hizmetler Müdürlüğü ile faaliyetlerini sürdürmektedir.

### Görevleri

İl Özel İdaresinin Stratejik Planında ve Programlarında yer alan ilke ve politikalara uygun bir şekilde, toprak ve su kaynaklarının verimli kullanılmasını, korunmasını, geliştirilmesini sağlamak, çiftçilerin hizmetine götürmek amaçlı yatırımda bulunan projeleri uygulamak, uygulamak.

Sulama suyu ihtiyacı saniyede 500 litreye kadar olan suların projelendirilmiş tesislerini kurmak ve işletmelerini sağlamak, aynı mahiyette evvelce yapılmış tesisleri ikmal, ıslah ve tevsi etmek ve işletmelerini sağlamak, (Baraj ve elektrik istihsaline matruf regülatör inşası bu hükmün dışındadır. Saniyedeki sarfiyatı 500 litreden fazla olan sular üzerinde yapılacak tesisler için Devlet Su İşleri Genel Müdürlüğünün muvafakati gerekir.)

Devletin hüküm ve tasarrufu altında veya özel mülkiyetinde bulunan taşlı, asitli, alkali veya turbiyer toprakları ve kurutulmuş sahaları tarıma elverişli hale getirmek için hazırlanan proje ve programları uygulamak, uygulamak.

Devletin hüküm ve tasarrufu altında veya özel mülkiyetinde bulunan yabancı fıstıklık, zeytinlik, sakızlık, harnupluk ve makiliklerin alt yapı tesislerini imar, ıslah ve ihya etmek için hazırlanan projeleri ve programları uygulamak, uygulamak.

Devletçe ikmal edilmiş sulama tesislerinden alınan veya her ne suretle olursa olsun tarım alanlarında bulunan suyun tarımda kullanılması ile ilgili arazi tesviyesi, tarla başı kanalları, tarla içi sulama ve drenaj tesisleri gibi tarım sulaması hizmetlerini ve bu konularda gerekli diğer işleri yapmak, ekonomik üretime imkân vermeyecek derecede parçalanmış, dağılmış, şekilleri bozulmuş tarım arazilerinin teknik, ekonomik ve işletme imkânları ölçüsünde tapulaştırılması için hazırlanan projeleri ve programları uygulamak, uygulamak.

Yağışların ve sel sularının zararlarını önleyici ve depolayıcı tarım arazileri için sulama suyu ve hayvanlar için içme suyu sağlanmasına yönelik gölet ve diğer tesisler için hazırlanan projeleri ve programları uygulamak, uygulamak.

Toprak erozyonunu önleyici, giderici ve azaltıcı, toprak ve su dengesinin kurulması ve korunmasını sağlayıcı tedbirler almak, gerekli tesisler yapmak ve yaptırmak.

İl Özel İdaresi görev alanına giren konularda kontrollü zirai kredi, özel proje fonu için teknik yardım amacı ile hazırlanan projeleri uygulamak, uygulattırmak ve kontrolünü sağlamak.

İlgili kuruluşlardan izin almak kaydıyla dere, göl ve barajlardan su alma ve su tasfiye tesislerinin projelerini uygulamak ve uygulamak.

## 2007 yılı faaliyetleri

### TARIMSAL HİZMETLER MÜDÜRLÜĞÜ 2007 MALİ YILI FAALİYET RAPORU

İLÇE	KÖY	KONUSU	YAKLAŞIK MALİYET	İHALE BEDELİ	YAPILAN ÖDEME	ÖDENEK
Merkez	Göllü	İçme suyu İnşaat Malzemesi Alım işi	6.024,46	4.662,45	5.501,69	KÖYDES
Merkez	Seyrek	İçme suyu Motopomp ve OG İnşaat Malzemeleri	9.623,21	6.991,76	29.865,76	KÖYDES
Merkez	Yağmurlu Büyükoba	İçme suyu Sondaj Malzemesi Alım işi	2.411,58	1.047,15	1.235,64	KÖYDES
Merkez	Karaduraklı	İçme suyu Hidrofor ve Fitinks	3.719,22	2.697,20	3.182,70	KÖYDES
Merkez	Yeşiloba	İçme suyu Elektrik ve İnşaat Malzemeleri Alım işi	7.785,39	6.237,05	7.359,72	KÖYDES
Merkez	Çuğun Karasüleyman Mahallesi	İçme suyu Sondaj Terfii Binası Yapımı	2.924,11	2.777,59	3.277,56	KÖYDES
Merkez	Çuğun Karasüleyman Mahallesi	İçme suyu Elektrik ve İnşaat Malzemeleri Alım işi	5.563,95	3.857,00	4.551,26	KÖYDES
<b>MERKEZ İLÇE TOPLAMI</b>					<b>54.974,33</b>	

**TARIMSAL HİZMETLER MÜDÜRLÜĞÜ 2007 MALİ YILI FAALİYET RAPORU**

İLÇE	KÖY	KONUSU	YAKLAŞIK MALİYET	İHALE BEDELİ	YAPILAN ÖDEME	ÖDENEK
<b>ÖNCEKİ SAYFADAN GELEN TOPLAM</b>					<b>54.974,33</b>	
Merkez	Sıdıklı Kumarkaç	İçme suyu sondaj kuyusu için malzeme alımı	1.987,33	1.381,60	1.630,29	KÖYDES
Merkez	Değirmenkaşı	İçme suyu İnşaat Malzemesi Alım işi	24.279,15	22.467,00	26.511,06	KÖYDES
Merkez	Değirmenkaşı	İçme suyu OG ENH Yapım işi	67.488,91	63.435,25 (76.099,20)	89.797,00	KÖYDES
Merkez	Karaboğaz	İçme suyu Sondaj Malzemesi Alım işi	951,00	668,00	780,00	KÖYDES
<b>MERKEZ İLÇE TOPLAMI</b>					<b>173.692,68</b>	
Akpınar	Küçük Durmuşlu	İçme suyu rezervli terfi binası ve rögarı yapımı	6.819,54	6.407,04	7.560,31	KÖYDES
Akpınar	Küçük Durmuşlu	İçme suyu Elektrik ve İnşaat Malzemeleri Alım işi	7.628,97	6.063,65	7.155,11	KÖYDES
Akpınar	Karaova	İçme suyu motopomp ve PVC boru alım işi	2.622,23	1.705,50	2.012,49	KÖYDES
Akpınar	Deveci	İçme suyu malzeme alım işi	2.268,53	1.794,94	2.118,03	KÖYDES
Akpınar	Elderekli Demirci	İçme suyu malzeme alım işi	3.629,39	3.053,40	3.603,01	KÖYDES
Akpınar	Sofrazlı	İçme suyu Hidrofor ve Fitinks malzemesi alımı	3.325,15	2.590,00	3.056,20	KÖYDES
Akpınar	Hanyeri Sarıkaya Birecik Mahallesi	İçme suyu Hidrofor ve Fitinks malzemesi alımı	2.825,25	2.412,90	2.847,22	KÖYDES
Akpınar	Durmuşlu	İçme suyu İnşaat Malzemesi Alım işi	1.298,50	976,40	1.152,15	KÖYDES
Akpınar	Alışar	İçme suyu sondaj kuyusu malzeme alım işi	1.060,33	1.008,50	1.190,03	KÖYDES
Akpınar	Çiftlik Sarıkaya	İçme suyu İnşaat Malzemesi Alım işi	28.892,70	15.900,00	18.762,00	KÖYDES
Akpınar	Çiftlik Sarıkaya	İçme suyu deposu yapım işi	25.782,09	25.550,04	30.149,05	KÖYDES
Akpınar	Hanyeri Sarıkaya Birecik Mahallesi	İçme suyu deposu yapım işi	34.440,34	33.300,00	21.103,31	KÖYDES
<b>AKPINAR İLÇESİ TOPLAMI</b>					<b>100.708,91</b>	
Akçakent	Küçük Abdiuşağı	İçme suyu İnşaat Malzemesi Alım işi	5.823,13	4.915,44	5.800,22	KÖYDES
Akçakent	Hasanali	İçme suyu malzeme alım işi	1.242,67	985,00	1.162,30	KÖYDES
<b>AKÇAKENT İLÇESİ TOPLAMI</b>					<b>6.962,52</b>	
Çiçekdağı	Akbıyıklı	İçme suyu malzeme alım işi	6.859,02	6.226,30	7.347,03	KÖYDES
Çiçekdağı	Armutlu	İçme suyu malzeme alım işi	2.845,67	2.420,00	2.855,60	KÖYDES
Çiçekdağı	Alımpınar	İçme suyu malzeme alım işi	5.863,17	5.065,70	5.977,53	KÖYDES
Çiçekdağı	Hacıhasanlı İğdeliöz	İçme suyu Elektrik ve İnşaat Malzemeleri Alım işi	7.360,69	5.796,10	6.839,40	KÖYDES
Çiçekdağı	Alımpınar	İçme suyu rezervli terfi binası ve rögarı yapımı	6.464,00	6.181,18	7.293,79	KÖYDES
Çiçekdağı	Bahçepınar	İçme suyu İnşaat Malzemesi Alım işi	3.864,83	3.564,20	4.205,76	KÖYDES
Çiçekdağı	Çoprasık	İçme suyu sondaj kuyusu malzeme alım işi	1.453,32	1.099,50	1.297,41	KÖYDES
Çiçekdağı	Bahçepınar	İçme suyu deposu yapım işi	18.596,66	17.799,04	21.002,87	KÖYDES
<b>ÇİÇEKDAĞI İLÇESİ TOPLAMI</b>					<b>56.819,39</b>	

**TARIMSAL HİZMETLER MÜDÜRLÜĞÜ 2007 MALİ YILI FAALİYET RAPORU**

<b>İLÇE</b>	<b>KÖY</b>	<b>KONUSU</b>	<b>YAKLAŞIK MALİYET</b>	<b>İHALE BEDELİ</b>	<b>YAPILAN ÖDEME</b>	<b>ÖDENEK</b>
Boztepe	Uzunpınar	İçme suyu sondaj kuyusu için malzeme alımı	1.614,83	1.193,20	1.407,98	KÖYDES
Boztepe	Üçkuyu	İçme suyu sondaj kuyusu için malzeme alımı	1.225,33	852,00	1.005,36	KÖYDES
<b>BOZTEPE İLÇESİ TOPLAMI</b>					<b>34.642,61</b>	
Kaman	Kumarkaç Karahabalı	İçme suyu sondaj kuyusu muhafaza borusu	500,16	410,00	483,80	KÖYDES
Kaman	Ömerkahya Kargınselimağa	İçme suyu sondaj Malzemesi alım işi	1.912,00	1.343,00	1.584,80	KÖYDES
Kaman	Tatik	İçme suyu malzeme alım işi	1.257,57	1.009,60	1.191,33	KÖYDES
Kaman	Benzer	İçme suyu malzeme alım işi	5.695,54	5.055,10	5.965,02	KÖYDES
Kaman	Karakaya Yazıyolu (I)	İçme suyu malzeme alım işi	8.622,50	6.950,50	8.201,59	KÖYDES
Kaman	Karakaya Yazıyolu (II)	İçme suyu malzeme alım işi	4.967,50	4.001,00	4.721,18	KÖYDES
Kaman	Tepeköy	İçme suyu malzeme alım işi	6.067,31	5.095,60	6.012,81	KÖYDES
Kaman	Savcılı Bağbaşı	İçme suyu malzeme alım işi	795,88	760,00	896,80	KÖYDES
Kaman	Karahabalı	İçme suyu sondaj kuyusu malzeme alım işi	1.987,33	1.381,60	1.630,29	KÖYDES
Kaman	Değirmenözü	İçme suyu İnşaat Malzemesi Alım işi	2.112,34	1.499,16	1.769,01	KÖYDES
Kaman	Kargın Kızıközü	İçme suyu İnşaat Malzemesi Alım işi	961,50	874,00	1.0321,32	KÖYDES
Kaman	Sanömerli	İçme suyu OG ENH yapım işi	22.824,16	22.399,00	26.430,82	KÖYDES
Kaman	Yağmurlu Sauşağı	İçme suyu deposu yapım işi	19.920,57	17.298,00	20.411,64	KÖYDES
<b>KAMAN İLÇESİ TOPLAMI</b>					<b>100.708,91</b>	
Mucur	Dağçiftliği	İçme suyu rezervli terfi binası yapım işi	6.453,70	6.363,17	7.508,54	KÖYDES
Mucur	Dağçiftliği	İçme suyu Elektrik ve İnşaat Malzemeleri Alım işi	4.625,07	4.564,90	5.386,58	KÖYDES
Mucur	Yazıkınık	İçme suyu elektrik ve hidrofor sistemi alım işi	3.833,41	3.077,25	3.631,16	KÖYDES
Mucur	Tataryeğenağa	İçme suyu sondaj malzemesi alım işi	2.411,59	1.047,15	1.235,64	KÖYDES
<b>MUCUR İLÇESİ TOPLAMI</b>					<b>17.761,92</b>	
Merkez	Vali konağı bahçesi	Sulama kuyusu açılması yapım işi	19.600,00	12.400,00	14.632,00	ÖZEL İDARE
Merkez	Kesikköprü	İçme suyu yapım işi	13.002,26	12.940,00	15.269,20	ÖZEL İDARE
Merkez	İl Özel İdaresi	İçme suyu sondaj borusu alımı	14.405,50	10.281,00	12.131,58	ÖZEL İDARE
Merkez	İl Özel İdaresi	Sondaj makinesi alım işi	285.000,00	284.000,00	335.120,00	ÖZEL İDARE
Merkez	İl Özel İdaresi	Sondaj makinesine kompresör alım işi	188.722,00	188.722,00	222.691,96	ÖZEL İDARE
Merkez	İl Özel İdaresi	Selektör makinesi alımı	48.500,00	30.000,00	35.400,00	ÖZEL İDARE
Merkez	Değirmenkaşı	Hayvan içme suyu OG. ENH. yapımı	20.843,50	20.386,90	24.056,54	ÖZEL İDARE
Merkez	Özbağ	Valilik hatıra ormanına fidan alım işi	8.996,00	3.584,00	4.229,12	ÖZEL İDARE
Merkez	Göllü Jandarma	İçme suyu elektrik ve inşaat malzemeleri alım işi	7.313,50	4.941,03	5.830,41	ÖZEL İDARE
Merkez	İl Özel İdaresi	Sondaj Köpüğü alım işi	1.350,00	1.050,00	1.239,00	ÖZEL İDARE
Merkez	İl Özel İdaresi	Sondaj makinesine matkap alımı	7.750,00	7.000,00	8.260,00	ÖZEL İDARE
<b>MERKEZ İLÇE TOPLAMI</b>					<b>56.819,39</b>	

**TARIMSAL HİZMETLER MÜDÜRLÜĞÜ 2007 MALİ YILI FAALİYET RAPORU**

<b>İLÇE</b>	<b>KÖY</b>	<b>KONUSU</b>	<b>YAKLAŞIK MALİYET</b>	<b>İHALE BEDELİ</b>	<b>YAPILAN ÖDEME</b>	<b>ÖDENEK</b>
<b>ÖNCEKİ SAYFADAN GELEN TOPLAM</b>					<b>56.819,39</b>	
Merkez	İl Özel İdaresi	Sondaj Makinesine matkap sapı alımı	1.900,00	1.425,00	1.681,00	ÖZEL İDARE
Merkez	İl Özel İdaresi Sosyal Tesisler Hizmet Binası	Malzeme alım işi	476,89	377,27	445,18	ÖZEL İDARE
Merkez	Kızılcaköy asfalt şantiyesi içmesuyu şantiyesi	Malzeme alım işi	527,00	426,00	502,68	ÖZEL İDARE
Merkez	Yağmurlu Büyükoba	İçme suyu malzeme alım işi	5.045,28	3.190,50	3.764,79	ÖZEL İDARE
Merkez	Yağmurlu Büyükoba	İçme suyu sondaj kuyusu malzeme alım işi	1.356,33	1.110,80	1.310,74	ÖZEL İDARE
Merkez	Seyrek	İçme suyu ENH onarımı yapım işi	6.320,62	5.891,00	6.951,38	ÖZEL İDARE
Merkez	İl Özel İdaresi	Sondaj makinesine malzeme alımı	4.701,59	3.800,00	4.484,00	ÖZEL İDARE
<b>BOZTEPE İLÇESİ TOPLAMI</b>					<b>34.642,61</b>	
Kaman	Kumarkaç Karahabalı	İçme suyu sondaj kuyusu muhafaza borusu	500,16	410,00	483,80	KÖYDES
Kaman	Ömerkahya Karginselimağa	İçme suyu sondaj Malzemesi alım işi	1.912,00	1.343,00	1.584,80	KÖYDES
Kaman	Tatik	İçme suyu malzeme alım işi	1.257,57	1.009,60	1.191,33	KÖYDES
Kaman	Benzer	İçme suyu malzeme alım işi	5.695,54	5.055,10	5.965,02	KÖYDES
Kaman	Karakaya Yazıyolu (I)	İçme suyu malzeme alım işi	8.622,50	6.950,50	8.201,59	KÖYDES
Kaman	Karakaya Yazıyolu (II)	İçme suyu malzeme alım işi	4.967,50	4.001,00	4.721,18	KÖYDES
Kaman	Tepeköy	İçme suyu malzeme alım işi	6.067,31	5.095,60	6.012,81	KÖYDES
Kaman	Savcılı Bağbaşı	İçme suyu malzeme alım işi	795,88	760,00	896,80	KÖYDES
Kaman	Karahabalı	İçme suyu sondaj kuyusu malzeme alım işi	1.987,33	1.381,60	1.630,29	KÖYDES
Kaman	Değirmenözü	İçme suyu İnşaat Malzemesi Alım işi	2.112,34	1.499,16	1.769,01	KÖYDES
Kaman	Kargın Kızılközü	İçme suyu İnşaat Malzemesi Alım işi	961,50	874,00	1.0321,32	KÖYDES
Kaman	Sarıömerli	İçme suyu OG ENH yapım işi	22.824,16	22.399,00	26.430,82	KÖYDES
Kaman	Yağmurlu Saruşağı	İçme suyu deposu yapım işi	19.920,57	17.298,00	20.411,64	KÖYDES
<b>KAMAN İLÇESİ TOPLAMI</b>					<b>100.708,91</b>	
Mucur	Dağçiftliği	İçme suyu rezervli terfi binası yapım işi	6.453,70	6.363,17	7.508,54	KÖYDES
Mucur	Dağçiftliği	İçme suyu Elektrik ve İnşaat Malzemeleri Alım işi	4.625,07	4.564,90	5.386,58	KÖYDES
Mucur	Yazıkınk	İçme suyu elektrik ve hidrofor sistemi alım işi	3.833,41	3.077,25	3.631,16	KÖYDES
Mucur	Tataryeğenağa	İçme suyu sondaj malzemesi alım işi	2.411,59	1.047,15	1.235,64	KÖYDES
<b>MUCUR İLÇESİ TOPLAMI</b>					<b>17.761,92</b>	



**TARIMSAL HİZMETLER MÜDÜRLÜĞÜ 2007 MALİ YILI FAALİYET RAPORU**

İLÇE	KÖY	KONUSU	YAKLAŞIK MALİYET	İHALE BEDELİ	YAPILAN ÖDEME	ÖDENEK
Merkez	Vali konağı bahçesi	Sulama kuyusu açılması yapım işi	19.600,00	12.400,00	14.632,00	ÖZEL İDARE
Merkez	Kesikköprü	İçme suyu yapım işi	13.002,26	12.940,00	15.269,20	ÖZEL İDARE
Merkez	İl Özel İdaresi	İçme suyu sondaj borusu alımı	14.405,50	10.281,00	12.131,58	ÖZEL İDARE
Merkez	İl Özel İdaresi	Sondaj makinesi alım işi	285.000,00	284.000,00	335.120,00	ÖZEL İDARE
Merkez	İl Özel İdaresi	Sondaj makinesine kompresör alım işi	188.722,00	188.722,00	222.691,96	ÖZEL İDARE
Merkez	İl Özel İdaresi	Selektör makinesi alımı	48.500,00	30.000,00	35.400,00	ÖZEL İDARE
Merkez	Değirmenkaşı	Hayvan içme suyu OG. ENH. yapımı	20.843,50	20.386,90	24.056,54	ÖZEL İDARE
Merkez	Özbağ	Valilik hatıra ormanına fidan alım işi	8.996,00	3.584,00	4.229,12	ÖZEL İDARE
Merkez	Göllü Jandarma	İçme suyu elektrik ve inşaat malzemeleri alım işi	7.313,50	4.941,03	5.830,41	ÖZEL İDARE
Merkez	İl Özel İdaresi	Sondaj Köpüğü alım işi	1.350,00	1.050,00	1.239,00	ÖZEL İDARE
Merkez	İl Özel İdaresi	Sondaj makinesine matkap alımı	7.750,00	7.000,00	8.260,00	ÖZEL İDARE
Merkez	İl Özel İdaresi	Sondaj Makinesine matkap sapı alımı	1.900,00	1.425,00	1.681,50	ÖZEL İDARE
Merkez	İl Özel İdaresi Sosyal Tesisler Hizmet Binası	Malzeme alım işi	476,89	377,27	445,18	ÖZEL İDARE
Merkez	Kızılcaaköy Asfalt şantiyesi, İçme suyu şantiyesi	Malzeme alım işi	527,00	426,00	502,68	ÖZEL İDARE
Merkez	Yağmurlu Büyükoba	İçme suyu malzeme alım işi	5.045,28	3.190,50	3.764,79	ÖZEL İDARE
Merkez	Yağmurlu Büyükoba	İçme suyu sondaj kuyusu malzeme alım işi	1.356,33	1.110,80	1.310,74	ÖZEL İDARE
Merkez	Seyrek	İçme suyu ENH onarımı yapım işi	6.320,62	5.891,00	6.951,38	ÖZEL İDARE
Merkez	İl Özel İdaresi	Sondaj makinesine malzeme alımı	4.701,59	3.800,00	4.484,00	ÖZEL İDARE
<b>MERKEZ İLÇE TOPLAMI</b>					<b>698.000,08</b>	
Çiçekdağı	100. yıl Atatürk Parkı	İçme suyu motopomp alım işi	3.713,33	2.650,00	3.127,00	ÖZEL İDARE
<b>ÇİÇEKDAĞI İLÇESİ TOPLAMI</b>					<b>3.127,00</b>	
Boztepe	Büyükkışla	İçme suyu OG. ENH bakım onarım yapım işi	9.454,67	9.398,80	11.090,58	ÖZEL İDARE
<b>BOZTEPE İLÇESİ TOPLAMI</b>					<b>11.090,58</b>	
Kaman	Savcılı Kurutlu	İçme suyu motopomp alım işi	3.267,50	2.875,00	3.392,50	ÖZEL İDARE
<b>KAMAN İLÇESİ TOPLAMI</b>					<b>3.392,50</b>	
Mucur	Büyükkayapa	İçme suyu motopomp alımı	895,67	622,00	733,96	ÖZEL İDARE
Mucur	Kılıçlı	İçme suyu motopomp alımı	606,33	495,00	584,10	ÖZEL İDARE
<b>MUCUR İLÇESİ TOPLAMI</b>					<b>1.318,06</b>	
Akpınar	Pekmezci A. Homurlu	Sulama tesisi bakım onarım ve tamamlama	114.734,88	104.330,00 (124.944,45)	147.434,00	ÖZEL İDARE
<b>AKPINAR İLÇESİ TOPLAMI</b>					<b>147.434,00</b>	
Merkez	Karalar (Jeotermal)	Yağmurluk, eldiven, çizme alımı	308,88	242,28	270,00	JEOTERMAL
<b>MERKEZ İLÇE TOPLAMI</b>					<b>270,00</b>	

## GENEL İÇMAL

İLÇE ADI	HARCAMA (KÖYDES)	HARCAMA ÖZEL İDARE	JEOTERMAL	TOPLAM
Akçakent	6.962,52	0,00	0,00	6.962,52
Akpınar	100.708,91	147.434,00	0,00	248.142,91
Boztepe	34.642,61	11.090,58	0,00	45.733,19
Çiçekdağı	56.819,39	3.127,00	0,00	59.946,39
Kaman	80.330,40	3.392,50	0,00	83.722,90
Merkez İlçe	173.692,67	698.000,08	270,00	871.962,75
Mucur	17.761,92	1.318,06	0,00	19.079,98
<b>TOPLAM</b>	<b>470.918,42</b>	<b>864.362,22</b>	<b>270,00</b>	<b>1.335.550,64</b>

## KÖYDES GENEL İÇMAL

İLÇE ADI	AKTARILAN ÖDENEK	KALAN ÖDENEK	TOPLAM
Akçakent	38.000,00	0,00	38.000,00
Akpınar	310.504,83	84.125,17	394.630,00
Boztepe	142.500,00	0,00	142.500,00
Çiçekdağı	203.500,00	750,00	204.250,00
Kaman	284.844,68	0,00	284.844,68
Merkez İlçe	475.000,00	28.500,00	503.500,00
Mucur	105.450,00	0,00	105.450,00
<b>TOPLAM</b>	<b>1.559.799,51</b>	<b>113.375,17</b>	<b>1.673.174,68</b>

### Ruhsat ve Denetim Servisi

5302 sayılı İl Özel İdare Kanunu ile İl Özel İdarelerine verilen belediye sınırları dışındaki sıhhi ve gayri sıhhi müesseseler ile umuma açık istirahat ve eğlence yerlerine ruhsat vermek ve denetlemek, 5117 sayılı Kanunla 1 (a) grubu madenlere ruhsat vermek ve denetlemek, ayrıca 4916 sayılı Kanuna göre yeraltı ve yer üstü suları ile ilgili (mamba suyu, maden suyu, sıcak su ve su ürünleri) ruhsatlandırma işlemlerini yürütmek amacıyla Ruhsat ve Denetim Servisinin kurulması öngörülmüştür.

### Görevleri

- 5302 sayılı İl Özel İdaresi Kanununun 7. maddesi gereğince, Belediye sınırları dışındaki ilçe ve kasaba belediyelerinde 1' nci sınıf gayri sıhhi müesseseler ile belediye sınırları dışında 1' nci, 2' nci, 3' ncü sınıf gayri sıhhi müesseselere ruhsat vermek ve denetlemek.
- 5179 sayılı "Gıdaların Üretimi, Tüketimi ve Denetlenmesine Dair Kanun Hükmünde Kararnamenin Değiştirilerek Kabulü Hakkındaki Kanunun4. maddesine istinaden çıkarılan "Gıda ve gıda ile temas eden madde ve malzemeleri üreten işyerlerinin çalışma izni, gıda sicili ve üretim izni işlemleri ile sorumlu yönetimi istihdamı hakkında yönetmelik" gereğince "Gıda Sicili" vermek.
- 5177 sayılı kanun ile değişik 3213 sayılı Maden kanununun ilgili maddelerine göre (a) grubu madenlere ruhsat vermek ve denetlemek.
- Temel ve Yapı Ruhsatı vermek.

19. Yapı Kullanma İzin Belgesi vermek.
20. GSM' ler için gerekli evrak, bilgi ve belgelerin hazırlanması ve ruhsat verilmesi.
21. Sıhhi müessese Ruhsatlarını vermek ve denetlemek.
22. İçmeye ve yıkanmaya mahsus jeotermal sulara ruhsat verme iş ve işlemlerini yapmak.
23. Kamu kurum ve kuruluşlarına “hammadde üretim izin belgesi” vermek ve denetlemek.
24. Su ürünlerinin kiralanmasıyla ilgili iş ve işlemleri yapmak.
25. Yeraltı suları ile kaynak sularının kiraya verilmesine ait iş ve işlemleri yapmak.
26. Çevre koruma ve kontrol ile ilgili İl Özel İdaresine verilen yetkiler çerçevesinde gerekli kontrolleri yapmak ve tedbir almak.
27. Mevzuatın ve amirlerin verdiği diğer görevleri yerine getirmek.

Bu service 01/01/2007 – 31/12/2007 tarihleri arasında aşağıda gösterdiği şekilde (4) adet sıhhi müessese, (22) adet Gayri Sıhhi Müessese (GSM) işyeri açma ve çalışma ruhsatı verilmiştir.

**2007 YILINDA İL ÖZEL İDARESİ GENEL SEKRETERLİĞİNCE VERİLEN  
SIHHİ İŞYERLERİ AÇMA VE ÇALIŞMA RUHSATLARININ LİSTESİ**

SIRA NO.	MÜESSESENİN GSM			MÜESSESE SAHİBİNİN		VERİLEN RUHSATIN	
	NEV'İ	BULUNDUĞU YER	SINIFI	ADI VE SOYADI	ADRESİ	TARİHİ	NO' SU
1	Bakkal	Merkez Dedeli Köyü	3. Sınıf	Kudret YILMAZ	Merkez Dedeli Köyü	20/03/2007	2007/01
2	Kahvehane	Çiçekdağı Acıköy	3. Sınıf	Mehmet KILIÇ	Çiçekdağı Acıköy	22/03/2007	2007/02
3	Kahvehane	Kaman Çadırılı Kör Mehmet	3. Sınıf	Cihangir ALTINIŞIK	Kaman Çadırılı Kör Mehmet	19/11/2007	2007/03
4	Kahvehane	Merkez Çadırılı Hacıyusuf	3. Sınıf	Rıfat ZENGİN	Merkez Çadırılı Hacıyusuf	14/12/2007	2007/04
5							
6							
7							
8							
9							
10							
11							
12							
13							
14							
15							
16							
17							
18							
19							
20							
21							
22							

**2007 YILINDA İL ÖZEL İDARESİ GENEL SEKRETERLİĞİNCE VERİLEN  
GSM YERLERİ AİT İŞYERİ AÇMA VE ÇALIŞMA RUHSATLARI**

SIRA NO.	MÜESSESENİN GSM			MÜESSESE SAHİBİNİN		VERİLEN RUHSATIN	
	NEV'İ	BULUNDUĞU YER	SINIFI	ADI VE SOYADI	ADRESİ	TARİHİ	NO' SU
1	Akaryakıt Ürünleri Satışı	Kırşehir-Ankara Karayolu Yahyaoğlu Petrol	2. Sınıf	Yahyaoğlu Petrol	Akpınar-Kırşehir	06/03/2007	1
2	Canlı Hayvan Yetiştiriciliği	Çiçekdağı Yolu Üzeri 25. km.	2. Sınıf	Can Birlik İh.San ve Tic. Ltd. Şti.	Merkez Çuğun Köyü Kırşehir	12/03/2007	2
3	IV. Grup Demir Madeni Üretimi	Kaman İlçesi Büğüz Köyü	2. Sınıf	Kesiköprü Madencilik Ltd. Şti.	Kaman İlçesi Büğüz Köyü	14/03/2007	3
4	II. Grup Mer. Mad. İml. Ve Kesim Fab.	Kırşehir-Kayseri Asfaltı 7. km.	1. Sınıf	Bademler Otomotiv Mermer Tic. Ve San. A.Ş.	Mucur-Kırşehir	14/03/2007	4
5	II. Grup Kalsit Madeni Üretimi	Obruk Köyü Boztepe Mevkii	2.Sınıf	EMDA İnş. San. Maden Tic.Ltd.Şti.	Yenişehir-Çankaya-ANKARA	02/04/2007	5
6	IV. Grup Kaya Tuzu Sodyum Üretim ve Kırma Ebatlama Tesisi	Yeni Kızılcaali Köyü Çiçekdağı	2. Sınıf	Gökay İnşaat Madencilik Tic. Ltd. Şti.	Gazi Osman Paşa - ANKARA	25/05/2007	6
7	IV. Grup Demir Madeni Üretimi	Küçük Durmuşlu Köyü Akpınar-Kırşehir	2. Sınıf	Mustafa KAYA	Etlük-ANKARA	25/05/2007	7
8	II. Grup Mermer Granit Maden Üretimi	Savcılı Kışla Köyü Kaman	2. Sınıf	Topaş Madencilik İnş. San.ve Tic. A.Ş.	Gölbaşı-ANKARA	25/05/2007	8
9	1 (B) Grubu Tuğla-Kiremit Kili Üretimi	Tepeköy Kaman	2. Sınıf	ŞİFA İnş. San. Tic. Ltd. Şti.	Kaman-KIRŞEHİR	28/05/2007	9
10	IV. Grup Kömür Madeni Üretimi	Alimpınar Köyü Çiçekdağı	2. Sınıf	Kazmacı Maden Hafriyat Nak. San. Tic. A.Ş.	Yerköy-YOZGAT	12/06/2007	10
11	Bilya, Silpeps, PİK ve SFero Döküm Fab.	Erevik Mahallesi Özbağ Kasabası	1. Sınıf	ÇEMAŞ Dküm Sanayi A.Ş.	Kırşehir-Ankara Asfaltı 12.km.	14/06/2007	11
12	Mikronize Kalsit Öğütme Fabrikası	Tatik Köyü Kaman	2. Sınıf	MEKA Madencilik San. Ltd.Şti.	Çankaya-ANKARA	09/07/2007	12
13	II. Grup Kuvarsit Maden Üretimi	Boztepe Yolu Üzeri Armutlu Mevkii	2. Sınıf	AKG Yatırım İnş. Malz. San. Ve Tic. A.Ş.	Bornova-İZMİR	20/07/2007	13
14	Canlı Hayvan Yetiştiriciliği	Çuğun Köyü Kırşehir	2. Sınıf	AKYİL Tarım Ürünleri Hayvancılık San.Ltd. Şti.	Onuray Apartmanı KIRŞEHİR	27/07/2007	14
15	Akaryakıt Ürünleri ve LPG' li Satış İstasyonu	Benzer Köyü Kaman	2. Sınıf	Eraydınlar Petrol Ürünleri Zahirecilik Gıd. San. Ltd. Şti.	Benzer Köyü Kaman-KIRŞEHİR	02/08/2007	15
16	II. Bazalt Madeni Üretimi	Çiçekdağı Kırşehir	2. Sınıf	Atalar İnş.Tic.San. Ltd. Şti.	Gültenler İş Merkezi ELAZIĞ	16/08/2007	16
17	IV. Grup (Florid) Maden Üretimi	Bayındır Köyü Kaman	2. Sınıf	Elvan MAMAK	Cacabey Yer altı Çarşısı KIRŞEHİR	06/09/2007	17
18	IV. Grup Kaya Tuzu Sodyum üretim Kırma Ebatlama Tesisi	Palangıç Köyü Mucur	2. Sınıf	Mustafa DEMİRBİLEK	Cacabey Sarraflar Yer altı Çarşısı	07/09/2007	18
19	Akaryakıt Ürünleri Satış İstasyonu	İnaç Köyü Mucur	2. Sınıf	KIRPET Petrol Nakliyat Gıda San. Ltd. Şti.	Medrese Mahallesi KIRŞEHİR	30/10/2007	19
20	II. Grup Kalker Madeni Üretimi Kırma ve Öğütme Tesisi	İnaç Köyü Mucur	2. Sınıf	KUMSAN Kolektif Şirketi Musa DÜNDAR	Terme Caddesi KIRŞEHİR	08/11/2007	20
21	IV. Grup Demir Madeni Üretimi	Ömer Kahya Köyü Kaman	2.Sınıf	Erol Petrol Maden Seyahat Sanç.ve Tic. Ltd. Şti.	Kozan ADANA	30/11/20207	21
22	1 (A) Grubu Kum Çakıl Üretimi	Yörücek Köyü Mucur	2. Sınıf	KUMSAN Kolektif Şirketi Musa DÜNDAR	Terme Caddesi KIRŞEHİR	28/12/2007	22

## **6. Yönetim ve İç Kontrol Sistemi**

**Ek-1** Üst Yöneticinin İç kontrol Güvence Beyanı

**Ek-2** Harcama Yetkilisinin İç Kontrol Güvence Beyanı

**Ek-4** Mali Hizmetler Birim Yöneticisinin Beyanı

## **II- AMAÇ VE HEDEFLER**

### **A- İDARENİN AMAÇ VE HEDEFLERİ**

#### **Kırsal alt yapı hizmetlerinde**

Sürdürülebilir kırsal kalkınma ilkesinden hareketle; kırsal ile kent arasındaki sosyal ve ekonomik (soysa-ekonomik) gelişmişlik düzeyini kalkınmışlık yönünden birbirine yaklaştırmaktır.

Kırsalda ekonomik aktivitelerin artırılması için, köy ve kasaba yollarını standartlara uygun bir şekilde yapmak, köylerin içme suyu problemlerine çözüm getirmek, her köye şebekeli içme suyu temin etmek, yeter suyu olan köylerimizin de alt yapı sorunlarını çözüm getirmektir.

Tarımda ve hayvancılıkta üretimin artırılması sırasında doğal kaynakların da korunmasına azami çaba sarf etmek, kırsalda gelir seviyesini artırıcı projelerin faaliyete geçirilmesini sağlamaktır. (örneğin; sulu tarıma geçmek gibi)

#### **Eğitim hizmetlerinde**

Eğitimde kaliteyi arttırabilmek kırsal alan ile merkezi yerleşim arasındaki eğitim farkını en aza indirebilmek, eğitimde fırsat eşitliğini en ücra yerleşim birimlerine kadar götürmek bu bağlamda da eğitim kampuslarının (yerleşkelerinin) oluşturulması, eğitim kurumlarını oluşturan okullarımızın iç dizaynları (ders araç ve gereçleri), sosyal tesisleri ile sürdürülebilir güzel bir çevre dizaynı oluşturup bir bütün halinde bu kaliteyi sağlamaktır.

#### **Sağlık hizmetlerinde**

İl halkının sağlık alanındaki ihtiyaç ve beklentilerine cevap verebilmek için sağlık altyapısının güçlendirilerek ilin en ucra köşesine kadar tüm vatandaşların sağlık sorunları ile yakından ilgilenmek, yılın belirli dilimlerinde il genelinde sağlık taraması yapılabilecek düzeyde personel, araç ve gereç ihtiyaçlarını gidermek, dolayısıyla yaşanabilir bir il ve kaliteli bir sağlık hizmeti sunmaktır.

## **Gençlik ve Spor Hizmetlerinde**

İlimiz genç nüfusunun başta kötü alışkanlık kazanılan ortamlardan uzaklaştırarak onlara daha sağlıklı daha zinde bir vücut anatomisi kazandırmak, yaşlılarımız için ise daha kolay gezilip dinlenebilir spor komplekleri azandırmak ve “Sağlam kafa sağlam vücutta bulunur” ilkesini hedef haline getirmektir.

## **Sosyal Hizmetlerde**

İlimiz Sosyal Hizmetlerde de genellikle yaşlı ve bakıma muhtaç vatandaşlarımıza yönelik hizmetler verebilmek amacı ile bu yönde Sosyal içerikli Tesisler kazandırmak ve bu tesislerde insana yakışır bir hizmet vermektir.

### **Mikro Kredilerde**

İlimiz kültür yapısına uygun el işi ve el sanatlarının hem kültürel yönden canlı tutularak ülke turizmine katkı sağlamak, hem de böylesi el becerileri olan vatandaşlarımıza yapacakları iş ölçüsünde “mikro krediler” vermek suretiyle bu vatandaşlarımızın el emeklerini değerlendirerek hem ülke hemde kjendi ekonomilerine katkı sağlamak.

## **Kültür ve Turizm Hizmetlerinde**

Kültürel yönden çeşitli dönemlerde çeşitli uygarlıklara ev sahipliği yapmış ve tarihte çok önemli bir yeri olan şehrimizdeki kültürel mirası korumak, bilinmeyenleri de gün ışığına çıkararak dünya, ülke ve şehrimiz turizmine kazandırılması ve gelecek olan nesillere kültürel miras olarak bırakılması ve bir turizm cenneti haline getirilmesi.

## **Tarım Hizmetlerinde**

Türkiyenin Buğday ambarı durumundaki illerinden birisi olan Kırşehir’in ekilip dikilebilir alanlarının daha etkin kullanılması için tarımda reform sayılabilecek etkin kararların alınarak daha verimli, rekoltesi daha yüksek ürünlerin elde edilmesi sağlanmalıdır.

## **Çevre ve Orman Hizmetlerinde**

Genellikle Tarım arazilerinin bol olduğu, dağların ve tepelerin çıplak olduğu ilimiz iklimine uygun ağaçlandırma çalışmaları yaparak, yeşil alanların çoğaltımının sağlanması.

## **Sivil Savunma ve Afetlere Hazırlık Hizmetlerinde**

Birinci derecede deprem kuşağı üzerinde bulunan ve ana fay hatlarının uğrak yerleri olan şehrimizde bu hizmetin en üst seviyeye getirilmesi, olabilecek afet zamanlarına hazırlıklı bulunarak oluşabilecek zararların en asgariye indirilmesini sağlamak.

### **Bayındırlık ve İskân Hizmetlerinde**

Kamuya ait olan taşınmazların, en son çıkan yasa ve yönetmelikteki kriterlere uygun hale getirilmesi, istenilen kriterlere uygun olmayan binalardaki gerekli güçlendirmelerin yapılmasının sağlanması, yerleşim birimlerinin depreme karşı daha duyarlı hale getirilerek gerekli kontrollerin sağlanması.

### **B- TEMEL POLİTİKALAR VE ÖNCELİKLER**

Katılımcılık, saydamlılık, hesap verilebilirlik, ulaşılabilirlik, liderlik ve öncülük etmek, dürüstlük ve güvenilirlik, toplam kalite yönetimi, hukukun üstünlüğü, verimlilik, insan haklarına saygı, insana önem veren yönetim.

Bu ilkeler doğrultusunda Kırşehir halkın en iyi kamu hizmetini almasını sağlamak idaremizin temel politika ve öncelikleridir.



### III- FAALİYETLERE İLİŞKİN BİLGİ VE DEĞERLENDİRMELER

#### A- Mali Bilgiler

##### 1- Bütçe Uygulama Sonuçları

##### 2007 YILI GELİR BÜTÇESİ

<b>GELİR ÇEŞİDİ</b>	<b>2007 YILI BAŞLANGIÇ ÖDENEĞİ</b>	<b>2007 YILI SONU (KESİN HESAP)</b>
(01) VERGİ GELİRLERİ	125.000,00	151.453,27
(02) SOSYAL GÜVENLİK GELİRLERİ	0,00	44.052,39
(03) TEŞEBBÜS VE MÜLKİYET GELİRLERİ	689.000,00	559.979,19
(04) ALINAN BAĞIŞ VE YARDIMLAR İLE ÖZEL GELİRLER	114.000,00	35.663.368,79
(05) DİĞER GELİRLER	9.683.000,00	7.220.375,93
(06) SERMAYE GELİRLERİ	0,00	130.715,34
RED VE İADELER (-)	(-) 111.000,00	(-) 13.654,75
<b>TOPLAM</b>	<b>10.500.000</b>	<b>43.783.599,66</b>

**2007 YILI GİDER BÜTÇESİ; BAŞLANGIÇ VE KESİN HESAP**

<b>GİDER ÇEŞİDİ</b>	<b>2007 YILI BAŞLANGIÇ ÖDENEĞİ</b>	<b>2007 YILI ÖDENEĞİ (KESİN HESAP)</b>	<b>2007 YILI SONU GİDERLER (KESİN HESAP)</b>
(01) PERSONEL GİDERLERİ	2.332.018,00	13.211.422,51	11.937.68,10
(02) SOSYAL GÜVENLİK KURUMLARINA DEVLET PRİMİ GİDERLERİ	185.005,00	276.226,89	183.322,66
(03) MAL VE HİZMET ALIM GİDERLERİ	3.034.208,00	9.827.923,25	7.921.501,34
(04) FAİZ GİDERLERİ	0,00	0,00	0,00
(05) CARİ TRANSFERLER	1.178.522,00	1.429.051,76	857.141,58
(06) SERMAYE GİDERLERİ	2.219.747,00	29.457.093,62	19.683.005,54
(07) SERMAYE TRANSFERLERİ	200.000,00	178.000,00	153.502,39
(08) BORÇ VERME	0,00	0,00	0,00
(09) YEDEK ÖDENEKLER	1.350.500,00	809.141,74	2.356,68
<b>TOPLAM</b>	<b>10.500.000</b>	<b>55.188.859,77</b>	<b>40.738.498,29</b>

**2. Temel Mali Tablolara ilişkin açıklamalar**  
**FONKSİYONEL VE EKONOMİK SINIFLANDIRMA DÜZEYİNDE 2007 YILI BÜTÇE TEKLİFİ**

KOD	AÇIKLAMA	01 PERSONEL GİDERLERİ	02 SOSYAL GÜVENLİK KURUMLARINA DEVLET PRİMİ GİDERLERİ	03 MAL VE HİZMET ALIM GİDERLERİ	05 CARİ TRANSFERLER	06 SERMAYE GİDERLERİ	07 SERMAYE TRANSFERLERİ	09 YEDEK ÖDENEKLER	TOPLAM
01	GENEL KAMU HİZMETLERİ	2.332.018,00	185.005,00	2.940.196,00	1.178.522,00	184.709,00	200.000,00	1.350.500,00	8.370.950,00
02	SAVUNMA HİZMETLERİ	0,00	0,00	0,00	0,00	0,00	0,00	0,00	0,00
03	KAMU DÜZENİ VE GÜVENLİK HİZMETLERİ	0,00	0,00	0,00	0,00	0,00	0,00	0,00	0,00
04	EKONOMİK İŞLER VE HİZMETLER	0,00	0,00	2,00	0,00	300.013,00	0,00	0,00	300.015,00
05	ÇEVRE KORUMA HİZMETLERİ	0,00	0,00	0,00	0,00	50.001,00	0,00	0,00	50.001,00
06	İSKÂN VE TOPLUM REFAHI HİZMETLERİ	0,00	0,00	0,00	0,00	100.002,00	0,00	0,00	100.002,00
07	SAĞLIK HİZMETLERİ	0,00	0,00	5.004,00	0,00	127.504,00	0,00	0,00	132.508,00
08	DİNLENME, KÜLTÜR VE DİN HİZMETLERİ	0,00	0,00	86.002,00	0,00	162.512,00	0,00	0,00	248.514,00
09	EĞİTİM HİZMETLERİ	0,00	0,00	3.004,00	0,00	1.270.006,00	0,00	0,00	1.273.010,00
10	SOSYAL GÜVENLİK VE SOSYAL YARDIM HİZMETLERİ	0,00	0,00	0,00	0,00	25.000,00	0,00	0,00	25.000,00
<b>TOPLAM</b>		<b>2.332.018,00</b>	<b>182.005,00</b>	<b>3.034.208,00</b>	<b>1.178.522,00</b>	<b>2.219.747,00</b>	<b>200.000,00</b>	<b>1.350.500,00</b>	<b>10.500.000,00</b>

**2007 MALİ YILI SONU İTİBARI İLE GERÇEKLEŞEN ÖZ GELİR VE ÖZ GİDERLER**

<b>2007 MALİ YILI GİDER BÜTÇESİ</b>		
<b>2007 YILI BAŞINDA BÜTÇE İLE VERİLEN ÖDENEK (YTL.)</b>	<b>2007 YILI SONU GERÇEKLEŞEN DEĞERLER (YTL.)</b>	<b>GERÇEKLEŞEN GİDER YÜZDESİ (%)</b>
<b>10.500.000,00.-YTL.</b>	<b>6.684.076,75.-YTL.</b>	<b>% 63,66</b>

<b>2007 MALİ YILI GELİR BÜTÇESİ</b>		
<b>2007 YILI BAŞINDA BÜTÇE İLE VERİLEN ÖDENEK (YTL.)</b>	<b>2007 YILI SONU GERÇEKLEŞEN DEĞERLER (YTL.)</b>	<b>GERÇEKLEŞEN GELİR YÜZDESİ (%)</b>
<b>10.500.000,00.-YTL.</b>	<b>8.075.172,47.-YTL.</b>	<b>% 76,91</b>

**01/01/2007–31/12/2007 TARİHLERİ ARASINDA YATIRIMCI KURUMLAR ADINA GELEN TAHSİSLİ  
ÖDENEKLER**

<b>YATIRIMCI KURUMUN ADI</b>	<b>2006 YILINDAN DEVREDEDEN ÖDENEK (YTL.)</b>	<b>2007 YILINDA GELEN ÖDENEK (YTL.)</b>	<b>TOPLAM ÖDENEK (YTL.)</b>	<b>2007 YILINDA YAPILAN FİİLİ HARCAMA (YTL.)</b>	<b>2008 YILINA DEVREDEDEN ÖDENEK (YTL.)</b>	<b>AÇIKLAMA</b>
<b>İL ÖZEL İDARESİ GENEL SEKRETERLİĞİ</b>	1.469.273,29	17.913.184,99	19.382.458,28	15.657.940,40	3.724.517,88	Köye Yönelik Hizmetler Müdürlüğü personeli için gelen ödeneklerde dâhil.
<b>İL MİLLİ EĞİTİM MÜDÜRLÜĞÜ</b>	4.303.466,57	8.480.223,00	12.783.689,57	8.443.357,54	4.340.332,03	Milli Eğitim Müdürlüğü adına ilköğretim okulları için gelen tahsisli ödenekler
<b>İL TARIM MÜDÜRLÜĞÜ</b>	37.114,00	0,00	37.114,00	0,00	37.114,00	İl Tarım Müdürlüğü adına gelen tahsisli ödenekler.
<b>İL SAĞLIK MÜDÜRLÜĞÜ</b>	541.947,72	571.305,44	1.113.253,16	544.241,78	569.011,38	Sağlık Müdürlüğü adına Tıbbi cihazlar ve demirbaş alımları için gelen tahsisli mahiyetteki ödenekler.
<b>İL KÜLTÜR VE TURİZM MÜDÜRLÜĞÜ</b>	1.407.501,43	2.736.000,00	4.143.501,43	3.592.173,42	551.328,01	Kültür ve Turizm Müdürlüğü adına gelen tahsisli ödenekler.
<b>İL EMNİYET MÜDÜRLÜĞÜ</b>	779.010,66	3.265.509,00	4.044.519,66	3.362.416,97	682.102,69	Emniyet Müdürlüğü yatırımları için gönderilen tahsisli ödenekler
<b>KÖY VE MAHALLE MUHTARLARI ADINA GELEN ÖDENEKLER</b>	28.406,50	1.192.964,00	1.221.370,50	1.191.139,82	30.230,68	Köy ve Mahalle muhtarları maaşları için gelen tahsisli ödenekler.
<b>GENÇLİK VE SPOR İL MÜDÜRLÜĞÜ</b>	830.745,30	0,00	830.745,30	830.510,00	235,30	Gençlik ve Spor İl Müdürlüğü adına gelen tahsisli mahiyetteki ödenekler.
<b>SOSYAL HİZMETLER İL MÜDÜRLÜĞÜ</b>	157.957,87	964.152,00	1.122.109,87	424.620,63	697.489,24	Sosyal Hizmetler İl Müdürlüğü bünyesindeki binaların bakım ve onarımları ile demirbaş alımları için gönderilen tahsisli ödenekler.
<b>BAYINDIRLIK VE İSKÂN MÜDÜRLÜĞÜ</b>	0,00	10.098,00	10.098,00	8.020,98	2.077,02	Bayındırlık İl Müdürlüğüne yapılan ihalelere ait şartname satışlarından elde edilen gelirler.
<b>TOPLAM</b>	<b>9.555.423,34</b>	<b>35.133.436,43</b>	<b>44.688.859,77</b>	<b>34.054.421,54</b>	<b>10.634.438,23</b>	

### 3- MALİ DENETİM SONUÇLARI

**A-** 2007 yılında ilimizde denetim yapılmamıştır.

Sayıştay Başkanlığının 11 Nisan 2007 tarih ve 19280 sayılı yazılı talimatları ile incelenmek üzere 2006 mali yılına ait evraklar istenilmiş, 27/03/2007 tarih ve 2600 sayılı yazımızla 2006 mali yılına ait; “**Ödeme Emri Belgeleri, Muhasebe İşlem Fişleri**” ile yine 2006 yılına ait “**İdare Hesabı**” Sayıştay Başkanlığına gönderilmiştir.

**B-** Kırşehir İl Özel İdaresinin “**Kişi Borçları**” hesabında;

2006 yılından devreden : 22.084,71.-YTL.

2007 yılı sonuna kadar kişi borcu tahakkuku : 20.940,66.-YTL.

**Toplam Tahakkuk : 43.025,37.-YTL.**

2007 yılında yapılan tahsilat : 40.834,62.-YTL.

2008 yılına devir : 2.190,75.-YTL.

**C-** Valilik Makamının 17/01/2008 tarih ve 302 sayılı “OLUR” larına istinaden oluşturulan “KOMİSYON” tarafından 01/01/2007 – 31/12/2007 tarihleri arasında gerçekleşen tahsilat işlemleri denetlenerek 23/01/2008 tarihinde “DENETİM RAPORU” tanzim edilmiş ve herhangi bir usulsüz işleme rastlanılmadığı belirtilmiştir.

**B) PERFORMANS BİLGİLERİ  
FAALİYETLER VE PROJELERİ**

**a) TAHSİSLİ ÖDENEK PERFORMANS SONUÇ TABLOSU**

**01/01/2007–31/12/2007 TARİHLERİ ARASINDA YATIRIMCI KURUMLAR ADINA GELEN TAHSİSLİ ÖDENEKLER**

<b>YATIRIMCI KURUMUN ADI</b>	<b>2006 YILINDAN DEVREDEN ÖDENEK (YTL.)</b>	<b>2007 YILINDA GELEN ÖDENEK (YTL.)</b>	<b>TOPLAM ÖDENEK (YTL.)</b>	<b>2007 YILINDA YAPILAN FİİLİ HARCAMA (YTL.)</b>	<b>2008 YILINA DEVREDEN ÖDENEK (YTL.)</b>	<b>AÇIKLAMA</b>
İL ÖZEL İDARESİ GENEL SEKRETERLİĞİ	1.469.273,29	17.913.184,99	19.382.458,28	15.657.940,40	3.724.517,88	Köye Yönelik Hizmetler Müdürlüğü personeli için gelen ödenklerde dâhil.
İL MİLLİ EĞİTİM MÜDÜRLÜĞÜ	4.303.466,57	8.480.223,00	12.783.689,57	8.443.357,54	4.340.332,03	Milli Eğitim Müdürlüğü adına ilköğretim okulları için gelen tahsisli ödenekler
İL TARIM MÜDÜRLÜĞÜ	37.114,00	0,00	37.114,00	0,00	37.114,00	İl Tarım Müdürlüğü adına gelen tahsisli ödenekler.
İL SAĞLIK MÜDÜRLÜĞÜ	541.947,72	571.305,44	1.113.253,16	544.241,78	569.011,38	Sağlık Müdürlüğü adına Tıbbi cihazlar ve demirbaş alımları için gelen tahsisli mahiyetteki ödenekler.
İL KÜLTÜR VE TURİZM MÜDÜRLÜĞÜ	1.407.501,43	2.736.000,00	4.143.501,43	3.592.173,42	551.328,01	Kültür ve Turizm Müdürlüğü adına gelen tahsisli ödenekler.
İL EMNİYET MÜDÜRLÜĞÜ	779.010,66	3.265.509,00	4.044.519,66	3.362.416,97	682.102,69	Emniyet Müdürlüğü yatırımları için gönderilen tahsisli ödenekler
KÖY VE MAHALLE MUHTARLARI ADINA GELEN ÖDENEKLER	28.406,50	1.192.964,00	1.221.370,50	1.191.139,82	30.230,68	Köy ve Mahalle muhtarları maaşları için gelen tahsisli ödenekler.
GENÇLİK VE SPOR İL MÜDÜRLÜĞÜ	830.745,30	0,00	830.745,30	830.510,00	235,30	Gençlik ve Spor İl Müdürlüğü adına gelen tahsisli mahiyetteki ödenekler.
SOSYAL HİZMETLER İL MÜDÜRLÜĞÜ	157.957,87	964.152,00	1.122.109,87	424.620,63	697.489,24	Sosyal Hizmetler İl Müdürlüğü bünyesindeki binaların bakım ve onarımları ile demirbaş alımları için gönderilen tahsisli ödenekler.
BAYINDIRLIK VE İSKÂN MÜDÜRLÜĞÜ	0,00	10.098,00	10.098,00	8.020,98	2.077,02	Bayındırlık İl Müdürlüğüne yapılan ihalelere ait şartname satışlarından elde edilen gelirler.
<b>TOPLAM</b>	<b>9.555.423,34</b>	<b>35.133.436,43</b>	<b>44.688.859,77</b>	<b>34.054.421,54</b>	<b>10.634.438,23</b>	

**b) İL ÖZEL İDARESİ YATIRIM VE ONARIMI PERFORMANS SONUÇ  
TABLOSU**

<b>SIRA NO</b>	<b>PROJE ADI</b>	<b>HARCANAN ÖDENEK (YTL)</b>
1	(4) Dört Adet Kar Bıçağı Alımı	66.080,00
2	Duble Yol (Bölünmüş) Yapımı	60.475,00
3	İl Özel İdaresi Hizmet Binası, Lojmanlar ile Atölyelerin doğalgaz yapım işi	125.021,00
4	İl Özel İdare Hizmet Binası Boya ve badana işi	32.450,00
5	Vali konağı istinat duvarının yapımı	6.743,00
6	İl Genel Meclisine mobilya aksamı yapılması	1.982,00
7	Bilgisayar Alımları	17.794,00
8	Kara Taşıtı Alımları	59.840,07
<b>TOPLAM</b>		<b>370.385,07</b>

**1. Dört (4) Adet Kar Bıçağı Alımı**

Kış mevsiminde kar yağışı sonucu ulaşım kapanan köy yollarının açılması, bu yerleşim birimlerinde yaşayan vatandaşlarımızın günlük yaşamlarının normal seyrinde devam etmesi, gerek çalışan kesimin gerekse okul öğrencileri ile sağlık sorunu yaşayaların mağdur olmamaları düşüncesiyle kurumumuz 2007 yılı gider bütçesi imkânlarıyla dört (4) adet kar bıçağı olarak kamyonlara monte ettirmiş ve bu hizmeti başarı ile vermeye devam etmektedir.

**2. Duple Yol (Bölünmüş Yol) Yapımı**

2007 yılı İl Özel İdaresi gider bütçesinde yer alan yol yapım bakım ve onarımında kullanılmak üzere elekaltı mıcır alımı yapılarak 1. kat asfalt sathi kaplama yol yapımı ile 2. kat asfalt sathi kaplama yol yapımında kullanılmıştır.

**3. İl Özel İdaresi Hizmet Binası, Lojmanlar ile Atölyelerin Doğalgaz Yağım işi**

Mülga Köy Hizmetleri İl Müdürlüğü lojmanları, Hizmet binası ile Atölyelerinin doğalgaza geçişinin daha ekonomik olacağı düşünülerek 2007 yılı İl Özel İdaresi gider bütçesinden karşılanmak üzere ihalesinin yapılarak dönüşüm sağlanmıştır.

**4. İl Özel İdare Hizmet Binası Boya ve Badana İşi**

Mülga Köy Hizmetleri İl Müdürlüğü hizmet binasının uzun yıllar bakım ve onarım görmemesi sonucu oldukça kötü bir görünüm arzemesi nedeniyle, iç ve dış cephelerinin boya ve badana işi ihale edilerek yaptırılmıştır.

**5. Vali Konağı İstinat Duvarının Yapımı**

Hayırsever vatandaşlar tarafından Vali Konağı arsasının bir kısmına yaptırılan oluk ile Vali Konağı arasındaki istinat duvarının yapımı.

**6. İl Genel Meclisine Mobilya Aksamı Yapılması**

İl Özel İdaresi Hizmet binası iken, Mülga Köy Hizmetleri İl Müdürlüğünün kurum bünyesine katılması ile Ağız ve Diş Sağlığı Hastanesi olmak üzere Sağlık Müdürlüğüne



devredilen hizmet binasındaki İl Genel Meclisi Üyelerinin Grup çalışma odalarının mobilya doğraması için harcanan.

#### 7. Bilgisayar Alımları

İl Özel İdaresi Birimlerinde kullanılmak üzere; bilgisayar, yazıcı ve ekipmanlarının alımı.

#### 8. Kara Taşıtı Alımları

İlimiz İl Özel İdaresi hizmetlerinde kullanılmak üzere (2) iki adet Renault Megane makam aracı alımı.

### c) 2007 YILI İL ÖZEL İDARE BÜTÇESİNDEN DİĞER KURUMLARA YAPILAN YARDIMLAR ve PERFORMANS SONUÇ TABLOSU

#### GENÇLİK VE SPOR İL MÜDÜRLÜĞÜ

SIRA NO.	VERİLEN (YAPILAN) YARDIM	YARDIM TUTARI (YTL.)
1	İlan Giderleri	2.430,80
2	Hizmet Tesisleri (Semt Sahası Yapımı)	232.460,00
3	Teniskortu Yapımı ve Kiremit İrmiği Alımı	27.258,92
4	Yürüme Bandı Alımı	4.130,00
<b>TOPLAM</b>		<b>266.279,72</b>

#### KÜLTÜR VE TURİZM İL MÜDÜRLÜĞÜ

SIRA NO.	VERİLEN (YAPILAN) YARDIM	!Beklenmeyen Formül Sonu! !Beklenmeyen Formül Snu! <b>YARDIM TUTARI (YTL.)</b>
1	42000 Adet Tanıtım Büroşur yaptırılması	10.953,00
2	Baskı ve Cilt Giderleri	490,00
3	Arkeolojik Kazı Giderleri	3.500,00
4	KÜLTÜR MÜDÜRLÜĞÜ Master CD Yapımı ödemesi	11.092,00
5	KÜLTÜR MÜDÜRLÜĞÜ Tanıtım CD. si Cd. kitapçığı çoğaltım bedeli	8.850,00
6	1000 adet Kutulu DVD ve kitapçık çoğaltılması	3.835,00
7	Kırşehirin tanıtımı için İngilizce broşur ve Kırşehir haritası	11.068,40
8	500 adet Kırşehirli Sanatçıların geleneksel el sanatları katalog basımı	2.714,00
9	3000 adet Kırşehir Gelenek ve Görenekleri kitabı	11.080,20
10	Kondüsyon Aleti Alım İşİ	4.130,00
<b>TOPLAM</b>		<b>67.712,60</b>

## İL MİLLİ EĞİTİM MÜDÜRLÜĞÜ

SIRA NO.	VERİLEN (YAPILAN) YARDIM	YARDIM TUTARI (YTL.)
1	Namık Kemal İlköğretim Okulu (4) Derslikli Ek Bina Yapımı	36.506,44
2	Fatoş Çetiner Anaokulu Çevre Düzenlemesi	69.077,61
3	Öğretmenevi ve Akşam Sanat Okulu Binasının Bakım ve Onarımı	8.256,00
4	Okul Bakım ve Onarım Giderleri	9.499,00
5	Diğer Hizmet Binası Bakım ve Onarım Giderleri	8.239,00
6	Merkez İlçe Özbağ Kasabası, Örcün Mahallesi (12) On iki derslik İlköğretim Okulu Yapımı	271.915,00
7	Mucur Rıza Dikmen İlköğretim Okulu Ek Bina Yapım Projesi	581.230,00
8	Akpınar İlçesi (12) On iki derslikli İlköğretim Okulu Yapımı	203.621,00
9	Mucur prefabrik inşaatı 1 ve son nolu hakedişi	41.716,00
10	Boztepe Lisesi Kalorifer Tesisatı Onarımı	9.552,00
<b>TOPLAM</b>		<b>1.239.612,05</b>

## SOSYAL HİZMETLER İL MÜDÜRLÜĞÜ

SIRA NO.	VERİLEN (YAPILAN) YARDIM	YARDIM TUTARI (YTL.)
1	Diğer Hizmet Binası Bakım ve Onarım Giderleri	6.962,00
<b>TOPLAM</b>		<b>6.962,00</b>

## İL SAĞLIK MÜDÜRLÜĞÜ

SIRA NO.	VERİLEN (YAPILAN) YARDIM	YARDIM TUTARI (YTL.)
1	Kara Taşıtı Alımları (Ambulans Alımı)	123.078,72
<b>TOPLAM</b>		<b>123.078,72</b>

## İL TARIM MÜDÜRLÜĞÜ

SIRA NO.	VERİLEN (YAPILAN) YARDIM	YARDIM TUTARI (YTL.)
1	Sabit İş Makinesi Alımları (Selektör Alımı)	27.400,00
<b>TOPLAM</b>		<b>27.400,00</b>

## KÖYLERE HİZMET GÖTÜRME BİRLİKLERİNE YARDIM

SIRA NO.	VERİLEN (YAPILAN) YARDIM	YARDIM TUTARI (YTL.)
1	Akçakent İlçesi Köylere Hizmet Götürme Birliğine Yardım	3.000,00
2	Akpınar İlçesi Köylere Hizmet Götürme Birliğine Yardım	3.000,00
3	Boztepe İlçesi Köylere Hizmet Götürme Birliğine Yardım	13.000,00
4	Çiçekdağı İlçesi Köylere Hizmet Götürme Birliğine Yardım	0,00
5	Kaman İlçesi Köylere Hizmet Götürme Birliğine Yardım	3.000,00
6	Merkez İlçe Köylere Hizmet Götürme Birliğine Yardım	104.731,61
7	Mucur İlçesi Köylere Hizmet Götürme Birliğine Yardım	3.000,00
8	Vilayetler Hizmet Birliği Payı	52.500,00
<b>TOPLAM</b>		<b>182.231,61</b>

**d) KÖYE YÖNELİK HİZMETLER MÜDÜRLÜĞÜ (KÖYDES) ve KÖYLERE YARDIM PERFORMANS SONUÇ TABLOSU**

**2007 YILI KÖYDES KÖY YOLLARI PROGRAMI**

İLÇE ADI	YERİ (KÖY/ÜNİTE)	STABLİZE	KONUSU		TOPLAM (km)	AÇIKLAMALAR	2007 YILI ÖDENEĞİ (YTL.)
			1. KAT ASFALT	2. KAT ASFALT			
Merkez	Yağmurlu Kale-Büyükoba	-	7	-	7	Bitti	344.000,00
Merkez	Sıdıklı İkizağıl	-	2	11	13	Bitti	260.000,00
Merkez	Güzler- Kocabey	-	5,2	-	5,2	Bitti	257.000,00
Merkez	Tatarilyas-Alişar	-	2	-	2	Bitti	102.000,00
Merkez	Sıdıklı Kumarkaç-Çadırlıhacıyusuf	-	-	10	10	Bitti	161.000,00
Merkez	İly. İlt Karıncalı	-	-	9,5	9,5	Bitti	140.000,00
Merkez	Yukarı Homurlu Karaisa	-	-	4	4	Bitti	50.000,00
Merkez	İly. İlt. Homurlu Beşler	-	-	1	1	Bitti	13.000,00
Merkez	Ky. İlt. Tatarilyasyayla	-	-	1,4	1,4	Bitti	20.000,00
Merkez	Dy. İlt. Kırkpınar	-	1	-	1	Bitti	50.000,00
Ek Program	Saraycık Bekdik	-	5	-	5	Bitti	0,00
Ek Program	Karıncalı-Yeniyanan	7	-	-	-	Bitti	0,00
<b>TOPLAM</b>		<b>7</b>	<b>22,2</b>	<b>36,9</b>	<b>59,1</b>		<b>1.397.000,00</b>

**İLLER BANKASI KÖY KALKINMA PROJESİ KAPSAMINDA YAPILACAK YOLLAR**

İLÇE ADI	YERİ (KÖY/ÜNİTE)	STABLİZE	KONUSU		TOPLAM (km)	AÇIKLAMALAR	2007 YILI ÖDENEĞİ (YTL.)
			1. KAT ASFALT	2. KAT ASFALT			
Merkez	Yağmurlu Kale-Büyükoba	-	7	-	7	Bitti	344.000,00
Merkez	Sıdıklı İkizağıl	-	2	11	13	Bitti	260.000,00
Merkez	Güzler- Kocabey	-	5,2	-	5,2	Bitti	257.000,00
<b>TOPLAM</b>		<b>7</b>	<b>22,2</b>	<b>36,9</b>	<b>59,1</b>		<b>861.000,00</b>

2007 YILI KÖYDES KÖY YOLLARI PROGRAMI

İLÇE ADI	YERİ (KÖY/ÜNİTE)	STABLİZE	KONUSU		TOPLAM (km)	AÇIKLAMALAR	2007 YILI ÖDENEĞİ (YTL.)
			1. KAT ASFALT	2. KAT ASFALT			
Akçakent	Yetikli-Boğazevci	-	5	-	5	Bitti	285.000,00
Akçakent	Yaylaözü-Dy. İlt.	-	4	-	4	Bitti	230.000,00
Akçakent	Pekmezci-Tepefakılı	-	5	-	5	Bitti	285.000,00
Akçakent	Solakuşağı-Hamzabey	-	-	3	3	Bitti	50.000,00
Akçakent	Ödemişli-Akçakent	-	-	5	5	Bitti	145.000,00
Akçakent	Yaylaözü-Hasanali	-	-	4	4	Bitti	52.000,00
Akçakent	Dulkadirli-Kavaklıöz	-	4	-	4	Bitti	240.000,00
Ek Program	Küçük Abdiuşağı-Büyük Abdiuşağı	-	2	-	2	Bitti	0,00
<b>TOPLAM</b>		<b>-</b>	<b>20</b>	<b>12</b>	<b>32</b>		<b>1.287.000,00</b>

İLLER BANKASI KÖY KALKINMA PROJESİ KAPSAMINDA YAPILACAK YOLLAR

İLÇE ADI	YERİ (KÖY/ÜNİTE)	STABLİZE	KONUSU		TOPLAM (km)	AÇIKLAMALAR	2007 YILI ÖDENEĞİ (YTL.)
			1. KAT ASFALT	2. KAT ASFALT			
Akçakent	Ayvalı	-	0,00	2,3	2,3	Bitti	32.860,00
<b>TOPLAM</b>		<b>-</b>	<b>0,00</b>	<b>2,3</b>	<b>2,3</b>		<b>32.860,00</b>

**2007 YILI KÖYDES KÖY YOLLARI PROGRAMI**

İLÇE ADI	YERİ (KÖY/ÜNİTE)	STABLİZE	KONUSU		TOPLAM (km)	AÇIKLAMALAR	2007 YILI ÖDENEĞİ (YTL.)
			1. KAT ASFALT	2. KAT ASFALT			
Akpınar	Alişar-Merkez ilçe Hududu	-	2	-	2	Bitti	75.000,00
Akpınar	Alişar-Yayla-Karahıdır	-	3,2	-	3,2	Bitti	165.000,00
Akpınar	Çayözü Kırdök Mahallesi	-	6,4	-	6,4	Bitti	350.000,00
Akpınar	Himmetuşağı-Büyük Abdiuşağı	-	3,2	-	3,2	Bitti	175.000,00
Akpınar	Elderek Demirel-Büyük Abdiuşağı	-	1	-	1	Bitti	55.000,00
Akpınar	Çalıburnu-Taşkovan	-	2	-	2	Bitti	110.000,00
Akpınar	Karaova-Birecik Mahallesi	-	3,2	-	3,2	Bitti	80.000,00
Akpınar	Tepefakılı-Pekmezci	-	2	-	2	Bitti	110.000,00
Akpınar	Deveci-Köşker-Alişar	-	-	4	4	Bitti	91.000,00
Akpınar	Hanyeri Sarıkaya-Hacıselimli	-	-	5,2	5,2	Bitti	80.000,00
Akpınar	Dy. İlt. Çalıburnu	-	-	3	3	Bitti	45.000,00
Akpınar	Çelebiuşağı-Himmetuşağı	-	-	7,4	7,4	Bitti	123.000,00
Akpınar	Hacımirza-Doğancı Mah. Dy. İlt.	-	-	2	2	Bitti	30.000,00
Akpınar	Çebişler-Kelismailuşağı	-	-	5	5	Bitti	75.000,00
Ek Program	Çiftlik Mehmetağa-Kaman	-	3	-	3	Bitti	0,00
Ek Program	Deveci-Pekmezci	-	1	-	1	Bitti	0,00
Ek Program	Elderek Ortaoba-Elderek Demirci	-	1	-	1	Bitti	0,00
Ek Program	Elderek Boyalık-Elderek Pekmezci	-	2	-	2	Bitti	0,00
Ek Program	Büyük Abdiuşağı-Küçük Abdiuşağı	-	1	-	1	Bitti	0,00
Ek Program	Elderek Demirci-Elderek Demirel	-	2	-	2	Bitti	0,00
Ek Program	Hacımirza-Devlet Yolu	-	-	2	2	Bitti	0,00
<b>TOPLAM</b>		<b>-</b>	<b>33</b>	<b>28,6</b>	<b>61,6</b>		<b>1.564.000,00</b>

**İLLER BANKASI KÖY KALKINMA PROJESİ KAPSAMINDA YAPILACAK YOLLAR**

İLÇE ADI	YERİ (KÖY/ÜNİTE)	STABLİZE	KONUSU		TOPLAM (km)	AÇIKLAMALAR	2007 YILI ÖDENEĞİ (YTL.)
			1. KAT ASFALT	2. KAT ASFALT			
Akpınar	Akpınar-Alişar	-	0,00	2,3	2,3	Bitti	32.821,00
<b>TOPLAM</b>		<b>-</b>	<b>0,00</b>	<b>2,3</b>	<b>2,3</b>		<b>32.821,00</b>

2007 YILI KÖYDES KÖY YOLLARI PROGRAMI

İLÇE ADI	YERİ (KÖY/ÜNİTE)	STABLİZE	KONUSU		TOPLAM (km)	AÇIKLAMALAR	2007 YILI ÖDENEĞİ (YTL.)
			1. KAT ASFALT	2. KAT ASFALT			
Boztepe	Ky. İlt. Çevirme	-	1	9	10	Bitti	180.000,00
Boztepe	Yenidoğanlı-Öksüzkale	-	2	10	12	Bitti	195.000,00
Boztepe	Eskidoğanlı-Boztepe	-	1	5	6	Bitti	125.000,00
Boztepe	Üçkuyu-Hatunoğlu	-	-	5	5	Bitti	50.000,00
Boztepe	Karacaören-Dalakçı	-	1	2	3	Bitti	90.000,00
Boztepe	Yenidoğanlı-Çamalak	-	-	21	21	Bitti	448.000,00
Ek Program	Hatunoğlu-Aşağı Hatunoğlu Mah.İly. İlt	-	0,5	-	0,5	Bitti	0,00
<b>TOPLAM</b>		-	<b>5,5</b>	<b>52</b>	<b>57,5</b>		<b>1.088.000,00</b>

**2007 YILI KÖYDES KÖY YOLLARI PROGRAMI**

İLÇE ADI	YERİ (KÖY/ÜNİTE)	STABLİZE	KONUSU		TOPLAM (km)	AÇIKLAMALAR	2007 YILI ÖDENEĞİ (YTL.)
			1. KAT ASFALT	2. KAT ASFALT			
Çiçekdağı	Pöhrenk	-	7,2	-	7,2	Bitti	350.000,00
Çiçekdağı	Armutlu-Karakızalan-Alahacılı	-	3,5	-	3,5	Bitti	120.000,00
Çiçekdağı	Konurkale-Bozlarevci	-	5	-	5	Bitti	290.000,00
Çiçekdağı	Ortahacıahmetli-İbikli	-	2	-	2	Bitti	106.000,00
Çiçekdağı	Hacıduraklı	-	4	-	4	Bitti	220.000,00
Çiçekdağı	Gölcük-Dy. İlt	-	2,5	-	2,5	Bitti	120.000,00
Çiçekdağı	Halaçlı	-	1	-	1	Bitti	60.000,00
Çiçekdağı	Şahinoğlu	-	2	-	2	Bitti	120.000,00
Çiçekdağı	Çanakpınar	-	1	-	1	Bitti	60.000,00
Çiçekdağı	Bahçepınar	-	1	-	1	Bitti	60.000,00
Çiçekdağı	Doğankaş	-	1	-	1	Bitti	30.000,00
Ek Program	Kabaklı Köyü	-	0,5	-	0,5	Bitti	0,00
Ek Program	Beşikli-Arabın Mahallesi	-	0,5	-	0,5	Bitti	0,00
Ek Program	Mahmutlu-Doğankaş Yol Kavşağı	-	-	8,5	8,5	Bitti	0,00
Ek Program	Kızılcaali-Safalı	-	-	10	10	Bitti	0,00
Ek Program	Alan	-	-	1,5	1,5	Bitti	0,00
Ek Program	Kaleevci-Ömeruşağı	-	-	1	1	Bitti	0,00
Ek Program	Kırdök	-	-	3	3	Bitti	0,00
Ek Program	Hacıhasanlı-Demirli	2,5	-	-	-	Bitti	0,00
Ek Program	Yukarı Hacıahmetli-İğdeliöz Mahallesi	3	-	-	-	Bitti	0,00
<b>TOPLAM</b>		<b>5,5</b>	<b>31,2</b>	<b>24</b>	<b>55,2</b>		<b>1.536.000,00</b>

**İLLER BANKASI KÖY KALKINMA PROJESİ KAPSAMINDA YAPILACAK YOLLAR**

İLÇE ADI	YERİ (KÖY/ÜNİTE)	STABLİZE	KONUSU		TOPLAM (km)	AÇIKLAMALAR	2007 YILI ÖDENEĞİ (YTL.)
			1. KAT ASFALT	2. KAT ASFALT			
Çiçekdağı	Alan	-	-	2,2	2,2	Bitti	32.814,00
Çiçekdağı	Kabaklı	-	-	2,2	2,2	Bitti	32.854,00
Çiçekdağı	İbikli	-	-	2,4	2,4	Bitti	32.816,00
Çiçekdağı	Mahmutlu	-	-	2,3	2,3	Bitti	32.855,00
Çiçekdağı	Çopraşık	-	-	2,2	2,2	Bitti	32.833,00
<b>TOPLAM</b>		<b>-</b>	<b>-</b>	<b>11,3</b>	<b>11,3</b>		<b>164.172,00</b>



**2007 YILI KÖYDES KÖY YOLLARI PROGRAMI**

İLÇE ADI	YERİ (KÖY/ÜNİTE)	STABLİZE	KONUSU		TOPLAM (km)	AÇIKLAMALAR	2007 YILI ÖDENEĞİ (YTL.)
			1. KAT ASFALT	2. KAT ASFALT			
Kaman	Ağapınar-Karaosman Mahallesi	-	1,6	-	1,6	Bitti	75.000,00
Kaman	Karahabalı	-	3	-	3	Bitti	160.000,00
Kaman	İkizler	-	5,4	-	5,4	Bitti	270.000,00
Kaman	Değirmenözü-Kırıkkale Hududu	-	3,2	-	3,2	Bitti	180.000,00
Kaman	Yeniyapan-Mollaosmanlar	-	-	7,2	7,2	Bitti	110.000,00
Kaman	Bayındır	-	-	4,4	4,4	Bitti	65.000,00
Kaman	İmancı	-	-	5,2	5,2	Bitti	78.000,00
Kaman	Ömerhacılı	-	-	4,2	4,2	Bitti	70.000,00
Kaman	Tatık-K.Selimağa	-	-	8	8	Bitti	134.000,00
Kaman	Tatık-Ağapınar	-	1,5	5,5	7	Bitti	180.000,00
Kaman	Gökeşme	-	-	9	9	Bitti	130.000,00
Kaman	Kargıyenice	-	-	6,5	6,5	Bitti	112.000,00
Ek Program	Savcılı Ebeyit-Kabaklı Mahallesi	-	2	-	2	Bitti	0,00
Ek Program	Fakılı Köyü	-	2	-	2	Bitti	0,00
Ek Program	Savcılı Kurutlu Köyü	-	-	6,5	6,5	Bitti	0,00
Ek Program	Tatık-Kargın Yenice	-	-	2,7	2,7	Bitti	0,00
<b>TOPLAM</b>		<b>-</b>	<b>18,7</b>	<b>59,2</b>	<b>773,9</b>		<b>1.564.000,00</b>

**İLLER BANKASI KÖY KALKINMA PROJESİ KAPSAMINDA YAPILACAK YOLLAR**

İLÇE ADI	YERİ (KÖY/ÜNİTE)	STABLİZE	KONUSU		TOPLAM (km)	AÇIKLAMALAR	2007 YILI ÖDENEĞİ (YTL.)
			1. KAT ASFALT	2. KAT ASFALT			
Kaman	Kargın Yenice	-	-	2,3	2,3	Bitti	32.860,00
Kaman	Kekilliali	-	-	2,3	2,3	Bitti	32.860,00
Kaman	Tatık	-	-	2,3	2,3	Bitti	32.860,00
Kaman	Yazıyolu	-	-	2,3	2,3	Bitti	32.860,00
<b>TOPLAM</b>		<b>-</b>	<b>-</b>	<b>9,2</b>	<b>9,2</b>		<b>131.440,00</b>

2007 YILI KÖYDES KÖY YOLLARI PROGRAMI

İLÇE ADI	YERİ (KÖY/ÜNİTE)	STABLİZE	KONUSU		TOPLAM (km)	AÇIKLAMALAR	2007 YILI ÖDENEĞİ (YTL.)
			1. KAT ASFALT	2. KAT ASFALT			
Mucur	Babur-Aksaklı	-	2,2	-	2,2	Bitti	115.000,00
Mucur	Medetsiz-Bayramuşağı	-	-	5,6	5,6	Bitti	113.000,00
Mucur	Karaarkaç-Kuşaklı	-	-	8,2	8,2	Bitti	141.000,00
Mucur	Gümüşkümbet	-	-	10,6	10,6	Bitti	181.000,00
Mucur	Asmakaradam	-	-	2,2	2,2	Bitti	32.000,00
Mucur	Karakuyu-Mucur	-	-	14	14	Bitti	227.000,00
Mucur	İnaç-Rahmalar	-	-	7	7	Bitti	88.000,00
Mucur	Kesikköprü-Yörücek	-	-	5	5	Bitti	97.000,00
Mucur	Dalakçı-Karacaören	-	-	2	2	Bitti	29.000,00
Mucur	Kılıçlı	-	-	1	1	Bitti	15.000,00
Mucur	Küçük Burunağıl-Tataryeğenağa	-	-	5,6	5,6	Bitti	92.000,00
Mucur	YAzıkınık	-	-	2	2	Bitti	33.000,00
Ek Program	Mucur-Avcı-Büyük Kayapa	-	-	20	20	-	0,00
Ek Program	Bazlamaç	-	-	2	2	-	0,00
Ek Program	Kurugöl	-	0,5	-	0,5	-	0,00
Ek Program	Karacalı	-	-	1,9	1,9	-	0,00
<b>TOPLAM</b>		<b>-</b>	<b>2,7</b>	<b>87,1</b>	<b>89,8</b>		<b>1.163.000,00</b>

İLLER BANKASI KÖY KALKINMA PROJESİ KAPSAMINDA YAPILACAK YOLLAR

İLÇE ADI	YERİ (KÖY/ÜNİTE)	STABLİZE	KONUSU		TOPLAM (km)	AÇIKLAMALAR	2007 YILI ÖDENEĞİ (YTL.)
			1. KAT ASFALT	2. KAT ASFALT			
Mucur	Bazlamaç	-	0,8	-	0,8	Bitti	32.813,00
<b>TOPLAM</b>		<b>-</b>	<b>0,8</b>	<b>-</b>	<b>0,8</b>		<b>32.813,00</b>

**KÖYDES 1. KAT UYGULANAN ASFALT YOL YAPIMI**

<b>İLÇE</b>	<b>TOPLAM ASFALT YOL UZUNLUĞU (km)</b>	<b>KURUM MARİFETİ İLE YAPILAN ASFALT YOL UZUNLUĞU (km)</b>	<b>İHALE EDİLEREK YAPILAN ASFALT YOL UZUNLUĞU (km)</b>	<b>TOPLAM YAPILAN ASFALT YOL UZUNLUĞU (km)</b>
AKÇAKENT	110 km	20 km	-	20 km
AKPINAR	141 km	-	33 km	33 km
BOZTEPE	121 km	5,5 km	-	5,5 km
ÇİÇEKDAĞI	176 km	-	31,2 km	31,2 km
KAMAN	208 km	18,7 km	-	18,7 km
MERKEZ İLÇE	256 km	27,2 km	-	22,2 km
MUCUR	177 km	-	2,7 km	2,7 km
<b>TOPLAM</b>	<b>1.189 km</b>	<b>71,4 km</b>	<b>66,9 km</b>	<b>138,3 km</b>

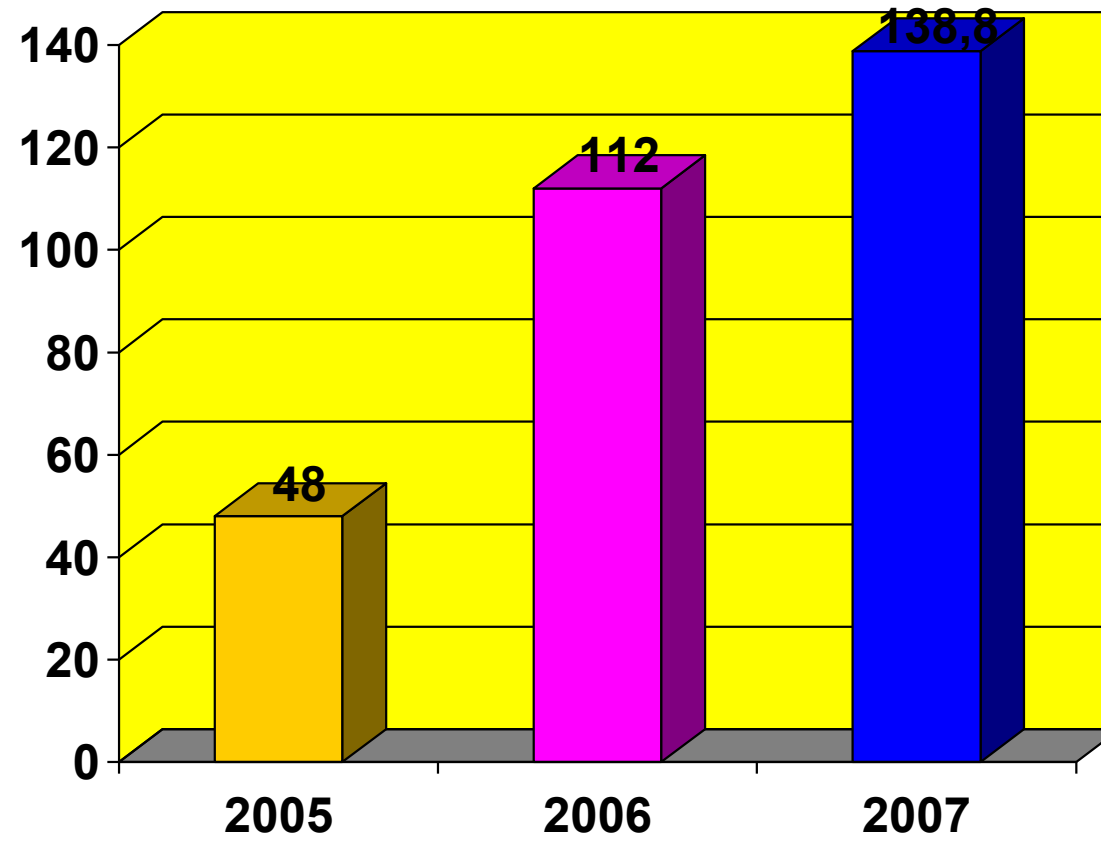
**NOT: 2007 yılında Köydes 2. kat Asfalt yol programında 299,8 km yol yapılmıştır.**

01/01/2008 KÖYDES YOL İCMLİ

İLÇESİ	ASFALT		TOPLAM	%	STABLİZE		TOPLAM	%	TESVİYE	%	TOPLAM
	I. DERECE	II. DERECE			I. DERECE	II. DERECE					
AKÇAKENT	82	28	110	73	2	24	26	17	16	10	152
AKPINAR	117	24	141	60	4	60	64	27	29	13	234
BOZTEPE	108	13	121	78	0	34	34	22	-	-	155
ÇİÇEKDAĞI	152	24	176	60	43	66	109	37	13	3	298
KAMAN	183	25	208	52	18	126	144	36	43	11	395
MERKEZ İLÇE	201	55	256	62	14	105	119	29	37	9	412
MUCUR	150	27	177	62	21	55	76	26	33	12	286
<b>TOPLAM</b>	<b>993</b>	<b>196</b>	<b>1.189</b>	<b>62</b>	<b>102</b>	<b>470</b>	<b>572</b>	<b>30</b>	<b>171</b>	<b>8</b>	<b>1.932</b>

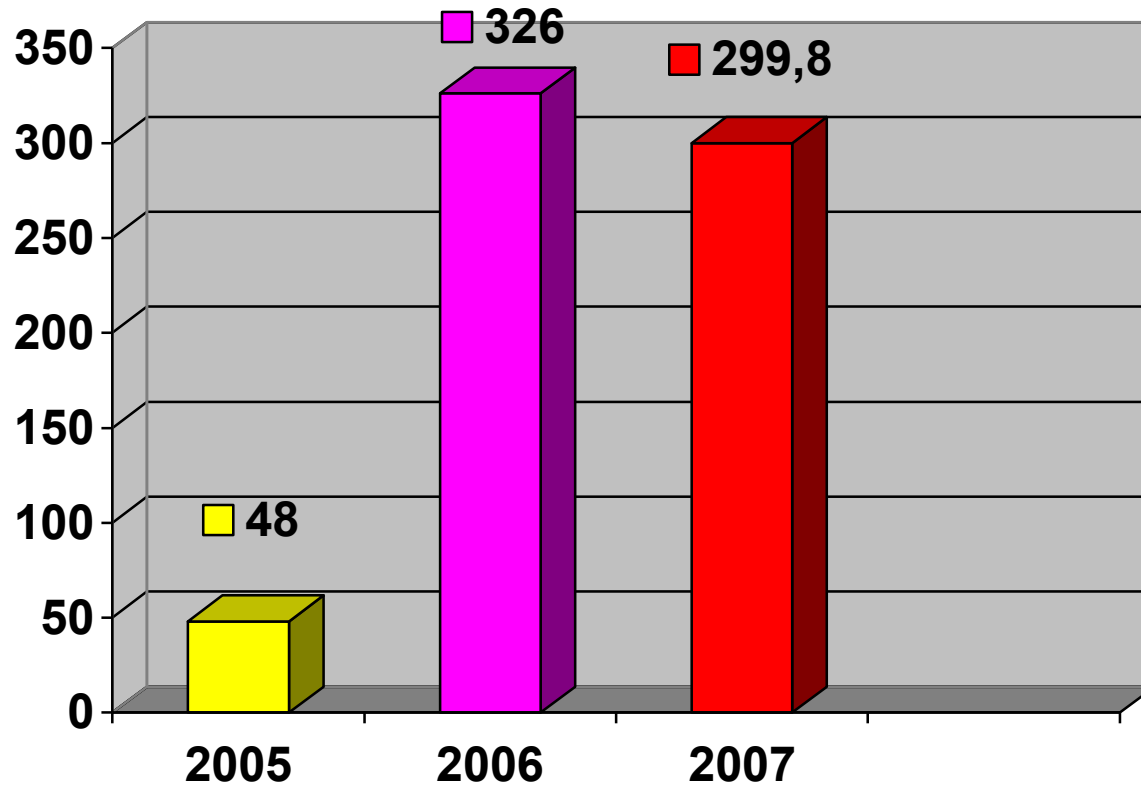
# ASFALT YOLLAR

I. KAT ASFALT (km)



# ASFALT YOLLAR

II. KAT ASFALT (km)



## KÖYDES İÇME SUYU İCMALİ

İLÇE ADI	KÖY	ÜNİTE	SULU	SUSUZ	YETERSİZ
AKÇAKENT	19	5	24	-	-
AKPINAR	23	7	30	-	-
BOZTEPE	13	1	14	-	-
ÇİÇEKDAĞI	44	10	54	-	-
KAMAN	41	10	51	-	-
MERKEZ İLÇE	49	5	54	-	-
MUCUR	44	6	50	-	-
<b>TOPLAM</b>	<b>233</b>	<b>44</b>	<b>277</b>	<b>-</b>	<b>-</b>

**İL ÖZEL İDARESİ GENEL SEKRETERLİĞİNİN YILLARA GÖRE  
KANALİZASYON YAPIM İCMALİ**

<b>YILI</b>	<b>İŞİN ADI</b>	<b>ADEDİ</b>
2001 YILI VE ÖNCESİ	KANALİZASYON	6
2002 YILI	KANALİZASYON	3
2003 YILI	KANALİZASYON	3
2004 YILI	KANALİZASYON	1
2005 YILI	KANALİZASYON	1
2006 YILI	KANALİZASYON	4
2007 YILI	KANALİZASYON	2
<b>TOPLAM</b>	<b>KANALİZASYON</b>	<b>20</b>

İlimizde; 20 köyde kanalizasyon mevcuttur. Ayrıca 40 köyün Rezerv projesi hazır durumdadır.



## SULAMA VE TOPRAK MUHAFAZA

**31/12/2007 – 01/01/2008**

SIRA NO.	PROJE ADI	ADET	HİZMET ALANI
1	Sulama Göleti	15	5.309
2	Küçük Sulamalar	123	13.438
3	Hayvan İçme Suyu Göleti	3	20.000 (Küçük baş)

**2007 MALİ YILI İÇERİSİNDE İL ÖZEL İDARESİ GİDER BÜTÇESİNE KONULAN 200.000,00.-YTL. KÖYLERE YARDIM ÖDENEĞİNDEN; AKÇAKENT, AKPINAR, BOZTEPE, ÇİÇEKDAĞI, KAMAN, MERKEZ İLÇE VE MUCUR İLÇESİ KÖYLERİNE YAPILAN YARDIMLAR.**

<b>İLÇE ADI</b>	<b>KÖY SAYISI</b>	<b>2007 YILI ÖDENEĞİ (YTL.)</b>	<b>2007 YILI HARCAMALARI (YTL.)</b>	<b>KALAN ÖDENEK (YTL.)</b>
AKÇAKENT	19	33.465,19	14.110,00	320,37
AKPINAR	23	14.430,37	14.705,00	2.763,35
BOZTEPE	13	17.468,35	7.180,00	2.693,34
ÇİÇEKDAĞI	44	9.873,34	24.685,00	8.732,72
KAMAN	41	33.417,72	32.560,00	3.367,21
MERKEZ İLÇE	49	35.927,21	27.745,00	5.720,19
MUCUR	44	35.417,82	34.930,00	487,82
<b>TOPLAM</b>	<b>233</b>	<b>180.000,00</b>	<b>155.915,00</b>	<b>24.085,00</b>

**AKÇAKENT İLÇESİ 2007 YILI KÖYLERE YARDIM**

SIRA NO.	İLÇE ADI	KÖY ADI	YAPILAN YARDIMLARIN		VERİLİŞ NEDENİ	YARDIMLA İLGİLİ İL ENCÜMEN KARARININ		DÜŞÜNCELER	
			CİNSİ	TUTARI		TARİHİ	SAYISI		
1	AKÇAKENT	Taşlıoluk	Betondirek, kafestel	1.499,49	Mezarlık çevresi	27/03/2007	35	İlçeden Ödendi.	
2		Ayvalı	Betondirek, kafestel	1.500,00	Gölet için	27/03/2007	35	İlçeden Ödendi.	
3		Ömeruşağı	Trafo Tamirâtı	1.000,00	İçme suyu için	27/03/2007	35	İlçeden Ödendi.	
4		Derefağlı	Çimento	2.962,51	Mezarlık Çevresi	17/04/2007	40	İlçeden Ödendi.	
5		Ödemişli	Betondirek, kafestel	2.478,00	Mezarlık Çevresi	26/06/2007	72	İlçeden Ödendi.	
6		Kilimli	İnşaat Malzemesi	2.487,00	Cami için	26/06/2007	72	İlçeden Ödendi.	
7		Kösefağlı	İnşaat Malzemesi	1.485,00	Mezarlık Çevresi	26/06/2007	72	İlçeden Ödendi.	
8		Hasanalı	Çimento	398,00	Su deposu	20/11/2007	133	İlçeden Ödendi.	
9		Yetikli	Büz	300,00	Yol için	20/11/2007	133	İlçeden Ödendi.	
10									
11									
12									
13									
14									
15									
16									
17									
18									
19									
20									
21									
22									
23									
24									
25									
<b>TOPLAM</b>				<b>14.110,00</b>					

**AKPINAR İLÇESİ 2007 YILI KÖYLERE YARDIM**

SIRA NO.	İLÇE ADI	KÖY ADI	YAPILAN YARDIMLARIN		VERİLİŞ NEDENİ	YARDIMLA İLGİLİ İL ENCÜMEN KARARININ		DÜŞÜNCELER
			CİNSİ	TUTARI		TARİHİ	SAYISI	
1	AKPINAR	Çiftlik Sarıkaya	İnşaat Malzemesi	1.500,00	Cami için	27/03/2007	35	İlçeden Ödendi
2		Hacı Mirza	İnşaat Malzemesi	750,00	İmam evi için	27/03/2007	35	İlçeden Ödendi
3		Elderekli Demirci	İnşaat Malzemesi	1.000,00	İmam evi için	27/03/2007	35	İlçeden Ödendi
4		Pekmezci	İnşaat Malzemesi	965,00	Çocuk Parkı için	29/05/2007	56	İlçeden Ödendi
5		Çayözü	İnşaat Malzemesi	2.500,00	Cami için	11/09/2007	105	İlçeden Ödendi
6		Eşrefli	Büz	2.500,00	Cami için	11/09/2007	105	İlçeden Ödendi
7		Kel İsmailuşağı	İnşaat Malzemesi	2.990,00	İçme suyu	11/09/2007	105	İlçeden Ödendi
8		Çiftlik Mehmetağa	Motopomp	1.000,00	İçme suyu	11/12/2007	138	İlçeden Ödendi
9		Çelebiuşağı	Motopomp	700,00	İçme suyu	11/12/2007	138	İlçeden Ödendi
10		Karaova	PVC Boru	800,00	İçme suyu	11/12/2007	138	İlçeden Ödendi
11								
12								
13								
14								
15								
16								
17								
18								
19								
20								
21								
22								
23								
24								
25								
<b>TOPLAM</b>				<b>14.705,00</b>				

**BOZTEPE İLÇESİ 2007 YILI KÖYLERE YARDIM**

SIRA NO.	İLÇE ADI	KÖY ADI	YAPILAN YARDIMLARIN		VERİLİŞ NEDENİ	YARDIMLA İLGİLİ İL ENCÜMEN KARARININ		DÜŞÜNCELER	
			CİNSİ	TUTARI		TARİHİ	SAYISI		
1	<b>BOZTEPE</b>	Hatunoğlu	İnşaat Malzemesi	1.623,00	Cami için	08/05/2007	48	İlçeden Ödendi	
2		Üçkuyu	İnşaat Malzemesi	1.623,00	Cami için	08/05/2007	48	İlçeden Ödendi	
3		Hüseyinli	İnşaat Malzemesi	2.484,00	Cami için	29/05/2007	56	İlçeden Ödendi	
4		Çiğdeli	İnşaat Malzemesi	1.445,00	Mezarlık duvarı	12/06/2007	67	İlçeden Ödendi	
5									
6									
7									
8									
9									
10									
11									
12									
13									
14									
15									
16									
17									
18									
19									
20									
21									
22									
23									
24									
25									
<b>TOPLAM</b>				<b>7.175,00</b>					

**ÇİÇEKDAĞI İLÇESİ 2007 YILI KÖYLERE YARDIM**

SIRA NO.	İLÇE ADI	KÖY ADI	YAPILAN YARDIMLARIN		VERİLİŞ NEDENİ	YARDIMLA İLGİLİ İL ENCÜMEN KARARININ		DÜŞÜNCELER
			CİNSİ	TUTARI		TARİHİ	SAYISI	
1	ÇİÇEKDAĞI	Safalı	İnşaat Malzemesi	2.996,00	Köy okulu restorasyonu	03/04/2007	36	İlçeden Ödendi
2		Demirli	Kutu Menfez 1" lik	1.998,00	Köy yolu	24/04/2007	41	İlçeden Ödendi
3		Halaçlı	PVC Boru	950,00	İçme suyu isale hattı	24/04/2004	41	İlçeden Ödendi
4		Çepni	Atık su borusu	2.500,00	Kanalizasyon tamirâtı	12/06/2007	67	İlçeden Ödendi
5		Gölcük	İnşaat Malzemesi	2.500,00	İmam evi yapımı	12/06/2007	67	İlçeden Ödendi
6		İbikli	İnşaat Malzemesi	2.250,00	Köy konağı	12/06/2007	67	İlçeden Ödendi
7		Çubuktarla	İnşaat Malzemesi	2.856,00	Köy konağı	10/07/2007	79	İlçeden Ödendi
8		Kavaklıöz	Hidrofor	3.000,00	İçme suyu	21/08/2007	92	İlçeden Ödendi
9		Aşağı Hacı Ahmetli	İnşaat Malzemesi	1.491,65	Camii	21/08/2007	92	İlçeden Ödendi
10		Demirli	İnşaat Malzemesi	1.397,71	Şadırvan	21/08/2007	92	İlçeden Ödendi
11		Çanakpınar	İncelemede	749,30	Şadırvan	21/08/2007	92	İlçeden Ödendi
12		Kabaklı	İnşaat Malzemesi	0,00	--	21/08/2007	92	Harcama Yapılmadı
13		Çiçekli	İnşaat Malzemesi	0,00	--	02/10/2007	117	Harcama Yapılmadı
14		Pöhrenk	Büz	1.996,30	İmam evi yapımı	11/12/2007	138	İlçeden Ödendi
15								
16								
17								
18								
19								
20								
21								
22								
23								
24								
25								
<b>TOPLAM</b>				<b>24.685,00</b>				

## KAMAN İLÇESİ 2007 YILI KÖYLERE YARDIM

SIRA NO.	İLÇE ADI	KÖY ADI	YAPILAN YARDIMLARIN		VERİLİŞ NEDENİ	YARDIMLA İLGİLİ İL ENCÜMEN KARARININ		DÜŞÜNCELER	
			CİNSİ	TUTARI		TARİHİ	SAYISI		
1	<b>KAMAN</b>	Aydınlı	İnşaat Malzemesi	2.967,70	Cami duvarının yapımı	27/03/2007	35	İlçeden Ödendi	
2		Değirmenözü	İnşaat Malzemesi	2.004,00	Mezarlık çevresi	27/03/2007	35	İlçeden Ödendi	
3		Yazıyolu	Kafes Tel	1.513,35	Okul bahçesinin etrafı	03/04/2007	36	İlçeden Ödendi	
4		Değirmenözü	İnşaat Malzemesi	0,00	Okul bahçesinin etrafı	03/04/2007	36	Harcanmadı	
5		Kargın Kızıközü	İnşaat Malzemesi	1.504,50	Okul bahçesinin etrafı	03/04/2007	36	İlçeden Ödendi	
6		Sarı Ömerli	İnşaat Malzemesi	1.914,55	Okul bahçesinin etrafı	24/04/2007	41	İlçeden Ödendi	
7		İmancı	Kafes tel	1.748,17	Okul bahçesinin etrafı	24/04/2007	41	İlçeden Ödendi	
8		Çadırlı Hacıbayram	İnşaat Malzemesi	1.977,68	Mezarlık duvarı için	24/04/2007	41	İlçeden Ödendi	
9		Ömerkahya	İnşaat Malzemesi	2.507,50	Mezarlık duvarı	24/04/2007	41	İlçeden Ödendi	
10		Esentepe	İnşaat Malzemesi	1.119,00	Mezarlık duvarı	24/04/2007	41	İlçeden Ödendi	
11		Ağapınar	İnşaat Malzemesi	2.325,35	Mezarlık duvarı	24/04/2007	41	İlçeden Ödendi	
12		Kargın Meşe	İnşaat Malzemesi	691,48	Mezarlık duvarı	24/04/2007	41	İlçeden Ödendi	
13		Yukarı Çiftlik	İnşaat Malzemesi	708,00	Mezarlık duvarı	24/04/2007	41	İlçeden Ödendi	
14		Çadırlı Hacıbayram	PVC Boru	948,72	İçme suyu isale hattı	08/05/2007	48	İlçeden Ödendi	
15		Mollaosmanlar	Büz	0,00	Köy yolu	08/05/2007	48	Harcanmadı	
16		Gökeşme	İnşaat Malzemesi	1.271,45	Köy konağı	08/05/2007	48	İlçeden Ödendi	
17		Kaleköy	İnşaat Malzemesi	1.245,60	Camii tamiratı	08/05/2007	48	İlçeden Ödendi	
18		Meşeköy	İnşaat Malzemesi	2.499,71	Camii tamiratı	08/05/2007	48	İlçeden Ödendi	
19		Hirfanlı	İnşaat Malzemesi	1.750,00	Camii tamiratı	26/06/2007	72	İlçeden Ödendi	
20		Tatık	İnşaat Malzemesi	1.100,00	Mezarlık duvarı	26/06/2007	72	İlçeden Ödendi	
21		Yeniyapan	Beton direk	2.763,24	Mezarlık duvarı	26/06/2007	72	İlçeden Ödendi	
22									
23									
24									
25									
<b>TOPLAM</b>				<b>32.560,00</b>					

**MERKEZ İLÇE İLÇESİ 2007 YILI KÖYLERE YARDIM**

SIRA NO.	İLÇE ADI	KÖY ADI	YAPILAN YARDIMLARIN		VERİLİŞ NEDENİ	YARDIMLA İLGİLİ İL ENCÜMEN KARARININ		DÜŞÜNCELER
			CİNSİ	TUTARI		TARİHİ	SAYISI	
1	<b>MERKEZ İLÇE</b>	Kortulu	Büz	1.000,00	Arazi yolu için	27/03/2007	35	İmalattan verildi
2		Ecikağıl	İnşaat Malzemesi	1.903,00	Cami için	03/04/2007	36	Malzeme Muhtara verildi
3		Sıdıklı Kumarkaç	İnşaat Malzemesi	439,00	Çeşme için	03/04/2007	36	Malzeme Muhtara verildi
4		Akçaağıl	Menfez	2.425,00	Arazi yolu için	03/04/2007	36	Muhtar teslim almadı
5		Sevdiğin	Kafes tel, beton direk	525,00	Köy konağı için	08/05/2007	48	Muhtara teslim edildi
6		Karaboğaz	İnşaat Malzemesi	1.995,00	İmam evi için	08/05/2007	48	Muhtara teslim edildi
7		Yağmurlu Sayobası	İnşaat Malzemesi	438,00	Çeşme için	08/05/2007	48	Muhtara teslim edildi
8		Dedeli	İnşaat Malzemesi	1.237,00	Köy konağı için	08/05/2007	48	Muhtara teslim edildi
9		Çadırılı Hacıyusuf	İnşaat Malzemesi	1.933,00	Su deposu için	12/06/2007	67	Muhtara teslim edildi
10		Dulkadirli Karaisa	İnşaat Malzemesi	910,00	Su deposu için	12/06/2007	67	Muhtara teslim edildi
11		Kırkpınar	İnşaat Malzemesi	2.952,00	Cami için	26/06/2007	72	Muhtara teslim edildi
12		Tatarilyas Kışla	İnşaat Malzemesi	731,00	Cami için	26/06/2007	72	Muhtara teslim edildi
13		Tatrilyas Yayla	Trafo	1.500,00	Trafo tamiri için	26/06/2007	72	Muhtara teslim edildi
14		Çadırılı Hacıyusuf	Dalgıç Pompa	2.478,00	İçme suyu kuyusu için	24/07/2007	83	Muhtara teslim edildi
15		Sıdıklı Küçükoba	İnşaat Malzemesi	732,00	Çeşme için	24/07/2007	83	Muhtara teslim edildi
16		Değirmenkaşı	İnşaat Malzemesi	1.464,00	Köy konağı için	29/08/2007	92	Muhtara teslim edildi
17		Dulkadirli Hashüyük	İnşaat Malzemesi	1.640,00	Çeşme için	29/08/2007	92	Muhtara teslim edildi
18		Dulkadirli Kartalkaya	İnşaat Malzemesi	1.844,00	Köy çeşmeleri için	16/10/2007	122	Muhtara teslim edildi
19		Çalıburnu	Hidrafor	2.599,00	İçme suyu kuyusu için	31/12/2007	130	Muhtara teslim edildi
20								
21								
22								
23								
24								
25								
<b>TOPLAM</b>				<b>28.745,00</b>				



**MUCUR İLÇESİ 2007 YILI KÖYLERE YARDIM**

SIR A NO.	İLÇE ADI	KÖY ADI	YAPILAN YARDIMLARIN		VERİLİŞ NEDENİ	YARDIMLA İLGİLİ İL ENCÜMEN KARARININ		DÜŞÜNCELER	
			CİNSİ	TUTARI		TARİHİ	SAYI SI		
1	<b>MUCUR</b>	Aydoğmuş	İnşaat Malzemesi	2.965,00	Köy ilkokulunun lojmana dönüştürülmesi	03/04/2007	36	İlçedem	
2		Obruk	Çimento	1.485,22	Mezarlık duvarının onarımı	24/04/2007	41	İlçeden	
3		Avcı	Çimemto, vana	2.869,00	Okul, su deposu ve mezarlık için	08/05/2007	48	İlçeden	
4		Dalakçı	Tuğla, çimento	1.458,00	Morg yapımı	08/05/2007	48	İlçeden	
5		Geycek	İnşaat Malzemesi	1.490,00	Cami duvarı yapımı	08/05/2007	48	İlçeden	
6		Rahmalar	Çimento, lireç	1.125,00	Cami duvarı yapımı	08/05/2007	48	İlçeden	
7		Asmakaradam	İnşaat Malzemesi	2.000,00	Cami lojmanı yapımı	29/05/2007	56	İlçeden	
8		Küçükkavak	İnşaat Malzemesi	3.000,00	Mezarlık duvarının onarımı	29/05/2007	56	İlçeden	
9		Yazıkınık	Çimento	585,00	Köy çeşmelerinin onarımı	29/05/2007	56	İlçeden	
10		Kızıldağyenyapan	Çimento, kireç, briket	1.500,00	Köy camisi için	12/06/2007	67	İlçeden	
11		Kargın	Çimento	1.250,00	Köy konağının tamiri	12/06/2007	67	İlçeden	
12		Kılıçlı	Kafes tel, beton direk	1.749,00	Köy konağı için	12/06/2007	67	İlçeden	
13		Kurugöl	Çimento	3.000,00	Köy boğasına barınak	12/06/2007	67	İlçeden	
14		Obruk	Trafo Tamiri	1.000,00	İçme suyu için	10/07/2007	79	İlçeden	
15		Büyük Kayapa	Çimento	495,00	Köy çeşmesi için	10/07/2007	79	İlçeden	
16		Karaarkaç	İnşaat Malzemesi	1.895,00	Cami için	21/08/2007	92	İlçeden	
17		Çatalarkaç	PVC Boru	750,00	İçme suyu için	21/08/2007	92	İlçeden	
18		Budak	İnşaat Malzemesi	1.250,00	Selektör binası	21/08/2007	92	İlçeden	
19		Kargın	Çimento	750,00	Cami için	21/08/2007	92	İlçeden	
20		Palangıç	İnşaat Malzemesi	1.800,00	İmam evi için	21/08/2007	92	İlçeden	
21		Kıran	Motopomp	1.499,78	İçme suyu için	21/08/2007	92	İlçeden	
22		Gümüşkümbet	Çimento	375,00	Çeşme için	21/08/2007	92	İlçeden	
23		Devepınar	Çimento	639,00	İmam evi için	11/09/2007	105	İlçeden	
24									
25									
<b>TOPLAM</b>				<b>34.930,00</b>					

## IV- KURUMSAL KABİLİYET VE KAPASİTENİN DEĞERLENDİRİLMESİ

### A. Üstünlükler

- İl yönetiminin (Vali) desteği,
- İlimizin ÖSS ve OKS' de ülke genelinde son üç yılda derece yapması,
- Jeotermal kaynaklarının varlığının ısınmadaki aktif rolü,
- İlimizde Eğitime verilen önem,
- Kırşehir ilinin Ahilik merkezi konumunda olması, bununla ilimiz tarihi atmosferine canlılık kazandırması,
- Dünyanın ilk rasathanesi konumunda olması, astronomik çalışmaların bu çatı altında ve bu belde yapılmış olması, tarihte fen ilimlerine payitahtlık yapması.
- İlimizin doğal gaz ile jeotermal kullanımının yaygınlığından temiz bir atmosferik havanın bulunması,
- Anane ve bebek ölümleri ile doğum anı ölümlerinin ülke genelinde en düşük beldelerden olması,
- Organize Sanayi nin ilimiz dışında oluşundan hava kirliliğine sebep olmaması,
- İlimiz nüfusunun oldukça genç ve dinamik olması,
- Okuryazarlık oranının yüksek olması,
- Türkiyenin tam ortasında olması nedeniyle ülkenin dört bir yanına ulaşımın kolay olması,
- İlimiz Kültür varlıklarının çok zengin oluşu,
- KÖYDES destekli projelerin ilimiz kırsalında hayat bulması,
- İlimiz Sağlık Hizmetlerinin verilmesinde diğer illere oranla daha yüksek olması,
- İlimizde Üniversitenin ve buna bağlı Fakülte ve Yüksek Okulların olması, ülkenin dört bir yanına ulaşımının kolay olmasından dolayı diğer illerdeki öğrencilerin ilimiz fakülte ve Yüksek okullarını tercih etmesi,
- Sulu Tarıma peyderpey geçilmesi,
- Kent merkezi alt yapısının büyük ölçüde tamamlanmış olması,

## **B. Zayıflıklar**

- Çalışan kesimdeki özlük haklarının yeterli olmayışı, ücret dengesizliği,
- Miras yolu ile parçalanan tarım arazilerinin ekonomik olmaktan (ekilebilir) çıkması,
- Ormanlık alanların (yeşil alanlar) yetersiz olması,
- İlimiz ikliminde yağışın az olması,
- Hirfanlı barajı, çuğun gölü ile Seyfe gölünün turizme kazandırılmakta gecikilmiş olması,
- Tarımsal faaliyetler anlamında, tarımsal ürün işleme entegre tesislerinin olmayışı,
- Yöne hayvancılığının kişisel çabalarla ayakta tutulması,
- Belediyeye ait evsel atıklar ile kanalizasyon su arıtma tesisinin olmayışı,
- Tarımsal girdilerin hemen hemen yok edildiği kırsal alanlardan kent merkezine göçün yoğun olması,
- Sportif faaliyetlerde kullanılacak yeterli tesisin olmayışı,
- Eğlence ve dinlenme merkezleri (mesire) yerlerinin olmayışı,
- Turizme yönelik sosyal faaliyetlerin olmayışı,
- Kamu kurum ve kuruluşlarda istihdam edilen personelin genelde kalifiye olmayışı, Üniversitede örgün eğitim almamış olan yöneticilerin bu kurum ve kuruluşların yönetiminde olması, dolayısıyla uzman olmayan kadrolarla sistemin hantallıktan kurtulamayışı,
- Eğitimde başarılı bir il olmanın yanı sıra, eğitimdeki altyapı eksikliklerinin giderilememiş olması,

## IV- ÖNERİ VE TEDBİRLER

- İl Halkının Tarımcılık sektöründeki iş ve işlevlerinin kalitesinin artırılması için çeşitli kursların açılarak, yapılan tarımsal faaliyetlerin daha bilinçli olmasını sağlamak,
- Kamu kurum ve kuruluşlardaki personel açığını; Üniversiteyi örgün bir şekilde bitirmiş, yapacağı işin eğitimini almış iş gücünün benimsenmesi,
- Sağlık alanına daha fazla yatırım yapılarak, ildeki uzman doktor kadrosunu oluşturma, buna paralel tıbbi cihaz alt yapısındaki eksiklikleri gidermek,
- İlimiz Üniversitesinde okuyan gençliğin barınma ve sosyal aktivite merkezleri ihtiyaçlarını gidererek, maddeten yoksul olanlara bu barınma imkânlarından faydalanmasının sağlanması,
- İlimiz Jeotermal potansiyelinin ısınma ağırlıklı olarak kent merkezine dağıtımının yapılmasını sağlamak,
- Yap, işlet, devret modeli ile ilimiz hayvancılık sektörünün canlandırılmasını sağlamak amacı ile yem sanayisinin kurularak girdi maliyetlerinin azaltılmasını sağlamak,
- Termal Tesislerin daha cazibedar bir ortama kavuşturulması, bu konuda gerekli fizibilite çalışmalarının bir an önce yapılması,

## **Ek-1: Üst Yöneticinin İç Kontrol Güvence Beyanı**

### **İÇ KONTROL GÜVENCE BEYANI**

Üst yönetici olarak yetkim dâhilinde;

Bu raporda yer alan bilgilerin güvenilir, tam ve doğru olduğunu beyan ederim.

Bu raporda açıklanan faaliyetler için bütçe ile tahsis edilmiş kaynakların, planlanmış amaçlar doğrultusunda en iyi mal yönetim ilkelerine uygun olarak kullanıldığını ve iç kontrol sisteminin işlemlerin yasallık ve düzenliliğine ilişkin yeterli güvenceyi sağladığını bildiririm.

Bu güvence, üst yönetici olarak sahip olduğum bilgi ve değerlendirmeler, iç Kontroller, iç denetçi raporları ile Sayıştay raporları gibi bilgim dâhilindeki hususlara dayanmaktadır.

Burada raporlanmayan, idarenin menfaatlerine zarar veren herhangi bir husus hakkında bilgim olmadığını beyan ederim.

**M. Lütfullah BİLGİN**  
**Vali**

## Ek-2: Harcama Yetkilisinin İ Kontrol Gvence Beyanı

### İ KONTROL GVENCE BEYANI

Harcama yetkilisi olarak yetkim dâhilinde;

Bu raporda yer alan bilgilerin güvenilir, tam ve doğru olduğunu beyan ederim.

Bu raporda açıklanan faaliyetler için idare bütesinden harcama birimimize tahsis edilmiş kaynakların etkili, ekonomik ve verimli bir şekilde kullanıldığını, görev ve yetki alanın çerevesinde iç kontrol sisteminin idari ve mali kararlar ile bunlara ilişkin işlemlerin yasallık ve düzenliliği hususunda yeterli güvenceyi sağladığını ve harcama birimimizde süreç kontrolünün etkin olarak uygulandığını bildiririm.

Bu güvence, harcama yetkilisi olarak sahip olduğum bilgi ve değerlendirmeler, iç kontroller, iç denetçi raporları ile Sayıştay raporları gibi bilgim dâhilindeki hususlara dayanmaktadır.

Burada raporlanmayan, idarenin menfaatlerine zarar veren herhangi bir husus hakkında bilgim olmadığını beyan ederim.

**Bektaş AYDOĞAN**  
**Genel Sekreter**

### **Ek-3: Mali Hizmetler Birim Yöneticisinin Beyanı**

#### **MALİ HİZMETLER BİRİM YÖNETİCİSİNİN BEYANI**

Mali hizmetler birim yöneticisi olarak yetkim dâhilinde;

Bu idarede, faaliyetlerin mali yönetim ve kontrol mevzuatı ile diğer mevzuata uygun olarak yürütüldüğünü, kamu kaynaklarının etkili, ekonomik ve verimli bir şekilde kullanılmasını temin etmek üzere iç kontrol süreçlerinin işletildiğini, izlendiğini ve gerekli tedbirlerin alınması için düşünce ve önerilerimin zamanında üst yöneticiye raporlandığını beyan ederim.

İdaremizin 2007 yılı Faaliyet Raporunun “III/A-Mali Bilgiler” bölümünde yer alan bilgilerin güvenilir, tam ve doğru olduğunu teyit ederim.

**Yaşar SULU**  
**Mali Hizmetler Müdürü**