



# İDARE FAALİYET RAPORU



2022

## ÜST YÖNETİCİ SUNUŞU

1992 yılında kurulan Üniversitemiz yüksek nitelikli akademik programları ile sorun çözen, insani değerlere saygılı, bilgi üreten ve ürettiği bilgiyi hayata dönüştürerek toplumun eğitim ve gelişim sürecine katkıda bulunan bireyler yetiştirmeyi, bilim ve teknolojiye sanat ve spora kadar uzanan geniş bir yelpazede araştırmalar yapmayı, bölgenin ve ülkenin kalkınmasına yönelik ihtiyaçları karşılamayı gaye edinmiştir.



Toplam 34.488 öğrencisi, 1.158 akademik, 807 idari, 180 sözleşmeli olmak üzere, 3 Enstitü, 12 Fakülte, 1 Yüksekokul, 7 Meslek Yüksekokulu, Rektörlüğe bağlı 5 Bölüm ve 23 Araştırma ve Uygulama Merkezi ve Laboratuvarı, Tıp Fakültesi Hastanesi, Diş Hekimliği Uygulama Hastanesi ve Veteriner Fakültesi Araştırma ve Uygulama Hastanesi ile 6 yerleşkede eğitim-öğretim, araştırma-geliştirme ve topluma hizmet alanında etkin çalışmalarını sürdürmektedir.

Bütçe kaynaklarımızı, etkili, ekonomik ve verimli kullanarak; evrensel eğitim-öğretim ilkeleri doğrultusunda bilimsel araştırmaya önem vererek ülkemizin ihtiyaç duyduğu geleceğin mesleklerine sahip insan gücünü yetiştirmek için, 2022 yılı faaliyet döneminde de büyüme ve gelişmede önemli atılımlarımız olmuştur.

Üniversitemizin 2022 Yılı Faaliyet Raporunu kamuoyunun bilgisine saygılarımla sunar, emeği geçen tüm çalışanlarımıza teşekkür ederim.

**Prof. Dr. Ersan ASLAN**  
**Rektör**

## İÇİNDEKİLER

### ÜST YÖNETİCİ SUNUŞU

### İÇİNDEKİLER

#### I- GENEL BİLGİLER

##### A- Misyon ve Vizyon

##### B- Yetki, Görev ve Sorumluluklar

##### C- İdareye İlişkin Bilgiler

###### 1-Fiziksel Yapı

###### 1.1. Eğitim Alanları Derslikler

###### 1.2. Sosyal Alanlar

###### 1.2.1. Yemekhaneler ve Kantinler

###### 1.2.2. Misafirhaneler, Lojmanlar, Spor Tesisleri ve Diğer Ekinlik Alanları

###### 1.2.3. Toplantı – Konferans Salonları

###### 1.3. Hizmet Alanları

###### 1.3.1. Akademik Personel Hizmet Alanları

###### 1.3.2. İdari Personel Hizmet Alanları

###### 1.3.3. Ambar, Arşiv Alanları ve Atölyeler

###### 2- Teşkilat Yapısı

###### 3- Teknoloji ve Bilişim Altyapısı

###### 3.1. Yazılımlar

###### 3.2. Kütüphane Kaynakları

###### 3.3. Abone Olunan Bazı Kütüphane Veri Tabanları

###### 3.4. Bilgisayar Kaynakları

###### 4-İnsan Kaynakları

###### 4.1. Akademik Personel

###### 4.1.1. Yabancı Uruklu Akademik Personel

###### 4.1.2. Diğer Üniversitelerde Görevlendirilen Akademik Personel

###### 4.1.3. Başka Üniversitelerden Üniversitemize Görevlendirilen Akademik Personel

###### 4.1.4. Sözleşmeli Akademik Personel

###### 4.1.5. Akademik Personelin Yaş İtibariyle Dağılımı

###### 4.2. İdari Personel

###### 4.2.1. İdari Personelin Eğitim Durumu

###### 4.2.2. İdari Personelin Hizmet Süreleri

###### 4.2.3. İdari personelin Yaş İtibariyle Dağılımı

#### 4.2.4. Diğer Pozisyonlarda Çalışan Personel

### 5- Sunulan Eğitim Hizmetleri

#### 5.1. Öğrenciler Hakkında Genel Tablolar

#### 5.2. Genel Sekreterliğe Bağlı Birimlerce Yürütülen İdari Hizmetler

##### 5.2.1. Genel Sekreterlik

##### 5.2.2. Yapı İşleri ve Teknik Daire Başkanlığı (YİTDB)

##### 5.2.3. Personel Dairesi Başkanlığı (PDB)

##### 5.2.4. Strateji Geliştirme Daire Başkanlığı (SGDB)

##### 5.2.5. Öğrenci İşleri Daire Başkanlığı (ÖİDB)

##### 5.2.6. Sağlık, Kültür ve Spor Daire Başkanlığı (SKSDB)

##### 5.2.7. Kütüphane ve Dokümantasyon Daire Başkanlığı (KDDB)

##### 5.2.8. Bilgi İşlem Daire Başkanlığı (BİDB)

##### 5.2.9. Hukuk Müşavirliği (HM)

##### 5.2.10. İdari ve Mali İşler Daire Başkanlığı (İMİDB)

### 6- Yönetim ve İç Kontrol Sistemi

## II- AMAÇ VE HEDEFLER

### A- İdarenin Stratejik Planında Yer Alan Amaçlar ve Hedefler

## III- FAALİYETLERE İLİŞKİN BİLGİ VE DEĞERLENDİRMELER

### A- Mali Bilgiler

#### 1-Bütçe Uygulama Sonuçları

##### 1.1. Bütçe Giderleri

##### 1.2. Bütçe Gelirleri

#### 2- Temel Mali Tablolara İlişkin Açıklamalar

#### 3- Mali Denetim Sonuçları

#### 4-Diğer Hususlar

##### 4.1-Faaliyet ve Proje Bilgileri

###### 4.1.1. Faaliyet Bilgileri

###### 4.1.2. Yayınlarla İlgili Faaliyet Bilgileri

###### 4.1.3.Üniversiteler Arasında Yapılan İkili Anlaşmalar

###### 4.1.4. Proje Bilgileri

###### 4.1.5.Yatırımlar

**B- Performans Bilgileri**

- 1- Program, Alt Program, Faaliyet Bilgileri
- 2- Performans Sonuçlarının Değerlendirilmesi
- 3- Stratejik Planın Değerlendirilmesi

**IV- KURUMSAL KABİLİYET VE KAPASİTENİN DEĞERLENDİRİLMESİ****A- Güçlü Yönler****B- Zayıf Yönler****C- Fırsatlar****D- Tehditler****V-ÖNERİ VE TEDBİRLER****EKLER**

Ek- 1 Mali Hizmetler Birim Yöneticisinin Beyanı

Ek- 2 İç Kontrol Güvence Beyanı

## TABLOLAR

Tablo 1	: Kırıkkale Üniversitesi Akademik Birimlerinin Kuruluş Tarihleri
Tablo 2	: Birimlere Göre Kapalı Alan Dağılımları
Tablo 3	: Eğitim Alanları ve Derslikler
Tablo 4	: Yemekhaneler, Kantin ve Kafeteryalar
Tablo 5	: Toplantı ve Konferans Salonları
Tablo 6	: Akademik Personel Hizmet Alanları
Tablo 7	: İdari Personel Hizmet Alanları
Tablo 8	: Ambar, Arşiv Alanları ve Atölyeler
Tablo 9	: Kütüphane Kaynakları
Tablo 10	: Abone Olunan Kütüphane Veritabanları
Tablo 11	: Teknolojik Kaynaklarımız
Tablo 12	: Akademik Personel Kadrolarının Doluluk Oranına ve Ünvana Göre Dağılımı
Tablo 13	: Diğer Üniversitelerde Görevlendirilen Akademik Personel
Tablo 14	: Başka Üniversitelerden Üniversitemizde Görevlendirilen Akademik Personel
Tablo 15	: Akademik Personelin Yaş İtibariyle Dağılımı
Tablo 16	: İdari Personel Sayıları
Tablo 17	: İdari Personelin Eğitim Durumuna Göre Dağılımı
Tablo 18	: İdari Personelin Hizmet Sürelerine Göre Dağılımı
Tablo 19	: İdari Personelin Yaş Durumuna Göre Dağılımı
Tablo 20	: Diğer Pozisyonlarda Çalışan Personel Sayıları
Tablo 21	: Toplam Yüksek Lisans, Lisans ve Ön Lisans Öğrenci Sayıları
Tablo 22	: Yabancı Uyruklu Öğrencilerin Sayısı ve Bölümleri
Tablo 23	: Mezun Öğrencilerin Sayıları
Tablo 24	: Amaç ve Hedefler
Tablo 25	: Kırıkkale Üniversitesi Bütçe Giderleri
Tablo 26	: Ekonomik Sınıflandırmaya Göre Bütçe Kırıkkale Üniversitesi Ödenek ve Harcama Verileri
Tablo 27	: Ekonomik Sınıflandırmaya Göre Bütçe Giderleri
Tablo 28	: Birim Düzeyinde Kırıkkale Üniversitesi Ödenek ve Harcama Verileri
Tablo 29	: Faaliyet Düzeyinde Kırıkkale Üniversitesi Ödenek ve Harcama Verileri
Tablo 30	: Ekonomik Sınıflandırma Düzeyinde Kırıkkale Üniversitesi Gelir Gerçekleşme Verileri
Tablo 31	: Ön Mali Kontrol Sayıları
Tablo 32	: Faaliyet Bilgileri
Tablo 33	: Yayınlarla İlgili Bilgiler
Tablo 34	: Erasmus Programı Kapsamında Yurtdışında Üniversiteler ile Yapılan İkili Anlaşmalar
Tablo 35	: Mevlana Programı Kapsamında Yapılan Anlaşmalar
Tablo 36	: Farabi Programı Kapsamında Yapılan Anlaşmalar
Tablo 37	: Proje Bilgileri
Tablo 38	: Proje Tutarları

Tablo 39 : Sektör Bazında Yatırım Harcamaları

Tablo 40 : Program, Alt Program, Faaliyet Bilgileri

### ŞEKİLLER

Şekil 1 : Kırıkkale Üniversitesi Organizasyon Şeması

## 1. GENEL BİLGİLER

### A-Misyon ve Vizyon

#### VİZYON

*“Eğitimi ve özgün arařtırmalarıyla tanınan bir üniversite olmak.”*

Eğitim ve özgün arařtırmalarında kaliteyi sürekli iyileřtiren; dijital dünyayla uyumlu bilimsel faaliyetleri ve topluma hizmeti ile ulusal ve uluslararası düzeyde tanınan bir üniversite olmaktır.

#### MİSYON

Nitelikli akademik programları ile bölgenin ve ülkenin kalkınmasına hizmet etmek; bilim, teknoloji, sanat ve spor alanlarının tümünü içine alan geniş bir yelpazede arařtırmalar yapmak; insani deęerlere saygılı, bilgi üreten ve ürettięi bilgiyi hayata dönüřtüren, toplumun yaşam boyu eğitim ve gelişme sürecine katkıda bulunan geleceęin gençlerini yetiřtirmek.



## B-Yetki, Görev ve Sorumluluklar

T.C. Anayasası'nın 130'uncu ve 131'inci maddeleri yükseköğretim ile ilgilidir. Türkiye'de yükseköğretim esas olarak 2547 Sayılı Yükseköğretim Kanunu ile düzenlenmektedir.

Yükseköğretim Kanunu'nun amacı; yükseköğretimle ilgili amaç ve ilkeleri belirlemek ve bütün yükseköğretim kurumlarının ve üst kuruluşlarının teşkilatlanma, işleyiş, görev, yetki ve sorumlulukları ile eğitim-öğretim, araştırma, yayım, öğretim elemanları, öğrenciler ve diğer personel ile ilgili esasları bir bütünlük içinde düzenlemektir.

İlgili Kanununun 12'nci maddesi uyarınca; yükseköğretim kurumlarının görevleri;

- a.** Çağdaş, uygarlık ve eğitim-öğretim esaslarına dayanan bir düzen içinde, toplumun ihtiyaçları ve kalkınma planları ilke ve hedeflerine uygun ve ortaöğretime dayalı çeşitli düzeylerde eğitim - öğretim, bilimsel araştırma, yayım ve danışmanlık yapmak,
- b.** Kendi ihtisas gücü ve maddi kaynaklarını rasyonel, verimli ve ekonomik şekilde kullanarak, milli eğitim politikası ve kalkınma planları ilke ve hedefleri ile Yükseköğretim Kurulu tarafından yapılan plan ve programlar doğrultusunda, ülkenin ihtiyacı olan dallarda ve sayıda insan gücü yetiştirmek,
- c.** Türk toplumunun yaşam düzeyini yükseltici ve kamuoyunu aydınlatıcı bilim verilerini söz, yazı ve diğer araçlarla yaymak,
- d.** Örgün, yaygın, sürekli ve açık eğitim yoluyla toplumun özellikle sanayileşme ve tarımda modernleşme alanlarında eğitilmesini sağlamak,
- e.** Ülkenin bilimsel, kültürel, sosyal ve ekonomik yönlerden ilerlemesini ve gelişmesini ilgilendiren sorunlarını, diğer kuruluşlarla işbirliği yaparak, kamu kuruluşlarına önerilerde bulunmak suretiyle öğretim ve araştırma konusu yapmak, sonuçlarını toplumun yararına sunmak ve kamu kuruluşlarınca istenecek inceleme ve araştırmaları sonuçlandırarak düşüncelerini ve önerilerini bildirmek,
- f.** Eğitim-öğretim seferberliği içinde, örgün, yaygın, sürekli ve açık eğitim hizmetini üstlenen kurumlara katkıda bulunacak önlemleri almak,

**g.** Yörelereindeki tarım ve sanayinin gelişmesine ve ihtiyaçlarına uygun meslek elemanlarının yetişmesine ve bilgilerinin gelişmesine katkıda bulunmak, sanayi, tarım ve sağlık hizmetleri ile diğer hizmetlerde modernleşmeyi, üretimde artışı sağlayacak çalışma ve programlar yapmak, uygulamak ve yapılanlara katılmak, bununla ilgili kurumlarla işbirliği yapmak ve çevre sorunlarına çözüm getirici önerilerde bulunmak,

**h.** Eğitim teknolojisini üretmek, geliştirmek, kullanmak, yaygınlaştırmak,

**i.** Yükseköğretimin uygulamalı yapılmasına ait eğitim-öğretim esaslarını geliştirmek, döner sermaye işletmelerini kurmak, verimli çalıştırmak ve bu faaliyetlerin geliştirilmesine ilişkin gerekli düzenlemeleri yapmaktır.

Bir yükseköğretim kurumu olarak Kırıkkale Üniversitesi, yukarıda belirtilen anayasa maddeleri ve Yükseköğretim Kanunu dışında aşağıda sıralanan kanun, kanun hükmünde kararname, tüzük, yönetmelik, genelge, yönerge ve tebliğlerde belirtilen görev ve sorumlulukları da yerine getirir. Başlıca kanunlar;

Yükseköğretim Kurumları Teşkilat Kanunu (2809), Yükseköğretim Personel Kanunu (2914), Devlet Memurları Kanunu (657), Yükseköğretim Üst Kuruluşları İle Yükseköğretim Kurumlarının İdari Teşkilatı Hakkında Kanun Hükmünde Kararname (124).

Ayrıca Kamu Mali Yönetimi ve Kontrol Kanunu (5018) gibi ilgili diğer kanunlar ve bu kanunlar uyarınca hazırlanan ikincil mevzuatın yasal yükümlülüklerine de uymak zorundadır.

Üniversitemiz akademik birimlerinin kuruluş tarihleri aşağıdaki tabloda verilmiştir.

**Tablo 1 : Kırıkkale Üniversitesi Akademik Birimlerinin Kuruluş Tarihleri**

Birimlerimiz		Kuruluş Tarihi
Enstitüler	Fen Bilimleri Enstitüsü	3 Temmuz 1992 tarihli Kuruluş Kanunuyla birlikte Kırıkkale Üniversitesi'ne bağlı olarak kuruldu.
	Sosyal Bilimler Enstitüsü	3 Temmuz 1992 tarihli Kuruluş Kanunuyla birlikte Kırıkkale Üniversitesi'ne bağlı olarak kuruldu.
	Sağlık Bilimler Enstitüsü	3 Temmuz 1992 tarihli Kuruluş Kanunuyla birlikte Kırıkkale Üniversitesi'ne bağlı olarak kuruldu.
Fakülteler	Dış Hekimliği Fakültesi	24 Haziran 2002 Tarih ve 2002/4449 sayılı Bakanlar Kurulu Kararı ile kuruldu.
	Eğitim Fakültesi	3 Ocak 1995 Tarihinde Bakanlar Kurulu Kararı ile kuruldu.
	Fen Edebiyat Fakültesi	3 Temmuz 1992 tarihli Kuruluş Kanunuyla Birlikte Kırıkkale Üniversitesi'ne bağlı olarak kuruldu.
	Güzel Sanatlar Fakültesi	06 Haziran 2005 tarihinde Bakanlar Kurulu Kararı ile kuruldu.
	Hukuk Fakültesi	3 Ocak 1995 tarihinde Bakanlar Kurulu Kararı ile kuruldu
	İktisadi ve İdari Bilimler Fakültesi	3 Temmuz 1992 tarihli Kuruluş Kanunuyla birlikte Kırıkkale Üniversitesi'ne bağlı olarak kuruldu.
	Mühendislik ve Mimarlık Fakültesi	3 Temmuz 1992 tarihli Kuruluş Kanunuyla Birlikte Kırıkkale Üniversitesi'ne bağlı olarak kuruldu.
	Sağlık Bilimleri Fakültesi	28 Mart 1983 tarihli ve 2809 sayılı Kanunun ek 30. maddesine göre Bakanlar Kurulu Kararıyla 19 Aralık 2008 tarihli Resmi Gazete'de yayımlanarak kuruldu.
	Spor Bilimleri Fakültesi	12 Ağustos 1998 tarihinde Beden Eğitimi ve Spor Yüksekokulu olarak kuruldu. 09.03.2015 tarih ve 29290 Sayılı Resmi Gazete'de yayımlanan Bakanlar Kurulu Kararı ile Spor Bilimleri Fakültesi'ne dönüşmüştür.
	Veteriner Fakültesi	3 Temmuz 1992 tarihli Kuruluş Kanunuyla birlikte Kırıkkale Üniversitesi'ne bağlı olarak kuruldu.
	Tıp Fakültesi	3 Ocak 1995 tarihinde Bakanlar Kurulu Kararı ile kuruldu.
	İslami İlimler Fakültesi	10 Kasım 2013 tarihli ve 28817 sayılı kararın Resmî Gazete'de yayımlanması ile kuruldu.
Yüksekokul	Yabancı Diller Yüksekokulu	Bakanlar Kurulunun 2013/4623 sayılı kararı ile 08 Nisan 2013 tarihinde kurulmuş olup; 04 Mayıs 2013 tarih ve 28637 sayılı Resmi Gazete'de yayımlanarak açılmıştır.
Meslek Yüksekokulları	Adalet Meslek Yüksekokulu	2547 Sayılı Kanun'un 2880 sayılı Kanun'la değişik 7/d-2 maddesi uyarınca 25.03.2009 tarihinde kuruldu.
	Delice Meslek Yüksekokulu	16 Nisan 2008 tarihinde Yükseköğretim Genel Kurulu toplantısında alınan kararla 2547 Sayılı Kanun'un 2880 Sayılı Kanun'la değişik 7/d-2 maddesi ile kuruldu.
	Hacılar Hüseyin Aytemiz Meslek Yüksekokulu	18 Ağustos 2006 Yükseköğretim Yürütme Kurulu Kararı ile 2547 Sayılı Kanun'un 2880 sayılı Kanun'la değişik 7/d-2 maddesi uyarınca kuruldu.
	Fatma Şenses Sosyal Bilimler Meslek Yüksekokulu	21 Mart 2013 YÖK'ün 21/03/2013 tarih ve 75850160-101.02.05-1922 sayılı yazısı uyarınca kuruldu.
	Keskin Meslek Yüksekokulu	3 Temmuz 1992 tarihli Kuruluş Kanunuyla birlikte Kırıkkale Üniversitesi'ne bağlı olarak kuruldu.
	Kırıkkale Meslek Yüksekokulu	3 Temmuz 1992 tarihinde Ankara Üniversitesi'nden devralınarak kuruluş kanununa göre kuruldu.
	Sağlık Hizmetleri Meslek Yüksekokulu	05/01/2011 tarihli Yükseköğretim Yürütme Kurulu Kararı ile 2547 Sayılı Kanun'un 2880 sayılı Kanun'la değişik 7/d-2 maddesi uyarınca kuruldu.

## C-İdareye İlişkin Bilgiler

### 1- Fiziksel Yapı

Üniversitemiz akademik birimleri 329.652 m<sup>2</sup> kapalı alana sahip olup, Sağlık Bilimleri Fakültesi 48.365 m<sup>2</sup> ve Tıp Fakültesi 46.000 m<sup>2</sup> kapalı alan ile üniversitemiz fakülteleri arasında en fazla kapalı alana sahip birimlerdir. Derslikler ve Merkezi Birimler inşaatı tamamlanmış 2021 yılında 10.500 m<sup>2</sup> kapalı alanıyla kullanıma açılmıştır. Birimlere göre kapalı alan dağılımı aşağıdaki tabloda verilmiştir.

**Tablo 2: Birimlere Göre Kapalı Alan Dağılımları**

		Yıllar		
		2020	2021	2022
Enstitüler	Fen Bilimleri Enstitüsü	260	260	260
	Sosyal Bilimler Enstitüsü	520	520	520
	Sağlık Bilimleri Enstitüsü	260	260	260
<b>Toplam (m<sup>2</sup>)</b>		<b>1.040</b>	<b>1.040</b>	<b>1.040</b>
Fakülteler	Dış Hekimliği Fakültesi	28.100	28.100	28.100
	Eğitim Fakültesi	5.140	5.140	5.140
	Fen Edebiyat Fakültesi	38.000	38.000	38.000
	Güzel Sanatlar Fakültesi	7.270	7.270	7.270
	Hukuk Fakültesi	16.000	16.000	16.000
	İktisadi ve İdari Bilimler Fakültesi	19.500	19.500	19.500
	Mühendislik Fakültesi	44.000	44.000	44.000
	Sağlık Bilimleri Fakültesi	48.635	48.635	48.635
	Spor Bilimleri Fakültesi	4.949	4.949	4.949
	Veteriner Fakültesi	30.650	30.650	30.650
	Tıp Fakültesi	46.000	46.000	46.000
	İslami İlimler Fakültesi	1.216	1.216	1.216
<b>Toplam (m<sup>2</sup>)</b>		<b>289.460</b>	<b>289.460</b>	<b>289.460</b>
Yüksek Okullar	Yabancı Diller Yüksekokulu	960	960	960
<b>Toplam (m<sup>2</sup>)</b>		<b>960</b>	<b>960</b>	<b>960</b>
Meslek Yüksekokulları	Adalet Meslek Yüksekokulu	500	500	500
	Delice Meslek Yüksekokulu	3.846	3.846	3.846
	Hacılar Hüseyin Aytemiz Meslek Yüksekokulu	1.172	1.172	1.172
	Fatma Şenses Sosyal Bilimler Meslek Yüksekokulu	4.258	4.258	4.258
	Keskin Meslek Yüksekokulu	4.309	4.309	4.309
	Kırıkkale Meslek Yüksekokulu	10.544	10.544	10.544
	Sağlık Hizmetleri Meslek Yüksekokulu	3.063	3.063	3.063
Derslikler ve Merkezi Birimler			10.500	10.500
<b>Toplam (m<sup>2</sup>)</b>		<b>27.692</b>	<b>38.192</b>	<b>38.192</b>

## Rektörlük

Kırıkkale Üniversitesi 3 Temmuz 1992 tarih ve 3837 Sayılı Kanun'un 11.07.1992 tarih ve 21281 sayılı Resmi Gazete'de yayımlanmasıyla kuruldu. Kuruluş Kanununa göre Fen- Edebiyat Fakültesi, Mühendislik ve Mimarlık Fakültesi, Veteriner Fakültesi, İktisadi ve İdari Bilimler Fakültesi, Sosyal Bilimler Enstitüsü, Fen Bilimleri Enstitüsü, Sağlık Bilimleri Enstitüsü ve Ankara Üniversitesi'ne bağlıyken Kırıkkale Üniversitesi bünyesine verilen Kırıkkale Meslek Yüksekokulundan oluşmaktadır. Üniversitemiz, kuruluş tarihinden itibaren sürekli gelişme ve büyüme içerisinde. Rektörlük binası 15.025 m<sup>2</sup> kapalı alana sahip, 2 eğitim salonu, 2 toplantı salonu, 70 Ofis ile hizmet vermektedir.



## Eğitim Fakültesi

03 Ocak 1995 tarih ve 95/6413 sayılı Bakanlar Kurulu Kararının 18.01.1995 tarih ve 22175 sayılı Resmi Gazete'de yayımlanmasıyla kuruldu. 5.140 m<sup>2</sup> kapalı alana sahip olup, 18 derslik, 1 eğitim salonu, 1 toplantı salonu, 5 ofis ve 5 laboratuvar ile hizmet vermektedir.

## Hukuk Fakültesi

Milli Eğitim Bakanlığı'nın 30 Aralık 1994 tarihli ve 39401 sayılı yazısı üzerine 28/03/1983 tarihli ve 2809 sayılı Kanun'un Ek 30'uncu maddesine göre, Bakanlar Kurulu'nun 03/01//1995 tarih ve 95/6413 sayılı kararı ile Fakültemizin kurulmasına karar verilerek 18/01/1995 tarih ve 22175 sayılı Resmi Gazete'de yayımlanmıştır. 16.000 m<sup>2</sup> kapalı alana sahip, 8 derslik, 2 toplantı salonu, 41 ofis ve 1 kantini ile hizmet vermektedir.





### Tıp Fakültesi

Kırıkkale Üniversitesi Tıp Fakültesi 18 Ocak 1995 tarih ve 22175 sayılı Resmi Gazete’de yayımlanan 95/6413 sayılı Bakanlar Kurulu Kararı ile kurulmuş ve 1997 yılında eğitim öğretime, 1998 yılında ise poliklinik hizmetleri vermeye başlamıştır. Tıp Fakültesi

2013 yılında Merkez Yerleşkesinde Uygulama ve Araştırma Hastanesi ve 2015 yılında Fizik Tedavi ve Rehabilitasyon Hastanesi ile birlikte 46.000 m<sup>2</sup> kapalı alana sahip olup, 3 bölüm ve 35 anabilim dalı ile hizmet vermektedir. Cerrahi Tıp Bilimleri, Kulak Burun Boğaz Hastalıkları Anabilim Dalı Başkanlığının, Tıpta Uzmanlık Eğitimi alanında akreditasyon belgesi bulunmaktadır.

### Diş Hekimliği Fakültesi

27 Temmuz 2002 tarih ve 24828 sayılı Resmi Gazete’de yayımlanan 2002 /4449 sayılı Bakanlar Kurulu Kararı ile kuruldu. Diş Hekimliği Fakültesi 2007-2008 eğitim-öğretim yılında ilk defa öğrenci almıştır. 2016 yılında da Üniversitemiz Kampüs içerisinde yapılan 28.100 m<sup>2</sup> kapalı alana sahip yeni hizmet binasına taşınmıştır. Yeni binasında 7 derslik, 6 toplantı salonu, 91 ofis, 5 laboratuvar ve 1 kantin ile hizmetlerine devam etmektedir.



### Güzel Sanatlar Fakültesi

21 Haziran 2005 tarih ve 25852 sayılı Resmi Gazete’de yayımlanan 2005/8969 sayılı Bakanlar Kurulu Kararı ile kuruldu. Bünyesinde 6 Bölüm ve bu bölümlere bağlı anabilim dalları bulunmakta olup, bu bölümlerden 4’ü aktif olarak eğitim-öğretim faaliyetlerini sürdürmektedir. Güzel Sanatlar Fakültesi 7.270

m<sup>2</sup> kapalı alana sahip, 45 ofis, 5 derslik, 11 atölye, 22 öğrenci çalışma odası, 2 bilgisayar laboratuvarı, 1 toplantı salonu ve 1 kantin ile hizmet vermektedir. 2018 yılında engelli bireylerin mekana erişimi için yapmış olduğu düzenlemelerden dolayı Turuncu Bayrak (Engelsiz Üniversite Ödülleri 2018) almaya hak kazanmıştır.



### Sağlık Bilimleri Fakültesi

Millî Eğitim Bakanlığının 26 Kasım 2008 tarihli ve 27338 sayılı yazısı üzerine, 28 Mart 1983 tarihli ve 2809 sayılı Kanun’un Ek 30’uncu maddesine göre, Bakanlar Kurulu’nca 01 Aralık 2008 tarihinde kuruldu. 48.365 m<sup>2</sup> kapalı alana sahip, 18 derslik, 7 toplantı salonu, 65 ofis ve 10 laboratuvar ile hizmet

vermektedir.



### İslami İlimler Fakültesi

İslâmî İlimler Fakültesi, Bakanlar Kurulu’nun 30 Eylül 2013 tarih ve 2013/5482 sayılı kararı ile kuruldu. Bünyesinde 3 bölüm ve bu bölümlere bağlı 11 anabilim dalı bulunmakta olup 1.216 m<sup>2</sup> kapalı alana sahip olup, 22 ofis, 6 derslik ve 1 kantin ile hizmet vermektedir.



### Mühendislik ve Mimarlık Fakültesi

Mühendislik ve Mimarlık Fakültesi 3 Temmuz 1992 yılında kuruldu. Bünyesinde 7 Bölüm ve bu bölümlere bağlı 29 anabilim dalı bulunmakta olup, 44.500 m<sup>2</sup> kapalı alana sahip, 34 derslik, 1 toplantı salonu, 144 ofis, 2 laboratuvar ve 1 kantin ile hizmet vermektedir. Tüm bölümleri kapsayacak şekilde MÜDEK

(Mühendislik Eğitim Programları Değerlendirme ve Akreditasyon Derneği) başvurusu yapılmış olup, akreditasyon çalışmaları devam etmektedir.

### İktisadi ve İdari Bilimler Fakültesi

İktisadi ve İdari Bilimler Fakültesi, 3 Temmuz 1992 tarihinde kabul edilen ve 11 Temmuz 1992 tarihli Resmi Gazete’de yayımlanan, 3837 sayılı Kanun’un ek 28’inci maddesine göre kuruldu. Bünyesinde 3 bölüm ve bu bölümlere bağlı 11 anabilim dalı bulunmakta olup, 19.500 m<sup>2</sup> kapalı alana sahip, 31 derslik, 108 ofis, 1 laboratuvar ve 1 kantin ile hizmet vermektedir.

### Veteriner Fakültesi

Veteriner Fakültesi 11 Temmuz 1992 tarih ve 21281 sayılı Resmi Gazete’nin, 3837 Sayılı Kanunun Ek-28’inci maddesi (a) fıkrasına göre 1992 yılında Kırıkkale Üniversitesi’ne bağlı olarak kurulmuş ve Yükseköğretim Kurulu Başkanlığı Yürütme Kurulunun 25 Mart 1998 tarihli toplantısında 2547 Sayılı Kanun’un 2880 sayılı Kanunla değişik 7/h maddesine göre 1998-1999 Eğitim-Öğretim yılında faaliyete geçmiş olup, 5 bölüm ve bu bölümlere bağlı 20 anabilim dalı bulunmaktadır. 2001-2002 eğitim-öğretim yılında Fakülte Kliniği açılmış, 2017 yılında Veteriner Fakültesi Araştırma ve Uygulama Hastanesi ruhsatlandırılarak hizmete girmiştir. 2018 yılında ise 7/24 saat acil hizmeti vermeye başlamıştır. Veteriner Hekimliği Eğitim Kurumları ve Programları Değerlendirme ve Akreditasyon Derneği (VEDEK) akreditasyon işlemleri tamamlanmıştır.





Fakültemiz, Türkiye Atom Enerjisi Kurumu Lisans Belgesi (04.03.2015), Deney Hayvanları Üretici/Kullanıcı/Tedarikçi Kuruluşlara Mahsus Çalışma İzni (27.07.2015) belgelerine sahip olup, yurt içinde Veteriner Hekimliği Eğitim Kurumları ve Programları Değerlendirme ve Akreditasyon Derneği (VEDEK), yurt dışında ise REEV-MED (Akdeniz Ülkeleri Veteriner Eğitim Kurumları Ağı Birliği) üyelikleri bulunmaktadır. Fakültemiz 30.650 m<sup>2</sup> kapalı alana sahip, 15 derslik, 13 toplantı salonu, 145 ofis, 21 laboratuvar ve 1 kantin ile hizmet vermektedir.

### Fen Edebiyat Fakültesi



11 Temmuz 1992 tarih ve 21281 sayılı Resmi Gazete’de yayımlanan 3837 sayılı Bakanlar Kurulu Kanun’unun Ek-28’inci maddesi ile Fen-Edebiyat Fakültesi kuruldu. 13 bölüm ve bu bölümlere bağlı 52 anabilim dalı bulunmakta olup, 12 lisans programı aktif

olarak eğitim-öğretim faaliyetlerini sürdürmektedir. Ayrıca uygulanan çift dal ve yan dal programları çerçevesinde öğrenciler birden fazla programda eğitim alma fırsatına sahiptir. Fen-Edebiyat Fakültesi 38.000 m<sup>2</sup> kapalı alana sahip olup, 39 derslik, 2 toplantı salonu, 112 ofis, 7 laboratuvar ve 1 kantin ile hizmet vermektedir.

### Spor Bilimleri Fakültesi



Spor Bilimleri Fakültesi 12 Ağustos 1998 tarih 98/11641 sayılı Bakanlar Kurulu kararı, 25 Mayıs 1999 tarih ve 11931 sayılı Yükseköğretim Kurulu Başkanlığı’nın yazısı ile Beden Eğitimi ve Spor Yüksekokulu olarak kurulmuş, 09 Mart 2015 tarih ve 29290 Sayılı Resmi Gazete’de yayımlanan Bakanlar Kurulu Kararı ile Spor Bilimleri Fakültesi’ne dönüşmüştür. Beden Eğitimi ve Spor Öğretmenliği, Antrenörlük Eğitimi ve Rekreasyon bölümlerine, Sportif özgeçmiş ve özel yetenek sınavından müteşekkil yerleştirme puanı ile ve Spor Yöneticiliği bölümüne ÖSYM tarafından Merkezi Yerleştirme ile öğrenci almaktadır. Spor Bilimleri Fakültesi 4.949 m<sup>2</sup> kapalı alana sahip, 10 derslik, 1 bilgisayar laboratuvarı, 1 performans laboratuvarı, 2 halı saha, 1 futbol çim sahası, tartan atletizm pisti, kondisyon merkezi, basketbol, voleybol sahaları, tenis kortları, 1 cimnastik salonu ve 1 spor salonu ile hizmet vermektedir.

## 1.1. Eğitim Alanları Derslikler

Üniversitemizde 2022 yıl sonu itibarıyla 216 sınıf ve 41 adet amfide 34.488 öğrenciye eğitim öğretim hizmeti verilmiş olup, 21 Bilgisayar Laboratuvarı ve 81 diğer laboratuvarda ise uygulama eğitimleri verilmiştir.

**Tablo 3 : Eğitim Alanları ve Derslikler**

	0 - 50	51 - 75	76 - 100	101 - 150	151 - 250	251 - Üzeri	TOPLAM
Amfi	0	0	29	4	8	0	41
Sınıf	79	72	32	22	11	0	216
Bilgisayar Laboratuvarı	21	0	0	0	0	0	21
Diğer Laboratuvar	68	10	0	3	0	0	81
<b>Toplam</b>	<b>168</b>	<b>82</b>	<b>61</b>	<b>29</b>	<b>19</b>	<b>0</b>	<b>359</b>

## 1.2. Sosyal Alanlar

### 1.2.1.Yemekhaneler ve Kantinler

Kırıkkale Üniversitesi Kampüs yerleşkesinde, İlçe ve Kasabalardaki Meslek Yüksekokullarında öğrencilerin beslenme ihtiyaçlarını karşılamak üzere yemekhane ve kantinler mevcut olup Yemekhane, Kantin ve Kafeteryalar kapasiteleri aşağıdaki tabloda belirtilmiştir.

**Tablo 4 : Yemekhaneler, Kantin ve Kafeteryalar**

	Yıllar								
	2020			2021			2022		
	Adet	Alan (m <sup>2</sup> )	Kapasite (Kişi)	Adet	Alan (m <sup>2</sup> )	Kapasite (Kişi)	Adet	Alan (m <sup>2</sup> )	Kapasite (Kişi)
Kantin ve Kafeterya	17	1170,24	1410	16	1238,21	1600	14	1144,04	1200
Öğrenci Yemekhanesi	10	5317	2280	10	5317	2280	12	6430,21	1400
Personel Yemekhanesi	1	600	100	1	600	100	1	600	100

### 1.2.2. Misafirhaneler, Lojmanlar, Spor Tesisleri ve Diğer Ekinlik Alanları

Misafirhanemiz akademik ve idari personel ile öğrencilerimizin hizmetine sunulmuş olup, Üniversitemiz kampüs alanında, İlçe ve Kasabalardaki Meslek Yüksekokullarında açık spor tesisleri bulunmaktadır.

### 1.2.3. Toplantı – Konferans Salonları

Üniversitemizde 9 adet konferans salonumuz mevcut olup, konferans salonlarımızın toplam kapasitesi 1800 kişidir.

**Tablo 5 : Toplantı ve Konferans Salonları**

<b>Kapasite</b>	<b>YILLAR</b>								
	<b>2020</b>			<b>2021</b>			<b>2022</b>		
	<b>Toplantı Salonu</b>	<b>Konferans Salonu</b>	<b>Toplam</b>	<b>Toplantı Salonu</b>	<b>Konferans Salonu</b>	<b>Toplam</b>	<b>Toplantı Salonu</b>	<b>Konferans Salonu</b>	<b>Toplam</b>
0 - 50 Kişilik	24	1	25	24	1	25	24	1	25
51 - 75 Kişilik	-	-	-	-	-	-	-	-	-
76 - 100 Kişilik	1	1	2	1	1	2	1	1	2
101 - 150 Kişilik	-	1	1	-	1	1	-	1	1
151 - 250 Kişilik	-	4	4	-	4	4	-	4	4
251 ve Üzeri	-	1	1	-	2	2	-	2	2
<b>Toplam</b>	<b>25</b>	<b>8</b>	<b>33</b>	<b>25</b>	<b>9</b>	<b>34</b>	<b>25</b>	<b>9</b>	<b>34</b>

### 1.3. Hizmet Alanları

#### 1.3.1. Akademik Personel Hizmet Alanları

Akademik personelimizin rahat ve konforlu çalışma ortamlarında hizmet vermesini amaçlayan üniversitemizde akademik personelimize ait 1.340 çalışma odası bulunmaktadır.

**Tablo 6 : Akademik Personel Hizmet Alanları**

Hizmet Alanı Türü	Yıllar	Sayısı (Adet)	Alanı (m <sup>2</sup> )	Kullanan Sayısı (Kişi)
Çalışma Odası	2022	1.340	25.793	1158

#### 1.3.2. İdari Personel Hizmet Alanları

İdari personelimizin rahat ve konforlu çalışma ortamlarında hizmet vermesini amaçlayan üniversitemizde idari personelimizin kullanmış olduğu 39 servis ve 459 çalışma odası bulunmaktadır.

**Tablo 7 : İdari Personel Hizmet Alanları**

	Sayısı (Adet)	Alanı (m <sup>2</sup> )	Kullanan Sayısı (Kişi)
Servis	39	3.961	68
Çalışma Odası	459	11.794	919
<b>Toplam</b>	<b>498</b>	<b>15.755</b>	<b>987</b>

#### 1.3.3. Ambar, Arşiv Alanları ve Atölyeler

Üniversitemizde 1 Adet merkez arşivi ve birimlerimize ait ambar ve arşivler aşağıdaki tabloda belirtilmiştir.

**Tablo 8 : Ambar, Arşiv Alanları ve Atölyeler**

Diğer Hizmet Alanları Türü	Adet	Alan (m <sup>2</sup> )
Ambar Alanları	36	1.544
Arşiv Alanları	62	2.326
Atölyeler	13	1.527
<b>Toplam</b>	<b>111</b>	<b>5.397</b>

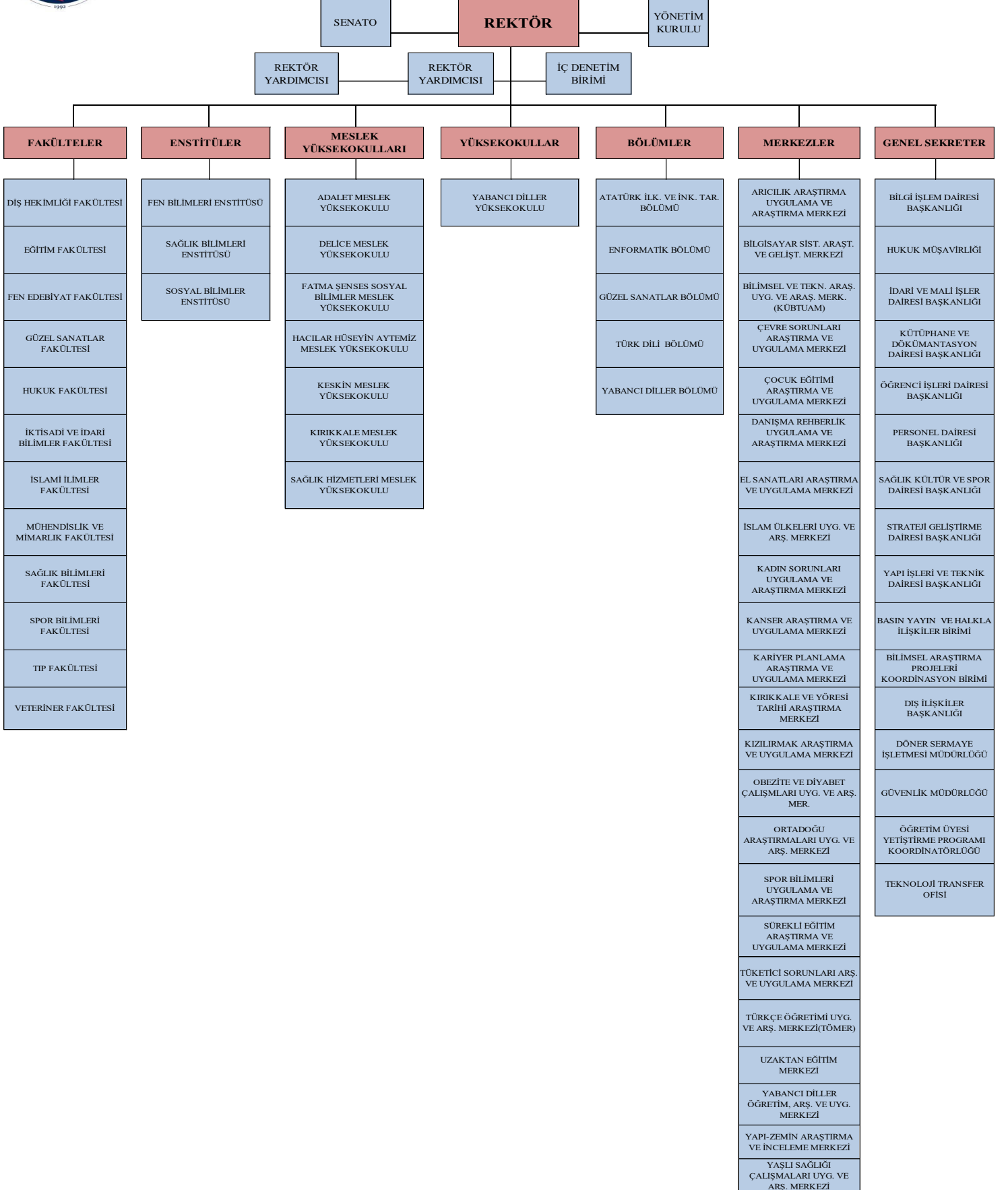
## 2-Teşkilat Yapısı

Şekil 1: Kırıkkale Üniversitesi Organizasyon Şeması



## KIRIKKALE ÜNİVERSİTESİ REKTÖRLÜĞÜ

## ORGANİZASYON ŞEMASI



### 3-Teknoloji ve Bilişim Altyapısı

#### 3.1. Yazılımlar

Üniversitemizde kullanılmakta olan bilgi teknolojileri ve yazılımlar aşağıda sıralanmıştır.

- Bütünleşik Kamu Mali Yönetim Bilişim Sistemi (BKMYBS)
- Harcama Yönetim Sistemi (MYS)
- Bütçe Yönetim Enformasyon Sistemi (e-bütçe)
- Kamu Hesapları Bilgi Sistemi (KBS)
- TÜBİTAK Projeleri Transfer Takip Sistemi (TTS)
- Elektronik Kamu Alımları Platformu (EKAP)
- B.A.P – Personel – Öğrenci - Kütüphane Otomasyon Programı
- Bilgisayar İşletim Sistemleri (Microsoft Windows, Linux Tabanlı İşletim Sistemi)
- Anti Virüs Programları (Eset Endpoint Antivirüs)
- VMware Sanal Sunucu Yazılımı
- Zimbra e-Posta Yöneticisi
- Django Site Yöneticisi
- Surgate Messaging Gateway (e-Posta Spam Engelleme Programı)
- MTRG – RRD Traffic Grapher (Trafik İzleme Programı)
- Squid Proxy Yazılımı
- Putty Bağlantı Programı
- Ammyy Uzaktan Bağlantı Programı
- Core FTP (FTP İstemcisi)
- Apache Web Sunucu Yazılımı - MySQL Veritabanı Sunucusu - PhpMyAdmin
- BIND Alan Adı Sunucusu
- Eclipse SDK
- Open Office - Libre Office
- FileZilla (FTP istemcisi)
- Veeam Backup (Yedekleme Yazılımı)
- TippingPoint SMS (Atak Önleme Cihazı Yönetim Yazılımı)
- Telefon Santrali Yönetim Sistemi ve Sunucusu (Karel)
- Statik projelerin çözümü ve uygulama çizimlerinin yapılmasında ; İDE CAD Yazılımı
- İhalelerde Yaklaşık Maliyet ve Metraj Hesaplama Yazılımları
- Yükseköğretim Kurulu Ortak Veritabanı (YÖKSİS)
- Kamu Elektronik Bordro Sistemi (e-Bordro)
- SGB.NET Otomasyon Programı
- Harcama Yönetim Sistemi (HYS)
- Kalkınma Bakanlığı Kamu Yatırımları Proje Bilgi Sistemi
- Elektronik Doküman Yönetim Sistemi (EDYS)
- Devlet Malzeme Ofisi Bilgi Sistemi
- Elektronik Kamu Bilgi Yönetim Sistemi (KAYSİS)

Ayrıca Başbakanlık Mevzuat Bilgi Sistemi, Resmi Gazete Bilgi Sistemi, Sayıştay, Kamu İhale Kurumu, YÖK ve diğer üniversitelerin sistemlerinden yararlanılmaktadır.

### 3.2. Kütüphane Kaynakları

Üniversitemiz kütüphane kaynakları periyodik olarak artarak, 2022 yıl sonu itibariyle toplam kitap sayımız 837.467 olmuştur.

**Tablo 9: Kütüphane Kaynakları**

Kaynak Türü	Yıllar (Adet)		
	2020	2021	2022
Kaynak Kitap	111.392	112.421	114.951
Referans Kitap	3.605	3.612	3605
Basılı Periyodik Yayın Sayısı	365	365	365
Elektronik Yayın Sayısı	43.870	46.740	85.390
e-kitap Sayısı	352.346	660.681	633.156
<b>Toplam Kitap Sayısı</b>	<b>511.578</b>	<b>823.819</b>	<b>837.467</b>

### 3.3. Abone Olunan Bazı Kütüphane Veri Tabanları

**Tablo 10: Abone Olunan Kütüphane Veritabanları (2022)**

Kütüphanemiz Tarafından Satın Alınan Veritabanları	Veritabanı	
	Bookcites	<a href="https://bookcites.com/">https://bookcites.com/</a>
	ClinicalKey	<a href="https://www.clinicalkey.com/#!/">https://www.clinicalkey.com/#!/</a>
	Legal Online	<a href="https://legal.com.tr/kitaplik/arama">https://legal.com.tr/kitaplik/arama</a>
	Lehçediz	<a href="https://lehcediz.com/">https://lehcediz.com/</a>
	MathSciNet	<a href="https://mathscinet.ams.org/mathscinet/">https://mathscinet.ams.org/mathscinet/</a>
	Piri Arama Motoru	<a href="https://kesifaraci.com/">https://kesifaraci.com/</a>
	ProQuest Central	<a href="https://www.proquest.com/">https://www.proquest.com/</a>
	ProQuest E-Book Central	<a href="https://www.proquest.com/">https://www.proquest.com/</a>
	Sobiad	<a href="https://atif.sobiad.com/index.jsp">https://atif.sobiad.com/index.jsp</a>
	Turcademy	<a href="https://www.turcademy.com/tr">https://www.turcademy.com/tr</a>

UpToDate	<a href="https://www.uptodate.com/contents/search">https://www.uptodate.com/contents/search</a>
Vetis	<a href="https://kutuphane.kku.edu.tr/vetisbt/?dil=tr&amp;p=1&amp;veritabani=">https://kutuphane.kku.edu.tr/vetisbt/?dil=tr&amp;p=1&amp;veritabani=</a>

TUBİTAK - EKUAL Konsosiyumu Veritabanları	Veritabanı	Adresi
	CAB	<a href="https://www.cabdirect.org/">https://www.cabdirect.org/</a>
	EBSCOHOST	<a href="https://web.s.ebscohost.com/ehost/search/basic?vid=0&amp;sid=c79afb63-1c55-47b4-8c57-797385f9339a%40redis">https://web.s.ebscohost.com/ehost/search/basic?vid=0&amp;sid=c79afb63-1c55-47b4-8c57-797385f9339a%40redis</a>
	Emerald Premiere Journal	<a href="https://www.emerald.com/insight/">https://www.emerald.com/insight/</a>
	IEEE	<a href="https://ieeexplore.ieee.org/Xplore/dynhome.jsp?tag=1">https://ieeexplore.ieee.org/Xplore/dynhome.jsp?tag=1</a>
	İntihal.net	<a href="https://intihal.net/">https://intihal.net/</a>
	iThenticate	<a href="https://www.ithenticate.com/">https://www.ithenticate.com/</a>
	JSTOR Archive Journal Content	<a href="https://www.jstor.org/">https://www.jstor.org/</a>
	Mendeley	<a href="https://www.mendeley.com/?interaction_required=true">https://www.mendeley.com/?interaction_required=true</a>
	OVID-LWW	<a href="https://ovidsp.dc1.ovid.com/">https://ovidsp.dc1.ovid.com/</a>
	ProQuest Dissertations & Theses	<a href="https://www.proquest.com/pqdtglobal/index?parentSessionId=ZCdnrA%2BJ7K%2BLDxE63VH6P08osjR8T4pnyA6Nw4%2Fgo5g%3D">https://www.proquest.com/pqdtglobal/index?parentSessionId=ZCdnrA%2BJ7K%2BLDxE63VH6P08osjR8T4pnyA6Nw4%2Fgo5g%3D</a>
	Science Direct	<a href="https://www.sciencedirect.com/">https://www.sciencedirect.com/</a>
	Scopus	<a href="https://www.scopus.com/search/form.uri?display=basic#basic">https://www.scopus.com/search/form.uri?display=basic#basic</a>
	SpringerLink Journals	<a href="https://link.springer.com/">https://link.springer.com/</a>
	TR Dizin	<a href="https://web.s.ebscohost.com/ehost/search/basic?vid=0&amp;sid=e6ce7568-9ea4-4ec5-85ca-00ebb2c7227c%40redis">https://web.s.ebscohost.com/ehost/search/basic?vid=0&amp;sid=e6ce7568-9ea4-4ec5-85ca-00ebb2c7227c%40redis</a>
	Taylor & Francis	<a href="https://www.tandfonline.com/">https://www.tandfonline.com/</a>
	Turnitin	<a href="https://www.turnitin.com/tr/">https://www.turnitin.com/tr/</a>
	Web of Science-WOS	<a href="https://www.webofscience.com/wos/woscc/basic-search">https://www.webofscience.com/wos/woscc/basic-search</a>
	Wiley Online Library	<a href="https://onlinelibrary.wiley.com/action/showPublications">https://onlinelibrary.wiley.com/action/showPublications</a>



ANKOS Üzerinde Deneme Erişimine Açılan Bazı Veritabanları	Veritabanı	Tarih Aralığı
	DataTürkiye Veri Tabanı	Erişim Tarihi: 25 Ekim 2022 - 26 Kasım 2022
	AKAGEV Veri Tabanı	Erişim Tarihi: 19 Ekim 2022 – 19 Kasım 2022
	Lebib Yalkın MevBank Veri Tabanı	Erişim Tarihi: 18 Ekim 2022 - 31 Aralık 2022
	Tümer Altaş Veri Tabanı	Erişim Tarihi: 04 Ekim 2022 – 31 Ekim 2022
	AYEUM Veri Tabanı	Erişim Tarihi: 16 Eylül 2022 - 02 Kasım 2022
	dMags Veri Tabanı	Erişim Tarihi: 19 Ekim 2022 - 25 Kasım 2022
	Military Big Data Veri Tabanı	Erişim Tarihi: 18 Kasım 2022 - 31 Aralık 2022
	Legaling Hukuk Terimleri Veri Tabanı	Erişim Tarihi: 16 Kasım 2022 – 31 Aralık 2022

### 3.4. Bilgisayar Kaynakları

Üniversitemiz, teknoloji kaynaklarını her geçen gün yenilemekte olup eskimiş ve kullanılamaz hale gelenleri hurdaya ayırırken, yeni teknoloji kaynakları alınmaktadır.

**Tablo 11 : Teknolojik Kaynaklarımız**

	2020	2021	2022
MASAÜSTÜ BİLGİSAYAR	2.577	2.575	2.630
TAŞINABİLİR BİLGİSAYAR	667	660	779
YAZICI	1.078	860	1.084
FOTOKOPİ MAKİNESİ	74	75	66
TABLET	132	132	137
CEP BİLGİSAYARI	26	26	26
BARKOD YAZICI	118	118	122
TARAYICI	117	117	119
FAKS	24	24	24
<b>Toplam</b>	<b>4.813</b>	<b>4.587</b>	<b>4.987</b>

## 4- İnsan Kaynakları

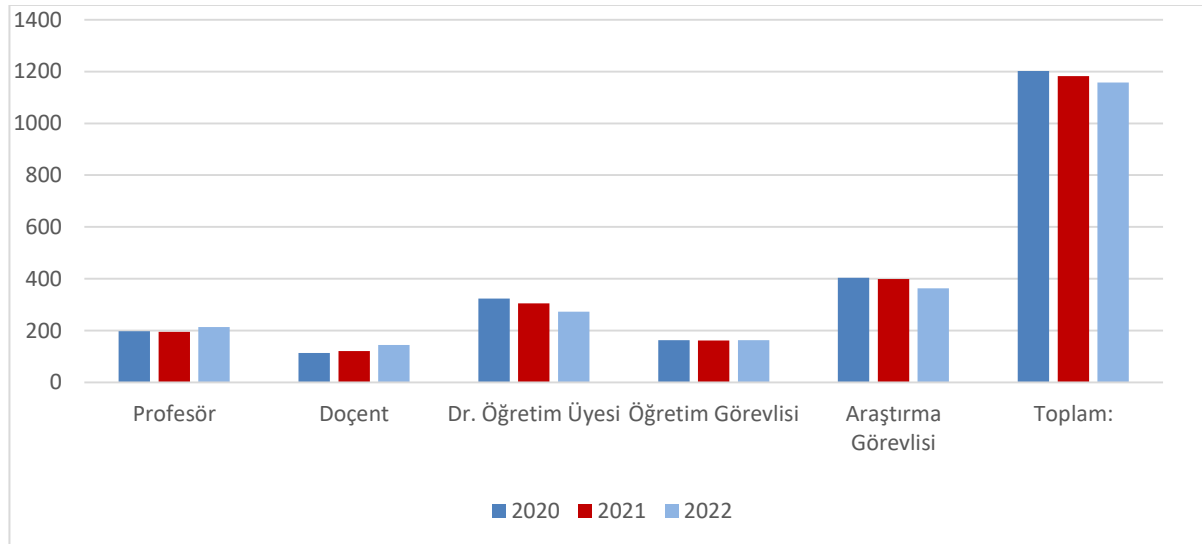
### 4.1. Akademik Personel

Üniversitemize tahsis edilmiş bulunan 1.725 adet akademik personel kadrosunun 2022 yıl sonu itibari ile 1.158'i dolu, 567'si boş bulunmaktadır. Tablo 12'de belirtildiği üzere toplam dolu kadro sayısı 2020'de 1.202 , 2021'de 1.182 ve 2022 yılı itibariyle ise 1.158 olmuştur. Akademik personelin dolu kadroya göre grafiksel gösterimi ile ünvanlarına göre dağılımına grafikte yer verilmektedir.

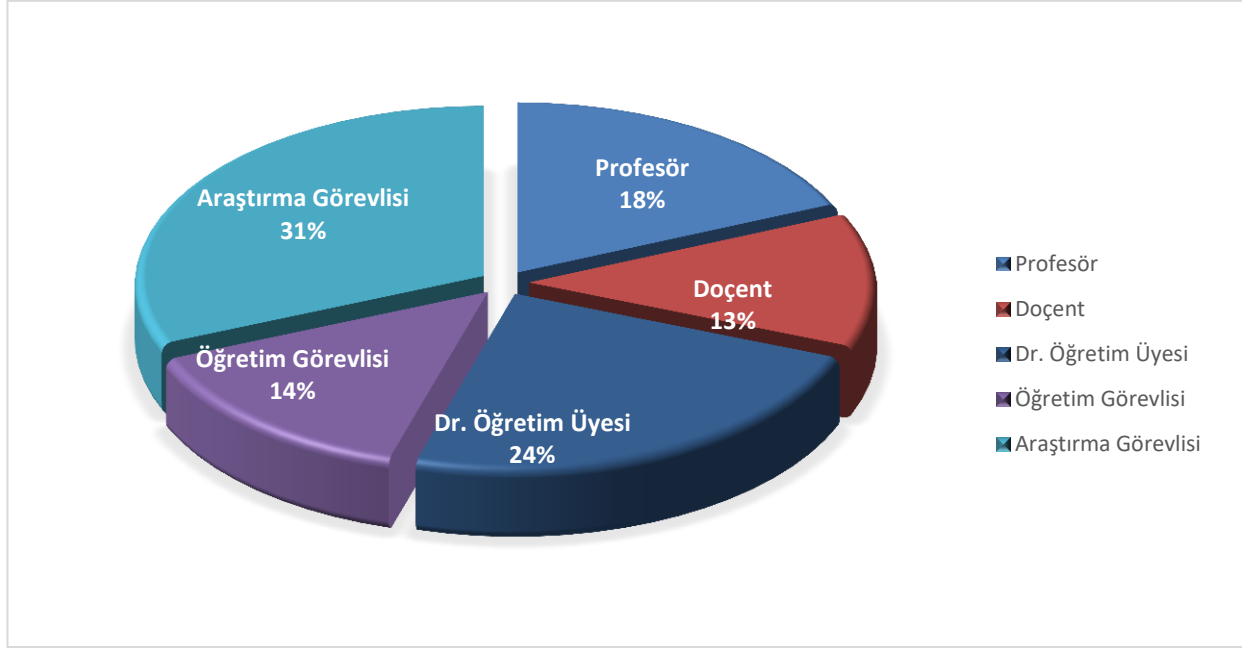
**Tablo 12: Akademik Personel Kadrolarının Doluluk Oranına ve Ünvana Göre Dağılımı**

Unvanlar	Yıllar								
	2020			2021			2022		
	Dolu	Toplam	Oran	Dolu	Toplam	Oran	Dolu	Toplam	Oran
Profesör	198	265	0,75	195	273	0,71	214	274	0,78
Doçent	113	188	0,60	121	196	0,62	145	201	0,72
Dr. Öğr. Üyesi	324	413	0,79	305	415	0,73	273	414	0,66
Öğretim Görevlisi	163	226	0,72	162	211	0,77	163	205	0,80
Araştırma Görevlisi	404	628	0,64	399	629	0,63	363	631	0,58
<b>Toplam</b>	<b>1.202</b>	<b>1.720</b>	<b>0,70</b>	<b>1.182</b>	<b>1.724</b>	<b>0,69</b>	<b>1.158</b>	<b>1.725</b>	<b>0,67</b>

2020-2022 Akademik Personel Sayısı



2022 Akademik Personel Sayıları (Oransal Dağılım)



#### 4.1.1. Yabancı Uyruklu Akademik Personel

Üniversitemizde 2022 yılında yabancı uyruklu akademik personel görev yapmamıştır.

#### 4.1.2. Diğer Üniversitelerde Görevlendirilen Akademik Personel

Diğer üniversitelerde görevlendirilen akademik personel bilgileri tablo 13'te yer almaktadır.

**Tablo 13 : 2022 Yılı Diğer Üniversitelerde Görevlendirilen Kırıkkale Üniversitesi Akademik Personeli**

2022 Yılı Diğer Üniversitelerde Görevlendirilen Kırıkkale Üniversitesi Akademik Personeli		Akademik Birimi	Kişi Sayısı	Açıklama
Unvanlar	Doktor Öğretim Üyesi	Güzel Sanatlar Fakültesi, Sağlık Hizmetleri Meslek Yüksekokulu	2	2547 Sayılı Kanun'un 38'inci maddesi
	Doçent	Fen Edebiyat Fakültesi	2	2547 Sayılı Kanun'un 38'inci maddesi
	Profesör	-	-	-

Öğretim Görevlisi	Rektörlük, Spor Bilimleri Fakültesi	3	2547 Sayılı Kanun'un 38'inci maddesi
Araştırma Görevlisi Dr.	-	-	-
Araştırma Görevlisi	Eğitim Fakültesi	1	2547 Sayılı Kanun'un 35'inci maddesi

#### 4.1.3. Başka Üniversitelerden Üniversitemize Gövrendirilen Akademik Personel

Üniversitemizin çeşitli fakültelerine çevre üniversitelerden akademik personel görevlendirilmiş olup, yıllara göre görevlendirilen akademik personel sayıları tablo 14'te sunulmuştur.

**Tablo 14: Başka Üniversitelerden Üniversitemize Gövrendirilen Akademik Personel**

Başka Üniversitelerden Üniversitemize Gövrendirilen Akademik Personel Sayısı	Yıllar		
	2020	2021	2022
	27	4	1

#### 4.1.4. Sözleşmeli Akademik Personel

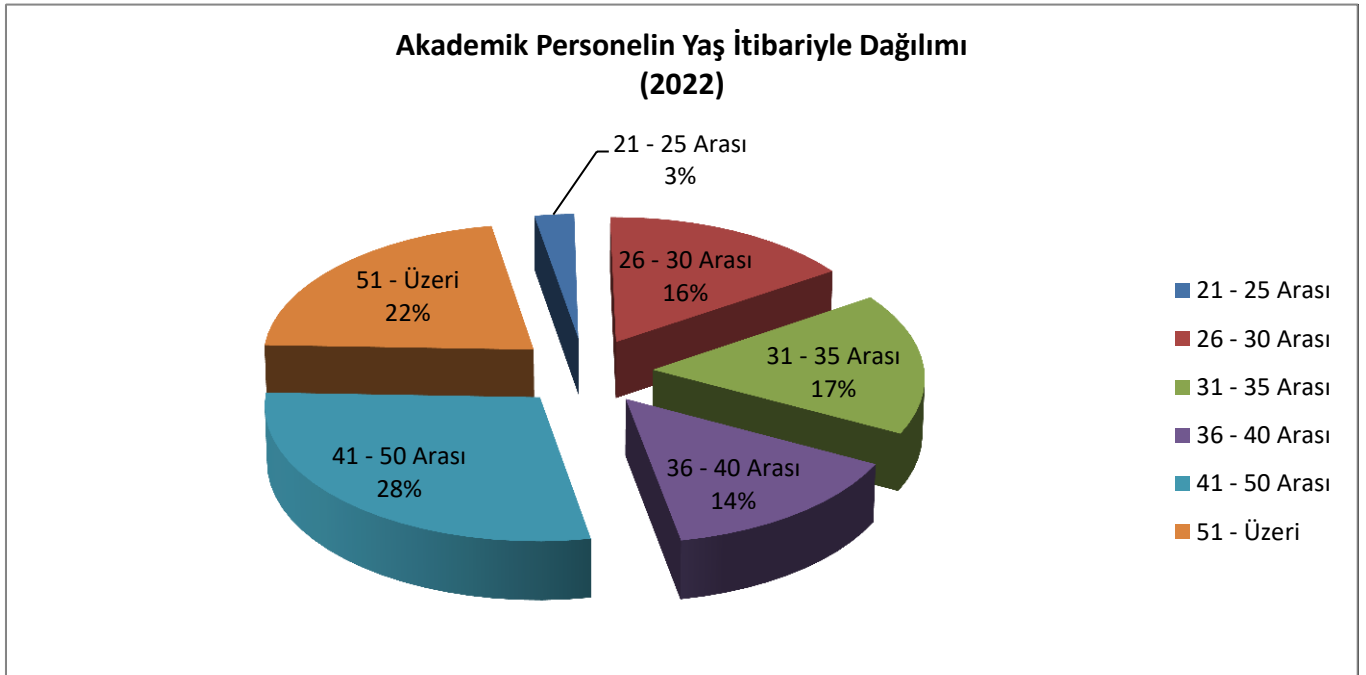
Üniversitemizde 2022 yılı itibariyle sözleşmeli olarak çalışan 1 yabancı uyruklu akademik personel bulunmaktadır.

#### 4.1.5. Akademik Personelin Yaş İtibariyle Dağılımı

Üniversitemizdeki akademik personelin 2022 yılı itibariyle yaş gruplarına dağılımı incelendiğinde 41-50 yaş aralığındaki yaş gruplarının 330 kişi ile toplam akademik personel içerisinde en büyük payı aldığı görülmektedir.

**Tablo 15 : Akademik Personelin Yaş İtibariyle Dağılımı (2022)**

		2022	
		Kişi Sayısı	Yüzde
Yaş Dağılımı	21 - 25 Arası	29	%3
	26 - 30 Arası	184	%16
	31 - 35 Arası	198	%17
	36 - 40 Arası	166	%14
	41 - 50 Arası	330	%28
	51 - Üzeri	251	%22
<b>Toplam</b>		<b>1.158</b>	<b>%100</b>

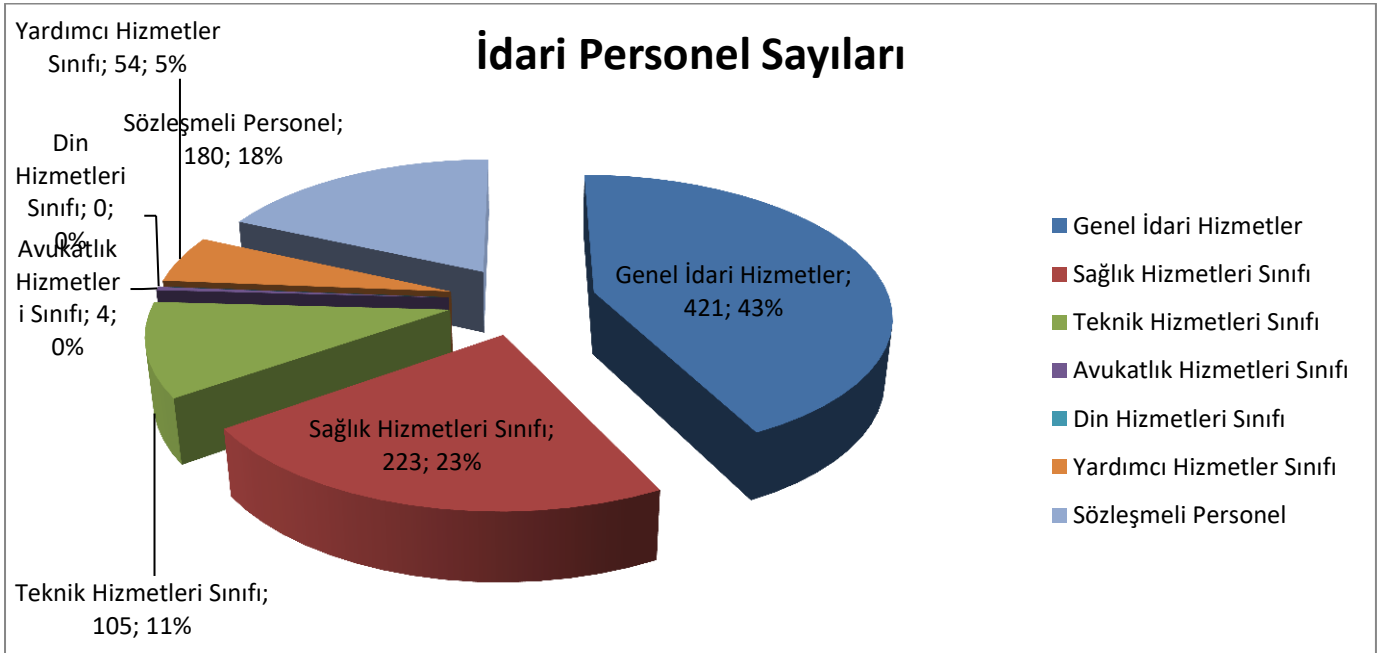


## 4.2. İdari Personel

2022 yılı sonu itibariyle Üniversitemize tahsis edilen 1.576 adet kadronun sözleşmeli personel dahil 987'si dolu 589'u ise boş durumdadır. İdari kadronun yaklaşık %63'ü kullanılmıştır.

Tablo 16: İdari Personel Sayıları

İdari Personel Sayıları									
Hizmet Sınıfı	2020			2021			2022		
	Dolu	Boş	Toplam	Dolu	Boş	Toplam	Dolu	Boş	Toplam
Genel İdari Hizmetler	428	183	611	416	201	617	421	250	671
Sağlık Hizmetleri Sınıfı	229	120	349	227	126	353	223	130	353
Teknik Hizmetleri Sınıfı	92	44	136	92	43	135	105	31	136
Avukatlık Hizmetleri Sınıfı	5	0	5	4	0	4	4	0	4
Din Hizmetleri Sınıfı	0	1	1	0	1	1	0	1	1
Yardımcı Hizmetler Sınıfı	61	73	134	60	70	130	54	18	72
Sözleşmeli Personel	93	186	279	181	157	338	180	159	339
<b>Toplam:</b>	<b>908</b>	<b>607</b>	<b>1.515</b>	<b>980</b>	<b>598</b>	<b>1.578</b>	<b>987</b>	<b>589</b>	<b>1.576</b>



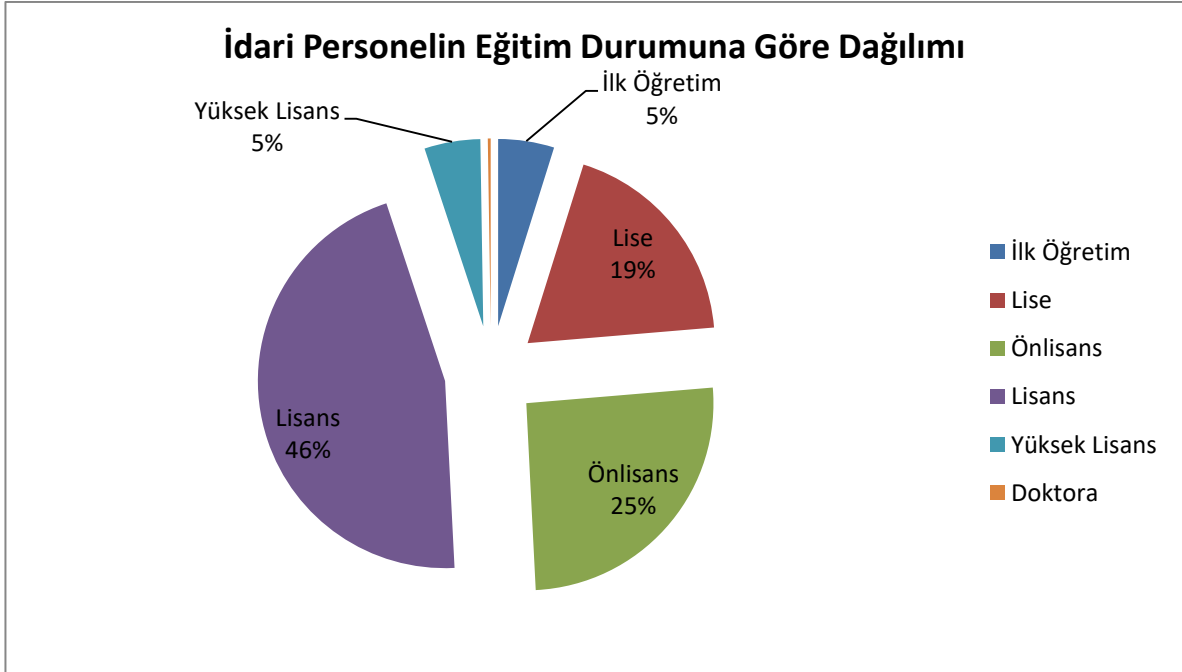
İdari personellerimizin % 43'ü genel idari hizmetler sınıfı, %23'ü sağlık hizmetleri sınıfı, %11'i teknik hizmetler sınıfında, %5'i ise yardımcı hizmetler sınıfında hizmet vermektedir. Sözleşmeli personellerimiz tüm idari personel içerisindeki oranı ise %18 olarak hesaplanmıştır.

#### 4.2.1. İdari Personelin Eğitim Durumu

2022 yılı idari personel sayımız, 807'si kadrolu 180'i ise sözleşmeli olmak üzere toplam 987 olup, sözleşmeli personel hariç personellerimizin 410'unun lisans ve lisansüstü eğitime sahip olduğu görülmektedir.

**Tablo 17: İdari Personelin Eğitim Durumuna Göre Dağılımı**

Eğitim Durumu	Kişi Sayısı
İlk Öğretim	39
Lise	152
Önlisans	206
Lisans	369
Yüksek Lisans	39
Doktora	2
<b>Toplam</b>	<b>807</b>



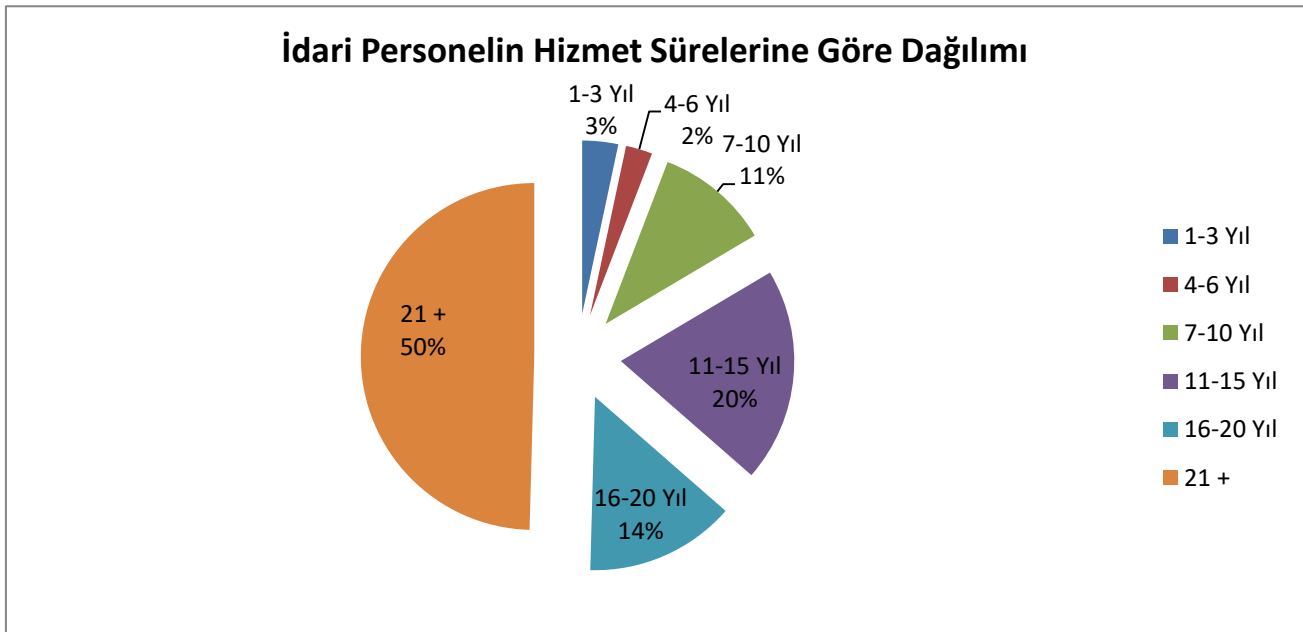


#### 4.2.2. İdari Personelin Hizmet Süreleri

İdari personelimizin hizmet süreleri tablosuna göre; 2022 yıl sonu itibariyle sözleşmeli personel hariç idari personelimizin 400'ü 21 yıl ve üstü hizmete süresine sahip olup, sözleşmeli personel hariç idari personelin %50'sini oluşturmaktadır. Bunu sırasıyla 11-15 yıl hizmet süresi olanlar (%20), 16-20 yıl (%14), 7-10 yıl hizmet süresi olanlar (%11), 1-3 yıl hizmet süresi olanlar (%3) ve 4-6 yıl hizmet süresi olanlar (%2) takip etmektedir.

**Tablo 18 : İdari Personelin Hizmet Sürelerine Göre Dağılımı**

Hizmet Süresi	Kişi Sayısı
1-3 Yıl	27
4-6 Yıl	20
7-10 Yıl	86
11-15 Yıl	161
16-20 Yıl	113
21+	400
<b>Toplam</b>	<b>807</b>

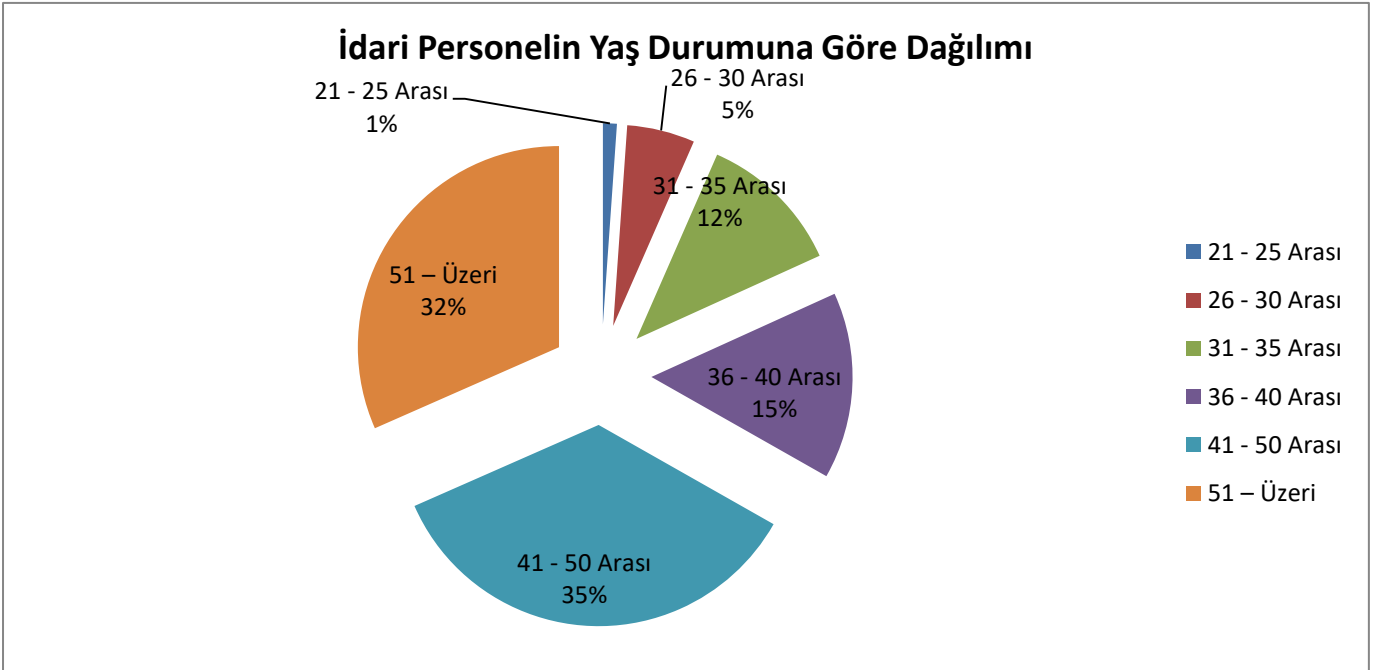


### 4.2.3. İdari Personelin Yaş İtibariyle Dağılımı

İdari personelimizin yaş durumu tablosuna göre; 2022 yıl sonu itibariyle sözleşmeli personel hariç idari personelimizin %35'i 41-50 yaş grubunda yer almaktadır. Bu yaş grubunu sırasıyla, 51 yaş üzeri %32, 36-40 yaş %15, 31-35 yaş %12, 26-30 yaş %5 ve 21-25 yaş %1 takip etmektedir.

**Tablo 19 : İdari Personelin Yaş Durumuna Göre Dağılımı**

Yaş Dağılım	Kişi Sayısı
21-25 Arası	9
26-30 Arası	44
31-35 Arası	94
36-40 Arası	121
41-50 Arası	284
51- Üzeri	255
<b>Toplam</b>	<b>807</b>



#### 4.2.4. Diğer Pozisyonlarda Çalışan Personel

2022 yıl sonu itibariyle sürekli işçi, 4/B sözleşmeli ve 4/D kadrolu işçi pozisyonlarında çalışan toplamda 793 personelimiz bulunmaktadır.

**Tablo 20 : Diğer Pozisyonlarda Çalışan Personel Sayıları**

Pozisyon Türü	Pozisyon İçeriği	Toplam Kişi Sayısı
Sürekli İşçi	-	76
4/B Sözleşmeli	-	180
4/C Sözleşmeli	-	-
4/D Kadrolu İşçiler	-	537
Genel Toplam		793

### 5- Sunulan Eğitim Hizmetleri

Üniversitemiz ön lisans, lisans, yüksek lisans, doktora, tıpta uzmanlık düzeylerdeki tüm eğitim ve sertifika programlarında sorun çözen, insani değerlere saygılı, bilgi üreten ve ürettiği bilgiyi hayata dönüştürerek toplumun yaşam boyu eğitim ve gelişme sürecine katkıda bulunan bireyler yetiştirmeyi; bilim ve teknolojiden sanat ve spora kadar uzanan geniş bir yelpazede özgün araştırmalar yaparak bölgenin ve ülkenin kalkınmasına yönelik gereksinimleri ulusal ve uluslararası düzeyde karşılamayı kendisini misyon edinmiştir.

İnsan kaynaklarının nicelik ve niteliğini sürekli geliştirerek, fiziksel ve teknolojik altyapıyı sürekli güçlendirerek, eğitim-öğretim sürecinin niteliğini sürekli geliştirerek, araştırma ve geliştirme kalitesi sürekli geliştirip ulusal ve uluslararası düzeyde bilimsel yayın ve projeler üreterek, bölgesel, ulusal ve uluslararası düzeyde paydaşlarla işbirliğini geliştirmek suretiyle uluslararası tanınırlığı artırmak amaçlarıyla eğitim öğretim faaliyetleri sürdürmeye devam etmiştir.

2022-2023 eğitim-öğretim yılında 12 fakülte, 1 yüksekokul, 7 meslek yüksekokulu ile ön lisans ve lisans düzeyinde; 3 enstitü ile de lisansüstü düzeyde eğitim-öğretim faaliyetleri yürütülmüştür.

Eğitim-öğretim süreleri; Tıp Fakültesinde altı yıl, Diş Hekimliği ve Veteriner Fakültesinde beş yıl, diğer fakültelerde ve yüksekokullarda dört yıl, meslek yüksekokullarında ise iki yıldır. Üniversitemizde eğitim-öğretim, Tıp, Hukuk ve Diş Hekimliği Fakülteleri yıl esasına göre; diğer fakülte, yüksekokul ve enstitülerde ise yarıyıl esasına göre düzenlenir. Öğretim yılı bahar ve güz yarıyıllarından oluşur. Üniversitemizin öğrencilerine diğer üniversitelerin yaz okullarından özel öğrenci konumunda ders almalarına da imkan tanınmaktadır.

Üniversitemiz eğitim öğretim hizmetlerini örgün öğretim, ikinci öğretim ve uzaktan öğretim şeklinde sunmaktadır. Üniversitemizde örgün öğretim ve ikinci öğretim lisans düzeyinde sunulan yükseköğretim programlarında bazı dersler uzaktan öğretim ile öğrencilerimize verilmektedir.

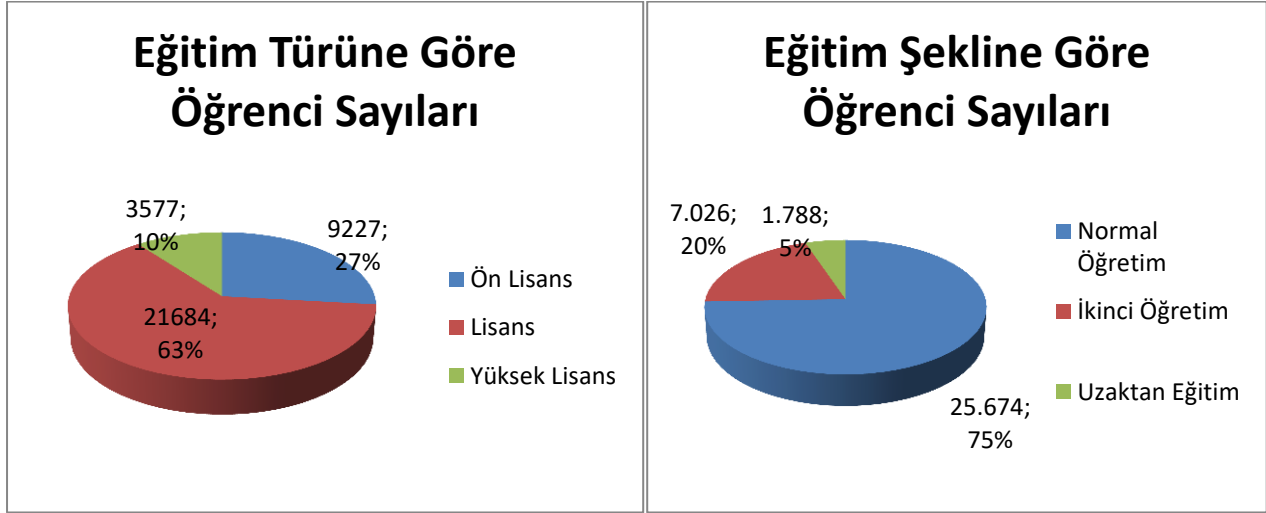
Üniversitenin öğretim dili Türkçedir. Ancak Üniversitemiz bünyesindeki Yabancı Diller Yüksekokulu ile Almanca, Arapça, Fransızca ve İngilizce olmak üzere dört dilde eğitim vermektedir. Bunlardan Arapça, Fransızca ve İngilizce dillerinde Üniversitemizin ilgili fakültelerinde öğrenim görmeye hak kazanan ancak yapılan yeterlik sınavını başaramayan öğrencilerimize zorunlu hazırlık programı uygulanırken, Yükseköğretim Kanunu'nun ilgili hükümleri gereği yürütülen zorunlu yabancı dil dersleri dört dilde verilmektedir.

## 5.1. Öğrenciler Hakkında Genel Tablolar

Tablo 21 : Toplam Yüksek Lisans, Lisans ve Ön Lisans Öğrenci Sayıları

FAKÜLTE/YÜKSEKOKUL/ENSTİTÜ	NORMAL ÖĞRETİM		İKİNCİ ÖĞRETİM		UZAKTAN EĞİTİM		TOPLAM (2022)		TOPLAM (2020)	TOPLAM (2021)	TOPLAM (2022)
	KADIN	ERKEK	KADIN	ERKEK	KADIN	ERKEK	KADIN	ERKEK			
DIŞ HEKİMLİĞİ FAKÜLTESİ	324	226					324	226	498	523	550
EĞİTİM FAKÜLTESİ	1274	480	6	8			1280	488	2092	1866	1768
FEN EDEBİYAT FAKÜLTESİ	1669	1145	648	440			2317	1585	4701	3994	3902
GÜZEL SANATLAR FAKÜLTESİ	417	262	2				419	262	624	618	681
HUKUK FAKÜLTESİ	545	516	426	490			971	1006	2059	1913	1977
İKTİSADİ VE İDARİ BİL. FAK.	957	1298	441	955			1398	2253	4913	3831	3651
İSLAMİ İLİMLER FAKÜLTESİ	377	181					377	181	481	519	558
MÜHENDİSLİK VE MİMARLIK FAKÜLTESİ	626	1568	338	1333			964	2901	4801	4003	3865
SAĞLIK BİLİMLERİ FAKÜLTESİ	1825	418			36	7	1861	425	2355	2349	2286
SPOR BİLİMLERİ FAKÜLTESİ	293	476					293	476	866	754	769
TIP FAKÜLTESİ	584	451					584	451	1007	1003	1035
VETERİNER FAKÜLTESİ	311	331					311	331	706	688	642
<b>TOPLAM FAKÜLTELER</b>	<b>9202</b>	<b>7352</b>	<b>1861</b>	<b>3226</b>	<b>36</b>	<b>7</b>	<b>11099</b>	<b>10585</b>	<b>25103</b>	<b>22061</b>	<b>21684</b>
ADALET MYO	96	78					96	78	168	178	174
DELİCE MYO	192	80					192	80	237	268	272
FATMA ŞENSES SOSYAL BİL. MYO	363	494	2	2			365	496	762	830	861
HACILAR HÜSEYİN AYTEMİZ MYO	109	152	69	187	84	149	262	488	659	737	750
KESKİN MYO	423	294	117	25	293	297	833	616	1294	1325	1449
KIRIKKALE MYO	401	1930	166	776	93	829	660	3535	3149	3559	4195
SAĞLIK HİZMETLERİ MYO	708	407	232	179			940	586	1514	1544	1526
<b>TOPLAM MESLEK YÜKSEKOKULLARI</b>	<b>2292</b>	<b>3435</b>	<b>586</b>	<b>1169</b>	<b>470</b>	<b>1275</b>	<b>3348</b>	<b>5879</b>	<b>7783</b>	<b>8441</b>	<b>9227</b>
FEN BİLİMLERİ ENSTİTÜSÜ	363	546					365	546	722	694	911
SAĞLIK BİLİMİ ENSTİTÜSÜ	192	209					192	209	289	341	401
SOSYAL BİLİMLER ENSTİTÜSÜ	1021	1062	112	72			1133	1134	1755	1777	2267
<b>TOPLAM ENSTİTÜLER</b>	<b>1576</b>	<b>1817</b>	<b>112</b>	<b>72</b>			<b>1688</b>	<b>1889</b>	<b>2766</b>	<b>2812</b>	<b>3577</b>
<b>GENEL TOPLAM</b>	<b>13070</b>	<b>12604</b>	<b>2559</b>	<b>4467</b>	<b>506</b>	<b>1282</b>	<b>16135</b>	<b>18353</b>	<b>35652</b>	<b>33314</b>	<b>34488</b>

Kırıkkale Üniversitesi 2022-2023 Eğitim-Öğretim yılında toplam 34.488 öğrenci, 1.158 akademik personel ile eğitim-öğretim hizmeti sunmuştur. Üniversitemizde öğretim elemanı başına düşen öğrenci sayısı % 29.78 olarak gerçekleşmiştir.



**Tablo 22: Yabancı Uyruklu Öğrencilerin Sayıları ve Bölümleri**

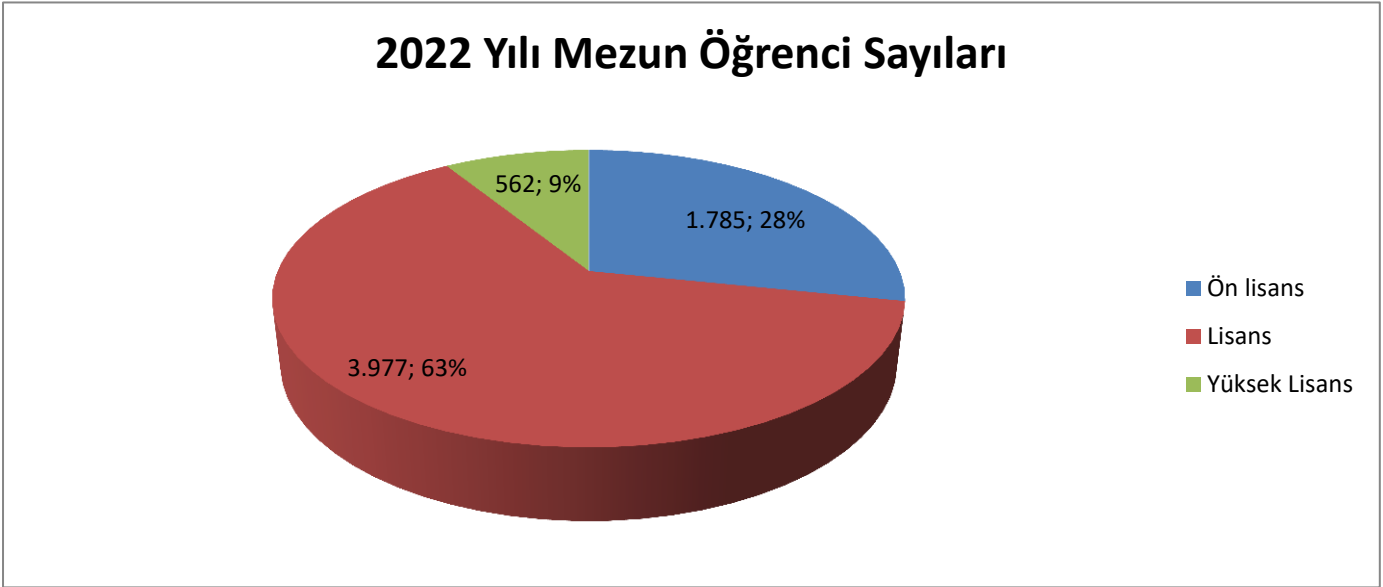
Yabancı Uyruklu Öğrenci Sayısı	2022		
	Kadın	Erkek	Toplam
Delice Meslek Yüksekokulu	-	-	
Diş Hekimliği Fakültesi	2	6	8
Eğitim Fakültesi	4	4	8
Fen Bilimleri Enstitüsü	2	7	9
Fen-Edebiyat Fakültesi	11	11	22
Güzel Sanatlar Fakültesi	-	1	1
Hacılar Hüseyin Aytemiz Meslek Yüksekokulu	-	-	-
Hukuk Fakültesi	11	7	18
İktisadi ve İdari Bilimler Fakültesi	16	36	52
İslami İlimler Fakültesi	1	3	4
Keskin Meslek Yüksekokulu	-	-	-
Kırıkkale Meslek Yüksekokulu	-	-	-
Mühendislik ve Mimarlık Fakültesi	11	49	60

Sağlık Bilimleri Enstitüsü	2	2	4
Sağlık Bilimleri Fakültesi	12	9	21
Sağlık Hizmetleri Meslek Yüksekokulu	-	-	-
Sosyal Bilimler Enstitüsü	9	20	29
Spor Bilimleri Fakültesi	1	4	5
Tıp Fakültesi	6	11	17
Veteriner Fakültesi	2	4	6
<b>GENEL TOPLAM</b>	<b>90</b>	<b>174</b>	<b>264</b>

Tablo 23 : Son Üç Yıldaki Mezun Öğrencilerin Sayıları

Mezun Öğrenci Sayıları	2020			2021			2022		
	Kadın	Erkek	Toplam	Kadın	Erkek	Toplam	Kadın	Erkek	Toplam
Fen Bilimleri Enstitüsü	28	45	73	44	44	88	39	52	91
Sağlık Bilimleri Enstitüsü	16	24	40	13	12	25	35	26	61
Sosyal Bilimler Enstitüsü	151	159	310	167	212	379	232	178	410
Diş Hekimliği Fakültesi	62	33	95	45	34	79	48	39	87
Eğitim Fakültesi	432	164	596	399	145	544	369	112	481
Fen-Edebiyat Fakültesi	457	174	631	509	202	711	459	202	661
Güzel Sanatlar Fakültesi	48	31	79	66	38	104	59	37	96
Hukuk Fakültesi	205	219	424	263	258	521	182	186	368
İktisadi ve İdari Bilimler Fakültesi	384	294	678	435	396	831	287	297	584
İslami İlimler Fakültesi	44	8	52	56	23	79	60	21	81
Mühendislik ve Mimarlık Fakültesi	228	573	801	270	659	929	235	558	793
Sağlık Bilimleri Fakültesi	353	79	432	377	62	439	350	60	410
Spor Bilimleri Fakültesi	70	116	186	68	110	178	51	90	141
Tıp Fakültesi	88	57	145	98	63	161	81	61	142
Veteriner Fakültesi	41	49	90	53	76	129	47	86	133
Adalet Meslek Yüksekokulu	27	28	55	35	18	53	40	17	57
Delice Meslek Yüksekokulu	50	19	69	41	7	48	45	10	55
Fatma Şenses Sosyal Bilimler MYO	108	99	207	70	84	154	66	76	142
Hacılar Hüseyin Aytemiz MYO	57	89	146	66	76	142	71	74	145
Keskin Meslek Yüksekokulu	296	132	428	257	99	356	225	83	308
Kırıkkale Meslek Yüksekokulu	115	525	640	101	419	520	119	414	533
Sağlık Hizmetleri Meslek Yüksekokulu	326	137	463	326	127	453	351	194	545
<b>Toplam</b>	<b>3586</b>	<b>3054</b>	<b>6640</b>	<b>3759</b>	<b>3164</b>	<b>6923</b>	<b>3451</b>	<b>2873</b>	<b>6324</b>

Üniversitemizden 2022 yılında mezun olan öğrenci sayısı 6.324 olmuştur. Bunun 3.977'si lisans, 1.785'i ön lisans ve 562'si ise lisansüstü öğrencilerdir.



## 5.2. Genel Sekreterliğe Bağlı Birimlerce Yürütülen İdari Hizmetler

### 5.2.1. Genel Sekreterlik

- Genel Sekreterlik, bir Genel Sekreter ile en çok iki Genel Sekreter Yardımcısından ve bağlı birimlerden oluşur.
- Genel Sekreter, üniversite idari teşkilatının başıdır ve bu teşkilatın çalışmasından Rektöre karşı sorumludur.
- Genel Sekreter, üniversite idari teşkilatının başı olarak yapacağı görevler dışında, kendisi ve kendisine bağlı birimler aracılığı ile aşağıdaki görevleri yerine getirir:
  - Üniversite idari teşkilatında bulunan birimlerin verimli, düzenli ve uyumlu şekilde çalışmasını sağlamak,
  - Üniversite Senatosu ile Üniversite Yönetim Kurulunda oya katılmaksızın raportörlük görevi yapmak; bu kurullarda alınan kararların yazılması, korunması ve saklanması sağlamak,
  - Üniversite Senatosu ile Üniversite Yönetim Kurulunun kararlarını üniversiteye bağlı birimlere iletmek,
  - Üniversite idari teşkilatında görevlendirilecek personel hakkında rektöre öneride bulunmak,
  - Basın ve halkla ilişkiler hizmetinin yürütülmesini sağlamak,
  - Rektörlüğün yazışmalarını yürütmek,



- Rektörlüğün protokol, ziyaret ve tören işlerini düzenlemek,
- Rektör tarafından verilecek benzeri görevleri yapmak,

### 5.2.2. Yapı İşleri ve Teknik Daire Başkanlığı (YİTDB)

- Üniversite bina ve tesislerinin projelerini yapmak, ihale dosyalarını hazırlamak, yapı ve onarımla ilgili ihaleleri yürütmek, inşaatları kontrol etmek ve teslim almak, bakım ve onarım işlerini yapmak,
- Kalorifer, kazan dairesi, soğuk oda, jeneratör, havalandırma sistemleri ile telefon santrali, çevre düzenleme ve araç işletme, asansör bakım ve onarımı ile benzer işleri yürütmek.

### 5.2.3. Personel Dairesi Başkanlığı (PDB)

- Üniversitenin insan gücü planlaması ve personel politikasıyla ilgili çalışmalar yapmak, personel sisteminin geliştirilmesiyle ilgili önerilerde bulunmak,
- Üniversite personelinin atama, özlük ve emeklilik işleriyle ilgili işlemleri yapmak,
- İdari personelin hizmet öncesi ve hizmet içi eğitimi programlarını düzenlemek ve uygulamak,
- Verilecek benzeri görevleri yapmak.

### 5.2.5. Strateji Geliştirme Dairesi Başkanlığı (SGDB)

- Ulusal kalkınma strateji ve politikaları, yıllık program ve hükümet programı çerçevesinde idarenin orta ve uzun vadeli strateji ve politikalarını belirlemek, amaçlarını oluşturmak üzere gerekli çalışmaları yapmak.
- İdarenin görev alanına giren konularda performans ve kalite ölçütleri geliştirmek ve bu kapsamda verilecek diğer görevleri yerine getirmek.
- İdarenin yönetimi ile hizmetlerin geliştirilmesi ve performansla ilgili bilgi ve verileri toplamak, analiz etmek ve yorumlamak.
- İdarenin görev alanına giren konularda, hizmetleri etkileyecek dış faktörleri incelemek, kurum içi kapasite araştırması yapmak, hizmetlerin etkililiğini ve tatmin düzeyini analiz etmek ve genel araştırmalar yapmak.
- Yönetim bilgi sistemlerine ilişkin hizmetleri yerine getirmek.
- İdarede kurulmuşsa Strateji Geliştirme Kurulunun sekretarya hizmetlerini yürütmek.
- İdarenin stratejik plan ve performans programının hazırlanmasını koordine etmek ve sonuçlarının konsolide edilmesi çalışmalarını yürütmek.
- İzleyen iki yılın bütçe tahminlerini de içeren idare bütçesini, stratejik plan ve yıllık performans programına uygun olarak hazırlamak ve idare faaliyetlerinin bunlara uygunluğunu izlemek ve değerlendirmek.

- Mevzuatı uyarınca belirlenecek bütçe ilke ve esasları çerçevesinde, ayrıntılı harcama programı hazırlamak ve hizmet gereksinimleri dikkate alınarak ödeneğin ilgili birimlere gönderilmesini sağlamak
- Bütçe kayıtlarını tutmak, bütçe uygulama sonuçlarına ilişkin verileri toplamak, değerlendirmek ve bütçe kesin hesabı ile malî istatistikleri hazırlamak.
- İlgili mevzuatı çerçevesinde idare gelirlerini tahakkuk ettirmek, gelir ve alacaklarının takip ve tahsil işlemlerini yürütmek.
- Genel bütçe kapsamı dışında kalan idarelerde muhasebe hizmetlerini yürütmek.
- Harcama birimleri tarafından hazırlanan birim faaliyet raporlarını da esas alarak idarenin faaliyet raporunu hazırlamak.
- İdarenin mülkiyetinde veya kullanımında bulunan taşınır ve taşınmazlara ilişkin icmal cetvellerini düzenlemek.
- İdarenin yatırım programının hazırlanmasını koordine etmek, uygulama sonuçlarını izlemek ve yıllık yatırım değerlendirme raporunu hazırlamak.
- İdarenin, diğer idareler nezdinde takibi gereken malî iş ve işlemlerini yürütmek ve sonuçlandırmak.
- Malî kanunlarla ilgili diğer mevzuatın uygulanması konusunda üst yöneticiye ve harcama yetkililerine gerekli bilgileri sağlamak ve danışmanlık yapmak.
- Ön malî kontrol faaliyetini yürütmek.
- İç kontrol sisteminin kurulması, standartlarının uygulanması ve geliştirilmesi konularında çalışmalar yapmak; üst yönetimin iç denetime yönelik işlevinin etkililiğini ve verimliliğini artırmak için gerekli hazırlıkları yapmak.
- Üst yönetici tarafından verilecek diğer görevleri yapmak.

#### 5.2.6. Öğrenci İşleri Daire Başkanlığı (ÖİDB)

- Öğrencilerin yeni kayıt, kabul ve ders durumları ile ilgili gerekli işleri yapmak,
- Mezuniyet, kimlik, burs, mezunların izlenmesi işlemlerini yürütmek,
- Verilecek diğer benzeri görevleri yerine getirmek.

#### 5.2.7. Sağlık, Kültür ve Spor Daire Başkanlığı (SKSDB)

- Öğrencilerin ve personelin sağlık işleri ve tedavileri ile ilgili hizmetleri yürütmek,
- Öğrencilerin ve personelin barınma, yemek ve benzeri ihtiyaçlarını karşılamak,
- Öğrencilerin ve personelin spor, kültürel ve sosyal ihtiyaçlarını karşılayacak faaliyetleri düzenlemek.

### 5.2.8. Kütüphane ve Dokümantasyon Daire Başkanlığı (KDDB)

- Üniversite kütüphanelerinin gerekli her türlü hizmetlerini karşılamak,
- Baskı, film, videobant, mikrofilm gibi kayıt katalogları ve hizmete sunma işlemleri ile bibliyografik tarama çalışmalarını yapmak,
- Verilecek benzeri diğer görevleri yerine getirmek.

### 5.2.8. Bilgi İşlem Daire Başkanlığı (BİDB)

- Üniversitedeki bilgi işlem sistemini işletmek; eğitim, öğretim ve araştırmalara destek olmak,
- Üniversitenin ihtiyaç duyacağı diğer bilgi işlem hizmetlerini yerine getirmek.

### 5.2.9. Hukuk Müşavirliği (HM)

- Üniversitenin öğrencileri, diğer kişi ve kurumlarla olan anlaşmazlık ve uyuşmazlıklarında adli ve idari mercilerde üniversitenin haklarını savunmak,
- Üniversitenin tasarruflarının yürürlükteki kanunlara uygun olarak icrasında, idareye yardımcı olmak,
- Verilecek benzeri diğer görevleri yerine getirmek.

### 5.2.10. İdari ve Mali İşler Daire Başkanlığı (İMİDB)

- Araç, gereç ve malzemenin temini ile ilgili hizmetleri yürütmek.
- Temizlik, aydınlatma, ısıtma, bakım, onarım ve benzeri hizmetleri yapmak,
- Basım ve grafik işleri ile evrak, yazı teksir hizmetlerini yerine getirmek,
- Sivil Savunma, güvenlik ve çevre kontrolü işlerini yürütmek,
- Verilecek benzeri görevleri yapmak.

## 6. Yönetim ve İç Kontrol Sistemi

Üniversitemiz “Özel Bütçeli İdare” olarak 5018 sayılı Kamu Mali Yönetimi ve Kontrol Kanunu’nun, 5436 sayılı Kanun’un 12’nci maddesi ile değiştirilmiş (II) sayılı cetvelinin (A) bölümünde sayılan Yükseköğretim Kurulu, Üniversiteler ve İleri Teknoloji Enstitüleri içerisinde yer almaktadır.

5018 sayılı Kamu Mali Yönetimi ve Kontrol Kanunu’nun 11’inci maddesinde üst yöneticilerin, 31 ve 32’nci maddelerinde harcama yetkisi ve yetkilisini, 33’üncü maddesinde giderin gerçekleştirilmesine ilişkin yöntemler açıkça belirlenmiştir. Üniversitemiz yönetim ve iç kontrol sistemini kanuna uygun olarak oluşturabilmek için teşkilat yapısını düzenlemiş, 5018 sayılı Kanun’a ve ilgili maddelerine istinaden çıkartılan yönetmelik, tebliğ ve diğer mevzuatlara uygun olarak işlemlerini yürütmektedir. 5018 sayılı Kanun’un 11’inci maddesinde “Bakanlıklarda ve diğer kamu idarelerinde en üst yönetici, il özel idarelerinde vali ve belediyelerde belediye başkanı üst yöneticidir. Bakanlıklarda en üst yönetici Cumhurbaşkanı tarafından belirlenir. Üst yöneticiler, idarelerinin stratejik planlarının ve bütçelerinin kalkınma planına, yıllık programlara, kurumun stratejik plan ve performans hedefleri ile hizmet gereklerine uygun olarak hazırlanması ve uygulanmasından, sorumlulukları altındaki kaynakların etkili, ekonomik ve verimli şekilde elde edilmesi ve kullanımını sağlamaktan, kayıp ve kötüye kullanımının önlenmesinden, malî yönetim ve kontrol sisteminin işleyişinin gözetilmesi, izlenmesi ve kanunlar ile Cumhurbaşkanlığı kararnamelerinde belirtilen görev ve sorumlulukların yerine getirilmesinden Bakana; mahallî idarelerde ise meclislerine karşı sorumludurlar. Üst yöneticiler, bu sorumluluğun gereklerini harcama yetkilileri, malî hizmetler birimi ve iç denetçiler aracılığıyla yerine getirirler.” denilerek kanunda görevliler ve sorumlular açıkça belirlenmiştir.

Üniversitemizde gelir, gider, varlık ve yükümlülüklerinin etkili, ekonomik ve verimli bir şekilde yönetilmesi, kanunlara ve düzenlemelere uygun olarak faaliyet gösterilmesi, her türlü mali karar ve işlemlerde usulsüzlük ve yolsuzluğun önlenmesi, karar oluşturmak ve izlemek için düzenli, zamanında ve güvenilir rapor ve bilgi edinilmesi, varlıkların kötüye kullanılması, israfını önlemek ve kayıplara karşı korunmasını sağlamak amacı ile harcama birimleri ve Strateji Geliştirme Dairesi Başkanlığı tarafından yürütülen ön mali kontrol için düzenlemeler yapılmıştır.

Üniversitemiz akademik birimleri; on iki fakülte, üç enstitü, yedi meslek yüksekokulu ve bir yüksekokuldan oluşmaktadır. Rektör, Dekan, Enstitü ve Yüksekokul Müdürleri genel yönetim yetkilerini kullanarak mevzuatta öngörülen görevleri yapmaktadırlar. İdari birimlerimiz ise Genel Sekreterlik, Hukuk Müşavirliği, Daire Başkanlıkları ve Döner Sermaye İşletme Müdürlüğü’nden oluşmaktadır. Bu görevler ifa edilirken iç kontrol faaliyetleri de yürütülmektedir.

Bu çerçevede gelir, gider, varlık ve yükümlülüklerinin etkili, ekonomik ve verimli bir şekilde yönetilmesi, Kanunlara ve düzenlemelere uygun olarak faaliyet gösterilmesi, her türlü mali karar ve işlemlerde ve yolsuzluğun önlenmesi, karar oluşturmak ve izlemek için düzenli, zamanında ve güvenilir rapor ve bilgi edinilmesi, varlıkların kötüye kullanılması, israfını önlemek ve kayıplara karşı korunmasını sağlamak amacı ile Üniversitemiz Harcama Birimleri ve Strateji Geliştirme Dairesi Başkanlığı tarafından gerekli önlemler alınmıştır.

Strateji Geliştirme Dairesi Başkanlığınca ön mali kontrole tabi mali karar ve işlemler aşağıda belirtilmiştir.

- Taahhüt evrakı ve sözleşme tasarıları,
- Ödenek aktarma işlemleri,
- Kadro dağılım cetvelleri,
- Geçici işçi pozisyonları,
- Yan ödeme cetvelleri,

Gelir, gider, varlık ve yükümlülüklerle ilişkin mali karar ve işlemler, harcama birimleri ve mali hizmetler birimi tarafından idarenin bütçesi, bütçe tertibi, kullanılabilir ödenek tutarı, ayrıntılı harcama veya finansman programları, merkezi yönetim bütçe kanunu ve diğer mali mevzuat hükümlerine uygunluk yönlerinden kontrol edilmekte, harcama birimlerimizce mali karar ve işlemler; kaynakların etkili, ekonomik ve verimli bir şekilde kullanılması açısından değerlendirilmektedir.

## II- AMAÇ VE HEDEFLER

### A-İdarenin Stratejik Planında Yer Alan Amaçlar ve Hedefler

**Tablo 24: Amaç ve Hedefler**

<p><b>Amaç 1:</b> Eğitim ve Öğretimde Rekabet Gücünü ve Tercih Edilebilirliği Artırmak</p>	<p><b>Hedef 1.1:</b> Eğitim öğretim kadromuzun % 20'sini eğitimcilerin eğitimi programına dahil etmek</p> <p><b>Hedef 1.2:</b> Akredite olmuş program sayısını 7'ye çıkartmak</p> <p><b>Hedef 1.3:</b> Tüm programların bilgi paketlerini %100 güncel tutmak</p> <p><b>Hedef 1.4:</b> Üniversitemiz lisans programlarının tercih edilebilirliğini artırmak</p> <p><b>Hedef 1.5:</b> Çift ana dal ve yan dal eğitimi veren program sayısını ve öğrenci sayısını artırmak</p> <p><b>Hedef 1.6:</b> Disiplinler arası yüksek lisans ve doktora program sayısını artırmak</p> <p><b>Hedef 1.7:</b> Ulusal ve uluslararasılaşma düzeylerini %10 artırmak</p> <p><b>Hedef 1.8:</b> Üniversitemiz kütüphanesi kullanıcı sayısını artırmak</p> <p><b>Hedef 1.9:</b> Eğitim öğretim planlarını geleceğin mesleklerine yönelik olarak güncellemek</p> <p><b>Hedef 1.10:</b> Geleceğin mesleklerine yönelik yeni program/bölmeler açmak</p> <p><b>Hedef 1.11:</b> Yaşam boyu eğitim programları oluşturmak</p> <p><b>Hedef 1.12:</b> Savunma sanayiinde tematik üniversite olmak</p>
<p><b>Amaç 2:</b> Üniversitemizin Özgün Araştırmalar ile Tanınırlığını Artırmak</p>	<p><b>Hedef 2.1:</b> İndekslerde (SCI, SSCI ve A&amp;HCI) taranan dergilerdeki öğretim üyesi başına düşen yayın düzeyini ve bilimsel yayınlara yapılan atıf sayısını 0,15 puan artırmak</p> <p><b>Hedef 2.2:</b> Üniversitemiz tarafından desteklenen bilimsel projelerin sayısını % 10 artırmak</p> <p><b>Hedef 2.3:</b> Patent ve faydalı model/ endüstriyel tasarım sayısını en az 2 kat artırmak</p> <p><b>Hedef 2.4:</b> Teknoparkı etkin olarak kullanmak</p> <p><b>Hedef 2.5:</b> TÜBİTAK Girişimci ve Yenilikçi Üniversite Endeksinde ilk 50'ye girmek</p> <p><b>Hedef 2.6:</b> 11. Kalkınma Planı öncelikli sektörlere yönelik araştırma sayısını artırmak</p> <p><b>Hedef 2.7:</b> Sektörel bazlı yüksek lisans ve doktora proje sayısını % 20 artırmak</p>

<b>Amaç 3:</b> Kurum Kültürü ve Kurumsal Yapıyı Geliştirmek	<b>Hedef 3.1:</b> İç Kontrol Standartları Uyum Eylem Planını uygulamak <b>Hedef 3.2:</b> Kalite güvence sistemini güçlendirmek <b>Hedef 3.3:</b> İç paydaşlarımızın memnuniyet oranını 3 puan artırmak <b>Hedef 3.4:</b> İnsan kaynakları planlamasını etkinleştirmek <b>Hedef 3.5:</b> Dijital üniversite uygulamalarını hayata geçirmek <b>Hedef 3.6:</b> Üniversitenin fiziki ve teknolojik altyapısını geliştirmek <b>Hedef 3.7:</b> Mezun takip sistemi geliştirmek
<b>Amaç 4:</b> Toplumun Yaşam Boyu Eğitim ve Gelişme Sürecine Katkıda Bulunmak	<b>Hedef 4.1:</b> Hastanelerimizde verilen tedavi ve bakım hizmetlerini iyileştirmek suretiyle memnuniyet oranını artırmak <b>Hedef 4.2:</b> Paydaşlarla yapılan etkinlik sayısını her yıl artırmak <b>Hedef 4.3:</b> Üniversite sanayi işbirliği etkinliğini artırmak <b>Hedef 4.4:</b> Sivil toplum kuruluşları ile işbirliğini artırmak <b>Hedef 4.5:</b> Dezavantajlı gruplarla ilgili çalışma yapmak

## III-FAALİYETLERE İLİŞKİN BİLGİ VE DEĞERLENDİRMELER

## A-Mali Bilgiler

## 1-Bütçe Uygulama Sonuçları

## 1.1. Bütçe Giderleri

Tablo 25 : Kırıkkale Üniversitesi Bütçe Giderleri (Ekonomik Kod 1. Düzey)

KODU	ÖDENEK TÜRÜ	2020			2021			2022		
		KBÖ	TOPLAM ÖDENEK	HARCAMA	KBÖ	TOPLAM ÖDENEK	HARCAMA	KBÖ	TOPLAM ÖDENEK	HARCAMA
01	PERSONEL GİDERLERİ	212.664.000	213.569.255	210.349.335	248.544.000	252.171.961	250.701.666	336.570.000	471.876.582	457.502.976
02	SOSYAL GÜVENLİK KURUMLARINA DEVLET PRİMİ GİD.	33.859.000	34.126.325	33.565.763	40.767.000	40.546.519	40.254.312	53.441.000	76.894.091	70.709.642
03	MAL VE HİZMET ALIM GİDERLERİ	17.745.000	25.170.328	20.128.140	22.414.000	31.878.336	28.431.161	25.301.000	109.449.364	102.710.226
04	FAİZ GİDERLERİ									
05	CARİ TRANSFERLER	10.059.000	10.438.600	10.129.300	12.862.000	38.320.100	38.024.550	17.200.000	28.878.690	28.510.188
06	SERMAYE GİDERLERİ	28.896.000	37.419.183	31.312.472	45.940.000	54.090.000	47.902.349	53.734.000	73.074.000	68.715.470
GENEL TOPLAM		303.223.000	320.723.690	305.485.010	370.527.000	417.006.916	405.314.038	486.246.000	760.172.727	728.148.501



Tablo26: EKONOMİK SINIFLANDIRMA DÜZEYİNDE KIRIKKALE ÜNİVERSİTESİ 2022 YILI ÖDENEK ve HARCAMA VERİLERİ

EKONOMİK KOD	BAŞLANGIÇ ÖDENEĞİ				YILSONU TOPLAM ÖDENEK				GERÇEKLEŞME			
	HİZMET PROGRAMLARI TOPLAM	YÖNETİM VE DESTEK PROGRAMI	PROGRAM DIŞI GİDERLER	TOPLAM	HİZMET PROGRAMLARI TOPLAM	YÖNETİM VE DESTEK PROGRAMI	PROGRAM DIŞI GİDERLER	TOPLAM	HİZMET PROGRAMLARI TOPLAM	YÖNETİM VE DESTEK PROGRAMI	PROGRAM DIŞI GİDERLER	TOPLAM
<i>Personel Giderleri</i>	304.825.000	31.745.000		336.570.000	427.274.857	44.601.725		471.876.582	412.970.235	44.532.741		457.502.976
<i>Sosyal Güvenlik Kurumuna Devlet Primi Giderleri</i>	47.256.000	6.185.000		53.441.000	68.079.166	8.814.925		76.894.091	62.398.191	8.311.451		70.709.642
<i>Mal ve Hizmet Alım Giderleri</i>	22.574.000	2.727.000		25.301.000	97.781.187	11.668.177		109.449.364	92.084.621	10.625.604		102.710.226
<i>Faiz Giderleri</i>				0				0				0
<i>Cari Transferler</i>	3.735.000	13.465.000		17.200.000	4.863.690	24.015.000		28.878.690	4.495.310	24.014.878		28.510.188
<i>Sermaye Giderleri</i>	53.734.000			53.734.000	73.099.000			73.074.000	68.715.470			68.715.470
<i>Sermaye Transferleri</i>				0				0				0
<i>Borç Verme</i>				0				0				0
<i>Yedek Ödenekler</i>				0				0				0
<b>BÜTÇE İÇİ TOPLAM KAYNAK</b>	<b>432.124.000</b>	<b>54.122.000</b>	<b>0</b>	<b>486.246.000</b>	<b>671.097.900</b>	<b>89.099.827</b>	<b>0</b>	<b>760.172.727</b>	<b>640.663.827</b>	<b>87.484.675</b>	<b>0</b>	<b>728.148.501</b>
<i>Döner Sermaye</i>				0				0				0
<i>Özel Hesap</i>				0				0				0
<i>Diğer Bütçe Dışı Kaynak</i>				0				0				0
<b>BÜTÇE DIŞI TOPLAM KAYNAK</b>	<b>0</b>	<b>0</b>	<b>0</b>	<b>0</b>	<b>0</b>	<b>0</b>	<b>0</b>	<b>0</b>	<b>0</b>	<b>0</b>	<b>0</b>	<b>0</b>
<b>GENEL TOPLAM</b>	<b>432.124.000</b>	<b>54.122.000</b>	<b>0</b>	<b>486.246.000</b>	<b>671.097.900</b>	<b>89.099.827</b>	<b>0</b>	<b>760.172.727</b>	<b>640.663.827</b>	<b>87.484.675</b>	<b>0</b>	<b>728.148.501</b>

Tablo 27: Ekonomik Sınıflandırmaya Göre Bütçe Giderleri (Ekonomik Kod 2. Düzey)

YIL :2022

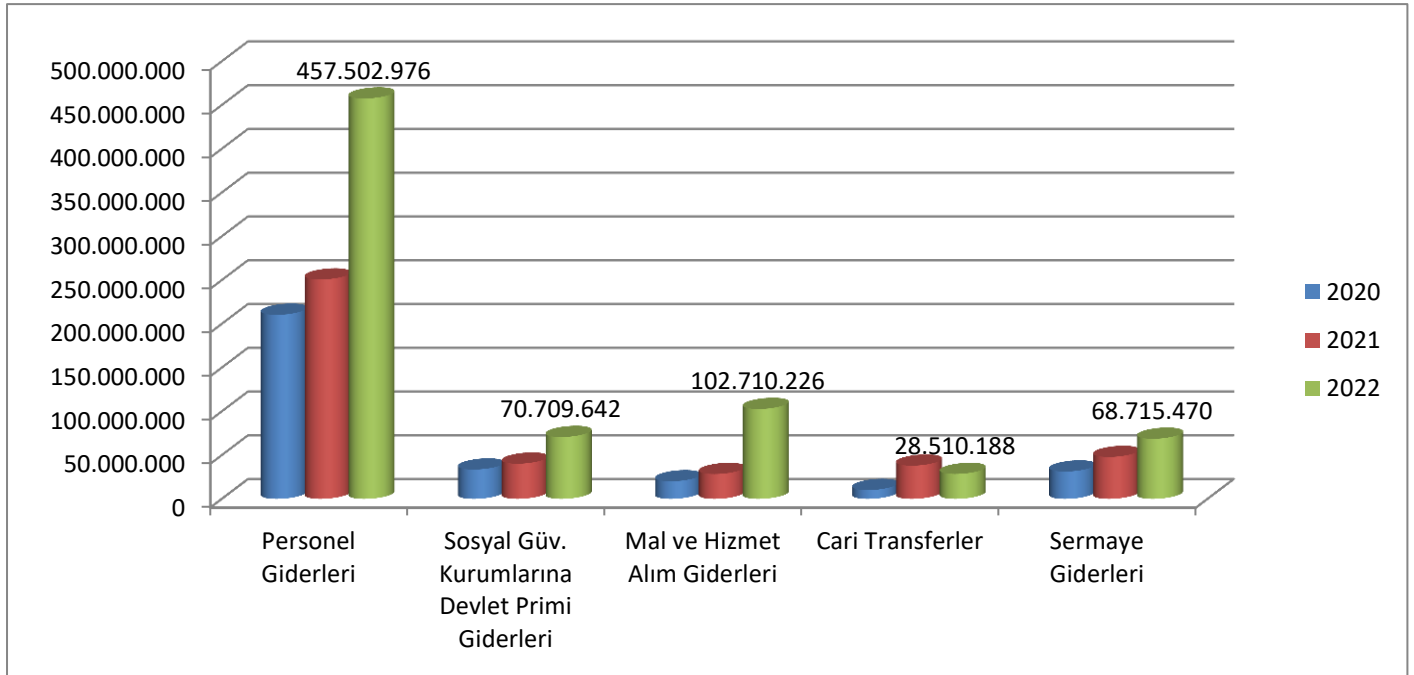
KURUM :KIRIKKALE ÜNİVERSİTESİ

EKONOMİK KODLAR		2020			2021			2022		
KOD	AÇIKLAMA	K.B.Ö	YIL SONU ÖDENEK	HARCAMA	K.B.Ö	YIL SONU ÖDENEK	HARCAMA	KBÖ	TOPLAM ÖDENEK	ARALIK HARCAMA
01.01	MEMURLAR	190.604.000	191.091.555	188.464.326	204.866.000	216.685.064	216.243.258	266.281.000	376.188.961	372.427.359
01.02	SÖZLEŞMELİ PERSONEL	5.993.000	5.203.000	4.986.351	15.742.000	7.183.675	7.183.675	31.294.000	31.772.637	22.560.429
01.03	İŞÇİLER	14.499.000	15.706.700	15.705.874	26.226.000	26.226.000	25.389.573	36.202.000	59.306.028	58.085.099
01.04	GEÇİCİ SÜRELİ ÇALIŞANLAR	600.000	600.000	242.495	662.000	522.032	288.621	817.000	1.011.885	833.019
01.05	DİĞER PERSONEL	968.000	968.000	950.289	1.048.000	1.596.539	1.596.539	1.976.000	3.597.071	3.597.070
<b>01</b>	<b>PERSONEL GİDERLERİ</b>	<b>212.664.000</b>	<b>213.569.255</b>	<b>210.349.335</b>	<b>248.544.000</b>	<b>252.171.961</b>	<b>250.701.666</b>	<b>336.570.000</b>	<b>471.876.582</b>	<b>457.502.976</b>
02.01	MEMURLAR	29.327.000	29.397.903	28.977.600	31.334.000	32.912.132	32.912.132	40.065.000	56.291.325	53.452.289
02.02	SÖZLEŞMELİ PERSONEL	1.235.000	1.055.000	1.027.633	3.244.000	1.472.963	1.472.963	4.678.000	6.447.590	3.667.961
02.03	İŞÇİLER	3.019.000	3.388.827	3.388.827	5.852.000	5.608.072	5.402.623	8.053.000	12.987.951	12.649.449
02.04	GEÇİCİ SÜRELİ ÇALIŞANLAR	198.000	198.000	85.181	250.000	365.878	279.120	296.000	676.880	662.736
02.05	DİĞER PERSONEL	80.000	86.522	86.522	87.000	187.473	187.473	349.000	490.345	277.208
<b>02</b>	<b>SOSYAL GÜVENLİK KURUMLARINA DEVLET PRİMİ GİDERLERİ</b>	<b>33.859.000</b>	<b>34.126.325</b>	<b>33.565.763</b>	<b>40.767.000</b>	<b>40.546.519</b>	<b>40.254.312</b>	<b>53.441.000</b>	<b>76.894.091</b>	<b>70.709.642</b>
03.02	TÜKETİME YÖNELİK MAL VE MALZEME ALIMLARI	15.742.000	21.503.495	17.523.842	20.212.000	26.685.140	24.389.707	22.815.000	104.387.991	98.531.475
03.03	YOLLUKLAR	455.000	867.967	614.602	500.000	646.476	271.951	565.000	756.876	528.976

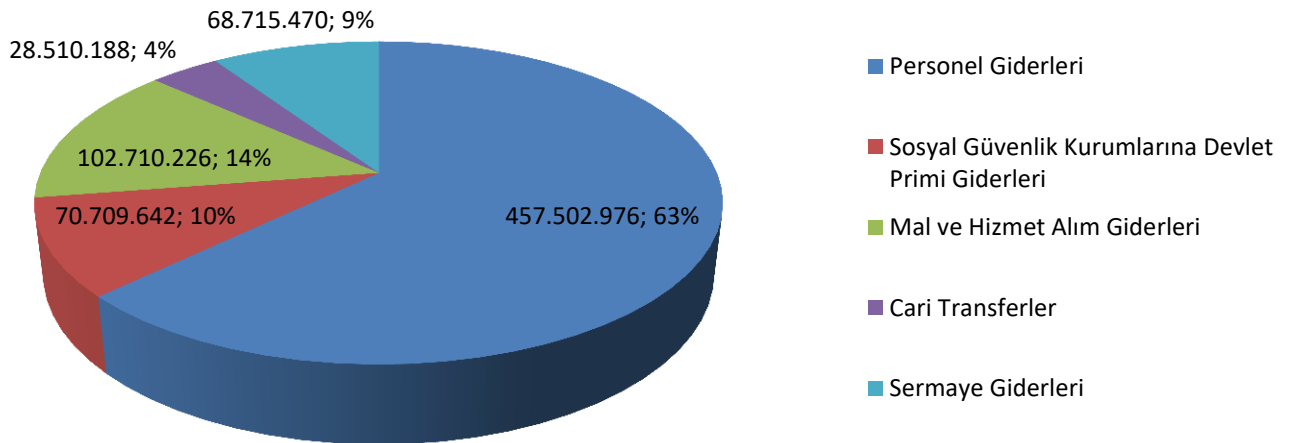
03.04	GÖREV GİDERLERİ	24.000	246.004	203.582	26.000	1.862.465	1.827.562	29.000	585.139	554.134
03.05	HİZMET ALIMLARI	933.000	1.961.862	1.437.142	1.026.000	2.034.254	1.452.290	1.158.000	2.954.859	2.521.107
03.06	TEMSİL VE TANITMA GİDERLERİ	24.000	24.000	0	26.000	26.000	0	29.000	29.000	3.345
03.07	MENKUL MAL,GAYRİMADDİ HAK ALIM, BAKIM VE ONARIM GİDERLERİ	427.000	427.000	236.925	470.000	470.000	351.485	531.000	561.500	417.293
03.08	GAYRİMENKUL MAL BAKIM VE ONARIM GİDERLERİ	140.000	140.000	112.048	154.000	154.000	138.167	174.000	174.000	153.895
<b>03</b>	<b>MAL VE HİZMET ALIM GİDERLERİ</b>	<b>17.745.000</b>	<b>25.170.328</b>	<b>20.128.140</b>	<b>22.414.000</b>	<b>31.878.336</b>	<b>28.431.161</b>	<b>25.301.000</b>	<b>109.449.364</b>	<b>102.710.226</b>
05.01	GÖREVLENDİRME GİDERLERİ	5.719.000	6.862.800	6.862.800	8.166.000	32.960.000	32.960.000	11.931.000	23.877.000	23.877.000
05.02	HAZİNE YARDIMLARI	2.963.000	2.963.000	2.963.000	3.307.000	3.307.000	3.307.000	3.699.000	3.699.000	3.699.000
05.03	KAR AMACI GÜTMİYEN KURULUŞLARA YAPILAN TRANSFERLER	1.353.000	209.200	0	1.359.000	1.359.000	1.264.000	1.534.000	138.000	137.878
05.04	HANE HALKI VE İŞLETMELERE YAPILAN TRANSFERLER	0	379.600	303.500	0	664.100	493.550	0	1.128.690	796.310
05.06	YURTDIŞINA YAPILAN TRANSFERLER	24.000	26.000	0	30.000	30.000	0	36.000	36.000	0
<b>05</b>	<b>CARİ TRANSFERLER</b>	<b>10.059.000</b>	<b>10.438.600</b>	<b>10.129.300</b>	<b>12.862.000</b>	<b>38.320.100</b>	<b>38.024.550</b>	<b>17.200.000</b>	<b>28.878.690</b>	<b>28.510.188</b>
06.01	MAMUL MAL ALIMLARI	4.601.000	7.118.098	6.715.908	11.248.000	9.878.000	9.754.710	10.244.000	14.627.000	11.211.301
06.03	GAYRİ MADDİ HAK ALIMLARI	250.000	340.000	257.503	300.000	356.000	320.375	450.000	733.000	723.641
06.05	GAYRİMENKUL SERMAYE ÜRETİM GİDERLERİ	20.100.000	22.364.244	16.820.915	27.700.000	33.400.000	27.429.082	33.160.000	43.893.000	43.409.567
06.06	MENKUL MALLARIN BÜYÜK ONARIM GİDERLERİ	2.900.000	5.651.841	5.612.142	4.235.000	7.549.000	7.491.229	6.700.000	10.548.000	10.523.814
06.07	GAYRİMENKUL BÜYÜK ONARIM GİDERLERİ	1.045.000	1.945.000	1.906.003	2.457.000	2.907.000	2.906.953	3.180.000	3.273.000	2.847.148
<b>06</b>	<b>SERMAYE GİDERLERİ</b>	<b>28.896.000</b>	<b>37.419.183</b>	<b>31.312.472</b>	<b>45.940.000</b>	<b>54.090.000</b>	<b>47.902.349</b>	<b>53.734.000</b>	<b>73.074.000</b>	<b>68.715.470</b>

PERSONEL (01 + 02)	246.523.000	247.695.580	243.915.097	289.311.000	292.718.480	290.955.978	390.011.000	548.770.673	528.212.618
DİĞER CARİ (03 + 04 + 05)	27.804.000	35.608.928	30.257.440	35.276.000	70.198.436	66.455.711	42.501.000	138.328.054	131.220.414
TOPLAM CARİ	274.327.000	283.304.507	274.172.538	324.587.000	362.916.916	357.411.689	432.512.000	687.098.727	659.433.031
TOPLAM SERMAYE (06 + 07)	28.896.000	37.419.183	31.312.472	45.940.000	54.090.000	47.902.349	53.734.000	73.074.000	68.715.470
BORÇ VERME	0	0	0	0	0	0	0	0	0
YEDEK ÖDENEKLER	0	0	0	0	0	0	0	0	0
KURUM TOPLAMI	303.223.000	320.723.690	305.485.010	370.527.000	417.006.916	405.314.038	486.246.000	760.172.727	728.148.501

## Yıllara Göre Bütçe Gerçekleşmeleri



## Bte Gerekleşmesi Ekonomik Kod 1. Dzey



Tablo 28: BİRİM DÜZEYİNDE KIRIKKALE ÜNİVERSİTESİ 2022 YILI ÖDENEK ve HARCAMA VERİLERİ

KURUMSAL SINIFLANDIRMA	2022				
	Ödenek (TL)	Yılsonu Toplam Ödenek (TL)	Gerçekleşme (TL)	Gerçekleşme/Ödenek (%)	Gerçekleşme/Toplam Ödenek (%)
<i>MÜHENDİSLİK VE MİMARLIK FAKÜLTESİ</i>	21.233.169	29.896.727	29.584.403	139	99
<i>SPOR BİLİMLERİ FAKÜLTESİ</i>	5.133.714	7.321.780	7.289.729	142	100
<i>İSLAMİ İLİMLER FAKÜLTESİ</i>	8.039.467	11.645.763	7.280.742	91	63
<i>YABANCI DİLLER YÜKSEKOKULU</i>	2.373.575	3.252.147	530.100	22	16
<i>SAĞLIK BİLİMLERİ ENSTİTÜSÜ</i>	2.688.442	4.462.341	4.451.856	166	100
<i>TIP FAKÜLTESİ</i>	93.368.243	128.539.021	125.263.876	134	97
<i>DIŞ HEKİMLİĞİ FAKÜLTESİ</i>	15.173.296	22.727.273	22.607.056	149	99
<i>VETERİNER FAKÜLTESİ</i>	14.957.725	22.480.953	22.466.187	150	100
<i>SAĞLIK BİLİMLERİ FAKÜLTESİ</i>	9.206.670	11.442.600	11.161.015	121	98
<i>SAĞLIK HİZMETLERİ MESLEK YÜKSEKOKULU</i>	3.449.294	5.396.095	5.350.258	155	99
<i>UYGULAMA VE ARAŞTIRMA HASTANESİ</i>	20.838.000	28.216.477	24.977.053	120	89
<i>FEN BİLİMLERİ ENSTİTÜSÜ</i>	4.366.169	6.289.716	6.273.888	144	100
<i>FEN-EDEBİYAT FAKÜLTESİ</i>	34.968.559	45.765.892	42.535.916	122	93
<i>KIRIKKALE MESLEK YÜKSEKOKULU</i>	12.104.508	17.527.986	16.886.483	140	96
<i>HACILAR HÜSEYİN AYTEMİZ MESLEK YÜKSEKOKULU</i>	2.913.583	4.057.499	3.890.821	134	96
<i>DELİCE MESLEK YÜKSEKOKULU</i>	2.018.395	3.059.116	3.031.361	150	99
<i>SOSYAL BİLİMLER ENSTİTÜSÜ</i>	7.490.389	11.284.287	11.054.044	148	98
<i>EĞİTİM FAKÜLTESİ</i>	16.045.824	23.527.674	23.173.034	144	98
<i>HUKUK FAKÜLTESİ</i>	8.894.446	15.575.676	15.572.146	175	100
<i>İKTİSADİ VE İDARİ BİLİMLER FAKÜLTESİ</i>	20.188.281	25.724.531	24.099.526	119	94
<i>GÜZEL SANATLAR FAKÜLTESİ</i>	5.543.232	7.829.090	7.761.505	140	99
<i>KESKİN MESLEK YÜKSEKOKULU</i>	4.689.708	6.863.830	6.425.708	137	94
<i>FATMA ŞENSES SOSYAL BİLİMLER MESLEK YÜKSEKOKULU</i>	3.553.065	5.381.770	5.130.045	144	95
<i>ADALET MESLEK YÜKSEKOKULU</i>	1.069.665	1.249.900	1.207.090	113	97
<i>DiĞER MERKEZLER</i>	20.648	20.420	0	0	0
<i>DiĞER BÖLÜMLER</i>	5.316.222	7.096.996	6.955.142	131	98
<i>ÖZEL KALEM (REKTÖRLÜK)</i>	14.480.065	23.234.055	22.627.110	156	97
<i>ÖZEL KALEM (GENEL SEKRETERLİK)</i>	17.666.061	29.047.640	29.046.816	164	100
<i>İDARİ VE MALİ İŞLER DAİRE BAŞKANLIĞI</i>	40.598.584	123.161.859	118.274.088	291	96
<i>PERSONEL DAİRE BAŞKANLIĞI</i>	14.968.999	27.628.163	27.513.099	184	100
<i>KÜTÜPHANE VE DOKÜMANTASYON DAİRE BAŞKANLIĞI</i>	3.240.500	3.980.586	3.852.940	119	97
<i>SAĞLIK, KÜLTÜR VE SPOR DAİRE BAŞKANLIĞI</i>	8.593.508	26.723.028	25.569.880	298	96
<i>BİLGİ İŞLEM DAİRE BAŞKANLIĞI</i>	3.418.349	4.626.986	4.566.649	134	99
<i>YAPI İŞLERİ VE TEKNİK DAİRE BAŞKANLIĞI</i>	52.547.932	57.422.153	54.615.906	104	95
<i>ÖĞRENCİ İŞLERİ DAİRE BAŞKANLIĞI</i>	2.367.101	3.899.725	3.391.125	143	87
<i>STRATEJİ GELİŞTİRME DAİRE BAŞKANLIĞI</i>	1.707.814	2.220.667	2.167.999	127	98
<i>HUKUK MÜŞAVİRLİĞİ</i>	1.012.798	1.592.306	1.563.906	154	98
<b>GENEL TOPLAM</b>	<b>486.246.000</b>	<b>760.172.727</b>	<b>728.148.501</b>	<b>150</b>	<b>96</b>

Tablo 29: FAALİYETLER DÜZEYİNDE KIRIKKALE ÜNİVERSİTESİ 2022 YILI ÖDENEK ve HARCAMA VERİLERİ

PROGRAM SINIFLANDIRMASI	2022				
	Ödenek (TL)	Yılsonu Toplam Ödenek (TL)	Gerçekleşme (TL)	Gerçekleşme/Ödenek (%)	Gerçekleşme/Toplam Ödenek (%)
<b>ARAŞTIRMA, GELİŞTİRME VE YENİLİK</b>	<b>7.973.000</b>	<b>14.932.000</b>	<b>14.932.000</b>	<b>187</b>	<b>100</b>
<b>ARAŞTIRMA ALTYAPILARI</b>	3.000.000	8.000.000	8.000.000	267	100
Yükseköğretim Kurumları Araştırma Altyapısı Kurulması ve Geliştirilmesi	3.000.000	8.000.000	8.000.000	267	100
<b>YÜKSEKÖĞRETİMDE BİLİMSEL ARAŞTIRMA VE GELİŞTİRME</b>	4.973.000	6.932.000	6.932.000	139	100
Yükseköğretim Kurumlarının Bilimsel Araştırma Projeleri	4.973.000	6.932.000	6.932.000	139	100
<b>TEDAVİ EDİCİ SAĞLIK</b>	<b>22.769.000</b>	<b>29.839.811</b>	<b>26.600.178</b>	<b>117</b>	<b>89</b>
<b>TEDAVİ HİZMETLERİ</b>	22.769.000	29.839.811	26.600.178	117	89
Ağız ve Diş Sağlığı Hizmetleri	511.000	511.000	511.000	100	100
Üniversite Genel Hastane Hizmetleri	22.258.000	29.328.811	26.089.178	117	89
<b>YÜKSEKÖĞRETİM</b>	<b>401.382.000</b>	<b>626.301.089</b>	<b>599.131.649</b>	<b>149</b>	<b>96</b>
<b>ÖĞRETİM ELEMANLARINA SAĞLANAN BURS VE DESTEKLER</b>	0	313.951	87.554		28
Öğretim Üyesi Yetiştirme Programı ve Yurtdışı Destek Hizmetleri	0	313.951	87.554		28
<b>ÖN LİSANS EĞİTİMİ, LİSANS EĞİTİMİ VE LİSANSÜSTÜ EĞİTİM</b>	390.017.000	604.098.069	579.186.568	149	96
Doktora Öğrencilerine Yönelik Burs Hizmetleri	0	659.040	468.160		71
Doktora ve Tıpta Uzmanlık Eğitimi	14.240.000	21.389.696	21.361.868	150	100
Lisans Öğrencilerine Yönelik Burs Hizmetleri	0	438.150	328.150		75
Yabancı Uyruklu Öğrenci Programı Kapsamında Yürütülen Hizmetler	0	31.500	0		0
Yükseköğretim Kurumları Bilgi ve Kültürel Kaynaklar ile Sportif Altyapısının Geliştirilmesi Hizmetleri	3.235.000	3.935.928	3.811.383	118	97
Yükseköğretim Kurumları Birinci Öğretim	363.654.000	565.408.751	545.010.865	150	96
Yükseköğretim Kurumları İkinci Öğretim	8.160.000	10.538.360	7.005.565	86	66
Yükseköğretim Kurumları Tezsiz Yüksek Lisans	305.000	616.039	389.311	128	63
Yükseköğretim Kurumları Uzaktan Eğitim	423.000	1.080.606	811.266	192	75
<b>YÜKSEKÖĞRETİMDE ÖĞRENCİ YAŞAMI</b>	11.365.000	21.889.068	19.857.528	175	91
Yükseköğretimde Beslenme Hizmetleri	3.030.000	10.481.456	10.481.456	346	100
Yükseköğretimde Kültür ve Spor Hizmetleri	150.000	400.000	289.093	193	72
Yükseköğretimde Öğrenci Yaşamına İlişkin Diğer Hizmetler	8.143.000	10.965.612	9.086.979	112	83
Yükseköğretimde Sağlık Hizmetleri	42.000	42.000	0	0	0
<b>YÖNETİM VE DESTEK PROGRAMI</b>	<b>54.122.000</b>	<b>89.099.827</b>	<b>87.484.675</b>	<b>162</b>	<b>98</b>
<b>TEFTİŞ, DENETİM VE DANIŞMANLIK HİZMETLERİ</b>	348.000	2.257.552	2.243.389	645	99
Hukuki Danışmanlık ve Muhakemat Hizmetleri	0	1.507.599	1.496.435		99
İç Denetim	348.000	749.953	746.953	215	100
<b>ÜST YÖNETİM, İDARİ VE MALİ HİZMETLER</b>	53.774.000	86.842.275	85.241.286	159	98
Bilgi Teknolojilerine Yönelik Faaliyetler	1.891.000	2.804.667	2.771.419	147	99
Diğer Destek Hizmetleri	5.104.000	7.421.977	7.391.817	145	100
Genel Destek Hizmetleri	17.920.000	22.889.171	22.753.519	127	99
İnsan Kaynakları Yönetimine İlişkin Faaliyetler	14.939.000	27.613.106	27.498.420	184	100
Özel Kalem Hizmetleri	5.850.000	7.104.231	6.860.603	117	97
Strateji Geliştirme ve Mali Hizmetler	1.670.000	2.186.328	2.154.700	129	99

<i>Taşınmaz Mal Gelirleriyle Yürütülecek Hizmetler</i>	1.084.000	1.084.000	1.084.000	100	100
<i>Yükseköğretimde Öğrencilere Yönelik İdari Hizmetler</i>	5.316.000	15.738.795	14.726.809	277	94
<b>GENEL TOPLAM</b>	<b>486.246.000</b>	<b>760.172.727</b>	<b>728.148.501</b>	<b>150</b>	<b>96</b>

## 1.2. Bütçe Gelirleri

Kırıkkale Üniversitesi 5018 Sayılı Kamu Mali Yönetimi ve Kontrol Kanununa ekli II Sayılı cetvelde özel bütçeli kurumlar arasında yer aldığından bütçe giderleri hazine yardımı olarak alınan gelirler ile kurumun öz gelirlerinden finanse edilmektedir.

## 2-Temel Mali Tablolara İlişkin Açıklamalar

Üniversitemizin 2022 mali yılı Personel Giderleri ve Sosyal Güvenlik Kurumlarına Devlet Primi Giderlerinin K.B.Ö (Kesintili Başlangıç Ödeneği), Yıl Sonu Ödenek ve Harcama bilgileri ikinci ekonomik düzeyde karşılaştırmalı olarak yukarıdaki tabloda gösterilmiştir. 2022 yılında toplam Personel Giderleri 471.876.582-TL SGK Devlet Primi Giderleri ise, 76.894.091-TL olarak gerçekleşmiştir.

Üniversitemizin 2022 mali yılı Mal ve Hizmet Alım Giderlerinin K.B.Ö, Yıl Sonu Ödenek ve Harcama bilgileri ikinci ekonomik düzeyde karşılaştırmalı olarak yukarıdaki tabloda gösterilmiştir. 2022 yılında Mal ve Hizmet Alım Giderleri 109.449.364-TL olarak gerçekleşmiştir.

Üniversitemizin 2022 mali yılı Cari Transferlerin K.B.Ö, Yıl Sonu Ödenek ve Harcama bilgileri ikinci ekonomik düzeyde karşılaştırmalı olarak yukarıdaki tablo da gösterilmiştir. 2020 yılında Cari Transferler 28.878.690-TL olarak gerçekleşmiştir.

Üniversitemizin 2022 mali yılı Sermaye Giderleri K.B.Ö, Yıl Sonu Ödenek ve Harcama bilgileri ikinci ekonomik düzeyde karşılaştırmalı olarak yukarıdaki tabloda gösterilmiştir. 2022 yılında Sermaye Giderleri 73.074.000-TL olarak gerçekleşmiştir.



**Tablo 30: EKONOMİK SINIFLANDIRMA DÜZEYİNDE KIRIKKALE ÜNİVERSİTESİ 2022 YILI GELİR GERÇEKLEŞME VERİLERİ**

Gelirler				Açıklama	2022		
I	II	III	IV		Gelir Tahmini (TL)	Yılsonu Gerçekleşme (TL)	Gerçekleşme/Gelir Tahmini (%)
03				<b>Teşebbüs ve Mülkiyet Gelirleri</b>	<b>13.853.000</b>	<b>18.383.473</b>	<b>132,7</b>
03	1	1	01	Şartname, Basılı Evrak, Form Satış Gelirleri	0	3.393	
03	1	1	99	Diğer Mal Satış Gelirleri	0	91.807	
03	1	2	29	Birinci Öğretimden Elde Edilen Gelirler	1.384.000	1.413.933	102,2
03	1	2	31	İkinci Öğretimden Elde Edilen Gelirler	9.067.000	8.004.372	88,3
03	1	2	33	Tezsiz Yüksek Lisans Gelirleri	436.000	926.699	212,5
03	1	2	34	Tezli Yüksek Lisans Gelirleri	0	174.580	
03	1	2	35	Doktora Gelirleri	0	118.704	
03	1	2	37	Kantin Kafeterya İşletme Gelirleri	677.000	172.179	25,4
03	1	2	38	Yurt Yatak Ücreti Gelirleri	0	109.213	
03	1	2	45	Uzaktan Öğretimden Elde Edilen Gelirler	423.000	959.641	226,9
03	1	2	98	667 Sayılı KHK Kapsamında Tahsil Edilen Eğitim-Öğretim Ücretleri	0	157.553	
03	1	2	99	Diğer hizmet gelirleri	1.459.000	4.127.325	282,9
03	6	1	02	Ecrimisil Gelirleri	0	0	
03	6	1	99	Diğer Taşınmaz Kira Gelirleri	407.000	1.640.896	403,2
03	6	3	02	İrtifak Hakkı Gelirleri	0	202.718	
03	9	9	99	Diğer Çeşitli Teşebbüs ve Mülkiyet Gelirleri	0	280.462	
04				<b>Alınan Bağış ve Yardımlar ile Özel Gelirler</b>	<b>459.748.000</b>	<b>693.504.640</b>	<b>150,8</b>
04	2	1	01	Hazine Yardımı	407.536.000	632.113.010	155,1
04	2	2	01	Hazine Yardımı	52.212.000	60.433.490	115,7
04	5	1	02	Özel Bütçeli İdarelerden Alınan Proje Yardımları	0	0	
04	5	1	12	YÖK Yabancı Uyruklu Öğrenci Programı Destekleri	0	31.500	
04	5	1	13	YÖK Burs Destekleri	0	926.640	
05				<b>Diğer Gelirler</b>	<b>12.645.000</b>	<b>20.785.095</b>	<b>164,4</b>
05	1	9	01	Kişilerden Alacaklar Faizleri	0	5.621	
05	1	9	99	Diğer Faizler	0	39.434	
05	2	6	16	Araştırma Projeleri Gelirleri Payı	4.592.000	8.037.135	175,0
05	3	2	99	Diğer İdari Para Cezaları	0	48.675	
05	9	1	01	İrat Kaydedilecek Nakdi Teminatlar	0	112.145	
05	9	1	06	Kişilerden Alacaklar	438.000	1.358.553	310,2
05	9	1	19	Öğrenci Katkı Payı Telif Gelirleri	7.615.000	9.444.494	124,0
05	9	1	99	Yukarıda Tanımlanmayan Diğer Çeşitli Gelirler	0	1.739.038	
<b>Toplam</b>					<b>486.246.000</b>	<b>732.673.208</b>	<b>150,7</b>

### 3-Mali Denetim Sonuçları

5018 sayılı Kamu Mali Yönetim ve Kontrol Kanununun ilgili maddeleri uyarınca Strateji Geliştirme Dairesi Başkanlığı tarafından “İdarelerin gelir, gider, varlık ve yükümlülüklerine ilişkin mali karar ve işlemlerin; idarenin bütçesi, bütçe tertibi, kullanılabilir ödenek tutarı, ayrıntılı harcama programı, finansman programı, merkezi yönetim bütçe kanunu, diğer mevzuat hükümlerine uygunluğu, kaynakların etkili, ekonomik ve verimli kullanılması yönünden yapılan kontrole” tabi tutulmaktadır. Bu kontroller kapsamında Üniversitemizin tüm harcama birimlerine ait 28 adet dosya ön mali kontrol çerçevesinde incelenmiştir. Üniversitemizde harcama sonrası dış denetim ise kamu idarelerinin hesap verme sorumluluğu çerçevesinde Sayıştay Başkanlığı tarafından yürütülmektedir.

**TABLO 31- YILLAR İTİBARI İLE YAPILAN ÖN MALİ KONTROL SAYILARI**

	2020 Yılı	2021 Yılı	2022 Yılı
Uygun Görülen Dosya Sayısı	10	23	24
Şartlı Uygun Görülen Dosya Sayısı	0	0	1
Vize Edilen Sözleşmeli Personel Dosya Sayısı	94	5	1
Vize Edilen Kadro Cetveli Sayısı	2	3	1
Vize Edilen Zam ve Tazminatlar Dosya Sayısı	2	2	1
<b>TOPLAM</b>	<b>108</b>	<b>33</b>	<b>28</b>

**4-Diğer Hususlar****4.1-Faaliyet ve Proje Bilgileri****4.1.1. Faaliyet Bilgileri****Tablo 32 : Faaliyet Bilgileri**

<b>FAALİYETLER</b>	<b>Sayı</b>
Sempozyum, Kongre	68
Konferans	64
Panel	8
Seminer	43
Söyleşi	44
Çalıştay	4
Tiyatro	3
Eğlence ve Konser	5
Sergi	17
Turnuva	11
Teknik Gezi	30
Eğitim Semineri	51
Film Gösterimi	6
Etkinlik	94
Öğrenci Toplulukları Faaliyetleri	358
Kurslar	20
Diğer	24
<b>Toplam</b>	<b>850</b>

**4.1.2.Yayımlarla ilgili Bilgiler****Tablo 33: Yayınlarla İlgili Faaliyet Bilgileri**

<b>FAALİYETLER</b>	<b>SAYI</b>
Uluslararası Makale	387
Ulusal Makale	259
SCI	289
SSCI	31
AHCI	3
Toplam	969

### 4.1.3. Üniversiteler Arasında Yapılan İkili Anlaşmalar

**Tablo 34: Erasmus Programı Kapsamında Yurtdışında Üniversiteler ile Yapılan İkili Anlaşmalar**

Sayı	Akademik Birim	Bölüm	Ülke	Üniversite
1	Diş Hekimliği Fakültesi	Diş Hekimliği	Romanya	Titu Maiorescu University
2	Diş Hekimliği Fakültesi	Diş Hekimliği	Romanya	University of Apollonia from IASI
3	Eğitim Fakültesi	Temel Eğitim	İspanya	University of Sevilla
4	Eğitim Fakültesi	Tüm bölümler	İspanya	University of Sevilla
5	Eğitim Fakültesi	Tüm bölümler	İtalya	University of Foggia
6	Eğitim Fakültesi	Fen ve Matematik Eğitimi	Macaristan	Eötvös Lorand University (ELTE)
7	Eğitim Fakültesi	Türkçe Öğretmenliği	Makedonya	International Balkan University
8	Eğitim Fakültesi	Rehberlik ve Psk. Danışmanlık	Makedonya	International Balkan University
9	Eğitim Fakültesi	Tüm bölümler	Polonya	State University of Applied Sciences in Wloclawek
10	Eğitim Fakültesi	Tüm bölümler	Portekiz	Polytechnic Institute of Guarda
11	Eğitim Fakültesi	Tüm bölümler	Romanya	Babeş Bolyai University
12	Fen Bilimler Enstitüsü	Fizik	İtalya	University of Padova
13	Fen Edebiyat Fakültesi	Türk Dili ve Edebiyatı	Bulgaristan	Konstantin Preslavsky University of Shumen
14	Fen Edebiyat Fakültesi	İngilizce Müt-Ter.	Bulgaristan	Konstantin Preslavsky University of Shumen
15	Fen Edebiyat Fakültesi	Psikoloji	Bulgaristan	South-West University Neofit Rilski
16	Fen Edebiyat Fakültesi	Arapça Müt-Ter.	Filistin	Al-quds University
17	Fen Edebiyat Fakültesi	Fransızca Müt-Ter.	Fransa	University of Rouen
18	Fen Edebiyat Fakültesi	Fransızca Müt-Ter.	Fransa	University of Lorraine

19	Fen Bilimleri Enstitüsü	Matematik	İspanya	University of Jaen
20	Fen Edebiyat Fakültesi	Sosyoloji	İtalya	University of Foggia
21	Fen Edebiyat Fakültesi	İngilizce Müt-Ter.	Kosova	Universium College
22	Fen Edebiyat Fakültesi	Sosyoloji	Letonya	Latvia University of Life Sciences & Technology
23	Fen Edebiyat Fakültesi	Psikoloji	Litvanya	Vytautas Magnus University
24	Fen Edebiyat Fakültesi	Kimya	Macaristan	Eötvös Lorand University (ELTE)
25	Fen Edebiyat Fakültesi	Psikoloji	Makedonya	International Balkan University
26	Fen Edebiyat Fakültesi	Türk Dili ve Edebiyatı	Makedonya	Goce Delcev University
27	Fen Edebiyat Fakültesi	İngilizce Müt-Ter.	Makedonya	Goce Delcev University
28	Fen Edebiyat Fakültesi	Psikoloji	Polonya	University of WSB in Poznan
29	Fen Edebiyat Fakültesi	İngilizce Müt-Ter.	Polonya	University of WSB in Poznan
30	Fen Edebiyat Fakültesi	Sosyoloji	Polonya	Nicolaus Copernicus University in Torun
31	Fen Edebiyat Fakültesi	Felsefe	Polonya	Nicolaus Copernicus University in Torun
32	Fen Edebiyat Fakültesi	Arapça Müt-Ter.	Polonya	University of Silesia
33	Fen Edebiyat Fakültesi	Felsefe	Polonya	University of Silesia
34	Fen Edebiyat Fakültesi	Fizik	Polonya	University of Silesia
35	Fen Edebiyat Fakültesi	Fransızca Müt-Ter.	Polonya	University of Silesia
36	Fen Edebiyat Fakültesi	Fransızca Müt-Ter.	Polonya	University of Lodz

37	Fen Edebiyat Fakültesi	İngilizce Müt-Ter.	Polonya	Pedagogical University of Krakow
38	Fen Edebiyat Fakültesi	İngilizce Müt-Ter.	Polonya	State University of Applied Sciences in Wloclawek
39	Fen Edebiyat Fakültesi	İngilizce Müt-Ter.	Polonya	University of Silesia
40	Fen Edebiyat Fakültesi	Sosyoloji	Polonya	University of Silesia
41	Fen Edebiyat Fakültesi	Matematik	Portekiz	University of Minho
42	Fen Edebiyat Fakültesi	Sosyoloji	Portekiz	University of Minho
43	Fen Edebiyat Fakültesi	İngilizce Müt-Ter.	Romanya	Ovidius University of Constanta
44	Fen Edebiyat Fakültesi	Fransızca Müt-Ter.	Romanya	Ovidius University of Constanta
45	Fen Edebiyat Fakültesi	Psikoloji	Romanya	Babeş Bolyai University
46	Fen Edebiyat Fakültesi	Matematik	Romanya	Babeş Bolyai University
47	Fen Edebiyat Fakültesi	Psikoloji	Romanya	University of Spiru Haret
48	Fen Edebiyat Fakültesi	Fransızca Müt-Ter.	Romanya	University Dunarea de Jos of Galati
49	Fen Edebiyat Fakültesi	Fransızca Müt-Ter.	Romanya	West University of Timisoara
50	Fen Edebiyat Fakültesi	Matematik	Romanya	Universitatea Lucian Blaga din Sibiu
51	Fen Edebiyat Fakültesi	Arapça Müt-Ter.	Tunus	University of Sfax
52	Fen Edebiyat Fakültesi	Arapça Müt-Ter.	Ürdün	Yarmouk University
53	Fen Edebiyat Fakültesi	Türk Dili ve Edebiyatı	Yunanistan	National and Kapodistrian University of Athens
54	Fen Edebiyat Fakültesi	Türk Dili ve Edebiyatı	Makedonya	International Balkan University

55	Güzel Sanatlar Fakültesi	İç Mimarlık	İspanya	Escuela de arte y superior de diseno Pablo Picasso
56	Güzel Sanatlar Fakültesi	Grafik	Kosova	Universium College
57	Güzel Sanatlar Fakültesi	Grafik	Makedonya	International Balkan University
58	Güzel Sanatlar Fakültesi	Müzik	Polonya	University of Silesia
59	Güzel Sanatlar Fakültesi	Resim	Polonya	University of Silesia
60	Güzel Sanatlar Fakültesi	İç mimarlık	Portekiz	Polytechnic of Viseu
61	Hukuk Fakültesi	Hukuk	İtalya	University of Pisa
62	Hukuk Fakültesi	Hukuk	Polonya	University of Silesia
63	Hukuk Fakültesi	Hukuk	Romanya	Ovidius University of Constanta
64	İktisadi ve İdari Bilimler Fakültesi	İşletme	Hırvatistan	Polytechnic in Pozega
65	İktisadi ve İdari Bilimler Fakültesi	İşletme	İtalya	University of Foggia
66	İktisadi ve İdari Bilimler Fakültesi	Siyaset Bilimi ve Kamu Yönetimi	Litvanya	Mykolas Romeris University
67	İktisadi ve İdari Bilimler Fakültesi	İktisat	Litvanya	Mykolas Romeris University
68	İktisadi ve İdari Bilimler Fakültesi	İşletme	Makedonya	International Balkan University
69	İktisadi ve İdari Bilimler Fakültesi	Siyaset Bilimi ve Kamu Yönetimi	Makedonya	International Balkan University
70	İktisadi ve İdari Bilimler Fakültesi	İşletme	Polonya	University of Silesia
71	İktisadi ve İdari Bilimler Fakültesi	İşletme	Polonya	State Higher Vocational School in Suwalki
72	İktisadi ve İdari Bilimler Fakültesi	Maliye	Polonya	University of Szczecin
73	İktisadi ve İdari Bilimler Fakültesi	İşletme	Polonya	State University of Applied Sciences in Wloclawek
74	İktisadi ve İdari Bilimler Fakültesi	Siyaset Bilimi ve Kamu Yönetimi	Polonya	University of Warminsko - Mazurski W Olsztynie

75	İktisadi ve İdari Bilimler Fakültesi	İşletme	Polonya	University of Szczecin
76	İktisadi ve İdari Bilimler Fakültesi	Uluslararası İlişkiler	Polonya	University of Warminsko - Mazurski W Olsztynie
77	İktisadi ve İdari Bilimler Fakültesi	İktisat	Polonya	University of Szczecin
78	İktisadi ve İdari Bilimler Fakültesi	İktisat	Polonya	University of WSB in Poznan
79	İktisadi ve İdari Bilimler Fakültesi	İşletme	Polonya	University of WSB in Poznan
80	İktisadi ve İdari Bilimler Fakültesi	Siyaset Bilimi ve Kamu Yönetimi	Polonya	Radom University of Economics
81	İktisadi ve İdari Bilimler Fakültesi	İktisat	Polonya	Powislanska Szkola Wyzsza
82	İktisadi ve İdari Bilimler Fakültesi	İşletme	Portekiz	Polytechnic Institute of Guarda
83	İktisadi ve İdari Bilimler Fakültesi	İşletme	Yunanistan	University of Western Macedonia
84	İktisadi ve İdari Bilimler Fakültesi	Ekonometri	Yunanistan	University of Western Macedonia
85	İslami İlimler Fakültesi	İslami İlimler	Ürdün	Yarmouk University
86	Mühendislik Fakültesi	Bilgisayar Mühendisliği	Almanya	Hochschule Für Angewandte Wissenschaften Würzburg-Schweinfurt
87	Mühendislik Fakültesi	Bilgisayar Mühendisliği	Bulgaristan	Technical University of Varna
88	Mühendislik Fakültesi	Elk-Elkt. Mühendisliği	Bulgaristan	Technical University of Varna
89	Mühendislik Fakültesi	Endüstri Mühendisliği	Bulgaristan	Technical University of Varna
90	Mühendislik Fakültesi	Elk-Elkt. Mühendisliği	Çek Cum.	VSB Technical University of Ostrava
91	Mühendislik Fakültesi	Endüstri Mühendisliği	Çek Cum.	VSB Technical University of Ostrava
92	Mühendislik Fakültesi	Makine/Metalurji M. Mühendisliği	Çek Cum.	VSB Technical University of Ostrava



93	Mühendislik Fakültesi	Bilgisayar Mühendisliği	İspanya	University of Sevilla
94	Mühendislik Fakültesi	Bilgisayar Mühendisliği	Makedonya	International Balkan University
95	Mühendislik Fakültesi	Endüstri Mühendisliği	Makedonya	International Balkan University
96	Mühendislik Fakültesi	İnşaat Mühendisliği	Makedonya	International Balkan University
97	Mühendislik Fakültesi	Bilgisayar Mühendisliği	Polonya	State University of Applied Sciences in Wloclawek
98	Mühendislik Fakültesi	Bilgisayar Mühendisliği	Polonya	University of Lublin Technology
99	Mühendislik Fakültesi	Elk-Elekt. Mühendisliği	Polonya	University of Lublin Technology
100	Mühendislik Fakültesi	Bilgisayar Mühendisliği	Polonya	University of WSB in Poznan
101	Mühendislik Fakültesi	İnşaat Mühendisliği	Polonya	State Higher Vocational School in Suwalki
102	Mühendislik Fakültesi	Metalurji Mal. Mühendisliği	Polonya	University of Lublin Technology
103	Mühendislik Fakültesi	Bilgisayar Mühendisliği	Portekiz	Coimbra Institute of Engineering
104	Mühendislik Fakültesi	Bilgisayar Mühendisliği	Portekiz	Polytechnic Institute of Guarda
105	Mühendislik Fakültesi	Elk-Elekt. Mühendisliği	Portekiz	Coimbra Institute of Engineering
106	Mühendislik Fakültesi	Endüstri Mühendisliği	Portekiz	Coimbra Institute of Engineering
107	Mühendislik Fakültesi	İnşaat Mühendisliği	Portekiz	Polytechnic Institute of Guarda
108	Mühendislik Fakültesi	İnşaat Mühendisliği	Portekiz	Coimbra Institute of Engineering
109	Mühendislik Fakültesi	Makine Mühendisliği	Portekiz	Coimbra Institute of Engineering
110	Mühendislik Fakültesi	İnşaat Mühendisliği	Slovakya	Slovak University of Technology

111	Sağlık Bilimleri Fak.	Hemşirelik	Kosova	Universium College
112	Sağlık Bilimleri Fak.	Hemşirelik	Polonya	State Higher Vocational School in Suwalki
113	Sağlık Bilimleri Fak.	Hemşirelik	Polonya	Powislanska Szkola Wyzsza
114	Sağlık Bilimleri Fak.	Fizyoterapi ve Reh/Hemşirelik	Polonya	Nicolaus Copernicus University in Torun
115	Sağlık Bilimleri Fak.	Hemşirelik	Portekiz	Polytechnic Institute of Guarda
116	Sağlık Bilimleri Fak.	Hemşirelik	Romanya	University of Apollonia from IASI
117	Sağlık Bilimleri Fak.	Fizyoterapi ve Reh.	Romanya	University of Apollonia from IASI
118	Spor Bilimleri Fakültesi	Tüm bölümler	Almanya	TU Dortmund University
119	Spor Bilimleri Fakültesi	Tüm bölümler	Belçika	Thomas More Kempen University
120	Spor Bilimleri Fakültesi	Tüm bölümler	İtalya	University of Foggia
121	Spor Bilimleri Fakültesi	Antrenörlük	İtalya	University of Foggia
122	Spor Bilimleri Fakültesi	Tüm bölümler	Portekiz	Universidade De Tras Os Montes e Alto Douro
123	Spor Bilimleri Fakültesi	Tüm bölümler	Portekiz	Polytechnic Institute of Guarda
124	Spor Bilimleri Fakültesi	Tüm bölümler	Romanya	Ovidius University of Constanta
125	Spor Bilimleri Fakültesi	Antrenörlük	Slovenya	University of Ljubljana
126	Tıp Fakültesi	Tıp	İtalya	University of Foggia
127	Tıp Fakültesi	Tıp	İtalya	Università degli Studi della Campania Luigi Vanvitelli
128	Tıp Fakültesi	Tıp	Romanya	Titu Maiorescu University
129	Veteriner Fakültesi	Veteriner	Letonya	Latvia University of Life Sciences & Technology

130	Veteriner Fakültesi	Veteriner	Macaristan	University of Szeged
131	Veteriner Fakültesi	Veteriner	Polonya	University of Life Sciences in Lublin
132	Veteriner Fakültesi	Veteriner	Polonya	Wroclaw University of Environmental and Life Sciences

**Tablo 35: Mevlana Programı Kapsamında Yapılan Anlaşmalar**

S.No	Ülke	Yükseköğretim Kurumu Adı
1	A.B.D.	Southern University and A&M College
2	Azerbaycan	Azerbaijan State Oil and Industrial University
3	Azerbaycan	Azerbaijan Institute of Theology
4	Azerbaycan	Gence State University
5	Azerbaycan	Nakhchivan Private University
6	Azerbaycan	Nakhchivan State University
7	Bosna-Hersek	Dzermal Bijedic University of Mostar
8	Bosna-Hersek	University of Sarajevo
9	Cezayir	Freres Mentouri Constantine 1 University
10	Cezayir	University of Algiers II
11	Cezayir	University of Blida 1
12	Cezayir	University of Blida 2
13	Endonezya	University of Gadjah Mada
14	Fas	Hassan II Institute of Agronomy and Veterinary Medicine
15	Filistin	Al-İstiklal University
16	Filistin	Al-Quds University
17	Filistin	Bethlehem University
18	Gürcistan	Samtskhe-Javakheti University
19	İran	Tabriz State University
20	İran	Tabriz University of Medical Sciences

21	İran	University of Tehran
22	İran	University of Zanjan
23	Kazakistan	Ahmet Yesevi University
24	Kazakistan	Kazakh National Agrarian University
25	Kazakistan	University of Foreign Languages and Professional Career
26	Kırgızistan	Kırgyzstan Turkey Manas University
27	Kırgızistan	Osh State University
28	Malezya	University of Putra
29	Pakistan	Ghulam Ishaq Khan Institute of Engineering Sciences and Technology
30	Pakistan	University of the Punjab
31	Pakistan	University of Wah
32	Sudan	Omdurman Islamic University
33	Sudan	Shendi University
34	Sudan	Sudan University of Science and Technology
35	Sudan	University of Blue Nile
36	Sudan	University of Gezira
37	Sudan	University of Kordofan
38	Sudan	University of West Kordufan
39	Sudan	University of Zalingei
40	Tunus	Universite de la Manouba
41	Ürdün	University of Yarmouk

Tablo 36: Farabi Programı Kapsamında Yapılan Anlaşmalar

Sıra	Protokol Yapılan Üniversiteler	Bölümler
1	Bolu Abant İzzet Baysal Üniversitesi	Eşleşen Tüm Bölümler
2	Adnan Menderes Üniversitesi	Eşleşen Tüm Bölümler
3	Afyonkarahisar Sağlık Bilimleri Üniversitesi	Eşleşen Tüm Bölümler
4	Afyon Kocatepe Üniversitesi	Eşleşen Tüm Bölümler
5	Kırşehir Ahi Evran Üniversitesi	Eşleşen Tüm Bölümler
6	Akdeniz Üniversitesi	Biyoloji, Kimya, Tıp, Hemşirelik, Makine Müh., İnşaat Müh., Elektrik-Elektronik Müh.,Sınıf Öğr., Fen Bil. Öğr., Uluslararası İlişkiler
7	Aksaray Üniversitesi	Eşleşen Tüm Bölümler
8	Alanya Aladdin Keykubat Üniversitesi	Rehberlik ve Psikolojik Danışmanlık, Fen Bilgisi Öğretmenliği, İşletme, Endüstri Müh, Metalurji ve Malzeme Müh, Diş Hekimliği, Tıp, Beden Eğitimi ve Spor Öğretmenliği.
9	Amasya Üniversitesi	Biyoloji, Fizik, Matematik, Kimya, Sınıf Öğr. Fen Bil.Öğr. Beden Eğitimi Öğr.Bilg.Öğr. Türkçe Öğrt. Hemşirelik, Bilg.Prog. Makine, Elektrik, Elektronik Tek. Pazarlama, İnşaat, Tekstil, Muhasebe, Büro Yön. Elektronik Haberleşme, Kontrol ve Otomasyon, Otomotiv, Turizm ve Otel İşl.
10	Anadolu Üniversitesi	Eşleşen Tüm Bölümler
11	Ankara Üniversitesi	Tarih, Fars Dili ve Edeb. İstatistik, Biyoloji, Felsefe, Veteriner, Sağlık Yönetimi, Antrenörlük Eğitimi, Spor Yöneticiliği, Halkla İlişkiler, Radyo TV, Türk İnkılap Tarihi, Tıp
12	Ankara Hacı Bayram Veli Üniversitesi	Eşleşen Tüm Bölümler
13	Artvin Çoruh Üniversitesi	Eşleşen Tüm Bölümler
14	Atatürk Üniversitesi	İktisat, Kamu Yönetimi, İşletme
15	Balıkesir Üniversitesi	İnşaat Müh, Makine Müh, Endüstri Müh, Bilgisayar Müh, Elektrik-Elektronik Müh, Biyoloji, Fizik, Kimya, Sosyoloji, Matematik, Bilg. Ve ÖğrtTekn. Öğretmenliği, Fen Bilgisi Öğr.,Matematik Öğr, Sınıf Öğr, Sosyal Bilgiler Öğr, Türkçe Öğr, Okul Öncesi Öğr, İslami İlimler, Tıp, Veteriner, Resim, İktisat, Maliye, İşletme, Beden Eğitimi ve Spor Öğr, Spor Yöneticiliği, Antrenörlük, Hemşirelik
16	Bandırma Onyediy Eylül Üniversitesi	Hemşirelik, Kamu Yönetimi, Uluslar arası İlişkiler, Ekonometri, Maliye, İktisat, İşletme
17	Bartın Üniversitesi	İktisat, Kamu Yönetimi, İşletme, Matematik, İstatistik, Elektrik-Elektronik Mühendisliği, Bilgisayar Mühendisliği, Makine Mühendisliği, İnşaat Mühendisliği, Endüstri Müh., Felsefe,Psikoloji,Sosyoloji,Tarih,TürkDiliveedebiyatı,TürkçeEğitimi,Bilgisayar Teknolojileri Eğitimi.
18	Bingöl Üniversitesi	Eşleşen Tüm Bölümler

19	Bilecik Şeyh Edebali Üniversitesi	Elektrik-Elektronik Mühendisliği, Makine Mühendisliği, İnşaat Mühendisliği, Bilgisayar Mühendisliği, Matematik, Türk Dili Ve Edb., İktisat, İşletme, Siyaset Bilimi Ve Kamu Yönetimi, Kimya, Tarih
20	Bitlis Eren Üniversitesi	Biyoloji, Fizik, İstatistik, Kimya, Tarih, Matematik, Türk Dili ve Edebiyatı, İslami İlimler, Tıp, Grafik, Müzik, Resim, İktisat,
21	Bozok Üniversitesi	Eşleşen Tüm Bölümler
22	Bursa Teknik Üniversitesi	Uluslararası İlişkiler, Elektrik-Elektronik Mühendisliği, Makine Mühendisliği, İnşaat Mühendisliği, Endüstri Mühendisliği, Biyomühendislik, Metalurji ve Malzeme Müh. Matematik
23	Zonguldak Bülent Ecevit Üniversitesi	Eşleşen Tüm Bölümler
24	Sivas Cumhuriyet Üniversitesi	Eşleşen Tüm Bölümler
25	Çanakkale Onsekiz Mart Üniversitesi	Matematik, Kimya, Türk Dili, Tarih, Fizik, Sosyoloji, Biyoloji, Tıp, Hemşirelik, Antrenörlük, Spor Yöneticiliği, Beden Eğt. ve Spor Öğt., Sınıf Öğt, PDR, Sosyal Bil. Öğrt, Fen Bil. Öğrt, Türkçe Öğt, Okul Öncesi Öğt, BÖTE, İktisat, İşletme, Maliye, Ekonometri, Uluslararası İlişkiler, Kamu Yönetimi, İnşaat Müh, Bilg Müh, Seramik, Grafik, Resim, Enstitüler ve MYO
26	Çankırı Karatekin Üniversitesi	İktisat, İşletme, Kamu Yönetimi, Uluslararası İlişkiler, Sağlık Yönetimi, Çocuk Gelişimi, Hemşirelik, Müzik, Resim, Elektrik Elektronik Müh., Kimya, Felsefe, Sosyoloji, Türk Dili ve Edebiyatı, Tarih, Matematik, Fizik, Biyoloji
27	Çukurova Üniversitesi	Eşleşen Tüm Bölümler
28	Dicle Üniversitesi	Eşleşen Tüm Bölümler
29	Dokuz Eylül Üniversitesi	Tarih, Mütercim Terc. Matematik, Fizik, Müzik, Hemşirelik, Fizik Tedavi ve Rehabilitasyon, bilg. Müh., Endüstri Müh. Sınıf Öğr. Fen Bilg. Öğr. Bilg. Tek. Öğr. Türkçe Öğr. İktisat, KamuYön. İşletme, Uluslararası İlişkiler
30	Düzce Üniversitesi	İnşaat Müh., Makine Müh, Endüstri Müh, Elektrik-Elektronik Müh, BilgMüh, Biyoloji, Fizik, Felsefe, Psikoloji, Tarih, Türk Dili, Kimya, Sosyoloji, Matematik, BÖTE, Eğitim Bilimleri, Sınıf Öğt, Türkçe Öğrt, İslami İlimler, Tıp, Müzik, İç Mimarlık, Resim, Uluslararası İlişkiler, Uluslararası Ticaret, İşletme, Beden Eğit ve Spor Öğt, Antrenörlük, Spor Yöneticiliği, Sağlık Yönetimi, Sosyal Hizmet, Hemşirelik, Enstitüler ve MYO
31	Erciyes Üniversitesi	Eşleşen Tüm Bölümler
32	Erzincan Binali Yıldırım Üniversitesi	Eşleşen Tüm Bölümler
33	Eskişehir Osmangazi Üniversitesi	Kimya, Tarih, Fizik, Biyoloji, Tıp, Sınıf Öğr., Fen Bil Öğr., İktisat, İşletme, Uluslararası İlişkiler, Bilg. Müh., İnşaat Müh. Makine Müh.
34	Erzurum Teknik Üniversitesi	Felsefe, Türk Dili ve Edeb. Tarih, İktisat, İşletme, Makine Müh. İnşaat Müh. Elektrik Elektronik Müh.
35	Fırat Üniversitesi	Eşleşen Tüm Bölümler
36	Gazi Üniversitesi	Eşleşen Tüm Bölümler

37	Gaziantep Üniversitesi	Matematik, Türk Dili ve Edebiyatı, Kimya, Tarih, Sosyoloji, Biyoloji, Diş Hekimliği, Tıp, Hukuk, Sınıf Öğretmenliği, Türkçe Öğretmenliği, Beden Eğt. Ve Spor Öğretmenliği, Hemşirelik, İktisat, İşletme, Antrenörlük, Spor Yöneticiliği, Bilgisayar Müh. Endüstri Müh. İnşaat Müh. Makine Müh. Elekt-Elektronik Müh
38	Tokat Gaziosmanpaşa Üniversitesi	Eşleşen Tüm Bölümler
39	Gümüşhane Üniversitesi	Eşleşen Tüm Bölümler
40	Giresun Üniversitesi	Eşleşen Tüm Bölümler
41	Hacettepe Üniversitesi	Eşleşen Tüm Bölümler
42	Hakkari Üniversitesi	Türkçe Öğr., Bilg.ve Tek.Öğr., Fen Bil.Öğr., Kamu Yönetimi, Bilg.Müh., Elektrik-elektronik Müh., İşletme, Muhasebe, Çocuk Gelişimi, Sağlık Kurumları İşletmeciliği, İlk ve Acil Yardım
43	Hitit Üniversitesi	Makine Müh. Biyoloji, Türk Dili ve Edebiyatı, Fizik, Kimya, İktisat, İşletme, Maliye, Kamu Yönetimi, Uluslararası İlişkiler
44	Iğdır Üniversitesi	Eşleşen Tüm Bölümler
45	İnönü Üniversitesi	Eşleşen Tüm Bölümler
46	Isparta Uygulamalı Bilimler Üniversitesi	Elektrik-Elektronik Müh, Makine Müh, İnşaat Müh,
47	İskenderun Teknik Üniversitesi	Makine Mühendisliği, İnşaat Mühendisliği, Elektrik Elektronik Mühendisliği, Bilgisayar Mühendisliği
48	İstanbul Üniversitesi	Eşleşen Tüm Bölümler
49	İstanbul-Cerrahpaşa Üniversitesi	Eşleşen Tüm Bölümler
50	Kafkas Üniversitesi	Siyaset Bilimi ve Kamu Yönetimi, İşletme
51	Kahramanmaraş Sütçü İmam Üniversitesi	Tıp, Tarih, Türk Dili ve Edeb. Matematik, Kimya, Biyoloji, Fizik, Elektrik Elektronik Müh. İnşaat Müh. Makine Müh. Eğitim Bilim İlköğretim, Beden Eğitimi, Bilg. Öğrt.Tek.Öğr. İktisat, Kamu Yön. İşletme, Uluslararası İlişkiler
52	Kastamonu Üniversitesi	Eşleşen Tüm Bölümler
53	Karabük Üniversitesi	Fizik, Kimya, Resim, Müzik, Hemşirelik, Makine Mühendisliği, Bilgisayar Mühendisliği, Makine, İklimlendirme-Soğutma, Bilgisayar Teknolojileri Ve Programlama, Otomotiv, Elektrik, İş Sağlığı Ve Güvenliği, Mobilya Ve Dekorasyon, Tekstil, İşletme, Muhasebe, Turizm ve Otel İşletmeciliği
54	Karadeniz Teknik Üniversitesi	Eşleşen Tüm Bölümler
55	Kırklareli Üniversitesi	Eşleşen Tüm Bölümler
56	Kilis 7 Aralık Üniversitesi	Hemşirelik, İktisat, İşletme, İnşaat müh. Elektrik Elektronik Müh, Türkçe Öğr. Fen Bilgisi Öğt. Eğitim Bilimleri, Felsefe, Kimya, Fizik, Türk Dili ve Edebiyatı, Tarih, Biyoloji, Matematik
57	Kocaeli Üniversitesi	Eşleşen Tüm Bölümler
58	Kütahya Dumlupınar Üniversitesi	Eşleşen Tüm Bölümler
59	Marmara Üniversitesi	Eşleşen Tüm Bölümler
60	Manisa Celal Bayar Üniversitesi	Eşleşen Tüm Bölümler
61	Burdur Mehmet Akif Ersoy Üniversitesi	İktisat, İşletme, Sınıf Öğt, Fen Bilgisi Öğt, Beden Eğitimi ve Spor Öğt. Bilgisayar ve Tek Öğr. Rehberlik ve Psikolojik Dan. Türkçe Öğretmenliği
62	Mersin Üniversitesi	Eşleşen Tüm Bölümler
63	Muğla Sıtkı Koçman Üniversitesi	Eşleşen Tüm Bölümler

64	Munzur(Tunceli)Üniversitesi	Sosyoloji, Hemşirelik, İktisat, İşletme, Kamu Yönetimi, Makine Müh. İnşaat Müh. Elektrik Elektronik Müh.
65	Hatay Mustafa Kemal Üniversitesi	Eşleşen Tüm Bölümler
66	Muş Alpaslan Üniversitesi	Türkçe Öğr. Fen Bilgisi Öğr. Sınıf Öğr. İşletme, İktisat, Siyaset Bilimi ve Kamu Yönetimi, Hemşirelik, Sağlık Yönetimi, Felsefe, Sosyoloji, Tarih, Matematik, Türk Dili ve Edebiyatı
67	Tekirdağ Namık Kemal Üniversitesi	Eşleşen Tüm Bölümler
68	Necmettin Erbakan Üniversitesi	Eşleşen Tüm Bölümler
69	Nevşehir Hacı Bektaş Veli Üniversitesi	Elektrik-Elektronik Mühendisliği, Bilgisayar Müh, İktisat, İşletme, Kamu Yönetimi, Uluslararası İlişkiler, Hemşirelik, Resim, Müzik, Kimya, Tarih, Türk Dili ve Edebiyatı, Sosyoloji, Matematik, Biyoloji, Fizik
70	Niğde Ömer Halisdemir Üniversitesi	Eşleşen Tüm Bölümler
71	Ondokuz Mayıs Üniversitesi	Eşleşen Tüm Bölümler
72	Ordu Üniversitesi	Eşleşen Tüm Bölümler
73	Osmaniye Korkut Ata Üniversitesi	Biyoloji, Fizik, Kimya, İktisat, İşletme, Makine Mühendisliği
74	Pamukkale Üniversitesi	Elektrik-Elektronik Mühendisliği, Biyoloji, Matematik, Türk Dilive Edb., Sosyoloji, Sınıf Öğretmenliği, Fen Bilgisi Öğretmenliği,İktisat, İşletme, Siyaset Bilimi ve Kamu Yönetimi
75	Recep Tayyip Erdoğan Üniversitesi	Eşleşen Tüm Bölümler
76	Sakarya Üniversitesi	Eşleşen Tüm Bölümler
77	Selçuk Üniversitesi	Eşleşen Tüm Bölümler
78	Siirt Üniversitesi	Matematik, Kimya, Biyoloji, Hemşirelik, Elektrik Elektronik Müh. Sınıf Öğr. Fen Bilg.Öğr. Böte, Türkçe Öğr. Elektrik, İnşaat, İşletme, Makine, Bilg.Prog. Mobilya ve Dekorasyon, El Sanatları, Muhasebe, Turizm, Çocuk Gelişimi, Organik Tarım.
79	Sinop Üniversitesi	Eşleşen Tüm Bölümler
80	Süleyman Demirel Üniversitesi	Eşleşen Tüm Bölümler
81	Tarsus Üniversitesi	Eşleşen Tüm Bölümler
82	Trabzon Üniversitesi	Bilg. ve Öğr. Tek. Öğr. Fen Bil. Öğr. Matematik Öğr. Okul Öncesi Öğr. Reh.Psik.Dan.Öğr.SınıfÖğr.SosyalBil.Öğr.TürkçeÖğr.Resim,Hukuk,İslamiİlimler,Antrenörlük,BedenEğit.veSporÖğr. Rekreasyon, Spor Yöneticiliği
83	Trakya Üniversitesi	Eşleşen Tüm Bölümler
84	Bursa Uludağ Üniversitesi	Eşleşen Tüm Bölümler
85	Uşak Üniversitesi	Eşleşen Tüm Bölümler
86	Yıldız Teknik Üniversitesi	BÖTE, Fen Bil.Öğr.Okul Öncesi Öğr. Sınıf Öğr. Rehberlik ve Psik. Dan. Sosyal Bil.Öğr.Türk Dili ve Edb. Batı Dilleri, Felsefe, Fizik, Kimya, Matematik, İstatistik, İşletme, İktisat, Biyomühendislik, Bilg. Müh. Endüstri Müh. Elektrik-Elekt.Müh. İnşaat Müh. Makine Müh, Metalurji ve Malzeme Müh.
87	Van Yüzüncü Yıl Üniversitesi	Eşleşen Tüm Bölümler



#### 4.1.4. Proje Bilgileri

**Tablo 37: Proje Bilgileri**

FAALİYETLER	2020	2021	2022
BAP	186	126	117
TUBİTAK	12	1	6
TAGEM	-	-	-
GENÇLİK BAKANLIĞI	2	-	-
KOP PROJESİ	-	-	-
MERKEZİ ARAŞTIRMA LABORATUVARLARINA İLAVE ALT YAPI	-	-	-
AB	1	1	1
AHİLER	-	-	-
<b>Toplam</b>	<b>201</b>	<b>128</b>	<b>124</b>

**Tablo 38: Proje Tutarları**

PROJE TÜRÜ	TUTAR
BAP	6.146.700,27
TUBİTAK	1.374.755,91
AB PROJESİ	2.008.972,66

#### 4.1.5. Yatırımlar

Üniversitemize 2022 Yılı Merkezi Yönetim Bütçe Kanunu ile yatırım harcamaları için 53.734.000,00 TL ödenek verilmiştir. Yıl içinde yapılan ekleme ve düşme işlemleri sonunda yıl sonu ödenek toplamı 73.074.000,00 TL'ye ulaşmıştır. Yıl sonu harcama tutarı 68.715.470,00 TL'dir. Yatırım ödeneklerinin kullanılmasında gerek bütçe tertibi gerekse proje ödeneği bazında ödenek üstü harcama yapılmamıştır.

Tablo 39: Sektör Bazında Yatırım Harcamaları

AÇIKLAMA	Sektör			Toplam
	Eğitim - Yüksek Öğretim	Diğer Kamu Hizmetleri (Teknoloji Araştırma)	Sağlık	
Proje Sayısı	5	2	1	8
Proje Tutarı	120.397.545	25.116.000	10.000.000	155.513.545
Program Yılı Ödeneği	39.560.000	4.174.000	10.000.000	53.734.000
Eklene	7.502.000	6.959.000	9.458.000	23.919.000
Düşülen	1.256.000	0	3.323.000	4.579.000
Toplam Serbest Ödenek (2022)	45.806.000	11.133.000	16.135.000	73.074.000
Harcama	44.686.976	11.133.000	12.895.494	68.715.470

## B-Performans Bilgileri

## 1-Program, Alt Program, Faaliyet Bilgileri

Tablo 40: Program, Alt Program, Faaliyet Bilgileri

PROGRAM	ALT PROGRAM	FAALİYET
ARAŞTIRMA, GELİŞTİRME VE YENİLİK	ARAŞTIRMA ALTYAPILARI	Yükseköğretim Kurumları Araştırma Altyapısı Kurulması ve Geliştirilmesi
	YÜKSEKÖĞRETİMDE BİLİMSEL ARAŞTIRMA VE GELİŞTİRME	Yükseköğretim Kurumlarının Bilimsel Araştırma Projeleri
TEDAVİ EDİCİ SAĞLIK	TEDAVİ HİZMETLERİ	Ağız ve Diş Sağlığı Hizmetleri
		Üniversite Genel Hastane Hizmetleri
YÜKSEKÖĞRETİM	ÖN LİSANS EĞİTİMİ, LİSANS EĞİTİMİ VE LİSANSÜSTÜ EĞİTİM	Doktora ve Tıpta Uzmanlık Eğitimi
		Yükseköğretim Kurumları Bilgi ve Kültürel Kaynaklar ile Sportif Altyapının Geliştirilmesi Hizmetleri
		Yükseköğretim Kurumları Birinci Öğretim
		Yükseköğretim Kurumları İkinci Öğretim
		Yükseköğretim Kurumları Tezsiz Yüksek Lisans
		Yükseköğretim Kurumları Uzaktan Eğitim
	YÜKSEKÖĞRETİMDE ÖĞRENCİ YAŞAMI	Yükseköğretimde Beslenme Hizmetleri
		Yükseköğretimde Kültür ve Spor Hizmetleri
		Yükseköğretimde Öğrenci Yaşamına İlişkin Diğer Hizmetler
		Yükseköğretimde Sağlık Hizmetleri
YÖNETİM VE DESTEK PROGRAMI	TEFTİŞ, DENETİM VE DANIŞMANLIK HİZMETLERİ	İç Denetim
	ÜST YÖNETİM, İDARİ VE MALİ HİZMETLER	Bilgi Teknolojilerine Yönelik Faaliyetler
		Diğer Destek Hizmetleri
		Genel Destek Hizmetleri
		İnsan Kaynakları Yönetimine İlişkin Faaliyetler
		Özel Kalem Hizmetleri
		Strateji Geliştirme ve Mali Hizmetler
		Taşınmaz Mal Gelirleriyle Yürütülecek Hizmetler
		Yükseköğretimde Öğrencilere Yönelik İdari Hizmetler

## 2- Performans Sonuçlarının Değerlendirilmesi

Üniversitemizin temel politikası Kalkınma Planı ve Yılı Programı, Orta Vadeli Program öncelikleri doğrultusunda stratejik planda yer alan hedeflerin gerçekleştirilmesidir.

Bu kapsamda Üniversitemiz 2023 Yılı Performans Programı, 11. Kalkınma Planı, 2023-2025 Orta Vadeli Program, Üniversitemiz 2020-2024 Stratejik Planı, 2023 Yılı Merkezi Yönetim Bütçe Kanunu ve Program Bütçe Hazırlama Rehberi esas alınarak hazırlanmıştır.

Üniversitemiz için belirlenen program, alt program ve faaliyetler doğrultusunda hazırlanan 2023 Yılı Performans Programı, 2020-2024 Stratejik Planımızda belirlenen misyon, vizyon, amaç ve hedeflerin döneme ilişkin performans hedeflerini, bu hedeflere ulaşmak için yürütülecek faaliyetleri, bu faaliyetlerin kaynak ihtiyaçlarını ve performans göstergelerini kapsamaktadır.

Bu kapsamda ilgili raporda performans göstergelerine ilişkin 2022 yılı tahminleri ve gerçekleşme verileri birimlerimizden alınan bilgiler doğrultusunda oluşturulmuş 2022 yılı performans sonuçlarına ilişkin genel bir tablo ortaya konulmuştur. Performans göstergelerinin 2022 yılı planlanan ve gerçekleşme verisi genel olarak aynı düzeyde seyretmiştir.

## 3-Stratejik Planın Değerlendirilmesi

<b>Amaç (1)</b>	Eğitim ve Öğretimde Rekabet Gücünü ve Tercih Edilebilirliği Artırmak				
<b>Hedef (H1.1)</b>	Eğitim öğretim kadromuzun % 20'sini eğiticilerin eğitimi programına dahil etmek				
<b>Sorumlu Birim(ler)</b>	<b>Personel Dairesi Başkanlığı, Akademik Birimler</b>				
<b>Performans Göstergeleri</b>	<b>Hedefe Etkisi (%)</b>	<b>Başlangıç Değeri (2019)</b>	<b>2022 Tahmini</b>	<b>2022 Gerçekleşme</b>	<b>Performans</b>
<b>PG1.1.1: Kurumda eğiticilerin eğitimine yönelik düzenlenen program sayısı</b>	40	4	7	7	Hedefe Ulaşıldı
<b>PG1.1.2: Kurumda eğiticilerin eğitimi programı kapsamında eğitim alan öğretim elemanı sayısı</b>	40	0	60	28	Hedefe Ulaşılamadı
<b>PG1.1.3: Kurumda yürütülen eğiticilerin eğitimi programından memnuniyet oranı (%) olarak</b>	20	60	66	89,08	Hedef Aşıldı

<b>Amaç (1)</b>	Eğitim ve Öğretimde Rekabet Gücünü ve Tercih Edilebilirliği Artırmak				
<b>Hedef (H1.2)</b>	Akredite olmuş program sayısını 7'ye çıkarmak				
<b>Sorumlu Birim(ler)</b>	Enstitüler, Fakülteler ve Meslek Yükseokulları				
<b>Performans Göstergeleri</b>	<b>Hedefe Etkisi (%)</b>	<b>Başlangıç Değeri (2019)</b>	<b>2022 Tahmini</b>	<b>2022 Gerçekleşme</b>	<b>Performans</b>
<b>PG1.2.1: Akredite olan ön lisans program sayısı</b>	20	0	2	0	Hedefe Ulaşılamadı
<b>PG1.2.2: Akredite olan lisans program sayısı</b>	60	1	2	2	Hedefe Ulaşıldı
<b>PG1.2.3 :Akredite olan lisansüstü program sayısı</b>	20	1	0	0	Hedefe Ulaşıldı

<b>Amaç (1)</b>	Eğitim ve Öğretimde Rekabet Gücünü ve Tercih Edilebilirliği Artırmak				
<b>Hedef (H1.3)</b>	Tüm programların bilgi paketlerini %100 güncel tutmak				
<b>Sorumlu Birim(ler)</b>	Bilgi İşlem Dairesi Başkanlığı, Öğrenci İşleri Dairesi Başkanlığı, Akademik Birimler				
<b>Performans Göstergeleri</b>	<b>Hedefe Etkisi (%)</b>	<b>Başlangıç Değeri (2019)</b>	<b>2022 Tahmini</b>	<b>2022 Gerçekleşme</b>	<b>Performans</b>
<b>PG1.3.1: Program bilgi paketini tamamlamış, kurumun web sayfasından izlenebilen (Ön Lisans, Lisans, YL/Doktora) programı sayısı/toplam programı sayısı</b>	100	63	100	85	Hedefe Ulaşılamadı

<b>Amaç (1)</b>	Eğitim ve Öğretimde Rekabet Gücünü ve Tercih Edilebilirliği Artırmak				
<b>Hedef (H1.4)</b>	Üniversitemiz lisans programlarının tercih edilebilirliğini artırmak				
<b>Sorumlu Birim(ler)</b>	Fakülteler, Öğrenci İşleri Dairesi Başkanlığı				
<b>Performans Göstergeleri</b>	<b>Hedefe Etkisi (%)</b>	<b>Başlangıç Değeri (2019)</b>	<b>2022 Tahmini</b>	<b>2022 Gerçekleşme</b>	<b>Performans</b>
<b>PG1.4.1: Lisans programlarına giriş sıralamasının ortalaması (yerleşenlerin YKS başarı sıraları)</b>	80	210.000	195.000	310.701	Hedefe Ulaşılamadı
<b>PG1.4.2: Öğretim elemanı başına düşen öğrenci sayısı</b>	20	29	26	29,78	Hedefe Ulaşılamadı

<b>Amaç (1)</b>	Eğitim ve Öğretimde Rekabet Gücünü ve Tercih Edilebilirliği Artırmak				
<b>Hedef(H1.5)</b>	Çift ana dal ve yan dal eğitimi veren program sayısını ve öğrenci sayısını artırmak				
<b>Sorumlu Birim(ler)</b>	Fakülteler, Öğrenci İşleri Dairesi Başkanlığı				
<b>Performans Göstergeleri</b>	<b>Hedefe Etkisi (%)</b>	<b>Başlangıç Değeri (2019)</b>	<b>2022 Tahmini</b>	<b>2022 Gerçekleşme</b>	<b>Performans</b>
<b>PG1.5.1: Çift ana dala izin veren lisans programı sayısı</b>	25	43	46	49	Hedef Aşıldı
<b>PG1.5.2: Yan dala izin veren lisans programı sayısı</b>	25	24	27	42	Hedef Aşıldı
<b>PG1.5.3 :Yan dal programlarında kayıtlı öğrenci sayısı</b>	25	30	50	13	Hedefe Ulaşılamadı
<b>PG1.5.4: Çift ana dal programına katılan öğrenci sayısı</b>	25	120	140	53	Hedefe Ulaşılamadı

<b>Amaç (1)</b>	Eğitim ve Öğretimde Rekabet Gücünü ve Tercih Edilebilirliği Artırmak				
<b>Hedef (H1.6)</b>	Disiplinlerarası yüksek lisans ve doktora program sayısını artırmak				
<b>Sorumlu Birim(ler)</b>	<b>Enstitüler</b>				
<b>Performans Göstergeleri</b>	<b>Hedefe Etkisi (%)</b>	<b>Başlangıç Değeri (2019)</b>	<b>2022 Tahmini</b>	<b>2022 Gerçekleşme</b>	<b>Performans</b>
<b>PG1.6.1: Disiplinlerarası tezli yüksek lisans program sayısı</b>	40	1	4	3	Hedefe Ulaşılamadı
<b>PG1.6.2: Disiplinlerarası tezsiz yüksek lisans program sayısı</b>	20	1	3	0	Hedefe Ulaşılamadı
<b>PG1.6.3: Disiplinlerarası doktora program sayısı</b>	40	2	3	0	Hedefe Ulaşılamadı

<b>Amaç (1)</b>	Eğitim ve Öğretimde Rekabet Gücünü ve Tercih Edilebilirliği Artırmak				
<b>Hedef (H1.7)</b>	Ulusal ve uluslararasılaşma düzeylerini %10 artırmak				
<b>Sorumlu Birim(ler)</b>	<b>Strateji Geliştirme Dairesi Başkanlığı, Dış İlişkiler Başkanlığı</b>				
<b>Performans Göstergeleri</b>	<b>Hedefe Etkisi (%)</b>	<b>Başlangıç Değeri (2019)</b>	<b>2022 Tahmini</b>	<b>2022 Gerçekleşme</b>	<b>Performans</b>
<b>PG1.7.1: URAP Türkiye sıralaması</b>	40	48	45	65	Hedefe Ulaşılamadı
<b>PG1.7.2: Uluslararası değişim programları kapsamında gelen öğrenci sayısı</b>	15	40	55	2	Hedefe Ulaşılamadı
<b>PG1.7.3: Uluslararası değişim programları kapsamında giden öğrenci sayısı</b>	15	120	150	68	Hedefe Ulaşılamadı
<b>PG1.7.4: Uluslararası değişim programları kapsamında gelen öğretim elemanı sayısı</b>	15	6	9	6	Hedefe Ulaşılamadı
<b>PG1.7.5: Uluslararası değişim programları kapsamında giden öğretim elemanı sayısı (Ders verme ve eğitim alma)</b>	15	45	60	24	Hedefe Ulaşılamadı



<b>Amaç (1)</b>	Eğitim ve Öğretimde Rekabet Gücünü ve Tercih Edilebilirliği Artırmak				
<b>Hedef (H1.8)</b>	Üniversitemiz kütüphanesi kullanıcı sayısını artırmak				
<b>Sorumlu Birim(ler)</b>	<b>Kütüphane ve Dokümantasyon Dairesi Başkanlığı</b>				
<b>Performans Göstergeleri</b>	<b>Hedefe Etkisi (%)</b>	<b>Başlangıç Değeri (2019)</b>	<b>2022 Tahmini</b>	<b>2022 Gerçekleşme</b>	<b>Performans</b>
<b>PG1.8.1: Öğrenci başına düşen basılı kitap sayısı</b>	30	2,9	3,1	3,5	Hedef Aşıldı
<b>PG1.8.2: Öğrenci başına düşen elektronik yayın sayısı</b>	30	9	9,15	20,8	Hedef Aşıldı
<b>PG1.8.3: Öğrencilerin kütüphane imkanlarından yararlanma sayısı</b>	40	150.000	165.000	184.624	Hedef Aşıldı

<b>Amaç (1)</b>	Eğitim ve Öğretimde Rekabet Gücünü ve Tercih Edilebilirliği Artırmak				
<b>Hedef (H1.9)</b>	Eğitim öğretim planlarını geleceğin mesleklerine yönelik olarak güncellemek				
<b>Sorumlu Birim(ler)</b>	<b>Akademik Birimler</b>				
<b>Performans Göstergeleri</b>	<b>Hedefe Etkisi (%)</b>	<b>Başlangıç Değeri (2019)</b>	<b>2022 Tahmini</b>	<b>2022 Gerçekleşme</b>	<b>Performans</b>
<b>PG1.9.1: Güncelleme yapılan bölüm/program sayısı</b>	100	2	8	44	Hedef Aşıldı

<b>Amaç (1)</b>	Eğitim ve Öğretimde Rekabet Gücünü ve Tercih Edilebilirliği Artırmak				
<b>Hedef (H1.10)</b>	Geleceğin mesleklerine yönelik yeni program/bölmeler açmak				
<b>Sorumlu Birim(ler)</b>	<b>Akademik Birimler</b>				
<b>Performans Göstergeleri</b>	<b>Hedefe Etkisi (%)</b>	<b>Başlangıç Değeri (2019)</b>	<b>2022 Tahmini</b>	<b>2022 Gerçekleşme</b>	<b>Performans</b>
<b>PG1.10.1: Açılan bölüm/program sayısı</b>	100	1	2	4	Hedef Aşıldı

<b>Amaç (1)</b>	Eğitim ve Öğretimde Rekabet Gücünü ve Tercih Edilebilirliği Artırmak				
<b>Hedef (H1.11)</b>	Yaşam boyu öğretim programları oluşturmak				
<b>Sorumlu Birim(ler)</b>	<b>Sürekli Eğitim Merkezi, Sağlık Kültür ve Spor Dairesi Başkanlığı, Merkezler, Akademik Birimler</b>				
<b>Performans Göstergeleri</b>	<b>Hedefe Etkisi (%)</b>	<b>Başlangıç Değeri (2019)</b>	<b>2022 Tahmini</b>	<b>2022 Gerçekleşme</b>	<b>Performans</b>
<b>PG1.11.1: Sürekli Eğitim Merkezi (SEM) tarafından mesleki eğitime yönelik sertifika sayısı</b>	25	300	400	1574	Hedef Aşıldı
<b>PG1.11.2: Sosyal sorumluluk projelerinin sayısı</b>	25	8	15	76	Hedef Aşıldı
<b>PG1.11.3: Öğrenci toplulukları sayısı</b>	25	90	98	124	Hedef Aşıldı
<b>PG1.11.4: Sürekli Eğitim Merkezi yıllık eğitim saati</b>	25	600	650	540	Hedefe Ulaşılamadı

<b>Amaç (1)</b>	Eğitim ve Öğretimde Rekabet Gücünü ve Tercih Edilebilirliği Artırmak				
<b>Hedef (H1.12)</b>	Savunma sanayiinde tematik üniversite olmak				
<b>Sorumlu Birim(ler)</b>	<b>Akademik Birimler, Bilimsel Araştırma Projeleri Koordinasyon Birimi, Teknoloji Transfer Ofisi</b>				
<b>Performans Göstergeleri</b>	<b>Hedefe Etkisi (%)</b>	<b>Başlangıç Değeri (2019)</b>	<b>2022 Tahmini</b>	<b>2022 Gerçekleşme</b>	<b>Performans</b>
<b>PG1.12.1: Savunma sanayii alanında yüksek lisans öğrenci sayısı</b>	40	53	68	54	Hedefe Ulaşılamadı
<b>PG1.12.2: Savunma sanayii alanında doktora öğrenci Sayısı</b>	40	2	8	1	Hedefe Ulaşılamadı
<b>PG1.12.3: Savunma sanayii alanında yapılan faaliyet sayısı</b>	20	0	3	5	Hedef Aşıldı

<b>Amaç (2)</b>	Üniversitemizin Özgün Araştırmalar ile Tanınırlığını Artırmak				
<b>Hedef (H2.1)</b>	İndekslerde (SCI, SSCI ve A&HCI) taranan dergilerdeki öğretim üyesi başına düşen yayın düzeyini ve bilimsel yayınlara yapılan atıf sayısını 0,15 puan artırmak				
<b>Sorumlu Birim(ler)</b>	<b>Kütüphane ve Dokümantasyon Dairesi Başkanlığı</b>				
<b>Performans Göstergeleri</b>	<b>Hedefe Etkisi</b>	<b>Başlangıç Değeri (2019)</b>	<b>2022 Tahmini</b>	<b>2022 Gerçekleşme</b>	<b>Performans</b>
<b>PG2.1.1: Öğretim üyesi başına SCI, SSCI ve A&amp;HCI endeksli dergilerde ortalama yıllık makale ve derleme sayısı</b>	50	0,5	0,85	0,24	Hedefe Ulaşılamadı
<b>PG2.1.2: Öğretim üyesi başına uluslararası işbirliği ile yapılan SCI, SSCI ve A&amp;HCI endeksli dergilerde ortalama yıllık makale ve derleme sayısı</b>	50	0,06	0,09	0,30	Hedef Aşıldı

<b>Amaç (2)</b>	Üniversitemizin Özgün Araştırmalar ile Tanınırlığını Artırmak				
<b>Hedef (H2.2)</b>	Üniversitemiz tarafından desteklenen bilimsel projelerin sayısını % 10 artırmak				
<b>Sorumlu Birim(ler)</b>	<b>Bilimsel Araştırma Projeleri Koordinasyon Birimi</b>				
<b>Performans Göstergeleri</b>	<b>Hedefe Etkisi (%)</b>	<b>Başlangıç Değeri (2019)</b>	<b>2022 Tahmini</b>	<b>2022 Gerçekleşme</b>	<b>Performans</b>
<b>PG2.2.1: Tamamlanan kurum içi proje sayısı</b>	30	145	43	130	Hedef Aşıldı
<b>PG2.2.2: Devam eden kurum içi proje sayısı</b>	30	180	295	167	Hedefe Ulaşıldı
<b>PG2.2.3: Yıl içinde kabul edilen proje sayısı</b>	40	144	160	117	Hedefe Ulaşılamadı

<b>Amaç (2)</b>	Üniversitemizin Özgün Araştırmalar ile Tanınırlığını Artırmak				
<b>Hedef (H2.3)</b>	Patent ve faydalı model/ endüstriyel tasarım sayısını iki kat artırmak				
<b>Sorumlu Birim(ler)</b>	<b>Teknoloji Transfer Ofisi, Bilimsel Araştırma Projeleri Koordinasyon Birimi</b>				
<b>Performans Göstergeleri</b>	<b>Hedefe Etkisi (%)</b>	<b>Başlangıç Değeri (2019)</b>	<b>2022 Tahmini</b>	<b>2022 Gerçekleşme</b>	<b>Performans</b>
<b>PG2.3.1: Alınan patent sayısı</b>	50	0	0	2	Hedef Aşıldı
<b>PG2.3.2: Alınan faydalı model/ endüstriyel tasarım sayısı</b>	50	0	0	0	Hedefe Ulaşıldı

<b>Amaç (2)</b>	Üniversitemizin Özgün Araştırmalar ile Tanınırlığını Artırmak				
<b>Hedef (H2.4)</b>	Teknoparkı etkin olarak kullanmak				
<b>Sorumlu Birim</b>	<b>Teknopark</b>				
<b>Performans Göstergeleri</b>	<b>Hedefe Etkisi (%)</b>	<b>Başlangıç Değeri (2019)</b>	<b>2022 Tahmini</b>	<b>2022 Gerçekleşme</b>	<b>Performans</b>
<b>PG2.4.1: Teknoparkta bulunan şirket sayısı</b>	50	45	48	48	Hedefe Ulaşıldı
<b>PG2.4.2: Teknoparkın doluluk oranı (%)</b>	50	80,3	86	86	Hedefe Ulaşıldı

<b>Amaç (2)</b>	Üniversitemizin Özgün Araştırmalar ile Tanınırlığını Artırmak				
<b>Hedef (H2.5)</b>	TÜBİTAK Girişimci ve Yenilikçi Üniversite Endeksinde ilk 50'ye girmek				
<b>Sorumlu Birim</b>	<b>Strateji Geliştirme Dairesi Başkanlığı</b>				
<b>Performans Göstergeleri</b>	<b>Hedefe Etkisi (%)</b>	<b>Başlangıç Değeri (2019)</b>	<b>2022 Tahmini</b>	<b>2022 Gerçekleşme</b>	<b>Performans</b>
<b>PG2.5.1: Girişimci ve yenilikçi üniversite sıralaması</b>	100	-	49	-	-

<b>Amaç (2)</b>	Üniversitemizin Özgün Araştırmalar ile Tanınırlığını Artırmak				
<b>Hedef(H2.6)</b>	11. Kalkınma Planı öncelikli sektörler için araştırma sayısını artırmak				
<b>Sorumlu Birim(ler)</b>	<b>Bilimsel Araştırma Projeleri Koordinasyon Birimi, Teknoloji Transfer Ofisi, Akademik Birimler, Araştırma Merkezleri</b>				
<b>Performans Göstergeleri</b>	<b>Hedefe Etkisi (%)</b>	<b>Başlangıç Değeri (2019)</b>	<b>2022 Tahmini</b>	<b>2022 Gerçekleşme</b>	<b>Performans</b>
<b>PG2.6.1: Kimya sektörü proje sayısı</b>	20	1	3	6	Hedef Aşıldı
<b>PG2.6.2: İlaç ve tıbbi cihaz sektörü proje sayısı</b>	20	1	3	53	Hedef Aşıldı
<b>PG2.6.3: Elektronik sektörü proje sayısı</b>	20	1	3	1	Hedefe Ulaşılamadı
<b>PG2.6.4: Makine-elektrikli teçhizat sektörü proje sayısı</b>	20	1	3	2	Hedefe Ulaşılamadı
<b>PG2.6.5: Otomotiv sektörü proje sayısı</b>	10	1	3	0	Hedefe Ulaşılamadı
<b>PG2.6.6: Raylı sistemler sektörü proje sayısı</b>	10	1	3	0	Hedefe Ulaşılamadı

<b>Amaç (2)</b>	Üniversitemizin Özgün Araştırmalar ile Tanınırlığını Artırmak				
<b>Hedef (H2.7)</b>	Sektörel bazlı yüksek lisans ve doktora proje sayısını % 20 artırmak				
<b>Sorumlu Birim(ler)</b>	<b>Enstitüler, Bilimsel Araştırma Projeleri Koordinasyon Birimi</b>				
<b>Performans Göstergeleri</b>	<b>Hedefe Etkisi (%)</b>	<b>Başlangıç Değeri (2019)</b>	<b>2022 Tahmini</b>	<b>2022 Gerçekleşme</b>	<b>Performans</b>
<b>PG2.7.1: Sektörel bazlı yüksek lisans proje sayısı</b>	50	0	2	40	Hedef Aşıldı
<b>PG2.7.2: Sektörel bazlı doktora proje sayısı</b>	50	0	2	20	Hedef Aşıldı

<b>Amaç (3)</b>	Kurum Kültürü ve Kurumsal Yapıyı Geliştirmek				
<b>Hedef (H3.1)</b>	İç Kontrol Standartları Uyum Eylem Planını uygulamak				
<b>Sorumlu Birim(ler)</b>	<b>Strateji Geliştirme Dairesi Başkanlığı</b>				
<b>Performans Göstergeleri</b>	<b>Hedefe Etkisi (%)</b>	<b>Başlangıç Değeri (2019)</b>	<b>2022 Tahmini</b>	<b>2022 Gerçekleşme</b>	<b>Performans</b>
<b>PG3.1.1: İç Kontrol Uyum Eylem Planında yer alan ve gerçekleştirilen standart sayısı</b>	50	1	3	79	Hedef Aşıldı
<b>PG3.1.2: İç kontrol öz değerlendirme oranı</b>	50	60	0,75	0,76	Hedef Aşıldı

<b>Amaç (3)</b>	Kurum Kültürü ve Kurumsal Yapıyı Geliştirmek				
<b>Hedef (H3.2)</b>	Kalite güvence sistemini güçlendirmek				
<b>Sorumlu Birim(ler)</b>	<b>Kalite Koordinatörlüğü</b>				
<b>Performans Göstergeleri</b>	<b>Hedefe Etkisi (%)</b>	<b>Başlangıç Değeri (2019)</b>	<b>2022 Tahmini</b>	<b>2022 Gerçekleşme</b>	<b>Performans</b>
<b>PG3.2.1: Kalite Yönetim Sisteminin iyileştirilmesi kapsamında yapılan eğitim faaliyetleri sayısı</b>	50	1	1	1	Hedefe Ulaşıldı
<b>PG3.2.2: Üniversitemiz genel memnuniyet oranı</b>	50	64,47	67	66,33	Hedefe Ulaşılamadı

<b>Amaç (3)</b>	Kurum Kültürü ve Kurumsal Yapıyı Geliştirmek				
<b>Hedef (H3.3)</b>	İç paydaşlarımızın memnuniyet oranını 3 puan artırmak				
<b>Sorumlu Birim(ler)</b>	<b>Kalite Koordinatörlüğü</b>				
<b>Performans Göstergeleri</b>	<b>Hedefe Etkisi (%)</b>	<b>Başlangıç Değeri (2019)</b>	<b>2022 Tahmini</b>	<b>2022 Gerçekleşme</b>	<b>Performans</b>
<b>PG3.3.1: Öğrenci memnuniyet düzeyi</b>	40	60,4	62	68,3	Hedef Aşıldı
<b>PG3.3.2: Öğretim elemanlarının memnuniyet düzeyi</b>	30	69	71	68,6	Hedefe Ulaşılamadı
<b>PG3.3.3: İdari personelin memnuniyet düzeyi</b>	30	64	66	62,1	Hedefe Ulaşılamadı

<b>Amaç (3)</b>	Kurum Kültürü ve Kurumsal Yapıyı Geliştirmek				
<b>Hedef (H3.4)</b>	İnsan kaynakları planlamasını etkinleştirmek				
<b>Sorumlu Birim(ler)</b>	<b>Personel Dairesi Başkanlığı</b>				
<b>Performans Göstergeleri</b>	<b>Hedefe Etkisi (%)</b>	<b>Başlangıç Değeri (2019)</b>	<b>2022 Tahmini</b>	<b>2022 Gerçekleşme</b>	<b>Performans</b>
<b>PG3.4.1: Hizmet içi eğitim sayısı</b>	50	0	20	31	Hedef aşıldı
<b>PG3.4.2: Hizmet içi eğitim alan personel sayısı</b>	50	0	120	678	Hedef aşıldı



<b>Amaç (3)</b>	Kurum Kültürü ve Kurumsal Yapıyı Geliştirmek				
<b>Hedef (H3.5)</b>	Dijital üniversite uygulamalarını hayata geçirmek				
<b>Sorumlu Birim(ler)</b>	<b>Bilgi İşlem Dairesi Başkanlığı</b>				
<b>Performans Göstergeleri</b>	<b>Hedefe Etkisi (%)</b>	<b>Başlangıç Değeri (2019)</b>	<b>2022 Tahmini</b>	<b>2022 Gerçekleşme</b>	<b>Performans</b>
<b>PG3.5.1: Dijital ortamda hazırlanan belge sayısı</b>	50	206	230	210	Hedefe Ulaşılamadı
<b>PG3.5.2: İnternet ortamına aktarılan hizmet sayısı (paydaşlara sunulan online hizmet sayısı)</b>	50	13	19	25	Hedef Aşıldı

<b>Amaç (3)</b>	Kurum Kültürü ve Kurumsal Yapıyı Geliştirmek				
<b>Hedef (H3.6)</b>	Üniversitenin fiziki ve teknolojik altyapısını geliştirmek				
<b>Sorumlu Birim(ler)</b>	<b>Yapı İşleri ve Teknik Dairesi Başkanlığı</b>				
<b>Performans Göstergeleri</b>	<b>Hedefe Etkisi (%)</b>	<b>Başlangıç Değeri (2019)</b>	<b>2022 Tahmini</b>	<b>2022 Gerçekleşme</b>	<b>Performans</b>
<b>PG3.6.1: Derslik sayısı</b>	20	257	280	315	Hedef Aşıldı
<b>PG3.6.2: Eğitim alanları (Derslik vb.) miktarı (m<sup>2</sup>)</b>	20	171.320	181.806	202.256	Hedef Aşıldı
<b>PG3.6.3: Araştırma alanları (Lab. Vb.) miktarı (m<sup>2</sup>)</b>	20	4.200	4.457	11.550	Hedef Aşıldı
<b>PG3.6.4: İdari alanların miktarı (m<sup>2</sup>)</b>	20	20.884	22.162	53.613	Hedef Aşıldı
<b>PG3.6.5: Sosyal alanların (Kantin, Kafeterya, Yemekhane, Spor Alanı vb.) miktarı (m<sup>2</sup>)</b>	20	14.150	15.016	14.594	Hedefe Ulaşılamadı

<b>Amaç (3)</b>	Kurum Kültürü ve Kurumsal Yapıyı Geliştirmek				
<b>Hedef (H3.7)</b>	Mezun takip sistemini geliştirmek				
<b>Sorumlu Birim(ler)</b>	<b>Kariyer Merkezi, Tüm Birimler</b>				
<b>Performans Göstergeleri</b>	<b>Hedefe Etkisi (%)</b>	<b>Başlangıç Değeri (2019)</b>	<b>2022 Tahmini</b>	<b>2022 Gerçekleşme</b>	<b>Performans</b>
<b>PG3.7.1: Mezun takip sistemine kayıtlı mezun öğrenci sayısı</b>	80	1.929	4.000	2.480	Hedefe Ulaşılamadı
<b>PG3.7.2: Mezunlarımıza yönelik faaliyet sayısı</b>	20	5	7	65	Hedef Aşıldı

<b>Amaç (4)</b>	Toplumun Yaşam Boyu Eğitim ve Gelişme Sürecine Katkıda Bulunmak				
<b>Hedef (H4.1)</b>	Hastanelerimizde verilen tedavi ve bakım hizmetlerini iyileştirmek suretiyle memnuniyet oranını artırmak				
<b>Sorumlu Birim(ler)</b>	<b>Tıp Fakültesi, Diş Hekimliği Fakültesi, Veteriner Fakültesi</b>				
<b>Performans Göstergeleri</b>	<b>Hedefe Etkisi (%)</b>	<b>Başlangıç Değeri (2019)</b>	<b>2022 Tahmini</b>	<b>2022 Gerçekleşme</b>	<b>Performans</b>
<b>PG4.1.1: Tedavi hizmetlerinden memnuniyet oranı</b>	25	63,33	64,6	82.16	Hedef Aşıldı
<b>PG4.1.2: İleri tetkik ve tedavi için başka merkezlere gönderilen hasta sayısı</b>	25	17	14	144	Hedefe Ulaşılamadı
<b>PG4.1.3: Ayakta tedavi edilen hasta sayısı</b>	25	432.939	434.500	472.980	Hedef Aşıldı
<b>PG4.1.4: Yatarak tedavi edilen hasta sayısı</b>	25	24.101	24.900	27.162	Hedef Aşıldı

<b>Amaç (4)</b>	Toplumun Yaşam Boyu Eğitim ve Gelişme Sürecine Katkıda Bulunmak				
<b>Hedef (H4.2)</b>	Paydaşlarla yapılan etkinlik sayısını her yıl artırmak				
<b>Sorumlu Birim(ler)</b>	<b>Akademik Birimler, Basın Yayın ve Halkla İlişkiler Birimi, Sürekli Eğitim Merkezi, Sağlık Kültür ve Spor Dairesi Başkanlığı</b>				
<b>Performans Göstergeleri</b>	<b>Hedefe Etkisi (%)</b>	<b>Başlangıç Değeri (2019)</b>	<b>2022 Tahmini</b>	<b>2022 Gerçekleşme</b>	<b>Performans</b>
<b>PG4.2.1: Şehre yönelik sosyal sorumluluk projeleri sayısı</b>	40	65	71	47	Hedefe Ulaşılamadı
<b>PG4.2.2: Meslek edinme ve geliştirmeye yönelik sertifikalı eğitim programı sayısı</b>	40	13	19	1	Hedefe Ulaşılamadı
<b>PG4.2.3: Tanıtıcı etkinlik sayısı</b>	20	32	38	41	Hedef Aşıldı

<b>Amaç (4)</b>	Toplumun Yaşam Boyu Eğitim ve Gelişme Sürecine Katkıda Bulunmak				
<b>Hedef (H4.3)</b>	Üniversite sanayi işbirliği etkinliğini artırmak				
<b>Sorumlu Birim(ler)</b>	<b>Proje Koordinasyon Ofisi, Teknoloji Transfer Ofisi, Akademik Birimler</b>				
<b>Performans Göstergeleri</b>	<b>Hedefe Etkisi (%)</b>	<b>Başlangıç Değeri (2019)</b>	<b>2022 Tahmini</b>	<b>2022 Gerçekleşme</b>	<b>Performans</b>
<b>PG4.3.1: Ziyaret edilen firma sayısı</b>	40	91	100	96	Hedefe Ulaşılamadı
<b>PG4.3.2: Danışmanlık yapılan firma sayısı</b>	30	12	21	47	Hedef Aşıldı
<b>PG4.3.3: Üniversite-Sanayi işbirliği kapsamında yapılan proje sayısı</b>	30	8	20	11	Hedefe Ulaşılamadı

<b>Amaç (4)</b>	Toplumun Yaşam Boyu Eğitim ve Gelişme Sürecine Katkıda Bulunmak				
<b>Hedef (H4.4)</b>	Sivil toplum kuruluşları ile işbirliğini artırmak				
<b>Sorumlu Birim(ler)</b>	<b>Akademik Birimler, Araştırma Merkezleri</b>				
<b>Performans Göstergeleri</b>	<b>Hedefe Etkisi (%)</b>	<b>Başlangıç Değeri (2019)</b>	<b>2022 Tahmini</b>	<b>2022 Gerçekleşme</b>	<b>Performans</b>
<b>PG4.4.1: Sivil Toplum Kuruluşları ile ortak yapılan faaliyet sayısı</b>	100	11	14	30	Hedef Aşıldı

<b>Amaç (4)</b>	Toplumun Yaşam Boyu Eğitim ve Gelişme Sürecine Katkıda Bulunmak				
<b>Hedef (H4.5)</b>	Dezavantajlı gruplarla ilgili çalışma yapmak				
<b>Sorumlu Birim(ler)</b>	<b>Engelsiz Yaşam Birimi, Yapı İşleri ve Teknik Dairesi Başkanlığı</b>				
<b>Performans Göstergeleri</b>	<b>Hedefe Etkisi (%)</b>	<b>Başlangıç Değeri (2019)</b>	<b>2022 Tahmini</b>	<b>2022 Gerçekleşme</b>	<b>Performans</b>
<b>PG4.5.1: Dezavantajlı gruplara yönelik sosyal entegrasyon ve kapsayıcılığa ilişkin yapılan faaliyet sayısı</b>	50	22	28	57	Hedef Aşıldı
<b>PG4.5.2: İyileştirme yapılan alan (m2)</b>	50	200	400	800	Hedef Aşıldı

#### IV. KURUMSAL KABİLİYET VE KAPASİTENİN DEĞERLENDİRİLMESİ

<b>Güçlü Yönler</b>	
1	Nitelikli akademik kadroya sahip olunması
2	Gelişmiş bir merkezi laboratuvarın olması
3	Şeffaf ve katılımcı yönetim anlayışına sahip, sorun çözme hızı yüksek yönetim kadrosuna sahip olunması
4	Otomasyon sistemlerinin pek çok alanda kullanılmaya başlanması nedeniyle, iş ve işlemlerin daha etkin, verimli ve şeffaf bir şekilde yürütülmesi
5	Teknokentin yeni binasının hizmete açılmasıyla, faaliyet gösteren firma sayısının artması
6	Huzurlu ve güvenli bir kampüs ortamı
7	Engelsiz Kampüs
8	Türkiye'nin en büyük hayvan hastanesinde, 7/24 hizmet verilmesi
9	Kampüs içerisinde Tıp Fakültesi Hastanesi ve Diş Hastanesinin bulunmasının, personel ve öğrencilere sağlık hizmetine ulaşmada sağladığı kolaylık
10	Geniş bir kampüs içerisinde yer alan yeşil alanlar, göletler, otoparklar ve spor alanları
11	Kurum içinde duyuruların sms, e-posta, web sitesi gibi yollarla zamanında ve etkin bir şekilde yapılması
12	Hastanelerimizin yeni olması sebebiyle sahip olduğu modern ekipmanlar
13	Akademik personele zaman yönetimi konusunda serbestlik tanınması
14	Yönetimin eğitim ve Ar-Ge'ye verdiği güçlü destek
15	Çalışanların katı kural ve hiyerarşi altında çalışmaması, özgür çalışma ortamına sahip olması
<b>Zayıf Yönler</b>	
1	Ulusal ve uluslararası tanınırlığımızı artıracak çalışmaların azlığı
2	Personel lojmanlarının olmaması
3	Kültür merkezi, çarşı, merkezi kafeterya gibi sosyal alanların olmaması
4	Diş Hekimliği Fakültesinde akademik personel eksikliği nedeniyle ileri tarihlere randevu verilmesi

5	Akademik personelin büyük şehirlere gitme isteği
6	Arpalık çukurundaki yerleşkenin işlevsel kullanılamaması
7	Yabancı dil eğitiminin yetersizliği
8	Ders notu ve ders kitabı gibi kaynakların basım imkanlarının olmaması
9	Üniversitemiz genelinde sağlık sektöründe çok büyük yatırımlar olmasına rağmen bu yönde gelişme yönelimi sağlanamaması
10	Yemek hizmetlerinden kalite ve fiyat yönüyle duyulan memnuniyetsizlik
11	Tıp ve Diş hastanelerinde, üniversite personelinin önceliğinin olmaması
12	Kampüs içi ulaşım hizmetlerinde yaşanan aksaklıklar
<b>Fırsatlar (Dış çevre)</b>	
1	Yakın çevremizde MKE, Kırıkkale Orta Anadolu Rafinerisi, Doğalgaz Çevrim Santrali gibi büyük kurumların yer alması
2	Ankara-Kırıkkale arası hızlı tren hattının inşaatında sona yaklaşılması
3	Üniversite kampüsüne birçok ilden ulaşımın kolay olması
4	Üniversitemiz çevresinde hızla gelişen sosyal alanlar öğrencilerimiz için konaklama imkanlarının artması
5	Başkente olan yakınlığı ile nitelikli personel ve öğrenci çekebilme potansiyeli
6	Sınavsız geçişin kaldırılması sebebiyle niteliksiz gelen öğrenci sayısının azalması
7	Öğrenci yurtlarına olan yakınlık
8	Kırıkkale ilinde yaşam kolaylığı
9	İlimizde güneş, rüzgar gibi yenilenebilir enerji kaynakları potansiyeli bulunması
10	İdari personelin merkezi sınavla alınması
11	Orta Anadoluda ki birçok üniversiteden eski ve köklü olması
12	Başkentten imkanlarından faydalanabilme potansiyeli
13	Kırıkkale'nin güvenli bir şehir olması

Tehditler (Dış çevre)	
1	YÖK tarafından artırılan öğrenci kontenjanları
2	Ankara'dan ve Kırıkkale'den kampüsümüze ulaşım hizmetlerinin yetersiz ve kalitesiz olması
3	Artan kontenjan sayısı sebebiyle eğitim kalitesi ve öğrenci niteliğinin düşmesi tehlikesi
4	Hızlı Tren durağının kampüse yakın planlanmaması
5	Üniversite ve şehir bütünleşmesinin yeterince sağlanamamış olması
6	Üniversitemize giriş taban puanlarının düşmesi
7	Tıp Fakültesi Hastanesindeki hemşire ihtiyacı
8	Zaman ve mali kayıp yaratan bürokratik işlemlerin fazlalığı
9	Kampüsün fakülte binalarının tamamlanmamış olması
10	Akademisyenlerin ulusal medya programlarında yer almaması

## V. ÖNERİ VE TEDBİRLER

Üniversitemiz Hukuk Fakültesi, Güzel Sanatlar Fakültesi, Adalet Meslek Yüksek Okulu, Sağlık Hizmetleri Meslek Yüksekokulu, Fen Bilimleri Enstitüsü, Sosyal Bilimler Enstitüsü ve Sağlık Bilimleri Enstitüsünün mülkiyeti üniversiteye ait müstakil binaları bulunmamaktadır. Söz konusu birimler, geçici olarak tahsis edilen yerlerde faaliyetlerini sürdürmektedirler. Bu birimlerden yapımı devam eden binalarının bir an önce tamamlanıp faaliyete geçirilmesi ile fiziki mekan sorununun aşılması gerekmektedir. Fiziki mekan sorununun aşılmasıyla Üniversitemiz buraya harcadığı zaman, emek ve kaynakları başka alanlara kaydırarak hedeflerine daha emin adımlarla yürüyebilecektir.

Üniversitemiz tüm faaliyetlerinde stratejik plan ve performans programı odaklı düşünce sisteminin geliştirilmesi, faaliyetler yerine getirilirken yapılan tüm iş ve işlemlerde stratejik düşünce ve yaklaşımının benimsenmesi konusunda farkındalığı artırmaya çalışmaktadır.

Üniversitemiz iç kontrol sisteminin güçlendirilmesi konusunda katkıda bulunacağı düşünülen Kalite Yönetim Sistemin kararlılıkla uygulanmaya devam edilecek, diğer yönetim sistemleriyle desteklenecektir.

Bilimsel faaliyetlerin nicelik ve nitelik olarak arttırılabilmesi için, eğitim ve teknoloji merkezleri ile ilişkiler kurulup geliştirilmesi; ayrıca araştırma merkezlerinin hem fiziki hem de teknik donanım olarak takviye edilmesi gerekmektedir.

Üniversitenin büyümesiyle orantılı olarak akademik ve idari personel sayısı artmamıştır. İdari personel yaş ortalaması yüksektir. Personel ihtiyacını karşılamaya yönelik politikalar oluşturulmalıdır.



# EKLER

**EK - 1**

## **MALİ HİZMETLER BİRİM YÖNETİCİSİNİN BEYANI**

Mali hizmetler birim yöneticisi olarak yetkim dahilinde;

Bu idarede, faaliyetlerin mali yönetim ve kontrol mevzuatı ile diğer mevzuata uygun olarak yürütüldüğünü, kamu kaynaklarının etkili, ekonomik ve verimli bir şekilde kullanılmasını temin etmek üzere iç kontrol süreçlerinin işletildiğini, izlendiğini ve gerekli tedbirlerin alınması için düşünce ve önerilerimin zamanında üst yöneticiye raporlandığını beyan ederim.

İdaremizin 2022 yılı Faaliyet Raporunda “III/1- Mali Bilgiler” bölümünde yer alan bilgilerin güvenilir, tam ve doğru olduğunu teyit ederim. (Kırkkale/ 28/02/2023)

Murat GENÇ  
Strateji Geliştirme Dairesi Başkanı

## EK - 2

### İÇ KONTROL GÜVENCE BEYANI

Üst yönetici olarak yetkim dahilinde;

Bu raporda yer alan bilgilerin güvenilir, tam ve doğru olduğunu beyan ederim. Bu raporda açıklanan faaliyetler için bütçe ile tahsis edilmiş kaynakların, planlanmış amaçlar doğrultusunda ve iyi mali yönetim ilkelerine uygun olarak kullanıldığını ve iç kontrol sisteminin işlemlerin yasallık ve düzenliliğine ilişkin yeterli güvenceyi sağladığını bildiririm.

Bu güvence, üst yönetici olarak sahip olduğum benden önceki yöneticiden almış olduğum bilgiler ve değerlendirmeler, iç kontroller, iç denetçi raporları ile Sayıştay raporları gibi bilğim dahilindeki hususlara dayanmaktadır.

Burada raporlanmayan, idarenin menfaatlerine zarar veren herhangi bir husus hakkında bilğim olmadığını beyan ederim. (Kırıkkale 28/02/2023)

Prof. Dr. Ersan ASLAN  
Rektör