

**T.C.  
ZONGULDAK KARAELMAS  
ÜNİVERSİTESİ**



**Strateji Geliştirme Daire Başkanlığı  
Şubat - 2012**



*“Çalışmadan, yorulmadan, üretmeden, rahat yaşamak isteyen toplumlar, önce haysiyetlerini, sonra hürriyetlerini ve daha sonrada istiklal ve istikballerini kaybederler”.*

*Gazi Mustafa Kemal ATATÜRK*

## ÜST YÖNETİCİNİN SUNUŞU



1992 yılında kurulmuş olan Üniversitemizin misyonu “Atatürkçü düşünce doğrultusunda; çağdaş ve etik değerleri benimseyen, hukukun üstünlüğüne inanan, bilim, teknoloji, kültür ve sanata ulusal ve uluslar arası düzeyde katkı yapabilecek araştırmacı, sorgulayıcı, yaratıcı, üretken, girişimci, rekabetçi, sosyal yönü gelişmiş, yurtsever bireyler yetiştirmektir.” Bu misyonumuzu gerçekleştirebilmek ve önde gelen üniversiteler arasında yer alabilmek için sürekli çalışmakta, yenilikleri takip ederek uygulamaktayız. Kaynakların sınırlı ve rekabetin yüksek olduğu çağımızda elimizdeki mevcut imkanlar ile en iyiye, en güzele ulaşmak için büyük gayret göstermekteyiz.

Bilindiği üzere, Kamu Yönetimindeki reform süreci içerisinde Kamu Mali Yönetimi de değişime uğramıştır. 5018 sayılı Kamu Mali Yönetimi ve Kontrol Kanunu ile kamu idarelerinin; stratejik planlarına bağlı olarak stratejik amaç ve hedeflerine ulaşmalarını sağlayacak şekilde faaliyetlerini sürdürmeleri esas alınmış, bu amaçla bütçelerini performans esasına dayalı olarak hazırlamaları öngörülmüştür. 5018 sayılı Kamu Mali Yönetimi ve Kontrol Kanunu ile; kaynakların etkili, ekonomik ve verimli bir şekilde elde edilmesi ve kullanılmasının sağlanması, mali saydamlık ve hesap verme sorumluluğu çerçevesinde, Performansa dayalı yeni bir yönetim anlayışı benimsenmesi öngörülmüştür.

Performans programları; çıktı ve sonuç odaklı bir anlayışla, doğru ve güvenilir bilgiye dayalı, mali saydamlığı ve hesap verilebilirliği sağlayacak şekilde her yıl hazırlanmakta olup, Üniversitemiz 2012 yılı Performans Programını Stratejik Planımız doğrultusunda hazırlamıştır. Öncelikli amaç ve hedeflerimize göre faaliyetlerimiz ve bu amaçlara ne kadar kaynak ayrılacağı bu program ile belirlenmiştir.

Birim Performans Programları esas alınarak hazırlanmış olan İdare Performans Programımızın yararlı olmasını diliyor, programın hazırlanmasında ve uygulanmasında emeği geçen ve geçecek tüm çalışma arkadaşlarıma şimdiden teşekkür ediyorum.

**Prof. Dr. Mahmut ÖZER**

**Rektör**



## İÇİNDEKİLER

<b>I.GENEL BİLGİLER</b>	<b>5</b>
A.YETKİ, GÖREV VE SORUMLULUKLAR	8
B.TEŞKİLAT YAPISI	14
C.FİZİKSEL KAYNAKLAR	16
1-Fiziksel Yapı	16
2- Taşıt Araçları	20
3-Bilgi ve Teknolojik Kaynaklar	21
D.İNSAN KAYNAKLARI	22
E. DİĞERHUSUSLAR.....	23
Öğrenci Sayıları	23
<b>II.PERFORMANS BİLGİLERİ</b>	<b>24</b>
A.TEMEL POLİTİKA VE ÖNCELİKLER	24
B.AMAÇ VE HEDEFLER	25
C- PERFORMANS HEDEF VE GÖSTERGELERİ İLE FAALİYETLER	27
Performans Hedefi Tabloları	27
Faaliyet Maliyetleri Tabloları	36
İdare Performans Hedefi Tabloları	50
D- İDARENİN TOPLAM KAYNAK İHTİYACI	53
Toplam Kaynak İhtiyacı Tablosu	53
<b>III.EKLER</b>	<b>54</b>
Faaliyetlerden Sorumlu Harcama Birimlerine İlişkin Tablolar	54



## I- GENEL BİLGİLER

Üniversitemizin tarihi geçmişi Zonguldak'ın tarihi kadar eskidir. Batı Karadeniz Havzasında bulunmuş ve ülke için büyük önem taşıyan taşkömürü üretimi ve yönetiminin yabancıların elinden alınarak, Türkler tarafından yeterli teknik bilgiye sahip elemanlarca işletilebilmesi için 1924 yılında Zonguldak'ta bir Maden Mühendisi Mektebi kurulmuş ve Üniversitemizin temelleri o günlerde atılmıştır. Bir süre sonra bu okul kapatılarak yerine Maden Meslek ve Başçavuşları Okulu açılmış 1949 yılında Maden Teknik Okulu haline dönüştürülen bu kuruluş, 1961 yılında İstanbul'a taşınmıştır. Daha sonra 1962 yılında çıkarılan 165 sayılı "Zonguldak'ta Yeni Bir Teknik Okul Açılması Hakkındaki Yasa" ile çalışmalar yeniden başlamış, bina inşaatları devam ederken bu teknik okul, 1184 sayılı yasa ile Devlet Mühendislik ve Mimarlık Akademisi haline dönüştürülmüş 1975 yılında, İstanbul Devlet Mimarlık ve Mühendislik Akademisine bağlı olarak; Maden ve Makine Mühendisliği Bölümlerine alınan 200 öğrenci ile eğitim-öğretime açılmıştır.

1981 yılında çıkarılan 2809 sayılı yasa ile Zonguldak Devlet Mimarlık ve Mühendislik Akademisi, "Hacettepe Üniversitesi Zonguldak Mühendislik Fakültesi" haline dönüştürülmüştür.

11 Temmuz 1992 tarih 21281 sayılı Resmi Gazete'de yayımlanarak yürürlüğe giren 3837 sayılı kanunun 9. Ek maddesi ile de, Zonguldak Karaelmas Üniversitesi kurulmuştur. Zonguldak yöresinde mevcut olan ve Hacettepe Üniversitesi'ne bağlı Zonguldak Mühendislik Fakültesi, Zonguldak İktisadi ve İdari Bilimler Fakültesi, Zonguldak Meslek Yüksekokulu, Alaplı Meslek Yüksekokulu ve Safranbolu Meslek Yüksekokulu Rektörlüğe bağlanmıştır.

Ayrıca, 3837 sayılı Kanunla Rektörlüğümüze bağlı olarak **Devrek Fen-Edebiyat Fakültesi, Tıp Fakültesi, Karabük Teknik Eğitim Fakültesi, Bartın Orman Fakültesi, Mühendislik Fakültesi, Çaycuma İktisadi ve İdari Bilimler Fakültesi**, 18.01.1995 tarih 22175 sayılı Resmi Gazete'de yayımlanarak yürürlüğe giren 95/6613 sayılı Bakanlar Kurulu Kararı ile kurulan "**Ereğli Eğitim Fakültesi**" ile 28.06.2002 tarih 24799 sayılı Resmi Gazete'de yayımlanarak yürürlüğe giren 2002/4306 sayılı Bakanlar Kurulu Kararı ile "**Safranbolu Fethi Toker Güzel Sanatlar ve Tasarım Fakültesi**" kurulmuştur.

21.11.2005 tarih 2005/9691 sayılı Bakanlar Kurulu Kararı ile Çaycuma İktisadi ve İdari Bilimler Fakültesi ile Devrek Fen-Edebiyat Fakültesinin isimleri İktisadi ve İdari Bilimler Fakültesi ve Fen Edebiyat Fakültesi olarak değiştirilmiştir.

Yükseköğretim Kurulu Başkanlığı'nın Sağlık Bakanlığı ile 10.09.1992 tarihinde imzaladığı "Sağlık Meslek Liselerinin 1992-1993 Yılından İtibaren Sağlık Hizmetleri Meslek Yüksekokullarına Dönüştürülmesi İle İlgili Protokol" uyarınca kurulan "**Zonguldak Sağlık Hizmetleri Meslek Yüksekokulu**", 30.03.1994 tarihinde 2547 sayılı Yasanın 2880 sayılı Kanunla değişik 7/d-2 ve 7/h maddeleri uyarınca kurulan "**Bartın Meslek Yüksekokulu**", 02.11.1996 tarih ve 22805 sayılı Resmi Gazete'de yayımlanan Bakanlar Kurulu Kararı ile kurulan "**Zonguldak Sağlık Yüksekokulu**" ve "**Karabük Sağlık Yüksekokulu**", 2547 sayılı Yasanın 2880 sayılı Kanunla değişik 7/d-2 maddesi uyarınca, 02.11.2001 tarihli Yükseköğretim Genel Kurulu kararıyla kurulan "**Karabük Meslek Yüksekokulu**", "**Çaycuma Meslek Yüksekokulu**", "**Devrek Meslek Yüksekokulu**", 2547 sayılı Yasanın 2880 sayılı Kanunla değişik 7/d-2 ve 7/h maddeleri uyarınca, 05.05.2006 tarihli Yükseköğretim Genel Kurulu kararıyla "**Gökçeşey Mithat-Mehmet Çanakçı Meslek Yüksekokulu**" kurulmuştur.

2547 sayılı Yasanın 2880 sayılı Kanunla değişik 7/d-2 maddesi uyarınca, 05.03.2004 tarihli Yükseköğretim Genel Kurulu kararıyla kurulan "**Devlet Konservatuarı**", 12.10.2005 tarih ve 25964 sayılı Resmi Gazete'de yayımlanan 2005/9466 sayılı Bakanlar Kurulu Kararı ile "**Deniz İşletmeciliği ve Yönetimi Yüksekokulu**" kurulmuştur.



18.12.2005 tarih 26027 sayılı Resmi Gazete’de yayımlanarak yürürlüğe giren 2005/9744 sayılı Bakanlar Kurulu Kararı ile “**Karabük Fen-Edebiyat Fakültesi**” ve “**Karabük Mühendislik Fakültesi**” kurulmuştur.

29 Mayıs.2007 tarih ve 26536 sayılı Resmi Gazetede yayınlanan 5662 Sayılı “**Yükseköğretim Kurumları Teşkilatı Kanununda Ve Yükseköğretim Kurumları Öğretim Elemanlarının**

**Kadroları Hakkında Kanun Hükmünde Kararname İle Genel Kadro Ve Usulü Hakkında Kanun Hükmünde Kararnameye Ekli Cetvellerde Değişiklik Yapılmasına Dair Kanun**” un Ek 77 maddesi ile ,

Karabük’te Karabük Üniversitesi adıyla bir üniversite kurulmuştur. Karabük üniversitesi;

a) Zonguldak Karaelmas Üniversitesi Rektörlüğüne bağlı iken adı ve bağlantısı değiştirilerek oluşturulan ve rektörlüğe bağlanan Fen-Edebiyat Fakültesi, Safranbolu Fethi Toker Güzel Sanatlar ve Tasarım Fakültesi, Teknik Eğitim Fakültesi ile Mühendislik Fakültesinden,

b) Zonguldak Karaelmas Üniversitesi Rektörlüğüne bağlı iken adı ve bağlantısı değiştirilerek oluşturulan ve rektörlüğe bağlanan Meslek Yüksekokulu, Sağlık Yüksekokulu ile Safranbolu Meslek Yüksekokulundan,

c) Rektörlüğe bağlı olarak kurulan Sosyal Bilimler Enstitüsü ile Fen Bilimleri Enstitüsünden, oluşmaktadır.

31 Mayıs 2008 tarih ve 26892 sayılı Resmi Gazetede yayınlanan 5765 Sayılı “**Yükseköğretim Kurumları Teşkilatı Kanununda Ve Yükseköğretim Kurumları Öğretim Elemanlarının Kadroları Hakkında Kanun Hükmünde Kararname İle Genel Kadro Ve Usulü Hakkında Kanun Hükmünde Kararnameye Ekli Cetvellerde Değişiklik Yapılmasına Dair Kanun**” un Ek 96 maddesi ile ,

Bartın’da Bartın Üniversitesi kurulmuştur. Bartın üniversitesi;

a) Rektörlüğe bağlı olarak yeni kurulan İktisadi ve İdari Bilimler Fakültesi, Mühendislik Fakültesi ile Zonguldak Karaelmas Üniversitesi Rektörlüğüne bağlı iken adı ve bağlantısı değiştirilerek oluşturulan ve rektörlüğe bağlanan Bartın Orman Fakültesinden,

b) Zonguldak Karaelmas Üniversitesi Rektörlüğüne bağlı iken adı ve bağlantısı değiştirilerek oluşturulan ve rektörlüğe bağlanan Bartın Meslek Yüksekokulu, Beden Eğitimi ve Spor Yüksekokulu ile Bartın Sağlık Hizmetleri Meslek Yüksekokulundan,

c) Rektörlüğe bağlı olarak yeni kurulan Sosyal Bilimler Enstitüsü ile Fen Bilimleri Enstitüsünden, oluşmaktadır.

*Yeni kurulan Karabük ve Bartın Üniversiteleri Üniversitemiz bünyesinden ayrılmıştır.*

Üniversitemiz bünyesinde; 13.02.2008 tarih ve 26786 sayılı Resmi Gazetede yayınlanan Bakanlar Kurulu Kararı ile **Diş Hekimliği Fakültesi**, 26.08.2008 tarih ve 26979 sayılı Resmi Gazetede Yayınlanan Bakanlar Kurulu Kararı ile de **Güzel Sanatlar Fakültesi** kurulmuştur.

Üniversitemiz bünyesinde 15.11.2010 tarih ve 27760 sayılı Resmi Gazetede yayınlanan 2010/1072 sayılı Bakanlar Kurulu Kararı ile “**İletişim Fakültesi**” ve “**Beden Eğitimi ve Spor Yüksekokulu**” kurulmuştur.

Üniversitemiz Senatosunun aşağıda tarih ve sayıları belirtilen kararları ile Araştırma Merkezleri kurulmuştur;

✿ 13.1- 12.12.1997 tarih 97/8 sayılı kararı ve Yükseköğretim Kurulu Başkanlığı’nın 20.01.1998 tarihli Yürütme Kurulu Kararıyla “**İşçi Sağlığı ve İş Güvenliği Araştırma Merkezi**”

✿ 13.2- 23.09.1998 tarih 98/9 sayılı kararı ve Yükseköğretim Kurulu Başkanlığı’nın 27.02.2001 tarihli Yürütme Kurulu Kararıyla “**Çevre Sorunları Araştırma ve Uygulama Merkezi**”





*Zonguldak Karaelmas Üniversitesi 2012 Yılı Performans Programı*

- ✿ 13.3- 13.12.2000 tarih 2000/11 sayılı kararı ve Yükseköğretim Kurulu Başkanlığı'nın 05.01.2001 tarihli Yürütme Kurulu Kararıyla **"Atatürk İlkeleri ve İnkılap Tarihi Araştırma ve Uygulama Merkezi"**
- ✿ 13.4- 26.01.2001 tarih 2001/01 sayılı kararı ve Yükseköğretim Kurulu Başkanlığı'nın 27.02.2001 tarihli Yürütme Kurulu Kararıyla **"Yer Bilimleri Araştırma ve Uygulama Merkezi"**
- ✿ 13.5- 13.09.2000 tarih 2000/07 sayılı kararı ve Yükseköğretim Kurulu Başkanlığı'nın 27.02.2001 tarihli Yürütme Kurulu Kararıyla **"Sürekli Eğitim Merkezi"**
- ✿ 13.6- 25.06.2003 tarih 2003/07 sayılı kararı ve Yükseköğretim Kurulu Başkanlığı'nın 30.10.2003 tarihli Yürütme Kurulu Kararıyla **"Göç Araştırma ve Uygulama Merkezi"**
- ✿ 13.7- 11.10.2002 tarih 2002/11 sayılı kararı ve Yükseköğretim Kurulu Başkanlığı'nın 14.01.2005 tarihli Genel Kurul Kararı ile **"Ahşap Kültürünü Araştırma ve Uygulama Merkezi"**
- ✿ 13.8- 13.11.2003 tarih 2003/13 sayılı kararı ve Yükseköğretim Kurulu Başkanlığı'nın 14.01.2005 tarihli Genel Kurul Kararı ile **"Üniversite-Sanayi İşbirliğini Geliştirme Uygulama ve Araştırma Merkezi"**
- ✿ 13.9- Yükseköğretim Kurulu Başkanlığı'nın 04/04/2000 tarihli Yürütme Kurulu Kararıyla 2000-2001 eğitim-öğretim yılında Üniversitemiz Tıp Fakültesi'ne 25 öğrenci alınması için izin verilmesi üzerine kurulan **"Sağlık Uygulama ve Araştırma Merkezi (Üniversite Uygulama ve Araştırma Hastanesi)"**
- ✿ 13.10- 11.07.2007 Tarih ve 2007/9-3 Üniversitemiz senato kararı ile Yükseköğretim Kurulunun 15.09.2008 tarihli kararına istinaden **Bilim ve Teknoloji Uygulama ve Araştırma Merkezi,**
- ✿ 13.11- 17.11.2005 Tarih ve 2005/7-1 Üniversitemiz senato kararı ile Yükseköğretim Kurulunun 03/02/2006 tarihli kararına istinaden **Okul Öncesi Eğitimi Uygulama ve Araştırma Merkezi,**
- ✿ 13.12- 30.12.2010 Tarih ve 2010/17-10 Üniversitemiz senato kararı ile Yükseköğretim Kurulu Başkanlığı'nın 16/02/2011 tarihli kararı ile **Uzaktan Eğitim Uygulama ve Araştırma Merkezi,**
- ✿ 13.13- 30.12.2010 Tarih ve 2010/17-11 Üniversitemiz senato kararı ile Yükseköğretim Kurulu Başkanlığı'nın 16/02/2011 tarihli kararı ile **Yükseköğretim Çalışmaları Uygulama ve Araştırma Merkezi,**
- ✿ 13.14- 11.03.2011 Tarih ve 2011/3-2 sayılı Üniversitemiz senato kararı, Yükseköğretim Kurulu Başkanlığı'nın 13.10.2011 tarihli kararı ile **Z.K.Ü Karadeniz Strateji Uygulama ve Araştırma Merkezi** ile gelişmesine devam etmiş ve etmektedir

Bunların dışında 3837 sayılı kanunla kurulan, Fen Bilimleri Enstitüsü, Sosyal Bilimler Enstitüsü ve Sağlık Bilimleri Enstitüsü mevcut olup, master ve doktora öğretimi faaliyetlerini sürdürmektedir.

Zonguldak Karaelmas Üniversitesi, Zonguldak ili ve çevre ilçelerinde, 8 fakülte, 3 yüksekokul, 6 meslek yüksekokul, 3 enstitü, 1 konservatuardan oluşan yapısıyla eğitim öğretimini sürdürmektedir.



## I.A-YETKİ, GÖREV VE SORUMLULUKLAR

Zonguldak Karaelmas Üniversitesi kanunların kendisine verdiği yetkiler çerçevesinde faaliyetlerini sürdürmektedir.

2547 sayılı Yükseköğretim Kanununun 12. maddesinde yükseköğretim kurumlarının görevleri sayılmıştır. Buna göre;

✿ Çağdaş uygarlık ve eğitim - öğretim esaslarına dayanan bir düzen içinde, toplumun ihtiyaçları ve kalkınma planları ilke ve hedeflerine uygun ve ortaöğretime dayalı çeşitli düzeylerde eğitim - öğretim, bilimsel araştırma, yayım ve danışmanlık yapmak,

✿ Kendi ihtisas gücü ve maddi kaynaklarını rasyonel, verimli ve ekonomik şekilde kullanarak, milli eğitim politikası ve kalkınma planları ilke ve hedefleri ile Yükseköğretim Kurulu tarafından yapılan plan ve programlar doğrultusunda, ülkenin ihtiyacı olan dallarda ve sayıda insan gücü yetiştirmek,

✿ Türk toplumunun yaşam düzeyini yükseltici ve kamu oyunu aydınlatıcı bilim verilerini söz, yazı ve diğer araçlarla yaymak,

✿ Örgün, yaygın, sürekli ve açık eğitim yoluyla toplumun özellikle sanayileşme ve tarımda modernleşme alanlarında eğitilmesini sağlamak,

✿ Ülkenin bilimsel, kültürel, sosyal ve ekonomik yönlerden ilerlemesini ve gelişmesini ilgilendiren sorunlarını, diğer kuruluşlarla işbirliği yaparak, kamu kuruluşlarına önerilerde bulunmak suretiyle öğretim ve araştırma konusu yapmak, sonuçlarını toplumun yararına sunmak ve kamu kuruluşlarınca istenecek inceleme ve araştırmaları sonuçlandırarak düşüncelerini ve önerilerini bildirmek,

✿ Eğitim - öğretim ve seferberliği içinde, örgün, yaygın, sürekli ve açık eğitim hizmetini üstlenen kurumlara katkıda bulunacak önlemleri almak,

✿ Yörelerindeki tarım ve sanayinin gelişmesine ve ihtiyaçlarına uygun meslek elemanlarının yetişmesine ve bilgilerinin gelişmesine katkıda bulunmak, sanayi, tarım ve sağlık hizmetleri ile diğer hizmetlerde modernleşmeyi, üretimde artışı sağlayacak çalışma ve programlar

yapmak, uygulamak ve yapılanlara katılmak, bununla ilgili kurumlarla işbirliği yapmak ve çevre sorunlarına çözüm getirici önerilerde bulunmak,

✿ Eğitim teknolojisini üretmek, geliştirmek, kullanmak, yaygınlaştırmak,

✿ Yükseköğretimin uygulamalı yapılmasına ait eğitim - öğretim esaslarını geliştirmek, döner sermaye işletmelerini kurmak, verimli çalıştırmak ve bu faaliyetlerin geliştirilmesine ilişkin gerekli düzenlemeleri yapmaktır.

### 1-Rektör (Üst Yönetici)

Devlet Üniversitelerinde 'rektör', profesör akademik unvanına sahip kişiler arasından görevdeki rektörün çağrısı ile toplanacak üniversite öğretim üyeleri tarafından seçilecek adaylar arasından Cumhurbaşkanınca atanır. Rektörün görev süresi 4 yıldır. Süresi sona erenler aynı yöntemle yeniden atanabilirler. Ancak iki dönemden fazla rektörlük yapılamaz. Rektör, üniversite veya yüksek teknoloji enstitüsü tüzelkişiliğini temsil eder. Rektör aday seçimleri gizli oyla yapılır.

Vakıflarca kurulan üniversitelerde rektör adaylarının seçimi ve rektörün atanması ilgili mütevelli heyeti tarafından yapılır.





## Zonguldak Karaelmas Üniversitesi 2012 Yılı Performans Programı

Rektör, çalışmalarında kendisine yardım etmek üzere, üniversitenin aylıklı profesörleri arasından en çok üç kişiyi rektör yardımcısı olarak seçer. Rektör yardımcıları, rektör tarafından beş yıl için atanır.

Rektör, görevi başında olmadığı zaman yardımcılarından birisini yerine vekil bırakır. Rektör görevi başından iki haftadan fazla uzaklaştığında Yükseköğretim Kuruluna bilgi verir.

Rektörün Görev, Yetki ve Sorumlulukları:

- ✿ Üniversite kurullarına başkanlık etmek, yükseköğretim üst kuruluşlarının kararlarını uygulamak, üniversite kurullarının önerilerini inceleyerek karara bağlamak ve üniversiteye bağlı kuruluşlar arasında düzenli çalışmayı sağlamak,
- ✿ Her eğitim - öğretim yılı sonunda ve gerektiğinde üniversitenin eğitim öğretim, bilimsel araştırma ve yayım faaliyetleri hakkında Üniversitelerarası Kurula bilgi vermek,
- ✿ Üniversitenin yatırım programlarını, bütçesini ve kadro ihtiyaçlarını, bağlı birimlerinin ve üniversite yönetim kurulu ile senatonun görüş ve önerilerini aldıktan sonra hazırlamak ve Yükseköğretim Kuruluna sunmak,
- ✿ Gerekli gördüğü hallerde üniversiteyi oluşturan kuruluş ve birimlerde görevli öğretim elemanlarının ve diğer personelin görev yerlerini değiştirmek veya bunlara yeni görevler vermek,
- ✿ Üniversitenin birimleri ve her düzeydeki personeli üzerinde genel gözetim ve denetim görevini yapmak,
- ✿ 2547 sayılı Yükseköğretim Kanunu ile kendisine verilen diğer görevleri yapmaktır.

Üniversitenin ve bağlı birimlerinin öğretim kapasitesinin rasyonel bir şekilde kullanılmasında ve geliştirilmesinde, öğrencilere gerekli sosyal hizmetlerin sağlanmasında, gerektiği zaman güvenlik önlemlerinin alınmasında, eğitim - öğretim, bilimsel araştırma ve yayım faaliyetlerinin devlet kalkınma plan, ilke ve hedefleri doğrultusunda planlanıp yürütülmesinde, bilimsel ve idari gözetim ve denetimin yapılmasında ve bu görevlerin alt birimlere aktarılmasında, takip ve kontrol edilmesinde ve sonuçlarının alınmasında birinci derecede yetkili ve sorumludur.

### 2-Senato

Senato, rektörün başkanlığında, rektör yardımcıları, dekanlar ve her fakülteden fakülte kurullarınca üç yıl için seçilecek birer öğretim üyesi ile rektörlüğe bağlı enstitü ve yüksekokul müdürlerinden teşekkül eder. Her eğitim - öğretim yılı başında ve sonunda olmak üzere yılda en az iki defa toplanır. Rektör gerekli gördüğü hallerde senatoyu toplantıya çağırır.

Senato, üniversitenin akademik organı olup aşağıdaki görevleri yapar:

- ✿ Üniversitenin eğitim - öğretim, bilimsel araştırma ve yayım faaliyetlerinin esasları hakkında karar almak,
- ✿ Üniversitenin bütününe ilgilendiren kanun ve yönetmelik taslaklarını hazırlamak veya görüş bildirmek,
- ✿ Rektörün onayından sonra Resmi Gazete'de yayınlanarak yürürlüğe girecek olan üniversite veya üniversitenin birimleri ile ilgili yönetmelikleri hazırlamak,
- ✿ Üniversitenin yıllık eğitim - öğretim programını ve takvimini inceleyerek karara bağlamak,
- ✿ Bir sınava bağlı olmayan fahri akademik unvanlar vermek ve fakülte kurullarının bu konudaki önerilerini karara bağlamak,



- ✿ Fakülte kurulları ile rektörlüğe bağlı enstitü ve yüksekokul kurullarının kararlarına yapılacak itirazları inceleyerek karara bağlamak,
- ✿ Üniversite yönetim kuruluna üye seçmek,
- ✿ 2547 sayılı Yükseköğretim Kanunu ile kendisine verilen diğer görevleri yapmaktır.

### **3- Üniversite Yönetim Kurulu**

Üniversite yönetim kurulu; rektörün başkanlığında dekanlardan, üniversiteye bağlı değişik öğretim birim ve alanlarını temsil edecek şekilde senatoca dört yıl için seçilecek üç profesörden oluşur. Rektör gerektiğinde yönetim kurulunu toplantıya çağırır.

Rektör yardımcıları oy hakkı olmaksızın yönetim kurulu toplantılarına katılabilirler.

Üniversite Yönetim Kurulu idari faaliyetlerde rektöre yardımcı bir organ olup aşağıdaki görevleri yapar:

- ✿ Yükseköğretim üst kuruluşları ile senato kararlarının uygulanmasında, belirlenen plan ve programlar doğrultusunda rektöre yardım etmek,
- ✿ Faaliyet plan ve programlarının uygulanmasını sağlamak; üniversiteye bağlı birimlerin önerilerini dikkate alarak yatırım programını, bütçe tasarısı taslağını incelemek ve kendi önerileri ile birlikte rektörlüğe vakıf üniversitelerinde ise mütevelli heyetine sunmak,
- ✿ Üniversite yönetimi ile ilgili rektörün getireceği konularda karar almak,
- ✿ Fakülte, enstitü ve yüksekokul yönetim kurullarının kararlarına yapılacak itirazları inceleyerek kesin karara bağlamak,
- ✿ 2547 sayılı Yükseköğretim Kanunu ile verilen diğer görevleri yapmaktır.

### **4- Dekan**

Fakültenin ve birimlerinin temsilcisi olan dekan, rektörün önereceği, üniversite içinden veya dışından üç profesör arasından Yükseköğretim Kurulunca üç yıl süre ile seçilir ve normal usul ile atanır. Süresi biten dekan yeniden atanabilir.

Dekan kendisine çalışmalarında yardımcı olmak üzere fakültenin aylıklı öğretim üyeleri arasından en çok iki kişiyi dekan yardımcısı olarak seçer. Dekan yardımcıları, dekanca en çok üç yıl için atanır. Dekana, görevi başında olmadığı zaman yardımcılarından biri vekâlet eder. Göreve vekâlet altı aydan fazla sürerse yeni bir dekan atanır.

Dekanların görev, yetki ve sorumlulukları:

- ✿ Fakülte kurullarına başkanlık etmek, fakülte kurullarının kararlarını uygulamak ve fakülte birimleri arasında düzenli çalışmayı sağlamak,
- ✿ Her öğretim yılı sonunda ve istendiğinde fakültenin genel durumu ve işleyişi hakkında rektöre rapor vermek,
- ✿ Fakültenin ödenek ve kadro ihtiyaçlarını gerekçesi ile birlikte rektörlüğe bildirmek, fakülte bütçesi ile ilgili öneriyi fakülte yönetim kurulunun da görüşünü aldıktan sonra rektörlüğe sunmak,
- ✿ Fakültenin birimleri ve her düzeydeki personeli üzerinde genel gözetim ve denetim görevini yapmak,



- ✿ Bu kanun ile kendisine verilen diğer görevleri yapmaktır.

Fakültenin ve bağlı birimlerinin öğretim kapasitesinin rasyonel bir şekilde kullanılmasında ve geliştirilmesinde gerektiği zaman güvenlik önlemlerinin alınmasında, öğrencilere gerekli sosyal hizmetlerin sağlanmasında, eğitim - öğretim, bilimsel araştırma ve yayını faaliyetlerinin düzenli bir şekilde yürütülmesinde, bütün faaliyetlerin gözetim ve denetiminin yapılmasında, takip ve kontrol edilmesinde ve sonuçlarının alınmasında rektöre karşı birinci derecede sorumludur.

### **5-Fakülte Kurulu**

Fakülte kurulu, dekanın başkanlığında fakülteye bağlı bölümlerin başkanları ile varsa fakülteye bağlı enstitü ve yüksekokul müdürlerinden ve üç yıl için fakülte'deki profesörlerin kendi aralarından seçecekleri üç, doçentlerin kendi aralarından seçecekleri iki, yardımcı doçentlerin kendi aralarından seçecekleri bir öğretim üyesinden oluşur.

Fakülte kurulu normal olarak her yıl başında ve sonunda toplanır. Dekan gerekli gördüğü hallerde fakülte kurulunu toplantıya çağırır.

Fakülte kurulu akademik bir organ olup aşağıdaki görevleri yapar:

- ✿ Fakültenin, eğitim - öğretim, bilimsel araştırma ve yayım faaliyetleri ve bu faaliyetlerle ilgili esasları, plan, program ve eğitim - öğretim takvimini kararlaştırmak,
- ✿ Fakülte yönetim kuruluna üye seçmek,
- ✿ 2547 Sayılı Yükseköğretim Kanunu ile verilen diğer görevleri yapmaktır.

### **6-Fakülte Yönetim Kurulu**

Fakülte yönetim kurulu, dekanın başkanlığında fakülte kurulunun üç yıl için seçeceği üç profesör, iki doçent ve bir yardımcı doçentten oluşur. Fakülte yönetim kurulu dekanın çağrısı üzerine toplanır. Yönetim kurulu gerekli gördüğü hallerde geçici çalışma grupları, eğitim - öğretim koordinatörlükleri kurabilir ve bunların görevlerini düzenler.

Fakülte yönetim kurulu, idari faaliyetlerde dekana yardımcı bir organ olup aşağıdaki görevleri yapar:

- ✿ Fakülte kurulunun kararları ile tespit ettiği esasların uygulanmasında dekana yardım etmek,
- ✿ Fakültenin eğitim - öğretim, plan ve programları ile takvimin uygulanmasını sağlamak,
- ✿ Fakültenin yatırım, program ve bütçe tasarısını hazırlamak,
- ✿ Dekanın fakülte yönetimi ile ilgili getireceği bütün işlerde karar almak,
- ✿ Öğrencilerin kabulü, ders intibakları ve çıkarılmaları ile eğitim - öğretim ve sınavlara ait işlemleri hakkında karar vermek,
- ✿ 2547 Sayılı Yükseköğretim Kanunu ile verilen diğer görevleri yapmaktır.

### **7-Enstitüler**

Enstitünün organları, enstitü müdürü, enstitü kurulu ve enstitü yönetim kuruludur.



Enstitü müdürü, üç yıl için ilgili fakülte dekanının önerisi üzerine rektör tarafından atanır. Rektörlüğe bağlı enstitülerde bu atama doğrudan rektör tarafından yapılır. Süresi biten müdür tekrar atanabilir.

Müdürün, enstitüde görevli aylıklı öğretim elemanları arasından üç yıl için atayacağı en çok iki yardımcısı bulunur. Müdüre vekalet etme veya müdürlüğün boşalması hallerinde yapılacak işlem, dekanlarda olduğu gibidir.

Enstitü müdürü, 2547 Sayılı Yükseköğretim Kanunu ile dekanlara verilmiş olan görevleri enstitü bakımından yerine getirir.

Enstitü kurulu, müdürün başkanlığında, müdür yardımcıları ve enstitüyü oluşturan ana bilim dalı başkanlarından oluşur.

Enstitü yönetim kurulu, müdürün başkanlığında, müdür yardımcıları, müdürce gösterilecek altı aday arasından enstitü kurulu tarafından üç yıl için seçilecek üç öğretim üyesinden oluşur.

Enstitü kurulu ve enstitü yönetim kurulu, 2547 Sayılı Yükseköğretim Kanunu ile fakülte kurulu ve fakülte yönetim kuruluna verilmiş görevleri enstitü bakımından yerine getirirler.

## **8-Yüksekokullar**

Yüksekokulların organları, yüksekokul müdürü, yüksekokul kurulu ve yüksekokul yönetim kuruludur.

Yüksekokul müdürü, üç yıl için ilgili fakülte dekanının önerisi üzerine rektör tarafından atanır. Rektörlüğe bağlı yüksekokullarda bu atama doğrudan rektör tarafından yapılır. Süresi biten müdür tekrar atanabilir.

Müdürün okulda görevli aylıklı öğretim elemanları arasından üç yıl için atayacağı en çok iki yardımcısı bulunur. Müdüre vekâlet etme veya müdürlüğün boşalması hallerinde yapılacak işlem, dekanlarda olduğu gibidir.

Yüksekokul müdürü, 2547 Sayılı Yükseköğretim Kanunu ile dekanlara verilmiş olan görevleri yüksekokul bakımından yerine getirir.

Yüksek okul kurulu, müdürün başkanlığında, müdür yardımcıları ve okulu oluşturan bölüm veya ana bilim dalı başkanlarından oluşur.

Yüksekokul yönetim kurulu; müdürün başkanlığında, müdür yardımcıları ile müdürce gösterilecek altı aday arasından yüksekokul kurulu tarafından üç yıl için seçilecek üç öğretim üyesinden oluşur.

Yüksekokul kurulu ve yüksekokul yönetim kurulu, 2547 Sayılı Yükseköğretim Kanunu ile fakülte kurulu ve fakülte yönetim kuruluna verilmiş görevleri yüksekokul bakımından yerine getirirler.

## **9-Bölüm**

Bölüm, bölüm başkanı tarafından yönetilir. Bölüm başkanı, bölümün her düzeyde eğitim - öğretim ve araştırmalarından ve bölüme ait her türlü faaliyetin düzenli ve verimli bir şekilde yürütülmesinden sorumludur.

Bir fakülte ya da yüksekokulda, aynı veya benzer nitelikte eğitim - öğretim yapan birden fazla bölüm bulunamaz.



Bölüm başkanı; bölümün aylıklı profesörleri, bulunmadığı takdirde doçentleri, doçent de bulunmadığı takdirde yardımcı doçentler arasından fakültelerde dekanca, fakülteye bağlı yüksekokullarda müdürün önerisi üzerine dekanca, rektörlüğe bağlı yüksekokullarda müdürün önerisi üzerine rektörce üç yıl için atanır. Süresi biten başkan tekrar atanabilir.

### **10- Mali Denetim Yönünden Görev, Yetki ve Sorumluluklar**

24.12.2003 tarih ve 25326 sayılı Resmi Gazetede yayımlanan 5018 sayılı Kamu Mali Yönetimi ve Kontrol Kanunu 24.12.2005 tarih ve 26033 sayılı Resmi Gazetede yayımlanan 5436 sayılı kanunla değişikliğe uğramış ve 01.01.2006 tarihinden itibaren yürürlüğe girmiştir.

Bu kanun ile kamu mali yönetim sistemimizde önemli değişiklikler olmuştur. Kanun ile görev ve sorumluluklar da buna paralel olarak değişmiştir.

5018 sayılı Kanunda belirtildiği üzere üst yönetici üniversitelerde Rektördür. Üst yönetici, idarelerinin stratejik planlarının ve bütçelerinin kalkınma planına, yıllık programlara, kurumun stratejik plan ve performans hedefleri ile hizmet gereklerine uygun olarak hazırlanması ve uygulanmasından, sorumlulukları altındaki kaynakların etkili, ekonomik ve verimli şekilde elde edilmesi ve kullanımını sağlamaktan, kayıp ve kötüye kullanımının önlenmesinden, mali yönetim ve kontrol sisteminin işleyişinin gözetilmesi, izlenmesi ve 5018 sayılı Kamu Mali Yönetimi ve Kontrol Kanunda belirtilen görev ve sorumlulukların yerine getirilmesinden Bakana karşı sorumludurlar. Üst yöneticiler, bu sorumluluğun gereklerini harcama yetkilileri, malî hizmetler birimi ve iç denetçiler aracılığıyla yerine getirirler.

Bütçeyle ödenek tahsis edilen her bir harcama biriminin en üst yöneticisi harcama yetkilisidir. Ancak, teşkilât yapısı ve personel durumu gibi nedenlerle harcama yetkililerinin belirlenmesinde güçlük bulunan idareler ile bütçelerinde harcama birimleri sınıflandırılmayan idarelerde harcama yetkisi, üst yönetici veya üst yöneticinin belirleyeceği kişiler tarafından yürütülebilir. Harcama yetkisinin devredilmesi, yetkiyi devreden idarî sorumluluğunu ortadan kaldırmaz. Bu yetki üniversitemizde Genel Sekretere, Dekanlara, Enstitü, Yüksekokul ve Meslek Yüksekokulu Müdürlerine, Daire Başkanlarına, Hukuk Müşavirine ve Hastane Baştabibine verilmiştir. Harcama yetkilileri bütçede öngörülen ödenekleri kadar harcama yapabilirler.

Bütçelerden harcama yapılabilmesi, harcama yetkilisinin harcama talimatı vermesiyle mümkündür. Harcama talimatlarında hizmet gerekçesi, yapılacak işin konusu ve tutarı, süresi, kullanılabilir ödeneği, gerçekleştirme usulü ile gerçekleştirmeyle görevli olanlara ilişkin bilgiler yer alır.

Harcama yetkilileri, harcama talimatlarının bütçe ilke ve esaslarına, kanun, tüzük ve yönetmelikler ile diğer mevzuata uygun olmasından, ödeneklerin etkili, ekonomik ve verimli kullanılmasından ve bu Kanun çerçevesinde yapmaları gereken diğer işlemlerden sorumludur.

Bütçelerden bir giderin yapılabilmesi için iş, mal veya hizmetin belirlenmiş usul ve esaslara uygun olarak alındığının veya gerçekleştirildiğinin, görevlendirilmiş kişi veya komisyonlarca onaylanması ve gerçekleştirme belgelerinin düzenlenmiş olması gerekir. Giderlerin gerçekleştirilmesi; harcama yetkililerince belirlenen görevli tarafından düzenlenen ödeme emri belgesinin harcama yetkilisince imzalanması ve tutarın hak sahibine ödenmesiyle tamamlanır.

Harcama Yetkililerince belirlenen gerçekleştirme görevlileri, harcama talimatı üzerine; işin yaptırılması, mal veya hizmetin alınması, teslim almaya ilişkin işlemlerin yapılması, belgelendirilmesi ve ödeme için gerekli belgelerin hazırlanması görevlerini yürütürler.

Mali Hizmetler Birimi 5018 sayılı kanununun 60. maddesi ile verilen görev ve sorumlulukları yerine getirmektedir.

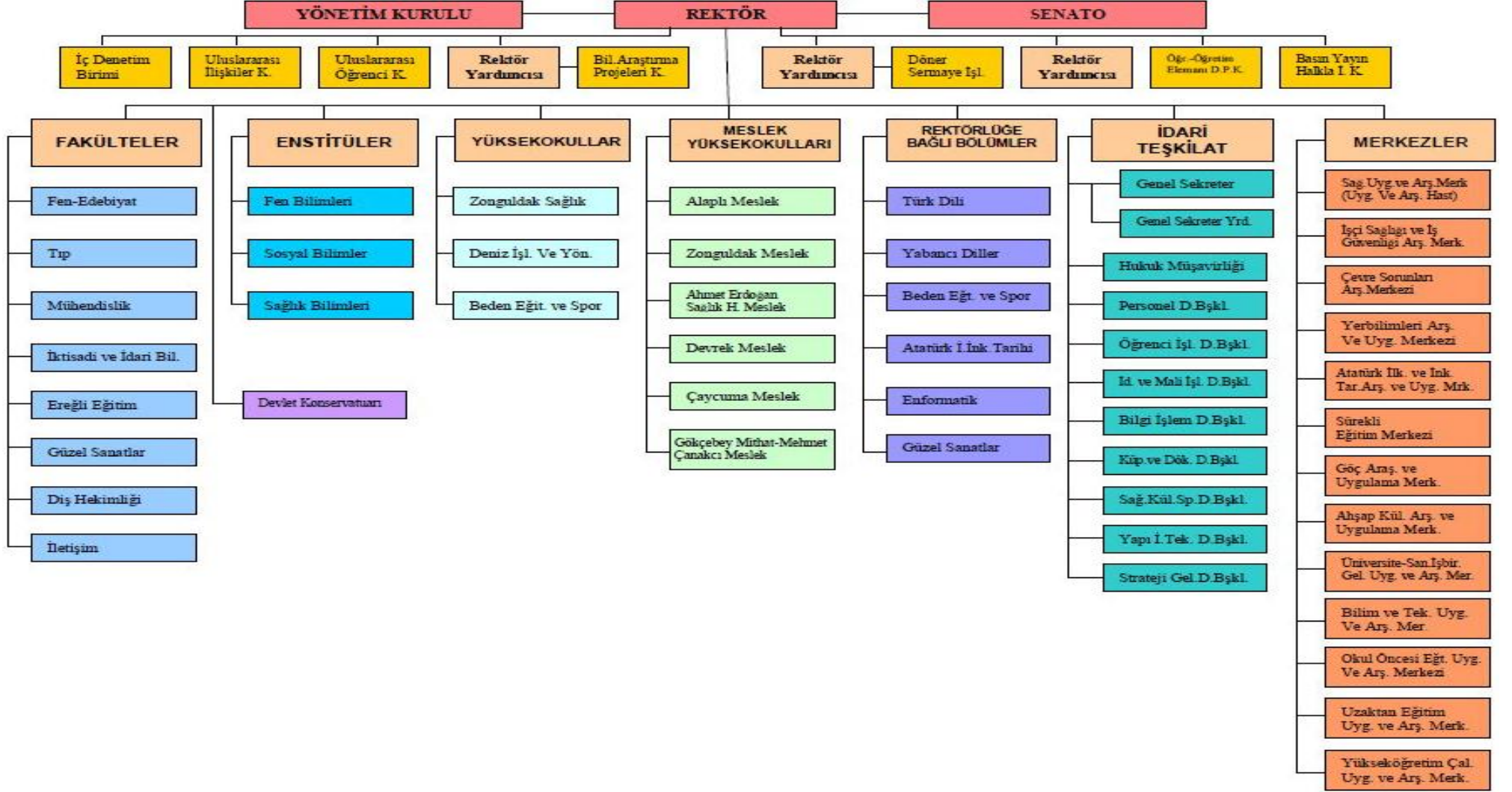


## **I.B- TEŞKİLAT YAPISI**

Üniversitemiz akademik ve idari yapılanmasını gösteren organizasyon şemasında görüleceği üzere 8 fakülte, 3 Yüksekokul, 3 Enstitü, 6 Meslek Yüksekokulu 1 Devlet Konservatuarı, Rektörlüğe bağlı 6 bölüm, 13 adet Araştırma ve Uygulama Merkezi ile Rektöre bağlı 2 Rektör yardımcısı, İç Denetim Birimi, Rektörlüğe bağlı Döner Sermaye İşletme Müdürlüğü, Uygulama ve Araştırma Hastanesi Başhekimliği, Uluslar Arası İlişkiler Ofisi, Bilimsel Araştırma Projeleri, Basın ve Halkla İlişkiler Koordinatörlüğü ve Genel Sekreterlik bulunmaktadır. Genel Sekretere bağlı olarak, 1 Genel Sekreter Yardımcısı, Hukuk Müşavirliği ve 8 Daire Başkanlığından oluşmaktadır. Ayrıca, idari yapı içerisinde Fakülte, Enstitü, Yüksekokul ve Meslek Yüksekokulların idari teşkilatı yer almaktadır.



## I.B – Zonguldak Karaelmas Üniversitesi Teskilat Seması



## I.C-FİZİKSEL KAYNAKLAR

### I.C.1- Fiziksel Yapı

#### ❖ Merkez Kampüs

Zonguldak İl Merkezinde bulunan Üniversitemiz Merkez Kampüsü, Zonguldak-İstanbul karayolu kenarında yer alan İncivez Mahallesiinde 37 hektarlık bir alan üzerinde bulunmaktadır. Üniversitemiz 8 Fakültesi, 3 Yüksekokulu, 6 Meslek Yüksekokulu, 1 Devlet Konservatuvarı, 3 Enstitü ile hizmet vermektedir. Merkez Kampüste Mühendislik Fakültesi, Fen Edebiyat Fakültesi, İktisadi ve İdari Bilimler Fakültesi binaları ile Rektörlük ve Birimleri bulunmaktadır. Çaycuma, Devrek, Ereğli, Alaplı, Gökçebey ilçelerinde bulunan Fakülte ve Yüksekokullar ayrı kampüsler halinde faaliyetlerini sürdürmektedir. 2008-2009 eğitim öğretim döneminde Zonguldak Meslek Yüksekokulunun bazı bölümleri (Biomedikal Cihaz Teknolojisi, Harita Kadastro, İnşaat, İnşaat (İÖ), Maden, Turizm ve Otel İşletmeciliği) Kilimli beldesinde hayırsever vatandaşlar tarafından yaptırılan okula taşınmış ve eğitim öğretime başlamıştır. Ayrıca 2011 yılında Güzel Sanatlar Fakültesi Zonguldak Merkezde bulunan Üzülmüş kampüsünde eğitim ve öğretime başlamıştır.

Mühendislik Fakültesi; Maden Mühendisliği Bölümü, Makine Mühendisliği Bölümü, İnşaat Mühendisliği Bölümü, Elektrik-Elektronik Mühendisliği Bölümü Jeodezi ve Fotogrametri Bölümleri olmak üzere toplam 20.270 m<sup>2</sup> kullanım alanı bulunan binalarda faaliyet göstermektedir. Tesisin kullanım alanının 5.648 m<sup>2</sup>'si dersliklere 8.470 m<sup>2</sup>'si laboratuvarlara 6.152 m<sup>2</sup> si İdari birimlere aittir..

Aynı zamanda Merkez Kampüste bulunan Mühendislik Fakültesinin 3.927 m<sup>2</sup> lik binasında Fen –Edebiyat Fakültesi faaliyetini sürdürmektedir. Ayrıca Merkez kampüste kullanım alanı 5.000 m<sup>2</sup> olarak projelendirilen “Rektörlük ve Merkez Birimleri İdari Bina”sı 1998 yılında hizmete alınmıştır. Eski Rektörlük binasında ise Mühendislik Fakültesi Dekanlığı ile Enstitüler faaliyetlerini sürdürmektedir.

Diğer taraftan Fen-Edebiyat Fakültesi projesi kapsamında merkez kampüste Ek Derslik Binası, (Amfi ve Laboratuvar Bloğu binası) tamamlanmıştır. İdari olarak dekanlık ve öğretim üyelerine ait ofisler eski binasında (Mühendislik Fakültesi) faaliyetlerine devam etmektedir.

2005 yılında Merkez kampüste yapımı tamamlanan 500 kişilik tribün kapasiteli 2.600 m<sup>2</sup> lik kapalı alanı bulunan Kapalı Spor Salonu hizmete alınmıştır.

Yine Merkez Kampüsümüzde 7/06/2005 tarihinde ihalesi yapılan Amfi Blokları; tamamlanmış ve 2007 yılı sonu itibariyle hizmete alınmıştır. Çevre düzenlemesi işleri ise 2009 yılı sonuna kadar tamamlanamıştır.

Mevcut Yemekhane ve Sosyal Tesis Binası, hizmetleri aksatmayacak şekilde bölümler halinde yıkılmak suretiyle taban alanı genişletilip, kat adedi de çoğaltılarak, 4.800 m<sup>2</sup> lik mevcut kapalı alan 12.800 m<sup>2</sup> ye çıkartılmıştır. 29.06.2006 tarihinde ihale edilerek ilk etapta yapılması planlanan; zemin artı 3 katlı yemekhaneler ve mutfak binası kapalı alanı 5.000m<sup>2</sup> olacak olup Yemekhane –Mutfak Binası 2008 yılı sonuna kadar tamamlanmış olup Şubat 2009 ayı içerisinde hizmete alınmıştır.. 2009-2012 yılları arasında projenin 2.aşaması olan 700 kişilik Konferans Salonu, Trafo Binası, S.K.S Daire Başkanlığı Büroları ihale edilmiştir. 2.100 m<sup>2</sup> lik Misafirhane Bloklarının yapımı sonuçlandırılmış olup tefrişat işlerinin bitmesinden sonra 2012 yılında hizmete alınacaktır.

#### ❖ İncirharmanı Kampüsü (Zorunlu Yabancı Dil Hazırlık Sınıfları ve Devlet Konservatuvarı)

T.T.K.(Türkiye Taşkömürü Kurumu ) Genel Müdürlüğünden devir alınan 23.432 m<sup>2</sup> lik alan üzerinde bulunan işçi yatakhaneleri ve prefabrik binaların 2004 yılında devir alınması sonucu İncirharmanı Kampüsü düzenlenmiştir.



Kampüs sahası içerisinde bulunan binalar 2004-2007 yılları arasında yapılan onarımlar sonucunda;

(A-B) ve (C-D) bloklar olarak adlandırılan 3.800 m<sup>2</sup> kapalı alanı olan 2 katlı binalarda 54 adet sınıf, 28 adet büro ve 5 adet dil laboratuvarı yer almaktadır.

Yemekhane-Mutfak ve Kantin binası 1.000 m<sup>2</sup>'dir. Yeniden düzenlenmiştir.

Her biri 250 m<sup>2</sup> lik 8 adet prefabrik bina Konservatuar Bölümü faaliyetleri için düzenlenmiştir. Kampüste bulunan binaların toplam kapalı alanı 6.800 m<sup>2</sup>'dir.

#### ❖ Sağlık Kampüsü

##### **Üniversite Uygulama ve Araştırma Hastanesi**

Vilayet Merkezinde, Zonguldak-İstanbul karayolunun 10. Kilometresinde Merkez İlçe Aşağıcaayır Köyü Abas Mevkiinde Tıp Fakültesi Eğitim ve Öğretim Binalarının ve Sosyal Tesislerinin de yer alacağı, 400 yataklı 48.000 m<sup>2</sup> kullanım alanına sahip Uygulama ve Araştırma Hastanesi tesislerinin kurulması için Orman Bakanlığı'ndan 115 hektar arazi tahsis edilmiştir. Bu sahada 1995 yılında fiilen yapımına başlanan, Üniversitemiz Araştırma ve Uygulama Hastanesi binaların bir program çerçevesinde bloklar halinde sırayla tamamlanıp hizmete alınması planlanmıştır.

1994 yılı sonunda ihale edilen ve 1995 yılında yapımına başlanan binaların birinci bölümü 2003 yılı sonunda tamamlanmıştır. Bloklar halinde yapımı tamamlanan binalar, Ekim-2008 yılı itibari ile tamamlanmış olup 03. Kasım.2008 tarih itibari ile Uygulama ve Araştırma Hastanemizin resmi olarak açılışı yapılmıştır. Hastanemiz 40.000 m<sup>2</sup> kapalı alana sahip ve 357 yatak kapasiteli, acil servisi olan tüm poliklinikleri ile hizmet veren bir hastane haline getirilmiştir.

Ayrıca birinci etapta yapımı tamamlanan binaların hizmete alınabilmesi için 2.500 m<sup>2</sup> lik Su deposu, Isı merkezi, Trafo binası, 14 km.'lik Enerji Nakil Hattı, Arıtma Tesisleri, tesisat galeri ve benzeri alt yapı tesislerinin yapımı da büyük ölçüde tamamlanmıştır.

2009 yılı sonunda Üniversitemiz Uygulama ve Araştırma Hastanesi tamamlanmış ve hizmete alınmıştır.

Eksik olan alt yapısı ve çevre düzenlemesi işleri ihale edilmiş ve bu kapsamdaki imalatlar 2012 yılında da devam edecektir.

##### **Tıp Fakültesi Eğitim Blokları**

Sağlık Kampüsünde Hastane Binası inşaatının karşısında yer alan sahada, birinci etapta yapılan (B-E-K) blokları hizmete alınmıştır. 2003 yılı Aralık ayında öğrencilere ve İdari birimler binaya nakledilmiştir. 2004 yılı yaz döneminde ise Tıp Fakültesi Dekanlığı da binaya nakledilmiştir. 2006 yılı içerisinde blokların 9200 m<sup>2</sup> lik bölümü hizmete alınmıştır. 2009 yılı sonunda tüm birimleriyle hizmete alınmıştır.

#### ❖ Çaycuma Meslek Yüksekokulu Kampüsü

Çaycuma İlçe Merkezine 6 km. mesafede kampüs sahasında bulunan binaların toplam kullanım alanı ise 12.300 m<sup>2</sup> dir. Bu binalar Derslik Binası, Sosyal Tesis Binası, İdare Binası ile su deposu, çevre, kanalizasyon ve su temini işleri dahil tesisin yapımı işleri tamamlanmış olup, 2002 yılı Ağustos ayı itibariyle hizmete alınmıştır. Söz konusu binalarda Çaycuma Meslek Yüksekokulumuz faaliyetlerini sürdürmektedir. Yatırım Programı içerisinde yer alan spor sektörü kapsamında yapımı tamamlanan çok amaçlı kapalı spor salonu 2010 yılı içerisinde hizmete alınmıştır. Ayrıca kampüste mobilya dekorasyon binası yapılmış ve 2009 yılı ortalarında hizmete alınmıştır.



❖ **Devrek Meslek Yüksekokulu Kampüsü :**

Devrek İlçe merkezine 5 km. mesafede bulunan kampüs sahasında toplam kullanım alanı 22.000m<sup>2</sup> olarak planlanan Fen-Edebiyat Fakültesi binalarından; derslik ve büroların yer aldığı 10.000 m<sup>2</sup> lik A-B bloklarının yapımı, Isı Merkezi Trafo ve Su Deposu gibi Alt Yapı Tesisleri ile birlikte tamamlanmıştır. Devrek Meslek Yüksekokulu bu binalarda 2003-2004 Eğitim Öğretim yılında faaliyetlerine başlamıştır. Tesisin çevre düzenleme işleri 2004 yılı içinde yapılmıştır. Yatırım programı içerisinde yer alan spor sektörü kapsamında çok amaçlı kapalı spor salonu yapımına 2010 yılında başlanmış ve 2011 yılında bitirilerek hizmete hazır hale getirilmiştir.

❖ **Alaplı Meslek Yüksekokulu Kampüsü:**

Alaplı Meslek Yüksekokulu; İdari kısım ve dersliklerinin yer aldığı 8.662 m<sup>2</sup> lik kullanım alanına sahip ana bina, ısı merkezi döküm bölümü binası, açık spor tesisleri ile faaliyetlerini sürdürmektedir. Ayrıca aynı saha içerisinde 500 kişilik türbün kapasiteli Kapalı Spor Salonunun yapımı tamamlanmış olup 2007 yılı Ekim ayı sonunda hizmete alınmıştır.

❖ **Ereğli Eğitim Fakültesi Kampüsü:**

Kdz. Ereğli İlçesinde bulunan Ereğli Eğitim Fakültesi Ereğli'li İş adamı H.Kadri YILMAZ tarafından yaptırılan 21 derslikli 3.840 m<sup>2</sup> lik kapalı alanı olan binada eğitim-öğretim faaliyetlerini sürdürmektedir.

Ayrıca Ereğli İlçesinde 5.320 m<sup>2</sup> lik kapalı alanı bulunan 2 blok halinde, Ereğli Eğitim Vakfı ve Erdemir iş birliği ile yapımı tamamlanan binalar Üniversitemizin hizmetine verilmiştir. Bu binalarda Eğitim Fakültesinin bazı bölümleri ile 2006 yılında açılan Deniz İşletmeciliği ve Yönetimi Yüksekokulu faaliyetlerini sürdürecektir. Ereğli Eğitim Fakültesi sahasında Çok Amaçlı Kapalı Spor Salonunun yapımı ihalesi 06.09.2006 tarihinde gerçekleştirilmiştir. Toplam kullanım alanı 1.900 m<sup>2</sup>. Seyirci türübünü 350 kişiliktir. Ayrıca Sosyal faaliyetler için müzik odası ve sahne yapılmıştır. Spor salonunun yapımı 2008 yılı sonu itibari ile tamamlanmıştır.

❖ **Deniz İşletmeciliği ve Yönetimi Yüksekokulu Kampüsü:**

Kdz. Ereğli Kepez mevkinde Krd.Ereğli Eğitim Vakfı tarafından 3 bloktan oluşan bir bina tahsis edilmiş olup 2007-2008 öğretim yılında 26 öğrenci eğitime başlamıştır. Halen eğitim ve öğretim faaliyetleri devam etmektedir. Öğrenci sayıları yıllar itibariyle artmaktadır.

❖ **Gökçebey Mithat-Mehmet Çanakçı Meslek Yüksekokulu:**

Gökçebey İlçesinde 2006 yılında Gökçebey Eğitim ve Sağlık Vakfı tarafından Üniversitemize tahsis edilen binanın onarımı ve düzenlemesi Çanakçılar A.Ş. tarafından yapılmış ve hizmete hazır hale getirilmiştir. Binanın toplam kullanım alanı 2.350 m<sup>2</sup> dir.



Fiziki Alanlar Cetveli

FİZİKİ ALANLAR CETVELİ									
Sıra No	REK.FAK.Y.OK.ENST.	MEVCUT FİZİKİ KAPALI ALANLAR M2							
		(*) İDARI BİNALAR	EĞİTİM ALANLARI		SOSYAL ALANLAR		SPOR ALANLARI		TOPLAM
			Derslikler	Laboratuvar	Kantin / kafeterya vb	Lojman	Açık Spor Tesisleri	Kapalı Spor Tesisleri	
1	Rektörlük ve idari Birimleri (1)	10.430				8.200			24.280
2	Mühendislik Fakültesi	6.507	6.358	8.470	4.780				26.115
3	Fen-Edebiyat Fakültesi (2)	(Mühendislik Fakültesi Binasında eğitim vermektedir)							(3.927 m <sup>2</sup> )
4	Fen Edebiyat Fakültesi ve Ek Derslikler	2.140	4.150	3.480	430				10.200
5	Merkezi Amfi Blokları (İktisadi ve İdari Bilimler Fakültesi)	2.930	6.975		1.095				11.000
6	Ereğli Eğitim Fakültesi	762	2.123	700	255		610	1.900	6.350
7	Ereğli Deniz İşletmeciliği ve Yönetimi Yüksekokulu	1.302	2.790	230	998				5.320
8	Tıp Fakültesi	4.100	3.100	6.600	1.800		300		15.900
10	Diş Hekimliği Fakültesi	Tıp Fakültesi Eğitim Bloklarından (2.000 m <sup>2</sup> )'lik bölümün Diş Hekimliği Fakültesi hizmetine tahsis edilmiştir.							
11	Alaplı Meslek Yüksekokulu	1.169	3.111	2.946	180		1.256	2.860	11.522
12	Sağlık Hizmetleri Meslek Yüksekokulu	626	4.000	72	142		435		5.275
13	Sağlık MYO ve SHYO (Yeni Ek Bina)	3.500	2.750						6.250
14	Çaycuma Meslek Yüksekokulu	5.300	4.000	920	3.000		1.225	1.900	16.345
15	Devrek Meslek Yüksekokulu	2.800	6.100		1.100				10.000
16	Gökçebey Meslek Yüksekokulu	775	740	160	675				2.350
17	Zorunlu Yabancı Dil Hazırlık Eğitimi (İncirharmanı)	535	2.473	792	1.000				4.800
18	Devlet Konservatuvarı (İncirharmanı)	250	1.750						2.000
19	Zonguldak Meslek Yüksekokulu	861	1.981	408					3.250
20	Zonguldak Meslek Yüksekokulu (Kilimli Yerleşkesi)	1.500	1.500	1.500					4.500
21	Merkez Kapalı Spor Salonu							2.600	2.600
22	Merkez Yemekhane-Mutfak				5.000				5.000
23	Merkezi Laboratuvar			3.300					3.300
24	Güzel Sanatlar Fakültesi	1.000	1.500		260				2.760
	<b>TOPLAM</b>	<b>46.487</b>	<b>55.401</b>	<b>29.578</b>	<b>20.715</b>	<b>8.200</b>	<b>6.876</b>	<b>9.260</b>	<b>176.517</b>



I.C.2 – Mevcut Taşıt Araçları

<b>MERKEZ</b>		
<b>(T) Cetveli Sıra No./ Taşıtın Cinsi/Diferansiyel</b>	<b>Kullanım Biçimi</b>	<b>Miktar(Adet)</b>
01b-Binek Otomobil-4x2	Bütçe	1
01b-Binek Otomobil-4x2	Fon	1
02-Binek Otomobil-4x2	Döner sermaye	1
02-Binek Otomobil-4x2	Fon	3
03-Station-Wagon-4x2	Döner sermaye	1
05-Minibus (Sürücü dahil en fazla 15 kişilik)-4x2	Fon	1
07-Pick-up (Kamyonet, sürücü dahil 3 veya 6 kişilik)-4x2	Bütçe	1
11a-Otobüs (Sürücü dahil en az 27 kişilik)-4x2	Bütçe	1
11a-Otobüs (Sürücü dahil en az 27 kişilik)-4x2	Fon	1
11b-Otobüs (Sürücü dahil en az 41 kişilik)-	Fon	2
12-Kamyon şasi-kabin tam yüklü ağırlığı en az 3.501 kg-4x2	Fon	1
15-Ambulans (Tıbbi Donanımlı)-4x2	Bütçe	3
15-Ambulans (Tıbbi Donanımlı)-4x2	Döner sermaye	1
<b>MERKEZ TOPLAM</b>		<b>18</b>
<b>TAŞRA</b>		
<b>(T) Cetveli Sıra No./ Taşıtın Cinsi/Diferansiyel</b>	<b>Kullanım Biçimi</b>	<b>Miktar(Adet)</b>
02-Binek Otomobil-4x2	Fon	2
03-Station-Wagon-4x2	Fon	1
11a-Otobüs (Sürücü dahil en az 27 kişilik)-4x2	Fon	1
<b>TAŞRA TOPLAM</b>		<b>4</b>
<b>ÜNİVERSİTE GENEL TOPLAM</b>		<b>22</b>





I.C.3 – Bilgi ve Teknolojik Kaynaklar

Bilgi ve Teknolojik Kaynaklar	2011 MEVCUT	2012 İHTYAÇ
Telefon	1220	1342
Faks Makinesi	53	5
Bilgisayar	2570	250
Yazıcı	750	75
Projeksiyon	120	12
Slayt Makinesi	40	4
Tepegöz	170	15
Episkop	13	1
Baskı Makinesi	26	5
Fotokopi Makinesi	75	7
Fotoğraf Makinesi (Normal)	9	1
Fotoğraf Makinesi (Dijital)	42	4
Kameralar	38	4
Televizyonlar	100	10
Tarayıcılar	90	9
Müzik Setleri	80	8
Video	24	2
DVD	20	2



## I.D-İNSAN KAYNAKLARI

BİRİMLER VE OKULLAR	ZKÜ 2009-2010-2011 YILLARI PERSONEL SAYILARI											
	2009				2010 (31 Aralık itibarıyla)				2011 (30 Haziran itibarıyla)			
	AKADE.	İDARİ	SÖZLE.4/B	SÜREKLİ İŞÇİLER	AKADE.	İDARİ	SÖZLE.4/B	SÜREKLİ İŞÇİLER	AKADE.	İDARİ	SÖZLE.4/B	SÜREKLİ İŞÇİLER
BİLGİ İŞLEM DAİ. BŞK.		12				12				11		
GENEL SEKRETERLİK		52				46				39		
HUKUK MÜŞAVİRLİĞİ		3				4				3		
İDARİ VE MALİ İŞLER DAİ. BŞK.		45		1		41		1		44		1
KÜTÜPHANE VE DÖK.DAİ. BŞK.		6				7				7		
ÖĞRENCİ İŞLERİ DAİ. BŞK.		9				10				9		
PERSONEL DAİ. BŞK.		23				22				23		
SAĞLIK KÜLTÜR VE SPOR DAİ. BŞK.		21	40			22	40			21	39	
SİVİL SAVUNMA UZMANLIĞI												
STRATEJİ GELİŞTİRME DAİ. BŞK.		16				17				18		
YAPI İŞLERİ VE TEKNİK DAİ. BŞK.		50		5		60		5		63		4
ALAPLI M.Y.O.	40	36		6	38	34		6	38	33		5
İKTİSADİ VE İDARİ BİL.FAK.	49	17			53	17			54	17		
ÇAYCUMA MYO	18	21		1	17	22		1	18	22		1
DENİZCİLİK İŞLETMECİLİĞİ VE DEVREK MYO	3	5			4	6			4	7		
DİŞ HEKİMLİĞİ FAKÜLTESİ	14	14			16	15			16	15		
EREĞLİ EĞİTİM	8	5			10	5			14	5		
FEN-EDEBİYAT	34	22			32	22			39	19		
FEN BİLİMLERİ ENSTİTÜSÜ	79	19			83	17			86	18		
GÖKÇEBEY MİTHAT-MEHMET ÇANAKCI MYO		7			6				8			
MÜHENDİSLİK FAK.	6	13			7	13			7	13		
SAĞLIK BİLİMLERİ ENST.	89	36	1	1	93	38	1	1	102	39	1	1
SOSYAL BİLİMLERİ ENST.		2				3				4		
TIP FAKÜLTESİ		4				4				4		
UYGULAMA VE ARAŞ.HAST.	349	15			308	19			303	21		
ZONGULDAK MYO		278	344			287	382			289	373	
ZONG.SAĞLIK HİZ.MYO	24	12			25	11			22	12		
ZONGULDAK SAĞLIK YO	14	6			15	6			16	6		
REKTÖRLÜK	6	12			7	10			8	10		
DEVLET KONSERVATUVARI	91				88				81			
GÜZEL SANATLAR FAKÜLTESİ	16	4			17	4			16	3		
BEDEN EĞİTİMİ VE SPOR YO.	3	1			3	2			4	2		
TOPLAM	843	766	385	14	816	782	423	14	831	785	413	12
GENEL TOPLAM (Kişi)	2008				2035				2041			



## I.E – DİĞER HUSUSLAR

### I.E.1-Öğrenci Sayıları

FAKÜLTE – YÜKSEK OKUL - DEVLET KONSERVATUARI - MESLEK YÜKSEKOKULU	2011-2012 ÖĞRETİM YILI (Güz Yarıyılı)		
	I. ÖĞRETİM	II. ÖĞRETİM	TOPLAM
İKT.VE İDR.BİL.FAK.	1982	1242	3224
FEN-EDEBİYAT FAK.	1252	768	2020
MÜHENDİSLİK FAK.	2176	662	2838
EREĞLİ EĞİTİM FAK.	1285	733	2018
TIP FAK.	524		524
DİŞ HEKİMLİĞİ FAK.	97		97
ZONGULDAK SAĞLIK YO.	531		531
DEVLET KONSERVATUARI	40		40
DENİZ İŞL.VE YÖN.YO.	192		192
GÜZEL SANATLAR FAK.	39		39
ALAPLI MYO.	1478	573	2051
ZONGULDAK MYO.	1268	603	1871
SAĞLIK HİZMETLERİ MYO	484		484
ÇAYCUMA MYO.	914	262	1176
DEVREK MYO	813	235	1048
BEDEN EĞİTİMİ VE SPOR YO.	42		42
GÖKÇEBEY MMÇ.MYO	215		215
<b>TOPLAM</b>	<b>13332</b>	<b>5078</b>	<b>18410</b>
<b>ENSTİTÜLER</b>			
FEN BİLİMLERİ ENSTİTÜSÜ	353		
SOSYAL BİLİMLER ENS.	370		
SAĞLIK BİLİMLERİ ENS.	30		
<b>TOPLAM</b>	<b>753</b>		
<b>GENEL TOPLAM</b>		<b>19163</b>	



## II. PERFORMANS BİLGİLERİ

### II.A.TEMEL POLİTİKA VE ÖNCELİKLER

Üniversitemiz misyonunda da belirtildiği üzere, çağın gereklerine ayak uyduran, ülkemizin bilim, teknoloji, kültür ve sanat gelişimine ulusal ve uluslar arası düzeyde katkı yapabilecek bireylerin yetiştirilebilmesi temel politika olarak benimsenmiştir. Üniversitemiz bu politika doğrultusunda merkezi yönetim bütçesinden tahsis edilen tüm ödenekleri etkili, etkin, verimli ve hesap verilebilir ve kamuoyu denetimine açık olacak şekilde kullanmak için çalışmaktadır.

#### Misyon

Atatürkçü düşünce doğrultusunda; çağdaş ve etik değerleri benimseyen, hukukun üstünlüğüne inanan, bilim, teknoloji, kültür ve sanata ulusal ve uluslar arası düzeyde katkı yapabilecek araştırmacı, sorgulayıcı, yaratıcı, üretken, girişimci, rekabetçi, sosyal yönü gelişmiş, yurtsever bireyler yetiştirmektir.

#### Vizyon

Ulusal ve uluslar arası alanda önde gelen üniversitelere eşdeğer bir eğitim, araştırma ve uygulama kurumu olmaktır.



## II.B. AMAÇ VE HEDEFLER

### **1- Stratejik Amaç 1 (STR A1)**

#### **Eğitim - Öğretimde Kaliteyi Yükseltmek**

STR.A1 - H1- Öğretim elemanı başına düşen öğrenci sayısının azaltılması.

STR.A1 - H2- Derslerin, ders içeriklerinin ve kredilerinin ECTS uygulamalarıyla uyumlu hale getirilmesi.

STR.A1 - H3- İngilizce Hazırlık Programı Uygulamasının Yaygınlaştırılması.

STR.A1 – H4- Bilgi kaynağı ve kütüphane olanaklarının zenginleştirilmesi.

STR.A1 - H5- Teoriden pratiğe geçiş bağlamında öğrencilerin uygulamaya ilişkin bilgi ve deneyimlerinin artırılması.

### **2- Stratejik Amaç 2 (STR A2)**

#### **İnsan kaynaklarımızın (akademik ve idari personelimizin) nicelik ve niteliğini artırmak.**

STR.A2 – H1- Öğretim elemanlarının bilimsel yayın sayısının artırılması.

STR.A2 – H2-Akademik personelin niteliğinin yükseltilmesi.

STR.A2 – H3-Akademik ve idari personelin çalışma ortamının iyileştirilmesi

STR.A2 – H4-Çalışanların memnuniyet düzeyinin yükseltilmesi.

### **3- Stratejik Amaç 3 (STR A3)**

#### **Fiziki altyapıyı geliştirmek ve modernize etmek**

STR A3 – H1- Eğitim- Öğretim ve araştırma faaliyetlerinin sağlıklı bir şekilde yapılmasını sağlamak amacıyla fiziksel ve teknolojik altyapının oluşturulması.

STR A3 – H2- Üniversite kampusunu 24 saat hizmet verecek şekilde aktif hale getirecek bir e- altyapı oluşturmak.

### **4- Stratejik Amaç 4 (STR A4)**

#### **Ulusal ve uluslar arası üniversite ve araştırma merkezleriyle işbirliğini geliştirmek.**

STR A4 – H1- İkili anlaşmalar çerçevesinde ulusal ve uluslar arası düzeyde öğrenci ve öğretim elemanı değişiminde bulunulması.

STR A4 – H2- Yurtiçi ve yurt dışındaki üniversitelerle bilimsel, sosyal, kültürel ve sanatsal aktiviteler gerçekleştirilmesi.



STR A4 – H3 -Yurtiçi ve yurt dışındaki üniversitelerle işbirliğine giderek AB fonları tarafından desteklenen bilimsel araştırma projelerinde yer alınması.

**5- Stratejik Amaç 5 (STR A5)**

**Destek birimlerinde e-uygulamaları hayata geçirmek.**

STR A5 – H1- Bölgesel, ulusal ve uluslararası düzeyde üniversitenin tanıtımının yapılması.

STR A5 – H2- Web sayfasının üniversitenin üstünlüklerini ve fırsatlarını kamuoyuna en iyi tanıtılacak şekilde tasarlanması.

**6- Stratejik Amaç 6 (STR A6)**

**En çok tercih edilen ve mezunları piyasada aranan bir üniversite olmak.**

STR A6 – H1- Üniversite-öğrenci ilişkisinin güçlendirilmesi.

**7- Stratejik Amaç 7 (STR A7)**

**Üniversitenin bulunduğu bölgenin sosyo-ekonomik kalkınmasında itici ve etkin bir güç olarak rol oynamasını sağlamak.**

STR A7 – H1- Üniversite-sanayi, çevre, tarım işbirliğinin geliştirilmesi.

STR A7 – H2- Üniversitenin yöre halkına sunduğu sağlık hizmetlerinin niceliğinin ve niteliğinin artırılarak toplumla ilişkilerin güçlendirilmesi.

STR A7 – H3- Bölgenin bilim, kültür ve sanat açısından gelişimine katkıda bulunulması ve yön verilmesi.





## II.C.PERFORMANS HEDEF ve GÖSTERGELERİ ile FAALİYETLER

### II.C.1- Performans Hedefleri

<b>İdare Adı</b>	38.35 - ZONGULDAK KARAELMAS ÜNİVERSİTESİ			
<b>Amaç</b>	Fiziki altyapıyı geliştirmek ve modernize etmek.			
<b>Hedef</b>	Eğitim- Öğretim ve araştırma faaliyetlerinin sağlıklı bir şekilde yapılmasını sağlamak amacıyla fiziksel ve teknolojik altyapının oluşturulması. Üniversite kampusunu 24 saat hizmet verecek şekilde aktif hale getirecek bir e- altyapı oluşturmak.			
<b>Performans Hedefi</b>	<b>Bilgisayar ve İnternet destekli eğitim-öğretimden faydalanılması.</b>			
<b>Performans Göstergeleri</b>	<b>Ölçü Birimi</b>	<b>2010</b>	<b>2011</b>	<b>2012</b>
1 Öğrenci başına düşen internet erişimli bilgisayar sayısı	Adet	3.538	4.068	4.500
<b>Faaliyetler</b>	<b>Kaynak İhtiyacı</b>			
	<b>Bütçe</b>	<b>Bütçe Dışı</b>	<b>Toplam</b>	
1 Lisans Programları eğitim öğretimi faaliyeti (I.öğr. II.öğr. Yaz Okulu)	10.168.250	0	10.168.250	
2 Ön Lisans Programları eğitim öğretimi faaliyeti	4.703.940	0	4.703.940	
<b>Genel Toplam</b>	<b>14.872.190</b>	<b>0</b>	<b>14.872.190</b>	



Zonguldak Karaelmas Üniversitesi 2012 Yılı Performans Programı

<b>İdare Adı</b>	38.35 - ZONGULDAK KARAEMLAS ÜNİVERSİTESİ			
<b>Amaç</b>	Eğitim - Öğretimde Kaliteyi Yükseltmek			
<b>Hedef</b>	İngilizce Hazırlık Programı Uygulamasının Yaygınlaştırılması.			
<b>Performans Hedefi</b>	İngilizce Hazırlık Programı Uygulamasının Yaygınlaştırılması.			
<b>Performans Göstergeleri</b>	<b>Ölçü Birimi</b>	<b>2010</b>	<b>2011</b>	<b>2012</b>
1 Zorunlu İngilizce hazırlık uygulamasına geçilen lisans programı sayısı	Sayı	15	20	25
2 Zorunlu İngilizce hazırlık uygulamasına geçilen önlisans programı sayısı	Sayı	15	20	25
<b>Faaliyetler</b>	<b>Kaynak İhtiyacı</b>			
	<b>Bütçe</b>	<b>Bütçe Dışı</b>	<b>Toplam</b>	
1 Lisans Programları eğitim öğretimi faaliyeti (I.öğr. II.öğr. Yaz Okulu)	6.100.950	0	6.100.950	
2 Ön Lisans Programları eğitim öğretimi faaliyeti	1.567.980	0	1.567.980	
<b>Genel Toplam</b>	<b>7.668.930</b>	<b>0</b>	<b>7.668.930</b>	



Zonguldak Karaelmas Üniversitesi 2012 Yılı Performans Programı

<b>İdare Adı</b>	38.35 - ZONGULDAK KARAEKELMAS ÜNİVERSİTESİ			
<b>Amaç</b>	Eğitim - Öğretimde Kaliteyi Yükseltmek			
<b>Hedef</b>	Teoriden pratiğe geçiş bağlamında öğrencilerin uygulamaya ilişkin bilgi ve deneyimlerinin artırılması.			
<b>Performans Hedefi</b>	Lisansüstü eğitim programlarını genişletilmesi etkinleştirilmesi ve yeni yüksek lisans ve doktora programlarının açılmasına ağırlık verilmesi.			
<b>Performans Göstergeleri</b>	<b>Ölçü Birimi</b>	<b>2010</b>	<b>2011</b>	<b>2012</b>
1 Öğrenci kontenjanlarındaki artış oranı	Yüzde	10	10	10
2 Lisansüstü öğrenimde danışman ve öğrencinin ortak gerçekleştirdiği bilimsel yayın sayısı	Adet	260	280	300
<b>Faaliyetler</b>	<b>Kaynak İhtiyacı</b>			
	<b>Bütçe</b>	<b>Bütçe Dışı</b>	<b>Toplam</b>	
1 Yüksek Lisans ve Doktora Eğitim Öğretim Faaliyeti	3.483.400	0	3.483.400	
<b>Genel Toplam</b>	<b>3.483.400</b>		<b>3.483.400</b>	



Zonguldak Karaelmas Üniversitesi 2012 Yılı Performans Programı

<b>İdare Adı</b>	38.35 - ZONGULDAK KARAEMLAS ÜNİVERSİTESİ			
<b>Amaç</b>	Eğitim - Öğretimde Kaliteyi Yükseltmek			
<b>Hedef</b>	Bilgi kaynağı ve kütüphane olanaklarının zenginleştirilmesi.			
<b>Performans Hedefi</b>	<b>Bilgi kaynağı ve kütüphane olanaklarının zenginleştirilmesi.</b>			
<b>Performans Göstergeleri</b>	<b>Ölçü Birimi</b>	<b>2010</b>	<b>2011</b>	<b>2012</b>
1 Süreli ve süresiz yayın sayısı	Adet	88.910	97.801	102.000
<b>Faaliyetler</b>		<b>Kaynak İhtiyacı</b>		
		<b>Bütçe</b>	<b>Bütçe Dışı</b>	<b>Toplam</b>
1 Bilişim Hizmetleri Faaliyeti		850.900	0	850.900
2 Kütüphane Hizmetleri Faaliyeti		898.000	0	898.000
<b>Genel Toplam</b>		<b>1.748.900</b>	<b>0</b>	<b>1.748.900</b>



Zonguldak Karaelmas Üniversitesi 2012 Yılı Performans Programı

<b>İdare Adı</b>	38.35 - ZONGULDAK KARAELMAS ÜNİVERSİTESİ			
<b>Amaç</b>	İnsan kaynaklarımızın (akademik ve idari personelimizin) nicelik ve niteliğini artırmak. Fiziki altyapıyı geliştirmek ve modernize etmek.			
<b>Hedef</b>	Akademik ve idari personelin çalışma ortamının iyileştirilmesi. Çalışanların memnuniyet düzeyinin yükseltilmesi. Eğitim- Öğretim ve araştırma faaliyetlerinin sağlıklı bir şekilde yapılmasını sağlamak amacıyla fiziksel ve teknolojik altyapının oluşturulması.			
<b>Performans Hedefi</b>	<b>Eğitim- Öğretim ve araştırma faaliyetlerinin sağlıklı bir şekilde yapılmasını sağlamak amacıyla fiziksel ve teknolojik altyapının oluşturulması.</b>			
<b>Performans Göstergeleri</b>	<b>Ölçü Birimi</b>	<b>2010</b>	<b>2011</b>	<b>2012</b>
1 Akademik, idari ve teknik personelin memnuniyet düzeyi	Yüzde	60	65	70
2 Derslik Sayısı	Adet	280	290	300
3 Amfi Sayısı	Adet	50	52	54
4 Laboratuvar Sayısı	Adet	130	140	150
5 Konferans salonu sayısı	Adet	8	9	10
6 Bilgisayar laboratuvarı sayısı	Adet	40	44	48
7 Kapalı spor salonu sayısı	Adet	5	6	7
8 Atölye sayısı	Adet	6	7	8
<b>Faaliyetler</b>	<b>Kaynak İhtiyacı</b>			
	<b>Bütçe</b>	<b>Bütçe Dışı</b>	<b>Toplam</b>	
1 Fiziki Alt-Üst Yapı Faaliyeti	25.826.150	0	25.826.150	
<b>Genel Toplam</b>	<b>25.826.150</b>	<b>0</b>	<b>25.826.150</b>	



Zonguldak Karaelmas Üniversitesi 2012 Yılı Performans Programı

<b>İdare Adı</b>	38.35 - ZONGULDAK KARAEKELMAS ÜNİVERSİTESİ			
<b>Amaç</b>	Ulusal ve uluslar arası üniversite ve araştırma merkezleriyle işbirliğini geliştirmek.			
<b>Hedef</b>	Yurtiçi ve yurt dışındaki üniversitelerle bilimsel, sosyal, kültürel ve sanatsal aktiviteler gerçekleştirilmesi.			
<b>Performans Hedefi</b>	<b>Yurtiçi ve yurt dışı üniversitelerle bilimsel, sosyal, kültürel ve sanatsal etkinlikler düzenlenmesi.</b>			
<b>Performans Göstergeleri</b>	<b>Ölçü Birimi</b>	<b>2010</b>	<b>2011</b>	<b>2012</b>
1 Değişik üniversitelerden akademisyenlerin katılımıyla gerçekleştirilen etkinlik sayısı	Adet	16	20	24
2 Ulusal alanda ev sahipliği yapılan bilimsel kongre sayısı	Adet	6	7	8
3 Ulusal üniversitelerle ortaklaşa gerçekleştirilen sosyal, kültürel ve sanatsal etkinlik sayısı	Adet	19	22	25
4 yurtdışındaki üniversitelerle ortaklaşa gerçekleştirilen sosyal, kültürel ve sanatsal etkinlik sayısı	Adet	4	5	6
<b>Faaliyetler</b>	<b>Kaynak İhtiyacı</b>			
	<b>Bütçe</b>	<b>Bütçe Dışı</b>	<b>Toplam</b>	
1 Araştırma ve Geliştirme Faaliyeti	2.558.000	0	2.558.000	
2 Bilimsel etkinlikler Faaliyeti	9.414.550	0	9.414.550	
3 Sosyal,Kültürel, Sportif faaliyetler	2.025.100	0	2.025.100	
<b>Genel Toplam</b>	<b>13.997.650</b>	<b>0</b>	<b>13.997.650</b>	





Zonguldak Karaelmas Üniversitesi 2012 Yılı Performans Programı

<b>İdare Adı</b>	38.35 - ZONGULDAK KARAEKMAS ÜNİVERSİTESİ			
<b>Amaç</b>	En çok tercih edilen ve mezunları piyasada aranan bir üniversite olmak.			
<b>Hedef</b>	Üniversite-öğrenci ilişkisinin güçlendirilmesi.			
<b>Performans Hedefi</b>	<b>Üniversite öğrenci ilişkisinin güçlendirilmesi.</b>			
<b>Performans Göstergeleri</b>	<b>Ölçü Birimi</b>	<b>2010</b>	<b>2011</b>	<b>2012</b>
1 Burs, eğitim yardımı, yemek yardımı ve öğrenci çalıştırma programından faydalandırılan öğrenci sayısı	Sayı	580	610	700
<b>Faaliyetler</b>	<b>Kaynak İhtiyacı</b>			
	<b>Bütçe</b>	<b>Bütçe Dışı</b>	<b>Toplam</b>	
1 Kısmi Zamanlı öğrenci çalıştırma faaliyeti	530.000	0	530.000	
2 Beslenme Faaliyeti	3.500.000	0	3.500.000	
3 Sağlık Faaliyeti(SKS)	15.000	0	15.000	
<b>Genel Toplam</b>	<b>4.045.000</b>	<b>0</b>	<b>4.045.000</b>	



Zonguldak Karaelmas Üniversitesi 2012 Yılı Performans Programı

<b>İdare Adı</b>	38.35 - ZONGULDAK KARAEMLAS ÜNİVERSİTESİ			
<b>Amaç</b>	Üniversitenin bulunduğu bölgenin sosyo-ekonomik kalkınmasında itici ve etkin bir güç olarak rol oynamasını sağlamak.			
<b>Hedef</b>	Üniversitenin yöre halkına sunduğu sağlık hizmetlerinin niceliğinin ve niteliğinin artırılarak toplumla ilişkilerin güçlendirilmesi.			
<b>Performans Hedefi</b>	<b>Üniversitenin yöre halkına sunduğu sağlık hizmetlerinin niceliğinin ve niteliğinin artırılarak toplumla ilişkilerinin güçlendirilmesi.</b>			
<b>Performans Göstergeleri</b>	<b>Ölçü Birimi</b>	<b>2010</b>	<b>2011</b>	<b>2012</b>
1 Hasta ve hasta yakınlarının memnuniyet oranı	Yüzde	71	80	85
2 Hastane yatak sayısı	Adet	525	525	525
3 Aile planlaması, ana çocuk sağlığı ve halk sağlığı alanında halkın bilinçlendirilmesi için hazırlanan seminer, panel ve yerel televizyon programı sayısı	Adet	26	30	35
<b>Faaliyetler</b>	<b>Kaynak İhtiyacı</b>			
	<b>Bütçe</b>	<b>Bütçe Dışı</b>	<b>Toplam</b>	
1 Sağlık Hizmetleri Faaliyeti (Hastane)	7.224.000	0	7.224.000	
2 Sağlık Hizmetleri Faaliyeti (Diş Hek.)	150.000	0	150.000	
<b>Genel Toplam</b>	<b>7.374.000</b>	<b>0</b>	<b>7.374.000</b>	



Zonguldak Karaelmas Üniversitesi 2012 Yılı Performans Programı

<b>İdare Adı</b>	38.35 - ZONGULDAK KARAEMLAS ÜNİVERSİTESİ			
<b>Amaç</b>	Eğitim - Öğretimde Kaliteyi Yükseltmek			
<b>Hedef</b>	Teoriden pratiğe geçiş bağlamında öğrencilerin uygulamaya ilişkin bilgi ve deneyimlerinin artırılması.			
<b>Performans Hedefi</b>	Teoriden pratiğe geçiş bağlamında öğrencilerin uygulamaya ilişkin bilgi ve deneyimlerinin artırılması.			
<b>Performans Göstergeleri</b>	<b>Ölçü Birimi</b>	<b>2010</b>	<b>2011</b>	<b>2012</b>
1 Konferans,seminer ve panel sayısı	Sayı	250	275	300
2 Eğitsel, teknik, sosyal ve kültürel gezi sayısı	Sayı	36	43	50
<b>Faaliyetler</b>	<b>Kaynak İhtiyacı</b>			
	<b>Bütçe</b>	<b>Bütçe Dışı</b>	<b>Toplam</b>	
1 Lisans Programları eğitim öğretimi faaliyeti (I.öğr. II.öğr. Yaz Okulu)	4.067.300	0	4.067.300	
2 Ön Lisans Programları eğitim öğretimi faaliyeti	1.567.980	0	1.567.980	
<b>Genel Toplam</b>	<b>5.635.280</b>	<b>0</b>	<b>5.635.280</b>	



## II.C.2.Faaliyet Maliyetleri Tablosu

<b>İdare Adı</b>	38.35 - ZONGULDAK KARAELMAS ÜNİVERSİTESİ	
<b>Performans Hedefi</b>	1 - Bilgisayar ve internet destekli eğitim-öğretimden faydalanılması., 2 - İngilizce Hazırlık Programı Uygulamasının Yaygınlaştırılması., 10 - Teoriden pratiğe geçiş bağlamında öğrencilerin uygulamaya ilişkin bilgi ve deneyimlerinin arttırılması.	
<b>Faaliyet Adı</b>	Lisans Programları eğitim öğretimi faaliyeti (I.öğr. II.öğr. Yaz Okulu)	
<b>Sorumlu Harcama Birimi veya Birimleri</b>	38.35.02.30 - TIP FAKÜLTESİ, 38.35.02.34 - DIŞ HEKİMLİĞİ FAKÜLTESİ, 38.35.02.76 - ZONGULDAK SAĞLIK YÜKSEKOKULU, 38.35.04.32 - DEVREK FEN-EDEBİYAT FAKÜLTESİ, 38.35.04.43 - MÜHENDİSLİK FAKÜLTESİ, 38.35.04.82 - DENİZ İŞLETMECİLİĞİ VE YÖNETİMİ YÜKSEKOKULU, 38.35.06.31 - EĞİTİM FAKÜLTESİ, 38.35.06.43 - ÇAYCUMA İKTİSADİ VE İDARİ BİLİMLER FAKÜLTESİ, 38.35.06.47 - GÜZEL SANATLAR FAKÜLTESİ, 38.35.06.77 - DEVLET KONSERVATUVARI, 38.35.05.32-İLETİŞİM FAKÜLTESİ,38.35.06.72-BEDEN EĞİTİMİ VE SPOR YÜKSEKOKULU	
<b>Ekonomik Kod</b>	<b>Ödenek</b>	
01	Personel Giderleri	16.469.000
02	SGK Devlet Primi Giderleri	2.738.000
03	Mal ve Hizmet Alım Giderleri	1.129.500
04	Faiz Giderleri	0
05	Cari Transferler	0
06	Sermaye Giderleri	0
07	Sermaye Transferleri	0
08	Borç verme	0
<b>Toplam Bütçe Kaynak İhtiyacı</b>		<b>20.336.500</b>
<b>Bütçe Dışı Kaynak</b>	Döner Sermaye	0
	Diğer Yurt İçi	0
	Yurt Dışı	0
<b>Toplam Bütçe Dışı Kaynak İhtiyacı</b>		<b>0</b>
<b>Toplam Kaynak İhtiyacı</b>		<b>20.336.500</b>



Zonguldak Karaelmas Üniversitesi 2012 Yılı Performans Programı

<b>İdare Adı</b>	38.35 - ZONGULDAK KARAEMLAS ÜNİVERSİTESİ	
<b>Performans Hedefi</b>	1 - Bilgisayar ve internet destekli eğitim-öğretimden faydalanılması., 2 - İngilizce Hazırlık Programı Uygulamasının Yaygınlaştırılması., 10 - Teoriden pratiğe geçiş bağlamında öğrencilerin uygulamaya ilişkin bilgi ve deneyimlerinin artırılması.	
<b>Faaliyet Adı</b>	Ön Lisans Programları eğitim öğretimi faaliyeti	
<b>Sorumlu Harcama Birimi veya Birimleri</b>	38.35.03.00 - SAĞLIK HİZMETLERİ MESLEK YÜKSEKOKULU, 38.35.05.01 - ALAPLI MESLEK YÜKSEKOKULU, 38.35.07.00 - ZONGULDAK MESLEK YÜKSEKOKULU, 38.35.07.03 - DEVREK MESLEK YÜKSEKOKULU, 38.35.07.04 - ÇAYCUMA MESLEK YÜKSEKOKULU, 38.35.07.05 - GÖKÇEBEY MİTHAT MEHMET MESLEK YÜKSEKOKULU	
<b>Ekonomik Kod</b>	<b>Ödenek</b>	
01	Personel Giderleri	5.990.000
02	SGK Devlet Primi Giderleri	1.056.000
03	Mal ve Hizmet Alım Giderleri	793.900
04	Faiz Giderleri	0
05	Cari Transferler	0
06	Sermaye Giderleri	0
07	Sermaye Transferleri	0
08	Borç verme	0
<b>Toplam Bütçe Kaynak İhtiyacı</b>		<b>7.839.900</b>
<b>Bütçe Dışı Kaynak</b>	Döner Sermaye	0
	Diğer Yurt İçi	0
	Yurt Dışı	0
<b>Toplam Bütçe Dışı Kaynak İhtiyacı</b>		<b>0</b>
<b>Toplam Kaynak İhtiyacı</b>		<b>7.839.900</b>



Zonguldak Karaelmas Üniversitesi 2012 Yılı Performans Programı

<b>İdare Adı</b>	38.35 - ZONGULDAK KARAEMLAS ÜNİVERSİTESİ	
<b>Performans Hedefi</b>	3 - Lisansüstü eğitim programlarını genişletilmesi etkinleştirilmesi ve yeni yüksek lisans ve doktora programlarının açılmasına ağırlık verilmesi.	
<b>Faaliyet Adı</b>	Yüksek Lisans ve Doktora Eğitim Öğretim Faaliyeti	
<b>Sorumlu Harcama Birimi veya Birimleri</b>	38.35.02.00 - SAĞLIK BİLİMLERİ ENSTİTÜSÜ, 38.35.02.30 - TIP FAKÜLTESİ, 38.35.04.00 - FEN BİLİMLERİ ENSTİTÜSÜ, 38.35.06.04 - SOSYAL BİLİMLER ENSTİTÜSÜ, 38.35.02.34 - DIŞ HEKİMLİĞİ FAKÜLTESİ	
<b>Ekonomik Kod</b>	<b>Ödenek</b>	
01	Personel Giderleri	2.848.000
02	SGK Devlet Primi Giderleri	414.200
03	Mal ve Hizmet Alım Giderleri	221.200
04	Faiz Giderleri	0
05	Cari Transferler	0
06	Sermaye Giderleri	0
07	Sermaye Transferleri	0
08	Borç verme	0
<b>Toplam Bütçe Kaynak İhtiyacı</b>		<b>3.483.400</b>
<b>Bütçe Dışı Kaynak</b>	Döner Sermaye	0
	Diğer Yurt İçi	0
	Yurt Dışı	0
<b>Toplam Bütçe Dışı Kaynak İhtiyacı</b>		<b>0</b>
<b>Toplam Kaynak İhtiyacı</b>		<b>3.483.400</b>



Zonguldak Karaelmas Üniversitesi 2012 Yılı Performans Programı

<b>İdare Adı</b>	38.35 - ZONGULDAK KARAELMAS ÜNİVERSİTESİ		
<b>Performans Hedefi</b>	8 - Üniversite öğrenci ilişkisinin güçlendirilmesi.		
<b>Faaliyet Adı</b>	Kısmı Zamanlı öğrenci çalıştırma faaliyeti		
<b>Sorumlu Harcama Birimi veya Birimleri</b>	38.35.09.07 - SAĞLIK, KÜLTÜR VE SPOR DAİRE BAŞKANLIĞI		
<b>Ekonomik Kod</b>		<b>Ödenek</b>	
01	Personel Giderleri	400.000	
02	SGK Devlet Primi Giderleri	110.000	
03	Mal ve Hizmet Alım Giderleri	20.000	
04	Faiz Giderleri	0	
05	Cari Transferler	0	
06	Sermaye Giderleri	0	
07	Sermaye Transferleri	0	
08	Borç verme	0	
<b>Toplam Bütçe Kaynak İhtiyacı</b>		530.000	
<b>Bütçe Dışı Kaynak</b>	Döner Sermaye	0	
	Diğer Yurt İçi	0	
	Yurt Dışı	0	
<b>Toplam Bütçe Dışı Kaynak İhtiyacı</b>		0	
<b>Toplam Kaynak İhtiyacı</b>		530.000	



Zonguldak Karaelmas Üniversitesi 2012 Yılı Performans Programı

<b>İdare Adı</b>	38.35 - ZONGULDAK KARAELMAS ÜNİVERSİTESİ	
<b>Performans Hedefi</b>	8 - Üniversite öğrenci ilişkisinin güçlendirilmesi.	
<b>Faaliyet Adı</b>	Beslenme faaliyeti	
<b>Sorumlu Harcama Birimi veya Birimleri</b>	38.35.09.07 - SAĞLIK, KÜLTÜR VE SPOR DAİRE BAŞKANLIĞI	
<b>Ekonomik Kod</b>	<b>Ödenek</b>	
01	Personel Giderleri	0
02	SGK Devlet Primi Giderleri	0
03	Mal ve Hizmet Alım Giderleri	3.500.000
04	Faiz Giderleri	0
05	Cari Transferler	0
06	Sermaye Giderleri	0
07	Sermaye Transferleri	00
08	Borç verme	0
<b>Toplam Bütçe Kaynak İhtiyacı</b>		<b>3.500.000</b>
<b>Bütçe Dışı Kaynak</b>	Döner Sermaye	0
	Diğer Yurt İçi	0
	Yurt Dışı	0
<b>Toplam Bütçe Dışı Kaynak İhtiyacı</b>		<b>0</b>
<b>Toplam Kaynak İhtiyacı</b>		<b>3.500.000</b>





Zonguldak Karaelmas Üniversitesi 2012 Yılı Performans Programı

<b>İdare Adı</b>	38.35 - ZONGULDAK KARAELMAS ÜNİVERSİTESİ	
<b>Performans Hedefi</b>	8 - Üniversite öğrenci ilişkisinin güçlendirilmesi.	
<b>Faaliyet Adı</b>	Sağlık faaliyeti (SKS)	
<b>Sorumlu Harcama Birimi veya Birimleri</b>	38.35.09.07 - SAĞLIK, KÜLTÜR VE SPOR DAİRE BAŞKANLIĞI	
<b>Ekonomik Kod</b>	<b>Ödenek</b>	
01	Personel Giderleri	0
02	SGK Devlet Primi Giderleri	0
03	Mal ve Hizmet Alım Giderleri	15.000
04	Faiz Giderleri	0
05	Cari Transferler	0
06	Sermaye Giderleri	0
07	Sermaye Transferleri	0
08	Borç verme	0
<b>Toplam Bütçe Kaynak İhtiyacı</b>		15.000
<b>Bütçe Dışı Kaynak</b>	Döner Sermaye	0
	Diğer Yurt İçi	0
	Yurt Dışı	0
<b>Toplam Bütçe Dışı Kaynak İhtiyacı</b>		0
<b>Toplam Kaynak İhtiyacı</b>		15.000



Zonguldak Karaelmas Üniversitesi 2012 Yılı Performans Programı

<b>İdare Adı</b>	38.35 - ZONGULDAK KARAEMLAS ÜNİVERSİTESİ	
<b>Performans Hedefi</b>	4 - Bilgi kaynağı ve kütüphane olanaklarının zenginleştirilmesi.	
<b>Faaliyet Adı</b>	Bilişim Hizmetleri Faaliyeti	
<b>Sorumlu Harcama Birimi veya Birimleri</b>	38.35.06.43 - ÇAYCUMA İKTİSADİ VE İDARİ BİLİMLER FAKÜLTESİ, 38.35.09.08 - BİLGİ İŞLEM DAİRE BAŞKANLIĞI, 38.35.06.03-SOSYAL BİLİMLER ENSTİTÜSÜ, 38.35.06.47-GÜZEL SANATLAR FAKÜLTESİ	
<b>Ekonomik Kod</b>	<b>Ödenek</b>	
01	Personel Giderleri	483.500
02	SGK Devlet Primi Giderleri	74.300
03	Mal ve Hizmet Alım Giderleri	80.300
04	Faiz Giderleri	0
05	Cari Transferler	0
06	Sermaye Giderleri	210.000
07	Sermaye Transferleri	0
08	Borç verme	0
<b>Toplam Bütçe Kaynak İhtiyacı</b>		<b>850.900</b>
<b>Bütçe Dışı Kaynak</b>	Döner Sermaye	0
	Diğer Yurt İçi	0
	Yurt Dışı	0
<b>Toplam Bütçe Dışı Kaynak İhtiyacı</b>		<b>0</b>
<b>Toplam Kaynak İhtiyacı</b>		<b>850.900</b>



Zonguldak Karaelmas Üniversitesi 2012 Yılı Performans Programı

<b>İdare Adı</b>	38.35 - ZONGULDAK KARAELMAS ÜNİVERSİTESİ	
<b>Performans Hedefi</b>	4 - Bilgi kaynağı ve kütüphane olanaklarının zenginleştirilmesi.	
<b>Faaliyet Adı</b>	Kütüphane Hizmetleri Faaliyeti	
<b>Sorumlu Harcama Birimi veya Birimleri</b>	38.35.09.06 - KÜTÜPHANE VE DOKÜMANTASYON DAİRE BAŞKANLIĞI, 38.35.06.31-EĞİTİM FAKÜLTESİ	
<b>Ekonomik Kod</b>	<b>Ödenek</b>	
01	Personel Giderleri	507.000
02	SGK Devlet Primi Giderleri	73.000
03	Mal ve Hizmet Alım Giderleri	68.000
04	Faiz Giderleri	0
05	Cari Transferler	0
06	Sermaye Giderleri	250.000
07	Sermaye Transferleri	0
08	Borç verme	0
<b>Toplam Bütçe Kaynak İhtiyacı</b>		<b>898.000</b>
<b>Bütçe Dışı Kaynak</b>	Döner Sermaye	0
	Diğer Yurt İçi	0
	Yurt Dışı	0
<b>Toplam Bütçe Dışı Kaynak İhtiyacı</b>		<b>0</b>
<b>Toplam Kaynak İhtiyacı</b>		<b>898.000</b>



Zonguldak Karaelmas Üniversitesi 2012 Yılı Performans Programı

<b>İdare Adı</b>	38.35 - ZONGULDAK KARAELMAS ÜNİVERSİTESİ	
<b>Performans Hedefi</b>	5 - Eğitim- Öğretim ve araştırma faaliyetlerinin sağlıklı bir şekilde yapılmasını sağlamak amacıyla fiziksel ve teknolojik altyapının oluşturulması.	
<b>Faaliyet Adı</b>	Fiziki Alt-Üst Yapı Faaliyeti	
<b>Sorumlu Harcama Birimi veya Birimleri</b>	38.35.02.34 - DIŞ HEKİMLİĞİ FAKÜLTESİ, 38.35.03.30 - UYGULAMA VE ARAŞTIRMA HASTANESİ, 38.35.06.43 - ÇAYCUMA İKTİSADİ VE İDARİ BİLİMLER FAKÜLTESİ, 38.35.06.47 - GÜZEL SANATLAR FAKÜLTESİ, 38.35.09.07 - SAĞLIK, KÜLTÜR VE SPOR DAİRE BAŞKANLIĞI, 38.35.09.09 - YAPI İŞLERİ VE TEKNİK DAİRE BAŞKANLIĞI, 38.35.04.43-MÜHENDİSLİK FAKÜLTESİ, 38.35.07.00-ZONGULDAK MESLEK YÜKSEKOKULU, 38.35.06.04-SOSYAL BİLİMLER ENSTİTÜSÜ	
<b>Ekonomik Kod</b>	<b>Ödenek</b>	
01	Personel Giderleri	4.445.500
02	SGK Devlet Primi Giderleri	671.300
03	Mal ve Hizmet Alım Giderleri	261.350
04	Faiz Giderleri	0
05	Cari Transferler	0
06	Sermaye Giderleri	20.448.000
07	Sermaye Transferleri	0
08	Borç verme	0
<b>Toplam Bütçe Kaynak İhtiyacı</b>		<b>25.826.150</b>
<b>Bütçe Dışı Kaynak</b>	Döner Sermaye	0
	Diğer Yurt İçi	0
	Yurt Dışı	0
<b>Toplam Bütçe Dışı Kaynak İhtiyacı</b>		<b>0</b>
<b>Toplam Kaynak İhtiyacı</b>		<b>25.826.150</b>



Zonguldak Karaelmas Üniversitesi 2012 Yılı Performans Programı

<b>İdare Adı</b>	38.35 - ZONGULDAK KARAELMAS ÜNİVERSİTESİ	
<b>Performans Hedefi</b>	9- Üniversitenin yöre halkına sunduğu sağlık hizmetlerinin niceliğinin ve niteliğinin artırılarak toplumla ilişkilerinin güçlendirilmesi.	
<b>Faaliyet Adı</b>	Sağlık Hizmetleri Faaliyeti (Hastane)	
<b>Sorumlu Harcama Birimi veya Birimleri</b>	38.35.03.30 - UYGULAMA VE ARAŞTIRMA HASTANESİ	
<b>Ekonomik Kod</b>	<b>Ödenek</b>	
01	Personel Giderleri	6.000.000
02	SGK Devlet Primi Giderleri	1.219.000
03	Mal ve Hizmet Alım Giderleri	5.000
04	Faiz Giderleri	0
05	Cari Transferler	0
06	Sermaye Giderleri	0
07	Sermaye Transferleri	0
08	Borç verme	0
<b>Toplam Bütçe Kaynak İhtiyacı</b>		<b>7.224.000</b>
<b>Bütçe Dışı Kaynak</b>	Döner Sermaye	0
	Diğer Yurt İçi	0
	Yurt Dışı	0
<b>Toplam Bütçe Dışı Kaynak İhtiyacı</b>		<b>0</b>
<b>Toplam Kaynak İhtiyacı</b>		<b>7.224.000</b>



Zonguldak Karaelmas Üniversitesi 2012 Yılı Performans Programı

<b>İdare Adı</b>	38.35 - ZONGULDAK KARAELMAS ÜNİVERSİTESİ	
<b>Performans Hedefi</b>	9- Üniversitenin yöre halkına sunduğu sağlık hizmetlerinin niceliğinin ve niteliğinin artırılarak toplumla ilişkilerinin güçlendirilmesi.	
<b>Faaliyet Adı</b>	Sağlık Hizmetleri Faaliyeti (Dış Hekimliği Fakültesi)	
<b>Sorumlu Harcama Birimi veya Birimleri</b>	38.35.02.34-DİŞ HEKİMLİĞİ FAKÜLTESİ	
<b>Ekonomik Kod</b>	<b>Ödenek</b>	
01	Personel Giderleri	110.000
02	SGK Devlet Primi Giderleri	26.000
03	Mal ve Hizmet Alım Giderleri	14.000
04	Faiz Giderleri	0
05	Cari Transferler	0
06	Sermaye Giderleri	0
07	Sermaye Transferleri	0
08	Borç verme	0
<b>Toplam Bütçe Kaynak İhtiyacı</b>		<b>150.000</b>
<b>Bütçe Dışı Kaynak</b>	Döner Sermaye	0
	Diğer Yurt İçi	0
	Yurt Dışı	0
<b>Toplam Bütçe Dışı Kaynak İhtiyacı</b>		<b>0</b>
<b>Toplam Kaynak İhtiyacı</b>		<b>150.000</b>



Zonguldak Karaelmas Üniversitesi 2012 Yılı Performans Programı

<b>İdare Adı</b>	38.35 - ZONGULDAK KARAEKMAS ÜNİVERSİTESİ		
<b>Performans Hedefi</b>	6 - Yurtiçi ve yurt dışı üniversitelerle bilimsel, sosyal, kültürel ve sanatsal etkinlikler düzenlenmesi.		
<b>Faaliyet Adı</b>	Araştırma ve Geliştirme Faaliyeti		
<b>Sorumlu Harcama Birimi veya Birimleri</b>	38.35.06.31 - EĞİTİM FAKÜLTESİ, 38.35.09.01 - ÖZEL KALEM, 38.35.05.32-TEKNOLOJİK ARAŞTIRMA MERKEZİ		
<b>Ekonomik Kod</b>		<b>Ödenek</b>	
01	Personel Giderleri	200.000	
02	SGK Devlet Primi Giderleri	30.000	
03	Mal ve Hizmet Alım Giderleri	1.498.000	
04	Faiz Giderleri	0	
05	Cari Transferler	0	
06	Sermaye Giderleri	0	
07	Sermaye Transferleri	830.000	
08	Borç verme	0	
<b>Toplam Bütçe Kaynak İhtiyacı</b>		<b>2.558.000</b>	
<b>Bütçe Dışı Kaynak</b>	Döner Sermaye	0	
	Diğer Yurt İçi	0	
	Yurt Dışı	0	
<b>Toplam Bütçe Dışı Kaynak İhtiyacı</b>		<b>0</b>	
<b>Toplam Kaynak İhtiyacı</b>		<b>2.558.000</b>	



Zonguldak Karaelmas Üniversitesi 2012 Yılı Performans Programı

<b>İdare Adı</b>	38.35 - ZONGULDAK KARAEMLAS ÜNİVERSİTESİ	
<b>Performans Hedefi</b>	6 - Yurtiçi ve yurt dışı üniversitelerle bilimsel, sosyal, kültürel ve sanatsal etkinlikler düzenlenmesi.	
<b>Faaliyet Adı</b>	Bilimsel Etkinlikler Faaliyeti	
<b>Sorumlu Harcama Birimi veya Birimleri</b>	38.35.02.30 - TIP FAKÜLTESİ, 38.35.04.00 - FEN BİLİMLERİ ENSTİTÜSÜ, 38.35.04.43 - MÜHENDİSLİK FAKÜLTESİ, 38.35.04.82 - DENİZ İŞLETMECİLİĞİ VE YÖNETİMİ YÜKSEKOKULU, 38.35.06.43 - ÇAYCUMA İKTİSADİ VE İDARİ BİLİMLER FAKÜLTESİ, 38.35.07.00 - ZONGULDAK MESLEK YÜKSEKOKULU, 38.35.07.03 - DEVREK MESLEK YÜKSEKOKULU, 38.35.09.01 - ÖZEL KALEM (REKTÖRLÜK), 38.35.06.31- EĞİTİM FAKÜLTESİ, 38.35.04.00-FEN BİLİMLERİ ENSTİTÜSÜ, 38.35.02.34-DİŞ HEKİMLİĞİ FAKÜLTESİ, 38.35.06.47-GÜZEL SANATLAR FAKÜLTESİ, 38.35.06.04-SOSYAL BİLİMLER ENSTİTÜSÜ	
<b>Ekonomik Kod</b>	<b>Ödenek</b>	
01	Personel Giderleri	7.429.000
02	SGK Devlet Primi Giderleri	1.473.200
03	Mal ve Hizmet Alım Giderleri	512.350
04	Faiz Giderleri	0
05	Cari Transferler	0
06	Sermaye Giderleri	0
07	Sermaye Transferleri	0
08	Borç verme	0
<b>Toplam Bütçe Kaynak İhtiyacı</b>		<b>9.414.550</b>
<b>Bütçe Dışı Kaynak</b>	Döner Sermaye	0
	Diğer Yurt İçi	0
	Yurt Dışı	0
<b>Toplam Bütçe Dışı Kaynak İhtiyacı</b>		<b>0</b>
<b>Toplam Kaynak İhtiyacı</b>		<b>9.414.550</b>





Zonguldak Karaelmas Üniversitesi 2012 Yılı Performans Programı

<b>İdare Adı</b>	38.35 - ZONGULDAK KARAEMLAS ÜNİVERSİTESİ		
<b>Performans Hedefi</b>	6 - Yurtiçi ve yurt dışı üniversitelerle bilimsel, sosyal, kültürel ve sanatsal etkinlikler düzenlenmesi.		
<b>Faaliyet Adı</b>	Sosyal,Kültürel, Sportif Faaliyetler		
<b>Sorumlu Harcama Birimi veya Birimleri</b>	38.35.02.76 - ZONGULDAK SAĞLIK YÜKSEKOKULU, 38.35.03.00 - SAĞLIK HİZMETLERİ MESLEK YÜKSEKOKULU, 38.35.06.77 - DEVLET KONSERVATUVARI, 38.35.07.04 - ÇAYCUMA MESLEK YÜKSEKOKULU, 38.35.07.05 - GÖKÇEBEY MİTHAT MEHMET MESLEK YÜKSEKOKULU, 38.35.09.07 - SAĞLIK, KÜLTÜR VE SPOR DAİRE BAŞKANLIĞI		
<b>Ekonomik Kod</b>	<b>Ödenek</b>		
01	Personel Giderleri	760.000	
02	SGK Devlet Primi Giderleri	106.000	
03	Mal ve Hizmet Alım Giderleri	1.159.100	
04	Faiz Giderleri	0	
05	Cari Transferler	0	
06	Sermaye Giderleri	0	
07	Sermaye Transferleri	0	
08	Borç verme	0	
<b>Toplam Bütçe Kaynak İhtiyacı</b>		2.025.100	
<b>Bütçe Dışı Kaynak</b>	Döner Sermaye	0	
	Diğer Yurt İçi	0	
	Yurt Dışı	0	
<b>Toplam Bütçe Dışı Kaynak İhtiyacı</b>		0	
<b>Toplam Kaynak İhtiyacı</b>		2.025.100	

## II.C.3- İdare Performans Tablosu

PERFORMANS HEDEFİ	FAALİYET	Açıklama	2012					
			Bütçe İçi		Bütçe Dışı		Toplam	
			(TL)	PAY(%)	(TL)	PAY(%)	(TL)	PAY(%)
<b>1</b>		<b>Bilgisayar ve İnternet destekli eğitim-öğretimden faydalanılması.</b>	<b>14.872.190</b>	<b>13,35</b>	<b>0</b>	<b>0</b>	<b>14.872.190</b>	<b>13,35</b>
	1	Lisans Programları eğitim öğretimi faaliyeti (I.öğr. II.öğr. Yaz Okulu)	10.168.250	9,13	0	0	10.168.250	9,13
	2	Ön Lisans Programları eğitim öğretimi faaliyeti	4.703.940	4,22	0	0	4.703.940	4,22
<b>2</b>		<b>İngilizce Hazırlık Programı Uygulamasının Yaygınlaştırılması.</b>	<b>7.668.930</b>	<b>6,89</b>	<b>0</b>	<b>0</b>	<b>7.668.930</b>	<b>6,89</b>
	1	Lisans Programları eğitim öğretimi faaliyeti (I.öğr. II.öğr. Yaz Okulu)	6.100.950	5,48	0	0	6.100.950	5,48
	2	Ön Lisans Programları eğitim öğretimi faaliyeti	1.567.980	1,41	0	0	1.567.980	1,41
<b>3</b>		<b>Lisansüstü eğitim programlarını genişletilmesi etkinleştirilmesi ve yeni yüksek lisans ve doktora programlarının açılmasına ağırlık verilmesi.</b>	<b>3.483.400</b>	<b>3,13</b>	<b>0</b>	<b>0</b>	<b>3.483.400</b>	<b>3,13</b>
	3	Yüksek Lisans ve Doktora Eğitim Öğretim Faaliyeti	3.483.400	3,13	0	0	3.483.400	3,13
<b>4</b>		<b>Bilgi kaynağı ve kütüphane olanaklarının zenginleştirilmesi.</b>	<b>1.748.900</b>	<b>1,57</b>	<b>0</b>	<b>0</b>	<b>1.748.900</b>	<b>1,57</b>
	7	Bilişim Hizmetleri Faaliyeti	850.900	0,76	0	0	850.900	0,76
	8	Kütüphane Hizmetleri Faaliyeti	898.000	0,81	0	0	<b>14.872.190</b>	<b>13,35</b>



Zonguldak Karaelmas Üniversitesi 2012 Yılı Performans Programı

PERFORMANS HEDEFİ	FAALİYET	Açıklama	2012					
			Bütçe İçi		Bütçe Dışı		Toplam	
			(TL)	PAY(%)	(TL)	PAY(%)	(TL)	PAY(%)
5		<b>Eğitim- Öğretim ve araştırma faaliyetlerinin sağlıklı bir şekilde yapılmasını sağlamak amacıyla fiziksel ve teknolojik altyapının oluşturulması.</b>	<b>25.826.150</b>	<b>23,19</b>	<b>0</b>	<b>0</b>	<b>25.826.150</b>	<b>23,19</b>
	9	Fiziki Alt-Üst Yapı Faaliyeti	25.826.150	23,19	0	0	25.826.150	23,19
6		<b>Yurtiçi ve yurt dışı üniversitelerle bilimsel, sosyal, kültürel ve sanatsal etkinlikler düzenlenmesi.</b>	<b>13.997.650</b>	<b>12,57</b>	<b>0</b>	<b>0</b>	<b>13.997.650</b>	<b>12,57</b>
	12	Araştırma ve Geliştirme Faaliyeti	2.558.000	2,30	0	0	2.558.000	2,30
	13	Bilimsel etkinlikler Faaliyeti	9.414.550	8,45	0	0	9.414.550	8,45
	14	Sosyal,Kültürel, Sportif faaliyetler	2.025.100	1,82	0	0	2.025.100	1,82
8		<b>Üniversite öğrenci ilişkisinin güçlendirilmesi.</b>	<b>4.045.000</b>	<b>3,63</b>	<b>0</b>	<b>0</b>	<b>4.045.000</b>	<b>3,63</b>
	4	Kısmı Zamanlı öğrenci çalıştırma faaliyeti	530.000	0,48	0	0	530.000	0,48
	5	Beslenme Faaliyeti	3.500.000	3,14	0	0	3.500.000	3,14
	6	Sağlık Faaliyeti(SKS)	15.000	0,01	0	0	15.000	0,01
9		<b>Üniversitenin yöre halkına sunduğu sağlık hizmetlerinin niceliğinin ve niteliğinin artırılarak toplumla ilişkilerinin güçlendirilmesi.</b>	<b>7.374.000</b>	<b>6,62</b>	<b>0</b>	<b>0</b>	<b>7.374.000</b>	<b>6,62</b>
	10	Sağlık Hizmetleri Faaliyeti (Hastane)	7.224.000	6,49	0	0	7.224.000	6,49
	11	Sağlık Hizmetleri Faaliyeti (Diş Hek.)	150.000	0,13	0	0		



Zonguldak Karaelmas Üniversitesi 2012 Yılı Performans Programı

PERFORMANS HEDEFİ	FAALİYET	Açıklama	2012					
			Bütçe İçi		Bütçe Dışı		Toplam	
			(TL)	PAY(%)	(TL)	PAY(%)	(TL)	PAY(%)
10		Teoriden pratiğe geçiş bağlamında öğrencilerin uygulamaya ilişkin bilgi ve deneyimlerinin artırılması.	5.635.280	5,06	0	0	5.635.280	5,06
	1	Lisans Programları eğitim öğretimi faaliyeti (I.öğr. II.öğr. Yaz Okulu)	4.067.300	3,65	0	0	4.067.300	3,65
	2	Ön Lisans Programları eğitim öğretimi faaliyeti	1.567.980	1,41	0	0	1.567.980	1,41
Performans Hedefleri Maliyetleri Toplamı			84.651.500	76,01	0	0	84.651.500	76,01
Genel Yönetim Giderleri			26.724.500	23,99	0	0	26.724.500	23,99
Diğer İdarelere Transfer Edilecek Kaynaklar Toplamı			0	0	0	0	0	0
GENEL TOPLAM			111.376.000	100	0	0	111.376.000	100

## II.D- İDARENİN TOPLAM KAYNAK İHTİYACI

### II.D.1-Toplam Kaynak İhtiyacı Tablosu

İdare Adı	38.35 - ZONGULDAK KARAELMAS ÜNİVERSİTESİ					
	Ekonomik Kodlar (I.Düzey)	FALİYET TOPLAMI	GENEL YÖNETİM GİDERLERİ TOPLAMI	DİĞER İDARELERE TRANSFER EDİLECEK KAYNAKLAR TOPLAMI	GENEL TOPLAM	
BÜTÇE KAYNAK İHTİYACI	01	Personel Giderleri	45.642.000	10.245.000	0	55.887.000
	02	SGK Devlet Primi Giderleri	7.991.000	1.848.000	0	9.839.000
	03	Mal ve Hizmet Alım Giderleri	9.280.500	10.825.500	0	20.106.000
	04	Faiz Giderleri	0	0	0	0
	05	Cari Transferler	0	2.214.000	0	2.214.000
	06	Sermaye Giderleri	21.738.000	1.592.000	0	23.330.000
	07	Sermaye Transferleri	0	0	0	0
	08	Borç verme	0	0	0	0
	09	Yedek Ödenek	0	0	0	0
		<b>Bütçe Ödeneği Toplamı</b>	<b>84.651.500</b>	<b>26.724.500</b>	<b>0</b>	<b>111.376.000</b>
BÜTÇE DIŞI KAYNAK		Döner Sermaye	0	0	0	0
		Diğer Yurt İçi Kaynaklar	0	0	0	0
		Yurt Dışı Kaynaklar	0	0	0	0
		<b>Toplam Bütçe Dışı Kaynak İhtiyacı</b>	<b>0</b>	<b>0</b>	<b>0</b>	<b>0</b>
	<b>Toplam Kaynak İhtiyacı</b>	<b>84.651.500</b>	<b>26.724.500</b>	<b>0</b>	<b>111.376.000</b>	



### III.EKLER

#### III.A- FAALİYETLERDEN SORUMLU HARCAMA BİRİMLERİ

İdare Adı	38.35 - ZONGULDAK KARAELMAS ÜNİVERSİTESİ	
PERFORMANS HEDEFİ	FAALİYETLER	SORUMLU BİRİMLER
PH1- Bilgisayar ve İnternet destekli eğitim-öğretimden faydalanılması.	Lisans Programları eğitim öğretimi faaliyeti (I.öğr. II.öğr. Yaz Okulu)	<ul style="list-style-type: none"><li>Tüm Fakülteler</li><li>Tüm Yüksekokullar</li></ul>
	Ön Lisans Programları eğitim öğretimi faaliyeti	<ul style="list-style-type: none"><li>Tüm Meslek Yüksekokulları</li></ul>
PH2-İngilizce Hazırlık Programı Uygulamasının Yaygınlaştırılması.	Lisans Programları eğitim öğretimi faaliyeti (I.öğr. II.öğr. Yaz Okulu)	<ul style="list-style-type: none"><li>Tüm Fakülteler</li><li>Tüm Yüksekokullar</li></ul>
	Ön Lisans Programları eğitim öğretimi faaliyeti	<ul style="list-style-type: none"><li>Tüm Meslek Yüksekokulları</li></ul>
PH3-Lisansüstü eğitim programlarını genişletilmesi etkinleştirilmesi ve yeni yüksek lisans ve doktora programlarının açılmasına ağırlık verilmesi.	Yüksek Lisans ve Doktora Eğitim Öğretim Faaliyeti	<ul style="list-style-type: none"><li>Tüm Enstitüler</li><li>Tıp Fakültesi</li><li>Diş Hekimliği Fakültesi</li></ul>
PH4-Bilgi kaynağı ve kütüphane olanaklarının zenginleştirilmesi.	Bilişim Hizmetleri Faaliyeti	<ul style="list-style-type: none"><li>Sosyal Bilimler Enstitüsü</li><li>İktisadi ve İdari Bilimler Fakültesi</li><li>Bilgi İşlem Daire Başkanlığı</li><li>Kütüphane ve Dokümantasyon D.B.</li><li>Güzel Sanatlar Fakültesi</li></ul>
	Kütüphane Hizmetleri Faaliyeti	<ul style="list-style-type: none"><li>Kütüphane ve Dokümantasyon Daire Başkanlığı</li><li>Eğitim Fakültesi</li></ul>
PH5-Eğitim- Öğretim ve araştırma faaliyetlerinin sağlıklı bir şekilde yapılmasını sağlamak amacıyla fiziksel ve teknolojik altyapının oluşturulması.	Fiziki Alt-Üst Yapı Faaliyeti	<ul style="list-style-type: none"><li>Diş Hekimliği Fakültesi</li><li>Uygulama ve Araştırma Hastanesi</li><li>İktisadi ve İdari Bilimler Fakültesi</li><li>Güzel Sanatlar Fakültesi</li><li>Sağlık Kültür ve Spor Daire Bşk.</li><li>Yapı İşleri ve Teknik Daire Bşk.</li><li>Mühendislik Fakültesi</li><li>Zonguldak Meslek Yüksekokulu</li><li>Sosyal Bilimler Enstitüsü</li></ul>



İdare Adı	38.35 - ZONGULDAK KARAEMLAS ÜNİVERSİTESİ	
PERFORMANS HEDEFİ	FAALİYETLER	SORUMLU BİRİMLER
PH6-Yurtiçi ve yurt dışı üniversitelerle bilimsel, sosyal, kültürel ve sanatsal etkinlikler düzenlenmesi.	Araştırma ve Geliştirme Faaliyeti	<ul style="list-style-type: none"><li>Teknolojik Araştırma Merkezi</li><li>Eğitim Fakültesi</li><li>Özel Kalem (Rektörlük)</li></ul>
	Bilimsel etkinlikler Faaliyeti	<ul style="list-style-type: none"><li>Tıp Fakültesi</li><li>Fen Bilimleri Enstitüsü</li><li>Mühendislik Fakültesi</li><li>Deniz İşletmeciliği ve Yönetimi YO.</li><li>Eğitim Fakültesi</li><li>Diş Hekimliği Fakültesi</li><li>Güzel Sanatlar Fakültesi</li><li>İktisadi ve İdari Bilimler Fakültesi</li><li>Zonguldak Meslek Yüksekokulu</li><li>Devrek Meslek Yüksekokulu</li><li>Özel Kalem (Rektörlük)</li><li>Sosyal Bilimler Enstitüsü</li></ul>
	Sosyal,Kültürel, Sportif faaliyetler	<ul style="list-style-type: none"><li>Zonguldak Sağlık Yüksekokulu</li><li>Ahmet Erdoğan Sağlık Hizmetleri MYO.</li><li>Devlet Konservatuvarı</li><li>Çaycuma Meslek Yüksekokulu</li><li>Gökçebey Mithat Mehmet Çanakçı MYO</li><li>Sağlık Kültür ve Spor Daire Bşk.</li></ul>
PH8-Üniversite öğrenci ilişkisinin güçlendirilmesi.	Kısmi Zamanlı öğrenci çalıştırma faaliyeti	<ul style="list-style-type: none"><li>Sağlık Kültür ve Spor Daire Başkanlığı</li></ul>
	Beslenme Faaliyeti	
	Sağlık Faaliyeti(SKS)	
PH9-Üniversitenin yöre halkına sunduğu sağlık hizmetlerinin niceliğinin ve niteliğinin artırılarak toplumla ilişkilerinin güçlendirilmesi.	Sağlık Hizmetleri Faaliyeti (Hastane)	<ul style="list-style-type: none"><li>Uygulama ve Araştırma Hastanesi</li></ul>
	Sağlık Hizmetleri Faaliyeti (Diş Hek.)	<ul style="list-style-type: none"><li>Diş Hekimliği Fakültesi</li></ul>
PH10-Teoriden pratiğe geçiş bağlamında öğrencilerin uygulamaya ilişkin bilgi ve deneyimlerinin artırılması.	Lisans Programları eğitim öğretimi faaliyeti (I.öğr. II.öğr. Yaz Okulu)	<ul style="list-style-type: none"><li>Tüm Fakülteler</li><li>Tüm Yüksekokullar</li></ul>
	Ön Lisans Programları eğitim öğretimi faaliyeti	<ul style="list-style-type: none"><li>Tüm Meslek Yüksekokulları</li></ul>