



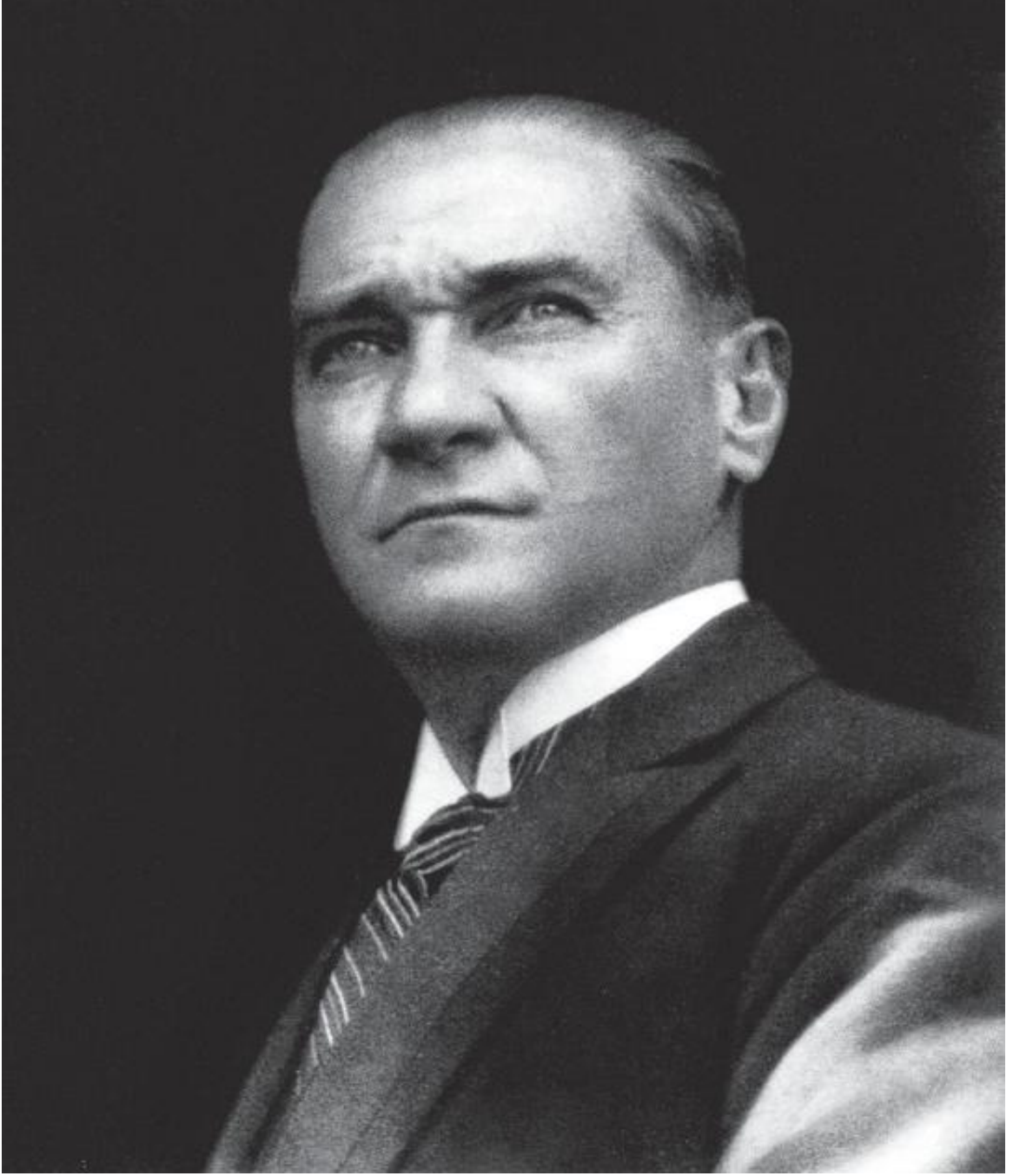
# SİNOP BELEDİYESİ

2026 YILI  
PERFORMANS PROGRAMI



[WWW.SINOP.BEL.TR](http://WWW.SINOP.BEL.TR)





*DİNLENMEMEK ÜZERE YOLA ÇIKANLAR*

*ASLA VE ASLA YORULMAZLAR.*

*K. Atatürk*



## İÇİNDEKİLER

I.	GENEL BİLGİLER .....	1
A.	<u>Yetki, Görev ve Sorumluluklar .....</u>	<u>1</u>
B.	<u>Belediye Teşkilatı.....</u>	<u>4</u>
C.	<u>Fiziksel Kaynaklar.....</u>	<u>5</u>
D.	<u>İnsan Kaynakları.....</u>	<u>7</u>
II.	PERFORMANS BİLGİLERİ .....	8
A.	<u>Temel Politikalar ve Öncelikler .....</u>	<u>8</u>
B.	<u>Amaç ve Hedefler .....</u>	<u>8</u>
C.	<u>Performans Hedef ve Göstergeleri ile Faaliyet Tabloları.....</u>	<u>11</u>
D.	<u>Ekler TOPLAM KAYNAK İHTİYACI TABLOSU .....</u>	<u>79</u>

---



## BAŐKAN SUNUŐU



Deęerli Sinoplular,

Kentimizin teveccühüyle üstlendiđimiz bu onurlu görevde, ilk günden itibaren adaleti, eşitliđi, şeffaflıđı ve hesap verebilirliđi belediyecilik anlayışımızın merkezine yerleřtirdik. Belediye Meclisimiz, idari kadromuz ve tüm çalıřma arkadaşlarımızla birlikte; Sinop'un ortak geleceđi için özveriyle, inançla ve kararlılıkla çalıřmayı sürdürüyoruz. Sinop Belediyesi olarak, halka en yakın kamu kurumu olmanın sorumluluđuyla katılımcı ve paylařımcı bir yönetim modelini benimsiyoruz. Sinop Belediyesi'ni kamu kurumlarımız, sivil toplum kuruluşlarımız, meslek örgütlerimiz, derneklerimiz, kent konseyimiz, muhtarlarımız ve gençlerimizle sürekli iletişim ve iş birliđi içinde hep birlikte yönetiyoruz.

Sinop'un tarih boyunca taşıdıđı eğitim, kültür ve turizm vizyonunu güçlendirerek; çocuklarımıza, gençlerimize ve gelecek kuşaklara daha yaşanabilir, daha yeşil, sürdürülebilir bir kent bırakmak en temel hedefimizdir. Bu hedefe ulaşmak adına hazırladıđımız Sinop Belediyesi 2026 Yılı Performans Programı, kaynaklarımızın planlı, etkin ve adil bir biçimde kullanıldıđının açık bir göstergesidir.

Bu önemli çalıřmanın hazırlanmasında katkı sunan tüm mesai arkadaşlarıma, kurum temsilcilerimize, kent paydařlarımıza ve emeđi geçen herkese teşekkür ediyorum. İnanıyorum ki, bu program Sinop'un yarınlarını güçlendirecek, kentimizi çağdaş, üretken ve mutlu bir geleceđe taşıyacaktır.

**Metin GÜRBÜZ**  
**Sinop Belediye Başkanı**



## I. GENEL BİLGİLER

### A. Yetki, Görev ve Sorumluluklar

Belediye yönetiminin temel esaslarını oluşturan 5393 sayılı Belediye Kanunu'nda belediye; "belde sakinlerinin mahalli müşterek nitelikteki ihtiyaçlarını karşılamak üzere kurulan ve karar organı seçmenler tarafından seçilerek oluşturulan, idari ve mali özerkliğe sahip kamu tüzel kişisi" olarak tanımlanmıştır.

Yine aynı kanunun üçüncü bölümünde belediyenin görev, yetki ve sorumlulukları aşağıdaki şekilde belirlenmiştir.

#### **Belediyenin görev ve sorumlulukları**

**Madde 14-**Belediye, mahalli müşterek nitelikte olmak şartıyla;

**a)** İmar, su ve kanalizasyon, ulaşım gibi kentsel alt yapı; coğrafi ve kent bilgi sistemleri; çevre ve çevre sağlığı, temizlik ve katı atık; zabıta, itfaiye, acil yardım, kurtarma ve ambulans; şehir içi trafik; defin ve mezarlıklar; ağaçlandırma, park ve yeşil alanlar; konut; kültür ve sanat, turizm ve tanıtım, gençlik ve spor orta ve yükseköğrenim öğrenci yurtları (Bu Kanunun 75 inci maddesinin son fıkrası, belediyeler, il özel idareleri, bağlı kuruluşları ve bunların üyesi oldukları birlikler ile ortağı oldukları Sayıştay denetimine tabi şirketler tarafından, orta ve yükseköğrenim öğrenci yurtları ile Devlete ait her derecedeki okul binalarının yapım, bakım ve onarımı ile tefrişinde uygulanmaz.); sosyal hizmet ve yardım, nikâh, meslek ve beceri kazandırma; ekonomi ve ticaretin geliştirilmesi hizmetlerini yapar veya yaptırır. Büyükşehir belediyeleri ile nüfusu 100.000'in üzerindeki belediyeler, kadınlar ve çocuklar için konukevleri açmak zorundadır. Diğer belediyeler de mali durumları ve hizmet önceliklerini değerlendirerek kadınlar ve çocuklar için konukevleri açabilirler.

**b)** Devlete ait her derecedeki okul binalarının inşaatı ile bakım ve onarımını yapabilir veya yaptırabilir, her türlü araç, gereç ve malzeme ihtiyaçlarını karşılayabilir; sağlıkla ilgili her türlü tesisi açabilir ve işletebilir; mabetlerin yapımı, bakımı, onarımını yapabilir; kültür ve tabiat varlıkları ile tarihi dokunun ve kent tarihi bakımından önem taşıyan mekânların ve işlevlerinin korunmasını sağlayabilir; bu amaçla bakım ve onarımını yapabilir, korunması mümkün olmayanları aslına uygun olarak yeniden inşa edebilir. Gerektiğinde, sporu teşvik etmek amacıyla gençlere spor malzemesi verir, amatör spor kulüplerine aynı ve nakdi yardım yapar ve gerekli desteği sağlar, her türlü amatör spor karşılaşmaları düzenler, yurt içi ve yurt dışı müsabakalarda üstün başarı gösteren veya derece alan öğrencilere, sporculara, teknik yöneticilere ve antrenörlere belediye meclisi kararıyla ödül verebilir. Gıda bankacılığı yapabilir.

Belediyelerin birinci fıkranın (b) bendi uyarınca, sporu teşvik etmek amacıyla yapacakları nakdi yardım, bir önceki yıl genel bütçe vergi gelirlerinden belediyeleri için tahakkuk eden miktarın; büyükşehir belediyeleri için binde yedisini, diğer belediyeler için binde on ikisini geçemez.

Hizmetlerin yerine getirilmesinde öncelik sırası, belediyenin mali durumu ve hizmetin ivediliği dikkate alınarak belirlenir.

Belediye hizmetleri, yurttışlara en yakın yerlerde ve en uygun yöntemlerle sunulur. Hizmet sunumunda engelli, yaşlı, düşük ve dar gelirli durumuna uygun yöntemler uygulanır.

Belediyenin görev, sorumluluk ve yetki alanı belediye sınırlarını kapsar.

Belediye meclisinin kararı ile mücavir alanlara da belediye hizmetleri götürülebilir.

4562 sayılı Organize Sanayi Bölgeleri Kanunu hükümleri saklıdır.

Sivil hava ulaşımına açık havaalanları ile bu havaalanları bünyesinde yer alan tüm tesisler bu Kanunun kapsamı dışındadır.

### **Belediyenin yetkileri ve imtiyazları**

**Madde 15-** Belediyenin yetkileri ve imtiyazları şunlardır:

- a)** Belde sakinlerinin mahalli müşterek nitelikteki ihtiyaçlarını karşılamak amacıyla her türlü faaliyet ve girişimde bulunmak.
- b)** Kanunların belediyeye verdiği yetki çerçevesinde yönetmelik çıkarmak, belediye yasakları koymak ve uygulamak, kanunlarda belirtilen cezaları vermek.
- c)** Gerçek ve tüzel kişilerin faaliyetleri ile ilgili olarak kanunlarda belirtilen izin veya ruhsatı vermek.
- d)** Özel kanunları gereğince belediyeye ait vergi, resim, harç, katkı ve katılma paylarının tarh, tahakkuk ve tahsilini yapmak; vergi, resim ve harç dışındaki özel hukuk hükümlerine göre tahsili gereken doğal gaz, su, atık su ve hizmet karşılığı alacakların tahsilini yapmak veya yaptırmak.
- e)** Müktesep haklar saklı kalmak üzere; içme, kullanma ve endüstri suyu sağlamak; atık su ve yağmur suyunun uzaklaştırılmasını sağlamak; bunlar için gerekli tesisleri kurmak, kurdurmak, işletmek ve işletletmek; kaynak sularını işletmek veya işletletmek.
- f)** Toplu taşıma yapmak; bu amaçla otobüs, deniz ve su ulaşım araçları, tünel, raylı sistem dâhil her türlü toplu taşıma sistemlerini kurmak, kurdurmak, işletmek ve işletletmek.
- g)** Katı atıkların toplanması, taşınması, ayrıştırılması, geri kazanımı, ortadan kaldırılması ve depolanması ile ilgili bütün hizmetleri yapmak ve yaptırmak.
- h)** Mahalli müşterek nitelikteki hizmetlerin yerine getirilmesi amacıyla, belediye ve mücavir alan sınırları içerisinde taşınmaz almak, kamulaştırmak, satmak, kiralamak veya kiraya vermek, trampa etmek, tahsis etmek, bunlar üzerinde sınırlı aynı hak tesis etmek.
- i)** Borç almak, bağış kabul etmek.
- j)** Toptancı ve perakendeci hâlleri, otobüs terminali, fuar alanı, mezbaha, ilgili mevzuata göre yat limanı ve iskele kurmak, kurdurmak, işletmek, işletletmek veya bu yerlerin gerçek ve tüzel kişilerce açılmasına izin vermek.
- k)** Vergi, resim ve harçlar dışında kalan dava konusu uyuşmazlıkların anlaşmayla tasfiyesine karar vermek.
- l)** Gayrisihhi müesseseler ile umuma açık istirahat ve eğlence yerlerini ruhsatlandırmak ve denetlemek.
- m)** Beldede ekonomi ve ticaretin geliştirilmesi ve kayıt altına alınması amacıyla izinsiz satış yapan seyyar satıcıları faaliyetten menetmek, izinsiz satış yapan seyyar satıcıların faaliyetten men edilmesi sonucu, cezası ödenmeyerek iki gün içinde geri alınmayan gıda maddelerini gıda bankalarına, cezası ödenmeyerek otuz gün içinde geri alınmayan gıda dışı malları yoksullara vermek.
- n)** Reklam panoları ve tanıtıcı tabelalar konusunda standartlar getirmek.
- o)** Gayrisihhi işyerlerini, eğlence yerlerini, halk sağlığına ve çevreye etkisi olan diğer işyerlerini kentin belirli yerlerinde toplamak; hafriyat toprağı ve moloz döküm alanlarını, sıvılaştırılmış petrol gazı (LPG) depolama sahalarını; inşaat malzemeleri, odun, kömür ve hurda depolama alanları ve satış yerlerini belirlemek; bu alan ve yerler ile taşımalarda çevre kirliliğı oluşmaması için gereken tedbirleri almak.

**p)** Kara, deniz, su ve demiryolu üzerinde işletilen her türlü servis ve toplu taşıma araçları ile taksi sayılarını, bilet ücret ve tarifelerini, zaman ve güzergâhlarını belirlemek; durak yerleri ile karayolu, yol, cadde, sokak, meydan ve benzeri yerler üzerinde araç park yerlerini tespit etmek ve işletmek, işlettiirmek veya kiraya vermek; kanunların belediyelere verdiği trafik düzenlemesinin gerektirdiği bütün işleri yürütmek.

**r)** Belediye mücavir alan sınırları içerisinde 5/11/2008 tarihli ve 5809 sayılı Elektronik Haberleşme Kanunu, 26/9/2011 tarihli ve 655 sayılı Ulaştırma, Denizcilik ve Haberleşme Bakanlığının Teşkilat ve Görevleri Hakkında Kanun Hükmünde Kararname ve ilgili diğer mevzuata göre kuruluş izni verilen alanda tesis edilecek elektronik haberleşme istasyonlarına kent ve yapı estetiği ile elektronik haberleşme hizmetinin gerekleri dikkate alınarak ücret karşılığında yer seçim belgesi vermek,

**s)** Belediye sınırları içerisinde, yapı ruhsatı veya yapı kullanma izni hangi idare tarafından verilmiş olursa olsun, hizmete sunulacak olan asansörlerin tescilini yapmak, ilgili teknik mevzuat çerçevesinde yıllık periyodik kontrollerini yapmak ya da yetkilendirilmiş muayene kuruluşları aracılığıyla yaptırmak, gerekli hallerde asansörleri hizmet dışı bırakmak.

**ş)** Bisiklet yollarının ve şeritlerinin, bisiklet ve elektrikli skuter park ve şarj istasyonlarının, yaya yollarının ve gürültü bariyerlerinin planlanması, projelendirilmesi, yapımı, bakımı ve onarımıyla ilgili işleri yürütmek.

(s) bendi uyarınca asansörlerin yıllık periyodik kontrolünü yapacak belediyeler ile yetkilendirilmiş muayene kuruluşlarının sahip olması gereken şartlar, yıllık periyodik kontrol esasları ile yıllık periyodik kontrol ücretleri Türkiye Belediyeler Birliği, Türk Mühendis ve Mimar Odaları Birliği ve Türk Standartları Enstitüsü temsilcilerinin de yer alacağı bir komisyon tarafından belirlenir. Konuya ilişkin düzenlemeler, komisyon kararları doğrultusunda Bilim, Sanayi ve Teknoloji Bakanlığı tarafından yapılır.

(r) bendine göre verilecek yer seçim belgesi karşılığında alınacak ücret Ulaştırma, Denizcilik ve Haberleşme Bakanlığınca belirlenir. Ücreti yatırılmasına rağmen yirmi gün içerisinde verilmeyen yer seçim belgesi verilmiş sayılır. Büyükşehir sınırları içerisinde yer seçim belgesi vermeye ve ücretini almaya büyükşehir belediyeleri yetkilidir.

(l) bendinde belirtilen gayrisihhi müesseselerden birinci sınıf olanların ruhsatlandırılması ve denetlenmesi, büyükşehir ve il merkez belediyeleri dışındaki yerlerde il özel idaresi tarafından yapılır.

Belediye, (e), (f) ve (g) bentlerinde belirtilen hizmetleri Danıştay'ın görüşü ve Çevre ve Şehircilik Bakanlığının kararıyla süresi kırk dokuz yılı geçmemek üzere imtiyaz yoluyla devredebilir; toplu taşıma hizmetlerini imtiyaz veya tekel oluşturmayacak şekilde ruhsat vermek suretiyle yerine getirebileceği gibi toplu taşıma hatlarını kiraya verme veya 67'nci maddedeki esaslara göre hizmet satın alma yoluyla yerine getirebilir.

İl sınırları içinde büyükşehir belediyeleri, belediye ve mücavir alan sınırları içinde il belediyeleri ile nüfusu 10.000'i geçen belediyeler, meclis kararıyla; turizm, sağlık, sanayi ve ticaret yatırımlarının ve eğitim kurumlarının su, termal su, kanalizasyon, doğal gaz, yol ve aydınlatma gibi alt yapı çalışmalarını faiz almaksızın on yıla kadar geri ödemeli veya ücretsiz olarak yapabilir veya yaptırmak, bunun karşılığında yapılan tesislere ortak olabilir; sağlık, eğitim, sosyal hizmet ve turizmi geliştirecek projelere Çevre ve Şehircilik Bakanlığının onayı ile ücretsiz veya düşük bir bedelle amacı dışında kullanılmamak kaydıyla taşınmaz tahsis edebilir. Belediye ve bağlı idareler, meclis kararıyla mabetlere, eğitim kurumlarına, yurtlara, okul pansiyonlarına ve hastanelere indirimli bedelle ya da ücretsiz olarak içme ve kullanma suyu verebilirler.

Belediye, belde sakinlerinin belediye hizmetleriyle ilgili görüş ve düşüncelerini tespit etmek amacıyla kamuoyu yoklaması ve araştırması yapabilir.

Belediye mallarına karşı suç işleyenler Devlet malına karşı suç işlemiş sayılır. 2886 sayılı Devlet İhale Kanunu'nun 75 inci maddesi hükümleri belediye taşınmazları hakkında da uygulanır.

Belediyenin proje karşılığı borçlanma yoluyla elde ettiği gelirleri, şartlı bağışlar ve kamu hizmetlerinde fiilen kullanılan malları ile belediye tarafından tahsil edilen vergi, resim ve harç gelirleri haczedilemez.

İcra dairesince haciz kararı alınmadan önce belediyeden borca yeter miktarda haczedilebilecek mal gösterilmesi istenir (...). On gün içinde yeterli mal beyan edilmemesi durumunda yapılacak haciz işlemi, alacak miktarını aşacak (...) şekilde yapılamaz.

Belediyeler, kendisinden izin veya ruhsat almak ya da hat kiralamak suretiyle çalışan ve toplu taşıma hizmeti yürüten gerçek ve tüzel kişilere; nüfus, hattın uzunluğu ve hattı kullanan sayısı kriterlerini esas alarak tespit edeceği hatlardaki toplu taşıma hizmetlerinden ücretsiz veya indirimli olarak yararlananlara ilişkin gelir desteği ödemesi yapabilir.

## **A. Teşkilat Yapısı**

### **i. Belediye Yönetimi**

Belediyelerin organları 5393 sayılı Belediye Kanununun İkinci Kısımında aşağıdaki şekilde belirtilmiştir.

#### **Belediye Meclisi**

**Madde 17-** Belediye meclisi, belediyenin karar organıdır ve ilgili kanunda gösterilen esas ve usullere göre seçilmiş üyelerden oluşur.

#### ***Meclisin görev ve yetkileri***

**Madde 18-** Belediye meclisinin görev ve yetkileri şunlardır:

**a)** Stratejik plan ile yatırım ve çalışma programlarını, belediye faaliyetlerinin ve personelinin performans ölçütlerini görüşmek ve kabul etmek.

**b)** Bütçe ve kesin hesabı kabul etmek, bütçede kurumsal kodlama yapılan birimler ile fonksiyonel sınıflandırmanın birinci düzeyleri arasında aktarma yapmak.

**c)** Belediyenin imar planlarını görüşmek ve onaylamak, büyükşehir ve il belediyelerinde il çevre düzeni planını kabul etmek. Belediye sınırları il sınırı olan Büyükşehir Belediyelerinde il çevre düzeni planı ilgili Büyükşehir Belediyeleri tarafından yapılır veya yaptırılır ve doğrudan Belediye Meclisi tarafından onaylanır.

**d)** Borçlanmaya karar vermek.

**e)** Taşınmaz mal alımına, satımına, takasına, tahsisine, tahsis şeklinin değiştirilmesine veya tahsisli bir taşınmazın kamu hizmetinde ihtiyaç duyulmaması halinde tahsisin kaldırılmasına; üç yıldan fazla kiralanmasına ve süresi otuz yılı geçmemek kaydıyla bunlar üzerinde sınırlı aynı hak tesisine karar vermek.

**f)** Kanunlarda vergi, resim, harç ve katılma payı konusu yapılmayan ve ilgililerin isteğine bağlı hizmetler için uygulanacak ücret tarifelerini belirlemek.

**g)** Şartlı bağışları kabul etmek.

**h)** Vergi, resim ve harçlar dışında kalan ve miktarı beş bin YTL'den fazla dava konusu olan belediye uyumsuzluklarını sulh ile tasfiyeye, kabul ve feragat karar vermek.

**i)** Bütçe içi işletme ile 6762 sayılı Türk Ticaret Kanunu'na tabi ortaklıklar kurulmasına veya bu ortaklıklardan ayrılmaya, sermaye artışına ve gayrimenkul yatırım ortaklığı kurulmasına karar vermek.

**j)** Belediye adına imtiyaz verilmesine ve belediye yatırımlarının yap-işlet veya yap-işlet-devret modeli ile yapılmasına; belediyeye ait şirket, işletme ve iştiraklerin özelleştirilmesine karar vermek.

**k)** Meclis başkanlık divanını ve encümen üyeleri ile ihtisas komisyonları üyelerini seçmek.

**l)** Norm kadro çerçevesinde belediyenin ve bağlı kuruluşlarının kadrolarının ihdas, iptal ve değiştirilmesine karar vermek.

**m)** Belediye tarafından çıkarılacak yönetmelikleri kabul etmek.

**n)** Meydan, cadde, sokak, park, tesis ve benzerlerine ad vermek; mahalle kurulması, kaldırılması, birleştirilmesi, adlarıyla sınırlarının tespiti ve değiştirilmesine karar vermek; beldeyi tanıtıcı amblem, flama ve benzerlerini kabul etmek.

**o)** Diğer mahalli idarelerle birlik kurulmasına, kurulmuş birliklere katılmaya veya ayrılmaya karar vermek.

**p)** Yurt içindeki ve Çevre ve Şehircilik Bakanlığının izniyle yurt dışındaki belediyeler ve mahalli idare birlikleriyle karşılıklı iş birliği yapılmasına; kardeş kent ilişkileri kurulmasına; ekonomik ve sosyal ilişkileri geliştirmek amacıyla kültür, sanat ve spor gibi alanlarda faaliyet ve projeler gerçekleştirilmesine; bu çerçevede arsa, bina ve benzeri tesisleri yapma, yaptıрма, kiralama veya tahsis etmeye karar vermek.

**r)** Fahri hemşerilik payesi ve beratı vermek.

**s)** Belediye başkanıyla encümen arasındaki anlaşmazlıkları karara bağlamak.

**t)** Mücavir alanlara belediye hizmetlerinin götürülmesine karar vermek.

**u)** İmar planlarına uygun şekilde hazırlanmış belediye imar programlarını görüşerek kabul etmek.

## **Belediye Encümeni**

**Madde 33-** Belediye encümeni, belediye başkanının başkanlığında;

**a)** İl belediyelerinde ve nüfusu 100.000'in üzerindeki belediyelerde, belediye meclisinin her yıl kendi üyeleri arasından bir yıl için gizli oyla seçeceği üç üye, mali hizmetler birim amiri ve belediye başkanının birim amirleri arasından bir yıl için seçeceği iki üye olmak üzere yedi kişiden,

**b)** Diğer belediyelerde, belediye meclisinin her yıl kendi üyeleri arasından bir yıl için gizli oyla seçeceği iki üye, mali hizmetler birim amiri ve belediye başkanının birim amirleri arasından bir yıl için seçeceği bir üye olmak üzere beş kişiden oluşur.

Belediye başkanının katılmadığı toplantılarda, belediye başkanının görevlendireceği başkan yardımcısı veya encümen üyesi, encümene başkanlık eder.

Encümen toplantılarına gündemdeki konularla ilgili olarak ilgili birim amirleri, belediye başkanı tarafından oy hakkı olmaksızın görüşleri alınmak üzere çağrılabilir.

### ***Encümenin görev ve yetkileri***

**Madde 34-** Belediye encümeninin görev ve yetkileri şunlardır:

**a)** Stratejik plan ve yıllık çalışma programı ile bütçe ve kesin hesabı inceleyip belediye meclisine görüş bildirmek.

**b)** Yıllık çalışma programına alınan işlerle ilgili kamulaştırma kararlarını almak ve uygulamak.

**c)** Öngörülmeleyen giderler ödeneğinin harcama yerlerini belirlemek.

**d)** Bütçede fonksiyonel sınıflandırmanın ikinci düzeyleri arasında aktarma yapmak.

**e)** Kanunlarda öngörülen cezaları vermek.

**f)** Vergi, resim ve harçlar dışında kalan dava konusu olan belediye uyuşmazlıklarının anlaşma ile tasfiyesine karar vermek.

**g)** Taşınmaz mal satımına, trampasına ve tahsisine ilişkin meclis kararlarını uygulamak; süresi üç yılı geçmemek üzere kiralanmasına karar vermek.

**h)** Umuma açık yerlerin açılış ve kapanış saatlerini belirlemek.

**i)** Diğer kanunlarda belediye encümenine verilen görevleri yerine getirmek.

## **Belediye Başkanı**

**Madde 37-** Belediye başkanı, belediye idaresinin başı ve belediye tüzel kişiliğinin temsilcisidir. Belediye başkanı, ilgili kanunda gösterilen esas ve usullere göre seçilir.

Belediye başkanı, görevinin devamı süresince siyasi partilerin yönetim ve denetim organlarında görev alamaz; profesyonel spor kulüplerinin başkanlığını yapamaz ve yönetiminde bulunamaz.

### ***Belediye başkanının görev ve yetkileri***

**Madde 38-** Belediye başkanının görev ve yetkileri şunlardır:

**a)** Belediye teşkilatının en üst amiri olarak belediye teşkilatını sevk ve idare etmek, belediyenin hak ve menfaatlerini korumak.

**b)** Belediyeyi stratejik plana uygun olarak yönetmek, belediye idaresinin kurumsal stratejilerini oluşturmak, bu stratejilere uygun olarak bütçeyi, belediye faaliyetlerinin ve personelinin performans ölçütlerini hazırlamak ve uygulamak, izlemek ve değerlendirmek, bunlarla ilgili raporları meclise sunmak.

**c)** Belediyeyi Devlet dairelerinde ve törenlerde, davacı veya davalı olarak da yargı yerlerinde temsil etmek veya vekil tayin etmek.

**d)** Meclise ve encümene başkanlık etmek.

**e)** Belediyenin taşınır ve taşınmaz mallarını idare etmek.

**f)** Belediyenin gelir ve alacaklarını takip ve tahsil etmek.

**g)** Yetkili organların kararını almak şartıyla sözleşme yapmak.

**h)** Meclis ve encümen kararlarını uygulamak.

**i)** Bütçeyi uygulamak, bütçede meclis ve encümenin yetkisi dışındaki aktarmalara onay vermek.

**j)** Belediye personelini atamak.

**k)** Belediye ve bağlı kuruluşları ile işletmelerini denetlemek.

**l)** Şartsız bağışları kabul etmek.

**m)** Belde halkının huzur, esenlik, sağlık ve mutluluğu için gereken önlemleri almak.

**n)** Bütçede yoksul ve muhtaçlar için ayrılan ödeneği kullanmak, engellilere yönelik hizmetleri yürütmek ve engelliler merkezini oluşturmak.

**o)** Temsil ve ağırlama giderleri için ayrılan ödeneği kullanmak.

**p)** Kanunlarla belediyeye verilen ve belediye meclisi veya belediye encümeni kararını gerektirmeyen görevleri yapmak ve yetkileri kullanmak.

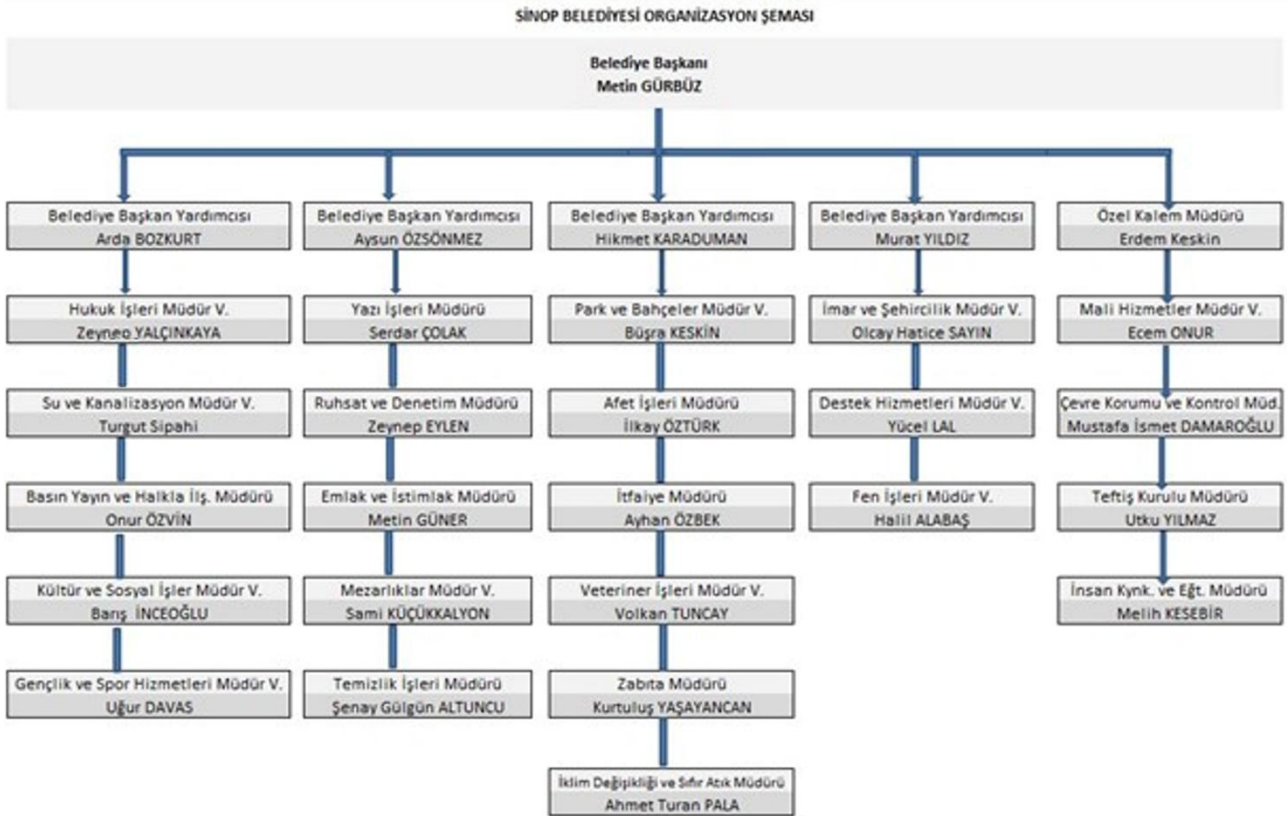
## B. Belediye Teşkilatı

Kamu kaynaklarının etkili ve verimli kullanılması, yerel hizmetlerin dengeli dağılımının temin edilmesi, belediyeler tarafından sunulan hizmetlerde kalitenin artırılması, ihtiyaç duyulan nitelik, unvan ve sayıda personel istihdamının sağlanması amacıyla yürürlüğe konulan Belediye ve Bağlı Kuruluşları ile Mahalli İdare Birlikleri Norm Kadro İlke ve Standartlarına İlişkin Yönetmelik doğrultusunda belediyemiz aşağıda yer alan şemadan da görüleceği üzere 2 seçilmiş, 2 atanmış başkan yardımcısı ve 21 hizmet biriminden (müdürlük) oluşmaktadır.

Belediye Teşkilatı, 5393 sayılı Belediye Kanununun Üçüncü Kısımında aşağıdaki şekilde belirtilmiştir.

**Madde 48-** Belediye teşkilatı, norm kadroya uygun olarak yazı işleri, mali hizmetler, fen işleri ve zabıta birimlerinden oluşur.

Beldenin nüfusu, fiziki ve coğrafi yapısı, ekonomik, sosyal ve kültürel özellikleri ile gelişme potansiyeli dikkate alınarak, norm kadro ilke ve standartlarına uygun olarak gerektiğinde sağlık, itfaiye, imar, insan kaynakları, hukuk işleri ve ihtiyaca göre diğer birimler oluşturulabilir. Bu birimlerin kurulması, kaldırılması veya birleştirilmesi belediye meclisinin kararıyla olur



## C. Fiziksel Kaynaklar

### i. Taşınmazlar

Belediyemizin sahip olduğu taşınmazlar dükkan, bina, tarla, arsa, hizmet binası, diğer taşınmazlar (çeşme, mezarlık, park, su deposu, yıkık kale duvarı ve arsası, yol vb.), bahçe oluşmaktadır. Taşınmazların etkin, etkili ve ekonomik kullanılması amacıyla gerekli stratejiler oluşturulmakta, izleme ve değerlendirme yapıları oluşturulmaktadır. Fonksiyonu ve cinsi gereği kullanımı ekonomik olmayan taşınmazların kullanım ve ekonomikliğinin iyileştirmeler yeniden yapılandırılmaktadır. Sahip olunan binalar belediye birimlerince özellikle sosyokültürel gelişime katkı sağlamak amacıyla hizmet noktaları olarak kullanılmakta, bir kısmı da gelir getirici araçlar olarak kullanılmaktadır. Arsa ve arazilerin büyük bir kısmı özel nitelikli ortak kullanım amacıyla yatırım programımızda yer alan projelerin hayata geçirilmesi amacıyla değerlendirilmektedir.

Belediyemizin kontrolünde ve kullanımında olan taşınmazlar *Tablo 1*'de gösterilmiştir.

Taşınmazlar Listesi	
Cinsi	Sayısı
Dükkan	70
Bina	5
Tarla	78
Arsa	177
Diğer(Çeşme, Mezarlık, Park, Su Deposu, Yıkık Kale Duvarı ve Arsası, Yol vb.)	175
Bahçe	32
Toplam	537

*Tablo 1: Taşınmazlar*

### ii. Araç ve İş Makinası Parkı

Araç ve iş makinalarının ekonomik, etkili ve etkin kullanımına yönelik standartlar belirlenmiş, izleme ve değerlendirme sistemleri oluşturulmuştur. Özellikle yatırımcı birimler, temel belediye hizmetlerini yerinde getiren birimler ve denetim, kontrol hizmeti veren birimlerin ihtiyaçlarını karşılama yeterliliğine sahip araç ve iş makinası parkımız bulunmaktadır. Günün teknolojisi ve ihtiyaçları doğrultusunda ortaya çıkan gereksinimler öncelikli olarak yatırım faaliyetlerinde kullanılması amacıyla araç ve iş makinalarının alımı ile karşılanmaktadır.

		Toplam	Kiralananlar
Araç Durumu	Taşıt	65	1
	İş Makinası	12	

*Tablo 2: Araç ve Makina Parkı Listesi*

### iii. Bilişim Sistemi

Bilgi günümüzde yönetimin en önemli kaynaklarından biri haline gelmiştir. Bilginin sürekli üretilmesi, yenilenmesi, erişilebilir, doğru ve güvenilir olması, korunması ve sürdürülebilirliği yönetim bilişim sistemlerinin yapılandırılması ile mümkün olacaktır. Belediyemiz genelinde bilgi akışını düzenleyerek kurumsal amaç ve hedeflere ulaşma yolunda bir araç olarak görülen iç kontrol sisteminin işlerliği, güvenilirliği ve sürekliliğinin artırılmasında bilgi teknolojileri etkin olarak kullanılmaktadır.

Belediyemiz teknoloji ve bilişim altyapısı geniş ve yerel bilgisayar ağlarına sahiptir. Mevcut sunucularımızda yüklü bulunan otomasyon sistemlerinde yurttaşlarımızın kayıtları, tahakkuk-tahsilat ve bakiye bilgileri ile personel kayıtları, bütçe sistemi, muhasebe işlemleri, e-belediye işlemleri, mobil tahsilat işlemleri ve vezne işlemleri yapılmaktadır. E-belediye hizmetimiz ile mükelleflerimiz mekandan bağımsız olarak mükellefiyetlerine ait tüm borç dökümlerini ve tahsilatlarını 7/24 kesintisiz yapabilmektedir. E-belediye uygulamamıza KVKK kapsamında iki faktörlü koruma yöntemi ile (Two-Factor Authentication ) kullanıcı girişi ve sistemde tanımlı cep telefonlarına gelen tek kullanımlık şifre ile giriş sağlanmaktadır. E-belediye sistemimize üye mükellef sayımız 7000'in üzerindedir. Dileyen yurttaşlarımız, protokol imzalanan 9 adet devlet ve özel bankanın mobil uygulamaları aracılığı ile su aboneliklerine ait borçlarını ödeyebilmekte ve/veya otomatik ödeme talimatı da verebilmektedir. Aynı zamanda www.turkiye.gov.tr'de yer alan belediyemiz ile, mükelleflerimiz borç ve tahsilatlarına sanal ortamdan diledikleri zaman erişim sağlayabilmektedir.

Belediyemizin yurttaş odaklı hizmetini sağlamak ve sürdürmek amacıyla 4 adet fiziki sunucu üzerinde, e-mail ve performans için 20 adet sanal sunucu hizmet vermektedir. E-mail sunucumuzu kendi bünyesinde barındıran kurumumuz, mail koruma yazılımları ve güvenlik duvarları ile mail güvenliğini sağlamaya çalışılmaktadır. Kurumumuz alt yapısı ve servis sağlayıcısında; hizmet alımı yapılan IPS,IDS ve DDOS atak önleyici fiziki ve yazılımlar; güvenlik duvarı, client ve sunucu tarafında ise; güncel virüs koruma ve güvenlik kalkanları ile sanal dünyadan gelebilecek saldırıların ve ortaya çıkabilecek zafiyetlerin önüne geçilmeye çalışılmaktadır. Kendi sunucularımız üzerinde barındırdığımız sunucularımızda *active directory* yapısı ile kullanıcı ve bilgisayar tarafında gerekli güvenlik kuralları oluşturularak iş ve zaman kaybının önüne geçilmesi planlanmıştır. Sanal sunucu yedekleme platformu olarak *vmware* kullanılmaktadır. Kurumumuzca yurttaşlara kesintisiz ve başarılı bir hizmet ulaştırmak adına 10 adet dış biriminin altyapı çalışmaları ile kurum ana binamıza bağlantıları sağlanarak, tüm hizmet şube ve birimlerimiz aynı çatı altında kesintisiz hizmetlerine devam etmektedir.

		Sayısı
Ekipmanlar	Bilgisayar	150
	Yazıcı	68
	Modem	2
	Projeksiyon	2
	Diğer Teçhizatlar	57
	<b>Adı/Modeli</b>	<b>Sayısı</b>
Yazılımlar ve Bilişim Sistemleri	Belediye Yönetim Sistemi	1
	Coğrafi Bilgi Sistemi	1

Tablo 3: Sunucu ve Donanım Bilgileri

## D. İnsan Kaynakları

Belediyemizin vizyon ve misyonu doğrultusunda ortak amaç ve hedeflerini gerçekleştirmeyi sağlayacak insan kaynağının iyi yönetilmesi ile faaliyetler ve hizmetlerin etkinliği, verimliliği ve etkililiği arttırma hedefi doğrultusunda çalışmalar yürütülmektedir. Belediyemiz çalışanlarının kuruma ve Sinop'a katkılarının en üst düzeye çıkarılması adına çeşitli eğitim ve programlar uygulanmaktadır.

Sinop Belediyesi'nin insan kaynaklarına ilişkin bilgiler aşağıdaki tablo ve grafiklerde gösterilmiştir.

Memur Sayısı		Personel Sayısı				
		Memur Sayısı	Sözleşmeli Sayısı	Kadrolu İşçi Sayısı	Geçici İşçi Sayısı	Şirket İşçi Sayısı
Sayısı		72		69	5	153
Eğitim Düzeyi	İlkokul / Ortaokul	2 / 2		40		51
	Lise	17		19	2	44
	Ön Lisans	7		6	2	15
	Lisans / Lisansüstü	44		4	1	43
Cinsiyeti	Erkek	60		55	3	131
	Kadın	12		14	2	22
Kurumda Çalışma Süresi	0-5 Yıl Arası	7				30
	6-10 Yıl Arası	10				32
	11-15 Yıl Arası	15		2		91
	16-20 Yıl Arası	16		31		0
	21-25 Yıl Arası	4		21		0
	26 Yıl ve Üzeri	20		15		0
Yaş Grupları	26-35	13		10		36
	36-45	26		20	5	83
	46-55	11		35		30
	56-65	22		3		4
	70+					
Boş Kadro		327		89		

Tablo 4: Sinop Belediyesi Personel Sayısı

## II. PERFORMANS BİLGİLERİ

### A. Temel Politikalar ve Öncelikler

Stratejik Plan
1. Kentin doğal güzelliği ve tarihi dokusu ön planda tutularak kentsel gelişimi sağlamak, “Yaşanabilir Bir Kent Yaratmak”
2. İnsan ve çevre sağlığına duyarlı; güvenli, yaşanabilir ve sürdürülebilir temiz çevre oluşturmak ve korumak
3. Kentsel yaşam kalitesini artırmaya yönelik, artan ihtiyaçlara cevap veren altyapı, üstyapı, park ve yeşil çalışmaları yapmak
4. Kültürel, sanatsal ve sportif faaliyetleri yaygın ve erişebilir kılarak Sinop’un vizyonunu geliştirmek
5. Sinop’un sosyo-kültürel gelişimini sağlayacak, sosyal belediyecilik anlayışının gerektirdiği çalışmalar yürütmek
6. Sinop’un sosyo-ekonomik kalkınmasını sağlayacak projeler yapmak
7. Kurumsal yapının ve kapasitenin güçlenmesi

2026 Yılı Performans Programı, Belediyemize ait 2025-2029 Stratejik Planı dikkate alınarak hazırlanmıştır. Belediyemiz 2025-2029 Stratejik Planı’nda üst ölçekli plan ve programlar esas alınarak 4 ana amaç olarak öncelikler belirlenmiştir.

### B. Amaç ve Hedefler

Belediyemiz, 5393 sayılı Belediye Kanunu’nun 41. Maddesi’nde belirtildiği şekilde 2025-2029 Stratejik Planı’nı hazırlamış Belediye Meclisi Kararı ile yürürlüğe alınmıştır. Belediyemizin misyonu, vizyonu, temel değerleri, amaç ve hedefleri belirlenirken, uzun vadede idealleri doğrultusunda ilerleyebilmesi için yönlendiricilik işlevi görmesi esas alınmıştır.

#### i. Misyon

Atatürk ilkelerini ve Cumhuriyet değerlerini korumak ve yüceltmek yolunda, adil, özgürlükçü, şeffaf ve katılımcı bir yönetim anlayışıyla kentin tarihi, kültürel ve doğal değerlerini koruyarak Sinop’u muasır medeniyetler seviyesine çıkartmak, Çağdaş bir kent yolunda her türlü belediyecilik hizmetini sunmak.”

#### ii. Vizyon

Kamu yararını ve çıkarını temel alan, tarihi ve kültürüyle tanınan, sosyal adaletin ve toplumsal eşitliğin bilincinde, herkes için eşit, ulaşılabilir, mutlu bir kent olmak.”

#### iii. Temel Değerler

- Atatürk İlke ve Devrimlerine Bağlılık

- İnsan Haklarını Esas Almak
- Ehliyet ve Liyakat Esaslı Yaklaşımın Önem Veren
- Doğaya ve Çevreye Saygılı
- Şeffaf ve Hesap Verebilir Yönetim Anlayışına Sahip Olmak
- Sosyal Belediyecilik Anlayışına Sahip Olmak
- Hizmette Adalete ve Eşitliğe Önem Vermek
- Kaynakları Etkin ve Verimli Kullanmanın Öneminin Farkında Olmak
- Çağdaş, Bilimsel ve Teknolojik Gelişmelere Açık Olmak
- Her Türlü Canlı Yaşamının Sürdürülebilirliğini Desteklemek
- Değişim ve Yeniliğe Açık Olmak
- Teknolojiyi En Yüksek Seviyede Kullanarak Hizmet Standartlarını Yükseltmek
- Üstün İş Ahlakı ve Dürüst Çalışma İlkelerine Uymak
- Etik, Tarihi ve Kültürel Değerlere Bağlılık
- Kurum Çalışanlarının Eğitim ve Motivasyonunu Sürekli Arttırmak.”

#### IV. Amaç ve Hedefler

AMAÇ 1	Kentin Doğal Güzelliği ve Tarihi Dokusu Ön Planda Tutularak Kentsel Gelişimi Sağlamak, Yaşanabilir Bir Kent Yaratmak
H 1.1	Sinop'un kentsel gelişimini imar planı kararları ve yürürlükteki mevzuat hükümlerine uygun gerçekleştirmek ve yapı kontrol sisteminin etkin şekilde uygulanması, Sinop'a katma değer yaratacak projeler üretmek
H 1.2	Plansız yapılaşmış ve bozulmuş kent dokularının dönüşüm ve gelişim projeleriyle kentsel mekana kazandırılması amacıyla imar planı uygulamaları yapmak ve yaşanabilir kent dokusu oluşturmak
H 1.3	Tarihi dokunun korunması için restorasyon uygulamaları ve dönüşüm çalışmaları yapmak

AMAÇ 2	İnsan ve çevre sağlığına duyarlı; güvenli, yaşanabilir ve sürdürülebilir temiz çevre oluşturmak ve korumak
H 2.1	Evsel katı atıkların insan ve çevre sağlığı açısından en etkili şekilde toplanmasını sağlamak, kent temizliğini gerçekleştirmek ve toplam hizmet kalitesini yükseltmek
H 2.2	Çevre kirliliğine sebep olan kirlilik unsurlarının denetimi yapılarak ve geri dönüştürülebilir atıklar kaynağında ayrı toplanarak insan ve çevre sağlığının korunması sağlamak

AMAÇ 3	Kentsel yaşam kalitesini arttırmaya yönelik, artan ihtiyaçlara cevap veren alt yapı, üst yapı, park ve yeşil alan çalışmaları yapmak
H 3.1	Yaşam kalitesini ve çevre temizliğini arttırmaya yönelik temel ve artan insani ihtiyaçlara cevap veren alt yapı çalışmaları yapmak
H 3.2	Daha yeşil Sinop anlayışıyla yeni rekreasyon alanlarının oluşturulması, sürdürülebilir kılınması ve mevcut parkların revize edilerek toplumsal beklentilere uygun hale getirilmesini sağlamak
H 3.3	Sinop'un daha modern ve çağdaş ve yaşanabilir bir yer olması yolunda alt yapı, üst yapı ve belediye hizmet tesislerinin yapılması ile kapasitelerinin geliştirilmesini sağlamak
H 3.4	Artan otopark ihtiyacını karşılayacak çalışmalar yapmak ve trafik sorununa çözüm getirmek

<b>AMAÇ 4</b>	<b>Kültürel, sanatsal ve sportif faaliyetleri yaygın ve erişebilir kılarak Sinop'un vizyonunu geliştirmek</b>
<b>H 4.1</b>	Kültür ve sanat etkinliklerini, eğitimleri verimli ve yaygın biçimde Sinop'un kullanımına sunmak
<b>H 4.2</b>	Beden ve ruh sağlığı güçlü bireyler yetiştirmek için spor faaliyetlerini halka erişilebilir kılarak yaşam boyu spor alışkanlığı kazandırmak

<b>AMAÇ 5</b>	<b>Sinop'un sosyo-kültürel gelişimini sağlayacak, Sosyal Belediyecilik Anlayışının gerektirdiği çalışmalar yürütmek</b>
<b>H 5.1</b>	Çocukların gelişimine katkı sağlamak adına sosyal alan ve kreş ihtiyacını karşılamak
<b>H 5.2</b>	Gençlerimizi geleceğe hazırlamak, eğitim ve sosyal yaşantılarına destek olmak, üniversite öğrencilerine yeni imkanlar tanıyarak tercih edilen öğrenci kenti oluşturmak
<b>H 5.3</b>	Herkesin eşit imkanlarda yaşayabildiği bir kent için dezavantajlı grupların yaşam kalitelerini arttırmaya yönelik hizmet projeleri üretmek
<b>H 5.4</b>	Hayvan popülasyonunu kontrol altına alarak sokak hayvanlarına sağlıklı doğal yaşam alanları oluşturmak ve halk sağlığı açısından hayvansal kaynaklı riskleri azaltmak

<b>AMAÇ 6</b>	<b>Sinop'un sosyo-ekonomik kalkınmasını sağlayacak projeler yapmak</b>
<b>H 6.1</b>	Var olan ticari faaliyet alanlarında standartlaşmayı sağlama kontrol ve denetim sistemini yürütmek
<b>H 6.2</b>	Ekonomik kalkınmayı sağlayacak ve yenilenebilir enerjiyi destekleyici projeler yapmak

<b>AMAÇ 7</b>	<b>Kurumsal yapının ve kapasitesinin güçlenmesi</b>
<b>H 7.1</b>	Katılımcı yönetim modeline uygun bir anlayışla yurttaş ile etkili bir iletişim kurmak
<b>H 7.2</b>	Can ve mal güvenliğini tehdit eden unsurları engellemek adına mevcut iş ve işleyişlerde iyileştirme sağlamak
<b>H 7.3</b>	Mezarlık sayısının artırılıp modernize edilmesi ve yurttaş memnuniyetine odaklı cenaze hizmetleri sunmak
<b>H 7.4</b>	Etkin ve verimli hizmet sunmaya yönelik, toplumcu, katılımcı ve halkçı yönetim anlayışı ile entegre olacak şekilde eğitim ve iyileştirme odaklı insan kaynakları sistemi oluşturmak
<b>H 7.5</b>	Yurttaş, DKÖ, esnaf, diğer kurumlar ve diğer tüm paydaşlarımızla belediye ilişkilerini geliştirmek ve kent konseyi çalışmalarına katkıda bulunmak
<b>H 7.6</b>	Belediyenin mali yapısının güçlendirmek ve geliştirmek

C. Performans Hedef ve Göstergeleri ile Faaliyet Tabloları

Hedef Kartı 1

PERFORMANS HEDEFİ TABLOSU – 1

İdarenin Adı	<b>SİNOP BELEDİYESİ</b> İmar ve Şehircilik Müdürlüğü
Amaç	<b>A.1. Kentin doğal güzelliği ve tarihi dokusu ön planda tutularak kentsel gelişimi sağlamak, yaşanabilir bir kent yaratmak</b>
Hedef	<b>H.1.1.</b> Sinop'un kentsel gelişimini imar planı kararları ve yürürlükteki mevzuat hükümlerine uygun gerçekleştirmek ve yapı kontrol sisteminin etkin şekilde uygulanması, Sinop'a katma değer yaratacak projeler üretmek
Performans Hedefi	Sinop'un kentsel gelişimini imar planı kararları ve yürürlükteki mevzuat hükümlerine uygun gerçekleştirmek ve yapı kontrol sisteminin etkin şekilde uygulanması, Sinop'a katma değer yaratacak projeler üretmek

Performans Göstergeleri		2024	2025	2026
1	<b>P.G.1.1.1.</b> Uygulama imar programlarının düzenlemesi ile ilgili çalışma yapılması (Yıllık tamamlanma oranı %)	%40	%50	%80
<b>Açıklama:</b> Uygulama imar planının düzenlenmesi ve hayata geçirilmesi				
2	<b>P.G.1.1.2.</b> Yasal işlem yapılan ruhsatsız ve tehlike arz eden yapıların düzenlenmesi (Yıllık tamamlanma oranı%)	%40	%60	%70
<b>Açıklama:</b> Ruhsatsız ve kaçak yapılarla ilgili yasal çerçevede gerekli çalışmaların yapılması				
3	<b>P.G.1.1.3.</b> İskele ile kruvaziyer yeni yat limanı düzenlemesi (Yıllık tamamlanma oranı%)	-	%10	%30
<b>Açıklama:</b> Deniz turizminin geliştirilmesi adına iskele ve kruvaziyer yat limanı projesinin hayata geçirilmesi				

Faaliyetler		Kaynak İhtiyacı 2026 (TL)		
		Bütçe İçi	Bütçe Dışı	Toplam
1	İmar ve şehircilik hizmetlerinin yerine getirilmesi	2.000.000,00	-	2.000.000,00
2	Yapı kontrol, yapı güvenliği ve denetim çalışmalarını yürütmek	2.000.000,00	-	2.000.000,00
3	Güney Denizi'nde bulunan iskelenin açık deniz tarafında kruvaziyer yat limanı projesi	50.000.000,00	-	50.000.000,00
<b>Genel Toplam</b>		<b>54.000.000,00</b>	<b>-</b>	<b>54.000.000,00</b>

**FAALİYET MALİYETLERİ TABLOSU – 1**

<b>İdare Adı</b>	<b>SİNOP BELEDİYESİ</b>
<b>Performans Hedefi</b>	Sinop'un kentsel gelişimini imar planı kararları ve yürürlükteki mevzuat hükümlerine uygun gerçekleştirmek ve yapı kontrol sisteminin etkin şekilde uygulanması, Sinop'a katma değer yaratacak projeler üretmek
<b>Faaliyet Adı</b>	İmar ve Şehircilik hizmetlerinin yerine getirilmesi Yapı kontrol, yapı güvenliği ve denetim çalışmalarını yürütmek
<b>Sorumlu Harcama Birimi veya Birimleri</b>	İmar ve Şehircilik Müdürlüğü
<i>Açıklamalar</i>	

<b>Ekonomik Kod</b>		<b>2026 (TL)</b>
<b>01</b>	Personel Giderleri	16.863.289,38
<b>02</b>	Sosyal Güvenlik Kurumlarına Devlet Primi Giderleri	2.498.265,09
<b>03</b>	Mal ve Hizmet Alım Giderleri	14.589.868,15
<b>04</b>	Faiz Giderleri	-
<b>05</b>	Cari Transferler	624.566,27
<b>06</b>	Sermaye Giderleri	19.424.011,10
<b>07</b>	Sermaye Transferleri	-
<b>08</b>	Borç Verme	-
<b>Toplam Bütçe Kaynak İhtiyacı</b>		<b>54.000.000,00</b>
<b>Bütçe Dışı Kaynak</b>		
<b>Toplam Bütçe Dışı Kaynak İhtiyacı</b>		
<b>Toplam Kaynak İhtiyacı</b>		<b>54.000.000,00</b>

## PERFORMANS HEDEFİ TABLOSU – 2

İdarenin Adı	<b>SİNOP BELEDİYESİ</b> İmar ve Şehircilik Müdürlüğü
Amaç	<b>A.1. Kentin doğal güzelliği ve tarihi dokusu ön planda tutularak kentsel gelişimi sağlamak, yaşanabilir bir kent yaratmak</b>
Hedef	<b>H.1.2.</b> Plansız yapılaşmış ve bozulmuş kent dokularının dönüşüm ve gelişim projeleriyle kentsel mekana kazandırılması amacıyla imar planı uygulamaları yapmak ve yaşanabilir kent dokusu oluşturmak
Performans Hedefi	Plansız yapılaşmış ve bozulmuş kent dokularının dönüşüm ve gelişim projeleriyle kentsel mekana kazandırılması amacıyla imar planı uygulamaları yapmak ve yaşanabilir kent dokusu oluşturmak

Performans Göstergeleri		2024	2025	2026
1	<b>P.G.1.2.1.</b> Nüfus artış oranı (%)	-	%10	%20
<b>Açıklama:</b> Beklenen nüfus artışına uygun planlama yapılması				
2	<b>P.G.1.2.2.</b> Yaşam alanlarının geliştirilme oranı (%)	-	-	%30
<b>Açıklama:</b> -				
3	<b>P.G.1.2.3.</b> Revizyonların ve uygulanabilir imar planlarının gerçekleşme oranı (%)	%50	%65	%80
<b>Açıklama:</b> Revize ve mevcut imar planının uygulanabilirliği				

Faaliyetler		Kaynak İhtiyacı 2026 (TL)		
		Bütçe İçi	Bütçe Dışı	Toplam
1	Nüfus Projeksiyonu ile İlgili Sorunları Çözmek	3.000.000,00	-	3.000.000,00
2	Revize ve İlave İmar Planları Yapmak	3.500.000,00	-	3.500.000,00
3	Çevre düzeni planı yapmak	5.000.000,00	-	5.000.000,00
<b>Genel Toplam</b>		<b>11.500.000,00</b>	<b>-</b>	<b>11.500.000,00</b>

**FAALİYET MALİYETLERİ TABLOSU – 2**

<b>İdare Adı</b>	<b>SİNOP BELEDİYESİ</b>
<b>Performans Hedefi</b>	Plansız yapılaşmış ve bozulmuş kent dokularının dönüşüm ve gelişim projeleriyle kentsel mekana kazandırılması amacıyla imar planı uygulamaları yapmak ve yaşanabilir kent dokusu oluşturmak
<b>Faaliyet Adı</b>	Revize ve İlave İmar Planları Yapmak Çevre Düzeni Planı Yapmak
<b>Sorumlu Harcama Birimi veya Birimleri</b>	İmar ve Şehircilik Müdürlüğü
<i>Açıklamalar</i>	

<b>Ekonomik Kod</b>		<b>2026 (TL)</b>
<b>01</b>	Personel Giderleri	3.591.256,07
<b>02</b>	Sosyal Güvenlik Kurumlarına Devlet Primi Giderleri	532.037,94
<b>03</b>	Mal ve Hizmet Alım Giderleri	3.107.101,55
<b>04</b>	Faiz Giderleri	-
<b>05</b>	Cari Transferler	133.009,48
<b>06</b>	Sermaye Giderleri	4.136.594,96
<b>07</b>	Sermaye Transferleri	-
<b>08</b>	Borç Verme	-
<b>Toplam Bütçe Kaynak İhtiyacı</b>		<b>11.500.000,00</b>
<b>Bütçe Dışı Kaynak</b>		
<b>Toplam Bütçe Dışı Kaynak İhtiyacı</b>		
<b>Toplam Kaynak İhtiyacı</b>		<b>11.500.000,00</b>

## PERFORMANS HEDEFİ TABLOSU – 3

İdarenin Adı	SİNOP BELEDİYESİ İmar ve Şehircilik Müdürlüğü
Amaç	A.1. Kentin doğal güzelliği ve tarihi dokusu ön planda tutularak kentsel gelişimi sağlamak, yaşanabilir bir kent yaratmak
Hedef	H.1.3. Tarihi dokunun korunması için restorasyon uygulamaları ve dönüşüm çalışmaları yapmak
Performans Hedefi	Tarihi dokunun korunması için restorasyon uygulamaları ve dönüşüm çalışmaları yapmak

Performans Göstergeleri		2024	2025	2026
1	P.G.1.3.1. Kentsel dönüşüm projelerinin tamamlanma süresi ( yıllık tamamlanma oranı% )	-	%10	%30
<b>Açıklama:</b> Kentsel dönüşüm projelerinin tamamlanarak, kent estetiğinin çağa ayak uydurulmasının sağlanması				
2	P.G.1.3.2. Belediye bünyesine ait tarihi yapıların faaliyete geçirilmesi ( Yıllık tamamlanma oranı% )	-	%50	%100
<b>Açıklama:</b> Mülkiyeti kurumumuza ait olan tarihi binaları Sinop kültürel mirasına kazandırmak				

Faaliyetler		Kaynak İhtiyacı(2026 TL)		
		Bütçe İçi	Bütçe Dışı	Toplam
1	Belediyemize ait parsellerde ömrünü tamamlamış binalar için kentsel dönüşüm projeleri yapmak	8.000.000,00	-	8.000.000,00
2	Belediyemize iki adet sivil mimari örneği tescilli eski eser kazandırarak restorasyonlarını yapmak ve faaliyete geçirmek	10.000.000,00	-	10.000.000,00
<b>Genel Toplam</b>		<b>18.000.000,00</b>	<b>-</b>	<b>18.000.000,00</b>

Faaliyetler		Kaynak İhtiyacı(2026 TL)		
		Bütçe İçi	Bütçe Dışı	Toplam
1	Belediyemize ait parsellerde ömrünü tamamlamış binalar için kentsel dönüşüm projeleri yapmak	8.000.000,00	-	8.000.000,00
2	Belediyemize iki adet sivil mimari örneği tescilli eski eser kazandırarak restorasyonlarını yapmak ve faaliyete geçirmek	10.000.000,00	-	10.000.000,00
<b>Genel Toplam</b>		<b>18.000.000,00</b>	<b>-</b>	<b>18.000.000,00</b>

**FAALİYET MALİYETLERİ TABLOSU – 3**

<b>İdare Adı</b>	<b>SİNOP BELEDİYESİ</b>
<b>Performans Hedefi</b>	Tarihi dokunun korunması için restorasyon uygulamaları ve dönüşüm çalışmaları yapmak
<b>Faaliyet Adı</b>	Belediyemize ait parsellerde ömrünü tamamlamış binalar için kentsel dönüşüm projeleri yapmak
<b>Sorumlu Harcama Birimi veya Birimleri</b>	İmar ve Şehircilik Müdürlüğü
<i>Açıklamalar</i>	

<b>Ekonomik Kod</b>		<b>2026</b>
<b>01</b>	Personel Giderleri	5.621.096,46
<b>02</b>	Sosyal Güvenlik Kurumlarına Devlet Primi Giderleri	832.755,03
<b>03</b>	Mal ve Hizmet Alım Giderleri	4.863.289,38
<b>04</b>	Faiz Giderleri	-
<b>05</b>	Cari Transferler	208.188,76
<b>06</b>	Sermaye Giderleri	6.474.670,37
<b>07</b>	Sermaye Transferleri	-
<b>08</b>	Borç Verme	-
<b>Toplam Bütçe Kaynak İhtiyacı</b>		<b>18.000.000,00</b>
<b>Bütçe Dışı Kaynak</b>		
<b>Toplam Bütçe Dışı Kaynak İhtiyacı</b>		
<b>Toplam Kaynak İhtiyacı</b>		<b>18.000.000,00</b>

## PERFORMANS HEDEFİ TABLOSU – 4

İdarenin Adı	<b>SİNOP BELEDİYESİ</b> Temizlik İşleri Müdürlüğü
Amaç	<b>A.2. İnsan ve çevre sağlığına duyarlı; güvenli, yaşanabilir ve sürdürülebilir temiz çevre oluşturmak ve korumak</b>
Hedef	<b>H.2.1.</b> Evsel katı atıkların insan ve çevre sağlığı açısından en etkili şekilde toplanmasını sağlamak, kent temizliğini gerçekleştirmek ve toplam hizmet kalitesini yükseltmek
Performans Hedefi	Evsel katı atıkların insan ve çevre sağlığı açısından en etkili şekilde toplanmasını sağlamak, kent temizliğini gerçekleştirmek ve toplam hizmet kalitesini yükseltmek

Performans Göstergeleri		2024	2025	2026
1	<b>P.G.2.1.1</b> Çevre temizliği ve çöp toplanması ile yurttaş taleplerinin karşılanma oranı(%)	%40	%50	%65
<b>Açıklama:</b> Hemşehrilerimizin beklenti ve talepleri doğrultusunda Sinop'un daha hijyenik ve temiz olmasını sağlamak				
2	<b>P.G.2.1.2</b> Ömrünü tamamlamış olan konteynerlerin yenilenmesindeki artış oranı (%)	%15	%35	%50
<b>Açıklama:</b> Kullanım süresini tamamlamış gerekli amaca hizmet etmeyen ekipmanların yenilenmesini sağlamak				
3	<b>P.G.2.1.3</b> Bin Haneye Düşen Katı Atığın Toplanma Oranı(%)	%60	%75	%80
<b>Açıklama:</b> Geri dönüşüme kazandırılabilir katı atıkların toplanması				
4	<b>P.G.2.1.4</b> Mevcut sayıya göre Temizlik Ekipmanı kullanma oranı(%)	%20	%30	%45
<b>Açıklama:</b> Temizlik ekipmanı kullanımı				
5	<b>P.G.2.1.5</b> Mahalle Başına Düşen Temizlik Personeli Oranı(%)	%15	%25	%30
<b>Açıklama:</b> Mahallelilerimizin büyüklüğü ve nüfus yoğunluğuna göre yeteri kadar temizlik personelinin görevlendirilmesi				

Faaliyetler		Kaynak İhtiyacı 2026 (TL)		
		Bütçe İçi	Bütçe Dışı	Toplam
1	Yurttaşlarımızın günlük temizlik taleplerine karşılık sağlamak	5.000.000,00	-	5.000.000,00
2	Konteyner temini için yapılan planlamalara uygun olarak alımları yapmak	2.500.000,00	-	2.500.000,00
3	Konteyner tamir, bakım, onarım hizmetlerini yürütmek	1.500.000,00	-	1.500.000,00
4	Atıkların en etkili şekilde toplanmasını ve naklini sağlamak, kent temizliği hizmetlerini yürütmek	25.000.000,00	-	25.000.000,00
<b>Genel Toplam</b>		<b>34.000.000,00</b>	<b>-</b>	<b>34.000.000,00</b>

**FAALİYET MALİYETLERİ TABLOSU – 4**

<b>İdare Adı</b>	<b>SİNOP BELEDİYESİ</b>
<b>Performans Hedefi</b>	Evsel katı atıkların insan ve çevre sağlığı açısından en etkili şekilde toplanmasını sağlamak, kent temizliğini gerçekleştirmek ve toplam hizmet kalitesini yükseltmek
<b>Faaliyet Adı</b>	Yurttaşlarımızın günlük temizlik taleplerine karşılık sağlamak Atıkların en etkili şekilde toplanmasını ve naklini sağlamak, kent temizliği hizmetlerini yürütmek Konteyner tamir, bakım, onarım hizmetlerini yürütmek
<b>Sorumlu Harcama Birimi veya Birimleri</b>	Temizlik İşleri Müdürlüğü
<i>Açıklamalar</i>	

<b>Ekonomik Kod</b>		<b>2026 (TL)</b>
<b>01</b>	Personel Giderleri	19.974.174,72
<b>02</b>	Sosyal Güvenlik Kurumlarına Devlet Primi Giderleri	4.960.029,97
<b>03</b>	Mal ve Hizmet Alım Giderleri	7.333.136,19
<b>04</b>	Faiz Giderleri	-
<b>05</b>	Cari Transferler	20.108,23
<b>06</b>	Sermaye Giderleri	1.712.550,89
<b>07</b>	Sermaye Transferleri	-
<b>08</b>	Borç Verme	-
<b>Toplam Bütçe Kaynak İhtiyacı</b>		<b>34.000.000,00</b>
<b>Bütçe Dışı Kaynak</b>		
<b>Toplam Bütçe Dışı Kaynak İhtiyacı</b>		
<b>Toplam Kaynak İhtiyacı</b>		<b>34.000.000,00</b>

## PERFORMANS HEDEFİ TABLOSU – 5

İdarenin Adı	<b>SİNOP BELEDİYESİ</b> Temizlik İşleri Müdürlüğü
Amaç	<b>A.2. İnsan ve çevre sağlığına duyarlı, yaşanabilir, temiz çevreyi sürdürülebilir kılmak</b>
Hedef	<b>H.2.2. Çevre kirliliğine sebep olan kirlilik unsurlarının denetimi yapılarak ve geri dönüştürülebilir atıklar kaynağında ayrı toplanarak insan ve çevre sağlığının korunması sağlamak</b>
Performans Hedefi	Çevre kirliliğine sebep olan kirlilik unsurlarının denetimi yapılarak ve geri dönüştürülebilir atıklar kaynağında ayrı toplanarak insan ve çevre sağlığının korunması sağlamak

Performans Göstergeleri		2024	2025	2026
1	<b>P.G.2.2.1.</b> Nakledilen Çöp Miktarı (ton)	1.942.000	2.050.000	2.189.000
<b>Açıklama:</b> Toplanan çöplerin güvenli ve hijyenik bir şekilde nakledilmesi				
2	<b>P.G.2.2.2.</b> Toplanan ambalaj atığı miktarı (ton)	2.509.740	2.587.310	2.650.000
<b>Açıklama:</b> Ambalaj atıkların toplanarak geri dönüşümün sağlanması				
3	<b>P.G.2.2.3.</b> Toplanan evsel atığın miktarı (ton)	26.574.940	27.600.740	28.225.260
<b>Açıklama:</b> Evsel atıkların toplanarak geri dönüşümün sağlanması				
4	<b>P.G.2.2.4.</b> Evsel atıkların mama olarak geri dönüş miktarı (kg)	1.000	1.250	1.300
<b>Açıklama:</b> Can dostlarımız için hanelerimizden toplanan atıkların geri dönüşüm ile hayvan barınaklarımızda mama olarak kullanılmasını sağlamak				

Faaliyetler		Kaynak İhtiyacı 2026 (TL)		
		Bütçe İçi	Bütçe Dışı	Toplam
1	Evsel atıkların en etkili şekilde toplanmasını ve naklini sağlamak, kent temizliği hizmetlerini	30.000.000,00	-	30.000.000,00
2	Ambalaj atıklarının, atık pillerin, atık elektrikli ve elektronik eşyaların, bitkisel atık yağların geri dönüşüme kazandırılmasını sağlamak	15.000.000,00	-	15.000.000,00
3	Yemekhane ve işletme restoranlarından alınan yemek artıklarını sokak hayvanları için toplamak	100.000,00	-	100.000,00
4	Geri dönüşüm atıklarını toplama aracı almak	5.000.000,00	-	5.000.000,00
<b>Genel Toplam</b>		<b>50.100.000,00</b>	<b>-</b>	<b>50.100.000,00</b>

**FAALİYET MALİYETLERİ TABLOSU – 5**

<b>İdare Adı</b>	<b>SİNOP BELEDİYESİ</b>
<b>Performans Hedefi</b>	Çevre kirliliğine sebep olan kirlilik unsurlarının denetimi yapılarak ve geri dönüştürülebilir atıklar kaynağında ayrı toplanarak insan ve çevre sağlığının korunması sağlamak
<b>Faaliyet Adı</b>	Evsel atıkların en etkili şekilde toplanmasını ve naklini sağlamak, kent temizliği hizmetlerini yürütmek Ambalaj atıklarının, atık pillerin, atık elektrikli ve elektronik eşyaların, bitkisel atık yağların geri dönüşüme kazandırılmasını sağlamak
<b>Sorumlu Harcama Birimi veya Birimleri</b>	Temizlik İşleri Müdürlüğü
<i>Açıklamalar</i>	

<b>Ekonomik Kod</b>		<b>2026 (TL)</b>
<b>01</b>	Personel Giderleri	29.432.533,93
<b>02</b>	Sosyal Güvenlik Kurumlarına Devlet Primi Giderleri	7.308.750,04
<b>03</b>	Mal ve Hizmet Alım Giderleri	10.805.591,86
<b>04</b>	Faiz Giderleri	-
<b>05</b>	Cari Transferler	29.630,07
<b>06</b>	Sermaye Giderleri	2.523.494,10
<b>07</b>	Sermaye Transferleri	-
<b>08</b>	Borç Verme	-
<b>Toplam Bütçe Kaynak İhtiyacı</b>		<b>50.100.000,00</b>
<b>Bütçe Dışı Kaynak</b>		
<b>Toplam Bütçe Dışı Kaynak İhtiyacı</b>		
<b>Toplam Kaynak İhtiyacı</b>		<b>50.100.000,00</b>

## PERFORMANS HEDEFİ TABLOSU – 6

İdarenin Adı	<b>SİNOP BELEDİYESİ</b> Su ve Kanalizasyon İşleri Müdürlüğü
Amaç	<b>A.3.Kentsel yaşam kalitesini arttırmaya yönelik, artan ihtiyaçlara cevap veren alt yapı, üst yapı, park ve yeşil alan çalışmaları yapmak</b>
Hedef	<b>H.3.1.</b> Yaşam kalitesini ve çevre temizliğini arttırmaya yönelik temel ve artan insani ihtiyaçlara cevap veren alt yapı çalışmaları yapmak
Performans Hedefi	Yaşam kalitesini ve çevre temizliğini arttırmaya yönelik temel ve artan insani ihtiyaçlara cevap veren alt yapı çalışmaları yapmak

Performans Göstergeleri		2024	2025	2026
1	<b>P.G.3.1.1.</b> Yapılacak olan yeni alt yapı kümülatif tamamlanma oranı (%)	-	%10	%15
<b>Açıklama:</b> Kentimizin altyapısının yenilenmesi				
2	<b>P.G.3.1.2.</b> Kabalı Çayı'ndan su temini projesinin tamamlanma oranı(%)	-	%10	%15
<b>Açıklama:</b> İçme ve kullanım amaçlı su miktarının artırılması amacıyla Kabalı Çayı'ndan kentimize su temini edebilmek açısından yapılabilecek çalışmalar				
3	<b>P.G.3.1.3.</b> Kuzey sahilinde bir adet membran arıtma tesisi tamamlama oranı(%)	-	%10	%25
<b>Açıklama:</b> Kuzey sahiline bir adet membran tesisi kurulması				
4	<b>P.G.3.1.4.</b> Kanalizasyon alt yapısının temizlenme ve bakım onarımlarının tamamlanma oranı (%)	%5	%15	%30
<b>Açıklama:</b> Kanalizasyon altyapısının düzenli şekilde temizlik ve bakımı yapılarak taşkınların ve su baskınlarının önüne geçilmesi				
5	<b>P.G.3.1.5.</b> Kuzey ve güney sahillerinde iki adet biyolojik arıtma tesisi tamamlama oranı(%)	-	%5	%15
<b>Açıklama:</b> Kuzey ve güney sahillerinde iki adet biyolojik arıtma tesisi kurulması				
6	<b>P.G.3.1.6.</b> Korucuk ve Ordu mahalleri arasındaki Kalyoncu Deresini ıslah ederek rekreasyon alanı tamamlama	-	%5	%15
<b>Açıklama:</b> Kalyoncu Deresi rekreasyon projesinin hayata geçirilmesi				

Faaliyetler		Kaynak İhtiyacı 2026 (TL)		
		Bütçe İçi	Bütçe Dışı	Toplam
1	Mevcut Kanalizasyon alt yapımızdaki rögar ve bağlantılarının periyodik planlı bakımı ve temizliği	8.000.000,00	-	8.000.000,00
2	Kanalizasyon taşkınlarına karşı yağmur suyu mazgallarının kanalizasyon hattına bağlantısını iptal ederek, ayrı bir hatla tahliyesi	12.000.000,00	-	12.000.000,00
3	Alt yapısı eksik olan bölgelerde onaylı proje kapsamında etap etap uygulaması	10.000.000,00	400.000.000,00	410.000.000,00
4	Kuzey ve güney sahillerinde iki adet biyolojik arıtma tesisi Ön fizibilite, proje hazırlığı	11.500.000,00	-	11.500.000,00
5	Kuzey Sahilinde bir adet Membran Arıtma Tesisi Ön fizibilite, proje hazırlığı	4.500.000,00	-	4.500.000,00
6	Gelincik Mahallesi Merkezi Hidrofor Sistemi ile Basınçlı İçme Suyu Temini Projesi	20.000.000,00	-	20.000.000,00
7	Kabalı Çayı vadisindeki alternatif su havzası kaynaklarının yeni bir ishale hattı ile Korucuk'ta bulunan mevcut su deposuna bağlantısı	15.000.000,00	-	15.000.000,00
8	Korucuk ve Ordu mahallelerimizin arasındaki Kalyoncu Deresini ıslah ederek rekreasyon alanı yapılması	20.000.000,00	-	20.000.000,00
<b>Genel Toplam</b>		<b>101.000.000,00</b>	<b>400.000.000,00</b>	<b>501.000.000,00</b>

**FAALİYET MALİYETLERİ TABLOSU – 6**

<b>İdare Adı</b>	<b>SİNOP BELEDİYESİ</b>
<b>Performans Hedefi</b>	Yaşam kalitesini ve çevre temizliğini arttırmaya yönelik temel ve artan insani ihtiyaçlara cevap veren alt yapı çalışmaları yapmak
<b>Faaliyet Adı</b>	Mevcut Kanalizasyon alt yapımızdaki rögar ve bağlantılarının periyodik planlı bakımı ve temizliğini sağlamak Alt yapısı eksik olan bölgelerde onaylı proje kapsamında etap etap uygulama yapmak Kuzey Sahilinde bir adet Membran Arıtma Tesisi kurmak Kanalizasyon taşkınlarına karşı yağmur suyu mazgallarının kanalizasyon hattına bağlantısını iptal ederek, ayrı bir hatla tahliyesini sağlamak
<b>Sorumlu Harcama Birimi veya Birimleri</b>	Su ve Kanalizasyon İşleri Müdürlüğü
<i>Açıklamalar</i>	

<b>Ekonomik Kod</b>		<b>2026 (TL)</b>
<b>01</b>	Personel Giderleri	13.407.866,63
<b>02</b>	Sosyal Güvenlik Kurumlarına Devlet Primi Giderleri	2.280.249,43
<b>03</b>	Mal ve Hizmet Alım Giderleri	29.596.269,42
<b>04</b>	Faiz Giderleri	-
<b>05</b>	Cari Transferler	228.024,94
<b>06</b>	Sermaye Giderleri	55.487.589,57
<b>07</b>	Sermaye Transferleri	-
<b>08</b>	Borç Verme	-
<b>Toplam Bütçe Kaynak İhtiyacı</b>		<b>101.000.000,00</b>
<b>Bütçe Dışı Kaynak</b>	Diğer Yurt İçi	400.000.000,00
<b>Toplam Bütçe Dışı Kaynak İhtiyacı</b>		<b>400.000.000,00</b>
<b>Toplam Kaynak İhtiyacı</b>		<b>501.000.000,00</b>

## PERFORMANS HEDEFİ TABLOSU – 7

İdarenin Adı	<b>SİNOP BELEDİYESİ</b> Park Bahçeler Müdürlüğü
Amaç	<b>A.3.Kentsel yaşam kalitesini arttırmaya yönelik, artan ihtiyaçlara cevap veren alt yapı, üst yapı, park ve yeşil alan çalışmaları yapmak</b>
Hedef	<b>H.3.2.</b> Daha yeşil Sinop anlayışıyla yeni rekreasyon alanlarının oluşturulması, sürdürülebilir kılınması ve mevcut parkların revize edilerek toplumsal beklentilere uygun hale getirilmesini sağlamak
Performans Hedefi	Daha yeşil Sinop anlayışıyla yeni rekreasyon alanlarının oluşturulması, sürdürülebilir kılınması ve mevcut parkların revize edilerek toplumsal beklentilere uygun hale getirilmesini sağlamak

Performans Göstergeleri		2024	2025	2026
1	<b>P.G.3.2.1.</b> Kuzey Sahili (Kumkapı – Aklıman arası) Tamamlanma Oranı(%)	-	%20	%40
<b>Açıklama:</b> Kentimizin kuzey sahili olan Kumkapı-Aklıman mevkiileri arasında kalan alanın daha aktif kullanılması				
2	<b>P.G.3.2.2.</b> Karavan Kampı Tamamlanma Oranı(%)	-	%40	%70
<b>Açıklama:</b> Kentimizde karavan turizminin geliştirilmesi açısından karavan kamp alanı projesi				
3	<b>P.G.3.2.3.</b> Bostancılı Mahallesi 134 ada yanı çadır ve kamp alanı tamamlanma oranı (%)	-	%10	%30
<b>Açıklama:</b> Kent turizmine katkı sağlamak amacıyla Bostancılı Mahallesi'nde yeni bir çadır ve kamp alanı oluşturulması				
4	<b>P.G.3.2.4.</b> Belirli alanlarda Badem ve Zeytin Fidanı dikimi (adet)	-	100	200
<b>Açıklama:</b> Kentimizin belirli noktalarına kısır çamlar yerine badem ve zeytin ağacı fidelerinin dikilmesi				
5	<b>P.G.3.2.5.</b> Zeytin toplanması, işlenmesi (kg)	-	50	100
<b>Açıklama:</b> Yağlık ve sofralık çeşitlerde olan Sinop zeytinini üretime ve ekonomiye kazandırma				

6	<b>P.G.3.2.6.</b> Boztepe Sülük Gölü ve Tabiat Parkı tamamlanma oranı(%)	-	%5	%20
<b>Açıklama:</b> Boztepe Sülük gölü çevresine kentimizin ve yurttaşlarımızın ihtiyacı doğrultusunda ve turizme katkı sağlamak amacıyla yeni bir sosyal donatı alanı oluşturmak				
7	<b>P.G.3.2.8.</b> Sabahattin Ali parkı Akıllı veya Normal Kamelyalar (adet)	-	2	4
<b>Açıklama:</b> Sabahattin Ali Parkı'na yerleştirilecek kent mobilyaları ile çağdaş ve modern bir görünüm kazandırma				
8	<b>P.G.3.2.9.</b> Zeytinlik Mahallesi Enver Bahadır Caddesi Amfora Fırını tamamlanma oranı (%)	-	%5	%20
<b>Açıklama:</b> İlgili bölgede yer alan amfora fırınının modernize edilerek tamamlanması				

Faaliyetler		Kaynak İhtiyacı(2026 TL)		
		Bütçe İçi	Bütçe Dışı	Toplam
1	Kuzey sahili protokolü kapsamında (Kumkapı-Akliman arası) 7 adet lokasyona Plaj Rekreasyon Projesi	15.000.000,00	-	15.000.000,00
2	Akliman Yeşil-Mavi Belediye İstasyonundan 1. Köprüye kadar alanda karavan kamp alanı	500.000,00	-	500.000,00
3	Bostancılı Mahallesi 134 adanın kuzeyinde bulunan kamuya ait alanda Çadır ve kamp alanı düzenlemesi	-	-	-
4	Belediyemize ait dikime uygun alanlarda Zeytin fidanı dikimi	20.000,00	-	20.000,00
5	Kendi zeytinlerimizin hasatını gerçekleştirip kent lokantasında işleyip Sinop tanıtımında kullanılması	-	-	-
6	Kuruyan Sülüklü Gölü canlandırarak Boztepe Sülük Gölü Tabiat Parkı yapılması	-	-	-
7	Sabahattin Ali Parkına Akıllı Kamelyalar yerleştirilmesi	150.000,00	-	150.000,00
8	Turizm Tesisi yapılan alanda Badem ağacı ve Zeytinlik alanı oluşturmak	30.000,00	-	30.000,00
9	Tarıma müsait alanlarda organik tarım yapmak	370.000,00	-	370.000,00
<b>Genel Toplam</b>		<b>16.070.000,00</b>	<b>-</b>	<b>16.070.000,00</b>

**FAALİYET MALİYETLERİ TABLOSU – 7**

<b>İdare Adı</b>	<b>SİNOP BELEDİYESİ</b>
<b>Performans Hedefi</b>	Daha yeşil Sinop anlayışıyla yeni rekreasyon alanlarının oluşturulması, sürdürülebilir kılınması ve mevcut parkların revize edilerek toplumsal beklentilere uygun hale getirilmesini sağlamak
<b>Faaliyet Adı</b>	Turizm tesisi yapılan alanda Badem ağacı ve Zeytinlik alanı oluşturmak Tarıma müsait alanlarda organik tarım yapmak Kuzey sahilinin (Kumkapı-Aklıman arası) daha aktif kullanımını sağlamak için düzenleme yapmak
<b>Sorumlu Harcama Birimi veya Birimleri</b>	Park Bahçeler Müdürlüğü
<i>Açıklamalar</i>	

<b>Ekonomik Kod</b>		<b>2026 (TL)</b>
<b>01</b>	Personel Giderleri	6.995.983,60
<b>02</b>	Sosyal Güvenlik Kurumlarına Devlet Primi Giderleri	1.083.249,07
<b>03</b>	Mal ve Hizmet Alım Giderleri	7.747.036,29
<b>04</b>	Faiz Giderleri	-
<b>05</b>	Cari Transferler	180.541,51
<b>06</b>	Sermaye Giderleri	63.189,53
<b>07</b>	Sermaye Transferleri	-
<b>08</b>	Borç Verme	-
<b>Toplam Bütçe Kaynak İhtiyacı</b>		<b>16.070.000,00</b>
<b>Bütçe Dışı Kaynak</b>		
<b>Toplam Bütçe Dışı Kaynak İhtiyacı</b>		
<b>Toplam Kaynak İhtiyacı</b>		<b>16.070.000,00</b>

## PERFORMANS HEDEFİ TABLOSU – 8

İdarenin Adı	<b>SİNOP BELEDİYESİ</b> Fen İşleri Müdürlüğü
Amaç	<b>A.3. Kentsel yaşam kalitesini arttırmaya yönelik, artan ihtiyaçlara cevap veren alt yapı, üst yapı, park ve yeşil alan çalışmaları yapmak</b>
Hedef	<b>H.3.3.</b> Sinop'un daha modern ve çağdaş ve yaşanabilir bir yer olması yolunda alt yapı, üst yapı ve belediye hizmet tesislerinin yapılması ile kapasitelerinin geliştirilmesini sağlamak
Performans Hedefi	Sinop'un daha modern ve çağdaş ve yaşanabilir bir yer olması yolunda alt yapı, üst yapı ve belediye hizmet tesislerinin yapılması ile kapasitelerinin geliştirilmesini sağlamak

Performans Göstergeleri		2024	2025	2026
1	<b>P.G.3.3.1.</b> İncedayı Pazaryeri Projesinin yapımı (Tamamlanma oranı %)	-	%10	%30
<b>Açıklama:</b> İncedayı Mahallesi'nde bulunan kapalı pazaryerinin ihtiyaca ve çağa uygun hale getirilerek yenilenmesi				
2	<b>P.G.3.3.2.</b> Gelincik Mahallesi Ticaret Merkezi Projesinin yapımı (Yıllık Tamamlanma oranı %)	-	%10	%20
<b>Açıklama:</b> Gelincik Mahallesi pazaryerinin olduğu bölgeye Gelincik Mahallesi Ticaret Merkezi Yapımı				
3	<b>P.G.3.3.3.</b> Belediye Hizmet Binası Projesi yapımı. (Tamamlanma oranı %)	-	-	%20
<b>Açıklama:</b> -				
4	<b>P.G.3.3.4.</b> Can ve Mal Güvenliğini Tehdit Eden Tescilli Eserlerin Güvenlik Önlemlerini Almak (Tamamlanma oranı %)	%15	%30	%50
<b>Açıklama:</b> Yurttaşlarımızın can ve mal güvenliğini tehlikeye atacak, tescilli korumaya tabi eserlerin gelecek nesillere sağlam şekilde aktarılabilmesi adına korunmalarının sağlanması				
5	<b>P.G.3.3.5.</b> Kentin Merkezi Noktasına Turizme Katkı Amaçlı Danışma Ofisi ve Polis Karakolu Yerleştirilmesi (Tamamlanma oranı %)	%20	%90	%100
<b>Açıklama:</b> Özellikle yaz dönemlerinde kentimizin artan turist nüfusuna yönelik danışma ofisi ve polis karakolu yapımı				

6	<b>P.G.3.3.6.</b> Pervane Tepesi Yel Değirmeni ve Seyir Terası Projesi yapılması (Tamamlanma oranı %)	-	-	%10
<b>Açıklama:</b> -				
7	<b>P.G.3.3.7.</b> Ada Mahallesiinde Sosyal Tesis Yapılması (Tamamlanma oranı %)	-	%10	%30
<b>Açıklama:</b> Nüfusun en yoğun olduğu bölgelerden biri olan Ada Mahallesi'ne sosyal tesis yapılması				
8	<b>P.G.3.3.8.</b> Şehrin muhtelif yerlerinde Semt Evi Projesi yapmak (Tamamlanma oranı %)	-	%10	%20
<b>Açıklama:</b> Şehrin muhtelif yerlerinde Semt Evi Projesi yapmak				
9	<b>P.G.3.3.9.</b> Tescilli Eski Belediye Binası yeniden inşa edilerek, Kent Müzesi olarak hizmete açılması (Tamamlanma oranı %)	-	-	%20
<b>Açıklama:</b>				
10	<b>P.G.3.3.10.</b> Balık Hali Projesi (Tamamlanma oranı %)	-	-	%15
<b>Açıklama:</b>				
11	<b>P.G.3.3.12.</b> Sahillere inen ve yeni yapılaşan bölgelerdeki imar yollarının açılması (Tamamlanma oranı %)	%55	%65	%75
<b>Açıklama:</b> Sahillere inen ve yeni yapılaşan bölgelerdeki imar yollarının açılması				

Faaliyetler		Kaynak İhtiyacı 2026 (TL)		
		Bütçe İçi	Bütçe Dışı	Toplam
1	İncedayı Kapalı Pazaryeri Projesinin 2. Etabını hayata geçirmek	5.000.000,00	-	5.000.000,00
2	Mülkiyetinin büyük çoğunluğu Sinop Belediyesine ait olan Gelincik Mahallesi 314 ada 1 parselde yeni bir ticaret merkezi projesi	150.000.000,00	-	150.000.000,00
3	Can ve mal güvenliğini tehdit eden tescilli eski eserlerin güvenlik önlemlerinin alınması	2.000.000,00	-	2.000.000,00
4	Turistlerin yoğun olduğu Bülent Ecevit Caddesi İskele Mevkiine Turizm Danışma Ofisi kurulması	1.000.000,00	-	1.000.000,00
5	Ada Mahallesi 689 ada 22 parselde bulunan Belediyemize tahsisli alanda rekreasyon alanı/kent parkı oluşturmak ve alanda bulunan yapıya tadilat yaparak Sosyal Tesise dönüştürülmesi	5.000.000,00	-	5.000.000,00
6	Merkezi konumdan uzak Mahallelerimizde ihtiyaca yönelik Semt Evleri projesi	5.000.000,00	-	5.000.000,00
7	Halkımızın plajlara ücretsiz erişimini sağlamak adına plajlara inen kamuya terki yapılmış yolların açılması	15.000.000,00	-	15.000.000,00
8	Kolay ulaşılabilir ve Sinop'un ihtiyaçlarına karşılık verecek nitelikte belediye hizmet binası yapmak	40.000.000,00	-	40.000.000,00
9	Gelincik mahallesinde bulunan Pervane tepesine aslına uygun bir yer değirmeni, çevresine kafeterya, 360 derecelik seyir terası yaparak kentimize yeni bir sosyal tesis kazandırmak	15.000.000,00	-	15.000.000,00
10	Tescilli eski belediye binası projesini uygulayarak kültürel sürekliliği ve şehrin kimliğini pekiştirecek Kent Müzesi olarak kullanmak	13.000.000,00	-	13.000.000,00
11	Modern bir balık hali yapmak	10.000.000,00	-	10.000.000,00
12	YUVAM İşletmeleri Bakım ve Destek Çalışmaları	10.000.000,00	-	10.000.000,00
<b>Genel Toplam</b>		<b>271.000.000,00</b>	<b>-</b>	<b>271.000.000,00</b>

**FAALİYET MALİYETLERİ TABLOSU – 8**

<b>İdare Adı</b>	<b>SİNOP BELEDİYESİ</b>
<b>Performans Hedefi</b>	Sinop'un daha modern ve çağdaş ve yaşanabilir bir yer olması yolunda alt yapı, üst yapı ve belediye hizmet tesislerinin yapılması ile kapasitelerinin geliştirilmesini sağlamak
<b>Faaliyet Adı</b>	İncedayı Kapalı Pazaryeri Projesi Gelincik Mahallesi 314 ada 1 parselde yeni bir ticaret merkezi projesi Nisi Göleti üzerindeki turizm tesisi projesi Belediye Hizmet Binası
<b>Sorumlu Harcama Birimi veya Birimleri</b>	Fen İşleri Müdürlüğü
<i>Açıklamalar</i>	

<b>Ekonomik Kod</b>		<b>2026 (TL)</b>
<b>01</b>	Personel Giderleri	149.587.006,59
<b>02</b>	Sosyal Güvenlik Kurumlarına Devlet Primi Giderleri	19.281.298,81
<b>03</b>	Mal ve Hizmet Alım Giderleri	90.231.097,61
<b>04</b>	Faiz Giderleri	-
<b>05</b>	Cari Transferler	269.041,38
<b>06</b>	Sermaye Giderleri	11.631.555,61
<b>07</b>	Sermaye Transferleri	-
<b>08</b>	Borç Verme	-
<b>Toplam Bütçe Kaynak İhtiyacı</b>		<b>271.000.000,00</b>
<b>Bütçe Dışı Kaynak</b>		
<b>Toplam Bütçe Dışı Kaynak İhtiyacı</b>		
<b>Toplam Kaynak İhtiyacı</b>		<b>271.000.000,00</b>

## PERFORMANS HEDEFİ TABLOSU – 9

İdarenin Adı	SİNOP BELEDİYESİ Zabıta Müdürlüğü
Amaç	<b>A.3.Kentsel yaşam kalitesini arttırmaya yönelik, artan ihtiyaçlara cevap veren alt yapı, üst yapı, park ve yeşil alan çalışmaları yapmak</b>
Hedef	<b>H.3.4.Artan otopark ihtiyacını karşılayacak çalışmalar yapmak ve trafik sorununa çözüm getirmek</b>
Performans Hedefi	Artan otopark ihtiyacını karşılayacak çalışmalar yapmak ve trafik sorununa çözüm getirmek

Performans Göstergeleri		2024	2025	2026
1	<b>P.G.3.4.1.</b> Tetkit edilecek işyeri sayısı(Adet)	355	425	510
<b>Açıklama:</b> İşyerlerine yönelik denetim ve tetkik faaliyetlerinin gerçekleştirilmesi				
2	<b>P.G.3.4.2.</b> Gelincik Mahallesi Pazaryeri Projesinin yapımı (Yıllık Tamamlanma oranı%)	%20	%70	%100
<b>Açıklama:</b> Gelincik Mahallesi Pazaryeri Projesinin yapılması				
3	<b>P.G.3.4.3.</b> Belediyeye ait turizm bölgelerinde yeni otopark alanları oluşturmak (Yıllık tamamlanma oranı %)	%90	%100	-
<b>Açıklama:</b> Kentimize gelen ziyaretçilerin park sorunu yaşamamaları adına belediyemize ait turizm tesislerine yakın otoparklar yapımı				
4	<b>P.G.3.4.4.</b> İlçe otogarının taşınıp mevcut alanı otopark olarak kullanıma getirilmesi ( Yıllık tamamlanma oranı %)	-	%10	%60
<b>Açıklama:</b> Şehrin tam merkezinde bulunan ilçe minibüs otogarının daha uygun bir lokasyona taşınarak mevcut yerin park sorununa çözüm olması adına otoparka dönüştürülmesi				

Faaliyetler		Kaynak İhtiyacı 2026 (TL)		
		Bütçe İçi	Bütçe Dışı	Toplam
1	Yapılacak İncedayı 2.Etap Pazaryeri projesini otopark kullanımına olanak verecek şekilde düzenlemek	3.500.000,00	-	3.500.000,00
2	Mevcut Gelincik Pazaryerinin trafikte yarattığı yoğunluğu azaltmak adına Gelincik Mahallesi yeni bir pazaryeri yapılarak yerini değiştirmek	10.000.000,00	-	10.000.000,00
3	Gelincik Mahallesi 314 ada 1 parselde yapılması planlanan ticaret merkezinin bodrum katında otopark planlaması yapmak	10.000.000,00	-	10.000.000,00
4	Gelincik oteller bölgesindeki trafik yoğunluğunu azaltmak adına bölgede Belediyemize ait alanda otopark düzenlemesi yapmak	2.500.000,00	-	2.500.000,00
5	Korucuk Mobil Plajı kuzeyinde bulunan Belediyemize ait alanda otopark düzenlemesi yapmak	4.000.000,00	-	4.000.000,00
6	Kent merkezi girişindeki trafik yoğunluğunu azaltmak adına Sakarya Caddesi girişinde bulunan İlçe Otogarının yerini Koruma İmar Planında gösterilen alana taşımak ve Kale yazısı Mahallesi 218 ada 43 parseli otopark kullanımına açmak	1.000.000,00	-	1.000.000,00
<b>Genel Toplam</b>		<b>31.000.000,00</b>	<b>-</b>	<b>31.000.000,00</b>

**FAALİYET MALİYETLERİ TABLOSU – 9**

<b>İdare Adı</b>	<b>SİNOP BELEDİYESİ</b>
<b>Performans Hedefi</b>	Artan otopark ihtiyacını karşılayacak çalışmalar yapmak ve trafik sorununa çözüm getirmek
<b>Faaliyet Adı</b>	İncedayı 2.Etap Pazaryeri projesini otopark kullanımına uygun düzenlenmesi Gelincik Mahallesi'ne yapılması planlanan ticaret merkezinin bodrum katında otopark planlaması yapılması Gelincik oteller bölgesinde otopark düzenlemesi yapılması Korucuk Mobil plajı kuzeyinde otopark düzenlemesi yapılması
<b>Sorumlu Harcama Birimi veya Birimleri</b>	Zabıta Müdürlüğü
<i>Açıklamalar</i>	

<b>Ekonomik Kod</b>		<b>2026 (TL)</b>
<b>01</b>	Personel Giderleri	18.971.265,63
<b>02</b>	Sosyal Güvenlik Kurumlarına Devlet Primi Giderleri	2.719.894,71
<b>03</b>	Mal ve Hizmet Alım Giderleri	3.773.853,92
<b>04</b>	Faiz Giderleri	-
<b>05</b>	Cari Transferler	2.719.894,71
<b>06</b>	Sermaye Giderleri	2.815.091,03
<b>07</b>	Sermaye Transferleri	-
<b>08</b>	Borç Verme	-
<b>Toplam Bütçe Kaynak İhtiyacı</b>		<b>31.000.000,00</b>
<b>Bütçe Dışı Kaynak</b>		
<b>Toplam Bütçe Dışı Kaynak İhtiyacı</b>		
<b>Toplam Kaynak İhtiyacı</b>		<b>31.000.000,00</b>

## PERFORMANS HEDEFİ TABLOSU – 10

<b>İdarenin Adı</b>	<b>SİNOP BELEDİYESİ</b> Kültür ve Sosyal İşler Müdürlüğü, Basın Yayın ve Halkla İlişkiler Müdürlüğü, Fen İşleri Müdürlüğü
<b>Amaç</b>	<b>A.4. Kültürel, sanatsal ve sportif faaliyetleri yaygın ve erişebilir kılarak Sinop'un vizyonunu geliştirmek</b>
<b>Hedef</b>	<b>H.4.1. Kültür ve sanat etkinliklerini, eğitimleri verimli ve yaygın biçimde Sinop'un kullanımına sunmak</b>
<b>Performans Hedefi</b>	Kültür ve sanat etkinliklerini, eğitimleri verimli ve yaygın biçimde Sinop'un kullanımına sunmak

Performans Göstergeleri		2024	2025	2026
1	<b>P.G.4.1.1.</b> Ramazan ayında geleneksel Helesa etkinliği (Adet)	1	1	1
<b>Açıklama:</b> Rivayete göre fırtınada Sinop Limanı'na sığınan ve yiyecekleri tükenen gemiciler, fenerli filika ile maniler söyleyerek halktan yiyecek yardımı toplar ve açlıktan kurtulurlar. Günümüzde hala devam eden ve Ramazan Ayı'nda yardımlaşmanın en güzel örneklerinden biri olan Helesa etkinliğinde de, toplanan yardımların ihtiyaç sahiplerine dağıtılmaktadır.				
2	<b>P.G.4.1.2.</b> Sinop genelinde düzenlenecek etkinlik sayısı (Adet)	12	12	13
<b>Açıklama:</b> Sosyal hayata katkı sağlamak amacıyla sergi, panel, konser, spor müsabakaları, açık hava sinemaları, tiyatro vb. kültürel etkinlikler gerçekleştirilmesi				
3	<b>P.G.4.1.3.</b> Kültür ve sanat etkinliklerinin gerçekleştirileceği amfi tiyatro yapımı (Tamamlanma oranı % )	%5	%15	%25
<b>Açıklama:</b> Kentimizin tarihi dokusuna uygun kültürel ve sanatsal faaliyetlerin gerçekleşeceği, tarihi cezaevinin yanındaki alana amfi tiyatro yapılması				
4	<b>P.G.4.1.4.</b> Turist yoğunluğunun fazla olduğu bölgede turizm danışma ofisi yapılması (Tamamlanma oranı % )	-	%100	%100
<b>Açıklama:</b> Kentimize özellikle yaz döneminde gelen misafirlerimizin şehrimiz hakkında bilgi alabilecekleri turizm danışma ofislerinin uygun lokasyonlarda yer alması				

Faaliyetler		Kaynak İhtiyacı(2026 TL)		
		Bütçe İçi	Bütçe Dışı	Toplam
1	218 Ada 43 Parselin güney yamacına topografyaya oturtmak suretiyle amfi tiyatro yapımı	15.000.000,00	-	15.000.000,00
2	Her yıl düzenli olarak en az 5 adet etkinlik yapmak ve Sinop Bienali gerçekleştirilmesi	2.000.000,00	-	2.000.000,00
3	Başta Sinop Tarihi Cezaevi olmak üzere, kent genelinde Kültür ve Sanat Etkinlikleri gerçekleştirilmesi	1.000.000,00	-	1.000.000,00
4	Kültür ve Turizm Bakanlığı'nın Türkiye Somut Olmayan Kültürel Miras Listesindeki Ramazan Gelenekleri Bölümü Ulusal Envantere giren Helesa Etkinliğinin gerçekleştirilmesi	2.000.000,00	-	2.000.000,00
5	Turistlerin yoğun olduğu Bülent Ecevit Caddesi İskele Mevkiine Turizm Danışma Ofisi kurarak, kent tanıtımları yapılması	1.000.000,00	-	1.000.000,00
6	LAKERDA Festivali Organizasyonu	1.500.000,00	-	1.500.000,00
<b>Genel Toplam</b>		<b>22.500.000,00</b>	<b>-</b>	<b>22.500.000,00</b>

**FAALİYET MALİYETLERİ TABLOSU – 10**

<b>İdare Adı</b>	<b>SİNOP BELEDİYESİ</b>
<b>Performans Hedefi</b>	Kültür ve sanat etkinliklerini, eğitimleri verimli ve yaygın biçimde Sinop'un kullanımına sunmak
<b>Faaliyet Adı</b>	Amfi tiyatro yapımı Başta Sinop Tarihi Cezaevi olmak üzere, kent genelinde Kültür ve Sanat Etkinlikleri düzenlenmesi Helesa Etkinliğinin gerçekleştirilmesi Kent tanıtımlarını arttırmak
<b>Sorumlu Harcama Birimi veya Birimleri</b>	Kültür ve Sosyal İşler Müdürlüğü, Basın Yayın ve Halkla İlişkiler Müdürlüğü, Fen İşleri Müdürlüğü
<i>Açıklamalar</i>	

<b>Ekonomik Kod</b>		<b>2026 (TL)</b>
<b>01</b>	Personel Giderleri	12.419.585,42
<b>02</b>	Sosyal Güvenlik Kurumlarına Devlet Primi Giderleri	1.600.845,84
<b>03</b>	Mal ve Hizmet Alım Giderleri	7.491.511,79
<b>04</b>	Faiz Giderleri	-
<b>05</b>	Cari Transferler	22.337,38
<b>06</b>	Sermaye Giderleri	965.719,56
<b>07</b>	Sermaye Transferleri	-
<b>08</b>	Borç Verme	-
<b>Toplam Bütçe Kaynak İhtiyacı</b>		<b>22.500.000,00</b>
<b>Bütçe Dışı Kaynak</b>		
<b>Toplam Bütçe Dışı Kaynak İhtiyacı</b>		
<b>Toplam Kaynak İhtiyacı</b>		<b>22.500.000,00</b>

## PERFORMANS HEDEFİ TABLOSU – 11

<b>İdarenin Adı</b>	<b>SİNOP BELEDİYESİ</b> Kültür ve Sosyal İşler Müdürlüğü, Gençlik ve Spor Hizmetleri Müdürlüğü ve Fen İşleri Müdürlüğü
<b>Amaç</b>	<b>A.4. Kültürel, sanatsal ve sportif faaliyetleri yaygın ve erişilebilir kılarak Sinop'un vizyonunu geliştirmek</b>
<b>Hedef</b>	<b>H.4.2.</b> Beden ve ruh sağlığı güçlü bireyler yetiştirmek için spor faaliyetlerini halka erişilebilir kılarak yaşam boyu spor alışkanlığı kazandırmak
<b>Performans Hedefi</b>	Beden ve ruh sağlığı güçlü bireyler yetiştirmek için spor faaliyetlerini halka erişilebilir kılarak yaşam boyu spor alışkanlığı kazandırmak

Performans Göstergeleri		2024	2025	2026
1	<b>P.G.4.2.1.</b> Yapılacak olan spor faaliyetlerinin yıllık sayısı	3	4	5
<b>Açıklama:</b> Yurttaşlarımızın talepleri, kentimizin ihtiyaçları ve sosyal belediyeciliğin gerektirdiği sportif etkinliklerin yapılması				
2	<b>P.G.4.2.2.</b> Belediyemize ait Halı Saha projelerinin faaliyete geçirilmesi (Tamamlanma Oranı%)	%5	%30	%60
<b>Açıklama:</b> Belirlenen lokasyonlarda yapılması planlanan halı sahaların faaliyete geçirilerek yurttaşlarımızın faydalanmasının sağlanması ve belediyemize ek gelir kaynağı yaratmak				
3	<b>P.G.4.2.3.</b> Belediyemize ait Plaj voleybol sahasının faaliyete geçirilmesi (Tamamlanma Oranı%)	%5	%100	%100
<b>Açıklama:</b> Çekek yeri olarak adlandırılan bölgede yurttaşlarımızın faydalanabilmesi ve çeşitli turnuvalar düzenlenebilmesi adına plaj voleybolu sahası oluşturulması				

Faaliyetler		Kaynak İhtiyacı 2026 (TL)		
		Bütçe İçi	Bütçe Dışı	Toplam
1	Belediyemiz öncülüğünde spor faaliyetlerinde bulunmak	800.000,00	-	800.000,00
2	Kuzey Yarı Maratonu olarak adlandırılacak, sporun birleştirici ve bütünleştirici etkisini toplumsal olaylarla bütünleştiren yardım ve dayanışma etkinlikleri gerçekleştirmek	70.000,00	-	70.000,00
3	Sağlıklı ve kaliteli yaşam etkinlikleri düzenlemek	100.000,00	-	100.000,00
4	Gelincik ve Ordu Mahallelerinde ihtiyaç duyulan 3 yerde Halı saha projesi gerçekleştirmek	4.500.000,00	-	4.500.000,00
5	Korucuk Mahallesi Mobil Sitesi üzerinde bulunan alanda Halı saha düzenlemesi yapmak	1.750.000,00	-	1.750.000,00
6	Hamsiyolu'nda bulunan otopark alanının kuzeyine kum voleybolu için saha projesi yapıp, Plaj voleybol etkinliklerinde faaliyete geçirmek	1.500.000,00	-	1.500.000,00
<b>Genel Toplam</b>		<b>8.720.000,00</b>	<b>-</b>	<b>8.720.000,00</b>

**FAALİYET MALİYETLERİ TABLOSU – 11**

<b>İdare Adı</b>	<b>SİNOP BELEDİYESİ</b>
<b>Performans Hedefi</b>	Beden ve ruh sağlığı güçlü bireyler yetiştirmek için spor faaliyetlerini halka erişilebilir kılarak yaşam boyu spor alışkanlığı kazandırmak
<b>Faaliyet Adı</b>	Spor faaliyetleri yapılması Halı saha projeleri Sağlıklı ve kaliteli yaşam etkinlikleri düzenlemek
<b>Sorumlu Harcama Birimi veya Birimleri</b>	Kültür ve Sosyal İşler Müdürlüğü, Fen İşleri Müdürlüğü
<i>Açıklamalar</i>	

<b>Ekonomik Kod</b>		<b>2026 (TL)</b>
<b>01</b>	Personel Giderleri	4.813.279,33
<b>02</b>	Sosyal Güvenlik Kurumlarına Devlet Primi Giderleri	620.416,70
<b>03</b>	Mal ve Hizmet Alım Giderleri	2.903.377,02
<b>04</b>	Faiz Giderleri	-
<b>05</b>	Cari Transferler	8.656,98
<b>06</b>	Sermaye Giderleri	374.269,98
<b>07</b>	Sermaye Transferleri	-
<b>08</b>	Borç Verme	-
<b>Toplam Bütçe Kaynak İhtiyacı</b>		<b>8.720.000,00</b>
<b>Bütçe Dışı Kaynak</b>		
<b>Toplam Bütçe Dışı Kaynak İhtiyacı</b>		
<b>Toplam Kaynak İhtiyacı</b>		<b>8.720.000,00</b>

## PERFORMANS HEDEFİ TABLOSU – 12

İdarenin Adı	SİNOP BELEDİYESİ Fen İşleri Müdürlüğü
Amaç	<b>A.5. Sinop'un sosyo-kültürel gelişimini sağlayacak, Sosyal Belediyecilik Anlayışının gerektirdiği çalışmalar yürütmek</b>
Hedef	<b>H.5.1. Çocukların gelişimine katkı sağlamak adına sosyal alan ve kreş ihtiyacını karşılamak</b>
Performans Hedefi	Çocukların gelişimine katkı sağlamak adına sosyal alan ve kreş ihtiyacını karşılamak

Performans Göstergeleri		2024	2025	2026
1	<b>P.G.5.1.1. Doğal Yaşam Parkı ve Çocuk köyü projesi (Tamamlanma oranı %)</b>	%10	%30	%50
<b>Açıklama:</b> Çocuklarımızın ve ailelerinin faydalanıp kaliteli zaman geçirebilecekleri, çocuklarımızın eğlenirken öğrenme ortamı bulabileceği çocuk köyü ve doğal yaşam parkı projesinin hayata geçirilmesi				
2	<b>P.G.5.1.2. Belediyeye ait arazide çocuklar için kreş projesi (Tamamlanma oranı %)</b>	-	%10	%45
<b>Açıklama:</b> Özellikle gelir seviyesi düşük ailelerin çocuklarının, faydalanabileceği belediyemize ait kreş yapımı				

Faaliyetler		Kaynak İhtiyacı 2026 (TL)		
		Bütçe İçi	Bütçe Dışı	Toplam
1	Erfelek Yolunda Sinop'u Karadeniz Bölgesi için cazibe merkezi niteliğine taşıyacak bir Çocuk Köyü ve Doğal Yaşam Parkı Projesi yapmak	20.000.000,00	-	20.000.000,00
2	Zeytinlik Mahallesinde Belediyemize ait parselde çocuklarımız için kreş projesini hayata geçirmek	7.000.000,00	-	7.000.000,00
<b>Genel Toplam</b>		<b>27.000.000,00</b>	<b>-</b>	<b>27.000.000,00</b>

**FAALİYET MALİYETLERİ TABLOSU – 12**

<b>İdare Adı</b>	<b>SİNOP BELEDİYESİ</b>
<b>Performans Hedefi</b>	Çocukların gelişimine katkı sağlamak adına sosyal alan ve kreş ihtiyacını karşılamak
<b>Faaliyet Adı</b>	Çocuk Köyü ve Doğal Yaşam Parkı Projesi yapımı Çocuklarımız için kreş projesinin hayata geçirilmesi
<b>Sorumlu Harcama Birimi veya Birimleri</b>	Fen İşleri Müdürlüğü
<i>Açıklamalar</i>	

<b>Ekonomik Kod</b>		<b>2026 (TL)</b>
<b>01</b>	Personel Giderleri	14.903.502,50
<b>02</b>	Sosyal Güvenlik Kurumlarına Devlet Primi Giderleri	1.921.015,01
<b>03</b>	Mal ve Hizmet Alım Giderleri	8.989.814,15
<b>04</b>	Faiz Giderleri	-
<b>05</b>	Cari Transferler	26.804,86
<b>06</b>	Sermaye Giderleri	1.158.863,47
<b>07</b>	Sermaye Transferleri	-
<b>08</b>	Borç Verme	-
<b>Toplam Bütçe Kaynak İhtiyacı</b>		<b>27.000.000,00</b>
<b>Bütçe Dışı Kaynak</b>		
<b>Toplam Bütçe Dışı Kaynak İhtiyacı</b>		
<b>Toplam Kaynak İhtiyacı</b>		<b>27.000.000,00</b>

## PERFORMANS HEDEFİ TABLOSU – 13

İdarenin Adı	<b>SİNOP BELEDİYESİ</b> Kültür ve Sosyal İşler Müdürlüğü, Basın Yayın ve Halkla İlişkiler Müdürlüğü
Amaç	<b>A.5. Sinop'un sosyo-kültürel gelişimini sağlayacak, Sosyal Belediyecilik Anlayışının gerektirdiği çalışmalar yürütmek</b>
Hedef	<b>H.5.2.</b> Gençlerimizi geleceğe hazırlamak, eğitim ve sosyal yaşantılarına destek olmak, üniversite öğrencilerine yeni imkanlar tanıyarak tercih edilen öğrenci kenti oluşturmak
Performans Hedefi	Gençlerimizi geleceğe hazırlamak, eğitim ve sosyal yaşantılarına destek olmak, üniversite öğrencilerine yeni imkanlar tanıyarak tercih edilen öğrenci kenti oluşturmak

Performans Göstergeleri		2024	2025	2026
1	<b>P.G.5.2.1.</b> Sinop Üniversitesi ile iş birliği öğrencilere yönelik proje düzenlemek	1	5	8
<b>Açıklama:</b> Çeşitli sosyal sorumluluk ve kentimizin faydasına olacak projelerde Sinop Üniversite'nin ilgili birimleri ile iş birliği ve paydaşlık yapmak				
2	<b>P.G.5.2.2.</b> Açık Hava Sinema Festivali	-	1	1
<b>Açıklama:</b> Kültürel ve sosyal faaliyetler kapsamında açık hava sinema festivalleri düzenlenmesi				
3	<b>P.G.5.2.3.</b> Sabahattin Ali Kültür Merkezinde gönüllü öğretmenler ile eğitimler verilmesi	-	20	20
<b>Açıklama:</b> Yurttaşlarımızın sosyo kültürel gelişimi için gönüllü öğretmenler ile projeler yapılması				
4	<b>P.G.5.2.4.</b> Otogar içerisinde tanıtım ofisi projesinin hayata geçmesi	-	%100	%100
<b>Açıklama:</b> Şehirlerarası otogar binasında yer alan bölgede kent lokantası ve tanıtım ofisi projelerinin hayata geçirilmesi				

Faaliyetler		Kaynak İhtiyacı 2026 (TL)		
		Bütçe İçi	Bütçe Dışı	Toplam
1	Sabahattin Ali Kültür Merkezinde Gençlere yönelik Üniversite işbirliği ile öğrencilere yönelik eğitim, kültür ve sosyal alanlarda projeler düzenlemek	444.660,28	-	444.660,28
2	Şehrimizde Açık Hava Sineması yapmak	508.183,17	-	508.183,17
3	Sabahattin Ali Kültür Merkezinde branşında uzman ve gönüllü öğretmenlerimiz önderliğinde üniversitelere hazırlık sürecine destek olmak	127.045,79	-	127.045,79
4	Şehrimizi tercih eden Üniversite öğrencilerimize Otogarda kurulacak Tanıtım masası ile tanıtım hizmeti vermek	63.522,90	-	63.522,90
<b>Genel Toplam</b>		<b>1.143.412,14</b>	<b>-</b>	<b>1.143.412,14</b>

**FAALİYET MALİYETLERİ TABLOSU – 13**

<b>İdare Adı</b>	<b>SİNOP BELEDİYESİ</b>
<b>Performans Hedefi</b>	Gençlerimizi geleceğe hazırlamak, eğitim ve sosyal yaşantılarına destek olmak, üniversite öğrencilerine yeni imkanlar tanıyarak tercih edilen öğrenci kenti oluşturmak
<b>Faaliyet Adı</b>	Açık hava sineması yapılması Otogarda kurulacak Tanıtım masası ile tanıtım hizmeti verilmesi Öğrencilere yönelik eğitim, kültür ve sosyal alanlarda projeler düzenlenmesi
<b>Sorumlu Harcama Birimi veya Birimleri</b>	Kültür ve Sosyal İşler Müdürlüğü, Basın Yayın ve Halkla İlişkiler Müdürlüğü
<i>Açıklamalar</i>	

<b>Ekonomik Kod</b>		<b>2026 (TL)</b>
<b>01</b>	Personel Giderleri	216.927,96
<b>02</b>	Sosyal Güvenlik Kurumlarına Devlet Primi Giderleri	31.025,74
<b>03</b>	Mal ve Hizmet Alım Giderleri	784.472,04
<b>04</b>	Faiz Giderleri	-
<b>05</b>	Cari Transferler	110.986,40
<b>06</b>	Sermaye Giderleri	-
<b>07</b>	Sermaye Transferleri	-
<b>08</b>	Borç Verme	-
<b>Toplam Bütçe Kaynak İhtiyacı</b>		<b>1.143.412,140</b>
<b>Bütçe Dışı Kaynak</b>		
<b>Toplam Bütçe Dışı Kaynak İhtiyacı</b>		
<b>Toplam Kaynak İhtiyacı</b>		<b>1.143.412,140</b>

## PERFORMANS HEDEFİ TABLOSU – 14

İdarenin Adı	<b>SİNOP BELEDİYESİ</b> Kültür ve Sosyal İşler Müdürlüğü/ Zabıta Müdürlüğü
Amaç	<b>A.5. Sinop'un sosyo-kültürel gelişimini sağlayacak, sosyal belediyecilik anlayışının gerektirdiği çalışmalar yürütmek</b>
Hedef	<b>H.5.3. Herkesin eşit imkanlarda yaşayabildiği bir kent için dezavantajlı grupların yaşam kalitelerini arttırmaya yönelik hizmet projeleri üretmek</b>
Performans Hedefi	Herkesin eşit imkanlarda yaşayabildiği bir kent için dezavantajlı grupların yaşam kalitelerini arttırmaya yönelik hizmet projeleri üretmek

Performans Göstergeleri		2024	2025	2026
1	<b>P.G.5.3.1.</b> Kadın evlerinin hayata geçirilmesi (Tamamlanma oranı%)	%5	%15	%30
<b>Açıklama:</b> Kadın evlerinin kurulması				
2	<b>P.G.5.3.2.</b> Engelli yurttaşlarımız için toplu taşıma araçlarının yenilenmesi ve uygun hale getirilmesini sağlamak (Tamamlanma oranı%)	%20	%100	%100
<b>Açıklama:</b> Engelli yurttaşlarımızın hayata katılımlarının kolaylaştırılması amacıyla çalışmalar yapılması				
3	<b>P.G.5.3.3.</b> Engelsiz plajlar ve özel engelsiz deniz sandalyesi (adet)	0	3	4
<b>Açıklama:</b> Engelli yurttaşlarımızın hayata katılımlarının kolaylaştırılması amacıyla çalışmalar yapılması				
4	<b>P.G.5.3.4.</b> Ramazan Ayında İhtiyaç Sahiplerine Yardım Yapılması (koli adeti)	1000	1000	1000
<b>Açıklama:</b> İhtiyaç sahibi hemşehrilerimizin Ramazan Ayı ihtiyaçlarını karşılama adına erzak ve yiyecek yardımı yapılması.				

Faaliyetler		Kaynak İhtiyacı 2026 (TL)		
		Bütçe İçi	Bütçe Dışı	Toplam
1	Aşyan Pazaryeri içerisinde Kadın Evi projesi	1.000.000,00	-	1.000.000,00
2	Kuzey ve Güney sahillerinde Engelsiz Plaj oluşturarak tekerlekli deniz sandalyesini Cankurtaranlarımızın yardımıyla kullanıma sunulması	10.000.000,00	-	10.000.000,00
3	Ramazan Ayında İhtiyaç Sahiplerine Gıda Kolisi Yardımı Yapılması	2.000.000,00	-	2.000.000,00
4	Toplu taşıma araçlarının engelli yurttaşlarımızın daha konforlu kullanabilmesini sağlamak	500.000,00	-	500.000,00
<b>Genel Toplam</b>		<b>13.500.000,00</b>	<b>-</b>	<b>13.500.000,00</b>

**FAALİYET MALİYETLERİ TABLOSU – 14**

<b>İdare Adı</b>	<b>SİNOP BELEDİYESİ</b>
<b>Performans Hedefi</b>	Herkesin eşit imkanlarda yaşayabildiği bir kent için dezavantajlı grupların yaşam kalitelerini arttırmaya yönelik hizmet projeleri üretmek
<b>Faaliyet Adı</b>	Kadın Evi projesinin hayata geçirilmesi Ramazan Ayında ihtiyaç sahiplerine gıda kolisi yardımı Toplu taşıma araçlarından Engelli yurttaşlarımızın konforu için daha uygun hale getirilmesi
<b>Sorumlu Harcama Birimi veya Birimleri</b>	Kültür ve Sosyal İşler Müdürlüğü/ Zabıta Müdürlüğü
<i>Açıklamalar</i>	

<b>Ekonomik Kod</b>		<b>2026 (TL)</b>
<b>01</b>	Personel Giderleri	8.261.680,19
<b>02</b>	Sosyal Güvenlik Kurumlarına Devlet Primi Giderleri	1.184.470,28
<b>03</b>	Mal ve Hizmet Alım Giderleri	1.643.452,51
<b>04</b>	Faiz Giderleri	-
<b>05</b>	Cari Transferler	1.184.470,28
<b>06</b>	Sermaye Giderleri	1.225.926,74
<b>07</b>	Sermaye Transferleri	-
<b>08</b>	Borç Verme	-
<b>Toplam Bütçe Kaynak İhtiyacı</b>		<b>13.500.000,00</b>
<b>Bütçe Dışı Kaynak</b>		
<b>Toplam Bütçe Dışı Kaynak İhtiyacı</b>		
<b>Toplam Kaynak İhtiyacı</b>		<b>13.500.000,00</b>

## PERFORMANS HEDEFİ TABLOSU – 15

İdarenin Adı	<b>SİNOP BELEDİYESİ</b> Veterinerlik Müdürlüğü
Amaç	<b>A.5. Sinop'un sosyo-kültürel gelişimini sağlayacak, sosyal belediyecilik anlayışının gerektirdiği çalışmalar yürütmek</b>
Hedef	<b>H.5.4. Hayvan popülasyonunu kontrol altına alarak sokak hayvanlarına sağlıklı doğal yaşam alanları oluşturmak ve halk sağlığı açısından hayvansal kaynaklı riskleri azaltmak</b>
Performans Hedefi	Hayvan popülasyonunu kontrol altına alarak sokak hayvanlarına sağlıklı doğal yaşam alanları oluşturmak ve halk sağlığı açısından hayvansal kaynaklı riskleri azaltmak

Performans Göstergeleri		2024	2025	2026
1	<b>P.G.5.4.1.</b> Kısırlaştırılan ve tedavisi yapılacak olan hayvanların sayısı ve aşılama oranları	250	720	800
<b>Açıklama:</b> Sokak hayvanlarının kısırlaştırma işlemi yapılarak hem kendilerinin hem hemşehrilerimizin güvenli ve sağlıklı bir ortamda yaşamlarını sürdürmelerinin sağlanması				
2	<b>P.G.5.4.2.</b> Sahiplendirilen hayvan sayısı	200	300	310
<b>Açıklama:</b> Can dostları bakım ve rehabilitasyon evinde yer alan hayvanların koruyucu ailelere sahiplendirilmesi				
3	<b>P.G.5.4.3.</b> Belediye bünyesinde olan parsellerde sokak hayvanlarımız için doğal yaşam alanı oluşturulması projesi ( tamamlanma oranı% )	%10	%60	%100
<b>Açıklama:</b> Sokaklarda yaşayan can dostlarımız için standartlara uygun yeni yaşam alanları oluşturmak				
4	<b>P.G.5.4.4.</b> Mevcut hayvan barınağının yenilenmesi (Tamamlanma oranı%)	%5	%20	%40
<b>Açıklama:</b> Mevcut hayvan barınağının modernize edilerek standartlara uygun hale getirilmesi				
5	<b>P.G.5.4.5.</b> Restoran ve yemekhanelerden toplanan yemek artıklarının mamaya dönüştürülmesi (Tamamlanma oranı%)	%50	%60	%70
<b>Açıklama:</b> Resmi kurumlar, fabrikalar, lokantalar vb. yerlerden yemek artıklarının toplanarak barınaklarımızda yaşamlarını sürdüren can dostlarımıza mama olarak ulaştırılması				

<b>6</b>	<b>P.G.5.4.6.</b> Sinek larva ve ergin mücadelesi (Tamamlanma oranı%)	%40	%60	%80
<b>Açıklama:</b> Özellikle yaz aylarında sinek ve haşerelerin artışının önüne geçilmesi adına gerekli bölgelerde ilaçlama faaliyetleri yapılması.				
<b>7</b>	<b>P.G.5.4.7.</b> Mevcut mezbahane tesisinin yenilenmesi ve bakımı(Tamamlanma oranı%)	%40	%70	%80
<b>Açıklama:</b> Belediyemize ait mezbahane binasının standartlara uygun şekilde yenilenerek faaliyetlerinin sürdürülmesinin sağlanması				

Faaliyetler		Kaynak İhtiyacı 2026 (TL)		
		Bütçe İçi	Bütçe Dışı	Toplam
<b>1</b>	Mevcut Hayvan Barınağını yenileyerek ve kapasitesini artırarak Can dostlarımız için daha uygun hale getirilmesi	8.000.000,00	-	8.000.000,00
<b>2</b>	Öncelikle yemekhane ve işletme restoranlarından alınan yemek artıklarını sokak hayvanları için mamaya dönüştürülmesi	5.000.000,00	-	5.000.000,00
<b>3</b>	Tarzan Kemal D.Y.A harcamaları	4.000.000,00	-	4.000.000,00
<b>4</b>	Sokak hayvanlarının aşı ve kısırlaştırılma işlemlerinin yapılması	2.000.000,00	-	2.000.000,00
<b>5</b>	Sinek Larva ve Ergin Mücadelesi için araç ve ekipman sayısı arttırılarak daha aktif hale getirilmesi	2.000.000,00	-	2.000.000,00
<b>6</b>	Mezbaha tesisinin bakım ve yenilenmesi	5.000.000,00	-	5.000.000,00
<b>Genel Toplam</b>		<b>26.000.000,00</b>	<b>-</b>	<b>26.000.000,00</b>

**FAALİYET MALİYETLERİ TABLOSU – 15**

<b>İdare Adı</b>	<b>SİNOP BELEDİYESİ</b>
<b>Performans Hedefi</b>	Hayvan popülasyonunu kontrol altına alarak sokak hayvanlarına sağlıklı doğal yaşam alanları oluşturmak ve halk sağlığı açısından hayvansal kaynaklı riskleri azaltmak
<b>Faaliyet Adı</b>	Mevcut Hayvan Barınağını yenilenecek ve kapasitesinin artırılması Yemek artıklarının sokak hayvanları için mamaya dönüştürülmesi
<b>Sorumlu Harcama Birimi veya Birimleri</b>	Veterinerlik Müdürlüğü
<i>Açıklamalar</i>	

<b>Ekonomik Kod</b>		<b>2026 (TL)</b>
<b>01</b>	Personel Giderleri	3.417.142,86
<b>02</b>	Sosyal Güvenlik Kurumlarına Devlet Primi Giderleri	445.714,29
<b>03</b>	Mal ve Hizmet Alım Giderleri	19.403.428,57
<b>04</b>	Faiz Giderleri	-
<b>05</b>	Cari Transferler	104.000,00
<b>06</b>	Sermaye Giderleri	2.629.714,29
<b>07</b>	Sermaye Transferleri	-
<b>08</b>	Borç Verme	-
<b>Toplam Bütçe Kaynak İhtiyacı</b>		<b>26.000.000,00</b>
<b>Bütçe Dışı Kaynak</b>		
<b>Toplam Bütçe Dışı Kaynak İhtiyacı</b>		
<b>Toplam Kaynak İhtiyacı</b>		<b>26.000.000,00</b>

## PERFORMANS HEDEFİ TABLOSU – 16

İdarenin Adı	<b>SİNOP BELEDİYESİ</b> Zabıta Müdürlüğü
Amaç	<b>A.6. Sinop'un sosyo-ekonomik kalkınmasını sağlayacak projeler yapmak</b>
Hedef	<b>H.6.1.</b> Var olan ticari faaliyet alanlarında standartlaşmayı sağlama kontrol ve denetim sistemini yürütmek
Performans Hedefi	Var olan ticari faaliyet alanlarında standartlaşmayı sağlama kontrol ve denetim sistemini yürütmek

Performans Göstergeleri		2024	2025	2026
1	<b>P.G.6.1.1.</b> Ücretsiz Halk plajları denetimlerinin yurttaşlar tarafından memnuniyet oranı (%)	%80	%100	%100
<b>Açıklama:</b> Ücretsiz halk plajlarından faydalanan hemşehrilerimizin memnuniyet oranının ölçülmesi				
2	<b>P.G.6.1.2.</b> İncedayı kapalı pazaryerinde bulunan köylü pazarcılarının malzemelerini korumak adına soğuk zincir ünitelerinin kurulması (Tamamlanma oranı %)	0	%40	%80
<b>Açıklama:</b> İncedayı kapalı pazaryerinde bulunan köylü pazarcılarının soğuk zincir gerektiren ürünlerinin korunması				
3	<b>P.G.6.1.3.</b> Yaşam alanlarında yıllık yapılacak denetim sayısı (Adet)	55	65	80
<b>Açıklama:</b> Kentimizin yaşam alanlarında yapılması planlanan denetimlerin uygulanması				

Faaliyetler		Kaynak İhtiyacı 2026 (TL)		
		Bütçe İçi	Bütçe Dışı	Toplam
1	Ortak yaşam alanlarında ticari faaliyet gösteren yerlerde görüntü kirliliğine yol açacak uygulamalar ile ilgili standartlar belirlemek	381.137,38	-	381.137,38
2	İncedayı Kapalı Pazaryeri projesinin 2. etabında köylüler için Soğuk Zincir Ünitesi oluşturmak	444.660,28	-	444.660,28
3	Yurttaşların kıyılardan ücretsiz yararlanmasını sağlamak adına sahil denetimlerini düzenli yapmak	127.045,79	-	127.045,79
<b>Genel Toplam</b>		<b>952.843,45</b>	<b>-</b>	<b>952.843,45</b>

**FAALİYET MALİYETLERİ TABLOSU – 16**

<b>İdare Adı</b>	<b>SİNOP BELEDİYESİ</b>
<b>Performans Hedefi</b>	Var olan ticari faaliyet alanlarında standartlaşmayı sağlama kontrol ve denetim sistemini yürütmek
<b>Faaliyet Adı</b>	Köylüler için soğuk zincir ünitesi oluşturulması Sahil denetimlerinin düzenli yapılması
<b>Sorumlu Harcama Birimi veya Birimleri</b>	Zabıta Müdürlüğü
<i>Açıklamalar</i>	

<b>Ekonomik Kod</b>		<b>2026 (TL)</b>
<b>01</b>	Personel Giderleri	583.117,62
<b>02</b>	Sosyal Güvenlik Kurumlarına Devlet Primi Giderleri	83.601,09
<b>03</b>	Mal ve Hizmet Alım Giderleri	115.996,52
<b>04</b>	Faiz Giderleri	-
<b>05</b>	Cari Transferler	83.601,09
<b>06</b>	Sermaye Giderleri	86.527,13
<b>07</b>	Sermaye Transferleri	-
<b>08</b>	Borç Verme	-
<b>Toplam Bütçe Kaynak İhtiyacı</b>		<b>952.843,450</b>
<b>Bütçe Dışı Kaynak</b>		
<b>Toplam Bütçe Dışı Kaynak İhtiyacı</b>		
<b>Toplam Kaynak İhtiyacı</b>		<b>952.843,450</b>

## PERFORMANS HEDEFİ TABLOSU – 17

İdarenin Adı	<b>SİNOP BELEDİYESİ</b> Fen İşleri Müdürlüğü
Amaç	<b>A.6. Sinop'un sosyo-ekonomik kalkınmasını sağlayacak projeler yapmak</b>
Hedef	<b>H.6.2. Ekonomik kalkınmayı sağlayacak ve yenilenebilir enerjiyi destekleyici projeler yapmak</b>
Performans Hedefi	Ekonomik kalkınmayı sağlayacak ve yenilenebilir enerjiyi destekleyici projeler yapmak

Performans Göstergeleri		2024	2025	2026
1	<b>P.G.6.2.1. Güneş tarlası projesi (Tamamlanma oranı%)</b>	-	%10	%20
<b>Açıklama:</b> Belirlenecek uygun bir lokasyona güneş enerjisi panellerinin yerleştirilerek elektrik üretimi sağlanması				
2	<b>P.G.6.2.2. Duraklarımızı Teknoloji ile Buluşturarak Akıllı Durak Projesini hayata geçirmek (adet)</b>	-	2	2
<b>Açıklama:</b> Duraklarımızı Teknoloji ile Buluşturarak Akıllı Durak Projesini hayata geçirmek				
3	<b>P.G.6.2.3. Belediyemize Ait Taş Üretim Tesisinin Faaliyete Geçirmek (Yıllık tam kapasite çalışma oranı %)</b>	-	%100	%100
<b>Açıklama:</b> Kentin muhtelif noktalarında kullanılmak üzere gereken taşların belediyemize ait Taş Üretim Tesisi'nde üretiminin sağlanması				

Faaliyetler		Kaynak İhtiyacı 2026 (TL)		
		Bütçe İçi	Bütçe Dışı	Toplam
1	Turizm Tesisinde Güneş Tarlası oluşturulması	7.000.000,00	-	7.000.000,00
2	Belediyemiz bünyesinde bulunan Taş Üretim Tesisini faaliyete geçirerek üretim yapılması	3.000.000,00	-	3.000.000,00
3	Yenilenebilir enerji projelerini desteklemek ve uygulamak	3.000.000,00	-	3.000.000,00
4	Çay Bahçeleri Projesi	5.000.000,00	-	5.000.000,00
<b>Genel Toplam</b>		<b>18.000.000,00</b>	<b>-</b>	<b>18.000.000,00</b>

**FAALİYET MALİYETLERİ TABLOSU – 17**

<b>İdare Adı</b>	<b>SİNOP BELEDİYESİ</b>
<b>Performans Hedefi</b>	Ekonomik kalkınmayı sağlayacak ve yenilenebilir enerjiyi destekleyici projeler yapmak
<b>Faaliyet Adı</b>	Turizm Tesisinde Güneş Tarlası oluşturulması Yenilenebilir enerji projelerini desteklenerek uygulanması Taş Üretim Tesisinin faaliyete geçirilmesi
<b>Sorumlu Harcama Birimi veya Birimleri</b>	Fen İşleri Müdürlüğü
<i>Açıklamalar</i>	

<b>Ekonomik Kod</b>		<b>2026 (TL)</b>
<b>01</b>	Personel Giderleri	9.935.668,33
<b>02</b>	Sosyal Güvenlik Kurumlarına Devlet Primi Giderleri	1.280.676,67
<b>03</b>	Mal ve Hizmet Alım Giderleri	5.993.209,44
<b>04</b>	Faiz Giderleri	-
<b>05</b>	Cari Transferler	17.869,91
<b>06</b>	Sermaye Giderleri	772.575,65
<b>07</b>	Sermaye Transferleri	-
<b>08</b>	Borç Verme	-
<b>Toplam Bütçe Kaynak İhtiyacı</b>		<b>18.000.000,00</b>
<b>Bütçe Dışı Kaynak</b>		
<b>Toplam Bütçe Dışı Kaynak İhtiyacı</b>		
<b>Toplam Kaynak İhtiyacı</b>		<b>18.000.000,00</b>

## PERFORMANS HEDEFİ TABLOSU – 18

İdarenin Adı	<b>SİNOP BELEDİYESİ</b> Basın Yayın ve Halkla İlişkiler Müdürlüğü
Amaç	<b>A.7. Kurumsal yapının ve kapasitesinin güçlenmesi</b>
Hedef	<b>H.7.1.</b> Katılımcı yönetim modeline uygun bir anlayışla yurttaş ile etkili bir iletişim kurmak
Performans Hedefi	Katılımcı yönetim modeline uygun bir anlayışla yurttaş ile etkili bir iletişim kurmak

Performans Göstergeleri		2024	2025	2026
1	<b>P.G.7.1.1.</b> Cimer hattına gelen bildirimlere geri dönüş oranı(%)	%100	%100	%100
<b>Açıklama:</b> Cimer üzerinden belediyemize taleplerini bildiren yurttaşlarımıza yasal süre içinde geri dönüş yapılması				
2	<b>P.G.7.1.2.</b> Yıl içerisinde yapılacak olan Halk toplantısı sayısı	2	4	4
<b>Açıklama:</b> Periyodik aralıklarla yurttaşlarımızla Halk Günü buluşmaları ve toplantıları gerçekleştirilmesi				
3	<b>P.G.7.1.3.</b> Belediye bünyesinde çalışanların memnuniyet oranı%	%100	%100	%100
<b>Açıklama:</b> Personel memnuniyet oranının takibinin yapılması				
4	<b>P.G.7.1.4.</b> Şikayet hattının 7/24 aktif bir şekilde kullanılması oranı (%)	%100	%100	%100
<b>Açıklama:</b> Yurttaşlarımızdan gelen talep, istek, öneri ve şikayetlerin 7/24 prensibiyle çalışan şikayet hattına iletilmesi ve geri dönüşlerinin sağlanması				
5	<b>P.G.7.1.5.</b> Yıl içerisinde engelli yurttaşlarımıza ücretsiz ulaşım kartı dağıtma oranı(%)	%100	%100	%100
<b>Açıklama:</b> Engelli yurttaşlarımıza daha iyi bir hizmet verebilmek için ulaşım kartı dağıtılması				

Faaliyetler		Kaynak İhtiyacı 2026 (TL)		
		Bütçe İçi	Bütçe Dışı	Toplam
1	Yurttaş taleplerin etkin ve hızlı bir şekilde alınarak takip edilmesini ve sonuçlandırılmasını sağlamak adına 7/24 WhatsApp acil durum müdahale ve şikayet hattını etkin kullanmak	63.522,90	-	63.522,90
2	Belirli periyotlarda Halk konuşuyor günleri ve toplantıları yapmak	63.522,90	-	63.522,90
3	Belediye Hizmetleri ile ilgili Sosyal Medya kanallarını kullanarak düzenli olarak bilgilendirme yapmak	-	-	-
4	Engelli yurttaşlarımızın ulaşım araçlarını ücretsiz kullanabilmeleri için kart sistemi uygulaması yapmak	63.522,90	-	63.522,90
5	Çalışanların genel memnuniyet oranını belirlemek ve arttırmak için geri dönüşler almak	-	-	-
<b>Genel Toplam</b>		<b>190.568,70</b>	<b>-</b>	<b>190.568,70</b>

**FAALİYET MALİYETLERİ TABLOSU – 18**

<b>İdare Adı</b>	<b>SİNOP BELEDİYESİ</b>
<b>Performans Hedefi</b>	Katılımcı yönetim modeline uygun bir anlayışla yurttaş ile etkili bir iletişim kurmak
<b>Faaliyet Adı</b>	Acil durum müdahale ve WhatsApp şikayet hattını etkin kullanmak Belirli periyotlarda Halk konuşuyor günleri ve toplantıları yapılması Engelli yurttaşlarımızın ulaşım araçlarını ücretsiz kullanabilmeleri için kart sistemi uygulaması yapılması
<b>Sorumlu Harcama Birimi veya Birimleri</b>	Basın Yayın ve Halkla İlişkiler Müdürlüğü
<i>Açıklamalar</i>	

<b>Ekonomik Kod</b>		<b>2026 (TL)</b>
<b>01</b>	Personel Giderleri	21.019,95
<b>02</b>	Sosyal Güvenlik Kurumlarına Devlet Primi Giderleri	3.198,69
<b>03</b>	Mal ve Hizmet Alım Giderleri	164.522,24
<b>04</b>	Faiz Giderleri	-
<b>05</b>	Cari Transferler	913,91
<b>06</b>	Sermaye Giderleri	913,91
<b>07</b>	Sermaye Transferleri	-
<b>08</b>	Borç Verme	-
<b>Toplam Bütçe Kaynak İhtiyacı</b>		<b>190.568,700</b>
<b>Bütçe Dışı Kaynak</b>		
<b>Toplam Bütçe Dışı Kaynak İhtiyacı</b>		
<b>Toplam Kaynak İhtiyacı</b>		<b>190.568,700</b>

## PERFORMANS HEDEFİ TABLOSU – 19

İdarenin Adı	<b>SİNOP BELEDİYESİ</b> İtfaiye Müdürlüğü
Amaç	<b>A.7. Kurumsal yapının ve kapasitesinin güçlenmesi</b>
Hedef	<b>H.7.2.</b> Can ve mal güvenliğini tehdit eden unsurları engellemek adına mevcut iş ve işleyişlerde iyileştirme sağlamak
Performans Hedefi	Can ve mal güvenliğini tehdit eden unsurları engellemek adına mevcut iş ve işleyişlerde iyileştirme sağlamak

Performans Göstergeleri		2024	2025	2026
1	<b>P.G.7.2.1.</b> Sahillerimizdeki can güvenliği için yapılan uygulamaların memnuniyet oranı(%)	%100	%100	%100
<b>Açıklama:</b> Özellikle kuzey sahilleri başta olmak üzere halka açık tüm sahillerde yurttaşlarımızın can güvenliğini sağlamak adına cankurtaran ve ekipman talebinin karşılanması				
2	<b>P.G.7.2.2.</b> Yeni İtfaiye Müdürlüğü binası yapılması (Yıllık Tamamlanma oranı%)	-	%10	%30
<b>Açıklama:</b> Büyüyen kent yüzölçümü ve artan nüfusun taleplerini karşılayabilmek adına belirlenecek lokasyona/lokasyonlara yeni itfaiye hizmet binaları kurulması				
3	<b>P.G.7.2.3.</b> Şehrin bazı bölgelerinde İtfaiye İstasyonu oluşturmak (Yıllık tamamlanma oranı%)	-	%10	%30
<b>Açıklama:</b> Büyüyen kent yüzölçümü ve artan nüfusun taleplerini karşılayabilmek adına belirlenecek lokasyona/lokasyonlara yeni itfaiye hizmet binaları kurulması				
4	<b>P.G.7.2.4.</b> Şehrin sahil bölgelerinde uyarı tabelalarının değişimi-bakım ve onarımını sağlamak (Yıllık tamamlanması%)	-	%25	%45
<b>Açıklama:</b> Şehrin sahil bölgelerinde uyarı tabelalarının değişimi-bakım ve onarımını sağlamak				
5	<b>P.G.7.2.5.</b> 7.2.5. Cankurtaran sayısının artışını sağlamak (Yıllık tamamlanma oranı%)	-	%30	%60
<b>Açıklama:</b> Yurttaşlarımızın can güvenliğini sağlamak adına sahillerimizde cankurtaran sayısını arttırmak				
6	<b>P.G.7.2.6.</b> İtfaiye Bünyesinde bulunan araç sayılarını arttırmak( Arazöz, İlk Müdahale aracı Vb.) (Yıllık tamamlanma oranı%)	-	%10	%30
<b>Açıklama:</b> İtfaiye Bünyesinde bulunan araç sayılarını arttırmak				

Faaliyetler		Kaynak İhtiyacı 2026 (TL)		
		Bütçe İçi	Bütçe Dışı	Toplam
1	Plajlarımızda riskli noktalarda cankurtaran uygulamasını ve tam donanımlı (ATV, zodiac bot, can yeleği vb.) arama kurtarma ekibini oluşturmak	1.905.686,90	-	1.905.686,90
2	Şehir içinde kalan İtfaiye Müdürlüğünü daha etkin çalışabilmesi için Ada Mahallesi 349 ada da bulunan Belediye Hizmet Alanına taşımak	1.588.072,42	-	1.588.072,42
3	Korucuk, Bostancılı, Ordu, Osmaniye mahallerimiz ile Küçük Sanayi Sitesinde olası durumlara karşı ani müdahale edebilecek tam donanımlı bir itfaiye müfrezesini Destek Hizmetleri Müdürlüğünde oluşturmak	317.614,48	-	317.614,48
4	Plajlarımızda bulunan uyarı tabelaların değişimi-onarımı ve bakımlarını sağlamak.	254.091,59	-	254.091,59
5	İtfaiye Müdürlüğümüzde bulunan araç sayılarını arttırmak	317.614,48	-	317.614,48
<b>Genel Toplam</b>		<b>4.383.079,87</b>	-	<b>4.383.079,87</b>

**FAALİYET MALİYETLERİ TABLOSU – 19**

<b>İdare Adı</b>	<b>SİNOP BELEDİYESİ</b>
<b>Performans Hedefi</b>	Can ve mal güvenliğini tehdit eden unsurları engellemek adına mevcut iş ve işlemlerde iyileştirme sağlamak
<b>Faaliyet Adı</b>	Plajlarımızda bulunan uyarı tabelaların değişimi-onarımı ve bakımlarının sağlanması Plajlarımızda riskli noktalarda cankurtaran uygulamasının ve tam donanımlı arama kurtarma ekibinin oluşturulması Müdürlüğümüzde bulunan araç sayılarının artırılması
<b>Sorumlu Harcama Birimi veya Birimleri</b>	İtfaiye Müdürlüğü
<i>Açıklamalar</i>	

<b>Ekonomik Kod</b>		<b>2026 (TL)</b>
<b>01</b>	Personel Giderleri	2.167.781,92
<b>02</b>	Sosyal Güvenlik Kurumlarına Devlet Primi Giderleri	328.451,81
<b>03</b>	Mal ve Hizmet Alım Giderleri	1.127.027,63
<b>04</b>	Faiz Giderleri	-
<b>05</b>	Cari Transferler	87.587,15
<b>06</b>	Sermaye Giderleri	672.231,36
<b>07</b>	Sermaye Transferleri	-
<b>08</b>	Borç Verme	-
<b>Toplam Bütçe Kaynak İhtiyacı</b>		<b>4.383.079,870</b>
<b>Bütçe Dışı Kaynak</b>		
<b>Toplam Bütçe Dışı Kaynak İhtiyacı</b>		
<b>Toplam Kaynak İhtiyacı</b>		<b>4.383.079,870</b>

## PERFORMANS HEDEFİ TABLOSU – 20

İdarenin Adı	<b>SİNOP BELEDİYESİ</b> Mezarlıklar Müdürlüğü
Amaç	<b>A.7. Kurumsal yapının ve kapasitesinin güçlenmesi</b>
Hedef	<b>H.7.3.</b> Mezarlık sayısının artırılıp modernize edilmesi ve yurttaş memnuniyetine odaklı cenaze hizmetleri sunmak
Performans Hedefi	Mezarlık sayısının artırılıp modernize edilmesi ve yurttaş memnuniyetine odaklı cenaze hizmetleri sunmak

Performans Göstergeleri		2024	2025	2026
1	<b>P.G.7.3.1.</b> Yapımı tamamlanacak yeni gömü alanı sayısı (2000 Adet )	20	520	1020
<b>Açıklama:</b> Artan defin sayısını karşılayabilmek adına yeni mezarlık alanları oluşturmak				
2	<b>P.G.7.3.2.</b> Mevcut mezarlıkların bakım ve onarımlarının yapılması (%)	%100	%100	%100
<b>Açıklama:</b> Mevcut mezarlıkların bakım ve onarımlarının yapılması				
3	<b>P.G.7.3.5.</b> Cenaze Hizmetleri Karşılama Oranı (%)	%95	%100	%20
<b>Açıklama:</b> Hemşehrilerimizin cenaze hizmetlerinin karşılanması				

Faaliyetler		Kaynak İhtiyacı 2026 (TL)		
		Bütçe İçi	Bütçe Dışı	Toplam
1	Yeni mezarlık alanlarının ilimize kazandırılması	5.208.877,53	-	5.208.877,53
2	Belediyemize ait Çukurbağ ve Osmaniye mezarlıklarının düzenlenmesi.	889.320,55	-	889.320,55
3	Mezarlık sbilgi sistemi kurarak dijital ortama geçilmesi	1.200.000,00	-	1.200.000,00
4	Cenaze Hizmetleri için kefen takımı, mezar tahtası takımlarının temin edilmesi ve cenaze nakillerinin sağlanması	2.293.759,32	-	2.293.759,32
<b>Genel Toplam</b>		<b>9.591.957,40</b>	<b>-</b>	<b>9.591.957,40</b>

**FAALİYET MALİYETLERİ TABLOSU – 20**

<b>İdare Adı</b>	<b>SİNOP BELEDİYESİ</b>
<b>Performans Hedefi</b>	Mezarlık sayısının artırılıp modernize edilmesi ve yurttaş memnuniyetine odaklı cenaze hizmetleri sunmak
<b>Faaliyet Adı</b>	Yeni mezarlık alanlarının ilimize kazandırılması Cenaze Hizmetleri için kefen takımı, mezar tahtası takımlarının temin edilmesi ve cenaze nakillerinin sağlanması.
<b>Sorumlu Harcama Birimi veya Birimleri</b>	Mezarlıklar Müdürlüğü
<i>Açıklamalar</i>	

<b>Ekonomik Kod</b>		<b>2026 (TL)</b>
<b>01</b>	Personel Giderleri	6.756.968,46
<b>02</b>	Sosyal Güvenlik Kurumlarına Devlet Primi Giderleri	587.562,47
<b>03</b>	Mal ve Hizmet Alım Giderleri	1.747.998,36
<b>04</b>	Faiz Giderleri	-
<b>05</b>	Cari Transferler	293.781,24
<b>06</b>	Sermaye Giderleri	205.646,87
<b>07</b>	Sermaye Transferleri	-
<b>08</b>	Borç Verme	-
<b>Toplam Bütçe Kaynak İhtiyacı</b>		<b>9.591.957,400</b>
<b>Bütçe Dışı Kaynak</b>		
<b>Toplam Bütçe Dışı Kaynak İhtiyacı</b>		
<b>Toplam Kaynak İhtiyacı</b>		<b>9.591.957,400</b>

## PERFORMANS HEDEFİ TABLOSU – 21

İdarenin Adı	<b>SİNOP BELEDİYESİ</b> İnsan Kaynakları ve Eğitim Müdürlüğü
Amaç	<b>A.7. Kurumsal yapının ve kapasitesinin güçlenmesi</b>
Hedef	<b>H.7.4.</b> Etkin ve verimli hizmet sunmaya yönelik halkçı, kamucu ve toplumcu yönetim anlayışı ile entegre olacak şekilde eğitim ve iyileştirme odaklı insan kaynakları sistemi oluşturmak
Performans Hedefi	Etkin ve verimli hizmet sunmaya yönelik, toplumcu, katılımcı ve halkçı yönetim anlayışı ile entegre olacak şekilde eğitim ve iyileştirme odaklı insan kaynakları sistemi oluşturmak

Performans Göstergeleri		2024	2025	2026
1	<b>P.G.7.4.1.</b> Yapılacak Sunum Bilgilendirme ve Proje Toplantı Sayısı(Adet)	2	3	4
<b>Açıklama:</b> Belediyemizin faaliyetleriyle ilgili yurttaşlarımızın bilgilendirilmesi adına sunum, proje toplantısı vb. etkinlikler yapmak				
2	<b>P.G.7.4.2.</b> Düzenlenen hizmet içi eğitim sayısı(Adet)	6	6	6
<b>Açıklama:</b> Personel verimliliğini ve etkinliğini arttırmak adına hizmet içi eğitim verilmesi				
3	<b>P.G.7.4.3.</b> Yıllık Kurum içi etkinlik sayısı (Adet)	2	2	2
<b>Açıklama:</b> Personel etkileşimini arttırmak ve verimli bir ortam yaratmak adına kurum içi etkinlikler düzenlenmesi				
4	<b>P.G.7.4.4.</b> Belediye Hizmet Envanteri ve Standartlarının Yenilenme Oranı(%)	%100	%100	%100
<b>Açıklama:</b> Belediye Hizmet Envanteri ve Standartlarının Yenilenmesi				
5	<b>P.G.7.4.5.</b> Belediyenin İş Akış Süreçlerinin Tamamlanma Oranı(%)	%100	%100	%100
<b>Açıklama:</b> Belediyenin İş Akış Süreçlerinin Tamamlanması				

Faaliyetler		Kaynak İhtiyacı 2026 (TL)		
		Bütçe İçi	Bütçe Dışı	Toplam
1	Belediyenin İş Akış Süreçlerinin Gözden Geçirilmesi ve Hizmet Envanteri ve Standartlarının Yenilenmesi	1.397.503,73	-	1.397.503,73
2	Belediye Yönetici ve Çalışanlarına Yönelik Eğitimler ve Çalıştaylar Yapılması	317.614,48	-	317.614,48
3	Belediye Birimlerinin Görev Tanımlarının ve Çalışma Yönetmeliklerinin Analiz Edilerek Revize Edilmesi	635.228,97	-	635.228,97
4	Belediye Personelinin Birlikte Olacağı Etkinliklerin Yapılması	508.183,17	-	508.183,17
<b>Genel Toplam</b>		<b>2.858.530,35</b>	<b>-</b>	<b>2.858.530,35</b>

**FAALİYET MALİYETLERİ TABLOSU – 21**

<b>İdare Adı</b>	<b>SİNOP BELEDİYESİ</b>
<b>Performans Hedefi</b>	Etkin ve verimli hizmet sunmaya yönelik, toplumcu, katılımcı ve halkçı yönetim anlayışı ile entegre olacak şekilde eğitim ve iyileştirme odaklı insan kaynakları sistemi oluşturmak
<b>Faaliyet Adı</b>	Belediyenin İş Akış Süreçlerinin Gözden Geçirilmesi ve Hizmet Envanteri ve Standartlarının Yenilenmesi Belediye Yönetici ve Çalışanlarına Yönelik Eğitimler ve Çalıştaylar Yapılması
<b>Sorumlu Harcama Birimi veya Birimleri</b>	İnsan Kaynakları ve Eğitim Müdürlüğü
<i>Açıklamalar</i>	

<b>Ekonomik Kod</b>		<b>2026 (TL)</b>
<b>01</b>	Personel Giderleri	98.719,42
<b>02</b>	Sosyal Güvenlik Kurumlarına Devlet Primi Giderleri	10.968,82
<b>03</b>	Mal ve Hizmet Alım Giderleri	2.744.728,80
<b>04</b>	Faiz Giderleri	-
<b>05</b>	Cari Transferler	3.290,65
<b>06</b>	Sermaye Giderleri	822,66
<b>07</b>	Sermaye Transferleri	-
<b>08</b>	Borç Verme	-
<b>Toplam Bütçe Kaynak İhtiyacı</b>		<b>2.858.530,350</b>
<b>Bütçe Dışı Kaynak</b>		
<b>Toplam Bütçe Dışı Kaynak İhtiyacı</b>		
<b>Toplam Kaynak İhtiyacı</b>		<b>2.858.530,350</b>

## PERFORMANS HEDEFİ TABLOSU – 22

İdarenin Adı	<b>SİNOP BELEDİYESİ</b> Özel Kalem Müdürlüğü
Amaç	<b>A.7. Kurumsal yapının ve kapasitesinin güçlenmesi</b>
Hedef	<b>H.7.5.</b> Yurttaş, DKÖ, esnaf, diğer kurumlar ve diğer tüm paydaşlarımızla belediye ilişkilerini geliştirmek ve kent konseyi çalışmalarına katkıda bulunmak
Performans Hedefi	Yurttaş, DKÖ, esnaf, diğer kurumlar ve diğer tüm paydaşlarımızla belediye ilişkilerini geliştirmek ve kent konseyi çalışmalarına katkıda bulunmak

Performans Göstergeleri		2024	2025	2026
1	<b>P.G.7.5.1.</b> DKÖ, esnaf ve diğer kuruluşlar ile Belediyemiz faaliyet alanlarıyla ilgili yapılacak toplantı sayısı (Adet)	250	270	280
<b>Açıklama:</b> DKÖ, esnaf ve diğer kuruluşlar ile Belediyemiz faaliyet alanlarıyla ilgili yapılacak toplantılar yapılması				
2	<b>P.G.7.5.2.</b> Kent Konseyi aracılığıyla yapılacak toplantı sayısı (Adet)	10	15	15
<b>Açıklama:</b> Kent Konseyi aracılığıyla yapılacak toplantılar yapılması				
3	<b>P.G.7.5.3.</b> Belediyemizin temsil ve tanıtım amacıyla gerçekleştirilecek faaliyet sayısı (Adet)	20	25	25
<b>Açıklama:</b> Belediyemizin temsil ve tanıtım amacıyla faaliyetler gerçekleştirilmesi				
4	<b>P.G.7.5.4.</b> Belediyemizi temsilen katılım gösterilen ulusal ve uluslararası etkinlik organizasyon ve konferans sayısı	20	20	25
<b>Açıklama:</b> Belediyemizin temsil edileceği ulusal ve uluslararası fuarlara katılım yapılması				

Faaliyetler		Kaynak İhtiyacı 2026 (TL)		
		Bütçe İçi	Bütçe Dışı	Toplam
1	Yurttaş, DKÖ, Esnaf, diğer kurum/kuruluş ve diğer tüm paydaşlar ile toplantılar düzenlenmesi	500.000,00	-	500.000,00
2	Kent konseyi çalışmalarına katkı sağlamak	350.000,00	-	350.000,00
3	Temsil ve tanıtım amacıyla faaliyetler düzenlenmesi	1.000.000,00	-	1.000.000,00
<b>Genel Toplam</b>		<b>1.850.000,00</b>	<b>-</b>	<b>1.850.000,00</b>

**FAALİYET MALİYETLERİ TABLOSU – 22**

<b>İdare Adı</b>	<b>SİNOP BELEDİYESİ</b>
<b>Performans Hedefi</b>	Yurttaş, DKÖ, esnaf, diğer kurumlar ve diğer tüm paydaşlarımızla belediye ilişkilerini geliştirmek ve kent konseyi çalışmalarına katkıda bulunmak
<b>Faaliyet Adı</b>	Belediyemiz faaliyet ve etkinliklerin gerçekleşmesi için ilgili DKÖ, kurum/kuruluş ve birimlerle işbirliği içinde çalışmalar yapılması
<b>Sorumlu Harcama Birimi veya Birimleri</b>	Özel Kalem Müdürlüğü
<i>Açıklamalar</i>	

<b>Ekonomik Kod</b>		<b>2026 (TL)</b>
<b>01</b>	Personel Giderleri	1.130.790,91
<b>02</b>	Sosyal Güvenlik Kurumlarına Devlet Primi Giderleri	97.762,90
<b>03</b>	Mal ve Hizmet Alım Giderleri	465.025,54
<b>04</b>	Faiz Giderleri	-
<b>05</b>	Cari Transferler	19.552,58
<b>06</b>	Sermaye Giderleri	136.868,06
<b>07</b>	Sermaye Transferleri	-
<b>08</b>	Borç Verme	-
<b>Toplam Bütçe Kaynak İhtiyacı</b>		<b>1.850.000,00</b>
<b>Bütçe Dışı Kaynak</b>		
<b>Toplam Bütçe Dışı Kaynak İhtiyacı</b>		
<b>Toplam Kaynak İhtiyacı</b>		<b>1.850.000,00</b>

## PERFORMANS HEDEFİ TABLOSU – 23

İdarenin Adı	<b>SİNOP BELEDİYESİ</b> Mali Hizmetler Müdürlüğü
Amaç	<b>A.7. Kurumsal yapının ve kapasitesinin güçlenmesi</b>
Hedef	<b>H.7.6. Belediyenin mali yapısının güçlendirmek ve geliştirmek</b>
Performans Hedefi	Belediyenin mali yapısının güçlendirmek ve geliştirmek

Performans Göstergeleri		2024	2025	2026
1	<b>P.G.7.6.1. Belediye Gelirlerinin Tahakkuk oranının artırılması (%)</b>	%40	%40	%45
<b>Açıklama:</b> Belediye Gelirlerinin Tahakkuk oranının artırılması				
2	<b>P.G.7.6.2. Diğer Gelirlerin Tahsilat Oranı (%)</b>	%99,42	%100	%100
<b>Açıklama:</b> Diğer gelirlerin tahsil edilmesi				
3	<b>P.G.7.6.3. .Harcama sürecinde olan tüm görevlilerin bilgilendirilmesi (başarı oranı %)</b>	%70	%70	%75
<b>Açıklama:</b> Harcama görevlilerin bilgilendirilmesi				
4	<b>P.G.7.6.4 Performans göstergelerinin belirlenmesi konusunda çalışanların başarı oranı (%)</b>	%70	%70	%75
<b>Açıklama:</b> Performans göstergelerinin belirlenmesi konusunda çalışanların başarısının ölçülmesi				
5	<b>P.G.7.6.5. Teşebbüs ve Mülkiyet Gelirlerinin Tahsilat Oranı (%)</b>	%68,96	%75	%85
<b>Açıklama:</b> Teşebbüs ve Mülkiyet Gelirlerinin Tahsil edilmesi				
6	<b>P.G.7.6.6. Vergi Gelirlerinin Tahsilat Oranı (%)</b>	%44,86	%70	%80
<b>Açıklama:</b> Vergi gelirlerinin tahsil edilmesi				
7	<b>P.G.7.6.7. Bütçede Yatırım Giderlerinin Payı (%)</b>	%11	%20	%22
<b>Açıklama:</b> Bütçede yatırım giderlerinin payının belirlenmesi				

Faaliyetler		Kaynak İhtiyacı 2026 (TL)		
		Bütçe İçi	Bütçe Dışı	Toplam
1	Gelir Artırıcı Çalışmalar Yapılması ve Harcama Disiplininin Sağlanması Çalışmaları	500.000,00	-	500.000,00
2	5018 Sayılı Yasa ile Öngörülen Stratejik Yönetim Anlayışı Uygulamalarını Yaygınlaştırma Çalışmaları	500.000,00	-	500.000,00
<b>Genel Toplam</b>		<b>1.000.000,00</b>	<b>-</b>	<b>1.000.000,00</b>

**FAALİYET MALİYETLERİ TABLOSU – 23**

<b>İdare Adı</b>	<b>SİNOP BELEDİYESİ</b>
<b>Performans Hedefi</b>	Belediyenin mali yapısının güçlendirmek ve geliştirmek
<b>Faaliyet Adı</b>	Gelir artırıcı çalışmalar yapılması ve harcama disiplininin sağlanması için çalışmalar yapılması
<b>Sorumlu Harcama Birimi veya Birimleri</b>	Mali Hizmetler Müdürlüğü
<i>Açıklamalar</i>	

<b>Ekonomik Kod</b>		<b>2026 (TL)</b>
<b>01</b>	Personel Giderleri	98.278,75
<b>02</b>	Sosyal Güvenlik Kurumlarına Devlet Primi Giderleri	14.668,47
<b>03</b>	Mal ve Hizmet Alım Giderleri	37.932,66
<b>04</b>	Faiz Giderleri	234.695,52
<b>05</b>	Cari Transferler	224.976,71
<b>06</b>	Sermaye Giderleri	733,42
<b>07</b>	Sermaye Transferleri	-
<b>08</b>	Borç Verme	-
<b>09</b>	Yedek Ödenekler	388.714,46
<b>Toplam Bütçe Kaynak İhtiyacı</b>		<b>1.000.000,00</b>
<b>Bütçe Dışı Kaynak</b>		
<b>Toplam Bütçe Dışı Kaynak İhtiyacı</b>		
<b>Toplam Kaynak İhtiyacı</b>		<b>1.000.000,00</b>

D. Ekler TOPLAM KAYNAK İHTİYACI TABLOSU

İdare Adı		SİNOP BELEDİYESİ				
	Ekonomik Kod	Faaliyet Toplamı	Genel Yönetim Giderleri Toplamı	Diğer İdarelere Transfer Edilecek Kaynaklar Toplamı	Genel Toplam	
Bütçe Kaynak İhtiyacı	1	Personel Giderleri	329.268.936,64	55.141.063,36		384.410.000,00
	2	SGK Devlet Primi Giderleri	49.706.908,88	8.798.091,12		58.505.000,00
	3	Mal ve Hizmet Alım Giderleri	225.659.741,65	413.161.258,35		638.821.000,00
	4	Faiz Giderleri	234.695,52	31.765.304,48		32.000.000,00
	5	Cari Transferler	6.601.834,49	34.468.035,93		41.069.870,42
	6	Sermaye Giderleri	112.499.560,27	154.591.439,73		267.091.000,00
	7	Sermaye Transferleri	-	-		
	8	Borç Verme	-	-		
	9	Yedek Ödenek	388.714,46	52.611.285,54		53.000.000,00
		<b>Toplam Bütçe Kaynak İhtiyacı</b>	<b>724.360.391,91</b>	<b>750.536.478,51</b>		<b>1.474.896.870,42</b>
Bütçe Dışı Kaynak		Döner Sermaye				
		Diğer Yurt İçi	400.000.000,00			400.000.000,00
		Yurt Dışı				
		<b>Toplam Bütçe Dışı Kaynak İhtiyacı</b>	<b>400.000.000,00</b>			<b>400.000.000,00</b>
<b>Toplam Kaynak İhtiyacı</b>		<b>1.124.360.391,91</b>	<b>750.536.478,51</b>		<b>1.874.896.870,42</b>	

**İDARE PERFORMANS TABLOSU**

<b>SİNOP BELEDİYESİ</b>							
Performans Hedefi Kodu	FAALİYETLER	BÜTÇE İÇİ 2026		BÜÇE DIŞI		TOPLAM	
		TL	PAY (%)	TL	PAY (%)	TL	PAY (%)
H.1.1	Sinop'un kentsel gelişimini imar planı kararları ve yürürlükteki mevzuat hükümlerine uygun gerçekleştirmek ve yapı kontrol sisteminin etkin şekilde uygulanması, Sinop'a katma değer yaratacak projeler üretmek	54.000.000,00	7,45%			54.000.000,00	4,80%
	İmar ve şehircilik hizmetlerinin yerine getirilmesi	2.000.000,00	0,28%			2.000.000,00	0,18%
	Yapı kontrol, yapı güvenliği ve denetim çalışmalarını yürütmek	2.000.000,00	0,28%			2.000.000,00	0,18%
	Güney Denizi'nde bulunan iskelenin açık deniz tarafında kruvaziyer yat limanı projesi	50.000.000,00	6,90%			50.000.000,00	4,45%
H.1.2	Plansız yapılaşmış ve bozulmuş kent dokularının dönüşüm ve gelişim projeleriyle kentsel mekâna kazandırılması amacıyla imar planı uygulamaları yapmak ve yaşanabilir kent dokusu oluşturmak	11.500.000,00	1,59%			11.500.000,00	1,02%
	Nüfus Projeksiyonu ile İlgili Sorunları Çözmek	3.000.000,00	0,41%			3.000.000,00	0,27%
	Revize ve İlave İmar Planları Yapmak	3.500.000,00	0,48%			3.500.000,00	0,31%
	Çevre düzeni planı yapmak	5.000.000,00	0,69%			5.000.000,00	0,44%

<b>H.1.3</b>	<b>Tarihi dokunun korunması için restorasyon uygulamaları ve dönüşüm çalışmaları yapmak</b>	<b>18.000.000,00</b>	<b>2,48%</b>			<b>18.000.000,00</b>	<b>1,60%</b>
	Belediyemize ait parsellerde ömrünü tamamlamış binalar için kentsel dönüşüm projeleri yapmak	8.000.000,00	1,10%			8.000.000,00	0,71%
	Belediyemize iki adet sivil mimari örneği tescilli eski eser kazandırarak restorasyonlarını yapmak ve faaliyete geçirmek	10.000.000,00	1,38%			10.000.000,00	0,89%
<b>H.2.1.</b>	<b>Evsel katı atıkların insan ve çevre sağlığı açısından en etkili şekilde toplanmasını sağlamak, kent temizliğini gerçekleştirmek ve toplam hizmet kalitesini yükseltmek</b>	<b>34.000.000,00</b>	<b>4,69%</b>			<b>34.000.000,00</b>	<b>3,02%</b>
	Yurttaşlarımızın günlük temizlik taleplerine karşılık sağlamak	5.000.000,00	0,69%			5.000.000,00	0,44%
	Konteyner temini için yapılan planlamalara uygun olarak alımları yapmak	2.500.000,00	0,35%			2.500.000,00	0,22%
	Konteyner tamir, bakım, onarım hizmetlerini yürütmek	1.500.000,00	0,21%			1.500.000,00	0,13%
	Atıkların en etkili şekilde toplanmasını ve naklini sağlamak, kent temizliği hizmetlerini yürütmek	25.000.000,00	3,45%			25.000.000,00	2,22%
<b>H.2.2.</b>	<b>Çevre kirliliğine sebep olan kirlilik unsurlarının denetimi yapılarak ve geri dönüştürülebilir atıklar kaynağında ayrı toplanarak insan ve çevre sağlığının korunması sağlamak</b>	<b>50.100.000,00</b>	<b>6,92%</b>			<b>50.100.000,00</b>	<b>4,46%</b>
	Evsel atıkların en etkili şekilde toplanmasını ve naklini sağlamak, kent temizliği hizmetlerini	30.000.000,00	4,14%			30.000.000,00	2,67%
	Ambalaj atıklarının, atık pillerin, atık elektrikli ve elektronik eşyaların, bitkisel atık yağların geri dönüşüme kazandırılmasını sağlamak	15.000.000,00	2,07%			15.000.000,00	1,33%
	Yemekhane ve işletme restoranlarından alınan yemek artıklarını sokak hayvanları için toplamak	100.000,00	0,01%			100.000,00	0,01%
	Geri dönüşüm atıklarını toplama aracı almak	5.000.000,00	0,69%			5.000.000,00	0,44%

<b>H.3.1.</b>	<b>Kentsel yaşam kalitesini arttırmaya yönelik, artan ihtiyaçlara cevap veren alt yapı, üst yapı, park ve yeşil alan çalışmaları yapmak</b>	<b>101.000.000,00</b>	<b>13,94%</b>	<b>400.000.000,00</b>	<b>100%</b>	<b>501.000.000,00</b>	<b>44,56%</b>
	Mevcut Kanalizasyon alt yapımızdaki rögar ve bağlantılarının periyodik planlı bakımı ve temizliği	8.000.000,00	1,10%			8.000.000,00	0,71%
	Kanalizasyon taşkınlarına karşı yağmur suyu mazgallarının kanalizasyon hattına bağlantısını iptal ederek, ayrı bir hatla tahliyesi	12.000.000,00	1,66%			12.000.000,00	1,07%
	Alt yapısı eksik olan bölgelerde onaylı proje kapsamında etap etap uygulaması	10.000.000,00	1,38%	400.000.000,00	100%	410.000.000,00	36,47%
	Kuzey ve güney sahillerinde iki adet biyolojik arıtma tesisi Ön fizibilite, proje hazırlığı	11.500.000,00	1,59%			11.500.000,00	1,02%
	Kuzey Sahilinde bir adet Membran Arıtma Tesisi Ön fizibilite, proje hazırlığı	4.500.000,00	0,62%			4.500.000,00	0,40%
	Gelincik Mahallesi Merkezi Hidrofor Sistemi ile Basınçlı İçme Suyu Temini Projesi	20.000.000,00	2,76%			20.000.000,00	1,78%
	Kabalı Çayı vadisindeki alternatif su havzası kaynaklarının yeni bir ishale hattı ile Korucuk'ta bulunan mevcut su deposuna bağlantısı	15.000.000,00	2,07%			15.000.000,00	1,33%
	Korucuk ve Ordu mahallelerimiz arasında Kalyoncu Deresini ıslah ederek rekreasyon alanı yapılması	20.000.000,00	2,76%			20.000.000,00	1,78%
<b>H.3.2.</b>	<b>Daha yeşil Sinop anlayışıyla yeni rekreasyon alanlarının oluşturulması, sürdürülebilir kılınması ve mevcut parkların revize edilerek toplumsal beklentilere uygun hale getirilmesini sağlamak</b>	<b>16.070.000,00</b>	<b>2,22%</b>			<b>16.070.000,00</b>	<b>1,43%</b>

Kuzey sahili protokolü kapsamında (Kumkapı-Aklıman arası) 7 adet lokasyona Plaj Rekreasyon Projesi	15.000.000,00	2,07%			15.000.000,00	1,33%
Aklıman Yeşil-Mavi Belediye İstasyonundan 1. Köprüye kadar alanda karavan kamp alanı	500.000,00	0,07%			500.000,00	0,04%
Bostancılı Mahallesi 134 adanın kuzeyinde bulunan kamuya ait alanda Çadır ve kamp alanı düzenlemesi	-	0%			-	0,00%
Belediyemize ait dikime uygun alanlarda Zeytin fidanı dikimi	20.000,00	0,003%			20.000,00	0,002%
Kendi zeytinlerimizin hasatını gerçekleştirip kent lokantasında işleyip Sinop tanıtımında kullanılması	-	0%			-	0,00%
Kuruyan Sülüklü Gölü canlandırarak Boztepe Sülük Gölü Tabiat Parkı yapılması	-	0%			-	0,00%
Sabahattin Ali Parkına Akıllı Kamelyalar yerleştirilmesi	150.000,00	0,02%			150000	0,01%
Turizm Tesisi yapılan alanda Badem ağacı ve Zeytinlik alanı oluşturmak	30.000,00	0,004%			30.000,00	0,003%
Tarıma müsait alanlarda organik tarım yapmak	370.000,00	0,05%			370.000,00	0,03%
<b>H.3.3. Sinop'un daha modern ve çağdaş ve yaşanabilir bir yer olması yolunda alt yapı, üst yapı ve belediye hizmet tesislerinin yapılması ile kapasitelerinin geliştirilmesini sağlamak</b>	<b>271.000.000,00</b>	<b>37,41%</b>			<b>271.000.000,00</b>	<b>24,10%</b>
İncedayı Kapalı Pazaryeri Projesinin 2. Etabını hayata geçirmek	5.000.000,00	0,69%			5.000.000,00	0,44%
Mülkiyetinin büyük çoğunluğu Sinop Belediyesine ait olan Gelincik Mahallesi 314 ada 1 parselde yeni bir ticaret merkezi projesi	150.000.000,00	20,71%			150.000.000,00	13,34%
Can ve mal güvenliğini tehdit eden tescilli eski eserlerin güvenlik önlemlerinin alınması	2.000.000,00	0,28%			2.000.000,00	0,18%

Turistlerin yoğun olduğu Bülent Ecevit Caddesi iskele Mevkiine Turizm Danışma Ofisi kurulması	1.000.000,00	0,14%			1.000.000,00	0,09%
Ada Mahallesi 689 ada 22 parselde bulunan Belediyemize tahsisli alanda rekreasyon alanı/kent parkı oluşturmak ve alanda bulunan yapıya tadilat yaparak Sosyal Tesise dönüştürülmesi	5.000.000,00	0,69%			5.000.000,00	0,44%
Merkezi konumdan uzak Mahallelerimizde ihtiyaca yönelik Semt Evleri projesi	5.000.000,00	0,69%			5.000.000,00	0,44%
Halkımızın plajlara ücretsiz erişimini sağlamak adına plajlara inen kamuya terki yapılmış yolların açılması	15.000.000,00	2,07%			15.000.000,00	1,33%
Kolay ulaşılabilir ve Sinop'un ihtiyaçlarına karşılık verecek nitelikte belediye hizmet binası yapmak	40.000.000,00	5,52%			40.000.000,00	3,56%
Gelincik mahallesinde bulunan Pervane tepesine aslına uygun bir yel değirmeni, çevresine kafeterya, 360 derecelik seyir terası yaparak kentimize yeni bir sosyal tesis kazandırmak	15.000.000,00	2,07%			15.000.000,00	1,33%
Tescilli eski belediye binası projesini uygulayarak kültürel sürekliliği ve şehrin kimliğini pekiştirecek Kent Müzesi olarak kullanmak	13.000.000,00	1,79%			13.000.000,00	1,16%
Modern bir balık hali yapmak	10.000.000,00	1,38%			10.000.000,00	0,89%
YUVAM İşletmeleri Bakım ve Destek Çalışmaları	10.000.000,00	1,38%			10.000.000,00	0,89%
<b>H.3.4. Artan otopark ihtiyacını karşılayacak çalışmalar yapmak ve trafik sorununa çözüm getirmek</b>	<b>31.000.000,00</b>	<b>4,28%</b>			<b>31.000.000,00</b>	<b>2,76%</b>
Yapılacak İncedayı 2.Etap Pazaryeri projesini otopark kullanımına olanak verecek şekilde düzenlemek	3.500.000,00	0,48%			3.500.000,00	0,31%
Mevcut Gelincik Pazaryerinin trafikte yarattığı yoğunluğu azaltmak adına Gelincik Mahallesi yeni bir pazaryeri yapılarak yerini değiştirmek	10.000.000,00	1,38%			10.000.000,00	0,89%
Gelincik Mahallesi 314 ada 1 parselde yapılması planlanan ticaret merkezinin bodrum katında otopark planlaması yapmak	10.000.000,00	1,38%			10.000.000,00	0,89%
Gelincik oteller bölgesindeki trafik yoğunluğunu azaltmak adına bölgede Belediyemize ait alanda otopark düzenlemesi yapmak	2.500.000,00	0,35%			2.500.000,00	0,22%

Korucuk Mobil Plajı kuzeyinde bulunan Belediyemize ait alanda otopark düzenlemesi yapmak	4.000.000,00	0,55%			4.000.000,00	0,36%
Kent merkezi girişindeki trafik yoğunluğunu azaltmak adına Sakarya Caddesi girişinde bulunan İlçe Otoparkının yerini Koruma İmar Planında gösterilen alana taşımak ve Kale Yazısı Mahallesi 218 ada 43 parseli otopark kullanımına açmak	1.000.000,00	0,14%			1.000.000,00	0,09%
<b>H.4.1. Kültür ve sanat etkinliklerini, eğitimleri verimli ve yaygın biçimde Sinop'un kullanımına sunmak</b>	<b>22.500.000,00</b>	<b>3,11%</b>			<b>22.500.000,00</b>	<b>2,00%</b>
218 Ada 43 Parselin güney yamacına topografyaya oturmak suretiyle amfi tiyatro yapımı	15.000.000,00	2,07%			15.000.000,00	1,33%
Her yıl düzenli olarak en az 5 adet etkinlik yapmak ve Sinop Bienali gerçekleştirilmesi	2.000.000,00	0,28%			2.000.000,00	0,18%
Başta Sinop Tarihi Cezaevi olmak üzere, kent genelinde Kültür ve Sanat Etkinlikleri gerçekleştirilmesi	1.000.000,00	0,14%			1.000.000,00	0,09%
Kültür ve Turizm Bakanlığı'nın Türkiye Somut Olmayan Kültürel Miras Listesindeki Ramazan Gelenekleri Bölümü Ulusal Envantere giren Helesa Etkinliğinin gerçekleştirilmesi	2.000.000,00	0,28%			2.000.000,00	0,18%
Turistlerin yoğun olduğu Bülent Ecevit Caddesi İskele Mevkiine Turizm Danışma Ofisi kurarak, kent tanıtımları yapılması	1.000.000,00	0,14%			1.000.000,00	0,09%
LAKERDA Festivali Organizasyonu	1.500.000,00	0,21%			1.500.000,00	0,13%
<b>H.4.2 Beden ve ruh sağlığı güçlü bireyler yetiştirmek için spor faaliyetlerini halka erişilebilir kılarak yaşam boyu spor alışkanlığı kazandırmak</b>	<b>8.720.000,00</b>	<b>1,20%</b>			<b>8.720.000,00</b>	<b>0,78%</b>
Belediyemiz öncülüğünde spor faaliyetlerinde bulunmak	800.000,00	0,11%			800.000,00	0,07%
Kuzey Yarı Maratonu olarak adlandırılacak, sporun birleştirici ve bütünleştirici etkisini toplumsal olaylarla bütünleştiren yardım ve dayanışma etkinlikleri gerçekleştirmek	70.000,00	0,01%			70.000,00	0,01%
Sağlıklı ve kaliteli yaşam etkinlikleri düzenlemek	100.000,00	0,01%			100.000,00	0,01%

Gelincik ve Ordu Mahallelerinde ihtiyaç duyulan 3 yerde Halı saha projesi gerçekleştirmek	4.500.000,00	0,62%			4.500.000,00	0,40%
Korucuk Mahallesi Mobil Sitesi üzerinde bulunan alanda Halı saha düzenlemesi yapmak	1.750.000,00	0,24%			1.750.000,00	0,16%
Hamsiyolu'nda bulunan otopark alanının kuzeyine kum voleybolu için saha projesi yapıp, Plaj voleybol etkinliklerinde faaliyete geçirmek	1.500.000,00	0,21%			1.500.000,00	0,13%
<b>H.5.1. Çocukların gelişimine katkı sağlamak adına sosyal alan ve kreş ihtiyacını karşılamak</b>	<b>27.000.000,00</b>	<b>3,73%</b>			<b>27.000.000,00</b>	<b>2,40%</b>
Erfelek Yolunda Sinop'u Karadeniz Bölgesi için cazibe merkezi niteliğine taşıyacak bir Çocuk Köyü ve Doğal Yaşam Parkı Projesi yapmak	20.000.000,00	2,76%			20.000.000,00	1,78%
Zeytinlik Mahallesinde Belediyemize ait parselde çocuklarımız için kreş projesini hayata geçirmek	7.000.000,00	0,97%			7.000.000,00	0,62%
<b>H.5.2. Gençlerimizi geleceğe hazırlamak, eğitim ve sosyal yaşantılarına destek olmak, üniversite öğrencilerine yeni imkânlar tanıyarak tercih edilen öğrenci kenti oluşturmak</b>	<b>1.143.412,14</b>	<b>0,16%</b>			<b>1.143.412,14</b>	<b>0,10%</b>
Sabahattin Ali Kültür Merkezinde Gençlere yönelik Üniversite işbirliği ile öğrencilere yönelik eğitim, kültür ve sosyal alanlarda projeler düzenlemek	444.660,28	0,06%			444.660,28	0,04%
Şehrimizde Açık Hava Sineması yapmak	508.183,17	0,07%			508.183,17	0,05%
Sabahattin Ali Kültür Merkezinde branşında uzman ve gönüllü öğretmenlerimiz önderliğinde üniversitelere hazırlık sürecine destek olmak	127.045,79	0,02%			127.045,79	0,01%
Şehrimizi tercih eden Üniversite öğrencilerimize Otogarda kurulacak Tanıtım masası ile tanıtım hizmeti vermek	63.522,90	0,01%			63.522,90	0,01%

<b>H.5.3.</b>	<b>Herkesin eşit imkânlarda yaşayabildiği bir kent için dezavantajlı grupların yaşam kalitelerini arttırmaya yönelik hizmet projeleri üretmek</b>	<b>13.500.000,00</b>	<b>1,86%</b>			<b>13.500.000,00</b>	<b>1,20%</b>
	Aşiyân Pazaryeri içerisinde Kadın Evi projesi	1.000.000,00	0,14%			1.000.000,00	0,09%
	Kuzey ve Güney sahillerinde Engelsiz Plaj oluşturarak tekerlekli deniz sandalyesini Cankurtaranlarımızın yardımıyla kullanıma sunulması	10.000.000,00	1,38%			10.000.000,00	0,89%
	Ramazan Ayında İhtiyaç Sahiplerine Gıda Kolisi Yardımı Yapılması	2.000.000,00	0,28%			2.000.000,00	0,18%
	Toplu taşıma araçlarının engelli yurttaşlarımızın daha konforlu kullanabilmesini sağlamak	500.000,00	0,07%			500.000,00	0,04%
<b>H.5.4.</b>	<b>Hayvan popülasyonunu kontrol altına alarak sokak hayvanlarına sağlıklı doğal yaşam alanları oluşturmak ve halk sağlığı açısından hayvansal kaynaklı riskleri azaltmak</b>	<b>26.000.000,00</b>	<b>3,59%</b>			<b>26.000.000,00</b>	<b>2,31%</b>
	Mevcut Hayvan Barınağını yenileyerek ve kapasitesini artırarak Can dostlarımız için daha uygun hale getirilmesi	8.000.000,00	1,10%			8.000.000,00	0,71%
	Öncelikle yemekhane ve işletme restoranlarından alınan yemek artıklarını sokak hayvanları için mamaya dönüştürülmesi	5.000.000,00	0,69%			5.000.000,00	0,44%
	Tarzan Kemal D.Y.A harcamaları	4.000.000,00	0,55%			4.000.000,00	0,36%
	Sokak hayvanlarının aşı ve kısırlaştırılma işlemlerinin yapılması	2.000.000,00	0,28%			2.000.000,00	0,18%
	Sinek Larva ve Ergin Mücadelesi için araç ve ekipman sayısı artırılarak daha aktif hale getirilmesi	2.000.000,00	0,28%			2.000.000,00	0,18%
	Mezbaha tesisinin bakım ve yenilenmesi	5.000.000,00	0,69%			5.000.000,00	0,44%
<b>H.6.1.</b>	<b>Var olan ticari faaliyet alanlarında standartlaşmayı sağlama kontrol ve denetim sistemini yürütmek</b>	<b>952.843,45</b>	<b>0,13%</b>			<b>952.843,45</b>	<b>0,08%</b>
	Ortak yaşam alanlarında ticari faaliyet gösteren yerlerde görüntü kirliliğine yol açacak uygulamalar ile ilgili standartlar belirlemek	381.137,38	0,05%			381.137,38	0,03%

İncedayı Kapalı Pazaryeri projesinin 2. etabında köylüler için Soğuk Zincir Ünitesi oluşturmak	444.660,28	0,06%			444.660,28	0,04%
Yurttaşların kıyılardan ücretsiz yararlanmasını sağlamak adına sahil denetimlerini düzenli yapmak	127.045,79	0,02%			127.045,79	0,01%
<b>H.6.2. Ekonomik kalkınmayı sağlayacak ve yenilenebilir enerjiyi destekleyici projeler yapmak</b>	<b>18.000.000,00</b>	<b>2,48%</b>			<b>18.000.000,00</b>	<b>1,60%</b>
Turizm Tesisinde Güneş Tarlası oluşturulması	7.000.000,00	0,97%			7.000.000,00	0,62%
Belediyemiz bünyesinde bulunan Taş Üretim Tesisini faaliyete geçirerek üretim yapılması	3.000.000,00	0,41%			3.000.000,00	0,27%
Yenilenebilir enerji projelerini desteklemek ve uygulamak	3.000.000,00	0,41%			3.000.000,00	0,27%
Çay Bahçeleri Projesi	5.000.000,00	0,69%			5.000.000,00	0,44%
<b>H.7.1. Katılımcı yönetim modeline uygun bir anlayışla yurttaş ile etkili bir iletişim kurmak</b>	<b>190.568,70</b>	<b>0,03%</b>			<b>190.568,70</b>	<b>0,02%</b>
Yurttaş taleplerin etkin ve hızlı bir şekilde alınarak takip edilmesini ve sonuçlandırılmasını sağlamak adına 7/24 WhatsApp acil durum müdahale ve şikayet hattını etkin kullanmak	63.522,90	0,01%			63.522,90	0,01%
Belirli periyotlarda Halk konuşuyor günleri ve toplantıları yapmak	63.522,90	0,01%			63.522,90	0,01%
Belediye Hizmetleri ile ilgili Sosyal Medya kanallarını kullanarak düzenli olarak bilgilendirme yapmak	-	0,00%			0	0,00%
Engelli yurttaşlarımızın ulaşım araçlarını ücretsiz kullanabilmeleri için kart sistemi uygulaması yapmak	63.522,90	0,01%			63.522,90	0,01%
Çalışanların genel memnuniyet oranını belirlemek ve arttırmak için geri dönüşler almak	-	0,00%			0	0,00%
<b>H.7.2. Can ve mal güvenliğini tehdit eden unsurları engellemek adına mevcut iş ve işleyişlerde iyileştirme sağlamak</b>	<b>4.383.079,87</b>	<b>0,61%</b>			<b>4.383.079,87</b>	<b>0,39%</b>

Plajlarımızda riskli noktalarda cankurtaran uygulamasını ve tam donanımlı (ATV, zodiac bot, can yeleği vb.) arama kurtarma ekibini oluşturmak	1.905.686,90	0,26%			1.905.686,90	0,17%
Şehir içinde kalan İtfaiye Müdürlüğünü daha etkin çalışabilmesi için Ada Mahallesi 349 ada da bulunan Belediye Hizmet Alanına taşımak	1.588.072,42	0,22%			1.588.072,42	0,14%
Korucuk, Bostancılı, Ordu, Osmaniye mahallerimiz ile Küçük Sanayi Sitesinde olası durumlara karşı ani müdahale edebilecek tam donanımlı bir itfaiye müfrezesini Destek Hizmetleri Müdürlüğünde oluşturmak	317.614,48	0,04%			317.614,48	0,03%
Plajlarımızda bulunan uyarı tabelaların değişimi-onarımı ve bakımlarını sağlamak.	254.091,59	0,04%			254.091,59	0,02%
İtfaiye Müdürlüğümüzde bulunan araç sayılarını arttırmak	317.614,48	0,04%			317.614,48	0,03%
<b>H.7.3. Mezarlık sayısının artırılıp modernize edilmesi ve yurttaş memnuniyetine odaklı cenaze hizmetleri sunmak</b>	<b>9.591.957,40</b>	<b>1,32%</b>			<b>9.591.957,40</b>	<b>0,85%</b>
Yeni mezarlık alanlarının ilimize kazandırılması	5.208.877,53	0,72%			5.208.877,53	0,46%
Belediyemize ait Çukurbağ ve Osmaniye mezarlıklarının düzenlenmesi.	889.320,55	0,12%			889.320,55	0,08%
Mezarlık bilgi sistemi kurarak dijital ortama geçilmesi	1.200.000,00	0,17%			1.200.000,00	0,11%
Cenaze Hizmetleri için kefen takımı, mezar tahtası takımlarının temin edilmesi ve cenaze nakillerinin sağlanması	2.293.759,32	0,32%			2.293.759,32	0,20%
<b>H.7.4. Etkin ve verimli hizmet sunmaya yönelik, toplumcu, katılımcı ve halkçı yönetim anlayışı ile entegre olacak şekilde eğitim ve iyileştirme odaklı insan kaynakları sistemi oluşturmak</b>	<b>2.858.530,35</b>	<b>0,39%</b>			<b>2.858.530,35</b>	<b>0,25%</b>
Belediyenin İş Akış Süreçlerinin Gözden Geçirilmesi ve Hizmet Envanteri ve Standartlarının Yenilenmesi	1.397.503,73	0,19%			1.397.503,73	0,12%

Belediye Yönetici ve Çalışanlarına Yönelik Eğitimler ve Çalıştaylar Yapılması	317.614,48	0,04%			317.614,48	0,03%
Belediye Birimlerinin Görev Tanımlarının ve Çalışma Yönetmeliklerinin Analiz Edilerek Revize Edilmesi	635.228,97	0,09%			635.228,97	0,06%
Belediye Personelinin Birlikte Olacağı Etkinliklerin Yapılması	508.183,17	0,07%			508.183,17	0,05%
<b>H.7.5. Yurttaş, DKÖ, esnaf, diğer kurumlar ve diğer tüm paydaşlarımızla belediye ilişkilerini geliştirmek ve kent konseyi çalışmalarına katkıda bulunmak</b>	<b>1.850.000,00</b>	<b>0,26%</b>			<b>1.850.000,00</b>	<b>0,16%</b>
Yurttaş, DKÖ, Esnaf, diğer kurum/kuruluş ve diğer tüm paydaşlar ile toplantılar düzenlenmesi	500.000,00	0,07%			500.000,00	0,04%
Kent konseyi çalışmalarına katkı sağlamak	350.000,00	0,05%			350.000,00	0,03%
Temsil ve tanıtım amacıyla faaliyetler düzenlenmesi	1.000.000,00	0,14%			1.000.000,00	0,09%
<b>H.7.6. Belediyenin mali yapısının güçlendirmek ve geliştirmek</b>	<b>1.000.000,00</b>	<b>0,14%</b>			<b>1.000.000,00</b>	<b>0,09%</b>
Gelir Artırıcı Çalışmalar Yapılması ve Harcama Disiplininin Sağlanması Çalışmaları	500.000,00	0,07%			500.000,00	0,04%
5018 Sayılı Yasa ile Öngörülen Stratejik Yönetim Anlayışı Uygulamalarını Yaygınlaştırma Çalışmaları	500.000,00	0,07%			500.000,00	0,04%
<b>Performans Hedefleri Maliyetleri Tablosu</b>	<b>724.360.391,91</b>	<b>100,000%</b>	<b>400.000.000,00</b>	<b>100,00%</b>	<b>1.124.360.391,91</b>	<b>100,00%</b>
<b>Genel Yönetim Giderleri</b>	<b>750.536.478,51</b>				<b>750.536.478,51</b>	
<b>Diğer İdarelere Transfer Edilecek Kaynaklar Toplamı</b>						
<b>GENEL TOPLAM</b>	<b>1.474.896.870,42</b>		<b>400.000.000,00</b>		<b>1.874.896.870,42</b>	

**FAALİYETLERDEN SORUMLU HARCAMA BİRİMLERİNE İLİŞKİN TABLO**

<b>SİNOP BELEDİYESİ</b>		
<b>PERFORMANS HEDEFİ</b>	<b>FAALİYETLER</b>	<b>SORUMLU</b>
Sinop'un kentsel gelişimini imar planı kararları ve yürürlükteki mevzuat hükümlerine uygun gerçekleştirmek ve yapı kontrol sisteminin etkin şekilde uygulanması, Sinop'a katma değer yaratacak projeler üretmek	İmar yapı ve şehircilik hizmetlerinin yerine getirilmesi	<b>İmar ve Şehircilik Müdürlüğü</b>
	Yapı kontrol, yapı güvenliği ve denetim çalışmalarını yürütmek	
	Güney Denizi'nde bulunan iskelenin açık deniz tarafında yat limanı projesi yapmak	
Plansız yapılaşmış ve bozulmuş kent dokularının dönüşüm ve gelişim projeleriyle kentsel mekâna kazandırılması amacıyla imar planı uygulamaları yapmak ve yaşanabilir kent dokusu oluşturmak	Nüfus Projeksiyonu ile İlgili Sorunları Çözmek	<b>İmar ve Şehircilik Müdürlüğü</b>
	Revize ve İlave İmar Planları Yapmak	
	Çevre düzeni planı yapmak	
Tarihi dokunun korunması için restorasyon uygulamaları ve dönüşüm çalışmaları yapmak	Belediyemize ait parsellerde ömrünü tamamlamış binalar için kentsel dönüşüm projeleri yapmak	<b>İmar ve Şehircilik Müdürlüğü</b>
	Belediyemize iki adet sivil mimari örneği tescilli eski eser kazandırarak restorasyonlarını yapmak ve faaliyete geçirmek	
Evsel katı atıkların insan ve çevre sağlığı açısından en etkili şekilde toplanmasını sağlamak, kent temizliğini gerçekleştirmek ve toplam hizmet kalitesini yükseltmek	Yurttaşlarımızın günlük temizlik taleplerine karşılık sağlamak	<b>Temizlik İşleri Müdürlüğü</b>
	Konteyner temini için yapılan planlamalara uygun olarak alımları yapmak	
	Konteyner tamir, bakım, onarım hizmetlerini yürütmek	
	Atıkların en etkili şekilde toplanmasını ve naklini sağlamak, kent temizliği hizmetlerini yürütmek	
Çevre kirliliğine sebep olan kirlilik unsurlarının denetimi yapılarak ve geri dönüştürülebilir atıklar kaynağında ayrı toplanarak insan ve çevre sağlığının korunması sağlamak	Evsel atıkların en etkili şekilde toplanmasını ve naklini sağlamak, kent temizliği hizmetlerini	<b>Temizlik İşleri Müdürlüğü</b>
	Ambalaj atıklarının, atık pillerin, atık elektrikli ve elektronik eşyaların, bitkisel atık yağların geri dönüşüme kazandırılmasını sağlamak	
	Yemekhane ve işletme restoranlarından alınan yemek artıklarını sokak hayvanları için toplamak	
	Geri dönüşüm atıklarını toplama aracı almak	

Kentsel yaşam kalitesini arttırmaya yönelik, artan ihtiyaçlara cevap veren alt yapı, üst yapı, park ve yeşil alan çalışmaları yapmak	Mevcut Kanalizasyon alt yapımızdaki rögar ve bağlantılarının periyodik planlı bakımı ve temizliğini sağlamak	<b>Su ve Kanalizasyon İşleri Müdürlüğü</b>
	Kanalizasyon taşkınlarına karşı yağmur suyu mazgallarının kanalizasyon hattına bağlantısını iptal ederek, ayrı bir hatla tahliyesini sağlamak	
	Alt yapısı eksik olan bölgelerde onaylı proje kapsamında etap etap uygulama yapmak	
	Kuzey (Akliman) ve güney sahillerinde iki adet biyolojik arıtma tesisi kurmak	
	Kuzey Sahilinde (Çukurbağ Mevkii) bir adet Membran Arıtma Tesisi kurmak	
	Gelincik mahallesinde yaşanan basınçsız su mağduriyetini gidermek adına merkezi hidrofor sistemi kurulması	
	Kabalı Çayı vadisindeki alternatif su havzası kaynaklarının yeni bir ishale hattı ile Korucuk'ta bulunan mevcut su deposuna bağlantısını yapmak	
	Korucuk ve Ordu mahallelerimizin arasındaki Kalyoncu Deresini ıslah ederek rekreasyon alanı oluşturmak	
Daha yeşil Sinop anlayışıyla yeni rekreasyon alanlarının oluşturulması, sürdürülebilir kılınması ve mevcut parkların revize edilerek toplumsal beklentilere uygun hale getirilmesini sağlamak	Kuzey sahilinin (Kumkapı-Akliman arası) daha aktif kullanımını sağlamak için düzenleme yapmak	<b>Park Bahçeler Müdürlüğü</b>
	Akliman Yeşil-Mavi Belediye İstasyonundan 1. Köprüye kadar alanda karavan kamp alanı oluşturmak	
	Bostancılı Mahallesi 134 adanın kuzeyinde bulunan kamuya ait alanda Çadır ve kamp alanı düzenlemesi yapmak	
	Belediyemize ait dikime uygun alanlarda Zeytin fidanı dikimi yapmak	
	Kendi zeytinlerimizin hasatını gerçekleştirip kent lokantasında işleyip Sinop tanıtımında kullanmak	
	Kuruyan Sülüklü Gölü canlandırarak Boztepe Sülük Gölü Tabiat Parkı yapmak	
	Sabahattin Ali Parkına Akıllı Kamelyalar yerleştirmek	
	Turizm Tesisi yapılan alanda Badem ağacı ve Zeytinlik alanı oluşturmak	
	Tarıma müsait alanlarda organik tarım yapmak	

Sinop'un daha modern ve çağdaş ve yaşanabilir bir yer olması yolunda alt yapı, üst yapı ve belediye hizmet tesislerinin yapılması ile kapasitelerinin geliştirilmesini sağlamak	İncedayı Kapalı Pazaryeri Projesinin 2. Etabını hayata geçirmek	<b>Fen İşleri Müdürlüğü</b>
	Mülkiyetinin büyük çoğunluğu Sinop Belediyesine ait olan Gelincik Mahallesi 314 ada 1 parselde yeni bir ticaret merkezi projesi yapmak	
	Can ve mal güvenliğini tehdit eden tescilli eski eserlerin güvenlik önlemlerini almak	
	Turistlerin yoğun olduğu Bülent Ecevit Caddesi İskele Mevkiine Turizm Danışma Ofisi kurmak	
	Ada Mahallesi 689 ada 22 parselde bulunan Belediyemize tahsisli alanda rekreasyon alanı/kent parkı oluşturmak ve alanda bulunan yapıya tadilat yaparak Sosyal Tesise dönüştürmek	
	Merkezi konumdan uzak Mahallelerimizde ihtiyaca yönelik Semt Evleri oluşturmak	
	Nisi Göleti üzerindeki Belediye Turizm alanını projelendirerek Turizm Tesisi yapmak	
	Halkımızın plajlara ücretsiz erişimini sağlamak adına plajlara inen kamuya terki yapılmış yolları açmak	
	Kolay ulaşılabilir ve Sinop'un ihtiyaçlarına karşılık verecek nitelikte belediye hizmet binası yapmak	
	Gelincik mahallesinde bulunan Pervane tepesine aslına uygun bir yel değirmeni, çevresine kafeterya, 360 derecelik seyir terası yaparak kentimize yeni bir sosyal tesis kazandırmak	
	Tescilli eski belediye binası projesini uygulayarak kültürel sürekliliği ve şehrin kimliğini pekiştirecek Kent Müzesi olarak kullanmak	
	Modern bir balık hali yapmak	

Artan otopark ihtiyacını karşılayacak çalışmalar yapmak ve trafik sorununa çözüm getirmek	Yapılacak İncedayı 2.Etap Pazaryeri projesini otopark kullanımına olanak verecek şekilde düzenlemek	<b>Zabıta Müdürlüğü</b>
	Mevcut Gelincik Pazaryerinin trafikte yarattığı yoğunluğu azaltmak adına Gelincik Mahallesi yeni bir pazaryeri yapılarak yerini değiştirmek	
	Gelincik Mahallesi 314 ada 1 parselde yapılması planlanan ticaret merkezinin bodrum katında otopark planlaması yapmak	
	Gelincik oteller bölgesindeki trafik yoğunluğunu azaltmak adına bölgede Belediyemize ait alanda otopark düzenlemesi yapmak	
	Korucuk Mobil Plajı kuzeyinde bulunan Belediyemize ait alanda otopark düzenlemesi yapmak	
	Kent merkezi girişindeki trafik yoğunluğunu azaltmak adına Sakarya Caddesi girişinde bulunan İlçe Otogarının yerini Koruma İmar Planında gösterilen alana taşımak ve Kale yazısı Mahallesi 218 ada 43 parseli otopark kullanımına açmak	
Kültür ve sanat etkinliklerini, eğitimleri verimli ve yaygın biçimde Sinop'un kullanımına sunmak	218 Ada 43 Parselin güney yamacına topografyaya oturmak suretiyle amfi tiyatro yapmak	<b>Fen İşleri Müdürlüğü</b>
	Her yıl düzenli olarak en az 5 adet etkinlik yapmak ve Sinop Bienali gerçekleştirilmesi	<b>Kültür ve Sosyal İşler Müdürlüğü</b>
	Başta Sinop Tarihi Cezaevi olmak üzere, kent genelinde Kültür ve Sanat Etkinlikleri gerçekleştirmek	
	Kültür ve Turizm Bakanlığı'nın Türkiye Somut Olmayan Kültürel Miras Listesindeki Ramazan Gelenekleri Bölümü Ulusal Envantere giren Helesa Etkinliğini gerçekleştirmek	
	Turistlerin yoğun olduğu Bülent Ecevit Caddesi İskele Mevkiine Turizm Danışma Ofisi kurarak, kent tanıtımlarını arttırmak	
	<b>Basın Yayın ve Halkla İlişkiler Müdürlüğü</b>	

Beden ve ruh sađlığı güçlü bireyler yetiřtirmek için spor faaliyetlerini halka erişilebilir kılarak yaşam boyu spor alışkanlığı kazandırmak	Belediyemiz öncülüğünde spor faaliyetlerinde bulunmak	<b>Kültür ve Sosyal İşler Müdürlüğü</b>
	Kuzey Yarı Maratonu olarak adlandırılacak, sporun birleřtirici ve bütünleřtirici etkisini toplumsal olaylarla bütünleřtiren yardım ve dayanışma etkinlikleri gerçekteřtirmek	
	Sađlıklı ve kaliteli yaşam etkinlikleri düzenlemek	
	Gelincik ve Ordu Mahallelerinde ihtiyaç duyulan 3 yerde Halı saha projesi gerçekteřtirmek	<b>Fen İşleri Müdürlüğü</b>
	Korucuk Mahallesi Mobil Sitesi üzerinde bulunan alanda Halı saha düzenlemesi yapmak	
Hamsiyolu'nda bulunan otopark alanının kuzeyine kum voleybolu için saha projesi yapıp, Plaj voleybol etkinliklerinde faaliyete geçirmek		
Çocukların gelişimine katkı sađlamak adına sosyal alan ve kreş ihtiyacını karşılamak	Erfelek Yolunda Sinop'u Karadeniz Bölgesi için cazibe merkezi niteliğine taşıyacak bir Çocuk Köyü ve Dođal Yaşam Parkı Projesi yapmak	<b>Fen İşleri Müdürlüğü</b>
	Zeytinlik Mahallesinde Belediyemize ait parselde çocuklarımız için kreş projesini hayata geçirmek	
Gençlerimizi geleceğe hazırlamak, eğitim ve sosyal yaşantılarına destek olmak, üniversite öğrencilerine yeni imkânlar tanıyarak tercih edilen öğrenci kenti oluşturmak	Sabahattin Ali Kültür Merkezinde Gençlere yönelik Üniversite işbirliği ile öğrencilere yönelik eğitim, kültür ve sosyal alanlarda projeler düzenlemek	<b>Kültür ve Sosyal İşler Müdürlüğü</b>
	Şehrimizde Açık Hava Sineması yapmak	
	Sabahattin Ali Kültür Merkezinde branşında uzman ve gönüllü öğretmenlerimiz önderliğinde üniversitelere hazırlık sürecine destek olmak	
	Şehrimizi tercih eden Üniversite öğrencilerimize Otogarda kurulacak Tanıtım masası ile tanıtım hizmeti vermek	<b>Basın Yayın ve Halkla İlişkiler Müdürlüğü</b>
Herkesin eşit imkânlarda yaşayabildiği bir kent için dezavantajlı grupların yaşam kalitelerini arttırmaya yönelik hizmet projeleri üretmek	Aşıyan Pazaryeri içerisinde Kadın Evi projesi yapmak	<b>Kültür ve Sosyal İşler Müdürlüğü</b>
	Kuzey ve Güney sahillerinde Engelsiz Plaj oluşturarak tekerlekli deniz sandalyesini Cankurtaranlarımızın yardımıyla kullanıma sunmak	
	Ramazan Ayında İhtiyaç Sahiplerine Gıda Kolisi Yardımı Yapılması	

Hayvan popülasyonunu kontrol altına alarak sokak hayvanlarına sağlıklı doğal yaşam alanları oluşturmak ve halk sağlığı açısından hayvansal kaynaklı riskleri azaltmak	Mevcut Hayvan Barınağını yenileyerek ve kapasitesini artırarak Can dostlarımız için daha uygun hale getirmek	<b>Veterinerlik Müdürlüğü</b>
	Kentimizin mücavir alan sınırları içerisinde Orman alanlarından birini izole ederek can dostlarımız için yeni doğal yaşam barınağı sağlamak	
	Sokak hayvanları için şehrin muhtelif yerlerine kulübe, mama ve su kapları koymak	
	Öncelikle yemekhane ve işletme restoranlarından alınan yemek artıklarını sokak hayvanları için mamaya dönüştürmek	
	Sokak hayvanlarının aşı ve kısırlaştırılma işlemlerinin yapılması	
	Sinek Larva ve Ergin Mücadelesi için araç ve ekipman sayısı artırılarak daha aktif hale getirilmesi	
	Mezbaha tesisinin bakım ve yenilenmesi	
Var olan ticari faaliyet alanlarında standartlaşmayı sağlama kontrol ve denetim sistemini yürütmek	Ortak yaşam alanlarında ticari faaliyet gösteren yerlerde görüntü kirliliğine yol açacak uygulamalar ile ilgili standartlar belirlemek	<b>Zabıta Müdürlüğü</b>
	İncedayı Kapalı Pazaryeri projesinin 2. etabında köylüler için Soğuk Zincir Ünitesi oluşturmak	
	Yurttaşların kıyılardan ücretsiz yararlanmasını sağlamak adına sahil denetimlerini düzenli yapmak	
Ekonomik kalkınmayı sağlayacak ve yenilenebilir enerjiyi destekleyici projeler yapmak	Turizm Tesisinde Güneş Tarlası oluşturmak	<b>Fen İşleri Müdürlüğü</b>
	Kentimizde bulunan durakları teknoloji ile buluşturarak Akıllı Duraklara dönüştürmek	
	Belediyemiz bünyesinde bulunan Taş Üretim Tesisini faaliyete geçirerek üretim yapmak	
	Yenilenebilir enerji projelerini desteklemek ve uygulamak	

Katılımcı yönetim modeline uygun bir anlayışla yurttaş ile etkili bir iletişim kurmak	Yurttaş taleplerin etkin ve hızlı bir şekilde alınarak takip edilmesini ve sonuçlandırılmasını sağlamak adına 7/24 acil durum müdahale ve şikayet hattını etkin kullanmak	<b>Basın Yayın ve Halkla İlişkiler Müdürlüğü</b>
	Belirli periyotlarda Halk konuşuyor günleri ve toplantıları yapmak	
	Belediye Hizmetleri ile ilgili Sosyal Medya kanallarını kullanarak düzenli olarak bilgilendirme yapmak	
	Engelli yurttaşlarımızın ulaşım araçlarını ücretsiz kullanabilmeleri için kart sistemi uygulaması yapmak	
	Çalışanların genel memnuniyet oranını belirlemek ve arttırmak için geri dönüşler almak	
Can ve mal güvenliğini tehdit eden unsurları engellemek adına mevcut iş ve işleyişlerde iyileştirme sağlamak	Plajlarımızda riskli noktalarda cankurtaran uygulamasını ve tam donanımlı (ATV, Zodyak bot, can yeleği vb.) arama kurtarma ekibini oluşturmak	<b>İtfaiye Müdürlüğü</b>
	Şehir içinde kalan İtfaiye Müdürlüğünü daha etkin çalışabilmesi için Ada Mahallesi 349 ada da bulunan Belediye Hizmet Alanına taşımak	
	Korucuk, Bostancı, Ordu, Osmaniye mahallerimiz ile Küçük Sanayi Sitesinde olası durumlara karşı ani müdahale edebilecek tam donanımlı bir itfaiye müfrezesini Destek Hizmetleri Müdürlüğünde oluşturmak	
	Plajlarımızda bulunan uyarı tabelaların değişimi-onarımı ve bakımlarını sağlamak.	
	İtfaiye Müdürlüğümüzde bulunan araç sayılarını arttırmak	
Mezarlık sayısının artırılıp modernize edilmesi ve yurttaş memnuniyetine odaklı cenaze hizmetleri sunmak	Yeni mezarlık alanlarının ilimize kazandırılması	<b>Mezarlıklar Müdürlüğü</b>
	Belediyemize ait Çukurbağ ve Osmaniye mezarlıklarının düzenlenmesi.	
	Mezarlık bilgi sistemi kurarak dijital ortama geçilmesi	
	Cenaze Hizmetleri için kefen takımı, mezar tahtası takımlarının temin edilmesi ve cenaze nakillerinin sağlanması	

Etkin ve verimli hizmet sunmaya yönelik, toplumcu, katılımcı ve halkçı yönetim anlayışı ile entegre olacak şekilde eğitim ve iyileştirme odaklı insan kaynakları sistemi oluşturmak	Belediyenin İş Akış Süreçlerinin Gözden Geçirilmesi ve Hizmet Envanteri ve Standartlarının Yenilenmesi	<b>İnsan Kaynakları ve Eğitim Müdürlüğü</b>
	Belediye Yönetici ve Çalışanlarına Yönelik Eğitimler ve Çalıştaylar Yapılması	
	Belediye Birimlerinin Görev Tanımlarının ve Çalışma Yönetmeliklerinin Analiz Edilerek Revize Edilmesi	
	Belediye Personelinin Birlikte Olacağı Etkinliklerin Yapılması	
Yurttaş, DKÖ, esnaf, diğer kurumlar ve diğer tüm paydaşlarımızla belediye ilişkilerini geliştirmek ve kent konseyi çalışmalarına katkıda bulunmak	Yurttaş, DKÖ, Esnaf, diğer kurum/kuruluş ve diğer tüm paydaşlar ile toplantılar düzenlenmesi	<b>Özel Kalem Müdürlüğü</b>
	Kent konseyi çalışmalarına katkı sağlamak	
	Temsil ve tanıtım amacıyla faaliyetler düzenlenmesi	
Belediyenin mali yapısının güçlendirmek ve geliştirmek	Gelir Artırıcı Çalışmalar Yapılması ve Harcama Disiplininin Sağlanması Çalışmaları	<b>Mali Hizmetler Müdürlüğü</b>
	5018 Sayılı Yasa ile Öngörülen Stratejik Yönetim Anlayışı Uygulamalarını Yaygınlaştırma Çalışmaları	