



İZMİR BAKIRÇAY ÜNİVERSİTESİ
2023 YILI PERFORMANS PROGRAMI

İÇİNDEKİLER

SUNUŞ	2
I. GENEL BİLGİLER	3
A. Görev, Yetki ve Sorumluluklar	3
B. Teşkilat Yapısı	4
C. Fiziksel Kaynaklar	6
D. İnsan Kaynakları	7
II. PERFORMANS BİLGİLERİ	9
A. Temel Politika ve Öncelikler	9
B. Amaç ve Hedefler	9
C. İdare Performans Bilgisi	13
D. İdarenin Toplam Kaynak İhtiyacı	53
1-Faaliyetler Düzeyinde Performans Programı Maliyeti	53
2-Ekonomik Sınıflandırma Düzeyinde Performans Programı Maliyeti	55
III. EKLER	57
1-Faaliyetler Sorumlu Harcama Birimlerine İlişkin Tablo	57
2-Performans Göstergelerinin İzlenmesinden Sorumlu Birimler	59

SUNUŞ



İzmir Bakırçay Üniversitesi, Türkiye’de katma değeri yüksek teknoloji üretme ve uygulamada öncü rol üstlenen lisans ve lisansüstü eğitim konusunda akredite programlar ile bölgemiz ve ülkemiz ihtiyaçlarına cevap verecek nitelikte, bilgili ve erdemli profesyonelleri yetiştirmeyi ilke edinen bir üniversitedir.

Üniversitemiz, ülkemizin ihtiyaç duyduğu alanlarda proje ve Ar-Ge faaliyetleriyle özellikle sağlık temalı bir üniversite yapılanması çerçevesinde inşa edilmekte, lisans ve lisansüstü programlar da bu hedefe destek verecek şekilde hazırlanmaktadır. Araştırma iklimi ile girişimcilik entegrasyonu sağlayan ve yeni fikirler üretimini destekleyen, girişimcilik ekosistemini disiplinlerarası eğitim süreçlerini bünyesinde barındıran bir anlayışla ürün ve hizmet geliştirmektedir. Ayrıca sosyal sorumluluk bilinci ile toplumsal projelerde yer almak ve sosyokültürel katkı sunmak da üniversitemizin başlıca hedefleri arasında yer almaktadır.

5018 sayılı Kamu Mali Yönetimi ve Kontrol Kanunuyla birlikte kaynakların etkin, etkili ve ekonomik kullanımı, mali saydamlık ve hesap verebilirlik ilkeleri çerçevesinde ülkemizde performans esaslı program bütçe sistemine geçilmiştir. Performans esaslı bütçe sisteminin temel unsurları olarak stratejik plan, performans programı ve faaliyet raporları 5018 sayılı Kamu Mali Yönetimi ve Kontrol Kanunu'nun 9'uncu maddesine ve Kamu İdarelerince Hazırlanacak Stratejik Planlar ve Performans Programları ile Faaliyet Raporlarına İlişkin Usul ve Esaslar Hakkında Yönetmeliğe uygun olarak hazırlanmaktadır.

Üniversitemizin 2022-2026 dönemi stratejik planında belirlenen amaç ve hedeflerimize uygun olarak hazırlanan 2023 yılı performans programı akademik ve idari bütün birimlerimizin katkısı ile uygulanacaktır.

Prof. Dr. Mustafa BERKTAŞ
Rektör

I. GENEL BİLGİLER

A. Görev, Yetki ve Sorumluluklar

Yükseköğretim Kurumlarının ve Üniversitelerin kuruluşu ve görevleri, Anayasa'mızın 130'uncu maddesi ve 2547 sayılı Yükseköğretim Kanununun 12'nci maddesinde belirlenmiştir.

Anayasa'mızın 130'uncu maddesinde; "Çağdaş eğitim-öğretim esaslarına dayanan bir düzen içinde milletin ve ülkenin ihtiyaçlarına uygun insan gücü yetiştirmek amacı ile; ortaöğretime dayalı çeşitli düzeylerde eğitim-öğretim, bilimsel araştırma, yayın ve danışmanlık yapmak, ülkeye ve insanlığa hizmet etmek üzere çeşitli birimlerden oluşan kamu tüzel kişiliğine ve bilimsel özerkliğe sahip üniversiteler Devlet tarafından kanunla kurulur. Kanunda gösterilen usul ve esaslara göre, kazanç amacına yönelik olmamak şartı ile vakıflar tarafından, Devletin gözetim ve denetimine tabi yükseköğretim kurumları kurulabilir." denilmektedir.

2547 sayılı Yükseköğretim Kanununun 12. maddesinde Yükseköğretim Kurumlarının görevleri belirlenmiştir.

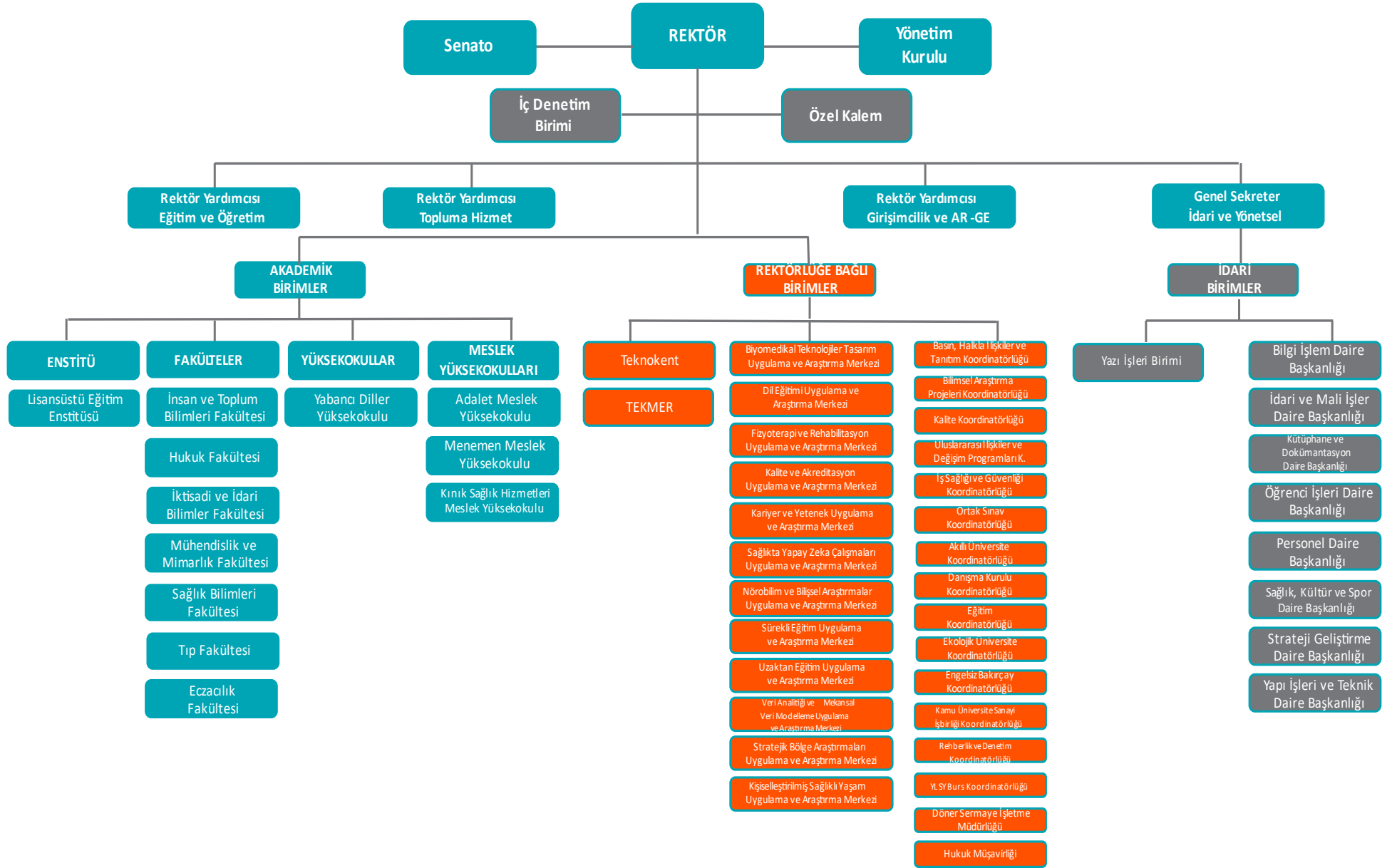
- Çağdaş uygarlık ve eğitim-öğretim esaslarına dayanan bir düzen içinde, toplumun ihtiyaçları ve kalkınma planları ilke ve hedeflerine uygun ve ortaöğretime dayalı çeşitli düzeylerde eğitim- öğretim, bilimsel araştırma, yayım ve danışmanlık yapmak,
- Kendi ihtisas gücü ve maddi kaynaklarını rasyonel, verimli ve ekonomik şekilde kullanarak, milli eğitim politikası ve kalkınma planları ilke ve hedefleri ile Yükseköğretim Kurulu tarafından yapılan plan ve programlar doğrultusunda, ülkenin ihtiyacı olan dallarda ve sayıda insan gücü yetiştirmek,
- Türk toplumunun yaşam düzeyini yükseltici ve kamuoyunu aydınlatıcı bilim verilerini söz, yazı ve diğer araçlarla yaymak,
- Örgün, yaygın, sürekli ve açık eğitim yoluyla toplumun özellikle sanayileşme ve tarımda modernleşme alanlarında eğitilmesini sağlamak,
- Ülkenin bilimsel, kültürel, sosyal ve ekonomik yönlerden ilerlemesini ve gelişmesini ilgilendiren sorunlarını, diğer kuruluşlarla iş birliği yaparak, kamu kuruluşlarına önerilerde bulunmak suretiyle öğretim ve araştırma konusu yapmak, sonuçlarını toplumun yararına sunmak ve kamu kuruluşlarınca istenecek inceleme ve araştırmaları sonuçlandırarak düşüncelerini ve önerilerini bildirmek,
- Eğitim-öğretim ve seferberliği içinde, örgün, yaygın, sürekli ve açık eğitim hizmetini üstlenen kurumlara katkıda bulunacak önlemleri almak,

- Yörelereindeki tarım ve sanayinin gelişmesine ve ihtiyaçlarına uygun meslek elemanlarının yetişmesine ve bilgilerinin gelişmesine katkıda bulunmak, sanayi, tarım ve sağlık hizmetleri ile diğer hizmetlerde modernleşmeyi, üretimde artışı sağlayacak çalışma ve programlar yapmak, uygulamak ve yapılanlara katılmak, bununla ilgili kurumlarla iş birliği yapmak ve çevre sorunlarına çözüm getirici önerilerde bulunmak,
- Eğitim teknolojisini üretmek, geliştirmek, kullanmak, yaygınlaştırmak,
- Yükseköğretimin uygulamalı yapılmasına ait eğitim-öğretim esaslarını geliştirmek, döner sermaye işletmelerini kurmak, verimli çalıştırmak ve bu faaliyetlerin geliştirilmesine ilişkin gerekli düzenlemeleri yapmaktır.

Bu maddeler çerçevesinde Üniversitemiz, Anayasamızla ve 2547 sayılı Yükseköğretim Kanunu ile verilen görevleri yerine getirmektedir.

B. Teşkilat Yapısı

Üniversitemizin teşkilat yapısı, Yükseköğretim Kanunu ve Yükseköğretim Kurumları Teşkilat Kanunu'nun üniversitelerin akademik ve idari örgütlenmesine ilişkin maddeleri ve ilgili yönetmelikler doğrultusunda fakülte, enstitü, yüksekokul, meslek yüksekokulu, araştırma ve uygulama merkezlerinden oluşmaktadır.



C. Fiziksel Kaynaklar

İzmir Bakırçay Üniversitesi; 7 Fakülte, 1 Yüksekokul, 3 Meslek Yüksekokulu, 1 Enstitü ve Rektörlüğe bağlı 12 Uygulama ve Araştırma Merkezi ile faaliyetlerini sürdürmektedir. Üniversitemiz Seyrek Yerleşkesi, Yabancı Diller Yerleşkesi, Menemen Meslek Yüksekokulu Yerleşkesi, Atatürk Organize Sanayi Bölgesi Yerleşkesi, Kınık Sağlık Hizmetleri Meslek Yüksekokulu Yerleşkesi ve Örnekköy Yerleşkesi olmak üzere 6 farklı yerde konumlanmıştır. İzmir Bakırçay Üniversitesi'nin yerleşim alanlarına ilişkin açık ve kapalı alan bilgilerine ilişkin mevcut durumu Tablo 1-2 şeklinde sunulmuştur.

Tablo 1. Yerleşke Bazında Taşınmazlar

Yerleşke Adı	Mülkiyet Durumu (m ²)			2022 Yılı
	Üniversite	Hazine	Diğer	Toplam Alan (m ²)
Seyrek (Ana Yerleşke)		X		104.314,00
Örnekköy			X	68.122,29
Seyrek Yabancı Diller Yüksekokulu			X	3.066,00
Menemen Meslek Yüksekokulu			X	1.600,00
Deniz Baykal Kültür Merkezi			X	1.350,00
TOPLAM				178.452,29

Tablo 2. Toplam Kapalı Alanlar (Binalar m²)

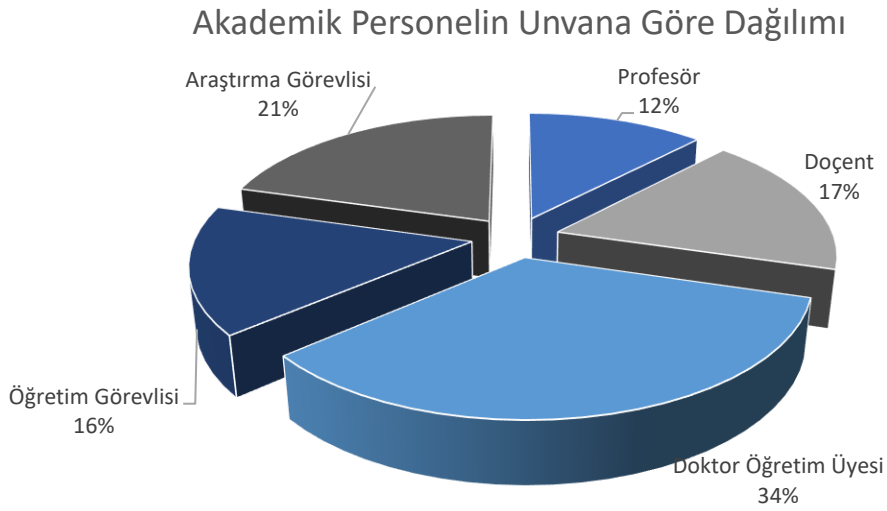
Toplam Kapalı Alanlar (Binalar m ²)			
Binalar	(m ²)	Mülkiyet/Tahsisli	Yerleşke Adı
H Blok	18.600,00	Tahsisli	Seyrek Yerleşkesi
E Blok	15.900,00	Tahsisli	Seyrek Yerleşkesi
F Blok	2.250,00	Tahsisli	Seyrek Yerleşkesi
G Blok	1.300,00	Tahsisli	Seyrek Yerleşkesi
Merkezi Derslik Binası	13.708,00	Mülkiyet	Seyrek Yerleşkesi
Atolye ve Depo Binası	2.090,00	Mülkiyet	Seyrek Yerleşkesi
Muhtelif Alanlar (Depo Vb.)	1.800,00	Tahsisli	Seyrek Yerleşkesi
Seyrek Yabancı Diller Yüksekokulu	3.250,00	Tahsisli	Seyrek Menemen
Menemen Meslek Yüksekokulu	6.665,00	Tahsisli	Menemen İzmir
AOSB Çiğli Enstitü Merkezi	322	Tahsisli	Çiğli İzmir
Deniz Baykal Kültür Merkezi	1.350,00	Tahsisli	Karşıyaka İzmir
Toplam	67.235,00		

D. İnsan Kaynakları

İzmir Bakırçay Üniversitesi'nin insan kaynaklarına ilişkin akademik ve idari personel mevcut durumu ile geçmiş yıllara ilişkin veriler Tablo 3-4 olarak sunulmuştur.

Tablo 3. Yıllar İtibarıyla Akademik Personelin Unvana Göre Dağılımı

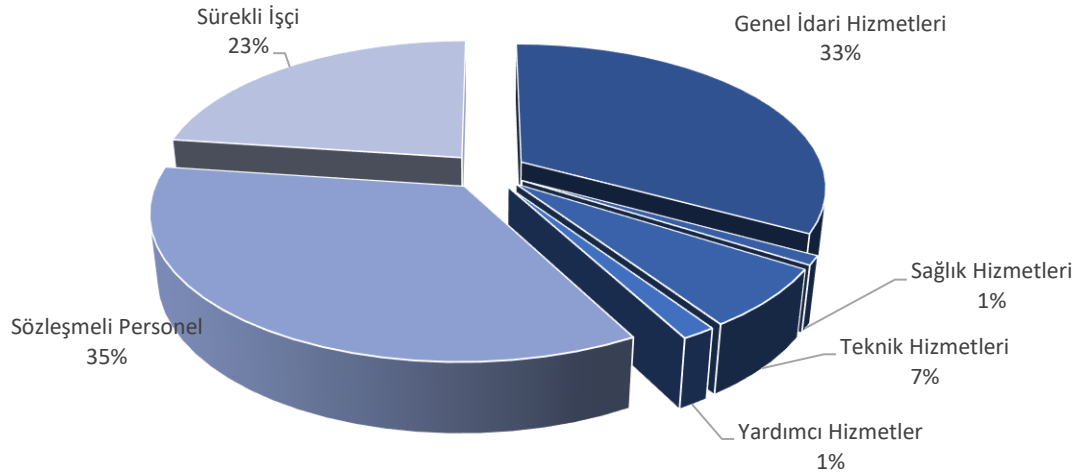
Yıllar İtibarıyla Akademik Personelin Unvana Göre Dağılımı			
Unvan	2020 Yılı	2021 Yılı	2022 Yılı
Profesör	24	37	42
Doçent	32	44	60
Doktor Öğretim Üyesi	87	106	118
Öğretim Görevlisi	25	41	54
Araştırma Görevlisi	51	70	71
Toplam	219	298	345



Tablo 4. Yıllar İtibarıyla İdari Personelin Hizmet Sınıfına Göre Dağılımı

Yıllar İtibarıyla İdari Personelin Hizmet Sınıfına Göre Dağılımı			
Hizmet Sınıfı	2020 Yılı	2021 Yılı	2022 Yılı
Genel İdari Hizmetleri	52	62	65
Sağlık Hizmetleri	0	0	2
Teknik Hizmetleri	11	12	13
Yardımcı Hizmetler	2	2	3
Sözleşmeli Personel	34	40	69
Sürekli İşçi	49	46	45
Toplam	148	162	197

Mevcut durumda akademik ve idari personel sayımızın, kuruluşumuzdan günümüze dek düzenli olarak bir artış eğiliminde olduğu gözlenmektedir. Özellikle kampüs alanlarımızın büyümesiyle birlikte artan işgücü ihtiyacımızın da ilave kadrolarla giderileceği düşünülmektedir.

İdari Personelin Hizmet Sınıfına Göre Dağılımı

II. PERFORMANS BİLGİLERİ

A. Temel Politika ve Öncelikler

Cumhurbaşkanlığı Hükümet Sistemi'nin ilk kalkınma planı olan On Birinci Kalkınma Planı (2019-2023)'nda ; Amaç, hedef, ilke ve politikaları çerçevesinde, öngörülen politika ve tedbirlerin etkin bir biçimde hayata geçirilmesini teminen, uzun vadeli bir perspektifle ülkenin kalkınma vizyonunu ortaya koyarak, temel değerleri ve beklentileri karşılamaya, eğitim hamlesiyle beşeri sermayenin kabiliyetini artırmaya, ülkenin uluslararası konumunu yükseltmeye, her alanda rekabetçiliği ve verimlilik artışını sağlamaya odaklanılmıştır. Plan, istikrarlı ve güçlü ekonomi, rekabetçi üretim ve verimlilik, nitelikli insan ve güçlü toplum, yaşanabilir şehirler ve sürdürülebilir çevre ile hukuk devleti, demokratikleşme ve iyi yönetim gelişme eksenleri olmak üzere beş temel eksenden oluşmuştur.

Kalkınma planı ile, Cumhurbaşkanlığı Yıllık Programı (2023), Orta Vadeli Mali Plan (2023-2025), Orta Vadeli Program (2023-2025), esas alınarak Üniversitemizin misyon, vizyon, amaç ve hedeflerinin üst politika belgeleri ile uyumlu olmasına önem verilmiştir.

On Birinci Kalkınma Planı'nın 37. Maddesinde "Üniversitelerin, üretilen bilginin değere dönüştürülmesi sürecinde aktif rol aldığı, sanayi ve kamuyla yakın iş birliği içerisinde olduğu girişimci üniversite modeline doğru bir geçiş yaşanmaktadır." şeklinde ifade edilen "Girişimci Üniversite" olma yolundaki odağımızın da üst politika belgeleri ile uyumlu olmasına özen gösterilmiştir.

B. Amaç ve Hedefler

Üniversitemizdeki stratejik planlama çalışmaları, kurumsal sorumluluk ve şeffaflık esaslı, daha akılcı, somut, sonuç odaklı ve planlı hizmet üretilmesine, daha sürdürülebilir politikalar oluşturulmasına katkı sağlaması amacıyla başlatılmıştır. Bu kapsamda İzmir Bakırçay Üniversitesi Stratejik Planı, kalkınma planları, programlar, ilgili mevzuat ve temel ilkeler çerçevesinde geleceğe ilişkin misyon ve vizyon oluşturmak, stratejik amaçlar ve ölçülebilir hedefler saptamak, performansları önceden belirlenmiş olan göstergeler doğrultusunda ölçmek ve bu sürecin izleme ve değerlendirmesini yapmak amacıyla katılımcı yöntemlerle hazırlanmıştır.

2022-2026 dönemi stratejik planında misyon, vizyon, temel değerler ile amaç ve hedefler aşağıdaki şekilde belirlenmiştir;

MİSYON

Türkiye’de katma değeri yüksek teknoloji üretmek ve uygulamada öncü rol üstlenerek bu alanda toplumun ihtiyaç duyduğu bilgili ve erdemli profesyonelleri yetiştirmek.

VİZYON

Sağlık ve teknoloji alanında proje odaklı yapılanan, ekosistemi ile girişimciliği teşvik eden ve akıllı sistemlerle yönetilerek, kendi kendine yetebilen, ekolojik ve kurumsal sürdürülebilir bir yapıya sahip, engelli dostu, saygın bir tekno-girişim üniversitesi olmaktır.

TEMEL DEĞERLER

- **İnsan Odaklılık**
İzmir Bakırçay Üniversitesi, geliştirilebilir eğitim anlayışıyla öğrenci merkezli bilimsel, sanatsal ve sosyal yönüyle en üst düzeyde kaliteli eğitim sunar.
- **Bilimsel Özerklik**
İzmir Bakırçay Üniversitesi, disiplinlerarası ve çok disiplinli yaklaşım prensibi ile eğitim, araştırma ve uygulama ortamında güvenilir, uyumlu ve paylaşımcı anlayış ile şeffaf ve akademik değerlere sahip bilimsel katkılar sunar.
- **Adalet ve Liyakat**
İzmir Bakırçay Üniversitesi, insan kaynakları yönetiminde alanında yetkin personellerle çalışmayı prensip edinerek, her türlü ayrımcılığa karşı çıkan evrensel yaklaşımı ile adaletli bir yönetim şeklini benimsemiştir
- **Etik ve Ahlaki Kurallara Bağlılık**
İzmir Bakırçay Üniversitesi, güvenilir, uyumlu, etik ve ahlaki değerlere önem veren yönetim anlayışıyla hareket eder
- **Ülke Önceliklerine Duyarlılık**
İzmir Bakırçay Üniversitesi, üretilen bilginin konjonktürel değişimler de göz önünde bulundurularak iç ve dış paydaşlar aracılığı ile topluma aktarılmasını sağlar.

AMAÇ VE HEDEFLER

AMAÇLAR	HEDEFLER
Amaç 1: Küresel rekabet gücü yüksek ve insan odaklı eğitim hizmeti sunmak	Hedef 1.1: Girişimcilik ekosistemini besleyebilecek çok disiplinli /disiplinlerarası eğitim süreçlerinin oluşturulması
	Hedef 1.2: Mezuniyet öncesi iş deneyimi kazandıracak proje ve uygulama odaklılığın sağlanması
	Hedef 1.3: Eğitim ve öğretimin uluslararası seviyedeki niteliğinin geliştirilmesi
	Hedef 1.4: Eğitimde dijital dönüşümü destekleyici altyapıların oluşturulması
Amaç 2: Uygulama yönüyle katma değer yaratacak sürdürülebilir araştırma ikliminin oluşturulması	Hedef 2.1: Araştırma alt yapısı ve teşviklerinin oluşturulması ve geliştirilmesi
	Hedef 2.2: Araştırma iklimi ile girişimcilik ekosisteminin entegrasyonunun sağlanarak yeni fikir üretiminin desteklenmesi
	Hedef 2.3: Araştırma çıktıları yaygınlığının artırılması
Amaç 3: Sağlık ve teknoloji odaklı ekonomik katkı yaratan girişimcilik ekosistemini oluşturulması ve sürdürülebilirliğinin sağlanması	Hedef 3.1: Girişimciliğe dönük yapıların oluşturulması ve sürdürülebilirliğinin sağlanması
	Hedef 3.2: Kurumsal proje, eğitim ve danışmanlık hizmetlerinin çeşitlendirilmesi ve geliştirilmesi
Amaç 4: Kurumsal kapasite ve toplumsal katkının geliştirilmesi ve sürdürülebilir kılınması	Hedef 4.1: Fiziki altyapının güçlendirilerek, sürdürülebilir ekolojik bir kampüs inşa edilmesi.
	Hedef 4.2: Ekonomik olarak kendine yeterlilik doğrultusunda mali kaynak oluşturulması ve verimliliğin sağlanması
	Hedef 4.3: Kurumsal süreçlerin yalın ve dijital sistem temelli hale dönüştürülmesi
	Hedef 4.4: Toplumsal ve çevresel duyarlılığa sahip bir kampüs ikliminin oluşturulması

ALT PROGRAM HEDEFLERİ VE STRATEJİK PLAN İLİŞKİSİ

Kurum: İZMİR BAKIRÇAY ÜNİVERSİTESİ

Yıl: 2023

PROGRAM ADI	ALT PROGRAM ADI	ALT PROGRAM HEDEFLERİ	İLİŞKİLİ OLDUĞU STRATEJİK AMAÇ
ARAŞTIRMA, GELİŞTİRME VE YENİLİK	ARAŞTIRMA ALTYAPILARI	Ülkemizin bilgi birikiminin artırılmasına ve teknolojik gelişimine katkıda bulunmak üzere yükseköğretim kurumlarında araştırma altyapılarının kurulması ve kapasitelerinin güçlendirilmesi	Uygulama yönüyle katma değer yaratacak sürdürülebilir araştırma ikliminin oluşturulması
	YÜKSEKÖĞRETİMDE BİLİMSEL ARAŞTIRMA VE GELİŞTİRME	Yükseköğretim kurumlarında inovasyon amaçlı bilimsel çalışmaların artırılması	Uygulama yönüyle katma değer yaratacak sürdürülebilir araştırma ikliminin oluşturulması
HAYAT BOYU ÖĞRENME	YÜKSEKÖĞRETİM KURUMLARI SÜREKLİ EĞİTİM FAALİYETLERİ	Toplumun tüm kesimlerine ihtiyaç duyduğu alanlarda eğitimler verilmesi, kamu kurum ve kuruluşları, özel sektör ve uluslararası kuruluşlarla işbirliğinin gelişmesine katkıda bulunulması	Sağlık ve teknoloji odaklı ekonomik katkı yaratan girişimcilik ekosisteminin oluşturulması ve sürdürülebilirliğinin sağlanması
TEDAVİ EDİCİ SAĞLIK	TEDAVİ HİZMETLERİ	Tedavi edici sağlık hizmetinin erişilebilir ve etkili olarak sunulmasının sağlanması	
YÜKSEKÖĞRETİM	ÖĞRETİM ELEMANLARINA SAĞLANAN BURS VE DESTEKLER	Alanında yetkin, araştırmacı, bilgi üreten ve aktaran akademisyenler yetiştirilmesi	Küresel rekabet gücü yüksek ve insan odaklı eğitim hizmeti sunmak
	ÖN LİSANS EĞİTİMİ, LİSANS EĞİTİMİ VE LİSANSÜSTÜ EĞİTİM	Mesleki yeterlilik sahibi ve gelişime açık mezunlar yetiştirilmesi	Küresel rekabet gücü yüksek ve insan odaklı eğitim hizmeti sunmak Uygulama yönüyle katma değer yaratacak sürdürülebilir araştırma ikliminin oluşturulması
	YÜKSEKÖĞRETİMDE ÖĞRENCİ YAŞAMI	Yükseköğretim öğrencilerine sunulan beslenme ve barınma hizmetlerinin kalitesinin artırılması; öğrencilerin kişisel ve sosyal gelişimi desteklenerek yaşam kalitesinin yükseltilmesi	Kurumsal kapasite ve toplumsal katkının geliştirilmesi ve sürdürülebilir kılınması

C. İdare Performans Bilgisi

Bütçe Yılı: 2023
Program Adı: ARAŞTIRMA, GELİŞTİRME VE YENİLİK

Alt Program Adı: YÜKSEKÖĞRETİMDE BİLİMSEL ARAŞTIRMA VE GELİŞTİRME

Gereke ve Açıklamalar

Üniversitemiz bilimsel araştırma projelerinin desteklenmesinde; nitelikli, endüstrileştirilebilir, ulusal ve uluslararası gelişim trendlerine uygun, bilimsel ve sosyal projelerin güçlü şekilde desteklenmesi konusunda temel bir politika izleyecektir. Yetkinlik bazlı araştırmacı sınıflaması yapılarak, araştırma ekipleri oluşturulacak ve nitelikli araştırmaların gerçekleştirilmesine yönelik teşvik edici ve kolaylaştırıcı bir yaklaşım geliştirilecektir. Bu süreçte destek altyapısının oluşturulmasına ilişkin kaynak kullanımı söz konusu olacaktır. İlgili alt program 11. Kalkınma Planında üniversitelere verilen "AR-GE alanlarında iş birlikleri, patent, faydalı model vb. çalışmalar artırılabilecektir" ve "Rekabetçi Üretim ve Verimlilik/AR-GE alt yapısına ihtiyaç duyulmaktadır" görevleri ile Üniversitemiz 2022-2026 Dönemi Stratejik Planında "Uygulama yönüyle katma değer yaratacak sürdürülebilir araştırma ikliminin oluşturulması" amacının gerçekleştirilmesi için kullanılacaktır.

Alt Program Hedefi:

Yükseköğretim kurumlarında inovasyon amaçlı bilimsel çalışmaların artırılması

Performans Göstergeleri

Performans Göstergesi	Ölçü Birimi	2021	2022 Planlanan	2022 YS Gerç.	2023 Hedef	2024 Tahmin	2025 Tahmin
1- Ar-ge'ye harcanan bütçenin toplam bütçeye oranı	Oran	0,41	0,55	0,02	0,03	0,06	0,12

Göstergeye İlişkin Açıklama: Üniversitemizin toplam bütçe büyüklüğü içerisinde ARGE'nin payı izlenecektir. E-bütçe sistemi üzerinden alınan ödenek durum masraf cetveli verileri çerçevesinde hesaplanmıştır.

Hesaplama Yöntemi: Bilimsel Araştırma Projeleri Harcama Toplamı/ Üniversite Toplam Bütçe Harcaması*100

Verinin Kaynağı: E-bütçe sistemi

Sorumlu İdare:

Performans Göstergesi	Ölçü Birimi	2021	2022 Planlanan	2022 YS Gerç.	2023 Hedef	2024 Tahmin	2025 Tahmin
2- Ar-ge sonucu ortaya çıkan ürünlere ilişkin alınan patent sayısı	Sayı	0	1	0	0	0	0

Göstergeye İlişkin Açıklama:

Hesaplama Yöntemi:

Verinin Kaynağı:

Sorumlu İdare:

Performans Göstergesi	Ölçü Birimi	2021	2022 Planlanan	2022 YS Gerç.	2023 Hedef	2024 Tahmin	2025 Tahmin
3- Ar-ge sonucu ticarileştirilen ürün sayısı	Sayı	0	0	0	0	0	0

Göstergeye İlişkin Açıklama:

Hesaplama Yöntemi:

Verinin Kaynağı:

Sorumlu İdare:

Performans Göstergesi	Ölçü Birimi	2021	2022 Planlanan	2022 YS Gerç.	2023 Hedef	2024 Tahmin	2025 Tahmin
4- Araştırma merkezleri gelir miktarı	TL	1.008.999	500.000	610.932	2.000.000	3.000.000	4.000.000

Göstergeye İlişkin Açıklama: Üniversitemiz araştırma ve uygulama merkezlerinden elde edilen verilere göre hazırlanmıştır

Hesaplama Yöntemi: Üniversitemiz Araştırma ve Uygulama Merkezlerince elde edilen gelirler toplamıdır.

Verinin Kaynağı: Resmi Yazı (Araştırma ve Uygulama Merkezleri-Döner Sermaye)

Sorumlu İdare:

Performans Göstergesi	Ölçü Birimi	2021	2022 Planlanan	2022 YS Gerç.	2023 Hedef	2024 Tahmin	2025 Tahmin
5- Araştırma merkezlerinin sanayi ile yaptığı proje sayısı	Sayı	0	50	0	1	2	3

Göstergeye İlişkin Açıklama: Üniversite-sanayi işbirliği kapsamında araştırma merkezlerimizin sanayi ile yaptığı projelerin izlenmesi

Hesaplama Yöntemi: Araştırma merkezlerinin sanayi ile yaptığı proje sayısı

Verinin Kaynağı: Resmi Yazı (Uygulama ve Araştırma Merkezleri)

Sorumlu İdare:

Performans Göstergesi	Ölçü Birimi	2021	2022 Planlanan	2022 YS Gerç.	2023 Hedef	2024 Tahmin	2025 Tahmin
6- BAP kapsamında desteklenen araştırma projeleri sayısı	Sayı	20	20	41	45	50	55

Göstergeye İlişkin Açıklama: Bilimsel Araştırma Projeleri Koordinatörlüğü verileri dikkate alınmıştır.

Hesaplama Yöntemi: BAP kapsamında ilgili yıla devreden ve yıl içerisinde açılan projelerden tamamlananların çıkarılması sonucu kalan sayıdır.

Verinin Kaynağı: Resmi Yazı (Bilimsel Araştırma Projeleri Koordinatörlüğü)

Sorumlu İdare:

Performans Göstergesi	Ölçü Birimi	2021	2022 Planlanan	2022 YS Gerç.	2023 Hedef	2024 Tahmin	2025 Tahmin
7- Öğretim elemanı başına düşen ar-ge proje sayısı	Sayı	0,09	0,08	0,15	0,13	0,14	0,15

Göstergeye İlişkin Açıklama: Toplam AR-GE Proje sayısına BAP, TÜBİTAK, AB vb. bütün projeler dahil edilerek hesaplanmıştır.

Hesaplama Yöntemi: Toplam Ar-Ge Proje Sayısı / Öğretim Elemanı Sayısı

Verinin Kaynağı: Resmi Yazı (Bilimsel Araştırma Projeleri Koordinatörlüğü)

Sorumlu İdare:

Performans Göstergesi	Ölçü Birimi	2021	2022 Planlanan	2022 YS Gerç.	2023 Hedef	2024 Tahmin	2025 Tahmin
8- Patent, faydalı model ve endüstriyel tasarım başvuru sayısı	Sayı	1	13	1	3	5	7

Göstergeye İlişkin Açıklama: Üniversitemizde yürütülen faaliyetler sonucunda patent, faydalı model ve endüstriyel tasarım başvuru sayısı izlenecektir.

Hesaplama Yöntemi: Üniversitemizce yapılan toplam patent, faydalı model ve endüstriyel tasarım başvuru sayısıdır.

Verinin Kaynağı: Resmi Yazı (Patent Koordinasyon Birimi)

Sorumlu İdare:

Performans Göstergesi	Ölçü Birimi	2021	2022 Planlanan	2022 YS Gerç.	2023 Hedef	2024 Tahmin	2025 Tahmin
9- Ulusal ve uluslararası kuruluşlar tarafından desteklenen ar-ge projesi sayısı	Sayı	7	8	13	10	12	14

Göstergeye İlişkin Açıklama: Veriler İdare Faaliyet Raporundan ve Bilimsel Araştırma Projeleri Koordinatörlüğünden elde edilmiştir.

Hesaplama Yöntemi: Ulusal ve Uluslararası Kuruluşlarca Desteklenen tüm proje sayısıdır.

Verinin Kaynağı: Resmi Yazı (Bilimsel Araştırma Projeleri Koordinatörlüğü) ve İdare Faaliyet Raporu

Sorumlu İdare:

Performans Göstergesi	Ölçü Birimi	2021	2022 Planlanan	2022 YS Gerç.	2023 Hedef	2024 Tahmin	2025 Tahmin
10- Uluslararası endekslerde yer alan bilimsel yayın sayısı	Sayı	219	165	265	250	280	300

Göstergeye İlişkin Açıklama: Uluslararası endekslerde yer alanların izlenmesi amaçlanmaktadır

Hesaplama Yöntemi: Uluslararası endekslerde yer alan bilimsel yayın sayısı

Verinin Kaynağı: İdare Faaliyet Raporu-Resmi Yazı (Bilimsel Araştırma Projeleri Koordinatörlüğü)

Sorumlu İdare:

Alt Program Kapsamında Yürütülecek Faaliyet Maliyetleri

Faaliyetler	2022 Bütçe	2022 Harcama Haziran	2023 Bütçe	2024 Tahmin	2025 Tahmin
Yükseköğretim Kurumlarının Bilimsel Araştırma Projeleri	1.624.000	592.000	2.531.000	3.171.000	3.739.000
Bütçe İçi	424.000	217.000	1.331.000	1.571.000	1.739.000
Bütçe Dışı	1.200.000	375.000	1.200.000	1.600.000	2.000.000
T O P L A M	1.624.000	592.000	2.531.000	3.171.000	3.739.000
Bütçe İçi	424.000	217.000	1.331.000	1.571.000	1.739.000
Bütçe Dışı	1.200.000	375.000	1.200.000	1.600.000	2.000.000

Faaliyetlere İlişkin Açıklamalar:

Yükseköğretim Kurumları Temel Araştırma Hizmetleri

Yükseköğretim Kurumlarının Bilimsel Araştırma Projeleri

Yükseköğretim Kurumları Bilimsel Araştırma Projeleri Hakkında Yönetmelik kapsamında, tamamlandığında sonuçları ile alanında bilime katkı yapması, ülkenin teknolojik, ekonomik, sosyal ve kültürel kalkınmasına katkı sağlaması beklenen bilimsel içerikli, yükseköğretim kurumu içi ve/veya dışı, ulusal ve/veya uluslararası kurum ya da kuruluşların katılımlarıyla da yapılabilecek projeler ile bilim insanı yetiştirme ve araştırma altyapısı kurma ve geliştirme projeleri için yapılacak giderler bu faaliyet altında izlenecektir.

Alt Program Adı: ARAŞTIRMA ALTYAPILARI

Gereke ve Açıklamalar

Bilimsel ortamın sağlıklı bir şekilde oluşturularak bölgeye ve sanayiye hizmet sunacak üniversitemizde AR-GE çalışması yapan öğrencilerimizin, akademik personellerimizin sağlıklı bir ortamda çalışma yapabilmeleri açısından Üniversitemizin modern bir yapıya ihtiyacı bulunmaktadır. Üniversitemiz araştırma altyapıları alt programı ile Anayasanın 130'uncu ve 2547 Sayılı Yükseköğretim Kanununun 12'nci maddesi ile verilen görev ve sorumluluklarını yerine getirilecektir. İlgili alt program 11. Kalkınma Planında üniversitelere verilen "AR-GE alanlarında iş birlikleri, patent, faydalı model vb. çalışmalar artırılacaktır" ve "Rekabetçi Üretim ve Verimlilik/AR-GE alt yapısına ihtiyaç duyulmaktadır" görevleri ile Üniversitemiz 2022-2026 Dönemi Stratejik Planında "Uygulama yönüyle katma değer yaratacak sürdürülebilir araştırma ikliminin oluşturulması" amacının gerçekleştirilmesi için kullanılacaktır.

Alt Program Hedefi:

Ülkemizin bilgi birikiminin artırılmasına ve teknolojik gelişimine katkıda bulunmak üzere yükseköğretim kurumlarında araştırma altyapılarının kurulması ve kapasitelerinin güçlendirilmesi

Performans Göstergeleri

Performans Göstergesi	Ölçü Birimi	2021	2022 Planlanan	2022 YS Gerç.	2023 Hedef	2024 Tahmin	2025 Tahmin
1- Araştırma altyapısı projesi tamamlanma oranı	Oran	0	0	10	30	50	70

Göstergeye İlişkin Açıklama: Gösterge ile Uygulama ve Araştırma Merkezleri Laboratuvarları ile Merkezi Araştırma Laboratuvarı tamamlanma oranı izlenecektir.

Hesaplama Yöntemi: Laboratuvarlar tamamlanma oranı

Verinin Kaynağı: Resmi Yazı (Uygulama ve Araştırma Merkezleri-Yapı İşleri ve Teknik Daire Başkanlığı)

Sorumlu İdare:

Alt Program Kapsamında Yürütülecek Faaliyet Maliyetleri

Faaliyetler	2022 Bütçe	2022 Harcama Haziran	2023 Bütçe	2024 Tahmin	2025 Tahmin
Yükseköğretim Kurumları Araştırma Altyapısı Kurulması ve Geliştirilmesi	1.000.000	0	4.500.000	5.645.000	6.609.000
Bütçe İçi	1.000.000	0	4.500.000	5.645.000	6.609.000
Bütçe Dışı	0	0	0	0	0
T O P L A M	1.000.000	0	4.500.000	5.645.000	6.609.000
Bütçe İçi	1.000.000	0	4.500.000	5.645.000	6.609.000
Bütçe Dışı	0	0	0	0	0

Faaliyetlere İlişkin Açıklamalar:

Yükseköğretim Kurumları Araştırma Altyapısı Kurulması ve Geliştirilmesi

Araştırma altyapısını geliştirmeye yönelik olarak, Üniversitemiz bünyesindeki 12 Uygulama ve Araştırma Merkezinin laboratuvar ihtiyaçlarının karşılanması ve Merkezi Araştırma Laboratuvarı için yapılacak giderler bu faaliyet altında izlenecektir.

Bütçe Yılı: 2023

Program Adı: HAYAT BOYU ÖĞRENME

Alt Program Adı: YÜKSEKÖĞRETİM KURUMLARI SÜREKLİ EĞİTİM FAALİYETLERİ

Gereke ve Açıklamalar

Yükseköğretim kurumları sürekli eğitim faaliyetleri kapsamında amacımız, yaşam boyu öğrenme talebinde bulunan her kesimin ihtiyaç duyduğu alanlara yönelik her türlü eğitim ve öğretim programları, kurs, seminer ve sertifika programları ve etkinlikler düzenlemek, aynı zamanda üniversitemizin sahip olduğu toplumsal sorumluluk bilinci ile ulusal ve uluslararası alanda kamu ve özel sektör kuruluşları ile iş birliği sağlayarak bilgi toplumunun tüm grupları ile paylaşmaktır. Üniversitemiz 2022-2026 Dönemi Stratejik Planında "Sağlık ve teknoloji odaklı ekonomik katkı yaratan girişimcilik ekosisteminin oluşturulması ve sürdürülebilirliğinin sağlanması" amacının gerçekleştirilmesi için kullanılacaktır.

Alt Program Hedefi:

Toplumun tüm kesimlerine ihtiyaç duyduğu alanlarda eğitimler verilmesi, kamu kurum ve kuruluşları, özel sektör ve uluslararası kuruluşlarla işbirliğinin gelişmesine katkıda bulunulması

Performans Göstergeleri

Performans Göstergesi	Ölçü Birimi	2021	2022 Planlanan	2022 YS Gerç.	2023 Hedef	2024 Tahmin	2025 Tahmin
1- Dezavantajlı gruplara yönelik sosyal entegrasyon ve kapsayıcılığa ilişkin yapılan faaliyet sayısı	Sayı	0	9	6	0	0	0

Göstergeye İlişkin Açıklama:

Hesaplama Yöntemi:

Verinin Kaynağı:

Sorumlu İdare:

Performans Göstergesi	Ölçü Birimi	2021	2022 Planlanan	2022 YS Gerç.	2023 Hedef	2024 Tahmin	2025 Tahmin
2- Eğitim programlarına başvuran kişi sayısı	Sayı	715	1.800	859	1.000	1.000	1.500

Göstergeye İlişkin Açıklama: Üniversitemizde sunulan sürekli eğitim programlarına yapılan başvurular izlenecektir.

Hesaplama Yöntemi: Eğitim programlarına başvuran kişi sayısının toplamıdır.

Verinin Kaynağı: Resmi Yazı (Sürekli Eğitim Uygulama ve Araştırma Merkezi)

Sorumlu İdare:

Performans Göstergesi	Ölçü Birimi	2021	2022 Planlanan	2022 YS Gerç.	2023 Hedef	2024 Tahmin	2025 Tahmin
3- Mezunlara yönelik gerçekleştirilen faaliyet sayısı	Sayı	0	1	4	1	1	1

Göstergeye İlişkin Açıklama: Kariyer ve Yetenek Uygulama ve Araştırma Merkezi tarafından kullanılan mezun takip sisteminden alınan veriler kullanılmıştır.

Hesaplama Yöntemi: Üniversitemizde mezunlara yönelik yürütülen toplam faaliyet sayısıdır.

Verinin Kaynağı: Resmi Yazı (Kariyer ve Yetenek Uygulama ve Araştırma Merkezi)

Sorumlu İdare:

Performans Göstergesi	Ölçü Birimi	2021	2022 Planlanan	2022 YS Gerç.	2023 Hedef	2024 Tahmin	2025 Tahmin
4- Sürekli Eğitim Merkezi (SEM) ve Dil Merkezi (DİLMER) tarafından mesleki eğitime yönelik verilen sertifika sayısı	Sayı	713	1.000	793	1.000	1.000	1.500

Göstergeye İlişkin Açıklama: Üniversitemiz Sürekli Eğitim Uygulama ve Araştırma Merkezi tarafından mesleki eğitime yönelik verilen sertifika sayısı toplamıdır.

Hesaplama Yöntemi: Üniversitemiz Sürekli Eğitim Uygulama ve Araştırma Merkezi tarafından mesleki eğitime yönelik verilen sertifika sayısı toplamıdır.

Verinin Kaynağı: Resmi Yazı (Sürekli Eğitim Uygulama ve Araştırma Merkezi)

Sorumlu İdare:

Performans Göstergesi	Ölçü Birimi	2021	2022 Planlanan	2022 YS Gerç.	2023 Hedef	2024 Tahmin	2025 Tahmin
5- Tamamlanan sosyal sorumluluk projeleri sayısı	Sayı	1	30	13	15	19	24

Göstergeye İlişkin Açıklama: Üniversitemizde yürütülen sosyal sorumluluk projelerine ilişkin bilgiler üst yazı ile toplanarak konsolide edilmiştir.

Hesaplama Yöntemi: Üniversitemiz birimleri tarafından yapılan sosyal sorumluluk projelerinin toplamı

Verinin Kaynağı: Resmi Yazı (Tüm Birimler)

Sorumlu İdare:

Performans Göstergesi	Ölçü Birimi	2021	2022 Planlanan	2022 YS Gerç.	2023 Hedef	2024 Tahmin	2025 Tahmin
6- Üniversitenin çevrecilik alanlarında aldığı ödül sayısı	Sayı	0	2	0	0	0	0

Göstergeye İlişkin Açıklama:

Hesaplama Yöntemi:

Verinin Kaynağı:

Sorumlu İdare:

Alt Program Kapsamında Yürütülecek Faaliyet Maliyetleri

Faaliyetler	2022 Bütçe	2022 Harcama Haziran	2023 Bütçe	2024 Tahmin	2025 Tahmin
Toplum Hizmetine Sunulan Eğitim Programları, Kurs ve Seminerler	500.000	40.000	700.000	750.000	800.000
Bütçe İçi	0	0	0	0	0
Bütçe Dışı	500.000	40.000	700.000	750.000	800.000
T O P L A M	500.000	40.000	700.000	750.000	800.000
Bütçe İçi	0	0	0	0	0
Bütçe Dışı	500.000	40.000	700.000	750.000	800.000

Faaliyetlere İlişkin Açıklamalar:**Toplum Hizmetine Sunulan Eğitim Programları, Kurs ve Seminerler**

Topluma yönelik sunulan eğitim programları, kurs ve seminerlere yönelik giderler bu faaliyet altında izlenecektir.

Yükseköğretim Kurumları Sosyal Sorumluluk Projeleri

Üniversitemizde yürütülen sosyal sorumluluk projelerine ilişkin giderler bu faaliyet altında izlenecektir.

İZMİR BAKIRÇAY ÜNİVERSİTESİ PERFORMANS BİLGİSİ

Bütçe Yılı: 2023
Program Adı: TEDAVİ EDİCİ SAĞLIK

Alt Program Adı: TEDAVİ HİZMETLERİ
Gereke ve Açıklamalar

Alt Program Hedefi:

Tedavi edici sağlık hizmetinin erişilebilir ve etkili olarak sunulmasının sağlanması

Performans Göstergeleri

Performans Göstergesi	Ölçü Birimi	2021	2022 Planlanan	2022 YS Gerç.	2023 Hedef	2024 Tahmin	2025 Tahmin
1- Ameliyat sayısı	Sayı	0	0	0	0	0	0

Göstergeye İlişkin Açıklama:

Hesaplama Yöntemi:

Verinin Kaynağı:

Sorumlu İdare:

Performans Göstergesi	Ölçü Birimi	2021	2022 Planlanan	2022 YS Gerç.	2023 Hedef	2024 Tahmin	2025 Tahmin
2- Üniversite hastaneleri nitelikli yatak oranı	Oran	0	0	0	0	0	0

Göstergeye İlişkin Açıklama:

Hesaplama Yöntemi:

Verinin Kaynağı:

Sorumlu İdare:

Performans Göstergesi	Ölçü Birimi	2021	2022 Planlanan	2022 YS Gerç.	2023 Hedef	2024 Tahmin	2025 Tahmin
3- Üniversite hastaneleri yatak doluluk oranı	Oran	0	0	0	0	0	0

Göstergeye İlişkin Açıklama:

Hesaplama Yöntemi:

Verinin Kaynağı:

Sorumlu İdare:

Performans Göstergesi	Ölçü Birimi	2021	2022 Planlanan	2022 YS Gerç.	2023 Hedef	2024 Tahmin	2025 Tahmin
4- Yatan hasta sayısı	Sayı	0	0	0	0	0	0

Göstergeye İlişkin Açıklama:

Hesaplama Yöntemi:

Verinin Kaynağı:

Sorumlu İdare:

Alt Program Kapsamında Yürütülecek Faaliyet Maliyetleri

Faaliyetler	2022 Bütçe	2022 Harcama Haziran	2023 Bütçe	2024 Tahmin	2025 Tahmin
TOPLAM	0	0	0	0	0
Bütçe İçi	0	0	0	0	0
Bütçe Dışı	0	0	0	0	0

Faaliyetlere İlişkin Açıklamalar:**Ağız ve Diş Sağlığı Hizmetleri****Sağlık Hizmeti Sunumunda İhtiyaç Duyulan Tıbbî Cihaz, Malzeme ve İlaç Alımı****Üniversite Genel Hastane Hizmetleri****Üniversite İhtisas Hastanesi Hizmetleri**

İZMİR BAKIRÇAY ÜNİVERSİTESİ PERFORMANS BİLGİSİ

Bütçe Yılı: 2023
Program Adı: YÜKSEKÖĞRETİM

Alt Program Adı: ÖN LİSANS EĞİTİMİ, LİSANS EĞİTİMİ VE LİSANSÜSTÜ EĞİTİM

Gereç ve Açıklamalar

Üniversitemiz ön lisans eğitimi, lisans eğitimi ve lisansüstü eğitim alt programı ile Anayasanın 130'uncu ve 2547 Sayılı Yükseköğretim Kanununun 12'nci maddesi ile verilen görev ve sorumluluklarını yerine getirilecektir. İlgili alt program 11. Kalkınma Planında üniversitelere verilen "Nitelikli İnsan, Güçlü Toplum/Öncelikli alanlara yönelik lisans ve lisansüstü programlar çeşitlendirilip geliştirilecektir" görevinin ve Üniversitemiz 2022-2026 Dönemi Stratejik Planında "Küresel rekabet gücü yüksek ve insan odaklı eğitim hizmeti sunulması" amacının gerçekleştirilmesi için kullanılacaktır. İnsan kaynağının nicelik ve nitelik olarak artırılması önemli bir ulusal önceliklidir. Üniversitemiz "öğrencilerimizi yeteneklerine uygun alanlarda akademik olarak yetiştirmeyi ve sonrasında kendi ülkesinde hizmet vermesini mümkün kılacak iş ortamlarının ve ekosistemin oluşturulmasına katkı sağlamayı", amaç olarak belirlemiş durumdadır. Uluslararası düzeyde rekabet edebilen, istihdam edilebilirliği yüksek, erdemli, özgüvenli ve çalışkan bireyler yetiştirmek için, teknoloji ile desteklenmiş eğitim-öğretim ortamı ve materyalleri, üstün nitelikli ve erdemli öğretim elamanları, ulusal ve uluslararası güçlü işbirlikleri gereklidir.

Alt Program Hedefi:

Mesleki yeterlilik sahibi ve gelişime açık mezunlar yetiştirilmesi

Performans Göstergeleri

Performans Göstergesi	Ölçü Birimi	2021	2022 Planlanan	2022 YS Gerç.	2023 Hedef	2024 Tahmin	2025 Tahmin
1- Doktora eğitimini tamamlayanların sayısı	Sayı	0	1	1	0	0	6

Göstergeye İlişkin Açıklama: Resmi Yazı (Lisansüstü Eğitim Enstitüsü)

Hesaplama Yöntemi: Üniversitemizde ilgili yılda doktora eğitimini tamamlayanların sayısıdır.

Verinin Kaynağı: Üniversitemizde lisansüstü öğretim kapsamında doktora mezunlarının sayısı izlenmektedir.

Sorumlu İdare:

Performans Göstergesi	Ölçü Birimi	2021	2022 Planlanan	2022 YS Gerç.	2023 Hedef	2024 Tahmin	2025 Tahmin
2- Eğitim bilimleri kontenjan doluluk oranı	Oran	0	0	0	0	0	0

Göstergeye İlişkin Açıklama:

Hesaplama Yöntemi:

Verinin Kaynağı:

Sorumlu İdare:

Performans Göstergesi	Ölçü Birimi	2021	2022 Planlanan	2022 YS Gerç.	2023 Hedef	2024 Tahmin	2025 Tahmin
3- Eğitimin program süresinde bitirilme oranı	Oran	87,2	77	65	70	70	70

Göstergeye İlişkin Açıklama: Eğitimini Süresinde Bitiren Öğrenci oranı izlenmektedir.

Hesaplama Yöntemi: (Eğitimini Süresinde Bitiren Öğrenci Sayısı/Toplam Öğrenci Sayısı) *100

Verinin Kaynağı: Resmi Yazı (Öğrenci İşleri Daire Başkanlığı)

Sorumlu İdare:

Performans Göstergesi	Ölçü Birimi	2021	2022 Planlanan	2022 YS Gerç.	2023 Hedef	2024 Tahmin	2025 Tahmin
4- Fen bilimleri kontenjan doluluk oranı	Oran	100	100	100	100	100	100

Göstergeye İlişkin Açıklama: Üniversitemiz fen bilimleri kontenjanlarının doluluk oranı izlenmektedir.
Hesaplama Yöntemi: (Fen Bilimleri Kayıtlı Öğrenci Sayısı/Fen Bilimleri Kontenjanı) *100
Verinin Kaynağı: Resmi Yazı (Öğrenci İşleri Daire Başkanlığı)
Sorumlu İdare:

Performans Göstergesi	Ölçü Birimi	2021	2022 Planlanan	2022 YS Gerç.	2023 Hedef	2024 Tahmin	2025 Tahmin
5- Kütüphanede bulunan basılı ve elektronik kaynak sayısı	Sayı	132.659	143.421	142.447	143.000	145.000	147.000

Göstergeye İlişkin Açıklama: Kütüphanede bulunan basılı ve elektronik kaynak sayısı izlenmektedir.
Hesaplama Yöntemi: Üniversitemiz kütüphanede bulunan basılı ve elektronik kaynak sayısı.
Verinin Kaynağı: Resmi Yazı (Kütüphane ve Dokümantasyon Daire Başkanlığı)
Sorumlu İdare:

Performans Göstergesi	Ölçü Birimi	2021	2022 Planlanan	2022 YS Gerç.	2023 Hedef	2024 Tahmin	2025 Tahmin
6- Kütüphanede bulunan öğrenci başına düşen basılı ve elektronik kaynak sayısı	Sayı	24,89	20,22	21,58	23,83	20,71	18,37

Göstergeye İlişkin Açıklama: Üniversitemiz kütüphanesinde bulunan basılı ve elektronik yayın sayısının toplam öğrenci sayısına oranıdır.
Hesaplama Yöntemi: Kütüphanede Bulunan Yayın Sayısı / Toplam Öğrenci Sayısı
Verinin Kaynağı: Resmi Yazı (Kütüphane ve Dokümantasyon Daire Başkanlığı)
Sorumlu İdare:

Performans Göstergesi	Ölçü Birimi	2021	2022 Planlanan	2022 YS Gerç.	2023 Hedef	2024 Tahmin	2025 Tahmin
7- Kütüphaneden yararlanan kişi sayısı	Sayı	6.058	800	162.443	22.000	23.000	24.000

Göstergeye İlişkin Açıklama: Kütüphane imkanlarından ve kütüphanede bulunan basılı ve elektronik kaynaklardan yararlanan toplam kişilerin sayısı izlenecektir.
Hesaplama Yöntemi: Kütüphaneden yararlanan kişi sayısı
Verinin Kaynağı: Resmi Yazı (Kütüphane ve Dokümantasyon Daire Başkanlığı)
Sorumlu İdare:

Performans Göstergesi	Ölçü Birimi	2021	2022 Planlanan	2022 YS Gerç.	2023 Hedef	2024 Tahmin	2025 Tahmin
8- Lisansüstü öğrencilerin toplam öğrenciler içindeki payı	Oran	0,1	0,12	0,10	0,12	0,12	0,12

Göstergeye İlişkin Açıklama: Lisansüstü Öğrenci Sayısı / Toplam Öğrenci Sayısı izlenecektir.
Hesaplama Yöntemi: Lisansüstü Öğrenci Sayısı / Toplam Öğrenci Sayısı
Verinin Kaynağı: Resmi Yazı (Öğrenci İşleri Daire Başkanlığı)
Sorumlu İdare:

Performans Göstergesi	Ölçü Birimi	2021	2022 Planlanan	2022 YS Gerç.	2023 Hedef	2024 Tahmin	2025 Tahmin
9- Öğrenci başına düşen eğitim alanı	Metrekare	1,83	2,2	2	2,16	1,87	2

Göstergeye İlişkin Açıklama: Öğrenci başına düşen eğitim alan verisi izlenecektir.

Hesaplama Yöntemi: Toplam Eğitim Alanı (m2) / Toplam Öğrenci Sayısı

Verinin Kaynağı: Resmi Yazı (Yapı İşleri ve Teknik Daire Başkanlığı)

Sorumlu İdare:

Performans Göstergesi	Ölçü Birimi	2021	2022 Planlanan	2022 YS Gerç.	2023 Hedef	2024 Tahmin	2025 Tahmin
10- Öğrenci başına düşen kapalı alan	Metrekare	9,53	13,7	9,42	10,34	8,96	8,62

Göstergeye İlişkin Açıklama: Öğrenci başına düşen kapalı alan verisi izlenecektir.

Hesaplama Yöntemi: Toplam Kapalı Alan (m2) / Toplam Öğrenci Sayısı

Verinin Kaynağı: Resmi Yazı (Yapı İşleri ve Teknik Daire Başkanlığı)

Sorumlu İdare:

Performans Göstergesi	Ölçü Birimi	2021	2022 Planlanan	2022 YS Gerç.	2023 Hedef	2024 Tahmin	2025 Tahmin
11- Öğrenci değişim programlarından yararlanan öğrencilerin oranı	Oran	0	40	0,005	0,01	0,01	0,01

Göstergeye İlişkin Açıklama: Mevlana, Farabi gibi ulusal ve uluslararası öğrenci değişim programlarından yararlanan Üniversitemiz öğrencilerinin oranı izlenecektir.

Hesaplama Yöntemi: Öğrenci Değişim Programlarında Yararlanan Öğrenci Sayısı / Toplam Öğrenci Sayısı

Verinin Kaynağı: Resmi Yazı (Uluslararası İlişkiler ve Değişim Programları Koordinatörlüğü)

Sorumlu İdare:

Performans Göstergesi	Ölçü Birimi	2021	2022 Planlanan	2022 YS Gerç.	2023 Hedef	2024 Tahmin	2025 Tahmin
12- Öğretim üyesi başına düşen öğrenci sayısı	Sayı	18,28	24	19,29	23	22	21

Göstergeye İlişkin Açıklama: Öğretim üyesi başına düşen öğrenci sayısı izlenecektir.

Hesaplama Yöntemi: Toplam Öğrenci Sayısı / Toplam Öğretim Üyesi Sayısı

Verinin Kaynağı: Resmi Yazı (Personel Daire Başkanlığı)

Sorumlu İdare:

Performans Göstergesi	Ölçü Birimi	2021	2022 Planlanan	2022 YS Gerç.	2023 Hedef	2024 Tahmin	2025 Tahmin
13- Sağlık bilimleri kontenjan doluluk oranı	Oran	100	100	100	100	100	100

Göstergeye İlişkin Açıklama: Sağlık bilimleri kontenjan doluluk oranı izlenecektir.

Hesaplama Yöntemi: (Sağlık Bilimleri Kayıtlı Öğrenci Sayısı / Sağlık Bilimleri Kontenjanı) * 100

Verinin Kaynağı: Resmi Yazı (Öğrenci İşleri Daire Başkanlığı)

Sorumlu İdare:

Performans Göstergesi	Ölçü Birimi	2021	2022 Planlanan	2022 YS Gerç.	2023 Hedef	2024 Tahmin	2025 Tahmin
14- Sosyal bilimler kontenjan doluluk oranı	Oran	100	100	100	100	100	100

Göstergeye İlişkin Açıklama: Sosyal bilimler kontenjan doluluk oranı izlenecektir.

Hesaplama Yöntemi: (Sosyal Bilimler Kayıtlı Öğrenci Sayısı / Sosyal Bilimler Kontenjanı) * 100

Verinin Kaynağı: Resmi Yazı (Öğrenci İşleri Daire Başkanlığı)

Sorumlu İdare:

Performans Göstergesi	Ölçü Birimi	2021	2022 Planlanan	2022 YS Gerç.	2023 Hedef	2024 Tahmin	2025 Tahmin
15- Teknokent veya Teknoloji Transfer Ofisi (TTO) projelerine katılan öğrenci sayısı	Sayı	0	0	10	6	9	10

Göstergeye İlişkin Açıklama: Üniversitemiz akademik birimlerinden gelen veriler konsolide edilmiştir.

Hesaplama Yöntemi: Teknokent veya Teknoloji Transfer Ofisi (TTO) projelerine katılan öğrenci sayısı

Verinin Kaynağı: Resmi Yazı (Tüm Akademik Birimler)

Sorumlu İdare:

Performans Göstergesi	Ölçü Birimi	2021	2022 Planlanan	2022 YS Gerç.	2023 Hedef	2024 Tahmin	2025 Tahmin
16- Uluslararası kuruluşlarla ortak uygulanan eğitim programı sayısı	Sayı	0	0	0	0	0	0

Göstergeye İlişkin Açıklama:

Hesaplama Yöntemi:

Verinin Kaynağı:

Sorumlu İdare:

Performans Göstergesi	Ölçü Birimi	2021	2022 Planlanan	2022 YS Gerç.	2023 Hedef	2024 Tahmin	2025 Tahmin
17- Yabancı dilde eğitim veren program sayısı	Sayı	2	2	2	2	2	2

Göstergeye İlişkin Açıklama: Yabancı Dilde Eğitim Veren Program Sayısı izlenecektir.

Hesaplama Yöntemi: Yabancı Dilde Eğitim Veren Program Sayısı

Verinin Kaynağı: Resmi Yazı (Öğrenci İşleri Daire Başkanlığı)

Sorumlu İdare:

Performans Göstergesi	Ölçü Birimi	2021	2022 Planlanan	2022 YS Gerç.	2023 Hedef	2024 Tahmin	2025 Tahmin
18- Yabancı uyruklu akademisyen sayısı	Sayı	4	8	1	8	12	16

Göstergeye İlişkin Açıklama: Yabancı uyruklu akademisyen sayısı izlenecektir.

Hesaplama Yöntemi: Yabancı uyruklu akademisyen sayısı

Verinin Kaynağı: Resmi Yazı (Personel Daire Başkanlığı)

Sorumlu İdare:

Performans Göstergesi	Ölçü Birimi	2021	2022 Planlanan	2022 YS Gerç.	2023 Hedef	2024 Tahmin	2025 Tahmin
19- Yabancı uyruklu öğrenci sayısı	Sayı	0	0	8	120	130	140

Göstergeye İlişkin Açıklama: Üniversitemizde eğitim gören yabancı uyruklu öğrenci sayısı izlenecektir.

Hesaplama Yöntemi: Üniversitemiz toplam yabancı uyruklu öğrenci sayısıdır.

Verinin Kaynağı: Resmi Yazı (Öğrenci İşleri Daire Başkanlığı)

Sorumlu İdare:

Performans Göstergesi	Ölçü Birimi	2021	2022 Planlanan	2022 YS Gerç.	2023 Hedef	2024 Tahmin	2025 Tahmin
20- Yan dal ve çift ana dal programından mezun olanların toplam mezun sayısına oranı	Oran	0	0	0	0	5	5

Göstergeye İlişkin Açıklama: Veriler Öğrenci İşleri Daire Başkanlığından elde edilmektedir.

Hesaplama Yöntemi: Yan Dal ve Çift Ana Dal Programından mezun olanların sayısı / Toplam Mezun Sayısı

Verinin Kaynağı: Resmi Yazı (Öğrenci İşleri Daire Başkanlığı)

Sorumlu İdare:

Performans Göstergesi	Ölçü Birimi	2021	2022 Planlanan	2022 YS Gerç.	2023 Hedef	2024 Tahmin	2025 Tahmin
21- Yükseköğretim kurumlarında öğretim elemanı ve öğrenci değişim programlarına katılanların sayısı	Sayı	0	0	0	0	0	0

Göstergeye İlişkin Açıklama:

Hesaplama Yöntemi:

Verinin Kaynağı:

Sorumlu İdare:

Alt Program Kapsamında Yürütülecek Faaliyet Maliyetleri

Faaliyetler	2022 Bütçe	2022 Harcama Haziran	2023 Bütçe	2024 Tahmin	2025 Tahmin
Doktora ve Tıpta Uzmanlık Eğitimi	546.000	1.190.642	1.793.000	2.163.000	2.487.000
Bütçe İçi	546.000	1.190.642	1.793.000	2.163.000	2.487.000
Bütçe Dışı	0	0	0	0	0
Yükseköğretim Kurumları Bilgi ve Kültürel Kaynaklar ile Sportif Altyapının Geliştirilmesi Hizmetleri	1.987.000	366.687	3.851.000	3.435.000	3.946.000
Bütçe İçi	1.987.000	366.687	3.851.000	3.435.000	3.946.000
Bütçe Dışı	0	0	0	0	0
Yükseköğretim Kurumları Birinci Öğretim	68.038.000	61.534.373	181.850.000	224.211.000	258.023.000
Bütçe İçi	68.038.000	61.534.373	181.850.000	224.211.000	258.023.000
Bütçe Dışı	0	0	0	0	0
Yükseköğretim Kurumları İkinci Öğretim	0	0	0	0	0
Bütçe İçi	0	0	0	0	0
Bütçe Dışı	0	0	0	0	0

Yükseköğretim Kurumları Tezsiz Yüksek Lisans	0	78.739	0	0	0
Bütçe İçi	0	78.739	0	0	0
Bütçe Dışı	0	0	0	0	0
Yükseköğretim Kurumları Uluslararası Ortak Eğitim ve Öğretim Programı	1.715.000	455.000	1.700.000	1.900.000	2.000.000
Bütçe İçi	0	0	0	0	0
Bütçe Dışı	1.715.000	455.000	1.700.000	1.900.000	2.000.000
T O P L A M	72.286.000	63.625.441	189.194.000	231.709.000	266.456.000
Bütçe İçi	70.571.000	63.170.441	187.494.000	229.809.000	264.456.000
Bütçe Dışı	1.715.000	455.000	1.700.000	1.900.000	2.000.000

Faaliyetlere İlişkin Açıklamalar:

Doktora Öğrencilerine Yönelik Burs Hizmetleri

Yükseköğretim Kurulu Başkanlığı tarafından Üniversitemize gönderilen doktora bursları kapsamındaki tutarlar karşılığı yapılan harcamalar bu faaliyet altında izlenecektir.

Doktora ve Tıpta Uzmanlık Eğitimi

Üniversitemiz Lisanüstü Eğitim Enstitüsünün yaptığı giderler bu faaliyet altında izlenecektir.

Fen ve Mühendislik Bilimleri Öğrencilerinin Uygulamalı Eğitimi

Galatasaray Üniversitesine Bağlı İlk ve Orta Öğretim Hizmetleri

Lisans Öğrencilerine Yönelik Burs Hizmetleri

Yükseköğretim Kurulu Başkanlığınca verilen Lisans Bursları kapsamında Üniversitemize gönderilen tutarlar karşılığı yapılan harcamalar bu faaliyet altında izlenecektir.

Mimar Sinan Güzel Sanatlar Üniversitesi Resim ve Heykel Müzesi Faaliyetleri

OSB Meslek Yüksekokulları Eğitim Desteği

Yabancı Uyruklu Öğrenci Programı Kapsamında Yürütülen Hizmetler

Yükseköğretim Kurumları Açıköğretim

Yükseköğretim Kurumları Bilgi ve Kültürel Kaynaklar ile Sportif Altyapının Geliştirilmesi Hizmetleri

Üniversitemizde bilgi ve kültür kaynaklarının geliştirilmesine yönelik faaliyetlere ilişkin giderler ile yatırım programında yer alan yayın alımları projesi kapsamında yapılan giderler bu faaliyet altında izlenecektir.

Yükseköğretim Kurumları Birinci Öğretim

Üniversitemiz Fakülteleri (7 Fakülte), Yüksekokulları (1 Yüksekokul), Meslek Yüksekokullarında (3 Meslek Yüksekokulu) verilen örgün lisans ve önlisans eğitim-öğretim hizmetlerine ilişkin giderler bu faaliyet altında izlenecektir.

Yükseköğretim Kurumları İkinci Öğretim

Yükseköğretim Kurumları Tezsiz Yüksek Lisans

Üniversitemiz Lisansüstü Eğitim Enstitüsü tezsiz yüksek lisans programları kapsamında verilen eğitim-öğretim hizmetlerine yönelik giderler bu faaliyet altında izlenecektir.

Yükseköğretim Kurumları Uluslararası Ortak Eğitim ve Öğretim Programı

Yükseköğretim Kurumları Uzaktan Eğitim

Yükseköğretim Kurumları Yaz Okulları

Alt Program Adı: ÖĞRETİM ELEMANLARINA SAĞLANAN BURS VE DESTEKLER

Gereke ve Açıklamalar

Üniversitemiz bünyesindeki öğretim elemanlarının yurt dışı araştırma imkanlarının desteklenmesi için teşvik edilecektir. İlgili alt program Üniversitemiz 2022-2026 Dönemi Stratejik Planında "Küresel rekabet gücü yüksek ve insan odaklı eğitim hizmeti sunulması" amacının gerçekleştirilmesi için kullanılacaktır.

Alt Program Hedefi:

Alanında yetkin, araştırmacı, bilgi üreten ve aktaran akademisyenler yetiştirilmesi

Performans Göstergeleri

Performans Göstergesi	Ölçü Birimi	2021	2022 Planlanan	2022 YS Gerç.	2023 Hedef	2024 Tahmin	2025 Tahmin
1- SCI, SCI-Expanded, SSCI ve AHCI kapsamındaki dergilerde öğretim elemanı başına düşen yayın sayısı	Sayı	0,6	0,7	0,59	1,7	1,8	1,9

Göstergeye İlişkin Açıklama: Resmi Yazı (Bilimsel Araştırma Projeleri Koordinatörlüğü)

Hesaplama Yöntemi: SCI, SCI-Expanded, SSCI, AHCI kapsamındaki dergilerde yayın sayısı /

Öğretim Elemanı Sayısı

Verinin Kaynağı:

Gösterge gerçekleşme bilgisi Bilimsel Araştırma Projeleri Koordinatörlüğünden alınmış, Hedefler ise Üniversitemiz 2022-2026 dönemi stratejik planından yazılmıştır.

Sorumlu İdare:

Performans Göstergesi	Ölçü Birimi	2021	2022 Planlanan	2022 YS Gerç.	2023 Hedef	2024 Tahmin	2025 Tahmin
2- Yükseköğretim Kurulu tarafından belirlenecek öncelikli alanlarda sağlanan burslardan yararlanan doktora öğrenci sayısı	Sayı	0	0	0	2	2	2

Göstergeye İlişkin Açıklama: Resmi Yazı (Lisansüstü Eğitim Enstitüsü)

Hesaplama Yöntemi:

YÖK tarafından verilen 100/2000 doktora bursundan faydalanan öğrenci sayısıdır.

Verinin Kaynağı:

YÖK tarafından verilen 100/2000 doktora bursundan faydalanan öğrenci sayısına ilişkin veriler izlenecektir.

Sorumlu İdare:

Performans Göstergesi	Ölçü Birimi	2021	2022 Planlanan	2022 YS Gerç.	2023 Hedef	2024 Tahmin	2025 Tahmin
3- Yükseköğretim Kurulu tarafından sağlanan araştırma desteklerinden yararlananların sayısı	Sayı	0	18	0	0	0	0

Göstergeye İlişkin Açıklama:

Hesaplama Yöntemi:

Verinin Kaynağı:

Sorumlu İdare:

Performans Göstergesi	Ölçü Birimi	2021	2022 Planlanan	2022 YS Gerç.	2023 Hedef	2024 Tahmin	2025 Tahmin
4- Yükseköğretim Kurulu, Türkiye Bilimler Akademisi ve TÜBİTAK bilim, teşvik ve sanat ödülleri sayısı	Sayı	0	0	0	0	0	0

Göstergeye İlişkin Açıklama:

Hesaplama Yöntemi:

Verinin Kaynağı:

Sorumlu İdare:

Alt Program Kapsamında Yürütülecek Faaliyet Maliyetleri

Faaliyetler	2022 Bütçe	2022 Harcama Haziran	2023 Bütçe	2024 Tahmin	2025 Tahmin
T O P L A M	0	0	0	0	0
Bütçe İçi	0	0	0	0	0
Bütçe Dışı	0	0	0	0	0

Faaliyetlere İlişkin Açıklamalar:

Araştırma Görevlileri Yurtdışı Araştırma Bursu Hizmetleri

Öğretim Elemanlarına Yönelik Yabancı Dil Kursu Hizmetleri

Öğretim Üyesi Yetiştirme Programı ve Yurtdışı Destek Hizmetleri

Alt Program Adı: YÜKSEKÖĞRETİMDE ÖĞRENCİ YAŞAMI

Gereke ve Açıklamalar

Üniversitemizde bütçe imkanları doğrultusunda, eğitim kalitesini üst düzeye çıkaracak teknik alt yapı yatırımları ile birlikte, öğrencilerimizin sportif, sanatsal ve kültürel gelişimine katkı sağlayacak bir ortam oluşturulmaya çalışılmaktadır. Öğrencilerimizin beslenme, barınma ve sağlık ihtiyaçlarını gözeterek, uygun bir yüksek öğretim alanının oluşturulması ve sürdürülmesi sağlanmaktadır. Bu kapsamda tahsis edilen ödeneklerle mevzuat çerçevesinde öğrencilerin temel ihtiyaçları giderilecek, bireysel gelişimlerine imkân sağlayan birimler inşa edilecek, kendilerini ifade edebilecekleri sosyal topluluklar oluşturulacak, sportif, sanatsal ve kültürel ilgi alanlarına yatırımlar yapılacaktır.

Alt Program Hedefi:

Yükseköğretim öğrencilerine sunulan beslenme ve barınma hizmetlerinin kalitesinin artırılması; öğrencilerin kişisel ve sosyal gelişimi desteklenerek yaşam kalitesinin yükseltilmesi

Performans Göstergeleri

Performans Göstergesi	Ölçü Birimi	2021	2022 Planlanan	2022 YS Gerç.	2023 Hedef	2024 Tahmin	2025 Tahmin
1- Barınma hizmetlerinden yararlanan öğrenci sayısı	Sayı	0	0	0	0	0	0

Göstergeye İlişkin Açıklama:

Hesaplama Yöntemi: Barınma hizmetlerinden yararlanan öğrenci sayısı
Verinin Kaynağı: Resmi Yazı (Sağlık Kültür ve Spor Daire Başkanlığı)
Sorumlu İdare:

Performans Göstergesi	Ölçü Birimi	2021	2022 Planlanan	2022 YS Gerç.	2023 Hedef	2024 Tahmin	2025 Tahmin
2- Beslenme hizmetlerinden yararlanan öğrenci sayısı	Sayı	66.465	100.000	172.688	145.000	160.000	175.000

Göstergeye İlişkin Açıklama: Üniversitemiz yemekhanesinde öğrencilere verilen öğün sayısına ilişkin veriler yazılmıştır.

Hesaplama Yöntemi: Beslenme hizmetlerinden yararlanan öğrenci sayısı
Verinin Kaynağı: Resmi Yazı (Sağlık Kültür ve Spor Daire Başkanlığı)
Sorumlu İdare:

Performans Göstergesi	Ölçü Birimi	2021	2022 Planlanan	2022 YS Gerç.	2023 Hedef	2024 Tahmin	2025 Tahmin
3- Öğrenci başına düşen sosyal donatı alanı	Metrekare	1,65	1,3	1,86	1	1	1

Göstergeye İlişkin Açıklama:

Hesaplama Yöntemi: Sosyal Donatı Alanı (m²) / Toplam Öğrenci Sayısı
Verinin Kaynağı: Resmi Yazı (Sağlık Kültür ve Spor Daire Başkanlığı)
Sorumlu İdare:

Performans Göstergesi	Ölçü Birimi	2021	2022 Planlanan	2022 YS Gerç.	2023 Hedef	2024 Tahmin	2025 Tahmin
4- Öğrenci kulüp ve topluluk sayısı	Sayı	30	40	36	45	55	65

Göstergeye İlişkin Açıklama: Toplam öğrenci kulüp ve topluluk sayısı izlenecektir.

Hesaplama Yöntemi: Toplam öğrenci kulüp ve topluluk sayısı
Verinin Kaynağı: Resmi Yazı (Sağlık Kültür ve Spor Daire Başkanlığı)
Sorumlu İdare:

Performans Göstergesi	Ölçü Birimi	2021	2022 Planlanan	2022 YS Gerç.	2023 Hedef	2024 Tahmin	2025 Tahmin
5- Sosyal, kültürel ve sportif faaliyet sayısı	Sayı	52	200	227	65	75	85

Göstergeye İlişkin Açıklama: Toplam sosyal, kültürel ve sportif faaliyet sayısı izlenecektir.

Hesaplama Yöntemi: Toplam sosyal, kültürel ve sportif faaliyet sayısıdır

Verinin Kaynağı: Resmi Yazı (Sağlık Kültür ve Spor Daire Başkanlığı)

Sorumlu İdare:

Performans Göstergesi	Ölçü Birimi	2021	2022 Planlanan	2022 YS Gerç.	2023 Hedef	2024 Tahmin	2025 Tahmin
6- Yükseköğretimde öğrenci başına barınma harcaması	TL	0	0	0	0	0	0

Göstergeye İlişkin Açıklama:

Hesaplama Yöntemi:

Verinin Kaynağı:

Sorumlu İdare:

Performans Göstergesi	Ölçü Birimi	2021	2022 Planlanan	2022 YS Gerç.	2023 Hedef	2024 Tahmin	2025 Tahmin
7- Yükseköğretimde öğrenci başına beslenme harcaması	TL	65,42	25	522,87	30	31	32

Göstergeye İlişkin Açıklama: Sağlık Kültür ve Spor Daire Başkanlığından alınan veriler

Hesaplama Yöntemi: Toplam Beslenme Harcaması / Toplam Öğrenci Sayısı

Verinin Kaynağı: Resmi Yazı (Sağlık Kültür ve Spor Daire Başkanlığı)

Sorumlu İdare:

Performans Göstergesi	Ölçü Birimi	2021	2022 Planlanan	2022 YS Gerç.	2023 Hedef	2024 Tahmin	2025 Tahmin
8- Yükseköğretimde öğrenci yaşamından memnuniyet oranı	Oran	75	76	67	82	83	84

Göstergeye İlişkin Açıklama: Anket sonuçları verileri yazılmıştır.

Hesaplama Yöntemi: Öğrencilere yapılan anket sonuçları

Verinin Kaynağı: Resmi Yazı (Kalite Koordinatörlüğü/Sağlık Kültür ve Spor Daire Başkanlığı)

Sorumlu İdare:

Performans Göstergesi	Ölçü Birimi	2021	2022 Planlanan	2022 YS Gerç.	2023 Hedef	2024 Tahmin	2025 Tahmin
9- Yükseköğretimde öğrencilere sunulan sağlık hizmetinden yararlanan öğrenci sayısının toplam öğrenci sayısına oranı	Oran	0,08	15	0,12	0	0	0

Göstergeye İlişkin Açıklama:

Hesaplama Yöntemi:

Verinin Kaynağı:

Sorumlu İdare:

Alt Program Kapsamında Yürütülecek Faaliyet Maliyetleri

Faaliyetler	2022 Bütçe	2022 Harcama Haziran	2023 Bütçe	2024 Tahmin	2025 Tahmin
Yükseköğretimde Beslenme Hizmetleri	863.000	1.692.400	3.785.000	4.105.000	5.331.000
Bütçe İçi	863.000	1.692.400	3.785.000	4.105.000	5.331.000
Bütçe Dışı	0	0	0	0	0
Yükseköğretimde Kültür ve Spor Hizmetleri	161.000	127.278	334.000	393.000	434.000
Bütçe İçi	161.000	127.278	334.000	393.000	434.000
Bütçe Dışı	0	0	0	0	0
Yükseköğretimde Öğrenci Yaşamına İlişkin Diğer Hizmetler	32.000	15.841	98.000	115.000	130.000
Bütçe İçi	32.000	15.841	98.000	115.000	130.000
Bütçe Dışı	0	0	0	0	0
T O P L A M	1.056.000	1.835.519	4.217.000	4.613.000	5.895.000
Bütçe İçi	1.056.000	1.835.519	4.217.000	4.613.000	5.895.000
Bütçe Dışı	0	0	0	0	0

Faaliyetlere İlişkin Açıklamalar:
Yükseköğretimde Barınma Hizmetleri
Yükseköğretimde Beslenme Hizmetleri

Üniversitemiz öğrencilerine yönelik verilen yemek hizmeti giderleri bu faaliyet altında izlenecektir.

Yükseköğretimde Kültür ve Spor Hizmetleri

Üniversitemiz öğrencilerine sağlanan kültür ve spor hizmetlerine ilişkin giderler bu faaliyet altında izlenecektir.

Yükseköğretimde Öğrenci Yaşamına İlişkin Diğer Hizmetler

Üniversitemiz öğrencilerine sağlanan kültür ve spor hizmetleri dışındaki diğer giderler bu faaliyet altında izlenecektir.

Yükseköğretimde Sağlık Hizmetleri

FAALİYET MALİYETLERİ TABLOSU

İdare Adı	İZMİR BAKIRÇAY ÜNİVERSİTESİ
Program Adı	ARAŞTIRMA, GELİŞTİRME VE YENİLİK
Alt Program Adı	ARAŞTIRMA ALTYAPILARI
Alt Program Hedefi	Ülkemizin bilgi birikiminin arttırılmasına ve teknolojik gelişimine katkıda bulunmak üzere yükseköğretim kurumlarında araştırma altyapılarının kurulması ve kapasitelerinin güçlendirilmesi
Faaliyet Adı	Yükseköğretim Kurumları Araştırma Altyapısı Kurulması ve Geliştirilmesi
Açıklama	Araştırma altyapısını geliştirmeye yönelik olarak, Üniversitemiz bünyesindeki 12 Uygulama ve Araştırma Merkezinin laboratuvar ihtiyaçlarının karşılanması ve Merkezi Araştırma Laboratuvarı için yapılacak giderler bu faaliyet altında izlenecektir.

EKONOMİK KOD	2021 Gerç.	2022 Bütçe	2022 Harcama (Haziran)	2022 YSHT	2023 Bütçe	2024 Tahmin	2025 Tahmin
<i>Personel Giderleri</i>							
<i>Sosyal Güvenlik Kurumuna Devlet Primi Giderleri</i>							
<i>Mal ve Hizmet Alım Giderleri</i>							
<i>Faiz Giderleri</i>							
<i>Cari Transferler</i>							
<i>Sermaye Giderleri</i>		1.000.000			4.500.000	5.645.000	6.609.000
<i>Sermaye Transferleri</i>							
<i>Borç Verme</i>							
BÜTÇE İÇİ TOPLAM KAYNAK		1.000.000			4.500.000	5.645.000	6.609.000
<i>Döner Sermaye</i>							
<i>Özel Hesap</i>							
<i>Diğer Bütçe Dışı Kaynak</i>							
BÜTÇE DIŞI TOPLAM KAYNAK							
FAALİYET MALİYETİ TOPLAMI		1.000.000			4.500.000	5.645.000	6.609.000

FAALİYET MALİYETLERİ TABLOSU

İdare Adı	İZMİR BAKIRÇAY ÜNİVERSİTESİ
Program Adı	ARAŞTIRMA, GELİŞTİRME VE YENİLİK
Alt Program Adı	YÜKSEKÖĞRETİMDE BİLİMSEL ARAŞTIRMA VE GELİŞTİRME
Alt Program Hedefi	Yükseköğretim kurumlarında inovasyon amaçlı bilimsel çalışmaların artırılması
Faaliyet Adı	Yükseköğretim Kurumlarının Bilimsel Araştırma Projeleri
Açıklama	Yükseköğretim Kurumları Bilimsel Araştırma Projeleri Hakkında Yönetmelik kapsamında, tamamlandığında sonuçları ile alanında bilime katkı yapması, ülkenin teknolojik, ekonomik, sosyal ve kültürel kalkınmasına katkı sağlaması beklenen bilimsel içerikli, yükseköğretim kurumu içi ve/veya dışı, ulusal ve/veya uluslararası kurum ya da kuruluşların katılımlarıyla da yapılabilecek projeler ile bilim insanı yetiştirme ve araştırma altyapısı kurma ve geliştirme projeleri için yapılacak giderler bu faaliyet altında izlenecektir.

EKONOMİK KOD	2021 Gerç.	2022 Bütçe	2022 Harcama (Haziran)	2022 YSHT	2023 Bütçe	2024 Tahmin	2025 Tahmin
<i>Personel Giderleri</i>							
<i>Sosyal Güvenlik Kurumuna Devlet Primi Giderleri</i>							
<i>Mal ve Hizmet Alım Giderleri</i>	401.000	424.000	217.000	776.000	1.331.000	1.571.000	1.739.000
<i>Faiz Giderleri</i>							
<i>Cari Transferler</i>							
<i>Sermaye Giderleri</i>							
<i>Sermaye Transferleri</i>							
<i>Borç Verme</i>							
BÜTÇE İÇİ TOPLAM KAYNAK	401.000	424.000	217.000	776.000	1.331.000	1.571.000	1.739.000
<i>Döner Sermaye</i>							
<i>Özel Hesap</i>	180.000	1.200.000	375.000	900.000	1.200.000	1.600.000	2.000.000
<i>Diğer Bütçe Dışı Kaynak</i>							
BÜTÇE DIŞI TOPLAM KAYNAK	180.000	1.200.000	375.000	900.000	1.200.000	1.600.000	2.000.000
FAALİYET MALİYETİ TOPLAMI	581.000	1.624.000	592.000	1.676.000	2.531.000	3.171.000	3.739.000

FAALİYET MALİYETLERİ TABLOSU

İdare Adı	İZMİR BAKIRÇAY ÜNİVERSİTESİ
Program Adı	HAYAT BOYU ÖĞRENME
Alt Program Adı	YÜKSEKÖĞRETİM KURUMLARI SÜREKLİ EĞİTİM FAALİYETLERİ
Alt Program Hedefi	Toplumun tüm kesimlerine ihtiyaç duyduğu alanlarda eğitimler verilmesi, kamu kurum ve kuruluşları, özel sektör ve uluslararası kuruluşlarla işbirliğinin gelişmesine katkıda bulunulması
Faaliyet Adı	Toplum Hizmetine Sunulan Eğitim Programları, Kurs ve Seminerler
Açıklama	Topluma yönelik sunulan eğitim programları, kurs ve seminerlere yönelik giderler bu faaliyet altında izlenecektir.

EKONOMİK KOD	2021 Gerç.	2022 Bütçe	2022 Harcama (Haziran)	2022 YSHT	2023 Bütçe	2024 Tahmin	2025 Tahmin
<i>Personel Giderleri</i>							
<i>Sosyal Güvenlik Kurumuna Devlet Primi Giderleri</i>							
<i>Mal ve Hizmet Alım Giderleri</i>							
<i>Faiz Giderleri</i>							
<i>Cari Transferler</i>							
<i>Sermaye Giderleri</i>							
<i>Sermaye Transferleri</i>							
<i>Borç Verme</i>							
BÜTÇE İÇİ TOPLAM KAYNAK							
<i>Döner Sermaye</i>	275.000	500.000	40.000	250.000	700.000	750.000	800.000
<i>Özel Hesap</i>							
<i>Diğer Bütçe Dışı Kaynak</i>							
BÜTÇE DIŞI TOPLAM KAYNAK	275.000	500.000	40.000	250.000	700.000	750.000	800.000
FAALİYET MALİYETİ TOPLAMI	275.000	500.000	40.000	250.000	700.000	750.000	800.000

FAALİYET MALİYETLERİ TABLOSU

İdare Adı	İZMİR BAKIRÇAY ÜNİVERSİTESİ
Program Adı	YÜKSEKÖĞRETİM
Alt Program Adı	ÖN LİSANS EĞİTİMİ, LİSANS EĞİTİMİ VE LİSANSÜSTÜ EĞİTİM
Alt Program Hedefi	Mesleki yeterlilik sahibi ve gelişime açık mezunlar yetiştirilmesi
Faaliyet Adı	Doktora ve Tıpta Uzmanlık Eğitimi
Açıklama	Üniversitemiz Lisansüstü Eğitim Enstitüsünün yaptığı giderler bu faaliyet altında izlenecektir.

EKONOMİK KOD	2021 Gerç.	2022 Bütçe	2022 Harcama (Haziran)	2022 YSHT	2023 Bütçe	2024 Tahmin	2025 Tahmin
<i>Personel Giderleri</i>	1.393.802	422.000	1.136.575	4.132.500	1.550.000	1.870.000	2.153.000
<i>Sosyal Güvenlik Kurumuna Devlet Primi Giderleri</i>	27.262	71.000	22.409	57.500	188.000	228.000	262.000
<i>Mal ve Hizmet Alım Giderleri</i>	17.734	53.000	31.658	120.000	55.000	65.000	72.000
<i>Faiz Giderleri</i>							
<i>Cari Transferler</i>							
<i>Sermaye Giderleri</i>							
<i>Sermaye Transferleri</i>							
<i>Borç Verme</i>							
BÜTÇE İÇİ TOPLAM KAYNAK	1.438.798	546.000	1.190.642	4.310.000	1.793.000	2.163.000	2.487.000
<i>Döner Sermaye</i>							
<i>Özel Hesap</i>							
<i>Diğer Bütçe Dışı Kaynak</i>							
BÜTÇE DIŞI TOPLAM KAYNAK							
FAALİYET MALİYETİ TOPLAMI	1.438.798	546.000	1.190.642	4.310.000	1.793.000	2.163.000	2.487.000

FAALİYET MALİYETLERİ TABLOSU

İdare Adı	İZMİR BAKIRÇAY ÜNİVERSİTESİ
Program Adı	YÜKSEKÖĞRETİM
Alt Program Adı	ÖN LİSANS EĞİTİMİ, LİSANS EĞİTİMİ VE LİSANSÜSTÜ EĞİTİM
Alt Program Hedefi	Mesleki yeterlilik sahibi ve gelişime açık mezunlar yetiştirilmesi
Faaliyet Adı	Yükseköğretim Kurumları Bilgi ve Kültürel Kaynaklar ile Sportif Altyapının Geliştirilmesi Hizmetleri
Açıklama	Üniversitemizde bilgi ve kültür kaynaklarının geliştirilmesine yönelik faaliyetlere ilişkin giderler ile yatırım programında yer alan yayın alımları projesi kapsamında yapılan giderler bu faaliyet altında izlenecektir.

EKONOMİK KOD	2021 Gerç.	2022 Bütçe	2022 Harcama (Haziran)	2022 YSHT	2023 Bütçe	2024 Tahmin	2025 Tahmin
<i>Personel Giderleri</i>	392.738	895.000	288.417	667.500	2.230.000	2.690.000	3.096.000
<i>Sosyal Güvenlik Kurumuna Devlet Primi Giderleri</i>	67.987	176.000	50.004	116.250	468.000	564.000	649.000
<i>Mal ve Hizmet Alım Giderleri</i>	40.946	16.000	9.582	33.000	153.000	181.000	201.000
<i>Faiz Giderleri</i>							
<i>Cari Transferler</i>							
<i>Sermaye Giderleri</i>	296.748	900.000	18.685		1.000.000		
<i>Sermaye Transferleri</i>							
<i>Borç Verme</i>							
BÜTÇE İÇİ TOPLAM KAYNAK	798.418	1.987.000	366.687	816.750	3.851.000	3.435.000	3.946.000
<i>Döner Sermaye</i>							
<i>Özel Hesap</i>							
<i>Diğer Bütçe Dışı Kaynak</i>							
BÜTÇE DIŞI TOPLAM KAYNAK							
FAALİYET MALİYETİ TOPLAMI	798.418	1.987.000	366.687	816.750	3.851.000	3.435.000	3.946.000

FAALİYET MALİYETLERİ TABLOSU

İdare Adı	İZMİR BAKIRÇAY ÜNİVERSİTESİ
Program Adı	YÜKSEKÖĞRETİM
Alt Program Adı	ÖN LİSANS EĞİTİMİ, LİSANS EĞİTİMİ VE LİSANSÜSTÜ EĞİTİM
Alt Program Hedefi	Mesleki yeterlilik sahibi ve gelişime açık mezunlar yetiştirilmesi
Faaliyet Adı	Yükseköğretim Kurumları Birinci Öğretim
Açıklama	Üniversitemiz Fakülteleri (7 Fakülte), Yüksekokulları (1 Yüksekokul), Meslek Yüksekokullarında (3 Meslek Yüksekokulu) verilen örgün lisans ve önlisans eğitim-öğretim hizmetlerine ilişkin giderler bu faaliyet altında izlenecektir.

EKONOMİK KOD	2021 Gerç.	2022 Bütçe	2022 Harcama (Haziran)	2022 YSHT	2023 Bütçe	2024 Tahmin	2025 Tahmin
<i>Personel Giderleri</i>	35.720.156	35.388.000	31.623.402	78.537.764	95.358.000	114.991.000	132.376.000
<i>Sosyal Güvenlik Kurumuna Devlet Primi Giderleri</i>	5.474.655	4.778.000	4.908.578	11.267.500	13.395.000	16.143.000	18.586.000
<i>Mal ve Hizmet Alım Giderleri</i>	2.398.990	4.222.000	2.811.465	8.098.000	14.797.000	17.810.000	18.942.000
<i>Faiz Giderleri</i>							
<i>Cari Transferler</i>							
<i>Sermaye Giderleri</i>	33.686.196	23.650.000	22.190.928		58.300.000	75.267.000	88.119.000
<i>Sermaye Transferleri</i>							
<i>Borç Verme</i>							
BÜTÇE İÇİ TOPLAM KAYNAK	77.279.998	68.038.000	61.534.373	97.903.264	181.850.000	224.211.000	258.023.000
<i>Döner Sermaye</i>							
<i>Özel Hesap</i>							
<i>Diğer Bütçe Dışı Kaynak</i>							
BÜTÇE DIŞI TOPLAM KAYNAK							
FAALİYET MALİYETİ TOPLAMI	77.279.998	68.038.000	61.534.373	97.903.264	181.850.000	224.211.000	258.023.000

FAALİYET MALİYETLERİ TABLOSU

İdare Adı	İZMİR BAKIRÇAY ÜNİVERSİTESİ
Program Adı	YÜKSEKÖĞRETİM
Alt Program Adı	ÖN LİSANS EĞİTİMİ, LİSANS EĞİTİMİ VE LİSANSÜSTÜ EĞİTİM
Alt Program Hedefi	Mesleki yeterlilik sahibi ve gelişime açık mezunlar yetiştirilmesi
Faaliyet Adı	Yükseköğretim Kurumları Uluslararası Ortak Eğitim ve Öğretim Programı
Açıklama	

EKONOMİK KOD	2021 Gerç.	2022 Bütçe	2022 Harcama (Haziran)	2022 YSHT	2023 Bütçe	2024 Tahmin	2025 Tahmin
<i>Personel Giderleri</i>							
<i>Sosyal Güvenlik Kurumuna Devlet Primi Giderleri</i>							
<i>Mal ve Hizmet Alım Giderleri</i>							
<i>Faiz Giderleri</i>							
<i>Cari Transferler</i>							
<i>Sermaye Giderleri</i>							
<i>Sermaye Transferleri</i>							
<i>Borç Verme</i>							
BÜTÇE İÇİ TOPLAM KAYNAK							
<i>Döner Sermaye</i>							
<i>Özel Hesap</i>	310.000	1.715.000	455.000	900.000	1.700.000	1.900.000	2.000.000
<i>Diğer Bütçe Dışı Kaynak</i>							
BÜTÇE DIŞI TOPLAM KAYNAK	310.000	1.715.000	455.000	900.000	1.700.000	1.900.000	2.000.000
FAALİYET MALİYETİ TOPLAMI	310.000	1.715.000	455.000	900.000	1.700.000	1.900.000	2.000.000

FAALİYET MALİYETLERİ TABLOSU

İdare Adı	İZMİR BAKIRÇAY ÜNİVERSİTESİ
Program Adı	YÜKSEKÖĞRETİM
Alt Program Adı	YÜKSEKÖĞRETİMDE ÖĞRENCİ YAŞAMI
Alt Program Hedefi	Yükseköğretim öğrencilerine sunulan beslenme ve barınma hizmetlerinin kalitesinin artırılması; öğrencilerin kişisel ve sosyal gelişimi desteklenerek yaşam kalitesinin yükseltilmesi
Faaliyet Adı	Yükseköğretimde Beslenme Hizmetleri
Açıklama	Üniversitemiz öğrencilerine yönelik verilen yemek hizmeti giderleri bu faaliyet altında izlenecektir.

EKONOMİK KOD	2021 Gerç.	2022 Bütçe	2022 Harcama (Haziran)	2022 YSHT	2023 Bütçe	2024 Tahmin	2025 Tahmin
<i>Personel Giderleri</i>							
<i>Sosyal Güvenlik Kurumuna Devlet Primi Giderleri</i>							
<i>Mal ve Hizmet Alım Giderleri</i>	1.203.361	863.000	1.692.400	3.229.000	3.785.000	4.105.000	5.331.000
<i>Faiz Giderleri</i>							
<i>Cari Transferler</i>							
<i>Sermaye Giderleri</i>							
<i>Sermaye Transferleri</i>							
<i>Borç Verme</i>							
BÜTÇE İÇİ TOPLAM KAYNAK	1.203.361	863.000	1.692.400	3.229.000	3.785.000	4.105.000	5.331.000
<i>Döner Sermaye</i>							
<i>Özel Hesap</i>							
<i>Diğer Bütçe Dışı Kaynak</i>							
BÜTÇE DIŞI TOPLAM KAYNAK							
FAALİYET MALİYETİ TOPLAMI	1.203.361	863.000	1.692.400	3.229.000	3.785.000	4.105.000	5.331.000

FAALİYET MALİYETLERİ TABLOSU

İdare Adı	İZMİR BAKIRÇAY ÜNİVERSİTESİ
Program Adı	YÜKSEKÖĞRETİM
Alt Program Adı	YÜKSEKÖĞRETİMDE ÖĞRENCİ YAŞAMI
Alt Program Hedefi	Yükseköğretim öğrencilerine sunulan beslenme ve barınma hizmetlerinin kalitesinin artırılması; öğrencilerin kişisel ve sosyal gelişimi desteklenerek yaşam kalitesinin yükseltilmesi
Faaliyet Adı	Yükseköğretimde Kültür ve Spor Hizmetleri
Açıklama	Üniversitemiz öğrencilerine sağlanan kültür ve spor hizmetlerine ilişkin giderler bu faaliyet altında izlenecektir.

EKONOMİK KOD	2021 Gerç.	2022 Bütçe	2022 Harcama (Haziran)	2022 YSHT	2023 Bütçe	2024 Tahmin	2025 Tahmin
<i>Personel Giderleri</i>							
<i>Sosyal Güvenlik Kurumuna Devlet Primi Giderleri</i>							
<i>Mal ve Hizmet Alım Giderleri</i>	92.810	161.000	127.278	551.000	334.000	393.000	434.000
<i>Faiz Giderleri</i>							
<i>Cari Transferler</i>							
<i>Sermaye Giderleri</i>							
<i>Sermaye Transferleri</i>							
<i>Borç Verme</i>							
BÜTÇE İÇİ TOPLAM KAYNAK	92.810	161.000	127.278	551.000	334.000	393.000	434.000
<i>Döner Sermaye</i>							
<i>Özel Hesap</i>							
<i>Diğer Bütçe Dışı Kaynak</i>							
BÜTÇE DIŞI TOPLAM KAYNAK							
FAALİYET MALİYETİ TOPLAMI	92.810	161.000	127.278	551.000	334.000	393.000	434.000

FAALİYET MALİYETLERİ TABLOSU

İdare Adı	İZMİR BAKIRÇAY ÜNİVERSİTESİ
Program Adı	YÜKSEKÖĞRETİM
Alt Program Adı	YÜKSEKÖĞRETİMDE ÖĞRENCİ YAŞAMI
Alt Program Hedefi	Yükseköğretim öğrencilerine sunulan beslenme ve barınma hizmetlerinin kalitesinin artırılması; öğrencilerin kişisel ve sosyal gelişimi desteklenerek yaşam kalitesinin yükseltilmesi
Faaliyet Adı	Yükseköğretimde Öğrenci Yaşamına İlişkin Diğer Hizmetler
Açıklama	Üniversitemiz öğrencilerine sağlanan kültür ve spor hizmetleri dışındaki diğer giderler bu faaliyet altında izlenecektir.

EKONOMİK KOD	2021 Gerç.	2022 Bütçe	2022 Harcama (Haziran)	2022 YSHT	2023 Bütçe	2024 Tahmin	2025 Tahmin
<i>Personel Giderleri</i>	6.698	28.000	15.648	28.000	90.000	105.000	118.000
<i>Sosyal Güvenlik Kurumuna Devlet Primi Giderleri</i>	36	4.000	193	8.750	8.000	10.000	12.000
<i>Mal ve Hizmet Alım Giderleri</i>							
<i>Faiz Giderleri</i>							
<i>Cari Transferler</i>							
<i>Sermaye Giderleri</i>							
<i>Sermaye Transferleri</i>							
<i>Borç Verme</i>							
BÜTÇE İÇİ TOPLAM KAYNAK	6.734	32.000	15.841	36.750	98.000	115.000	130.000
<i>Döner Sermaye</i>							
<i>Özel Hesap</i>							
<i>Diğer Bütçe Dışı Kaynak</i>							
BÜTÇE DIŞI TOPLAM KAYNAK							
FAALİYET MALİYETİ TOPLAMI	6.734	32.000	15.841	36.750	98.000	115.000	130.000

FAALİYET MALİYETLERİ TABLOSU

İdare Adı	İZMİR BAKIRÇAY ÜNİVERSİTESİ
Program Adı	YÖNETİM VE DESTEK PROGRAMI
Alt Program Adı	TEFTİŞ, DENETİM VE DANIŞMANLIK HİZMETLERİ
Alt Program Hedefi	
Faaliyet Adı	Hukuki Danışmanlık ve Muhakemat Hizmetleri
Açıklama	

EKONOMİK KOD	2021 Gerç.	2022 Bütçe	2022 Harcama (Haziran)	2022 YSHT	2023 Bütçe	2024 Tahmin	2025 Tahmin
<i>Personel Giderleri</i>							
<i>Sosyal Güvenlik Kurumuna Devlet Primi Giderleri</i>							
<i>Mal ve Hizmet Alım Giderleri</i>	5.701		1.492	29.000	32.000	38.000	43.000
<i>Faiz Giderleri</i>							
<i>Cari Transferler</i>							
<i>Sermaye Giderleri</i>							
<i>Sermaye Transferleri</i>							
<i>Borç Verme</i>							
BÜTÇE İÇİ TOPLAM KAYNAK	5.701		1.492	29.000	32.000	38.000	43.000
<i>Döner Sermaye</i>							
<i>Özel Hesap</i>							
<i>Diğer Bütçe Dışı Kaynak</i>							
BÜTÇE DIŞI TOPLAM KAYNAK							
FAALİYET MALİYETİ TOPLAMI	5.701		1.492	29.000	32.000	38.000	43.000

FAALİYET MALİYETLERİ TABLOSU

İdare Adı	İZMİR BAKIRÇAY ÜNİVERSİTESİ
Program Adı	YÖNETİM VE DESTEK PROGRAMI
Alt Program Adı	TEFTİŞ, DENETİM VE DANIŞMANLIK HİZMETLERİ
Alt Program Hedefi	
Faaliyet Adı	İç Denetim
Açıklama	

EKONOMİK KOD	2021 Gerç.	2022 Bütçe	2022 Harcama (Haziran)	2022 YSHT	2023 Bütçe	2024 Tahmin	2025 Tahmin
<i>Personel Giderleri</i>		44.000			108.000	130.000	150.000
<i>Sosyal Güvenlik Kurumuna Devlet Primi Giderleri</i>		18.000			48.000	58.000	66.000
<i>Mal ve Hizmet Alım Giderleri</i>							
<i>Faiz Giderleri</i>							
<i>Cari Transferler</i>							
<i>Sermaye Giderleri</i>							
<i>Sermaye Transferleri</i>							
<i>Borç Verme</i>							
BÜTÇE İÇİ TOPLAM KAYNAK		62.000			156.000	188.000	216.000
<i>Döner Sermaye</i>							
<i>Özel Hesap</i>							
<i>Diğer Bütçe Dışı Kaynak</i>							
BÜTÇE DIŞI TOPLAM KAYNAK							
FAALİYET MALİYETİ TOPLAMI		62.000			156.000	188.000	216.000

FAALİYET MALİYETLERİ TABLOSU

İdare Adı	İZMİR BAKIRÇAY ÜNİVERSİTESİ
Program Adı	YÖNETİM VE DESTEK PROGRAMI
Alt Program Adı	ÜST YÖNETİM, İDARİ VE MALİ HİZMETLER
Alt Program Hedefi	
Faaliyet Adı	Bilgi Teknolojilerine Yönelik Faaliyetler
Açıklama	

EKONOMİK KOD	2021 Gerç.	2022 Bütçe	2022 Harcama (Haziran)	2022 YSHT	2023 Bütçe	2024 Tahmin	2025 Tahmin
<i>Personel Giderleri</i>		767.000	251.110	582.500	1.912.000	2.306.000	2.656.000
<i>Sosyal Güvenlik Kurumuna Devlet Primi Giderleri</i>		137.000	38.011	88.750	363.000	439.000	505.000
<i>Mal ve Hizmet Alım Giderleri</i>					200.000	236.000	261.000
<i>Faiz Giderleri</i>							
<i>Cari Transferler</i>							
<i>Sermaye Giderleri</i>	339.840	350.000	113.280		450.000		
<i>Sermaye Transferleri</i>							
<i>Borç Verme</i>							
BÜTÇE İÇİ TOPLAM KAYNAK	339.840	1.254.000	402.401	671.250	2.925.000	2.981.000	3.422.000
<i>Döner Sermaye</i>							
<i>Özel Hesap</i>							
<i>Diğer Bütçe Dışı Kaynak</i>							
BÜTÇE DIŞI TOPLAM KAYNAK							
FAALİYET MALİYETİ TOPLAMI	339.840	1.254.000	402.401	671.250	2.925.000	2.981.000	3.422.000

FAALİYET MALİYETLERİ TABLOSU

İdare Adı	İZMİR BAKIRÇAY ÜNİVERSİTESİ
Program Adı	YÖNETİM VE DESTEK PROGRAMI
Alt Program Adı	ÜST YÖNETİM, İDARİ VE MALİ HİZMETLER
Alt Program Hedefi	
Faaliyet Adı	Engellilerin Erişilebilirliğinin Sağlanması
Açıklama	

EKONOMİK KOD	2021 Gerç.	2022 Bütçe	2022 Harcama (Haziran)	2022 YSHT	2023 Bütçe	2024 Tahmin	2025 Tahmin
<i>Personel Giderleri</i>							
<i>Sosyal Güvenlik Kurumuna Devlet Primi Giderleri</i>							
<i>Mal ve Hizmet Alım Giderleri</i>							
<i>Faiz Giderleri</i>							
<i>Cari Transferler</i>							
<i>Sermaye Giderleri</i>	138.060	100.000			250.000		
<i>Sermaye Transferleri</i>							
<i>Borç Verme</i>							
BÜTÇE İÇİ TOPLAM KAYNAK	138.060	100.000			250.000		
<i>Döner Sermaye</i>							
<i>Özel Hesap</i>							
<i>Diğer Bütçe Dışı Kaynak</i>							
BÜTÇE DIŞI TOPLAM KAYNAK							
FAALİYET MALİYETİ TOPLAMI	138.060	100.000			250.000		

FAALİYET MALİYETLERİ TABLOSU

İdare Adı İZMİR BAKIRÇAY ÜNİVERSİTESİ
Program Adı YÖNETİM VE DESTEK PROGRAMI
Alt Program Adı ÜST YÖNETİM, İDARİ VE MALİ HİZMETLER
Alt Program Hedefi
Faaliyet Adı Genel Destek Hizmetleri
Açıklama

EKONOMİK KOD	2021 Gerç.	2022 Bütçe	2022 Harcama (Haziran)	2022 YSHT	2023 Bütçe	2024 Tahmin	2025 Tahmin
<i>Personel Giderleri</i>	1.085.184	2.461.000	837.500	1.996.250	6.134.000	7.402.000	8.519.000
<i>Sosyal Güvenlik Kurumuna Devlet Primi Giderleri</i>	172.578	456.000	136.831	331.250	1.211.000	1.461.000	1.682.000
<i>Mal ve Hizmet Alım Giderleri</i>	1.950.676	1.187.000	1.263.532	3.248.000	3.259.000	3.845.000	4.259.000
<i>Faiz Giderleri</i>							
<i>Cari Transferler</i>	137.542	263.000	150.966		662.000	788.000	875.000
<i>Sermaye Giderleri</i>							
<i>Sermaye Transferleri</i>							
<i>Borç Verme</i>							
BÜTÇE İÇİ TOPLAM KAYNAK	3.345.980	4.367.000	2.388.830	5.575.500	11.266.000	13.496.000	15.335.000
<i>Döner Sermaye</i>							
<i>Özel Hesap</i>							
<i>Diğer Bütçe Dışı Kaynak</i>							
BÜTÇE DIŞI TOPLAM KAYNAK							
FAALİYET MALİYETİ TOPLAMI	3.345.980	4.367.000	2.388.830	5.575.500	11.266.000	13.496.000	15.335.000

FAALİYET MALİYETLERİ TABLOSU

İdare Adı	İZMİR BAKIRÇAY ÜNİVERSİTESİ
Program Adı	YÖNETİM VE DESTEK PROGRAMI
Alt Program Adı	ÜST YÖNETİM, İDARİ VE MALİ HİZMETLER
Alt Program Hedefi	
Faaliyet Adı	İnşaat ve Yapı İşlerinin Yürütülmesi
Açıklama	

EKONOMİK KOD	2021 Gerç.	2022 Bütçe	2022 Harcama (Haziran)	2022 YSHT	2023 Bütçe	2024 Tahmin	2025 Tahmin
<i>Personel Giderleri</i>		1.916.000	744.347	1.765.000	4.767.000	5.752.000	6.620.000
<i>Sosyal Güvenlik Kurumuna Devlet Primi Giderleri</i>		359.000	112.750	273.750	954.000	1.151.000	1.325.000
<i>Mal ve Hizmet Alım Giderleri</i>					992.000	1.170.000	1.295.000
<i>Faiz Giderleri</i>							
<i>Cari Transferler</i>							
<i>Sermaye Giderleri</i>							
<i>Sermaye Transferleri</i>							
<i>Borç Verme</i>							
BÜTÇE İÇİ TOPLAM KAYNAK		2.275.000	857.097	2.038.750	6.713.000	8.073.000	9.240.000
<i>Döner Sermaye</i>							
<i>Özel Hesap</i>							
<i>Diğer Bütçe Dışı Kaynak</i>							
BÜTÇE DIŞI TOPLAM KAYNAK							
FAALİYET MALİYETİ TOPLAMI		2.275.000	857.097	2.038.750	6.713.000	8.073.000	9.240.000

FAALİYET MALİYETLERİ TABLOSU

İdare Adı	İZMİR BAKIRÇAY ÜNİVERSİTESİ
Program Adı	YÖNETİM VE DESTEK PROGRAMI
Alt Program Adı	ÜST YÖNETİM, İDARİ VE MALİ HİZMETLER
Alt Program Hedefi	
Faaliyet Adı	İnsan Kaynakları Yönetimine İlişkin Faaliyetler
Açıklama	

EKONOMİK KOD	2021 Gerç.	2022 Bütçe	2022 Harcama (Haziran)	2022 YSHT	2023 Bütçe	2024 Tahmin	2025 Tahmin
Personel Giderleri	456.233	907.000	414.776	957.500	2.261.000	2.729.000	3.141.000
Sosyal Güvenlik Kurumuna Devlet Primi Giderleri	55.022	130.000	48.797	113.750	345.000	417.000	480.000
Mal ve Hizmet Alım Giderleri	40.984	91.000	25.188	81.000	196.000	230.000	255.000
Faiz Giderleri							
Cari Transferler	374.850	1.141.000	1.006.116		2.748.000	3.273.000	3.632.000
Sermaye Giderleri							
Sermaye Transferleri							
Borç Verme							
BÜTÇE İÇİ TOPLAM KAYNAK	927.088	2.269.000	1.494.878	1.152.250	5.550.000	6.649.000	7.508.000
Döner Sermaye							
Özel Hesap							
Diğer Bütçe Dışı Kaynak							
BÜTÇE DIŞI TOPLAM KAYNAK							
FAALİYET MALİYETİ TOPLAMI	927.088	2.269.000	1.494.878	1.152.250	5.550.000	6.649.000	7.508.000

FAALİYET MALİYETLERİ TABLOSU

İdare Adı İZMİR BAKIRÇAY ÜNİVERSİTESİ
Program Adı YÖNETİM VE DESTEK PROGRAMI
Alt Program Adı ÜST YÖNETİM, İDARİ VE MALİ HİZMETLER
Alt Program Hedefi
Faaliyet Adı Özel Kalem Hizmetleri
Açıklama

EKONOMİK KOD	2021 Gerç.	2022 Bütçe	2022 Harcama (Haziran)	2022 YSHT	2023 Bütçe	2024 Tahmin	2025 Tahmin
<i>Personel Giderleri</i>	1.754.787	4.177.000	1.634.896	3.928.750	10.265.000	12.387.000	14.262.000
<i>Sosyal Güvenlik Kurumuna Devlet Primi Giderleri</i>	228.211	574.000	202.946	488.750	1.524.000	1.839.000	2.118.000
<i>Mal ve Hizmet Alım Giderleri</i>	47.753	98.000	39.439	141.000	211.000	248.000	274.000
<i>Faiz Giderleri</i>							
<i>Cari Transferler</i>							
<i>Sermaye Giderleri</i>							
<i>Sermaye Transferleri</i>							
<i>Borç Verme</i>							
BÜTÇE İÇİ TOPLAM KAYNAK	2.030.751	4.849.000	1.877.281	4.558.500	12.000.000	14.474.000	16.654.000
<i>Döner Sermaye</i>							
<i>Özel Hesap</i>							
<i>Diğer Bütçe Dışı Kaynak</i>							
BÜTÇE DIŞI TOPLAM KAYNAK							
FAALİYET MALİYETİ TOPLAMI	2.030.751	4.849.000	1.877.281	4.558.500	12.000.000	14.474.000	16.654.000

FAALİYET MALİYETLERİ TABLOSU

İdare Adı	İZMİR BAKIRÇAY ÜNİVERSİTESİ
Program Adı	YÖNETİM VE DESTEK PROGRAMI
Alt Program Adı	ÜST YÖNETİM, İDARİ VE MALİ HİZMETLER
Alt Program Hedefi	
Faaliyet Adı	Strateji Geliştirme ve Mali Hizmetler
Açıklama	

EKONOMİK KOD	2021 Gerç.	2022 Bütçe	2022 Harcama (Haziran)	2022 YSHT	2023 Bütçe	2024 Tahmin	2025 Tahmin
<i>Personel Giderleri</i>	420.516	890.000	359.736	920.000	2.218.000	2.674.000	3.079.000
<i>Sosyal Güvenlik Kurumuna Devlet Primi Giderleri</i>	71.655	178.000	58.727	137.500	473.000	571.000	656.000
<i>Mal ve Hizmet Alım Giderleri</i>	3.081	11.000	5.840	11.000	23.000	27.000	30.000
<i>Faiz Giderleri</i>							
<i>Cari Transferler</i>							
<i>Sermaye Giderleri</i>							
<i>Sermaye Transferleri</i>							
<i>Borç Verme</i>							
BÜTÇE İÇİ TOPLAM KAYNAK	495.252	1.079.000	424.303	1.068.500	2.714.000	3.272.000	3.765.000
<i>Döner Sermaye</i>							
<i>Özel Hesap</i>							
<i>Diğer Bütçe Dışı Kaynak</i>							
BÜTÇE DIŞI TOPLAM KAYNAK							
FAALİYET MALİYETİ TOPLAMI	495.252	1.079.000	424.303	1.068.500	2.714.000	3.272.000	3.765.000

FAALİYET MALİYETLERİ TABLOSU

İdare Adı	İZMİR BAKIRÇAY ÜNİVERSİTESİ
Program Adı	YÖNETİM VE DESTEK PROGRAMI
Alt Program Adı	ÜST YÖNETİM, İDARİ VE MALİ HİZMETLER
Alt Program Hedefi	
Faaliyet Adı	Yükseköğretimde Öğrencilere Yönelik İdari Hizmetler
Açıklama	

EKONOMİK KOD	2021 Gerç.	2022 Bütçe	2022 Harcama (Haziran)	2022 YSHT	2023 Bütçe	2024 Tahmin	2025 Tahmin
<i>Personel Giderleri</i>	841.434	2.006.000	599.781	1.440.000	4.990.000	6.021.000	6.930.000
<i>Sosyal Güvenlik Kurumuna Devlet Primi Giderleri</i>	131.671	350.000	92.269	225.000	929.000	1.121.000	1.291.000
<i>Mal ve Hizmet Alım Giderleri</i>	2.139	11.000	3.193	16.000	22.000	26.000	29.000
<i>Faiz Giderleri</i>							
<i>Cari Transferler</i>							
<i>Sermaye Giderleri</i>							
<i>Sermaye Transferleri</i>							
<i>Borç Verme</i>							
BÜTÇE İÇİ TOPLAM KAYNAK	975.244	2.367.000	695.243	1.681.000	5.941.000	7.168.000	8.250.000
<i>Döner Sermaye</i>							
<i>Özel Hesap</i>							
<i>Diğer Bütçe Dışı Kaynak</i>							
BÜTÇE DIŞI TOPLAM KAYNAK							
FAALİYET MALİYETİ TOPLAMI	975.244	2.367.000	695.243	1.681.000	5.941.000	7.168.000	8.250.000

D. İdarenin Toplam Kaynak İhtiyacı

1-Faaliyetler Düzeyinde Performans Programı Maliyeti

FAALİYETLER DÜZEYİNDE İZMİR BAKIRÇAY ÜNİVERSİTESİ PERFORMANS PROGRAMI MALİYETİ

PROGRAM SINIFLANDIRMASI	2023			2024			2025		
	BÜTÇE İÇİ	BÜTÇE DIŞI	TOPLAM	BÜTÇE İÇİ	BÜTÇE DIŞI	TOPLAM	BÜTÇE İÇİ	BÜTÇE DIŞI	TOPLAM
ARAŞTIRMA, GELİŞTİRME VE YENİLİK	5.831.000	1.200.000	7.031.000	7.216.000	1.600.000	8.816.000	8.348.000	2.000.000	10.348.000
ARAŞTIRMA ALTYAPILARI	4.500.000	0	4.500.000	5.645.000	0	5.645.000	6.609.000	0	6.609.000
<i>Yükseköğretim Kurumları Araştırma Altyapısı Kurulması ve Geliştirilmesi</i>	4.500.000	0	4.500.000	5.645.000	0	5.645.000	6.609.000	0	6.609.000
YÜKSEKÖĞRETİMDE BİLİMSEL ARAŞTIRMA VE GELİŞTİRME	1.331.000	1.200.000	2.531.000	1.571.000	1.600.000	3.171.000	1.739.000	2.000.000	3.739.000
<i>Yükseköğretim Kurumlarının Bilimsel Araştırma Projeleri</i>	1.331.000	1.200.000	2.531.000	1.571.000	1.600.000	3.171.000	1.739.000	2.000.000	3.739.000
HAYAT BOYU ÖĞRENME	0	700.000	700.000	0	750.000	750.000	0	800.000	800.000
YÜKSEKÖĞRETİM KURUMLARI SÜREKLİ EĞİTİM FAALİYETLERİ	0	700.000	700.000	0	750.000	750.000	0	800.000	800.000
<i>Toplum Hizmetine Sunulan Eğitim Programları, Kurs ve Seminerler</i>	0	700.000	700.000	0	750.000	750.000	0	800.000	800.000
YÜKSEKÖĞRETİM	191.711.000	1.700.000	193.411.000	234.422.000	1.900.000	236.322.000	270.351.000	2.000.000	272.351.000
ÖN LİSANS EĞİTİMİ, LİSANS EĞİTİMİ VE LİSANSÜSTÜ EĞİTİM	187.494.000	1.700.000	189.194.000	229.809.000	1.900.000	231.709.000	264.456.000	2.000.000	266.456.000
<i>Doktora ve Tıpta Uzmanlık Eğitimi</i>	1.793.000	0	1.793.000	2.163.000	0	2.163.000	2.487.000	0	2.487.000
<i>Yükseköğretim Kurumları Bilgi ve Kültürel Kaynaklar ile Sportif Altyapının Geliştirilmesi Hizmetleri</i>	3.851.000	0	3.851.000	3.435.000	0	3.435.000	3.946.000	0	3.946.000
<i>Yükseköğretim Kurumları Birinci Öğretim</i>	181.850.000	0	181.850.000	224.211.000	0	224.211.000	258.023.000	0	258.023.000

Yükseköğretim Kurumları Uluslararası Ortak Eğitim ve Öğretim Programı	0	1.700.000	1.700.000	0	1.900.000	1.900.000	0	2.000.000	2.000.000
YÜKSEKÖĞRETİMDE ÖĞRENCİ YAŞAMI	4.217.000	0	4.217.000	4.613.000	0	4.613.000	5.895.000	0	5.895.000
Yükseköğretimde Beslenme Hizmetleri	3.785.000	0	3.785.000	4.105.000	0	4.105.000	5.331.000	0	5.331.000
Yükseköğretimde Kültür ve Spor Hizmetleri	334.000	0	334.000	393.000	0	393.000	434.000	0	434.000
Yükseköğretimde Öğrenci Yaşamına İlişkin Diğer Hizmetler	98.000	0	98.000	115.000	0	115.000	130.000	0	130.000
YÖNETİM VE DESTEK PROGRAMI	47.547.000	0	47.547.000	56.339.000	0	56.339.000	64.433.000	0	64.433.000
TEFTİŞ, DENETİM VE DANIŞMANLIK HİZMETLERİ	188.000	0	188.000	226.000	0	226.000	259.000	0	259.000
Hukuki Danışmanlık ve Muhakemat Hizmetleri	32.000	0	32.000	38.000	0	38.000	43.000	0	43.000
İç Denetim	156.000	0	156.000	188.000	0	188.000	216.000	0	216.000
ÜST YÖNETİM, İDARİ VE MALİ HİZMETLER	47.359.000	0	47.359.000	56.113.000	0	56.113.000	64.174.000	0	64.174.000
Bilgi Teknolojilerine Yönelik Faaliyetler	2.925.000	0	2.925.000	2.981.000	0	2.981.000	3.422.000	0	3.422.000
Engellilerin Erişilebilirliğinin Sağlanması	250.000	0	250.000	0	0	0	0	0	0
Genel Destek Hizmetleri	11.266.000	0	11.266.000	13.496.000	0	13.496.000	15.335.000	0	15.335.000
İnşaat ve Yapı İşlerinin Yürütülmesi	6.713.000	0	6.713.000	8.073.000	0	8.073.000	9.240.000	0	9.240.000
İnsan Kaynakları Yönetimine İlişkin Faaliyetler	5.550.000	0	5.550.000	6.649.000	0	6.649.000	7.508.000	0	7.508.000
Özel Kalem Hizmetleri	12.000.000	0	12.000.000	14.474.000	0	14.474.000	16.654.000	0	16.654.000
Strateji Geliştirme ve Mali Hizmetler	2.714.000	0	2.714.000	3.272.000	0	3.272.000	3.765.000	0	3.765.000
Yükseköğretimde Öğrencilere Yönelik İdari Hizmetler	5.941.000	0	5.941.000	7.168.000	0	7.168.000	8.250.000	0	8.250.000
GENEL TOPLAM	245.089.000	3.600.000	248.689.000	297.977.000	4.250.000	302.227.000	343.132.000	4.800.000	347.932.000

2-Ekonomik Sınıflandırma Düzeyinde Performans Programı Maliyeti

EKONOMİK SINIFLANDIRMA DÜZEYİNDE İZMİR BAKIRÇAY ÜNİVERSİTESİ PERFORMANS PROGRAMI MALİYETİ

EKONOMİK KOD	2023				2024				2025			
	HİZMET PROGRAMLARI TOPLAM	YÖNETİM VE DESTEK PROGRAMI	PROGRAM DIŞI GİDERLER	TOPLAM	HİZMET PROGRAMLARI TOPLAM	YÖNETİM VE DESTEK PROGRAMI	PROGRAM DIŞI GİDERLER	TOPLAM	HİZMET PROGRAMLARI TOPLAM	YÖNETİM VE DESTEK PROGRAMI	PROGRAM DIŞI GİDERLER	TOPLAM
<i>Personel Giderleri</i>	99.228.000	32.655.000		131.883.000	119.656.000	39.401.000		159.057.000	137.743.000	45.357.000		183.100.000
<i>Sosyal Güvenlik Kurumuna Devlet Primi Giderleri</i>	14.059.000	5.847.000		19.906.000	16.945.000	7.057.000		24.002.000	19.509.000	8.123.000		27.632.000
<i>Mal ve Hizmet Alım Giderleri</i>	20.455.000	4.935.000		25.390.000	24.125.000	5.820.000		29.945.000	26.719.000	6.446.000		33.165.000
<i>Faiz Giderleri</i>				0				0				0
<i>Cari Transferler</i>		3.410.000		3.410.000		4.061.000		4.061.000		4.507.000		4.507.000
<i>Sermaye Giderleri</i>	63.800.000	700.000		64.500.000	80.912.000	0		80.912.000	94.728.000	0		94.728.000
<i>Sermaye Transferleri</i>				0				0				0
<i>Borç Verme</i>				0				0				0

<i>Yedek Ödenekler</i>				0				0				0
BÜTÇE İÇİ TOPLAM KAYNAK	197.542.000	47.547.000	0	245.089.000	241.638.000	56.339.000	0	297.977.000	278.699.000	64.433.000	0	343.132.000
<i>Döner Sermaye</i>	700.000			700.000	750.000			750.000	800.000			800.000
<i>Özel Hesap</i>	2.900.000			2.900.000	3.500.000			3.500.000	4.000.000			4.000.000
<i>Diğer Bütçe Dışı Kaynak</i>				0				0				0
BÜTÇE DIŞI TOPLAM KAYNAK	3.600.000	0	0	3.600.000	4.250.000	0	0	4.250.000	4.800.000	0	0	4.800.000
GENEL TOPLAM	201.142.000	47.547.000	0	248.689.000	245.888.000	56.339.000	0	302.227.000	283.499.000	64.433.000	0	347.932.000

III. EKLER

1-Faaliyetler Sorumlu Harcama Birimlerine İlişkin Tablo

FAALİYETLERDEN SORUMLU HARCAMA BİRİMLERİ

İdare Adı İZMİR BAKIRÇAY ÜNİVERSİTESİ

Yıl 2023

PROGRAM	ALT PROGRAM	FAALİYET	SORUMLU HARCAMA BİRİMİ
ARAŞTIRMA, GELİŞTİRME VE YENİLİK	ARAŞTIRMA ALTYAPILARI	Yükseköğretim Kurumları Araştırma Altyapısı Kurulması ve Geliştirilmesi	İDARİ VE MALİ İŞLER DAİRE BAŞKANLIĞI
	YÜKSEKÖĞRETİMDE BİLİMSEL ARAŞTIRMA VE GELİŞTİRME	Yükseköğretim Kurumlarının Bilimsel Araştırma Projeleri	ÖZEL KALEM (REKTÖRLÜK)
YÜKSEKÖĞRETİM	ÖN LİSANS EĞİTİMİ, LİSANS EĞİTİMİ VE LİSANSÜSTÜ EĞİTİM	Doktora ve Tıpta Uzmanlık Eğitimi	LİSANSÜSTÜ EĞİTİM ENSTİTÜSÜ
		Yükseköğretim Kurumları Bilgi ve Kültürel Kaynaklar ile Sportif Altyapının Geliştirilmesi Hizmetleri	KÜTÜPHANE VE DOKÜMANTASYON DAİRE BAŞKANLIĞI
		Yükseköğretim Kurumları Birinci Öğretim	İDARİ VE MALİ İŞLER DAİRE BAŞKANLIĞI, PERSONEL DAİRE BAŞKANLIĞI, SAĞLIK, KÜLTÜR VE SPOR DAİRE BAŞKANLIĞI, BİLGİ İŞLEM DAİRE BAŞKANLIĞI, YAPI İŞLERİ VE TEKNİK DAİRE BAŞKANLIĞI, SAĞLIK BİLİMLERİ FAKÜLTESİ, FEN-EDEBİYAT FAKÜLTESİ, MÜHENDİSLİK MİMARLIK FAKÜLTESİ, HUKUK FAKÜLTESİ, İKTİSADİ VE İDARİ BİLİMLER FAKÜLTESİ, YABANCI DİLLER YÜKSEKOKULU, MENEMEN MESLEK YÜKSEKOKULU, ADALET MESLEK YÜKSEKOKULU, TIP FAKÜLTESİ, KINIK SAĞLIK HİZMETLERİ MESLEK YÜKSEKOKULU

	YÜKSEKÖĞRETİMDE ÖĞRENCİ YAŞAMI	Yükseköğretimde Beslenme Hizmetleri	SAĞLIK, KÜLTÜR VE SPOR DAİRE BAŞKANLIĞI
		Yükseköğretimde Kültür ve Spor Hizmetleri	SAĞLIK, KÜLTÜR VE SPOR DAİRE BAŞKANLIĞI
		Yükseköğretimde Öğrenci Yaşamına İlişkin Diğer Hizmetler	SAĞLIK, KÜLTÜR VE SPOR DAİRE BAŞKANLIĞI
YÖNETİM VE DESTEK PROGRAMI	TEFTİŞ, DENETİM VE DANIŞMANLIK HİZMETLERİ	Hukuki Danışmanlık ve Muhakemat Hizmetleri	HUKUK MÜŞAVİRLİĞİ
		İç Denetim	ÖZEL KALEM (REKTÖRLÜK)
	ÜST YÖNETİM, İDARİ VE MALİ HİZMETLER	Bilgi Teknolojilerine Yönelik Faaliyetler	BİLGİ İŞLEM DAİRE BAŞKANLIĞI
		Engellilerin Erişilebilirliğinin Sağlanması	YAPI İŞLERİ VE TEKNİK DAİRE BAŞKANLIĞI
		Genel Destek Hizmetleri	ÖZEL KALEM (GENEL SEKRETERLİK), İDARİ VE MALİ İŞLER DAİRE BAŞKANLIĞI
		İnsan Kaynakları Yönetimine İlişkin Faaliyetler	PERSONEL DAİRE BAŞKANLIĞI
		İnşaat ve Yapı İşlerinin Yürütülmesi	YAPI İŞLERİ VE TEKNİK DAİRE BAŞKANLIĞI
		Özel Kalem Hizmetleri	ÖZEL KALEM (REKTÖRLÜK)
		Strateji Geliştirme ve Mali Hizmetler	STRATEJİ GELİŞTİRME DAİRE BAŞKANLIĞI
		Yükseköğretimde Öğrencilere Yönelik İdari Hizmetler	SAĞLIK, KÜLTÜR VE SPOR DAİRE BAŞKANLIĞI, ÖĞRENCİ İŞLERİ DAİRE BAŞKANLIĞI

2-Performans Göstergelerinin İzlenmesinden Sorumlu Birimler

PERFORMANS GÖSTERGELERİNİN İZLENMESİNDEN SORUMLU BİRİMLER

İdare Adı: İZMİR BAKIRÇAY ÜNİVERSİTESİ

PROGRAM	ALT PROGRAM	PERFORMANS GÖSTERGELERİ	SORUMLU BİRİM
ARAŞTIRMA, GELİŞTİRME VE YENİLİK	ARAŞTIRMA ALTYAPILARI	Araştırma altyapısı projesi tamamlanma oranı	ÖZEL KALEM (REKTÖRLÜK)
	YÜKSEKÖĞRETİMDE BİLİMSEL ARAŞTIRMA VE GELİŞTİRME	Ar-ge'ye harcanan bütçenin toplam bütçeye oranı	STRATEJİ GELİŞTİRME DAİRE BAŞKANLIĞI
		Ar-ge sonucu ortaya çıkan ürünlere ilişkin alınan patent sayısı	ÖZEL KALEM (REKTÖRLÜK)
		Ar-ge sonucu ticarileştirilen ürün sayısı	ÖZEL KALEM (REKTÖRLÜK)
		Araştırma merkezleri gelir miktarı	ÖZEL KALEM (REKTÖRLÜK)
		Araştırma merkezlerinin sanayi ile yaptığı proje sayısı	ÖZEL KALEM (REKTÖRLÜK)
		BAP kapsamında desteklenen araştırma projeleri sayısı	ÖZEL KALEM (REKTÖRLÜK)
		Öğretim elemanı başına düşen ar-ge proje sayısı	ÖZEL KALEM (REKTÖRLÜK)
		Patent, faydalı model ve endüstriyel tasarım başvuru sayısı	ÖZEL KALEM (REKTÖRLÜK)
		Ulusal ve uluslararası kuruluşlar tarafından desteklenen ar-ge projesi sayısı	ÖZEL KALEM (REKTÖRLÜK)
		Uluslararası endekslerde yer alan bilimsel yayın sayısı	ÖZEL KALEM (REKTÖRLÜK)
		HAYAT BOYU ÖĞRENME	YÜKSEKÖĞRETİM KURUMLARI SÜREKLİ EĞİTİM FAALİYETLERİ
Eğitim programlarına başvuran kişi sayısı	ÖZEL KALEM (REKTÖRLÜK)		
Mezunlara yönelik gerçekleştirilen faaliyet sayısı	ÖZEL KALEM (REKTÖRLÜK)		
Sürekli Eğitim Merkezi (SEM) ve Dil Merkezi (DİLMER) tarafından mesleki eğitime yönelik verilen sertifika sayısı	ÖZEL KALEM (REKTÖRLÜK)		
Tamamlanan sosyal sorumluluk projeleri sayısı	ÖZEL KALEM (REKTÖRLÜK)		

		Üniversitenin çevrecilik alanlarında aldığı ödül sayısı	ÖZEL KALEM (REKTÖRLÜK)
TEDAVİ EDİCİ SAĞLIK	TEDAVİ HİZMETLERİ	Ameliyat sayısı	
		Üniversite hastaneleri nitelikli yatak oranı	
		Üniversite hastaneleri yatak doluluk oranı	
		Yatan hasta sayısı	
YÜKSEKÖĞRETİM	ÖĞRETİM ELEMANLARINA SAĞLANAN BURS VE DESTEKLER	SCI, SCI-Expanded, SSCI ve AHCI kapsamındaki dergilerde öğretim elemanı başına düşen yayın sayısı	ÖZEL KALEM (REKTÖRLÜK)
		Yükseköğretim Kurulu tarafından belirlenecek öncelikli alanlarda sağlanan burslardan yararlanan doktora öğrenci sayısı	ÖĞRENCİ İŞLERİ DAİRE BAŞKANLIĞI
		Yükseköğretim Kurulu tarafından sağlanan araştırma desteklerinden yararlananların sayısı	ÖZEL KALEM (REKTÖRLÜK)
		Yükseköğretim Kurulu tarafından sağlanan yurt dışında yabancı dil yeterliliklerinin artırılmasına yönelik burslardan yararlanan sayısı	ÖĞRENCİ İŞLERİ DAİRE BAŞKANLIĞI
		Yükseköğretim Kurulu, Türkiye Bilimler Akademisi ve TÜBİTAK bilim, teşvik ve sanat ödülleri sayısı	
	ÖN LİSANS EĞİTİMİ, LİSANS EĞİTİMİ VE LİSANSÜSTÜ EĞİTİM	Doktora eğitimini tamamlayanların sayısı	LİSANSÜSTÜ EĞİTİM ENSTİTÜSÜ
		Eğitim bilimleri kontenjan doluluk oranı	ÖĞRENCİ İŞLERİ DAİRE BAŞKANLIĞI
		Eğitimin program süresinde bitirilme oranı	ÖĞRENCİ İŞLERİ DAİRE BAŞKANLIĞI
		Fen bilimleri kontenjan doluluk oranı	ÖĞRENCİ İŞLERİ DAİRE BAŞKANLIĞI
		Kütüphanede bulunan basılı ve elektronik kaynak sayısı	KÜTÜPHANE VE DOKÜMANTASYON DAİRE BAŞKANLIĞI
		Kütüphanede bulunan öğrenci başına düşen basılı ve elektronik kaynak sayısı	KÜTÜPHANE VE DOKÜMANTASYON DAİRE BAŞKANLIĞI
		Kütüphaneden yararlanan kişi sayısı	KÜTÜPHANE VE DOKÜMANTASYON DAİRE BAŞKANLIĞI
		Lisansüstü öğrencilerin toplam öğrenciler içindeki payı	LİSANSÜSTÜ EĞİTİM ENSTİTÜSÜ
		Öğrenci başına düşen eğitim alanı	YAPI İŞLERİ VE TEKNİK DAİRE BAŞKANLIĞI
Öğrenci başına düşen kapalı alan	YAPI İŞLERİ VE TEKNİK DAİRE BAŞKANLIĞI		

YÜKSEKÖĞRETİMDE ÖĞRENCİ YAŞAMI	Öğrenci değişim programlarından yararlanan öğrencilerin oranı	ÖZEL KALEM (REKTÖRLÜK)
	Öğretim üyesi başına düşen öğrenci sayısı	PERSONEL DAİRE BAŞKANLIĞI
	Sağlık bilimleri kontenjan doluluk oranı	ÖĞRENCİ İŞLERİ DAİRE BAŞKANLIĞI
	Sosyal bilimler kontenjan doluluk oranı	ÖĞRENCİ İŞLERİ DAİRE BAŞKANLIĞI
	Teknokent veya Teknoloji Transfer Ofisi (TTO) projelerine katılan öğrenci sayısı	
	Uluslararası kuruluşlarla ortak uygulanan eğitim programı sayısı	ÖZEL KALEM (REKTÖRLÜK)
	Yabancı dilde eğitim veren program sayısı	ÖĞRENCİ İŞLERİ DAİRE BAŞKANLIĞI
	Yabancı uyruklu akademisyen sayısı	PERSONEL DAİRE BAŞKANLIĞI
	Yabancı uyruklu öğrenci sayısı	ÖĞRENCİ İŞLERİ DAİRE BAŞKANLIĞI
	Yan dal ve çift ana dal programından mezun olanların toplam mezun sayısına oranı	ÖĞRENCİ İŞLERİ DAİRE BAŞKANLIĞI
	Barınma hizmetlerinden yararlanan öğrenci sayısı	SAĞLIK, KÜLTÜR VE SPOR DAİRE BAŞKANLIĞI
	Beslenme hizmetlerinden yararlanan öğrenci sayısı	SAĞLIK, KÜLTÜR VE SPOR DAİRE BAŞKANLIĞI
	Öğrenci başına düşen sosyal donatı alanı	SAĞLIK, KÜLTÜR VE SPOR DAİRE BAŞKANLIĞI
	Öğrenci kulüp ve topluluk sayısı	SAĞLIK, KÜLTÜR VE SPOR DAİRE BAŞKANLIĞI
	Sosyal, kültürel ve sportif faaliyet sayısı	SAĞLIK, KÜLTÜR VE SPOR DAİRE BAŞKANLIĞI
	Yükseköğretimde öğrenci başına barınma harcaması	SAĞLIK, KÜLTÜR VE SPOR DAİRE BAŞKANLIĞI
	Yükseköğretimde öğrenci başına beslenme harcaması	SAĞLIK, KÜLTÜR VE SPOR DAİRE BAŞKANLIĞI
	Yükseköğretimde öğrenci yaşamından memnuniyet oranı	ÖZEL KALEM (REKTÖRLÜK)
	Yükseköğretimde öğrencilere sunulan sağlık hizmetinden yararlanan öğrenci sayısının toplam öğrenci sayısına oranı	SAĞLIK, KÜLTÜR VE SPOR DAİRE BAŞKANLIĞI

İZMİR BAKIRÇAY ÜNİVERSİTESİ
STRATEJİ GELİŞTİRME DAİRE BAŞKANLIĞI