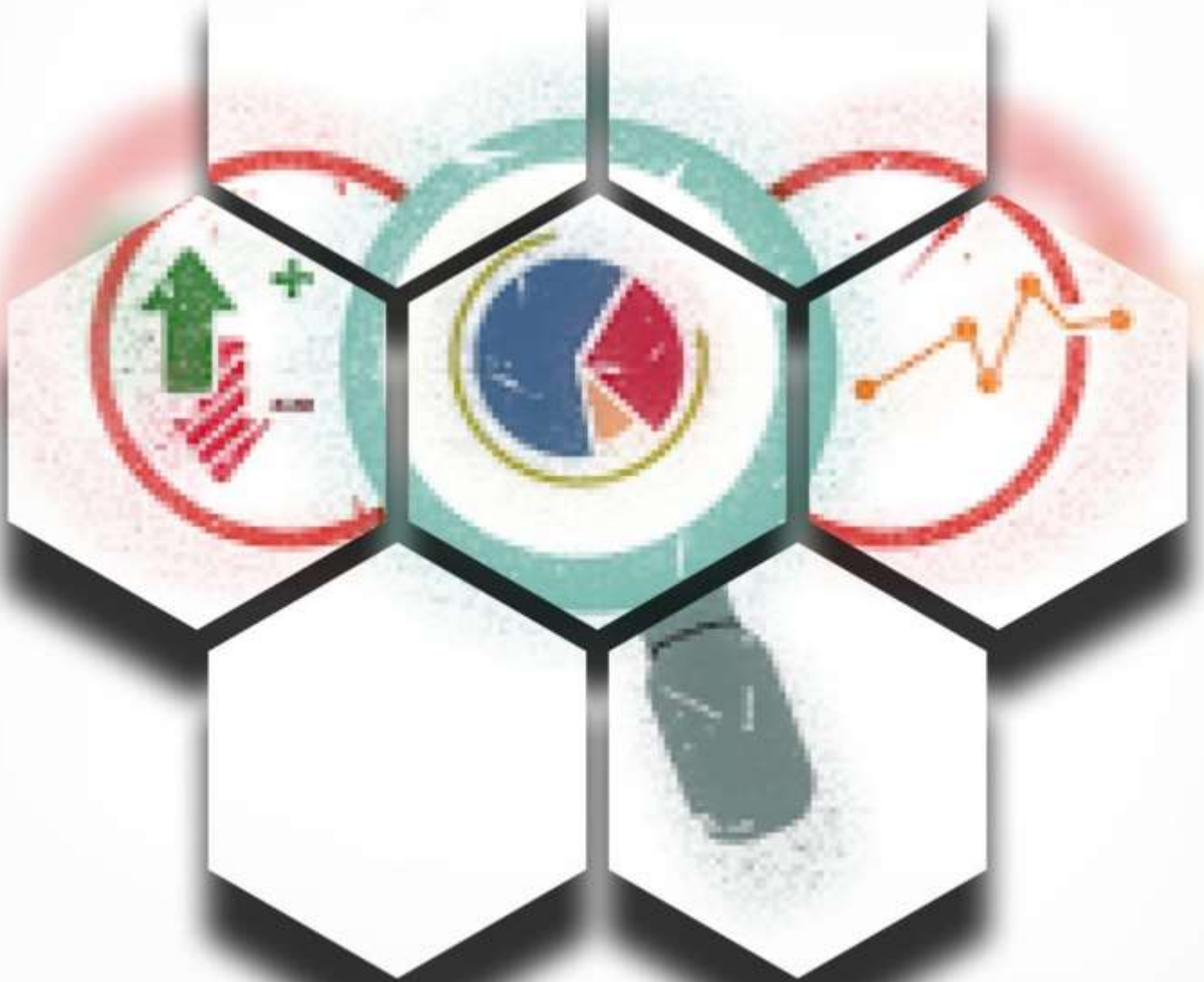




T.C.  
ANKARA MÜZİK VE  
GÜZEL SANATLAR  
ÜNİVERSİTESİ

# 2024 YILI İDARE PERFORMANS PROGRAMI





**Güzel sanatların hepsinde ulus gençliğinin ne türlü ilerletilmesini istediğinizi bilirim ancak bunda en çabuk, en önde götürülmesi gerekli olan Türk müziğidir, bir ulusun yeni değişikliğine ölçü, musikiye değişikliği alabilmesi kavrayabilmesidir.**

*K. Atatürk*



## SUNUŞ:

Gençlerimizi sanatın evrensel dünyasına hazırlama ve kültürel değerlerimizin dünyaya tanıtılması amacıyla kurulmuş olan Ankara Müzik ve Güzel Sanatlar Üniversitesi Türkiye'nin müzik alanındaki ilk tematik üniversitesidir. Üstlendiği misyon, gelecek kuşaklara daha sağlıklı bir sanat aydınlanması ve kültürel değerlilik bilinci kazandırmaktır. Türkiye'nin kalkınma planında yer alan en önemli konulardan biri hiç şüphesiz kültür ve sanat politikalarıdır. Ankara Müzik ve Güzel Sanatlar Üniversitesi'nin üstlenmiş olduğu misyon ve vizyon bu bakımdan önemli bir yere sahiptir.

Ankara MGU'de gerçekleştirilen bilim ve sanat faaliyetleri öğrencilerimizin bilgi birikimlerine katkı sağlayarak sanatın var oluş sebebi olan üretici düşünce yapısını güçlendirmeye devam etmektedir. Bununla birlikte zengin bir sanat ve bilim literatürü oluşmakta, programın amacına yönelik ölçme ve değerlendirme stratejimiz sürekli olarak gelişmektedir. Bünyesinde 4 Fakülte, 1 Enstitü, 1 Yüksekokul, 6 Araştırma Merkezi ve 6 Koordinatörlük bulunan üniversitemiz kurumsallaşma yolunda hızlı adımlarla ilerlemektedir.

*01.07.2017 tarihli Resmi Gazete ile yayımlanan 7033 sayılı kanun ile kurulan Ankara Müzik ve Güzel Sanatlar Üniversitesi'nin ilk bütçesi 2018 yılında kullanılmaya başlamıştır. 5018 sayılı Kamu Mali Yönetimi ve Kontrol Kanunuyla birlikte; kaynakların etkili, ekonomik ve verimli kullanımı, mali saydamlık ve hesap verebilirlik ilkeleri çerçevesinde performans esaslı bütçe sistemi benimsenmiştir. Söz konusu bütçe sistemiyle, plan ve programlarla belirlenen amaç, hedef ve öncelikler ile bütçelerde tahsis edilen kaynakların kullanımı sonucunda elde edilen çıktı ve sonuçların ilişkilendirilmesi; sonuç odaklı bir mali yönetim anlayışının geliştirilmesi, böylece mali saydamlık ve hesap verebilirliğin güçlendirilmesi amaçlanmıştır.*

Bu program, Üniversitemiz kaynaklarının etkin bir biçimde kullanılmasında, hesap verilebilirliğin ve saydamlığın sağlanmasında rehber olacaktır. Kamu kaynaklarının doğru, etkili ve planlı olarak kullanılmasına, hesap verme sorumluluğunun yerine getirilmesine katkı sağlayacaktır. Akademik ve idari birimlerimizin üstün gayretleri sonucunda ortaya konulan 2024 Yılı Performans Programımızın üniversite faaliyetlerimize değer katmasını temenni eder, programın hazırlanmasında emeği geçen çalışma arkadaşlarımıza teşekkür ederim.

Üniversitemizin 2024 yılı Performans Programını, ilgili kurumların ve tüm kamuoyunun bilgisine sunarım.

**Prof. Dr. Erhan Özden**  
**Rektör**

## İÇİNDEKİLER

(1) GENEL BİLGİLER.....	1
A. MİSYON VE VİZYON .....	1
Miyon .....	1
Vizyon .....	1
B. YETKİ, GÖREV VE SORUMLULUKLAR .....	2
Rektör: .....	3
Senato:.....	4
Üniversite Yönetim Kurulu: .....	5
Dekan:.....	5
Enstitü Müdürü: .....	6
Yüksekokul Müdürü:.....	6
Harcama Yetkilisi: .....	6
C. İDAREYE İLİŞKİN BİLGİLER .....	7
1. Fiziksel Yapı.....	7
2. Teşkilat Yapısı .....	9
D. FİZİKSEL KAYNAKLAR .....	12
1. Bilgi ve Teknolojik Kaynaklar .....	12
2. Araçlar .....	13
E. İNSAN KAYNAKLARI .....	13
(2) PERFORMANS BİLGİLERİ.....	16
A. STRATEJİK AMAÇ VE HEDEFLER .....	16
Amaç.....	16
Hedefler .....	16
B. TEMEL POLİTİKALAR VE ÖNCELİKLER .....	16
Çerçeve Değerlerimiz.....	16
Birlik/Bütünlük ve Çeşitlilik/Çok Seslilik .....	17
Mükemmellik, Üretkenlik ve Tutku .....	17
Bağlantılar ve İşbirlikleri .....	17
Temel Değerlerimiz .....	17
C. İDARE PERFORMANS BİLGİSİ TABLOLARI .....	18
D. İDARENİN TOPLAM KAYNAK İHTİYACI .....	28
Faaliyetler Düzeyinde Performans Programı Maliyeti.....	49
Ekonomik Sınıflandırma Düzeyinde Performans Programı Maliyeti .....	51
E. DİĞER HUSUSLAR.....	52
Faaliyetlerden Sorumlu Harcama Birimleri .....	52
Performans Göstergelerinin İzlenmesinden Sorumlu Birimler .....	53

## (1) GENEL BİLGİLER

### A. MİSYON VE VİZYON

#### Misyon

Misyon bir kuruluşun varlık sebebidir. Kuruluşun ne yaptığını, nasıl yaptığını ve kimin için yaptığını açıkça ifade eder. Bu kapsamda üniversitemizin misyonu;

- Üretkenlik ve girişimcilik ilkeleri doğrultusunda ulusal, bölgesel ve küresel ölçekte sanatsal, eğitsel, bilimsel ve felsefi birikimin ilerlemesine, ülkemizin temsiline ve kamuoyunun gelişimine katkı sağlamak;
- Ulusal ve uluslararası düzeyde öncü, tercih edilen, saygın bir üniversite haline gelmek;
- Evrensel olduğu kadar kendi kültür öğelerimizle de örtüşen bilim ve eğitim-öğretim ilkeleri ışığında bilim-sanat üretmek;
- Öğrencilerine dünya standartlarında mesleki bilgi, beceri ve donanım kazandırmak;
- Yenilikçi, rekabetçi, evrensel ve toplumsal değer yargılarına ve meslek etiğine saygılı entelektüel birikime sahip sanat, bilim, eğitim ve düşünce insanları yetiştirmek;
- Kurulduğu kentten (Ankara) etki alanına giren tüm bölgelere kadar; sanat ve bilim aracılığıyla kendini tanıyan, duygudaşlık kurma becerisi yükselmiş; eğitim aldığı alanda mahir olup bu mahareti ulusunun ve insanlığın faydası için kullanan lisans ve lisansüstü düzeyde ehil insanlar yetiştirmek;
- Yalnızca örgün eğitimde değil yaygın ve uzaktan eğitimde de aktif olabilmek;
- Sanat, bilim ve teknoloji aracılığıyla, özel sektörler, diğer devlet kurumları ve sivil toplum örgütleriyle bağlantı içinde olarak yaşadığı toplumun gereksinimlerine yanıt vererek kalkınmasına katkıda bulunmak.
- Üniversitemizde mali yönetim ve kontrol sistemine ilişkin görevlerin, mali saydamlık ve hesap verebilirlik ilkeleri çerçevesinde yürütülerek kaynakların etkili, ekonomik, verimli bir şekilde kullanımında koordinasyonu sağlamak.
- Bilimsel-sanatsal projeler ve yayınlar yoluyla ülkemize hizmet etmektir.

#### Vizyon

- Vizyon; kuruluşun gelecekteki başarmak istediği ideali sembolize eder. Kuruluşun uzun vadede gerçekleştirmek istediği amaç ve hedefleri ile ulaşmak istediği yeri yansıtacak şekilde belirlenir. Bu kapsamda üniversitemizin vizyonu;
- Sanat ile kültür, kültürel kimlik ile toplum arasındaki ilişkiyi en doğru biçimde yorumlayabilen, Türkiye'nin kültür-sanat kavrayışı ve hedeflerine de etki edebilen ayrıca bu kavrayışı dünyada da tanıtılabilen bir kurum olmaktır.
- Aynı zamanda farklı inanç ve kültürlerin iç içe yaşadığı ülkemizde, sanatın çoğulcu ve birleştirici yapısıyla tercih edilen öncü, bu alandaki ilk ve tek eğitim öğretim kurumu olmamız vizyonumuzun büyük katkı sunmaktadır. Fiziki ve teknolojik imkânlarla sahip, bilimsel tüm gelişmeleri çalışmalarına yansıtarak işinde uzmanlaşmış personelleri ile hizmet kalitesini sürekli artırarak gelişen bir üniversite olma vizyonumuz devam etmektedir.
- Ayrıca bu vizyon kapsamında üniversitemizin ulusal ve uluslararası düzeyde ve çağdaş değerler ışığında bilimsel, sanatsal ve eğitsel üretimlerde bulunarak; yenilikçi, rekabetçi, paylaşımcı ve mesleki etiğine saygılı, entelektüel birikim sahibi bilim, sanat, eğitim ve düşünce insanları yetiştirerek; geliştirilecek bilimsel, sanatsal ve eğitsel projeler yoluyla, tüm insanlığa hizmet etmesi beklenmektedir.

- Sanat ve bilim/teknoloji eğitimi aracılığıyla duyarlılığı yüksek; içinde yaşadığı ulusun kolektif hafızasının ve kültürel bilincinin farkında olan; aynı zamanda da dünyadaki sanatsal ve bilimsel/teknolojik gelişimlerden haberdar olan; ulus kimliğini kaybetmeksizin çağdaş dünya ile yarışabilen “uluslararası bir üniversite” olmak da temel vizyonumuzdur.
- Müzik, sanat ve bilimi merkezine alarak araştırmaya odaklanan, ulusal ve uluslararası düzlemde sanat ve bilim üretmede öncü olan, ürettikleriyle topluma dokunmayı hedef edinen, kültürel farklılıkları sanatın çoğulcu ve birleştirici özelliğiyle bir arada tutan eğitim-öğretim, araştırma geliştirme ve yönetsel süreçlerde kaliteyi güvence altına alan müzik ve güzel sanatlar alanında tercih edilen öncü bir üniversite olmaktır.
- Ülkemizin eğitsel sorunlarını problem edinerek, önceliğini bilimsel ve etik ilkeler çerçevesinde bu problemlere çözüm olacak toplumsal katkı değeri yüksek araştırma ve projeler üretmek olarak belirleyen, ürettikleriyle ulusal ve uluslararası ölçekte eğitim bilimleri alanına yön veren araştırma odaklı; eğitim öğretim, araştırma ve topluma katkı faaliyetlerinde kaliteyi güvence altına alan tercih edilen öncü bir kurum olmaktır.

## B. YETKİ, GÖREV VE SORUMLULUKLAR

Anayasa'mızın 130'ncu maddesinde;

*Çağdaş eğitim-öğretim esaslarına dayanan bir düzen içinde milletin ve ülkenin ihtiyaçlarına uygun insan gücü yetiştirmek amacı ile; ortaöğretime dayalı çeşitli düzeylerde eğitim-öğretim, bilimsel araştırma, yayın ve danışmanlık yapmak, ülkeye ve insanlığa hizmet etmek üzere çeşitli birimlerden oluşan kamu tüzel kişiliğine ve bilimsel özerkliğe sahip üniversiteler devlet tarafından kanunla kurulur.*

*Kanunda gösterilen usul ve esaslara göre, kazanç amacına yönelik olmamak şartı ile vakıflar tarafından, devletin gözetim ve denetimine tabi yükseköğretim kurumları kurulabilir...”* hükmü ile Üniversitelerin kuruluş amacı açıklanmıştır.

Üniversitemiz, 01.07.2017 tarih ve 30111 sayılı resmi gazetede yayımlanarak yürürlüğe giren 2809 sayılı Kanunun Ek 175'nci maddesine göre Ankara'da Ankara Müzik ve Güzel Sanatlar Üniversitesi adıyla kurulmuştur. Üniversitemiz; Türkiye'nin ve bulunduğu bölgenin ilk tematik müzik üniversitesi olarak, başta bölgesi olmak üzere bütün dünyadan müzik, sanat, bilim, teknoloji ve eğitim alanlarında kaliteli, geniş ufukluve dinamik bir ortamda yetişmek isteyen tüm öğrencilerini kabul etmek üzere faaliyete geçmiştir. Ölçek, kapsam ve işlev bakımından müzik temalı üniversitelerin dünyadaki örneklerinin azlığı dikkate alındığında, Türkiye'nin bu alanda attığı adımın büyüklüğünü ve ortaya koyduğu vizyonun genişliğini daha iyi anlamak mümkündür.

Üniversitelerin kuruluşu, tanımı ve görevleri, *Anayasa'mızın 130'ncu maddesi ve 2547 sayılı Yükseköğretim Kanunu'nun 3'ncü maddesinin ( c ), ( d ) bendinde ve 12'nci maddesinde* belirlenmiştir. Buna göre;

*Yükseköğretim Kurumları ve Üniversitelerin tanımı ise 2547 sayılı Kanun'un 3'ncü maddesinin ( c ) ve ( d ) fıkralarında* yapılmıştır.

*2547 Sayılı Kanun'un “Yükseköğretim Kurumlarının görevleri” başlıklı 12'nci maddesinde* de; “ Bu kanundaki amaç ve ana ilkelere uygun olarak Yükseköğretim Kurumlarının görevleri;

- ❖ Çağdaş uygarlık ve eğitim-öğretim esaslarına dayanan bir düzen içinde, toplumun ihtiyaçları ve kalkınma planları ilke ve hedeflerine uygun ve ortaöğretime dayalı çeşitli

- ❖ düzeylerde eğitim-öğretim, bilimsel araştırma, yayım ve danışmanlık yapmak,
- ❖ Kendi ihtisas gücü ve maddi kaynaklarını rasyonel, verimli ve ekonomik şekilde kullanarak, milli eğitim politikası ve kalkınma planları ilke ve hedefleri ile Yükseköğretim Kurulu tarafından yapılan plan ve programlar doğrultusunda, ülkenin ihtiyacı olan dallarda ve sayıda insan gücü yetiştirmek,
- ❖ Türk toplumunun yaşam düzeyini yükseltici ve kamuoyunu aydınlatıcı bilim verilerini söz, yazı ve diğer araçlarla yaymak,
- ❖ Örgün, yaygın, sürekli ve açık eğitim yoluyla toplumun özellikle sanayileşme ve tarımda modernleşme alanlarında eğitilmesini sağlamak,
- ❖ Ülkenin bilimsel, kültürel, sosyal ve ekonomik yönlerde ilerlemesini ve gelişmesini ilgilendiren sorunlarını, diğer kuruluşlarla işbirliği yaparak, kamu kuruluşlarına önerilerde bulunmak suretiyle öğretim ve araştırma konusu yapmak, sonuçlarını toplumun yararına sunmak ve kamu kuruluşlarınca istenecek inceleme ve araştırmaları sonuçlandırarak düşüncelerini ve önerilerini bildirmek,
- ❖ Eğitim-öğretim ve seferberliği içinde örgün, yaygın, sürekli ve açık eğitim hizmetini üstlenen kurumlara katkıda bulunacak önlemleri almak,
- ❖ Yörelereindeki tarım ve sanayinin gelişmesine ve ihtiyaçlarına uygun meslek elemanlarının yetişmesine ve bilgilerinin gelişmesine katkıda bulunmak, sanayi, tarım ve sağlık hizmetleri ile diğer hizmetlerde modernleşmeyi, üretimde artışı sağlayacak çalışma ve programlar yapmak, uygulamak ve yapılanlara katılmak, bununla ilgili kurumlarla işbirliği yapmak ve çevre sorunlarına çözüm getirici önerilerde bulunmak,
- ❖ Eğitim teknolojisini üretmek, geliştirmek, kullanmak, yaygınlaştırmak,
- ❖ Yükseköğretimin uygulamalı yapılmasına ait eğitim-öğretim esaslarını geliştirmek, döner sermaye işletmelerini kurmak, verimli çalıştırmak ve bu faaliyetlerin geliştirilmesine ilişkin gerekli düzenlemeleri yapmaktır.” şeklinde belirtilmiştir.

## ÜNİVERSİTE ORGANLARIMIZ (Rektör, Senato, Üniversite Yönetim Kurulu)

### Rektör:

*5018 sayılı Kanunla* birlikte Türkiye’de Kamu Mali Yönetimi ve Kontrolü alanında kamu kaynaklarının etkin, ekonomik ve verimli kullanılması konusunda reform niteliğinde önemli bir değişim süreci yaşanmaktadır. Bu değişimin en önemli unsuru *1927 yılından itibaren uygulanan ve Mali Anayasa niteliğinde olan 1050 sayılı Muhasebe-i Umumiye Kanunu*’nun yürürlüğe konulmasıdır.

Yerli Mali Yönetim ve Kontrol Sistemi, hizmeti üreten kamu birimlerinde yönetim sorumluluğu esas alınarak kurulmuş olup, üst yöneticilere sistemin kurulması, izlenmesi, geliştirilmesi ve değerlendirilmesi hususlarında önemli görev ve sorumluluklar yüklemiştir. Bu açıklamalar doğrultusunda *2547 sayılı Kanunun 13. Maddesinin (b) fıkrasına* göre;

- ① Üniversite kurullarına başkanlık etmek, yükseköğretim üst kuruluşlarının kararlarını uygulamak, üniversite kurullarının önerilerini inceleyerek karara bağlamak ve üniversiteye bağlı kuruluşlar arasında düzenli çalışmayı sağlamak,
- ① Her eğitim-öğretim yılı sonunda ve gerektiğinde üniversitenin eğitim öğretim, bilimsel araştırma ve yayım faaliyetleri hakkında Üniversitelerarası Kurula bilgi vermek,
- ① Üniversitenin yatırım programlarını, bütçesini ve kadro ihtiyaçlarını, bağlı birimlerinin ve Üniversite Yönetim Kurulu ile Senatonun görüş ve önerilerini aldıktan sonra hazırlamak ve Yükseköğretim Kuruluna sunmak,

- ④ Gerekli gördüğü hallerde üniversiteyi oluşturan kuruluş ve birimlerde görevli öğretim elemanlarının ve diğer personelin görev yerlerini değiştirmek veya bunlara yeni görevler vermek,
- ④ Üniversitenin birimleri ve her düzeydeki personeli üzerinde genel gözetim ve denetim görevini yapmak,
- ④ Bu kanun ile kendisine verilen diğer görevleri yapmaktır.

Üniversitenin ve bağlı birimlerinin öğretim kapasitesinin rasyonel bir şekilde kullanılmasında ve geliştirilmesinde, öğrencilere gerekli sosyal hizmetlerin sağlanmasında, gerektiği zaman güvenlik önlemlerinin alınmasında, eğitim-öğretim, bilimsel araştırma ve yayım faaliyetlerinin devlet kalkınma plan, ilke ve hedefleri doğrultusunda planlanıp yürütülmesinde, bilimsel ve idari gözetim ve denetimin yapılmasında ve bu görevlerin alt birimlere aktarılmasında, takip ve kontrol edilmesinde ve sonuçlarının alınmasında birinci derecede yetkili ve sorumludur.

*5018 sayılı Kamu Mali Yönetimi ve Kontrol Kanunu'na göre:*

*5018 sayılı Kanun'un 11'nci maddesine göre Rektörler Üniversitelerde Üst Yönetici sıfatı ile;*

İdarelerinin stratejik planlarının ve bütçelerinin kalkınma planına, yıllık programlara, kurumstratejik plan ve performans hedefleri ile hizmet gereklerine uygun olarak hazırlanması ve uygulanmasından,

Sorumlulukları altındaki kaynakların etkili, ekonomik ve verimli şekilde elde edilmesi ve kullanımını sağlamak, kayıp ve kötüye kullanımının önlenmesinden,

Mali Yönetim ve Kontrol Sisteminin işleyişinin gözetilmesi, izlenmesinden,

Kanunlar ile Cumhurbaşkanlığı kararnamelerinde belirtilen görev ve sorumlulukların yerine getirilmesinden Bakana karşı sorumludur.

Denetçiler aracılığıyla yerine getirirler.

### **Senato:**

Senatonun yetki, görev ve sorumlulukları *2547 sayılı Kanun'un 14'ncü maddesinin (b) fıkrasında* belirtilmiştir.

**Kuruluş ve işleyişi:** Senato, rektörün başkanlığında rektör yardımcıları, dekanlar ve her fakülteden fakülte kurullarınca üç yıl için seçilecek birer öğretim üyesi ile rektörlüğe bağlı enstitü ve yüksekokul müdürlerinden teşekkül eder. Senato her eğitim- öğretim yılı başında ve sonunda olmak üzere yılda en az iki defa toplanır. Rektör gerekli gördüğü hallerde senatoyu toplantıya çağırır.

**Görevleri:** Senato, üniversitenin akademik organı olup aşağıdaki görevleri yapar:

- ❖ Üniversitenin eğitim-öğretim, bilimsel araştırma ve yayım faaliyetlerinin esasları hakkındaki karar almak,
- ❖ Üniversitenin bütününe ilgilendiren kanun ve yönetmelik taslaklarını hazırlamak veya görüş bildirmek,
- ❖ Rektörün onayından sonra Resmi Gazete' de yayınlanarak yürürlüğe girecek olan üniversite veya üniversitenin birimleri ile ilgili yönetmelikleri hazırlamak,
- ❖ Üniversitenin yıllık eğitim-öğretim programını ve takvimini inceleyerek karara bağlamak,



- ❖ Fakülte kurulları ile Rektörlüğe bağlı enstitü ve yüksekokul kurullarının kararlarına yapılacak itirazları inceleyerek karara bağlamak,
- ❖ Üniversite Yönetim Kuruluna üye seçmek,
- ❖ Bu kanunla kendisine verilen diğer görevleri yapmaktır.

### **Üniversite Yönetim Kurulu:**

Üniversite Yönetim Kurulu'nun yetki, görev ve sorumlulukları 2547 sayılı Kanun'un 15'ncimaddesinin (b) fıkrasında belirtilmiştir.

- ④ **Kuruluş ve İşleyişi:** Üniversite Yönetim Kurulu; rektörün başkanlığında dekanlardan, üniversiteye bağlı değişik öğretim birim ve alanları temsil edecek şekilde senatoca 4 yıl için seçilecek 3 profesörden oluşur. Rektör gerektiğinde Yönetim Kurulunu toplantıya çağırır. Rektör yardımcıları oy hakkı olmaksızın yönetim kurulu toplantılarına katılabilirler.
- ④ **Görevleri:** Üniversite Yönetim Kurulu idari faaliyetlerde rektöre yardımcı bir organ olup aşağıdaki görevleri yapar.
  - ❖ Yükseköğretim üst kuruluşları ile senato kararlarının uygulanmasında, belirlenen plan ve programlar doğrultusunda rektöre yardım etmek,
  - ❖ Faaliyet plan ve programlarının uygulanmasını sağlamak; Üniversiteye bağlı birimlerin önerilerini dikkate alarak yatırım programını, bütçe tasarısı taslağını incelemek ve kendi önerileri ile birlikte rektörlüğe sunmak,
  - ❖ Üniversite yönetimi ile ilgili rektörün getireceği konularda karar almak,
  - ❖ Fakülte, Enstitü ve Yüksekokul Yönetim Kurullarının kararlarına yapılacak itirazları inceleyerek kesin karara bağlamak,
  - ❖ Bu kanun ile verilen diğer görevleri yapmaktır.

### **Dekan:**

Dekanın yetki, görev ve sorumlulukları 2547 sayılı Kanununun 16. Maddesinin (b) fıkrasında belirtilmiştir.

Fakültenin ve birimlerinin temsilcisi olan dekan, rektörün önereceği, üniversite içinden veya dışından üç profesör arasından Yükseköğretim Kurulunca üç yıl süre ile seçilir ve normal usul ile atanır. Süresi biten üyeleri arasından en çok iki kişiyi dekan yardımcısı olarak seçer. Ancak merkezi açıköğretim yapmakla görevli üniversitelerde, gerekli hallerde açık öğretim yapmakla görevli fakültenin dekanı tarafından dört dekan yardımcısı seçilebilir. Dekan yardımcıları, dekanca en çok üç yıl için atanır. Dekana, görevi başında olmadığı zaman yardımcılarında biri vekâlet eder. Göreve vekâlet altı aydan fazla sürerse yeni bir dekan atanır.

### **Görevleri:**

- ❖ Fakülte kurullarına başkanlık etmek, fakülte kurullarının kararlarını uygulamak ve fakülte birimleri arasında düzenli çalışmayı sağlamak,
- ❖ Her öğretim yılı sonunda ve istendiğinde fakültenin genel durumu ve işleyişi hakkında rektöre rapor vermek,
- ❖ Fakültenin ödenek ve kadro ihtiyaçlarını gerekçesi ile birlikte rektörlüğe bildirmek, fakülte bütçesi ile ilgili öneriyi fakülte yönetim kurulunun da görüşünü aldıktan sonra rektörlüğe sunmak,
- ❖ Fakültenin birimleri ve her düzeydeki personel üzerinde genel gözetim ve denetim görevini yapmak. Bu kanun ile kendisine verilen diğer görevleri yapmaktır.

### **Yetki ve Sorumlulukları:**

Fakültenin ve bağılı birimlerinin öğretim kapasitesinin rasyonel bir şekilde kullanılmasında ve geliştirilmesinde gerektiği zaman güvenlik önlemlerinin alınmasında, öğrencilere gerekli sosyal hizmetlerin sağlanmasında, eğitim-öğretim bilimsel araştırma ve yayım faaliyetlerinin düzenli bir şekilde yürütülmesinde, bütün faaliyetlerin gözetim ve denetiminin yapılmasında, takip ve kontrol edilmesinde ve sonuçlarının alınmasında rektöre karşı birinci derecede sorumludur.

### **Enstitü Müdürü:**

Enstitü müdürü yetki, görev ve sorumlulukları *2547 sayılı Kanunun 19. maddesinin fıkrasına* göre belirtilmiştir.

Enstitü Müdürü, üç yıl için ilgili fakülte dekanının önerisi üzerine rektör tarafından atanır.

Rektörlüğe bağılı enstitülerde bu atama doğrudan rektör tarafından yapılır. Süresi biten müdür tekrar atanabilir. Müdürün, enstitüde görevli aylıklı öğretim elemanları arasından üç yıl için atayacağı en çok iki yardımcısı bulunur. Müdüre vekalet etme veya müdürlüğün boşalması hallerinde yapılacak işlem, dekanlarda olduğu gibidir. Enstitü müdürü, bu kanun ile dekanlara verilmiş olan görevleri enstitü bakımından yerine getirir.

### **Yüksekokul Müdürü:**

Yüksekokul müdürü yetki, görev ve sorumlulukları *2547 sayılı kanunda* belirtilmiştir.

Yüksekokul Müdürü, üç yıl için ilgili fakülte dekanının önerisi üzerine rektör tarafından atanır.

Rektörlüğe bağılı yüksekokullarda bu atama doğrudan rektör tarafından yapılır.

Süresi biten müdür tekrar atanabilir. Müdürün okulda görevli aylıklı öğretim elemanları arasından üç yıl için atayacağı en çok iki yardımcısı bulunur. Müdüre vekalet etme veya müdürlüğün boşalması hallerinde yapılacak işlem, dekanlarda olduğu gibidir. Yüksekokul müdürü, bu kanun ile dekanlara verilmiş olan görevleri yüksekokul bakımından yerine getirir.

### **Harcama Yetkilisi:**

*5018 sayılı Kamu Mali Yönetimi ve Kontrol Kanununun 31. Maddesinde* yer alan “ Bütçeyle ödenek tahsis edilen her bir harcama biriminin en üst yöneticisi harcama yetkilisidir” hükmüne istinaden Dekan, Enstitü, Yüksekokul, Konservatuar ve Meslek Yüksekokulu Müdürleri birimlerinin harcama yetkilileridir. Aynı kanunun *32’nci maddesindeki* “*Bütçelerden harcama yapılabilmesi harcama yetkilisinin harcama talimatı vermesiyle mümkündür. Harcama Yetkilileri harcama talimatlarının bütçe ilke ve esaslarına, kanun kullanılmasından ve bu kanun çerçevesinde yapmaları gereken diğer işlemlerden sorumludur.*” ifadesiyle Harcama Yetkililerinin sorumluluk sınırları belirlenmiştir. Aynı Kanunun *41. Maddesinde* “ *Üst Yöneticiler ve bütçeyle ödenek tahsis edilen harcama yetkililerince, hesap verme sorumluluğu çerçevesinde, her yıl faaliyet raporu hazırlanır. Üst Yönetici, harcama yetkilileri tarafından hazırlanan birim faaliyet raporlarını esas alarak, idaresinin faaliyet sonuçlarını gösteren idare faaliyet raporunu düzenleyerek kamuoyuna açıklar.*” Hükmü bulunmaktadır. Yine Kamu İdarelerince Hazırlanacak Faaliyet Raporları Hakkındaki Yönetmeliğin

*10. Maddesinin 5. Bendinde* “ *Birim faaliyet raporu hazırlayan Harcama Yetkilileri,*

*raporun içeriğinde ve raporda yer alan bilgilerin doğruluğundan Üst Yöneticiye karşı sorumludur.” İfadesi yer almakta olup, faaliyet raporu hazırlamakla sorumlu olan birim yetkililerinin sorumluluk sınırları mevzuatla belirlenmiştir.*

## **C. İDAREYE İLİŞKİN BİLGİLER**

### **1. Fiziksel Yapı**

Üniversitemiz 49.905,00 m<sup>2</sup> alana sahiptir. Kampüs alanımız 252.526,98 m<sup>2</sup> kapalı ve 27.185,00 m<sup>2</sup> açık alana sahiptir. 3 Adet Fakülte (merkezi derslik) Binası, 1 Adet Öğrenci Merkezi binası, 1 Adet Sanat Galerisi Binası, 1 Adet Misafirhane Binası (280 yataklı), 1 Adet Rektörlük Binası, 1 Adet Kütüphane Binası aktif olarak kullanılmaktadır. Üniversite kampüs alanında inşaatı tamamlanmayan 3 Adet Merkezi Derslik binası, 1 Adet Kültür ve Kongre Merkezi binası, 2 Adet Yurt binası (700 yatak kapasiteli), 1 Adet Otel binası olmak üzere toplam 11 adet bina bulunmaktadır.



1 Adet dersliğin ise inşaatı devam etmekte olup 2024 yılı içerisinde hizmete açılması planlanmaktadır. Derslik projesi içerisinde halk dansları sınıfı, modern dans sınıfı, koro sınıfı,

pop müzik orkestra sınıfı, topluluk çalışma stüdyosu, vürmalı-üflemeli çalgı derslikleri, orkestra sınıfı, konser salonu, kayıt odası, 39 adet bireysel çalışma odası, öğretim üyesi odaları ile her katta yeterli konforu sağlayacak dolaşım, dinlenme alanları, ıslak hacimler ve bina ihtiyacını karşılayabilecek teknik mahaller bulunmaktadır. Fiziki gerçekleşmesi %65 olan binanın 2024 yılında yapımının tamamlanması planlanmaktadır.

Yapımına devam edilen 31.423 m<sup>2</sup> alana sahip Spor Kompleksi ve Rekreasyon alanı içerisinde futbol sahası, voleybol sahası ve basketbol sahası, tenis kortu bulunmaktadır. Ayrıca 1 adet çok amaçlı amfi, 2 adet kafe ve idari binalar bulunmaktadır. Rekreasyon alanı içerisinde seyir terası, yürüyüş yolları, bisiklet yolları ve biyolojik gölet bulunan projenin Fiziki gerçekleşmesi %90 olan binanın 2024 yılında yapımının tamamlanması planlanmaktadır.

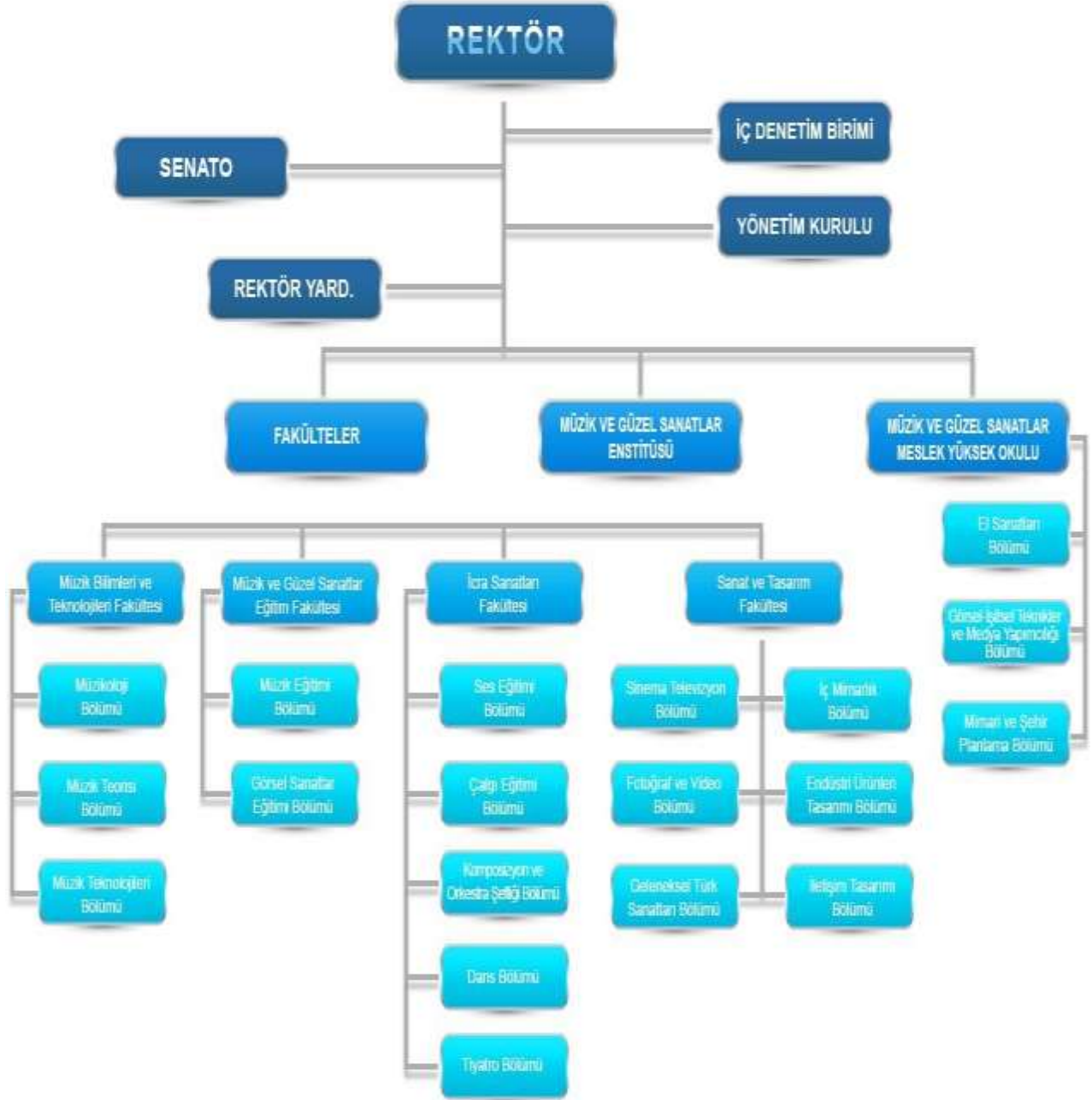


Türkiye’de ilk tematik üniversite olarak kurulan üniversitemizde kültür ve sanat faaliyetleri yoğun olarak planlanıp gerçekleştirilmektedir. Ancak kampüs alanı içerisinde yer alan bazı binaların tamamlanmamış olması sebebiyle, yeterli donanıma sahip konferans ve konser salonları bulunmamaktadır. Bu faaliyetler küçük amfiler ve salonlarda yapıldığından ihtiyacı karşılamamaktadır. Bu nedenle kampüs içerisinde yer alan tamamlanmamış binaların hizmete alınması için finansman kaynağı ihtiyacı bulunmaktadır.

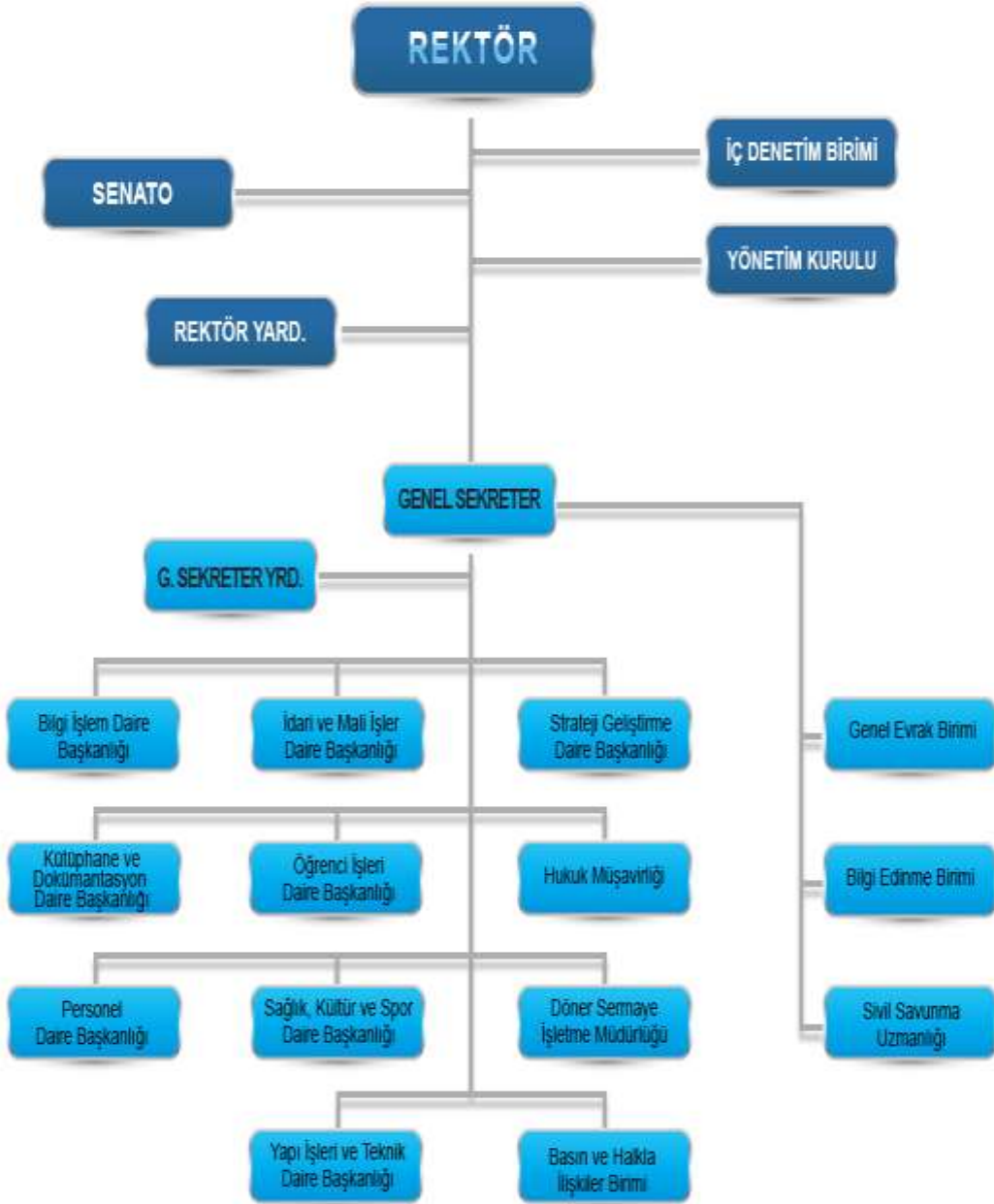
Kültür Kongre Merkezi Binasının tamamlanması hem akademik eğitim hem de yapılacak etkinliklerin artırılması açısından çok önemli olduğu değerlendirilmektedir.

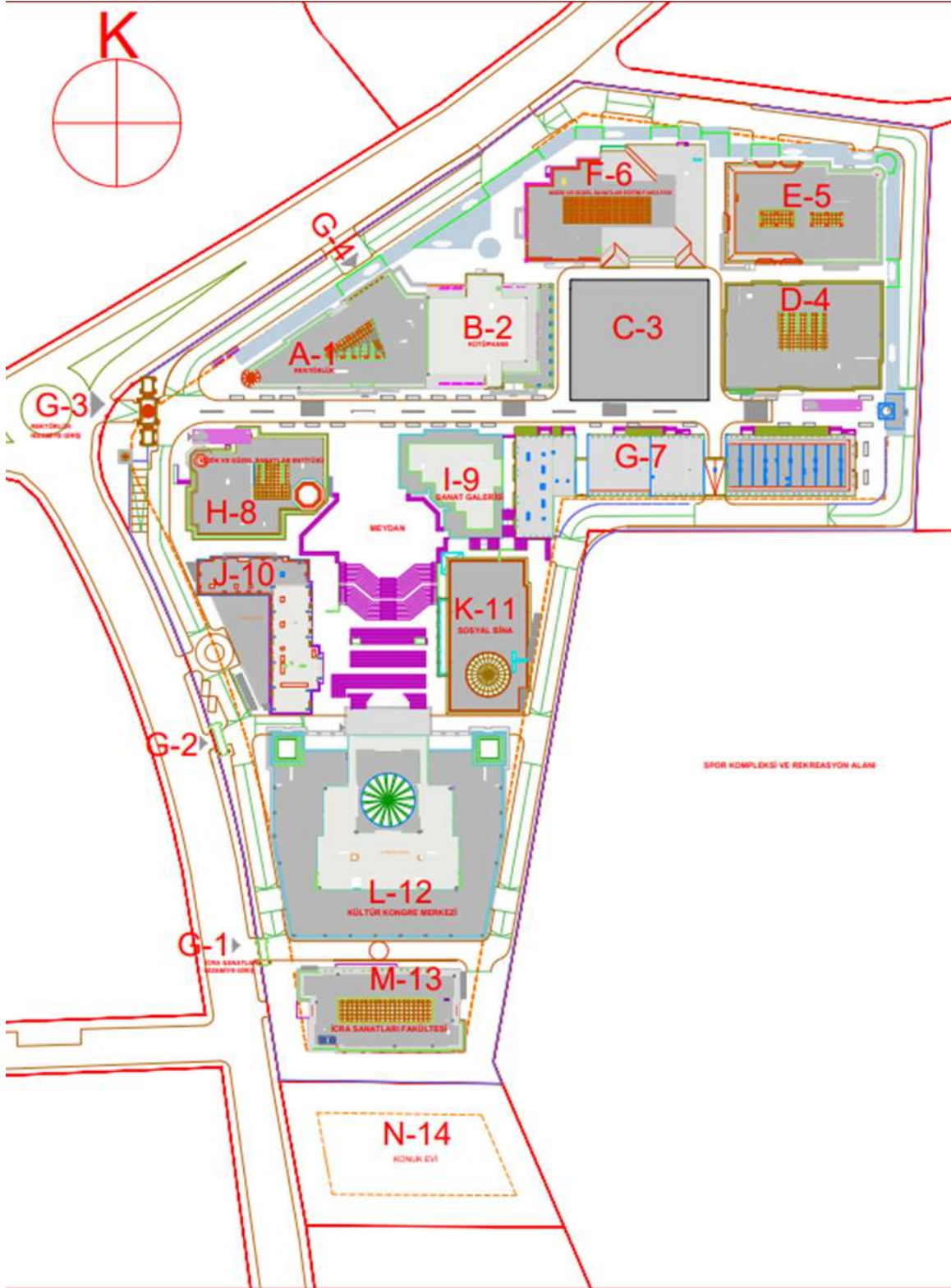
## 2. Teşkilat Yapısı

- Akademik Teşkilat Şeması



• İdare Teşkilat Şeması





## D. FİZİKSEL KAYNAKLAR

### 1. Bilgi ve Teknolojik Kaynaklar

Üniversitemizde eğitim-öğretimin kaliteli bir şekilde yapılabilmesi bakış açısı ile başkanlığımız hizmet vermektedir ve teknolojik gelişmeleri yakından takip edip yeni hizmetler sunma görev-sorumluluk bilinciyle çalışmalarına devam etmektedir.

Üniversitemizde internet erişimi için Ulak Net tarafından sağlanan 70 Mbps hızında Metro Ethernet hizmeti sunulmaktadır. Yerleşkemizde yedekli çalışan kampüs ana omurga anahtarlarına 10 Gbps hızında yedekli olarak bağlı bulunan bina omurga anahtarları üzerinden yerel ağ hizmeti verilmektedir. Ayrıca kullanıcılarımıza yerleşkemizin her yerinde kablosuz internet hizmeti sunulmaktadır.

Kurumsal olarak ortak bir platformdan iletişim sağlamak için kurumsal e-posta hizmeti, yerel ağımızda kullanılan bilgisayarlarda bilgi ve bilgisayar güvenliğini sağlamak amacıyla anti virüs yazılım hizmeti sunulmaktadır.

Kurumsal haberleşme için ıp telefon hizmeti verilmekte olup, resmi yazı ve doküman iletişimi için IPfaks hizmeti sunulmaktadır.

Başkanlığımız bünyesinde bulunan veri merkezimizde kullanılan sanallaştırma sistemi ve fiziksel sunucularda web sayfası, öğrenci işleri, kütüphane, personel, strateji, elektronik belge yönetim sistemi vb. otomasyonlarımızın hizmet verebilmesi için barındırma ve depolama hizmetleri verilmektedir.

Bilgi ve Teknolojik Kaynaklar	
Masaüstü Bilgisayar	253
Dizüstü Bilgisayar	100
Tablet Bilgisayar	2
Projeksiyon	32
Barkod Okuyucu	1
Barkod Yazıcı	1
Yazıcı/Fotokopi	115
Tarayıcı	15
Kameralar (Güvenlik)	145
Televizyonlar	40
Kağıt İmha Makinası	11
Telefon	300

Üniversitemizin görünür yüzü olan web sayfamızın güncellenmesi, geliştirilmesi ve sunulması hizmetleri ve eğitim-öğretim hizmetlerinde kullanılan bilgisayar, projeksiyon, akıllı tahta vb. Araç gereçler için kurulum, bakım ve onarım hizmetleri, kullanıcılarımızın ihtiyaç duyduğu teknik destek hizmeti Başkanlığımız tarafından verilmektedir.

Lisans Alımları	
Alımın Tanımı	Sayısı
KIMO Öğrenci Hareketliliği Yazılımı Güncelleme Alımı	1
IPS IP Abone Lisansı Paket Güncelleme Alımı	1
Eğitim Lisansı Güncelleme Alımı	1
Microsoft Lisans Yazılımı Güncelleme Alımı	1



## 2. Araçlar

Üniversitemizde kurum envanterinde 1 adet Minibüs ve 1 adet Mini Kazıyıcı Yükleyici İş Makinesi bulunmaktadır. Hizmet araçları ise kiralama yöntemi ile hizmet satın alınmaktadır.

Taşıt Bilgileri				
Cinsi	Marka	Model Yılı	Durumu	Açıklama
Otomobil	Audi A6	2021	Kiralık Araç	Normal Plakalı Araç
	Fiat Egea	2022	Kiralık Araç	Normal Plakalı Araç
	Fiat Egea	2022	Kiralık Araç	Normal Plakalı Araç
	Fiat Egea	2022	Kiralık Araç	Normal Plakalı Araç
Hafif Ticari	Fiat Doblo	2022	Kiralık Araç	Normal Plakalı Araç
Minibüs	Ford Transit Minibüs	2021	Kurum Aracı	Resmi Plakalı Araç
Mini Kazıyıcı Yükleyici İş Makinesi	Hidromek 62SS	2020	Kuruma Ait	

## E. İNSAN KAYNAKLARI

1- Üniversitemizde 2023 yılsonu itibariyle; 125 Akademik, 111 İdari ve 28 4-b Sözleşmeli Personel ve 88 Sürekli İşçi (4-d) personel bulunmaktadır.

2- Üniversitemiz 2023 yılsonu itibariyle; toplam 264 kişiyi istihdam etmiştir.

**Tablo 5.1: Akademik Personel**

Akademik Personel						
Unvan	Kadro Durumları				Kadroların İstihdam Şekline Göre	
	Dolu	Boş	Toplam	Doluluk % Oranı	Tam Zamanlı	Yarı Zamanlı
Profesör	20	16	36	%22	x	-
Doçent	21	28	49	%42	x	-
Doktor Öğretim Üyesi	35	27	62	%56	x	-
Öğretim Görevlisi	36	79	115	%31	x	-
Okutman	-	-			x	-
AraştırmaGörevlisi	13	52	65	%20	x	-
<b>Toplam</b>	<b>125</b>	<b>202</b>	<b>327</b>	<b>%38</b>	<b>x</b>	<b>-</b>

**Tablo 5.2: Yabancı Uyruklu Akademik Personel**

Yabancı Uyruklu Öğretim Elemanları			
Unvan	Geldiği Ülke	Çalıştığı Bölüm	Kişi Sayısı
Profesör	-	-	-
Doçent	-	-	-
Doktor Öğretim Üyesi	-	-	-
Öğretim Görevlisi	Azerbaycan	Eğitim Fakültesi	1
<b>Toplam</b>	-	-	<b>1</b>

**Tablo 5.3: Akademik Personelin Yaş İtibariyle Dağılımı**

Akademik Personelin Yaş İtibariyle Dağılımı						
	21-25 yaş	26-30 yaş	31-35 yaş	36-40 yaş	41-50 yaş	51 yaş
Kişi Sayısı	1	17	26	29	42	13
Yüzde %	-	% 13	%20	%23	%33	%10

**Tablo 5.4: İdari Personelin Kadroları**

İdari Personel (Kadroların Doluluk Oranına Göre)				
	Dolu	Boş	Toplam	Doluluk Oranı %
Genel İdari Hizmetler Sınıfı	87	124	211	41
Sağlık Hizmetleri Sınıfı	0	10	10	-
Teknik Hizmetleri Sınıfı	18	26	44	40
Avukatlık Hizmetleri Sınıfı	1	1	1	-
Kadro Karşılığı	1	-	-	-
Yardımcı Hizmetler Sınıfı	6	14	20	30
<b>Toplam</b>	<b>111</b>	<b>175</b>	<b>286</b>	<b>23</b>

İdari Personel (Sözleşmeli Pozisyonların Doluluk Oranına Göre)				
	Dolu	Boş	Toplam	Doluluk Oranı %
Merkez Teşkilat 4/B	28	11	39	66
4/D Sürekli İşçi	88	6	94	93
<b>Toplam</b>	<b>116</b>	<b>17</b>	<b>133</b>	<b>87</b>

**Tablo 5.5: İdari Personelin Eğitim Durumu**

<b>Kadrolu İdari Personelin Eğitim Durumu</b>					
	<b>İlköğretim /Ortaokul</b>	<b>Lise</b>	<b>Ön Lisans</b>	<b>Lisans</b>	<b>Yüksek L. Ve Doktora</b>
Kişi Sayısı	0	7	21	70	15
Yüzde %	0	%6	%19	%62	%13
<b>Sözleşmeli İdari Personelin Eğitim Durumu</b>					
	<b>İlköğretim /Ortaokul</b>	<b>Lise</b>	<b>Ön Lisans</b>	<b>Lisans</b>	<b>Yüksek L. Ve Doktora</b>
Kişi Sayısı	-	19	3	6	0
Yüzde %	-	%68	%11	%21	%0

**Tablo 5.6: İdari Personelin Hizmet Süreleri**

<b>Kadrolu İdari Personelin Hizmet Süresine Göre Dağılımı</b>						
	<b>1-3 yıl</b>	<b>4-6 yıl</b>	<b>7-10 yıl</b>	<b>11-15 yıl</b>	<b>16-20 yıl</b>	<b>21 yıl üzeri</b>
Kişi Sayısı	30	19	9	28	13	14
Yüzde %	%27	%17	%8	%25	%12	%12
<b>Sözleşmeli İdari Personelin Hizmet Süresine Göre Dağılımı</b>						
	<b>1-3 yıl</b>	<b>4-6 yıl</b>	<b>7-10 yıl</b>	<b>11-15 yıl</b>	<b>16-20 yıl</b>	<b>21 yıl üzeri</b>
Kişi Sayısı	28	0	0	0	0	0
Yüzde %	%100	0	0	0	0	0

**Tablo 5.7: İdari Personelin Yaş İtibariyle Dağılımı**

<b>Kadrolu İdari Personelin Yaş İtibariyle Dağılımı</b>						
	<b>23 yaş altı</b>	<b>23-30 yaş</b>	<b>31-35 yaş</b>	<b>36-40 yaş</b>	<b>41-50 yaş</b>	<b>51 yaş</b>
Kişi Sayısı	2	17	26	23	41	4
Yüzde %	%2	%15	%23	%20	%36	%3
<b>Sözleşmeli İdari Personelin Yaş İtibariyle Dağılımı</b>						
	<b>23 yaş altı</b>	<b>23-30 yaş</b>	<b>31-35 yaş</b>	<b>36-40 yaş</b>	<b>41-50 yaş</b>	<b>51 yaş</b>
Kişi Sayısı	11	15	2	0	0	0
Yüzde %	%39	%54	%7	%0	%0	0

## (2) PERFORMANS BİLGİLERİ

### A. STRATEJİK AMAÇ VE HEDEFLER

#### Amaç

1. Eğitim-öğretim faaliyetlerinin niteliğinin sürekli iyileştirilmesi
2. Araştırma faaliyetlerinde niceliğin, niteliğin ve çeşitliliğin artırılması
3. Toplumsal sorumluluk çerçevesinde değer yaratan işbirliği ve faaliyetlerin çeşitlendirilmesi veyaygınlaştırılması
4. Kurumsallaşma ilkeleri doğrultusunda etkili ve etkin yönetim sisteminin güçlendirilmesi
5. Girişimcilik kültürünün yaygınlaştırılması

#### Hedefler

- 1.1 Yeterlilikler çerçevesinde eğitim-öğretim faaliyetlerinin niteliğini sürekli iyileştirmek
- 1.2 Eğitim-öğretim programlarını paydaş ihtiyaçlarını gözetererek geliştirmek
- 1.3 Bilgi ve iletişim teknolojilerinin eğitim-öğretim sistemindeki etkinliğini arttırmak
- 1.4 Eğitim-öğretim alanındaki ulusal/uluslararası işbirliğini arttırmak
- 1.5 Girişimcilik kültürünün yaygınlaştırılması
- 1.6 İnternet ve yerel ağ hizmetlerinin eğitim-öğretim faaliyetlerine öncelik tanınması ve kullanılması içingerekli olan yapılandırma çalışmaları, altyapı iyileştirme ve kapasite artırım çalışmalarını yapmak.
- 1.7 Öğrenci kabullerine ilişkin kriterlerin belirlenmesi, öğrencilerin gelişmelerinin izlenmesi ve diploma,derece ve yeterliliklerinin tanınmasıyla ilgili olarak önceden belirlenmiş kuralların oluşturulması
- 1.8 Öğrencilere Yönelik Sosyal ve Sportif Etkinlikler Çerçevesinde Eğitime Yardımcı Hizmetlerin Nitelikselse Niceliksel Olarak Arttırılması
- 2.1 Araştırma çıktılarının nitelik ve niceliğini arttırmak
- 2.2 Üniversite içinde ve Üniversiteyle sektör arasında araştırma çeşitliliğini arttırmak
- 3.1 Toplumsal öncelikler doğrultusunda sivil toplum ve diğer kamu/özel kurum ve kuruluşlarla işbirliğini ve faaliyetlerin çeşitliliğini arttırmak
- 3.2 Toplumla hizmet amacıyla yapılan faaliyetlerin bilinirlik düzeyini arttırmak
- 4.1 Kurumsal iletişimin etkinliğini arttırmak
- 4.2 Kalite güvencesi uygulamalarını yaygınlaştırmak
- 4.3 İnsan kaynaklarına yönelik mesleki gelişim ve motivasyonu güçlendirmek
- 4.4 Kampüsteki yaşam koşullarını geliştirmek
- 5.1 Girişimcilik kültürünün geliştirilmesine yönelik faaliyetleri arttırmak
- 5.2 Üniversitede ekonomik katkı yaratacak girişimcilik faaliyetlerini desteklemek

### B. TEMEL POLİTİKALAR VE ÖNCELİKLER

Üniversitenin kültürünü, kimliğini ve vizyonunu tanımlamak için “Temel Değerler” çıkış noktasıdır. Temel değerlerimiz, üniversitemizdeki tüm akademik ve idari personelimiz ile yapılan istişareler sonucu belirlenmiştir. Bu sebeple tüm çalışanlarımız katkı verdiği için kurum kültürünün oluşması anlamında da katkısunacağını düşündüğümüz ilkeler belirlenmiştir. Bu ilkeler çerçeve değerler ve temel değerler olmak üzere ikiye ayrılmıştır. Bu ilkeler üniversitemizin işleyişinde bize ana bir çerçeve çizecektir.

#### Çerçeve Değerlerimiz

Bu değerler temel değerlerden farklı olarak üniversitemizin eğitim ve öğretimdeki temel yaklaşımını ortaya koymaktadır.

## **Birlik/Bütünlük ve Çeşitlilik/Çok Seslilik**

Üniversitemiz bireysel ve sanatsal birliktelik yanında çok sesliliği desteklemektedir. MGÜ olarak kendini ifade etmeyi, çok çeşitli fikirleri ve her türlü çeşitliliği teşvik ediyor ve saygı duyuyoruz.

## **Mükemmellik, Üretkenlik ve Tutku**

MGÜ olarak mükemmelliğe odaklanıyoruz ve toplumu etkilemek için üretken çalışmalarını kullanmak konusunda tutkulu olan sıra dışı düşünürler, hayalperestler, icracılar, meraklılar ve sanatçılardan ilham alıyor, onlara bu uğraşlarında ve hayallerinde meydan okuyor ve hayallerine ulaşmaları için destekliyoruz. Çünkü MGÜ olarak hareket alanımızın sadece bilimsel bir çerçeve içermediğinin farkındayız.

## **Bağlantılar ve İşbirlikleri**

Üniversitemiz sanatsal imkânları, sonuçları ve yaşamları üretken bağlantılar ve iş birliği ile genişleterek, hem üniversitede ve hem de toplumda müzik, tasarım ve sahne, görsel, iletişim ve güzel sanatlarla bağlantı kurmaktadır. Bu ilkemiz, üniversitemizin müzik ve sanatı sadece kendi alanına hapsedilmiş olarak görmek istemediğinin bir göstergesidir. Aksine üniversite olarak müzik ve sanatın tüm toplum üzerindeki dönüştürücü etkisinin bilincindeyiz ve bu bilinçle hareket etme kararlılığımızdayız.

## **Temel Değerlerimiz**

Temel değerlerimiz, çerçeve değerlerin ortaya koyduğu sınırlar içerisinde üniversitenin genel anlamda işleyişinde fikir veren değerlerdir.

Üniversitemizin misyon ve vizyonunun arka planında yer alan temel değerler, stratejik planlama için son derece önemlidir. Temel değerler kuruluşun kararlarına, seçimlerine ve stratejilerinin belirlenmesine rehberlik eder. Bu bağlamda temel değerler Üniversitemizin çalışma felsefesini ortaya koyarak misyonunu gerçekleştirmesine, vizyonuna ulaşmasına katkı sağlamaktadır. Bu kıstaslar altında temel değerlerimiz kişilere yönelik temel değerler, süreçlere yönelik temel değerler ve performansa yönelik temel değerler olmak üzere 3 temel kısımda ve alt başlıklarda ele alınmıştır.

## C. İDARE PERFORMANS BİLGİSİ TABLOLARI

### ALT PROGRAM HEDEFLERİ VE STRATEJİK PLAN İLİŞKİSİ

Kurum: ANKARA MÜZİK VE GÜZEL SANATLAR ÜNİVERSİTESİ

Yıl: 2024

PROGRAM ADI	ALT PROGRAM ADI	ALT PROGRAM HEDEFLERİ	İLİŞKİLİ OLDUĞU STRATEJİK AMAÇ
ARAŞTIRMA, GELİŞTİRME VE YENİLİK	ARAŞTIRMA ALTYAPILARI	Ülkemizin bilgi birikiminin artırılmasına ve teknolojik gelişimine katkıda bulunmak üzere yükseköğretim kurumlarında araştırma altyapılarının kurulması ve kapasitelerinin güçlendirilmesi	Araştırma faaliyetlerinde niceliğin, niteliğin ve çeşitliliğin artırılması Toplumsal sorumluluk çerçevesinde değer yaratan işbirliği ve faaliyetlerin çeşitlendirilmesi ve yaygınlaştırılması
	YÜKSEKÖĞRETİMDE BİLİMSEL ARAŞTIRMA VE GELİŞTİRME	Yükseköğretim kurumlarında inovasyon amaçlı bilimsel çalışmaların artırılması	Araştırma faaliyetlerinde niceliğin, niteliğin ve çeşitliliğin artırılması
HAYAT BOYU ÖĞRENME	YÜKSEKÖĞRETİM KURUMLARI SÜREKLİ EĞİTİM FAALİYETLERİ	Toplumun tüm kesimlerine ihtiyaç duyduğu alanlarda eğitimler verilmesi, kamu kurum ve kuruluşları, özel sektör ve uluslararası kuruluşlarla işbirliğinin gelişmesine katkıda bulunulması	Yaşam kalitesi, kişinin hayatı için önemli olan olanaklara sahip olma, arzularını gerçekleştirme, kişisel gelişim imkânlarından yararlanma, ilgi alanına göre etkinliklere katılma ya da bu etkinliklerde görev alma, çevresinde yararlanabileceği, seçim yapabileceği akademik ve sosyal alanların yeralması ve anlamlı bir yaşam süreci sunmak
TEDAVİ EDİCİ SAĞLIK	TEDAVİ HİZMETLERİ	Tedavi edici sağlık hizmetinin erişilebilir ve etkili olarak sunulmasının sağlanması	Yaşam kalitesi, kişinin hayatı için önemli olan olanaklara sahip olma, arzularını gerçekleştirme, kişisel gelişim imkânlarından yararlanma, ilgi alanına göre etkinliklere katılma ya da bu etkinliklerde görev alma, çevresinde yararlanabileceği, seçim yapabileceği akademik ve sosyal alanların yeralması ve anlamlı bir yaşam süreci sunmak
YÜKSEKÖĞRETİM	ÖĞRETİM ELEMANLARINA SAĞLANAN BURS VE DESTEKLER	Alanında yetkin, araştırmacı, bilgi üreten ve aktaran akademisyenler yetiştirilmesi	Eğitim-öğretim faaliyetlerinin niteliğinin sürekli iyileştirilmesi Araştırma faaliyetlerinde niceliğin, niteliğin ve çeşitliliğin artırılması
	ÖN LİSANS EĞİTİMİ, LİSANS EĞİTİMİ VE LİSANSÜSTÜ EĞİTİM	Mesleki yeterlilik sahibi ve gelişime açık mezunlar yetiştirilmesi	Eğitim-öğretim faaliyetlerinin niteliğinin sürekli iyileştirilmesi
	YÜKSEKÖĞRETİMDE ÖĞRENCİ YAŞAMI	Yükseköğretim öğrencilerine sunulan beslenme ve barınma hizmetlerinin kalitesinin artırılması; öğrencilerin kişisel ve sosyal gelişimi desteklenerek yaşam kalitesinin yükseltilmesi	Yaşam kalitesi, kişinin hayatı için önemli olan olanaklara sahip olma, arzularını gerçekleştirme, kişisel gelişim imkânlarından yararlanma, ilgi alanına göre etkinliklere katılma ya da bu etkinliklerde görev alma, çevresinde yararlanabileceği, seçim yapabileceği akademik ve sosyal alanların yeralması ve anlamlı bir yaşam süreci sunmak

## ANKARA MÜZİK VE GÜZEL SANATLAR ÜNİVERSİTESİ PERFORMANS BİLGİSİ

**Bütçe Yılı:** 2024  
**Program Adı:** ARAŞTIRMA, GELİŞTİRME VE YENİLİK

**Alt Program Adı:** YÜKSEKÖĞRETİMDE BİLİMSEL ARAŞTIRMA VE GELİŞTİRME  
**Gerekçe ve Açıklamalar**

Üniversitemiz müzik ve güzel sanatlar alanında faaliyet göstermek için kurulmuş olup temel ve müzik ve güzel sanatlar alanında yetkin araştırmacılar yetiştirilmesi, Kamu ve Özel sektöre yönelik bilimsel araştırma projelerinin öğretim elemanları tarafından yapılmasını esas almıştır. Bilimsel araştırma altyapısının oluşturulmasına ilişkin yazılım ve donanım çalışmaları devam etmekte olup akademik çalışmaların desteklenmesi düşünülmektedir.

### Alt Program Hedefi:

Yükseköğretim kurumlarında inovasyon amaçlı bilimsel çalışmaların artırılması

### Performans Göstergeleri

Performans Göstergesi	Ölçü Birimi	2022	2023 Planlanan	2023 YS Gerç. Tahmini	2024 Hedef	2025 Tahmin	2026 Tahmin
1- Ar-ge'ye harcanan bütçenin toplam bütçeye oranı	Oran	0,5	0	0	0	0	0

**Göstergeye İlişkin Açıklama:**  
**Hesaplama Yöntemi:**  
**Verinin Kaynağı:**  
**Sorumlu İdare:**

Performans Göstergesi	Ölçü Birimi	0	2023 Planlanan	2023 YS Gerç. Tahmini	2024 Hedef	2025 Tahmin	2026 Tahmin
2- Ar-ge sonucu ortaya çıkan ürünlere ilişkin alınan patent sayısı	Sayı	0	0	0	0	0	0

**Göstergeye İlişkin Açıklama:**  
**Hesaplama Yöntemi:**  
**Verinin Kaynağı:**  
**Sorumlu İdare:**

Performans Göstergesi	Ölçü Birimi	2022	2023 Planlanan	2023 YS Gerç. Tahmini	2024 Hedef	2025 Tahmin	2026 Tahmin
3- Ar-ge sonucu ticarileştirilen ürün sayısı	Sayı	0	0	0	0	0	0

**Göstergeye İlişkin Açıklama:**  
**Hesaplama Yöntemi:**  
**Verinin Kaynağı:**  
**Sorumlu İdare:**

Performans Göstergesi	Ölçü Birimi	2022	2023 Planlanan	2023 YS Gerç. Tahmini	2024 Hedef	2025 Tahmin	2026 Tahmin
4- Araştırma merkezleri gelir miktarı	TL	1	25.000	0	0	0	0

**Göstergeye İlişkin Açıklama:**  
**Hesaplama Yöntemi:**  
**Verinin Kaynağı:**  
**Sorumlu İdare:**

Performans Göstergesi	Ölçü Birimi	0	2023 Planlanan	2023 YS Gerç. Tahmini	2024 Hedef	2025 Tahmin	2026 Tahmin
5- Araştırma merkezlerinin sanayi ile yaptığı proje sayısı	Sayı	0	0	0	0	0	0

**Göstergeye İlişkin Açıklama:**  
**Hesaplama Yöntemi:**  
**Verinin Kaynağı:**  
**Sorumlu İdare:**

Performans Göstergesi	Ölçü Birimi	2021	2023 Planlanan	2023 YS Gerç. Tahmini	2024 Hedef	2025 Tahmin	2026 Tahmin
6- BAP kapsamında desteklenen araştırma projeleri sayısı	Sayı	0	10	0	0	0	0

**Göstergeye İlişkin Açıklama:**  
**Hesaplama Yöntemi:**  
**Verinin Kaynağı:**  
**Sorumlu İdare:**

Performans Göstergesi	Ölçü Birimi	2021	2023 Planlanan	2023 YS Gerç. Tahmini	2024 Hedef	2025 Tahmin	2026 Tahmin
7- Öğretim elemanı başına düşen ar-ge proje sayısı	Sayı	0	1	0	0	0	0

**Göstergeye İlişkin Açıklama:**  
**Hesaplama Yöntemi:**  
**Verinin Kaynağı:**  
**Sorumlu İdare:**

Performans Göstergesi	Ölçü Birimi	2022	2023 Planlanan	2023 YS Gerç. Tahmini	2024 Hedef	2025 Tahmin	2026 Tahmin
8- Patent, faydalı model ve endüstriyel tasarım başvuru sayısı	Sayı	0	0	0	0	0	0

**Göstergeye İlişkin Açıklama:**  
**Hesaplama Yöntemi:**  
**Verinin Kaynağı:**  
**Sorumlu İdare:**

Performans Göstergesi	Ölçü Birimi	2022	2023 Planlanan	2023 YS Gerç. Tahmini	2024 Hedef	2025 Tahmin	2026 Tahmin
9- Ulusal ve uluslararası kuruluşlar tarafından desteklenen ar-ge projesi sayısı	Sayı	0	5	0	0	0	0

**Göstergeye İlişkin Açıklama:**  
**Hesaplama Yöntemi:**  
**Verinin Kaynağı:**  
**Sorumlu İdare:**

Performans Göstergesi	Ölçü Birimi	2022	2023 Planlanan	2023 YS Gerç. Tahmini	2024 Hedef	2025 Tahmin	2026 Tahmin
10- Uluslararası endekslerde yer alan bilimsel yayın sayısı	Sayı	0	10	0	0	0	0

**Göstergeye İlişkin Açıklama:**  
**Hesaplama Yöntemi:**  
**Verinin Kaynağı:**  
**Sorumlu İdare:**

#### Alt Program Kapsamında Yürütülecek Faaliyet Maliyetleri

Faaliyetler	2023 Bütçe	2023 Harcama Haziran	2024 Bütçe	2025 Tahmin	2026 Tahmin
<b>Yükseköğretim Kurumlarının Bilimsel Araştırma Projeleri</b>	<b>30.000</b>	<b>0</b>	<b>0</b>	<b>0</b>	<b>0</b>
Bütçe İçi	30.000	0	0	0	0
Bütçe Dışı	0	0	0	0	0
<b>T O P L A M</b>	<b>30.000</b>	<b>0</b>	<b>0</b>	<b>0</b>	<b>0</b>
Bütçe İçi	30.000	0	0	0	0
Bütçe Dışı	0	0	0	0	0

#### Faaliyetlere İlişkin Açıklamalar:

##### Yükseköğretim Kurumlarının Bilimsel Araştırma Projeleri

2547 sayılı Yükseköğretim Kanununun 4'üncü maddesinin birinci fıkrasının (c) bendi, 58'inci maddesinin (b) fıkrası ile Ek 28'inci maddesine dayanılarak hazırlanan yönetmelik kapsamında Üniversitemiz, öğretim üyelerimize sağlayacağı proje destekleri ile Üniversitemiz araştırma kapasite ve becerisinin gelişmesi ve iyileşmesine katkıda bulunarak, bilim literatürüne özgün katkılar sağlamak, ülkemizin öncelikli araştırma alanlarında araştırmalar yaparak teknoloji üretimine ve dolayısıyla rekabet gücüne katkıda bulunmak ve ülkemizin sosyo-ekonomik ve kültürel gelişimine katkılar sağlamak amaçlanmıştır

**Alt Program Adı:** ARAŞTIRMA ALTYAPILARI  
**Gereke ve Açıklamalar**



**Alt Program Hedefi:**

Ülkemizin bilgi birikiminin artırılmasına ve teknolojik gelişimine katkıda bulunmak üzere yükseköğretim kurumlarında araştırma altyapılarının kurulması ve kapasitelerinin güçlendirilmesi

**Performans Göstergeleri**

Performans Göstergesi	Ölçü Birimi	2022	2023 Planlanan	2023 YS Gerç. Tahmini	2024 Hedef	2025 Tahmin	2026 Tahmin
1- Araştırma altyapısı projesi tamamlanma oranı	Oran	0	0	0	0	0	0

**Göstergeye İlişkin Açıklama:**

**Hesaplama Yöntemi:**

**Verinin Kaynağı:**

**Sorumlu İdare:**

**Alt Program Kapsamında Yürütülecek Faaliyet Maliyetleri**

Faaliyetler	2023 Bütçe	2023 Harcama Haziran	2024 Bütçe	2025 Tahmin	2026 Tahmin
<b>T O P L A M</b>	<b>0</b>	<b>0</b>	<b>0</b>	<b>0</b>	<b>0</b>
Bütçe İçi	0	0	0	0	0
Bütçe Dışı	0	0	0	0	0

**Faaliyetlere İlişkin Açıklamalar:**

**Yükseköğretim Kurumları Araştırma Altyapısı Kurulması ve Geliştirilmesi**

## ANKARA MÜZİK VE GÜZEL SANATLAR ÜNİVERSİTESİ PERFORMANS BİLGİSİ

**Bütçe Yılı:** 2024  
**Program Adı:** HAYAT BOYU ÖĞRENME

**Alt Program Adı:** YÜKSEKÖĞRETİM KURUMLARI SÜREKLİ EĞİTİM FAALİYETLERİ  
**Gereke ve Açıklamalar**

Üniversite mensupları ve mezunları ile toplumun her kesiminin yaşam boyu öğrenim süreçlerinde, ihtiyaç duyulan tüm alanlara ilişkin her türlü eğitim, öğretim, kurs, seminer, sertifika programı ve etkinlik yapmak veya yapılması için ortam sağlamaktadır.

Üniversitemizde engelliler, şehit yakınları, gaziler, yaşlılar ve yoksullar gibi dezavantajlı gruplara yönelik olarak etkinlikler düzenlenmektedir. Ayrıca, birçok alanda sosyal sorumluluk proje/etkinlikler yürütülmektedir.

### Alt Program Hedefi:

Toplumun tüm kesimlerine ihtiyaç duyduğu alanlarda eğitimler verilmesi, kamu kurum ve kuruluşları, özel sektör ve uluslararası kuruluşlarla işbirliğinin gelişmesine katkıda bulunulması

### Performans Göstergeleri

Performans Göstergesi	Ölçü Birimi	2022	2023 Planlanan	2023 YS Gerç. Tahmini	2024 Hedef	2025 Tahmin	2026 Tahmin
1- Dezavantajlı gruplara yönelik sosyal entegrasyon ve kapsayıcılığa ilişkin yapılan faaliyet sayısı	Sayı	0	0	0	0	0	0

Performans Göstergesi	Ölçü Birimi	2022	2023 Planlanan	2023 YS Gerç. Tahmini	2024 Hedef	2025 Tahmin	2026 Tahmin
2- Eğitim programlarına başvuran kişi sayısı	Sayı	474	3.000	0	0	0	0

Performans Göstergesi	Ölçü Birimi	2022	2023 Planlanan	2023 YS Gerç. Tahmini	2024 Hedef	2025 Tahmin	2026 Tahmin
3- Mezunlara yönelik gerçekleştirilen faaliyet sayısı	Sayı	1	0	0	0	0	0

Performans Göstergesi	Ölçü Birimi	2022	2023 Planlanan	2023 YS Gerç. Tahmini	2024 Hedef	2025 Tahmin	2026 Tahmin
4- Sürekli Eğitim Merkezi (SEM) ve Dil Merkezi (DİLMER) tarafından mesleki eğitime yönelik verilen sertifika sayısı	Sayı	36	0	0	0	0	0

Performans Göstergesi	Ölçü Birimi	0	2023 Planlanan	2023 YS Gerç. Tahmini	2024 Hedef	2025 Tahmin	2026 Tahmin
5- Tamamlanan sosyal sorumluluk projeleri sayısı	Sayı	0	0	0	0	0	0

Performans Göstergesi	Ölçü Birimi	0	2023 Planlanan	2023 YS Gerç. Tahmini	2024 Hedef	2025 Tahmin	2026 Tahmin
6- Üniversitemin çevrecilik alanlarında aldığı ödül sayısı	Sayı	0	0	0	0	0	0

### Alt Program Kapsamında Yürütülecek Faaliyet Maliyetleri

Faaliyetler	2023 Bütçe	2023 Harcama Haziran	2024 Bütçe	2025 Tahmin	2026 Tahmin
<b>TOPLAM</b>	<b>0</b>	<b>0</b>	<b>0</b>	<b>0</b>	<b>0</b>
Bütçe İçi	0	0	0	0	0
Bütçe Dışı	0	0	0	0	0

## ANKARA MÜZİK VE GÜZEL SANATLAR ÜNİVERSİTESİ PERFORMANS BİLGİSİ

**Bütçe Yılı:** 2024

**Program Adı:** YÜKSEKÖĞRETİM

**Alt Program Adı:** ÖN LİSANS EĞİTİMİ, LİSANS EĞİTİMİ VE LİSANSÜSTÜ EĞİTİM  
**Gerekçe ve Açıklamalar**

Üniversitemiz uluslararası ölçekte mesleki yetkinliğe sahip, disiplinler arası çalışmayı özümsemiş; küresel ölçekte rekabet gücü olan çok yönlü girişimci ve yenilikçi bireyler yetiştirmeyi, evrensel düzeyde bilgi ve sanat eseri üretmeyi, yaymayı, kentle bütünleşmeyi ve topluma kaliteli hizmet sunmayı görev edinmiş olup ulusal ve uluslararası düzeyde saygın üniversiteler arasında yer alan, mezunları tercih edilen, yenilikçi, kalite odaklı, toplumsal gelişime öncülük edebilen, öğrenci odaklı bir üniversite olmak

### Alt Program Hedefi:

Mesleki yeterlilik sahibi ve gelişime açık mezunlar yetiştirilmesi

### Performans Göstergeleri

Performans Göstergesi	Ölçü Birimi	2022	2023 Planlanan	2023 YS Gerç. Tahmini	2024 Hedef	2025 Tahmin	2026 Tahmin
1- Doktora eğitimini tamamlayanların sayısı	Sayı	0	20	20	0	0	0

Performans Göstergesi	Ölçü Birimi	2022	2023 Planlanan	2023 YS Gerç. Tahmini	2024 Hedef	2025 Tahmin	2026 Tahmin
2- Eğitim bilimleri kontenjan doluluk oranı	Oran	88	100	100	0	0	0

Performans Göstergesi	Ölçü Birimi	0	2023 Planlanan	2023 YS Gerç. Tahmini	2024 Hedef	2025 Tahmin	2026 Tahmin
3- Eğitimin program süresinde bitirilme oranı	Oran	0	0	0	0	0	0

Performans Göstergesi	Ölçü Birimi	2022	2023 Planlanan	2023 YS Gerç. Tahmini	2024 Hedef	2025 Tahmin	2026 Tahmin
4- Fen bilimleri kontenjan doluluk oranı	Oran	0	0	0	0	0	0

Performans Göstergesi	Ölçü Birimi	2022	2023 Planlanan	2023 YS Gerç. Tahmini	2024 Hedef	2025 Tahmin	2026 Tahmin
5- Kütüphanede bulunan basılı ve elektronik kaynak sayısı	Sayı	5.905.623	2.000	2.000	0	0	0

Performans Göstergesi	Ölçü Birimi	2022	2023 Planlanan	2023 YS Gerç. Tahmini	2024 Hedef	2025 Tahmin	2026 Tahmin
6- Kütüphanede bulunan öğrenci başına düşen basılı ve elektronik kaynak sayısı	Sayı	7.210	20	20	23.000	25.000	27.000

Performans Göstergesi	Ölçü Birimi	2022	2023 Planlanan	2023 YS Gerç. Tahmini	2024 Hedef	2025 Tahmin	2026 Tahmin
7- Kütüphaneden yararlanan kişi sayısı	Sayı	6.909	900	900	1.000.000	1.100.000	1.150.000

Performans Göstergesi	Ölçü Birimi	2022	2023 Planlanan	2023 YS Gerç. Tahmini	2024 Hedef	2025 Tahmin	2026 Tahmin
8- Lisansüstü öğrencilerin toplam öğrenciler içindeki payı	Oran	32	35	35	37.000	40.000	42.000

Performans Göstergesi	Ölçü Birimi	2022	2023 Planlanan	2023 YS Gerç. Tahmini	2024 Hedef	2025 Tahmin	2026 Tahmin
9- Öğrenci başına düşen eğitim alanı	Metrekare	7,85	20	20	25	27	30

Performans Göstergesi	Ölçü Birimi	2022	2023 Planlanan	2023 YS Gerç. Tahmini	2024 Hedef	2025 Tahmin	2026 Tahmin
10- Öğrenci başına düşen kapalı alan	Metrekare	107,82	300	300	350	400	450

Performans Göstergesi	Ölçü Birimi	2022	2023 Planlanan	2023 YS Gerç. Tahmini	2024 Hedef	2025 Tahmin	2026 Tahmin
11- Öğrenci değişim programlarından yararlanan öğrencilerin oranı	Oran	1,1	0	0	0	0	0

Performans Göstergesi	Ölçü Birimi	2022	2023 Planlanan	2023 YS Gerç. Tahmini	2024 Hedef	2025 Tahmin	2026 Tahmin
12- Öğretim üyesi başına düşen öğrenci sayısı	Sayı	9,69	20	20	25	30	35

Performans Göstergesi	Ölçü Birimi	2022	2023 Planlanan	2023 YS Gerç. Tahmini	2024 Hedef	2025 Tahmin	2026 Tahmin
13- Sağlık bilimleri kontenjan doluluk oranı	Oran	0	0	0	0	0	0

Performans Göstergesi	Ölçü Birimi	2022	2023 Planlanan	2023 YS Gerç. Tahmini	2024 Hedef	2025 Tahmin	2026 Tahmin
14- Sosyal bilimler kontenjan doluluk oranı	Oran	100	100	100	100	100	100

Performans Göstergesi	Ölçü Birimi	0	2023 Planlanan	2023 YS Gerç. Tahmini	2024 Hedef	2025 Tahmin	2026 Tahmin
15- Teknokent veya Teknoloji Transfer Ofisi (TTO) projelerine katılan öğrenci sayısı	Sayı	0	0	0	0	0	0

Performans Göstergesi	Ölçü Birimi	0	2023 Planlanan	2023 YS Gerç. Tahmini	2024 Hedef	2025 Tahmin	2026 Tahmin
16- Uluslararası kuruluşlarla ortak uygulanan eğitim programı sayısı	Sayı	0	0	0	0	0	0

Performans Göstergesi	Ölçü Birimi	2022	2023 Planlanan	2023 YS Gerç. Tahmini	2024 Hedef	2025 Tahmin	2026 Tahmin
17- Yabancı dilde eğitim veren program sayısı	Sayı	0	0	0	0	0	0

Performans Göstergesi	Ölçü Birimi	2022	2023 Planlanan	2023 YS Gerç. Tahmini	2024 Hedef	2025 Tahmin	2026 Tahmin
18- Yabancı uyruklu akademisyen sayısı	Sayı	1	8	8	10	14	18

Performans Göstergesi	Ölçü Birimi	2022	2023 Planlanan	2023 YS Gerç. Tahmini	2024 Hedef	2025 Tahmin	2026 Tahmin
19- Yabancı uyruklu öğrenci sayısı	Sayı	76	30	30	35	40	45

Performans Göstergesi	Ölçü Birimi	2022	2023 Planlanan	2023 YS Gerç. Tahmini	2024 Hedef	2025 Tahmin	2026 Tahmin
20- Yan dal ve çift ana dal programından mezun olanların toplam mezun sayısına oranı	Oran	0	0	0	0	0	0

### Alt Program Kapsamında Yürütülecek Faaliyet Maliyetleri

Faaliyetler	2023 Bütçe	2023 Harcama Haziran	2024 Bütçe	2025 Tahmin	2026 Tahmin
<b>Doktora ve Tıpta Uzmanlık Eğitimi</b>	<b>3.512.000</b>	<b>11.970</b>	<b>11.506.000</b>	<b>14.276.000</b>	<b>16.446.000</b>
Bütçe İçi	3.512.000	11.970	11.506.000	14.276.000	16.446.000
Bütçe Dışı	0	0	0	0	0
<b>Yükseköğretim Kurumları Bilgi ve Kültürel Kaynaklar ile Sportif Altyapının Geliştirilmesi Hizmetleri</b>	<b>2.071.000</b>	<b>472.703</b>	<b>6.801.000</b>	<b>8.438.000</b>	<b>9.716.000</b>
Bütçe İçi	2.071.000	472.703	6.801.000	8.438.000	9.716.000
Bütçe Dışı	0	0	0	0	0
<b>Yükseköğretim Kurumları Birinci Öğretim</b>	<b>157.501.000</b>	<b>76.372.015</b>	<b>299.656.000</b>	<b>371.497.000</b>	<b>424.153.000</b>
Bütçe İçi	157.501.000	76.372.015	299.656.000	371.497.000	424.153.000
Bütçe Dışı	0	0	0	0	0
<b>T O P L A M</b>	<b>163.084.000</b>	<b>76.856.688</b>	<b>317.963.000</b>	<b>394.211.000</b>	<b>450.315.000</b>
Bütçe İçi	163.084.000	76.856.688	317.963.000	394.211.000	450.315.000
Bütçe Dışı	0	0	0	0	0

### Faaliyetlere İlişkin Açıklamalar:

#### Doktora ve Tıpta Uzmanlık Eğitimi

Bilimsel, sanatsal ve eğitsel bakımlardan müziği ilgilendiren tüm alanlarda akademik proje üretim ve paylaşımına katkı sağlamak. Ulusal ve uluslararası düzeyde ve çağdaş değerler ışığında bilimsel, sanatsal ve eğitsel üretimlerde bulunmak.

#### Yükseköğretim Kurumları Bilgi ve Kültürel Kaynaklar ile Sportif Altyapının Geliştirilmesi Hizmetleri

Öğrenci sportif faaliyetleri için spor salonu yapımı ve rekreasyon alanı gibi alt yapı çalışmalarının yapılması.

#### Yükseköğretim Kurumları Birinci Öğretim

Sanat ile kültür, kültürel kimlik ile toplum arasındaki ilişkiyi en doğru biçimde yorumlayabilen, Türkiye'nin kültür-sanat kavrayışı ve hedeflerine de etki edebilen, bilimsel çerçevede sanat-müzik yapısına katkıda bulunmak.

### Alt Program Adı: ÖĞRETİM ELEMANLARINA SAĞLANAN BURS VE DESTEKLER

#### Gerekçe ve Açıklamalar

- Öğretim elemanlarının, niteliğini artırabilmelerine imkan tanıyacak bilimsel altyapıyı (Araştırma Merkezleri, Kütüphane hizmetleri vb.) oluşturabilmek.
- Yurtdışı ve yurtiçi kongre, sempozyum, seminer, sanatsal ve sportif benzeri etkinliklere katılımların desteklenmesine olanak sağlamak.

### Alt Program Hedefi:

Alanında yetkin, araştırmacı, bilgi üreten ve aktaran akademisyenler yetiştirilmesi

### Performans Göstergeleri

Performans Göstergesi	Ölçü Birimi	2020	2023 Planlanan	2023 YS Gerç. Tahmini	2024 Hedef	2025 Tahmin	2026 Tahmin
1- SCI, SCI-Expanded, SSCI ve AHCI kapsamındaki dergilerde öğretim elemanı başına düşen yayın sayısı	Sayı	0	0	0	0	0	0

Performans Göstergesi	Ölçü Birimi	0	2023 Planlanan	2023 YS Gerç. Tahmini	2024 Hedef	2025 Tahmin	2026 Tahmin
2- Yükseköğretim Kurulu tarafından belirlenecek öncelikli alanlarda sağlanan burslardan yararlanan doktora öğrenci sayısı	Sayı	0	0	0	0	0	0

Performans Göstergesi	Ölçü Birimi	0	2023 Planlanan	2023 YS Gerç. Tahmini	2024 Hedef	2025 Tahmin	2026 Tahmin
3- Yükseköğretim Kurulu tarafından sağlanan araştırma desteklerinden yararlananların sayısı	Sayı	0	0	0	0	0	0

Performans Göstergesi	Ölçü Birimi	0	2023 Planlanan	2023 YS Gerç. Tahmini	2024 Hedef	2025 Tahmin	2026 Tahmin
4- Yükseköğretim Kurulu, Türkiye Bilimler Akademisi ve TÜBİTAK bilim, teşvik ve sanat ödülleri sayısı	Sayı	0	0	0	0	0	0

### Alt Program Kapsamında Yürütülecek Faaliyet Maliyetleri

Faaliyetler	2023 Bütçe	2023 Harcama Haziran	2024 Bütçe	2025 Tahmin	2026 Tahmin
<b>TOPLAM</b>	<b>0</b>	<b>0</b>	<b>0</b>	<b>0</b>	<b>0</b>
Bütçe İçi	0	0	0	0	0
Bütçe Dışı	0	0	0	0	0

### Faaliyetlere İlişkin Açıklamalar:

#### Alt Program Adı: YÜKSEKÖĞRETİMDE ÖĞRENCİ YAŞAMI Gereke ve Açıklamalar

Üniversitemiz öğrencilerinin mevcut yaşam kalitesini arttırabilmelerine olanak sağlamak için kişisel gelişim imkanlarından yararlanma, ilgi alanına göre etkinliklere katılma ya da bu etkinliklerde görev alma, çevresinde yararlanabileceği ve seçim yapabileceği akademik/sosyal alanlara ulaşımına destek olmak.

#### Alt Program Hedefi:

Yükseköğretim öğrencilerine sunulan beslenme ve barınma hizmetlerinin kalitesinin artırılması; öğrencilerin kişisel ve sosyal gelişimi desteklenerek yaşam kalitesinin yükseltilmesi

#### Performans Göstergeleri

Performans Göstergesi	Ölçü Birimi	2022	2023 Planlanan	2023 YS Gerç. Tahmini	2024 Hedef	2025 Tahmin	2026 Tahmin
1- Barınma hizmetlerinden yararlanan öğrenci sayısı	Sayı	130	150	150	160	170	180

Performans Göstergesi	Ölçü Birimi	2022	2023 Planlanan	2023 YS Gerç. Tahmini	2024 Hedef	2025 Tahmin	2026 Tahmin
2- Beslenme hizmetlerinden yararlanan öğrenci sayısı	Sayı	96	2.200	2.200	2.500	2.700	2.900

Performans Göstergesi	Ölçü Birimi	2022	2023 Planlanan	2023 YS Gerç. Tahmini	2024 Hedef	2025 Tahmin	2026 Tahmin
3- Öğrenci başına düşen sosyal donatı alanı	Metrekare	54	0	0	0	0	0

Performans Göstergesi	Ölçü Birimi	2022	2023 Planlanan	2023 YS Gerç. Tahmini	2024 Hedef	2025 Tahmin	2026 Tahmin
4- Öğrenci kulüp ve topluluk sayısı	Sayı	22	17	19	21	23	25

Performans Göstergesi	Ölçü Birimi	2022	2023 Planlanan	2023 YS Gerç. Tahmini	2024 Hedef	2025 Tahmin	2026 Tahmin
5- Sosyal, kültürel ve sportif faaliyet sayısı	Sayı	194	27	30	32	35	37

Performans Göstergesi	Ölçü Birimi	2022	2023 Planlanan	2023 YS Gerç. Tahmini	2024 Hedef	2025 Tahmin	2026 Tahmin
6- Yükseköğretimde öğrenci başına barınma harcaması	TL	0	944.000	944	1.050	1.100	1.150

Performans Göstergesi	Ölçü Birimi	2022	2023 Planlanan	2023 YS Gerç. Tahmini	2024 Hedef	2025 Tahmin	2026 Tahmin
7- Yükseköğretimde öğrenci başına beslenme harcaması	TL	231.713,41	8.000	9.000	10.000	11.000	12.000

Performans Göstergesi	Ölçü Birimi	2022	2023 Planlanan	2023 YS Gerç. Tahmini	2024 Hedef	2025 Tahmin	2026 Tahmin
8- Yükseköğretimde öğrenci yaşamından memnuniyet oranı	Oran	85	100	100	100	100	100

Performans Göstergesi	Ölçü Birimi	2022	2023 Planlanan	2023 YS Gerç. Tahmini	2024 Hedef	2025 Tahmin	2026 Tahmin
9- Yükseköğretimde öğrencilere sunulan sağlık hizmetinden yararlanan öğrenci sayısının toplam öğrenci sayısına oranı	Oran	0	0	0	0	0	0

### Alt Program Kapsamında Yürütülecek Faaliyet Maliyetleri

Faaliyetler	2023 Bütçe	2023 Harcama Haziran	2024 Bütçe	2025 Tahmin	2026 Tahmin
<b>Yükseköğretimde Barınma Hizmetleri</b>	<b>86.000</b>	<b>0</b>	<b>156.000</b>	<b>193.000</b>	<b>218.000</b>
Bütçe İçi	86.000	0	156.000	193.000	218.000
Bütçe Dışı	0	0	0	0	0
<b>Yükseköğretimde Beslenme Hizmetleri</b>	<b>964.000</b>	<b>484.670</b>	<b>2.752.000</b>	<b>3.388.000</b>	<b>3.842.000</b>
Bütçe İçi	964.000	484.670	2.752.000	3.388.000	3.842.000
Bütçe Dışı	0	0	0	0	0
<b>Yükseköğretimde Kültür ve Spor Hizmetleri</b>	<b>323.000</b>	<b>95.330</b>	<b>587.000</b>	<b>723.000</b>	<b>819.000</b>
Bütçe İçi	323.000	95.330	587.000	723.000	819.000
Bütçe Dışı	0	0	0	0	0
<b>Yükseköğretimde Öğrenci Yaşamına İlişkin Diğer Hizmetler</b>	<b>164.000</b>	<b>15.246</b>	<b>336.000</b>	<b>434.000</b>	<b>525.000</b>
Bütçe İçi	164.000	15.246	336.000	434.000	525.000
Bütçe Dışı	0	0	0	0	0
<b>Yükseköğretimde Sağlık Hizmetleri</b>	<b>18.000</b>	<b>0</b>	<b>34.000</b>	<b>42.000</b>	<b>49.000</b>
Bütçe İçi	18.000	0	34.000	42.000	49.000
Bütçe Dışı	0	0	0	0	0
<b>T O P L A M</b>	<b>1.555.000</b>	<b>595.246</b>	<b>3.865.000</b>	<b>4.780.000</b>	<b>5.453.000</b>
Bütçe İçi	1.555.000	595.246	3.865.000	4.780.000	5.453.000
Bütçe Dışı	0	0	0	0	0

### Faaliyetlere İlişkin Açıklamalar:

#### Yükseköğretimde Barınma Hizmetleri

24/3/1950 tarihli ve 5661 sayılı Yüksek Öğretim Öğrenci Yurtları ve Aşevleri Hakkındaki Kanuna Ek Kanunun 1 inci maddesi ile 25/8/2011 tarihli ve 652 sayılı Özel Barınma Hizmeti Veren Kurumlar ve Bazı Düzenlemeler Hakkında Kanun Hükmünde Kararnamenin 13 üncü maddesine dayanılarak; bu kapsamda yükseköğretimde öğrencilerin barınma, konaklama hizmetleri yürütülmektedir.

#### Yükseköğretimde Beslenme Hizmetleri

Üniversitemizin yerleşkelerindeki yemekhanelerde öğrencilere kaliteli yemek verilmektedir. Bu hizmeti gerçekleştirirken en önemli faktörün insan sağlığı olduğunun bilincinde olup, öğrencimize yönelik sağlıklı ve hijyenik ortamı sağlayan, en iyi koşullarda hazırlanmış, kişinin günlük alması gereken besin öğelerinden oluşan menü sunulmaktadır.

#### Yükseköğretimde Kültür ve Spor Hizmetleri

Öğretim yılının başlaması ile birlikte öğrencilere birbirleri ile tanışma fırsatı, topluluk kurmaları ve topluluklarda görev almaları, dinlenme ve eğlenme alışkanlıklarını sağlamakta, öğrencilere akademik, sosyal ve kültürel konularda yönlendirici ve destekleyici çalışmalarda bulunmaktadır.

Üniversitemiz, Yükseköğretim gençliğinin spor ihtiyaçlarının karşılanması, öğrencilerin sosyal ilişkilerini ve özgüvenlerini geliştirmek, ülke sporuna kaynak oluşturan öğrenci ve sporcuların teşvik edilmesi ve yeteneklerinin geliştirilmesini sağlamaktadır.

#### Yükseköğretimde Öğrenci Yaşamına İlişkin Diğer Hizmetler

Üniversitemizde toplam 6 öğrenci topluluğu bulunmaktadır. Öğrenci toplulukları kuruluş ve işleyiş yönergesine uygun olarak kuruluş ve işleyişlerini Rektörlük adına denetler.

Bu topluluklar kültür, sanat, spor, bilim, araştırma, sosyal etkinlikler gibi birçok alanda faaliyet göstermektedir.

## D. İDARENİN TOPLAM KAYNAK İHTİYACI

### Alt Program Kapsamında Yürütülecek Faaliyet Maliyetleri

Faaliyetler	2023 Bütçe	2023 Harcama Haziran	2024 Bütçe	2025 Tahmin	2026 Tahmin
<b>Doktora ve Tıpta Uzmanlık Eğitimi</b>	<b>3.512.000</b>	<b>11.970</b>	<b>11.506.000</b>	<b>14.276.000</b>	<b>16.446.000</b>
Bütçe İçi	3.512.000	11.970	11.506.000	14.276.000	16.446.000
Bütçe Dışı	0	0	0	0	0
<b>Yükseköğretim Kurumları Bilgi ve Kültürel Kaynaklar ile Sportif Altyapının Geliştirilmesi Hizmetleri</b>	<b>2.071.000</b>	<b>472.703</b>	<b>6.801.000</b>	<b>8.438.000</b>	<b>9.716.000</b>
Bütçe İçi	2.071.000	472.703	6.801.000	8.438.000	9.716.000
Bütçe Dışı	0	0	0	0	0
<b>Yükseköğretim Kurumları Birinci Öğretim</b>	<b>157.501.000</b>	<b>76.372.015</b>	<b>299.656.000</b>	<b>371.497.000</b>	<b>424.153.000</b>
Bütçe İçi	157.501.000	76.372.015	299.656.000	371.497.000	424.153.000
Bütçe Dışı	0	0	0	0	0
<b>Yükseköğretim Kurumları Uluslararası Ortak Eğitim ve Öğretim Programı</b>	<b>1.000.000</b>	<b>323.565,47</b>	<b>1.200.000</b>	<b>1.500.000</b>	<b>1.750.000</b>
Bütçe İçi	0	0	0	0	0
Bütçe Dışı	1.000.000	323.565,47	1.200.000	1.500.000	1.750.000
<b>T O P L A M</b>	<b>164.084.000</b>	<b>77.180253,50</b>	<b>319.163.000</b>	<b>395.711.000</b>	<b>452.065.000</b>
Bütçe İçi	163.084.000	76.856.688	317.963.000	394.211.000	450.315.000
Bütçe Dışı	1.000.000	323.565,47	1.200.000	1.500.000	1.750.000



## **Faaliyetlere İlişkin Açıklamalar:**

### **Doktora Öğrencilerine Yönelik Burs Hizmetleri**

Bilimsel, sanatsal ve eğitsel bakımlardan müziği ilgilendiren tüm alanlarda akademik proje üretim ve paylaşımına katkı sağlamak. Ulusal ve uluslararası düzeyde ve çağdaş değerler ışığında bilimsel, sanatsal ve eğitsel üretimlerde bulunmak.

### **Doktora ve Tıpta Uzmanlık Eğitimi**

### **Fen ve Mühendislik Bilimleri Öğrencilerinin Uygulamalı Eğitimi**

### **Lisans Öğrencilerine Yönelik Burs Hizmetleri**

### **Mimar Sinan Güzel Sanatlar Üniversitesi Resim ve Heykel Müzesi Faaliyetleri**

### **OSB Meslek Yüksekokulları Eğitim Desteği**

### **Yabancı Uyruklu Öğrenci Programı Kapsamında Yürütülen Hizmetler**

### **Yükseköğretim Kurumları Açıköğretim**

### **Yükseköğretim Kurumları Bilgi ve Kültürel Kaynaklar ile Sportif Altyapının Geliştirilmesi Hizmetleri**

Öğrenci sportif faaliyetleri için spor salonu yapımı ve eğlendirilen alanı gibi alt yapı çalışmalarının yapılması.

### **Yükseköğretim Kurumları Birinci Öğretim**

Sanat ile kültür, kültürel kimlik ile toplum arasındaki ilişkiyi en doğru biçimde yorumlayabilen, Türkiye'nin kültür-sanat kavrayışı ve hedeflerine de etki edebilen, bilimsel çerçevede sanat-müzik yapısına katkıda bulunmak.

### **Yükseköğretim Kurumları İkinci Öğretim**

### **Yükseköğretim Kurumları Tezsiz Yüksek Lisans**

### **Yükseköğretim Kurumları Uluslararası Ortak Eğitim ve Öğretim Programı**

### **Yükseköğretim Kurumları Uzaktan Eğitim**

Öğreten ve öğrenme kaynaklarının farklı fiziksel mekânlarda bulunduğu, derslerin bilgi ve iletişim teknolojileri aracılığıyla eş zamanlı ya da eş zamansız olarak yürütüldüğü zamandan ve mekândan bağımsız esnek bir eğitim biçimi sağlamak.

### **Yükseköğretim Kurumları Yaz Okulları**

**Alt Program Adı:**

ÖĞRETİM ELEMANLARINA SAĞLANAN BURS VE DESTEKLER

**Gerekçe ve Açıklamalar**

- 1- Öğretim elemanlarının, niteliğini artırabilmelerine imkan tanıyacak bilimsel altyapıyı (Araştırma Merkezleri, Kütüphane hizmetleri vb.) oluşturabilmek.
- 2- Yurtdışı ve yurtiçi kongre, sempozyum, seminer, sanatsal ve sportif benzeri etkinliklere katılımların desteklenmesine olanak sağlamak.

**Alt Program Hedefi:**

Alanında yetkin, araştırmacı, bilgi üreten ve aktaran akademisyenler yetiştirilmesi

**Performans Göstergeleri**

Performans Göstergesi	Ölçü Birimi	2020	2023 Planlanan	2023 YS Gerç. Tahmini	2024 Hedef	2025 Tahmin	2026 Tahmin
1- SCI, SCI-Expanded, SSCI ve AHCI kapsamındaki dergilerde öğretim elemanı başına düşen yayın sayısı	Sayı	0	0	0	0	0	0

Performans Göstergesi	Ölçü Birimi	0	2023 Planlanan	2023 YS Gerç. Tahmini	2024 Hedef	2025 Tahmin	2026 Tahmin
2- Yükseköğretim Kurulu tarafından belirlenecek öncelikli alanlarda sağlanan burslardan yararlanan doktora öğrenci sayısı	Sayı	0	0	0	0	0	0

Performans Göstergesi	Ölçü Birimi	0	2023 Planlanan	2023 YS Gerç. Tahmini	2024 Hedef	2025 Tahmin	2026 Tahmin
3- Yükseköğretim Kurulu tarafından sağlanan araştırma desteklerinden yararlananların sayısı	Sayı	0	0	0	0	0	0

Performans Göstergesi	Ölçü Birimi	0	2023 Planlanan	2023 YS Gerç. Tahmini	2024 Hedef	2025 Tahmin	2026 Tahmin
4- Yükseköğretim Kurulu, Türkiye Bilimler Akademisi ve TÜBİTAK bilim, teşvik ve sanat ödülleri sayısı	Sayı	0	0	0	0	0	0

Faaliyetler	2023 Bütçe	2023 Harcama Haziran	2024 Bütçe	2025 Tahmin	2026 Tahmin
<b>T O P L A M</b>	<b>0</b>	<b>0</b>	<b>0</b>	<b>0</b>	<b>0</b>
Bütçe İçi	0	0	0	0	0
Bütçe Dışı	0	0	0	0	0

## Faaliyetlere İlişkin Açıklamalar:

### Alt Program Adı: YÜKSEKÖĞRETİMDE ÖĞRENCİ YAŞAMI Gereke ve Açıklamalar

Üniversitemiz öğrencilerinin mevcut yaşam kalitesini artırabilmelerine olanak sağlamak için kişisel gelişim imkanlarından yararlanma, ilgi alanına göre etkinliklere katılma ya da bu etkinliklerde görev alma, çevresinde yararlanabileceği ve seçim yapabileceği akademik/sosyal alanlara ulaşımına destek olmak.

### Alt Program Hedefi:

Yükseköğretim öğrencilerine sunulan beslenme ve barınma hizmetlerinin kalitesinin artırılması; öğrencilerin kişisel ve sosyal gelişimi desteklenerek yaşam kalitesinin yükseltilmesi

### Performans Göstergeleri

Performans Göstergesi	Ölçü Birimi	2022	2023 Planlanan	2023 YS Gerç. Tahmini	2024 Hedef	2025 Tahmin	2026 Tahmin
1- Barınma hizmetlerinden yararlanan öğrenci sayısı	Sayı	130	150	150	160	170	180

Performans Göstergesi	Ölçü Birimi	2022	2023 Planlanan	2023 YS Gerç. Tahmini	2024 Hedef	2025 Tahmin	2026 Tahmin
2- Beslenme hizmetlerinden yararlanan öğrenci sayısı	Sayı	96	2.200	2.200	2.500	2.700	2.900

Performans Göstergesi	Ölçü Birimi	2022	2023 Planlanan	2023 YS Gerç. Tahmini	2024 Hedef	2025 Tahmin	2026 Tahmin
3- Öğrenci başına düşen sosyal donatı alanı	Metrekare	54	0	0	0	0	0

Performans Göstergesi	Ölçü Birimi	2022	2023 Planlanan	2023 YS Gerç. Tahmini	2024 Hedef	2025 Tahmin	2026 Tahmin
4- Öğrenci kulüp ve topluluk sayısı	Sayı	22	17	19	21	23	25

Performans Göstergesi	Ölçü Birimi	2022	2023 Planlanan	2023 YS Gerç. Tahmini	2024 Hedef	2025 Tahmin	2026 Tahmin
5- Sosyal, kültürel ve sportif faaliyet sayısı	Sayı	194	27	30	32	35	37

Performans Göstergesi	Ölçü Birimi	2022	2023 Planlanan	2023 YS Gerç. Tahmini	2024 Hedef	2025 Tahmin	2026 Tahmin
6- Yükseköğretimde öğrenci başına barınma harcaması	TL	0	944.000	944	1.050	1.100	1.150

Performans Göstergesi	Ölçü Birimi	2022	2023 Planlanan	2023 YS Gerç. Tahmini	2024 Hedef	2025 Tahmin	2026 Tahmin
7- Yükseköğretimde öğrenci başına beslenme harcaması	TL	231.713,41	8.000	9.000	10.000	11.000	12.000

Performans Göstergesi	Ölçü Birimi	2022	2023 Planlanan	2023 YS Gerç. Tahmini	2024 Hedef	2025 Tahmin	2026 Tahmin
8- Yükseköğretimde öğrenci yaşamından memnuniyet oranı	Oran	85	100	100	100	100	100

Performans Göstergesi	Ölçü Birimi	2022	2023 Planlanan	2023 YS Gerç. Tahmini	2024 Hedef	2025 Tahmin	2026 Tahmin
9- Yükseköğretimde öğrencilere sunulan sağlık hizmetinden yararlanan öğrenci sayısının toplam öğrenci sayısına oranı	Oran	0	0	0	0	0	0

### Alt Program Kapsamında Yürütülecek Faaliyet Maliyetleri

Faaliyetler	2023 Bütçe	2023 Harcama Haziran	2024 Bütçe	2025 Tahmin	2026 Tahmin
<b>Yükseköğretimde Barınma Hizmetleri</b>	<b>86.000</b>	<b>0</b>	<b>156.000</b>	<b>193.000</b>	<b>218.000</b>
Bütçe İçi	86.000	0	156.000	193.000	218.000
Bütçe Dışı	0	0	0	0	0
<b>Yükseköğretimde Beslenme Hizmetleri</b>	<b>964.000</b>	<b>484.670</b>	<b>2.752.000</b>	<b>3.388.000</b>	<b>3.842.000</b>
Bütçe İçi	964.000	484.670	2.752.000	3.388.000	3.842.000
Bütçe Dışı	0	0	0	0	0
<b>Yükseköğretimde Kültür ve Spor Hizmetleri</b>	<b>323.000</b>	<b>95.330</b>	<b>587.000</b>	<b>723.000</b>	<b>819.000</b>
Bütçe İçi	323.000	95.330	587.000	723.000	819.000
Bütçe Dışı	0	0	0	0	0
<b>Yükseköğretimde Öğrenci Yaşamına İlişkin Diğer Hizmetler</b>	<b>164.000</b>	<b>15.246</b>	<b>336.000</b>	<b>434.000</b>	<b>525.000</b>
Bütçe İçi	164.000	15.246	336.000	434.000	525.000
Bütçe Dışı	0	0	0	0	0
<b>Yükseköğretimde Sağlık Hizmetleri</b>	<b>18.000</b>	<b>0</b>	<b>34.000</b>	<b>42.000</b>	<b>49.000</b>
Bütçe İçi	18.000	0	34.000	42.000	49.000
Bütçe Dışı	0	0	0	0	0
<b>T O P L A M</b>	<b>1.555.000</b>	<b>595.246</b>	<b>3.865.000</b>	<b>4.780.000</b>	<b>5.453.000</b>
Bütçe İçi	1.555.000	595.246	3.865.000	4.780.000	5.453.000
Bütçe Dışı	0	0	0	0	0

#### Faaliyetlere İlişkin Açıklamalar:

#### Yükseköğretimde Barınma Hizmetleri

24/3/1950 tarihli ve 5661 sayılı Yüksek Öğrenim Öğrenci Yurtları ve Aşevleri Hakkındaki Kanuna Ek Kanununun 1 inci maddesi ile 25/8/2011 tarihli ve 652 sayılı Özel Barınma Hizmeti Veren Kurumlar ve Bazı Düzenlemeler Hakkında Kanun Hükmünde Kararnamenin 13 üncü maddesine dayanılarak; bu kapsamda yükseköğretimde öğrencilerin barınma, konaklama hizmetleri yürütülmektedir.

#### Yükseköğretimde Beslenme Hizmetleri

Üniversitemizin yerleşkelerindeki yemekhanelerde öğrencilere kaliteli yemek verilmektedir. Bu hizmeti gerçekleştirirken en önemli faktörün insan sağlığı olduğunun bilincinde olup, öğrencimize yönelik sağlıklı ve hijyenik ortamı sağlayan, en iyi koşullarda hazırlanmış, kişinin günlük alması gereken besin öğelerinden oluşan menü sunulmaktadır.

### **Yükseköğretimde Kültür ve Spor Hizmetleri**

Öğretim yılının başlaması ile birlikte öğrencilere birbirleri ile tanışma fırsatı, topluluk kurmaları ve topluluklarda görev almaları, dinlenme ve eğlenme alışkanlıklarını sağlamakta, öğrencilere akademik, sosyal ve kültürel konularda yönlendirici ve destekleyici çalışmalarda bulunmaktadır.

Üniversitemiz, Yükseköğretim gençliğinin spor ihtiyaçlarının karşılanması, öğrencilerin sosyal ilişkilerini ve özgüvenlerini geliştirmek, ülke sporuna kaynak oluşturan öğrenci ve sporcuların teşvik edilmesi ve yeteneklerinin geliştirilmesini sağlamaktır.

### **Yükseköğretimde Öğrenci Yaşamına İlişkin Diğer Hizmetler**

Üniversitemizde toplam 6 öğrenci topluluğu bulunmaktadır. Öğrenci toplulukları kuruluş ve işleyiş yönergesine uygun olarak kuruluş ve işleyişlerini Rektörlük adına denetler.

Bu topluluklar kültür, sanat, spor, bilim, araştırma, sosyal etkinlikler gibi birçok alanda faaliyet göstermektedir.

**FAALİYET MALİYETLERİ TABLOSU**

**İdare Adı** ANKARA MÜZİK VE GÜZEL SANATLAR ÜNİVERSİTESİ

**Program Adı** YÖNETİM VE DESTEK PROGRAMI

**Alt Program Adı** TEFTİŞ, DENETİM VE DANIŞMANLIK HİZMETLERİ

**Alt Program Hedefi**

**Faaliyet Adı** Hukuki Danışmanlık ve Muhakemat Hizmetleri

**Açıklama**

EKONOMİK KOD	2023 Bütçe	2023 Harcama (Haziran)	2024 Bütçe	2025 Tahmin	2026 Tahmin
<i>Personel Giderleri</i>	61.000	160.459	208.000	258.000	296.000
<i>Sosyal Güvenlik Kurumuna Devlet Primi Giderleri</i>	34.000	29.731	90.000	112.000	128.000
<i>Mal ve Hizmet Alım Giderleri</i>	16.000	23.571	29.000	36.000	41.000
<i>Faiz Giderleri</i>					
<i>Cari Transferler</i>					
<i>Sermaye Giderleri</i>					
<i>Sermaye Transferleri</i>					
<i>Borç Verme</i>					
<b>BÜTÇE İÇİ TOPLAM KAYNAK</b>	<b>111.000</b>	<b>213.761</b>	<b>327.000</b>	<b>406.000</b>	<b>465.000</b>
<i>Döner Sermaye</i>					
<i>Özel Hesap</i>					
<i>Diğer Bütçe Dışı Kaynak</i>					
<b>BÜTÇE DIŞI TOPLAM KAYNAK</b>					
<b>FAALİYET MALİYETİ TOPLAMI</b>	<b>111.000</b>	<b>213.761</b>	<b>327.000</b>	<b>406.000</b>	<b>465.000</b>

## FAALİYET MALİYETLERİ TABLOSU

**İdare Adı:** ANKARA MÜZİK VE GÜZEL SANATLAR ÜNİVERSİTESİ

**Program Adı:** YÖNETİM VE DESTEK PROGRAMI

**Alt Program Adı:** ÜST YÖNETİM, İDARİ VE MALİ HİZMETLER

**Alt Program Hedefi:**

**Faaliyet Adı:** Bilgi Teknolojilerine Yönelik Faaliyetler

**Açıklama:** Birimlerin altyapı ihtiyaçlarını belirlemek ve temin edilmesini sağlamak, Network ve donanım sistemlerini takip ederek analizlerini periyodik olarak raporlayıp yönetime sunmak.

EKONOMİK KOD	2023 Bütçe	2023 Harcama (Haziran)	2024 Bütçe	2025 Tahmin	2026 Tahmin
<i>Personel Giderleri</i>	225.000	265.784	564.000	680.000	782.000
<i>Sosyal Güvenlik Kurumuna Devlet Primi Giderleri</i>	21.000	46.973	52.000	63.000	72.000
<i>Mal ve Hizmet Alım Giderleri</i>					
<i>Faiz Giderleri</i>					
<i>Cari Transferler</i>					
<i>Sermaye Giderleri</i>					
<i>Sermaye Transferleri</i>					
<i>Borç Verme</i>					
<b>BÜTÇE İÇİ TOPLAM KAYNAK</b>	<b>246.000</b>	<b>312.758</b>	<b>616.000</b>	<b>743.000</b>	<b>854.000</b>
<i>Döner Sermaye</i>					
<i>Özel Hesap</i>					
<i>Diğer Bütçe Dışı Kaynak</i>					
<b>BÜTÇE DIŞI TOPLAM KAYNAK</b>					
<b>FAALİYET MALİYETİ TOPLAMI</b>	<b>246.000</b>	<b>312.758</b>	<b>616.000</b>	<b>743.000</b>	<b>854.000</b>

## FAALİYET MALİYETLERİ TABLOSU

<b>İdare Adı:</b>	ANKARA MÜZİK VE GÜZEL SANATLAR ÜNİVERSİTESİ
<b>Program Adı:</b>	YÖNETİM VE DESTEK PROGRAMI
<b>Alt Program Adı:</b>	ÜST YÖNETİM, İDARİ VE MALİ HİZMETLER
<b>Alt Program Hedefi:</b>	
<b>Faaliyet Adı:</b>	Genel Destek Hizmetleri
<b>Açıklama:</b>	Rektörlük ve Rektörlüğe bağlı birimlerin talepleri ve ihtiyaçları doğrultusunda; 2886 sayılı Devlet İhale Kanunu ve 4734 sayılı Kamu İhale Kanunu hükümlerince satın alma ve ihaleler yapmak. Kurum elektrik, yakıt, su gibi tüketim fatura ve satın alma- ihale yolu ile yapılan hizmet ve mal alımları ödemelerini yapmak. Üniversitenin envanterinde bulunan taşınır giriş-çıkış, envanter ve yıl sonu gibi işlemleri 10/12/2003 tarihli ve 5018 sayılı Kamu Malî Yönetimi ve Kontrol Kanununun 44 üncü maddesine dayanılarak hazırlanan Taşınır Mal Yönetmeliği hükümlerine göre yürütür. Rektörlük ve bağlı birimlerin temizlik işlerinin yürütülmesi, rektörlük araçlarının sevk ve idaresi ile Personel Taşıma Servisi hizmetlerinin takibi ve kontrolünü yapar.

EKONOMİK KOD	2023 Bütçe	2023 Harcama (Haziran)	2024 Bütçe	2025 Tahmin	2026 Tahmin
Personel Giderleri	7.374.000	2.428.386	24.953.000	30.965.000	35.672.000
Sosyal Güvenlik Kurumuna Devlet Primi Giderleri	658.000	439.047	1.732.000	2.150.000	2.475.000
Mal ve Hizmet Alım Giderleri	5.099.000	3.284.870	10.274.000	12.646.000	14.342.000
Faiz Giderleri					
Cari Transferler					
Sermaye Giderleri					
Sermaye Transferleri					
Borç Verme					
<b>BÜTÇE İÇİ TOPLAM KAYNAK</b>	<b>13.131.000</b>	<b>6.152.302</b>	<b>36.959.000</b>	<b>45.761.000</b>	<b>52.489.000</b>
Döner Sermaye					
Özel Hesap					
Diğer Bütçe Dışı Kaynak					
<b>BÜTÇE DIŞI TOPLAM KAYNAK</b>					
<b>FAALİYET MALİYETİ TOPLAMI</b>	<b>13.131.000</b>	<b>6.152.302</b>	<b>36.959.000</b>	<b>45.761.000</b>	<b>52.489.000</b>



## FAALİYET MALİYETLERİ TABLOSU

**İdare Adı:** ANKARA MÜZİK VE GÜZEL SANATLAR ÜNİVERSİTESİ  
**Program Adı:** YÖNETİM VE DESTEK PROGRAMI  
**Alt Program Adı:** ÜST YÖNETİM, İDARİ VE MALİ HİZMETLER  
**Alt Program Hedefi:**

**Faaliyet Adı:** İnşaat ve Yapı İşlerinin Yürütülmesi

**Açıklama:** Üniversitemizce gerçekleştirilecek her türlü inşaatla ilgili teknik hizmetler yürütmek, üniversitemizde yapılacak inşaatların durumunu izlemek, gerçekleştirmeleri değerlendirmek.

EKONOMİK KOD	2023 Bütçe	2023 Harcama (Haziran)	2024 Bütçe	2025 Tahmin	2026 Tahmin
<i>Personel Giderleri</i>	382.000	1.069.900	1.356.000	1.683.000	1.939.000
<i>Sosyal Güvenlik Kurumuna Devlet Primi Giderleri</i>	92.000	168.998	242.000	300.000	347.000
<i>Mal ve Hizmet Alım Giderleri</i>					
<i>Faiz Giderleri</i>					
<i>Cari Transferler</i>					
<i>Sermaye Giderleri</i>					
<i>Sermaye Transferleri</i>					
<i>Borç Verme</i>					
<b>BÜTÇE İÇİ TOPLAM KAYNAK</b>	<b>474.000</b>	<b>1.238.898</b>	<b>1.598.000</b>	<b>1.983.000</b>	<b>2.286.000</b>
<i>Döner Sermaye</i>					
<i>Özel Hesap</i>					
<i>Diğer Bütçe Dışı Kaynak</i>					
<b>BÜTÇE DIŞI TOPLAM KAYNAK</b>					
<b>FAALİYET MALİYETİ TOPLAMI</b>	<b>474.000</b>	<b>1.238.898</b>	<b>1.598.000</b>	<b>1.983.000</b>	<b>2.286.000</b>

## FAALİYET MALİYETLERİ TABLOSU

**İdare Adı:** ANKARA MÜZİK VE GÜZEL SANATLAR  
ÜNİVERSİTESİ

**Program Adı:** YÖNETİM VE DESTEK PROGRAMI

**Alt Program Adı:** ÜST YÖNETİM, İDARİ VE MALİ HİZMETLER

**Alt Program Hedefi:**

**Faaliyet Adı:** İnsan Kaynakları Yönetimine İlişkin Faaliyetler

**Açıklama** Üniversitenin insan gücü planlaması ve personel politikasıyla ilgili çalışmalar yapmak, personel sisteminin geliştirilmesi ile ilgili önerilerde bulunmak. Üniversitemizde görev almış ve alan personelin atama, özlük, nakil, emeklilik ve buna benzer işleri ilen ilgili işlemleri yapmak

EKONOMİK KOD	2023 Bütçe	2023 Harcama (Haziran)	2024 Bütçe	2025 Tahmin	2026 Tahmin
<i>Personel Giderleri</i>	4.512.000	4.251.215	11.905.000	14.773.000	17.017.000
<i>Sosyal Güvenlik Kurumuna Devlet Primi Giderleri</i>	791.000	652.102	1.367.000	1.696.000	1.955.000
<i>Mal ve Hizmet Alım Giderleri</i>	50.000	25.225	91.000	112.000	127.000
<i>Faiz Giderleri</i>					
<i>Cari Transferler</i>	660.000	1.669.211	1.540.000	1.897.000	2.151.000
<i>Sermaye Giderleri</i>					
<i>Sermaye Transferleri</i>					
<i>Borç Verme</i>					
<b>BÜTÇE İÇİ TOPLAM KAYNAK</b>	<b>6.013.000</b>	<b>6.597.752</b>	<b>14.903.000</b>	<b>18.478.000</b>	<b>21.250.000</b>
<i>Döner Sermaye</i>					
<i>Özel Hesap</i>					
<i>Diğer Bütçe Dışı Kaynak</i>					
<b>BÜTÇE DIŞI TOPLAM KAYNAK</b>					
<b>FAALİYET MALİYETİ TOPLAMI</b>	<b>6.013.000</b>	<b>6.597.752</b>	<b>14.903.000</b>	<b>18.478.000</b>	<b>21.250.000</b>

## FAALİYET MALİYETLERİ TABLOSU

**İdare Adı:** ANKARA MÜZİK VE GÜZEL SANATLAR ÜNİVERSİTESİ  
**Program Adı:** YÖNETİM VE DESTEK PROGRAMI  
**Alt Program Adı:** ÜST YÖNETİM, İDARİ VE MALİ HİZMETLER  
**Alt Program Hedefi:**  
**Faaliyet Adı:** Özel Kalem Hizmetleri

**Açıklama:** Bağlı olduğu yöneticinin toplantı, ziyaret gibi faaliyetlerini içeren iş takvimini düzenlemek, kutlama, kokteyl gibi resmi katılım gösterilen protokolleri organize etmek ve kurumlar arası iletişimi sağlamak, kurumu alakadar eden haberleri rapor halinde yöneticiye sunmak, yurt içi ve yurt dışı gezileri organize etmek.

EKONOMİK KOD	2023 Bütçe	2023 Harcama (Haziran)	2024 Bütçe	2025 Tahmin	2026 Tahmin
<i>Personel Giderleri</i>	1.333.000	1.441.993	4.611.000	5.721.000	6.594.000
<i>Sosyal Güvenlik Kurumuna Devlet Primi Giderleri</i>	70.000	203.821	184.000	228.000	264.000
<i>Mal ve Hizmet Alım Giderleri</i>	329.000	21.875	599.000	736.000	835.000
<i>Faiz Giderleri</i>					
<i>Cari Transferler</i>					
<i>Sermaye Giderleri</i>					
<i>Sermaye Transferleri</i>					
<i>Borç Verme</i>					
<b>BÜTÇE İÇİ TOPLAM KAYNAK</b>	<b>1.732.000</b>	<b>1.667.688</b>	<b>5.394.000</b>	<b>6.685.000</b>	<b>7.693.000</b>
<i>Döner Sermaye</i>					
<i>Özel Hesap</i>					
<i>Diğer Bütçe Dışı Kaynak</i>					
<b>BÜTÇE DIŞI TOPLAM KAYNAK</b>					
<b>FAALİYET MALİYETİ TOPLAMI</b>	<b>1.732.000</b>	<b>1.667.688</b>	<b>5.394.000</b>	<b>6.685.000</b>	<b>7.693.000</b>

## FAALİYET MALİYETLERİ TABLOSU

**İdare Adı:** ANKARA MÜZİK VE GÜZEL SANATLAR ÜNİVERSİTESİ

**Program Adı:** YÖNETİM VE DESTEK PROGRAMI

**Alt Program Adı:** ÜST YÖNETİM, İDARİ VE MALİ HİZMETLER

**Alt Program Hedefi:**

**Faaliyet Adı:** Strateji Geliştirme ve Mali Hizmetler

### Açıklama

*Strateji Geliştirme Birimlerinin Çalışma Usul ve Esasları Hakkında Yönetmelik'in Maliye Bakanlığı'nın 29/12/2005 tarihli ve 31281 sayılı yazısı üzerine, 5018 sayılı Kamu Mali Yönetimi ve Kontrol Kanununun 60 ıncı maddesi ile 22/12/2005 tarihli ve 5436 sayılı Kanunun 15 inci maddesine göre stratejik yönetim ve planlama, kurumsal ve bireysel hedefler oluşturma, bütçe ve performans programı, malihizmetler, muhasebe, kesin hesap ve raporlama ile iç kontrol faaliyetlerinin yürütülmesi*

EKONOMİK KOD	2023 Bütçe	2023 Harcama (Haziran)	2024 Bütçe	2025 Tahmin	2026 Tahmin
<i>Personel Giderleri</i>	1.688.000	846.555	5.915.000	7.341.000	8.456.000
<i>Sosyal Güvenlik Kurumuna Devlet Primi Giderleri</i>	141.000	143.939	371.000	460.000	531.000
<i>Mal ve Hizmet Alım Giderleri</i>	27.000		49.000	61.000	69.000
<i>Faiz Giderleri</i>					
<i>Cari Transferler</i>					
<i>Sermaye Giderleri</i>					
<i>Sermaye Transferleri</i>					
<i>Borç Verme</i>					
<b>BÜTÇE İÇİ TOPLAM KAYNAK</b>	<b>1.856.000</b>	<b>990.494</b>	<b>6.335.000</b>	<b>7.862.000</b>	<b>9.056.000</b>
<i>Döner Sermaye</i>					
<i>Özel Hesap</i>					
<i>Diğer Bütçe Dışı Kaynak</i>					
<b>BÜTÇE DIŞI TOPLAM KAYNAK</b>					
<b>FAALİYET MALİYETİ TOPLAMI</b>	<b>1.856.000</b>	<b>990.494</b>	<b>6.335.000</b>	<b>7.862.000</b>	<b>9.056.000</b>

## FAALİYET MALİYETLERİ TABLOSU

**İdare Adı:** ANKARA MÜZİK VE GÜZEL SANATLAR ÜNİVERSİTESİ

**Program Adı:** YÖNETİM VE DESTEK PROGRAMI

**Alt Program Adı:** ÜST YÖNETİM, İDARİ VE MALİ HİZMETLER

**Alt Program Hedefi:**

**Faaliyet Adı:** Yükseköğretimde Öğrencilere Yönelik İdari Hizmetler

**Açıklama:** Öğrencilere ilişkin idari işlemleri gerçekleştiren birimlerin giderleri bu Faaliyet ile maliyetlendirilecektir.

EKONOMİK KOD	2023 Bütçe	2023 Harcama (Haziran)	2024 Bütçe	2025 Tahmin	2026 Tahmin
<i>Personel Giderleri</i>	3.954.000	684.597	14.725.000	18.273.000	21.050.000
<i>Sosyal Güvenlik Kurumuna Devlet Primi Giderleri</i>	510.000	106.760	1.342.000	1.666.000	1.919.000
<i>Mal ve Hizmet Alım Giderleri</i>	46.000		84.000	104.000	118.000
<i>Faiz Giderleri</i>					
<i>Cari Transferler</i>	270.000		462.000	569.000	645.000
<i>Sermaye Giderleri</i>					
<i>Sermaye Transferleri</i>					
<i>Borç Verme</i>					
<b>BÜTÇE İÇİ TOPLAM KAYNAK</b>	<b>4.780.000</b>	<b>791.358</b>	<b>16.613.000</b>	<b>20.612.000</b>	<b>23.732.000</b>
<i>Döner Sermaye</i>					
<i>Özel Hesap</i>					
<i>Diğer Bütçe Dışı Kaynak</i>					
<b>BÜTÇE DIŞI TOPLAM KAYNAK</b>					
<b>FAALİYET MALİYETİ TOPLAMI</b>	<b>4.780.000</b>	<b>791.358</b>	<b>16.613.000</b>	<b>20.612.000</b>	<b>23.732.000</b>

## FAALİYET MALİYETLERİ TABLOSU

**İdare Adı:** ANKARA MÜZİK VE GÜZEL SANATLAR ÜNİVERSİTESİ

**Program Adı:** YÜKSEKÖĞRETİM

**Alt Program Adı:** ÖN LİSANS EĞİTİMİ, LİSANS EĞİTİMİ VE LİSANSÜSTÜ EĞİTİM

**Alt Program Hedefi:** Mesleki yeterlilik sahibi ve gelişime açık mezunlar yetiştirilmesi

**Faaliyet Adı:** Doktora ve Tıpta Uzmanlık Eğitimi

**Açıklama** Bilimsel, sanatsal ve eğitsel bakımlardan müziği ilgilendiren tüm alanlarda akademi proje üretim ve paylaşımına katkı sağlamak. Ulusal ve uluslararası düzeyde ve çağdaş değerler ışığında bilimsel, sanatsal ve eğitsel üretimlerde bulunmak.

EKONOMİK KOD	2023 Bütçe	2023 Harcama (Haziran)	2024 Bütçe	2025 Tahmin	2026 Tahmin
<i>Personel Giderleri</i>	2.882.000	11.970	9.912.000	12.298.000	14.170.000
<i>Sosyal Güvenlik Kurumuna Devlet Primi Giderleri</i>	566.000		1.477.000	1.834.000	2.112.000
<i>Mal ve Hizmet Alım Giderleri</i>	64.000		117.000	144.000	164.000
<i>Faiz Giderleri</i>					
<i>Cari Transferler</i>					
<i>Sermaye Giderleri</i>					
<i>Sermaye Transferleri</i>					
<i>Borç Verme</i>					
<b>BÜTÇE İÇİ TOPLAM KAYNAK</b>	<b>3.512.000</b>	<b>11.970</b>	<b>11.506.000</b>	<b>14.276.000</b>	<b>16.446.000</b>
<i>Döner Sermaye</i>					
<i>Özel Hesap</i>					
<i>Diğer Bütçe Dışı Kaynak</i>					
<b>BÜTÇE DIŞI TOPLAM KAYNAK</b>					
<b>FAALİYET MALİYETİ TOPLAMI</b>	<b>3.512.000</b>	<b>11.970</b>	<b>11.506.000</b>	<b>14.276.000</b>	<b>16.446.000</b>

## FAALİYET MALİYETLERİ TABLOSU

**İdare Adı:** ANKARA MÜZİK VE GÜZEL SANATLAR ÜNİVERSİTESİ  
**Program Adı:** YÜKSEKÖĞRETİM  
**Alt Program Adı:** ÖN LİSANS EĞİTİMİ, LİSANS EĞİTİMİ VE LİSANSÜSTÜ EĞİTİM  
**Alt Program Hedefi:** Mesleki yeterlilik sahibi ve gelişime açık mezunlar yetiştirilmesi  
**Faaliyet Adı:** Yükseköğretim Kurumları Bilgi ve Kültürel Kaynaklar ile Sportif Altyapının Geliştirilmesi Hizmetleri  
**Açıklama:** Öğrenci sportif faaliyetleri için spor salonu yapımı ve eğlendirilen alanı gibi alt yapı çalışmalarının yapılması.

EKONOMİK KOD	2023 Bütçe	2023 Harcama (Haziran)	2024 Bütçe	2025 Tahmin	2026 Tahmin
<i>Personel Giderleri</i>	1.781.000	404.903	6.159.000	7.645.000	8.807.000
<i>Sosyal Güvenlik Kurumuna Devlet Primi Giderleri</i>	141.000	67.800	371.000	460.000	531.000
<i>Mal ve Hizmet Alım Giderleri</i>	149.000		271.000	333.000	378.000
<i>Faiz Giderleri</i>					
<i>Cari Transferler</i>					
<i>Sermaye Giderleri</i>					
<i>Sermaye Transferleri</i>					
<i>Borç Verme</i>					
<b>BÜTÇE İÇİ TOPLAM KAYNAK</b>	<b>2.071.000</b>	<b>472.703</b>	<b>6.801.000</b>	<b>8.438.000</b>	<b>9.716.000</b>
<i>Döner Sermaye</i>					
<i>Özel Hesap</i>					
<i>Diğer Bütçe Dışı Kaynak</i>					
<b>BÜTÇE DIŞI TOPLAM KAYNAK</b>					
<b>FAALİYET MALİYETİ TOPLAMI</b>	<b>2.071.000</b>	<b>472.703</b>	<b>6.801.000</b>	<b>8.438.000</b>	<b>9.716.000</b>

## FAALİYET MALİYETLERİ TABLOSU

<b>İdare Adı</b>	ANKARA MÜZİK VE GÜZEL SANATLAR ÜNİVERSİTESİ
<b>Program Adı</b>	YÜKSEKÖĞRETİM
<b>Alt Program Adı</b>	ÖN LİSANS EĞİTİMİ, LİSANS EĞİTİMİ VE LİSANSÜSTÜ EĞİTİM
<b>Alt Program Hedefi</b>	Mesleki yeterlilik sahibi ve gelişime açık mezunlar yetiştirilmesi
<b>Faaliyet Adı</b>	Yükseköğretim Kurumları Birinci Öğretim
<b>Açıklama</b>	Sanat ile kültür, kültürel kimlik ile toplum arasındaki ilişkiyi en doğru biçimde yorumlayabilen, Türkiye'nin kültür-sanat kavrayışı ve hedeflerine de etki edebilen, bilimsel çerçevede sanat-müzik yapısına katkıda bulunmak.

EKONOMİK KOD	2023 Bütçe	2023 Harcama (Haziran)	2024 Bütçe	2025 Tahmin	2026 Tahmin
<i>Personel Giderleri</i>	40.571.000	29.308.808	124.839.000	155.908.000	179.338.000
<i>Sosyal Güvenlik Kurumuna Devlet Primi Giderleri</i>	8.298.000	4.697.527	19.314.000	24.171.000	27.788.000
<i>Mal ve Hizmet Alım Giderleri</i>	25.618.000	17.547.851	55.477.000	68.289.000	77.421.000
<i>Faiz Giderleri</i>					
<i>Cari Transferler</i>	14.000	8.800	26.000	33.000	38.000
<i>Sermaye Giderleri</i>	83.000.000	24.809.029	100.000.000	123.096.000	139.568.000
<i>Sermaye Transferleri</i>					
<i>Borç Verme</i>					
<b>BÜTÇE İÇİ TOPLAM KAYNAK</b>	<b>157.501.000</b>	<b>76.372.015</b>	<b>299.656.000</b>	<b>371.497.000</b>	<b>424.153.000</b>
<i>Döner Sermaye</i>					
<i>Özel Hesap</i>					
<i>Diğer Bütçe Dışı Kaynak</i>					
<b>BÜTÇE DIŞI TOPLAM KAYNAK</b>					
<b>FAALİYET MALİYETİ TOPLAMI</b>	<b>157.501.000</b>	<b>76.372.015</b>	<b>299.656.000</b>	<b>371.497.000</b>	<b>424.153.000</b>



## FAALİYET MALİYETLERİ TABLOSU

**İdare Adı:** ANKARA MÜZİK VE GÜZEL SANATLAR ÜNİVERSİTESİ  
**Program Adı:** YÜKSEKÖĞRETİM  
**Alt Program Adı:** YÜKSEKÖĞRETİMDE ÖĞRENCİ YAŞAMI  
**Alt Program Hedefi:** Yükseköğretim öğrencilerine sunulan beslenme ve barınma hizmetlerinin kalitesinin artırılması; öğrencilerin kişisel ve sosyal gelişimi desteklenerek yaşam kalitesinin yükseltilmesi

**Faaliyet Adı:** Yükseköğretimde Barınma Hizmetleri

**Açıklama:** 24/3/1950 tarihli ve 5661 sayılı Yüksek Öğretim Öğrenci Yurtları ve Aşevleri Hakkındaki Kanuna Ek Kanununun 1 inci maddesi ile 25/8/2011 tarihli ve 652 sayılı Özel Barınma Hizmeti Veren Kurumlar ve Bazı Düzenlemeler Hakkında Kanun Hükmünde Kararnamenin 13 üncü maddesine dayanılarak; bu kapsamda yükseköğretimde öğrencilerin barınma, konaklama hizmetleri yürütülmektedir.

EKONOMİK KOD	2023 Bütçe	2023 Harcama (Haziran)	2024 Bütçe	2025 Tahmin	2026 Tahmin
<i>Personel Giderleri</i>					
<i>Sosyal Güvenlik Kurumuna Devlet Primi Giderleri</i>					
<i>Mal ve Hizmet Alım Giderleri</i>	86.000		156.000	193.000	218.000
<i>Faiz Giderleri</i>					
<i>Cari Transferler</i>					
<i>Sermaye Giderleri</i>					
<i>Sermaye Transferleri</i>					
<i>Borç Verme</i>					
<b>BÜTÇE İÇİ TOPLAM KAYNAK</b>	<b>86.000</b>		<b>156.000</b>	<b>193.000</b>	<b>218.000</b>
<i>Döner Sermaye</i>					
<i>Özel Hesap</i>					
<i>Diğer Bütçe Dışı Kaynak</i>					
<b>BÜTÇE DIŞI TOPLAM KAYNAK</b>					
<b>FAALİYET MALİYETİ TOPLAMI</b>	<b>86.000</b>		<b>156.000</b>	<b>193.000</b>	<b>218.000</b>

## FAALİYET MALİYETLERİ TABLOSU

**İdare Adı:** ANKARA MÜZİK VE GÜZEL SANATLAR  
ÜNİVERSİTESİ  
**Program Adı:** YÜKSEKÖĞRETİM  
**Alt Program Adı:** YÜKSEKÖĞRETİMDE ÖĞRENCİ YAŞAMI

**Alt Program Hedefi:** Yükseköğretim öğrencilerine sunulan beslenme ve barınma hizmetlerinin kalitesinin artırılması; öğrencilerin kişisel ve sosyal gelişimi desteklenerek yaşam kalitesinin yükseltilmesi

**Faaliyet Adı:** Yükseköğretimde Beslenme Hizmetleri

**Açıklama:** Üniversitemizin yerleşkelerindeki yemekhanelerde öğrencilere kaliteli yemek verilmektedir. Bu hizmeti gerçekleştirirken en önemli faktörün insan sağlığı olduğunun bilincinde olup, öğrencimize yönelik sağlıklı ve sağlıklı ortamı sağlayan, en iyi koşullarda hazırlanmış, kişinin günlük alması gereken besin öğelerinden oluşan menü sunulmaktadır.

EKONOMİK KOD	2023 Bütçe	2023 Harcama (Haziran)	2024 Bütçe	2025 Tahmin	2026 Tahmin
<i>Personel Giderleri</i>					
<i>Sosyal Güvenlik Kurumuna Devlet Primi Giderleri</i>					
<i>Mal ve Hizmet Alım Giderleri</i>	964.000	484.670	2.752.000	3.388.000	3.842.000
<i>Faiz Giderleri</i>					
<i>Cari Transferler</i>					
<i>Sermaye Giderleri</i>					
<i>Sermaye Transferleri</i>					
<i>Borç Verme</i>					
<b>BÜTÇE İÇİ TOPLAM KAYNAK</b>	<b>964.000</b>	<b>484.670</b>	<b>2.752.000</b>	<b>3.388.000</b>	<b>3.842.000</b>
<i>Döner Sermaye</i>					
<i>Özel Hesap</i>					
<i>Diğer Bütçe Dışı Kaynak</i>					
<b>BÜTÇE DIŞI TOPLAM KAYNAK</b>					
<b>FAALİYET MALİYETİ TOPLAMI</b>	<b>964.000</b>	<b>484.670</b>	<b>2.752.000</b>	<b>3.388.000</b>	<b>3.842.000</b>

## FAALİYET MALİYETLERİ TABLOSU

**İdare Adı:** ANKARA MÜZİK VE GÜZEL SANATLAR ÜNİVERSİTESİ  
**Program Adı:** YÜKSEKÖĞRETİM  
**Alt Program Adı:** YÜKSEKÖĞRETİMDE ÖĞRENCİ YAŞAMI

**Alt Program Hedefi:** Yükseköğretim öğrencilerine sunulan beslenme ve barınma hizmetlerinin kalitesinin artırılması; öğrencilerin kişisel ve sosyal gelişimi desteklenerek yaşam kalitesinin yükseltilmesi

**Faaliyet Adı:** Yükseköğretimde Kültür ve Spor Hizmetleri

### Açıklama:

Öğretim yılının başlaması ile birlikte öğrencilere birbirleri ile tanışma fırsatı, topluluk kurmaları ve topluluklarda görev almaları, dinlenme ve eğlenme alışkanlıklarını sağlamakta, öğrencilere akademik, sosyal ve kültürel konularda yönlendirici ve destekleyici çalışmalarda bulunmaktadır.

Üniversitemiz, Yükseköğretim gençliğinin spor ihtiyaçlarının karşılanması, öğrencilerin sosyal ilişkilerini ve özgüvenlerini geliştirmek, ülke sporuna kaynak oluşturan öğrenci ve sporcuların teşvik edilmesi ve yeteneklerinin geliştirilmesini sağlamaktadır.

EKONOMİK KOD	2023 Bütçe	2023 Harcama (Haziran)	2024 Bütçe	2025 Tahmin	2026 Tahmin
<i>Personel Giderleri</i>					
<i>Sosyal Güvenlik Kurumuna Devlet Primi Giderleri</i>					
<i>Mal ve Hizmet Alım Giderleri</i>	323.000	95.330	587.000	723.000	819.000
<i>Faiz Giderleri</i>					
<i>Cari Transferler</i>					
<i>Sermaye Giderleri</i>					
<i>Sermaye Transferleri</i>					
<i>Borç Verme</i>					
<b>BÜTÇE İÇİ TOPLAM KAYNAK</b>	<b>323.000</b>	<b>95.330</b>	<b>587.000</b>	<b>723.000</b>	<b>819.000</b>
<i>Döner Sermaye</i>					
<i>Özel Hesap</i>					
<i>Diğer Bütçe Dışı Kaynak</i>					
<b>BÜTÇE DIŞI TOPLAM KAYNAK</b>					
<b>FAALİYET MALİYETİ TOPLAMI</b>	<b>323.000</b>	<b>95.330</b>	<b>587.000</b>	<b>723.000</b>	<b>819.000</b>

## FAALİYET MALİYETLERİ TABLOSU

**İdare Adı:** ANKARA MÜZİK VE GÜZEL SANATLAR ÜNİVERSİTESİ  
**Program Adı:** YÜKSEKÖĞRETİM  
**Alt Program Adı:** YÜKSEKÖĞRETİMDE ÖĞRENCİ YAŞAMI

**Alt Program Hedefi:** Yükseköğretim öğrencilerine sunulan beslenme ve barınma hizmetlerinin kalitesinin artırılması; öğrencilerin kişisel ve sosyal gelişimi desteklenerek yaşam kalitesinin yükseltilmesi

**Faaliyet Adı:** Yükseköğretimde Sağlık Hizmetleri

EKONOMİK KOD	2023 Bütçe	2023 Harcama (Haziran)	2024 Bütçe	2025 Tahmin	2026 Tahmin
<i>Personel Giderleri</i>					
<i>Sosyal Güvenlik Kurumuna Devlet Primi Giderleri</i>					
<i>Mal ve Hizmet Alım Giderleri</i>	18.000		34.000	42.000	49.000
<i>Faiz Giderleri</i>					
<i>Cari Transferler</i>					
<i>Sermaye Giderleri</i>					
<i>Sermaye Transferleri</i>					
<i>Borç Verme</i>					
<b>BÜTÇE İÇİ TOPLAM KAYNAK</b>	<b>18.000</b>		<b>34.000</b>	<b>42.000</b>	<b>49.000</b>
<i>Döner Sermaye</i>					
<i>Özel Hesap</i>					
<i>Diğer Bütçe Dışı Kaynak</i>					
<b>BÜTÇE DIŞI TOPLAM KAYNAK</b>					
<b>FAALİYET MALİYETİ TOPLAMI</b>	<b>18.000</b>		<b>34.000</b>	<b>42.000</b>	<b>49.000</b>

## Faaliyetler Düzeyinde Performans Programı Maliyeti

PROGRAM SINIFLANDIRMASI	2024			2025			2026		
	BÜTÇE İÇİ	BÜTÇE DIŞI	TOPLAM	BÜTÇE İÇİ	BÜTÇE DIŞI	TOPLAM	BÜTÇE İÇİ	BÜTÇE DIŞI	TOPLAM
<b>ARAŞTIRMA, GELİŞTİRME VE YENİLİK</b>	54.000	0	54.000	66.000	0	66.000	75.000	0	75.000
<b>YÜKSEKÖĞRETİMDE BİLİMSEL ARAŞTIRMA VE GELİŞTİRME</b>	54.000	0	54.000	66.000	0	66.000	75.000	0	75.000
<i>Yükseköğretim Kurumlarının Bilimsel Araştırma Projeleri</i>	54.000	0	54.000	66.000	0	66.000	75.000	0	75.000
<b>YÜKSEKÖĞRETİM</b>	321.828.000	0	321.828.000	398.991.000	0	398.991.000	455.768.000	0	455.768.000
<b>ÖN LİSANS EĞİTİMİ, LİSANS EĞİTİMİ VE LİSANSÜSTÜ EĞİTİM</b>	317.963.000	0	317.963.000	394.211.000	0	394.211.000	450.315.000	0	450.315.000
<i>Doktora ve Tıpta Uzmanlık Eğitimi</i>	11.506.000	0	11.506.000	14.276.000	0	14.276.000	16.446.000	0	16.446.000
<i>Yükseköğretim Kurumları Bilgi ve Kültürel Kaynaklar ile Sportif Altyapının Geliştirilmesi Hizmetleri</i>	6.801.000	0	6.801.000	8.438.000	0	8.438.000	9.716.000	0	9.716.000
<i>Yükseköğretim Kurumları Birinci Öğretim</i>	299.656.000	0	299.656.000	371.497.000	0	371.497.000	424.153.000	0	424.153.000
<b>YÜKSEKÖĞRETİMDE ÖĞRENCİ YAŞAMI</b>	3.865.000	0	3.865.000	4.780.000	0	4.780.000	5.453.000	0	5.453.000
<i>Yükseköğretimde Barınma Hizmetleri</i>	156.000	0	156.000	193.000	0	193.000	218.000	0	218.000
<i>Yükseköğretimde Beslenme Hizmetleri</i>	2.752.000	0	2.752.000	3.388.000	0	3.388.000	3.842.000	0	3.842.000

<i>Yükseköğretimde Kültür ve Spor Hizmetleri</i>	587.000	0	587.000	723.000	0	723.000	819.000	0	819.000
<i>Yükseköğretimde Öğrenci Yaşamına İlişkin Diğer Hizmetler</i>	336.000	0	336.000	434.000	0	434.000	525.000	0	525.000
<i>Yükseköğretimde Sağlık Hizmetleri</i>	34.000	0	34.000	42.000	0	42.000	49.000	0	49.000
<b>YÖNETİM VE DESTEK PROGRAMI</b>	<b>84.281.000</b>	<b>0</b>	<b>84.281.000</b>	<b>104.458.000</b>	<b>0</b>	<b>104.458.000</b>	<b>120.048.000</b>	<b>0</b>	<b>120.048.000</b>
<b>TEFTİŞ, DENETİM VE DANIŞMANLIK HİZMETLERİ</b>	<b>327.000</b>	<b>0</b>	<b>327.000</b>	<b>406.000</b>	<b>0</b>	<b>406.000</b>	<b>465.000</b>	<b>0</b>	<b>465.000</b>
<i>Hukuki Danışmanlık ve Muhakemat Hizmetleri</i>	327.000	0	327.000	406.000	0	406.000	465.000	0	465.000
<b>ÜST YÖNETİM, İDARİ VE MALİ HİZMETLER</b>	<b>83.954.000</b>	<b>0</b>	<b>83.954.000</b>	<b>104.052.000</b>	<b>0</b>	<b>104.052.000</b>	<b>119.583.000</b>	<b>0</b>	<b>119.583.000</b>
<i>Bilgi Teknolojilerine Yönelik Faaliyetler</i>	2.152.000	0	2.152.000	2.671.000	0	2.671.000	3.077.000	0	3.077.000
<i>Genel Destek Hizmetleri</i>	36.959.000	0	36.959.000	45.761.000	0	45.761.000	52.489.000	0	52.489.000
<i>İnşaat ve Yapı İşlerinin Yürütülmesi</i>	1.598.000	0	1.598.000	1.983.000	0	1.983.000	2.286.000	0	2.286.000
<i>İnsan Kaynakları Yönetimine İlişkin Faaliyetler</i>	14.903.000	0	14.903.000	18.478.000	0	18.478.000	21.250.000	0	21.250.000
<i>Özel Kalem Hizmetleri</i>	5.394.000	0	5.394.000	6.685.000	0	6.685.000	7.693.000	0	7.693.000
<i>Strateji Geliştirme ve Mali Hizmetler</i>	6.335.000	0	6.335.000	7.862.000	0	7.862.000	9.056.000	0	9.056.000
<i>Yükseköğretimde Öğrencilere Yönelik İdari Hizmetler</i>	16.613.000	0	16.613.000	20.612.000	0	20.612.000	23.732.000	0	23.732.000
<b>GENEL TOPLAM</b>	<b>406.163.000</b>	<b>0</b>	<b>406.163.000</b>	<b>503.515.000</b>	<b>0</b>	<b>503.515.000</b>	<b>575.891.000</b>	<b>0</b>	<b>575.891.000</b>

## Ekonomik Sınıflandırma Düzeyinde Performans Programı Maliyeti

EKONOMİK KOD	2024				2025				2026			
	HİZMET PROGRAMLARI TOPLAM	YÖNETİM VE DESTEK PROGRAMI	PROGRAM DIŞI GİDERLER	TOPLAM	HİZMET PROGRAMLARI TOPLAM	YÖNETİM VE DESTEK PROGRAMI	PROGRAM DIŞI GİDERLER	TOPLAM	HİZMET PROGRAMLARI TOPLAM	YÖNETİM VE DESTEK PROGRAMI	PROGRAM DIŞI GİDERLER	TOPLAM
<i>Personel Giderleri</i>	141.152.000	65.688.000		206.840.000	176.167.000	81.515.000		257.682.000	202.705.000	93.905.000		296.610.000
<i>Sosyal Güvenlik Kurumuna Devlet Primi Giderleri</i>	21.220.000	5.465.000		26.685.000	26.537.000	6.782.000		33.319.000	30.514.000	7.815.000		38.329.000
<i>Mal ve Hizmet Alım Giderleri</i>	59.484.000	11.126.000		70.610.000	73.224.000	13.695.000		86.919.000	83.018.000	15.532.000		98.550.000
<i>Faiz Giderleri</i>				0				0				0
<i>Cari Transferler</i>	26.000	2.002.000		2.028.000	33.000	2.466.000		2.499.000	38.000	2.796.000		2.834.000
<i>Sermaye Giderleri</i>	100.000.000			100.000.000	123.096.000			123.096.000	139.568.000			139.568.000
<i>Sermaye Transferleri</i>				0				0				0
<i>Borç Verme</i>				0				0				0
<i>Yedek Ödenekler</i>				0				0				0
<b>BÜTÇE İÇİ TOPLAM KAYNAK</b>	<b>321.882.000</b>	<b>84.281.000</b>	<b>0</b>	<b>406.163.000</b>	<b>399.057.000</b>	<b>104.458.000</b>	<b>0</b>	<b>503.515.000</b>	<b>455.843.000</b>	<b>120.048.000</b>	<b>0</b>	<b>575.891.000</b>
<i>Döner Sermaye</i>				0				0				0
<i>Özel Hesap</i>				0				0				0
<i>Diğer Bütçe Dışı Kaynak</i>				0				0				0
<b>BÜTÇE DIŞI TOPLAM KAYNAK</b>	<b>0</b>	<b>0</b>	<b>0</b>	<b>0</b>	<b>0</b>	<b>0</b>	<b>0</b>	<b>0</b>	<b>0</b>	<b>0</b>	<b>0</b>	<b>0</b>
<b>GENEL TOPLAM</b>	<b>321.882.000</b>	<b>84.281.000</b>	<b>0</b>	<b>406.163.000</b>	<b>399.057.000</b>	<b>104.458.000</b>	<b>0</b>	<b>503.515.000</b>	<b>455.843.000</b>	<b>120.048.000</b>	<b>0</b>	<b>575.891.000</b>

## E. DİĞER HUSUSLAR

### Faaliyetlerden Sorumlu Harcama Birimleri

İdare Adı ANKARA MÜZİK VE GÜZEL SANATLAR ÜNİVERSİTESİ  
Yıl 2024 (Cumhurbaşkanı Teklifi)

PROGRAM	ALT PROGRAM	FAALİYET	SORUMLU HARCAMA BİRİMİ	
ARAŞTIRMA, GELİŞTİRME VE YENİLİK	YÜKSEKÖĞRETİMDE BİLİMSSEL ARAŞTIRMA VE GELİŞTİRME	Yükseköğretim Kurumlarının Bilimsel Araştırma Projeleri	ÖZEL KALEM (REKTÖRLÜK)	
YÜKSEKÖĞRETİM	ÖN LİSANS EĞİTİMİ, LİSANS EĞİTİMİ VE LİSANSÜSTÜ EĞİTİM	Doktora ve Tıpta Uzmanlık Eğitimi	MÜZİK VE GÜZEL SANATLAR ENSTİTÜSÜ	
		Yükseköğretim Kurumları Bilgi ve Kültürel Kaynaklar ile Sportif Altyapının Geliştirilmesi Hizmetleri	KÜTÜPHANE VE DOKÜMANTASYON DAİRE BAŞKANLIĞI	
		Yükseköğretim Kurumları Birinci Öğretim	ÖZEL KALEM (GENEL SEKRETERLİK), İDARİ VE MALİ İŞLER DAİRE BAŞKANLIĞI, PERSONEL DAİRE BAŞKANLIĞI, KÜTÜPHANE VE DOKÜMANTASYON DAİRE BAŞKANLIĞI, BİLGİ İŞLEM DAİRE BAŞKANLIĞI, YAPI İŞLERİ VE TEKNİK DAİRE BAŞKANLIĞI, MÜZİK VE GÜZEL SANATLAR ENSTİTÜSÜ, MÜZİK VE GÜZEL SANATLAR EĞİTİM FAKÜLTESİ, MÜZİK BİLİMLERİ VE TEKNOLOJİLERİ FAKÜLTESİ, İCRA SANATLARI FAKÜLTESİ, SANAT VE TASARIM FAKÜLTESİ, MÜZİK VE GÜZEL SANATLAR MESLEK YÜKSEKOKULU	
	YÜKSEKÖĞRETİMDE ÖĞRENCİ YAŞAMI	Yükseköğretimde Barınma Hizmetleri	SAĞLIK, KÜLTÜR VE SPOR DAİRE BAŞKANLIĞI	
		Yükseköğretimde Beslenme Hizmetleri	SAĞLIK, KÜLTÜR VE SPOR DAİRE BAŞKANLIĞI	
		Yükseköğretimde Kültür ve Spor Hizmetleri	SAĞLIK, KÜLTÜR VE SPOR DAİRE BAŞKANLIĞI	
		Yükseköğretimde Öğrenci Yaşamına İlişkin Diğer Hizmetler	SAĞLIK, KÜLTÜR VE SPOR DAİRE BAŞKANLIĞI	
		Yükseköğretimde Sağlık Hizmetleri	SAĞLIK, KÜLTÜR VE SPOR DAİRE BAŞKANLIĞI	
	YÖNETİM VE DESTEK PROGRAMI	TEFTİŞ, DENETİM VE DANIŞMANLIK HİZMETLERİ	Hukuki Danışmanlık ve Muhakemat Hizmetleri	HUKUK MÜŞAVİRLİĞİ
		ÜST YÖNETİM, İDARİ VE MALİ HİZMETLER	Bilgi Teknolojilerine Yönelik Faaliyetler	BİLGİ İŞLEM DAİRE BAŞKANLIĞI
Genel Destek Hizmetleri			ÖZEL KALEM (GENEL SEKRETERLİK), İDARİ VE MALİ İŞLER DAİRE BAŞKANLIĞI, YAPI İŞLERİ VE TEKNİK DAİRE BAŞKANLIĞI, ÖĞRENCİ İŞLERİ DAİRE BAŞKANLIĞI	
İnsan Kaynakları Yönetimine İlişkin Faaliyetler			PERSONEL DAİRE BAŞKANLIĞI	
İnşaat ve Yapı İşlerinin Yürütülmesi			YAPI İŞLERİ VE TEKNİK DAİRE BAŞKANLIĞI	
Özel Kalem Hizmetleri			ÖZEL KALEM (REKTÖRLÜK)	
Strateji Geliştirme ve Mali Hizmetler			STRATEJİ GELİŞTİRME DAİRE BAŞKANLIĞI	
Yükseköğretimde Öğrencilere Yönelik İdari Hizmetler			SAĞLIK, KÜLTÜR VE SPOR DAİRE BAŞKANLIĞI	



## Performans Göstergelerinin İzlenmesinden Sorumlu Birimler

İdare Adı:	ANKARA MÜZİK VE GÜZEL SANATLAR ÜNİVERSİTESİ			
PROGRAM	ALT PROGRAM	PERFORMANS GÖSTERGELERİ	SORUMLU BİRİM	
<b>ARAŞTIRMA, GELİŞTİRME VE YENİLİK</b>	ARAŞTIRMA ALTYAPILARI	Araştırma altyapısı projesi tamamlanma oranı	ÖZEL KALEM (REKTÖRLÜK)	
	YÜKSEKÖĞRETİMDE BİLİMSEL ARAŞTIRMA VE GELİŞTİRME		Ar-ge'ye harcanan bütçenin toplam bütçeye oranı	ÖZEL KALEM (REKTÖRLÜK)
			Ar-ge sonucu ortaya çıkan ürünlere ilişkin alınan patent sayısı	ÖZEL KALEM (REKTÖRLÜK)
			Ar-ge sonucu ticarileştirilen ürün sayısı	ÖZEL KALEM (REKTÖRLÜK)
			Araştırma merkezleri gelir miktarı	ÖZEL KALEM (REKTÖRLÜK)
			Araştırma merkezlerinin sanayi ile yaptığı proje sayısı	ÖZEL KALEM (REKTÖRLÜK)
			BAP kapsamında desteklenen araştırma projeleri sayısı	ÖZEL KALEM (REKTÖRLÜK)
			Öğretim elemanı başına düşen ar-ge proje sayısı	ÖZEL KALEM (REKTÖRLÜK)
			Patent, faydalı model ve endüstriyel tasarım başvuru sayısı	ÖZEL KALEM (REKTÖRLÜK)
			Ulusal ve uluslararası kuruluşlar tarafından desteklenen ar-ge projesi sayısı	ÖZEL KALEM (REKTÖRLÜK)
			Uluslararası endekslerde yer alan bilimsel yayın sayısı	
<b>HAYAT BOYU ÖĞRENME</b>	YÜKSEKÖĞRETİM KURUMLARI SÜREKLİ EĞİTİM FAALİYETLERİ	Dezavantajlı gruplara yönelik sosyal entegrasyon ve kapsayıcılığa ilişkin yapılan faaliyet sayısı		
		Eğitim programlarına başvuran kişi sayısı	ÖĞRENCİ İŞLERİ DAİRE BAŞKANLIĞI	
		Mezunlara yönelik gerçekleştirilen faaliyet sayısı	ÖĞRENCİ İŞLERİ DAİRE BAŞKANLIĞI	
		Sürekli Eğitim Merkezi (SEM) ve Dil Merkezi (DİLMER) tarafından		

		mesleki eğitime yönelik verilen sertifika sayısı	
		Tamamlanan sosyal sorumluluk projeleri sayısı	
		Üniversitenin çevrecilik alanlarında aldığı ödül sayısı	
<b>YÜKSEKÖĞRETİM</b>	<b>ÖĞRETİM ELEMANLARINA SAĞLANAN BURS VE DESTEKLER</b>	SCI, SCI-Expanded, SSCI ve AHCI kapsamındaki dergilerde öğretim elemanı başına düşen yayın sayısı	PERSONEL DAİRE BAŞKANLIĞI
		Yükseköğretim Kurulu tarafından belirlenecek öncelikli alanlarda sağlanan burslardan yararlanan doktora öğrenci sayısı	MÜZİK VE GÜZEL SANATLAR ENSTİTÜSÜ
		Yükseköğretim Kurulu tarafından sağlanan araştırma desteklerinden yararlananların sayısı	ÖĞRENCİ İŞLERİ DAİRE BAŞKANLIĞI
		Yükseköğretim Kurulu tarafından sağlanan yurt dışında yabancı dil yeterliliklerinin artırılmasına yönelik burslardan yararlanan sayısı	
		Yükseköğretim Kurulu, Türkiye Bilimler Akademisi ve TÜBİTAK bilim, teşvik ve sanat ödülleri sayısı	PERSONEL DAİRE BAŞKANLIĞI
	<b>ÖN LİSANS EĞİTİMİ, LİSANS EĞİTİMİ VE LİSANSÜSTÜ EĞİTİM</b>	Doktora eğitimini tamamlayanların sayısı	
		Eğitim bilimleri kontenjan doluluk oranı	ÖĞRENCİ İŞLERİ DAİRE BAŞKANLIĞI
		Eğitimin program süresinde bitirilme oranı	
		Fen bilimleri kontenjan doluluk oranı	
		Kütüphanede bulunan basılı ve elektronik kaynak sayısı	KÜTÜPHANE VE DOKÜMANTASYON DAİRE BAŞKANLIĞI
		Kütüphanede bulunan öğrenci başına düşen basılı ve elektronik kaynak sayısı	KÜTÜPHANE VE DOKÜMANTASYON DAİRE BAŞKANLIĞI
		Kütüphaneden yararlanan kişi sayısı	KÜTÜPHANE VE DOKÜMANTASYON DAİRE BAŞKANLIĞI
		Lisansüstü öğrencilerin toplam öğrenciler içindeki payı	ÖĞRENCİ İŞLERİ DAİRE BAŞKANLIĞI
		Öğrenci başına düşen eğitim alanı	YAPI İŞLERİ VE TEKNİK DAİRE BAŞKANLIĞI
		Öğrenci başına düşen kapalı alan	YAPI İŞLERİ VE TEKNİK DAİRE BAŞKANLIĞI
		Öğrenci değişim programlarından	ÖZEL KALEM (REKTÖRLÜK)

		yararlanan öğrencilerin oranı	
		Öğretim üyesi başına düşen öğrenci sayısı	ÖĞRENCİ İŞLERİ DAİRE BAŞKANLIĞI
		Sağlık bilimleri kontenjan doluluk oranı	
		Sosyal bilimler kontenjan doluluk oranı	ÖĞRENCİ İŞLERİ DAİRE BAŞKANLIĞI
		Teknokent veya Teknoloji Transfer Ofisi (TTO) projelerine katılan öğrenci sayısı	
		Uluslararası kuruluşlarla ortak uygulanan eğitim programı sayısı	ÖZEL KALEM (REKTÖRLÜK)
		Yabancı dilde eğitim veren program sayısı	
		Yabancı uyruklu akademisyen sayısı	PERSONEL DAİRE BAŞKANLIĞI
		Yabancı uyruklu öğrenci sayısı	ÖĞRENCİ İŞLERİ DAİRE BAŞKANLIĞI
		Yan dal ve çift ana dal programından mezun olanların toplam mezun sayısına oranı	
		YÜKSEKÖĞRETİMDE ÖĞRENCİ YAŞAMI	Barınma hizmetlerinden yararlanan öğrenci sayısı
	Beslenme hizmetlerinden yararlanan öğrenci sayısı		SAĞLIK, KÜLTÜR VE SPOR DAİRE BAŞKANLIĞI
	Öğrenci başına düşen sosyal donatı alanı		SAĞLIK, KÜLTÜR VE SPOR DAİRE BAŞKANLIĞI
	Öğrenci kulüp ve topluluk sayısı		SAĞLIK, KÜLTÜR VE SPOR DAİRE BAŞKANLIĞI
	Sosyal, kültürel ve sportif faaliyet sayısı		SAĞLIK, KÜLTÜR VE SPOR DAİRE BAŞKANLIĞI
	Yükseköğretimde öğrenci başına barınma harcaması		SAĞLIK, KÜLTÜR VE SPOR DAİRE BAŞKANLIĞI
	Yükseköğretimde öğrenci başına beslenme harcaması		SAĞLIK, KÜLTÜR VE SPOR DAİRE BAŞKANLIĞI

