

# T.C. KAFKAS ÜNİVERSİTESİ

---

2014 YIL, DARE FAAL YET RAPORU





*Bir millet irfan ordusuna sahip olmadıkça, muharebe meydanlarında ne kadar parlak zaferler elde ederse etsin, o zaferlerin kalıcı sonuçlar vermesi ancak irfan ordusuna ba lıdır....*

*K. Atatürk*





## SUNU

Sürekli de i en ve geli en günümüz dünyas,nda üniversiteler, bilginin üretildi i ve toplumun hizmetine sunuldu u kurumlar,n ba ,nda gelmektedir. Bu bilinçle, Kafkas Üniversitesi akademik ve idari birimlerimizde, kalite düzeyinin iyile tirilmesi ve devaml,l , , noktas,nda güncel ve kabul edilebilir yönetim ilkelerini uygulayarak bölgemizin ve ülkemizin kalk,nmas,nda çok önemli bir i levi üstlenmektedir. Bu çerçevede Üniversitemiz e itim-ö retim, ara tırma ve kamu hizmeti sorumluluklar,n da göz önünde bulundurarak evrensel de erlere ula acak kaliteyi yakalamay, temel hedef edinmi tir.

Kamu Mali Yönetimi ve Kontrol Kanunu (5018 say,l,) çerçevesinde kaynaklar,n etkili, ekonomik ve verimli bir ekilde elde edilmesi ve kullan,lmas,, hesap verebilirli i ve mali saydaml, , sa lamak üzere birimlerimizce akademik ve idari misyon, vizyon, amaç ve hedeflerinin ele al,nd, , bir gelecek projeksiyonu çizilmi ve bu de erler do rultusunda Üniversitemiz harcama yetkilileri taraf,ndan düzenlenen birim faaliyet raporlar, esas al,narak Üniversitemizin öFaaliyet Raporuü haz,rılanm, t,r.

Üniversitemize; 2014 Y,l, Merkezi Yönetim Bütçe Kanunu ile tahsis edilen Ödenekler 2014 Y,l, için haz,rılanan Ayr,nt,l, Harcama Program, dahilinde tahsis edildikleri amaçlar do rultusunda y,l, içerisinde yapt,r,lan i , sat,n al,nan mal ve hizmetler ile di er giderlerin kar ,lanmas,nda kullan,lm, , harcama yetkilisi taraf,ndan bütçelerinde yer alan ödeneklerin üzerinde harcama yapmam, t,r.

Üniversitemizin 2014 y,l, dare Faaliyet Raporu mali saydaml,k ve hesap verme sorumlulu u çerçevesinde Kamuoyuna sayg, ile duyurulur.

Prof. Dr. Sami ÖZCAN  
Rektör

## Ç NDEK LER

<b>I- GENEL B LG LER</b>	1
A. Misyon ve Vizyon	1
B. Yetki, Görev ve Sorumluluklar	2
C. dareye li kin Bilgiler	4
1-Fiziksel Yap,	4
2-Örgüt Yap,s,	13
3 -Bilgi ve Teknolojik Kaynaklar	14
4- nsan Kaynaklar,	20
5- Sunulan Hizmetler	29
6- Yönetim ve ç Kontrol Sistemi	49
<b>II- AMAÇ VE HEDEFLER</b>	46
A- darenin Amaç ve Hedefleri	46
B- Temel Politikalar ve öncelikler	47
C- Di er Hususlar	47
<b>III- FAAL YETLERE L K N B LG VE DE ERLEND RMELER</b>	48
A- Mali Bilgiler	48
1- Bütçe Uygulama Sonuçlar,	48
2- Temel Mali Tablolara li kin Aç,klamalar	49
3- Mali Denetim Sonuçlar,	60
4- Di er Hususlar	60
B- Performans Bilgileri	61
1- Faaliyet ve Proje Bilgileri	61
2- Performans Sonuçlar, Tablosu	70
3- Performans sonuçlar,n,n De erlendirilmesi	75
4- Performans Bilgi sisteminin De erlendirilmesi	75
<b>IV- KURUMSAL KAB L YET VE KAPAS TEN N DE ERLEND R LMES</b>	76
A- Üstünlükler	76
B- Zay,fl,klar	76
C- De erlendirme	77
<b>V. ÖNER VE TEDB RLER</b>	77
ç Kontrol Güvence Beyan,	79

# 1. GENEL B LG LER

## Misyon ve Vizyon

### Misyon

Kültürel ve evrensel değerlere bağlı, insan haklarına saygılı, demokrasiye ve hukukun üstünlüğüne inanan; bilim, teknoloji, kültür ve sanata ulusal ve uluslararası seviyede katkı yapabilecek; girişimci, üretken, sorgulayıcı, rekabetçi, sosyal, gelişime açık ve etik değerlere sahip vatansever bireyler yetiştirerek, bölgesel, ulusal ihtiyaçlar temelinde toplumun yaşam kalitesinin yükselmesi için çalışmaktadır. Bir bölge üniversitesi olarak, yerel unsurları ulusal ve evrensel değerlerle buluşturmak ve özellikle de, Orta Asya ve Kafkasya Ülkeleri ile Ülkemiz arasında bilgi ve insan kaynağı gibi konularda etkileşimi ve dolaşımı üstlenecek bir köprü olmaktır.

### Vizyon

Türkiye'de ve dünyada eğitim-öğretim, araştırma-uygulama kalitesi ile önde gelen üniversiteler arasında yer alan, kurumsal kültürü ve kimliği güçlü, mensubu olmaktan övünç duyulan, üniversite, sanayi ve toplum düzeyinde bölgesel işbirliğini geliştirme konusunda öncü olan, ulusal ve uluslararası bilim ve teknoloji dünyası ile örgütsel bağlantıları güçlü, ilimiz ve bölgemiz bağlantı olmak üzere, ülkemizin sorunlarını çözmeye yönelik olarak, eğitim, araştırma, turizm ve hizmet üretiminde aktif rol alan, bilim, teknoloji, kültür ve sanat alanındaki çalışmalarıyla ülkemizin gelişimine katkıda bulunan dünyayla entegrasyonu gerçekleştirilmiş bir bölge üniversitesi olmak.

## **B. Yetki, Görev ve Sorumluluklar**

### **Yetki:**

Üniversitemiz ve bağımlı birimleri, misyon, vizyon, amaç ve hedeflerine yönelik yaptıkları, tüm işlemlerde, 2547 Sayılı, Yükseköğretim Kanunu ile diğer ilgili kanun, yönetmelik, kanun hükmünde kararname ve diğer mevzuat hükümleri çerçevesinde yetki kullanmaktadır.

### **Görev:**

Güncelleme ve eğitim esaslarına dayanan bir düzen içinde, toplumun ihtiyaçlarına, kalkınma planlarına, ilke ve hedeflerine uygun çeşitli düzeylerde eğitim-öğretim, bilimsel araştırma, yaygın ve dayanıklı yapmak,

Kendi ihtisas gücü ile maddi kaynakları, rasyonel, verimli, ekonomik şekilde kullanarak, milli eğitim politikası, kalkınma planları, ilke ve hedefleri ile Yükseköğretim Kurulu tarafından yapılan plan, programlar doğrultusunda, ülkenin ihtiyacı olan dallarda ve sayıca insan gücü yetiştirmek,

Türk toplumunun yaşam düzeyini yükseltici, kamuoyunu aydınlatıcı, bilim verilerini sözlü, yazılı ve diğer araçlarla yaymak,

Örgün, yaygın, sürekli ve açık eğitim yoluyla toplumun özellikle sanayileme, tarımda modernleşme alanlarında eğitimini sağlamak,

Ülkenin bilimsel, kültürel, sosyal ve ekonomik yönlerden ilerlemesi ve gelişmesi önündeki sorunları, diğer kuruluşlarla işbirliği yaparak, kamu kuruluşlarına önerilerde bulunmak suretiyle öğretim ve araştırma konusu yapmak, sonuçları, toplumun yararına sunmak, kamu kuruluşlarına istenecek inceleme ve araştırmalar, sonuçlandırılarak düşüncelerini ve önerilerini bildirmek,

Eğitim öğretim seferberliği içinde, örgün, yaygın, sürekli ve açık eğitim hizmetini üstlenen kurumlara katkıda bulunacak önlemleri almak,

Ülke ve yöredeki sektörlerle yönelik meslek elemanları yetiştirilmesine ve bilgilendirilmesine katkıda bulunmak, sektörlerle yönelik programlar yapmak, uygulamak, yapılmalara katılmak, bununla ilgili kurumlarla işbirliği yapmak ve çevre sorunlarına çözüm getirici önerilerde bulunmak,

Eğitim teknolojilerini üretmek, geliştirmek, kullanmak ve yaygınlaştırmak.

Yüksekö retimin uygulamal, yap,lmas,na ait e itim-ö retim esaslar,n, geli tirmek, döner sermaye i letmelerini kurmak, verimli çal, t,rnak ve bu faaliyetlerin geli tirilmesine ili kin gerekli düzenlemeleri yapmakt,r.

### **Sorumluluklar:**

Yüksekö retim üst kurulu lar,n,n kararlar,n, uygulamak, üniversite kurullar,n,n önerilerini inceleyerek karara ba lamak ve üniversiteye ba l, kurulu lar aras,nda düzenli ve verimli çal, may, sa lamak,

Her e itim-ö retim y,l, sonunda ve gerekti inde üniversitenin e itim ö retim, bilimsel ara t,rma ve yay,m faaliyetleri hakk,nda Yüksekö retim Kuruluna bilgi vermek,

Üniversitenin yat,r,m programlar,n,, bütçesini ve kadro ihtiyaçlar,n,, ba l, birimlerinin ve üniversite yönetim kurulu ile senatonun görü ve önerilerini ald,ktan sonra haz,rlamak ve Yüksekö retim Kuruluna sunmak,

Üniversitenin birimleri ve her düzeydeki personeli üzerinde genel gözetim ve denetim görevini yapmak,

Üniversitenin ve birimlerinin ö retim kapasitesinin rasyonel bir ekilde kullan,lmas,, geli tirilmesi, ö rencilere gerekli sosyal hizmetlerin sa lanmas,, gerekti i zaman güvenlik önlemlerinin al,nmas,n,, e itim-ö retim, bilimsel ara t,rma ve yay,m faaliyetlerinin devlet kalk,nma plan, ilke ve hedefleri do rultusunda planlan,p yürütülmesi, bilimsel ve idari gözetim ile denetimin yap,lmas, ve bu görevlerin alt birimlere aktar,lmas,d,r.

## C. dareye li kin Bilgiler

### 1. Fiziksel Yap,

Kafkas Üniversitesinin fiziksel yap,lanmas,, 1982øde Atatürk üniversitesine ba l, olarak kurulan Veteriner Fakültesi ve Kars Meslek Yüksekokulun ile birlikte ö renci yurdu, misafirhane gibi, birimlerin de bulundu u Sukap, Yerle kesinin 1992øde üniversitemize devriyle ba lam, t,r.

Üniversitemizin kurulu a mas,nda Kars Veteriner Fakültesi, Kars MYO ve di er birimlere ait 8932 m<sup>2</sup> kapalı, ve 35.740 m<sup>2</sup> aç,k alan, varken; bugün için yeni hizmet binalar,n,n in a edilmesiyle kapalı, olan brüt 226.281,71 m<sup>2</sup>øye ula m, t,r.

Üniversitemiz halen 6 farklı, yerle kede (Merkez Pa açay,r,, Sukap,, dereiçi, Sar,kam, ve Ka ,zman) faaliyetini sürdürmektedir.

Üniversitemiz merkez Pa açay,r, yerle kesinde Rektörlük, Veteriner Fakültesi, Fen-Edebiyat Fakültesi, ktisadi ve dari Bilimler Fakültesi, E itim Fakültesi, T,p Fakültesi, Di Hekimli i Fakültesi, Mühendislik-Mimarlık Fakültesi, lahiyat Fakültesi, Kars Sa l,k Yüksekokulu, Yabancı, Diller Yüksekokulu, Sa l,k Bilimleri, Sosyal Bilimler ve Fen Bilimleri Enstitüleri, Susuz Meslek Yüksekokulu (geçici olarak) Hayvanc,l,k Ara t,rma ve Uygulama Merkezi, Yaban Hayat, Koruma ve Rehabilitasyon Merkezi, ve Sa l,k Ara t,rma ve Uygulama Merkezi Hastanesi, Hayvan Sa l, , Ara t,rma ve Uygulama Merkezi Hastanesi, E itim Ara t,rma-Uygulama Çiftli i, Deney Hayvanlar, Bar,nd,rma Ara t,rma ve Uygulama Ünitesi, Et Süt Entegre pilot uygulama tesisi, Misafirhane ve Lojmanlar, KAKÜV ilkö retim okulu, anaokulu, kre , merkez atölyeleri ve iki adet ,s, merkezi, bir adet çok amaçlı, kapalı, spor salonu, 1 adet aç,k Spor Kompleksi ile merkezi yemekhane ve kafeterya bulunmaktadır,r.

Dereiçi yerle kesinde Devlet Konservatuar,, Güzel sanatlar Fakültesi, Sukap, yerle kesinde Sosyal Bilimler Meslek Yüksekokulu, Kars Meslek Yüksekokulu ve Kaz,m Karabekir Teknik Bilimler Meslek Yüksekokullar, bulunmaktadır,r.

Sar,kam, yerle kesi Sar,kam, Beden E itimi ve Spor Yüksekokulu ile Sar,kam, Meslek Yüksekokulu, çok amaçlı, Spor Salonu, tam donan,ml, Fitness Salonu, Jimnastik Aerobik Salonu, Laboratuar ve aç,k tenis kortu ile hizmet vermektedir.



Ka ,zman yerle kesinde ise Ka ,zman Meslek Yüksekokulu bulunmaktad,r. 10 fakülte, 3 yüksekokul, 1 konservatuar, 7 meslek yüksekokulu, 3 enstitü, 17 ara t,rma ve uygulama merkezi olmak üzere toplam 41 akademik biriminde Yüksekö renimin gerektirdi i ça da altyap, ve teknik donan,m yat,r,mlar, h,zland,r,larak sürdürülmektedir.

### 1.1. Kapal, Alanlar

Üniversitemiz yerle kesinde bulunan 3.972.817,53 m<sup>2</sup>øsi tapulu, 896.944,26 m<sup>2</sup> Hazineøden tahsisli olmak üzere toplam 4.869.761,79 m<sup>2</sup> aç,k alan üzerine kurulu, 226.281,71 m<sup>2</sup> kapal, alandan olu maktad,r.

*-KAPALI ALANIN ADI	KULLANIM ALANI	BÜRÜT ALANI
SARIKAMI BEDEN E T M VE SPOR YÜKSEKOKULU	10.703,54	11.586,06
FEN EDEB YAT FAKÜLTES	33.458,63	39.261,56
TIP FAKÜLTES ARA TIRMA HASTANES	29.536,08	33.706,49
TIP FAKÜLTES MORFOLOJ B NASI	13.672,86	14.916,71
REKTÖRLÜK B NASI	7.263,11	8.965,98
VETER NER FAKÜLTES	16.030,90	18.321,84
VETER NER FAKÜLTES UYGULAMA Ç FTL	5.554,61	6.125,35
HAYVAN HASTANES (KL N KLER)	2.188,61	2.792,27
KAMPÜS ALT YAPISI	5.188,00	5.188,00
MERKEZ KAFETERYA	6.000,27	6.420,58
SPOR SALONU	2.977,48	3.655,76
STADYUM	4.287,17	4.630,50
HALI SAHA VE ÇOK AMAÇLI SALON	2.067,29	2.200,00
SOSYAL B L MLER MESLEK YÜKSEKOKULU	3.144,74	3.586,49
DEVLET KONSERVATUARI	2.546,16	3.490,95
KARS MESLEK YÜKSEKOKULU	5.011,53	5.610,23
KA IZMAN MESLEK YÜKSEKOKULU	4.948,00	5.702,76
LOJMAN	20.417,04	26.141,76
M SAF RHANE	4.658,87	5.646,40
SA LIK YÜKSEKOKULU	6.344,15	7.274,25
MERKEZ ARA TIRMA LABORATUARI	2.530,96	2.873,30
MERKEZ ATÖLYELER	1.128,69	1.215,00
GARAJ	4.004,46	4.200,00
VASF YE ER KIZ Ö RENC YURDU	1.869,75	2.058,00
GENÇL K EV	190	196,42
<b>TOPLAM</b>	<b>217.455,01</b>	<b>226.281,71</b>

### 1.1.1. E itim Alanları

Üniversitemizde 2013-2014 e itim-ö retim y,l, itibariyle toplamda 17.014 ö renci 262 derslik, 22 bilgisayar laboratuvar,, 93 di er laboratuvar ve 11 amfide e itim ö retim görmektedir.

E itim Alanı	Kapasite 0-50	Kapasite 51-75	Kapasite 76-100	Kapasite 101-150	Kapasite 151-250	Kapasite 251-Üzeri	Toplam
Amfi	0	0	8	0	3	0	11
Sınıf	156	89	17	0	0	0	262
Bilgisayar Lab.	21	1	0	0	0	0	22
Di er Lab.	89	3	1	0	0	0	93
<b>Toplam</b>	<b>266</b>	<b>93</b>	<b>26</b>	<b>0</b>	<b>3</b>	<b>0</b>	<b>388</b>

### 1.1.2. Sosyal Alanlar

Ö rencilerimize ve personelimize sosyal, kültürel ve sportif faaliyetler (tan, ma toplant,lar,, geziler, mezuniyet balolar, gibi etkinlikler) için tüm imkânlar sa lanarak gerekti inde kaynak, araç, malzeme ve yer tahsisinde bulunulmaktadır. Ö rencilerimiz ve personelimizin sportif, kültürel ve sosyal faaliyetleri için stadyum, kapalı spor salonlar,, hal, sahalar, açık spor alanlar,, Sarıcam, Kayak tesisleri, konferans ve sergi salonlar,, kafeteryalar, kantinler, yemekhaneler, konukevi, gençlik evi, yurt ve lojmanlar üniversitemiz yerle kelerinde mevcuttur.

1.1.2.1.Kantinler ve Kafeteryalar

~Kantin Say <sup>2</sup> s <sup>2</sup> :	12 Adet + 5 Adet Çayoca <sup>2</sup>
~Kantin Alan <sup>2</sup> :	717 m <sup>2</sup>
~Kafeterya Say <sup>2</sup> s <sup>2</sup> :	1 Adet
~Kafeterya Alan <sup>2</sup> :	4.824 m <sup>2</sup>

1.1.2.2.Yemekhaneler

~Ö renci Yemekhane Say <sup>2</sup> s <sup>2</sup> :	9 Adet
~Ö renci Yemekhane Alan <sup>2</sup> :	3.816 m <sup>2</sup>
~Ö renci Yemekhane Kapasitesi:	2.000 Ki i
~Personel Yemekhane Say <sup>2</sup> s <sup>2</sup> :	8 Adet
~Personel Yemekhane Alan <sup>2</sup> :	250 m <sup>2</sup>
~Personel Yemekhane Kapasitesi:	320 Ki i

1.1.2.3.Misafirhaneler

~Misafirhane Say <sup>2</sup> s <sup>2</sup> :	1 Adet
~Misafirhane Kapasitesi:	200 Ki ilik

1.1.2.4.Lojmanlar

~Lojman Say <sup>2</sup> s <sup>2</sup> :	197 Adet
~Lojman Bürüt Alan <sup>2</sup> :	26.141,76 m <sup>2</sup>
~Dolu Lojman Say <sup>2</sup> s <sup>2</sup> :	170 Adet
~Vasfiye Eri Ö .Yurdu :	200 Ki i
~Sar <sup>2</sup> kam <sup>2</sup> K <sup>2</sup> z Ö r.Yurdu:	120 Ki i

1.1.2.5.Spor Tesisleri

~Kapal <sup>2</sup> Spor Tesisleri Say <sup>2</sup> s <sup>2</sup> :	5 Adet
~Kapal <sup>2</sup> Spor Tesisleri Alan <sup>2</sup> :	4.027 m <sup>2</sup>
~Aç <sup>2</sup> k Spor Tesisleri Say <sup>2</sup> s <sup>2</sup> :	4 Adet
~Aç <sup>2</sup> k Spor Tesisleri Alan <sup>2</sup> :	1.200 m <sup>2</sup>

1.1.2.6 Ö renci Kulübüleri

~Ö renci kulüpleri Say <sup>2</sup> s <sup>2</sup> :	40 kulüp
~Ö renci kulüplerinin Kullan <sup>2</sup> m Alan:	320 m <sup>2</sup>

### 1.1.3.Kantinin Bulundu u Fakülteler ve Yüksekokullar

SIRA NO	KANTININ BULUNDU U FAK./Y.O	TÜRÜ
1	Kars Sa ğlık Yüksekokulu	Kantin
2	Veteriner Fakültesi	Kantin
3	Fen Edebiyat Fakültesi	Kantin
4	Fen-Edebiyat Fakültesi Dekanlık	Çay Oca ğı
5	E ğitim fakültesi	Kantin
6	E ğitim Fakültesi	Çay Oca ğı
7	İktisadi ve idari Bilimler Fakültesi	Kantin
8	İktisadi ve idari Bilimler Fakültesi	Fotokopi Mrk.
9	İktisadi ve idari Bilimler Fakültesi	Çay Oca ğı
10	Atatürk Sa ğlık Hizmetleri Meslek Yüksekokulu	Kantin
11	Sarıkamış Beden Eğitimi ve Spor Yüksekokulu	Kantin
12	Kars Meslek Yüksekokulu	Kantin
13	Sa ğlık Ara ğtırma ve Uygulama Hastanesi	Kantin 1
14	Sa ğlık Ara ğtırma ve Uygulama Hastanesi	Kantin 2
15	Vasfiye Eri ğsiz Ö ğrenci Yurdu	Kantin
16	Çay Oca ğı	Çay Oca ğı
17	İlahiyat Fakültesi	Kantin
18	Konservatuvar	Çay Oca ğı

#### 1.1.4. Toplantı, Konferans Salonları,

	Kapasite 0-50	Kapasite 51-75	Kapasite 76-100	Kapasite 101-150	Kapasite 151-250	Kapasite 251-üzeri
Toplantı Salonu	14	1	0	1	0	0
Konferans Salonu	2	0	0	1	1	0
Konser Salonu	0	0	1	0	0	0
<b>Toplam</b>	<b>16</b>	<b>1</b>	<b>1</b>	<b>2</b>	<b>1</b>	<b>0</b>

#### 1.1.5- Hizmet Alanları,

Üniversitemizde görev yapan akademik ve idari personelin kullandığı, çalışma ve servis odaları, depo ambarları, atölyeler ve hastanelerin hizmet alanları, yıllar itibarıyla önemli oranda artmıştır.

##### 1.1.5.1. Akademik Personel Hizmet Alanları,

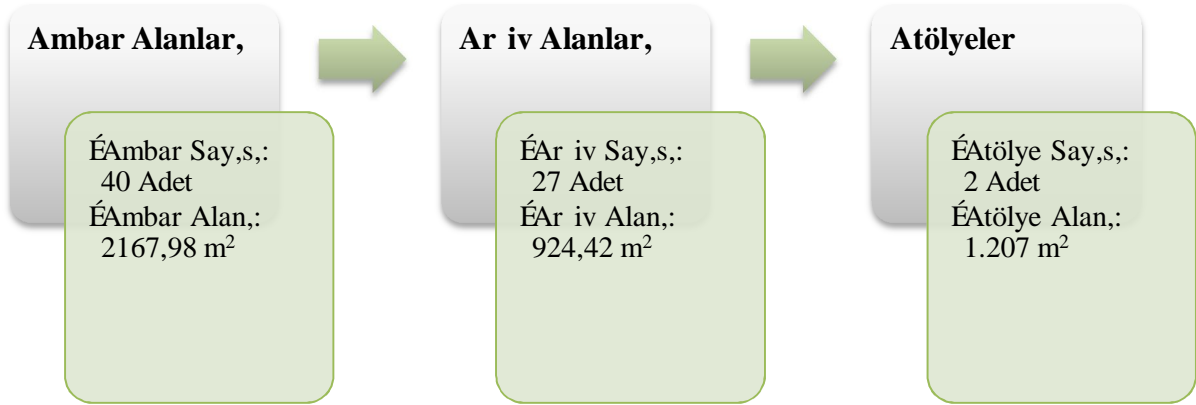
	Sayısı (Adet)	Alanı (m <sup>2</sup> )	Kullanan Sayısı (Kişi)
Çalışma Odası	635	13.456,01	745

##### 1.1.5.2. İdari Personel Hizmet Alanları,

	Sayısı (Adet)	Alanı (m <sup>2</sup> )	Kullanan Sayısı
Çalışma Odası	251	6534,26	278



### 1.1.5.3. Ambar, Ar iv ve Atölye Hizmet Alanlar,



### 1.1.5.4. Hastane Alanlar,

#### a) Sa lık Uygulama ve Ara tırma Hastanesi

Birim	Sayı (Adet)	Alan (m <sup>2</sup> )
Acil Servis	1	1.332.54
Yo un Bakim	6	760,94
Ameliyathane	8	1.567
Klinik	18	2.150
Laboratuar	3 (1 Uyku lab.)	784
Eczane	1	285
Radyoloji Alanı	2	930
Nükleer Tip Alanı	0	0
Sterilizasyon Alanı	1	270
Mutfak	1	612
Çama ırhane	1	361
Teknik Servis	1	358
Hasta Odası	229	9.100
Yemekhane	2	550
Hastane Toplam Kapalı Alanı (m <sup>2</sup> )		19.060,548

## b) Veteriner Fakültesi Hayvan Hastanesi

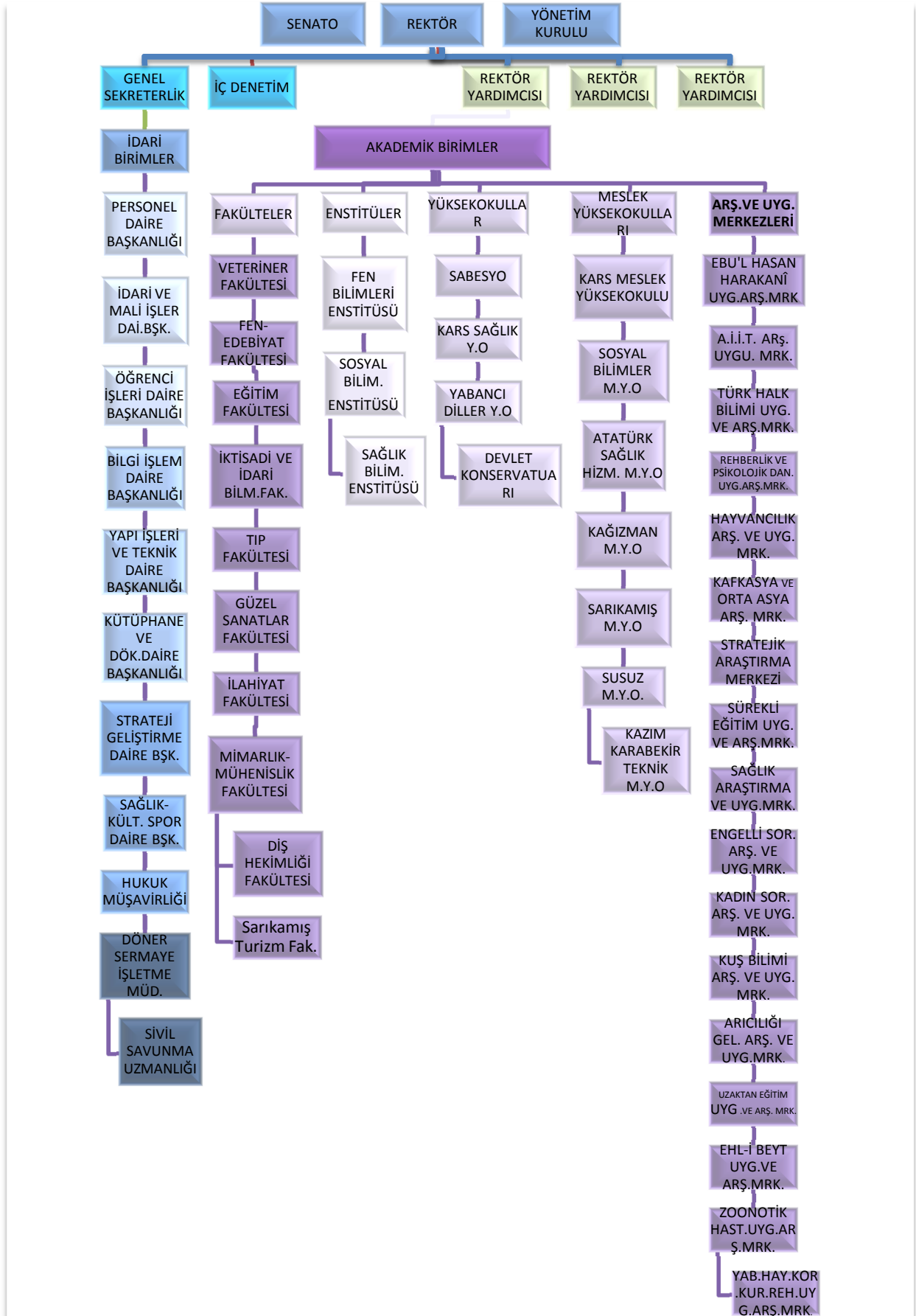
Birim	Sayı (Adet)	Alan (m <sup>2</sup> )
Acil Servis		
Yo un Bakim		
Ameliyathane	6	220
Klinik	6	350
Laboratuvar	2	120
Eczane	1	15
Radyoloji Alanı	1	40
Nükleer Tıp Alanı		
Sterilizasyon Alanı	1	52
Mutfak		
Çama ırhane	1	15
Teknik Servis		
Hasta Odası		
Yemekhane		
Hastane Toplam Kapalı Alanı (m <sup>2</sup> )		812

### 1.1.5.5. Üniversitemizde kullanılan araçlar

Üniversitemizin akademik ve idari birimlerinde kullanılan 30 adet farklı tip ve modelde araç bulunmaktadır. Bu araçlar genel amaçlı, yan, sıra bakım, onarım ve yapımlarında da kullanılmaktadır.

Tahtanın Cinsi	Diferansiyel	Göreve Tahsis Edilmi, Kuruma Ait Tahtalar	Göreve Tahsis Edilmi, Hizmet Alımı Yoluyla Edinilmi Tahtalar	Adet
Binek Otomobil (237 sayılı Taht Kanununa ekli (1) sayılı cetvelde yer alan Makamlar ile Devlet Protokol Hizmetlerinde kullanılmak üzere Dişleri Bakanlı İnca satın alınacak tahtalar için)	4x2			
Binek Otomobil(237 sayılı Taht Kanununa ekli (1) sayılı cetvelde yer alan ilk üç sıradaki Makamlar için)	4x2			
Binek Otomobil	4x2	8		8
Station-Wagon	4x2	3		3
Arazi Binek (En az 4, en çok 8 kişilik)	4x4			
Minibüs (Sürücü dahil en fazla 15 kişilik)	4x2	5		5
Kapalı Kaçtı (Arazi)	4x4			
Pick-up (Kamyonet, oför dahil 3 veya 6 kişilik)	4x2			
Pick-up (Kamyonet, arazi hizmetleri için oför dahil 3 veya 6 kişilik)	4x4	1		1
Panel	4x2			
Midibüs (Sürücü dahil en fazla 26 kişilik)	4x2	2		2
Otobüs (Sürücü dahil en az 27 kişilik fazla)	4x2	4		4
Otobüs (en fazla 41 kişilik)	4x2	1		1
Kamyon asi-kabin tam yüklü ağırlığı en az 3.501 kg	4x2			
Kamyon asi-kabin tam yüklü ağırlığı en az 12.000 kg	4x2	1		1
Kamyon asi-kabin tam yüklü ağırlığı en az 17.000 kg	6x2-6x4	3		3
Ambulans (Tıbbi donanımlı)	4x2	2		2
Ambulans arazi hizmetleri için	4x4			
Pick-up (Kamyonet) cenaze arabası yapılmak üzere	4x2			
Motosiklet en az 45-250 cc.lik	-			
Motosiklet en az 600 cc.lik	-			
Bisiklet	-			
Güvenlik önlemleri binek otomobil (Cinsi ve fiyatı Maliye Bakanlı İnca belirlenir)				
Güvenlik önlemleri servis tahtı (Cinsi ve fiyatı Maliye Bakanlı İnca belirlenir)		30		30

## 2.Örgüt Yap,s,



## 2. Bilgi ve Teknolojik Kaynaklar

Kafkas Üniversitesinin bütün birimlerinde öğrencilerin ve ara t,r,c,lar,n bran lar, ile ilgili eğitim-ö retiminde ara t,rma olanaklar,n artt,rmak amacıyla laboratuvarlar mevcuttur. Ayr,ca Üniversitemizin tüm birimlerinde bilgisayar, laboratuvarlar, ve internet ba lant,s, vard,r. Günümüz teknolojisini yak,ndan takip ederek Üniversitemiz bilgi i lem sistemini i letmek; eğitim-ö retim, ara t,rmalara destek sa lamak ve Üniversitemizin ihtiyaç duyaca , di er bilgi i lem hizmetlerini kesintisiz olarak yerine getirmektedir.

### 3.1. Yaz,l,mlar

Üniversitemiz bünyesinde çe itli i letim sistemleri, ofis yaz,l,mlar,, anti virüs yaz,l,mlar,, veri taban,, güvenlik yaz,l,mlar, ve di er paket program ve uygulama yaz,l,mlar, kullan,lmaktad,r.

Üniversitemizde Bilgi lem Dairesi Ba kanl, , arac,l, , ile bili im alan,nda a ,rl,kl, olarak internet yoluyla bilgiye ula man,n sa lanmas,, elektronik posta, web hizmetleri, ftp hizmetleri verilmektedir. Günümüz teknolojisine uygun sunucu güncelle tirmelerinin yap,larak çal, an personelimize öğrencilerimizin otomasyon sistemi de dahil olmak üzere tüm hizmetlerden faydalanmas,n, sa lamaya çal, maktay,z.

#### 3.1.1. Paket Programlar, ve Bilgisayarlar

Cinsi	Adi Amaçli (Adet)	E itim Amaçli (Adet)	Ara tırma Amaçli (Adet)	TOPLAM
Paket Programlar	16	3	3	22

#### 3.1.2. Otomasyon Hizmetleri ve Teknik Servis Hizmetleri

Hizmet	Kullanan Ki i Sayisi
Otomasyon Hizmetleri	18.230
Teknik Servis Hizmetleri	18.230
Di er	18.230



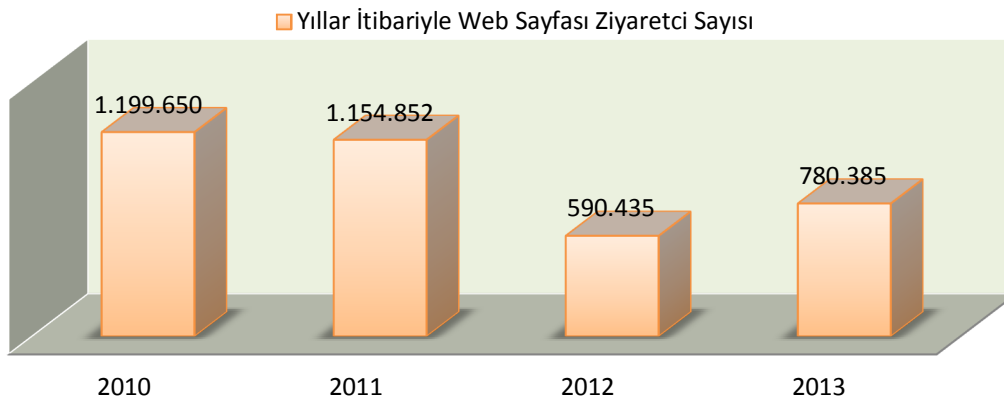
### 3.1.4. İnternet Erişimi ve Kullanımı,

İnternet Erişimi ve Kullanımı	
Kablosuz İnternet Erişiminin Yapıldığı Alan (m <sup>2</sup> )	121.760
Kurumsal Web Sayfalarının Aldığı Ziyaretçi Sayısı	780.385
Web Sayfası Olan Birim Sayısı	41

### 3.1.5. Yıllar İtibariyle Web Sayfasının Ziyaretçi Sayısı,

Yıllar İtibariyle Web Sayfasının Ziyaretçi Sayısı			
2011	2012	2013	2014
1.199.650	1.154.852	590.435	780.385

Dünya üzerinde 22.000 üniversite ve 8.000 Araştırma Kurulu nunu kapsayan bilimsel yayın ve web içerik analizi yaparak üniversitelerin web ortamında bilgi yayma gücünü de erlendiren [www.webometrics.info](http://www.webometrics.info) istatistiklerinde Kafkas Üniversitesi 2014 yılında 2262. sırada yer almıştır.

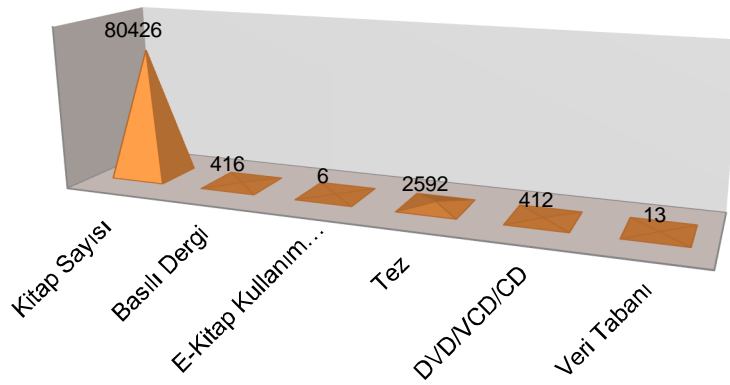


### 3.1.6. Bilgisayarlar

~Masaüstü Bilgisayar Sayısı : 1239 Adet  
~Taahhütlü Bilgisayar Sayısı : 654 Adet  
~Sunucu Bilgisayar : 23 Adet

### 3.1.7. Kütüphane Kaynakları,

Bilgi Kaynakları	Sayı
Kitap	80.426
Basılı Dergi	416
E-Kitap (Kütüphanemize ait)	0
E-Kitap (Kullanım hakkı elimizde olan)	6
Tez	2592
DVD / VCD / CD	412
Video Kaset	0
Kaset	0
Veri tabanı	13



### 3.1.7.1- Kütüphane Kullanım Oranlar,

Kütüphane Adı	Kütüphaneden Yararlanan Kişi Sayısı	Ödünç Verilen Kitap sayısı	Ödünç Kitap Verilen Kişi Sayısı
Merkez Kütüphane	10.347	14.578	1.574
Fen-Edebiyat Fakültesi	2.330	110	28
Eğitim Fak.	915	3.875	915
Kars Sağlık Yüksekokulu	801	3	3
Sarıçam² Beden Eğitimi ve Spor Yüksekokulu	1.133	150	150
Kars Meslek Yüksekokulu	380	0	0
Sarıçam² Meslek Yüksekokulu	444	41	41
<b>Toplam</b>	<b>16.350</b>	<b>18.757</b>	<b>2.711</b>

### 3.1.7.2- Abone Olunan Veri Tabanları

Veri tabanı Adı	Konusu	Abonelik
Thendicate	ntihal (Analiz)	Yıllık
ISI Proceeddins	Genel Konular	Yıllık
Up To Date	Sağlık-Tıp Bilimleri	Yıllık
Ebrary	Genel Konular	Yıllık
ProQuest	Genel Konular	Yıllık
Web of Science	Atıf Taramas²	Yıllık
Taylor & Francis	Genel Konular	Yıllık
Sciens Direct	Fen-Sağlık Bilimleri	Yıllık
OVID_LWW	Sağlık-Tıp Bilimleri	Yıllık
IEEE	Mühendislik Bilimleri	Yıllık
EBSCOhost	Genel Konular	Yıllık
CAB	Veteriner-Ziraat	Yıllık
BMJ Online Journals	Sağlık-Tıp Bilimleri	Yıllık

### 3.1.8. Diğer Bilgi ve Teknolojik Kaynaklar

Cinsi	İdari Amaçlı (Adet)	Eğitim Amaçlı (Adet)	Araştırma Amaçlı (Adet)
Projeksiyon	6	261	0
Slayt makinesi	0	20	0
Tepegöz	0	29	0
Episkop	0	2	0
Barkot Okuyucu	57	2	0
Baskı makinesi	7	14	0
Fotokopi makinesi	35	24	0
Faks	31	3	0
Fotoğraf makinesi	16	11	0
Kameralar	10	36	16
Televizyonlar	206	36	0
Tarayıcılar	19	16	0
Müzik Setleri	0	8	0
Mikroskoplar	0	244	18
DVD ler	1	3	1

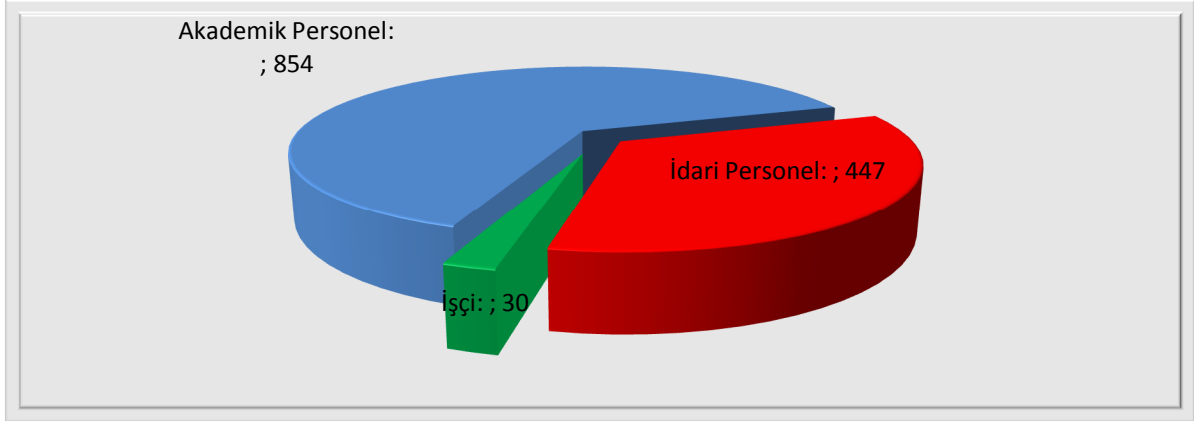
### 3.1.3. Bilgisayar Laboratuvar, Bilgileri

Bilgisayar Laboratuvarı Bilgileri		
Birim Adı	Bilgisayar Laboratuvarı Sayısı	Laboratuvarda Bulunan Bilgisayar Sayısı
Fen-Edebiyat Fakültesi	2	30
İktisadi ve İdari Bilimler Fakültesi	2	70
Eğitim Fakültesi	1	40
Mühendislik Mimarlık Fakültesi	1	45
Yabancı Diller Yüksekokulu	2	42
Sakarya Beden Eğitimi ve Spor Yüksekokulu	1	35
Kars Sağlık Yüksekokulu	1	15
Karabük Meslek Yüksekokulu	4	103
Karabük Karabekir Teknik Bilimler Meslek Yüksekokulu	2	54
Sosyal Bilimler Meslek Yüksekokulu	2	24
Sakarya Meslek Yüksekokulu	2	15
Kütüphane ve Dokümantasyon Daire Başkanlığı	1	30
<b>Toplam</b>	<b>20</b>	<b>503</b>



#### 4. İnsan Kaynakları,

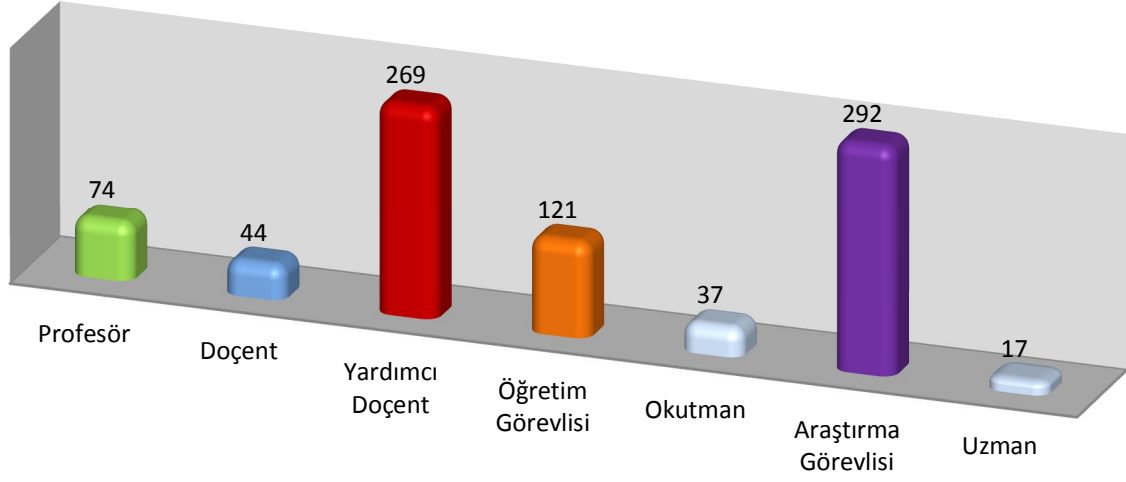
Üniversitemizde 854 Akademik personel, 27 Yabancı, Uyumlu Sözleşmeli Personel, 447 İdari Personel ve 30 sürekli işçi ile hizmet verilmekte olup, bu personelin unvanları ve hizmet süreleri, aşağıdaki grafikte belirtilmiştir.



#### 4.1. Akademik Personel

Akademik Personel					
	Kadroların Doluluk Oranına Göre			Kadroların stihdam ekline Göre	
	Dolu	Bo	Toplam	Tam Zamanlı	Yarı Zamanlı
Profesör	74	30	104		
Doçent	44	54	98		
Yrd. Doçent	269	54	323		
Öretim Görevlisi	121	5	126		
Okutman	37	26	63		
Çevirici	-	1	1		
Eğitim-Öretim Planlamacısı	-	1	1		
Araştırma Görevlisi	292	78	370		
Uzman	17	12	29		
<b>TOPLAM</b>	<b>854</b>	<b>261</b>	<b>1115</b>		

### Akademik Personelin Kadro Dağılımı



### 4.2. Yabancı, Uyruklu Akademik Personel

Yabancı Uyruklu Öğretim Elemanları			
Unvan	Sayısı	Geldiği Ülke	Çalıştığı Bölüm
Profesör	5	Azerbaycan (4) Gürcistan (1)	Fen-Edebiyat Fakültesi (3) Güzel sanatlar Fakültesi(1) Devlet Konservatuarı(1)
Doçent	9	Azerbaycan (6) Ukrayna (3)	Fen-Edebiyat Fakültesi(8) Güzel sanatlar Fakültesi(1)
Yrd. Doçent	6	Azerbaycan (4) Ukrayna(1) Suriye (1)	Fen-Edebiyat Fakültesi(3) İlahiyat Fakültesi (1) Devlet Konservatuarı <sup>2</sup> (1) Mühendislik-Mimarlık Fak.(1)
Öğretim Görevlisi	7	Azerbaycan (5) Gürcistan (1) Kazakistan (1)	Devlet Konservatuarı <sup>2</sup> (3) Fen-Edebiyat Fakültesi(4)
Okutman			
Çevirici			
Eğitim-Öğretim Planlamacı <sup>2</sup>			
Araştırma Görevlisi			
Uzman			
<b>Toplam</b>	<b>27</b>	<b>6</b>	<b>5</b>

#### 4.3. Di er Ü niversitelerde Görevlendirilen Akademik Personel

Di er Ü niversitelerde Görevlendirilen Akademik Personel		
Unvan	Ba l i Oldu u Bölüm	Görevlendirildi i Ü niversite-Birim
Profesör		
Doçent		
Yardımcı Doçent	T.C. Tarihi (1 ki i) Biyoloji (2 ki i)	Gazi Ü niversitesi Ankara Ü niversitesi
Ö retim Görevlisi		
Okutman		
Çevirici		
E itim Ö retim Planlamacı s i		
Ara tırma Görevlisi		
Uzman		
Toplam		

#### 4.4. Ba ka Ü niversitelerden Kurumda Görevlendirilen Akademik Personel

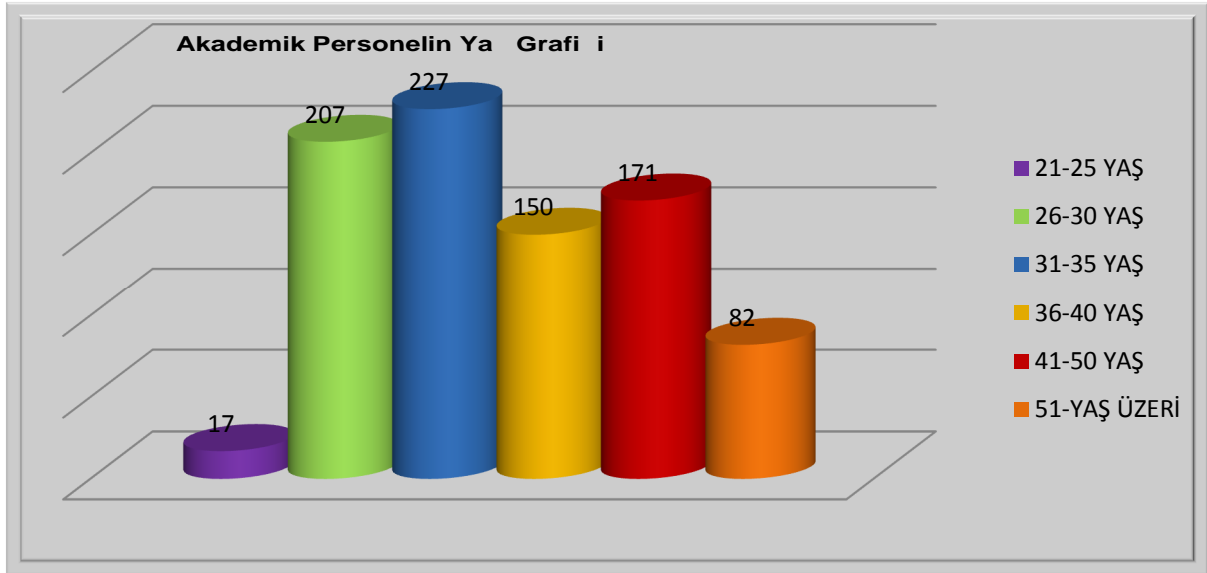
Ba ka Ü niversitelerden Ü niversitemizde Görevlendirilen Akademik Personel		
Unvan	Çalı tı i Bölüm	Geldi i Ü niversite
Profesör	E itim Fakültesi Tıp Fakültesi İlahiyat Fakültesi Mühendislik-Mimarlık Fakültesi	Atatürk Ü niversitesi
Doçent		
Yardımcı Doçent		
Ö retim Görevlisi		
Okutman		
Çevirici		
E itim Ö retim Planlamacı s i		
Ara tırma Görevlisi		
Uzman		

#### 4.5. ÖYP Kapsam,nda Giden Akademik Personel Say,s,

Ba l, Oldu u birim	Gitti i Üniversite	Say,s,	
VETER NER FAKÜLTES	Ankara Üniversitesi	3	
	Atatürk Üniversitesi	1	
	Selçuk Üniversitesi	1	
FEN EDEB YAT FAKÜLTES	Ankara Üniversitesi	1	
	Atatürk Üniversitesi	1	
TIP FAKÜLTES	Hacettepe Üniversitesi	3	
	Gaziantep Üniversitesi	1	
	Ankara Üniversitesi	1	
	Karadeniz Teknik Üniversitesi	1	
	Ege Üniversitesi	2	
	Pamukkale Üniversitesi	1	
	Atatürk Üniversitesi	1	
	Erciyes Üniversitesi	1	
	Selçuk Üniversitesi	1	
	Fırat Üniversitesi	1	
	Eski ehir Osmangazi Üniversitesi	1	
	E T M FAKÜLTES	Ortado u Teknik Üniversitesi	1
		Ankara Üniversitesi	2
Gazi Üniversitesi		2	
Hacettepe Üniversitesi		1	
Mersin Üniversitesi		1	
Dokuz Eylül Üniversitesi		2	
Anadolu Üniversitesi		2	
Sakarya Üniversitesi		1	
KT SAD VE DAR B L MLER FAKÜLTES	Ankara Üniversitesi	2	
	Sakarya Üniversitesi	1	
	Dokuz Eylül Üniversitesi	1	
	Yıldız Teknik Üniversitesi	1	
SARIKAMI BEDEN E T M VE SPOR Y.O.	Marmara Üniversitesi	1	
	Gazi Üniversitesi	1	
KARS SA LİK Y.O.	Gazi Üniversitesi	1	
GÜZEL SANATLAR FAKÜLTES	Hacettepe Üniversitesi	1	
	Dokuz Eylül Üniversitesi	4	
	Hacettepe Üniversitesi	1	
	Anadolu Üniversitesi	1	
LAH YAT FAKÜLTES	Mu la Sık Koçman Üniversitesi	1	
	Necmettin Erbakan Üniversitesi	1	
	stanbul Üniversitesi	1	
	Uluda Üniversitesi	1	
MÜHEND SL K M MARLIK FAKÜLTES	Hitit Üniversitesi	1	
	Gazi Üniversitesi	7	
	Yıldız Teknik Üniversitesi	3	
	Ortado u Teknik Üniversitesi	2	
	Atatürk Üniversitesi	2	
	nönü Üniversitesi	1	
	Uluda Üniversitesi	1	
	stanbul Teknik Üniversitesi	1	
	Karadeniz Teknik Üniversitesi	1	
	Çukurova Üniversitesi	1	
Anadolu Üniversitesi	1		

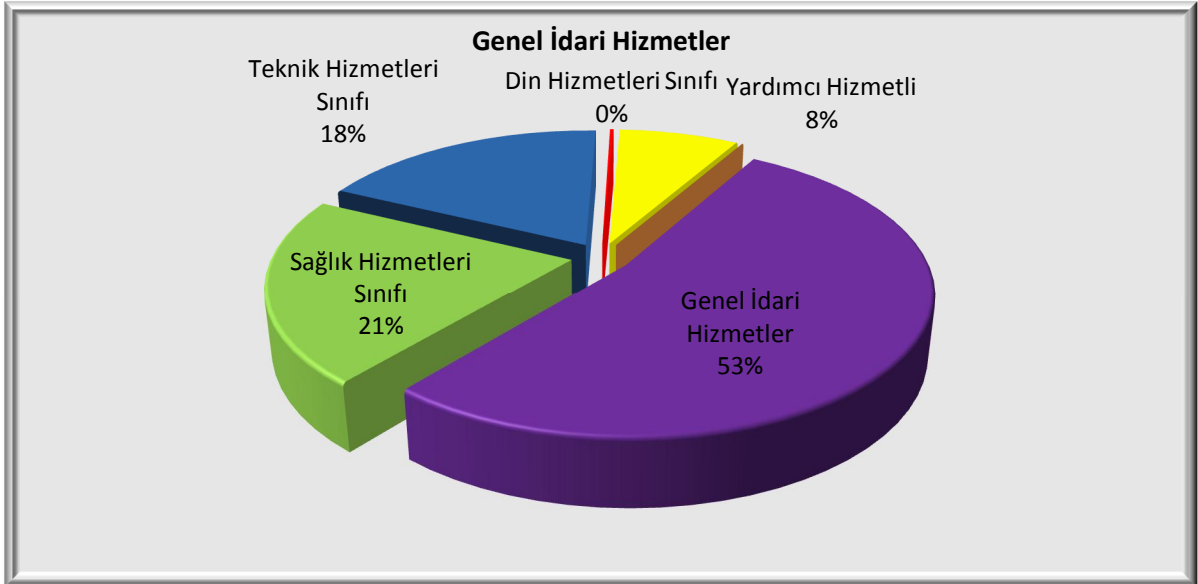
#### 4.6. Akademik Personelin Yaş Tüariyle Dağılımı

Akademik Personelin Yaş Tüariyle Dağılımı						
	20-25 Ya	26-30 Ya	31-35 Ya	36-40 Ya	41-50 Ya	51- Üzeri
Kişi Sayısı	17	207	227	150	171	82
Yüzde	1,99	24,23	26,58	17,56	20,02	9,60



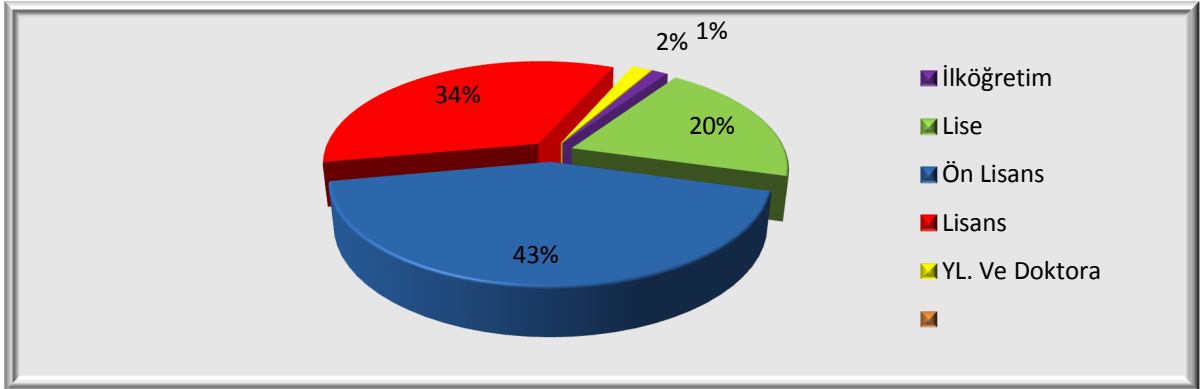
#### 4.7. İdari Personel Dağılımı,

İdari Personel (Kadroların Doluluk Oranına Göre)			
	Dolu	Boş	Toplam
Genel İdari Hizmetler	236	150	386
Sağlık Hizmetleri Sınıfı	94	171	265
Teknik Hizmetleri Sınıfı	82	42	124
Eğitim ve Öğretim Hizmetleri sınıfı	0	0	0
Avukatlık Hizmetleri Sınıfı	0	3	3
Din Hizmetleri Sınıfı	1	1	2
Yardımcı Hizmetli	34	50	84
<b>Toplam</b>	<b>447</b>	<b>417</b>	<b>864</b>



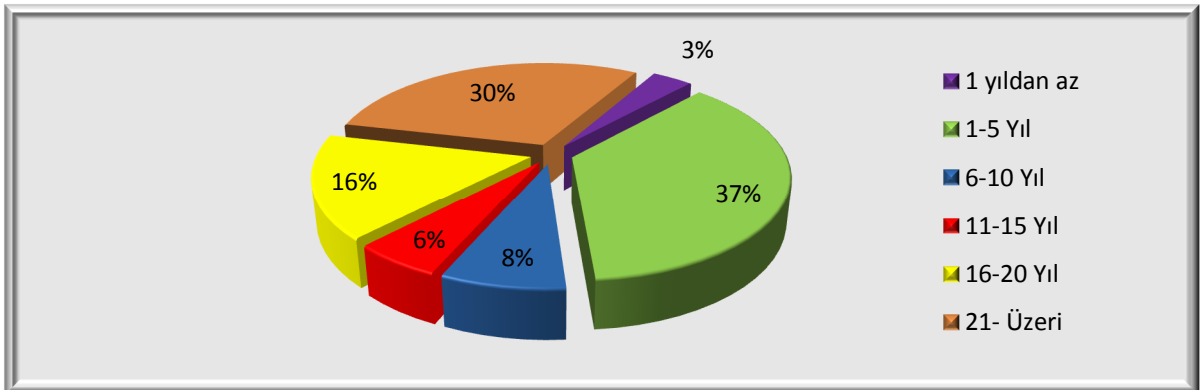
#### 4.8. İdari Personelin Eğitim Durumu

İdari Personelin Eğitim Durumu					
	İlköğretim	Lise	Ön Lisans	Lisans	Y.L. ve Dokt.
<b>Kişi Sayısı</b>	6	88	191	154	8
<b>Yüzde</b>	1,36	20	43	34	1,81



#### 4.9. İdari Personelin Hizmet Süreleri

İdari Personelin Hizmet Süresi						
	1 Yıldan az	1-5 Yıl	6-10 Yıl	11-15 Yıl	16-20 Yıl	21 - Üzeri
<b>Kişi Sayısı</b>	16	165	35	25	73	133
<b>Yüzde</b>	3,57	36,91	7,82	5,59	16,33	29,75



#### 4.10. İdari Personelin Yaş Tabiriyle Dağılımı,

İdari Personelin Yaş Tabiriyle Dağılımı						
	18-25 Ya	26-30 Ya	31-35 Ya	36-40 Ya	41-50 Ya	51- Üzeri
<b>Kişi Sayısı</b>	45	89	59	36	161	57
<b>Yüzde</b>	<b>10,06</b>	<b>19,91</b>	<b>13,19</b>	<b>8,05</b>	<b>36,01</b>	<b>12,75</b>

#### 4.11. İdari Personelin Kadrolara Göre Dağılımı,

Kadro Unvanı	Adet	Kadro Unvanı	Adet
Genel Sekreter	1	Teknisyen	40
Genel Sekreter Yardımcısı	1	Veri hazırlama kontrol yönetmeni	9
Ç Denetçi	1	Veteriner Hekim	1
Strateji Geliştirme Dairesi Başkanlığı	1	Veteriner Sağlık Teknisyeni	1
Personel Dairesi Başkanlığı	1	Programcı	1
Bilgi İşlem Dairesi Başkanlığı	1	Çözümleyici	1
İdari ve Mali İşler Dairesi Başkanlığı	1	Memur	28
Kütüphane ve Dok. Daire Başkanlığı	1	Ambar Memuru	2
Öğrenci İşleri Daire Başkanlığı	1	Sekreter	2
Sağlık Kültür ve Spor Dairesi Başkanı	1	Veznedar	3
Yapı İşleri ve Teknik Dai. Başkanlığı	1	Bilgisayar yönetmeni	73
Hastane Başkanı	1	Şoför	5
Hastane Müdürü	1	Uzman Tabip	
Hastane Müdürü Yardımcısı	2	Tabip	
Fakülte Sekreteri	10	Baş hemşire	1
Yükseköğretim Sekreteri	11	Diş Tabibi	1
Enstitü Sekreteri	3	Biyolog	
Üniversite Müdürü	19	Sosyolog	
Yönetim Müdürü	1	Psikolog	1
Koruma Güvenlik Görevlisi	14	Hemşire	63
Şef	20	Avukat	
Mali Hizmetler Uzmanı	1	İmam	1
Mali Hizmetler Uzmanı Yardımcısı	2	Hizmetli	20
Sayman	3	Hasta Bakıcı	4
Ayniyat Saymanı	4	Hayvan Bakıcı	
Sağlık Teknikeri	10	Asistan	2
Sağlık Teknisyeni	10	Kaloriferci	8
Laborant	3	Gassal	
Kütüphaneci	1	Daktilograf	7
Mühendis	10	Ebe	1
Mimar	1	Eczacı	3
Tekniker	25	Santral Memuru	2
Veteriner Hekim	1	Laborant	2



#### 4.11. ilerin da ,l,m,

ilerin da İlimi			
	Dolu	Bo	Toplam
Sürekli iler	30	3	33
Vizeli Geçici iler (adam/ay)	-	-	-
Vizesiz İ iler (3 Aylık)	-	-	-
<b>Toplam</b>	<b>30</b>	<b>3</b>	<b>33</b>

#### 4.12. Sürekli ilerin Hizmet Süreleri

Sürekli ilerin Hizmet Süresi						
	1 . 3 Yđ	4 . 6 Yđ	7. 10 Yđ	11. 15 Yđ	16. 20 Yđ	21 - Üzeri
<b>Ki i Sayısı</b>	-	-	10	5	13	2
<b>Yüzde</b>	-	-	<b>33,3</b>	<b>16,6</b>	<b>43,32</b>	<b>6</b>

#### 4.13. Sürekli ilerin Ya tibiyle Da ,l,m,

Sürekli ilerin Ya tibiyle Da İlimi						
	21-25 Ya	26-30 Ya	31-35 Ya	36-40 Ya	41-50 Ya	51- Üzeri
<b>Ki i Sayısı</b>	-	-	7	8	11	4
<b>Yüzde</b>	-	-	<b>23,33</b>	<b>26,6</b>	<b>36,6</b>	<b>13,33</b>

## 5. Sunulan Hizmetler

### 5.1. E itim Hizmetleri

Üniversitemizde 1008 Yüksek lisans ve Doktora ö rencisi 16.008 Önlisans ve Lisans olmak üzere toplam 17.016 ö renciye hizmet vermektedir. Ö rencilerimize verilen devlet kredi ve burs imkânları, yan, s,ra ekonomik durumu yetersiz olanlara Kars ve Kafkas Üniversitesi Kalkınma Vakfı tarafından da imkânlar ölçüsünde burs verilebilmektedir.

#### 5.1.1. Birim bazında Ö renci Sayıları,

Ö renci Sayıları									
Birim Adı	I. Ö retim			II. Ö retim			Toplam		Genel Toplam
	E	K	Top.	E	K	Top.	Erkek	Kız	
Fakülteler	3734	2882	6616	1434	1192	2626	5168	4074	9242
Yüksekokullar	730	707	1437	149	71	220	879	778	1657
Meslek Yüksekokulları	1519	1545	3064	1278	767	2045	2797	2312	5109
Enstitüler	592	414	1006	0	0	0	128	149	1006
<b>Toplam</b>	<b>6575</b>	<b>5548</b>	<b>12123</b>	<b>2861</b>	<b>2030</b>	<b>4891</b>	<b>8972</b>	<b>7313</b>	<b>17014</b>

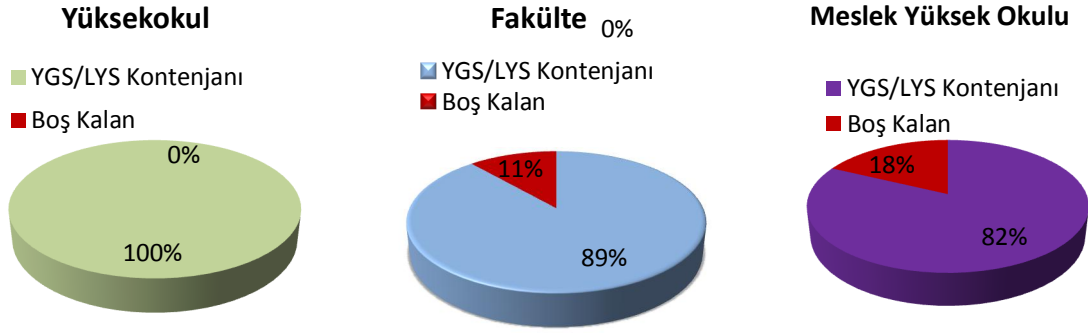
#### 5.1.2. Yabancı Dil Hazırlık Sınıfı Ö renci Sayıları,

Yabancı Dil E itimi Gören Hazırlık Sınıfı Ö renci Sayıları ve Toplam Ö renci Sayısına Oranı								
Birim Adı	I. Ö retim			II. Ö retim			I. ve II. Ö retim	Yüzde*
	E	K	Top.	E	K	Top.	Toplam Sayı <sup>2</sup>	
Fakülteler	229	218	447	90	116	206	653	% 3,84
Yüksekokullar	-	-	-	-	-	-	-	

### 5.1.3. Ö renci Kontenjanlar,

Ö renci Kontenjanları ve Doluluk Oranı				
Birimin Adı	YGS/LYS Kontenjanı	YGS/LYS sonucu Yerleşen	Boş Kalan	Doluluk Oranı
Fakülteler	2410	2097	313	%89
Yüksekokullar	430	430	0	%100
Meslek Yüksekokulları	2675	2092	583	%82
<b>Toplam</b>	<b>5515</b>	<b>4619</b>	<b>896</b>	<b>%90</b>

### ÖSYM Kontenjanına Göre Doluluk Oran,



### 5.1.4. Mezun Olan Ö renci Sayılar,

Mezun Olan Ö renci Sayıları (2013-2014 eğitim-ö retim yılı)									
Birimin Adı	I. Ö retim			II. Ö retim		Toplam			Genel Toplam
	E	K	Top.	E	K	Top.	Erkek	Kız	
Fakülteler	430	362	792	292	225	517	587	722	1309
Yüksekokullar	138	107	245	26	19	45	126	164	290
Enstitüler	134	137	271	-	-	-	134	137	271
Meslek Yüksekokulları	281	329	610	295	152	447	481	576	1057
<b>Toplam</b>	<b>983</b>	<b>935</b>	<b>1918</b>	<b>613</b>	<b>396</b>	<b>1009</b>	<b>1328</b>	<b>1599</b>	<b>2927</b>

### 5.1.5. Yabancı, Uyruklu Ö renciler

Yabancı Uyruklu Ö rencilerin Sayısı ve Birimleri			
	Erkek	Kız	Toplam
Fakülteler	338	92	430
Yüksekokullar	11	7	18
Enstitüler	-	-	-
Meslek Yüksekokulları	141	47	188
<b>TOPLAM</b>	<b>490</b>	<b>146</b>	<b>636</b>

### 5.1.6. Disiplin Cezas, Alan Ö rencilerin Sayısı, ve Aldıkları, Cezalar

Disiplin Cezası Alan Ö rencilerin Sayısı ve Aldıkları Cezalar						
Yük. Ö . Çıkarma	2 Yarı Yıl Uzakla tırma	1 Yarı Yıl Uzakla tırma	1 Hafta - 1 Ay Arası Uzakla tırma	Kınama	Uyarma	TOPLAM
-	-	25	16	0	0	41

### 5.1.7. Dikey Geçi le Üniversitemize Gelen Ö renci Sayısı,

Programin Adı	Ö renci Sayısı
Veteriner Fakültesi	11
Fen-Edebiyat Fakültesi	2
Eğitim Fakültesi	7
İktisadi ve İdari Bilimler Fakültesi	28
Kars Sanat Fakültesi	11
<b>Toplam</b>	<b>59</b>

### 5.1.8. Yatay Geçi le Üniversitemize Gelen Ö renci Say,s,

Programin Adı	Ö renci Sayısı
Veteriner Fakültesi	2
Fen-Edebiyat Fakültesi	11
E itim Fakültesi	65
ktisadi ve dari Bilimler Fakültesi	12
Mühendislik-Mimarlık Fakültesi	1
lahiyat Fakültesi	2
Tip Fakültesi	1
Kars Sa lık Yüksekokulu	7
Atatürk Sa lık Hizmetleri Meslek Yüksekokulu	9
Ka izman Meslek Yüksekokulu	2
<b>Toplam</b>	<b>112</b>

### 5.1.9.Üniversiteden Ayr,lan Ö renci Say,s,

Programin Adı	Kendi ste i le Ayrılan	Ö r. Ücr. ve Katkı Payı Yatırma-yanlar	Ba arı-sizlik (Azami Süre vb.)	Yük. Ö r. Çıkarma	Yatay Geçi	Di er	Topla m
Lisans	178	-	-	-	422	47	647
Önlisans	162	-	-	-	58	1	221
Lisanüstü	2	0	0	0	5	0	7
<b>Toplam</b>	<b>342</b>	<b>0</b>	<b>0</b>	<b>0</b>	<b>485</b>	<b>48</b>	<b>875</b>

### 5.1.10.Ö retim Y,ı, Yaz Okulu Aç,lan Programlar ve Ders Alan Ö renciler

Ö retim Yılı Yaz Okulu Açılan Programlar ve Ders Alan Ö renciler		
PROGRAM ADI	Ö RENC SAYISI	AÇILAN DERS SAYISI
E itim Fakültesi	160	
Fen-Edebiyat Fakültesi	146	
<b>TOPLAM</b>	<b>306</b>	

### 5.1.11. Yüksek Lisans ve Doktora Programlar,

Enstitülerdeki Ö rencilerin Yüksek Lisans ve Doktora Programlarına Göre Da ılımı					
Birim Adı	Programı	Yüksek Lisans Yapan Sayısı		Doktora Yapan Say.	Toplam
		Tezli	Tezsiz		
<b>Fen Bil.Enstitüsü</b>	Matematik	55	-	1	56
"	Biyoloji	37	-	11	48
"	Kimya	37	-	22	59
"	Fizik	20	-	4	24
"	Orta Öğretim	-	4	-	4
"	İlköğretim	83	-	-	83
"	Biyomühendislik	3	-	-	3
<b>Sağlık Bil.Ens.</b>	Anatomi	10		3	13
"	Besin Hij.ve Tek	15		1	16
"	Biyokimya	25		11	36
"	Cerrahi	6		2	8
"	Dölerme suni Toh	5		2	4
"	Doğum ve Jine	2		2	1
"	Farmakoloji	1		-	24
"	Fizyoloji	19		5	17
"	Hay.Bes.ve Besl.	15		2	35
"	Histoloji	26		9	2
"	İç Hastalıkları	12		8	30
"	Mikrobiyoloji	18		12	15
"	Parazitoloji	11		4	4
"	Patoloji	3		1	5
"	Zootekni	9		11	20
<b>Sosyal Bil.Ens.</b>	Eğitim Bil.	50	-	-	50
"	İlköğretim	51			51
"	Türk Dili Edb.	36			36
"	Tarih	126		9	135
"	İşletme	78			78
"	İktisat	29			29
"	Batı Dilleri	31			31
"	Siyaset Bilm. Ve Kamu Yönt.	12			12
"	Piyano	0			0
"	Rus Dili ve Edebiyatı	11			11
"	Din Kültürü ve Ahlak Bilgisi	5			5
"	Temel İslam Bilimleri(Ortkak)	14			14
"	ÇTL(Çağdaş Türk Lehçeleri	8			8
"	Siyaset Bilmi ve Kamu Yön.	12			12
"	Felsefe ve Din Bilimleri	9			9
<b>TOPLAM</b>		<b>884</b>	<b>4</b>	<b>120</b>	<b>1008</b>

### 5.1.12. Kısmi Zamanlı Öğrenci Çalıştırma Programı Öğrenci Sayıları

Programın Adı	Öğrenci Sayısı
VETERİNER FAKÜLTESİ	5
FEN EDEBİYAT FAKÜLTESİ	31
EĞİTİM FAKÜLTESİ	23
KİMYA VE FİZİK BİLİMLER FAKÜLTESİ	21
İLHİYAT FAKÜLTESİ	2
MÜHENDİSLİK MİMARLIK FAKÜLTESİ	2
KARS SAĞLIK YÜKSEKOKULU	6
SARIKAMI BEDEN EĞİTİM VE SPOR YÜKSEKOKULU	5
DEVLET KONSERVATUVARI	1
ATATÜRK SAĞLIK HİZMETLERİ MESLEK YÜKSEKOKULU	5
KARS MESLEK YÜKSEKOKULU	2
KAZIM KARABEKİR TEKNİK BİLİMLER MESLEK YÜKSEKOKULU	5
SOSYAL BİLİMLER MESLEK YÜKSEKOKULU	3
SARIKAMI MESLEK YÜKSEKOKULU	2
SOSYAL BİLİMLER ENSTİTÜSÜ	1
TOPLAM	114

### 5.1.13. Ö rencilere Yönelik Düzenlenen Sportif ve Kültürel Etkinlikler

ETKİN TÜRÜ	ETKİNLİKİN ADI	YAPILDIĞI YER	DÜZENLEME		sayıs
			GİRİŞ TARİHİ	DÖNÜŞ TARİHİ	
FESTİVAL	II. Geleneksel Ahıska Ö renciler D.Günü	Kayseri	08.05.2014	12.05.2014	17
	Uluslararası De Jutajaiset Folk Festivali	Finlandiya	24.06.2014	30.06.2014	16
GEZİ	Sarıkam gezi	Sarıkam	14.02.2014	19.02.2014	1
	Çanakkale Deniz Zaferi	Çanakkale	16.03.2014	20.03.2014	54
	IV. Çanakkale kültür gezisi	Çanakkale	07.04.2014	14.04.2014	90
TURNUVA	Halk Oyunları	Edirne	08.04.2014	15.04.2014	45
ENLİK	Uluslararası Akdeniz Gençlik enliği	Antalya	12.05.2014	17.05.2014	24
DİĞER	Sarıkam ehitleri Anısına Anma Yürüyüşü	Sarıkam	05.01.2014	05.01.2014	1
	Badminton	Antalya	18.02.2014	24.02.2014	12
	Kayak	Bursa	27.02.2014	04.03.2014	15
	Salon futbolu	Ankara	06.03.2014	08.03.2014	14
	Salon futbolu ( Kadın)	Ankara	21.03.2014	22.03.2014	12
	Boks	Hatay	07.04.2014	15.04.2014	5
	Basketbol	Elazığ	18.04.2014	24.04.2014	13
	Muaytay	Muğla	20.04.2014	28.04.2014	14
	Salon futbolu ( Erkek)	Konya	30.04.2014	05.05.2014	18
	Kamu yönetimi (Kongre)	İstanbul	22.04.2014	28.04.2014	1
	Kamu yönetimi (Kongre)	İstanbul	22.04.2014	28.04.2014	1
	Kamu yönetimi (Kongre)	İstanbul	22.04.2014	28.04.2014	1
	Uluslararası Genç Türkologlar Sempozyumu	Karğızistan	24.04.2014	26.04.2014	1
	Voleybol 1. lig	Tokat	28.04.2014	05.05.2014	14
	Ulusal Gençlik Parlamentosu	Aydın	23.10.2014	26.10.2014	1
	Voleybol 1. lig	Tokat	28.04.2014	05.05.2014	14
	Bozaziçi Buluşmaları Formu	İstanbul	09.11.2014	14.11.2014	1
	Basketbol	Artvin	22.12.2014	26.12.2014	14
	2014 Winter fest	Erzurum	12.12.2014	13.12.2014	41



## 5.2. İdari Hizmetler:

Yüksekö retim üst kurulları, ile yüksekö retim kurumlarının idari tekilatı hakkında 07/10/1983 tarih ve 124 sayılı kanun hükmündeki kararnamenin 26. maddesi gereince Üniversitemizin İdari Tekilatı, aşağıdaki birimlerden oluşur:

Genel Sekreterlik,
~Yapı İleri ve Teknik Daire Başkanlığı,
~Personel Daire Başkanlığı,
~Öğrenci İleri Daire Başkanlığı,
~Sağlık, Kültür ve Spor Daire Başkanlığı,
~Kütüphane ve Dokümantasyon Daire Başkanlığı,
~Bilgi İletim Daire Başkanlığı,
~Hukuk Müavirliği,
~İdari ve Mali İleri Daire Başkanlığı,
~Strateji Geliştirme Daire Başkanlığı,

### Genel Sekreterlik

~Genel Sekreterlik, bir Genel Sekreter ile en çok iki Genel Sekreter Yardımcısından ve bazı birimlerden oluşur. Genel Sekreter, üniversite idari tekilatının başıdır ve bu tekilatın çalışmasını Rektöre karşı sorumludur. Genel Sekreter, üniversite idari tekilatının başı olarak yapılacak görevler dışında, kendisi ve kendisine bazı birimler aracılığıyla aşağıdaki görevleri yerine getirir.

~Üniversite idari tekilatında bulunan birimlerin verimli, düzenli ve uyumlu şekilde çalışmasını sağlamak,  
~Üniversite Senatosu ile Üniversite Yönetim Kurulunda oya katılmaksızın raportörlük görevi yapmak; bu kurullarda alınan kararların yazılması, korunması ve saklanması sağlamak,  
~Üniversite Senatosu ile Üniversite Yönetim Kurulunun kararlarını üniversiteye bazı birimlere iletmek,  
~Üniversite idari tekilatında görevlendirilecek personel hakkında rektöre öneride bulunmak,  
~Basın ve halkla ilişkiler hizmetinin yürütülmesini sağlamak,  
~Rektörlükün yazışmalarını yürütmek,  
~Rektörlükün protokol, ziyaret ve tören işlerini düzenlemek,  
~Rektör tarafından verilecek benzeri görevleri yapmak.

**Yapı İleri ve  
Teknik Daire  
Ba kanli İ**

“Yapı İleri ve Teknik Daire Ba kanli İ İn görevleri unlardır

“Üniversite bina ve tesislerinin projelerini yapmak, ihale dosyalarını hazırlamak, yapım ve onarımla ilgili ihaleleri yürütmek, inaatları kontrol etmek ve teslim almak, bakım ve onarımlarını yapmak,  
“Kalorifer, kazan dairesi, jeneratör, havalandırma sistemleri ile telefon santralı, çevre düzenleme ve araç işletme, asansör bakımını yapmaktadır.

**Personel Daire  
Ba kanli İ**

“Personel Daire Ba kanli İ İn görevleri unlardır:

“Üniversitenin insan gücü planlaması ve personel politikasıyla ilgili çalışmalar yapmak, personel sisteminin geliştirilmesiyle ilgili önerilerde bulunmak,  
“Üniversite personelinin atama, özlük, emeklilik, görevlendirme, pasaport ve kimlik kartı hazırlanması, işleriyle ilgili işlemleri yapmak,  
“Daire personelinin hizmet öncesi ve hizmetçi eğitim programlarını düzenlemek ve uygulamaktır.

**Ö renci İleri  
Daire Ba kanli İ**

“Ö renci İleri Daire Ba kanli İ İn görevleri unlardır:

“Ö rencilerin yeni kayıt, kabul ve ders durumları ile ilgili gerekli işlemleri yapmak,  
“Okuyan öğrenciler için Transkript, Ö renci belgesi, Askerlik belgesi vb. belgeler, Mezun öğrenciler içinse Geçici Mezuniyet Belgesi, Diploma, Diploma Eki vb. belgeler düzenlemek.  
“Akademik Takvimin hazırlanması ve eğitim faaliyetlerinin Akademik Takvim doğrultusunda yürütülmesi sağlamaktır.

**Sa Ğlık-Kültür ve Spor Daire Ba Ğkanlı Ğı**

“Sa Ğlık, Kùltür ve Spor Daire Ba Ğkanlı Ğın Ğevleri unlardır

“Ö Ğrencilerin ve personelin barınma, yemek ve benzeri ihtiyaçlarını kar Ÿlamak,  
“Ö Ğrencilerin ve personelin, spor, kùltürel ve sosyal ihtiyaçlarını kar Ÿlayacak faaliyetleri düzenlemek.  
“Ö Ğrencilerin ve personelin, sa Ğlık i leri ve tedavileri ile ilgili hizmetleri yürütmektir.

**Kùtùphane ve Dokümantasyon Daire Ba Ğkanlı Ğı**

“Kùtùphane ve Dokümantasyon Daire Ba Ğkanlı Ğın Ğevleri unlardır:

“Sürelili yayınlar, elektronik yayınlar, veri tabanlar, elektronik kitaplar ve dergiler, görsel ve i tsel materyalleri hizmete sunma i lemleri ile bibliyografik tarama çalı Ÿmalarını yapmak  
“Demirba Kayıt, Kitap Sırtı ve Ödünç Vermeye Yönelik lemlerini yapmak,  
“Ciltleme ve onarım hizmetlerini sunmaktır.

**Bilgi ve İ lemler Daire Ba Ğkanlı Ğı**

“Bilgi İ lemler Daire Ba Ğkanlı Ğın Ğevleri unlardır:

“E Ğitim, ö Ğretim ve ara tırmalarda; bilgi teknolojilerinin alt yapı, donanım ve yazılım deste Ği sa Ğlamak,  
“Arızalı cihaz ve a Ğ birimlerine ilk müdahaleyi yapacak teknik deste Ği sa Ğlamak  
“Teknolojik geli meleri takip etmek yeniliklerin üniversitede uygulanmasını sa Ğlamak  
“Üniversitemiz birimlerinin web sayfasını güncellemek  
“Sistem yönetimi servisi sorumlulu unda bulunan sunucuların bakım, onarım ve sistem/fiziksel kurulumunu yapmak,  
“Üniversite ö Ğrenci ve personeli ile tüm birimlere mail, web, internet ileti Ğimi, yazılım, teknik servis ve ofis hizmetleri sunmaktadır.

## Hukuk Mü avirli i

"Hukuk Mü avirli inin görevleri unlardır

"Üniversitenin öğrencileri, diğer kişi ve kurumlarla olan anlaşmazlık ve uyuşmazlıklarında adli ve idari mercilerde üniversitenin haklarını savunmak,  
"Üniversitenin tasarruflarının yürürlükteki kanunlara uygun olarak icrasında idareye yardımcı olmaktır.

## Idari ve Mali ler Daire Ba kanlı ı

"Idari ve Mali ler Daire Ba kanlı 2 görevleri unlardır

"Rektörlük örgütünün mali yönden özlük haklarını bir başka deyi le tahakkuk hizmetlerini yürütmek  
"Birimlerimizden gelen talep doğrultusunda malzeme / hizmet alımları yapmak mal veya hizmetin organize bir şekilde yapılmasını sağlamak, bakım onarım ve lisans işlemlerini takibini yapmak yaptırmak,  
"Temizlik, aydınlatma, ısınma, bakım, onarım ve benzeri işleri yapmak  
"Lojman Komisyon Ba kanlı 2 sekretarya işlerinin yürütülmesi  
"Lojman hizmetleri, Genel temizlik hizmetleri, Sivil Savunma, güvenlik ve çevre kontrol işlerini yürütmektir.

## Strateji Geli tirme Daire Ba kanlı ı

"Strateji Geli tirme Daire Ba kanlı 2 nın görevleri unlardır

"İdarenin stratejik plan ve performans programının hazırlanmasını koordine etmek ve sonuçlarının konsolide edilmesi çalışmalarını yürütmek,  
"Zeyen iki yıllık bütçe tahminlerini de içeren idare bütçesini, stratejik plan ve yıllık performans programına uygun olarak hazırlamak ve idare faaliyetlerinin bunlara uygunluğunu izlemek ve de erlendirmek,  
"Mevzuat uyarınca belirlenecek bütçe ilke ve esaslar çerçevesinde, ayrıntılı harcama programı hazırlamak ve hizmet gereksinimleri dikkate alınarak ödeneğin ilgili birimlere gönderilmesini sağlamak,  
"Bütçe kayıtlarını tutmak, bütçe uygulama sonuçlarına ilişkin verileri toplamak, de erlendirmek ve bütçe kesin hesap ile mali istatistikleri hazırlamak,  
"İlgili mevzuat çerçevesinde idare gelirlerini tahakkuk ettirmek, gelir ve alacakların takip ve tahsil işlemlerini yürütmek,  
"Genel bütçe kapsamında kalan idarelerde muhasebe hizmetlerini yürütmek,  
"Harcama birimleri tarafından hazırlanan birim faaliyet raporlarını da esas alarak idarenin faaliyet raporunu hazırlamak,  
"İdarenin mülkiyetinde veya kullanımında bulunan taşınır ve taşınmazlara ilişkin icmal cetvellerini düzenlemektir.

### 5.3. Sa Ğlık Hizmetleri

Üniversitemiz Sa Ğlık Ara tırma ve Uygulama Hastanesi Kars ve çevre illere uluslar aras, standartlarda iyi ve kaliteli hizmeti verme çabasındadır. Çalışanlar, ile bir bütün halinde hasta haklar, ve memnuniyetini ilke edinen hastanemizin 2014 yılında sunulan hizmet da Ğı, m, a a Ğıdaki gibidir.

#### 5.3.1. Sunulan Sa Ğlık Hizmetinin Kapasitesi

	YATAK SAYISI	HASTA SAYISI	TETKİK SAYISI
ACİL SERVİS HİZMETLERİ	12	29.806	
YOĞUN BAKIM	30	2.988	
KLİNİK	233	10.578	
AMELİYAT SAYISI		11.204	
POLİKLİNİK HASTASI SAYISI		236.037	
LABORATUAR HİZMETLERİ		1.488.243	1.530.675
RADYOLOJİ ÜNİTESİ HİZMETLERİ		2019	2758
NÜKLEER TIP BÖLÜMÜNDE VERİLEN HİZMETLER			
MEDİKOSOSYAL POLİKLİNİK HASTA SAYISI			

### 5.4. Diğer Hizmetler

Üniversitemizde akademik ve idari işlerin yanısıra personel ve öğrencilere yönelik sosyal, kültürel ve sportif faaliyetleri yürütmektedir. Üniversite toplumu birliği çerçevesinde bu faaliyetlerine yöre insanını da dahil etmektedir. Üniversitemiz yöredeki sektörlerle birliği içinde sektörlerle yönelik danışmanlık ve diğer hizmetler verilmektedir.

## 6. Yönetim ve Ç Kontrol Sistemi

2547 sayılı, Yüksekö retim Kanununun 13, 14 ve 15inci maddelerinde Üniversitenin Yönetim organları; Rektör, Senato ve Üniversite Yönetim Kurulu olarak belirlenmiş olup, Rektöre yardımcı olmak üzere Üniversitenin aylıklı profesörleri arasından atanan üç Rektör Yardımcısı ile idari birimlerin başlı bulduğu Genel Sekreterlik de yönetim kadrosu içinde yer almaktadır.

Üniversite yönetim kademesi içinde yer alan Rektör, Rektör Yardımcıları, ve Genel Sekreterin nitelikleri ve atama usulleri 2547 sayılı, Yüksekö retim Kanununun 13 ve 52 inci maddeleri ile düzenlenmiştir.

Türk kamu mali sisteminde reform sağlayan 5018 sayılı, Kamu Mali Yönetim ve Kontrol Kanunu ile oluşturulan yeni mali sistemde, merkeziyetçi bir yapılanmadan vazgeçilerek bütçe ve mali kontrol ile ilgili yetkinin kamu kurumlarına devredilmesi öngörülmüştür. Bütçe Daire Başkanlıkları ile Araştırma, Planlama ve Koordinasyon Daire Başkanlıkları kapatılmış ve her iki dairenin görev ve sorumlulukları ile mali yönetim reformunun tanınması, yeni görevleri yerine getirmek üzere kamu kurum ve kuruluşlarının bünyesinde Strateji Geliştirme Başkanlığı/Daire Başkanlığı/Müdürlükleri kurulmuş ve kanun ile öngörülen mali yönetim ve kontrol sisteminin idari yapılanması, tesis edilmiştir.

Kamu mali sistemi açısından reform niteliğinde olan 5018 sayılı, Kanun ile mali sisteme kazandırılan yeni aktörler, tanımlar ve süreçler ise aşağıda kısaca yer almaktadır.

**Üst Yönetici** Bakanlıklarda müsteşar, diğer kamu idarelerinde en üst yönetici, il özel idarelerinde vali ve belediyelerde belediye başkanı, Üniversitelerde ise rektörün üst yönetici olduğu belirtilmiştir. Üst yöneticilerin, idarelerinin stratejik planlarını ve bütçelerinin kalkınma planları, yıllık programlara, kurumun stratejik plan ve performans hedefleri ile hizmet gereklerine uygun olarak hazırlanması ve uygulanmasından, kaynakların etkili, ekonomik ve verimli şekilde elde edilmesi ve kullanılması, sağlanmaktan, kayıp ve kötüye kullanılmamasından sorumlu tutulmuştur. Malî yönetim ve kontrol sisteminin işleyişinin gözetilmesi, izlenmesi ve bu Kanunda belirtilen görev ve sorumlulukların yerine getirilmesinden Bakan; mahallî idarelerde ise meclislerine karar sorumlu olduğu ile üst yöneticilerin, bu sorumluluğun gereklerini harcama yetkilileri, malî hizmetler birimi ve iç denetçiler aracılığıyla yerine getirecekleri düzenlenmiştir.

**Mali Kontrol** ifadesi ile anlatılmak istenen uluslararası, kamu mali sistemine uygun olarak 5018 sayılı, Kanun ile tanımlanmış olup, anılan tanımlar

gere ince mali kontrol; kamu kaynakları, belirlenmiş amaçlar doğrultusunda, ilgili mevzuatla belirlenen kurallara uygun, etkili, ekonomik ve verimli bir şekilde kullanılması, sağlaması için oluşturulan kontrol sistemi ile kurumsal yapı, yöntem ve süreçleri ifade etmektedir. Mali yönetim ve kontrol sistemlerinin kamu kurum ve kuruluşları, düzeyinde idari yapılanmasınabakıldığında ise harcama birimleri, Strateji Geliştirme Daire Başkanlığı, (mali hizmetler birimi) ve bu birimce sağlanan muhasebe ve ön mali kontrol hizmetleri ile iç denetimden oluştuğu görülmektedir. Mali kontrol sistemine ait resmi daha net görebilmek için harcama birimi ve harcama yetkilisi, gerçekleştiren görevlisi, iç denetim ve dış denetim mekanizması, ön mali kontrol gibi süreçler ile bu süreçlerin oluşumuna katkıları, bulunanları da ayrıca belirtilmesi gerekmektedir.

**Harcama Birimi** bütçeyle ödenek tahsis edilen her bir birim olarak tanımlanmakta ve bu birimin en üst yöneticisinin ise **harcama yetkilisi** olduğu 5018 sayılı Kanun ve ikincil mevzuat ile düzenlenmektedir. Harcama yetkililerinin görev, yetki ve sorumlulukları ile harcama yetkisinin devrine ilişkin usul ve esaslar Maliye Bakanlığı tarafından tespit edilmiş şekilde Kafkas Üniversitesinde tanımlanmış ve 2006 yılı başından itibaren uygulamaya konulmuştur.

5018 sayılı Kanun ve ikincil mevzuatta düzenlendiği üzere, bütçelerden harcama yapılabilmesinin ancak her birimin Harcama yetkilisinin **harcama talimatı**, vermesiyle mümkün olduğu ve harcama talimatlarında hizmet gerekçesi, yapılacak işin konusu ve tutarı, süresi, kullanılabilir ödeneği, gerçekleştiren usulü ile gerçekleştiren görevli olanlara ilişkin bilgiler yer alması gerektiği düzenlenmiştir. Harcama yetkilisi harcama talimatları, bütçe ilke ve esasları, kanun, tüzük ve yönetmelikler ile diğer mevzuata uygun olmasından, ödeneklerin etkili, ekonomik ve verimli kullanılmasından ve bu Kanun çerçevesinde yapmaları gereken diğer işlemlerden sorumlu kılınmış, t.r.öHarcama Yetkilisiö görevi 5018 sayılı Kanunla bu görevi yürütmekle görevlendirilen yetkililerce, öGerçekleştiren Görevlisiö görevi ise Harcama Yetkilileri tarafından belirlenen görevlilerce yürütülmektedir. Harcamalara ilişkin usul ve esaslar, 10.12.2003 tarih 5018 Sayılı öKamu Mali Yönetimi ve Kontrol Kanununun 33 üncü maddesi hükümlerine dayanılarak Maliye Bakanlığı tarafından hazırlanan öMerkezi Yönetim Harcama Belgeleri Yönetmeliö ile düzenlenmiştir.

Harcama öncesi kontroller ve iç kontrol esasları ise, 5018 sayılı Kanuna dayanılarak çıkarılan, öç Kontrol ve Ön Mali Kontrole İlişkin Usul ve Esaslar Hakkında Yönetmelikö hükümleri uyarınca ve yönetim sorumluluğu çerçevesinde ve Kafkas Üniversitesi ç Kontrol ve Ön Mali Kontrol Akademi, ile Ön Mali Kontrol Yönergesinde edilen limitler dâhilinde gerçekleştirilmekte

olup, limit üzeri taahhüt ve sözleşmeler ile ödeme emirleri ön mali kontrole tabi tutulmaktadır. Limit altında yer alan tüm sözleşmeler, harcamalar ve taahhütler ise ön mali kontrol gibi bir kontrol mekanizmasında tabi olmakla birlikte ödeme emri belgesi ve eklerinde ortaya çıkan hata ve noksanlıklar düzeltilmek üzere tutanakla ya da üst yazı ile ilgili harcama birimine iade edilmektedir.

Çıkarılacak kontrol sisteminin oluşturulması, ve ön mali kontrole ilişkin işlemlerin usullerinin belirlenmesi amacıyla Üniversitemiz Strateji Geliştirme Daire Başkanlığı tarafından hazırlanan, Kafkas Üniversitesi Ön Mali Kontrol İşlemleri Yönergesi, Kafkas Üniversitesi Mali İşlemler Süreç Akımları ile ön mali kontrole tabi tutulacak mali karar ve işlemleri belirleyen Yönerge Üniversitemiz Senatosunun kabulü ile uygulamaya konulmuştur.

Ayrıca iç kontrol sisteminin oluşturulması, amacıyla Çıkarılacak Kontrol Eylem Planı hazırlanmış ve uygulanmak üzere çalışılmaktadır.

Harcama birimlerinde süreç kontrolü yapılmaktadır. Süreç kontrolünde, her bir işlem daha önceki işlemlerin kontrolünü içerecek şekilde tasarlanmıştır ve uygulanmıştır. Malî işlemlerin yürütülmesinde görev alanlar, yapacakları işlemlerden önceki işlemleri de kontrol ederler.

Harcama yetkilileri, yardımcıları, veya hiyerarşik olarak kendisine en yakın üst kademe yöneticileri arasından bir veya daha fazla sayıda gerçekleştiren görevlisini ödeme emri belgesi düzenlemekle görevlendirir. Ödeme emri belgesini düzenlemekle görevlendirilen gerçekleştiren görevlileri, ödeme emri belgesi ve eki belgeler üzerinde ön malî kontrol yaparlar.

Üniversitemizin Süreç Akımları ile ilgili olarak yazılmış, eklenmiştir.

1. İhtiyaç sahibi birim tarafından yazılan talep ve ekinde ihtiyaca yönelik Yapılan işlemlerde yatırım programında yer alan projelerle ilgili Teknik arnameler ve maliyeti etkileyen diğer unsurlar dokümanları hazırlanmıştır.
2. Harcama Biriminde ilgili personel tarafından yaklaşık maliyet tespiti yapılmaktadır. Bunun sonucuna göre bütçe ödenekleri dikkate alınarak onay belgesi hazırlanır ve ilan yapılacaksa süreleri ile ihale tarihi tespit edilir. Onay Belgesinde ihale usulü, ilan yapılacaksa ilan ekli, Bütçe tertibi ve diğer bilgiler belirtilir ve onay belgesi gerçekleştiren görevlisi ve harcama yetkilisi tarafından imzalanır.
3. Harcama birimince ihaleye ilişkin şartlar, kapsayan ihale dokümanı, dosyası, ihaleye ait tüm bilgi ve belgeleri kapsayan ihale işlem dosyası hazırlanır. 4734 Sayılı Kanununun 60. maddesine göre oluşturulan ihale komisyonu üyelerine ilan veya daveti izleyen üç gün içerisinde



gerekli incelemeleri yapmalar, n, sa lamak için ihale i lem dosyas, n, n birer örne i verilir.

4. a) hale Komisyonunca ihale tarihinde yasal prosedüre göre ihale gerçekleştirilir ve ihale komisyon karar, harcama yetkilisinin onay, na sunulur. Harcama yetkilisinin ihale karar, n, onaylamas, na müteakip Ön Mali Kontrole tabi Mali Karar ve i lemlere ili kin esas ve usullerde belirtilen parasal limitlere e it veya üstünde olan taahhüt ve sözleşme tasar, lar, ve bunlara ili kin tüm bilgi ve belgeleri içeren i lem dosyas, ( 1 adet as, l ve 1 adet tasdik edilmi sureti) harcama birimince kronolojik s, raya göre fihristli olarak tanzim edilir ve harcama yetkilisi taraf, ndan Strateji Geli tirme Daire Ba kanl, , ç Kontrol birimine gönderilir.

b) Ön Mali Kontrole tabi Mali Karar ve lemlere ili kin esas ve usullerde belirtilen parasal limitlerin alt, nda olan i lemlerin sözleşme taraflarca imzalan, r, i gerçekleştirildikten sonra i in gerçekleştirilmesini gösteren yasal di er belgelerde i lem dosyas, na eklenir ve harcama birimince ödeme emri belgesi tanzim edilir. Ödeme emri belgesi gerçekleştirilme görevlisi taraf, ndan öKONTROL ED LM VE UYGUN GÖRÜLMÜ TÜRö erhi dü ülerek imza edildikten sonra harcama yetkilisi taraf, ndan da imza edilir (Tüm ödeme emri belgelerine gerçekleştirilme görevlileri taraf, ndan öKONTROL ED LM VE UYGUN GÖRÜLMÜ TÜRö erhi dü ülecektir) ve Strateji Geli tirme Daire Ba kanl, , Muhasebe Birimine ödenmek üzere gönderilir

5. Ön Mali Kontrole Tabi Mali Karar ve lemlere ili kin Esas ve Usullerde belirtilen parasal limitlerin üstünde olan ve Strateji Geli tirme Daire Ba kanl, , ç Kontrol Birimine gönderilen taahhüt ve sözleşme tasar, lar, ndan Yap, m i lerine ait olanlar en geç 10 (on) i günü içerisinde, Mal ve Hizmet Al, m, na ait olanlar en geç 5 (be ) i günü içerisinde kontrol edilir ve düzenlenen görüş yaz, s, i lem dosyas, ile birlikte Harcama Yetkilisine gönderilir. Strateji Geli tirme Daire Ba kanl, , ç Kontrol Birimince kontrolü yap, lacak Mal ve Hizmet Al, mlar, na li kin Taahhüt ve Sözleşme tasar, lar, ndan Be Yüz Bin Türk Liras, na kadar olanlara uygun görüş verilmesi halinde, ç Kontrol Birimince Uygun Görüş yaz, s, düzenlenmeyip, kontrole tabi belge üzerine öKONTROL ED LM VE UYGUN GÖRÜLMÜ TÜRö erhi dü ülerek Harcama Yetkilisine gönderilebilecektir.

6. Strateji Geli tirme Daire Ba kanl, , ç Kontrol Birimince Kontrol edilerek uygun görüş yaz, s, veya uygun görüş erhi dü ülerek Harcama Yetkilisine gönderilen Taahhüt ve Sözleşme Tasar, lar, na ili kin i lemlerde ihale uhdesinde kalan istekli (Yüklenici) sözleşme davet

edilir. stekliden bu a amada kesin teminat ve vermesi gereken di er belgeler al,n,p, taraflarca sözle me imzalanarak (4/b) maddesinde belirtildi i gibi i lemler yürütülür.

7. Birden fazla hak edi tanzim edilerek ödenecek yap,m ve hizmet i lerinin hak edi lerinden her birinin bedeli Ön Mali Kontrole tabi Mali Karar ve lemlere ilikin esas ve usullerde belirtilen parasal limitlere e it veya üstünde olmas, halinde hak edi ler ödeme emri belgesi ekinde Strateji Geli tirme Daire Ba kanl, , ç Kontrol Birimine (Parasal Limit alt,nda olanlar Muhasebe Birimine ) gönderilecektir.
8. Strateji Geli tirme Daire Ba kanl, , ç Kontrol Birimince incelenen ödeme emri belgeleri uygun bulundu u takdirde ödenmek üzere muhasebe birimine gönderilecek, uygun bulunmad, , takdirde görü yaz,s, ekinde Harcama Yetkilisine gönderilecektir.

Harcama Birimlerinde yukarıda belirtilen süreçte yapılacak her bir i lem bir önceki i lemlerin kontrolünü içermelidir.

## II. AMAÇ VE HEDEFLER

### A- darenin Amaç ve Hedefleri

**AMAÇ 1:** Eğitim ve öğretim kalitesi bütün yönleri ile iyileştirilerek altyapısı güçlü ve tercih edilen bir üniversite olmak

**AMAÇ 1:** Araştırma ve geliştirme faaliyetlerinin yapılacağı alanların belirlenmesi, alt yapının güçlendirilmesi/geliştirilmesine yönelik projelerin oluşturulması ve finansal kaynakların sağlanması.

**AMAÇ 3:** Üniversitenin mevcut fiziki ve teknik altyapısının geliştirilmesi, güçlendirilmesi ve tüm bireylere hizmet verebilecek düzeye getirilmesi.

**Hedef 12:** Eğitim-Öğretim alt yapı kalitesinin artırılması

**Hedef 1:** Araştırma ve Geliştirme alt yapısının güçlendirilmesi,

**Hedef 1:** Yapılan ve devam eden fiziki altyapı projelerinin tamamlanması,  
**Hedef 2:** Mevcut makine teçhizat parkının yenilenmesi ve kapasitesinin artırılması

**Göstergeler:** -Yıllık fiziksel ve teknolojik alt yapılarında iyileştirme yapılan laboratuvar/klinik vb. uygulama alanları ile derslik sayısı

**Göstergeler:** -Merkezi araştırma laboratuvarının 2014 yılı sonuna kadar bitirilmesi,

**Göstergeler:** -Eğitim Fakültesi inşaatının % 100'ünün 2014 yılı sonuna kadar tamamlanması  
**Göstergeler:** Yıllık yeni alınan iş makinesi sayısı

## A. Temel Politikalar ve Öncelikler

### Temel Değerler

- "Milli ve Manevi değerlere bağlılık
- "Hukukun üstünlüğüne bağlılık
- "İnsan odaklılık
- "Bilimselliği ve etik değerleri dünyaya götüren olarak benimsemek
- "Etik değerleri benimsemek
- "Özgür düşünce
- "Katkımcılık ve paylaşımcılık benimsemek
- "Toplumsal yararlılık
- "Etilik
- "Adalet
- "Güvenilirlik
- "Sorumluluk

### Politikalar

- "Eğitim-öğretimde kaliteyi gözetmek
- "Bilimsel araştırma ve uygulamalarla destek olmak
- "Akademik liyakate önem vermek
- "Barışa önemsemek
- "Gelişime açık olmak
- "Çalışanların yönetime katılmalarını öngören yönetim politikaları uygulamak
- "Ulusal kimlikle evrensel değerleri barındırmak
- "Etik düşünceye ve anlayışa sahip olmak
- "Kaynakları etkin ve verimli şekilde kullanmak
- "Özgürlük içinde disiplini öngörmek
- "Tutarlı ve adaletli bir yönetim politikası izlemek
- "Topluma ve çevreye duyarlı olmak
- "Ulusal ve kültürel değerleri gözetmek
- "İnsan odaklı yönetim anlayışı
- "Girişimci üniversite anlayışı

## C. Diğer Hususlar

### Kamu kaynaklarının kullanımı ve etkin mali yönetim sistemi için önceliklerimiz;

- "Politika ve Önceliklerin belirlenmesi
- "Performansa dayalı çok yıllık bütçelemenin yapılması
- "Kaynakların kullanımında; verimlilik, saydamlık, sürekli gelişim, katımcılık, hesap verebilirlik, öngörülebilirlik, yerindelik, beyana güven ve hizmetten yararlananların ihtiyacına ve hizmetlerin sonucuna odaklılık esas alan bir sistem geliştirilmesi
- "Risk analizlerinin yapılarak etkin bir iç kontrol sisteminin geliştirilmesi
- "Harcama sürecinde yetki-sorumluluk dengesinin kurulması
- "Bilginin hızlı aktarılması ve tasnifinin yapılarak erişimini kolaylaştırmak için yönetim ve bilgi sistemlerinden yararlanılması
- "Kalkınma Planları ve Yıllık Programa uyulması
- "Orta Vadeli Programın gözetilmesi
- "Orta Vadeli Mali Planın riayet edilmesi

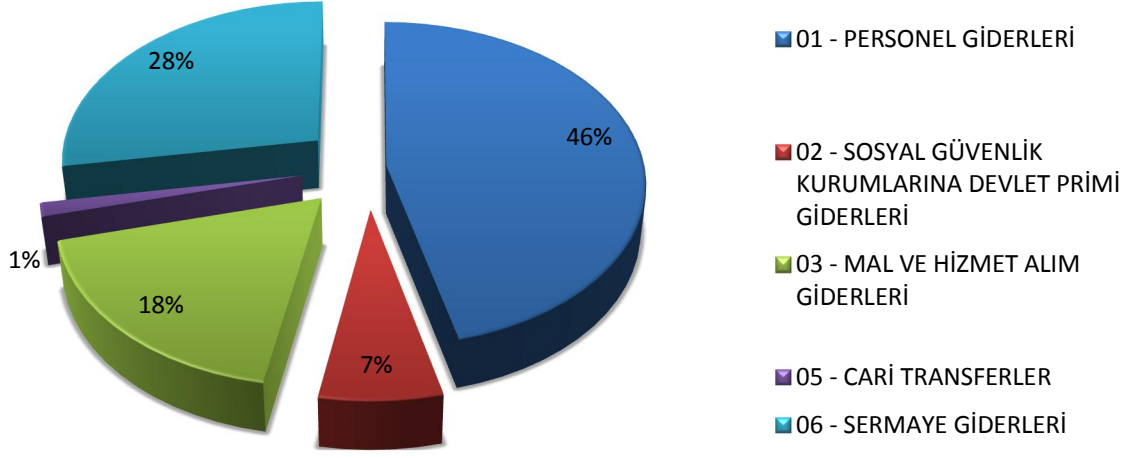
### III. FAAL YETLERE İLİŞKİN BÜLGÜ VE DEĞERLENDİRMELER

#### A. Mali Bilgiler

##### 1. Bütçe Uygulama Sonuçları, 1.1. Bütçe Giderleri

	2014 YILI					
	BÜTÇE BAĞLI GİDERLERİN ÖDENEĞİ	YIL İÇİNDE EKLENEN	YIL İÇİNDE DÜŞÜLEN	TOPLAM ÖDENEK	HARCAMA	TOPLAM ÖDENEĞE GÖRE GERÇEKLEŞME ORANI %
<b>BÜTÇE GİDERLERİ TOPLAMI</b>	124.072.000,00	35.701.929,75	2.387.920,00	157.386.009,75	136.102.587,57	<b>%115</b>
<b>01 - PERSONEL GİDERLERİ</b>	55.085.000,00	11.022.149,00	1.958.000,00	64.149.149,00	62.708.918,34	<b>%97</b>
<b>02 - SOSYAL GÜVENLİK KURUMLARINA DEVLET PRİM GİDERLERİ</b>	8.324.000,00	1.297.000,00	292.500,00	9.328.500,00	9.225.054,55	<b>%98</b>
<b>03 - MAL VE HİZMET ALIM GİDERLERİ</b>	18.259.000,00	15.529.760,75	61.000,00	33.727.760,75	24.717.095,29	<b>%136</b>
<b>05 - CAR TRANSFERLER</b>	1.854.000,00	4.000,00	0,00	1.858.000,00	1.857.558,94	<b>%99</b>
<b>06 - SERMAYE GİDERLERİ</b>	40.550.000,00	7.849.020,00	76.420,00	48.322.600,00	37.593.960,45	<b>%128</b>

### Bütçe Giderlerinin Dağılımı



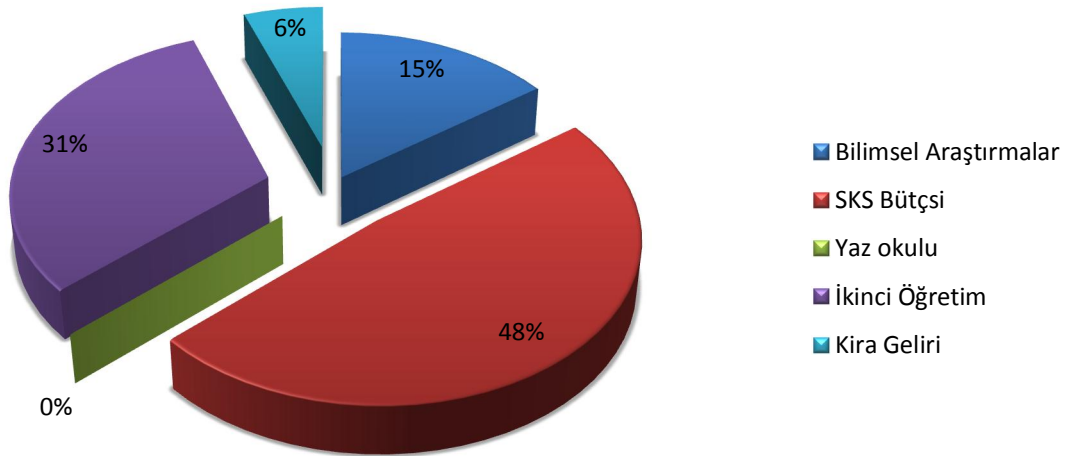
### 1.2. Bütçe Gelirleri

	2014 BÜTÇE TAHMİNİ	2014 TAHSİLAT TOPLAMI	GERÇEK. ORANI
	TL	TL	%
<b>BÜTÇE GELİRLERİ TOPLAMI</b>	124.072.000,00	107.942.028,34	%86
<b>01 - VERGİ GELİRLERİ</b>			
<b>03 - İKİTİFAH VE MÜLKİYET GELİRLERİ</b>	5.491.000,00	6.003.555,92	%109
<b>04 - ALINAN BAĞIŞ VE YARDIMLAR</b>	114.999.000,00	98.124.048,44	%65
<b>05 - DİĞER GELİRLER</b>	3.582.000,00	3.814.423,98	%106
<b>06 - SERMAYE GELİRLERİ</b>			
<b>09 - İZLENİMLER VE ADALAR</b>			

### 1.2.1. Öz Gelirler

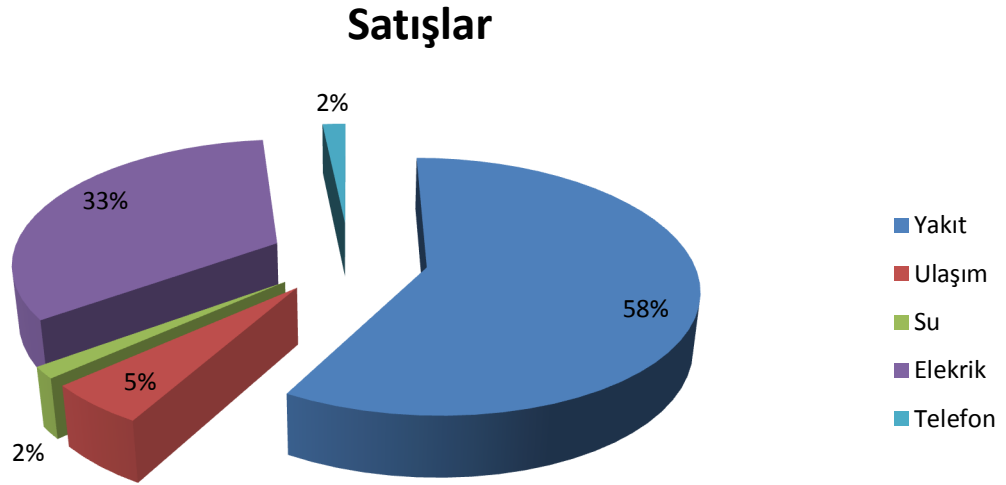
	PLANLANAN GELİR	GERÇEKLE EN	DURUM
Bilimsel Ara tırmalar	13.000,00	1.625.839,42	%125
SKS Bütçesi	5.604.000	5.270.638	%94
Yaz Okulu	693.000,00	0,00	%0
İkinci Ö ğretim	2.456.000,00	3.390.190,5	%138
Kira Gelirleri	202.000,00	599.791,77	%196
<b>TOPLAM</b>			

#### Öz Gelirlerin Da ğılımı



### 1.3. Üniversitemiz kaynakların kullanımı,

Üniversitemizin 2014 yılı içindeki elektrik, su ve yakıt giderleri personel binalarına ve kapalı alana (m<sup>2</sup>) düşen maliyetler aşağıda belirtilmiştir. Paçayır Yeri kesinde bulunan birimlerimiz su ihtiyacını; Üniversitemizin açmış olduğu kuyulardan, merkez yerlerimizden, diğer birimlerimiz ise şehir şebekesinden karşılamaktadır.



#### Isı:

Üniversitemiz Paçayır, mevkiinde bulunan birimlerimizin ısı ihtiyacı, 10.000.000 Kcal kapasiteli, 1.048 m<sup>2</sup> kapalı alana sahip 1 nolu ısı merkezinden sağlanmaktadır. Isı merkezinde doğalgaz kullanılarak elde edilen ısı, 2x2 m ebadındaki galeriler içerisinde dönen yaklaşık 4.350 m uzunluğunda  $\varnothing$ 150,  $\varnothing$ 200 ve  $\varnothing$ 250 mm çaplı Jeotermal borular vasıtasıyla birimlere ulaştırılmaktadır. Bülbül Mahallesi mevkiinde yer alan birimlerimizin ısı ihtiyacı ise toplam kapasitesi 50.000.000 Kcal ve 3.078 m<sup>2</sup> kapalı alana sahip olan 2 nolu ısı merkezinden sağlanmaktadır.



### 1.3.1. Yakit Gideri

B R M ADI	HARCAMA
Veteriner Fakültesi	4.451,30
Atatürk Sa ğlık Hizmetleri Meslek Yüksekokulu	651,36
Sarıkamla Beden Eğitimi ve Spor Y.O	208.050,31
Karazman Meslek Yüksekokulu	59.188,80
Sarıkamla Meslek Yüksekokulu	1.889,28
İdari ve Mali İşler Daire Başkanlığı	675.825,17
Sa ğlık, Kültür ve Spor Daire Başkanlığı	97.604,57
Yapı İşleri ve Teknik Daire Başkanlığı	3.402.734,65
<b>Toplam</b>	<b>4.450.395,44</b>

### 1.3.2. Kapalı Alan (m<sup>2</sup>) ve Personel Ba ğına Düşen Yakacak Tüketimi

	Harcama TL	1380 (Personel Sayısı)/ Düşen Yıllık Harcama TL	226.281,71 m <sup>2</sup> (Kapalı Alan)/Düşen Yıllık Harcama TL
<b>Yakit Gideri</b>	4.450.395,44	3.224,92	19.66

### 1.3.3. Ulaştırma Giderleri

Ulaştırma Giderleri	Personel sayısı	Ulaştırma Gideri/ Personel sayısı
<b>400.287,65</b>	1380	290,06

### Su:

Yerle kemizin su ihtiyac,, aç,lan 6 adet derin kuyudan sa lanmaktadır. Kuyulardan elde edilen su 150 m<sup>3</sup>lük depoya aktar,lmakta ve buradan terfi merkezi binas,nda bulunan pompalar arac,l, ,yla kampüse yakla ,k 5 km mesafede bulunan 2000 m<sup>3</sup>lük depoya aktar,lmaktadır. Gidi -dönü isale hatt, yakla ,k 9.450 m'dir.

Makro planda 40.000 ki inin su ihtiyac,n, kar ,lamak üzere projelendirilen tesiste bu güne kadar 9.450 m (ø300-ø400) çelik boru, 9.450 m (ø300-ø400) HDPE boru (ø300-ø400) ve de i ik çaplarda toplam 6.950 m PVC boru kullan,lm, t,r.

Derin kuyudan temin edilen suyun içme suyu olarak kullan,lm, için içme suyu ar,tma tesisi yap,lm, t,r.

Mevcut ödenekler do rultusunda yeni yerle im birimlerinin ihtiyaçlar,n,n kar ,lanmas, için çal, malara devam edilmektedir.

### 1.3.4. Su Giderleri

Birim Adı	Harcama TL
Kazm Karabekir Teknik Bilimler Meslek Yüksekokulu	7.776,00
Güzel Sanatlar Fakültesi	1.481,76
Sarıkam² Beden E itimi ve Spor Y.O	13.410,24
Kars Meslek Yüksekokulu	14.256,00
Ka zzman Meslek Yüksekokulu	6.599,46
Sarıkam² Meslek Yüksekokulu	49.635,09
Sosyal Bilimler Meslek Yüksekokulu	14.688,00
Sa lk, Kültür ve Spor Daire Ba kanl² ²	6.444,36
Toplam	114.290,91

### 1.3.5. Personel Ba ,na ve Kapalı Alana (m²) Dü en Su Tüketimi

	Harcama TL	210( Personel Sayısı)/Dü en Yıllık Harcama TL	30.173 m² (Kapalı Alana)/Dü en Yıllık Harcama TL
Su Gideri	114.290,91	502,95	3.78

### **Elektrik:**

Yerle kemiz içerisinde hizmete sunulan birimlerin elektrik enerjisi ihtiyacı, yapılan 6 adet trafo merkezi ve bunlara bağlı, yer altı, ebekeleriyle sağlanmaktadır. Ayrıca elektrik kesintilerine karşı, toplam 9 adet jeneratörle desteklenmektedir.

#### **1.3.6. Elektrik Gideri**

<b>B R M ADI</b>	<b>HARCAMA TL</b>
Tıp Fakültesi	99.000,30
Veteriner Fakültesi	68.170,26
Kars Sağlık Yüksekokulu	18.093,12
Sağlık Araştırma ve Uygulama Merkezi	353.662,26
Mühendislik Mimarlık Fakültesi	2.360,00
Kazım Karabekir Teknik Bilimler Meslek Yüksekokulu	3.837,19
Güzel Sanatlar Fakültesi	4.105,62
Sarıkamış Beden Eğitimi ve Spor Y.O	36.065,39
Devlet Konservatuarı	9.456,75
Yabancı Diller Yüksekokulu	955,21
Kağızman Meslek Yüksekokulu	17.291,50
Sarıkamış Meslek Yüksekokulu	9.614,49
Sosyal Bilimler Meslek Yüksekokulu	3.215,77
Sağlık, Kültür ve Spor Daire Başkanlığı	94.447,64
Yapı İşleri ve Teknik Daire Başkanlığı	1.838.788,26
<b>TOPLAM</b>	<b>2.559.063,76</b>

#### **1.3.7. Personel Başına ve Kapalı Alan(m<sup>2</sup>) Düşen Elektrik Tüketimi**

	<b>Harcama TL</b>	<b>1380 (Personel Sayısı)/Düşen Yıllık Harcama TL</b>	<b>226.281,71 m<sup>2</sup> (Kapalı Alan)/Düşen Yıllık Harcama TL</b>
<b>Elektrik Gideri</b>	<b>2.559.063,76</b>	1.854,39	11,309

### 1.3.8. Telefon Harcamalar,

Birimler	Telefon Harcama
Sa İlk Bilimleri Enstitüsü	518,34
Tıp Fakültesi	2.725,50
Di Hekimlik Fakültesi	463,75
Veteriner Fakültesi	2.310,25
Kars Sa İlk Yüksekokulu	612,50
Atatürk Sa İlk Hizmetleri Meslek Yüksekokulu	487,50
Sa İlk Ara tırma ve Uygulama Merkezi	15.451,75
Di er Merkezler	232,00
Fen Bilimleri Enstitüsü	489,00
Fen-Edebiyat Fakültesi	2.823,75
Mühendislik Mimarlık Fakültesi	1.358,00
Kazım Karabekir Teknik Bilimler Meslek Yüksekokulu	968,25
Sosyal Bilimler Enstitüsü	629,00
E itim Fakültesi	1.150,25
ktisadi ve dari Bilimler Fakültesi	1.125,00
Güzel Sanatlar Fakültesi	487,75
lahiyat Fakültesi	1.353,50
Sarıkam² Beden E itimi ve Spor Y.O	2.004,75
Devlet Konservatuar²	1.490,50
Yabancı Diller Yüksekokulu	895,95
Kars Meslek Yüksekokulu	890,50
Ka zman Meslek Yüksekokulu	1.547,75
Sarıkam² Meslek Yüksekokulu	599,25
Sosyal Bilimler Meslek Yüksekokulu	1.355,25
Kadın Sorunlar² Ara tırma ve Uygulama Merkezi	182,25
Sürekli E itim Uygulama ve Ara tırma Merkezi	318,25
Ku Bilimi Uygulama ve Ara tırma Merkezi	197,25
Ebu-L Hasan Harakâni Uygulama ve Ara tırma Merkezi	185,00
Uzaktan E itim Uygulama ve Ara tırma Merkezi	64.384,06
Özel Kalem (Rektörlük)	2.637,20
Özel Kalem (Genel Sekreterlik)	2.165,15
dari ve Mali ler Daire Ba kanl² ²	1.398,00
Personel Daire Ba kanl² ²	1.125,75
Kütüphane ve Dokümantasyon Daire Ba kanl² ²	356,50
Sa İlk, Kültür ve Spor Daire Ba kanl² ²	2.350,25
Bilgi lem Daire Ba kanl² ²	277,25
Yap² leri ve Teknik Daire Ba kanl² ²	5.086,75
Ö renci leri Daire Ba kanl² ²	2.078,00
Strateji Geli tirme Daire Ba kanl² ²	906,50
TOPLAM	125.618,20

### 1.3.9. Personel Ba ,na Dü en Telefon Harcamalar,

	Harcama TL	1547 (Personel Sayısı)/Dü en Yıllık Harcama TL	Hat sayısı/Yıllık Harcama TL
Telefon Giderleri	125.618,20	1380	91,02

### 1.3.10. hale Kanunu Çerçevesinde Yapılan Alımlar

hale Türü	Açık hale Usulü		Belirli stekliler Arası hale Usulü		Pazarlık Usulü	
	hale Sayısı	hale Tutarı	hale Sayısı	hale Tutarı	hale Sayısı	hale Tutarı
Mal Alımı	40	14.037.778,81 TL			6	539.869,80 TL
Hizmet Alımı	7	6.446.603,62 TL			4	460.430,51 TL
Yapım i	6	37.762.064,31 TL			1	65.648,00 TL
<b>TOPLAM</b>	<b>53</b>	<b>58.245.446,74 TL</b>			<b>11</b>	<b>1.065.948,31 TL</b>

### 1.3.11. Do rudan Teminle Alım

Alım Türü	Do rudan Teminle Alım (4734 sayılı Kanununun 22. Maddesi)	
	Alım Sayısı	Tutarı
Mal Alımı	806	9.223.335,51 TL
Hizmet Alımı	260	1.024.711,26 TL
Yapım i	2	6,720,10 TL
<b>TOPLAM</b>	<b>1.068</b>	<b>10.248.046,77 TL</b>

#### 1.4. Hizmet alımı ile yapılan işlemler

Üniversitemizin temizlik ve güvenlik hizmeti, hizmet alımı ile yerine getirilmektedir. Söz konusu hizmetlerde çalıştırılan eleman sayısı; güvenlik hizmetlerinde 90, temizlik hizmetlerinde ise 147'dir.

##### 1.4.1. Temizlik ve Güvenlik Hizmetlerinde Çalıştırılan Eleman Başına Düşen Ortalama Alan (m<sup>2</sup>)

	Sayısı	Kapalı Alan m <sup>2</sup>	m <sup>2</sup> /Eleman Sayısı
<b>Özel Bütçe</b>			
Temizlik Elemanı	147	226.281,71	1.539,33
Güvenlik Elemanı	100	226.281,71	2.262,81
<b>Döner Sermaye Gelirleri</b>			
Temizlik Elemanı	96	19.460,48	202,71
<b>SKS Öz gelir</b>			
Temizlik elemanı	74	47.572	641,91

#### 1.5. Kadrolu Personel Hareketliliği

Üniversitemizin 2014 yılında içerisinde yurtiçi geçici görev yolluğu ödenen personel sayısı 1019, ödenen miktar 365.016,83 TL., yurtiçi sürekli görev yolluğu ödenen personel sayısı 85, ödenen miktar 230.916,55 TL., yurtdışı geçici görev yolluğu verilen personel sayısı 53 ve ödenen miktar 223.238,90 TL'dir.

##### 1.5.1. Yurtiçi ve Yurtdışı Görevlendirmelere Katılan Personel Sayısı ve Personel Başına Ödenen Yolluk Tutarı

	Toplam Tutar TL	Görevlendirilen Eleman Sayısı	Ortalama (Tutar/Sayı) TL
Yurtiçi Geçici Yolluklar	365.016,83	1019	358,21
Yurtiçi Sürekli Yolluklar	230.916,55	85	2.716,66
Yurtdışı Geçici Yolluklar	223.238,90	53	4.212,05

**1.5.2. Üniversitemizin Birim Bazında Yurtiçi ve Yurtdışı Görevlendirilen personel ve ödenen tutarı**

Birimin Adı	Sayısı	Yurtiçi Geçici	Sayısı	Yurtiçi sürekli	Sayısı	Yurtdışı Geçici
Sa İlk Bilimleri Enstitüsü	6	2.890,50				
Tıp Fakültesi	1	8.169,99	31	78.186,15		
Di Hekimlik Fakültesi	1	430,00				
Veteriner Fakültesi	35	22.839,25			1	4.840,55
Kars Sa İlk Yüksekokulu	6	2.101,30	1	3.881,68		
Atatürk Sa İlk Hizmetleri Meslek Yüksekokulu	3	1.260,00	1	937,88	2	1.974,64
Sa İlk Ara tırma ve Uygulama Merkezi	11	5.470,96	2	4.805,56		
Fen Bilimleri Enstitüsü	2	552,58				
Fen-Edebiyat Fakültesi	23	13.362,18	8	20.040,35		
Mühendislik Mimarlık Fakültesi	12	7.385,44	12	26.674,80		
Sosyal Bilimler Enstitüsü	5	2.196,00				
E itim Fakültesi	23	9.786,50	7	18.587,70	2	4.525,83
İktisadi ve İdari Bilimler Fakültesi	25	13.193,93	9	25.603,05		
Güzel Sanatlar Fakültesi	9	3.207,50	6	17.480,00		
İlahiyat Fakültesi	1	581,00		17.018,40		
Sarıkamış Beden Eğitimi ve Spor Y.O	163	29.805,24	3	7.808,45		
Devlet Konservatuarı	3	1.398,50	1	1.476,50	1	3.736,94
Yabancı Diller Yüksekokulu	1	717,97				
Kars Meslek Yüksekokulu	1	378,00	1	2.951,50		
Karabük Meslek Yüksekokulu	7	3.665,67				
Sarıkamış Meslek Yüksekokulu	4	1.502,29	1	903,03		
Sosyal Bilimler Meslek Yüksekokulu	7	4.262,98				
Kafkasya ve Orta Asya Ara tırma Merkezi	1	612,50				

Kadın Sorunları Araştırma ve Uygulama Merkezi	1	500,00				
Ku Bilimi Uygulama ve Araştırma Merkezi	1	587,00				
Uzaktan Eğitim Uygulama ve Araştırma Merkezi	3	3.336,00			1	530,00
Arçç²² Geliştirme Uygulama ve Araştırma Merkezi	1	496,00				
Ehli-i Beyt Uygulama ve Araştırma Merkezi	2	1.140,00				
Özel Kalem (Rektörlük)	81	58.358,96			29	143.825,02
Özel Kalem (Genel Sekreterlik)	94	3.999,47			1	1.417,03
dari ve Mali İşler Daire Başkanlığı	3	1.447,98		1.623,00		
Personel Daire Başkanlığı	4	5.091,98				
Kütüphane ve Dokümantasyon Daire Başkanlığı	2	883,00			1	1.105,50
Sağlık, Kültür ve Spor Daire Başkanlığı	434	124.189,02			16	61.283,39
Bilgi İşlem Daire Başkanlığı	8	4.339,48	1	2.938,50		
Yapı İşleri ve Teknik Daire Başkanlığı	21	10.189,87				
Öğrenci İşleri Daire Başkanlığı	1	433,00				
Strateji Geliştirme Daire Başkanlığı	12	13.834,79				
Hukuk Müavirliği	1	420,00				
<b>Toplam</b>	<b>1019</b>	<b>365.016,83</b>	<b>85</b>	<b>230.916,55</b>	<b>53</b>	<b>223.238,90</b>

## 2. Temel Mali Tablolara İlişkin Açıklamalar

Üniversitemizin gelir, gider, varlık ve yükümlülüklerine ilişkin mali karar ve işlemlerinin; 2014 y.İ, bütçesi, bütçe tertibi, kullanılabilir ödenek tutar,, harcama program,, finansman program,, merkezi yönetim bütçe kanunu ve diğer mali mevzuat hükümlerine uygunluğu ve kaynakların etkili, ekonomik ve verimli bir şekilde kullanılması, yönlerinden yapılan kontrolü ile kurumumuzun amaçlarına, belirlenmiş politikalara ve mevzuata uygun olarak faaliyetlerin etkili, ekonomik ve verimli bir şekilde yürütülmesini, varlık ve kaynakların korunmasını, muhasebe kayıtlarının doğru ve tam olarak tutulmasını, mali bilgi ve yönetim bilgisinin zamanında ve güvenilir olarak üretilmesini sağlamak üzere oluşturulan organizasyon, yöntem, süreç ile iç denetimi kapsayan mali ve diğer kontroller yapılmıştır.



### 3. Mali Denetim Sonular,

Üniversitemizin 2014 y,l,nda d, denetimi yap,lmam, t,r.

Üniversitemiz iç denetim birimince 2014 y,l, içerisinde Döner Sermaye letme Müdürlü ü denetimi tamamlanm, , denetim raporlar,n,n yaz,m a amas, tamamlanmam, t,r.

2014 y,l, içerisinde sonuçland,r,lan denetim a a ,daki tablodaki gibidir.

Denetlenen Birim / Denetim Alanları	Açıklama
<b>Döner Sermaye letme Müdürlü ü/ Pedagojik Formasyon e itimleri dolayî elde edilen döner sermaye gelirlerinin mevzuata uygun da itilip da itilmedi i yönündeki NCELEME</b>	Rektörlük Makamı'nın talebi üzerine, 2014 y'2 sonunda incelenmeye ba landı ve inceleme tamamlandı. Rapor yazılm a amasındadır.
<b>Döner Sermaye letme Müdürlü ü / hale Kapsamındaki Mal ve Hizmet Alımları Süreci ile Döner Sermaye letme Müdürlü ü / Do rudan Temin Kapsamındaki Mal ve Hizmet Alımları Süreci</b>	2014 y'2 denetim programı kapsamında denetim yapılmı olup, Denetim Raporları henüz yazılmamıdır.

### 4. Di er Hususlar

- Yüksekö retim Kurulu Ba kanlı, , Taraf,ndan Haz,r,lanan öTürkiye'nin Yüksekö retim Stratejisi,
- Kalk,nma Planlar, ve Y,l, Program,,
- Orta Vadeli Program,
- Orta Vadeli Mali Plan,
- Bilgi Toplumu Stratejisi ve Eki Eylem Plan

## B. Performans Bilgileri

### 1. Faaliyet ve Proje Bilgileri

Üniversitemiz akademik birimleri ve personeli tarafından 2014 y,1, içerisinde tertip edilen faaliyetler ve bilimsel yay,ın ve ara t,rmalar a a ,daki tablolarda belirtilmiştir.

#### 1.1.1. Üniversitemiz Taraf,ndan Düzenlenen Etkinlikler

Etkinlik Türü	Düzenlenen Etkinli in Adı	Düzenleyen Birim	Düzenleme Tarihi
Sempozyum ve Kongre	7. Ulusal Veteriner Patoloji Kongresi	Veteriner Fakültesi	7-11.09.2014
	II.Uluslararası Hakanî Sempozyumu	Ebu'l Hasan Hakanî Uyg. ve Ar . Mrk.	16-18.10.2014
	1- zmir Ege Üniversitesi tarafından düzenlenen 1.Ulusal Kadın Ara t,rmalar² Merkezleri Kongresi yapıldı².	Kadın Sorunlar²n² Ara t,рма ve Uygulama Merkezi	24-25.04.2014
	2- I G²da Tarım ve Hayvanc²k Müdürlü ü tarafından ilimizde Uluslar arası Aile Çiftçili i Y² Bölgesel Çal² tay² Konulu toplantı yapıldı².	Kadın Sorunlar²n² Ara t,рма ve Uygulama Merkezi	19.12.2014
	1.Biyokaçakç²kla Mücadele Sempozyumu	Ku Bilimi Ara t,рма ve Uygulama Merkezi	18-20.11.2014
	2. Ekolojik Okuryazarlık Çal² tay² TEMA	Ku Bilimi Ara t,рма ve Uygulama Merkezi	31-02.10.2014
	I.Uluslararası Ani Kars Sempozyumu	Fen-Edebiyat Fakültesi	14-16.08.2014
	Bio Kaçakç²k	Fen-Edebiyat Fakültesi	28-29.11.2014
	Kronik Yara Bakım² Kongresi	Kars Sa l²k Yüksekokulu	22.05.2014
	Uluslararası Tarih Boyunca Türk daresinde Ermeniler Sempozyumu	Kafkasya ve Orta Asya Ara t,рма Merkezi	
Konferans	%Çevre, ehir, Çocuk Sa l² ve Lisansüstü E itimde Oryantasyon ve Motivasyon+	ktisadi ve dari Bilimler Fakültesi	31.01.2014
	%15de Ne Oldu? Tehcir ve As²s²z Ermeni ddialar²+	ktisadi ve dari Bilimler Fakültesi	22.02.2014
	%Giri imcilik+	ktisadi ve dari Bilimler Fakültesi	30.09.2014
	%Demokrasi Sürecinde Türkiye²de Yeni Anayasa Tart² malar²+	ktisadi ve dari Bilimler Fakültesi	26.12.2014
	Kars Valili i I Mahalli dareler Müdürlü ü tarafından yapılan Üst Kurul Toplantı²s²	Kadın Sorunlar²n² Ara t,рма ve Uygulama Merkezi	
	Winter Fest Erz.Yakutiye Workshop, Bürküt Ku u Zarboya uygulamas² Workshop	E itim Fakültesi	00.12.2014
	Ebenin Sa l²k Sistemindeki Yeri ve Önemi	Kars Sa l²k Yüksekokulu	05.05.2014
Panel	%Çevre Sorunlar²+	ktisadi ve dari Bilimler Fakültesi	28.04.2014

	%elif Haklar?n?n Ahlaki, Hukuki, Ekonomik Boyutlar?+	ktisadi ve dari Bilimler Fak?ltesi	23.05.2014
	%k?rkiye ve Avrupa Birli i+	ktisadi ve dari Bilimler Fak?ltesi	17.10.2014
	stiklal Mar ?n?n kabul? ve Mehmet Akif Ersoy	Fen-Edebiyat Fak?ltesi	12.03.2014
<b>Seminer</b>	Kaplama Teknikleri ve Uygulamalar?	M?hendislik fak?ltesi	17.05.2014
	Doktora Semineri	Veteriner Fak?ltesi	11.06.2014
	Doktora Semineri	Veteriner Fak?ltesi	27.06.2014
	Y?ksek Lisans Semineri	Veteriner Fak?ltesi	24.09.2014
	Doktora Semineri	Veteriner Fak?ltesi	07.11.2014
	Y?ksek Lisans Semineri	Veteriner Fak?ltesi	07.11.2014
	Y?ksek Lisans Semineri	Veteriner Fak?ltesi	07.11.2014
	Y?ksek Lisans Semineri	Veteriner Fak?ltesi	26.12.2014
	?zel E itim Konulu seminer	E itim Fak?ltesi	17.12.2014
<b>Konser</b>	D?nya kad?nlar g?n? nedeniyle Konuk evinde e lence d?zenlenmi tir.	Kad?n Sorunlar?n? Ara t?rma ve Uygulama Merkezi	08.03.2014
<b>sergi</b>	Geleneksel 6. E itim Materyalleri Sergisi	Atat?rk Sa . Hizm. M.Y.O	21-22.05.2014
	D?nya ebeler g?n? sergisi	E itim Fak?ltesi	00.05.2014
	S?n?f ? rt.ABD Mezuniyet sergisi	E itim Fak?ltesi	00.06.2014
	Birikimler Sergisi	E itim Fak?ltesi	00.06.2015
	Hala Ba ?ms?z sanat m?mk?n m? Kad?k?y sergisi	E itim Fak?ltesi	24.01.2014 /02.02.2014
	Kars K?lt?r Festivali Grav?r sergisi	E itim Fak?ltesi	12-15.06.2014
	B?y?k Kale Otel Gravur Sergisi Kars	E itim Fak?ltesi	00.06.2014
<b>Teknik Gezi</b>	G?rcistana Kafkas ?niv. G?rc? Dili ve Edb. ?rencileri gitmi tir	Fen-Edebiyat Fak?ltesi	8-13.10.2014
<b>E itim Semineri</b>	±neklerde s?t ve d?l veriminin art?r?lmas?q e itim seminer	Veteriner Fak?ltesi	06.07.1905
<b>Di er</b>	Ultrasonografi Kursu- Ardahan	Veteriner Fak?ltesi	06.07.1905
	T?B TAK Proje Hakemli i	Veteriner Fak?ltesi	

### 1.1.2. Personelimizin Yurt inde Katıld, , Etkinlikler

	Sempozyum ve Kongre	Konferans	Panel	Seminer	Söyle i	Tiyatro	Konser	Sergi	Turnuva	Teknik Gezi	E itim Semineri	Di er
Veteriner Fakültesi	54	9	1	4	1	2				1	4	4
Fen-Edebiyat Fakültesi	65	8	9	6						1	1	5
E itim Fakültesi	7	1	2	2			1	4			1	1
ktisadi ve dari Bilimler Fakültesi	7											
lahiyat Fakültesi	15	26	11	3	1							
Mühendislik Mimarlık Fakültesi	7	3										
Kars Sağlık Yüksekokulu	15	1										
Sarıkam² Beden E itimi ve Spor Y.O	3								3			
Yabancı Diller Yüksekokulu	2											
Devlet Konservatuvar²										1		
Kars Meslek Yüksekokulu										1		
Atatürk Sağlık Hizmetleri Meslek Yüksekokulu	2										1	
Sarıkam² Meslek Yüksekokulu	1											1
Ebu'l Hasan Harakanî Uygulama ve Ara tırma Merkezi	1		1									
Kafkasya ve Orta Asya Ara tırma Merkezi	6		2									1
Kadın Sorunları² Ara tırma ve Uygulama Merkezi	2	1					1					
Ku Bilimi Ara tırma ve Uygulama Merkezi	2											
Rehberlik ve Psikolojik Dan² manlık Uygulama ve Ar											1	
Kütüphane ve Dokümantasyon Daire Başkanlığı²		2										
Bilgi lem Daire Başkanlığı²	2	2		1							2	
Ö renci leri Daire Başkanlığı²		1										
Strateji Geli tirme Daire Başkanlığı²											5	
Toplam	191	54	26	16	2	2	2	4	3	4	15	11

### 1.1.3. Personelimizin Yurt D, nda Kat,ld, , Etkinlikler

B R MLER	Sempozy um ve	Konferan s	Teknik Gezi	E itim Semineri	D ER
Veteriner Fakültesi	18	0	0	2	6
Fen-Edebiyat Fakültesi	46	6	1	0	0
E itim Fakültesi	0	1	0	1	5
ktisadi ve dari Bilimler Fakültesi	0	0	0	0	3
lahiyat Fakültesi	0	0	0	1	
Kars Sa lık Yüksekokulu	4	0	0	0	0
Sarıkam² Beden E itimi ve Spor Y.O	2	1			
Atatürk Sa lık Hizmetleri Meslek Yüksekokulu	0	0	0	2	0
Ebu'l Hasan Harakanî Uygulama ve Ara tırma Merkezi	0	0	0	0	1
<b>Toplam</b>	<b>70</b>	<b>8</b>	<b>1</b>	<b>6</b>	<b>14</b>

## 2. Yay,nlarla İlgili Faaliyet Bilgileri

Üniversitemiz akademik personeli taraf,ndan 2014 y,l, içinde toplam 921 adet bilimsel makale, bildiri ve kitap yay,nlanm, t,r.

### 1.2.1.Yay,n Bilgileri

YAYIN TURU	SAYISI
Uluslar arası Makale	307
Ulusal Makale	218
Uluslar arası Bildiri	176
Ulusal Bildiri	160
Kitap	60
<b>TOPLAM</b>	<b>921</b>

**1.2.2. Biriminizde Çal, an Akademik Personel Taraf,ndan SCI Expanded, SCI, SSCI, AHCI Kapsam,ndaki Dergilerde Yay,nlanan Makale Say,s,**

Sıra no	2014				TOPLAM
	SCI Expanded	SCI	SSCI	AHCI	
Veteriner Fakültesi	92	35			127
E itim Fakültesi	17	6	12	0	35
BF	2	1	2	0	5
Mühendislik -Mimarlık Fak.	13				
Kars Sa lık Y.O.	16	4	2	0	22
SABESYO.	1			1	2
Toplam	141	46	16	1	191

**1.2.3. Di er Yay,nlanan Makale Say,lar,**

Di er Yayınlanan Makale Sayıları (2014 Yılı)					
Sıra No	Uluslar Arası Hakemli Dergi	Uluslar Arası Hakemsiz Dergiler	Ulusal Hakemli Dergiler	Ulusal Hakemsiz Dergiler	TOPLAM
Veteriner Fakültesi	26	5	43	5	79
Fen-Edebiyat Fak.	105	1	42	5	153
E itim Fakültesi	11	0	21	0	32
ktisadi ve İdari Bilimler Fakültesi	18	0	13	1	32
İlahiyat Fakültesi	1	10	41	10	62
Kars Sa lık Y.O.	8	2	14	0	24
Yabancı Diller Y.O.	5	1	3	0	9
Sarıkamış M.Y.O	3				3
Kafkasya ve Orta Asya Ar .Mrk.	1	0	8	0	9
Ebu-I Hasan Harakani Uyg.Ar .Mrk.	0	0	1	0	1
Toplam	178	19	186	21	404

### 1.3.1. Üniversiteler Aras,nda Yap,lan kili Anla malar

Üniversitemiz ile dünyanın birçok ülkesi aras,ndaki üniversitelerle ikili i birli i veya ö renci de i imi çerçevesinde anla malar yap,lm, t,r. Bu say, 2014 y,l, sonu itibari ile 25 civar,ndad,r.

#### 1.3.1.1. ERASMUS anla mas, yap,lan üniversiteler

FAKÜLTE	BÖLÜM	ANLA MALI ÜN VERS TE	ÜLKE	ANLA M A SÜRES
FEN EDEB YAT FAKÜLTES	TÜM BÖLÜMLER NG L Z DL VE EDEB YATI	Paisii Hilendarski University of Plovdiv	BULGAR STAN	2014-2020
		Higher Vocational State School of Wloclawek	POLONYA	2014-2020
		University of Maribor	SLOVENYA	2014-2020
		Panstwowa Wyzsza Szkola Zawodowa w Walczu	POLONYA	2014-2020
		Eötvös Lorand Tudomanyegyetem	MACAR STAN	2014-2020
		Panstwowa Wyzsza Szkola Zawodowa w Koninie	POLONYA	2014-2020
		University of Zilina, Faculty of Humanities	SLOVAKYA	2014-2020
		Panstwowa Wyzsza Szkola Zawodowa we Wloclawku	POLONYA	2014-2020
		Plovdivski Universitet Paisii Hillendarski	BULGAR STAN	2014-2020
		Universite Blaise Pascal	FRANSA	2014-2020
		Adam Mickiewicz University	POLONYA	2014-2020
		Universitatea Ovidius din Constanta	ROMANYA	2014-2020
		Cardiff University	NG LTERE	2014-2020
		Vilnius University	L TVANYA	2014-2020
		Daugavpils University	LETONYA	2014-2020
		Business Academy and HPS Valasske Mezirici	ÇEK CUMHUR YET	2014-2020
		Eatvös Lorand University	MACAR STAN	2014-2020
		University of Zilina	SLOVAKYA	2014-2020
		Latvian Academy of Culture	LETONYA	2014-2020
		Transilvania University of Brasov	ROMANYA	2014-2020
	University of Latvia	LETONYA	2014-2020	
	RUS DL VE EDEB YATI	Higher Vocational State School of Wloclawek	POLONYA	2014-2020
		Tallinn University	ESTONYA	2014-2020
		Plovdivski Universitet Paisii Hillendarski	BULGAR STAN	2014-2020
		University of Latvia	LETONYA	2014-2020
		Vilnius University	L TVANYA	2014-2020
	TÜRK DL VE EDEB YATI	Vilnius University	L TVANYA	2014-2020
		Adam Mickiewicz University	POLONYA	2014-2020
		Tallinn University	ESTONYA	2014-2020
		Universitatea Ovidius din Constanta	ROMANYA	2014-2020
		University of Helsinki	F NLAND YA	2014-2020
	ÇA DA TÜRK LEHÇELER Ed.	University of Helsinki	F NLAND YA	2014-2020
		Tallinn University	ESTONYA	2014-2020
	FRANSIZ DL VE EDEB YATI	Universite Blaise Pascal	FRANSA	2014-2020
		Transilvania University of Brasov	ROMANYA	2014-2020
	TAR H	University Of Bialystok	POLONYA	2014-2020
	F Z K	Sapienza Universita di Roma	TALYA	2014-2020
		Vytautas Magnus University	L TVANYA	2014-2020
	K MYA	VSB-Technicá Univerzita Ostra	ÇEK CUMHUR YET	2014-2020
		Universita Di Bologna	TALYA	2014-2020
		University of Ljubljana	SLOVENYA	2014-2020
		Slovak University of Technology	SLOVAKYA	2014-2020
Vilnius University		L TVANYA	2014-2020	
B YOLOJ	Vytautas Magnus University	L TVANYA	2014-2020	
	University of Zilina, Faculty of Humanities	SLOVAKYA	2014-2020	
MATEMAT K	Universitatea "ovidius" Constanta	ROMANYA	2014-2020	
	University of Latvia	LETONYA	2014-2020	
E T M FAKÜLTES	TÜM BÖLÜMLER	Universita Di Bologna	TALYA	2014-2020
		Panstwowa Wyzsza Szkola Zawodowa w Walczu	POLONYA	2014-2020
		University of Zilina	SLOVAKYA	2014-2020
		Panstwowa Wyzsza Szkola Zawodowa w	POLONYA	2014-2020

		Koninie		
		University of Patras	YUNAN STAN	2014-2020
		Pa stwowa Wy sza Szkoã Zawodowa	POLONYA	2014-2020
		Universitatea Ovidius din Constanta	ROMANYA	2014-2020
		University of Maribor	SLOVENYA	2014-2020
	Ö RETMEN E T M	Radom Academy of Economics	POLONYA	2014-2020
KT SAD VE DAR B L MLER FAKÜLTES	TÜM BÖLÜMLER	Radom Academy of Economics	POLONYA	2014-2020
		Higher Vocational State School of Wloclawek	POLONYA	2014-2020
		Pa stwowa Wy sza Szkoã Zawodowa	POLONYA	2014-2020
	LETME	University of Beira Interior	PORTEK Z	2014-2020
		Transilvania University of Brasov	ROMANYA	2014-2020
		University of Zielona Gora	POLONYA	2014-2020
		Euroakadeemia	ESTONYA	2014-2020
		Panstwowa Wyzsza Skola Zawodowa w Walczu	POLONYA	2014-2020
		Radom Academy of Economics	POLONYA	2014-2020
		Comenius University in Bratislava	SLOVAKYA	2014-2020
		Univerzita Jana Evangelisty Purkyne v Usti Nad Labem	ÇEK CUMHUR YET	2014-2020
		New Bulgarian University	BULGAR STAN	2012-2013
		Mediterranean Agronomic Institute of Chania	YUNAN STAN	2014-2020
	S YASET B L M VE KAMU YÖNET M	Universidade de Evora	PORTEK Z	2014-2020
		Radom Academy of Economics	POLONYA	2014-2020
		Obchodní akademie a VOü Valaýské Mezi í í	ÇEK CUMHUR YET	2014-2020
		Panstwowa Wyzsza Szkoła Zawodowa w Koninie	POLONYA	2014-2020
	ULUSLARARASI L K LER	Universidade de Evora	PORTEK Z	2014-2020
		Radom Academy of Economics	POLONYA	2014-2020
	KT SAT	University of Jan Evangelista Purkyne in Usti nad Labem	ÇEK CUMHUR YET	2014-2020
University of Beira Interior		PORTEK Z	2014-2020	
Obchodni Akademie a Vyssi Odborna Skola Valasske Mezirici		ÇEK CUMHUR YET	2014-2020	
Radom Academy of Economics		POLONYA	2014-2020	
University of Zielona Gora		POLONYA	2014-2020	
VETER NER FAKÜLTES	TÜM BÖLÜMLER	University Of Veterinary Medicine	AVUSTURYA	2014-2020
		University Of Agricultural Science and Veterinary Medicine Cluj Nopoca	ROMANYA	2014-2020
		Universita Di Bologna	TALYA	2014-2020
		University Of Agricultural Science and Veterinary Medicine Cluj Nopoca	ROMANYA	2014-2020
	VETER NER HEK M	Universita Di Bologna	TALYA	2014-2020
		Universitatea de Stiinte Agricole si Medicina Veterinara a Banatului "Regele Mihai I al Romaniei" din Timisoara	ROMANYA	2014-2020
		University Of Agricultural Science and Veterinary Medicine Cluj Nopoca	ROMANYA	2014-2020
M KROB YOLOJ	Cardiff University	NG LTERE	2014-2020	
MÜHEND SL K- M MARLIK FAKÜLTES	TÜM BÖLÜMLER	AGH University of Science and Technology	POLONYA	2014-2020
	B LG SAYAR MÜHEND SL	AGH University of Science and Technology	POLONYA	2014-2020
	MÜHEND SL	Bialystok University of Technology	POLONYA	2014-2021
	N AAT MÜHEND SL	Transilvania University of Brasov	ROMANYA	2014-2020
	ELEKTR K ELEKRON K MÜHEND SL	Transilvania University of Brasov	ROMANYA	2014-2020
		AGH University of Science and Technology	POLONYA	2014-2020
KONSERVATU VAR	TÜM BÖLÜMLER	Transilvania University of Brasov	ROMANYA	2014-2020
	MÜZ KVE DRAMA	University of Zilina	SLOVAKYA	2014-2020
		Ljubljana University	SLOVENYA	2014-2020
		Conservatorio di Musica "N.Paganini"	TALYA	2014-2020
TIP FAK.	TIP	University of Beira Interior	PORTEK Z	2014-2020
BEDEN E T M VE SPOR Y.O.	TÜM BÖLÜMLER	University of Beira Interior	PORTEK Z	2014-2020
		Panstwowa Wyzsza Szkoła Zawodowa w Walczu	POLONYA	2014-2020
		Transilvania University of Brasov	ROMANYA	2014-2020
		Universitatea "ovidius" Constanta	ROMANYA	2014-2020
KARS SA LIK Y.O.	HEM REL K	Escola Superior De Enfermagem De Coimbra	PORTEK Z	2014-2020
		Instituto Politécnico de Portalegre	PORTEK Z	2014-2020
		Tallinn Health Care College	ESTONYA	2014-2020
	TÜM BÖLÜMLER	University of Beira Interior	PORTEK Z	2014-2020



### 1.4.1. Hukuk Müavirliği

Hukuk Müavirliği; üniversite tüzel kişiliğinin, bağlı, yükseköğretim kurumları ile birlikte 2709 sayılı, Türkiye Cumhuriyeti Anayasası'nın 130. maddesi ve 2547 sayılı, Yükseköğretim Kanununda yazılı, ilke, esas ve hedefler doğrultusunda, yüklenildiği kamu hizmetlerini yerine getirirken, tesis ettiği idari işlem ve eylemleriyle hukukun ve mevzuatın öngördüğü sorumlulukları içerisinde kalması, yönünden değil, amaç birimi olarak, üniversitenin hak ve menfaatlerinin savunulmasında ve elde edilmesinde icra birimi olarak faaliyet göstermektedir.

Müavirliğimizin faaliyet alanına giren işlemler, genel olarak adli ve idari yargı mercilerinde yürütülen işlemler olup bunun yanı sıra diğer kamu kurum ve kuruluşları ile özel kuruluşlar nezdinde de işlemler yürütülebilmektedir. Gerek adli işlemler gerekse üniversitemizin genelini ilgilendiren idari işlemler yürürlükteki mevzuatlar, gereği 30 gün gibi kesin süreyle sonuçlanıp, bu gibi süreli hizmetlerin aksatılmadan belirtilen süreler içinde etkin bir şekilde yürütülmesi yeterli ve nitelikli personel ile birlikte üniversite içi birimler ve bazen de diğer kamu kurum ve kuruluşları ile süratli iletişimi zorunlu kılmaktadır. Müavirliğimiz, üniversite personeli ile öğrencilerinin ve sair kişilerin, kurum ile ilgili veya özel nitelikli hukuki ve idari sorunlarında, manlâk yapma, mütalaa verme, davaların takip etme yetkisi ve görevi bulunmamaktadır. 2014 yılında takip ettiği davaların ayrıntıları aşağıdaki tabloda gösterilmiştir.

### 1.4.2. 2014 Yılı İdari ve Adli Dava Dağılımı

	2014 Yılı İdari ve Adli Dava		Dağılımı	
	Açılan İdari	Dava Adli	Sonuçlanan İdari	Dava Adli
<b>Akademik personel</b>	4	0	2	0
<b>İdari Personel</b>	3	1	0	1
<b>Öğrenci</b>	8	0	7	0
<b>Kurum</b>		3	0	4
<b>Toplam</b>	<b>15</b>	<b>4</b>	<b>9</b>	<b>5</b>

### 1.5.1. Bilimsel Ara tırma Proje Say,s,

Üniversitemiz akademik personeli taraf,ndan 2014 y,l, sonu itibari ile 195 adet bilimsel proje çe itli kurumlar taraf,ndan toplamda 5.669.770,00 TL ile desteklenmi tir.

<b>Bilimsel Ara tırma Proje Sayısı</b>					
<b>PROJELER</b>	<b>2014</b>				
	Önceki Yıdan Devreden Proje	Yıl içinde Eklenen Proje	Toplam	Yıl içinde Tamamlanan Proje	Toplam Ödenek TL
<b>DPT</b>	1	-	1	-	<b>2.250.000</b>
<b>TÜB TAK</b>	4	6	10	1	<b>1.190.276,00</b>
<b>A.B.</b>	-	-	-	-	-
<b>BAP</b>	135	49	184	44	<b>2.229.494,00</b>
<b>D ER</b>	-	-	-	-	-
<b>TOPLAM</b>	<b>140</b>	<b>55</b>	<b>195</b>	<b>45</b>	<b>5.669.770,00</b>

<b>Yatırım Proje Sayısı</b>					
<b>PROJELER</b>	<b>2014</b>				
	Önceki Yıdan Devreden Proje	Yıl içinde Eklenen Proje	Toplam	Yıl içinde Tamamlanan Proje	Toplam Ödenek TL
<b>DPT</b>	7	3	10	5	<b>48.822.600 TL</b>
<b>TOPLAM</b>	<b>7</b>	<b>3</b>	<b>10</b>	<b>5</b>	<b>48.822.600 TL</b>

## 2- Performans Sonuçlar, Tablosu

Performans Göstergesi Sonuçlar, (PGS) Formu					
Performans Hedefi	Performans Göstergesi	Açıklama	Hedeflenen Gösterg Düzeyi	Yılsonu Gerçekle me Düzeyi	Gerçekle me Durumu
1		2014 yılı sonuna kadar en az 30 dersli- in fiziksel ve teknolojik alt yapılarında iyile tirme yapılması hedeflenmektedir.			
	1	Yıllık fiziksel ve teknolojik alt yapılarında iyile tirme yapılan laboratuvar/klinik vb. uygulama alanları ile derslik sayısı/Sayı	30,00	30,00	Başarılı
2		Merkezi Ara tırma Laboratuvarı in aat- nın 2014 yılı sonuna kadar tamamlan- ması hedeflenmektedir.			
	6	Merkezi Ara tırma Laboratuvarı in aatının % 100ünün 2014 yılı sonuna kadar tamamlanması/Yüzde	10,00	0,00	Başarılı
3		E itim Fakültesi nin aat ve 32 dairelik lojman ve rektörlük konutu in aatlarının 2014 yılı sonuna kadar tamamlanması hedeflenmektedir.			
	4	32 dairelik lojman ve rektörlük konutu in aatlarının % 100ünün 2014 yılı sonuna kadar tamamlanması/Yüzde	40,00	40,00	Başarılı
	5	E itim Fakültesi in aatının % 100ünün 2014 yılı sonuna kadar tamamlanması /Yüzde	40,00	35,00	Başarılı
4		2014 yılında 1 adet i makinesinin alınması hedeflenmektedir.			
	8	Yıllık yeni alınan i makinesi sayısı/Sayı	1,00	0,00	Başarısız

**Performans Hedefi İzleme ve Değerlendirme (PH D) Formu**

<b>Yıl/Dönem</b>		2014							
<b>İdare Adı</b>		38.45 - KAFKAS ÜNİVERSİTESİ							
<b>Performans Hedefi</b>		1/2014 yılı sonuna kadar en az 30 dersliğin fiziksel ve teknolojik alt yapısında iyileştirme yapılması hedeflenmektedir.							
Sıra	Performans Göstergeleri	Hedef (a)	Yılsonu Gerçekleşme Tahmini (b)	Gerçekleşme					Gerçekleşme Durumu
				I. Üç Aylık	II. Üç Aylık	III. Üç Aylık	IV. Üç Aylık	Kümülatif (c)	
1	Yıllık fiziksel ve teknolojik alt yapısında iyileştirme yapılan laboratuvar/klinik vb. uygulama alanları ile derslik sayısı./Sayı	30,00	30,00	0,00	0,00	20,00	10,00	30,00	Başarılı
Değerlendirme	2014 yılı içerisinde 30 adet dersliğin fiziksel ve teknolojik alt yapısı tamamlanmıştır.								

**Performans Hedefi İzleme ve Değerlendirme (PH D) Formu**

<b>Yıl/Dönem</b>		2014							
<b>Daire Adı</b>		38.45 - KAFKAS ÜNİVERSİTESİ							
<b>Performans Hedefi</b>		2/Merkezi Araştırma Laboratuvarı'nın faaliyetleri 2014 yılı sonuna kadar tamamlanması hedeflenmektedir.							
Sıra	Performans Göstergeleri	Hedef (a)	Yıllık Gerçekleşme Tahmini (b)	Gerçekleşme					Gerçekleşme Durumu
				I. Üç Aylık	II. Üç Aylık	III. Üç Aylık	IV. Üç Aylık	Kümülatif (c)	
1	Merkezi Araştırma Laboratuvarı'nın faaliyetleri %100'ünün 2014 yılı sonuna kadar tamamlanması/Yüzde	10,00	10,00	0,00	0,00	0,00	0,00	0,00	Başarı
<b>Değerlendirme</b>	Projenin faaliyetleri tamamlanmış olup, makine-teçhizat ve donanım ihtiyaçlarının giderilmesi için çalışmalar devam etmektedir. Dönem itibarıyla faaliyet için 1.581.626,69 TL, makine-teçhizat için ise 903.429,72 TL olmak üzere toplam 2.485.056,41 TL harcanmıştır. Projenin parasal ve fiziki gerçekleşme oranı %72'dir.								

**Performans Hedefi İzleme ve Değerlendirme (PH D) Formu**

<b>Yıl/Dönem</b>		2014							
<b>İdare Adı</b>		38.45 - KAFKAS ÜNİVERSİTESİ							
<b>Performans Hedefi</b>		3/Eğitim Fakültesi İnşaatı ve 32 dairelik lojman ve rektörlük konutu inşaatlarının 2014 yılı sonuna kadar tamamlanması hedeflenmektedir.							
Sıra	Performans Göstergeleri	Hedef (a)	Yılsonu Gerçekleşme Tahmini (b)	Gerçekleşme					Gerçekleşme Durumu
				I. Üç Aylık	II. Üç Aylık	III. Üç Aylık	IV. Üç Aylık	Kümülatif (c)	
1	32 dairelik lojman ve rektörlük konutu inşaatlarının % 100'ünün 2014 yılı sonuna kadar tamamlanması/Yüzde	40,00	40,00	0,00	15,00	15,00	10,00	40,00	Başarılı
2	Eğitim Fakültesi inşaatının % 100'ünün 2014 yılı sonuna kadar tamamlanması/Yüzde	40,00	35,00	0,00	15,00	15,00	5,00	35,00	Başarılı
Değerlendirme	<p>1) 2014 yılı başlangıç ödeneği 2.000.000 TL'dir. Proje kapsamında yapılan 32 lojman ve rektörlük konutu tamamlanarak hizmete sunulmuştur. Yılsonu itibarıyla 1.461.868,28 TL harcama yapılmıştır. Proje ödeneğinden 120.000 TL, 2013H039140 proje numaralı Veteriner ve Ziraat Fakülteleri Araştırma-Uygulama Birimlerinin Güçlendirilmesi projesine aktarılmıştır. Proje tamamlandıktan sonra 418.131,72 TL ödenek harcanmamıştır. Projenin parasal gerçekleşme oranı %98, fiziki gerçekleşme oranı %100'dür.</p>								
	<p>2) Eğitim Fakültesi inşaatının yılsonu itibarıyla tamamlanarak hizmete sunulması planlanmıştır ancak inşaat nedeniyle bitirilememiştir. Yılsonu itibarıyla Eğitim Fakültesi inşaatı için 10.949.526,92 TL harcama yapılmıştır. Projenin parasal ve fiziki gerçekleşme oranı %60'dür.</p>								

**Performans Hedefi İzleme ve Değerlendirme (PH D) Formu**

<b>Yıl/Dönem</b>		2014							
<b>İdare Adı</b>		38.45 - KAFKAS ÜNİVERSİTESİ							
<b>Performans Hedefi</b>		4/2014 yılında 1 adet iş makinesinin alınması hedeflenmektedir.							
Sıra	Performans Göstergeleri	Hedef (a)	Yılsonu Gerçekleşme Tahmini (b)	Gerçekleşme					Gerçekleşme Durumu
				I. Üç Aylık	II. Üç Aylık	III. Üç Aylık	IV. Üç Aylık	Kümülatif (c)	
1	Yıllık yeni alınan iş makinesi sayısı/Sayı	1,00		0,00	0,00	0,00	0,00	0,00	Başarısız
<b>Değerlendirme</b>	Ödenek yetersizliği nedeniyle bu performans hedefi gerçekleştirilmemiştir.								

### **3. Performans Sonuçları'nın Değerlendirilmesi**

Üniversitemiz sahip olduğu imkanlar dahilinde Anayasa ve Kanunlar ile kendisine verilen görevleri, yetkileri dahilinde yerine getirmektedir. Bu bağlamda kamu mali yönetiminde yaşanan dönüşüm sonucu ortaya çıkan 5018 Sayılı Kamu Mali Yönetimi ve Kontrol Kanunu'nun getirdiği yenilikler sonucu ilk stratejik plan, 2009-2013 dönemi için hazırlanmış ve uygulamaya konulmuştur. Yaşanan dönüşümün yerleşmesi, diğer kamu idarelerinde olduğu gibi idaremizde de zaman almaktadır. Bu nedenle gerek stratejik planın hazırlanması amacıyla, gerekse performans programları, amaçlarında bir takım hatalar, tecrübe edilerek görülmüştür. Gelişen noktada idaremizin yeni kamu mali yönetimine ayak uydurmaya başladığı görülmektedir.

Genel olarak Üniversitemiz performans hedefi sonuçları olumlu olmakla birlikte bir takım sorunlarla da karşılaşmaktadır. 2009-2013 Stratejik Plan, ilk defa hazırlanıyor olması ve bu konuda yeterli bilgi birikimine sahip personel bulunmaması, nedeniyle özellikle ölçülebilir hedefler belirlenmesi konusunda bir takım eksiklikler mevcuttu. Bu durum, uygulama ve ölçme sırasında zorluklar doğurmaktaydı. Elde edilen tecrübe neticesinde yeni hazırlanan 2013-2017 yılları kapsayan stratejik planda ölçülebilir hedefler konulmaya çalışılmaktadır.

### **4. Performans Bilgi Sisteminin Değerlendirilmesi**

Performans esaslı bütçeleme bilgiye dayalı bir bütçeleme tekniğinden verileri toplayacak, analiz edecek, raporlayacak, değerlendirecek, kontrol edecek ve düzenleyecek bir bilgi sistemine ihtiyaç vardır.

Kurumumuzda hem proje ve faaliyetlerin değerlendirilmesi hem de performans ve faaliyet raporlarının hazırlanmasında kolaylaşacak performans bilgi sisteminin kurulması ile ilgili olarak henüz bir çalışmaya bulunmamaktadır.

Üniversitemiz Bilgi İşlem Dairesi Başkanlığı'nca ilerleyen yıllarda Performansa dayalı karar alma süreçlerinde kullanılmak üzere gereken bilgilerin toplanıp analiz edilip değerlendirilerek raporlanabilmesine imkan sağlayacak bir program oluşturulacaktır.



## IV. KURUMSAL KABİLİYET VE KAPASİTE NİN DEĞERLENDİRİLMESİ

### A. Üstünlükler ve Zayıflıklar

#### ÜSTÜNLÜKLER

- "Dinamik, genç akademik bir kadro ile özverili idari personelin olması
- "Özerk bütçe
- "Çok denetim raporları ile çok kontrol standartları uyum eylem planlarının varlığı
- "Üst yönetim ile uyumlu çalışma prensibi
- "Akademik birimler arasındaki birliği
- "Bazı sektörlerle yakın işbirliği ve uygulama alanlarının mevcudiyeti
- "Araştırma alanlarının çeşitliliği ve yüksek potansiyeli
- "Yurtiçinde ve yurtdışında birçok üniversite ile işbirliğinin mevcudiyeti
- "Üniversitemizin jeopolitik ve stratejik bir konumda olması
- "Geniş ve yapıya uygun yerleşkelerin mevcut olması
- "Hazırlık sınıflarının mevcudiyeti
- "Felsefi eğilimlerin kulüplerinin varlığı
- "İstihdam potansiyeli yüksek eğitim programlarının varlığı
- "Kalite güvencesi çalışmalarının başlaması
- "Lisansüstü eğitim imkanlarının bulunması
- "Öğrenci-Öğretim elemanları ilişkilerinin yüksek düzeyde olması
- "Üniversitemizin kültürel ve tarihi zenginliği olan bölgede olması
- "Öz gelirlerin mevcudiyeti

#### ZAYIFLIKLAR

- "Bilimsel araştırma teknik ve alt yapılarının yetersizliği
- "Personele yönelik yeterli hizmet içi eğitimin verilememesi
- "Personelin mevzuat bilgisi eksikliği
- "Yeterli ve yetkin idari personel azlığı
- "Dağınık yerleşke ve yerleşkenin tamamlanamaması
- "Sosyal donatılarının yetersizliği
- "Rekreatif alanlarının olmaması
- "Coğrafi ve iklim koşullarının personel ve öğrencinin tercihi açısından dezavantaj oluşturması
- "Mali kaynaklarının yetersizliği
- "Teknik edici performans uygulamalarının olmaması
- "Kurumsallaşmanın istenilen düzeyde olmaması
- "Mezun takip sisteminin olmaması
- "Özel sektörün üniversitemize desteğinin yetersiz olması
- "Öğrenci barınma imkanlarının yetersizliği
- "Tanıtım ve halkla ilişkiler faaliyetlerinin yetersizliği
- "Akademik öz değerlendirilmenin sistematik olarak yapılamaması
- "Dış paydaşlarla olan ilişkilerin zayıflığı
- "Lojman ve sosyal donatılarının yetersiz olması
- "Yetersiz sayıda teknik ve yardımcı teknik personel

## C. De erlendirme

Yüksekö renimde stratejik planlama yap,lrken ku kusuz ilk ve orta ö renimin yap,s, da de erlendirilmesi gereken önemli bir etkidir. Bu çerçevede yap,lan de erlendirmelerde son y,llarda sürekli de i tirilen ö renci seçme s,navlar, kurgusu e itim ve ö retim hedeflerinin saptanmas,nda sa l,kl, bir planlama yap,lmas,n, güçle tirmektedir. Bu olgu, genel anlamda dünyada ula ,lan teknolojik geli meler , ,nda yeni i gücü gereksiniminin de saptanmas, ve geli tirilebilmesinde ciddi aksamalara yol açabilmektedir. öyle ki; yeni istihdam alanlar,n,n olu tu u, baz, uygulama alanlar,n,n olu turulmas,nda yüksekö renim kurumlar, gelece e yönelik alt yap, ve e itmen olu turabilme konusunda karar verememe durumunda kalabilmektedirler. Bu nedenle; ulusal e itim politikalar,m,z,n geli en dünya standartlar, da göz önüne al,narak güncel beklentileri kar ,layacak ekilde yap,land,r,lmas, için yap,lan çal, malar,n sonuçland,r,lmas, büyük yarar sa layacaktır. Böylece yüksekö retim kurumlar, da meslek edindirmeye yönelik lisans programlar,n, gerek türleri gerekse de içerikleri bak,m,ndan yeniden yap,land,rabilirler. De i en ve de i tiren üniversite yap,s, ile örtü en de erlerimiz; Akademik ve bilimsel özgürlük, toplumsal yararlı,k, ça da l,k, yenilikçilik ve yarat,c,l,k, kat,l,mc,l,k, güvenilirlik, effafl,k hizmet ve kalite anlay, , çerçevesinde olu turulmu tur. İnkeler bildirimini üniversitemizin temel de erlerinin bir ifadesi olarak yer almakta olup; bunlar a a ,da belirtilmi tir.

- dari görevlendirmelerde çal, anlar,n liyakat ve ba ar,s,na önem vermek,
- Evrensel de erlere ve insan haklar,na sayg,l, olmak,
- Etik anlay, a sahip olmak,
- Geli ime aç,k bir yönetim politikas, izlemek,
- Kaynaklar, etkin kullanmak,
- Özgürlük ile disiplini birlikte gözetmek,
- Kurumsal ileti ime aç,k olmak,
- Teknolojik geli melere aç,k olmak ve sürekliliktir.

## V. ÖNER VE TEDB RLER

Kafkas Üniversitesi 2014 y,l, dare faaliyet raporu, akademik ve idari birimlerinin misyon, vizyon, amaç ve hedeflerinin yan, s,ra faaliyetlerine ili kin bilgi ve de erlendirmelerini, performans bilgilerinin, kurumsal kabiliyet ve kapasitesinin bir de erlendirmesini içermektedir. Raporda ayr,ca, Üniversitemizin temel politikalar, ve öncelikleri, üstün ve zay,f yönleri, amaç ve hedefleri ortaya konularak bu hedeflere ula ,lmas, do rultusunda uygulanmas, gereken stratejiler de belirtilmi tir.

E ğitim, ö ğretim, ara tırma ve uygulama hizmetlerinin daha iyi yürütülebilmesi için akademik ve idari kadroların artırılması, gereklidir. Son yıllarda ö ğretim görevlisi, okutman ve ö ğretim yardımcısı, kadrolarla idari kadrolar konusunda bütçe kanunlarıyla getirilen sınırlamalar, üniversitelerde kadro yönünden küçülmeye yöneliktir. Özellikle son bir kaç yıldır idari personel kadrolar, çok az sayıda serbest bırakılmakta, dolayısıyla da idari personel alımı, düşük seviyede gerçekleşmektedir. Üniversitemizin öğrenci, öğretim elamanı ve fiziki büyüme hızıyla idari personel sayısı, ters orantılı olarak büyümektedir. Oysa üniversiteler, yıldan yıla daha geni kadrolarla karşılaşması gereken kurumlardır.

Bürokratik işlemlerin azaltılması ve üniversitelerin tasarruf genelgesi doğrultusunda tutulması, eğitim, sağlık ve ara tırma hizmetlerinin yürütülmesi yönünden büyük yararlar bulunmaktadır.

## Ç KONTROL GÜVENCE BEYANI

Üst yönetici olarak yetkim dahilinde;

Bu raporda yer alan bilgilerin güvenilir, tam ve do ru oldu unu beyan ederim.

Bu raporda aç,klanan faaliyetler için bütçe ile tahsis edilmi kaynaklar,n, planlanm, amaçlar do rultusunda ve iyi mali yönetim ilkelerine uygun olarak kullan,ld, ,n, ve iç kontrol sistemin i lemlerin yasall,k ve düzenlili ine ili kin yeterli güvenceyi sa lad, ,n, bildiririm.

Bu güvence, üst yönetici olarak sahip oldu um bilgi ve de erlendirmeler, iç kontroller, iç denetçi raporlar, ile Say, tay raporlar, gibi bilgim dâhilindeki hususlara dayanmaktadır.

Burada raporlanmayan, idarenin menfaatlerine zarar veren herhangi bir husus hakk,nda bilgim olmad, ,n, beyan ederim. (Kars-23/02/2015)

Prof.Dr. Sami ÖZCAN  
Rektör

## MAL H ZMETLER B R M YÖNET C S N N BEYANI

Mali hizmetler birim yöneticisi olarak yetkim dahilinde;

Bu idarede, faaliyetlerin mali yönetim ve kontrol mevzuat, ile di er mevzuata uygun olarak yürütüldü ünü, kamu kaynaklar,n,n etkili, ekonomik ve verimli bir ekilde kullan,lmaz,n, temin etmek üzere iç kontrol süreçlerinin i letildi ini, izlendi ini ve gerekli tedbirlerin al,nmas, için dü ünçe ve önerilerimin zaman,nda üst yöneticiye raporland, ,n, beyan ederim.

daremizin 2014 y,l, Faaliyet Raporunun öIII/A- Mali Bilgilerö bölümünde yer alan bilgilerin güvenilir, tam ve do ru oldu unu teyit ederim. (Kars-23/02/2015)

Özcan KARS  
Strateji Geli tirme Daire Ba kan,

2015



Kafkas Üniversitesi  
Strateji Geliştirme Daire Başkanlığı  
Paçayaz Kampüsü, 36040 KARS/TÜRKİYE  
Telefon: 0 474 225 11 50-56  
[www.kafkas.edu.tr](http://www.kafkas.edu.tr)  
[strateji@kafkas.edu.tr](mailto:strateji@kafkas.edu.tr)

