

# CUMHURİYET ÜNİVERSİTESİ



## 2016 MALİ YILI PERFORMANS PROGRAMI NİHAİ

Strateji Geliştirme Daire Başkanlığı  
MART 2016





*“Cumhuriyete vereceğimiz en büyük armağan gençlerimizin  
Eğitilmesi olacaktır.”*

*K. Atatürk*

VomART





## İÇİNDEKİLER

<b>Sunuş</b> .....	<b>6</b>
<b>I. GENEL BİLGİLER</b> .....	<b>6</b>
<b>A. Yetki, Görev ve Sorumluluklar</b> .....	<b>7</b>
<b>B. Örgüt Yapısı</b> .....	<b>9</b>
<b>C. Eğitim-Öğretim, Bilimsel Araştırmalar ve Topluma Hizmet</b> .....	<b>12</b>
C.1. Eğitim-Öğretim Faaliyetleri .....	12
C.2. Bilimsel Araştırma Projeleri.....	13
C.3. Topluma Hizmet .....	14
<b>D. İnsan Kaynakları</b> .....	<b>14</b>
D.1. Akademik Personel.....	15
D.2. İdari Personel.....	16
<b>E. Fiziksel Kaynaklar</b> .....	<b>17</b>
E.1. Fiziksel Yapı.....	17
E.1.1. Taşınmazlar .....	18
E.1.2. Taşınırılar .....	19
E.2. Kütüphane ve Teknolojik Kaynaklar .....	19
E.2.1. Teknolojik Kaynaklar .....	19
E.2.2. Kütüphane Kaynakları .....	20
<b>II. PERFORMANS BİLGİLERİ</b> .....	<b>21</b>
<b>A. Temel Politikalar ve Plan Program Öncelikleri</b> .....	<b>21</b>
Onuncu Kalkınma Planı (2014-2018) .....	21
Orta Vadeli Program (2016-2018) .....	23
<b>B. Kurumsal Amaç ve Hedefler</b> .....	<b>24</b>
A.3. Cumhuriyet Üniversitesi İç Kontrol Uyum Eylem Planı .....	28
<b>C. Performans Hedef ve Göstergeleri ile Faaliyetler</b> .....	<b>29</b>
C.1. Performans Hedef ve Göstergeleri .....	29
C.2. Faaliyet ve Kaynak İhtiyacı .....	47
<b>D. İdarenin Toplam Kaynak İhtiyacı</b> .....	<b>66</b>
<b>EKLER</b> .....	<b>75</b>



## Sunuş

Çağımızda hızla gelişen bilim ve teknolojiyle birlikte yönetim anlayışı da değişmiştir. Bölge üniversitesi olmak için önemli bir çaba içinde olan ve hızla gelişen Cumhuriyet Üniversitesi'nin yönetim anlayışı çağın gereklerine göre değişmekte ve gelişmektedir. 1974 yılında kurulan, 42 yıldır öğrencilerimize, halkımıza hizmet veren Üniversitemiz yükseköğretimin gereklerine ve planlı bir yönetim anlayışına uygun olarak amaç ve hedeflerini belirleyip bu doğrultuda faaliyetlerini sürdürerek büyümektedir.

Yaklaşık 53.000 öğrenci ve 3.500 akademik-idari çalışanımızla daha gelişmiş bir Sivas ve daha müreffeh bir Türkiye için el ele verip çalışmalarımıza devam etmekteyiz. Hep birlikte yapacağımız çalışmalar ve bu çalışmalar sonucu erişeceğimiz hedefler, bizlere bilim ve teknolojiye katkı verebilen çağdaş bir üniversitede çalışmanın haklı gururunu yaşatacaktır.



5018 sayılı Kamu Mali Yönetimi ve Kontrol Kanunu ile çerçevesi çizilen yeni mali yönetim sisteminin etkin bir şekilde hayata geçirilmesine katkı sunacak ve bölgede öncü bir Üniversite olma rolünü 2014-2018 Stratejik Planı çerçevesinde gerçekleştirecek olan Üniversitemizde 2016 Mali Yılı Performans Programı kapsamında çalışmalar başlamıştır.

Performans esaslı bütçeleme, kamu kaynaklarının üniversitenin amaç ve hedefleri doğrultusunda tahsisini ve kullanılmasını sağlayan, performans ölçümü ve değerlendirmesi yaparak ulaşılmak istenen hedeflere ulaşıp ulaşılmadığını tespit eden ve sonuçları raporlayan bir bütçeleme sistemidir. Bu sürecin temel bir dokümanı olan performans programı ise bir kamu idaresinin program dönemine ilişkin performans hedeflerini, bu hedeflere ulaşmak için yürütecekleri faaliyetler ile bunların kaynak ihtiyacını ve performans göstergelerini içeren programı ifade etmektedir. Performans programları aracılığı ile üniversitemizin temel politika hedefleri ile bu hedefleri yaşama geçirecek kaynak çerçevesi arasındaki bağ kurulmakta, bu şekilde kaynaklarımızın stratejik önceliklere göre tahsisi ve kullanımı sağlanmaya çalışılmaktadır.

2014-2018 dönemini kapsayan Stratejik Planda 6 amaç belirlenmiştir. Bu amaçlar doğrultusunda; Yüksek standartlara sahip kampüste Eğitim-Öğretimin kalitesini artırarak araştıran, nitelikli bireyler yetiştiren, topluma ve bilimsel mükemmelliğe katkı sağlayan, sağlık hizmetlerinde hasta memnuniyetini öne çıkaran bilim merkezi olmak hedeflenmiştir. Bu kapsamda alt amaçlara karşılık gelen toplam 22 performans hedefi ve bu hedefleri 2016 mali yılında hayata geçirecek 38 faaliyet ve proje öngörülmüştür.

Üniversitemizin akademik ve idari bütün birimlerinin katkısı ve sahiplenmesiyle hayata geçirilecek olan performans programının başarısının gelecek dönemde üniversitemiz adına çok daha iyi işler yapmamıza yönelik adımlarımızın bir başlangıcı olacağına inanmaktayım.

Üniversitemize her alanda destek veren üst kuruluşlarımıza, üniversitemizin yöneticilerine, akademik ve idari personelimize, bizlere destek veren Sivaslı hemşerilerimize ve geleceğimizi emanet ettiğimiz değerli öğrencilerimize şükranlarımı sunuyorum.

Prof. Dr. Faruk KOCACIK  
Rektör





## I. GENEL BİLGİLER

Anadolu coğrafyasında tarihi ve kültürel değerleri ile en eski yerleşim yerlerinden biri olan Sivas'ta üniversite kurma çalışmaları 1966 yılında 4 Eylül Üniversitesi Kurma ve Koruma Derneğinin kuruluşu ile başlamıştır. Derneğin ilk yönetim kurulunda şu isimler yer almıştır: Başkan Dr. Rahmi KARAHASANOĞLU, 2. Başkan Necmettin ÇUBUKÇU, Genel Sekreter Şefik SÜMBÜLOĞLU, Muhasip Üye Fikret POLATER, Veznedar Üye Nezir ÖZDEMİR, Üyeler Selahattin ORTAÇ, Fethi PEKER, Halil KAYA, Hazım ZEYREK, Muhlis ARAT ve Yavuz Bülent BAKİLER..

21 Kasım 1974 tarihinde Hacettepe Üniversitesi Öğretim Üyesi Prof. Dr. Muvaffak AKMAN, Üniversitelerarası Kurulun aldığı kararla Cumhuriyet Üniversitesinin kurucu rektörü olarak göreve atanmıştır.

Hacettepe Üniversitesine bağlı olarak kurulan Cumhuriyet Üniversitesi Tıp Fakültesi 1973-1974 eğitim öğretim döneminde 50 öğrencisi ile eğitime başlamıştır. 1974 yılında Cumhuriyet Üniversitesine devredilen 400 yataklı Sivas Göğüs Hastalıkları Hastanesini Rektör Prof. Dr. Muvaffak AKMAN devralmış ve 1975 yılında Cumhuriyet Üniversitesi Tıp Fakültesi Uygulama ve Araştırma Hastanesi olarak hizmete açılmıştır.

2 Kasım 1975 tarihinde Başbakan Süleyman DEMİREL, bakanlar ve halkın yoğun katılımı ile Cumhuriyet Üniversitesi Kampüsünde temel atma töreni yapılarak ilk binaların yapımına başlanılmıştır.

Kurucu Rektör olarak göreve başlayan Prof. Dr. Muvaffak AKMAN 1974-1978 yılları arasında rektörlük yapmıştır. 1978-1980 yılları arasında Prof. Dr. İbrahim ALEV'in rektörlük yaptığı Cumhuriyet Üniversitesinde sırasıyla 1981 yılında Prof. Dr. Erfüz EDGÜER ve 1982 yılında ise Prof. Dr. Mahir TEVRUZ, 1982-1992 yılları arasında Prof. Dr. Muvaffak AKMAN ikinci kez rektörlüğe atanmıştır. 1992-1996 yılları arasında rektörlük yapan Prof. Dr. Asım GÜLTEKİN'in ardından 1996-2004 yılları arasında Prof. Dr. Ferit KOÇOĞLU, 2004-2008 yılları arasında Prof. Dr. Mehmet BAKIR ve 2008-2012 yılları arasında ise Prof. Dr. İlyas DÖKMETAŞ rektörlük yapmıştır. Prof. Dr. Faruk KOCACIK, 6 Ağustos 2012 tarihinde göreve başlamış ve halen bu görevi sürdürmektedir.

1974 yılında Tıp Fakültesi ve Fen Edebiyat Fakülteleri kurulmuş olup eğitim öğretime başlamıştır. Takip eden yıllarda ise Cumhuriyet Üniversitesi her geçen gün büyümeye devam ederek sırasıyla 1982 yılında Mühendislik Fakültesi, Fen Bilimleri, Sağlık Bilimleri, Sosyal Bilimler Enstitüleri ve Sivas Meslek Yüksekokulu, 1982 yılında Cumhuriyet Üniversitesine bağlı olarak kurulan Tokat Ziraat Fakültesi; 3837 sayılı yasanın Ek 24 maddesine göre kurulan Gaziosmanpaşa Üniversitesine 1992 yılında bağlanmıştır. 1987 yılında Nuri Demirağ Meslek Yüksekokulu, 1991 Sağlık Hizmetleri Meslek Yüksekokulu, 1992 Yabancı Diller Yüksekokulu, 1993 İktisadi ve İdari Bilimler Fakültesi, 1994 İlahiyat Fakültesi, Beden Eğitimi ve Spor Yüksekokulu ve Gürün Meslek Yüksekokulu, Şarkışla Aşık Veysel Meslek Yüksekokulu, Yıldızeli Meslek Yüksekokulu, 1995 Dış Hekimliği ve Eğitim Fakültesi ve Zara Ahmet Çuhadaroğlu Meslek Yüksekokulu, Suşehri Meslek Yüksekokulu, 1996 Kangal Meslek Yüksekokulu, 1997 yılında eğitim öğretime başlayan Akdağmadeni Meslek Yüksekokulu 5467 sayılı yasa ile kurulan Bozok Üniversitesine, Şebinkarahisar ve 2002 yılında eğitim öğretime başlayan Alacura Meslek Yüksekokulları 5467 sayılı yasa ile kurulan Giresun Üniversitesine 2006 yılında bağlanmıştır.



1999 yılında Güzel Sanatlar Fakültesi, 2001 yılında Cumhuriyet Meslek Yüksekokulu, 2003 Teknik Eğitim Fakültesi ve Gemerek Meslek Yüksekokulu, 2006 İletişim Fakültesi, 2007 Sağlık Bilimleri Fakültesi, Turizm İşletmeciliği ve Otelciliği Yüksekokulu kurulmuştur. 2009 yılında Teknoloji Fakültesi, 2010 yılında Veteriner Fakültesi, Eğitim Bilimleri Enstitüsü, Şuşehri Sağlık Yüksekokulu, Zara Uygulamalı Bilimler Yüksekokulu, Hafik Kamer Örnek Meslek Yüksekokulu, İmranlı Meslek Yüksekokulu eğitime başlamıştır. Fen Edebiyat Fakültesi aynı yıl iki ayrı fakülteye Fen ve Edebiyat Fakültesi şekline dönüştürülmüştür. 2011 yılında Eczacılık Fakültesi ve Türk Müziği Devlet Konservatuvarı, 2012 yılında Mimarlık Fakülteleri, 2013 yılında Koyulhisar Meslek Yüksekokulu üniversitemizde eğitim ve öğretimine başlamıştır.

Cumhuriyet Üniversitesi; 2016 Ocak itibarıyla 16 fakülte, 4 enstitü, 5 yüksekokul, 14 meslek yüksekokulu, 1 konservatuar toplam 53.756 öğrenci, 1.789 akademik ve 1.595 idari personel ile Türkiye'nin seçkin üniversiteleri arasında yerini almıştır.

### **A.Yetki, Görev ve Sorumluluklar**

4 Eylül Üniversitesi Kurma ve Koruma Derneği ve Sivaslı bürokratların yaptığı çalışmaların ardından Cumhuriyet'in 50'inci yılının kutlanması çerçevesinde TBMM'de alınan bir kararla 5 Nisan 1973 tarih ve 1701 sayılı 50. Yıl Kutlama Kanunu'nun 5. maddesinin (b) fıkrası ("50. Yıl münasebetiyle Sivas'ta ilk fakültesi 29 Ekim 1973'te öğrenime başlamak üzere Cumhuriyet Üniversitesi adıyla bir üniversite kurulur") ile Cumhuriyet Üniversitesi kuruluş çalışmalarına başlanmıştır. Üniversitemiz, bu maddeye ek olarak 9 Şubat 1974 tarih ve 14794 sayılı yasanın Resmi Gazete 'de yayımlanmasıyla 1788 sayılı Cumhuriyet Üniversitesi Kuruluş Yasası ile resmen kurulmuştur.

Anayasanın 130. maddesinde yer aldığı üzere Yükseköğretim Kurumları “Çağdaş eğitim-öğretim esaslarına dayanan bir düzen içinde milletin ve ülkenin ihtiyaçlarına uygun insan gücü yetiştirmek amacı ile ortaöğretime dayalı çeşitli düzeylerde eğitim-öğretim, bilimsel araştırma, yayın ve danışmanlık yapmak, ülkeye ve insanlığa hizmet etmek üzere çeşitli birimlerden oluşan kamu tüzel kişiliğine ve bilimsel özerkliğe sahip Devlet tarafında kanunla kurulan kurumlar” olarak tanımlanmıştır.

Anayasanın, Yükseköğretim Kurumlarının kuruluş ve organları ile işleyişleri ve bunların seçimleri, görev, yetki ve sorumlulukları ile mali kaynakların kullanılması kanunla düzenlenir hükmü gereğince hazırlanan ve yürürlükte bulunan 2547 sayılı Yükseköğretim Kanun'unun 12. maddesinde Yükseköğretim Kurumlarının görevleri aşağıdaki şekilde sıralanmıştır.

- Çağdaş uygarlık ve eğitim-öğretim esaslarına dayanan bir düzen içinde, toplumun ihtiyaçları ve kalkınma planları ilke ve hedeflerine uygun ve ortaöğretime dayalı çeşitli düzeylerde eğitim-öğretim, bilimsel araştırma, yayım ve danışmanlık yapmak,
- Kendi ihtisas gücü ve maddi kaynaklarını rasyonel, verimli ve ekonomik şekilde kullanarak, milli eğitim politikası ve kalkınma planları ilke ve hedefleri ile Yükseköğretim Kurulu tarafından yapılan ve programlar doğrultusunda, ülkenin ihtiyacı olan dallarda ve sayıda insan gücü yetiştirmek,
- Türk toplumunun yaşam düzeyini yükseltici ve kamuoyunu aydınlatıcı bilim verilerini söz, yazı ve diğer araçlarla yaymak,
- Örgün, yaygın, sürekli ve açık eğitim yoluyla toplumun özellikle sanayileşme ve tarımda modernleşme alanlarında eğitilmesini sağlamak,

- Ülkenin bilimsel, kültürel, sosyal ve ekonomik yönlerden ilerlemesini ve gelişmesini ilgilendiren sorunlarını, diğer kuruluşlarla işbirliği yaparak, kamu kuruluşlarına önerilerde bulunmak suretiyle öğretim ve araştırma konusu yapmak, sonuçlarını toplumun yararına sunmak ve kamu kuruluşlarınca istenecek inceleme ve araştırmaları sonuçlandırarak düşüncelerini ve önerilerini bildirmek,
- Eğitim-öğretim ve seferberliği içinde, örgün, yaygın, sürekli ve açık eğitim hizmetini üstlenen kurumlara katkıda bulunacak önlemleri almak,
- Yörelereindeki tarım ve sanayinin gelişmesine ve ihtiyaçlarına uygun meslek elemanlarının yetişmesine ve bilgilerinin gelişmesine katkıda bulunmak, sanayi, tarım ve sağlık hizmetleri ile diğer hizmetlerde modernleşmeyi, üretimde artışı sağlayacak çalışma ve programlar yapmak, uygulamak ve yapılanlara katılmak, bununla ilgili kurumlara işbirliği yapmak ve çevre sorunlarına çözüm getirici önerilerde bulunmak,
- Eğitim teknolojisini üretmek, geliştirmek, kullanmak, yaygınlaştırmak,
- Yükseköğretimin uygulamalı yapılmasına ait eğitim-öğretim esaslarını geliştirmek, döner sermaye işletmelerini kurmak, verimli çalıştırmak ve bu faaliyetlerin geliştirilmesine ilişkin gerekli düzenlemeleri yapmak.

Üniversitemiz mali kaynaklarının plan, program, bütçe ilişkisini kuracak şekilde etkin, ekonomik ve verimli kullanımına yönelik olarak 5018 sayılı Kamu Mali Yönetim ve Kontrol Kanunu kapsamında üst yönetici sıfatı ile Rektöre verilen temel görev ve sorumluluklar aşağıda yer alan kutularda süreçler çerçevesinde belirtilmiştir.

<b>STRATEJİK PLAN</b>	<ul style="list-style-type: none"> <li>•Üniversitenin Stratejik Plan hazırlık çalışmalarının başladığını iç genelge ile duyurur,</li> <li>•Üniversitenin misyon ve vizyonu ile stratejik amaç ve hedeflerin belirlendiği Stratejik Planı onaylar.</li> </ul>
<b>BÜTÇE VE PERFORMANS PROGRAMI</b>	<ul style="list-style-type: none"> <li>•Üniversite çok yıllık bütçesinin, Ülkenin Kalkınma Planı, yıllık programları ile Üniversitenin Stratejik Plan, Performans Programı ve hizmet gereklerine uygun olarak hazırlanmasını sağlar ve uygulanmasını izler,</li> <li>•Üniversite çok yıllık bütçe teklifini Maliye Bakanlığına, Performans Programını ise Maliye Bakanlığı ile Devlet Planlama Teşkilatına gönderilmek üzere Milli Eğitim Bakanı ile birlikte imzalar,</li> <li>•Üniversite harcama birimlerine tahsis edilen ödeneklerin aylık ve üç aylık harcama tutarlarını gösteren ve yıllık olarak hazırlanan ayrıntılı finansman programını onaylar,</li> <li>•5018 sayılı Kanun ve Merkezi Yönetim Bütçe Kanunu uyarınca, Üniversite bütçesi içinde yapılacak aktarmaları onaylar,</li> <li>•Üniversite bütçesinden açılmış akreditiflere ilişkin ertesi yıla devredilen kredi artıklarının karşılığını bütçenin ilgili tertibine ödenek kaydedilmesini onaylar,</li> <li>•Üniversite bütçesinden yapılacak harcamalara ilişkin yüklenme tutarının %30'unu aşmamak üzere bütçe dışı avans verilmesine karar verir</li> <li>•Üniversite bütçesinin gelirli ödenek kaydı, gelir fazlası karşılığı ödenek kaydı ve likit karşılığı ödenek kaydı işlemlerinin gerçekleştirilmesini sağlar,</li> <li>•5018 sayılı Kanununun 40.maddesi gereğince bağış ve yardımların ödenek kaydedilmesini onaylar.</li> </ul>

<b>İÇ KONTROL</b>	<ul style="list-style-type: none"> <li>•Üniversitemizde etkili bir kontrol sisteminin oluşturulabilmesi için, mali hizmetlerin yürütülmesi görevini; mesleki değerlere ve dürüst yönetim anlayışına sahip, bilgili ve yeterli yöneticiler ile nitelikli personele verilmesi, belirlenen standartlara uyulması, kapsamlı bir yönetim anlayışı, uygun bir çalışma ortamının ve saydamlığın sağlanması ile hesap verilebilirlik bakımından mevzuatla verilen görev, yetki ve sorumluluklarını da göz önünde bulundurarak gerekli önlemleri alarak yerine getirir,</li> <li>•Üniversitemizde yürütülen mali karar ve işlemlerin ön mali kontrole tabi tutulmasına yönelik Strateji Geliştirme Daire Başkanlığınca yapılacak düzenlemeleri onaylar,</li> <li>•İç denetim birimi tarafından hazırlanan denetim programını onaylar,</li> <li>•İç denetçiler tarafından hazırlanarak sunulan denetim raporlarını değerlendirmek suretiyle, gereği için Strateji Geliştirme Daire Başkanlığına ve ilgili birimlere göndererek, yapılan işlem sonuçlarını iki ay içinde İç Denetim Koordinasyon Kuruluna bildirir.</li> </ul>
<b>KESİN HESAP</b>	<ul style="list-style-type: none"> <li>•Üniversite bütçe kesin hesabını Milli Eğitim Bakanı ile birlikte onaylar.</li> </ul>
<b>İDARE FAALİYET RAPORU</b>	<ul style="list-style-type: none"> <li>•Üniversite İdare Faaliyet Raporunun düzenlenmesini ve kamuoyuna açıklanmasını sağlar,</li> <li>•İç kontrol güvence beyanını düzenleyerek idare Faaliyet Raporuna eklenmesini sağlar,</li> <li>•Üniversitenin yönetim ve hesap verme sorumluluğunun TBMM’nde görüşülmesine Milli Eğitim Bakanı ile katılır veya yardımcısının katılmasını sağlar.</li> </ul>

## B. Örgüt Yapısı

Cumhuriyet Üniversitesinin örgüt yapısı, Yükseköğretim Kanunu ve Yükseköğretim Kurumları Teşkilat Kanunu’nun üniversitelerin akademik ve idari örgütlenmesine ilişkin maddeleri ve ilgili yönetmelikler doğrultusunda fakülte, enstitü, yüksekokul, konservatuar, meslek yüksekokulu, araştırma ve uygulama merkezi ile Rektörlüğe bağlı bölümlerden oluşmuştur. Akademik ve idari birimlerin yönetimi ile yöneticilerin yetki ve sorumlulukları da aynı Kanun çerçevesinde belirlenmiştir.

Üniversitenin örgütlenmesinde; eğitim-öğretim, bilimsel araştırma ve topluma hizmet alanlarında, ulusal ve uluslararası gelişmelere bağlı olarak yeni gereksinimler ortaya çıkmakta ve bu gereksinimlerin belirleyiciliğinde akademik ve idari örgütlenme yapısı geliştirilmektedir. Üniversitemiz son dönemde dünyada yaşanan değişimlere, bölgesel gelişmelere ve yerel koşulların getirdiği dinamiklere bağlı olarak disiplinler arası aktivitelerin artırılmasına yönelik meslek yüksekokulu, enstitü, araştırma uygulama merkezleri açmaktadır. Bu kapsamda kurulanlar aşağıda yer almaktadır.

### **2009-2015 Yılları Arasında Kurulan Fakülte/Enstitü/Konservatuar**

- *Teknoloji Fakültesi*
- *Veteriner Fakültesi*
- *Mimarlık Fakültesi*
- *Eczacılık Fakültesi*
- *Eğitim Bilimleri Enstitüsü*
- *Türk Müziği Devlet Konservatuarı*

### **2009-2015 Yılları Arasında Kurulan Yüksek Okul/Meslek Yüksek Okulları**

- *Suşehri Sağlık Yüksek Okulu*
- *Zara Uygulamalı Bilimler Yüksek Okulu*
- *Hafik Kamer Örnek Meslek Yüksek Okulu*
- *İmranlı Meslek Yüksek Okulu*
- *Koyulhisar Meslek Yüksekokulu*

**2009-2015 Yılları Arasında Kurulan Uygulama ve Araştırma Merkezleri**

- *Uzaktan Eğitim Uygulama ve Araştırma Merkezi*
- *Çocuk Koruma Uygulama ve Araştırma Merkezi*
- *Proje Koordinasyon Uygulama ve Araştırma Merkezi*
- *Sivas Araştırmaları Uygulama ve Araştırma Merkezi*
- *Tarım ve Hayvancılık Uygulama ve Araştırma Merkezi*
- *Rehberlik ve Psikolojik Danışmanlık Uygulama ve Araştırma Merkezi*
- *Yeni ve Yenilebilir Enerji Kaynakları Uygulama ve Araştırma Merkezi*
- *Yüksek İrtifa ve Spor Uygulama ve Araştırma Merkezi*
- *Türkçe Öğretimi Uygulama ve Araştırma Merkezi*
- *Nanofotonik Uygulama ve Araştırma Merkezi*
- *Optik Bilimler Uygulama ve Araştırma Merkezi*
- *Geleneksel ve Tamamlayıcı Tıp Yöntemleri Uygulama ve Araştırma Merkezi*
- *İleri Teknoloji Araştırma ve Geliştirme Uygulama ve Araştırma Merkezi*
- *Anadolu Selçukluları Uygulama ve Araştırma Merkezi*
- *Tabiat Tarihi Uygulama ve Araştırma Merkezi*

Üniversitemizin yönetim yapısını gösteren teşkilat şeması 124 sayılı Yükseköğretim Üst Kuruluşları ile Yükseköğretim Kurumlarının Akademik ve İdari Teşkilatı Hakkında Kanun Hükmünde Kararname çerçevesinde aşağıda gösterilmiştir.

## REKTÖR

YÖNETİM KURULU			SENATO		REKTÖR YARDIMCILARI		İÇ DENETİM BİRİM BAŞKANLIĞI		
FAKÜLTELER	ENSTİTÜLER	YÜKSEKOKULLAR	MESLEK YÜKSEKOKULLARI	KONSERVATUVAR	BÖLÜMLER	MERKEZLER		GENEL SEKRETER	
TIP FAKÜLTESİ	SAĞLIK BİLİMLERİ ENSTİTÜSÜ	BEDEN EĞİTİMİ VE SPOR YÜKSEKOKULU	CUMHURİYET MESLEK YÜKSEKOKULU	TÜRK MIZIĞI DEVLET KONSERVATUVARI	ATATÜRK İLKELERİ VE İNKILAP TARİHİ BÖLÜMÜ	SAĞLIK HİZMETLERİ UYGULAMA VE ARAŞTIRMA HASTANESİ	YENİ VE YENİLENEBİLİR ENERJİ KAYNAKLARI UAM.	<u>GENEL SEKRETER YARDIMCILARI</u>	
ECZACILIK FAKÜLTESİ					TÜRK DİLİ BÖLÜMÜ				ATATÜRK İLKELERİ UYGULAMA VE ARAŞTIRMA MERKEZİ
DİŞ HEKİMLİĞİ FAKÜLTESİ	FEN SAĞLIK BİLİMLERİ ENSTİTÜSÜ	YABANCI DİLLER YÜKSEKOKULU	GÖRÜN MESLEK YÜKSEKOKULU		ENFORMATİK BÖLÜMÜ	ÇEVRE SORUNLARI ARAŞTIRMA MERKEZİ	TÜRKÇE ÖĞRETİMİ UYGULAMA VE ARAŞTIRMA MERKEZİ	PERSONEL DAİRE BAŞKANLIĞI	
EDEBİYAT FAKÜLTESİ	SO SİYAL BİLİMLER ENSTİTÜSÜ	TURİZİM İŞLETMECİLİĞİ VE OTELCİLİK YÜKSEKOKULU	AHMET ÇUHADAROĞLU ZARA MESLEK YÜKSEKOKULU		FOKLOR ARAŞTIRMA MERKEZİ	NANOFOTONİK UYGULAMA VE ARAŞTIRMA MERKEZİ	KÜTÜPHANE DOKÜMANTASYON DAİRE BAŞKANLIĞI		
MÜHENDİSLİK FAKÜLTESİ	EĞİTİM BİLİMLERİ ENSTİTÜSÜ	ZARA VEYSEL DURSUN UYGULAMALI BİLİMLER YÜKSEKOKULU	AŞIK VEYSEL ŞARKIŞLA MESLEK YÜKSEKOKULU		PROJE KOORDİNASYON UYGULAMA VE ARAŞTIRMA MERKEZİ	OPTİK BİLİMLER UYGULAMA VE ARAŞTIRMA MERKEZİ	SAĞLIK KÜLTÜR VE SPOR DAİRE BAŞKANLIĞI		
MİMARLIK FAKÜLTESİ				SUŞEHİRİ SAĞLIK YÜKSEKOKULU	TİMUR KARABAL SUŞEHİRİ MESLEK YÜKSEKOKULU	RADYO TV ARAŞTIRMA UYGULAMA MERKEZİ	ANADOLU SELÇUKLULARI UYGULAMA VE ARAŞTIRMA MERKEZİ	BİLGİ İŞLEM DAİRE BAŞKANLIĞI	
TEKNİK EĞİTİM FAKÜLTESİ			YILDIZELİ MESLEK YÜKSEKOKULU		KANGAL KOPEĞİ ARAŞTIRMA ÜRETME MERKEZİ	GELENEKSEL VE TAMAMLAYICI TIP YÖNTEMLERİ UYGULAMA VE ARAŞTIRMA MERKEZİ	YAPI İŞLERİ VE TEKNİK DAİRE BAŞKANLIĞI		
EĞİTİM FAKÜLTESİ			GEMEREK MESLEK YÜKSEKOKULU		RECAİ TOYDEMİR SÜREKLİ EĞİTİM MERKEZİ	İLERİ TEKNOLOJİ ARAŞTIRMA VE GELİŞTİRME UYGULAMA MERKEZİ	ÖĞRENCİ İŞLERİ DAİRE BAŞKANLIĞI		
İKTİSADİ VE İDARİ BİLİMLER FAKÜLTESİ			NURİ DEMİRAG DİVRİĞİ MESLEK YÜKSEKOKULU		SANAYİ VE TİCARET İŞ BİRLİĞİ GELİŞTİRME MERKEZİ	İLERİ TEKNOLOJİ ARAŞTIRMA VE GELİŞTİRME UYGULAMA MERKEZİ	STRATEJİ GELİŞTİRME DAİRE BAŞKANLIĞI		
GÜZEL SANATLAR FAKÜLTESİ			SİVAS MESLEK YÜKSEKOKULU		ARKOLOJİ VE SANAT TARİHİ UYGULAMA ARAŞTIRMA MERKEZİ	UZAKTAN EĞİTİM MERKEZİ	HUKUK MÜŞAVİRLİĞİ		
İLÂHİYAT FAKÜLTESİ			SAG. HIZ. MESLEK YÜKSEKOKULU		KANGAL MESLEK YÜKSEKOKULU	ÇOCUK KORUMA VE UYGULAMA MERKEZİ	HASTANE BAŞMÜDÜRLÜĞÜ		
İLETİŞİM FAKÜLTESİ			HAFİK KAMER ÖRNEK MESLEK YÜKSEKOKULU		İMİRLANLI MESLEK YÜKSEKOKULU	TARIM VE HAYVANCILIK UYGULAMA VE ARAŞTIRMA MERKEZİ	DÖNER SERMAYE İŞLETME MÜDÜRLÜĞÜ		
SAĞLIK BİLİMLERİ FAKÜLTESİ			İMİRLANLI MESLEK YÜKSEKOKULU		KOYULHIŞAR MESLEK YÜKSEKOKULU	REHBERLİK VE PSİKOLOJİK DANIŞMANLIK UAM	CÜBAP		
FEN FAKÜLTESİ			KOYULHIŞAR MESLEK YÜKSEKOKULU			SİVAS ARAŞTIRMALARI UYGULAMA VE ARAŞTIRMA MERKEZİ	BASIN YAYIN HALKLA İLİŞKİLER GÜVENLİK BİRİMİ		

## C.Eğitim-Öğretim, Bilimsel Araştırmalar ve Topluma Hizmet

### C.1. Eğitim-Öğretim Faaliyetleri

Cumhuriyet Üniversitesi ulusal ve bölgesel rekabet ile yerel ihtiyaçlar doğrultusunda;

- Ön lisans, lisans ve lisansüstü düzeylerde eğitim-öğretim programları düzenlemeyi ve bunları sürekli güncelleştirmeyi;
- Araştırmaya dayalı öğrenmeyi gözeten eğitim-öğretim yöntemleri uygulamayı,
- Eğitim ve öğretimde uluslararası yükseköğretim platformunda etkili, dinamik ve geniş katılımı saygın bir yer almayı,
- Öğrencinin sosyal-kültürel-sanatsal ve sportif gelişim gereksinimlerini karşılayacak olanaklar yaratmayı,
- Üçüncü basamak sağlık hizmetlerini sunmayı, örgün ve yaygın eğitim türünde diploma programlarının yanı sıra hayat boyu öğrenme, konferans, seminer, çalıştay ve benzeri aktiviteler düzenleyerek toplumsal hizmeti hedeflemektedir.

Bu hedefler çerçevesinde: 2015-2016 Eğitim-Öğretim döneminde 16 fakülte, 5 yüksekokul, 1 devlet konservatuvarı, 14 meslek yüksekokulu ile ön lisans ve lisans düzeyinde; 4 enstitü ile de lisansüstü düzeyde eğitim öğretim faaliyetlerini yürütmektedir.

**Tablo-1 Öğrenci Sayıları (2015-2016 Eğitim Öğretim Dönemi)**

	I. Öğretim			II. Öğretim			Genel Toplam		
	K	E	Toplam	K	E	Toplam	K	E	Toplam
Fakülteler	10.833	9.097	<b>19.930</b>	5.295	6.475	<b>11.770</b>	16.128	15.572	<b>31.700</b>
Enstitüler	1.391	2.012	<b>3.403</b>	135	224	<b>359</b>	1.526	2.236	<b>3762</b>
Yüksekokullar	897	850	<b>1747</b>	0	0	<b>0</b>	897	850	<b>1.747</b>
Meslek Yüksekokulları	5.472	7.448	<b>12.920</b>	1.152	2.475	<b>3.627</b>	6.624	9.923	<b>16.547</b>
<b>Toplam</b>	<b>18.593</b>	<b>19.407</b>	<b>38.000</b>	<b>6.582</b>	<b>9.174</b>	<b>15.756</b>	<b>25.175</b>	<b>28.581</b>	<b>53.756</b>

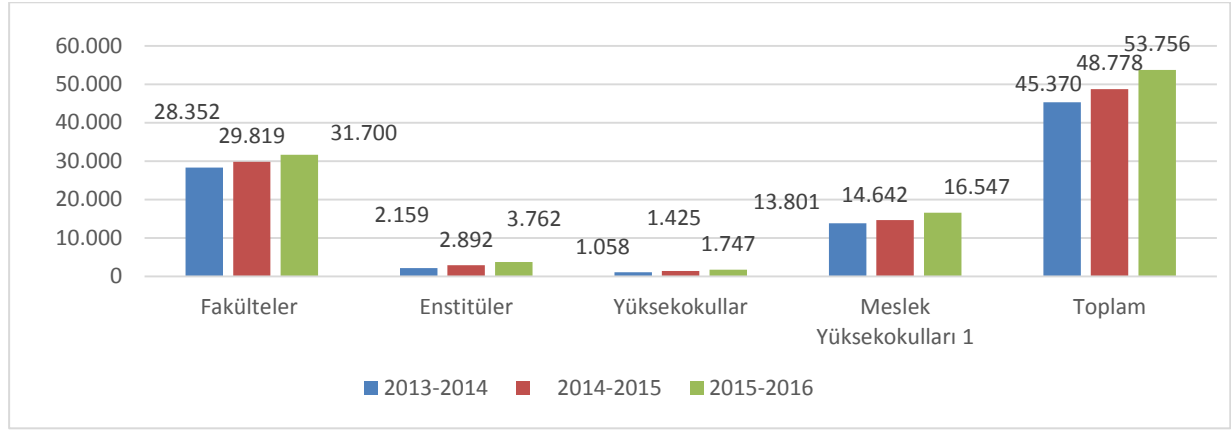
Kaynak: Öğrenci İşleri Daire Başkanlığı

**Tablo-2 Yıllar İtibariyle Öğrenci Sayılarının Gelişimi (2013-2016)**

	2013-2014	2014-2015	2015-2016	2013-2016 Döneminin Önceki Eğt.-Öğt. Dönemine Göre Değişimi (%)
Fakülteler	28.352	29.819	31.700	<b>11,80 %</b>
Enstitüler	2.159	2.892	3.762	<b>74,24%</b>
Yüksekokullar	1.058	1.425	1.747	<b>65,12%</b>
Meslek Yüksekokulları	13.801	14.642	16.547	<b>19,89%</b>
<b>Toplam</b>	<b>45.370</b>	<b>48.778</b>	<b>53.756</b>	<b>18,48%</b>

Kaynak: Öğrenci İşleri Daire Başkanlığı

(1) Uzaktan Eğitim Programı öğrenci sayıları dahil edilmmiştir.

**Grafik-1 Yıllar İtibariyle Öğrenci Sayılarının Dağılımı**

2015-2016 eğitim-öğretim yılında toplam öğrenci sayısında önceki yıla oranla fakülteler bazında %11,80 enstitülerde %74,24 yüksekokullarda %65,12 ve meslek yüksekokullarında %19,89 ile toplamda %18,48 oranında artış yaşanmıştır.

2015-2016 eğitim-öğretim döneminde 18294 ön lisans, 31700 lisans ve 3762 yüksek lisans ile doktora olmak üzere toplam 53.756 öğrenci bulunmaktadır.

**Öğretim Üyesi Yetiştirme Programı (ÖYP)**

Yükseköğretim Kurulu Başkanlığının koordinasyonunda, yükseköğretim kurumlarına ÖYP kapsamında atanan araştırma görevlilerine, lisansüstü eğitim yaptırmak suretiyle öğretim üyesi yetiştirilmesini amaçlamaktadır. Programın başlangıcından bu yana, 2547 sayılı Kanunun 35.maddesi uyarınca kadrosu geçici olarak Üniversitemize tahsis edilen ÖYP araştırma görevlisi sayısı 2016 Ocak itibariyle 3'tür. ÖYP kapsamında 2547 sayılı Kanunun 33/a maddesi uyarınca Üniversitemize ataması yapılan araştırma görevlisi sayısı 104 olup, Üniversitemizde bulunan toplam ÖYP araştırma görevlisi sayısı 107'ye çıkmıştır. 2547 sayılı Kanunun 35.maddesi uyarınca başka yükseköğretim kurumlarına giden araştırma görevli sayısı 35'tir

**C.2. Bilimsel Araştırma Projeleri**

**TÜBİTAK Projeleri:** Üniversitemiz öğretim üyeleri tarafından bilimsel araştırma kapsamında 2016 Ocak itibariyle 28 adet proje TÜBİTAK tarafından desteklenmiştir. Bu projelerin toplam bütçesi 9.600.434 TL'dir.

**Tablo-3 2011-2015 Yılında TÜBİTAK Tarafından Kabul Edilen Proje Sayıları**

Yılı	Desteklenen Proje Sayısı (Adet)	Kabul Edilen Projelerin Toplam Bütçesi (TL)	Proje Başına Düşen Ortalama Bütçe Miktarı (TL)
2011	2	291,100	145.550
2012	3	945,209	315.070
2013	10	850.251	77.296
2014	7	1.652.576	236.082
2015	10	2.411.822	241.182,2

Kaynak: Bilimsel Araştırma Proje Birimi



**SANTEZ Projeleri:** 2015 yılında Üniversitemizde 1 adet SAN-TEZ projesi yürütülmek üzere Sanayi Bakanlığından bütçe desteği alınmıştır. 2015 yılında yürütülmeye başlanan SAN-TEZ projeleri ile ilgili bilgiler aşağıdaki tabloda verilmektedir.

**Tablo-4 2013-2015 Yıllarında Başlatılan SAN-TEZ Projeleri ve Bütçe Desteği**

Projenin Yürütüldüğü Bölüm	Başlama Tarihi	Bütçe Desteği (TL)
Mühendislik Fakültesi	2014	103.183

Kaynak: Bilimsel Araştırma Proje Birimi

**Üniversitemizde Desteklenen Projeler:** Üniversitemiz Bilimsel Araştırma Projeleri komisyonu tarafından 2013 yılında fen, sağlık, sosyal alanlarında toplam 150 adet, 2014 yılında 144 adet ve 2015 yılında 263 adet bilimsel araştırma projesi Üniversitemiz tarafından desteklenmiştir.

**Tablo-5 2012-2015 Yılı Rektörlük Bilimsel Araştırma Projeleri**

Yıl	Toplam Proje Sayısı	Yılı Bütçe Harcaması
2013	150	3.347.813
2014	144	2.668.274
2015	263	3.557.170

Kaynak: Bilimsel Araştırma Proje Birimi

**Diğer Projeler:** Başbakanlık Afet Acil Durum Yönetimi Başkanlığı tarafından (UDAP) kapsamında 1 adet proje 64.000TL, Gıda Tarım ve Hayvancılık Bakanlığı Tarım Araştırmaları ve Politikaları Genel Müdürlüğüne 2 adet 438.801 TL. Avrupa Birliği ve uluslararası kuruluşlardan proje karşılığı sağlanan hibeler kaynaklı olmak üzere ERASMUS, FARABİ ve MEVLANA kapsamında 2015 yılında 3 adet proje bulunmaktadır.

### C.3. Toplum Hizmeti

Üçüncü basamak sağlık hizmetlerinin sunulmasına yönelik olarak Üniversitemizde Tıp Fakültesi Araştırma ve Uygulama Hastanesi ve Fizik Tedavi ve Rehabilitasyon Merkezi bulunmaktadır. Diş Hekimliği Fakültesi bünyesinde ağız ve diş sağlığı tedavisi yapılmaktadır.

Veteriner Fakültesi bünyesinde bulunan veteriner kliniğinde farklı türlerdeki hayvanların tedavileri yapılmaktadır.

Sürekli eğitim merkezi kapsamında düzenlenen çeşitli programlarla seminer, konferans ve çalıştay faaliyetleri sürdürülmektedir.

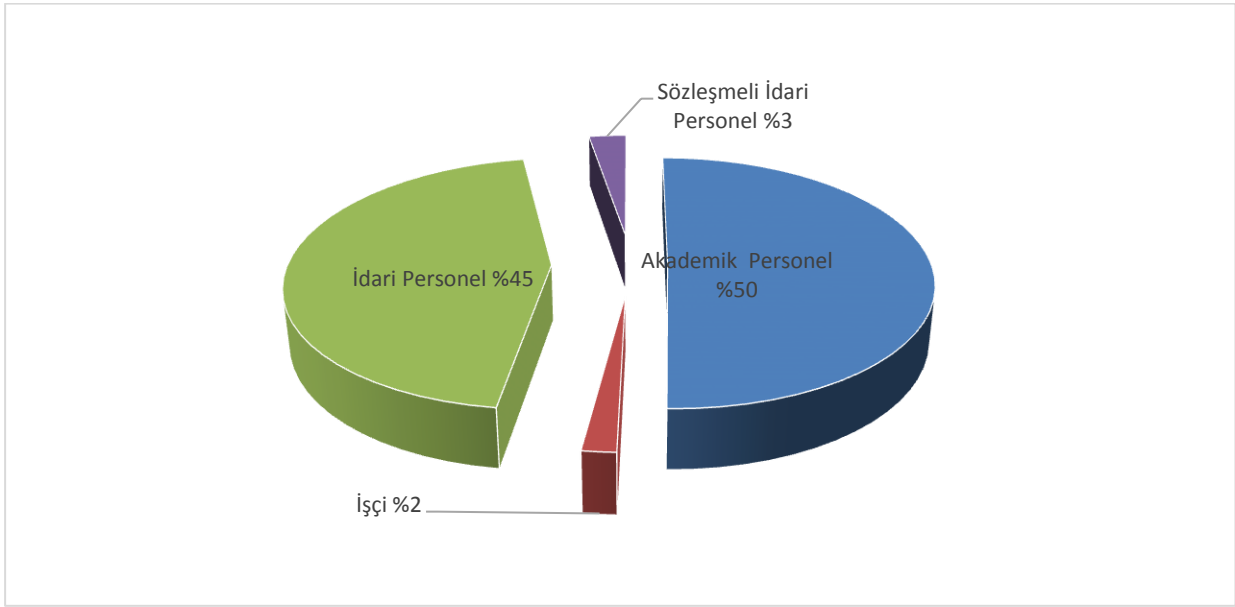
### D. İnsan Kaynakları

Cumhuriyet Üniversitesinde 2015 Aralık sonu itibariyle 1.786 akademik, 14 yabancı uyruklu akademik, 1.603 idari ve 94 sözleşmeli idari personel olmak üzere 1.697 toplam idari, 657/4-C kapsamında 13 ve 50 (9'ü sürekli 41'si geçici) işçi olmak üzere toplam 3.546 personel bulunmaktadır. Toplam personelin %50'si akademik, %45'i idari, %2'si işçi ve %3'ü sözleşmeli idari personeldir.

**Tablo-6 2013-2015 Yılları Personel Sayıları**

Personel Sınıfı	2013 Yılı	2014 Yılı	2015 Yılı	2015 Yılı'nın Önceki Yıla Göre Değişimi (%)
Akademik Personel	1.686	1.725	1.786	%3,53
İdari Personel	1.655	1.609	1.603	%-0,4
Sözleşmeli İdari Personel	74	101	94	%-6,93
İşçi	60	70	63	%-10
<b>Toplam</b>	<b>3.471</b>	<b>3.505</b>	<b>3.546</b>	<b>%1,16</b>

Kaynak: Personel Daire Başkanlığı

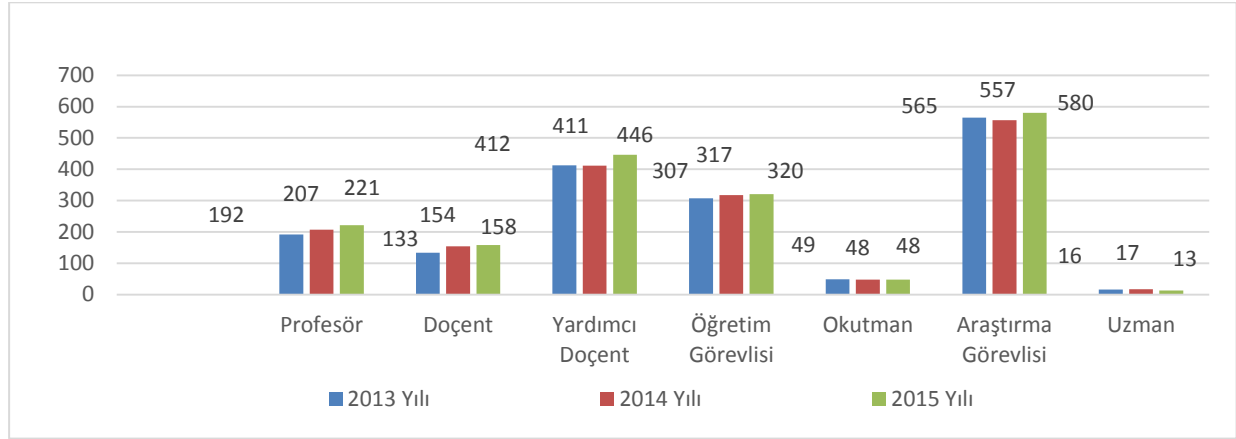
**Grafik-2 2015 Yılı Personel Sayılarını Dağılımı****D.1. Akademik Personel**

Akademik personel kadrolarının 2013-2015 yılları itibariye dağılımı aşağıdaki tabloda gösterilmiştir.

**Tablo-7 Akademik Personelin Kadro ve İstihdam Şekline Göre Dağılımı (2013-2015)**

Akademik Personel	2013 Yılı	2014 Yılı	2015 Yılı	2015/2014 Değişimi (%)
Profesör	192	207	221	6,76
Doçent	133	154	158	2,59
Yardımcı Doçent	412	411	446	8,51
Öğretim Görevlisi	307	317	320	0,09
Okutman	49	48	48	0
Araştırma Görevlisi	565	557	580	4,12
Uzman	16	17	13	-23,6
<b>Toplam</b>	<b>1.674</b>	<b>1.711</b>	<b>1.786</b>	<b>4,38</b>

Kaynak: Personel Daire Başkanlığı

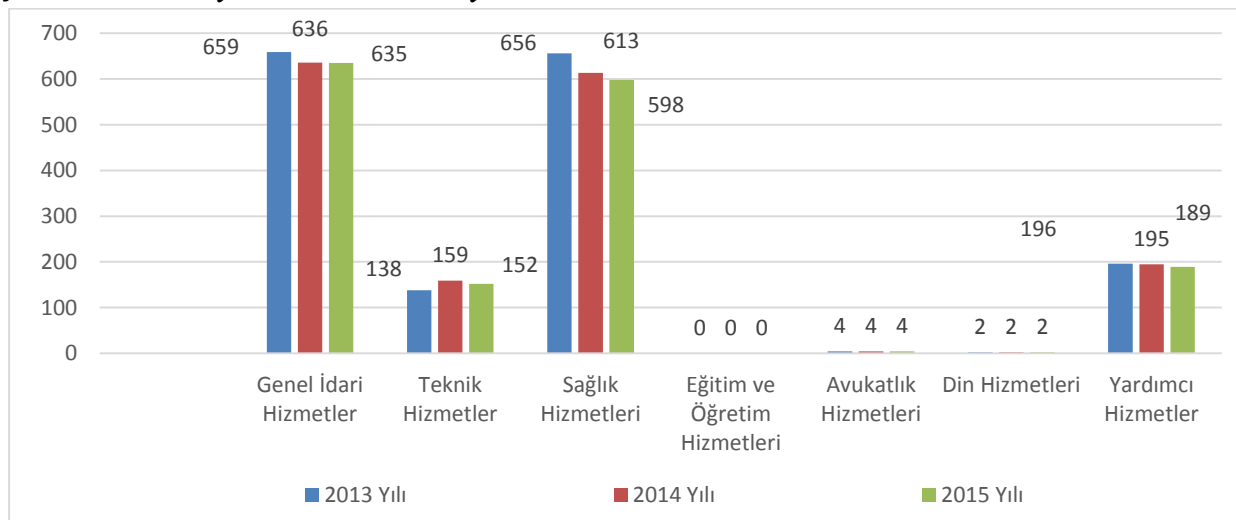
**Grafik-3 Yıllar İtibariyle Akademik Personel Sayıları****D.2. İdari Personel**

İdari personel kadrolarının 2013-2015 yılları itibariye gelişimi ve dağılımı aşağıdaki tabloda gösterilmiştir.

**Tablo-8 İdari Personelin Yıllar İtibariyle Kadro Dağılımı (2013-2015)**

Hizmet Sınıfı	2013 Yılı	2014 Yılı	2015 Yılı	2014/2015 Değişimi (%)
Genel İdari Hizmetler	659	636	635	-0,02
Teknik Hizmetler	138	159	152	-4,41
Sağlık Hizmetleri	656	613	598	-2,45
Eğitim ve Öğretim Hizmetleri	-	-	-	-
Avukatlık Hizmetleri	4	4	4	0
Din Hizmetleri	2	2	2	0
Yardımcı Hizmetler	196	195	189	-3,08
<b>Toplam</b>	<b>1.655</b>	<b>1.609</b>	<b>1.580</b>	<b>-1,81</b>

Kaynak: Personel Daire Başkanlığı

**Grafik-4 Yıllar İtibariyle İdari Personel Sayıları**

2015 yılında Genel İdari Hizmetler Sınıfında %0,02, Teknik Hizmetler Sınıfında %4,41 oranında, Sağlık Hizmetleri Sınıfında %2,45, Yardımcı Hizmetler Sınıfında %1 oranında azalma görülmektedir. Toplamda ise Üniversite idari personel sayısı %3,08 oranında azalmıştır.

## E.Fiziksel Kaynaklar

### E.1. Fiziksel Yapı

Cumhuriyet Üniversitesi çok yerleşkeli yapıya sahip bir şehir üniversitesi niteliğindedir. Üniversitemiz, Sivas şehir merkezinde 1, ilçelerde 11 olmak üzere toplam 12 yerleşkeye yayılmış 16 fakülte, 5 yüksekokul ve 14 meslek yüksekokulu, 1 devlet konservatuvarı, 4 enstitü, 3 rektörlüğe bağlı bölüm ve 24 araştırma ve uygulama merkezi ile eğitim-öğretim ve araştırma hizmeti vermektedir.

**Tablo-9 Akademik Birimlerin Yerleşim Yerine Göre Dağılımı**

Yerleşke Adı	Fakülteler	Yüksekokullar	Enstitüler	Devlet Konservatuvarı	Rektörlüğe Bağlı Bölümler	Merkezler	Uygulama Araştırma Merkezleri
Sivas	1-Tıp 2- Diş hekimliği 3-Mühendislik 4-Edebiyat 5-Fen 6-İ.İ.B.F 7-İlahiyat 8-Güzel Sanatlar 9-Teknik Eğitim 10-Teknoloji 11-İletişim 12-Veterinerlik 13-Sağlık Bilimleri 14-Eczacılık 15-Eğitim 16-Mimarlık	1-Beden Eğitimi ve Spor 2-Yabancı Diller 3-Turizm İşletmecilik ve Otelcilik 4-Sağlık Hizmetleri Meslek 5-Cumhuriyet Meslek 6-Sivas Meslek	1-Sağlık Bilimleri 2-Fen Bilimleri 3-Sosyal bilimler 4-Eğitim bilimleri	1-Türk Müziği ve Devlet Konservatuvarı	1-Türk Dili 2-Atatürk İlkeleri ve İnkılap Tarihi 3-Enformatik	1-Çevre Sorunları Araştırma 2-Kangal Köpeği Araştırma ve Üretme 3-Mehmet Recai Toydemir Sürekli Eğitim 4-Uzaktan Eğitim 5-Sanayi, Ticaret ve İşbirliği Geliştirme 6-Radyo Televizyon Uygulama 7-Çocuk Koruma ve Uygulama	1-Sağlık Hizmetleri 2-Atatürk İlkeleri 3-Folklör 4-Proje Koordinasyon 5-Yüksek İrtifa ve Spor 6-Nanofotonik 7-Tarım ve Hayvancılık 8-Rehberlik ve Psikolojik Danışmanlık 9-Arkeolojik ve Sanat Tarihi 10-Yeni ve Yenilenebilir Enerji Kaynakları 11-Türkçe Öğretimi 12-Sivas Araştırmaları 13-Optik Bilimler 14-Geleneksel ve Tamamlayıcı Tıp Yöntemleri 15-Anadolu Selçukluları 16-Tabiat Tarihi 17-İleri Teknoloji Araştırma ve Geliştirme
Zara		7-Zara Veysel Dursun Uygulamalı Bilimler 8-Ahmet Çuhadaroğlu Zara Meslek					
Suşehri		9-Suşehri Sağlık 10-Timur Karabal Suşehri Meslek					
Hafik		11-Hafik Kamer Örnek Meslek					
İmranlı		12-İmranlı Meslek					
Yıldızeli		13-Yıldızeli Meslek					
Şarkışla		14- Aşık Veysel Şarkışla Meslek					
Gemerek		15-Gemerek Meslek					
Kangal		16-Kangal Meslek					
Divriği		17-Nuri Demirağ Divriği Meslek					
Gürün		18-Gürün Meslek					
Koyulhisar		19-Koyulhisar Meslek					

Rektörlük ve rektörlüğe bağlı birimler ve tüm daire başkanlıkları merkez yerleşkesindedir.

**E.1.1.Taşınmazlar**

Üniversitemiz merkez yerleşkesi 5.513 m<sup>2</sup> üniversite ve 9.827.694 m<sup>2</sup> hazinece tahsis edilen arazi üzerine kurulmuştur. Merkez ve ilçe yerleşkeleri olmak üzere; 252701 m<sup>2</sup> eğitim, 99.757 m<sup>2</sup> sağlık, 36940 m<sup>2</sup> idari, 118354 m<sup>2</sup> sosyal alanlar dâhil toplam 507752 m<sup>2</sup> kapalı alanda hizmet vermektedir.

**Tablo-10 2015 Yılı Eğitim ve Uygulama Alanları**

Alanlar	Alan (m2)
İdari Binalar	36940
Eğitim Alanları	252701
Sağlık Alanları	99757
Sosyal Alanlar ve Spor Alanları	118354
<b>Toplam</b>	<b>507752</b>

Kaynak: Yapı İşleri ve Teknik Daire Başkanlığı

**Tablo-11 2015 Yılı Eğitim ve Uygulama Alanları**

	Amfi	Sınıf	Laboratuvarlar	Toplam
Kapasite: 0-50	4	232	190	426
Kapasite: 51-75		189	47	236
Kapasite: 76-100		74	18	92
Kapasite: 101-150		48	19	67
Kapasite: 151-250	4	26		30
Kapasite: 251-Üzeri	2			2
<b>Toplam</b>	<b>10</b>	<b>569</b>	<b>274</b>	<b>853</b>

2015 yılı itibariyle teorik eğitimin sunulduğu amfi ve sınıf sayısı toplamı 579, araştırma ve rutin hizmet laboratuvarları ise 274'tür. Bu çerçevede eğitim ve uygulama alanı 853'e ulaşmıştır.

**Tablo12- 2015 Yılı Öğrenci Yurt Kapasitesi**

	2 Kişilik Oda	3 Kişilik Oda	4 Kişilik Oda	5 Kişilik Oda	Toplam
Oda Sayısı	94	86	30	14	224
Kapasite (Kişi)	187	226	120	66	599

Kaynak: Sağlık, Kültür ve Spor Daire Başkanlığı

	Sayı	Kapasitesi (Kişi)
Misafirhane	1	48
Konukevi/Otel	1	68
<b>Toplam</b>	<b>2</b>	<b>116</b>

Kaynak: Sağlık, Kültür ve Spor Daire Başkanlığı

Üniversitemize bağlı 5 adet öğrenci yurdu ile öğrencilerimize barınma hizmeti sunulmaktadır. Ayrıca 48 kişi kapasiteli misafirhane ve 68 kişi kapasiteli konukevi/otel çalışanlarımıza, öğrencilerimize ve misafirlerimize hizmet vermektedir.

## E.1.2. Taşınırlar

Üniversitemiz bünyesine 2015 yılında alınan taşınırlar ile mevcut kullanımda bulunan taşıtlar aşağıdaki tablolarda gösterilmektedir.

**Tablo-13 2015 Yılında Satın Alınan Taşınırlar**

Hesap Kodu	Dayanıklı Taşınırlar	2014 yılından devir	2015 yılında alınan	Yıl içinde çıkan	Toplam
253	Tesis, Makine ve Cihazlar	9.511	11.715	9.904	11.322
254	Taşıtlar Grubu	57	7	4	60
255	Demirbaşlar Grubu	193.244	14.878	7.925	200.197

Kaynak: Strateji Geliştirme Daire Başkanlığı

Yukarıdaki tablodaki değerlerde taşınır hesap cetvelinde kullanılan hesaplar baz alınmıştır. I. düzeyde 253 makine ve cihazlar grubunda toplam 11.322, 254 taşıtlar grubunda toplam 60, 255 demirbaşlar grubunda 200.197 taşınır kayıtlıdır.

**Tablo-14 2015 Taşıtlar Grubu**

Taşıtların Cinsi	2014 yılından devir	2015 yılında alınan	Yıl içinde çıkan	Toplam
Otomobiller	23	2	1	24
Yolcu Taşıma Araçları	8	0	0	8
Yük Taşıma Araçları	3	3	1	5
Özel Amaçlı Taşıtlar	14	2	2	14
Motorsuz Kara Araçları	3	0	0	3
Tekneler	3	0	0	3
Botlar	3	0	0	3
<b>Toplam</b>	<b>57</b>	<b>7</b>	<b>4</b>	<b>60</b>

Kaynak: Strateji Geliştirme Daire Başkanlığı

## E.2. Kütüphane ve Teknolojik Kaynaklar

### E.2.1. Teknolojik Kaynaklar

Üniversitemizin ağ alt yapısı fiber omurgalı ve yıldız topolojisine sahip olup fiber optik kablolar yerleşkelerde tüm toplama noktalarına çekilmiş ve kullanıcılar için aktif ağ ucu götürülmüş durumdadır.

### Aktif Cihazlar ve Ağ Altyapısı

Üniversitemiz 350 Mbps hızında Metro Ethernet bağlantısı ile ULAKNET üzerinden internet erişimine sahiptir. Üye kurumların kullanıcılarının, diğer eğitim kurumlarında da sorunsuzca ağ kullanımını amaçlayan EDUROAM (Education Roaming-Eğitim Gezintisi) üyesi olan Üniversitemizin kablosuz ağı kapsama alanı günden güne büyümektedir.

**Tablo-15 Cumhuriyet Üniversitesi Ulusal Akademik Ağ Kullanım İstatistikleri (2013-2015)**

	2013 Yılı	2014 Yılı	2015 Yılı
Giriş	341,26 TB	400,57 TB	679 TB
Çıkış	88,04 TB	88,88 TB	134 TB
<b>Toplam</b>	<b>429,3 TB</b>	<b>489,45 TB</b>	<b>813 TB</b>

Kaynak: Bilgi İşlem Daire Başkanlığı

### E.2.2. Kütüphane Kaynakları

Bilgi kaynaklarının satın alınması, dergi aboneliklerinin gerçekleştirilmesi, bütçelendirilmesi, elektronik veri tabanı hizmetleri, Üniversitemiz Kütüphane Otomasyon Programı ile ilgili işlemler, açık arşiv ve çevrimiçi yayınevi hizmetleri Merkez yerleşkesinde bulunan Kütüphane ve Dokümantasyon Daire Başkanlığı tarafından yürütülmektedir.

Üniversitemiz yayınlarının elektronik arşivinin oluşturulması, Üniversitemiz akademisyenleri tarafından üretilmiş bilgilere serbest, kolay, hızlı ve ücretsiz olarak erişim sağlanarak Üniversitemizin bilimsel çalışmalarının daha geniş bir kitle tarafından tanınması ve kullanılması amacıyla Açık Arşiv sistemi bulunmaktadır. Bu sistem, Cumhuriyet Üniversitesi öğretim üyesi ve öğretim yardımcılarının uluslararası indekslerde yer alan bilimsel dergilerde yayınlanmış veya yayınlanabilir kararı verilmiş çalışmaları, bildirimleri, proje metinleri, konferans metinleri, raporları, ders notları ve kitaplarda yer almış bölümlerin basılı veya elektronik kopyaları yer almaktadır.

**Tablo-16 2013-2014-2015 Kütüphane kaynakları**

Türü	2013 Yılı Toplamı	2014Yılı Toplamı	2015 Yılı Toplamı
Kayıtlı Kitap	63.007	65.953	68.056
Kayıtlı Bulunan Dergi	60.278	59.839	59.839
Kayıtlı Bulunan Fasikül	1.472	1.472	1.472
Elektronik Periyodik Dergi	46.528	20.486	100.000
Elektronik Kitap	103.856	200.000	3.000.000
Kayıtlı Olunan Veri Tabanı	41	29	27
Kayıtlı Tez	3.287	3.493	3.638
<b>Toplam</b>	<b>275.164</b>	<b>351.272</b>	<b>3.233.035</b>

Kaynak: Kütüphane ve Dokümantasyon Daire Başkanlığı.

## II. PERFORMANS BİLGİLERİ

### A. Temel Politikalar ve Plan Program Öncelikleri

5018 sayılı Kamu Mali Yönetimi ve Kontrol Kanunu ile mali saydamlık ve hesap verilebilirlik kavramları ön plana çıkmaktadır. Bu değerlerin uygulanabilirlik aşamasında, Kamu Mali Yönetim sistemimize dahil edilen araçların başında performans esaslı bütçeleme gelmektedir. Yeni mali yönetim sistemi planlama ve bütçeleme kurumsal düzeyde ana bileşenlerini; kurumsal Stratejik Planlar, Performans Programı ve Faaliyet Raporu şeklinde belirlemiştir.

Cumhuriyet Üniversitesinin 2014-2018 dönemi Stratejik Planında yer alan misyon, vizyon, stratejik amaçlar ve hedefler doğrultusunda hazırlanan 2015 Mali Yılı Performans Programı; söz konusu döneme ilişkin performans hedeflerini, bu hedeflere ulaşmak için yürütülecek faaliyetler ile faaliyetler için doğan kaynak ihtiyacını ve performans göstergelerini içeren programı ifade etmektedir. 2015 yılı kurumsal düzeyde performans programı hedef ve faaliyetlerine geçmeden önce açıklanmış temel plan ve program metinlerinde yer alan makro politikalarla yükseköğretime ilişkin temel önceliklere sırasıyla bakarsak:

### Onuncu Kalkınma Planı (2014-2018)

Ülkemizin 2023 hedefleri doğrultusunda hazırlanan Onuncu Kalkınma Planı (2014-2018) 2 Temmuz 2013 tarihinde Türkiye Büyük Millet Meclisinde kabul edilmiştir. Onuncu Kalkınma Planı; yüksek, istikrarlı ve kapsayıcı ekonomik büyümenin yanı sıra hukukun üstünlüğü, bilgi toplumu, uluslararası rekabet gücü, insani gelişmişlik, çevrenin korunması ve kaynakların sürdürülebilir kullanımı gibi unsurları kapsayacak şekilde tasarlanmıştır.

Toplumumuzu yüksek refah seviyesine ulaştırma yolunda önemli bir adım olan Onuncu Kalkınma Planı “Nitelikli İnsan, Güçlü Toplum”, “Yenilikçi Üretim, İstikrarlı Yüksek Büyüme”, “Yaşanabilir Mekânlar, Sürdürülebilir Çevre” ve “Kalkınma İçin Uluslararası İşbirliği” şeklinde dört ana başlıkta ifade edilmiştir.

Onuncu Planda 25 alana yönelik “öncelikli dönüşüm programı” da geçmiş planlardan farklı olarak belirlenmiştir. Bu şekilde 5018’in öngördüğü politika ve plan metinleriyle bütçe metinleri arasındaki ilişkinin kurulması amaçlanmıştır.

Planda toplumun ve ekonominin ihtiyaçlarına duyarlı, paydaşlarıyla etkileşim içerisinde olan, ürettiği bilgiyi ürüne, teknolojiye ve hizmete dönüştüren, akademik, idari ve mali açıdan özerk üniversite modeli çerçevesinde küresel ölçekte rekabetçi bir yükseköğretim sistemine ulaşılması hedeflenmektedir.

	2006	2012	2013	2018
Yükseköğretimde Brüt Okullaşma Oranı (%)				
<b>Örgün</b>	29,1	42,9	47,2	55,0
<b>Toplam</b>	46,0	81,6	87,0	94,0
Öğretim Üyesi Başına Öğrenci Sayısı	41,6	43,1	43,0	36,0
Yükseköğretimde Dünyadaki Uluslararası Öğrenci Havuzundan Alınan Pay (%)	0,54	0,64 <sup>2</sup>	0,76	1,50

Kaynak: 2006 ve 2012 yılı verileri Milli Eğitim Bakanlığı (MEB), Kalkınma Bakanlığı, Ölçme, Seçme ve Yerleştirme Merkezi (ÖSYM), OECD ve Avrupa Topluluğu İstatistik Ofisi'ne (Eurostat) aittir. 2013 ve 2018 yılı verileri Onuncu Kalkınma Planı tahminleridir.



Plan döneminde yükseköğretime yönelik talep artışını karşılamak üzere, yükseköğretim okullaşma oranının yüzde 47'ler den yüzde 55'e çıkması öngörülmüştür. Son iki plan dönemi açısından bakıldığında, yükseköğretimde okullaşma oranının arttığı açıkça görülmektedir. Bu ise yükseköğretim kurumlarından olan beklentileri yukarı taşıyacaktır. Plan yükseköğretim sisteminin, hesap verebilirlik temelinde özerklik, performans odaklılık, ihtisaslaşma ve çeşitlilik ilkeleri çerçevesinde kalite odaklı rekabetçi bir yapıya dönüştürülmesini hedeflemektedir.

Planda üniversite ve kamu kurumları bünyesindeki araştırma merkezlerinin, özel sektörle yakın işbirliği içinde çalışan, nitelikli insan gücüne sahip, tüm araştırmacılara kesintisiz hizmet veren ve etkin bir şekilde yönetilen sürdürülebilir yapılara dönüştürülmesi hedeflenmektedir. Bu kapsamda plan dönemi sonunda Ar-Ge harcamalarının GSYH'nın % 1,8'ine çıkarılması hedeflenmiştir. Bu artışın odak noktasında ülke sanayisi ile gelişen işbirliği çerçevesinde araştırmacıların yaklaşık % 70'ine sahip üniversiteler gelmektedir.

	2006	2011	2013	2018
<b>Ar-Ge Harcamalarının GSYH'ya Oranı (%)</b>	0,60	0,86	0,92	1,80
<b>Ar-Ge Harcamalarında Özel Sektörün Payı (%)</b>	37,0	43,2	46,0	60,0
<b>TZE Cinsinden Ar-Ge Personeli Sayısı</b>	54.444	92.801	100.000	220.000
<b>TZE Cinsinden Araştırmacı Sayısı</b>	42.663	72.109	80.000	176.000
<b>Ar-Ge Personeli İçinde Özel Sektörde İstihdam Edilenlerin Payı (%)</b>	33,1	48,9	52,0	60,0

Kaynak: 2006 ve 2011 yılı verileri TÜİK'e aittir. 2013 ve 2018 yılı verileri Onuncu Kalkınma Planı tahminleridir.

Plan sağlık sektörüne yönelik hedefler içinde, üniversite hastanelerinin eğitim ve araştırma faaliyetleri ile sağlık hizmet sunumundaki rollerinin açık bir şekilde tanımlanacağını ve hem hastanelerin mali sürdürülebilirliğini temin edecek hem de nitelikli tıp eğitimi ve yenilikçi araştırmaların yapılmasını sağlayacak yapısal reformların hayata geçirileceği öngörülmektedir.

Planda 2023 hedeflerine ve Onuncu Kalkınma Planının amaçlarına ulaşılabilmesi açısından önem taşıyan, "Öncelikli Dönüşüm Programları" aşağıda sıralandığı şekilde belirlenmiştir:

1. Üretimde Verimliliğin Artırılması Programı
2. İthalata Olan Bağımlılığın Azaltılması Programı
3. Yurtiçi Tasarrufların Artırılması ve İsrafın Önlenmesi Programı
4. İstanbul Uluslararası Finans Merkezi Programı
5. Kamu Harcamalarının Rasyonelleştirilmesi Programı
6. Kamu Gelirlerinin Kalitesinin Artırılması Programı
7. İş ve Yatırım Ortamının Geliştirilmesi Programı
8. İşgücü Piyasasının Etkinleştirilmesi Programı
9. Kayıt Dışı Ekonominin Azaltılması Programı
10. İstatistiki Bilgi Altyapısını Geliştirme Programı
11. Öncelikli Teknoloji Alanlarında Ticarileştirme Programı
12. Kamu Alımları Yoluyla Teknoloji Geliştirme ve Yerli Üretim Programı
13. Yerli Kaynaklara Dayalı Enerji Üretim Programı
14. Enerji Verimliliğinin Geliştirilmesi Programı
15. Tarımda Su Kullanımının Etkinleştirilmesi Programı
16. Sağlık Endüstrilerinde Yapısal Dönüşüm Programı
17. Sağlık Turizminin Geliştirilmesi Programı

18. Taşımacılıktan Lojistiğe Dönüşüm Programı
19. Temel ve Mesleki Becerileri Geliştirme Programı
20. Nitelikli İnsan Gücü İçin Çekim Merkezi Programı
21. Sağlıklı Yaşam ve Hareketlilik Programı
22. Ailenin ve Dinamik Nüfus Yapısının Korunması Programı
23. Yerelde Kurumsal Kapasitenin Güçlendirilmesi Programı
24. Rekabetçiliği ve Sosyal Uyumu Geliştiren Kentsel Dönüşüm Programı
25. Kalkınma İçin Uluslararası İşbirliği Altyapısının Geliştirilmesi Programı

## Orta Vadeli Program (2016-2018)

2016-2018 dönemini kapsayan Orta Vadeli Programın temel amacı; makroekonomik istikrarın korunduğu, cari açığın ve enflasyonun aşamalı olarak düşürüldüğü bir ortamda yapısal reformlar yoluyla büyümeyi artırmak ve daha kapsayıcı hale getirmekle beraber program döneminde, yurt içi tasarrufları artırmak, özel yatırımlar kaynaklı bir büyüme yapısını özendirerek, ekonominin rekabet gücünü, verimlilik düzeyini yükseltmek temel önceliklerdir. 2016 yılında siyasi belirsizliklerin azalması ve gelirler politikası ile yurt içi talepte beklenen canlanma büyümeyi destekleyecektir. Büyüme, özellikle rekabet gücümüzü artıracak dış ticarete konu olan mallar üreten sektörlere ağırlık veren yatırımlar kaynaklı olacaktır. Cari açığı azaltmak ve enflasyonu düşürmek amaçları çerçevesinde harcanabilir gelir artışının altında seyreden bir yurt içi tüketim yapısı tasarlanmaktadır.

2016 yılında GSYH büyümesi yüzde 4 olarak programda öngörülmüştür. 2016 ve 2017 yıllarında ise üretken alanlara yönelik yatırımlarla desteklenen, daha çok yurt içi tasarruflarla finanse edilen, verimlilik artışına dayalı bir büyüme stratejisiyle GSYH artış hızı sırasıyla yüzde 4,5 ve yüzde 5 olması hedeflenmiştir. Program plana paralel olarak kamu mali yönetimi alanında yapılan reformların uygulamasını güçlendirmek amacıyla kamu hizmetlerini program yaklaşımıyla ele alan bütçe yapısına kademeli olarak geçilmesini hedeflemektedir. Maliye politikası, ekonomik ve finansal istikrarın desteklenmesine, yurt içi tasarrufların artırılarak cari açığın kontrol altında tutulmasına ve büyüme potansiyelinin yukarı çekilmesine yardımcı olacak şekilde uygulanması öngörülmüştür.

Kamu kurum ve kuruluşlarının stratejik planlarının Kalkınma Planında yer alan politikalarla uyumu gözetilecek, stratejik planlarda yer alan önceliklerin bütçe hazırlık ve uygulama sürecine daha etkin yansıtılması sağlanacaktır. Kamu harcama politikasının, çok yıllık bütçeleme yaklaşımı çerçevesinde ve belirlenen politika öncelikleri doğrultusunda yürütülmesi ve kamu idarelerinin kendilerine tahsis edilen ödenekleri ekonomik ve verimli bir şekilde kullanması esastır.

OVP'de sağlık sektörü üniversite hastanelerinde yapısal sorunların giderilmesine yönelik tedbirlerin alınacağı yer almıştır.

## **B. Kurumsal Amaç ve Hedefler**

### **Cumhuriyet Üniversitesi Misyonu**

Cumhuriyetin temel niteliklerine bağlı, evrensel bilgiye ulaşmayı ve üretmeyi ilke edinen, çevresel, toplumsal ve tarihsel değerlere saygılı, bölgenin ve ülkenin ekonomik, sosyal ve kültürel gelişimine katkı sunan, ulusal ve uluslararası rekabet koşullarında işbirliği ve araştırmalara açık, sorgulayan, araştıran, çözümleyen öğrenci ve akademisyenler yetiştirmektedir.

### **Cumhuriyet Üniversitesi Vizyonu**

Bölgenin geleceğini şekillendirmede rol alan, tercih edilen, öncü bir bilim ve eğitim merkezi olmaktır.

### **Temel İlkelerimiz**

- Akademik ve bilimsel özgürlük
- Bilimsel ve sosyo-kültürel etik değerlere saygı
- Çevre ve doğaya saygı
- Toplumsal sorunlara duyarlılık
- Güvenirlilik
- Bölgesel ihtiyaçlara duyarlılık
- Hakkaniyet
- Çağdaşlık
- Katılımcılık
- Hesap verebilirlik

Tablo-17 Stratejik Amaç ve Hedefler

AMAÇLAR		HEDEFLER
STRATEJİK AMAÇ-1	Eğitim-öğretimin kalitesini artırarak araştıran, sorgulayan ve değer üreten nitelikli bireyler yetiştirmek	1.1: Çağdaş eğitimin gereklerine uygun eğitim alanları oluşturmak
		1.2: Eğitim ve öğretimin kalitesini geliştirmek için öğretim elemanlarının sayısını ve yetkinliklerini artırmak
		1.3: Başarılı öğrencilerin Üniversitemizi tercih etmelerini sağlamak
		1.4: Öğrencileri iş yaşamına hazırlamak ve yaşam boyu başarılarını desteklemek
		1.5: Eğitim programlarını modern üniversite eğitiminin gereklerine göre geliştirmek
STRATEJİK AMAÇ-2	Eğitime, topluma ve bilimsel mükemmelliğe katkı sağlayacak bilimsel araştırmalar yapmak	2.1: Kaliteli bilimsel yayın ve araştırmalar yapmak
		2.2: Ulusal ve uluslararası bilimsel işbirliklerini geliştirmek
		2.3: Kütüphane imkânlarını ve elektronik yayınlara erişimi artırmak
		2.4: Araştırma laboratuvarlarının altyapı ve donanımı geliştirilerek daha fazla ve daha kaliteli araştırma yapılmasına imkan sağlamak
STRATEJİK AMAÇ-3	Yüksek standartlara sahip Kampusu sayesinde öğrenci, çalışan ve Kampusu kullanan diğer paydaşların yaşam kalitesini artırmak	3.1: Kampüsteki sosyal, kültürel ve sportif olanakları geliştirerek kampüsün gerek öğrenci gerek çalışanlar için uygun bir yaşam ortamı olmasını sağlamak
		3.2: Öğrencilerin ve çalışanların barınma ve ulaşım ihtiyaçlarına yaşanabilir bir kampüs içinde çözüm sunmak
		3.3: Psikolojik danışmanlık ve rehberlik hizmetleri ile öğrencilerin kente, kampüse ve akademik ortama uyumlarını kolaylaştırmak
STRATEJİK AMAÇ-4	Üniversite-Sanayi ve Üniversite-Kent İşbirliğini artırmak, ülke ve Sivas ekonomisinin ve sosyo-kültürel yapısının gelişimine katkıda bulunmak	4.1: Ülkemizde ve Sivas'ta gelişim potansiyeli olan sektörlerle işbirliği içinde çalışmak
		4.2: Üniversitenin ilgi alanına giren konularda paydaşların beklentileri doğrultusunda kent yaşamına katkıda bulunmak
STRATEJİK AMAÇ-5	Üçüncü basamak sağlık hizmetlerini bölgenin ve ilin ihtiyaçları doğrultusunda hasta memnuniyetini öne çıkararak etkin sunmak	5.1: Gelişen rekabet koşullarına uygun üçüncü basamak sağlık hizmeti sunan, belli alanlarda uzmanlaşmış ve akredite edilmiş bölge hastanesi olmak
		5.2: Bölge ihtiyaçlarının belirleyiciliğinde ileri teknolojiye dayalı tedavi, rehabilitasyon ve koruma merkezleri kurmak
		5.3: Fizik tedavi ve medikal kür merkezleriyle sağlık turizmine yönelmek
STRATEJİK AMAÇ-6	Üniversitenin amaç ve hedeflerini hayata geçirecek kurumsal yönetim sistemini geliştirmek	6.1: Bütünleşik yönetim bilgi sistemini ve bilgi işlem altyapısını geliştirmek suretiyle sunulan hizmetin etkinliğini artırmak
		6.2: Çalışanların bilgi ve beceri gelişimini sağlamak ve katılımı geliştirmek suretiyle çalışma yaşamında memnuniyeti ve verimliliği artırmak
		6.3: Üniversite kaynaklarının mali mevzuata uygun kullanılması yanında etkin, ekonomik ve verimli değerlendirilmesine yönelik mali yönetim sistemini şeffaf bir yönetim anlayışı içinde güçlendirmek

Tablo-18 Cumhuriyet Üniversitesi Temel Politika ve Bütçe Belgeleri

		YASAL DAYANAĞI	RAPORLAMA DÖNEMİ	HAZIRLAMA YILI
<b>A. PLAN/PROGRAM BELGELERİ/BEYANLARI</b>	1- Kurumsal Düzeyde Stratejik Plan ve Birim Stratejik Planları	5018 Sayılı Kamu Mali Yönetim ve Kontrol Kanunu 9. madde	2014-2018	2013
	2- İdare Performans Programı	5018 Sayılı Kamu Mali Yönetim ve Kontrol Kanunu 9. madde	2008 yılı	2007
			2009 yılı	2008
			2010 yılı	2009
			2011 yılı	2010
			2012 yılı	2011
			2013 yılı	2012
			2014 yılı	2013
	2015 yılı	2014		
	2016 yılı	2015		
3- İç Kontrol Uyum Eylem Planı ve Revize Eylem Planı	5018 Sayılı Kamu Mali Yönetim ve Kontrol Kanunu 55. madde	2009-2011	2009	
		2015-2016	2015	
<b>B. BÜTÇE HAZIRLIK VE UYGULAMA BELGELERİ/BEYANLARI</b>	4- Kurum Bütçesi (Çok Yıllı)	5018 Sayılı Kamu Mali Yönetim ve Kontrol Kanunu 17. madde	2007 yılı	2006
			2008 yılı	2007
			2009 yılı	2008
			2010 yılı	2009
			2011 yılı	2010
			2012 yılı	2011
			2013 yılı	2012
			2014 yılı	2013
			2015 yılı	2014
	2016 yılı	2015		
	5- Yatırım Programı İzleme ve Değerlendirme Raporu	5018 Sayılı Kamu Mali Yönetim ve Kontrol Kanunu 25. madde	2006 yılı	2007
			2007 yılı	2008
			2008 yılı	2009
			2009 yılı	2010
			2010 yılı	2011
			2011 yılı	2012
			2012 yılı	2013
			2013 yılı	2014
	6- Yıl Ortası Mali Durum ve Beklentiler Raporu	5018 Sayılı Kamu Mali Yönetim ve Kontrol Kanunu 30. madde	2006 yılı	2006
			2007 yılı	2007
			2008 yılı	2008
			2009 yılı	2009
			2010 yılı	2010
			2011 yılı	2011
			2012 yılı	2012
			2013 yılı	2013
	2014 yılı	2014		
2015 yılı	2015			

**Tablo-18 Cumhuriyet Üniversitesi Temel Politika ve Bütçe Belgeleri (Devamı)**

			YASAL DAYANAĞI	RAPORLAMA DÖNEMİ	HAZIRLAMA YILI
<b>C. DÖNEM SONU BELGELERİ/BEYANLARI</b>	<b>7- Kesin Hesap</b>	<b>7.1- Bütçe Kesin Hesabı</b>	5018 Sayılı Kamu Mali Yönetim ve Kontrol Kanunu 42. madde	2006 yılı	2007
				2007 yılı	2008
				2008 yılı	2009
				2009 yılı	2010
				2010 yılı	2011
				2011 yılı	2012
				2012 yılı	2013
		2013 yılı	2014		
		2014 yılı	2015		
		<b>7.2- Taşınır Kesin Hesabı</b>	5018 Sayılı Kamu Mali Yönetim ve Kontrol Kanunu 42. madde	2007 yılı	2008
				2008 yılı	2009
				2009 yılı	2010
				2010 yılı	2011
				2011 yılı	2012
	2012 yılı			2013	
	2013 yılı			2014	
	<b>8- Yönetim Dönemi Hesabı</b>	5018 Sayılı Kamu Mali Yönetim ve Kontrol Kanununa bağlı çıkartılan Merkezi Yönetim Muhasebe Yönetmeliğinin 510. madde	2006 yılı	2007	
			2007 yılı	2008	
			2008 yılı	2009	
			2009 yılı	2010	
			2010 yılı	2011	
			2011 yılı	2012	
			2012 yılı	2013	
			2013 yılı	2014	
	<b>9- İdare Faaliyet Raporu ve Birim Faaliyet Raporları</b>	5018 Sayılı Kamu Mali Yönetim ve Kontrol Kanunu 41. madde	2006 yılı	2007	
			2007 yılı	2008	
			2008 yılı	2009	
			2009 yılı	2010	
2010 yılı			2011		
2011 yılı			2012		
2012 yılı			2013		
2013 yılı			2014		
2014 yılı	2015				

### A.3. Cumhuriyet Üniversitesi İç Kontrol Uyum Eylem Planı

Üniversitemizin 2009-2011 dönemini kapsayan İç Kontrol Eylem Planında öngörülen tüm eylemler, Maliye Bakanlığının 02/12/2013 tarih ve 10775 sayılı Kamu İç Kontrol Standartlarına Uyum Genelgesi gereğince revize edilerek, kamu iç kontrol standartları ve bu standartların sağlanması için belirlenmiş genel şartlar çerçevesinde yeniden değerlendirilmiş ve Eylem Planımızda aşağıda gösterilen değişiklikler yapılmıştır.

Bu değişiklikler kapsamında:

❖ Üniversitemiz Strateji Geliştirme Daire Başkanlığının 14.05.2015 tarih 39582673-602-05-01/331 sayılı yazılarında İç Kontrol revize çalışmalarını yürütmek üzere, İç Kontrol İzleme ve Yönlendirme Kurulunun yeniden teşkili ve görevlendirilmesi talep edilmiştir.

❖ 28.05.2015 tarih 74817733-619/1137 sayılı Rektörlüğümüz Oluruyla oluşturulan Üniversitemiz İç Kontrol İzleme ve Yönlendirme Kurulunda bulunan başkan ve üyelerinin çeşitli nedenlerle (istifa, nakil vb.) yerlerinin boşalması sebebiyle, Rektör Yardımcı Prof. Dr. Hüseyin YILMAZ başkanlığında İç Kontrol İzleme ve Yönlendirme Kurulu yeniden oluşturulmuş,

❖ 2015-2016 dönemi İç Kontrol Revize Eylem Planı hakkında, İzleme ve Yönlendirme Kurulunda bulunan başkan ve üyelerine iç kontrol çalışmaları hakkında Üniversite Senatosunda bilgilendirme sunumu yapmıştır.

❖ 09.06.2015 tarih 74817733/602-05-01/1203 sayılı yazıları ile Kamu İç Kontrol Standartlarına Uyum Genelgesi kapsamında, İç Kontrol Standartları Revize Uyum Eylem Planı Hazırlama Grubu oluşturulmuştur.

❖ 10.07.2015 tarihi itibarıyla, iç kontrol sistemi ve işleyişin düzenli ve sürekli olarak izlenmesi ve geliştirilmesi için her harcama biriminde, birim yöneticisi, hiyerarşik olarak bir alt kademedeki yöneticilerden 1 kişiyi Koordinatör olarak atamış ve alt çalışma grupları oluşturulmuştur.

❖ 10.09.2015 tarihinde Üniversitemiz Harcama Birimleri Koordinatör ve Çalışma Gruplarına bilgilendirme sunumu yapılmıştır.

❖ 2009-2011 dönemini kapsayan Üniversitemizin İç Kontrol Standartları Uyum Eylem Planında yer alan eylemlerin mevcut durumları yeniden değerlendirilerek, 30.09.2015 tarihine kadar revize edilmiştir.

❖ Cumhuriyet Üniversitesi Revize Kamu İç Kontrol Standartlarına Uyum Eylem Planı (2015-2016) Üniversitemiz Senatosunda kabul edilerek, Maliye Bakanlığı Bütçe ve Mali Kontrol Genel Müdürlüğüne gönderilecektir.

❖ Eylem planında öngörülen eylemlerin gerçekleştirme sonuçları, Strateji geliştirme Daire başkanlığı tarafından her yılın Haziran ve Aralık ayı sonu itibarıyla iki dönem halinde ve eylem planı formatında üst yöneticiye sunulacak ve bir nüshası bilgi amacıyla on iş günü içerisinde Maliye Bakanlığına gönderilecektir.

❖ Üniversitemiz İç Kontrol Revize Eylem Planı kapsamında, birimlerin sunduğu hizmetler esas alınarak, Eylem Planında yer alan düzenlemelerin yapılması sağlanacaktır.

**Tablo-19 İç Kontrol Eylem Planında Yer Alan Şartlar**

İÇ KONTROL BİLEŞENLERİ	STANDART KODU	STANDART ADI	GENEL ŞART SAYISI	BELİRLENEN EYLEM SAYISI
<b>KONTROL ORTAMI</b>	1	Etik değerler ve dürüstlük	6	12
	2	Misyon, organizasyon yapısı ve görevler	7	8
	3	Personelin yeterliliği ve performansı	8	9
	4	Yetki devri	5	5
<b>RİSK DEĞERLENDİRME</b>	5	Planlama ve programlama	6	7
	6	Risklerin belirlenmesi ve değerlendirilmesi	3	5
<b>KONTROL FAALİYETLERİ</b>	7	Kontrol stratejileri ve yöntemleri	4	5
	8	Prosedürlerin belirlenmesi ve belgelendirilmesi	3	3
	9	Görevler ayrılığı	2	2
	10	Hiyerarşik kontroller	2	3
	11	Faaliyetlerin sürekliliği	3	3
	12	Bilgi sistemleri kontrolleri	3	5
<b>BİLGİ VE İLETİŞİM</b>	13	Bilgi ve iletişim	7	7
	14	Raporlama	4	3
	15	Kayıt ve dosyalama sistemi	6	6
	16	Hata, usulsüzlük ve yolsuzlukların bildirilmesi	3	3
<b>İZLEME</b>	17	İç kontrolün değerlendirilmesi	5	5
	18	İç denetim	2	3
<b>Toplam</b>			<b>79</b>	<b>94</b>

## C. Performans Hedef ve Göstergeleri ile Faaliyetler

### C.1. Performans Hedef ve Göstergeleri

Cumhuriyet Üniversitesi 2016 yılı performans programında eğitim, bilimsel araştırma ve topluma hizmet sunumu alanlarında 22 adet performans hedefi belirlenmiştir. Bu performans hedeflerine ulaşmak amacıyla 38 adet faaliyet ve proje öngörülmüştür.

Kurum bazında toplulaştırılan performans programı bazındaki performans hedefleri stratejik planla ilişkilendirilmiş şekilde Tablo-20'de yer almaktadır.



**Tablo-20 2016 Yılı Performans Hedefleri ve Stratejik Plan İlişkisi**

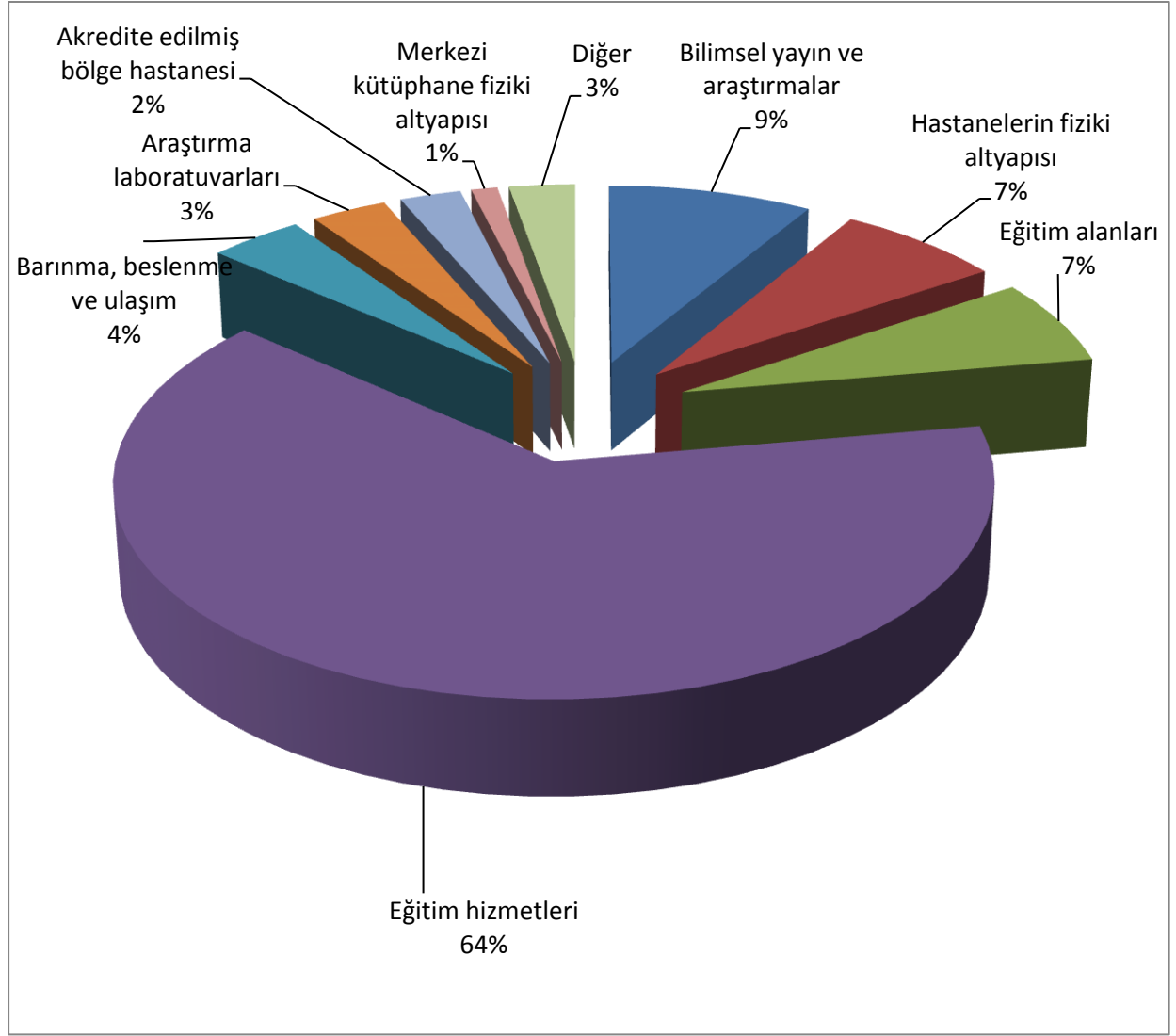
AMAÇLAR		HEDEFLER	PERFORMANS HEDEFİ
<b>STRATEJİK AMAÇ-1</b>	<b>Eğitim-öğretimin kalitesini artırarak araştıran, sorgulayan ve değer üreten nitelikli bireyler yetiştirmek</b>	1.1: Çağdaş eğitimin gereklerine uygun eğitim alanları oluşturmak	1. Çağdaş eğitimin gereklerine uygun eğitim alanlarının iyileştirilmesi ve geliştirilmesi
		1.2: Eğitim ve öğretimin kalitesini geliştirmek için öğretim elemanlarının sayısını ve yetkinliklerini artırmak	2. Eğitim hizmetlerinin sürdürülmesi ve iyileştirilmesi
		1.3: Başarılı öğrencilerin Üniversitemizi tercih etmelerini sağlamak	3. 2015-2016 eğitim-öğretim Döneminde tanıtım ve etkinlikler düzenlenecek, başarılı öğrencilerin burs, barınma, beslenme v.s imkânlarının artırılması
		1.4: Öğrencileri iş yaşamına hazırlamak ve yaşam boyu başarılarını desteklemek	4. Öğrencileri iş yaşamına hazırlamak ve yaşam boyu başarılarını desteklemek
		1.5: Eğitim programlarını modern üniversite eğitiminin gereklerine göre geliştirmek	5. 2015-2016 eğitim-öğretim döneminde 3 fakültede eğitim programlarının akreditasyon çalışmalarının hızlandırılması, YÖK tarafından belirlenmiş olan ulusal yeterliliklerin öğretim programlarına yansıtılmasının sağlanması.
<b>STRATEJİK AMAÇ-2</b>	<b>Eğitime, topluma ve bilimsel mükemmelliğe katkı sağlayacak bilimsel araştırmalar yapmak</b>	2.1: Kaliteli bilimsel yayın ve araştırmalar yapmak	6. Bilimsel yayın ve araştırmalara yönelik özendirici destek ve teşviklerin artırılması.
		2.2: Ulusal ve uluslararası bilimsel işbirliklerini geliştirmek	7. 2015-2016 eğitim-öğretim döneminde ulusal ve uluslararası değişim programlarına katılacak öğretim elemanları ve öğrenci sayılarının artırılması
		2.3: Kütüphane imkânlarını ve elektronik yayınlara erişimi artırmak	8. Merkezi kütüphane fiziki altyapısının geliştirilmesi ve basılı-elektronik yayınlara erişimin iyileştirilmesi
		2.4: Araştırma laboratuvarlarının altyapı ve donanımı geliştirilerek daha fazla ve daha kaliteli araştırma yapılmasına imkân sağlamak	9. Araştırma laboratuvarlarının fiziki alanların artırılması, yeni cihaz ve sarf malzemesi ihtiyaçlarının karşılanması ve laboratuvarların sürdürülebilirliğinin sağlanması
<b>STRATEJİK AMAÇ-3</b>	<b>Yüksek standartlara sahip Kampusu sayesinde öğrenci, çalışan ve Kampusu kullanan diğer paydaşların yaşam kalitesini artırmak</b>	3.1: Kampüsteki sosyal, kültürel ve sportif olanakları geliştirerek kampusun gerek öğrenci gerek çalışanlar için uygun bir yaşam ortamı olmasını sağlamak	10. Kampus alanı içerisinde mevcut bulunan kültürel, sportif ve sosyal alanların iyileştirilerek yeni alanlarla birlikte kapasite ve olanaklarının artırılması
		3.2: Öğrencilerin ve çalışanların barınma ve ulaşım ihtiyaçlarına yaşanabilir bir kampus içinde çözüm sunmak	11. Yaşanabilir bir kampüs içinde barınma, beslenme ve ulaşım olanaklarının geliştirilmesi 12. Öğrenciye sunulan sosyal, kültürel ve sportif hizmetlerin iyileştirilmesi
		3.3: Psikolojik danışmanlık ve rehberlik hizmetleri ile öğrencilerin kente, kampüse ve akademik ortama uyumlarını kolaylaştırmak	13. Psikolojik danışman ve rehberlik kapsamında merkezler geliştirilerek, öğrencilerin kendini daha iyi ifade edecekleri iletişim kaynakları oluşturulması

AMAÇLAR	HEDEFLER	PERFORMANS HEDEFİ
<b>STRATEJİK AMAÇ-4</b> Üniversite-Sanayi ve Üniversite-Kent İşbirliğini artırmak, ülke ve Sivas ekonomisinin ve sosyo-kültürel yapısının gelişimine katkıda bulunmak	4.1: Ülkemizde ve Sivas'ta gelişim potansiyeli olan sektörlerle işbirliği içinde çalışmak	14.Ulusal ve yerel düzeyde proje potansiyelleri artırılarak, işbirlikleri geliştirilmesi
	4.2: Üniversitenin ilgi alanına giren konularda paydaşların beklentileri doğrultusunda kent yaşamına katkıda bulunmak	15. Üniversitenin kent yaşamında daha aktif rol üstlenmesi sağlanması
<b>STRATEJİK AMAÇ-5</b> Üçüncü basamak sağlık hizmetlerini bölgenin ve ilin ihtiyaçları doğrultusunda hasta memnuniyetini öne çıkararak etkin sunmak	5.1: Gelişen rekabet koşullarına uygun üçüncü basamak sağlık hizmeti sunan, belli alanlarda uzmanlaşmış ve akredite edilmiş bölge hastanesi olmak	16. Hastanelerin fiziki altyapısı ile donanımlarının ulusal ve uluslararası standartlara uygun hale getirilmesi 17.Akredite edilmiş bölge hastanesi olmak için gerekli altyapının oluşturulması
	5.2: Bölge ihtiyaçlarının belirleyiciliğinde ileri teknolojiye dayalı tedavi, rehabilitasyon ve koruma merkezleri kurmak	
	5.3: Fizik tedavi ve medikal kür merkezleriyle sağlık turizmine yönelmek	18. Ekonomi Bakanlığında alınan teşviklerle sağlık turizmine yönelik Medikal Kür Merkezi açılması, kurumsal altyapı oluşturulması ve gerekli tanıtımın yapılması
<b>STRATEJİK AMAÇ-6</b> Üniversitenin amaç ve hedeflerini hayata geçirecek kurumsal yönetim sistemini geliştirmek	6.1: Bütünleşik yönetim bilgi sistemini ve bilgi işlem altyapısını geliştirmek suretiyle sunulan hizmetin etkinliğini artırmak	19.Yönetim bilgi sisteminin altyapısı güçlendirilerek sunulan hizmetin etkinliği ve verimliliğinin artırılması
	6.2: Çalışanların bilgi ve beceri gelişimini sağlamak ve katılımı geliştirmek suretiyle çalışma yaşamında memnuniyeti ve verimliliği artırmak	20. Çalışanların bilgi ve beceri düzeyini artırılmasına yönelik hizmet içi eğitim programları düzenlenmesi, kurum dışı eğitim seminer, konferans, panel, toplantı vs. katılım sağlanması 21. Orta vadeli bir perspektifte hizmet içi eğitim programları geliştirilmesi
	6.3: Üniversite kaynaklarının mali mevzuata uygun kullanılması yanında etkin, ekonomik ve verimli değerlendirilmesine yönelik mali yönetim sistemini şeffaf bir yönetim anlayışı içinde güçlendirmek	22. Üniversite kaynaklarının artırılmasına yönelik olarak gelir takip sistemi kurulması

Tablo-21 2016 Yılı Performans Hedefleri ve Toplam Kaynak İhtiyacı

İdare Adı		CUMHURİYET ÜNİVERSİTESİ					
		BÜTÇE İÇİ	PAY	BÜTÇE DIŞI	PAY	TOPLAM	PAY
		(₺)	(%)	(₺)	(%)	(₺)	(%)
1	Çağdaş eğitimin gereklerine uygun eğitim alanlarının iyileştirilmesi ve geliştirilmesi	18.569.000	5,91	0	0	18.569.000	4,29
2	Eğitim hizmetlerinin sürdürülmesi ve iyileştirilmesi	178.816.000	56,77	0	0	178.816.000	41,22
3	2015-2016 eğitim-öğretim döneminde tanıtım ve etkinlikler düzenlenecek, başarılı öğrencilerin burs, barınma, beslenme vs. imkânlarının artırılması	309.000	0,1	0	0	309.000	0,07
4	Öğrencileri iş yaşamına hazırlamak ve yaşam boyu başarılarını desteklemek	589.000	0,18	760.000	0,63	1.349.000	0,31
5	2015-2016 eğitim-öğretim döneminde 3 fakültede eğitim programlarının akreditasyon çalışmalarının hızlandırılması, YÖK tarafından belirlenmiş olan ulusal yeterliliklerin öğretim programlarına yansıtılmasının sağlanması	673.000	0,21	0	0	673.000	0,16
6	Bilimsel yayın ve araştırmalara yönelik özendirici destek ve teşviklerin artırılması	24.087.000	7,66	902.000	0,76	24.989.000	5,77
7	2015-2016 eğitim-öğretim döneminde ulusal ve uluslararası değişim programlarına katılacak öğretim elemanları ve öğrenci sayılarının arttırılması	309.000	0,09	1.519.000	1,28	1.828.000	0,42
8	Merkezi kütüphane fiziki altyapısının geliştirilmesi ve basılı-elektronik yayınlara erişimin iyileştirilmesi	3.109.000	0,99	0	0	3.109.000	0,72
9	Araştırma laboratuvarlarının fiziki alanlarının artırılması, yeni cihaz ve sarf malzemesi ihtiyaçlarının karşılanması ve laboratuvarların sürdürülebilirliğinin sağlanması	8.693.000	2,85	0	0	8.693.000	2,01
10	Kampus alanı içerisinde mevcut bulunan kültürel, sportif ve sosyal alanların iyileştirilerek yeni alanlarla birlikte kapasite ve olanaklarının artırılması	2.101.000	0,67	0	0	2.101.000	0,49
11	Yaşanabilir bir kampüs içinde barınma, beslenme ve ulaşım olanaklarının geliştirilmesi	11.119.000	3,54	0	0	11.119.000	2,57

12	Öğrenciye sunulan sosyal, kültürel ve sportif hizmetlerin iyileştirilmesi	981.000	0,31	0	0	981.000	0,23
13	Psikolojik danışman ve rehberlik kapsamında merkezler geliştirilerek, öğrencilerin kendini daha iyi ifade edecekleri iletişim kaynakları oluşturulması	225.000	0,07	0	0	225.000	0,05
14	Ulusal ve yerel düzeyde proje potansiyelleri artırılarak, işbirlikleri geliştirilmesi	169.000	0,06	167.000	0,14	366.000	0,08
15	Üniversitenin kent yaşamında daha aktif rol üstlenmesinin sağlanması	197.000	0,06	226.000	0,19	423.000	0,10
16	Hastanelerin fiziki altyapısı ile donanımlarının ulusal ve uluslararası standartlara uygun hale getirilmesi	19.633.000	6,24	114.824.000	96,77	134.457.000	31,04
17	Akredite edilmiş bölge hastanesi olmak için gerekli altyapının oluşturulması	7.254.000	2,3	0	0	7.254.000	1,67
18	Ekonomi Bakanlığından alınan teşviklerle sağlık turizmine yönelik Medikal Kür Merkezi açılması, kurumsal altyapı oluşturulması ve gerekli tanıtımın yapılması	0	0	273.000	0,23	273.000	0,06
19	Yönetim bilgi sisteminin altyapısı güçlendirilerek sunulan hizmetin etkinliği ve verimliliğinin artırılması	1.289.000	0,41	0	0	1.289.000	0,30
20	Çalışanların bilgi ve beceri düzeyini artırılmasına yönelik hizmet içi eğitim programları düzenlenmesi, kurum dışı eğitim seminer, konferans, panel, toplantı vs. katılım sağlanması	393.000	0,12	0	0	393.000	0,09
21	Orta vadeli bir perspektifte hizmet içi eğitim programları geliştirilmesi	1.135.000	0,36	0	0	1.135.000	0,26
22	Üniversite kaynaklarının artırılmasına yönelik olarak gelir takip sistemi kurulması	421.000	0,15	0	0	421.000	0,10
<b>Toplam</b>		<b>280.071.000</b>	<b>89,05</b>	<b>118.668.000</b>	<b>100</b>	<b>398.739.000</b>	<b>92,05</b>
<b>Genel Yönetim Giderleri</b>		<b>31.230.000</b>	<b>9,93</b>	<b>0</b>	<b>0</b>	<b>31.230.000</b>	<b>7,21</b>
<b>Diğer İdarelere Transfer Edilecek Kaynakların Toplamı</b>		<b>3.207.000</b>	<b>1,02</b>	<b>0</b>	<b>0</b>	<b>3.207.000</b>	<b>0,74</b>
<b>Genel Toplam</b>		<b>314.508.000</b>	<b>100</b>	<b>118.668.000</b>	<b>100</b>	<b>433.176.000</b>	<b>100,00</b>

**Grafik-5 2016 Yılı Hedefler Bazında Toplam Kaynak İhtiyacı Yüzde Dağılımı**

Toplam bütçe içi kaynaklar açısından bakıldığında, ilk sırada %64,00 ile “Eğitim Hizmetlerinin Sürdürülmesi ve İyileştirilmesi” gelmektedir. “Bilimsel Araştırma Faaliyetlerinin Sürdürülmesi ve Geliştirilmesi hedefi ile “Topluma Sunulan Sağlık Hizmetlerinin Sürdürülmesi, Kalitesinin ve Etkinliğinin Artırılması” hedefleri birbirlerine yakın puanlarla sırasıyla ikinci ve üçüncü sırada çıkmaktadır. Buna göre üniversiteye ayrılan kaynakların yaklaşık %87’i eğitim, bilimsel araştırma ve sağlık hizmetleri faaliyetlerine harcanmaktadır. Yaklaşık %13 oranında öğrenci ve diğer hizmetlere ayrılmıştır.

## PERFORMANS HEDEFİ TABLOLARI

İdare Adı	CUMHURİYET ÜNİVERSİTESİ		
Amaç	Eğitim-öğretimin kalitesini artırarak araştıran, sorgulayan ve değer üreten nitelikli bireyler yetiştirmek		
Hedef	Çağdaş eğitimin gereklerine uygun eğitim alanları oluşturmak		
Performans Hedefi	Çağdaş eğitimin gereklerine uygun eğitim alanlarının iyileştirilmesi ve geliştirilmesi		
Performans Göstergeleri	2014	2015	2016
1 Öğrenci başına eğitim alanı (m <sup>2</sup> ) Fakülte/YO/MYO	1,7 /3,1/ 2,4		
<b>Açıklama:</b> Eğitim alan(m <sup>2</sup> ) /Öğrenci sayısı			
2 Öğrenci başına eğitim laboratuvar alanı (m2) Fakülte/YO/MYO	1,1 /0,7/ 1,0		
<b>Açıklama:</b> Laboratuvar (m <sup>2</sup> ) / Öğrenci sayısı			
3 Temel altyapısı tamamlanmış bölüm oranı (%)	85	87	90
<b>Açıklama:</b> Tüm bölümler/ Alt yapısı tamamlanmış bölümler.			
4 Toplam amfi kapasitesi (Kişi)	744	800	850
<b>Açıklama:</b>			
Faaliyetler	Kaynak İhtiyacı 2016 (TL)		
	Bütçe	Bütçe Dışı	Toplam
1 Eğitim binalarının, dersliklerin-amfilerin sayısının artırılması ve iyileştirilmesi (bakım/onarım)	11.700.000	-	11.700.000
2 Eğitim laboratuvar sayısının artırılması ve iyileştirilmesi	5.184.000	-	5.184.000
3 Eğitim donanımlarının artırılması ve iyileştirilmesi (makine teçhizat alımı)	1.685.000	-	1.685.000
Genel Toplam	18.569.000	-	18.569.000

İdare Adı		CUMHURİYET ÜNİVERSİTESİ		
Amaç		Eğitim-öğretimin kalitesini artırarak araştıran, sorgulayan ve değer üreten nitelikli bireyler yetiştirmek		
Hedef		Eğitim ve öğretimin kalitesini geliştirmek için öğretim elemanlarının sayısını ve yetkinliklerini artırmak		
Performans Hedefi		Eğitim hizmetlerinin sürdürülmesi ve iyileştirilmesi		
Performans Göstergeleri		2014	2015	2016
1	Öğretim elemanı başına öğrenci sayısı	26		
<b>Açıklama:</b> Öğrenci/Öğretim elemanı				
2	“İyi” derecede yabancı dil bilen öğretim elemanı oranı (%)	48		
<b>Açıklama:</b>				
Faaliyetler		Kaynak İhtiyacı 2016 (TL)		
		Bütçe	Bütçe Dışı	Toplam
4	Eğitim hizmetlerinin sürdürülmesi ve iyileştirilmesi	178.816.000	-	178.816.000
Genel Toplam		178.816.000	-	178.816.000

İdare Adı		CUMHURİYET ÜNİVERSİTESİ		
Amaç		Eğitim-öğretimin kalitesini artırarak araştıran, sorgulayan ve değer üreten nitelikli bireyler yetiştirmek		
Hedef		Başarılı öğrencilerin Üniversitemizi tercih etmelerini sağlamak		
Performans Hedefi		2015-2016 eğitim-öğretim döneminde tanıtım ve etkinlikler düzenlenecek, başarılı öğrencilerin burs, barınma, beslenme vs. imkânları artırılacaktır		
Performans Göstergeleri		2014	2015	2016
1	Ortalama üniversite giriş puanı Fakülte/MYO	307,53 / 213,79		
<b>Açıklama:</b>				
2	Tanıtım etkinliği sayısı (yıllık)	v.y		
<b>Açıklama:</b>				
3	Öğrencilerin üniversiteden genel memnuniyeti	32,7		
<b>Açıklama:</b>				
Faaliyetler		Kaynak İhtiyacı 2016 (TL)		
		Bütçe	Bütçe Dışı	Toplam
5	Bütün birimlerde oryantasyon eğitiminin yapılması	109.000	-	109.000
6	Üniversite tanıtım günleri düzenlenerek, yurtiçi ve yurtdışı tanıtım organizasyonlarına katılımın sağlanması	200.000	-	200.000
Genel Toplam		309.000	-	309.000

İdare Adı		CUMHURİYET ÜNİVERSİTESİ		
Amaç		Eğitim-öğretimin kalitesini artırarak araştıran, sorgulayan ve değer üreten nitelikli bireyler yetiştirmek		
Hedef		Öğrencileri iş yaşamına hazırlamak ve yaşam boyu başarılarını desteklemek		
Performans Hedefi		Öğrencileri iş yaşamına hazırlamak ve yaşam boyu başarılarını desteklemek		
Performans Göstergeleri		2014	2015	2016
1	Mezunların iki yıl içinde işe girme oranı	v.y		
<b>Açıklama:</b>				
2	Öğrencilerin mezuniyet sırasında yabancı dil düzeyi	v.y		
<b>Açıklama:</b>				
3	Öğrenci eğitimine yönelik ulusal ve uluslararası işbirliklerinin sayısı	-		
<b>Açıklama:</b>				
Faaliyetler		Kaynak İhtiyacı 2016 (TL)		
		Bütçe	Bütçe Dışı	Toplam
7	Öğrencilere Yaşam Boyu Öğrenim Programları Desteğinin Verilmesi	74.000	760.000	834.000
8	Teknik gezi, staj gibi öğrenci gelişiminde hayati rolü olan faaliyetlerin uygun koşullarda ve yeterli seviyede sürdürülmesi	515.000	-	515.000
Genel Toplam		589.000	760.000	1.349.000

İdare Adı		CUMHURİYET ÜNİVERSİTESİ		
Amaç		Eğitim-öğretimin kalitesini artırarak araştıran, sorgulayan ve değer üreten nitelikli bireyler yetiştirmek		
Hedef		Eğitim programlarını modern üniversite eğitiminin gereklerine göre geliştirmek		
Performans Hedefi		2015-2016 eğitim-öğretim döneminde 3 fakültede eğitim programlarının akreditasyon çalışmalarının hızlandırılması, YÖK tarafından belirlenmiş olan ulusal yeterliliklerin öğretim programlarına yansıtılmasının sağlanması		
Performans Göstergeleri		2014	2015	2016
1	Akredite olan program sayısı	-		
<b>Açıklama:</b>				
2	Öğrencilerin eğitim programlarından memnuniyet oranı (%)	38,7		
<b>Açıklama:</b>				
3	Gözden geçirilen program oranı (%)	v.y		
<b>Açıklama:</b>				
Faaliyetler		Kaynak İhtiyacı 2016 (TL)		
		Bütçe	Bütçe Dışı	Toplam
9	Tıp, Mühendislik ve Fen Fakültesinin eğitim programlarının akredite edilmesi ve iyileştirilmesi	290.000	-	290.000
10	YÖK tarafından belirlenen ulusal yeterlilik programlarının öğretim elemanlarına yönelik uyum programları yürütülmesi	66.000	-	66.000
11	Uzaktan eğitim sistemi yaygınlaştırılarak daha fazla öğrenciye eğitim ve öğretim olanağı sağlanması	317.000	-	317.000
Genel Toplam		673.000	-	673.000



İdare Adı		CUMHURİYET ÜNİVERSİTESİ		
Amaç		<b>Eğitime, topluma ve bilimsel mükemmelliğe katkı sağlayacak bilimsel araştırmalar yapmak</b>		
Hedef		Kaliteli bilimsel yayın ve araştırmalar yapmak		
Performans Hedefi		Bilimsel yayın ve araştırmalara yönelik özendirici destek ve teşviklerin artırılması		
Performans Göstergeleri		2014	2015	2016
1	Öğretim üyesi başına makale sayısı	1.1		
<b>Açıklama:</b>				
2	Kabul edilen kurum içi bilimsel araştırma projesi sayısı ve bütçesi (TL)	148/3.918.759		
<b>Açıklama:</b>				
3	Kurum dışı kaynaklardan destek sağlanan araştırma/proje sayısı ve bütçesi (TL)	3/945.209		
<b>Açıklama:</b>				
4	CÜBAP kaynaklı proje, araştırma ve yayın desteği tutarı (TL)	172.572		
<b>Açıklama:</b>				
5	Araştırma merkezleri sayısı	15		
<b>Açıklama:</b>				
<b>Faaliyetler</b>		Kaynak İhtiyacı 2016 (TL)		
		Bütçe	Bütçe Dışı	Toplam
12	Bilimsel yayın desteğinin artırılması ve araştırmaların sürdürülmesi	16.346.000	-	16.346.000
13	Bilimsel Araştırma Projelerinin Sürdürülmesi ve İyileştirilmesi	6.291.000	-	6.291.000
14	Merkezi Araştırma Laboratuvarı (Kalkınma Bakanlığı)	1.450.000	-	1.450.000
15	TUBİTAK, SANTEZ, AB ve Diğer Kamu Projelerinin Sürdürülmesi	-	902.000	902.000
Genel Toplam		24.087.000	902.000	24.989.000

İdare Adı		CUMHURİYET ÜNİVERSİTESİ		
Amaç		<b>Eğitime, topluma ve bilimsel mükemmelliğe katkı sağlayacak bilimsel araştırmalar yapmak</b>		
Hedef		Ulusal ve uluslararası bilimsel işbirliklerini geliştirmek		
Performans Hedefi		2015-2016 eğitim-öğretim döneminde ulusal ve uluslararası değişim programlarına katılacak öğretim elemanları ve öğrenci sayılarının artırılması		
Performans Göstergeleri		2014	2015	2016
1	Ulusal ve uluslararası işbirliği sayısı	v.y		
<b>Açıklama:</b>				
2	Değişim programlarına katılan CÜ öğretim elemanı sayısı	24		
<b>Açıklama:</b>				
3	Değişim programlarına katılan CÜ öğrenci sayısı	223		
<b>Açıklama:</b>				
<b>Faaliyetler</b>		Kaynak İhtiyacı 2016 (TL)		
		Bütçe	Bütçe Dışı	Toplam
16	Ulusal ve Uluslararası İş birliği ve Değişim Programı sayısının artırılması	76.000	1.519.000	1.595.000
17	İşbirlikleri çerçevesinde bilimsel toplantı ve aktivitelere katılım sayısının artırılması	233.000	-	233.000
Genel Toplam		309.000	1.519.000	1.828.000

İdare Adı		CUMHURİYET ÜNİVERSİTESİ		
Amaç		Eğitime, topluma ve bilimsel mükemmelliğe katkı sağlayacak bilimsel araştırmalar yapmak		
Hedef		Kütüphane imkanlarını ve elektronik yayınlara erişimi artırmak		
Performans Hedefi		Merkezi kütüphane fiziki altyapısının geliştirilmesi ve basılı-elektronik yayınlara erişimin iyileştirilmesi		
Performans Göstergeleri		2014	2015	2016
1	Elektronik Periyodik Dergi Sayısı	41.949		
<b>Açıklama:</b>				
2	Abone olunan on-line veri tabanı sayısı	37		
<b>Açıklama:</b>				
3	Kütüphanelerden memnuniyet oranı	38		
<b>Açıklama:</b>				
Faaliyetler		Kaynak İhtiyacı 2016 (TL)		
		Bütçe	Bütçe Dışı	Toplam
18	Kütüphanelerin altyapısının güçlendirilmesi	1.454.000	-	1.454.000
19	Kütüphane hizmetlerinin geliştirilmesi	1.655.000	-	1.655.000
Genel Toplam		3.109.000	-	3.109.000

İdare Adı		CUMHURİYET ÜNİVERSİTESİ		
Amaç		Eğitime, topluma ve bilimsel mükemmelliğe katkı sağlayacak bilimsel araştırmalar yapmak		
Hedef		Araştırma laboratuvarlarının altyapı ve donanımı geliştirilerek daha fazla ve daha kaliteli araştırma yapılmasına imkân sağlamak		
Performans Hedefi		Araştırma laboratuvarlarının fiziki alanlarının artırılması, yeni cihaz ve sarf malzemesi ihtiyaçlarının karşılanması ve laboratuvarların sürdürülebilirliğinin sağlanması		
Performans Göstergeleri		2014	2015	2016
1	Merkezi laboratuvar projesinin tamamlanma oranı (%)	50		
<b>Açıklama:</b>				
2	Araştırma laboratuvarı sayısı	67		
<b>Açıklama:</b>				
3	Araştırmacı ve öğrencilerin laboratuvarlardan memnuniyet oranı	20,3		
<b>Açıklama:</b>				
Faaliyetler		Kaynak İhtiyacı 2016 (TL)		
		Bütçe	Bütçe Dışı	Toplam
20	Araştırma Laboratuvarların fiziki alanlarının kapasitesinin Artırılması	7.623.000	-	7.623.000
21	Yeni cihaz ve malzeme ihtiyaçlarının karşılanması	1.339.000	-	1.339.000
Genel Toplam		8.693.000	-	8.693.000

İdare Adı		CUMHURİYET ÜNİVERSİTESİ		
Amaç		<b>Yüksek standartlara sahip Kampusu sayesinde öğrenci, çalışan ve Kampusu kullanan diğer paydaşların yaşam kalitesini artırmak</b>		
Hedef		Kampüsteki sosyal, kültürel ve sportif olanakları geliştirerek kampusun gerek öğrenci gerek çalışanlar için uygun bir yaşam ortamı olmasını sağlamak		
Performans Hedefi		Kampus alanı içerisinde mevcut bulunan kültürel, sportif ve sosyal alanların iyileştirilerek yeni alanlarla birlikte kapasite ve olanaklarının artırılması		
Performans Göstergeleri		2014	2015	2016
1	Öğrencilere sunulan sosyal hizmetlerden (beslenme, sağlık, spor, kültürel vb.) memnuniyet oranı	17,4		
<b>Açıklama:</b>				
2	Düzenli spor yapabilen öğrenci ve çalışanların oranı (%)	v.y		
<b>Açıklama:</b>				
3	Öğrenci kulüplerinin sayısı	54		
<b>Açıklama:</b>				
4	Hafta sonları aktif olan alan sayısı	9		
<b>Açıklama:</b>				
5	Yerel veya ulusal basında çıkan üniversite aktivite haberi sayısı (yıllık)	3.500		
<b>Açıklama:</b>				
<b>Faaliyetler</b>		Kaynak İhtiyacı 2016 (TL)		
		Bütçe	Bütçe Dışı	Toplam
22	Sosyal, Kültürel, Spor Etkinliklerinin ve Kapasitelerinin Artırılması	1.738.000	-	1.738.000
23	Fiziki altyapının engellilere uygun hale getirilmesi	361.000	-	361.000
Genel Toplam		2.101.000	-	2.101.000

İdare Adı		CUMHURİYET ÜNİVERSİTESİ		
Amaç		<b>Yüksek standartlara sahip Kampusu sayesinde öğrenci, çalışan ve Kampusu kullanan diğer paydaşların yaşam kalitesini artırmak</b>		
Hedef		Öğrencilerin ve çalışanların barınma ve ulaşım ihtiyaçlarına yaşanabilir bir kampus içinde çözüm sunmak		
Performans Hedefi		Yaşanabilir bir kampüs içinde barınma, beslenme ve ulaşım olanaklarının geliştirilmesi		
Performans Göstergeleri		2014	2015	2016
1	Yurt kapasitesi	596		
<b>Açıklama:</b>				
2	Ulaşım hizmetlerinden memnuniyet oranı	23,8		
<b>Açıklama:</b>				
3	Kampüsten memnuniyet oranı	27,2		
<b>Açıklama:</b>				
4	Yeşil alan (m2)	6.855.703		
<b>Açıklama:</b>				
5	Engelli erişimine uygun hale getirilen bina oranı (%)	60		
<b>Açıklama:</b>				
<b>Faaliyetler</b>		Kaynak İhtiyacı 2016 (TL)		
		Bütçe	Bütçe Dışı	Toplam
24	Çalışanların ve öğrencilerin; barınma ve beslenme hizmetlerinin sürdürülmesi ve geliştirilmesi.	10.685.000	-	10.685.000
25	Bisiklet yolları oluşturularak hem şehir merkezi ile Kampus arasındaki hem de Kampus içerisindeki ulaşım imkânları geliştirilmesi	434.000	-	434.000
Genel Toplam		11.119.000	-	11.119.000

İdare Adı		CUMHURİYET ÜNİVERSİTESİ		
Amaç		<b>Yüksek standartlara sahip Kampusu sayesinde öğrenci, çalışan ve Kampusu kullanan diğer paydaşların yaşam kalitesini artırmak</b>		
Hedef		Öğrencilerin ve çalışanların barınma ve ulaşım ihtiyaçlarına yaşanabilir bir kampus içinde çözüm sunmak		
Performans Hedefi		Öğrenciye sunulan sosyal, kültürel ve sportif hizmetlerin iyileştirilmesi		
Performans Göstergeleri		2014	2015	2016
1	Kampüsten memnuniyet oranı	27,2		
<b>Açıklama:</b>				
2	Engelli erişimine uygun hale getirilen bina oranı (%)	60		
<b>Açıklama:</b>				
Faaliyetler		Kaynak İhtiyacı 2016 (TL)		
		Bütçe	Bütçe Dışı	Toplam
26	Öğrenciye sunulan kültürel, sosyal ve sportif hizmetlerin sürdürülmesi	981.000	-	981.000
Genel Toplam		981.000	-	981.000

İdare Adı		CUMHURİYET ÜNİVERSİTESİ		
Amaç		<b>Yüksek standartlara sahip Kampusu sayesinde öğrenci, çalışan ve Kampusu kullanan diğer paydaşların yaşam kalitesini artırmak</b>		
Hedef		Psikolojik danışmanlık ve rehberlik hizmetleri ile öğrencilerin kente, kampüse ve akademik ortama uyumlarını kolaylaştırmak		
Performans Hedefi		Psikolojik danışman ve rehberlik kapsamında merkezler geliştirilerek, öğrencilerin kendini daha iyi ifade edecekleri iletişim kaynakları oluşturulması		
Performans Göstergeleri		2014	2015	2016
1	Danışmanlık hizmetinden yararlanan öğrenci oranı (%)	v.y		
<b>Açıklama:</b>				
2	Üniversitenin sunduğu rehberlik ve danışma hizmetlerinden memnuniyet oranı	26,6		
<b>Açıklama:</b>				
Faaliyetler		Kaynak İhtiyacı 2016 (TL)		
		Bütçe	Bütçe Dışı	Toplam
27	Rehberlik ve Psikolojik Danışmanlık hizmetlerinin sürdürülmesi ve iyileştirilmesi	225.000	-	225.000
Genel Toplam		225.000	-	225.000

İdare Adı		CUMHURİYET ÜNİVERSİTESİ		
Amaç		Üniversite-Sanayi ve Üniversite-Kent İşbirliğini Artırmak, Ülke ve Sivas Ekonomisinin ve Sosyo-Kültürel Yapısının Gelişimine Katkıda Bulunmak		
Hedef		Ülkemizde ve Sivas'ta gelişim potansiyeli olan sektörlerle işbirliği içinde çalışmak		
Performans Hedefi		Ulusal ve yerel düzeyde proje potansiyelleri artırılarak, işbirlikleri geliştirilmesi		
Performans Göstergeleri		2014	2015	2016
1	İşbirliği protokol ve danışmanlık sayısı	33		
<b>Açıklama:</b>				
2	TUBİTAK ve San-Tez destekli proje sayısı	3		
<b>Açıklama:</b>				
Faaliyetler		Kaynak İhtiyacı 2016 (TL)		
		Bütçe	Bütçe Dışı	Toplam
28	Üniversite Sanayi İşbirliğinin Sürdürülmesi, Ulusal ve yerel Düzeyde Projelerin Gerçekleştirilmesi	169.000	167.000	336.000
Genel Toplam		169.000	167.000	336.000

İdare Adı		CUMHURİYET ÜNİVERSİTESİ		
Amaç		Üniversite-Sanayi ve Üniversite-Kent İşbirliğini Artırmak, Ülke ve Sivas Ekonomisinin ve Sosyo-Kültürel Yapısının Gelişimine Katkıda Bulunmak		
Hedef		Üniversitenin ilgi alanına giren konularda paydaşların beklentileri doğrultusunda kent yaşamına katkıda bulunmak		
Performans Hedefi		Üniversitenin kent yaşamında daha aktif rol üstlenmesinin sağlanması		
Performans Göstergeleri		2014	2015	2016
1	Üniversite katkısı ile gerçekleştirilen konferans, seminer, sempozyum vb. etkinlik sayısı	395		
<b>Açıklama:</b>				
2	Sivas halkının Üniversiteden memnuniyet düzeyi	v.y		
<b>Açıklama:</b>				
Faaliyetler		Kaynak İhtiyacı 2016 (TL)		
		Bütçe	Bütçe Dışı	Toplam
29	Topluma sunulan sosyal ve kültürel hizmetlerin sürdürülmesi	197.000	226.000	423.000
Genel Toplam		197.000	226.000	423.000

İdare Adı		CUMHURİYET ÜNİVERSİTESİ		
Amaç		<b>Üçüncü Basamak Sağlık Hizmetlerini Bölgenin ve İlin ihtiyaçları doğrultusunda hasta memnuniyetini öne çıkararak etkin sunmak</b>		
Hedef		Gelişen rekabet koşullarına uygun üçüncü basamak sağlık hizmeti sunan, belli alanlarda uzmanlaşmış ve akredite edilmiş bölge hastanesi olmak		
Performans Hedefi		Hastanelerin fiziki altyapısı ile donanımlarının ulusal ve uluslararası standartlara uygun hale getirilmesi		
Performans Göstergeleri		2014	2015	2016
1	Üçüncü basamak yoğun bakım yatak sayısı	54		
<b>Açıklama:</b>				
2	Hekim/Hemşire başına hasta oranı	13,57 /11,52		
<b>Açıklama:</b>				
<b>Faaliyetler</b>		Kaynak İhtiyacı 2016 (TL)		
		Bütçe	Bütçe Dışı	Toplam
30	Hastane hizmetlerinin ulusal ve uluslararası standartlarda sürdürülmesi	19.633.000	114.824.000	134.457.000
Genel Toplam		19.633.000	114.824.000	134.457.000

İdare Adı		CUMHURİYET ÜNİVERSİTESİ		
Amaç		<b>Üçüncü Basamak Sağlık Hizmetlerini Bölgenin ve İlin ihtiyaçları doğrultusunda hasta memnuniyetini öne çıkararak etkin sunmak</b>		
Hedef		Gelişen rekabet koşullarına uygun üçüncü basamak sağlık hizmeti sunan, belli alanlarda uzmanlaşmış ve akredite edilmiş bölge hastanesi olmak		
Performans Hedefi		Akredite edilmiş bölge hastanesi olmak için gerekli altyapıyı oluşturulacaktır		
Performans Göstergeleri		2014	2015	2016
1	Hekim/Hemşire başına hasta oranı	13,57 / 11,52		
<b>Açıklama:</b>				
2	Tedavi edilemeyip başka merkezlere sevk edilen hasta sayısı	580		
<b>Açıklama:</b>				
<b>Faaliyetler</b>		Kaynak İhtiyacı 2016 (TL)		
		Bütçe	Bütçe Dışı	Toplam
31	Hastane hizmetlerinin iyileştirilmesi (makine teçhizat, bakım onarım)	7.254.000	-	7.254.000
Genel Toplam		7.254.000	-	7.254.000

İdare Adı		CUMHURİYET ÜNİVERSİTESİ		
Amaç		Üçüncü Basamak Sağlık Hizmetlerini Bölgenin ve İlin ihtiyaçları doğrultusunda hasta memnuniyetini öne çıkararak etkin sunmak		
Hedef		Fizik tedavi ve medikal kür merkezleriyle sağlık turizmine yönelmek		
Performans Hedefi		Ekonomi Bakanlığından alınan teşviklerle sağlık turizmine yönelik Medikal Kür Merkezi açılması, kurumsal altyapı oluşturulması ve gerekli tanıtımın yapılması		
Performans Göstergeleri		2014	2015	2016
1	Medikal Kür Merkezinin açılması	-		
<b>Açıklama:</b>				
2	Yurtiçi/yurtdışından gelen hasta sayısı	1.228/0		
<b>Açıklama:</b>				
Faaliyetler		Kaynak İhtiyacı 2016 (TL)		
		Bütçe	Bütçe Dışı	Toplam
32	Medikal kür merkezinin kurulması	-	273.000	273.000
Genel Toplam		-	273.000	273.000

İdare Adı		CUMHURİYET ÜNİVERSİTESİ		
Amaç		Üniversitenin amaç ve hedeflerini hayata geçirecek kurumsal yönetim sistemini geliştirmek		
Hedef		Bütünleşik yönetim bilgi sistemini ve bilgi işlem altyapısını geliştirmek suretiyle sunulan hizmetin etkinliğini artırmak		
Performans Hedefi		Yönetim bilgi sisteminin altyapısı güçlendirilerek sunulan hizmetin etkinliği ve verimliliğinin artırılması		
Performans Göstergeleri		2014	2015	2016
1	Kablosuz erişim sağlanan bina oranı (%)	40		
<b>Açıklama:</b>				
2	Öğrenci ve çalışanların bilgi sistemlerinden memnuniyet oranı (%)	v.y		
<b>Açıklama:</b>				
Faaliyetler		Kaynak İhtiyacı 2016 (TL)		
		Bütçe	Bütçe Dışı	Toplam
33	Ağ hizmet kalitesinin yükseltilmesi ve yaygınlaştırılması	654.000	-	654.000
34	Bilgisayar ve diğer donanım ihtiyaçlarının karşılanması	635.000	-	635.000
Genel Toplam		1.289.000	-	1.289.000

İdare Adı		CUMHURİYET ÜNİVERSİTESİ		
Amaç		Üniversitenin amaç ve hedeflerini hayata geçirecek kurumsal yönetim sistemini geliştirmek		
Hedef		Çalışanların bilgi ve beceri gelişimini sağlamak ve katılımı geliştirmek suretiyle çalışma yaşamında memnuniyeti ve verimliliği artırmak		
Performans Hedefi		Çalışanların bilgi ve beceri düzeyini artırılmasına yönelik hizmet içi eğitim programları düzenlenmesi, kurum dışı eğitim seminer, konferans, panel, toplantı v.s. katılım sağlanması		
Performans Göstergeleri		2014	2015	2016
1	İdari personelin beş yıl içinde hizmet içi eğitimden yararlanma oranı	v.y		
<b>Açıklama:</b>				
2	Eğitim İhtiyaç Analizi Raporu	-		
<b>Açıklama:</b>				
3	İdari Personelin memnuniyet oranı (%)	42,8		
<b>Açıklama:</b>				
<b>Faaliyetler</b>		Kaynak İhtiyacı 2016 (TL)		
		Bütçe	Bütçe Dışı	Toplam
35	Hizmet içi eğitim ihtiyaçlarının saptanması hizmet içi eğitim programlarının düzenlenmesi ve katılımın sağlanması	393.000	-	393.000
Genel Toplam		393.000	-	393.000

İdare Adı		CUMHURİYET ÜNİVERSİTESİ		
Amaç		Üniversitenin amaç ve hedeflerini hayata geçirecek kurumsal yönetim sistemini geliştirmek		
Hedef		Çalışanların bilgi ve beceri gelişimini sağlamak ve katılımı geliştirmek suretiyle çalışma yaşamında memnuniyeti ve verimliliği artırmak		
Performans Hedefi		Orta vadeli bir perspektifte hizmet içi eğitim programları geliştirilmesi		
Performans Göstergeleri		2014	2015	2016
1	İdari personelin beş yıl içinde hizmet içi eğitimden yararlanma oranı	v.y		
<b>Açıklama:</b>				
2	Eğitim İhtiyaç Analizi Raporu	-		
<b>Açıklama:</b>				
3	İdari Personelin memnuniyet oranı (%)	42,8		
<b>Açıklama:</b>				
<b>Faaliyetler</b>		Kaynak İhtiyacı 2016 (TL)		
		Bütçe	Bütçe Dışı	Toplam
36	Orta vadeli perspektifte eğitim programlarına ilişkin dokümanların hazırlanması	94.000	-	94.000
37	Mali Yönetim, İç Kontrol Denetim ve Danışmanlık sisteminin etkinleştirilmesi	1.041.000	-	1.041.000
Genel Toplam		1.135.000	-	1.135.000



İdare Adı		CUMHURİYET ÜNİVERSİTESİ		
Amaç		Üniversitenin amaç ve hedeflerini hayata geçirecek kurumsal yönetim sistemini geliştirmek		
Hedef		Üniversite kaynaklarının mali mevzuata uygun kullanılması yanında etkin, ekonomik ve verimli değerlendirilmesine yönelik mali yönetim sistemini şeffaf bir yönetim anlayışı içinde güçlendirmek		
Performans Hedefi		Üniversite kaynaklarının artırılmasına yönelik olarak gelir takip sistemi kurulması		
Performans Göstergeleri		2014	2015	2016
1	Performans Programında Hedeflere Ulaşılan Göstergeler Oranı (Hedefe Ulaşan Göstergeler/Toplam Göstergeler)	-		
<b>Açıklama:</b>				
2	İzleme ve Değerlendirme Sisteminin Kurulması	-		
<b>Açıklama:</b>				
3	İç Kontrol Uyum Eylem Planının Revize Edilmesi			
<b>Açıklama:</b>				
Faaliyetler		Kaynak İhtiyacı 2016 (TL)		
		Bütçe	Bütçe Dışı	Toplam
38	Gelir takip sisteminin kurulması ve izlenmesi	421.000	-	421.000
Genel Toplam		421.000	-	421.000

**C.2. Faaliyet ve Kaynak İhtiyacı**

İdare Adı		CUMHURİYET ÜNİVERSİTESİ	
Performans Hedefi	1.	Çağdaş eğitimin gereklerine uygun eğitim alanlarının iyileştirilmesi ve geliştirilmesi	
Faaliyet Adı	1.	Eğitim Binalarının, Dersliklerin-Amfilerin Sayısının Arttırılması ve İyileştirilmesi (bakım/onarım)	
Sorumlu Harcama Birimi		Yapı İşleri Teknik Daire Başkanlığı	
Ekonomik Kod		2016(TL)	
01	Personel Giderleri		
02	SGK Devlet Primi Giderleri		
03	Mal ve Hizmet Alım Giderleri		650.000
05	Cari Transferler		
06	Sermaye Giderleri		11.000.000
Toplam Bütçe Kaynak İhtiyacı			11.650.000
Bütçe Dışı Kaynak	Döner Sermaye		
	Diğer Yurt İçi		
	Yurt Dışı		
	Toplam Bütçe Dışı Kaynak İhtiyacı		-
Toplam Kaynak İhtiyacı			11.650.000

İdare Adı		CUMHURİYET ÜNİVERSİTESİ	
Performans Hedefi	1.	Çağdaş eğitimin gereklerine uygun eğitim alanlarının iyileştirilmesi ve geliştirilmesi	
Faaliyet Adı	2.	Eğitim laboratuvar Sayısının Arttırılması ve İyileştirilmesi	
Sorumlu Harcama Birimi		Yapı İşleri Teknik Daire Başkanlığı	
Ekonomik Kod		2016(TL)	
01	Personel Giderleri		
02	SGK Devlet Primi Giderleri		
03	Mal ve Hizmet Alım Giderleri		700.000
05	Cari Transferler		
06	Sermaye Giderleri		4.500.000
Toplam Bütçe Kaynak İhtiyacı			5.200.000
Bütçe Dışı Kaynak	Döner Sermaye		
	Diğer Yurt İçi		
	Yurt Dışı		
	Toplam Bütçe Dışı Kaynak İhtiyacı		-
Toplam Kaynak İhtiyacı			5.200.000

İdare Adı		CUMHURİYET ÜNİVERSİTESİ	
Performans Hedefi	1.	Çağdaş eğitimin gereklerine uygun eğitim alanlarının iyileştirilmesi ve geliştirilmesi	
Faaliyet Adı	3.	Eğitim donanımlarının artırılması ve iyileştirilmesi(makine teçhizat alımı)	
Sorumlu Harcama Birimi		Yapı İşleri Teknik Daire Başkanlığı, İdari ve Mali İşler Daire Başkanlığı	
Ekonomik Kod		2016(TL)	
01	Personel Giderleri		
02	SGK Devlet Primi Giderleri		
03	Mal ve Hizmet Alım Giderleri		600.000
05	Cari Transferler		
06	Sermaye Giderleri		1.100.000
Toplam Bütçe Kaynak İhtiyacı			1.700.000
Bütçe Dışı Kaynak	Döner		
	Sermaye		
	Diğer Yurt İçi		
	Yurt Dışı		
Toplam Bütçe Dışı Kaynak İhtiyacı			-
Toplam Kaynak İhtiyacı			1.700.000

İdare Adı		CUMHURİYET ÜNİVERSİTESİ	
Performans Hedefi	2.	Eğitim hizmetlerinin sürdürülmesi ve iyileştirilmesi	
Faaliyet Adı	4.	Eğitim hizmetlerinin sürdürülmesi ve iyileştirilmesi	
Sorumlu Harcama Birimi		Akademik Birimler ve Genel Sekreterlik	
Ekonomik Kod		2016(TL)	
01	Personel Giderleri		152.542.000
02	SGK Devlet Primi Giderleri		21.610.000
03	Mal ve Hizmet Alım Giderleri		12.500.000
05	Cari Transferler		1.000.000
06	Sermaye Giderleri		
Toplam Bütçe Kaynak İhtiyacı			175.152.000
Bütçe Dışı Kaynak	Döner		
	Sermaye		
	Diğer Yurt İçi		
	Yurt Dışı		
Toplam Bütçe Dışı Kaynak İhtiyacı			-
Toplam Kaynak İhtiyacı			175.152.000

İdare Adı		CUMHURİYET ÜNİVERSİTESİ	
Performans Hedefi	3.	2015-2016 eğitim-öğretim Döneminde tanıtım ve etkinlikler düzenlenecek, başarılı öğrencilerin burs, barınma, beslenme v.s imkanlarının artırılması	
Faaliyet Adı	5.	Bütün birimlerde oryantasyon eğitiminin yapılması	
Sorumlu Harcama Birimi		Sağlık Kültür ve Spor Daire Başkanlığı, Öğrenci İşleri Daire Başkanlığı	
Ekonomik Kod		2016(TL)	
01	Personel Giderleri		
02	SGK Devlet Primi Giderleri		
03	Mal ve Hizmet Alım Giderleri		300.000
05	Cari Transferler		
06	Sermaye Giderleri		
Toplam Bütçe Kaynak İhtiyacı			300.000
Bütçe Dışı Kaynak	Döner Sermaye		
	Diğer Yurt İçi		
	Yurt Dışı		
	Toplam Bütçe Dışı Kaynak İhtiyacı		-
Toplam Kaynak İhtiyacı			300.000

İdare Adı		CUMHURİYET ÜNİVERSİTESİ	
Performans Hedefi	3.	2015-2016 eğitim-öğretim Döneminde tanıtım ve etkinlikler düzenlenecek, başarılı öğrencilerin burs, barınma, beslenme v.s imkanlarının artırılması	
Faaliyet Adı	6.	Üniversite tanıtım günleri düzenlenerek, yurtiçi ve yurtdışı tanıtım organizasyonlarına katılımın sağlanması	
Sorumlu Harcama Birimi		Sağlık Kültür ve Spor Daire Başkanlığı, Öğrenci İşleri Daire Başkanlığı	
Ekonomik Kod		2016(TL)	
01	Personel Giderleri		
02	SGK Devlet Primi Giderleri		
03	Mal ve Hizmet Alım Giderleri		400.000
05	Cari Transferler		
06	Sermaye Giderleri		
Toplam Bütçe Kaynak İhtiyacı			400.000
Bütçe Dışı Kaynak	Döner Sermaye		
	Diğer Yurt İçi		
	Yurt Dışı		
	Toplam Bütçe Dışı Kaynak İhtiyacı		-
Toplam Kaynak İhtiyacı			400.000

İdare Adı		CUMHURİYET ÜNİVERSİTESİ	
Performans Hedefi	4.	Öğrencileri iş yaşamına hazırlamak ve yaşam boyu başarılarını desteklemek	
Faaliyet Adı	7.	Öğrencilere Yaşam Boyu Öğrenim Programları Desteğinin Verilmesi	
Sorumlu Harcama Birimi		Sağlık Kültür ve Spor Daire Başkanlığı, Genel Sekreterlik, Akademik Birimler	
Ekonomik Kod		2016 (TL)	
01	Personel Giderleri		
02	SGK Devlet Primi Giderleri		
03	Mal ve Hizmet Alım Giderleri		250.000
05	Cari Transferler		
06	Sermaye Giderleri		
Toplam Bütçe Kaynak İhtiyacı			250.000
Bütçe Dışı Kaynak	Döner Sermaye		1.000.000
	Diğer Yurt İçi		
	Yurt Dışı		
	Toplam Bütçe Dışı Kaynak İhtiyacı		
Toplam Kaynak İhtiyacı			1.250.000

İdare Adı		CUMHURİYET ÜNİVERSİTESİ	
Performans Hedefi	4.	Öğrencileri iş yaşamına hazırlamak ve yaşam boyu başarılarını desteklemek	
Faaliyet Adı	8.	Teknik gezi, staj gibi öğrenci gelişiminde hayati rolü olan faaliyetlerin uygun koşullarda ve yeterli seviyede sürdürülmesi	
Sorumlu Harcama Birimi		Sağlık Kültür ve Spor Daire Başkanlığı, Genel Sekreterlik	
Ekonomik Kod		2016(TL)	
01	Personel Giderleri		
02	SGK Devlet Primi Giderleri		
03	Mal ve Hizmet Alım Giderleri		750.000
05	Cari Transferler		
06	Sermaye Giderleri		
Toplam Bütçe Kaynak İhtiyacı			750.000
Bütçe Dışı Kaynak	Döner Sermaye		
	Diğer Yurt İçi		
	Yurt Dışı		
	Toplam Bütçe Dışı Kaynak İhtiyacı		
Toplam Kaynak İhtiyacı			750.000

İdare Adı		CUMHURİYET ÜNİVERSİTESİ	
Performans Hedefi	5.	2015-2016 eğitim-öğretim döneminde 3 fakültede eğitim programlarının akreditasyon çalışmalarının hızlandırılması, YÖK tarafından belirlenmiş olan ulusal yeterliliklerin öğretim programlarına yansıtılmasının sağlanması	
Faaliyet Adı	9.	Tıp, Mühendislik ve Fen Fakültesinin akredite edilmesi ve iyileştirilmesi	
Sorumlu Harcama Birimi		Akademik Birimler, İdari Birimler, Personel Daire Başkanlığı	
Ekonomik Kod		2016(TL)	
01	Personel Giderleri		
02	SGK Devlet Primi Giderleri		
03	Mal ve Hizmet Alım Giderleri		550.000
05	Cari Transferler		1.500.000
06	Sermaye Giderleri		
Toplam Bütçe Kaynak İhtiyacı			2.050.000
Bütçe Dışı Kaynak	Döner Sermaye		
	Diğer Yurt İçi		
	Yurt Dışı		
	Toplam Bütçe Dışı Kaynak İhtiyacı		-
Toplam Kaynak İhtiyacı			2.050.000

İdare Adı		CUMHURİYET ÜNİVERSİTESİ	
Performans Hedefi	5.	2015-2016 eğitim-öğretim döneminde 3 fakültede eğitim programlarının akreditasyon çalışmalarının hızlandırılması, YÖK tarafından belirlenmiş olan ulusal yeterliliklerin öğretim programlarına yansıtılmasının sağlanması	
Faaliyet Adı	10.	YÖK tarafından belirlenen ulusal yeterlilik programlarının öğretim elemanlarına yönelik uyum programları yürütülmesi	
Sorumlu Harcama Birimi		Akademik Birimler, İdari Birimler, Personel Daire Başkanlığı	
Ekonomik Kod		2016(TL)	
01	Personel Giderleri		
02	SGK Devlet Primi Giderleri		
03	Mal ve Hizmet Alım Giderleri		250.000
05	Cari Transferler		
06	Sermaye Giderleri		
Toplam Bütçe Kaynak İhtiyacı			250.000
Bütçe Dışı Kaynak	Döner Sermaye		
	Diğer Yurt İçi		
	Yurt Dışı		
	Toplam Bütçe Dışı Kaynak İhtiyacı		-
Toplam Kaynak İhtiyacı			250.000

İdare Adı		CUMHURİYET ÜNİVERSİTESİ	
Performans Hedefi	5.	2015-2016 eğitim-öğretim döneminde 3 fakültede eğitim programlarının akreditasyon çalışmalarının hızlandırılması, YÖK tarafından belirlenmiş olan ulusal yeterliliklerin öğretim programlarına yansıtılmasının sağlanması	
Faaliyet Adı	11.	Uzaktan eğitim sistemi yaygınlaştırılarak daha fazla öğrenciye eğitim ve öğretim olanağı sağlanması	
Sorumlu Harcama Birimi		Akademik ve İdari Birimler	
Ekonomik Kod		2016(TL)	
01	Personel Giderleri		600.000
02	SGK Devlet Primi Giderleri		
03	Mal ve Hizmet Alım Giderleri		229.000
05	Cari Transferler		
06	Sermaye Giderleri		
Toplam Bütçe Kaynak İhtiyacı			829.000
Bütçe Dışı Kaynak	Döner Sermaye		
	Diğer Yurt İçi		
	Yurt Dışı		
Toplam Bütçe Dışı Kaynak İhtiyacı			-
Toplam Kaynak İhtiyacı			829.000

İdare Adı		CUMHURİYET ÜNİVERSİTESİ	
Performans Hedefi	6.	Bilimsel yayın ve araştırmalara yönelik özendirici destek ve teşviklerin artırılması	
Faaliyet Adı	12.	Bilimsel yayın desteğinin artırılması ve araştırmaların sürdürülmesi	
Sorumlu Harcama Birimi		Bilimsel Araştırma Birimi	
Ekonomik Kod		2016(TL)	
01	Personel Giderleri		18.000.000
02	SGK Devlet Primi Giderleri		3.300.000
03	Mal ve Hizmet Alım Giderleri		750.000
05	Cari Transferler		
06	Sermaye Giderleri		
Toplam Bütçe Kaynak İhtiyacı			22.050.000
Bütçe Dışı Kaynak	Döner Sermaye		
	Diğer Yurt İçi		
	Yurt Dışı		
Toplam Bütçe Dışı Kaynak İhtiyacı			-
Toplam Kaynak İhtiyacı			22.050.000

İdare Adı		CUMHURİYET ÜNİVERSİTESİ	
Performans Hedefi	6.	Bilimsel yayın ve araştırmalara yönelik özendirici destek ve teşviklerin artırılması	
Faaliyet Adı	13.	Bilimsel Araştırma Projelerinin Sürdürülmesi ve İyileştirilmesi	
Sorumlu Harcama Birimi		Bilimsel Araştırma Birimi	
Ekonomik Kod		2016(TL)	
01	Personel Giderleri		
02	SGK Devlet Primi Giderleri		
03	Mal ve Hizmet Alım Giderleri		400.000
05	Cari Transferler		
06	Sermaye Giderleri		6.000.000
Toplam Bütçe Kaynak İhtiyacı			6.400.000
Bütçe Dışı Kaynak	Döner Sermaye		
	Diğer Yurt İçi		
	Yurt Dışı		
	Toplam Bütçe Dışı Kaynak İhtiyacı		-
Toplam Kaynak İhtiyacı			6.400.000

İdare Adı		CUMHURİYET ÜNİVERSİTESİ	
Performans Hedefi	6.	Bilimsel yayın ve araştırmalara yönelik özendirici destek ve teşviklerin artırılması	
Faaliyet Adı	14.	Merkezi Araştırma Laboratuvarı (Kalkınma Bakanlığı)	
Sorumlu Harcama Birimi		Bilimsel Araştırma Birimi, Yapı İşleri Teknik Daire Başkanlığı	
Ekonomik Kod		2016(TL)	
01	Personel Giderleri		
02	SGK Devlet Primi Giderleri		
03	Mal ve Hizmet Alım Giderleri		
05	Cari Transferler		
06	Sermaye Giderleri		2.500.000
Toplam Bütçe Kaynak İhtiyacı			2.500.000
Bütçe Dışı Kaynak	Döner Sermaye		
	Diğer Yurt İçi		
	Yurt Dışı		
	Toplam Bütçe Dışı Kaynak İhtiyacı		-
Toplam Kaynak İhtiyacı			2.500.000



İdare Adı		CUMHURİYET ÜNİVERSİTESİ	
Performans Hedefi	6.	Bilimsel yayın ve araştırmalara yönelik özendirici destek ve teşviklerin artırılması	
Faaliyet Adı	15.	TUBİTAK, SANTEZ, AB ve Diğer Kamu Projelerinin Sürdürülmesi	
Sorumlu Harcama Birimi		Bilimsel Araştırma Birimi, Dış İlişkiler Birimi	
Ekonomik Kod		2016(TL)	
01	Personel Giderleri		
02	SGK Devlet Primi Giderleri		
03	Mal ve Hizmet Alım Giderleri		
05	Cari Transferler		
06	Sermaye Giderleri		
Toplam Bütçe Kaynak İhtiyacı			-
Bütçe Dışı Kaynak	Döner Sermaye		
	Diğer Yurt İçi		854.000
	Yurt Dışı		
	Toplam Bütçe Dışı Kaynak İhtiyacı		854.000
Toplam Kaynak İhtiyacı			854.000

İdare Adı		CUMHURİYET ÜNİVERSİTESİ	
Performans Hedefi	7.	2015-2016 eğitim-öğretim döneminde ulusal ve uluslararası değişim programlarına katılacak öğretim elemanları ve öğrenci sayılarının artırılması	
Faaliyet Adı	16.	Ulusal ve Uluslararası İş birliği ve Değişim Programı sayısının artırılması	
Sorumlu Harcama Birimi		Akademik ve İdari Birimler	
Ekonomik Kod		2016(TL)	
01	Personel Giderleri		
02	SGK Devlet Primi Giderleri		
03	Mal ve Hizmet Alım Giderleri		250.000
05	Cari Transferler		
06	Sermaye Giderleri		
Toplam Bütçe Kaynak İhtiyacı			250.000
Bütçe Dışı Kaynak	Döner Sermaye		
	Diğer Yurt İçi		45.000
	Yurt Dışı		1.400.000
	Toplam Bütçe Dışı Kaynak İhtiyacı		1.445.000
Toplam Kaynak İhtiyacı			1.695.000

İdare Adı		CUMHURİYET ÜNİVERSİTESİ	
Performans Hedefi	7.	2015-2016 eğitim-öğretim döneminde ulusal ve uluslararası değişim programlarına katılacak öğretim elemanları ve öğrenci sayılarının artırılması	
Faaliyet Adı	17.	İşbirlikleri çerçevesinde bilimsel toplantı ve aktivitelere katılım sayısının artırılması	
Sorumlu Harcama Birimi		Akademik ve İdari Birimler	
Ekonomik Kod		2016(TL)	
01	Personel Giderleri		
02	SGK Devlet Primi Giderleri		
03	Mal ve Hizmet Alım Giderleri		450.000
05	Cari Transferler		20.000
06	Sermaye Giderleri		
Toplam Bütçe Kaynak İhtiyacı			470.000
Bütçe Dışı Kaynak	Döner Sermaye		
	Diğer Yurt İçi		
	Yurt Dışı		
	Toplam Bütçe Dışı Kaynak İhtiyacı		-
Toplam Kaynak İhtiyacı			470.000

İdare Adı		CUMHURİYET ÜNİVERSİTESİ	
Performans Hedefi	8.	Merkezi kütüphane fiziki altyapısının geliştirilmesi ve basılı-elektronik yayınlara erişimin iyileştirilmesi	
Faaliyet Adı	18.	Kütüphanelerin altyapısının güçlendirilmesi	
Sorumlu Harcama Birimi		Kütüphane Dokümantasyon Daire Başkanlığı	
Ekonomik Kod		2016(TL)	
01	Personel Giderleri		
02	SGK Devlet Primi Giderleri		
03	Mal ve Hizmet Alım Giderleri		
05	Cari Transferler		
06	Sermaye Giderleri		3.500.000
Toplam Bütçe Kaynak İhtiyacı			3.500.000
Bütçe Dışı Kaynak	Döner Sermaye		
	Diğer Yurt İçi		
	Yurt Dışı		
	Toplam Bütçe Dışı Kaynak İhtiyacı		-
Toplam Kaynak İhtiyacı			3.500.000

İdare Adı		CUMHURİYET ÜNİVERSİTESİ	
Performans Hedefi		8.	Merkezi kütüphane fiziki altyapısının geliştirilmesi ve basılı-elektronik yayınlara erişimin iyileştirilmesi
Faaliyet Adı		19.	Kütüphane hizmetlerinin geliştirilmesi
Sorumlu Harcama Birimi			Kütüphane Dokümantasyon Daire Başkanlığı
Ekonomik Kod		2016(TL)	
01	Personel Giderleri		1.250.000
02	SGK Devlet Primi Giderleri		350.000
03	Mal ve Hizmet Alım Giderleri		200.000
05	Cari Transferler		
06	Sermaye Giderleri		1.000.000
Toplam Bütçe Kaynak İhtiyacı			2.800.000
Bütçe Dışı Kaynak		Döner Sermaye	
		Diğer Yurt İçi	
		Yurt Dışı	
		Toplam Bütçe Dışı Kaynak İhtiyacı	
Toplam Kaynak İhtiyacı			2.800.000

İdare Adı		CUMHURİYET ÜNİVERSİTESİ	
Performans Hedefi		9.	Araştırma laboratuvarlarının fiziki alanları artırılması, yeni cihaz ve sarf malzemesi ihtiyaçlarının karşılanması ve laboratuvarların sürdürülebilirliği sağlanması
Faaliyet Adı		20.	Araştırma Laboratuvarların fiziki alanlarının kapasitesinin Artırılması
Sorumlu Harcama Birimi			Yapı İşleri Teknik Daire Başkanlığı
Ekonomik Kod		2016(TL)	
01	Personel Giderleri		
02	SGK Devlet Primi Giderleri		
03	Mal ve Hizmet Alım Giderleri		1.500.000
05	Cari Transferler		
06	Sermaye Giderleri		5.000.000
Toplam Bütçe Kaynak İhtiyacı			6.500.000
Bütçe Dışı Kaynak		Döner Sermaye	
		Diğer Yurt İçi	
		Yurt Dışı	
		Toplam Bütçe Dışı Kaynak İhtiyacı	
Toplam Kaynak İhtiyacı			6.500.000

İdare Adı		CUMHURİYET ÜNİVERSİTESİ	
Performans Hedefi	9.	Araştırma laboratuvarlarının fiziki alanları artırılması, yeni cihaz ve sarf malzemesi ihtiyaçlarının karşılanması ve laboratuvarların sürdürülebilirliği sağlanması	
Faaliyet Adı	21.	Yeni cihaz ve malzeme ihtiyaçlarının karşılanması	
Sorumlu Harcama Birimi		İdari ve Mali İşler Daire Başkanlığı	
Ekonomik Kod		2016(TL)	
01	Personel Giderleri		
02	SGK Devlet Primi Giderleri		
03	Mal ve Hizmet Alım Giderleri		1.100.000
05	Cari Transferler		
06	Sermaye Giderleri		750.000
Toplam Bütçe Kaynak İhtiyacı			1.850.000
Bütçe Dışı Kaynak	Döner Sermaye		
	Diğer Yurt İçi		
	Yurt Dışı		
	Toplam Bütçe Dışı Kaynak İhtiyacı		-
Toplam Kaynak İhtiyacı			1.850.000

İdare Adı		CUMHURİYET ÜNİVERSİTESİ	
Performans Hedefi	10.	Kampus alanı içerisinde mevcut bulunan kültürel, sportif ve sosyal alanların iyileştirilerek yeni alanlarla birlikte kapasite ve olanakların artırılması	
Faaliyet Adı	22.	Sosyal, Kültürel, Spor Etkinliklerinin ve Kapasitelerinin Artırılması	
Sorumlu Harcama Birimi		Sağlık Kültür ve Spor Daire Başkanlığı, Genel Sekreterlik, Yapı İşleri Teknik Daire Başkanlığı	
Ekonomik Kod		2016(TL)	
01	Personel Giderleri		
02	SGK Devlet Primi Giderleri		
03	Mal ve Hizmet Alım Giderleri		
05	Cari Transferler		
06	Sermaye Giderleri		3.000.000
Toplam Bütçe Kaynak İhtiyacı			3.000.000
Bütçe Dışı Kaynak	Döner Sermaye		
	Diğer Yurt İçi		
	Yurt Dışı		
	Toplam Bütçe Dışı Kaynak İhtiyacı		-
Toplam Kaynak İhtiyacı			3.000.000

İdare Adı		CUMHURİYET ÜNİVERSİTESİ	
Performans Hedefi	10.	Kampus alanı içerisinde mevcut bulunan kültürel, sportif ve sosyal alanların iyileştirilerek yeni alanlarla birlikte kapasite ve olanakların artırılması	
Faaliyet Adı	23.	Fiziki altyapının engellilere uygun hale getirilmesi	
Sorumlu Harcama Birimi		Yapı İşleri Teknik Daire Başkanlığı	
Ekonomik Kod		2016(TL)	
01	Personel Giderleri		
02	SGK Devlet Primi Giderleri		
03	Mal ve Hizmet Alım Giderleri		650.000
05	Cari Transferler		
06	Sermaye Giderleri		
Toplam Bütçe Kaynak İhtiyacı			650.000
Bütçe Dışı Kaynak	Döner Sermaye		
	Diğer Yurt İçi		
	Yurt Dışı		
	Toplam Bütçe Dışı Kaynak İhtiyacı		-
Toplam Kaynak İhtiyacı			650.000

İdare Adı		CUMHURİYET ÜNİVERSİTESİ	
Performans Hedefi	11.	Yaşanabilir bir kampüs içinde barınma, beslenme ve ulaşım olanakları geliştirilmesi	
Faaliyet Adı	24.	Çalışanların ve öğrencilerin; barınma ve beslenme hizmetlerinin sürdürülmesi ve geliştirilmesi.	
Sorumlu Harcama Birimi		Sağlık Kültür ve Spor Daire Başkanlığı	
Ekonomik Kod		2016(TL)	
01	Personel Giderleri		
02	SGK Devlet Primi Giderleri		
03	Mal ve Hizmet Alım Giderleri		9.500.000
05	Cari Transferler		3.567.000
06	Sermaye Giderleri		1.500.000
Toplam Bütçe Kaynak İhtiyacı			14.567.000
Bütçe Dışı Kaynak	Döner Sermaye		
	Diğer Yurt İçi		
	Yurt Dışı		
	Toplam Bütçe Dışı Kaynak İhtiyacı		-
Toplam Kaynak İhtiyacı			14.567.000

İdare Adı		CUMHURİYET ÜNİVERSİTESİ	
Performans Hedefi	11.	Yaşanabilir bir kampüs içinde barınma, beslenme ve ulaşım olanakları geliştirilmesi	
Faaliyet Adı	25.	Bisiklet yolları oluşturularak hem şehir merkezi ile Kampus arasındaki hem de Kampus içerisindeki ulaşım imkânları geliştirilmesi	
Sorumlu Harcama Birimi		Yapı İşleri Teknik Daire Başkanlığı	
Ekonomik Kod		2016(TL)	
01	Personel Giderleri		
02	SGK Devlet Primi Giderleri		
03	Mal ve Hizmet Alım Giderleri		
05	Cari Transferler		250.000
06	Sermaye Giderleri		1.000.000
Toplam Bütçe Kaynak İhtiyacı			1.250.000
Bütçe Dışı Kaynak	Döner Sermaye		
	Diğer Yurt İçi		
	Yurt Dışı		
	Toplam Bütçe Dışı Kaynak İhtiyacı		
Toplam Kaynak İhtiyacı			1.250.000

İdare Adı		CUMHURİYET ÜNİVERSİTESİ	
Performans Hedefi	12.	Öğrenciye sunulan sosyal, kültürel ve sportif hizmetlerin iyileştirilmesi	
Faaliyet Adı	26.	Öğrenciye sunulan kültürel, sosyal ve sportif hizmetlerin sürdürülmesi	
Sorumlu Harcama Birimi		Sağlık Kültür ve Spor Daire Başkanlığı	
Ekonomik Kod		2016(TL)	
01	Personel Giderleri		
02	SGK Devlet Primi Giderleri		
03	Mal ve Hizmet Alım Giderleri		1.500.000
05	Cari Transferler		
06	Sermaye Giderleri		
Toplam Bütçe Kaynak İhtiyacı			1.500.000
Bütçe Dışı Kaynak	Döner Sermaye		
	Diğer Yurt İçi		
	Yurt Dışı		
	Toplam Bütçe Dışı Kaynak İhtiyacı		
Toplam Kaynak İhtiyacı			1.500.000

İdare Adı		CUMHURİYET ÜNİVERSİTESİ	
Performans Hedefi		13.	Psikolojik danışman ve rehberlik kapsamında merkezler geliştirilerek, öğrencilerin kendini daha iyi ifade edecekleri iletişim kaynakları oluşturulması
Faaliyet Adı		27.	Rehberlik ve Psikolojik Danışmanlık hizmetlerinin sürdürülmesi ve iyileştirilmesi
Sorumlu Harcama Birimi		Sağlık Kültür ve Spor Daire Başkanlığı	
Ekonomik Kod		2016(TL)	
01	Personel Giderleri		
02	SGK Devlet Primi Giderleri		
03	Mal ve Hizmet Alım Giderleri		300.000
05	Cari Transferler		250.000
06	Sermaye Giderleri		
Toplam Bütçe Kaynak İhtiyacı			550.000
Bütçe Dışı Kaynak		Döner Sermaye	
		Diğer Yurt İçi	
		Yurt Dışı	
		Toplam Bütçe Dışı Kaynak İhtiyacı	
Toplam Kaynak İhtiyacı			550.000

İdare Adı		CUMHURİYET ÜNİVERSİTESİ	
Performans Hedefi		14.	Ulusal ve yerel düzeyde proje potansiyelleri artırılarak, işbirlikleri geliştirilmesi
Faaliyet Adı		28.	Üniversite Sanayi İşbirliğinin Sürdürülmesi, Ulusal ve yerel Düzeyde Projelerin Gerçekleştirilmesi
Sorumlu Harcama Birimi		Akademik ve İdari Birimler	
Ekonomik Kod		2016(TL)	
01	Personel Giderleri		400.000
02	SGK Devlet Primi Giderleri		
03	Mal ve Hizmet Alım Giderleri		150.000
05	Cari Transferler		100.000
06	Sermaye Giderleri		
Toplam Bütçe Kaynak İhtiyacı			650.000
Bütçe Dışı Kaynak		Döner Sermaye	250.000
		Diğer Yurt İçi	
		Yurt Dışı	
		Toplam Bütçe Dışı Kaynak İhtiyacı	
Toplam Kaynak İhtiyacı			900.000

İdare Adı		CUMHURİYET ÜNİVERSİTESİ	
Performans Hedefi	15.	Üniversitenin kent yaşamında daha aktif rol üstlenmesi sağlanması	
Faaliyet Adı	29.	Topluma sunulan sosyal ve kültürel hizmetlerin sürdürülmesi	
Sorumlu Harcama Birimi		Genel Sekreterlik, Sağlık Kültür ve Spor Daire Başkanlığı	
Ekonomik Kod		2016(TL)	
01	Personel Giderleri		380.000
02	SGK Devlet Primi Giderleri		
03	Mal ve Hizmet Alım Giderleri		150.000
05	Cari Transferler		
06	Sermaye Giderleri		
Toplam Bütçe Kaynak İhtiyacı			530.000
Bütçe Dışı Kaynak	Döner Sermaye		500.000
	Diğer Yurt İçi		
	Yurt Dışı		
Toplam Bütçe Dışı Kaynak İhtiyacı			500.000
Toplam Kaynak İhtiyacı			1.030.000

İdare Adı		CUMHURİYET ÜNİVERSİTESİ	
Performans Hedefi	16.	Hastanelerin fiziki altyapısı ile donanımlarının ulusal ve uluslararası standartlara uygun hale getirilmesi	
Faaliyet Adı	30.	Hastane hizmetlerinin ulusal ve uluslararası standartlarda sürdürülmesi	
Sorumlu Harcama Birimi		Hastane, Yapı İşleri Teknik Daire Başkanlığı, Döner Sermaye İşletme Müdürlüğü	
Ekonomik Kod		2016(TL)	
01	Personel Giderleri		19.080.000
02	SGK Devlet Primi Giderleri		2.155.000
03	Mal ve Hizmet Alım Giderleri		900.000
05	Cari Transferler		
06	Sermaye Giderleri		
Toplam Bütçe Kaynak İhtiyacı			22.135.000
Bütçe Dışı Kaynak	Döner Sermaye		116.418.000
	Diğer Yurt İçi		
	Yurt Dışı		
Toplam Bütçe Dışı Kaynak İhtiyacı			116.418.000
Toplam Kaynak İhtiyacı			138.553.000



İdare Adı		CUMHURİYET ÜNİVERSİTESİ	
Performans Hedefi	17.	Akredite edilmiş bölge hastanesi olmak için gerekli altyapının oluşturulması	
Faaliyet Adı	31.	Hastane hizmetlerinin iyileştirilmesi (makine teçhizat, bakım onarım)	
Sorumlu Harcama Birimi		İdari ve Mali İşler Daire Başkanlığı, Döner Sermaye İşletme Müdürlüğü	
Ekonomik Kod		2016(TL)	
01	Personel Giderleri		
02	SGK Devlet Primi Giderleri		
03	Mal ve Hizmet Alım Giderleri		
05	Cari Transferler		900.000
06	Sermaye Giderleri		6.675.000
Toplam Bütçe Kaynak İhtiyacı			7.575.000
Bütçe Dışı Kaynak	Döner Sermaye		
	Diğer Yurt İçi		
	Yurt Dışı		
	Toplam Bütçe Dışı Kaynak İhtiyacı		-
Toplam Kaynak İhtiyacı			7.575.000

İdare Adı		CUMHURİYET ÜNİVERSİTESİ	
Performans Hedefi	18.	Ekonomi Bakanlıđından alınan teşviklerle sađlık turizmine yönelik Medikal Kür Merkezi açılması, kurumsal altyapı oluşturulması gerekli tanıtımın yapılması	
Faaliyet Adı	32.	Medikal kür merkezinin kurulması	
Sorumlu Harcama Birimi		Hastane, Yapı İşleri Teknik Daire Başkanlığı, Döner Sermaye İşletme Müdürlüğü	
Ekonomik Kod		2016(TL)	
01	Personel Giderleri		
02	SGK Devlet Primi Giderleri		
03	Mal ve Hizmet Alım Giderleri		
05	Cari Transferler		
06	Sermaye Giderleri		
Toplam Bütçe Kaynak İhtiyacı			-
Bütçe Dışı Kaynak	Döner Sermaye		500.000
	Diğer Yurt İçi		
	Yurt Dışı		
	Toplam Bütçe Dışı Kaynak İhtiyacı		500.000
Toplam Kaynak İhtiyacı			500.000

İdare Adı		CUMHURİYET ÜNİVERSİTESİ	
Performans Hedefi	19.	Yönetim bilgi sisteminin altyapısı güçlendirilerek sunulan hizmetin etkinliği ve verimliliğinin artırılması	
Faaliyet Adı	33.	Ağ hizmet kalitesinin yükseltilmesi ve yaygınlaştırılması	
Sorumlu Harcama Birimi		Bilgi İşlem Daire Başkanlığı	
Ekonomik Kod		2016(TL)	
01	Personel Giderleri		220.000
02	SGK Devlet Primi Giderleri		50.000
03	Mal ve Hizmet Alım Giderleri		50.000
05	Cari Transferler		
06	Sermaye Giderleri		1.000.000
Toplam Bütçe Kaynak İhtiyacı			1.320.000
Bütçe Dışı Kaynak	Döner Sermaye		
	Diğer Yurt İçi		
	Yurt Dışı		
	Toplam Bütçe Dışı Kaynak İhtiyacı		
Toplam Kaynak İhtiyacı			1.320.000

İdare Adı		CUMHURİYET ÜNİVERSİTESİ	
Performans Hedefi	19.	Yönetim bilgi sisteminin altyapısı güçlendirilerek sunulan hizmetin etkinliği ve verimliliğinin artırılması	
Faaliyet Adı	34.	Bilgisayar ve diğer donanım ihtiyaçlarının karşılanması	
Sorumlu Harcama Birimi		Bilgi İşlem Daire Başkanlığı, İdari ve Mali İşler Daire Başkanlığı	
Ekonomik Kod		2016(TL)	
01	Personel Giderleri		70.000
02	SGK Devlet Primi Giderleri		20.000
03	Mal ve Hizmet Alım Giderleri		
05	Cari Transferler		
06	Sermaye Giderleri		500.000
Toplam Bütçe Kaynak İhtiyacı			590.000
Bütçe Dışı Kaynak	Döner Sermaye		
	Diğer Yurt İçi		
	Yurt Dışı		
	Toplam Bütçe Dışı Kaynak İhtiyacı		
Toplam Kaynak İhtiyacı			590.000

İdare Adı		CUMHURİYET ÜNİVERSİTESİ	
Performans Hedefi	20.	Çalışanların bilgi ve beceri düzeyini artırılmasına yönelik hizmet içi eğitim programları düzenlenmesi, kurum dışı eğitim seminer, konferans, panel, toplantı vb. katılım sağlanması	
Faaliyet Adı	35.	Hizmet içi eğitim ihtiyaçlarının saptanması hizmet içi eğitim programlarının düzenlenmesi ve katılımın sağlanması	
Sorumlu Harcama Birimi		Personel Daire Başkanlığı	
Ekonomik Kod		2016(TL)	
01	Personel Giderleri		290.000
02	SGK Devlet Primi Giderleri		70.000
03	Mal ve Hizmet Alım Giderleri		250.000
05	Cari Transferler		
06	Sermaye Giderleri		
Toplam Bütçe Kaynak İhtiyacı			610.000
Bütçe Dışı Kaynak	Döner Sermaye		
	Diğer Yurt İçi		
	Yurt Dışı		
	Toplam Bütçe Dışı Kaynak İhtiyacı		
Toplam Kaynak İhtiyacı			610.000

İdare Adı		CUMHURİYET ÜNİVERSİTESİ	
Performans Hedefi	21.	Orta vadeli bir perspektifte hizmet içi eğitim programları geliştirilmesi	
Faaliyet Adı	36.	Orta vadeli perspektifte eğitim programlarına ilişkin dokümanların hazırlanması	
Sorumlu Harcama Birimi		Personel Daire Başkanlığı, Öğrenci İşleri Daire Başkanlığı	
Ekonomik Kod		2016 (TL)	
01	Personel Giderleri		1.000.000
02	SGK Devlet Primi Giderleri		20.000
03	Mal ve Hizmet Alım Giderleri		100.000
05	Cari Transferler		
06	Sermaye Giderleri		
Toplam Bütçe Kaynak İhtiyacı			1.120.000
Bütçe Dışı Kaynak	Döner Sermaye		
	Diğer Yurt İçi		
	Yurt Dışı		
	Toplam Bütçe Dışı Kaynak İhtiyacı		
Toplam Kaynak İhtiyacı			1.120.000

İdare Adı		CUMHURİYET ÜNİVERSİTESİ	
Performans Hedefi	21.	Orta vadeli bir perspektifte hizmet içi eğitim programları geliştirilmesi	
Faaliyet Adı	37.	Mali Yönetim, İç Kontrol Denetim ve Danışmanlık sisteminin etkinleştirilmesi	
Sorumlu Harcama Birimi		Strateji Geliştirme Daire Başkanlığı, İç Denetim Birimi	
Ekonomik Kod		2016(TL)	
01	Personel Giderleri		850.000
02	SGK Devlet Primi Giderleri		17.000
03	Mal ve Hizmet Alım Giderleri		300.000
05	Cari Transferler		
06	Sermaye Giderleri		
Toplam Bütçe Kaynak İhtiyacı			1.167.000
Bütçe Dışı Kaynak	Döner Sermaye		
	Diğer Yurt İçi		
	Yurt Dışı		
	Toplam Bütçe Dışı Kaynak İhtiyacı		-
Toplam Kaynak İhtiyacı			1.167.000

İdare Adı		CUMHURİYET ÜNİVERSİTESİ	
Performans Hedefi	22.	Üniversite kaynaklarının artırılmasına yönelik olarak gelir takip sistemi kurulması	
Faaliyet Adı	38.	Gelir takip sisteminin kurulması ve izlenmesi	
Sorumlu Harcama Birimi		Strateji Geliştirme Daire Başkanlığı, İç Denetim Birimi	
Ekonomik Kod		2016(TL)	
01	Personel Giderleri		250.000
02	SGK Devlet Primi Giderleri		60.000
03	Mal ve Hizmet Alım Giderleri		400.000
05	Cari Transferler		
06	Sermaye Giderleri		
Toplam Bütçe Kaynak İhtiyacı			710.000
Bütçe Dışı Kaynak	Döner Sermaye		
	Diğer Yurt İçi		
	Yurt Dışı		
	Toplam Bütçe Dışı Kaynak İhtiyacı		-
Toplam Kaynak İhtiyacı			710.000

## **D. İdarenin Toplam Kaynak İhtiyacı**

2016 mali yılında performans programı kapsamında yer alan faaliyet ve projeler için öngörülen toplam kaynak tutarı 435.428.520 TL düzeyinde tahmin edilmiştir. Söz konusu kaynakların 314.508.000 TL bütçe kaynakları, 118.668.000 TL döner sermaye, kalan 2.252.520TL ise diğer yurt içi ve yurt dışı kaynaklardan oluşmaktadır. Eylül ayında Maliye Bakanlığı ve Kalkınma Bakanlığı ile gerçekleştirilen bütçe görüşmelerinde Üniversitemiz faaliyet ve projeleri değerlendirilmiş ve bu doğrultuda gözden geçirilen kaynak ihtiyacı doğrultusunda nihai halini alan Üniversitemiz bütçe ödeneği 314.508.000 TL olarak öngörülmüştür. Bu çerçevede bir önceki yıla göre; yüze 30 düzeyinde artış sağlanmıştır.

Tablo-22 İdare Performans Tablosu

İdare Adı		CUMHURİYET ÜNİVERSİTESİ						
Performans Hedefi	Faaliyet	AÇIKLAMA	BÜTÇE İÇİ	PAY	BÜTÇE DIŞI	PAY	TOPLAM	PAY
			(₺)	(%)	(₺)	(%)	(₺)	(%)
<b>1</b>		<b>Çağdaş eğitimin gereklerine uygun eğitim alanlarının iyileştirilmesi ve geliştirilmesi</b>	<b>18.569.000</b>	<b>5,90%</b>		<b>0</b>	<b>18.569.000</b>	<b>4,29%</b>
	1	Eğitim Binalarının, Dersliklerin-Amfilerin Sayısının Arttırılması ve İyileştirilmesi (bakım/onarım)	11.700.000	3,72%		0	11.700.000	2,70%
	2	Eğitim laboratuvar Sayısının Arttırılması ve İyileştirilmesi	5.184.000	1,65%		0	5.184.000	1,20%
	3	Eğitim donanımlarının arttırılması ve iyileştirilmesi (makine teçhizat alımı)	1.685.000	0,54%		0	1.685.000	0,39%
<b>2</b>		<b>Eğitim hizmetlerinin sürdürülmesi ve iyileştirilmesi</b>	<b>178.816.000</b>	<b>56,77%</b>		<b>0</b>	<b>178.816.000</b>	<b>41,22%</b>
	4	Eğitim hizmetlerinin sürdürülmesi ve iyileştirilmesi	178.816.000	56,77%		0	178.816.000	41,22%
<b>3</b>		<b>2015-2016 eğitim-öğretim Döneminde tanıtım ve etkinlikler düzenlenecek, başarılı öğrencilerin burs, barınma, beslenme vs. imkânlarının arttırılması</b>	<b>309.000</b>	<b>0,10%</b>		<b>0</b>	<b>309.000</b>	<b>0,07%</b>
	5	Bütün birimlerde oryantasyon eğitiminin yapılması	109.000	0,03%		0	109.000	0,03%
	6	Üniversite tanıtım günleri düzenlenerek, yurtiçi ve yurtdışı tanıtım organizasyonlarına katılımın sağlanması	200.000	0,07%		0	200.000	0,05%
<b>4</b>		<b>Öğrencileri iş yaşamına hazırlamak ve yaşam boyu başarılarını desteklemek</b>	<b>589.000</b>	<b>0,19%</b>	<b>760.000</b>	<b>0,64</b>	<b>1.349.000</b>	<b>0,31%</b>
	7	Öğrencilere Yaşam Boyu Öğrenim Programları Desteğinin Verilmesi	74.000	0,03%	760.000	0,64	834.000	0,19%
	8	Teknik gezi, staj gibi öğrenci gelişiminde hayati rolü olan faaliyetlerin uygun koşullarda ve yeterli seviyede sürdürülmesi	515.000	0,16%		0	515.000	0,12%

İdare Adı		CUMHURİYET ÜNİVERSİTESİ						
<b>5</b>	<b>2015-2016 eğitim-öğretim döneminde 3 fakültede eğitim programlarının akreditasyon çalışmalarının hızlandırılması, YÖK tarafından belirlenmiş olan ulusal yeterliliklerin öğretim programlarına yansıtılmasının sağlanması</b>		<b>673.000</b>	<b>0,21%</b>		<b>0</b>	<b>673.000</b>	<b>0,16%</b>
	9	Tıp, Mühendislik ve Fen Fakültesinin eğitim programlarının akredite edilmesi ve iyileştirilmesi	290.000	0,09%		<b>0</b>	290.000	<b>0,07%</b>
	10	YÖK tarafından belirlenen ulusal yeterlilik programlarının öğretim elemanlarına yönelik uyum programları yürütülmesi	66.000	0,02%		<b>0</b>	66.000	<b>0,02%</b>
	11	Uzaktan eğitim sistemi yaygınlaştırılarak daha fazla öğrenciye eğitim ve öğretim olanağı sağlanması	317.000	0,10%		<b>0</b>	317.000	<b>0,07%</b>
<b>6</b>	<b>Bilimsel yayın ve araştırmalara yönelik özendirici destek ve teşviklerin artırılması</b>		<b>24.087.000</b>	<b>7,66%</b>	<b>902.000</b>	<b>0,76</b>	<b>24.989.000</b>	<b>5,77%</b>
	12	Bilimsel yayın desteğinin artırılması ve araştırmaların sürdürülmesi	16.346.000	5,20%		<b>0</b>	16.346.000	<b>3,77%</b>
	13	Bilimsel Araştırma Projelerinin Sürdürülmesi ve İyileştirilmesi	6.291.000	2,00%		<b>0</b>	6.291.000	<b>1,45%</b>
	14	Merkezi Araştırma Laboratuvarı (Kalkınma Bakanlığı)	1.450.000	0,46%		<b>0</b>	1.450.000	<b>0,33%</b>
	15	TUBİTAK, SANTEZ, AB ve Diğer Kamu Projelerinin Sürdürülmesi	0	0,00%	902.000	<b>0,76</b>	902.000	<b>0,21%</b>
<b>7</b>	<b>2015-2016 eğitim-öğretim döneminde ulusal ve uluslararası değişim programlarına katılacak öğretim elemanları ve öğrenci sayılarının artırılması</b>		<b>309.000</b>	<b>0,10%</b>	<b>1.519.000</b>	<b>1,28</b>	<b>1.828.000</b>	<b>0,42%</b>
	16	Ulusal ve Uluslararası İş birliği ve Değişim Programı sayısının artırılması	76.000	0,03%	1.519.000	<b>1,28</b>	1.595.000	<b>0,37%</b>
	17	İşbirlikleri çerçevesinde bilimsel toplantı ve aktivitelere katılım sayısının artırılması	233.000	0,07%		<b>0</b>	233.000	<b>0,05%</b>

İdare Adı		CUMHURİYET ÜNİVERSİTESİ						
8	<b>Merkezi kütüphane fiziki altyapısının geliştirilmesi ve basılı-elektronik yayınlara erişimin iyileştirilmesi</b>		<b>3.109.000</b>	<b>0,99%</b>		<b>0</b>	<b>3.109.000</b>	<b>0,72%</b>
	18	Kütüphanelerin altyapısının güçlendirilmesi	1.454.000	0,46%		0	1.454.000	0,34%
	19	Kütüphane hizmetlerinin geliştirilmesi	1.655.000	0,53%		0	1.655.000	0,38%
9	<b>Araştırma laboratuvarlarının fiziki alanlarının artırılması, yeni cihaz ve sarf malzemesi ihtiyaçlarının karşılanması ve laboratuvarların sürdürülebilirliğinin sağlanması</b>		<b>8.693.000</b>	<b>2,76%</b>		<b>0</b>	<b>8.693.000</b>	<b>2,01%</b>
	20	Araştırma Laboratuvarların fiziki alanlarının kapasitesinin Artırılması	7.623.000	2,33%		0	7.623.000	1,76%
	21	Yeni cihaz ve malzeme ihtiyaçlarının karşılanması	1.339.000	0,43%		0	1.339.000	0,31%
10	<b>Kampus alanı içerisinde mevcut bulunan kültürel, sportif ve sosyal alanların iyileştirilerek yeni alanlarla birlikte kapasite ve olanaklarının artırılması</b>		<b>2.101.000</b>	<b>0,67%</b>		<b>0</b>	<b>2.101.000</b>	<b>0,49%</b>
	22	Sosyal, Kültürel, Spor Etkinliklerinin ve Kapasitelerinin Artırılması	1.738.000	0,55%		0	1.738.000	0,40%
	23	Fiziki altyapının engellilere uygun hale getirilmesi	361.000	0,12%		0	361.000	0,08%
11	<b>Yaşanabilir bir kampüs içinde barınma, beslenme ve ulaşım olanaklarının geliştirilmesi</b>		<b>11.119.000</b>	<b>3,54%</b>		<b>0</b>	<b>11.119.000</b>	<b>2,57%</b>
	24	Çalışanların ve öğrencilerin; barınma ve beslenme hizmetlerinin sürdürülmesi ve geliştirilmesi.	10.685.000	3,40%		0	10.685.000	2,47%
	25	Bisiklet yolları oluşturularak hem şehir merkezi ile Kampus arasındaki hem de Kampus içerisindeki ulaşım imkânları geliştirilmesi	434.000	0,14%		0	434.000	0,10%
12	<b>Öğrenciye sunulan sosyal, kültürel ve sportif hizmetlerin iyileştirilmesi</b>		<b>981.000</b>	<b>0,31%</b>		<b>0</b>	<b>981.000</b>	<b>0,23%</b>
	26	Öğrenciye sunulan kültürel, sosyal ve sportif hizmetlerin sürdürülmesi	981.000	0,31%		0	981.000	0,23%



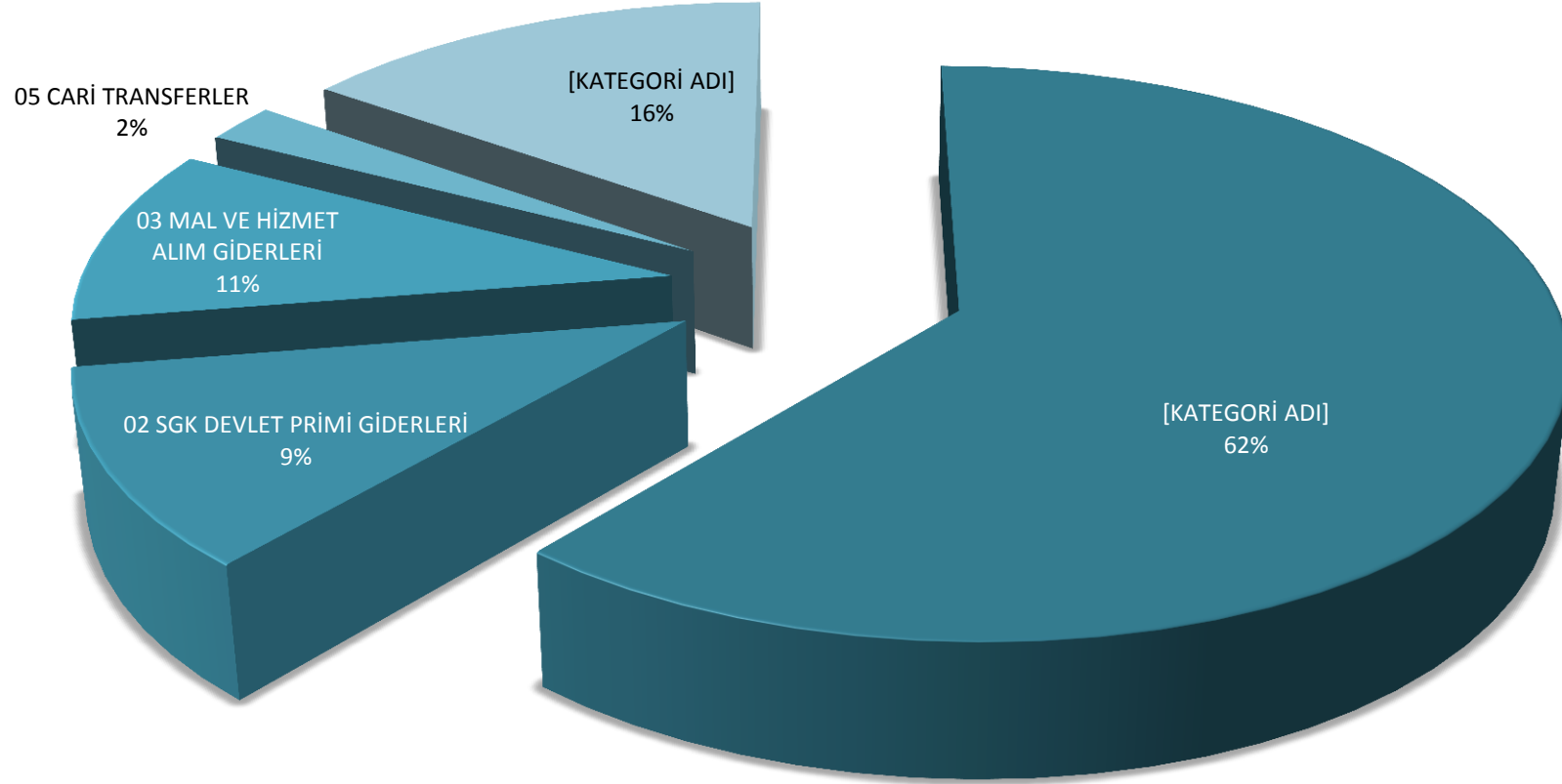
İdare Adı		CUMHURİYET ÜNİVERSİTESİ						
13	Psikolojik danışman ve rehberlik kapsamında merkezler geliştirilerek, öğrencilerin kendini daha iyi ifade edecekleri iletişim kaynakları oluşturulması		225.000	0,07%		0	225.000	0,05%
	27	Rehberlik ve Psikolojik Danışmanlık hizmetlerinin sürdürülmesi ve iyileştirilmesi	225.000	0,07%		0	225.000	0,05%
14	Ulusal ve yerel düzeyde proje potansiyelleri artırılarak, işbirlikleri geliştirilmesi		169.000	0,05%	167.000	0,14	336.000	0,08%
	28	Üniversite Sanayi İşbirliğinin Sürdürülmesi, Ulusal ve yerel Düzeyde Projelerin Gerçekleştirilmesi	169.000	0,05%	167.000	0,14	336.000	0,08%
15	Üniversitenin kent yaşamında daha aktif rol üstlenmesinin sağlanması		197.000	0,06%	226.000	0,19	423.000	0,10%
	29	Topluma sunulan sosyal ve kültürel hizmetlerin sürdürülmesi	197.000	0,06%	226.000	0,19	423.000	0,10%
16	Hastanelerin fiziki altyapısı ile donanımlarının ulusal ve uluslararası standartlara uygun hale getirilmesi		19.633.000	6,24%	114.824.000	96,77	134.457.000	31,04%
	30	Hastane hizmetlerinin ulusal ve uluslararası standartlarda sürdürülmesi	19.633.000	6,24%	114.824.000	96,77	134.457.000	31,04%
17	Akredite edilmiş bölge hastanesi olmak için gerekli altyapının oluşturulması		7.254.000	2,31%		0	7.254.000	1,67%
	31	Hastane hizmetlerinin iyileştirilmesi (makine teçhizat, bakım onarım)	7.254.000	2,31%		0	7.254.000	1,67%
18	Ekonomi Bakanlığında alınan teşviklerle sağlık turizmine yönelik Medikal Kür Merkezi açılması, kurumsal altyapı oluşturulması ve gerekli tanıtımın yapılması		0	0,00%	273.000	0,23	273.000	0,06%
	32	Medikal kür merkezinin kurulması	0	0,00%	273.000	0,23	273.000	0,06%

İdare Adı		CUMHURİYET ÜNİVERSİTESİ						
19	Yönetim bilgi sisteminin altyapısı güçlendirilerek sunulan hizmetin etkinliği ve verimliliğinin artırılması		1.289.000	0,41%		0	1.289.000	0,30%
	33	Ağ hizmet kalitesinin yükseltilmesi ve yaygınlaştırılması	655.000	0,21%		0	655.000	0,15%
	34	Bilgisayar ve diğer donanım ihtiyaçlarının karşılanması	635.000	0,20%		0	635.000	0,15%
20	Çalışanların bilgi ve beceri düzeyini artırılmasına yönelik hizmet içi eğitim programları düzenlenmesi, kurum dışı eğitim seminer, konferans, panel, toplantı vs. katılım sağlanması		393.000	0,12%		0	393.000	0,09%
	35	Hizmet içi eğitim ihtiyaçlarının saptanması hizmet içi eğitim programlarının düzenlenmesi ve katılımın sağlanması	393.000	0,12%		0	393.000	0,09%
21	Orta vadeli bir perspektifte hizmet içi eğitim programları geliştirilmesi		1.135.000	0,36%		0	1.135.000	0,26%
	36	Orta vadeli perspektifte eğitim programlarına ilişkin dokümanların hazırlanması	94.000	0,03%		0	94.000	0,02%
	37	Mali Yönetim, İç Kontrol Denetim ve Danışmanlık sisteminin etkinleştirilmesi	1.041.000	0,33%		0	1.041.000	0,24%
22	Üniversite kaynaklarının artırılmasına yönelik olarak gelir takip sistemi kurulması		421.000	0,13%		0	421.000	0,10%
	38	Gelir takip sisteminin kurulması ve izlenmesi	421.000	0,13%		0	421.000	0,10%
<b>Toplam</b>			<b>280.071.000</b>	<b>89,05</b>	<b>118.668.000</b>	<b>100</b>	<b>398.739.000</b>	<b>92,05</b>
<b>Genel Yönetim Giderleri</b>			<b>31.230.000</b>	<b>9,93</b>		<b>0</b>	<b>31.230.000</b>	<b>7,2</b>
<b>Diğer İdarelere Transfer Edilecek Kaynakların Toplamı</b>			<b>3.207.000</b>	<b>1,02</b>		<b>0</b>	<b>3.207.000</b>	<b>0,75</b>
<b>Genel Toplam</b>			<b>314.508.000</b>	<b>100</b>	<b>118.668.000</b>	<b>100</b>	<b>433.176.000</b>	<b>100</b>

Tablo-23 2015-2016 Yılı Bütçesi Kaynak Harcama Dengesi

AÇIKLAMA		2015 YILI BAŞLANGIÇ ÖDENEĞİ	2016 YILI BAŞLANGIÇ ÖDENEĞİ
TOPLAM BÜTÇE GİDERLERİ		241.368.000	314.508.000
PERSONEL HARİÇ TOPLAM GİDERLER		74.860.000	120.476.000
0 1	PERSONEL GİDERLERİ	143.179.000	194.032.000
0 2	SGK DEVLET PRİMİ GİDERLERİ	23.329.000	27.805.000
0 3	MAL VE HİZMET ALIM GİDERLERİ	30.896.000	36.079.000
03.2	TÜK. YÖNELİK MAL VE MALZ. AL.	19.231.000	21.443.000
03.3	YOLLUKLAR	570.000	581.000
03.4	GÖREV GİDERLERİ	40.000	40.000
03.5	HİZMET ALIMLARI	10.258.000	13.177.000
03.6	TEMSİL VE TANITMA GİDERLERİ	50.000	50.000
03.7	MEN. MAL GAYR. BAK. ON. GİD.	443.000	456.000
03.8	GAYR. MAL BAK. VE ON. GİD.	304.000	332.000
03.9	TEDAVİ VE CENAZE GİD.	0	0
0 5	CARİ TRANSFERLER	5.284.000	7.567.000
0 6	SERMAYE GİDERLERİ(TOPLAM)	38.680.000	49.025.000
	BAP	4.430.000	4.665.000
	BAP HARİÇ SERMAYE GİDERLERİ	34.250.000	44.360.000
Öz Gelirler(Bağış yardım hariç)		26.245.000	24.791.000
0 3	Teşebbüs ve Mülkiyet Gel.	12.670.000	13.524.000
0 4	Alınan Bağış ve Yardımlar	216.577.000	288.263.000
0 5	Diğer Gelirler	12.121.000	12.721.000

Grafik-6 2016 Yılı Bütçe Grafiği



Tablo-24 2016 Yılı Toplam Kaynak İhtiyacı Tablosu

CUMHURİYET ÜNİVERSİTESİ						
	Ekonomik Kodlar (I. Düzey)		Faaliyet Toplamı	Genel Yönetim Giderleri Toplamı	Diğer İdarelere Transfer Edilecek Kaynaklar	Genel Toplam
	Bütçe Kaynak İhtiyacı	1	Personel Giderleri	176.023.000	18.009.000	
2		SGK Devlet Primi Giderleri	20.562.000	7.243.000		27.805.000
3		Mal ve Hizmet Alım Giderleri	30.101.000	5.978.000		36.079.000
5		Cari Transferler	5.167.000		2.400.000	7.567.000
6		Sermaye Giderleri	49.025.000			49.025.000
<b>Bütçe Ödeneği</b>			<b>280.878.000</b>	<b>31.230.000</b>	<b>2.400.000</b>	<b>314.508.000</b>
Bütçe Dışı Kaynak	Döner Sermaye		118.668.000			118.668.000
	Diğer Yurtiçi Kaynaklar		882.066			882.066
	Yurt Dışı Kaynaklar		1.370.454			1.370.454
	<b>Toplam Bütçe Dışı Kaynak İhtiyacı</b>		<b>120.920.520</b>			<b>120.920.520</b>
<b>TOPLAM KAYNAK İHTİYACI</b>			<b>401.798.520</b>	<b>31.230.000</b>	<b>2.400.000</b>	<b>435.428.520</b>

**EKLER****Tablo-25 Faaliyetlerden Sorumlu Harcama Birimlerine İlişkin Tablo**

İdare Adı		CUMHURİYET ÜNİVERSİTESİ	
Performans Hedefi	Faaliyet	AÇIKLAMA	SORUMLU BİRİMLER
<b>1</b>		<b>Çağdaş eğitimin gereklerine uygun eğitim alanlarının iyileştirilmesi ve geliştirilmesi</b>	Akademik ve İdari Birimler
	1	Eğitim Binalarının, Dersliklerin-Amfilerin Sayısının Arttırılması ve İyileştirilmesi (bakım/onarım)	Yapı İşleri Teknik Daire Başkanlığı
	2	Eğitim laboratuvar Sayısının Arttırılması ve İyileştirilmesi	Yapı İşleri Teknik Daire Başkanlığı
	3	Eğitim donanımlarının artırılması ve iyileştirilmesi (makine teçhizat alımı)	Yapı İşleri Teknik Daire Başkanlığı, İdari ve Mali İşler Daire Başkanlığı
<b>2</b>		<b>Eğitim hizmetlerinin sürdürülmesi ve iyileştirilmesi</b>	Akademik ve İdari Birimler
	4	Eğitim hizmetlerinin sürdürülmesi ve iyileştirilmesi	Akademik Birimler ve Genel Sekreterlik
<b>3</b>		<b>2015-2016 eğitim-öğretim Döneminde tanıtım ve etkinlikler düzenlenecek, başarılı öğrencilerin burs, barınma, beslenme vs. imkânlarının artırılması</b>	Sağlık Kültür ve Spor Daire Başkanlığı
	5	Bütün birimlerde oryantasyon eğitiminin yapılması	Sağlık Kültür ve Spor Daire Başkanlığı
	6	Üniversite tanıtım günleri düzenlenerek, yurtiçi ve yurtdışı tanıtım organizasyonlarına katılımın sağlanması	Sağlık Kültür ve Spor Daire Başkanlığı, Genel Sekreterlik
<b>4</b>		<b>Öğrencileri iş yaşamına hazırlamak ve yaşam boyu başarılarını desteklemek</b>	Sağlık Kültür ve Spor Daire Başkanlığı, Genel Sekreterlik
	7	Öğrencilere Yaşam Boyu Öğrenim Programları Desteğinin Verilmesi	Sağlık Kültür ve Spor Daire Başkanlığı, Genel Sekreterlik, Akademik Birimler
	8	Teknik gezi, staj gibi öğrenci gelişiminde hayati rolü olan faaliyetlerin uygun koşullarda ve yeterli seviyede sürdürülmesi	Sağlık Kültür ve Spor Daire Başkanlığı, Genel Sekreterlik
<b>5</b>		<b>2015-2016 eğitim-öğretim döneminde 3 fakültede eğitim programlarının akreditasyon çalışmalarının hızlandırılması, YÖK tarafından belirlenmiş olan ulusal yeterliliklerin öğretim programlarına yansıtılmasının sağlanması</b>	Personel Daire Başkanlığı, Yapı İşleri Teknik Daire Başkanlığı
	9	Tıp, Mühendislik ve Fen Fakültesinin eğitim programlarının akredite edilmesi ve iyileştirilmesi	Akademik Birimler, İdari Birimler, Personel Daire Başkanlığı
	10	YÖK tarafından belirlenen ulusal yeterlilik programlarının öğretim elemanlarına yönelik uyum programları yürütülmesi	Akademik Birimler, İdari Birimler, Personel Daire Başkanlığı

	11	Uzaktan eğitim sistemi yaygınlaştırılarak daha fazla öğrenciye eğitim ve öğretim olanağı sağlanması	Akademik ve İdari Birimler
<b>6</b>		<b>Bilimsel yayın ve araştırmalara yönelik özendirici destek ve teşviklerin artırılması</b>	Bilimsel Araştırma Birimi, Genel Sekreterlik, Akademik Birimler
	12	Bilimsel yayın desteğinin artırılması ve araştırmaların sürdürülmesi	Bilimsel Araştırma Birimi
	13	Bilimsel Araştırma Projelerinin Sürdürülmesi ve İyileştirilmesi	Bilimsel Araştırma Birimi
	14	Merkezi Araştırma Laboratuvarı (Kalkınma Bakanlığı)	Bilimsel Araştırma Birimi
	15	TUBİTAK, SANTEZ, AB ve Diğer Kamu Projelerinin Sürdürülmesi	Bilimsel Araştırma Birimi, Dış İlişkiler Birimi
<b>7</b>		<b>2015-2016 eğitim-öğretim döneminde ulusal ve uluslararası değişim programlarına katılacak öğretim elemanları ve öğrenci sayılarının artırılması</b>	Akademik ve İdari Birimler, Dış İlişkiler Birimi, Personel Daire Başkanlığı, Öğrenci İşleri Daire Başkanlığı
	16	Ulusal ve Uluslararası İş birliği ve Değişim Programı sayısının artırılması	Akademik ve İdari Birimler
	17	İşbirlikleri çerçevesinde bilimsel toplantı ve aktivitelere katılım sayısının artırılması	Akademik ve İdari Birimler
<b>8</b>		<b>Merkezi kütüphane fiziki altyapısının geliştirilmesi ve basılı-elektronik yayınlara erişimin iyileştirilmesi</b>	Kütüphane Dokümantasyon Daire Başkanlığı
	18	Kütüphanelerin altyapısının güçlendirilmesi	Kütüphane Dokümantasyon Daire Başkanlığı
	19	Kütüphane hizmetlerinin geliştirilmesi	Kütüphane Dokümantasyon Daire Başkanlığı
<b>9</b>		<b>Araştırma laboratuvarlarının fiziki alanlarının artırılması, yeni cihaz ve sarf malzemesi ihtiyaçlarının karşılanması ve laboratuvarların sürdürülebilirliğinin sağlanması</b>	Akademik, Hastane, Bilimsel Araştırma Projeleri Birimi
	20	Araştırma Laboratuvarların fiziki alanlarının kapasitesinin Artırılması	Yapı İşleri Teknik Daire Başkanlığı
	21	Yeni cihaz ve malzeme ihtiyaçlarının karşılanması	İdari ve Mali İşler Daire Başkanlığı

<b>10</b>		<b>Kampus alanı içerisinde mevcut bulunan kültürel, sportif ve sosyal alanların iyileştirilerek yeni alanlarla birlikte kapasite ve olanaklarının artırılması</b>	Sağlık Kültür ve Spor Daire Başkanlığı, Genel Sekreterlik
	22	Sosyal, Kültürel, Spor Etkinliklerinin ve Kapasitelerinin Artırılması	Sağlık Kültür ve Spor Daire Başkanlığı, Genel Sekreterlik, Yapı İşleri Teknik Daire Başkanlığı
	23	Fiziki altyapının engellilere uygun hale getirilmesi	Yapı İşleri Teknik Daire Başkanlığı
<b>11</b>		<b>Yaşanabilir bir kampüs içinde barınma,</b>	Genel Sekreterlik, Sağlık Kültür ve Spor Daire Başkanlığı, Yapı İşleri Teknik Daire

		<b>beslenme ve ulaşım olanaklarının geliştirilmesi</b>	Başkanlığı
	24	Çalışanların ve öğrencilerin; barınma ve beslenme hizmetlerinin sürdürülmesi ve geliştirilmesi.	Sağlık Kültür ve Spor Daire Başkanlığı
	25	Bisiklet yolları oluşturularak hem şehir merkezi ile Kampus arasındaki hem de Kampus içerisindeki ulaşım imkânları geliştirilmesi	Yapı İşleri Teknik Daire Başkanlığı
<b>12</b>		<b>Öğrenciye sunulan sosyal, kültürel ve sportif hizmetlerin iyileştirilmesi</b>	Sağlık Kültür ve Spor Daire Başkanlığı
	26	Öğrenciye sunulan kültürel, sosyal ve sportif hizmetlerin sürdürülmesi	Sağlık Kültür ve Spor Daire Başkanlığı
<b>13</b>		<b>Psikolojik danışman ve rehberlik kapsamında merkezler geliştirilerek, öğrencilerin kendini daha iyi ifade edecekleri iletişim kaynakları oluşturulması</b>	Sağlık Kültür ve Spor Daire Başkanlığı
	27	Rehberlik ve Psikolojik Danışmanlık hizmetlerinin sürdürülmesi ve iyileştirilmesi	Sağlık Kültür ve Spor Daire Başkanlığı
<b>14</b>		<b>Ulusal ve yerel düzeyde proje potansiyelleri artırılarak, işbirlikleri geliştirilmesi</b>	Akademik ve İdari Birimler
	28	Üniversite Sanayi İşbirliğinin Sürdürülmesi, Ulusal ve yerel Düzeyde Projelerin Gerçekleştirilmesi	Akademik ve İdari Birimler
<b>15</b>		<b>Üniversitenin kent yaşamında daha aktif rol üstlenmesinin sağlanması</b>	Genel Sekreterlik, Sağlık Kültür ve Spor Daire Başkanlığı
	29	Topluma sunulan sosyal ve kültürel hizmetlerin sürdürülmesi	Genel Sekreterlik, Sağlık Kültür ve Spor Daire Başkanlığı
<b>16</b>		<b>Hastanelerin fiziki altyapısı ile donanımlarının ulusal ve uluslararası standartlara uygun hale getirilmesi</b>	Yapı İşleri Teknik Daire Başkanlığı, Döner Sermaye İşletme Müdürlüğü
	30	Hastane hizmetlerinin ulusal ve uluslararası standartlarda sürdürülmesi	Hastane, Yapı İşleri Teknik Daire Başkanlığı, Döner Sermaye İşletme Müdürlüğü
<b>17</b>		<b>Akredite edilmiş bölge hastanesi olmak için gerekli altyapının oluşturulması</b>	Hastane, Yapı İşleri Teknik Daire Başkanlığı, Döner Sermaye İşletme Müdürlüğü
	31	Hastane hizmetlerinin iyileştirilmesi (makine teçhizat, bakım onarım)	İdari ve Mali İşler Daire Başkanlığı, Döner Sermaye İşletme Müdürlüğü
<b>18</b>		<b>Ekonomi Bakanlığından alınan teşviklerle sağlık turizmine yönelik Medikal Kür Merkezi açılması, kurumsal altyapı oluşturulması ve gerekli tanıtımın yapılması</b>	Hastane, Yapı İşleri Teknik Daire Başkanlığı, Döner Sermaye İşletme Müdürlüğü
	32	Medikal kür merkezinin kurulması	Hastane, Yapı İşleri Teknik Daire Başkanlığı, Döner Sermaye İşletme Müdürlüğü
<b>19</b>		<b>Yönetim bilgi sisteminin altyapısı güçlendirilerek sunulan hizmetin etkinliği ve verimliliğinin artırılması</b>	Bilgi İşlem Daire Başkanlığı, İdari ve Mali İşler Daire Başkanlığı
	33	Ağ hizmet kalitesinin yükseltilmesi ve yaygınlaştırılması	Bilgi İşlem Daire Başkanlığı



	34	Bilgisayar ve diğer donanım ihtiyaçlarının karşılanması	Bilgi İşlem Daire Başkanlığı, İdari ve Mali İşler Daire Başkanlığı
<b>20</b>		<b>Çalışanların bilgi ve beceri düzeyini artırılmasına yönelik hizmet içi eğitim programları düzenlenmesi, kurum dışı eğitim seminer, konferans, panel, toplantı v.s. katılım sağlanması</b>	Genel Sekreterlik, Personel Daire Başkanlığı
	35	Hizmet içi eğitim ihtiyaçlarının saptanması hizmet içi eğitim programlarının düzenlenmesi ve katılımın sağlanması	Personel Daire Başkanlığı
<b>21</b>		<b>Orta vadeli bir perspektifte hizmet içi eğitim programları geliştirilmesi</b>	Genel Sekreterlik, Strateji Geliştirme Daire Başkanlığı, İç Denetim Birimi, Personel Daire Başkanlığı, Öğrenci İşleri Daire Başkanlığı
	36	Orta vadeli perspektifte eğitim programlarına ilişkin dokümanların hazırlanması	Personel Daire Başkanlığı, Öğrenci İşleri Daire Başkanlığı
	37	Mali Yönetim, İç Kontrol Denetim ve Danışmanlık sisteminin etkinleştirilmesi	Strateji Geliştirme Daire Başkanlığı, İç Denetim Birimi
<b>22</b>		<b>Üniversite kaynaklarının artırılmasına yönelik olarak gelir takip sistemi kurulması</b>	Strateji Geliştirme Daire Başkanlığı, İç Denetim Birimi
	38	Gelir takip sisteminin kurulması ve izlenmesi	Strateji Geliştirme Daire Başkanlığı, İç Denetim Birimi