

## İÇİNDEKİLER

<b>I. Genel Bilgiler.....</b>	<b>3</b>
A. Yetki, Görev ve Sorumluluklar.....	3
1. Yetki.....	3
2. Görev.....	5
3. Sorumluluklar.....	6
B. Örgüt Yapısı ve Teşkilat Şeması.....	7
C. İdareye İlişkin Bilgiler.....	8
1. Fiziksel Yapı.....	8
D. İnsan Kaynakları .....	10
1. İdari Personel .....	10
2. Akademik Personel .....	11
D. Öğrenci Sayıları.....	11
<b>II. Performans Bilgileri.....</b>	<b>13</b>
A. Temel Politika ve Öncelikler.....	13
B. Misyon ve Vizyonumuz.....	14
C. Stratejik Amaç ve Hedeflerimiz .....	14
D. Performans Hedefleri.....	15
<b>III. Ekler. ....</b>	<b>16</b>
A. Performans Hedefi Tabloları.....	17
B. Faaliyet Maliyetleri Tabloları.....	29
C. İdare Performans Tablosu.....	48
D. Toplam Kaynak İhtiyacı Tablosu.....	50
C. Faaliyetlerden Sorumlu Harcama Birimlerine İlişkin Tablo.....	51

**T.C.**  
**ORDU ÜNİVERSİTESİ**  
**2013 YILI PERFORMANS PROGRAMI**

---

## **SUNUŞ**

Üniversiteler, bilimsel araştırma, eğitim-öğretim ve topluma hizmet görevini bilim ve teknolojiye faydalanarak gerçekleştiren çağdaş kurumlardır. Bu nedenle bilimsel araştırmalara önem vermeyen ve bunun gereğini yerine getirmeyen bir üniversitenin, içinde bulunduğu topluma çağdaş ve bilimsel bilgiler verebilmesi mümkün değildir.

Üniversiteler, geleceğimizi yetiştiren ülkemizin aydınlık kurumlarıdır. Bize düşen görev ise; öğrencilerimizin her birinin toplumun içinde bulunduğu gerçekleri bir bilim insanı olgunluğu ile düşünebilmesi, değerlendirebilmesi ve çözümler üreterek ülkesine faydalı bir birey haline gelebilmesi için gerekli bilgilerle onları yetiştirmektir. Bunu gerçekleştirebilmenin yolu da üniversitelerin canlı bir organizma gibi bilimsel verilerle kendini besleyebilmesinden geçer.

Üniversiteler, üreten, ülke ve dünya sorunlarını araştırarak çözüm önerileri geliştiren, ürettiğini yayan bilim merkezleridir. Bu nedenle üniversitemiz bilgiyi üreten, paylaşan, sorgulayan, bilimsel, sanatsal ve kültürel çalışmalar yaparak sorunu çözmeye yeteneğine sahip olan, toplumsal değerlere ve insan haklarına saygılı, Atatürk İlke ve İnkılâplarına bağlı gençler yetiştirmeyi amaç edinmiştir

Ülkemizin ortak birikimi olan kaynakları planlı ve verimli bir şekilde kullanmayı ilke edinen üniversitemiz, hazırlanan 2013 Yılı Performans Programı sayesinde 2013 yılı içerisinde gerçekleştirmeyi düşündüğü faaliyetlere ilişkin hedef ve göstergeler ile kaynak planlarını bu program aracılığıyla ortaya koymuştur.

Bu bilgiler doğrultusunda Üniversitemiz adına birim performans programları esas alınarak hazırlanan 2013 Yılı Performans Programının ülke değerlerine katkı sağlamasını temenni eder, geleceğin söz sahibi Ordu Üniversitesini kurma çalışmalarında katkıda bulunan tüm akademik ve idari personelimize katkılarından dolayı teşekkürlerimi sunarım.

**Prof. Dr. Tarık YARILGAÇ**  
**Rektör**

## **I. GENEL BİLGİLER**

Ordu Üniversitesi 17 Mart 2006 tarih ve 26111 Sayılı Resmi Gazetede yayınlanan 5467 sayılı kanunla kurulmuştur.

Tıp Fakültesi, Ünye Meslek Yüksekokulu, Fatsa Meslek Yüksekokulu, Sağlık Bilimleri Enstitüsü, Fen Bilimleri Enstitüsü ve Sosyal Bilimler Enstitüleri aynı kanunla kurulmuş olup, Ondokuz Mayıs Üniversitesine bağlı olan; Fen Edebiyat Fakültesi, Fatsa Deniz Bilimleri Fakültesi, Ünye İktisadi ve İdari Bilimler Fakültesi, Sağlık Yüksekokulu, Mesudiye Meslek Yüksekokulu ile Karadeniz Teknik Üniversitesine bağlı olan; Ordu Ziraat Fakültesi ve Ordu Meslek Yüksekokulu yine aynı kanun ile Ordu Üniversitesine devredilmiştir.

17 Mayıs 2006 tarihinde yapılan Rektör atamalarının ardından gerçekleştirilen çalışmalar sonucunda Ünye Meslek Yüksekokulu ve Fatsa Meslek Yüksekokulu üniversitemiz bünyesine dahil edilmiştir.

Yükseköğretim Kurulu Başkanlığı'nın 15.09.2008 tarihli Yükseköğretim Genel Kurul toplantısında alınan kararla Ulubey Meslek Yüksekokulu, 14.08.2009 tarihli Yükseköğretim Genel Kurul toplantısında alınan kararla Akkuş Meslek Yüksekokulu, Bakanlar Kurulu'nun 2009/14849 sayılı kararı ile de Dış Hekimliği Fakültesi ve Güzel Sanatlar Fakültesi üniversitemize kazandırılmıştır.

Sahip olduğu çağdaş vizyonu ile, toplumu olan sorumluluğunun en üst seviyede olduğunun bilincinde ve bu sorumluluk içerisinde bilimsel faaliyetlerini, eğitim-öğretim hizmetlerini yürütme ve gün geçtikçe geliştirme çabası içerisinde.

En öncelikli hedeflerimiz ise, çağdaş, öğrencilerimizin her türlü sosyal ve kültürel ihtiyaçlarına yanıt veren modern bir yerleşke oluşturmaktır. Bu hedefe ulaşmak için, yerleşke alanımızın bütün alt ve üst yapı projeleri tamamlanmış, yerleşkemize yeni binaların katılması için temeller atılmaya başlanarak geleceğin büyük üniversitesini oluşturmaya başlamış bulunmaktayız.

Yeni kurulan Üniversitemizin eğitim kalitesini artırmak, araştırma ve geliştirme çalışmalarını desteklemek ve yaymak, ulusal ve uluslar arası alanda kendini tanıtmak için modern kütüphaneciliğin gerektirdiği tüm hizmetleri verebilecek bir kütüphaneye kavuşacaktır. Ulusal ve uluslararası bilgi iletişim ağları ile bağlantılı bilgisayar sisteminin üniversitemiz düzeyinde yaygınlaştırılması, araştırmacılarımızın ve öğrencilerimizin kaynak teminine kolaylıklar sağlamaktadır.

### **A- Yetki, Görev ve Sorumluluklar**

#### **1. Yetki**

Türkiye'de Yükseköğretim T.C. Anayasası'nın 130'uncu ve 131'inci maddeleri ile 2547 sayılı Yükseköğretim Kanunu'nun 3'üncü maddesinin (c), (d) ve 12'nci maddesinde belirlenmiştir.

**Madde 130.** Çağdaş eğitim-öğretim esaslarına dayanan bir düzen içinde milletin ve ülkenin ihtiyaçlarına uygun insan gücü yetiştirmek amacı ile; ortaöğretime dayalı çeşitli düzeylerde eğitim-öğretim, bilimsel araştırma, yayın ve danışmanlık yapmak, ülkeye ve insanlığa hizmet etmek üzere çeşitli birimlerden oluşan kamu tüzelkişiliğine ve bilimsel özerkliğe sahip üniversiteler Devlet tarafından kanunla kurulur.

Kanunda gösterilen usul ve esaslara göre, kazanç amacına yönelik olmamak şartı ile vakıflar tarafından, Devletin gözetim ve denetimine tâbi yükseköğretim kurumları kurulabilir.

Kanun, üniversitelerin ülke sathına dengeli bir biçimde yayılmasını gözetir.

Üniversiteler ile öğretim üyeleri ve yardımcıları serbestçe her türlü bilimsel araştırma ve yayında bulunabilirler. Ancak, bu yetki, Devletin varlığı ve bağımsızlığı ve milletin ve ülkenin bütünlüğü ve bölünmezliği aleyhinde faaliyette bulunma serbestliği vermez.

Üniversiteler ve bunlara bağlı birimler, Devletin gözetimi ve denetimi altında olup, güvenlik hizmetleri Devletçe sağlanır.

Kanunun belirlediği usul ve esaslara göre; rektörler Cumhurbaşkanınca, dekanlar ise Yükseköğretim Kurulunca seçilir ve atanır.

Üniversite yönetim ve denetim organları ile öğretim elemanları; Yükseköğretim Kurulunun veya üniversitelerin yetkili organlarının dışında kalan makamlarca her ne suretle olursa olsun görevlerinden uzaklaştırılmazlar.

(Değişik: 29.10.2005-5428/1 md.) Üniversitelerin hazırladığı bütçeler; Yükseköğretim Kurulunca tetkik ve onaylandıktan sonra Millî Eğitim Bakanlığına sunulur ve merkezi yönetim bütçesinin bağlı olduğu esaslara uygun olarak işleme tâbi tutularak yürürlüğe konulur ve denetlenir.

Yükseköğretim kurumlarının kuruluş ve organları ile işleyişleri ve bunların seçimleri, görev, yetki ve sorumlulukları üniversiteler üzerinde Devletin gözetim ve denetim hakkını kullanma usulleri, öğretim elemanlarının görevleri, unvanları, atama, yükselme ve emeklilikleri, öğretim elemanı yetiştirme, üniversitelerin ve öğretim elemanlarının kamu kuruluşları ve diğer kurumlar ile ilişkileri, öğretim düzeyleri ve süreleri, yükseköğretime giriş, devam ve alınacak harçlar, Devletin yapacağı yardımlar ile ilgili ilkeler, disiplin ve ceza işleri, malî işler, özlük hakları, öğretim elemanlarının uyacakları koşullar, üniversitelerarası ihtiyaçlara göre öğretim elemanlarının görevlendirilmesi, öğrenimin ve öğretimin hürriyet ve teminat içinde ve çağdaş bilim ve teknoloji gereklerine göre yürütülmesi, Yükseköğretim Kuruluna ve üniversitelere Devletin sağladığı malî kaynakların kullanılması kanunla düzenlenir.

Vakıflar tarafından kurulan yükseköğretim kurumları, malî ve idarî konuları dışındaki akademik çalışmaları, öğretim elemanlarının sağlanması ve güvenlik

yönlerinden, Devlet eliyle kurulan yükseköğretim kurumları için Anayasada belirtilen hükümlere tâbidir.

**Madde 131.** Yükseköğretim kurumlarının öğretimini planlamak, düzenlemek, yönetmek, denetlemek, yükseköğretim kurumlarındaki eğitim-öğretim ve bilimsel araştırma faaliyetlerini yönlendirmek, bu kurumların kanunda belirtilen amaç ve ilkeler doğrultusunda kurulmasını, geliştirilmesini ve üniversitelere tahsis edilen kaynakların etkili bir biçimde kullanılmasını sağlamak ve öğretim elemanlarının yetiştirilmesi için planlama yapmak maksadı ile Yükseköğretim Kurulu kurulur.

(Değişik: 7.5.2004-5170/8 md.)Yükseköğretim Kurulu, üniversiteler ve Bakanlar Kurulunca seçilen ve sayıları, nitelikleri, seçilme usulleri kanunla belirlenen adaylar arasından rektörlük ve öğretim üyeliğinde başarılı hizmet yapmış profesörlere öncelik vermek sureti ile Cumhurbaşkanınca atanan üyeler ve Cumhurbaşkanınca doğrudan doğruya seçilen üyelerden kurulur.

Kurulun teşkilatı, görev, yetki, sorumluluğu ve çalışma esasları kanunla düzenlenir.

## **2. Görev**

**Madde 12.** Bu kanundaki amaç ve ana ilkelere uygun olarak yükseköğretim kurumlarının görevleri;

- ✓ Çağdaş uygarlık ve eğitim-öğretim esaslarına dayanan bir düzen içinde, toplumun ihtiyaçları ve kalkınma planları ilke ve hedeflerine uygun ve ortaöğretime dayalı çeşitli düzeylerde eğitim-öğretim, bilimsel araştırma, yayım ve danışmanlık yapmak,
- ✓ Kendi ihtisas gücü ve maddi kaynaklarını rasyonel, verimli ve ekonomik şekilde kullanarak, milli eğitim politikası ve kalkınma planları ilke ve hedefleri ile Yükseköğretim Kurulu tarafından yapılan plan ve programlar doğrultusunda, ülkenin ihtiyacı olan dallarda ve sayıda insan gücü yetiştirmek,
- ✓ Türk toplumunun yaşam düzeyini yükseltici ve kamuoyunu aydınlatıcı bilim verilerini söz, yazı ve diğer araçlarla yaymak,
- ✓ Örgün, yaygın, sürekli ve açık eğitim yoluyla toplumun özellikle sanayileşme ve tarımda modernleşme alanlarında eğitilmesini sağlamak,
- ✓ Ülkenin bilimsel, kültürel, sosyal ve ekonomik yönlerde ilerlemesini ve gelişmesini ilgilendiren sorunlarını, diğer kuruluşlarla işbirliği yaparak, kamu kuruluşlarına önerilerde bulunmak suretiyle öğretim ve araştırma konusu yapmak, sonuçlarını toplumun yararına sunmak ve kamu kuruluşlarıncı istenecek inceleme ve araştırmaları sonuçlandırarak düşüncelerini ve önerilerini bildirmek,
- ✓ Eğitim-öğretim seferberliği için de örgün, yaygın, sürekli ve açık eğitim hizmetini üstlenen kurumlara katkıda bulunacak önlemleri almak,

- ✓ Yörelereindeki tarım ve sanayinin gelişmesine ve ihtiyaçlarına uygun meslek elemanlarının yetişmesine ve bilgilerinin gelişmesine katkıda bulunmak, sanayi, tarım ve sağlık hizmetleri ile diğer hizmetleri ile hizmetlerde modernleşmeyi, üretimde artışı sağlayacak çalışma ve programlar yapmak, uygulamak ve yapılara katılmak, bununla ilgili kurumlarla işbirliği yapmak ve çevre sorunlarına çözüm getirici önerilerde bulunmak,
- ✓ Eğitim teknolojisini üretmek, geliştirmek, kullanmak, yaygınlaştırmak,
- ✓ Yükseköğretimin uygulamalı yapılmasına ait eğitim-öğretim esaslarını geliştirmek, döner sermaye işletmelerini kurmak, verimli çalıştırmak ve bu faaliyetlerin geliştirilmesine ilişkin gerekli düzenlemeleri yapmaktır.

### **3. Sorumluluklar**

Rektör, Üniversitenin ve bağlı birimlerinin öğretim kapasitesinin rasyonel bir şekilde kullanılmasında ve geliştirilmesinde, öğrencilere gerekli sosyal hizmetlerin sağlanmasında, gerektiği zaman güvenlik önlemlerinin alınmasında, eğitim-öğretim, bilimsel araştırma ve yayım faaliyetlerinin devlet kalkınma plan, ilke ve hedefleri doğrultusunda planlanıp yürütülmesinde, bilimsel ve idari gözetim ve denetimin yapılmasında ve bu görevlerin alt birimlere aktarılmasında, takip ve kontrol edilmesinde ve sonuçlarının alınmasında birinci derecede yetkili ve sorumludur.

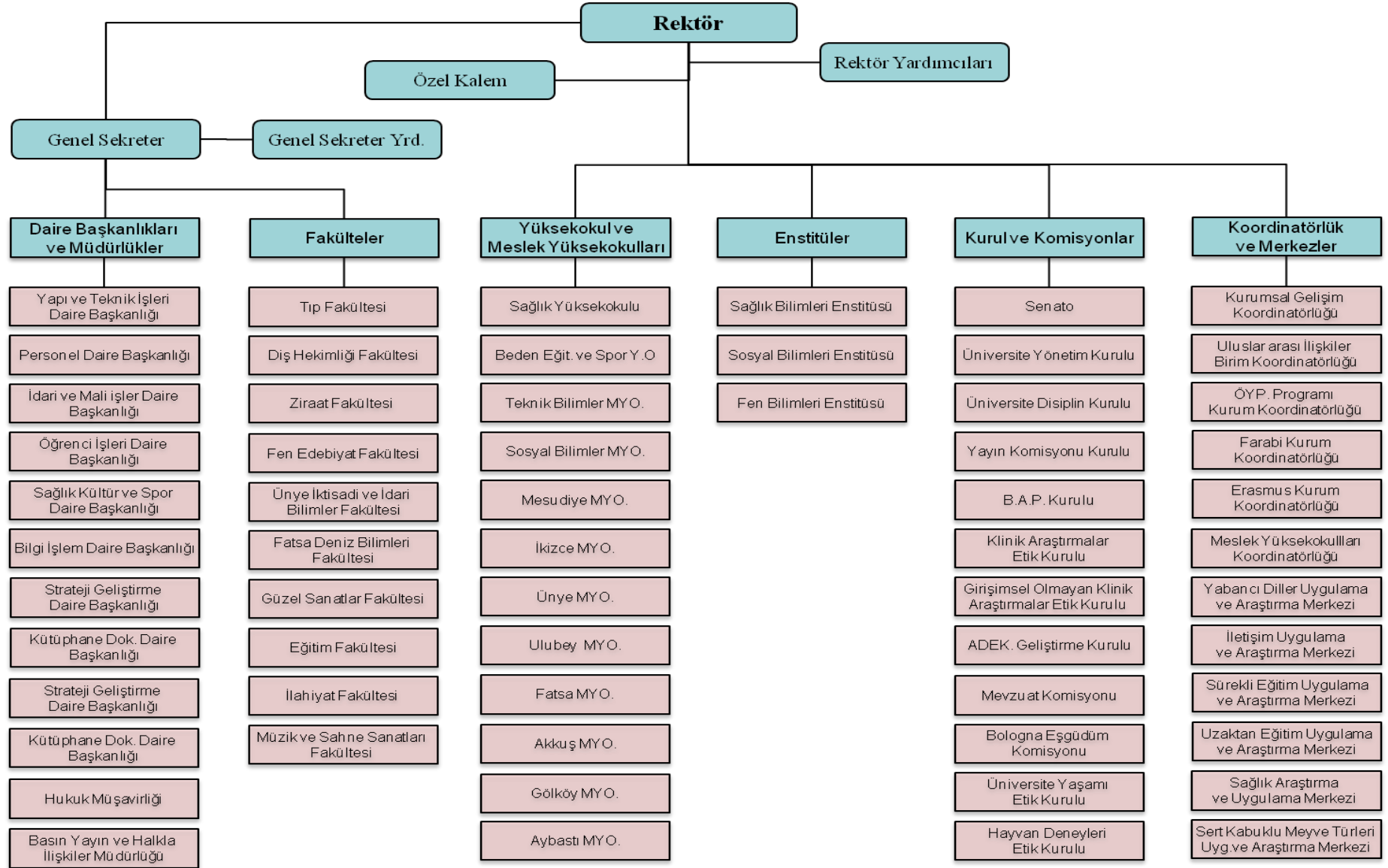
Üniversitemizin mali hizmet birimi olan Strateji Geliştirme Dairesi Başkanlığı, iç kontrol sisteminin kurulması, standartlarının uygulanması ve geliştirilmesi konularında çalışmalar yapmakta ve ön mali kontrol faaliyetini yürütmektedir. Muhasebe yetkilisi de, muhasebe kayıtlarının usulüne ve standartlara uygun, saydam ve erişilebilir şekilde tutulmasından sorumludur.

Üst yönetici, harcama yetkilileri ve diğer yöneticiler, mesleki değerlere ve dürüst yönetim anlayışına sahip olunmasından, mali yetki ve sorumlulukların bilgili ve yeterli yöneticilerle personele verilmesinden, belirlenmiş standartlara uyulmasının sağlanmasından, mevzuata aykırı faaliyetlerin önlenmesinden, kapsamlı bir yönetim anlayışıyla uygun bir çalışma ortamının ve saydamlığının sağlanmasından görev ve yetkileri çerçevesinde sorumludur.

Üst yönetici ve bütçe ile ödenek tahsis edilen harcama yetkilileri her yıl, iş ve işlemlerinin amaçlara, iyi mali yönetim ilkelerine, kontrol düzenlemelerine ve mevzuata uygun bir şekilde gerçekleştirildiğini içeren iç kontrol güvence beyanını düzenler ve birim faaliyet raporları ile idare faaliyet raporlarına eklerler.

İç kontrol düzenlemeleri ve iç kontrol sisteminin işleyişi, yöneticilerin görüşü, kişi ve/veya idarelerin talep ve şikâyetleri ile iç ve dış denetim sonucunda düzenlenen raporlar dikkate alınarak yılda en az bir kez değerlendirmeye tabi tutulur ve gerekli önlemler alınır.

Üniversitemizde ön mali kontrol görevini harcama birimleri ve Strateji Geliştirme Daire Başkanlığı tarafından yerine getirilmektedir.



## **B. Örgüt Yapısı ve Teşkilat Şeması**

**Rektör:** Devlet üniversitelerinde rektör, profesör akademik unvanına sahip kişiler arasından görevdeki rektörün çağrısı ile toplanacak üniversite öğretim üyeleri tarafından seçilecek adaylar arasından Cumhurbaşkanınca atanır. Rektörün görev süresi 4 yıldır. Süresi sona erenler aynı yöntemle yeniden atanabilirler. Ancak iki dönemden fazla rektörlük yapılamaz. Rektör, üniversite veya yüksek teknoloji enstitüsü tüzel kişiliğini temsil eder. Rektör yardımcıları, rektör tarafından beş yıl için atanır.

**Senato:** Rektörün başkanlığında, rektör yardımcıları, dekanlar ve her fakülteden fakülte kurullarınca üç yıl için seçilecek birer öğretim üyesi ile rektörlüğe bağlı enstitü ve yüksekokul müdürlerinden teşekkül eder. Senato, her eğitim - öğretim yılı başında ve sonunda olmak üzere yılda en az iki defa toplanır. Rektör gerekli gördüğü hallerde senatoyu toplantıya çağırır. Senato, üniversitenin akademik organı olup Üniversitenin eğitim - öğretim, bilimsel araştırma ve yayım faaliyetlerinin esasları hakkında karar almak, Üniversitenin bütününe ilgilendiren kanun ve yönetmelik taslaklarını hazırlamak veya görüş bildirmek, Üniversitenin yıllık eğitim - öğretim programını ve takvimini inceleyerek karara bağlamak, Üniversite yönetim kuruluna üye seçmek temel görevleri arasındadır.

**Üniversite Yönetim Kurulu:** Üniversite yönetim kurulu; rektörün başkanlığında dekanlardan, üniversiteye bağlı değişik öğretim birim ve alanlarını temsil edecek şekilde senatoca dört yıl için seçilecek üç profesörden oluşur. Üniversite yönetim kurulu idari faaliyetlerde rektöre yardımcı bir organ olup Yükseköğretim üst kuruluşları ile senato kararlarının uygulanmasında, belirlenen plan ve programlar doğrultusunda rektöre yardım etmek, Üniversite yönetimi ile ilgili rektörün getireceği konularda karar almak, Fakülte, enstitü ve yüksekokul yönetim kurullarının kararlarına yapılacak itirazları inceleyerek kesin karara bağlamak, temel görevleri arasındadır.

### **Fakülte, Enstitü ve Yüksekokul Düzeyinde Yönetim Organları:**

**Fakülte organları;** Dekan, Fakülte Kurulu ve Fakülte Yönetim Kurulundan oluşur.

**Enstitü organları;** Enstitü Müdürü, Enstitü Kurulu ve Enstitü Yönetim Kurulundan oluşur.

**Yüksekokul Organları;** Yüksekokul Müdürü, Yüksekokul Kurulu, Yüksekokul Yönetim Kurulundan oluşur. İdari Yönetim örgütünün başı Genel Sekreterdir. Genel Sekretere bağlı daire başkanlıkları, danışmanlar, 657 sayılı Devlet Memurları Kanununa tabi devlet memurları ve diğer görevliler bulunmaktadır.

## **C. İdareye İlişkin Bilgiler**

### **1. Fiziksel Yapı**

Üniversite kampüs alanı olarak 20.09.2007 tarihli tutanak ile Cumhuriyet Mahallesiindeki Mülkiyeti Karadeniz Teknik Üniversitesi ve şahıslara ait yaklaşık 400 dönümlük arazinin belirlenmesine karar verilmiştir. Bu arazinin KTÜ`ye ait olan kısmı daha sonra ordu üniversitesine devredilmiştir. Kampüs Alanı T.C. Ordu Üniversitesi Senatosunun 18.07.2007 tarih ve 6 no.lu oturumunda alınan 2007/34 sayılı Karar ile



"Cumhuriyet Kampüsü" adını almıştır. Kampüs Alanı 4 bölümden meydana gelmektedir.

**3.1.** Mevcut Kampüs Alanı 228.421,97m<sup>2</sup> (1995.1996.2001 ve 1462/1 Ada-Parselde Bulunan 208.421,97m<sup>2</sup> + Yükseköğrenim Kredi ve Yurtlar Kurumu Genel Müdürlüğünden Alınacak 2587/1 Ada-Parseldeki 20.000m<sup>2</sup>) (Hazine Arazisi, KTÜ'den Ordu Üniversitesine devri yapıldı.) Ordu Üniversitesi Kampüs alanı olarak belirlenen 203 dönümlük arazi üzerinde;

**3.2.** Mevcut Kampüs Alanı ile Çevre Yoluna Kadar Kampüs Gelişme Alanı Yaklaşık 224.000m<sup>2</sup> (Şahıs Arazisi, İmara Kapalı, Kamulaştırma ile Üniversite Kampüs alanına katılacaktır.)

**3.3.** Çevre yolundan sonra gelişme alanı yaklaşık 304.400m<sup>2</sup> (Şahıs Arazisi, İmara Kapalı, Kamulaştırma ile Üniversite Kampüs alanına katılacaktır.)

**3.4.** Mevcut Kampüs Alanının solunda çevre yoluna kadar olan alan yaklaşık 73.700m<sup>2</sup>  
2008-2023 yılları arasında Mevcut Kampüs Alanı ile Çevre Yoluna Kadar Kampüs Gelişme Alanı arasında kalan yaklaşık 400 dönüm arazi üzerine Ordu Üniversitesi Cumhuriyet Kampüsü 1'inci etabı planlanacaktır.

#### Fiziki Alanların Dağılımı (m<sup>2</sup>)

Birim Adı	İdari Birimler	Derslik	Laboratuvar	Kantin, Kafe vb.	Lojman	Yurtlar	Sirkülayon Alanı	Spor Tesisleri	Toplam
<b>Rektörlük</b>	1.030	0	0	120	0	0	375	250	1.775
Ordu Fen-Edebiyat Fakültesi	1520	2310	1300	150	0	0	4640	250	10.170
Ünye İkt ve İdari Bil. Fakültesi	400	1.264	88	500	436	0	891	370	3.949
Ordu Ziraat Fakültesi	1.060	1.800	1.000	700	0	0	3.930	0	8.490
Fatsa Deniz Bilimleri Fakültesi	1.210	299	160	578	332	0	809	108	3.496
Diş Hekimliği Fakültesi	600	470	600	350	0	0	0	600	2.620
Güzel Sanatlar Fakültesi	400	720	544	400	0	0	300	0	2.364
Eğitim Fakültesi	1.140	3.578	3.000	500	0	0	3.582	0	11.800
Ordu Sağlık Yüksekokulu	2.363	618	318	167	0	0	0	512	3.978
Ordu Meslek Yüksekokulu	2.400	2.000	1.200	400	0	0	0	2.400	8.400
MYO. Turizm Uyg. Rest.	12	0	0	310	0	0	1.190	0	1.512
Mesudiye MYO.	246	591	606	286	0	2.012	0	0	3.741
Her baryum ve Konukevi	0	0	76	0	161	0	0	0	237
Ünye Meslek Yüksekokulu	320	842	93	220	0	0	645	787	2.907
Fatsa Meslek Yüksekokulu	900	900	385	325	0	0	0	600	3.110
Ulubey Meslek Yüksekokulu	80	150	90	30	0	0	0	0	350
Akkuş Meslek Yüksekokulu	160	400	100	140	0	0	260	0	1.060
Devlet Konservatuvarı	100	200	100	20	0	0	180	0	600
<b>Toplam Alan</b>	<b>13.941</b>	<b>16.142</b>	<b>9.660</b>	<b>5.196</b>	<b>929</b>	<b>2.012</b>	<b>16.802</b>	<b>5.877</b>	<b>70.559</b>

## D. İnsan Kaynakları

Üniversitemizde görev yapan akademik ve idari personel; birlik, beraberlik içerisinde, eğitim öğretimin en iyi şekilde yürütülmesi için büyük bir gayretle hizmetlerini sürdürmektedir. Üniversitemiz, kurulduğu tarihte oldukça yetersiz sayıda personel ile hizmete başlamış olup, bugün 226 idari ve 348 akademik olmak üzere toplam 574 personelin çalıştığı bir kurum haline gelmiştir.

**1. İdari Personel:** Üniversitemizde; Rektörlük, İdari Birimler, Fakülteler, Enstitüler, Yüksekokullar, Araştırma ve Uygulama Merkezlerinde görev yapan idari personelin; 163'ü GİH, 16'sı SHS, 28'i THS, 18'i YHS. sınıfında olmak üzere toplam 226 idari personel görev yapmaktadır.

İdari Personelin birim ve unvanları itibariyle dağılımları aşağıda yer alan tablolarda gösterilmiştir.

### İdari Personelin Kadro ve İstihdam Durumlarına Göre Dağılımı

Birim Adı	GİH	SHS	THS	YHS	AHS	Toplam
Akkuş Meslek Yüksekokulu	3					3
Beden Eğitimi ve Spor Yüksekokulu	2					2
Bilgi İşlem Daire Başkanlığı	4					4
Devlet Konservatuvarı	2					2
Diş Hekimliği Fakültesi	2					2
Döner Sermaye İşletme Müdürlüğü	1					1
Fatsa Deniz Bilimleri Fakültesi	7		1	1		9
Fatsa Meslek Yüksekokulu	4					4
Fen Bilimleri Enstitüsü	3					3
Fen Edebiyat Fakültesi	8		2	1		11
Genel Sekreterlik	10					10
Güzel Sanatlar Fakültesi	2					2
Hastaneler Başmüdürlüğü	8	14		1		23
Hukuk Müşavirliği	1				1	2
İdari ve Mali İşler Daire Başkanlığı	11			2		13
Kütüphane ve Dök. Daire Başkanlığı	3		1			4
Meslek Yüksekokulu	10		2	6		18
Mesudiye Meslek Yüksekokulu	3					3
Öğrenci İşleri Daire Başkanlığı	8					8
Personel Daire Başkanlığı	7					7
Sağlık Kültür ve Spor Daire Başkanlığı	9	1		2		12
Sağlık Yüksekokulu	6					6
Sosyal Bilimler Enstitüsü	1					1
Strateji Geliştirme Daire Başkanlığı	7					7
Tıp Fakültesi	6			1		7
Ulubey Meslek Yüksekokulu	2					2
Ünye İktisadi ve İdari Bilimler Fakültesi	8					8
Ünye Meslek Yüksekokulu	4					4
Yapı İşleri ve Teknik Daire Başkanlığı	5		19	1		25
Ziraat Fakültesi	16	1	3	3		23
<b>Genel Toplam</b>	<b>163</b>	<b>16</b>	<b>28</b>	<b>18</b>	<b>1</b>	<b>226</b>

**2. Akademik Personel:** Üniversitemizde 17 Profesör, 14 Doçent, 106 Yardımcı Doçent, 100 Öğretim Görevlisi, 94 Araştırma Görevlisi, 2 Uzman, 15 Okutman olmak üzere toplam 348 Öğretim Elemanı görev yapmaktadır.

Akademik Personelin birim ve unvanları itibariyle dağılımları aşağıda yer alan tablolarda gösterilmiştir.

### Ordu Üniversitesi Akademik Personelinin Birimlere Göre Dağılımı

Birim Adı	Profesör	Doçent	Yrd. Doç.	Öğretim Görevlisi	Araştırma Görevlisi	Uzman	Okutman	Genel Toplam
Fatsa Meslek Yüksekokulu				12				12
Mesudiye Meslek Yüksekokulu				9			1	10
Rektörlük						2	11	13
Ünye Meslek Yüksekokulu				12			1	13
Tıp Fakültesi	6	1	11					18
Fatsa Deniz Bilimleri Fakültesi	1		9		11			21
Fen Edebiyat Fakültesi	1	8	27		39			75
Meslek Yüksekokulu			10	36	1		1	48
Sağlık Yüksekokulu			3	10				13
Ziraat Fakültesi	7	5	19	2	4			37
Ünye İkt. ve İd. Bilimler Fak.			15	2	17			34
Güzel Sanatlar Fakültesi	1		4	5	7			17
Dış Hekimliği Fakültesi	1		7		10			18
Ulubey Meslek Yüksekokulu				8			1	9
Devlet Konservatuvarı				4				4
Fen Bilimleri Enstitüsü					3			3
Sosyal Bilimler Enstitüsü					2			2
<b>Genel Toplam</b>	<b>17</b>	<b>14</b>	<b>106</b>	<b>100</b>	<b>94</b>	<b>2</b>	<b>15</b>	<b>348</b>

### E. Öğrenci Sayıları

2011-2012 eğitim-öğretim yılında 3.973'ü bayan, 6.056'sı ise erkek olmak üzere toplam 10.029 öğrencimiz öğrenim görmüştür. Öğrenci sayımızda bir önceki eğitim-öğretim yılına göre %16,3 artış gerçekleşmiştir.

### Öğrenci Sayıları

Birim Adı	I. Öğretim			II. Öğretim			Toplam		Genel
	Kadın	Erkek	Toplam	Kadın	Erkek	Toplam	Kız	Erkek	Toplam
Fakülteler	1.233	1.134	2.367	688	578	1.266	1.921	1.712	3.633
Yüksekokullar	227	89	316	-	-	-	227	89	316
Meslek Yüksekokulları	1.093	2.690	3.783	732	1.565	2.297	1.825	4.255	6.080
<b>Toplam</b>	<b>2.553</b>	<b>3.913</b>	<b>6.466</b>	<b>1.420</b>	<b>2.143</b>	<b>3.563</b>	<b>3.973</b>	<b>6.056</b>	<b>10.029</b>

### Mevcut Öğrenci Sayılarının Okullara Göre Dağılım Cetveli

Okul Adı	I. Öğretim			II. Öğretim			Genel toplam		
	K	E	T	K	E	T	K	E	T
Tıp Fakültesi	11	26	37	-	-	-	11	26	37
Diş Hekimliği Fakültesi	16	6	22	-	-	-	16	6	22
Devlet Konservatuvarı	2	11	13	-	-	-	2	11	13
Fen Edebiyat Fakültesi	470	298	768	249	203	452	719	501	1.220
Ünye İktisadi ve İdari Bilimler Fakültesi	498	341	839	430	325	755	928	666	1.594
Ziraat Fakültesi	182	355	537	-	-	-	182	355	537
Güzel Sanatlar Fakültesi	26	27	53	-	-	-	26	27	53
Sağlık Yüksekokulu	227	89	316	-	-	-	227	89	316
Fatsa Deniz Bilimleri Fakültesi	28	70	98	9	50	59	37	120	157
<b>Lisans (Fakülte/Yüksekokul)</b>	<b>1.46</b>	<b>1.22</b>	<b>2.68</b>	<b>688</b>	<b>578</b>	<b>1.26</b>	<b>2.14</b>	<b>1.80</b>	<b>3.949</b>
Ordu Meslek Yüksekokulu	608	1.741	2.349	371	898	1.269	979	2.639	3.618
Mesudiye Meslek Yüksekokulu	88	219	307	21	30	51	109	249	358
Ulubey Meslek Yüksekokulu	97	51	148	3	6	9	100	57	157
Ünye Meslek Yüksekokulu	193	305	498	133	253	386	326	558	884
Fatsa Meslek Yüksekokulu	107	374	481	204	378	582	311	752	1.063
<b>Meslek Yüksekokul (Önlisans)</b>	<b>1.09</b>	<b>2.69</b>	<b>3.78</b>	<b>732</b>	<b>1.56</b>	<b>2.29</b>	<b>1.82</b>	<b>4.25</b>	<b>6.080</b>
<b>Genel Toplam</b>	<b>2.55</b>	<b>3.91</b>	<b>6.46</b>	<b>1.42</b>	<b>2.14</b>	<b>3.56</b>	<b>3.97</b>	<b>6.05</b>	<b>10.02</b>

2011-2012 eğitim-öğretim yılında Yüksek Lisans programında yer alan öğrencilerden 108'si bayan, 122'si ise erkek öğrencidir. Bir önceki yıla göre bayan öğrenci sayımızda %15 oranında bir azalma gerçekleşmiştir.

### Yüksek Lisans Programlarındaki Öğrenci Sayıları

Birim Adı	Bölüm / Program	Kız	Erkek	Toplam
Fen Bilimleri Enstitüsü	Bahçe Bitkileri	21	18	39
	Balık. Tek. Müh.	8	15	23
	Bitki Koruma	1	3	4
	Biyoloji	16	7	23
	Matematik	6	4	10
	Tarla Bitkileri	9	4	13
	Toprak Bil. ve Bit.	7	9	16
Sosyal Bilimler Enstitüsü	İktisat	7	25	32
	Tarih	11	16	27
	Türk Dili ve Edebiyatı	22	21	43
<b>Genel Toplam</b>		<b>108</b>	<b>122</b>	<b>230</b>

## II. PERFORMANS BİLGİLERİ

### A. Temel Politika ve Öncelikler

- İhtiyaçlar göz önüne alınarak yapılacak öncelik sırasına göre, bina inşaatları sürmekte olan üniversite birimlerinin inşaatı tamamlanarak faaliyete geçirilmeleri; araştırma uygulama alanlarının altyapılarının oluşturulması.
- Kulüp çalışmalarının yapıldığı açık ve kapalı mekanların geliştirilerek iyileştirilmesinin yapılması.
- Sosyal ve kültürel tesislerin geliştirilerek, bu tesislerin en etkin şekilde kullanılmasına olanak sağlamak.
- Yeterli sayıda öğretim elemanına sahip Anabilim/Anasanat dallarında yüksek lisans ve doktora programlarının açılmasına öncelik verilmesi.
- Laboratuvar, sınıf, atölye ve çalışma ofislerinin yeterli düzeye getirilmesi.
- Mevcut bilgisayar laboratuvarlarının iyileştirilmesi, eksiklerinin tamamlanması.
- Mevcut bilgisayar laboratuvarlarının kapasitelerinin arttırılarak önümüzdeki iki yıl içerisinde çağdaş teknolojiye uygun araç gereçler ile tamamen yenilenmesi.
- Laboratuvarlarda gerekli olan donanım araç ve gereçlerinin temin edilmesi, yazılımlarının yeterli düzeye getirilmesi.
- Öğretim elemanlarının başka üniversitelerdeki akademik personellerle beraber gerçekleştireceği ortak araştırma çalışmalarının arttırılması.
- Mevcut kütüphanelerin süreli tarama hizmetinin geliştirilmesi ve öğrencilerin de kullanımı için daha çok sayıda bilgisayar ve internet hizmetinin sağlanması.
- Kütüphane bünyesinde üniversite bölümleriyle ilgili uluslararası bilimsel yayın sayılarının arttırılması.
- Öğrencilerin yurt içi ve yurt dışında farklı üniversitelerde alacakları eğitim-öğretime ilişkin araştırma olanaklarının geliştirilmesi.
- Öğrencilerin gerek yurt içinde gerekse yurt dışında gerçekleştirilen kongre, sempozyum, seminer vb. etkinliklere katılımlarının arttırılması.
- Araştırma görevlilerinin tez konularını proje şeklinde kurulacak olan ODÜ Bilimsel araştırma Projeleri Yönetim Birimine sunmalarının teşvik edilmesi için projelere verilen desteğin arttırılması.
- Üniversite yerleşkesi içerisinde kablosuz internet ağının yaygınlaştırılması.

- Mevcut internet erişiminin olanaklarının meydana gelen teknolojik gelişim ve değişimlere uyum sağlayacak şekilde güçlendirilmesinin sağlanması.
- Her öğretim elemanının alanlarıyla ilgili makale ve bildiri yayınlamalarının özendirilmesi.
- Gerek üniversite içinden gerekse üniversite dışından alanlarında uzman olan eğitimcilerin konuşmacı olarak katılacakları kurs ve seminerlerin düzenlenmesi, bu konularda birimler arasında işbirliğinin teşvik edilmesi ve çağdaş bilimsel araştırma kültürünün geliştirilmesi.
- Eğitim-Öğretim ve Araştırma Faaliyetleri.
- Uluslararası ve ulusal proje hazırlama toplantılarına katılımların desteklenmesi veya benzer sunumların ODÜ tarafından organize edilmesinin sağlanması.
- Birimlerin uluslararası toplantı, seminer, panel gibi akademik faaliyetler düzenlemesi.
- Sosyal ve Kültürel faaliyetler gerçekleştirmek.
- Akademik ve idari birimlerin büyük onarımlarının yapılması.

## **B- Misyon ve Vizyonumuz**

### **Misyon**

Bilim-teknoloji, sağlık ve sanat alanında uluslararası standartlarda bir bilim merkezi düzeyine yükseltmeye odaklandığımız üniversitemizde; ulusal değerlere bağlı, araştıran, sorgulayan, eleştiren, entelektüel, sorumluluk sahibi, mesleki anlamda donanımlı, inisiyatif kullanabilen, empati yeteneği gelişmiş bireyler yetiştirmeyi öz görevimiz biliyoruz.

### **Vizyon**

Üniversal akademik ölçütler ile uluslararası kalite standartlarına erişme idealimiz ve bu doğrultuda topluma hizmet etmek anlayışımızı sürdürme kararlılığımız temel vizyonumuzdur.

## **C. Stratejik Amaç ve Hedeflerimiz**

Üniversitemizin 2013 yılı için gerçekleştirmeyi planladığı 6 Stratejik Amaçı vardır. Bu Stratejik Amaçların altında yer alan Stratejik Hedeflerin sayısı ise 11'dir.

1. Eğitim öğretimin hizmetlerini geliştirmek.
  - 1.1. Verilen eğitim-öğretim hizmet kalitesinin artırılması.
  - 1.2. Eğitim öğretimin verildiği alanların bakım onarımlarını tamamlamak.
  - 1.3. Eğitim alanlarında ihtiyaç duyulacak her türlü donanım gereksinimlerinin %80 memnun kalınacak düzeyde karşılanması.

- 1.4. Eğitim-öğretim hizmetinin verildiği dersliklerin ve bina sayılarının artırılması.
- 1.5. Kampüs altyapı çalışmalarının tamamlanması.
2. Kurumsal öğrenmeyi desteklemek ve kurum kültürü ve kimliğini geliştirmek.
  - 2.1 Yönetim ve idari yapının işleyişinin Kamu İç Kontrol Standartları ve Eylem Planına uygunluğunu sağlamak
3. Bilimsel araştırma ve geliştirme faaliyetlerini arttırmak.
  - 3.1. Yayın sayısını bir önceki yıla nazaran %20 oranında arttırmak.
  - 3.2. Bilimsel Araştırma Projelerini %25 oranında arttırmak.
4. Çalışanların memnuniyetini, iş tatminini ve aidiyetini arttırmak,
  - 4.1. Çalışanlara yönelik sosyal, kültürel ve sportif hizmetlerin artırılması.
5. Üniversite ile toplum bağları kuvvetlendirmek.
  - 5.1. Üniversitenin tanıtım faaliyetlerini yüzde %20 oranında arttırmak.
6. Öğrencilerin gelişimine katkı sağlamak.
  - 6.1. Öğrencilerin kuruma olan bağlılık ve aidiyet duygularını arttırmak.

#### **D. Performans Hedefleri:**

Üniversitemizin 2013 yılı için belirlemiş olduğu performans hedefleri aşağıda yer almaktadır.

1. Ders programlarının dönemin ihtiyaçları doğrultusunda daha güncel bir seviyeye ulaştırılması.
2. Eğitim öğretim hizmeti verilen alanların genişletilmesi.
3. Öğretim üyesi sayısını yükseltmek.
4. Birimlerinin faaliyetlerini sürdürdükleri binaların ihtiyaçlar doğrultusunda restore edilmesi, bakım onarımlarının yapılması
5. Büro veya eğitim hizmetlerinde ihtiyaç duyulan mamul mal ihtiyaçlarının temin edilmesi.
6. Altyapı sorunlarının giderilmesi
7. Öğretim elemanı başına düşen yayın sayısını arttırmak.
8. Bilimsel Araştırma Projelerini yaygınlaştırmak ve verilen desteği arttırmak.
9. Üniversitenin tanınırlılığını arttırmak.
10. İdari ve Akademik yapılanmanın geliştirilmesi ve kurumsal bir hüviyeti benimsemesi.
11. Personele yönelik hizmetlerin geliştirilmesi.
12. Öğrencilerin okula olan aidiyet duygularının artırılması.

### III. EKLER





## PERFORMANS HEDEFİ TABLOSU

<b>İdare Adı</b>	38.68 - ORDU ÜNİVERSİTESİ
<b>Amaç</b>	Eğitim öğretimin hizmetlerini geliştirmek.
<b>Hedef</b>	Verilen eğitim-öğretim hizmet kalitesinin artırılması.
<b>Performans Hedefi</b>	Ders programlarının dönemin ihtiyaçları doğrultusunda daha güncel bir seviyeye ulaştırılması.
Okullar tarafından ihtiyaçları karşılayacak olan ders veya derslerin tespit edilerek müfredata dahil edilmesine dönük yapılacak olan çalışmalardır.	

Performans Göstergeleri		Ölçü Birimi	2011	2012	2013
1	Yeni eklenen ders sayısının toplam ders sayısına oranı	Yüzde	10	10	10
2	Ders programı güncellenen bölüm sayısının toplam bölüm sayısına oranı	Yüzde	85	90	90
3	Programdan çıkartılan ders sayısının toplam ders sayısına oranı	Yüzde	10	10	10

Faaliyetler	Kaynak İhtiyacı		
	Bütçe	Bütçe Dışı	Toplam
1 Tüm okullar tarafından ders programlarının güncelleştirilmesi.	350.000	0	350.000
<b>Genel Toplam</b>	<b>350.000</b>	<b>0</b>	<b>350.000</b>

## PERFORMANS HEDEFİ TABLOSU

<b>İdare Adı</b>	38.68 - ORDU ÜNİVERSİTESİ
<b>Amaç</b>	Eğitim öğretimin hizmetlerini geliştirmek.
<b>Hedef</b>	Eğitim-öğretim hizmetinin verildiği dersliklerin ve bina sayılarının artırılması.
<b>Performans Hedefi</b>	Eğitim öğretim hizmeti verilen alanların genişletilmesi.
Derslik ve Merkezi Birimler projesi kapsamında ihtiyaç duyulan okul binalarının yapılması, varsa okullarda kullanılamaz durumda olan odaların bakım ve onarımlarının yapılarak dersliklere çevirilmesi işlemleridir. Ayrıca kampüs alanı dışarısında yer alan arazilerin kamulaştırılması bu dönem içerisinde gerçekleştirilecektir.	

Performans Göstergeleri		Ölçü Birimi	2011	2012	2013
1	Yeni oluşturulan sınıf, laboratuvar, atölye sayısı	Adet	0	10	10
2	Yeni açılan okul sayısı	Adet	0	1	1
3	Kamulaştırılan alan miktarı	Metrekare	0	76.000	136.000
4	Yeni yapılan bina sayısı	Adet	1	2	1

Faaliyetler	Kaynak İhtiyacı			
	Bütçe	Bütçe Dışı	Toplam	
1	Derslik ve merkezi birimler için gerekli inşaat yapım faaliyetleri.	6.660.000	0	6.660.000
2	Kamulaştırma çalışmalarının yapılması	4.300.000	0	4.300.000
<b>Genel Toplam</b>		<b>10.960.000</b>	<b>0</b>	<b>10.960.000</b>

## PERFORMANS HEDEFİ TABLOSU

<b>İdare Adı</b>	38.68 - ORDU ÜNİVERSİTESİ
<b>Amaç</b>	Eğitim öğretimin hizmetlerini geliştirmek.
<b>Hedef</b>	Verilen eğitim-öğretim hizmet kalitesinin artırılması.
<b>Performans Hedefi</b>	Öğretim üyesi sayısını yükseltmek.
Üniversitenin ihtiyaç duyduğu veya duyacağı öğretim üyesi açığının kapatılabilmesi için araştırma görevlilerinin yetiştirilmesi ve öğretim üyesi alabilmek için gerekli kadro izinlerinin sağlanmasına dönük çalışmaların yapılması.	

Performans Göstergeleri		Ölçü Birimi	2011	2012	2013
1	Öğretim üyesi sayısı	Sayı	137	160	200
2	Dışarıdan görevlendirilen öğretim üyesi sayısı	Sayı	4	4	3
MEB'den veya diğer üniversitelerden					
3	Üniversitemizde yetiştirilen araştırma görevlisi sayısı.	Sayı	94	105	120
4	Kadrosu boş olan öğretim üyesi sayısı.	Sayı	167	144	104

Faaliyetler	Kaynak İhtiyacı			
	Bütçe	Bütçe Dışı	Toplam	
1	Öğretim üyesi alımlarının yapılabilmesi için gerekli işlemlerin yerine getirilmesi.	63.000	0	63.000
2	Öğretim elemanı yetiştirmek.	784.000	0	784.000
<b>Genel Toplam</b>		<b>847.000</b>	<b>0</b>	<b>847.000</b>

## PERFORMANS HEDEFİ TABLOSU

<b>İdare Adı</b>	38.68 - ORDU ÜNİVERSİTESİ
<b>Amaç</b>	Eğitim öğretimin hizmetlerini geliştirmek.
<b>Hedef</b>	Eğitim öğretimin verildiği alanların bakım onarımlarını tamamlamak.
<b>Performans Hedefi</b>	Birimlerinin faaliyetlerini sürdürdükleri binaların ihtiyaçlar doğrultusunda restore edilmesi, bakım onarımlarının yapılması
Eğitim verilmekte olan dersliklerin ve salonların öncelikli ihtiyaçlar göz önünde bulundurularak imkanlar doğrultusunda bakım onarımlarının yapılması.	

Performans Göstergeleri		Ölçü Birimi	2011	2012	2013
1	Bakım onarımı yapılan derslik ve laboratuvarların sayısı.	Adet	30	30	30
2	Bakım onarımı yapılan hizmet binaların sayısı	Adet	4	4	4

Faaliyetler		Kaynak İhtiyacı		
		Bütçe	Bütçe Dışı	Toplam
1	Büyük onarım çalışmalarının yapılması	1.480.000	0	1.480.000
2	Gayrimenkul Malların Bakım ve Onarımlarının yapılması.	570.000	0	570.000
<b>Genel Toplam</b>		<b>2.050.000</b>	<b>0</b>	<b>2.050.000</b>

## PERFORMANS HEDEFİ TABLOSU

<b>İdare Adı</b>	38.68 - ORDU ÜNİVERSİTESİ
<b>Amaç</b>	Eğitim öğretimin hizmetlerini geliştirmek.
<b>Hedef</b>	Eğitim alanlarında ihtiyaç duyulacak her türlü donanım gereksinimlerinin %80 memnun kalınacak düzeyde karşılanması.
<b>Performans Hedefi</b>	Büro veya eğitim hizmetlerinde ihtiyaç duyulan mamul mal ihtiyaçlarının temin edilmesi.

Birimler tarafından talep edilen Avadanlık alımları, Büro ve İşyeri Makine Teçhizat Alımları gibi ihtiyaçların eğitim öğretim hizmetinin aksamaması için karşılanması gerekmektedir. Bu nedenle ihale ve doğrudan temin yoluyla yapılacak olan her türlü faaliyetler bu hedef kapsamında yer almaktadır.

Performans Göstergeleri		Ölçü Birimi	2011	2012	2013
1	Teçhizat gereksinimleri giderilen birim sayısı	Adet	15	20	22
2	Birimlerin, taleplerinin karşılanmasından duydukları memnuniyet oranı	Oran	50	70	75

Faaliyetler	Kaynak İhtiyacı		
	Bütçe	Bütçe Dışı	Toplam
1 Makine ve Teçhizat alımlarının gerçekleştirilmesi.	2.498.000	0	2.498.000
<b>Genel Toplam</b>	<b>2.498.000</b>	<b>0</b>	<b>2.498.000</b>

## PERFORMANS HEDEFİ TABLOSU

<b>İdare Adı</b>	38.68 - ORDU ÜNİVERSİTESİ
<b>Amaç</b>	Eğitim öğretimin hizmetlerini geliştirmek.
<b>Hedef</b>	Kampüs altyapı çalışmalarının tamamlanması.
<b>Performans Hedefi</b>	Altyapı sorunlarının giderilmesi
Kampüs içi yol yapımları, yağmur suyu hatlarının yapımı , pis su hatlarının yapımı, otopark alanının yapımı, yol ve otopark aydınlatmaları, kampüs içi yeraltı enerji iletim hatları, fiberoptik ve telefon hatları gibi faaliyetler bu hedef altında yer alacaktır. Bunun dışında kampüs dışında yer alan okulların alt yapı sorunlarının giderilebilmesi için yapılacak her türlü çalışmalar.	

Performans Göstergeleri		Ölçü Birimi	2011	2012	2013
1	Altyapı çalışmaları tamamlanan yerleşke sayısı	Adet	2	2	3
2	Altyapı çalışmaları tamamlanan yerleşke sayısı/planlanan yerleşke sayısı	Yüzde	40	50	50

Faaliyetler		Kaynak İhtiyacı		
		Bütçe	Bütçe Dışı	Toplam
1	Kampüs altyapısı çalışmalarının gerçekleştirilmesi.	3.620.000	0	3.620.000
<b>Genel Toplam</b>		<b>3.620.000</b>	<b>0</b>	<b>3.620.000</b>

## PERFORMANS HEDEFİ TABLOSU

<b>İdare Adı</b>	38.68 - ORDU ÜNİVERSİTESİ
<b>Amaç</b>	Bilimsel araştırma ve geliştirme faaliyetlerini arttırmak.
<b>Hedef</b>	Yayın sayısını bir önceki yıla nazaran %20 oranında arttırmak.
<b>Performans Hedefi</b>	Öğretim elemanı başına düşen yayın sayısını arttırmak.
Araştırma ve laboratuvar altyapılarının geliştirilmesine dönük yapılacak harcamaların gerçekleştirilmesi.	

Performans Göstergeleri		Ölçü Birimi	2011	2012	2013
1	Öğretim elemanı başına düşen uluslararası yayın sayısı	Adet	0	0	0
2	Öğretim elemanı başına düşen ulusal yayın sayısı.	Adet	0	0	1

Faaliyetler		Kaynak İhtiyacı		
		Bütçe	Bütçe Dışı	Toplam
1	Ulusal ve uluslararası alanlarda yayınların hazırlanması.	3.180.000	0	3.180.000
<b>Genel Toplam</b>		<b>3.180.000</b>	<b>0</b>	<b>3.180.000</b>

## PERFORMANS HEDEFİ TABLOSU

<b>İdare Adı</b>	38.68 - ORDU ÜNİVERSİTESİ
<b>Amaç</b>	Bilimsel araştırma ve geliştirme faaliyetlerini arttırmak.
<b>Hedef</b>	Bilimsel Araştırma Projelerini %25 oranında arttırmak.
<b>Performans Hedefi</b>	Bilimsel Araştırma Projelerini yaygınlaştırmak ve verilen desteği arttırmak.
Öğretim elemanları tarafından teklif edilen araştırma projelerini destekleyici yöntemlerin geliştirilmesi.	

Performans Göstergeleri		Ölçü Birimi	2011	2012	2013
1	Rektörlük BAP. tarafından desteklenen proje sayısı.	Adet	27	35	45
2	TÜBİTAK tarafından desteklenen proje sayısı	Adet	4	7	9
3	AB fonlarından desteklenen proje sayısı	Adet	1	1	1

Faaliyetler		Kaynak İhtiyacı		
		Bütçe	Bütçe Dışı	Toplam
1	Teklif edilen Bilimsel Araştırma Projelerinin kabul edilmesi ve maddi imkanların genişletilmesi.	1.235.000	0	1.235.000
<b>Genel Toplam</b>		<b>1.235.000</b>	<b>0</b>	<b>1.235.000</b>



## PERFORMANS HEDEFİ TABLOSU

<b>İdare Adı</b>	38.68 - ORDU ÜNİVERSİTESİ
<b>Amaç</b>	Üniversite ile toplum bağları kuvvetlendirmek.
<b>Hedef</b>	Üniversitenin tanıtım faaliyetlerini yüzde %20 oranında arttırmak.
<b>Performans Hedefi</b>	Üniversitenin tanınırlılığını arttırmak.
Halkında katılım sağlayabileceği etkinlikleri yapılması, yapılacak etkinliklerden tüm kamuoyunun haberdar edilmesi, halka bağlantı kurulabilecek alanlarda okul tanıtımının yapılabilmesi, yerelliklerden başlayarak ulusal düzeyde okul tanıtımının yapılabileceği reklam ve benzeri tanıtım argümanlarının geliştirilmesi.	

Performans Göstergeleri		Ölçü Birimi	2011	2012	2013
1	Halka açık etkinlik sayısı	Adet	12	20	25
2	Ulusal ve yerel medyada üniversitenin isminin yer aldığı haber sayısındaki artış oranı.	Oran	5	10	15
Üniversitenin gerçekleştirdiği faaliyetleri cazip kılacak argümanlar üreterek basında yer almasını sağlamak.					
3	Ortaöğretilere üniversiteyi tanıtmak amacıyla düzenlenen ziyaret sayısı.	Sayı	4	6	10
4	Süreklilik arz eden faaliyet sayısı	Adet	4	5	6
Radyo, televizyon, sağlık hizmetleri vb.					
5	Sağlık hizmeti alan hasta sayısı	Sayı	0	1.000	5.000

Faaliyetler	Kaynak İhtiyacı		
	Bütçe	Bütçe Dışı	Toplam
1 Dışarıya dönük etkinliklerin artırılması.	370.000	0	370.000
<b>Genel Toplam</b>	<b>370.000</b>	<b>0</b>	<b>370.000</b>

## PERFORMANS HEDEFİ TABLOSU

<b>İdare Adı</b>	38.68 - ORDU ÜNİVERSİTESİ
<b>Amaç</b>	Kurumsal öğrenmeyi desteklemek ve kurum kültürü ve kimliğini geliştirmek.
<b>Hedef</b>	Yönetim ve idari yapının işleyişinin Kamu İç Kontrol Standartları ve Eylem Planına uygunluğunu sağlamak.
<b>Performans Hedefi</b>	İdari ve Akademik yapılanmanın geliştirilmesi ve kurumsal bir hüviyeti benimsemesi.
İç kontrol ortamının daha güvenli ve işler bir hale getirilebilmesi için tüm akademik ve idari personelin bu standartları kavrayıp ona göre hareket etmesine dönük yapılacak olan eğitim çalışmaları ve hizmet alımları.	

Performans Göstergeleri		Ölçü Birimi	2011	2012	2013
1	İç kontrol standartlarına uygun olarak çalışan personel sayısı	Sayı	574	600	700
2	Kurum değerlerinin ve ilkelerini benimsemiş personel sayısı	Sayı	574	600	700
3	İç kontrol standartlarından haberdar olan personel sayısı	Sayı	574	600	700

Faaliyetler		Kaynak İhtiyacı		
		Bütçe	Bütçe Dışı	Toplam
1	Eylem planının uygulanması yönünde gerekli kontrollerin ve takibinin yapılması.	540.000	0	540.000
2	İdari ve Akademik personellere alanlarıyla ilgili eğitim imkanlarının sağlanması.	498.000	0	498.000
<b>Genel Toplam</b>		<b>1.038.000</b>	<b>0</b>	<b>1.038.000</b>

## PERFORMANS HEDEFİ TABLOSU

<b>İdare Adı</b>	38.68 - ORDU ÜNİVERSİTESİ
<b>Amaç</b>	Çalışanların memnuniyetini, iş tatminini ve aidiyetini artırmak,
<b>Hedef</b>	Çalışanlara yönelik sosyal, kültürel ve sportif hizmetlerin artırılması.
<b>Performans Hedefi</b>	Personele yönelik hizmetlerin geliştirilmesi.
Personele verilen sosyal hizmetlerin kalitesinin yükseltilebilmesi yönünde yapılacak olan çalışmalar.	

Performans Göstergeleri		Ölçü Birimi	2011	2012	2013
1	Ulaşım hizmetlerinden memnun personel oranı.	Yüzde	0	50	60
2	Beslenme hizmetlerinden faydalanan personel oranı	Yüzde	0	50	60
faydalanan personel / toplam personel					
3	Düzenlenen etkinliklerin içerisinde yer alan personel sayısı.	Sayı	0	0	100
4	Hizmetlerden haberdar olan personel oranı.	Yüzde	0	90	95
Yapılacak anketlerle yıl içerisinde hangi faaliyetlerden haberdar olduklarının tespit edilmesi.					
5	Çalışanların fikirleri ve önerileriyle gerçekleştirilen faaliyet sayısı.	Sayı	0	10	15

Faaliyetler	Kaynak İhtiyacı		
	Bütçe	Bütçe Dışı	Toplam
1 Sunulan sosyal imkanların fayda analizlerinin yapılarak eksik kalan yönlerinin giderilmesi çalışmaları.	360.000	0	360.000
<b>Genel Toplam</b>	<b>360.000</b>	<b>0</b>	<b>360.000</b>

## PERFORMANS HEDEFİ TABLOSU

<b>İdare Adı</b>	38.68 - ORDU ÜNİVERSİTESİ
<b>Amaç</b>	Öğrencilerin gelişimine katkı sağlamak.
<b>Hedef</b>	Öğrencilerin kuruma olan bağlılıklarını %20 oranında arttırmak.
<b>Performans Hedefi</b>	Öğrencilerin okula olan aidiyet duygularının artırılması.

Performans Göstergeleri		Ölçü Birimi	2011	2012	2013
1	Kültürel ve sportif faaliyetlerin sayısı	Sayı	24	35	46
2	Düzenlenen teknik gezi sayısı.	Sayı	5	6	7
3	Öğrenci toplulukları tarafından gerçekleştirilen etkinliklerin sayısı	Sayı	20	30	40
4	Topluluklarda yer alan öğrenci sayısı	Sayı	2.000	2.500	3.000
5	Boş zamanlarını yerleşke içerisinde geçirmek isteyen öğrenci oranı	Yüzde	0	0	25
6	Kantin hizmetlerinden memnuniyet oranı	Yüzde	50	60	70
7	Barınma hizmetlerinden memnuniyet oranı	Yüzde	60	65	70
8	Ulaşım hizmetlerinden memnun öğrenci oranı.	Yüzde	30	35	40
9	Danışmanlık hizmetinden memnun öğrenci oranı	Yüzde	60	60	65

Faaliyetler	Kaynak İhtiyacı		
	Bütçe	Bütçe Dışı	Toplam
1 Kültürel ve sportif hizmetlere ilişkin çalışmaların artırılması	438.000	0	438.000
2 Kampüs içinde boş zamanlarını değerlendirebilecekleri alanların yaratılması.	1.654.000	0	1.654.000
3 Öğrencilerden gelen sosyal ve kültürel etkinlik taleplerin karşılanması ve gerekli imkanların sağlanması.	100.000	0	100.000
4 Barınma ve beslenme hizmetlerinin geliştirilmesine yönelik yapılacak iyileştirme çalışmaları.	1.309.000	0	1.309.000
<b>Genel Toplam</b>	<b>3.501.000</b>	<b>0</b>	<b>3.501.000</b>

## FAALİYET MALİYETLERİ TABLOSU

<b>İdare Adı</b>	38.68 - ORDU ÜNİVERSİTESİ
<b>Performans Hedefi</b>	1 - Ders programlarının dönemin ihtiyaçları doğrultusunda daha güncel bir seviyeye ulaştırılması.
<b>Faaliyet Adı</b>	Tüm okullar tarafından ders programlarının güncelleştirilmesi.
<b>Sorumlu Harcama Birimi veya Birimleri</b>	38.68.02.30 - TIP FAKÜLTESİ, 38.68.02.00 - SAĞLIK BİLİMLERİ ENSTİTÜSÜ, 38.68.02.34 - DIŞ HEKİMLİĞİ FAKÜLTESİ, 38.68.02.76 - SAĞLIK YÜKSEKOKULU, 38.68.04.00 - FEN BİLİMLERİ ENSTİTÜSÜ, 38.68.04.32 - FEN-EDEBİYAT FAKÜLTESİ, 38.68.04.47 - ZİRAAT FAKÜLTESİ, 38.68.04.51 - FATSA DENİZ BİLİMLERİ FAKÜLTESİ, 38.68.05.01 - MESLEK YÜKSEKOKULU, 38.68.05.02 - MESUDİYE MESLEK YÜKSEKOKULU, 38.68.05.03 - FATSA MESLEK YÜKSEKOKULU, 38.68.05.05 - ULUBEY MESLEK YÜKSEKOKULU, 38.68.06.04 - SOSYAL BİLİMLER ENSTİTÜSÜ, 38.68.06.43 - ÜNYE İKTİSADİ VE İDARİ BİLİMLER FAKÜLTESİ, 38.68.06.47 - GÜZEL SANATLAR FAKÜLTESİ, 38.68.06.77 - DEVLET KONSERVATUVARI, 38.68.07.00 - ÜNYE MESLEK YÜKSEKOKULU, 38.68.00.01 - ÜST YÖNETİM, AKADEMİK VE İDARİ BİRİMLER

Ekonomik Kod		Ödenek
01	Personel Giderleri	250.000,00
02	SGK Devlet Primi Giderleri	50.000,00
03	Mal ve Hizmet Alım Giderleri	50.000,00
04	Faiz Giderleri	0,00
05	Cari Transferler	0,00
06	Sermaye Giderleri	0,00
07	Sermaye Transferleri	0,00
08	Borç verme	0,00
<b>Toplam Bütçe Kaynak İhtiyacı</b>		<b>350.000,00</b>
<b>Bütçe Dışı Kaynak</b>	Döner Sermaye	0,00
	Diğer Yurt İçi	0,00
	Yurt Dışı	0,00
<b>Toplam Bütçe Dışı Kaynak İhtiyacı</b>		<b>0,00</b>
<b>Toplam Kaynak İhtiyacı</b>		<b>350.000,00</b>

## FAALİYET MALİYETLERİ TABLOSU

<b>İdare Adı</b>	38.68 - ORDU ÜNİVERSİTESİ
<b>Performans Hedefi</b>	2 - Eğitim öğretim hizmeti verilen alanların genişletilmesi.
<b>Faaliyet Adı</b>	Derslik ve merkezi birimler için gerekli inşaat yapım faaliyetleri.
<b>Sorumlu Harcama Birimi veya Birimleri</b>	38.68.09.09 - YAPI İŞLERİ VE TEKNİK DAİRE BAŞKANLIĞI, 38.68.00.01 - ÜST YÖNETİM, AKADEMİK VE İDARİ BİRİMLER

<b>Ekonomik Kod</b>		<b>Ödenek</b>
01	Personel Giderleri	300.000,00
02	SGK Devlet Primi Giderleri	60.000,00
03	Mal ve Hizmet Alım Giderleri	0,00
04	Faiz Giderleri	0,00
05	Cari Transferler	0,00
06	Sermaye Giderleri	6.300.000,00
07	Sermaye Transferleri	0,00
08	Borç verme	0,00
<b>Toplam Bütçe Kaynak İhtiyacı</b>		<b>6.660.000,00</b>
<b>Bütçe Dışı Kaynak</b>	Döner Sermaye	0,00
	Diğer Yurt İçi	0,00
	Yurt Dışı	0,00
<b>Toplam Bütçe Dışı Kaynak İhtiyacı</b>		<b>0,00</b>
<b>Toplam Kaynak İhtiyacı</b>		<b>6.660.000,00</b>

## FAALİYET MALİYETLERİ TABLOSU

<b>İdare Adı</b>	38.68 - ORDU ÜNİVERSİTESİ
<b>Performans Hedefi</b>	3 - Öğretim üyesi sayısını yükseltmek.
<b>Faaliyet Adı</b>	Öğretim üyesi alımlarının yapılabilmesi için gerekli işlemlerin yerine getirilmesi.
<b>Sorumlu Harcama Birimi veya Birimleri</b>	38.68.09.05 - PERSONEL DAİRE BAŞKANLIĞI, 38.68.00.01 - ÜST YÖNETİM, AKADEMİK VE İDARİ BİRİMLER

Ekonomik Kod		Ödenek
01	Personel Giderleri	50.000,00
02	SGK Devlet Primi Giderleri	13.000,00
03	Mal ve Hizmet Alım Giderleri	0,00
04	Faiz Giderleri	0,00
05	Cari Transferler	0,00
06	Sermaye Giderleri	0,00
07	Sermaye Transferleri	0,00
08	Borç verme	0,00
<b>Toplam Bütçe Kaynak İhtiyacı</b>		<b>63.000,00</b>
<b>Bütçe Dışı Kaynak</b>	Döner Sermaye	0,00
	Diğer Yurt İçi	0,00
	Yurt Dışı	0,00
<b>Toplam Bütçe Dışı Kaynak İhtiyacı</b>		<b>0,00</b>
<b>Toplam Kaynak İhtiyacı</b>		<b>63.000,00</b>

## FAALİYET MALİYETLERİ TABLOSU

<b>İdare Adı</b>	38.68 - ORDU ÜNİVERSİTESİ
<b>Performans Hedefi</b>	3 - Öğretim üyesi sayısını yükseltmek.
<b>Faaliyet Adı</b>	Öğretim elemanı yetiştirmek.
<b>Sorumlu Harcama Birimi veya Birimleri</b>	38.68.02.00 - SAĞLIK BİLİMLERİ ENSTİTÜSÜ, 38.68.04.00 - FEN BİLİMLERİ ENSTİTÜSÜ, 38.68.06.04 - SOSYAL BİLİMLER ENSTİTÜSÜ

<b>Ekonomik Kod</b>		<b>Ödenek</b>
01	Personel Giderleri	649.000,00
02	SGK Devlet Primi Giderleri	116.000,00
03	Mal ve Hizmet Alım Giderleri	19.000,00
04	Faiz Giderleri	0,00
05	Cari Transferler	0,00
06	Sermaye Giderleri	0,00
07	Sermaye Transferleri	0,00
08	Borç verme	0,00
<b>Toplam Bütçe Kaynak İhtiyacı</b>		<b>784.000,00</b>
<b>Bütçe Dışı Kaynak</b>	Döner Sermaye	0,00
	Diğer Yurt İçi	0,00
	Yurt Dışı	0,00
<b>Toplam Bütçe Dışı Kaynak İhtiyacı</b>		<b>0,00</b>
<b>Toplam Kaynak İhtiyacı</b>		<b>784.000,00</b>



## FAALİYET MALİYETLERİ TABLOSU

<b>İdare Adı</b>	38.68 - ORDU ÜNİVERSİTESİ
<b>Performans Hedefi</b>	4 - Birimlerinin faaliyetlerini sürdürdükleri binaların ihtiyaçlar doğrultusunda restore edilmesi, bakım onarımlarının yapılması
<b>Faaliyet Adı</b>	Büyük onarım çalışmalarının yapılması
<b>Sorumlu Harcama Birimi veya Birimleri</b>	38.68.09.09 - YAPI İŞLERİ VE TEKNİK DAİRE BAŞKANLIĞI

<b>Ekonomik Kod</b>		<b>Ödenek</b>
01	Personel Giderleri	400.000,00
02	SGK Devlet Primi Giderleri	80.000,00
03	Mal ve Hizmet Alım Giderleri	0,00
04	Faiz Giderleri	0,00
05	Cari Transferler	0,00
06	Sermaye Giderleri	1.000.000,00
07	Sermaye Transferleri	0,00
08	Borç verme	0,00
<b>Toplam Bütçe Kaynak İhtiyacı</b>		<b>1.480.000,00</b>
<b>Bütçe Dışı Kaynak</b>	Döner Sermaye	0,00
	Diğer Yurt İçi	0,00
	Yurt Dışı	0,00
<b>Toplam Bütçe Dışı Kaynak İhtiyacı</b>		<b>0,00</b>
<b>Toplam Kaynak İhtiyacı</b>		<b>1.480.000,00</b>

## FAALİYET MALİYETLERİ TABLOSU

<b>İdare Adı</b>	38.68 - ORDU ÜNİVERSİTESİ
<b>Performans Hedefi</b>	4 - Birimlerinin faaliyetlerini sürdürdükleri binaların ihtiyaçlar doğrultusunda restore edilmesi, bakım onarımlarının yapılması
<b>Faaliyet Adı</b>	Gayrimenkul Malların Bakım ve Onarımlarının yapılması.
<b>Sorumlu Harcama Birimi veya Birimleri</b>	38.68.02.30 - TIP FAKÜLTESİ, 38.68.02.34 - DIŞ HEKİMLİĞİ FAKÜLTESİ, 38.68.02.76 - SAĞLIK YÜKSEKOKULU, 38.68.04.32 - FEN-EDEBİYAT FAKÜLTESİ, 38.68.04.47 - ZİRAAT FAKÜLTESİ, 38.68.04.51 - FATSA DENİZ BİLİMLERİ FAKÜLTESİ, 38.68.05.01 - MESLEK YÜKSEKOKULU, 38.68.05.02 - MESUDİYE MESLEK YÜKSEKOKULU, 38.68.05.03 - FATSA MESLEK YÜKSEKOKULU, 38.68.05.04 - AKKUŞ MESLEK YÜKSEKOKULU, 38.68.05.05 - ULUBEY MESLEK YÜKSEKOKULU, 38.68.06.72 - BEDEN EĞİTİMİ VE SPOR YÜKSEKOKULU, 38.68.06.43 - ÜNYE İKTİSADİ VE İDARİ BİLİMLER FAKÜLTESİ, 38.68.06.47 - GÜZEL SANATLAR FAKÜLTESİ, 38.68.06.77 - DEVLET KONSERVATUVARI, 38.68.07.00 - ÜNYE MESLEK YÜKSEKOKULU, 38.68.09.09 - YAPI İŞLERİ VE TEKNİK DAİRE BAŞKANLIĞI

Ekonomik Kod		Ödenek
01	Personel Giderleri	400.000,00
02	SGK Devlet Primi Giderleri	80.000,00
03	Mal ve Hizmet Alım Giderleri	90.000,00
04	Faiz Giderleri	0,00
05	Cari Transferler	0,00
06	Sermaye Giderleri	0,00
07	Sermaye Transferleri	0,00
08	Borç verme	0,00
<b>Toplam Bütçe Kaynak İhtiyacı</b>		<b>570.000,00</b>
<b>Bütçe Dışı Kaynak</b>	Döner Sermaye	0,00
	Diğer Yurt İçi	0,00
	Yurt Dışı	0,00
<b>Toplam Bütçe Dışı Kaynak İhtiyacı</b>		<b>0,00</b>
<b>Toplam Kaynak İhtiyacı</b>		<b>570.000,00</b>

## FAALİYET MALİYETLERİ TABLOSU

<b>İdare Adı</b>	38.68 - ORDU ÜNİVERSİTESİ
<b>Performans Hedefi</b>	5 - Büro veya eğitim hizmetlerinde ihtiyaç duyulan mamul mal ihtiyaçlarının temin edilmesi.
<b>Faaliyet Adı</b>	Makine ve Teçhizat alımlarının gerçekleştirilmesi.
<b>Sorumlu Harcama Birimi veya Birimleri</b>	38.68.09.04 - İDARİ VE MALİ İŞLER DAİRE BAŞKANLIĞI, 38.68.00.01 - ÜST YÖNETİM, AKADEMİK VE İDARİ BİRİMLER

<b>Ekonomik Kod</b>		<b>Ödenek</b>
01	Personel Giderleri	480.000,00
02	SGK Devlet Primi Giderleri	120.000,00
03	Mal ve Hizmet Alım Giderleri	0,00
04	Faiz Giderleri	0,00
05	Cari Transferler	0,00
06	Sermaye Giderleri	1.898.000,00
07	Sermaye Transferleri	0,00
08	Borç verme	0,00
<b>Toplam Bütçe Kaynak İhtiyacı</b>		<b>2.498.000,00</b>
<b>Bütçe Dışı Kaynak</b>	Döner Sermaye	0,00
	Diğer Yurt İçi	0,00
	Yurt Dışı	0,00
<b>Toplam Bütçe Dışı Kaynak İhtiyacı</b>		<b>0,00</b>
<b>Toplam Kaynak İhtiyacı</b>		<b>2.498.000,00</b>

## FAALİYET MALİYETLERİ TABLOSU

<b>İdare Adı</b>	38.68 - ORDU ÜNİVERSİTESİ
<b>Performans Hedefi</b>	6 - Altyapı sorunlarının giderilmesi
<b>Faaliyet Adı</b>	Kampüs altyapısı çalışmalarının gerçekleştirilmesi.
<b>Sorumlu Harcama Birimi veya Birimleri</b>	38.68.09.09 - YAPI İŞLERİ VE TEKNİK DAİRE BAŞKANLIĞI

<b>Ekonomik Kod</b>		<b>Ödenek</b>
01	Personel Giderleri	100.000,00
02	SGK Devlet Primi Giderleri	20.000,00
03	Mal ve Hizmet Alım Giderleri	0,00
04	Faiz Giderleri	0,00
05	Cari Transferler	0,00
06	Sermaye Giderleri	3.500.000,00
07	Sermaye Transferleri	0,00
08	Borç verme	0,00
<b>Toplam Bütçe Kaynak İhtiyacı</b>		<b>3.620.000,00</b>
<b>Bütçe Dışı Kaynak</b>	Döner Sermaye	0,00
	Diğer Yurt İçi	0,00
	Yurt Dışı	0,00
<b>Toplam Bütçe Dışı Kaynak İhtiyacı</b>		<b>0,00</b>
<b>Toplam Kaynak İhtiyacı</b>		<b>3.620.000,00</b>

## FAALİYET MALİYETLERİ TABLOSU

<b>İdare Adı</b>	38.68 - ORDU ÜNİVERSİTESİ
<b>Performans Hedefi</b>	7 - Öğretim elemanı başına düşen yayın sayısını arttırmak.
<b>Faaliyet Adı</b>	Ulusal ve uluslararası alanlarda yayınların hazırlanması.
<b>Sorumlu Harcama Birimi veya Birimleri</b>	38.68.02.00 - SAĞLIK BİLİMLERİ ENSTİTÜSÜ, 38.68.02.30 - TIP FAKÜLTESİ, 38.68.02.34 - DIŞ HEKİMLİĞİ FAKÜLTESİ, 38.68.02.76 - SAĞLIK YÜKSEKOKULU, 38.68.04.00 - FEN BİLİMLERİ ENSTİTÜSÜ, 38.68.04.32 - FEN-EDEBİYAT FAKÜLTESİ, 38.68.04.47 - ZİRAAT FAKÜLTESİ, 38.68.04.51 - FATSA DENİZ BİLİMLERİ FAKÜLTESİ, 38.68.05.01 - MESLEK YÜKSEKOKULU, 38.68.05.02 - MESUDİYE MESLEK YÜKSEKOKULU, 38.68.05.03 - FATSA MESLEK YÜKSEKOKULU, 38.68.05.05 - ULUBEY MESLEK YÜKSEKOKULU, 38.68.06.04 - SOSYAL BİLİMLER ENSTİTÜSÜ, 38.68.06.31 - Eğitim Fakültesi , 38.68.06.43 - ÜNYE İKTİSADİ VE İDARİ BİLİMLER FAKÜLTESİ, 38.68.06.47 - GÜZEL SANATLAR FAKÜLTESİ, 38.68.06.72 - BEDEN EĞİTİMİ VE SPOR YÜKSEKOKULU, 38.68.06.77 - DEVLET KONSERVATUVARI, 38.68.07.00 - ÜNYE MESLEK YÜKSEKOKULU, 38.68.00.01 - ÜST YÖNETİM, AKADEMİK VE İDARİ BİRİMLER

Ekonomik Kod		Ödenek
01	Personel Giderleri	2.400.000,00
02	SGK Devlet Primi Giderleri	480.000,00
03	Mal ve Hizmet Alım Giderleri	300.000,00
04	Faiz Giderleri	0,00
05	Cari Transferler	0,00
06	Sermaye Giderleri	0,00
07	Sermaye Transferleri	0,00
08	Borç verme	0,00
<b>Toplam Bütçe Kaynak İhtiyacı</b>		<b>3.180.000,00</b>
<b>Bütçe Dışı Kaynak</b>	Döner Sermaye	0,00
	Diğer Yurt İçi	0,00
	Yurt Dışı	0,00
<b>Toplam Bütçe Dışı Kaynak İhtiyacı</b>		<b>0,00</b>
<b>Toplam Kaynak İhtiyacı</b>		<b>3.180.000,00</b>

## FAALİYET MALİYETLERİ TABLOSU

<b>İdare Adı</b>	38.68 - ORDU ÜNİVERSİTESİ
<b>Performans Hedefi</b>	8 - Bilimsel Araştırma Projelerini yaygınlaştırmak ve verilen desteği arttırmak.
<b>Faaliyet Adı</b>	Teklif edilen Bilimsel Araştırma Projelerinin kabul edilmesi ve maddi imkanların genişletilmesi.
<b>Sorumlu Harcama Birimi veya Birimleri</b>	38.68.00.01 - ÜST YÖNETİM, AKADEMİK VE İDARİ BİRİMLER

<b>Ekonomik Kod</b>		<b>Ödenek</b>
01	Personel Giderleri	0,00
02	SGK Devlet Primi Giderleri	0,00
03	Mal ve Hizmet Alım Giderleri	235.000,00
04	Faiz Giderleri	0,00
05	Cari Transferler	0,00
06	Sermaye Giderleri	1.000.000,00
07	Sermaye Transferleri	0,00
08	Borç verme	0,00
<b>Toplam Bütçe Kaynak İhtiyacı</b>		<b>1.235.000,00</b>
<b>Bütçe Dışı Kaynak</b>	Döner Sermaye	0,00
	Diğer Yurt İçi	0,00
	Yurt Dışı	0,00
<b>Toplam Bütçe Dışı Kaynak İhtiyacı</b>		<b>0,00</b>
<b>Toplam Kaynak İhtiyacı</b>		<b>1.235.000,00</b>

## FAALİYET MALİYETLERİ TABLOSU

<b>İdare Adı</b>	38.68 - ORDU ÜNİVERSİTESİ
<b>Performans Hedefi</b>	2 - Eğitim öğretim hizmeti verilen alanların genişletilmesi.
<b>Faaliyet Adı</b>	Kamulaştırma çalışmalarının yapılması
<b>Sorumlu Harcama Birimi veya Birimleri</b>	38.68.00.01 - ÜST YÖNETİM, AKADEMİK VE İDARİ BİRİMLER, 38.68.09.09 - YAPI İŞLERİ VE TEKNİK DAİRE BAŞKANLIĞI

Ekonomik Kod		Ödenek
01	Personel Giderleri	0,00
02	SGK Devlet Primi Giderleri	0,00
03	Mal ve Hizmet Alım Giderleri	300.000,00
04	Faiz Giderleri	0,00
05	Cari Transferler	0,00
06	Sermaye Giderleri	4.000.000,00
07	Sermaye Transferleri	0,00
08	Borç verme	0,00
<b>Toplam Bütçe Kaynak İhtiyacı</b>		<b>4.300.000,00</b>
<b>Bütçe Dışı Kaynak</b>	Döner Sermaye	0,00
	Diğer Yurt İçi	0,00
	Yurt Dışı	0,00
<b>Toplam Bütçe Dışı Kaynak İhtiyacı</b>		<b>0,00</b>
<b>Toplam Kaynak İhtiyacı</b>		<b>4.300.000,00</b>

## FAALİYET MALİYETLERİ TABLOSU

<b>İdare Adı</b>	38.68 - ORDU ÜNİVERSİTESİ
<b>Performans Hedefi</b>	10 - İdari ve Akademik yapılanmanın geliştirilmesi ve kurumsal bir hüviyeti benimsemesi.
<b>Faaliyet Adı</b>	Eylem planının uygulanması yönünde gerekli kontrollerin ve takibinin yapılması.
<b>Sorumlu Harcama Birimi veya Birimleri</b>	38.68.09.11 - STRATEJİ GELİŞTİRME DAİRE BAŞKANLIĞI, 38.68.09.02 - ÖZEL KALEM (GENEL SEKRETERLİK)

<b>Ekonomik Kod</b>		<b>Ödenek</b>
01	Personel Giderleri	438.000,00
02	SGK Devlet Primi Giderleri	85.000,00
03	Mal ve Hizmet Alım Giderleri	17.000,00
04	Faiz Giderleri	0,00
05	Cari Transferler	0,00
06	Sermaye Giderleri	0,00
07	Sermaye Transferleri	0,00
08	Borç verme	0,00
<b>Toplam Bütçe Kaynak İhtiyacı</b>		<b>540.000,00</b>
<b>Bütçe Dışı Kaynak</b>	Döner Sermaye	0,00
	Diğer Yurt İçi	0,00
	Yurt Dışı	0,00
<b>Toplam Bütçe Dışı Kaynak İhtiyacı</b>		<b>0,00</b>
<b>Toplam Kaynak İhtiyacı</b>		<b>540.000,00</b>



## FAALİYET MALİYETLERİ TABLOSU

<b>İdare Adı</b>	38.68 - ORDU ÜNİVERSİTESİ
<b>Performans Hedefi</b>	9 - Üniversitenin tanınırlılığını arttırmak.
<b>Faaliyet Adı</b>	Dışarıya dönük etkinliklerin artırılması.
<b>Sorumlu Harcama Birimi veya Birimleri</b>	38.68.00.01 - ÜST YÖNETİM, AKADEMİK VE İDARİ BİRİMLER, 38.68.09.07 - SAĞLIK, KÜLTÜR VE SPOR DAİRE BAŞKANLIĞI
<p><i>Bu kapsamda ilgili birimler tarafından üniversitenin gerçekleştirmiş olduğu veya gerçekleştireceği her türlü etkinliği basın yayım aracılığı ile dışarıya duyurmaktır.</i></p>	

Ekonomik Kod		Ödenek
01	Personel Giderleri	269.000,00
02	SGK Devlet Primi Giderleri	57.000,00
03	Mal ve Hizmet Alım Giderleri	44.000,00
04	Faiz Giderleri	0,00
05	Cari Transferler	0,00
06	Sermaye Giderleri	0,00
07	Sermaye Transferleri	0,00
08	Borç verme	0,00
<b>Toplam Bütçe Kaynak İhtiyacı</b>		<b>370.000,00</b>
<b>Bütçe Dışı Kaynak</b>	Döner Sermaye	0,00
	Diğer Yurt İçi	0,00
	Yurt Dışı	0,00
<b>Toplam Bütçe Dışı Kaynak İhtiyacı</b>		<b>0,00</b>
<b>Toplam Kaynak İhtiyacı</b>		<b>370.000,00</b>

## FAALİYET MALİYETLERİ TABLOSU

<b>İdare Adı</b>	38.68 - ORDU ÜNİVERSİTESİ
<b>Performans Hedefi</b>	12 - Öğrencilerin okula olan aidiyet duygularının artırılması.
<b>Faaliyet Adı</b>	Kültürel ve sportif hizmetlere ilişkin çalışmaların artırılması
<b>Sorumlu Harcama Birimi veya Birimleri</b>	38.68.00.01 - ÜST YÖNETİM, AKADEMİK VE İDARİ BİRİMLER, 38.68.09.07 - SAĞLIK, KÜLTÜR VE SPOR DAİRE BAŞKANLIĞI

Ekonomik Kod		Ödenek
01	Personel Giderleri	0,00
02	SGK Devlet Primi Giderleri	0,00
03	Mal ve Hizmet Alım Giderleri	438.000,00
04	Faiz Giderleri	0,00
05	Cari Transferler	0,00
06	Sermaye Giderleri	0,00
07	Sermaye Transferleri	0,00
08	Borç verme	0,00
<b>Toplam Bütçe Kaynak İhtiyacı</b>		<b>438.000,00</b>
<b>Bütçe Dışı Kaynak</b>	Döner Sermaye	0,00
	Diğer Yurt İçi	0,00
	Yurt Dışı	0,00
<b>Toplam Bütçe Dışı Kaynak İhtiyacı</b>		<b>0,00</b>
<b>Toplam Kaynak İhtiyacı</b>		<b>438.000,00</b>

## FAALİYET MALİYETLERİ TABLOSU

<b>İdare Adı</b>	38.68 - ORDU ÜNİVERSİTESİ
<b>Performans Hedefi</b>	10 - İdari ve Akademik yapılanmanın geliştirilmesi ve kurumsal bir hüviyeti benimsemesi.
<b>Faaliyet Adı</b>	İdari ve Akademik personellere alanlarıyla ilgili eğitim imkanlarının sağlanması.
<b>Sorumlu Harcama Birimi veya Birimleri</b>	38.68.00.01 - ÜST YÖNETİM, AKADEMİK VE İDARİ BİRİMLER, 38.68.09.05 - PERSONEL DAİRE BAŞKANLIĞI

Ekonomik Kod		Ödenek
01	Personel Giderleri	50.000,00
02	SGK Devlet Primi Giderleri	15.000,00
03	Mal ve Hizmet Alım Giderleri	433.000,00
04	Faiz Giderleri	0,00
05	Cari Transferler	0,00
06	Sermaye Giderleri	0,00
07	Sermaye Transferleri	0,00
08	Borç verme	0,00
<b>Toplam Bütçe Kaynak İhtiyacı</b>		<b>498.000,00</b>
<b>Bütçe Dışı Kaynak</b>	Döner Sermaye	0,00
	Diğer Yurt İçi	0,00
	Yurt Dışı	0,00
<b>Toplam Bütçe Dışı Kaynak İhtiyacı</b>		<b>0,00</b>
<b>Toplam Kaynak İhtiyacı</b>		<b>498.000,00</b>

## FAALİYET MALİYETLERİ TABLOSU

<b>İdare Adı</b>	38.68 - ORDU ÜNİVERSİTESİ
<b>Performans Hedefi</b>	11 - Personele yönelik hizmetlerin geliştirilmesi.
<b>Faaliyet Adı</b>	Sunulan sosyal imkanların fayda analizlerinin yapılarak eksik kalan yönlerinin giderilmesi çalışmaları.
<b>Sorumlu Harcama Birimi veya Birimleri</b>	38.68.00.01 - ÜST YÖNETİM, AKADEMİK VE İDARİ BİRİMLER, 38.68.09.07 - SAĞLIK, KÜLTÜR VE SPOR DAİRE BAŞKANLIĞI, 38.68.09.04 - İDARİ VE MALİ İŞLER DAİRE BAŞKANLIĞI

Ekonomik Kod		Ödenek
01	Personel Giderleri	0,00
02	SGK Devlet Primi Giderleri	0,00
03	Mal ve Hizmet Alım Giderleri	360.000,00
04	Faiz Giderleri	0,00
05	Cari Transferler	0,00
06	Sermaye Giderleri	0,00
07	Sermaye Transferleri	0,00
08	Borç verme	0,00
<b>Toplam Bütçe Kaynak İhtiyacı</b>		<b>360.000,00</b>
<b>Bütçe Dışı Kaynak</b>	Döner Sermaye	0,00
	Diğer Yurt İçi	0,00
	Yurt Dışı	0,00
<b>Toplam Bütçe Dışı Kaynak İhtiyacı</b>		<b>0,00</b>
<b>Toplam Kaynak İhtiyacı</b>		<b>360.000,00</b>

**FAALİYET MALİYETLERİ TABLOSU**

<b>İdare Adı</b>	38.68 - ORDU ÜNİVERSİTESİ
<b>Performans Hedefi</b>	12 - Öğrencilerin okula olan aidiyet duygularının artırılması.
<b>Faaliyet Adı</b>	Kampüs içinde boş zamanlarını değerlendirebilecekleri alanların yaratılması.
<b>Sorumlu Harcama Birimi veya Birimleri</b>	38.68.00.01 - ÜST YÖNETİM, AKADEMİK VE İDARİ BİRİMLER, 38.68.09.07 - SAĞLIK, KÜLTÜR VE SPOR DAİRE BAŞKANLIĞI, 38.68.09.09 - YAPI İŞLERİ VE TEKNİK DAİRE BAŞKANLIĞI, 38.68.09.06 - KÜTÜPHANE VE DOKÜMANTASYON DAİRE BAŞKANLIĞI
<p><i>Oturma alanlarının genişletilmesi, park alanlarının artırılması, kütüphane imkanlarının artırılması gibi faaliyetler gerçekleştirilmelidir.</i></p>	

<b>Ekonomik Kod</b>		<b>Ödenek</b>
01	Personel Giderleri	104.000,00
02	SGK Devlet Primi Giderleri	21.000,00
03	Mal ve Hizmet Alım Giderleri	150.000,00
04	Faiz Giderleri	0,00
05	Cari Transferler	0,00
06	Sermaye Giderleri	1.379.000,00
07	Sermaye Transferleri	0,00
08	Borç verme	0,00
<b>Toplam Bütçe Kaynak İhtiyacı</b>		<b>1.654.000,00</b>
<b>Bütçe Dışı Kaynak</b>	Döner Sermaye	0,00
	Diğer Yurt İçi	0,00
	Yurt Dışı	0,00
<b>Toplam Bütçe Dışı Kaynak İhtiyacı</b>		<b>0,00</b>
<b>Toplam Kaynak İhtiyacı</b>		<b>1.654.000,00</b>

## FAALİYET MALİYETLERİ TABLOSU

<b>İdare Adı</b>	38.68 - ORDU ÜNİVERSİTESİ
<b>Performans Hedefi</b>	12 - Öğrencilerin okula olan aidiyet duygularının artırılması.
<b>Faaliyet Adı</b>	Öğrencilerden gelen sosyal ve kültürel etkinlik taleplerin karşılanması ve gerekli imkanların sağlanması.
<b>Sorumlu Harcama Birimi veya Birimleri</b>	38.68.00.01 - ÜST YÖNETİM, AKADEMİK VE İDARİ BİRİMLER, 38.68.09.07 - SAĞLIK, KÜLTÜR VE SPOR DAİRE BAŞKANLIĞI

Ekonomik Kod		Ödenek
01	Personel Giderleri	0,00
02	SGK Devlet Primi Giderleri	0,00
03	Mal ve Hizmet Alım Giderleri	100.000,00
04	Faiz Giderleri	0,00
05	Cari Transferler	0,00
06	Sermaye Giderleri	0,00
07	Sermaye Transferleri	0,00
08	Borç verme	0,00
<b>Toplam Bütçe Kaynak İhtiyacı</b>		<b>100.000,00</b>
<b>Bütçe Dışı Kaynak</b>	Döner Sermaye	0,00
	Diğer Yurt İçi	0,00
	Yurt Dışı	0,00
<b>Toplam Bütçe Dışı Kaynak İhtiyacı</b>		<b>0,00</b>
<b>Toplam Kaynak İhtiyacı</b>		<b>100.000,00</b>

## FAALİYET MALİYETLERİ TABLOSU

<b>İdare Adı</b>	38.68 - ORDU ÜNİVERSİTESİ
<b>Performans Hedefi</b>	12 - Öğrencilerin okula olan aidiyet duygularının artırılması.
<b>Faaliyet Adı</b>	Barınma ve beslenme hizmetlerinin geliştirilmesine yönelik yapılacak iyileştirme çalışmaları.
<b>Sorumlu Harcama Birimi veya Birimleri</b>	38.68.00.01 - ÜST YÖNETİM, AKADEMİK VE İDARİ BİRİMLER, 38.68.09.07 - SAĞLIK, KÜLTÜR VE SPOR DAİRE BAŞKANLIĞI

<b>Ekonomik Kod</b>		<b>Ödenek</b>
01	Personel Giderleri	0,00
02	SGK Devlet Primi Giderleri	0,00
03	Mal ve Hizmet Alım Giderleri	1.309.000,00
04	Faiz Giderleri	0,00
05	Cari Transferler	0,00
06	Sermaye Giderleri	0,00
07	Sermaye Transferleri	0,00
08	Borç verme	0,00
<b>Toplam Bütçe Kaynak İhtiyacı</b>		<b>1.309.000,00</b>
<b>Bütçe Dışı Kaynak</b>	Döner Sermaye	0,00
	Diğer Yurt İçi	0,00
	Yurt Dışı	0,00
<b>Toplam Bütçe Dışı Kaynak İhtiyacı</b>		<b>0,00</b>
<b>Toplam Kaynak İhtiyacı</b>		<b>1.309.000,00</b>

## C. İDARE PERFORMANS TABLOSU

İdare Adı: 38.68 - ORDU ÜNİVERSİTESİ

PERFORMANS HEDEFİ	FAALİYET	Açıklama	2013					
			Bütçe İçi		Bütçe Dışı		Toplam	
			(TL)	PAY (%)	(TL)	PAY (%)	(TL)	PAY (%)
<b>1</b>		<b>Ders programlarının dönemin ihtiyaçları doğrultusunda daha güncel bir seviyeye ulaştırılması.</b>	<b>350.000</b>	<b>0,57</b>			<b>350.000</b>	<b>0,57</b>
	1	Tüm okullar tarafından ders programlarının güncelleştirilmesi.	350.000	0,57			350.000	0,57
<b>2</b>		<b>Eğitim öğretim hizmeti verilen alanların genişletilmesi.</b>	<b>10.960.000</b>	<b>17,83</b>			<b>10.960.000</b>	<b>17,83</b>
	2	Derslik ve merkezi birimler için gerekli inşaat yapım faaliyetleri.	6.660.000	10,83			6.660.000	10,83
	11	Kamulaştırma çalışmalarının yapılması	4.300.000	6,99			4.300.000	6,99
<b>3</b>		<b>Öğretim üyesi sayısını yükseltmek.</b>	<b>847.000</b>	<b>1,38</b>			<b>847.000</b>	<b>1,38</b>
	3	Öğretim üyesi alımlarının yapılabilmesi için gerekli işlemlerin yerine getirilmesi.	63.000	0,10			63.000	0,10
	4	Öğretim elemanı yetiştirmek.	784.000	1,28			784.000	1,28
<b>4</b>		<b>Birimlerinin faaliyetlerini sürdükleri binaların ihtiyaçlar doğrultusunda restore edilmesi, bakım onarımlarının yapılması</b>	<b>2.050.000</b>	<b>3,33</b>			<b>2.050.000</b>	<b>3,33</b>
	5	Büyük onarım çalışmalarının yapılması	1.480.000	2,41			1.480.000	2,41
	6	Gayrimenkul Malların Bakım ve Onarımlarının yapılması.	570.000	0,93			570.000	0,93
<b>5</b>		<b>Büro veya eğitim hizmetlerinde ihtiyaç duyulan mamul mal ihtiyaçlarının temin edilmesi.</b>	<b>2.498.000</b>	<b>4,06</b>			<b>2.498.000</b>	<b>4,06</b>
	7	Makine ve Teçhizat alımlarının gerçekleştirilmesi.	2.498.000	4,06			2.498.000	4,06
<b>6</b>		<b>Altyapı sorunlarının giderilmesi</b>	<b>3.620.000</b>	<b>5,89</b>			<b>3.620.000</b>	<b>5,89</b>
	8	Kampüs altyapısı çalışmalarının gerçekleştirilmesi.	3.620.000	5,89			3.620.000	5,89



7		<b>Öğretim elemanı başına düşen yayın sayısını arttırmak.</b>	<b>3.180.000</b>	<b>5,17</b>			<b>3.180.000</b>	<b>5,17</b>
	9	Ulusal ve uluslararası alanlarda yayınların hazırlanması.	3.180.000	5,17			3.180.000	5,17
8		<b>Bilimsel Araştırma Projelerini yaygınlaştırmak ve verilen desteği arttırmak.</b>	<b>1.235.000</b>	<b>2,01</b>			<b>1.235.000</b>	<b>2,01</b>
	10	Teklif edilen Bilimsel Araştırma Projelerinin kabul edilmesi ve maddi imkanların genişletilmesi.	1.235.000	2,01			1.235.000	2,01
9		<b>Üniversitenin tanınırlılığını arttırmak.</b>	<b>370.000</b>	<b>0,60</b>			<b>370.000</b>	<b>0,60</b>
	13	Dışarıya dönük etkinliklerin artırılması.	370.000	0,60			370.000	0,60
10		<b>İdari ve Akademik yapılanmanın geliştirilmesi ve kurumsal bir hüviyeti benimsemesi.</b>	<b>1.038.000</b>	<b>1,69</b>			<b>1.038.000</b>	<b>1,69</b>
	12	Eylem planının uygulanması yönünde gerekli kontrollerin ve takibinin yapılması.	540.000	0,88			540.000	0,88
	15	İdari ve Akademik personellere alanlarıyla ilgili eğitim imkanlarının sağlanması.	498.000	0,81			498.000	0,81
11		<b>Personele yönelik hizmetlerin geliştirilmesi.</b>	<b>360.000</b>	<b>0,59</b>			<b>360.000</b>	<b>0,59</b>
	16	Sunulan sosyal imkânların fayda analizlerinin yapılarak eksik kalan yönlerinin giderilmesi çalışmaları.	360.000	0,59			360.000	0,59
12		<b>Öğrencilerin okula olan aidiyet duygularının artırılması.</b>	<b>3.501.000</b>	<b>5,69</b>			<b>3.501.000</b>	<b>5,69</b>
	14	Kültürel ve sportif hizmetlere ilişkin çalışmaların artırılması	438.000	0,71			438.000	0,71
	17	Kampüs içinde boş zamanlarını değerlendirebilecekleri alanların yaratılması.	1.654.000	2,69			1.654.000	2,69
	18	Öğrencilerden gelen sosyal ve kültürel etkinlik taleplerin karşılanması ve gerekli imkânların sağlanması.	100.000	0,16			100.000	0,16
	19	Barınma ve beslenme hizmetlerinin geliştirilmesine yönelik yapılacak iyileştirme çalışmaları.	1.309.000	2,13			1.309.000	2,13
<b>Performans Hedefleri Maliyetleri Toplamı</b>			<b>30.009.000</b>	<b>48,81</b>			<b>30.009.000</b>	<b>48,81</b>
<b>Genel Yönetim Giderleri</b>			<b>31.475.000</b>	<b>51,19</b>			<b>31.475.000</b>	<b>51,19</b>
<b>Diğer İdarelere Transfer Edilecek Kaynaklar Toplamı</b>							<b>0</b>	<b>0,00</b>
<b>GENEL TOPLAM</b>			<b>61.484.000</b>	<b>100,00</b>			<b>61.484.000</b>	<b>100,00</b>

## D. TOPLAM KAYNAK İHTİYACI TABLOSU

İdare Adı		38.68 - ORDU ÜNİVERSİTESİ				
BÜTÇE KAYNAK İHTİYACI	Ekonomik Kodlar (I.Düzye)		FALİYET TOPLAMI	GENEL YÖNETİM GİDERLERİ TOPLAMI	DİĞER İDARELERE TRANSFER EDİLECEK KAYNAKLAR TOPLAMI	GENEL TOPLAM
	01	Personel Giderleri	5.890.000,00	19.536.000,00	0,00	25.426.000,00
	02	SGK Devlet Primi Giderleri	1.197.000,00	2.667.000,00	0,00	3.864.000,00
	03	Mal ve Hizmet Alım Giderleri	3.845.000,00	6.622.000,00	0,00	10.467.000,00
	04	Faiz Giderleri	0,00	0,00	0,00	0,00
	05	Cari Transferler	0,00	1.227.000,00	0,00	1.227.000,00
	06	Sermaye Giderleri	19.077.000,00	1.423.000,00	0,00	20.500.000,00
	07	Sermaye Transferleri	0,00	0,00	0,00	0,00
	08	Borç verme	0,00	0,00	0,00	0,00
	09	Yedek Ödenek	0,00	0,00	0,00	0,00
<b>Bütçe Ödeneği Toplamı</b>		<b>30.009.000,00</b>	<b>31.475.000,00</b>	<b>0,00</b>	<b>61.484.000,00</b>	
BÜTÇE DIŞI KAYNAK	Döner Sermaye		0,00	0,00		0,00
	Diğer Yurt İçi Kaynaklar		0,00	0,00		0,00
	Yurt Dışı Kaynaklar		0,00	0,00		0,00
	<b>Toplam Bütçe Dışı Kaynak İhtiyacı</b>		<b>0,00</b>	<b>0,00</b>		<b>0,00</b>
<b>Toplam Kaynak İhtiyacı</b>		<b>30.009.000,00</b>	<b>31.475.000,00</b>	<b>0,00</b>	<b>61.484.000,00</b>	

## E. FAALİYETLERDEN SORUMLU HARCAMA BİRİMLERİNE İLİŞKİN TABLO

İdare Adı	38.68 - ORDU ÜNİVERSİTESİ	
PERFORMANS HEDEFİ	FAALİYETLER	SORUMLU BİRİMLER
Ders programlarının dönemin ihtiyaçları doğrultusunda daha güncel bir seviyeye ulaştırılması.	Tüm okullar tarafından ders programlarının güncelleştirilmesi.	Tıp Fakültesi Sağlık Bilimleri Enstitüsü Diş Hekimliği Fakültesi Sağlık Yüksekokulu Fen Bilimleri Enstitüsü Fen-Edebiyat Fakültesi Ziraat Fakültesi Fatsa Deniz Bilimleri Fakültesi Meslek Yüksekokulu Mesudiye Meslek Yüksekokulu Fatsa Meslek Yüksekokulu Ulubey Meslek Yüksekokulu Sosyal Bilimler Enstitüsü Ünye İktisadi ve İdari Bilimler Fakültesi Güzel Sanatlar Fakültesi Devlet Konservatuarı Ünye Meslek Yüksekokulu Üst Yönetim, Ak. ve İdari Birimler
Eğitim öğretim hizmeti verilen alanların genişletilmesi.	Derslik ve merkezi birimler için gerekli inşaat yapım faaliyetleri.	Yağlı İşleri ve Teknik Daire Bşk.lığı Üst Yönetim, Ak. ve İdari Birimler
	Kamulaştırma çalışmalarının yapılması	Üst Yönetim, Ak. ve İdari Birimler Yapı İşleri ve Teknik Daire Başkanlığı
Öğretim üyesi sayısını yükseltmek.	Öğretim üyesi alımlarının yapılabilmesi için gerekli işlemlerin yerine getirilmesi.	Personel Daire Başkanlığı Üst Yönetim, Ak. ve İdari Birimler
	Öğretim elemanı yetiştirmek.	Sağlık Bilimleri Enstitüsü Fen Bilimleri Enstitüsü Sosyal Bilimler Enstitüsü
Birimlerinin faaliyetlerini sürdükleri binaların ihtiyaçlar doğrultusunda restore edilmesi, bakım onarımlarının yapılması		

	Büyük onarım çalışmalarının yapılması	
		Yapı İşleri ve Teknik Daire Başkanlığı
	Gayrimenkul Malların Bakım ve Onarımlarının yapılması.	
		Tıp Fakültesi
		Diş Hekimliği Fakültesi
		Sağlık Yüksekokulu
		Fen-Edebiyat Fakültesi
		Ziraat Fakültesi
		Fatsa Deniz Bilimleri Fakültesi
		Meslek Yüksekokulu
		Mesudiye Meslek Yüksekokulu
		Fatsa Meslek Yüksekokulu
		Akkuş Meslek Yüksekokulu
		Ulubey Meslek Yüksekokulu
		Beden Eğitimi ve Spor Yüksekokulu
		Ünye İktisadi ve İdari Bilimler Fakültesi
		Güzel Sanatlar Fakültesi
		Devlet Konservatuarı
		Ünye Meslek Yüksekokulu
		Yapı İşleri ve Teknik Daire Başkanlığı
Büro veya eğitim hizmetlerinde ihtiyaç duyulan mamul mal ihtiyaçlarının temin edilmesi.		
	Makine ve Teçhizat alımlarının gerçekleştirilmesi.	
		İdari ve Mali İşler Daire Başkanlığı
		Üst Yönetim, Ak. ve İdari Birimler
Altyapı sorunlarının giderilmesi		
	Kampüs altyapısı çalışmalarının gerçekleştirilmesi.	
		Yapı İşleri ve Teknik Daire Başkanlığı
Öğretim elemanı başına düşen yayın sayısını arttırmak.		
	Ulusal ve uluslararası alanlarda yayınların hazırlanması.	
		Sağlık Bilimleri Enstitüsü
		Tıp Fakültesi
		Diş Hekimliği Fakültesi
		Sağlık Yüksekokulu
		Fen Bilimleri Enstitüsü
		Fen-Edebiyat Fakültesi
		Ziraat Fakültesi
		Fatsa Deniz Bilimleri Fakültesi
		Meslek Yüksekokulu
		Mesudiye Meslek Yüksekokulu
		Fatsa Meslek Yüksekokulu
		Ulubey Meslek Yüksekokulu
		Sosyal Bilimler Enstitüsü
		Eğitim Fakültesi
		Ünye İktisadi ve İdari Bilimler Fakültesi
		Güzel Sanatlar Fakültesi
		Beden Eğitimi ve Spor Yüksekokulu
		Devlet Konservatuarı
		Ünye Meslek Yüksekokulu

		Üst Yönetim, Ak. ve İdari Birimler
Bilimsel Araştırma Projelerini yaygınlaştırmak ve verilen desteği arttırmak.		
	Teklif edilen Bilimsel Araştırma Projelerinin kabul edilmesi ve maddi imkânların genişletilmesi.	
		Üst Yönetim, Ak. ve İdari Birimler
Üniversitenin tanınırlılığını arttırmak.		
	Dışarıya dönük etkinliklerin artırılması.	
		Üst Yönetim, Ak. ve İdari Birimler
		Sağlık, Kültür ve Spor Daire Başkanlığı
İdari ve Akademik yapılanmanın geliştirilmesi ve kurumsal bir hüviyeti benimsemesi.		
	Eylem planının uygulanması yönünde gerekli kontrollerin ve takibinin yapılması.	
		Strateji Geliştirme Daire Başkanlığı
		Özel Kalem(Genel Sekreterlik)
	İdari ve Akademik personellere alanlarıyla ilgili eğitim imkânlarının sağlanması.	
		Üst Yönetim, Ak. ve İdari Birimler
		Personel Daire Başkanlığı
Personele yönelik hizmetlerin geliştirilmesi.		
	Sunulan sosyal imkânların fayda analizlerinin yapılarak eksik kalan yönlerinin giderilmesi çalışmaları.	
		Üst Yönetim, Ak. ve İdari Birimler
		Sağlık, Kültür ve Spor Daire Bşk.lığı
		İdari ve Mali İşler Daire Başkanlığı
Öğrencilerin okula olan aidiyet duygularının artırılması.		
	Kültürel ve sportif hizmetlere ilişkin çalışmaların artırılması	
		Üst Yönetim, Ak. ve İdari Birimler
		Sağlık, Kültür ve Spor Daire Başkanlığı
	Kampüs içinde boş zamanlarını değerlendirebilecekleri alanların yaratılması.	
		Üst Yönetim, Ak. ve İdari Birimler
		Sağlık, Kültür ve Spor Daire Başkanlığı
		Yapı İşleri ve Teknik Daire Başkanlığı
		Kütüphane ve Dok. Daire Başkanlığı
	Öğrencilerden gelen sosyal ve kültürel etkinlik taleplerin karşılanması ve gerekli imkânların sağlanması.	
		Üst Yönetim, Ak. ve İdari Birimler
		Sağlık, Kültür ve Spor Daire Başkanlığı
	Barınma ve beslenme hizmetlerinin geliştirilmesine yönelik yapılacak iyileştirme çalışmaları.	
		Üst Yönetim, Ak. ve İdari Birimler
		Sağlık, Kültür ve Spor Daire Başkanlığı