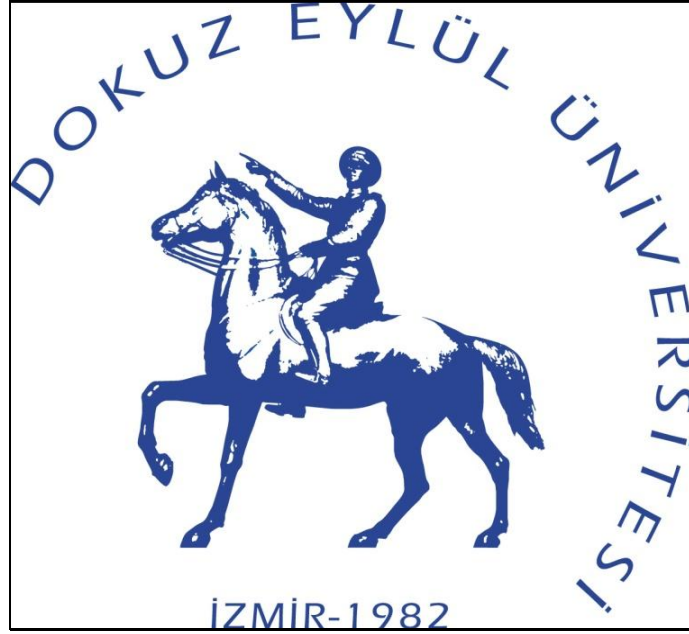




DOKUZ EYLÜL ÜNİVERSİTESİ
2013 MALİ YILI
NIHAİ PERFORMANS PROGRAMI



2013 MALİ YILI

NIHAİ PERFORMANS PROGRAMI

**Hazırlayan: Strateji Geliştirme Daire Başkanlığı
Bütçe ve Performans Programı Müdürlüğü**

İZMİR – 2012

REKTÖRÜN SUNUŞU



Çeyrek asırlık akademik ömrünü aşmış deneyimiyle birlikte, genç ve dinamik bir yüksek öğretim kurumu yapısına sahip olan Üniversitemiz, özverili ve başarılı çalışmaları ile Türkiye'nin önde gelen üniversiteleri arasındaki yerini almıştır.

NASIL BİR ÜNİVERSİTE? Sorusuna vereceğimiz yanıt, Üniversitemizde eğitim yaklaşımını tesis ederken temel ilkelerimiz olacaktır. Bu konuda özetle şunları ifade etmek isterim; Üniversitelerde, ülke geleceğinin oluşturulmasında görev alacak öğrenciler ve bilim insanları, demokrasi ilkelerini benimsemiş, toplumsal sorunlara

duyarlı ve bunlara aklın ve bilimin ışığında çözümler üretme konusunda sorumluluk taşıyan, toplumsal değerlere saygılı ve yüksek etik değerlere sahip, kültürel ve sanatsal gelişime öncülük edebilecek bireyler olarak yetiştirilmelidirler.

Değişen toplumsal yapı içerisinde nitelikli eğitim; insanın bilgiyi edinmesi, üretmesi, kullanması ve yaymasını sağlamak anlamına gelmektedir. Böylece insanlara kendilerini gerçekleştirme ve bu yolla özgür olma olanağı yaratılır. Üniversitenin temel görevleri, bilgi üretmek ve nitelikli insanlar yetiştirmektir. Nitelikli insan gücü ise, bir ülkenin gelişmişlik ölçütlerinden biridir. Üniversite bu iki görevle, ülke kalkınmasına katkıda bulunur.

Üniversitenin eğitim ve araştırmanın yanı sıra ulusal ve uluslar arası boyuttaki sosyal, ekonomik ve siyasal süreçlere dair bilimsel düşünce üreterek toplumu bilgilendirme görevi de vardır. Üniversite bilgiyi üretirken, üretilen bilgiyi topluma ve ekonomiye kazandırır.

Tahakkümden arınmış bir ortamda, demokratik tartışma zemini geliştirmek, bundan öğrencilerin ve kamunun etkilenmesini sağlamak üniversitenin temel işlevlerindedir.

Toplumun kendisini anlama ve yorumlama tarzı üzerinde, Üniversitelerin ve bilim adamlarının doğrudan ve dolaylı etkileri vardır. Üniversiteler toplumsal düşünün dönüştürülmesi üzerinde ciddi etkiler oluşturur. Üniversitelerin, kültürel ve sanatsal anlayışların korunması ya da dönüştürülmesinde de etkileri olmaktadır.

Bunların yanında üniversitelerin en önemli toplumsal sorumluluklarının başında, demokrasi anlayışının yerleştirilmesi, demokratik haklara dair farkındalık yaratılması ve bu haklara karşı saygılı olmanın öğretilmesi gelmektedir. Bu hedefe ulaşmamız, yani gençlerimizi demokratik bir ortamda topluma yararlı, donanımlı bireyler olarak yetiştirebilmemiz için Dokuz Eylül Ruhü'nün oluşması gerektiğine inanıyoruz. Dokuz Eylül Ruhü'nda bireysellik değil kurumsallık, hoşgörü, sevgi ve saygı vardır.

Yukarıda belirtilen eğitim ilkelerine tam olarak uyulabilmesi için üst yönetime düşen görev, iyi ve doğru bir yönetim sisteminin uygulanmasıdır. Kurumumuzca bu konularda gösterilmekte olan titizliğin gelecekte de sürdürülebilmesi ve toplam kalite anlayışı çerçevesinde her zaman daha güzele ve daha mükemmele ulaşmak için bütün idari ve akademik kadrolarımızla çalışmalarımıza devam etmekteyiz.

Ulusal hedeflerimizin dışında, uluslararası platformda, Avrupa Birliği Uyum Süreci içerisinde kamunun yeniden yapılandırılması çerçevesinde yürürlüğe konulan 5018 sayılı Kamu Mali Yönetimi ve Kontrol Kanunu ile kamu mali yönetiminde mali disiplin, hesap verilebilirlik ve mali saydamlık ilkeleri hedeflenerek kamu idarelerinin stratejik planlama ve performansa dayalı çok yıllık bütçelemeye geçmesi hükme bağlanmış olup, bu bağlamda Üniversitemizin 2011–2015 dönemi stratejik planı hazırlanarak uygulamaya konulmuştur.

Üniversitelerin yapılanmasında yukarıda belirtilen değerleri teminat altına alabilecek akademik ve idari mekanizmaların oluşturulup, kurumsal kültürün yaygınlaştırılabilmesi amacıyla, Üniversitemiz öğrencileri ve çalışanlarının alınan kararlara katılımını sağlamak üzere şeffaf ve hesap verebilir bir yönetim anlayışını hayata geçirmiş bulunmaktayız. Bu yönetim anlayışı çerçevesinde; Üniversitemizde yapılması gereken faaliyetlerin planlanmasında, öğrencilerimiz ve çalışanlarımızın ortak eğilimleri/talepleri tespit edilerek (anketler ve geri bildirim yoluyla), bunlar bütçe imkânları çerçevesinde yerine getirilmeye çalışılmaktadır.

Kararların, her birim ve bireyin görüş/düşüncelerinin göz önüne alınarak açıklık ilkesi ve etik kurallar çerçevesinde alınması gerektiğinden hareketle, kamu kuruluşlarının idaresinde bireyselliğin değil geniş katılımın sağlanmasının gerektiğini düşünmekte ve Üniversitemizde de buna uygun yapılanmayı tesis etmek üzere gerekli adımları atmaktayız.

Ayrıca, yönetime ilişkin kararlar ile Üniversitemiz hakkındaki gelişmeler konusunda üst yönetim tarafından çalışanlara yönelik düzenli akademik, idari ve mali konularda bilgilendirme toplantıları yapılmak suretiyle yönetsel şeffaflığın temini ile devamlılığının sağlanmasını kurumsal değer olarak içselleştirmiş bulunmaktayız.

Üniversitemiz, yeni mali sistemin saydamlık, güvenilirlik, hesap verilebilirlik ilkelerini düstur edinerek mali işlemlerinde de gerek kamuoyunu, gerekse hesap vermekle sorumlu olduğu kurum ve kuruluşları bilgilendirmekten mutluluk duyar.

Bu amala 5018 sayılı Kamu Mali Yönetimi ve Kontrol Kanunu ile “Kamu İdarelerince Hazırlanacak Performans Programları Hakkında Yönetmelik” uyarınca hazırlanan Üniversitemiz 2013 Mali Yılı Performans Programı, kamuoyuna ve ilgili kurum ve kuruluşların bilgisine sunulur.

Prof. Dr. Mehmet FÜZÜN

Rektör

İÇİNDEKİLER

I – GENEL BİLGİLER

A- MİSYON VE VİZYON.....	1
B- YETKİ, GÖREV VE SORUMLULUKLAR.....	2
C- ÖRGÜT YAPISI.....	7
D- FİZİKSEL KAYNAKLAR.....	12
E- BİLGİ VE TEKNOLOJİK KAYNAKLAR	16
F- İNSAN KAYNAKLARI.....	20
G- SUNULAN HİZMETLER.....	22

II – PERFORMANS BİLGİLERİ

A- AMAÇ VE HEDEFLER	29
B- TEMEL POLİTİKA VE ÖNCELİKLER	33
C- PERFORMANS HEDEFLERİ VE KAYNAK İHTİYACI TABLOLARI.....	35

GENEL BİLGİLER

MİSYON

Dokuz Eylül Üniversitesi'nin misyonu, gerçekleştirdiği eğitim ve bilimsel araştırmalar yoluyla insanlığın ekonomik, kültürel ve sosyal zenginliğini artırmaktır.

VİZYON

Dokuz Eylül Üniversitesi'nin vizyonu, dünyanın en iyi eğitim ve bilim merkezlerinden biri olmaktır.

YETKİ, GÖREV VE SORUMLULUKLAR

Yükseköğretim kurumlarının yetki, görev ve sorumlulukları Türkiye Cumhuriyeti Anayasası'nın 130 uncu maddesi ve 2547 sayılı Yükseköğretim Kanunu ile düzenlenmiştir.

Anayasada yer aldığı üzere; Yükseköğretim kurumları, Çağdaş eğitim-öğretim esaslarına dayanan bir düzen içinde milletin ve ülkenin ihtiyaçlarına uygun insan gücü yetiştirmek amacı ile, ortaöğretime dayalı çeşitli düzeylerde eğitim-öğretim, bilimsel araştırma, yayın ve danışmanlık yapmak, ülkeye ve insanlığa hizmet etmek üzere çeşitli birimlerden oluşan kamu tüzelkişiliğine ve bilimsel özerkliğe sahip kurumlar olarak tanımlanmıştır.

2547 sayılı Yükseköğretim Kanununda ise, Üniversite; Bilimsel özerkliğe ve kamu tüzelkişiliğine sahip yüksek düzeyde eğitim - öğretim, bilimsel araştırma, yayın ve danışmanlık yapan; fakülte, enstitü, yüksekokul ve benzeri kuruluş ve birimlerden oluşan bir yükseköğretim kurumu olarak tanımlanmış ve yükseköğretimin amacı, ana ilkeleri ve yükseköğretim kurumlarının görevleri aşağıda belirtildiği şekilde belirlenmiştir.

YÜKSEKÖĞRETİMİN AMAÇLARI

2547 sayılı Yükseköğretim Personel Kanunu'nun "Amaç" başlıklı 4 üncü maddesinde Yükseköğretimin amacı tanımlanmıştır. Bu düzenlemeye göre yükseköğretimin amacı;

a. Öğrencilerini;

- (1)** ATATÜRK İnkılâpları ve ilkeleri doğrultusunda ATATÜRK milliyetçiliğine bağlı,
- (2)** Türk milletinin milli, ahlaki, insani, manevi ve kültürel değerlerini taşıyan, Türk olmanın şeref ve mutluluğunu duyan,
- (3)** Toplum yararını kişisel çıkarının üstünde tutan, aile, ülke ve millet sevgisi ile dolu,
- (4)** Türkiye Cumhuriyeti Devletine karşı görev ve sorumluluklarını bilen ve bunları davranış haline getiren,
- (5)** Hür ve bilimsel düşünce gücüne, geniş bir dünya görüşüne sahip, insan haklarına saygılı,
- (6)** Beden, zihin, ruh, ahlak ve duygu bakımından dengeli ve sağlıklı şekilde gelişmiş,
- (7)** İlgilili ve yetenekleri yönünde yurt kalkınmasına ve ihtiyaçlarına cevap verecek, aynı zamanda kendi geçim ve mutluluğunu sağlayacak bir mesleğin bilgi, beceri, davranış ve genel kültürüne sahip, vatandaşlar olarak yetiştirmek,

b. Türk Devletinin ülkesi ve milletiyle bölünmez bir bütün olarak, refah ve mutluluğunu artırmak amacıyla; ekonomik, sosyal ve kültürel kalkınmasına katkıda bulunacak ve

hızlandıracak programlar uygulayarak, çağdaş uygarlığın yapıcı, yaratıcı ve seçkin bir ortağı haline gelmesini sağlamak,

c. Yükseköğretim kurumları olarak yüksek düzeyde bilimsel çalışma ve araştırma yapmak, bilgi ve teknoloji üretmek, bilim verilerini yaymak, ulusal alanda gelişme ve kalkınmaya destek olmak, yurt içi ve yurt dışı kurumlarla işbirliği yapmak suretiyle bilim dünyasının seçkin bir üyesi haline gelmek, evrensel ve çağdaş gelişmeye katkıda bulunmaktır.

ANA İLKELERİ

a. Öğrencilere, ATATÜRK inkılapları ve ilkeleri doğrultusunda ATATÜRK milliyetçiliğine bağlı hizmet bilincinin kazandırılması sağlanır.

b. Milli Kültürümüz, örf ve adetlerimize bağlı, kendimize has şekil ve özellikleri ile evrensel kültür içinde korunarak geliştirilir ve öğrencilere, milli birlik ve beraberliği kuvvetlendirici ruh ve irade gücü kazandırılır.

c. Yükseköğretim kurumlarının özellikleri, eğitim - öğretim dalları ile amaçları gözetilerek eğitim - öğretimde birlik ilkesi sağlanır.

d. Eğitim - öğretim plan ve programları, bilimsel ve teknolojik esaslara, ülke ve yöre ihtiyaçlarına göre kısa ve uzun vadeli olarak hazırlanıp sürekli olarak geliştirilir.

e. Yükseköğretimde imkan ve fırsat eşitliğini sağlayacak önlemler alınır.

f) Üniversiteler ile yüksek teknoloji enstitüleri ve bunlar içindeki fakülte, enstitü ve yüksekokullar, kalkınma plan ve programlarının ilke ve hedefleri doğrultusunda ve yükseköğretim planlaması çerçevesinde Yükseköğretim Kurulunun görüşü veya önerisi üzerine kanunla kurulur.

g. Meslek elemanı yetiştiren bakanlıklara bağlı yüksekokullar, Yükseköğretim Kurulunun tespit edeceği esaslara göre Bakanlar Kurulu kararı ile kurulur.

h. Yükseköğretim kurumlarının geliştirilmesi, verimlerinin artırılması, genişletilmesi ve bütün yurda yaygınlaştırılması amacına yönelik olarak yenilerinin açılması, öğretim elemanlarının yurt içinde ve dışında yetiştirilmeleri ve görevlendirilmeleri, üretim – insan gücü - eğitim unsurları arasında dengenin sağlanması, yükseköğretime ayrılan kaynakların ve ihtisas gücünün dağılımı, milli eğitim politikası ve kalkınma planları ilke ve hedefleri doğrultusunda ülke, çevre ve uygulama alanı ihtiyaçlarının karşılanması, örgün, yaygın, sürekli ve açık eğitim - öğretimi de kapsayacak şekilde planlanır ve gerçekleştirilir.

ı. Yükseköğretim kurumlarında, Atatürk İlkeleri ve İnkılap Tarihi, Türk dili, yabancı dil zorunlu derslerdendir. Ayrıca, zorunlu olmamak koşuluyla beden eğitimi veya güzel sanat allarındaki derslerden birisi okutulur. Bütün bu dersler en az iki yarıyıl olarak programlanır ve uygulanır.

YÜKSEKÖĞRETİM KURUMLARININ GÖREVLERİ

Yukarıdaki amaç ve ana ilkelere uygun olarak yükseköğretim kurumlarının görevleri;

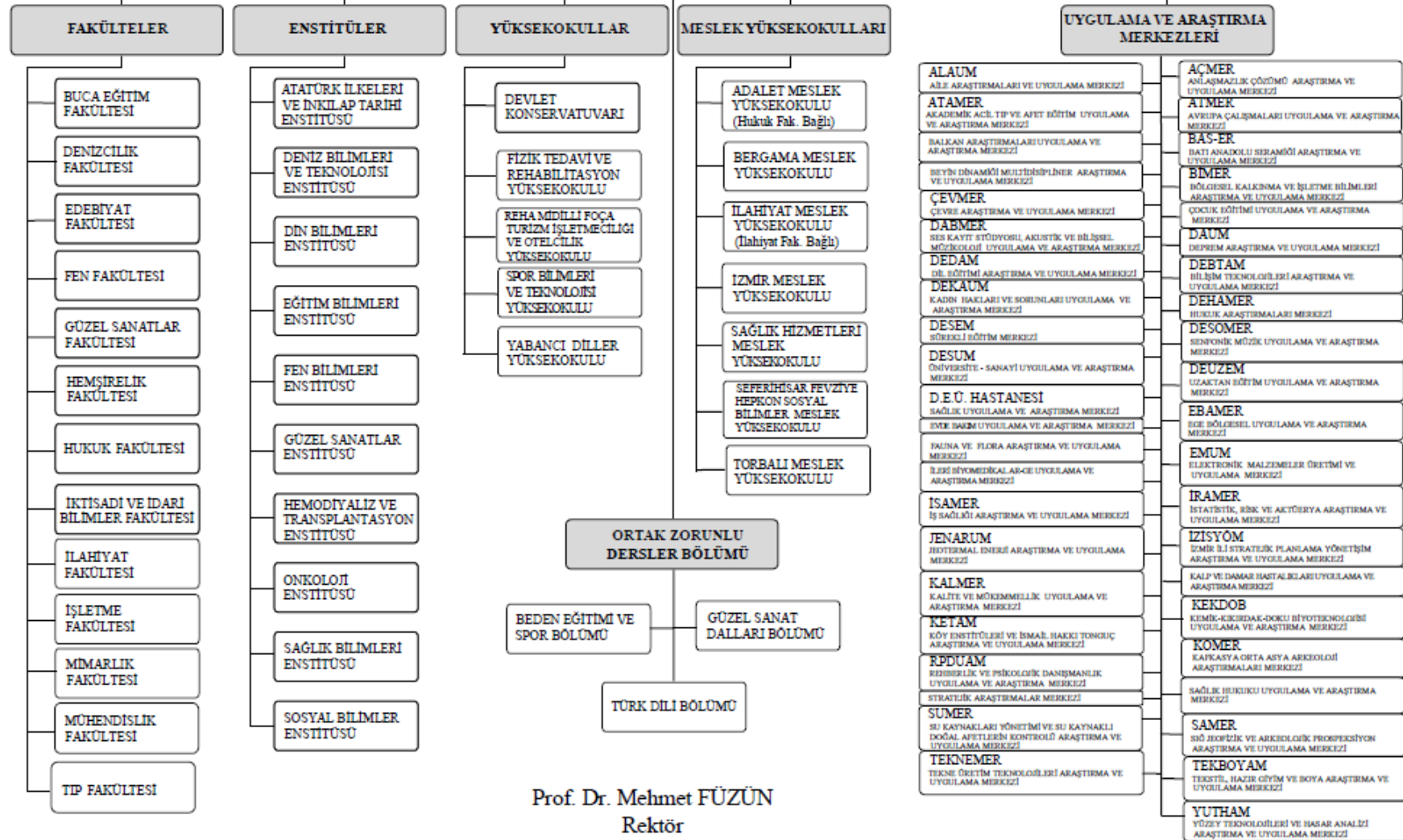
- a.** Çağdaş uygarlık ve eğitim - öğretim esaslarına dayanan bir düzen içinde, toplumun ihtiyaçları ve kalkınma planları ilke ve hedeflerine uygun ve ortaöğretime dayalı çeşitli düzeylerde eğitim - öğretim, bilimsel araştırma, yayım ve danışmanlık yapmak,
- b.** Kendi ihtisas gücü ve maddi kaynaklarını rasyonel, verimli ve ekonomik şekilde kullanarak, milli eğitim politikası ve kalkınma planları ilke ve hedefleri ile Yükseköğretim Kurulu tarafından yapılan plan ve programlar doğrultusunda, ülkenin ihtiyacı olan dallarda ve sayıda insan gücü yetiştirmek,
- c.** Türk toplumunun yaşam düzeyini yükseltici ve kamu oyunu aydınlatıcı bilim verilerini söz, yazı ve diğer araçlarla yaymak,
- d.** Örgün, yaygın, sürekli ve açık eğitim yoluyla toplumun özellikle sanayileşme ve tarımda modernleşme alanlarında eğitilmesini sağlamak,
- e.** Ülkenin bilimsel, kültürel, sosyal ve ekonomik yönlerden ilerlemesini ve gelişmesini ilgilendiren sorunlarını, diğer kuruluşlarla işbirliği yaparak, kamu kuruluşlarına önerilerde bulunmak suretiyle öğretim ve araştırma konusu yapmak, sonuçlarını toplumun yararına sunmak ve kamu kuruluşlarınca istenecek inceleme ve araştırmaları sonuçlandırarak düşüncelerini ve önerilerini bildirmek,
- f.** Eğitim - öğretim ve seferberliği içinde, örgün, yaygın, sürekli ve açık eğitim hizmetini üstlenen kurumlara katkıda bulunacak önlemleri almak,
- g.** Yörelerindeki tarım ve sanayinin gelişmesine ve ihtiyaçlarına uygun meslek elemanlarının yetişmesine ve bilgilerinin gelişmesine katkıda bulunmak, sanayi, tarım ve sağlık hizmetleri ile diğer hizmetlerde modernleşmeyi, üretimde artışı sağlayacak çalışma ve programlar yapmak, uygulamak ve yapılana katılmak, bununla ilgili kurumlarla işbirliği yapmak ve çevre sorunlarına çözüm getirici önerilerde bulunmak,
- h.** Eğitim teknolojisini üretmek, geliştirmek, kullanmak, yaygınlaştırmak,
- ı.** Yükseköğretimin uygulamalı yapılmasına ait eğitim - öğretim esaslarını geliştirmek, döner sermaye işletmelerini kurmak, verimli çalıştırmak ve bu faaliyetlerin geliştirilmesine ilişkin gerekli düzenlemeleri yapmak olarak 2547 sayılı Yükseköğretim Kanunu'nun 7 inci maddesinde hükme bağlanmıştır.



T.C.
DOKUZ EYLÜL ÜNİVERSİTESİ AKADEMİK TEŞKİLAT ŞEMASI

01 Haziran 2012

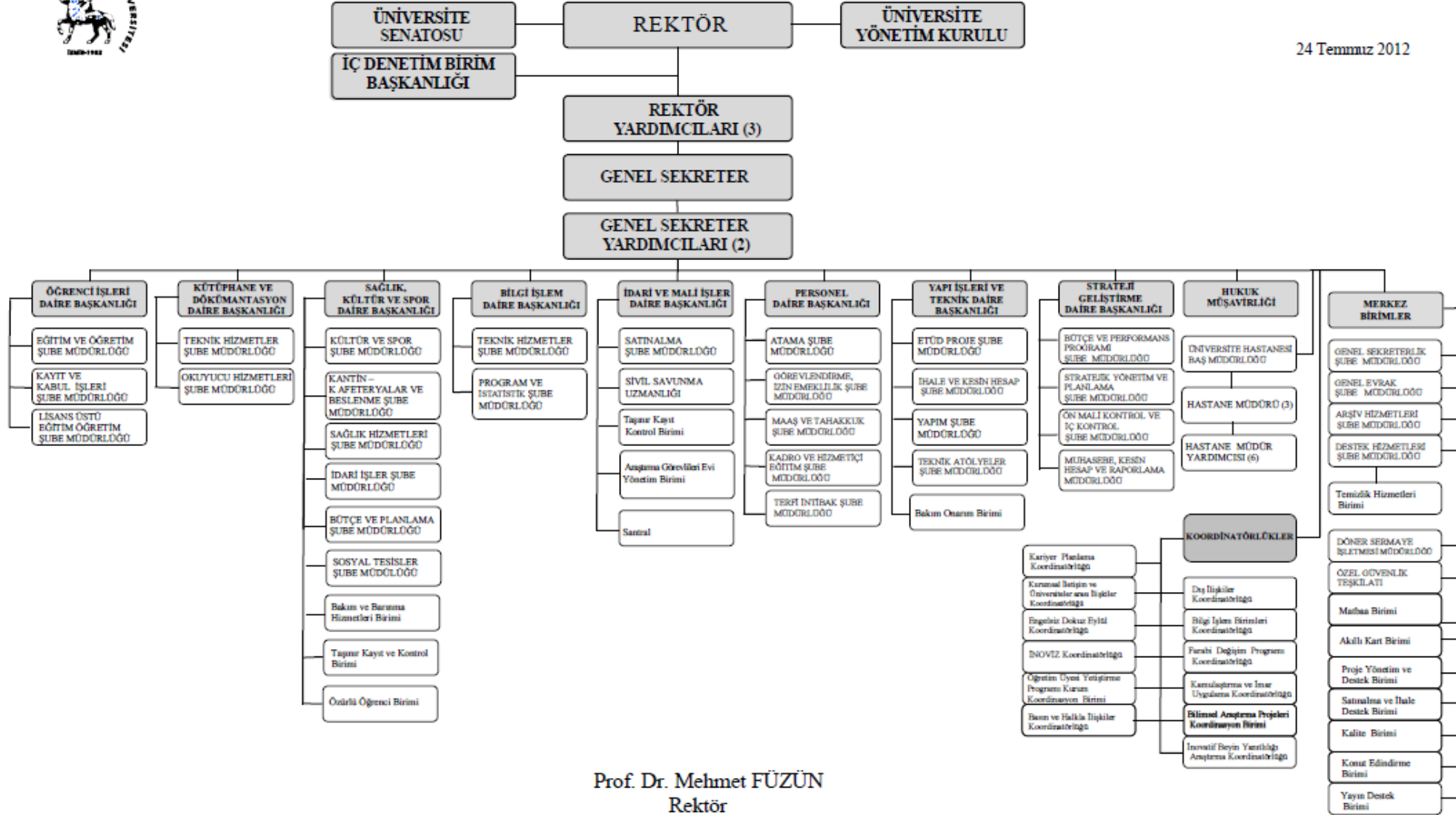
REKTÖRLÜK





T.C.
DOKUZ EYLÜL ÜNİVERSİTESİ İDARİ TEŞKİLAT ŞEMASI

24 Temmuz 2012



Prof. Dr. Mehmet FÜZÜN
Rektör

ÖRGÜT YAPISI

20 Temmuz 1982'de kurulan ve adı pek çok birimde uygulanmakta olan aktif eğitim sistemi ile özdeşleşen Dokuz Eylül Üniversitesi bugün 13 farklı yerleşim biriminde,

- 13 Fakülte,
- 10 Enstitü
- 11 Yüksekokul,
- 1 Konservatuar ve
- 43 Araştırma ve Uygulama Merkezi;

Araştırma ve Uygulama Merkezleri ile Üniversitemiz birimlerinin sayısı bugün 78'e ulaşmıştır. Üniversitemiz halen 3.083 akademik personel, 3.365'i idari personel ve 59'u sözleşmeli personel (4/b) ile sürekli ve geçici işçi olmak üzere toplam 6.507 personel ile 2012-2013 öğretim yılında, 59.8166 öğrenciye eğitim hizmeti vermeyi sürdürmektedir.

Akademik Birimler

Üniversitemizin yönetim ve organizasyonu 2547 sayılı Yüksek Öğretim Kanunu hükümlerine göre oluşturulmuştur. Üniversitenin yönetim organları Rektör, Üniversite Senatosu ve Üniversite Yönetim Kuruludur.

Fakülte, Enstitü ve Yüksekokul düzeyinde yönetim organları aşağıdaki gibidir:

Fakülte Organları: Fakültenin ve birimlerinin temsilcisi olan Dekan, akademik organ olarak görev yapan Fakülte Kurulu ve Fakülte Yönetim Kurulundan oluşur.

Enstitü Organları: Enstitü Müdürü, Enstitü Kurulu ve Enstitü Yönetim Kuruludur.

Yüksekokul Organları: Yüksekokul Müdürü, Yüksekokul Kurulu ve Yüksekokul Yönetim Kuruludur.

Fakülte ve yüksekokullar bölüm, anabilim dalı ve bilim dalı olarak yapılıdır.

Fakülteler

- Tıp Fakültesi
- Fen Fakültesi
- Edebiyat Fakültesi
- Güzel Sanatlar Fakültesi
- Hukuk Fakültesi
- İktisadi ve İdari Bilimler Fakültesi

- İlahiyat Fakültesi
- İşletme Fakültesi
- Mimarlık Fakültesi
- Mühendislik Fakültesi
- Buca Eğitim Fakültesi
- Denizcilik Fakültesi
- Hemşirelik Fakültesi

Enstitüler

- Atatürk İlkeleri ve İnkılâp Tarihi Enstitüsü
- Din Bilimleri Araştırma Enstitüsü
- Eğitim Bilimleri Enstitüsü
- Deniz Bilimleri ve Teknolojisi Enstitüsü
- Fen Bilimleri Enstitüsü
- Güzel Sanatlar Enstitüsü
- Hemodiyaliz ve Transplantasyon Enstitüsü
- Onkoloji Enstitüsü
- Sağlık Bilimleri Enstitüsü
- Sosyal Bilimler Enstitüsü

Yüksekokullar

- Devlet Konservatuarı
- Fizik Tedavi ve Rehabilitasyon Yüksekokulu
- Sağlık Hizmetleri Meslek Yüksekokulu
- Yabancı Diller Yüksekokulu
- Adalet Meslek Yüksekokulu
- İlahiyat Meslek Yüksekokulu
- İzmir Meslek Yüksekokulu
- Bergama Meslek Yüksekokulu
- Torbalı Meslek Yüksekokulu
- Foça Turizm İşletmeciliği ve Otelcilik Yüksekokulu
- Spor Bilimleri ve Teknolojileri Yüksek Okulu
- Seferihisar Fevziye Hepkon Meslek Yüksekokulu

Araştırma ve Uygulama Merkezleri

- ATMER Avrupa Çalışmaları Uygulama ve Araştırma Merkezi
- BIMER Bölgesel Kalkınma ve İşletme Bilimleri Araştırma ve Uygulama Merkezi
- ÇEVMER Çevre Araştırma ve Uygulama Merkezi
- DAUM Deprem Araştırma Ve Uygulama Merkezi

- DESEM Dokuz Eylül Üniversitesi Sürekli Eğitim Merkezi
- Dokuz Eylül Üniversitesi Beyin Dinamiği Multidisipliner Araştırma ve U. M.
- Dokuz Eylül Üniversitesi Uygulama ve Araştırma Hastanesi
- EBAMER Ege Bölgesi Araştırma Merkezi
- İRAMER İstatistik Risk Ve Aktüerya Araştırma-Uygulama Merkezi
- JENARUM Jeotermal Enerji Araştırma Ve Uygulama Merkezi
- SAMER Sığ Jeofizik ve Arkeolojik Prospeksiyon Araştırma ve Uygulama Merkezi
- Stratejik Araştırmalar Merkezi
- SUMER Su Kaynakları Yönetimi Araştırma Ve Uygulama Merkezi
- TEKBOYAM Tekstil Hazır Giyim Ve Boya Araştırma Uygulama Merkezi
- DEHAMER Hukuk Araştırmaları Merkezi
- TEKNEMER Tekne Üretim Teknolojileri Araştırma ve Uygulama Merkezi
- AÇMER Anlaşmazlık Çözümü Araştırma ve Uygulama Merkezi
- Fauna ve Flora Araştırma ve Uygulama Merkezi
- YÜTHAM Yüzeysel Teknolojileri ve Hasar Analizi Araştırma ve Uygulama Merkezi
- DEDAM Dil Eğitimi Araştırma ve Uygulama Merkezi
- Akademik Acil Tıp ve Afet Uygulama ve Araştırma Merkezi
- DEBTAM Bilişim Teknolojileri Araştırma ve Uygulama Merkezi
- KALMER Kalite Mükemmellik Uygulama ve Araştırma Merkezi
- ALAUM Aile Araştırmaları ve Uygulama Merkezi
- KOMER Kafkasya Orta Asya Arkeoloji Araştırmaları Merkezi
- İZİSYÖM İzmir İli Stratejik Planlama, Yönetim, Araştırma Ve Uygulama Merkezi
- KETAM Köy Enstitüleri ve İsmail Hakkı Tonguç Araştırma ve Uygulama Merkezi
- DESUM Üniversite Sanayi Uygulama ve Araştırma Merkezi
- İSAMER İş Sağlığı Araştırma ve Uygulama Merkezi
- DESOMER Senfonik Müzik Uygulama ve Araştırma Merkezi
- EMUM Elektrik Malzemeler Üretimi ve Uygulama Merkezi
- BA-SER Batı Anadolu Seramiği Araştırma ve Uygulama Merkezi
- DABMER Ses Kayıt Stüdyosu, Akustik ve Bilişsel Müzikoloji Uyg.Arş.Merk.
- DEKAUM Kadın Hakları ve Sorunları Uygulama ve Araştırma Merkezi
- DEUZEM Uzaktan Eğitim Uygulama ve Araştırma Merkezi
- KEKDOB Kemik-Kıkırdak-Doku Biyoteknolojisi U.A.M.
- Kalp ve Damar Hastalıkları Uygulama ve Araştırma Merkezi
- RPDUAM Rehberlik ve Psikolojik Danışmanlık Uygulama ve Araştırma Merkezi
- Evde Bakım Uygulama ve Araştırma Merkezi
- Balkan Araştırmaları Uygulama ve Araştırma Merkezi
- İleri Biyomedikal Ar-Ge Uygulama ve Araştırma Merkezi
- Çocuk Eğitimi Uygulama ve Araştırma Merkezi
- Sağlık Hukuku Uygulama ve Araştırma Merkezi

Yerleşkeler

- Alsancak (Rektörlük) - Alsancak
- Balçova
- Buca Dokuz Çeşmeler
- Buca Eğitim Fakültesi
- Tınaztepe
- Hatay
- Narlıdere
- Torbalı
- İnciraltı
- Urla
- Foça
- Seferihisar
- Bergama

İdari Birimler

Üniversitemizin İdari Teşkilatı, İç Denetim Birimi Başkanlığı, Genel Sekreterlik, Daire Başkanlıkları, Hukuk Müşavirliği ve Müdürlüklerden oluşmaktadır.

GENEL SEKRETERLİK:

Genel Sekreterlik; Maliye Bakanlığı'na bağlı Bütçe Dairesi Başkanlığı iken 5018 Sayılı Kamu Mali Yönetimi ve Kontrol Kanunu ile 01 Ocak 2006 tarihi itibariyle Üniversite Rektörlüklerine bağlanan "Strateji Geliştirme Dairesi Başkanlığı" ile birlikte 8 Daire Başkanlığı ve Hukuk Müşavirliği'nden oluşmuştur.

124 Sayılı Kanun Hükmünde Kararname ile 2547 Sayılı Yükseköğretim Kanununda belirlenen Yükseköğretim Kurumlarının idari teşkilatının kuruluş, görev, yetki ve sorumluluk alanları esas alınarak, 22.12.1986 tarihinde "Rektörlük Olur'u ile 01 Ocak 1987 tarihinden itibaren uygulanmak üzere yürürlüğe giren "Dokuz Eylül Üniversitesi Rektörlüğü Merkez Teşkilatı Görev ve Çalışma Yönergesi" düzenlenmiştir.

Bu Yönergeye göre; Dokuz Eylül Üniversitesi'nin idari teşkilatının başı olan ve bu teşkilatla yürütülen iş ve işlemlerin etkin, verimli ve süratli bir şekilde sonuçlandırılmasını sağlamakla görevli olan Genel Sekreter; Rektöre karşı sorumludur.

Üniversite idari teşkilatında görevlendirilecek personel hakkında Rektöre öneride bulunmak, sicil amirliği, kendisine doğrudan bağlı organlara talimat vermek, talimat verdiği personelin izinlerini karara bağlamak, kendisine bağlı birimlerde hazırlanan belgeleri paraflamak ve imzalamak Genel Sekreterin yetkileri içinde bulunmaktadır.

Genel Sekreterin ana görev ve sorumlulukları ise şunlardır:

- Birimin görev ve sorumluluklarında yeri olan işlerin ilgili mevzuata göre yapılmasını sağlamak,
- İşbirliği içinde bulunulması gereken tüm kişi, birim ve kuruluşlarla koordinasyonu sağlamak,
- Üniversite idari teşkilatında bulunan birimlerin verimli, düzenli ve uyumlu bir şekilde çalışmasını gerçekleştirmek,
- Üniversite Senatosu ile Üniversite Yönetim Kurulunda oy kullanmaksızın raportörlük yapmak,
- Görevlendirilecek personel hakkında Rektöre öneride bulunmak,
- Basın ve halkla ilişkileri yürütmek, protokol, ziyaret ve tören işlerini düzenlemek,
- Rektörlüğün yazışmalarını gerçekleştirmek,
- Kalite sisteminin uygulanmasını ve devam ettirilmesini sağlamak ve
- Rektör tarafından verilecek diğer görevleri yerine getirmektir.

Üniversitenin idari teşkilatının etkin ve verimli çalışmasında birimin görev ve sorumluluklarında yer alan işlerin yapılmasında Genel Sekretere yardımcı olmak ve Genel Sekreterin verdiği görevleri yerine getirmek ise Genel Sekreter Yardımcısının yetki ve sorumlulukları arasında bulunmaktadır.

Genel Sekreterliğe Bağlı Daire Başkanlıkları:

1. Strateji Geliştirme Daire Başkanlığı
2. Personel Daire Başkanlığı
3. Öğrenci İşleri Daire Başkanlığı
4. İdari ve Mali İşler Daire Başkanlığı
5. Sağlık Kültür ve Spor Daire Başkanlığı
6. Kütüphane ve Dokümantasyon Daire Başkanlığı
7. Yapı İşleri ve Teknik Daire Başkanlığı
8. Bilgi İşlem Daire Başkanlığı
9. Hukuk Müşavirliği

Genel Sekreterliğe Bağlı Birimler:

1. Genel Sekreterlik Şube Müdürlüğü
2. Genel Evrak Şube Müdürlüğü
3. Destek Hizmetleri Şube Müdürlüğü

4. Arşiv Hizmetleri Şube Müdürlüğü
5. Döner Sermaye İşletmesi Müdürlüğü
6. Basın ve Halkla İlişkiler Birimi
7. Matbaa Birimi
8. Özel Güvenlik Teşkilatı
9. Üniversite Yerleşkeleri İnşaat, Yatırım ve Projelendirme Birimi
10. Proje Yönetim ve Destek Birimi
11. Satın Alma ve İhale Destek Birimi
12. Kalite Birimi
13. Konut Edindirme Birimi
14. Akıllı Kart Birimi
15. Yayın Destek Birimi

FİZİKSEL KAYNAKLAR

Eğitim Alanı	Kapasite (Kişi)						Toplam
	0-50	51-75	76-100	101-150	151-250	251-Üzeri	
Amfi	18	0	4	11	16	2	51
Sınıf	523	130	79	16	0	0	748
Bilgisayar Laboratuarları	68	2	4	0	1	0	75
Diğer Laboratuarları	160	2	28	1	1	1	193
Toplam	769	134	115	28	18	3	1067

YURT, MİSAFİRHANE VE LOJMANLAR		
Kullanım Amacı	Kapasitesi (Yatak/m ²)	Yer
Misafirhane (DEVAK OTEL)	126	Konak
Kız Öğrenci Yurdu	486	Buca
Öğrenci Yurdu (Karma)	538	Buca
Lojman	2x120 m ²	Buca
Araştırma Görevlileri Konuk Evi	3.360 m ²	Buca

SOSYAL ALANLAR		
	Adet	Alan (m ²)
Kantin	21	4.283
Kafeterya, Restoran	4	9.633
Öğrenci Yemekhanesi	13	4.992
Personel Yemekhanesi	9	860

Spor Alanları

Üniversitemizde hizmet veren 5 Kapalı Spor Tesisi, 12 Açık Spor Tesisi ve bir Yarı Olimpik Kapalı Yüzme Havuzu olmak üzere toplam 18 spor tesisi bulunmaktadır. Bu tesislerin toplam alanı 14.272 m²'dir.

Spor Tesisleri	Sayısı (Adet)	Alanı (m ²)
Kapalı Spor Tesisleri	5	7.120
Açık Spor Tesisleri Sayısı	12	3.400
Yarı Olimpik Kapalı Yüzme Havuzu	1	3.752
Toplam	18	14.272

Kütüphaneler

KÜTÜPHANELERİN BULUNDUKLARI BİRİMLER	Kullanım Alanı (m ²)	Okuyucu Kapasitesi (Kişi)
MERKEZ KÜTÜPHANE	13.000	1.150
BUCA EĞİTİM FAKÜLTESİ	550	60
GÜZEL SANATLAR FAKÜLTESİ	225	50
HUKUK FAKÜLTESİ	700	250
İKTİSADİ ve İDARİ BİLİMLER FAKÜLTESİ	830	248
İLAHİYAT FAKÜLTESİ	1.092	121

MÜHENDİSLİK FAKÜLTESİ	817	130
TIP FAKÜLTESİ	1.920	800
DENİZ BİLİMLERİ ve TEKN. ENSTİTÜSÜ	90	10
TORBALI MESLEK YÜKSEKOKULU	500	55
DEVLET KONSERVATUVARI	150	10
YABANCI DİLLER YÜKSEKOKULU	90	24
FOÇA R. MİDİLLİ TUR. İŞ. Ve OTEL. YO	163	40
SEFERİHİSAR F.H.S.B. MYO	120	32
TOPLAM	20.247	2.980

Sinema Salonu

Üniversitemizde halen DESEM binası içinde hizmet vermekte olan 385 kişilik bir sinema salonu bulunmaktadır.

Eğitim ve Dinlenme Tesisleri

Üniversitemize ait "Doğanbey – Payamlı Öğrenci Eğitim ve Dinlenme Tesisleri", İzmir'e 60 km uzaklıktaki Doğanbey'de 14 dönüm arazi üzerine 1986 yılında, Dokuz Eylül Üniversitesi akademik ve idari personeli ile öğrenci ve tüm misafirlerine hizmet vermek üzere kurulmuştur.

Hizmet Alanları

Akademik Personel Hizmet Alanları			
	Sayısı (Adet)	Alanı (m2)	Kullanan Sayısı
Çalışma Odası	2.005	51.249	2.507

İdari Personel Hizmet Alanları			
	Sayısı (Adet)	Alanı (m2)	Kullanan Sayısı
Servis	69	2.054	264
Çalışma Odası	603	22.677	1.088
Toplam	672	24.731	1.352

Hastane Alanları

Hastane Alanları		2011	
	Birim	Sayı (Adet)	Alan (m²)
1	Acil Servis	1	1.456
2	Yoğun Bakım	6	5.198
3	Ameliyathane	23	6.586
4	Klinik	21	22.325
5	Laboratuvar	10	5.178
6	Eczane	1	1.137
7	Radyoloji Alanı	2	2.819
8	Nükleer Tıp Alanı	1	1.319
9	Sterilizasyon Alanı	1	1.120
10	Mutfak	1	1.450
11	Çamaşırhane	1	891
12	Teknik Servis	1	780
13	Kan Bankası	1	810
14	Diyaliz	1	857
15	Toplam Poliklinik Alanları (Anabilim Dalı dâhil)	1	19.745
16	Ayaktan Tedavi Merkezi	1	400
17	Bilgi İşlem	2	750
18	Teknik Altyapı (Makine Daireleri) Alanları		12.833
19	Sirkülasyon Alanları ve Diğer Ortak Alanlar		39.195
20	Hasta Odaları		11.198
Hastane Toplam Kapalı Alanı			121.356

BİLGİ VE TEKNOLOJİK KAYNAKLAR

MEVZUAT

- A) 657 sayılı Devlet Memurları Kanunu
- B) 2547 sayılı Yükseköğretim Kanunu
- C) 4734 sayılı Kamu İhale Kanunu
- D) 5018 sayılı Kamu Mali Yönetimi ve Kontrol Kanunu
- E) 6245 sayılı Harcırah Kanunu
- F) 832 sayılı Sayıştay Kanunu
- G) 2914 sayılı Yüksek Öğretim Personel Kanunu
- H) 4735 sayılı Kamu İhale Sözleşmeleri Kanunu
- İ) 5434 sayılı Emekli Sandığı Kanunu
- J) 5436 sayılı Kamu Malî Yönetimi Ve Kontrol Kanunu İle Bazı Kanun Ve Kanun Hükmünde Kararnamelerde Değişiklik Yapılması Hakkında Kanun.
- K) 193 sayılı Gelir Vergisi Kanunu
- L) 486 sayılı Damga Vergisi Kanunu
- M) 492 sayılı Harçlar Kanunu
- N) 6183 sayılı Amme Alacaklarının Tahsili Usulü Hakkında Kanun
- O) 818 sayılı Borçlar Kanunu
- P) 4857 sayılı İş Kanunu
- Q) 2942 sayılı Kamulaştırma Kanunu
- R) 7201 sayılı Tebligat kanunu
- S) 5188 sayılı Özel Güvenlik Hizmetlerine Dair Kanun
- T) Merkezi Yönetim Bütçe Kanunu
- U) 78, 124, 190 ve 375 sayılı Kanun Hükmünde Kararnameler

Bu Kanunlara dayalı yayımlanan ikincil mevzuattan oluşmaktadır.

Ayrıca Üniversitemizin yayınlamış olduğu;

- DEÜ Önlisans ve Lisans Öğretim ve Sınav Çerçeve Yönetmeliği
 - DEÜ Lisansüstü Eğitim ve Öğretim Yönetmeliği
 - DEÜ Yaz Öğretimi Yönetmeliği
 - Yüksek Öğretim Kurumları Arasında Önlisans ve Lisans Düzeyinde Yatay Geçiş Esaslarına İlişkin Yönetmelik
- başta olmak üzere, toplam 37 adet Yönetmelik bulunmaktadır.

KÜTÜPHANE KAYNAKLARI

Üniversitemiz kütüphanesi bir merkez kütüphane ve kendisine bağlı 14 kütüphaneden oluşmaktadır. Toplam 20.247 m² kullanım alanı ile 2.980 okuyucu kapasitesine sahiptir.

Kitap Sayısı (Adet): 324.660

Elektronik Yayın Sayısı (Adet): 33.649 dergi ve 131.190 kitap

TEKNOLOJİK KAYNAKLAR

Rektörlük genelinde bütün bilgi işletim sistemlerimiz Bilgi İşlem Dairesi bünyesinde işletilmektedir.

Bilgi İşlem Daire Başkanlığımızın temel politika ve önceliğini dışarıdan hizmet alınmaması, dışarıdan geleceklere, doğal ve içeriden olabileceklere karşı kesintisiz hızlı ve güvenli veri kaybının en az olduğu bir bilişim sistemi sağlanmasıdır. 2004 yılı Aralık ayında başlayan ve halen devam etmekte olan Rektörlüğümüz ve bağlı birimlerimizle yürütülen Otomasyon (Oracle) İşletim Programı üzerinden personel işleri (atama, terfi, görevlendirme, izin, pasaport, hasta sevk vb hizmetler), Öğrenci işleri (internet üzerinden kayıt, kayıt yenileme, not durum izleme vb. hizmetler), Öğretim Üyesi not girişi, Ön kayıt işlemleri, Mediko öğrenci işlemleri, yapı işleri, BAP satın alma, ek ders işlemleri ve Akademik CV bilgilerinin izlenmesi gibi pek çok işlem gerçekleştirilmektedir. Aynı zamanda Üniversitemiz Kütüphane ve Dokümantasyon Dairesi Başkanlığınca yürütülen Kütüphane ve Dokümantasyon Otomasyonu çerçevesinde web üzerinden hizmet veren veri tabanları ve elektronik dergilere ulaşılmaktadır.

İnternet ve Bilgisayar

Kampüslerimiz 2 mbps ile 34 mbps arasında değişen hızlarda Rektörlüğümüzdeki merkeze bağlıdır. Bu merkez, toplamda 155 mbps'lik omurga ile TÜBİTAK-ULAKBİM üniversiteler arası akademik ağına ve internete bağlıdır.

Bilgi işlem birimimizin bir ürünü olan DEBİS aracılığı ile akademik personelimize portal kalitesinde hizmet verirken, “**e-üniversite**” olmak için yoğun bir otomasyon çalışması yapılmaktadır. DEBİS'in öğrencilere de açılması için çalışmalar sürerken her öğrencimize ücretsiz e-mail adresi imkânı sağlanmakta ve evinde bilgisayarı olan öğrencilerimize yönelik olarak dial-up internet hizmeti de verilmektedir.

Üniversitemiz genelinde 58 cep bilgisayarı, 11 tablet bilgisayarı, 24 taşınabilir bilgisayar, 634 notebook (el bilgisayarı), 551 araştırma bilgisayarı, 7.668 adet standart bilgisayar, 7.994 adet monitör olmak üzere toplam 16.940 adet değişik tip ve modellerde bilgisayar mevcuttur. Belirtilenlere ek olarak Strateji Geliştirme Daire Başkanlığında “say2000i” muhasebe otomasyon sistemini kullanmak üzere Maliye Bakanlığı Muhasebat Genel Müdürlüğü tarafından zimmet mukabili sağlanan 7 adet bilgisayar, 2 adet yazıcı ile ayrıca 1 adet server (sunucu) bulunmaktadır.

Kütüphane Otomasyon Sistemi

Kütüphane otomasyon programı ile kütüphanemizdeki kaynakların kullanımı, kontrolü ve izlenmesi daha kolay bir hale gelmiştir. Kataloglama modülü ile kütüphanemizde bulunan tüm kitaplar bilgisayar ortamında kayıt altına alınmış ve kitapların her türlü takibi çok hızlı ve doğru bir şekilde yapılabilir hale gelmiştir. Dolaşım modülü ile kitap ödünç verme işlemleri bilgisayar kayıtlarına geçirilmektedir. Bu sayede dolaşımda bulunan kitapların takibi, ödünç verme ve alma işlemleri de hızlı ve güvenilir bir şekilde gerçekleştirilmektedir. Web modülü ile de kütüphane kullanıcılarının kütüphane kaynaklarını kendi bilgisayarlarında tarayarak belirledikleri kaynakların dolaşımdaki mevcut durumunu görmeleri, ayrıca kendi üyelikleri altındaki durumlarını izlemeleri mümkün bulunmaktadır.

Kütüphane otomasyon sistemi “**MILLENNIUM**” Opac, Sağlama, Bütçe Kontrolü ve Muhasebe, Katalog ve veri Tabanı Yönetimi, Sürekli Yayınlar, Ödünç verme ve Rezerv ve Elektronik Koleksiyonlar modüllerinden oluşmaktadır.

Üniversitemiz öğrencilerinin okul kayıt işlemlerinin internet aracılığı ile yapılmasına imkân veren **online kayıt sistemini** hayata geçiren Üniversitemiz, bu sistemle kayıt döneminde yaşanan yoğunluğu azaltarak zamandan ve işgücünden büyük ölçüde tasarruf sağlamanın yanı sıra öğrencilerin kayıt işlemi nedeniyle üstlendikleri maliyeti azaltmıştır.

Kayıt işleminin internet aracılığı ile yapılmasına ek olarak öğrencilere sağlanan bir diğer kolaylık ise öğrenim harçlarının da on-line olarak, ilgili banka aracılığı ile tahsilâtının sağlanmasıdır.

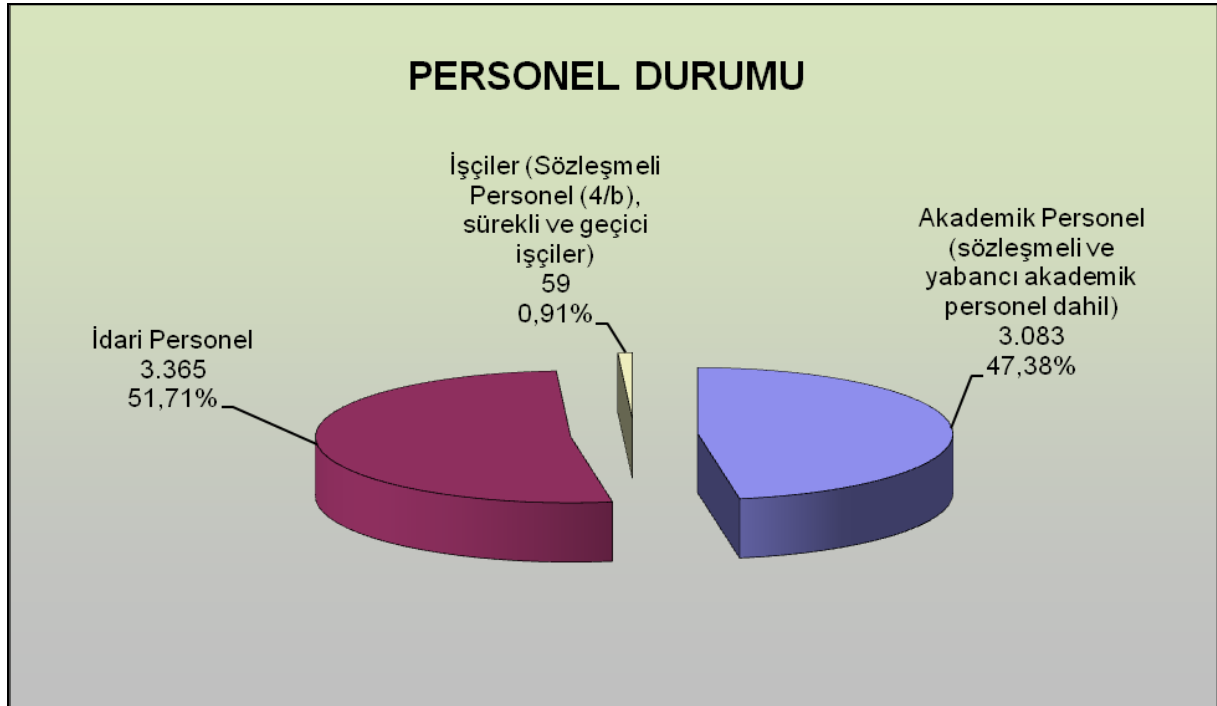
Hizmet tanımı incelendiğinde sunumunda belirli fiziki/maddi unsurları barındırsa bile fiziksel bir yapı değil fonksiyon oluşu nedeniyle, ölçülmesinin zorluğu göz önüne alındığında sunulan hizmet kalitesinde norm birliği oluşturup, standart sağlanmasını temin etmek amacıyla Üniversitemiz eğitim hizmetinde toplam kalite yaklaşımını benimsemiş olup bu doğrultuda çalışmalar yürütmektedir. Eğitimde toplam kalite çalışmaları ile amaçlanan hizmet kalitesinde çeşitli içsel ve dışsal faktörlerden kaynaklanan değişimler göz önünde bulundurularak, kütüphane kaynaklarının eğitim araştırma faaliyetleri için sürekli güncel ve güvenli kaynaklara ortam hazırlamaktadır.

Diğer Bilgi ve Teknolojik Kaynaklar

Cinsi	İdari Amaçlı (Adet)	Eğitim Amaçlı (Adet)	Araştırma Amaçlı (Adet)	Toplam
Projeksiyon	121	683	55	859
Slâyt Makinesi	11	82	2	95
Tepegöz	18	233	5	256
Barkot/Optik Okuyucu	0	0	0	0
Barkot Yazıcı	21	18	1	40
Baskı Makinesi	12	27	0	39
Fotokopi Makinesi	98	78	9	185
Faks Cihazı	47	54	1	102
Fotoğraf Makinesi	16	119	59	194
Kameralar	14	149	38	201
Televizyonlar	96	132	7	235
Tarayıcılar	54	265	58	377
Müzik Setleri	9	55	0	64
Mikroskoplar	3	561	22	586
CD/DVD/VCD/MP3 Pla	9	56	5	70
Video/Video Player	6	30	10	46
Yazıcı	709	2.174	73	2.956
Sunucular	10	53		63
Bilgilendirme Monitörü		17		17
Video Konferans Sist.		4		4
Termal Kamera			1	1
Hırsız Alarm Sistemi	13			13
Kameralı Güv. Sistemi	2	3		5
Jeneratör	12	45	15	72
Kesintisiz Güç Kaynağı	250	150	48	448
Sabit Telefon	84	108	8	200
Telefon Makinası	985	1.553	31	2.569
Telsiz	80	51	20	151
Telefon Santralı	17	4		21
Kablosuz Erişim Cihazı	6	7	3	16
Switch (Portlu)	82	118	19	219
Kablosuz İletişim Cihaz	40	45	5	90
Router Cihazı		4	1	5
Saldırı Tespit Sistemi	2	1	1	4
Toplam	3.006	6.143	663	9.812

İNSANKAYNAKLARI

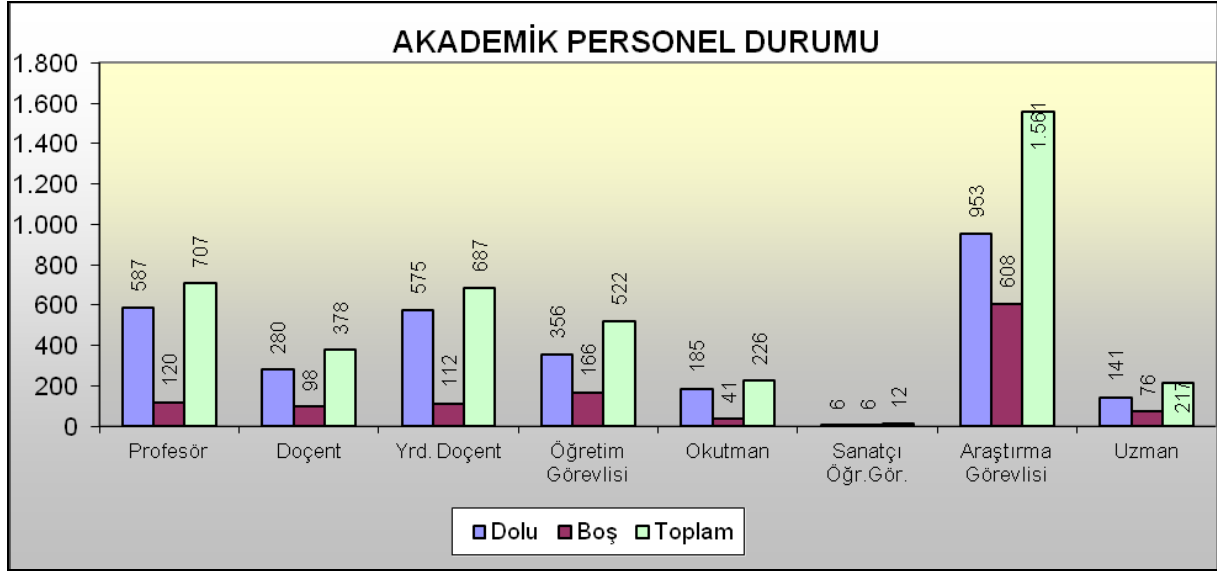
Üniversitemiz bünyesinde halen, 3.083'ü akademik personel, 3.365'i idari personel ve 59'u sözleşmeli personel (4/b), sürekli ve geçici işçi olmak üzere toplam 6.507 personel görev yapmaktadır. Toplam personel sayısının %47,38'ini akademik personel, %51,71'ini idari personel ve % 0,91'ini de sözleşmeli personel (4/b) ile sürekli ve geçici işçiler oluşturmaktadır.



Akademik Personel

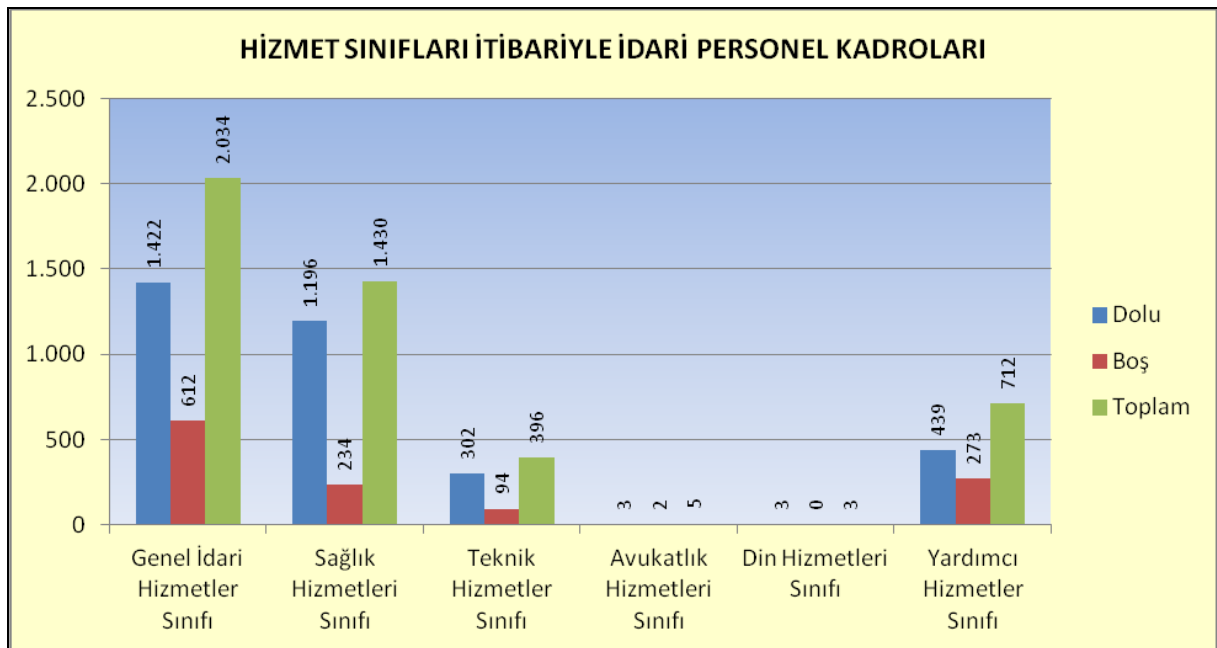
Üniversitemizde çalışan toplam 3.083 akademik personelin, 18'i yabancı uyruklu 20'si sözleşmeli akademik personel olarak istihdam edilmektedir.

3.083 kadrolu akademik personelin, 587 kişisi Profesör, 280'i Doçent, 575'i Yardımcı Doçent, 356'sı Öğretim görevlisi, 185'i Okutman, 953'ü Araştırma Görevlisi ve 141'i Uzman, 6 kişisi de Sanatçı Öğretim Görevlisi kadrosundadır. Yarı zamanlı olarak görev yapan öğretim görevlisi yoktur.



İdari Personel

Üniversitemizde halen toplam 3.365 idari personel görev yapmaktadır. Bu personelin 1.422'si Genel İdari Hizmetler Sınıfında, 1.196'sı Sağlık Hizmetleri Sınıfında, 302'si Teknik Hizmetler Sınıfında, 3'ü Avukatlık Hizmetleri Sınıfında, 3'ü Din Hizmetleri Sınıfında ve 439'u Yardımcı Hizmetler Sınıfında istihdam edilmektedir. Toplam idari kadronun % 42,26'sını Genel İdari Hizmetler, % 35,54'ünü Sağlık Hizmetleri, % 8,97'sini Teknik Hizmetler, % 0,09'unu Avukatlık Hizmetleri, % 0,09'unu Din Hizmetleri ve % 13,05'ini Yardımcı Hizmetler Sınıfı oluşturmaktadır.



SUNULAN HİZMETLER

EĞİTİM

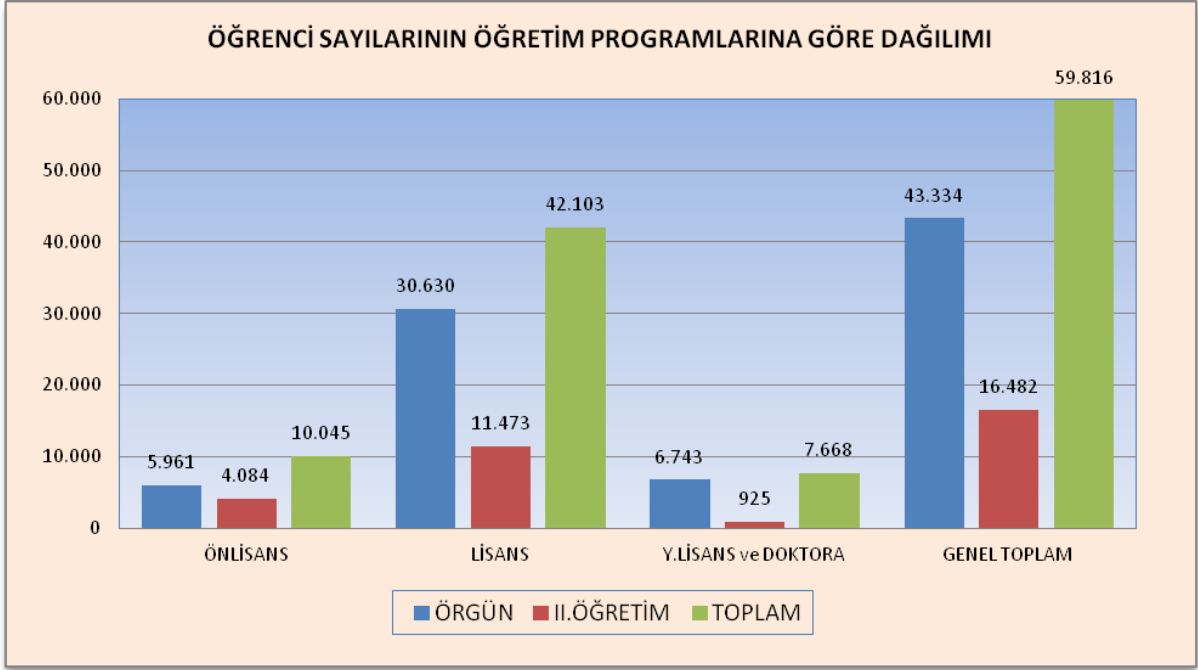
Üniversitemizde eğitim hizmetlerini iki kategoriye ayırmak mümkündür. Bunlardan birincisi, performans programı raporunun başındaki görev, yetki ve sorumluluklarda söz edilen çağdaş eğitim-öğretim esaslarına dayanan bir düzen içinde milletin ve ülkenin ihtiyaçlarına uygun insan gücü yetiştirmek, ikincisi de kariyer geliştirme, meslek edindirme ve kişisel gelişim eğitimidir.

Çağdaş eğitim- öğretim esaslarına dayanan bir düzen içinde, milletin ve ülkenin ihtiyaçlarına uygun güzel bir gelecek ve güçlü bir Türkiye için Cumhuriyetçi, Laik, Ulusal, Demokrat, Akılcı, Bilimsel, Aydınlanmacı, Özgürlükçü ve Toplumcu milletin ve ülkenin ihtiyaçlarına uygun insan gücü yetiştirmek amacıyla, Üniversitemizde 13 fakülte, 1 konservatuar, 11 yüksekokul, ve 10 enstitüde ön lisans, lisans ve lisansüstü eğitim hizmeti verilmektedir. Söz konusu fakülte, yüksekokul ve enstitüdeki eğitimler örgün, uzaktan eğitim, ikinci eğitim ve tezsiz yüksek lisans eğitimi türündedir. Bunların dışında Üniversitemiz öğrencilerinin daha kısa sürede mezun olabilmeleri ve kısa sürede insan gücü yetiştirmeyi sağlamak amacıyla yaz okulu programları da açılmaktadır.

Üniversitemiz bünyesinde öğrenci ve akademisyenlere alanlarında kendilerini geliştirmeye yönelik eğitim programlarının yanı sıra diğer kuruluşlarda çalışanlara yönelik kariyer geliştirme; lise mezunlarına yönelik meslek edindirme ve çeşitli alanlarda her kesime yönelik kişisel gelişim ve hobi kursları ile sertifika programları düzenlenen eğitim programları arasında yer almaktadır. Bu amaçla üniversitemiz bünyesinde kurulan Dokuz Eylül Üniversitesi Sürekli Eğitim Merkezi (DESEM) her yaş ve meslek grubuna yönelik üniversitemiz öğretim üyelerinden oluşan kadrosuyla çeşitli alanlarda eğitim ve sertifika programları düzenlemektedir. Söz konusu programları bilgisayar kursları, yabancı dil kursları ve kişisel gelişim kursları olarak gruplandırmak mümkündür.

Öğrenci Sayıları

Ön Lisans, Lisans ve Lisansüstü düzeyinde verilen eğitimle, çağdaş, araştırmacı ve evrensel standartlarda öğrenci yetiştirmeyi amaçlayan Üniversitemizde, 2012–2013 eğitim-öğretim yılında 6 adet meslek yüksekokulunda 10.045'i Ön Lisans,17 adet fakülte ve yüksekokulda 42.103'ü Lisans ve 6 adet enstitüde de 7.668'i Yüksek Lisans ve Doktora olmak üzere toplam 59.816 öğrenciye eğitim hizmeti sunulmaktadır. Toplam öğrenci sayısının %70,39'u Lisans, %16,79'u Ön Lisans ve %12,82'si de Yüksek Lisans ve Doktora öğrencisidir. Eğitim hizmeti sunulan Toplam 59.816 öğrencinin 43.334'ü örgün öğretim ve 16.482'si ise ikinci öğretim hizmetlerinden yararlanmaktadır.



SAĞLIK

Üniversite Hastanemiz bünyesinde, tüm tetkik ve tedavi hizmetleri sunulmakta beraber, Üniversitemizin çeşitli sağlık branşlarında eğitim gören öğrencilerinin teorik ve pratik eğitimlerine de katkı sağlanılmaya çalışılmaktadır. Bunun dışında Fizik Tedavi ve Rehabilitasyon Yüksekokulu, Sağlık Kültür Spor Dairesi ve Onkoloji Enstitüsü bünyesi altında da sağlık hizmetleri sunulmaktadır. Üniversitemiz Onkoloji Enstitüsü Türkiye’de var olan 3 Onkoloji Enstitülerinden biridir, ayrıca Ege Bölgesinde Onkoloji alanında kurulmuş tek Enstitüdür.

Üniversitemiz Uygulama ve Araştırma Hastanesinde en son teknolojik cihaz ve aletlerle donatılmış, her an kullanıma hazır olan 23 ameliyat salonu, acil servisi ve ayrıca çocuk acil servisi yetmiş uzman ekiple, 24 saat ve 17’si acil servis, 93’ü yoğun bakım ve 1000’i klinik olmak üzere toplam 1.110 yatak kapasitesi ile tüm branşlarda poliklinik ve yatak tedavi hizmeti sunulmuştur. Ege Bölgesinde başarılı organ nakilleriyle ön plana çıkan Uygulama ve Araştırma Hastanemizde Tüp Bebek ve Uyku Bozukluğu Merkezince sağlık hizmeti verilmektedir.

Fizik Tedavi ve Rehabilitasyon Yüksekokulunda ise hastanemizde yatan ve ayakta gelen hastalara sunulan fizyoterapi hizmetinin yanı sıra yüksekokul atölyesinde imal edilen protez ve ortezler ile hastaların fonksiyonel bağımsızlığını artıran sağlık hizmeti de sunulmaktadır.

Uzman ve pratisyen hekim, diş hekimi, hemşire, eczacı, psikolog ve biyologlardan oluşan bir ekiple Tınaztepe yerleşkesinde bulunan Mediko-Sosyal Hizmetler Ünitesi tarafından personel ve öğrencilere sağlık hizmeti verilmektedir. Ayrıca öğrenci ve personele farklı yerleşim alanlarında bulunan sağlık istasyonlarında sağlık hizmeti verilmektedir. Merkez Mediko-Sosyal Hizmetler Ünitesinde ayakta tedavi, diş sağlığı tanı ve tedavileri, biyokimyasal, serolojik, hematolojik, parazitolojik ve radyolojik tetkikler yapılmasının yanında Üniversitemizde gıda üretim ve servis hizmetlerinde çalışan tüm personelin rutin portör testleri de yapılmaktadır. Ayrıca öğrenci ve çalışanlara özel bir ekip tarafından "Sigara bırakma danışmanlığı" da verilmektedir.

KÜTÜPHANE

Öğretim, öğretim ve araştırma faaliyetleri için gerekli kütüphane materyal ve hizmetleri Üniversitemizde bulunan 14 kütüphane ile sağlanmaktadır.

2003 yılında 13 bin m² ve 1150 okuyucu kapasitesi ile ülkemizin en büyük kapalı alanına sahip Merkez Kütüphane binasının da hizmete açılmasıyla kütüphanelerimizin toplam alanı 20.247 m² ye çıkmış ve okuyucu kapasitesi 2.980'e ulaşmıştır. Uzman personelin görevlendirildiği kütüphanelerimizde, 2011 yılında Abone Olunan Basılı Periyodik Yayın Sayısı toplam 1.466, Satın Alınan Basılı Kitap Sayısı ise 1.832'dir.

Son yıllardaki elektronik bilgi erişim sistemlerindeki gelişmelerden yararlanabilmek için kütüphaneler İnternet'e bağlanmış, çeşitli konularda on-line veri tabanlarına abone olunmuştur. 2011 yılında abone olduğumuz veritabanlarında bulunan fulltext elektronik dergi sayısı 33.649'dur. Dergilere ulaşım kolaylığı sağlamak üzere "Serial Solutions"a abone olunmuştur. Böylece okuyucularımız tek taramayla bütün fulltext dergilerdeki makaleleri sorgulayabilmektedir. Elektronik fulltext kitap sayısı 2011 Aralık'ta 131.190'a ulaşmıştır. Abone olduğumuz "Digital Dissertations & Theses" ile Dünyada çeşitli ülkelerde bulunan 1000 den fazla Üniversitede yapılmış olan 1.000.000 yüksek lisans ve doktora tezine fulltext ulaşabilmektedir. Üniversitemiz 73 elektronik veritabanına aboneliğini devam ettirmektedir.

SOSYAL HİZMETLER

Sosyal Hizmetler Birimi, Dokuz Eylül Üniversitesi Sağlık, Kültür Spor Dairesi Başkanlığı'na bağlı olarak Üniversitemiz ve öğrencilerin katılımıyla gerçekleştirilecek sosyal hizmet projelerini yaşama geçirmek amacıyla kurulmuştur.

Gerçekleştirilen projelerle; üniversitemiz öğrencilerine sosyal hizmet verilmesi, sosyal sorumluluk bilincinin pekiştirilmesi ve bu projeler aracılığıyla üniversite-kamuoyu arasında köprü oluşturulması hedeflenmektedir.

Eğitim ve Dinlenme Tesisleri

Sağlık, Kültür ve Spor Dairesi Başkanlığına bağlı "Doğanbey – Payamlı Öğrenci Eğitim ve Dinlenme Tesisleri", İzmir'e 60 km. uzaklıktaki Seferihisar – Ürkmezde 14 dönüm arazi üzerine 1986 yılında, Dokuz Eylül Üniversitesi akademik ve idari personeli ile öğrenci ve tüm misafirlerine hizmet vermek üzere kurulmuştur. Başlatılan yeniden yapılandırma çalışmaları ile tesisimiz, Uluslararası bir Kongre Merkezi olma yolundada ilerlemektedir.

Öğrenci ve üniversite akademik ve idari personel, diğer kamu kuruluşları, diğer üniversite öğrencileri ve mensuplarına hizmet vermekte olan Doğanbey/Payamlı Dinlenme Tesislerinin her bloğunda 24 oda bulunmaktadır. Toplam 144 yatak kapasitesi olan tesiste gerektiğinde ek yataklar ile birlikte 216 kişiye kadar hizmet verebilmektedir. Tesis internet salonu, kafeteryası, diskosu, anfi tiyatrosu, çift kişilik klimalı odaları ve 24 saat sıcak su imkânı ile tatil fırsatı sağlamaktadır. Öğrencilerin boş zamanlarını değerlendirmelerine yönelik olarak, voleybol, basketbol, mini futbol sahası bulunan tesiste, spor turnuvaları, animasyonlar, güncel konularla ilgili konferanslar gibi her türlü sosyal aktiviteler yapılmaktadır

Üniversitemiz tarafından düzenlenen pek çok kongre, sempozyum, staj kamplarına uygun salonları ve teknolojileri ile 200 kişiye kadar olan kapasitesiyle tercih edilen tesislerden biri olmaktadır.

Burslar

Yemek Bursu; Maddi olanakları yetersiz öğrenciler ile başarılı olan öğrenciler yemek bursundan yararlanabilmektedir. Özellikle örgün eğitim öğrencilerinin yararlandığı yemek bursu Sağlık, Kültür ve Spor Dairesi Başkanlığı'na bağlı olan yemekhanelerden yararlandırılarak verilmektedir.

YÖNETİM VE İÇ KONTROL SİSTEMİ

2547 sayılı Yükseköğretim Kanununun 13, 14 ve 15'inci maddelerinde Üniversitenin Yönetim organları; Rektör, Senato ve Üniversite Yönetim Kurulu olarak belirlenmiş olup, Rektöre yardımcı olmak üzere üniversitenin aylıklı profesörleri arasından atanan üç Rektör Yardımcısı ile idari birimlerin bağlı bulunduğu Genel Sekreterlik de yönetim kadrosu içinde yer almaktadır.

Üniversite yönetim kademesi içinde yer alan Rektör, Rektör Yardımcıları ve Genel Sekreterin nitelikleri ve atama usulleri 2547 sayılı Yükseköğretim Kanununun 13 ve 52 inci maddeleri ile düzenlenmiştir.

Buna göre:

Rektör; üniversite öğretim üyelerince seçilecek profesör unvanına sahip adaylar arasından, 4 yıllık süre için Cumhurbaşkanı tarafından,

Rektör Yardımcıları; üniversitenin aylıklı profesörleri arasından, 5 yıllık süre için Rektör tarafından,

Genel Sekreter; lisans diplomasına sahip kişiler arasından, yönetim kurulunun görüşü alınarak Rektör tarafından atanmaktadır.

Türk kamu mali sisteminde reform sağlayan 5018 sayılı Kamu Mali Yönetim ve Kontrol Kanunu ile oluşturulan yeni mali sistemde, merkeziyetçi bir yapılanmadan vazgeçilerek bütçe ve mali kontrol ile ilgili yetkinin kamu kurumlarına devredilmesi sonucunda Bütçe Dairesi Başkanlıkları ile Araştırma, Planlama ve Koordinasyon Daire Başkanlıkları kapatılmış ve her iki dairenin görev ve sorumlulukları ile mali yönetim reformunun tanımladığı yeni görevleri yerine getirmek üzere kamu kurum ve kuruluşlarının bünyesinde Strateji Geliştirme Başkanlık/Daire Başkanlık/Müdürlükleri kurulmuş ve kanun ile öngörülen mali yönetim ve kontrol sisteminin idari yapılanması tesis edilmiştir.

Kamu mali sistemi açısından reform niteliğinde olan 5018 sayılı Kanun ile mali sisteme kazandırılan yeni aktörler, tanımlar ve süreçler ise aşağıda kısaca yer almaktadır.

Üst Yönetici Bakanlıklarda müsteşar, diğer kamu idarelerinde en üst yönetici, il özel idarelerinde vali ve belediyelerde belediye başkanı, Üniversitelerde ise rektörün üst yönetici olduğu belirtilmiş ve devamında ise üst yöneticilerin, idarelerinin stratejik planlarının ve bütçelerinin kalkınma planına, yıllık programlara, kurumun stratejik plan ve performans hedefleri ile hizmet gereklerine uygun olarak hazırlanması ve uygulanmasından, sorumlulukları altındaki kaynakların etkili, ekonomik ve verimli şekilde elde edilmesi ve kullanımını sağlamaktan, kayıp ve kötüye kullanımının önlenmesinden, malî yönetim ve kontrol sisteminin işleyişinin gözetilmesi, izlenmesi ve bu Kanunda belirtilen görev ve

sorumlulukların yerine getirilmesinden Bakana; mahallî idarelerde ise meclislerine karşı sorumlu olduğu ile üst yöneticilerin, bu sorumluluğun gereklerini harcama yetkilileri, malî hizmetler birimi ve iç denetçiler aracılığıyla yerine getirecekleri düzenlenmiştir.

Mali Kontrol ifadesi ile anlatılmak istenen uluslararası kamu mali sistemine uygun olarak 5018 sayılı Kanun ile tanımlanmış olup, anılan tanım gereğince mali kontrol; kamu kaynaklarının belirlenmiş amaçlar doğrultusunda, ilgili mevzuatla belirlenen kurallara uygun, etkili, ekonomik ve verimli bir şekilde kullanılmasını sağlamak için oluşturulan kontrol sistemi ile kurumsal yapı, yöntem ve süreçleri ifade etmektedir. Mali yönetim ve kontrol sistemlerinin kamu kurum ve kuruluşları düzeyinde idari yapılanmasına bakıldığında ise harcama birimleri, Strateji Geliştirme Daire Başkanlığı(mali hizmetler birimi) ve bu birimce sağlanan muhasebe ve ön mali kontrol hizmetleri ile iç denetimden oluştuğu görülmektedir. Mali kontrol sistemine ait resmi daha net görebilmek için harcama birimi ve harcama yetkilisi, gerçekleştirme görevlisi, iç denetim ve dış denetim mekanizması ön mali kontrol gibi süreçler ile bu süreçlerin oluşumuna katkısı bulunanların da ayrıca belirtilmesi gerekmektedir.

Harcama Birimi bütçeyle ödenek tahsis edilen her bir birim olarak tanımlamakta ve bu birimin en üst yöneticisinin ise **harcama yetkilisi** olduğu anılan Kanun ve ikincil mevzuat ile düzenlenmektedir. Harcama yetkililerinin görev, yetki ve sorumlulukları ile harcama yetkisinin devrine ilişkin usul ve esaslar Maliye Bakanlığı tarafından tespit edildiği şekilde Dokuz Eylül Üniversitesinde tanımlanmış ve 2006 yılı başından itibaren uygulamaya konulmuştur.

5018 sayılı Kanun ve ikincil mevzuatta düzenlendiği üzere, bütçelerden harcama yapılabilmesinin ancak her birimin Harcama yetkilisinin **harcama talimatı** vermesiyle mümkün olduğu ve harcama talimatlarında hizmet gerekçesi, yapılacak işin konusu ve tutarı, süresi, kullanılabilir ödeneği, gerçekleştirme usulü ile gerçekleştirmeyle görevli olanlara ilişkin bilgiler yer alması gerektiği düzenlenmiştir. Harcama yetkilisi harcama talimatlarının bütçe ilke ve esaslarına, kanun, tüzük ve yönetmelikler ile diğer mevzuata uygun olmasından, ödeneklerin etkili, ekonomik ve verimli kullanılmasından ve bu Kanun çerçevesinde yapmaları gereken diğer işlemlerden sorumlu kılınmıştır.

“Harcama Yetkilisi” görevi 5018 sayılı Kanunla bu görevi yürütmekle görevlendirilen yetkililerce, “Gerçekleştirme Görevlisi” görevi ise Harcama Yetkilileri tarafından belirlenen görevlilerce yürütülmektedir.

Harcamalara ilişkin usul ve esaslar, 10.12.2003 tarih 5018 Sayılı “Kamu Mali Yönetimi ve Kontrol Kanununun 33.maddesi hükümlerine dayanılarak Maliye Bakanlığı’nca hazırlanan “**Merkezi Yönetim Harcama Belgeleri Yönetmeliği**” ile düzenlenmiştir.

Harcama öncesi kontroller ve iç kontrol esasları ise, 5018 sayılı Kanuna dayanılarak çıkarılan, “**İç Kontrol ve Ön Mali Kontrole İlişkin Usul ve Esaslar Hakkında Yönetmelik**” hükümleri uyarınca ve yönetim sorumluluğu çerçevesinde yürütülmektedir.

İç kontrol sisteminin oluşturulması ve ön mali kontrole ilişkin iş ve işlemlerin usullerinin belirlenmesi amacıyla Üniversitemiz Strateji Geliştirme Daire Başkanlığınca hazırlanan, “Dokuz Eylül Üniversitesi Ön Mali Kontrol İşlemleri Yönergesi”, “Dokuz Eylül Üniversitesi Mali İşlemler Süreç Akış Şeması” ile ön mali kontrole tabi tutulacak mali karar ve işlemleri belirleyen Rektörlük Onayı uygulamaya konulmuştur

İç denetim, kamu idaresinin çalışmalarına değer katmak ve geliştirmek için kaynakların ekonomiklik, etkililik ve verimlilik esaslarına göre yönetilip yönetilmediğini değerlendirmek ve rehberlik yapmak amacıyla yapılan bağımsız, nesnel güvence sağlama ve danışmanlık faaliyeti olduğu anılan Kanun ile tanımlanmış olup, İç denetimin üst yönetici tarafından atanan iç denetçiler tarafından yapılacağı belirtilmiştir.

Dış denetim ise hesap verme sorumluluğu çerçevesinde, yönetimin mali faaliyet, karar ve işlemlerinin; kanunlara, kurumsal amaç, hedef ve planlara uygunluk yönünden incelenmesi ve sonuçlarının Türkiye Büyük Millet Meclisine raporlanması olarak belirtilmiştir.

5018 sayılı Kanun ve Sayıştay Kanunu çerçevesinde Üniversitemizde iç denetim; üst yönetici tarafından atanan İç Denetçiler, dış denetim ise Sayıştay Başkanlığı tarafından gerçekleştirilmektedir.

Üniversitemiz 4734 sayılı Kamu İhale Kanununa tabi olup, harcama birimleri tarafından yapılan ve doğrudan temin limitini aşan tüm satın almalar Üniversite harcama birimleri bünyesinde oluşturulan İhale Komisyonları marifetiyle gerçekleştirilmektedir.

AMAÇ VE HEDEFLER

İDARENİN AMAÇ VE HEDEFLERİ

Üniversitemiz Stratejik Planında, 6 adet Stratejik Alan ve buna bağlı 16 Stratejik Amaç (Alt Amaç) ile bunlara bağlı 37 adet Stratejik Hedef belirlenmiştir. Stratejik Planda yer almasına rağmen Alt Amaçlara (Stratejik Amaçlara) Performans Programında değinilmemiş ve Stratejik Hedefler, Alt Amaçların yer almaması nedeniyle yeniden numaralandırılmıştır.

STRATEJİK ALAN 1

Bilimsel Araştırmaların Kalitesini Geliştirmek

STRATEJİK HEDEFLER

- 1.1 Beş yılda öğretim elemanı başına 3 ulusal, 2 uluslar arası bilimsel araştırma veya yayın ile toplam 1500 ulusal ve 390 uluslararası bilimsel proje gerçekleştirmek.
- 1.2 Her yıl 1 araştırma merkezi ve 5 yılda 12 laboratuvar kurmak.
- 1.3 Patent ve faydalı model sayısını her yıl % 10 artırmak.
- 1.4 Beş yıl içinde kütüphane bilgi kaynaklarına erişim ve kullanımı % 35 artırmak.
- 1.5 Beş yıl içinde üniversite mensuplarının araştırmaya yönelik niteliğini % 20 artırmak.

STRATEJİK ALAN 2

Eğitim-Öğretim Sistemlerinin Kalitesini Geliştirmek.

STRATEJİK HEDEFLER

- 2.1 *Eđitimi, Avrupa Y¼ksek¼đretim alanındaki ¼niversiteler ile uyumlu ve karřılařtırılabilir biçimde s¼rekli geliřtirmek.*
- 2.2 *Avrupa Y¼ksek¼đretim alanındaki ve dıřındaki ¼niversiteler ile eđitim amaçlı iřbirliklerini geliřtirmek.*
- 2.3 *Ulusal d¼zeyde eđitim amaçlı iřbirliklerini geliřtirmek.*
- 2.4 *Nitelikli ¼đrenme ortamlarının oluřması iin fiziksel altyapıyı geliřtirmek.*
- 2.5 *Nitelikli ¼đrenme ortamlarının oluřup geliřtirilmesi iin gereken ađdař eđitim y¼ntemlerini kullanmak.*
- 2.6 *Uzaktan Eđitim Merkezini aktif hale getirerek, sanal ve uzaktan eđitim uygulamalarını yaygınlařtırmak.*
- 2.7 *Dokuz Eyl¼l ¼niversitesi mezunlarının mesleki bilgilerini g¼ncelleyebilmeleri iin mezuniyet sonrası eđitim programları amak ve yaygınlařtırmak.*
- 2.8 *Her yıl ¼đrencilerin “etik ve sosyal sorumluluk” bilincini geliřtirmeye y¼nelik en az 2 alıřma yapmak.*

STRATEJİK ALAN 3

İ Paydařların Geliřimlerini Sađlamak ve İ Paydařlara Y¼nelik Hizmetin Kalitesini Artırmak.

STRATEJİK HEDEFLER

- 3.1 *Eđitim ortamlarını ađdař eđitim gereklerine uygun olarak yeni teknolojilerle gereksinimlere uygun biçimde g¼ncellemek.*
- 3.2 *¼đrencilerin akademik geliřimini desteklemeye y¼nelik eđitim, konferans, seminer vb etkinlikleri her yıl % 10 arttırmak.*
- 3.3 *¼đrencilerin sosyo -k¼lt¼rel geliřimini desteklemeye y¼nelik etkinlikleri her yıl %10 arttırmak.*

- 3.4** Öğrencilerin ekonomik gelişimini desteklemeye yönelik etkinlikleri her yıl %10 artırmak.
- 3.5** Üniversitemiz Kariyer Planlama Merkezi ile ilgili farkındalık yaratmak ve Merkezin etkinliğini her yıl %20 artırmak.
- 3.6** Üniversitemizin 24 saat yaşanan bir eğitim kurumuna dönüşmesini sağlayacak ortamı oluşturmak.
- 3.7** Öğrenciye yönelik barınma hizmetlerini geliştirmek.
- 3.8** Akademik ve idari personele yönelik idari hizmet kalitesini her yıl %20 geliştirmek.
- 3.9** Akademik ve idari personelin çalışma ortamlarını çağdaş sistemler ve yeni teknolojilerle güncellemek.
- 3.10** Akademik ve İdari personelin ekonomik ve sosyal haklarını iyileştirmek için girişimlerde bulunmak.
- 3.11** Her yıl akademik ve idari personelin gelişimini destekleyecek eğitim, konferans, seminer v.b. etkinlikleri % 10 artırmak
- 3.12** İç paydaşlar arasındaki iletişimi, sosyal ve kültürel faaliyetleri %20 artırmak
- 3.13** İç paydaşların plan, program ve prosedürler ile ilgili bilgiye erişimini %20 artırmak.

STRATEJİK ALAN 4

Dış Paydaşlarla İlişkileri Geliştirmek ve Toplumsal Katkı Sağlamak.

STRATEJİK HEDEFLER

- 4.1** Dış paydaşlarla ortak akademik, idari ve teknik çalışmaları her yıl %10 artırmak..
- 4.2** Sürekli iletişimde olunan mezun sayısını ve ortak faaliyetleri her yıl %10 artırmak.

- 4.3 Dış paydaşlara yönelik sağlık hizmetlerini geliştirmek
- 4.4 Dış paydaşlara yönelik sosyo-kültürel hizmetleri geliştirmek
- 4.5 Dış paydaşlara yönelik eğitim hizmetlerini geliştirmek.

STRATEJİK ALAN 5

Ulusal ve Uluslararası Tanınırlığı Geliştirmek.

STRATEJİK HEDEFLER

- 5.1 Dokuz Eylül Üniversitesi'nin "Tercih Edilen Üniversite" imajını yaygınlaştırmak amacıyla tanıtım faaliyetlerini geliştirmek.

STRATEJİK ALAN 6

Üniversitenin Faaliyet ve Amaçlarına Yönelik Finansal Kaynakların Etkinliğini Artırmak ve Yeni Finansal Kaynak Yaratmak

STRATEJİK HEDEFLER

- 6.1 Üniversitemizin Bilgi Bankası'nı 2012 yılına kadar tamamlamak.
- 6.2 Eğitim faaliyetleri yolu ile finansal kaynak yaratmak.
- 6.3 Projeler aracılığıyla finansal kaynak yaratmak.
- 6.4 Bağışlar ve sponsorluklar aracılığıyla finansal kaynak yaratmak.
- 6.5 Her türlü fikri mülkiyet ürünleri ve teknoloji transferleri ile kaynak yaratacak mekanizmalar oluşturmak.

TEMEL POLİTİKA VE ÖNCELİKLER

Üniversitemiz Stratejik Planında yer alan orta ve uzun vadeli amaç ve hedeflerden 2013 yılı için öncelikli olarak uygulamaya konması düşünülen temel politika ve hedefler; hükümet politikaları, orta vadeli program, orta vadeli mali plan ve bütçe imkânları göz önünde alınarak şu şekilde belirlenmiştir.

Stratejik Alan 1: Bilimsel Araştırmaların Kalitesini Geliştirmek.

Stratejik Hedefler

- 1.1 Beş yılda öğretim elemanı başına 3 ulusal, 2 uluslar arası bilimsel araştırma veya yayın ile toplam 1500 ulusal ve 390 uluslararası bilimsel proje gerçekleştirmek.*
- 1.2 Her yıl 1 araştırma merkezi ve 5 yılda 12 laboratuvar kurmak.*
- 1.4 Beş yıl içinde kütüphane bilgi kaynaklarına erişim ve kullanımı % 35 artırmak.*
- 1.5 Beş yıl içinde üniversite mensuplarının araştırmaya yönelik niteliğini % 20 artırmak.*

Stratejik Alan 2: Eğitim-Öğretim Sistemlerinin Kalitesini Geliştirmek.

Stratejik Hedefler

- 2.4 Nitelikli öğrenme ortamlarının oluşması için fiziksel altyapıyı geliştirmek.*
- 2.5 Nitelikli öğrenme ortamlarının oluşup geliştirilmesi için gereken çağdaş eğitim yöntemlerini kullanmak.*

Stratejik Alan 3: İç Paydaşların Gelişimlerini Sağlamak ve İç Paydaşlara Yönelik Hizmetin Kalitesini Artırmak.

Stratejik Hedefler

- 3.1 Eğitim ortamlarını çağdaş eğitim gereklerine uygun olarak yeni teknolojilerle gereksinimlere uygun biçimde güncellemek.*

3.4 Öğrencilerin ekonomik gelişimini desteklemeye yönelik etkinlikleri her yıl %10 artırmak.

3.6 Üniversitemizin 24 saat yaşanan bir eğitim kurumuna dönüşmesini sağlayacak ortamı oluşturmak.

3.7 Öğrenciye yönelik barınma hizmetlerini geliştirmek.

3.8 Akademik ve idari personele yönelik idari hizmet kalitesini her yıl %20 geliştirmek.

3.13 İç paydaşların plan, program ve prosedürler ile ilgili bilgiye erişimini %20 artırmak.

Stratejik Alan 4: Dış Paydaşlarla İlişkileri Geliştirmek ve Toplumsal Katkı Sağlamak.

Stratejik Hedefler

4.1 Dış paydaşlarla ortak akademik, idari ve teknik çalışmaları her yıl %10 artırmak..

4.2 Sürekli iletişimde olunan mezun sayısını ve ortak faaliyetleri her yıl %10 artırmak.

4.3 Dış paydaşlara yönelik sağlık hizmetlerini geliştirmek

4.4 Dış paydaşlara yönelik sosyo-kültürel hizmetleri geliştirmek

4.5 Dış paydaşlara yönelik eğitim hizmetlerini geliştirmek.

Stratejik Alan 5: Ulusal ve Uluslararası Tanınmışlığı Geliştirmek.

Stratejik Hedefler

5.1 Dokuz Eylül Üniversitesi'nin "Tercih Edilen Üniversite" imajını yaygınlaştırmak amacıyla tanıtım faaliyetlerini geliştirmek.

Stratejik Alan 6: Üniversitenin Faaliyet ve Amaçlarına Yönelik Finansal Kaynakların Etkinliğini Artırmak ve Yeni Finansal Kaynak Yaratmak

Stratejik Hedefler

6.2 Eğitim faaliyetleri yolu ile finansal kaynak yaratmak.

**PERFORMANS HEDEFLERİ
ve KAYNAK İHTİYACI
TABLOLARI**

PERFORMANS HEDEFİ TABLOSU

İdare Adı	38.13 - DOKUZ EYLÜL ÜNİVERSİTESİ
------------------	----------------------------------

Amaç	1.BİLİMSEL ARAŞTIRMALARIN KALİTESİNİ GELİŞTİRMEK.
Hedef	Beş yılda öğretim elemanı başına 3 ulusal, 2 uluslararası bilimsel araştırma veya yayın ile toplam 1500 ulusal ve 390 uluslararası bilimsel proje gerçekleştirmek.

Performans Hedefi	Ulusal ve uluslararası büyük ölçekli projelerin desteklenmesi amacıyla oluşturulan PRODEP'in (Proje Yönetim ve Destekleme Birimi) etkinliği artırılacaktır.
PRODEP'in etkinliği artırılacaktır.	

Performans Göstergeleri		Ölçü Birim	2011	2012	2013
1	2012 Yılında Yürütülecek Proje Sayısı	Adet	126	253	175

Faaliyetler		Kaynak İhtiyacı		
		Bütçe	Bütçe Dışı	Toplam
1	Proje Yürütme Faaliyeti	14.322.000	0	14.322.000
Genel Toplam		14.322.000	0	14.322.000

Sorumlu Birim	Özel Kalem (Rektörlük)
	İdari ve Mali İşler Daire Başkanlığı

Tablo 1

PERFORMANS HEDEFİ TABLOSU

İdare Adı	38.13 - DOKUZ EYLÜL ÜNİVERSİTESİ
------------------	----------------------------------

Amaç	1.BİLİMSEL ARAŞTIRMALARIN KALİTESİNİ GELİŞTİRMEK.
Hedef	Her yıl 1 araştırma merkezi ve 12 laboratuvar kurmak.

Performans Hedefi	İleri AR-GE Merkezinin ikinci etap ihalesi yapılarak, ikinci etap projesinin %50'si tamamlanacaktır.
İleri AR-GE Merkezinin ikinci etap ihalesi yapılarak, ikinci etap projesinin %50'si ve toplam projenin %75'i tamamlanacaktır.	

Performans Göstergeleri		Ölçü Birim	2011	2012	2013
1	Tamamlanma oranı	Oran	55	67	75

Faaliyetler		Kaynak İhtiyacı		
		Bütçe	Bütçe Dışı	Toplam
1	İleri AR-GE İnşaatı + Donanım	22.474.000	0	22.474.000
Genel Toplam		22.474.000	0	22.474.000

Sorumlu Birim	Yapı İşleri ve Teknik Daire Başkanlığı
	İdari ve Mali İşler Daire Başkanlığı

Tablo 1

PERFORMANS HEDEFİ TABLOSU

İdare Adı	38.13 - DOKUZ EYLÜL ÜNİVERSİTESİ
------------------	----------------------------------

Amaç	1.BİLİMSEL ARAŞTIRMALARIN KALİTESİNİ GELİŞTİRMEK.
Hedef	Beş yıl içinde Kütüphane ve bilgi kaynaklarına erişim ve kullanımı % 35 arttırmak.

Performans Hedefi	Bilgi ve Belgeye erişim için teknolojik altyapı kalitesini geliştirilecektir.
Üniversitemiz kütüphanesinde bulunan bilgi ve belgeye erişim için teknolojik altyapı kalitesini geliştirilecektir.	

Performans Göstergeleri		Ölçü Birim	2011	2012	2013
1	Bilgiye erişim ve Bilgi Ağlarını kullanım oranı.	Oran	0	0	100
2	Abone olunan Elektronik Dergi sayısı	Adet	0	24.610	25.000
3	Abone olunan basılı periyodik yayın sayısı	Adet	0	763	800
4	Abone olunan elektronik kitap sayısı	Adet	0	96.000	96.500

Faaliyetler		Kaynak İhtiyacı		
		Bütçe	Bütçe Dışı	Toplam
1	Kütüphanecilik Faaliyeti	1.787.000	0	1.787.000
Genel Toplam		1.787.000	0	1.787.000

Sorumlu Birim	Kütüphane ve Dokümantasyon Daire Başkanlığı
----------------------	--

Tablo 1

PERFORMANS HEDEFİ TABLOSU

İdare Adı	38.13 - DOKUZ EYLÜL ÜNİVERSİTESİ
------------------	----------------------------------

Amaç	2. EĞİTİM-ÖĞRETİM SİSTEMLERİNİN KALİTESİNİ GELİŞTİRMEK.
Hedef	Nitelikli öğrenme ortamlarının oluşması için fiziksel altyapıyı geliştirmek.

Performans Hedefi	Tıp Fakültesi öğrenci aktivite merkezi, öğrenci, akademik ve idari personel yemekhanesi, Konservatuvar bale bölümü, Araştırma ve Uygulama Hastanesi idari binası, İzmir Meslek Yüksekokulu binası etüd-projeleri yapılacaktır.
Tıp Fakültesi öğrenci aktivite merkezi, öğrenci, akademik ve idari personel yemekhanesi, Konservatuvar bale bölümü, Araştırma ve Uygulama Hastanesi idari binası, İzmir Meslek Yüksekokulu binası etüd-projeleri hazırlanması.	

Performans Göstergeleri		Ölçü Birim	2011	2012	2013
1	Tamamlanma oranı	Oran	0	0	100

Faaliyetler		Kaynak İhtiyacı		
		Bütçe	Bütçe Dışı	Toplam
1	Etüd-Proje işi	100.000	0	100.000
Genel Toplam		100.000	0	100.000

Sorumlu Birim	Yapı İşleri ve Teknik Daire Başkanlığı
----------------------	---

PERFORMANS HEDEFİ TABLOSU

İdare Adı	38.13 - DOKUZ EYLÜL ÜNİVERSİTESİ				
Amaç	2. EĞİTİM-ÖĞRETİM SİSTEMLERİNİN KALİTESİNİ GELİŞTİRMEK.				
Hedef	Nitelikli öğrenme ortamlarının oluşması için fiziksel altyapıyı geliştirmek.				
Performans Hedefi	Uygulama Hastanesi İdari binasının ihalesi yapılarak %60'ı tamamlanacaktır.				
Sağlık Sektöründe, Uygulama Hastanesi idari binasının ihalesi yapılarak %60'ı tamamlanacaktır.					
Performans Göstergeleri					
	Ölçü Birim	2011	2012	2013	
1	Tamamlanma oranı	Yüzde	0	0	60
Faaliyetler					
		Kaynak İhtiyacı			
		Bütçe	Bütçe Dışı	Toplam	
1	İnşaat Faaliyeti	4.000.000	0	4.000.000	
Genel Toplam		4.000.000	0	4.000.000	
Sorumlu Birim	Yapı İşleri ve Teknik Daire Başkanlığı				

Tablo 1

PERFORMANS HEDEFİ TABLOSU

İdare Adı	38.13 - DOKUZ EYLÜL ÜNİVERSİTESİ				
Amaç	2. EĞİTİM-ÖĞRETİM SİSTEMLERİNİN KALİTESİNİ GELİŞTİRMEK.				
Hedef	Nitelikli öğrenme ortamlarının oluşup geliştirilmesi için gereken çağdaş eğitim yöntemlerini kullanmak.				
Performans Hedefi	Hukuk Fakültesi Tınaztepe binalarının %35'i tamamlanacaktır.				
Derslik ve Merkezi Birimler Projesi kapsamında Hukuk Fakültesi Tınaztepe binalarının %35'i tamamlanacaktır.					
Performans Göstergeleri					
	Ölçü Birim	2011	2012	2013	
1	Tamamlanma oranı	Oran	0	0	35
Faaliyetler					
		Kaynak İhtiyacı			
		Bütçe	Bütçe Dışı	Toplam	
1	Hukuk Fakültesi İnşaatı	5.834.000	0	5.834.000	
Genel Toplam		5.834.000	0	5.834.000	
Sorumlu Birim	Yapı İşleri ve Teknik Daire Başkanlığı				

Tablo 1

PERFORMANS HEDEFİ TABLOSU

İdare Adı	38.13 - DOKUZ EYLÜL ÜNİVERSİTESİ
------------------	----------------------------------

Amaç	2. EĞİTİM-ÖĞRETİM SİSTEMLERİNİN KALİTESİNİ GELİŞTİRMEK.
Hedef	Nitelikli öğrenme ortamlarının oluşup geliştirilmesi için gereken çağdaş eğitim yöntemlerini kullanmak.

Performans Hedefi	Yabancı Diller Yüksekokulu Tınaztepe binalarının %10'u tamamlanacaktır.
Derslik ve Merkezi Birimler projesi kapsamında Yabancı Diller Yüksekokulu Tınaztepe binalarının %10'luk kısmı tamamlanacaktır.	

Performans Göstergeleri		Ölçü Birim	2011	2012	2013
1	Tamamlanma oranı	Oran	0	0	10

Faaliyetler		Kaynak İhtiyacı		
		Bütçe	Bütçe Dışı	Toplam
1	Yabancı Diller Yüksekokulu inşaatı	89.000	2.400.000	2.489.000
Genel Toplam		89.000	2.400.000	2.489.000

Sorumlu Birim	Yapı İşleri ve Teknik Daire Başkanlığı
----------------------	---

Tablo 1

PERFORMANS HEDEFİ TABLOSU

İdare Adı	38.13 - DOKUZ EYLÜL ÜNİVERSİTESİ				
Amaç	2. EĞİTİM-ÖĞRETİM SİSTEMLERİNİN KALİTESİNİ GELİŞTİRMEK.				
Hedef	Nitelikli öğrenme ortamlarının oluşup geliştirilmesi için gereken çağdaş eğitim yöntemlerini kullanmak.				
Performans Hedefi	Tıp Fakültesi Merkezi Yemekhanesinin ihalesi yapılarak%10'u tamamlanacaktır				
Tıp Fakültesi Merkezi Yemekhanesinin ihalesi yapılarak%10'u tamamlanacaktır					
Performans Göstergeleri					
	Ölçü Birim	2011	2012	2013	
1	Tamamlanma oranı	Oran	0	0	10
Faaliyetler					
		Kaynak İhtiyacı			
		Bütçe	Bütçe Dışı	Toplam	
1	Tıp Fakültesi Merkezi Yemekhane İnşaat Faaliyeti.	1.134.000	0	1.134.000	
Genel Toplam		1.134.000	0	1.134.000	
Sorumlu Birim	Yapı İşleri ve Teknik Daire Başkanlığı				

Tablo 1

PERFORMANS HEDEFİ TABLOSU

İdare Adı	38.13 - DOKUZ EYLÜL ÜNİVERSİTESİ				
Amaç	2. EĞİTİM-ÖĞRETİM SİSTEMLERİNİN KALİTESİNİ GELİŞTİRMEK.				
Hedef	Nitelikli öğrenme ortamlarının oluşup geliştirilmesi için gereken çağdaş eğitim yöntemlerini kullanmak.				
Performans Hedefi	Tınaztepe Yerleşkesi Spor Kompleksi çevre koruma ve Tenis Kortları onarımı yapılacaktır.				
Tınaztepe Yerleşkesi Spor Kompleksi çevre koruma ve Tenis Kortları onarımı yapılacaktır.					
Performans Göstergeleri					
	Ölçü Birim	2011	2012	2013	
1	Tamamlanma oranı	Oran	0	0	100
Faaliyetler					
		Kaynak İhtiyacı			
		Bütçe	Bütçe Dışı	Toplam	
1	Spor Tesisi İnşaatı	400.000	0	400.000	
Genel Toplam		400.000	0	400.000	
Sorumlu Birim	Yapı İşleri ve Teknik Daire Başkanlığı				

Tablo 1

PERFORMANS HEDEFİ TABLOSU

İdare Adı	38.13 - DOKUZ EYLÜL ÜNİVERSİTESİ				
Amaç	2. EĞİTİM-ÖĞRETİM SİSTEMLERİNİN KALİTESİNİ GELİŞTİRMEK.				
Hedef	Nitelikli öğrenme ortamlarının oluşup geliştirilmesi için gereken çağdaş eğitim yöntemlerini kullanmak.				
Performans Hedefi	Üniversitemizde 2013 yılı 1.450.000 saat ders yapılacaktır.				
Örgün (doktora ve tezli yüksekisans dahil), ikinci öğretim ve tezsiz yüksekisans programları kapsamında yürütülecektir.					
Performans Göstergeleri					
	Ölçü Birim	2011	2012	2013	
1	Yapılan Ders Saati Sayısı	Saat	0	0	1.450.000
Faaliyetler					
		Kaynak İhtiyacı			
		Bütçe	Bütçe Dışı	Toplam	
1	Eğitim Faaliyeti	212.776.000	0	212.776.000	
Genel Toplam		212.776.000	0	212.776.000	
Sorumlu Birim	Üst Yönetim, Akademik ve İdari Birimler.				

Tablo 1

PERFORMANS HEDEFİ TABLOSU

İdare Adı	38.13 - DOKUZ EYLÜL ÜNİVERSİTESİ				
Amaç	3. İÇ PAYDAŞLARIN GELİŞİMLERİNİ SAĞLAMAK VE İÇ PAYDAŞLARA YÖNELİK HİZMETİN KALİTESİNİ ARTIRMAK.				
Hedef	Eğitim ortamlarını çağdaş eğitim gereklerine uygun olarak yeni teknolojilerle gereksinimlere uygun biçimde güncellemek.				
Performans Hedefi	Gereksinim duyulan birimlerde Akıllı Sınıflar kurulacak ve uygulamalar yaygınlaştırılacaktır.				
Eğitim sektöründe Muhtelif İşler projesi kapsamında yürütülecektir.					
Performans Göstergeleri		Ölçü Birim	2011	2012	2013
1	Kurulacak Akıllı Sınıf sayısı	Adet	0	0	10
Faaliyetler		Kaynak İhtiyacı			
		Bütçe	Bütçe Dışı	Toplam	
1	Donanım faaliyeti	2.207.000	0	2.207.000	
Genel Toplam		2.207.000	0	2.207.000	
Sorumlu Birim	İdari ve Mali İşler Daire Başkanlığı				

Tablo 1

PERFORMANS HEDEFİ TABLOSU

İdare Adı	38.13 - DOKUZ EYLÜL ÜNİVERSİTESİ
------------------	----------------------------------

Amaç	3. İÇ PAYDAŞLARIN GELİŞİMLERİNİ SAĞLAMAK VE İÇ PAYDAŞLARA YÖNELİK HİZMETİN KALİTESİNİ ARTIRMAK.
Hedef	Öğrencilerin ekonomik gelişimini desteklemeye yönelik etkinlikleri her yıl %10 artırmak.

Performans Hedefi	Öğrencilerin beslenme olanaklarını geliştirecektir.
Öğrencilerin Üniversitemiz bünyesinde faydalandıkları beslenme olanakları geliştirilecektir.	

Performans Göstergeleri		Ölçü Birim	2011	2012	2013
1	Öğrencilerimizin Üniversiteden Aldığı Hizmetlerden Memnuniyeti	Oran	0	0	100

Faaliyetler		Kaynak İhtiyacı		
		Bütçe	Bütçe Dışı	Toplam
1	Beslenme Faaliyeti	9.361.000	0	9.361.000
Genel Toplam		9.361.000	0	9.361.000

Sorumlu Birim	Sağlık Kültür Spor Daire Başkanlığı
----------------------	--

Tablo 1

PERFORMANS HEDEFİ TABLOSU

İdare Adı	38.13 - DOKUZ EYLÜL ÜNİVERSİTESİ
Amaç	3. İÇ PAYDAŞLARIN GELİŞİMLERİNİ SAĞLAMAK VE İÇ PAYDAŞLARA YÖNELİK HİZMETİN KALİTESİNİ ARTIRMAK.
Hedef	Öğrencilerin ekonomik gelişimini desteklemeye yönelik etkinlikleri her yıl %10 artırmak.
Performans Hedefi	Öğrencilerin kurum içindeki yarı zamanlı çalışma olanakları geliştirilecektir.
Öğrencilerin ekonomik gelişimini desteklemeye yönelik etkinlikleri geliştirme kapsamında yarı zamanlı öğrenci istihdamını geliştirmek.	

Performans Göstergeleri		Ölçü Birim	2011	2012	2013
1	Öğrencilerimizin Üniversiteden Aldığı Hizmetlerden Memnuniyeti	Oran	0	0	100

Faaliyetler		Kaynak İhtiyacı		
		Bütçe	Bütçe Dışı	Toplam
1	Öğrenci İstihdamı	1.088.000	0	1.088.000
Genel Toplam		1.088.000	0	1.088.000

Sorumlu Birim	Sağlık Kültür Spor Daire Başkanlığı
----------------------	--

Tablo 1

PERFORMANS HEDEFİ TABLOSU

İdare Adı	38.13 - DOKUZ EYLÜL ÜNİVERSİTESİ
------------------	----------------------------------

Amaç	3. İÇ PAYDAŞLARIN GELİŞİMLERİNİ SAĞLAMAK VE İÇ PAYDAŞLARA YÖNELİK HİZMETİN KALİTESİNİ ARTIRMAK.
Hedef	Üniversitemizin 24 saat yaşanan bir eğitim kurumuna dönüşmesini sağlayacak ortamı oluşturmak.

Performans Hedefi	24 Saat etkin biçimde güvenliği sağlanacaktır.
Öğrencilerimizin Üniversitemiz bünyesinde 24 saat güvenli bir biçimde eğitim hizmetinden yararlanmaları sağlanacaktır.	

Performans Göstergeleri		Ölçü Birim	2011	2012	2013
1	Öğrencilerimizin Üniversiteden Aldığı Hizmetlerden Memnuniyeti	Oran	0	0	100

Faaliyetler		Kaynak İhtiyacı		
		Bütçe	Bütçe Dışı	Toplam
1	Güvenlik Faaliyeti	9.453.000	0	9.453.000
Genel Toplam		9.453.000	0	9.453.000

Sorumlu Birim	Özel Kalem (Genel Sekreterlik)
----------------------	---------------------------------------

Tablo 1

PERFORMANS HEDEFİ TABLOSU

İdare Adı	38.13 - DOKUZ EYLÜL ÜNİVERSİTESİ
Amaç	3. İÇ PAYDAŞLARIN GELİŞİMLERİNİ SAĞLAMAK VE İÇ PAYDAŞLARA YÖNELİK HİZMETİN KALİTESİNİ ARTIRMAK.
Hedef	Üniversitemizin 24 saat yaşanan bir eğitim kurumuna dönüşmesini sağlayacak ortamı oluşturmak.
Performans Hedefi	Yeni ulaşım araçlarının alımını gerçekleştirerek yerleşkeler arasındaki ulaşımı kolaylaştırılacaktır.
Yeni ulaşım araçları alınarak, personelimizin ve öğrencilerimizin yerleşkeler arası ulaşımı kolaylaştırılacaktır. Bu amaçla 12 adet araç satın alınacaktır.	

Performans Göstergeleri		Ölçü Birim	2011	2012	2013
1	Öğrencilerimizin Üniversiteden Aldığı Hizmetlerden Memnuniyeti	Oran	0	0	100

Faaliyetler		Kaynak İhtiyacı		
		Bütçe	Bütçe Dışı	Toplam
1	Satın Alma Faaliyeti	525.000	0	525.000
Genel Toplam		525.000	0	525.000

Sorumlu Birim	İdari ve Mali İşler Daire Başkanlığı
----------------------	---

Tablo 1

PERFORMANS HEDEFİ TABLOSU

İdare Adı	38.13 - DOKUZ EYLÜL ÜNİVERSİTESİ
------------------	----------------------------------

Amaç	3. İÇ PAYDAŞLARIN GELİŞİMLERİNİ SAĞLAMAK VE İÇ PAYDAŞLARA YÖNELİK HİZMETİN KALİTESİNİ ARTIRMAK.
Hedef	Üniversitemizin 24 saat yaşanan bir eğitim kurumuna dönüşmesini sağlayacak ortamı oluşturmak.

Performans Hedefi	Merkez ve Merkeze Bağlı Kütüphanelerin mesai saatleri dışında çalışması sağlanacaktır.
Öğrencilerimize yönelik kütüphane hizmetleri sunumunda kalite ve süreklilik sağlanacaktır.	

Performans Göstergeleri		Ölçü Birim	2011	2012	2013
1	Öğrencilerimizin Üniversiteden aldığı Sosyo-Kültürel Hizmetlerdeki Memnuniyeti	Oran	0	0	75
Sosyo-kültürel Hizmetler					

Faaliyetler		Kaynak İhtiyacı		
		Bütçe	Bütçe Dışı	Toplam
1	Sosyo-kültürel faaliyet	504.000	0	504.000
Genel Toplam		504.000	0	504.000

Sorumlu Birim	Kütüphane ve Dokümantasyon Daire Başkanlığı
----------------------	--

Tablo 1

PERFORMANS HEDEFİ TABLOSU

İdare Adı	38.13 - DOKUZ EYLÜL ÜNİVERSİTESİ
Amaç	3. İÇ PAYDAŞLARIN GELİŞİMLERİNİ SAĞLAMAK VE İÇ PAYDAŞLARA YÖNELİK HİZMETİN KALİTESİNİ ARTIRMAK.
Hedef	Öğrenciye yönelik barınma hizmetlerini geliştirmek
Performans Hedefi	Üniversitemiz Yerleşkesindeki muhtelif binaların dış cephe kaplaması yapılacaktır. (Mediko Sosyal binası, Spor Salonu, Konservatuvar)
Büyük Onarım projesi kapsamında Buca Öğrenci Yurdu ilave kısımları 2013 yılı sonuna kadar tamamlanarak, öğrenci kapasitesi 800 öğrenciye yükseltilecektir.	

Performans Göstergeleri		Ölçü Birim	2011	2012	2013
1	Tamamlanma oranı	Oran	0	0	100

Faaliyetler		Kaynak İhtiyacı		
		Bütçe	Bütçe Dışı	Toplam
1	Büyük onarım kapsamında inşaat faaliyeti	2.685.200	0	2.685.200
Genel Toplam		2.685.200	0	2.685.200

Sorumlu Birim	Yapı İşleri ve Teknik Daire Başkanlığı
----------------------	---

Tablo 1

PERFORMANS HEDEFİ TABLOSU

İdare Adı	38.13 - DOKUZ EYLÜL ÜNİVERSİTESİ				
Amaç	3. İÇ PAYDAŞLARIN GELİŞİMLERİNİ SAĞLAMAK VE İÇ PAYDAŞLARA YÖNELİK HİZMETİN KALİTESİNİ ARTIRMAK.				
Hedef	Akademik ve idari personele yönelik idari hizmet kalitesini her yıl %20 geliştirmek.				
Performans Hedefi	Tüm yerleşkelerde yeni yol yapımı ve tretuar düzenlemesi yapılacaktır. (3,5km yol)				
Tüm yerleşkelerde 3,5km yol yapımı ve tretuar düzenlemesi yapılacaktır.					
Performans Göstergeleri					
	Ölçü Birim	2011	2012	2013	
1	Tamamlanma oranı	Oran	0	0	100
Faaliyetler					
		Kaynak İhtiyacı			
		Bütçe	Bütçe Dışı	Toplam	
1	İnşaat ve çevre düzenleme faaliyeti	1.453.500	0	1.453.500	
Genel Toplam		1.453.500	0	1.453.500	
Sorumlu Birim	Yapı İşleri ve Teknik Daire Başkanlığı				

Tablo 1

PERFORMANS HEDEFİ TABLOSU

İdare Adı	38.13 - DOKUZ EYLÜL ÜNİVERSİTESİ
------------------	----------------------------------

Amaç	3. İÇ PAYDAŞLARIN GELİŞİMLERİNİ SAĞLAMAK VE İÇ PAYDAŞLARA YÖNELİK HİZMETİN KALİTESİNİ ARTIRMAK.
Hedef	Akademik ve idari personele yönelik idari hizmet kalitesini her yıl %20 geliştirmek.

Performans Hedefi	Tınaztepe Rektörlük binasının %35'lik kısmı tamamlanacaktır.
Derslik ve Merkezi Birimler projesi kapsamında Tınaztepe Rektörlük binasının %35'lik kısmı tamamlanacaktır.	

Performans Göstergeleri		Ölçü Birim	2011	2012	2013
1	Tamamlanma oranı	Oran	0	0	35

Faaliyetler		Kaynak İhtiyacı		
		Bütçe	Bütçe Dışı	Toplam
1	Rektörlük Binası İnşaatı	5.839.000	0	5.839.000
Genel Toplam		5.839.000	0	5.839.000

Sorumlu Birim	Yapı İşleri ve Teknik Daire Başkanlığı
----------------------	---

Tablo 1

PERFORMANS HEDEFİ TABLOSU

İdare Adı	38.13 - DOKUZ EYLÜL ÜNİVERSİTESİ
Amaç	3. İÇ PAYDAŞLARIN GELİŞİMLERİNİ SAĞLAMAK VE İÇ PAYDAŞLARA YÖNELİK HİZMETİN KALİTESİNİ ARTIRMAK.
Hedef	Akademik ve idari personele yönelik idari hizmet kalitesini her yıl %20 geliştirmek.
Performans Hedefi	Gerekşinimler doğrultusunda her yıl Bilgisayar vb. teknoloji altyapısı yenilenecektir.
Eğitim sektöründe Muhtelif İşler Pojesi kapsamında yürütülecektir.	

Performans Göstergeleri		Ölçü Birim	2011	2012	2013
1	Alınan Bilgisayar Sayısı	Adet	0	0	500
2	Alınan Yazılım Lisansı sayısı	Adet	0	0	2
3	Bakımı yapılan bilgisayar sistemi sayısı	Adet	0	0	12
4	Alımı yapılan teknolojik cihaz sayısı(Fotokopi, projeksiyon, yazıcı, tarayıcı, optik okuyucu...vs.)	Adet	0	0	250

Faaliyetler		Kaynak İhtiyacı		
		Bütçe	Bütçe Dışı	Toplam
1	Donanım faaliyeti	4.895.000	0	4.895.000
Genel Toplam		4.895.000	0	4.895.000

Sorumlu Birim	İdari ve Mali İşler Daire Başkanlığı
----------------------	---

Tablo 1

PERFORMANS HEDEFİ TABLOSU

İdare Adı	38.13 - DOKUZ EYLÜL ÜNİVERSİTESİ				
Amaç	3. İÇ PAYDAŞLARIN GELİŞİMLERİNİ SAĞLAMAK VE İÇ PAYDAŞLARA YÖNELİK HİZMETİN KALİTESİNİ ARTIRMAK.				
Hedef	İç paydaşların plan, program ve prosedürler ile ilgili bilgiye erişimini %20 artırmak.				
Performans Hedefi	Yönetim Bilgi Sistemi kapsamında evrak kayıt, öğrenci işleri, personel işleri otomasyonlarında güncelleme ve iyileştirme çalışmalarını geliştirerek sürdürülecektir.				
Yönetim Bilgi Sistemi çalışmaları					
Performans Göstergeleri					
	Ölçü Birim	2011	2012	2013	
1	Güncellenen Modül Sayısı	Adet	0	0	5
Faaliyetler					
		Kaynak İhtiyacı			
		Bütçe	Bütçe Dışı	Toplam	
1	Güncelleme Faaliyeti	1.016.000	0	1.016.000	
Genel Toplam		1.016.000	0	1.016.000	
Sorumlu Birim	Bilgi İşlem Daire Başkanlığı				

Tablo 1

PERFORMANS HEDEFİ TABLOSU

İdare Adı	38.13 - DOKUZ EYLÜL ÜNİVERSİTESİ
------------------	----------------------------------

Amaç	4. DIŞ PAYDAŞLARLA İLİŞKİLERİ GELİŞTİRMEK VE TOPLUMSAL KATKI SAĞLAMAK
Hedef	Dış paydaşlarla ortak akademik, idari ve teknik çalışmaları her yıl %10 artırmak.

Performans Hedefi	Gençlik Projelerini yaygınlaştırmak, katkı ve katılımları artırılabacaktır.
Gençlik Projelerine önem verilecektir.	

Performans Göstergeleri		Ölçü Birim	2011	2012	2013
1	Üniversitemizin Düzenlediği Eğitsel, Kültürel, Sanatsal, Sosyal ve Sportif Etkinliklere Katılan Dış Paydas Sayısında Artıs	Oran	0	0	10

Faaliyetler		Kaynak İhtiyacı		
		Bütçe	Bütçe Dışı	Toplam
1	Eğitim Faaliyeti	340.000	0	340.000
Genel Toplam		340.000	0	340.000

Sorumlu Birim	Sağlık Kültür Spor Daire Başkanlığı
----------------------	--

Tablo 1

PERFORMANS HEDEFİ TABLOSU

İdare Adı	38.13 - DOKUZ EYLÜL ÜNİVERSİTESİ				
Amaç	4. DIŞ PAYDAŞLARLA İLİŞKİLERİ GELİŞTİRMEK VE TOPLUMSAL KATKI SAĞLAMAK				
Hedef	Sürekli iletişimde olunan mezun sayısını ve ortak faaliyetleri her yıl %10 artırmak.				
Performans Hedefi	Kariyer Planlama Koordinatörlüğü ile mezunlar koordinasyonu sağlanacaktır.				
Mezunlar ile Kariyer Planlama Koordinatörlüğünün koordinasyonu sağlanacaktır.					
Performans Göstergeleri					
	Ölçü Birim	2011	2012	2013	
1	Sürekli İletişim ve İşbirliğinde Bulunulan Mezun Sayısındaki Artış	Oran	0	0	10
Faaliyetler					
		Kaynak İhtiyacı			
		Bütçe	Bütçe Dışı	Toplam	
1	İletişim ve işbirliği faaliyeti	0	0	0	
Genel Toplam		0	0	0	
Sorumlu Birim	Kariyer Planlama Koordinatörlüğü				

PERFORMANS HEDEFİ TABLOSU

İdare Adı	38.13 - DOKUZ EYLÜL ÜNİVERSİTESİ
------------------	----------------------------------

Amaç	4. DIŞ PAYDAŞLARLA İLİŞKİLERİ GELİŞTİRMEK VE TOPLUMSAL KATKI SAĞLAMAK
Hedef	Dış paydaşlara yönelik sağlık hizmetlerini geliştirmek

Performans Hedefi	Uygulama ve Araştırma Hastanesi onkoloji bölümü Lineer Hızlandırıcı cihazı alınacaktır
Sağlık Sektörü Muhtelif İşler Projesi Lineer Hızlandırıcı Cihazı alımı	

Performans Göstergeleri		Ölçü Birim	2011	2012	2013
1	Tamamlanma oranı	Oran	0	0	100

Faaliyetler		Kaynak İhtiyacı		
		Bütçe	Bütçe Dışı	Toplam
1	Donanım Faaliyeti	11.000.000	0	11.000.000
Genel Toplam		11.000.000	0	11.000.000

Sorumlu Birim	Uygulama ve Araştırma Hastanesi
----------------------	--

Tablo 1

PERFORMANS HEDEFİ TABLOSU

İdare Adı	38.13 - DOKUZ EYLÜL ÜNİVERSİTESİ
------------------	----------------------------------

Amaç	4. DIŞ PAYDAŞLARLA İLİŞKİLERİ GELİŞTİRMEK VE TOPLUMSAL KATKI SAĞLAMAK
Hedef	Dış paydaşlara yönelik sosyo-kültürel hizmetleri geliştirmek

Performans Hedefi	DESEM'in dış paydaşlara yönelik sunduğu sosyo-kültürel hizmetleri geliştirilecektir.
Dış paydaşlara yönelik olarak DESEM tarafından verilen hizmetler arttırılacaktır.	

Performans Göstergeleri		Ölçü Birim	2011	2012	2013
1	Dış Paydaşların Üniversitemizin Sunduğu Eğitim Hizmetlerinden Duyduğu Memnuniyetteki Artış.	Oran	0	0	10

Faaliyetler		Kaynak İhtiyacı		
		Bütçe	Bütçe Dışı	Toplam
1	Sosyo-kültürel faaliyet	0	0	0
Genel Toplam		0	0	0

Sorumlu Birim	DESEM Sürekli Eğitim Merkezi
----------------------	-------------------------------------

Tablo 1

PERFORMANS HEDEFİ TABLOSU

İdare Adı	38.13 - DOKUZ EYLÜL ÜNİVERSİTESİ
------------------	----------------------------------

Amaç	4. DIŞ PAYDAŞLARLA İLİŞKİLERİ GELİŞTİRMEK VE TOPLUMSAL KATKI SAĞLAMAK
Hedef	Dış paydaşlara yönelik eğitim hizmetlerini geliştirmek.

Performans Hedefi	DESEM'in Dış Paydaşlara yönelik sunduğu hizmetleri geliştirilecektir.
DESEM'in Dış paydaşlara yönelik sunduğu hizmetleri arttırılacaktır.	

Performans Göstergeleri		Ölçü Birim	2011	2012	2013
1	Dış Paydaşların Üniversitemizin Sunduğu Eğitim Hizmetlerinden Duyduğu Memnuniyetteki Artış.	Oran	0	0	10

Faaliyetler		Kaynak İhtiyacı		
		Bütçe	Bütçe Dışı	Toplam
1	Eğitim Faaliyeti	0	0	0
Genel Toplam		0	0	0

Sorumlu Birim	DESEM Sürekli Eğitim Merkezi
----------------------	-------------------------------------

Tablo 1

PERFORMANS HEDEFİ TABLOSU

İdare Adı	38.13 - DOKUZ EYLÜL ÜNİVERSİTESİ				
Amaç	5. ULUSAL VE ULUSLARARASI TANINMIŞLIĞI GELİŞTİRMEK				
Hedef	Dokuz Eylül Üniversitesi'nin Tercih Edilen Üniversite imajını yaygınlaştırmak amacıyla tanıtım faaliyetlerini geliştirmek.				
Performans Hedefi	Üniversitemiz web sayfası geliştirilerek etkinliği ve kullanımı artırılabacaktır.				
Üniversitemiz web sayfası geliştirilerek etkinliği ve kullanımı artırılabacaktır.					
Performans Göstergeleri					
	Ölçü Birim	2011	2012	2013	
1	web Sayfasının izlenmesindeki artış	Oran	0	0	10
Faaliyetler					
		Kaynak İhtiyacı			
		Bütçe	Bütçe Dışı	Toplam	
1	web Sayfası düzenleme faaliyeti	51.000	0	51.000	
Genel Toplam		51.000	0	51.000	
Sorumlu Birim	Bilgi İşlem Daire Başkanlığı				

Tablo 1

PERFORMANS HEDEFİ TABLOSU

İdare Adı	38.13 - DOKUZ EYLÜL ÜNİVERSİTESİ
------------------	----------------------------------

Amaç	5. ULUSAL VE ULUSLARARASI TANINMIŞLIĞI GELİŞTİRMEK
Hedef	Dokuz Eylül Üniversitesi'nin Tercih Edilen Üniversite imajını yaygınlaştırmak amacıyla tanıtım faaliyetlerini geliştirmek.

Performans Hedefi	Üniversitemiz web sayfasının yabancı dillerde ulaşılabilirliği ve etkinliği artırılacaktır.
Üniversitemiz web sayfasının yabancı dillerde ulaşılabilirliği ve etkinliği artırılacaktır	

Performans Göstergeleri		Ölçü Birim	2011	2012	2013
1	web Sayfasının izlenmesindeki artış	Oran	0	0	10

Faaliyetler		Kaynak İhtiyacı		
		Bütçe	Bütçe Dışı	Toplam
1	Yabancı dillerde web sayfası düzenleme faaliyeti	51.000	0	51.000
Genel Toplam		51.000	0	51.000

Sorumlu Birim	Bilgi İşlem Daire Başkanlığı
----------------------	-------------------------------------

Tablo 1

PERFORMANS HEDEFİ TABLOSU

İdare Adı	38.13 - DOKUZ EYLÜL ÜNİVERSİTESİ
------------------	----------------------------------

Amaç	6. ÜNİVERSİTENİN FAALİYET VE AMAÇLARINA YÖNELİK FİNANSAL KAYNAKLARIN ETKİNLİĞİNİ ARTIRMAK VE YENİ FİNANSAL KAYNAK YARATMAK
Hedef	Eğitim faaliyetleri yolu ile finansal kaynak yaratmak.

Performans Hedefi	Uzaktan Eğitim Programı geliştirilecektir.
Eğitim Faaliyetleri kapsamında Uzaktan eğitim programları açılacaktır.	

Performans Göstergeleri		Ölçü Birim	2011	2012	2013
1	Geliştirilen Uzaktan Eğitim Programı Sayısı	Adet	0	0	1

Faaliyetler		Kaynak İhtiyacı		
		Bütçe	Bütçe Dışı	Toplam
1	Eğitim Faaliyeti	430.000	0	430.000
Genel Toplam		430.000	0	430.000

Sorumlu Birim	Uzaktan Eğitim Uygulama ve Araştırma Merkezi
	İlahiyat Fakültesi

Tablo 1

PERFORMANS HEDEFİ TABLOSU

İdare Adı	38.13 - DOKUZ EYLÜL ÜNİVERSİTESİ				
Amaç	2. EĞİTİM-ÖĞRETİM SİSTEMLERİNİN KALİTESİNİ GELİŞTİRMEK.				
Hedef	Nitelikli öğrenme ortamlarının oluşması için fiziksel altyapıyı geliştirmek.				
Performans Hedefi	2013 Yılında Konservatuvar Ek Binasının % 10'u tamamlanacaktır.				
Derslik ve merkezi birimler projesi kapsamında Konservatuvar ek binasının %10'u tamamlanacaktır.					
Performans Göstergeleri					
	Ölçü Birim	2011	2012	2013	
1	Tamamlanma oranı	Yüzde	0	0	10
Faaliyetler					
		Kaynak İhtiyacı			
		Bütçe	Bütçe Dışı	Toplam	
1	Konservatuvar ek binasının inşaat faaliyeti.	1.482.200	0	1.482.200	
Genel Toplam		1.482.200	0	1.482.200	
Sorumlu Birim	Yapı İşleri ve Teknik Daire Başkanlığı				

Tablo 1

PERFORMANS HEDEFİ TABLOSU

İdare Adı	38.13 - DOKUZ EYLÜL ÜNİVERSİTESİ
------------------	----------------------------------

Amaç	2. EĞİTİM-ÖĞRETİM SİSTEMLERİNİN KALİTESİNİ GELİŞTİRMEK.
Hedef	Nitelikli öğrenme ortamlarının oluşması için fiziksel altyapıyı geliştirmek.

Performans Hedefi	Tınaztepe yerleşkesinde matbaa inşaatı ihalesi yapılarak %55'i tamamlanacaktır.
Tınaztepe yerleşkesinde matbaa inşaatı ihalesi yapılarak %55'i tamamlanacaktır.	

Performans Göstergeleri		Ölçü Birim	2011	2012	2013
1	Tamamlanma oranı	Oran	0	0	55

Faaliyetler		Kaynak İhtiyacı		
		Bütçe	Bütçe Dışı	Toplam
1	Matbaa inşaatı faaliyeti	2.000.000	0	2.000.000
Genel Toplam		2.000.000	0	2.000.000

Sorumlu Birim	Yapı İşleri ve Teknik Daire Başkanlığı
----------------------	---

Tablo 2

FAALİYET MALİYETLERİ TABLOSU

İdare Adı	38.13 - DOKUZ EYLÜL ÜNİVERSİTESİ
Performans Hedefi	1 - Ulusal ve uluslararası büyük ölçekli projelerin desteklenmesi amacıyla oluşturulan PRODEP'in (Proje Yönetim ve Destekleme Birimi) etkinliği artırılabacaktır.
Faaliyet Adı	Proje Yürütme Faaliyeti
Sorumlu Harcama Birimi veya Birimleri	38.13.09.01 - ÖZEL KALEM (REKTÖRLÜK), 38.13.09.04 - İDARİ VE MALİ İŞLER DAİRE BAŞKANLIĞI
<i>PRODEP'in etkinliği artırılabacaktır.</i>	

Ekonomik Kod		Ödenek
01	Personel Giderleri	0,00
02	SGK Devlet Primi Giderleri	0,00
03	Mal ve Hizmet Alım Giderleri	2.205.000,00
04	Faiz Giderleri	0,00
05	Cari Transferler	0,00
06	Sermaye Giderleri	12.117.000,00
07	Sermaye Transferleri	0,00
08	Borç verme	0,00
Toplam Bütçe Kaynak İhtiyacı		14.322.000,00
Bütçe Dışı Kaynak	Döner Sermaye	0,00
	Diğer Yurt İçi	0,00
	Yurt Dışı	0,00
Toplam Bütçe Dışı Kaynak İhtiyacı		0,00
Toplam Kaynak İhtiyacı		14.322.000,00

Tablo 2

FAALİYET MALİYETLERİ TABLOSU

İdare Adı	38.13 - DOKUZ EYLÜL ÜNİVERSİTESİ
Performans Hedefi	2 - İleri AR-GE Merkezinin ikinci etap ihalesi yapılarak, ikinci etap projesinin %50'si tamamlanacaktır.
Faaliyet Adı	İleri AR-GE İnşaatı + Donanım
Sorumlu Harcama Birimi veya Birimleri	38.13.09.04 - İDARİ VE MALİ İŞLER DAİRE BAŞKANLIĞI, 38.13.09.09 - YAPI İŞLERİ VE TEKNİK DAİRE BAŞKANLIĞI
İleri AR-GE Merkezinin ikinci etap ihalesi yapılarak, ikinci etap projesinin %50'si tamamlanacaktır.	

Ekonomik Kod		Ödenek
01	Personel Giderleri	1.962.000,00
02	SGK Devlet Primi Giderleri	294.000,00
03	Mal ve Hizmet Alım Giderleri	135.000,00
04	Faiz Giderleri	0,00
05	Cari Transferler	0,00
06	Sermaye Giderleri	20.083.000,00
07	Sermaye Transferleri	0,00
08	Borç verme	0,00
Toplam Bütçe Kaynak İhtiyacı		20.512.000,00
Bütçe Dışı Kaynak	Döner Sermaye	0,00
	Diğer Yurt İçi	0,00
	Yurt Dışı	0,00
Toplam Bütçe Dışı Kaynak İhtiyacı		0,00
Toplam Kaynak İhtiyacı		20.512.000,00

Tablo 2

FAALİYET MALİYETLERİ TABLOSU

İdare Adı	38.13 - DOKUZ EYLÜL ÜNİVERSİTESİ
Performans Hedefi	3 - Bilgi ve Belgeye erişim için teknolojik altyapı kalitesini geliştirecektir.
Faaliyet Adı	Kütüphanecilik Faaliyeti
Sorumlu Harcama Birimi veya Birimleri	38.13.09.06 - KÜTÜPHANE VE DOKÜMANTASYON DAİRE BAŞKANLIĞI

Ekonomik Kod		Ödenek
01	Personel Giderleri	328.000,00
02	SGK Devlet Primi Giderleri	62.000,00
03	Mal ve Hizmet Alım Giderleri	197.000,00
04	Faiz Giderleri	0,00
05	Cari Transferler	0,00
06	Sermaye Giderleri	1.200.000,00
07	Sermaye Transferleri	0,00
08	Borç verme	0,00
Toplam Bütçe Kaynak İhtiyacı		1.459.000,00
Bütçe Dışı Kaynak	Döner Sermaye	0,00
	Diğer Yurt İçi	0,00
	Yurt Dışı	0,00
Toplam Bütçe Dışı Kaynak İhtiyacı		0,00
Toplam Kaynak İhtiyacı		1.459.000,00

Tablo 2

FAALİYET MALİYETLERİ TABLOSU

İdare Adı	38.13 - DOKUZ EYLÜL ÜNİVERSİTESİ
Performans Hedefi	5 - Tıp Fakültesi öğrenci aktivite merkezi, öğrenci, akademik ve idari personel yemekhanesi, Konservatuvar bale bölümü, Araştırma ve Uygulama Hastanesi idari binası, İzmir Meslek Yüksekokulu binası etüd-projeleri yapılacaktır.
Faaliyet Adı	Etüd-Proje işi
Sorumlu Harcama Birimi veya Birimleri	38.13.09.09 - YAPI İŞLERİ VE TEKNİK DAİRE BAŞKANLIĞI
<i>Tıp Fakültesi öğrenci aktivite merkezi, öğrenci, akademik ve idari personel yemekhanesi, Konservatuvar bale bölümü, Araştırma ve Uygulama Hastanesi idari binası, İzmir Meslek Yüksekokulu binası etüd-projeleri hazırlanması.</i>	

Ekonomik Kod		Ödenek
01	Personel Giderleri	0,00
02	SGK Devlet Primi Giderleri	0,00
03	Mal ve Hizmet Alım Giderleri	0,00
04	Faiz Giderleri	0,00
05	Cari Transferler	0,00
06	Sermaye Giderleri	100.000,00
07	Sermaye Transferleri	0,00
08	Borç verme	0,00
Toplam Bütçe Kaynak İhtiyacı		100.000,00
Bütçe Dışı Kaynak	Döner Sermaye	0,00
	Diğer Yurt İçi	0,00
	Yurt Dışı	0,00
Toplam Bütçe Dışı Kaynak İhtiyacı		0,00
Toplam Kaynak İhtiyacı		100.000,00

Tablo 2

FAALİYET MALİYETLERİ TABLOSU

İdare Adı	38.13 - DOKUZ EYLÜL ÜNİVERSİTESİ
Performans Hedefi	7 - Uygulama Hastanesi İdari binasının ihalesi yapılarak %60'ı tamamlanacaktır.
Faaliyet Adı	İnşaat Faaliyeti
Sorumlu Harcama Birimi veya Birimleri	38.13.09.09 - YAPI İŞLERİ VE TEKNİK DAİRE BAŞKANLIĞI
<i>Sağlık Sektöründe Uygulama Hastanesi İdari binasının ihalesi yapılarak %60'ı tamamlanacaktır.</i>	

Ekonomik Kod		Ödenek
01	Personel Giderleri	0,00
02	SGK Devlet Primi Giderleri	0,00
03	Mal ve Hizmet Alım Giderleri	0,00
04	Faiz Giderleri	0,00
05	Cari Transferler	0,00
06	Sermaye Giderleri	4.000.000,00
07	Sermaye Transferleri	0,00
08	Borç verme	0,00
Toplam Bütçe Kaynak İhtiyacı		4.000.000,00
Bütçe Dışı Kaynak	Döner Sermaye	0,00
	Diğer Yurt İçi	0,00
	Yurt Dışı	0,00
Toplam Bütçe Dışı Kaynak İhtiyacı		0,00
Toplam Kaynak İhtiyacı		4.000.000,00

Tablo 2

FAALİYET MALİYETLERİ TABLOSU

İdare Adı	38.13 - DOKUZ EYLÜL ÜNİVERSİTESİ
Performans Hedefi	8 - Hukuk Fakültesi Tınaztepe binalarının %35'i tamamlanacaktır.
Faaliyet Adı	Hukuk Fakültesi İnşaatı
Sorumlu Harcama Birimi veya Birimleri	38.13.09.09 - YAPI İŞLERİ VE TEKNİK DAİRE BAŞKANLIĞI
<i>Derslik ve Merkezi Birimler Projesi kapsamında Hukuk Fakültesi Tınaztepe binalarının %35'i tamamlanacaktır.</i>	

Ekonomik Kod		Ödenek
01	Personel Giderleri	73.000,00
02	SGK Devlet Primi Giderleri	11.000,00
03	Mal ve Hizmet Alım Giderleri	0,00
04	Faiz Giderleri	0,00
05	Cari Transferler	0,00
06	Sermaye Giderleri	5.750.000,00
07	Sermaye Transferleri	0,00
08	Borç verme	0,00
Toplam Bütçe Kaynak İhtiyacı		5.761.000,00
Bütçe Dışı Kaynak	Döner Sermaye	0,00
	Diğer Yurt İçi	0,00
	Yurt Dışı	0,00
Toplam Bütçe Dışı Kaynak İhtiyacı		0,00
Toplam Kaynak İhtiyacı		5.761.000,00

Tablo 2

FAALİYET MALİYETLERİ TABLOSU

İdare Adı	38.13 - DOKUZ EYLÜL ÜNİVERSİTESİ
Performans Hedefi	9 - Yabancı Diller Yüksekokulu Tınaztepe binalarının %10'u tamamlanacaktır.
Faaliyet Adı	Yabancı Diller Yüksekokulu inşaatı
Sorumlu Harcama Birimi veya Birimleri	38.13.09.09 - YAPI İŞLERİ VE TEKNİK DAİRE BAŞKANLIĞI
<i>Derslik ve Merkezi Birimler Projesi kapsamında Yabancı Diller Yüksekokulu binalarının %10'luk kısmı 2013 yılında tamamlanacaktır.</i>	

Ekonomik Kod		Ödenek
01	Personel Giderleri	73.000,00
02	SGK Devlet Primi Giderleri	11.000,00
03	Mal ve Hizmet Alım Giderleri	5.000,00
04	Faiz Giderleri	0,00
05	Cari Transferler	0,00
06	Sermaye Giderleri	0,00
07	Sermaye Transferleri	0,00
08	Borç verme	0,00
Toplam Bütçe Kaynak İhtiyacı		16.000,00
Bütçe Dışı Kaynak	Döner Sermaye	2.400.000,00
	Diğer Yurt İçi	0,00
	Yurt Dışı	0,00
Toplam Bütçe Dışı Kaynak İhtiyacı		2.400.000,00
Toplam Kaynak İhtiyacı		2.416.000,00

Tablo 2

FAALİYET MALİYETLERİ TABLOSU

İdare Adı	38.13 - DOKUZ EYLÜL ÜNİVERSİTESİ
Performans Hedefi	10 - Tıp Fakültesi Merkezi Yemekhanesinin ihalesi yapılarak %10'u tamamlanacaktır
Faaliyet Adı	Tıp Fakültesi Merkezi Yemekhane İnşaat Faaliyeti.
Sorumlu Harcama Birimi veya Birimleri	38.13.09.09 - YAPI İŞLERİ VE TEKNİK DAİRE BAŞKANLIĞI
<i>Tıp Fakültesi Merkezi Yemekhanesinin İhalesi yapılarak, %10'u tamamlanacaktır.</i>	

Ekonomik Kod		Ödenek
01	Personel Giderleri	73.000,00
02	SGK Devlet Primi Giderleri	11.000,00
03	Mal ve Hizmet Alım Giderleri	50.000,00
04	Faiz Giderleri	0,00
05	Cari Transferler	0,00
06	Sermaye Giderleri	1.000.000,00
07	Sermaye Transferleri	0,00
08	Borç verme	0,00
Toplam Bütçe Kaynak İhtiyacı		1.061.000,00
Bütçe Dışı Kaynak	Döner Sermaye	0,00
	Diğer Yurt İçi	0,00
	Yurt Dışı	0,00
Toplam Bütçe Dışı Kaynak İhtiyacı		0,00
Toplam Kaynak İhtiyacı		1.061.000,00

Tablo 2

FAALİYET MALİYETLERİ TABLOSU

İdare Adı	38.13 - DOKUZ EYLÜL ÜNİVERSİTESİ
Performans Hedefi	11 - Tınaztepe Yerleşkesi Spor Kompleksi çevre koruma ve Tenis Kortları onarımı yapılacaktır.
Faaliyet Adı	Spor Tesisi İnşaatı
Sorumlu Harcama Birimi veya Birimleri	38.13.09.09 - YAPI İŞLERİ VE TEKNİK DAİRE BAŞKANLIĞI
<i>Tınaztepe Yerleşkesi Spor Kompleksi çevre koruma ve Tenis Kortları onarımı yapılacaktır.</i>	

Ekonomik Kod		Ödenek
01	Personel Giderleri	0,00
02	SGK Devlet Primi Giderleri	0,00
03	Mal ve Hizmet Alım Giderleri	0,00
04	Faiz Giderleri	0,00
05	Cari Transferler	0,00
06	Sermaye Giderleri	400.000,00
07	Sermaye Transferleri	0,00
08	Borç verme	0,00
Toplam Bütçe Kaynak İhtiyacı		400.000,00
Bütçe Dışı Kaynak	Döner Sermaye	0,00
	Diğer Yurt İçi	0,00
	Yurt Dışı	0,00
Toplam Bütçe Dışı Kaynak İhtiyacı		0,00
Toplam Kaynak İhtiyacı		400.000,00

Tablo 2

FAALİYET MALİYETLERİ TABLOSU

İdare Adı	38.13 - DOKUZ EYLÜL ÜNİVERSİTESİ
Performans Hedefi	12 - Üniversitemizde 2013 yılı 1.450.000 saat ders yapılacaktır.
Faaliyet Adı	Eğitim Faaliyeti
Sorumlu Harcama Birimi veya Birimleri	38.13.00.01 - ÜST YÖNETİM, AKADEMİK VE İDARİ BİRİMLER
<i>Örgün (doktora ve tezli yüksekisans dahil), ikinci öğretim ve tezsiz yüksekisans programları kapsamında yürütülecektir.</i>	

Ekonomik Kod		Ödenek
01	Personel Giderleri	166.559.000,00
02	SGK Devlet Primi Giderleri	31.367.000,00
03	Mal ve Hizmet Alım Giderleri	14.850.000,00
04	Faiz Giderleri	0,00
05	Cari Transferler	0,00
06	Sermaye Giderleri	0,00
07	Sermaye Transferleri	0,00
08	Borç verme	0,00
Toplam Bütçe Kaynak İhtiyacı		46.217.000,00
Bütçe Dışı Kaynak	Döner Sermaye	0,00
	Diğer Yurt İçi	0,00
	Yurt Dışı	0,00
Toplam Bütçe Dışı Kaynak İhtiyacı		0,00
Toplam Kaynak İhtiyacı		46.217.000,00

Tablo 2

FAALİYET MALİYETLERİ TABLOSU

İdare Adı	38.13 - DOKUZ EYLÜL ÜNİVERSİTESİ
Performans Hedefi	13 - Gerekşinim duyulan birimlerde Akıllı Sınıflar kurulacak ve uygulamalar yaygınlaştırılacaktır.
Faaliyet Adı	Donanım faaliyeti
Sorumlu Harcama Birimi veya Birimleri	38.13.09.04 - İDARİ VE MALİ İŞLER DAİRE BAŞKANLIĞI
<i>Akıllı sınıflar kurularak yaygınlaştırılacaktır.</i>	

Ekonomik Kod		Ödenek
01	Personel Giderleri	1.492.000,00
02	SGK Devlet Primi Giderleri	415.000,00
03	Mal ve Hizmet Alım Giderleri	0,00
04	Faiz Giderleri	0,00
05	Cari Transferler	0,00
06	Sermaye Giderleri	300.000,00
07	Sermaye Transferleri	0,00
08	Borç verme	0,00
Toplam Bütçe Kaynak İhtiyacı		715.000,00
Bütçe Dışı Kaynak	Döner Sermaye	0,00
	Diğer Yurt İçi	0,00
	Yurt Dışı	0,00
Toplam Bütçe Dışı Kaynak İhtiyacı		0,00
Toplam Kaynak İhtiyacı		715.000,00

Tablo 2

FAALİYET MALİYETLERİ TABLOSU

İdare Adı	38.13 - DOKUZ EYLÜL ÜNİVERSİTESİ
Performans Hedefi	14 - Öğrencilerin beslenme olanaklarını geliştirilecektir.
Faaliyet Adı	Beslenme Faaliyeti
Sorumlu Harcama Birimi veya Birimleri	38.13.09.07 - SAĞLIK, KÜLTÜR VE SPOR DAİRE BAŞKANLIĞI

Ekonomik Kod		Ödenek
01	Personel Giderleri	4.995.000,00
02	SGK Devlet Primi Giderleri	790.000,00
03	Mal ve Hizmet Alım Giderleri	3.576.000,00
04	Faiz Giderleri	0,00
05	Cari Transferler	0,00
06	Sermaye Giderleri	0,00
07	Sermaye Transferleri	0,00
08	Borç verme	0,00
Toplam Bütçe Kaynak İhtiyacı		4.366.000,00
Bütçe Dışı Kaynak	Döner Sermaye	0,00
	Diğer Yurt İçi	0,00
	Yurt Dışı	0,00
Toplam Bütçe Dışı Kaynak İhtiyacı		0,00
Toplam Kaynak İhtiyacı		4.366.000,00

Tablo 2

FAALİYET MALİYETLERİ TABLOSU

İdare Adı	38.13 - DOKUZ EYLÜL ÜNİVERSİTESİ
Performans Hedefi	15 - Öğrencilerin kurum içindeki yarı zamanlı çalışma olanakları geliştirilecektir.
Faaliyet Adı	Öğrenci İstihdamı
Sorumlu Harcama Birimi veya Birimleri	38.13.09.07 - SAĞLIK, KÜLTÜR VE SPOR DAİRE BAŞKANLIĞI

Ekonomik Kod		Ödenek
01	Personel Giderleri	826.000,00
02	SGK Devlet Primi Giderleri	262.000,00
03	Mal ve Hizmet Alım Giderleri	0,00
04	Faiz Giderleri	0,00
05	Cari Transferler	0,00
06	Sermaye Giderleri	0,00
07	Sermaye Transferleri	0,00
08	Borç verme	0,00
Toplam Bütçe Kaynak İhtiyacı		262.000,00
Bütçe Dışı Kaynak	Döner Sermaye	0,00
	Diğer Yurt İçi	0,00
	Yurt Dışı	0,00
Toplam Bütçe Dışı Kaynak İhtiyacı		0,00
Toplam Kaynak İhtiyacı		262.000,00

Tablo 2

FAALİYET MALİYETLERİ TABLOSU

İdare Adı	38.13 - DOKUZ EYLÜL ÜNİVERSİTESİ
Performans Hedefi	16 - 24 Saat etkin biçimde güvenliği sağlanacaktır.
Faaliyet Adı	Güvenlik Faaliyeti
Sorumlu Harcama Birimi veya Birimleri	38.13.09.02 - ÖZEL KALEM (GENEL SEKRETERLİK)

Ekonomik Kod		Ödenek
01	Personel Giderleri	6.135.000,00
02	SGK Devlet Primi Giderleri	1.127.000,00
03	Mal ve Hizmet Alım Giderleri	2.191.000,00
04	Faiz Giderleri	0,00
05	Cari Transferler	0,00
06	Sermaye Giderleri	0,00
07	Sermaye Transferleri	0,00
08	Borç verme	0,00
Toplam Bütçe Kaynak İhtiyacı		3.318.000,00
Bütçe Dışı Kaynak	Döner Sermaye	0,00
	Diğer Yurt İçi	0,00
	Yurt Dışı	0,00
Toplam Bütçe Dışı Kaynak İhtiyacı		0,00
Toplam Kaynak İhtiyacı		3.318.000,00

Tablo 2

FAALİYET MALİYETLERİ TABLOSU

İdare Adı	38.13 - DOKUZ EYLÜL ÜNİVERSİTESİ
Performans Hedefi	17 - Yeni ulaşım araçlarının alımını gerçekleştirerek yerleşkeler arasındaki ulaşımı kolaylaştırılacaktır.
Faaliyet Adı	Satın Alma Faaliyeti
Sorumlu Harcama Birimi veya Birimleri	38.13.09.04 - İDARİ VE MALİ İŞLER DAİRE BAŞKANLIĞI
<i>Yeni ulaşım araçları alınarak personelimizin ve öğrencilerimizin yerleşkeler arası ulaşımı kolaylaştırılacaktır. Bu amaçla 20 adet T2 araç satın alınacaktır.</i>	

Ekonomik Kod		Ödenek
01	Personel Giderleri	0,00
02	SGK Devlet Primi Giderleri	0,00
03	Mal ve Hizmet Alım Giderleri	0,00
04	Faiz Giderleri	0,00
05	Cari Transferler	0,00
06	Sermaye Giderleri	525.000,00
07	Sermaye Transferleri	0,00
08	Borç verme	0,00
Toplam Bütçe Kaynak İhtiyacı		525.000,00
Bütçe Dışı Kaynak	Döner Sermaye	0,00
	Diğer Yurt İçi	0,00
	Yurt Dışı	0,00
Toplam Bütçe Dışı Kaynak İhtiyacı		0,00
Toplam Kaynak İhtiyacı		525.000,00

Tablo 2

FAALİYET MALİYETLERİ TABLOSU

İdare Adı	38.13 - DOKUZ EYLÜL ÜNİVERSİTESİ
Performans Hedefi	18 - Merkez ve Merkeze Bağlı Kütüphanelerin mesai saatleri dışında çalışması sağlanacaktır.
Faaliyet Adı	Sosyo-kültürel faaliyet
Sorumlu Harcama Birimi veya Birimleri	38.13.09.06 - KÜTÜPHANE VE DOKÜMANTASYON DAİRE BAŞKANLIĞI
<i>Öğrencilerimizin Üniversiteden aldığı sosyo-kültürel hizmetlerdeki memnuniyeti arttırmak.</i>	

Ekonomik Kod		Ödenek
01	Personel Giderleri	328.000,00
02	SGK Devlet Primi Giderleri	62.000,00
03	Mal ve Hizmet Alım Giderleri	114.000,00
04	Faiz Giderleri	0,00
05	Cari Transferler	0,00
06	Sermaye Giderleri	0,00
07	Sermaye Transferleri	0,00
08	Borç verme	0,00
Toplam Bütçe Kaynak İhtiyacı		176.000,00
Bütçe Dışı Kaynak	Döner Sermaye	0,00
	Diğer Yurt İçi	0,00
	Yurt Dışı	0,00
Toplam Bütçe Dışı Kaynak İhtiyacı		0,00
Toplam Kaynak İhtiyacı		176.000,00

Tablo 2

FAALİYET MALİYETLERİ TABLOSU

İdare Adı	38.13 - DOKUZ EYLÜL ÜNİVERSİTESİ
Performans Hedefi	19 - Üniversitemiz Yerleşkesindeki muhtelif binaların dış cephe kaplaması yapılacaktır. (Mediko Sosyal binası, Spor Salonu, Konservatuvar)
Faaliyet Adı	Büyük onarım kapsamında inşaat faaliyeti
Sorumlu Harcama Birimi veya Birimleri	38.13.09.09 - YAPI İŞLERİ VE TEKNİK DAİRE BAŞKANLIĞI
<i>Büyük onarım projesi kapsamında Mediko Sosyal binası, Tınaztepe Spor Salonu binası ve Konservatuvar binasının dış cephe kaplamaları yapılacaktır.</i>	

Ekonomik Kod		Ödenek
01	Personel Giderleri	250.000,00
02	SGK Devlet Primi Giderleri	38.000,00
03	Mal ve Hizmet Alım Giderleri	17.200,00
04	Faiz Giderleri	0,00
05	Cari Transferler	0,00
06	Sermaye Giderleri	2.380.000,00
07	Sermaye Transferleri	0,00
08	Borç verme	0,00
Toplam Bütçe Kaynak İhtiyacı		2.435.200,00
Bütçe Dışı Kaynak	Döner Sermaye	0,00
	Diğer Yurt İçi	0,00
	Yurt Dışı	0,00
Toplam Bütçe Dışı Kaynak İhtiyacı		0,00
Toplam Kaynak İhtiyacı		2.435.200,00

Tablo 2

FAALİYET MALİYETLERİ TABLOSU

İdare Adı	38.13 - DOKUZ EYLÜL ÜNİVERSİTESİ
Performans Hedefi	20 - Tüm yerleşkelerde yeni yol yapımı ve tretuar düzenlemesi yapılacaktır. (3,5km yol)
Faaliyet Adı	İnşaat ve çevre düzenleme faaliyeti
Sorumlu Harcama Birimi veya Birimleri	38.13.09.09 - YAPI İŞLERİ VE TEKNİK DAİRE BAŞKANLIĞI
<i>Tüm yerleşkelerde 3,5km yol yapımı ve tretuar düzenlemesi yapılacaktır.</i>	

Ekonomik Kod		Ödenek
01	Personel Giderleri	167.000,00
02	SGK Devlet Primi Giderleri	25.000,00
03	Mal ve Hizmet Alım Giderleri	11.500,00
04	Faiz Giderleri	0,00
05	Cari Transferler	0,00
06	Sermaye Giderleri	1.250.000,00
07	Sermaye Transferleri	0,00
08	Borç verme	0,00
Toplam Bütçe Kaynak İhtiyacı		1.286.500,00
Bütçe Dışı Kaynak	Döner Sermaye	0,00
	Diğer Yurt İçi	0,00
	Yurt Dışı	0,00
Toplam Bütçe Dışı Kaynak İhtiyacı		0,00
Toplam Kaynak İhtiyacı		1.286.500,00

Tablo 2

FAALİYET MALİYETLERİ TABLOSU

İdare Adı	38.13 - DOKUZ EYLÜL ÜNİVERSİTESİ
Performans Hedefi	21 - Tınaztepe Rektörlük binasının %35'lik kısmı tamamlanacaktır.
Faaliyet Adı	Rektörlük Binası İnşaatı
Sorumlu Harcama Birimi veya Birimleri	38.13.09.09 - YAPI İŞLERİ VE TEKNİK DAİRE BAŞKANLIĞI
<i>Derslik ve Merkezi Birimler projesi kapsamında Tınaztepe Rektörlük binasının %35'lik kısmı tamamlanacaktır.</i>	

Ekonomik Kod		Ödenek
01	Personel Giderleri	73.000,00
02	SGK Devlet Primi Giderleri	11.000,00
03	Mal ve Hizmet Alım Giderleri	5.000,00
04	Faiz Giderleri	0,00
05	Cari Transferler	0,00
06	Sermaye Giderleri	5.750.000,00
07	Sermaye Transferleri	0,00
08	Borç verme	0,00
Toplam Bütçe Kaynak İhtiyacı		5.766.000,00
Bütçe Dışı Kaynak	Döner Sermaye	0,00
	Diğer Yurt İçi	0,00
	Yurt Dışı	0,00
Toplam Bütçe Dışı Kaynak İhtiyacı		0,00
Toplam Kaynak İhtiyacı		5.766.000,00

Tablo 2

FAALİYET MALİYETLERİ TABLOSU

İdare Adı	38.13 - DOKUZ EYLÜL ÜNİVERSİTESİ
Performans Hedefi	22 - Gereksinimler doğrultusunda her yıl Bilgisayar vb. teknoloji altyapısı yenilenecektir.
Faaliyet Adı	Donanım faaliyeti
Sorumlu Harcama Birimi veya Birimleri	38.13.09.04 - İDARİ VE MALİ İŞLER DAİRE BAŞKANLIĞI
<i>Eğitim Sektöründe Muhtelif İşler Projesi kapsamında yürütülecektir.</i>	

Ekonomik Kod		Ödenek
01	Personel Giderleri	1.500.000,00
02	SGK Devlet Primi Giderleri	420.000,00
03	Mal ve Hizmet Alım Giderleri	0,00
04	Faiz Giderleri	0,00
05	Cari Transferler	0,00
06	Sermaye Giderleri	2.975.000,00
07	Sermaye Transferleri	0,00
08	Borç verme	0,00
Toplam Bütçe Kaynak İhtiyacı		3.395.000,00
Bütçe Dışı Kaynak	Döner Sermaye	0,00
	Diğer Yurt İçi	0,00
	Yurt Dışı	0,00
Toplam Bütçe Dışı Kaynak İhtiyacı		0,00
Toplam Kaynak İhtiyacı		3.395.000,00

Tablo 2

FAALİYET MALİYETLERİ TABLOSU

İdare Adı	38.13 - DOKUZ EYLÜL ÜNİVERSİTESİ
Performans Hedefi	23 - Yönetim Bilgi Sistemi kapsamında evrak kayıt, öğrenci işleri, personel işleri otomasyonlarında güncelleme ve iyileştirme çalışmalarını geliştirerek sürdürülecektir.
Faaliyet Adı	Güncelleme Faaliyeti
Sorumlu Harcama Birimi veya Birimleri	38.13.09.08 - BİLGİ İŞLEM DAİRE BAŞKANLIĞI
<i>Yönetim Bilgi Sistemleri güncelleme faaliyetleri yapılacaktır.</i>	

Ekonomik Kod		Ödenek
01	Personel Giderleri	800.000,00
02	SGK Devlet Primi Giderleri	200.000,00
03	Mal ve Hizmet Alım Giderleri	16.000,00
04	Faiz Giderleri	0,00
05	Cari Transferler	0,00
06	Sermaye Giderleri	0,00
07	Sermaye Transferleri	0,00
08	Borç verme	0,00
Toplam Bütçe Kaynak İhtiyacı		216.000,00
Bütçe Dışı Kaynak	Döner Sermaye	0,00
	Diğer Yurt İçi	0,00
	Yurt Dışı	0,00
Toplam Bütçe Dışı Kaynak İhtiyacı		0,00
Toplam Kaynak İhtiyacı		216.000,00

Tablo 2

FAALİYET MALİYETLERİ TABLOSU

İdare Adı	38.13 - DOKUZ EYLÜL ÜNİVERSİTESİ
Performans Hedefi	24 - Gençlik Projelerini yaygınlaştırmak, katkı ve katılımları artırılabacaktır.
Faaliyet Adı	Eğitim Faaliyeti
Sorumlu Harcama Birimi veya Birimleri	38.13.09.07 - SAĞLIK, KÜLTÜR VE SPOR DAİRE BAŞKANLIĞI
<i>Gençlik projelerine önem verilecektir.</i>	

Ekonomik Kod		Ödenek
01	Personel Giderleri	0,00
02	SGK Devlet Primi Giderleri	0,00
03	Mal ve Hizmet Alım Giderleri	340.000,00
04	Faiz Giderleri	0,00
05	Cari Transferler	0,00
06	Sermaye Giderleri	0,00
07	Sermaye Transferleri	0,00
08	Borç verme	0,00
Toplam Bütçe Kaynak İhtiyacı		340.000,00
Bütçe Dışı Kaynak	Döner Sermaye	0,00
	Diğer Yurt İçi	0,00
	Yurt Dışı	0,00
Toplam Bütçe Dışı Kaynak İhtiyacı		0,00
Toplam Kaynak İhtiyacı		340.000,00

Tablo 2

FAALİYET MALİYETLERİ TABLOSU

İdare Adı	38.13 - DOKUZ EYLÜL ÜNİVERSİTESİ
Performans Hedefi	25 - Kariyer Planlama Koordinatörlüğü ile mezunlar koordinasyonu sağlanacaktır.
Faaliyet Adı	İletişim ve işbirliği faaliyeti
Sorumlu Harcama Birimi veya Birimleri	38.13.07.59 - DİĞER MERKEZLER (KARİYER PLANLAMA KOORDİNATÖRLÜĞÜ)
<i>Kariyer Planlama koordinatörlüğü ile Mezunlar arasındaki iletişimi artırmak.</i>	

Ekonomik Kod		Ödenek
01	Personel Giderleri	0,00
02	SGK Devlet Primi Giderleri	0,00
03	Mal ve Hizmet Alım Giderleri	0,00
04	Faiz Giderleri	0,00
05	Cari Transferler	0,00
06	Sermaye Giderleri	0,00
07	Sermaye Transferleri	0,00
08	Borç verme	0,00
Toplam Bütçe Kaynak İhtiyacı		0,00
Bütçe Dışı Kaynak	Döner Sermaye	0,00
	Diğer Yurt İçi	0,00
	Yurt Dışı	0,00
Toplam Bütçe Dışı Kaynak İhtiyacı		0,00
Toplam Kaynak İhtiyacı		0,00

Tablo 2

FAALİYET MALİYETLERİ TABLOSU

İdare Adı	38.13 - DOKUZ EYLÜL ÜNİVERSİTESİ
Performans Hedefi	26 - Uygulama ve Araştırma Hastanesi onkoloji bölümü Lineer Hızlandırıcı cihazı alınacaktır
Faaliyet Adı	Donanım Faaliyeti
Sorumlu Harcama Birimi veya Birimleri	38.13.03.30 - UYGULAMA VE ARAŞTIRMA HASTANESİ
<i>Sağlık Sektörü Muhtelif İşler Projesi Lineer Hızlandırıcı cihazı alımı yapılacaktır.</i>	

Ekonomik Kod		Ödenek
01	Personel Giderleri	0,00
02	SGK Devlet Primi Giderleri	0,00
03	Mal ve Hizmet Alım Giderleri	0,00
04	Faiz Giderleri	0,00
05	Cari Transferler	0,00
06	Sermaye Giderleri	11.000.000,00
07	Sermaye Transferleri	0,00
08	Borç verme	0,00
Toplam Bütçe Kaynak İhtiyacı		11.000.000,00
Bütçe Dışı Kaynak	Döner Sermaye	0,00
	Diğer Yurt İçi	0,00
	Yurt Dışı	0,00
Toplam Bütçe Dışı Kaynak İhtiyacı		0,00
Toplam Kaynak İhtiyacı		11.000.000,00

Tablo 2

FAALİYET MALİYETLERİ TABLOSU

İdare Adı	38.13 - DOKUZ EYLÜL ÜNİVERSİTESİ
Performans Hedefi	27 - DESEM'in dış paydaşlara yönelik sunduğu sosyo-kültürel hizmetleri geliştirilecektir.
Faaliyet Adı	Sosyo-kültürel faaliyet
Sorumlu Harcama Birimi veya Birimleri	38.13.07.59 - DİĞER MERKEZLER
<i>DESEM'in sunduğu sosyo-kültürel hizmetler geliştirilecektir.</i>	

Ekonomik Kod		Ödenek
01	Personel Giderleri	0,00
02	SGK Devlet Primi Giderleri	0,00
03	Mal ve Hizmet Alım Giderleri	0,00
04	Faiz Giderleri	0,00
05	Cari Transferler	0,00
06	Sermaye Giderleri	0,00
07	Sermaye Transferleri	0,00
08	Borç verme	0,00
Toplam Bütçe Kaynak İhtiyacı		0,00
Bütçe Dışı Kaynak	Döner Sermaye	0,00
	Diğer Yurt İçi	0,00
	Yurt Dışı	0,00
Toplam Bütçe Dışı Kaynak İhtiyacı		0,00
Toplam Kaynak İhtiyacı		0,00

Tablo 2

FAALİYET MALİYETLERİ TABLOSU

İdare Adı	38.13 - DOKUZ EYLÜL ÜNİVERSİTESİ
Performans Hedefi	28 - DESEM'in Dış Paydaşlara yönelik sunduğu hizmetleri geliştirilecektir.
Faaliyet Adı	Eğitim Faaliyeti
Sorumlu Harcama Birimi veya Birimleri	38.13.07.59 - DİĞER MERKEZLER
<i>DESEM'in Dış Paydaşlara yönelik eğitim hizmetleri arttırılacaktır.</i>	

Ekonomik Kod		Ödenek
01	Personel Giderleri	0,00
02	SGK Devlet Primi Giderleri	0,00
03	Mal ve Hizmet Alım Giderleri	0,00
04	Faiz Giderleri	0,00
05	Cari Transferler	0,00
06	Sermaye Giderleri	0,00
07	Sermaye Transferleri	0,00
08	Borç verme	0,00
Toplam Bütçe Kaynak İhtiyacı		0,00
Bütçe Dışı Kaynak	Döner Sermaye	0,00
	Diğer Yurt İçi	0,00
	Yurt Dışı	0,00
Toplam Bütçe Dışı Kaynak İhtiyacı		0,00
Toplam Kaynak İhtiyacı		0,00

Tablo 2

FAALİYET MALİYETLERİ TABLOSU

İdare Adı	38.13 - DOKUZ EYLÜL ÜNİVERSİTESİ
Performans Hedefi	29 - Üniversitemiz web sayfası geliştirilerek etkinliği ve kullanımı artırılabacaktır.
Faaliyet Adı	web Sayfası düzenleme faaliyeti
Sorumlu Harcama Birimi veya Birimleri	38.13.09.08 - BİLGİ İŞLEM DAİRE BAŞKANLIĞI

Ekonomik Kod		Ödenek
01	Personel Giderleri	40.000,00
02	SGK Devlet Primi Giderleri	10.000,00
03	Mal ve Hizmet Alım Giderleri	1.000,00
04	Faiz Giderleri	0,00
05	Cari Transferler	0,00
06	Sermaye Giderleri	0,00
07	Sermaye Transferleri	0,00
08	Borç verme	0,00
Toplam Bütçe Kaynak İhtiyacı		11.000,00
Bütçe Dışı Kaynak	Döner Sermaye	0,00
	Diğer Yurt İçi	0,00
	Yurt Dışı	0,00
Toplam Bütçe Dışı Kaynak İhtiyacı		0,00
Toplam Kaynak İhtiyacı		11.000,00

Tablo 2

FAALİYET MALİYETLERİ TABLOSU

İdare Adı	38.13 - DOKUZ EYLÜL ÜNİVERSİTESİ
Performans Hedefi	30 - Üniversitemiz web sayfasının yabancı dillerde ulaşılabilirliği ve etkinliği artırılacaktır.
Faaliyet Adı	Yabancı dillerde web sayfası düzenleme faaliyeti
Sorumlu Harcama Birimi veya Birimleri	38.13.09.08 - BİLGİ İŞLEM DAİRE BAŞKANLIĞI

Ekonomik Kod		Ödenek
01	Personel Giderleri	40.000,00
02	SGK Devlet Primi Giderleri	10.000,00
03	Mal ve Hizmet Alım Giderleri	1.000,00
04	Faiz Giderleri	0,00
05	Cari Transferler	0,00
06	Sermaye Giderleri	0,00
07	Sermaye Transferleri	0,00
08	Borç verme	0,00
Toplam Bütçe Kaynak İhtiyacı		11.000,00
Bütçe Dışı Kaynak	Döner Sermaye	0,00
	Diğer Yurt İçi	0,00
	Yurt Dışı	0,00
Toplam Bütçe Dışı Kaynak İhtiyacı		0,00
Toplam Kaynak İhtiyacı		11.000,00

Tablo 2

FAALİYET MALİYETLERİ TABLOSU

İdare Adı	38.13 - DOKUZ EYLÜL ÜNİVERSİTESİ
Performans Hedefi	31 - Uzaktan Eğitim Programı geliştirilecektir.
Faaliyet Adı	Eğitim Faaliyeti
Sorumlu Harcama Birimi veya Birimleri	38.13.06.54 - İLAHİYAT FAKÜLTESİ, 38.13.05.40 - Uzaktan Eğitim Uygulama ve Araştırma Merkezi
<i>Uzaktan eğitim programları açılacaktır.</i>	

Ekonomik Kod		Ödenek
01	Personel Giderleri	301.000,00
02	SGK Devlet Primi Giderleri	0,00
03	Mal ve Hizmet Alım Giderleri	129.000,00
04	Faiz Giderleri	0,00
05	Cari Transferler	0,00
06	Sermaye Giderleri	0,00
07	Sermaye Transferleri	0,00
08	Borç verme	0,00
Toplam Bütçe Kaynak İhtiyacı		129.000,00
Bütçe Dışı Kaynak	Döner Sermaye	0,00
	Diğer Yurt İçi	0,00
	Yurt Dışı	0,00
Toplam Bütçe Dışı Kaynak İhtiyacı		0,00
Toplam Kaynak İhtiyacı		129.000,00

Tablo 2

FAALİYET MALİYETLERİ TABLOSU

İdare Adı	38.13 - DOKUZ EYLÜL ÜNİVERSİTESİ
Performans Hedefi	32 - 2013 Yılında Konservatuvar Ek Binasının % 10'u tamamlanacaktır.
Faaliyet Adı	Konservatuvar ek binasının inşaat faaliyeti.
Sorumlu Harcama Birimi veya Birimleri	38.13.09.09 - YAPI İŞLERİ VE TEKNİK DAİRE BAŞKANLIĞI
<i>Derslik ve Merkezi Birimler Projesi kapsamında Konservatuvar ek binasının %10'u tamamlanacaktır.</i>	

Ekonomik Kod		Ödenek
01	Personel Giderleri	584.000,00
02	SGK Devlet Primi Giderleri	88.000,00
03	Mal ve Hizmet Alım Giderleri	40.200,00
04	Faiz Giderleri	0,00
05	Cari Transferler	0,00
06	Sermaye Giderleri	770.000,00
07	Sermaye Transferleri	0,00
08	Borç verme	0,00
Toplam Bütçe Kaynak İhtiyacı		898.200,00
Bütçe Dışı Kaynak	Döner Sermaye	0,00
	Diğer Yurt İçi	0,00
	Yurt Dışı	0,00
Toplam Bütçe Dışı Kaynak İhtiyacı		0,00
Toplam Kaynak İhtiyacı		898.200,00

Tablo 2

FAALİYET MALİYETLERİ TABLOSU

İdare Adı	38.13 - DOKUZ EYLÜL ÜNİVERSİTESİ
Performans Hedefi	33 - Tınaztepe yerleşkesinde matbaa inşaatı ihalesi yapılarak %55'i tamamlanacaktır.
Faaliyet Adı	Matbaa inşaatı faaliyeti
Sorumlu Harcama Birimi veya Birimleri	38.13.09.09 - YAPI İŞLERİ VE TEKNİK DAİRE BAŞKANLIĞI
<i>Tınaztepe yerleşkesinde matbaa inşaatı ihalesi yapılarak %55'i tamamlanacaktır.</i>	

Ekonomik Kod		Ödenek
01	Personel Giderleri	0,00
02	SGK Devlet Primi Giderleri	0,00
03	Mal ve Hizmet Alım Giderleri	0,00
04	Faiz Giderleri	0,00
05	Cari Transferler	0,00
06	Sermaye Giderleri	2.000.000,00
07	Sermaye Transferleri	0,00
08	Borç verme	0,00
Toplam Bütçe Kaynak İhtiyacı		2.000.000,00
Bütçe Dışı Kaynak	Döner Sermaye	0,00
	Diğer Yurt İçi	0,00
	Yurt Dışı	0,00
Toplam Bütçe Dışı Kaynak İhtiyacı		0,00
Toplam Kaynak İhtiyacı		2.000.000,00

İDARE PERFORMANS TABLOSU

İdare Adı		38.13 - DOKUZ EYLÜL ÜNİVERSİTESİ						
PERFORMANS HEDEFİ	FAALİYET	Açıklama	2013					
			Bütçe İçi		Bütçe Dışı		Toplam	
			(TL)	PAY(%)	(TL)	PAY(%)	(TL)	PAY(%)
1		Ulusal ve uluslararası büyük ölçekli projelerin desteklenmesi amacıyla oluşturulan PRODEP'in (Proje Yönetim ve Destekleme Birimi) etkinliği artırılacaktır.	14.322.000	3,71	0	0,00	14.322.000	3,69
	1	Proje Yürütme Faaliyeti	14.322.000	3,71	0	0,00	14.322.000	3,69
2		İleri AR-GE Merkezinin ikinci etap ihalesi yapılarak, ikinci etap projesinin %50'si tamamlanacaktır.	22.474.000	5,83	0	0,00	22.474.000	5,79
	2	İleri AR-GE İnşaatı + Donanım	22.474.000	5,83	0	0,00	22.474.000	5,79
3		Bilgi ve Belgeye erişim için teknolojik altyapı kalitesini geliştirilecektir.	1.787.000	0,46	0	0,00	1.787.000	0,46
	3	Kütüphanecilik Faaliyeti	1.787.000	0,46	0	0,00	1.787.000	0,46
5		Tıp Fakültesi öğrenci aktivite merkezi, öğrenci, akademik ve idari personel yemekhanesi, Konservatuvar bale bölümü, Araştırma ve Uygulama Hastanesi idari binası, İzmir Meslek Yüksekokulu binası etüd-projeleri yapılacaktır.	100.000	0,03	0	0,00	100.000	0,03
	5	Etüd-Proje işi	100.000	0,03	0	0,00	100.000	0,03
7		Uygulama Hastanesi İdari binasının ihalesi yapılarak %60'ı tamamlanacaktır.	4.000.000	1,04	0	0,00	4.000.000	1,03
	7	İnşaat Faaliyeti	4.000.000	1,04	0	0,00	4.000.000	1,03
8		Hukuk Fakültesi Tınaztepe binalarının %35'i tamamlanacaktır.	5.834.000	1,51	0	0,00	5.834.000	1,50
	8	Hukuk Fakültesi İnşaatı	5.834.000	1,51	0	0,00	5.834.000	1,50
9		Yabancı Diller Yüksekokulu Tınaztepe binalarının %10'u tamamlanacaktır.	89.000	0,02	2.400.000	100,00	2.489.000	0,64
	9	Yabancı Diller Yüksekokulu inşaatı	89.000	0,02	2.400.000	100,00	2.489.000	0,64
10		Tıp Fakültesi Merkezi Yemekhanesinin ihalesi yapılarak %10'u tamamlanacaktır.	1.134.000	0,29	0	0,00	1.134.000	0,29
	10	Tıp Fakültesi Merkezi Yemekhane İnşaat Faaliyeti.	1.134.000	0,29	0	0,00	1.134.000	0,29
11		Tınaztepe Yerleşkesi Spor Kompleksi çevre koruma ve Tenis Kortları onarımı yapılacaktır.	400.000	0,10	0	0,00	400.000	0,10
	11	Spor Tesisi İnşaatı	400.000	0,10	0	0,00	400.000	0,10
12		Üniversitemizde 2013 yılı 1.450.000 saat ders yapılacaktır.	212.776.000	55,17	0	0,00	212.776.000	54,83
	12	Eğitim Faaliyeti	212.776.000	55,17	0	0,00	212.776.000	54,83
13		Gereksinim duyulan birimlerde Akıllı Sınıflar kurulacak ve uygulamalar yaygınlaştırılacaktır.	2.207.000	0,57	0	0,00	2.207.000	0,57
	13	Donanım faaliyeti	2.207.000	0,57	0	0,00	2.207.000	0,57
14		Öğrencilerin beslenme olanaklarını geliştirilecektir.	9.361.000	2,43	0	0,00	9.361.000	2,41
	14	Beslenme Faaliyeti	9.361.000	2,43	0	0,00	9.361.000	2,41
15		Öğrencilerin kurum içindeki yarı zamanlı çalışma olanakları geliştirilecektir.	1.088.000	0,28	0	0,00	1.088.000	0,28
	15	Öğrenci İstihdamı	1.088.000	0,28	0	0,00	1.088.000	0,28
16		24 Saat etkin biçimde güvenlik sağlanacaktır.	9.453.000	2,45	0	0,00	9.453.000	2,44
	16	Güvenlik Faaliyeti	9.453.000	2,45	0	0,00	9.453.000	2,44
17		Yeni ulaşım araçlarının alımını gerçekleştirerek yerleşkeler arasındaki ulaşımı kolaylaştırılacaktır.	525.000	0,14	0	0,00	525.000	0,14
	17	Satın Alma Faaliyeti	525.000	0,14	0	0,00	525.000	0,14
18		Merkez ve Merkeze Bağlı Kütüphanelerin mesai saatleri dışında çalışması sağlanacaktır.	504.000	0,13	0	0,00	504.000	0,13
	18	Sosyo-kültürel faaliyet	504.000	0,13	0	0,00	504.000	0,13
19		Üniversitemiz Yerleşkesindeki muhtelif binaların dış cephe kaplaması yapılacaktır. (Mediko Sosyal binası, Spor Salonu, Konservatuvar)	2.685.200	0,70	0	0,00	2.685.200	0,69
	19	Büyük onarım kapsamında inşaat faaliyeti	2.685.200	0,70	0	0,00	2.685.200	0,69

Tablo 3

İdare Adı	38.13 - DOKUZ EYLÜL ÜNİVERSİTESİ
-----------	----------------------------------

PERFORMANS HEDEFİ FAALİYET	Açıklama	2013					
		Bütçe İçi		Bütçe Dışı		Toplam	
		(TL)	PAY(%)	(TL)	PAY(%)	(TL)	PAY(%)
20	Tüm yerleşelerde yeni yol yapımı ve tretuar düzenlemesi yapılacaktır. (3,5km yol)	1.453.500	0,38	0	0,00	1.453.500	0,37
20	İnşaat ve çevre düzenleme faaliyeti	1.453.500	0,38	0	0,00	1.453.500	0,37
21	Tınaztepe Rektörlük binasının %35'lik kısmı tamamlanacaktır.	5.839.000	1,51	0	0,00	5.839.000	1,50
21	Rektörlük Binası İnşaatı	5.839.000	1,51	0	0,00	5.839.000	1,50
22	Gereksinimler doğrultusunda her yıl Bilgisayar vb. teknoloji altyapısı yenilenecektir.	4.895.000	1,27	0	0,00	4.895.000	1,26
22	Donanım faaliyeti	4.895.000	1,27	0	0,00	4.895.000	1,26
23	Yönetim Bilgi Sistemi kapsamında evrak kayıt, öğrenci işleri, personel işleri otomasyonlarında güncelleme ve iyileştirme çalışmalarını geliştirerek sürdürülecektir.	1.016.000	0,26	0	0,00	1.016.000	0,26
23	Güncelleme Faaliyeti	1.016.000	0,26	0	0,00	1.016.000	0,26
24	Gençlik Projelerini yaygınlaştırmak, katkı ve katılımları artırılabilecektir.	340.000	0,09	0	0,00	340.000	0,09
24	Eğitim Faaliyeti	340.000	0,09	0	0,00	340.000	0,09
25	Kariyer Planlama Koordinatörlüğü ile mezunlar koordinasyonu sağlanacaktır.	0	0,00	0	0,00	0	0,00
25	İletişim ve işbirliği faaliyeti	0	0,00	0	0,00	0	0,00
26	Uygulama ve Araştırma Hastanesi onkoloji bölümü Lineer Hızlandırıcı cihazı alınacaktır	11.000.000	2,85	0	0,00	11.000.000	2,83
26	Donanım Faaliyeti	11.000.000	2,85	0	0,00	11.000.000	2,83
27	DESEM'in dış paydaşlara yönelik sunduğu sosyo-kültürel hizmetleri geliştirilecektir.	0	0,00	0	0,00	0	0,00
27	Sosyo-kültürel faaliyet	0	0,00	0	0,00	0	0,00
28	DESEM'in Dış Paydaşlara yönelik sunduğu hizmetleri geliştirilecektir.	0	0,00	0	0,00	0	0,00
28	Eğitim Faaliyeti	0	0,00	0	0,00	0	0,00
29	Üniversitemiz web sayfası geliştirilerek etkinliği ve kullanımı artırılabilecektir.	51.000	0,01	0	0,00	51.000	0,01
29	web Sayfası düzenleme faaliyeti	51.000	0,01	0	0,00	51.000	0,01
30	Üniversitemiz web sayfasının yabancı dillerde ulaşılabilirliği ve etkinliği artırılabilecektir.	51.000	0,01	0	0,00	51.000	0,01
30	Yabancı dillerde web sayfası düzenleme faaliyeti	51.000	0,01	0	0,00	51.000	0,01
31	Uzaktan Eğitim Programı geliştirilecektir.	430.000	0,11	0	0,00	430.000	0,11
31	Eğitim Faaliyeti	430.000	0,11	0	0,00	430.000	0,11
32	2013 Yılında Konservatuvar Ek Binasının % 10'u tamamlanacaktır.	1.482.200	0,38	0	0,00	1.482.200	0,38
32	Konservatuvar ek binasının inşaat faaliyeti.	1.482.200	0,38	0	0,00	1.482.200	0,38
33	Tınaztepe yerleşkesinde matbaa inşaatı ihalesi yapılarak %55'i tamamlanacaktır.	2.000.000	0,52	0	0,00	2.000.000	0,52
33	Matbaa inşaatı faaliyeti	2.000.000	0,52	0	0,00	2.000.000	0,52
Performans Hedefleri Maliyetleri Toplamı		317.296.900	82,28	2.400.000	100,00	319.696.900	82,38
Genel Yönetim Giderleri		63.526.100	16,47			63.526.100	16,37
Diğer İdarelere Transfer Edilecek Kaynaklar Toplamı		4.831.000	1,25			4.831.000	1,24
GENEL TOPLAM		385.654.000	100,00	2.400.000	100,00	388.054.000	100,00

Tablo 4

TOPLAM KAYNAK İHTİYACI TABLOSU

İdare Adı		38.13 - DOKUZ EYLÜL ÜNİVERSİTESİ				
BÜTÇE KAYNAK İHTİYACI	Ekonomik Kodlar (I.Düzye)		FALİYET TOPLAMI	GENEL YÖNETİM GİDERLERİ TOPLAMI	DİĞER İDARELERE TRANSFER EDİLECEK KAYNAKLAR TOPLAMI	GENEL TOPLAM
	01	Personel Giderleri	186.599.000,00	44.149.000,00	0,00	230.748.000,00
	02	SGK Devlet Primi Giderleri	35.214.000,00	7.478.000,00	0,00	42.692.000,00
	03	Mal ve Hizmet Alım Giderleri	23.883.900,00	9.899.100,00	0,00	33.783.000,00
	04	Faiz Giderleri	0,00	0,00	0,00	0,00
	05	Cari Transferler	0,00	2.000.000,00	4.831.000,00	6.831.000,00
	06	Sermaye Giderleri	71.600.000,00	0,00	0,00	71.600.000,00
	07	Sermaye Transferleri	0,00	0,00	0,00	0,00
	08	Borç verme	0,00	0,00	0,00	0,00
	09	Yedek Ödenek	0,00	0,00	0,00	0,00
	Bütçe Ödeneği Toplamı		317.296.900,00	63.526.100,00	4.831.000,00	385.654.000,00
BÜTÇE DIŞI KAYNAK	Döner Sermaye		2.400.000,00	0,00		2.400.000,00
	Diğer Yurt İçi Kaynaklar		0,00	0,00		0,00
	Yurt Dışı Kaynaklar		0,00	0,00		0,00
	Toplam Bütçe Dışı Kaynak İhtiyacı		2.400.000,00	0,00		2.400.000,00
Toplam Kaynak İhtiyacı			319.696.900,00	63.526.100,00	4.831.000,00	388.054.000,00

Tablo 5

FAALİYETLERDEN SORUMLU HARCAMA BİRİMLERİNE İLİŞKİN TABLO

İdare Adı	38.13 - DOKUZ EYLÜL ÜNİVERSİTESİ	
PERFORMANS HEDEFİ	FAALİYETLER	SORUMLU BİRİMLER
Ulusal ve uluslararası büyük ölçekli projelerin desteklenmesi amacıyla oluşturulan PRODEP'in (Proje Yönetim ve Destekleme Birimi) etkinliği artırılacaktır.	Proje Yürütme Faaliyeti	ÖZEL KALEM (REKTÖRLÜK) İDARİ VE MALİ İŞLER DAİRE BAŞKANLIĞI
İleri AR-GE Merkezinin ikinci etap ihalesi yapılarak, ikinci etap projesinin %50'si tamamlanacaktır.	İleri AR-GE İnşaatı + Donanım	İDARİ VE MALİ İŞLER DAİRE BAŞKANLIĞI YAPI İŞLERİ VE TEKNİK DAİRE BAŞKANLIĞI
Bilgi ve Belgeye erişim için teknolojik altyapı kalitesini geliştirilecektir.	Kütüphanecilik Faaliyeti	KÜTÜPHANE VE DOKÜMANTASYON DAİRE BAŞKANLIĞI
Tıp Fakültesi öğrenci aktivite merkezi, öğrenci, akademik ve idari personel yemekhanesi, Konservatuvar bale bölümü, Araştırma ve Uygulama Hastanesi idari binası, İzmir Meslek Yüksekokulu binası etüd-	Etüd-Proje işi	YAPI İŞLERİ VE TEKNİK DAİRE BAŞKANLIĞI
Uygulama Hastanesi İdari binasının ihalesi yapılarak %60'ı tamamlanacaktır.	İnşaat Faaliyeti	UYGULAMA VE ARAŞTIRMA HASTANESİ
Hukuk Fakültesi Tınaztepe binalarının %35'i tamamlanacaktır.	Hukuk Fakültesi İnşaatı	YAPI İŞLERİ VE TEKNİK DAİRE BAŞKANLIĞI
Yabancı Diller Yüksekokulu Tınaztepe binalarının %10'u tamamlanacaktır.	Yabancı Diller Yüksekokulu inşaatı	YAPI İŞLERİ VE TEKNİK DAİRE BAŞKANLIĞI
Tıp Fakültesi Merkezi Yemekhanesinin ihalesi yapılarak%10'u tamamlanacaktır	Tıp Fakültesi Merkezi Yemekhane İnşaat Faaliyeti.	YAPI İŞLERİ VE TEKNİK DAİRE BAŞKANLIĞI
Tınaztepe Yerleşkesi Spor Kompleksi çevre koruma ve Tenis Kortları onarımı	Spor Tesisi İnşaatı	YAPI İŞLERİ VE TEKNİK DAİRE BAŞKANLIĞI

Tablo 5

İdare Adı	38.13 - DOKUZ EYLÜL ÜNİVERSİTESİ	
PERFORMANS HEDEFİ	FAALİYETLER	SORUMLU BİRİMLER
Üniversitemizde 2013 yılı 1.450.000 saat ders yapılacaktır.	Eğitim Faaliyeti	ÜST YÖNETİM, AKADEMİK VE İDARİ BİRİMLER
Gereksinim duyulan birimlerde Akıllı Sınıflar kurulacak ve uygulamalar	Donanım faaliyeti	İDARİ VE MALİ İŞLER DAİRE BAŞKANLIĞI
Öğrencilerin beslenme olanaklarını geliştirecektir.	Beslenme Faaliyeti	SAĞLIK, KÜLTÜR VE SPOR DAİRE BAŞKANLIĞI
Öğrencilerin kurum içindeki yarı zamanlı çalışma olanakları geliştirilecektir.	Öğrenci İstihdamı	SAĞLIK, KÜLTÜR VE SPOR DAİRE BAŞKANLIĞI
24 Saat etkin biçimde güvenliği sağlanacaktır.	Güvenlik Faaliyeti	ÖZEL KALEM (GENEL SEKRETERLİK)
Yeni ulaşım araçlarının alımını gerçekleştirerek yerleşkeler arasındaki ulaşımı kolaylaştırılacaktır.	Satın Alma Faaliyeti	İDARİ VE MALİ İŞLER DAİRE BAŞKANLIĞI
Merkez ve Merkeze Bağlı Kütüphanelerin mesai saatleri dışında çalışması sağlanacaktır.	Sosyo-kültürel faaliyet	KÜTÜPHANE VE DOKÜMANTASYON DAİRE BAŞKANLIĞI
Üniversitemiz Yerleşkesindeki muhtelif binaların dış cephe kaplaması yapılacaktır. (Mediko Sosyal binası, Spor Salonu,	Büyük onarım kapsamında inşaat	YAPI İŞLERİ VE TEKNİK DAİRE BAŞKANLIĞI
Tüm yerleşkelerde yeni yol yapımı ve tretuar düzenlemesi yapılacaktır. (3,5km yol)	İnşaat ve çevre düzenleme faaliyeti	YAPI İŞLERİ VE TEKNİK DAİRE BAŞKANLIĞI
Tınaztepe Rektörlük binasının %35'lik kısmı tamamlanacaktır.	Rektörlük Binası İnşaatı	YAPI İŞLERİ VE TEKNİK DAİRE BAŞKANLIĞI
Gereksinimler doğrultusunda her yıl Bilgisayar vb. teknoloji altyapısı	Donanım faaliyeti	İDARİ VE MALİ İŞLER DAİRE BAŞKANLIĞI

Tablo 5

İdare Adı	38.13 - DOKUZ EYLÜL ÜNİVERSİTESİ	
PERFORMANS HEDEFİ	FAALİYETLER	SORUMLU BİRİMLER
Yönetim Bilgi Sistemi kapsamında evrak kayıt, öğrenci işleri, personel işleri otomasyonlarında güncelleme ve iyileştirme çalışmalarını geliştirerek sürdürülecektir.	Güncelleme Faaliyeti	BİLGİ İŞLEM DAİRE BAŞKANLIĞI
Gençlik Projelerini yaygınlaştırmak, katkı ve katılımları artıracaktır.	Eğitim Faaliyeti	SAĞLIK, KÜLTÜR VE SPOR DAİRE BAŞKANLIĞI
Kariyer Planlama Koordinatörlüğü ile mezunlar koordinasyonu sağlanacaktır.	İletişim ve işbirliği faaliyeti	DIĞER MERKEZLER
Uygulama ve Araştırma Hastanesi onkoloji bölümü Lineer Hızlandırıcı cihazı alınacaktır	Donanım Faaliyeti	UYGULAMA VE ARAŞTIRMA HASTANESİ
DESEM'in dış paydaşlara yönelik sunduğu sosyo-kültürel hizmetleri geliştirilecektir.	Sosyo-kültürel faaliyet	DIĞER MERKEZLER
DESEM'in Dış Paydaşlara yönelik sunduğu hizmetleri geliştirilecektir.	Eğitim Faaliyeti	DIĞER MERKEZLER
Üniversitemiz web sayfası geliştirilerek etkinliği ve kullanımı artırılabilecektir.	web Sayfası düzenleme faaliyeti	BİLGİ İŞLEM DAİRE BAŞKANLIĞI
Üniversitemiz web sayfasının yabancı dillerde ulaşılabilirliği ve etkinliği artırılabilecektir.	Yabancı dillerde web sayfası düzenleme faaliyeti	BİLGİ İŞLEM DAİRE BAŞKANLIĞI
Uzaktan Eğitim Programı geliştirilecektir.	Eğitim Faaliyeti	İLAHIYAT FAKÜLTESİ Uzaktan Eğitim Uygulama ve Araştırma Merkezi
2013 Yılında Konservatuvar Ek Binasının % 10'u tamamlanacaktır.	Konservatuvar ek binasının inşaat faaliyeti.	YAPI İŞLERİ VE TEKNİK DAİRE BAŞKANLIĞI
Tınaztepe yerleşkesinde matbaa inşaatı ihalesi yapılarak %55'i tamamlanacaktır.	Matbaa inşaatı faaliyeti	YAPI İŞLERİ VE TEKNİK DAİRE BAŞKANLIĞI