

ADANA BÜYÜKŞEHİR
BELEDİYESİ

2007 Yılı
Performans Programı

İÇİNDEKİLER

Misyon, Vizyon, İlkeler	1
Genel Bilgiler	2
Kurumsal Yapı	3
Mali Durum	9
Hizmet Binaları	11
Personel	12
Araç Envanteri	13
Stratejik Amaçlar, Hedefler, Faaliyetler	14
Stratejik Alanlar	15
Stratejik Hedefler	16
Performans Hedefleri	21
Performans Göstergeleri Tablosu	28
Program Dönemi Bütçesi	45
Ekler	46

MİSYON, VİZYON ve İLKELER

MİSYON

Büyükşehir Belediyesi sorumluluk alanlarında yasalar ve mevzuat çerçevesinde verilen imkân ve yetkileri planlı, programlı, etkin ve adil bir şekilde tamamen halkımızın yararına kullanarak en iyi hizmeti sunmak.

VİZYON

Lider ve öncü konumunu sürdürerek Türkiye ve Dünya’da örnek belediye olmak

İLKELER

- Hukuktan, yasalardan ve dürüstlükten ödün vermeden herkese adil davranmak
- Kamu haklarını korumada cesur ve kararlı olmak
- Kamu kaynaklarının yerinde kullanılması
- Halkın desteğini alan projelere öncelik vermek
- Vatandaşın sorunlarına en kısa sürede çözüm bulmak
- Karar alma, uygulama ve eylemlerde şeffaflık ve açıklık
- Hizmette kalite ve kalıcılık
- Vatandaş – belediye işbirliği ile katılımçılık
- Diğer kurum, kuruluş ve sivil toplum kuruluşları ile koordinasyon

GENEL BİLGİLER

Nüfus ve Alan Bilgileri

ADANA BÜYÜKŞEHİR BELEDİYESİ		
Yüzölçümü	2.700 km ²	
	Adet	Toplam Nüfus
İlçe Belediyesi	3	1.137.593
İlk Kademe Belediyesi	17	98.343
Orman Köyleri	61	26.392
Mahalleye Dönüşen Köy	80	51.531
Büyükşehir Nüfusu		1.313.859

GENİŞLEME			
	Eski	Yeni	Oran (%)
Yerleşim Birimi	173	326	88
Nüfus	1.130.710	1.313.859	16
Alan (km ²)	381	2700	608

Büyükşehir Belediye Sınırı



Kurumsal Yapı

Belediye Meclisi

Büyükşehir Belediye Meclisi, Büyükşehir Belediyesi'nin karar organıdır ve ilgili kanunda gösterilen esas ve usullere göre seçilen üyelerden oluşur. Adana Büyükşehir Belediye Meclisi'nin 56 üyesi bulunmaktadır.

Büyükşehir Belediye Başkanı, Büyükşehir Belediye Meclisi'nin başkanı olup, Büyükşehir içindeki diğer belediyelerin başkanları, Büyükşehir Belediye Meclisi'nin doğal üyesidir.

Belediye Meclisi'nin görev ve yetkileri şunlardır:

a) Stratejik plan ile yatırım ve çalışma programlarını, belediye faaliyetlerinin ve personelinin performans ölçütlerini görüşmek ve kabul etmek.

b) Bütçe ve kesin hesabı kabul etmek, bütçede kurumsal kodlama yapılan birimler ile fonksiyonel sınıflandırmanın birinci düzeyleri arasında aktarma yapmak.

c) Belediyenin imar planlarını görüşmek ve onaylamak, Büyükşehir ve il belediyelerinde il çevre düzeni planını kabul etmek.

d) Borçlanmaya karar vermek.

e) Taşınmaz mal alımına, satımına, takasına, tahsisine, tahsis şeklinin değiştirilmesine veya tahsisli bir taşınmazın kamu hizmetinde ihtiyaç duyulmaması halinde tahsisin kaldırılmasına; üç yıldan fazla kiralanmasına ve süresi otuz yılı geçmemek kaydıyla bunlar üzerinde sınırlı aynı hak tesisine karar vermek.

f) Kanunlarda vergi, resim, harç ve katılma payı konusu yapılmayan ve ilgililerin isteğine bağlı hizmetler için uygulanacak ücret tarifelerini belirlemek.

g) Şartlı bağışları kabul etmek.

h) Vergi, resim ve harçlar dışında kalan ve miktarı beş bin YTL'den fazla dava konusu olan belediye uyuşmazlıklarını sulh ile tasfiyeye, kabul ve feragat karar vermek.

i) Bütçe içi işletme ile 6762 sayılı Türk Ticaret Kanununa tabi ortaklıklar kurulmasına veya bu ortaklıklardan ayrılmaya, sermaye artışına ve gayrimenkul yatırım ortaklığı kurulmasına karar vermek.

j) Belediye adına imtiyaz verilmesine ve belediye yatırımlarının yap-işlet veya yap-işlet-devret modeli ile yapılmasına; belediyeye ait şirket, işletme ve iştiraklerin özelleştirilmesine karar vermek.

k) Meclis başkanlık divanını ve encümen üyeleri ile ihtisas komisyonları üyelerini seçmek.

l) Norm kadro çerçevesinde belediyenin ve bağlı kuruluşlarının kadrolarının ihdas, iptal ve değiştirilmesine karar vermek.

m) Belediye tarafından çıkarılacak yönetmelikleri kabul etmek.

n) Meydan, cadde, sokak, park, tesis ve benzerlerine ad vermek; mahalle kurulması, kaldırılması, birleştirilmesi, adlarıyla sınırlarının tespiti ve değiştirilmesine karar vermek; beldeyi tanıtıcı amblem, flama ve benzerlerini kabul etmek.

o) Diğer mahalli idarelerle birlik kurulmasına, kurulmuş birliklere katılmaya veya ayrılmaya karar vermek.

p) Yurt içindeki ve İçişleri Bakanlığının izniyle yurt dışındaki belediyeler ve mahalli idare birlikleriyle karşılıklı iş birliği yapılmasına; kardeş kent ilişkileri kurulmasına; ekonomik ve sosyal ilişkileri geliştirmek amacıyla kültür, sanat ve spor gibi alanlarda faaliyet ve projeler gerçekleştirilmesine; bu çerçevede arsa, bina ve benzeri tesisleri yapma, yaptırma, kiralama veya tahsis etmeye karar vermek.

r) Fahri hemşehrilik payesi ve beratı vermek.

s) Belediye başkanıyla encümen arasındaki anlaşmazlıkları karara bağlamak.

- t) Mücavir alanlara belediye hizmetlerinin götürülmesine karar vermek.
- u) İmar planlarına uygun şekilde hazırlanmış belediye imar programlarını görüşerek kabul etmek.

Belediye Başkanı

Büyükşehir Belediye Başkanı, Büyükşehir belediye idaresinin başı ve tüzel kişiliğinin temsilcisidir. Büyükşehir Belediye Başkanı, ilgili kanunda gösterilen esas ve usullere göre Büyükşehir Belediyesi sınırları içindeki seçmenler tarafından doğrudan seçilir.

Büyükşehir belediye başkanının görev ve yetkileri şunlardır:

- a) Belediye teşkilatının en üst amiri olarak belediye teşkilâtını sevk ve idare etmek, beldenin ve belediyenin hak ve menfaatlerini korumak.
- b) Belediyeyi stratejik plâna uygun olarak yönetmek, belediye idaresinin kurumsal stratejilerini oluşturmak, bu stratejilere uygun olarak bütçeyi hazırlamak ve uygulamak, belediye faaliyetlerinin ve personelinin performans ölçütlerini belirlemek, izlemek ve değerlendirmek, bunlarla ilgili raporları meclise sunmak.
- c) Büyükşehir belediye meclisi ve encümenine başkanlık etmek, bu organların kararlarını uygulamak.
- d) Bu Kanunla Büyükşehir Belediyesi'ne verilen görev ve hizmetlerin etkin ve verimli bir şekilde uygulanabilmesi için gerekli önlemleri almak.
- e) Büyükşehir Belediyesi'nin ve bağlı kuruluşları ile işletmelerinin etkin ve verimli yönetilmesini sağlamak, Büyükşehir Belediyesi ve bağlı kuruluşları ile işletmelerinin bütçe tasarılarını, bütçe üzerindeki değişiklik önerilerini ve bütçe kesin hesap cetvellerini hazırlamak.
- f) Büyükşehir Belediyesi'nin hak ve menfaatlerini izlemek, alacak ve gelirlerinin tahsilini sağlamak.
- g) Yetkili organların kararını almak şartıyla, Büyükşehir Belediyesi adına sözleşme yapmak, karşılıksız bağışları kabul etmek ve gerekli tasarruflarda bulunmak.
- h) Mahkemelerde davacı veya davalı sıfatıyla ve resmî mercilerde Büyükşehir Belediyesi'ni temsil etmek, belediye ve bağlı kuruluş avukatlarına veya özel avukatlara temsil ettirmek.
- i) Belediye personelini atamak, belediye ve bağlı kuruluşlarını denetlemek.
- j) Gerektiğinde bizzat nikâh kıymak.
- k) Diğer kanunların belediye başkanlarına verdiği görev ve yetkilerden Büyükşehir Belediyesi görevlerine ilişkin olan hizmetleri yerine getirmek ve yetkileri kullanmak.
- l) Gerektiğinde görev ve yetkilerinden bir veya birkaçını ilçe veya ilk kademe belediye başkanına devretmek.
- m) Bütçede yoksul ve muhtaçlar için ayrılan ödeneği kullanmak, özürllülerle ilgili faaliyetlere destek olmak üzere özürllü merkezleri oluşturmak.

Belediye Encümeni

Büyükşehir Belediye Encümeni, belediye başkanının başkanlığında, belediye meclisinin kendi üyeleri arasından bir yıl için gizli oyla seçeceği beş üye ile biri genel sekreter, biri mali hizmetler birim amiri olmak üzere belediye başkanının her yıl birim amirleri arasından seçeceği beş üyeden oluşur. Belediye Başkanının katılmadığı toplantılarda, encümen toplantılarına genel sekreter başkanlık eder.

Belediye encümeninin görev ve yetkileri şunlardır:

- a) Stratejik plan ve yıllık çalışma programı ile bütçe ve kesin hesabı inceleyip belediye meclisine görüş bildirmek.

- b) Yıllık çalışma programına alınan işlerle ilgili kamulaştırma kararlarını almak ve uygulamak.
- c) Öngörülmeleyen giderler ödeneğinin harcama yerlerini belirlemek.
- d) Bütçede fonksiyonel sınıflandırmanın ikinci düzeyleri arasında aktarma yapmak.
- e) Kanunlarda öngörülen cezaları vermek.
- f) Vergi, resim ve harçlar dışında kalan dava konusu olan belediye uyuşmazlıklarının anlaşma ile tasfiyesine karar vermek.
- g) Taşınmaz mal satımına, trampasına ve tahsisine ilişkin meclis kararlarını uygulamak; süresi üç yılı geçmemek üzere kiralanmasına karar vermek.
- h) Umuma açık yerlerin açılış ve kapanış saatlerini belirlemek.
- i) Diğer kanunlarda belediye encümenine verilen görevleri yerine getirmek.

Büyükşehir Belediyesi'nin Görev ve Sorumlulukları

Büyükşehir belediyesinin görev, yetki ve sorumlulukları şunlardır:

a) İlçe ve ilk kademe belediyelerinin görüşlerini alarak Büyükşehir belediyesinin stratejik plânını, yıllık hedeflerini, yatırım programlarını ve bunlara uygun olarak bütçesini hazırlamak.

b) Çevre düzeni plânına uygun olmak kaydıyla, Büyükşehir belediye ve mücavir alan sınırları içinde 1/5.000 ile 1/25.000 arasındaki her ölçekte nazım imar plânını yapmak, yaptırmak ve onaylayarak uygulamak; Büyükşehir içindeki belediyelerin nazım plâna uygun olarak hazırlayacakları uygulama imar plânlarını, bu plânlarda yapılacak değişiklikleri, parselasyon plânlarını ve imar ıslah plânlarını aynen veya değiştirerek onaylamak ve uygulanmasını denetlemek; nazım imar plânının yürürlüğe girdiği tarihten itibaren bir yıl içinde uygulama imar plânlarını ve parselasyon plânlarını yapmayan ilçe ve ilk kademe belediyelerinin uygulama imar plânlarını ve parselasyon plânlarını yapmak veya yaptırmak.

c) Kanunlarla Büyükşehir belediyesine verilmiş görev ve hizmetlerin gerektirdiği proje, yapım, bakım ve onarım işleriyle ilgili her ölçekteki imar plânlarını, parselasyon plânlarını ve her türlü imar uygulamasını yapmak ve ruhsatlandırmak, 20.7.1966 tarihli ve 775 sayılı Gecekondu Kanununda belediyelere verilen yetkileri kullanmak.

d) Büyükşehir belediyesi tarafından yapılan veya işletilen alanlardaki işyerlerine Büyükşehir belediyesinin sorumluluğunda bulunan alanlarda işletilecek yerlere ruhsat vermek ve denetlemek.

e) Belediye Kanununun 68 ve 72 inci maddelerindeki yetkileri kullanmak.

f) Büyükşehir ulaşım ana plânını yapmak veya yaptırmak ve uygulamak; ulaşım ve toplu taşıma hizmetlerini plânlamak ve koordinasyonu sağlamak; kara, deniz, su ve demiryolu üzerinde işletilen her türlü servis ve toplu taşıma araçları ile taksit sayılarını, bilet ücret ve tarifelerini, zaman ve güzergâhlarını belirlemek; durak yerleri ile karayolu, yol, cadde, sokak, meydan ve benzeri yerler üzerinde araç park yerlerini tespit etmek ve işletmek, işletirmek veya kiraya vermek; kanunların belediyelere verdiği trafik düzenlemesinin gerektirdiği bütün işleri yürütmek.

g) Büyükşehir belediyesinin yetki alanındaki meydan, bulvar, cadde ve ana yolları yapmak, yaptırmak, bakım ve onarımını sağlamak, kentsel tasarım projelerine uygun olarak bu yerlere cephesi bulunan yapılara ilişkin yükümlülükler koymak; ilân ve reklâm asılacak yerleri ve bunların şekil ve ebadını belirlemek; meydan, bulvar, cadde, yol ve sokak ad ve numaraları ile bunlar üzerindeki binalara numara verilmesi işlerini gerçekleştirmek.

h) Coğrafi ve kent bilgi sistemlerini kurmak.

i) Sürdürülebilir kalkınma ilkesine uygun olarak çevrenin, tarım alanlarının ve su havzalarının korunmasını sağlamak; ağaçlandırma yapmak; hafriyat toprağı, moloz, kum ve çakıl depolama alanlarını, odun ve kömür satış ve depolama sahalarını belirlemek, bunların

taşınmasında çevre kirliliğine meydan vermeyecek tedbirler almak; Büyükşehir katı atık yönetim plânını yapmak, yaptırmak; katı atıkların kaynakta toplanması ve aktarma istasyonuna kadar taşınması hariç katı atıkların ve hafriyatın yeniden değerlendirilmesi, depolanması ve bertaraf edilmesine ilişkin hizmetleri yerine getirmek, bu amaçla tesisler kurmak, kurdurmak, işletmek veya işlettirmek; sanayi ve tıbbî atıklara ilişkin hizmetleri yürütmek, bunun için gerekli tesisleri kurmak, kurdurmak, işletmek veya işlettirmek; deniz araçlarının atıklarını toplamak, toplatmak, arıtmak ve bununla ilgili gerekli düzenlemeleri yapmak.

j) Gıda ile ilgili olanlar dâhil birinci sınıf gayri sıhî müesseseleri ruhsatlandırmak ve denetlemek, yiyecek ve içecek maddelerinin tahlillerini yapmak üzere laboratuvarlar kurmak ve işletmek.

k) Büyükşehir belediyesinin yetkili olduğu veya işlettiği alanlarda zabıta hizmetlerini yerine getirmek.

l) Yolcu ve yük terminalleri, kapalı ve açık otoparklar yapmak, yaptırmak, işletmek, işlettirmek veya ruhsat vermek.

m) Büyükşehir'in bütünlüğüne hizmet eden sosyal donatılar, bölge parkları, hayvanat bahçeleri, hayvan barınakları, kütüphane, müze, spor, dinlence, eğlence ve benzeri yerleri yapmak, yaptırmak, işletmek veya işlettirmek; gerektiğinde amatör spor kulüplerine malzeme vermek ve gerekli desteği sağlamak, amatör takımlar arasında spor müsabakaları düzenlemek, yurt içi ve yurt dışı müsabakalarda üstün başarı gösteren veya derece alan sporculara belediye meclis kararıyla ödül vermek.

n) Gerektiğinde sağlık, eğitim ve kültür hizmetleri için bina ve tesisler yapmak, kamu kurum ve kuruluşlarına ait bu hizmetlerle ilgili bina ve tesislerin her türlü bakımını, onarımını yapmak ve gerekli malzeme desteğini sağlamak.

o) Kültür ve tabiat varlıkları ile tarihî dokunun ve kent tarihi bakımından önem taşıyan mekânların ve işlevlerinin korunmasını sağlamak, bu amaçla bakım ve onarımını yapmak, korunması mümkün olmayanları aslına uygun olarak yeniden inşa etmek.

p) Büyükşehir içindeki toplu taşıma hizmetlerini yürütmek ve bu amaçla gerekli tesisleri kurmak, kurdurmak, işletmek veya işlettirmek, Büyükşehir sınırları içindeki kara ve denizde taksi ve servis araçları dâhil toplu taşıma araçlarına ruhsat vermek.

r) Su ve kanalizasyon hizmetlerini yürütmek, bunun için gerekli baraj ve diğer tesisleri kurmak, kurdurmak ve işletmek; derelerin ıslahını yapmak; kaynak suyu veya arıtma sonunda üretilen suları pazarlamak.

s) Mezarlık alanlarını tespit etmek, mezarlıklar tesis etmek, işletmek, işlettirmek, defin ile ilgili hizmetleri yürütmek.

t) Her çeşit toptancı hallerini ve mezbahaları yapmak, yaptırmak, işletmek veya işlettirmek, imar plânında gösterilen yerlerde yapılacak olan özel hal ve mezbahaları ruhsatlandırmak ve denetlemek.

u) İl düzeyinde yapılan plânlara uygun olarak, doğal afetlerle ilgili plânlamaları ve diğer hazırlıkları Büyükşehir ölçeğinde yapmak; gerektiğinde diğer afet bölgelerine araç, gereç ve malzeme desteği vermek; itfaiye ve acil yardım hizmetlerini yürütmek; patlayıcı ve yanıcı madde üretim ve depolama yerlerini tespit etmek, konut, işyeri, eğlence yeri, fabrika ve sanayi kuruluşları ile kamu kuruluşlarını yangına ve diğer afetlere karşı alınacak önlemler yönünden denetlemek, bu konuda mevzuatın gerektirdiği izin ve ruhsatları vermek.

v) Sağlık merkezleri, hastaneler, gezici sağlık üniteleri ile yetişkinler, yaşlılar, engelliler, kadınlar, gençler ve çocuklara yönelik her türlü sosyal ve kültürel hizmetleri yürütmek, geliştirmek ve bu amaçla sosyal tesisler kurmak, meslek ve beceri kazandırma kursları açmak, işletmek veya işlettirmek, bu hizmetleri yürütürken üniversiteler, yüksek okullar, meslek liseleri, kamu kuruluşları ve sivil toplum örgütleri ile işbirliği yapmak.

y) Merkezî ısıtma sistemleri kurmak, kurdurmak, işletmek veya işlettirmek.

z) Afet riski taşıyan veya can ve mal güvenliği açısından tehlike oluşturan binaları insandan tahliye etmek ve yıkmak.

Alt yapı hizmetleri (AYKOME)

Büyükşehir içindeki alt yapı hizmetlerinin koordinasyon içinde yürütülmesi amacıyla Büyükşehir belediye başkanı ya da görevlendirdiği kişinin başkanlığında, yönetmelikle belirlenecek kamu kurum ve kuruluşları ile özel kuruluşların temsilcilerinin katılacağı alt yapı koordinasyon merkezi kurulur. Büyükşehir ilçe ve ilk kademe belediye başkanları kendi belediyesini ilgilendiren konuların görüşülmesinde koordinasyon merkezlerine üye olarak katılırlar. Alt yapı koordinasyon merkezi toplantılarına ayrıca gündemdeki konularla ilgili kamu kurumu niteliğindeki meslek kuruluşlarının (oda üst kuruluşu bulunan yerlerde üst kuruluşun) temsilcileri de davet edilerek görüşleri alınır.

Alt yapı koordinasyon merkezi, kamu kurum ve kuruluşları ile özel kuruluşlar tarafından Büyükşehir içinde yapılacak alt yapı yatırımları için kalkınma plânı ve yıllık programlara uygun olarak yapılacak taslak programları birleştirerek kesin program hâline getirir. Bu amaçla, kamu kurum ve kuruluşları ile özel kuruluşlar alt yapı koordinasyon merkezinin isteyeceği coğrafi bilgi sistemleri dâhil her türlü bilgi ve belgeyi vermek zorundadırlar. Kesin programlarda birden fazla kamu kurum ve kuruluşu tarafından aynı anda yapılması gerekenler ortak programa alınır. Ortak programa alınan alt yapı hizmetleri için belediye ve diğer bütün kamu kurum ve kuruluşlarının bütçelerine konulan ödenekler, alt yapı koordinasyon merkezi bünyesinde oluşturulacak alt yapı yatırım hesabına aktarılır.

Ortak programa alınan hizmetler için kamu kurum ve kuruluş bütçelerinde yeterli ödeneğin bulunmadığının bildirilmesi durumunda, Büyükşehir belediyesi veya ilgisine göre bağlı kuruluş bütçelerinden bu hizmetler için kaynak ayrılabilir. Kamu kurum ve kuruluşları alt yapı ortak yatırım hizmetleri için harcanan miktarda ödeneği, yeniden değerlendirme oranını da dikkate alarak ertesi yıl bütçesinde ayırır. Ayrılan bu ödenek belediye veya ilgili bağlı kuruluşunun hesabına aktarılır. Bu bedel ödenmeden ilgili kamu kurum veya kuruluşu, Büyükşehir belediyesi sınırlarında yeni bir yatırım yapamaz.

Ortak programa alınmayan yatırımlar için bakanlıklar, ilgili belediye ve diğer kamu kurum ve kuruluşları alt yapı koordinasyon merkezi tarafından belirlenen programa göre harcamalarını kendi bütçelerinden yaparlar.

Koordinasyon merkezleri tarafından alınan ortak yatırım ve toplu taşımayla ilgili kararlar, belediye ve bütün kamu kurum ve kuruluşlarıyla ilgililer için bağlayıcıdır.

Alt yapı koordinasyon merkezinin çalışma esas ve usulleri ile bu kurullara katılacak kamu kurum ve kuruluş temsilcileri, İçişleri Bakanlığı tarafından çıkarılacak yönetmelikle belirlenir. İçişleri Bakanlığı, çıkarılacak bu yönetmeliğin, alt yapı yatırım hesabının kullanılması ve ödenek tahsisi ve aktarmasına ilişkin kısımları hakkında, Maliye Bakanlığı ve Devlet Plânlama Teşkilâtı Müsteşarlığının görüşünü alır.

Ulaşım hizmetleri (UKOME)

Büyükşehir sınırları içindeki kara, deniz, su, göl ve demiryolu üzerinde her türlü taşımacılık hizmetlerinin koordinasyon içinde yürütülmesi amacıyla Büyükşehir belediye başkanı ya da görevlendirdiği kişinin başkanlığında, yönetmelikle belirlenecek kamu kurum ve kuruluş temsilcilerinin katılacağı ulaşım koordinasyon merkezi kurulur. Büyükşehir ilçe ve ilk kademe belediye başkanları kendi belediyesini ilgilendiren konuların görüşülmesinde koordinasyon merkezlerine üye olarak katılırlar. Ulaşım koordinasyon merkezi toplantılarına ayrıca gündemdeki konularla ilgili kamu kurumu niteliğindeki meslek kuruluşlarının (oda üst kuruluşu bulunan yerlerde üst kuruluşun) temsilcileri de davet edilerek görüşleri alınır.

Bu kanun ile Büyükşehir belediyesine verilen trafik hizmetlerini planlama, koordinasyon ve güzergâh belirlemesi ile taksi, dolmuş ve servis araçlarının durak ve araç

park yerleri ile sayısının tespitine ilişkin yetkiler ile Büyükşehir sınırları dâhilinde il trafik komisyonunun yetkileri ulaşım koordinasyon merkezi tarafından kullanılır.

Ulaşım koordinasyon merkezi kararları, Büyükşehir belediye başkanının onayı ile yürürlüğe girer.

Ulaşım koordinasyon merkezi tarafından toplu taşıma ile ilgili alınan kararlar, belediyeler ve bütün kamu kurum ve kuruluşlarıyla ilgililer için bağlayıcıdır.

Koordinasyon merkezinin çalışma esas ve usulleri ile bu kurullara katılacak kamu kurum ve kuruluş temsilcileri, İçişleri Bakanlığı tarafından çıkarılacak yönetmelikle belirlenir.

Büyükşehir belediyelerine bu Kanun ile verilen görev ve yetkilerin uygulanmasında, 13.10.1983 tarihli ve 2918 sayılı Karayolları Trafik Kanununun bu Kanuna aykırı hükümleri uygulanmaz.

Denetim ve İç Kontrol

Belediyelerin denetimi; faaliyet ve işlemlerde hataların önlenmesine yardımcı olmak, çalışanların ve belediye teşkilatının gelişmesine, yönetim ve kontrol sistemlerinin geçerli, güvenilir ve tutarlı duruma gelmesine rehberlik etmek amacıyla; hizmetlerin süreç ve sonuçlarını mevzuata, önceden belirlenmiş amaç ve hedeflere, performans ölçütlerine ve kalite standartlarına göre tarafsız olarak analiz etmek, karşılaştırmak ve ölçmek; kanıtlara dayalı olarak değerlendirmek, elde edilen sonuçları rapor haline getirerek ilgililere duyurmaktır.

Belediyelerde iç ve dış denetim iş ve işlemlerin hukuka uygunluk, mali ve performans denetimini kapsar. İç ve dış denetim 5018 sayılı Kamu Mali Yönetimi ve Kontrol Kanunu hükümlerine göre yapılır.

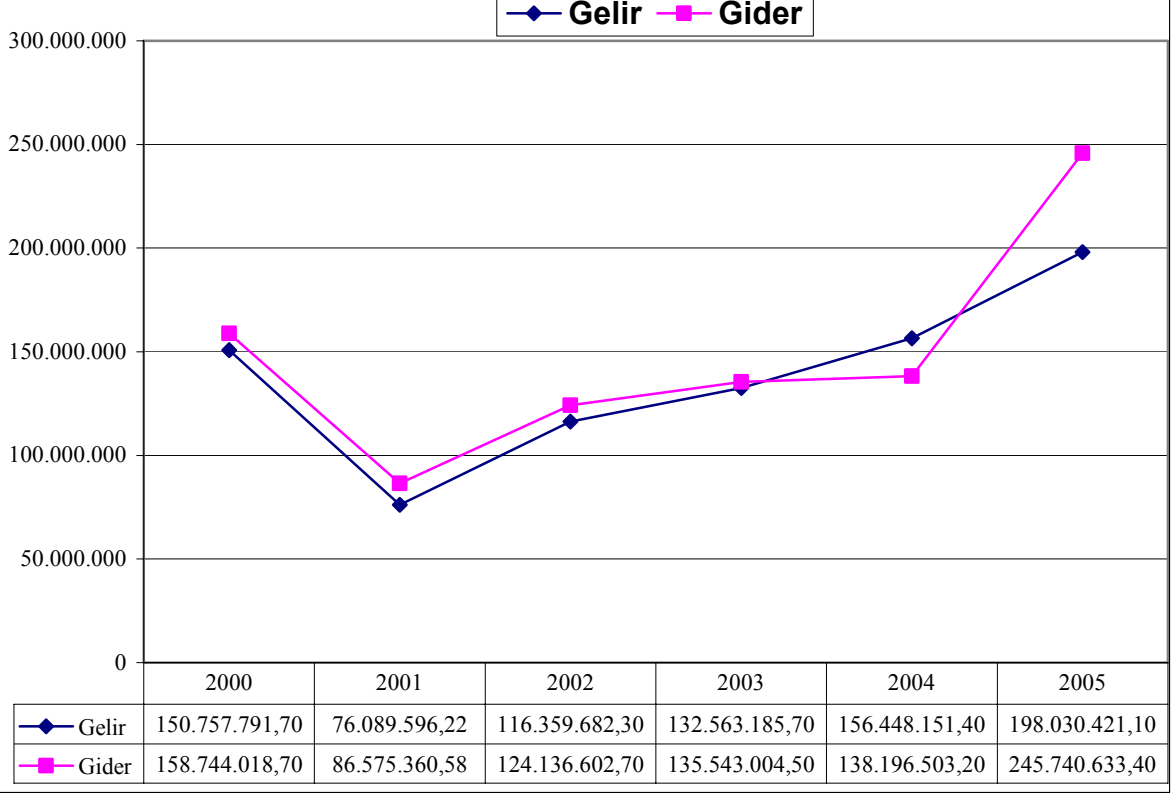
Ayrıca, belediyenin mali işlemler dışında kalan diğer idari işlemleri, hukuka uygunluk ve idarenin bütünlüğü açısından İçişleri Bakanlığı tarafından da denetlenir.

Mali Durum

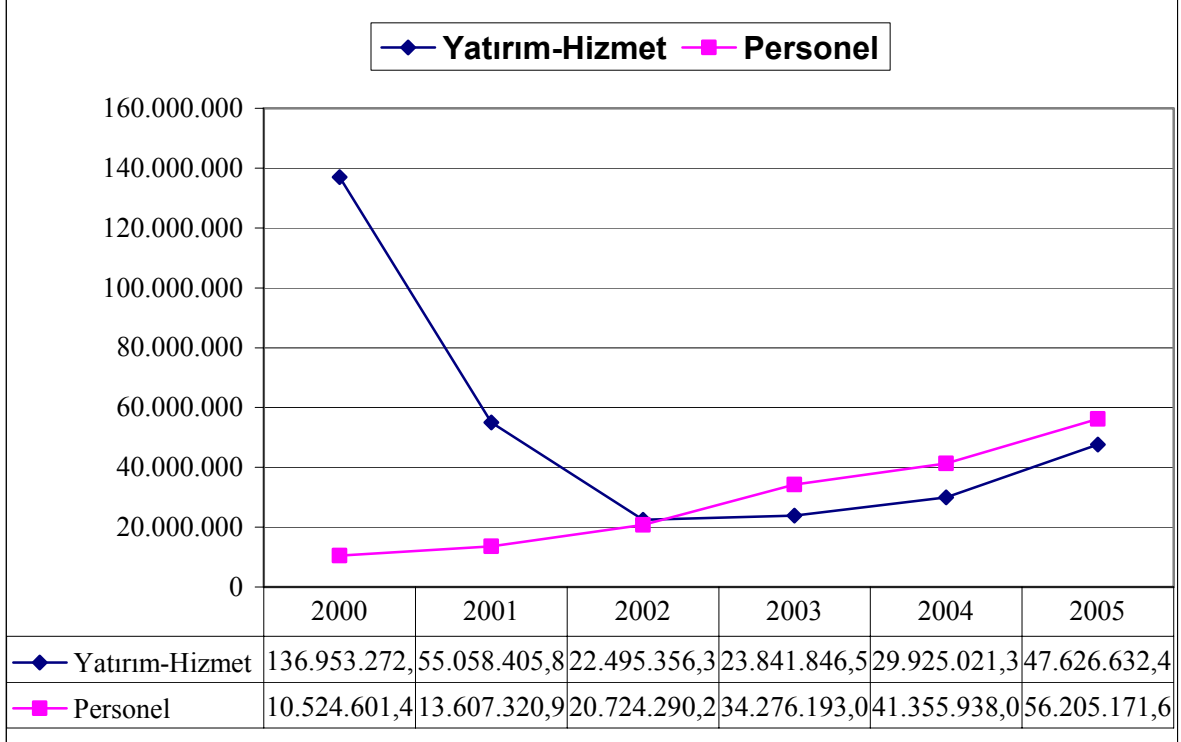
2005 Yılı Tahakkuk ve Tahsilât Tablosu (YTL)					
Gelir Bütçesi		Tahakkuk	Tahsilât	Tahsilât oranı	Gelir içindeki payı
A	Vergi Gelirleri	122.012.718	121.705.427	99,7%	61,5%
	Genel Bütçe Vergi Gelirleri	115.095.565	115.095.565	100,0%	58,1%
	Belediye Vergileri	6.254.383	5.947.092	95,1%	3,0%
	a) Emlak Vergisi	128.837	128.837	100,0%	0,1%
	b) Çevre Temizlik Vergisi	1.105.987	1.105.987	100,0%	0,6%
	c) Diğer Belediye Vergileri	5.019.559	4.712.268	93,9%	2,4%
	Belediye Harçları	662.770	662.770	100,0%	0,3%
B	Vergi Dışı Gelirler	76.571.320	76.024.994	99,3%	38,4%
	Belediyeye Ödenen Diğer Paylar	262.698	262.698	100,0%	0,1%
	Kurumlar ve Teşebbüsler Hâsılatı	29.038.334	29.038.334	100,0%	14,7%
	İşletme Karları	7.033.000	7.033.000	100,0%	3,6%
	Belediye Malları Gelirleri	2.932.200	2.682.687	91,5%	1,4%
	Ücretler	7.867.731	7.859.877	99,9%	4,0%
	Cezalar	629.728	340.769	54,1%	0,2%
	Çeşitli Gelirler	28.807.628	28.807.628	100,0%	14,5%
C	Yardım ve Fonlar	300.000	300.000	100,0%	0,2%
	Yardım ve Fonlar	300.000	300.000	100,0%	0,2%
Genel Toplam		198.884.038	198.030.421	99,6%	100,0%

2005 Yılı Ödenek ve Harcama Tablosu (YTL)					
Gider Bütçesi		Ödenek	Gider	Gerçekleşme Oranı	Gider içindeki payı
A	Cari Harcamalar	120.949.800	98.618.713	81,5%	40,1%
	1. Personel	57.357.400	56.205.172	98,0%	22,9%
	2. Diğer Cari	63.592.400	42.413.541	66,7%	17,3%
	a) Yolluklar	235.400	167.514	71,2%	0,1%
	b) Hizmet Alımları	6.128.000	2.740.693	44,7%	1,1%
	c) Tüketim Malları ve Malzeme Alımları	56.698.000	39.279.983	69,3%	16,0%
	d) Demirbaş Alımları	355.000	94.320	26,6%	0,0%
	e) Diğer Ödemeler	176.000	131.031	74,4%	0,1%
B	Yatırım Harcamaları	80.037.682	47.626.632	59,5%	19,4%
	1. Hizmet Alımları	35.355.220	23.349.971	66,0%	9,5%
	2. Yapı, Tesis ve Büyük Onarım Giderleri	29.508.962	16.450.380	55,7%	6,7%
	3. Makine, Teçhizat ve Taşıt Alımları	15.173.500	7.826.282	51,6%	3,2%
C	Sermaye Teş. Ve Transferler	104.145.698	99.495.288	95,5%	40,5%
	1. Kurumlara Katılım Payı ve Sermaye Teş.	17.000.000	16.350.000	96,2%	6,7%
	2. Kamulaştırma	9.670.000	8.680.536	89,8%	3,5%
	3. Mali Transferler	7.387.969	5.768.364	78,1%	2,3%
	4. Sosyal Transferler	685.721	651.020	94,9%	0,3%
	5. Borç Ödemeleri	69.402.008	68.045.367	98,0%	27,7%
	Genel Toplam	305.133.180	245.740.633	80,5%	100,0%

Yıllara Göre Gelirin Gideri Karşılama Trendi



Yıllara Göre Personel, Hizmetler ve Yatırımlar



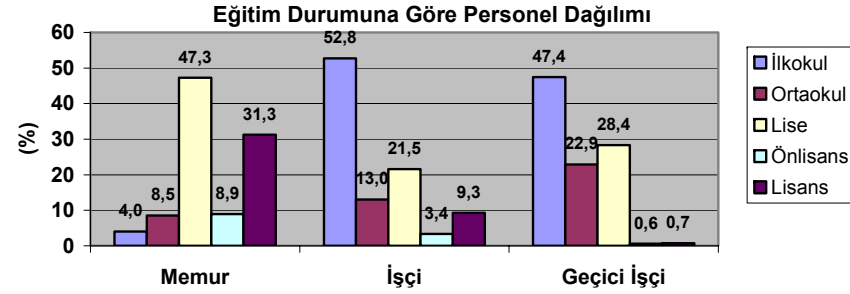
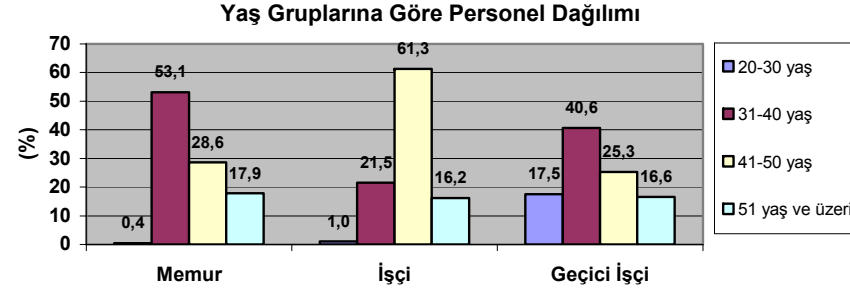
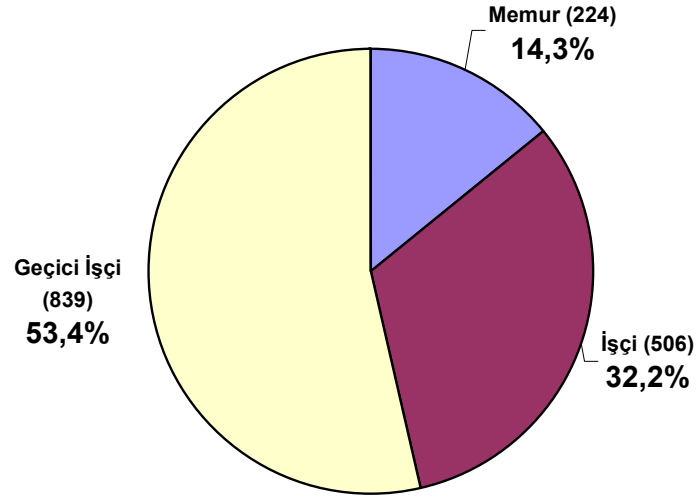
Hizmet Binaları

Başkan, Genel Sekreter ve Yardımcıları, Başkan Danışmanlarının bulunduğu tarihi hizmet binasında; Teftiş Kurulu, Hukuk Müşavirliği, İmar Daire Başkanlığı, Fen İşleri Daire Başkanlığı, Hesap İşleri Daire Başkanlığı, Yazı İşleri ve Kararlar Daire Başkanlığı, Personel Daire Başkanlığı, İştirakler ve İşletmeler Daire Başkanlığı, APK Daire Başkanlığı ve Çevre Koruma Daire Başkanlığı hizmet vermektedir.

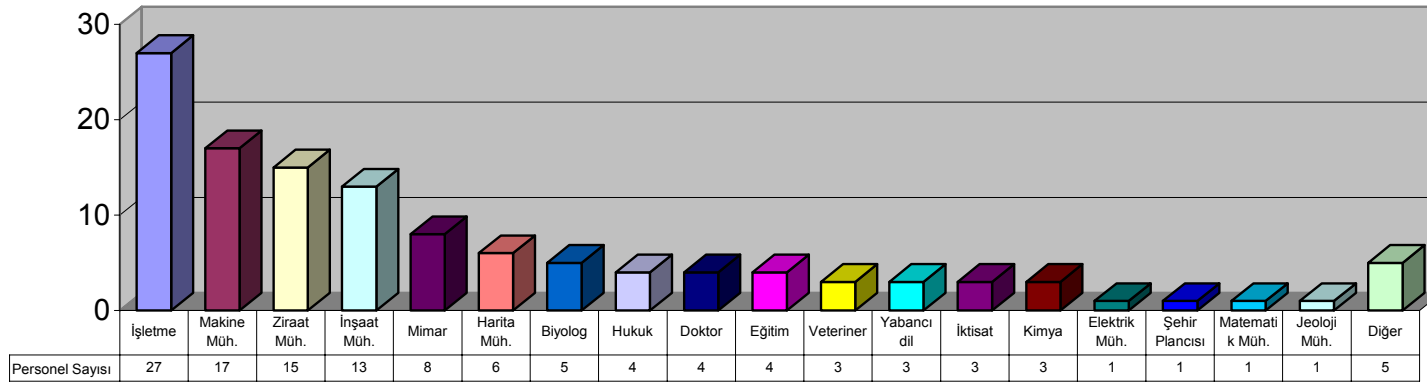
İdari ve Mali İşler Daire Başkanlığı ile Sağlık ve Sosyal Hizmetler Daire Başkanlığı belediyemize ait farklı binalarda hizmet vermektedir.

Vedat Dalokay Hali, Yüreğir Hali, Merkez Otogar, Yüreğir Otogarı, Otobüs İşletmesi, Ekmek Fabrikaları, İtfaiye, Mezarlık Müdürlüğü, Makine İkmal Daire Başkanlığı, Yol Müdürlüğü, Hayvan Barınağı merkez bina dışında olup şehrin ihtiyaçlarına uygun yerlerde konuşlandırılmıştır.

Adana Büyükşehir Belediyesi 28.06.2006 tarihi itibariyle, 224 Memur, 506 İşçi, 839 Geçici İşçi ve 1 sözleşmeli personelden oluşan toplam 1.570 personeli ile hizmet vermektedir. Belediyemizdeki istihdam türlerinin dağılımı aşağıdaki grafiklerde sunulmaktadır.



Lisans Mezunlarının İhtisaslarına Göre Dağılımı



Araç Envanteri

	0-4 Yaş	5-9 Yaş	10-14 Yaş	15-19 Yaş	20-24 Yaş	25+	Toplam
Ambulans	1	2	-	4	-	-	7
Binek Aracı	3	5	7	6	3	-	24
İş Makineleri	17	3	2	11	3	7	43
İtfaiye	-	16	-	-	1	-	17
Kamyon	24	-	-	26	3	7	60
Kapalı Kasa Panelvan	4	1	-	4	-	-	9
Minibüs	-	2	-	3	1	-	6
Otobüsler	70	92	-	-	-	-	162
Pikap	6	8	12	8	1	-	35
Su Tankeri ve Çekiciler	3	1	1	9	1	2	17
Traktör	2	2	-	-	-	-	4
Toplam	130	132	22	71	13	16	384

Stratejik Amaçlar, Hedefler ve Faaliyetler

Stratejik Alanlar;

1. Kurumsal Yapı
2. Kentleşme ve İmar
3. Kentsel Altyapı Hizmetleri
4. Ulaşım
5. Doğal Çevrenin Korunması
6. Kültür, Sanat ve Spor
7. Sosyal Hizmetler
8. Kamu Düzeni ve Güvenlik

STRATEJİK ALANLAR ÖZETİ

Stratejik Alanlar	2007
ALAN 1. KURUMSAL YAPI	19.754.589
ALAN 2. KENTLEŞME ve İMAR	34.535.378
ALAN 3. KENTSEL ALTYAPI HİZMETLERİ	2.139.190
ALAN 4. ULAŞIM	255.981.266
ALAN 5. DOĞAL ÇEVRENİN KORUNMASI	23.788.408
ALAN 6. KÜLTÜR, SANAT ve SPOR	12.746.083
ALAN 7. SOSYAL HİZMETLER	32.050.095
ALAN 8. KAMU DÜZENİ ve GÜVENLİK	16.213.315

GENEL TOPLAM	397.208.324
Yedek Ödenekler	33.710.000
Bütçe Toplamı	430.918.324

STRATEJİK HEDEFLER ÖZETİ

Sıra No	Stratejik Hedefler	2007
1	HEDEF 1.1. Ortak vizyon oluşturulması ve paylaşılması, ekip ruhunun yerleştirilmesi, birimsel ve bireysel verimliliğin artması, hizmet kalitesinin yükseltilmesi, çalışmalarda yüksek performansla ulaşılması ve personelin tatmin düzeyinin artmasıyla kurumumuzu daha etkin ve verimli hizmet sunacak bir yapıya kavuşturmak.	558.974
2	HEDEF 1.2. Şeffaflık ve hesap verilebilirlik ilkeleriyle belediyenin mali yapısını dengeli tutmak, mevcut kaynakların rasyonel kullanmasını temin etmek ve yeni gelir kaynakları oluşturmak.	315.523
3	HEDEF 1.3. Belediyemizin aldığı kararları, yaptığı uygulamaları, halkın bilgisine sunmak, yazılı ve görsel basını, elektronik iletişim araçlarını etkili bir biçimde kullanarak vatandaşlarımızın dilek şikâyet ve isteklerini iletebileceği bir yönetim anlayışı ile şeffaflık ve aktif katılımı sağlamak.	318.711
4	HEDEF 1.4. Yurttaki ve dünyadaki standartları, teknolojik gelişmeleri ve değişen koşulları takip edip kuruma adapte ederek kent halkına verilen hizmetin kalitesini, verimini ve çeşitliliğini artırmak.	208.980
5	HEDEF 1.5. Belediye hizmetlerini en iyi şekilde yürütmek üzere ihtiyaç duyulan araçların teminini, tesis ve ünitelerin yapım ve onarımlarını sağlayarak fiziki koşulları iyileştirmek.	17.425.471
6	HEDEF 1.6. Hizmetlerimizde bilgi teknolojilerini etkin kullanan, bilgiye dayalı karar alma süreçleriyle daha fazla değer üreten, bürokrasiyi asgari düzeye indiren, küresel rekabette başarılı bir belediye olmak için günün teknolojisine uygun bir bilişim altyapısı kurmak.	926.930
7	HEDEF 2.1. İmarlı bir kent oluşmasını sağlamak için her ölçekteki imar planlarını yapmak ve ilgili belediyelerle koordineli olarak yaptırmak suretiyle Adana'nın 25 yıllık gelişimine uygun planları 2011 yılı sonuna kadar tamamlamak.	2.073.700
8	HEDEF 2.2. Kentin ulaşım sorunlarının çözülmesi için Ulaşım Master Planı'nın kapsamını Büyükşehir Belediyesi'nin yeni sınırlarına göre genişleterek yapmak.	592.740

9	HEDEF 2.3. Adana'nın imarlı yapılaşması için planlar doğrultusunda imar uygulamalarını ve kamulaştırma işlemlerini kararlılık ve süreklilik ilkeleri çerçevesinde gerçekleştirmek.	23.986.340
10	HEDEF 2.4. Kaçak ve mevzuata aykırı yapılaşma ile etkin mücadele ve denetim faaliyetlerini artırmak, İlçe ve İlk Kademe Belediyeleri ile koordinasyonu sağlayarak Adana'nın imar planına ve mevzuata uygun yapılaşmasını sağlamak.	695.980
11	HEDEF 2.5. Tespit edilen veya tespit edilecek olan kentsel dönüşüm alanlarında çarpık yapılaşmanın ve gecekondulaşmanın dönüşümü ile bu bölgeleri imarlı ve yaşanabilir bir hale getirmek.	189.740
12	HEDEF 2.6. Kentimizin tarihi dokusunun korunarak yaşatılmasını sağlamak ve aktif kent yaşamına dâhil ederek kentliye ve kent turizmine sunmak.	727.356
13	HEDEF 2.7. Kent kimlik ve estetiğini geliştirecek, sosyal ve kültürel hayata renk katacak, kentlinin kullandığı ortak mekânların yine kentlinin faydasına çevreci yaklaşımlarla geliştirilmesi yönünde Kentsel Tasarım Projelerini hayata geçirmek.	614.740
14	HEDEF 2.8. Belediyenin emlak envanter bilgilerinin eksiksiz tespitini, arşivlenmesini ve güncellenmesini sağlamak.	174.740
15	HEDEF 2.9. Büyükşehir'in bütünlüğüne hizmet eden sosyal donatı, bölge parkları, hayvanat bahçesi, hayvan barınakları, kütüphane, müze, spor, dinlenme, eğlence vb yerlere ait projelerinin hazırlanması ve uygulanması suretiyle halkımızın yaşam kalitesini ve refah seviyesini artırmak.	1.900.360
16	HEDEF 2.10. Belediyemiz sorumluluk sahalarındaki numarataj çalışmalarını yapmak.	206.740
17	HEDEF 2.11. Belediyenin daha iyi, çağdaş, hızlı, sağlıklı kararlar verebilmesi ve bu kararların uygulanabilmesi için Kent Bilgi Sistemi kurmak.	101.388

18	HEDEF 2.12. Şehrimizde yoğun ve vasıfsız göçe bağlı olarak oluşan çarpık yapılaşmayı önlemek amacı ile belediyemiz öncülüğünde yan kuruluşlarımız, TOKİ ve ilgili diğer kurumlarla da işbirliği yaparak toplu konut ve kentsel dönüşüm uygulamaları ile çağdaş standartlara uygun yapılar ve sosyal donatılar üreterek sosyal ve kültürel kaynaşmanın sağlandığı, yaşanabilir örnek mekânları çoğaltarak çağdaş kentleşmeyi sağlamak.	3.271.554
19	HEDEF 3.7. 5216 sayılı yasa gereğince Büyükşehir Belediyesi sınırları içerisinde alınan İlk Kademe Belediyelerine yönelik spor ve sosyal tesisler, yol, kaldırım, meydan, park, otopark ve otoparklar vb. yapımı hizmetlerinin yürütülmesini, bakım ve onarımlarının yapılmasını plan dönemi sonuna kadar sağlamak.	620.570
20	HEDEF 3.8. 5216 Sayılı Yasa gereğince, sağlık, eğitim ve kültür hizmetleri için bina ve tesisler yapılmasını, kamu kurum ve kuruluşlarına ait bu hizmetlerle ilgili bina ve tesislerin her türlü bakım ve onarımının yapılmasını, gerekli malzeme desteğinin verilmesini plan dönemi boyunca sağlamak.	953.140
21	HEDEF 3.9. Belediyemiz hizmet birimlerinin iyileştirilme çalışmaları dâhilinde tesis ve ünitelerin yapım ve onarımını gerçekleştirmek.	565.480
22	HEDEF 4.1. Şehir içinde ve özellikle şehir merkezinde trafik sıkışıklığını azaltarak kent formunun ve yoğunluk yapısının sağlıklı gelişimine uygun ve etkin bir ulaşım yapısını gerçekleştirmek.	54.765.550
23	HEDEF 4.3. Toplu ulaşım hizmetinin kentin bütününe, dengeli olarak sunulmasını sağlayarak tüm vatandaşlarımızın değişik kentsel kullanım alanlarına kolayca ulaşabilirliğini gerçekleştirmek.	38.415.882
24	HEDEF 4.4. Şehrimizde toplu taşıma hizmetlerini bir bütünlük içerisinde yürütmek ve çağdaş kentlerin vazgeçilmezleri arasında yer alan raylı taşımacılık sisteminin toplu taşımacılıkta etkin bir konuma getirilmesini sağlamak.	162.799.834

25	HEDEF 5.1. Kentimizdeki çevresel kirlilikleri önlemek ve azaltmak, mevcut doğal kaynakları, ekolojik dengeyi, tarihsel dokuyu korumak ve aktif hayatın içine katarak yaşanabilir, sağlıklı bir çevre oluşturmak.	3.188.882
26	HEDEF 5.2. Şehrimizde hayvanlardan insanlara geçen hastalıklar ile mücadele etmek, sahipli ve sahihsiz hayvanların kayıt altına alınmasını sağlamak, vatandaşlarımızın sağlıklı ve hijyenik gıdaya ulaşması ile ilgili çalışmalar yapmak.	192.965
27	HEDEF 5.3. Kentin görseelliğini ve yeşil dokusunu geliştirerek kişi başına düşen aktif yeşil alan miktarını 10.98 m ² 'den 13 m ² 'ye çıkarmak ve daha yaşanabilir bir kent oluşturmak.	20.406.561
28	HEDEF 6.1. Her yaş ve gruptan insanlarımızı sağlık için spor yapmaya yönlendiren tesisler kurmak, etkinlikler yapmak ve yeteneklerini ortaya çıkaracak organizasyonlar gerçekleştirmek.	5.215.774
29	HEDEF 6.2. Kent kültürünü geliştirmeye yönelik projeler üretmek her kesimden insanların sanata ve kültürel faaliyetlere katılımını özendirerek bir alt yapı oluşturarak etkinliklerin sürekliliğini, çeşitliliğini sağlamak, sanatsal ve kültürel alanda Adana'yı özellikli bir merkez konumuna getirmek.	2.566.965
30	HEDEF 6.3. Adana İlinin yurt içinde ve uluslar arası alanda tarihi, kültürel ve sanatsal yönleri ile tanıtımını yaparak turizm potansiyelini ortaya çıkarmak.	4.963.344
31	HEDEF 7.1. Mezarlıklarımızı, halkımızın inanç ve geleneklerine uygun, düzenli ve huzur veren mekânlar haline getirerek, defin hizmetlerinin sorunsuz ve beklentilere cevap verecek şekilde hassasiyetle yürütülmesini sağlamak.	1.026.960
32	HEDEF 7.2. Yaşanabilir sağlıklı bir kent oluşumunu sağlamak, kentte yaşayanların sağlık seviyesini yükseltmek, çağdaş sağlık hizmeti sunmak, sunulmasına katkıda bulunmak.	541.960

PERFORMANS HEDEFLERİ ÖZETİ

Sıra No	Stratejik Hedef Bağlantısı	Performans Hedefleri	2007
1	1.1.1.	Birimlerin norm kadro esaslarına uygun olarak görev tanımları düzenlenecektir.	90.574
2	1.1.2.	Senelik izinlerin iş verimini artıracak, hizmeti aksatmayacak şekilde programlanması ve personelin bu program doğrultusunda izin kullanması sağlanacaktır.	90.240
3	1.1.3.	Personelin performans ölçütleri belirlenerek, bununla ilgili izleme ve değerlendirme mekanizmaları oluşturulacaktır.	90.240
4	1.1.5.	Her personele hizmet içi eğitim verilecektir.	97.790
5	1.1.7.	Periyodik toplantılar, sosyal aktiviteler, teknik geziler düzenlenecektir.	100.240
6	1.1.9.	Periyodik olarak birimlerin denetimi yapılacaktır.	89.890
7	1.2.2.	Tahakkuk ettirilen alacakların yasal süre içinde takip ve tahsilini çabuklaştırmak için yoklama birimi oluşturulacak ve icra ekipleri ihdas edilerek etkin hale getirilecektir.	173.938
8	1.2.3.	Belediyemize ait gayrimenkullerin tamamının ekonomiye kazandırılması ve gelir getirmesini sağlayacak projeler hayata geçirilecektir.	141.585
9	1.3.3.	Yerel Gündem 21, Kent konseyi meclisleri; Engelliler Meclisi, Kadın Meclisi ve Gençlik Meclisi her yıl 20 toplantı düzenleyerek diğer kentlerde yapılan Kent Konseyi çalışmalarına katılacaktır.	135.971
10	1.3.4.	Günün her saatinde görev yapan bir birim oluşturularak belediye ile kent halkı arasındaki iletişim güçlendirilecektir.	182.740
11	1.4.3.	Ulusal ve uluslararası fonlardan yararlanmak için değişik konularda projeler hazırlanacaktır.	99.740
12	1.4.5.	Halkın ve çalışanların memnuniyet, şikâyet ve beklentilerini belirlemek üzere personel ve vatandaş memnuniyeti anketleri düzenlenecektir.	109.240
13	1.5.1.	Merkez hizmet binasının tefriş işlemleri tamamlanarak, koordineli olarak çalışmak durumunda olan birimler hizmet binasına yerleştirilecektir.	1.420.570
14	1.5.1.	Yeni ve eski belediye binalarının çevre düzenlemeleri yapılacaktır.	716.168
15	1.5.2.	Merkez hizmet binasına taşınan birimlerin boşalttığı bina ve tesislerin tadilat ve restorasyon işleri tamamlanacaktır.	619.976
16	1.5.3.	Belediyemizin hizmet kapasitesini artırmak için makine ve teçhizat alımı ve hizmet satın almaları yapılacaktır.	2.232.740
17	1.5.5.	Asfalt üretim ünitesi bakım onarımı yapılarak faaliyetlerini sürdürmesi sağlanacaktır.	10.774.421
18	1.5.9.	Belediyeevleri Ekmek Fabrikasının üretim teknolojileri yenilenecektir.	1.661.596

19	1.6.2.	Bilgisayar teknolojisi kullanımına altyapı oluşturacak "Yerel Ağ Sistemi" kurulacak, Belediye Bilgisayar Otomasyon Sistemi geliştirilecektir.	489.240
20	1.6.6.	Tüm birimlerde telefonla konferans sistemi kurulacaktır.	160.570
21	1.6.9.	Merkez Otogarın giriş çıkış kapıları yeniden düzenlenerek bilgisayarlı bariyerli bir otomasyon sisteminin kurulması sağlanacaktır	277.120
22	2.1.1.	Hâlihazır haritaları bulunmayan Orman Köylerinin 1/1000 ölçekli hâlihazır haritaları yaptırılacaktır.	289.740
23	2.1.2.	1/5.000 ölçekli nazım imar planı tamamlanan Orman Köylerine ait 1/1.000 ölçekli Uygulama İmar Planı yaptırılacaktır.	364.740
24	2.1.3.	Nazım İmar Plan Revizyonu sayısallaştırılarak bir araya getirilmesi (bütünlük oluşturması) sağlanacaktır.	864.740
25	2.1.5.	1/25.000 ölçekli ve 1/5.000 ölçekli planların, plan kesinleşme sürecinde oluşabilecek eksiklikleri, kontrolleri ve düzeltmeleri yapılacaktır.	239.740
26	2.1.6.	Hâlihazır haritası olmayan sahalarda 1/5.000 ve 1/1.000 ölçekli hâlihazır haritaları hizmet alımı yöntemiyle hazırlanmaya başlanacaktır.	314.740
27	2.2.1.	Üst ölçekli Nazım İmar Planı verileri doğrultusunda "Ulaşım Master Planı'nın" yapılması için gerekli olan ihale işlemleri gerçekleştirilecektir.	592.740
28	2.3.1.	Planı kesinleşen Orman Köylerinde imar uygulaması (Şüyulandırma) başlatılacaktır.	864.740
29	2.3.5.	Fuar alanı için arsa kamulaştırması yapılacaktır.	294.740
30	2.3.5.	İmar uygulaması yapılmış ve yapılmamış imar yolları için bina kamulaştırmaları yapılacaktır.	1.731.616
31	2.3.5.	Katlı otopark yapımına yönelik kamulaştırma yapılacaktır.	1.931.616
32	2.3.5.	Raylı sistem güzergahları için arsa ve bina kamulaştırması yapılacaktır.	12.436.814
33	2.3.5.	İmar uygulaması yapılmış alanlarda (18. madde uygulaması tamamlanmış) kavşak çalışması yapmak amacıyla bina ve arsa kamulaştırması yapılacaktır.	6.726.814
34	2.4.1.	Mevzuata aykırı yapıların önlenmesi için denetim ekipleri kurulacaktır.	181.240
35	2.4.2. ve 2.4.3.	Yetkimiz çerçevesinde can ve mal güvenliği açısından tehlike arzeden yapıların tahliye ve yıkım işlemi ile mevzuata aykırı yapı yıkım işlemleri yapılacaktır.	514.740
36	2.5.2.	Kentsel dönüşüm alanlarında imar planları, belgeleme, mülkiyet envanteri, anket ve protokol çerçevesinde öngörülen işlemlere başlanacaktır.	189.740
37	2.6.1.	Kent dokusu içerisinde bulunan ve koruma amaçlı plan sınırları içerisinde yer alan (Tepebağ, Sarıyakup, Alidede, Kayalıbağ Mah vb.) öncelik ve özellik taşıyan tescilli binalara ilişkin bilgi, belge ve projelerinin temini sağlanacaktır.	165.740
38	2.6.2.	Tescilli ve özellik arz eden bir binanın kamulaştırılması yapılacak, rölöve ve restorasyon projesi hazırlanarak uygulaması başlatılacaktır.	561.616

39	2.7.2. ve 2.7.1.	Özellik arz eden cadde ve meydanlarda kentsel tasarım projeleri hazırlanacaktır.	614.740
40	2.8.1.	Tapu ve Kadastro Genel Müdürlüğü ile Belediyemiz arasında bilgilerin güncel akışını sağlayacak bilgisayar ve ağ bağlantısına ilişkin gerekli protokoller hazırlanıp sistem kesintisiz çalışacak şekilde hayata geçirilecektir.	174.740
41	2.9.1.	Belediyenin sorumluluk sahasındaki park, çocuk parkı, yeşil alan ve rekreasyon alanlarının peyzaj projeleri hazırlanacaktır.	119.740
42	2.9.2.	Çatalan köprüsü Seyhan tarafında yaklaşık 100.000 m2 alanın botanik parkı olarak projelendirilmesi sağlanacaktır.	164.740
43	2.9.3.	Şehrimizin muhtelif yerlerinde 2 adet umumi tuvalet projesi uygulamaya geçirilecektir.	120.570
44	2.9.4.	Fuar alanının imar planında rekreasyon, oyun alanı ve eğlence vadisi olarak belirlenen sahanın piknik, hayvanat bahçesi ve botanik parkı şeklinde projelendirilmesi yapılacaktır.	364.740
45	2.9.9.	Kent mobilyalarının iyileştirilmesine yönelik projeler hazırlanarak yapımı tamamlanacaktır.	1.130.570
46	2.10.2.	Ana Cadde ve Bulvarlar ile Orman Köylerinin isim ve numarataj levhaları yapılacaktır.	206.740
47	2.11.1.	Kent Bilgi Sisteminin oluşturulması için hazırlık çalışmaları yapılacaktır.	101.388
48	2.12.4.	Belediyemiz ile TOKİ başkanlığı arasında 2006 yılında Yüreğir İlçesi Yavuzlar Sinanpaşa Mahalleleri (130.000 m2), Fatih Mahallesi (120.000 m2) ve Güzelyalı Mahallelerinde (235.000 m2) imzalanan protokol doğrultusunda başlanan kentsel dönüşüm uygulamaları sürdürülecektir.	3.156.814
49	2.12.5.	2000 evler ve batısını kapsayan 110.000 m2'lik saha ve Karahan trafo ve civarını kapsayan 120.000 m2'lik sahada kat karşılığı konut yapımı için TOKİ'ye müracaatta bulunulan bu uygulamalara başlanacaktır.	114.740
50	3.7.1.	İlk Kademe Belediyelerine 3 adet spor sahası yapımı tamamlanacaktır.	620.570
51	3.8.4.	Arkeoloji Müzesi Beyaz Saray mevkiine taşınmasına yönelik çalışmalar başlatılacaktır.	125.570
52	3.8.5.	Yüreğir Otogarı içerisine yapılacak dükkanların inşaatı tamamlanacaktır.	827.570
53	3.9.1.	Kabasakal Mezarlığı İkinci Etap Çevre Düzenlemesi (Çevre duvarı, aydınlatma ve sert zemin vb.) tamamlanacaktır.	182.740
54	3.9.1.	Buruk Mezarlığı ve Küçükoba Mezarlığı Çevre Düzenlemesi (Çevre duvarı, aydınlatma ve sert zemin vb.) tamamlanacaktır.	382.740
55	4.1.1.	96.700 m yolun bakım ve onarımı yapılacaktır.	8.642.762
56	4.1.1.	24.450 m kaldırım düzenlemesi ve 2.200 m kilitli parke yol gövdesi yapılacaktır.	11.734.168
57	4.1.1.	1.200 m orta refüj düzenlemesi yapılacaktır.	440.168

58	4.1.1.	Yeni yapılacak yollar için 21.050 m Kazı ve Dolgu işlemleri yapılacaktır.	6.349.658
59	4.1.1.	Yeni yapılacak yollarda 8.000 m Stabilize kaplama yapılacaktır.	3.086.370
60	4.1.1.	Yeni yapılacak yollarda 28.600 m Satış kaplama yapılacaktır.	1.607.338
61	4.1.1.	Yeni yapılacak yollarda 5.050 m Asfalt kaplama yapılacaktır.	7.463.698
62	4.1.1.	Yeni yapılacak yollarda 7.600 m üst yapı iyileştirme çalışmaları yapılacaktır.	2.089.138
63	4.1.2.	Araç trafiği akışının rahatlaması için Ahmet Sapmaz-Alparslan Türkeş bulvarı bağlantısı taşıt üst geçidi yapılacaktır.	4.120.570
64	4.1.2.	D-400 Celal Bayar köprüsü kavşağı yenilenecektir.	1.528.409
65	4.1.2.	Merkez Park otopark inşaatı tamamlanacaktır.	2.005.681
66	4.1.2.	Merkez Park Asma Köprüsü yenilenecektir.	470.570
67	4.1.3.	Şehir içi yol ağının üzerindeki trafik güvenliğinin sağlanması için 25.000 m2 yatay işaretleme yapılacaktır.	1.370.570
68	4.1.4.	Trafik akışının düzenlenmesi için 10.000 adet levha yerleştirilecektir.	1.200.570
69	4.1.5.	50 Adet Kavşak içi yönlendirme levhası takılacaktır.	285.570
70	4.1.6.	Akıllı sinyal sistemi altyapı çalışmaları tamamlanacaktır.	245.570
71	4.1.7.	Merkez Otopark ve Yüreğir Otoparkı, yeni otopark tamamlanmaya kadar ihtiyaca cevap verecek ölçekte bakım ve onarımı yapılarak faaliyetlerini sürdürecektir.	837.120
72	4.1.7.	Şehirlerarası ve ilçelerarası gidiş geliş yapan otobüslere hizmet verilecektir.	22.310.138
73	4.3.	Belediye otobüsleri ile ekonomik, kaliteli ve güvenli hizmet vermeye devam edilecektir.	20.406.561
74	4.4.1.	Metro depo sahası, idare binası ve merkezi bakım atölyeleri ile Fatih İstasyonuna kadar olan bölümde (yaklaşık 6.500 m) hat yapılarının ve istasyonlarının inşaatı ile elektro-mekanik sistemlerin montajı dahil tamamlanacaktır.	162.799.834
75	5.1.1.	Geri kazanılabilir ambalaj atıklarının ekonomiye katılması için imzalanacak protokol çerçevesinde belirlenecek olan pilot bölgelerde eğitim çalışmaları tamamlanacaktır.	106.740
76	5.1.2.	Atık pillerin çevre ve insan sağlığına zarar vermesinin önlenmesine yönelik olarak atık nokta sayısı ve kutu sayısı artırılacaktır.	106.740
77	5.1.3.	İşletmelerde (Lokanta, Restoran, Fast Food Merkezleri, Yemek Fabrikaları vb.) oluşan kullanılmış kızartmalık bitkisel atık yağların toplanması sağlanacaktır.	106.740
78	5.1.7.	Katı Atık Entegre Bertaraf Tesisinin ve Tıbbi atık Bertaraf ünitesinin planlaması yapılacaktır.	1.082.740
79	5.1.9.	Haller, otoparklar, park ve bahçeler ile piknik alanlarının temizliği hizmet alımı suretiyle gerçekleştirilecektir.	1.785.922

80	5.2.2.	Hayvan barınağına getirilen sahihsiz kedi ve köpekler kayıt altına alınarak kısırlaştırma, kuduz aşısı, parazit ilaçlaması, kulak küpesi takılması işlemleri ile rehabilite edilmesi sağlanacaktır.	192.965
81	5.3.1.	İmar planlarında yeşil alan olarak planlanmış kısımların peyzaj uygulamaları yapılacaktır.	2.456.168
82	5.3.1.	Mevcut parklar ile rekreasyon alanlarının sert zeminlerinin iyileştirilmesi, bakım ve onarımları yapılacaktır.	14.645.570
83	5.3.1.	Mevcut parklar ile rekreasyon alanlarının aydınlatma sistemleri ve kompanzasyon tesislerinin iyileştirilmesi, bakım ve onarımları yapılacaktır.	1.320.570
84	5.3.2.	Yeni yapılacak yollarda refüj ve kaldırımların peyzaj ve bitkilendirme çalışmaları yapılacaktır.	498.893
85	5.3.3.	Fidanlık alanının genişletilerek fidan yetiştirme kapasitesi artırılabileceği olacaktır.	220.570
86	5.3.4.	Yeşil alanların sulama sistemleri sabit sulama sistemlerine dönüştürülecektir.	620.570
87	5.3.5.	Seyhan nehri kuzey sahilinde yer alan Çatalan Baraj Köprüsü ile 2. köprü arasında dinlenme ve rekreasyon alanları oluşturulmaya yönelik proje ve kamulaştırma işlemleri başlatılacaktır.	264.740
88	5.3.6.	Baraj gölü ve içgöl sahil şeridindeki alanın piknik, eğlence ve çocuk parkı olarak projelendirilmesi yapılacaktır.	264.740
89	5.3.11.	Kent Ormanı olarak düzenlenmek üzere Seyhan Baraj Gölü kuzeyinde yer alan yaklaşık 300 ha alanın Orman Bölge Müdürlüğü'nden devri alınacaktır.	114.740
90	6.1.2.	Gençlerimize yönelik amatör spor faaliyetlerinin yapılabileceği spor sahaları yapılacaktır.	1.732.740
91	6.1.3.	Sportif faaliyetlerde ilimizi temsil edecek kulüplere sporcu yetiştirecek alt yapı hizmetlerinin sunulması için spor organizasyonları düzenlenmesi, malzeme desteği ve çeşitli ödüller verilmesi sürdürülecektir.	212.740
92	6.1.5.	Her türlü sportif faaliyeti desteklemek için yöresel ve ulusal boyutta organizasyonlar düzenlenecektir.	854.814
93	6.1.6.	Kanal ve göllerde boğulmaları önlemek için 7-15 yaşlarındaki gençlerimizin yüzme sporunu tekniğine uygun olarak öğrenmeleri sağlanarak yaz aylarında ücretsiz yüzme öğretme kursu düzenlenecektir.	1.582.740
94	6.1.7.	Çeşitli spor branşlarında 7-15 yaş kız/erkek çocuklarımıza spor eğitimi verilecektir.	832.740
95	6.2.4.	Kentimize gelen turne tiyatrolarını teşvik ederek bu oyunların daha çok izleyiciye ulaşması sağlanacaktır.	97.971
96	6.2.7.	Adana'da mevcut liselerin katılımıyla Tiyatro şenlikleri düzenlenerek bu çerçevede şenliklere katılan okul sayısı artırılabileceği olacaktır.	125.971
97	6.2.8.	Mobil sinemalarla daha önceden belirlenen mahallelerde uygun yerlere sinema düzeneği kurularak halkın bu filmleri yaşadıkları semtte ücretsiz olarak izlemeleri sağlanacaktır.	135.971

98	6.2.9.	Merkez Park içerisinde yer alan 1500 kişilik amfi tiyatrodaki sabit yazlık sinema etkinliği düzenlenecektir.	115.971
99	6.2.11.	Belirli gün ve haftalarda çocukların yaptığı resimlerle katılabilecekleri yarışmalar düzenlenecek, yarışmada dereceye giren öğrencilere çeşitli ödüller verilecektir.	100.971
100	6.2.13.	Şehrimizin sembolü olabilecek kent meydanı düzenlemesi ve anıt yapımı gerçekleştirilecektir.	1.726.168
101	6.2.16.	Belediyemiz konservatuvarı tarafından yılın çeşitli günlerinde halk ve sanat müziği konserleri düzenlenecektir.	155.971
102	6.2.17.	Yaz aylarında sanat ve halk müziği enstrümanlarını çalmayı öğrenmek isteyen vatandaşlara yaz kursları düzenlenecektir.	107.971
103	6.3.1.	Göl ve nehir kıyılarında sosyal ve ekonomik canlılık getirecek yapılanmalara zemin hazırlayacak bir tesis yapılarak teşvik edici ve yönlendirici uygulamalar gerçekleştirilecektir.	370.570
104	6.3.2. ve 6.3.3.	Adana'nın yurt içinde ve uluslararası alanda tanıtım çalışmaları gerçekleştirilecektir. (Belgesel, CD, Afiş, Bröşür, Kitap vb.)	345.971
105	6.3.4.	Fuarda her yıl düzenlenecek etkinliklerle kentin sanayi, ticari, kültürel ve sosyal alanlardaki etkisi üst seviyeye çıkarılacaktır.	714.971
106	6.3.5.	Altın Koza Film, Kültür ve Sanat Festivalinin şehrin tanıtımını sağlayan bir etkinlik olarak devam etmesi sağlanacaktır.	3.375.861
107	6.3.6.	13 Kare Uluslararası Sanat Festivalinin düzenlenmesinin devamı sağlanacaktır.	155.971
108	7.1.1.	Asri, Akkapı, Buruk, Kabasakal, Küçükoba mezarlıklarının halihazır haritaları hazırlanacaktır.	364.740
109	7.1.1.	Akkapı, Buruk, Kabasakal, Küçükoba mezarlıklarına gelen vatandaşlarımızın mezar yerlerini rahatlıkla bulabilmeleri için Mezarlık Bilgi Sistemi ve merkezi otomasyon sistemi kurulacaktır.	259.740
110	7.1.2.	Mülkiyeti belediyemize ait mezarlıklara yön bulma ve tanıtıcı levhaları yaptırılacaktır.	162.740
111	7.1.3.	İmar planında mezar yeri olarak işlenmemiş ancak fiiliyatta mezar yeri olarak kullanılan yerlerin tespiti, mülkiyet sorunlarının çözülmesi ve Belediye bünyesine alınmasına yönelik çalışmalar yapılacaktır.	239.740
112	7.2.1.	Kurum hekimliğimiz teşhis ve tedavi imkânları genişletilip, tıbbi donanım açısından zenginleştirilerek çalışanların iş verimi artırılabilecektir.	132.740
113	7.2.2.	Vatandaşlarımızı yürüyüş sporuna yönlendirmek amacıyla Yüreğir yürüyüş parkuru ve Merkez Parktaki sağlık hizmetleri geliştirilerek devam edecektir.	138.740
114	7.2.3.	İlk yardım konusunda vatandaşları eğitici faaliyetlerde bulunulacaktır.	137.740
115	7.2.4.	Sigara bırakma konusunda kampanyalar düzenlenecektir.	132.740
116	7.3.2.	Her yıl Ramazan ayında sosyal yardım amaçlı çalışmalar yapılacaktır.	225.717

117	7.3.3. ve 7.3.4.	Engelliler, sokakta çalışan ve yaşayan, madde bağımlısı çocuk, genç ve muhtaç insanlara sosyal yardım amaçlı çalışmalar yapılacaktır.	105.971
118	7.3.7.	Mevcut toplum merkezlerinde aile planlaması, evlilik, boşanma ve çocuk eğitimi konularında en az 6 kez ortak eğitim programları düzenlenecektir.	135.971
119	7.3.10.	Göçle kentimize gelen ailelere, özellikle kadınlara yönelik danışmanlık ve eğitim hizmetleri verecek aile danışma merkezi kurulacaktır.	1.085.971
120	7.3.	Bakımyurdu, Belediyevevleri ve Yüreğir ekmek fabrikalarında üretime devam edilecektir.	28.735.603
121	7.4.4.	Engelli vatandaşlar ile Kültür ve Sosyal İşler Müdürlüğü TSM, THM ve Tiyatro bölümlerinin ortak çalışması sonucu etkinlikler düzenlenecektir.	91.971
122	7.4.5.	Engelli vatandaşların kültürel gezilerde bulunmalarına ve beraber hareket etmelerine yönelik organizasyonlar yapılacaktır.	99.971
123	8.1.1.	Zabıta teşkilatımız her gün 24 saat esasına göre görev yapan periyodik denetim ve takip hizmetlerini aksatmadan sürdüren, şikâyet konularında acilen müdahale edebilen, etkili, adaletli ve dinamik yapıya kavuşturulacaktır.	1.011.569
124	8.1.8.	Çevre ve görüntü kirlenmesine yol açan bez afiş, pano, tabela gibi tanıtım elemanlarının uygun hale getirilmesi sağlanarak uymayanlar için yasal işlemler yapılacaktır.	202.740
125	8.1.9.	Halin yaş sebze ve meyve satışında rüsum gelirleri arttırılacaktır.	5.283.402
126	8.1.9.	Otogara giriş çıkış yapmayan araçlar tespit edilerek otogar gelirleri arttırılacaktır.	757.120
127	8.2.2.	Sorumluluk bölgemizdeki işyerlerinin her yıl en az iki kez mobil bir ekip tarafından denetlenmesi için programlar yapılacak ve uygulanacaktır.	127.740
128	8.3.4.	Yeni yapılan binalarda proje aşamasında yangınla ilgili her türlü yapılanmanın sağlanması için uzman kadrolar oluşturulacaktır.	655.118
129	8.3.4.	Yeni yapılan binalarda proje aşamasında yangınla ilgili her türlü yapılanmanın sağlanması için eğitim ve denetim çalışmaları sürekli olarak uygulanacaktır.	694.468
130	8.3.5.	Gönüllü itfaiyecilik sisteminin geliştirilmesi sağlanacaktır.	655.118
131	8.3.	İtfaiye hizmetleri daha etkin ve verimli hale getirilecektir.	6.614.468
132	8.4.1.	Doğal afetlere ve kitle imha silahlarına karşı korunma ile ilgili eğitimler tüm kurum personeline ve halka verilecektir.	104.066
133	8.4.3.	Doğal afetlere karşı kurumumuzun acil eylem planı hazırlanacaktır.	107.506

GENEL TOPLAM	397.208.324
Yedek Ödenekler	33.710.000

Sıra No	Faaliyet No		2004	2005	2006	2007 Kaynak İhtiyacı YTL	2008 Kaynak İhtiyacı YTL	2009 Kaynak İhtiyacı YTL
ALAN 1. KURUMSAL YAPI						19.754.589	21.160.826	22.938.914
HEDEF 1.1. Ortak vizyon oluşturulması ve paylaşılması, ekip ruhunun yerleştirilmesi, birimsel ve bireysel verimliliğin artması, hizmet kalitesinin yükseltilmesi, çalışmalarda yüksek performansa ulaşılması ve personelin tatmin düzeyinin artmasıyla kurumumuzu daha etkin ve verimli hizmet sunacak bir yapıya kavuşturmak.						558.974	601.631	653.253
1	1.1.1.	Birimlerin norm kadro esaslarına uygun olarak görev tanımları düzenlenecektir.	VY	VY	VY	90.574	97.529	105.904
		Görev tanımı belirlenen birim sayısı	18	18	20			
		Görev tanımı belirlenen personel sayısı	1.558	1.579	1.545			
		Personelin görev tanımından memnuniyet oranı (%)						
Harcama B.	Harcama B.	Personel Daire Başkanlığı				7.834	8.286	8.977
YANSITMA	YANSITMA	DESTEK BİRİMLERİ				82.740	89.243	96.927
2	1.1.2.	Senelik izinlerin iş verimini artıracak, hizmeti aksatmayacak şekilde programlanması ve personelin bu program doğrultusunda izin kullanması sağlanacaktır.	VY	VY	VY	90.240	97.176	105.521
		Yıllık programların oluşturulma oranı (%)	50	50	50			
		Aylık programların oluşturulma oranı (%)	50	50	50			
		Personelin programa uyum oranı (%)	49	49	49			
		Program doğrultusunda personel veriminin artış oranı (%)	50	50	50			
Harcama B.	Harcama B.	Personel Daire Başkanlığı				7.500	7.933	8.594
YANSITMA	YANSITMA	DESTEK BİRİMLERİ				82.740	89.243	96.927
3	1.1.3.	Personelin performans ölçütleri belirlenerek, bununla ilgili izleme ve değerlendirme mekanizmaları oluşturulacaktır.	VY	VY	VY	90.240	97.176	105.521
		Raporlama sayısı						
		Performansı artıran faktörlerin belirlenmesi						
		Performansı düşüren faktörlerin belirlenmesi						
		Personelin ortalama iş tamamlama süresi						
		Performans ölçütlerinin belirlenme oranı						
Harcama B.	Harcama B.	Personel Daire Başkanlığı				7.500	7.933	8.594
YANSITMA	YANSITMA	DESTEK BİRİMLERİ				82.740	89.243	96.927
4	1.1.5.	Her personele hizmet içi eğitim verilecektir.	VY	VY	VY	97.790	105.162	114.172
		Verilen ortalama eğitim süresi (saat/yıl*kişi)				10		
		Eğitim verilen personel sayısı			69			
		Eğitim verilen konu (alan) sayısı			1			
Harcama B.	Harcama B.	Personel Daire Başkanlığı				15.050	15.919	17.245
YANSITMA	YANSITMA	DESTEK BİRİMLERİ				82.740	89.243	96.927
5	1.1.7.	Periyodik toplantılar, sosyal aktiviteler, teknik geziler düzenlenecektir.	VY	VY	VY	100.240	107.754	116.980
		Düzenlenen toplantı sayısı						
		Personelin toplantılara katılım oranı						
		Düzenlenen sosyal aktivite sayısı						
		Personelin sosyal aktivitelere katılım oranı						
		Düzenlenen teknik gezi sayısı						
		Personelin teknik gezilere katılım oranı						
		Personelin memnuniyet oranı						
Harcama B.	Harcama B.	Personel Daire Başkanlığı				17.500	18.511	20.053
YANSITMA	YANSITMA	DESTEK BİRİMLERİ				82.740	89.243	96.927
6	1.1.9.	Periyodik olarak birimlerin denetimi yapılacaktır.	VY	VY	VY	89.890	96.834	105.155
		Denetim sayısı	1	VY	1	2		
		Hazırlanan rapor sayısı	32	11	15	18		
		İşlem yapılan rapor sayısı	26	10	8	4		
Harcama B.	Harcama B.	Teftiş Kurulu Başkanlığı				7.150	7.591	8.228
YANSITMA	YANSITMA	DESTEK BİRİMLERİ				82.740	89.243	96.927
HEDEF 1.2. Şeffaflık ve hesap verilebilirlik ilkeleriyle belediyenin mali yapısını dengeli tutmak, mevcut kaynakların rasyonel kullanılmasını temin etmek ve yeni gelir kaynakları oluşturmak.						315.523	204.305	216.695
7	1.2.2.	Tahakkuk ettirilen alacakların yasal süre içinde takip ve tahsilini çabuklaştırmak için yoklama birimi oluşturulacak ve icra ekipleri ihdas edilerek etkin hale getirilecektir.	VY	VY	VY	173.938	83.552	90.658
		Toplam tahsilatı rapor sayısı	7	7	7	15		
		Yoklama ekibi sayısı				3		
		İcra ekibi sayısı				1		
Harcama B.	Harcama B.	Hesap İşleri Daire Başkanlığı				96.000		
YANSITMA	YANSITMA	DESTEK BİRİMLERİ				77.938	83.552	90.658

8	1.2.3.	Belediyemize ait gayrimenkullerin tamamının ekonomiye kazandırılması ve gelir getirmesini sağlayacak projeler hayata geçirilecektir.	VY	VY	VY	141.585	120.753	126.037
		Satılacak toplam parsel sayısı	VY	VY	VY	25		
		Toplam Parsel Alan Miktarı (m2)	VY	VY	VY	20.000		
Harcama B.	Harcama B.	İmar ve Şehircilik Daire Başkanlığı				58.845	31.510	29.110
YANSITMA	YANSITMA	DESTEK BİRİMLERİ				82.740	89.243	96.927
HEDEF 1.3. Belediyemizin aldığı kararları, yaptığı uygulamaları, halkın bilgisine sunmak, yazılı ve görsel basın, elektronik iletişim araçlarını etkili bir biçimde kullanarak vatandaşlarımızın dilek şikâyet ve isteklerini iletebileceği bir yönetim anlayışı ile şeffaflık ve aktif katılımı sağlamak.						318.711	344.550	369.381
9	1.3.3.	Yerel Gündem 21, Kent konseyi meclisleri; Engelliler Meclisi, Kadın Meclisi ve Gençlik Meclisi her yıl 20 toplantı düzenleyerek diğer kentlerde yapılan Kent Konseyi çalışmalarına katılacaktır.	VY	VY	VY	135.971	145.968	157.581
		Düzenlenen toplantı sayısı	20	VY	20	20		
		Toplantıya katılım oranı (%)	VY	VY	VY			
Harcama B.	Harcama B.	Kültür ve Sosyal İşler Daire Başkanlığı				53.231	56.725	60.654
YANSITMA	YANSITMA	DESTEK BİRİMLERİ				82.740	89.243	96.927
10	1.3.4.	Günün her saatinde görev yapan bir birim oluşturularak belediye ile kent halkı arasındaki iletişim güçlendirilecektir.	VY	VY	VY	182.740	198.582	211.800
		Kurulacak birim sayısı	VY	VY	VY			
		Vatandaş memnuniyeti (%)	VY	VY				
Harcama B.	Harcama B.	Çevre Koruma ve Kont. Daire Başkanlığı				100.000	109.339	114.873
YANSITMA	YANSITMA	DESTEK BİRİMLERİ				82.740	89.243	96.927
HEDEF 1.4. Yurttaki ve dünyadaki standartları, teknolojik gelişmeleri ve değişen koşulları takip edip kuruma adapte ederek kent halkına verilen hizmetin kalitesini, verimini ve çeşitliliğini artırmak.						208.980	223.923	241.927
11	1.4.3.	Ulusal ve uluslararası fonlardan yararlanmak için değişik konularda projeler hazırlanacaktır.	VY	VY	VY	99.740	107.000	115.714
		Hazırlanan proje sayısı	VY	VY	VY	2		
		Kabul edilen proje sayısı	VY	VY	VY			
Harcama B.	Harcama B.	Strateji Geliştirme Daire Başkanlığı				17.000	17.757	18.787
YANSITMA	YANSITMA	DESTEK BİRİMLERİ				82.740	89.243	96.927
12	1.4.5.	Halkın ve çalışanların memnuniyet, şikâyet ve beklentilerini belirlemek üzere personel ve vatandaş memnuniyeti anketleri düzenlenecektir.	VY	VY	VY	109.240	116.923	126.213
		Düzenlenen personel memnuniyeti anketi	VY	VY	VY			
		Düzenlenen vatandaş memnuniyeti anketi	VY	VY	1			
		Ankete katılan personel sayısı	VY	VY	VY	1.000		
		Ankete katılan vatandaş sayısı	VY	VY	2.000	2.000		
Harcama B.	Harcama B.	Strateji Geliştirme Daire Başkanlığı				26.500	27.680	29.286
YANSITMA	YANSITMA	DESTEK BİRİMLERİ				82.740	89.243	96.927
HEDEF 1.5. Belediye hizmetlerini en iyi şekilde yürütmek üzere ihtiyaç duyulan araçların teminini, tesis ve ünitelerin yapım ve onarımlarını sağlayarak fiziki koşulları iyileştirmek.						17.425.471	18.802.320	20.399.596
13	1.5.1.	Merkez hizmet binasının tefriş işlemleri tamamlanarak, koordineli olarak çalışmak durumunda olan birimler hizmet binasına yerleştirilecektir.	VY	VY	VY	1.420.570	1.549.391	1.723.920
		Adana Büyükşehir Belediyesi birim sayısı (Daire başkanlıkları ve bağlı birimler)	VY	VY	VY	76		
		Merkez hizmet binasına yerleştirilecek olan birim sayısı	VY	VY	VY	57		
Harcama B.	Harcama B.	Fen İşleri Daire Başkanlığı				1.337.830	1.460.148	1.626.993
YANSITMA	YANSITMA	DESTEK BİRİMLERİ				82.740	89.243	96.927
14	1.5.1.	Yeni ve eski belediye binalarının çevre düzenlemeleri yapılacaktır.	VY	VY	VY	716.168	777.544	852.818
		Toplam Alan (m2)	VY	VY	VY	5.000		
		Düzenlenecek alan miktarı (m2)	VY	VY	VY			
Harcama B.	Harcama B.	Fen İşleri Daire Başkanlığı				337.830	368.718	410.850
YANSITMA	YANSITMA	DESTEK BİRİMLERİ				378.338	408.826	441.968
15	1.5.2.	Merkez hizmet binasına taşınan birimlerin boşalttığı bina ve tesislerin tadilat ve restorasyon işleri tamamlanacaktır.	VY	VY	VY	619.976	675.599	750.283
		Boşaltılan bina (m2) (Belediye binası)	VY	VY	VY	1.600		
		Tadilatı yapılacak bina (m2)	VY	VY	VY			
Harcama B.	Harcama B.	Fen İşleri Daire Başkanlığı				537.236	586.356	653.356
YANSITMA	YANSITMA	DESTEK BİRİMLERİ				82.740	89.243	96.927
16	1.5.3.	Belediyemizin hizmet kapasitesini artırmak için makine ve teçhizat alımı ve hizmet satın almaları yapılacaktır.	VY	VY	VY	2.232.740	2.382.590	2.584.518
		Yenilenen makine sayısı				30		
		Yenilenen teçhizat sayısı				15		

Harcama B.	Harcama B.	İdari ve Mali İşler Daire Başkanlığı				2.150.000	2.293.347	2.487.591
YANSITMA	YANSITMA	DESTEK BİRİMLERİ				82.740	89.243	96.927
17	1.5.5.	Asfalt üretim ünitesi bakım onarımı yapılarak faaliyetlerini sürdürmesi sağlanacaktır.	VY	VY	VY	10.774.421	11.648.477	12.576.945
		Asfalt üretimi (ton)	VY	131.600	135.000	160.000		
Harcama B.	Harcama B.	Makine İkmal Bakım ve On. Daire Bşk.lığı				10.712.825	11.582.094	12.504.699
YANSITMA	YANSITMA	DESTEK BİRİMLERİ				61.596	66.383	72.246
18	1.5.9.	Belediyeveleri Ekmek Fabrikasının üretim teknolojileri yenilenecektir.	VY	VY	VY	1.661.596	1.768.719	1.911.112
		Üretilen ekmek miktarı (adet/saat)				8.750		
		Hamur yoğurma makinesi	12	12	12	5		
		Kesme-Tartma Makinesi	7	7	7	6		
		Konik Yuvarlama Makinesi	7	7	7	5		
		Ara dinlendirme makinesi	7	7	7	4		
		Uzun Şekillendirme Makinesi (Fital)	7	7	7	5		
		Döner arabalı ekmek fırını	19	19	19	19		
		Ekmek Pişirme arabaları ve tavaları				120		
		Yenilenecek fermantasyon odası (m2)				60		
		Ekmekten vatandaş memnuniyet oranı (%)				90		
Harcama B.	Harcama B.	İşletme ve İştirakler Daire Başkanlığı				1.600.000	1.702.336	1.838.866
YANSITMA	YANSITMA	DESTEK BİRİMLERİ				61.596	66.383	72.246
HEDEF 1.6. Hizmetlerimizde bilgi teknolojilerini etkin kullanan, bilgiye dayalı karar alma süreçleriyle daha fazla değer üreten, bürokrasiyi asgari düzeye indiren, küresel rekabette başarılı bir belediye olmak için günün teknolojisine uygun bir bilişim altyapısı kurmak.						926.930	984.097	1.058.062
19	1.6.2.	Bilgisayar teknolojisi kullanımına altyapı oluşturacak "Yerel Ağ Sistemi" kurulacak, Belediye Bilgisayar Otomasyon Sistemi geliştirilecektir.	VY	VY	VY	489.240	513.853	546.156
		Toplam bilgisayar sayısı				103	200	
		Ağ sistemine dahil olan bilgisayar sayısı					200	
		Toplam birim sayısı					67	
		Otomasyondaki birim sayısı					23	
Harcama B.	Harcama B.	Strateji Geliştirme Daire Başkanlığı				406.500	424.610	449.229
YANSITMA	YANSITMA	DESTEK BİRİMLERİ				82.740	89.243	96.927
20	1.6.6.	Tüm birimlerde telefonla konferans sistemi kurulacaktır.	VY	VY	VY	160.570	174.189	191.580
		Sistemin kurulacağı birim adet	VY	VY	VY	76		
		Sistem kullanıcı memnuniyeti (%)	VY	VY	VY			
Harcama B.	Harcama B.	Fen İşleri Daire Başkanlığı				77.830	84.946	94.653
YANSITMA	YANSITMA	DESTEK BİRİMLERİ				82.740	89.243	96.927
21	1.6.9.	Merkez Otogarın giriş çıkış kapıları yeniden düzenlenerek bilgisayarlı bariyerli bir otomasyon sisteminin kurulması sağlanacaktır	VY	VY	VY	277.120	296.055	320.326
		Merkez Otogara giriş-çıkış yapan araç sayısı	256.373	274.605	300.000	330.000		
		Kamerayla izlenen kapı sayısı	VY	VY	VY	1		
		Bariyer arıza sayısı	VY	VY	25			
Harcama B.	Harcama B.	İşletme ve İştirakler Daire Başkanlığı				194.380	206.812	223.399
YANSITMA	YANSITMA	DESTEK BİRİMLERİ				82.740	89.243	96.927
ALAN 2. KENTLEŞME ve İMAR						34.535.378	27.578.108	28.371.122
HEDEF 2.1. İmarlı bir kent oluşmasını sağlamak için her ölçekteki imar planlarını yapmak ve ilgili belediyelerle koordineli olarak yaptırmak suretiyle Adana'nın 25 yıllık gelişimine uygun planları 2011 yılı sonuna kadar tamamlamak.						2.073.700	1.335.096	1.305.829
22	2.1.1.	Hâlihazır haritaları bulunmayan Orman Köylerinin 1/1000 ölçekli hâlihazır haritaları yaptırılacaktır.	VY	VY	VY	289.740	200.085	199.329
		Toplam orman köyü sayısı	VY	VY	63	63		
		Halihazır haritası bulunmayan orman köyü sayısı	VY	VY	57			
		Toplam Orman Köyü alan (ha)	VY	VY	2.755	2.755		
		Halihazır haritası bulunmayan alan (ha)	VY	VY	855			
Harcama B.	Harcama B.	İmar ve Şehircilik Daire Başkanlığı				207.000	110.842	102.402
YANSITMA	YANSITMA	DESTEK BİRİMLERİ				82.740	89.243	96.927
23	2.1.2.	1/5.000 ölçekli nazım imar planı tamamlanan Orman Köylerine ait 1/1.000 ölçekli Uygulama İmar Planı yaptırılacaktır.	VY	VY	VY	364.740	240.246	236.431
		Toplam orman köyü sayısı	VY	VY	63	63		
		1/5.000 ölçekli nazım imar planı tamamlanmayan Orman Köyü sayısı	VY	VY	57			
		Toplam Orman Köyü alan (ha)	VY	VY	2.755	2.755		
		1/5.000 ölçekli nazım imar planı tamamlanmayan alan (ha)	VY	VY	855			
		1/1.000 ölçekli uygulama imar planı yapılacak alan (ha)	VY	VY	VY	855		
Harcama B.	Harcama B.	İmar ve Şehircilik Daire Başkanlığı				282.000	151.003	139.504

YANSITMA	YANSITMA	DESTEK BİRİMLERİ				82.740	89.243	96.927
24	2.1.3.	Nazım İmar Plan Revizyonu sayısallaştırılarak bir araya getirilmesi (bütünlük oluşturması) sağlanacaktır.	VY	VY	VY	864.740	507.981	483.779
		Revizyonun süresi içinde tamamlanma oranı (%)	VY	VY	VY			
Harcama B.	Harcama B.	İmar ve Şehircilik Daire Başkanlığı				782.000	418.738	386.852
YANSITMA	YANSITMA	DESTEK BİRİMLERİ				82.740	89.243	96.927
25	2.1.5.	1/25.000 ölçekli ve 1/5.000 ölçekli planların, plan kesinleşme sürecinde oluşabilecek eksiklikleri, kontrolleri ve düzeltmeleri yapılacaktır.	VY	VY	VY	239.740	173.312	174.594
		Tamamlanan 1/25.000 ölçekli plan alanı (ha)	VY	VY	150.000			
		Tamamlanan 1/5.000 ölçekli plan alanı (ha)	VY	VY	20.000			
Harcama B.	Harcama B.	İmar ve Şehircilik Daire Başkanlığı				157.000	84.069	77.667
YANSITMA	YANSITMA	DESTEK BİRİMLERİ				82.740	89.243	96.927
26	2.1.6.	Hâlihazır haritası olmayan sahalarda 1/5.000 ve 1/1.000 ölçekli hâlihazır haritaları hizmet alımı yöntemiyle hazırlanmaya başlanacaktır.	VY	VY	VY	314.740	213.472	211.696
		Hali hazır haritası olmayan alan miktarı (ha)	VY	VY	232.000	231.000		
		Hali hazır haritası hazırlanacak alan miktarı (ha)	VY	VY	VY	1.000		
Harcama B.	Harcama B.	İmar ve Şehircilik Daire Başkanlığı				232.000	124.229	114.769
YANSITMA	YANSITMA	DESTEK BİRİMLERİ				82.740	89.243	96.927
HEDEF 2.2. Kentin ulaşım sorunlarının çözülmesi için Ulaşım Master Plan'ının kapsamını Büyükşehir Belediyesi'nin yeni sınırlarına göre genişleterek yapmak.						592.740	234.484	108.928
27	2.2.1.	Üst ölçekli Nazım İmar Planı verileri doğrultusunda "Ulaşım Master Planı'nın" yapılması için gerekli olan ihale işlemleri gerçekleştirilecektir.	VY	VY	VY	592.740	234.484	108.928
		Ulaşım Master Planının Kapsadığı Alan (ha)				270		
		Şehir Nüfusu				1.235.936		
		Planın tamamlanma oranı (%)	VY	VY	VY			
Harcama B.	Harcama B.	Ulaşım Daire Başkanlığı				510.000	145.241	12.001
YANSITMA	YANSITMA	DESTEK BİRİMLERİ				82.740	89.243	96.927
HEDEF 2.3. Adana'nın imarlı yapılaşması için planlar doğrultusunda imar uygulamalarını ve kamulaştırma işlemlerini kararlılık ve süreklilik ilkeleri çerçevesinde gerçekleştirmek.						23.986.340	19.004.093	19.550.079
28	2.3.1.	Planı kesinleşen Orman Köylerinde imar uygulaması (Şüyulandırma) başlatılacaktır.	VY	VY	VY	864.740	507.981	483.779
		Planı kesinleşen Orman Köyü toplam alanı (ha)	VY	VY	1.900			
		İmar uygulaması yapılmış alan miktarı (ha)	VY	VY	1.400			
		İmar uygulaması yapılacak alan miktarı (ha)	VY	VY	VY	500		
Harcama B.	Harcama B.	İmar ve Şehircilik Daire Başkanlığı				782.000	418.738	386.852
YANSITMA	YANSITMA	DESTEK BİRİMLERİ				82.740	89.243	96.927
29	2.3.5.	Fuar alanı için arsa kamulaştırması yapılacaktır.	VY	VY	VY	294.740	202.763	201.802
		Kamulaştırılacak alan miktarı (m2)	VY	VY	VY	3.000		
		Kamulaştırmada yargıya gidenlerin oranı (%)	VY	VY	VY			
Harcama B.	Harcama B.	İmar ve Şehircilik Daire Başkanlığı				212.000	113.520	104.875
YANSITMA	YANSITMA	DESTEK BİRİMLERİ				82.740	89.243	96.927
30	2.3.5.	İmar uygulaması yapılmış ve yapılmamış imar yolları için bina kamulaştırmaları yapılacaktır.	VY	VY	VY	1.731.616	980.749	922.898
		Enkaz amaçlı kamulaştırılacak bina sayısı	VY	VY	VY	40		
		Kamulaştırmada yargıya gidenlerin oranı (%)	VY	VY	VY			
Harcama B.	Harcama B.	İmar ve Şehircilik Daire Başkanlığı				1.632.000	873.887	807.344
YANSITMA	YANSITMA	DESTEK BİRİMLERİ				99.616	106.862	115.554
31	2.3.5.	Katlı otopark yapımına yönelik kamulaştırma yapılacaktır.	VY	VY	VY	1.931.616	1.087.843	1.021.837
		Kamulaştırılacak alan miktarı (m2)	VY	VY	VY	3.000		
		Kamulaştırmada yargıya gidenlerin oranı (%)	VY	VY	VY			
Harcama B.	Harcama B.	İmar ve Şehircilik Daire Başkanlığı				1.832.000	980.981	906.283
YANSITMA	YANSITMA	DESTEK BİRİMLERİ				99.616	106.862	115.554
32	2.3.5.	Raylı sistem güzergahları için arsa ve bina kamulaştırması yapılacaktır.	VY	VY	VY	12.436.814	10.623.298	11.097.468
		Kamulaştırılacak bina sayısı	VY	VY	VY	135		
		Kamulaştırılacak alan miktarı (m2)	VY	VY	VY	10.000		
		Kamulaştırmada yargıya gidenlerin oranı (%)	VY	VY	VY			
Harcama B.	Harcama B.	İmar ve Şehircilik Daire Başkanlığı				6.312.000	3.379.887	3.122.523
YANSITMA	YANSITMA	DESTEK BİRİMLERİ				6.124.814	7.243.411	7.974.945
33	2.3.5.	İmar uygulaması yapılmış alanlarda (18. madde uygulaması tamamlanmış) kavşak çalışması yapmak amacıyla bina ve arsa kamulaştırması yapılacaktır.	VY	VY	VY	6.726.814	5.601.459	5.822.295
		Enkaz amaçlı kamulaştırılacak bina sayısı	VY	VY	VY	70		
		Kamulaştırılacak alan miktarı (m2)	VY	VY	VY	2.000		
		Kamulaştırmada yargıya gidenlerin oranı (%)	VY	VY	VY			
Harcama B.	Harcama B.	İmar ve Şehircilik Daire Başkanlığı				3.632.000	1.944.827	1.796.737
YANSITMA	YANSITMA	DESTEK BİRİMLERİ				3.094.814	3.656.632	4.025.558

HEDEF 2.4. Kaçak ve mevzuata aykırı yapılaşma ile etkin mücadele ve denetim faaliyetlerini artırmak, ilçe ve İlk Kademe Belediyeleri ile koordinasyonu sağlayarak Adana'nın imar planına ve mevzuata uygun yapılaşmasını sağlamak.						695.980	462.553	456.290
34	2.4.1.	Mevzuata aykırı yapıların önlenmesi için denetim ekipleri kurulacaktır.	VY	VY	VY	181.240	141.987	145.654
		Denetim Ekibinin Kurulması	VY	VY	VY			
		Teknik Altyapının Hazırlanması	VY	VY	VY			
Harcama B.	Harcama B.	İmar ve Şehircilik Daire Başkanlığı				98.500	52.744	48.727
YANSITMA	YANSITMA	DESTEK BİRİMLERİ				82.740	89.243	96.927
35	2.4.2. ve 2.4.3.	Yetkimiz çerçevesinde can ve mal güvenliği açısından tehlike arzeden yapıların tahliye ve yıkım işlemi ile mevzuata aykırı yapı yıkım işlemleri yapılacaktır.	VY	VY	VY	514.740	320.566	310.636
		Yıkılan bina sayısı	VY	VY	VY			
Harcama B.	Harcama B.	İmar ve Şehircilik Daire Başkanlığı				432.000	231.323	213.709
YANSITMA	YANSITMA	DESTEK BİRİMLERİ				82.740	89.243	96.927
HEDEF 2.5. Tespit edilen veya tespit edilecek olan kentsel dönüşüm alanlarında çarpık yapılaşmanın ve gecekondulaşmanın dönüşümü ile bu bölgelerin imarlı ve yaşanabilir bir hale getirmek.						189.740	146.538	149.859
36	2.5.2.	Kentsel dönüşüm alanlarında imar planları, belgeleme, mülkiyet envanteri, anket ve protokol çerçevesinde öngörülen işlemlere başlanacaktır.	VY	VY	VY	189.740	146.538	149.859
		Mülkiyet envanteri yapılacak alan miktarı (ha)	VY	VY	VY	20		
		İmar planı yapılacak alan miktarı (ha)	VY	VY	VY	20		
		Anket çalışması yapılacak alan miktarı (ha)	VY	VY	VY	20		
Harcama B.	Harcama B.	İmar ve Şehircilik Daire Başkanlığı				107.000	57.295	52.932
YANSITMA	YANSITMA	DESTEK BİRİMLERİ				82.740	89.243	96.927
HEDEF 2.6. Kentimizin tarihi dokusunun korunarak yaşatılmasını sağlamak ve aktif kent yaşamına dâhil ederek kentliye ve kent turizmüne sunmak.						727.356	616.281	649.147
37	2.6.1.	Kent dokusu içerisinde bulunan ve koruma amaçlı plan sınırları içerisinde yer alan (Tepebağ, Sarıyakup, Alidede, Kayalıbağ Mah vb.) öncelik ve özellik taşıyan tescilli binalara ilişkin bilgi, belge ve projelerinin temini sağlanacaktır.	VY	VY	VY	165.740	133.687	137.987
		Tescilli bina sayısı	VY	VY	261			
		Bilgi, belge ve proje temin edilecek bina sayısı	VY	VY	VY	5		
Harcama B.	Harcama B.	İmar ve Şehircilik Daire Başkanlığı				83.000	44.444	41.060
YANSITMA	YANSITMA	DESTEK BİRİMLERİ				82.740	89.243	96.927
38	2.6.2.	Tescilli ve özellik arz eden bir binanın kamulaştırılması yapılacak, rölöve ve restorasyon projesi hazırlanarak uygulaması başlatılacaktır.	VY	VY	VY	561.616	482.594	511.160
		Restore edilecek ev sayısı	VY	VY	VY	1		
Harcama B.	Harcama B.	İmar ve Şehircilik Daire Başkanlığı				232.000	124.229	114.769
YANSITMA	YANSITMA	DESTEK BİRİMLERİ				329.616	358.365	396.391
HEDEF 2.7. Kent kimlik ve estetiğini geliştirecek, sosyal ve kültürel hayata renk katacak, kentlinin kullandığı ortak mekânların yine kentlinin faydasına çevreci yaklaşımlarla geliştirilmesi yönünde Kentsel Tasarım Projelerini hayata geçirmek.						614.740	374.113	360.105
39	2.7.2. ve 2.7.1.	Özellik arz eden cadde ve meydanlarda kentsel tasarım projeleri hazırlanacaktır.	VY	VY	VY	614.740	374.113	360.105
		Düzenlenmesi gereken bulvar sayısı	VY	VY	8			
		Kentsel tasarım projesi hazırlanacak bulvar sayısı				2		
		Düzenlenmesi gereken meydan sayısı	VY	VY	1			
		Kentsel tasarım projesi hazırlanacak meydan sayısı				1		
		Vatandaş memnuniyeti (%)	VY	VY	VY			
Harcama B.	Harcama B.	İmar ve Şehircilik Daire Başkanlığı				532.000	284.870	263.178
YANSITMA	YANSITMA	DESTEK BİRİMLERİ				82.740	89.243	96.927
HEDEF 2.8. Belediyenin emlak envanter bilgilerinin eksiksiz tespitini, arşivlenmesini ve güncellenmesini sağlamak.						174.740	138.506	142.439
40	2.8.1.	Tapu ve Kadastro Genel Müdürlüğü ile Belediyemiz arasında bilgilerin güncel akışını sağlayacak bilgisayar ve ağ bağlantısına ilişkin gerekli protokoller hazırlanıp sistem kesintisiz çalışacak şekilde hayata geçirilecektir.	VY	VY	VY	174.740	138.506	142.439

		Tamamlanma oranı (%)	VY	VY	VY			
Harcama B.	Harcama B.	İmar ve Şehircilik Daire Başkanlığı				92.000	49.263	45.512
YANSITMA	YANSITMA	DESTEK BİRİMLERİ				82.740	89.243	96.927
HEDEF 2.9. Büyükşehir'in bütünlüğüne hizmet eden sosyal donatı, bölge parkları, hayvanat bahçesi, hayvan barınakları, kütüphane, müze, spor, dinlenme, eğlence vb yerlere ait projelerinin hazırlanması ve uygulanması suretiyle halkımızın yaşam kalitesini ve refah seviyesini artırmak.						1.900.360	1.840.302	1.996.111
41	2.9.1.	Belediyenin sorumluluk sahasındaki park, çocuk parkı, yeşil alan ve rekreasyon alanlarının peyzaj projeleri hazırlanacaktır.	VY	VY	VY	119.740	109.055	115.230
		Düzenlenecek alan miktarı (m2)	VY	VY	VY	50.000		
Harcama B.	Harcama B.	İmar ve Şehircilik Daire Başkanlığı				37.000	19.812	18.303
YANSITMA	YANSITMA	DESTEK BİRİMLERİ				82.740	89.243	96.927
42	2.9.2.	Çatalan köprüsü Seyhan tarafında yaklaşık 100.000 m2 alanın botanik parkı olarak projelendirilmesi sağlanacaktır.	VY	VY	VY	164.740	133.152	137.492
		Düzenlenecek alan miktarı (m2)	VY	VY	VY	100.000		
Harcama B.	Harcama B.	İmar ve Şehircilik Daire Başkanlığı				82.000	43.909	40.565
YANSITMA	YANSITMA	DESTEK BİRİMLERİ				82.740	89.243	96.927
43	2.9.3.	Şehrimizin muhtelif yerlerinde 2 adet umumi tuvalet projesi uygulamaya geçirilecektir.	VY	VY	VY	120.570	130.532	142.934
		Umumi WC sayısı	VY	15	16	18		
		Yapımı tamamlanan umumi WC	VY	1	1	2		
		Vatandaş memnuniyeti (%)	VY	VY	VY			
Harcama B.	Harcama B.	Fen İşleri Daire Başkanlığı				37.830	41.289	46.007
YANSITMA	YANSITMA	DESTEK BİRİMLERİ				82.740	89.243	96.927
44	2.9.4.	Fuar alanının imar planında rekreasyon, oyun alanı ve eğlence vadisi olarak belirlenen sahanın piknik, hayvanat bahçesi ve botanik parkı şeklinde projelendirilmesi yapılacaktır.	VY	VY	VY	364.740	240.246	236.431
		Hayvanat bahçesi için ayrılan alan (m2)	VY	VY	VY	207.752		
		Botanik park için ayrılan alan (m2)	VY	VY	VY	276.669		
		Toplam piknik alan (m2)	VY	VY	VY	263.978		
Harcama B.	Harcama B.	İmar ve Şehircilik Daire Başkanlığı				282.000	151.003	139.504
YANSITMA	YANSITMA	DESTEK BİRİMLERİ				82.740	89.243	96.927
45	2.9.9.	Kent mobilyalarının iyileştirilmesine yönelik projeler hazırlanarak yapımı tamamlanacaktır.	VY	VY	VY	1.130.570	1.227.317	1.364.024
		Kent mobilyası çeşidi	VY	VY	20			
		Projesi hazırlanacak kent mobilyası çeşidi	VY	VY	VY	20		
		Projesi ihale yöntemiyle hazırlanacak olan kent mobilyası çeşidi	VY	VY	VY	2		
		Vatandaş memnuniyeti (%)	VY	VY	VY			
Harcama B.	Harcama B.	Fen İşleri Daire Başkanlığı				1.037.830	1.132.719	1.262.150
YANSITMA	YANSITMA	DESTEK BİRİMLERİ				92.740	94.598	101.874
HEDEF 2.10. Belediyemiz sorumluluk sahalarındaki numarataj çalışmalarını yapmak.						206.740	155.641	158.269
46	2.10.2.	Ana Cadde ve Bulvarlar ile Orman Köylerinin isim ve numarataj levhaları yaptırılacaktır.	VY	VY	VY	206.740	155.641	158.269
		Numarataj sayısı	VY	VY	200			
		Yaptırılacak toplam levha sayısı	VY	VY	VY	580		
		Numarataj yenileme sayısı	VY	VY	VY	50		
		Yeni açılacak bulvarlara yaptırılacak levha sayısı	VY	VY	VY	200		
		Numaratajdan şikayet sayısı	VY	VY	VY			
Harcama B.	Harcama B.	İmar ve Şehircilik Daire Başkanlığı				124.000	66.398	61.342
YANSITMA	YANSITMA	DESTEK BİRİMLERİ				82.740	89.243	96.927
HEDEF 2.11. Belediyenin daha iyi, çağdaş, hızlı, sağlıklı kararlar verebilmesi ve bu kararların uygulanabilmesi için Kent Bilgi Sistemi kurmak.						101.388	108.721	117.535
47	2.11.1.	Kent Bilgi Sisteminin oluşturulması için hazırlık çalışmaları yapılacaktır.	VY	VY	VY	101.388	108.721	117.535
		Eğitim alacak personel sayısı	VY	VY	VY	2		
		Ortalama eğitim süresi (saat)	VY	VY	VY	150		
		Eğitimi memnuniyeti (%)	VY	VY	VY			
Harcama B.	Harcama B.	Strateji Geliştirme Daire Başkanlığı				18.648	19.478	20.608
YANSITMA	YANSITMA	DESTEK BİRİMLERİ				82.740	89.243	96.927
HEDEF 12. Şehrimizde yoğun ve vasıfsız göçe bağlı olarak oluşan çarpık yapılaşmayı önlemek amacıyla ile belediyemiz öncülüğünde yan kuruluşlarımız, TOKİ ve ilgili diğer kurumlarla da işbirliği yaparak toplu konut ve kentsel dönüşüm uygulamaları ile çağdaş standartlara uygun yapılar ve sosyal donatılar üretmek sosyal ve kültürel kaynaşmanın sağlandığı, yaşanabilir örnek mekânları çoğaltarak çağdaş kentleşmeyi sağlamak.						3.271.554	3.161.780	3.376.531

48	2.12.4.	Belediyemiz ile TOKİ başkanlığı arasında 2006 yılında Yüreğir İlçesi Yavuzlar Sinanpaşa Mahalleleri (130.000 m2), Fatih Mahallesi (120.000 m2) ve Güzelyalı Mahallelerinde (235.000 m2) imzalanan protokol doğrultusunda başlanan kentsel dönüşüm uygulamaları sürdürülecektir.	VY	VY	VY	3.156.814	3.055.402	3.263.774
		Kentsel dönüşüm uygulaması yapılacak toplam alan (m2)	VY	VY	485.000			
		Arazide hak sahipliği tespitinin yapılması (%)	VY	VY	100			
		Hak sahiplerinin bina ve arsa bedellerinin tespiti (%)	VY	VY	100			
		Toplam hak sahibi sayısı	VY	VY	1.375			
		Hak sahipleri itiraz oranı (%)	VY	VY	VY			
		Kamulaştırma yapılacak bina sayısı	VY	VY	VY	120		
Harcama B.	Harcama B.	İmar ve Şehircilik Daire Başkanlığı				1.032.000	552.605	510.526
YANSITMA	YANSITMA	DESTEK BİRİMLERİ				2.124.814	2.502.797	2.753.248
49	2.12.5.	2000 evler ve batısını kapsayan 110.000 m2'lik saha ve Karahan trafo ve civarını kapsayan 120.000 m2'lik sahada kat karşılığı konut yapımı için TOKİ'ye müracaatta bulunan bu uygulamalara başlanacaktır.	VY	VY	VY	114.740	106.378	112.757
		Kat karşılığı konut yapımı planlanan alan (m2)	VY	VY	230.000			
		Kat karşılığı konut yapılacak alan (m2)	VY	VY	VY	120.000		
		Üretilen konut miktarı	VY	VY	VY			
Harcama B.	Harcama B.	İmar ve Şehircilik Daire Başkanlığı				32.000	17.135	15.830
YANSITMA	YANSITMA	DESTEK BİRİMLERİ				82.740	89.243	96.927
ALAN 3. KENTSEL ALTYAPI HİZMETLERİ						2.139.190	2.327.471	2.552.505
HEDEF 3.7. 5216 sayılı yasa gereğince Büyükşehir Belediyesi sınırları içerisine alınan İlk Kademe Belediyelerine yönelik spor ve sosyal tesisler, yol, kaldırım, meydan, park, otogar ve otoparklar vb. yapımı hizmetlerinin yürütülmesini, bakım ve onarımlarının yapılmasını plan dönemi sonuna kadar sağlamak.						620.570	676.247	751.006
50	3.7.1.	İlk Kademe Belediyelerine 3 adet spor sahası yapımı tamamlanacaktır.	VY	VY	VY	620.570	676.247	751.006
		İlk kademe Belediyelerinde toplam spor sahası	VY	VY	7			
		Yapılan spor sahaları	VY	VY		3		
		Spor sahalarının bitirilme oranı (%)						
		Spor sahalarından vatandaş memnuniyeti (%)						
Harcama B.	Harcama B.	Fen İşleri Daire Başkanlığı				537.830	587.004	654.079
YANSITMA	YANSITMA	DESTEK BİRİMLERİ				82.740	89.243	96.927
HEDEF 3.8. 5216 Sayılı Yasa gereğince, sağlık, eğitim ve kültür hizmetleri için bina ve tesisler yapılmasını, kamu kurum ve kuruluşlarına ait bu hizmetlerle ilgili bina ve tesislerin her türlü bakım ve onarımının yapılmasını, gerekli malzeme desteğinin verilmesini plan dönemi boyunca sağlamak.						953.140	1.035.382	1.148.154
51	3.8.4.	Arkeoloji Müzesi Beyaz Saray mevkiine taşınmasına yönelik çalışmalar başlatılacaktır.	VY	VY	VY	125.570	133.209	145.407
		Arkeoloji Müzesi'nin projelendirilmesi (%)						
Harcama B.	Harcama B.	Fen İşleri Daire Başkanlığı				37.830	41.289	46.007
YANSITMA	YANSITMA	DESTEK BİRİMLERİ				87.740	91.920	99.400
52	3.8.5.	Yüreğir Otogarı içerisine yapılacak dükkanların inşaatı tamamlanacaktır.	VY	VY	VY	827.570	902.173	1.002.747
		İnşaatın tamamlanma oranı (%)			60	40		
		Vatandaş memnuniyeti (%)	VY	VY				
		Esnaf Memnuniyeti (%)	VY	VY				
Harcama B.	Harcama B.	Fen İşleri Daire Başkanlığı				744.830	812.930	905.820
YANSITMA	YANSITMA	DESTEK BİRİMLERİ				82.740	89.243	96.927
HEDEF 3.9. Belediyemiz hizmet birimlerinin iyileştirilme çalışmaları dâhilinde tesis ve ünitelerin yapım ve onarımını gerçekleştirmek.						565.480	615.842	653.345
53	3.9.1.	Kabasakal Mezarlığı İkinci Etap Çevre Düzenlemesi (Çevre duvarı, aydınlatma ve sert zemin vb.) tamamlanacaktır.	VY	VY	VY	182.740	198.582	211.800
		Toplam mezarlık alanı (m2)	VY	VY	441.000	441.000		
		Defin alanı (m2)	VY	VY	101.000	101.000		
		Vatandaş memnuniyeti (%)						
Harcama B.	Harcama B.	Çevre Koruma ve Kont. Daire Başkanlığı				100.000	109.339	114.873
YANSITMA	YANSITMA	DESTEK BİRİMLERİ				82.740	89.243	96.927
54	3.9.1.	Buruk Mezarlığı ve Küçükoba Mezarlığı Çevre Düzenlemesi (Çevre duvarı, aydınlatma ve sert zemin vb.) tamamlanacaktır.	VY	VY	VY	382.740	417.260	441.545

		Toplam mezarlık alanı (m2)	VY	VY	1.226.000	1.226.000		
		Defin alanı (m2)	VY	VY	240.000	240.000		
		Vatandaş memnuniyeti (%)						
Harcama B.	Harcama B.	Çevre Koruma ve Kont. Daire Başkanlığı				300.000	328.017	344.618
YANSITMA	YANSITMA	DESTEK BİRİMLERİ				82.740	89.243	96.927
ALAN 4. ULAŞIM						255.981.266	163.413.259	137.347.120
HEDEF 4.1. Şehir içinde ve özellikle şehir merkezinde trafik sıkışıklığını azaltarak kent formunun ve yoğunluk yapısının sağlıklı gelişimine uygun ve etkin bir ulaşım yapısını gerçekleştirmek.						54.765.550	59.578.609	65.829.258
55	4.1.1.	96.700 m yolun bakım ve onarımı yapılacaktır.	VY	VY	VY	8.642.762	9.386.678	10.292.234
		Toplam yol miktarı (m)	VY	VY	VY	220.000		
		Bakım ve onarımı yapılan yol miktarı (m)	VY	VY	VY	96.700		
		Bakım ve onarım için kullanılan asfalt miktarı (ton)	VY	VY	VY	68.000		
		Asfalt ortalama ömrü (yıl)	VY	VY	VY	10		
		Asfalt yollardan vatandaş memnuniyeti (%)	VY	VY	VY	90		
Harcama B.	Harcama B.	Fen İşleri Daire Başkanlığı				4.163.280	4.543.929	5.063.146
YANSITMA	YANSITMA	DESTEK BİRİMLERİ				4.479.482	4.842.749	5.229.088
56	4.1.1.	24.450 m kaldırım düzenlemesi ve 2.200 m kilitli parke yol gövdesi yapılacaktır.	VY	VY	VY	11.734.168	12.802.921	14.252.286
		Düzenlemesi yapılan kaldırım miktarı (m)	VY	VY	VY	24.450		
		Parke taşı döşenen yol gövdesi miktarı (m)	VY	VY	VY	2.200		
		Düzenlenen kaldırımlardan vatandaş memnuniyeti (%)	VY	VY	VY			
Harcama B.	Harcama B.	Fen İşleri Daire Başkanlığı				11.355.830	12.394.095	13.810.318
YANSITMA	YANSITMA	DESTEK BİRİMLERİ				378.338	408.826	441.968
57	4.1.1.	1.200 m orta refüj düzenlemesi yapılacaktır.	VY	VY	VY	440.168	476.309	517.162
		Düzenlenen orta refüj miktarı (m)	VY	VY	VY	1.200		
		Düzenlenen orta refüjlerden vatandaş memnuniyeti (%)	VY	VY	VY			
Harcama B.	Harcama B.	Fen İşleri Daire Başkanlığı				61.830	67.483	75.194
YANSITMA	YANSITMA	DESTEK BİRİMLERİ				378.338	408.826	441.968
58	4.1.1.	Yeni yapılacak yollar için 21.050 m Kazı ve Dolgu işlemleri yapılacaktır.	VY	VY	VY	6.349.658	6.926.104	7.703.950
		Kazı ve Dolgu yapılan yol miktarı (m)	VY	VY	VY	21.050		
Harcama B.	Harcama B.	Fen İşleri Daire Başkanlığı				5.971.320	6.517.278	7.261.982
YANSITMA	YANSITMA	DESTEK BİRİMLERİ				378.338	408.826	441.968
59	4.1.1.	Yeni yapılacak yollarda 8.000 m Stabilize kaplama yapılacaktır.	VY	VY	VY	3.086.370	3.364.454	3.735.323
		Stabilize kaplama yapılan yol miktarı (m)	VY	VY	VY	8.000		
		Vatandaş memnuniyeti (%)	VY	VY	VY			
Harcama B.	Harcama B.	Fen İşleri Daire Başkanlığı				2.708.032	2.955.628	3.293.355
YANSITMA	YANSITMA	DESTEK BİRİMLERİ				378.338	408.826	441.968
60	4.1.1.	Yeni yapılacak yollarda 28.600 m Satih kaplama yapılacaktır.	VY	VY	VY	1.607.338	1.744.022	1.907.281
		Satih kaplama yapılan yol miktarı (m)	VY	VY	VY	28.600		
		Satih kaplama yol ortama ömrü (yıl)	VY	VY	VY	5	5	5
		Vatandaş memnuniyeti (%)	VY	VY	VY			
Harcama B.	Harcama B.	Fen İşleri Daire Başkanlığı				629.000	686.510	764.954
YANSITMA	YANSITMA	DESTEK BİRİMLERİ				978.338	1.057.512	1.142.327
61	4.1.1.	Yeni yapılacak yollarda 5.050 m Asfalt kaplama yapılacaktır.	VY	VY	VY	7.463.698	8.104.967	8.882.818
		Asfalt kaplama yapılan yol miktarı (m)	VY	VY	VY	5.050		
		Asfalt ortalama ömrü (yıl)	VY	VY	VY	15	15	15
		Asfalt yollardan vatandaş memnuniyeti (%)	VY	VY	VY			
Harcama B.	Harcama B.	Fen İşleri Daire Başkanlığı				3.485.360	3.804.027	4.238.698
YANSITMA	YANSITMA	DESTEK BİRİMLERİ				3.978.338	4.300.940	4.644.120
62	4.1.1.	Yeni yapılacak yollarda 7.600 m üst yapı iyileştirme çalışmaları yapılacaktır.	VY	VY	VY	2.089.138	2.264.544	2.467.900
		Üst yapısı iyileştirilecek yol miktarı (m)	VY	VY	VY	7.600		
Harcama B.	Harcama B.	Fen İşleri Daire Başkanlığı				592.800	647.000	720.930
YANSITMA	YANSITMA	DESTEK BİRİMLERİ				1.496.338	1.617.544	1.746.970
63	4.1.2.	Araç trafiği akışının rahattılması için Ahmet Sapmaz-Alparslan Türkeş bulvarı bağlantısı taşıt üst geçidi yapılacaktır.	VY	VY	VY	4.120.570	4.496.252	5.007.508
		Mevcut araç alt-üst geçit adet	VY	VY	VY	6	7	
		Yeni Yapılan alt-üst geçitler	VY	VY	VY	1		
		Tamamlanma oranı (%)	VY	VY	VY			
		Alt-üst geçitlerden memnuniyet oranı (%)	VY	VY	VY			
Harcama B.	Harcama B.	Fen İşleri Daire Başkanlığı				4.037.830	4.407.009	4.910.581
YANSITMA	YANSITMA	DESTEK BİRİMLERİ				82.740	89.243	96.927
64	4.1.2.	D-400 Celal Bayar köprülü kavşağı yenilenecektir.	VY	VY	VY	1.528.409	1.667.090	1.855.068
		Tamamlanma oranı (%)	VY	VY	VY			
		Kavşak/Köprülerden memnuniyet oranı (%)	VY	VY	VY			
		Alt-üst geçitlerden memnuniyet oranı (%)	VY	VY	VY			
Harcama B.	Harcama B.	Fen İşleri Daire Başkanlığı				1.445.669	1.577.847	1.758.141
YANSITMA	YANSITMA	DESTEK BİRİMLERİ				82.740	89.243	96.927
65	4.1.2.	Merkez Park otopark inşaatı tamamlanacaktır.	VY	VY	VY	2.005.681	2.187.999	2.435.499

		Mevcut otoparklar	VY	VY	2	3			
		Yeni yapılan otoparklar	VY	VY	VY	1			
		Merkez Cami Otopark yapımı (%)	VY	VY	75	25			
		Merkez Cami Otopark girişi alt geçidi yapımı (%)				100			
		Otoparklardan memnuniyet oranı (%)	VY	VY	VY				
Harcama B.	Harcama B.	Fen İşleri Daire Başkanlığı				1.922.941	2.098.756	2.338.572	
YANSITMA	YANSITMA	DESTEK BİRİMLERİ				82.740	89.243	96.927	
66	4.1.2.	Merkez Park Asma Köprüsü yenilenecektir.	VY	VY	VY	470.570	512.533	568.584	
		Mevcut yaya köprüleri adet	VY	VY	3	3			
		Asma Köprülerden memnuniyet oranı (%)	VY	VY	VY				
Harcama B.	Harcama B.	Fen İşleri Daire Başkanlığı				387.830	423.290	471.657	
YANSITMA	YANSITMA	DESTEK BİRİMLERİ				82.740	89.243	96.927	
67	4.1.3.	Şehir içi yol ağının üzerindeki trafik güvenliğinin sağlanması için 25.000 m2 yatay işaretleme yapılacaktır.	VY	VY	VY	1.370.570	1.494.820	1.663.113	
		Yapılacak yatay işaretleme miktarı (m2)	VY	VY	VY	25.000			
		Orta refüj bordür çizgisi (m2)	VY	VY	VY	100			
		Kesik yol ayrımı çizgisi (m2)	VY	VY	VY	50			
		Yaya yolu geçidi çizgisi (m2)	VY	VY	VY	100			
		Göbek ve refüj başları (m2)	VY	VY	VY	100			
		Yatay işaretlemeden sürücülerin memnuniyeti (%)	VY	VY	VY				
		Yatay işaretlemeden yayaların memnuniyeti (%)	VY	VY	VY				
Harcama B.	Harcama B.	Fen İşleri Daire Başkanlığı				1.287.830	1.405.577	1.566.186	
YANSITMA	YANSITMA	DESTEK BİRİMLERİ				82.740	89.243	96.927	
68	4.1.4.	Trafik akışının düzenlenmesi için 10.000 adet levha yerleştirilecektir.	VY	VY	VY	1.200.570	1.309.277	1.456.369	
		Takılan levha sayısı	VY	VY	VY	10.000			
		Trafik levhalarından sürücülerin memnuniyeti (%)	VY	VY	VY				
		Trafik levhalarından yayaların memnuniyeti (%)	VY	VY	VY				
Harcama B.	Harcama B.	Fen İşleri Daire Başkanlığı				1.117.830	1.220.034	1.359.442	
YANSITMA	YANSITMA	DESTEK BİRİMLERİ				82.740	89.243	96.927	
69	4.1.5.	50 Adet Kavşak içi yönlendirme levhası takılacaktır.	VY	VY	VY	285.570	310.618	343.598	
		Sorumluluk alanımızdaki sinyalize kavşak adedi	VY	VY	135	140			
		Düzenlemesi yapılan kavşak adedi	VY	VY	22	27			
		Yönlendirme levhası takılan (adet)	VY	VY		110			
		Yönlendirme levhalarından sürücülerin memnuniyeti (%)	VY	VY	VY				
		Yönlendirme levhalarından yayaların memnuniyeti (%)	VY	VY	VY				
Harcama B.	Harcama B.	Fen İşleri Daire Başkanlığı				202.830	221.375	246.671	
YANSITMA	YANSITMA	DESTEK BİRİMLERİ				82.740	89.243	96.927	
70	4.1.6.	Akıllı sinyal sistemi altyapı çalışmaları tamamlanacaktır.	VY	VY	VY	245.570	266.961	294.952	
		Sorumluluk alanımızdaki sinyalize kavşak sayısı	VY	VY	135	140			
		Sinyalizasyon düzenlemesi yapılan kavşak sayısı	VY	VY	VY				
		Sinyalize kavşak sürücü memnuniyeti (%)	VY	VY	VY				
Harcama B.	Harcama B.	Fen İşleri Daire Başkanlığı				162.830	177.718	198.025	
YANSITMA	YANSITMA	DESTEK BİRİMLERİ				82.740	89.243	96.927	
71	4.1.7.	Merkez Otogar ve Yüreğir Otogarı, yeni otogar tamamlanıncaya kadar ihtiyaca cevap verecek ölçekte bakım ve onarımı yapılarak faaliyetlerini sürdürecektir.	VY	VY	VY	837.120	891.873	963.929	
		Merkez Otogarı toplam alanı (m2)	120.000	120.000	120.000	120.000			
		Yüreğir Otogarı toplam alanı (m2)	51.000	51.000	51.000	51.000			
		Bakım ve onarımı yapılacak alan (m2)							
		Yolcuların memnuniyeti (%)	VY	VY	67				
		Otobüs firmalarının memnuniyeti (%)	VY	VY	VY				
Harcama B.	Harcama B.	İşletme ve İştirakler Daire Başkanlığı				754.380	802.630	867.002	
YANSITMA	YANSITMA	DESTEK BİRİMLERİ				82.740	89.243	96.927	
72	4.1.7.	Şehirlerarası ve ilçelerarası gidiş geliş yapan otobüslere hizmet verilecektir.	VY	VY	VY	1.287.620	1.371.187	1.481.684	
		Otogarlara giriş çıkış yapan araç sayısı	430.973	450.430	471.191	478.300			
		Otogar hizmetlerinden memnuniyet oranı (%)			67				
Harcama B.	Harcama B.	İşletme ve İştirakler Daire Başkanlığı				1.204.880	1.281.944	1.384.757	
YANSITMA	YANSITMA	DESTEK BİRİMLERİ				82.740	89.243	96.927	
HEDEF 4.3. Toplu ulaşım hizmetinin kentin bütününe, dengeli olarak sunulmasını sağlayarak tüm vatandaşlarımızın değişik kentsel kullanım alanlarına kolayca ulaşabilirliğini gerçekleştirmek.							38.415.882	41.130.040	44.419.342
73	4.3.	Belediye otobüsleri ile ekonomik, kaliteli ve güvenli hizmet vermeye devam edilecektir.	VY	VY	VY	38.415.882	41.130.040	44.419.342	
		Otobüs hattı sayısı	29	29	39	39			
		Sefer sayısı (adet/gün)	960	960	1.024	1.024			
		Belediye otobüs sayısı	139	139	159	159			

		Taşınan yolcu sayısı (kişi/gün)	75.304	102.450	120.000	122.500			
		Toplu taşımacılıktan memnuniyet oranı (%)	VY	VY	76				
Harcama B.	Harcama B.	İşletme ve İştirakler Daire Başkanlığı				23.341.338	24.834.257	26.825.991	
YANSITMA	YANSITMA	DESTEK BİRİMLERİ				15.074.544	16.295.783	17.593.351	
HEDEF 4.4. Şehrimizde toplu taşıma hizmetlerini bir bütünlük içerisinde yürütmek ve çağdaş kentlerin vazgeçilmezleri arasında yer alan raylı taşımacılık sisteminin toplu taşımacılıkta etkin bir konuma getirilmesini sağlamak.						162.799.834	62.704.610	27.098.520	
74	4.4.1.	Metro depo sahası, idare binası ve merkezi bakım atölyeleri ile Fatih İstasyonuna kadar olan bölümde (yaklaşık 6.500 m) hat yapılarının ve istasyonlarının inşaatı ile elektro-mekanik sistemlerin montajı dahil tamamlanacaktır.	VY	VY	VY	162.799.834	62.704.610	27.098.520	
		Tamamlanma oranı (%)							
Harcama B.	Harcama B.	Ulaşım Daire Başkanlığı				144.625.020	41.187.158	3.403.294	
YANSITMA	YANSITMA	DESTEK BİRİMLERİ				18.174.814	21.517.452	23.695.226	
ALAN 5. DOĞAL ÇEVRENİN KORUNMASI						23.788.408	25.723.808	28.364.522	
HEDEF 5.1. Kentimizdeki çevresel kirlilikleri önlemek ve azaltmak, mevcut doğal kaynakları, ekolojik dengeyi, tarihsel dokuyu korumak ve aktif hayatın içine katarak yaşanabilir, sağlıklı bir çevre oluşturmak.						3.188.882	3.480.570	3.672.555	
75	5.1.1.	Geri kazanılabilir ambalaj atıklarının ekonomiyeye katılması için imzalanacak protokol çerçevesinde belirlenecek olan pilot bölgelerde eğitim çalışmaları tamamlanacaktır.	VY	VY	VY	106.740	115.484	124.496	
		Protokol imzalanması durumunda pilot bölge sayısı					2		
		Eğitimin tamamlanma oranı (%)							
Harcama B.	Harcama B.	Çevre Koruma ve Kont. Daire Başkanlığı				24.000	26.241	27.569	
YANSITMA	YANSITMA	DESTEK BİRİMLERİ				82.740	89.243	96.927	
76	5.1.2.	Atık pillerin çevre ve insan sağlığına zarar vermesinin önlenmesine yönelik olarak atık nokta sayısı ve kutu sayısı artırılabilecektir.	VY	VY	VY	106.740	115.484	124.496	
		Atık nokta sayısı	VY	VY	6	53			
		Kutu sayısı	VY	VY	6	68			
Harcama B.	Harcama B.	Çevre Koruma ve Kont. Daire Başkanlığı				24.000	26.241	27.569	
YANSITMA	YANSITMA	DESTEK BİRİMLERİ				82.740	89.243	96.927	
77	5.1.3.	İşletmelerde (Lokanta, Restoran, Fast Food Merkezleri, Yemek Fabrikaları vb.) oluşan kullanılmış kızartmalık bitkisel atık yağların toplanması sağlanacaktır.	VY	VY	VY	106.740	115.484	124.496	
		Sözleşme yapılan toplam işletme sayısı	VY	VY	39				
		Sözleşme yapılacak işletme sayısı	VY	VY		26			
		Toplanan toplam Bitkisel atık yağ miktarı (kg/yıl)	VY	VY	11.005				
		Toplanacak Bitkisel atık yağ miktarı (kg/yıl)	VY	VY		10.400			
Harcama B.	Harcama B.	Çevre Koruma ve Kont. Daire Başkanlığı				24.000	26.241	27.569	
YANSITMA	YANSITMA	DESTEK BİRİMLERİ				82.740	89.243	96.927	
78	5.1.7.	Katı Atık Entegre Bertaraf Tesisinin ve Tıbbi atık Bertaraf ünitesinin planlaması yapılacaktır.	VY	VY	VY	1.082.740	1.182.633	1.245.652	
		Planların yapılma oranı (%)							
Harcama B.	Harcama B.	Çevre Koruma ve Kont. Daire Başkanlığı				1.000.000	1.093.390	1.148.725	
YANSITMA	YANSITMA	DESTEK BİRİMLERİ				82.740	89.243	96.927	
79	5.1.9.	Haller, otogarlar, park ve bahçeler ile piknik alanlarının temizliği hizmet alımı suretiyle gerçekleştirilecektir.	VY	VY	VY	1.785.922	1.951.485	2.053.415	
		Temizlenmesi gereken toplam alan (m2)				4.986.183			
		Vatandaş memnuniyeti (%)							
Harcama B.	Harcama B.	Çevre Koruma ve Kont. Daire Başkanlığı				1.703.182	1.862.242	1.956.488	
YANSITMA	YANSITMA	DESTEK BİRİMLERİ				82.740	89.243	96.927	
HEDEF 5.2. Şehrimizde hayvanlardan insanlara geçen hastalıklar ile mücadele etmek, sahipli ve sahipsiz hayvanların kayıt altına alınmasını sağlamak, vatandaşlarımızın sağlıklı ve hijyenik gıdaya ulaşması ile ilgili çalışmalar yapmak.						192.965	206.702	222.522	
80	5.2.2.	Hayvan barınağına getirilen sahipsiz kedi ve köpekler kayıt altına alınarak kısırlaştırma, kuduz aşısı, parazit ilaçlaması, kulak küpesi takılması işlemleri ile rehabilite edilmesi sağlanacaktır.	VY	VY	VY	192.965	206.702	222.522	
		Barınağa getirilen hayvan sayısı	VY	VY	2.400	2.500	2.200	2.100	
		Kayıt altına alınan hayvan sayısı	VY	VY	2.100	2.150	2.100	2.000	
		Kısırlaştırma yapılan hayvan sayısı	VY	VY	1.550	1.600	1.500	1.400	
		Kuduz aşısı yapılan hayvan sayısı	VY	VY	1.400	1.450	1.400	1.300	
		Parazit ilaçlaması yapılan hayvan sayısı	VY	VY	2.000	2.050	1.900	1.700	
		Kulak küpesi takılan hayvan sayısı	VY	VY	2.100	2.150	2.000	1.700	

		Sahiplendirilen hayvan sayısı	VY	VY	350	400	400	400
		Vatandaşın memnuniyet oranı (%)	VY	VY	VY			
Harcama B.	Harcama B.	Sağlık ve Sosyal Hizmetler Daire Bşk.lığı				110.225	117.459	125.595
YANSITMA	YANSITMA	DESTEK BİRİMLERİ				82.740	89.243	96.927
HEDEF 5.3. Kentin görselliğini ve yeşil dokusunu geliştirerek kişi başına düşen aktif yeşil alan miktarını 10.98 m2'den 13 m2'ye çıkarmak ve daha yaşanabilir bir kent oluşturmak.						20.406.561	22.036.536	24.469.445
81	5.3.1.	İmar planlarında yeşil alan olarak planlanmış kısımların peyzaj uygulamaları yapılacaktır.	VY	VY	VY	2.456.168	2.676.632	2.968.908
		Mevcut yeşil alan miktarı (m2)	VY	VY	12.403.000	12.523.300		
		Yapılan yeşil alan miktarı (m2)	VY	VY	70.000	120.000		
		Kişi başına düşen yeşil alan miktarı (m2)	VY	VY	10,90	11		
		Vatandaş memnuniyeti (%)	VY	VY	VY			
Harcama B.	Harcama B.	Fen İşleri Daire Başkanlığı				2.077.830	2.267.806	2.526.940
YANSITMA	YANSITMA	DESTEK BİRİMLERİ				378.338	408.826	441.968
82	5.3.1.	Mevcut parklar ile rekreasyon alanlarının sert zeminlerinin iyileştirilmesi, bakım ve onarımları yapılacaktır.	VY	VY	VY	14.645.570	15.983.554	17.807.418
		Mevcut yeşil alan miktarı (m2)	VY	VY	12.403.000	12.523.300		
		Bakımı yapılan yeşil alan miktarı (m2)	VY	VY	12.403.000	12.523.300		
		Vatandaş memnuniyeti (%)	VY	VY	85			
Harcama B.	Harcama B.	Fen İşleri Daire Başkanlığı				14.562.830	15.894.311	17.710.491
YANSITMA	YANSITMA	DESTEK BİRİMLERİ				82.740	89.243	96.927
83	5.3.1.	Mevcut parklar ile rekreasyon alanlarının aydınlatma sistemleri ve kompozasyon tesislerinin iyileştirilmesi, bakım ve onarımları yapılacaktır.	VY	VY	VY	1.320.570	1.440.248	1.602.306
		Bakımı yapılan yeşil alan miktarı (m2)	VY	VY	12.403.000	12.523.300		
		Aydınlatma sistemi yeni yapılacak alan (m2)	VY	VY		20.000		
		Aydınlatma sistemleri iyileştirilecek rekreasyon alanları (adet)				10		
		Vatandaş memnuniyeti (%)	VY	VY	85			
Harcama B.	Harcama B.	Fen İşleri Daire Başkanlığı				1.237.830	1.351.005	1.505.379
YANSITMA	YANSITMA	DESTEK BİRİMLERİ				82.740	89.243	96.927
84	5.3.2.	Yeni yapılacak yollarda refüj ve kaldırımların peyzaj ve bitkilendirme çalışmaları yapılacaktır.	VY	VY	VY	498.893	540.404	588.580
		Sorumluluk alanlarımızda mevcut refüjler (m)	VY	VY	480.000	482.400		
		Sorumluluk alanlarımızda mevcut kaldırımlar (m)	VY	VY	310.200	VY		
		Yeni yapılacak olan kaldırımlar (m)				24.450		
		Yeni yapılacak refüj (m)	VY	VY	VY	1.200		
Harcama B.	Harcama B.	Fen İşleri Daire Başkanlığı				120.555	131.578	146.612
YANSITMA	YANSITMA	DESTEK BİRİMLERİ				378.338	408.826	441.968
85	5.3.3.	Fidanlık alanının genişletilerek fidan yetiştirme kapasitesi artırılabilecektir.	VY	VY	VY	220.570	239.675	264.548
		Toplam Fidanlık Alanı (m2)			55.000			
		Genişleyecek fidanlık alanı (m2)				5.000		
		Bitki üretimindeki artış oranı (%)	VY	VY	VY	15		
Harcama B.	Harcama B.	Fen İşleri Daire Başkanlığı				137.830	150.432	167.621
YANSITMA	YANSITMA	DESTEK BİRİMLERİ				82.740	89.243	96.927
86	5.3.4.	Yeşil alanların sulama sistemleri sabit sulama sistemlerine dönüştürülecektir.	VY	VY	VY	620.570	676.247	751.006
		Mevcut sabit sulama sistemleri (m)	VY	VY	92.800			
		Dönüştürülecek sulama sistemleri (m)				100.000		
Harcama B.	Harcama B.	Fen İşleri Daire Başkanlığı				537.830	587.004	654.079
YANSITMA	YANSITMA	DESTEK BİRİMLERİ				82.740	89.243	96.927
87	5.3.5.	Seyhan nehri kuzey sahilinde yer alan Çatalan Baraj Köprüsü ile 2. köprü arasında dinlenme ve rekreasyon alanları oluşturulmaya yönelik proje ve kamulaştırma işlemleri başlatılacaktır.	VY	VY	VY	264.740	186.699	186.961
		Proje tamamlanma oranı (%)						
		Yapılan kamulaştırma oranı (%)						
Harcama B.	Harcama B.	İmar ve Şehircilik Daire Başkanlığı				182.000	97.456	90.034
YANSITMA	YANSITMA	DESTEK BİRİMLERİ				82.740	89.243	96.927
88	5.3.6.	Baraj gölü ve içgöl sahil şeridindeki alanın piknik, eğlence ve çocuk parkı olarak projelendirilmesi yapılacaktır.	VY	VY	VY	264.740	186.699	186.961
		Eğlence ve çocuk parkı olarak düzenlenecek alan (m2)				460.000		
		Proje tamamlanma oranı (%)						
Harcama B.	Harcama B.	İmar ve Şehircilik Daire Başkanlığı				182.000	97.456	90.034
YANSITMA	YANSITMA	DESTEK BİRİMLERİ				82.740	89.243	96.927
89	5.3.11.	Kent Ormanı olarak düzenlenmek üzere Seyhan Baraj Gölü kuzeyinde yer alan yaklaşık 300 ha alanın Orman Bölge Müdürlüğü'nden devri alınacaktır.	VY	VY	VY	114.740	106.378	112.757
		Kent ormanı olarak düzenlenmek üzere tahsis alınacak alan (ha)				300		
Harcama B.	Harcama B.	İmar ve Şehircilik Daire Başkanlığı				32.000	17.135	15.830
YANSITMA	YANSITMA	DESTEK BİRİMLERİ				82.740	89.243	96.927

ALAN 6. KÜLTÜR, SANAT ve SPOR				12.746.083	13.782.019	14.749.382		
HEDEF 6.1. Her yaş ve gruptan insanlarımızı sağlık için spor yapmaya yönlendiren tesisler kurmak, etkinlikler yapmak ve yeteneklerini ortaya çıkaracak organizasyonlar gerçekleştirmek.				5.215.774	5.696.754	6.000.898		
90	6.1.2.	Gençlerimize yönelik amatör spor faaliyetlerinin yapılabileceği spor sahaları yapılacaktır.	VY	VY	VY	1.732.740	1.893.336	1.992.323
		Adana Büyükşehir Belediyesine ait mevcut Futbol sahası (adet)	VY	VY	24			
		Yeni yapılan Futbol sahası (adet)	VY	VY		5		
		Adana Büyükşehir Belediyesine ait mevcut havuz (adet)	VY	VY	2			
		Yeni yapılan havuz (adet)	VY	VY	VY	5		
		Adana Büyükşehir Belediyesine ait mevcut basketbol sahası (adet)	VY	VY	25			
		Yeni yapılan basketbol sahası (adet)	VY	VY	VY	10		
		Adana Büyükşehir Belediyesine ait mevcut voleybol sahası (adet)	VY	VY	10			
		Yeni yapılan voleybol sahası (adet)	VY	VY	VY	10		
		Vatandaş memnuniyeti (%)	VY	VY	VY			
Harcama B.	Harcama B.	Çevre Koruma ve Kont. Daire Başkanlığı				1.650.000	1.804.093	1.895.396
YANSITMA	YANSITMA	DESTEK BİRİMLERİ				82.740	89.243	96.927
91	6.1.3.	Sportif faaliyetlerde ilimizi temsil edecek kulüplere sporcu yetiştirecek alt yapı hizmetlerinin sunulması için spor organizasyonları düzenlenmesi, malzeme desteği ve çeşitli ödüller verilmesi sürdürülecektir.	VY	VY	VY	212.740	231.384	246.261
		Düzenlenen organizasyon sayısı	VY	VY	3	5		
Harcama B.	Harcama B.	Çevre Koruma ve Kont. Daire Başkanlığı				130.000	142.141	149.334
YANSITMA	YANSITMA	DESTEK BİRİMLERİ				82.740	89.243	96.927
92	6.1.5.	Her türlü sportif faaliyeti desteklemek için yöresel ve ulusal boyutta organizasyonlar düzenlenecektir.	VY	VY	VY	854.814	933.421	983.828
		Düzenlenen organizasyon sayısı	VY	VY	3	3		
		Organizasyona katılan ortalama kişi sayısı	VY	VY	VY	100		
Harcama B.	Harcama B.	Çevre Koruma ve Kont. Daire Başkanlığı				772.074	844.178	886.901
YANSITMA	YANSITMA	DESTEK BİRİMLERİ				82.740	89.243	96.927
93	6.1.6.	Kanal ve göllerde boğulmaları önlemek için 7-15 yaşlarındaki gençlerimizin yüzme sporunu tekniğine uygun olarak öğrenmeleri sağlanarak yaz aylarında ücretsiz yüzme öğretme kursu düzenlenecektir.	VY	VY	VY	1.582.740	1.729.328	1.820.015
		Kurs süresi (ay)	VY	VY	3	3		
		Kursa katılan çocuk sayısı	VY	VY	12.000	14.000		
		Vatandaş memnuniyeti (%)	VY	VY	77			
Harcama B.	Harcama B.	Çevre Koruma ve Kont. Daire Başkanlığı				1.500.000	1.640.085	1.723.088
YANSITMA	YANSITMA	DESTEK BİRİMLERİ				82.740	89.243	96.927
94	6.1.7.	Çeşitli spor branşlarında 7-15 yaş kız/erkek çocuklarımıza spor eğitimi verilecektir.	VY	VY	VY	832.740	909.285	958.471
		Futbol eğitimi verilen süre (ay)				3	3	
		Eğitime katılan çocuk sayısı				5.000		
		Vatandaş memnuniyeti (%)						
Harcama B.	Harcama B.	Çevre Koruma ve Kont. Daire Başkanlığı				750.000	820.042	861.544
YANSITMA	YANSITMA	DESTEK BİRİMLERİ				82.740	89.243	96.927
HEDEF 6.2. Kent kültürünü geliştirmeye yönelik projeler üretmek her kesimden insanların sanata ve kültürel faaliyetlere katılımını özendirerek bir alt yapı oluşturarak etkinliklerin sürekliliğini, çeşitliliğini sağlamak, sanatsal ve kültürel alanda Adana'yı öncelikli bir merkez konumuna getirmek.				2.566.965	2.783.376	3.057.713		
95	6.2.4.	Kentimize gelen turne tiyatrolarını teşvik ederek bu oyunların daha çok izleyiciye ulaşması sağlanacaktır.	VY	VY	VY	97.971	105.474	114.282
		Sergilenen oyun sayısı	VY	VY	20	30		
		İzleyici sayısı	VY	VY	8.000	12.000		
		Doluluk oranı (%)				95		
Harcama B.	Harcama B.	Kültür ve Sosyal İşler Daire Başkanlığı				15.231	16.231	17.355
YANSITMA	YANSITMA	DESTEK BİRİMLERİ				82.740	89.243	96.927
96	6.2.7.	Adana'da mevcut liselerin katılımıyla Tiyatro şenlikleri düzenlenerek bu çerçevede şenliklere katılan okul sayısı artırılabilecektir.	VY	VY	VY	125.971	135.311	146.187
		Toplam okul sayısı	VY	VY	137	137		
		Şenliklere katılan okul sayısı	15	18	20	30		
		Katılan öğrenci sayısı	VY	VY	500	750		
		İzleyici öğrenci öğrenci sayısı	VY	VY	12.000	18.000		
		Şenliklerden öğrencilerin memnuniyet oranı (%)	VY	VY				
Harcama B.	Harcama B.	Kültür ve Sosyal İşler Daire Başkanlığı				43.231	46.068	49.260
YANSITMA	YANSITMA	DESTEK BİRİMLERİ				82.740	89.243	96.927

97	6.2.8.	Mobil sinemalarla daha önceden belirlenen mahallelerde uygun yerlere sinema düzeneği kurularak halkın bu filmleri yaşadıkları semtte ücretsiz olarak izlemeleri sağlanacaktır.	VY	VY	VY	135.971	145.968	157.581
		Gösterilen film sayısı	VY	20	20	25		
		İzleyici sayısı	VY	7.000	8.000	10.000		
		Vatandaşın memnuniyet oranı (%)	VY	VY				
Harcama B.	Harcama B.	Kültür ve Sosyal İşler Daire Başkanlığı				53.231	56.725	60.654
YANSITMA	YANSITMA	DESTEK BİRİMLERİ				82.740	89.243	96.927
98	6.2.9.	Merkez Park içerisinde yer alan 1.500 kişilik amfi tiyatrodaki sabit yazlık sinema etkinliği düzenlenecektir.	VY	VY	VY	115.971	124.655	134.792
		Gösterilen film sayısı	VY	30	35	40		
		İzleyici sayısı	VY	6.000	7.000	10.000		
		Vatandaşın memnuniyet oranı (%)	VY	VY				
Harcama B.	Harcama B.	Kültür ve Sosyal İşler Daire Başkanlığı				33.231	35.412	37.865
YANSITMA	YANSITMA	DESTEK BİRİMLERİ				82.740	89.243	96.927
99	6.2.11.	Belirli gün ve haftalarda çocukların yaptığı resimlerle katılabilecekleri yarışmalar düzenlenecek, yarışmada dereceye giren öğrencilere çeşitli ödüller verilecektir.	VY	VY	VY	100.971	108.670	117.701
		Düzenlenen yarışma sayısı	VY	VY	VY	2		
		Katılan öğrenci sayısı	VY	VY	VY			
		Öğrencilerin memnuniyet oranı (%)	VY	VY	VY			
Harcama B.	Harcama B.	Kültür ve Sosyal İşler Daire Başkanlığı				18.231	19.427	20.774
YANSITMA	YANSITMA	DESTEK BİRİMLERİ				82.740	89.243	96.927
100	6.2.13.	Şehrimizin sembolü olabilecek kent meydanı düzenlemesi ve anıt yapımı gerçekleştirilecektir.	VY	VY	VY	1.726.168	1.879.888	2.081.123
		Tamamlanma Oranı (%)						
		Vatandaş memnuniyeti (%)						
Harcama B.	Harcama B.	Fen İşleri Daire Başkanlığı				1.347.830	1.471.062	1.639.155
YANSITMA	YANSITMA	DESTEK BİRİMLERİ				378.338	408.826	441.968
101	6.2.16.	Belediyemiz konservatuarı tarafından yılın çeşitli günlerinde halk ve sanat müziği konserleri düzenlenecektir.	VY	VY	VY	155.971	167.280	180.370
		Düzenlenen konser sayısı	8	8	8	12		
		Konsere katılım oranı (%)	VY	VY	100			
		Memnuniyet oranı (%)	VY	VY				
Harcama B.	Harcama B.	Kültür ve Sosyal İşler Daire Başkanlığı				73.231	78.037	83.443
YANSITMA	YANSITMA	DESTEK BİRİMLERİ				82.740	89.243	96.927
102	6.2.17.	Yaz aylarında sanat ve halk müziği enstrümanlarını çalmayı öğrenmek isteyen vatandaşlara yaz kursları düzenlenecektir.	VY	VY	VY	107.971	116.130	125.677
		Kursiyer sayısı	200	250	300	350		
		Kurs verilecek bölüm sayısı (saz v.s.)	4	4	4	4		
		Kursiyer memnuniyeti (%)	VY	VY				
Harcama B.	Harcama B.	Kültür ve Sosyal İşler Daire Başkanlığı				25.231	26.887	28.750
YANSITMA	YANSITMA	DESTEK BİRİMLERİ				82.740	89.243	96.927
HEDEF 6.3. Adana ilinin yurt içinde ve uluslararası alanda tarihi, kültürel ve sanatsal yönleri ile tanıtımını yaparak turizm potansiyelini ortaya çıkarmak.						4.963.344	5.301.889	5.690.771
103	6.3.1.	Göl ve nehir kıyılarında sosyal ve ekonomik canlılık getirecek yapılanmalara zemin hazırlayacak bir tesis yapılarak teşvik edici ve yönlendirici uygulamalar gerçekleştirilecektir.	VY	VY	VY	370.570	403.390	446.970
		Tesis yapımının tamamlanma oranı (%)						
Harcama B.	Harcama B.	Fen İşleri Daire Başkanlığı				287.830	314.147	350.043
YANSITMA	YANSITMA	DESTEK BİRİMLERİ				82.740	89.243	96.927
104	6.3.2. ve 6.3.3.	Adana'nın yurt içinde ve uluslararası alanda tanıtım çalışmaları gerçekleştirilecektir. (Belgesel, CD, Afiş, Bröşür, Kitap vb.)	VY	VY	VY	345.971	369.750	396.864
		Hazırlanan belgesel sayısı	VY	VY	VY	1		
		Basılan kitap sayısı	VY	VY	7.200	9.000		
		Basılan broşür sayısı	VY	VY	28.000	35.000		
		Basılan afiş sayısı	VY	VY	6.000	7.455		
		Basılan CD sayısı	VY	VY	4.000	5.000		
Harcama B.	Harcama B.	Kültür ve Sosyal İşler Daire Başkanlığı				263.231	280.507	299.937
YANSITMA	YANSITMA	DESTEK BİRİMLERİ				82.740	89.243	96.927
105	6.3.4.	Fuarda her yıl düzenlenecek etkinliklerle kentin sanayi, ticari, kültürel ve sosyal alanlardaki etkisi üst seviyeye çıkarılacaktır.	VY	VY	VY	714.971	762.969	817.318
		Toplam Fuar alanı (ha)				87		
		Düzenlenen etkinlik sayısı				1	10	
		Fuar Hizmetlerinden Memnuniyeti (%)				77		
Harcama B.	Harcama B.	Kültür ve Sosyal İşler Daire Başkanlığı				632.231	673.726	720.391
YANSITMA	YANSITMA	DESTEK BİRİMLERİ				82.740	89.243	96.927
106	6.3.5.	Altın Koza Film, Kültür ve Sanat Festivalinin şehrin tanıtımını sağlayan bir etkinlik olarak devam etmesi sağlanacaktır.	VY	VY	VY	3.375.861	3.598.500	3.849.249
		Festivalde gösterime konacak film sayısı	VY	VY	160	170		
		Vatandaş memnuniyeti (%)	VY	VY				
Harcama B.	Harcama B.	Kültür ve Sosyal İşler Daire Başkanlığı				3.293.121	3.509.257	3.752.322
YANSITMA	YANSITMA	DESTEK BİRİMLERİ				82.740	89.243	96.927

107	6.3.6.	13 Kare Uluslararası Sanat Festivalinin düzenlenmesinin devamı sağlanacaktır.	VY	VY	VY	155.971	167.280	180.370
		Katılım oranındaki artış (%)						
		Vatandaş memnuniyeti (%)	VY	VY				
Harcama B.	Harcama B.	Kültür ve Sosyal İşler Daire Başkanlığı				73.231	78.037	83.443
YANSITMA	YANSITMA	DESTEK BİRİMLERİ				82.740	89.243	96.927
ALAN 7. SOSYAL HİZMETLER						32.050.095	33.871.535	36.530.207
HEDEF 7.1. Mezarlıklarımızı, halkımızın inanç ve geleneklerine uygun, düzenli ve huzur veren mekânlar haline getirerek, defin hizmetlerinin sorunsuz ve beklentilere cevap verecek şekilde hassasiyetle yürütülmesini sağlamak.						1.026.960	828.412	847.778
108	7.1.1.	Asri, Akkapı, Buruk, Kabasakal, Küçükoba mezarlıklarının halihazır haritaları hazırlanacaktır.	VY	VY	VY	364.740	240.246	236.431
		Mezarlık toplam alanı (ha)	VY	VY	VY	275		
Harcama B.	Harcama B.	İmar ve Şehircilik Daire Başkanlığı				282.000	151.003	139.504
YANSITMA	YANSITMA	DESTEK BİRİMLERİ				82.740	89.243	96.927
109	7.1.1.	Akkapı, Buruk, Kabasakal, Küçükoba mezarlıklarına gelen vatandaşlarımızın mezar yerlerini rahatlıkla bulabilmeleri için Mezarlık Bilgi Sistemi ve merkezi otomasyon sistemi kurulacaktır.	VY	VY	VY	259.740	282.773	300.251
		Sistemin kurulduğu mezarlık sayısı	VY	VY	1	4		
		Mezarlık toplam alanı (ha)	VY	VY	275			
		Mevcut defin sayısı (adet)	VY	VY	210.000			
Harcama B.	Harcama B.	Çevre Koruma ve Kont. Daire Başkanlığı				177.000	193.530	203.324
YANSITMA	YANSITMA	DESTEK BİRİMLERİ				82.740	89.243	96.927
110	7.1.2.	Mülkiyeti belediyemize ait mezarlıklara yön bulma ve tanıtıcı levhaları yaptırılacaktır.	VY	VY	VY	162.740	132.081	136.502
		Takılacak levha sayısı	VY	VY	VY	400		
		Vatandaş memnuniyeti (%)	VY	VY				
Harcama B.	Harcama B.	İmar ve Şehircilik Daire Başkanlığı				80.000	42.838	39.575
YANSITMA	YANSITMA	DESTEK BİRİMLERİ				82.740	89.243	96.927
111	7.1.3.	İmar planında mezar yeri olarak işlenmemiş ancak fiiliyatta mezar yeri olarak kullanılan yerlerin tespiti, mülkiyet sorunlarının çözülmesi ve Belediye bünyesine alınmasına yönelik çalışmalar yapılacaktır.	VY	VY	VY	239.740	173.312	174.594
		Planlanan Mezarlık Alanı (ha)	VY	VY	VY			
		Mülkiyet sorunlarının çözülme oranı (%)						
Harcama B.	Harcama B.	İmar ve Şehircilik Daire Başkanlığı				157.000	84.069	77.667
YANSITMA	YANSITMA	DESTEK BİRİMLERİ				82.740	89.243	96.927
HEDEF 7.2. Yaşanabilir sağlıklı bir kent oluşumunu sağlamak, kentte yaşayanların sağlık seviyesini yükseltmek, çağdaş sağlık hizmeti sunmak, sunulmasına katkıda bulunmak.						541.960	528.539	571.158
112	7.2.1.	Kurum hekimliğimiz teşhis ve tedavi imkânları genişletilip, tıbbi donanım açısından zenginleştirilerek çalışanların iş verimi artırılacaktır.	VY	VY	VY	132.740	89.243	96.927
		Eksik araç gerecin tamamlanma oranı (%)	VY	VY				
		Hasta müracaat sayısı	VY	VY	5.939	5.300		
Harcama B.	Harcama B.	Sağlık ve Sosyal Hizmetler Daire Bşk.lığı				50.000		
YANSITMA	YANSITMA	DESTEK BİRİMLERİ				82.740	89.243	96.927
113	7.2.2.	Vatandaşlarımızı yürüyüş sporuna yönlendirmek amacıyla Yüreğir yürüyüş parkuru ve Merkez Parktaki sağlık hizmetleri geliştirilerek devam edecektir.	VY	VY	VY	138.740	148.918	160.736
		Ortalama yürüyüş yapan vatandaş sayısı (sayı/gün)	VY	VY	1.500			
		Kolesterol ölçüm sayısı	VY	VY	1.344			
		Trigliserit ölçüm sayısı	VY	VY	1.356			
		A.K.Ş. ölçüm sayısı	VY	VY	1.344			
		Pansuman sayısı	VY	VY	79			
		Tansiyon ölçümü	VY	VY	3.160			
		Ambulansla hasta nakil sayısı	VY	VY	24			
		Spirometre alımı	VY	VY	VY			
		Hasta nakil ambulansı alımı	VY	VY	VY			
		Vatandaş memnuniyeti (%)						
Harcama B.	Harcama B.	Sağlık ve Sosyal Hizmetler Daire Bşk.lığı				56.000	59.675	63.809
YANSITMA	YANSITMA	DESTEK BİRİMLERİ				82.740	89.243	96.927
114	7.2.3.	İlkyardım konusunda vatandaşları eğitici faaliyetlerde bulunulacaktır.	VY	VY	VY	137.740	147.853	159.596
		Etkinlik sayısı					6	6
		Vatandaşın memnuniyet oranı (%)						
Harcama B.	Harcama B.	Sağlık ve Sosyal Hizmetler Daire Bşk.lığı				55.000	58.610	62.669
YANSITMA	YANSITMA	DESTEK BİRİMLERİ				82.740	89.243	96.927
115	7.2.4.	Sigara bırakma konusunda kampanyalar düzenlenecektir.	VY	VY	VY	132.740	142.525	153.899
		Etkinlik sayısı					5	5
		Vatandaşın memnuniyet oranı (%)						

Harcama B.	Harcama B.	Sağlık ve Sosyal Hizmetler Daire Bşk.lığı				50.000	53.282	56.972
YANSITMA	YANSITMA	DESTEK BİRİMLERİ				82.740	89.243	96.927
		HEDEF 7.3. Kentimizde yaşayan birey ve grupların içinde buldukları sosyal ve ekonomik şartlardan kaynaklanan veya iradeleri dışında oluşan maddi, manevi, fiziksel ve sosyal yoksunluklarının giderilmesini, birey ve grupların kendi öz kaynaklarını azami ve etkin kullanarak bağımsızlıklarını kazanmalarını ve hayat standartlarının yükseltilmesi konusunda programlı çalışmalarında bulunmak.				30.289.233	32.307.899	34.887.264
116	7.3.2.	Her yıl Ramazan ayında sosyal yardım amaçlı çalışmalar yapılacaktır.	VY	VY	VY	225.717	241.753	262.354
		Organizasyon sayısı						
		Yardım yapılan kişi sayısı						
		Vatandaş memnuniyeti (%)			60			
Harcama B.	Harcama B.	İdari ve Mali İşler Daire Başkanlığı				142.977	152.510	165.427
YANSITMA	YANSITMA	DESTEK BİRİMLERİ				82.740	89.243	96.927
117	7.3.3. ve 7.3.4.	Engelliler, sokakta çalışan ve yaşayan, madde bağımlısı çocuk, genç ve muhtaç insanlara sosyal yardım amaçlı çalışmalar yapılacaktır.	VY	VY	VY	105.971	113.999	123.398
		Sokakta çalışan ortalama çocuk ve genç sayısı	VY	VY	VY			
		Sokakta yaşayan ortalama çocuk ve genç sayısı	VY	VY	VY			
		Madde bağımlısı çocuk ve genç sayısı	VY	VY	VY			
		Destek verilecek proje sayısı	VY	VY	VY			
Harcama B.	Harcama B.	Kültür ve Sosyal İşler Daire Başkanlığı				23.231	24.756	26.471
YANSITMA	YANSITMA	DESTEK BİRİMLERİ				82.740	89.243	96.927
118	7.3.7.	Mevcut toplum merkezlerinde aile planlaması, evlilik, boşanma ve çocuk eğitimi konularında en az 6 kez ortak eğitim programları düzenlenecektir.	VY	VY	VY	135.971	145.968	157.581
		Toplum merkezi sayısı	VY	VY	VY			
		Düzenlenen program sayısı	VY	VY	VY			
		Katılan kişi sayısı	VY	VY	VY			
		Vatandaş memnuniyeti (%)	VY	VY	VY			
Harcama B.	Harcama B.	Kültür ve Sosyal İşler Daire Başkanlığı				53.231	56.725	60.654
YANSITMA	YANSITMA	DESTEK BİRİMLERİ				82.740	89.243	96.927
119	7.3.10.	Göçle kentimize gelen ailelere, özellikle kadınlara yönelik danışmanlık ve eğitim hizmetleri verecek aile danışma merkezi kurulacaktır.	VY	VY	VY	1.085.971	1.158.319	1.240.051
		Merkezin kapasitesi (kişi)	VY	VY	VY			
		Kurulan merkez sayısı	VY	VY	VY		2	
		Vatandaş memnuniyeti (%)						
Harcama B.	Harcama B.	Kültür ve Sosyal İşler Daire Başkanlığı				1.003.231	1.069.076	1.143.124
YANSITMA	YANSITMA	DESTEK BİRİMLERİ				82.740	89.243	96.927
120	7.3.	Bakımyurdu, Belediyevevleri ve Yüreğir ekmek fabrikalarında üretime devam edilecektir.	VY	VY	VY	28.735.603	30.647.860	33.103.880
		Ekmekten vatandaş memnuniyet oranı (%)			90			
		Üretilen Ekmek Miktarı (adet/gün)			400.000	400.000		
Harcama B.	Harcama B.	İşletme ve İşirakler Daire Başkanlığı				24.397.987	25.958.489	28.040.388
YANSITMA	YANSITMA	DESTEK BİRİMLERİ				4.337.616	4.689.371	5.063.492
		HEDEF 7.4. Engellilere yönelik etkili ve işlevsel planlar ile şehir içinde yaşamalarını kolaylaştıracak fiziki düzenlemeler yapılacaktır.				191.942	206.685	224.007
121	7.4.4.	Engelli vatandaşlar ile Kültür ve Sosyal İşler Müdürlüğü TSM, THM ve Tiyatro bölümlerinin ortak çalışması sonucu etkinlikler düzenlenecektir.	VY	VY	VY	91.971	99.080	107.446
		Engelli sayısı	VY	7.500	10.000			
		Ulaşılan engelli sayısı	VY	VY	VY	1.000		
		Eseri sergilenen engelli sayısı	VY	VY	VY	5		
		Sergilenen eser sayısı	VY	VY	VY	50		
		Katılımcı Memnuniyeti (%)						
Harcama B.	Harcama B.	Kültür ve Sosyal İşler Daire Başkanlığı				9.231	9.837	10.519
YANSITMA	YANSITMA	DESTEK BİRİMLERİ				82.740	89.243	96.927
122	7.4.5.	Engelli vatandaşların kültürel gezilerde bulunmalarına ve beraber hareket etmelerine yönelik organizasyonlar yapılacaktır.	VY	VY	VY	99.971	107.605	116.561
		Düzenlenen organizasyon sayısı	VY	VY	1			
		Organizasyonlara katılan engelli sayısı	VY	VY	50			
		Engellilerin memnuniyeti (%)	VY	VY	VY			
Harcama B.	Harcama B.	Kültür ve Sosyal İşler Daire Başkanlığı				17.231	18.362	19.634
YANSITMA	YANSITMA	DESTEK BİRİMLERİ				82.740	89.243	96.927
		ALAN 8. KAMU DÜZENİ ve GÜVENLİK				16.213.315	17.246.594	18.621.401

HEDEF 8.1. Belediyemizin yetki ve sorumluluğu çerçevesinde vatandaşlarımızın huzurunu ve sağlığını tehdit eden unsurları asgari seviyeye indirmek suretiyle bütün uygulamaların halkın menfaatine olduğu bilincini oluşturmak.						7.254.831	7.754.561	8.344.657
123	8.1.1.	Zabıta teşkilatımız her gün 24 saat esasına göre görev yapan periyodik denetim ve takip hizmetlerini aksatmadan sürdüren, şikâyet konularında acilen müdahale edebilen, etkili, adaletli ve dinamik yapıya kavuşturulacaktır.	VY	VY	VY	1.011.569	1.104.815	1.163.896
		Denetim sayısı	1.263	3.721	3.963			
		Şikâyet sayısı	567	2.206	2.687			
		Vatandaş Memnuniyeti (%)			60			
Harcama B.	Harcama B.	Çevre Koruma ve Kont. Daire Başkanlığı				928.829	1.015.572	1.066.969
YANSITMA	YANSITMA	DESTEK BİRİMLERİ				82.740	89.243	96.927
124	8.1.8.	Çevre ve görüntü kirlenmesine yol açan bez afiş, pano, tabela gibi tanıtım elemanlarının uygun hale getirilmesi sağlanarak uymayanlar için yasal işlemler yapılacaktır.	VY	VY	VY	202.740	220.450	234.774
		Kaldırılan tabela sayısı		1.814	581			
		Şikâyet sayısı						
		Denetimlerden halkın memnuniyet oranı (%)						
Harcama B.	Harcama B.	Çevre Koruma ve Kont. Daire Başkanlığı				120.000	131.207	137.847
YANSITMA	YANSITMA	DESTEK BİRİMLERİ				82.740	89.243	96.927
125	8.1.9.	Halin yaş sebze ve meyve satışında rüsum gelirleri arttırılacaktır.	VY	VY	VY	5.283.402	5.622.540	6.074.001
		Belediye rüsum gelirlerindeki artış oranı (%)		14	14		15	
		Rüsum gelirleri (YTL)	2.536.202	2.900.829	3.306.945			
		Hale giren mal miktarı (kg)	453.539.138	464.031.805	472.021.402			
		Hal hizmetlerinden memnuniyet oranı (%)			70			
		Hal denetim sayısı	VY	VY	1.148			
		Halde tutulan tutanak sayısı	VY	VY	173			
Harcama B.	Harcama B.	İşletme ve İştirakler Daire Başkanlığı				5.200.662	5.533.297	5.977.074
YANSITMA	YANSITMA	DESTEK BİRİMLERİ				82.740	89.243	96.927
126	8.1.9.	Otogara giriş çıkış yapmayan araçlar tespit edilerek otogar gelirleri arttırılacaktır.	VY	VY	VY	757.120	806.756	871.986
		Otogar gelirleri artış oranı (%)		26	28		29	
		Otogar gelirleri (YTL)	3.779.487	4.775.230	6.110.000			
		Denetim sayısı	VY	VY	120			
		Tutanak sayısı	VY	VY	88			
Harcama B.	Harcama B.	İşletme ve İştirakler Daire Başkanlığı				674.380	717.513	775.059
YANSITMA	YANSITMA	DESTEK BİRİMLERİ				82.740	89.243	96.927
HEDEF 8.2. Belediyemizce ruhsat verilmesi gereken işyerlerinin tamamının ruhsatlı hale gelmesini sağlamak ve ruhsat alan işyerlerinin ruhsatlarına uygun faaliyette bulunmalarını temin etmek.						127.740	137.196	148.202
127	8.2.2.	Sorumluluk bölgemizdeki işyerlerinin her yıl en az iki kez mobil bir ekip tarafından denetlenmesi için programlar yapılacak ve uygulanacaktır.	VY	VY	VY	127.740	137.196	148.202
		1.sınıf gayrisihhi müesseselerde yapılan denetim sayısı	VY	VY	7	17		
		2.sınıf gayrisihhi müesseselerde yapılan denetim sayısı	VY	VY	150	159		
		3.sınıf gayrisihhi müesseselerde yapılan denetim sayısı	VY	VY	0	1		
		Sihhi işyerlerinde yapılan denetim sayısı	VY	VY	5	10		
		Umuma açık İstirahat ve eğlence yerlerinde yapılan denetim sayısı	VY	VY	1	5		
Harcama B.	Harcama B.	Sağlık ve Sosyal Hizmetler Daire Bşk.lığı				45.000	47.953	51.275
YANSITMA	YANSITMA	DESTEK BİRİMLERİ				82.740	89.243	96.927
HEDEF 8.3. Avrupa normlarında ülkemizin ve bölgemizin en gelişmiş, sayılı İtfaiye ve Arama-Kurtarma Birliği teşkilatlarından birisi olması amacıyla plan dönemi içerisinde kademeli olarak yeniden yapılandırılıp, daha hızlı, daha eğitilmiş, daha donanımlı, modern ve çağdaş bir İtfaiye Teşkilatına kavuşturmak.						8.619.172	9.127.577	9.881.889
128	8.3.4.	Yeni yapılan binalarda proje aşamasında yangınla ilgili her türlü yapılanmanın sağlanması için uzman kadrolar oluşturulacaktır.	VY	VY	VY	655.118	694.935	752.589
		Toplam bina sayısı	VY	VY	250.000			
		Yangın yönetmeliğine uyan bina sayısı	VY	VY	50.000			
		Müdahale edilen bina sayısı	VY	280	210			
		Yangın sayısı	492	409	949			
		İtfaiye çalışmalarından vatandaş memnuniyeti (%)	VY	VY	73			
Harcama B.	Harcama B.	İtfaiye Daire Başkanlığı				572.378	605.692	655.662
YANSITMA	YANSITMA	DESTEK BİRİMLERİ				82.740	89.243	96.927
129	8.3.4.	Yeni yapılan binalarda proje aşamasında yangınla ilgili her türlü yapılanmanın sağlanması için eğitim ve denetim çalışmaları sürekli olarak uygulanacaktır.	VY	VY	VY	694.468	736.575	797.664
		Oluşturulan kadro sayısı	VY	190	192			

		Yangın sayısı	492	409	949			
		İtfaiye Çalışmalarından Vatandaş Memnuniyeti (%)	VY	VY	73			
Harcama B.	Harcama B.	İtfaiye Daire Başkanlığı				611.728	647.332	700.737
YANSITMA	YANSITMA	DESTEK BİRİMLERİ				82.740	89.243	96.927
130	8.3.5.	Gönüllü itfaiyecilik sisteminin geliştirilmesi sağlanacaktır.	VY	VY	VY	655.118	694.935	752.589
		Gönüllü itfaiyeci sayısı	VY	VY	VY	200		
		Niteliklere uygun talep sayısı	VY	VY	VY	60		
		Eğitim sayısı	VY	VY	6	60		
Harcama B.	Harcama B.	İtfaiye Daire Başkanlığı				572.378	605.692	655.662
YANSITMA	YANSITMA	DESTEK BİRİMLERİ				82.740	89.243	96.927
131	8.3.	İtfaiye hizmetleri daha etkin ve verimli hale getirilecektir.	VY	VY	VY	6.614.468	7.001.132	7.579.047
		Yangın sayısı	492	409	949			
		İstasyon Sayısı			4			
		Araç Sayısı			21			
		Yangına Müdahale Süresi (dk.)						
Harcama B.	Harcama B.	İtfaiye Daire Başkanlığı				6.531.728	6.911.889	7.482.120
YANSITMA	YANSITMA	DESTEK BİRİMLERİ				82.740	89.243	96.927
HEDEF 8.4. Kentimizde meydana gelebilecek doğal afetlere, yangın ve savaşlara karşı en seri şekilde müdahale edilip teknolojik imkânlar kullanılarak halkın can ve mal kaybının en aza indirilmesi ve önlenmesi için planlama ve eğitim çalışmaları yapılarak her türlü silahlı koruyucu ve kurtarıcı tedbirler almak.						211.572	227.260	246.653
132	8.4.1.	Doğal afetlere ve kitle imha silahlarına karşı korunma ile ilgili eğitimler tüm kurum personeline ve halka verilecektir.	VY	VY	VY	104.066	111.810	121.356
		Eğitim verilen personel sayısı	VY	VY	60	300	500	700
		Personele verilen ortalama eğitim süresi (saat)	VY	VY	6	8	8	8
		Eğitim verilen vatandaş sayısı	VY	VY		200	500	700
		Vatandaşa verilen ortalama eğitim süresi (saat/yıl)	VY	VY	6	6	6	6
Harcama B.	Harcama B.	İtfaiye Daire Başkanlığı				21.326	22.567	24.429
YANSITMA	YANSITMA	DESTEK BİRİMLERİ				82.740	89.243	96.927
133	8.4.3.	Doğal afetlere karşı kurumumuzun acil eylem planı hazırlanacaktır.	VY	VY	VY	107.506	115.450	125.297
		Planın hazırlanma süresi (ay)	VY	VY	VY	4		
Harcama B.	Harcama B.	İtfaiye Daire Başkanlığı				24.766	26.207	28.370
YANSITMA	YANSITMA	DESTEK BİRİMLERİ				82.740	89.243	96.927
GENEL TOPLAM						397.208.324	305.103.620	289.475.173
Yedek Ödenekler						33.710.000	25.391.000	28.210.000
Bütçe Toplamı						430.918.324	330.494.620	317.685.173

EKLER

PROGRAM DÖNEMİ BÜTÇESİ

Yıllar İtibariyle Ekonomik Sınıflandırmaya Göre Bütçe Gerçekleşme, Hedef ve Tahminleri (Bin YTL)					
	2006	Haziran Harcaması	2007	2008	2009
Personel Giderleri	55.192.044,63	24.677.241,18	65.283.548,00	69.652.512,00	79.109.813,00
Sosyal Güvenlik Kurumuna Devlet Primi	9.299.158,58	4.319.375,54	15.046.196,00	15.697.665,00	14.354.085,00
Mal ve Hizmet Alımları	85.127.905,79	29.605.628,29	82.299.992,00	87.305.488,00	91.445.715,00
Faiz Giderleri	6.840.192,00	4.552.348,59	17.101.176,00	21.260.281,00	24.153.939,00
Cari Transferler	10.525.031,00	3.674.632,46	10.029.838,00	10.665.829,00	11.484.669,00
Sermaye Giderleri	63.069.442,00	18.540.756,67	207.448.250,00	100.628.225,00	68.990.779,00
Sermaye Transferleri					
Borç Verme	1.837.501,00	1.837.500,00	0,00	0,00	0,00
Yedek Ödenek	18.181.903,00	0,00	33.710.000,00	25.391.000,00	28.210.000,00
TOPLAM	250.073.178,00	87.207.482,73	430.919.000,00	330.601.000,00	317.749.000,00

Yıllar İtibariyle Fonksiyonel Sınıflandırmaya Göre Bütçe Gerçekleşme, Hedef ve Tahminleri (Bin YTL)					
	2006	Haziran Harcaması	2007	2008	2009
Genel Kamu Hizmetleri	82.147.643,99	25.371.619,03	103.080.627,00	102.968.085,00	112.089.022,00
Savunma Hizmetleri	36.833,00	4.032,36	46.092,00	48.813,00	52.619,00
Kamu Düzeni ve Güvenlik Hizmetleri	10.759.937,55	4.780.891,21	12.060.053,00	12.740.281,00	13.728.707,00
Ekonomik İşler ve Hizmetler	68.051.326,79	26.832.255,57	214.948.328,00	116.228.094,00	85.021.393,00
Çevre Koruma Hizmetleri	7.702.885,53	2.778.985,90	7.577.256,00	8.337.172,00	8.689.750,00
İskân ve Toplum Refahı Hizmetleri	71.458.327,33	24.296.922,39	83.651.128,00	80.124.257,00	87.317.738,00
Sağlık Hizmetleri	3.581.460,61	1.268.204,63	3.872.589,00	4.119.364,00	4.495.609,00
Dinlenme, Kültür ve Din Hizmetleri	6.334.763,20	1.874.571,64	5.682.927,00	6.034.934,00	6.354.162,00
Eğitim Hizmetleri					
Sosyal Güvenlik ve Sosyal Yardım Hizmetleri					
TOPLAM	250.073.178,00	87.207.482,73	430.919.000,00	330.601.000,00	317.749.000,00

Genel Sekreterlik

BÜTÇE BİLGİSİ ÖZETİ

		2006 YILI HARCAMA TAHMİNİ	2007 YILI BÜTÇESİ	Değişim (%)
01	Personel Giderleri	126.224	182.436	44,5
02	SGK Devlet Primi Giderleri	12.045	10.777	-10,5
03	Mal ve Hizmet Alım Giderleri	33.067	48.006	45,2
04	Faiz Giderleri	0	0	0,0
05	Cari transferler	0	0	0,0
06	Sermaye Giderleri	0	0	0,0
07	Sermaye Transferleri	0	0	0,0
08	Borç Verme	0	0	0,0
09	Yedek Ödenekler	0	0	0,0
	TOPLAM	171.336	241.219	40,8

Özel Kalem Müdürlüğü

BÜTÇE BİLGİSİ ÖZETİ

		2006 YILI HARCAMA TAHMİNİ	2007 YILI BÜTÇESİ	Değişim (%)
01	Personel Giderleri	521.687	555.944	6,6
02	SGK Devlet Primi Giderleri	60.226	72.717	20,7
03	Mal ve Hizmet Alım Giderleri	580.795	767.000	32,1
04	Faiz Giderleri	0	0	0,0
05	Cari transferler	0	0	0,0
06	Sermaye Giderleri	11.893	12.000	0,9
07	Sermaye Transferleri	0	0	0,0
08	Borç Verme	0	0	0,0
09	Yedek Ödenekler	0	0	0,0
	TOPLAM	1.174.601	1.407.661	19,8

İdari ve Mali İşler Daire Başkanlığı

PH. No	Performans Hedefi
16	Belediyemizin hizmet kapasitesini artırmak için makine ve teçhizat alımı ve hizmet satınalmaları yapılacaktır.
116	Ramazan ayında sosyal yardım amaçlı çalışmalar yapılacaktır.

BÜTÇE BİLGİSİ ÖZETİ

		2006 YILI HARCAMA TAHMİNİ	2007 YILI BÜTÇESİ	Değişim (%)
01	Personel Giderleri	639.578	1.203.811	88,2
02	SGK Devlet Primi Giderleri	108.219	193.679	79,0
03	Mal ve Hizmet Alım Giderleri	566.263	816.487	44,2
04	Faiz Giderleri	0	0	0,0
05	Cari transferler	67.186	79.000	17,6
06	Sermaye Giderleri	0	0	0,0
07	Sermaye Transferleri	0	0	0,0
08	Borç Verme	0	0	0,0
09	Yedek Ödenekler	0	0	0,0
	TOPLAM	1.381.246	2.292.977	66,0

Personel Daire Başkanlığı

P.H. No	Performans Hedefi
1	Birimlerin norm kadro esaslarına uygun olarak görev tanımları düzenlenecektir.
2	Senelik izinlerin iş verimini artıracak, hizmeti aksatmayacak şekilde programlanması ve personelin bu program doğrultusunda izin kullanması sağlanacaktır.
3	Personelin performans ölçütleri belirlenerek, bununla ilgili izleme ve değerlendirme mekanizmaları oluşturulacaktır.
4	Her personele hizmet içi eğitim verilecektir.
5	Periyodik toplantılar, sosyal aktiviteler, teknik geziler düzenlenecektir.

BÜTÇE BİLGİSİ ÖZETİ

		2006 YILI HARCAMA TAHMİNİ	2007 YILI BÜTÇESİ	Değişim (%)
01	Personel Giderleri	26.777	35.813	33,7
02	SGK Devlet Primi Giderleri	1.236	2.021	63,5
03	Mal ve Hizmet Alım Giderleri	4.978	17.550	252,6
04	Faiz Giderleri	0	0	0,0
05	Cari transferler	0	0	0,0
06	Sermaye Giderleri	0	0	0,0
07	Sermaye Transferleri	0	0	0,0
08	Borç Verme	0	0	0,0
09	Yedek Ödenekler	0	0	0,0
	TOPLAM	32.991	55.384	67,9

Yazı İşleri Daire Başkanlığı

BÜTÇE BİLGİSİ ÖZETİ

		2006 YILI HARCAMA TAHMİNİ	2007 YILI BÜTÇESİ	Değişim (%)
01	Personel Giderleri	504.086	1.106.353	119,5
02	SGK Devlet Primi Giderleri	7.922	9.781	23,5
03	Mal ve Hizmet Alım Giderleri	57.877	284.500	391,6
04	Faiz Giderleri	0	0	0,0
05	Cari transferler	0	0	0,0
06	Sermaye Giderleri	0	0	0,0
07	Sermaye Transferleri	0	0	0,0
08	Borç Verme	0	0	0,0
09	Yedek Ödenekler	0	0	0,0
	TOPLAM	569.885	1.400.634	145,8

Teftiş Kurulu Başkanlığı

P.H. No	Performans Hedefi
6	Periyodik olarak birimlerin denetimi yapılacaktır.

BÜTÇE BİLGİSİ ÖZETİ

		2006 YILI HARCAMA TAHMİNİ	2007 YILI BÜTÇESİ	Değişim (%)
01	Personel Giderleri	102.473	107.151	4,6
02	SGK Devlet Primi Giderleri	16.183	20.677	27,8
03	Mal ve Hizmet Alım Giderleri	4.378	7.150	63,3
04	Faiz Giderleri	0	0	0,0
05	Cari transferler	0	0	0,0
06	Sermaye Giderleri	0	0	0,0
07	Sermaye Transferleri	0	0	0,0
08	Borç Verme	0	0	0,0
09	Yedek Ödenekler	0	0	0,0
	TOPLAM	123.034	134.978	9,7

Strateji Geliştirme Daire Başkanlığı

P.H. No	Performans Hedefi
11	Ulusal ve uluslararası fonlardan yararlanmak için değişik konularda projeler hazırlanacaktır.
12	Halkın ve çalışanların memnuniyet, şikâyet ve beklentilerini belirlemek üzere personel ve vatandaş memnuniyeti anketleri düzenlenecektir.
19	Bilgisayar teknolojisi kullanımına altyapı oluşturacak "Yerel Ağ Sistemi" kurulacak, Belediye Bilgisayar Otomasyon Sistemi geliştirilecektir.
47	Kent Bilgi Sisteminin oluşturulması için hazırlık çalışmaları yapılacaktır.

BÜTÇE BİLGİSİ ÖZETİ

		2006 YILI HARCAMA TAHMİNİ	2007 YILI BÜTÇESİ	Değişim (%)
01	Personel Giderleri	60.703	64.023	5,5
02	SGK Devlet Primi Giderleri	7.983	5.925	-25,8
03	Mal ve Hizmet Alım Giderleri	63.527	399.000	528,1
04	Faiz Giderleri	0	0	0,0
05	Cari transferler	0	0	0,0
06	Sermaye Giderleri	0	0	0,0
07	Sermaye Transferleri	0	0	0,0
08	Borç Verme	0	0	0,0
09	Yedek Ödenekler	0	0	0,0
	TOPLAM	132.213	468.948	254,7

1. Hukuk Müşavirliği

BÜTÇE BİLGİSİ ÖZETİ

		2006 YILI HARCAMA TAHMINİ	2007 YILI BÜTÇESİ	Değişim (%)
01	Personel Giderleri	69.033	81.402	17,9
02	SGK Devlet Primi Giderleri	8.932	7.409	-17,1
03	Mal ve Hizmet Alım Giderleri	238.140	621.700	161,1
04	Faiz Giderleri	0	0	0,0
05	Cari transferler	0	0	0,0
06	Sermaye Giderleri	0	0	0,0
07	Sermaye Transferleri	0	0	0,0
08	Borç Verme	0	0	0,0
09	Yedek Ödenekler	0	0	0,0
	TOPLAM	316.105	710.511	124,8

Çevre Koruma Daire Başkanlığı

P.H. No	Performans Hedefi
10	Günün her saatinde görev yapan bir birim oluşturularak belediye ile kent halkı arasındaki iletişim güçlendirilecektir.
53	Kabasakal Mezarlığı İkinci Etap Çevre Düzenlemesi (Çevre duvarı, aydınlatma ve sert zemin vb.) tamamlanacaktır.
54	Buruk Mezarlığı ve Küçükoba Mezarlığı Çevre Düzenlemesi (Çevre duvarı, aydınlatma ve sert zemin vb.) tamamlanacaktır.
75	Geri kazanılabilir ambalaj atıklarının ekonomiye katılması için imzalanacak protokol çerçevesinde belirlenecek olan pilot bölgelerde eğitim çalışmaları tamamlanacaktır.
76	Atık pillerin çevre ve insan sağlığına zarar vermesinin önlenmesine yönelik olarak atık nokta sayısı ve kutu sayısı artırılacaktır.
77	İşletmelerde (Lokanta, Restoran, Fast Food Merkezleri, Yemek Fabrikaları vb.) oluşan kullanılmış kızartmalık bitkisel atık yağların toplanması sağlanacaktır.
78	Katı Atık Entegre Bertaraf Tesisinin ve Tıbbi atık Bertaraf ünitesinin planlaması yapılacaktır.
79	Haller, otogarlar, park ve bahçeler ile piknik alanlarının temizliği hizmet alımı suretiyle gerçekleştirilecektir.
90	Gençlerimize yönelik amatör spor faaliyetlerinin yapılabileceği spor sahaları yapılacaktır.
91	Sportif faaliyetlerde ilimizi temsil edecek kulüplere sporcu yetiştirecek alt yapı hizmetlerinin sunulması için spor organizasyonları düzenlenmesi, malzeme desteği ve çeşitli ödüller verilmesi sürdürülecektir.
92	Her türlü sportif faaliyeti desteklemek için yöresel ve ulusal boyutta organizasyonlar düzenlenecektir.
93	Kanal ve göllerde boğulmaları önlemek için 7–15 yaşlarındaki gençlerimizin yüzme sporunu tekniğine uygun olarak öğrenmeleri sağlanarak yaz aylarında ücretsiz yüzme öğretme kursu düzenlenecektir.
94	Çeşitli spor branşlarında 7–15 yaş kız/erkek çocuklarımıza spor eğitimi verilecektir.
109	Akkapı, Buruk, Kabasakal, Küçükoba mezarlıklarına gelen vatandaşlarımızın mezar yerlerini rahatlıkla bulabilmeleri için Mezarlık Bilgi Sistemi ve merkezi otomasyon sistemi kurulacaktır.
123	Zabıta teşkilatımız her gün 24 saat esasına göre görev yapan periyodik denetim ve takip hizmetlerini aksatmadan sürdüren, şikâyet konularında acilen müdahale edebilen, etkili, adaletli ve dinamik yapıya kavuşturulacaktır.
124	Çevre ve görüntü kirlenmesine yol açan bez afiş, pano, tabela gibi tanıtım elemanlarının uygun hale getirilmesi sağlanarak uymayanlar için yasal işlemler yapılacaktır.

BÜTÇE BİLGİSİ ÖZETİ

		2006 YILI HARCAMA TAHMİNİ	2007 YILI BÜTÇESİ	Değişim (%)
01	Personel Giderleri	1.764.078	2.768.720	56,9
02	SGK Devlet Primi Giderleri	252.122	466.108	84,9
03	Mal ve Hizmet Alım Giderleri	3.088.266	3.565.509	15,5
04	Faiz Giderleri	0	0	0,0
05	Cari transferler	0	0	0,0
06	Sermaye Giderleri	2.325.178	2.502.748	7,6
07	Sermaye Transferleri	0	0	0,0
08	Borç Verme	0	0	0,0
09	Yedek Ödenekler	0	0	0,0
	TOPLAM	7.429.644	9.303.085	25,2

Fen İşleri Daire Başkanlığı

P.H. No	Performans Hedefi
13	Merkez hizmet binasının tefriş işlemleri tamamlanarak, koordineli olarak çalışmak durumunda olan birimler hizmet binasına yerleştirilecektir.
14	Yeni ve eski belediye binalarının çevre düzenlemeleri yapılacaktır.
15	Merkez hizmet binasına taşınan birimlerin boşalttığı bina ve tesislerin tadilat ve restorasyon işleri tamamlanacaktır.
20	Tüm birimlerde telefonla konferans sistemi kurulacaktır.
43	Şehrimizin muhtelif yerlerinde 2 adet umumi tuvalet projesi uygulamaya geçirilecektir.
45	Kent mobilyalarının iyileştirilmesine yönelik projeler hazırlanarak yapımı tamamlanacaktır.
50	İlk Kademe Belediyelerine 3 adet spor sahası yapımı tamamlanacaktır.
51	Arkeoloji Müzesi Beyaz Saray mevkiine taşınmasına yönelik çalışmalar başlatılacaktır.
52	Yüreğir Otogarı içerisine yapılacak dükkanların inşaatı tamamlanacaktır.
55	96.700 m yolun bakım ve onarımı yapılacaktır.
56	24.450 m kaldırım düzenlemesi ve 2.200 m kilitli parke yol gövdesi yapılacaktır.
57	1.200 m orta refüj düzenlemesi yapılacaktır.
58	Yeni yapılacak yollar için 21.050 m Kazı ve Dolgu işlemleri yapılacaktır.
59	Yeni yapılacak yollarda 8.000 m Stabilize kaplama yapılacaktır.
60	Yeni yapılacak yollarda 28.600 m Satıh kaplama yapılacaktır.
61	Yeni yapılacak yollarda 5.050 m Asfalt kaplama yapılacaktır.
62	Yeni yapılacak yollarda 7.600 m üst yapı iyileştirme çalışmaları yapılacaktır.
63	Araç trafiği akışının rahatlaması için Ahmet Sapmaz-Alparslan Türkeş bulvarı bağlantısı taşıt üst geçidi yapılacaktır.
64	D-400 Celal Bayar köprülÜ kavşağı yenilenecektir.
65	Merkez Park otopark inşaatı tamamlanacaktır.
66	Merkez Park Asma Köprüsü yenilenecektir.
67	Şehir içi yol ağının üzerindeki trafik güvenliğinin sağlanması için 25.000 m2 yatay işaretleme yapılacaktır.
68	Trafik akışının düzenlenmesi için 10.000 adet levha yerleştirilecektir.
69	50 Adet Kavşak içi yönlendirme levhası takılacaktır.
70	Akıllı sinyal sistemi altyapı çalışmaları tamamlanacaktır.
81	İmar planlarında yeşil alan olarak planlanmış kısımların peyzaj uygulamaları yapılacaktır.
82	Mevcut parklar ile rekreasyon alanlarının sert zeminlerinin iyileştirilmesi, bakım ve onarımları yapılacaktır.
83	Mevcut parklar ile rekreasyon alanlarının aydınlatma sistemleri ve kompanzasyon tesislerinin iyileştirilmesi, bakım ve onarımları yapılacaktır.
84	Yeni yapılacak yollarda refüj ve kaldırımların peyzaj ve bitkilendirme çalışmaları yapılacaktır.
85	Fidanlık alanının genişletilerek fidan yetiştirme kapasitesi artırılabilecektir.
86	Yeşil alanların sulama sistemleri sabit sulama sistemlerine dönüştürülecektir.
100	Şehrimizin sembolü olabilecek kent meydanı düzenlemesi ve anıt yapımı gerçekleştirilecektir.
103	Göl ve nehir kıyılarında sosyal ve ekonomik canlılık getirecek yapılanmalara zemin hazırlayacak bir tesis yapılarak teşvik edici ve yönlendirici uygulamalar gerçekleştirilecektir.

BÜTÇE BİLGİSİ ÖZETİ

		2006 YILI HARCAMA TAHMİNİ	2007 YILI BÜTÇESİ	Değişim (%)
01	Personel Giderleri	8.383.974	15.045.229	79,5
02	SGK Devlet Primi Giderleri	1.529.192	3.525.953	130,6
03	Mal ve Hizmet Alım Giderleri	20.978.001	22.029.100	5,0
04	Faiz Giderleri	0	0	0,0
05	Cari transferler	0	0	0,0
06	Sermaye Giderleri	19.834.989	24.170.001	21,9
07	Sermaye Transferleri	0	0	0,0
08	Borç Verme	0	0	0,0
09	Yedek Ödenekler	0	0	0,0
	TOPLAM	50.726.156	64.770.283	27,7

Hesap İşleri Daire Başkanlığı

P.H. No	Performans Hedefi
7	Tahakkuk ettirilen alacakların yasal süre içinde takip ve tahsilini çabuklaştırmak için yoklama birimi oluşturulacak ve icra ekipleri ihdas edilerek etkin hale getirilecektir.

BÜTÇE BİLGİSİ ÖZETİ

		2006 YILI HARCAMA TAHMİNİ	2007 YILI BÜTÇESİ	Değişim (%)
01	Personel Giderleri	1.927.125	1.870.947	-2,9
02	SGK Devlet Primi Giderleri	292.536	336.791	15,1
03	Mal ve Hizmet Alım Giderleri	387.212	451.000	16,5
04	Faiz Giderleri	9.104.697	17.101.176	87,8
05	Cari transferler	7.296.928	9.950.838	36,4
06	Sermaye Giderleri	0	0	0,0
07	Sermaye Transferleri	0	0	0,0
08	Borç Verme	3.675.000	0	-100,0
09	Yedek Ödenekler	8.181.856	33.710.000	312,0
	TOPLAM	30.865.354	63.420.752	105,5

İmar Daire Başkanlığı

P.H. No	Performans Hedefi
8	Belediyemize ait gayrimenkullerin tamamının ekonomiye kazandırılması ve gelir getirmesini sağlayacak projeler hayata geçirilecektir.
22	Hâlihazır haritaları bulunmayan Orman Köylerinin 1/1000 ölçekli hâlihazır haritaları yaptırılacaktır.
23	1/5.000 ölçekli nazım imar planı tamamlanan Orman Köylerine ait 1/1.000 ölçekli Uygulama İmar Planı yaptırılacaktır.
24	Nazım İmar Plan Revizyonu sayısallaştırılarak bir araya getirilmesi (bütünlük oluşturması) sağlanacaktır.
25	1/25.000 ölçekli ve 1/5.000 ölçekli planların, plan kesinleşme sürecinde oluşabilecek eksiklikleri, kontrolleri ve düzeltmeleri yapılacaktır.
26	Hâlihazır haritası olmayan sahalarda 1/5.000 ve 1/1.000 ölçekli hâlihazır haritaları hizmet alımı yöntemiyle hazırlanmaya başlanacaktır.
28	Planı kesinleşen Orman Köylerinde imar uygulaması (Şüyulandırma) başlatılacaktır.
29	Fuar alanı için arsa kamulaştırması yapılacaktır.
30	İmar uygulaması yapılmış ve yapılmamış imar yolları için bina kamulaştırmaları yapılacaktır.
31	Katlı otopark yapımına yönelik kamulaştırma yapılacaktır.
32	Raylı sistem güzergahları için arsa ve bina kamulaştırması yapılacaktır.
33	İmar uygulaması yapılmış alanlarda (18. madde uygulaması tamamlanmış) kavşak çalışması yapmak amacıyla bina ve arsa kamulaştırması yapılacaktır.
34	Mevzuata aykırı yapıların önlenmesi için denetim ekipleri kurulacaktır.
35	Yetkimiz çerçevesinde can ve mal güvenliği açısından tehlike arzeden yapıların tahliye ve yıkım işlemi ile mevzuata aykırı yapı yıkım işlemleri yapılacaktır.
36	Kentsel dönüşüm alanlarında imar planları, belgeleme, mülkiyet envanteri, anket ve protokol çerçevesinde öngörülen işlemlere başlanacaktır.
37	Kent dokusu içerisinde bulunan ve koruma amaçlı plan sınırları içerisinde yer alan (Tepebağ, Sarıyakup, Alidede, Kayalıbağ Mah vb.) öncelik ve özellik taşıyan tescilli binalara ilişkin bilgi, belge ve projelerinin temini sağlanacaktır.
38	Tescilli ve özellik arz eden bir binanın kamulaştırılması yapılacak, rölöve ve restorasyon projesi hazırlanarak uygulaması başlatılacaktır.
39	Özellik arz eden cadde ve meydanlarda kentsel tasarım projeleri hazırlanacaktır.
40	Tapu ve Kadastro Genel Müdürlüğü ile Belediyemiz arasında bilgilerin güncel akışını sağlayacak bilgisayar ve ağ bağlantısına ilişkin gerekli protokoller hazırlanıp sistem kesintisiz çalışacak şekilde hayata geçirilecektir.
41	Belediyenin sorumluluk sahasındaki park, çocuk parkı, yeşil alan ve rekreasyon alanlarının peyzaj projeleri hazırlanacaktır.
42	Çatalan köprüsü Seyhan tarafında yaklaşık 100.000 m2 alanın botanik parkı olarak projelendirilmesi sağlanacaktır.
44	Fuar alanının imar planında rekreasyon, oyun alanı ve eğlence vadisi olarak belirlenen sahanın piknik, hayvanat bahçesi ve botanik parkı şeklinde projelendirilmesi yaptırılacaktır.
46	Ana Cadde ve Bulvarlar ile Orman Köylerinin isim ve numarataj levhaları yaptırılacaktır.

48	Belediyemiz ile TOKİ başkanlığı arasında 2006 yılında Yüreğir İlçesi Yavuzlar Sinanpaşa Mahalleleri (130.000 m2), Fatih Mahallesi (120.000 m2) ve Güzelyalı Mahallelerinde (235.000 m2) imzalanan protokol doğrultusunda başlanan kentsel dönüşüm uygulamaları sürdürülecektir.
49	2000 evler ve batısını kapsayan 110.000 m2'lik saha ve Karahan trafo ve civarını kapsayan 120.000 m2'lik sahada kat karşılığı konut yapımı için TOKİ'ye müracaatta bulunulan bu uygulamalara başlanacaktır.
87	Seyhan nehri kuzey sahilinde yer alan Çatalan Baraj Köprüsü ile 2. köprü arasında dinlenme ve rekreasyon alanları oluşturulmaya yönelik proje ve kamulaştırma işlemleri başlatılacaktır.
88	Baraj gölü ve içgöl sahil şeridindeki alanın piknik, eğlence ve çocuk parkı olarak projelendirilmesi yapılacaktır.
89	Kent Ormanı olarak düzenlenmek üzere Seyhan Baraj Gölü kuzeyinde yer alan yaklaşık 300 ha alanın Orman Bölge Müdürlüğü'nden devri alınacaktır.
108	Asri, Akkapı, Buruk, Kabasakal, Küçükoba mezarlıklarının halihazır haritaları hazırlanacaktır.
110	Mülkiyeti belediyemize ait mezarlıklara yön bulma ve tanıtıcı levhaları yaptırılacaktır.
111	İmar planında mezar yeri olarak işlenmemiş ancak fiiliyatta mezar yeri olarak kullanılan yerlerin tespiti, mülkiyet sorunlarının çözülmesi ve Belediye bünyesine alınmasına yönelik çalışmalar yapılacaktır.

BÜTÇE BİLGİSİ ÖZETİ

		2006 YILI HARCAMA TAHMİNİ	2007 YILI BÜTÇESİ	Değişim (%)
01	Personel Giderleri	602.886	884.404	46,7
02	SGK Devlet Primi Giderleri	92.035	134.441	46,1
03	Mal ve Hizmet Alım Giderleri	552.608	1.185.500	114,5
04	Faiz Giderleri	0	0	0,0
05	Cari transferler	0	0	0,0
06	Sermaye Giderleri	10.030.437	18.012.000	0,0
07	Sermaye Transferleri	0	0	0,0
08	Borç Verme	0	0	0,0
09	Yedek Ödenekler	0	0	0,0
	TOPLAM	11.277.966	20.216.345	79,3

İtfaiye Daire Başkanlığı

P.H. No	Performans Hedefi
128	Yeni yapılan binalarda proje aşamasında yangınla ilgili her türlü yapılanmanın sağlanması için uzman kadrolar oluşturulacaktır.
129	Yeni yapılan binalarda proje aşamasında yangınla ilgili her türlü yapılanmanın sağlanması için eğitim ve denetim çalışmaları sürekli olarak uygulanacaktır.
130	Gönüllü itfaiyecilik sisteminin geliştirilmesi sağlanacaktır.
131	İtfaiye hizmetleri daha etkin ve verimli hale getirilecektir.
132	Doğal afetlere ve kitle imha silahlarına karşı korunma ile ilgili eğitimler tüm kurum personeline ve halka verilecektir.
133	Doğal afetlere karşı kurumumuzun acil eylem planı hazırlanacaktır.

BÜTÇE BİLGİSİ ÖZETİ

		2006 YILI HARCAMA TAHMİNİ	2007 YILI BÜTÇESİ	Değişim (%)
01	Personel Giderleri	6.587.508	6.161.548	-6,5
02	SGK Devlet Primi Giderleri	1.286.664	2.000.897	55,5
03	Mal ve Hizmet Alım Giderleri	115.450	161.860	40,2
04	Faiz Giderleri	0	0	0,0
05	Cari transferler	0	0	0,0
06	Sermaye Giderleri	0	10.000	0,0
07	Sermaye Transferleri	0	0	0,0
08	Borç Verme	0	0	0,0
09	Yedek Ödenekler	0	0	0,0
	TOPLAM	7.989.622	8.334.305	4,3

İşletme ve İştirakler Daire Başkanlığı

P.H. No	Performans Hedefi
18	Belediyeevleri Ekmek Fabrikasının üretim teknolojileri yenilenecektir.
21	Merkez Otogarın giriş çıkış kapıları yeniden düzenlenerek bilgisayarlı bariyerli bir otomasyon sisteminin kurulması sağlanacaktır
71	Merkez Otogar ve Yüreğir Otogarı, yeni otogar tamamlanıncaya kadar ihtiyaca cevap verecek ölçekte bakım ve onarımı yapılarak faaliyetlerini sürdürecektir.
72	Şehirlerarası ve ilçelerarası gidiş geliş yapan otobüslere hizmet verilecektir.
73	Belediye otobüsleri ile ekonomik, kaliteli ve güvenli hizmet verilmeye devam edilecektir.
120	Bakımyurdu, Belediyeevleri ve Yüreğir ekmek fabrikalarında üretime devam edilecektir.
125	Halin yaş sebze ve meyve satışında rüsum gelirleri arttırılacaktır.
126	Otogara giriş çıkış yapmayan araçlar tespit edilerek otogar gelirleri arttırılacaktır.

BÜTÇE BİLGİSİ ÖZETİ

		2006 YILI HARCAMA TAHMİNİ	2007 YILI BÜTÇESİ	Değişim (%)
01	Personel Giderleri	24.577.107	29.293.999	19,2
02	SGK Devlet Primi Giderleri	4.378.981	6.924.065	58,1
03	Mal ve Hizmet Alım Giderleri	12.139.412	16.647.000	37,1
04	Faiz Giderleri	0	0	0,0
05	Cari transferler	0	0	0,0
06	Sermaye Giderleri	3.121.293	4.503.001	44,3
07	Sermaye Transferleri	0	0	0,0
08	Borç Verme	0	0	0,0
09	Yedek Ödenekler	0	0	0,0
	TOPLAM	44.216.793	57.368.065	29,7

Makine İkmal Daire Başkanlığı

P.H. No	Performans Hedefi
17	Asfalt üretim ünitesi bakım onarımı yapılarak faaliyetlerini sürdürmesi sağlanacaktır.

BÜTÇE BİLGİSİ ÖZETİ

		2006 YILI HARCAMA TAHMİNİ	2007 YILI BÜTÇESİ	Değişim (%)
01	Personel Giderleri	2.374.352	2.600.904	9,5
02	SGK Devlet Primi Giderleri	383.563	598.470	56,0
03	Mal ve Hizmet Alım Giderleri	23.417.728	29.324.475	25,2
04	Faiz Giderleri	0	0	0,0
05	Cari transferler	0	0	0,0
06	Sermaye Giderleri	10.931.983	13.125.000	20,1
07	Sermaye Transferleri	0	0	0,0
08	Borç Verme	0	0	0,0
09	Yedek Ödenekler	0	0	0,0
	TOPLAM	37.107.626	45.648.849	23,0

Sağlık ve Sosyal İşler Daire Başkanlığı

P.H. No	Performans Hedefi
80	Hayvan barınağına getirilen sahipsiz kedi ve köpekler kayıt altına alınarak kısırlaştırma, kuduz aşısı, parazit ilaçlaması, kulak küpesi takılması işlemleri ile rehabilite edilmesi sağlanacaktır.
112	Kurum hekimliğimiz teşhis ve tedavi imkânları genişletilip, tıbbi donanım açısından zenginleştirilerek çalışanların iş verimi artırılabilecektir.
113	Vatandaşlarımızı yürüyüş sporuna yönlendirmek amacıyla Yüreğir yürüyüş parkuru ve Merkez Parktaki sağlık hizmetleri geliştirilerek devam edecektir.
114	İlkyardım konusunda vatandaşları eğitici faaliyetlerde bulunulacaktır.
115	Sigara bırakma konusunda kampanyalar düzenlenecektir.
127	Sorumluluk bölgemizdeki işyerlerinin her yıl en az iki kez mobil bir ekip tarafından denetlenmesi için programlar yapılacak ve uygulanacaktır.

BÜTÇE BİLGİSİ ÖZETİ

		2006 YILI HARCAMA TAHMİNİ	2007 YILI BÜTÇESİ	Değişim (%)
01	Personel Giderleri	2.082.165	3.233.744	55,3
02	SGK Devlet Primi Giderleri	361.000	727.087	101,4
03	Mal ve Hizmet Alım Giderleri	176.244	340.225	93,0
04	Faiz Giderleri	0	0	0,0
05	Cari transferler	0	0	0,0
06	Sermaye Giderleri	180.001	26.000	-85,6
07	Sermaye Transferleri	0	0	0,0
08	Borç Verme	0	0	0,0
09	Yedek Ödenekler	0	0	0,0
	TOPLAM	2.799.410	4.327.056	54,6

Ulaşım Daire Başkanlığı

P.H. No	Performans Hedefi
27	Üst ölçekli Nazım İmar Planı verileri doğrultusunda "Ulaşım Master Planı'nın" yapılması için gerekli olan ihale işlemleri gerçekleştirilecektir.
74	Metro depo sahası, idare binası ve merkezi bakım atölyeleri ile Fatih İstasyonuna kadar olan bölümde (yaklaşık 6.500 m) hat yapılarının ve istasyonlarının inşaatı ile elektro-mekanik sistemlerin montajı dahil tamamlanacaktır.

BÜTÇE BİLGİSİ ÖZETİ

		2006 YILI HARCAMA TAHMİNİ	2007 YILI BÜTÇESİ	Değişim (%)
01	Personel Giderleri	0	38.190	0,0
02	SGK Devlet Primi Giderleri	0	3.401	0,0
03	Mal ve Hizmet Alım Giderleri	0	14.430	0,0
04	Faiz Giderleri	0	0	0,0
05	Cari transferler	0	0	0,0
06	Sermaye Giderleri	11.039.224	145.079.000	1.214,2
07	Sermaye Transferleri	0	0	0,0
08	Borç Verme	0	0	0,0
09	Yedek Ödenekler	0	0	0,0
	TOPLAM	11.039.224	145.135.021	1.214,7

Kültür ve Sosyal İşler Daire Başkanlığı

P.H. No	Performans Hedefi
9	Yerel Gündem 21, Kent konseyi meclisleri; Engelliler Meclisi, Kadın Meclisi ve Gençlik Meclisi her yıl 20 toplantı düzenleyerek diğer kentlerde yapılan Kent Konseyi çalışmalarına katılacaktır.
95	Kentimize gelen turne tiyatrolarını teşvik ederek bu oyunların daha çok izleyiciye ulaşması sağlanacaktır.
96	Adana'da mevcut liselerin katılımıyla Tiyatro şenlikleri düzenlenerek bu çerçevede şenliklere katılan okul sayısı artırılacaktır.
97	Mobil sinemalarla daha önceden belirlenen mahallelerde uygun yerlere sinema düzeneği kurularak halkın bu filmleri yaşadıkları semtte ücretsiz olarak izlemeleri sağlanacaktır.
98	Merkez Park içerisinde yer alan 1500 kişilik amfi tiyatrodaki sabit yazlık sinema etkinliği düzenlenecektir.
99	Belirli gün ve haftalarda çocukların yaptığı resimlerle katılabilecekleri yarışmalar düzenlenecek, yarışmada dereceye giren öğrencilere çeşitli ödüller verilecektir.
101	Belediyemiz konservatuarı tarafından yılın çeşitli günlerinde halk ve sanat müziği konserleri düzenlenecektir.
102	Yaz aylarında sanat ve halk müziği enstrümanlarını çalmayı öğrenmek isteyen vatandaşlara yaz kursları düzenlenecektir.
104	Adana'nın yurt içinde ve uluslararası alanda tanıtım çalışmaları gerçekleştirilecektir. (Belgesel, CD, Afiş, Bröşür, Kitap vb.)
105	Fuarda her yıl düzenlenecek etkinliklerle kentin sanayi, ticari, kültürel ve sosyal alanlardaki etkisi üst seviyeye çıkarılacaktır.
106	Altın Koza Film, Kültür ve Sanat Festivalinin şehrin tanıtımını sağlayan bir etkinlik olarak devam etmesi sağlanacaktır.
107	13 Kare Uluslararası Sanat Festivalinin düzenlenmesinin devamı sağlanacaktır.
117	Engelliler, sokakta çalışan ve yaşayan, madde bağımlısı çocuk, genç ve muhtaç insanlara sosyal yardım amaçlı çalışmalar yapılacaktır.
118	Mevcut toplum merkezlerinde aile planlaması, evlilik, boşanma ve çocuk eğitimi konularında en az 6 kez ortak eğitim programları düzenlenecektir.
119	Göçle kentimize gelen ailelere, özellikle kadınlara yönelik danışmanlık ve eğitim hizmetleri verecek aile danışma merkezi kurulacaktır.
121	Engelli vatandaşlar ile Kültür ve Sosyal İşler Müdürlüğü TSM, THM ve Tiyatro bölümlerinin ortak çalışması sonucu etkinlikler düzenlenecektir.
122	Engelli vatandaşların kültürel gezilerde bulunmalarına ve beraber hareket etmelerine yönelik organizasyonlar yapılacaktır.

BÜTÇE BİLGİSİ ÖZETİ

		2006 YILI HARCAMA TAHMİNİ	2007 YILI BÜTÇESİ	Değişim (%)
01	Personel Giderleri	30.735	48.930	59,2
02	SGK Devlet Primi Giderleri	3.573	5.997	67,8
03	Mal ve Hizmet Alım Giderleri	4.491.087	5.619.500	25,1
04	Faiz Giderleri	0	0	0,0
05	Cari transferler	0	0	0,0
06	Sermaye Giderleri	0	8.500	0,0
07	Sermaye Transferleri	0	0	0,0
08	Borç Verme	0	0	0,0
09	Yedek Ödenekler	0	0	0,0
	TOPLAM	4.525.395	5.682.927	25,6