



T.C. Sağlık Bakanlığı Hudut ve Sahiller Sağlık Genel Müdürlüğü



2008 Mali Yılı

Performans Programı

***Bu Performans Programı
Hudut ve Sahiller Sağlık Genel Müdürlüğü
Strateji Geliştirme Daire Başkanlığı
tarafından hazırlanmıştır.***

*Elektronik örneğini
www.hssgm.gov.tr*

adresinde bulabilirsiniz.

İÇİNDEKİLER

Misyon ve Vizyon	4
Üst Yönetici Sunuşu.....	5
BİRİNCİ BÖLÜM - Genel Bilgiler	6
A- Tarihçe, Yetki, Görev ve Sorumluluklar	6
B- İdareye İlişkin Bilgiler.....	9
1- Fiziksel Yapı.....	9
2- Örgüt Yapısı	9
3- Bilgi ve Teknolojik Kaynaklar	11
4- İnsan Kaynakları.....	11
5- Sunulan Hizmetler	12
6- Yönetim ve İç Kontrol Sistemi.....	16
İKİNCİ BÖLÜM - Amaç ve Hedefler	18
A- İdarenin Amaç ve Hedefleri	18
Stratejik Amaç 1	18
Stratejik Amaç 2	19
Stratejik Amaç 3	19
Stratejik Amaç 4	20
Stratejik Amaç 5	20
B- Temel Politikalar ve Öncelikler	21
ÜÇÜNCÜ BÖLÜM - Performans Bilgileri	22
A-Faaliyetlere İlişkin Bilgi ve Değerlendirmeler.....	22
B-Performans Tablosu	43
C-Performans Hedeflerine İlişkin Açıklamalar	63
D-Performans Verilerinin Kaynakları ve Güvenilirliği	65
DÖRDÜNCÜ BÖLÜM - Bütçe Bilgileri.....	66
A- Geçmiş Yıllar Bütçe Gerçekleşmeleri.....	66
B- Program Dönemi Bütçesi	66
C- Bütçenin Analiz ve Değerlendirmesi	69
Ekler	71

MİSYONUMUZ;

"Ülkemiz ve dünya sağlığının korunmasına katkıda bulunmak amacıyla, uluslararası anlaşmalardan kaynaklanan yetki ve gelirleri kullanarak, Türk Boğazları ile hudut ve sahillerde sağlık denetimleri yapmak, uluslararası geçerliliği olan sertifikaları düzenlemek ve küresel yayılım gösteren bulaşıcı ve salgın hastalıkların ülkemize girmesi ve çıkmasını önlemek"tir.

VİZYONUMUZ;

"Uluslararası temasın olduğu yerlerde, esnek yapılanma ve kalite anlayışına sahip uluslararası normlarda etkin sağlık denetimi yapan, sağlık hizmeti veren ve norm belirleyen şeffaf, saygın bir otorite olmak"tır.

ÜST YÖNETİCİ SUNUŞU

Performans Esaslı Bütçeleme çalışmalarında ilkleri yaşayan Hudut ve Sahiller Sağlık Genel Müdürlüğü 2005, 2006 ve 2007 yıllarından sonra 2008 yılı için de bütçeye esas teşkil eden Performans Programı hazırlıklarını tamamlamış ve bütçesini de programa bağlı olarak hazırlamıştır. Hazırlanan program dört bölümden oluşmaktadır. Kurumla ilgili yetki, görev ve sorumluluklarla fiziki ve örgütsel yapı, bilgi ve teknolojik kaynaklar, insan kaynakları ile kurum tarafından sunulan hizmetler ve yönetim ve iç kontrol sistemi bilgilerinin yer aldığı genel bilgiler bölümü, kurumun amaç ve hedefleri ile temel politika ve önceliklerin yer aldığı amaç ve hedefler, kurum faaliyetlerine ilişkin bilgi ve değerlendirmeler, performans hedefleri tablosu, 2008 yılı performans hedeflerine ilişkin açıklamalar ile performans verilerinin kaynakları ve güvenilirliğine ilişkin bilgilerin yer aldığı performans bilgileri ve geçmiş yıllar bütçe gerçekleştirmeleri, 2008 Mali Yılı Bütçesi ile bütçenin analiz ve değerlendirmesinin yer aldığı bütçe bilgileri bölümlerinden oluşmaktadır.



2005, 2006 ve 2007 Mali Yılı Performans Programlarından sonra 2008 Mali Yılı Performans Programının da tamamlanmasına katkılarından dolayı Genel Müdürlük çalışma arkadaşlarıma teşekkür ederim.

Ali İhsan KARAŞ

Genel Müdür V.

BİRİNCİ BÖLÜM-Genel Bilgiler

1.1 Tarihçe, Görev, Yetki ve Sorumluluklar

Bulaşıcı hastalıkların yayılmasını önlemek amacıyla kurulmuş olan Hudut ve Sahiller Sağlık Genel Müdürlüğü'nün kuruluşu 1800'li yıllara kadar gitmektedir.

1800 lü yıllara gelinceye kadar dünyanın, özellikle de Avrupa'nın çeşitli ülkelerinde zaman zaman büyük salgınlar yapan bulaşıcı hastalıkları önlemek amacıyla, o zamanın en önemli toplu taşıma aracı olan gemilerin karantina işlemine tabi tutulmak üzere sağlık yönünden kontrol edilip temiz olduklarından emin olunduktan sonra toprakları ile -özellikle İstanbul ile temas etmelerine izin vermek üzere 1838 yılında Osmanlı tarafından ilk defa bir meclis (Meclis-i Tahaffuz) kurulmuştur. Bu meclis, Meclis-i Tahaffuz-ı Ula (Yüksek Karantina Meclisi) ve Meclis-i Tahaffuz-ı Sanı (Yüksek Karantina Bürosu) olmak üzere iki ayrı meclisten oluşturulmuştur. Meclis-i Tahaffuz Çanakkale'de, Akdeniz yolcularının İstanbul'a gelmeden evvel sağlık kontrolünden geçirildiği ve gerekli tedbirlerin alındığı bir merkez kurdu muştur. Merkez yetkililerine, Akdeniz tarafından gelecek imtiyazlı veya imtiyazsız her gemiye karantina uygulanması, bu gemilerde bulunan herkesin istisnasız aynı kayda tabi tutulması, karantina sonunda da kendilerine bir vesika verildikten sonra İstanbul'a gitmelerine izin verilmesi, hatta emri dinlemeyenlere zor kullanılması ve karantinadan kaçarak İstanbul'a gelebilecek gemilerin tekrar boğaza iade edilmesi talimatını vermiştir. Ülkenin her tarafı için bir "Karantina Talimatnamesi" düzenlenerek dağıtımı yapılmıştır. Daha sonra da İzmir-Urla Adası'nda, İstanbul-Anadolu Kavağı'nda ve Tuzla'da tahaffuzhaneler kurulmuştur. Bugün bu birimlerden sadece Urla Karantina Adası tarihi değer olarak durmaktadır.



1839 yılında Meclis-i Tahaffuz-ı Ula, Meclis-i Umuru Sıhhiye adını almış, ilk iş olarak Türkiye ve İstanbul Limanı hakkında bir tüzük hazırlamıştır. 26 maddeden ibaret olan bu tüzükte patentalar, gemilerin zorunlulukları, şüpheli veya bulaşık gemiler ve karantina sırasında uyulacak kurallar açıklanmış, 8 Nisan 1840'da da karadan gelecek olanlar için ayrı bir tüzük çıkarılmıştır.

Genel Müdürlüğümüzün nüvesini oluşturan bu meclis, 1842 yılında Sultan II nci Mahmut'un yazlık köşküne (bugünkü yerine) yerleştirilmiştir. Bugün halen aynı amaçla kullanılan bu mekan, Karaköy Galata'da, Kurşunlu Mahzen olarak bilinen Yeraltı Camii'nin üstündedir.



Bir kısım ülke heyetleri, genel sağlıkla ilgili olarak bazı karantina tedbirlerinin düzenlenmesi amacıyla 1851 yılında Paris'te toplanmıştır. Bu toplantı sonucunda karantina hastalıkları veba, kolera, çiçek ve sarıhumma ile sınırlandırılmış, karantina süresi tüm ülkeler için 15 gün olarak belirlenmiştir. Meclis-i Umuru Sıhhiye 1914 yılında kapitülasyonlarla beraber kaldırılmış yerine bağımsız Türk doktor ve bilim adamlarının yönetiminde Hudut Sıhhiye Müdüriyeti kurulmuştur. 1918 yılında Birinci Dünya Savaşı sona erip İstanbul İtilaf Devletleri tarafından işgal edilince, bu kez çoğunluğu yabancılardan oluşan Beynelmüttefikin Sıhhiye Kontrol İdaresi kurulmuştur. 24 Temmuz 1923 tarihinde imzalanan Lozan Barış Antlaşması ile bu idare kaldırılmış, yerine "İstanbul Limanı ve Boğazları Sıhhiye Müdüriyeti" kurulmuştur. 1924 yılında bu Müdüriyetin adı "Hudut ve Sevahil Sıhhiyesi Müdüriyeti Umumiyesi" (Bugünkü adıyla Hudut ve Sahiller Sağlık Genel Müdürlüğü) olarak değiştirilmiştir.

Lozan Barış Antlaşmasına göre Türkiye, 3 Avrupalı doktorun 5 sene süreyle danışman unvanı ile ve Türk memuru olarak karantina işlemlerinde çalışmasına izin verecektir. **Türkiye İdaresi tarafından tahsil edilen rüsumu sıhhiye geliri bağımsız Türkiye'nin Umuru Sıhhiyesi'ne tahsis edilecek ve Sıhhiye Vekâletince bu husus için tanzim edilecek bir katma bütçede yer alacaktır.**

20 Temmuz 1936 tarihinde, Lozan Barış Antlaşması hükmü gereği Montreux'de imzalanan Boğazlar Rejimi Hakkındaki Mukavelename ile Genel Müdürlüğün görevlerinden olan boğazlardan transit geçecek gemilerin tabi olacakları şartlar ve kurallar belirlenmiştir.

Mukaveledeki iki önemli maddenin, 2 ve 3 üncü maddelerin metni aşağıya çıkarılmıştır:

“**Madde 2-** Barış zamanında ticaret gemileri, gündüz ve gece, bayrak ve yükü ne olursa olsun aşağıdaki 3 üncü madde hükümleri saklı kalmak üzere hiçbir işlem olmaksızın boğazlardan geçiş ve gidiş-geliş (ulaşım) tam özgürlüğünden yararlanacaklardır. Bu gemilerden, boğazları bir limana uğramadan transit (uğraksız) geçerlerken Türk makamlarınca alınması iş bu sözleşmenin 1 sayılı ekinde öngörülen vergilerden ve harçlardan başka hiç bir vergi ya da harç alınmayacaktır. Bu vergilerin ya da harçların alınmasını kolaylaştırmak üzere boğazlardan geçecek ticaret gemileri 3 üncü maddede belirtilen istasyonun görevlilerine adlarını, uyruklarını, tonajlarını, gidecekleri yeri ve nereden geldiklerini bildireceklerdir.

Madde3- Ege Denizinden veya Karadeniz'den boğazlara giren her gemi Uluslararası Sağlık Kurulları çerçevesinde Türk yasalarıyla konulmuş olan sağlık denetimi için boğazların girişine yakın bir sağlık istasyonunda duracaktır. Bu denetim, bir temiz sağlık belgesi (patentası) ya da işbu maddenin 2 nci fıkrasındaki hükümlerin kapsamına girmediklerini doğrulayan bir sağlık bildirisi gösteren gemiler için gündüz ve gece olabilen en büyük hızla yapılacak ve bu gemiler boğazlardan geçişleri sırasında başka hiçbir duruş zorunda bırakılmayacaklardır. İçinde veba, kolera, sarıhumma, lekeli humma ya da çiçek hastalığı olayları bulunan ya da 7 günden az bir süre önce bu hastalık bulunmuş olan gemilerle, bulaşık bir limandan 5 kez 24 saatten az bir süreden beri ayrılmış olan gemiler, sağlık koruma görevlilerini gemiye almak üzere Türk makamlarının gösterebilecekleri sağlık istasyonunda duracaklardır. Bu yüzden hiç bir vergi ya da harç alınmayacaktır. Sağlık koruma görevlileri boğazların çıkışında bir sağlık istasyonunda gemiden indirileceklerdir.”

Lozan Antlaşması ve Montreux Sözleşmesiyle çalışma usul ve esasları şekillenen, Dünya Sağlık Örgütü Anayasası'nın 21 ve 22 nci maddeleri uyarınca hazırlanan ve 6368 sayılı Yasayla onaylanan Uluslararası Sağlık Tüzüğü ve Umumi Hıfzıssıhha Kanunu ile görevleri belirlenen Hudut ve Sahiller Sağlık Genel Müdürlüğü, uluslararası giriş çıkış yapılan tüm karahudut kapıları, limanlar ve havalimanlarında örgütlenmesine devam ederek hizmetlerini sürdürmüş ve sürdürmektedir. Hudut ve Sahiller Sağlık Genel Müdürlüğü'nün faaliyetlerine

yön veren mevzuata ilişkin bilgiler raporun 1 nolu ekinde yer almaktadır. Faaliyetlerini Dünya Sağlık Örgütü'nün yayınlamış olduğu direktiflere uygun olarak yürütmektedir.

1969 yılında yayımlanmış olan bir önceki Uluslararası Sağlık Tüzüğü'nün revizyon süreci ülkemiz adına kurumumuz tarafından koordine edilmiş ve başarı ile yürütülmüştür. 10 yıl süren revizyon çalışmaları sonrasında tamamlanan yeni tüzük, 2005 Dünya Sağlık Asamblesinde kabul edilmiş ve haziran 2007 de yürürlüğe girmiştir. Yeni Uluslararası Sağlık Tüzüğüne (UST-2005) genel olarak bakıldığında, getireceği hükümler itibariyle, sağlık boyutunun yanı sıra siyasi, güvenlik, ulaştırma, uluslararası ilişkiler ve hukuk boyutlarının da mevcut olduğu görülmektedir. Bu tüzük, pek çok özel ve tüzel kurum ve kuruluşa yeni yükümlülükler getirmektedir. Yeni Tüzük ile DSÖ'nün yapabileceği "geçici/kalıcı tavsiyeler" için belli bir hastalık isminden bahsedilmeyecek; "Uluslararası Öneme Sahip Halk Sağlığı Aciliyetinin (UÖSHSA)" varlığı esas alınacaktır.

Böylece UÖSHSA içeriğine, bilinen bulaşıcı hastalıkların pek çoğu dahil edilebilecek, hatta gelecekte çıkabilecek yeni bir hastalık da bir UÖSHSA olarak değerlendirilebilecektir. Bu durumda DSÖ, daha geniş bir yelpazede "geçici/kalıcı tavsiyeler" yapabilecektir. Bu da, küresel sağlığı korumak için gerekli bir uygulamadır.

Genel Müdürlüğümüze bağlı olarak faaliyet göstermekte olan 15 Karahudut Sağlık Denetleme Merkezinin faaliyetleri, 24 Mart 2006 tarih ve 26118 sayılı Resmi Gazetede yayımlanan Başbakanlığın "Kara Sınır Kapılarından Yapılan Giriş ve Çıkışlar" konulu ve 2006/11 sayılı genelgesi gereğince 01 Temmuz 2006 tarihi itibariyle durdurulmuştur. Bu itibarla Genel Müdürlüğümüzce karahudut kapılarında sağlık denetim hizmetleri verilememektedir

Bu değişiklikler sonucu karahudut kapılarında sağlıkla ilgili uygulamalar Mülki İdare Amirliklerince gerçekleştirilecektir. Söz konusu hizmetin uygulama esasları ana hatlarıyla şöyledir:

Karahudut kapılarından, Uluslararası Sağlık Tüzüğünde tanımlanan bulaşıcı hastalıklar ve bu hastalıklara ait riskler olmadığı sürece, geçişlerde sağlık kontrol ve denetimi çok aza inecek, gözetim seviyesinde kalacaktır. Buradaki Sağlık Merkezi, karahudut kapısında çalışanlara sağlık hizmeti verecek, oluşacak acil sağlık durumlarına müdahil olacaktır.

Karahudut kapılarındaki sağlık birimlerinin görevleri şunlardır:

- Etkilenmiş bölgeden gelen kara taşıtına, kara taşıtı çalışanları ile kişilere; gözetim uygulamak, hastalık taşıma ihtimali olan durumlarda kişi yada kişileri tecrit etmek ve durumu ivedi olarak Genel Müdürlüğümüze bildirmek,
- Toplu bir halde ülkeye girecek yada ülke üzerinden başka ülkelere geçecek göçmenlere, toplu halde hacı taşıyan kara araçlarına, kara araçlarının çalışanlarına ve yolculara gerekli sağlık önlemlerini uygulamak,
- Dünya Sağlık Örgütü tarafından her yıl yayınlanan "Uluslararası Yolculuklarda İstenecek Aşı Belgelerini Gösterir Bülten"e göre uluslararası yolculuk yapacak kara taşıtları çalışanları ile kişilere gerekli aşıları yapmak, uluslararası geçerli aşı belgesi düzenlemek, hastalıklarla ilgili bilgi vermek.
- Yurda giriş yapacak cenazelerin gerekli kontrollerini yaparak usulüne uygun belge düzenlemek. Cenazelerin usulüne uygun şekilde nakledilmesini sağlamak. Adli nitelikte olan ve kayıtlarında otopsi yapıldığına dair belgesi olmayan cenazeleri mahalli Cumhuriyet Savcılığına bildirmek,
- Ulusal ve uluslararası mevzuat ve ilgili yönetmelik uyarınca genel temizlik, temiz içme suyu, temiz ve sağlıklı gıda temini, çöp toplanması ve imhası, kanalizasyon ve fosseptiklerin kontrolü, kemiricilerle ve vektörlerle mücadele vb. çevre sağlığı kontrol ve denetimlerini yapmak,

- Görev sahası içerisinde gıda üreten ve satan sıhhi ve gayrisıhhi müesseseleri (personel mutfak ve lokantaları, restaurantlar, kafeteryalar, barlar, büfeler, otomatik gıda veren makineler vb.) periyodik olarak denetlemek ve gıda maddelerinden numune alarak analizlerini yaptırmak,
- Görev sahasının büyüklüğüne göre bir veya daha fazla yerden alınan şebeke suyu numuneleri ile dışarıdan getirilen içme ve kullanma sularının ayda bir bakteriyolojik, altı ayda bir kimyasal analizlerini yaptırmak. Sağlık biriminde analiz edilmesi mümkün olmayan tetkikler için usulüne uygun numune alarak tetkikin yaptırılmasını sağlamak. Sulara uygulanan dezenfeksiyon yöntemlerini sürekli olarak kontrol etmek. Sorumluları tarafından (Belediyeler gibi) sürekli dezenfekte edilmesi gereken şebeke sularından, sağlık birimince uç noktalarda sabah akşam bakiye klor ölçümleri yapmak. Eğer su, dağıtımdan önce depolanıyorsa, depo çıkışında da bakiye klor ölçümleri yapmak. Klorlama uç noktalarda 0.1 ila 0.5 ppm arasında olması gerekirken bu değerler dışında çıkar ise sorumlulara bildirmek,
- Tabip tarafından, görev sahası içerisinde çalışanların, sevk evrakıyla gelen personel ve yakınlarının muayenelerini yapmak, sevk ve tedavilerini düzenlemek,
- Genel Müdürlükçe bilgi sistemindeki istatistiki bilgilerin ve veri tabanlarının devamlılığı için her ayın sonunda, elde edilen verileri ihtiva eden aylık çalışma formunu düzenleyerek Hudut ve Sahiller Sağlık Genel Müdürlüğüne göndermek.

1.2 İdareye İlişkin Bilgiler

Fiziksel Yapı

Kurumun fiziki kaynakları

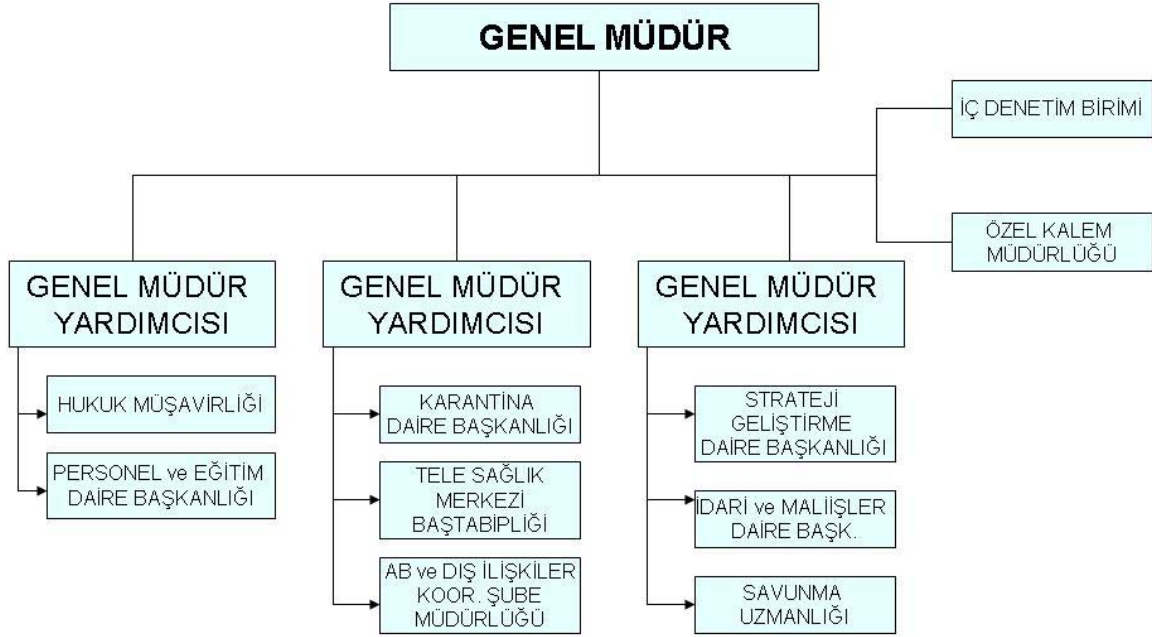
- 1 Merkez binası
- 1 Ek bina
- 16'sı havaalanı içinde 49'u limanlarda (6 'sı kiralık) toplam 65 adet sağlık denetleme merkezi
- 2 Sağlık Koruma Yeri
- 2 Liman Şehir ve Bakterioloji Müdürlüğü
- 51'i İstanbul'da, 329'u taşrada toplam 380 adet personel lojmanı
- 22 adet hizmet aracı
- 10 adet motorbot
- 1 adet ambulansdan oluşmaktadır

Genel Müdürlüğün hizmet bina ve lojmanları ile hizmet araçlarına ilişkin bilgiler programın 2 no'lu ekinde yer almaktadır.

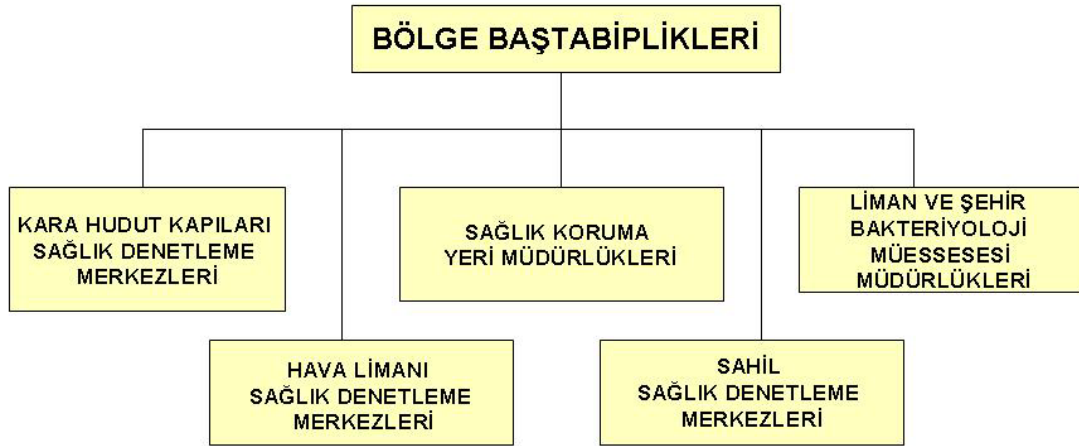
Örgüt Yapısı

Genel Müdürlüğümüz Sağlık Bakanlığı'na bağlı özel bütçeli bir kuruluştur. Kurum merkezi İstanbul olup, teşkilat yapımız merkez ve taşra teşkilatı olmak üzere ikili bir yapıya sahiptir. Merkez teşkilatı bir Genel Müdür ve üç Genel Müdür Yardımcısı (2 Genel Müdür Yardımcısı kadrolu, 1 Genel Müdür Yardımcısı görevlendirme) yönetiminde ana hizmet, danışma ve denetim hizmeti ile yardımcı hizmet birimlerinden oluşmaktadır. Genel Müdürlüğümüzün ana hizmet birimi Karantina Dairesi Başkanlığı'dır.

TEŞKİLAT ŞEMASI



TAŞRA TEŞKİLATI



Taşra teşkilatımız altı bölge baştabipliği şeklinde örgütlenmiş olup bu bölge baştabipliklerine bağlı 49 adet Sahil Sağlık Denetleme Merkezi, 16 adet Hava Limanı Sağlık Denetleme Merkezi, 2 adet Sağlık Koruma Yeri Müdürlüğü, 2 adet Liman Şehir Bakteriyojisi Müessesesi Müdürlüğü ve 1 adet Tele Sağlık Merkezi bulunmaktadır.

Tele Sağlık Merkezimiz 20.12.2006 tarihinde Atatürk Havalimanında hizmete başlamıştır.

Tele Sağlık Merkezi 5 Mayıs 2007 tarihinden itibaren Karaköy'de bulunan Hudut ve Sahiller Sağlık Genel Müdürlüğü Ek Hizmet Binasında merkeze tahsis edilen bölümde çalışmalarına

çok daha verimli bir şekilde devam etmektedir. Merkezimiz 24 saat nöbet esasına göre görev yapan yabancı dil bilen 1 Baştabip, 6 Tabip ve 9 İletişim Görevlisi aracılığı ile uluslar arası düzeyde uzaktan sağlık danışmanlığı ve acil yardım hizmeti vermektedir.

Bilgi ve Teknolojik Kaynaklar

Genel Müdürlüğümüzün bilişim sistemini yürüten bir Yönetim Bilgi Sistemi Şube Müdürlüğü vardır. Bilişim sistemini yürütmek üzere 2 Elektronik Haberleşme Mühendisi, 1 Elektronik Haberleşme Teknikeri, 2 Sözleşmeli Destek Elemanı ve 2 firma kaynaklı yazılım ve donanım uzmanı görev yapmaktadır.

Genel Müdürlüğümüzün bilişim alt yapısında

- Sunucular (uygulama, posta, web ile internet, virüs ve veri tabanı)
- Network cihazları (router, switch, modemler)
- Kiralık hatlar (leased-line, frame-relay)
- Güvenlik duvarı (firewall)
- Masaüstü Bilgisayarlar
- Dizüstü Bilgisayarlar
- Yazıcılar
- Kesintisiz güç kaynakları
- 1 adet SDH (Telekom'dan gelen sinyalleri uygunlaştırma sistemleri) sistemi mevcuttur.

İnsan Kaynakları

Hudut ve Sahiller Sağlık Genel Müdürlüğü'nün merkez ve taşra teşkilatı toplam kadro sayısı 477'tir. Kurumun merkez teşkilatında 91 taşra teşkilatında 302 olmak üzere toplam 393 kadrolu personel görev yapmaktadır.

Merkez teşkilatında 5, taşra teşkilatında ise 54 personel geçici görevli olarak görev yapmaktadır. Geçici görevli personelin kaynağını Sağlık Bakanlığı'na bağlı İl Sağlık Müdürlükleri oluşturmaktadır. Ayrıca kadrosu Maliye Bakanlığı'nda olan 1 personel de geçici görevli olarak görev yapmakta olup, Genel Müdürlüğümüzde toplam 60 personel geçici görevli olarak görev yapmaktadır.

4924 sayılı Kanun dahilinde Sözleşmeli Sağlık Personeli statüsünde 2007 yılında taşra teşkilatında çalıştırılmak üzere 2 Tabip, 7 Hemşire ve 39 Sağlık Memuru olmak üzere toplam 48 personel görev yapmaktadır.

Ayrıca 657 Sayılı Yasa'nın 4/B maddesi uyarınca Sözleşmeli Personel statüsünde yine merkez ve taşra teşkilatımızda; 33 Destek Elemanı, 1 Avukat, 1 Arşiv Uzmanı, 5 Mühendis, 6 Tıbbi Sekreter, 18 Gemiadamı, 4 Teknisyen, 2 Tekniker, 12 Kaptan olmak üzere toplam 82 sözleşmeli personelle çalışmalara devam edilmektedir.

Böylelikle Genel Müdürlük merkez ve taşra teşkilatında fiilen görev yapan personelin toplam sayısı 583'e ulaşmış durumdadır.

Genel Müdürlüğün kadrolarına ilişkin personel bilgileri programın 3 no'lu ekinde yer almaktadır.

Sunulan Hizmetler

Kurumumuz 2008 yılı faaliyetlerini 15 adet faaliyet ve 6 adet proje altında yürütecektir. Faaliyet ve projelerimize ilişkin açıklamalar aşağıdaki gibidir.

• Serbest pratika

Serbest Pratika, yurtdışından gelerek Türk Limanlarına gidecek tüm gemilere gerekli sağlık kontrolü ve sağlık sorgusu yapılması sonucunda, geminin kıyı ve limanlarımızda kara ile temasında sıhhi bir sakınca olup olmadığının tespiti sonucu “Sağlık Sorgusu ve Pratika Formu” düzenlenmesi ve limanlarımıza yanaşmasına müsaade edilmesidir.

Yurtdışından Türk Limanlarına gelen yabancı veya Türk bayraklı gemilere ilk temas sağlık yönündendir ve Hudut ve Sahiller Sağlık Genel Müdürlüğüne bağlı merkezlerin personeli tarafından gemi limana girmeden önce yapılır. Böyle bir gemiye, ilk olarak Hudut ve Sahiller Sağlık Genel Müdürlüğü ekibi çıkarak sağlık denetimi yapar. Kaptandan “Deniz Sağlık Bildirimi” alınır. Gemi denetlenerek işlemler “Sıhhi Sorgu ve Pratika Defteri”ne yazılır. Şüpheli bir durum yoksa serbest pratika verilir. Pratika yapılmadan gümrük, polis, vb işlemleri yapılamaz. Gemi limanda kaldığı süre içerisinde genel sağlık denetimi yapılır, hijyenik durumu değerlendirilir. Geminin sahip olduğu uluslararası sertifikalara bakılır. Süresi dolmuş veya dolmak üzere olan belgeler için müracaat sağlanarak, incelemeler sonucu yeni belge düzenlenir.



Şu anda personel yetersizliği ve teknik imkânsızlıklar nedeniyle tüm gemilerin fiilen kontrol edilmesi mümkün olamamaktadır. Stratejik Planda, standartlara uygun olarak pratika yapmak kurumun en önemli hedefleri arasında yer almaktadır. Bunun gerçekleşmesi için Sahil Sağlık Denetleme Merkezlerinde en az bir doktor ve yeterli sağlık personelinin istihdam edilmesi gerekmektedir.

2005 yılında yeterli personel takviyesi sağlanamaması ve standart pratika sayısının ölçülememesi nedeniyle bu hedeflerin ne ölçüde gerçekleştiği tam olarak tespit edilememiştir. Yine de imkanlar ölçüsünde denetimlerin bir doktor başkanlığında en az iki kişiden oluşan Sağlık Ekibi tarafından yapılmasına çalışılmaktadır. DSÖ'nün bulaşıcı ve salgın hastalık uyarısı yaptığı ülkelerden geldiği anlaşılan gemilerin denetimi mutlaka bu sağlık ekibince yapılmaktadır.

2006 yılı içerisinde Sahil Sağlık Denetleme Merkezlerine yapılabilen personel takviyesi olumlu idi. Fakat geçici görevlilerin görev iptalleri ve sözleşmeli personellerden bir kısmının ayrılması 2007 yılında personel eksikliğinden kaynaklanan sorunların yaşanmasına neden olmuştur. 2008 yılında standart pratika işlemlerinin hedeflenen oranlarda yapılabilmesi için gerekli çalışmaların yapılmasına devam edilecektir.

• Transit pratika

Yurdumuza yabancı bir ülkeden gelip Türk Boğazlarını kullanarak başka bir yabancı ülkeye gidecek olan gemilere, Montreaux Boğazlar Sözleşmesi hükümlerine göre uygulanan sağlık denetimleridir. Yani bir geminin transit gemi olması demek, Hudut ve Sahiller Sağlık Genel Müdürlüğü mevzuatına göre yabancı bir limandan gelmesi, Türk Boğazlarını kullanarak başka bir yabancı limana gitmesi demektir. Transit pratika da, transit bir gemiye yanaşılarak

sağlık sorgusunun ve diğer sağlık denetim işlemlerinin yapılıp sağlık yönünden geçiş izni verilmesidir.

Yine yabancı bir ülkeden gelip Türk Boğazlarını kullanarak bir Türk Limanına gidecek olan gemiye, eğer Boğazda trafik sıkışıklığı vb gibi bir durum varsa, telsiz ile gemi bilgilerini kaydetmek suretiyle geçişine izin verilebilir.

Transit pratika işlemi, teknik personeli tam olan motorbot ile bir doktor ve bir sağlık memurundan oluşan ekip tarafından, hareket halindeki gemiye yanaşarak yapılır.

Türk Boğazlarından geçecek gemiler ülkemizde yetkili acenteleri aracılığıyla seyir, gemi ve personel bilgilerini içeren bir dilekçe ile 24 saat önce geçecekleri boğazda bulunan Sahil Sağlık Denetleme Merkezine başvururlar. Transit pratika işlemi gerçekleştirilip geminin boğaz geçişine sağlık izni verilir.



Boğazlarda pratika yapılabilmesinin olmazsa olmaz şartı, yukarıda da belirtildiği gibi her an hizmete hazır motorbotların olmasıdır. Bu da motorbotların önemini artırmaktadır. 2005 yılı Nisan ayına kadar 20 yıllık eski motorbotlarla transit pratika işlemi yapılmaya çalışılmaktaydı. Bu tarihte, önceden sipariş edilen yeni motorbotlar teslim alınmaya başlanmış, 2006 yılında iki motorbot İstanbul, iki motorbot da Çanakkale Boğazında pratika işlemi yapmıştır. Yine eski motorbotlar ciddi bir tamirden geçirilmiş, düzenli çalışır hale getirilmiştir. Sipariş edilen diğer yeni motorbotlar hizmete girene kadar yine eski motorbotlarla transit pratika işlemleri sürdürülecektedir. 2007 yılında yeni motorbotlardan 4 tanesi deniz ambulansına dönüştürülerek Tele Sağlık Merkezinin sevk ve idaresinde Çanakkale, Gökçeada, Marmara Adası ve İstanbul'da hizmet vermek üzere personeli ile birlikte görevlendirilmişlerdir.

Motorbotların işletilmesinde geçmiş yıllarda zorluklar yaşanmıştır. Eskiye motorbotların bakım ve onarımı yetersiz teknik personelden ve mali mevzuattan kaynaklanan sorunlar nedeniyle gerçekleştirilememiş, uzun süreler transit pratika işlemine ara verilmek zorunda kalmıştır. Şu anda boğazlardaki pratika işlemlerinde önemli bir aksama yoktur. İstanbul Boğazındaki tüp geçit çalışmaları nedeniyle gemilerin boğaz geçişleri tek yönden yarım gün olmaktadır. Çanakkale Boğazında ise 24 saat gemilerin boğaz geçişleri devam etmektedir.

24 saat boyunca aktif olmak zorunda olan bu motorbotlarımızın çalışması için kaptan, gemiadamı ve teknisyen bulunması zorunludur. 2006 yılında kurumumuza sözleşmeli teknik personel istihdam edilmesi ile şu an İstanbul ve Çanakkale'deki merkezlerimizde personel eksikliği kalmamıştır.

Diğer taraftan, transit pratika yapılması için motorbot hizmeti satın alınması, bu motorbotlarla Genel Müdürlük iş ve işlemlerinin kendi sağlık personeline yapılması için çalışmalar sürmektedir.

• Uçak Kontrol ve Poliklinik Hizmetleri

Genel Müdürlükçe, yurtdışından havalimanlarımıza gelen uçaklardan "sağlık deklarasyonu" adı altında beyanname alınmaktadır. Bununla ilgili olarak hükümetimizce bir karar alınması halinde bu uygulamanın sadece Dünya Sağlık Örgütü'nün yayınladığı bulaşık bölgeler

listeleri dikkate alınarak riskli ülkelerden gelecek taşıtların sınıflandırılması ve risk analizine göre kontrol edilmesi planlanmaktadır.

Havaalanı sağlık denetleme merkezlerindeki sağlık personeli gümrüklü sahada çalışan diğer kurum personeline ve yolculara poliklinik hizmeti de sunmaktadır.

Karahudut kapılarından yapılan giriş ve çıkış işlemlerinde uygulanacak sağlık işlemleri ulusal ve uluslar arası mevzuata göre ve ilgili yönetmelik hükümlerine uygun olarak yürütülecektir. Uluslararası Sağlık Tüzüğü'nde bildirilen bulaşıcı ve salgın hastalıklar ve bu hastalıklara ait bulgu ve belirtiler olmadığı, Dünya Sağlık Örgütü tarafında yeni bir bildirim yapılmadığı sürece geçişlerde sağlık kontrol ve denetimi gözetim düzeyinde yapılacaktır.



• Seyahat Sağlığı

Seyahat sağlığı; uluslararası seyahatlerde görülebilecek sağlık sorunlarıyla ilgili bilgilendirmeyi ve gidilecek ülkelerdeki sağlık sorunları ve hastalıklardan korunmada yolculara verilecek sağlık desteğini kapsamaktadır. Başvuran yolculara, seyahatleri süresince özellikle bulaşıcı hastalıklara karşı korunmaları ve iyilik halinin devam etmesi için gidilecek ülkenin o andaki sağlık durumu hakkında ve dikkat edilecek hususlarda bilgilendirme yapılır.

Seyahat sağlığı hizmetleri, Genel Müdürlükçe yetkilendirilmiş olan seyahat sağlığı merkezlerimize bizzat başvurularak alınan hizmetler ve uzaktan bilgilendirme hizmetleri şeklinde sunulmaktadır (telefon, e-posta ve web sitesi). Şu anda seyahat sağlığı hizmeti vermeye 25 (yirmi beş) merkezimiz yetkilidir.

Seyahat sağlığı hizmeti vermeye yetkili merkezlerimizde uluslararası yaptırılması zorunlu olan Sarıhumma Aşısı ve diğer bazı aşılar uygulanarak, uluslararası geçerliliği olan "Uluslararası Aşı Sertifikası" düzenlenmektedir. Merkezlerimizde seyahat sağlığı hizmeti mesai saatleri içinde verilmektedir.



Seyahat sağlığı hizmet kalitesini arttırmak, olabilecek hataları minimum seviyeye indirmek ve merkezlerimize başvuran kişilerin memnuniyetini arttırmak amacıyla bilimsel yeniliklere dayanılarak hazırlanan "Seyahat Sağlığı Hizmeti Uygulama Genelgesi" yayınlanmıştır. Seyahat sağlığı hizmetleri 02.09.2004 tarihi itibarıyla yayınlanan genelge doğrultusunda yürütülmektedir.

Seyahat sağlığı hizmetlerimizin kamuoyuna duyurulması sağlanmıştır. Bu kapsamda: 2004 yılında web sitemizde seyahat sağlığı ile ilgili herkesin anlayabileceği şekilde seyahat sağlığı önerileri, aşılar ve hastalıklarla ilgili bilgiler yayınlanmıştır. O zamandan beri güncelleştirme çalışması sürmüştür, 2007 yılında yapılan çok kapsamlı bir çalışma sonucu referans gösterilen bir web sayfası haline gelmiştir. Tüm kurum ve kuruluşlara web sitemiz ve vermiş olduğumuz

seyahat sađlığı hizmeti konusunda bilgi verilmiştir. Sađlık Bakanımız basın açıklaması ile seyahat sađlığı hizmetlerimizi kamuoyuna duyurmuştur. Çeşitli gazetelerde hizmetlerimizle ilgili haberler yayınlanmıştır. Seyahat sađlığı web sayfası adresimiz: (<http://www.hssgm.gov.tr/KarantinaSayfa/seyahatsagligi.asp>)

• Belgelendirme

Hudut ve Sahiller Sađlık Genel Müdürlüğü, uluslar arası ve ulusal sefer yapan taşıtların, özellikle de gemilerin bulundurması gereken sađlık şartlarını gösteren belgelerle bu taşıtlarda görev yapan personelin sađlık şartlarını belirten belgeleri düzenleyen bir kuruluştur.

Uluslararası nitelikte verilen belgeler;

- Sađlık Kontrol Kartı,
- Deratizasyondan İstisna Belgesi/Deratizasyon Belgesi (2007 yılında ilk altı ay boyunca bu belge verilmiş olup, 15 Haziran 2007 tarihinde fiilen uygulanmaya başlanan yeni Uluslararası Sađlık Tüzüğü geređi uygulamada **Gemi Sađlık Kontrolünden Muafiyet Sertifikası/Gemi Sađlığı Kontrol Sertifikası** düzenlenmeye başlanmıştır),
- Cenaze Nakil Belgesi,
- Gemi İlaç ve Tıbbi Donanım Sertifikası (Medikal Sertifika),
- Aşı Sertifikası;
- Gemiadamları Sađlık Yoklama Belgesi,
- Personel Deđişim Belgesi;

Ulusal nitelikte de verilen belgeler;

- Yıllık Gemi Sađlık Cüzdanı,
- Seferlik Gemi Sađlık Belgesi,
- Sađlık Sorgusu ve Pratika Formudur.



Uluslararası standartlara tam olarak uygun bir şekilde denetim yapılarak, uluslararası standartlarda uygun verilemeyen bazı belgelerin bu standartlarda verilmesi çalışmalarına 2007 yılında da devam edilmektedir.

• Tahsilât ve gelir kontrol faaliyeti

Genel Müdürlüğümüzün gelirlerinin tahsil edilmesi ve tahsil edilen gelirlere ilişkin makbuzların incelenmesi bu faaliyet kapsamında yer almaktadır. Genel Müdürlüğümüz Türk limanlarında, Gemi Sađlık Resmi Kanunu 1 inci madde kapsamına giren gemilerden, her net tonu üzerinden, Sađlık Bakanlığı tarafından, Dışişleri Bakanlığı ve Maliye Bakanlıkları'nın görüşleri alınmak suretiyle hazırlanan ve her mali yıl başında yürürlüğe konulan tarifeler üzerinden sađlık resmi almaktadır.

Kabotaj hakkına sahip gemilere, Türk Limanlarına gelen özel yatlara, yalnız turist taşıyıp başka ticari işlemlerde bulunmayan turist gemilerine ve bilimsel araştırma yapan gemilere, bu sađlık resmi, aynı tarifede belirlenecek şekilde özel indirimli olarak uygulanır. Bu sađlık resmini, Türk Limanları arasında sefer yapan gemiler ile Türk Limanlarından hareket eden gemiler, ilk hareket ettikleri limanlarda; yabancı ülkelerden gelen



gemiler ise ilk uğradıkları limanlarda öderler.

Boğazlardan transit geçen gemilerden tahsil edilecek olan sağlık resmi, Montreux Sözleşmesi hükümlerine tabidir.

Türk Limanları arasında sefer yapan kabotaj hakkına sahip (Türk Bayraklı) gemiler, bilimsel araştırma yapan gemiler, özel yatlar, yalnız turist taşıyıp başka ticari faaliyette bulunmayan turist gemileri özel indirimli sağlık resmine tabidir.

Harp gemileri, resmi ziyarette bulunan gemiler, hava muhalefeti, makine arızası, kaza ve yangın gibi mücbir sebeplerle Türk limanlarına giren ve orada ticarete girişmeyen gemiler, 50 net tona kadar olan gemiler, (50 net ton dahil), çarpma, yanma ve batma gibi sebeplerle ticari iş görme niteliğini kaybetmiş olup çekilerek götürülen gemilerden, bu durumlarını Türk resmi makamlarından alacakları belgelerle ispatladıkları takdirde, gemi sağlık resmi alınmamaktadır.

Genel Müdürlüğümüzün gelirlerinin temelini oluşturan gemi hareketlerinin taşra teşkilatı olan Sahil Sağlık Denetleme Merkezlerince mevzuata uygun olarak gerçekleşip gerçekleşmediğinin kontrolü ve denetimi, yapılan iş ve işlemler neticesinde herhangi bir gelir kaybının oluşup oluşmadığının takibi ile standartların oluşturulması, gemi kontrol işlemleri çevresinde yapılmaktadır. Bu amaçla öncelikle Sahil Sağlık Denetleme Merkezlerinde gerçekleştirilen ve tahsilata esas olan gemi hareketleri başka kamu kurum ve kuruluşların kayıtları ile karşılaştırılarak oluşan farklar ve nedenleri mevzuat çerçevesinde incelenmekte gelir kaybı mevcut ise gemi sorunlu gemiler listesine alınarak kanuni süreç başlatılmaktadır. Gelir kontrol işlemleri kanuni sürecin başlatılması ile son bulmamakta, sorunu kaldırılan gemiye Sahil Sağlık Denetleme Merkezlerince oluşturulan tahakkuk ve yapılan tahsilatın yerindeliği belgeler üzerinde denetlenmekte ve hukukiliğine karar verildikten sonra süreç sonlandırılmaktadır. Aksi takdirde yapılan işlemin iptali ve tahsil edilen sağlık resminin iadesi gerekmektedir. Sorunlu gemi; limanlardan sağlık işlemi yaptırmadan çıkmak dahil, sefer hareketlerinde usul ve esaslar çerçevesinde eksik, hata veya yanlış beyan tespit edilen veya başka kurumlarca resmi yazı ile suç tespiti yapılmış, mahkemelerce seferi ile ilgili resmi bildirim yapılmış gemileri kapsamaktadır.

2004 yılı itibari ile tüm gemi iş ve işlemlerini bilgisayar ortamında yapılmakta, yapılan işlemler tüm birimlerce online olarak görülmektedir. Sistemin de aktif olarak kullanılması sonucu oto kontrol ve yerinde denetim mekanizmasının oluşturularak birinci derecede Bölge Baştabiplikleri sorumlu kılınmış Genel Müdürlükçe de üst denetim mekanizması işletilmesi hedeflenmiştir. 2007 yılı itibarı ile Genel Müdürlükçe birebir kontrol yapılmamakta bu işlem Bölge Baştabiplikleri aracılığı ile gerçekleşmektedir. Ayrıca en geç 2008 yılı içerisinde diğer kamu kurum ve kuruluşlarının bilgisayar ortamında gönderdiği verilerle HSSBS (Hudut ve Sahiller Sağlık Bilgi Sistemi) kayıtları otomatik olarak karşılaştırılacak ve süzülen bilgiler üzerinde kontrol gerçekleştirilerek zaman ve emek kaybı engellenecektir. Her halükarda taşra teşkilatı tarafından gerek gemi hareketleri, gerekse işlem hatası nedeni ile iadeye esas oluşturacak tahsilatlar yapılmaktadır. İade talebi ile ilgili tüm usul ve esaslar gelir kontrol işlemleri çerçevesinde gerçekleştirilmektedir. Tüm bu işlemler sonucunda gelir kaçaklarının önlenmesi, tahakkuk ve tahsilat işlemlerinin takibi ile ceza ve gecikme zamlarının işletilmesi ve gereksiz tahsilatların iadesi gerçekleştirilmektedir.

Yönetim ve İç Kontrol Sistemi

Hudut ve Sahiller Sağlık Genel Müdürlüğü Sağlık Bakanlığı'nın bağlı bir kuruluştur. Genel Müdür ve Genel Müdür Yardımcıları kararname ile Daire Başkanı, Şube Müdürü, Hukuk

Müşaviri Bakanlıkça, diğer tüm memurlar Genel Müdürlükçe atanmaktadır. Bütçe hazırlama dahil satın alma işlem ve kararları Genel Müdürlükçe alınmaktadır. İç Denetim Birimi, Özel Kalem Müdürlüğü, Hukuk Müşavirliği, Savunma Uzmanlığı Genel Müdüre; Personel ve Eğitim Daire Başkanlığı, Strateji Geliştirme Daire Başkanlığı, Karantina Daire Başkanlığı, İdari ve Mali İşler Daire Başkanlığı, Tele Sağlık Merkezi Baştabipliği ile Avrupa Birliği ve Dış İlişkiler Şube Müdürlüğü Genel Müdür Yardımcılarına bağlıdır.

Genel Müdürlüğün kendine ait bir denetim birimi mevcut olmayıp 5018 Sayılı Kamu Mali Yönetim ve Kontrol Kanunu ile İç Kontrol kapsamında İç Denetçi kadrolarına atama yapılmıştır. Ayrıca Sağlık Bakanlığı, Maliye Bakanlığı ve diğer denetim organlarınca gerekli inceleme ve denetimler yapılmaktadır. Sayıştay Başkanlığı tarafından da dış denetime tabidir.

Strateji Geliştirme Daire Başkanlığı ön mali kontrol faaliyetini yürütmektedir.

İKİNCİ BÖLÜM - Amaç ve Hedefler

2.1 İdarenin Amaç ve Hedefleri

Genel Müdürlüğümüzün 2005-2009 yıllarını kapsayan stratejik planında beş stratejik amaç ve amaçlara bağlı olarak onbir stratejik hedef öngörölmüş olup, 2009 yılı sonuna kadar bu hedeflerin gerçekleştirilmesi için gerekli çalışmalar performans programlarına konulan yıllık performans hedefleri ve bütçeler kaynak tahsisleri ile sağlanacaktır. Stratejik amaç ve stratejik amaçlara bağlı hedefler bir sonraki sayfada yer almaktadır.

STRATEJİK AMAÇ 1

ULUSLARARASI TEMASIN OLDUĞU YERLERDE SAĞLIK DENETİMLERİNİ STANDARTLARA UYGUN, ETKİLİ VE EKSİKSİZ OLARAK YERİNE GETİRMEK.

Hedef 1.1

Bütün limanlarımıza gelen gemilerde uygulanan Pratika işleminin standartlara uygun olarak yapılma oranı 2009 yılı sonuna kadar %99'a çıkarılacaktır.

Hedef 1.2

Bütün limanlarımıza gelen gemilerde uygulanan sağlık denetimi ve Patenta işlemlerinin standartlara uygun olarak yapılma oranı 2009 yılı sonuna kadar %99'a çıkarılacaktır.

Hedef 1.3

Türk Boğazlarını kullanan gemilerde Pratika yapılamama oranı 2009 yılı sonuna kadar %5'e indirilecektir.

Hedef 1.4

2009 yılı sonuna kadar kara ve hava hudut kapılarında, risk analizleri sonucunda riskli ölkelerden gelen araç ve kişilerin denetimi %99 oranında yapılacaktır.

STRATEJİK AMAÇ 2

YURT DIŞINA SEYAHAT EDEN VATANDAŞLARIMIZIN GİTTİKLERİ ÜLKELERDE BULAŞICI HASTALIKLARDAN ETKİN KORUNMASINI SAĞLAMAK.

Hedef 2.1

2009 sonuna kadar seyahat sağlığı hizmeti alanların sayısı üç katına çıkarılacaktır.

Hedef 2.2

2006 yılından itibaren Seyahat Sağlığı Merkezlerinden hizmet alanların, hali hazırda ülkemizde aşı ve ilacı temin edilemeyen küresel yayılım gösteren bulaşıcı hastalıklardan korunması sağlanacaktır.

STRATEJİK AMAÇ 3

HSSGM TARAFINDAN VERİLEN ULUSLARARASI GEÇERLİLİĞİ OLAN BELGELERİN STANDARTLARA UYGUN OLARAK DÜZENLENMESİNİ SAĞLAMAK .

Hedef 3.1

2009 yılı sonuna kadar uluslararası nitelikli belgelerin standart prosedürlere uygun olarak verilmesi sağlanacaktır.

Stratejik Amaç 4

ÖDEME SİSTEMİNİ KOLAYLAŞTIRMAK VE GELİRLERİ TAM OLARAK TAHSİL ETMEK .

Hedef 4.1

2009 yılı sonuna kadar tahsilatların tamamı bankalar aracılığıyla yapılacaktır.

Hedef 4.2

2006 yılı sonuna kadar takip ve yerinde denetim sistemi kurularak, gelir kayıplarının önlenmesi sağlanacaktır.

Stratejik Amaç 5

ÖRGÜTSEL ETKİNLİĞİ ARTIRMAK.

Hedef 5.1

Örgütsel etkinliği artırmak için gerekli yönetsel ve hukuki düzenlemeler 2006 yılı sonuna kadar yapılacaktır.

Hedef 5.2

Ulusal kalite ödülüne başvuru yapacak hale gelmek üzere, 2009 yılı sonuna kadar toplam kalite uygulamalarına yönelik hazırlık çalışmaları bitirilecektir.

2.2 Temel Politika ve Öncelikler

9 uncu Kalkınma Planı, Orta Vadeli Program ve Orta Vadeli Mali Planda Hudut ve Sahiller Sağlık Genel Müdürlüğü görev alanına giren faaliyet ve hizmetler için bir hedef bulunmamaktadır.

ÜÇÜNCÜ BÖLÜM - Performans Bilgileri

3.1 Faaliyetlere İlişkin Bilgi ve Değerlendirmeler

FAALİYETLER:

1. Serbest Pratika Faaliyetleri
2. Transit Pratika Faaliyetleri
3. Uçak Kontrol ve Poliklinik Hizmetleri
4. Seyahat Sağlığı Hizmetleri
5. Belgelendirme Hizmetleri
6. Tahsilat İşlemleri
7. Gelir Kontrol İşlemleri
8. Genel Yönetim Hizmetleri
9. Sivil Savunma Hizmetleri
10. İdari ve Mali Hizmetleri
11. Personel ve Eğitim Hizmetleri
12. Takibat ve Hukuk İşleri
13. Karantina Yönetim Hizmetleri
14. Strateji ve Mali Hizmetler
15. Tele Sağlık Faaliyeti

PROJELER

1. Bilgisayar Ağının Yenilenmesi Projesi
2. Sağlık Denetleme Hizmet Motorbotu Alımı, Deniz Ambulansı Satın Alınması Projesi
3. Motorbot Büyük Onarım Projesi
4. Sağlık Pratikası ve Deniz Ambulansı Hizmet Satın Alınması Projesi
5. Toplam Kalite Yönetimi Projesi
6. Stratejik Planlama ve Performans Esaslı Bütçeleme Projesi

1- Serbest Pratika Faaliyeti

Yurt dışından gelen tüm gemiler, geldikleri ilk Türk limanında, sağlık sorgusu ve pratika işlemine tabidirler. Gemiler, limana gelmelerinden 24 saat önce bildirimde bulunurlar. Sağlık sorgusunun gemi limana yanaşmadan önce yapılması esastır. Ancak zorunlu hallerde sağlık sorgusu, tayin olunan saatte, sağlık denetleme merkezi sağlık görevlileri tarafından gemi limana yanaştığında da yapılabilir.

Yabancı limanlardan gelen gemilerin, sağlık sorgusu ve pratika işlemi tamamlanincaya kadar karantina işaretlerini taşımaları zorunludur.

Geminin –varsa- geldiği limandan aldığı patentası alınıp incelenir. Sahil Sağlık Denetleme Merkezi sağlık ekibi tarafından geminin sağlık durumu hakkında sorulacak sorulara, varsa gemi hekimi yoksa kaptan veya kaptanın bu işe memur ettiği gemi personeli tarafından cevap verilir. Sağlık durumları incelenir ve bu şekilde sağlık sorgusu yapılarak gemiye Serbest Pratika verilir. Serbest pratika verilmedikçe gemilerin kara ile ihtilati (teması) yasaktır.

Bütün gemiler; gemide bulaşıcı hastalık bulunması, bulaşıcı

hastalığa yakalanmış hastanın veya bulaşıcı hastalıktan dolayı ölmüş kişi veya kişilere ait cenazelerin bulunması durumunda, yolları üzerindeki varacakları ilk Türk limanındaki Sahil Sağlık Denetleme Merkezine durumlarını önceden bildirmek zorundadırlar. Bu gibi hallerde Sahil Sağlık Denetleme Merkezi sağlık ekibi, gerekli sağlık tedbirlerini almakla ve geminin sağlık durumunu detaylı olarak incelemekle yükümlüdürler.

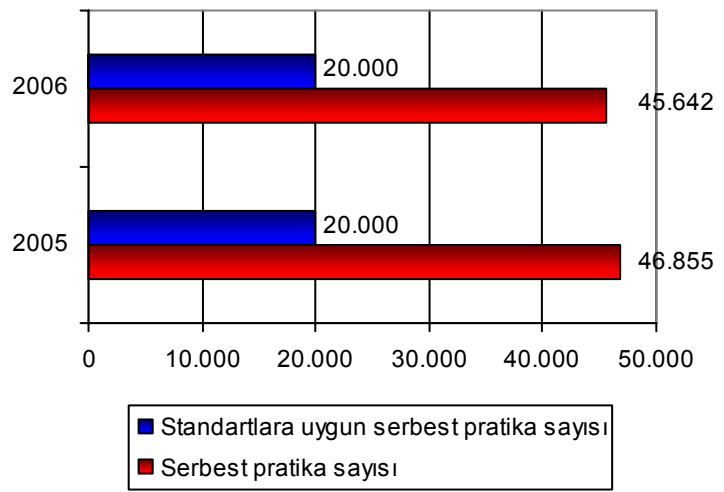
Sahil Sağlık Denetleme Merkezince yapılan sağlık sorgusu ve incelemeler sonucu geminin patentası, deniz sağlık bildirimi ve genel sağlık durumunun temiz olduğuna kanaat getirilirse serbest pratikası (sağlık izni) verilir.

Serbest pratika verilen gemilerin limana girmesini takiben sağlık kontrol ve denetimi yapılır. Bu kontrol ve denetimlerde, gemilerin yaşam mahalleri ve diğer bölümleri gezilip incelenir, genel hijyenine bakılır. Bu denetimler bir form üzerinde gösterilir.

Sağlık denetimi sırasında geminin belgeleri [Deratizasyondan İstisna/Deratizasyon Belgesi ile Gemi İlaç ve Tıbbi Donanım Sertifikası (Medikal Sertifika)] da kontrol edilir. İlaç ve tıbbi donanım eksikliği varsa geminin hareketinden önce tamamlattırılır.

Patenta ise gemideki mevcut mürettebatın, yolcuların ve yükün sağlıklı olduğunu, hareket ettiği limanın sağlık durumunun iyi olduğunu, gemide bulaşıcı ve salgın hastalık olmadığını, geminin limandan ayrılmasında sağlık yönünden sakınca bulunmadığını gösteren belgedir.

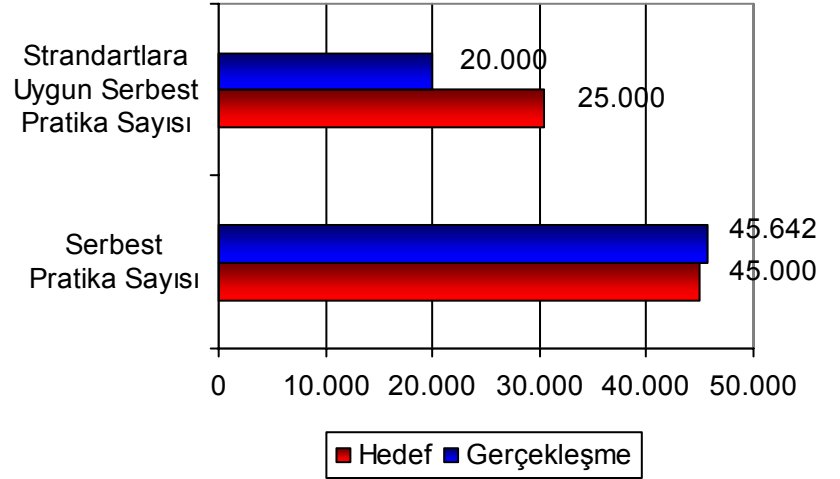
Serbest Pratika Faaliyeti



2005, 2006 ve 2007 yıllarında bu faaliyet bir bütün olarak ele alınmış ve pratika ile başlayıp, sağlık denetimi ile devam eden ve patenta belgesi verilmesiyle sonlanan süreç olarak değerlendirilmiştir.

Buna göre 2006 yılında limanlarımıza 45.000 geminin geleceği, bunlardan 25.000 gemiye standart pratika ve sağlık denetimi yapılacağı öngörülmüştü. 2006 yılı sonunda belirlenen hedeflerin % 1,43 üzerine çıkılarak 45.642 serbest pratika rakamına ulaşılmıştır. Ancak, 2006 yılı için belirlenen standart pratika hedeflerine ulaşıp ulaşılmadığı tam olarak ölçülemediğinden ve sahil sağlık denetleme merkezlerinde görevli hekim sayısında da bir değişiklik olmadığından, 2006 yılında 20.000 standart pratikanın gerçekleştirildiği varsayılmıştır. Aynı dönem içerisinde 65.207 patenta belgesi düzenlemiştir.

2006 Yılı Hedef - Gerçekleşme Durumu



Limanlarımızda pratika yapılan gemilerin; % 29,66'sı Türk gemisi, % 70,34'ü ise yabancı gemidir. Patentada bu oranlar, % 51,76'sı Türk gemisi, % 48,24'ü ise yabancı gemi şeklinde gerçekleşmiştir.

2006 yılında; en çok serbest pratika ve patenta işlemi yapılan ilk 10 Sahil Sağlık Denetleme Merkezi ve oranları ise şöyledir:

Pratika İşlemi		Patenta İşlemi	
Derince	% 11,98	Derince	% 14,09
Çanakkale	% 9,22	Ambarlı	% 9,39
Mersin	% 7,54	Çanakkale	% 7,84
Bodrum	% 6,64	Karaköy	% 7,32
Aliğa	% 6,45	Mersin	% 6,26
İzmir	% 5,58	Aliğa	% 5,95
İskenderun	% 3,73	Tuzla	% 4,60
Çeşme	% 3,39	İzmir	% 4,51
Bandırma	% 3,33	Gemlik	% 4,06
Büyükdere	% 3,31	İskenderun	% 3,12

- Patentaların dağılımı ise şöyledir:
 - % 65,43'ü Sağlık Kontrol Kartı,
 - % 28,16'sı Seferlik Gemi Sağlık Belgesi,
 - % 6,41'i ise Yıllık Gemi Sağlık Cüzdanı,

Patentaların % 34,57'si ulusal, % 65,43'ü uluslararası düzeyde belgelerdir.

Stratejik Planda 2009 yılı sonunda, bütün limanlarımıza gelen gemilere uygulanan sağlık denetimi, pratika ve patenta işlemlerinin % 99 oranında standart olarak gerçekleştirilmesi amaçlanmıştır.

Stratejik Planda standart pratikanın, bir doktor başkanlığında en az iki kişiden oluşan bir ekiple yapılması gerektiği ifade edilmektedir. Ancak iş ve görev tanımlarının yapılamaması, personelin işe göre dağıtılamaması ve son 20 yıl içerisinde Sağlık Denetleme Merkezlerinin sayısının iki katına çıkmasına rağmen yeni açılan merkezlere yeni kadrolar tahsis edilmemesi standart çalışma kriterlerini koyma güçlüğü oluşturmaktadır. Standart tanımlarının sağlıklı oluşturulamaması standart pratika işlemi sayılarının da yeterince objektif olamamasına vesile olmaktadır.

2007 yılı içerisinde standart işlem tanımları yeniden yapılacak ve sağlıklı ölçüm kriterleri tespit edilecektir. Bu tanımlamalar yapılırken de uluslararası mevzuat ve ulusal düzenlemeler göz önünde bulundurulacaktır. Şöyle ki; uluslararası mevzuat (Uluslararası Sağlık Tüzüğü-2005) ve ulusal düzenlemeler (24 Mart 2006 tarih ve 26118 sayılı Resmi Gazete'de yayımlanan 2006/11 sayılı Başbakanlık Genelgesi) gereğince sadece bulaşıcı ve salgın hastalıklardan etkilenen bölgelerden gelecek taşıtlar ile halk sağlığını tehdit edecek hastalık görülen taşıtlarda doktor denetimi öngörüldüğünden, standart işlem tanımlamalarında bu durumlara uygun düzenlemelere gidilecektir. Buna göre Halk Sağlığı Riski bulunan bulaşık bölgelerden gelen deniz, hava ve kara taşıtlarına doktor ve sağlık memurundan oluşan bir ekibin gitmesi; bunların dışında halk sağlığını tehdit edecek herhangi bir durumu bulunmayan araçlara bir sağlık görevlisinin sağlık denetleme işlemi yapması da standart işlem sayılacaktır. Bu düzenleme sonucunda hem daha sağlıklı sonuç elde edilecek, hem de standart işlemlerde hedeflenen rakamlara ulaşmak daha kolay ve ekonomik olacaktır.

Diğer taraftan bu konularda bir ölçüm sistemi kurulamaması nedeniyle standart işlem yapılması konusundaki hedefler ölçülememektedir. 2007 yılı içerisinde geliştirilecek standart işlem tanımlamaları ve standart ölçüm metodlarıyla 2008 yılından itibaren standartlara uygun yapılan işlemlere ilişkin sağlıklı sonuçlar elde edilebilecektir.

Son yıllarda denizcilik sektöründeki gelişmeler, deniz taşımacılığının ve dolayısıyla limanlarımıza gelen gemi sayısının artması, artan iş hacmine paralel olarak hizmet araçlarının bina, bina içi araç, gereç ve teknolojik altyapı eksikliğinin giderilememesi nedenleriyle, limanlarımıza gelen gemilerin tümüne standart pratika yapılamamaktadır. Mesela, İzmit Limanı Türkiye'nin en yoğun gemi trafiğine sahip, coğrafi olarak en geniş alana dağılmış ve 40'dan fazla iskelenin bulunduğu limanımızdır. İzmit Limanı'nda araç, gereç eksikliği ve personel yetersizliği nedeniyle standart pratika yapılamamaktaydı. İzmit Limanında yeni personel görevlendirilmesi, araç takviyesi ve faaliyete geçirilen ikinci bir merkez (Derince Sahil Sağlık Denetleme Merkezi) vasıtasıyla, İzmit Limanına gelen gemilerin bir kısmına standart pratika hizmeti sunulmaya başlanmıştır. Standart pratika oranı kesin olarak ölçülememekle birlikte yurtdışından gelen gemilerin hemen tamamına en az bir sağlık memuru çıkarak sağlık sorgusu ve pratika işlemi yapmaktadır.

Marmara Havzası dışındaki bazı limanlarımızda da personel, araç, gereç yetersizliği nedeniyle, Marmara Havzasındaki kadar olmamakla birlikte, zaman zaman standart pratika yapılamamaktadır.

Mobilize sađlık denetimi hizmeti yapabilmek iin gerekli aralar, 2006 yılı Nisan ayı ierisinde satın alınarak, her blge bařtabipliđine bir adet ara teslim edilmiřtir. Bu aralarda alıřacak ekipler ile bu ekiplerin alıřma sahasının tespiti alıřmaları devam etmektedir. 2007 yılı ierisinde faaliyete bařlaması planlanan bu ekiplerin, standart pratika hedeflerine ulařılmasına katkısı olacaktır.

Mobilize sađlık denetim ekipleri, bařta İzmit Sahil Sađlık Denetleme Merkezi olmak üzere iř yođunluđu ve fiziki durumu nedeniyle standart pratika yapılma oranı dūřuk merkezlerde oluřturulmaktadır. Teknik donanımlı bu mobilize ekiplerde en az bir sađlık memuru ve bir řofr bulunacaktır. Denetlenecek geminin geldiđi blgenin bulařık olması veya gemide halk sađlıđını etkileyecek bir durumun varlıđında ekipte doktor da bulunacaktır. Ayrıca yođunluđu ok dūřuk olan birkaç merkezin iřlevini grecek bir merkez belirlenecek, mobilize sađlık denetim ekibi buradan ynlendirilerek, iř yođunluđu dūřuk olan merkezlerdeki iřleri yapacak, dolayısıyla personel ve kaynak tasarrufu da sađlanmış olacaktır.

2006 yılı ierisinde Bařbakanlık Genelgesi ile Valiliklere devredilen kara sınır kapılarında grev yapmakta olan personelin Sahil Sađlık Denetleme Merkezlerinde grevlendirilmesi ve 2006 yılında alımı yapılan Mobilize Sađlık Denetim aralarının 2007 yılında devreye sokulması sonucunda pratika sayılarının hedeflenen seviyeye ulařması beklenmektedir. Bununla birlikte tm pratikalar ierisindeki standart pratika sayısının sađlıklı bir řekilde tespit edilebilmesi iin 2007 yılında uygun metod ve yntem geliřtirilmesi hedeflenmektedir.

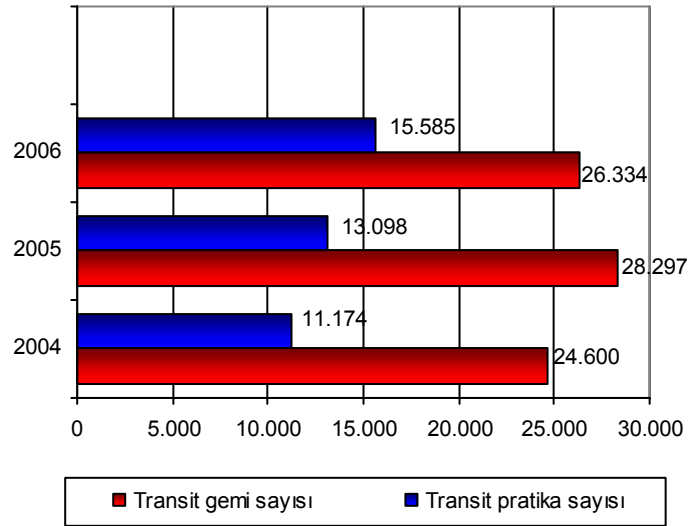
2-Transit Pratika Faaliyeti

Genel Mdrlđmzce Savunma Sanayi Msteřarlıđı kanalıyla alınan 4 adet motorbot 2006 yılında hizmete girmiř, yine 2006 yılı ierisinde İstanbul Tersanesi Komutanlıđı'na 1 adet motorbot sipariři verilmiř olup yapımı devam etmektedir.

anakkale Sahil Sađlık Denetleme Merkezi tarafından yapılan pratika iřlemlerinin en byk sıkıntılarında birisi de pratika sahasının aık denizde olması ve bu blgede gemilere hizmet vermenin glđdr. Ayrıca, zellikle sert rzđar ve dalgaların grlmekte olduđu sonbahar ve kiř aylarında anakkale Bođazında pratika hizmeti imknsızlařmaktadır. Pratika sahasının uygun bir blgeye ekilmesi, muhtemelen hava ve deniz řartlarından etkilenme oranını azaltacak, pratika sayısını arttıracaktır. Bu ynde alıřmalar srdrlmektedir.

Pratika sahasına yakın bir iskelenin olmaması, hizmet kalitesini ve denizde kalma sresini etkilemektedir. zellikle iki geminin geiři arasında 1-2 saatlik sre olduđunda motorbot aık denizde beklemek zorunda kalmakta, sert hava ve deniz řartlarında ařırı sallanma ve

Transit Pratika Faaliyeti



sürüklenme riskinin olması personelin performansını olumsuz etkilemektedir. Bu da pratika faaliyetlerinin istenildiği ölçüde yapılmasına engel teşkil etmektedir.

Motorbotlarımız için gereken yakıt, petrol tankerinden alındığı için tanker ile zaman uyumsuzluğu pratika süresini etkilemektedir. İskelede yapılacak bir akaryakıt deposu, yakıt alımı için geçen süreyi kısaltacak ve pratika faaliyetlerindeki aksamaları azaltacaktır.

Türk boğazlarından 2006 yılında toplam 50.423 gemi geçmiştir. İstanbul Boğazından 27.048, Çanakkale Boğazından ise 23.375 gemi geçmiş olup, bu gemilerin % 52'si transit geçiş yapmıştır.

Büyükdere Sahil Sağlık Denetleme Merkezi 2006 yılında İstanbul Boğazından geçiş yapan 13.317 adet transit geminin 10.080'ine (% 75,7) ulaşarak pratika yapmışken, Çanakkale Sahil Sağlık Denetleme Merkezi 13.017 adet transit geminin 5.505'ine (% 42,3) ulaşabilmiştir. Pratika yapabilmeye Büyükdere Sahil Sağlık Denetleme Merkezi'nin hedeflerin üstündeki başarı yüzdesine rağmen, Çanakkale Sahil Sağlık Denetleme Merkezi'nde meydana gelen motorbot arızalarının, olumsuz hava şartlarının da küçümsenemeyecek etkisi sonucu pratika yapılma oranı düşük olmuş, ama toplamda % 59,2 ortalama ile 2006 yılı hedefine ulaşılmıştır.

Türk Boğazlarından yıllık ortalama 50.000 geminin geçiş yaptığı, hava şartları ve teknik sorunlar dikkate alındığında bu gemilerden 2.500'üne ulaşamayacağı düşünülerek 2009 yılı sonunda % 95 düzeyinde pratika yapma hedefi konulmuştur.

2006 yılında %70 düzeyinde pratika yapma hedefi konulmuş ve 2006 yıl sonu verileri dikkate alındığında bu oranın % 59,2 olarak gerçekleştiği görülmüştür. Çanakkale Sahil Sağlık Denetleme Merkezinin mevcut sorunları giderilmeden bu merkezimizin transit pratika oranında bir yükselme beklenmemelidir. Bu noktadan hareketle 2008 yılında %70 oranında pratika yapılma oranı hedef olarak alınmıştır.

3- Uçak Kontrol ve Poliklinik Hizmetleri

Genel Müdürlüğümüz birimleri, yurtdışından havalimanlarımıza gelen uçaklardan "Sağlık Deklarasyonu" adı altında beyanname olarak sağlık sorgusu ve denetimi yapmakta, yurtdışından gelen ve yurt dışına çıkarılan cenazelerin sağlık kontrolünü yaparak giriş-çıkış izinlerini düzenlemekte, ayrıca havalimanlarında hizmet vermekte olan diğer kurum ve kuruluş çalışanları ile yolculara poliklinik hizmeti sunmaktadır.

Genel Müdürlüğümüze bağlı olarak faaliyet göstermekte olan 16 Havalimanı Sağlık Denetleme Merkezinin yapmış olduğu uçak denetim ve kontrolü çalışmalarının değerlendirilmesi aşağıda yer almaktadır:

Ülkemize 2006 yılında gelen uçak sayısı 133.716'dır. Bunların;

- % 46,63'ü Atatürk Havalimanı,
- % 27,72'si Antalya Havalimanı,
- % 5,24'ü Dalaman Havalimanı,
- % 4,91'i Sabiha Gökçen Havalimanı,
- % 4,74'ü Adnan Menderes Havalimanı,
- % 3,91'i Bodrum-Milas Havalimanı,
- % 3,17'si Esenboğa Havalimanı,
- % 2,40'ı ise Adana Havalimanına gelmiştir.

Bu 8 havalimanına gelen uçakların oranı gelen tüm uçakların % 98,72'sini teşkil etmektedir.

Ülkemizden 2006 yılında giden uçak sayısı ise 130.489'dur.

Bunların;

- % 48,35'i Atatürk Havalimanı,
- % 25,72'si Antalya Havalimanı,
- % 5,37'si Dalaman Havalimanı,
- % 4,97'si Sabiha Gökçen Havalimanı,
- % 4,78'i Adnan Menderes Havalimanı,
- % 3,95'i Bursa-Yenişehir Havaalanı,
- % 3,15'i Esenboğa Havalimanı,
- % 2,43'ü ise Adana Havalimanından kalkış yapmıştır.

Bu 8 havalimanından giden uçakların oranı toplamın % 98,72'sini teşkil etmektedir.

2006 yılında havalimanları vasıtasıyla ülkemize giriş yapan kişi sayısı 17.519.676'dır.

Bunların;

- % 41,57'si Atatürk Havalimanı,
- % 34,91'i Antalya Havalimanı,
- % 6,09'u Dalaman Havalimanı,
- % 4,63'ü Bodrum-Milas Havalimanı,
- % 4,25'i Adnan Menderes Havalimanı,
- % 3,04'ü Adana Havalimanı,
- % 2,85'i Esenboğa Havalimanı,
- % 2,12'si ise Sabiha Gökçen Havalimanına gelmiştir.

Bu 8 havalimanına gelen yolcuların oranı gelen tüm yolcuların % 99,45'ini teşkil etmektedir.

2006 yılında ülkemizden yurt dışına çıkanların toplam sayısı 17.456.444'tür.

Bunların;

- % 41,56'sı Atatürk Havalimanı,
- % 36,31'i Antalya Havalimanı,
- % 5,02'si Dalaman Havalimanı,
- % 4,64'ü Bodrum-Milas Havalimanı,
- % 4,15'i Adnan Menderes Havalimanı,
- % 2,97'si Adana Havalimanı,
- % 2,81'i Esenboğa Havalimanı,
- % 2,04'ü ise Sabiha Gökçen Havalimanından çıkış yapmıştır.

Bu 8 havalimanından yurt dışına çıkış yapanların oranı toplamın % 99,50'sini teşkil etmektedir.

Havalimanı Sağlık Denetleme Merkezlerimizde 2006 yılında 5.108'i doğal, 609'u adli ve 59'u de bulaşıcı hastalığa bağlı ölüm nedeniyle olmak üzere toplam 5.776 cenazeye işlem yapılmıştır. Bu işlemlerin 3.095'i (% 53,58) Atatürk Havalimanı, 1.409'u (% 24,39) Esenboğa Havalimanı, 642'si (% 11,12) Adnan Menderes Havalimanı, 408'i (% 7,06) ise Adana Havalimanında gerçekleştirilmiştir.

Havalimanı Sağlık Denetleme Merkezlerimiz, asli görevlerinin yanı sıra, bulunduğu ortamın şehir merkezlerine ve diğer sağlık kuruluşlarına uzaklığı nedeniyle aynı sahada görev yapan kurum ve kuruluşların çalışanlarına poliklinik hizmetleri de sunmaktadır. Bu çerçevede 2006 yılı içerisinde 13.594 adet poliklinik hizmeti sunulmuştur.

Bunların dağılımı şöyledir;

- % 37,06'sı Atatürk Havalimanı,
- % 19,47'si Adnan Menderes Havalimanı,
- % 9,74'ü Sabiha Gökçen Havalimanı,
- % 8,50'si Antalya Havalimanı,
- % 7,40'ı Esenboğa Havalimanı,
- % 6,18'i Bodrum-Milas Havalimanı,
- % 5,85'i Dalaman Havalimanı,
- % 3,85'i ise Bodrum-Milas Havalimanı.

Bu 8 havalimanında yapılan poliklinik sayıları toplam poliklinik sayısının % 97,59'unu teşkil etmektedir.

Genel Müdürlüğümüze bağlı olarak faaliyet göstermekte olan 15 Karahudut Sağlık Denetleme Merkezinin faaliyetleri, 24 Mart 2006 tarih ve 26118 sayılı Resmi Gazetede yayımlanan Başbakanlığın 2006/11 sayılı genelgesi gereğince 01 Temmuz 2006 tarihi itibariyle durdurulmuştur. Bu itibarla Genel Müdürlüğümüzce karahudut kapılarında sağlık denetim hizmetleri verilememektedir.

4- Seyahat Sağlığı Faaliyetleri

Seyahat sağlığı hizmetleri; uluslararası seyahat eden yolcuların karşılaşılabileceği sağlık sorunları ile ilgili bilgilendirmeyi ve gidilecek ülkelerdeki hastalıklardan korunmaları için yolculara sağlık desteği vermeyi amaçlayan bir sağlık hizmetidir. Seyahat sağlığında temel hedef, yolcuların seyahatleri süresince özellikle bulaşıcı hastalıklara karşı sağlığın korunması ve iyilik halinin devamı için verilecek sağlık desteğidir.

Bu çerçevede seyahat sağlığı hizmeti;

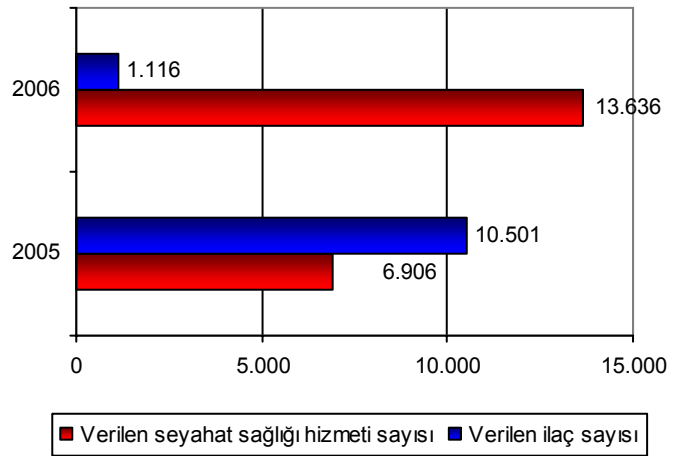
- Bizzat seyahat sağlığı merkezlerine başvurarak alınan hizmetler,

- Uzaktan bilgilendirme hizmetleri (web sitesi, e-posta ve telefon aracılığıyla) şeklinde sunulmaktadır.

Genel Müdürlüğümüze bağlı 25 merkez, seyahat sağlığı hizmeti vermeye yetkilidir.

Seyahat sağlığı hizmeti vermeye yetkili merkezlerimizde uluslararası yaptırılması zorunlu olan Sarıhumma Aşısı ve diğer bazı aşılar uygulanarak, uluslararası geçerliliği olan "Aşı Sertifikası" düzenlenmektedir.

Seyahat Sağlığı Faaliyeti



Merkezlerimizde seyahat sađlıđı hizmeti mesai saatleri iinde verilmektedir.

Seyahat sađlıđı hizmet kalitesini yükseltmek, olabilecek hataları minimum seviyeye indirmek ve bařvuran kiřilerin memnuniyetini arttırmak amacıyla bilimsel yeniliklere dayanılarak hazırlanan ‘‘Seyahat Sađlıđı Hizmeti Uygulama Genelgesi’’ yürürlüđe konulmuřtur. Bu hizmetler, 02.09.2004 tarihi itibariyle bu genelge dođrultusunda yürütölmektedir.

Seyahat sađlıđı hizmetlerinin halkımıza ve ilgililere duyurulması iin bazı alıřmalar yapılmıřtır. Bu dođrultuda, 2004 yılında web sitemizde herkesin anlayabileceđi řekilde seyahat sađlıđı önerileri, ařılar ve hastalıklarla ilgili bilgiler yayınlanmıřtır. Tüm kurum ve kuruluřlara yazılı olarak web sitemiz ve seyahat sađlıđı hizmetleri konusunda bilgi verilmiřtir. Bizzat Sađlık Bakanımız tarafından da basın aıklaması ile seyahat sađlıđı hizmetlerimiz kamuoyuna duyurulmuřtur. Ayrıca eřitli gazetelerde hizmetlerimizle ilgili haberler yayınlanmıř, seyahat sađlıđı konusunda web sitemiz referans olarak gösterilmiřtir. 2007 yılında Karantina Daire Bařkanlıđınca seyahat sađlıđı hizmetlerinin kalite ve standardizasyonunu sađlamak iin, daha geniř kapsamlı yeni bir web sayfası hazırlanarak yayınlanmıřtır.

2006 yılında 13.636 kiřiye Seyahat Sađlıđı hizmeti sunulmuřtur. Bu kiřilerden 9.384 kiřiye Sarıhumma Ařısı, 3.930 kiřiye ise diđer ařılar yapılmıř ve 9.393 adet uluslararası ařı sertifikası düzenlenmiřtir.

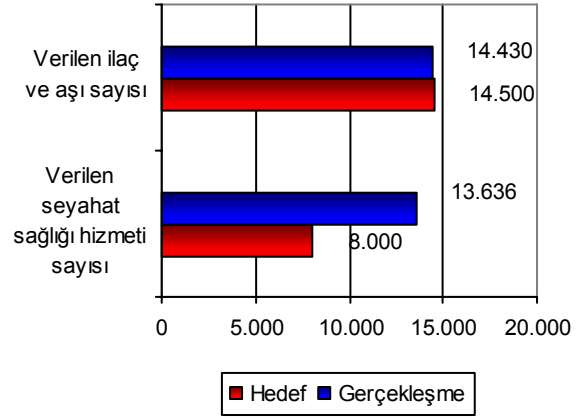
Seyahat sađlıđı hizmetleri merkezlerimizce uzaktan bilgilendirme (e-posta ve telefon aracılıđıyla) řeklinde de verilmekte fakat istatistiklere sadece ařı yapılan kiřilerin sayısı yansımaktadır. Bu da, esasında verilen seyahat sađlıđı hizmeti sayısının bahsedilen rakamların üzerinde olduđu anlamına gelmektedir.

Bu hizmetin % 59,6’sı sahil sađlık denetleme merkezlerinde, % 40,4’ü ise havaalanı sađlık denetleme merkezlerinde verilmiřtir.

2006 yılında 9.384 kiřiye Sarıhumma Ařısı yapılmıřtır. % 85,7’si sahil sađlık denetleme merkezlerinde, % 14,3’ü havalimanı sađlık denetleme merkezlerinde yapılmıřtır.

Sıtma, Tifo, Kolera, Japon Ensefaliti, Meningokok Menejit hastalıklarının yaygın olduđu ölkelere seyahat edecek vatandaşlarımızı bu hastalıklardan korumak iin 2005 yılında ila ve ařıların temin edilmesi planlanmıř, alım iin teknik řartnameleri hazırlanmıř, firmalara gereken duyurular yapılmıřtır. Ancak firmaların fiyat vermemesi sebebiyle bu ila ve ařılar alınamamıřtır. 2008 yılında bu hastalıkların göröldüđu ölkelere gidecek olan kiřilere söz konusu ila ve ařıların yapılmasını sađlamak iin gerekli alıřmaların yapılması planlanmaktadır. Bu hastalıkların görölebileceđi riskli ölkelere gidecek olan kiřilere Seyahat Sađlıđı Merkezlerimizce söz konusu hastalıklar hakkında kiřiler uyarılmaktadır.

2006 Yılı Hedef-Gerekleřme Durumu



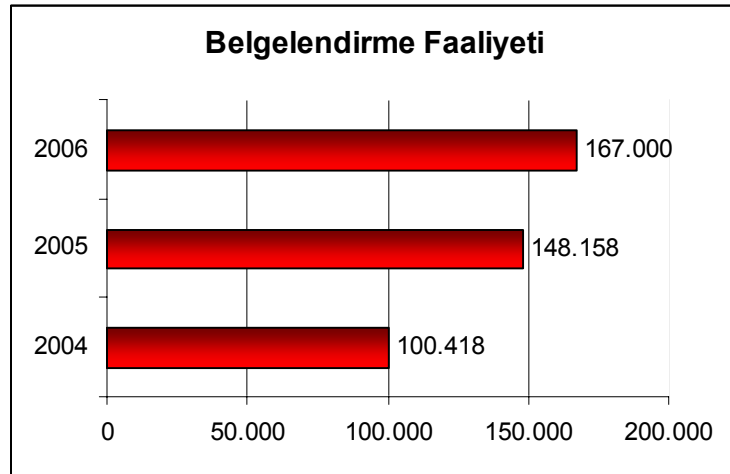
2007 yılında ihale sonucu 10.000 sarıhumma aşısı alınmış, 2008 yılında da yine 10.000 sarıhumma aşısı alınması planlanmıştır.

2006 yılında 13636 kişiye seyahat sağlığı hizmeti verilmiştir. Bunlardan 9384 kişiye Sarı Humma Aşısı, 3930 kişiye diğer aşılar yapılmış, 9393 adet uluslararası aşı sertifikası düzenlenmiştir. 322 kişiye de ilaç, bilgilendirme gibi diğer seyahat sağlığı hizmetleri sunulmuştur. 2005 yılında seyahat sağlığı genelgesinde yer alan “Gezi öncesi seyahat sağlığı formu” uygulanmıştır. 2006-2007 yılında telefonla ve web sayfasını ziyaret şeklinde yapılan seyahat sağlığı danışmanlığı hizmetleri 2008 yılında da geliştirilerek verilmeye devam edilecektir.

5- Belgelendirme Faaliyeti

Genel Müdürlüğümüz ulusal ve uluslararası hareket eden hava ve deniz taşıtlarının bulundurması gereken sağlık şartlarını belirten belgelerle bu taşıtlarda görev yapan personelin sağlık şartlarını belirten belgeleri düzenleyen bir kuruluştur.

Bu çerçevede verilen belgeler; Sağlık Kontrol Kartı, Deratizasyondan İstisna Belgesi /Deratizasyon Belgesi (ilk altı ay boyunca bu belge verilmiş olup, 15 Haziran 2007 tarihinde fiilen uygulanmaya başlanan Uluslararası Sağlık Tüzüğü gereği yeni uygulamada **Gemi Sağlık Kontrolünden Muafiyet Sertifikası/Gemi Sağlığı Kontrol Sertifikası** düzenlenmeye başlamıştır.), Cenaze Nakil Belgesi, Gemi İlaç ve Tıbbi Donanım Sertifikası (Medikal Sertifika), Sarı Humma Aşı Sertifikası; Gemiadamları Sağlık Yoklama Belgeleri, Gemi Sağlık Cüzdanı, Seferlik Gemi Sağlık Belgesi, Personel Değişim Belgesi, Sağlık Sorgusu ve Pratika Formudur.



Sağlık Sorgusu ve Pratika İşlemleri

Geminin limana gelmesinden 24 saat önce yetkilisi veya acenteleri tarafından verilen ve kaydedilen bildirim doğrultusunda sağlık sorgusu ve pratika işlemi için gereken planlama sahil sağlık denetleme merkezince yapılır.

Sahil sağlık denetleme merkezi sağlık görevlileri, gemi limana yanaşmadan önce sağlık sorgusunu yaparlar. Ancak zorunlu hallerde sağlık sorgusu, tayin olunan saatte, sağlık denetleme merkezi sağlık görevlileri tarafından gemi limana yanaştığında da yapılabilir. Bu işlemler sonucunda Sağlık Sorgusu ve Pratika Formu düzenlenir. Sağlık görevlisi ve gemi kaptanına imzalatılarak bir nüshası kaptana verilerek pratika işlemi tamamlanır.

Patenta

Patenta gemi mürettebatının, taşıdığı yolcuların ve yükün, hareket limanının sağlık durumlarını gösteren, gemide bulaşıcı ve salgın hastalık olmadığını bildiren, geminin uğradığı limanlarda uygulanan sağlık tedbirleriyle ilgili bilgileri kapsayan ve geminin limandan ayrılmasında sağlık yönünden sakınca olmadığını gösteren belgedir. Gemi limandan ayrılacağı zaman sahil sağlık denetleme merkezince düzenlenir.

Patenta Çeşitleri

Patentalar üç çeşittir:

a) Sağlık Kontrol Kartı: Türk limanlarından yabancı limanlara sefer açan yabancı ve Türk bayraklı bütün gemilere ve Türk limanları arasında seyreden yabancı gemilere, hareket limanındaki Sahil Sağlık Denetleme Merkezince düzenlenen patentadır.

b) Seferlik Gemi Sağlık Belgesi: Türk limanları arasında sefer yapan Türk bayraklı gemilerin, gittikleri limandaki Sahil Sağlık Denetleme Merkezinden yenisini alarak değiştirecekleri patentadır.

c) Yıllık Gemi Sağlık Cüzdanı: Türk limanları arasında çalışan ve kabotaj hakkına sahip 250 net tona kadar olan gemilere 2548 sayılı Gemi Sağlık Resmi Kanunu gereğince yılda bir defa, ücreti alınarak yıllık gemi sağlık cüzdanı verilir.

Gemi İlaç ve Tıbbi Donanım Sertifikası (Medikal Sertifika)

Seyir halindeki gemilerde bulunan gemiadamı, yolcu ve diğer kişilerin yaşamlarını sağlıklı devam ettirebilmeleri, hastalık yada kaza anında ilk yardım ve tıbbi bakım olanaklarından azami seviyede ve doğru olarak yararlanabilmeleri için, geminin kategorisine göre bulunması gereken asgari tıbbi malzemelerin tam ve işlevsel halde bulundurulmasının, usulüne uygun saklanıp korunmasının kontrolü ve denetimi yapılır. Gerekli sağlık şartlarını yerine getirip ilaç ve tıbbi malzemelerini tamamlayan gemiye, uluslararası geçerliliği olan Gemi İlaç ve Tıbbi Donanım Sertifikası (Medikal Sertifika) düzenlenip verilir.

Deratizasyondan İstisna Belgesi/Deratizasyon Belgesi (Gemi Sağlık Kontrolünden Muafiyet Sertifikası/ Gemi Sağlığı Kontrol Sertifikası)

1995 Dünya Sağlık Asamblesinde Dünya Sağlık Örgütü (DSÖ) tarafından 1969 yılında yayımlanmış olan Uluslararası Sağlık Tüzüğü'nün (UST) revize edilmesine karar verilmiş, 10 yıl süren revizyon süreci sonunda tamamlanarak yeni Tüzük hazırlanmış, 2005 Dünya Sağlık Asamblesinde kabul edilmiş, Dünya Sağlık Örgütü (DSÖ) Anayasasının ilgili maddeleri uyarınca da 15 Haziran 2007 tarihinde yürürlüğe girmiştir.

Yeni Tüzükte yapılan değişiklikler doğrultusunda, “Deratizasyondan İstisna Belgesi /Deratizasyon Belgesi” yerine UST-2005 hükümleri gereğince Dünya Sağlık Örgütüne üye ülkelere giriş-çıkış yapan deniz taşıtlarına uygulanacak sağlık tedbirlerine ilişkin olarak kullanılan “**Gemi Sağlık Kontrolünden Muafiyet Sertifikası/Gemi Sağlığı Kontrol Sertifikası**” uygulanmaya başlanmıştır. Gemide yapılan denetim sonucunda, geminin temiz olduğu tespit edilirse, geçerlilik süresi 6 ay olan, geminin sağlık kontrolünden muaf olduğunu gösteren ve uluslararası sözleşmelere uygun olan “**Gemi Sağlık Kontrolünden Muafiyet Sertifikası**” düzenlenir.

Yine denetim sonucuna göre uygulanacak sağlık kontrol önlemlerini içerecek şekilde ve uluslararası sözleşmelere uygun olan “**Gemi Sağlığı Kontrol Sertifikası**” düzenlenir. Bu belgenin geçerlilik süresi de 6 aydır. Söz konusu belgeyi ülkemizde vermeye yetkili limanlarımız Dünya Sağlık Örgütüne bildirilmiştir. Ayrıca “**Gemi Sağlık Kontrolünden Muafiyet Sertifikası/Gemi Sağlığı Kontrol Sertifikası**”nın kullanımı açısından dünyada bu konuda yetkilendirilen diğer limanların da öğrenilmesi için gerekli yazışmalar yapılmıştır. Bu işlemlerin usul ve esasları ile muaf tutulacak gemiler, Genel Müdürlükçe belirlenip duyurulacaktır.

Gemiadamları Sağlık Raporlarının Verilmesi ve Kontrolü

Gemi denetimleri esnasında tüm gemilerin gemiadamları listesinde belirtilen gemiadamlarının, Gemiadamı Sağlık Yoklama Belgeleri (EK-13) incelenir. Geçerli olmayan veya gerçekliğinden şüphe edilen belgeler hakkında gerekli araştırma yapılır. Gerçeğe uygun olmadığı tespit edilen belgeler hakkında gerekli yasal işlemler uygulanır.

Belgelendirme İşlemlerinin Sonuçları

2006 yılında verilmesi hedeflenen belge sayısı 140.000 olarak belirlenmiş, gerçekleşmenin ise 167.000 olduğu tespit edilmiştir .

2006 yılında verilen belgelerle ilgili gelişmelere kısaca bakacak olursak; belgelerin % 26'sı Türk gemilerine, % 74'ü ise yabancı gemilere verilmiştir -ki bu da kurumumuzun uluslararası düzeyde faaliyet yürüttüğünün en güzel göstergelerinden biridir.

Verilen belgelerin % 51'i Sağlık Sorgusu ve Pratika formu, % 25'i Sağlık Kontrol Kartı ve % 18'i Seferlik Gemi Sağlık Belgesidir. Ki bu belgeler verilen tüm belgelerin % 94'ünü teşkil etmektedir.

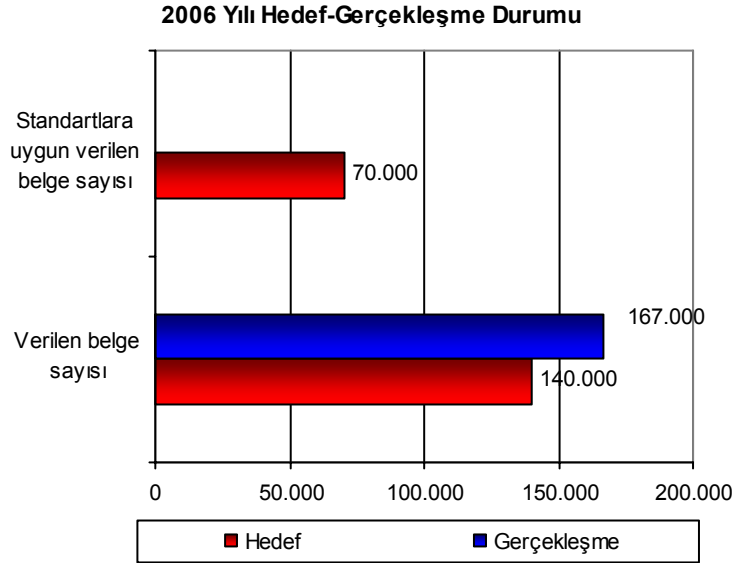
Bunların % 33'ü ulusal, % 67'si uluslararası düzeyde belgelerdir.

Belgelerin % 55'ini veren sahil sağlık denetleme merkezleri şu şekilde sıralanmaktadır; % 12'si Karaköy, % 11'i İzmit, % 9'u Çanakkale, % 7,4'ü Büyükdere, % 5,6'sı Mersin, % 5'i Ambarlı ve % 5'i İzmir Sahil Sağlık Denetleme Merkezlerince verilmiştir.

Ancak, 2006 yılı için belirlenen standartlara uygun verilen belge sayısında hedeflere ulaşıp ulaşılmadığı tam olarak ölçülemediğinden ve sahil sağlık denetleme merkezlerinde görevli hekim sayısında da bir değişiklik olmadığından, 2006 yılında da bir önceki yıl için tahmin edilen 70.000 standartlara uygun belge verileceği öngörülmüştür.

2005 yılında verilen belge sayısı 148.158 iken 2006 yılında verilen belge sayısı 167.000 olarak tespit edilmiştir. Bu da yabancı gemilerin özellikle ve yoğunlukla uluslararası geçerliliği olan belgeleri almada ülkemizi tercih ettiklerini göstermektedir. Transit gemilere düzenlenen belgelerde de artış olmuştur. Böylece verilen belge sayısında belirlenen hedefin üzerine çıkıldığı görülmektedir.

2007 yılı içerisinde geliştirilecek standart işlem tanımlamaları ve standart ölçüm metotlarıyla 2008 yılından itibaren standartlara uygun yapılan işlemlere ilişkin sağlıklı sonuçlar elde edilebilecektir. 2008 yılında uluslar arası niteliklerin belgelerin %50'sinin standartlara uygun olarak verilmesi hedeflenmektedir.



6- Tahsilât İşlemleri

Genel Müdürlüğümüzün gelirlerinin tahsil edilmesi ve tahsil edilen gelirlere ilişkin makbuzların incelenmesi bu faaliyet kapsamında yapılmaktadır. Gemi Sağlık Resmi Kanununun 1 inci maddesi kapsamına giren gemilerden, her net tonu üzerinden, Sağlık Bakanlığı tarafından, Dışişleri Bakanlığı ve Maliye Bakanlıkları'nın görüşleri alınmak suretiyle hazırlanan ve her mali yıl başında yürürlüğe konulan tarifeler üzerinden sağlık resmi alınmaktadır. Kabotaj hakkına sahip gemilere, Türk Limanlarına gelen özel yatlarla, yalnız turist taşıyıp başka ticari işlemlerde bulunmayan turist gemilerine ve bilimsel araştırma yapan gemilere, bu sağlık resmi, aynı tarifede belirlenecek şekilde özel indirimli olarak uygulanmaktadır. Bu sağlık resmini, Türk Limanları arasında sefer yapan gemiler ile Türk Limanlarından hareket eden gemiler, ilk hareket ettikleri limanlarda; yabancı ülkelere gelen gemiler ise ilk uğradıkları limanlarda ödemektedirler.

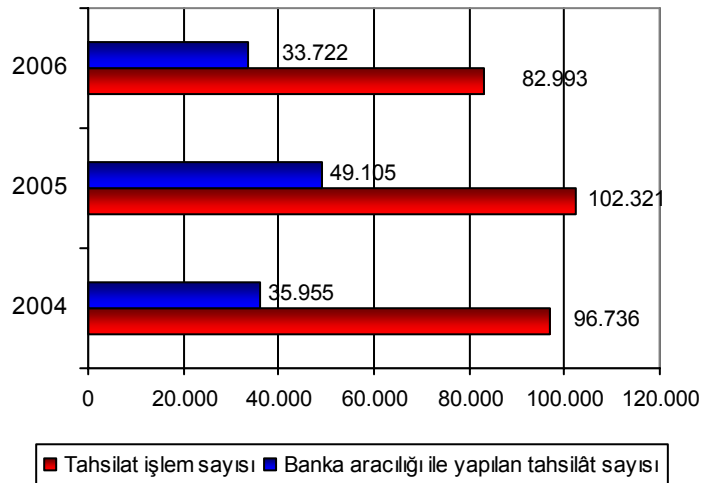
Boğazlardan transit geçen gemilerden tahsil edilecek olan sağlık resmi, Montreux Sözleşmesi hükümlerine tabidir.

2006 yılında Serbest gemilerden alınan tam sağlık resmi net ton başına 0,53 YTL indirimli sağlık resmi 0,159 YTL'dir. Transit gemilerde ise her gün T.C. Merkez Bankası'nın yayımlanmış olduğu ABD Doları efektif alış kurunun sabit olan 0,0604 rakamı ile çarpılması sonucu bulunan rakamın geminin net tonu ile çarpımı sonucunda ödenmesi gereken sağlık resmi tutarı tespit edilir.

2006 yılında banka aracılığıyla tahsilat miktarını artırmak hedeflenmiş ve bu oranın %75 olması öngörülmüştür. Toplanan gelir miktarında yıllar itibariyle artış sağlanmasına karşın bu hedefi karşılayacak oranda banka aracılığıyla tahsilat sağlanamamış ve %40 oranında kalınmıştır.

Yıllar itibariyle tahsil edilen gelirlerdeki gelişmelere kısaca bakacak olursak 2004 yılında %6,6 oranında bir artış sağlanarak 60.185.042 YTL, 2005 yılında da %12,6 oranında bir artış sağlanarak 67.764.861 YTL, 2006 yılında ise %17,7 oranında bir artış sağlanarak 79.775.195,84 YTL gelir tahsil edilmiştir.

Tahsilat İşlemleri Faaliyeti



7- Gelir Kontrol İşlemleri

Genel Müdürlüğümüzün gelirlerinin temelini oluşturan gemi hareketlerinin taşra teşkilatı olan Sahil Sağlık Denetleme Merkezlerince mevzuata uygun olarak gerçekleşip gerçekleşmediğinin kontrolü ve denetimi, yapılan iş ve işlemler neticesinde herhangi bir gelir kaybının oluşup oluşmadığının takibi ile standartların oluşturulması, gelir kontrol işlemleri çerçevesinde yapılmaktadır.

Bu amaçla öncelikle Sahil Sağlık Denetleme Merkezlerinde gerçekleştirilen ve tahsilâta esas olan gemi hareketleri başka kamu kurum ve kuruluşların kayıtları ile karşılaştırılarak oluşan

farklar ve nedenleri mevzuat çerçevesinde incelenmekte gelir kaybı mevcut ise gemi sorunlu gemiler listesine alınarak kanuni süreç başlatılmaktadır.

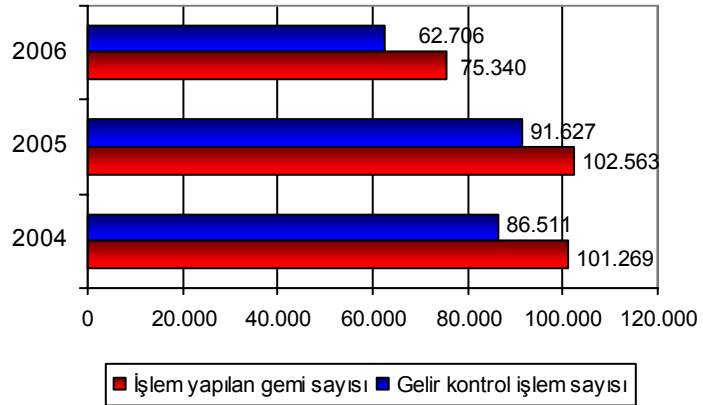
Gelir kontrol işlemleri kanuni sürecin başlatılması ile son bulmamakta, sorunu kaldırılan gemiye Sahil Sağlık Denetleme Merkezlerince oluşturulan tahakkuk ve yapılan tahsilâtın yerindeliği belgeler üzerinde denetlenmekte ve hukukiliğine karar verildikten sonra süreç sonlandırılmaktadır.

Aksi taktirde yapılan işlemin iptali ve tahsil edilen sağlık resminin iadesi gerekmektedir. Sorunlu gemi; limanlardan sağlık işlemi yaptırmadan çıkmak dahil, sefer hareketlerinde usul ve esaslar çerçevesinde eksik, hata veya yanlış beyan tespit edilen veya başka kurumlarca resmi yazı ile suç tespiti yapılmış, mahkemelerce seferi ile ilgili resmi bildirim yapılmış gemiler kastedilmektedir.

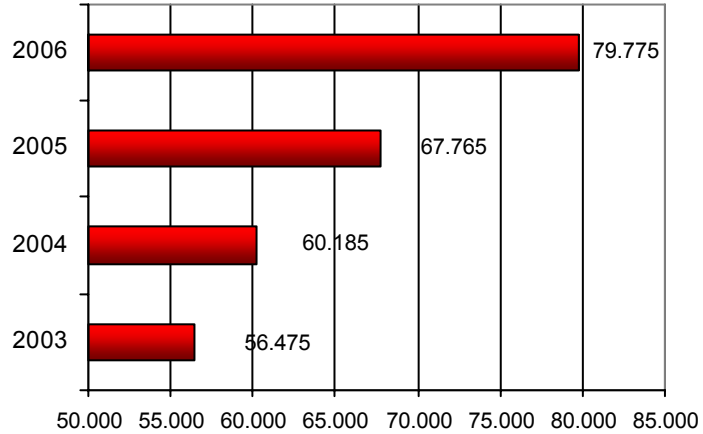
2004 yılı itibari ile tüm gemi iş ve işlemlerini bilgisayar ortamında yapılmakta, yapılan işlemler tüm birimlerce online olarak görülmektedir. Sistemin de aktif olarak kullanılması sonucu oto kontrol ve yerinde denetim mekanizması oluşturularak birinci derecede Bölge Baştabiplikleri sorumlu kılınmış Genel Müdürlükçe de üst denetim mekanizması işletilmesi hedeflenmiştir. 2007 yılı itibarı ile Genel Müdürlükçe birebir kontrol yapılmamakta bu işlem Bölge Baştabiplikleri aracılığı ile gerçekleşmektedir. Ayrıca en geç 2008 yılı içerisinde diğer kamu kurum ve kuruluşların bilgisayar ortamında gönderdiği verilerle HSSBS

kayıtları otomatik olarak karşılaştırılacak ve süzülen bilgiler üzerinde kontrol gerçekleştirilerek zaman ve emek kaybı engellenecektir. Her halükarda Taşra Teşkilatı tarafından gerek gemi hareketlerine, gerekse işlem hatası nedeni ile iadeye esas oluşturacak tahsilatlar yapılmaktadır. İade talebi ile ilgili tüm usul ve esaslar gelir kontrol işlemleri çerçevesinde gerçekleştirilmektedir. Tüm bu işlemler sonucunda gelir kaçaklarının önlenmesi, tahakkuk ve tahsilat işlemlerinin takibi ile ceza ve gecikme zamlarının işletilmesi ve gereksiz tahsilatların iadesi gerçekleştirilmektedir.

Gelir Kontrol Faaliyeti

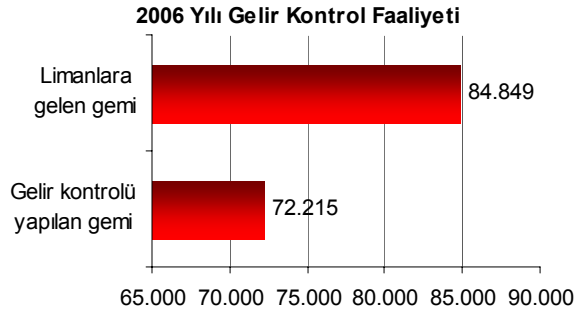


Gelir Tahsilatı (Bin YTL)



2006 yılında limanlarda işlem yaptıran 84.849 geminin 72.215'ine gelir kontrol işlemi yapılmıştır. 2006 yılı hedefimiz %85 oranında gelir kontrol işlemi yapılması olup gerçekleşen gelir kontrol işlemi %85.11 oranındadır.

Düzenli kontrol ve online yapılan işlemler sonucunda 2006 yılına tespit edilen sorunlu gemi sayısında %47.28 oranında bir azalma meydana gelerek bu türden gemi sayısının 2320 den 1223 e düşmesi sağlanmıştır



8 - Genel Yönetim Hizmetleri

Bu kapsamda üst yönetimin harcamaları yürütülmektedir. Diğer kurumlarla iletişim, planlanan etkinliklerin organizasyonu, gelen konukların ağırlanması gibi işler yapılmaktadır.

9 - Sivil Savunma Hizmetleri

Genel Müdürlüğümüzün sivil savunma işlerinin ve hizmetlerinin idaresi ve muhtemel acil durum planlarının hazırlanması, topyekun savunma ve seferberlik planını hazırlama ve güncelleme görevleri yürütülmektedir.

Genel Müdürlüğümüz Merkez Binasında, Ek Hizmet Binasında ve hizmet binalarında Genel Müdürlüğümüze ait olan kritik öneme haiz taşra birimlerimizde 2008 yılı içerisinde; Yangın Alarm Sistemi, Yangın Söndürme Ekipmanları, Güvenlik Alarm Sistemi, Kapalı Devre Güvenlik Kamera Sistemi kurulması için gerekli çalışmaların yapılması planlanmaktadır.

10 - İdari ve Mali Hizmetler

Bu hizmet kapsamında Genel Müdürlüğün ikmal ve satın alma, makine-inşaat ve emlak, evrak ve arşiv ile diğer iç ve sosyal hizmetlere ilişkin faaliyetler yürütülmektedir.

2008 yılında Urla Karantina Adası binalarının muhtelif onarım işi ile "Urla Karantina Adası Pis Su Arıtma ve Yangın Söndürme Sistemi" yapılabilmesi için gereken çalışmalar yapılacaktır.

Başbakanlık Devlet Arşivleri Genel Müdürlüğünün "Dosyalama ve Standart Dosya Planı" doğrultusunda Kurum ve birim arşivleri oluşturulması için gerekli çalışmalara başlanmıştır. "Compact Arşiv Sistemi" ile ilgili 2007 yılı içinde danışmanlık hizmeti satın alınması ve 2008 yılında da sistemin işler hale getirilmesi planlanmaktadır.

Ayrıca; Bakanlığımızın talebi üzerine Devlet Hastanelerinin Tıbbi Cihaz, ihtiyaçlarının temini 2008 yılı için de tıbbi cihaz alımlarının yapılmasına devam edilecektir.

11 - Personel ve Eğitim Hizmetleri

Genel Müdürlüğümüz personelini ilgilendiren eğitim, tedavi, yolluk, izin, kadro atama ve terfi, disiplin ve sicil gibi konularda hizmet verilmektedir.

12 - Takibat ve Hukuk İşleri

Genel Müdürlüğümüzü ilgilendiren davaların takibi ve gerekli hukuki işlemler yapılmaktadır. Ayrıca mevzuatta tereddüde düşülen konular ile Genel Müdürlüğümüzü ilgilendiren diğer konularda hukuki görüş verilmektedir.

13 - Karantina Yönetim Hizmetleri

Uluslararası Sağlık Tüzüğü'nde yer alan karantina hastalıkları hakkında Dünya Sağlık Örgütü'nün Genel Müdürlük kanalıyla göndermiş olduğu enfekte bölgeler listesi göz önünde bulundurularak limanlardan, havalimanlarından ve kara hudut kapılarından karantina hastalıklarının yurda girişine ve çıkışına engel olmak için faaliyet göstermekte ve sağlık denetleme merkezlerimizin uygulayacağı denetim işlemlerinin standartları ve planlamaları Karantina Dairesi'nce yapılmaktadır.

14 - Strateji ve Mali Hizmetler

5018 Sayılı Kamu Mali Yönetim ve Kontrol Kanunu gereğince kurulmuş olan Strateji Geliştirme Daire Başkanlığınca; yönetim bilgi sistemleri ile ilgili işler, performans programının hazırlanmasının koordine edilmesi, idare bütçesinin hazırlanması, yıllık performans programının koordine edilmesi, idare faaliyet raporunun hazırlanması, ayrıntılı harcama programının hazırlanması, kesinhesap ile ilgili işlemler, muhasebe hizmetleri, yatırım programının hazırlanmasının koordine edilmesi ve ön malî kontrol faaliyetleri yürütülmektedir.

15 - Telesağlık Faaliyeti

Tele Sağlık Merkezi Baştabipliği seyir halindeki deniz ve hava araçlarında meydana gelebilecek sağlık sorunlarına uzaktan tıbbi danışmanlık hizmeti vermekte, gerektiğinde tıbbi tahliye gerçekleştirmektedir.

2005 yılının 4.çeyreğinde mevzuat aşaması biten proje 2006 yılı Aralık ayında faaliyete geçmiştir.

Faaliyetin amacı; iletişim kanalları kullanılarak seyir halindeki deniz ve hava araçlarının yetkili personelinden gelebilecek tıbbi yardım taleplerinin karşılanması için gereken sağlık önerilerinde bulunularak gemilere uzaktan sağlık hizmeti vermektir. Ayrıca kurumumuz bu proje çerçevesinde, ilgili kuruluşlar ile (11 Temmuz 2002 tarih ve 24812 sayılı Resmi Gazete'de yayınlanan "Ulusal Arama ve Kurtarma Planı" ile görev verilen kurumlar) koordinasyon sağlayarak kara sularımızda, boğazlarda muhtemel bir kaza olması, hastalık görülmesi halinde can ve mal güvenliğinin sağlanması için acil yardım ve tıbbi müdahale hizmetleri ve koordinasyonundan sorumludur.

Tele Sağlık hizmetinin en iyi şekilde sunulabilmesi için, 24 saat kesintisiz olarak, bir ekip anlayışı içinde yürütülmesi ve kısa zamanda ulaşılabilir olması esası ile; görev yapan yabancı dil bilen 1 Baştabip, 6 Tabip ve 9 İletişim Görevlisi aracılığı ile uluslar arası düzeyde uzaktan sağlık danışmanlığı ve acil yardım hizmeti verilmektedir.

Tele Sağlık Merkezimize bağlı olarak; İstanbul Büyükdere, Gökçeada, Marmara Adası ve Çanakkale'de konuşlandırılan 4 adet tam donanımlı Deniz Ambulansı bulunmaktadır.

PROJELER

1 - Bilgisayar Ağının Yenilenmesi ve Geliştirilmesi Projesi

2003 yılında bütçeye konulan otomasyon projesi çerçevesinde 2004 yılında daha önce dial-up bağlantılı olan 25 merkez Frame Relay olarak Genel Müdürlüğe bağlanarak tüm sağlık denetleme merkezleri ve Genel Müdürlüğümüz aynı network (ağ) içine alınmıştır. Aynı proje kapsamında taşra teşkilatı ve Genel Müdürlüğümüzün bilgisayar donanımı geliştirilmiştir. Bu proje ile ülkemize gelen ve Türk Boğazları'ndan geçen gemilerin limanlar arasındaki sefer hareketlerinin bilgisayar ortamında anında takip edilmesi ve kontrolü sağlanmıştır.

2008 yılı için ise 2007 yılı sonunda bitirilmesi planlanan tüm Sahil Sağlık Denetleme Merkezlerindeki bağlantı türlerinin değiştirilmesiyle ilgili çalışmalara devam edilecektir. Bu çalışma var olan LEASED-LİNE ve Frame-Relay bağlantı hatlarının yeni nesil bağlantı türü olan GSHDSL teknolojisine geçilmesi işidir. Bu sayede Genel Müdürlük data hattı kiralari gideri de önemli ölçüde azalacaktır. Ayrıca taşra teşkilatı ile merkez arasındaki band genişliği de 4 katına çıkarılmış olacaktır.

2008 yılı içinde 2007 yılı sonunda devreye almayı planladığımız Genel Müdürlüğümüzde konuşlanmış olan sistem odasının değişikliği çalışmalarına devam edilecektir. Bu çalışmalar sistem odasında bulunan ve 2003 yılında tedarik edilmiş olan sunucuların yeni nesil sunucularla değiştirilmesi işidir. Bu sayede günün geçerli teknolojisi Genel Müdürlüğümüze kazandırılmıştır olacaktır. Veritabanı sunucusu (database) yedekli yapıya geçirilerek olası veri kaybının önüne geçilmiştir. Bu sayede Genel Müdürlük personelinin kullandığı sistem hızlandırılmış olup, vatandaşın sunulan hizmetin de hızlandırılması sağlanmıştır.

2008 yılında bir önceki yılda yapılan sistem iyileştirme çalışmaları sonucu taşra teşkilatında durum gözlemi yapılacaktır. Taşra teşkilatı bilgi sistemindeki sıkıntıları yerinde incelemek ve çözüm üretmek için çalışmalar yapılacaktır. Bu sayede bilgi sisteminin taşrada sorunsuz ve hızlı çalışması ve performansının artırılması planlanmaktadır.

2008 yılında Genel Müdürlüğümüzün web sayfasında gerekli düzenlemeler ve geliştirmeler yapılacaktır. E-devlet projesine göre çalışmalar yürütülerek Genel Müdürlük tarafından verilen hizmetlerin bir kısmının web sayfası üzerinden verilmesiyle ilgili olarak çalışmalar başlatılacaktır.

Acentelerin özellikle gemileriyle ilgili olarak talep ettikleri hizmetlerin web sayfası üzerinden verilmesiyle ilgili olarak çalışmalar başlatılacaktır.

Tüm hizmet birimlerince gönderilen tüm verilerin istatistiki analizlerini yapmak, geleceğe yönelik kurum hedeflerini belirleyecek raporları hazırlamak ve üst makama sunmak görevi nedeniyle mevcut bilgi sisteminin konuyla ilgili olarak yeniden yapılandırılması planlanmaktadır.

Kurumumuzun verdiği tahsilat makbuzlarının bilgisayar üzerinden verilebilmesi için gerekli çalışmaların tamamlanması planlanmaktadır.

Kurumumuza ödeme yapan acentelerin yaptıkları ödemeleri bankacılık teknolojileri üzerinden yapabilmeleri ile ilgili olarak çalışmalara devam edilecek ve daha da geliştirilecektir.

Kurumumuza yeni atanan personele bilgisayar ve HSSBS Program eğitimlerinin verilmesi planlanmaktadır.

Vizyon ve misyonumuza ulaşmamızı sağlayacak stratejik amaç ve hedeflerimizin performans göstergelerinden olan dış paydaşlara yapılacak olan anketlerin kolay ve etkin bir şekilde yapılmasını sağlamak amacıyla anketlerin elektronik ortamda yapılabilmesi için gerekli çalışmalar tamamlanacaktır.

2 - Sağlık Denetleme Hizmet Motorbotu ve Deniz Ambulansı Alımı Projesi

2008 yılında 5 adet Sağlık Denetleme Hizmet Motorbotu ve 10 adet Deniz Ambulansının alımı ihalesiyle ilgili çalışmalar yapılacaktır.

Ayrıca 4 adet Sağlık Denetleme Hizmet Motorbotu tıbbi cihaz ve donanımı yapılarak Deniz Ambulansı olarak hizmet vermeye başlamıştır. İstanbul Büyükdere, Gökçeada, Marmara Adası ve Çanakkale'de konuşlandırılan tam donanımlı deniz ambulanslarımız ile tahliye kararı verilen hastaların transportu sağlanmakta olup 17 Temmuz 2007 tarihinde hizmet vermeye başlamıştır.

3 - Motorbot Büyük Onarımı Projesi

2007 yılında 4 adet motorbotun onarımı için ihale yapılmıştır.

Gelecek yıllarda da Genel Müdürlüğümüz emrinde pratika hizmeti vermekte olan tüm motorbotlarımızın bu görevlerine devam edebilmeleri için mevcut sistem/cihazlarla ilgili gerekli olan bakım-onarımları yapılacaktır.

4 - Sağlık Pratikası ve Deniz Ambulansı Hizmet Satın Alınması Projesi

Sağlık pratikası Genel Müdürlüğümüze ait motorbotlarla verilmektedir. Çeşitli sebeplerden dolayı motorbotlarımız çalıştıramadığı durumlarda pratika hizmetlerinde aksaklıklar yaşanmaktadır. Pratika işlemlerinin daha etkin olarak verilebilmesi, transit pratika yapılamama oranının düşürülmesi amacıyla Sağlık Pratikası ve Deniz Ambulansı Hizmeti satın alınması planlanmaktadır.

Ülkemizde Sağlık Pratikası ve Deniz Ambulansı Hizmeti satın alabileceğimiz firmaların araştırılmasına yönelik çalışmalar yapılmaktadır.

5 - Toplam Kalite Yönetimi Projesi

5.Stratejik amacımız altında yer alan 2.stratejik hedefimiz; “Ulusal kalite ödülüne başvuru yapacak hale gelmek üzere, 2009 yılı sonuna kadar toplam kalite uygulamalarına yönelik olarak hazırlık çalışmaları bitirilecektir” dir. Bu hedefimize ulaşabilmemiz için, 2008 yılında Genel Müdürlüğümüz merkez teşkilatında görev yapan personelimizin % 50'sine kalite ile ilgili eğitim verilmesi hedeflenmektedir. Eğitimler tamamlandıktan sonra Genel Müdürlüğümüzde kalite ile ilgili çalışmalara başlanacaktır.

6 - Stratejik Planlama ve Performans Esaslı Bütçeleme Projesi:

5018 sayılı yasanın gereği olarak hazırlanması gereken Performans Programlarımız (Performans Esaslı Bütçeleme) pilot kuruluş olan Genel Müdürlüğümüzde 2005-2006 ve 2007 yıllarında Maliye Bakanlığı Devlet Bütçe Uzmanlarının rehberliğinde hazırlanmıştır. Pilot kuruluş olmaktan çıkan Genel Müdürlüğümüzde 2008 Mali Yılı Performans Programı Genel Müdürlük personeline hazırlanmıştır. Harcama birimlerinde konuyla ilgili yeterli bilgi ve tecrübeye sahip personel olmadığından, 2008 yılında Genel Müdürlük merkez teşkilatında görev yapan personelin % 50 'sine Stratejik Planlama ve Performans Esaslı Bütçeleme ile ilgili eğitim yapılması hedeflenmektedir.

3.2 Performans Tablosu

Tablo 1: Stratejik Amaçlar ve Kaynak İhtiyacı (YTL)			
Stratejik Amaçlar	2008	2009	2010
I. Uluslararası temasın olduğu yerlerde sağlık denetimlerini, standartlara uygun, etkili ve eksiksiz olarak yerine getirmek.	35.239.847	37.283.571	41.101.448
II. Yurtdışına seyahat eden vatandaşlarımızın gittikleri ülkelerde bulaşıcı hastalıklardan etkin korunmasını sağlamak.	1.699.525	1.789.369	1.918.555
III. HSSGM tarafından verilen uluslararası geçerliliği olan belgelerin standartlara uygun olarak düzenlenmesini sağlamak.	5.033.005	5.302.203	5.680.068
IV. Ödeme sistemini kolaylaştırmak ve gelirleri tam olarak tahsil etmek.	2.547.520	2.681.509	2.861.068
V. Örgütsel etkinliği artırmak	111.103	115.349	118.861
Toplam	44.631.000	47.172.000	51.680.000

Hudut ve Sahiller Sağlık Genel Müdürlüğünün belirlemiş olduğu beş stratejik amaçtan en çok kaynağı birinci stratejik amaç olan “Uluslararası temasın olduğu yerlerde sağlık denetimlerini, standartlara uygun, etkili ve eksiksiz olarak yerine getirmek” amacına harcanmakta olup bu oran 2008 yılı için %78,9, 2009 yılı için %79 ve 2010 için ise %79,5’dir.

Tablo 2: Stratejik Hedefler ve Kaynak İhtiyacı (YTL)			
Stratejik Hedefler	2008	2009	2010
I.1- Bütün limanlarımıza gelen gemilerde uygulanan pratika işleminin standartlara uygun olarak yapılma oranı 2009 yılı sonuna kadar %99'a çıkarılacaktır.	5.055.694	5.318.223	5.682.733
I.2- Bütün limanlarımıza gelen gemilerde uygulanan sağlık denetimi ve patenta işlemlerinin standartlara uygun olarak yapılma oranı 2009 yılı sonuna kadar %99'a çıkarılacaktır.	7.583.542	7.977.336	8.524.100
I.3- Türk boğazları'nı kullanan gemilerde pratika yapılamama oranı 2009 yılı sonuna kadar % 5'e indirilecektir.	16.216.380	17.256.447	19.692.556
I.4- 2009 yılı sonuna kadar kara ve hava hudut kapılarında, risk analizleri sonucunda riskli ülkelerden gelen araç ve kişilerin denetimi %99 oranında yapılacaktır	6.384.231	6.731.565	7.202.059
II.1- 2009 yılı sonuna kadar seyahat sağlığı hizmeti alanların sayısı üç katına çıkarılacaktır	847.836	892.690	957.080
II.2- 2006 yılından itibaren seyahat sağlığı merkezlerinden hizmet alanların, hali hazırda ülkemizde aşı ve ilacı temin edilemeyen küresel yayılım gösteren bulaşıcı hastalıklardan korunması sağlanacaktır	851.689	896.679	961.475
III.1- 2009 yılı sonuna kadar uluslararası nitelikli belgelerin standart prosedürlere uygun olarak verilmesi sağlanacaktır	5.033.005	5.302.203	5.680.068
IV.1- 2009 yılı sonuna kadar tahsilatların tamamı bankalar aracılığıyla yapılacaktır	2.163.383	2.277.195	2.429.526
IV.2- 2006 yılı sonuna kadar takip ve yerinde denetim sistemi kurularak, gelir kayıplarının önlenmesi sağlanacaktır	384.137	404.314	431.542
V.2- Ulusal kalite ödülüne başvuru yapacak hale gelmek üzere, 2009 yılı sonuna kadar toplam kalite uygulamalarına yönelik olarak hazırlık çalışmaları bitirilecektir	111.103	115.349	118.861
Toplam	44.631.000	47.172.000	51.680.000

İkinci sırada en çok kaynağı ise "HSSGM tarafından verilen uluslararası geçerliliğe sahip belgelerin standartlara uygun olarak düzenlenmesini sağlamak" amacına harcanmakta olup bu oran 2008 yılı için %11,2; 2009 yılı için %11,2 ve 2010 için ise %11'dir.

Genel Müdürlüğün beş stratejik amacı altında belirlediği on iki stratejik hedeften onuna performans hedefi atanmış ve kaynak tahsis edilmiştir. Kaynak dağılımına bakıldığında; en çok kaynağı birinci stratejik amaç altında belirlenen üçüncü hedef olan "Türk boğazları'nı kullanan gemilerde pratika yapılamama oranı 2009 yılı sonuna kadar % 5'e indirilecektir"

hedefine harcanmakta olup bu oran 2008 yılı için %36,3, 2009 yılı için %36,5 ve 2010 için ise %38,1' dir.

İkinci sırada en çok kaynağı ise yine aynı birinci amacın altında yer alan ikinci hedef olan "Bütün limanlarımıza gelen gemilerde uygulanan sağlık denetimi ve patenta işlemlerinin standartlara uygun olarak yapılma oranı 2009 yılı sonuna kadar % 99 oranına çıkarılacaktır." hedefine harcanmakta olup bu oran 2008 yılı için %16,9, 2009 yılı için %16,9 ve 2010 için ise %16,4' dür.

Tablo 3: Performans Hedefleri ve Kaynak İhtiyacı (YTL)			
Performans Hedefleri	2008	2009	2010
I.1.1- Pratika işleminin standartlara uygun olarak yapılma oranı 2008 yılında % 59'a çıkarılacaktır.	5.055.694	5.318.223	5.682.733
I.2.1- Sağlık denetimi ve patenta işleminin standartlara uygun olarak yapılma oranı 2008 yılında % 69'a çıkarılacaktır.	7.583.542	7.977.336	8.524.100
I.3.1- Pratika yapılamama oranı 2008 yılında % 30'a düşürülecektir.	16.216.380	17.256.447	19.692.556
I.4.1- 2008 yılında 155.000 uçak kontrolü yapılacaktır.	6.384.231	6.731.565	7.202.059
II.1.1- 2008 yılında 13.000 seyahat sağlığı hizmeti verilecektir.	847.836	892.690	957.080
II.2.1- 2008 yılında 40.000 adet ilaç ve aşı alınacaktır.	851.689	896.679	961.475
III.1.1- 2008 yılında uluslararası nitelikli belgelerin % 50'si standart prosedürlere uygun olarak verilecektir.	5.033.005	5.302.203	5.680.068
IV.1.1- 2008 yılında tahsilatın % 80'i banka aracılığı ile yapılacaktır.	2.163.383	2.277.195	2.429.526
IV.2.1- 2008 yılında işlem yapılan gemilerin %90'ına gelir kontrol işlemi yapılacaktır	384.137	404.314	431.542
V.1.1 Genel Müdürlük merkezde çalışan personele 286 saat kalite, stratejik planlama ve performans esaslı bütçeleme ile ilgili eğitim verilecek	111.103	115.349	118.861
Toplam	44.631.000	47.172.000	51.680.000

Tablo:4 PERFORMANS HEDEFLERİ TABLOSU							
		2005	2006	2007	2008	2009	2010
STRATEJİK AMAÇ I Uluslararası temasın olduğu yerlerde sağlık denetimlerini, standartlara uygun, etkili ve eksiksiz olarak yerine getirmek.		22.627.070	12.060.694	35.801.868	35.239.847	37.283.571	41.101.448
STRATEJİK HEDEF I.1 Bütün limanlarımıza gelen gemilerde yapılan pratika işleminin standartlara uygun olarak yapılma oranı 2009 yılı sonuna kadar % 99 oranına çıkartılacaktır.		4.820.667	2.441.888	5.229.157	5.055.694	5.318.223	5.682.733
	Tanımlar	Hedefler					
Performans Hedefi I.1.1	Pratika işleminin standartlara uygun olarak yapılma oranı 2008 yılında % 59'a çıkarılacaktır.	4.820.667	2.441.888	5.229.157	5.055.694	5.318.223	5.682.733
Performans Göstergeleri	Toplam serbest pratika sayısı	42.424	45.642	45.000	45.000	45.000	45.000
	Standartlara uygun serbest pratika sayısı	20.000	20.000	25.750	26.000	44.500	44.500
	Standartlara uygun yapılan serbest pratikaların oranı	%47	%44	%57	%59	%99	%99
	Serbest pratika başına maliyet (YTL)	172,84	182	206,05	208,45	210,75	213,05
	Serbest gemiye ulaşma süresi	VY	VY	VY			
	Deniz yolu ile giren bulaşıcı hastalık vaka sayısı	VY	VY	VY			
	Serbest pratika faaliyetinden memnuniyet oranı	VY	VY	VY			
		Toplam Mali Kaynak İhtiyacı					
Harcama Birimi F	Karantina Dairesi Başkanlığı	2.087.439	1.722.134	2.256.310	2.220.399	2.328.858	2.515.779
Faaliyet 1	Serbest Pratika Faaliyeti	2.019.457	1.657.989	2.169.955	2.125.271	2.228.912	2.403.608
Faaliyet 13	Karantina Yönetim Hizmetleri	67.982	64.144	86.356	95.128	99.946	112.171

Harcama Birimi A	Özel Kalem	33.580	16.181	37.713	42.031	44.767	48.102
Faaliyet 8	Genel Yönetim Hizmetleri	33.580	16.181	37.713	42.031	44.767	48.102
Harcama Birimi B	Savunma Uzmanlığı	13.252	5.869	15.240	15.368	16.229	17.136
Faaliyet 9	Sivil Savunma Hizmetleri	13.252	5.869	15.240	15.368	16.229	17.136
Harcama Birimi C	İdari Ve Mali İşler Dairesi Başkanlığı	2.592.778	569.578	2.772.581	2.557.702	2.697.918	2.854.168
Faaliyet 10	İdari Ve Mali Hizmetler	1.804.058	442.446	2.011.605	1.796.726	1.906.503	2.017.095
Proje *	Telesağlık Projesi (*2006 yılı sonunda Proje Faaliyete geçtiğinden 2006 yılı sonrasında bu projeye mali kaynak tahsis edilmemiştir.)	92.810	0	0	0	0	0
Proje 1	Bilgisayar Ağının Yenilenmesi Projesi	695.910	79.750	760.976	760.976	791.415	837.073
Harcama Birimi D	Personel ve Eğitim Dairesi Başkanlığı	70.733	110.95	88.973	93.361	97.587	104.610
Faaliyet 11	Personel ve Eğitim Hizmetleri	70.733	110.95	88.973	93.361	97.587	104.610
Harcama Birimi E	Hukuk Müşavirliği	22.884	17.831	26.015	53.296	55.586	59.782
Faaliyet 12	Takibat ve Hukuk İşleri	22.884	17.831	26.015	53.296	55.586	59.782
Harcama Birimi G	Strateji Geliştirme Dairesi Başkanlığı	0	0	32.326	73.536	77.278	83.156
Faaliyet 14	Strateji ve Mali Hizmetler	0	0	32.326	73.536	77.278	83.156

PERFORMANS HEDEFLERİ TABLOSU

		2005	2006	2007	2008	2009	2010
STRATEJİK HEDEF I.2 Bütün limanlarımıza gelen gemilerde uygulanan sağlık denetimi ve patenta işlemlerinin standartlara uygun olarak yapılma oranı 2009 yılı sonuna kadar % 99 oranına çıkartılacaktır.		12.051.668	2.441.888	7.843.737	7.583.542	7.977.336	8.524.100
	Tanımlar	Hedefler					
Performans Hedefi I.2.1	Sağlık denetimi ve patenta işleminin standartlara uygun olarak yapılma oranı 2008 yılında % 69'a çıkarılacaktır.	VY	2.441.888	7.843.737	7.583.542	7.977.336	8.524.100
Performans Göstergeleri	Toplam patenta sayısı	VY	65.207	50.000	65.000	65.000	65.000
	Standartlara uygun patenta sayısı	29.696	20.000	40.000	45.000	64.300	64.300
	Standartlara uygun yapılan patentaların oranı	%70	%30,67	%80	%69	%99	%99
	Patenta başına birim maliyet (YTL)	VY	182	VY			
	Toplam sağlık denetimi sayısı	VY	45.642	50.000	65.000	65.000	65.000
	Standartlara uygun sağlık denetimi sayısı	29.696	20.000	40.000	45.000	64.300	64.300
	Standartlara uygun yapılan sağlık denetimlerinin oranı	VY	%44	%80	%69	%99	%99
	Sağlık denetimi başına birim maliyet (YTL)	VY	VY	VY			
	Türkiye kaynaklı bulaşıcı hastalıklı gemi sayısı	VY	VY	VY			
	Sağlık denetimi ve patenta faaliyetinden memnuniyet oranı	VY	VY	VY			

		Toplam Mali Kaynak İhtiyacı					
Harcama Birimi F	Karantina Dairesi Başkanlığı	VY	2.583.200	3.384.466	3.330.600	3.493.288	3.773.669
Faaliyet 1	Serbest Pratika Faaliyeti	VY	2.486.983	3.254.932	3.187.908	3.343.369	3.605.413
Faaliyet 13	Karantina Yönetim Hizmetleri	VY	96.217	129.534	142.692	149.919	168.257
Harcama Birimi A	Özel Kalem	VY	24.271	56.570	63.047	67.150	72.153
Faaliyet 8	Genel Yönetim Hizmetleri	VY	24.271	56.570	63.047	67.150	72.153
Harcama Birimi B	Savunma Uzmanlığı	VY	8.804	22.859	23.053	24.344	25.704
Faaliyet 9	Sivil savunma hizmetleri	VY	8.804	22.859	23.053	24.344	25.704
Harcama Birimi C	İdari ve Mali İşler Dairesi Başkanlığı	VY	854.367	4.158.872	3.836.554	4.046.878	4.281.253
Faaliyet 10	İdari ve Mali Hizmetler	VY	663.669	3.017.408	2.695.090	2.859.755	3.025.643
Proje *	Telesaglık projesi (* 2006 yılı sonunda Proje Faaliyete geçtiğinden 2006 yılı sonrasında bu projeye mali kaynak tahsis edilmemiştir.)	VY	0	0	0	0	0
Proje 1	Bilgisayar Ağının Yenilenmesi Projesi	VY	119.625	1.141.464	1.141.464	1.187.122	1.255.610
Harcama Birimi D	Personel ve Eğitim Dairesi Başkanlığı	VY	165.442	133.459	140.041	146.380	156.915
Faaliyet 11	Personel ve Eğitim Hizmetleri	VY	165.442	133.459	140.041	146.380	156.915
Harcama Birimi E	Hukuk Müşavirliği	VY	26.746	39.022	79.944	83.379	89.672
Faaliyet 12	Takibat ve Hukuk İşleri	VY	26.746	39.022	79.944	83.379	89.672
Harcama Birimi G	Strateji Geliştirme Dairesi Başkanlığı	0	0	48.489	110.304	115.917	124.734
Faaliyet 14	Strateji ve Mali Hizmetler	0	0	48.489	110.304	115.917	124.734

PERFORMANS HEDEFLERİ TABLOSU							
		2005	2006	2007	2008	2009	2010
STRATEJİK HEDEF I.3 Türk boğazları'nı kullanan gemilerde pratika yapılamama oranı 2009 yılı sonuna kadar % 5'e indirilecektir.		29.327.833	2.621625	16.078.858	16.216.380	17.256.447	19.692.556
	Tanımlar	Hedefler					
Performans Hedefi I.3.1	Pratika yapılamama oranı 2008 yılında % 30'a düşürülecektir	29.327.833	2.621625	16.078.858	16.216.380	17.256.447	19.692.556
Performans Göstergeleri	Türk boğazlarından geçiş yapan gemi sayısı	50.244	50.423	50.000	50.000	50.000	50.000
	Türk boğazlarından transit geçip Türk limanlarına uğramayan gemi sayısı	28.297	26.334	28.000	28.000	28.000	28.000
	Transit pratika sayısı	17.180	15.585	22.400	19.600	26.600	26.600
	Boğazlardan transit geçiş yapan gemilerden pratika yapılanların oranı	%61	%59,18	%80	%70	%95	%95
	Transit pratika başına maliyet (YTL)	VY	193	VY			
	Transit pratika yapılıp da tespit edilen bulaşıcı hastalıklı gemi sayısı	VY	VY	VY			
	Transit gemi kaynaklı bulaşıcı hastalık vaka sayısı	0	0	0			
	İlk transit gemiye ulaşma zamanı (dakika)	27	27	27	27	27	27
	Acente memnuniyet anketi	VY	VY	VY			
		Toplam Mali Kaynak İhtiyacı					
Harcama Birimi F	Karantina Dairesi Başkanlığı	1.856.346	2.023.463	2.649.378	2.599.634	2.726.489	2.942.186
Faaliyet 2	Transit Pratika Faaliyeti	1.829.434	1.994.211	2.609.997	2.556.252	2.680.910	2.891.033
Faaliyet 13	Karantina Yönetim Hizmetleri	26.912	29.252	39.381	43.382	45.579	51.154

Harcama Birimi A	Özel Kalem	19.974	7.379	17.199	19.168	20.416	21.936
Faaliyet 8	Genel Yönetim Hizmetleri	19.974	7.379	17.199	19.168	20.416	21.936
Harcama Birimi B	Savunma Uzmanlığı	2.664	2.677	6.952	7.011	7.403	7.817
Faaliyet 9	Sivil Savunma Hizmetleri	2.664	2.677	6.952	7.011	7.403	7.817
Harcama Birimi C	İdari ve Mali İşler Dairesi Başkanlığı	27.372.177	529.676	13.338.149	13.490.151	14.397.045	16.607.725
Faaliyet 10	İdari ve Mali Hizmetler	574.000	201.783	917.417	819.419	869.484	919.921
Proje *	Telesağlık projesi (* 2006 yılı sonunda Proje Faaliyete geçtiğinden 2006 yılı sonrasında bu projeye mali kaynak tahsis edilmemiştir.)	26.226	0	0	0	0	0
Proje 1	Bilgisayar Ağının Yenilenmesi Projesi	81.951	17.893	170.731	170.731	177.561	187.804
Proje 2	Sağlık Denetleme Hizmet Motorbotu Ve Deniz Ambulansı Alımı Projesi	15.100.000	0	5.500.000	6.000.000	6.250.000	7.300.000
Proje 3	Motorbot Büyük Onarımı Projesi	9.560.000	310.000	5.000.000	5.000.000	5.400.000	6.050.000
Proje 4	Sağlık Pratikası Ve Deniz Ambulansı Hizmet Satın Alınması Projesi	2.030.000	0	1.750.000	1.500.000	1.700.000	2.150.000
Harcama Birimi D	Personel ve Eğitim Dairesi Başkanlığı	33.325	50.299	40.575	42.576	44.503	47.706
Faaliyet 11	Personel ve Eğitim Hizmetleri	33.325	50.299	40.575	42.576	44.503	47.706
Harcama Birimi E	Hukuk Müşavirliği	43.347	8.131	11.864	24.305	25.349	27.263
Faaliyet 12	Takibat ve Hukuk İşleri	43.347	8.131	11.864	24.305	25.349	27.263
Harcama Birimi G	Strateji Geliştirme Dairesi Başkanlığı	0	0	14.742	33.535	35.242	37.923
Faaliyet 14	Strateji ve Mali Hizmetler	0	0	14.742	33.535	35.242	37.923

PERFORMANS HEDEFLERİ TABLOSU							
		2005	2006	2007	2008	2009	2010
STRATEJİK HEDEF I.4 2009 yılı sonuna kadar kara ve hava hudut kapılarında risk analizleri sonucunda riskli ülkelerden gelen her araç ve kişilerin denetimi % 99 oranında yapılacaktır.		VY	3.334.351	6.650.116	6.384.231	6.731.565	7.202.059
	Tanımlar	Hedefler					
Performans Hedefi I.4.1	2008 yılında 155.000 uçak kontrolü yapılacaktır	4.541.677	3.334.351	6.650.116	6.384.231	6.731.565	7.202.059
Performans Göstergeleri	Deklarasyon sayısı	128.528	133.716	150.000	155.000	155.000	155.000
	İşlem başına birim maliyet (YTL)	VY	21	VY			
	Uçak yada kara yolu ile girişi tespit edilen bulaşıcı hastalık vaka sayısı	VY	VY	VY			
	Riskli ülkelerden gelen yolcular ve araçlardan kontrol edilenlerin toplam gelenlere oranı	VY	VY	VY			
		Toplam Mali Kaynak İhtiyacı					
Harcama Birimi F	Karantina Dairesi Başkanlığı	VY	2.391.834	3.134.235	3.086.517	3.237.319	3.498.053
Faaliyet 3	Uçak Kontrol Ve Poliklinik Hizmetleri	VY	1.197.513	2.996.549	2.934.844	3.077.965	3.319.207
Faaliyet *	Kara Sağlık Ve Poliklinik Hizmetleri (* 24 Mart 2006 tarih ve 26118 sayılı R.G.'de yayımlanan 2006/11 sayılı Başbakanlık Genelgesi gereği 2006 yılı sonrası mali kaynak tahsis edilmemiştir.)	VY	1.092.272	0			
Faaliyet 13	Karantina Yönetim Hizmetleri	VY	102.272	137.686	151.673	159.354	178.846
Harcama Birimi A	Özel Kalem	VY	25.799	60.130	67.015	71.377	76.694

Faaliyet 8	Genel Yönetim Hizmetleri	VY	25.799	60.130	67.015	71.377	76.694
Harcama Birimi B	Savunma Uzmanlığı	VY	9.358	24.297	24.503	25.875	27.320
Faaliyet 9	Sivil savunma Hizmetleri	VY	9.358	24.297	24.503	25.875	27.320
Harcama Birimi C	İdari ve Mali İşler Dairesi Başkanlığı	VY	703.077	3.196.576	2.855.119	3.029.562	3.205.299
Faaliyet 10	İdari ve Mali Hizmetler	VY	703.077	3.196.576	2.855.119	3.029.562	3.205.299
Harcama Birimi D	Personel ve Eğitim Dairesi Başkanlığı	VY	175.855	141.859	148.855	155.593	166.791
Faaliyet 11	Personel ve Eğitim Hizmetleri	VY	175.855	141.859	148.855	155.593	166.791
Harcama Birimi E	Hukuk Müşavirliği	VY	28.429	41.478	84.976	88.627	95.316
Faaliyet 12	Takibat ve Hukuk İşleri	VY	28.429	41.478	84.976	88.627	95.316
Harcama Birimi G	Strateji Geliştirme Dairesi Başkanlığı	0	0	51.540	117.246	123.212	132.585
Faaliyet 14	Strateji ve Mali Hizmetler	0	0	51.540	117.246	123.212	132.585

PERFORMANS HEDEFLERİ TABLOSU							
	2005	2006	2007	2008	2009	2010	
STRATEJİK AMAÇ II Yurtdışına seyahat eden vatandaşlarımızın gittikleri ülkelerde bulaşıcı hastalıklardan etkin korunmasını sağlamak.	VY	1.00.562	1.761.035	1.699.525	1.789.369	1.918.555	
STRATEJİK HEDEF II.1 2009 yılı sonuna kadar seyahat sağlığı hizmeti alanların sayısı üç katına çıkarılacaktır.	VY	501.135	878.761	847.836	892.690	957.080	
Tanımlar	Hedefler						
Performans Hedefi II.1.1	2008 yılında 13.000 seyahat sağlığı hizmeti verilecektir.	VY	501.135	878.761	847.836	892.690	957.080
Performans Göstergeleri	Yurt dışına seyahat eden Türk vatandaşı sayısı	675.145	VY	850.000	950.000	1.000.000	1.000.000
	Verilen seyahat sağlığı hizmeti sayısı	6.906	13.636	11.000	13.000	20.718	20.718
	Yurt dışına seyahat eden kişilerden seyahat sağlığı hizmeti alanların oranı	%1,02	VY	%1,29	% 1,37	% 2.08	% 2.08
	Verilen seyahat sağlığı başına birim maliyet (YTL)	VY	34	VY			
	Yurt dışına seyahat edenlerden bulaşıcı hastalıklara yakalanan kişi sayısı	VY	VY	VY			
	Seyahat sağlığı hizmeti alanların memnuniyet oranı	VY	VY	VY			
	Toplam Mali Kaynak İhtiyacı						
Harcama Birimi F	Karantina Dairesi Başkanlığı	VY	409.660	536.525	527.088	552.819	596.818
Faaliyet 4	Seyahat Sağlığı Faaliyeti	VY	399.868	523.342	512.565	537.561	579.693
Faaliyet 13	Karantina Yönetim Hizmetleri	VY	9.792	13.183	14.522	15.258	17.124
Harcama Birimi A	Özel Kalem	VY	2.470	5.757	6.416	6.834	7.343

Faaliyet 8	Genel Yönetim Hizmetleri	VY	2.470	5.757	6.416	6.834	7.343
Harcama Birimi B	Savunma Uzmanlığı	VY	895	2.325	2.345	2.476	2.614
Faaliyet 9	Sivil Savunma Hizmetleri	VY	895	2325	2345	2476	2614
Harcama Birimi C	İdari ve Mali İşler Dairesi Başkanlığı	VY	68.550	311.666	278.374	295.382	312.517
Faaliyet 10	İdari ve Mali Hizmetler	VY	68.550	311.666	278.374	295.382	312.517
Harcama Birimi D	Personel ve Eğitim Dairesi Başkanlığı	VY	16.837	13.582	14.252	14.897	15.969
Faaliyet 11	Personel ve Eğitim Hizmetleri	VY	16.837	13.582	14.252	14.897	15.969
Harcama Birimi E	Hukuk Müşavirliği	VY	2.722	3.971	8.136	8.485	9.126
Faaliyet 12	Takibat ve Hukuk İşleri	VY	2.722	3.971	8.136	8.485	9.126
Harcama Birimi G	Strateji Geliştirme Dairesi Başkanlığı	0	0	4.935	11.225	11.797	12.694
Faaliyet 14	Strateji ve Mali Hizmetler	0	0	4.935	11.225	11.797	12.694

PERFORMANS HEDEFLERİ TABLOSU							
		2005	2006	2007	2008	2009	2010
STRATEJİK HEDEF II.2 2006 yılından itibaren seyahat sağlığı merkezlerinden hizmet alanların, hali hazırda ülkemizde aşı ve ilacı temin edilemeyen küresel yayılım gösteren bulaşıcı hastalıklardan korunması sağlanacaktır.		VY	506.427	882.274	851.689	896.679	961.475
	Tanımlar	Hedefler					
Performans Hedefi II.2.1	2008 yılında 40.000 adet ilaç ve aşı alınacaktır.	VY	506.427	882.274	851.689	896.679	961.475
Performans Göstergeleri	Yapılan Sarıhumma Aşısı sayısı	6.906	9.384	11.000	10.000	10.500	11.000
	Verilen seyahat sağlığı hizmeti sayısı	10.591	13.636	29.000	32.000	35.000	39.000
	Yurt dışına seyahat eden Türk vatandaş sayısı	675.145	VY	850.000	950.000	1.000.000	1.000.000
	Verilen ilaç ve aşı sayısı	10.591	14.752	29.000	40.000	55.000	55.000
	Yurtdışına seyahat eden kişilerden ilaç alanların oranı	%1,6	VY	%3,3	%4,2	%5,5	%5,5
	İlaç ve aşının birim maliyeti (YTL)	VY	VY	VY			
	Yurtdışına seyahat edenlerden bulaşıcı hastalıklara yakalanan kişi sayısı	VY	VY	VY			
	İlaç sağlanmasının birim maliyeti (YTL)	VY	VY	VY			
	Seyahat sağlığı hizmeti alanların memnuniyet oranı	VY	VY	VY			
		Toplam Mali Kaynak İhtiyacı					
Harcama Birimi F	Karantina Dairesi Başkanlığı	VY	416.008	544.832	535.224	561.352	606.020
Faaliyet 4	Seyahat Sağlığı Faaliyeti	VY	406.216	531.649	520.702	546.094	588.896

Faaliyet 13	Karantina Yönetim Hizmetleri	VY	9.792	13183	14522	15258	17124
Harcama Birimi A	Özel Kalem	VY	2.470	5.757	6.416	6.834	7.343
Faaliyet 8	Genel Yönetim Hizmetleri	VY	2.470	5.757	6.416	6.834	7.343
Harcama Birimi B	Savunma Uzmanlığı	VY	895	2.325	2.345	2.476	2.614
Faaliyet 9	Sivil Savunma Hizmetleri	VY	895	2325	2345	2476	2614
Harcama Birimi C	İdari ve Mali İşler Dairesi Başkanlığı	VY	67.495	306.871	274.091	290.838	307.709
Faaliyet 10	İdari ve Mali Hizmetler	VY	67.495	306.871	274.091	290.838	307.709
Harcama Birimi D	Personel ve Eğitim Dairesi Başkanlığı	VY	16.837	13.582	14.252	14.897	15.969
Faaliyet 11	Personel ve Eğitim Hizmetleri	VY	16.837	13582	14252	14897	15969
Harcama Birimi E	Hukuk Müşavirliği	VY	2.722	3.971	8.136	8.485	9.126
Faaliyet 12	Takibat ve Hukuk İşleri	VY	2.722	3971	8136	8485	9126
Harcama Birimi G	Strateji Geliştirme Dairesi Başkanlığı	0	0	4.935	11.225	11.797	12.694
Faaliyet 14	Strateji ve Mali Hizmetler	0	0	4.935	11.225	11.797	12.694

PERFORMANS HEDEFLERİ TABLOSU							
		2005	2006	2007	2008	2009	2010
STRATEJİK AMAÇ III HSSGM tarafından verilen uluslararası geçerliliği olan belgelerin standartlara uygun olarak düzenlenmesini sağlamak		VY	2.840.331	5.226.220	5.033.005	5.302.203	5.680.068
STRATEJİK HEDEF III.1 2009 yılı sonuna kadar uluslararası nitelikli belgelerin standart prosedürlere uygun olarak verilmesi sağlanacaktır		VY	2.840.331	5.226.220	5.033.005	5.302.203	5.680.068
	Tanımlar	Hedefler					
Performans Hedefi III.1.1	2008 yılında uluslararası nitelikli belgelerin % 50'si standart prosedürlere uygun olarak verilecektir	VY	2.840.331	5.226.220	5.033.005	5.302.203	5.680.068
Performans Göstergeleri	Verilen belge sayısı	148.158	167.000	140.000	140.000	140.000	140.000
	Standartlara uygun verilen belge sayısı	VY	70.000	70.000	70.000	140.000	140.000
	Standartlara uygun verilen belgelerin oranı	VY	% 41,9	% 50	%50	%100	%100
	Verilen belge başına birim maliyet (YTL)	VY	24	VY	28	32	32
	Verilen belge yüzünden T.C bayraklı gemilerin yurtdışında tutulma sayısı	VY	VY		VY	VY	VY
	Belge alanların hizmetten memnuniyet oranı	VY	VY		VY	VY	VY
		Toplam Mali Kaynak İhtiyacı					
Harcama Birimi F	Karantina Dairesi Başkanlığı	VY	2.219.074	2.035.894	2.858.001	2.997.562	3.237.100
Faaliyet 5	Belgelendirme Faaliyeti	VY	2.151.917	1.974.110	2.758.407	2.892.923	3.119.662
Faaliyet 13	Karantina Yönetim Hizmetleri	VY	67.156	61.784	99.595	104.639	117.438
Harcama Birimi A	Özel Kalem	VY	16.940	39.484	44.005	46.869	50.360

Faaliyet 8	Genel Yönetim Hizmetleri	VY	16.940	39.484	44.005	46.869	50.360
Harcama Birimi B	Savunma Uzmanlığı	VY	6.145	15.955	16.089	16.990	17.940
Faaliyet 9	Sivil Savunma Hizmetleri	VY	6.145	15.955	16.089	16.990	17.940
Harcama Birimi C	İdari ve Mali İşler Dairesi Başkanlığı	VY	464.031	2.109.740	1.884.379	1.999.511	2.115.498
Faaliyet 10	İdari ve Mali Hizmetler	VY	464.031	2.109.740	1.884.379	1.999.511	2.115.498
Harcama Birimi D	Personel ve Eğitim Dairesi Başkanlığı	VY	115.474	93.151	97.744	102.169	109.522
Faaliyet 11	Personel ve Eğitim Hizmetleri	VY	115.474	93.151	97.744	102.169	109.522
Harcama Birimi E	Hukuk Müşavirliği	VY	18.668	27.236	55.799	58.196	62.588
Faaliyet 12	Takibat ve Hukuk İşleri	VY	18.668	27.236	55.799	58.196	62.588
Harcama Birimi G	Strateji Geliştirme Dairesi Başkanlığı	0	0	33.843	76.988	80.906	87.060
Faaliyet 14	Strateji ve Mali Hizmetler	0	0	33.843	76.988	80.906	87.060

PERFORMANS HEDEFLERİ TABLOSU							
		2005	2006	2007	2008	2009	2010
STRATEJİK AMAÇ IV Ödeme sistemini kolaylaştırmak ve gelirleri tam olarak tahsil etmek.		VY	1.082.52	2.641.877	2.547.520	2.681.509	2.861.068
STRATEJİK HEDEF IV.1 2009 yılı sonuna kadar tahsilatların tamamı bankalar aracılığıyla yapılacaktır.		VY	913.973	2.243.434	2.163.383	2.277.195	2.429.526
	Tanımlar	Hedefler					
Performans Hedefi IV.1.1	2008 yılında tahsilatın % 80'si banka aracılığı ile yapılacaktır.	VY	913.973	2.243.434	2.163.383	2.277.195	2.429.526
Performans Göstergeleri	Tahsilat işlem sayısı	102.321	82.993	80.000	80.000	80.000	80.000
	Banka aracılığı ile yapılan tahsilât sayısı	49.105	33.722	64.000	64.000	80.000	80.000
	Gelir tahsilatı (YTL)	67.764.861	79.775.195	72.000.000	75.000.000	75.000.000	75.000.000
	Banka aracılığıyla yapılan tahsilat oranı	% 48	%40	%80	%80	%100	%100
	Tahsilat işlemi başına birim maliyet (YTL)	VY	6	VY			
	Tahsilattan iadeler işlem sayısı	VY	37	37	35	35	35
	Tahakkuk etmiş gelirin tahsilat oranı	%98	%99	%99	%99	%99	%99
	Tahsilat işlemlerinden memnuniyet oranı	VY	VY	VY			
		Toplam Mali Kaynak İhtiyacı					
Harcama Birimi F	Karantina Dairesi Başkanlığı	VY	574.230	752.769	742.637	778.943	842.229
Faaliyet 6	Tahsilat İşlemleri	VY	541.590	708.827	694.231	728.085	785.151
Faaliyet 13	Karantina Yönetim Hizmetleri	VY	32.640	43.942	48.406	50.858	57.079
Harcama Birimi A	Özel Kalem	VY	8.234	19.190	21.388	22.780	24.477
Faaliyet 8	Genel Yönetim Hizmetleri	VY	8.234	19.190	21.388	22.780	24.477
Harcama Birimi B	Savunma Uzmanlığı	VY	2.987	7.755	7.821	8.259	8.720

Faaliyet 9	Sivil savunma Hizmetleri	VY	2.987	7.755	7.821	8.259	8.720
Harcama Birimi C	İdari ve Mali İşler Dairesi Başkanlığı	VY	263.326	1.388.758	1.279.492	1.349.948	1.428.135
Faaliyet 10	İdari ve Mali Hizmetler	VY	224.985	1.022.904	913.638	969.460	1.025.696
Proje 1	Bilgisayar Ağının Yenilenmesi Projesi	VY	38.342	365.854	365.854	380.488	402.440
Harcama Birimi D	Personel ve Eğitim Dairesi Başkanlığı	VY	56.123	45.274	47.506	49.657	53.231
Faaliyet 11	Personel ve Eğitim Hizmetleri	VY	56.123	45.274	47.506	49.657	53.231
Harcama Birimi E	Hukuk Müşavirliği	VY	9.073	13.238	27.120	28.285	30.420
Faaliyet 12	Takibat ve Hukuk İşleri	VY	9.073	13.238	27.120	28.285	30.420
Harcama Birimi G	Strateji Geliştirme Dairesi Başkanlığı	0	0	16.449	37.419	39.323	42.314
Faaliyet 14	Strateji ve Mali Hizmetler	0	0	16.449	37.419	39.323	42.314

PERFORMANS HEDEFLERİ TABLOSU							
		2005	2006	2007	2008	2009	2010
STRATEJİK HEDEF IV.2 2007 yılı sonuna kadar takip ve yerinde denetim sistemi kurularak, gelir kayıplarının önlenmesi sağlanacaktır		VY	168.178	398.443	384.137	404.314	431.542
	Tanımlar	Hedefler					
Performans Hedefi IV.2.1	2008 yılında işlem yapılan gemilerin %90'ına gelir kontrol işlemi yapılacaktır	VY	168.178	398.443	384.137	404.314	431.542
Performans Göstergeleri	Gelir tahsilatı	67.764.861	79.775.195	72.000.000	75.000	75.000	75.000
	İşlem yapılan gemi sayısı	102.563	84.849	80.000	82.000	82.000	82.000
	Gelir kontrol işlem sayısı	91.627	72.265	72.000	73.800	82.000	82.000
	Gelir kontrol işlemi başına birim maliyet (YTL)	VY	2	VY			
	Gelir kontrol işlemi yapılan gemilerin oranı	%89	%85	%90	%90	%100	%100
	Tahakkuk ettirilen gelir miktarı	995.000	79.808.982				
	Tespit edilen sorunlu gemi sayısı	1.234	1223	750	600	600	600
		Toplam Mali Kaynak İhtiyacı					
Harcama Birimi F	Karantina Dairesi Başkanlığı	VY	110.383	144.672	142.588	149.557	161.651
Faaliyet 7	Gelir Kontrol İşlemleri	VY	104.943	137.348	134.520	141.080	152.138
Faaliyet 13	Karantina Yönetim Hizmetleri	VY	5.440	7.324	8.068	8.477	9.513
Harcama Birimi A	Özel Kalem	VY	1.372	3.199	3.565	3.797	4.080
Faaliyet 8	Genel Yönetim Hizmetleri	VY	1.372	3.199	3.565	3.797	4.080

Harcama Birimi B	Savunma Uzmanlığı	VY	497	1.292	1.303	1.376	1.452
Faaliyet 9	Sivil Savunma Hizmetleri	VY	497	1292	1303	1376	1452
Harcama Birimi C	İdari ve Mali İşler Dairesi Başkanlığı	VY	45.059	236.787	218.007	230.040	243.364
Faaliyet 10	İdari ve Mali Hizmetler	VY	38.669	175.812	157.032	166.626	176.291
Proje 1	Bilgisayar Ağının Yenilenmesi Projesi	VY	6.390	60.975	60.975	63.414	67.073
Harcama Birimi D	Personel ve Eğitim Dairesi Başkanlığı	VY	9.353	7.545	7.917	8.276	8.871
Faaliyet 11	Personel ve Eğitim Hizmetleri	VY	9.353	7.545	7.917	8.276	8.871
Harcama Birimi E	Hukuk Müşavirliği	VY	1.512	2.206	4.520	4.714	5.070
Faaliyet 12	Takibat ve Hukuk İşleri	VY	1.512	2.206	4.520	4.714	5.070
Harcama Birimi G	Strateji Geliştirme Dairesi Başkanlığı	0	0	2.742	6.237	6.555	7.053
Faaliyet 14	Strateji ve Mali Hizmetler	0	0	2.742	6.237	6.555	7.053

PERFORMANS HEDEFLERİ TABLOSU							
		2005	2006	2007	2008	2009	2010
STRATEJİK AMAÇ V Örgütsel etkinliği artırmak		VY	0		111.103	115.349	118.861
STRATEJİK HEDEF V.2 Ulusal kalite ödülüne başvuru yapacak hale gelmek üzere, 2009 yılı sonuna kadar toplam kalite uygulamalarına yönelik olarak hazırlık çalışmaları bitirilecektir		VY	0		111.103	115.349	118.861
Tanımlar		Hedefler					
Performans Hedefi V.1.1	Genel Müdürlük merkezde çalışan personele 286 saat kalite, stratejik planlama ve performans esaslı bütçeleme ile ilgili eğitim verilecek	VY	0		111.103	115.349	118.861
Performans Göstergeleri	Personel sayısı	VY	0	0	45		
	Verilecek eğitim saati	VY	0	0	286		
	Personel başına eğitim-gün sayısı	VY	0	0	0.8		
	Eğitim-gün başına birim maliyet (YTL)	VY	0	0	VY		
	Verilen eğitimlerde memnuniyet düzeyi	VY	0	0	VY		
		Toplam Mali Kaynak İhtiyacı					
Harcama Birimi C	İdari ve Mali İşler Dairesi Başkanlığı	-	-	-	67.131	70.277	73.432
Faaliyet 10	İdari ve Mali Hizmetler	-	-	-	17.131	18.177	19.232
Proje 6	Stratejik Planlama Ve Performans Esaslı Bütçeleme Projesi	-	-	-	50.000	52.100	54.200
Harcama Birimi F	Karantina Dairesi Başkanlığı	-	-	-	41.012	41.964	42.094
Faaliyet 13	Karantina Yönetim Hizmetleri	-	-	-	1.012	1.064	1.194
Proje 5	Toplam Kalite Yönetimi Projesi	VY	0	0	40.000	40.900	40.900

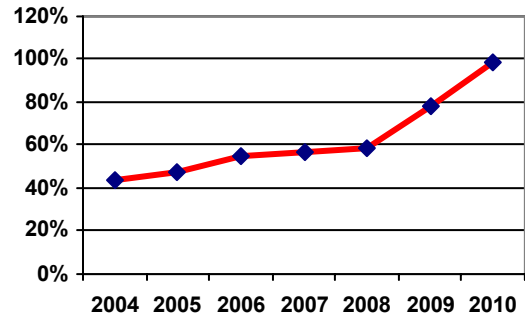
Harcama Birimi D	Personel ve Eğitim Dairesi Başkanlığı	VY	0	0	997	1.042	1.117
Faaliyet 11	Personel ve Eğitim Hizmetleri	-	-	-	997	1.042	1.117
Harcama Birimi A	Özel Kalem	-	-	-	448	477	513
Faaliyet 8	Genel Yönetim Hizmetleri	-	-	-	448	477	513
Harcama Birimi B	Savunma Uzmanlığı	-	-	-	163	172	182
Faaliyet 9	Sivil Savunma Hizmetleri	-	-	-	163	172	182
Harcama Birimi E	Hukuk Müşavirliği	-	-	-	568	592	637
Faaliyet 12	Takibat ve Hukuk İşleri	-	-	-	568	592	637
Faaliyet 12	Takibat ve Hukuk İşleri	-	-	-	784	824	887
Harcama Birimi G	Strateji Geliştirme Dairesi Başkanlığı	-	-	-	784	824	887

3.3 Performans Hedeflerine İlişkin Açıklamalar

Performans Programı, Hudut ve Sahiller Sağlık Genel Müdürlüğünün topladığı gelirlerden genel sağlık kullanımına sunduğu kısmını içermemektedir. 2008 yılı için 52.308.000 YTL, 2009 yılı için 58.510.000 YTL ve 2010 yılı için de 63.856.000 YTL ödenekle tıbbi cihaz alımı yapılması planlanmaktadır.

İlk stratejik amacımız uluslararası temasın olduğu yerlerde sağlık denetimlerini, standartlara uygun etkili ve eksiksiz olarak yerine getirilmesi olup, bunu gerçekleştirebilmek için orta vadede ilk hedefimiz verdiğimiz en önemli hizmetlerden biri olan pratika işlemlerine yöneliktir. Bu hizmet çerçevesinde bütün limanlarımıza gelen gemilerde yapılan pratika işleminin standartlara göre yapılma oranını yükseltmeyi hedeflemekteyiz. Bununla ilgili olarak 2008 yılı için performans hedefi olarak belirlediğimiz oran % 59'dır.

Standartlara Uygun Yapılan Serbest Pratikaların Oranı

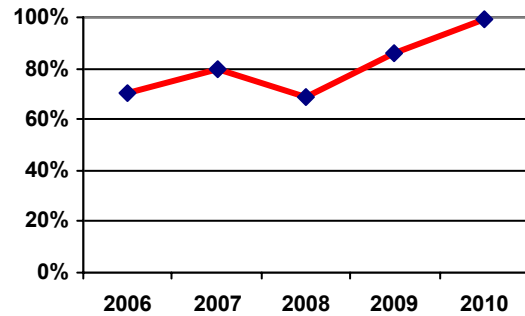


Birinci stratejik amaçla ilgili olarak ikinci stratejik amaç olan sağlık denetimi ve patenta işleminin standartlara uygun olarak yapılması hedeflenmiş olup 2008 yılında bu oran % 69'e çıkarılacaktır.

Bu stratejik amacımızla ilgili olarak bir diğer stratejik hedefimiz, Türk Boğazları'nı kullanan gemilerde pratika yapılamama oranını indirmektir. 2008 yılı için 19.600 transit pratika yapmayı planlıyoruz. Böylelikle pratika yapılamama oranı 2008 yılında % 30'a düşürülmüş olacaktır.

Birinci stratejik amaca ilişkin olarak bir başka stratejik hedefimiz ise kara ve hudut kapılarında risk analizleri sonucunda riskli ülkelere gelen her araç ve kişilerin denetimini % 99 oranında yapmaktır. Bu çerçevede 2008 yılında 155.000 uçak kontrol ve poliklinik hizmeti verilmesi hedeflenmektedir.

Standartlara Uygun Yapılan Patentlerin Oranı



İkinci stratejik amacımız yurtdışına seyahat eden vatandaşlarımızın gittikleri ülkelerde bulaşıcı hastalıklardan korunmasını sağlamaktır. Yurtdışına gidecek olan vatandaşlarımız, bu aşuların çoğunu talep ettikleri takdirde Türkiye'de bulamamaktadır. Bu stratejik amaçla ilgili olarak, seyahat sağlığı hizmetlerinin 2009 yılı sonuna kadar üç katına çıkarılması ve seyahat sağlığı merkezlerinden hizmet alanların daha fazla aşı çeşidine ulaşması hedeflenmektedir. Bu çerçevede 2008 yılı performans hedeflerimiz, 13.000 seyahat sağlığı hizmeti vermektir.

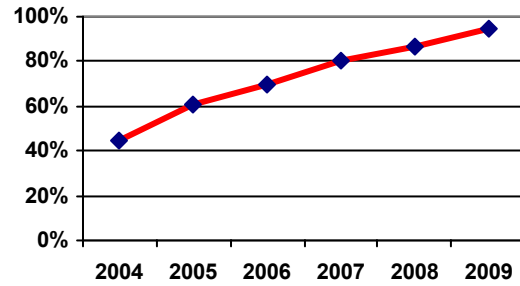
Seyahat Saęlığı hizmeti alanların Sıtma, Tifo, Kolera, Japon Ensefaliti, Meningokok Menenjit aşı ve ilaçlarına erişilebilirliğini sağlamak üzere 40.000 adet aşı ve ilaç alımı hedeflenmektedir.

Stratejik amaçlarımızdan üçüncüsü, Genel Müdürlüğümüzce verilen ulusal ve uluslararası geçerlilięi olan belgelerin standart prosedürlere uygun olarak düzenlenmesini sağlamaktır. Performans göstergelerinin ölçümü konusunda çalışmalar tamamlanmadığından 2008 yılında da performans hedefimiz ulusal ve uluslararası nitelikli belgelerin % 50'sinin standart prosedürlere uygun olarak verilmesini sağlamak şeklinde devam etmesinin uygun olacağı düşünülmüştür.

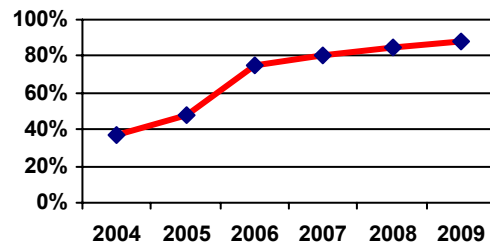
Dördüncü stratejik amacımız ödeme sisteminin kolaylaştırılması da dikkate alınarak gelirlerin tam olarak tahsil edilmesini sağlamak olup, bu amaçla birinci hedefimiz, 2009 yılı sonuna kadar Sahil Saęlık Denetleme Merkezlerinde gerçekleştirilen tahsilatların tamamının banka aracılığıyla yapılmasını sağlanacaktır. Bu amaçla ilgili olarak T.C. Ziraat Bankası A.Ş. ile POS kullanımını içeren bir protokol imzalanmış ve aşamalı olarak uygulamaya geçilmiştir. Aynı zamanda acentelerin İnternet Bankacılığı aracılığı ile tahsilatlarına olanak sağlanmış bilgisayar sistemi de uyumlaştırılmıştır. 2004 yılında gerçekleşen 96.721 adet tahsilattan 35.948 adeti banka aracılığı ile gerçekleşmiştir. 2005 yılı itibarı ile acente aracılığı ile yapılan tahsilatların banka sistemi kullanılarak gerçekleşmesini engelleyen bir durum mevcut değildir. Ancak sektörde var olan alışkanlık nedeni ile elden tahsilat hala yaygın olarak kullanılmaktadır. Tüm merkezler ve acenteler birlikleri aracılığı ile sektör bilgilendirilmektedir. 2006 yılında tahsilatların %75 oranında banka aracılığıyla yapılması hedeflenmesine rağmen %40 oranında banka aracılığıyla tahsilat yapılabilmektedir. Ayrıca gemi işlemlerinde HSSBS'nin kullanılması ile birlikte takiplerimiz gemi hareketlerini birebir gösterir hale geldiğinden personel hatasından kaynaklanan iade talepleri azalmış, eta değişikliği gibi gemiye baęlı işlemlerden kaynaklanan iadeler yoğunluk kazanmıştır. 2008 yılında banka aracılığıyla tahsilatın %80'e ulaştırılması hedeflenmiştir.

İkinci hedefimiz; 2009 yılı sonuna kadar gelirlerin yerinde takip ve denetim sistemi kurularak, gelir kayıplarının önlenmesini sağlamaktır. Bu amaçla; her Sahil Saęlık Denetleme Merkezine liman muamele kayıtlarını internet ortamında takip edebilmesi amacı ile Denizcilik Müsteşarlığı web sayfasından kullanıcı adı ve şifresi alınmıştır. Birim amirleri liman sahasına gelen gemilerin kontrolünü yapmakla, Bölge Baştabirleri ise yapılan bu kontrolün usul ve esaslara uygunluğunu denetlemekle yükümlü kılınmışlardır. Asıl olan problemin yerinde tespiti ve çözümüdür. Bu kapsamda Şubat 2005'de uygulamaya geçilmeden tüm birimlerimize gidilerek yerinde eğitim verilmiştir. 01 Nisan 2005 tarihinden itibaren bir genelge ile de uygulamaya geçilmiştir. Haziran

Boğazlardan Transit Geçiş Yapan Gemilerden Pratikta Yapılanların Oranı



Banka Aracılığıyla Yapılan Tahsilat Oranı



2005 itibarı ile üç bölge baştabipliği yapılan iş ve işlemlerin uygulamaya uygunluğu açısından hem denetlenmiş hem de eğitilmişlerdir. Genel Müdürlükte anılan sistemin işleyişinin kontrolü yapılmakta ve eksikler tamamlattırılmaktadır.

2006 yılında limanlarda işlem yaptıran gemilerin %85 ine gelir kontrol işlemi yapılması hedeflenmiş, limanlarımızda işlem yaptıran 84.849 geminin 72.215'ine gelir kontrol işlemi yapılarak % 85.11 oranında gerçekleşme sağlanmıştır. 2008 yılında limanlarda işlem yaptıran gemilerin gemilerin % 90'nına gelir kontrol işlemi yapılması hedeflenmektedir.

Beşinci stratejik amacımız örgütsel etkinliği arttırmak olup; bu amacın 2.stratejik hedefi; "Ulusal kalite ödülüne başvuru yapacak hale gelmek üzere, 2009 yılı sonuna kadar toplam kalite uygulamalarına yönelik olarak hazırlık çalışmaları bitirilecektir" dir. Bu hedefimize ulaşabilmemiz için, 2008 yılında Genel Müdürlüğümüz merkez teşkilatında görev yapan personelimizin %'50 sine kalite ile ilgili eğitim verilmesi planlanmaktadır. Ayrıca beşinci amacımız doğrultusunda 2008 yılında Genel Müdürlük merkez teşkilatında görev yapan personelin % 50 'sine Stratejik Planlama ve Performans Esaslı Bütçeleme ile ilgili eğitim yapılması planlanmaktadır.

3.4 Performans Verilerinin Kaynakları ve Güvenilirliği

Genel Müdürlüğümüz performans sonuçlarını değerlendirebilmek için 2005 yılında 7 girdi, 14 çıktı, 8 sonuç, 11 verimlilik, 7 etkinlik ve 11 kalite olmak üzere 58 performans göstergesi tespit edilmiştir. 2006 yılı performans göstergesi sayısı 65 e çıkarılmış, 2007 yılında bazı göstergeler değiştirilerek 68, 2008 yılında ise 67 performans göstergesi ile değerlendirmeler yapılmıştır.

Ağırlıkla bu göstergeler girdi, çıktı ve verimlilik olmasına karşın sonuç göstergelerinin verilerinin toplanmasında bir gelişme görülmektedir.

Kalite göstergeleri ile ilgili olarak anket hazırlama çalışmalarına 2007 yılında başlanmıştır. 2007 yılı sonuna kadar müşteri ve hizmet memnuniyeti anketleri ile Genel Müdürlüğümüze ait Bilgi Sisteminin kullanılması, ödeme sistemimiz ile ilgili anketlerin uygulanması, sonuçlarının yorumlanması, sonuçlara göre gerekli düzenlemelerin yapılması hedeflenmektedir. 2008 yılı içinde ise, 2007 yılında yapılan anket sorularının değiştirilip, geliştirilerek belli aralıklarla uygulanması planlanmaktadır.

DÖRDÜNCÜ BÖLÜM - Bütçe Bilgileri

4.1 Geçmiş Yıllar Bütçe Gerçekleşmeleri

Tablo 5: Yıllar İtibariyle Ekonomik Sınıflandırmaya Bütçe Gerçekleşmeleri					
	2002	2003	2004	2005	2006
Personel Giderleri	2.968.794	4.088.522	6.748.706	7.988.225	9.642.203
SGK Kurumuna Devlet Primi Giderleri	VY	VY	631.841	815.190	1.109.971
Mal ve Hizmet Alım Giderleri	487.530	526.517	2.476.425	2.676.357	4.843.083
Cari Transferler	152.685	139.823	231.938	208.816	432.400
Sermaye Giderleri	518.513	262.203	2.416.066	20.631.491	76.870.052
Özel Ödenek	4.640.205	29.136.752			
TOPLAM	8.767.727	34.153.817	12.504.976	32.317.079	92.897.738

Tablo 6: Yıllar İtibariyle Fonksiyonel Sınıflandırmaya Bütçe Gerçekleşmeleri					
	2002	2003	2004	2005	2006
Genel Kamu Hizmetleri	VY	VY	2.477.167	2.677.620	4.259.000
Savunma Hizmetleri	VY	VY	77.130	14.448	37.000
Sağlık Hizmetleri	VY	VY	9.950.679	29.625.011	89.582.000
TOPLAM	8.767.727	34.153.817	12.504.976	32.317.079	93.878.000

4.2 Program Dönemi Bütçesi

Hudut ve Sahiller Sağlık Genel Müdürlüğünün bütçe gelişimine bakıldığında 2006 yılında göre 2007 yılında kesintili başlangıç ödeneği % 2,73 oranında artış gerçekleşmişken, 2008 yılı bütçe teklifi açısından bu oran % 1, 2009 yılı için 1,09 ve 2010 için % 1,56 olarak tahmin edilmiştir.

Tablo 7: Ekonomik Sınıflandırmaya Göre Ödenek İcmali (Gerçekleşme)				
	2006		2007	
	KBÖ	Harcama	KBÖ	Haziran Sonu Harcama
Personel Giderleri	10.906.000	9.642.203	11.764.000	5.415.117
SGK Kurumuna Devlet Primi Giderleri	1.142.000	1.109.971	2.785.000	602.709
Mal Ve Hizmet Alım Giderleri	8.103.000	4.843.083	8.101.000	3.966.928
Cari Transferler	161.000	432.400	169.000	431.839
Sermaye Giderleri	73.566.000	76.870.052	72.612.000	2.440.751
Genel Toplam	93.878.000	92.897.738	95.431.000	12.857.344

Ekonomik sınıflandırmanın birinci düzeyinde en çok artış 2007 yılında % 41,01 ile sosyal güvenlik kurumuna devlet primi giderlerinde, 2008 yılında % 8,84 ile personel giderlerinde ve 2009 yılında %10,55 ile Sermaye giderlerinde olmuştur. 2010 yine % 9,04 ile Sermaye Giderlerinde olmuştur.

Tablo 8: Ekonomik Sınıflandırmaya Göre Ödenek İcmali (Bütçe Ödeneği ve Tahmin)			
	Bütçe Ödeneği	Tahmin	
	2008	2009	2010
Personel Giderleri	12.904.000	13.551.000	14.912.000
SGK Kurumuna Devlet Primi Giderleri	1.710.000	1.793.000	1.865.000
Mal Ve Hizmet Alım Giderleri	8.839.000	9.138.000	9.506.000
Cari Transferler	178.000	185.000	192.000
Sermaye Giderleri	73.308.000	80.960.000	89.006.000
Genel Toplam	96.939.000	105.627.000	115.481.000

Yıllar itibariyle bütçe içindeki paylara baktığımızda en büyük payı hep sermaye giderleri almıştır. 2007 yılında bu oran % 79,09, 2008 yılında 75,63 2009 yılında % 76,65 % 80,51 2010 yılında % 77,19 dir.

Fonksiyonel sınıflandırmanın birinci düzeyinde göre bakıldığında 2006 yılında en çok artış % 89,66 ile sağlık hizmetlerinde ve 2007 yılında % 154,43, 2008 yılında % 15,86 ile Genel Kamu Hizmetlerinde 2009 yılında % 9,41 ile Sağlık Hizmetlerinde 2010 %8,78 ile Sağlık Hizmetleri Sınıfı olmuştur.

Tablo 9: Fonksiyonel Sınıflandırmaya Göre Ödenek İcmali (Gerçekleşme)				
	2006		2007	
	KBÖ	Harcama	KBÖ	Haziran Sonu Harcama
Genel Kamu Hizmetleri	4.259.000	3.396.183	4.781.000	2.445.116
Savunma Hizmetleri	37.000	38.129	99.000	21.197
Kamu Düzeni Ve Güvenlik Hizmetleri			1.000000	283.357
Sağlık Hizmetleri	89.582.000	89.466.426	89.551.000	10.107.674
Genel Toplam	93.878.000	92.897.738	95.431.000	12.857.344

Yıllar itibariyle fonksiyonel olarak en büyük payı bütçeden sağlık hizmetleri almakta olup, 2006 yılında % 91,67, 2007 yılında % 95,42, 2008 yılında % 92,90, 2009 yılında % 93,23 ve 2010 yılında %93,49 dur

Tablo 10: Fonksiyonel Sınıflandırmaya Göre Ödenek İcmali (Bütçe Ödeneği ve Tahmin)			
	Bütçe Ödeneği		Tahmin
	2008	2009	2010
Genel Kamu Hizmetleri	5.682.800	5.928.450	6.301.200
Savunma Hizmetleri	100.000	105.600	111.500
Kamu Düzeni Ve Güvenlik Hizmetleri	1.100.000	1.120.000	1.162.300
Sağlık Hizmetleri	90.056.200	98.472.950	107.960.000
Genel Toplam	96.939.000	105.627.000	115.481.000

Tablo 11: Fonksiyonel ve Ekonomik Sınıflandırma Düzeyinde 2008 Yılı Bütçe Teklifi						
	Personel Giderleri	Sos. Güv. Kur. Devlet Primi Gid.	Mal ve Hizmet Alım Giderleri	Cari Transferler	Sermaye Giderleri	Genel Toplam
Genel Kamu Hizmetleri	2.293.000	318.500	2.933.500	137.000		5.682.800
Savunma Hizmetleri	43.000	6.000	51.000			100.000
Kamu Düzeni ve Güvenlik Hizmetleri			1.100.000			1.100.000
Sağlık Hizmetleri	10.567.000	1.385.500	4.754.500	41.000	73.308.000	90.056.200
Genel Toplam	12.904.000	1.710.000	8.839.000	178.000	73.308.000	96.939.000

Tablo 12: Fonksiyonel ve Ekonomik Sınıflandırma Düzeyinde 2009 Yılı Bütçe Teklifi						
	Personel Giderleri	Sos. Güv. Kur. Devlet Primi Gid.	Mal ve Hizmet Alım Giderleri	Cari Transferler	Sermaye Giderleri	Genel Toplam
Genel Kamu Hizmetleri	2.408.050	333.500	3.044.900	142.000		5.928.450
Savunma Hizmetleri	45.100	7.000	53.500			105.600
Kamu Düzeni ve Güvenlik Hizmetleri			1.120.000			1.120.000
Sağlık Hizmetleri	11.097.850	1.452.500	4.919.600	43.000	80.960.000	98.472.950
Genel Toplam	13.551.000	1.793.000	9.139.000	185.000	80.960.000	105.627.000

Tablo 13:Fonksiyonel ve Ekonomik Sınıflandırma Düzeyinde 2010 Yılı Bütçe Teklifi

	Personel Giderleri	Sos. Güv. Kur. Devlet Primi Gid.	Mal ve Hizmet Alım Giderleri	Cari Transferler	Sermaye Giderleri	Genel Toplam
Genel Kamu Hizmetleri	2.646.900	346.000	3.161.300	147.000		6.301.200
Savunma Hizmetleri	49.200	7.000	55.300			111.500
Kamu Düzeni ve Güvenlik Hizmetleri			1.162.300			1.182.300
Sağlık Hizmetleri	12.215.900	1.512.000	5.127.100	45.000	89.006.000	107.906.000
Genel Toplam	14.912000	1.865.000	9.506.000	192.000	89.006.000	115.481.000

Tablo 14:Yatırım Projeleri

Proje Adı	Bütçe Ödeneği	Tahmin	
	2008	2009	2010
Etüd – proje işleri	2.500.000	2.700.000	3.150.000
Bilgisayar Ağının Yenilenmesi ve Geliştirilmesi	2.500.000	2.600.000	2.750.000
Sağlık Denetleme Hizmet Motorbotu Alımı (5Adet) Deniz Ambulansı Alımı (10 adet)	6.000.000	6.250.000	7.300.000
Makine Teçhizat Alımları+ Donanım ve Motorbot Büyük Onarımı	5.000.000	5.400.000	6.050.000
Büyük Onarım ve İdame Yatırımları	5.000.000	5.500.000	5.900.000
Makine Teçhizat Alımı	52.308.000	58.510.000	63.856.000
Genel Toplam	73.308.000	80.960.000	89.006.000

4.3 Bütçenin Analiz ve Değerlendirmesi

Yıllar itibariyle bütçe ödeneklerindeki gelişmeye bakıldığında Hudut ve Sahiller Sağlık Genel Müdürlüğü Hazine yardımı almayan Özel Bütçeli bir kamu kuruluş olup, Bütçe kanunun vermiş olduğu yetki ile özel ödenek kayıtlarının yıl içerisinde yapılmasından başlangıç ödeneği ile yılsonu ödeneği arasından önemli bir fark görülmektedir. Bütçe kesintili başlangıç ödeneğindeki en yüksek artışa bakıldığında bunun 2005 yılında gerçekleştiği görülmektedir. Kesintili başlangıç ödeneği ile yılsonu gerçekleştirmeleri arasındaki ilişkiye bakılacak olursa 2001 yılında %55,48, 2002 yılında %96,37, 2003 yılında %480,96 ve 2004 yılında %78,82 artışla gerçekleşirken, 2005 yılında %38,03 2006 yılında %96,96 'lık bir azalışla gerçekleşmiştir.

Tablo 15: Yıllar İtibariyle Bütçe Gelişmeleri

	2002	2003	2004	2005	2006
Kesintili Başlangıç Ödeneği	4.465.000	5.879.000	7.072.000	52.152.000	93.878.000
Yılsonu Ödeneği	60.856.301	34.875.752	64.747.540	106.357.470	137.500.536
Yılsonu Gerçekleşme	8.767.727	34.153.817	12.504.976	32.317.079	92.897.738

Hudut ve Sahiller Sağlık Genel Müdürlüğü topladığı gelirlerden bir kısmını genel sağlık kullanımına sunmaktadır. Sağlık Bakanlığına bağlı hastanelerin ihtiyaçlarını gidermek üzere 2004 yılından itibaren bütçeye konulan ödeneklerle tıbbi cihaz alımı yapılmaktadır. 2004 yılında bir alım yapılamamış 2005 yılında da 52 milyon YTL lik kaynağın sadece %37,81'i 2006 yılında 96.881.335 YTL lik kaynağın %78,55 'ni kullanılabılmıştır.

Tablo 16: Tıbbi Cihaz İçin Yapılan Harcamalar

	2002	2003	2004	2005	2006
Başlangıç Ödeneği			35.350.000	3.000.000	50.000.000
Revize				52.000.000	96.881.335
Yılsonu Gerçekleşme				19.660.155	76.101.124

Dolar bazında bütçe gider ve gelirlerindeki gelişmeler aşağıda yer alan iki tabloda verilmiştir.

Tablo 17: Yıllar İtibariyle Bütçe Gelişmeleri

	2002	2003	2004	2005	2006
Kesintili Başlangıç Ödeneği	4.465.000	5.879.000	7.072.000	52.152.000	93.878.000
Yılsonu Ödeneği	60.856.301	34.875.752	64.747.540	106.357.470	137.500.536
Yılsonu Gerçekleşme	8.767.727	34.153.817	12.504.976	32.317.079	92.897.738

Tablo 18: Yıllar İtibariyle Gelirlerin Gelişimi

	2002	2003	2004	2005	2006
Gelir Tahmini (YTL)	4.645.000	5.879.000	7.072.000	52.152.000	60.000.000
Yılsonu Gerçekleşme (YTL)	65.023.984	167.601.321	93.781.858	150.628.598	84.837.971
Yılsonu Gerçekleşme (ABD Doları)	44.914.937	101.184.758	67.179.799	112.008.178	

EKLER**EK 1 : MEVZUAT LİSTESİ**

Resmi Gazete Tarihi	Resmi Gazete Sayısı	Mevzuat No	Mevzuatın Adı
			ULUSLARARASI ANLAŞMA VE SÖZLEŞMELER
24 Temmuz 1923			Lozan Barış Antlaşması
20 Temmuz 1936			Boğazlar Rejimi Hakkında Montreux Sözleşmesi
25 Nisan 1973	14517	BKK:7/5578 27.12.1972	Uluslar arası Sağlık Tüzüğü
6 Ağustos 1975	15318	BKK:7/10100 3 Haziran 975	Cenazeler Nakli Anlaşması
			KANUNLAR
6 Mayıs 1930	1489	1593	Umumi Hıfzısıhha Kanunu
10 Kasım 1981	17510	2548	Gemi Sağlık Resmi Kanunu
			TÜZÜK VE YÖNETMELİKLER
28 Ocak 1943	5316		Gemilerde Yolcuların Sıhhi Emniyeti Hakkında Nizamnamesi
03 Mart 1996.	22569		Gemi Sağlık Resmi Kanunu Uygulama Yönetmeliği
31 Temmuz 2002	24832		Gemiadamları Yönetmeliği
07.05.1979	16630		Hudut Sağlık Denetleme Merkezleri Yönetmeliği
29 Mayıs 1981	17354		Uçaklarda Uygulanacak Sağlık İşlemlerine Ait Yönetmelik
23 Haziran 2002	24794		Seyir Halindeki Gemilerde Daha İyi Tıbbi Hizmet Verilmesi İçin Gerekli Asgari Sağlık ve Güvenlik Koşulları Hakkında Yönetmelik
24 Mart 2004	25412		Hudut ve Sahiller Sağlık Genel Müdürlüğü Disiplin Amirleri Yönetmeliği
2 Mart 2006	26096		Hudut Ve Sahiller Sağlık Genel Müdürlüğü Sicil Amirleri Yönetmeliği
06/07/2005	25867		Hudut Ve Sahiller Sağlık Genel Müdürlüğü Personeli Görevde Yükselme Ve Unvan Değişikliği Yönetmeliği
13 Mayıs 2005	25814		Sahil Sağlık Denetleme Merkezlerinde Uygulanacak Sağlık İşlemlerine İlişkin Yönetmelik
Yönerge Tarihi	Onay		YÖNERGELER
18.03.2005			Gemiadamları Sağlık Yönergesi
09.06.2006			Aşı Saklama Soğuk Zincir Yönergesi
13.05.2004			İzin Yönergesi
27.09.2005			Seyir Halindeki Gemilerde Daha İyi Tıbbi Hizmet Verilmesi İçin Gerekli Asgari Sağlık Ve Güvenlik Koşulları Hakkında Yönetmelik Hükümleri Uyarınca Yapılacak İş Ve İşlemlerin Denetim Usul Ve Esasları Hakkında Yönerge
06.10.2003			Marmara Havzasında bulunan Limanlara Sefer Yapan Gemilerle Marmara Havzası Limanları Arasında Sefer Yapan Gemilerin Sefer Durumlarına Dair Yönerge
27.09.2005			Tele Sağlık Hizmetleri Yönergesi
06.10.2005			Uluslar arası Seyahat Eden Taşıtlarda ve Gümrüklü Alanlarda Uygulanacak Dezenfeksiyon, Desensektizasyon ve Deretizasyon İşlemlerine Dair yönerge
27.09.2005			Gemi İlaç ve Tıbbi Donanım Sertifikasının Düzenlenmesinin Usul ve Esaslarına Dair Yönerge

20.10.2005			Sahil Sağlık Denetleme Merkezlerinde Uygulanacak Sağlık İşlemlerine İlişkin Yönerge
15.09.2006			Resmi Yazışma Kuralları Yönergesi
08.11.2006			Tarifeli Sefer Yönergesi
06.06.2001			Hudut Ve Sahiller Sağlık Genel Müdürlüğü Merkez Teşkilatının Görev, Yetki Ve Sorumlulukları Hakkında Yönerge
10.07.2001			Hudut Ve Sahiller Sağlık Genel Müdürlüğü Taşra Teşkilatının Görev, Yetki Ve Sorumlulukları Hakkında Yönerge
13.07.2001			Hudut Ve Sahiller Sağlık Genel Müdürlüğü Arşiv Hizmetleri Yönergesi
02.09.2004			Seyahat sağlığı Uygulaması Genelgesi
27.04.2007			Gemiadamlarına Sağlık Eğitimi Verecek Eğitimcilerin Sertifikalandırılması Yönergesi
04/05/2007			Hudut ve Sahiller Sağlık Genel Müdürlüğü Personeli İzin Yönergesi
06/06/2007			Hudut ve Sahiller Sağlık Genel Müdürlüğü Personeli Hizmet İçi Eğitim Yönergesi
06/06/2007			Hudut ve Sahiller Sağlık Genel Müdürlüğü Merkez Teşkilatının Görev Yetki ve Sorumlulukları Yönergesi
06/06/2007			Hudut ve Sahiller Sağlık Genel Müdürlüğü İmza Yetkileri Yönergesi
13.09.2004			İçme Kullanma Sularının Denetimi ve Numune Alma Usulleri Genelgesi
10.05.2005			Gelir Tetkik Kontrol Uygulaması Genelgesi(GTK 13)

EK 2: FİZİKİ KAYNAKLARA İLİŞKİN BİLGİ

Türü	Yeri	Sayısı/Metrekaresi (Binalar için)
Binalar		
Hizmet binaları		
Antalya Sahil Sağlık Denetleme Merkezi (Loj.İle Aynı Bina)	Antalya	90 m ²
Alanya Sahil Sağlık Denetleme Merkezi	Alanya	90 m ²
Ayvalık Sahil Sağlık Denetleme Merkezi	Balıkesir	120 m ²
Akçakale Kara Hudut Sağlık Denetleme Merkezi (Loj.İle Aynı Bina)	Şanlıurfa	75 m ²
Aliğa Sahil Sağlık Denetleme Merkezi (Loj.İle Aynı Bina)	İzmir	94 m ²
Altunizade Arşiv Dairesi	İstanbul	120 m ²
Ankara Sağlık Bakanlığı Hiz.Bin.	Ankara	1.920 m ²
Bandırma Sahil Sağlık Denetleme Merkezi (Loj.İle Aynı Bina)	Balıkesir	95 m ²
Büyükdere Sahil Sağlık Denetleme Merkezi (Misafirhane İle Aynı Bina)	İstanbul	128 m ²
Bodrum Sahil Sağlık Denetleme Merkezi (Loj.İle Aynı Bina)	Muğla	75 m ²
Çeşme Sahil Sağlık Denetleme Merkezi (Loj.İle Aynı Bina)	İzmir	98 m ²
Çanakkale Sahil Sağlık Denetleme Merkezi (Loj.İle Aynı Bina)	Çanakkale	60 m ²
Derince Sahil Sağlık Denetleme Merkezi (Loj.İle Aynı Bina)	İzmit	200 m ²
Enez Sahil Sağlık Denetleme Merkezi (Loj.İle Aynı Bina)	Edirne	100 m ²
Esendere Kara Hudut Sağlık Denetleme Merkezi (Loj.İle Aynı Bina)	Hakkari	200 m ²
Edremit Akçay Sahil Sağlık Denetleme Merkezi (Loj.İle Aynı Bina)	Balıkesir	200 m ²
Fethiye Sahil Sağlık Denetleme Merkezi (Loj.İle Aynı Bina)	Muğla	150 m ²
Finike Sahil Sağlık Denetleme Merkezi (Loj.İle Aynı Bina)	Antalya	120 m ²
Güllük Sahil Sağlık Denetleme Merkezi (Loj.İle Aynı Bina)	Muğla	80 m ²
Hopa Sahil Sağlık Denetleme Merkezi (Loj.İle Aynı Bina)	Artvin	70 m ²
İzmit Sahil Sağlık Denetleme Merkezi (Loj.İle Aynı Bina)	İzmit	100 m ²
İnebolu Sahil Sağlık Denetleme Merkezi (Loj.İle Aynı Bina))	Kastamonu	100 m ²
İzmir Sahil Sağlık Denetleme Merkezi	İzmir	150 m ²
İpsala Kara Hudut Sağlık Denetleme Merkezi Binası (Edirne Sağlık Müdürlüğü Kullanılmaktadır)	Edirne	6x110 m ²
Kuşadası Sahil Sağlık Denetleme Merkezi (Loj.İle Aynı Bina)	İzmir	75 m ²
Karadeniz Ereğli Sahil Sağlık Denetleme Merkezi (Loj.İle Aynı Bina)	Zonguldak	100 m ²
Karaköy Sahil Sağlık Denetleme Merkezi	İstanbul	130 m ²
Mersin Sahil Sağlık Denetleme Merkezi	Mersin	900 m ²
Ordu Sahil Sağlık Denetleme Merkezi (Loj.İle Aynı Bina)	Ordu	94 m ²
Rize Sahil Sağlık Denetleme Merkezi (Loj.İle Aynı Bina)	Rize	100 m ²
Samsun Sahil Sağlık Denetleme Merkezi (Loj.İle Aynı Bina) 600 M2 Si Sağlık Müdürlüğüne Kullanılmaktadır.	Samsun	800 m ²
Tekirdağ Sahil Sağlık Denetleme Merkezi (Loj.İle Aynı Bina)	Tekirdağ	93 m ²
Taşucu Sahil Sağlık Denetleme Merkezi (Loj.İle Aynı Bina)	Mersin	109 m ²
Urla Koruma Yeri Müdürlüğü	İzmir	90 m ²
Yayladağı Kara Hudut Sağlık Denetleme Merkezi (Loj.İle Aynı Bina)	Hatay	75 m ²
Antalya Sahil Sağlık Denetleme Merkezi (Hiz.Binası İle Aynı Bina)	Antalya	2 X 90 m ²
Antalya Sahil Sağlık Denetleme Merkezi Lojmanları	Antalya	8x90 m ²
Antalya Havaalanı SDM Lojmanları	Antalya	6x100 m ²
Alanya Sahil Sağlık Denetleme Merkezi Lojmanları	Alanya	3x90 m ²
Ayvalık Sahil Sağlık Denetleme Merkezi Lojmanları Ve Misafirhane	Balıkesir Ayvalık	5x100 m ²
Akçakale Kara Hudut Sağlık Denetleme Merkezi Loj. (Hiz.Binası İle Aynı Bina)	Şanlıurfa	5x75 m ²

Aliağa Sahil Sağlık Denetleme Merkezi Lojmanları (Hiz.Binası İle Aynı Bina)	İzmir	4x94 m ²
Ankara Kimya Apt.(Sağlık Bakanlığınca Kullanılmaktadır)	Ankara	16x120 m ²
Ağrı Lojmanları(Sağlık Bakanlığı Kullanılmaktadır)	Ağrı	20x70 m ²
Hopa Lojmanları(Sağ.Bak.Kullanılmaktadır)	Artvin	100 m ²
Bandırma Sahil Sağlık Denetleme Merkezi Loj. (Hiz.Binası İle Aynı Bina)	Balıkesir	95 m ²
Büyükdere Sahil Sağlık Denetleme Merkezi Misafirhane (Hiz.Binası İle Aynı Bina)	İstanbul	128 m ²
Bodrum Sahil Sağlık Denetleme Merkezi Loj.(Hiz.Binası İle Aynı Bina)	Muğla	75 m ²
Cevizli Lojmanları	İstanbul	30x117 m ²
Ceyhan (Botaş) Lojmanları	Adana	5x75 m ²
Cilvegözü Kara Hudut Sağlık Denetleme Merkezi Loj.	Hatay	4x100 m ²
Çeşme Sahil Sağlık Denetleme Merkezi Loj.(Hiz.Binası İle Aynı Bina)	İzmir	3x98 m ²
Çanakkale Sahil Sağlık Denetleme Merkezi Loj.(Hiz.Binası İle Aynı Bina)	Çanakkale	120 m ²
Çanakkale Sahil Sağlık Denetleme Merkezi Lojmanları	Çanakkale	8x60 m ² 1x100 m ² 2x120 m ² 1x88 m ²
Çemberlitaş Ek Hiz.Binası (Sağlık Bakanlığı Kullanılmaktadır)	İstanbul	7.333 m ²
Dalaman Havaalanı SDM Loj.	Muğla	6x 100m ²
Dereköy Kara Hudut Sağlık Denetleme Merkezi Lojmanları	Kırklareli	4x100 m ²
Derince Sahil Sağlık Denetleme Merkezi Loj.(Hiz.Binası İle Aynı Bina)	İzmit	6x100 m ²
Enez Sahil Sağlık Denetleme Merkezi Loj.(Hiz.Bin.ile Aynı Bina)	Edirne	100 m ²
Enez Sahil Sağlık Denetleme Merkezi Lojman Ve Misafirhane	Edirne	3x100 m ²
Esenboğa Havaalanı SDM Loj. (Sağlık Bakanlığı İle Birlikte Kullanılmaktadır)	Ankara	6x75 m ² 2 x 60 m ²
Esendere Kara Hudut Sağlık Denetleme Merkezi Loj. (Hiz.Bin.ile Aynı Bina)	Hakkari	2x 60 m ² 6 x 75 m ²
Edremit Akçay Sahil Sağlık Denetleme Merkezi Loj. Ve Misafirhane (Hiz.Bin.ile Aynı Bina)	Balıkesir	6x100 m ²
Fethiye Sahil Sağlık Denetleme Merkezi Loj.Ve Misafirhane (Hiz.Bin.ile Aynı Bina)	Muğla	7x75 m ²
Finike Sahil Sağlık Denetleme Merkezi Loj. (Hiz.Bin.ile Aynı Bina)	Antalya	2x120 m ²
Güllük Sahil Sağlık Denetleme Merkezi Loj. (Hiz.Bin.ile Aynı Bina)	Muğla	80 m ²
Gürbulak Kara Hudut Sağlık Denetleme Merkezi Loj.	Ağrı	10x57 m ²
Gökçeada Sahil Sağlık Denetleme Merkezi Loj. Ve Misafirhane	Çanakkale	5x100 m ²
Hopa Sahil Sağlık Denetleme Merkezi Loj. (Hiz.Bin.İle Aynı Bina)	Artvin	70 m ²
İzmit Sahil Sağlık Denetleme Merkezi (Hiz.Bin.İle Aynı Bina)	İzmit	3x100 m ²
İnebolu Sahil Sağlık Denetleme Merkezi (Hiz.Bin.İle Aynı Bina)	Kastamonu	4x100 m ²

İskenderun Pirinçlik Eğitim Ve Karantina Tesisleri (Bir Kısmı Sağlık Meslek Lisesi Olarak Kullanılmaktadır.Diğer Bölümler Boş)	Hatay	10.078 m ²
Kapıkule Kara Hudut Sağlık Denetleme Merkezi Loj.	Edirne	10x78 m ²
Kars Lojmanları (Sağlık Bakanlığı Kullanılmaktadır)	Kars	14x75 m ²
Karadeniz Ereğli Sahil Sağlık Denetleme Merkezi Loj. (Hiz.Bin.İle Aynı Bina)	Zonguldak	2x78 m ² 1x64 m ²
Karşıyaka Lojmanları	İzmir	10.74 m ²
Kuşadası Sahil Sağlık Denetleme Merkezi Loj. (Hiz.Bin.İle Aynı Bina)	İzmir	2x75 m ²
Marmaris Sahil Sağlık Denetleme Merkezi Lojmanı	Muğla	2x71 m ²
Mersin Sahil Sağlık Denetleme Merkezi Lojmanları Ve Misafirhane	Mersin	12x94 m ² 109 m ²
Mardin Lojmanları (Sağlık Bakanlığı Kullanılmaktadır)	Mardin	6x112 m ² 16x69 m ²
Nusaybin Lojmanları	Mardin	10x94 m ²
Ordu Sahil Sağlık Denetleme Merkezi Loj. (Hiz.Bin.İle Aynı Bina)	Ordu	94 m ²
Öncüpınar Lojmanları (1 Katı Sağlık Ocağı)	Kilis	6x100 m ²
Örnek Mah.Lojmanları	İstanbul	20x117 m ²
Rize Sahil Sağlık Denetleme Merkezi Loj. (Hiz.Bin.İle Aynı Bina)	Rize	4x100 m ²
Samsun Sahil Sağlık Denetleme Merkezi Loj.Ve Misafirhane	Samsun	85 m ² 76 m ² 114 m ² 105 m ²
Samsun Eğt.Tesisleri (Sağlık Bakanlığınca Kullanılmaktadır.)	Samsun	5.144 m ² Milli Emlak satışa çıkarmıştır)
Tekirdağ Sahil Sağlık Denetleme Merkezi Loj. (Hiz.Bin.İle Aynı Bina)	Tekirdağ	2x93 m ²
Taşucu Sahil Sağlık Denetleme Merkezi Loj. (Hiz.Bin.İle Aynı Bina)	Mersin	5x109 m ²
Urla Karantina Adası	İzmir	323.000 m ² alan üzerinde, 5 adet dubleks ve kamp binaları Sağlık Bakanlığı tarafından kamp olarak kullanılmaktadır. 2 adet sağlık koruma makam lojmanı, 2 adet misafirhane, 4 adet lojman binasında 12 adet lojman bulunmaktadır. Tarihi tahaffuzhaneler ve paşa konağı kullanılmamaktadır. Ayrıca adada 1 devlet hastanesi ve hemşire lojmanı ile 1 adet Eğitim ve karantina tesisi bulunmaktadır. Tesis Sağ. Bak. tarafından kullanılmaktadır.
Yayladağı Kara Hudut Sağlık Denetleme Merkezi Loj. (Hiz.Bin.İle Aynı Bina)	Hatay	3x75 m ²
Van Lojmanları (Sağlık Bakanlığı tarafından kullanılmaktadır)	Van	13x100 m ²
Seferihisar Tesisleri (Tahsisi Genel Müdürlüğümüze Ait Olup, Tamamen Sağlık Bakanlığı Tasarrufundadır)	İzmir	Milli Emlak satışa çıkarmıştır.

Taşıt Araçları		
Motorbot		10
Taşıt Sayısı		21
Binek	Merkez	2
Mercedes Vito Minübüs	İzmir SSDM	1
	Çanakkale SSDM	1
	Mersin SSDM	1
	Antalya SSDM	1
	Samsun SSDM	1
	İzmit SSDM	1
Binek	Urla Sağ.Kor.Yer.	1
Station	Merkez	4
	Ankara Koordinasyon Müd.	1
	İskenderun SSDM	1
Otobüs	Merkez	2
Kamyon	Merkez	1
Kamyon (Araröz)	Urla Sağ.Kor.Yer.	1
Ambulans	Karaköy SSDM	1
Masa Üstü Bilgisayar	Toplam	249
Bilgisayar Masa üstü	Merkez	98
	Taşra	151
Dizüstü Bilgisayar	Toplam	79
Dizüstü Bilgisayar (CPRS)	Taşra	44
Dizüstü Bilgisayar	Merkez	35
Diğer Teçhizat		
Daktilo	Taşra	31
	Merkez	5
Fotokopi	Merkez	4
	Taşra	21
Telefon / Faks		
Telefon makinesi	Merkez	125
	Taşra	107
Santrale bağlı telefon	Merkez	8
Araç telefonu	Merkez	1
Faks	Merkez	11
	Taşra	63
Yazıcı	Merkez	59
Yazıcı	Taşra	111
Hesap makinesi	Merkez	47
	Taşra	53
Elektrikli Yazıcı	Merkez	4
	Taşra	-
Buzdolabı	Merkez	9
	Taşra	62
Televizyon	Merkez	5
	Taşra	17
Klima	Merkez	48
	Taşra	90

EK 3: İNSAN KAYNAKLARINA İLİŞKİN BİLGİ

Unvanı	Çalıştığı yer	Sayısı
Kadrolu Personel		393
Genel Müdür	Merkez	1
Genel Müdür Yrd.	Merkez	2
Daire Başkanı	Merkez	4
Hukuk Müşaviri	Merkez	1
Savunma Uzmanı	Merkez	1
İç Denetçi	Merkez	2
Şube Müdürü	Merkez	9
Tabip	Merkez	3
Mühendis	Merkez	9
Avukat	Merkez	3
Araştırmacı	Merkez	-
Programcı	Merkez	-
Sekreter	Merkez	-
Veri Hazırlama Kontrol İşletmeni	Merkez	1
Mali Hizmetler Uzmanı	Merkez	2
Mali Hizmetler Uzman Yardımcısı	Merkez	-
Sağlık Teknikeri	Merkez	1
Laborant	Merkez	1
Mimar	Merkez	-
Şef	Merkez	5
Ayniyat Saymanı	Merkez	1
Bilgisayar İşletmeni	Merkez	6
Tekniker	Merkez	2
Teknisyen	Merkez	2
Teknisyen Yrd.	Merkez	1
Hemşire	Merkez	4
Ambar Memuru	Merkez	-
Memur	Merkez	16
Şoför	Merkez	7
Koruyucu	Merkez	2
Hizmetli	Merkez	5
Aşçı	Merkez	1
Baştabip	Taşra	9
Tabip	Taşra	64
Şube Müdürü	Taşra	4
Kaptan	Taşra	4
Hemşire	Taşra	6
Çevre Sağlık Teknikeri	Taşra	1
Çevre Sağlık Teknisyeni	Taşra	23
Ambar Memuru	Taşra	1
Laborant	Taşra	2
Tekniker	Taşra	1
Teknisyen	Taşra	7
Teknisyen Yrd.	Taşra	1

Sağlık Memuru	Taşra	104
Ebe	Taşra	6
Veznedar	Taşra	31
Şoför	Taşra	9
Gemiadamı	Taşra	9
Koruyucu	Taşra	18
Hizmetli	Taşra	1
Kadrosu Sağlık Bakanlığında Bulunan Geçici Personel		59
Genel Müdür Yrd.	Merkez	1
Hukuk Müşaviri	Merkez	2
Tabip	Merkez	-
Hemşire	Merkez	1
Mühendis	Merkez	1
Tabip	Taşra	12
Hemşire	Taşra	14
Sağlık Teknisyeni	Taşra	7
Sağlık Memuru	Taşra	18
Ebe	Taşra	3
4924 Sayılı Yasa Kapsamındaki Sözleşmeli Sağlık Personeli		48
Tabip	Taşra	2
Hemşire	Taşra	7
Sağlık Memuru	Taşra	39
657 Sayılı 4/B Maddesine Göre Sözleşmeli Personel Sayısı		82
Destek Elemanı	Merkez	24
Avukat	Merkez	1
Arşiv Uzmanı	Merkez	1
Mühendis	Merkez	2
Tıbbi Sekreter	Merkez	1
Gemiadamı	Merkez	1
Teknisyen	Merkez	4
Mühendis	Taşra	3
Kaptan	Taşra	12
Destek Elemanı	Taşra	9
Tıbbi Sekreter	Taşra	5
Tekniker	Taşra	2
Gemiadamı	Taşra	17
Kadrosu Maliye Bakanlığında Bulunan Geçici Personel Sayısı		1
Memur (Muhasebe Yetkilisi)	Merkez	1
TOPLAM		583

EK 4: FAALİYET SORUMLULARI

Faaliyetler	Sorumlular
Serbest pratika faaliyeti	Dr. Celil BEDİR
Transit pratika faaliyeti	Dr. Ayhan UZUNLAR
Uçak kontrol ve poliklinik hizmetleri	Dr. Celil BEDİR
Seyahat sağlığı hizmetleri	Dr. Ali AY
Belgelendirme İşlemleri	Müh. Banu TORUN
Tahsilat İşlemleri	Şükran DEVECİ
Gelir kontrol İşlemleri	Şükran DEVECİ
Genel Yönetim Hizmetleri	Mustafa ÇIBUK
Sivil Savunma Hizmetleri	Edip DEMİR
İdari ve Mali Hizmetler	Hamdiye ÇAĞLAK
Takibat ve Hukuk İşleri	Av.Fuat ASLAN
Karantina Yönetim Hizmetleri	Dr. Ahmet Zeki HÜRDOĞAN
Telesaglık Faaliyeti	Dr. M. Turhan ÖZBİLEN
Bilgisayar Ağının Yenilenmesi Projesi	Yük.Müh.Okan AKTAŞ
Sağlık Denetleme Hizmet Motorbotu Alımı ve Deniz Ambulansı Alımı Projesi	Dr. Ahmet Zeki HÜRDOĞAN
Motorbot Büyük Onarımı Projesi	Müh. Nesibe NURALI
Sağlık pratikası ve Deniz Ambulansı Hizmet Satın Alınması Projesi	Hamdiye ÇAĞLAK
Strateji ve Mali Hizmetler	Aytekın YEŞİLYURT
Kalite Yönetimi Projesi	Hatice DOĞRUÖZ
Stratejik Plan ve Performans Bütçe Projesi	Aytekın YEŞİLYURT

