



T.C.
GÜMÜŞHANE ÜNİVERSİTESİ

PERFORMANS

PROGRAMI '23



ÜST YÖNETİCİ SUNUŞU

Mali yönetim ve kontrol sistemimizde çok büyük değişiklikleri öngören ve 2003 tarihinde kabul edilen 5018 sayılı Kamu Mali Yönetimi ve Kontrol Kanunu ile kamu idarelerine tahsis edilen kaynakların etkili, ekonomik ve verimli kullanılması, elde edilen çıktı ve sonuçların ise devletin üst politika belgelerinde yer alan amaç ve hedeflerle ilişkisinin kurulabilmesi hedeflenmiş olup mali saydamlık ve hesap verebilirlik ilkeleri çerçevesinde performans esaslı bütçe sistemi benimsenmiştir. Söz konusu bütçe sistemiyle, plan ve programlarla belirlenen amaç, hedef ve öncelikler ile bütçelerde tahsis edilen kaynakların kullanımı sonucunda elde edilen çıktı ve sonuçların ilişkilendirilmesi; sonuç odaklı bir mali yönetim anlayışının geliştirilmesi, böylece mali saydamlık ve hesap verebilirliğin güçlendirilmesi amaçlanmıştır.

Performans esaslı bütçe sisteminin temel unsurları olarak stratejik plan, performans programı ve faaliyet raporları öngörülmüş, sistem 2008 yılından itibaren genel yönetim kapsamındaki kamu idarelerinde uygulanmaya başlanmıştır. Bu kapsamda kamu idarelerince üst politika belgelerinde belirlenen hedef ve öncelikler ile uyumlu olarak beş yıllık stratejik planlar, stratejik planlar ile bütçeler arasında bağ kuran yıllık performans programları hazırlanmakta, kamuoyu ile paylaşılmakta ve uygulama sonuçları her yıl faaliyet raporları ile açıklanmaktadır.

Hazırlanan performans programları; kamu idarelerinin yürüteceği faaliyet ve projeler, sorumlu oldukları program ve alt programlar ve bunların performans bilgilerini içermekte olup devletin üst politika belgeleri ve kamu idarelerinin stratejik planları arasında sistematik olarak organik bir bağın kurulmasını sağlamaktadır. 5018 sayılı Kamu Mali Yönetimi ve Kontrol Kanununun 9'uncu maddesi gereğince, bu hususlar çerçevesinde Üniversitemizin 2023 Yılı Performans Programı hazırlanmıştır.

Gümüşhane Üniversitesi 2023 Yılı Performans Programının hazırlanmasında emeği geçen değerli mesai arkadaşlarıma teşekkür eder, yürütülecek çalışmalarda başarılar dilerim.

Prof. Dr. Halil İbrahim ZEYBEK
Rektör

İÇİNDEKİLER

I- GENEL BİLGİLER

A- YETKİ, GÖREV VE SORUMLULUKLAR	4
B- TEŞKİLAT YAPISI	7
C- FİZİKSEL KAYNAKLAR	12
D- İNSAN KAYNAKLARI	17

II- PERFORMANS BİLGİLERİ

A- TEMEL POLİTİKA VE ÖNCELİKLER	21
B- AMAÇ VE HEDEFLER	23
C- İDARE PERFORMANS BİLGİSİ	25
D- İDARENİN TOPLAM KAYNAK İHTİYACI	44
E- DİĞER HUSUSLAR	84

I- GENEL BİLGİLER

A- YETKİ, GÖREV VE SORUMLULUKLAR

1. Üniversitenin Görevleri

T.C. Anayasası'nın 130. ve 131. Maddeleri yükseköğretim ile ilgilidir. Türkiye'de yükseköğretim esas olarak 2547 Sayılı Yükseköğretim Kanunu ile düzenlenmektedir.

Yükseköğretim Kanunu'nun amacı; yükseköğretimle ilgili amaç ve ilkeleri belirlemek ve bütün yükseköğretim kurumlarının ve üst kuruluşlarının teşkilatlanma, işleyiş, görev, yetki ve sorumlulukları ile eğitim-öğretim, araştırma, yayım, öğretim elemanları, öğrenciler ve diğer personel ile ilgili esasları bir bütünlük içinde düzenlemektir.

İlgili Kanununun 12. Maddesi uyarınca yükseköğretim kurumlarının görevleri şunlardır:

- a. Çağdaş, uygarlık ve eğitim-öğretim esaslarına dayanan bir düzen içinde, toplumun ihtiyaçları ve kalkınma planları ilke ve hedeflerine uygun ve ortaöğretime dayalı çeşitli düzeylerde eğitim-öğretim, bilimsel araştırma, yayım ve danışmanlık yapmak,
- b. Kendi ihtisas gücü ve maddi kaynaklarını rasyonel, verimli ve ekonomik şekilde kullanarak, milli eğitim politikası ve kalkınma planları ilke ve hedefleri ile Yükseköğretim Kurulu tarafından yapılan plan ve programlar doğrultusunda, ülkenin ihtiyacı olan dallarda ve sayıda insan gücü yetiştirmek,
- c. Türk toplumunun yaşam düzeyini yükseltici ve kamuoyunu aydınlatıcı bilim verilerini söz, yazı ve diğer araçlarla yaymak,
- d. Örgün, yaygın, sürekli ve açık eğitim yoluyla toplumun özellikle sanayileşme ve tarımda modernleşme alanlarında eğitilmesini sağlamak,
- e. Ülkenin bilimsel, kültürel, sosyal ve ekonomik yönlerden ilerlemesini ve gelişmesini ilgilendiren sorunlarını, diğer kuruluşlarla işbirliği yaparak, kamu kuruluşlarına önerilerde bulunmak suretiyle öğretim ve araştırma konusu yapmak, sonuçlarını toplumun yararına sunmak ve kamu kuruluşlarınca istenecek inceleme ve araştırmaları sonuçlandırarak düşüncelerini ve önerilerini bildirmek,
- f. Eğitim-öğretim seferberliği içinde, örgün, yaygın, sürekli ve açık eğitim hizmetini

üstlenen kurumlara katkıda bulunacak önlemleri almak,

g. Yörelerindeki tarım ve sanayinin gelişmesine ve ihtiyaçlarına uygun meslek elemanlarının yetişmesine ve bilgilerinin gelişmesine katkıda bulunmak, sanayi, tarım ve sağlık hizmetleri ile diğer hizmetlerde modernleşmeyi, üretimde artışı sağlayacak çalışma ve programlar yapmak, uygulamak ve yapılanlara katılmak, bununla ilgili kurumlara işbirliği yapmak ve çevre sorunlarına çözüm getirici önerilerde bulunmak,

h. Eğitim teknolojisini üretmek, geliştirmek, kullanmak, yaygınlaştırmak,

i. Yükseköğretimin uygulamalı yapılmasına ait eğitim-öğretim esaslarını geliştirmek, döner sermaye işletmelerini kurmak, verimli çalıştırmak ve bu faaliyetlerin geliştirilmesine ilişkin gerekli düzenlemeleri yapmaktır.

1. Rektör

Günümüz yükseköğretim sistemi içinde üniversitedeki en üst düzeydeki yönetici ve atamaya yetkili amir rektördür. Rektör akademik ve idari konularda üniversitedeki tüm üst kurulların başkanlığını yapar. Rektörün görevleri;

a. Üniversite kurullarına başkanlık etmek, yükseköğretim üst kuruluşlarının kararlarını uygulamak, üniversite kurullarının önerilerini inceleyerek karara bağlamak ve üniversiteye bağlı kuruluşlar arasında düzenli çalışmayı sağlamak,

b. Her eğitim-öğretim yılı sonunda ve gerektiğinde üniversitenin eğitim-öğretim, bilimsel araştırma ve yayım faaliyetleri hakkında Üniversitelerarası Kurul'a bilgi vermek,

c. Üniversitenin yatırım programlarını, bütçesini ve kadro ihtiyaçlarını, bağlı birimlerinin ve üniversite yönetim kurulu ile senatonun görüş ve önerilerini aldıktan sonra hazırlamak ve Yükseköğretim Kuruluna sunmak,

d. Gerekli gördüğü hallerde üniversiteyi oluşturan kuruluş ve birimlerde görevli öğretim elemanlarının ve diğer personelin görev yerlerini değiştirmek veya bunlara yeni görevler vermek,

e. Üniversitenin birimleri ve her düzeydeki personeli üzerinde genel gözetim ve denetim görevini yapmak,

Ayrıca üniversitenin ve bağlı birimlerinin öğretim kapasitesinin rasyonel bir şekilde kullanılmasında ve geliştirilmesinde, öğrencilere gerekli sosyal hizmetlerin sağlanmasında, gerektiği zaman güvenlik önlemlerinin alınmasında, eğitim öğretim, bilimsel araştırma ve yayım faaliyetlerinin devlet kalkınma plan, ilke ve hedefleri doğrultusunda planlanıp yürütülmesinde, bilimsel-idari gözetim ve denetimin yapılmasında ve bu görevlerin alt birimlere aktarılmasında, takip ve kontrol edilmesinde ve sonuçlarının alınmasında birinci derecede yetkili ve sorumludur.

2. Üniversite Senatosu

Senato, rektörün başkanlığında, rektör yardımcıları, dekanlar ve her fakülteden fakülte kurullarınca üç yıl için seçilecek birer öğretim üyesi ile rektörlüğe bağlı enstitü ve yüksekokul müdürlerinden teşekkül eder. Senato, her eğitim -öğretim yılı başında ve sonunda olmak üzere yılda en az iki defa toplanır. Rektör gerekli gördüğü hallerde senatoyu toplantıya çağırır. Senato, üniversitenin akademik organı olup, aşağıdaki görevleri yapar:

- a. Üniversitenin eğitim-öğretim, bilimsel araştırma ve yayım faaliyetlerinin esasları hakkında karar almak,
- b. Üniversitenin bütününe ilgilendiren kanun ve yönetmelik taslaklarını hazırlamak veya görüş bildirmek,
- c. Rektörün onayından sonra Resmi Gazetede yayınlanarak yürürlüğe girecek olan üniversite veya üniversitenin birimleri ile ilgili yönetmelikleri hazırlamak,
- d. Üniversitenin yıllık eğitim-öğretim programını ve takvimini inceleyerek karara bağlamak,
- e. Bir sınava bağlı olmayan fahri akademik unvanlar vermek ve fakülte kurullarının bu konudaki önerilerini karara bağlamak,
- f. Fakülte kurulları ile rektörlüğe bağlı enstitü ve yüksekokul kurullarının kararlarına yapılacak itirazları inceleyerek karara bağlamak,

3. Üniversite Yönetim Kurulu

Üniversite yönetim kurulu; rektörün başkanlığında dekanlardan, üniversiteye bağlı değişik öğretim birim ve alanlarını temsil edecek şekilde senatoca dört yıl için seçilecek üç profesörden oluşur. Rektör gerektiğinde yönetim kurulunu toplantıya çağırır. Rektör yardımcıları oy hakkı olmaksızın

yönetim kurulu toplantılarına katılabilirler. Üniversite yönetim kurulu idari faaliyetlerde rektöre yardımcı bir organ olup aşağıdaki görevleri yapar:

- a. Yükseköğretim üst kuruluşları ile senato kararlarının uygulanmasında, belirlenen plan ve programlar doğrultusunda rektöre yardım etmek,
- b. Faaliyet plan ve programlarının uygulanmasını sağlamak; üniversiteye bağlı birimlerin önerilerini dikkate alarak yatırım programını, bütçe tasarısı taslağını incelemek ve kendi önerileri ile birlikte rektörlüğe sunmak,
- c. Üniversite yönetimi ile ilgili rektörün getireceği konularda karar almak,
- d. Fakülte, enstitü ve yüksekokul yönetim kurullarının kararlarına yapılacak itirazları inceleyerek kesin karara bağlamak

B- TEŞKİLAT YAPISI

Gümüşhane Üniversitesi, 31 Mayıs 2008 tarih ve 26892 sayılı Resmi Gazete 'de yayımlanan 22/5/2008 tarih ve 5765 Sayılı "Yükseköğretim Kurumları Teşkilatı Kanununda ve Yükseköğretim Kurumları Öğretim Elemanlarının Kadroları Hakkında Kanun Hükmünde Kararname ve Genel Kadro ve Usulü Hakkında Kanun Hükmünde Kararnameye Ekli Cetvellerde Değişiklik Yapılmasına Dair Kanun" ile kurulmuştur.

İlgili Kanunun Ek 98. Maddesi uyarınca; **Gümüşhane'de Gümüşhane Üniversitesi adıyla yeni bir üniversite kurulmuştur.** Bu Üniversite;

- a. Rektörlüğe bağlı olarak yeni kurulan İletişim Fakültesi ile Karadeniz Teknik Üniversitesi Rektörlüğüne bağlı iken adı ve bağlantısı değiştirilerek oluşturulan ve Rektörlüğe bağlanan **Gümüşhane Mühendislik ve Doğa bilimleri Fakültesi ile Gümüşhane İktisadi ve İdari Bilimler Fakültesinden,**
- b. Karadeniz Teknik Üniversitesi Rektörlüğüne bağlı iken adı ve bağlantısı değiştirilerek oluşturulan ve Rektörlüğe bağlanan **Gümüşhane Sağlık Bilimleri Fakültesinden,**
- c. Karadeniz Teknik Üniversitesi Rektörlüğüne bağlı iken adı ve bağlantısı değiştirilerek oluşturulan ve Rektörlüğe bağlanan **Gümüşhane Meslek Yüksekokulu, Şiran Meslek Yüksekokulu, Gümüşhane Sağlık Hizmetleri Meslek Yüksekokulu** ile Erzincan Üniversitesi

d. Rektörlüğe bağlı olarak yeni kurulan **Sosyal Bilimler Enstitüsü ile Fen Bilimleri Enstitüsünden** oluşmuştur.

Gümüşhane Üniversitesi kuruluşundan itibaren hızla büyümeye devam etmiş; bu bağlamda yeni fakülteler, yüksekokullar ve meslek yüksekokulları kurulmuş ve yeni bölümler açılmıştır. Üniversitemiz, hâlihazırda bir enstitü, yedi fakülte, iki yüksekokul, on meslek yüksekokulu ve on bir araştırma ve uygulama merkezi ile her gün biraz daha büyümeye ve gelişmeye devam etmektedir.

Tablo 1: Gümüşhane Üniversitesi Akademik Birimlerinin Kuruluş Tarihleri

		Kuruluş Tarihi	Açıklama
Enstitüler	Lisansüstü Eğitim Enstitüsü	21.05.2021 tarihli ve 31487 sayılı Resmi Gazete 'de yayımlanan Cumhurbaşkanlığı Makamınının 4000 sayılı kararı ile Gümüşhane Üniversitesi Rektörlüğüne bağlı olarak kuruldu.	-
Fakülteler	Mühendislik ve Doğa Bilimleri Fakültesi	11.07.1992 Tarihinde Karadeniz Teknik Üniversitesi'ne bağlı olarak kuruldu.	31.05.2008 tarihinde Gümüşhane Üniversitesi'ne devredildi.
	İktisadi ve İdari Bilimler Fakültesi	03.10.2007 Tarihinde Karadeniz Teknik Üniversitesi'ne bağlı olarak kuruldu.	31.05.2008 tarihinde Gümüşhane Üniversitesi'ne devredildi.
	Turizm Fakültesi	2010 Yılında kurulan Turizm İşletmeciliği ve Otelcilik Yüksekokulu, 22.04.2013 Tarihli Bakanlar Kurulunda Kabul Edilen 16.05.2013 Tarih ve 28649 Sayılı Resmi Gazete 'de yayımlanan kararla, Turizm Fakültesine dönüştürüldü.	-
	İletişim Fakültesi	31.05.2008 Tarihli Kuruluş Kanunuyla Birlikte Gümüşhane Üniversitesi'ne bağlı olarak kuruldu.	-
	İlahiyat Fakültesi	07.06.2010 Tarihli Bakanlar Kurulunda Kabul Edilerek 01.07.2010 Tarih ve 27628 Sayılı Resmi Gazete 'de yayımlandı.	-
	Sağlık Bilimleri Fakültesi	02.11.1996 Tarihinde Sağlık Yüksekokulu Karadeniz Teknik Üniversitesi'ne bağlı olarak kuruldu. 31.05.2008 tarihinde Gümüşhane Üniversitesi'ne devredildi.	8 Nisan 2016 tarihinde Sağlık Bilimleri Fakültesine dönüştürülmüştür

2023 PERFORMANS PROGRAMI

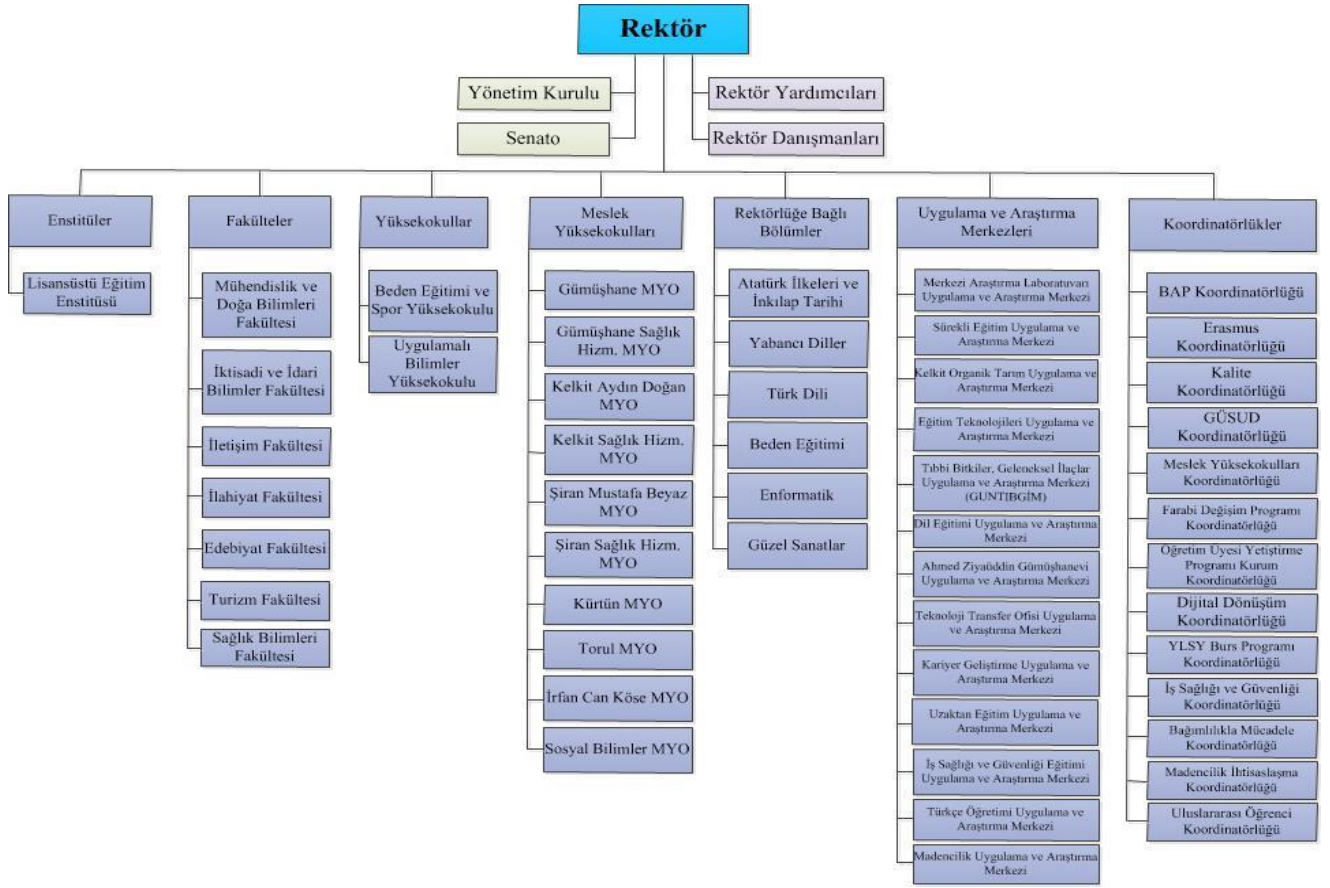
	Edebiyat Fakültesi	14.11.2011 Tarih ve 2011/2471 Sayılı Bakanlar Kurulu Kararıyla Kabul Edilerek, 03.01.2012 Tarih ve 28162 Sayılı Resmi Gazete 'de yayımlandı.	-
--	--------------------	--	---

Yüksek Okullar	Beden Eğitimi ve Spor Y.O.	08.04.2010 Tarihli Bakanlar Kurulunda Kabul Edilerek 28.04.2010 Tarih ve 27565 Sayılı Resmi Gazete 'de yayımlandı.	-
	Uygulamalı Bilimler Y.O.	14.05.2018 Tarih ve 2018/12001 Sayılı Bakanlar Kurulunda Kabul edilerek 06.07.2018 Tarih ve 30470 Sayılı Resmi Gazetede yayımlandı.	-

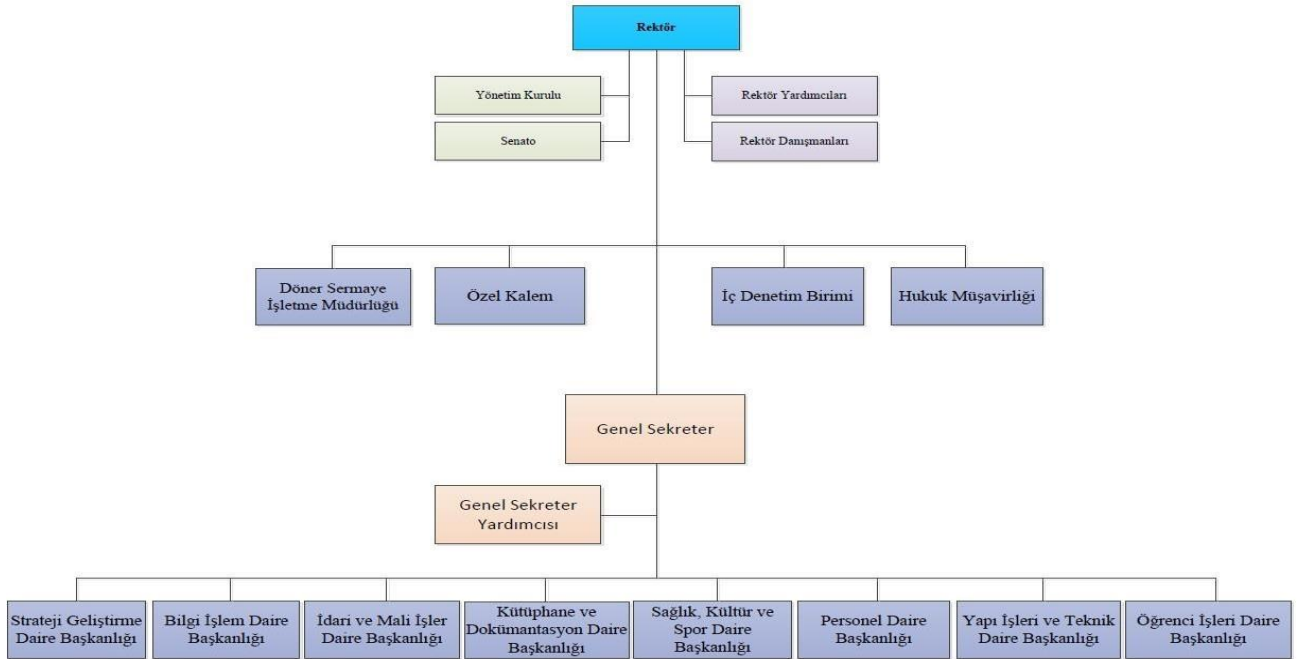
Meslek Yüksekokulları	Gümüşhane Meslek Yüksekokulu	20.07.1982 Tarihinde Karadeniz Teknik Üniversitesi'ne bağlı olarak kuruldu.	31.05.2008 tarihinde Gümüşhane Üniversitesi'ne devredildi.
	Gümüşhane Sağlık Hizmetleri Meslek Yüksekokulu	10.09.1992 Tarihinde Karadeniz Teknik Üniversitesine bağlı olarak kuruldu.	31.05.2008 tarihinde Gümüşhane Üniversitesi'ne devredildi.
	Kelkit Aydın Doğan Meslek Yüksekokulu	20.07.1982 Tarihinde Atatürk Üniversitesine bağlı olarak kuruldu. 17.03.2006'da Erzincan Üniversitesine devredildi.	31.05.2008 tarihinde Gümüşhane Üniversitesi'ne devredildi.
	Kelkit Sağlık Hizmetleri Meslek Yüksekokulları	28.09.2003 Tarihinde Atatürk Üniversitesine Bağlı olarak kuruldu. 17.03.2006 Tarihinde Erzincan Üniversitesine devredildi.	31.05.2008 tarihinde Gümüşhane Üniversitesi'ne devredildi.
	Şiran Mustafa Beyaz Meslek Yüksekokulu	Karadeniz Teknik Üniversitesine bağlı olarak kuruldu.	31.05.2008 tarihinde Gümüşhane Üniversitesi'ne devredildi.
	Kürtün Meslek Yüksekokulu	21.05.2009 Tarihli Yükseköğretim Kurulu Başkanlığı Genel Kurul Kararıyla kuruldu	-
	Şiran Sağlık Hizmetleri Meslek Yüksekokulu	22.06.2017 Tarihli Yükseköğretim Kurulu Başkanlığı Genel Kurul Kararıyla kuruldu	-
	Sosyal Bilimler Meslek Yüksekokulu	24.08.2017 Tarihli Yükseköğretim Kurulu Başkanlığı Genel Kurul Kararıyla kuruldu	-
	İrfan Can Köse Meslek Yüksekokulu	21.05.2009 Tarihli Yükseköğretim Kurulu Başkanlığı Genel Kurul Kararıyla kuruldu.	-
	Torul Meslek Yüksekokulu	21.05.2009 Tarihli Yükseköğretim Kurulu Başkanlığı Genel Kurul Kararıyla kuruldu.	-

2023 PERFORMANS PROGRAMI

Araştırma ve Uygulama Merkezleri	Sürekli Eğitim Uygulama ve Araştırma Merkezi	Yükseköğretim Kurulu Başkanlığı'nın 04.10.2010 Tarih ve 4904-36299 Sayılı Yazısı ile kuruldu.	-
	Kelkit Organik Tarım Uygulama ve Araştırma Merkezi	30.03.2011 Tarihli Yükseköğretim Kurulu Başkanlığı Yürütme Kurulu Kararıyla kuruldu	-
	Tıbbi Bitkiler, Geleneksel İlaçlar Uygulama ve Araştırma Merkezi (GÜN- TIBGİM)	30.05.2014 tarih 128 sayılı Yüksek Öğretim Kurulu kararı ile kuruldu.	-
	Eğitim Teknolojileri Uygulama ve Araştırma Merkezi	05.08.2014 tarih 75850160-101.04/47600 sayılı Yüksek Öğretim Kurulu kararı ile kuruldu.	-
	Dil Eğitimi Uygulama ve Araştırma Merkezi	25.04.2017 tarihli Yükseköğretim Yürütme Kurulu Kararı ile kuruldu.	-
	Merkezi Araştırma Laboratuvarı Uygulama ve Araştırma Merkezi	06.01.2013 tarihli Yüksek Öğretim Kurulu kararı ile kuruldu.	-
	Teknoloji Transfer Ofisi Uygulama ve Araştırma Merkezi	27.07.2020 tarih ve 31198 sayı ile Resmi Gazete 'de Yönetmeliği yayımlandı	İnovasyon, Bilim ve Teknoloji Uygulama ve Araştırma Merkezi (25.04.2018 tarihli Yükseköğretim Yürütme Kurulu Kararı ile kuruldu. 15 Ekim 2018 tarih ve 30566 sayılı Resmi Gazete 'de Yönetmeliği yayımlandı)
	Ahmed Ziyaüddin Gümüşhanevi Uygulama ve Araştırma Merkezi	16 Temmuz 2018 tarih ve 30480 sayı ile Resmi Gazete 'de Yönetmeliği yayımlandı	-
	Uzaktan Eğitim Uygulama ve Araştırma Merkezi	14.03.2021 tarih ve 31423 Sayılı Resmi Gazete 'de Yönetmeliği yayımlandı	-
	Kariyer Geliştirme Uygulama ve Araştırma Merkezi	23.08.2020 tarihli ve 31222 sayılı Resmi Gazete 'de Yönetmeliği yayımlandı	-
	İş Sağlığı ve Güvenliği Eğitimi Uygulama ve Araştırma Merkezi	14.06.2021 tarih ve 31511 sayılı Resmi Gazete 'de Yönetmeliği yayımlandı	-
	Madencilik Uygulama ve Araştırma Merkezi	19.10.2022 tarih ve 31988 sayılı Resmi Gazete 'de Yönetmeliği yayımlandı	-



Şekil 1: Akademik Birimler Organizasyon Şeması



Şekil 2: İdari Birimler Organizasyon Şeması

C- FİZİKSEL KAYNAKLAR

1. Fiziksel Yapı

Gümüşhane Üniversitesi'nin fiziki durumu ile ilgili genel bilgilere aşağıdaki tablolarda yer verilmiştir.

Tablo 2: İdari Birimlerin Hizmet Alanları

		Yıllar		
		2020	2021	2022
İdari Birimlerin Hizmet Alanları (Rektörlük Özel Kalem, Genel Sekreterlik, Daire Başkanlıkları, Hukuk Müşavirliği, DSİM)	Rektörlük Özel Kalem (RBBB)	1.600	1.600	1.600
	Genel Sekreterlik	296	296	296
	İdari ve Mali İşler Daire Başkanlığı	905	905	905
	Personel Daire Başkanlığı	208	256	256
	Kütüphane ve Dokümantasyon Daire Başkanlığı	4.614	4.614	4.614
	Sağlık Kültür ve Spor Dairesi Başkanlığı	484	484	484
	Bilgi İşlem Daire Başkanlığı	184	184	184
	Yapı İşleri ve Teknik Daire Başkanlığı	450	402	402
	Öğrenci İşleri Daire Başkanlığı	544	544	544
	Strateji Geliştirme Daire Başkanlığı	240	240	240
	Hukuk Müşavirliği	96	96	96
	İç Denetim Birim Başkanlığı	-	-	-
	Döner Sermaye İşletme Müdürlüğü	65	65	65
Toplam (m²)		9.686	9.686	9.686

Tablo 3A: Akademik Birimlerin Hizmet Alanları

		Yıllar		
		2020	2021	2022
Akademik Birimler	Enstitüler ve Araştırma Lab.	1.820	1.940	1.940
	Fakülteler	76.774	76.774	76.774
	Yüksek Okullar	7.856	7.856	7.856
	Meslek Yüksekokulları	54.865	54.865	54.865
Toplam (m²)		141.315	141.435	141.435

Tablo 3B: Akademik Birimlerin Hizmet Alanları

		Yıllar		
		2020	2021	2022
Enstitüler ve Araştırma Lab.	Lisansüstü Eğitim Enstitüsü	180	300	300
	Merkezi Araştırma Laboratuvarı	1.640	1.640	1.640
Toplam (m²)		1.820	1.940	1.940
Fakülteler	Mühendislik ve Doğa Bilimleri Fak.	21.300	21.300	21.300
	İktisadi ve İdari Bilimler Fakültesi	11.582	11.582	11.582
	Turizm Fakültesi	-	-	-
	İletişim Fakültesi	11.582	11.582	11.582
	İlahiyat Fakültesi	12.672	12.672	12.672
	Sağlık Bilimleri Fakültesi	5.850	5.850	5.850
	Edebiyat Fakültesi	13.788	13.788	13.788
Toplam (m²)		76.774	76.774	76.774
Yüksek Okullar	Uygulamalı Bilimler Yüksekokulu	0	0	0
	Beden Eğitimi ve Spor Y.O.	7.856	7.856	7.856
Toplam (m²)		7.856	7.856	7.856
Meslek Yüksekokulları	Gümüşhane Meslek Yüksekokulu	8.500	8.500	8.500

2023 PERFORMANS PROGRAMI

	Gümüşhane Sağlık Hizmetleri Meslek Yüksekokulu	5.876	5.876	5.876
	Kelkit Aydın Doğan Meslek Yüksekokulu	15.000	15.000	15.000
	Kelkit Sağlık Hizmetleri Meslek Yüksekokulları	4.713	4.713	4.713
	Şiran Mustafa Beyaz Meslek Yüksekokulu	3.200	3.200	3.200
	Kürtün Meslek Yüksekokulu	2.400	2.400	2.400
	Şiran Sağlık Hizmetleri Meslek Yüksekokulu	963	963	963
	Sosyal Bilimler Meslek Yüksekokulu	3.000	3.000	3.000
	İrfan Can Köse Meslek Yüksekokulu	3.150	3.150	3.150
	Torul Meslek Yüksekokulu	8.063	8.063	8.063
	Toplam (m²)	54.865	54.865	54.865

Tablo 4: Gümüşhane Üniversitesi Taşınmazlarının Dağılımı

		Mülkiyet Durumuna Göre Taşınmaz Alanı (m ²)			Toplam (m ²)
		Üniversite	Maliye / Hazine	Diğer	
Yerleşke Adı	Gümüşhanevi Kampüs Alanı	97.755,13	1.096.957,63	28.672,59	1.223.385,35
	Yeni Mah. (Lojmanlar)		1.260,00		1.260,00
	Kelkit Aydın doğan MYO	42.460,00	87.475,30		129.935,30
	Şiran Mustafa Beyaz MYO		6.209,76		6.209,76
	Kürtün MYO		27.575,25		27.575,25
	Torul MYO		23.649,76		23.649,76
	İrfan Can Köse MYO		19.765,32		19.765,32
	Toplam (m²)	140.215,13	1.262.893,02	28.672,59	1.431.780,74

2. Bilgi Teknolojileri ve Teknolojik Kaynaklar

a. Bilgi Teknolojileri

Üniversitemizde kullanılmakta olan bilgi teknolojileri ve yazılımlar aşağıda sıralanmıştır.

- 1- Bütünleşik Kamu Mali Yönetim Bilgi Sistemi (BKMYBS)
- 2- Program Bütçe Yönetim Enformasyon Sistemi
- 3- Harcama Yönetim Sistemi (MYS)
- 4- TÜBİTAK Projeleri Transfer Takip Sistemi (TTS)
- 5- Kamu Yatırımları Bilgi Sistemi (KAYA)
- 6- Elektronik Kamu Alımları Platformu (EKAP)
- 7- Personel Otomasyon Programı
- 8- Öğrenci Otomasyon Programı
- 9- Kütüphane Otomasyon Programı
- 10- İhalelerde Yaklaşık Maliyet ve Metraj Hesaplama Yazılımları,
- 11- Yükseköğretim Kurulu Ortak Veri tabanı (YÖKSİS)
- 12- Kamu Elektronik Bordro Sistemi (e-Bordro)
- 13- Elektronik Belge Yönetim Sistemi (EBYS)
- 14- Devlet Malzeme Ofisi Bilgi Sistemi
- 15- Elektronik Kamu Bilgi Yönetim Sistemi (KAYSİS)
- 16- İmza Yetkilileri Yönetim Modülü (İYEM)
- 17- Taşınmaz ve Kira Yönetim Sistemi

Ayrıca Mevzuat Bilgi Sistemi, Resmi Gazete Bilgi Sistemi, Sayıştay, Kamu İhale Kurumu, YÖK ve diğer üniversitelerin sistemlerinden yararlanılmaktadır.

b. Teknolojik Kaynaklar

Üniversitemizde kullanılmakta olan bilgisayar ve diğer teknolojik kaynaklar aşağıda sıralanmıştır.

Tablo 5: Bilgisayar Kaynakları

		Yıllar											
		2020				2021				2022			
		Masaüstü Bilgisayar		Taşınabilir Bilgisaya	Tümleşik (All-In-)	Masaüstü Bilgisayar		Taşınabilir Bilgisaya	Tümleşik (All-In-)	Masaüstü Bilgisayar		Taşınabilir Bilgisaya	Tümleşik (All-In-)
		Kasa	Ekran			Kasa	Ekran			Kasa	Ekran		
Birimler	Enstitüler	14	4	3	0	14	4	3	0	14	4	3	0
	Fakülteler	570	429	297	1	606	466	295	1	606	466	295	1
	Yüksekokullar	33	14	6	0	35	16	6	0	35	16	6	0
	Meslek Yüksekokulları	590	450	73	18	601	462	74	18	601	462	74	18
	İdari Birimler	268	207	45	16	194	145	43	14	194	145	43	14
	Rektörlük Özel Kalem (RBBB)	12	11	11	0	27	9	14	0	27	9	14	0
Toplam		1.487	1.115	435	35	1.477	1.102	435	33	1.477	1.102	435	33
*Yıl yıl veriler TKYS sistemi üzerinden alınmıştır.													

Tablo 6: Diğer Teknolojik Kaynaklar

		Projeksiyon	Fotokopi Makine	Faks Makinesi	Yazıcılar	Telefon (Telsiz ve	Diğer Teknolojik	Toplam
Yıllar	2020	337	91	20	564	983	850	2845
	2021	352	74	23	513	1141	566	2669
	2022	352	74	23	513	1141	566	2669
* Yıl verileri idari ve akademik birimlerden alınmıştır.								

D- İNSAN KAYNAKLARI

1. Akademik Personel

Üniversitemizdeki akademik personel sayıları unvan bazında yıllara göre aşağıdaki tablolarda ve grafiklerle gösterilmiştir.

Tablo 7: Akademik Personel Kadrolarının Doluluk Oranına ve İstihdam Şekline Göre Dağılımı

		Yıllar								
		2020			2021			2022		
		A Dolu	B Boş	C Toplam	A Dolu	B Boş	C Toplam	A Dolu	B Boş	C Toplam
Unvanlar	Profesör	28	40	68	33	57	90	35	23	58
	Doçent	61	63	124	62	67	129	72	26	98
	Dr. Öğr. Üyesi	179	76	255	195	60	255	197	58	255
	Öğretim Görevlisi	194	80	274	206	113	319	196	123	319
	Araştırma Görevlisi	174	142	316	151	93	244	137	170	307
	Toplam	636	401	1.037	647	390	1.037	637	400	1037
Oran	61,3 %	38,7 %	100,0 %	62,4 %	37,6 %	100,0 %	61,43 %	38,57 %	100 %	
<p>* Dolu Kadro Oranı: A/C * 100 ** Personel Daire Başkanlığı'nın 31.12.2020, 31.12.2021 ve 31.12.2022 tarihli verileri esas alınmıştır. *** 31.12.2022 tarihi itibarıyla Üniversitemizde eğitim öğretim hizmeti veren 636 akademik personel bulunmaktadır.</p>										

2. İdari Personel

Üniversitemizdeki idari personel kadroları ve sayılarının hizmet sınıflarına göre dağılımını gösterir bilgilere aşağıdaki tabloda yer verilmiş olup grafikte gösterilmiştir.

Tablo 8: İdari Personelin Hizmet Sınıflarına Göre Doluluk Oranları

		Yıllar								
		2020			2021			2022		
		Dolu	Boş	Toplam	Dolu	Boş	Toplam	Dolu	Boş	Toplam
İdari Personel Hizmet Sınıfları	Genel İdari Hizmetler Sınıfı	215	132	347	197	156	353	192	159	351
	Sağlık Hizmetleri Sınıfı	5	9	14	5	9	14	6	8	14
	Teknik Hizmetler Sınıfı	51	53	104	49	60	109	45	64	109
	Avukatlık Hizmetleri Sınıfı	2	1	3	2	1	3	2	1	3
	Yardımcı Hizmetler Sınıfı	18	20	38	17	10	27	17	12	29
	Toplam	291	215	506	270	236	506	262	244	506
Oran %	57,51 %	42,49 %	100 %	53,36 %	46,64 %	100 %	51,78 %	48,22 %	100 %	
* Personel Daire Başkanlığı'nın 31.12.2020 - 31.12.2021 ve 31.12.2022 tarihli verileri esas alınmıştır.										

3. Öğrenci Analiz

Üniversitemizde yüksek lisans, lisans ve ön lisans düzeyinde öğretim gören öğrenci sayılarını ve akademik birimler bazında dağılımlarını gösterir tablolara aşağıda yer verilmiştir.

Tablo 9: Birimlerimiz ve Öğrenci Sayıları

		2022 - 2023 Eğitim Öğretim Yılı		
		1. Öğretim	2. Öğretim	Toplam
Fakülteler	Müh. ve Doğa Bil. Fak.	577	188	765
	İkt. ve İdari Bil. Fak.	761	124	885
	İletişim Fakültesi	787	636	1423
	Turizm Fakültesi	284	0	284
	İlahiyat Fakültesi	661	490	1151
	Sağlık Bilimleri Fakültesi	1853	414	2267
	Edebiyat Fakültesi	1530	431	1961
	Toplam	6453	2283	8736
Yüksek Okullar	Beden Eğ. ve Spor YO	675	163	838
	Uygulamalı Bilimler YO	90	0	90
	Toplam	765	163	928
Enstitü	Lisansüstü Eğitim Enstitüsü	1561	440	2001
	Toplam	1561	440	2001
Meslek Yüksekokulları	Gümüşhane MYO	1845	261	2106
	Gümüşhane Sağlık Hiz. MYO	1092	785	1877
	Şiran Sağlık Hiz. MYO	584	232	816
	Sosyal Bilimler MYO	529	154	683
	Kelkit Sağlık Hiz. MYO	429	256	685
	Kelkit A. Doğan MYO	905	312	1217
	Şiran M. Beyaz MYO	537	226	763
	İrfan Can Köse MYO	342	15	357
	Kürtün Meslek YO	252	2	254
	Torul Meslek YO	641	162	803
	Toplam	7156	2405	9561
	Genel Toplam	15935	5291	21226

Tablo 10: Yüksek Lisans ve Doktora Yapan Öğrencilerin Sayıları

Yüksek Lisans Yapan Sayısı	Doktora Yapan Sayısı	Yüksek Lisans Yapan Sayısı	Doktora Yapan Sayısı	Yüksek Lisans Yapan Sayısı	Doktora Yapan Sayısı
2020	2020	2021	2021	2022	2022
364	41	312	19	1839	162

*Öğrenci İşleri Daire Başkanlığından alınan verilerle hazırlanmıştır.

II- PERFORMANS BİLGİLERİ

A- TEMEL POLİTİKA VE ÖNCELİKLER

Türkiye'nin Yükseköğretim Stratejisi, Kalkınma Planları, Orta Vadeli Programları ve Üniversitemizin temel politika ve öncelikleri göz önüne alınarak bölgenin yükseköğretim ve bilim merkezlerinden birisi olmak amacıyla stratejik alanlarımızı ifade eden temalar ile stratejik amaç ve hedeflerimiz belirlenmiştir.

- Eğitim-öğretimde kalite gözetilecek ve evrensel standartlar dikkate alınacaktır ve Bilimsel faaliyetlerdeki sürekliliği, yararlılığı ve kaliteyi artırmak esas alınacaktır.

- Artan yükseköğretim programı ve öğrenci sayısına bağlı olarak ortaya çıkan öğretim üyesi gereksinimi hızla karşılanacak ve akademik ve bilimsel özgürlüğü genişletici uygulamalar benimsenecektir.

- Kurum kimliğini ve kültürünü geliştirmek için katılımcı bir yönetim anlayışı benimsenecek, başarılı öğrenci ve personel teşvik edilecek, açık ve şeffaf yönetim modelleri uygulanacak olup üniversitemizde yönetim sorumluluğunun güçlendirilmesi için gerekli mali yönetim, iç kontrol ve iç denetim faaliyetlerinin etkin bir şekilde uygulanmasına yönelik çalışmalar yapılacaktır.

- Bölgesel ve ulusal kalkınmaya daha fazla katkıda bulunmak amacıyla ürün ve hizmetlerin geliştirilmesinde paydaşların çıkarları gözetilecek, işgücü piyasası ile Üniversitemiz arasındaki işbirliği artırılacaktır.

- Üniversite-sanayi işbirliğinin geliştirilmesinde lokomotif rol üstlenmek, bölgede bulunan sanayi kuruluşlarının teknolojik gelişimine ve Ar-Ge çalışmalarına katkıda bulunulacaktır.

- Ar-Ge'ye dayalı üretim yeteneğini güçlendirmek amacıyla uygulama ve araştırma merkezlerimiz ile merkezi araştırma laboratuvarlarımız geliştirilecektir.

- Girişimcilik ruhu ile bölgenin yararına olacak aktivitelerde en üst düzeyde rol alınacak, esnek, gelişime açık ve toplumla özdeşleşen projeler geliştirilecek ve desteklenecektir.

- Üretilen bilginin teknolojiye dönüşümünü sağlayacak ulusal ve uluslararası platformlarda proje çalışmalarına katılım teşvik edilecektir.

2023 PERFORMANS PROGRAMI

- Yükseköğretimde öğrenci ve öğretim elemanı değişimi ve hareketliliğini artırmaya yönelik uluslararası programlar yakından takip edilecektir. Yabancı öğrenci ve bilim insanlarının Üniversitemizdeki öğretim faaliyetlerine katılmasına yönelik hibe programlarını kullanarak öğretim elemanları ve öğrencilerin karşılıklı değişimleri sağlanacaktır.

- Mevcut idari ve beşeri kapasite, nitelik ve nicelik olarak stratejik yönetim anlayışı doğrultusunda geliştirilecek ve yönetim kültürünün yeni yapıya uyarlanmasına dönük programlar düzenlenecektir. Stratejik planlama ve performans programları çerçevesinde ölçme, izleme ve değerlendirme süreçleri geliştirilecektir.

B- AMAÇ VE HEDEFLER

2023- 2027 dönemini kapsayan Stratejik Planın misyon, vizyon ile amaç ve hedefleri aşağıda yer almaktadır.

Misyonumuz

Eleştirel düşünebilen, girişimci, üretken, katılımcı, rekabetçi, kişisel ve mesleki olarak kendini sürekli yenileyebilen fertler yetiştirebilmeyi, bilime evrensel katkı sağlayabilen araştırmalar yapabilmeyi, tüm değerleri ile bölgenin ve ülkenin gelişmesine katkıda bulunmayı görev edinen bir üniversite olmak.

Vizyonumuz

Kurumsal yapısını gittikçe güçlendiren; bulunduğu yörenin özellikle organik tarım, turizm ve madencilik potansiyelinin değerlendirilebilmesi için çalışmalar yapan; bilime katkılarıyla; ulusal ve uluslararası işbirlikleriyle topluma yararlı projeler üreten, ülke geleceğinde söz sahibi olan bir üniversite olmaktır.

Stratejik Amaçlar ve Hedefler

- | | |
|----------------|--|
| Amaç 1 | Eğitim ve öğretimde niteliği geliştirerek, ülkenin ve bölgenin ihtiyaç duyduğu alanlarda rekabet edebilir bir üniversite olmak |
| Hedef 1 | Ulusal ve Uluslararası eşdeğerliliği olan bölüm/program sayısı ile eğitim alanlarını iyileştirerek, donanımlı yerli ve yabancı öğrenci sayısını 2027 sonuna kadar rekabet edilebilir seviyelere çıkarmak |
| Hedef 2 | Eğitim süresi boyunca öğrencilerin ana ve yardımcı kaynak ihtiyaçlarının fiziki/elektronik ortamda sağlanması ve öğrencilerin kurumsal aidiyetinin 2027 sonuna kadar artarak devam ettirilmesi |
| Hedef 3 | Yükseköğretim öğrencilerine sunulan beslenme hizmetleri kalitesinin artırılması; öğrencilerin kişisel ve sosyal gelişimi desteklenerek yaşam kalitesinin 2027 sonuna kadar %20 yükseltmek |
| Hedef 4 | Ulusal ve Uluslararası tanıtım ve tanınırlık faaliyetlerini arttırarak değişim programlarından azami düzeyde pekiştirerek, yararlanma oranını 2027 sonuna kadar %15 arttırmak |

2023 PERFORMANS PROGRAMI

- Amaç 2** Bilimsel araştırma kaynaklarını ve kalitesini arttırarak katma değeri yüksek toplumsal ve ekonomik projeler gerçekleştirmek
- Hedef 1** Araştırma projeleri, madencilik, danışmanlık hizmetleri ile araştırma merkezi faaliyetlerini 2027 sonuna kadar %15 arttırmak
- Hedef 2** Öğretim elemanlarına verilen destek ve teşvikleri arttırmak
- Amaç 3** Paydaşlarımızla işbirliği içerisinde toplumun ihtiyacı olan alanlarda kalkınmaya yönelik nitelikli hizmetler üretmek
- Hedef 1** Toplumun tüm kesimlerine ihtiyaç duyduğu alanlarda eğitimler verilmesi, kurumsal aktifliğin arttırılması, personel ve öğrencilere yönelik sosyal imkânların 2027 sonuna kadar arttırmak

C. İDARENİN PERFORMANS BİLGİSİ

ALT PROGRAM HEDEFLERİ VE STRATEJİK PLAN İLİŞKİSİ

PROGRAM ADI	ALT PROGRAM ADI	ALT PROGRAM HEDEFLERİ	İLİŞKİLİ OLDUĞU STRATEJİK AMAÇ
ARAŞTIRMA, GELİŞTİRME VE YENİLİK	ARAŞTIRMA ALTYAPILARI	Ülkemizin bilgi birikiminin artırılmasına ve teknolojik gelişimine katkıda bulunmak üzere yükseköğretim kurumlarında araştırma altyapılarının kurulması ve kapasitelerinin güçlendirilmesi	Bilimsel araştırma kaynaklarını ve kalitesini arttırarak özellikle toplumsal ve ekonomik faydası yüksek projeler/faaliyet gerçekleştirmek
	YÜKSEKÖĞRETİMDE BİLİMSEL ARAŞTIRMA VE GELİŞTİRME	Yükseköğretim kurumlarında inovasyon amaçlı bilimsel çalışmaların artırılması	Bilimsel araştırma kaynaklarını ve kalitesini arttırarak özellikle toplumsal ve ekonomik faydası yüksek projeler/faaliyet gerçekleştirmek
HAYAT BOYU ÖĞRENME	YÜKSEKÖĞRETİM KURUMLARI SÜREKLİ EĞİTİM FAALİYETLERİ	Toplumun tüm kesimlerine ihtiyaç duyduğu alanlarda eğitimler verilmesi, kamu kurum ve kuruluşları, özel sektör ve uluslararası kuruluşlarla işbirliğinin gelişmesine katkıda bulunulması	Paydaşlarımızla işbirliği içerisinde toplumun ihtiyacı olan alanlarda yerel ve bölgesel kalkınmaya yönelik nitelikli hizmetler üretmek.
YÜKSEKÖĞRETİM	ÖĞRETİM ELEMANLARINA SAĞLANAN BURS VE DESTEKLER	Alanında yetkin, araştırmacı, bilgi üreten ve aktaran akademisyenler yetiştirilmesi	Üniversitemizin sosyal, fiziksel ve yönetsel altyapısını güçlendirerek şeffaf, hesap verilebilir ve sürdürülebilir kurum kültürünü oluşturmak
	ÖN LİSANS EĞİTİMİ, LİSANS EĞİTİMİ VE LİSANSÜSTÜ EĞİTİM	Mesleki yeterlilik sahibi ve gelişime açık mezunlar yetiştirilmesi	Eğitim öğretimde kaliteyi arttırmayı amaçlayan, ülkenin ve bölgenin ihtiyaç duyduğu alanlarda rekabet edebilir bir üniversite olmak
	YÜKSEKÖĞRETİMDE ÖĞRENCİ YAŞAMI	Yükseköğretim öğrencilerine sunulan beslenme ve barınma hizmetlerinin kalitesinin artırılması; öğrencilerin kişisel ve sosyal gelişimi desteklenerek yaşam kalitesinin yükseltilmesi	Üniversitemizin sosyal, fiziksel ve yönetsel altyapısını güçlendirerek şeffaf, hesap verilebilir ve sürdürülebilir kurum kültürünü oluşturmak

2023 PERFORMANS PROGRAMI

GÜMÜŞHANE ÜNİVERSİTESİ PERFORMANS BİLGİSİ

Bütçe Yılı: 2023
Program Adı: ARAŞTIRMA, GELİŞTİRME VE YENİLİK

Alt Program Adı: YÜKSEKÖĞRETİMDE BİLİMSEL ARAŞTIRMA VE GELİŞTİRME
Gerekeçe ve Açıklamalar

Bilimsel Araştırma Projeleri Birimi kapsamında sunulan hizmetler aşağıda verilmiştir. Üniversitemizin araştırma kapasite ve becerisinin gelişmesine katkıda bulunmak dolayısıyla bilim literatürüne özgün katkılar sağlamaktadır. Öncelikli araştırma alanlarında araştırmalar yaparak ülkemizin teknoloji üretimine ve dolayısıyla rekabet gücünün artmasına destek olunarak bölgemizin ve ülkemizin sosyo-ekonomik gelişimine katkıda bulunmaktadır. Daha önce üniversitemizde BAP, projesi yürütücülüğü yapmamış, yeni başlayan öğretim üyelerine araştırma altyapıları oluşturabilmeleri ve yeni bir araştırma programı başlatabilmeleri için destekler verilmektedir. Üniversitemizin lisans ve lisansüstü düzeyinde eğitim verilen birimlerine kayıtlı öğrencilerinin AR-GE kültürlerinin oluşturulması ve araştırma yapmaya teşvik edilmesi amacıyla proje oluşumuna teşvik sağlanmaktadır. Gümüşhane Üniversitesi ev sahipliğinde düzenlenecek olan çeşitli bilimsel etkinlikler veya üniversitemizin bilimsel etkinliklerinin tanıtıldığı, firmalar arası fikir alışverişlerinin yapıldığı böylece üniversite sanayi işbirliğinin etkin bir şekilde tesis edilebilme olanağının sağlandığı organizasyonlara yönelik projeler oluşturulmaktadır.

Alt Program Hedefi:
Yükseköğretim kurumlarında inovasyon amaçlı bilimsel çalışmaların artırılması

Performans Göstergeleri

Performans Göstergesi	Ölçü Birimi	0	2022 Planlanan	2022 YS Gerç. Tahmini	2023 Hedef	2024 Tahmin	2025 Tahmin
1- Ar-ge'ye harcanan bütçenin toplam bütçeye oranı	Oran	0	0	0	0	0	0

Göstergeye İlişkin Açıklama:

Hesaplama Yöntemi:

Verinin Kaynağı:

Sorumlu İdare:

Performans Göstergesi	Ölçü Birimi	0	2022 Planlanan	2022 YS Gerç. Tahmini	2023 Hedef	2024 Tahmin	2025 Tahmin
2- Ar-ge sonucu ortaya çıkan ürünlere ilişkin alınan patent sayısı	Sayı	0	0	0	0	0	0

Göstergeye İlişkin Açıklama:

Hesaplama Yöntemi:

Verinin Kaynağı:

Sorumlu İdare:

Performans Göstergesi	Ölçü Birimi	0	2022 Planlanan	2022 YS Gerç. Tahmini	2023 Hedef	2024 Tahmin	2025 Tahmin
3- Ar-ge sonucu ticarileştirilen ürün sayısı	Sayı	0	0	0	0	0	0

Göstergeye İlişkin Açıklama:

Hesaplama Yöntemi:

Verinin Kaynağı:

Sorumlu İdare:

Performans Göstergesi	Ölçü Birimi	0	2022 Planlanan	2022 YS Gerç. Tahmini	2023 Hedef	2024 Tahmin	2025 Tahmin
4- Araştırma merkezleri gelir miktarı	TL	0	0	0	0	0	0

Göstergeye İlişkin Açıklama:

Hesaplama Yöntemi:

Verinin Kaynağı:

Sorumlu İdare:

2023 PERFORMANS PROGRAMI

Performans Göstergesi	Ölçü Birimi	2020	2022 Planlanan	2022 YS Gerç. Tahmini	2023 Hedef	2024 Tahmin	2025 Tahmin
5- Araştırma merkezlerinin sanayi ile yaptığı proje sayısı	Sayı	0	0	0	1	2	3

Göstergeye İlişkin Açıklama: BAP kapsamında araştırma merkezlerinin sanayi ile yaptığı proje sayısı takibi amaçlanmaktadır

Hesaplama Yöntemi: İlgili yılda Bilimsel Araştırma Projeleri Koordinatörlüğünden araştırma merkezlerinin sanayi ile yaptığı proje sayısı

Verinin Kaynağı: Bilimsel Araştırma Projeleri Koordinatörlüğü

Sorumlu İdare:

Performans Göstergesi	Ölçü Birimi	2020	2022 Planlanan	2022 YS Gerç. Tahmini	2023 Hedef	2024 Tahmin	2025 Tahmin
6- BAP kapsamında desteklenen araştırma projeleri sayısı	Sayı	35	34	34	35	35	35

Göstergeye İlişkin Açıklama: BAP kapsamında desteklenen araştırma projeleri sayısının takibi amaçlanmaktadır

Hesaplama Yöntemi: İlgili yılda Bilimsel Araştırma Projeleri Koordinatörlüğünden gelen BAP kapsamında desteklenen araştırma projeleri sayısı

Verinin Kaynağı: Bilimsel Araştırma Projeleri Koordinatörlüğü

Sorumlu İdare:

Performans Göstergesi	Ölçü Birimi	0	2022 Planlanan	2022 YS Gerç. Tahmini	2023 Hedef	2024 Tahmin	2025 Tahmin
7- Öğretim elemanı başına düşen ar-ge proje sayısı	Sayı	0	0	0	0	0	0

Göstergeye İlişkin Açıklama:

Hesaplama Yöntemi:

Verinin Kaynağı:

Sorumlu İdare:

Performans Göstergesi	Ölçü Birimi	2020	2022 Planlanan	2022 YS Gerç. Tahmini	2023 Hedef	2024 Tahmin	2025 Tahmin
8- Patent, faydalı model ve endüstriyel tasarım başvuru sayısı	Sayı	3	0	0	1	2	2

Göstergeye İlişkin Açıklama: BAP kapsamında Patent, faydalı model ve endüstriyel tasarım başvuru sayısının takibi amaçlanmaktadır

Hesaplama Yöntemi: İlgili yılda Bilimsel Araştırma Projeleri Koordinatörlüğüne Patent, faydalı model ve endüstriyel tasarım başvuru sayısı

Verinin Kaynağı: Bilimsel Araştırma Projeleri Koordinatörlüğü

Sorumlu İdare:

Performans Göstergesi	Ölçü Birimi	2020	2022 Planlanan	2022 YS Gerç. Tahmini	2023 Hedef	2024 Tahmin	2025 Tahmin
9- Ulusal ve uluslararası kuruluşlar tarafından desteklenen ar-ge projesi sayısı	Sayı	43	74	74	75	75	75

Göstergeye İlişkin Açıklama: Ulusal ve uluslararası kuruluşlar tarafından desteklenen ar-ge projesi sayısının takibi amaçlanmaktadır

Hesaplama Yöntemi: İlgili yılda ilgili akademik birimlerden gelen Ulusal ve uluslararası kuruluşlar tarafından desteklenen ar-ge projesi sayısı

Verinin Kaynağı: İlgili akademik birimler

Sorumlu İdare:

2023 PERFORMANS PROGRAMI

Performans Göstergesi	Ölçü Birimi	2020	2022 Planlanan	2022 YS Gerç. Tahmini	2023 Hedef	2024 Tahmin	2025 Tahmin
10- Uluslararası endekslerde yer alan bilimsel yayın sayısı	Sayı	129	0	0	300	310	320

Göstergeye İlişkin Açıklama: Uluslararası endekslerde yer alan bilimsel yayın sayısı artırılması amaçlanmaktadır.

Hesaplama Yöntemi: Uluslararası endekslerde yer alan bilimsel yayın sayısı

Verinin Kaynağı: İlgili akademik birimler

Sorumlu İdare:

Alt Program Kapsamında Yürütülecek Faaliyet Maliyetleri

Faaliyetler	2022 Bütçe	2022 Harcama Haziran	2023 Bütçe	2024 Tahmin	2025 Tahmin
Yükseköğretim Kurumları Temel Araştırma Hizmetleri	32.000	0	350.000	417.000	457.000
Bütçe İçi	32.000	0	350.000	417.000	457.000
Bütçe Dışı	0	0	0	0	0
Yükseköğretim Kurumlarının Bilimsel Araştırma Projeleri	1.818.103	1.257.508	3.112.000	4.312.000	4.952.000
Bütçe İçi	663.000	796.700	1.112.000	1.312.000	1.452.000
Bütçe Dışı	1.155.103	460.808	2.000.000	3.000.000	3.500.000
T O P L A M	1.850.103	1.257.508	3.462.000	4.729.000	5.409.000
Bütçe İçi	695.000	796.700	1.462.000	1.729.000	1.909.000
Bütçe Dışı	1.155.103	460.808	2.000.000	3.000.000	3.500.000

Faaliyetlere İlişkin Açıklamalar:

Yükseköğretim Kurumları Temel Araştırma Hizmetleri

2547 Sayılı Yükseköğretim Kanunu kapsamında bu faaliyet yürütülmektedir. Yeni fikir ve ürün odaklı, proje destekli çalışmaların artırılması için bilgilendirme ve eğitim programlarının artırılması planlanmaktadır. Bilim literatürüne özgün katkılar sağlamak ve bölgemizin ve ülkemizin sosyo-ekonomik ve kültürel gelişimine katkılar sağlamak amacıyla gerekli olan faaliyetler yürütülecektir. Bu bağlamda ulusal ve uluslararası kuruluşlar tarafından desteklenen Ar-Ge projesi sayısı artırılabilecektir. Sempozyum, Kongre, Konferans vb. bilimsel etkinliklere katılımın teşvik edilmesi ve desteklenmesi sağlanacaktır. Bilimsel araştırmalar ve çalışmalar desteklenecek ve teşvik edilecektir.

Yükseköğretim Kurumlarının Bilimsel Araştırma Projeleri

"Yükseköğretim Kurumları Bilimsel Araştırma Projeleri Hakkında Yönetmelik kapsamında bu faaliyet yürütülmektedir. Proje yürütücüsü, BAP Otomasyon sistemi üzerinden proje başvurusunu gerçekleştirdikten sonra gerekli belgeleri BAP koordinasyon birimine sunması halinde proje ile ilgili süreç başlamış olur. BAP Birimine sunulan proje önerileri, gerekli koşulları sağlayıp sağlamadığının incelenmesi amacıyla ön değerlendirmeye alınır. Ön değerlendirme aşamasında şartları sağlayan proje önerileri, Koordinatör tarafından Komisyona sunulur. Komisyon proje önerilerini inceleyerek değerlendirilmesi için ilgili proje değerlendirme kurullarına gönderir ya da reddeder.

Araştırma projelerinde hakemlerin en az birinin üniversite dışından olması tercih edilir. Komisyon, Proje Değerlendirme Kurullarından gelen tutanak ve proje değerlendirme raporları doğrultusunda projenin desteklenmesine, revize edilmesine veya reddedilmesine karar verir. Kabul edilen projeler BAP Komisyon Başkanı ve yürütücü arasında düzenlenen protokolün imzalanmasıyla yürürlüğe girer. Projelere ait sunulan gelişme ve sonuç raporları hakem değerlendirmesi dikkate alınarak BAP Komisyonu tarafından karara bağlanır. Tüm bu süreçler esnasında kabul edilmiş projelere ait satın alma işlemleri, taşınır işlemleri ve her türlü yazışma süreçleri BAP Koordinatörlüğünce Üniversitemiz senatosunca kabul edilen yönerge doğrultusunda yürütülür."

Alt Program Adı: ARAŞTIRMA ALTYAPILARI

Gereke ve Açıklamalar

2023 PERFORMANS PROGRAMI

Alt Program Hedefi:

Ülkemizin bilgi birikiminin artırılmasına ve teknolojik gelişimine katkıda bulunmak üzere yükseköğretim kurumlarında araştırma altyapılarının kurulması ve kapasitelerinin güçlendirilmesi

Performans Göstergeleri

Performans Göstergesi	Ölçü Birimi	2021	2022 Planlanan	2022 YS Gerç. Tahmini	2023 Hedef	2024 Tahmin	2025 Tahmin
1- Araştırma altyapısı projesi tamamlanma oranı	Oran	10	0	0	2	3	4

Göstergeye İlişkin Açıklama: BAP kapsamında desteklenen Araştırma altyapısı projesi tamamlanma oranı takibi amaçlanmaktadır

Hesaplama Yöntemi: İlgili yılda Bilimsel Araştırma Projeleri Koordinatörlüğünden gelen BAP kapsamında Araştırma altyapısı projesi tamamlanma oranı

Verinin Kaynağı: Bilimsel Araştırma Projeleri Koordinatörlüğü

Sorumlu İdare:

Alt Program Kapsamında Yürütülecek Faaliyet Maliyetleri

Faaliyetler	2022 Bütçe	2022 Harcama Haziran	2023 Bütçe	2024 Tahmin	2025 Tahmin
Yükseköğretim Kurumları Araştırma Altyapısı Kurulması ve Geliştirilmesi	0	0	3.000.000	3.763.000	4.406.000
Bütçe İçi	0	0	3.000.000	3.763.000	4.406.000
Bütçe Dışı	0	0	0	0	0
T O P L A M	0	0	3.000.000	3.763.000	4.406.000
Bütçe İçi	0	0	3.000.000	3.763.000	4.406.000
Bütçe Dışı	0	0	0	0	0

Faaliyetlere İlişkin Açıklamalar:

Yükseköğretim Kurumları Araştırma Altyapısı Kurulması ve Geliştirilmesi

2023 PERFORMANS PROGRAMI

GÜMÜŞHANE ÜNİVERSİTESİ PERFORMANS BİLGİSİ

Bütçe Yılı: 2023
Program Adı: HAYAT BOYU ÖĞRENME

Alt Program Adı: YÜKSEKÖĞRETİM KURUMLARI SÜREKLİ EĞİTİM FAALİYETLERİ
Gereğe ve Açıklamalar

Gümüşhane Üniversitesinde okuyan tüm öğrencilerimiz ve diğer kamu kurum ve kuruluşlara iş sağlığı güvenliği eğitimleri, oyun terapisi uygulayıcı eğitimi, yağlı boya kursları, madencilik, finans, iletişim, turizm ve sağlık alanında eğitimler düzenlenecektir. Uluslararası eğitim ve kurslar için gerekli alt yapı çalışmaları sürdürülmektedir.

Alt Program Hedefi:

Toplumun tüm kesimlerine ihtiyaç duyduğu alanlarda eğitimler verilmesi, kamu kurum ve kuruluşları, özel sektör ve uluslararası kuruluşlarla işbirliğinin gelişmesine katkıda bulunulması

Performans Göstergeleri

Performans Göstergesi	Ölçü Birimi	0	2022 Planlanan	2022 YS Gerç. Tahmini	2023 Hedef	2024 Tahmin	2025 Tahmin
1- Dezavantajlı gruplara yönelik sosyal entegrasyon ve kapsayıcılığa ilişkin yapılan faaliyet sayısı	Sayı	0	0	0	0	0	0

Göstergeye İlişkin Açıklama:

Hesaplama Yöntemi:

Verinin Kaynağı:

Sorumlu İdare:

Performans Göstergesi	Ölçü Birimi	2020	2022 Planlanan	2022 YS Gerç. Tahmini	2023 Hedef	2024 Tahmin	2025 Tahmin
2- Eğitim programlarına başvuran kişi sayısı	Sayı	800	150	150	300	350	400

Göstergeye İlişkin Açıklama: Eğitim programlarına başvuran kişi sayısının takibi amaçlanmaktadır.

Hesaplama Yöntemi: İlgili yılda GÜSUD Koordinatörlüğünden gelen Eğitim programlarına başvuran kişi sayısı

Verinin Kaynağı: GÜSUD Koordinatörlüğü

Sorumlu İdare:

Performans Göstergesi	Ölçü Birimi	2020	2022 Planlanan	2022 YS Gerç. Tahmini	2023 Hedef	2024 Tahmin	2025 Tahmin
3- Mezunlara yönelik gerçekleştirilen faaliyet sayısı	Sayı	10	0	0	2	4	6

Göstergeye İlişkin Açıklama: Mezunlara yönelik gerçekleştirilen faaliyet sayısının takibi amaçlanmaktadır

Hesaplama Yöntemi: İlgili yılda GÜSUD Koordinatörlüğü mezunlara yönelik gerçekleştirilen faaliyet sayısı

Verinin Kaynağı: GÜSUD Koordinatörlüğü

Sorumlu İdare:

Performans Göstergesi	Ölçü Birimi	2020	2022 Planlanan	2022 YS Gerç. Tahmini	2023 Hedef	2024 Tahmin	2025 Tahmin
4- Sürekli Eğitim Merkezi (SEM) ve Dil Merkezi (DİLMER) tarafından mesleki eğitime yönelik verilen sertifika sayısı	Sayı	309	0	0	300	350	400

Göstergeye İlişkin Açıklama: Sürekli Eğitim Merkezi (SEM) ve Dil Merkezi (DİLMER) tarafından mesleki eğitime yönelik verilen sertifika sayısının takibi amaçlanmaktadır.

Hesaplama Yöntemi: İlgili yılda Sürekli Eğitim Merkezi (SEM) ve Dil Merkezi (DİLMER) tarafından mesleki eğitime yönelik verilen sertifika sayısı

Verinin Kaynağı: GÜSUD Koordinatörlüğü

Sorumlu İdare:

2023 PERFORMANS PROGRAMI

Performans Göstergesi	Ölçü Birimi	2020	2022 Planlanan	2022 YS Gerç. Tahmini	2023 Hedef	2024 Tahmin	2025 Tahmin
5- Tamamlanan sosyal sorumluluk projeleri sayısı	Sayı	2	0	0	2	3	4

Göstergeye İlişkin Açıklama: Tamamlanan sosyal sorumluluk projeleri sayısının takibi amaçlanmaktadır.

Hesaplama Yöntemi: İlgili yılda GÜSUD Koordinatörlüğünden gelen tamamlanan sosyal sorumluluk projeleri sayısı

Verinin Kaynağı: GÜSUD Koordinatörlüğü

Sorumlu İdare:

Performans Göstergesi	Ölçü Birimi	0	2022 Planlanan	2022 YS Gerç. Tahmini	2023 Hedef	2024 Tahmin	2025 Tahmin
6- Üniversitenin çevrecilik alanlarında aldığı ödül sayısı	Sayı	0	0	0	1	2	3

Göstergeye İlişkin Açıklama: İlgili yılda birimlerden gelen Üniversitenin çevrecilik alanlarında aldığı ödül sayısının takibi amaçlanmaktadır.

Hesaplama Yöntemi: İlgili yılda birimlerden gelen Üniversitenin çevrecilik alanlarında aldığı ödül sayısı

Verinin Kaynağı: İlgili birimler

Sorumlu İdare:

Alt Program Kapsamında Yürütülecek Faaliyet Maliyetleri

Faaliyetler	2022 Bütçe	2022 Harcama Haziran	2023 Bütçe	2024 Tahmin	2025 Tahmin
Toplum Hizmetine Sunulan Eğitim Programları, Kurs ve Seminerler	713.000	14.980	713.000	784.300	862.730
Bütçe İçi	0	0	0	0	0
Bütçe Dışı	713.000	14.980	713.000	784.300	862.730
T O P L A M	713.000	14.980	713.000	784.300	862.730
Bütçe İçi	0	0	0	0	0
Bütçe Dışı	713.000	14.980	713.000	784.300	862.730

Faaliyetlere İlişkin Açıklamalar:

Toplum Hizmetine Sunulan Eğitim Programları, Kurs ve Seminerler

Birimimizde aktif olarak isg, ekg, oyun terapisi uygulayıcı eğitimi, duygu tanıma ve empati odaklı eğitim, finans eğitimleri, madencilikte veri analizi ve gıda mühendisliği alanında eğitimlerimiz aktif devam etmektedir. Bu eğitimler dışında talep edilen eğitimler belirlenerek ilgili eğitmenin yeterliliği belgelemesi kaydı ile aktif hale getirilecektir.

Yükseköğretim Kurumları Sosyal Sorumluluk Projeleri

Gümüşhane Üniversitesi Sürekli Eğitim Uygulama ve Araştırma Merkezi Yönetmeliği kapsamında bu faaliyet yürütülmektedir. Kamu kurum ve kuruluşları, özel sektör ve uluslararası kuruluşlar tarafında talep edilen sosyal sorumluluk projelerine destek verilmektedir. Belirlenen sosyal projeler için gerekli yazışma ve izin yazıları sonucunda projeler faaliyete geçirilmektedir. İlgili kamu kurum ve kuruluşları, STK ile üniversitemiz rektörlüğü bünyesinde imzalanan protokoller doğrultusunda birimizce gerekli destek sağlanmaktadır. İlgili öğretim elemanlarına alanında eğitim verme talep yazıları ulaştırılmış olup eğitim vermek isteye öğretim elemanı ile görüşme yapıları eğitimler düzenlenmektedir.

2023 PERFORMANS PROGRAMI

GÜMÜŞHANE ÜNİVERSİTESİ PERFORMANS BİLGİSİ

Bütçe Yılı: 2023
Program Adı: YÜKSEKÖĞRETİM

Alt Program Adı: ÖN LİSANS EĞİTİMİ, LİSANS EĞİTİMİ VE LİSANSÜSTÜ EĞİTİM
Gerekeçe ve Açıklamalar

Ders içerikleri geliştirilerek pasif bölümlerin aktifleştirilmesi çalışmaları devam etmektedir. Bu kapsamda kontenjan başvuruları yapılacaktır. Modern çağın gerektirdiği mesleki yeterliliklere sahip mezunların yetiştirilmesi amacıyla; teorik ve uygulama dersleriyle edinilen becerilerin Gümüşhane ve Kelkit Devlet Hastanelerinde gözlem ve uygulama yaparak pekiştirilmesini kapsamaktadır. Eğitim verilen programların uygulama alanlarına yönelik ilgili diğer kurum ve kuruluşlarla gerekli protokoller yapılmıştır. Okul bünyesindeki uygulama alanlarında verilen eğitimlerle donanımlı mezunlar yetiştirilmektedir. Ders planları ve içerikleri, paydaş görüşleri alınarak, eşdeğer programlarla karşılaştırılarak, ilgili kurum ve kuruluşların görüşleri alınarak güncellenmektedir. Bölümün eğitim amaç ve hedefleri tanımlıdır ve bilişim sistemi yoluyla yayınlanmıştır. Ders görevlendirmeleri, eğitim-öğretim kadrosunun yetkinlikleri ile ders içeriklerinin örtüşmesi için öğretim üyelerinin uzmanlık alanlarına göre yapılmaktadır. Bölümün amaçlarını ve çıktılarını sistematik olarak izleme ve iyileştirme süreçleri uygulanmaktadır. Öğrencilerin sağlık ve turizm alanlarında öğrenmiş oldukları teorik bilgileri çalışma ortamına aktarabilmeleri için müfredatımızda uygulama derslerine yer verilmiştir. Bu uygulamalı derslerle öğrencilerin mesleki yeterlilik sahibi bireyler olarak yetiştirilmesi için çalışmaktadır.

Alt Program Hedefi:

Mesleki yeterlilik sahibi ve gelişime açık mezunlar yetiştirilmesi

Performans Göstergeleri

Performans Göstergesi	Ölçü Birimi	2020	2022 Planlanan	2022 YS Gerç. Tahmini	2023 Hedef	2024 Tahmin	2025 Tahmin
1- Doktora eğitimini tamamlayanların sayısı	Sayı	14	27	27	30	35	40

Göstergeye İlişkin Açıklama: Doktora eğitimini tamamlayanların sayısının takibi amaçlanmaktadır.

Hesaplama Yöntemi: İlgili yılda Enstitüler ve Öğrenci İşleri Daire Başkanlığından gelen doktora eğitimini tamamlayanların sayısı

Verinin Kaynağı: Enstitü ve Öğrenci İşleri Daire Başkanlığı

Sorumlu İdare:

Performans Göstergesi	Ölçü Birimi	2020	2022 Planlanan	2022 YS Gerç. Tahmini	2023 Hedef	2024 Tahmin	2025 Tahmin
2- Eğitim bilimleri kontenjan doluluk oranı	Oran	0	0	0	0	0	0

Göstergeye İlişkin Açıklama:

Hesaplama Yöntemi:

Verinin Kaynağı:

Sorumlu İdare:

Performans Göstergesi	Ölçü Birimi	2020	2022 Planlanan	2022 YS Gerç. Tahmini	2023 Hedef	2024 Tahmin	2025 Tahmin
3- Eğitimin program süresinde bitirilme oranı	Oran	35	0	0	0	0	0

Göstergeye İlişkin Açıklama:

Hesaplama Yöntemi:

Verinin Kaynağı:

Sorumlu İdare:

2023 PERFORMANS PROGRAMI

Performans Göstergesi	Ölçü Birimi	0	2022 Planlanan	2022 YS Gerç. Tahmini	2023 Hedef	2024 Tahmin	2025 Tahmin
4- Fen bilimleri kontenjan doluluk oranı	Oran	0	0	0	0	0	0

Göstergeye İlişkin Açıklama:

Hesaplama Yöntemi:

Verinin Kaynağı:

Sorumlu İdare:

Performans Göstergesi	Ölçü Birimi	2020	2022 Planlanan	2022 YS Gerç. Tahmini	2023 Hedef	2024 Tahmin	2025 Tahmin
5- Kütüphanede bulunan basılı ve elektronik kaynak sayısı	Sayı	362.215	390.000	406.168	420.000	450.000	480.000

Göstergeye İlişkin Açıklama: Kütüphanede bulunan basılı ve elektronik kaynak sayısının takibi amaçlanmaktadır.

Hesaplama Yöntemi: İlgili yılda Kütüphane ve Dokümantasyon Daire Başkanlığından gelen Kütüphanede bulunan basılı ve elektronik kaynak sayısı

Verinin Kaynağı: Kütüphane ve Dokümantasyon Daire Başkanlığı

Sorumlu İdare:

Performans Göstergesi	Ölçü Birimi	2020	2022 Planlanan	2022 YS Gerç. Tahmini	2023 Hedef	2024 Tahmin	2025 Tahmin
6- Kütüphanede bulunan öğrenci başına düşen basılı ve elektronik kaynak sayısı	Sayı	1.364	0	0	1.500	1.600	1.700

Göstergeye İlişkin Açıklama: Kütüphanede bulunan öğrenci başına düşen basılı ve elektronik kaynak sayısının takibi amaçlanmaktadır.

Hesaplama Yöntemi: İlgili yılda Kütüphane ve Dokümantasyon Daire Başkanlığından gelen Kütüphanede bulunan öğrenci başına düşen basılı ve elektronik kaynak sayısı

Verinin Kaynağı: Kütüphane ve Dokümantasyon Daire Başkanlığı

Sorumlu İdare:

Performans Göstergesi	Ölçü Birimi	2020	2022 Planlanan	2022 YS Gerç. Tahmini	2023 Hedef	2024 Tahmin	2025 Tahmin
7- Kütüphaneden yararlanan kişi sayısı	Sayı	76.530	180.000	180.000	200.000	220.000	240.000

Göstergeye İlişkin Açıklama: Kütüphaneden yararlanan kişi sayısının takibi amaçlanmaktadır.

Hesaplama Yöntemi: İlgili yılda Kütüphane ve Dokümantasyon Daire Başkanlığından gelen Kütüphaneden yararlanan kişi sayısı

Verinin Kaynağı: Kütüphane ve Dokümantasyon Daire Başkanlığı

Sorumlu İdare:

Performans Göstergesi	Ölçü Birimi	2020	2022 Planlanan	2022 YS Gerç. Tahmini	2023 Hedef	2024 Tahmin	2025 Tahmin
8- Lisansüstü öğrencilerin toplam öğrenciler içindeki payı	Oran	53	0	0	0	0	0

Göstergeye İlişkin Açıklama:

Hesaplama Yöntemi:

Verinin Kaynağı:

Sorumlu İdare:

2023 PERFORMANS PROGRAMI

Performans Göstergesi	Ölçü Birimi	2018	2022 Planlanan	2022 YS Gerç. Tahmini	2023 Hedef	2024 Tahmin	2025 Tahmin
9- Öğrenci başına düşen eğitim alanı	Metrekare	631	0	0	2	2,5	3

Göstergeye İlişkin Açıklama: Tüm birimlerden gelen Öğrenci başına düşen eğitim alanının takibi amaçlanmaktadır.

Hesaplama Yöntemi: İlgili yılda Tüm birimlerden gelen Öğrenci başına düşen eğitim alanı

Verinin Kaynağı: Tüm birimler

Sorumlu İdare:

Performans Göstergesi	Ölçü Birimi	2018	2022 Planlanan	2022 YS Gerç. Tahmini	2023 Hedef	2024 Tahmin	2025 Tahmin
10- Öğrenci başına düşen kapalı alan	Metrekare	102	0	0	7,5	8	8,5

Göstergeye İlişkin Açıklama: Tüm birimlerden gelen Öğrenci başına düşen kapalı alanın takibi amaçlanmaktadır.

Hesaplama Yöntemi: İlgili yılda Tüm birimlerden gelen Öğrenci başına düşen kapalı alan

Verinin Kaynağı: Tüm birimler

Sorumlu İdare:

Performans Göstergesi	Ölçü Birimi	2020	2022 Planlanan	2022 YS Gerç. Tahmini	2023 Hedef	2024 Tahmin	2025 Tahmin
11- Öğrenci değişim programlarından yararlanan öğrencilerin oranı	Oran	0	0	0	0	0	0

Göstergeye İlişkin Açıklama:

Hesaplama Yöntemi:

Verinin Kaynağı:

Sorumlu İdare:

Performans Göstergesi	Ölçü Birimi	2020	2022 Planlanan	2022 YS Gerç. Tahmini	2023 Hedef	2024 Tahmin	2025 Tahmin
12- Öğretim üyesi başına düşen öğrenci sayısı	Sayı	6.937	0	0	70	71	72

Göstergeye İlişkin Açıklama: Öğretim üyesi başına düşen öğrenci sayısının takibi amaçlanmaktadır.

Hesaplama Yöntemi: Tüm birimlerden gelen Öğretim üyesi başına düşen öğrenci sayısı

Verinin Kaynağı: Tüm birimler

Sorumlu İdare:

Performans Göstergesi	Ölçü Birimi	2020	2022 Planlanan	2022 YS Gerç. Tahmini	2023 Hedef	2024 Tahmin	2025 Tahmin
13- Sağlık bilimleri kontenjan doluluk oranı	Oran	8	0	0	0	0	0

Göstergeye İlişkin Açıklama:

Hesaplama Yöntemi:

Verinin Kaynağı:

Sorumlu İdare:

2023 PERFORMANS PROGRAMI

Performans Göstergesi	Ölçü Birimi	0	2022 Planlanan	2022 YS Gerç. Tahmini	2023 Hedef	2024 Tahmin	2025 Tahmin
14- Sosyal bilimler kontenjan doluluk oranı	Oran	0	0	0	0	0	0

Göstergeye İlişkin Açıklama:

Hesaplama Yöntemi:

Verinin Kaynağı:

Sorumlu İdare:

Performans Göstergesi	Ölçü Birimi	2020	2022 Planlanan	2022 YS Gerç. Tahmini	2023 Hedef	2024 Tahmin	2025 Tahmin
15- Teknokent veya Teknoloji Transfer Ofisi (TTO) projelerine katılan öğrenci sayısı	Sayı	0	0	0	5	5	5

Göstergeye İlişkin Açıklama: Teknokent veya Teknoloji Transfer Ofisi (TTO) projelerine katılan öğrenci sayısının takibi amaçlanmaktadır.

Hesaplama Yöntemi: İlgili yılda tüm birimlerden gelen Teknokent veya Teknoloji Transfer Ofisi (TTO) projelerine katılan öğrenci sayısı

Verinin Kaynağı: Tüm birimler

Sorumlu İdare:

Performans Göstergesi	Ölçü Birimi	2020	2022 Planlanan	2022 YS Gerç. Tahmini	2023 Hedef	2024 Tahmin	2025 Tahmin
16- Uluslararası kuruluşlarla ortak uygulanan eğitim programı sayısı	Sayı	3	0	0	0	0	0

Göstergeye İlişkin Açıklama:

Hesaplama Yöntemi:

Verinin Kaynağı:

Sorumlu İdare:

Performans Göstergesi	Ölçü Birimi	0	2022 Planlanan	2022 YS Gerç. Tahmini	2023 Hedef	2024 Tahmin	2025 Tahmin
17- Yabancı dilde eğitim veren program sayısı	Sayı	0	0	0	3	4	5

Göstergeye İlişkin Açıklama: Yabancı dilde eğitim veren program sayısının takibi amaçlanmaktadır.

Hesaplama Yöntemi: İlgili yılda tüm birimlerden gelen Yabancı dilde eğitim veren program sayısı

Verinin Kaynağı: Tüm birimler

Sorumlu İdare:

Performans Göstergesi	Ölçü Birimi	2020	2022 Planlanan	2022 YS Gerç. Tahmini	2023 Hedef	2024 Tahmin	2025 Tahmin
18- Yabancı uyruklu akademisyen sayısı	Sayı	11	0	8	10	11	12

Göstergeye İlişkin Açıklama: Yabancı uyruklu akademisyen sayısının takibi amaçlanmaktadır.

Hesaplama Yöntemi: İlgili yılda tüm birimlerde gelen Yabancı uyruklu akademisyen sayısı

Verinin Kaynağı: Tüm birimler

Sorumlu İdare:

2023 PERFORMANS PROGRAMI

Performans Göstergesi	Ölçü Birimi	2020	2022 Planlanan	2022 YS Gerç. Tahmini	2023 Hedef	2024 Tahmin	2025 Tahmin
19- Yabancı uyruklu öğrenci sayısı	Sayı	138	120	120	150	180	200

Göstergeye İlişkin Açıklama: Yabancı uyruklu öğrenci sayısının takibi amaçlanmaktadır.

Hesaplama Yöntemi: Öğrenci işleri Daire Başkanlığından gelen Yabancı uyruklu öğrenci sayısı

Verinin Kaynağı: Öğrenci işleri Daire Başkanlığı

Sorumlu İdare:

Performans Göstergesi	Ölçü Birimi	2020	2022 Planlanan	2022 YS Gerç. Tahmini	2023 Hedef	2024 Tahmin	2025 Tahmin
20- Yan dal ve çift ana dal programından mezun olanların toplam mezun sayısına oranı	Oran	7	0	0	10	11	12

Göstergeye İlişkin Açıklama: Yan dal ve çift ana dal programından mezun olanların toplam mezun sayısına oranının takibi amaçlanmaktadır.

Hesaplama Yöntemi: İlgili yılda Öğrenci işleri Daire Başkanlığından gelen Yan dal ve çift ana dal programından mezun olanların toplam mezun sayısına oranı

Verinin Kaynağı: Öğrenci işleri Daire Başkanlığı

Sorumlu İdare:

Performans Göstergesi	Ölçü Birimi	0	2022 Planlanan	2022 YS Gerç. Tahmini	2023 Hedef	2024 Tahmin	2025 Tahmin
21- Yükseköğretim kurumlarında öğretim elemanı ve öğrenci değişim programlarına katılanların sayısı	Sayı	0	0	0	0	0	0

Göstergeye İlişkin Açıklama:

Hesaplama Yöntemi:

Verinin Kaynağı:

Sorumlu İdare:

Alt Program Kapsamında Yürütülecek Faaliyet Maliyetleri

Faaliyetler	2022 Bütçe	2022 Harcama Haziran	2023 Bütçe	2024 Tahmin	2025 Tahmin
Doktora Öğrencilerine Yönelik Burs Hizmetleri	0	29.305	0	0	0
Bütçe İçi	0	29.305	0	0	0
Bütçe Dışı	0	0	0	0	0
Doktora ve Tıpta Uzmanlık Eğitimi	2.531.000	2.390.428	5.123.000	6.182.000	7.111.000
Bütçe İçi	2.531.000	2.390.428	5.123.000	6.182.000	7.111.000
Bütçe Dışı	0	0	0	0	0
Lisans Öğrencilerine Yönelik Burs Hizmetleri	0	11.100	0	0	0
Bütçe İçi	0	11.100	0	0	0
Bütçe Dışı	0	0	0	0	0
Yükseköğretim Kurumları Bilgi ve Kültürel Kaynaklar ile Sportif Altyapısının Geliştirilmesi Hizmetleri	1.565.000	918.181	2.884.000	3.486.000	3.981.000
Bütçe İçi	1.565.000	918.181	2.884.000	3.486.000	3.981.000
Bütçe Dışı	0	0	0	0	0
Yükseköğretim Kurumları Birinci Öğretim	157.853.000	105.121.099	356.189.000	429.120.000	492.932.000
Bütçe İçi	157.853.000	105.121.099	356.189.000	429.120.000	492.932.000
Bütçe Dışı	0	0	0	0	0

2023 PERFORMANS PROGRAMI

Yükseköğretim Kurumları İkinci Öğretim	3.770.000	1.658.807	6.483.000	7.640.000	8.463.000
Bütçe İçi	3.770.000	1.658.807	6.483.000	7.640.000	8.463.000
Bütçe Dışı	0	0	0	0	0
Yükseköğretim Kurumları Tezsiz Yüksek Lisans	0	254.922	0	0	0
Bütçe İçi	0	254.922	0	0	0
Bütçe Dışı	0	0	0	0	0
Yükseköğretim Kurumları Uluslararası Ortak Eğitim ve Öğretim Programı	3.095.725	1.156.187	4.000.000	4.500.000	5.000.000
Bütçe İçi	0	0	0	0	0
Bütçe Dışı	3.095.725	1.156.187	4.000.000	4.500.000	5.000.000
Yükseköğretim Kurumları Yaz Okulları	47.000	0	97.000	113.000	123.000
Bütçe İçi	47.000	0	97.000	113.000	123.000
Bütçe Dışı	0	0	0	0	0
T O P L A M	168.861.725	111.540.028	374.776.000	451.041.000	517.610.000
Bütçe İçi	165.766.000	110.383.841	370.776.000	446.541.000	512.610.000
Bütçe Dışı	3.095.725	1.156.187	4.000.000	4.500.000	5.000.000

Faaliyetlere İlişkin Açıklamalar:

Doktora Öğrencilerine Yönelik Burs Hizmetleri

2547 Sayılı Yükseköğretim Kanunu kapsamında bu faaliyet yürütülmektedir. Mesleki yeterlilik sahibi ve gelişime açık mezunlar yetiştirilmesi kapsamında Doktora Öğrencilerine Yönelik Burs Hizmetleri verilecektir. Yükseköğretim 100/2000 YÖK Doktora Bursu konusunda Enstitümüz anabilim dallarını ile ilgili 100 sistematik alandaki konu önceliği belirlenerek bu kapsamında YÖK'ün vermiş olduğu olanak dâhilinde Enstitümüz öğrencilerinin yararlanması için kontenjan talebinde bulunuldu. *Yükseköğretim Kredi ve Yurtlar Kurumu'nun Üniversitemize verilen kontenjan kapsamında Enstitümüze ayrılan kontenjandan ihtiyacı olan öğrenciler seçilerek yararlanması sağlanacaktır. Ayrıca Yükseköğretim Kredi ve Yurtlar Kurumu'nun vermiş olduğu doktora bursuna öğrencilerimiz başvuru tarihlerinde bilgilendirilerek bu burslara başvuru yapılması sağlanmaktadır.

Doktora ve Tıpta Uzmanlık Eğitimi

2547 Sayılı Yükseköğretim Kanunu kapsamında bu faaliyet yürütülmektedir. Gümüşhane Üniversitesi Lisansüstü Eğitim Bilimleri Enstitüsü olarak misyonumuz, lisansüstü eğitimde bilimsel ve teknolojik gelişmeler önderliğinde, toplumsal ihtiyaçlar, bilimsel araştırma ve inovasyonu önemseyen, analiz ve sentez yapabilen, eleştirel düşünen, akademik kurum, kamu veya özel sektöre başarıyla katkı sağlayacak, etik değerlere önem veren, ulusal ve uluslararası düzeyde üstün nitelikli araştırmacı ve uzmanlar yetiştirmektir. Mevcutta 26 doktora öğrencisi bulunan enstitümüz Bundan sonraki süreçte de hem Ana bilim dalı sayısını artırarak hem de enstitümüzün tercih edilmesini cazip hale getirerek nitelikli öğrenci sayısını artırarak hedeflenen misyona uygun öğrenciler mezun etmeyi amaçlamaktadır.

Fen ve Mühendislik Bilimleri Öğrencilerinin Uygulamalı Eğitimi

2547 Sayılı Yükseköğretim Kanunu kapsamında bu faaliyet yürütülmektedir. Öğrencilerin mesleki yeterliliklerini kazanabilmeleri için gerek meslek yüksekokulu kimya laboratuvarında gerekse üniversitenin farklı birimlerinde bulunan laboratuvarlarda öğretim elemanlarımızın denetiminde gerekli uygulamalar yapılmaktadır. Mühendislik Fakültemizde Uluslararası Standartlarda, Bilimsel Temelli Yükseköğretim Hizmeti Sunulması amacıyla lisans eğitimi ve lisansüstü eğitim faaliyetleri mesleki yeterliliğe sahip ve gelişime açık mezunlar yetiştirilmek üzere, gerek laboratuvar, gerekse teknik tezler şeklinde uygulamalı olarak sürdürülmektedir.

Lisans Öğrencilerine Yönelik Burs Hizmetleri

2547 Sayılı Yükseköğretim Kanunu kapsamında bu faaliyet yürütülmektedir. Üniversitemiz genelinde öğrencilerimize yemek bursu vermektedir. Maddi durumu elverişli olmayan öğrencilerin burs hizmetlerinden öncelikli olarak faydalanması sağlanacaktır. Öğrencilerin özel kurum/kuruluşların verdiği burs hizmetlerinden faydalanması için teşvik edilecektir.

2547 Sayılı Yükseköğretim Kanunu kapsamında bu faaliyet yürütülmektedir. Yabancı Uyruklu öğrencilerle ilgili olarak hem YÖK Başkanlığına hem de İl Göç İdaresi Başkanlığına gerekli bilgiler verilmektedir.

Yabancı Uyruklu Öğrenci Programı Kapsamında Yürütülen Hizmetler

2547 Sayılı Yükseköğretim Kanunu kapsamında bu faaliyet yürütülmektedir. Yabancı Uyruklu öğrencilerle ilgili olarak hem YÖK Başkanlığına hem de İl Göç İdaresi Başkanlığına gerekli bilgiler

2023 PERFORMANS PROGRAMI

verilmektedir.

Yükseköğretim Kurumları Açıköğretim

Yükseköğretim Kurumları Bilgi ve Kültürel Kaynaklar ile Sportif Altyapının Geliştirilmesi Hizmetleri

2547 Sayılı Yükseköğretim Kanunu kapsamında bu faaliyet yürütülmektedir. Bu faaliyet kapsamında;
1. Satın alma ve bağış yoluyla basılı kitap alınarak kataloglanmaya çalışarak basılı yayın sayısı arttırılacaktır.
2. Dijital yayın yapan veri tabanları ile gerekli anlaşmalar yapılarak dijital yayın sayısı arttırılmaya çalışılacaktır.
3. Üniversitemiz kütüphanesinin daha fazla kullanıcı çekebilmesi için gerekli oryantasyon eğitimleri verilerek daha fazla kullanıcıya ulaşmaya çalışacaktır."

Yükseköğretim Kurumları Birinci Öğretim

2547 Sayılı Yükseköğretim Kanunu kapsamında bu faaliyet yürütülmektedir. Mesleki yeterlilik sahibi ve gelişime açık mezunlar yetiştirilmesi kapsamında Yükseköğretim Kurumları Birinci Öğretim Hizmetleri verilecektir.

Yükseköğretim Kurumları İkinci Öğretim

2547 Sayılı Yükseköğretim Kanunu kapsamında bu faaliyet yürütülmektedir. Mesleki yeterlilik sahibi ve gelişime açık mezunlar yetiştirilmesi kapsamında Yükseköğretim Kurumları ikinci öğretim hizmetleri verilecektir.

Yükseköğretim Kurumları Tezsiz Yüksek Lisans

2547 Sayılı Yükseköğretim Kanunu kapsamında bu faaliyet yürütülmektedir. Gümüşhane Üniversitesi Lisansüstü Eğitim Bilimleri Enstitüsü olarak misyonumuz, lisansüstü eğitimde bilimsel ve teknolojik gelişmeler önderliğinde, toplumsal ihtiyaçlar, bilimsel araştırma ve inovasyonu önemseyen, analiz ve sentez yapabilen, eleştirel düşünen, akademik kurum, kamu veya özel sektöre başarıyla katkı sağlayacak, etik değerlere önem veren, ulusal ve uluslararası düzeyde üstün nitelikli araştırmacı ve uzmanlar yetiştirmektir. Bundan sonraki süreçte de hem Ana bilim dalı sayısını artırarak hem de enstitümüzün tercih edilmesini cazip hale getirerek nitelikli öğrenci sayısını artırarak hedeflenen misyona uygun öğrenciler mezun etmeyi amaçlamaktadır.

Yükseköğretim Kurumları Uluslararası Ortak Eğitim ve Öğretim Programı

2547 Sayılı Yükseköğretim Kanunu kapsamında bu faaliyet yürütülmektedir. Mesleki yeterlilik sahibi ve gelişime açık mezunlar yetiştirilmesi kapsamında Yükseköğretim Kurumları Uluslararası Ortak Eğitim ve Öğretim Programı Hizmetleri verilecektir.

Yükseköğretim Kurumları Uzaktan Eğitim

2547 Sayılı Yükseköğretim Kanunu kapsamında bu faaliyet yürütülmektedir. Üniversitemiz bünyesinde verilecek olan ders ve eğitimler kademeli olarak mevcut altyapı imkânları dâhilinde uzaktan eğitim sistemi aracılığı ile verilmeye başlanacaktır. Bu süreçte eksik ve tamamlanması gereken faaliyetler tespit edilerek gerekli iş planlaması yapılacaktır.

Yükseköğretim Kurumları Yaz Okulları

2547 Sayılı Yükseköğretim Kanunu kapsamında bu faaliyet yürütülmektedir. Mesleki yeterlilik sahibi ve gelişime açık mezunlar yetiştirilmesi kapsamında Yükseköğretim Kurumları Yaz Okulları Hizmetleri verilecektir.

2023 PERFORMANS PROGRAMI

Alt Program Adı: ÖĞRETİM ELEMANLARINA SAĞLANAN BURS VE DESTEKLER

Gereke ve Açıklamalar

2547 Sayılı Yükseköğretim Kanununun 39. Maddesi kapsamında öğretim elemanlarımıza gerektiği kadar araştırmalara katılım göstermeleri için izin ve destek sağlanmaktadır. Tüm öğretim elemanlarının yüksek lisans ve doktora çalışmaları teşvik edilmektedir. Öğretim elemanlarının alanında yeterliliğini artırmaları noktasında hem teorik hem de pratik eğitimleri almaları sağlanmakta ve aynı zamanda daha önce mevcut bölümlerle ilgili kurumlarda (AFAD, OGM, İtfaiye vb.) çalışmış ve yeterlilik noktasında kendini geliştirmiş eleman portföyüyle desteklenerek eğitim öğretim desteklenmektedir. Mühendislik ve Doğa Bilimleri Fakültesinde alanında yetkin, araştırmacı, bilgi üreten ve aktaran akademisyenler yetiştirilmesi için araştırma görevlilerinin derslere katılması, dersin bir bölümünü anlatması ve uygulama çözmesi, laboratuvar uygulamalarına katılması gibi faaliyetler yürütülmektedir. İlahiyat Fakültesinde Öğretim elemanlarımızın kendi alanlarında gelişimini teşvik etmek üzere fakültemizde seminer çalışmaları yapılmaktadır. Aynı amaçla öğretim elemanlarımızın bilimsel çalışmaları dikkatle takip edilmekte, dönem sonu toplantılarda konu hakkında bilgi verilerek bilimsel araştırmaların nitelik ve nicelik yönünden iyileştirilmesi teşvik edilmektedir.

Alt Program Hedefi:

Alanında yetkin, araştırmacı, bilgi üreten ve aktaran akademisyenler yetiştirilmesi

Performans Göstergeleri

Performans Göstergesi	Ölçü Birimi	2020	2022 Planlanan	2022 YS Gerç. Tahmini	2023 Hedef	2024 Tahmin	2025 Tahmin
1- SCI, SCI-Expanded, SSCI ve AHCI kapsamındaki dergilerde öğretim elemanı başına düşen yayın sayısı	Sayı	151.757	0	0	200	210	220

Göstergeye İlişkin Açıklama: İlgili birimlerden gelen SCI, SCI-Expanded, SSCI ve AHCI kapsamındaki dergilerde öğretim elemanı başına düşen yayın sayısının takibi amaçlanmaktadır.

Hesaplama Yöntemi: İlgili yılda birimlerden gelen SCI, SCI-Expanded, SSCI ve AHCI kapsamındaki dergilerde öğretim elemanı başına düşen yayın sayısı

Verinin Kaynağı: İlgili birimler

Sorumlu İdare:

Performans Göstergesi	Ölçü Birimi	0	2022 Planlanan	2022 YS Gerç. Tahmini	2023 Hedef	2024 Tahmin	2025 Tahmin
2- Yükseköğretim Kurulu tarafından belirlenecek öncelikli alanlarda sağlanan burslardan yararlanan doktora öğrenci sayısı	Sayı	0	0	0	1	2	3

Göstergeye İlişkin Açıklama: Enstitü ve Öğrenci İşleri Daire Başkanlığı gelen Enstitü ve Öğrenci İşleri Daire Başkanlığı sayısının takibi amaçlanmaktadır.

Hesaplama Yöntemi: İlgili yılda Enstitü ve Öğrenci İşleri Daire Başkanlığı gelen YÖK tarafından öncelikli alanlarında sağlanan burslardan yararlanan doktora öğrenci sayısı

Verinin Kaynağı: Enstitü ve Öğrenci İşleri Daire Başkanlığı

Sorumlu İdare:

Performans Göstergesi	Ölçü Birimi	2020	2022 Planlanan	2022 YS Gerç. Tahmini	2023 Hedef	2024 Tahmin	2025 Tahmin
3- Yükseköğretim Kurulu tarafından sağlanan araştırma desteklerinden yararlananların sayısı	Sayı	0	0	0	0	0	0

Göstergeye İlişkin Açıklama: Enstitü ve Öğrenci İşleri Daire Başkanlığı gelen Araştırma bursundan yararlanan öğrenci sayısının takibi amaçlanmaktadır.

Hesaplama Yöntemi: İlgili yılda Enstitü ve Öğrenci İşleri Daire Başkanlığı gelen Araştırma bursundan yararlanan öğrenci sayısı

Verinin Kaynağı: Enstitü ve Öğrenci İşleri Daire Başkanlığı

Sorumlu İdare:

2023 PERFORMANS PROGRAMI

Performans Göstergesi	Ölçü Birimi	2020	2022 Planlanana	2022 YS Gerç. Tahmini	2023 Hedef	2024 Tahmin	2025 Tahmin
4- Yükseköğretim Kurulu, Türkiye Bilimler Akademisi ve TÜBİTAK bilim, teşvik ve sanat ödülleri sayısı	Sayı	1	0	0	1	2	3

Göstergeye İlişkin Açıklama: İlgili birimlerden gelen Yükseköğretim Kurulu, Türkiye Bilimler Akademisi ve TÜBİTAK bilim, teşvik ve sanat ödülleri sayısının takibi amaçlanmaktadır.

Hesaplama Yöntemi: İlgili yılda birimlerden gelen Yükseköğretim Kurulu, Türkiye Bilimler Akademisi ve TÜBİTAK bilim, teşvik ve sanat ödülleri sayısı

Verinin Kaynağı: İlgili birimler

Sorumlu İdare:

Alt Program Kapsamında Yürütülecek Faaliyet Maliyetleri

Faaliyetler	2022 Bütçe	2022 Harcama Haziran	2023 Bütçe	2024 Tahmin	2025 Tahmin
TOPLAM	0	0	0	0	0
Bütçe İçi	0	0	0	0	0
Bütçe Dışı	0	0	0	0	0

Faaliyetlere İlişkin Açıklamalar:

Araştırma Görevlileri Yurtdışı Araştırma Bursu Hizmetleri

2547 Sayılı Yükseköğretim Kanunu kapsamında bu faaliyet yürütülmektedir. Üniversitemiz tarafından Öğretim Elemanlarının Mesleki Gelişimi kapsamında Alanında yetkin, araştırmacı, bilgi üreten ve aktaran akademisyenler yetiştirilmesi amacıyla Araştırma Görevlilerine Yurtdışı Araştırma Bursu Hizmetleri verilecektir.

Öğretim Elemanlarına Yönelik Yabancı Dil Kursu Hizmetleri

2547 Sayılı Yükseköğretim Kanunu kapsamında bu faaliyet yürütülmektedir. Erasmus Öğretim Elemanı Değişim Programı kapsamında gerekli bilgilendirmeler yapılacaktır. Öğretim elemanlarımız YÖK tarafından sağlanan yurt dışında yabancı dil yeterliliklerinin artırılmasına yönelik burslardan yararlanmaya teşvik edilecektir.

Öğretim Üyesi Yetiştirme Programı ve Yurtdışı Destek Hizmetleri

Öğretim Üyesi Yetiştirme Programına İlişkin Usul ve Esaslar kapsamında bu faaliyet yürütülmektedir. Erasmus kapsamında gerekli değişim programı bilgilendirmeler yapılacak ve öğretim elemanının alanıyla ilgili sertifikasyon programlarına teşvik edilecektir. Turizm Fakültemizde nitelikli akademisyenlerin yetişmesi için ERASMUS programıyla ders alma veya ders verme hareketi kapsamında akademisyenlerimiz yurtdışına gidebilmektedirler.2020 yılı itibariyle Turizm Fakültesi olarak, 4 üniversite (Nicolas Copernicus University in Torun / Polonya, Polytechnic Institute of Guarda / Portekiz, University of Suor Orsala Benincasa / İtalya, University of Primorska / Slovenya) ile ERASMUS anlaşmamız bulunmaktadır.

2023 PERFORMANS PROGRAMI

Alt Program Adı: YÜKSEKÖĞRETİMDE ÖĞRENCİ YAŞAMI

Gereke ve Açıklamalar

Öğrencilerin beden ve ruh sağlığını korumak, barınma, beslenme, spor, çalışma ve dinlenme vb.. ilgi alanlarına göre boş zamanlarını iyi değerlendirilmek için uygun ortamlar sağlanmaktadır. Yeni ilgi alanları kazanmalarına imkan sağlayarak, gerek sağlık ve gerekse sosyal durumlarının iyileşmesine, yeteneklerinin ve kişiliklerinin sağlıklı bir şekilde gelişmesine imkan verecek hizmetler sunmak ve onları ruhsal ve bedensel sağlıklarına özen gösteren bireyler olarak yetiştirmek, birlikte düzenli ve disiplinli çalışma, dinlenme ve eğlenme alışkanlıkları kazandıracak faaliyetler yapmak amaçlanmaktadır.

Alt Program Hedefi:

Yükseköğretim öğrencilerine sunulan beslenme ve barınma hizmetlerinin kalitesinin artırılması; öğrencilerin kişisel ve sosyal gelişimi desteklenerek yaşam kalitesinin yükseltilmesi

Performans Göstergeleri

Performans Göstergesi	Ölçü Birimi	2020	2022 Planlanan	2022 YS Gerç. Tahmini	2023 Hedef	2024 Tahmin	2025 Tahmin
1- Barınma hizmetlerinden yararlanan öğrenci sayısı	Sayı	68	0	0	0	0	0

Göstergeye İlişkin Açıklama:

Hesaplama Yöntemi:

Verinin Kaynağı:

Sorumlu İdare:

Performans Göstergesi	Ölçü Birimi	2020	2022 Planlanan	2022 YS Gerç. Tahmini	2023 Hedef	2024 Tahmin	2025 Tahmin
2- Beslenme hizmetlerinden yararlanan öğrenci sayısı	Sayı	203.496	0	0	15.000	17.000	18.000

Göstergeye İlişkin Açıklama: Yükseköğretimde öğrenci başına beslenme harcamasının takibi amaçlanmaktadır.

Hesaplama Yöntemi: İlgili yılda Sağlık, Kültür ve Spor Daire Başkanlığından gelen Yükseköğretimde öğrenci başına beslenme harcaması

Verinin Kaynağı: Sağlık, Kültür ve Spor Daire Başkanlığı

Sorumlu İdare:

Performans Göstergesi	Ölçü Birimi	2018	2022 Planlanan	2022 YS Gerç. Tahmini	2023 Hedef	2024 Tahmin	2025 Tahmin
3- Öğrenci başına düşen sosyal donatı alanı	Metrekare	157	0	0	2	3	4

Göstergeye İlişkin Açıklama: Öğrenci başına düşen sosyal donatı alanının takibi amaçlanmaktadır.

Hesaplama Yöntemi: İlgili yılda Sağlık, Kültür ve Spor Daire Başkanlığından gelen Öğrenci başına düşen sosyal donatı alanı

Verinin Kaynağı: Sağlık, Kültür ve Spor Daire Başkanlığı

Sorumlu İdare:

Performans Göstergesi	Ölçü Birimi	2020	2022 Planlanan	2022 YS Gerç. Tahmini	2023 Hedef	2024 Tahmin	2025 Tahmin
4- Öğrenci kulüp ve topluluk sayısı	Sayı	43	50	50	55	60	65

Göstergeye İlişkin Açıklama: Öğrenci kulüp ve topluluk sayısının takibi amaçlanmaktadır.

Hesaplama Yöntemi: İlgili yılda Sağlık, Kültür ve Spor Daire Başkanlığından gelen Öğrenci kulüp ve topluluk sayısı

Verinin Kaynağı: Sağlık, Kültür ve Spor Daire Başkanlığı

Sorumlu İdare:

2023 PERFORMANS PROGRAMI

Performans Göstergesi	Ölçü Birimi	2020	2022 Planlanana	2022 YS Gerç. Tahmini	2023 Hedef	2024 Tahmin	2025 Tahmin
5- Sosyal, kültürel ve sportif faaliyet sayısı	Sayı	217	158	158	160	165	170

Göstergeye İlişkin Açıklama: Sosyal, kültürel ve sportif faaliyet sayısının takibi amaçlanmaktadır.

Hesaplama Yöntemi: İlgili yılda Sağlık, Kültür ve Spor Daire Başkanlığından gelen Sosyal, kültürel ve sportif faaliyet sayısı

Verinin Kaynağı: Sağlık, Kültür ve Spor Daire Başkanlığı

Sorumlu İdare:

Performans Göstergesi	Ölçü Birimi	0	2022 Planlanana	2022 YS Gerç. Tahmini	2023 Hedef	2024 Tahmin	2025 Tahmin
6- Yükseköğretimde öğrenci başına barınma harcaması	TL	0	0	0	0	0	0

Göstergeye İlişkin Açıklama:

Hesaplama Yöntemi:

Verinin Kaynağı:

Sorumlu İdare:

Performans Göstergesi	Ölçü Birimi	0	2022 Planlanana	2022 YS Gerç. Tahmini	2023 Hedef	2024 Tahmin	2025 Tahmin
7- Yükseköğretimde öğrenci başına beslenme harcaması	TL	0	0	4.500.000	5.000.000	5.500.000	6.000.000

Göstergeye İlişkin Açıklama: Yükseköğretimde öğrenci başına beslenme harcamasının takibi amaçlanmaktadır.

Hesaplama Yöntemi: İlgili yılda Sağlık, Kültür ve Spor Daire Başkanlığından gelen Yükseköğretimde öğrenci başına beslenme harcaması

Verinin Kaynağı: Sağlık, Kültür ve Spor Daire Başkanlığı

Sorumlu İdare:

Performans Göstergesi	Ölçü Birimi	0	2022 Planlanana	2022 YS Gerç. Tahmini	2023 Hedef	2024 Tahmin	2025 Tahmin
8- Yükseköğretimde öğrenci yaşamından memnuniyet oranı	Oran	0	0	0	65	70	80

Göstergeye İlişkin Açıklama: Yükseköğretimde öğrenci yaşamından memnuniyet oranının takibi amaçlanmaktadır.

Hesaplama Yöntemi: İlgili yılda Sağlık, Kültür ve Spor Daire Başkanlığından gelen Yükseköğretimde öğrenci yaşamından memnuniyet oranı

Verinin Kaynağı: Sağlık, Kültür ve Spor Daire Başkanlığı

Sorumlu İdare:

Performans Göstergesi	Ölçü Birimi	0	2022 Planlanana	2022 YS Gerç. Tahmini	2023 Hedef	2024 Tahmin	2025 Tahmin
9- Yükseköğretimde öğrencilere sunulan sağlık hizmetinden yararlanan öğrenci sayısının toplam öğrenci sayısına oranı	Oran	0	0	0	0	0	0

Göstergeye İlişkin Açıklama:

Hesaplama Yöntemi:

Verinin Kaynağı:

Sorumlu İdare:

2023 PERFORMANS PROGRAMI

Alt Program Kapsamında Yürütülecek Faaliyet Maliyetleri

Faaliyetler	2022 Bütçe	2022 Harcama Haziran	2023 Bütçe	2024 Tahmin	2025 Tahmin
Yükseköğretimde Barınma Hizmetleri	62.000	12.744	33.000	39.000	44.000
Bütçe İçi	62.000	12.744	33.000	39.000	44.000
Bütçe Dışı	0	0	0	0	0
Yükseköğretimde Beslenme Hizmetleri	2.826.000	3.031.316	5.846.000	6.894.000	7.635.000
Bütçe İçi	2.826.000	3.031.316	5.846.000	6.894.000	7.635.000
Bütçe Dışı	0	0	0	0	0
Yükseköğretimde Kültür ve Spor Hizmetleri	56.000	448.533	121.000	143.000	159.000
Bütçe İçi	56.000	448.533	121.000	143.000	159.000
Bütçe Dışı	0	0	0	0	0
Yükseköğretimde Öğrenci Yaşamına İlişkin Diğer Hizmetler	3.184.000	3.379.720	8.208.000	9.789.000	11.193.000
Bütçe İçi	3.184.000	3.379.720	8.208.000	9.789.000	11.193.000
Bütçe Dışı	0	0	0	0	0
Yükseköğretimde Sağlık Hizmetleri	9.000	0	19.000	22.000	24.000
Bütçe İçi	9.000	0	19.000	22.000	24.000
Bütçe Dışı	0	0	0	0	0
T O P L A M	6.137.000	6.872.313	14.227.000	16.887.000	19.055.000
Bütçe İçi	6.137.000	6.872.313	14.227.000	16.887.000	19.055.000
Bütçe Dışı	0	0	0	0	0

Faaliyetlere İlişkin Açıklamalar:

Yükseköğretimde Barınma Hizmetleri

YÜKSEKÖĞRETİM KURUMLARI, MEDİKO-SOSYAL SAĞLIK, KÜLTÜR VE SPOR İŞLERİ DAİRESİ UYGULAMA YÖNETMELİĞİ kapsamında bu faaliyet yürütülmektedir.

Yükseköğretimde Beslenme Hizmetleri

YÜKSEKÖĞRETİM KURUMLARI, MEDİKO-SOSYAL SAĞLIK, KÜLTÜR VE SPOR İŞLERİ DAİRESİ UYGULAMA YÖNETMELİĞİ kapsamında bu faaliyet yürütülmektedir. Merkez ve ilçelerdeki öğrencilerin öğle ve akşam yemeği ihtiyacı hizmet alımı yoluyla karşılanmaktadır.

Yükseköğretimde Kültür ve Spor Hizmetleri

YÜKSEKÖĞRETİM KURUMLARI, MEDİKO-SOSYAL SAĞLIK, KÜLTÜR VE SPOR İŞLERİ DAİRESİ UYGULAMA YÖNETMELİĞİ kapsamında bu faaliyet yürütülmektedir. Öğrencilerin boş zamanlarını etkili ve verimli şekilde geçirmesi için kültürel faaliyetler gerçekleştirmek, kulüp etkinlikleri ile çalışmalarına katılımını sağlamak, üniversite içerisinde sportif faaliyetler düzenlemek ve üniversiteler arası spor karşılaşmalarına katılım sağlanarak faaliyetler düzenlenmektedir.

Yükseköğretimde Öğrenci Yaşamına İlişkin Diğer Hizmetler

YÜKSEKÖĞRETİM KURUMLARI, MEDİKO-SOSYAL SAĞLIK, KÜLTÜR VE SPOR İŞLERİ DAİRESİ UYGULAMA YÖNETMELİĞİ kapsamında bu faaliyet yürütülmektedir. Öğrencilerin üniversite bünyesindeki sportif tesislerden (havuz, halı saha vb.) azami faydalanmasını sağlayacak çalışmalar ile konferans, konser, sergi vb. faaliyetler yapılmaktadır.

Yükseköğretimde Sağlık Hizmetleri

YÜKSEKÖĞRETİM KURUMLARI, MEDİKO-SOSYAL SAĞLIK, KÜLTÜR VE SPOR İŞLERİ DAİRESİ UYGULAMA YÖNETMELİĞİ kapsamında bu faaliyet yürütülmektedir. Rehberlik ve psikolojik danışmanlık kapsamında faaliyetler yapılmakta olup, bireysel müracaat eden öğrencilerimizle psikolog tarafından görüşmeler yapılmakta; rehberlik ve psikolojik danışmanlık kapsamında konferans ve seminer verilmektedir.

2023 PERFORMANS PROGRAMI

D. İDARENİN TOPLAM KAYNAK İHTİYACI FAALİYET MALİYETLERİ TABLOSU

İdare Adı	GÜMÜŞHANE ÜNİVERSİTESİ
Program Adı	ARAŞTIRMA, GELİŞTİRME VE YENİLİK
Alt Program Adı	ARAŞTIRMA ALTYAPILARI
Alt Program Hedefi	Ülkemizin bilgi birikiminin artırılmasına ve teknolojik gelişimine katkıda bulunmak üzere yükseköğretim kurumlarında araştırma altyapılarının kurulması ve kapasitelerinin güçlendirilmesi
Faaliyet Adı	Yükseköğretim Kurumları Araştırma Altyapısı Kurulması ve Geliştirilmesi
Açıklama	

EKONOMİK KOD	2021 Gerç.	2022 Bütçe	2022 Harcama (Haziran)	2022 YSHT	2023 Bütçe	2024 Tahmin	2025 Tahmin
<i>Personel Giderleri</i>							
<i>Sosyal Güvenlik Kurumuna Devlet Primi Giderleri</i>							
<i>Mal ve Hizmet Alım Giderleri</i>							
<i>Faiz Giderleri</i>							
<i>Cari Transferler</i>							
<i>Sermaye Giderleri</i>					3.000.000	3.763.000	4.406.000

2023 PERFORMANS PROGRAMI

<i>Sermaye Transferleri</i>							
<i>Borç Verme</i>							
BÜTÇE İÇİ TOPLAM KAYNAK					3.000.000	3.763.000	4.406.000
<i>Döner Sermaye</i>							
<i>Özel Hesap</i>							
<i>Diğer Bütçe Dışı Kaynak</i>							
BÜTÇE DIŞI TOPLAM KAYNAK							
FAALİYET MALİYETİ TOPLAMI					3.000.000	3.763.000	4.406.000

FAALİYET MALİYETLERİ TABLOSU

İdare Adı	GÜMÜŞHANE ÜNİVERSİTESİ
Program Adı	ARAŞTIRMA, GELİŞTİRME VE YENİLİK
Alt Program Adı	YÜKSEKÖĞRETİMDE BİLİMSEL ARAŞTIRMA VE GELİŞTİRME
Alt Program Hedefi	Yükseköğretim kurumlarında inovasyon amaçlı bilimsel çalışmaların arttırılması
Faaliyet Adı	Yükseköğretim Kurumları Temel Araştırma Hizmetleri
Açıklama	2547 Sayılı Yükseköğretim Kanunu kapsamında bu faaliyet yürütülmektedir. Yeni fikir ve ürün odaklı, proje destekli çalışmaların arttırılması için bilgilendirme ve eğitim programlarının arttırılması planlanmaktadır. Bilim literatürüne özgün katkılar sağlamak ve bölgemizin ve ülkemizin sosyo-ekonomik ve kültürel gelişimine katkılar sağlamak amacıyla gerekli olan faaliyetler yürütülecektir. Bu bağlamda ulusal ve uluslararası kuruluşlar tarafından desteklenen Ar-Ge projesi sayısı arttırılacaktır. Sempozyum, Kongre, Konferans vb. bilimsel etkinliklere katılımın teşvik edilmesi ve desteklenmesi sağlanacaktır. Bilimsel araştırmalar ve çalışmalar desteklenecek ve teşvik edilecektir.

2023 PERFORMANS PROGRAMI

EKONOMİK KOD	2021 Gerç.	2022 Bütçe	2022 Harcama (Haziran)	2022 YSHT	2023 Bütçe	2024 Tahmin	2025 Tahmin
<i>Personel Giderleri</i>							
<i>Sosyal Güvenlik Kurumuna Devlet Primi Giderleri</i>							
<i>Mal ve Hizmet Alım Giderleri</i>	7.999	32.000		231.000	350.000	417.000	457.000
<i>Faiz Giderleri</i>							
<i>Cari Transferler</i>							
<i>Sermaye Giderleri</i>							
<i>Sermaye Transferleri</i>							
<i>Borç Verme</i>							
BÜTÇE İÇİ TOPLAM KAYNAK	7.999	32.000		231.000	350.000	417.000	457.000
<i>Döner Sermaye</i>							
<i>Özel Hesap</i>							
<i>Diğer Bütçe Dışı Kaynak</i>							
BÜTÇE DIŞI TOPLAM KAYNAK							
FAALİYET MALİYETİ TOPLAMI	7.999	32.000		231.000	350.000	417.000	457.000

2023 PERFORMANS PROGRAMI

FAALİYET MALİYETLERİ TABLOSU

İdare Adı GÜMÜŞHANE ÜNİVERSİTESİ

Program Adı ARAŞTIRMA, GELİŞTİRME VE YENİLİK

Alt Program Adı YÜKSEKÖĞRETİMDE BİLİMSEL ARAŞTIRMA VE GELİŞTİRME

Alt Program Hedefi Yükseköğretim kurumlarında inovasyon amaçlı bilimsel çalışmaların arttırılması

Faaliyet Adı Yükseköğretim Kurumlarının Bilimsel Araştırma Projeleri

Açıklama "Yükseköğretim Kurumları Bilimsel Araştırma Projeleri Hakkında Yönetmelik kapsamında bu faaliyet yürütülmektedir. Proje yürütücüsü, BAP Otomasyon sistemi üzerinden proje başvurusunu gerçekleştirdikten sonra gerekli belgeleri BAP koordinasyon birimine sunması halinde proje ile ilgili süreç başlamış olur. BAP Birimine sunulan proje önerileri, gerekli koşulları sağlayıp sağlamadığının incelenmesi amacıyla ön değerlendirmeye alınır. Ön değerlendirme aşamasında şartları sağlayan proje önerileri, Koordinatör tarafından Komisyona sunulur. Komisyon proje önerilerini inceleyerek değerlendirilmesi için ilgili proje değerlendirme kurullarına gönderir ya da reddeder. Araştırma projelerinde hakemlerin en az birinin üniversite dışından olması tercih edilir. Komisyon, Proje Değerlendirme Kurullarından gelen tutanak ve proje değerlendirme raporları doğrultusunda projenin desteklenmesine, revize edilmesine veya reddedilmesine karar verir. Kabul edilen projeler BAP Komisyon Başkanı ve yürütücü arasında düzenlenen protokolün imzalanmasıyla yürürlüğe girer. Projelere ait sunulan gelişme ve sonuç raporları hakem değerlendirmesi dikkate alınarak BAP Komisyonu tarafından karara bağlanır. Tüm bu süreçler esnasında kabul edilmiş projelere ait satın alma işlemleri, taşınır işlemleri ve her türlü yazışma süreçleri BAP Koordinatörlüğünce Üniversitemiz senatosunca kabul edilen yönerge doğrultusunda yürütülür."

EKONOMİK KOD	2021 Gerç.	2022 Bütçe	2022 Harcama (Haziran)	2022 YSHT	2023 Bütçe	2024 Tahmin	2025 Tahmin
<i>Personel Giderleri</i>							
<i>Sosyal Güvenlik Kurumuna Devlet Primi Giderleri</i>							
<i>Mal ve Hizmet Alım Giderleri</i>	676.220	663.000	796.700	845.000	1.112.000	1.312.000	1.452.000
<i>Faiz Giderleri</i>							

2023 PERFORMANS PROGRAMI

<i>Cari Transferler</i>							812
<i>Sermaye Giderleri</i>							
<i>Sermaye Transferleri</i>							
<i>Borç Verme</i>							
BÜTÇE İÇİ TOPLAM KAYNAK	676.220	663.000	796.700	845.000	1.112.000	1.312.000	1.452.000
<i>Döner Sermaye</i>							
<i>Özel Hesap</i>							
<i>Diğer Bütçe Dışı Kaynak</i>	135.388	1.155.103	460.808	1.155.103	2.000.000	3.000.000	3.500.000
BÜTÇE DIŞI TOPLAM KAYNAK	135.388	1.155.103	460.808	1.155.103	2.000.000	3.000.000	3.500.000
FAALİYET MALİYETİ TOPLAMI	811.608	1.818.103	1.257.508	2.000.103	3.112.000	4.312.000	4.952.000

FAALİYET MALİYETLERİ TABLOSU

İdare Adı	GÜMÜŞHANE ÜNİVERSİTESİ
Program Adı	HAYAT BOYU ÖĞRENME
Alt Program Adı	YÜKSEKÖĞRETİM KURUMLARI SÜREKLİ EĞİTİM FAALİYETLERİ
Alt Program Hedefi	Toplumun tüm kesimlerine ihtiyaç duyduğu alanlarda eğitimler verilmesi, kamu kurum ve kuruluşları, özel sektör ve uluslararası kuruluşlarla işbirliğini geliştirmesine katkıda bulunulması
Faaliyet Adı	Toplum Hizmetine Sunulan Eğitim Programları, Kurs ve Seminerler

2023 PERFORMANS PROGRAMI

Açıklama

Birimimizde aktif olarak isg, ekg, oyun terapisi uygulayıcı eğitimi, duygu tanıma ve empati odaklı eğitim, finans eğitimleri, madencilikte veri analizi ve gıda mühendisliği alanında eğitimlerimiz aktif devam etmektedir. Bu eğitimler dışında talep edilen eğitimler belirlenerek ilgili eğitmenin yeterliliği belgelemesi kaydı ile aktif hale getirilecektir.

EKONOMİK KOD	2021 Gerç.	2022 Bütçe	2022 Harcama (Haziran)	2022 YSHT	2023 Bütçe	2024 Tahmin	2025 Tahmin
<i>Personel Giderleri</i>							
<i>Sosyal Güvenlik Kurumuna Devlet Primi Giderleri</i>							
<i>Mal ve Hizmet Alım Giderleri</i>							
<i>Faiz Giderleri</i>							
<i>Cari Transferler</i>							
<i>Sermaye Giderleri</i>							
<i>Sermaye Transferleri</i>							
<i>Borç Verme</i>							
BÜTÇE İÇİ TOPLAM KAYNAK							
<i>Döner Sermaye</i>	114.044	713.000	14.980	19.973	713.000	784.300	86
<i>Özel Hesap</i>							
<i>Diğer Bütçe Dışı Kaynak</i>							
BÜTÇE DIŞI TOPLAM KAYNAK	114.044	713.000	14.980	19.973	713.000	784.300	86
FAALİYET MALİYETİ TOPLAMI	114.044	713.000	14.980	19.973	713.000	784.300	86

2023 PERFORMANS PROGRAMI

FAALİYET MALİYETLERİ TABLOSU

İdare Adı GÜMÜŞHANE ÜNİVERSİTESİ

Program Adı YÜKSEKÖĞRETİM

Alt Program Adı ÖN LİSANS EĞİTİMİ, LİSANS EĞİTİMİ VE LİSANSÜSTÜ EĞİTİM

Alt Program Hedefi Mesleki yeterlilik sahibi ve gelişime açık mezunlar yetiştirilmesi

Faaliyet Adı Doktora ve Tıpta Uzmanlık Eğitimi

Açıklama 2547 Sayılı Yükseköğretim Kanunu kapsamında bu faaliyet yürütülmektedir. Gümüşhane Üniversitesi Lisansüstü Eğitim Bilimleri Enstitüsü olarak misyonumuz, lisansüstü eğitimde bilimsel ve teknolojik gelişmeler önderliğinde, toplumsal ihtiyaçlar, bilimsel araştırma ve inovasyonu önemseyen, analiz ve sentez yapabilen, eleştirel düşünen, akademik kurum, kamu veya özel sektöre başarıyla katkı sağlayacak, etik değerlere önem veren, ulusal ve uluslararası düzeyde üstün nitelikli araştırmacı ve uzmanlar yetiştirmektir. Mevcutta 26 doktora öğrencisi bulunan enstitümüz Bundan sonraki süreçte de hem Ana bilim dalı sayısını artırarak hem de enstitümüzün tercih edilmesini cazip hale getirerek nitelikli öğrenci sayısını artırarak hedeflenen misyona uygun öğrenciler mezun etmeyi amaçlamaktadır.

EKONOMİK KOD	2021 Gerç.	2022 Bütçe	2022 Harcama (Haziran)	2022 YSHT	2023 Bütçe	2024 Tahmin	2025 Tahmin
<i>Personel Giderleri</i>	2.986.027	2.413.000	2.329.024		4.835.000	5.836.000	6.716.000
<i>Sosyal Güvenlik Kurumuna Devlet Primi Giderleri</i>	70.193	93.000	59.936		202.000	244.000	281.000
<i>Mal ve Hizmet Alım Giderleri</i>	2.643	25.000	1.467	28.000	86.000	102.000	114.000

2023 PERFORMANS PROGRAMI

<i>Faiz Giderleri</i>							
<i>Cari Transferler</i>							
<i>Sermaye Giderleri</i>							
<i>Sermaye Transferleri</i>							
<i>Borç Verme</i>							
BÜTÇE İÇİ TOPLAM KAYNAK	3.058.864	2.531.000	2.390.428	28.000	5.123.000	6.182.000	7.111.000
<i>Döner Sermaye</i>							
<i>Özel Hesap</i>							
<i>Diğer Bütçe Dışı Kaynak</i>							
BÜTÇE DIŞI TOPLAM KAYNAK							
FAALİYET MALİYETİ TOPLAMI	3.058.864	2.531.000	2.390.428	28.000	5.123.000	6.182.000	7.111.000

2023 PERFORMANS PROGRAMI

FAALİYET MALİYETLERİ TABLOSU

İdare Adı GÜMÜŞHANE ÜNİVERSİTESİ

Program Adı YÜKSEKÖĞRETİM

Alt Program Adı ÖN LİSANS EĞİTİMİ, LİSANS EĞİTİMİ VE LİSANSÜSTÜ EĞİTİM

Alt Program Hedefi Mesleki yeterlilik sahibi ve gelişime açık mezunlar yetiştirilmesi

Faaliyet Adı Yükseköğretim Kurumları Bilgi ve Kültürel Kaynaklar ile Sportif Altyapının Geliştirilmesi Hizmetleri

Açıklama 2547 Sayılı Yükseköğretim Kanunu kapsamında bu faaliyet yürütülmektedir. Bu faaliyet kapsamında; 1. Satın alma ve bağış yoluyla basılı kitap alınarak kataloglanmaya çalışarak basılı yayın sayısı arttırılacaktır. 2.Dijital yayın yapan veri tabanları ile gerekli anlaşmalar yapılarak dijital yayın sayısı arttırılmaya çalışılacaktır. 3.Üniversitemiz kütüphanesinin daha fazla kullanıcı çekebilmesi için gerekli oryantasyon eğitimleri verilerek daha fazla kullanıcıya ulaşmaya çalışacaktır."

EKONOMİK KOD	2021 Gerç.	2022 Bütçe	2022 Harcama (Haziran)	2022 YSHT	2023 Bütçe	2024 Tahmin	2025 Tahmin
Personel Giderleri	937.397	902.000	742.953		1.832.000	2.213.000	2.546.000
Sosyal Güvenlik Kurumuna Devlet Primi Giderleri	164.684	141.000	130.663		307.000	370.000	426.000
Mal ve Hizmet Alım Giderleri	52.166	22.000	412	59.880	45.000	53.000	59.000
Faiz Giderleri							
Cari Transferler							

2023 PERFORMANS PROGRAMI

<i>Sermaye Giderleri</i>	364.089	500.000	44.154		700.000	850.000	950.000
<i>Sermaye Transferleri</i>							
<i>Borç Verme</i>							
BÜTÇE İÇİ TOPLAM KAYNAK	1.518.336	1.565.000	918.181	59.880	2.884.000	3.486.000	3.981.000
<i>Döner Sermaye</i>							
<i>Özel Hesap</i>							
<i>Diğer Bütçe Dışı Kaynak</i>							
BÜTÇE DIŞI TOPLAM KAYNAK							
FAALİYET MALİYETİ TOPLAMI	1.518.336	1.565.000	918.181	59.880	2.884.000	3.486.000	3.981.000

2023 PERFORMANS PROGRAMI

FAALİYET MALİYETLERİ TABLOSU

İdare Adı	GÜMÜŞHANE ÜNİVERSİTESİ
Program Adı	YÜKSEKÖĞRETİM
Alt Program Adı	ÖN LİSANS EĞİTİMİ, LİSANS EĞİTİMİ VE LİSANSÜSTÜ EĞİTİM
Alt Program Hedefi	Mesleki yeterlilik sahibi ve gelişime açık mezunlar yetiştirilmesi
Faaliyet Adı	Yükseköğretim Kurumları Birinci Öğretim
Açıklama	2547 Sayılı Yükseköğretim Kanunu kapsamında bu faaliyet yürütülmektedir. Mesleki yeterlilik sahibi ve gelişime açık mezunlar yetiştirilmesi kapsamında Yükseköğretim Kurumları Birinci Öğretim Hizmetleri verilecektir.

EKONOMİK KOD	2021 Gerç.	2022 Bütçe	2022 Harcama (Haziran)	2022 YSHT	2023 Bütçe	2024 Tahmin	2025 Tahmin
<i>Personel Giderleri</i>	110.583.567	127.902.000	82.370.275	225.218.000	275.608.000	332.233.000	382.707.000
<i>Sosyal Güvenlik Kurumuna Devlet Primi Giderleri</i>	14.601.162	15.846.000	10.779.925	29.130.000	35.660.000	42.939.000	49.433.000
<i>Mal ve Hizmet Alım Giderleri</i>	5.955.196	7.053.000	7.650.865	23.366.656	32.367.000	38.172.000	42.277.000
<i>Faiz Giderleri</i>							
<i>Cari Transferler</i>							
<i>Sermaye Giderleri</i>	9.451.380	7.052.000	4.320.034		12.554.000	15.776.000	18.515.000
<i>Sermaye Transferleri</i>							

2023 PERFORMANS PROGRAMI

<i>Borç Verme</i>							
BÜTÇE İÇİ TOPLAM KAYNAK	140.591.305	157.853.000	105.121.099	277.714.656	356.189.000	429.120.000	492.932.000
<i>Döner Sermaye</i>							
<i>Özel Hesap</i>							
<i>Diğer Bütçe Dışı Kaynak</i>							
BÜTÇE DIŞI TOPLAM KAYNAK							
FAALİYET MALİYETİ TOPLAMI	140.591.305	157.853.000	105.121.099	277.714.656	356.189.000	429.120.000	492.932.000

FAALİYET MALİYETLERİ TABLOSU

İdare Adı	GÜMÜŞHANE ÜNİVERSİTESİ
Program Adı	YÜKSEKÖĞRETİM
Alt Program Adı	ÖN LİSANS EĞİTİMİ, LİSANS EĞİTİMİ VE LİSANSÜSTÜ EĞİTİM
Alt Program Hedefi	Mesleki yeterlilik sahibi ve gelişime açık mezunlar yetiştirilmesi
Faaliyet Adı	Yükseköğretim Kurumları İkinci Öğretim
Açıklama	2547 Sayılı Yükseköğretim Kanunu kapsamında bu faaliyet yürütülmektedir. Mesleki yeterlilik sahibi ve gelişime açık mezunlar yetiştirilmesi kapsamında Yükseköğretim Kurumları ikinci öğretim hizmetleri verilecektir.

2023 PERFORMANS PROGRAMI

EKONOMİK KOD	2021 Gerç.	2022 Bütçe	2022 Harcama (Haziran)	2022 YSHT	2023 Bütçe	2024 Tahmin	2025 Tahmin
<i>Personel Giderleri</i>	2.262.087	2.637.000	841.902	28.000	4.534.000	5.343.000	5.918.000
<i>Sosyal Güvenlik Kurumuna Devlet Primi Giderleri</i>	1.611	2.000	649	15.000	4.000	5.000	6.000
<i>Mal ve Hizmet Alım Giderleri</i>	845.021	1.131.000	816.256	1.912.047	1.945.000	2.292.000	2.539.000
<i>Faiz Giderleri</i>							
<i>Cari Transferler</i>							
<i>Sermaye Giderleri</i>							
<i>Sermaye Transferleri</i>							
<i>Borç Verme</i>							
BÜTÇE İÇİ TOPLAM KAYNAK	3.108.719	3.770.000	1.658.807	1.955.047	6.483.000	7.640.000	8.463.000
<i>Döner Sermaye</i>							
<i>Özel Hesap</i>							
<i>Diğer Bütçe Dışı Kaynak</i>							
BÜTÇE DIŞI TOPLAM KAYNAK							

2023 PERFORMANS PROGRAMI

FAALİYET MALİYETİ TOPLAMI	3.108.719	3.770.000	1.658.807	1.955.047	6.483.000	7.640.000	8.463.000
----------------------------------	-----------	-----------	-----------	-----------	-----------	-----------	-----------

FAALİYET MALİYETLERİ TABLOSU

İdare Adı	GÜMÜŞHANE ÜNİVERSİTESİ
Program Adı	YÜKSEKÖĞRETİM
Alt Program Adı	ÖN LİSANS EĞİTİMİ, LİSANS EĞİTİMİ VE LİSANSÜSTÜ EĞİTİM
Alt Program Hedefi	Mesleki yeterlilik sahibi ve gelişime açık mezunlar yetiştirilmesi
Faaliyet Adı	Yükseköğretim Kurumları Uluslararası Ortak Eğitim ve Öğretim Programı
Açıklama	2547 Sayılı Yükseköğretim Kanunu kapsamında bu faaliyet yürütülmektedir. Mesleki yeterlilik sahibi ve gelişime açık mezunlar yetiştirilmesi kapsamında Yükseköğretim Kurumları Uluslararası Ortak Eğitim ve Öğretim Programı Hizmetleri verilecektir.

EKONOMİK KOD	2021 Gerç.	2022 Bütçe	2022 Harcama (Haziran)	2022 YSHT	2023 Bütçe	2024 Tahmin	2025 Tahmin
<i>Personel Giderleri</i>							
<i>Sosyal Güvenlik Kurumuna Devlet Primi Giderleri</i>							
<i>Mal ve Hizmet Alım Giderleri</i>							
<i>Faiz Giderleri</i>							
<i>Cari Transferler</i>							

2023 PERFORMANS PROGRAMI

<i>Sermaye Giderleri</i>							
<i>Sermaye Transferleri</i>							
<i>Borç Verme</i>							
BÜTÇE İÇİ TOPLAM KAYNAK							
<i>Döner Sermaye</i>							
<i>Özel Hesap</i>							
<i>Diğer Bütçe Dışı Kaynak</i>	646.315	3.095.725	1.156.187	3.095.725	4.000.000	4.500.000	5.000.000
BÜTÇE DIŞI TOPLAM KAYNAK	646.315	3.095.725	1.156.187	3.095.725	4.000.000	4.500.000	5.000.000
FAALİYET MALİYETİ TOPLAMI	646.315	3.095.725	1.156.187	3.095.725	4.000.000	4.500.000	5.000.000

FAALİYET MALİYETLERİ TABLOSU

İdare Adı	GÜMÜŞHANE ÜNİVERSİTESİ
Program Adı	YÜKSEKÖĞRETİM
Alt Program Adı	ÖN LİSANS EĞİTİMİ, LİSANS EĞİTİMİ VE LİSANSÜSTÜ EĞİTİM
Alt Program Hedefi	Mesleki yeterlilik sahibi ve gelişime açık mezunlar yetiştirilmesi
Faaliyet Adı	Yükseköğretim Kurumları Yaz Okulları

2023 PERFORMANS PROGRAMI

Açıklama

2547 Sayılı Yükseköğretim Kanunu kapsamında bu faaliyet yürütülmektedir. Mesleki yeterlilik sahibi ve gelişime açık mezunlar yetiştirilmesi kapsamında Yükseköğretim Kurumları Yaz Okulları Hizmetleri verilecektir.

EKONOMİK KOD	2021 Gerç.	2022 Bütçe	2022 Harcama (Haziran)	2022 YSHT	2023 Bütçe	2024 Tahmin	2025 Tahmin
<i>Personel Giderleri</i>		33.000			68.000	79.000	86.000
<i>Sosyal Güvenlik Kurumuna Devlet Primi Giderleri</i>							
<i>Mal ve Hizmet Alım Giderleri</i>		14.000		25.000	29.000	34.000	37.000
<i>Faiz Giderleri</i>							
<i>Cari Transferler</i>							
<i>Sermaye Giderleri</i>							
<i>Sermaye Transferleri</i>							
<i>Borç Verme</i>							
BÜTÇE İÇİ TOPLAM KAYNAK		47.000		25.000	97.000	113.000	123.000
<i>Döner Sermaye</i>							
<i>Özel Hesap</i>							
<i>Diğer Bütçe Dışı Kaynak</i>							
BÜTÇE DIŞI TOPLAM KAYNAK							

2023 PERFORMANS PROGRAMI

FAALİYET MALİYETİ TOPLAMI		47.000		25.000	97.000	113.000	123.000
---------------------------	--	--------	--	--------	--------	---------	---------

FAALİYET MALİYETLERİ TABLOSU

İdare Adı	GÜMÜŞHANE ÜNİVERSİTESİ
Program Adı	YÜKSEKÖĞRETİM
Alt Program Adı	YÜKSEKÖĞRETİMDE ÖĞRENCİ YAŞAMI
Alt Program Hedefi	Yükseköğretim öğrencilerine sunulan beslenme ve barınma hizmetlerinin kalitesinin artırılması; öğrencilerin kişisel ve sosyal gelişimi desteklenerek yaşam kalitesinin yükseltilmesi
Faaliyet Adı	Yükseköğretimde Barınma Hizmetleri
Açıklama	YÜKSEKÖĞRETİM KURUMLARI, MEDİKO-SOSYAL SAĞLIK, KÜLTÜR VE SPOR İŞLERİ DAİRESİ UYGULAMA YÖNETMELİĞİ kapsamında bu faaliyet yürütülmektedir.

EKONOMİK KOD	2021 Gerç.	2022 Bütçe	2022 Harcama (Haziran)	2022 YSHT	2023 Bütçe	2024 Tahmin	2025 Tahmin
Personel Giderleri							
Sosyal Güvenlik Kurumuna Devlet Primi Giderleri							
Mal ve Hizmet Alım Giderleri	51.624	62.000	12.744	90.000	33.000	39.000	44.000
Faiz Giderleri							
Cari Transferler							

2023 PERFORMANS PROGRAMI

<i>Sermaye Giderleri</i>							
<i>Sermaye Transferleri</i>							
<i>Borç Verme</i>							
BÜTÇE İÇİ TOPLAM KAYNAK	51.624	62.000	12.744	90.000	33.000	39.000	44.000
<i>Döner Sermaye</i>							
<i>Özel Hesap</i>							
<i>Diğer Bütçe Dışı Kaynak</i>							
BÜTÇE DIŞI TOPLAM KAYNAK							
FAALİYET MALİYETİ TOPLAMI	51.624	62.000	12.744	90.000	33.000	39.000	44.000

FAALİYET MALİYETLERİ TABLOSU

İdare Adı	GÜMÜŞHANE ÜNİVERSİTESİ
Program Adı	YÜKSEKÖĞRETİM
Alt Program Adı	YÜKSEKÖĞRETİMDE ÖĞRENCİ YAŞAMI
Alt Program Hedefi	Yükseköğretim öğrencilerine sunulan beslenme ve barınma hizmetlerinin kalitesinin artırılması; öğrencilerin kişisel ve sosyal gelişimi desteklenerek yaşam kalitesinin yükseltilmesi
Faaliyet Adı	Yükseköğretimde Beslenme Hizmetleri

2023 PERFORMANS PROGRAMI

Açıklama

YÜKSEKÖĞRETİM KURUMLARI, MEDİKO-SOSYAL SAĞLIK, KÜLTÜR VE SPOR İŞLERİ DAİRESİ UYGULAMA YÖNETMELİĞİ kapsamında bu faaliyet yürütülmektedir. Merkez ve ilçelerdeki öğrencilerin öğle ve akşam yemeği ihtiyacı hizmet alımı yoluyla karşılanmaktadır.

EKONOMİK KOD	2021 Gerç.	2022 Bütçe	2022 Harcama (Haziran)	2022 YSHT	2023 Bütçe	2024 Tahmin	2025 Tahmin
<i>Personel Giderleri</i>							
<i>Sosyal Güvenlik Kurumuna Devlet Primi Giderleri</i>							
<i>Mal ve Hizmet Alım Giderleri</i>	1.875.476	2.826.000	3.031.316	5.040.000	5.846.000	6.894.000	7.635.000
<i>Faiz Giderleri</i>							
<i>Cari Transferler</i>							
<i>Sermaye Giderleri</i>							
<i>Sermaye Transferleri</i>							
<i>Borç Verme</i>							
BÜTÇE İÇİ TOPLAM KAYNAK	1.875.476	2.826.000	3.031.316	5.040.000	5.846.000	6.894.000	7.635.000
<i>Döner Sermaye</i>							
<i>Özel Hesap</i>							
<i>Diğer Bütçe Dışı Kaynak</i>							
BÜTÇE DIŞI TOPLAM KAYNAK							

2023 PERFORMANS PROGRAMI

FAALİYET MALİYETİ TOPLAMI	1.875.476	2.826.000	3.031.316	5.040.000	5.846.000	6.894.000	7.635.000
---------------------------	-----------	-----------	-----------	-----------	-----------	-----------	-----------

FAALİYET MALİYETLERİ TABLOSU

İdare Adı	GÜMÜŞHANE ÜNİVERSİTESİ
Program Adı	YÜKSEKÖĞRETİM
Alt Program Adı	YÜKSEKÖĞRETİMDE ÖĞRENCİ YAŞAMI
Alt Program Hedefi	Yükseköğretim öğrencilerine sunulan beslenme ve barınma hizmetlerinin kalitesinin artırılması; öğrencilerin kişisel ve sosyal gelişimi desteklenerek yaşam kalitesinin yükseltilmesi
Faaliyet Adı	Yükseköğretimde Kültür ve Spor Hizmetleri
Açıklama	YÜKSEKÖĞRETİM KURUMLARI, MEDİKO-SOSYAL SAĞLIK, KÜLTÜR VE SPOR İŞLERİ DAİRESİ UYGULAMA YÖNETMELİĞİ kapsamında bu faaliyet yürütülmektedir. Öğrencilerin boş zamanlarını etkili ve verimli şekilde geçirmesi için kültürel faaliyetler gerçekleştirmek, kulüp etkinlikleri ile çalışmalarına katılımını sağlamak, üniversite içerisinde sportif faaliyetler düzenlemek ve üniversiteler arası spor karşılaşmalarına katılım sağlanarak faaliyetler düzenlenmektedir.

EKONOMİK KOD	2021 Gerç.	2022 Bütçe	2022 Harcama (Haziran)	2022 YSHT	2023 Bütçe	2024 Tahmin	2025 Tahmin
Personel Giderleri							
Sosyal Güvenlik Kurumuna Devlet Primi Giderleri							
Mal ve Hizmet Alım Giderleri	3.537	56.000	448.533	180.000	121.000	143.000	159.000

2023 PERFORMANS PROGRAMI

<i>Faiz Giderleri</i>							
<i>Cari Transferler</i>							
<i>Sermaye Giderleri</i>							
<i>Sermaye Transferleri</i>							
<i>Borç Verme</i>							
BÜTÇE İÇİ TOPLAM KAYNAK	3.537	56.000	448.533	180.000	121.000	143.000	159.000
<i>Döner Sermaye</i>							
<i>Özel Hesap</i>							
<i>Diğer Bütçe Dışı Kaynak</i>							
BÜTÇE DIŞI TOPLAM KAYNAK							
FAALİYET MALİYETİ TOPLAMI	3.537	56.000	448.533	180.000	121.000	143.000	159.000

FAALİYET MALİYETLERİ TABLOSU

İdare Adı GÜMÜŞHANE ÜNİVERSİTESİ
Program Adı YÜKSEKÖĞRETİM
Alt Program Adı YÜKSEKÖĞRETİMDE ÖĞRENCİ YAŞAMI

2023 PERFORMANS PROGRAMI

Alt Program Hedefi	Yükseköğretim öğrencilerine sunulan beslenme ve barınma hizmetlerinin kalitesinin artırılması; öğrencilerin kişisel ve sosyal gelişimi desteklenerek yaşam kalitesinin yükseltilmesi
Faaliyet Adı	Yükseköğretimde Öğrenci Yaşamına İlişkin Diğer Hizmetler
Açıklama	YÜKSEKÖĞRETİM KURUMLARI, MEDİKO-SOSYAL SAĞLIK, KÜLTÜR VE SPOR İŞLERİ DAİRESİ UYGULAMA YÖNETMELİĞİ kapsamında bu faaliyet yürütülmektedir. Öğrencilerin üniversite bünyesindeki sportif tesislerden (havuz, halı saha vb.) azami faydalanmasını sağlayacak çalışmalar ile konferans, konser, sergi vb. faaliyetler yapılmaktadır.

EKONOMİK KOD	2021 Gerç.	2022 Bütçe	2022 Harcama (Haziran)	2022 YSHT	2023 Bütçe	2024 Tahmin	2025 Tahmin
<i>Personel Giderleri</i>	2.063.631	2.121.000	1.696.921	2.440.000	5.533.000	6.599.000	7.565.000
<i>Sosyal Güvenlik Kurumuna Devlet Primi Giderleri</i>	685.908	772.000	353.452	695.000	1.828.000	2.191.000	2.522.000
<i>Mal ve Hizmet Alım Giderleri</i>	676.155	291.000	1.329.347	406.000	847.000	999.000	1.106.000
<i>Faiz Giderleri</i>							
<i>Cari Transferler</i>							
<i>Sermaye Giderleri</i>							
<i>Sermaye Transferleri</i>							
<i>Borç Verme</i>							
BÜTÇE İÇİ TOPLAM KAYNAK	3.425.694	3.184.000	3.379.720	3.541.000	8.208.000	9.789.000	11.193.000
<i>Döner Sermaye</i>							

2023 PERFORMANS PROGRAMI

Özel Hesap							
Diğer Bütçe Dışı Kaynak							
BÜTÇE DIŞI TOPLAM KAYNAK							
FAALİYET MALİYETİ TOPLAMI	3.425.694	3.184.000	3.379.720	3.541.000	8.208.000	9.789.000	11.193.000

FAALİYET MALİYETLERİ TABLOSU

İdare Adı	GÜMÜŞHANE ÜNİVERSİTESİ
Program Adı	YÜKSEKÖĞRETİM
Alt Program Adı	YÜKSEKÖĞRETİMDE ÖĞRENCİ YAŞAMI
Alt Program Hedefi	Yükseköğretim öğrencilerine sunulan beslenme ve barınma hizmetlerinin kalitesinin artırılması; öğrencilerin kişisel ve sosyal gelişimi desteklenerek yaşam kalitesinin yükseltilmesi
Faaliyet Adı	Yükseköğretimde Sağlık Hizmetleri
Açıklama	YÜKSEKÖĞRETİM KURUMLARI, MEDİKO-SOSYAL SAĞLIK, KÜLTÜR VE SPOR İŞLERİ DAİRESİ UYGULAMA YÖNETMELİĞİ kapsamında bu faaliyet yürütülmektedir. Rehberlik ve psikolojik danışmanlık kapsamında faaliyetler yapılmakta olup, bireysel müracaat eden öğrencilerimizle psikolog tarafından görüşmeler yapılmakta; rehberlik ve psikolojik danışmanlık kapsamında konferans ve seminer verilmektedir.

EKONOMİK KOD	2021 Gerç.	2022 Bütçe	2022 Harcama (Haziran)	2022 YSHT	2023 Bütçe	2024 Tahmin	2025 Tahmin
Personel Giderleri							

2023 PERFORMANS PROGRAMI

<i>Sosyal Güvenlik Kurumuna Devlet Primi Giderleri</i>							
<i>Mal ve Hizmet Alım Giderleri</i>	6.680	9.000		15.000	19.000	22.000	24.000
<i>Faiz Giderleri</i>							
<i>Cari Transferler</i>							
<i>Sermaye Giderleri</i>							
<i>Sermaye Transferleri</i>							
<i>Borç Verme</i>							
BÜTÇE İÇİ TOPLAM KAYNAK	6.680	9.000		15.000	19.000	22.000	24.000
<i>Döner Sermaye</i>							
<i>Özel Hesap</i>							
<i>Diğer Bütçe Dışı Kaynak</i>							
BÜTÇE DIŞI TOPLAM KAYNAK							
FAALİYET MALİYETİ TOPLAMI	6.680	9.000		15.000	19.000	22.000	24.000

FAALİYET MALİYETLERİ TABLOSU

İdare Adı GÜMÜŞHANE ÜNİVERSİTESİ

Program Adı YÖNETİM VE DESTEK PROGRAMI

Alt Program Adı TEFTİŞ, DENETİM VE DANIŞMANLIK HİZMETLERİ

Alt Program Hedefi

Faaliyet Adı Hukuki Danışmanlık ve Muhakemat Hizmetleri

Açıklama

YÜKSEKÖĞRETİM ÜST KURULUŞLARI İLE YÜKSEKÖĞRETİM KURUMLARININ İDARİ TEŞKİLATI HAKKINDA KANUN HÜKMÜNDE KARARNAME kapsamında bu faaliyet yürütülmektedir. Üniversitemizin taraf olduğu adli ve idari davalarda, iç ve dış tahkim yargılamasında, icra işlemlerinde ve yargıya intikal eden diğer her türlü hukuki uyuşmazlıklarda temsil edilmesi; idarelerce hizmet satın alma yoluyla temsil ettirilecek dava ve icra takipleri ve tahkim ile ilgili işlemlerin koordine edilmesi, izlenmesi ve denetlenmesi; idare hizmetlerine ilişkin mevzuat, sözleşme, şartname ve uyuşmazlıklar ile ilgili hukuki mütalaa bildirilmesi; idarenin amaçlarının daha iyi gerçekleştirilmesi, mevzuata, plan ve programa uygun çalışmalarının temin edilmesi amacıyla gerekli hukuki tekliflerin hazırlanması gibi iş ve işlemler yapılmaktadır.

EKONOMİK KOD	2021 Gerç.	2022 Bütçe	2022 Harcama (Haziran)	2022 YSHT	2023 Bütçe	2024 Tahmin	2025 Tahmin
<i>Personel Giderleri</i>	176.543	231.000	121.129		469.000	565.000	650.000

2023 PERFORMANS PROGRAMI

<i>Sosyal Güvenlik Kurumuna Devlet Primi Giderleri</i>	22.576	27.000	15.442		59.000	71.000	81.000
<i>Mal ve Hizmet Alım Giderleri</i>	48.484	7.000	86.633	24.000	14.000	17.000	20.000
<i>Faiz Giderleri</i>							
<i>Cari Transferler</i>							
<i>Sermaye Giderleri</i>							
<i>Sermaye Transferleri</i>							
<i>Borç Verme</i>							
BÜTÇE İÇİ TOPLAM KAYNAK	247.603	265.000	223.204	24.000	542.000	653.000	751.000
<i>Döner Sermaye</i>							
<i>Özel Hesap</i>							
<i>Diğer Bütçe Dışı Kaynak</i>							
BÜTÇE DIŞI TOPLAM KAYNAK							
FAALİYET MALİYETİ TOPLAMI	247.603	265.000	223.204	24.000	542.000	653.000	751.000

2023 PERFORMANS PROGRAMI

FAALİYET MALİYETLERİ TABLOSU

İdare Adı GÜMÜŞHANE ÜNİVERSİTESİ

Program Adı YÖNETİM VE DESTEK PROGRAMI

Alt Program Adı ÜST YÖNETİM, İDARİ VE MALİ HİZMETLER

Alt Program Hedefi

Faaliyet Adı Bilgi Teknolojilerine Yönelik Faaliyetler

Açıklama YÜKSEKÖĞRETİM ÜST KURULUŞLARI İLE YÜKSEKÖĞRETİM KURUMLARININ İDARİ TEŞKİLATI HAKKINDA KANUN HÜKMÜNDE KARARNAME kapsamında bu faaliyet yürütülmektedir. Üniversitemizin bilgi işlem sistemlerinin işletilmesi ve geliştirilmesi ile teknolojik kapasitelerinin artırılmasına yönelik iş ve işlemler yapılmaktadır.

EKONOMİK KOD	2021 Gerç.	2022 Bütçe	2022 Harcama (Haziran)	2022 YSHT	2023 Bütçe	2024 Tahmin	2025 Tahmin
<i>Personel Giderleri</i>	1.207.681	1.608.000	941.986		3.262.000	3.937.000	4.533.000
<i>Sosyal Güvenlik Kurumuna Devlet Primi Giderleri</i>	182.084	233.000	139.467		507.000	612.000	704.000
<i>Mal ve Hizmet Alım Giderleri</i>	14.599	22.000		22.000	45.000	53.000	60.000
<i>Faiz Giderleri</i>							
<i>Cari Transferler</i>							
<i>Sermaye Giderleri</i>							

2023 PERFORMANS PROGRAMI

<i>Sermaye Transferleri</i>							
<i>Borç Verme</i>							
BÜTÇE İÇİ TOPLAM KAYNAK	1.404.365	1.863.000	1.081.453	22.000	3.814.000	4.602.000	5.297.000
<i>Döner Sermaye</i>							
<i>Özel Hesap</i>							
<i>Diğer Bütçe Dışı Kaynak</i>							
BÜTÇE DIŞI TOPLAM KAYNAK							
FAALİYET MALİYETİ TOPLAMI	1.404.365	1.863.000	1.081.453	22.000	3.814.000	4.602.000	5.297.000

2023 PERFORMANS PROGRAMI

FAALİYET MALİYETLERİ TABLOSU

İdare Adı GÜMÜŞHANE ÜNİVERSİTESİ
Program Adı YÖNETİM VE DESTEK PROGRAMI
Alt Program Adı ÜST YÖNETİM, İDARİ VE MALİ HİZMETLER
Alt Program Hedefi
Faaliyet Adı Genel Destek Hizmetleri

Açıklama YÜKSEKÖĞRETİM ÜST KURULUŞLARI İLE YÜKSEKÖĞRETİM KURUMLARININ İDARİ TEŞKİLATI HAKKINDA KANUN HÜKMÜNDE KARARNAME kapsamında bu faaliyet yürütülmektedir. Üniversitemizin tüm programlarına hizmet eder nitelikte olan temizlik, güvenlik, aydınlatma, ısıtma, onarım, taşıma ve benzeri mal ve hizmetlerin temini; fiziki çalışma ortamlarının düzenlenmesi, genel evrak ve arşiv hizmetlerinin yürütülmesi, sivil savunma ve seferberlik hizmetlerinin planlanması ve yürütülmesi gibi iş ve işlemler yapılmaktadır.

EKONOMİK KOD	2021 Gerç.	2022 Bütçe	2022 Harcama (Haziran)	2022 YSHT	2023 Bütçe	2024 Tahmin	2025 Tahmin
<i>Personel Giderleri</i>	5.260.207	7.435.000	3.894.646		15.113.000	18.237.000	20.996.000
<i>Sosyal Güvenlik Kurumuna Devlet Primi Giderleri</i>	803.914	1.129.000	579.426		2.458.000	2.966.000	3.415.000
<i>Mal ve Hizmet Alım Giderleri</i>	534.441	560.000	185.230	650.236	1.159.000	1.368.000	1.514.000
<i>Faiz Giderleri</i>							
<i>Cari Transferler</i>	132.050	685.000	246.419		1.623.000	1.933.000	2.146.000

2023 PERFORMANS PROGRAMI

<i>Sermaye Giderleri</i>							
<i>Sermaye Transferleri</i>							
<i>Borç Verme</i>							
BÜTÇE İÇİ TOPLAM KAYNAK	6.730.612	9.809.000	4.905.722	650.236	20.353.000	24.504.000	28.071.000
<i>Döner Sermaye</i>							
<i>Özel Hesap</i>							
<i>Diğer Bütçe Dışı Kaynak</i>							
BÜTÇE DIŞI TOPLAM KAYNAK							
FAALİYET MALİYETİ TOPLAMI	6.730.612	9.809.000	4.905.722	650.236	20.353.000	24.504.000	28.071.000

2023 PERFORMANS PROGRAMI

FAALİYET MALİYETLERİ TABLOSU

İdare Adı GÜMÜŞHANE ÜNİVERSİTESİ

Program Adı YÖNETİM VE DESTEK PROGRAMI

Alt Program Adı ÜST YÖNETİM, İDARİ VE MALİ HİZMETLER

Alt Program Hedefi

Faaliyet Adı İnsan Kaynakları Yönetimine İlişkin Faaliyetler

Açıklama

YÜKSEKÖĞRETİM ÜST KURULUŞLARI İLE YÜKSEKÖĞRETİM KURUMLARININ İDARİ TEŞKİLATI HAKKINDA KANUN HÜKMÜNDE KARARNAME kapsamında bu faaliyet yürütülmektedir. Üniversitemizin personel planlamasının yapılması; personel atama, nakil, terfi, emeklilik ve benzeri özlük işlemlerinin yürütülmesi; insan kaynağı kapasitesinin artırılmasına yönelik eğitimlerin planlanması ve düzenlenmesi gibi iş ve işlemler yapılmaktadır.

EKONOMİK KOD	2021 Gerç.	2022 Bütçe	2022 Harcama (Haziran)	2022 YSHT	2023 Bütçe	2024 Tahmin	2025 Tahmin
Personel Giderleri	979.355	1.374.000	674.695		2.795.000	3.374.000	3.883.000
Sosyal Güvenlik Kurumuna Devlet Primi Giderleri	141.431	205.000	99.200		447.000	539.000	620.000
Mal ve Hizmet Alım Giderleri	42.898	47.000	20.910	60.820	97.000	114.000	127.000
Faiz Giderleri							
Cari Transferler	2.684.856	3.126.000	2.953.729		7.528.000	8.966.000	9.950.000
Sermaye Giderleri							
Sermaye Transferleri							

2023 PERFORMANS PROGRAMI

<i>Borç Verme</i>							
BÜTÇE İÇİ TOPLAM KAYNAK	3.848.540	4.752.000	3.748.534	60.820	10.867.000	12.993.000	14.580.000
<i>Döner Sermaye</i>							
<i>Özel Hesap</i>							
<i>Diğer Bütçe Dışı Kaynak</i>							
BÜTÇE DIŞI TOPLAM KAYNAK							
FAALİYET MALİYETİ TOPLAMI	3.848.540	4.752.000	3.748.534	60.820	10.867.000	12.993.000	14.580.000

2023 PERFORMANS PROGRAMI

FAALİYET MALİYETLERİ TABLOSU

İdare Adı GÜMÜŞHANE ÜNİVERSİTESİ

Program Adı YÖNETİM VE DESTEK PROGRAMI

Alt Program Adı ÜST YÖNETİM, İDARİ VE MALİ HİZMETLER

Alt Program Hedefi

Faaliyet Adı Özel Kalem Hizmetleri

Açıklama YÜKSEKÖĞRETİM ÜST KURULUŞLARI İLE YÜKSEKÖĞRETİM KURUMLARININ İDARİ TEŞKİLATI HAKKINDA KANUN HÜKMÜNDE KARARNAME kapsamında bu faaliyet yürütülmektedir. Üst yönetimin çalışma programının düzenlenmesi ile resmi ve özel yazışmalar, protokol, tören, ziyaret, davet, karşılama, ağırlama gibi hizmetlerin yürütülmesi amacıyla gerçekleştirilen iş ve işlemler yapılmaktadır.

EKONOMİK KOD	2021 Gerç.	2022 Bütçe	2022 Harcama (Haziran)	2022 YSHT	2023 Bütçe	2024 Tahmin	2025 Tahmin
<i>Personel Giderleri</i>	2.208.090	3.048.000	1.637.855		6.306.000	7.611.000	8.762.000
<i>Sosyal Güvenlik Kurumuna Devlet Primi Giderleri</i>	258.008	372.000	192.091		809.000	977.000	1.124.000
<i>Mal ve Hizmet Alım Giderleri</i>	30.870	62.000	16.466	82.500	160.000	188.000	209.000
<i>Faiz Giderleri</i>							
<i>Cari Transferler</i>							
<i>Sermaye Giderleri</i>							

2023 PERFORMANS PROGRAMI

<i>Sermaye Transferleri</i>							
<i>Borç Verme</i>							
BÜTÇE İÇİ TOPLAM KAYNAK	2.496.968	3.482.000	1.846.411	82.500	7.275.000	8.776.000	10.095.000
<i>Döner Sermaye</i>							
<i>Özel Hesap</i>							
<i>Diğer Bütçe Dışı Kaynak</i>							
BÜTÇE DIŞI TOPLAM KAYNAK							
FAALİYET MALİYETİ TOPLAMI	2.496.968	3.482.000	1.846.411	82.500	7.275.000	8.776.000	10.095.000

2023 PERFORMANS PROGRAMI

FAALİYET MALİYETLERİ TABLOSU

İdare Adı GÜMÜŞHANE ÜNİVERSİTESİ

Program Adı YÖNETİM VE DESTEK PROGRAMI

Alt Program Adı ÜST YÖNETİM, İDARİ VE MALİ HİZMETLER

Alt Program Hedefi

Faaliyet Adı Strateji Geliştirme ve Mali Hizmetler

Açıklama 5018 KAMU MALİ YÖNETİMİ VE KONTROL KANUNU kapsamında bu faaliyet yürütülmektedir. Üniversitemizin tarafından yürütülen ve idarelerin tüm programlarına hizmet eder nitelikte olan mali yönetim ve kontrole ilişkin iş ve işlemler yapılmaktadır.

EKONOMİK KOD	2021 Gerç.	2022 Bütçe	2022 Harcama (Haziran)	2022 YSHT	2023 Bütçe	2024 Tahmin	2025 Tahmin
<i>Personel Giderleri</i>	894.444	1.297.000	664.661		2.634.000	3.179.000	3.659.000
<i>Sosyal Güvenlik Kurumuna Devlet Primi Giderleri</i>	120.759	191.000	88.703		416.000	502.000	578.000
<i>Mal ve Hizmet Alım Giderleri</i>	9.059	21.000	10.350	41.700	43.000	50.000	56.000
<i>Faiz Giderleri</i>							
<i>Cari Transferler</i>							
<i>Sermaye Giderleri</i>							
<i>Sermaye Transferleri</i>							

2023 PERFORMANS PROGRAMI

<i>Borç Verme</i>							
BÜTÇE İÇİ TOPLAM KAYNAK	1.024.262	1.509.000	763.714	41.700	3.093.000	3.731.000	4.293.000
<i>Döner Sermaye</i>							
<i>Özel Hesap</i>							
<i>Diğer Bütçe Dışı Kaynak</i>							
BÜTÇE DIŞI TOPLAM KAYNAK							
FAALİYET MALİYETİ TOPLAMI	1.024.262	1.509.000	763.714	41.700	3.093.000	3.731.000	4.293.000

2023 PERFORMANS PROGRAMI

FAALİYET MALİYETLERİ TABLOSU

İdare Adı GÜMÜŞHANE ÜNİVERSİTESİ

Program Adı YÖNETİM VE DESTEK PROGRAMI

Alt Program Adı ÜST YÖNETİM, İDARİ VE MALİ HİZMETLER

Alt Program Hedefi

Faaliyet Adı Taşınmaz Mal Gelirleriyle Yürütülecek Hizmetler

Açıklama YÜKSEKÖĞRETİM ÜST KURULUŞLARI İLE YÜKSEKÖĞRETİM KURUMLARININ İDARİ TEŞKİLATI HAKKINDA KANUN HÜKMÜNDE KARARNAME kapsamında bu faaliyet yürütülmektedir. Taşınmazların her türlü bakım ve onarımı yapılmaktadır

EKONOMİK KOD	2021 Gerç.	2022 Bütçe	2022 Harcama (Haziran)	2022 YSHT	2023 Bütçe	2024 Tahmin	2025 Tahmin
<i>Personel Giderleri</i>							
<i>Sosyal Güvenlik Kurumuna Devlet Primi Giderleri</i>							
<i>Mal ve Hizmet Alım Giderleri</i>	1.021.821	1.267.000	913.259	1.420.000	2.471.000	2.914.000	3.227.000
<i>Faiz Giderleri</i>							
<i>Cari Transferler</i>							
<i>Sermaye Giderleri</i>							

2023 PERFORMANS PROGRAMI

<i>Sermaye Transferleri</i>							
<i>Borç Verme</i>							
BÜTÇE İÇİ TOPLAM KAYNAK	1.021.821	1.267.000	913.259	1.420.000	2.471.000	2.914.000	3.227.000
<i>Döner Sermaye</i>							
<i>Özel Hesap</i>							
<i>Diğer Bütçe Dışı Kaynak</i>							
BÜTÇE DIŞI TOPLAM KAYNAK							
FAALİYET MALİYETİ TOPLAMI	1.021.821	1.267.000	913.259	1.420.000	2.471.000	2.914.000	3.227.000

2023 PERFORMANS PROGRAMI

FAALİYET MALİYETLERİ TABLOSU

İdare Adı	GÜMÜŞHANE ÜNİVERSİTESİ
Program Adı	YÖNETİM VE DESTEK PROGRAMI
Alt Program Adı	ÜST YÖNETİM, İDARİ VE MALİ HİZMETLER
Alt Program Hedefi	
Faaliyet Adı	Yükseköğretimde Öğrencilere Yönelik İdari Hizmetler
Açıklama	YÜKSEKÖĞRETİM KURUMLARI, MEDİKO-SOSYAL SAĞLIK, KÜLTÜR VE SPOR İŞLERİ DAİRESİ UYGULAMA YÖNETMELİĞİ kapsamında bu faaliyet yürütülmektedir. Yükseköğretimde Öğrencilere Yönelik İdari Hizmetler yapılmaktadır.

EKONOMİK KOD	2021 Gerç.	2022 Bütçe	2022 Harcama (Haziran)	2022 YSHT	2023 Bütçe	2024 Tahmin	2025 Tahmin
<i>Personel Giderleri</i>	2.556.332	3.354.000	1.862.014		6.823.000	8.234.000	9.479.000
<i>Sosyal Güvenlik Kurumuna Devlet Primi Giderleri</i>	396.207	500.000	279.714		1.088.000	1.314.000	1.512.000
<i>Mal ve Hizmet Alım Giderleri</i>	22.242	71.000	1.851	71.000	146.000	172.000	191.000
<i>Faiz Giderleri</i>							
<i>Cari Transferler</i>							

2023 PERFORMANS PROGRAMI

<i>Sermaye Giderleri</i>							
<i>Sermaye Transferleri</i>							
<i>Borç Verme</i>							
BÜTÇE İÇİ TOPLAM KAYNAK	2.974.780	3.925.000	2.143.579	71.000	8.057.000	9.720.000	11.182.000
<i>Döner Sermaye</i>							
<i>Özel Hesap</i>							
<i>Diğer Bütçe Dışı Kaynak</i>							
BÜTÇE DIŞI TOPLAM KAYNAK							
FAALİYET MALİYETİ TOPLAMI	2.974.780	3.925.000	2.143.579	71.000	8.057.000	9.720.000	11.182.000

2023 PERFORMANS PROGRAMI

E. DİĞER HUSUSLAR FAALİYETLER DÜZEYİNDE GÜMÜŞHANE ÜNİVERSİTESİ PERFORMANS PROGRAMI MALİYETİ

PROGRAM SINIFLANDIRMASI	#BAŞV!			#BAŞV!			#BAŞV!		
	BÜTÇE İÇİ	BÜTÇE DIŞI	TOPLAM	BÜTÇE İÇİ	BÜTÇE DIŞI	TOPLAM	BÜTÇE İÇİ	BÜTÇE DIŞI	TOPLAM
ARAŞTIRMA, GELİŞTİRME VE YENİLİK	4.462.000	2.000.000	6.462.000	5.492.000	3.000.000	8.492.000	6.315.000	3.500.000	9.815.000
ARAŞTIRMA ALTYAPILARI	3.000.000	0	3.000.000	3.763.000	0	3.763.000	4.406.000	0	4.406.000
<i>Yükseköğretim Kurumları Araştırma Altyapısı Kurulması ve Geliştirilmesi</i>	3.000.000	0	3.000.000	3.763.000	0	3.763.000	4.406.000	0	4.406.000
YÜKSEKÖĞRETİMDE BİLİMSEL ARAŞTIRMA VE GELİŞTİRME	1.462.000	2.000.000	3.462.000	1.729.000	3.000.000	4.729.000	1.909.000	3.500.000	5.409.000
<i>Yükseköğretim Kurumları Temel Araştırma Hizmetleri</i>	350.000	0	350.000	417.000	0	417.000	457.000	0	457.000
<i>Yükseköğretim Kurumlarının Bilimsel Araştırma Projeleri</i>	1.112.000	2.000.000	3.112.000	1.312.000	3.000.000	4.312.000	1.452.000	3.500.000	4.952.000
HAYAT BOYU ÖĞRENME	0	713.000	713.000	0	784.300	784.300	0	862.730	862.730
YÜKSEKÖĞRETİM KURUMLARI SÜREKLİ EĞİTİM FAALİYETLERİ	0	713.000	713.000	0	784.300	784.300	0	862.730	862.730

2023 PERFORMANS PROGRAMI

<i>Toplum Hizmetine Sunulan Eğitim Programları, Kurs ve Seminerler</i>	0	713.000	713.000	0	784.300	784.300	0	862.730	862.730
YÜKSEKÖĞRETİM	385.003.000	4.000.000	389.003.000	463.428.000	4.500.000	467.928.000	531.665.000	5.000.000	536.665.000
ÖN LİSANS EĞİTİMİ, LİSANS EĞİTİMİ VE LİSANSÜSTÜ EĞİTİM	370.776.000	4.000.000	374.776.000	446.541.000	4.500.000	451.041.000	512.610.000	5.000.000	517.610.000
<i>Doktora ve Tıpta Uzmanlık Eğitimi</i>	5.123.000	0	5.123.000	6.182.000	0	6.182.000	7.111.000	0	7.111.000
<i>Yükseköğretim Kurumları Bilgi ve Kültürel Kaynaklar ile Sportif Altyapının Geliştirilmesi Hizmetleri</i>	2.884.000	0	2.884.000	3.486.000	0	3.486.000	3.981.000	0	3.981.000
<i>Yükseköğretim Kurumları Birinci Öğretim</i>	356.189.000	0	356.189.000	429.120.000	0	429.120.000	492.932.000	0	492.932.000
<i>Yükseköğretim Kurumları İkinci Öğretim</i>	6.483.000	0	6.483.000	7.640.000	0	7.640.000	8.463.000	0	8.463.000
<i>Yükseköğretim Kurumları Uluslararası Ortak Eğitim ve Öğretim Programı</i>	0	4.000.000	4.000.000	0	4.500.000	4.500.000	0	5.000.000	5.000.000
<i>Yükseköğretim Kurumları Yaz Okulları</i>	97.000	0	97.000	113.000	0	113.000	123.000	0	123.000
YÜKSEKÖĞRETİMDE ÖĞRENCİ YAŞAMI	14.227.000	0	14.227.000	16.887.000	0	16.887.000	19.055.000	0	19.055.000

2023 PERFORMANS PROGRAMI

<i>Yükseköğretimde Barınma Hizmetleri</i>	33.000	0	33.000	39.000	0	39.000	44.000	0	44.000
<i>Yükseköğretimde Beslenme Hizmetleri</i>	5.846.000	0	5.846.000	6.894.000	0	6.894.000	7.635.000	0	7.635.000
<i>Yükseköğretimde Kültür ve Spor Hizmetleri</i>	121.000	0	121.000	143.000	0	143.000	159.000	0	159.000
<i>Yükseköğretimde Öğrenci Yaşamına İlişkin Diğer Hizmetler</i>	8.208.000	0	8.208.000	9.789.000	0	9.789.000	11.193.000	0	11.193.000
<i>Yükseköğretimde Sağlık Hizmetleri</i>	19.000	0	19.000	22.000	0	22.000	24.000	0	24.000
YÖNETİM VE DESTEK PROGRAMI	56.472.000	0	56.472.000	67.893.000	0	67.893.000	77.496.000	0	77.496.000
TEFTİŞ, DENETİM VE DANIŞMANLIK HİZMETLERİ	542.000	0	542.000	653.000	0	653.000	751.000	0	751.000
<i>Hukuki Danışmanlık ve Muhakemat Hizmetleri</i>	542.000	0	542.000	653.000	0	653.000	751.000	0	751.000
ÜST YÖNETİM, İDARI VE MALİ HİZMETLER	55.930.000	0	55.930.000	67.240.000	0	67.240.000	76.745.000	0	76.745.000
<i>Bilgi Teknolojilerine Yönelik Faaliyetler</i>	3.814.000	0	3.814.000	4.602.000	0	4.602.000	5.297.000	0	5.297.000

2023 PERFORMANS PROGRAMI

<i>Genel Destek Hizmetleri</i>	20.353.000	0	20.353.000	24.504.000	0	24.504.000	28.071.000	0	28.071.000
<i>İnsan Kaynakları Yönetimine İlişkin Faaliyetler</i>	10.867.000	0	10.867.000	12.993.000	0	12.993.000	14.580.000	0	14.580.000
<i>Özel Kalem Hizmetleri</i>	7.275.000	0	7.275.000	8.776.000	0	8.776.000	10.095.000	0	10.095.000
<i>Strateji Geliştirme ve Mali Hizmetler</i>	3.093.000	0	3.093.000	3.731.000	0	3.731.000	4.293.000	0	4.293.000
<i>Taşınmaz Mal Gelirleriyle Yürütülecek Hizmetler</i>	2.471.000	0	2.471.000	2.914.000	0	2.914.000	3.227.000	0	3.227.000
<i>Yükseköğretimde Öğrencilere Yönelik İdari Hizmetler</i>	8.057.000	0	8.057.000	9.720.000	0	9.720.000	11.182.000	0	11.182.000
GENEL TOPLAM	445.937.000	6.713.000	452.650.000	536.813.000	8.284.300	545.097.300	615.476.000	9.362.730	624.838.730

2023 PERFORMANS PROGRAMI

EKONOMİK SINIFLANDIRMA DÜZEYİNDE GÜMÜŞHANE ÜNİVERSİTESİ PERFORMANS PROGRAMI MALİYETİ

EKONOMİK KOD	2023				2024				2025			
	HİZMET PROGRAMLARI TOPLAM	YÖNETİM VE DESTEK PROGRAMI	PROGRAM DIŐI GİDERLER	TOPLAM	HİZMET PROGRAMLARI TOPLAM	YÖNETİM VE DESTEK PROGRAMI	PROGRAM DIŐI GİDERLER	TOPLAM	HİZMET PROGRAMLARI TOPLAM	YÖNETİM VE DESTEK PROGRAMI	PROGRAM DIŐI GİDERLER	TOPLAM
<i>Personel Giderleri</i>	292.410.000	37.402.000		329.812.000	352.303.000	45.137.000		397.440.000	405.538.000	51.962.000		457.500.000
<i>Sosyal Güvenlik Kurumuna Devlet Primi Giderleri</i>	38.001.000	5.784.000		43.785.000	45.749.000	6.981.000		52.730.000	52.668.000	8.034.000		60.702.000
<i>Mal ve Hizmet Alım Giderleri</i>	42.800.000	4.135.000		46.935.000	50.479.000	4.876.000		55.355.000	55.903.000	5.404.000		61.307.000
<i>Faiz Giderleri</i>				0				0				0
<i>Cari Transferler</i>		9.151.000		9.151.000		10.899.000		10.899.000		12.096.000		12.096.000

2023 PERFORMANS PROGRAMI

Sermaye Giderleri	16.254.000			16.254.000	20.389.000			20.389.000	23.871.000			23.871.000
Sermaye Transferleri				0				0				0
Borç Verme				0				0				0
Yedek Ödenekler				0				0				0
BÜTÇE İÇİ TOPLAM KAYNAK	389.465.000	56.472.000	0	445.937.000	468.920.000	67.893.000	0	536.813.000	537.980.000	77.496.000	0	615.476.000
Döner Sermaye	713.000			713.000	784.300			784.300	862.730			862.730
Özel Hesap				0				0				0
Diğer Bütçe Dışı Kaynak	6.000.000			6.000.000	7.500.000			7.500.000	8.500.000			8.500.000
BÜTÇE DIŞI TOPLAM KAYNAK	6.713.000	0	0	6.713.000	8.284.300	0	0	8.284.300	9.362.730	0	0	9.362.730
GENEL TOPLAM	396.178.000	56.472.000	0	452.650.000	477.204.300	67.893.000	0	545.097.300	547.342.730	77.496.000	0	624.838.730

2023 PERFORMANS PROGRAMI

FAALİYETLERDEN SORUMLU HARCAMA BİRİMLERİ

İdare Adı GÜMÜŞHANE ÜNİVERSİTESİ
Yıl 2023 (Cumhurbaşkanı Teklifi)

PROGRAM	ALT PROGRAM	FAALİYET	SORUMLU HARCAMA BİRİMİ
ARAŞTIRMA, GELİŞTİRME VE YENİLİK	ARAŞTIRMA ALTYAPILARI	Yükseköğretim Kurumları Araştırma Altyapısı Kurulması ve Geliştirilmesi	ÖZEL KALEM (REKTÖRLÜK)
	YÜKSEKÖĞRETİMDE BİLİMSEL ARAŞTIRMA VE GELİŞTİRME	Yükseköğretim Kurumları Temel Araştırma Hizmetleri	ORGANİK TARIM UYGULAMA VE ARAŞTIRMA MERKEZİ, EĞİTİM TEKNOLOJİLERİ UYGULAMA VE ARAŞTIRMA MERKEZİ, DİĞER MERKEZLER, SÜREKLİ EĞİTİM MERKEZİ
		Yükseköğretim Kurumlarının Bilimsel Araştırma Projeleri	ÖZEL KALEM (REKTÖRLÜK)
YÜKSEKÖĞRETİM	ÖN LİSANS EĞİTİMİ, LİSANS EĞİTİMİ VE LİSANSÜSTÜ EĞİTİM	Doktora ve Tıpta Uzmanlık Eğitimi	LİSANSÜSTÜ EĞİTİM ENSTİTÜSÜ
		Yükseköğretim Kurumları Bilgi ve Kültürel Kaynaklar ile Sportif Altyapının Geliştirilmesi Hizmetleri	KÜTÜPHANE VE DOKÜMANTASYON DAİRE BAŞKANLIĞI

2023 PERFORMANS PROGRAMI

Yükseköğretim Kurumları
Birinci Öğretim

ÖZEL KALEM (REKTÖRLÜK), ÖZEL KALEM (GENEL SEKRETERLİK), İDARİ VE MALİ İŞLER DAİRE BAŞKANLIĞI, BİLGİ İŞLEM DAİRE BAŞKANLIĞI, YAPI İŞLERİ VE TEKNİK DAİRE BAŞKANLIĞI, ÖĞRENCİ İŞLERİ DAİRE BAŞKANLIĞI, STRATEJİ GELİŞTİRME DAİRE BAŞKANLIĞI, SAĞLIK BİLİMLERİ FAKÜLTESİ, GÜMÜŞHANE SAĞLIK HİZMETLERİ MESLEK YÜKSEKOKULU, KELKİT SAĞLIK HİZMETLERİ MESLEK YÜKSEKOKULU, ŞİRAN SAĞLIK HİZMETLERİ MESLEK YÜKSEKOKULU, MÜHENDİSLİK VE DOĞA BİLİMLERİ FAKÜLTESİ, GÜMÜŞHANE MESLEK YÜKSEKOKULU, TORUL MESLEK YÜKSEKOKULU, KÜRTÜN MESLEK YÜKSEKOKULU, DİĞER MERKEZLER, GÜMÜŞHANE İKTİSADİ VE İDARİ BİLİMLER FAKÜLTESİ, EDEBİYAT FAKÜLTESİ, İLETİŞİM FAKÜLTESİ, İLAHİYAT FAKÜLTESİ, TURİZM FAKÜLTESİ, BEDEN EĞİTİMİ VE SPOR YÜKSEKOKULU, UYGULAMALI BİLİMLER YÜKSEKOKULU, KELKİT AYDIN DOĞAN MESLEK YÜKSEKOKULU, ŞİRAN MUSTAFA BEYAZ MESLEK YÜKSEKOKULU, İRFAN CAN KÖSE MESLEK YÜKSEKOKULU, SOSYAL BİLİMLER MESLEK YÜKSEKOKULU

2023 PERFORMANS PROGRAMI

	Yükseköğretim Kurumları İkinci Öğretim	ÖZEL KALEM (REKTÖRLÜK), ÖZEL KALEM (GENEL SEKRETERLİK), İDARİ VE MALİ İŞLER DAİRE BAŞKANLIĞI, YAPI İŞLERİ VE TEKNİK DAİRE BAŞKANLIĞI, SAĞLIK BİLİMLERİ FAKÜLTESİ, GÜMÜŞHANE SAĞLIK HİZMETLERİ MESLEK YÜKSEKOKULU, KELKİT SAĞLIK HİZMETLERİ MESLEK YÜKSEKOKULU, ŞİRAN SAĞLIK HİZMETLERİ MESLEK YÜKSEKOKULU, MÜHENDİSLİK VE DOĞA BİLİMLERİ FAKÜLTESİ, GÜMÜŞHANE MESLEK YÜKSEKOKULU, TORUL MESLEK YÜKSEKOKULU, KÜRTÜN MESLEK YÜKSEKOKULU, DİĞER MERKEZLER, GÜMÜŞHANE İKTİSADİ VE İDARİ BİLİMLER FAKÜLTESİ, EDEBİYAT FAKÜLTESİ, İLETİŞİM FAKÜLTESİ, İLAHİYAT FAKÜLTESİ, BEDEN EĞİTİMİ VE SPOR YÜKSEKOKULU, KELKİT AYDIN DOĞAN MESLEK YÜKSEKOKULU, ŞİRAN MUSTAFA BEYAZ MESLEK YÜKSEKOKULU, İRFAN CAN KÖSE MESLEK YÜKSEKOKULU, SOSYAL BİLİMLER MESLEK YÜKSEKOKULU
	Yükseköğretim Kurumları Yaz Okulları	İDARİ VE MALİ İŞLER DAİRE BAŞKANLIĞI, SAĞLIK BİLİMLERİ FAKÜLTESİ, GÜMÜŞHANE SAĞLIK HİZMETLERİ MESLEK YÜKSEKOKULU, MÜHENDİSLİK VE DOĞA BİLİMLERİ FAKÜLTESİ, GÜMÜŞHANE İKTİSADİ VE İDARİ BİLİMLER FAKÜLTESİ, İLETİŞİM FAKÜLTESİ, İLAHİYAT FAKÜLTESİ, BEDEN EĞİTİMİ VE SPOR YÜKSEKOKULU
YÜKSEKÖĞRETİMDE ÖĞRENCİ YAŞAMI	Yükseköğretimde Barınma Hizmetleri	SAĞLIK, KÜLTÜR VE SPOR DAİRE BAŞKANLIĞI
	Yükseköğretimde Beslenme Hizmetleri	SAĞLIK, KÜLTÜR VE SPOR DAİRE BAŞKANLIĞI

2023 PERFORMANS PROGRAMI

		Yükseköğretimde Kültür ve Spor Hizmetleri	SAĞLIK, KÜLTÜR VE SPOR DAİRE BAŞKANLIĞI
		Yükseköğretimde Öğrenci Yaşamına İlişkin Diğer Hizmetler	SAĞLIK, KÜLTÜR VE SPOR DAİRE BAŞKANLIĞI
		Yükseköğretimde Sağlık Hizmetleri	SAĞLIK, KÜLTÜR VE SPOR DAİRE BAŞKANLIĞI
YÖNETİM VE DESTEK PROGRAMI	TEFTİŞ, DENETİM VE DANIŞMANLIK HİZMETLERİ	Hukuki Danışmanlık ve Muhakemat Hizmetleri	HUKUK MÜŞAVİRLİĞİ
	ÜST YÖNETİM, İDARİ VE MALİ HİZMETLER	Bilgi Teknolojilerine Yönelik Faaliyetler	BİLGİ İŞLEM DAİRE BAŞKANLIĞI
		Genel Destek Hizmetleri	ÖZEL KALEM (GENEL SEKRETERLİK), İDARİ VE MALİ İŞLER DAİRE BAŞKANLIĞI, SAĞLIK, KÜLTÜR VE SPOR DAİRE BAŞKANLIĞI, BİLGİ İŞLEM DAİRE BAŞKANLIĞI, YAPI İŞLERİ VE TEKNİK DAİRE BAŞKANLIĞI, HUKUK MÜŞAVİRLİĞİ, ŞİRAN MUSTAFA BEYAZ MESLEK YÜKSEKOKULU
		İnsan Kaynakları Yönetimine İlişkin Faaliyetler	PERSONEL DAİRE BAŞKANLIĞI
		Özel Kalem Hizmetleri	ÖZEL KALEM (REKTÖRLÜK)
		Strateji Geliştirme ve Mali Hizmetler	STRATEJİ GELİŞTİRME DAİRE BAŞKANLIĞI

2023 PERFORMANS PROGRAMI

	Taşınmaz Mal Gelirleriyle Yürütülecek Hizmetler	ÖZEL KALEM (GENEL SEKRETERLİK), İDARİ VE MALİ İŞLER DAİRE BAŞKANLIĞI, YAPI İŞLERİ VE TEKNİK DAİRE BAŞKANLIĞI
	Yükseköğretimde Öğrencilere Yönelik İdari Hizmetler	SAĞLIK, KÜLTÜR VE SPOR DAİRE BAŞKANLIĞI, ÖĞRENCİ İŞLERİ DAİRE BAŞKANLIĞI

2023 PERFORMANS PROGRAMI

FAALİYETLERDEN SORUMLU HARCAMA BİRİMLERİ

PROGRAM	ALT PROGRAM	FAALİYET	SORUMLU HARCAMA BİRİMİ
ARAŞTIRMA, GELİŞTİRME VE YENİLİK	YÜKSEKÖĞRETİMDE BİLİMSEL ARAŞTIRMA VE GELİŞTİRME	Yükseköğretim Kurumları Temel Araştırma Hizmetleri	ORGANİK TARIM UYGULAMA VE ARAŞTIRMA MERKEZİ, EĞİTİM TEKNOLOJİLERİ UYGULAMA VE ARAŞTIRMA MERKEZİ, DİĞER MERKEZLER, SÜREKLİ EĞİTİM MERKEZİ
		Yükseköğretim Kurumlarının Bilimsel Araştırma Projeleri	ÖZEL KALEM (REKTÖRLÜK)
YÜKSEKÖĞRETİM	ÖN LİSANS EĞİTİMİ, LİSANS EĞİTİMİ VE LİSANSÜSTÜ EĞİTİM	Doktora ve Tıpta Uzmanlık Eğitimi	LİSANSÜSTÜ EĞİTİM ENSTİTÜSÜ
		Yükseköğretim Kurumları Bilgi ve Kültürel Kaynaklar ile Sportif Altyapının Geliştirilmesi Hizmetleri	KÜTÜPHANE VE DOKÜMANTASYON DAİRE BAŞKANLIĞI
		Yükseköğretim Kurumları Birinci Öğretim	ÖZEL KALEM (REKTÖRLÜK), ÖZEL KALEM (GENEL SEKRETERLİK), İDARİ VE MALİ İŞLER DAİRE BAŞKANLIĞI, BİLGİ İŞLEM DAİRE BAŞKANLIĞI, YAPI İŞLERİ VE TEKNİK DAİRE BAŞKANLIĞI, ÖĞRENCİ İŞLERİ DAİRE BAŞKANLIĞI, STRATEJİ GELİŞTİRME DAİRE BAŞKANLIĞI, SAĞLIK BİLİMLERİ FAKÜLTESİ, GÜMÜŞHANE SAĞLIK HİZMETLERİ MESLEK YÜKSEKOKULU, KELKİT SAĞLIK HİZMETLERİ MESLEK YÜKSEKOKULU, ŞİRAN SAĞLIK HİZMETLERİ MESLEK YÜKSEKOKULU, MÜHENDİSLİK VE DOĞA BİLİMLERİ FAKÜLTESİ, GÜMÜŞHANE MESLEK YÜKSEKOKULU, TORUL MESLEK YÜKSEKOKULU, KÜRTÜN MESLEK YÜKSEKOKULU, DİĞER MERKEZLER, GÜMÜŞHANE İKTİSADİ VE İDARİ BİLİMLER FAKÜLTESİ, EDEBİYAT FAKÜLTESİ, İLETİŞİM FAKÜLTESİ, İLAHİYAT FAKÜLTESİ, TURİZM FAKÜLTESİ, BEDEN EĞİTİMİ VE SPOR YÜKSEKOKULU, UYGULAMALI BİLİMLER YÜKSEKOKULU, KELKİT AYDIN DOĞAN MESLEK YÜKSEKOKULU, ŞİRAN MUSTAFA BEYAZ MESLEK YÜKSEKOKULU, İRFAN CAN KÖSE MESLEK YÜKSEKOKULU, SOSYAL BİLİMLER MESLEK YÜKSEKOKULU
		Yükseköğretim Kurumları İkinci Öğretim	ÖZEL KALEM (REKTÖRLÜK), ÖZEL KALEM (GENEL SEKRETERLİK), İDARİ VE MALİ İŞLER DAİRE BAŞKANLIĞI, YAPI İŞLERİ VE TEKNİK DAİRE BAŞKANLIĞI, SAĞLIK BİLİMLERİ FAKÜLTESİ, GÜMÜŞHANE SAĞLIK HİZMETLERİ MESLEK YÜKSEKOKULU, KELKİT SAĞLIK HİZMETLERİ MESLEK YÜKSEKOKULU, ŞİRAN SAĞLIK HİZMETLERİ MESLEK YÜKSEKOKULU, MÜHENDİSLİK VE DOĞA BİLİMLERİ FAKÜLTESİ, GÜMÜŞHANE MESLEK YÜKSEKOKULU, TORUL MESLEK YÜKSEKOKULU, KÜRTÜN MESLEK YÜKSEKOKULU, DİĞER MERKEZLER, GÜMÜŞHANE İKTİSADİ VE İDARİ BİLİMLER FAKÜLTESİ, EDEBİYAT FAKÜLTESİ, İLETİŞİM FAKÜLTESİ, İLAHİYAT FAKÜLTESİ, BEDEN EĞİTİMİ VE SPOR YÜKSEKOKULU, KELKİT AYDIN DOĞAN MESLEK YÜKSEKOKULU, ŞİRAN MUSTAFA BEYAZ MESLEK YÜKSEKOKULU, İRFAN CAN KÖSE MESLEK YÜKSEKOKULU, SOSYAL BİLİMLER MESLEK YÜKSEKOKULU

2023 PERFORMANS PROGRAMI

		Yükseköğretim Kurumları Yaz Okulları	İDARİ VE MALİ İŞLER DAİRE BAŞKANLIĞI, SAĞLIK BİLİMLERİ FAKÜLTESİ, GÜMÜŞHANE SAĞLIK HİZMETLERİ MESLEK YÜKSEKOKULU, MÜHENDİSLİK VE DOĞA BİLİMLERİ FAKÜLTESİ, GÜMÜŞHANE İKTİSADİ VE İDARİ BİLİMLER FAKÜLTESİ, İLETİŞİM FAKÜLTESİ, İLAHİYAT FAKÜLTESİ, BEDEN EĞİTİMİ VE SPOR YÜKSEKOKULU
	YÜKSEKÖĞRETİMDE ÖĞRENCİ YAŞAMI	Yükseköğretimde Barınma Hizmetleri	SAĞLIK, KÜLTÜR VE SPOR DAİRE BAŞKANLIĞI
		Yükseköğretimde Beslenme Hizmetleri	SAĞLIK, KÜLTÜR VE SPOR DAİRE BAŞKANLIĞI
		Yükseköğretimde Kültür ve Spor Hizmetleri	SAĞLIK, KÜLTÜR VE SPOR DAİRE BAŞKANLIĞI
		Yükseköğretimde Öğrenci Yaşamına İlişkin Diğer Hizmetler	SAĞLIK, KÜLTÜR VE SPOR DAİRE BAŞKANLIĞI
	Yükseköğretimde Sağlık Hizmetleri	SAĞLIK, KÜLTÜR VE SPOR DAİRE BAŞKANLIĞI	
YÖNETİM VE DESTEK PROGRAMI	TEFTİŞ, DENETİM VE DANIŞMANLIK HİZMETLERİ	Hukuki Danışmanlık ve Muhakemat Hizmetleri	HUKUK MÜŞAVİRLİĞİ
	ÜST YÖNETİM, İDARİ VE MALİ HİZMETLER	Bilgi Teknolojilerine Yönelik Faaliyetler	BİLGİ İŞLEM DAİRE BAŞKANLIĞI
		Genel Destek Hizmetleri	ÖZEL KALEM (GENEL SEKRETERLİK), İDARİ VE MALİ İŞLER DAİRE BAŞKANLIĞI, SAĞLIK, KÜLTÜR VE SPOR DAİRE BAŞKANLIĞI, BİLGİ İŞLEM DAİRE BAŞKANLIĞI, YAPI İŞLERİ VE TEKNİK DAİRE BAŞKANLIĞI, HUKUK MÜŞAVİRLİĞİ, ŞİRAN MUSTAFA BEYAZ MESLEK YÜKSEKOKULU
		İnsan Kaynakları Yönetimine İlişkin Faaliyetler	PERSONEL DAİRE BAŞKANLIĞI
		Özel Kalem Hizmetleri	ÖZEL KALEM (REKTÖRLÜK)
		Strateji Geliştirme ve Mali Hizmetler	STRATEJİ GELİŞTİRME DAİRE BAŞKANLIĞI
		Taşınmaz Mal Gelirleriyle Yürütülecek Hizmetler	ÖZEL KALEM (GENEL SEKRETERLİK), İDARİ VE MALİ İŞLER DAİRE BAŞKANLIĞI, YAPI İŞLERİ VE TEKNİK DAİRE BAŞKANLIĞI
		Yükseköğretimde Öğrencilere Yönelik İdari Hizmetler	SAĞLIK, KÜLTÜR VE SPOR DAİRE BAŞKANLIĞI, ÖĞRENCİ İŞLERİ DAİRE BAŞKANLIĞI

2023 PERFORMANS PROGRAMI

PERFORMANS GÖSTERGELERİNİN İZLENMESİNDEN SORUMLU BİRİMLER

PROGRAM	ALT PROGRAM	PERFORMANS GÖSTERGELERİ	SORUMLU BİRİM
ARAŞTIRMA, GELİŞTİRME VE YENİLİK	YÜKSEKÖĞRETİMDE BİLİMSEL ARAŞTIRMA VE GELİŞTİRME	BAP kapsamında desteklenen araştırma projeleri sayısı	GÜMÜŞHANE ÜNİVERSİTESİ
		Ulusal ve uluslararası kuruluşlar tarafından desteklenen ar-ge projesi sayısı	GÜMÜŞHANE ÜNİVERSİTESİ
HAYAT BOYU ÖĞRENME	YÜKSEKÖĞRETİM KURUMLARI SÜREKLİ EĞİTİM FAALİYETLERİ	Eğitim programlarına başvuran kişi sayısı	SÜREKLİ EĞİTİM MERKEZİ
		Sürekli Eğitim Merkezi (SEM) ve Dil Merkezi (DİLMER) tarafından mesleki eğitime yönelik verilen sertifika sayısı	SÜREKLİ EĞİTİM MERKEZİ
YÜKSEKÖĞRETİM	ÖĞRETİM ELEMANLARINA SAĞLANAN BURS VE DESTEKLER	SCI, SCI-Expanded, SSCI ve AHCI kapsamındaki dergilerde öğretim elemanı başına düşen yayın sayısı	GÜMÜŞHANE ÜNİVERSİTESİ
	ÖN LİSANS EĞİTİMİ, LİSANS EĞİTİMİ VE LİSANSÜSTÜ EĞİTİM	Doktora eğitimini tamamlayanların sayısı	LİSANSÜSTÜ EĞİTİM ENSTİTÜSÜ
		Kütüphanede bulunan basılı ve elektronik kaynak sayısı	KÜTÜPHANE VE DOKÜMANTASYON DAİRE BAŞKANLIĞI
		Kütüphaneden yararlanan kişi sayısı	KÜTÜPHANE VE DOKÜMANTASYON DAİRE BAŞKANLIĞI
		Yabancı uyruklu öğrenci sayısı	ÖĞRENCİ İŞLERİ DAİRE BAŞKANLIĞI
	YÜKSEKÖĞRETİMDE ÖĞRENCİ YAŞAMI	Öğrenci kulüp ve topluluk sayısı	SAĞLIK, KÜLTÜR VE SPOR DAİRE BAŞKANLIĞI
		Sosyal, kültürel ve sportif faaliyet sayısı	SAĞLIK, KÜLTÜR VE SPOR DAİRE BAŞKANLIĞI
		Yükseköğretimde öğrenci yaşamından memnuniyet oranı	GÜMÜŞHANE ÜNİVERSİTESİ