

DÜZCE ÜNİVERSİTESİ

DEĞER ÜRETEN ÜNİVERSİTE



2013 YILI
PERFORMANS PROGRAMI
(Nihai)



*Kendiniz için değil, bağlı bulunduğunuz ulus için elbirliği ile çalışınız.
Çalışmaların en yükseği budur.*

K. Atatürk

SUNUŞ

5018 sayılı Kamu Mali Yönetimi ve Kontrol Kanunu ile kamu idarelerine çok yıllık bütçeleme, stratejik plan ve performans programı gibi yeni bütçe anlayışı getirilmiştir. Kanunun 9'uncu maddesinde "Kamu idareleri; bütçelerini stratejik planlarında yer alan misyon , vizyon, amaç ve hedeflerle uyumlu ve performans esasına dayalı olarak hazırlarlar" denilmektedir.

Performans esaslı bütçeleme kamu kaynaklarının üniversitenin amaç ve hedefleri doğrultusunda tahsisini ve kullanılmasını sağlayan, performans ölçümü ve değerlendirmesi yaparak ulaşılmak istenen hedeflere ulaşıp ulaşılmadığını tespit eden ve sonuçları raporlayan bir bütçeleme sistemidir.

Bu sürecin temel bir dokümanı olan performans programı ise bir kamu idaresinin program dönemine ilişkin performans hedeflerini, bu hedeflere ulaşmak için yürütecekleri faaliyetler ile bunların kaynak ihtiyacını ve performans göstergelerini içeren programı ifade etmektedir. Performans programları aracılığı ile üniversitemizin temel politika hedefleri ile bu hedefleri yaşama geçirecek kaynak çerçevesi arasındaki bağ kurulmakta bu şekilde kaynaklarımızın stratejik önceliklere göre tahsisi ve kullanımı sağlanmaya çalışılmaktadır.

Üniversitemizin 2010-2014 dönemi stratejik planı hazırlanmış ve Kalkınma Bakanlığı (Devlet Planlama Teşkilatı Müsteşarlığı) ile Maliye Bakanlığına sunulmuştur.

Kanunun 9'uncu maddesi uyarınca Maliye Bakanlığınca hazırlanan Performans Programı Hazırlama Rehberinde belirtilen esaslar doğrultusunda hazırlanan üniversitemizin 2013 yılı Performans Programında; Stratejik Planımızın 2013 yılı amaç ve hedefleri doğrultusunda belirlenen performans hedeflerine ulaşmak için gerçekleştirilecek faaliyet ve projelerde kullanılmak üzere 40.711.000,00TL ödenek yer almıştır.

Stratejik plan ile bütçe arasındaki ilişki performans programları ile gerçekleştirilmektedir. Üniversitemizin performans programı; 13 adet Stratejik Amaç, 70 adet Stratejik Hedef ve 25 adet Performans Hedefinden oluşmakta olup, Üniversitemizin akademik ve idari bütün birimlerinin katkısı ve somut sahiplenmesiyle hayata geçirilecek olan bu programın başarısı Üniversitemiz adına çok daha iyi işler yapmamıza yönelik adımlarımızın devamı olacağına inanmaktayım.

Üniversitemizin 2013 yılı Performans Programı, ilgili kurumların ve kamuoyunun bilgisine sunulur.

Saygılarımla

Prof.Dr. Funda SİVRİKAYA ŞERİFOĞLU
Rektör

İÇİNDEKİLER

I. GENEL BİLGİLER

A. Misyon ve Vizyon	6
B. Yetki Görev ve Sorumlulukları	7
C. Teşkilat Yapısı	8
1. Rektör	8-11
2. Senato	11
3. Üniversite Yönetim Kurulu	12
4. Fakülte Organları	12-13
5. Enstitü Organları	14
6. Yüksekokul Organları	14-16
DÜZCE ÜNİVERSİTESİ AKADEMİK VE İDARİ TEŞKİLAT YAPISI	17
D. Fiziksel Kaynaklar	18
1. Kampüs Alanları	19
2. Eğitim Alanları	20
3. Sosyal Alanlar	21
4. Hastane Alanları	22
5. Sosyal Tesis – Lojman Sayısı	22
6. Taşıt Sayısı	22
7. Bilgi ve Teknolojik Kaynaklar	23-24
8. Bilişim Alt Yapısı	25-26
E. İnsan Kaynakları	27
1. Akademik Personel	27
2. İdari Personel	28
3. İdari Personelin Eğitim Durumu	29
4. İdari Personelin Yaş Dağılımı	30
F. Diğer Hususlar	31
1. Öğrenci Sayıları	31
2. Sağlık Hizmetleri	32

II. PERFORMANS BİLGİLERİ

A. Temel Politikalar ve Öncelikleri	34-37
B. 2010-2014 DÖNEMİ STRATEJİK AMAÇLARI VE HEDEFLERİ	38
1. Eğitim ve Öğretime Yönelik Amaçlar	38
1.1. Eğitim ve Öğretimin Kalitesini Artırmak	38
1.2. Eğitim ve Öğretim Programlarının Avrupa Birliği Yüksek Öğrenim Normları ile Uyumunu Sağlamak	38
1.3. Yabancı Dil Hazırlık Sınıfı Açmak ve Sayılarını Artırmak	38
2. Bilimsel Araştırmaya Yönelik Amaçlar	39
2.1. Uluslararası Endeksli Dergilerde Yayın Sayısını Artırmak	39
2.2. Disiplinler Arası Proje Sayısını Artırmak	39
2.3. Bilimsel Toplantı Düzenlemek ve Bilimsel Toplantılara Katılımı Desteklemek	

3. Toplumsal Katkı Sağlamaya Yönelik Amaçlar	40
3.1. İlimizin ve Bölgemizin Sürdürülebilir Kalkınmasına Katkıda Bulunmak	40
3.2. İlimiz ve Bölgemiz İnsanına Verilen Sağlık Hizmetleri Standartlarını Yükseltmek	
4. Kurumsal Gelişmeye Yönelik Amaçlar	41
4.1. Kurumsallaşmayı Sağlamak	41
4.2. Kaynak Kullanım Verimliliğini Artırmak	41
4.3. Eğitim Öğretim ve Hizmet Binalarını Tamamlamak	42
4.4. Bilgi ve İletişim Teknolojilerinin Kullanımın Yaygınlaştırmak	42
4.5. Paydaşlarla Sağlıklı ve Sürekli İlişkiler Kurmak	43
C. PERFORMANS HEDEF VE GÖSTERGELERİ İLE KAYNAK İHTİYACI	44-57
D. FAALİYET MALİYETLERİ TABLOSU	58-82
E. İDARE PERFORMANS TABLOSU	83-95

III. MALİ BİLGİLER

1. Geçmiş Yıllar Bütçe Gerçekleşmeleri	96
2. Bütçe Gelirleri	96
3. İdarenin Toplam Kaynak İhtiyacı	96-98
4. Bütçe Giderleri	99
5. Program Dönemi Bütçesi	99
6. Bütçenin Analiz ve Değerlendirmesi	100

I. GENEL BİLGİLER

A. Misyon ve Vizyon

MİSYON

Atatürk ilke ve devrimlerine bağlı, çağdaş ve demokratik bir üniversite olarak; ülkenin gelişmesine ve çağdaş uygarlık seviyesine ulaşmasına katkı sağlayacak meslek insanları yetiştirmek, araştırma ve topluma hizmet alanlarında evrensel değerler üretmek, ulusal ve uluslar arası düzeyde işbirlikleri kurmak, sürdürülebilir kalkınmaya öncülük etmektir.

VİZYON

Eğitim-öğretim, bilimsel gelişme ve toplumsal kalkınma alanlarında öncü, ulusal ve uluslar arası düzeyde tanınan, çağdaş, yenilikçi, güvenilir, saygın ve tercih edilen bir üniversite olmak.

B. Yetki Görev ve Sorumluluklar

Anayasası'nın 130. maddesinde "Çağdaş eğitim-öğretim esaslarına dayanan bir düzen içinde milletin ve ülkenin ihtiyaçlarına uygun insan gücü yetiştirmek amacı ile; ortaöğretime dayalı çeşitli düzeylerde eğitim-öğretim, bilimsel araştırma, yayın ve danışmanlık yapmak, ülkeye ve insanlığa hizmet etmek üzere çeşitli birimlerden oluşan kamu tüzel kişiliğine ve bilimsel özerkliğe sahip üniversiteler Devlet tarafından kanunla kurulur....." denilerek yükseköğretim bir kamu hizmeti olarak kabul edilmektedir.

Yükseköğretimle ilgili amaç ve ilkeleri belirlemek ve bütün yükseköğretim kurumlarının ve üst kuruluşlarının teşkilatlanma, işleyiş, görev, yetki ve sorumlulukları ile eğitim-öğretim, araştırma, yayım, öğretim elemanları, öğrenciler ve diğer personel ile ilgili esasları bir bütünlük içinde düzenlemek amacıyla 2547 sayılı Yükseköğretim Kanunu kabul edilmiştir. Bu kanuna göre üniversite "Bilimsel özerkliğe ve kamu tüzel kişiliğine sahip yüksek düzeyde eğitim - öğretim, bilimsel araştırma, yayın ve danışmanlık yapan; fakülte, enstitü, yüksekokul ve benzeri kuruluş ve birimlerden oluşan bir yükseköğretim kurumudur." şeklinde tarif edilmektedir.

Düzce Üniversitesi 2547 sayılı kanunun 4. maddesinde belirtilen amaçlar ve 5. maddesinde sayılan ilkeler doğrultusunda faaliyette bulunmak üzere; Yükseköğretim Kurumları Teşkilatı Hakkında 41 sayılı Kanun Hükmünde Kararnamenin değiştirilerek kabulüne dair 2809 sayılı kanun ile 78 ve 190 sayılı Kanun Hükmünde Kararnamelerde değişiklik yapılması hakkındaki 01.03.2006 tarih ve 5467 sayılı Kanunun Ek 58. maddesine göre kurulmuştur.

2547 sayılı kanunun 12. maddesinde belirtilen görevlerimiz;

- ✓ Çağdaş uygarlık ve eğitim - öğretim esaslarına dayanan bir düzen içinde, toplumun ihtiyaçları ve kalkınma planları, ilke ve hedeflerine uygun ve ortaöğretime dayalı çeşitli düzeylerde eğitim - öğretim, bilimsel araştırma, yayım ve danışmanlık yapmak,
- ✓ Kendi ihtisas gücü ve maddi kaynaklarını rasyonel, verimli ve ekonomik şekilde kullanarak, milli eğitim politikası ve kalkınma planları ilke ve hedefleri ile Yükseköğretim Kurulu tarafından yapılan plan ve programlar doğrultusunda, ülkenin ihtiyacı olan dallarda ve sayıda insan gücü yetiştirmek,

- ✓ Türk toplumunun yaşam düzeyini yükseltici ve kamuoyunu aydınlatıcı bilim verilerini söz, yazı ve diğer araçlarla yaymak,
- ✓ Örgün, yaygın, sürekli ve açık eğitim yoluyla toplumun özellikle sanayileşme ve tarımda modernleşme alanlarında eğitilmesini sağlamak,
- ✓ Ülkenin bilimsel, kültürel, sosyal ve ekonomik yönlerden ilerlemesini ve gelişmesini ilgilendiren sorunlarını, diğer kuruluşlarla işbirliği yaparak, kamu kuruluşlarına önerilerde bulunmak suretiyle öğretim ve araştırma konusu yapmak, sonuçlarını toplumun yararına sunmak ve kamu kuruluşlarınca istenecek inceleme ve araştırmaları sonuçlandırarak düşüncelerini ve önerilerini bildirmek,
- ✓ Eğitim - öğretim seferberliği içinde, örgün, yaygın, sürekli ve açık eğitim hizmetini üstlenen kurumlara katkıda bulunacak önlemleri almak,
- ✓ Yörelereindeki tarım ve sanayinin gelişmesine, ihtiyaçlarına uygun meslek elemanlarının yetişmesine ve bilgilerinin gelişmesine katkıda bulunmak, sanayi, tarım ve sağlık hizmetleri ile diğer hizmetlerde modernleşmeyi, üretimde artışı sağlayacak çalışma ve programlar yapmak, uygulamak ve yapılanlara katılmak, bununla ilgili kurumlara işbirliği yapmak ve çevre sorunlarına çözüm getirici önerilerde bulunmak,
- ✓ Eğitim teknolojisini üretmek, geliştirmek, kullanmak, yaygınlaştırmak, Yükseköğretimin uygulamalı yapılmasına ait eğitim - öğretim esaslarını geliştirmek, döner sermaye işletmelerini kurmak, verimli çalıştırmak ve bu faaliyetlerin geliştirilmesine ilişkin gerekli düzenlemeleri yapmak

C. Teşkilat Yapısı

Düzce Üniversitesinin örgüt yapısı, Yükseköğretim Kanunu ve Yükseköğretim Kurumları Teşkilat Kanunu'nun üniversitelerin akademik ve idari örgütlenmesine ilişkin maddeleri ve ilgili yönetmelikler doğrultusunda fakülte, enstitü, yüksekokul, meslek yüksekokulu, araştırma ve uygulama merkezi ile Rektörlüğe bağlı bölümlerden ve merkezlerden oluşmuştur. Akademik ve idari birimlerin yönetimi ile yöneticilerin yetki ve sorumlulukları da aynı Kanun çerçevesinde belirlenmiştir.

1. Rektör, profesör akademik unvanına sahip kişiler arasından görevdeki Rektörün çağrısı ile toplanacak üniversite öğretim üyeleri tarafından seçilecek altı aday arasından Yükseköğretim Kurulunca belirlenen üç aday içinden Cumhurbaşkanınca dört yıl süre ile atanır. İki dönemden fazla rektörlük yapılamaz. Rektörlerin yaş haddi 67 yaştır. Rektör, üniversitenin tüzel kişiliğini temsil eder ve üniversitenin en üst yöneticisidir.

Görev Yetki ve Sorumlulukları;

- Üniversite kurullarına başkanlık etmek, Yükseköğretim Üst Kuruluşlarının kararlarını uygulamak, üniversite kurullarının önerilerini inceleyerek karara bağlamak ve üniversiteye bağlı kuruluşlar arasında düzenli çalışmayı sağlamak,
- Her eğitim-öğretim yılı sonunda ve gerektiğinde üniversitesinin eğitim-öğretim, bilimsel araştırma ve yayım faaliyetleri hakkında Üniversitelerarası Kurula bilgi vermek,
- Üniversitenin yatırım programlarını, bütçesini ve kadro ihtiyaçlarını, bağlı birimlerinin ve üniversite yönetim kurulu ile senatonun görüş ve önerilerini aldıktan sonra hazırlamak ve Yükseköğretim Kuruluna sunmak,
- Gerekli gördüğü hallerde, üniversiteyi oluşturan kuruluş ve birimlerde görevli öğretim elemanlarının ve diğer personelin görev yerlerini değiştirmek veya bunlara yeni görevler vermek,
- Üniversitenin birimleri ve her düzeydeki personeli üzerinde genel gözetim ve denetim görevini yapmak,
- Bu kanun ile kendisine verilen diğer görevleri yapmaktır.

Üniversitenin ve bağlı birimlerinin öğretim kapasitesinin rasyonel bir şekilde kullanılmasında ve geliştirilmesinde, öğrencilere gerekli sosyal hizmetlerin sağlanmasında, gerektiği zaman güvenlik önlemlerinin alınmasında, eğitim-öğretim, bilimsel araştırma ve yayım faaliyetleri-nin Devlet kalkınma, plan, ilke ve hedefleri doğrultusunda planlanıp yürütülmesinde, bilimsel ve idari gözetim ve denetimin yapılmasında ve bu görevlerin alt birimlere aktarılmasında, takip ve kontrol edilmesinde ve sonuçlarının alınmasında birinci derecede yetkili ve sorumludur.

Ayrıca Üniversitemiz mali kaynaklarının plan, program, bütçe ilişkisini kuracak şekilde etkin, ekonomik ve verimli kullanımına yönelik olarak 5018 sayılı Kamu Mali Yönetim ve Kontrol Kanunu kapsamında üst yönetici sıfatı ile Rektöre verilen temel görev ve sorumluluklar aşağıda yer alan kutularda süreçler çerçevesinde belirtilmiştir.

STRATEJİK PLAN

- Üniversitenin Stratejik Plan hazırlık çalışmalarının başladığını iç genelge ile duyurur,
- Üniversitenin misyon ve vizyonu ile stratejik amaç ve hedeflerin belirlendiği Stratejik Planı onaylar.

BÜTÇE VE PERFORMANS PROGRAMI

- Üniversite çok yıllık bütçesinin, Ülkenin kalkınma planı, yıllık programları ile Üniversitenin Stratejik Plan, Performans Programı ve hizmet gereklerine uygun olarak hazırlanmasını sağlar ve uygulanmasını izler,
- Üniversite çok yıllık bütçe teklifini Maliye Bakanlığına, Performans Programını ise Maliye Bakanlığı ile Devlet Planlama Teşkilatına gönderilmek üzere Milli Eğitim Bakanı ile birlikte imzalar,
- Üniversite harcama birimlerine tahsis edilen ödeneklerin aylık ve üç aylık harcama tutarlarını gösteren ve yıllık olarak hazırlanan ayrıntılı finansman programını onaylar,
- 5018 sayılı Kanun ve Merkezi Yönetim Bütçe Kanunu uyarınca, Üniversite bütçesi içinde yapılacak aktarmaları onaylar,
- Üniversite bütçesinden açılmış akreditiflere ilişkin ertesi yıla devredilen kredi artıklarının karşılığını bütçenin ilgili tertibine ödenek kaydedilmesini onaylar,
- Üniversite bütçesinden yapılacak harcamalara ilişkin yüklenme tutarının %30'unu aşmamak üzere bütçe dışı avans verilmesine karar verir
- Üniversite bütçesinin gelirli ödenek kaydı, gelir fazlası karşılığı ödenek kaydı ve likit karşılığı ödenek kaydı işlemlerinin gerçekleştirilmesini sağlar,
- 5018 sayılı Kanununun 40.maddesi gereğince bağış ve yardımların ödenek kaydedilmesini onaylar.

İÇ KONTROL

- Üniversitemizde yürütülen mali karar ve işlemlerin Ön mali kontrole tabi tutulmasına yönelik Strateji Geliştirme Daire Başkanlığınca yapılacak düzenlemeleri onaylar,
- İç denetim birimi tarafından hazırlanan denetim programını onaylar,
- İç denetçiler tarafından hazırlanarak sunulan denetim raporlarını değerlendirmek suretiyle, gereği için Strateji Geliştirme Daire Başkanlığına ve ilgili birimlere göndererek, yapılan işlem sonuçlarını iki ay içinde İç Denetim Koordinasyon Kuruluna bildirir.

KESİN HESAP

- Üniversite bütçe kesin hesabını Milli Eğitim Bakanı ile birlikte onaylar.

FAALİYET RAPORU

- Üniversite İdare Faaliyet Raporunun düzenlenmesini ve kamuoyuna açıklanmasını sağlar,
- İç kontrol güvence beyanını düzenleyerek idare Faaliyet Raporuna eklenmesini sağlar,
- Üniversitenin yönetim ve hesap verme sorumluluğunun TBMM'nde görüşülmesine Milli Eğitim Bakanı ile katılır veya yardımcısının katılmasını sağlar.

Rektör, çalışmalarında kendisine yardım etmek üzere, üniversitenin aylıklı profesörleri arasından en çok üç kişiyi rektör yardımcısı olarak seçer.

- Rektör, çalışmalarında kendisine yardım etmek üzere, üniversitesinin aylıklı profesörleri arasından en çok üç kişiyi rektör yardımcısı olarak seçer. Ancak, merkezi açık öğretim yapmakla görevli üniversitelerde, gerekli hallerde rektör tarafından beş rektör yardımcısı seçilebilir.
- Rektör yardımcıları, rektör tarafından beş yıl için atanır.
- Rektör, görevi başında olmadığı zaman yardımcılarında birisini yerine vekil bırakır.
- Rektör görevi başından iki haftadan fazla uzaklaştığında Yükseköğretim Kuruluna bilgi verir. Göreve vekalet altı aydan fazla sürerse yeni bir rektör atanır.

2. Senato, Rektörün başkanlığında, rektör yardımcıları, dekanlar ve her fakülteden fakülte kurullarınca üç yıl için seçilecek birer öğretim üyesi ile rektörlüğe bağlı enstitü ve yüksekokul müdürlerinden oluşur. Senato, üniversitenin akademik organı olarak işlev görür. Bu kapsamda üniversitenin eğitim - öğretim, bilimsel araştırma ve yayım faaliyetlerinin esasları hakkında karar almak ve Üniversite Yönetim Kuruluna üye seçmek temel görevleri arasındadır.

Görevleri

- Üniversitenin eğitim-öğretim, bilimsel araştırma ve yayım faaliyetlerinin esasları hakkında karar almak,

- Üniversitenin bütününe ilgilendiren kanun ve yönetmelik taslaklarını hazırlamak veya görüş bildirmek,
- Rektörün onayın dan sonra Resmi Gazete'de yayımlanarak yürürlüğe girecek olan üniversite veya üniversitenin birimleri ile ilgili yönetmelikleri hazırlamak,
- Üniversitenin yıllık eğitim-öğretim programını ve takvimini inceleyerek karara bağlamak,
- Bir sınava bağlı olmayan fahri akademik unvanlar vermek ve fakülte kurullarının bu konudaki önerilerini karara bağlamak,
- Fakülte kurulları ile rektörlüğe bağlı enstitü ve yüksekokul kurullarının kararlarına yapılacak itirazları inceleyerek karara bağlamak
- Üniversite yönetim kuruluna üye seçmek, Bu kanunla kendisine verilen diğer görevleri yapmaktır.

3. Üniversite Yönetim Kurulu; Rektörün başkanlığında dekanlardan, üniversiteye bağlı değişik öğretim birim ve alanlarını temsil edecek şekilde senato tarafınca dört yıl için seçilecek üç profesörden oluşur. Üniversite Yönetim Kurulu idari faaliyetlerde Rektöre yardımcı bir organ olarak işlev görmektedir.

- Üniversite yönetim kurulu idari faaliyetlerde rektöre yardımcı bir organ olup aşağıdaki görevleri yapar,
- Yükseköğretim üst kuruluşları ile senato kararlarının uygulanmasında belirlenen plan ve programlar doğrultusunda rektöre yardım etmek,
- Faaliyet plan ve programlarının uygulanmasını sağlamak; üniversiteye bağlı birimlerin önerilerini dikkate alarak yatırım programını, bütçe tasarısı taslağını incelemek ve kendi önerileri ile birlikte rektörlüğe sunmak,
- Üniversite yönetimi ile ilgili rektörün getireceği konularda karar almak,
- Fakülte, enstitü ve yüksekokul yönetim kurullarının kararlarına yapılacak itirazları inceleyerek kesin karara bağlamak,
- Bu kanun ile kendisine verilen diğer görevleri yapmaktır.

Fakülte, Enstitü ve Yüksekokul düzeyinde yönetim organları aşağıdaki gibidir:

4. Fakülte Organları; Dekan, Fakülte Kurulu ve Fakülte Yönetim Kurulundan oluşur.

a) Dekan:

- Fakültenin ve birimlerinin temsilcisi olan dekan, rektörün önereceği, üniversite içinde veya dışında üç profesör arasından Yükseköğretim Kurulunca üç yıl süre ile seçilir ve normal usul ile atanır, süresi biten dekan yeniden atanabilir.
- Dekan kendisine çalışmalarında yardımcı olmak üzere fakültenin aylıklı öğretim üyeleri arasından en çok iki kişiyi dekan yardımcısı olarak seçer,
- Merkezi açık öğretim yapmakla görevli üniversitelerde, gerekli hallerde açık öğretim yapmakla görevli fakültenin dekanı tarafından dört dekan yardımcısı seçilebilir,
- Dekan yardımcıları, dekanca en çok üç yıl için atanır.
- Dekana, görevi başında olmadığı zaman yardımcılarında biri vekâlet eder. Göreve vekâlet altı aydan fazla sürerse yeni bir dekan atanır.

Görev, yetki ve sorumlulukları:

- Fakülte kurullarına başkanlık etmek, fakülte kurullarının kararlarını uygulamak ve fakülte birimleri arasında düzenli çalışmayı sağlamak,
- Her öğretim yılı sonunda ve istendiğinde fakültenin genel durumu ve işleyişi hakkında rektöre rapor vermek,
- Fakültenin ödenek ve kadro ihtiyaçlarını gerekçesi ile birlikte rektörlüğe bildirmek, fakülte bütçesi ile ilgili fakülte yönetim kurulunun da görüşünü aldıktan sonra rektörlüğe sunmak,
- Fakültenin birimleri ve her düzeydeki personel üzerinde genel gözetim ve denetim görevini yapmak,
- Bu kanun ile kendisine verilen diğer görevleri yapmaktır.

Fakültenin ve bağlı birimlerinin öğretim kapasitesinin rasyonel bir şekilde kullanılmasında ve geliştirilmesinde gerektiği zaman güvenlik önlemlerinin alınmasında, öğrencilerin gerekli sosyal hizmetlerinin sağlanmasında, eğitim-öğretim bilimsel araştırma ve yayım faaliyetlerinin düzenli bir şekilde yürütülmesinde, bütün faaliyetlerin gözetim ve denetiminin yapılmasında, takip ve kontrol edilmesinde ve sonuçlarının alınmasında rektöre karşı birinci derecede sorumludur.

b) Fakülte Kurulu**Kuruluş ve işleyişi:**

- Fakülte kurulu, dekanın başkanlığında fakülteye bağlı bölümlerin başkanları ile varsa fakülteye bağlı enstitü ve yüksekokul müdürlerinden ve üç yıl için fakülte'deki profesörlerin kendi aralarından seçecekleri üç doçentlerin kendi aralarından seçecekleri iki, yardımcı doçentlerin kendi aralarından seçecekleri bir öğretim üyesinden oluşur.
- Fakülte kurulu normal olarak her yarıyıl başında ve sonunda toplanır.

Görevleri:

- Fakültenin, eğitim-öğretim, bilimsel araştırma ve yayım faaliyetleri ve bu faaliyetlerle ilgili esasları, plan, program ve eğitim-öğretim takvimini kararlaştırmak,
- Fakülte yönetim kuruluna üye seçmek,
- Bu kanunla verilen diğer görevleri yapmaktır.

c) Fakülte Yönetim Kurulu**Kuruluş ve İşleyişi:**

- Fakülte yönetim kurulu, dekanın başkanlığında fakülte kurulunun üç yıl için seçeceği üç profesör, iki doçent ve bir yardımcı doçentten oluşur.
- Fakülte yönetim kurulu dekanın çağrısı üzerine toplanır.
- Yönetim kurulu gerekli gördüğü hallerde geçici çalışma grupları, eğitim-öğretim koordinatörlükleri kurabilir ve bunların görevlerini düzenler.

Görevleri:

- Fakülte kurulunun kararları ile tespit ettiği esasların uygulanmasında dekana yardım etmek,
- Fakültenin eğitim-öğretim, plan ve programları ile takviminin uygulanmasını sağlamak,

- Fakültenin yatırım, program ve bütçe tasarısını hazırlamak,
- Dekanın fakülte yönetimi ile ilgili getireceği bütün işlerde karar almak,
- Öğrencilerin kabulü, ders intibakları ve çıkarılmaları ile eğitim-öğretim ve sınavlara ait işlemleri hakkında karar vermek,
- Bu kanunla verilen diğer görevleri yapmaktır.

d) Fakülte İdari Teşkilat ve Görevleri:

- Fakülte idari teşkilatı, fakülte sekreteri ile sekreterlik bürosunda ve ihtiyaca göre kurulacak öğrenci işleri, personel, kütüphane, mali işler, yayın ve destek hizmetleri biriminden oluşur,
- Bir fakültede 1.fıkra da sayılan birimlerin kurulmasına ilgili üniversitenin önerisi üzerine Yükseköğretim Kurulunca karar verilir,
- Fakülte sekreteri ile sekreterlik bürosu ve varsa bağlı birimler, fakültenin idari hizmetlerinin yürütülmesinden sorumludur.

5. Enstitü Organları; Enstitü Müdürü, Enstitü Kurulu ve Enstitü Yönetim Kurulundan oluşur.

- Üç yıl için ilgili fakülte dekanının önerisi üzerine rektör tarafından atanır. Rektörlüğe bağlı enstitüler de bu atama doğrudan rektör tarafından yapılır, süresi biten müdür tekrar atanabilir,
- Müdürün, enstitüde görevli aylıklı öğretim elemanları arasından üç yıl için atayacağı en çok iki yardımcısı bulunur,
- Müdüre vekâlet etme veya müdürlüğün boşalması hallerinde yapılacak işlem, dekanlarda olduğu gibidir,
- Enstitü müdürü, bu kanun ile dekanlara verilmiş olan görevleri enstitü bakımından yerine getirir,
- Enstitü kurulu müdürün başkanlığında, müdür yardımcıları ve enstitüyü oluşturan ana bilim dalı başkanlarından oluşur,
- Enstitü yönetim kurulu, müdürün başkanlığın da müdür yardımcıları müdürce gösterilecek altı aday arasından enstitü kurulu tarafından üç yıl için seçilecek üç öğretim üyesinden oluşur,
- Enstitü kurulu ve enstitü yönetim kurulu, bu kanunla fakülte kurulu ve fakülte yönetim kuruluna verilmiş görevleri enstitü bakımından yerine getirirler.

6. Yüksekokul Organları; Yüksekokul Müdürü, Yüksekokul Kurulu ve Yüksekokul Yönetim Kurulundan oluşur.

- Üç yıl için ilgili fakülte dekanının önerisi üzerine rektör tarafından atanır, rektörlüğe bağlı yüksekokullarda bu atama doğrudan rektör tarafından yapılır. Süresi biten müdür tekrar atanabilir,
- Müdürün okulda görevli aylıklı öğretim elemanları arasından üç yıl için atayacağı en çok iki yardımcısı bulunur,
- Müdüre vekâlet etme veya müdürlüğün boşalması hallerinde yapılacak işlem, dekanlarda olduğu gibidir,
- Yüksekokul müdürü bu kanun ile dekanlara verilmiş olan görevleri yüksekokul bakımından yerine getirir.

Yüksekokul Kurulu:

- Müdürün başkanlığında, müdür yardımcıları ve okulu oluşturan bölüm veya ana bilim dalı başkanlarından oluşur.

Yüksekokul Yönetim Kurulu:

- Müdürün başkanlığında, müdür yardımcıları ile müdürce gösterilecek altı aday arasından yüksekokul kurulu tarafından üç yıl için seçilecek üç öğretim üyesinden oluşur.
- Yüksekokul kurulu ve yüksekokul yönetim kurulu bu kanunla fakülte kurulu ve fakülte yönetim kuruluna verilmiş görevleri yüksekokul bakımından yerine getirir.

Yüksekokul İdari Teşkilatı ve Görevleri:

- Yüksekokul idari teşkilatı, yüksekokul sekreteri ile sekreterlik bürosunda ve ihtiyaca göre kurulacak öğrenci işleri, personel, kütüphane, mali işler ve destek hizmetler biriminden oluşur,
- Bir yüksekokulda 1. fıkrada sayılan birimlerin kurulmasına, ilgili üniversitenin önerisi üzerine Yükseköğretim Kurulunca karar verilir,
- Yüksekokul sekreteri ile sekreterlik bürosu ve varsa bağlı birimler, yüksekokulun idari hizmetlerinin yürütülmesinden sorumludurlar.

Bölüm

Bir fakülte ya da yüksekokulda, aynı veya benzer nitelikte eğitim-öğretim yapan birden fazla bölüm bulunamaz.

Bölüm, bölüm başkanı tarafından yönetilir.

Bölüm Başkanı:

Bölümün aylıklı profesörleri, bulunmadığı takdirde doçentleri, doçent de bulunmadığı takdirde yardımcı doçentler arasından fakültelerde dekanca, fakülteye bağlı yüksekokullarda müdürün önerisi üzerine dekanca, rektörlüğe bağlı yüksekokullarda müdürün önerisi üzerine rektörce üç yıl için atanır. Süresi biten başkan tekrar atanabilir,

Bölüm başkanı, görevi başında bulunamayacağı süreler için öğretim üyelerinden birini vekil olarak bırakır,

Herhangi bir nedenle altı aydan fazla ayrılmalarda, kalan süreyi tamamlamak üzere aynı yöntemle yeni bir bölüm başkanı atanır,

Bölüm başkanı bölümün her düzeyde eğitim-öğretim ve araştırmalarından ve bölüme ait her türlü faaliyetin düzenli ve verimli bir şekilde yürütülmesinden sorumludur.

Bölüm İdari Teşkilatı ve Görevleri

- Bölüm idari teşkilatı bir büro şefinin yönetiminde yeter sayıda personelden oluşur.
- Bölüm bürosu, bölümün yazı, evrak ve benzeri işleri bölüm başkanının emirlerine göre yerine getirir.

Rektörlük idari yönetim örgütünün başında bir genel sekreter ve genel sekretere bağlı genel sekreter yardımcısı, daire başkanları, müdürler, hukuk müşavirleri, uzmanlar, 657 sayılı Devlet Memurları Kanununa tabi memurlar ve diğer görevliler bulunmaktadır.

Genel sekreter, üniversite idari teşkilatının başıdır ve bu teşkilatın çalışmasından, rektöre karşı sorumludur.

Genel sekreter, üniversite idari teşkilatının başı olarak yapacağı görevler dışında, kendisine bağlı birimler aracılığı ile görevleri yerine getirir.

Fakülte ve yüksekokullar bölüm, anabilim dalı ve bilim dalı olarak, enstitüler ise Fakülte ve lisans eğitimi veren Yüksekokullardaki anabilim dalları olarak yapılır.

Her fakültede dekana bağlı ve fakülte idari örgütünün başında bir fakülte sekreteri, enstitü veya yüksekokullarda ise müdüre bağlı yüksekokul sekreteri bulunur.

2010-2012 döneminde kurulan Akademik Birimlerimiz

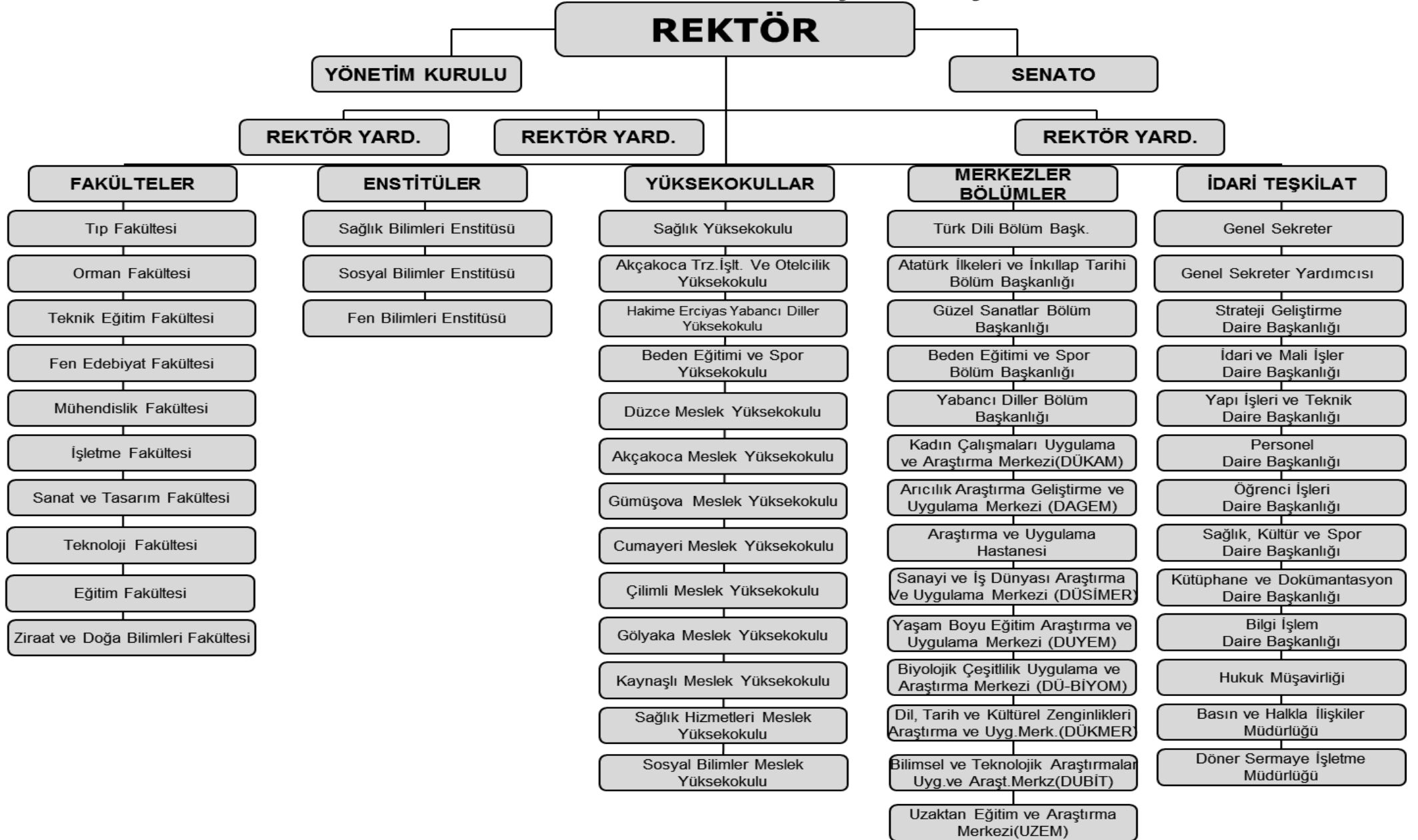
Birim Adı	K.Tarihi	Kuruluş Kararı
İşletme Fakültesi	26.02.2010	28.03.1983 tarihli ve 2809 sayılı Kanun'un ek 30. maddesine göre Bakanlar Kurulu'nca 01.02.2010 tarihinde karar alınarak, 27505 sayılı Resmi Gazete'de yayınlanarak 26.02.2010 tarihinde kurulmuştur.
Sanat ve Tasarım Fakültesi	26.02.2010	28.03.1983 tarihli ve 2809 sayılı Kanun'un ek 30. maddesine göre Bakanlar Kurulu'nca 01.02.2010 tarihinde karar alınarak, 27505 sayılı Resmi Gazete'de yayınlanarak 26.02.2010 tarihinde kurulmuştur.
Eğitim Fakültesi	15.04.2011	28.03.1983 tarihli ve 2809 sayılı Kanun'un ek 30. maddesine göre Bakanlar Kurulu'nca 04.04.2011 tarihinde karar alınarak, 27505 sayılı Resmi Gazete'de yayınlanarak 15.04.2011 tarihinde kurulmuştur.
Ziraat ve Doğa Bilimleri Fakültesi	23.03.2012	28.03.1983 tarihli ve 2809 sayılı Kanun'un ek 30. maddesine göre Bakanlar Kurulu'nca 27.02.2012 tarihinde karar alınarak, 28242 sayılı Resmi Gazete'de yayınlanarak 28.03.2012 tarihinde kurulmuştur.
Hakime Erciyas Yabancı Diller Yüksekokulu	18.03.2010	18.03.2010 tarihli Genel Kurul Toplantısında Alınan Karar
Beden Eğitimi ve Spor Yüksekokulu	13.01.2011	13.01.2011 tarihli Genel Kurul Toplantısında Alınan Karar

2010-2012 döneminde kurulan Merkezlerimiz

Birim Adı	Resmi Gazete Yayımlı Tarihi
Düzce Üniversitesi Biyolojik Çeşitlilik Uygulama ve Araştırma Merkezi(DÜBİYOM)	03.01.2010
Düzce Üniversitesi Sanayi ve İş Dünyası İşbirliği Uygulama ve Araştırma Merkezi(DÜSİMER)	25.01.2012
Bilimsel ve Teknolojik Araştırmalar Uygulama ve Araştırma Merkezi (DUBİT)	18.05.2012
Uzaktan Eğitim ve Araştırma Merkezi (UZEM)	12.11.2010

Üniversitemizin Teşkilat Şeması **Şekil 1 de** gösterilmiştir.

DÜZCE ÜNİVERSİTESİ TEŞKİLAT ŞEMASI



D. Fiziksel Kaynaklar

Üniversitemiz 2006 yılında kurulmasına rağmen hızla gelişmekte olup her yıl fiziki yapısında da artış göstermektedir. Üniversitemiz Düzce merkez ve ilçeleri dahil 10 (on) adet yerleşkesi bulunmaktadır. Bunlar:

Üniversitemiz Beçi Kampüs Yerleşkesinde Rektörlük, Teknik Eğitim Fakültesi, Teknoloji Fakültesi, Orman Fakültesi Sağlık Yüksekokulu, Sağlık Hizmetleri Meslek Yüksekokulu, Tıp Fakültesi, Mühendislik Fakültesi, İşletme Fakültesi, Hakime Erciyas Yabancı Diller Yüksekokulu, Araştırma ve Uygulama Hastanesi, Merkezi Derslikler, Sosyal Tesisler, Kapalı Spor Salonu, Kapalı Yüzme Havuzu, Açık Spor Alanları, Futbol Sahası, Isı Merkezi, Atık Su Arıtma Tesisi, Lojmanlar (36 adet), Merkezi Araştırma Laboratuvarı, Kreş ve Teknopark alanları bulunmaktadır. Ayrıca Fen Edebiyat Fakültesi binası inşaatı devam etmektedir.

Üniversitemiz Konuralp Yerleşkesinde eski hastane binası bulunup ek binalar ile birlikte Fen Edebiyat Fakültesi ve Sanat Tasarım Fakültesi öğrencileri eğitim yapmaktadır.

Üniversitemiz Şehir Yerleşkesinde Düzce Meslek Yüksekokulu ve Sosyal Bilimler Meslek Yüksekokulu eğitim-öğretim hizmeti vermektedir.

Üniversitemiz Akçakoca Yerleşkesinde Akçakoca Turizm İşletmeciliği ve Otelcilik Yüksekokulu ve Akçakoca Meslek Yüksekokulu eğitim-öğretim hizmeti vermektedir. İşletme Fakültesi binasının inşaatı devam etmektedir.

Çilimli, Gölyaka, Gümüşova, Cumayeri ve Kaynaşlı yerleşkelerinde Meslek Yüksekokulları eğitim-öğretim hizmeti vermektedir.

Yığılca Yerleşkesinde Düzce Arıcılık Geliştirme Eğitim Merkezi (DAGEM) bulunmaktadır.

1. Kampüs Alanları

Yerleşke Adı	Birim Adı	Açık Alan	Kapalı Alan	Toplam Alan (m ²)
		(m ²)	(m ²)	
Beçi Kampüs Yerleşkesi	Rektörlük(Terasla)	1.451.768	19.500	
	Teknik Eğitim Fakültesi		24.800	
	Orman Fakültesi		14.200	
	Tıp Fakültesi		12.000	
	Mühendislik Fakültesi		9.300	
	Sosyal Tesisler		8.350	
	Spor Salonları		4.266	
	Açık Spor Alanları		2.567	
	Futbol Sahası		22.000	
	Isı Merkezi		1.300	
	Atıksu Arıtma Tesisi		150	
	Lojmanlar (3 Blok)		4.117	
	Ortak Yaşam Alanı(Kafeterya)		508	
	Araştırma ve Uygulama Hastanesi		29.000	
	Merkezi Amfi ve Derslikler		6.000	
	Yüzme Havuzu		4.840	
	Merkezi Araştırma Laboratuvarı		1.760	
	Kreş		650	
	Teknopark		1.033	
	Hakime Erciyas Yabancı Diller Yüksekokulu		5.576	
	TOPLAM	1.451.768	171.917	1.623.685
Konuralp Yerleşkesi	Fen Edebiyat Fak. Yabancı Diller	26.620	9.000	35.620
Düzce Yerleşkesi	Düzce Meslek Yüksekokulu	1.714,74	8.250	9.964,74
Akçakoca Yerleşkesi	Akçakoca Meslek Yüksekokulu	13.134	10.230	23.364
	Akçakoca Trz.İşlt.ve Otel Y.O.			
Çilimli Yerleşkesi	Çilimli Meslek Yüksekokulu	5.731	1.500	7.231
Gölyaka Yerleşkesi	Gölyaka Meslek Yüksekokulu		3.777	3.777
Gümüşova Yerleşkesi	Gümüşova Meslek Yüksekokulu		1.328	1.328
Cumayeri Yerleşkesi	Cumayeri Meslek Yüksekokulu		1.540	1.540
Kaynaşlı Yerleşkesi	Kaynaşlı Meslek Yüksekokulu		3.525	3.525
Yığılca Yerleşkesi	DAGEM	12.814,74	185	12.999,74
	TOPLAM	60.014	39.335	99.349
	GENEL TOPLAM	1.511.782	211.252	1.723.034

2. Eğitim Alanları

FİZİKSEL KAYNAKLAR																
Eğitim Alanları																
BİRİMLER	Toplam Alan m ²	Derslik (Sayı-Kapasite-m ²)						Laboratuvar(Sayı-Kapasite-m ²)						Eğitim Alan Toplamı		
		Amfi			Sınıf			Bilgisayar Laboratuvarı			Diğer Laboratuvar			Toplam(Ders+Lab)		
		Sayı	Kapasite	m ²	Sayı	Kapasite	m ²	Sayı	Kapasite	m ²	Sayı	Kapasite	m ²	Sayı	Kapasite	m ²
REKTÖRLÜK	19.500	-	-	-	-	-	-	-	-	-	-	-	-	-	-	-
Fen-Edebiyat Fakültesi	9.000	-	-	-	6	160	187	1	40	44	3	60	124	10	260	355
Tıp Fakültesi	12.000	-	-	-	19	400	600	1	30	70	3	100	750	23	530	1.420
Teknik Eğitim Fakültesi	24.800	-	-	-	26	780	1.820	12	300	840	9	150	450	47	1.230	3.110
Orman Fakültesi	14.200	3	105	255	14	650	1.265	2	55	142	29	626	6.360	48	1.436	8.022
Mühendislik Fakültesi	9.300	-	-	-	8	240	348	6	200	465	8	42	500	22	482	1.313
Teknoloji Fakültesi (*)	-	-	-	-	-	-	-	-	-	-	-	-	-	-	-	-
İşletme Fakültesi (*)	-	-	-	-	-	-	-	-	-	-	-	-	-	-	-	-
Eğitim Fakültesi (*)	-	-	-	-	-	-	-	-	-	-	-	-	-	-	-	-
Sanat ve Tasarım Fakültesi (*)	-	-	-	-	-	-	-	-	-	-	-	-	-	-	-	-
Ziraat ve Doğa Bilimleri Fakültesi (*)	-	-	-	-	-	-	-	-	-	-	-	-	-	-	-	-
FAKÜLTELER	67.100	3	105	255	73	2.230	4.220	22	625	1.561	52	978	8.184	150	3.938	14.220
Akçakoca Tur.İşl.Y.O	-	1	90	130	10	493	734	1	32	90	3	60	190	14	675	1.144
Sağlık Yüksekokulu	-	-	-	-	5	209	326	1	40	110	1	20	50	7	269	486
Hakime Erciyas Yabancı Diller Y.Okulu	5.576	-	-	-	34	900	1300	2	80	120	-	-	-	36	980	1.420
Beden Eğitimi Spor Yüksekokulu (*)	-	-	-	-	-	-	-	-	-	-	-	-	-	-	-	-
YÜKSEKOKULLARI	5.576	1	90	130	49	1.602	2.360	4	152	320	4	80	240	57	1.924	3.050
Düzce Meslek Yüksekokulu	8.250	1	120	110	24	720	1.279	6	141	27	10	420	523	41	1.401	1.939
Sosyal Bilimler Meslek Yüksekokulu (*)	-	-	-	-	-	-	-	-	-	-	-	-	-	-	-	-
Akçakoca Meslek Yüksekokulu	10.230	1	108	231	10	539	810	2	64	180	-	-	-	13	711	1.221
Gölyaka Meslek Yüksekokulu	3.777	-	-	-	11	270	333	3	85	159	1	30	35	15	385	527
Gümüşova Meslek Yüksekokulu	1.328	-	-	-	8	280	325	2	100	188	2	115	270	14	495	783
Cumayeri Meslek Yüksekokulu	1.540	-	-	-	6	240	354	2	70	64	2	80	145	10	390	563
Çilimli Meslek Yüksekokulu	1.500	-	-	-	6	150	240	1	30	48	-	-	-	7	180	288
Kaynaşlı Meslek Yüksekokulu	3.525	-	-	-	10	480	500	2	80	200	5	160	325	17	720	1.025
Sağlık Hizmetleri Meslek Yüksekokulu(*)	-	-	-	-	2	80	100	-	-	-	-	-	-	2	80	100
MESLEK YÜKSEKOKULLARI	30.150	2	228	341	77	2.759	3.941	18	570	866	20	805	1.298	119	4.362	6.446

(*) Fakülte ve Yüksekokulların mevcut binaları olmayıp diğer Fakülte ve Yüksekokullarda konuşturılmaktadır.

3. Sosyal Alanlar

SOSYAL ALANLAR																
BİRİMLER	SOSYAL ALANLAR												SPOR ALANLARI			
	KANTİN-KAFETERYA			YEMEKHANE			TOPLANTI SALONU			KONFERANS SALONU			AÇIK SPOR TESİSLERİ		KAPALI SPOR TESİSLERİ	
	Sayı	Kapasite	m ²	Sayı	Kapasite	m ²	Sayı	Kapasite	m ²	Sayı	Kapasite	m ²	Sayı	m ²	Sayı	m ²
REKTÖRLÜK	1	50	80										4	24567	2	7641
Merkezi Derslik ve Amfi	2	300	643							1	480	493				
FAKÜLTELER	4	300	475	1	175	263	4	130	235	1	50	80				
Fen-Edebiyat Fakültesi	1	80	125	1	175	263	1	15	25							
Teknik Eğitim Fakültesi	1	40	80				1	30	70							
Orman Fakültesi	1	100	150				1	35	80	1	50	80				
Tıp Fakültesi	1	80	120				1	50	60							
Mühendislik Fakültesi**																
İşletme Fakültesi**																
Sanat ve Tasarım Fakültesi**																
Teknoloji Fakültesi**																
Eğitim Fakültesi **																
Ziraat ve Doğa Bilimleri Fakültesi																
YÜKSEKOKULLAR	1	150	216				1	25	40	1	120	150				
Sağlık Yüksekokulu **																
Akçakoca Trz.İşlt.ve Otelcilik Y.Okulu **																
Hakime Erciyas Yabancı Diller Y.Okulu	1	150	216				1	25	40	1	120	150				
Beden Eğitimi ve Spor Yüksekokulu **																
MESLEK YÜKSEKOKULLAR	7	580	639	8	930	1.359	5	191	355	1	198	196	6	2.254		
Düzce Meslek Yüksekokulu	1	200	200	2	400	420	1	100	180				1	800		
Akçakoca Meslek Yüksekokulu	1	120	231	1	180	384	1	25	50	1	198	196	1	470		
Gölyaka Meslek Yüksekokulu	1	40	24	1	80	176	1	25	53				2	584		
Gümüşova Meslek Yüksekokulu	1	50	81	1	60	91	1	16	22							
Cumayeri Meslek Yüksekokulu	1	20	12	1	50	60							1	200		
Çilimli Meslek Yüksekokulu	1	30	16	1	40	48							1	200		
Kaynaşlı Meslek Yüksekokulu	1	120	75	1	120	180	1	25	50							
Sağlık Hizmetleri Meslek Yüksekokulu **																
Sosyal Bilimler Meslek Yüksekokulu **																

(**) Fakülte ve Yüksekokulların mevcut binaları olmayıp diğer Fakülte ve Yüksekokullarda konuşlandırılmaktadır.

4. Hastane Alanları

Birim	Alan(m ²)
Acil Servis	450
Yoğun Bakım	1.000
Ameliyathane	1.500
Klinikler	5.500
Laboratuvarlar	500
Eczane	250
Radyoloji Alanı	700
Nükleer Tıp Alanı	600
Sterilizasyon Alanı	120
Mutfak	500
Yemekhane	800
Çamaşırhane	250
Teknik Servis	1.100
Poliklinikler	3.000
İdari, Hizmet, Teknik Alanlar	1.180
Diğer Alanlar	11.550
Hastane Toplam Kapalı Alanı	29.000

5. Sosyal Tesis-Lojman Sayısı

	Adet	Kapasite (Kişi)	Yararlanan Kişi Sayısı
Misafirhane	1	30	30
Kreş	1	100	37
Lojman	3	36	31

6. Taşıt Sayısı

TAŞITIN CİNSİ	BÜTÇE	DÖNER SERMAYE	HİBE	KİRALIK
Binek Otomobil	3	-	1	3
Station-Wagon	-	-	-	-
Minibüs(Sürücü dahil en fazla 15 kişilik)	1	-	-	-
Pick-up(Kamyonet, 3 veya 6 kişilik)	-	1	-	1
Midibüs(Sürücü dahil en fazla 26 kişilik)	-	-	-	-
Otobüs(Sürücü dahil en az 27 kişilik)	1	-	1	-
Otobüs(Sürücü dahil en az 41 kişilik)	-	-	2	-
Ambulans(Tıbbi Donanımlı)	-	-	2	-
Diğer Taşıtlar	1	-	-	-
TOPLAM	6	1	6	4

Veriler 31.12.2012 tarihi itibarı verilmiştir.

7. Bilgi ve Teknolojik Kaynaklar

BİLGİ VE TEKNOLOJİK KAYNAKLAR							
BİRİMLER	BİLGİSAYAR	DİZ ÜSTÜ BİLGİSAYAR	YAZICI-OKUYUCULAR	TARAYICI	FOTOKOPİ	FAKS	PROJEKSİYON
İDARİ BİRİMLER	558	93	170	7	39	15	74
Özel Kalem	34	39	27	-	3	2	3
Genel Sekreterlik	22	5	5	1	3	2	1
Strateji Geliştirme Daire Başk.	25	1	6	-	1	-	-
İdari ve Mali İşler Daire Başk.	299	29	81	2	17	6	61
Personel Daire Başk.	23	1	4	1	2	1	-
Sağlık, Kültür ve Spor Dai. Bşk	40	6	19	-	6	-	6
Öğrenci İşleri Daire Başk.	20	1	9	2	2	1	2
Yapı İşleri Teknik Daire Bşk.	32	2	11	-	2	1	-
Bilgi İşlem Daire Başk.	24	7	2	-	1	1	1
Kütüphane ve Dok. Dai. Bşk.	29	1	6	-	2	-	-
Hukuk Müşavirliği	10	1	-	1	2	1	-
FAKÜLTELER	1.580	45	285	16	24	10	125
Tıp Fakültesi	264	3	61	-	4	3	35
Teknik Eğitim Fakültesi	428	11	52	5	7	2	25
Orman Fakültesi	252	14	73	10	8	-	26
Fen-Edebiyat Fakültesi	120	4	32	-	2	1	11
Mühendislik Fakültesi	246	5	6	-	1	1	-
İşletme Fakültesi	34	1	9	-	1	1	1
Sanat ve Tasarım Fakültesi	14	-	4	-	-	1	-
Teknoloji Fakültesi	194	5	30	-	-	-	19
Eğitim Fakültesi	28	2	18	1	1	1	8
Ziraat ve Doğa Bilimleri Fakültesi	-	-	-	-	-	-	-
YÜKSEKOKULLAR	216	11	61	2	4	6	42
Akçakoca Turizm İşl.O.Y.Ok.	100	7	35	1	1	2	12
Sağlık Yüksekokulu	29	4	15	-	2	2	10
Hakime Erciyas Yabancı Diller Y.Ok.	80	-	10	1	-	1	20
Beden Eğitimi ve Spor Y.Ok.	7	-	1	-	1	1	-
MESLEK YÜKSEKOKULLARI	943	32	185	10	16	12	124
Düzce Meslek Yüksekokulu	316	7	51	3	2	1	43
Akçakoca Meslek Yüksekokulu	140	3	37	1	5	3	14
Gölyaka Meslek Yüksekokulu	137	3	18	1	2	3	20
Gümüşova Meslek Yük.Ok.	66	4	16	1	2	1	10
Cumayeri Meslek Yüksekokulu	89	1	20	1	1	1	10
Çilimli Meslek Yüksekokulu	51	6	14	1	1	1	7
Kaynaşlı Meslek Yüksekokulu	131	6	23	1	2	1	16
Sağlık hizmetleri Meslek Yüksekokulu	13	2	6	1	1	1	4
Sosyal Bilimler Meslek Yüksekokulu	-	-	-	-	-	-	-
ENSTİTÜLER	17	8	15	2	2	3	6
Sağlık Bilimleri Enstitüsü	4	3	5	-	-	-	1
Fen Bilimleri Enstitüsü	9	3	5	1	1	2	1
Sosyal Bilimler Enstitüsü	4	2	5	1	1	1	4
ARAŞ. UYGULAMA HAST.	268	13	265	2	17	9	4
TOPLAM	3.582	202	981	39	102	55	375

8. Bilişim Altyapısı

8.1. AĞ DONANIMI

8.2. ANA YÖNLENDİRİCİ (Router)

8.3. MERKEZ YERLEŞKE ULAKNET BAĞLANTISI

- Üniversitemiz Konuralp Yerleşkesi'nin internet erişimi ULAKNET ağı üzerinden 100 Mbps kapasite ile Metro Ethernet teknolojisi kullanılarak gerçekleştirilmektedir.
- Yerleşke içinde ağı omurgası yönetilebilir anahtarlar kullanılarak oluşturulmuştur. Bu yapıda 2 adet (Enterasys N7),1 adet (Enterasys G3) omurga anahtar ve 68 adet yönetilebilir anahtar (Enterasys B3-B5) yer almaktadır.
- Omurga anahtarlardan birincisi Yerleşke ULAKNET girişinde, ikincisi, Rektörlük binasında, üçüncüsü Araştırma ve Uygulama Hastanesi girişinde konumlandırılmıştır.
- Yerleşke içinden dış ağa veya dış ağdan iç ağa olabilecek saldırılara karşı güvenlik duvarı ve anti-spam filtresi kullanılmıştır (Fortigate 1240B).
- 5651 sayılı yasa ve Telekomünikasyon İletişim Başkanlığı tarafından uygulanan ilişkili yönergeler kapsamında log tutma işlemi yapılmaktadır (Forti Analyzer 100B)

8.4 ÜNİVERSİTEMİZ ARKA UÇ BAĞLANTILARI

Merkez yerleşke dışında bulunan üniversitemiz birimlerinin internet erişimlerinin merkez yerleşke üzerinden sağlanması kapsamında;

- Akçakoca yerleşkesi 5 Mbps G.SHDSL
- Fen Edebiyat Fakültesi 5 Mbps G.SHDSL
- Düzce Meslek Yüksekokulu 5 Mbps Metro Ethernet
- Cumayeri Meslek Yüksekokulu 5 Mbps G.SHDSL
- Çilimli Meslek Yüksekokulu 5 Mbps G.SHDSL
- Gölyaka Meslek Yüksekokulu 5 Mbps G.SHDSL
- Gümüşova Meslek Yüksekokulu 5 Mbps G.SHDSL
- Kaynaşlı Meslek Yüksekokulu 5 Mbps G.SHDSL

8.5 MERKEZ YERLEŞKEDEN FİBER BAĞLANTI İLE ULAKNET'E ÇIKAN BİRİMLER (100 Mbps)

- **Akademik Birimler**
 - Orman Fakültesi
 - Teknik Eğitim Fakültesi
 - Teknoloji Fakültesi
 - Eğitim Fakültesi
 - Tıp Fakültesi
 - Mühendislik Fakültesi
 - Hakime Erciyas Yabancı Diller Yüksekokulu
 - İşletme Fakültesi
 - Sanat ve Tasarım Fakültesi
 - Sağlık Yüksekokulu

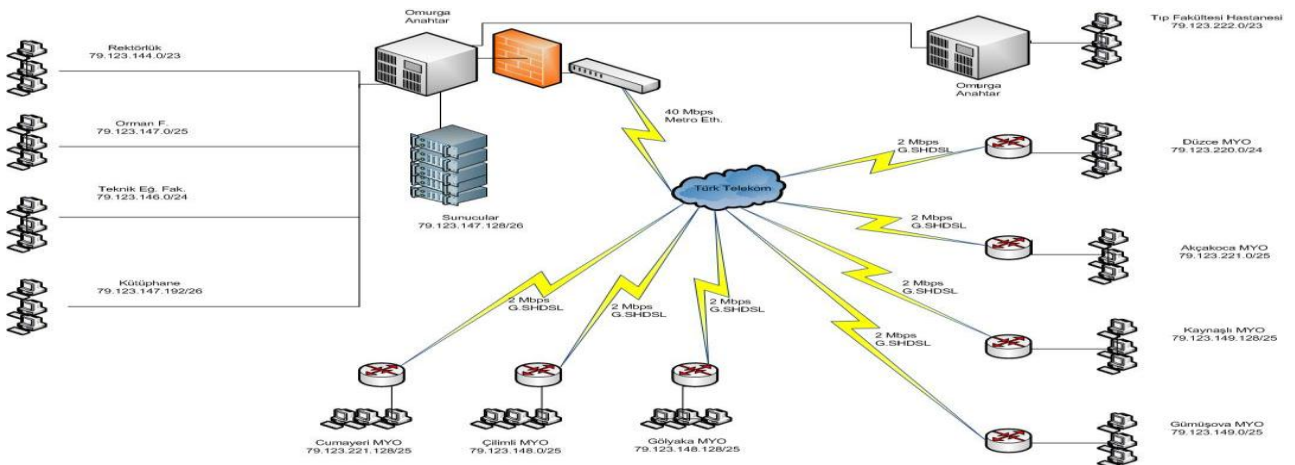
- Sağlık Hizmetleri Meslek Yüksekokulu
- Fen Bilimleri Enstitüsü
- Sağlık Bilimleri Enstitüsü
- Sosyal Bilimler Enstitüsü
- Yabancı Diller Bölüm Başkanlığı
- Atatürk İlkeleri ve İnkılap Tarihi Bölüm Başkanlığı
- Türk Dili Bölüm Başkanlığı
- Yaşam Boyu Eğitim ve Araştırma Merkezi (DÜYEM)
- Arıcılık Araştırma ve Geliştirme Merkezi (DAGEM)
- Güzel Sanatlar Bölüm Başkanlığı
- Beden Eğitimi ve Spor Bölüm Başkanlığı
- Sürekli İyileştirme Merkezi
- Sanayi ve İş Dünyası Araştırma ve Uygulama Merkezi
- Biyolojik Çeşitlilik Uygulama ve Araştırma Merkezi

• Rektörlük idari birimleri

- Bilgi İşlem Daire Başkanlığı
- İdari ve Mali İşler Daire Başkanlığı
- Kütüphane ve Dökümantasyon Daire Başkanlığı
- Öğrenci İşleri Daire Başkanlığı
- Personel Daire Başkanlığı
- Sağlık Kültür ve Spor Daire Başkanlığı
- Strateji Geliştirme Daire Başkanlığı
- Yapı İşleri Daire Başkanlığı
- Hukuk Müşavirliği

8.6 GENEL BİLGİ İŞLEM HİZMETLERİ

- Öğrenci Bilgi Sistemi
- Mezun Bilgi Sistemi
- Personel Bilgi Sistemi
- Evrak Takip Sistemi (yapımı devam ediyor)
- Yüzme Havuzu Randevu Takip Sistemi
- Akademik Personel Bilgi Bankası
- Laboratuvar Bilgi Bankası
- Evden Elektronik Veri Tabanlarına Erişim Sistemi
- Teknik Servis Arıza Programı



E. İnsan Kaynakları
1. Akademik Personel

İNSAN KAYNAKLARI								
Akademik Personel								
Akademik Birim Bazında Unvanına Göre Akademik Personel Sayıları								
BİRİMLER	Öğretim üyeleri			Öğretim Görevlisi ve Okutman		Öğretim Üyesi Yardımcıları		Toplam
	Profesör	Doçent	Yardımcı Doçent	Öğretim Görevlisi	Okutman	Araş.Gör	Uzman	
Rektörlük Merkez Birimler					49		7	56
Tıp Fakültesi	36	29	46			148	1	260
Teknik Eğitim Fakültesi	1	1	2	5		16	2	27
Orman Fakültesi	2	12	21	3		19	2	59
Fen-Edebiyat Fakültesi	2	4	24	2		19	3	54
Mühendislik Fakültesi	1	5	9	1		20		36
Teknoloji Fakültesi		3	17			7	1	28
İşletme Fakültesi	2	4	8			9		23
Sanat ve Tasarım Fakültesi			3	2		12	1	18
Eğitim Fakültesi		1	11			7		19
Akçakoca Tur.İşl.O.Y.Ok.		1	6	1		8		16
Sağlık Yüksekokulu	1		6	9		14		30
Beden Eğitimi ve Spor Yüksekokulu			2			2		4
Hakime Erciyas Yabancı Diller Y.Okulu								
Düzce Meslek Y.Ok.			5	41				46
Sosyal Bilimler Meslek Yüksekokulu			2	11				13
Akçakoca Meslek Yük.Ok			1	15				16
Gölyaka Meslek Y.Ok.				16				16
Gümüşova Meslek Yük.Ok			1	15				16
Cumayeri Meslek Y.Ok.				8				8
Çilimli Meslek Yüksekok.			3	4				7
Kaynaşlı Meslek Y.Ok.			2	14			2	18
Sağlık Hizmetleri M.Y.O.			1	5			1	7
Sağlık Bilimleri Enstitüsü						3		3
Fen Bilimleri Enstitüsü						9		9
Sosyal Bilimler Enstitüsü						3		3
TOPLAM	45	60	170	152	49	296	20	792

*Personel sayıları 31.12.2012 tarihi itibarı ile düzenlenmiştir.

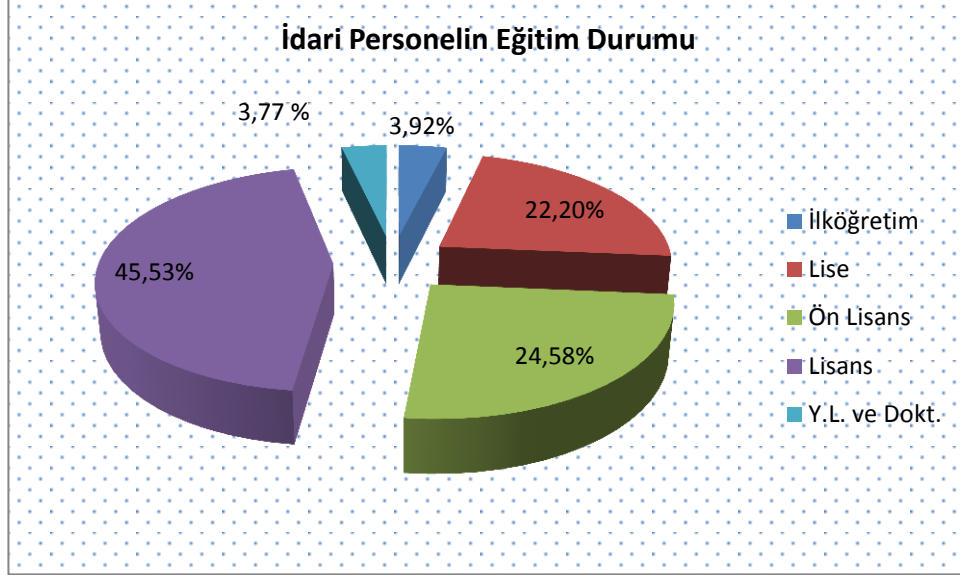
2. İdari Personel

DÜZCE ÜNİVERSİTESİ															
İDARİ PERSONEL															
BİRİMLER	GİH		THS		SHS		AHS		DHS		YHS		TOPLAM		
	Dolu	Boş	Dolu	Boş	Dolu	Boş	Dolu	Boş	Dolu	Boş	Dolu	Boş	Dolu	Boş	
Rektörlük Merkez Birimler	115	81	37	14	3	8	3					7	6	165	109
Fen Edebiyat Fakültesi	7	2	1									1		8	3
Orman Fakültesi	13	7	3	2							1	1	17	10	
Teknik Eğitim Fakültesi	11	2	4	1							1	1	16	4	
Tıp Fakültesi	11	8	2								3	1	16	9	
Mühendislik Fakültesi	3	1											3	1	
İşletme Fakültesi	1	3											1	3	
Sanat Tasarım Fakültesi	1	1											1	1	
Teknoloji Fakültesi	2	1											2	1	
Eğitim Fakültesi	2	1											2	1	
Ziraat ve Doğa Bilimleri Fakültesi															
Akçakoca Tur. ve İşletmeciliği ve Otelcilik Yüksekokulu	11	5	4									1		15	6
Sağlık Yüksekokulu	8	2	1									3		9	5
Hakime Erciyas Yabancı Diller Yüksekokulu		1													1
Beden Eğitimi ve Spor Yüksekokulu															
Düzce Meslek Yüksekokulu	16	8	11	4							3	6	30	18	
Sosyal Bilimler Meslek Yüksekokulu															
Akçakoca Meslek Yüksekokulu	10	3	1									1		11	4
Çilimli Meslek Yüksekokulu	1	1										1		1	2
Gölyaka Meslek Yüksekokulu	1	1									1			2	1
Gümüşova Meslek Yüksekokulu	3										1			4	
Kaynaşlı Meslek Yüksekokulu	3										1			4	
Cumayeri Meslek Yüksekokulu	2			1								1		2	2
Sağlık Hizmetleri Meslek Yüksekokulu	2	1												2	1
Sağlık Bilimleri Enstitüsü	3	1												3	1
Sosyal Bilimler Enstitüsü	3	2												3	2
Fen Bilimleri Enstitüsü	3	2												3	2
Araştırma Ve Uygulama Hast.	51	28	8	4	242	150				2	26	69	327	253	
Döner Sermaye İşletme Müdürlüğü	24	14			38						7	1	69	15	
TOPLAM	307	176	72	26	283	158	3			2	51	93	716	455	

*Personel sayıları 31.12.2012 tarihi itibarı ile düzenlenmiştir.

3. İdari Personelin Eğitim Durumu

İdari Personelin Eğitim Durumu					
	İlköğretim	Lise	Ön Lisans	Lisans	Y.L. ve Dokt.
Kişi Sayısı	28	159	176	326	27
Yüzde	3,92	22,20	24,58	45,53	3,77



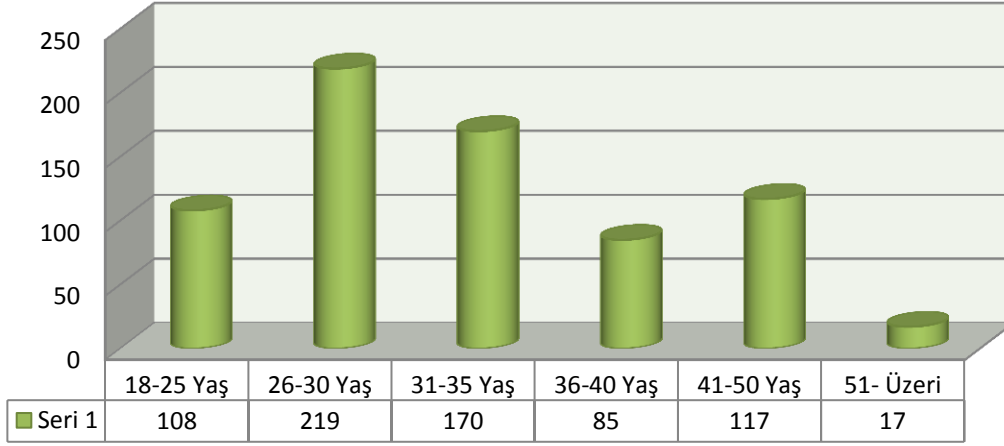
Genel olarak idari personelin eğitim durumuna bakıldığında %3,77' si Yüksek Lisans ve Doktora eğitimini, %45,53'ü Lisans eğitimini, %24,58 i Ön Lisans eğitimini, %22,20' si Lise eğitimini ve %3,92' ide İlköğretim eğitimini tamamladığı görülmektedir.

4. Personelin Yaş Dağılımı

- İdari Personel

İdari Personelin Yaş İtibariyle Dağılımı						
	18-25 Yaş	26-30 Yaş	31-35 Yaş	36-40 Yaş	41-50 Yaş	51- Üzeri
Kişi Sayısı	108	219	170	85	117	17
Yüzde	15,08	30,58	23,76	11,87	16,34	2,37

İDARİ PERSONELİN YAŞ İTİBARIYLA DAĞILIMI

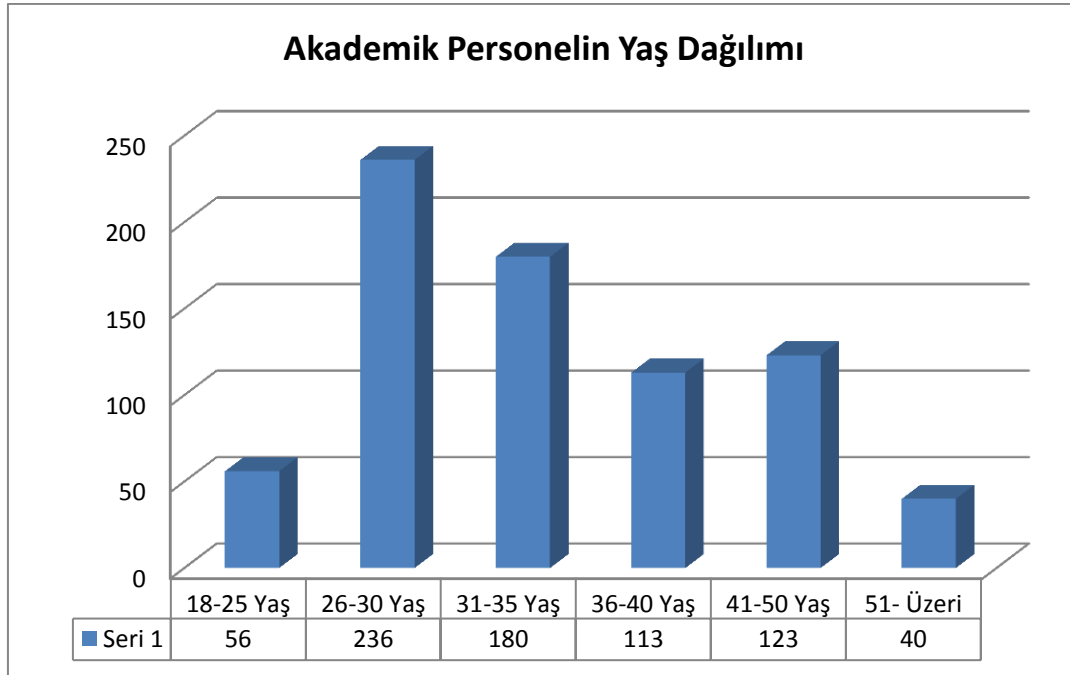


- **Akademik Personel**

Akademik Personelin Yaş İtibariyle Dağılımı

	18-25 Yaş	26-30 Yaş	31-35 Yaş	36-40 Yaş	41-50 Yaş	51- Üzeri
Kişi Sayısı	56	236	180	113	123	40
Yüzde	7,48	31,55	24,07	15,11	16,45	5,34

Akademik Personelin Yaş Dağılımı



F. Diğer Hususlar

1. Öğrenci Sayıları

DÜZCE ÜNİVERSİTESİ		
2013 YILI PERFORMANS PROGRAMI		
BİRİMLER		
2012-2013 EĞİTİM ÖĞRETİM DÖNEMİ ÖĞRENCİ SAYISI		
	2011	2012
FAKÜLTELER	2.652	3.488
Fen Edebiyat Fakültesi	409	552
Orman Fakültesi	658	677
Teknik Eğitim Fakültesi	517	378
Tıp Fakültesi	421	483
Mühendislik Fakültesi	472	809
Sanat ve Tasarım Fakültesi	-	-
İşletme Fakültesi	175	300
Teknoloji Fakültesi	-	218
Eğitim Fakültesi	-	71
Ziraat ve Doğa Bilimleri Fakültesi	-	-
YÜKSEKOKULLAR	1.023	1.268
Akçakoca Turizm İşletmeciliği ve Otelcilik Yüksekokulu	644	773
Hakime Erciyas Yabancı Diller Yüksekokulu	-	-
Beden Eğitimi ve Spor Yüksekokulu	-	-
Sağlık Yüksekokulu	379	495
MESLEK YÜKSEKOKULLARI	7.099	8.240
Düzce Meslek Yüksekokulu	2.978	3.492
Sosyal Bilimler Meslek Yüksekokulu	852	963
Akçakoca Meslek Yüksekokulu	1.243	1.464
Çilimli Meslek Yüksekokulu	125	132
Gölyaka Meslek Yüksekokulu	385	442
Gümüşova Meslek Yüksekokulu	608	715
Kaynaşlı Meslek Yüksekokulu	577	615
Cumayeri Meslek Yüksekokulu	242	331
Sağlık Hizmetleri Meslek Yüksekokulu	89	86
ENSTİTÜLER	377	615
Sağlık Bilimleri Enstitüsü	40	42
Sosyal Bilimler Enstitüsü	143	233
Fen Bilimleri Enstitüsü	194	340
TOPLAM	11.151	13.611

31.12.2012 tarihi itibarı ile bilgiler hazırlanmıştır.

2012-2013 eğitim-öğretim yılında toplam öğrenci sayısında önceki yıla oranla fakülteler bazında %31,52, Enstitülerde % 63,12, Yüksekokullarda % 23,94 ve Meslek Yüksekokullarında %16,07 ile toplamda % 22,06 oranında artış yaşanmıştır.

2012-2013 eğitim-öğretim döneminde Üniversitemizde 8.240 ön lisans, 4.756 lisans ve 615 yüksek lisans - doktora olmak üzere toplam 13.611 öğrenci bulunmaktadır.

Eğitim hizmeti sunulan 13.611 öğrencinin % 36,87'si kız, % 63,13'ü ise erkek öğrencilerden oluşmaktadır.

2. Sağlık Hizmetleri

DÜZCE ÜNİVERSİTESİ

2013 YILI PERFORMANS PROGRAMI

31.12.2012 Tarihi İtibarı ile Muayene ve Tedavi Edilen Hastaların Bölümlere Göre Dağılımı

SERVİSLER	POLİKLİNİK HASTA SAYISI	SERVİSLER	YATAN HASTA SAYISI
Acil Servis(Erişkin+Çocuk)	52.172	Beyin Cerrahi Servisi	426
Adli Tıp Polikliniği	1.107	Beyin Cerrahi Yoğun Bakım Ünitesi	95
Aile Hekimliği Polikliniği	8.459	Çocuk Cerrahisi Servisi	616
Beyin Cerrahi Polikliniği	6.280	Çocuk Hastalıkları Servisi	987
Çocuk Cerrahisi Polikliniği	2.064	Dahili Yoğun Bakım Ünitesi	253
Çocuk Hastalıkları Polikliniği	16.224	Dermatoloji Servisi	80
İç Hastalıkları Polikliniği	9.410	Enfeksiyon Hastalıkları Servisi	226
Dermatoloji Polikliniği	14.743	FTR Servis	497
Endokrinoloji Polikliniği	14.453	Genel Cerrahi Servisi	1.863
Enfeksiyon Hastalıkları Polikliniği	3.606	Göğüs Cerrahisi Servisi	87
FTR Polikliniği	10.385	Göğüs Hastalıkları Servisi	1.008
Gastroenteroloji Polikliniği	4.523	Göz Hastalıkları Servisi	602
Genel Cerrahi Polikliniği	12.813	İç Hastalıkları Servisi	1.182
Göğüs Cerrahisi Polikliniği	538	Kadın Hastalıkları ve Doğum Servis	2.519
Göğüs Hastalıkları Polikliniği	10.774	Kalp Damar Cerrahisi Servisi	105
Göz Hastalıkları Polikliniği	14.231	Kardiyoloji Servisi	932
Kadın Hastalıkları Polikliniği	14.784	KBB Servis	1.013
Kalp Damar Cerrahisi Polikliniği	2.333	Koroner Yoğun Bakım Ünitesi	906
Kardiyoloji Polikliniği	14.451	Neonatoloji (Yenidoğan) Servisi	409
KBB Polikliniği	17.688	Nöroloji Servisi	621
Nefroloji Polikliniği	3.805	Ortopedi ve Travmatoloji Servisi	1.414
Nöroloji Polikliniği	13.284	Pediyatri Yoğun Bakım Ünitesi	289
Ortopedi ve Travmatoloji Polikliniği	16.359	Plastik Cerrahi Servisi	749
Plastik Cerrahi Polikliniği	4.486	Psikiyatri Servisi	145
Psikiyatri Polikliniği	7.713	Reanimasyon Servisi (Yoğun Bakım)	351
Üroloji Polikliniği	14.286	Üroloji Servisi	1.447
		Yenidoğan Yoğun Bakım Ünitesi	231
TOPLAM	291.061	TOPLAM	19.053

Eđitim-Öđretim Faaliyetleri

Düzce Üniversitesi rekabet ve yerel ihtiyaçlar dođrultusunda;

- Önlisans, Lisans ve Lisansüstü düzeylerde eğitim-öđretim programlarını sürekli güncelleştirmeyi;
- Araştırmaya dayalı eğitim-öđretim yöntemleri uygulamayı,
- Eğitim ve öđretimde uluslararası yükseköđretim platformunda etkili, dinamik ve geniş katılımı saygın bir yer almayı,
- Öđrencinin sosyal-kültürel ve sportif gelişim gereksinimlerini karşılayacak olanaklar yaratmayı,
- Sağlık hizmetlerini sunmayı, örgün ve yaygın eğitim türünde diploma programlarının yanı sıra hayat boyu öğrenme, konferans, seminer, çalıştay ve benzeri aktiviteler düzenleyerek toplumsal hizmeti hedeflemektedir.

Bu hedefler çerçevesinde; 2012 yılında 10 fakülte, 4 yüksekokul ve 9 meslek yüksekokulu ile önlisans ve lisans düzeyinde; 3 enstitü ile de lisansüstü düzeyde eğitim öđretim faaliyetlerini yürütmektedir.

Bilimsel Araştırma Projeleri

TÜBİTAK Projeleri: Üniversitemiz araştırmacıları tarafından 2012 yılında desteklenmesi amacıyla TÜBİTAK'a önerilen projelerden 4 adet projenin toplam 999.755 TL bütçe miktarı ile TÜBİTAK tarafından desteklenmesi uygun bulunmuştur. TÜBİTAK tarafından 2012 yılında desteklenmesi kabul edilen bilimsel araştırma proje sayısı 2011 yılı ile kıyaslandığında % 33 oranında azalma görülmüştür.

SANTEZ Projeleri: 2012 yılında Üniversitemizde 2 adet SAN-TEZ projesi yürütölmek üzere Sanayi Bakanlıđından bütçe desteđi alınmıştır. 2012 yılında yürütölmeye başlanan SAN-TEZ projeleri ile ilgili bilgiler aşıđıdaki tabloda verilmektedir.

Tablo ekle

Üniversitemizce Desteklenen Projeler: Üniversitemiz Bilimsel Araştırma Projeleri komisyonu tarafından 2012 yılında fen, sağlık, sosyal alanlarında toplam 97 adet yeni projenin desteklenmesine karar verilmiş, yıl içinde 74 proje tamamlanmış, 2011 yılından devreden proje sayısı ile birlikte toplam 91 bilimsel araştırma projesi 2013 yılında halen yürütölmektedir.

Diđer Projeler: Avrupa Birliđi ve Uluslararası Kuruluşlardan Proje Karşıliđı Sağlanan Hibeler, 2012 yılına 8 adet proje devredilmiş, 2012 yılında 9 adet proje başvurusu olmuştur. ERASMUS projesi, 2012 yılına 1 adet proje devretmiş ve 2012 yılında başvuru olan proje sayısı 1'dir. FARABİ projesinde ise 2012 yılına devreden 1 proje devam etmektedir.

Topluma Hizmet:

Üçüncü basamak sağlık hizmetlerinin sunulmasına yönelik olarak Üniversitemizde Araştırma Uygulama Hastanesi bulunmaktadır.

II. PERFORMANS BİLGİLERİ

A. Temel Politika ve Öncelikleri

Kamu kaynaklarının ihtiyaçlar doğrultusunda etkili kullanımında beklenen; politika oluşturma, planlama ve bütçeleme arasındaki bağın iyi bir şekilde kurulmasıdır. Üniversitemiz kaynaklarının öncelikler çerçevesinde etkin, ekonomik ve verimli kullanılması ve şeffaflığın sağlanması ilkeleri gereği hazırlanan performans programı ile Üniversite faaliyetlerinin hedef ve göstergelere dayalı olarak izlenmesi ile kamuoyunun bilgilendirilmesi amaçlanmaktadır.

5018 sayılı Kamu Mali Yönetimi ve Kontrol Kanunu ile mali saydamlık ve hesap verilebilirlik kavramları ön plana çıkmaktadır. Bu değerlerin uygulanabilirlik aşamasında, Kamu Mali Yönetim sistemimize dahil edilen araçlarından bir tanesi de performans esaslı bütçeleme sistemidir. Performans esaslı bütçelemenin kurumsal düzeyde temel unsurlarını; Stratejik Plan, Performans Programı ve Faaliyet Raporu oluşturmaktadır.

Üniversitemizin 2010-2014 dönemi Stratejik Planında yer alan misyon, vizyon, stratejik amaçlar ve hedefler doğrultusunda hazırlanan 2013 Mali Yılı Performans Programı; döneme ilişkin performans hedeflerini, bu hedeflere ulaşmak için yürütülecek faaliyetler ile faaliyetler için doğan kaynak ihtiyacını ve performans göstergelerini içeren programı ifade etmektedir. Buna göre önce 2013-2015 dönemine ilişkin makro politikalarla yükseköğretime ilişkin temel öncelikler izleyen bölümde ele alınmıştır.

Makro Mali Politika Belgeleri

ORTA VADELİ PROGRAM (2013-2015)

Türkiye 2011 ve 2012 yıllarında dünyada yavaşlayan büyüme oranlarını aksine büyüme hızındaki artış ile büyüme performans ortalamasının üstünde olan ülkeler grubunda yer almıştır. 2013 yılında büyüme oranının yüzde 4 düzeyinde olması beklenmektedir.

2013-2015 dönemini kapsayan Orta Vadeli Programın temel amacı; potansiyel büyüme hızına ulaşmak, cari işlemler açığını azaltmak, enflasyonu düşürmek, kamu mali dengelerini iyileştirmek ve böylece makroekonomik ve finansal istikrarı güçlendirmek, istihdamı artırmak, yurtiçi tasarrufları artırmak ve bu şekilde makroekonomik istikrarı güçlendirmek şeklinde ifade edilmektedir.

2013-2015 Dönemi Orta Vadeli Program çerçevesinde belirlenen IV. Program Dönemi Gelişme Eksenleri;

- a. Rekabet Gücünün Artırılması
 - b. İstihdamın Artırılması
 - c. Beşeri Gelişme Ve Sosyal Dayanışmanın Güçlendirilmesi
 - d. Bölgesel Gelişme Ve Bölgesel Gelişmişlik Farklarının Azaltılması
 - e. Kamu Hizmetlerinde Kalite Ve Etkinliğin Artırılması
- şeklinde olup, yükseköğretime ilişkin politikalar ise aşağıdaki şekilde özetlenebilir:

İSTİHDAMIN ARTIRILMASI

Eğitimin İşgücü Talebine Duyarlılığının Artırılması

Eğitimin işgücü talebine duyarlılığının artırılması ve işgücü piyasasında talep edilen nitelik ve nicelikte insan gücünün yetiştirilmesi temel amaçtır. Bu çerçevede;

- İş dünyasının talep ettiği nitelikteki işgücünün yetiştirilmesi amacıyla eğitim sistemi ile işgücü piyasası arasındaki uyum; hayat boyu öğrenme perspektifinde girişimcilik kültürünün benimsenmesi ile temel beceri ve yetkinliklerin kazandırılması yoluyla güçlendirilecektir.
- Mesleki eğitimin payı ve kalitesi artırılacak, özel kesim ve meslek örgütlerinin mesleki eğitim sürecine idari ve mali yönden aktif katılımının sağlanması için düzenlemeler yapılacaktır.
- Ulusal Yeterlilik Çerçevesi oluşturularak eğitim ve öğretim programları ulusal meslek standartlarına göre güncellenecek ve uyumlaştırılacaktır.

BEŞERİ GELİŞME VE SOSYAL DAYANIŞMANIN GÜÇLENDİRİLMESİ

1. Eğitim Sisteminin Geliştirilmesi

Düşünme, algılama ve problem çözme yeteneği gelişmiş, yeni fikirlere açık, özgüven ve sorumluluk duygusuna sahip, demokratik değerleri ve milli kültürü özümsemiş, farklı kültürleri yorumlayabilen, paylaşıma ve iletişime açık, sanat ve estetik duyguları güçlü, bilgi toplumu gereklerine haiz bireyler yetiştirmek eğitim politikasının temel amacıdır. Eğitim sisteminde 12 yıllık kademeli eğitim uygulamasına geçilmiş olması da dikkate alınarak kaliteyi yükselten bir dönüşüm programı kapsamında;

- i) Eğitimde kalite, rekabet, verimlilik ve fırsat eşitliğini artırmaya yönelik olarak okulları merkeze alan bir örgütlenme ve bütçe sistemi çerçevesinde eğitim yönetimi yeniden yapılandırılacaktır.
- ii) Eğitimin her kademesinde alternatif finansman modelleri geliştirilecek, özel sektörün eğitim yatırımları kalite odaklı bir anlayışla teşvik edilecektir.
- iii) Eğitimin tüm kademelerinde okullaşma oranları artırılacak, donanım ve fiziki altyapı geliştirilecek, bilgi ve iletişim teknolojileri etkin bir şekilde kullanılacak, eğitime erişimde bölgeler ve cinsiyet itibarıyla dengesizlikler azaltılacaktır.
- iv) Okul türlerinin azaltıldığı, programlar arası esnek geçişlerin olduğu ve öğrencilerin ruhsal ve fiziksel gelişimleri ile becerilerini artırmaya yönelik sportif,

sanatsal ve kültürel aktivitelerin daha fazla yer aldığı, sınav odaklı olmayan bir müfredat dönüşüm programı uygulanacaktır.

v) Öğretmen yetiştirme ve geliştirme sistemi, öğretmen ve öğrenci yeterliliklerini esas alan bir performans sistemini de içerecek şekilde yeniden yapılandırılacaktır.

vi) Orta ve yükseköğretimde öğrenci ve öğretim elemanı değişimine ve hareketliliğine yönelik uluslararası programlar artırılarak sürdürülecek ve bu programlara katılım yaygınlaştırılacaktır.

vii) YÖK, üniversiteler arasında koordinasyon sağlayan, kalite standartlarını belirleyen ve denetleyen bir kurum haline dönüştürülecektir. Üniversitelerin idari ve mali özerklikleri artırılmak suretiyle yükseköğretim sisteminin rekabetçi bir yapıya kavuşması sağlanacaktır.

viii) Artan üniversite ve öğrenci sayısına bağlı olarak ortaya çıkan öğretim üyesi gereksinimi karşılanacaktır.

2. Sağlık Sisteminin Geliştirilmesi

Sağlık politikasının temel amacı, vatandaşların ekonomik ve sosyal hayata sağlıklı bireyler olarak katılımını sağlamak ve yaşam kalitelerini yükseltmektir. Bu çerçevede;

i) Sağlık hizmetlerinin erişilebilirliği, kalitesi ve etkinliği artırılmaya devam edilecektir.

ii) Koruyucu sağlık hizmetleri güçlendirilerek yaygınlaştırılacaktır.

iii) İlaçların etkin ve bilinçli kullanımını sağlamak amacıyla sağlık hizmet sunucularına ve vatandaşlara yönelik bilgilendirme faaliyetleri ve bu alandaki denetimler artırılacaktır.

iv) Üniversite hastanelerinin yapısal sorunları sistematik ve bütünsel bir anlayışla çözüme kavuşturulacaktır.

KAMU HİZMETLERİNDE KALİTE VE ETKİNLİĞİN ARTIRILMASI

1. Politika Oluşturma ve Uygulama Kapasitesinin Artırılması

Kamu yönetimi reform süreci ile kamu idarelerinde stratejik yönetimin gerektirdiği dönüşümün sürdürülmesi, yönetsel kararların stratejik planlara dayanan, orta ve uzun vadeli bakış açısıyla şekillendirilmesi ve bütçenin, uygulanacak politikaların maliyeti, etkilediği kesimler ve fırsat maliyeti de dikkate alınarak kamu idarelerinin performansını gösterecek bir yapıya kavuşturulması temel amaçtır. Bu çerçevede;

i) Kamu idarelerinde daha verimli, etkili ve uygulanabilir stratejik planların hazırlanmasına yönelik çalışmalar yapılacak, katılımcı mekanizmalar güçlendirilecektir.

ii) Kamu yönetiminde stratejik planlar ve performans programları çerçevesinde ölçme, izleme, değerlendirme süreçleri geliştirilecektir.

iii) Kamu idarelerinde mevcut idari ve beşeri kapasite, stratejik yönetim anlayışı doğrultusunda nitelik ve nicelik yönünden geliştirilecek, yönetim kültürünün yeni yapıya uyarlanmasına yönelik programlar düzenlenecektir.

2. Kamu Kesiminde İnsan Kaynaklarının Geliştirilmesi

Kamu kurum ve kuruluşlarında etkili bir insan kaynağı planlamasının yapılması, hizmet gereklerine uygun sayı ve nitelikte personel istihdamının sağlanması ve bu personele yönelik etkin bir denetim ve değerlendirme mekanizması oluşturarak verimliliğin artırılması temel amaçtır. Bu çerçevede;

iv) Kamu personeli bilgi sisteminin oluşturulmasına yönelik çalışmalar yürütülecektir.

v) Kamuda insan kaynakları yönetiminin etkinleştirilmesi, performans sisteminin oluşturulması ve hizmet içi eğitimin yaygınlaştırılması amacıyla düzenlemeler yapılacaktır.

Kurumsal Düzeyde Hazırlanan Stratejik Planlar (5 Yıllık)

Düzce Üniversitesi 2010-2014 Dönemi Stratejik Planı

Üniversite çapında bir planlama bilinci ile tüm faaliyet alanlarının ile içselleştirme anlayışı içinde hazırlanmış bulunan Üniversitemiz 2010-2014 Stratejik Planı, katılımcı bir anlayışla gerçekleştirilen kurumsal dış değerlendirme ve öz değerlendirme etkinlikleriyle, kurumun mevcut durumu ile ulaşmak istediği konum arasındaki farkı ortaya koymuş, temel amaçlar ve performans hedefleri belirlenmiş, bu amaç ve hedeflere ulaşma yolunda kurumun gücü ve zayıflıkları ile sahip olduğu fırsatlar ve karşılaşılabileceği tehditleri değerlendirilmiştir.

Tüm kurumlar gibi Üniversitemiz yönetimi için de yol gösterici ve aydınlatıcı nitelikte olan stratejik planımız, zamana yayılmış öncelikli hedeflerimizin ortaya konulması ve bunlara ulaşılması bakımından kısa, orta ve uzun vadeli yönetsel yaklaşımlarımızın ve kaynaklarımızın saptanması için etkili bir yönetim aracı olarak kabul edilmektedir.

Düzce Üniversitesi'nin temel faaliyet alanları olan eğitim-öğretim, araştırma ve topluma hizmette benimsediği ve Düzce Üniversitesi 2010-2014 Stratejik Planında gösterilen politikalar aşağıdaki şekilde sıralanabilir:

- Üniversite yönetimince tüm unsurları şeffaf, katılımcı ve gelişmeyi teşvik etmek
- Önlisans, Lisans ve Lisansüstü düzeylerdeki eğitim-öğretim programlarını sürekli güncelleştirmek,
- Bilimsel araştırmalara kurum içi ve dışı, mümkün olan en fazla kaynağı ayırarak destek olmak,
- Bilimsel araştırma faaliyetlerinde üniversite-sanayi-kurum-kuruluş işbirliğine önem vermek,
- Teknoloji geliştirme merkezini bu bölge ile bütünleştirerek ulusal üretime kazandırmak,

-Öğrencilerin sosyal-kültürel-sanatsal ve sportif gelişim gereksinimlerini karşılayacak olanaklar yaratmak,

- Örgün ve yaygın eğitim türünde diploma programları yanı sıra sürekli eğitim, uzaktan eğitim gibi yollarla topluma ve kurum-kuruluşlara sertifika programları sunmak,

- Eğitim ve öğretimde kalite güvencesinin Bologna sürecine uygun olarak planlanması ve uygulanması sağlanacaktır.

- Eğitim birimlerimizin gerekli alt yapı ve donanım ihtiyaçları karşılanacaktır.

- Üniversitemiz Araştırma ve Uygulama Hastanesinin verimli ve tercih edilebilir olmasını sağlanacaktır.

B. 2010-2014 Dönemi Stratejik Amaç ve Hedefler

DÜZCE ÜNİVERSİTESİ 2010-2014 DÖNEMİ STRATEJİK AMAÇLARI VE HEDEFLERİ 1. EĞİTİM VE ÖĞRETİME YÖNELİK AMAÇLAR

AMAÇ 1. 1 EĞİTİM VE ÖĞRETİMİN KALİTESİNİ ARTIRMAK.

Hedef 1.1.1. 2011 yılına kadar Ön lisans/Lisans/Lisansüstü eğitimindeki öğretim programı ve ders içeriklerini güncellemek.

Hedef 1.1.2. Her yıl derslerde kullanılan öğretim yöntemlerini sürekli olarak geliştirmek.

Hedef 1.1.3. Her yıl en az bir defa öğretim elemanlarının ve idari personelin mesleki gelişimlerini destekleyecek faaliyet düzenlemek

Hedef 1.1.4. 2011 yılına kadar öğretim elemanları için performansa dayalı değerlendirme sistemini başlatmak

Hedef 1.1.5. Üniversitemiz kütüphanesinin kaynak(kitap, dergi, belge, online veri tabanları vb.) kapasitesini %100 artırmak.

Hedef 1.1.6. Her yıl akademik danışmanlık hizmetlerinin etkinliğini artırmak.

Hedef.1.1.7. Öğretim üyesi başına düşen haftalık ders saatini her yıl azaltmak.

Hedef 1.1.8. Lisansüstü tez jürilerine, tez konusu ile ilgili olarak kurum içinden ve kurum dışından katılan farklı üye sayısını arttırmak.

AMAÇ 1.2. EĞİTİM VE ÖĞRETİM PROGRAMLARININ AVRUPA BİRLİĞİ YÜKSEK ÖĞRENİM NORMLARI İLE UYUMUNU SAĞLAMAK.

Hedef 1.2.1. 2011 yılına kadar Üniversitede Ön lisans/Lisans/Lisansüstü düzeyde yürütülen tüm dersleri içerik ve kredi değerleri açısından Avrupa Birliği yüksek öğrenim normlarına uygun biçimde düzenlenmek.

Hedef 1.2.2. 2014 yılına kadar lisans ve lisansüstü düzeyde uluslar arası öğrenci hareketliliğini 2008–2009 akademik yılındakinin beş katına çıkarmak.

Hedef 1.2.3. Her yıl uluslar arası öğretim üyesi hareketliliğini %20 artırmak.

AMAÇ 1.3. YABANCI DİL HAZIRLIK SINIFI AÇMAK VE SAYILARINI ARTIRMAK.

Hedef 1.3.1. 2010 yılına kadar Akçakoca Turizm İşletmeciliği ve Otelcilik Yüksekokulu'nda ve Orman Fakültesi'nde yabancı dil hazırlık sınıfını açmak

Hedef 1.3.2. 2014 yılı sonuna kadar yabancı dil eğitimi süreçlerini daha güçlü bir temelde yürütebilecek kaynaklara sahip bir Yabancı Diller Yüksekokulu'nu kurmak

2.BİLİMSEL ARAŞTIRMAYA YÖNELİK AMAÇLAR

AMAÇ 2.1.ULUSLAR ARASI ENDEKSLİ DERGİLERDE YAYIN SAYISINI ARTIRMAK.

Hedef 2.1.1. Üniversitenin, uluslararası endeksli dergilerde öğretim üyesi başına düşen yayın sayısı sıralamasındaki yerini her yıl iyileştirmek.

Hedef 2.1.2. 2014 yılı sonuna kadar AB, TÜBİTAK, DPT vb kurumların fonları ile üretilen proje sayısını %50 artırmak.

Hedef 2.1.3. AB, TÜBİTAK, DPT vb kurumların fonları ile yürütülen projelerden üretilen yayın sayısını artırmak.

Hedef 2.1.4. Diğer üniversiteler ve araştırma kurumları ile ilişkileri artırmak ve uluslararası bilgi ağlarına üye olmak.

Hedef 2.1.5. 2012 yılına kadar Üniversitemizde görev yapan öğretim elemanlarının faydalanabileceği proje geliştirme ve yayın yapma desteği verecek olan Akademik Destek Birimi'ni oluşturmak.

Hedef 2.1.6. 2014 yılı sonuna kadar Lisansüstü tezlere dayalı yayınları %50 artırmak.

Hedef 2.1.7. İkinci (ortak) danışmanlık sistemine işlerlik kazandırmak.

Hedef 2.1.8. 2012 yılına kadar Üniversite çapında lisansüstü tezlere yönelik ödül sistemi oluşturmak.

AMAÇ 2.2. DİSİPLİNLER ARASI PROJE SAYISINI ARTIRMAK.

Hedef 2.2.1. 2014 yılı sonuna kadar disiplinler arası yürütülen proje sayısını %50 artırmak

Hedef 2.2.2. Her bahar ve güz döneminde farklı disiplinlerin bir araya geldiği ve ortak proje olanaklarını tartıştıkları toplantılar düzenlemek.

AMAÇ 2.3. BİLİMSEL TOPLANTI DÜZENLEMELİK VE BİLİMSEL TOPLANTILARA KATILIMI DESTEKLEMELİK.

Hedef 2.3.1. 2014 yılı sonuna kadar öğretim üyelerinin katıldığı ulusal düzeyde bilimsel toplantı sayısını %50 arttırmak.

Hedef 2.3.2. 2014 yılı sonuna kadar öğretim üyelerinin katıldığı uluslararası düzeyde bilimsel toplantı sayısını %50 arttırmak.

Hedef 2.3.3. Her yıl Üniversitemiz önderliğinde ve/veya ortaklığında en az 1 adet ulusal /uluslararası kongre veya sempozyum düzenlemek.

Hedef 2.3.4. Her yıl lisansüstü öğrencilerin ulusal ve uluslar arası düzeydeki toplantılara katılmasını teşvik etmek.

3.TOPLUMSAL KATKI SAĞLAMAYA YÖNELİK AMAÇLAR

AMAÇ 3.1. İLİMİZİN VE BÖLGEMİZİN SÜRDÜRÜLEBİLİR KALKINMASINA KATKIDA BULUNMAK.

Hedef 3.1.1. Kamu, özel sektör ve sivil toplum kurum ve kuruluşlarıyla işbirliğini geliştirmek

Hedef 3.1.2. Bölgenin sürdürülebilir kalkınmasına katkıda bulunacak faaliyetler gerçekleştirmek.

AMAÇ 3.2. İLİMİZ VE BÖLGEMİZ İNSANINA VERİLEN SAĞLIK HİZMETLERİ STANDARTLARINI YÜKSELTMEK.

Hedef 3.2.1. Her yıl İlimiz ve bölgemizdeki ilgili sağlık personelinin davet edildiği en az bir toplantı düzenlemek.

Hedef 3.2.2. Her yıl Üniversitemizde uygulanan tıbbi işlem çeşitliliğini artırmak.

Hedef 3.2.3. İl sağlık müdürlüğü ile acil, poliklinik ve diğer tedavi hizmetlerinin koordinasyonunda işbirliği yapmak

Hedef 3.2.4. Her yıl İlde çalışan aile hekimlerine yönelik en az bir kurs düzenlemek

Hedef 3.2.5. Bölge insanını sağlık alanında bilgilendirecek faaliyetler düzenlemek

Hedef 3.2.6. Her yıl İl ve/veya bölgede Üniversite önderliğinde en az bir sağlık projesi yürütmek.

Hedef 3.2.7. Üniversitemiz Hastanesi'nden memnuniyet oranını 2012 yılı sonuna kadar ölçmek ve izlemek.

Hedef 3.2.8. 2011 yılına kadar hasta hakları birimini kurmak.

Hedef 3.2.9. Hastane çalışanlarına her yıl en az beş hizmet içi eğitim vermek.

4.KURUMSAL GELİŞMEYE YÖNELİK AMAÇLAR

AMAÇ 4.1. KURUMSALLAŞMAYI SAĞLAMAK.

Hedef 4.1.1. Her yıl en az beş defa Üniversite çalışanlarının ve öğrencilerin Üniversiteye aidiyet duygusunu ve memnuniyetini artıracak bilimsel, sosyal ve kültürel faaliyetler düzenlemek.

Hedef 4.1.2. Üniversite birimlerinde çalışan akademik ve idari personelin görev ve sorumluluklarını açık bir şekilde tanımlamak.

Hedef 4.1.3. 2011 yılına kadar mezunların istihdam durumunu izlemek, geliştirmek ve bu gelişimi kurumsal kimliğe yansıtma üzere mezun iletişim ağı kurmak.

Hedef 4.1.4. Üniversitenin yasal ve idari süreçlerinde ve temel uygulamalarında şeffaflığı artırıcı bilgi akışı sistemini oluşturmak.

Hedef 4.1.5. 2014 yılına kadar Üniversitemizde ISO 9001 kalite yönetim sistemine yönelik çalışmalara başlamak.

Hedef 4.1.6. Her yıl Üniversitemizin tanıtımına katkıda bulunan yazılı, görsel ve işitsel etkinlikler düzenlemek.

Hedef 4.1.7. 2011 yılına kadar üniversitemiz bünyesinde Intranet kullanımını yaygınlaştırmak.

Hedef 4.1.8. 2014 yılı sonuna kadar üniversitenin stratejik yönetime geçmesinin sağlamak

Hedef 4.1.9. Her yıl (periyodik olarak) öğrenci memnuniyetini ölçmek ve değerlendirmek

Hedef 4.1.10. 2011 yılına kadar Üniversitemizde Psikolojik Danışmanlık ve Rehberlik birimini oluşturmak.

Hedef 4.1.11. 2012 yılına kadar öğrencilerin ve Üniversite personelinin faydalanabileceği Kariyer Planlama ve Geliştirme Merkezi'ni kurmak

Hedef 4.1.12. Personel ve öğrencilerin beslenme, barınma, temizlik, güvenlik ve kültürel faaliyetlerle ilgili temel yaşam koşullarını iyileştirmek.

Hedef 4.1.13. Üniversitemize bağlı tüm yerleşkelerin zorunlu giderlerinin(elektrik, ısınma vb) mali yönetimini etkili bir biçimde gerçekleştirmek

Hedef 4.1.14. Her yıl Üniversitemiz birimlerinin personel ihtiyacını belirlemek ve personel sayısını %10 artırmak.

AMAÇ 4.2. KAYNAK KULLANIM VERİMLİLİĞİNİ ARTIRMAK.

Hedef 4.2.1. 2014'e kadar ortak kullanılan derslik, atölye ve laboratuvarların oranını artırmak

Hedef 4.2.2. 2012 yılına kadar üniversite bünyesinde evrak akış ve yazışmaların elektronik ortamda paylaşımını sağlayacak altyapıyı geliştirmek.

Hedef 4.2.3. Her yıl kaynak kullanım verimliliğinin sağlanabilmesi için personele düzenli bilgilendirme toplantıları düzenlemek.

Hedef 4.2.4. 2011 yılına kadar üniversitenin sosyal, kültürel ve sportif kaynaklarının halka açılımını sağlamak.

AMAÇ 4.3. EĞİTİM ÖĞRETİM VE HİZMET BİNALARINI TAMAMLAMAK

Hedef 4.3.1. 2014 yılına kadar eğitim-öğretim ve hizmet binası olmayan Rektörlük, Mühendislik Fakültesi ve Fen-Edebiyat Fakültesi'nin bina yapımlarına başlamak.

Hedef 4.3.2. 2014 yılına kadar yapımı süren derslik, atölye ve laboratuvarların tamamlanmasını sağlamak

Hedef 4.3.3. 2014 yılına kadar sosyal, kültürel ve sportif gelişimi hızlandıracak yeni tesisleri tamamlamak.

Hedef 4.3.4. Araştırma ve uygulama hastanemizin 2014 yılına kadar makine-teçhizat ve iç donanımını tamamlamak.

Hedef 4.3.5. Üniversitemiz birimlerinin tüm demirbaş donanımlarını ve laboratuvar ihtiyaçlarını karşılamak.

AMAÇ 4.4. BİLGİ VE İLETİŞİM TEKNOLOJİLERİNİN KULLANIMINI YAYGINLAŞTIRMAK.

Hedef 4.4.1. Derslikler, kütüphane ve diğer kapalı alanların teknolojik donanımını iyileştirmek.

Hedef 4.4.2. 2014 yılına kadar Üniversitemizin tüm birimlerinde IEEE 802.1X protokolünü aktif hale getirmek.

Hedef 4.4.3. 2014 yılı sonuna kadar web destekli eğitim programları (alıştırma, simülasyon vb.) uygulamasını başlatmak.

Hedef 4.4.4. 2014 yılına kadar kütüphanedeki elektronik veri kaynaklarının kullanımını %100 artırmak

Hedef 4.4.5. Üniversitemiz birim bazında ihtiyaç duyulan bilişim imkânlarını %50 arttırmak

AMAÇ 4.5. PAYDAŞLARLA SAĞLIKLI VE SÜREKLİ İLİŞKİLER KURMAK.

Hedef 4.5.1. Her yıl iç ve dış paydaşların beklentileri ve bu beklentilerin gerçekleşmeleriyle ilgili aralıklı değerlendirmeler yapmak

Hedef 4.5.2. İç ve dış paydaşlarla iletişimi arttırmak amacıyla 2010 yılı sonuna kadar "Halkla İlişkiler Ofisi"ni kurmak.

Hedef 4.5.3. 2014 yılına kadar bilimsel ve/veya popüler yayın birimleri oluşturmak.

Hedef 4.5.4. 2014 yılı sonuna kadar İnsan kaynaklarının geliştirilmesini ve sürekliliğini sağlamak.

C. Performans Hedef ve Göstergeleri ile Kaynak İhtiyacı

PERFORMANS HEDEF VE GÖSTERGELERİ İLE KAYNAK İHTİYACI

TOPLAM KAYNAK İHTİYACI TABLOSU						
İdare Adı	38.57 - DÜZCE ÜNİVERSİTESİ					
BÜTÇE KAYNAK İHTİYACI	Ekonomik Kodlar (I. Düzey)	FAALİYET TOPLAMI	GENEL YÖNETİM GİDERLERİ TOPLAMI	DİĞER İDARELERE TRANSFER EDİLECEK KAYNAKLAR TOPLAMI	GENEL TOPLAM	
	01	Personel Giderleri	0,00	45.228.000,00	0,00	45.228.000,00
	02	SGK Devlet Primi Giderleri	0,00	7.914.000,00	0,00	7.914.000,00
	03	Mal ve Hizmet Alım Giderleri	6.383.000,00	6.642.000,00	0,00	13.025.000,00
	04	Faiz Giderleri	0,00	0,00	0,00	0,00
	05	Cari Transferler	0,00	0,00	1.957.000,00	1.957.000,00
	06	Sermaye Giderleri	34.328.000,00	1.562.000,00	0,00	35.890.000,00
	07	Sermaye Transferleri	0,00	0,00	0,00	0,00
	08	Borç verme	0,00	0,00	0,00	0,00
	09	Yedek Ödenek	0,00	0,00	0,00	0,00
	Bütçe Ödeneği Toplamı		40.711.000,00	61.346.000,00	1.957.000,00	104.014.000,00
BÜTÇE DIŞI KAYNAK	Döner Sermaye	101.500,00	0,00	0,00	101.500,00	
	Diğer Yurt İçi Kaynaklar	980.000,00	0,00	0,00	980.000,00	
	Yurt Dışı Kaynaklar	0,00	0,00	0,00	0,00	
	Toplam Bütçe Dışı Kaynak İhtiyacı	1.081.500	0,00	0,00	1.081.500,00	
Toplam Kaynak İhtiyacı		41.792.500	61.346.000,00	1.957.000,00	105.095.500	

PERFORMANS HEDEFİ TABLOSU					
İdare Adı	38.57 - DÜZCE ÜNİVERSİTESİ				
Amaç	Eğitim ve öğretimin kalitesini artırmak				
Hedef	Üniversitemiz kütüphanesinin kaynak (kitap, dergi, belge, online veri tabanları vb.) kapasitesini %100 artırmak.				
Performans Hedefi	2013 Yılında Üniversitemiz Kütüphanesinin kaynak (kitap, dergi, kitapdışı materyal, veri tabanları vb.) kapasitesini % 10 artırmak.				
Kütüphanemizde 2012 yıl sonu itibarı ile 21500 kaynak bulunurken 2013 yılında bu kaynakları yüzde 10 artırarak kullanıcıların (Öğrenci, İdari ve Akademik Personel) taleplerini karşılayabilmek, kütüphanenin kaynak zenginliğini ve çeşitliliğini artırmak, sosyal çevreye fayda sağlayacak fonksiyonel bir kütüphane oluşturmak, amaç ve hedeflerimizin temel içeriğini oluşturmaktadır. (Stratejik Hedef Kodu 1.1.5)					
Performans Göstergeleri		Ölçü Birimi	2011	2012	2013
1	Kütüphanedeki yayın (kitap, dergi, veritabanı vb.) sayısını artırmaya yönelik başış sayısı	Sayı	3.781	2.050	2.150
2	Kütüphanedeki yayın (kitap, dergi, veritabanı vb.) sayısını artırmaya yönelik sponsorluk sayısı	Sayı	5	5	6
Faaliyetler			Kaynak İhtiyacı		
			Bütçe	Bütçe Dışı	Toplam
1	Kitap, dergi vb. kütüphane ihtiyaçlarını satın alma yoluyla temin etmek ve ihtiyaç duyulan veri tabanı aboneliklerini gerçekleştirmek.		250.000	0	250.000
Genel Toplam			250.000	0	250.000

PERFORMANS HEDEFİ TABLOSU					
İdare Adı	38.57 - DÜZCE ÜNİVERSİTESİ				
Amaç	Bilgi ve iletişim teknolojilerinin kullanımını yaygınlaştırmak.				
Hedef	2014 yılına kadar kütüphanedeki elektronik veri kaynaklarının kullanımını %100 artırmak.				
Performans Hedefi	Kütüphanedeki elektronik veri kaynaklarının kullanımını %10 arttırmak.				
Elektronik veri kaynaklarının kullanımını artırmak üzere personele düzenlenen eğitimlere önem verilerek kullanılan veri kaynak sayısını artırmak. (Stratejik Hedef Kodu 4.4.4)					
Performans Göstergeleri		Ölçü Birimi	2011	2012	2013
1	Kütüphanede faydalanılan elektronik kaynak sayısı	Adet	210	197	217
2	Kütüphanedeki bilgi teknolojilerinin kullanımına ilişkin düzenlenen eğitim sayısı	Adet	5	6	7
Faaliyetler			Kaynak İhtiyacı		
			Bütçe	Bütçe Dışı	Toplam
1	Veri tabanlarının tanıtımı ve daha elverişli kullanımını sağlamak için eğitimler gerçekleştirilecektir.		500	0	500
Genel Toplam			500	0	500

PERFORMANS HEDEFİ TABLOSU					
İdare Adı	38.57 - DÜZCE ÜNİVERSİTESİ				
Amaç	Eğitim-öğretim hizmet binalarını tamamlamak.				
Hedef	2014 yılına kadar eğitim-öğretim ve hizmet binası olmayan Rektörlük, Mühendislik Fakültesi ve Fen-Edebiyat Fakültesi'nin bina yapımlarına başlamak.				
Performans Hedefi	Yeni kurulan Fakülteler ile ek hastane binası için fiziksel mekanlar oluşturmak ve eğitim-öğretim hizmet kalitesini arttırmak.				
2013 yılında Akçakoca İşletme Fakültesi ve Yeni Merkezi Derslikler Binasının yapımına başlanması planlanmaktadır. İhtiyaçlar doğrultusunda bakım-onarımlar yapılacaktır. Ayrıca 2012 yılı içinde inşaat projelendirme işlemleri tamamlanması düşünülen ek hastane hizmet binasının 2013 yılında ihalesi yapılarak verilecek ödenek çerçevesinde inşaatı yapmak. (Stratejik Hedef Kodu 4.3.1)					
Performans Göstergeleri		Ölçü Birimi	2011	2012	2013
1	Yapımına başlanan bina sayısı	Sayı	0	1	3
2	Yıl içinde yapılan bakım-onarı sayısı	Sayı	7	35	20
Faaliyetler			Kaynak İhtiyacı		
			Bütçe	Bütçe Dışı	Toplam
1	Yeni kurulan Fakülteler ile ek hastane inşaatlarını tamamlamak. Gerekli olan onarımları yapmak.		17.052.000	0	17.052.000
Genel Toplam			17.052.000	0	17.052.000

PERFORMANS HEDEFİ TABLOSU					
İdare Adı	38.57 - DÜZCE ÜNİVERSİTESİ				
Amaç	Eğitim-öğretim hizmet binalarını tamamlamak.				
Hedef	2014 yılına kadar yapımı süren derslik, atölye ve laboratuvarların tamamlanmasını sağlamak.				
Performans Hedefi	Öğrencilerin uygulama alanlarını ve derslik sayısını arttırmak.				
2013 yılında Akçakoca İşletme Fakültesi ve Yeni Merkezi Derslikler Binasının yapımına başlanması planlanmaktadır. (Stratejik Hedef Kodu 4.3.2)					
Performans Göstergeleri		Ölçü Birimi	2011	2012	2013
1	Yapımı tamamlanan derslik sayısı	Sayı	0	63	26
2	Yapımı tamamlanan atölye/laboratuvar sayısı	Sayı	16	2	25
3	Yıl içinde tamamlanan derslik, atölye ve laboratuvar alanlarının toplam derslik, atölye ve laboratuvar alanlarına oranı	Yüzde	0,05	0,18	1
Faaliyetler			Kaynak İhtiyacı		
			Bütçe	Bütçe Dışı	Toplam
1	Derslik ve öğrenci uygulama alanları yapım faaliyeti.		6.000.000	0	6.000.000
Genel Toplam			6.000.000	0	6.000.000

PERFORMANS HEDEFİ TABLOSU					
İdare Adı		38.57 - DÜZCE ÜNİVERSİTESİ			
Amaç		Eğitim-öğretim hizmet binalarını tamamlamak.			
Hedef		2014 yılına kadar sosyal, kültürel ve sportif gelişimi hızlandıracak yeni tesisleri tamamlamak.			
Performans Hedefi		Öğrencilerin boş zamanlarını değerlendireceği sosyal ve spor alanlarını artırmak.			
2013 yılında spor alanları yanı yaşam alanının düzenlemesi yapılacak olup mevcut spor alanlarında tadilatlar ve modernizasyonlar yapılacaktır. (Stratejik Hedef Kodu 4.3.3)					
Performans Göstergeleri		Ölçü Birimi	2011	2012	2013
1	Üniversiteye kazandırılan sosyal/kültürel alan (m2)	Metrekare	4.000	11.000	15.000
2	Üniversiteye kazandırılan spor alanı (m2)	Metrekare	25.000	935	0
Faaliyetler		Kaynak İhtiyacı			
		Bütçe	Bütçe Dışı	Toplam	
1	Spor alanları ve altyapı kapsamında yapılan sosyal kültürel alanların tamamlanması	8.500.000	0	8.500.000	
Genel Toplam		8.500.000	0	8.500.000	

PERFORMANS HEDEFİ TABLOSU					
İdare Adı		38.57 - DÜZCE ÜNİVERSİTESİ			
Amaç		Eğitim-öğretim hizmet binalarını tamamlamak.			
Hedef		Üniversitemiz birimlerinin tüm demirbaş donanımlarını ve laboratuvar ihtiyaçlarını karşılamak.			
Performans Hedefi		Üniversitemizin mevcut ve yeni kurulan birimlerinin demirbaş, donanım ve laboratuvar malzemesi ihtiyaçlarının karşılamak.			
Üniversitemiz birimlerinde mevcut olan demirbaş donanım ve laboratuvar malzemesi miktarının 2013 yılında %5 oranında artırılması planlanmaktadır. (Stratejik Hedef Kodu 4.3.5)					
Performans Göstergeleri		Ölçü Birimi	2011	2012	2013
1	Demirbaş, donanım ve laboratuvar malzemesi ihtiyaçları karşılanan birimlerin tüm birimlere oranı	Yüzde	0	0	100
2	Yıl içinde alınan demirbaş, donanım ve laboratuvar malzemesi miktarının, tüm birimlerde mevcut demirbaş, donanım ve laboratuvar malzemesine oranı	Yüzde	0	3	5
Faaliyetler		Kaynak İhtiyacı			
		Bütçe	Bütçe Dışı	Toplam	
1	Mevcut ve yeni açılan birimlerin demirbaş donanım ve laboratuvar malzemesi ihtiyaçlarının karşılanması.	1.753.000	0	1.753.000	
Genel Toplam		1.753.000	0	1.753.000	

PERFORMANS HEDEFİ TABLOSU					
İdare Adı		38.57 - DÜZCE ÜNİVERSİTESİ			
Amaç		Bilgi ve iletişim teknolojilerinin kullanımını yaygınlaştırmak.			
Hedef		Derslikler, kütüphane ve diğer kapalı alanların teknolojik donanımını iyileştirmek.			
Performans Hedefi		2013 yılında Üniversitemiz derslikler, kütüphane ve diğer eğitim alanlarını %30 unun teknolojik donanım ve eğitim araç gereçlerinin sağlanması.			
2013 yılında Üniversitemiz derslikler, kütüphane ve diğer eğitim alanlarının % 30'unda teknolojik değişimler dikkate alınarak bu alanların teknolojik donanım ve eğitim araç gereçlerinin satınalma, bağış ve kurumlararası devir girişi yöntemi ile sağlanması planlanmaktadır. (Stratejik Hedef Kodu 4.4.1)					
Performans Göstergeleri		Ölçü Birimi	2011	2012	2013
1	Bağış yolu ile Üniversiteye kazandırılmış teknolojik araç sayısı	Adet	0	200	125
2	Teknolojik Donanımı Sağlanan Dersliklerin Tüm Dersliklere Oranı	Yüzde	0	20	30
Faaliyetler			Kaynak İhtiyacı		
			Bütçe	Bütçe Dışı	Toplam
1	Derslikler, kütüphane ve diğer eğitim-öğretim alanlarının teknolojik donanım ve eğitim araç gereçlerinin sağlanması.		325.000	0	325.000
Genel Toplam			325.000	0	325.000

PERFORMANS HEDEFİ TABLOSU					
İdare Adı		38.57 - DÜZCE ÜNİVERSİTESİ			
Amaç		Bilgi ve iletişim teknolojilerinin kullanımını yaygınlaştırmak.			
Hedef		2014 yılına kadar Üniversitemizin tüm birimlerinde IEEE 802.1X protokolünü aktif hale getirmek.			
Performans Hedefi		Yönetilebilir olmayan anahtarların yönetilebilir anahtarlarla değiştirilmesi			
Bilgi İşlem Daire Başkanlığı kontrolünde İdari Mali İşler Daire Başkanlığı bütçesinden ödenekle Yönetilebilir anahtarların faaliyete geçirilmesi hedeflenmektedir. Stratejik Hedef Kodu 4.4.2					
Performans Göstergeleri		Ölçü Birimi	2011	2012	2013
1	Üniversitemiz Network alt yapısındaki yönetilebilir anahtar sayısının tüm anahtar sayısına oranı	Yüzde	0	10	40
Faaliyetler			Kaynak İhtiyacı		
			Bütçe	Bütçe Dışı	Toplam
1	Yönetilebilir anahtarlar sağlanarak işlemlerin gerçekleştirilmesi		150.000	0	150.000
Genel Toplam			150.000	0	150.000

PERFORMANS HEDEFİ TABLOSU					
İdare Adı		38.57 - DÜZCE ÜNİVERSİTESİ			
Amaç		Kurumsallaşmayı sağlamak.			
Hedef		Her yıl Üniversitemizin tanıtımına katkıda bulunan yazılı, görsel ve işitsel etkinlikler düzenlemek.			
Performans Hedefi		Üniversitemizin tanıtımında katkıda bulunacak etkinlikler düzenlemek.			
2011 yılında düzenlenen toplam 3 adet medya etkinliği sayısını 2012 yılı ve 2013 yılında da sabit tutmak amaçlanmaktadır. Üniversitemizin tanıtımına katkıda bulunması amacıyla fuarlara ve tanıtım organizasyonlarına katılmak ve bu etkinlikleri yazılı ve görsel basın aracılığıyla duyurmayı hedeflenmektedir. (Stratejik Hedef Kodu 4.1.6)					
Performans Göstergeleri		Ölçü Birimi	2011	2012	2013
1	Tanıtım amacı ile gerçekleştirilen medya etkinliği sayısı	Adet	3	2	4
Faaliyetler			Kaynak İhtiyacı		
			Bütçe	Bütçe Dışı	Toplam
1	Medya etkinliği ile üniversitenin tanıtımını sağlama		21.000	0	21.000
Genel Toplam			21.000	0	21.000

PERFORMANS HEDEFİ TABLOSU					
İdare Adı		38.57 - DÜZCE ÜNİVERSİTESİ			
Amaç		Kurumsallaşmayı sağlamak.			
Hedef		Her yıl (periyodik olarak) öğrenci memnuniyetini ölçmek ve değerlendirmek.			
Performans Hedefi		Her yıl öğrenci memnuniyetini artırmak.			
Öğrenci memnuniyetini ölçebilmek için her yıl öğrencilere anket düzenlenerek memnuniyet durumunu belirlemek. Stratejik Hedef Kodu 4.1.9					
Performans Göstergeleri		Ölçü Birimi	2011	2012	2013
1	Öğrencilerle düzenlenen iletişim toplantılarının sayısı	Adet	0	2	3
2	Öğrenci memnuniyetini değerlendirmeye yönelik yürütülen anket çalışmasına katılan öğrenci sayısı	Sayı	0	6.582	10.000
Faaliyetler			Kaynak İhtiyacı		
			Bütçe	Bütçe Dışı	Toplam
1	Öğrenci memnuniyetini artırmak için toplantılar düzenlemek ve çalışmalar yapmak.		1.500	0	1.500
Genel Toplam			1.500	0	1.500

PERFORMANS HEDEFİ TABLOSU

İdare Adı	38.57 - DÜZCE ÜNİVERSİTESİ			
Amaç	Kurumsallaşmayı sağlamak.			
Hedef	Personel ve öğrencilerin beslenme, barınma, temizlik, güvenlik ve kültürel faaliyetlerle ilgili temel yaşam koşullarını iyileştirmek.			
Performans Hedefi	Personel ve öğrencilerimizin beslenme, temizlik, güvenlik ve kültürel ihtiyaçlarını karşılamak ve her yıl daha fazla iyileştirmek.			
2012 yılında temizlik hizmeti 109 işçi, güvenlik hizmeti 90 işçi ile verilirken 2013 yılında temizlik hizmeti 114, güvenlik hizmetinin ise 94 işçi ile verilmesi planlanmaktadır. 2012 yılında kullanılmaya başlanan Pratik DIT Kart sisteminin yaygınlaştırarak öğrenci ve personel sayısını artırmak. (Stratejik Hedef Kodu 4.1.12)				
Performans Göstergeleri	Ölçü Birimi	2011	2012	2013
1 Üniversitemizin temizlik faaliyeti yürütülen kapalı alanlarının toplam alana oranı	Yüzde	0	10	12
2 Personel ve öğrencilerin beslenme, barınma, temizlik, güvenlik ve kültürel faaliyetlerle ilgili temel yaşam koşullarını iyileştirmek için anket çalışması yapmak.	Sayı	0	10	13
3 Yıl içinde temizlik hizmetini yürüten personel sayısının bir önceki yılda temizlik hizmetini yürüten personel sayısına göre artış oranı	Yüzde	0	0	5
4 Yıl içinde güvenlik hizmetini yürüten personel sayısının bir önceki yılda güvenlik hizmetini yürüten personel sayısına göre artış oranı	Yüzde	0	0	5
5 Bir güvenlik görevlisince emniyet sağlanan alan	Metrekare	0	19.750	17.911
6 Yemek hizmetinden faydalanan personelin tüm personele oranı	Yüzde	30	63	13
7 Yemek hizmetinden faydalanan öğrencilerin tüm öğrencilere oranı.	Yüzde	25	26	9
Faaliyetler		Kaynak İhtiyacı		
		Bütçe	Bütçe Dışı	Toplam
1	Beslenme, temizlik, güvenlik ve kültürel faaliyetlerle ilgili hizmetleri daha iyi duruma getirmek.	5.873.000	0	5.873.000
Genel Toplam		5.873.000	0	5.873.000

PERFORMANS HEDEFİ TABLOSU					
İdare Adı	38.57 - DÜZCE ÜNİVERSİTESİ				
Amaç	İlimiz ve bölgemiz insanına verilen sağlık hizmetleri standartlarını yükseltmek.				
Hedef	Hastane çalışanlarına her yıl en az beş hizmet içi eğitim vermek.				
Performans Hedefi	Hastane çalışanlarına 2013 yılında verilecek hizmet içi eğitim sayısını bir önceki yıla göre %10 artırmak.				
2013 yılı eğitim hedeflerinde Hasta hakları, Hasta memnuniyeti, iletişim, el hijyeni, ISO 9001:2008 Kalite Yönetim Sistemi ve Şartaları v.b konulara eğitim planı hazırlanarak toplam 86 saat eğitim hizmeti vermek. (Stratejik Hedef Kodu 3.2.9)					
Performans Göstergeleri		Ölçü Birimi	2011	2012	2013
1	Hastane çalışanlarına verilen hizmet içi eğitim sayısı	Sayı	15	78	86
Faaliyetler			Kaynak İhtiyacı		
			Bütçe	Bütçe Dışı	Toplam
1	2013 yılında hastane çalışanlarına 40 toplantı yaparak 15 ayrı konuda eğitim vermek		0	500	500
Genel Toplam			0	500	500

PERFORMANS HEDEFİ TABLOSU					
İdare Adı	38.57 - DÜZCE ÜNİVERSİTESİ				
Amaç	İlimiz ve bölgemiz insanına verilen sağlık hizmetleri standartlarını yükseltmek.				
Hedef	Her yıl Üniversitemizde uygulanan tıbbi işlem çeşitliliğini artırmak.				
Performans Hedefi	Hastanede uygulanan tıbbi işlem sayısını bir önceki yıla göre %1, ve tıbbi işlem çeşidini de bir önceki yıla göre %1 artırmak.				
2013 yılında tıbbi işlem çeşidi ve sayısını artırmak için gerekli donanımı sağlamak. Maliyet öngürüsün "4.3.4 Araştırma ve Uygulama Hastanesinin 2014 yılına kadar makine teçhizat ve iç donanımını tamamlamak" stratejik hedefte yer almaktadır.(Stratejik Hedef Kodu 3.2.2)					
Performans Göstergeleri		Ölçü Birimi	2011	2012	2013
1	Üniversitemizde uygulanan tıbbi işlem sayısı	Sayı	2.753.467	3.470.750	3.505.458
2	Üniversitemizde uygulanan tıbbi işlem çeşidi sayısı	Sayı	2.012	2.180	2.202
Faaliyetler			Kaynak İhtiyacı		
			Bütçe	Bütçe Dışı	Toplam
1	Tıbbi işlem çeşitliliğini artırmak için gerekli donanımı sağlamak.		0	100.000	100.000
Genel Toplam			0	100.000	100.000

PERFORMANS HEDEFİ TABLOSU					
İdare Adı		38.57 - DÜZCE ÜNİVERSİTESİ			
Amaç		Eğitim-öğretim hizmet binalarını tamamlamak.			
Hedef		Araştırma ve Uygulama Hastanemizin 2014 yılına kadar makine-teçhizat ve iç donanımını tamamlamak			
Performans Hedefi		Araştırma ve Uygulama Hastanemizin makine-teçhizat ve iç donanımını tamamlamak			
2013 yılında bir adet T15 tam donanımlı bir ambulans aracı alımı gerçekleştirmek. Stratejik Hedef 4.3.4					
Performans Göstergeleri		Ölçü Birimi	2011	2012	2013
1	Yıl içinde alınan makine-teçhizat sayısı	Sayı	0	0	1
Faaliyetler		Kaynak İhtiyacı			
		Bütçe	Bütçe Dışı	Toplam	
1	Gerekli olan makine-teçhizat ve iç donanımı tamamlamak üzere gerekli satın alma işlemlerini yapmak.	128.000	0	128.000	
Genel Toplam		128.000	0	128.000	

PERFORMANS HEDEFİ TABLOSU					
İdare Adı		38.57 - DÜZCE ÜNİVERSİTESİ			
Amaç		Eğitim ve öğretim programlarının Avrupa Birliği yüksek öğrenim normları ile uyumunu sağlamak			
Hedef		Üniversitenin, uluslararası endeksli dergilerde öğretim üyesi başına düşen yayın sıralamasındaki yerini her yıl iyileştirmek.			
Performans Hedefi		Üniversitemizin, uluslararası endeksli dergilerde öğretim üyesi başına düşen yayın sıralamasındaki yerini iyileştirmek.			
Üniversitemiz öğretimi üyelerinin uluslararası endeksli dergilerde yayın sayısını artırarak üniversite sıralamasında daha iyi yerlere ulaştırmayı hedeflenmektedir.(Stratejik Amaç 2.1.1)					
Performans Göstergeleri		Ölçü Birimi	2011	2012	2013
1	Öğretim üyesi başına düşen yayın sayısı (SCI, SSCI, AHCI)	Sayı	0,7	0,8	1
2	Öğretim üyesi başına düşen yayın sayısı (Diğer Uluslararası Endeksler)	Sayı	0,4	0,2	0,4
3	Öğretim üyesi başına düşen atıf sayısı (SCI, SSCI, AHCI)	Sayı	0,3	0,2	0,4
Faaliyetler		Kaynak İhtiyacı			
		Bütçe	Bütçe Dışı	Toplam	
1	Öğretim elemanlarına proje desteği verilmesi	224.000	0	224.000	
Genel Toplam		224.000	0	224.000	

PERFORMANS HEDEFİ TABLOSU					
İdare Adı		38.57 - DÜZCE ÜNİVERSİTESİ			
Amaç		Eğitim ve öğretim programlarının Avrupa Birliği yüksek öğrenim normları ile uyumunu sağlamak			
Hedef		İkinci (ortak) danışmanlık sistemine işlerlik kazandırmak			
Performans Hedefi		AB, TÜBİTAK, DPT vb.kurumların fonları ile üretilen proje sayısını artırmak			
2014 yılı sonuna kadar AB, TÜBİTAK, DPT vb. kurumların fonları ile üretilen proje sayısını bir önceki yıllara göre artırmak.(Stratejik Amaç 2.1.2)					
Performans Göstergeleri		Ölçü Birimi	2011	2012	2013
1	AB, TÜBİTAK, DPT vb. kurumların fonları ile üretilen proje sayısı	Sayı	62	103	120
2	Her birimde çeşitli kurumların proje çağrılarını izlemek üzere kurulan ekip sayısı	Sayı	0	0	20
Faaliyetler			Kaynak İhtiyacı		
			Bütçe	Bütçe Dışı	Toplam
1	Öğretim elemanlarına proje desteği verilmesi		325.000	600.000	925.000
Genel Toplam			325.000	600.000	925.000

PERFORMANS HEDEFİ TABLOSU					
İdare Adı		38.57 - DÜZCE ÜNİVERSİTESİ			
Amaç		Eğitim ve öğretim programlarının Avrupa Birliği yüksek öğrenim normları ile uyumunu sağlamak			
Hedef		AB, TÜBİTAK, DPT vb. kurumların fonları ile üretilen projelerden üretilen yayın sayısını artırmak.			
Performans Hedefi		AB, TÜBİTAK, DPT vb. kurumların fonları üretilen projelerden üretilen yayın sayısını artırmak			
Üniversitemizde yapılan Bilimsel Araştırma ve Projeler paralelinde üretilen yayın sayısını her yıl artırmak. (Stratejik Amaç 2.1.3)					
Performans Göstergeleri		Ölçü Birimi	2011	2012	2013
1	Proje kapsamında/sonucunda bilimsel toplantılarda sunulan poster, bildiri vb. sayısı	Sayı	5	76	80
2	Proje kapsamında/sonucunda dergilerde yayınlanan makale sayısı	Sayı	12	13	20
Faaliyetler			Kaynak İhtiyacı		
			Bütçe	Bütçe Dışı	Toplam
1	Değerlendirme komisyonlarının kurulması ve yayın teşvik ödülleri verilmesi		100.000	0	100.000
Genel Toplam			100.000	0	100.000

PERFORMANS HEDEFİ TABLOSU					
İdare Adı	38.57 - DÜZCE ÜNİVERSİTESİ				
Amaç	Uluslar arası endeksli dergilerde yayın sayısını artırmak.				
Hedef	2014 yılı sonuna kadar lisansüstü tezlere dayalı yayınları % 50 artırmak				
Performans Hedefi	Üniversitemiz Enstitülerde yürütülen tezlerin nitelikli dergilerde yayınlanması				
Lisansüstü tezlerin basımına yönelik alt yapı çalışmalarını başlatmak. Stratejik Hedef 2.1.6					
Performans Göstergeleri		Ölçü Birimi	2011	2012	2013
1	Lisansüstü tezlere dayalı yayın sayısı	Sayı	0	2	4
2	Lisansüstü tezlere maddi ve manevi destek sağlayan kurum ve kuruluş sayısı	Sayı	0	2	4
Faaliyetler			Kaynak İhtiyacı		
			Bütçe	Bütçe Dışı	Toplam
1	Lisansüstü tezlerin proje kapsamında desteklenmesi için çalışmalar yapmak		1.500	0	1.500
Genel Toplam			1.500	0	1.500

PERFORMANS HEDEFİ TABLOSU					
İdare Adı	38.57 - DÜZCE ÜNİVERSİTESİ				
Amaç	Eğitim ve öğretim programlarının Avrupa Birliği yüksek öğrenim normları ile uyumunu sağlamak				
Hedef	İkinci (ortak) danışmanlık sistemine işlerlik kazandırmak				
Performans Hedefi	Lisansüstü tezlerin kalitesinin artırılması				
Öğretim planları Avrupa Birliği Yüksek Öğrenim normlarına uygun hale getirilmiştir. Tezlerin niteliği ve öğretim üyesi sayısı bakımından ikinci ortak danışmanlık sistemi işlerlik kazanmamıştır. Her yıl o yıl içerisinde tamamlanmış yüksek lisans ve doktora tezlerini ödüllendirmek. Stratejik Hedef 2.1.7					
Performans Göstergeleri		Ölçü Birimi	2011	2012	2013
1	Ortak danışmanlık yürütülen tez sayısı	Sayı	0	12	23
Faaliyetler			Kaynak İhtiyacı		
			Bütçe	Bütçe Dışı	Toplam
1	Ortak tez danışmanlığı yürütülen tezlerin çoğaltılması için çalışmalar yapmak		3.000	0	3.000
Genel Toplam			3.000	0	3.000

PERFORMANS HEDEFİ TABLOSU					
İdare Adı	38.57 - DÜZCE ÜNİVERSİTESİ				
Amaç	Bilimsel toplantı düzenlemek ve bilimsel toplantılara katılımı desteklemek.				
Hedef	Her yıl lisansüstü öğrencilerin ulusal ve uluslararası düzeydeki toplantılara katılımlarını teşvik etmek				
Performans Hedefi	Lisansüstü öğrencilerin ulusal ve uluslararası toplantılara katılımlarını artırmak				
Ulusal ve uluslararası düzeydeki toplantılara öğrencilerin katılımını sağlamak. Stratejik Hedef 2.3.4					
Performans Göstergeleri	Ölçü Birimi	2011	2012	2013	
1	Ulusal ve uluslararası düzeydeki toplantılara katılan lisansüstü öğrenci sayısı	Sayı	2	7	14
Faaliyetler		Kaynak İhtiyacı			
		Bütçe	Bütçe Dışı	Toplam	
1	Lisansüstü öğrencilerinin ulusal ve uluslararası toplantılara katılımı	3.000	0	3.000	
Genel Toplam		3.000	0	3.000	

PERFORMANS HEDEFİ TABLOSU					
İdare Adı	38.57 - DÜZCE ÜNİVERSİTESİ				
Amaç	İlimizin ve bölgemizin sürdürülebilir kalkınmasına katkıda bulunmak.				
Hedef	Kamu, özel sektör ve sivil toplum kurum ve kuruluşlarıyla işbirliğini geliştirmek.				
Performans Hedefi	Kamu, özel sektör ve sivil toplum kurum ve kuruluşları ile işbirliğini geliştirmek				
Üniversitede örgün önlisans, lisans ve lisansüstü öğretim programları dışında eğitim ve sosyal etkinlik programları düzenleyer ve bu doğrultuda danışmanlık ve proje hizmetleri vererek Üniversitenin resmi veya özel sektör kurum ve kuruluşları ile iş birliğinin gelişmesine katkıda bulunmaktadır. (Stratejik Hedef 3.1.1)					
Performans Göstergeleri	Ölçü Birimi	2011	2012	2013	
1	Kamu, özel sektör ve sivil toplum kuruluşları ile işbirliği içinde yürütülen proje sayısı	Sayı	0	4	1
2	Kamu, özel sektör ve sivil toplum kuruluşları ile yapılan toplantı sayısı	Sayı	1	2	3
3	Mevcut ulusal işbirliği protokolleri sayısı	Sayı	8	8	9
Faaliyetler		Kaynak İhtiyacı			
		Bütçe	Bütçe Dışı	Toplam	
1	Kamu, özel sektör ve sivil toplum kurum ve kuruluşları ile projeler geliştirilecektir.	0	500	500	
Genel Toplam		0	500	500	

PERFORMANS HEDEFİ TABLOSU				
İdare Adı	38.57 - DÜZCE ÜNİVERSİTESİ			
Amaç	İlimizin ve bölgemizin sürdürülebilir kalkınmasına katkıda bulunmak.			
Hedef	Bölgenin sürdürülebilir kalkınmasına katkıda bulunacak faaliyetler geliştirmek.			
Performans Hedefi	Bölgenin sürdürülebilir kalkınmasına katkıda bulunmak			
Üniversitede örgün önlisans, lisans ve lisansüstü öğretim programları dışında eğitim ve sosyal etkinlik programları düzenleyerek ve bu doğrultuda danışmanlık ve proje hizmetleri vererek Üniversitenin resmi veya özel sektör kurum ve kuruluşları ile iş birliğinin gelişmesine katkıda bulunmaktadır.(Stratejik Hedef 3.1.2)				
Performans Göstergeleri	Ölçü Birimi	2011	2012	2013
1 Bölgenin gelişime ihtiyaç duyduğu alanlara yönelik eğitim sayısı	Sayı	28	26	30
2 İstihdama yönelik olarak Üniversite birimlerinde düzenlenen meslek kursları sayısı	Sayı	10	15	20
Faaliyetler		Kaynak İhtiyacı		
		Bütçe	Bütçe Dışı	Toplam
1 Eğitim ve sertifika programları düzenlenecektir.		0	500	500
Genel Toplam		0	500	500

PERFORMANS HEDEFİ TABLOSU				
İdare Adı	38.57 - DÜZCE ÜNİVERSİTESİ			
Amaç	Eğitim ve öğretim programlarının Avrupa Birliği yüksek öğrenim normları ile uyumunu sağlamak			
Hedef	2014 yılına kadar lisans ve lisansüstü düzeyde uluslararası öğrenci hareketliliğini 2008-2009 akademik yılındakinin beş katına çıkarmak			
Performans Hedefi	2010/2011 akademik döneminde 23 olan öğrenci sayısı, 2011/2012 akademik döneminde 29'a çıkartılmıştır. 2012/2013 akademik yılında bu sayıyı 40'a yükseltmek.			
Üniversitemizin 2010-2014 yılı Stratejik Planında yer alan Hedef 1.2.2 ve hedef 1.2.3 çerçevesinde gerçekleştirilmesi düşünülen birimiz hedefini ifade etmektedir.(Stratejik Hedef 1.2.2)				
Performans Göstergeleri	Ölçü Birimi	2011	2012	2013
1 Öğrenci hareketliliği kapsamında eğitim için gelen/gönderilen öğrenci sayısı	Sayı	22	29	40
2 Erasmus (Yaşam Boyu Öğrenme) kapsamında öğrenci değişimine yönelik ikili anlaşma sayısı	Sayı	16	25	40
Faaliyetler		Kaynak İhtiyacı		
		Bütçe	Bütçe Dışı	Toplam
1 Yurtdışı hareketliliğinin öğrencilere özendirilmesi için tanıtım faaliyetleri ve yeni anlaşmalar gerçekleştirilecektir.		0	300.000	300.000
Genel Toplam		0	300.000	300.000

PERFORMANS HEDEFİ TABLOSU

İdare Adı	38.57 - DÜZCE ÜNİVERSİTESİ				
Amaç	Eğitim ve öğretim programlarının Avrupa Birliği yüksek öğrenim normları ile uyumunu sağlamak				
Hedef	Her yıl uluslararası öğretim üyesi hareketliliğini % 20 artırmak				
Performans Hedefi	2011/2012 akademik döneminde 8 olan görevli öğretim elemanı sayısını, 2012/2013 akademik yılında 15'e yükseltmek.				
Üniversitemizin 2010-2014 yılı Stratejik Planında yer alan Hedef 1.2.2 ve hedef 1.2.3 çerçevesinde gerçekleştirilmesi düşünülen birimiz hedefini ifade etmektedir.(Stratejik Hedef 1.2.3)					
Performans Göstergeleri		Ölçü Birimi	2011	2012	2013
1	Erasmus (Yaşam Boyu Öğrenme) kapsamında öğretim elemanı değişimine yönelik ikili anlaşma sayısı	Sayı	14	25	40
2	Yurt dışındaki Üniversitelerle yapılan anlaşmalar kapsamında araştırmacı ve gözlemci olarak değişim amacıyla görevlendirilen öğretim elemanı sayısı	Sayı	14	22	30
Faaliyetler			Kaynak İhtiyacı		
			Bütçe	Bütçe Dışı	Toplam
1	Erasmus programı ile giden/gelen personel sayısı		0	80.000	80.000
Genel Toplam			0	80.000	80.000

PERFORMANS HEDEFİ TABLOSU

İdare Adı	38.57 - DÜZCE ÜNİVERSİTESİ				
Amaç	Kurumsallaşmayı sağlamak.				
Hedef	2014 yılına kadar Üniversitemizde ISO 9001 kalite yönetim sistemine yönelik çalışmalara başlamak.				
Performans Hedefi	Üniversitemizde kalite ile ilgili çalışmalar yapmak				
Üniversitemizde kalite ile ilgili çalışmaların artırılması için gerekli çalışmaları gerçekleştirilmek. (Stratejik Hedef 4.1.5)					
Performans Göstergeleri		Ölçü Birimi	2011	2012	2013
1	Üniversitede düzenlenen "kalite" konulu etkinlik sayısı	Sayı	4	12	14
Faaliyetler			Kaynak İhtiyacı		
			Bütçe	Bütçe Dışı	Toplam
1	Kalite ile ilgili koordinasyon birimi oluşturulması ve kalite ilgili gerekli çalışmaları düzenlemek		500	0	500
Genel Toplam			500	0	500

FAALİYET MALİYETLERİ TABLOSU

İdare Adı	38.57 - DÜZCE ÜNİVERSİTESİ
Performans Hedefi	1 - 2013 Yılında Üniversitemiz Kütüphanesinin kaynak (kitap, dergi, kitapdışı materyal, veri tabanları vb.) kapasitesini % 10 artırmak.
Faaliyet Adı	Kitap, dergi vb. kütüphane ihtiyaçlarını satın alma yoluyla temin etmek ve ihtiyaç duyulan veri tabanı aboneliklerini gerçekleştirmek.
Sorumlu Harcama Birimi veya Birimleri	38.57.09.06 - KÜTÜPHANE VE DOKÜMANTASYON DAİRE BAŞKANLIĞI

Kullanıcıların taleplerini karşılayabilmek için kütüphane ihtiyaçlarını satın alma yoluyla temin etmek ve veri tabanı aboneleri gerçekleştirmek.

38.57.00.01-08.2.0.00-2-06 : 250.000,00 TL

Ekonomik Kod		Ödenek
01	Personel Giderleri	0,00
02	SGK Devlet Primi Giderleri	0,00
03	Mal ve Hizmet Alım Giderleri	0,00
04	Faiz Giderleri	0,00
05	Cari Transferler	0,00
06	Sermaye Giderleri	250.000,00
07	Sermaye Transferleri	0,00
08	Borç verme	0,00
Toplam Bütçe Kaynak İhtiyacı		250.000,00
Bütçe Dışı Kaynak	Döner Sermaye	0,00
	Diğer Yurt İçi	0,00
	Yurt Dışı	0,00
Toplam Bütçe Dışı Kaynak İhtiyacı		0,00
Toplam Kaynak İhtiyacı		250.000,00

FAALİYET MALİYETLERİ TABLOSU

İdare Adı	38.57 - DÜZCE ÜNİVERSİTESİ	
Performans Hedefi	2 - Kütüphanedeki elektronik veri kaynaklarının kullanımını arttırmak.	
Faaliyet Adı	Veri tabanlarının tanıtımı ve daha elverişli kullanımını sağlamak için eğitimler gerçekleştirilecektir.	
Sorumlu Harcama Birimi veya Birimleri	38.57.09.06 - KÜTÜPHANE VE DOKÜMANTASYON DAİRE BAŞKANLIĞI	
Ekonomik Kod		
		Ödenek
01	Personel Giderleri	0,00
02	SGK Devlet Primi Giderleri	0,00
03	Mal ve Hizmet Alım Giderleri	500,00
04	Faiz Giderleri	0,00
05	Cari Transferler	0,00
06	Sermaye Giderleri	0,00
07	Sermaye Transferleri	0,00
08	Borç verme	0,00
Toplam Bütçe Kaynak İhtiyacı		500,00
Bütçe Dışı Kaynak	Döner Sermaye	0,00
	Diğer Yurt İçi	0,00
	Yurt Dışı	0,00
Toplam Bütçe Dışı Kaynak İhtiyacı		0,00
Toplam Kaynak İhtiyacı		500,00

FAALİYET MALİYETLERİ TABLOSU

İdare Adı	38.57 - DÜZCE ÜNİVERSİTESİ	
Performans Hedefi	3 - Yeni kurulan Fakülteler ile ek hastane binası için fiziksel mekanlar oluşturmak ve eğitim-öğretim hizmet kalitesini arttırmak.	
Faaliyet Adı	Yeni kurulan Fakülteler ile ek hastane inşaatlarını tamamlamak. Gerekli olan onarımları yapmak.	
Sorumlu Harcama Birimi veya Birimleri	38.57.03.30 - UYGULAMA VE ARAŞTIRMA HASTANESİ, 38.57.09.09 - YAPI İŞLERİ VE TEKNİK DAİRE BAŞKANLIĞI	
<p>30.000,00 TL ile mevcut binalarda, Birimlerden gelen ihtiyaçlar doğrultusunda bakım-onarımlar yapılması planlanmaktadır. 1.150.000,00 TL ile mevcut binalarda Birimlerden gelen ihtiyaçlar doğrultusunda ihale yolu ile büyük onarımlar yapılması planlanmaktadır. ödenek kaleminde yer alan 3.500.000,00 TL Akçakoca İşletme Fakültesi, Merkezi Amfi ve Derslikler Binasının yapımına başlanması planlanmaktadır. Araştırma ve Uygulama Hastanesinin ek hizmet binası yapımı için 2013 yılı bütçe ödeneği doğrultusunda inşaatın yapımına başlanacaktır</p> <p>38.57.00.01-01.3.9.00-2-03.8 : 16.000 TL Bakım Onarım Yapımı 38.57.00.01-09.6.0.07-2-03.8 : 14.000 TL Bakım Onarım Yapımı 38.57.00.01-09.4.1.00-2-06.7 : 1.000.000 TL İhale Yolu ile Bakım Onarım Yapımı 38.57.00.01-09.6.0.07-2-06.7 : 150.000 TL İhale Yolu ile Bakım Onarım Yapımı 38.57.00.01-09.4.1.00-2-06.5 : 3.500.000 TL Akçakoca İşletme ve Merkez. Amfi ve Ders 38.57.00.01-07.3.1.00-2-06.5 : 12.372.000 TL Hastane Ek Bina Yapımı TOPLAM : 17.052.000 TL</p>		
Ekonomik Kod		Ödenek
01	Personel Giderleri	0,00
02	SGK Devlet Primi Giderleri	0,00
03	Mal ve Hizmet Alım Giderleri	30.000,00
04	Faiz Giderleri	0,00
05	Cari Transferler	0,00
06	Sermaye Giderleri	17.022.000,00
07	Sermaye Transferleri	0,00
08	Borç verme	0,00
Toplam Bütçe Kaynak İhtiyacı		17.052.000,00
Bütçe Dışı Kaynak	Döner Sermaye	0,00
	Diğer Yurt İçi	0,00
	Yurt Dışı	0,00
Toplam Bütçe Dışı Kaynak İhtiyacı		0,00
Toplam Kaynak İhtiyacı		17.052.000,00

FAALİYET MALİYETLERİ TABLOSU

İdare Adı	38.57 - DÜZCE ÜNİVERSİTESİ	
Performans Hedefi	4 - Öğrencilerin uygulama alanlarını ve derslik sayısını arttırmak.	
Faaliyet Adı	Derslik ve öğrenci uygulama alanları yapım faaliyeti.	
Sorumlu Harcama Birimi veya Birimleri	38.57.09.09 - YAPI İŞLERİ VE TEKNİK DAİRE BAŞKANLIĞI	
38.57.00.01-09.4.1.00-2-06.5 ödenek kaleminde yer alan 6.000.000,00 TL ile Fen Edebiyat Fakültesi İnşaatının tamamlanması planlanmaktadır.		
38.57.00.01-09.4.1.00-2-06.5 : 6.000.000 TL		
Ekonomik Kod		Ödenek
01	Personel Giderleri	0,00
02	SGK Devlet Primi Giderleri	0,00
03	Mal ve Hizmet Alım Giderleri	0,00
04	Faiz Giderleri	0,00
05	Cari Transferler	0,00
06	Sermaye Giderleri	6.000.000,00
07	Sermaye Transferleri	0,00
08	Borç verme	0,00
Toplam Bütçe Kaynak İhtiyacı		6.000.000,00
Bütçe Dışı Kaynak	Döner Sermaye	0,00
	Diğer Yurt İçi	0,00
	Yurt Dışı	0,00
Toplam Bütçe Dışı Kaynak İhtiyacı		0,00
Toplam Kaynak İhtiyacı		6.000.000,00

FAALİYET MALİYETLERİ TABLOSU

İdare Adı	38.57 - DÜZCE ÜNİVERSİTESİ	
Performans Hedefi	5 - Öğrencilerin boş zamanlarını değerlendireceği sosyal ve spor alanlarını artırmak.	
Faaliyet Adı	Spor alanları ve altyapı kapsamında yapılan sosyal kültürel alanların tamamlanması	
Sorumlu Harcama Birimi veya Birimleri	38.57.09.09 - YAPI İŞLERİ VE TEKNİK DAİRE BAŞKANLIĞI	
<p>38.57.00.01-09.4.1.00-2-06.5 ödenek kaleminde yer alan 5.000.000,00 TL ile 2013 yılında spor alanları yanı yaşam alanının düzenlenmesi işinin tamamlanması planlanmaktadır. 38.57.00.01-09.4.1.00-2-06.5 ödenek kaleminde yer alan 3.500.000,00 TL ile mevcut Tribünlü Futbol Sahasına ilave tribün yapılması planlanmaktadır.</p> <p>38.57.00.01-09.4.1.00-2-06.5 : 5.000.000 Spor ve Yaşam Alanı 38.57.00.01-09.4.1.00-2-06.5 : 3.500.000 Tribün ve Futbol Sahası TOPLAM : 8.500.000</p>		
Ekonomik Kod		Ödenek
01	Personel Giderleri	0,00
02	SGK Devlet Primi Giderleri	0,00
03	Mal ve Hizmet Alım Giderleri	0,00
04	Faiz Giderleri	0,00
05	Cari Transferler	0,00
06	Sermaye Giderleri	8.500.000,00
07	Sermaye Transferleri	0,00
08	Borç verme	0,00
Toplam Bütçe Kaynak İhtiyacı		8.500.000,00
Bütçe Dışı Kaynak	Döner Sermaye	0,00
	Diğer Yurt İçi	0,00
	Yurt Dışı	0,00
Toplam Bütçe Dışı Kaynak İhtiyacı		0,00
Toplam Kaynak İhtiyacı		8.500.000,00

FAALİYET MALİYETLERİ TABLOSU

İdare Adı	38.57 - DÜZCE ÜNİVERSİTESİ
Performans Hedefi	6 - Üniversitemizin mevcut ve yeni kurulan birimlerinin demirbaş, donanım ve laboratuvar malzemesi ihtiyaçlarının karşılamak.
Faaliyet Adı	Mevcut ve yeni açılan birilerin demirbaş donanım ve laboratuvar malzemesi ihtiyaçlarının karşılanması.
Sorumlu Harcama Birimi veya Birimleri	38.57.09.04 - İDARİ VE MALİ İŞLER DAİRE BAŞKANLIĞI, 38.57.09.07 - SAĞLIK, KÜLTÜR VE SPOR DAİRE BAŞKANLIĞI

Üniversitemizde mevcut olan,yeni açılan ve yeni açılacak olan birimlerin ihtiyacı olan demirbaş donanım ve laboratuvar malzemelerinin temin edilmesi faaliyetinin maliyetlerinin aşağıda belirtilen bütçe tertiplerinden giderleştirilmesi planlanmaktadır.

38.57.00.01-09.4.1.00-2-06.1.1.01 : 625.000,00

38.57.00.01-09.4.1.00-2-06.1.2.01 : 215.000,00

38.57.00.01-09.4.1.00-2-06.1.2.02 : 250.000,00

38.57.00.01-09.4.1.00-2-06.1.2.03 : 223.000,00

38.57.00.01-09.4.1.00-2-06.1.2.04 : 188.000,00

Toplam : 1.501.000,00

Üniversitemizin ulaştırma hizmetlerinde kullanılan resmi taşıtların sayısında %20 artış sağlamak için Ulaştırma faaliyetlerinde kullanılmak üzere 1 adet T08 pick up, 1 adet T05 Minibüs satın alınması ile Üniversitemiz Araştırma ve Uygulama Hastanesine 1 adet T10 Midibüs alınması faaliyetinin maliyeti aşağıda belirtilen bütçe tertibinden giderleştirilecektir.

38.57.00.01-09.4.1.00-2-06.1.4.01 : 252.000,00

Ekonomik Kod		Ödenek
01	Personel Giderleri	0,00
02	SGK Devlet Primi Giderleri	0,00
03	Mal ve Hizmet Alım Giderleri	0,00
04	Faiz Giderleri	0,00
05	Cari Transferler	0,00
06	Sermaye Giderleri	1.753.000,00
07	Sermaye Transferleri	0,00
08	Borç verme	0,00
Toplam Bütçe Kaynak İhtiyacı		1.753.000,00
Bütçe Dışı Kaynak	Döner Sermaye	0,00
	Diğer Yurt İçi	0,00
	Yurt Dışı	0,00
Toplam Bütçe Dışı Kaynak İhtiyacı		0,00
Toplam Kaynak İhtiyacı		1.753.000,00

FAALİYET MALİYETLERİ TABLOSU

İdare Adı	38.57 - DÜZCE ÜNİVERSİTESİ
Performans Hedefi	7 - 2013 yılında Üniversitemiz derslikler, kütüphane ve diğer eğitim alanlarını %30 unun teknolojik donanım ve eğitim araç gereçlerinin sağlanması.
Faaliyet Adı	Derslikler, kütüphane ve diğer eğitim-öğretim alanlarının teknolojik donanım ve eğitim araç gereçlerinin sağlanması.
Sorumlu Harcama Birimi veya Birimleri	38.57.09.04 - İDARİ VE MALİ İŞLER DAİRE BAŞKANLIĞI, 38.57.09.07 - SAĞLIK, KÜLTÜR VE SPOR DAİRE BAŞKANLIĞI, 38.57.09.08 - BİLGİ İŞLEM DAİRE BAŞKANLIĞI

2013 yılında Üniversitemiz derslikler, kütüphane ve diğer eğitim alanlarının % 30'unda teknolojik değişimler dikkate alınarak bu alanların teknolojik donanım ve eğitim araç gereçlerinin satınalma ve bağış yöntemi ile sağlanması planlanmaktadır.

38.57.00.01-09.4.1.00-2-06.1.1.01 : 75.000,00

38.57.00.01-09.4.1.00-2-06.1.2.01 : 100.000,00

38.57.00.01-09.4.1.00-2-06.1.2.02 : 150.000,00

Toplam : 325.000,00

Ekonomik Kod		Ödenek
01	Personel Giderleri	0,00
02	SGK Devlet Primi Giderleri	0,00
03	Mal ve Hizmet Alım Giderleri	0,00
04	Faiz Giderleri	0,00
05	Cari Transferler	0,00
06	Sermaye Giderleri	325.000,00
07	Sermaye Transferleri	0,00
08	Borç verme	0,00
Toplam Bütçe Kaynak İhtiyacı		325.000,00
Bütçe Dışı Kaynak	Döner Sermaye	0,00
	Diğer Yurt İçi	0,00
	Yurt Dışı	0,00
Toplam Bütçe Dışı Kaynak İhtiyacı		0,00
Toplam Kaynak İhtiyacı		325.000,00

FAALİYET MALİYETLERİ TABLOSU

İdare Adı	38.57 - DÜZCE ÜNİVERSİTESİ	
Performans Hedefi	8 - Yönetilebilir olmayan anahtarların yönetilebilir anahtarlarla değiştirilmesi	
Faaliyet Adı	Yönetilebilir anahtarlar sağlanarak işlemlerin gerçekleştirilmesi	
Sorumlu Harcama Birimi veya Birimleri	38.57.09.04 - İDARİ VE MALİ İŞLER DAİRE BAŞKANLIĞI, 38.57.09.08 - BİLGİ İŞLEM DAİRE BAŞKANLIĞI	
Üniversitemizin birimlerinde kullanılan yönetilebilir olmayan anahtarların 2013 yılında %40 nın yönetilebilir anahtarlarla değiştirilmesi faaliyetinin maliyeti aşağıda belirtilen bütçe tertibinden giderleştirilecektir. 38.57.00.01-09.4.1.00-2-06.1.2.01 : 150.000,00		
Ekonomik Kod		Ödenek
01	Personel Giderleri	0,00
02	SGK Devlet Primi Giderleri	0,00
03	Mal ve Hizmet Alım Giderleri	0,00
04	Faiz Giderleri	0,00
05	Cari Transferler	0,00
06	Sermaye Giderleri	150.000,00
07	Sermaye Transferleri	0,00
08	Borç verme	0,00
Toplam Bütçe Kaynak İhtiyacı		150.000,00
Bütçe Dışı Kaynak	Döner Sermaye	0,00
	Diğer Yurt İçi	0,00
	Yurt Dışı	0,00
Toplam Bütçe Dışı Kaynak İhtiyacı		0,00
Toplam Kaynak İhtiyacı		150.000,00

FAALİYET MALİYETLERİ TABLOSU

İdare Adı	38.57 - DÜZCE ÜNİVERSİTESİ	
Performans Hedefi	9 - Üniversitemizin tanıtımında katkıda bulunacak etkinlikler düzenlemek.	
Faaliyet Adı	Medya etkinliği ile üniversitenin tanıtımını sağlama	
Sorumlu Harcama Birimi veya Birimleri	38.57.09.01 - ÖZEL KALEM (REKTÖRLÜK), 38.57.09.07 - SAĞLIK, KÜLTÜR VE SPOR DAİRE BAŞKANLIĞI	
Üniversitemizin tanıtımına katkıda bulunması amacıyla fuarlara ve tanıtım organizasyonlarına katılmak ve bu etkinlikleri yazılı ve görsel basın aracılığıyla duyurmak. 2013 yılındada bu çerçevede en az 4 adet medya etkinliği planlanmaktadır. 38.57.00.01-09.6.0.06-2-03.5 : 10.000 TL 38.57.00.01-09.6.0.06-2-03.2 : 10.000 TL 38.57.00.01-09.6.0.06-2-03.3 : 1.000 TL Toplam : 21.000 TL		
Ekonomik Kod		Ödenek
01	Personel Giderleri	0,00
02	SGK Devlet Primi Giderleri	0,00
03	Mal ve Hizmet Alım Giderleri	21.000,00
04	Faiz Giderleri	0,00
05	Cari Transferler	0,00
06	Sermaye Giderleri	0,00
07	Sermaye Transferleri	0,00
08	Borç verme	0,00
Toplam Bütçe Kaynak İhtiyacı		21.000,00
Bütçe Dışı Kaynak	Döner Sermaye	0,00
	Diğer Yurt İçi	0,00
	Yurt Dışı	0,00
Toplam Bütçe Dışı Kaynak İhtiyacı		0,00
Toplam Kaynak İhtiyacı		21.000,00

FAALİYET MALİYETLERİ TABLOSU

İdare Adı	38.57 - DÜZCE ÜNİVERSİTESİ	
Performans Hedefi	10 - Her yıl öğrenci memnuniyetini artırmak.	
Faaliyet Adı	Öğrenci memnuniyetini artırmak için toplantılar düzenlemek ve çalışmalar yapmak.	
Sorumlu Harcama Birimi veya Birimleri	38.57.09.07 - SAĞLIK, KÜLTÜR VE SPOR DAİRE BAŞKANLIĞI, 38.57.09.10 - ÖĞRENCİ İŞLERİ DAİRE BAŞKANLIĞI	
Ekonomik Kod		
		Ödenek
01	Personel Giderleri	0,00
02	SGK Devlet Primi Giderleri	0,00
03	Mal ve Hizmet Alım Giderleri	1.500,00
04	Faiz Giderleri	0,00
05	Cari Transferler	0,00
06	Sermaye Giderleri	0,00
07	Sermaye Transferleri	0,00
08	Borç verme	0,00
Toplam Bütçe Kaynak İhtiyacı		1.500,00
Bütçe Dışı Kaynak	Döner Sermaye	0,00
	Diğer Yurt İçi	0,00
	Yurt Dışı	0,00
Toplam Bütçe Dışı Kaynak İhtiyacı		0,00
Toplam Kaynak İhtiyacı		1.500,00

FAALİYET MALİYETLERİ TABLOSU

İdare Adı	38.57 - DÜZCE ÜNİVERSİTESİ	
Performans Hedefi	11 - Personel ve öğrencilerimizin beslenme, temizlik, güvenlik ve kültürel ihtiyaçlarını karşılamak ve her yıl daha fazla iyileştirmek.	
Faaliyet Adı	Beslenme, temizlik, güvenlik ve kültürel faaliyetlerle ilgili hizmetleri daha iyi duruma getirmek.	
Sorumlu Harcama Birimi veya Birimleri	38.57.09.04 - İDARİ VE MALİ İŞLER DAİRE BAŞKANLIĞI, 38.57.09.07 - SAĞLIK, KÜLTÜR VE SPOR DAİRE BAŞKANLIĞI	
<p>Üniversitemizde açık ve kapalı alanlarda yürütülen genel temizlik hizmeti 2012 yılında 109 işçi ile sürdürülmekte iken 2013 yılında bu hizmetin, personel sayısında %5 artış sağlanarak 114 işçi ile sürdürülmesi planlanmaktadır .Bu faaliyete ait maliyetin aşağıda belirtilen bütçe tertiplerinden giderleştirilmesi planlanmıştır</p> <p>38.57.00.01-01.3.9.06-2-03.5 : 40.000,00 38.57.00.01-09.4.1.00-2-03.5 : 2.100.000,00 38.57.00.01-09.4.1.07-2-03.5 : 200.000,00 38.57.00.01-09.4.1.08-2-03.5 : 20.000,00 Toplam : 2.360.000,00</p> <p>Merkez ve bağlı yerleşkelerde yürütülen özel güvenlik hizmeti 2012 yılında 90 güvenlik görevlisi ile sürdürülmekte iken 2013 yılında bu hizmetin, personel sayısında %5 artış sağlanarak 94 işçi ile sürdürülmesi planlanmaktadır .Bu faaliyete ait maliyetin aşağıda belirtilen bütçe tertibinden giderleştirilmesi planlanmıştır.</p> <p>38.57.00.01-03.1.4.00-2-03.5 : 2.000.000,00</p> <p>Yemek ihalesi sonucunda ile personel ve öğrencinin yemeklerde beslenme hizmeti gerçekleştirmesi aşağıdaki bütçe tertibinden hedeflenmektedir.</p> <p>38.57.00.01-09.6.0.03-2-03.2 : 1.513.000,00</p>		
Ekonomik Kod		Ödenek
01	Personel Giderleri	0,00
02	SGK Devlet Primi Giderleri	0,00
03	Mal ve Hizmet Alım Giderleri	5.873.000,00
04	Faiz Giderleri	0,00
05	Cari Transferler	0,00
06	Sermaye Giderleri	0,00
07	Sermaye Transferleri	0,00
08	Borç verme	0,00
Toplam Bütçe Kaynak İhtiyacı		5.873.000,00
Bütçe Dışı Kaynak	Döner Sermaye	0,00
	Diğer Yurt İçi	0,00
	Yurt Dışı	0,00
Toplam Bütçe Dışı Kaynak İhtiyacı		0,00
Toplam Kaynak İhtiyacı		5.873.000,00

FAALİYET MALİYETLERİ TABLOSU

İdare Adı	38.57 - DÜZCE ÜNİVERSİTESİ	
Performans Hedefi	12 - Hastane çalışanlarına 2013 yılında verilecek hizmet içi eğitim sayısını bir önceki yıla göre %10 artırmak.	
Faaliyet Adı	2013 yılında hastane çalışanlarına 86 adet hizmet için eğitim gerçekleştirmek	
Sorumlu Harcama Birimi veya Birimleri	38.57.03.30 - UYGULAMA VE ARAŞTIRMA HASTANESİ	
2013 yılında hastane çalışanlarına 2012 yılına göre %10 daha fazla hizmet içi eğitim vererek kaliteyi, hasta ve çalışan memnuniyetini artırmak.		
Ekonomik Kod		Ödenek
01	Personel Giderleri	0,00
02	SGK Devlet Primi Giderleri	0,00
03	Mal ve Hizmet Alım Giderleri	0,00
04	Faiz Giderleri	0,00
05	Cari Transferler	0,00
06	Sermaye Giderleri	0,00
07	Sermaye Transferleri	0,00
08	Borç verme	0,00
Toplam Bütçe Kaynak İhtiyacı		0,00
Bütçe Dışı Kaynak	Döner Sermaye	500,00
	Diğer Yurt İçi	0,00
	Yurt Dışı	0,00
Toplam Bütçe Dışı Kaynak İhtiyacı		500,00
Toplam Kaynak İhtiyacı		500,00

FAALİYET MALİYETLERİ TABLOSU

İdare Adı	38.57 - DÜZCE ÜNİVERSİTESİ	
Performans Hedefi	13 - Hastanede uygulanan tıbbi işlem sayısını bir önceki yıla göre %1, ve tıbbi işlem çeşidini de bir önceki yıla göre %1 artırmak.	
Faaliyet Adı	Tıbbi işlem çeşitliliğini artırmak için gerekli donanımı sağlamak.	
Sorumlu Harcama Birimi veya Birimleri	38.57.03.30 - UYGULAMA VE ARAŞTIRMA HASTANESİ	
Ekonomik Kod		Ödenek
01	Personel Giderleri	0,00
02	SGK Devlet Primi Giderleri	0,00
03	Mal ve Hizmet Alım Giderleri	0,00
04	Faiz Giderleri	0,00
05	Cari Transferler	0,00
06	Sermaye Giderleri	0,00
07	Sermaye Transferleri	0,00
08	Borç verme	0,00
Toplam Bütçe Kaynak İhtiyacı		0,00
Bütçe Dışı Kaynak	Döner Sermaye	100.000,00
	Diğer Yurt İçi	0,00
	Yurt Dışı	0,00
Toplam Bütçe Dışı Kaynak İhtiyacı		100.000,00
Toplam Kaynak İhtiyacı		100.000,00

FAALİYET MALİYETLERİ TABLOSU

İdare Adı	38.57 - DÜZCE ÜNİVERSİTESİ	
Performans Hedefi	14 - Araştırma ve Uygulama Hastanemizin makine-teçhizat ve iç donanımını tamamlamak	
Faaliyet Adı	Gerekli olan makine-teçhizat ve iç donanımı tamamlamak üzere gerekli satın alma işlemlerini yapmak.	
Sorumlu Harcama Birimi veya Birimleri	38.57.03.30 - UYGULAMA VE ARAŞTIRMA HASTANESİ	
2013 yılında bir adet T15 tam donanımlı bir ambulans aracı alınması hedeflenmektedir. 38.57.00.01-07.3.1.00-2-06.1 : 128.000,00		
Ekonomik Kod		Ödenek
01	Personel Giderleri	0,00
02	SGK Devlet Primi Giderleri	0,00
03	Mal ve Hizmet Alım Giderleri	0,00
04	Faiz Giderleri	0,00
05	Cari Transferler	0,00
06	Sermaye Giderleri	128.000,00
07	Sermaye Transferleri	0,00
08	Borç verme	0,00
Toplam Bütçe Kaynak İhtiyacı		128.000,00
Bütçe Dışı Kaynak	Döner Sermaye	0,00
	Diğer Yurt İçi	0,00
	Yurt Dışı	0,00
Toplam Bütçe Dışı Kaynak İhtiyacı		0,00
Toplam Kaynak İhtiyacı		128.000,00

FAALİYET MALİYETLERİ TABLOSU

İdare Adı	38.57 - DÜZCE ÜNİVERSİTESİ
Performans Hedefi	15 - Üniversitemizin, uluslararası endeksli dergilerde öğretim üyesi başına düşen yayın sıralamasındaki yerini iyileştirmek.
Faaliyet Adı	Öğretim elemanlarına proje desteği verilmesi
Sorumlu Harcama Birimi veya Birimleri	38.57.09.01 - ÖZEL KALEM (REKTÖRLÜK)

2012 mali yılında 103 adet Bilimsel Araştırma Projesi desteklenmiştir. Üniversitemizin uluslararası endeksli dergilerde öğretim üyesi başına düşen yayın sayı sıralamasını değiştirmek için 2013 yılı için 120 adet projeye destek verilmesi hedeflenmektedir.

Ekonomik Kod		Ödenek
01	Personel Giderleri	0,00
02	SGK Devlet Primi Giderleri	0,00
03	Mal ve Hizmet Alım Giderleri	24.000,00
04	Faiz Giderleri	0,00
05	Cari Transferler	0,00
06	Sermaye Giderleri	200.000,00
07	Sermaye Transferleri	0,00
08	Borç verme	0,00
Toplam Bütçe Kaynak İhtiyacı		224.000,00
Bütçe Dışı Kaynak	Döner Sermaye	0,00
	Diğer Yurt İçi	0,00
	Yurt Dışı	0,00
Toplam Bütçe Dışı Kaynak İhtiyacı		0,00
Toplam Kaynak İhtiyacı		224.000,00

FAALİYET MALİYETLERİ TABLOSU

İdare Adı	38.57 - DÜZCE ÜNİVERSİTESİ
Performans Hedefi	16 - AB, TÜBİTAK, DPT vb.kurumların fonları ile üretilen proje sayısını artırmak
Faaliyet Adı	Öğretim elemanlarına proje desteği verilmesi
Sorumlu Harcama Birimi veya Birimleri	38.57.09.01 - ÖZEL KALEM (REKTÖRLÜK)

2012 mali yılında 103 adet Bilimsel Araştırma Projesi desteklenmiştir. Üniversitemizin uluslararası endeksli dergilerde öğretim üyesi başına düşen yayın sayı sıralamasını değiştirmek için 2013 yılı için 120 adet projeye destek verilmesi hedeflenmektedir.

Ekonomik Kod		Ödenek
01	Personel Giderleri	0,00
02	SGK Devlet Primi Giderleri	0,00
03	Mal ve Hizmet Alım Giderleri	325.000,00
04	Faiz Giderleri	0,00
05	Cari Transferler	0,00
06	Sermaye Giderleri	0,00
07	Sermaye Transferleri	0,00
08	Borç verme	0,00
Toplam Bütçe Kaynak İhtiyacı		325.000,00
Bütçe Dışı Kaynak	Döner Sermaye	0,00
	Diğer Yurt İçi	600.000,00
	Yurt Dışı	0,00
Toplam Bütçe Dışı Kaynak İhtiyacı		600.000,00
Toplam Kaynak İhtiyacı		925.000,00

FAALİYET MALİYETLERİ TABLOSU

İdare Adı	38.57 - DÜZCE ÜNİVERSİTESİ	
Performans Hedefi	17 - AB, TÜBİTAK, DPT vb. kurumların fonları üretilen projelerden üretilen yayın sayısını artırmak	
Faaliyet Adı	Değerlendirme komisyonlarının kurulması ve yayın teşvik ödülleri verilmesi	
Sorumlu Harcama Birimi veya Birimleri	38.57.09.01 - ÖZEL KALEM (REKTÖRLÜK)	
Üniversitemizde yapılan Bilimsel Araştırma ve Projeler paralelinde üretilen yayın sayısını 2013 yılı için bilimsel toplantılarda sunulan poster, bildiri ve projeler sonucunda dergilerde yayınlanan makale sayısını artırmayı hedeflenmektedir.		
Ekonomik Kod		Ödenek
01	Personel Giderleri	0,00
02	SGK Devlet Primi Giderleri	0,00
03	Mal ve Hizmet Alım Giderleri	100.000,00
04	Faiz Giderleri	0,00
05	Cari Transferler	0,00
06	Sermaye Giderleri	0,00
07	Sermaye Transferleri	0,00
08	Borç verme	0,00
Toplam Bütçe Kaynak İhtiyacı		100.000,00
Bütçe Dışı Kaynak	Döner Sermaye	0,00
	Diğer Yurt İçi	0,00
	Yurt Dışı	0,00
Toplam Bütçe Dışı Kaynak İhtiyacı		0,00
Toplam Kaynak İhtiyacı		100.000,00

FAALİYET MALİYETLERİ TABLOSU

İdare Adı	38.57 - DÜZCE ÜNİVERSİTESİ	
Performans Hedefi	18 - Üniversitemiz Enstitülerde yürütülen tezlerin nitelikli dergilerde yayınlanması	
Faaliyet Adı	Lisansüstü tezlerin proje kapsamında desteklenmesi için çalışmalar yapmak	
Sorumlu Harcama Birimi veya Birimleri	38.57.02.00 - SAĞLIK BİLİMLERİ ENSTİTÜSÜ, 38.57.04.00 - FEN BİLİMLERİ ENSTİTÜSÜ, 38.57.06.04 - SOSYAL BİLİMLER ENSTİTÜSÜ, 38.57.09.01 - ÖZEL KALEM (REKTÖRLÜK)	
Stratejik Hedef 2.1.6		
Ekonomik Kod		Ödenek
01	Personel Giderleri	0,00
02	SGK Devlet Primi Giderleri	0,00
03	Mal ve Hizmet Alım Giderleri	1.500,00
04	Faiz Giderleri	0,00
05	Cari Transferler	0,00
06	Sermaye Giderleri	0,00
07	Sermaye Transferleri	0,00
08	Borç verme	0,00
Toplam Bütçe Kaynak İhtiyacı		1.500,00
Bütçe Dışı Kaynak	Döner Sermaye	0,00
	Diğer Yurt İçi	0,00
	Yurt Dışı	0,00
Toplam Bütçe Dışı Kaynak İhtiyacı		0,00
Toplam Kaynak İhtiyacı		1.500,00

FAALİYET MALİYETLERİ TABLOSU

İdare Adı	38.57 - DÜZCE ÜNİVERSİTESİ	
Performans Hedefi	19 - Lisansüstü tezlerin kalitesinin artırılması	
Faaliyet Adı	Ortak tez danışmanlığı yürütülen tezlerin çoğaltılması için çalışmalar yapmak	
Sorumlu Harcama Birimi veya Birimleri	38.57.02.00 - SAĞLIK BİLİMLERİ ENSTİTÜSÜ, 38.57.04.00 - FEN BİLİMLERİ ENSTİTÜSÜ, 38.57.06.04 - SOSYAL BİLİMLER ENSTİTÜSÜ	
Ortak tez danışmanlığı ile yürütülen tezler için diğer üniversitelerden görevlendirilen tez danışmanlarının giderlerinin karşılanması. 38.57.00.01-09.4.02.00-2-03.3 : 3.000,00 TL		
Ekonomik Kod		Ödenek
01	Personel Giderleri	0,00
02	SGK Devlet Primi Giderleri	0,00
03	Mal ve Hizmet Alım Giderleri	3.000,00
04	Faiz Giderleri	0,00
05	Cari Transferler	0,00
06	Sermaye Giderleri	0,00
07	Sermaye Transferleri	0,00
08	Borç verme	0,00
Toplam Bütçe Kaynak İhtiyacı		3.000,00
Bütçe Dışı Kaynak	Döner Sermaye	0,00
	Diğer Yurt İçi	0,00
	Yurt Dışı	0,00
Toplam Bütçe Dışı Kaynak İhtiyacı		0,00
Toplam Kaynak İhtiyacı		3.000,00

FAALİYET MALİYETLERİ TABLOSU

İdare Adı	38.57 - DÜZCE ÜNİVERSİTESİ	
Performans Hedefi	20 - Lisansüstü öğrencilerin ulusal ve uluslararası toplantılara katılımlarını artırmak	
Faaliyet Adı	Lisansüstü öğrencilerinin ulusal ve uluslararası toplantılara katılımı	
Sorumlu Harcama Birimi veya Birimleri	38.57.02.00 - SAĞLIK BİLİMLERİ ENSTİTÜSÜ, 38.57.04.00 - FEN BİLİMLERİ ENSTİTÜSÜ, 38.57.06.04 - SOSYAL BİLİMLER ENSTİTÜSÜ	
Enstitümüz Lisansüstü öğrencilerinin ulusal ve uluslararası toplantılara katılabilmeleri için ortalama 2 toplantı katılımı düşünüldüğünden ,2013 Mali yılında Enstitümüzün"38.57.00.01-09.4.2.00-2-03.03.01.01"(yurtiçi geçici görev yollukları) harcama kaleminden yaklaşık 3 000 TL. ödeneğe ihtiyaç duyulmaktadır.		
Ekonomik Kod		Ödenek
01	Personel Giderleri	0,00
02	SGK Devlet Primi Giderleri	0,00
03	Mal ve Hizmet Alım Giderleri	3.000,00
04	Faiz Giderleri	0,00
05	Cari Transferler	0,00
06	Sermaye Giderleri	0,00
07	Sermaye Transferleri	0,00
08	Borç verme	0,00
Toplam Bütçe Kaynak İhtiyacı		3.000,00
Bütçe Dışı Kaynak	Döner Sermaye	0,00
	Diğer Yurt İçi	0,00
	Yurt Dışı	0,00
Toplam Bütçe Dışı Kaynak İhtiyacı		0,00
Toplam Kaynak İhtiyacı		3.000,00

FAALİYET MALİYETLERİ TABLOSU

İdare Adı	38.57 - DÜZCE ÜNİVERSİTESİ		
Performans Hedefi	21 - Kamu, özel sektör ve sivil toplum kurum ve kuruluşları ile işbirliğini geliştirmek		
Faaliyet Adı	Kamu, özel sektör ve sivil toplum kurum ve kuruluşları ile projeler geliştirilecektir.		
Sorumlu Harcama Birimi veya Birimleri	38.57.09.01 - ÖZEL KALEM (REKTÖRLÜK), 38.57.09.02 - ÖZEL KALEM (GENEL SEKRETERLİK)		
Ekonomik Kod		Ödenek	
01	Personel Giderleri		0,00
02	SGK Devlet Primi Giderleri		0,00
03	Mal ve Hizmet Alım Giderleri		0,00
04	Faiz Giderleri		0,00
05	Cari Transferler		0,00
06	Sermaye Giderleri		0,00
07	Sermaye Transferleri		0,00
08	Borç verme		0,00
Toplam Bütçe Kaynak İhtiyacı			0,00
Bütçe Dışı Kaynak	Döner Sermaye		500,00
	Diğer Yurt İçi		0,00
	Yurt Dışı		0,00
Toplam Bütçe Dışı Kaynak İhtiyacı			500,00
Toplam Kaynak İhtiyacı			500,00

FAALİYET MALİYETLERİ TABLOSU

İdare Adı	38.57 - DÜZCE ÜNİVERSİTESİ		
Performans Hedefi	22 - Bölgenin sürdürülebilir kalkınmasına katkıda bulunmak		
Faaliyet Adı	Eğitim ve sertifika programları düzenlenecektir.		
Sorumlu Harcama Birimi veya Birimleri	38.57.09.01 - ÖZEL KALEM (REKTÖRLÜK), 38.57.09.02 - ÖZEL KALEM (GENEL SEKRETERLİK)		
Ekonomik Kod		Ödenek	
01	Personel Giderleri		0,00
02	SGK Devlet Primi Giderleri		0,00
03	Mal ve Hizmet Alım Giderleri		0,00
04	Faiz Giderleri		0,00
05	Cari Transferler		0,00
06	Sermaye Giderleri		0,00
07	Sermaye Transferleri		0,00
08	Borç verme		0,00
Toplam Bütçe Kaynak İhtiyacı			0,00
Bütçe Dışı Kaynak	Döner Sermaye		500,00
	Diğer Yurt İçi		0,00
	Yurt Dışı		0,00
Toplam Bütçe Dışı Kaynak İhtiyacı			500,00
Toplam Kaynak İhtiyacı			500,00

FAALİYET MALİYETLERİ TABLOSU

İdare Adı	38.57 - DÜZCE ÜNİVERSİTESİ
Performans Hedefi	23 - 2010/2011 akademik döneminde 23 olan öğrenci sayısı, 2011/2012 akademik döneminde 29'a çıkartılmıştır. 2012/2013 akademik yılında bu sayıyı 40'a yükseltmek.
Faaliyet Adı	Yurtdışı hareketliliğinin öğrencilere özendirilmesi için tanıtım faaliyetleri ve yeni anlaşmalar gerçekleştirilecektir.
Sorumlu Harcama Birimi veya Birimleri	38.57.09.01 - ÖZEL KALEM (REKTÖRLÜK)

Stratejik hedef çerçevesinde Dış İlişkiler Koordinatörlüğü ve ilgili alt birimler tarafında uluslararasılaşma yolunda yurtdışı üniversiteler ile ikili anlaşma sayılarının artırılması sayesinde yurtdışı üniversitelere giden öğrenci sayımızı azami seviyeye çıkarmak ve gerekli altyapının sağlanması ile yurtdışından gelecek öğrenci sayılarında artış sağlamak. Dış İlişkiler Koordinatörlüğü ve ilgili alt birimler tarafında uluslararasılaşma yolunda yurtdışı üniversiteler ile ikili anlaşma sayılarının artırılması sayesinde yurtdışı üniversitelere giden ve yurtdışı üniversitelerinden gelen öğretim elemanı ve araştırmacı sayısının artırılması hedeflenmektedir. bu sayede eğitim ve öğretim kalitemizin uluslararası boyut kazanmasına önemli katkı sağlanacaktır.

Ekonomik Kod		Ödenek
01	Personel Giderleri	0,00
02	SGK Devlet Primi Giderleri	0,00
03	Mal ve Hizmet Alım Giderleri	0,00
04	Faiz Giderleri	0,00
05	Cari Transferler	0,00
06	Sermaye Giderleri	0,00
07	Sermaye Transferleri	0,00
08	Borç verme	0,00
Toplam Bütçe Kaynak İhtiyacı		0,00
Bütçe Dışı Kaynak	Döner Sermaye	0,00
	Diğer Yurt İçi	300.000,00
	Yurt Dışı	0,00
Toplam Bütçe Dışı Kaynak İhtiyacı		300.000,00
Toplam Kaynak İhtiyacı		300.000,00

FAALİYET MALİYETLERİ TABLOSU

İdare Adı	38.57 - DÜZCE ÜNİVERSİTESİ	
Performans Hedefi	24 - 2011/2012 akademik döneminde 8 olan görevli öğretim elemanı sayısını, 2012/2013 akademik yılında 15'e yükseltmek.	
Faaliyet Adı	Erasmus programı ile giden/gelen personel sayısı	
Sorumlu Harcama Birimi veya Birimleri	38.57.09.01 - ÖZEL KALEM (REKTÖRLÜK)	
<p>Stratejik hedef çerçevesinde Dış İlişkiler Koordinatörlüğü ve ilgili alt birimler tarafında uluslararasılaşma yolunda yurtdışı üniversiteler ile ikili anlaşma sayılarının artırılması sayesinde yurtdışı üniversitelerine giden ve yurtdışı üniversitelerinden gelen öğretim elemanı ve araştırmacı sayısının artırılması hedeflenmektedir. bu sayede eğitim ve öğretim kalitemizin uluslararası boyut kazanmasına önemli katkı sağlanacaktır.</p>		
Ekonomik Kod		Ödenek
01	Personel Giderleri	0,00
02	SGK Devlet Primi Giderleri	0,00
03	Mal ve Hizmet Alım Giderleri	0,00
04	Faiz Giderleri	0,00
05	Cari Transferler	0,00
06	Sermaye Giderleri	0,00
07	Sermaye Transferleri	0,00
08	Borç verme	0,00
Toplam Bütçe Kaynak İhtiyacı		0,00
Bütçe Dışı Kaynak	Döner Sermaye	0,00
	Diğer Yurt İçi	80.000,00
	Yurt Dışı	0,00
Toplam Bütçe Dışı Kaynak İhtiyacı		80.000,00
Toplam Kaynak İhtiyacı		80.000,00

FAALİYET MALİYETLERİ TABLOSU

İdare Adı	38.57 - DÜZCE ÜNİVERSİTESİ		
Performans Hedefi	25 - Üniversitemizde kalite ile ilgili çalışmalar yapmak		
Faaliyet Adı	Kalite ile ilgili koordinasyon birimi oluşturulması ve kalite ilgili gerekli çalışmaları düzenlemek		
Sorumlu Harcama Birimi veya Birimleri	38.57.09.02 - ÖZEL KALEM (GENEL SEKRETERLİK)		
Ekonomik Kod		Ödenek	
01	Personel Giderleri		0,00
02	SGK Devlet Primi Giderleri		0,00
03	Mal ve Hizmet Alım Giderleri		500,00
04	Faiz Giderleri		0,00
05	Cari Transferler		0,00
06	Sermaye Giderleri		0,00
07	Sermaye Transferleri		0,00
08	Borç verme		0,00
Toplam Bütçe Kaynak İhtiyacı			500,00
Bütçe Dışı Kaynak	Döner Sermaye		0,00
	Diğer Yurt İçi		0,00
	Yurt Dışı		0,00
Toplam Bütçe Dışı Kaynak İhtiyacı			0,00
Toplam Kaynak İhtiyacı			500,00

İDARE PERFORMANS TABLOSU

İdare Adı		38.57 - DÜZCE ÜNİVERSİTESİ						
PERFORMANS HEDEFİ	FAALİYET	Açıklama	2013					
			Bütçe İçi		Bütçe Dışı		Toplam	
			(TL)	PAY(%)	(TL)	PAY(%)	(TL)	PAY(%)
1		2013 Yılında Üniversitemiz Kütüphanesinin kaynak (kitap, dergi, kitapdışı materyal, veri tabanları vb.) kapasitesini % 10 artırmak.	250.000,00	0,24	0,00	0,00	250.000,00	0,24
	1	Kitap, dergi vb. kütüphane ihtiyaçlarını satın alma yoluyla temin etmek ve ihtiyaç duyulan veri tabanı aboneliklerini gerçekleştirmek.	250.000,00	0,24	0,00	0,00	250.000,00	0,24
Performans Hedefleri Maliyetleri Toplamı			40.711.000,00	39,14	1.081.500,00	100,00	41.792.500,00	39,77
Genel Yönetim Giderleri			61.346.000,00	58,98			61.346.000,00	58,37
Diğer İdarelere Transfer Edilecek Kaynaklar Toplamı			1.957.000,00	1,88			1.957.000,00	1,86
GENEL TOPLAM			104.014.000,00	100,00	1.081.500,00	100,00	105.095.500,00	100,00

İDARE PERFORMANS TABLOSU

İdare Adı		38.57 - DÜZCE ÜNİVERSİTESİ						
PERFORMANS HEDEFİ	FAALİYET	Açıklama	2013					
			Bütçe İçi		Bütçe Dışı		Toplam	
			(TL)	PAY(%)	(TL)	PAY(%)	(TL)	PAY(%)
2		Kütüphanedeki elektronik veri kaynaklarının kullanımını bir önceki yıla göre%10 arttırmak.	500,00	0,00	0,00	0,00	500,00	0,00
	2	Veri tabanlarının tanıtımı ve daha elverişli kullanımını sağlamak için eğitimler gerçekleştirilecektir.	500,00	0,00	0,00	0,00	500,00	0,00
Performans Hedefleri Maliyetleri Toplamı			40.711.000,00	39,14	1.081.500,00	100,00	41.792.500,00	39,77
Genel Yönetim Giderleri			61.346.000,00	58,98			61.346.000,00	58,37
Diğer İdarelere Transfer Edilecek Kaynaklar Toplamı			1.957.000,00	1,88			1.957.000,00	1,86
GENEL TOPLAM			104.014.000,00	100,00	1.081.500,00	100,00	105.095.500,00	100,00

İDARE PERFORMANS TABLOSU

İdare Adı		38.57 - DÜZCE ÜNİVERSİTESİ						
PERFORMANS HEDEFİ	FAALİYET	Açıklama	2013					
			Bütçe İçi		Bütçe Dışı		Toplam	
			(TL)	PAY(%)	(TL)	PAY(%)	(TL)	PAY(%)
3		Yeni kurulan Fakülteler ile ek hastane binası için fiziksel mekanlar oluşturmak ve eğitim-öğretim hizmet kalitesini arttırmak.	17.052.000,00	16,39	0,00	0,00	17.052.000,00	16,23
	3	Yeni kurulan Fakülteler ile ek hastane inşaatlarını tamamlamak. Gerekli olan onarımları yapmak.	17.052.000,00	16,39	0,00	0,00	17.052.000,00	16,23
Performans Hedefleri Maliyetleri Toplamı			40.711.000,00	39,14	1.081.500,00	100,00	41.792.500,00	39,77
Genel Yönetim Giderleri			61.346.000,00	58,98			61.346.000,00	58,37
Diğer İdarelere Transfer Edilecek Kaynaklar Toplamı			1.957.000,00	1,88			1.957.000,00	1,86
GENEL TOPLAM			104.014.000,00	100,00	1.081.500,00	100,00	105.095.500,00	100,00

İDARE PERFORMANS TABLOSU

İdare Adı		38.57 - DÜZCE ÜNİVERSİTESİ						
PERFORMANS HEDEFİ	FAALİYET	Açıklama	2013					
			Bütçe İçi		Bütçe Dışı		Toplam	
			(TL)	PAY(%)	(TL)	PAY(%)	(TL)	PAY(%)
4		Öğrencilerin uygulama alanlarını ve derslik sayısını arttırmak.	6.000.000,00	5,77	0,00	0,00	6.000.000,00	5,71
	4	Derslik ve öğrenci uygulama alanları yapım faaliyeti.	6.000.000,00	5,77	0,00	0,00	6.000.000,00	5,71
Performans Hedefleri Maliyetleri Toplamı			40.711.000,00	39,14	1.081.500,00	100,00	41.792.500,00	39,77
Genel Yönetim Giderleri			61.346.000,00	58,98			61.346.000,00	58,37
Diğer İdarelere Transfer Edilecek Kaynaklar Toplamı			1.957.000,00	1,88			1.957.000,00	1,86
GENEL TOPLAM			104.014.000,00	100,00	1.081.500,00	100,00	105.095.500,00	100,00

İDARE PERFORMANS TABLOSU

İdare Adı		38.57 - DÜZCE ÜNİVERSİTESİ						
PERFORMANS HEDEFİ	FAALİYET	Açıklama	2013					
			Bütçe İçi		Bütçe Dışı		Toplam	
			(TL)	PAY(%)	(TL)	PAY(%)	(TL)	PAY(%)
5		Öğrencilerin boş zamanlarını değerlendireceği sosyal ve spor alanlarını artırmak.	8.500.000,00	8,17	0,00	0,00	8.500.000,00	8,09
	5	Spor alanları ve altyapı kapsamında yapılan sosyal kültürel alanların tamamlanması	8.500.000,00	8,17	0,00	0,00	8.500.000,00	8,09
Performans Hedefleri Maliyetleri Toplamı			40.711.000,00	39,14	1.081.500,00	100,00	41.792.500,00	39,77
Genel Yönetim Giderleri			61.346.000,00	58,98			61.346.000,00	58,37
Diğer İdarelere Transfer Edilecek Kaynaklar Toplamı			1.957.000,00	1,88			1.957.000,00	1,86
GENEL TOPLAM			104.014.000,00	100,00	1.081.500,00	100,00	105.095.500,00	100,00

İDARE PERFORMANS TABLOSU

İdare Adı		38.57 - DÜZCE ÜNİVERSİTESİ						
PERFORMANS HEDEFİ	FAALİYET	Açıklama	2013					
			Bütçe İçi		Bütçe Dışı		Toplam	
			(TL)	PAY(%)	(TL)	PAY(%)	(TL)	PAY(%)
6		Üniversitemizin mevcut ve yeni kurulan birimlerinin demirbaş, donanım ve laboratuvar malzemesi ihtiyaçlarının karşılamak.	1.753.000,00	1,69	0,00	0,00	1.753.000,00	1,67
	6	Mevcut ve yeni açılan birimlerin demirbaş donanım ve laboratuvar malzemesi ihtiyaçlarının karşılanması.	1.753.000,00	1,69	0,00	0,00	1.753.000,00	1,67
Performans Hedefleri Maliyetleri Toplamı			40.711.000,00	39,14	1.081.500,00	100,00	41.792.500,00	39,77
Genel Yönetim Giderleri			61.346.000,00	58,98			61.346.000,00	58,37
Diğer İdarelere Transfer Edilecek Kaynaklar Toplamı			1.957.000,00	1,88			1.957.000,00	1,86
GENEL TOPLAM			104.014.000,00	100,00	1.081.500,00	100,00	105.095.500,00	100,00

İDARE PERFORMANS TABLOSU

İdare Adı		38.57 - DÜZCE ÜNİVERSİTESİ						
PERFORMANS HEDEFİ	FAALİYET	Açıklama	2013					
			Bütçe İçi		Bütçe Dışı		Toplam	
			(TL)	PAY(%)	(TL)	PAY(%)	(TL)	PAY(%)
7		2013 yılında Üniversitemiz derslikler, kütüphane ve diğer eğitim alanlarını %30 unun teknolojik donanım ve eğitim araç gereçlerinin sağlanması.	325.000,00	0,31	0,00	0,00	325.000,00	0,31
	7	Derslikler, kütüphane ve diğer eğitim-öğretim alanlarının teknolojik donanım ve eğitim araç gereçlerinin sağlanması.	325.000,00	0,31	0,00	0,00	325.000,00	0,31
Performans Hedefleri Maliyetleri Toplamı			40.711.000,00	39,14	1.081.500,00	100,00	41.792.500,00	39,77
Genel Yönetim Giderleri			61.346.000,00	58,98			61.346.000,00	58,37
Diğer İdarelere Transfer Edilecek Kaynaklar Toplamı			1.957.000,00	1,88			1.957.000,00	1,86
GENEL TOPLAM			104.014.000,00	100,00	1.081.500,00	100,00	105.095.500,00	100,00

İDARE PERFORMANS TABLOSU

İdare Adı		38.57 - DÜZCE ÜNİVERSİTESİ						
PERFORMANS HEDEFİ	FAALİYET	Açıklama	2013					
			Bütçe İçi		Bütçe Dışı		Toplam	
			(TL)	PAY(%)	(TL)	PAY(%)	(TL)	PAY(%)
8		Yönetilebilir olmayan anahtarların yönetilebilir anahtarlarla değiştirilmesi	150.000,00	0,14	0,00	0,00	150.000,00	0,14
	8	Yönetilebilir anahtarlar sağlanarak işlemlerin gerçekleştirilmesi	150.000,00	0,14	0,00	0,00	150.000,00	0,14
Performans Hedefleri Maliyetleri Toplamı			40.711.000,00	39,14	1.081.500,00	100,00	41.792.500,00	39,77
Genel Yönetim Giderleri			61.346.000,00	58,98			61.346.000,00	58,37
Diğer İdarelere Transfer Edilecek Kaynaklar Toplamı			1.957.000,00	1,88			1.957.000,00	1,86
GENEL TOPLAM			104.014.000,00	100,00	1.081.500,00	100,00	105.095.500,00	100,00

İDARE PERFORMANS TABLOSU

İdare Adı		38.57 - DÜZCE ÜNİVERSİTESİ						
PERFORMANS HEDEFİ	FAALİYET	Açıklama	2013					
			Bütçe İçi		Bütçe Dışı		Toplam	
			(TL)	PAY(%)	(TL)	PAY(%)	(TL)	PAY(%)
9		Üniversitemizin tanıtımında katkıda bulunacak etkinlikler düzenlemek.	21.000,00	0,02	0,00	0,00	21.000,00	0,02
	9	Medya etkinliği ile üniversitenin tanıtımını sağlama	21.000,00	0,02	0,00	0,00	21.000,00	0,02
Performans Hedefleri Maliyetleri Toplamı			40.711.000,00	39,14	1.081.500,00	100,00	41.792.500,00	39,77
Genel Yönetim Giderleri			61.346.000,00	58,98			61.346.000,00	58,37
Diğer İdarelere Transfer Edilecek Kaynaklar Toplamı			1.957.000,00	1,88			1.957.000,00	1,86
GENEL TOPLAM			104.014.000,00	100,00	1.081.500,00	100,00	105.095.500,00	100,00

İDARE PERFORMANS TABLOSU

İdare Adı		38.57 - DÜZCE ÜNİVERSİTESİ						
PERFORMANS HEDEFİ	FAALİYET	Açıklama	2013					
			Bütçe İçi		Bütçe Dışı		Toplam	
			(TL)	PAY(%)	(TL)	PAY(%)	(TL)	PAY(%)
10		Her yıl öğrenci memnuniyetini artırmak.	1.500,00	0,00	0,00	0,00	1.500,00	0,00
	10	Öğrenci memnuniyetini artırmak için toplantılar düzenlemek ve çalışmalar yapmak.	1.500,00	0,00	0,00	0,00	1.500,00	0,00
Performans Hedefleri Maliyetleri Toplamı			40.711.000,00	39,14	1.081.500,00	100,00	41.792.500,00	39,77
Genel Yönetim Giderleri			61.346.000,00	58,98			61.346.000,00	58,37
Diğer İdarelere Transfer Edilecek Kaynaklar Toplamı			1.957.000,00	1,88			1.957.000,00	1,86
GENEL TOPLAM			104.014.000,00	100,00	1.081.500,00	100,00	105.095.500,00	100,00

İDARE PERFORMANS TABLOSU

İdare Adı		38.57 - DÜZCE ÜNİVERSİTESİ						
PERFORMANS HEDEFİ	FAALİYET	Açıklama	2013					
			Bütçe İçi		Bütçe Dışı		Toplam	
			(TL)	PAY(%)	(TL)	PAY(%)	(TL)	PAY(%)
11		Personel ve öğrencilerimizin beslenme, temizlik, güvenlik ve kültürel ihtiyaçlarını karşılamak ve her yıl daha fazla iyileştirmek.	5.873.000,00	5,65	0,00	0,00	5.873.000,00	5,59
	11	Beslenme, temizlik, güvenlik ve kültürel faaliyetlerle ilgili hizmetleri daha iyi duruma getirmek.	5.873.000,00	5,65	0,00	0,00	5.873.000,00	5,59
Performans Hedefleri Maliyetleri Toplamı			40.711.000,00	39,14	1.081.500,00	100,00	41.792.500,00	39,77
Genel Yönetim Giderleri			61.346.000,00	58,98			61.346.000,00	58,37
Diğer İdarelere Transfer Edilecek Kaynaklar Toplamı			1.957.000,00	1,88			1.957.000,00	1,86
GENEL TOPLAM			104.014.000,00	100,00	1.081.500,00	100,00	105.095.500,00	100,00

İDARE PERFORMANS TABLOSU

İdare Adı		38.57 - DÜZCE ÜNİVERSİTESİ						
PERFORMANS HEDEFİ	FAALİYET	Açıklama	2013					
			Bütçe İçi		Bütçe Dışı		Toplam	
			(TL)	PAY(%)	(TL)	PAY(%)	(TL)	PAY(%)
12		Hastane çalışanlarına 2013 yılında verilecek hizmet içi eğitim sayısını bir önceki yıla göre %10 artırmak.	0,00	0,00	500,00	0,05	500,00	0,00
	12	2013 yılında hastane çalışanlarına hizmet içi eğitim vermek	0,00	0,00	500,00	0,05	500,00	0,00
Performans Hedefleri Maliyetleri Toplamı			40.711.000,00	39,14	1.081.500,00	100,00	41.792.500,00	39,77
Genel Yönetim Giderleri			61.346.000,00	58,98			61.346.000,00	58,37
Diğer İdarelere Transfer Edilecek Kaynaklar Toplamı			1.957.000,00	1,88			1.957.000,00	1,86
GENEL TOPLAM			104.014.000,00	100,00	1.081.500,00	100,00	105.095.500,00	100,00

İDARE PERFORMANS TABLOSU

İdare Adı		38.57 - DÜZCE ÜNİVERSİTESİ						
PERFORMANS HEDEFİ	FAALİYET	Açıklama	2013					
			Bütçe İçi		Bütçe Dışı		Toplam	
			(TL)	PAY(%)	(TL)	PAY(%)	(TL)	PAY(%)
13		Hastanede uygulanan tıbbi işlem sayısını bir önceki yıla göre %1, ve tıbbi işlem çeşidini de bir önceki yıla göre %1arttırmak.	0,00	0,00	100.000,00	9,25	100.000,00	0,10
	13	Tıbbi işlem çeşitliliğini artırmak için gerekli donanımı sağlamak.	0,00	0,00	100.000,00	9,25	100.000,00	0,10
Performans Hedefleri Maliyetleri Toplamı			40.711.000,00	39,14	1.081.500,00	100,00	41.792.500,00	39,77
Genel Yönetim Giderleri			61.346.000,00	58,98			61.346.000,00	58,37
Diğer İdarelere Transfer Edilecek Kaynaklar Toplamı			1.957.000,00	1,88			1.957.000,00	1,86
GENEL TOPLAM			104.014.000,00	100,00	1.081.500,00	100,00	105.095.500,00	100,00

İDARE PERFORMANS TABLOSU

İdare Adı		38.57 - DÜZCE ÜNİVERSİTESİ						
PERFORMANS HEDEFİ	FAALİYET	Açıklama	2013					
			Bütçe İçi		Bütçe Dışı		Toplam	
			(TL)	PAY(%)	(TL)	PAY(%)	(TL)	PAY(%)
14		Araştırma ve Uygulama Hastanemizin makine-teçhizat ve iç donanımını tamamlamak	128.000,00	0,12	0,00	0,00	128.000,00	0,12
	14	Gerekli olan makine-teçhizat ve iç donanımı tamamlamak üzere gerekli satın alma işlemlerini yapmak.	128.000,00	0,12	0,00	0,00	128.000,00	0,12
Performans Hedefleri Maliyetleri Toplamı			40.711.000,00	39,14	1.081.500,00	100,00	41.792.500,00	39,77
Genel Yönetim Giderleri			61.346.000,00	58,98			61.346.000,00	58,37
Diğer İdarelere Transfer Edilecek Kaynaklar Toplamı			1.957.000,00	1,88			1.957.000,00	1,86
GENEL TOPLAM			104.014.000,00	100,00	1.081.500,00	100,00	105.095.500,00	100,00

İDARE PERFORMANS TABLOSU

İdare Adı		38.57 - DÜZCE ÜNİVERSİTESİ						
PERFORMANS HEDEFİ	FAALİYET	Açıklama	2013					
			Bütçe İçi		Bütçe Dışı		Toplam	
			(TL)	PAY(%)	(TL)	PAY(%)	(TL)	PAY(%)
15		Üniversitemizin, uluslararası endeksli dergilerde öğretim üyesi başına düşen yayın sıralamasındaki yerini iyileştirmek.	224.000,00	0,22	0,00	0,00	224.000,00	0,21
	15	Öğretim elemanlarına proje desteği verilmesi	224.000,00	0,22	0,00	0,00	224.000,00	0,21
Performans Hedefleri Maliyetleri Toplamı			40.711.000,00	39,14	1.081.500,00	100,00	41.792.500,00	39,77
Genel Yönetim Giderleri			61.346.000,00	58,98			61.346.000,00	58,37
Diğer İdarelere Transfer Edilecek Kaynaklar Toplamı			1.957.000,00	1,88			1.957.000,00	1,86
GENEL TOPLAM			104.014.000,00	100,00	1.081.500,00	100,00	105.095.500,00	100,00

İDARE PERFORMANS TABLOSU

İdare Adı		38.57 - DÜZCE ÜNİVERSİTESİ						
PERFORMANS HEDEFİ	FAALİYET	Açıklama	2013					
			Bütçe İçi		Bütçe Dışı		Toplam	
			(TL)	PAY(%)	(TL)	PAY(%)	(TL)	PAY(%)
16		AB, TÜBİTAK, DPT vb.kurumların fonları ile üretilen proje sayısını artırmak	325.000,00	0,31	600.000,00	55,48	925.000,00	0,88
	16	Öğretim elemanlarına proje desteği verilmesi	325.000,00	0,31	600.000,00	55,48	925.000,00	0,88
Performans Hedefleri Maliyetleri Toplamı			40.711.000,00	39,14	1.081.500,00	100,00	41.792.500,00	39,77
Genel Yönetim Giderleri			61.346.000,00	58,98			61.346.000,00	58,37
Diğer İdarelere Transfer Edilecek Kaynaklar Toplamı			1.957.000,00	1,88			1.957.000,00	1,86
GENEL TOPLAM			104.014.000,00	100,00	1.081.500,00	100,00	105.095.500,00	100,00

İDARE PERFORMANS TABLOSU

İdare Adı		38.57 - DÜZCE ÜNİVERSİTESİ						
PERFORMANS HEDEFİ	FAALİYET	Açıklama	2013					
			Bütçe İçi		Bütçe Dışı		Toplam	
			(TL)	PAY(%)	(TL)	PAY(%)	(TL)	PAY(%)
17		AB, TÜBİTAK, DPT vb. kurumların fonları üretilen projelerden üretilen yayın sayısını artırmak	100.000,00	0,10	0,00	0,00	100.000,00	0,10
	17	Değerlendirme komisyonlarının kurulması ve yayın teşvik ödülleri verilmesi	100.000,00	0,10	0,00	0,00	100.000,00	0,10
Performans Hedefleri Maliyetleri Toplamı			40.711.000,00	39,14	1.081.500,00	100,00	41.792.500,00	39,77
Genel Yönetim Giderleri			61.346.000,00	58,98			61.346.000,00	58,37
Diğer İdarelere Transfer Edilecek Kaynaklar Toplamı			1.957.000,00	1,88			1.957.000,00	1,86
GENEL TOPLAM			104.014.000,00	100,00	1.081.500,00	100,00	105.095.500,00	100,00

İDARE PERFORMANS TABLOSU

İdare Adı		38.57 - DÜZCE ÜNİVERSİTESİ						
PERFORMANS HEDEFİ	FAALİYET	Açıklama	2013					
			Bütçe İçi		Bütçe Dışı		Toplam	
			(TL)	PAY(%)	(TL)	PAY(%)	(TL)	PAY(%)
18		Üniversitemiz Enstitülerde yürütülen tezlerin nitelikli dergilerde yayınlanması	1.500,00	0,00	0,00	0,00	1.500,00	0,00
	18	Lisansüstü tezlerin proje kapsamında desteklenmesi için çalışmalar yapmak	1.500,00	0,00	0,00	0,00	1.500,00	0,00
Performans Hedefleri Maliyetleri Toplamı			40.711.000,00	39,14	1.081.500,00	100,00	41.792.500,00	39,77
Genel Yönetim Giderleri			61.346.000,00	58,98			61.346.000,00	58,37
Diğer İdarelere Transfer Edilecek Kaynaklar Toplamı			1.957.000,00	1,88			1.957.000,00	1,86
GENEL TOPLAM			104.014.000,00	100,00	1.081.500,00	100,00	105.095.500,00	100,00

İDARE PERFORMANS TABLOSU

İdare Adı		38.57 - DÜZCE ÜNİVERSİTESİ						
PERFORMANS HEDEFİ	FAALİYET	Açıklama	2013					
			Bütçe İçi		Bütçe Dışı		Toplam	
			(TL)	PAY(%)	(TL)	PAY(%)	(TL)	PAY(%)
19		Lisansüstü tezlerin kalitesinin artırılması	3.000,00	0,00	0,00	0,00	3.000,00	0,00
	19	Ortak tez danışmanlığı yürütülen tezlerin çoğaltılması için çalışmalar yapmak	3.000,00	0,00	0,00	0,00	3.000,00	0,00
Performans Hedefleri Maliyetleri Toplamı			40.711.000,00	39,14	1.081.500,00	100,00	41.792.500,00	39,77
Genel Yönetim Giderleri			61.346.000,00	58,98			61.346.000,00	58,37
Diğer İdarelere Transfer Edilecek Kaynaklar Toplamı			1.957.000,00	1,88			1.957.000,00	1,86
GENEL TOPLAM			104.014.000,00	100,00	1.081.500,00	100,00	105.095.500,00	100,00

İDARE PERFORMANS TABLOSU

İdare Adı		38.57 - DÜZCE ÜNİVERSİTESİ						
PERFORMANS HEDEFİ	FAALİYET	Açıklama	2013					
			Bütçe İçi		Bütçe Dışı		Toplam	
			(TL)	PAY(%)	(TL)	PAY(%)	(TL)	PAY(%)
20		Lisansüstü öğrencilerin ulusal ve uluslararası toplantılara katılımlarını artırmak	3.000,00	0,00	0,00	0,00	3.000,00	0,00
	20	Lisansüstü öğrencilerinin ulusal ve uluslararası toplantılara katılımı	3.000,00	0,00	0,00	0,00	3.000,00	0,00
Performans Hedefleri Maliyetleri Toplamı			40.711.000,00	39,14	1.081.500,00	100,00	41.792.500,00	39,77
Genel Yönetim Giderleri			61.346.000,00	58,98			61.346.000,00	58,37
Diğer İdarelere Transfer Edilecek Kaynaklar Toplamı			1.957.000,00	1,88			1.957.000,00	1,86
GENEL TOPLAM			104.014.000,00	100,00	1.081.500,00	100,00	105.095.500,00	100,00

İDARE PERFORMANS TABLOSU

İdare Adı		38.57 - DÜZCE ÜNİVERSİTESİ						
PERFORMANS HEDEFİ	FAALİYET	Açıklama	2013					
			Bütçe İçi		Bütçe Dışı		Toplam	
			(TL)	PAY(%)	(TL)	PAY(%)	(TL)	PAY(%)
21		Kamu, özel sektör ve sivil toplum kurum ve kuruluşları ile işbirliğini geliştirmek	0,00	0,00	500,00	0,05	500,00	0,00
	21	Kamu, özel sektör ve sivil toplum kurum ve kuruluşları ile projeler geliştirilecektir.	0,00	0,00	500,00	0,05	500,00	0,00
Performans Hedefleri Maliyetleri Toplamı			40.711.000,00	39,14	1.081.500,00	100,00	41.792.500,00	39,77
Genel Yönetim Giderleri			61.346.000,00	58,98			61.346.000,00	58,37
Diğer İdarelere Transfer Edilecek Kaynaklar Toplamı			1.957.000,00	1,88			1.957.000,00	1,86
GENEL TOPLAM			104.014.000,00	100,00	1.081.500,00	100,00	105.095.500,00	100,00

İDARE PERFORMANS TABLOSU

İdare Adı		38.57 - DÜZCE ÜNİVERSİTESİ						
PERFORMANS HEDEFİ	FAALİYET	Açıklama	2013					
			Bütçe İçi		Bütçe Dışı		Toplam	
			(TL)	PAY(%)	(TL)	PAY(%)	(TL)	PAY(%)
22		Bölgenin sürdürülebilir kalkınmasına katkıda bulunmak	0,00	0,00	500,00	0,05	500,00	0,00
	22	Eğitim ve sertifika programları düzenlenecektir.	0,00	0,00	500,00	0,05	500,00	0,00
Performans Hedefleri Maliyetleri Toplamı			40.711.000,00	39,14	1.081.500,00	100,00	41.792.500,00	39,77
Genel Yönetim Giderleri			61.346.000,00	58,98			61.346.000,00	58,37
Diğer İdarelere Transfer Edilecek Kaynaklar Toplamı			1.957.000,00	1,88			1.957.000,00	1,86
GENEL TOPLAM			104.014.000,00	100,00	1.081.500,00	100,00	105.095.500,00	100,00

İDARE PERFORMANS TABLOSU

İdare Adı		38.57 - DÜZCE ÜNİVERSİTESİ						
PERFORMANS HEDEFİ	FAALİYET	Açıklama	2013					
			Bütçe İçi		Bütçe Dışı		Toplam	
			(TL)	PAY(%)	(TL)	PAY(%)	(TL)	PAY(%)
23		2010/2011 akademik döneminde 23 olan öğrenci sayısı, 2011/2012 akademik döneminde 29'a çıkartılmıştır. 2012/2013 akademik yılında bu sayıyı 40'a yükseltmek.	0,00	0,00	300.000,00	27,74	300.000,00	0,29
	23	Yurtdışı hareketliliğinin öğrencilere özendirilmesi için tanıtım faaliyetleri ve yeni anlaşmalar gerçekleştirilecektir.	0,00	0,00	300.000,00	27,74	300.000,00	0,29
Performans Hedefleri Maliyetleri Toplamı			40.711.000,00	39,14	1.081.500,00	100,00	41.792.500,00	39,77
Genel Yönetim Giderleri			61.346.000,00	58,98			61.346.000,00	58,37
Diğer İdarelere Transfer Edilecek Kaynaklar Toplamı			1.957.000,00	1,88			1.957.000,00	1,86
GENEL TOPLAM			104.014.000,00	100,00	1.081.500,00	100,00	105.095.500,00	100,00

İDARE PERFORMANS TABLOSU

İdare Adı		38.57 - DÜZCE ÜNİVERSİTESİ						
PERFORMANS HEDEFİ	FAALİYET	Açıklama	2013					
			Bütçe İçi		Bütçe Dışı		Toplam	
			(TL)	PAY(%)	(TL)	PAY(%)	(TL)	PAY(%)
24		2011/2012 akademik döneminde 8 olan görevli öğretim elemanı sayısını, 2012/2013 akademik yılında 15'e yükseltmek.	0,00	0,00	80.000,00	7,40	80.000,00	0,08
	24	Erasmus programı ile giden/gelen personel sayısı	0,00	0,00	80.000,00	7,40	80.000,00	0,08
Performans Hedefleri Maliyetleri Toplamı			40.711.000,00	39,14	1.081.500,00	100,00	41.792.500,00	39,77
Genel Yönetim Giderleri			61.346.000,00	58,98			61.346.000,00	58,37
Diğer İdarelere Transfer Edilecek Kaynaklar Toplamı			1.957.000,00	1,88			1.957.000,00	1,86
GENEL TOPLAM			104.014.000,00	100,00	1.081.500,00	100,00	105.095.500,00	100,00

İDARE PERFORMANS TABLOSU

İdare Adı		38.57 - DÜZCE ÜNİVERSİTESİ						
PERFORMANS HEDEFİ	FAALİYET	Açıklama	2013					
			Bütçe İçi		Bütçe Dışı		Toplam	
			(TL)	PAY(%)	(TL)	PAY(%)	(TL)	PAY(%)
25		Üniversitemizde kalite ile ilgili çalışmalar yapmak	500,00	0,00	0,00	0,00	500,00	0,00
	25	Kalite ile ilgili koordinasyon birimi oluşturulması ve kalite ilgili gerekli çalışmaları düzenlemek	500,00	0,00	0,00	0,00	500,00	0,00
Performans Hedefleri Maliyetleri Toplamı			40.711.000,00	39,14	1.081.500,00	100,00	41.792.500,00	39,77
Genel Yönetim Giderleri			61.346.000,00	58,98			61.346.000,00	58,37
Diğer İdarelere Transfer Edilecek Kaynaklar Toplamı			1.957.000,00	1,88			1.957.000,00	1,86
GENEL TOPLAM			104.014.000,00	100,00	1.081.500,00	100,00	105.095.500,00	100,00

III. MALİ BİLGİLER

1. Geçmiş Yıllar Bütçe Gerçekleşmeleri

Düzce Üniversitesinin mali kaynakları; hazineden alınan katkı dışında, döner sermaye, kira, ikinci öğretim ve yaz okulu gelirleri ile öğrenci katkı payları, şartlı bağış ve yardımlardan oluşmaktadır. Üniversitenin amaçlarını gerçekleştirebilmesi için kaynaklarını özerk bir biçimde kullanabilmesi gerekmektedir. Kaynakların özerk kullanımının kamusal denetimin dışında olmak anlamına gelmediğinin bilincinde olarak, kendi imkânlarımızla ürettiğimiz kaynakları gelecekte artırarak, özerk kullanımının sağlanmasını amaçlamaktayız. Bunun yanı sıra, üniversitelerin toplum içinde oynadıkları rol göz önüne alındığında, devlet bütçesinden gelen katkının da gelecekte artarak devam etmesi gerektiği inancındayız.

2. Bütçe Gelirleri

Düzce Üniversitesinin mali kaynaklarını hazineden alınan katkı dışında, bilimsel araştırma projelerine döner sermayeden aktarılan pay, kira, ikinci öğretim ve yaz okulu, Tezsiz Yüksek Lisans, Tezli Yüksek Lisans ve Doktora gelirleri ile öğrenci harçları, şartlı bağış ve yardımlar oluşturmaktadır. 2012 yılı Aralık sonu itibarı ile 78.695.958,00 TL'si Hazine Yardımı, 396.964,72 TL'si Kurumlardan ve Kişilerden Alınan Yardım ve Bağışlar, 6.044.393,63 TL' si Teşebbüs ve Mülkiyet Gelirleri 5.920.296,73 TL' si Diğer Gelirler olmak üzere toplam 91.057.613,08 TL gelir gerçekleşmiş, gelirden 90.904,17 TL tutarında red ve iade olmuş, net 90.966.708,91 TL gelir elde edilmiştir. Üniversite araştırma projelerinin bütçe kaynakları arasında DPT, iç kaynak (döner sermaye payı), TÜBİTAK ve diğer kamu kurumları ile gerçekleştiği takdirde özel firma destekli proje kaynakları sayılabilir.

3. İdarenin Toplam Kaynak İhtiyacı

2013 mali yılında performans programı kapsamında yer alan faaliyet ve projeler için öngörülen toplam kaynak tutarı 105.095.500 TL düzeyinde tahmin edilmiştir. Söz konusu kaynakların 104.014.000 TL bütçe kaynakları, 101.500 TL döner sermaye, kalan 980.000 TL ise diğer yurt içi ve yurt dışı kaynaklardan oluşmaktadır.

2013 yılı bütçe hazırlıkları aşamasında Üniversitemiz 2013 yılı bütçe teklifine göre bütçe ödeneği toplamda 97.995.000 TL olarak değerlendirilmiş ve bir önceki yıla göre % 19,25 oranında bir artış öngörülmüştür. Eylül ayında Maliye Bakanlığı ve Kalkınma Bakanlığı ile gerçekleştirilen bütçe görüşmelerinde Üniversitemiz faaliyet ve projeleri değerlendirilmiş ve bu doğrultuda gözden geçirilen kaynak ihtiyacı doğrultusunda nihai halini alan Üniversitemiz bütçe ödeneği 104.014.000 TL olarak öngörülmüştür. Bu çerçevede bir önceki yıla göre artış oranı % 26,57 oranına çıkmıştır.

2013 yılı Üniversitemiz bütçe ödenekleri ekonomik düzeyde incelediğinde bir önceki seneye göre en yüksek artış %44,81 ile Sermaye Giderlerinde gerçekleşmiştir. Bütçe ödeneklerinin dağılımı % 43,48 'i personel giderleri, % 7,62 'si sosyal güvenlik kurumlarına devlet primi giderleri olmak üzere toplamda bütçenin % 51,10 'u personele ilişkin ödemelere ayrılmıştır. % 34,50 'si sermaye giderleri, % 12,52 'si mal ve hizmet alım giderleri ve % 1,88 'i cari transferler olarak gerçekleşmiştir.

Üniversitemiz 2013 yılı bütçe tasarısındaki bütçe ödeneklerinin % 39,14 'ü performans hedeflerine, %58,98'si genel yönetim giderlerine ve % 1,88'i ise diğer idarelere transfer edilecek kaynaklara ayrılmıştır. Performans hedefleri doğrultusunda bütçe ödeneklerinin dağılımı incelendiğinde; en büyük payın %69,30 ile eğitim hizmetlerinin sürdürülmesi ve iyileştirilmesine ayrıldığı, ikinci olarak %30,70 oranında bir payın ise topluma sunulan sağlık hizmetlerinin sürdürülmesi, kalitesinin ve etkinliğinin artırılması hedefine ayrıldığı görülmektedir.

Özel bütçe kapsamında faaliyetlerin gerçekleştirilmesinde kullanılacak kaynakların ödenek bazında ekonomik girdilere göre dağılımına bakıldığında; faaliyetlere tahsis edilen bütçe ödenekleri içinde %84,32 sermaye giderlerine, % 15,68 'i mal ve hizmet alım giderlerine ayrıldığı görülmektedir.

EKONOMİK AYIRIMA GÖRE BÜTÇE GELİRLERİ
(31.12.2012 TARİHİ İTİBARI İLE)

EKONOMİK AYIRIMA GÖRE BÜTÇE GELİRLERİ UYGULAMA SONUÇLARI			
81781 DÜZCE ÜNİVERSİTESİ			
Hesap Kodu	Ekonomik Kodlar	BÜTÇE GELİRİNİN TÜRÜ	Cari Yıl (12/2012)
800		BÜTÇE GELİRLERİ HESABI	91.057.613,08
800	03	TEŞEBBÜS VE MÜLKİYET GELİRLERİ	6.044.393,63
800	03 01 01 01	Şartname, Basılı Evrak, Form Satış Gelirleri	6.151,00
800	03 01 02 29	Örgün ve Yaygın Öğretimden Elde Edilen Gelirler	2.201.801,18
800	03 01 02 31	İkinci Öğretimden Elde Edilen Gelirler	1.866.476,64
800	03 01 02 32	Yaz Okulu Gelirleri	278.743,00
800	03 01 02 33	Tezsiz Yüksek Lisans Gelirleri	100.112,07
800	03 01 02 34	Tezli Yüksek Lisans Gelirleri	77.762,40
800	03 01 02 35	Doktora Gelirleri	14.759,90
800	03 01 02 41	Uluslararası Ortak Eğitim Öğretim Gelirleri	28.800,00
800	03 01 02 99	Diğer Hizmet Gelirleri	1.228.527,67
800	03 06 01 01	Lojman Kira Gelirleri	76.954,67
800	03 06 01 99	Diğer Taşınmaz Kira Gelirleri	164.305,10
800	04	ALINAN BAĞIŞ VE YARDIMLAR İLE ÖZEL GELİRLER	79.092.922,72
800	04 02 01 01	Hazine Yardımı (Cari)	56.568.000,00
800	04 02 02 01	Hazine Yardımı (Sermaye)	22.127.958,00
800	04 04 01 03	Kurumlardan Alınan Şartlı Bağış ve Yardımlar	396.964,72
800	05	DİĞER GELİRLER	5.920.296,73
800	05 01 09 01	Kişilerden Alacaklar Faizleri	1.152,60
800	05 01 09 99	Diğer Faizler	1.511,27
800	05 02 06 16	Araştırma Projeleri Gelirleri Payı	4.761.615,00
800	05 03 02 99	Diğer İdari Para Cezaları	457,01
800	05 09 01 06	Kişilerden Alacaklar	102.961,91
800	05 09 01 19	Öğrenci Katkı Payı Telafi Gelirleri	1.019.542,00
800	05 09 01 99	Yukarıda Tanımlanamayan Diğer Çeşitli Gelirler	33.056,94
810		BÜTÇE GELİRLERİNDEN RET VE İADELER HESABI	90.904,17
810	03	TEŞEBBÜS VE MÜLKİYET GELİRLERİ	90.175,35
810	03 01 02 29	Örgün ve Yaygın Öğretimden Elde Edilen Gelirler	80.726,58
810	03 01 02 31	İkinci Öğretimden Elde Edilen Gelirler	5.943,00
810	03 01 02 99	Diğer Hizmet Gelirleri	70,00
810	03 06 01 01	Lojman Kira Gelirleri	1.035,77
810	03 06 01 99	Diğer Taşınmaz Kira Gelirleri	2.400,00
810	05	DİĞER GELİRLER	728,82
		NET BÜTÇE GELİR TOPLAMI	90.966.708,91

4. Bütçe Giderleri

2011 yılı bütçesinde 75.804.733 TL olup toplam harcama tutarı 74.591.140 TL olarak gerçekleşmiştir. 2012 yılı bütçe döneminde 95.375.378,16 TL toplam ödenek öngörülmüş, yıl sonu itibariyle harcama tutarı 86.076.839,80 TL olarak gerçekleşmiştir.

	2011		2012	
	Toplam Ödenek (TL)	Harcama (TL)	Toplam Ödenek (TL)	Harcama (TL)
Genel Kamu Hiz.	6.174.660	5.912.503	6.476.710	6.171.100,33
Savunma Hizmetleri	8.000	7.909	14.000	10.241,26
Kamu Düz. Güv. Hiz.	1.474.250	1.273.977	2.052.214	1.856.246,00
Sağlık Hizmetleri	7.539.784	7.517.360	16.286.335	8.714.593,88
Dinlenme, Kültür ve Din Hizmetleri	269.300	267.961	322.000	319.807,65
Eğitim Hizmetleri	60.338.739	59.611.430	70.224.119,16	69.004.850,68
GENEL TOPLAM	75.804.733	74.591.140	95.375.378,16	86.076.839,80

5. Program Dönemi Bütçesi

2013–2015 yılları bütçe ödeneği ve tahminleri aşağıdaki tablolarda gösterilmiştir.

❖ 2013-2015 Dönemi Üniversitemiz Gelirleri (TL)

	2013	2014	2015
Hazine Yardımı	98.136.000	111.184.000	113.458.000
Öz Gelir	5.878.000	6.264.000	6.562.000
Finansman	0	0	0
GENEL TOPLAM	104.014.000	117.448.000	120.020.000

❖ 2013-2015 Dönemi Ekonomik Sınıflandırmaya Göre Ödenek İcmali (TL)

Bütçe Ödeneği			
	2013	2014	2015
Personel Giderleri	45.228.000	49.862.000	54.523.000
Sos.Güv.Kurum.Dev.P.G.	7.914.000	8.725.000	9.541.000
Mal ve Hizmet Alımı Gid	13.025.000	13.741.000	14.524.000
Cari Transferler	1.957.000	2.065.000	2.182.000
Sermaye Giderleri	35.890.000	43.055.000	39.250.000
GENEL TOPLAM	104.014.000	117.448.000	120.020.000

❖ 2013-2015 Dönemi Fonksiyonel Sınıflandırmaya Göre Ödenek İcmali (TL)

Bütçe Ödeneği			
	2013	2014	2015
Genel Kamu Hizmetleri	7.220.000	7.817.000	8.429.000
Savunma Hizmetleri	15.000	17.000	19.000
Kamu Düz. Ve Gv. Hiz	2.172.000	2.441.000	2.807.000
Saęlık Hizmetleri	22.668.000	28.205.000	24.252.000
Dinlenme, Kltr, Din Hiz.	458.000	505.000	552.000
Eęitim Hizmetleri	71.481.000	78.463.000	83.961.000
GENEL TOPLAM	104.014.000	117.448.000	120.020.000

6. Btenin Analiz ve Deęerlendirmesi

2013 yılı btemizin % 43,48'i Personel Giderleri, % 7,62'si Sosyal Gvenlik Kurumuna Devlet Primi Giderleri, % 12,52'si Mal ve Hizmet Alım Giderleri, % 1,88'i Cari Transferler, % 34,50'si Sermaye Giderleri oluřturmaktadır.

