



CELAL BAYAR ÜNİVERSİTESİ
2010 YILI
PERFORMANS PROGRAMI



SUNUŞ

Avrupa Birliđi Uyum Süreci kapsamında yürürlüğe konulan 5018 sayılı Kamu Mali Yönetimi ve Kontrol Kanunu ile kamu mali yönetiminde mali disiplin, hesap verilebilirlik ve mali saydamlık ilkeleri hedeflenerek kamu idarelerinin stratejik planlama ve performansa dayalı çok yıllık bütçelemeye geçmesi hükme bağlanmış olup, bu bağlamda Üniversitemizin



2008-2012 dönemi stratejik planı hazırlanarak 2007 yılı başında Devlet Planlama Teşkilatı Müsteşarlığı'na gönderilmiştir.

Performans bütçe sistemi, klasik bütçede olduğu gibi kullanılan kaynaklara değil, kamu kurumlarının faaliyetleri ile bunları başarmalarına göre ödenek tahsis etmektedir. Performans bütçeleme, faaliyetlerin maliyetlerini tahmin etmeye çalışır. Performans faaliyetlerin birim maliyetlerini çıkarmaya çalıştığı için, daha düşük maliyetle daha iyi hizmet üretimine olanak sağlar. Bütçe sisteminin yoğunlaştığı nokta girdilerden, kaynakların faaliyetlere nasıl kullanıldığına kaymaktadır. Bunun doğal sonucu ise yöneticilerin faaliyet sonuçlarını değerlendirebilmesi ve hesap vermelerine olanak sağlanmasıdır.

Bu amaçla 5018 sayılı Kamu Mali Yönetimi Kontrol Kanunu ve Performans Esaslı Bütçe Hazırlama Rehberi uyarınca 2009 yılında birincisi hazırlanan Üniversitemiz Performans Bütçesinin, 2010 yılı performans hedefleri ve bu hedeflere ilişkin sayısal veriler, tablo ve metinleri içeren ikincisi hazırlanarak iç ve dış paydaşlarımıza sunulmuştur.

Cumhuriyetimizin temel niteliklerine bağlı yüksek vasıflara sahip öğrencilerin yetiştirilmesi için, çağdaş bilime dayalı eğitimle, Üniversitemiz performans hedeflerinin fiziksel, sayısal ve kalite yönünden daha da geliştirilmesi hususunda, kanunlarla verilen görevlerin yerine getirilmesinde tüm personelimizle birlikte sorumluluklar paylaşarak, çalışmalarımız devam edecektir.

Saygılarımla.

Prof. Dr. Semra ÖNCÜ
Rektör



TABLO VE RESİMLER LİSTESİ

Resim 1- Manisa'dan tarihi görüntüler

Resim 2- Üniversitemiz yerleşke haritası

Üniversitemiz Teşkilat şeması

Tablo 1- Üniversite Kapalı Alanları

Tablo 2- Eğitim Alanı Kapasiteleri

Tablo 3- Spor Alanları

Tablo 4- Üniversite Sağlık-Kültür ve Spor D.Bşk.

Kantin Alanları

Tablo 5- Akademik ve İdari Personel Hizmet Alanları

Tablo 6- Ambar, Arşiv, Atölye Alanları

Tablo 7- Birimlerin Yerleşkelere Dağılımı

Tablo 8- Bilgisayar ve Diğer Cihazlar

Tablo 9- Diğer Teknolojik Kaynaklar

Tablo 10- Öğrenci Sayıları

Tablo 11- Yabancı Uyruklu Öğrenciler

Tablo 12- Birimlere Göre Hasta Sayıları

Tablo 13- Celal Bayar Üniversitesi Hastanesi

Yıllara Göre Poliklinik Hasta Sayısı

Tablo 14- Sağlık-Kültür ve Spor Daire Başkanlığı

Hasta ve Tetkik Sayısı

İÇİNDEKİLER

I- CELAL BAYAR ÜNİVERSİTESİ HAKKINDA

| | |
|----------------------|-----|
| A- Biz Kimiz ? | 2-3 |
|----------------------|-----|

II – GENEL BİLGİLER

| | |
|---|-------|
| A- Özgörev(Misyon), Özgörüş(Vizyon)..... | 5 |
| B- Tanımlar,Yetki,Görev Ve Sorumluluklar..... | 6 |
| C- İlkelerimiz..... | 9 |
| D- İdareye İlişkin Bilgiler..... | 9-43 |
| 1. Fiziksel Yapı..... | 9-16 |
| 2. Örgüt Yapısı..... | 16-21 |
| 3. Bilgi ve Teknolojik Kaynaklar..... | 22-25 |
| 4. Diğer Teknolojik Kaynaklar..... | 25-26 |
| 5. İnsan Kaynakları..... | 26-27 |
| 6. Yönetim ve İç Kontrol Sistemi..... | 27-31 |
| 7. Sunulan Hizmetler..... | 32-43 |

III – AMAÇ VE HEDEFLER

| | |
|---|-------|
| A- İdarenin Amaç ve Hedefleri..... | 44-46 |
| B- Temel Politikalar ve Öncelikler..... | 47 |

IV – PERFORMANS VE BÜTÇE BİLGİLERİ

| | |
|---|-------|
| 1. İdare Performans Hedefleri Tabloları..... | 48-64 |
| 2. Ekonomik Sınıflandırmaya Göre Bütçe Ödenekleri..... | 65 |
| 4. Fonksiyonel Sınıflandırmaya Göre Ödenek Teklifleri İcmali..... | 66 |
| 5. Fonksiyonel ve Ekonomik Sınıflandırma Düzeyinde 2009 Yılı Bütçe Ödenekleri..... | 67 |

I-CELAL BAYAR ÜNİVERSİTESİ HAKKINDA

A- BİZ KİMİZ?



Adını; Milli mücadele yıllarında Atatürk'ün silah arkadaşı, Son Osmanlı Mebusan Meclisi'nde Saruhan Mebusluğu da yapmış olan III.Cumhurbaşkanımız Celal Bayar'dan alan Üniversitemiz, simge olarak sevgi, bilgi ve gelişmeyi geçmişten geleceğe taşımayı temsil eden Manisa Lalesi'ni (Anemon) seçmiştir.

Celal Bayar Üniversitesi kurulmadan önce Manisa merkezde ve birkaç ilçesinde yükseköğretim kurumları bulunmaktaydı. Bu kurumlar, Ege Üniversitesi ve Dokuz Eylül Üniversitesi'ne bağlı olarak Manisa'da yükseköğretimin temelini atmış durumdaydılar.

1975 yılında Ege Üniversitesi'ne bağlı Ege Üniversitesi İktisadi ve Ticari Bilimler Fakültesi Manisa Ön Lisans Yüksekokulu açılmış ve bu yüksekokul lisans düzeyinde eğitim vermeye başlayarak Manisa Maliye-Muhasebe Yüksekokulu adını almıştır. Sonra Dokuz Eylül Üniversitesi'ne bağlı Manisa İktisadi ve İdari Bilimler Fakültesi olan ilk yüksek öğretim kurumu, daha sonra 11 Temmuz 1992 tarih ve 21281 sayılı resmi gazetede yayımlanan 3837 sayılı Kanunla kurulan Celal Bayar Üniversitesi'ne bağlanarak İktisadi ve İdari Bilimler Fakültesi'ne dönüşmüştür. Yine, Manisa merkezdeki ilk yükseköğretim kurumlarından biri olan Manisa Spor Akademisi, 1982 yılında Dokuz Eylül Üniversitesi'ne bağlı olarak Buca Eğitim Fakültesi Beden Eğitimi Bölümü olarak faaliyet gösterirken Üniversitemizin kuruluşuyla Celal Bayar Üniversitesi Beden Eğitimi ve Spor Yüksekokulu'na dönüşmüştür.

Manisa merkezdeki bu kurumlardan başka Demirci ilçesinde 1964 yılında açılan İlköğretmen okulu, 1974 yılında iki yıllık Eğitim Enstitüsü'ne dönüşmüş, 1982 yılında Eğitim Yüksekokulu adıyla Dokuz Eylül Üniversitesi'ne, sonra 3837 sayılı yasayla Fakülteye dönüştürülüp Eğitim Fakültesi olarak Celal Bayar Üniversitesi'ne bağlanmıştır.

Bunlardan başka, Akhisar ilçesinde Ege Üniversitesi'ne bağlı olarak eğitim veren Tütün Ekserliği Yüksekokulu ve Alaşehir ilçesindeki Meslek Yüksekokulu'da Üniversitemize bağlanan ilk yüksekokullar olmuştur.

Manisa Merkezde, Sağlık Bakanlığı'na bağlı olarak eğitim veren Sağlık Meslek Lisesi 10 Eylül 1992 tarihinde Sağlık Bakanlığı ile Yükseköğretim Kurulu Başkanlığı arasında yapılan protokol ile Üniversitemize bağlanmış, Celal Bayar Üniversitesi Sağlık Hizmetleri Meslek Yüksekokulu adını almıştır.

Celal Bayar Üniversitesi, 1992 yılında kurulmasıyla birlikte çevresindeki yerleşik, yükseköğretim kurumlarını böylece bünyesinde toplamış ve aynı zamanda Üniversitenin temeli olan Fakültelerini açmıştır. Bunlar, Fen-Edebiyat Fakültesi, Mühendislik Fakültesi ve Tıp Fakültesi'dir. Tıp Fakültesi, 1994'deki kuruluşunun hemen ardından Celal Bayar Üniversitesi Tıp Fakültesi Moris Şinasi Araştırma ve Uygulama Hastanesi'ni kurarak Manisalılar'ın ve Ege Bölgesi'ndeki pek çok ilin sağlık gereksinimlerini karşılamaya başlamış; bilimsel ve teknik donanımıyla da Ege Bölgesi'ndeki en büyük araştırma hastanelerinden biri olmaya adaydır.

Celal Bayar Üniversitesi'nin kuruluş kanununda yer alan ve Üniversitenin bilimsel gelişmesinde çok önemli bir yeri olan Fen Bilimleri Enstitüsü, Sosyal Bilimler Enstitüsü ve Sağlık Bilimleri Enstitüsü'de 1992 yılında kurulmuşlardır.

Manisa'nın hemen bütün ilçelerinde birer meslek yüksekokulu açan Celal Bayar Üniversitesi, bu okullarda ilçelerin ekonomik gereksinimlerine ve tarımsal eğilimlerine uygun eğitim yapmaktadır.

Türkiye'nin ve Ege Bölgesi'nin tarihi ve kültürel dokusu en zengin illerinden biri olan Manisa, Üniversitemizin bilimsel çalışma ve araştırmaları ile gelecekte de daima ön planda olacak ve bir Üniversite şehri olarak anılacaktır.



Resim 1. Manisa'dan tarihi görüntüler.

II- GENEL BİLGİLER

A- Özgörev(Misyon)

Evrensel bilgi üreterek, toplum ve insanlık yararına kullanmak; çağdaş anlayışta, sorumluluk sahibi bireyler yetiştirerek ülke kalkınmasına sosyo-kültürel, teknolojik ve bilimsel yönden katkı sağlamaktır.

Özgörüş(Vizyon)

Değişen ve gelişen bir Üniversite olarak özgörüşümüz, ulusal ve uluslar arası düzeyde yetkin, saygın, öncü ve işbirliğine açık bir eğitim ve araştırma kurumu olmaktır.

B- TANIMLAR, YETKİ, GÖREV VE SORUMLULUKLAR

Yükseköğretim kurumlarının kuruluşu, tanımları, yetki, görev ve sorumlulukları Türkiye Cumhuriyeti Anayasası'nın 130 uncu maddesi ve 2547 sayılı Yükseköğretim Kanunu ile düzenlenmiştir.

Bu bağlamda, 2547 Sayılı Yükseköğretim Kanunu Yükseköğretim Kurumlarını ve Üniversiteleri şu şekilde tanımlamıştır.

Yükseköğretim Kurumları: Üniversiteler ile yüksek teknoloji enstitüleri ve bunların bünyesinde yer alan fakülteler, enstitüler, yüksekokullar, konservatuvarlar, meslek yüksekokulları ile uygulama ve araştırma merkezleridir.

Yüksek teknoloji enstitüsü, özellikle teknoloji alanlarında yüksek düzeyde araştırma, eğitim-öğretim, üretim, yayın ve danışmanlık yapan, kamu tüzel kişiliğine ve bilimsel özerkliğe sahip bir yükseköğretim kurumudur.

Üniversite: Bilimsel özerkliğe ve kamu tüzel kişiliğine sahip yüksek düzeyde eğitim-öğretim, bilimsel araştırma, yayın ve danışmanlık yapan; fakülte, enstitü, yüksekokul ve benzeri kuruluş ve birimlerden oluşan bir yükseköğretim kurumudur.

T.C. Anayasası Yükseköğretim Kurumlarını aşağıdaki şekilde maddeleştirmiştir.

“MADDE 130. – Çağdaş eğitim-öğretim esaslarına dayanan bir düzen içinde milletin ve ülkenin ihtiyaçlarına uygun insan gücü yetiştirmek amacı ile; ortaöğretime dayalı çeşitli düzeylerde eğitim-öğretim, bilimsel araştırma, yayın ve danışmanlık yapmak, ülkeye ve insanlığa hizmet etmek üzere çeşitli birimlerden oluşan kamu tüzelkişiliğine ve bilimsel özerkliğe sahip üniversiteler Devlet tarafından kanunla kurulur.”

YÜKSEKÖĞRETİMİN AMAÇLARI

2547 sayılı Yükseköğretim Personel Kanunu'nun "Amaç" başlıklı 4 üncü maddesi kapsamında yükseköğretimin amacı;

a. Öğrencilerini;

- *ATATÜRK İnkılabları ve ilkeleri doğrultusunda ATATÜRK milliyetçiliğine bağlı,*
- *Türk milletinin milli, ahlaki, insani, manevi ve kültürel değerlerini taşıyan, Türk olmanın şeref ve mutluluğunu duyan,*
- *Toplum yararını kişisel çıkarının üstünde tutan, aile, ülke ve millet sevgisi ile dolu,*
- *Türkiye Cumhuriyeti Devletine karşı görev ve sorumluluklarını bilen ve bunları davranış haline getiren,*
- *Hür ve bilimsel düşünce gücüne, geniş bir dünya görüşüne sahip, insan haklarına saygılı,*
- *Beden, zihin, ruh, ahlak ve duyu bakımından dengeli ve sağlıklı şekilde gelişmiş,*
- *İlgi ve yetenekleri yönünde yurt kalkınmasına ve ihtiyaçlarına cevap verecek, aynı zamanda kendi geçim ve mutluluğunu sağlayacak bir mesleğin bilgi, beceri, davranış ve genel kültürüne sahip, vatandaşlar olarak yetiştirmek,*

b. Türk Devletinin ülkesi ve milletiyle bölünmez bir bütün olarak, refah ve mutluluğunu artırmak amacıyla; ekonomik, sosyal ve kültürel kalkınmasına katkıda bulunacak ve hızlandıracak programlar uygulayarak, çağdaş uygarlığın yapıcı, yaratıcı ve seçkin bir ortağı haline gelmesini sağlamak,

c. Yükseköğretim kurumları olarak yüksek düzeyde bilimsel çalışma ve araştırma yapmak, bilgi ve teknoloji üretmek, bilim verilerini yaymak, ulusal alanda gelişme ve kalkınmaya destek olmak, yurt içi ve yurt dışı kurumlarla işbirliği yapmak suretiyle bilim dünyasının seçkin bir üyesi haline gelmek, evrensel ve çağdaş gelişmeye katkıda bulunmaktır.

YÜKSEKÖĞRETİMİN ANA İLKELERİ

- a.** Öğrencilere, ATATÜRK inkılapları ve ilkeleri doğrultusunda ATATÜRK milliyetçiliğine bağlı hizmet bilincinin kazandırılması sağlanır.
- b.** Milli Kültürümüz, örf ve adetlerimize bağlı, kendimize has şekil ve özellikleri ile evrensel kültür içinde korunarak geliştirilir ve öğrencilere, milli birlik ve beraberliği kuvvetlendirici ruh ve irade gücü kazandırılır.
- c.** Yükseköğretim kurumlarının özellikleri, eğitim - öğretim dalları ile amaçları gözetilerek eğitim - öğretimde birlik ilkesi sağlanır.
- d.** Eğitim - öğretim plan ve programları, bilimsel ve teknolojik esaslara, ülke ve yöre ihtiyaçlarına göre kısa ve uzun vadeli olarak hazırlanıp sürekli olarak geliştirilir.
- e.** Yükseköğretimde imkan ve fırsat eşitliğini sağlayacak önlemler alınır.
- f)** Üniversiteler ile yüksek teknoloji enstitüleri ve bunlar içindeki fakülte, enstitü ve yüksekokullar, kalkınma plan ve programlarının ilke ve hedefleri doğrultusunda ve yükseköğretim planlaması çerçevesinde Yükseköğretim Kurulunun görüşü veya önerisi üzerine kanunla kurulur.
- g.** Meslek elemanı yetiştiren bakanlıklara bağlı yüksekokullar, Yükseköğretim Kurulunun tespit edeceği esaslara göre Bakanlar Kurulu kararı ile kurulur.
- h.** Yükseköğretim kurumlarının geliştirilmesi, verimlerinin artırılması, genişletilmesi ve bütün yurda yaygınlaştırılması amacına yönelik olarak yenilerinin açılması, öğretim elemanlarının yurt içinde ve dışında yetiştirilmeleri ve görevlendirilmeleri, üretim – insan gücü - eğitim unsurları arasında dengenin sağlanması, yükseköğretime ayrılan kaynakların ve ihtisas gücünün dağılımı, milli eğitim politikası ve kalkınma planları ilke ve hedefleri doğrultusunda ülke, çevre ve uygulama alanı ihtiyaçlarının karşılanması, örgün, yaygın, sürekli ve açık eğitim - öğretimi de kapsayacak şekilde planlanır ve gerçekleştirilir.
- ı.** Yükseköğretim kurumlarında, Atatürk İlkeleri ve İnkılap Tarihi, Türk dili, yabancı dil zorunlu derslerdendir. Ayrıca, zorunlu olmamak koşuluyla beden eğitimi veya güzel sanat allarındaki derslerden birisi okutulur. Bütün bu dersler en az iki yarıyıl olarak programlanır ve uygulanır.

C-İLKELERİMİZ

Yukarıdaki amaç ve ana ilkelere uygun olarak ilkelerimiz;

- a. Atatürk ilkelerine bağlılık ve çağdaşlık,
- b. İnsan haklarına saygılı, demokratik ve işbirliğine açık bir yönetim anlayışına sahip olmak,
- c. Eğitimde kaliteyi ilke edinmek,
- d. Katılımcı, kararlı, tutarlı ve saydam olmak,
- e. Öğrenci ve kalite odaklı; ayrımcı olmayan bir hizmet sunmak,
- f. Yenilikçi, özgür ve disiplinli, etik değerlere bağlı, yaratıcı akademik kadro oluşturmak,
- g. Yerel ve bölgesel kurumlarla iletişim ve işbirliği kurma anlayışında olmak,
- h. Karşılaşılabilecek olgu ve olaylarda nesnel davranmak,
- ı. Ele alınan ve işlenen bilimsel konu va araştırmalarda özgün ve yaratıcı olmaya özen göstermek,
- i. Kurumsal ilişkilerde hoşgörü ve saygı temeline dayalı hareket etmek,
- j. Kurum içi ilişkilerde takım ruhunu geliştirici ve başarıyı ödüllendirici, adil bir tutum sergilemek,
- k. Çevreye ve topluma karşı duyarlı olmak,

D- İDAREYE İLİŞKİN BİLGİLER

1- FİZİKSEL YAPI

Tablo 1- Üniversite Kapalı Alanları

| YERLEŞKE | Kapalı Alan m 2 |
|--|------------------------|
| MERKEZ | |
| Rektörlük Binası -1 | 2.848 |
| Rektörlük Binası -2(Daire Başkanlıkları) | 3.115 |
| İdari bina (1) Sks Mediko İdari Bina | 980 |
| İdari bina(3) Zirai Donatım Kurumu (7) adet depo | 4.839 |
| Beden Eğitimi Spor Yüksekokulu | 4.071 |

- CBÜ 2010 Yılı Performans Programı -

| | |
|--|---------------|
| Uygulamalı Bilimler Yüksekokulu | 2.122 |
| Sağlık Y.O+Sağlık MYO+Sağlık Bil.Enstitüsü | 5.220 |
| Merkezi Yemekhane | 3.000 |
| Atatürk Kapalı Spor Salonu | 3.834 |
| Darül şifa binası | 421 |
| Mevlevihane binası | 607 |
| TOPLAM | 31.057 |
| UNCUBOZKÖY YERLEŞKESİ | |
| İ.İ.B.Fakültesi derslik bloğu-Sosyal Bilimler Enstitüsü | 10.185 |
| İ.İ.B.Fakültesi derslik bloğu-2 | 4.636 |
| İ.İ.B.Fakültesi S.Demirel kültür merkezi | 2.100 |
| İ.İ.B.Fakültesi Kafeterya | 321 |
| Tıp Fak.Dekanlığı | 9.157 |
| Tıp fak.Morfoloji İnşaatı (4000+3000+1050) | 8.050 |
| Arş. ve Uyg. Hastanesi (Yeni bina - (Uncubozköy kampusü) | 28.000 |
| Arş. ve Uyg. Hastanesi (Moris şinasi A Blok) (Manisa Merkez) | 4.884 |
| Kafeterya | 175 |
| TOPLAM | 67.508 |
| MURADİYE YERLEŞKESİ | |
| Fen Edebiyat Fakültesi (14.277+6.300) | 20.577 |
| Mühendislik Fakültesi(6.300+6.300) | 12.600 |
| Bilgi Erişim Merkezi+Fen Bilimleri Enstitüsü | 3.500 |
| Spor Tesisi Binası | 70 |
| Merkezi kafeterya | 5.000 |
| PTT Binası | 172 |
| TOPLAM | 41.919 |
| AHMETLİ YERLEŞKESİ | |
| Ahmetli Meslek Yüksekokulu | 1.588 |

- CBÜ 2010 Yılı Performans Programı -

| AKHISAR YERLEŞKESİ | |
|--|----------------|
| Tütün Eksperliği M.Y.O.-Akhisar Meslek Yüksekokulu | 5.597 |
| ALAŞEHİR YERLEŞKESİ | |
| Alaşehir M.Yüksek Okulu | 8.836 |
| DEMİRCİ YERLEŞKESİ | |
| Demirci Eğitim Fakültesi | 7.239 |
| Demirci Meslek Yüksekokulu | 1.926 |
| GÖRDES YERLEŞKESİ | |
| Gördes Meslek Yüksekokulu | 3.700 |
| KIRKAĞAÇ YERLEŞKESİ | |
| Kırkağaç Meslek Yüksekokulu | 3.995 |
| KÖPRÜBAŞI YERLEŞKESİ | |
| Köprübaşı Meslek Yüksekokulu | 1.100 |
| KULA YERLEŞKESİ | |
| Kula M.Y.O | 2.600 |
| SALİHLİ YERLEŞKESİ | |
| Salihli Meslek Yüksekokulu | 6.000 |
| SARIGÖL YERLEŞKESİ | |
| Sarıgöl Meslek Yüksekokulu | 1.559 |
| SARUHANLI YERLEŞKESİ | |
| Saruhanlı Meslek Yüksekokulu | 1.600 |
| SOMA YERLEŞKESİ | |
| Soma Meslek Yüksekokulu | 750 |
| TURGUTLU YERLEŞKESİ | |
| Turgutlu Meslek Yüksekokulu | 8.515 |
| Gölmarmara Meslek Yüksekokulu | 3.410 |
| TOPLAM KAPALI ALAN | 198.899 |

Tablo 2- Eğitim Alanı Kapasiteleri

| | | |
|-----------------------------|-----------------|------------|
| Kapasitesi 0-50 | Anfi | 2 |
| | Smf | 166 |
| | Bilgisayar Lab. | 37 |
| | Diğer Lab. | 48 |
| | Toplam | 253 |
| Kapasitesi 51-75 | Anfi | 2 |
| | Smf | 82 |
| | Bilgisayar Lab. | 8 |
| | Diğer Lab. | 0 |
| | Toplam | 92 |
| Kapasitesi 76-100 | Anfi | 1 |
| | Smf | 27 |
| | Bilgisayar Lab. | 0 |
| | Diğer Lab. | 5 |
| | Toplam | 33 |
| Kapasitesi 101-150 | Anfi | 4 |
| | Smf | 11 |
| | Bilgisayar Lab. | 0 |
| | Diğer Lab. | 0 |
| | Toplam | 15 |
| Kapasitesi 151-250 | Anfi | 0 |
| | Smf | 0 |
| | Bilgisayar Lab. | 0 |
| | Diğer Lab. | 0 |
| | Toplam | 0 |
| Kapasitesi 251-Üzeri | Anfi | 1 |
| | Smf | 0 |
| | Bilgisayar Lab. | 0 |
| | Diğer Lab. | 0 |
| | Toplam | 1 |
| GENEL TOPLAM | | 788 |

Tablo 3- Spor Alanları

| SPOR ALANLARI | | | |
|-------------------|------------------------|------------------------|-----------------------------|
| | Kullanım Amacı | Alan (m ²) | Yer ve Özellik |
| Muradiye Kampüsü | Futbol sahası | 8505 | Muradiye(Çim saha) |
| | Tenis Kortu | 1443 | Muradiye(Beton Zemin) |
| | Çok amaçlı spor tesisi | 1963 | Muradiye(Beton Zemin) |
| İkt.id. Bil. Fak. | Çok amaçlı spor tesisi | 1280 | Uncubozköy (Beton Zemin) |
| E. Fak. | Futbol Sahası | 5152 | Demirci (Toprak Zemin) |
| E. Fak. | Çok amaçlı spor tesisi | 785 | Demirci (Beton Zemin) |
| E. Fak. | Kapalı Spor Salonu | 608 | Demirci (Parke Zemin) |
| Beden E. Y.Ok. | Futbol Sahası | 6474 | Manisa Merkez(Çim Nizami) |
| Beden E. Y.Ok. | Futbol Sahası | 2296 | Manisa Merkez(Çim Mini) |
| Beden E. Y.Ok. | Tenis Kortu | 1485 | Manisa Merkez(Asfalt Zemin) |
| Beden E. Y.Ok. | Tenis Kortu | 800 | Manisa Merkez(Beton Zemin) |
| Beden E. Y.Ok. | Tenis Kortu | 1140 | Manisa Merkez(Beton Zemin) |
| Beden E. Y.Ok. | Kapalı Spor Salonu | 3834 | Manisa Merkez(Lastik Zemin) |
| Beden E. Y.Ok. | Açık Yüzme Havuzu | 2960 | Manisa Merkez |
| Turgutlu MYO | Çok Amaçlı Spor Tesisi | 800 | Turgutlu (Beton Zemin) |
| Turgutlu MYO | Futbol Sahası | 4500 | Turgutlu(Çim Saha) |

| | | | |
|--------------|------------------------|---------------|--------------------|
| Ahmetli MYO | Çok amaçlı spor tesisi | 400 | Ahmetli(Çim Saha) |
| Salihli MYO | Çok amaçlı spor tesisi | 1280 | Salihli (Çim Saha) |
| Alaşehir MYO | Çok amaçlı spor tesisi | 1280 | Alaşehir(Çim Saha) |
| Demirci MYO | Çok amaçlı spor tesisi | 300 | Demirci(Çim Saha) |
| Soma MYO | Çok amaçlı spor tesisi | 600 | Soma(Çim Saha) |
| Kırkağaç MYO | Çok amaçlı spor tesisi | 450 | Kırkağaç(Çim Saha) |
| Akhisar MYO | Çok amaçlı spor tesisi | 962 | Akhisar(Çim Saha) |
| | TOPLAM | 49.297 | |



Üniversitemizde 319 m² alanda hizmet vermekte olan 120 kişilik bir sinema salonu bulunmaktadır.

Üniversitemiz toplantı ve konferanslarının gerçekleştirildiği, 2100 m2 alana sahip Süleyman Demirel Kültür Merkezi, 194 m2 alana sahip Fen-Edebiyat Fakültesi Mavi Salon, 94,5 m2 alana sahip 50 kişilik Beden Eğitimi ve Spor Yüksekokulu Toplantı-Konferans Salonu, 100 m2 alana sahip Demirci Eğitim Fakültesi Toplantı-Konferans Salonu, 319 m2 alana sahip bir adet 120 kişilik sinema salonu, ve Sanat Atölyemiz bulunmaktadır.

Sosyal Alanlar

Kantinler ve Kafeteryalar

Tablo 4- Üniversite Sağlık-Kültür ve Spor Daire Başkanlığı
Kantin Alanları

| Kantin Adı | Kantin m2 |
|-----------------------------------|-------------|
| Rektörlük 1 Nolu Çay Ocağı | 7 |
| Rektörlük 2 Nolu Çay Ocağı | 6 |
| İİBF | 400 |
| Tıp Fakültesi | 145 |
| Mühendislik Fak. | 302 |
| Fen-Edebiyat Fak. | 302 |
| BESYO | 330 |
| Sağlık Y.O | 416 |
| Yabancı Dil Hz. O. | 180 |
| Uygulamalı Bil. Y. O. | 284 |
| Akhisar MYO | 160 |
| Saruhanlı MYO | 130 |
| Soma MYO | 90 |
| Köprübaşı MYO | 70 |
| Demirci Eğitim Fak. | 378 |
| Turgutlu MYO | 276 |
| TOPLAM KANTİN KAPALI ALANI | 3476 |

Misafirhaneler

Misafirhane Sayısı: 1 Adet
Misafirhane Kapasitesi: 31 Kişi

Tablo 5- Akademik ve İdari Personel Hizmet Alanları

| Akademik Personel Hizmet Alanları | | İdari Personel Hizmet Alanları | |
|-----------------------------------|------------------------|--------------------------------|------------------------|
| Çalışma Odası | | Çalışma Odası | |
| Adet | Alan m ² | Adet | Alan m ² |
| 484 | 9.487 | 324 | 9.026 |

Tablo 6- Ambar, Arşiv, Atölye Alanları

| Ambar Alanları | | Arşiv Alanları | | Atölyeler | |
|----------------|----------------|----------------|----------------|-----------|----------------|
| Ambar | | Arşiv | | Atölye | |
| Adet | m ² | Adet | m ² | Adet | m ² |
| 30 | 2.313 | 45 | 1.214 | 18 | 2.558 |

2-ÖRGÜT YAPISI

11 Temmuz 1992'de kurulan Üniversitemiz,

- 5 Fakülte,
- 3 Enstitü
- 4 Yüksekokul,
- 15 Meslek Yüksekokulu
- 9 araştırma ve uygulama merkezi;

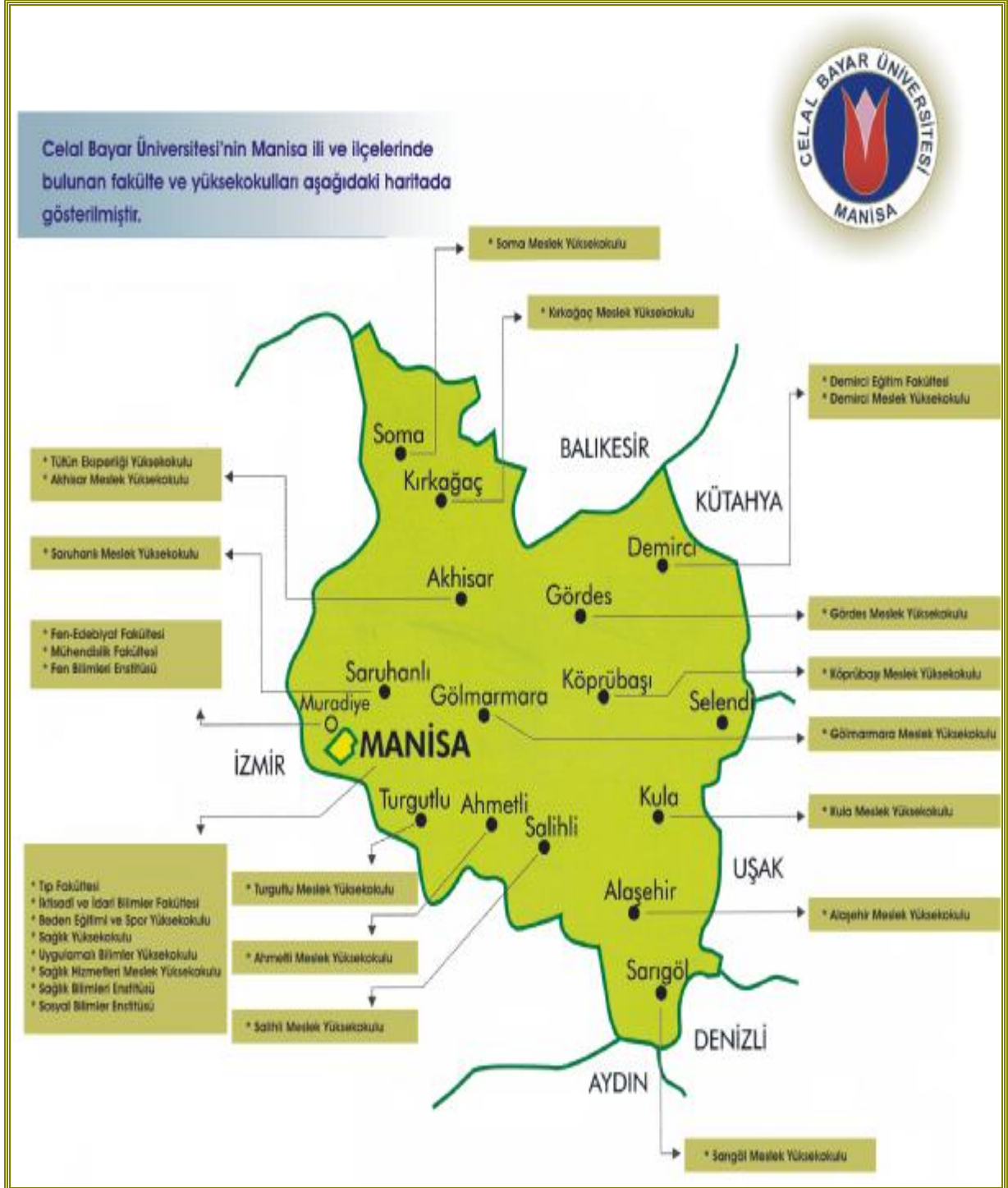
1187 akademik, 838 idari personeli ile 27.630 öğrenciye eğitim hizmeti vermeyi sürdürmektedir.

AKADEMİK BİRİMLER

Yerleşkeler

- Manisa Merkez
- Uncubozköy
- Muradiye
- Ahmetli
- Akhisar
- Alaşehir
- Demirci
- Gördes
- Kırkağaç
- Köprübaşı
- Kula
- Salihli
- Sarıgöl
- Saruhanlı
- Soma
- Turgutlu

Resim 2- Üniversitemiz Yerleşke Haritası



Tablo 7- Birimlerin Yerleşkelere Dağılımı

| YERLEŞKE | FAKÜLTE | Y.OKUL | M.Y.OKULU | ENSTİTÜ |
|------------|-----------------------------|--|----------------------------------|----------------|
| MERKEZ | | Uyg. Bil.Y.O. Sağlık Y.O. Bed.Eğt. S.Y.O. | Sağ. Hiz. Myo. | Sağ. Bil. Ens. |
| UNCUBOZKÖY | İ.İ.B.F. Tıp F. | | | Sos.Bil.Ens. |
| MURADIYE | Fen-Ed.F. Mühendislik F. | | | Fen Bil.Ens. |
| AHMETLİ | | | Ahmetli Myo. | |
| AKHİSAR | | Tütün Eks.Y.O | Akhisar Myo. | |
| ALAŞEHİR | | | Alaşehir Myo. | |
| DEMİRCİ | Eğitim F. | | Demirci MYO. | |
| GÖRDES | | | Gördes Myo. | |
| KIRKAĞAÇ | | | Kırkağaç Myo. | |
| KÖPRÜBAŞI | | | Köprübaşı Myo. | |
| KULA | | | Kula Myo. | |
| SALİHLİ | | | Salihli Myo. | |
| SARIGÖL | | | Sarıgöl Myo. | |
| SARUHANLI | | | Saruhanlı Myo. | |
| SOMA | | | Soma Myo. | |
| TURGUTLU | | | Turgutlu Myo. Gölmarmara MyO. | |

Araştırma ve Uygulama Merkezleri

- Sağlık Uygulama ve Araştırma Merkezi(Üniversite Hastanesi)
- Atatürk İlk.ve İnkılap Tarihi Araştırma ve Uygulama Merkezi
- Bilgisayar Araştırma ve Uygulama Merkezi
- Çevre Sorunları Araştırma ve Uygulama Merkezi
- Mahalli İdareler Araştırma ve Uygulama Merkezi
- Manisa ve Yöresi Türk El Sanatları Araştırma ve Uygulama Merkezi
- Manisa ve Yöresi Türk Tarihi ve Kültürünü Araştırma ve Uygulama Merkezi

- Yabancı Diller Araştırma ve Uygulama Merkezi (YADAM)
- Lie Grubu Araştırma ve Uygulama Merkezi

İDARİ BİRİMLERİMİZ

1. Genel Sekreterlik
2. Strateji Geliştirme Daire Başkanlığı
3. Personel Daire Başkanlığı
4. Öğrenci İşleri Daire Başkanlığı
5. İdari ve Mali İşler Daire Başkanlığı
6. Sağlık Kültür ve Spor Daire Başkanlığı
7. Kütüphane ve Dokümantasyon Daire Başkanlığı
8. Yapı İşleri Teknik Daire Başkanlığı
9. Bilgi İşlem Daire Başkanlığı

Genel Sekreterliğe Bağlı Birimler:

1. Basın Yayın ve Halkla İlişkiler
2. Genel Evrak Şube Müdürlüğü
3. Kurum Arşiv Hizmetleri
4. Matbaa Birimi
5. Araştırma Projeleri Birimi
6. Güvenlik Koordinatörlüğü

REKTÖR

**ÜNİVERSİTE
SENATOSU**

**REKTÖR
YARDIMCILARI**

**ÜNİVERSİTE
YÖNETİM KURULU**

FAKÜLTELER

Fen-Edebiyat
Fakültesi

Mühendislik
Fakültesi

Tıp Fakültesi

Demirci Eğitim
Fakültesi

İktisadi ve İdari
Bil. Fakültesi

ENSTİTÜLER

Fen Bilimleri
Enstitüsü

Sağlık Bilimleri
Enstitüsü

Sosyal Bilimler
Enstitüsü

**YÜKSEK
OKULLAR**

Tütün Ekspertliği
Y.O.

Beden Eğitimi Spor
Y.O.

Uygulamalı Bilimler
Y.O.

Manisa Sağlık
Y.O.

**MESLEK
YÜKSEKOKULLARI**

Ahmetli
M.Y.O.

Alaşehir
M.Y.O.

Gördes
M.Y.O.

Kırkağaç
M.Y.O.

Kula
M.Y.O.

Sarıgöl
M.Y.O.

Soma
M.Y.O.

Sağlık Hizmetleri
M.Y.O.

Akhisar
M.Y.O.

Demirci
M.Y.O.

Gölmarmara
M.Y.O.

Köprübaşı
M.Y.O.

Salihli
M.Y.O.

Saruhanlı
M.Y.O.

Turgutlu
M.Y.O.

MERKEZLER

Sağlık Uygulama
ve Araş. Merkezi

Atatürk İlk.İnk.
Uyg.Araş.Mrkz.

Bilgisayar Araş.
Uyg. Mrkz.

Çevre Sorunları
Araş. Uyg. Mrkz.

Mahalli İdareler
Araş. Uyg. Mrkz.

Manisa Yöresi Türk
El San.Araş.Mrkz.

Yabancı Diller
Araş. Uyg. Mrkz.

Manisa Yöresi Türk
Tarihi Araş.Mrkz.

LİE Grubu Araş.
Uyg. Mrkz.

BÖLÜMLER

Atatürk İlkeleri
İnk.Tarihi Bölümü

Türk Dili
Bölümü

Yabancı Diller
Bölümü

Beden Eğitimi
Bölümü

Güzel Sanatlar
Bölümü

**GENEL
SEKRETER**

Genel Sekreterlik

Strateji Geliştirme
Dairesi Başkanlığı

İdari ve Mali İşler
Dairesi Başkanlığı

Personel
Dairesi Başkanlığı

Sağlık Kültür Spor
Dairesi Başkanlığı

Yapı İşleri Teknik
Dairesi Başkanlığı

Bilgi İşlem
Dairesi Başkanlığı

Öğrenci İşleri
Dairesi Başkanlığı

Kütüphane Dok.
Dairesi Başkanlığı

Hukuk
Müşavirliği

3-BİLGİ VE TEKNOLOJİK KAYNAKLAR



MEVZUAT

- 657 sayılı Devlet Memurları Kanunu
- 2547 sayılı Yükseköğretim Kanunu
- 2914 sayılı Yüksek Öğretim Personel Kanunu
- 2922 Sayılı Türkiye’de Öğrenim Gören Yabancı Uyruklu Öğrencilere İlişkin Kanun
- 4734 sayılı Kamu İhale Kanunu
- 5018 sayılı Kamu Mali Yönetimi ve Kontrol Kanunu
- 6245 sayılı Harcırah Kanunu
- 832 sayılı Sayıştay Kanunu
- 4735 sayılı Kamu İhale Sözleşmeleri Kanunu
- 5434 sayılı Emekli Sandığı Kanunu
- 5102 Sayılı Yükseköğretim Öğrencilerine Burs, Kredi Verilmesine İlişkin Kanun
- 5436 sayılı Kamu Malî Yönetimi Ve Kontrol Kanunu İle Bazı Kanun Ve Kanun Hükmünde Kararnamelerde Değişiklik Yapılması Hakkında Kanun.
- 193 sayılı Gelir Vergisi Kanunu
- 486 sayılı Damga Vergisi Kanunu
- 492 sayılı Harçlar Kanunu
- 5463 Sayılı Avrupa Bölgesinde Yükseköğretimle İlgili Belgelerin Tanınmasına İlişkin Sözleşmenin Onaylanmasının Uygun Bulunduğuna Dair Kanun
- 6183 sayılı Amme Alacaklarının Tahsili Usulü Hakkında Kanun
- 818 sayılı Borçlar Kanunu
- 4857 sayılı İş Kanunu
- 2942 sayılı Kamulaştırma Kanunu
- 7201 sayılı Tebliğat kanunu
- 5188 sayılı Özel Güvenlik Hizmetlerine Dair Kanun
- Yılları Merkezi Yönetim Bütçe Kanunu
- Üniversitelerde Akademik Teşkilat Yönetmeliği,
- 78, 124, 190, 289, 291, 294, 306, 375, 378, 450, 486, 496, 497, 498, ve 515 sayılı Kanun Hükmünde Kararname’ler

Bu Kanunlara dayalı yayımlanan ikincil mevzuattan oluşmaktadır.

Üniversitemiz mevzuatları;

- CBÜ Eğitim ve Öğretim Yönetmeliği
- CBÜ Lisansüstü Eğitim ve Öğretim Yönetmeliği
- CBÜ Yabancı Dil Hazırlık Sınıfları Eğitim ve Öğretim Yönetmeliği
- CBÜ Tıp Fakültesi Eğitim – Öğretim ve Sınav Çerçeve Yönetmeliği
- CBÜ Yaz Dönemi Eğitim – Öğretim Yönetmeliği
- CBÜ Meslek Yüksekokulları Staj Yönergesi

- CBÜ Öğrenci Kulüpleri Birliği Yönetmeliği
- CBÜ Sosyal Tesisler Kurma ve İşletme Yönergesi
- CBÜ Öğretim Elemanı Kadrolarına Başvurma, Atama ve Görev Süresi Uzatımı ile İlgili Yönetmelik
- CBÜ Üniversitesi Bilimsel Araştırma Projeleri Yönergesi



ÜNİVERSİTEMİZ YAZILIMLARI

Üniversitemiz BİDB üniversite genelinde hizmetlerin yürütülmesi için gerekli olan, Üniversitemiz birimlerinin ihtiyaç duyduğu yazılımların geliştirilmesi, uygulamaya konulması ve sürdürülmesi için destek vermektedir. Bu kapsamda gerçekleştirilen yazılımlar aşağıda sıralanmıştır.

- Maaş Projesi
 - SKS Muhasebe-Bütçe Programı
 - SKS Ayniyat Programı
 - İdari-Mali İşler Daire Başkanlığı Bütçe Programı
 - İdari-Mali İşler Daire Başkanlığı Ayniyat Programı
 - Öğrenci İşleri Otomasyon Projesi
 - BESYO Sınav Değerlendirme Programı
- ♣ Bu projelere ek olarak Personel Otomasyon projesi yazılım çalışmaları halen devam etmektedir.
 - ♣ Bu yazılımların dışında lisanslı olarak Microsoft yazılımları, Linux yazılımları,
- SPSS, çeşitli grafik yazılımları vb. hizmetlerin yürütülmesinde kullanılmaktadır.
- ♣ Ayrıca 2008 yılı döneminde, Üniversitemiz Yazılım Danışmanlık Grubu

tarafından;

- Öğrenci İşleri Otomasyon Sistemine (ÖBİS) Enstitülerin dahil edilmesi,
- Celal Bayar Üniversitesi ders geçme sisteminin değişmesi nedeniyle değişikliğin ÖBİS'e uyumunun sağlanması,
- ÖBİS program çıktılarının (belgelerinin) ingilizcesinin düzenlenmesi,
- Eğitim Fakültesinin ÖBİS programına geçirilerek adaptasyonunun yapılması,
- Rektörlük Matbaa Birimi için Diploma Basım Programının yapılması,
- Haber ve Duyuru Sistemi,
- Kimlik Paylaşım Sistemi Web Servisi,
- Mebis Sisteminin güncellenmesi,

- Gerçekleştirilmiş, Üniversitemiz Sistem-Network Grubu olarak 2008 yılında;
- Tüm ilçelerin bağlantıları 2 Mbite çıkarılmış,
- Sunucuların rutin bakım ve onarımları yapılmış,
- CBUVPN alt yapısı hizmete sunulmuş,
- IP telefon santralleri geliştirilerek IP telefon kullanımı yaygınlaştırılmış,
- Kampus bağlantıları kablosuz erişim araçlarıyla güçlendirilmiştir.



Üniversitemiz kütüphanesinde **74.833** adet kitap, **567** adet basılı periyodik yayın ve **39** adet elektronik yayın mevcuttur.

2001 yılında Üniversitemiz ODTÜ-ANADOLU ÜNİVERSİTE KÜTÜPHANELERİ KONSORSİYUMU (ANKOS) üyesi olmuştur.

Ayrıca Üniversitemiz TÜBİTAK EKUAL(Elektronik Kaynaklar Ulusal Akademik Lisansı) üyesidir.

E-kütüphanecilik ve diğer çalışmalarımıza e-posta grubu oluşturarak öğretim elemanlarımızın doğrudan e-postayla katılımı sağlamaktadır.

ABONE OLUNAN VERİ TABANLARI

- Jstor
- Wiley-Springer
- Web Of Science
- Sciencedirect
- Blackwell-Synergy
- Taylor&Francis
- OVID
- OVID Medline

- EBSCO
- BMJ Collection
- Clinical Evidence
- IEEE/IEE
- Engineering Village
- JCR-Journal Citation

CBU E-DERGİLERİ

- SBE Dergisi
- FBE Dergisi
- SBE Sağlıkta Birikim Dergisi
- İİBF Yönetim ve Ekonomi Dergisi
- Soma MYO Teknik Bilimler Dergisi
- Beden Eğitimi ve Spor Bilimleri Dergisi (BESYO)

4- DİĞER TEKNOLOJİK KAYNAKLAR

Tablo 8- Bilgisayar ve Diğer Cihazlar

| BİLGİSAYARLAR-DİĞER | |
|---------------------------------|------|
| Bilgisayarlar ve Sunucular | 2435 |
| Tekser ve Çoğaltma makinaları | 98 |
| Haberleşme Cihazları | 1518 |
| Ses, Görüntü ve Sunum Cihazları | 407 |

Masa üstü bilgisayar Sayısı: 2370 Adet

Taşınabilir bilgisayar Sayısı: 65 Adet

Tablo 9- Diğer Teknolojik Kaynaklar

| Cinsi | (Adet) |
|-------------------|---------------|
| Barkot Okuyucu | 4 |
| Baskı makinesi | 19 |
| DVD | 24 |
| Episkop | 3 |
| Faks | 34 |
| Fotoğraf Makinesi | 29 |
| Fotokopi Makinesi | 77 |

| | |
|----------------|-----|
| Kamera | 64 |
| Mikroskop | 216 |
| Müzik Seti | 49 |
| Optik Okuyucu | 2 |
| Projeksiyon | 189 |
| Slayt Makinesi | 8 |
| Tarayıcı | 13 |
| Televizyon | 85 |
| Tepegöz | 79 |



5- İNSAN KAYNAKLARI

Üniversitemizde 2009 Aralık sonu itibariyle 1187 akademik personel, 838 idari personel olmak üzere toplam 2025 personel görev yapmaktadır. Toplam personel sayısının % 58,61'ini akademik personel, % 41,40'ını idari personel oluşturmaktadır.

AKADEMİK PERSONELİMİZ

Üniversitemizin toplam 1185 olan akademik personelinin 1185'i kadrolu, 2'si Yabancı Uyruklu Sözleşmeli Personel olarak istihdam edilmektedir. 1185 adet kadrolu akademik personelin 98 adedi Profesör, 93 adedi Doçent, 270 adedi Yardımcı Doçent, 177 adedi Öğretim görevlisi, 73 adedi Okutman, 463 adedi Araştırma Görevlisi ve 11 adedi de Uzman kadrosundadır. 98 adet Profesör'ün 88 adedi devamlı statüde, 10 adedi de kısmi statüde görev yapmaktadır.

İDARİ PERSONELİMİZ

Üniversitemizde toplam 838 adet idari personel görev yapmaktadır. 838 adet idari personelin 458'si Genel İdari Hizmetler Sınıfı, 180 adedi Sağlık Hizmetleri Sınıfı, 91'i Teknik Hizmetler Sınıfı, 1'i Avukatlık Hizmetleri Sınıfı, 1'i Din Hizmetleri Sınıfı, 1'i Eğitim-Öğretim Hizmetleri Sınıfı ve 106'u Yardımcı Hizmetler Sınıfında istihdam edilmektedir. Toplam idari kadronun % 54,65'ini Genel İdari Hizmetler, % 21,47'sini Sağlık Hizmetleri, % 10,85'i Teknik Hizmetler, % 0,11'i Avukatlık Hizmetleri, % 0,11'i Din Hizmetleri, %0,11 'i Eğitim-Öğretim Hizmetleri Sınıfı ve % 12,64'ü Yardımcı Hizmetler Sınıflarına aittir.



6- YÖNETİM VE İÇ KONTROL SİSTEMİ

Üniversite Yönetimini oluşturan Rektör, Rektör Yardımcıları ve Genel Sekreter nitelik ve atama usulleri kapsamında 2547 Sayılı Yükseköğretim Kanunu ile düzenlenmiştir.

Buna göre:

Rektör; üniversite öğretim üyelerince seçilecek profesör unvanına sahip adaylar arasından, 4 yıllık süre için Cumhurbaşkanı tarafından atanır.

Rektör Yardımcıları; üniversitenin aylıklı profesörleri arasından, 5 yıllık süre için Rektör tarafından atanır.

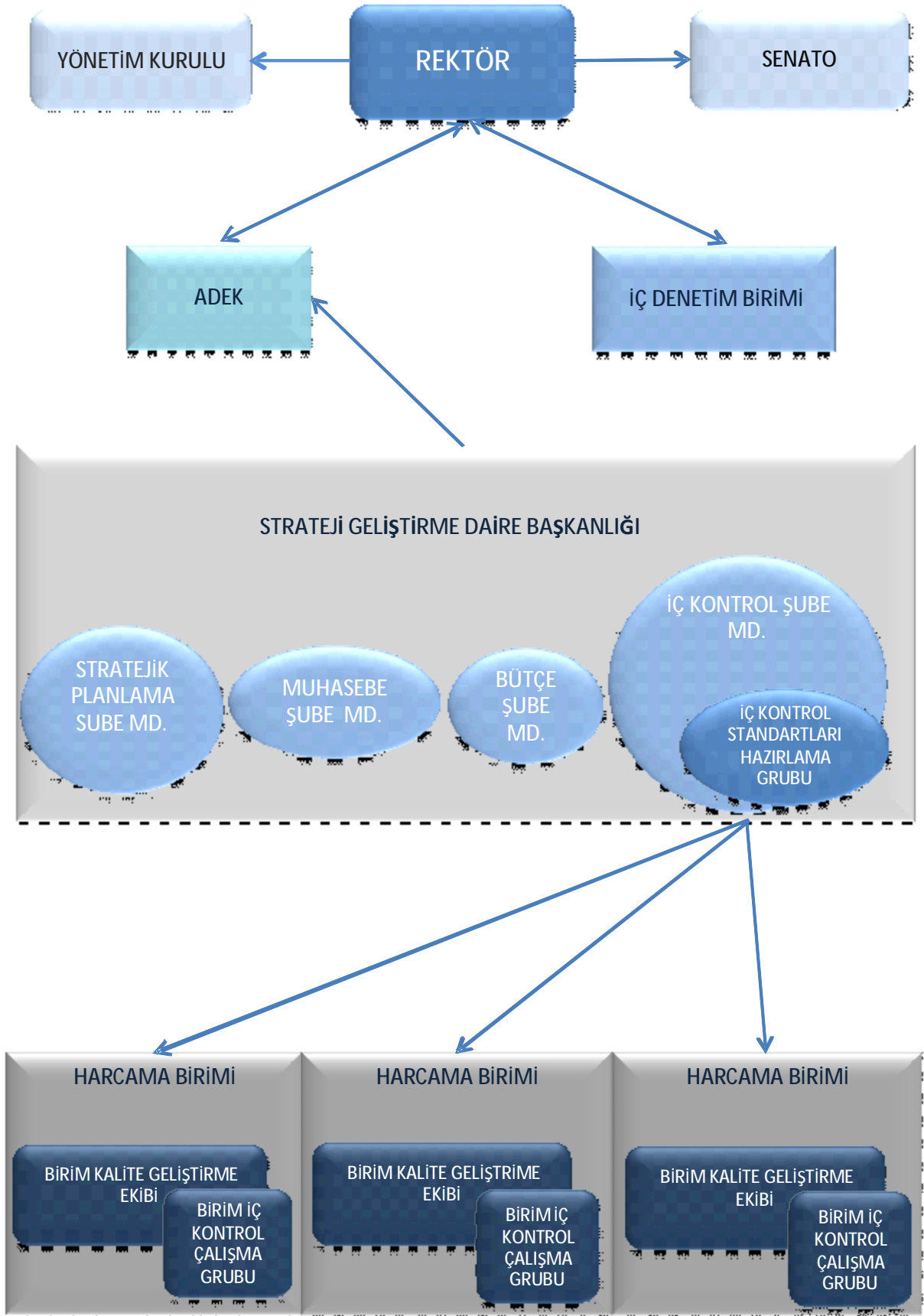
Genel Sekreter; lisans diplomasına sahip kişiler arasından, yönetim kurulunun görüşü alınarak Rektör tarafından atanır.

Üniversite yönetimimizin örgüt yapısı, 2547 sayılı Yükseköğretim Kanunu, 2809 sayılı Yükseköğretim Kurumları Teşkilat Kanunu ve 124 sayılı Yükseköğretim Üst Kuruluşları ile Yükseköğretim Kurumlarının İdari Teşkilatları Hakkında Kanun Hükmünde Kararname hükümlerine çerçevesinde düzenlenmiştir. Bu bağlamda, Üniversitemizin en üst yöneticisi Rektördür. Rektör Üniversite tüzel kişiliğinin temsilcisidir.

Üniversite Yönetiminde Rektör, Senato, Yönetim Kurulu, Rektör Yardımcıları, Genel Sekreterlik, Fakülteler, Enstitüler, Yüksekokullar, Merkezler bulunmaktadır.

Fakültelerde Fakülte Dekanı, Yüksekokullarda Yüksekokul Müdürü, Enstitülerde Enstitü Müdürü, Merkezlerde Merkez Müdürü, Daire Başkanlıklarında Daire Başkanı, Hukuk Müşavirliği'nde Hukuk Müşaviri, Savunmak Uzmanlığında ise Savunma Uzmanı harcama yetkilisidir.





Bütçeden harcama yapılabilmesi, harcama yetkilisinin harcama talimatı vermesiyle mümkündür. Harcama yetkilileri, harcama talimatlarının bütçe ilke ve esaslarına, Kanun, Tüzük ve Yönetmelikler ile diğer mevzuata uygun olmasından, ödeneklerin etkili, ekonomik ve verimli kullanılmasından sorumludur.

Üniversitemizde mali işlemler yönetim sorumluluğu çerçevesinde gerçekleştirilmektedir. Harcama sürecinde harcama evraklarının ön mali kontrolleri harcama birimlerince gerçekleştirilmektedir. Aynı şekilde harcama sürecinde mali işlemler Strateji Geliştirme Daire Başkanlığı tarafından ön mali kontrole tabi tutulmaktadır. Mali karar ve işlemlerin hazırlanmasının, yüklenmeye girişilmesinin, iş ve işlemlerin gerçekleştirilmesinin ve belgelendirilmesinin, mali mevzuatımıza uygunluğu titizlikle kontrol edilmektedir.

Üniversite Yönetiminde Rektör, Senato, Yönetim Kurulu, Rektör Yardımcıları, Genel Sekreterlik, Fakülteler, Enstitüler, Yüksekokullar, Merkezler bulunmaktadır.

Fakültelerde Fakülte Dekanı, Yüksekokullarda Yüksekokul Müdürü, Enstitülerde Enstitü Müdürü, Merkezlerde Merkez Müdürü, Daire Başkanlıklarında Daire Başkanı, Hukuk Müşavirliği'nde Hukuk Müşaviri, Savunmak Uzmanlığında ise Savunma Uzmanı harcama yetkilisidir.

Bütçeden harcama yapılabilmesi, harcama yetkilisinin harcama talimatı vermesiyle mümkündür. Harcama yetkilileri, harcama talimatlarının bütçe ilke ve esaslarına, Kanun, Tüzük ve Yönetmelikler ile diğer mevzuata uygun olmasından, ödeneklerin etkili, ekonomik ve verimli kullanılmasından sorumludur.

Üniversitemizde mali işlemler yönetim sorumluluğu çerçevesinde gerçekleştirilmektedir. Harcama sürecinde harcama evraklarının ön mali kontrolleri harcama birimlerince gerçekleştirilmektedir. Aynı şekilde harcama sürecinde mali işlemler Strateji Geliştirme Daire Başkanlığı tarafından ön mali kontrole tabi tutulmaktadır. Mali karar ve işlemlerin hazırlanmasının, yüklenmeye girişilmesinin, iş ve işlemlerin gerçekleştirilmesinin ve belgelendirilmesinin, mali mevzuatımıza uygunluğu titizlikle kontrol edilmektedir.

Atama Süreci

Üniversitemiz idari ve akademik personelinin atama süreci akademik personelimiz için 2547 Sayılı Kanun, idari personelimiz için 657 Sayılı Kanun ile belirlenmiştir. Üniversitemiz Akademik Personeli ataması, sınav aşaması ve izleyen prosedür ile ilgili olarak "T.C. Celal Bayar Üniversitesi Öğretim Elemanı Kadrolarına Başvurma Atama Ve Görev Süresi Uzatımı İle İlgili Yönerge" esas alınmaktadır.

Üniversitemizde idari personelinin atanmasında, halen KPSS başvuru ve atama koşulları uygulanmaktadır.

Satın Alma ve İhale Süreci

Kurumumuz Katma Bütçeli bir kamu kurumu olması sebebiyle satın alma ve ihale iş ve işlemlerinde, 4734 Sayılı Kamu İhale Kanunu ve Mevzuatı kapsamında hareket etmektedir. Nitekim, 4734 sayılı Kanun kapsamı;

"MADDE 1.

Bu Kanunun amacı, kamu hukukuna tâbi olan veya kamunun denetimi altında bulunan veyahut kamu kaynağı kullanan kamu kurum ve kuruluşlarının yapacakları ihalelerde uygulanacak esas ve usulleri belirlemektir.

Kapsam

MADDE 2. -

Aşağıda belirtilen idarelerin kullanımında bulunan her türlü kaynaktan karşılanan mal veya hizmet alımları ile yapım işlerinin ihaleleri bu Kanun hükümlerine göre yürütülür:

a) Genel bütçeye dahil daireler, katma bütçeli idareler, özel idareler ve belediyeler ile bunlara bağlı; döner sermayeli kuruluşlar, birlikler, tüzel kişiler.", maddesi ile,

Üniversitemiz bu kapsama alınmıştır.

Harcama Öncesi Kontrol Süreci

Harcama öncesi kontrol, Üniversitemiz görev ve sorumlulukları kapsamında oluşturulan, hiyerarşik yönetim teşkilatı çerçevesinde, belli bir düzen içerisinde yürütülmektedir. 26.12.2007 tarih ve 26738 sayılı İç Kontrol Standartları Tebliği kapsamında Üniversitemiz İç Kontrol çalışmalarına başlanmış, teşkilat şemaları ve görev tanımlarının yazılı olarak belirlenmesi ve personele duyurulması, mali ve mali olmayan iş akış şemalarının düzenlenerek iş ve işlemlerde iç ve dış paydaşlara yönelik, hizmette kaliteyi arttırıcı yeniliklerle desteklenmesini ön plana çıkarma çalışmaları yapılmıştır. İç Kontrol komisyonlarının kurulması, tüm üniversite akademik ve idari personelinin iç kontrol konusunda bilgilendirilmesi için eğitimler düzenlenmesi aşamaları başarı ile gerçekleştirilmiştir.

7- SUNULAN HİZMETLER



a) Eğitim Hizmetleri

Üniversitemiz 10 Anfi, 286 adet sınıf ve 98 bilgisayar ve diğer laboratuvar olmak üzere toplam 198.899 m2 alanda, 1187'si akademik, 838'i idari olmak üzere toplam 2.025 personeli ile 27.630 öğrenciye eğitim hizmeti vermektedir.

Tablo 10- Öğrenci Sayıları

| Öğrenci Sayıları | | | | | | | | | |
|-----------------------|-------------|-------------|--------------|-------------|-------------|--------------|--------------|--------------|--------------|
| Birim Adı | I. Öğretim | | | II. Öğretim | | | Toplam | | Genel Toplam |
| | E | K | Top | E | K | Top. | Kız | Erkek | |
| Fakülteler | 3447 | 3655 | 7102 | 2512 | 2454 | 4966 | 6109 | 5959 | 12068 |
| Yüksekokullar | 1128 | 1015 | 2143 | 273 | 195 | 468 | 1210 | 1401 | 2611 |
| Enstitüler | 610 | 582 | 1192 | 10 | 10 | 20 | 592 | 620 | 1212 |
| Meslek Yüksekokulları | 3338 | 2821 | 6159 | 3713 | 1867 | 5580 | 4688 | 7051 | 11739 |
| Toplam | 8523 | 8073 | 16596 | 6508 | 4526 | 11034 | 12599 | 15031 | 27630 |

Tablo 11- Yabancı Uyruklu Öğrenciler

| Yabancı Uyruklu Öğrencilerin Sayısı ve Bölümleri | | | |
|--|----------|----------|----------|
| | Bölümü | | |
| | Kadın | Erkek | Toplam |
| Eğitim Fakültesi İlköğretim Sınıf Öğr. | | 1 | 1 |
| Eğitim Fakültesi İlköğretim Fen B.Öğr. | 1 | | 1 |
| Fen-Edebiyat Fak. Biyoloji Bölümü | 1 | | 1 |
| Uygulamalı Bil.Yüksekokulu | | 4 | 4 |
| Sosyal Bilimler Enstitüsü İşletme Doktora | | 1 | 1 |
| Toplam | 2 | 6 | 8 |



b) Sağlık Hizmetleri

Üniversitemizde;

- CBÜ Sağlık Uygulama ve Araştırma Merkezi(Üniversite Hastanesi),
- Sağlık-Kültür ve Spor Daire Başkanlığı,

tarafından sağlık hizmetleri yürütülmektedir.

Kaliteli sağlık hizmeti sunmayı hedefleyen Celal Bayar Üniversitesi Sağlık Uygulama ve Araştırma Merkezi 1995 yılında hizmete açılmıştır. Hastanemiz A Bloкта ameliyathane, yoğun bakım,Cerrahi klinikler,laboratuvarlar ve acil servis hizmeti verilmektedir. B Bloкта Öğretim üyelerimiz, poliklinikler, özel muayene ve laboratuvarlar ile psikiyatri polikliniği ve kliniğinde hizmet sunulmaktadır. C Bloкта Başhekimlik, Hastane Müdürlüğü, Başhemşirelik, Döner Sermaye İşletme Müdürlüğü ile Dahili Klinikler yataklı servisleri bulunmaktadır. D Blok Kalp Merkezinde Kardiyoloji ve Kalp Damar Cerrahisi,Göğüs Cerrahisi, Koroner Yoğun Bakım ile Kalp Damar Cerrahisi Ameliyathanesi bulunmaktadır.

Celal Bayar Üniversitesi Hastanesi 318 hasta yatağı ve % 85'e varan yatak işgal oranı ile hizmet vermektedir. Hastanemizde toplam yatak sayısı olduğu kadar, günde ortalama 25 ameliyat yapılarak 10 ameliyathanede, ameliyatların sayısı ve çeşitliliği de artmaktadır. Celal Bayar Üniversitesi Hastanesi nitelikli sağlık hizmetinin sürekliliğini hedeflemektedir. Hastanemizin hasta yönetimi hedefi; kanıta dayalı tıp uygulamaları, hasta odaklı medikal bakım, akreditasyon kriterlerini karşılama ve tıbbi etiğe göre karar vermedir. Çağdaş hastane yönetimi standartlarında, hastaların istek ve beklentilerinin eksiksiz karşılanması için gerekli olan nitelikli insan gücü altyapısı da oluşturulmaktadır. Ayrıca hastane bilgi yönetimi sistemleri ile hastaların tüm tıbbi kayıtları güvenli ve hızlı erişilebilir bir şekilde kaydedilmektedir. Hastanemizde Kalite Yönetim Sistemi ve Akreditasyon çalışmalarımız devam etmektedir.



TEMEL DEĞERLERİMİZ

- 1.Hasta ve çalışanlarımızın memnuniyeti
- 2.Çalışanlarımıza değer vermek
- 3.Kurumsal ve mesleki etik
- 4.Yönetmelik ve saydamlık
- 5.Sosyal sorumluluğu paylaşmak
- 6.Hasta ve çalışanlarımızın güvenliği
- 7.Çevresel değerleri korumak
- 8.Sosyal paydaşlarımızla güvene dayalı ilişki
- 9.Yüksek kurumsal imaj

Tablo 12- Birimlere Göre Hasta Sayıları

(2008 yılı)

| | YATAK SAYISI | HASTA SAYISI (yatan) | HASTA SAYISI (ayakta) | TETKİK SAYISI |
|---|--------------|----------------------|-----------------------|------------------|
| ACIL SERVİS HİZMETLERİ | 7 | 196 | | |
| YOĞUN BAKIM | 11 | 298 | | |
| KLİNİK | 290 | 17.944 | | |
| AMELİYAT SAYISI | | 7.200 | | |
| POLİKLİNİK HASTASI SAYISI | | | 257.826 | |
| LABORATUAR HİZMETLERİ | | | | 2.341.839 |
| RADYOLOJİ ÜNİTESİ HİZMETLERİ | | | | 107.289 |
| NÜKLEER TIP BÖLÜMÜNDE VERİLEN HİZMETLER | | | | 5.890 |
| MEDİKO SOSYAL POLİKLİNİK HASTA SAYISI | | | 6.262 | |
| TOPLAM | 318 | 17.944 | 264.088 | 2.455.018 |

Tablo 13- Celal Bayar Üniversitesi Hastanesi Yıllara Göre Poliklinik Hasta Sayısı

| POLİKLİNİK ADI | 2004 | 2005 | 2006 | 2007 | 2008 |
|---|-------------|-------------|-------------|-------------|-------------|
| Adli Tıp | - | - | 58 | 15 | - |
| Anjiyografi | - | - | - | - | - |
| Ağrı Kliniği | - | - | 377 | 647 | 1033 |
| Alerji-İmmünoloji | 2124 | 2612 | 3066 | 5651 | 7867 |
| Anesteziyoloji ve Reanimasyon | - | 657 | 247 | 179 | 266 |
| Beslenme ve Diyet | - | - | 687 | 665 | 73 |
| Çocuk Alerji ve Solunum Birimi | 3289 | 4856 | 8148 | 9508 | 13160 |
| Çocuk Cerrahisi | 946 | 968 | 1804 | 1154 | 1422 |
| Çocuk Endokrinoloji ve Metabolizma Has. | - | - | 3245 | 3842 | 5429 |
| Çocuk Gastroenterolojisi | - | - | 990 | 1143 | 2069 |
| Çocuk Hematolojisi | - | - | 394 | 552 | 879 |
| Çocuk Kardiyolojisi | - | - | 2247 | 2382 | 4544 |
| Çocuk Nefrolojisi | - | - | 1672 | 2783 | 3996 |
| Çocuk Nörolojisi | - | - | 1367 | 2052 | 2875 |
| Çocuk Yenidoğan Yoğun Bakım Ü. | - | - | 559 | 1263 | 2036 |
| Çocuk Polikliniği (Sağlam Çocuk) | 8154 | 9578 | 3907 | 8289 | 9212 |
| Dahiliye | 11909 | 12193 | 8233 | 5870 | 6865 |
| Dermatoloji | 6857 | 7217 | 7591 | 8870 | 11318 |
| Endokrinoloji, Diyabet ve Metabolizma Has | 8625 | 12761 | 15711 | 16839 | 16454 |
| Enfeksiyon Hast. | 1530 | 1275 | 1484 | 2018 | 2873 |
| Fizik Tedavi ve Rehabilitasyon | 5364 | 4337 | 3733 | 3785 | 5464 |
| Gastroenteroloji | 4604 | 5280 | 5143 | 6011 | 7134 |
| Genel Cerrahi | 4034 | 4664 | 5281 | 6408 | 7398 |
| Göğüs Cerrahisi | - | - | 0 | 34 | 26 |
| Göğüs Has. | 3383 | 3439 | 4002 | 4900 | 5909 |
| Göz Hastalıkları | 15811 | 17420 | 18158 | 22994 | 27901 |
| Hematoloji | - | - | 2224 | 3061 | 2852 |
| Kadın Has.ve Doğum | 10711 | 10777 | 11661 | 14944 | 16256 |
| Kadın Has.ve Doğum infertilite/Menapoz | - | - | 3169 | 430 | 13 |
| Kalp ve Damar Cerrahisi | 212 | 2221 | 2601 | 3369 | 3780 |
| Kardiyoloji Bölümü | 9194 | 8329 | 7616 | 7861 | 8341 |
| Koroner Yoğun Bakım | - | - | - | - | - |
| KBB Baş ve Boyun Cerrahisi | 11861 | 13201 | 24541 | 16926 | 20587 |

| | | | | | |
|--------------------------------------|----------------|----------------|----------------|----------------|----------------|
| Nefroloji | - | - | 2420 | 2367 | 2713 |
| Nöroşirürji | 3495 | 3554 | 4398 | 5144 | 7341 |
| Odyoloji | - | - | - | - | - |
| Ortopedi ve Travmatoloji | 9054 | 9827 | 10888 | 13011 | 15042 |
| Plastik ve Rekonstrüktif Cerrahi | 1198 | 1795 | 2457 | 2548 | 2861 |
| Perinatoloji | - | - | 705 | 161 | 5 |
| Psikiyatri | 11723 | 12267 | 14071 | 12822 | 13662 |
| Radyasyon Onkolojisi | - | - | - | - | - |
| Romatoloji | 3645 | 3726 | 4134 | 5048 | 6724 |
| Epilepsi ve Uyku Bozuklukları Birimi | - | - | - | 779 | 2220 |
| Üroloji | 5757 | 6282 | 6538 | 7743 | 9226 |
| TOPLAM | 143.480 | 159.236 | 195.547 | 214.068 | 257.826 |



MEDİKO SOSYAL POLİKLİNİK HİZMETLER

Üniversitemize bağlı fakülte ve yüksekokullarda okuyan öğrencilerle, çalışan personel, eş ve çocuklarının sağlık problemlerinde ilk başvurulacak yer Sağlık Kültür ve Spor Daire Başkanlığı'dır. Üniversitemiz sağlık hizmetleri, Sağlık-Kültür ve Spor Daire Başkanlığı'na bağlı Mediko Sosyal Başhekimliği'nin binası yanısıra buraya bağlı Muradiye Kampüsü ve İktisadi ve İdari Bilimler Fakültesi birimlerinde gerçekleştirilmektedir. Üniversitenin Manisa ilçe merkezlerinde bulunan yüksekokullarında öğrenim gören öğrencilerin muayene ve tedavileri ise sevke yetkili kişinin göndereceği o ilçedeki diğer resmi sağlık kuruluşlarında yapılır.

Tüm birimlerde toplam 1 uzman doktor, 2 pratisyen hekim, 3 diş hekimi, 4 hemşire, 1 laborant, 1 memur 1 röntgen teknisyen yardımcısı görev yapmaktadır.

Merkez ve bağlı birimlere Üniversitemiz öğrenci ve personeli başvurmakta,

başvuruda bulunan hastaların rutin fizik muayeneleri ve gerekiyor ise laboratuvar tetkikleri yapılmakta, tedavileri düzenlenmektedir. Uzmanlık gerektiren hastalığı bulunan kişiler, tetkik ve tedavi amacıyla Üniversite Hastanesine sevk edilmektedir.

Acil vakalarda, gelen hastaya ilk müdahale, acil müdahale odasında yapılarak gerekli görülenler Üniversite hastanesine sevk edilmektedir.

Müdahale odasında, EKG çekimi, pansuman, tansiyon ölçümü ve enjeksiyon işlemleri yapılabilmekte, görevli hekimin isteğine bağlı olarak hastalar yine burada bir süre gözlem altında tutularak incelenebilmektedir.

Merkezde ve bağlı birimlerde hasta muayene, müdahale tetkik ve tedavi işlemleri sabah saat 8:00-12:00, öğleden sonra 13:00-17:00 saatleri arasında gerçekleştirilmektedir.

Herhangi bir sosyal güvenlik kuruluşundan yararlanma imkanı olan öğrenciler bu yönetmeliğin mali hükümleri kapsamı dışındadırlar. Bu öğrencilerin Mediko-Sosyal Başhekimliğinde muayeneleri yapılır, rapor ve reçeteleri yazılır, ancak ilaç ve hastane giderleri ödenmez.

Ancak;

Üniversite içi ve dışı sportif ve kültürel etkinliklerde görevlendirilen öğrencilerin, etkinlik içinde oluşacak her türlü hastalık, yaralanma ve sakatlanmaları dolayısıyla gereken tedavi ve ilaç giderleri, sosyal güvenceleri olup olmadığına bakılmaksızın Öğrenci-Sosyal Hizmetler Saymanlığı bütçesinden ödenir.

Tablo 14- Sağlık-Kültür ve Spor D.Bşk. Hasta ve Tetkik Sayısı

| | HASTA SAYISI (AYAKTA) | TETKİK SAYISI |
|--------------|--------------------------|------------------|
| HASTA SAYISI | 13.936 | 1.574 |

c- SOSYAL HİZMETLER



Üniversitemizde Beden Eğitimi ve Spor Yüksekokulu, Sağlık Yüksekokulu, Demirci Eğitim Fakültesi, Mühendislik Fakültesi, Fen-Edebiyat Fakültesi, İktisadi ve İdari Bilimler Fakültesi, Alaşehir Meslek Yüksekokulu, Köprübaşı Meslek Yüksekokulu, Uygulamalı Bilimler Yüksekokulu, Gördes Meslek Yüksekokulu olmak üzere 10 adet öğrenci kantinimiz bulunmaktadır.

Kantinlerimiz öğrencilerimizin ve personelin her türlü beslenme ihtiyaçlarını karşılayabilecek özelliktedir. Kantinlerimizde fiyatlar üniversitemiz tarafından belirlenmekte ve



sürekli olarak denetlenmektedir.

Ayrıca tüm kültürel ve sportif faaliyetlerde gezici karavanamızla da öğrencilerimize ve personelimize hizmet vermekteyiz.

Üniversitemiz öğrencilerinin barınma ihtiyaçları, Yükseköğretim Kredi ve Yurtlar Kurumu Genel Müdürlüğüne bağlı öğrenci yurtları tarafından karşılanmaktadır.

Başarılı ve ihtiyacı olan öğrencilere Öğrenci Sosyal Hizmetler Birim Saymanlığınca karşılanmak üzere 9 ay süre ile karşılıksız burs verilmektedir. Ayrıca ihtiyacı olan öğrencilere öğle yemeği Başkanlığımız tarafından ücretsiz olarak sağlanmaktadır.

Ayrıca, fakülte ve yüksekokullarda okuyan öğrencilerin düzenledikleri tanışma kokteyllerine gerekli yiyecek ve içecek, gezilerde kumanya verilmekte, gerekli durumlarda konaklama ve ulaşım bedelleri karşılanmaktadır.

Merkez Kampüsü ve Demirci Eğitim Fakültesi'nde olmak üzere 2 mutfağımız ve 5 yemekhanemiz mevcuttur. Halen Muradiye Kampüsünde merkezi, geniş kapasiteli mutfak, yemekhane ve sosyal tesis inşaatı sürmektedir. Üniversitemizin, Manisa'nın ilçelerinde bulunan yüksekokullarına yemek hizmeti, hizmet satın alınarak verilmektedir.

Personel ve öğrencilerimize öğle ve akşam yemeği mevsimine uygun, kalori ve besin değerleri göz önüne alınarak hazırlanmaktadır. Günde ortalama 4000-5000 kişiye 4 çeşit öğle ve akşam yemeği verilmektedir.

Her sene Üniversitemiz fakülte ve yüksekokullarının mevcudunun, Üniversite Yönetim Kurulunca belirlenen oranında (%2, %3 gibi) öğrencimize (çalışkan, başarılı, maddi durumu yeterli olmayan) yıllık ücretsiz yemek hizmeti verilmektedir.

d- Yatırım Hizmetleri

I-Kampüs Altyapı İşleri Projesi;

2009 yılı yatırım projesinden ayrılan ödenek ile Muradiye Kampüs alanında yer alan 7 adet bina ile Uncubozköy Kampüsü'nde bir adet binanın doğalgaz dönüşüm işlemi gerçekleştirildi.

Muradiye Kampüsü'nde kampüs giriş yolu ile iç yolların beton parke kaplamaları ve çevre aydınlatması yapıldı. Ön cephede 480 m. çevre duvarı, kampüs giriş kapısı, kafeterya ve bayrak direği çevre düzenlemesi yapıldı.



Uncubozköy Kampüs alanında Manisa-İzmir yol kenarında yer alan otoparkın renkli asfalt kaplaması, yeni derslik bloğu karşısında yer alan otoparkın betonparke kaplamaları, 2 adet kampüs girişi, spor tesisi düzenlenmesi işleri yapıldı. Merkez Kampüsü'nde yer alan enerji nakil hattı yer altına alındı.

II- Büyük Onarım Projesi;

Demirci Eğitim Fakültesi Spor Salonu Tadilat ve Onarımı: Kapalı Spor salonu çatı kaplaması, döşeme kaplaması iç boyası yapılmıştır.

Salihli Meslek Yüksekokulu Tadilat ve Onarımı: Mevcut binanın dış cephe boyası ile D Blok çatısı yapılmıştır.

Alaşehir Meslek Yüksekokulu Tadilat ve Onarımı: Bütün binanın dış cephe boyası yapılmıştır.

Merkezi Yemekhane Çatı ve Tesisat Onarımı: Mevcut binanın çatı ve elektrik tesisatı onarımı yapıldı.

Tırmanma Duvarı Yapılması: Merkez kampüsünde yer alan Atatürk Kapalı Spor Salonu'na tırmanma duvarı yapılmıştır.

Beden Eğitimi ve Spor Yüksekokulu Tadilat ve Onarımı İş: Mevcut BESYO binasının çatısı ile dış cephe boyası yapılmıştır.

Beden Eğitimi ve Spor Yüksekokulu Tretuar Tadilat ve Onarımı: Mevcut Binanın eksik kala tretuarların kırmızı tuğla ile yapılmıştır.

Sağlık Yüksekokulu Tadilat ve Onarımı: Mevcut Sağlık Yüksekokulu Binası çatı onarımı ve dış cephe boyası yapılmıştır.

İktisadi ve İdari Bilimler Fakültesi Tadilat ve Onarımı : İktisadi ve İdari Bilimler Fakültesi Dekanlık binası çatı onarımı, eksik iç duvarların yapılması, eksik derslik binasının çatı izolasyonunun yapılması, C Blok iç boyalarının yapılması işidir.

Merkez kampüsü Bilgisayar Laboratuvarı Tadilat ve Onarımı: Laboratuvar binasının iç duvarlarının yapılması, asma tavan, iç siva ve boyaları yapılmıştır.



Fen-Edebiyat Fakültesi B Blok Tadilat ve Onarımı: Mevcut binanın iç ve dış boyaları ile WC'lerin tadilat ve onarımları çatı onarımı yapılmıştır.

Fen-Edebiyat Fakültesi A Blok Tadilat ve Onarımı: Mevcut A Bloğun çatı onarımı ve dış cephe boyası yapılmıştır.

Fen-Edebiyat Fakültesi A Blok Tesisat Onarımı: Mevcut binanın wcleri ve kalorifer tesisatı onarımı yapılmıştır.

Fen-Edebiyat Fakültesi Laboratuvarı Tadilat ve Onarımı: Muradiye Kampus alanında yer alan 2.Blok zemin katının tadilatı yapılarak, laboratuvara dönüştürülmek üzere tadilat ve onarım yapılacaktır. İhale aşamasındadır. İşin ihalesinin sonuçlanması halinde imalatlar 2010 yılında gerçekleştirilecektir.

Turgutlu Meslek Yüksekokulu Atölye Binası Tadilatı işi: Mevcut binanın çatısı akan terasın şap ve izolasyon işlerinin yapılması işidir.

Merkezi Kafeterya Binası Tadilat ve Onarımı: Muradiye kampüsünde yer alan mevcut binanın iç ve dış boyaları ile mutfak tesisatı yapılmıştır.

III-Yayın Alımı Projesi;

- Türkçe kitap 1.369 kalem
- Yabancı kitap 239 kalem alımı yapılmıştır.

IV- Kamulaştırma Projesi;

2009 yılında 50.000 TL. ödenek ayrılmış, ödenek öngörülen araziler kamulaştırılmadığından, herhangi bir işlem yapılamamıştır.

V- Derslik ve Merkezi Birimler İnşaatı İşi

Proje bünyesinde Uncubozköy kampüsünde bodrum dahil 5 kat içerisinde 10 adet derslik, 4 adet akıllı anfi, 7 adet öğretim üyesi odası ve idari birimler olmak üzere toplam inşaat alanı 4636 m2 inşaat çevre düzenlemesiyle beraber tamamlanarak faaliyete geçirilmiştir.

VI- Hastane İnşaatı (48.000 m2) Projesi;

İlk ihale bünyesinde C+D blok poliklinik, G-H-I blok yataklı tedavi bloğu olarak toplam 28.000 m2 inşaat 500 tonluk su deposu, çevre düzenlemesiyle beraber tamamlanmıştır.

İkinci ihale B Blok poliklinik bloğu, E-F blok yatak blok, Radyasyon Onkolojisi jeneratör odası olmak üzere toplam 21.000 m2 inşaat, 4734 sayılı Kamu İhale Kanunu'na göre 11.11.2009 tarihinde ihale edilerek, 16.11.2009 tarihinde sözleşmeye bağlanmıştır. İnşaatlara devam edilmektedir.

Ödeneğin verilmesi halinde en geç 23.12.2011 tarihinde tamamı teslim edilecektir.





III - AMAÇ VE HEDEFLER

A- İDARENİN STRATEJİK AMAÇ ve HEDEFLERİ (2008-2012)

Üniversitemiz Stratejik Planında, 6 adet Stratejik Amaç ve buna bağlı 19 Alt Amaç ile bunlara bağlı 53 adet Stratejik Hedef belirlenmiştir. Stratejik planda yer almasına rağmen Alt Amaçlar performans programında daha kapsamlı ele alınmış ve Stratejik hedefler, yeniden numaralandırılmıştır.

STRATEJİK AMAÇ 1

Eğitim ve öğretimin niteliğinin yükseltilmesi

STRATEJİK HEDEFLER

- 1.1 *Ders içeriklerinin ve ders programlarının en az her beş yılda bir güncellenmesi.*
- 1.2 *Toplumsal istemleri ve teknolojik gelişmeleri karşılayacak yeni akademik birimlerin açılması için her yıl değerlendirme yapılması.*
- 1.3 *Ulusal ve uluslararası düzeyde akreditasyona başvuru sayısının beş yılda en az üç programa ulaşması.*

1.4 Öğrenci memnuniyet düzeyinin artırılması.

1.5 Yurtdışı değişim programlarına katılan öğrenci ve öğretim elemanı sayısının her yıl %10 artırılması.

STRATEJİK AMAÇ 2

Bilimsel çalışma ve teknolojik araştırmaların artırılması ve teşvik edilmesi.

STRATEJİK HEDEFLER

- 2.1 Öğretim elemanı başına düşen yayın sayısının her yıl en az %10 artırılması.
- 2.2 Bilimsel ve teknolojik araştırmaların sayısının her yıl en az %10 artırılması.
- 2.3 Üniversitemizin basılı ve elektronik yayın sayısının her yıl en az %10 artırılması.

STRATEJİK AMAÇ 3

Teknolojik ve fiziksel altyapının geliştirilmesi.

STRATEJİK HEDEFLER

- 3.1 Eğitim ve öğretim alanlarının tamamının beş yıl içinde teknolojik araç ve gereçlerle donatılması.
- 3.2 Birimlerin ihtiyacı olan laboratuvar donanımının her yıl en az %10 artırılması.
- 3.3 Üniversitenin farklı yerleşkelerinde projelendirilmiş binaların tümünün 5 yıl içinde tamamlanması.

STRATEJİK AMAÇ 4

Dış Paydaşlarla İşbirliği ve ilişkilerin kapsam ve nitelik yönünden geliştirilmesi.

STRATEJİK HEDEFLER

- 4.1 Beş yılda mezunların büyük çoğunluğuyla ilişki kurulması.

4.2 *Ulusal ve uluslar arası düzeyde kurumsal işbirliği sayısının her yıl en az %10 artırılması.*

4.3 *Paydaş memnuniyetinin artırılması.*

STRATEJİK AMAÇ 5

Kurumsal gelişimin sağlanması.

STRATEJİK HEDEFLER

5.1 *Eğitim dışı ihtiyaç duyulan sosyo-kültürel mekanların sayısının beş yılda %30 artırılması.*

5.2 *Çalışan memnuniyet düzeyinde her yıl artış sağlanması.*

5.3 *Kurum içi ve kurum dışı eğitimlerin sayısının her yıl %20 artırılması.*

5.4 *Uluslararası bilimsel, eğitsel, sanatsal araştırma ve tanıtım etkinliklerinin gerçekleştirilmesine yönelik işbirliklerini ve aktif katılımları %50 arttırmak.*

STRATEJİK AMAÇ 6

Finansal kaynakların artırılması ve etkin kullanımı.

STRATEJİK HEDEFLER

6.1 *Özgelirlerin her yıl %10 artırılması.*

6.2 *Üniversite yatırım ödenek kullanım oranının her yıl %80 gerçekleşmesi.*



B- TEMEL POLİTİKALAR VE ÖNCELİKLER

- Yükseköğretim Kurulu Başkanlığı Tarafından Hazırlanan
- “Türkiye’nin Yükseköğretim Stratejisi”
- Kalkınma Planları ve Yılı Programı,
- Orta Vadeli Program,
- Orta Vadeli Mali Plan,
- 5018 Sayılı Kanun ile İkincil Mevzuatı ve Ekleri
- Resmi Gazete
- Maliye Bakanlığı Duyuruları ve Ekleri
- Ayrıntılı Harcama/Finansman Programı
- “e-bütçe” Programı
- Yıllık Yatırım Programı Hazırlama Rehberi (DPT)
- Performans Programı Hazırlama Rehberi (MB)
- YÖK Duyuruları ve Ekleri



PERFORMANS HEDEFİ TABLOSU

| | | | | |
|--|---|------------|------------|---------|
| İdare Adı | 38.41 - CELAL BAYAR ÜNİVERSİTESİ | | | |
| Amaç | Eğitim ve öğretimin niteliğinin yükseltilmesi | | | |
| Hedef | Öğrenci memnuniyet düzeyinin artırılması | | | |
| Performans Hedefi | Öğrenci memnuniyet düzeyinin artırılması | | | |
| Üniversitemizde eğitim gören öğrencilerimizin eğitim ve öğretim kalitemiz açısından olduğu gibi sosyal faaliyetler, sosyal hizmetler ve bunların kaliteli sunumunu arttırılarak memnuniyetlerinin arttırılması hedeflenmiştir. | | | | |
| Performans Göstergeleri | Ölçü Birim | 2008 | 2009 | 2010 |
| 1 Elektronik bilgilendirme ve ilan pano sayısı | Adet | 50 | 55 | 60 |
| 2 Üniversitelerarası spor organizasyonlarında müsabakaya katılım sayısı | Adet | 15 | 18 | 20 |
| 3 Yemek yiyen öğrenci-personel öğün sayısı | Sayı | 348.263 | 410.589 | 413.000 |
| 4 Öğrencilerle ilgili Organize edilecek etkinlik | Sayı | 25 | 79 | 85 |
| 5 Öğrenci kulüplerinin sosyal sorumluluk proje sayısı | Adet | 7 | 11 | 14 |
| Faaliyetler | Kaynak İhtiyacı | | | |
| | Bütçe | Bütçe Dışı | Toplam | |
| 1 Öğrenci sosyal hizmetleri | 12.350.300 | 0 | 12.350.300 | |
| Genel Toplam | 12.350.300 | 0 | 12.350.300 | |

PERFORMANS HEDEFİ TABLOSU

| | | | | | |
|--|--------------------------|--|------------|------------|-------|
| PERFORMANS HEDEFİ TABLOSU | | | | | |
| İdare Adı | | 38.41 - CELAL BAYAR ÜNİVERSİTESİ | | | |
| Amaç | | Eğitim ve öğretimin niteliğinin yükseltilmesi | | | |
| Hedef | | Ders İçeriklerinin ve ders programlarının en az her beş yılda bir güncellenmesi | | | |
| Performans Hedefi | | Ders içeriklerinin ve ders programlarının en az her beş yılda bir güncellenmesi. | | | |
| Üniversitemiz eğitim birimlerinde verilen ders sayısı ile bu dersleri veren akademik personelimizin sayısal gelişimi aynı zamanda programların güncellenmesini de sağlamaktadır. | | | | | |
| Performans Göstergeleri | | Ölçü Birim | 2008 | 2009 | 2010 |
| 1 | Ders saati sayısı | Adet | 500 | 520 | 550 |
| 2 | Öğretim elemanı sayısı | Adet | 1.149 | 1.155 | 1.170 |
| Faaliyetler | | Kaynak İhtiyacı | | | |
| | | Bütçe | Bütçe Dışı | Toplam | |
| 1 | Eğitim öğretim faaliyeti | 59.711.200 | 0 | 59.711.200 | |
| Genel Toplam | | 59.711.200 | 0 | 59.711.200 | |

PERFORMANS HEDEFİ TABLOSU

| | | | | |
|--|---|------------|------------|------------|
| İdare Adı | 38.41 - CELAL BAYAR ÜNİVERSİTESİ | | | |
| Amaç | Eğitim ve öğretimin niteliğinin yükseltilmesi | | | |
| Hedef | Toplumsal istemleri ve teknolojik gelişmeleri karşılayacak yeni akademik birimlerin açılması için her yıl değerlendirme yapılması | | | |
| Performans Hedefi | Öğretimde kalitenin yükseltilmesi | | | |
| Eğitim öğretim faaliyetleri hem içerik hem de teknoloji olarak hızlı bir değişim içerisinde. Üniversitemizin artan öğrenci akademik ve idari personelinin ihtiyaçları ile eğitimin çağdaş fiziki mekan ve laboratuvar ihtiyaçlarının hızla karşılanarak öğretimde kalitenin yükselmesi hedeflenmiştir. | | | | |
| Performans Göstergeleri | Ölçü Birim | 2008 | 2009 | 2010 |
| 1 Fiziki mekan, laboratuvar ve altyapı yatırım tutarı | TL | 21.095.970 | 27.148.954 | 31.400.000 |
| Faaliyetler | Kaynak İhtiyacı | | | |
| | Bütçe | Bütçe Dışı | Toplam | |
| 1 Fiziki mekan, laboratuvar ve altyapı yatırım faaliyeti | 25.200.000 | 0 | 25.200.000 | |
| Genel Toplam | 25.200.000 | 0 | 25.200.000 | |

PERFORMANS HEDEFİ TABLOSU

| | | | | | |
|---|------------------------------|---|------------|-----------|------|
| PERFORMANS HEDEFİ TABLOSU | | | | | |
| İdare Adı | | 38.41 - CELAL BAYAR ÜNİVERSİTESİ | | | |
| Amaç | | Bilimsel çalışma ve teknolojik araştırmaların artırılması ve teşvik edilmesi | | | |
| Hedef | | Bilimsel ve teknolojik araştırmaların sayısının her yıl en az %10 artırılması | | | |
| Performans Hedefi | | Üniversitemizde yapılan bilimsel toplantıların özendirilmesi ve desteklenmesi | | | |
| Üniversitemiz akademik personelinin eğitim ve öğretim faaliyetleri yanında bilimsel araştırmalar yaparak ülkemizin ve insanlığın faydalanabileceği buluşlar yapması, çalışma eserler ortaya koyması ve bu çalışmalarının bütçe gelirlerimizle desteklenmesi hedeflenmiştir. | | | | | |
| Performans Göstergeleri | | Ölçü Birim | 2008 | 2009 | 2010 |
| 1 | Proje sayısı | Adet | 90 | 80 | 130 |
| 2 | Yayın sayısı | Adet | 178 | 190 | 200 |
| Faaliyetler | | Kaynak İhtiyacı | | | |
| | | Bütçe | Bütçe Dışı | Toplam | |
| 1 | Bilimsel araştırma faaliyeti | 2.306.850 | 0 | 2.306.850 | |
| Genel Toplam | | 2.306.850 | 0 | 2.306.850 | |

FAALİYET MALİYETLERİ TABLOSU

| | |
|---------------------------------------|---|
| İdare Adı | 38.41 - CELAL BAYAR ÜNİVERSİTESİ |
| Performans Hedefi | 1 - Ders içeriklerinin ve ders programlarının en az her beş yılda bir □ güncellenmesi. |
| Faaliyet Adı | Eğitim öğretim faaliyeti |
| Sorumlu Harcama Birimi veya Birimleri | 38.41.00.01 - ÜST YÖNETİM, AKADEMİK VE İDARİ BİRİMLER |

Üniversitemiz eğitim birimleri olan 5 fakülte,3 enstitü,19 yüksekokul ile 9 araştırma ve uygulama merkezinde yapılan dersler ile bu dersleri veren akademik personelimizin sayısındaki gelişme Eğitim ve öğretimimizin niteliğinin de yükselmesini sağlayacaktır.

| Ekonomik Kod | | Ödenek |
|--|------------------------------|----------------------|
| 01 | Personel Giderleri | 47.779.500,00 |
| 02 | SGK Devlet Primi Giderleri | 9.107.000,00 |
| 03 | Mal ve Hizmet Alım Giderleri | 2.824.700,00 |
| 04 | Faiz Giderleri | 0,00 |
| 05 | Cari Transferler | 0,00 |
| 06 | Sermaye Giderleri | 0,00 |
| 07 | Sermaye Transferleri | 0,00 |
| 08 | Borç verme | 0,00 |
| Toplam Bütçe Kaynak İhtiyacı | | 59.711.200,00 |
| Bütçe Dışı Kaynak | Döner Sermaye | 0,00 |
| | Diğer Yurt İçi | 0,00 |
| | Yurt Dışı | 0,00 |
| Toplam Bütçe Dışı Kaynak İhtiyacı | | 0,00 |
| Toplam Kaynak İhtiyacı | | 59.711.200,00 |

FAALİYET MALİYETLERİ TABLOSU

| | |
|--|---|
| İdare Adı | 38.41 - CELAL BAYAR ÜNİVERSİTESİ |
| Performans Hedefi | 2 - Öğrenci memnuniyet düzeyinin artırılması |
| Faaliyet Adı | Öğrenci sosyal hizmetleri |
| Sorumlu Harcama Birimi veya Birimleri | 38.41.02.09 - |

| Ekonomik Kod | | Ödenek |
|--|------------------------------|----------------------|
| 01 | Personel Giderleri | 2.617.000,00 |
| 02 | SGK Devlet Primi Giderleri | 334.000,00 |
| 03 | Mal ve Hizmet Alım Giderleri | 9.199.300,00 |
| 04 | Faiz Giderleri | 0,00 |
| 05 | Cari Transferler | 0,00 |
| 06 | Sermaye Giderleri | 200.000,00 |
| 07 | Sermaye Transferleri | 0,00 |
| 08 | Borç verme | 0,00 |
| Toplam Bütçe Kaynak İhtiyacı | | 12.350.300,00 |
| Bütçe D Kaynak | Döner Sermaye | 0,00 |
| | Diğer Yurt İçi | 0,00 |
| | Yurt Dışı | 0,00 |
| Toplam Bütçe Dışı Kaynak İhtiyacı | | 0,00 |
| Toplam Kaynak İhtiyacı | | 12.350.300,00 |

FAALİYET MALİYETLERİ TABLOSU

| | |
|--|--|
| İdare Adı | 38.41 - CELAL BAYAR ÜNİVERSİTESİ |
| Performans Hedefi | 3 - Öğretimde kalitenin yükseltilmesi |
| Faaliyet Adı | Fiziki mekan,labaratuar ve altyapı yatırım faaliyeti |
| Sorumlu Harcama Birimi veya Birimleri | 38.41.00.01 - ÜST YÖNETİM, AKADEMİK VE İDARİ BİRİMLER |

| Ekonomik Kod | | Ödenek |
|--|------------------------------|----------------------|
| 01 | Personel Giderleri | 0,00 |
| 02 | SGK Devlet Primi Giderleri | 0,00 |
| 03 | Mal ve Hizmet Alım Giderleri | 0,00 |
| 04 | Faiz Giderleri | 0,00 |
| 05 | Cari Transferler | 0,00 |
| 06 | Sermaye Giderleri | 25.200.000,00 |
| 07 | Sermaye Transferleri | 0,00 |
| 08 | Borç verme | 0,00 |
| Toplam Bütçe Kaynak İhtiyacı | | 25.200.000,00 |
| Bütçe D Kaynak | Döner Sermaye | 0,00 |
| | Diğer Yurt İçi | 0,00 |
| | Yurt Dışı | 0,00 |
| Toplam Bütçe Dışı Kaynak İhtiyacı | | 0,00 |
| Toplam Kaynak İhtiyacı | | 25.200.000,00 |

FAALİYET MALİYETLERİ TABLOSU

| | |
|--|--|
| İdare Adı | 38.41 - CELAL BAYAR ÜNİVERSİTESİ |
| Performans Hedefi | 4 - Üniversitemizde yapılan bilimsel toplantıların özendirilmesi ve desteklenmesi |
| Faaliyet Adı | Bilimsel araştırma faaliyeti |
| Sorumlu Harcama Birimi veya Birimleri | 38.41.00.01 - ÜST YÖNETİM, AKADEMİK VE İDARİ BİRİMLER |

| Ekonomik Kod | | Ödenek |
|--|------------------------------|---------------------|
| 01 | Personel Giderleri | 0,00 |
| 02 | SGK Devlet Primi Giderleri | 0,00 |
| 03 | Mal ve Hizmet Alım Giderleri | 1.306.850,00 |
| 04 | Faiz Giderleri | 0,00 |
| 05 | Cari Transferler | 0,00 |
| 06 | Sermaye Giderleri | 1.000.000,00 |
| 07 | Sermaye Transferleri | 0,00 |
| 08 | Borç verme | 0,00 |
| Toplam Bütçe Kaynak İhtiyacı | | 2.306.850,00 |
| Bütçe Dışı Kaynak | Döner Sermaye | 0,00 |
| | Diğer Yurt İçi | 0,00 |
| | Yurt Dışı | 0,00 |
| Toplam Bütçe Dışı Kaynak İhtiyacı | | 0,00 |
| Toplam Kaynak İhtiyacı | | 2.306.850,00 |

İDARE PERFORMANS TABLOSU

| | |
|-----------|----------------------------------|
| İdare Adı | 38.41 - CELAL BAYAR ÜNİVERSİTESİ |
|-----------|----------------------------------|

| PERFORMANS HEDEF | FAALİYET | Açıklama | 2010 | | | | | |
|---|----------|--|----------------|--------|------------|--------|----------------|--------|
| | | | Bütçe İçi | | Bütçe Dışı | | Toplam | |
| | | | (TL) | PAY(%) | (TL) | PAY(%) | (TL) | PAY(%) |
| 1 | | Ders içeriklerinin ve ders programlarının en az her beş yılda bir güncellenmesi. | 59.711.200,00 | 53,58 | 0,00 | | 59.711.200,00 | 53,58 |
| | 1 | Eğitim öğretim faaliyeti | 59.711.200,00 | 53,58 | 0,00 | | 59.711.200,00 | 53,58 |
| Performans Hedefleri Maliyetleri Toplamı | | | 99.568.350,00 | 89,34 | | | 99.568.350,00 | 89,34 |
| Genel Yönetim Giderleri | | | 11.877.650,00 | 10,66 | | | 11.877.650,00 | 10,66 |
| Diğer İdarelere Transfer Edilecek Kaynaklar Toplamı | | | | | | | 0,00 | 0,00 |
| GENEL TOPLAM | | | 111.446.000,00 | 100,00 | 0,00 | 100,00 | 111.446.000,00 | 100,00 |

İDARE PERFORMANS TABLOSU

| | |
|-----------|----------------------------------|
| İdare Adı | 38.41 - CELAL BAYAR ÜNİVERSİTESİ |
|-----------|----------------------------------|

| PERFORMANS HEDEF | FAAL İYET | Açıklama | 2010 | | | | | |
|---|--------------|--|----------------|--------|------------|--------|----------------|--------|
| | | | Bütçe İçi | | Bütçe Dışı | | Toplam | |
| | | | (TL) | PAY(%) | (TL) | PAY(%) | (TL) | PAY(%) |
| 2 | | Öğrenci memnuniyet düzeyinin artırılması | 12.350.300,00 | 11,08 | 0,00 | | 12.350.300,00 | 11,08 |
| | 2 | Öğrenci sosyal hizmetleri | 12.350.300,00 | 11,08 | 0,00 | | 12.350.300,00 | 11,08 |
| Performans Hedefleri Maliyetleri Toplamı | | | 99.568.350,00 | 89,34 | | | 99.568.350,00 | 89,34 |
| Genel Yönetim Giderleri | | | 11.877.650,00 | 10,66 | | | 11.877.650,00 | 10,66 |
| Diğer İdarelere Transfer Edilecek Kaynaklar Toplamı | | | | | | | 0,00 | 0,00 |
| GENEL TOPLAM | | | 111.446.000,00 | 100,00 | 0,00 | 100,00 | 111.446.000,00 | 100,00 |

İDARE PERFORMANS TABLOSU

| | |
|-----------|----------------------------------|
| İdare Adı | 38.41 - CELAL BAYAR ÜNİVERSİTESİ |
|-----------|----------------------------------|

| PERFORMANS HEDEF | FAAL İYET | Açıklama | 2010 | | | | | |
|---|--------------|--|----------------|--------|------------|--------|----------------|--------|
| | | | Bütçe İçi | | Bütçe Dışı | | Toplam | |
| | | | (TL) | PAY(%) | (TL) | PAY(%) | (TL) | PAY(%) |
| 3 | | Öğretimde kalitenin yükseltilmesi | 25.200.000,00 | 22,61 | 0,00 | | 25.200.000,00 | 22,61 |
| | 3 | Fiziki mekan,labaratuar ve altyapı yatırım faaliyeti | 25.200.000,00 | 22,61 | 0,00 | | 25.200.000,00 | 22,61 |
| Performans Hedefleri Maliyetleri Toplamı | | | 99.568.350,00 | 89,34 | | | 99.568.350,00 | 89,34 |
| Genel Yönetim Giderleri | | | 11.877.650,00 | 10,66 | | | 11.877.650,00 | 10,66 |
| Diğer İdarelere Transfer Edilecek Kaynaklar Toplamı | | | | | | | 0,00 | 0,00 |
| GENEL TOPLAM | | | 111.446.000,00 | 100,00 | 0,00 | 100,00 | 111.446.000,00 | 100,00 |

İDARE PERFORMANS TABLOSU

| | |
|-----------|----------------------------------|
| İdare Adı | 38.41 - CELAL BAYAR ÜNİVERSİTESİ |
|-----------|----------------------------------|

| PERFORMANS HEDEF | FAALİYET | Açıklama | 2010 | | | | | |
|---|----------|---|----------------|--------|------------|--------|----------------|--------|
| | | | Bütçe İçi | | Bütçe Dışı | | Toplam | |
| | | | (TL) | PAY(%) | (TL) | PAY(%) | (TL) | PAY(%) |
| 4 | | Universitemizde yapılan bilimsel toplantıların özendirilmesi ve desteklenmesi | 2.306.850,00 | 2,07 | 0,00 | | 2.306.850,00 | 2,07 |
| | 4 | Bilimsel araştırma faaliyeti | 2.306.850,00 | 2,07 | 0,00 | | 2.306.850,00 | 2,07 |
| Performans Hedefleri Maliyetleri Toplamı | | | 99.568.350,00 | 89,34 | | | 99.568.350,00 | 89,34 |
| Genel Yönetim Giderleri | | | 11.877.650,00 | 10,66 | | | 11.877.650,00 | 10,66 |
| Diğer İdarelere Transfer Edilecek Kaynaklar Toplamı | | | | | | | 0,00 | 0,00 |
| GENEL TOPLAM | | | 111.446.000,00 | 100,00 | 0,00 | 100,00 | 111.446.000,00 | 100,00 |

TOPLAM KAYNAK İHTİYACI TABLOSU

| İdare Adı | | 38.41 - CELAL BAYAR ÜNİVERSİTESİ | | | | |
|-------------------------------|--|----------------------------------|----------------------|---------------------------------|---|---------------|
| BÜTÇE KAYNAK | Ekonomik Kodlar (I.Düzye) | | FALİYET TOPLAMI | GENEL YÖNETİM GİDERLERİ TOPLAMI | DİĞER İDARELERE TRANSFER EDİLECEK KAYNAKLAR TOPLAMI | GENEL TOPLAM |
| | 01 | Personel Giderleri | 50.396.500,00 | 4.924.500,00 | 0,00 | 55.321.000,00 |
| | 02 | SGK Devlet Primi Giderleri | 9.441.000,00 | 1.048.000,00 | 0,00 | 10.489.000,00 |
| | 03 | Mal ve Hizmet Alım Giderleri | 13.330.850,00 | 4.555.150,00 | 0,00 | 17.886.000,00 |
| | 04 | Faiz Giderleri | 0,00 | 0,00 | 0,00 | 0,00 |
| | 05 | Cari Transferler | 0,00 | 1.350.000,00 | 0,00 | 1.350.000,00 |
| | 06 | Sermaye Giderleri | 26.400.000,00 | 0,00 | 0,00 | 26.400.000,00 |
| | 07 | Sermaye Transferleri | 0,00 | 0,00 | 0,00 | 0,00 |
| | 08 | Borç verme | 0,00 | 0,00 | 0,00 | 0,00 |
| | 09 | Yedek Ödenek | 0,00 | 0,00 | 0,00 | 0,00 |
| Bütçe Ödeneği Toplamı | | 99.568.350,00 | 11.877.650,00 | 0,00 | 111.446.000,00 | |
| BÜTÇE DIŞI | Döner Sermaye | | 0,00 | 0,00 | | 0,00 |
| | Diğer Yurt İçi Kaynaklar | | 0,00 | 0,00 | | 0,00 |
| | Yurt Dışı Kaynaklar | | 0,00 | 0,00 | | 0,00 |
| | Toplam Bütçe Dışı Kaynak İhtiyacı | | 0,00 | 0,00 | | 0,00 |
| Toplam Kaynak İhtiyacı | | 99.568.350,00 | 11.877.650,00 | 0,00 | 111.446.000,00 | |

FAALİYETLERDEN SORUMLU HARCAMA BİRİMLERİNE İLİŞKİN TABLO

| | | |
|--|---|---|
| İdare Adı | 38.41 - CELAL BAYAR ÜNİVERSİTESİ | |
| PERFORMANS HEDEFİ | FAALİYETLER | SORUMLU BİRİMLER |
| Ders içeriklerinin ve ders programlarının en az her beş yılda bir□ güncellenmesi. | | |
| | Eğitim öğretim faaliyeti | |
| | | ÜST YÖNETİM, AKADEMİK VE İDARİ BİRİMLER |

FAALİYETLERDEN SORUMLU HARCAMA BİRİMLERİNE İLİŞKİN TABLO

| | | |
|--|---|--|
| İdare Adı | 38.41 - CELAL BAYAR ÜNİVERSİTESİ | |
| PERFORMANS HEDEFİ | FAALİYETLER | SORUMLU BİRİMLER |
| Öğrenci memnuniyet düzeyinin artırılması | Öğrenci sosyal hizmetleri | Sağlık-Kültür ve Spor Daire Başkanlığı |
| | | |

FAALİYETLERDEN SORUMLU HARCAMA BİRİMLERİNE İLİŞKİN TABLO

| | | |
|-----------------------------------|--|---|
| İdare Adı | 38.41 - CELAL BAYAR ÜNİVERSİTESİ | |
| PERFORMANS HEDEFİ | FAALİYETLER | SORUMLU BİRİMLER |
| Öğretimde kalitenin yükseltilmesi | | |
| | Fiziki mekan,labaratuar ve altyapı yatırım faaliyeti | |
| | | ÜST YÖNETİM, AKADEMİK VE İDARİ BİRİMLER |

FAALİYETLERDEN SORUMLU HARCAMA BİRİMLERİNE İLİŞKİN TABLO

| | | |
|---|---|---|
| İdare Adı | 38.41 - CELAL BAYAR ÜNİVERSİTESİ | |
| PERFORMANS HEDEFİ | FAALİYETLER | SORUMLU BİRİMLER |
| Üniversitemizde yapılan bilimsel toplantıların özendirilmesi ve desteklenmesi | | |
| | Bilimsel araştırma faaliyeti | |
| | | ÜST YÖNETİM, AKADEMİK VE İDARİ BİRİMLER |

**EKONOMİK SINIFLANDIRMAYA GÖRE
ÖDENEK TEKLİFLERİ İÇMALİ
(BİRİNCİ DÜZEY)**

BÜTÇE YILI: 2010

KURUM ADI: 38.41 - CELAL BAYAR ÜNİVERSİTESİ

(TL)

| KODU | AÇIKLAMA | 2010 | 2011 | 2012 |
|------|---|---------------|---------------|---------------|
| | | BÜTÇE TEKLİFİ | BÜTÇE TAHMİNİ | BÜTÇE TAHMİNİ |
| 01 | PERSONEL GİDERLERİ | 55.321.000 | 59.253.000 | 63.270.000 |
| 02 | SOSYAL GÜVENLİK KURUMUNA DEVLET PRİMİ GİDERLERİ | 10.489.000 | 11.183.000 | 11.942.000 |
| 03 | MAL VE HİZMET ALIM GİDERLERİ | 17.886.000 | 18.691.000 | 19.532.000 |
| 05 | CARİ TRANSFERLER | 1.350.000 | 1.410.000 | 1.469.000 |
| 06 | SERMAYE GİDERLERİ | 26.400.000 | 27.715.000 | 28.200.000 |
| | GENEL TOPLAM | 111.446.000 | 118.252.000 | 124.413.000 |

FONKSİYONEL SINIFLANDIRMAYA GÖRE ÖDENEK TEKLİFLERİ İÇMALI
(BİRİNCİ DÜZEY)

BÜTÇE YILI: 2010 / Kanun
KURUM ADI: 38.41 - CELAL BAYAR ÜNİVERSİTESİ
BİRİM ADI: Kurum Geneli

(TL)

| KODU | AÇIKLAMA | 2010 | 2011 | 2012 |
|------|------------------------------------|--------------------|--------------------|--------------------|
| | | BÜTÇE TEKLİFİ | BÜTÇE TAHMİNİ | BÜTÇE TAHMİNİ |
| 01 | GENEL KAMU HİZMETLERİ | 6.494.150 | 7.234.900 | 9.631.300 |
| 02 | SAVUNMA HİZMETLERİ | 6.000 | 12.600 | 13.200 |
| 03 | KAMU DÜZENİ VE GÜVENLİK HİZMETLERİ | 1.250.000 | 982.000 | 1.270.000 |
| 07 | SAĞLIK HİZMETLERİ | 5.556.000 | 5.883.600 | 9.412.000 |
| 08 | DİNLENME, KÜLTÜR VE DİN HİZMETLERİ | 548.500 | 537.300 | 594.100 |
| 09 | EĞİTİM HİZMETLERİ | 97.591.350 | 103.601.600 | 103.492.400 |
| | GENEL TOPLAM | 111.446.000 | 118.252.000 | 124.413.000 |

FONKSİYONEL VE EKONOMİK SINIFLANDIRMA DÜZEYİNDE
2010 YILI BÜTÇE TEKLİFİ

BÜTÇE YILI: 2010

KURUM ADI: 38.41 - CELAL BAYAR ÜNİVERSİTESİ

| KODU | AÇIKLAMA | 01 | 02 | 03 | 05 | 06 |
|------|------------------------------------|--------------------|----------------------------------|------------------------------|------------------|-------------------|
| | | PERSONEL GİDERLERİ | SOS. GÜV. KUR. DEVLET PRİMİ GİD. | MAL VE HİZMET ALIM GİDERLERİ | CARİ TRANSFERLER | SERMAYE GİDERLERİ |
| 01 | GENEL KAMU HİZMETLERİ | 4.618.000 | 1.028.000 | 848.150 | 0 | 0 |
| 02 | SAVUNMA HİZMETLERİ | 0 | 0 | 6.000 | 0 | 0 |
| 03 | KAMU DÜZENİ VE GÜVENLİK HİZMETLERİ | 0 | 0 | 1.250.000 | 0 | 0 |
| 07 | SAĞLIK HİZMETLERİ | 4.441.000 | 1.000.000 | 115.000 | 0 | 0 |
| 08 | DİNLENME, KÜLTÜR VE DİN HİZMETLERİ | 162.000 | 47.000 | 41.500 | 0 | 298.000 |
| 09 | EĞİTİM HİZMETLERİ | 46.100.000 | 8.414.000 | 15.625.350 | 1.350.000 | 26.102.000 |
| | GENEL TOPLAM | 55.321.000 | 10.489.000 | 17.886.000 | 1.350.000 | 26.400.000 |



HAZIRLAYANLAR:

*Celal Bayar Üniversitesi
Strateji Geliştirme Daire Başkanlığı*

*S.Bahadır KADRON
Ayşe TURAL
Hayati TURAL
Oktay OĞUZ
Vedat BACAĞ*

*Daire Başkanı
Şube Müdürü
Şube Müdürü
Memur
Memur*