



T.C.
ADİYAMAN
İL ÖZEL İDARESİ

2009 YILI
FAALİYET RAPORU

ADİYAMAN-ŞUBAT 2010

SUNUŞ

Adıyaman İl Özel İdaresinin 2009 Mali Yılı çalışmalarını kapsayan İL ÖZEL İDARESİ FAALİYET RAPORU 5302 sayılı İl Özel İdaresi Kanunu'nun 39 ve 5018 sayılı Kamu Mali Yönetimi ve Kontrol Kanununun 41. maddeleri gereğince hazırlanmış bulunmaktadır.

İl Özel İdaresinin 2009 Mali Yılı Bütçesi uygulamasında, özellikle israf ve gereksiz harcamalardan kaçınılarak, kamu yararına ve hizmetin gerekleri göz önünde bulundurulması hedeflenmiştir.

İl Özel İdaresi, bütçe ve programlarını hazırlarken mahalli müşterek niteliğe haiz yatırım hizmetlerine öncelik vermekte ve merkezi idarenin ulaşamadığı en ücra yerleşim birimlerine dahi bu gibi hizmetlerin en rasyonel şekilde ulaşmasına gayret göstermektedir.

Faaliyet raporu, mali saydamlık ve hesap verme sorumluluğunun en önemli unsurlarından biri olup aynı zamanda performans esaslı bütçeleme sisteminin de temel taşlarından biridir.

Bu ilke ve anlayışa uygun olarak hazırlanan 2009 Yılı Adıyaman İl Özel İdaresi Faaliyet Raporu; İl Özel İdaresinin misyonu, vizyonu, teşkilat yapısı, insan kaynakları ve fiziki kaynakları, bilişim sistemi, yönetim ve iç kontrol sistemi, temel politikalar ve öncelikler, 2009 yılında yürütülen yatırım hizmetleri ve önemli projelere ait mali bilgileri kapsamaktadır. 2010 yılı çalışma döneminde de, Meclisimizce alınacak kararlar doğrultusunda ve kurum personelimizin özverili çalışmaları ile İlimizin gelişmesine ve kalkınmasına katkıda bulunacak hizmetler yapacağımıza inanıyorum.

2009 yılı sonu itibariyle Cari Harcamalar **38.185.738,73 TL**, Transfer Harcamaları **8.390.709,87 TL** ve Yatırım Harcamaları **32.496.474,51 TL** olmak üzere toplam **79.072.973,11 TL** olarak gerçekleşmiştir.

2009 yılı sonu itibariyle Vergi Gelirleri **67.906,51 TL**, Teşebbüs ve Mülkiyet Gelirleri **603.956,38 TL**, Alınan Bağış ve Yardımlar (Genel İdare Ödenekleri) **56.837.701,10 TL** ve Diğer Gelirler **27.656.907,20 TL** olmak üzere toplam **85.166.471,16 TL** olarak gerçekleşmiştir.

Adıyaman halkının daha iyi yaşam düzeyine kavuşması yönündeki çalışmalarda büyük gayret gösteren İl Genel Meclisi Başkan ve Üyelerine, İlçe Kaymakamlarına, İl Müdürlerimize, İl Özel İdaresi Genel Sekreteri ve personeline teşekkür ederim.

Ramazan SODAN
Adıyaman Valisi

İÇİNDEKİLER

SUNUŞ	1
İÇİNDEKİLER	2
I- GENEL BİLGİLER	3
A- Misyon ve Vizyon	4
B- Yetki, Görev ve Sorumluluklar	5
C- İdareye İlişkin Bilgiler	5
1- Fiziksel Yapı	5
2- Teşkilat Yapısı	6
3- Kurumsal Yapının Tanıtılması	9
4- Bilgi ve Teknolojik Kaynaklar	10
5- İnsan Kaynakları	11
6- Sunulan Hizmetler	13
7- İlçe Özel İdareleri	13
8- Merkez Birimler	24
9- Köy Yolları Envanter Bilgileri	31
10- Kanalizasyon Tesisi Envanter Bilgileri	33
11- İçme Suları Tesisi Envanter Bilgileri	33
12- Toprak Sulama Tesisi Envanter Bilgileri	41
13- Yönetim ve İç Kontrol Sistemi.....	63
II- AMAÇ ve HEDEFLER	65
A- İdarenin Amaç ve Hedefleri	65
B- Temel Politikalar ve Öncelikler	65
III- FAALİYETLERE İLİŞKİN BİLGİ VE DEĞERLENDİRMELER	68
A- Mali Bilgiler	68
1- Bütçe Uygulama Sonuçları	69
2- Temel Mali Tablolara İlişkin Açıklamalar	70
3- Mali Denetim Sonuçları	71
B- Performans Bilgileri	71
1- Faaliyet ve Proje Bilgileri	71
2- Performans Sonuçları Tabloları	72
3- Performans Sonuçlarının Değerlendirilmesi	73
4- Performans Bilgi Sisteminin Değerlendirilmesi.....	75
IV- KURUMSAL KABİLİYET ve KAPASİTENİN DEĞERLENDİRİLMESİ	77
A- Üstünlükler	77
B- Zayıflıklar	77
C- Değerlendirme.....	77
V- ÖNERİ VE TEDBİRLER	80
EKLER	82 - 84

GENEL BİLGİLER

-Misyön

-Vizyön

-Yetki, Görev ve Sorumluluklar

- İdareye İlişkin Bilgiler

I-GENEL BİLGİLER

A-Misyon ve Vizyon

Adıyaman İl Özel İdaresinin Misyonu

Adıyaman İline, ildeki kişi ve kuruluşlara yönelik, başta eğitim, sağlık, tarım, çevre, kültür, gençlik spor, dinlenme, imar ve bayındırlık alanlarında olmak üzere kanunlarla belirlenen kamu hizmetlerini, katılımcılık, etkinlik, saydamlık, şeffaflık, hesap verebilirlik ilkeleri çerçevesinde yürütmek; İl Özel İdaresinin kaynaklarının bir plan dahilinde, rasyonel bir biçimde dağılımını ve kullanımını sağlayarak kırsal ve kentsel kesimler arasındaki gelişmişlik farkını asgariye indirerek halkın yaşam kalitesini ve ilin refah düzeyini yükseltmektir.

Adıyaman İl Özel İdaresinin Vizyonu

Çağdaş, güvenilir, yerinden yönetim anlayışını yerleştirmiş, kır-kent arasındaki farklılıkları en aza indiren, hizmet sunumunda kaliteyi esas alan;

- **Açık-Şeffaf,**
- **İnsan Odaklı,**
- **Öngörülü,**
- **İhtiyaçlara duyarlı bir kuruluş olmaktır.**

İlkelerimiz

- Güvenilirlik,
- Karar alma, uygulama ve eylemde şeffaflık ve açıklık
- Doğaya, tarihi dokuya ve insana saygı,
- Katılımcı ve paylaşımcı bir yöntem,
- Adalet ve tarafsızlık,
- Sosyal idare anlayışı,
- Gelişmeye açık, öğrenen ve öğreten, çözüm üreten bir kurum,
- Kaynakların ve zamanın etkin, verimli kullanılması,
- Teknolojiyi kullanarak yenilikleri takip etmek, değişimi yönetmek,
- Güler yüzlü ve yapıcı anlayış,
- Çalışan ve vatandaş memnuniyeti,
- Stratejik yatırım planında öngörülen yatırım ve hizmetlerin belirlenmesinde, planlanmasında, uygulanmasında ve denetlenmesinde katılımcılık ilkesine bağlı kalınacaktır.

-Kamusal yatırımlarda mevzuatlara ve tasarruf tedbirlerine uyulacaktır. Yatırım ve hizmetlerin ihale sürecinden teslim alınma sürecine kadar olan her kademesinde mevzuata uygunluk aranacak, kamunun ve halkın menfaatleri göz önünde tutulacaktır.

-İlçelerin, Beldelerin ve Köylerin her türlü yatırım ve hizmet ihtiyacı giderilmek suretiyle bu alanlarda işsizlik ve göçün önüne geçecek yatırım ve hizmetlere öncelik verilecektir.

-Kamusal bilgilendirme yapılarak yatırım ve hizmetlerde şeffaflık sağlanacaktır. Stratejik yatırım planı ile ilgili tüm süreçler ve sonuçlar kamu ile paylaşılacaktır.

-Fiziksel altyapılar çağın gerektirdiği standartlarda ve amaca hizmet edecek şekilde projelendirilecek ve uygulanacaktır.

-İl Özel İdaresi kaynakları ile yalnızca fiziki nitelikli yatırımlar değil, hizmet sunumunun kalitesini artıracak yatırımlar da desteklenecektir.

-Nüfusun yoğun olduğu bölgelerde kamusal yatırımlara daha fazla ağırlık verilecektir. Hizmet ve yatırım yapılacak alanlardaki nüfus yoğunluğu, üretim gücü ve potansiyeller önemli seçilme kriteri olacaktır.

-Kamusal kaynakların kullanılmasında, planlamasında, uygulamasında ve denetlenmesinde teknoloji kullanım düzeyi gerçekleştirilecek, bu konuda İl Özel İdaresi ve diğer kuruluşlar sürekli desteklenecektir.

-Sektörel olarak Adıyaman İl Özel İdaresi yatırım ve hizmetlere ilişkin temel amaçlarını ve politikalarını belirlemiştir. Sektörel amaçlara ve politikalara uygun olmayan projeler desteklenmeyecektir.

B-Yetki Görev ve Sorumluluklar

İl Özel İdaresi;

a) Gençlik ve spor, sağlık, tarım, sanayi ve ticaret; ilin çevre düzeni plânı, bayındırlık ve iskân, toprağın korunması, erozyonun önlenmesi, kültür, sanat, turizm, sosyal hizmet ve yardımlar, yoksullara mikro kredi verilmesi, çocuk yuvaları ve yetiştirme yurtları; ilk ve orta öğretim kurumlarının arsa temini, binalarının yapım, bakım ve onarımı ile diğer ihtiyaçlarının karşılanmasına ilişkin hizmetleri il sınırları içinde,

b) İmar, yol, su, kanalizasyon, katı atık, çevre, acil yardım ve kurtarma; orman köylerinin desteklenmesi, ağaçlandırma, park ve bahçe tesisine ilişkin hizmetleri belediye sınırları dışında, yapmakla görevli ve yetkilidir.

C-İdareye İlişkin Bilgiler

1-Fiziksel Yapı

a. Hizmet Binası ve Konut:

İl Özel İdaresinin Merkez İlçede 3 adet hizmet binası, 1 adet Vali Konağı, 64 dairesel lojman, 3 adet dükkan, asfalt plent şantiyesi, makine ikmal atölyesi, sosyal tesis, ilçelerde kaymakamlık konutu, hizmet binaları ve 20 adet lojmanı, 6 İlçede bakımevi mevcuttur.

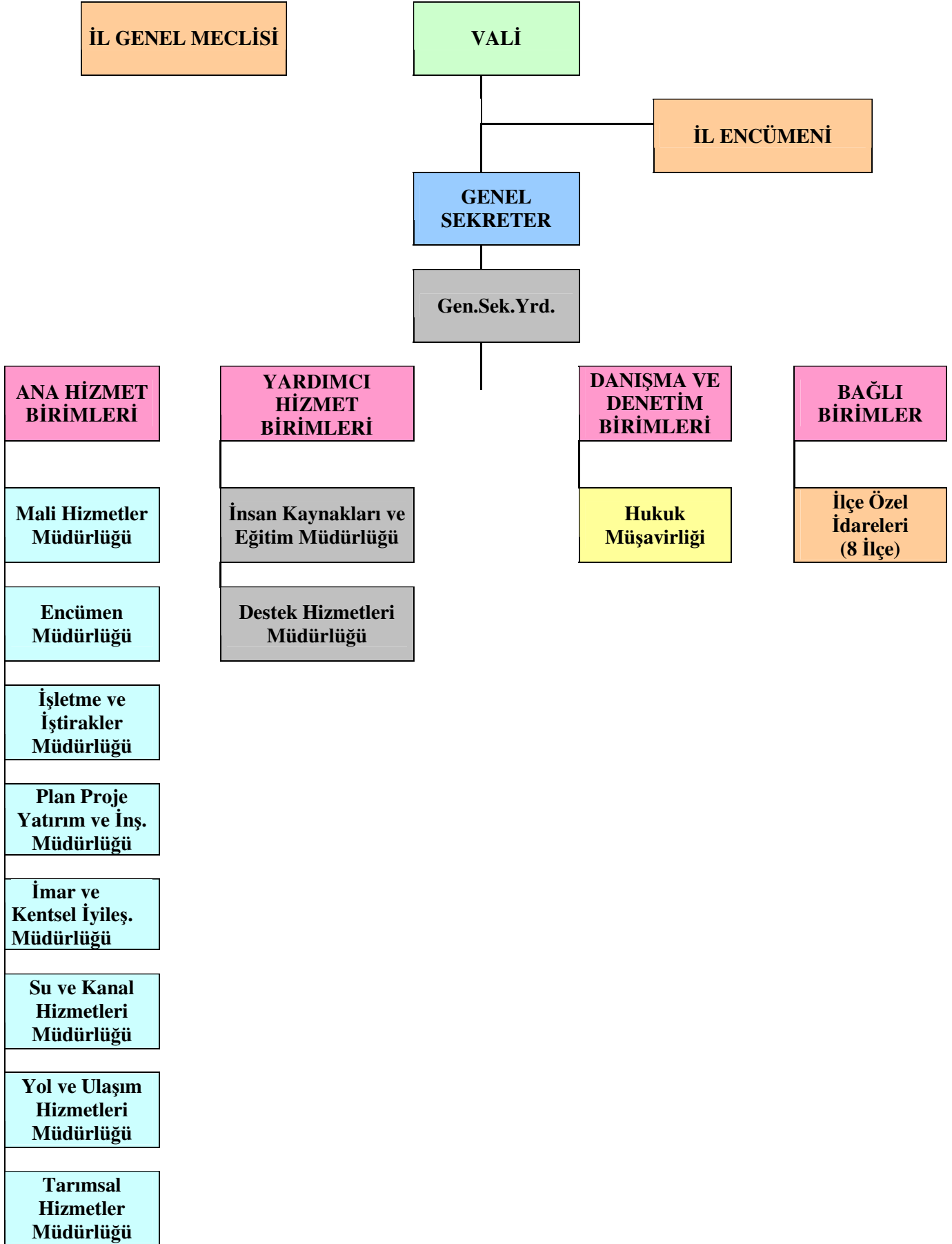
b.Makine Parkı:

İl Özel İdaresinin makine parkı aşağıda belirtilen makine ve teçhizattan oluşmaktadır.

S.NO	CİNSİ	ADEDİ
1	BİNEK OTOMOBİL	15
2	PİCK-UP	20
3	MİNİBÜS	2
4	DAMPERLİ KAMYON	26
5	SABİT KASALI KAMYON	4
6	ÇEKİCİ	3
7	OTOBÜS	1
8	AKARYAKIT TANKERİ	1
9	GREYDER	14
10	DOZER	13
11	LASTİK TEKERLEKLİ TRAKTÖR	3
12	PALETLİ YÜKLEYİCİ	2
13	LASTİK TEKERLEKLİ YÜKLEYİCİ	7
14	KONKASÖR(SABİT TESİS)	1
15	KANAL KAZICI VE YÜKLEYİCİ	1
16	VAGON DRILL(DELİCİ)	1
17	ASFALT DİSTRİBÜTÖRÜ	3
18	ROLEYTANK	1
19	SEMİTREYLER (DORSE)	5
20	YATAK TİPİ KAMPTREYLER	10
21	VİBRASYONLU SİLİNDİR	5
22	SEYYAR KAYNAK MAKİNASI	2
23	JENERATÖR	4
24	AMBULANS	1
25	ÇEKİLİR TİP ROLEYTANK	2
26	VİNÇ	1
27	MOTOR SKREYPER	1
28	JEEP	2
TOPLAM		151

2- Teşkilat Yapısı

5302 sayılı İl Özel İdaresi Kanunu ve Norm Kadro Usul ve esaslarına uygun olarak hazırlanan yönetim şeması aşağıda görüldüğü şekilde oluşturulmuştur.



KURUMSAL YAPININ TANITILMASI

A.İl Özel İdaresinin Organları

1.Vali

2.İl Genel Meclisi

3.İl Encümeni

B. Üst Yönetim

1.Ana Hizmet Birimleri

2.Yardımcı Hizmet Birimleri

3.Bağlı Birimler

KURUMSAL YAPININ TANITILMASI

A. İl Özel İdaresi Organları

04.03.2005 tarihinde Resmi Gazete'de yayımlanarak yürürlüğe giren 5302 sayılı İl Özel İdaresi Kanunu, il özel idaresinin karar organlarını il genel meclisi, il encümeni ve vali olarak tanımlanmıştır. Aşağıdaki bölümlerde bu organların il özel idaresiyle olan ilişkileri üzerinde durulmuştur.

1. İl Genel Meclisi

İl genel meclisi, il özel idaresinin karar organıdır ve ilgili kanunda gösterilen esas ve usullere göre ildeki seçmenler tarafından seçilmiş üyelerden oluşur. İl genel meclisine kanunla özel yetkiler verilmiştir ve çalışmalarını bu yetkiler çerçevesinde gerçekleştirir. İl genel meclisi, üyeleri arasından gizli oyla seçilen il genel meclisi başkanı tarafından yönetilir.

2. Vali

5302 sayılı İl Özel İdaresi Kanununa göre Vali, il özel idaresinin başı ve tüzel kişiliğinin temsilcisidir. Bu niteliği ile aynı zamanda il encümenin başkanıdır. Vali, il özel idaresinin en üst amiri olarak kurumu yönetmek, hak ve menfaatlerini korumakla yükümlüdür. Kanun valiye il özel idaresinin kurumsal stratejilerini oluşturmak, il özel idaresini stratejik plana uygun olarak yönetmek, bu stratejilere uygun olarak bütçeyi hazırlamak, faaliyetlerin ve personelin performans ölçütlerini belirlemek, uygulamak, izlemek ve bunlarla ilgili raporları meclise sunmak görevini vermiştir.

3. İl Encümeni

5302 sayılı İl Özel İdaresi Kanununa göre il encümeni valinin başkanlığında, il genel meclisinin her yıl kendi üyeleri arasından bir yıl için gizli oyla seçeceği beş üye ile, biri malî hizmetler birim amiri olmak üzere valinin her yıl birim amirleri arasından seçeceği beş üyeden oluşur. Böylece İl encümeni toplam 11 kişiden oluşması öngörülmüştür. Valinin katılmadığı encümen toplantısına genel sekreter başkanlık eder.

B. Üst Yönetim

Üst yönetim; vali, genel sekreter ve yardımcısından oluşur. Vali, il özel idaresinin başı ve tüzel kişiliğinin temsilcisidir. Genel sekreter, il özel idaresi hizmetlerini vali adına ve onun emirleri yönünde, mevzuat hükümlerine, il genel meclisi ve il encümeni kararlarına, il özel idaresinin amaç ve politikalarına, stratejik plan ve yıllık performans planına göre düzenleyen ve yürüten kişidir. Genel sekreter, belirlenen hizmetlerin yürütülmesinden valiye karşı sorumludur.

1. Ana Hizmet Birimleri

İl Özel İdaresinde yer alan Mali Hizmetler Müdürü, Encümen Müdürlüğü, İşletme ve İştirakler Müdürlüğü, İmar ve Kentsel İyileştirme Müdürlüğü, Yol ve Ulaşım Hizmetleri Müdürlüğü, Tarımsal Hizmetler Müdürlüğü, Su ve Kanal Hizmetleri Müdürlüğü ve Plan Proje Yatırım İnşaat Müdürlükler temel fonksiyonları icra ederler.

2. Yardımcı Hizmet Birimleri

Doğrudan genel sekretere bağlı olan ve esas olarak genel sekreterin çalışmalarını kolaylaştırmayı hedefleyen birimlerdir. Bunlar, Destek Hizmetleri, İnsan Kaynakları ve Eğitim Müdürlüğü birimlerinden oluşur.

3. Baęlı Birimler

İl Özel İdaresi mevcut 8 ilçede teşkilatlanmış olup; İlçe Özel İdareleri: Besni İlçe Özel İdaresi, Çelikhan İlçe Özel İdaresi, Gerger İlçe Özel İdaresi, Gölbaşı İlçe Özel İdaresi, Kahta İlçe Özel İdaresi, Samsat İlçe Özel İdaresi, Sincik İlçe Özel İdaresi, Tut Besni İlçe Özel İdaresi olarak ilçelerde İl Özel İdaresinin görevlerini ifa etmektedirler.

5302 sayılı İl Özel İdaresi Kanunu'nun yürürlüğe girmesiyle mevcut örgüt yapısının incelenerek ve analiz edilmesi sonucunda Norm Kadro Standartlarına uygun olarak deęişiklik yapılmış ve Adıyaman İl Özel İdaresinin Teşkilat şemasında yer alan birimler zamanla deęişiklikler yapılarak aşağıdaki şekilde oluşturulmuştur:

1. Genel Sekreterlik
2. Genel Sekreter Yardımcısı
3. Hukuk Müşavirliği
4. 8 İlçe Özel İdare Müdürlüğü
5. Mali Hizmetler Müdürlüğü
6. Encümen Müdürlüğü
7. İşletme ve İştirakler Müdürlüğü
8. İmar ve Kentsel İyileştirme Müdürlüğü
9. Yol ve Ulaşım Hizmetleri Müdürlüğü
10. Tarımsal Hizmetler Müdürlüğü
11. Su ve Kanal Hizmetleri Müdürlüğü
12. Destek Hizmetleri Müdürlüğü
13. Plan Proje Yatırım İnşaat Müdürlüğü
14. İnsan Kaynakları ve Eğitim Müdürlüğü

3-Bilgi ve Teknolojik Kaynaklar

İl Özel İdaresinin tüm birimleri yeterli bilgisayar ve teknik donanıma sahip hale getirilmiş, internet bağlantısı yaygınlaştırılarak hizmetlerimizin daha hızlı icrası ile şeffaflık ve katılımcılık ilkesine uygun hizmet verilmesi için gerekli tedbirler alınmıştır.

Bilgi işlem ağının korunması için lisanslı güvenlik sistemi (fortigate) kurulmuştur.

İdareye ait WEB sitesi hazırlanmıştır.

Birimlerin iş ve işlemlerini yürütmeleri için bilgisayar ve yazılım programları (Personel özlük hakları programları, icra takip programı, Bütçe Muhasebe Otomasyon Programı, Mali Bilgilerin Merkezi Yönetime aktarılmasına ilişkin Kullanıcı Bilgi Sistemi Programı, Teknik işlemlere ilişkin CAD programı, Sosyal Güvenlik Kurumu e-bildirge ve Vergi Dairesi işlemleri için e-beyanname programları, birimler arası bilgi alışverişini sağlayan ağ sistemi v.b.) kurulmuştur.

Adres Kayıt Sistemi, UAVT Sistemi ile ilgili programlar kurulmuştur.

Arazi şartlarında çalışan personelin çalışmaları veri kayıtları için GPRS cihazları ve dijital fotoğraf makineleri temin edilmiştir.

Haberleşmenin sağlanması için ihtiyaç duyulan fax sistemleri, hizmet binaları, vatandaş ve kamu kuruluşları ile iletişimin sağlanması için telefon santralleri kurulmuştur.

İl Özel İdaresi Merkez birimlerinde; 115 Adet Masaüstü Bilgisayar, 8 adet dizüstü bilgisayar, 109 Adet Yazıcı, 4 Adet tarayıcı, 9 adet modem, İlçelerde ise; 9 Adet Masaüstü Bilgisayar, 9 Adet Yazıcı, 8 adet modem ile hizmet verilmektedir.

4-İnsan Kaynakları

Adıyaman İl Özel İdaresinde 31 Genel İdare Hizmetleri, 28 Teknik Hizmetler, 7 Yardımcı Hizmetler, 319 Sürekli İşçi ve 11 Sözleşmeli Personel olmak üzere toplam 396 personeli mevcuttur.

Personel Kadro Durumu

S. NO	KADRO ÜNVANLARI	TOPLAM
1	GENEL İDARE HİZMETLERİ PERSONELİ	31
2	YARDIMCI HİZMETLER PERSONELİ	7
3	İNŞAAT MÜHENDİSİ	4
4	MAKİNA MÜHENDİSİ	2
5	ZİRAAT MÜHENDİSİ	5
6	JEOLJİ MÜHENDİSİ	2
7	JEOFİZİK MÜHENDİSİ	3
8	KİMYA MÜHENDİSİ	1
9	TEKNİKER VE TEKNİSYENLER	11
TEKNİK PERSONEL TOPLAMI		28
MEMURLAR TOPLAMI		66
10	KADROLU İŞÇİ	319
11	SÖZLEŞMELİ PERSONEL	11
GENEL TOPLAMI		396

SUNULAN HİZMETLER

-İlçe Özel İdareler

1.Besni

2.Çelikhan

3.Gerger

4.Gölbaşı

5.Kâhta

6.Samsat

7.Sincik

8.Tut

5-SUNULAN HİZMETLER

İLÇE ÖZEL İDARELERİ

5302 sayılı İl Özel İdaresi Kanununun 35 nci maddesine göre İlçelerde Özel İdare işlemlerini yürütmek amacıyla İlçe Özel İdare Teşkilatının oluşturulması öngörülmüştür.

Bağlı Olduğu Üst Birim: Kaymakamlık

-5302 sayılı İl Özel İdaresi Kanunu çerçevesinde Özel İdare organlarınca alınan kararlar doğrultusunda hizmetleri yürütmek.

-5018 sayılı kanun gereği muhasebe yetkilisi görevlerini yürütmek.

-Mevzuat gereği ve Kaymakamın verdiği diğer görevleri yürütmek.

-İl Özel İdaresi'nin iş ve işlemleriyle ilgili istenen her türlü bilgi; evrak, rapor vb. çalışma sonuçlarını zamanında ilgili birime göndermek.

-İl Özel İdaresi stratejik plan hedeflerine uygun ilçe faaliyetlerini gerçekleştirmek, sonuçlarını raporlamak.

BESNİ İLÇE ÖZEL İDARESİ

TOPLAM ÖDENEK	HARCAMA
2.610.068,35	2.272.019,83

Ekonomik Sınıflandırmaya Göre Bütçe Giderleri İcmali

EKONOMİK KODU	AÇIKLAMA	BÜTÇE GİDERİ
01 1	MEMURLAR	19.843,69
01 5	DİĞER PERSONEL	416.256,52
02 1	MEMURLAR	2.702,84
03 2	TÜKETİME YÖNELİK MAL VE MALZ. ALIM.	287.085,18
03 5	HİZMET ALIMLARI	675.282,13
03 8	GAYRİMENKUL MAL BAKIM VE ONR. GİD.	90.099,98
03 9	TEDAVİ VE CENAZE GİDERLERİ	759,28
05 3	KÖYLERE HİZM.GÖTÜRME BİRLİĞİNE YARD.	641.013,17
06 1	MAMUL MAL ALIMLARI	141.977,04
GENEL TOPLAM		2.272.019,83

Yapılan Harcamalar

-Özel İdare Ödenekleri

- Personel Giderleri için 30.170,17 TL harcama yapılmıştır.

-Tüketim Malzemeleri ve Hizmet Alımları için (Su, Yakacak, Elektrik, Haberleşme v.b.) 32.051.62 TL harcama yapılmıştır.

Eđitim Harcamaları

-Tüketim Malzemeleri için (Su, Yakacak) 189.872.80 TL harcama yapılmıştır.

Köylere Hizmet Götürme Birliğine Yapılan Yardımlar

-Köylere Hizmet Götürme Birliğine 89.327.25 TL yardım yapılmıştır.

Genel İdare Ödenekleri

- Personel (Muhtar Ödenekleri) Giderleri için 406.392.70 TL harcama yapılmıştır.

Eđitim Harcamaları

-Tüketim ve Donatım Malzemeleri için (Yakacak, Mefruşat) 79.313.60 TL harcama yapılmıştır.

-Anaokulu Yapım Gideri için 90.000,00 TL harcama yapılmıştır.

-Okul Bakım Onarım giderleri için 130.090.62 TL harcama yapılmıştır.

-Öğrenci Taşıma Giderleri için 673.115,69 TL harcama yapılmıştır.

Köylere Hizmet Götürme Birliğine Yapılan Yardımlar

-Yol Yapım (Karayolları-Bölünmüş Yol) giderleri için 258.425.92 TL harcama yapılmıştır.

-SODES Ödeneklerinden Gençlik Spor için 213.260,00 TL, Kültür Hizmetleri için 50.000,00 TL ve Sosyal Hizmetler için 30.000,00 TL olmak üzere 293.260 TL ödenek aktarılmıştır.

ÇELİKİHAN İLÇE ÖZEL İDARESİ

TOPLAM ÖDENEK	HARCAMA
566.938,66	509.757,26

Ekonomik Sınıflandırmaya Göre Bütçe Giderleri İcmali

EKONOMİK KODU	AÇIKLAMA	BÜTÇE GİDERİ
01 1	MEMURLAR	24.734,43
01 5	DİĞER PERSONEL	145.442,95
02 1	MEMURLAR	3.155,12
03 2	TÜKETİME YÖNELİK MAL VE MALZ. ALIM.	137.654,10
03 3	YOLLUKLAR	742,37
03 5	HİZMET ALIMLARI	860,34
03 8	GAYRİMENKUL MAL BAKIM VE ONR. GİD.	25.000,00
03 9	TEDAVİ VE CENAZE GİDERLERİ	2.167,95
05 3	KÖYLERE HİZM.GÖTÜRME BİRLİĞİNE YARD.	170.000,00
GENEL TOPLAM		509.757,26

Yapılan Harcamalar

-Özel İdare Ödenekleri

- Personel Giderleri için 28.678,47 TL harcama yapılmıştır.

-Tüketim Malzemeleri ve Hizmet Alımları için (Su, Yakacak, Elektrik, Haberleşme v.b.) 34.072,47 TL harcama yapılmıştır.

Eğitim Harcamaları

-Tüketim Malzemeleri için (Su, Yakacak) 77.937,54 TL harcama yapılmıştır.

Köylere Hizmet Götürme Birliğine Yapılan Yardımlar

-Köylere Hizmet Götürme Birliğine 95.000,00 TL yardım yapılmıştır.

Genel İdare Ödenekleri

- Personel (Muhtar Ödenekleri) Giderleri için 137.564,35 TL harcama yapılmıştır.

Eğitim Harcamaları

-Tüketim, Hizmet ve Donatım Malzemeleri için (Yakacak, Haberleşme, Mefruşat) 26.504,43 TL harcama yapılmıştır.

-Okul Bakım Onarım giderleri için 25.000,00 TL harcama yapılmıştır.

GERGER İLÇE ÖZEL İDARESİ

TOPLAM ÖDENEK	HARCAMA
3.041.604,39	2.633.946,69

Ekonomik Sınıflandırmaya Göre Bütçe Giderleri İcmali

EKONOMİK KODU	AÇIKLAMA	BÜTÇE GİDERİ
01 1	MEMURLAR	20.495,36
01 5	DİĞER PERSONEL	200.153,30
02 1	MEMURLAR	2.639,75
03 2	TÜKETİME YÖNELİK MAL VE MALZ. ALIM.	114.201,45
03 3	YOLLUKLAR	1.207,00
03 5	HİZMET ALIMLARI	867.987,15
03 8	GAYRİMENKUL MAL BAKIM VE ONR. GİD.	57.911,72
03 9	TEDAVİ VE CENAZE GİDERLERİ	3.029,33
05 3	KÖYLERE HİZM.GÖTÜRME BİRLİĞİNE YARD.	273.900,00
06 7	GAYRİMENKUL BÜYÜK ONARIM GİDERİ	92.421,63
07 1	KÖYLERE HİZM.GÖTÜRME BİRLİĞİNE YARD.	1.000.000,00
GENEL TOPLAM		2.633.946,69

Yapılan Harcamalar

-Özel İdare Ödenekleri

- Personel Giderleri için 35.119,82 TL harcama yapılmıştır.

-Tüketim Malzemeleri ve Hizmet Alımları için (Su, Yakacak, Elektrik, Haberleşme v.b.) 23.693,84 TL harcama yapılmıştır.

Eğitim Harcamaları

-Tüketim Malzemeleri için (Su, Yakacak) 70.000,00 TL harcama yapılmıştır.

Köylere Hizmet Götürme Birliğine Yapılan Yardımlar

-Köylere Hizmet Götürme Birliğine 215.000,00 TL yardım yapılmıştır.

Genel İdare Ödenekleri

- Personel (Muhtar Ödenekleri) Giderleri için 192.404,92 TL harcama yapılmıştır.

Eğitim Harcamaları

-Tüketim Malzemeleri için (Yakacak, Su) 21.966,00 TL harcama yapılmıştır.

-Okul Bakım Onarım giderleri için 150.333,35 TL harcama yapılmıştır.

-Öğrenci Taşıma Giderleri için 866.527,82 TL harcama yapılmıştır.

Köylere Hizmet Götürme Birliğine Yapılan Yardımlar

-İlköğretim okulları yapım giderleri için 1.000.000,00 TL harcama yapılmıştır.

-SODES Ödeneklerinden Gençlik Spor için 18.900,00 TL ve Sosyal Hizmetler için 40.000,00 TL olmak üzere toplam 58.900,00 TL ödenek aktarılmıştır.

GÖLBAŞI İLÇE ÖZEL İDARESİ

TOPLAM ÖDENEK	HARCAMA
1.280.381,49	1.155.785,22

Ekonomik Sınıflandırmaya Göre Bütçe Giderleri İcmali

EKONOMİK KODU	AÇIKLAMA	BÜTÇE GİDERİ	
01	1	MEMURLAR	20.704,62
01	5	DİĞER PERSONEL	187.174,01
02	01	MEMURLAR	2.571,60
03	2	TÜKETİME YÖNELİK MAL VE MALZ. ALIM.	256.617,01
03	3	YOLLUKLAR	1.297,60
03	5	HİZMET ALIMLARI	302.112,56
03	8	GAYRİMENKUL MAL BAKIM VE ONR. GİD.	71.349,77
03	9	TEDAVİ VE CENAZE GİDERLERİ	6.383,39
05	3	KÖYLERE HİZM.GÖTÜRME BİRLİĞİNE YARD.	238.000,00
06	1	MAMUL MAL ALIMLARI	69.574,66
GENEL TOPLAM			1.155.785,22

Yapılan Harcamalar

-Özel İdare Ödenekleri

- Personel Giderleri için 35.928,69 TL harcama yapılmıştır.
- Tüketim Malzemeleri ve Hizmet Alımları için (Su, Yakacak, Elektrik, Haberleşme v.b.) 30.290,78 TL harcama yapılmıştır.

Eğitim Harcamaları

- Tüketim Malzemeleri için (Su, Yakacak) 172.799.97 TL harcama yapılmıştır.

Köylere Hizmet Götürme Birliğine Yapılan Yardımlar

- Köylere Hizmet Götürme Birliğine 17.000,00 TL yardım yapılmıştır.

Genel İdare Ödenekleri

- Personel (Muhtar Ödenekleri) Giderleri için 179.630,93 TL harcama yapılmıştır.

Sağlık Harcamaları

- Devlet Hastanesi Tıbbi Cihaz alımları için 59.574,66 TL harcama yapılmıştır.

Eğitim Harcamaları

- Tüketim Malzemeleri ve Haberleşme giderleri için (Yakacak, Su, Haberleşme) 55.702,33 TL harcama yapılmıştır.
- Okul Bakım Onarım giderleri için 71.349,77 TL harcama yapılmıştır.
- Öğrenci Taşıma Giderleri için 299.936,49 TL harcama yapılmıştır.
- Ortaöğretim Kurumları Donatım Malzemeleri alımları için 10.000,00 TL harcama yapılmıştır.

Köylere Hizmet Götürme Birliğine Yapılan Yardımlar

- SODES Ödeneklerinden Gençlik Spor için 211.000,00 TL, Kültür Hizmetleri için 10.000,00 TL olmak üzere toplam 221.000,00 TL ödenek aktarılmıştır.

KÂHTA İLÇE ÖZEL İDARESİ

TOPLAM ÖDENEK	HARCAMA
6.259.032,71	4.641.819,46

Ekonomik Sınıflandırmaya Göre Bütçe Giderleri İcmali

EKONOMİK KODU	AÇIKLAMA	BÜTÇE GİDERİ
01 1	MEMURLAR	25.091,34
01 5	DİĞER PERSONEL	466.710,10
02 1	MEMURLAR	3.172,45
03 2	TÜKETİME YÖNELİK MAL VE MALZ. ALIM.	484.621,15
03 5	HİZMET ALIMLARI	2.952.910,75
03 8	GAYRİMENKUL MAL BAKIM VE ONR. GİD.	59.831,24
03 9	TEDAVİ VE CENAZE GİDERLERİ	8.232,39
05 3	KÖYLERE HİZM.GÖTÜRME BİRLİĞİNE YARD.	372.720,00
06 1	MAMUL MAL ALIMLARI	17.803,84
06 5	GAYRİMENKUL YAPIM GİDERİ	250.726,20
GENEL TOPLAM		4.641.819,46

Yapılan Harcamalar

-Özel İdare Ödenekleri

- Personel Giderleri için 44.289,15 TL harcama yapılmıştır.

-Tüketim Malzemeleri ve Hizmet Alımları için (Su, Yakacak, Elektrik, Haberleşme v.b.) 16.188,38 TL harcama yapılmıştır.

Eğitim Harcamaları

-Tüketim Malzemeleri için (Yakacak) 219.284,00 TL harcama yapılmıştır.

Köylere Hizmet Götürme Birliğine Yapılan Yardımlar

-Köylere Hizmet Götürme Birliğine 142.720,00 TL yardım yapılmıştır.

Genel İdare Ödenekleri

- Personel (Muhtar Ödenekleri) Giderleri için 458.917,13 TL harcama yapılmıştır.

Eğitim Harcamaları

-Tüketim Malzemeleri ve Donatım giderleri için (Yakacak, Su, Donatım) 268.258,36 TL harcama yapılmıştır.

-Okul Bakım Onarım giderleri için 59.831,24 TL harcama yapılmıştır.

-Öğrenci Taşıma Giderleri için 2.951.605,00 TL harcama yapılmıştır.

-İlköğretim Okulu Yapım Gideri için 250.726,20 TL harcama yapılmıştır.

Köylere Hizmet Götürme Birliğine Yapılan Yardımlar

-SODES Ödeneklerinden Emniyet Hizmetleri için 15.000,00 TL, Gençlik Spor için 199.000,00 TL, Kültür Hizmetleri için 16.000,00 TL olmak üzere toplam 230.000,00 TL ödenek aktarılmıştır.

SAMSAT İLÇE ÖZEL İDARESİ

TOPLAM ÖDENEK	HARCAMA
902.273,37	837.885,85

Ekonomik Sınıflandırmaya Göre Bütçe Giderleri İcmali

EKONOMİK KODU	AÇIKLAMA	BÜTÇE GİDERİ	
01	1	MEMURLAR	41.965,84
01	5	DİĞER PERSONEL	85.139,41
02	1	MEMURLAR	5.600,74
03	2	TÜKETİME YÖNELİK MAL VE MALZ. ALIM.	104.278,19
03	3	YOLLUKLAR	967,10
03	5	HİZMET ALIMLARI	282.679,34
03	8	GAYRİMENKUL MAL BAKIM VE ONR. GİD.	14.988,72
03	9	TEDAVİ VE CENAZE GİDERLERİ	3.766,51
05	3	KÖYLERE HİZM.GÖTÜRME BİRLİĞİNE YARD.	298.500,00
GENEL TOPLAM		837.885,85	

Yapılan Harcamalar

-Özel İdare Ödenekleri

- Personel Giderleri için 60.194,60 TL harcama yapılmıştır.

-Tüketim Malzemeleri ve Hizmet Alımları için (Su, Yakacak, Elektrik, Haberleşme v.b.) 27.886,73 TL harcama yapılmıştır.

Eğitim Harcamaları

-Tüketim Malzemeleri için (Yakacak, Su) 64.995,46 TL harcama yapılmıştır.

Köylere Hizmet Götürme Birliğine Yapılan Yardımlar

-Köylere Hizmet Götürme Birliğine 88.500,00 TL yardım yapılmıştır.

Genel İdare Ödenekleri

- Personel (Muhtar Ödenekleri) Giderleri için 77.245,00 TL harcama yapılmıştır.

Eğitim Harcamaları

-Tüketim Malzemeleri için (Yakacak) 12.400,00 TL harcama yapılmıştır.

-Okul Bakım Onarım giderleri için 14.988,72 TL harcama yapılmıştır.

-Öğrenci Taşıma Giderleri için 281.675,34 TL harcama yapılmıştır.

Köylere Hizmet Götürme Birliğine Yapılan Yardımlar

-SODES Ödeneklerinden Gençlik Spor için 140.000,00 TL, Kültür Hizmetleri için 50.000,00 TL ve Sosyal Hizmetler için 20.000,00 olmak üzere toplam 210.000,00 TL ödenek aktarılmıştır.

SİNCİK İLÇE ÖZEL İDARESİ

TOPLAM ÖDENEK	HARCAMA
963.795,61	763.664,79

Ekonomik Sınıflandırmaya Göre Bütçe Giderleri İcmali

EKONOMİK KODU	AÇIKLAMA	BÜTÇE GİDERİ
01 1	MEMURLAR	4.582,31
01 5	DİĞER PERSONEL	155.767,69
03 2	TÜKETİME YÖNELİK MAL VE MALZ. ALIM.	143.407,11
03 5	HİZMET ALIMLARI	386.052,22
03 8	GAYRİMENKUL MAL BAKIM VE ONR. GİD.	18.855,46
05 3	KÖYLERE HİZM.GÖTÜRME BİRLİĞİNE YARD.	55.000,00
GENEL TOPLAM		763.664,79

Yapılan Harcamalar

-Özel İdare Ödenekleri

- Personel Giderleri için 11.641,56 TL harcama yapılmıştır.

-Tüketim Malzemeleri ve Hizmet Alımları için (Su, Yakacak, Elektrik, Haberleşme v.b.) 25.823,96 TL harcama yapılmıştır.

-Lojman Bakım onarım giderleri için 5.013,90 TL harcama yapılmıştır.

Eğitim Harcamaları

-Tüketim Malzemeleri için (Yakacak, Su) 69.691,55 TL harcama yapılmıştır.

Köylere Hizmet Götürme Birliğine Yapılan Yardımlar

-Köylere Hizmet Götürme Birliğine 43.000,00 TL yardım yapılmıştır.

Genel İdare Ödenekleri

- Personel (Muhtar Ödenekleri) Giderleri için 148.708,44 TL harcama yapılmıştır.

Eğitim Harcamaları

-Tüketim Malzemeleri için (Yakacak) 49.299,85 TL harcama yapılmıştır.

- Okul Bakım Onarım giderleri için 13.841,56 TL harcama yapılmıştır.
- Öğrenci Taşıma Giderleri için 383.540,85 TL harcama yapılmıştır.

Köylere Hizmet Götürme Birliğine Yapılan Yardımlar

- SODES Ödeneklerinden Gençlik Spor için 12.000,00 TL ödenek aktarılmıştır.

TUT İLÇE ÖZEL İDARESİ

TOPLAM ÖDENEK	HARCAMA
750.411,50	592.372,04

Ekonomik Sınıflandırmaya Göre Bütçe Giderleri İcmali

EKONOMİK KODU	AÇIKLAMA	BÜTÇE GİDERİ	
01	1	MEMURLAR	17.303,96
01	5	DİĞER PERSONEL	91.069,30
02	1	MEMURLAR	2.466,67
03	2	TÜKETİME YÖNELİK MAL VE MALZ. ALIM.	93.103,94
03	3	YOLLUKLAR	1.048,92
03	5	HİZMET ALIMLARI	178.969,00
03	8	GAYRİMENKUL MAL BAKIM VE ONR. GİD.	20.000,00
03	9	TEDAVİ VE CENAZE GİDERLERİ	1.660,25
05	3	KÖYLERE HİZM.GÖTÜRME BİRLİĞİNE YARD.	176.750,00
06	1	MAMUL MAL ALINMLARI	10.000,00
GENEL TOPLAM		592.372,04	

Yapılan Harcamalar

-Özel İdare Ödenekleri

- Personel Giderleri için 30.022,52 TL harcama yapılmıştır.

- Tüketim Malzemeleri ve Hizmet Alımları için (Su, Yakacak, Elektrik, Haberleşme v.b.) 29.685,01 TL harcama yapılmıştır.

Gençlik Spor Harcamaları

- Spor Sahası düzenlenmesi için iş makinesi kiralama gideri olarak 7.000,00 TL harcama yapılmıştır.

Eğitim Harcamaları

- Tüketim Malzemeleri için (Yakacak, Su) 50.000,00 TL harcama yapılmıştır.

Köylere Hizmet Götürme Birliğine Yapılan Yardımlar

- Köylere Hizmet Götürme Birliğine 80.000,00 TL yardım yapılmıştır.

Genel İdare Ödenekleri

- Personel (Muhtar Ödenekleri) Giderleri için 83.526,58 TL harcama yapılmıştır.

Eğitim Harcamaları

-Tüketim Malzemeleri, Donatım ve Haberleşme giderleri için (Yakacak, Elektrik, Haberleşme, Donatım) 25.364,17 TL harcama yapılmıştır.

-Okul Bakım Onarım giderleri için 20.000,00 TL harcama yapılmıştır.

-Öğrenci Taşıma Giderleri için 170.023,76 TL harcama yapılmıştır.

Köylere Hizmet Götürme Birliğine Yapılan Yardımlar

-SODES Ödeneklerinden Gençlik Spor için 96.750,00 TL ödenek aktarılmıştır.

SUNULAN HİZMETLER

Merkez Birimler

1.Özel Kalem

- 2.Mali Hizmetler
- 3.Yol ve Ulaşım
- 4.Su ve Kanal
- 5.Tarımsal
- 6.Destek
- 7.İmar Kentsel İyileştirme
- 8.Plan Proje Yatırım İnşaat
- 9.İnsan Kaynakları ve Eğitim
- 10.Encümen
- 11.İşletme ve İştirakler

MERKEZ BİRİMLER

ÖZEL KALEM

TOPLAM ÖDENEK	HARCAMA
175.000,00	170.241,96

Ekonomik Sınıflandırmaya Göre Bütçe Giderleri İcmali

EKONOMİK KODU	AÇIKLAMA	BÜTÇE GİDERİ
03 6	TEMSİL, TANITMA GİDERLERİ	170.241,96
GENEL TOPLAM		170.241,96

Yapılan Harcamalar

-Temsil, Ağırlama ve Tanıtma Gideri olarak 170.241,96 TL harcama gerçekleştirilmiştir.

MALİ HİZMETLER MÜDÜRLÜĞÜ

Görev Tanımı:

Gelirlerin tahsili, giderlerin hak sahibine ödenmesi, para ve parayla ifade edilebilen değerler ile emanetlerin alınması, saklanması, ilgililere verilmesi, gönderilmesi ile diğer tüm mali işlemlerin kayıtlarının yapılması ve raporlanması işlemlerini yürütmek üzere Mali Hizmetler Müdürlüğü oluşturulmuştur.

Alt Birimler:

Muhasebe, Bütçe, Gelir, Strateji Geliştirme

TOPLAM ÖDENEK	HARCAMA
2.893.796,75	2.582.815,75

Ekonomik Sınıflandırmaya Göre Bütçe Giderleri İcmali

EKONOMİK KODU	AÇIKLAMA	BÜTÇE GİDERİ
03 1	ÜRET. YÖN. MAL VE MALZEME ALIMLARI	19.191,00
03 2	TÜKETİME YÖNELİK MAL VE MALZ. ALIM.	262.258,20
03 4	GÖREV GİDERLERİ	89.667,89
03 5	HİZMET ALIMLARI	115.316,23
03 7	MENK. MAL GAYR. HAK ALIM BAK.VE ON.GİD	113.998,11
03 8	GAYRİMENKUL MAL BAKIM VE ONR. GİD.	17.435,00
05 1	SOS. GÜVENKLİK KUR. AYRILAN PAYLAR	45.281,05
05 3	KAR AMACI GÜTMİYEN. KURUL. YAP. TRANS.	734.021,00
05 8	GELİRLERDEN AYRILAN PAYLAR	892.919,74
06 1	MAMUL MAL ALIMLARI	25.588,49
07 1	YURTİÇİ SERMAYE TRANSFERLERİ	267.139,04
GENEL TOPLAM		2.582.815,75

Yapılan Harcamalar :

-İdare Birimlerinin ihtiyaçlarında kullanılmak üzere alınan malzeme (Kereste ürünleri v.b) bedeli olarak 19.191,00 TL harcama yapılmıştır.

-Tüketime Yönelik Mal ve Malzeme (Elektrik, Su, Kırtasiye, Temizlik v.b.) gideri olarak 262.258,20 TL harcama yapılmıştır.

- Mahkeme Harç ve giderleri ile tazminatlar gideri olarak 89.667,89 TL harcama yapılmıştır.

- Hizmet Alımları gideri (Haberleşme, Makine Teçhizat Bakım Sözleşmeleri, Sigorta İlan V.b.) olarak 115.316,23 TL harcama yapılmıştır.

- İdare Birimlerinde kullanılan Makine Teçhizat ve Büro Malzemeleri gideri olarak 139.586,60 TL harcama yapılmıştır.

- Bina bakım onarım giderleri olarak 17.435,00 TL harcama yapılmıştır.
- Memurların Emekli Sandığı Kurum Karşılıkları Payı ve Memur Emekli İkramesi olarak 45.281,05 transfer yapılmıştır.
- Vilayetler Hizmet Birliği Payı olarak 230.000,00 TL transfer yapılmıştır.
- Köylere Hizmet Götürme Birliklerinden;
 - Merkez Köylere Hizmet Götürme Birliğine 194.021,00 TL,
 - Besni Köylere Hizmet Götürme Birliğine 45.000,00 TL,
 - Çelikhane Köylere Hizmet Götürme Birliğine 30.000,00 TL,
 - Gerger Köylere Hizmet Götürme Birliğine 30.000,00 TL,
 - Gölbaşı Köylere Hizmet Götürme Birliğine 35.000,00 TL,
 - Kahta Köylere Hizmet Götürme Birliğine 35.000,00 TL,
 - Samsat Köylere Hizmet Götürme Birliğine 40.000,00 TL,
 - Sincik Köylere Hizmet Götürme Birliğine 30.000,00 TL,
 - Tut Köylere Hizmet Götürme Birliğine 45.000,00 TL,

Olmak üzere toplam 484.021,00 TL transfer yapılmıştır.

-GAP Kültürel Mirası Koruma Birliği Payı olarak 20.000,00 TL transfer yapılmıştır.

-İller Bankası Ortaklık Payı olarak 892.919,74 TL transfer yapılmıştır.

-Organize Sanayi Bölgeleri (Kahta, Gölbaşı, Besni) Ortaklık Payı olarak 117.415,00 TL transfer yapılmıştır.

-Kültür Bakanlığınca Belediyelere tahsis edilen ödeneklerden 149.724,04 TL transfer yapılmıştır.

YOL VE ULAŞIM HİZMETLERİ MÜDÜRLÜĞÜ

Görev Tanımı:

5302 sayılı Yasa ile İl Özel İdaresinin görev alanında sayılan belediye ve mücavir alan sınırları dışında kalan yerleşme birimlerinin yol yapım, onarım ve bakımının sağlanması için Yol ve Ulaşım Hizmetleri Müdürlüğü kurulması öngörülmüştür.

TOPLAM ÖDENEK	HARCAMA
8.592.980,38	4.850.864,72

Ekonomik Sınıflandırmaya Göre Bütçe Giderleri İcmali

EKONOMİK KODU	AÇIKLAMA	BÜTÇE GİDERİ
01 3	İŞÇİLER	23.348,57
03 1	ÜRET.YÖNELİKMALVE MALZEME ALIMLARI	14.455,00
03 5	HİZMET ALIMLARI	3.776,00
03 8	GAYRİMENKUL MAL BAKIM VE ONR. GİD.	15.599,60
06 2	MENKUL SERM. ÜRET. GİDERLERİ	1.051.990,55

06	5	GAYRİMENKUL SERM. ÜRETİM GİDERLERİ	3.691.695,00
07	1	YURTIÇI SERMAYE TRANSFERLERİ	50.000,00
GENEL TOPLAM			4.850.864,72

Yapılan Harcamalar:

Özel İdare Ödenekleri

-Yol Yapım çalışmalarında işçilerin fazla çalışma ücreti olarak 23.348,57 TL harcama yapılmıştır.

-Asfalt Katkı Malzemesi, Büz boru alımı için 14.455,00 TL harcama yapılmıştır.

- Bakımevi onarımı için 15.599,60 TL harcama yapılmıştır.

- Asfalt malzemesi alımı için 1.051.990,55 harcama yapılmıştır.

-Yol Yapım Gideri ve bu işlere ait ilan giderleri için 3.239.786,81 TL harcama yapılmıştır.

Genel İdare Ödenekleri

Kültür ve Turizm Bakanlığı

-Yol Yapım Gideri ve bu işlere ait ilan giderleri için 455.684,19 TL harcama yapılmıştır.

- Besni Köylere Hizmet Götürme Birliğine 50.000,00 TL Transfer yapılmıştır.

Yapılan İşler:

İl Özel İdaresi:

- Merkez Yeniköy- Varlık Mezrası Sathi Kaplama yapılmış olup 41.637,23 TL harcama yapılmıştır.

- Merkez Börgenek çıkışı- Akhisar-Yayladam Sathi Kaplama yapılmış olup 227.625,22 TL harcama yapılmıştır.

-Merkez Kazni Köy Yolu Sathi Kaplama yapılmış olup 109.865,03 TL harcama yapılmıştır.

-Merkez Mamel-Harabe-Çınarık Köy Yolu Yapım gideri olarak 68.272,98 TL harcama yapılmış olup işin yapımı devam etmektedir.

-Merkez, Çelikhhan ve Kahta İlçesine bağlı Köy Yollarına sanat yapılarının yapımı için 84.503,78 TL harcama yapılmıştır.

- Besni Gümüşlü Köy Yolu Sathi Kaplama yapılmış olup 182.972,57 TL harcama yapılmıştır.

- 2008 yılında yapımına başlanan Besni Bahri-Nohudanlı, Dipevler-Kornacık Köy Yolu Alt Temel Yapımı için 12.906,23 TL harcama yapılarak iş tamamlanmıştır.

- Çelikhhan Recep-Yağızatlı Köy Yolu Sathi Kaplama ve Sanat Yapıları yapılmış olup 340.579,51 TL harcama yapılmıştır.

- Gölbaşı Muhtelif Köy Yolları Sathi Kaplama yapılmış olup 170.707,78 TL harcama yapılmıştır.
- Gerger Onevler – Konacık Grup Köy Yolu Yapımı için 179.793,18 TL havrama yapılmış olup, iş devam etmektedir.
- Kahta İkizce Köy Yolu Sathi Kaplama yapılmış olup 277.638,16 TL harcama yapılmıştır.
- Kahta Çaltılı-Bayramlar Köy Yolu Sathi Kaplama yapılmış olup 444.489,02 TL harcama yapılmıştır.
- Kahta Sultanmağara Köy Yolu Temel Malzemesi alımı ve nakliye işi için 12.744,00 TL harcama yapılmıştır.
- Kahta Ekinci – Üçkardeş Köy Yolu yapımı için 164.822,85 TL harcanmış olup, iş devam etmektedir.
- Kahta Burmapınar- Dikme Köy Yolu yapılmış olup 77.893,87 TL harcama yapılmıştır.
- Samsat Göltarla Köy Yolu Sathi Kaplama yapılmış olup 113.291,56 TL harcama yapılmıştır.
- 2008 Yılında yapımına başlanan Sincik Kıran-Taşkale Grup Köy Yolu Onarım, Alt Temel ve Sanat Yapıları yapımı için 110.571,02 TL harcama yapılarak iş tamamlanmıştır.
- Sincik Şahkolu Köy Yolu Sathi Kaplama yapılmış olup 480.682,88 TL harcama yapılmıştır.
- Tut Tepecik Köseli köy yolu Asfalta hazır hale getirme işi için 94.502,17 TL harcama yapılmıştır.

Genel İdare Ödenekleri :

Kültür ve Turizm Bakanlığı

- Kahta Arsemia-Kayadibi-Nemrut Dağı Yolu Güzergahı Harita ve Projesi Yaptırılmış olup, 12.390,00 TL harcama yapılmıştır.
- Besni Sofraz Mezarları Yolunun yapımı için Besni Köylere Hizmet Götürme Birliğine 50.000,00 transfer yapılmıştır.
- Gerger Kalesi Yolu Kilitli Parke yapılmış olup, 437.701,58 TL harcama yapılmıştır.

ASFALT PROGRAMI

1.KAT ASFALT

	İlçesi	Yolun Adı	BİTEN	DEVAM EDEN	BAŞLANMAYAN
1	MERKEZ	Kayaönü-Kazni (Yazıbaşı) mezarası	1,5		
2	MERKEZ	Akhisar-Yayladamı	7,0		
3	MERKEZ	Büyükkavaklı-Karaköprü		0,8	
4	MERKEZ	Uludam köyü	2,0		
5	MERKEZ	Boztepe-Mamil mezarası		1,0	
6	MERKEZ	Yeniköy-Narlık	0,8		

7	MERKEZ	Akdere-Bellikan			2,0
8	MERKEZ	Pınaryayla-İnlice	17,0		
9	MERKEZ	Kuyucak-Armutlu	3,0		
10	MERKEZ	Kuyucak çıkışı-Kaşköy bağlantısı	9,0		
11	MERKEZ	Derinsu	2,0		
12	MERKEZ	Kömür çıkışı Kaşkøy-Kayadibi	9,0		
13	MERKEZ	Olgunlar-Toptepe		4,0	
14	MERKEZ	Akpınar-Harabe-Çınar		4,5	
			51,3	10,3	2,0
1	BESNİ	Şambayat-Bostancı yol ayr.-Gümüşlü	3,0		
2	BESNİ	Suvarlı yol ayrımı-Çorak köyü			3,0
3	BESNİ	Yelbastı-Satırüşağı			2,0
4	BESNİ	Gölbaşı Devlet yol ayr.-Güneykaş			2,0
5	BESNİ	Bahri	1,6		
6	BESNİ	Nohudanlı	0,9		
7	BESNİ	Karnacık	1,6		
8	BESNİ	Dipevler	1,0		
			8,1	0,0	7,0
1	ÇELİKHAN	Aksu-Recep-Yeşiltepe yol ağı	7,0		
2	ÇELİKHAN	Aksu-Recep yol ayrımı Yeşiltepe(Altyapısı hazır asfaltı eksik)	7,0		
			14,0	0,0	0,0
1	GERGER	Onevler-Konacık-Ortaca-Cevizpınar		10,0	
1	GÖLBAŞI	Haydarlı-Sorkun mezrası	1,0		
2	GÖLBAŞI	Beşevler mz.	1,4		
3	GÖLBAŞI	Çatalağaç-Keralmaz mz.Kç.Ören yol ay. arası	1,3		
4	GÖLBAŞI	Tecirli	0,8		
5	GÖLBAŞI	Harmanlı-Çakmak	3,0		
			7,5	0,0	0,0
1	KAHTA	İkizce	4,0		
2	KAHTA	Çaltılı-Bölükayla	4,0		
3	KAHTA	Ekinci-Üçkardeş		7,0	
4	KAHTA	Aşağıçingil			4,0
5	KAHTA	Burmapınar-Dikmen		1,0	
6	KAHTA	Elbeyi	1,8		
7	KAHTA	Sultanmağara	1,8		
8	KAHTA	Bidos	3,0		
10	KAHTA	Bağbaşı		3,0	
			20,6	11,0	4,0

39	SAMSAT	Göltarla	4,0		
40	SİNCİK	Sincik Yol ayr-Şahkolu	8,6		
41	SİNCİK	Yarpuzlu-Şahinbeyler			10,0
			8,6	0,0	10,0
42	TUT	(Tepecik-Köseli)		4,0	
		GENEL TOPLAM	114,1	35,3	23,0

2.KAT ASFALT

			BİTEN	DEVAM EDEN	BAŞLANMAYAN
1	MERKEZ	Karaburç	1,0		
2	MERKEZ	Kuyulu Giriş-Çıkış			2,0
3	MERKEZ	Güzelyurt girişi			0,5
4	MERKEZ	Payamlı	0,7		
5	MERKEZ	Lokman-Sarıgül	0,5		
6	MERKEZ	Zey(İndere) Yolu	4,0		
7	MERKEZ	Eskihisar(Mağara)	1,0		
8	MERKEZ	Çobandede	3,0		
			10,2	0,0	2,5
9	BESNİ	Topkapı-Sarıkaya arası	2,5		
10	BESNİ	Kızılın köy yol Ayr. Bahri	2,0		
11	BESNİ	Sarıkaya-Alataş	2,0		
11	BESNİ	Ören	1,0		
	BESNİ	Çanakçı(Akyazı)	0,6		
			8,1	0,0	0,0
12	KAHTA	Çıralık	4,0	0,0	0,0
		GENEL TOPLAM	22,3	0,0	2,5

STABİLİZE ÇALIŞMALARI

S.NO	İŞİN ADI	KM.Si	DURUMU
1	Mrk.Sarıharman köy içi	3	Bitti
2	Mrk. Kuyulu köy içi	0,5	Bitti
3	Mrk. Mestan Balıkburnu	3	Bitti
4	Mrk. İncebağ köy içi	0,5	Bitti
5	Mrk. Kızılcapınar köy içi	1,3	Bitti
6	Mrk. Karaköprü	0,8	Bitti
7	Mrk. Kuşakkaya karşı evler mah.	1	Bitti

8	Mrk. Yaylakonak	4	Bitti
9	Mrk. Akyurt z.Abidin	2	Bitti
10	Mrk. Alibeyköy	0,6	Bitti
11	Malatya ily. ay. Toptepe olgunlar	7	Bitti
12	Mrk. Doğanlı	1,3	Bitti
TOPLAM:		25	

1. Kat Asfalt Yapım Programında bulunan işlerden; Sincik İlçesi Yarpuzlu – Şahinbeyler Köy Yolu (10 km) coğrafi yapının uygun olmaması, Merkez Akdere-Bellikan Köy Yolu (2 km), Kâhta Aşağıçingil Köy yolu ödenek yetersizliği, Besni İlçesi Suvarlı-Çorak Köy Yolu (3 km) Suvarlı Belediye Başkanlığınca yapılacak protokollü iş kapsamında olması, Yelbastı-Satılışağı Köy Yolu (2 km) Besni Köylere Hizmet Götürme Birliğince yapılmış olması, Gölbaşı Devlet Yolu ayırımı- Güneykaş Köy Yolu 1. dereceli Köy yolu olmaması, 2. Kat Asfalt Programında bulunan işlerden Merkez Kuyulu Giriş-Çıkış (2 km) ve Güzelyurt girişi 2.kat asfalt yapılacak durumda olmadığından yapımına başlanamamıştır.

1. Kat Asfalt Programı kapsamında olan 35,3 km lik yolun yapımı devam etmektedir.

S.NO	FAALİYETİN ADI	KÖYDES	ÖZEL İDARE	TOPLAM
1-	1. Kat Sathi asfalt kaplama	25,60	114,10	139,7
2-	2.Kat Sathi Asfalt kaplama	120,30	22,3	142,60
3-	Stabilize Yol Yapımı	30	25	55
4-	Asfalt yama	-	140	140
5-	Greyderli bakım	-	2.800	2.800
6-	Kar Mücadelesi	-	2.649	2.649
7-	Dozerle Onarım	26,40	-	
8-	Köyüçi Yol (Parke)	2.760		
9-	Taş Duvar Yapımı	92		
10-	Menfez	5	-	

2009 yılında İl Özel İdaresi Programı ve Köydes Programı kapsamında bulunan işlerden;

1. Kat Sathi Asfalt Kaplama; Özel İdarece 114,1 km, Köydes Projesi Kapsamında 25,6 km olmak üzere toplam 139,7 km,

2. Kat Sathi Asfalt Kaplama; Özel İdarece 22,3 km, Köydes Projesi Kapsamında 120,3 km olmak üzere toplam 142,6 km,

Stablize Yol Yapımı; Özel İdarece 25 km, Köydes Projesi Kapsamında 30 km olmak üzere toplam 55 km,

Asfalt Yama Yapımı: Özel İdarece 840 M3 rodmix malzeme kullanılarak 140 km lik yolda yama çalışması,

Greyderli Bakım: Özel İdarece 2.800 km,

Kar Mücadelesi: Özel İdarece 2.649 km.

Dozerle onarım; Köydes Projesi kapsamında 26,4 km lik onarım işi yapılmıştır.

Köyüçü Yol (Parke) Yapımı; Köydes Projesi kapsamında 2.760 km2 lik yapım işi gerçekleştirilmiştir.

Taş Duvar Yapımı; Köydes Projesi kapsamında 92 m.lik taş duvar (istinat) yaptırılmıştır.

Menfez Yapımı; Köydes Projesi kapsamında köy yollarına 5 adet menfez yaptırılmıştır.

KÖY YOLLARI ENVANTER BİLGİLERİ

İLÇESİ	1.DERECELİ YOL			2.DERECELİ YOL			TOPLAM YOL			TOP.
	KÖY- MEZRA			KÖY-MEZRA			KÖY+MEZRA			
	ASFLT	STABLZ	TESV	ASFALT	STABLZ	TESV	ASFLT	STABLZ	TESV	
MERKEZ	566	217	2	14	112	4	580	329	6	915
BESNİ	261	100	0	53	30	0	314	130	0	444
ÇELİKHAN	34	136	5	0	26	18	34	162	23	219
GERGER	104	218	0	11	55	39	115	273	39	427
GÖLBAŞI	126	124	0	8	12	9	134	136	9	279
KAHTA	328	172	0	20	55	8	348	227	8	583
SAMSAT	71	14	0	0	19	0	71	33	0	104
SİNCİK	81	213	0	0	35	18	81	248	18	347
TUT	68	8	0	5	14	0	73	22	0	95
	1.639	1.202	7	111	358	96	1.750	1.560	103	3.413

İlimiz Köy Yollarının 1.750 km. asfalt, 1.560 km. stabilize, 103 km.si tesviye olmak üzere toplam 3.413 km.dir

SU VE KANAL HİZMETLERİ MÜDÜRLÜĞÜ

Görev Tanımı:

5302 sayılı Yasa ile İl Özel İdaresinin görev alanında sayılan köy ve bağlı yerleşme birimlerine yeterli içmesuyu temin etmek, bu maksatla sondaj kuyuları açmak, mevcut tesislerin onarım ve ıslah çalışmalarını yürütmek için Su ve Kanal Hizmetleri Müdürlüğü kurulması öngörülmüştür.

Alt Birimler:

İçme Suları, Kanalizasyon

TOPLAM ÖDENEK	HARCAMA
1.683.131,80	1.657.537,06

Ekonomik Sınıflandırmaya Göre Bütçe Giderleri İcmali

EKONOMİK KODU		AÇIKLAMA	BÜTÇE GİDERİ
03	1	ÜRET. YÖN. MAL VE MALZEME ALIMLARI	40.288,39
03	5	HİZMET ALIMLARI	1.156,40
03	7	MENK. MAL GAYR. HAK ALIM,BAK.VE ON.GİD	82.856,20
06	5	GAYRİMENKUL SERMAYE ÜRET. GİDERLERİ	1.533.236,07
GENEL TOPLAM			1.657.537,06

Yapılan Harcamalar:

İçme Suları:

-Köy İçme Suları Tesislerine malzeme (Boru, Motopomp, Dalgıç, pano v.b) için 124.300,99 TL harcama gerçekleştirilmiştir

-Köy İçme Suları Yapım Gideri ve ilan giderleri olarak 1.334.988,01 TL harcama gerçekleştirilmiştir.

Kanalizasyon Yapımı

-Kanalizasyon Yapım Gideri olarak 198.248,06 TL harcama gerçekleştirilmiştir.

Kanalizasyon Tesisi Envanter Bilgileri:

İLÇESİ	MEVCUT KÖY SAYISI	MEVCUT KÖY SAYISI	TOPLAM (KÖY+MEZRA)	KANALİZASYON U MEVCUT KÖY	KANALİZASYON U MEVCUT MEZRA
MERKEZ	124	130	254	21	3
BESNİ	62	51	113	1	
ÇELİKHAN	18	23	41	1	
GÖLBAŞI	30	35	65	4	1
GERGER	45	93	138	1	
KAHTA	93	126	219	5	1
SAMSAT	16	17	33	1	
SİNCİK	24	62	86		
TUT	14	6	20	4	
TOPLAM	426	543	969	38	5

YAPILAN İŞLER: (KANALİZASYON)

2009 Yılı içerisinde Özel İdare Programında 1 adet Yeni Yapım Kanalizasyon İnşaatı (Kâhta Salkımbağı) ve Köylere Hizmet Götürme Birliklerine İller Bankasınca gönderilen ödenekler ile Merkez Güneşli Köyü ve Çelikhana Taşdamlar Köyü Kanalizasyon İnşaatları yapılmıştır.

2009 Yılı sonu itibarıyla 38 köy ve 5 mezrada toplam 43 kanalizasyon tesisi mevcuttur.

İçme Suları Tesisi Envanter Bilgileri:

İLÇESİ	TOPLAM KÖY	TOPLAM MEZRA	GENEL TOPLAM (Köy+Mezra)	NUFUS	HANE SAYISI	ŞEBEKELİ (Köy+Mezra)	ŞEBEKESİZ (Köy+Mezra)	ŞEBEKELİ KÖY	ŞEBEKELİ MEZRA	ŞEBEKESİZ	
										KÖY	MEZRA
MERKEZ	124	130	254	52.255	10.396	231	23	121	115	3	20
BESNİ	62	51	113	35.619	6.728	107	6	60	47	2	4
ÇELİKHAN	18	23	41	3.988	912	27	14	15	16	3	11
GERGER	45	93	138	21.752	4.332	106	32	41	79	4	28
GÖLBAŞI	30	35	65	13.610	3.168	49	16	29	21	1	15
KAHTA	93	126	219	50.912	8.302	198	21	90	118	3	18
SAMSAT	16	17	33	5.728	1.153	30	3	16	14	0	3
SİNCİK	24	62	86	13.698	2.009	59	27	18	58	6	21
TUT	14	6	20	7.429	1.317	19	1	14	6	0	1
TOPLAM	426	543	969	204.991	38.317	826	143	404	422	22	121

YAPILAN İŞLER (İÇMESUYU):

-2009 Yılı içerisinde Özel İdare Programında 8 adet Yeni Yapım İçme Suyu İnşaatı ve 70 ünitenin Tesis Geliştirme, Onarım ve Tadilat işleri yapılmıştır.

-2009 Yılı sonu itibarıyla ilimizde 969 üniteden 404 köy, 422 mezra olmak üzere 826 şebekeli, 22 köy, 121 mezra olmak üzere 143 şebekesiz ünite mevcuttur.

A-ÖZEL İDARE BÜTÇESİNDEN YAPILAN İÇMESULARI İŞLERİ

S.No	İşin Adı	Ünitesi	Fiziksel Durumu	Düşünceler
1	Şerefli Grubu İçme suyu İnşaatı işi	Merkez-Güneşli, Durukaynak, Çokpınar, Tekpınar, Ağveren, Narlık, Başpınar, Örümce, Karagöl, Kızılcahöyük, Çaylı, Paşamezrası, Karakoç, Aslanoğlu, Uzunömer, Tilkicik, Bağdere	Bitti	Yeni Yapım – İsale Hattı Yenileme Yapım İşİ
2	Kayatepe köyü-Keklikçi mezrası ve Kuyulu Köyü Altunlar Mez. İçme suyu inşaatı işi	Kayatepe köyü-Keklikçi mezrası ve Kuyulu Köyü Altunlar Mez	Bitti	Yeni Yapım
3	İzci ve Karagöl İçme suyu inşaatı işi	Çelikhan İzci ve Karagöl	Bitti	Yeni Yapım
4	Kahta-Arılı-Bedirdikmen, Merkez-	Kahta-Arılı-Bedirdikmen, Merkez-Alibeyköy Mahmutlar ve Gerger	Bitti	İkmal ve Yeni Yapım

	Alibeyköy Mahmutlar ve Gerger Kütüklü-Çetin üniteleri içme suyu inşaatı işi	Kütüklü-Çetin üniteleri		
5	Çamgazi Köyü	Merkez- Çamgazi Köyü	Bitti	Sondaj açılması işi
6	Yenigüven,Çamgazi, Yuvacık ve Hatunçiftliği İçme Suyu İnşaatı İş	Merkez- Yenigüven,Çamgazi,Yuvacık ve Hatunçiftliği	Bitti	Yeni Yapım ve İkmal
7	12 Adet Muhtelif köyün Depo onarım işi	Merkez-Akdere,Kuşakkaya, Derinsu, Besni-Güneykaş, Oyratlı, Kızılhisar, Gerger-Seyitmahmut, Erenler, Gölbaşı- Hacılar, Akçamezra, Tut-Öğütlü, Havutlu	Bitti	İkmal ve Onarım İş
8	Kozağaç ve Boğazkaya Grubu	7 Ünite	Devam ediyor.	İkmal-Yeni Yapım
9	Oymaklı Köyü	1 Ünite	Bitti	Sondaj Kuyusu İş
10	9 Ünitelinin sondaj kuyuları denemesi	Merkez-Hatunçiftliği, Boğazözü, Maltepe, Kahta-Karagöl, Karapınar,Yüksekyayla,Fıstıklı, Bağbaşı, Besni-Pınarbaşı	Bitti	Sondaj deneme işi
11	5 Ünitelinin sondaj kuyuları denemesi	Merkez-Yuvacık, Battalhöyük, Yenigüven,Yenice, Gerger-Beybostan	Bitti	Sondaj deneme işi
12	6 Ünitelinin sondaj kuyuları denemesi	Merkez-Yenice, İpekli, Kozan, Uzunpınar,Kahta-Yk.yayla,Bahçe	Bitti	Sondaj deneme işi
13	İçme Suyu Tesis Geliştirme	Merkez-Yeşilova	Bitti	Tesis Geliştirme

B-KÖYDES KAPSAMINDA YAPILAN İÇMESUYU İŞLERİ

S.No	İlçesi	Ünitesi	Fiziksel Durumu	Düşünceler
1	Merkez	Ağaçkonak Köyü	Bitti	Yeni Yapım
2	Merkez	Boğazözü Köyü ve Kürk Mezrası	Bitti	Tesis Geliştirme
3	Merkez	İndere Köyü	Bitti	Tesis Geliştirme
4	Merkez	Büyükkırgı Köyü	Bitti	Tesis Geliştirme
5	Merkez	Serhatlı ve Kç. Kımık Mz.	Bitti	Tesis Geliştirme
6	Merkez	Battalhöyük Köyü	Bitti	Tesis Geliştirme
7	Merkez	Yazlık Köyü	Bitti	Tesis Geliştirme
8	Merkez	Güzelyurt Ky-Yassihöyük Mz.	Bitti	
9	Merkez	Kayaönü Köyü	Bitti	Tesis Geliştirme
10	Merkez	Alibeyköy Köyü	Bitti	Tesis Geliştirme
11	Besni	Berete (Akdoğan) Köyü	Bitti	Tesis Geliştirme
12	Besni	Demirobası Köyü	Bitti	Tesis Geliştirme
13	Besni	Konuklu Köyü	Bitti	Tesis Geliştirme
14	Besni	Pınarbaşı Köyü	Bitti	Tesis Geliştirme
15	Besni	Köseuşağı Köyü	Bitti	Yeni Yapım
16	Gerger	Kesertaş Köyü	Bitti	Yeni Yapım
17	Gerger	Yayladalı Kardiğin, Yayladalı-Aksan, Yayladalı-Bazık	Bitti	Yeni Yapım
18	Gerger	Oymaklı , Oymaklı – Onbaşılar,Oymaklı-Yk.Varlık,Oymaklı-Aş.Varlık, Oymaklı-Aş.Kerzel, Oymaklı-Hödük ve Yağmurlu-Kerzal	Devam ediyor	Yeni Yapım

19	Gerger	Çifthisar Köyü	Bitti	Tesis Geliştirme
20	Gerger	Beybostan Köyü	Bitti	Yeni Yapım
21	Gerger	Burçaklı, Burçaklı-Bayır, Burçaklı-Kamber, Burçaklı-Ocaklar, Burçaklı-Kızık, Çamiçi Köyü ,Çamiçi-Şengül,Çamiçi-Yk.Akçalı	İhale edildi Başlanmadı	Yeni Yapım
22	Gölbaşı	Yk.Nasırlı Köyü	Bitti	Tesis Geliştirme
23	Gölbaşı	Yk. Nasırlı Köyü	Bitti	Tesis Geliştirme
24	Kahta	Yeşilkaya Köyü	Bitti	
25	Kahta	Teknecik Köyü	Bitti	Tesis Geliştirme
26	Kahta	Tütenocak Ky.Karapınar Mz.	Bitti	Yeni Yapım
27	Kahta	Bağbaşı köyü	Bitti	Tesis Geliştirme
28	Kahta	Erikli Köyü-Kaplı Mez. Erikli-Yenişehir	Bitti	Yeni Yapım
29	Samsat	Taşkuyu Köyü Dasınç Mezrası	Bitti	Tesis Geliştirme
30	Samsat	Uzuntepe Köyü	Bitti	Tesis Geliştirme
31	Samsat	Bayırlı-Tokaçlı	Bitti	Tesis Geliştirme
32	Samsat	Gölpınar	Bitti	Tesis Geliştirme
33	Samsat	Kırmacık	Bitti	Tesis Geliştirme
34	Samsat	Çiçek	Bitti	Tesis Geliştirme
35	Sincik	Taşkale (Kilimli Mah),Taşkale -Aş Sağlam, Taşkale -Yk Sağlam	Bitti	Yeni Yapım
36	Sincik	Şahinbeyler Ky.(Küplüce Mh.)	Bitti	Yeni Yapım
37	Sincik	Baklaya Ky. Tokluca Mz.	Bitti	Yeni Yapım
38	Sincik	Arıkonak Ky.Budak Mz.	Bitti	Yeni Yapım
39	Sincik	Geçitli-Tozluk, Geçitli-Çat,Geçitli-Tarlabaşı	Bitti	Yeni Yapım
40	Sincik	Sakız-Ocakbaşı Mez. (Küçükevler)	Bitti	Yeni Yapım
41	Sincik	Hüseyinli-Öztaş Mez.	Bitti	Yeni Yapım
42	Sincik	Çamdere I.Kısım	Bitti	Tesis Geliştirme
43	Sincik	Pınarlı,Akçatepe,Kaşlıca ve Boyundere	Bitti	Tesis Geliştirme

C-DİĞER ÖDENEKLER İLE YAPILAN İÇMESUYU İŞLERİ (İller Bankası, Bayındırlık, İlçe Köylere Hiz.Götürme Birlikleri)

S.No	İlçesi	Ünitesi	Fiziksel Durumu	Düşünceler
1	Çelikhan	Yağızatlı-İncirli	Bitti	İçmesuyu ikmal
2	Çelikhan	Yağızatlı-Bulgur	Bitti	İçmesuyu ikmal
3	Çelikhan	Yeşiltepe Depo Fayans ve Klorlama cihazı	Bitti	İçmesuyu ikmal
4	Merkez	Pınaryayla	Bitti	İçmesuyu ikmal
5	Kahta	Kahta-Karadut-Kan	Bitti	İçmesuyu yeni yapım
6	Kahta	Kahta-Oluklu Grb.İsale Hattı Yenileme ve Eskitaş depo yapılması	Bitti	İçmesuyu ikmal
7	Gerger	Gürgenli	Bitti	İçmesuyu ikmal

D-DİĞER ÖDENEKLER İLE YAPILAN KANALİZASYON İŞLERİ (İlçe Köylere Hiz. Götürme Birlikleri)

S.No	İlçesi	Ünitesi	Fiziksel Durumu	Düşünceler
1	Çelikhan	Taşdamlar	Bitti	Kanalizasyon yapım
2	Merkez	Güneşli	Bitti	Kanalizasyon yapım

E- LİMİTTEN MALZEME YARDIMI YAPILAN ÜNİTELER

“Adıyaman İl Özel İdaresi İçme Suyu ve Kanalizasyon Tesisleri Yapım-İşletme-Bakım ve Onarım Yönetmenliği” gereği 2009 yılında aşağıda ismi yazılı ünitelerde köylü + devlet işbirliği şeklinde şebeke ilavesi, onarım, boru yenileme v.s çalışmalar yapılarak içme suyu sorunları çözülmüştür.

Sıra No	İlçesi	Ünitenin Adı	Fiziksel Durumu	Verilen Borunun Miktarı (metre)
1-	Merkez	Uludam köyü	Bitti	150
2-	Merkez	Kayaönü köyü	Bitti	186
3-	Merkez	Çamyurdu	Bitti	924
4-	Merkez	Alibeyköy-Mahmutlar	Bitti	840
5-	Merkez	Bağlıca-Aş. Mahalle	Bitti	672
6-	Merkez	Doğanlı-Aksu	Bitti	300
7-	Merkez	Kavak	Bitti	204
8-	Merkez	Kavak	Bitti	600
9-	Merkez	Sarıkaya köyü	Bitti	288
10-	Merkez	Fen Lisesi	Bitti	402
11-	Merkez	Kayatepe köyü Keklikçi mezarı	Bitti	174
12-	Merkez	Tekpınar	Bitti	288
13-	Merkez	Kuşakkaya köyü	Bitti	498
14-	Merkez	Ziyaret –Payamlı	Bitti	726
15-	Merkez	Lokman köyü	Bitti	96
16-	Merkez	Karahöyük ky. İlköğretim İ.Ö.O.	Bitti	200
17-	Merkez	Kuruçay Tesisleri	Bitti	180
18-	Merkez	Kuruçay Tesisleri	Bitti	264
19-	Merkez	İndere köyü	Bitti	48
20-	Merkez	Kayalı köyü	Bitti	996
21-	Merkez	Gölpınar	Bitti	588
22-	Merkez	Gümüşkaya	Bitti	708
23-	Merkez	Taşpınar köyü	Bitti	36
24-	Merkez	Şerefli Grb.	Bitti	390
25-	Merkez	Pınaryayla köyü	Bitti	120
26-	Merkez	Uzunköy-Ayranlı mez.	Bitti	48
27-	Merkez	Akçalı köyü	Bitti	204
28-	Besni	Akdurak-Çakmak mz.	Bitti	456
29-	Besni	Sayören köyü	Bitti	996
30-	Besni	Aş. Söğütlü köyü	Bitti	432
31-	Besni	Beşyol – Karakeçili	Bitti	99
32-	Besni	Toklu köyü	Bitti	348
33-	Besni	Hacıhalil köyü Berete mez.	Bitti	150
34-	Besni	Kızılhisar köyü	Bitti	120
35-	Besni	Kızılpınar	Bitti	50
36-	Besni	Akpınar köyü	Bitti	162
37-	Çelikhan	Yeşiltepe köyü	Bitti	294
38-	Gerger	Çobanpınarı köyü Tarlabası mez.	Bitti	300
39-	Gerger	Gümüškaşık köyü Pamuk mez.	Bitti	498
40-	Gerger	Yenibardak köyü	Bitti	320
41-	Gerger	Köklüce köyü	Bitti	102
42-	Gerger	Yağmurlu - Kezalim mez.	Bitti	258
43-	Kahta	Karadut köyü Sağlık ocağı	Bitti	192

44-	Kahta	Hasköy	Bitti	840
45-	Kahta	Belenli köyü	Bitti	300
46-	Kahta	Çıralık köyü	Bitti	192
47-	Kahta	Hacıyusuf Köyü	Bitti	102
48-	Kahta	Recep Grubu	Bitti	550
49-	Kahta	Salkımbağı ky.(Kanalizasyon)	Bitti	60
50-	Kahta	Belveren köyü	Bitti	324
51-	Kahta	Ekinci	Bitti	828
52-	Kahta	Yelkovan köyü	Bitti	120
53-	Kahta	Kocahisar köyü	Bitti	950
54-	Kahta	Sırakaya köyü	Bitti	720
55-	Kahta	Narince köyü	Bitti	96
56-	Kahta	Beşikli köyü	Bitti	102
57-	Kahta	Oluklu Grb.	Bitti	300
58-	Samsat	Göhtarla Köyü-Sarıkök (Ayno) mz.	Bitti	32
59-	Samsat	Tepeönü köyü Bekçiler mez.	Bitti	168
60-	Samsat	Gölpınar köyü	Bitti	996
61-	Sincik	Şahinbeyler-Hicik yaylası	Bitti	600
62-	Tut	Öğütlü köyü	Bitti	120
63-	Tut	Akçatepe	Bitti	300
64-	Tut	Kaşlıca	Bitti	300

F-İÇMESUYU ETÜD VE PROJE ÇALIŞMALARI

2009 yılında İdaremiz araç ve personelleri tarafından, 50 adet ünitenin içme suyu etüt ve proje çalışmaları yapılarak dosyaları hazırlanmıştır. Bu dosyaların bir kısmı yılı içerisinde uygulamaya girmiş, bir kısmı ise 2010 veya daha sonraki yıllarda yapılmak üzere hazırlanmıştır. Söz konusu projelerin piyasadan hizmet alımı yapılarak yaptırılması toplam yaklaşık maliyetleri aşağıda tablo halinde gösterilmiştir.

Sıra No	İşin Mahiyeti	İşin Adedi	Yaklaşık Maliyeti (TL) (Tahmini Piyasa Araştırması)	Toplam Maliyeti (TL) (Tahmini Piyasa Araştırması)
1	İçme suyu Etüt yapılması	50	1000	50 000
2	İçme suyu Proje yapılması	50	2.500	125 000
			TOPLAM	175 000

G-İÇME SUYU BAKIM VE ONARIM ÇALIŞMALARI İLE KAZICI KEPÇE ÇALIŞMALARI

2009 yılında İdaremiz elemanları, araç ve gereçler kullanılarak Grup İçme Sularından faydalanan üniteler (Merkez Şerefli İçmesuyu Grubu 58 ünite, Kahta Oluklu 20 ünite, Kahta Recep İçme Suyu Grubu 92 ünite) ve müstakil ünitelerden yaklaşık 70 adet köy veya bağlı yerleşim biriminde arıza, bakım, iyileştirme, geliştirme ve onarım çalışmaları ile yaklaşık 50 adet ünite kazıcı kepçe görevlendirilmek suretiyle içme suyu kazı çalışmaları yapılarak içme suyu sorunları çözülmüştür. Bu çalışmaların piyasadan hizmet alımı yapılmak suretiyle yapılması halinde toplam harcamalar ile ilgili bilgiler aşağıda tablo halinde gösterilmiştir.

Sıra No	İşin Mahiyeti	İşin Adedi	Yaklaşık Maliyeti (Tahmini Piyasa Araştırması) (TL)	Toplam Maliyeti (Tahmini Piyasa Araştırması) (TL)
1	İçme suyu bakım-onarım işleri	70	400	28.000
2	İçme suyu Kazıcı kepçe Çalışmaları	50	750	37 500
3	Grup İçme Suları bakım ve onarım çalışmaları	170	60.000	60.000
			TOPLAM	125.500

H-KANALİZASYON ETÜD VE PROJE ÇALIŞMALARI

2009 yılında İdare elemanları, araç ve gereçler kullanılarak 10 adet köyün kanalizasyon ön etüt çalışması ve 5 adet köyün kanalizasyon proje çalışmaları yapılmış olup yapılan bu çalışmaların piyasadan hizmet alınarak yaptırılması halinde yapılacak toplam harcamalar ile ilgili bilgiler aşağıda tablo halinde gösterilmiştir.

Sıra No	İşin Mahiyeti	İşin Adedi	Yaklaşık Maliyeti (Tahmini) (TL)	Toplam Maliyeti (Tahmini) (TL)
1	Köy Kanalizasyon Etüt İşleri	10	750	7.500
2	Köy Kanalizasyon Proje İşleri	5	3.000	15.000
			TOPLAM	82.500

TARIMSAL HİZMETLER MÜDÜRLÜĞÜ

Görev Tanımı:

5302 sayılı Yasa ile İl Özel İdaresinin görev alanında sayılan alanlardan sulama, hayvan içme suyu, taşkın koruma ve toprak muhafazası için gerekli çalışmaları yürütmek, tarım, veteriner ve orman alanındaki görevlerinin planlanması, geliştirilmesi, desteklenmesi, denetlenmesi ve koordinasyonunun sağlanması için Tarımsal Hizmetler Müdürlüğünün kurulması öngörülmüştür.

TOPLAM ÖDENEK	HARCAMA
1.997.515,35	1.283.001,01

Ekonomik Sınıflandırmaya Göre Bütçe Giderleri İcmali

EKONOMİK KODU	AÇIKLAMA	BÜTÇE GİDERİ
03 1	ÜRET. YÖN. MAL VE MALZEME ALIMLARI	4.555,60
03 2	TÜKETİME YÖNELİK MAL VE MALZ. ALIM.	167.940,36

03	5	HİZMET ALIMLARI	46.256,00
06	5	GAYRİMENKUL SERMAYE ÜRET. GİDERLERİ	834.905,32
07	1	YURTIÇİ SERMAYE TRANSFERLERİ	229.343,73
GENEL TOPLAM			1.283.001,01

Yapılan Harcamalar:

- Malzeme alımları için 4.556,60 TL harcama yapılmıştır.
- Sulama Tesisi Proje Yapım Gideri olarak 46.256,00 TL harcama yapılmıştır.
- Çeşitli Meyve Fidanı alımları için 232.297,56 TL harcama yapılmıştır.
- Besni Köylere Hizmet Götürme Birliğine 76.693,73 TL, Tut Köylere Hizmet Götürme Birliğine 152.650,00 TL olmak üzere toplam 229.343,73 TL Transfer yapılmıştır.
- Tarımsal Sulama Projeleri Yapımı ve ilan gideri olarak 770.547,72 TL harcama yapılmıştır.

Yapılan İşler:

- İlimizdeki İlköğretim öğrencilerine Ağaçlandırma Bilincinin oluşması için Milli Eğitim Müdürlüğü ile yapılan proje kapsamında çeşitli fidan tohumu ve malzemelerini alımı için 4.556,60 TL harcama yapılmıştır.
- Sincik İlçesi İnlice Beldesi Tarımsal Sulama Projesi yaptırılarak 46.256,00 TL harcama yapılmıştır.
- Tarım İl Müdürlüğü ile yürütülen ortak çalışmalarda 194.000 Meyve fidanı alımı gerçekleştirilerek çiftçilere dağıtımı yapılmış olup, 232.297,56 TL harcama yapılmıştır.
- Tarım ve Köyişleri Bakanlığınca yürütülen “Kırsal Kalkınma Planı” kapsamında Besni İlçesi Köylere Hizmet Götürme Birliğince yürütülen Beşkoz ve Kuzevleri Tarımsal Sulama Projesine idareimizce sağlanan teknik desteğin yanı sıra 76.693,73 TL kaynak desteği sağlanarak proje bitirilmiştir.
- Tarım ve Köyişleri Bakanlığınca yürütülen “Kırsal Kalkınma Planı” kapsamında Tut İlçesi Köylere Hizmet Götürme Birliğince yürütülen Yaylımlı Köyü Tarımsal Sulama Projesine idareimizce sağlanan teknik desteğin yanı sıra 152.650 TL kaynak desteği sağlanarak proje bitirilmiştir.
- Sincik İlçesi Sakız Köyü Hayır ve Derecik Mezraları Tarımsal Sulama Tesisi bitirilmiş olup, 46.931,25 TL harcama yapılmıştır.
- 2008 yılında yapımına başlanan Sincik İlçesi Subaşı Köyü Tarımsal Sulama Tesisi bitirilmiş olup, 2009 yılında 174.233,03 TL harcama yapılarak iş bitirilmiştir.
- 2008 yılında yapımına başlanan Sincik İlçesi Geçitli Köyü Tarımsal Sulama Tesisi bitirilmiş olup, 2009 yılında 94.821,87 TL harcama yapılarak iş bitirilmiştir.
- 2008 yılında yapımına başlanan Çelikhane İlçesi Karagöl Köyü Tarımsal Sulama Tesisi bitirilmiş olup, 2009 yılında 43.545,19 TL harcama yapılarak iş bitirilmiştir.

- Gölbaşı İlçesi Harmanlı Beldesi, Savran ve Cankara Köyleri Tarımsal Sulama Tesisi bitirilmiş olup, 155.438,23 TL harcama yapılmıştır.

- 2008 yılında yapımına başlanan Kahta İlçesi Karadut Köyü Onevler Tarımsal Sulama Tesisi bitirilmiş olup, 2009 yılında 35.437,29 TL harcama yapılarak iş bitirilmiştir.

- Kahta Erikdere Tarımsal sulama projesi bitirilmiş olup, 45.507,62 TL harcama yapılmıştır.

-2008 yılında yapımına başlanan Gerger A.Dağlıca-Y.Dağlıca Tarımsal Sulama Tesisi bitirilmiş olup, 2009 yılında 165.958,28 TL harcama yapılarak iş bitirilmiştir.

-Çelikhhan, Gölbaşı ve Gerger Kaymakamlıklarınca finanse edilen 4 adet tesisin kontrollük işleri İdaremizce yapılmış olup sulama tesisi inşaatları bitirilmiştir.

-İdaremiz görev sahasında olan zirai elektrik aboneleri, su izinleri talepleri ve kaymakamlıklardan gelen keşif talepleri değerlendirilmiştir.

Toprak Sulama Tesisi Envanteri:

YERÜSTÜ		YERALTI		SULAMA GÖLETİ			DRENAJ	
PROJE ADEDİ	SAHA (Ha)	PROJE ADEDİ	SAHA (Ha)	KÖY ADEDİ	BİTEN GÖLET	SAHA (Ha)	PROJE ADEDİ	SAHA (Ha)
270	12310	-	-	2	2	942	-	-
TOPRAK MUH.		T.İ.G. HİZMETLERİ			HİS GÖLETİ			
PROJE ADEDİ	SAHA (Ha)	PROJE ADEDİ	SAHA (Ha)	BİTEN GÖLET		HAYVAN SAYISI		
						K. BAŞ	B. BAŞ	
42	11.417	2	737	-	-	-	-	

İlimizde Toprak Sulama, Toprak Muhafaza, Sulama Göleti ve Tarla İçi Geliştirme hizmet alanlarında toplam 270 adet tesis mevcut olup, 2009 yılı içerisinde İl Özel İdaresi Kaynakları 13 adet Tarımsal Sulama tesisi bitirilmiştir. Bu tesislerden Besni İlçesi Beşkoz, Kuzevleri ve Tut İlçesi Yaylımlı Köyleri sulama tesisleri Kırsal Kalkınma Planı çerçevesinde İdaremiz- Tarım Bakanlığı ve İlçe Köylere Hizmet Götürme Birlikleri ile ortak yürütülen projelerdir.

DESTEK HİZMETLERİ MÜDÜRLÜĞÜ

Görev Tanımı:

İl Özel İdaresinin makine parkında bulunan bütün araçların bakım, onarım ve tamirata ile ilgili iş ve işlemlerin yürütülmesi, İdarenin ihtiyaç duyacağı mal ve hizmet alımları ile Merkezi İdarenin İl ' deki Müdürlüklerine tahsis edilerek bütçeye aktarılan mal ve hizmet alımlarına ait işlemlerin yürütülmesi için Destek Hizmetleri Müdürlüğünün kurulması öngörülmüştür.

TOPLAM ÖDENEK	HARCAMA
12.749.706,97	8.908.805,25

Ekonomik Sınıflandırmaya Göre Bütçe Giderleri İcmali

EKONOMİK KODU		AÇIKLAMA	BÜTÇE GİDERİ
03	2	TÜKETİME YÖN. MAL VE MALZ. ALIMLARI	3.871.337,21
03	4	GÖREV GİDERLERİ	110.529,82
03	5	HİZMET ALIMLARI	2.133.406,38
03	7	MENK.MAL GAYR.HAK ALIM,BAK.VE ON.GİD	821.191,84
03	8	GAYRİMENKUL MAL BAKIM VE ON. GİD.	39.828,92
06	1	MAMÜL MAL ALIMLARI	1.932.511,08
GENEL TOPLAM			8.908.805,25

Yapılan Harcamalar:

Özel İdare Ödenekleri:

İl Özel İdaresi Giderleri

- Yakacak alımları için 268.959,25 TL harcama yapılmıştır.
- Akaryakıt ve yağ alımları için 1.724.943,33 TL harcama yapılmıştır.
- Taşıt bakım ve onarım giderleri için 311.808,22 TL harcama yapılmıştır.
- İş makinesi onarım giderleri için 330.517,65 TL harcama yapılmıştır.
- Taşıt alımları için 340.975,60 TL harcama yapılmıştır.
- Taşıt Kiralama Gideri için 107.887,40 TL harcama yapılmıştır.
- Atölye ve Tesis Binaları Onarım Gideri için 39.828,92 TL harcama yapılmıştır.
- Hizmet Alımları (Sigorta, Ruhsat Giderleri, İlan Giderleri, Bilgisayar Hizmeti, Geçiş Ücreti V.b.) için 41.547,81 TL harcama yapılmıştır.

İl Sivil Savunma Müdürlüğü

- Malzeme alımı ve Taşıt Bakım Onarım Gideri için 23.199,88 TL harcama yapılmıştır.

İl Emniyet Müdürlüğü

- MOBESE Yapımı için 296.029,43 TL harcama yapılmıştır.
- Makine Teçhizat ve Giyim Malzemesi alımı için 34.718,12 TL harcama yapılmıştır.

İl Sağlık Müdürlüğü

- İl Sağlık Müdürlüğüne Sıtma Savaş Hizmetlerinde kullanılmak üzere İlaçlama Cihazı Alım gideri için 8.532,00 TL harcama yapılmıştır.

Gençlik Spor İl Müdürlüğü

- Spor Malzemeleri ve Çim Biçme Makinesi Alımı için 14.290,12 TL harcama yapılmıştır.

İl Kültür ve Turizm Müdürlüğü

-Perre Antik Kenti Kazı Giderleri için 96.047,51 TL harcama yapılmıştır.

- Büro Malzemesi Alımları için 19.654,82 TL harcama yapılmıştır.

İl Milli Eğitim Müdürlüğü

-İlköğretim Kurumları Elektrik, Su, Kırtasiye, Temizlik Malzemesi v.b Giderleri için 427.005,05 TL harcama yapılmıştır.

-İlköğretim Kurumları Telefon ve ilan Giderleri için 124.560,92 TL harcama yapılmıştır.

-İlköğretim Kurumları Donatım ve Spor Malzemeleri Giderleri için 468.408,06 TL harcama yapılmıştır.

Sosyal Hizmetler İl Müdürlüğü

-Bağlı Kuruluşlara (Yetiştirme Yurdu, Rehabilitasyon Merkezi) Malzeme alımı ve taşıt kiralama gideri olarak 18.544,47 TL harcama yapılmıştır.

Genel İdare Ödenekleri:

İl Sağlık Müdürlüğü

- 82. Yıl Devlet Hastanesi ve Ağız Diş Sağlığı Merkezine Tıbbi Cihaz Alımı için 9.562,00 TL harcama yapılmıştır.

İl Kültür ve Turizm Müdürlüğü

-Kültür ve Turizm Müdürlüğünün çalışmalarında kullanılan Taşıt Kiralama gideri olarak 19.328,40 TL harcama yapılmıştır.

İl Milli Eğitim Müdürlüğü

-Okul Öncesi Eğitim Kurumlarının Elektrik, Su, Yakacak ve Okul Mefruşat Giderleri için 238.270,03 TL harcama yapılmıştır.

-İlköğretim Kurumları Elektrik, Su, Kırtasiye, Yakacak, Akaryakıt v.b Giderleri için 1.405.454,09 TL harcama yapılmıştır.

-İlköğretim Kurumları Telefon, Taşıt Sigortası ve İlan Giderleri için 184.761,84 TL harcama yapılmıştır.

-İlköğretim Kurumları Taşıt Bakım Onarımı ve Makine Teçhizat Giderleri için 105.181,59 TL harcama yapılmıştır.

-İlköğretim Kurumları Mefruşat Giderleri için 547.184,42 TL harcama yapılmıştır.

-İlköğretim Kurumları Öğrenci Taşıma Giderleri için 1.661.165,53 TL harcama yapılmıştır.

-Ortaöğretim Kurumları Okul Mefruşat Giderleri için 15.992,73 TL harcama yapılmıştır.

Sosyal Hizmetler İl Müdürlüğü

-Bağlı Kuruluşlara (Yetiştirme Yurdu) Malzeme alımı olarak 24.475,76 TL harcama yapılmıştır.

İMAR VE KENTSEL İYİLEŞTİRME MÜDÜRLÜĞÜ

Görev Tanımı:

İmar ve Kentsel İyileştirme Müdürlüğü: 5302 sayılı İl Özel İdare Kanunu ile İl Özel İdarelerine verilen Belediye Mücavir alanı dışında kalan imar ile ilgili iş ve işlemlerin yürütülmesi, İnşaat ruhsatı, Yapı Kullanma İzin Belgesi, Tevhid, İfraz, Hisseli satış, 5490 sayılı nüfus hizmetleri kanuna ve ilgili yönetmeliklere göre İl Özel İdaresi görev alanına giren yerlerdeki adres kayıt sisteminin tutulması ve güncellenmesi, Numarataj, Kamulaştırma, Köy yerleşik alan haritaları, köy yerleşim planları, köy imar planlarını yapmak veya yaptırmak KUDEB iş ve işlemlerinin yürütümü için İmar ve Kentsel İyileştirme Müdürlüğünün kurulması öngörülmüştür.

Alt Birimler:

İmar Bürosu, Ruhsat Bürosu, KUDEB Bürosu

TOPLAM ÖDENEK	HARCAMA
518.220,00	85.516,94

Ekonomik Sınıflandırmaya Göre Bütçe Giderleri İcmali

EKONOMİK KODU	AÇIKLAMA	BÜTÇE GİDERİ	
03	2	TÜKETİME YÖN. MAL VE MALZ. ALIMLARI	1.638,19
03	5	HİZMET ALIMLARI	33.040,00
03	7	MENK.MAL GAYR.HAK ALIM,BAK.VE ON.GİD	5.703,55
06	3	GAYRİ MADDİ HAK ALIMLARI	1.935,20
06	4	GAYR. ALIMLARI VE KAMULAŞTIRMASI	43.200,00
GENEL TOPLAM		85.516,94	

Yapılan Harcamalar:

-Kültür Varlıkları Koruma Katkı Payı hesabından Merkez ve İlçe Ören yerlerine ait Hali Hazır Harita alımları gideri olarak 33.040,00 TL harcama yapılmıştır.

- Büro Malzemesi ve Kırtasiye giderleri için 7.341,74 TL harcama gerçekleştirilmiştir.

-Hali Hazır Harita yapım işine ait İlan Giderleri için 1.935,20 TL harcama gerçekleştirilmiştir.

-Merkez Gazihan Dede mevkiinde yapılacak olan tesisler için 43.200,00 TL arazi kamulaştırma harcaması gerçekleştirilmiştir.

Yapılan İşler:

2009 yılı içerisinde İmar çalışmaları kapsamında değerlendirilen;

- Tapu Sicil Müdürlüklerinden gelen **79** adet hisseli satış dilekçesi ve 2 adet Sınır Düzeltme dosyası ile ilgili işlem yapılmıştır.

-28 adet Tevhid ve İfraz dosyası İl Encümenine havale edilerek tevhid ve ifraz ile ilgili karar aldırılması sağlanmıştır.

-10 adet İmar Planı İl Genel Meclisine sunularak onaylama işlemleri sağlanmıştır.

Akaryakıt, Sanayi Tesisi vb tesisler için 17 adet İnşaat Ruhsatı düzenlenmiştir,

- 1-Kahta–Ortanca Bulgur İşleme ve Paketleme Fabrikası İnşaat Ruhsatı
- 2-Gölbaşı-Meydan Köyü Su şişeleme Tesisi İnşaat Ruhsatı
- 3-Merkez –Doğanlı köyü Akaryakıt, LPG ve Dinlenme Tesisi İnşaat Ruhsatı
- 4-Besni-Harmanardı Köyü 743 Parseldeki Akaryakıt ve LPG İstasyonu İnşaat Ruhsatı
- 5- Besni-Harmanardı Köyü 742 Parseldeki Lokanta, Akaryakıt ve LPG istasyonu İnşaat Ruhsatı.
- 6-Merkez-Yarmakaya köyü 1741 parseldeki Akaryakıt ve LPG istasyonu ruhsatı
- 7-Gerger –Dağdeviren köyü 31 parseldeki Akaryakıt ve LPG istasyonu ruhsatı
- 8-Kahta –Durak 157 parseldeki Sağlık Merkezi ruhsatı.
- 9- Besni-Sarıçiçek Çırçır Pres Fabrikası ruhsatı
- 10-Merkez İndere Köyü 1711 parseldeki İlköğretim Okulu ruhsatı
- 11-Besni-Sarıkaya Köyü 260 parseldeki İlköğretim Okulu ruhsatı
- 12-Merkez İpekli Köyü 720 parseldeki İplik Fabrikası ruhsatı
- 13-Merkez İpekli Köyü 720 parseldeki Tekstil Fabrikası ruhsatı
- 14-Merkez Doyran 1158 parsel üzerindeki bağ evi ruhsatı
- 15-Gölbaşı Karaburun Köyü 750 parsel üzerindeki akaryakıt –LPG ve lokanta ruhsatı
- 16-Kahta-Durak 153 parsel üzerindeki Akaryakıt ve LPG ist. ruhsatı
- 17-Merkez-Hasankendi 559 parsel üzerindeki sanayi deposu ve idari bina ruhsatı.

2 adet Akaryakıt, Sanayi tesisi vb tesisler için İnşaat Ruhsatı yenilemesi yapılmıştır.

- 1-Kahta–Ortanca Bulgur işleme ve paketleme fabrikası İnşaat ruhsatı
- 2-Gölbaşı-Meydan 182 parseldeki su şişeleme tesisi yenileme ruhsatı

11 adet Akaryakıt, Sanayi tesisi vb tesisler için Yapı Kullanma İzin Ruhsatı verilmiştir.

- 1-Gölbaşı-Meydan 182 parseldeki su şişeleme tesisi Yapı Kullanma İzin Ruhsatı
- 2-Merkez-Dışbudak köyü Tohum paketleme tesisi Yapı Kullanma İzin Ruhsatı
- 3-Merkez-Gözebaşı köyü 1285 parseldeki Akaryakıt ve LPG ist. Yapı Kullanma İzin Belgesi
- 4-Kahta Ortanca 839 parsel üzerindeki Bulgur işleme ve paketleme tesisi Yapı Kullanma İzin Belgesi
- 5-Merkez İpekli Köyü 720 parseldeki tekstil fabrikası ruhsatı Yapı Kullanma İzin Belgesi
- 6-Gerger –Dağdeviren köyü 31 parseldeki Akaryakıt ve LPG istasyonu Yapı Kullanma İzin Belgesi
- 7-Merkez-Yarmakaya 1741 parseldeki Akaryakıt ve LPG istasyonu Yapı Kullanma İzin Belgesi
- 8-Besni-Harmanardı 743 parsel üzerindeki akaryakıt ve LPG istasyonu Yapı Kullanma İzin Belgesi.
- 9-Merkez İpekli 720 parsel üzerindeki Saf tat Tekstil (7541 m2 lik) yerin Yapı Kullanma İzin Belgesi
- 10-Besni Burunçayır Ali Cengiz petrol istasyonu yapı kullanma izin belgesi
- 11- Merkez-Hasankendi 559 parsel üzerindeki sanayi deposu ve idari bina yapı kullanma izin belgesi

50 adet Akaryakıt, Sanayi tesisi vb tesisler için İşyeri Açma ve Çalışma Ruhsatı verilmiştir.

- 1-Gölbaşı-Çelik Köyü Akaryakıt ve LPG istasyonu İşyeri Açma ve Çalışma Ruhsatı düzenlenmiştir.
- 2-Çelikhane-Kozluk II.Grup Kalker Açık İşletmeciliği İşyeri Açma ve Çalışma Ruhsatı düzenlenmiştir.T.C.K
- 3-Merkez-Taşgedik Köyü II.Grup Kalker Açık İşletmeciliği İşyeri Açma ve Çalışma Ruhsatı düzenlenmiştir.T.C.K

- 4-Merkez-Kömür II.Grup Kalker Açık İşletmeciliği İşyeri Açma ve Çalışma Ruhsatı düzenlenmiştir.T.C.K
- 5-Hasancık Beldesi I-B Grubu Tuğla Kiremit Kili Açık İşletmeciliği İşyeri Açma ve Çalışma Ruhsatı düzenlenmiştir.
- 6-Kahta-Aydınınar köyü II.Grup Kalker Açık İşletmeciliği İşyeri Açma ve Çalışma Ruhsatı düzenlenmiştir.T.C.K
- 7- Merkez -Akdere köyü II.GRUP KALKER ocağı İşyeri Açma ve Çalışma Ruhsatı.D.S.İ.
- 8- Merkez-Börgenek köyü Kum-çakıl Malzemesi alımı ocağı İşyeri Açma ve Çalışma Ruhsatı D.S.İ.
- 9- Merkez-Börgenek köyü Kum-çakıl Malzemesi alımı ocağı İşyeri Açma ve Çalışma Ruhsatı D.S.İ.
- 10- Merkez-Börgenek köyü Kum-çakıl Malzemesi alımı ocağı İşyeri Açma ve Çalışma Ruhsatı D.S.İ.
- 11- Merkez-Börgenek köyü Kum-çakıl Malzemesi alımı ocağı İşyeri Açma ve Çalışma Ruhsatı D.S.İ.
- 12- Merkez-Börgenek köyü Kum-çakıl Malzemesi alımı ocağı İşyeri Açma ve Çalışma Ruhsatı D.S.İ.
- 13- Merkez-Börgenek köyü Kum-çakıl Malzemesi alımı ocağı İşyeri Açma ve Çalışma Ruhsatı D.S.İ.
- 14- Merkez-Börgenek köyü Kum-çakıl Malzemesi alımı ocağı İşyeri Açma ve Çalışma Ruhsatı D.S.İ.
- 15- Merkez-Börgenek köyü Kum-çakıl Malzemesi alımı ocağı İş İşyeri Açma ve Çalışma Ruhsatı D.S.İ.
- 16- Merkez-Börgenek köyü Kum-çakıl Malzemesi alımı ocağı İşyeri Açma ve Çalışma Ruhsatı D.S.İ.
- 17- Merkez-Börgenek köyü Kum-çakıl Malzemesi alımı ocağı İşyeri Açma ve Çalışma Ruhsatı
- 18- Merkez-Börgenek köyü Kum-çakıl Malzemesi alımı ocağı İşyeri Açma ve Çalışma Ruhsatı D.S.İ.
- 19- Merkez-Börgenek köyü Kum-çakıl Malzemesi alımı ocağı İşyeri Açma ve Çalışma Ruhsatı D.S.İ.
- 20- Merkez-Börgenek köyü Kum-çakıl Malzemesi alımı ocağı İşyeri Açma ve Çalışma Ruhsatı D.S.İ.
- 21- Merkez-Börgenek köyü Kum-çakıl Malzemesi alımı ocağı İşyeri Açma ve Çalışma Ruhsatı D.S.İ.
- 22- Merkez-Börgenek köyü Kum-çakıl Malzemesi alımı ocağı İşyeri Açma ve Çalışma Ruhsatı D.S.İ.
- 23- Merkez-Börgenek köyü Kum-çakıl Malzemesi alımı ocağı İşyeri Açma ve Çalışma Ruhsatı D.S.İ.
- 24- Merkez-Börgenek köyü Kum-çakıl Malzemesi alımı ocağı İşyeri Açma ve Çalışma Ruhsatı D.S.İ.
- 25- Merkez-Yarmakaya köyü Kum-çakıl Malzemesi alımı ocağı İşyeri Açma ve Çalışma Ruhsatı D.S.İ.
- 26- Kahta- Arılı köyü Kum-çakıl Malzemesi alımı ocağı İşyeri Açma ve Çalışma Ruhsatı D.S.İ.
- 27- Merkez-Yarmakaya köyü Kum-çakıl Malzemesi alımı ocağı İşyeri Açma ve Çalışma Ruhsatı D.S.İ.
- 28- Kahta - Arılı köyü Kum çakıl Malzemesi alımı ocağı İşyeri Açma ve Çalışma Ruhsatı D.S.İ.
- 29- Merkez-Yarmakaya köyü Kum-çakıl Malzemesi alımı ocağı İşyeri Açma ve Çalışma Ruhsatı D.S.İ.
- 30- Kahta- Arılı köyü Kum-çakıl Malzemesi alımı ocağı İşyeri Açma ve Çalışma Ruhsatı D.S.İ.
- 31- Merkez-Yarmakaya köyü Kum-çakıl Malzemesi alımı ocağı İşyeri Açma ve Çalışma Ruhsatı D.S.İ.
- 32- Merkez-Yarmakaya köyü Kum-çakıl Malzemesi alımı ocağı İşyeri Açma ve Çalışma Ruhsatı D.S.İ.

- 33-Merkez-İpekli köyü Saf .Et.Tarım.Meyve.Süt.Ürün.Taş. İnş. San.Tic. A. Ş İşyeri Açma ve Çalışma Ruhsatı (Deneme İzni)
- 34-Çelikhan Çorçiv köyü II.sınıf Kalker Ocağı İşyeri Açma ve Çalışma Ruhsatı.
- 35-Merkez-Pinaryayla II.sınıf Mermer Ocağı İşyeri Açma ve Çalışma Ruhsatı.
- 36-Merkez-Akçalı köyü IV.sınıf Krom-Mangan Ocağı İşyeri Açma ve Çalışma Ruhsatı.
- 37-Besni-Başlı köyü II.sınıf Kum –Çakıl Ocağı İşyeri Açma ve Çalışma Ruhsatı.
- 38-Merkez-Yeniköy Köyü II.sınıf Kum-Çakıl Ocağı İşyeri Açma ve Çalışma Ruhsatı.
- 39- Merkez-Ormaniçi Köyü II.Grup Mermer Ocağı İşyeri Açma ve Çalışma Ruhsatı.
- 40-Gerger Bağözü Köyü 200703849-IV.Grup Krom Ocağı İşyeri Açma ve Çalışma Ruhsatı.
- 41-Gerger Bağözü Köyü 200702059-IV.Grup Krom Ocağı İşyeri Açma ve Çalışma Ruhsatı.
- 42-Çemberlitaş Köyü II.Grup Kalker Taş Ocağı İşyeri Açma ve Çalışma Ruhsatı.
- 43-Besni-Atmalı Köyü II.Grup Kalker Taş Ocağı İşyeri Açma ve Çalışma Ruhsatı.
- 44-Çelikhan-Yeşiltepe Köyü Besi Çiftliği İşyeri Açma ve Çalışma Ruhsatı.
- 45-Merkez-Akçalı köyü IV.sınıf Krom-Mangan Ocağı İşyeri Açma ve Çalışma Ruhsatı el değiştirmesi nedeniyle yenilenmiştir.
- 46-Merkez-Gözebaşı Köyü II.sınıf Akaryakıt ve LPG istasyonu İşyeri Açma ve Çalışma Ruhsatı
- 47- Merkez-Akçalı köyü IV.sınıf Krom Ocağı İşyeri Açma ve Çalışma Ruhsatı
- 48- Çelikhan-Uzuntaş Mah. Mevkii- II.Sınıf Tarba –Kömür (Torf) İşyeri Açma Ve Çalışma Ruhsatı
- 49-Gerger Yeşilyurt Köyü 200704403-IV.Grup Krom Ocağı İşyeri Açma ve Çalışma Ruhsatı
- 50- Merkez-Kaşköy Köyü II.Grup Mermer Ocağı İşyeri Açma ve Çalışma Ruhsatı.verilmiştir ancak İşyeri Açma ve çalışma ruhsatları görevi İşletme ve İştirakler Müdürlüğüne verildiğinden ilgili dosyalar İşletme ve İştirakler Müdürlüğüne devir edilmiştir.

- 5490 sayılı Nüfus Hizmetleri Kanunu ve ilgili yönetmeliklere göre İl Özel İdaresi görev alanına giren yerlerdeki adres kayıt sisteminin tutulması ve güncellenmesi, Numarataj işlemleri, Adres Kayıt Sistemi, UAVT Sistemi ile ilgili çalışmalar karşılanmıştır.

Bu kapsamda;

-Merkez ve İlçe Kaymakamlıklarından gelen köy ve mezralarda kayıt altına alınmayan toplam 97 adet hanenin numaratajının yapılması ve hane halkının kayıt altına alınması talebi karşılanarak adres bilgileri güncellenmiştir,

- Adres Kayıt Sistemine dahil edilmeyen ve kayıt altına alınmayan Merkez ve İlçelere bağlı 18 adet sanayi tesisi vb. yapılar ile ilgili yerinde tespitler yapılarak Numarataj yapılmıştır.

PLAN PROJE YATIRIM VE İNŞAAT MÜDÜRLÜĞÜ

Görev Tanımı:

İl Özel İdaresinin yatırım programında yer alan ve merkezi idarenin taşra teşkilatına ilişkin Gayrimenkul yapım, bakım-onarım işlerinin ihale öncesi arazi çalışmalarının ve proje çalışmalarının, Rölove ve ruhsat iş ve işlemlerinin yapılması, yaklaşık maliyetlerin, ihale işlem dosyalarının hazırlanması ve ihalelerinin gerçekleştirilmesi, denetimi üstlenilen yapım işinin fen ve sanat kurallarına uygun yapılp yapılmadığı ile hak ediş, kabuller ve iş artışı ile revize fiyatlarının hazırlanması amacıyla kurulması öngörülmüştür.

Alt Birimler:

Etüt Proje Bürosu, Yapı Kontrol Bürosu, Yatırım ve İnşaat Bürosu, İhale Bürosu

TOPLAM ÖDENEK	HARCAMA
59.142.539,47	26.658.848,32

Ekonomik Sınıflandırmaya Göre Bütçe Giderleri İcmali

EKONOMİK KODU	AÇIKLAMA	BÜTÇE GİDERİ
01 3	İŞÇİLER	10.287,52
03 2	TÜKETİME YÖNELİK MAL VE MALZ. ALIM.	40.119,06
03 5	HİZMET ALIMLARI	100.350,72
03 7	MENK.MAL GAYR.HAK ALIM,BAK.VE ON.GİD	19.999,00
03 8	GAYRİMENKUL MAL BAKIM VE ON. GİD.	812.142,59
05 3	KÖYLERE HİZM.GÖTÜRME BİRLİĞİNE YARD. GÜTM. KUR.YAP. TRANSFERLER	2.777.040,00
06 4	GAYR. ALIM. VE KAMULAŞTIRMASI	49.939,89
06 5	GAYRİMENKUL SERM. ÜRET. GİDERLERİ	19.218.854,14
06 7	GAYRİMENKUL BÜYÜK ONARIM GİDERLERİ	3.530.115,40
07 1	YURTIÇI SERMAYE TRANSFERLERİ	100.000,00
GENEL TOPLAM		26.658.848,32

Yapılan Harcamalar:

Özel İdare Ödenekleri:

İl Özel İdaresi Giderleri

- Sondaj ekibinin yolluk ve fazla mesaipleri için 10.287,52TL harcama yapılmıştır.
- Bilgisayar Programı bedeli olarak 12.000,00 TL harcama yapılmıştır.
- İdareye ait bina, lojman ve büro bakım onarım giderleri için 129.889,20 TL harcama gerçekleştirilmiştir.
- Büro Malzemesi gideri olarak 19.999,00 TL harcama yapılmıştır.
- Sondaj Kuyularının yapımı için alınan malzeme için 27.291,65 TL harcama yapılmıştır.
- Gap İdaresine bağlı sondaj ekibinin yiyecek alımları için 15.635,41 TL harcama yapılmıştır.

Gençlik Spor İl Müdürlüğü

- Çelikhan İlçe Stadının onarım gideri olarak 8.980,00 TL harcama yapılmıştır.

İl Milli Eğitim Müdürlüğü

- Kahta Akıncılar İlköğretim Okulu Arsa Kamulaştırma bedeli olarak 47.938,81 TL harcama yapılmıştır.
- Adıyaman Merkez Namık KEMAL 18 Derslikli İlköğretim Okulu, Kahta Belveren Köyü İlköğretim Okulu 4 Ek Derslik , Besni Sayören Köyü 8 Derslik İlköğretim okulu yapımı için 128.186,59. TL harcama yapılmıştır.

İl Sağlık Müdürlüğü

- Kahta Karadut Aile Sağlık Merkezi Yapımı için Kahta Köylere Hizmet Götürme Birliğine 100.000,00 TL transfer yapılmıştır.

Genel İdare Ödenekleri:

İl Emniyet Müdürlüğü

- İl Emniyet Müdürlüğü Bina onarım gideri için 2.263,24 TL harcama gerçekleştirilmiştir.

Gençlik Spor İl Müdürlüğü

- Besni İlçesi Kapalı Spor Salonu Yapımı gideri olarak 553.741,94 TL harcama yapılmıştır.
- Merkez Yüzme Havuzu Onarımı (Güçlendirme Projesi) gideri olarak 146.083,80 TL harcama yapılmıştır.

İl Kültür ve Turizm Müdürlüğü

- Adıyaman Üniversitesi Rektörlük Binası Çevre Düzenleme işi için 62.435,03 TL harcama gerçekleştirilmiştir.
- Palanlı Mağarası Bakım Onarım gideri (giriş kapısı yaptırılması) olarak 10.620,00 TL harcama yapılmıştır.

İl Milli Eğitim Müdürlüğü

- Okul Öncesi Eğitim Kurumlarına Zemin Etüdü Proje giderleri olarak 19.162,02 TL harcama yapılmıştır.
- Okul Öncesi Eğitim Kurumları Yapımı giderleri olarak 2.240.559,68 TL harcama yapılmıştır.
- Okul Öncesi Eğitim Kurumlarına Onarım giderleri olarak 44.051,76 TL harcama yapılmıştır.
- İlköğretim Kurumlarına Zemin Etüdü Proje ve ilan giderleri olarak 66.380,70 TL harcama yapılmıştır.
- İlköğretim Kurumları Bakım Onarım giderleri olarak 2.241.848,39 TL harcama yapılmıştır.
- Merkez Yeni Mahalle 18 Derslikli İlköğretim Okulu, Merkez Gümüşkaya Köyü 4 Derslikli İlköğretim Okulu, Kahta Bölükayla 8 Derslikli İlköğretim Okulu, Kahta Kubilay 24 Derslikli İlköğretim Okulu, Besni Sarıkaya Köyü 8 Derslikli İlköğretim Okulu, Samsat Taşkuyu Köyü İlköğretim Okulu ve kat İlavesi yapımı işleri için 4.332.563,54 TL harcama yapılmıştır.
- Kahta Akıncılar İlköğretim Okulu Kamulaştırma gideri olarak 2.001,08 TL harcama yapılmıştır.

- Ortaöğretim Kurumları Bakım Onarım Giderleri olarak 1.097.466,79 TL harcama yapılmıştır.

- Ortaöğretim Kurumları Yapım Giderlerinden:

— Merkez Atatürk Lisesi Spor Salonu İnşaatı yapım gideri olarak 117.374,08 TL harcama yapılmıştır.

- Merkez Altınşehir Lisesi İnşaatı yapım gideri olarak 2.602.900,81 TL harcama yapılmıştır.

- Kahta Genel Lise inşaatı yapım gideri olarak 263.414,76 TL harcama yapılmıştır.

- Gölbaşı Genel Lise inşaatı yapım gideri olarak 189.226,63 TL harcama yapılmıştır.

- Merkez Fen Lisesi inşaatı yapım gideri olarak 2.743.399,92 TL harcama yapılmıştır.

- Sincik Genel Lise inşaatı yapım gideri olarak 1.531.445,29 TL harcama yapılmıştır.

- Merkez Yeni Mahalle Genel Lise inşaatı yapım gideri olarak 2.238.995,79 TL harcama yapılmıştır.

- Merkez, Besni Rehberlik Araştırma Merkezleri, Gölbaşı Mesleki Teknik Eğitim Merkezi, Kahta, Gölbaşı, Sincik Halk Eğitim Merkezleri Onarım ve İlan Giderleri için 115.593,90 TL harcama yapılmıştır.

- Mesleki Eğitim Yapım İşleri için 90.426,20 TL harcama yapılmıştır.

- Kahta, Gölbaşı ve Samsat Kız Pansiyonları onarım Giderleri için 85.712,84 TL harcama yapılmıştır.

- Çelikhane Orta Öğretim Pansiyonu Onarım Gideri 348.507,77 TL harcama yapılmıştır.

- Adıyaman Merkez Öğrenci Yurdu İnşaat Yapımı 1.764.165,67 TL harcama Yapılmıştır.

Sosyal Hizmetler İl Müdürlüğü

-Sosyal Hizmetler İl Müdürlüğü 80 Yıl Zihinsel Engelliler Rehabilitasyon Merkezi yapım gideri olarak 49.993,54 TL harcama yapılmıştır.

-Sosyal Hizmetler İl Müdürlüğü Yetiştirme Yurdu Spor Salonu Yapım gideri olarak 409.754,53 TL harcama yapılmıştır.

-Sosyal Hizmetler İl Müdürlüğü Sevgi Evleri Yapım Projesi gideri olarak 9.180,40 TL harcama yapılmıştır.

-Sosyal Hizmetler İl Müdürlüğü Besni Toplum Merkezi yapım gideri olarak 2.329,84 TL harcama yapılmıştır.

SODES Ödenekleri

-SODES Projeleri Gençlik Spor 1.146.180,00 TL, Kültür Hizmetleri 756.500,00 TL, Sosyal Hizmetler 874.360,00TL olmak üzere 2.777.040,00 TL ödenek Merkez Köylere Hizmet Götürme Birliğine transfer edilmiştir.

Yapılan İşler:

İL MİLLİ EĞİTİM MÜDÜRLÜĞÜ	Adet
- Onarımı Biten Okullar (Lise ve İ.Ö.O.)	27
- Onarımı Devam eden Okullar (Lise ve İ.Ö.O.)	2
-İnşaatı devam eden Anaokulları	2
-İnşaatı Biten Anaokulları	6
-Onarımı Biten Anaokulu	1
-Devam Eden 18 Derslik İ.Ö.O	5
-Geçici Kabulü yapılan Lise İnşaatları	5
-Güçlendirme Yapılan Proje	2
-İnşaatı Devam eden Spor Salonları	1
-İnşaatı Devam eden Pansiyon İnşaatı	1
-WC yapımı tamamlanan okullar	64

TURİZM İL MÜDÜRLÜĞÜ

Kahta Yeni kale ve Nemrut tümülüsü anıtları çevre düzenlemesi projeleri ihale edilerek, çalışmalar devam etmektedir.

Merkez Palanlı Mağarasının giriş kapısı yaptırılmıştır.

İL SOSYAL HİZMETLER MÜDÜRLÜĞÜ

Merkez Yetiştirme Yurdu 50 kişilik Kapalı Spor Salonu İnşaatı devam etmektedir. Ancak Çocuk Yuvası inşaatı (Sevgi evleri sitesi) arsanın imar dışında olması nedeni ile Ruhsat çalışması devam etmektedir.

Besni İlçesinde yapılacak Çocuk ve Gençlik Merkezi ihale aşamasındadır.

GENÇLİK VE SPOR İL MÜDÜRLÜĞÜ

Merkez Yüzme havuzu güçlendirme işi İhale edilerek Yüklenici Firma İşi bitirmiştir.

SONDAJ

2009 yılında Gap İdaresine ait sondaj makinesiyle 58 adet kuyu açılmıştır.

Sondaj deneme ekibiyle 2009 yılında 14 kuyunun denemesi yapılmış ve 23 adet sondaj kuyusunun arızası giderilmiştir.

-2009 Yılı içerisinde ihale bürosunca 133 adet ihale sonuçlandırılmıştır.

İNŞAN KAYNAKLARI VE EĞİTİM MÜDÜRLÜĞÜ

Görev Tanımı:

İl Özel İdaresinin insan kaynaklarına ilişkin görevlerinin planlanması, yürütülmesi ve koordinasyonu, Devlet Memurları Kanunu ve 4857 sayılı İş Kanunu ile ilgili olarak İl Özel İdaresince istihdam edilecek memur ve işçilerin tüm iş ve işlemlerini yürütmesi, İl Özel İdaresi

kurum arşivini oluşturmak ve birim arşivlerinin oluşmasını koordine etmek, arşivlerle ilgili dosyalama ve saklama planlarını hazırlamak, bunların güncelleştirilmesini sağlamak, İdarenin tüm iş ve işlemleri ile ilgili gelen-giden evrakların kayıtlarını tutmak, posta iş ve işlemlerini yapmak, sivil savunma işlemleri, sağlık kurumları hizmetleri, eğitim iş ve işlemlerini yürütmek ve koordine etmek üzere İnsan Kaynakları ve Eğitim Müdürlüğü kurulması öngörülmüştür.

Alt Birimler:

Personel Atama, Özlük, Eğitim Kültür, Sağlık-Sosyal Hizmet, Sivil Savunma, Yazı İşleri, Evrak Arşiv

TOPLAM ÖDENEK	HARCAMA
21.959.915,81	18.835.213,27

Ekonomik Sınıflandırmaya Göre Bütçe Giderleri İcmali

EKONOMİK KODU	AÇIKLAMA	BÜTÇE GİDERİ
01 1	MEMURLAR	1.390.789,74
01 2	SÖZLEŞMELİ PERSONEL	293.166,55
01 3	İŞÇİLER	12.936.056,30
01 5	DİĞER PERSONEL	714.270,18
02 1	MEMURLAR	170.409,31
02 2	SÖZLEŞMELİ PERSONEL	49.677,25
02 3	İŞÇİLER	2.605.998,50
03 2	TÜKETİME YÖNELİK MAL VE MALZ. ALIM.	34.588,94
03 3	TEDAVİ VE CENAZE GİDERLERİ	382.653,14
03 5	HİZMET ALIMLARI	10.942,32
03 7	MENK.MAL GAYR.HAK ALIM,BAK.VE ON.GİD	2.879,20
03 9	TEDAVİ VE CENAZE GİDERLERİ	174.699,70
05 1	GÖREV GİDERLERİ	33.779,18
05 3	KÖYLERE HİZM.GÖTÜRME BİRLİĞİNE YARD. GÜTM.KUR.YAP. TRANSFERLER	35.302,96
GENEL TOPLAM		18.835.213,27

Yapılan Harcamalar:

Genel İdare Ödenekleri:

-Personel (Memur) Maaş, Tazminat ve Sosyal Hakları Giderleri 823.955,00 TL harcama yapılmıştır.

-Personel (İşçi) Ücret, Tazminat, İkramiye ve Sosyal Hakları Giderleri 11.363.692,26 TL harcama yapılmıştır.

-Memur Öğle Yemeği Yardımı 22.702,96 TL harcama yapılmıştır.

-Sosyal Güvenlik Kurumuna Memur ve İşçi primi gideri olarak 2.589.744,40 TL harcama yapılmıştır.

-Diğer Personel Giderleri (Yolluk, Görev, Tedavi, Giyim Giderleri) 475.028,05 TL harcama yapılmıştır.

-Muhtar Ödenekleri için 714.270,18 TL harcama yapılmıştır.

Özel İdare Ödenekleri:

-Personel (Memur) Maaş, Tazminat ve Sosyal Hakları Giderleri 566.834.74 TL harcama yapılmıştır.

-Personel (İşçi) Ücret, Tazminat, İkramiye ve Sosyal Hakları Giderleri 1.572.363.98 TL harcama yapılmıştır.

-Sözleşmeli Personel Ücretleri için 293.166,55 TL harcama yapılmıştır.

-Diğer Personel Giderleri (Yolluk, Görev, Tedavi, Giyim Giderleri) 116.913.73 TL harcama yapılmıştır.

-Sosyal Güvenlik Kurumu giderleri için 270.119.82 TL harcama yapılmıştır.

- İşveren Sendikası (TUHİS) aidatı giderleri için 12.600,00 TL harcama yapılmıştır.

-Yangından korunma malzemesi, Bilgisayar Hizmeti, ilan gideri için 13.821.52 TL harcama yapılmıştır.

Yapılan İşler:

İnsan Kaynakları ve Eğitim Müdürlüğü Biriminde; İdaremiz Merkez birimlerinde çalışan Memur, İşçi ve Sözleşmeli Personelin özlük ve sosyal hakları, tedavi ve görev giderleri ve Muhtar Ödeneklerine ilişkin ödemeler gerçekleştirilmiştir.

ENCÜMEN MÜDÜRLÜĞÜ

Görev Tanımı:

İl Özel İdaresinin karar organı olan İl Genel Meclisi ile Yürütme ve Karar organı olan İl Encümeni'nin iş ve işlemlerini yürütmek, Basın ve Halkla İlişkiler ve Köylere Yardım işlerini yürütmek üzere Encümen Müdürlüğü oluşturulmuştur.

Alt Birimler:

İl Genel Meclisi Bürosu, İl Encümeni Bürosu, Basın ve Halkla İlişkiler Bürosu, Köylere Yardım Bürosu

TOPLAM ÖDENEK	HARCAMA
682.500,00	629.898,89

Ekonomik Sınıflandırmaya Göre Bütçe Giderleri İcmali

EKONOMİK KODU	AÇIKLAMA	BÜTÇE GİDERİ
----------------------	-----------------	---------------------

01	5	İL GENEL MECLİS ÜYELERİNE YAPILAN ÖD.	396.215,00
01	5	İL ENCÜMENİ VE VALİ YARD.YAPILAN ÖD.	90.478,75
02	5	SOSYAL GÜVENLİK PRİMİ ÖDEMELERİ	4.638,30
03	3	YURTIÇI GEÇİCİ GÖREV YOLLUKLARI	402,00
03	5	KURSLARA KATILMA GİDERLERİ	3.600,00
03	1	KÖYLERE YARDIM (ÇİMENTO ALIMLARI)	134.564,84
GENEL TOPLAM			629.898,89

Yapılan İşler:

İl Genel Meclisi:

2009 yılı içerisinde İl Genel Meclisince;

1- 11 Adet birleşim yapmıştır.

2- 3 Adet Olağanüstü toplantı yapmıştır.

3- 188 Adet karar almıştır.

4- Denetim Komisyonunu seçmiştir.

5- Faaliyet raporunu kabul etmiştir.

6- Denetim Komisyonu raporunu kabul etmiştir.

7- İhtisas Komisyonlarını oluşturmuştur. Oluşturulan ihtisas komisyonları Plan ve Bütçe, İmar ve Bayındırlık, Eğitim, Kültür ve Sosyal Hizmetler, Çevre ve Sağlık, Yol ve Su Hizmetleri Komisyonundan ibarettir.

8- İl Encümeni seçimini yapmıştır.

9- İl Özel İdaresinin 2009 yılı yatırım programını revize etmiştir.

10- Performans programını kabul etmiştir.

11- 2010 yılı yatırım programını hazırlamıştır.

12- İl Özel İdaresinin 2010 yılı bütçesini kabul etmiştir.

13- İl Özel İdaresinin 2008 mali yılı kesin ve idari hesap cetvellerini tasvip etmiştir.

14- İl Genel Meclisince oluşturulan İhtisas Komisyonları 2009 yılı içerisinde yapmış oldukları çalışmalar sonucu;

a) İmar ve Bayındırlık Komisyonu 20 adet rapor,

b) Plan ve Bütçe Komisyonu 7 adet rapor,

c) Çevre ve Sağlık Komisyonu 3 adet rapor,

d) Eğitim, Kültür ve Sosyal Hizmetler Komisyonu 3 adet rapor düzenleyerek İl Genel Meclisine sunulmuş, İl Genel Meclisince raporlar üzerinde yapılan görüşmeler sonucu karara bağlanmıştır.

15- Merkez ilçe ve ilçelerin Sosyal Yardımlaşma ve Dayanışma Vakıflarına İl Genel Meclisince önerilen hayırsever vatandaş üye seçimleri yapılmıştır.

İl Encümeni:

2009 yılı içerisinde aşağıdaki çalışmaları yapmıştır.

1- 51 adet toplantı yapmıştır.

2- 192 adet karar almıştır.

3- İl Özel İdaresi bünyesinde çalışan daimi ve geçici işçiler ile 657 sayılı kanuna göre çalışan personeller için disiplin kurulu oluşturulması için üye görevlendirilmesi yapılmıştır.

4- Muhtelif İl Encümeni Kararları ile 3194 sayılı yasaya muhalefet suçu işleyenlere idari para cezaları kesilmiştir.

5- Muhtelif Encümen kararları ile maden kanunu ve bu kanunun uygulanmasına ilişkin yönetmenliğe muhalefet suçu işleyenlere, kaçak kum ve çakıl malzemesi nakliyatı yapanlara para cezası uygulanmıştır.

6- Merkez ilçe ve diğer ilçelere bağlı belediye mücavir alanı dışındaki yerleşim yerlerindeki tevhit ve ifraz ile ilgili hazırlanan dosyalar İl Encümeninde karara bağlanmıştır.

7- Merkez ilçe ve diğer ilçelere bağlı köylerde köylü işgücü ve maddi katkısıyla yapılmakta olan köy teşebbüslerinde kullanılmak üzere İl Özel İdare bütçesinden yardım yapılması muhtelif encümen kararları ile kararlaştırılmış olup, yapılmış olan yardımlar Köylere Yardım Başlığı altında açıklanmıştır.

8- İlimiz dahilinde bulunan İlköğretim okullarında Bayındırlık Teknik elemanlarınca teknik olarak yıktırılması gereken eski okul binalarının enkaz karşılığı yıktırılmasına muhtelif encümen kararları ile karar verilmiştir.

9- Bütçe içi ödenek aktarma ve yedek ödenek tertibinde bulunan ödeneğin aktarımı ve harcama yerinin belirlenmesini kararlaştırmıştır.

10- İl Özel İdaresi bünyesinde oluşturulması gereken disiplin kurullarına üye görevlendirilmesi yapılmıştır.

11- 2008 yılı Kesin Hesabı incelenerek meclise sunulmuştur.

12- 2010 yılı bütçesi incelenerek meclise sunulmuştur.

13- Demirbaş düşümü yapılan hurda malzeme, araç ve gereçlerin satış ihaleleri yapılmıştır.

KÖY ALTYAPILARINI DESTEKLEMELERİ AMACIYLA YAPILAN YARDIMLAR

İLÇESİ	VERİLEN ÇİMENTO (TON)
MERKEZ	263
BESNİ	188

ÇELİKHAN	45
GERGER	82,5
GÖLBAŞI	42
KAHTA	262,5
SAMSAT	24,5
SİNCİK	70
TUT	72,5
TOPLAM	1.050

KÖYLERE YAPILAN YARDIMLARIN LİSTESİ

S.NO	İLÇESİ	KÖYÜ	MEZRASI	ÇİMENTO
1	MERKEZ	AKYAZI		5
2	MERKEZ	GÖZEBAŞI	Zorköy	15
3	MERKEZ	TAŞPINAR	Vartana Mez	5
4	MERKEZ	BOZHÖYÜK	Bardakçı	3
5	MERKEZ	BOĞAZÖZÜ	Kalburcu	5
6	MERKEZ	DURUKAYNAK		3
7	MERKEZ	DURAK	Burç	3
8	MERKEZ	UZUNPINAR	Gözecik	4
9	MERKEZ	Akpınar	Çınarık	10
10	MERKEZ	BÜYÜKKAVAKLI	Karşıyaka	10
11	MERKEZ	AYDINOLUK		3
12	MERKEZ	ÇEMBERLİTAŞ		2,5
13	MERKEZ	SARIHARMAN		5
14	MERKEZ	KUŞAKKAYA		2
15	MERKEZ	İNDERE KÖYÜ		10
16	MERKEZ	ÇAYLI KÖYÜ		3
17	MERKEZ	TOPTEPE		10
18	MERKEZ	HASANKENDİ		2
19	MERKEZ	AKDERE KÖYÜ		6
20	MERKEZ	KAYAÖNÜ	Kazni, Uğurlu Mz.	3
21	MERKEZ	DURUKAYNAK		3
22	MERKEZ	YEŞİLTEPE		2
23	MERKEZ	KAYATEPE		5
24	MERKEZ	KOÇALI		5
25	MERKEZ	PINARYAYLA		5

26	MERKEZ	DARDAĞAN		2
27	MERKEZ	BATTALHÜYÜK		2
28	MERKEZ	IŞIKLI		2,5
29	MERKEZ	IŞIKLI		2,5
30	MERKEZ	GÜMÜŞKAYA		4
31	MERKEZ	DAMLICA		4
32	MERKEZ	ATAKÖY		2
33	MERKEZ	HASANKENDİ	Düdere	5
34	MERKEZ	SARIKAYA		1
35	MERKEZ	YAZICA		2
36	MERKEZ	AĞAÇKONAK		1,5
37	MERKEZ	ILICAK		6
38	MERKEZ	KAYAÖNÜ		1
39	MERKEZ	UĞURCA		5
40	MERKEZ	ÇAMLICA		2
41	MERKEZ	ÇAMYURDU		2
42	MERKEZ	DOYRAN		5
43	MERKEZ	KAYATEPE		10
44	MERKEZ	ORMANIÇI	Karakoyunlu	5
45	MERKEZ	ÇOBANDEDE		5
46	MERKEZ	ÇAYLI KÖYÜ		1,5
47	MERKEZ	ILICAK		3
48	MERKEZ	KOZAN KÖYÜ		5
49	MERKEZ	KAŞKÖY	Bozatlı, Bakraç ve Ağılı	20
50	MERKEZ	ALİBEY KÖYÜ		6
51	MERKEZ	KUŞAKKAYA		5
52	MERKEZ	Ataköy-Durukaynak-Şerefli		3
53	MERKEZ	ULUDAM	Akyurt	10
54	MERKEZ	İncebağ		9,5
55	MERKEZ	İl Özel İdare	İns.Kay.Md.	1
		MERKEZ İLÇE TOPLAMI		263,0
S.NO	İLÇESİ	KÖYÜ	MEZRASI	ÇİMENTO
1	BESNİ	AKDURAK	Çakmak	7,5
2	BESNİ	HACİHALİL	Berete	12
3	BESNİ	AŞAĞIÇÖPLÜ		2

4	BESNİ	SAYÖREN		10
5	BESNİ	YOLDÜZÜ		5
6	BESNİ	KARAGÜVEÇ		7,5
7	BESNİ	AŞAĞISÖĞÜTLÜ		5
8	BESNİ	YAZI KARAKUYU		10
9	BESNİ	OYRATLI		2,5
10	BESNİ	KUTLUCA		6
11	BESNİ	GÜZELYURT		4
12	BESNİ	TOKLU		5
13	BESNİ	TOPKAPI		3
14	BESNİ	OYRATLI		6
15	BESNİ	ALIÇLI		10
16	BESNİ	GÜNEYKAŞ		5
17	BESNİ	ÇOMAK		10
18	BESNİ	DOĞANKAYA		5
19	BESNİ	GÜZELYURT		10
20	BESNİ	KIZILPINAR		5
21	BESNİ	KUTLUCA		10
22	BESNİ	KARAGÜVEÇ		7,5
23	BESNİ	YAZIKARAKUYU		5
24	BESNİ	TEKAĞAÇ	Yazıyalangoz	5
25	BESNİ	BEŞYOL		5
26	BESNİ	KIZILHİSAR		10
27	BESNİ	AKDURAK	Yenikurugöl	10
28	BESNİ	YOLDÜZÜ		5
			BESNİ İLÇESİ TOPLAMI	188
S. NO	İLÇESİ	KÖYÜ	MEZRASI	ÇİMENTO
1	ÇELİKHAN	MUTLU		3
2	ÇELİKHAN	YAĞIZATLI		8
3	ÇELİKHAN	RECEP		8
4	ÇELİKHAN	KÖSEUŞAĞI		5
5	ÇELİKHAN	KURUCAK		6
6	ÇELİKHAN	KARAÇAYIR		5
7	ÇELİKHAN	YEŞİLTEPE		5
8	ÇELİKHAN	KARAGÖL		5

		ÇELİKHAN İLÇESİ TOPLAMI		45
S.NO	İLÇESİ	KÖYÜ	MEZRASI	ÇİMENTO
1	GERGER	SUTEPE	Siver	5
2	GERGER	GÖZPINAR		5
3	GERGER	KORULU		7,5
4	GERGER	GÖZPINAR		5
5	GERGER	YUKARIDAĞLICA		3
6	GERGER	ESKİKENT		4
7	GERGER	GÜNDOĞDU		2
8	GERGER	GÜMÜŞKAŞIK		4
9	GERGER	SARAYCIK		5
10	GERGER	KÜTÜKLÜ	Çetin	5
11	GERGER	BEYBOSTAN		3
12	GERGER	BURÇAKLI		3
13	GERGER	YEŞİLYURT		5
14	GERGER	KORULU	Keferge	5
15	GERGER	YENİBARDAK		5
16	GERGER	GÜRGENLİ	Tilkidin	4
17	GERGER	ESKİKENT	Hivenk	4
18	GERGER	BURÇAKLI		2
19	GERGER	GÜNDOĞDU	Budin	4
20	GERGER	BEYBOSTAN		2
		GERGER İLÇESİ TOPLAMI		82,5
S.NO	İLÇESİ	KÖYÜ	MEZRASI	ÇİMENTO
1	GÖLBAŞI	MEYDAN		5
2	GÖLBAŞI	AŞAĞIKARAKUYU		5
3	GÖLBAŞI	AKÇABEL		4
4	GÖLBAŞI	AŞAĞINASIRLI		3
5	GÖLBAŞI	BAĞLARBAŞI		10
6	GÖLBAŞI	AKÇAKAYA		5
7	GÖLBAŞI	GEDİKLİ		5
8	GÖLBAŞI	KARABURUN		5
		GÖLBAŞI İLÇESİ TOPLAMI		42
S.NO	İLÇESİ	KÖYÜ	MEZRASI	ÇİMENTO

1	KAHTA	KARACAÖREN		10
2	KAHTA	EKİNCİ		5
3	KAHTA	AYDINPINAR		7,5
4	KAHTA	YEŞİLKAYA		10
5	KAHTA	KARADUT	Gülberan	10
6	KAHTA	TÜTENOCAK		5
7	KAHTA	GÖÇERİ	Ortaköy	10
8	KAHTA	NARİNCE		10
9	KAHTA	SUSUZ		8
10	KAHTA	DUMLU		6
11	KAHTA	ECELER		5
12	KAHTA	DARDOĞAN	Mahmudiye	10
13	KAHTA	BEŞİKLİ		5
14	KAHTA	ARILI		15
15	KAHTA	DUMLU		5
16	KAHTA	HABİPLER		5
17	KAHTA	ESKİTAŞ		12
18	KAHTA	ALİDAM		5
19	KAHTA	ÇAYBAŞI	Haceri	7
20	KAHTA	TAŞLICA		5
21	KAHTA	ÇARDAK		5
22	KAHTA	İKİZCE	Titan	10
23	KAHTA	OLUKLU		5
24	KAHTA	KOCAHİSAR		10
25	KAHTA	KAYADİBİ		2
26	KAHTA	YELKOVAN		7,5
27	KAHTA	AKTAŞ		5
28	KAHTA	NARİNCE		5
29	KAHTA	KAVAKLI	Akkavak	10
30	KAHTA	ÇIRALIK		7,5
31	KAHTA	MÜLK		10
32	KAHTA	SALKIMBAĞI		10
33	KAHTA	DOLUCA		5
34	KAHTA	ÇALTILI		5
35	KAHTA	AKALIN		5
36	KAHTA	HASANDIĞIN	Dillice	5

		KAHTA İLÇESİ TOPLAMI		262,5
S.NO	İLÇESİ	KÖYÜ	MEZRASI	ÇİMENTO
1	SAMSAT	OVACIK		10
2	SAMSAT	KOVANOLUK		5
3	SAMSAT	DOĞANCA		2,5
4	SAMSAT	KUŞTEPE		2
5	SAMSAT	ÇİÇEK	Doğanlar	5
		SAMSAT İLÇESİ TOPLAMI		24,5
S. NO	İLÇESİ	KÖYÜ	MEZRASI	ÇİMENTO
1	SİNCİK	ESKİKÖY		5
2	SİNCİK	NARLI		6
3	SİNCİK	ÇATBAHÇE		4
4	SİNCİK	ALANCIK	Seydan Mev.	6
5	SİNCİK	ALANCIK	Osi sile mev.	6
6	SİNCİK	ALANCIK	Ger	6
7	SİNCİK	ESKİKÖY	Karkat	5
8	SİNCİK	ÇAT KÖYÜ		5
9	SİNCİK	BALKAYA	Yaylabaşı	6
10	SİNCİK	PINARBAŞI		6
11	SİNCİK	YARPUZLU	Hodri	5
12	SİNCİK	KARAKÖSE		5
13	SİNCİK	AKSU		5
		SİNCİK İLÇESİ TOPLAMI		70
S.NO	İLÇESİ	KÖYÜ	MEZRASI	ÇİMENTO
1	TUT	ÜNLÜCE		5
2	TUT	YAYLIMLI		5
3	TUT	HAVUTLU		7,5
4	TUT	ÇİFTLİK		2,5
5	TUT	TEPECİK		5
6	TUT	MERYEMUŞAĞI		5
7	TUT	KAŞLICA		2,5
8	TUT	BOYUNDERE		5
9	TUT	YEŞİLYURT		5
10	TUT	AKÇATEPE		5
11	TUT	KÖSELİ		5

12	TUT	ÖĞÜTLÜ		5
13	TUT	YEŞİLYURT	Pınarlı	7,5
14	TUT	BOYUNDERE		2,5
15	TUT	DAĞYALANKOZ		5
TUT İLÇESİ TOPLAMI				72,5

İŞLETME VE İŞTİRAKLER MÜDÜRLÜĞÜ

Görev Tanımı:

Belediye Mücavir alanı dışında kalan yerlerdeki işletmelere İşyeri Açma ve Çalışma Ruhsatları verilmesi, 1 (a) grubu kum-çakıl ocaklarına ruhsat verilmesi, Gayri Menkullerin kiralama işlemleri, Doğal Kaynak Su kiralama işlemleri, Su ürünleri kiralama işlemleri yapmak, İçmeye ve yıkanmaya mahsus jeotermal sulara ruhsat verme iş ve işlemlerini yapmak, İl Özel İdaresine ait Hizmet binasının 6. katında bulunan yemekhanede 657 sayılı Devlet Memurları Kanununun 212. maddesi gereğince Valilik, Nüfus ve Vatandaşlık, Dernekler İl Müdürlüğü, Sivil Savunma Müdürlüğü personellerine ve Müdürlüğümüz personellerine yemek hizmetlerinin verilmesi işlemlerini yürütmek üzere İşletme ve İştirakler Müdürlüğü kurulması öngörülmüştür.

TOPLAM ÖDENEK	HARCAMA
3.000,00	2.928,80

Ekonomik Sınıflandırmaya Göre Bütçe Giderleri İcmali

EKONOMİK KODU	AÇIKLAMA	BÜTÇE GİDERİ
03 5	HİZMET ALIMLARI	2.928,80
GENEL TOPLAM		2.928,80

Yapılan İşler :

6 adet Akaryakıt, Sanayi tesisi vb tesisler için İşyeri Açma ve Çalışma Ruhsatı verilmiştir.

1-Gölbaşı-Ozan Köyü II. Grup Kalker Açık İşletmeciliği İşyeri Açma ve Çalışma Ruhsatı düzenlenmiştir.

2-Gölbaşı-Bağlarbaşı köyü II.Grup Torf (Turba) İşletmeciliği İşyeri Açma ve Çalışma Ruhsatı düzenlenmiştir.

3-Adıyaman-Kayaönü Köyü II. Grup Doğaltaş-Mermer (kalker-Mıdır) İşletmeciliği İşyeri Açma ve Çalışma Ruhsatı düzenlenmiştir.

4-Adıyaman-Yarmakaya Köyü II.sınıf Akaryakıt ve LPG İşletmeciliği İşyeri Açma ve Çalışma Ruhsatı düzenlenmiştir.

5-Kahta-Ortanca Köyü II.sınıf Bulgur İşleme ve Paketleme İşletmeciliği İşyeri Açma ve Çalışma Ruhsatı düzenlenmiştir

6-Kahta-Durak Köyü II sınıf Pekmez reçel aroma üretim İşletmeciliği İşyeri Açma ve Çalışma Ruhsatı düzenlenmiştir.

2 adet 1 (a) Grubu Kum-Çakıl ocağı işletme ruhsatı verilmiştir.

1- Merkez Yeniköy 1 (a) Grubu Kum-Çakıl Ocağı işletme ruhsatı düzenlenmiştir.

2- Besni Başlı Köyü 1 (a) Grubu Kum-Çakıl Ocağı işletme ruhsatı düzenlenmiştir

Kamu Kurum Ve Kuruluşlarına 11 adet 1 (a) Grubu Hammadde üretim izni verilmiştir.

- 1- Besni Çöplü Köyü 1 (a) Grubu hammadde üretim izin belgesi düzenlenmiştir. TCK
- 2- Gölbaşı Aşağı Çöplü Köyü 1(a) Grubu hammadde üretim izin belgesi düzenlenmiştir. TCK
- 3- Besni Taşlı yazı Köyü 1 (a) Grubu hammadde üretim izin belgesi düzenlenmiştir. TCK
- 4- Gölbaşı Yeniköy Köyü 1 (a) Grubu hammadde üretim izin belgesi düzenlenmiştir. DSİ
- 5- Gölbaşı Yeniköy Köyü 1 (a) Grubu hammadde üretim izin belgesi düzenlenmiştir. DSİ
- 6- Gölbaşı Yeniköy Köyü 1 (a) Grubu hammadde üretim izin belgesi düzenlenmiştir. DSİ
- 7- Merkez Yarmakaya Köyü 1 (a) Grubu hammadde üretim izin belgesi düzenlenmiştir. DSİ
- 8- Merkez Yarmakaya Köyü 1 (a) Grubu hammadde üretim izin belgesi düzenlenmiştir. DSİ
- 9- Merkez Yarmakaya Köyü 1 (a) Grubu hammadde üretim izin belgesi düzenlenmiştir. DSİ
- 10- Merkez Yarmakaya Köyü 1 (a) Grubu hammadde üretim izin belgesi düzenlenmiştir. DSİ
- 11- Merkez Yarmakaya Köyü 1 (a) Grubu hammadde üretim izin belgesi düzenlenmiştir. DSİ

Tahsisi Yapılan İş ve İşlemler:

- 1- Tavaş kaynak suyu Çakır Höyük Belediyesine tahsisi
- 2- Kahta Camii Mahallesi 396 ada 9 nolu parselde 25000 m2 lik kısmının Gençlik ve Spor Genel müdürlüğüne tahsisi.
- 3- Adıyaman merkez Bahçeli evler mahallesi 757 ada 2 nolu parselin İl Milli Eğitim müdürlüğüne tahsisi.

Su Kullanma Bedelleri ve Kiralama işlemleri:

- 1- Çelikhhan İlçesi Çat barajı 250 Ton/Yıl 5 yıllığına yıllık 1,500,00 TL bedelle su kullanımı olarak kiraya verilmiştir.
- 2- Çelikhhan İlçesi Çat barajı 950 Ton/Yıl 5 yıllığına yıllık 4,500,00 TL bedelle su kullanımı olarak kiraya verilmiştir.
- 3- Besni İlçesi Toklu Köyü 28 Ton/Yıl 5 yıllığına yıllık 492,00 TL bedelle su kullanımı olarak kiraya verilmiştir
- 4- Merkez Mestan köyü 1,5 lt/Sn. 3 yıllığına yıllık 25,000,00 TL bedelle kiraya verilmiştir.

6-Yönetim ve İç Kontrol Sistemi

İl Özel İdaresi bünyesinde, 5302 Sayılı Kanun 36.maddesi gereğince Norm Kadro Usul ve Esasları uyarınca kadrolar ihdas edilmiş ve anılan Kanununun 30/j maddesine göre personel atamaları Valilik Makamı onayları ile atamalar yapılmıştır.

İhale ve satın alma gibi iş ve işlemler idare yetkilileri ve sorumluların ortak kararı ile icra edilmektedir. Alınan kararların temel ilke, politika, öncelikler ve belirlenen stratejik hedeflere uygunluğu komisyonlar ve yetkili makamlarca iç ve dış denetime tabi tutulmaktadır.

AMAÇ VE HEDEFLER

-İdarenin Amaç ve Hedefleri -Temel Politikalar ve Öncelikler

II-AMAÇ VE HEDEFLER

A-İdarenin Amaç ve Hedefleri

İl Özel İdaresinin amaç ve hedefleri mahalli ve müşterek nitelikte olmak şartıyla; gençlik ve spor, sağlık, tarım, sanayi ve ticaret; ilin çevre düzeni plânı, bayındırlık ve iskân, toprağın korunması, erozyonun önlenmesi, imar, yol, su, kanalizasyon, katı atık, çevre, acil yardım ve kurtarma; orman köylerinin desteklenmesi, ağaçlandırma, park ve bahçe tesisi yapımı, kültür, sanat, turizm, sosyal hizmet ve yardımlar, yoksullara mikro kredi verilmesi, çocuk yuvaları ve

yetiştirme yurtları; ilk ve orta öğretim kurumlarının arsa temini, binalarının yapım, bakım ve onarımı ile diğer ihtiyaçlarının karşılanmasına ilişkin hizmetlerin yerine getirilmesidir.

Stratejik planda öngörülen yatırım ve hizmetlerin belirlenmesinde, planlanmasında, uygulanmasında ve denetlenmesinde katılımcılık, verimlilik, yerindelik ve hukukilik ilkelerine bağlı kalınacaktır.

Alınacak karar ve yapılacak harcamalarda mer'î mevzuat ve tasarruf tedbirlerine uyulacaktır. Yatırım ve hizmetlerin ihale sürecinden teslim alınma sürecine kadar olan her kademesinde mevzuata uygunluk ve yerindelik aranacak, kamu yararı ve halkın menfaatleri göz önünde tutulacaktır.

Kamusal kaynakların etkin ve verimli kullanılmasına özen gösterilecek, kamusal kaynaklar İl'in önceliklerine, ilçeler arasındaki gelişmişlik ve köy-kent gelişmişlik farkının en aza indirilmesi için azami hassasiyet gösterilecektir.

İlçelerin, beldelerin ve köylerin her türlü yatırım ve hizmet ihtiyacı kaynaklar ölçüsünde giderilmek suretiyle bu alanlarda işsizlik ve göçün önüne geçecek projeler ile alternatif ürün teşviki için yatırım ve hizmetlere öncelik verilecektir.

Kamusal bilgilendirme yapılarak yatırım ve hizmetlerde şeffaflık sağlanacaktır. Stratejik plan, performans programı ve bütçe uygulama sonuçları kamu ile paylaşılarak İl Özel İdaresinin tanıtımı sağlanacaktır.

İl Özel İdaresi kaynakları ile fiziki nitelikli yatırımlar ile birlikte sosyal nitelikli projelere destek verilerek, İl'in sosyal yönden gelişimine katkıda bulunulacaktır.

B-Temel Politikalar ve Öncelikler

Mali kaynaklarını İdarenin görev alanında, etkin, verimli, hizmetin gereklerine uygun kullanan, İl halkının mahalli ve müşterek ihtiyaçlarının giderilmesine yönelik, katılımcı, hesap verilebilir yönetim anlayışıyla; ilin sosyo-ekonomik ve kültürel gelişiminin sağlanmasını, kırsal kalkınmaya önem vererek kır-kent farkını en aza indirmeyi ve ilimizi turizm merkezi haline getirmeyi amaçlayan, fiziki altyapısını henüz tamamlayamayan, yerinden yönetim anlayışını yerleştirmeye çalışan bir kurum olan;

Adıyaman İl Özel İdaresi; Kalkınma Planları, Yıllık Programlar ve Stratejik Planında yer alan amaç ve hedefleri doğrultusunda ve Kanunlarla kendisine verilen görev ve hizmetleri yerine getirebilmek amacıyla faaliyetlerini sürdürmektedir.

Adıyaman İl Özel İdaresinin temel politikalar ve öncelikleri başlıklar halinde aşağıda yer almaktadır:

- Çevrenin Korunması ve Kentsel Altyapının Geliştirilmesi
- Eğitim Sisteminin Geliştirilmesi
- Gelir Dağılımının İyileştirilmesi, Sosyal İçerme ve Yoksullukla Mücadele
- Enerji ve Ulaştırma Altyapısının Geliştirilmesi
- Kültürün Korunması ve Geliştirilmesi ve Toplumsal Diyalogun Güçlendirilmesi
- Bölgesel Gelişme Politikasının Yerel Düzeyde Etkinleştirilmesi
- Yerel Dinamiklere ve İçsel Potansiyele Dayalı Gelişmenin Sağlanması
- Yerel Düzeyde Kurumsal Kapasitenin Artırılması
- Kırsal Kesimde Kalkınmanın Sağlanması
- Kamu Hizmetlerinde Kalite ve Etkinliğin Artırılması

FAALİYETLERE İLİŞKİN BİLGİ VE DEĞERLENDİRMELER

A. Mali Bilgiler B. Performans Bilgileri

III-FAALİYETLERE İLİŞKİN BİLGİ VE DEĞERLENDİRMELER

A-Mali Bilgiler

2009 Mali Yılı Bütçesi:

İl Genel Meclisinin 17.11.2008 tarih ve 171 sayılı kararı ile kabul edilen 2009 Mali Yılı Gelir ve Gider Bütçeleri 23.000.000,00-TL olarak belirlenmiştir.

2009 Yılı Gelir Ödenek Cetveli (Ekonomik 1.Düzye)

KODU	AÇIKLAMA	ÖDENEK(TL)
01	VERGİ GELİRLERİ	85.000,00
03	TEŞEBBÜS VE MÜLKİYET GELİRLERİ	356.000,00
04	ALINAN BAĞIŞ VE YARDIMLAR	15.000,00
05	DİĞER GELİRLER	22.440.000,00
06	SERMAYE GELİRLERİ	100.000,00
08	ALACAKLARDAN TAHSİLAT	4.000,00
TOPLAM		23.000.000,00

2009 Yılı Gider Ödenek Cetveli (Ekonomik 1.Düzye)

EKONOMİK SINIFLANDIRMA	ÖDENEK (TL)
PERSONEL GİDERLERİ	2.482.700,00
SOSYAL GÜV. KUR. DEVLET PRİMİ GİDERLERİ	266.100,00
MAL VE HİZMET ALIM GİDERLERİ	5.421.200,00
TRANSFERLER	1.610.000,00
SERMAYE GİDERLERİ (YATIRIM)	11.320.000,00
YEDEK ÖDENEKLER	1.900.000,00
TOPLAM	23.000.000,00

Ek Bütçe (Ek Ödenek):

İl Genel Meclisinin 07.08.2009 tarih ve 121 sayılı kararı ile kabul edilen Ek Bütçe (Ek Ödenek) 3.441.665,37-TL olarak belirlenmiştir.

EK BÜTÇE (EK ÖDENEK)	
PERSONEL GİDERLERİ	3.441.665,37
TOPLAM	3.441.665,37

1- 2009 Mali Yılı Bütçesi Uygulama Sonuçları

GERÇEKLEŞEN GİDERLERİN KURUMSAL DAĞILIMI	
BİRİMİ	HARCAMA
BESNİ İLÇE ÖZEL İDARESİ	2.272.019,83
ÇELİKHAN İLÇE ÖZEL İDARESİ	509.757,26
GERGER İLÇE ÖZEL İDARESİ	2.633.946,69
GÖLBAŞI İLÇE ÖZEL İDARESİ	1.155.785,22
KAHTA İLÇE ÖZEL İDARESİ	4.641.819,46
SAMSAT İLÇE ÖZEL İDARESİ	837.885,85

SİNCİK İLÇE ÖZEL İDARESİ	763.664,79
TUT İLÇE ÖZEL İDARESİ	592.372,04
SU VE KANAL HİZMETLERİ MÜDÜRLÜĞÜ	1.657.537,06
DESTEK HİZMETLERİ MÜDÜRLÜĞÜ	8.908.805,25
İMAR VE KENTSEL İYİLEŞTİRME MÜDÜRLÜĞÜ	85.516,94
PLAN PROJE YATIRIM VE İNŞAAT MÜDÜRLÜĞÜ	26.658.848,32
İNSAN KAYNAKLARI VE EĞİTİM MÜDÜRLÜĞÜ	18.835.213,27
ÖZEL KALEM	170.241,96
TARIMSAL HİZMETLER MÜDÜRLÜĞÜ	1.283.001,01
YOL VE ULAŞIM HİZMETLERİ MÜDÜRLÜĞÜ	4.850.864,72
ENCÜMEN MÜDÜRLÜĞÜ	629.898,89
İŞLETME VE İŞTİRAKLER MÜDÜRLÜĞÜ	2.928,80
MALİ HİZMETLER MÜDÜRLÜĞÜ	2.582.815,75
TOPLAM	79.072.973,11

GERÇEKLEŞEN GİDERLERİN FONKSİYONEL DAĞILIMI		
01	GENEL KAMU HİZMETLERİ	28.173.405,76
02	SAVUNMA HİZMETLERİ	23.199,88
03	KAMU DÜZENİ VE GÜV. HİZM.	348.010,79
04	EKONOMİK İŞLER VE HİZMETLER	6.309.448,49
05	ÇEVRE KORUMA HİZMETLERİ	198.248,06
06	İSKAN VE TOPLUM REFAHI HİZ.	1.504.151,26
07	SAĞLIK HİZMETLERİ	177.668,66
08	DİNLENME, KÜLTÜR VE DİN HİZ.	4.394.897,42
09	EĞİTİM HİZMETLERİ	36.465.283,95
10	SOSYAL GÜVENLİK VE SOS YRD HİZ.	1.478.608,84
TOPLAM		79.072.973,11

GERÇEKLEŞEN GİDERLERİN EKONOMİK DAĞILIMI	
PERSONEL GİDERLERİ	17.774.047,44
SGK DEVLET PRİMİ	2.853.032,53
MAL VE HİZMET ALIM	17.558.658,76
TRANSFERLER	8.390.709,87
SERMAYE (YATIRIM GİDERLERİ)	32.496.474,51
TOPLAM	79.072.973,11

KÖYLERE HİZMET GÖTÜRME BİRLİKLERİNE TRANSFERLER	
MERKEZ KÖYLERE HİZMET GÖTÜRME BİRLİĞİ	2.971.061,00
BESNİ KÖYLERE HİZMET GÖTÜRME BİRLİĞİ	812.706,90
ÇELİKHAN KÖYLERE HİZMET GÖTÜRME BİRLİĞİ	200.000,00
GERGER KÖYLERE HİZMET GÖTÜRME BİRLİĞİ	1.303.900,00
GÖLBAŞI KÖYLERE HİZMET GÖTÜRME BİRLİĞİ	273.000,00
KAHTA KÖYLERE HİZMET GÖTÜRME BİRLİĞİ	507.720,00
SAMSAT KÖYLERE HİZMET GÖTÜRME BİRLİĞİ	338.500,00
SİNCİK KÖYLERE HİZMET GÖTÜRME BİRLİĞİ	85.000,00
TUT KÖYLERE HİZMET GÖTÜRME BİRLİĞİ	374.400,00
TOPLAM	6.866.287,90

GERÇEKLEŞEN GELİRLERİN EKONOMİK DAĞILIMI	
VERGİ GELİRLERİ	67.906,51
TEŞEBBÜS VE MÜLKİYET GELİRLERİ	603.956,38
ALINAN BAĞIŞ VE YARDIMLAR	56.837.701,10
DİĞER GELİRLER	27.656.907,20
TOPLAM	85.166.471,19

2- Temel Mali Tablolara İlişkin Açıklamalar:

a. 2009 Mali Yılı Bütçesi ile **23.000.000,00** TL Gider tahmin edilmiştir.

b. 2009 Yılı içerisinde İl Genel Meclisi Kararı ile **3.441.665,37** TL Ek Ödenek tahsis edilmiştir.

2009 yılı sonu itibarıyla Özel İdare Kaynakları ile **20.804.411,39** TL gider gerçekleştirilmiştir.

c. 2009 Mali Yılı Bütçesi ile **23.000.000,00** TL Öz Gelir tahmin edilmiştir.

2009 yılı sonu itibarıyla; Özel İdare Öz Gelirleri olarak **28.328.770,09** TL gelir tahsilatı gerçekleştirilmiştir.

d. 2009 Mali yılı içerisinde Merkezi Yönetim Bütçesinden **56.837.701,10** TL ödenek aktarılmıştır.

2009 yılı sonu itibarıyla; Genel İdare Kaynakları ile **58.268.561,72** TL gider gerçekleştirilmiştir.

3. Mali Denetim Sonuçları:

2009 Mali Yılı iş ve işlemleri İl Genel Meclisinin OCAK 2009 ayında belirlemiş olduğu Denetim Komisyonu tarafından incelenmeye başlanmış olup, Faaliyet Raporunun hazırlandığı tarih itibarıyla henüz sonuçlandırılmamıştır.

2009 yılı hesapları Sayıştay tarafından henüz incelenmemiştir.

B-Performans Bilgileri

1.Faaliyet ve Proje Bilgileri:

Raporun ‘‘GENEL BİLGİLER – 5. Sunulan Hizmetler’’ bölümünde Birim bazında ayrıntılı olarak açıklanan harcamalardan da görüleceği üzere; 2009 yılı sonu itibarıyla; İdare Stratejik Planı ve Yatırım Programı gereğince, Bütçe ile tahsis edilen ve Merkezi Yönetim tarafından aktarılan ödeneklerle; Genel Kamu Hizmetleri, Savunma Hizmetleri, Kamu Düzeni ve Güvenlik Hizmetleri, Ekonomik İşler ve Hizmetler, Çevre Koruma Hizmetleri, İskan ve Toplum Refahı Hizmetleri, Sağlık Hizmetleri, Dinlenme Kültür ve Din Hizmetleri, Eğitim Hizmetleri, Sosyal Güvenlik ve Yardım Hizmetleri alanlarında:

- a. Personel Giderleri 17.774.047,44 TL,
 - b. Sosyal Güv. Kur. Devlet Primi Giderleri 2.853.032,53 TL,
 - c. Mal Ve Hizmet Alım Giderleri 17.558.658,76 TL,
 - d. Transferler 8.390.709,87 TL,
 - e. Sermaye Giderleri (Yatırım) 32.496.474,51 TL
- olmak üzere toplam **79.072.973,11 TL** harcama gerçekleştirilmiştir.

2. Performans Sonuçları Tabloları:

ÖZ GELİRLER GERÇEKLEŞME TABLOSU						
	AÇIKLAMA	BÜTÇE GELİR TAHMİNİ	BÜTÇE ORANI (%)	NET TAHSİLAT	TAHSİL ATA ORANI (%)	GERÇEK (%)
01	VERGİ GELİRLERİ	85.000,00	0,4	67.906,51	0,24	80
03	TEŞEBBÜS VE MÜLKİYET GEL.	356.000,00	1,5	603.956,38	2,13	170
04	ALINAN BAĞIŞ VE YARDIMLAR	15.000,00	0,07	0	0	0
05	DİĞER GELİRLER	22.544.000,00	98,03	27.656.907,20	97,6	122
TOPLAM		23.000.000,00	100	28.328.770,09	100	123

BÜTÇE GELİRLERİ GERÇEKLEŞME TABLOSU			
EKO.	AÇIKLAMA	NET TAHSİLAT	TAHSİLATA ORANI (%)
01	VERGİ GELİRLERİ	67.906,51	0,08
03	TEŞEBBÜS VE MÜLKİYET GEL.	603.956,38	0,8
04	ALINAN BAĞIŞ VE YARDIMLAR	56.837.701,10	66,6
05	DİĞER GELİRLER	27.656.907,20	32,5
TOPLAM		85.166.471,16	100

BÜTÇE GİDERLERİNİN EKONOMİK SINIFLANDIRMA TABLOSU		
AÇIKLAMA	BÜTÇE GİDERİ	BÜTÇE GİDERİNE ORANI (%)
PERSONEL GİDERLERİ	17.774.047,44	22
SOS. GÜV. KUR. DEVLET PRİMİ GİDERLERİ	2.853.032,53	4
MAL VE HİZMET ALIM GİDERLERİ	17.558.658,76	22
TRANSFERLER	8.390.709,87	11
SERMAYE (YATIRIM) GİDERLERİ	32.496.474,51	41
TOPLAM	79.072.973,11	100

BÜTÇE GİDERLERİNİN FİNANSAL SINIFLANDIRMA TABLOSU			
KODU	FİNANSAL AYRIM	HARCAMA	GERÇEKLEŞME (%)
5	ÖZ KAYNAK	20.804.411,39	26
8	GENEL İDARE	58.268.561,72	74
TOPLAM		79.072.973,11	100

ÖZ KAYNAK GİDER GERÇEKLEŞME TABLOSU	
AÇIKLAMA	BÜTÇE GİDERİ
PERSONEL GİDERLERİ	3.187.739,95
SOSYAL GÜV. KUR. DEVLET PRİMİ GİDERLERİ	297.067,29
MAL VE HİZMET ALIM GİDERLERİ	6.343.679,63

TRANSFERLER	2.902.127,77
SERMAYE GİDERLERİ (YATIRIM)	8.073.796,75
TOPLAM	20.804.411,39

GENEL İDARE ÖDENEKLERİ GİDER GERÇEKLEŞME TABLOSU	
AÇIKLAMA	BÜTÇE GİDERİ
PERSONEL GİDERLERİ	14.586.307,49
SOSYAL GÜV. KUR. DEVLET PRİMİ GİDERLERİ	2.555.965,24
MAL VE HİZMET ALIM GİDERLERİ	11.214.979,13
TRANSFERLER	5.488.582,10
SERMAYE GİDERLERİ (YATIRIM)	24.422.677,76
TOPLAM	58.268.561,72

3. Performans Sonuçlarının Değerlendirilmesi

2009 Mali Yılı Öz Gelirleri % 123 oranında gerçekleşmiştir.

Toplam Giderler içerisinde Özel İdare Ödenekleri % 26 olarak gerçekleşmiştir.

Toplam Giderler içerisinde Genel İdare Ödenekleri % 74 olarak gerçekleşmiştir.

Birimler bazında ise;

Besni İlçe Özel İdaresi Birimine 2009 Mali Yılı Bütçesi ile tahsisi edilen ödenekler % 87 oranında gerçekleşmiştir.

Çelikhan İlçe Özel İdaresi Birimine 2009 Mali Yılı Bütçesi ile tahsisi edilen ödenekler % 89 oranında gerçekleşmiştir.

Gerger İlçe Özel İdaresi Birimine 2009 Mali Yılı Bütçesi ile tahsisi edilen ödenekler % 86 oranında gerçekleşmiştir.

Gölbaşı İlçe Özel İdaresi Birimine 2009 Mali Yılı Bütçesi ile tahsisi edilen ödenekler % 90 oranında gerçekleşmiştir.

Kahta İlçe Özel İdaresi Birimine 2009 Mali Yılı Bütçesi ile tahsisi edilen ödenekler % 74 oranında gerçekleşmiştir.

Samsat İlçe Özel İdaresi Birimine 2009 Mali Yılı Bütçesi ile tahsisi edilen ödenekler % 93 oranında gerçekleşmiştir.

Sincik İlçe Özel İdaresi Birimine 2009 Mali Yılı Bütçesi ile tahsisi edilen ödenekler % 79 oranında gerçekleşmiştir.

Tut İlçe Özel İdaresi Birimine 2009 Mali Yılı Bütçesi ile tahsisi edilen ödenekler % 79 oranında gerçekleşmiştir.

Yol ve Ulaşım Hizmetleri Müdürlüğü Birimine 2009 Mali Yılı Bütçesi ile tahsisi edilen ödenekler % 56 oranında gerçekleşmiştir.

Su ve Kanal Hizmetleri Müdürlüğü Birimine 2009 Mali Yılı Bütçesi ile tahsisi edilen ödenekler % 98 oranında gerçekleşmiştir.

Destek Hizmetleri Müdürlüğü Birimine 2009 Mali Yılı Bütçesi ile tahsisi edilen ödenekler % 70 oranında gerçekleşmiştir.

İmar ve Kentsel İyileştirme Müdürlüğü Birimine 2009 Mali Yılı Bütçesi ile tahsisi edilen ödenekler % 16 oranında gerçekleşmiştir.

Plan Proje Yatırım ve İnşaat Müdürlüğü Birimine 2009 Mali Yılı Bütçesi ile tahsisi edilen ödenekler % 45 oranında gerçekleşmiştir.

İnsan Kaynakları ve Eğitim Müdürlüğü Birimine 2009 Mali Yılı Bütçesi ile tahsisi edilen ödenekler % 86 oranında gerçekleşmiştir.

Mali Hizmetler Müdürlüğü Birimine 2009 Mali Yılı Bütçesi ile tahsisi edilen ödenekler % 89 oranında gerçekleşmiştir.

Encümen Müdürlüğü Birimine 2009 Mali Yılı Bütçesi ile tahsisi edilen ödenekler % 92 oranında gerçekleşmiştir.

Özel Kalem Birimine 2009 Mali Yılı Bütçesi ile tahsisi edilen ödenekler % 97 oranında gerçekleşmiştir.

Tarımsal Hizmetler Müdürlüğü Birimine 2009 Mali Yılı Bütçesi ile tahsisi edilen ödenekler % 64 oranında gerçekleşmiştir.

İşletme ve İştirakler Müdürlüğü Birimine 2009 Mali Yılı Bütçesi ile tahsisi edilen ödenekler % 98 oranında gerçekleşmiştir.

4. Performans Bilgi Sisteminin Değerlendirilmesi:

2009 Mali Yılı Öz Gelirlerin gerçekleşme oranı (28.328.770,09 TL) % 123' dür

2009 Mali Yılı Gider Bütçesi Özel İdare Ödeneklerinin gerçekleşme oranı (20.804.411,39) % 90,45 'dir.

2009 Mali Yılı Bütçe Giderleri gerçekleşme oranı toplamda (79.072.973,11 TL) % 62 'dir.

2009 Mali Yılı Gider Bütçesinin toplamda gerçekleşme oranının (% 62) olarak gerçekleşmesinin nedenleri:

- 1- Merkezi İdare Bütçesinden İdarelerimiz Birimlerine (Plan Proje Yatırım İnşaat, Destek Hizmetleri, Tarımsal Hizmetler) aktarılan ödeneklerin yılın sonlarına doğru aktarılmış olması
- 2- Yatırım Hizmetleri Ödenekleri tahsis edilen Plan Proje Yatırım İnşaat, Yol Ulaşım Hizmetleri ve Tarımsal Hizmetler birimlerinin Yapım İşlerinin Yıllara Sari iş olarak yapılması,
- 3- Hizmet Sektörü ödenekleri (2009 yılında ihale işlemleri sonuçlandırılan; Milli Eğitim Taşıma Ödenekleri, Emniyet Müdürlüğü Mobese Ödenegi) tahsis edilen Destek ve

Hizmetleri birimince sunulan hizmetlerin ödeme işlemlerinin birden fazla yıla sirayet etmesi,

- 4- Kùltür ve Turizm Bakanlıđınca ödeneđi gönderilen İlimiz Tuz Hanı Restorasyonu Projesi ile ilgili olarak; Kamulaştırma işlemlerinin mahkemelik olması ve bu işlemlerin uzun sürmesi,
- 5- Kùltür ve Turizm Bakanlıđınca ödeneđi gönderilen Nemrut Dađı Yolu Yapımı Projesi ile ilgili olarak; Söz konusu yolun Nemrut Dađı Milli Parkı ve Sit alanı içerisinde bulunması nedeniyle Kùltür ve Turizm Bakanlıđı ile Çevre ve Orman Bakanlıđı arasındaki işlemlerin tamamlanamamış olması gibi nedenlerden kaynaklandıđı; Plan Proje İnşaat ve Yatırım Hizmetleri, Yol ve Ulaşım Hizmetleri, Tarımsal Hizmetler ve Destek Hizmetleri birimlerinin toplam ödenek ve harcamalarının gerçekleşme oranlarından bu hususlar açıkça gör÷lmektedir.

KURUMSAL KABİLİYET VE KAPASİTENİN DEĞERLENDİRİLMESİ

A.Üstünlükler B.Zayıflıklar C.Değerlendirme

IV-KURUMSAL KABİLİYET VE KAPASİTENİN DEĞERLENDİRİLMESİ

A-Üstünlükler

- İl yönetiminin desteği.
- Karar alma ve icra yetkisi.
- Bütçesini kendisinin yapması ve kendi meclisinin onaylaması.
- İl Özel İdaresinin idari yapısı.
- Yeraltı zenginlikleri.
- Kültür ve turizm değerleri açısından zengin oluşu.
- İçme ve doğal su kaynaklarının bol oluşu.
- İlimizin bozulmamış doğal yapısı ve kültürel zenginlikleri.
- Turizm potansiyelinin varlığı.
- OSB'nin bulunması.

B-Zayıflıklar

- Dağınık ve imarsız yerleşim.
- Meslek içi eğitim yetersizliği.

- Kanalizasyon, evsel ve çevresel atıklar.
- Jeotermal kaynakların bulunmaması.
- Kaynak yetersizliği.
- Nitelikli personel eksikliği.
- Köy yollarının kalitesiz oluşu.
- Halkın gelir düzeyinin düşük oluşu.
- Çevre bilincinin yetersiz oluşu.
- İl Özel İdaresi ile ilçe yönetimleri ve belediyeler arasında organizasyon eksikliği.
- İstatistik yetersizliği.
- Hayvancılığın yeterince talep görmemesi.
- Arsa temininde zorluk ve fiyatların yüksek oluşu.
- Özel eğitim kurumlarının azlığı.
- Mera alanlarının bilinçli kullanılmaması.
- Spor tesislerinin yetersiz oluşu.
- Geleneksel tarım tekniklerinin kullanılması.
- Tarımsal ürünlerin pazarlama imkanlarının kısıtlı olması.
- Konaklama tesislerinin ve yatak kapasitesinin yetersiz olması.
- Araç ve iş makinelerinin yetersiz olması.

C-Değerlendirme

-2009 Mali Yılında İl Özel İdaresi Öz Kaynaklarından **20.804.411,39TL (%26)**, Genel İdare Kaynaklarından ise **58.268.561,72TL (%74)** olmak üzere **79.072.973,11 TL (%100)** harcamanın gerçekleştiği görülmüştür.

2008 Mali yılına oranla 2009 yılında giderler toplamda ((**79.072.973,11 - 63.514.243**) / **63.514.243**) **% 24** artış kaydedilmiştir.

—2009 Mali Yılı Gelir Bütçesinde tahmin edilen Öz Gelirlerden; Vergi Gelirlerinin **67.906,51 TL (%80)**, Teşebbüs ve Mülkiyet Gelirlerinin **603.956,38 TL (% 170)**, Diğer Gelirlerin **27.656.907,20TL (%122)** olmak üzere toplam **28.328.770,09 TL (%123)** olarak gerçekleştiği görülmüştür.

2008 Mali yılına oranla 2009 mali yılında Öz Gelirlerde ((**28.328.770,09 - 22.344.326**) / **22.344.326**) **% 27** artış kaydedilmiştir.

-2009 Mali Yılı içerisinde Cari Giderlerin (Personel Giderleri, Sosyal Güvenlik Kurumlarına Devlet Primi Giderleri, Mal ve Hizmet Alım Giderleri) **% 48**, Transfer Harcamalarının **% 10** ve Sermaye (Yatırım) Giderlerinin **% 42** olarak gerçekleştiği görülmüştür.

2008 Mali Yılı Gider Gerçekleşmelerine oranla Cari Giderlerde (%' lik olarak) **% 5** azalış, Transfer Giderlerinde **%3**, Yatırım Giderlerinde ise **% 2**'lik artış kaydedilmiştir.

-Cari Giderlerin Bütçe Giderleri içerisinde **% 48**'lik bir orana tekabül etmesinin nedeni Mülga Köy Hizmetleri personel giderlerinden kaynaklanmaktadır.

-Toplam Transfer Giderleri olan 8.390.709,87 TL içerisinde Merkez ve İlçe Köylere Hizmet Götürme Birliklerine 6.866.287,90 TL (**% 81**) ödenek aktarıldığı, aktarılan bu ödeneklerin büyük çoğunluğunun köylerin altyapı hizmetleri ve SODES Projelerine ilişkin harcamalarında kullanıldığı, dolayısıyla bu harcamalarında yatırım harcaması olarak değerlendirilmesi gerekmektedir.

ÖNERİ VE TEDBİRLER

V-ÖNERİ VE TEDBİRLER

- AB uyum sürecinde mahalli idareler alanında yapılan yasal ve yapısal değişikliklere paralel olarak İl Özel İdaresinin kurumsal yapısı ve işlevi değiştiğinden, bu değişikliklere paralel olarak kaynakların arttırılması,
- Çeşitli kanunlarla yapılan yasal değişiklikler ile İl Özel İdaresinin yeniden yapılanması sonucunda yeni düzenlemelere uyum için personelin Bakanlıkça eğitime tabi tutulması,
- Kalifiye personelin (özellikle teknik) İl'de uzun süre kalmasını sağlayacak özlük haklarında değişikliğe gidilmesi, döner sermaye türü ek ödemelerle personelin mali yönden desteklenmesi.
- Büyükşehir statüsünde bulunan illerdeki İl Özel İdaresi personeli ile diğer illerdeki İl Özel İdaresi personelleri arasındaki özlük hakları arasındaki eşitsizliğin giderilmesi.

EKLER

- Üst Yöneticinin İç Kontrol Güvence Beyanı
- Harcama Yetkilisinin İç Kontrol Güvence Beyanı
- Mali Hizmetler Birim Yöneticisinin Beyanı

Üst Yöneticinin İç Kontrol Güvence Beyanı

İÇ KONTROL GÜVENCE BEYANI

Üst yönetici olarak yetkim dahilinde;

Bu raporda yer alan bilgilerin güvenilir, tam ve doğru olduğunu beyan ederim.

Bu raporda açıklanan faaliyetler için bütçe ile tahsis edilmiş kaynakların, planlanmış amaçlar doğrultusunda ve iyi mali yönetim ilkelerine uygun olarak kullanıldığını ve iç kontrol sisteminin işlemlerin yasallık ve düzenliliğine ilişkin yeterli güvenceyi sağladığını bildiririm.

Bu güvence, üst yönetici olarak sahip olduğum bilgi ve değerlendirmeler, iç kontroller, iç denetçi raporları ile Sayıştay raporları gibi bilgim dahilindeki hususlara dayanmaktadır.

Burada raporlanmayan, idarenin menfaatlerine zarar veren herhangi bir husus hakkında bilgim olmadığını beyan ederim. (Adıyaman- 26.02.2010)

Ramazan SODAN
Vali

Harcama Yetkilisinin İç Kontrol Güvence Beyanı

İÇ KONTROL GÜVENCE BEYANI

Harcama yetkilisi olarak yetkim dahilinde;

Bu raporda yer alan bilgilerin güvenilir, tam ve doğru olduğunu beyan ederim.

Bu raporda açıklanan faaliyetler için idare bütçesinden harcama birimimize tahsis edilmiş kaynakların etkili, ekonomik ve verimli bir şekilde kullanıldığını, görev ve yetki alanım çerçevesinde iç kontrol sisteminin idari ve mali kararlar ile bunlara ilişkin işlemlerin yasallık ve düzenliliği hususunda yeterli güvenceyi sağladığını ve harcama birimimizde süreç kontrolünün etkin olarak uygulandığını bildiririm.

Bu güvence, harcama yetkilisi olarak sahip olduğum bilgi ve değerlendirmeler, iç kontroller, iç denetçi raporları ile Sayıştay raporları gibi bilgim dahilindeki hususlara dayanmaktadır.

Burada raporlanmayan, idarenin menfaatlerine zarar veren herhangi bir husus hakkında bilgim olmadığını beyan ederim. (Adıyaman- 26.02.2010)

Haci ŞİMŞEK
Müdür –Mali Hiz.

Bekir TURAN
Encümen Müd.

Adil TOKAOĞLU
İm.Kent.İy.Müd.V.

Ramazan KARAKUŞ
İşlet. Ve İşt.Müd.V.

Nihat PARLAK
Tarım Hiz.Müd.V.

Hüseyin KIZILGÜL
İns.Kyn.Eğt.Müd.

Habip AKGÜN
Su ve Kan.Müd.V.

Necmettin ATLIHAN
Yol Ulş.Müd.V.

Fuat KAZAR
Destek Hiz.Müd.V.

A.Bahattin YETİŞ
Pln.Prj.Yat.İnş.Müd.V.

Mali Hizmetler Birim Yöneticisinin Beyanı

MALİ HİZMETLER BİRİM YÖNETİCİSİNİN BEYANI

Mali hizmetler birim yöneticisi olarak yetkim dahilinde;

Bu idarede, faaliyetlerin mali yönetim ve kontrol mevzuatı ile diğer mevzuata uygun olarak yürütüldüğünü, kamu kaynaklarının etkili, ekonomik ve verimli bir şekilde kullanılmasını temin etmek üzere iç kontrol süreçlerinin işletildiğini, izlendiğini ve gerekli tedbirlerin alınması için düşünce ve önerilerimin zamanında üst yöneticiye raporlandığını beyan ederim.

İdaremizin 2008 Yılı Faaliyet Raporunun “III/A- Mali Bilgiler” bölümünde yer alan bilgilerin güvenilir, tam ve doğru olduğunu teyit ederim. (Adıyaman- 26.02.2010)

Mustafa DOĞAN
Mali Hizmetler Müdürü