



ARDAHAN ÜNİVERSİTESİ

2021
PERFORMANS
PROGRAMI

İçindekiler

• SUNUŞ

I.GENEL BİLGİLER

A.Misyon ve Vizyon.....	4
B.Görev Yetki ve Sorumluluklar.....	5
C.Teşkilat Şeması	7
1.Fiziksel Kaynaklar.....	8
2.İnsan Kaynakları.....	18

II.İDARE PERFORMANS

BİLGİSİ.....	26
A.Performans Bilgisi.....	57
B.Temel Politika ve Öncelikler.....	57

III.AMAÇ VE HEDEFLER.....28

A. I. Alt Program Hedefleri Ve Stratejik Plan İlişkisi.....	33
B. Program Performans Bilgisi Tablosu.....	34
C. Faaliyet Maliyetleri Tablosu.....	48
D. Faaliyetler Düzeyinde Performans Programı Maliyeti.....	66
E. Ekonomik Sınıflandırma Düzeyinde Ardahan Üniversitesi Performans Programı Maliyeti.....	67
F. Performans Göstergelerinin İzlenmesinden Sorumlu Birimler.....	69

ÜST YÖNETİCİ SUNUŞU

Üniversitemiz, sürekli gelişen ve kendini yenileyen, iç dinamikleri ile hızla yükselen bölge üniversitesi olarak geleceğe hızlı ve emin adımlarla yürümektedir. Kalite düzeyinin iyileştirilmesi ve sistematik bir şekilde devam ettirilmesi için çağdaş yönetim ilkelerini uygulayarak ürettiği bilgiler ışığında bölge ve ülkemizin kalkınması yönünde çalışmaya devam etmektedir.



Üniversitemiz kendisine sağlanan kaynakları en iyi şekilde kullanarak, rekabet eden, araştıran, toplumsal değerlere duyarlı, kültür ve sanat bilinci gelişmiş bireyler yetiştirmeyi amaç edinen, içinde bulunduğu bölgenin ekonomik, idari ve sosyal sorunlarına katkı sağlamaya çalışan, insan kaynaklarını güçlendirmeye ve fiziki alt yapısını tamamlamayı hedeflemektedir.

Stratejik Planımızda belirlenen amaç ve hedefler doğrultusunda hazırlanan Üniversitemiz 2021 yılı Performans Esaslı Bütçemizin uygulama aşamasında kaynakların etkili, ekonomik ve verimli kullanılmasında hassasiyet gösterecek Harcama Yetkililerine, ilgili ve sorumlu gerçekleştirme görevlileri ile diğer personele, bütçenin hazırlanması aşamasında emeği geçenlere teşekkür ediyor başarılar diliyorum.

Prof. Dr. Mehmet BİBER
Rektör

I – GENEL BİLGİLER

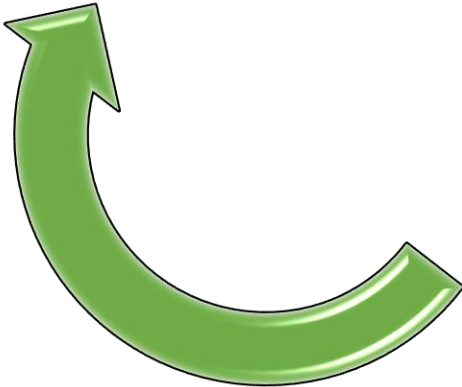
A- MİSYON VE VİZYON

VİZYON

Ardahan Üniversitesinin vizyonu evrensel düzeyde bilgi üretmek, ürettiği bilgiyi paylaşmak ve işbirliği yapmak; bulunduğu coğrafyanın ekonomik sosyal kültürel ve teknolojik yönden kalkınması ve ilerlemesi için öncülük etmek ve bu amaçlar doğrultusunda bilimsel faaliyetler yapmaktır.

MİSYON

Ardahan Üniversitesi Ülkemizin Kafkasya Orta Asya ve Uzak Doğu'ya açılan bilim kapısı olmayı, kendi doğusundaki bu geniş coğrafyanın potansiyelini ve ihtiyaçlarını gözeterek bilimsel faaliyetler yapmayı, iş birlikleri geliştirmeyi ve bu coğrafyadan bilim insanları ve öğrenciler için bir eğitim öğretim ve araştırma merkezi olmayı ve bölgesel kalkınmada bulunduğu coğrafyanın ufku olmayı misyon edinmiştir.



B – YETKİ, GÖREV VE SORUMLULUKLAR

Yetki

Üniversitemiz ve bağlı birimleri; belirlenmiş olan misyon, vizyon, hedef ve amaçlarına yönelik tüm işlevlerini gerçekleştirirken, 2547 Sayılı Yükseköğretim Kanunu ile diğer ilgili kanun, yönetmelik, kanun hükmünde kararname ve mevzuat hükümleri çerçevesinde yetki kullanmaktadır.

Görev

Çağdaş uygarlık ve eğitim - öğretim esaslarına dayanan bir düzen içinde, toplumun ihtiyaçları ve kalkınma planları ilke ve hedeflerine uygun ve ortaöğretime dayalı çeşitli düzeylerde eğitim - öğretim, bilimsel araştırma, yayım ve danışmanlık yapmak,

Kendi ihtisas gücü ve maddi kaynaklarını rasyonel, verimli ve ekonomik şekilde kullanarak, milli eğitim politikası ve kalkınma planları ilke ve hedefleri ile Yükseköğretim Kurulu tarafından yapılan plan ve programlar doğrultusunda, ülkenin ihtiyacı olan dallarda ve sayıda insan gücü yetiştirmek,

Türk toplumunun yaşam düzeyini yükseltici ve kamu oyunu aydınlatıcı bilim verilerini söz, yazı ve diğer araçlarla yaymak,

Örgün, yaygın, sürekli ve açık eğitim yoluyla toplumun özellikle sanayileşme ve tarımda modernleşme alanlarında eğitilmesini sağlamak,

Ülkenin bilimsel, kültürel, sosyal ve ekonomik yönlerden ilerlemesini ve gelişmesini ilgilendiren sorunlarını, diğer kuruluşlarla işbirliği yaparak kamu kuruluşlarına önerilerde bulunmak suretiyle öğretim ve araştırma konusu yapmak, sonuçlarını toplumun yararına sunmak ve kamu kuruluşlarınca istenecek inceleme ve araştırmaları sonuçlandırarak düşüncelerini ve önerilerini bildirmek,

Eğitim - öğretim seferberliği içinde, örgün, yaygın, sürekli ve açık eğitim hizmetini üstlenen kurumlara katkıda bulunacak önlemleri almak,

Yörelerindeki tarım ve sanayinin gelişmesine ve ihtiyaçlarına uygun meslek elemanlarının yetişmesine ve bilgilerinin gelişmesine katkıda bulunmak, sanayi, tarım ve sağlık hizmetleri ile diğer hizmetlerde modernleşmeyi sağlamak, üretimde artışı sağlayacak çalışma ve programlar yapmak, uygulamak ve yapılanlara katılmak, bununla ilgili kurumlarla işbirliği yapmak ve çevre sorunlarına çözüm getirici önerilerde bulunmak,

Eğitim teknolojisini üretmek, geliştirmek, kullanmak ve yaygınlaştırmak,

Yükseköğretimin uygulamalı yapılmasına ait eğitim öğretim esaslarını geliştirmek, döner sermaye işletmelerini kurmak, verimli çalıştırmak ve bu faaliyetlerin geliştirilmesine ilişkin gerekli düzenlemeleri yapmaktır

Sorumluluklar

Yükseköğretim üst kuruluşlarının kararlarını uygulamak, üniversite kurullarının önerilerini inceleyerek karara bağlamak ve üniversiteye bağlı kuruluşlar arasında düzenli çalışmayı sağlamak,

Her eğitim - öğretim yılı sonunda ve gerektiğinde üniversitenin eğitim öğretim, bilimsel araştırma ve yayım faaliyetleri hakkında Üniversitelerarası Kurula bilgi vermek,

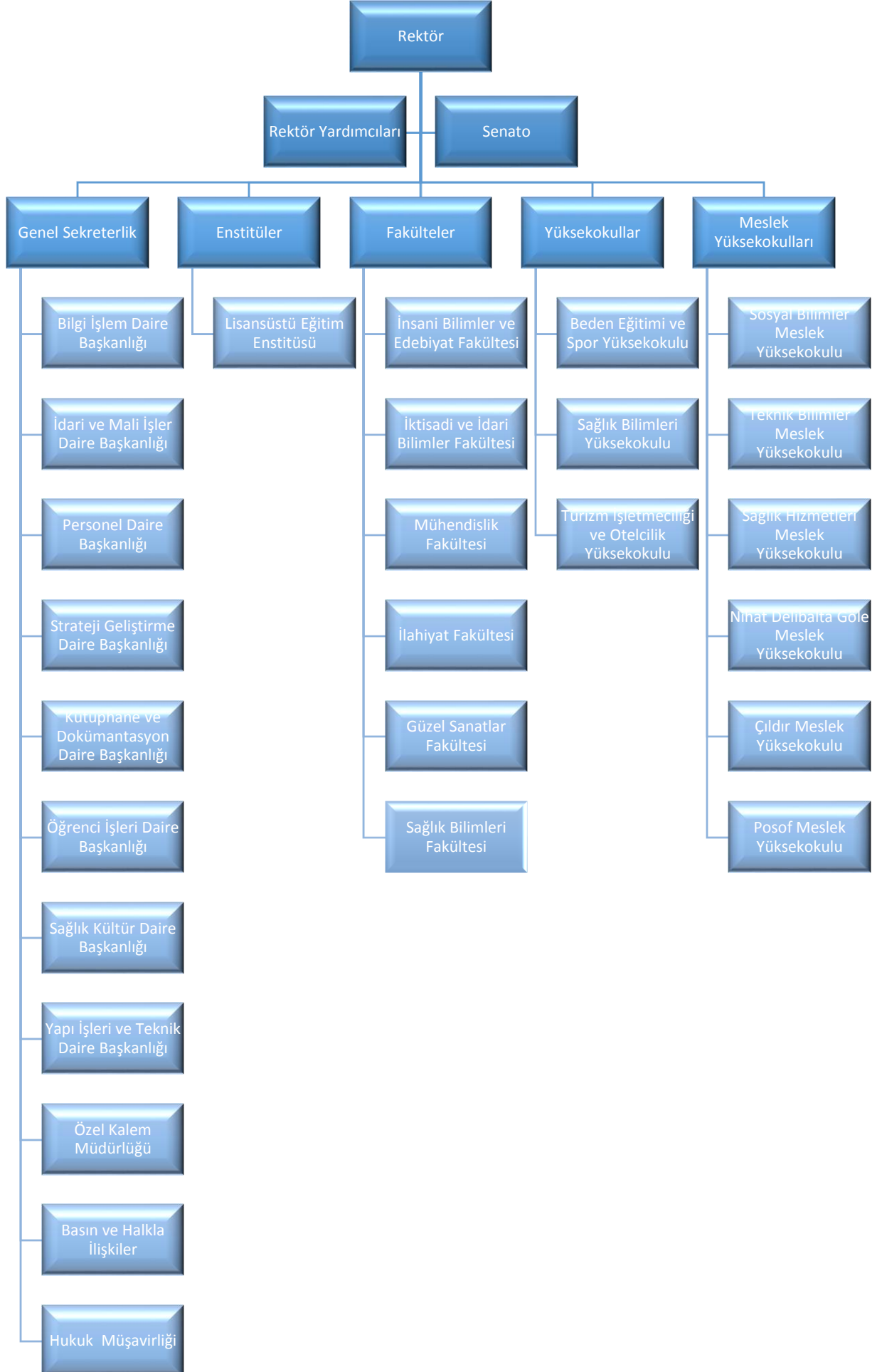
Üniversitenin yatırım programlarını, bütçesini ve kadro ihtiyaçlarını, bağlı birimlerinin ve üniversite yönetim kurulu ile senatonun görüş ve önerilerini aldıktan sonra hazırlamak ve Yükseköğretim Kuruluna sunmak,

Üniversitenin birimleri ve her düzeydeki personeli üzerinde genel gözetim ve denetim görevini yapmak,

Üniversitenin ve bağlı birimlerinin öğretim kapasitesinin rasyonel bir şekilde kullanılması, geliştirilmesi, öğrencilere gerekli sosyal hizmetlerin sağlanması, gerektiği zaman güvenlik önlemlerinin alınması, eğitim-öğretim, bilimsel araştırma ve yayım faaliyetlerinin devlet kalkınma plan, ilke ve hedefleri doğrultusunda planlanıp yürütülmesi, bilimsel ve idari gözetim ile denetimin yapılması ve bu görevlerin alt birimlere aktarılması.

-

C- TEŞKİLAT ŞEMASI



D. İDAREYE İLİŞKİN BİLGİLER

1. FİZİKSEL YAPI

Ardahan Üniversitesi; Önceki yıllarda ayrı binalarda eğitim-öğretim faaliyetini sürdüren İnsani Bilimler ve Edebiyat Fakültesi, Mühendislik Fakültesi, İktisadi ve İdari Bilimler Fakültesi, Güzel Sanatlar Fakültesi, Beden Eğitimi ve Spor Yüksekokulu 2014 yılında yenisey yerleşkesindeki yeni binalarına taşınmıştır. Sağlık Hizmetleri Meslek Yüksekokulu, Teknik Bilimler Meslek Yüksekokulu, Çıldır Meslek Yüksekokulu, Göle Meslek Yüksekokulu, Sosyal Bilimler Meslek Yüksekokulu ve Sağlık Bilimleri Yüksekokulu mevcut yerlerinde eğitim-öğretim faaliyetlerine devam etmektedir. Öğrenci işleri Daire Başkanlığı, İl merkezindeki eski Rektörlük binasında, diğer idari birimler ise Yenisey yerleşkesinde 2015 yılında yapımı tamamlanan ve modern görünüme kavuşan yeni Rektörlük binasında faaliyetlerini sürdürmektedirler. 2016 yılında Posof ilçesinde Posof Meslek Yüksekokulu faaliyete girmiştir.

Üniversitemizin mevcut fiziki kapalı alanların dağılımı **Tablo 1**'de gösterilmiştir.

Tablo 1: Mevcut Alanlar Tablosu

BİNALAR	Mülkiyet Durumuna Göre Taşınmaz Alanı (m2)		Toplam (m2)	Açıklama
	Üniversite	Hazine/Diğer		
Mühendislik Fak./İnsani Bilimler ve Edebiyat Fak./Güzel Sanatlar Fakültesi	0	30.410	30.410	Yeni Kampüs
İktisadi ve İdari Bilimler Fakültesi	0	6.602	6.602	Yeni Kampüs
Çıldır MYO	0	1920	1920	Çıldır Belediyesinden devir
Nihat Delibalta (İlahiyat Fakültesi)	0	4200	4200	Bağış
Göle MYO Ek	0	1.014	1014	Göle Belediyesinden devir
Merkezi Araştırma Laboratuvarı	0	3.036	3.036	Yeni Kampüs
Kapalı Spor Salonu	0	3.006	3.006	Yeni Kampüs
64 Lojman ve Rektörlük Konutu	0	12.024	12024	Yeni Kampüs
MYO Lojman Binası	0	2.606	2.606	Köy hizmetlerinden devir
Merkez Lojman	0	3.902	3.902	Şehir Merkezi Kamulaştırma
Rektörlük Hizmet Binası	0	10.785	10.785	Yeni Kampüs
Rektörlük Ek Hizmet Binası	0	915	915	Merkez
Merkez Rektörlük Binası	0	1.870	1.870	Merkez
Tömer Prefabrik	0	285	285	Merkez
Misafirhane (Sosyal Tesis)	0	6.107	6.107	Yeni Kampüs
Rektörlük Konutu	0	788	788	Yeni Kampüs
Nizamiye Kapalı Girişi	0	37.45	37.45	Yeni Kampüs
Posof MYO	0	2.000	2.000	Posof
Yenisey Lojmanları (2+1)	0	5630	5630	Yeni Kampüs
Spor Kompleksi	0	8.502	8.502	Yeni Kampüs
Aşık Şenlik Kültür Merkezi	0	3795	3795	Yeni Kampüs
Fakülte Binası	0	31.077	31.077	Yeni Kampüs
Anaokulu ve Kreş	0	1.750	1.750	Yeni Kampüs
TOPLAM			142.261,45	

Tablo 2: 2020 Açık Alanlar Tablosu

YERLEŞKE ALANI	İÇERİĞİ	ALAN (m2)
Yenisey Kampüsü	Açık Alan	1.600.000,00
Göle Meslek Yüksekokulu	Açık Alan	9.803,00
Çıldır Meslek Yüksekokulu	Açık Alan	19.873,82
Posof Meslek Yüksekokulu	Açık Alan	1.086,65
Şehir Merkezi Sürekli Eğitim Merkezi	Açık Alan	2.541,02
GENEL TOPLAM		1.633.304,49

Eğitim-Öğretim ve Bilimsel Araştırma Alanları;

Üniversitemiz bünyesinde bulunan kapalı alanlardan Eğitim ve Bilimsel Araştırma Bilimleri için ayrılan alanların kapasitelerine göre dağılımı aşağıdaki tablolarda gösterilmiştir.

Başta öğrenciler olmak üzere Eğitim ve Öğretim faaliyeti yürüten paydaşların, daha rahat, modern ve çağın gereklerine göre Eğitim-Öğretim faaliyetlerini yürütebilmeleri için büyük çaba gösterilmektedir.

Tablo 3: Ardahan Üniversitesi Derslik Alanı

Birimler	DERSLİK ALANI											
	0-50 M ²		51-75 M ²				76-100 M ²			101-150 M ²		
	Amfi	Sınıf	Bil. Lab.	Diğer Lab.	Sınıf	Bilg. Lab.	Diğer Lab.	Amfi	Sınıf	Bilg. Lab.	Diğer Lab.	Amfi
FAKÜLTELER												
İnsani Bil. ve Edb. Fak./ Mühendislik Fakültesi (Ortak)	-	-	-	2	50	2	-	-	100	-	-	4
İktisadi ve İdari Bilimler Fakültesi	-	1	-	-	1	1	-	1	-	1	-	-
Sağlık Bilimleri Fakültesi	3	-	-	-	-	-	-	-	-	-	-	-
Güzel Sanatlar Fakültesi	-	3	-	-	-	-	-	-	-	-	-	-
İlahiyat Fakültesi	5	-	-	-	-	-	-	-	-	-	-	-
YÜKSEKOKULLAR												
Beden Eğitimi ve Spor Yüksekokulu	-	4	-	-	-	-	-	-	-	-	-	-
Turizm İşletmeciliği ve Otelcilik Yüksekokulu	4	1	-	-	-	-	-	-	-	-	-	-
MESLEK YÜKSEKOKULLARI												
Ardahan Sağlık Hizmetleri Meslek Yüksekokulu	2	2	-	-	1	-	1	-	-	-	-	-
Çıldır Meslek Yüksekokulu	-	2	-	-	-	-	-	-	-	-	-	-
Nihat Delibalta Göle Meslek Yüksekokulu	-	6	1	-	-	-	-	-	-	-	-	-
Sosyal Bilimler Meslek Yüksekokulu	-	12	2	-	-	-	-	-	-	-	-	-
Teknik Bilimler Meslek Yüksekokulu	-	5	1	2	-	-	-	-	-	-	-	-
Posof Meslek Yüksekokulu	-	4	2	-	-	-	-	-	-	-	-	-
ENSTİTÜLER												
Lisansüstü Eğitim Enstitüsü	4	-	2	-	-	-	2	-	-	-	-	-
TOPLAM	18	40	8	4	52	3	3	1	100	1		4

2020 yılı sonu itibarıyla Ardahan Üniversitesi'nde birimler itibarıyla konferans ve toplantı salonlarının kapasitelerine göre dağılımına **Tablo 4'de** yer verilmiştir.

Tablo 4: Ardahan Üniversitesi Toplantı ve Konferans Salonları

BİRİMLER	TOPLANTI VE KONFERANS SALONLARI						Toplam
	Konferans Salonu			Toplantı Salonu			
	0-100	101-250 M ²	251 M ²	0-100m ²	101-250m ²	251 ve üzeri	
FAKÜLTELER							
İnsani Bilimler ve Edebiyat Fakültesi	-	4	1	1	-	-	6
Mühendislik Fakültesi	-	4	1	1	-	-	6
İktisadi ve İdari Bilimler Fakültesi	1	1	-	-	-	-	2
Sağlık Bilimleri Fakültesi							
Güzel Sanatlar Fakültesi	-	-	-	-	-	-	-
İlahiyat Fakültesi	-	-	-	-	-	-	-
YÜKSEKOKULLAR							
Beden Eğitimi ve Spor Yüksekokulu	-	-	-	-	-	-	-
Turizm İşletmeciliği ve Otelcilik Yüksekokulu							
MESLEK YÜKSEKOKULLARI							
Ardahan Sağlık Hizmetleri Meslek Yüksekokulu	-	-	-	-	-	-	-
Çıldır Meslek Yüksekokulu	1	-	-	-	-	-	1
Nihat Delibalta Göle Meslek Yüksekokulu	-	-	-	-	-	-	-
Sosyal Bilimler Meslek Yüksekokulu	-	-	-	-	-	-	-
Teknik Bilimler Meslek Yüksekokulu	-	-	-	-	-	-	-
Posof Meslek Yüksekokulu	-	-	-	-	-	-	-
ENSTİTÜLER							
Lisansüstü Eğitim Enstitüsü	1	-	-	1	-	-	2
TOPLAM	4	9	2	4	-	-	19

Üniversite Sosyal Alanları Üniversitedeki mevcut kantinler, yemekhaneler, misafirhaneler, lojmanlar, spor tesisleri, eğitim ve dinlenme tesisleri ve öğrenci kulüpleri gibi sosyal birimler için ayrılan alanların kapasitelerine göre dağılımına **Tablo 5**'de yer verilmiştir.

Tablo 5: Ardahan Üniversitesi Eğitim Birimleri İtibari İle Sosyal Alanları

Eğitim Birimleri	SOSYAL ALANLAR			
	Kantin/Kafeterya		Öğrenci Kulüpleri	
	Sayısı	Alanı(m2)	Sayısı	Alanı(m2)
FAKÜLTELER				
İnsani Bil. ve Edb. Fak. /Mühendislik Fak. (Ortak)	1	704	3	20
İktisadi ve İdari Bilimler Fakültesi	1	285	-	-
Sağlık Bilimleri Fakültesi				
Güzel Sanatlar Fakültesi	-	-	-	-
İlahiyat Fakültesi	-	-	-	-
YÜKSEKOKULLAR				
Beden Eğitimi ve Spor Yüksekokulu	-	-	-	-
Turizm İşletmeciliği ve Otelcilik Yüksekokulu	-	-	-	-
MESLEK YÜKSEKOKULLARI				
Ardahan Sağlık Hizmetleri MYO	-	-	-	-
Çıldır Meslek Yüksekokulu	1	60	2	-
Nihat Delibalta Göle Meslek Yüksekokulu	1	20	-	-
Sosyal Bilimler Meslek Yüksekokulu	1	270	6	-
Teknik Bilimler Meslek Yüksekokulu	-	-	1	-
Posof Meslek Yüksekokulu	-	-	1	-
ENSTİTÜLER				
Lisansüstü Eğitim Enstitüsü	1	100	-	-
TOPLAM	8	1.839	13	20

Ardahan Üniversitesi personel ve öğrenci yemekhaneleri toplam 2000 m² alandan oluşmaktadır. Toplamda 4 yemekhaneye sahip olan üniversitede personel ve öğrenci yemekhanelerinde günlük ortalama 500 kişi yemek yemektedir. **Tablo 6'**de üniversitenin yemekhane hizmetlerine yönelik bilgilere yer verilmiştir

Tablo 6: Ardahan Üniversitesi Yemekhaneleri

Yemekhaneler	Sayısı	Kapasitesi(Kişi)	Toplam Alan(m ²)
Öğrenci Yemekhanesi	4	700	2000m ²
Akademik ve İdari Personel Yemekhanesi	4	150	
TOPLAM	8	850	

D-BİLGİ VE TEKNOLOJİK KAYNAKLAR

Yazılımlar:

- *Microsoft Lisansları
- *Turn it in intihal sorgulama yazılımı
- *Antivirüs Yazılımı
- *Güvenlik Duvarı Yazılımı
- *Ders Programı Yapma Yazılımı

Bilgisayar Kaynakları:

Ardahan Üniversitesi Birimlerinin Bilgisayar kaynaklarına **Tablo 7'de** yer verilmiştir.

Tablo 7: Ardahan Üniversitesi Bilgisayar Kaynakları

Birimler	Taşınabilir Bilgisayar	Masaüstü Bilgisayar
FAKÜLTELER		
İnsani Bilimler ve Edebiyat Fakültesi	16	97
Mühendislik Fakültesi	4	82
İktisadi ve İdari Bilimler Fakültesi	47	50
Sağlık Bilimleri Fakültesi	1	10
Güzel Sanatlar Fakültesi	1	11
İlahiyat Fakültesi	-	6
YÜKSEKOKULLAR		
Beden Eğitimi ve Spor Yüksekokulu	5	13
Turizm İşletmeciliği ve Otelcilik Yüksekokulu	2	7
MESLEK YÜKSEKOKULLARI		
Ardahan Sağlık Hizmetleri Meslek Yüksekokulu	3	11
Çıldır Meslek Yüksekokulu	1	45
Nihat Delibalta Göle Meslek Yüksekokulu	32	19
Sosyal Bilimler Meslek Yüksekokulu	10	
Teknik Bilimler Meslek Yüksekokulu	6	57
ENSTİTÜLER		
Lisansüstü Eğitim Enstitüsü	7	7
İDARİ BİRİMLER		
Özel Kalem	10	19
Genel Sekreterlik	6	18
İdari ve Mali İşler Daire Başkanlığı	5	11
Personel Daire Başkanlığı	1	11
Kütüphane ve Dokümantasyon Daire Başkanlığı	3	9
Sağlık, Kültür ve Spor Daire Başkanlığı	5	14
Bilgi İşlem Daire Başkanlığı	20	36
Yapı İşleri ve Teknik Daire Başkanlığı	3	20
Öğrenci İşleri Daire Başkanlığı	3	17
Strateji Geliştirme Daire Başkanlığı	11	9
Hukuk Müşavirliği	1	3
TOPLAM	203	582

Kütüphane Kaynakları:

Üniversitemiz personel ve öğrencilerinin eğitim-öğretim ve araştırma faaliyetlerini geliştirmesinde, etkin görevi bulunan ve bu doğrultuda gerekli bilgi kaynaklarını toplayarak kullanıcıların hizmetine sunan bir bilgi merkezi olmayı hedefleyen kütüphanelerimiz envanterine ait kayıtlı dökümanlarla ilgili bilgilere **Tablo 8**'da yer verilmiştir: Kütüphane kuruluşundan itibaren koleksiyonunu basılı ve elektronik kaynak bakımından geliştirmeye devam etmektedir. Ardahan Üniversitesinde; İnsani Bilimler ve Edebiyat Fakültesi Merkez Kütüphanesi, Ardahan Meslek Yüksek Okulunda Kaşgarlı Mahmut Öğrenme Merkezi Kütüphanesi, İktisadi ve İdari Bilimler Fakültesi İktisat Kütüphanesi, Çıldır ve Göle Kütüphanesi olarak toplam 5 yerde kütüphane hizmeti verilmektedir.

Tablo 8: Ardahan Üniversitesi Kütüphane Envanterine Kayıtlı Dokümanlar

Koleksiyon	Adet
Kitap Sayısı	60.595
Basılı Periyodik Yayın Sayısı	8.466
Elektronik Yayın Sayısı	173.615
Üye Kaydı	7.981
Kullanıcı Sayısı	10.537
Ödünç Kitap Sayısı	30.275

Oryantasyon (Tanıtma) Hizmeti

Her yeni Akademik takvim başında Üniversitemize gelen öğrencilerimize Kütüphane ve Dokümantasyon Daire Başkanlığı olarak oryantasyon hizmeti verilir.

Kitaplara Erişim

Kitaplarımız, Kütüphanelerimizde, AACR2 (Anglo-American Cataloging Rules 2) Kataloglama kuralları kullanılarak, Kongre Kütüphanesi (LC Library of Congress), sınıflama sistemine göre açık raf düzeninde yerleştirilmektedir.

Kütüphanelerimizde, mevcut kaynaklarla ilgili bilgilere en güncel biçimde web sayfamız (<http://lib.ardahan.edu.tr/yordambt/yordam.php>) üzerinde yer alan Kütüphane Katalogumuzdan erişilebilir.

Danışma Hizmeti

Danışma birimlerimizin görevi; kütüphanenin hizmet verdiği her türlü kullanıcı grubunun bilgi ihtiyacına yönelik kaynakları belirlemek, kullanıcılara ilgili yönlendirmeleri yapmak, gerektiğinde eğitim desteği sunmaktır.

Ödünç Verme Hizmeti

Kütüphanemiz Ardahan Üniversitesi öğrencilerine, akademik ve idari personeli ile üniversite dışından gelen kullanıcılara hizmet vermektedir. Üniversite dışından gelen kullanıcılara kütüphane kaynakları ödünç verilmez. Ancak istedikleri materyalin gerekli bölümünün fotokopisini çekebilirler.

- ✓ 2019 yılı itibariyle 8.105 üye kaydı yapılmıştır.
- ✓ 2019 yılı itibariyle toplam kullanıcı sayısı 11.793 olmuştur.
- ✓ 2019 yılında toplam 32.298 kaynak ödünç verilmiştir.

Kütüphaneler Arası Ödünç Verme Hizmeti

Kütüphanemizde bulunmayan fakat diğer üniversite bilgi merkezlerinde bulunan kitaplar kütüphaneler arası ödünç alma yöntemiyle sağlanmakta ve kullanıcımıza ödünç verilmektedir. Bu hizmetten akademik personel, yüksek lisans ve doktora öğrencileri yararlanabilmektedir. Ödünç alınan kitapların kargo masrafları kullanıcıya aittir. Zamanında iade edilmeyen kitaplar için; ödünç alınan kütüphanelerin kuralları geçerlidir.

5.1.6. Elektronik Veri Tabanları Hizmeti

Abone olunan veri tabanlarının kullanıcılara duyurusu yapılarak kullanımı konusunda yardımcı olunmaktadır. Zaman zaman veri tabanları ile ilgili eğitimler verilmektedir.

Diğer Bilgi ve Teknolojik Kaynaklar:

Üniversitemiz yeni kurulan bir Üniversite olmasına rağmen diğer bilgi ve teknolojik kaynaklarda da hızlı bir gelişme göstermiştir. Akademik ve merkez birimler tarafından edinilen teknolojik kaynaklar **Tablo 9**'de gösterilmiştir.

Tablo 9: Ardahan Üniversitesi Teknolojik Kaynaklar

Birimler	Teknolojik Kaynaklar										
	Projeksiyon	Slayt Mak.	Barkot Yazıcı	Baskı Mak.	Fotokopi Makinesi	Fax Makinesi	Kamera	Televizyon	Fotoğraf Makinesi	Mikroskop	Yazıcı
FAKÜLTELER											
İnsani Bilimler ve Edebiyat Fakültesi	31	-	1	-	4	-	10	3	15	-	52
Mühendislik Fakültesi	10	-	-	-	-	-	-	-	1	4	12
İktisadi ve İdari Bilimler Fakültesi	19	-	-	-	3	-	-	3	-	-	19

Güzel Sanatlar Fakültesi	6	-	-	-	1	-	1	-	1	-	2
Sağlık Bilimleri Fakültesi											
İlahiyat Fakültesi	2	-	-	-	-	-	-	-	-	-	2
YÜKSEKOKULLAR											
Beden Eğitimi ve Spor Yüksekokulu	9	-	-	-	-	-	1	1	-	-	4
Turizm İşletmeciliği ve Otelcilik Yüksekokulu	3	-	-	-	-	-	-	-	-	-	2
MESLEK YÜKSEKOKULLARI											
Ardahan Sağlık Hizmetleri MYO	4	-	-	-	1	-	-	-	-	-	6
Çıldır Meslek Yüksekokulu	4	-	-	-	1	-	-	4	1	2	6
Nihat Delibalta Göle Meslek Yüksekokulu	9	-	-	-	1	-	-	-	2	-	10
Sosyal Bilimler Meslek Yüksekokulu	10	-	1	-	3	-	-	2	-	-	32
Posof Meslek Yüksekokulu	8	-	-	-	1	-	-	1	-	-	1
Teknik Bilimler Meslek Yüksekokulu	7	-	-	-	-	-	-	1	-	-	16
ENSTİTÜLER											
Lisansüstü Eğitim Enstitüsü	-	-	-	-	-	-	-	-	-	-	-
İDARİ BİRİMLER											
Genel Sekreterlik	1	-	-	-	1	1	1	1	3	-	12
İdari ve Mali İşler Daire Başkanlığı	1	-	1	-	1	1	-	3	-	-	7
Personel Daire Başkanlığı	-	-	-	-	-	-	-	1	-	-	8
Kütüphane ve Dokümantasyon Dai. Başk.	1	-	4	-	1	-	-	-	-	-	5
Sağlık, Kültür ve Spor Daire Başkanlığı	3	-	-	-	1	-	-	19	-	-	12
Bilgi İşlem Daire Başkanlığı	1	-	1	-	-	1	-	1	-	-	4
Yapı İşleri ve Teknik Daire Başkanlığı	-	-	-	-	3	-	-	1	-	-	8
Öğrenci İşleri Daire Başkanlığı	-	-	-	-	1	-	-	-	-	-	8
Strateji Geliştirme Daire Başkanlığı	-	-	-	-	1	-	-	2	-	-	7
Hukuk Müşavirliği	-	-	-	-	-	-	-	-	-	-	2
TOPLAM	134	-	9	-	27	3	13	59	22	6	246

E- İNSAN KAYNAKLARI

Çağdaş, bilgiyle donanmış, iletişim ve etkileşim becerisine sahip çevresine önderlik edebilen personeline ve topluma sunduğu hizmet anlayışı ile evrensel standartlarda en iyi hizmeti sunmayı amaç edinen bilgiye ulaşmayı, uygulama ve yaymayı, böylelikle çağın gereklerini yerine getirmeyi Atatürk İlke ve İnkılaplarını benimseyerek bu hedefler doğrultusunda hizmet üretmek temel amacımızdır. Kamu yönetiminde giderek önem kazanan ve yaygın olarak uygulanmaya başlanan stratejik yönetim yaklaşımının temel bileşenlerinden birini insan kaynakları yönetimi oluşturmaktadır. İnsan kaynakları yönetimi, genel olarak kurumu hedeflerine başarılı bir şekilde ulaştıracak etkin bir işgücü yapısının oluşturulmasını ve bu işgücünün sürekli gelişimini sağlamak üzere faaliyetlerin sistemli bir şekilde yürütülmesini amaçlamaktadır. Bu yönüyle insan kaynakları yönetimi ayrı bir disiplin olarak ele alınmakta ve çağdaş organizasyonlarda yönetim yapısının kilit unsurlarından birisini teşkil etmektedir.

Akademik Personel

Üniversitemizin çeşitli birimlerinde görev yapan akademik personel sayıları ve 2020 yılı itibariyle kadroların istihdam şekillerine göre dağılımları aşağıdaki tablolarda sunulmuştur.

Tablo 10: Birimler İtibariyle Ardahan Üniversitesi Akademik Personel Sayısı

	Profesör			Doçent			Doktor Öğretim Üyesi			Öğretim Görevlisi			Araştırma Görevlisi			Araştırma Görevlisi(ÖYP)			Yabancı Uyruklu Öğretim Elemanı			TOPLAM					
	E	K	T	E	K	T	E	K	T	E	K	T	E	K	T	E	K	T	E	K	T	E	K	T			
Rektörlük	-	-	-	-	-	-	-	-	-	5	3	8	-	-	-	-	-	-	-	-	-	-	-	-	5	3	8
Ardahan İnsani Bilimler ve Edebiyat Fakültesi	7	-	7	3	1	4	18	13	31	1	2	3	24	18	42	1	3	4	-	-	-	-	-	-	54	37	91
İktisadi ve İdari Bilimler Fakültesi	-	1	1	4	-	4	10	4	14	3	2	5	17	5	22	1	-	1	-	-	-	-	-	-	35	12	47
Ardahan Sağlık Hizmetleri Meslek Yüksekokulu	-	-	-	-	-	-	2	1	3	3	8	11	-	-	-	-	-	-	-	-	-	-	-	-	5	9	14
Mühendislik Fakültesi	3	-	3	2	-	2	4	2	6	3	-	3	2	3	5	3	2	5	-	-	-	-	-	-	17	7	24
Ardahan Sosyal Bilimler Meslek Yüksekokulu	-	-	-	-	-	-	1	-	1	9	8	17	-	-	-	-	-	-	-	-	-	-	-	-	10	8	18
Ardahan Teknik Bilimler Meslek Yüksekokulu	-	-	-	1	-	1	4	1	5	17	6	23	-	-	-	-	-	-	-	-	-	-	-	-	22	7	29
Çıldır Meslek Yüksekokulu	-	-	-	-	-	-	-	1	1	15	2	17	-	-	-	-	-	-	-	-	-	-	-	-	15	3	18
Nihat Delibalta Göle Meslek Yüksekokulu	-	-	-	-	-	-	3	2	5	9	5	14	-	-	-	-	-	-	-	-	-	-	-	-	12	7	19

	Profesör			Doçent			Doktor Öğretim Üyesi			Öğretim Görevlisi			Araştırma Görevlisi			Araştırma Görevlisi(ÖYP)			Yabancı Uyruklu Öğretim Elemanı			TOPLAM		
	E	K	T	E	K	T	E	K	T	E	K	T	E	K	T	E	K	T	E	K	T	E	K	T
Beden Eğitimi ve Spor Yüksekokulu	-	-	-	2	-	2	5	-	5	-	-	-	2	1	3	-	-	-	-	-	-	9	1	10
Turizm İşletmeciliği ve Otelcilik Yüksekokulu	-	-	-	-	-	-	2	1	3	-	-	-	-	1	1	-	-	-	-	-	-	2	2	4
Güzel Sanatlar Fakültesi	1	-	1	-	1	1	2	2	4	1	-	1	1	1	2	-	-	-	-	-	-	5	4	9
İlahiyat Fakültesi	2	-	2	1	-	1	7	1	8	-	-	-	3	4	7	-	-	-	-	-	-	13	5	18
Rektörlük Ortak Dersler Bölümü	-	-	-	-	-	-	-	-	-	1	3	4	-	-	-	-	-	-	-	-	-	1	3	4
Posof Meslek Yüksekokulu	-	-	-	1	-	1	1	-	1	5	3	8	-	-	-	-	-	-	-	-	-	7	3	10
Sağlık Bilimleri Fakültesi	2	-	2	1	-	1	1	5	6	1	-	1	1	4	5	-	-	-	-	-	-	6	9	15

Tablo 11: Akademik Personel Kadro Durumu Ünvanlar Dolu Boş Toplam Kadro

Ünvanlar	Dolu	Boş	Toplam Kadro
Profesör	15	19	34
Doçent	17	28	45
Dr. Öğr. Üyesi	93	58	151
Öğretim Görevlisi	114	66	180
Okutman	-	-	-
Uzman	-	-	-
Çevirici	-	-	-
Eğitim- Öğretim Planlamacısı	-	-	-
Araştırma Görevlisi	97	69	166
TOPLAM	336	240	576

Tablo 12: Yabancı Uyruklu Akademik Personel Sayısı Yabancı Uyruklu Öğretim Elemanları

Yabancı Uyruklu Öğretim Elemanları			
Unvanı	Geldiği Ülke	Çalıştığı Fakülte-Çalıştığı Bölüm	Kişi Sayısı
Profesör	Kazakistan	İns. Bilimler ve Edebiyat Fak.	1
Doçent	Gürcistan	Güzel Sanatlar Fak.	1
Doçent	Ukrayna	İns. Bilimler ve Edebiyat Fak.	1
Dr.Öğr.Üyesi	Rusya	İns. Bilimler ve Edebiyat Fak.	1
Doçent	Azerbeycan	İns. Bilimler ve Edebiyat Fak.	1
Dr. Öğr. Üyesi.	İsrail	İns. Bilimler ve Edebiyat Fak.	1
Dr. Öğr. Üyesi.	Azerbeycan	İlahiyat Fakültesi	1
Dr. Öğr. Üyesi.	Kırgız Cumhuriyeti	İns. Bilimler ve Edebiyat Fak.	1
Öğretim Gör.	İran	İns. Bilimler ve Edebiyat Fak.	1
Toplam			9

Tablo 13: Başka Üniversitelerde görevlendirilen Akademik Personel (40/b)

Başka Üniversitelerden Üniversitemizde Görevlendirilen Akademik Personel 40/b		
Unvan	Çalıştığı Bölüm	Geldiği Üniversite
Profesör	Mühendislik Fakültesi	Bolu Abant İzzet Baysal Ün.
Toplam		2

Diğer Üniversitelerde Görevlendirilen Akademik Personel 40/d		
Unvan	Bağlı Olduğu Bölüm	Görevlendirildiği Üniversite
-	-	-
Toplam		

Başka Üniversitelerden Üniversitemizde Görevlendirilen Akademik Personel 40/d		
Unvan	Çalıştığı Bölüm	Geldiği Üniversite
-	-	-
-	-	-
-	-	-
Toplam		-

Tablo 14: Akademik Personelin Yaş Dağılımı

Akademik Personelin Yaş İtibariyle Dağılımı					
	23-30 Yaş	31-35 Yaş	36-40 Yaş	41-50 Yaş	51 ve Üzeri
Kişi Sayısı	149	84	24	12	15
Yüzde	44,7	29,4	9,6	5,06	7,5

İdari Personel

Üniversitemizin çeşitli birimlerinde görev yapan idari personel sayıları ve 2020 yılı itibariyle kadroların istihdam şekillerine göre dağılımları aşağıdaki tablolarda sunulmuştur.

Tablo 15: İdari Personelin Hizmet Sınıflarına Göre Kadro Durumu

Hizmet Sınıfına Göre İdari Kadro			
	Dolu	Boş	Toplam
Genel İdari Hizmetler Sınıfı	103	138	241
Sağlık Hizmetleri Sınıfı	3	12	15
Teknik Hizmetleri Sınıfı	31	33	64
Yardımcı Hizmetleri Sınıfı	5	7	12
Avukatlık Hizmetleri Sınıfı	1	1	2
Sürekli İşçi	198	-	198
Toplam	341	191	532

Tablo 16: İdari Personelin Eğitim Durumu

İdari Personelin Eğitim Durumu					
	İlköğretim	Lise	Ön Lisans	Lisans	Y.L. ve Dokt.
Kişi Sayısı	-	50	36	60	5
Yüzde	0	33	26	38	3

Tablo17: İdari Personelin Yaş Dağılımı

İdari Personelimizin Yaş İtibariyle Dağılımı					
	23-30 Yaş	31-35 Yaş	36-40 Yaş	41-50 Yaş	51 ve Üzeri
Kişi Sayısı	90	33	20	6	2
Yüzde	54,94	20,87	10,98	9,89	3,29

Eğitim ve Öğretim Hizmetleri

Üniversitemizde Ön Lisans, Lisans, Yüksek lisans ve Doktora Eğitim-Öğretim programı uygulanmaktadır. Üniversitemizde ön lisans öğrenimi Göle Meslek Yüksekokulu, Çıldır Meslek Yüksekokulu, Sosyal Bilimler Meslek Yüksekokulu, Teknik Bilimler Meslek Yüksekokulu ve Sağlık Hizmetleri Meslek Yüksekokulunda yapılmakta olup süresi 4 yarıyıldır. Lisans eğitimi İnsani Bilimler ve Edebiyat Fakültesi, İktisadi ve İdari Bilimler Fakültesi, Mühendislik Fakültesi, İlahiyat Fakültesi ve Güzel Sanatlar Fakültesi ile Beden Eğitimi ve Spor Yüksekokulu, Sağlık Bilimleri Yüksekokulu ve Turizm İşletmeciliği ve Otelcilik Yüksekokulu'nda yapılmakta olup süresi 8 yarıyıldır.

Tablo 18: 20120-2021 Eğitim Öğretim Yılı Öğrenci Sayıları

	İkinci Öğretim			Birinci Öğretim			TOPLAM		
	E	K	T	E	K	T	E	K	T
Önlisans	33	4	37	894	1108	2003	927	1112	2040
Lisans	362	200	562	1437	1347	2784	1799	1547	3346
Çap	5	7	12	12	15	27	17	22	39
Yandal	-	-	-	-	-	-	-	-	-
Tezli Yüksek Lisans	-	-	-	156	145	301	156	145	301
Doktora	-	-	-	21	30	51	21	30	51
TOPLAM	395	204	599	2508	2630	5139	2903	0	5738

Tablo 19 : 2020-2021 Eğitim Öğretim Yılı Yüksek Lisans ve Doktora Öğrenci Sayıları

	2017			2018			2019			2020		
	E	K	T	E	K	T	E	K	T	E	K	T
Beşeri ve Sosyal Bilimler	155	107	262	123	129	252	155	135	290	106	102	208
TOPLAM	155	107	262	123	129	252	155	135	290	177	175	352

Tablo20: 2020-2021 Yılı öğrenci kontenjanları ve doluluk

Öğrenci Kontenjanları ve Doluluk Oranı				
Birim Adı	ÖSS	ÖSS sonucu	Boş Kalan	Doluluk Oranı
	Kontenjanı	Yerleşen		
Fakülteler	615	536	91	87,15%
Yüksekokullar	0	0	0	0,00%
Meslek Yüksekokulları	975	903	96	92,62%
Toplam	1590	1439	187	90,50%

Tablo 21: 2019 Yılı Yabancı Uyruklu Öğrenci Kontenjanları ve Doluluk Oranı

Yabancı Uyruklu Öğrencilerin Sayısı ve Bölümleri			
	Bölümü		
	Kadın	Erkek	Toplam
Fakülteler	29	90	119
Yüksekokullar	4	4	8
Enstitüler	11	13	24
Meslek Yüksekokulları	1	1	2
Toplam	45	108	153

Tablo 22: 2020 Yılı Yabancı Uyruklu Öğrencilerin Birimlere Göre Dağılımı

Yabancı Uyruklu Öğrencilerin Sayısı ve Bölümleri			
	Bölümü		
	Kadın	Erkek	Toplam
Fakülteler	40	119	159
Yüksekokullar	5	11	16
Enstitüler	13	8	21
Meslek Yüksekokulları	2	3	5
Toplam	60	141	201

II-

İdare Performans

Bilgileri

II-PERFORMANS BİLGİLERİ

A- TEMEL POLİTİKALAR VE ÖNCELİKLER

- Yükseköğretim Kurulu Başkanlığının hazırladığı “Türkiye’nin Yükseköğretim Stratejisi,
- Mesleki eğitimde piyasanın ihtiyaç duyduğu nitelikte insan gücü yetiştirmek için modüler ve esnek bir sisteme geçiş çalışmaları hızlandırılacak ve farklı kademelerde verilen mesleki eğitim arasında program bütünlüğü sağlamak,
- İş dünyasını talep ettiği nitelikteki işgücünün yetiştirilmesi amacıyla eğitim ile işgücü arasındaki işbirliğini güçlendirecek mekanizmalar oluşturmak,
- Özel kesim ile üniversiteler ve araştırma kurumları arasındaki işbirliğini geliştirmeye yönelik destekler artırılacak ve etkinleştirilecektir. Üniversite ve araştırma kurumlarında Ar- Ge çalışmalarının artırılması ve piyasa talebi doğrultusunda yönlendirilmesini sağlamak,
- Araştırmacı insan gücü kaynağı nitelik ve nicelik yönünden geliştirerek özel sektörde araştırmacı istihdamı teşvik etmek,
- Kalkınma planları ve programları çerçevesinde eğitim kalitesini üst seviyelere çıkarmak,
- Üniversitemiz gelirlerinin arttırılarak, kaynakların en etkili en verimli ve şeffaf kullanımını sağlamak,
- Üniversitemizde Akademik ve İdari personel sayısı ile bilgi ve teknolojik donanımı en üst seviyelere arttırmak,
- Bölgemizin tarihi, kültürel, çevresel ve doğal güzelliklerinin korunması ve ön plana çıkarılmasına katkıda bulunmak ve bu yöndeki çalışmaları desteklemek temel politika ve önceliklerimiz arasındadır.

III- AMAÇ VE HEDEFLER

Bu bölüm, Üniversitemizin çalışmalarına uzun vadede yön verecek kurumsal değer sisteminin temel unsurları olan misyon, vizyon ve çalışma ilkelerini içermektedir.

A- KURUMUN VİZYONU

Ardahan Üniversitesinin vizyonu evrensel düzeyde bilgi üretmek, ürettiği bilgiyi paylaşmak ve işbirliği yapmak; bulunduğu coğrafyanın ekonomik sosyal kültürel ve teknolojik yönden kalkınması ve ilerlemesi için öncülük etmek ve bu amaçlar doğrultusunda bilimsel faaliyetler yapmaktır.

B-KURUMUN MİSYONU

Ardahan Üniversitesi Ülkemizin Kafkasya Orta Asya ve Uzak Doğu'ya açılan bilim kapısı olmayı, kendi doğusundaki bu geniş coğrafyanın potansiyelini ve ihtiyaçlarını gözeterek bilimsel faaliyetler yapmayı, iş birlikleri geliştirmeyi ve bu coğrafyadan bilim insanları ve öğrenciler için bir eğitim öğretim ve araştırma merkezi olmayı ve bölgesel kalkınmada bulunduğu coğrafyanın ufku olmayı misyon edinmiştir.

kapsamında akademik ve idari personele “yönetim ve örgütlenme”, “eğitim”, “araştırma”, “altyapı”, “mali/parasal olanaklar”, “ilişkiler ve konum”, “iş doyumu” başlıklarını içeren anket yapılmaktadır. Yapılan anketlerin sonuçlarına göre araştırma ve mali olanakların azlığı gibi durumlar gözden geçirilerek, akademik ve idari personelin memnuniyet düzeyinin artırılması ve gerektiği ölçülerde iyileştirmelerin sağlanabilmesi için çalışmalar yapılmaktadır.

C- KURUMUN TEMEL İLKE VE DEĞERLERİ

İnsan odaklı

Tüm paydaşlarının memnuniyetini esas alma

Katılımcı

Tüm paydaşlarını çalışma ortağı olarak değerlendirip, onlarla çalışma

Kalite odaklı

Üniversitenin sunduğu akademik ve idari hizmetlerde kaliteyi ön planda tutma

Yenilikçi ve rekabetçi

Akademik anlamda çağın gereklerine uygun, sahip oldukları kaynakları en iyi şekilde kullanıp yüksek kalitede hizmet sunarak rakiplerinden daha başarılı olma

Şeffaf ve hesap verebilir olma

Tüm paydaşların ulaşmak istediği bilgilerin, somut ve anlaşılabilir şekilde verilebilmesi için şeffaf hareket etme

Adalet ve eşitlik

Sunulan hizmetlerde adalet ve eşitlik ilkesine bağlı olarak hareket etme

Evrensel değerleri esas alma

Bilimde, eğitimde ve toplumsal hizmetlerde evrensel değerleri esas alma

Çevreyi koruma

Çevre ve doğal dengenin korunmasına duyarlı olma

D- STRATEJİK AMAÇ VE HEDEFLER

STRATEJİK AMAÇLAR

Eğitim-Öğretimin Stratejik Amaçları

1. Öğrenim Kalitesinin Artırılması
2. Öğrenciye Yönelik Hizmetlerin Artırılması Bilimsel Araştırma Stratejik Amaçları
3. Üniversitenin bilimsel yayın sıralamasındaki konumunun yükseltilmesi
4. Bilimsel yayın kalitesinin artırılması

Tanıtım ve Halkla İlişkiler Stratejik Amaçları

5. Üniversitenin imajının geliştirilmesi
6. Potansiyel üniversite öğrencilerine etkin tanıtım yapılması
7. Paydaşlarla ilişkilerin geliştirilmesi

Alt Yapı Geliştirme Stratejik Amaçları

8. Alt yapı eksikliklerinin giderilmesi
9. Donanım eksikliklerinin giderilmesi

İnsan Kaynakları Yönetimi Stratejik Amaçları

10. Personelin nicelik ve nitelik yönünden geliştirilmesi
11. Çalışma hayatı kalitesinin artırılması Finansman Stratejik Amaçları
12. Üniversitenin fon bulma imkânlarının geliştirilmesi

Çevre ve Sosyal Sorumluluk Stratejik Amaçları

13. Çevreye duyarlı yönetim anlayışının geliştirilmesi
14. Çalışanların ve öğrencilerin çevre konusunda eğitilmesi
15. Çevre ile ilgili kulüplerin aktif hale getirilmesi
16. Çevre tanzimi ve çevreye duyarlılığın artırılması

STRATEJİK HEDEFLER

• Eğitim-Öğretimin Stratejik Hedefleri

- 1.1. Her birimin 2020 yılına kadar kendi eğitici elemanlarını belirleyip, ekiplerini kurması ve tüm öğretim elemanlarının, eğitimcilerin eğitimi programından geçirilmesi.
- 1.2. 2020 yılına kadar ders içeriklerinin, en az bir kez ilgili birimlerce güncellenmesi.
- 1.3. Öğrencilere yurtdışında yabancı dil eğitimi ve staj imkânı sağlanması
- 1.4. Öğretim elemanlarının haftalık ders yüklerinin azaltılması
- 1.5. Öğrenci memnuniyet oranının artırılması
- 1.6. Sınıflardaki Öğrenci Sayısının Azaltılması.
- 1.7. Staj olanaklarının artırılması ve etkin hale getirilmesi

- 2.1. Öğrenciye verilen burs ve yardımların artırılması
- 2.2. Öğrencilere etkili rehberlik ve danışmanlık hizmeti verilmesi
- **Bilimsel Araştırma Stratejik Hedefleri**
- 3.1. İndekse giren yayın sayısının artırılması
- 3.2. Her öğretim üyesinin yayın yapmasının sağlanması
- 4.1. Bilimsel yayınların proje destekli olması
- 4.2. Bilimsel atıf sayısının artırılması
- 4.3. Etki katsayısı (impact factor) yüksek olan dergilerdeki yayın sayısının artırılması
- 4.4. İndekse giren Erciyes Üniversitesi yayını dergi sayısının artırılması
- 4.5. Dergilere yapılan danışmanlık veya editörlük sayısının artırılması
- **Tanıtım ve Halkla İlişkiler Stratejik Hedefleri**
- 5.1. Üniversite tanıtım materyallerinin sayısının ve kalitesinin artırılması
- 5.2. Basın yayın kuruluşlarınca yayınlanan üniversite ile ilgili olumlu haberlerin sayısının artırılması
- 5.3. Ulusal ve uluslararası sportif, sanatsal ve kültürel etkinlikler düzenlenmesi
- 6.1. Ortaöğretim kurumları ve dershaneler çapında etkin tanıtım yapılması
- 6.2. ÖSS sınavında başarılı öğrencileri üniversiteye çekmek
- 6.3. Öğrenci aileleri ve üniversite arasındaki iletişimi artırmak
- 7.1. Mezun öğrenciler sisteminin kurulması
- 7.2. Alanı ile ilgili işe yerleşen mezun sayısının artırılması
- 7.3. Sivil toplum kuruluşları ile ilişkilerin geliştirilmesi
- 7.4. Toplum sorunları ile ilgili merkezler kurulması
- 7.5. Hastanenin sağlık hizmeti kalitesinin artırılması
- 7.6. Paydaşların memnuniyetinin artırılması
- **Alt Yapı Geliştirme Stratejik Hedefleri**
- 8.1. Üniversitenin geleceğe yönelik fiziki gelişme planının yapılması
- 8.2. Öğrenci sosyal hizmet binalarının geliştirilmesi
- 9.1. Merkezi otomasyon
- 9.2. İnternet bağlantı hızının artırılması
- 9.3. Kütüphanedeki kitap, süreli yayın ve veri tabanı sayısının artırılması
- **İnsan Kaynakları Yönetimi Stratejik Hedefleri**
- 10.1. Akademik ve idari personelin nitelik ve niceliğinin artırılması
- 10.2. İdari personel için hizmet içi ve mesleki eğitim düzenlenmesi
- 10.3. Norm kadronun hayata geçirilmesi

- 10.4. Eleman alımı ve görevde yükselmelerde objektif kriterlerin belirlenmesi
- 11.1. Performans değerlendirme ve ödüllendirme sisteminin geliştirilmesi
- 11.2. Çalışanların motivasyonunun artırılması
- 11.3. Akademik ve idari personelin memnuniyet oranının artırılması
- **Finansman Stratejik Hedefleri**
- 12.1. Üniversitenin fon bulma imkânlarının geliştirilmesi
- **Çevre ve Sosyal Sorumluluk Stratejik Hedefleri**
- 13.1.Çevreye duyarlı yönetim anlayışının geliştirilmesi
- 14.1.Çalışanların ve öğrencilerin çevre konusunda eğitilmesi
- 15.1.Çevre ile ilgili kulüplerin aktif hale getirilmesi
- 16.1.Çevre tanzimi ve çevreye duyarlılığın artırılması

Bütçe Yılı:	2021
Program Adı:	ARAŞTIRMA, GELİŞTİRME VE YENİLİK
Alt Program Adı:	YÜKSEKÖĞRETİMDE BİLİMSEL ARAŞTIRMA VE GELİŞTİRME
Gerekçe ve Açıklamalar	Üniversitemiz: Bölgesel ve ulusal anlamda insan ve bilim odaklı bilei Yükseköğretim kurumlarında inovasyon amaçlı bilimsel çalışmaların artırılması uygulamalar yaratmak için kullanılmasını sağlamayı amaçlamaktadır.

ARDAHAN ÜNİVERSİTESİ PERFORMANS BİLGİSİ

Alt Program Hedefi:

Performans Göstergesi	Ölçü Birimi	2020	2020 Planlanan	2020 YS Gerç. Tahmini	2021 Hedef	2022 Tahmin	2023 Tahmin
1- Ar-ge'ye harcanan bütçenin toplam bütçeye oranı	Oran	0	0	0	0	0	0,01

Göstergeye İlişkin Açıklama: Ar-ge'ye harcanan bütçenin toplam bütçeye oranı göstergedir.

Hesaplama Yöntemi: Argeye harcanan bütçe miktarı toplam bütçeye oranlanmıştır.

Verinin Kaynağı: Üniversitemiz tarafından Ar-ge harcamaları BAP koordinasyon Birimi ile Strateji Geliştirme Daire Başkanlığı tarafından veriler elde edilmiştir.

Performans Göstergesi	Ölçü Birimi	2020	2020 Planlanan	2020 YS Gerç. Tahmini	2021 Hedef	2022 Tahmin	2023 Tahmin
6- BAP kapsamında desteklenen araştırma projeleri sayısı	Sayı	47	0	50	55	60	65

Göstergeye İlişkin Açıklama: BAP kapsamında desteklenen araştırma projeleri sayısı göstergedir.

Hesaplama Yöntemi: BAP kapsamında desteklenen araştırma projeleri sayısı

Verinin Kaynağı: Bilimsel Araştırma Projeleri Koordinasyon Birimi

Performans Göstergesi	Ölçü Birimi	2020	2020 Planlanan	2020 YS Gerç. Tahmini	2021 Hedef	2022 Tahmin	2023 Tahmin
7- Öğretim elemanı başına düşen ar-ge proje sayısı	Sayı	0,13	0	0,2	0,3	0,4	0,4

Göstergeye İlişkin Açıklama: Öğretim elemanı başına düşen ar-ge proje sayısı göstergedir.

Hesaplama Yöntemi: -Öğretim Elemanları Sayısı/Ar-Ge Proje Sayısı=

47/349=0,13

Verinin Kaynağı: BAP Birimi verilerinden faydalanılmıştır.

Performans Göstergesi	Ölçü Birimi	2020	2020 Planlanan	2020 YS Gerç. Tahmini	2021 Hedef	2022 Tahmin	2023 Tahmin
8- Patent, faydalı model ve endüstriyel tasarım başvuru sayısı	Sayı	3	0	3	4	5	8

Göstergeye İlişkin Açıklama: Patent, faydalı model ve endüstriyel tasarım başvuru sayısı göstergedir.

Hesaplama Yöntemi: Başvurulan patent, faydalı model ve endüstriyel tasarım başvuru sayısı

Verinin Kaynağı: Üniversitemiz Birimleri

Performans Göstergesi	Ölçü Birimi	2020	2020 Planlanan	2020 YS Gerç. Tahmini	2021 Hedef	2022 Tahmin	2023 Tahmin
9- Ulusal ve uluslararası kuruluşlar tarafından desteklenen ar-ge projesi sayısı	Sayı	1	0	1	2	2	3

Göstergeye İlişkin Açıklama: Ulusal ve uluslararası kuruluşlar tarafından desteklenen ar-ge projesi sayısı göstergedir.
Hesaplama Yöntemi: -Ulusal ve uluslararası kuruluşlar tarafından desteklenen Üniversitemiz Ar-Ge projeleri sayıları hesaplanmıştır.
Verinin Kaynağı: Bilimsel Araştırma Birimi, Dış İlişkiler Koordinatörlüğü ile Fakülte ,Yüksekokul ve MYO

Performans Göstergesi	Ölçü Birimi	2020	2020 Planlanan	2020 YS Gerç. Tahmini	2021 Hedef	2022 Tahmin	2023 Tahmin
10- Uluslararası endekslerde yer alan bilimsel yayın sayısı	Sayı	4	0	5	4	5	7

Göstergeye İlişkin Açıklama: Uluslararası endekslerde yer alan bilimsel yayın sayısı göstergedir
Hesaplama Yöntemi: -Uluslararası endeksli dergilerde (SCI,SSCI,AHCI) yayınlanan makale sayısı
Verinin Kaynağı: Kütüphane Dokümantasyon Daire Başkanlığı

Faaliyetler	2020 Bütçe	2020 Harcama Haziran	2021 Bütçe	2022 Tahmin	2023 Tahmin
Yükseköğretim Kurumlarının Bilimsel Araştırma Projeleri	278.000	0	300.000	318.000	335.000
Bütçe İçi	278.000	0	300.000	318.000	335.000
Bütçe Dışı	0	0	0	0	0
T O P L A M	278.000	0	300.000	318.000	335.000
Bütçe İçi	278.000	0	300.000	318.000	335.000
Bütçe Dışı	0	0	0	0	0

Yükseköğretim Kurumları Temel Araştırma Hizmetleri

Üniversitemizde Temel Araştırma Hizmetleri Kütüphane ve Dokümantasyon Daire Başkanlığı ile Fakülte, Yüksekokul ve Meslek Yüksekokulu bünyesinde faaliyet göstermektedir.

Yükseköğretim Kurumlarının Bilimsel Araştırma Projeleri

Üniversitemizde Bilimsel Araştırma Projeleri Faaliyeti BAP birimi tarafından yürütülmektedir. 2020 yılı içerisinde ortalama 40 adet proje desteği akademik personele verilmesi planlanmaktadır.

Alt Program Adı:	ARAŞTIRMA ALTYAPILARI
Gerekçe ve Açıklamalar	
Yükseköğretim kurumlarında inovasyon amaçlı bilimsel çalışmaların artırılması	
Alt Program Hedefi:	Ülkemizin bilgi birikiminin artırılmasına ve teknolojik gelişimine katkıda bulunmak üzere yükseköğretim kurumlarında araştırma altyapılarının kurulması ve kapasitelerinin güçlendirilmesi

Performans Göstergeleri

Performans Göstergesi	Ölçü Birimi	2020	2020 Planlanan	2020 YS Gerç. Tahmini	2021 Hedef	2022 Tahmin	2023 Tahmin
1- Araştırma altyapısı projesi tamamlanma oranı	Oran	70	0	80	80	90	95

Göstergeye İlişkin Açıklama: Araştırma altyapısı projesi tamamlanma oranı göstergedir
Hesaplama Yöntemi: -Program Yılı Ödeneğine Göre Nakdi Gerçekleşme Oranı

Verinin Kaynağı: Bilgi İşlem Daire Başkanlığı ile Kütüphane ve Dokümantasyon Daire Başkanlığı

Alt Program Kapsamında Yürütülecek Faaliyet Maliyetleri

Faaliyetler	2020 Bütçe	2020 Harcama Haziran	2021 Bütçe	2022 Tahmin	2023 Tahmin
Yükseköğretim Kurumları Araştırma Altyapısı Kurulması ve Geliştirilmesi	0	0	2.000	2.000	2.000
Bütçe İçi	0	0	2.000	2.000	2.000
Bütçe Dışı	0	0	0	0	0
T O P L A M	0	0	2.000	2.000	2.000
Bütçe İçi	0	0	2.000	2.000	2.000
Bütçe Dışı	0	0	0	0	0

Faaliyetlere İlişkin Açıklamalar: Yükseköğretim Kurumları Araştırma Altyapısı Kurulması ve Geliştirilmesi

Üniversitemizde Araştırma Altyapısı Kurulması ve Geliştirilmesi Kütüphane ve Dokümantasyon Daire Başkanlığı ile Bilgi İşlem Daire Başkanlığı tarafından yürütülmektedir.

Bütçe Yılı:	2021
Program Adı:	ARAŞTIRMA, GELİŞTİRME VE YENİLİK
Alt Program Adı:	YÜKSEKÖĞRETİMDE BİLİMSEL ARAŞTIRMA VE GELİŞTİRME
Gerekçe ve Açıklamalar	

Üniversitemiz; Bölgesel ve ulusal anlamda insan ve bilim odaklı bilgi dağarcığını artırmak amacıyla sistematik olarak sürdürülen yaratıcı çalışma ve bu bilginin yeni uygulamalar yaratmak için kullanılmasını sağlamayı amaçlamaktadır.

Alt Program Hedefi:

Yükseköğretim kurumlarında inovasyon amaçlı bilimsel çalışmaların arttırılması

Performans Göstergesi	Ölçü Birimi	2020	2020 Planlanan	2020 YS Gerç. Tahmini	2021 Hedef	2022 Tahmin	2023 Tahmin
1- Ar-ge'ye harcanan bütçenin toplam bütçeye oranı	Oran	0	0	0	0	0	0,01

Göstergeye İlişkin Açıklama:

Ar-ge'ye harcanan bütçenin toplam bütçeye oranı göstermektedir.

Hesaplama Yöntemi:

Argeye harcanan bütçe miktarı toplam bütçeye oranlanmıştır.

Verinin Kaynağı:

Üniversitemiz tarafından Ar-ge harcamaları BAP koordinasyon Birimi ile Strateji Geliştirme Daire Başkanlığı tarafından veriler elde edilmiştir.

Performans Göstergesi	Ölçü Birimi	2020	2020 Planlanan	2020 YS Gerç. Tahmini	2021 Hedef	2022 Tahmin	2023 Tahmin
6- BAP kapsamında desteklenen araştırma projeleri sayısı	Sayı	47	0	50	55	60	65

Göstergeye İlişkin Açıklama: BAP kapsamında desteklenen araştırma projeleri sayısı göstermektedir.

Hesaplama Yöntemi:

BAP kapsamında desteklenen araştırma projeleri sayısı

Verinin Kaynağı:

Bilimsel Araştırma Projeleri Koordinasyon Birimi

Performans Göstergesi	Ölçü Birimi	2020	2020 Planlanan	2020 YS Gerç. Tahmini	2021 Hedef	2022 Tahmin	2023 Tahmin
7- Öğretim elemanı başına düşen ar-ge proje sayısı	Sayı	0,13	0	0,2	0,3	0,4	0,4

Göstergeye İlişkin Açıklama: Öğretim elemanı başına düşen ar-ge proje sayısı göstermektedir.

Hesaplama Yöntemi:

-Öğretim Elemanları Sayısı/Ar-Ge Proje Sayısı=

47/349=0,13

Verinin Kaynağı:

BAP Birimi verilerinden faydalanılmıştır.

Performans Göstergesi	Ölçü Birimi	2020	2020 Planlanan	2020 YS Gerç. Tahmini	2021 Hedef	2022 Tahmin	2023 Tahmin
8- Patent, faydalı model ve endüstriyel tasarım başvuru sayısı	Sayı	3	0	3	4	5	8

Göstergeye İlişkin Açıklama: :Patent, faydalı model ve endüstriyel tasarım başvuru sayısı göstermektedir.

Hesaplama Yöntemi:

Başvurulan patent, faydalı model ve endüstriyel tasarım başvuru sayısı

Verinin Kaynağı:

Üniversitemiz Birimleri

Performans Göstergesi	Ölçü Birimi	2020	2020 Planlanan	2020 YS Gerç. Tahmini	2021 Hedef	2022 Tahmin	2023 Tahmin
9- Ulusal ve uluslararası kuruluşlar tarafından desteklenen ar-ge projesi sayısı	Sayı	1	0	1	2	2	3

Göstergeye İlişkin Açıklama: Ulusal ve uluslararası kuruluşlar tarafından desteklenen ar-ge projesi sayısı göstergedir.

Hesaplama Yöntemi: -Ulusal ve uluslararası kuruluşlar tarafından desteklenen Üniversitemiz Ar-Ge projeleri sayıları hesaplanmıştır.

Verinin Kaynağı: Bilimsel Araştırma Birimi, Dış İlişkiler Koordinatörlüğü ile Fakülte ,Yüksekokul ve MYO

Performans Göstergesi	Ölçü Birimi	2020	2020 Planlanan	2020 YS Gerç. Tahmini	2021 Hedef	2022 Tahmin	2023 Tahmin
10- Uluslararası endekslerde yer alan bilimsel yayın sayısı	Sayı	4	0	5	4	5	7

Göstergeye İlişkin Açıklama: Uluslararası endekslerde yer alan bilimsel yayın sayısı göstergedir

Hesaplama Yöntemi: -Uluslararası endeksli dergilerde (SCI,SSCI,AHCI) yayınlanan makale sayısı

Verinin Kaynağı: Kütüphane Dokümantasyon Daire Başkanlığı

Alt Program Kapsamında Yürütülecek Faaliyet Maliyetleri

Faaliyetler	2020 Bütçe	2020 Harcama Haziran	2021 Bütçe	2022 Tahmin	2023 Tahmin
Yükseköğretim Kurumlarının Bilimsel Araştırma Projeleri	278.000	0	300.000	318.000	335.000
Bütçe İçi	278.000	0	300.000	318.000	335.000
Bütçe Dışı	0	0	0	0	0
T O P L A M	278.000	0	300.000	318.000	335.000
Bütçe İçi	278.000	0	300.000	318.000	335.000
Bütçe Dışı	0	0	0	0	0

Faaliyetlere İlişkin Açıklamalar:

Yükseköğretim Kurumları Temel Araştırma Hizmetleri

Üniversitemizde Temel Araştırma Hizmetleri Kütüphane ve Dokümantasyon Daire Başkanlığı ile Fakülte, Yüksekokul ve Meslek Yüksekokulu bünyesinde faaliyet göstermektedir.

Yükseköğretim Kurumlarının Bilimsel Araştırma Projeleri

Üniversitemizde Bilimsel Araştırma Projeleri Faaliyeti BAP birimi tarafından yürütülmektedir. 2020 yılı içerisinde ortalama 40 adet proje desteği akademik personele verilmesi planlanmaktadır.

Alt Program Adı:	ARAŞTIRMA ALTYAPILARI
Gereke ve Açıklamalar	
Yükseköğretim kurumlarında inovasyon amaçlı bilimsel çalışmaların artırılması	

Alt Program Hedefi:

Ülkemizin bilgi birikiminin artırılmasına ve teknolojik gelişimine katkıda bulunmak üzere yükseköğretim kurumlarında araştırma altyapılarının kurulması ve kapasitelerinin güçlendirilmesi

Performans Göstergesi	Ölçü Birimi	2020	2020 Planlanan	2020 YS Gerç. Tahmini	2021 Hedef	2022 Tahmin	2023 Tahmin
1- Araştırma altyapısı projesi tamamlanma oranı	Oran	70	0	80	80	90	95

Göstergeye İlişkin Açıklama: Araştırma altyapısı projesi tamamlanma oranı göstergedir
Hesaplama Yöntemi: -Program Yılı Ödeneğine Göre Nakdi Gerçekleşme Oranı

Verinin Kaynağı: Bilgi İşlem Daire Başkanlığı ile Kütüphane ve Dokümantasyon Daire Başkanlığı

Faaliyetler	2020 Bütçe	2020 Harcama Haziran	2021 Bütçe	2022 Tahmin	2023 Tahmin
Yükseköğretim Kurumları Araştırma Altyapısı Kurulması ve Geliştirilmesi	0	0	2.000	2.000	2.000
Bütçe İçi	0	0	2.000	2.000	2.000
Bütçe Dışı	0	0	0	0	0
T O P L A M	0	0	2.000	2.000	2.000
Bütçe İçi	0	0	2.000	2.000	2.000
Bütçe Dışı	0	0	0	0	0

Faaliyetlere İlişkin Açıklamalar:

Yükseköğretim Kurumları Araştırma Altyapısı Kurulması ve Geliştirilmesi

Üniversitemizde Araştırma Altyapısı Kurulması ve Geliştirilmesi Kütüphane ve Dokümantasyon Daire Başkanlığı ile Bilgi İşlem Daire Başkanlığı tarafından yürütülmektedir.

Bütçe Yılı:	2021
Program Adı:	HAYAT BOYU ÖĞRENME
Alt Program Adı:	YÜKSEKÖĞRETİM KURUMLARI SÜREKLİ EĞİTİM FAALİYETLERİ
Gerekçe ve Açıklamalar	

Ülkenin tüm kesimlerine hizmet eden evrensel düzeyde eğitim sağlamaktır.

Alt Program Hedefi:

Toplumun tüm kesimlerine ihtiyaç duyduğu alanlarda eğitimler verilmesi, kamu kurum ve kuruluşları, özel sektör ve uluslararası kuruluşlarla işbirliğinin gelişmesine katkıda bulunulması

Performans Göstergesi	Ölçü Birimi	2020	2020 Planlanan	2020 YS Gerç. Tahmini	2021 Hedef	2022 Tahmin	2023 Tahmin
3- Mezunlara yönelik gerçekleştirilen faaliyet sayısı	Sayı	1	0	2	1	1	3

Göstergeye İlişkin Açıklama: Mezunlara yönelik gerçekleştirilen faaliyet sayısı göstergedir.

Hesaplama Yöntemi: Mezunlara yönelik gerçekleştirilen faaliyet sayısı
Verinin Kaynağı: YÖK İzleme Kriterleri

Performans Göstergesi	Ölçü Birimi	2020	2020 Planlanan	2020 YS Gerç. Tahmini	2021 Hedef	2022 Tahmin	2023 Tahmin
4- Sürekli Eğitim Merkezi (SEM) ve Dil Merkezi (DİLMER) tarafından mesleki eğitime yönelik verilen sertifika sayısı	Sayı	76	0	80	260	340	310

Göstergeye İlişkin Açıklama: Sürekli Eğitim Merkezi (SEM) ve Dil Merkezi (DİLMER) tarafından mesleki eğitime yönelik verilen sertifika sayısı göstergedir.

Hesaplama Yöntemi: -SEM tarafından mesleki eğitime yönelik verilen sertifika sayısı

Verinin Kaynağı: YÖK İzleme Kriterleri v e Sürekli Eğitim Merkezi

Performans Göstergesi	Ölçü Birimi	2020	2020 Planlanan	2020 YS Gerç. Tahmini	2021 Hedef	2022 Tahmin	2023 Tahmin
5- Tamamlanan sosyal sorumluluk projeleri sayısı	Sayı	1	0	1	2	3	4

Göstergeye İlişkin Açıklama: Üniversitemiz ile Serhat Kalkınma Ajansı işbirliği ile yapılan Kadınlar Yarınlarına Hazırlanıyor Projesi göstergedir.

Hesaplama Yöntemi: -Üniversitemiz ile Serhat Kalkınma Ajansı işbirliği ile yapılan Kadınlar Yarınlarına Hazırlanıyor Projesi
Verinin Kaynağı: Rektörlük Dış İlişkiler Ofisi

Faaliyetler	2020 Bütçe	2020 Harcama Haziran	2021 Bütçe	2022 Tahmin	2023 Tahmin
TOPLAM	0	0	0	0	0
Bütçe İçi	0	0	0	0	0
Bütçe Dışı	0	0	0	0	0

Faaliyetlere İlişkin Açıklamalar:

Toplum Hizmetine Sunulan Eğitim Programları, Kurs ve Seminerler

Üniversitemiz Toplum Hizmetine Sunulan Eğitim Programları, Kurs ve Seminerleri Sürekli Eğitim Merkezi bünyesinde faaliyet göstermektedir. ARÜSEM (Ardahan Üniversitesi Sürekli Eğitim ve Araştırma Merkezi) ile TÖMER(Türkçe Öğretimi Uygulama ve Araştırma Merkezi) faaliyet alanlarda hizmet vermektedir. Ardahan Üniversitesi Merkezi Araştırma Laboratuvarı Uygulama ve Araştırma Merkezi (ARÜLAB), 2012-2013 yılları arasında 2.083.352,14 TL bütçe ile kurulmuştur. Merkez yönetmeliği 01.12.2014 tarih ve 29192 sayılı resmi gazetede yayınlanarak yürürlüğe girmiştir. 2019 tarihinden itibaren faaliyetlerine merkez yönetim kurulu kararları ile devam etmekte olan merkezin amacı, başta yöresel ürünler ile ilgili analizlerin yapılmasını sağlamak, üniversitemizin mühendislik ve temel bilimler alanlarındaki eğitim ve ileri araştırma faaliyetlerine destek olmak; üniversite ve sanayi işbirliği kapsamında sanayinin ihtiyacı olan araştırma ve analiz ihtiyaçlarına cevap vermektir.

Yükseköğretim Kurumları Sosyal Sorumluluk Projeleri

Üniversitemiz Sosyal Sorumluluk Projesi kapsamında çalışmalar devam etmektedir. Serhat Kalkınma Ajansı tarafından Üniversitemize verilen Ardahanlı Gençler ve Kadınlar Yarınlarına Hazırlanıyor projesi faaliyeti sürdürülmektedir.

Bütçe Yılı:	2021
Program Adı:	YÜKSEKÖĞRETİM
Alt Program Adı:	ÖN LİSANS EĞİTİMİ, LİSANS EĞİTİMİ VE LİSANSÜSTÜ EĞİTİM
Gereke ve Açıklamalar	

Kapsamlı ve katılımcı programlarla yenilikçi organizasyonlarda görev alabilecek, analitik düşünen, etik değerleri yüksek, alanlarında liderlik yapabilecek, bilim üreten ve bunun topluma aktarılmasını sağlayan nitelikli mezunlar yetiştirebilmek. Gerek ulusal, gerekse uluslararası düzeyde üniversitelerdeki gelişmeleri takip etmek, onlarla işbirliği yaparak çağdaş uygarlık düzeyinde eğitim ve öğretim yapmak.

Alt Program Hedefi:

Mesleki yeterlilik sahibi ve gelişime açık mezunlar yetiştirilmesi

Performans Göstergesi	Ölçü Birimi	2020	2020 Planlanan	2020 YS Gerç. Tahmini	2021 Hedef	2022 Tahmin	2023 Tahmin
1- Doktora eğitimini tamamlayanların sayısı	Sayı	3	0	15	8	10	12

Göstergeye İlişkin Açıklama: Doktora eğitimini tamamlayanların sayısı göstergedir
Hesaplama Yöntemi: -Doktora eğitimini tamamlayanların sayısı

Verinin Kaynağı: Lisansüstü Eğitim Enstitüsü

Performans Göstergesi	Ölçü Birimi	2020	2020 Planlanan	2020 YS Gerç. Tahmini	2021 Hedef	2022 Tahmin	2023 Tahmin
3- Eğitimin program süresinde bitirilme oranı	Oran	0,78	0	0,8	0,8	0,75	0,8

Göstergeye İlişkin Açıklama: Eğitimin program süresinde bitirilme oranı göstergedir
Hesaplama Yöntemi: -Eğitimin program süresinde bitirilme oranı
Verinin Kaynağı: Öğrenci İşleri Daire Başkanlığı

Performans Göstergesi	Ölçü Birimi	2020	2020 Planlanan	2020 YS Gerç. Tahmini	2021 Hedef	2022 Tahmin	2023 Tahmin
5- Kütüphanede bulunan basılı ve elektronik kaynak sayısı	Sayı	291.812	0	300.000	300.000	310.000	325.000

Göstergeye İlişkin Açıklama: Kütüphanede bulunan basılı ve elektronik kaynak sayısı göstergedir.

Hesaplama Yöntemi: -Basılı Kitap, Elektronik Kitap, Elektronik Dergi toplamı

Verinin Kaynağı: Kütüphane Dokümantasyon Daire Başkanlığı

Performans Göstergesi	Ölçü Birimi	2020	2020 Planlanan	2020 YS Gerç. Tahmini	2021 Hedef	2022 Tahmin	2023 Tahmin
6- Kütüphanede bulunan öğrenci başına düşen basılı ve elektronik kaynak sayısı	Sayı	53	0	55	55	60	65

Göstergeye İlişkin Açıklama: Kütüphanede bulunan öğrenci başına düşen basılı ve elektronik kaynak sayısı göstergedir.

Hesaplama Yöntemi: -Kütüphanede bulunan öğrenci başına düşen basılı ve elektronik kaynak sayısı

Verinin Kaynağı: YÖK İzleme Kriterleri İle Kütüphane ve Dokümantasyon Daire Başkanlığı

Performans Göstergesi	Ölçü Birimi	2020	2020 Planlanan	2020 YS Gerç. Tahmini	2021 Hedef	2022 Tahmin	2023 Tahmin
7- Kütüphaneden yararlanan kişi sayısı	Sayı	6.208	0	6.300	6.300	6.500	6.750

Göstergeye İlişkin Açıklama: Kütüphaneden yararlanan kişi sayısı göstergidir.

Hesaplama Yöntemi: -Kütüphaneden yararlanan kişi sayısı

Verinin Kaynağı: Kütüphane Dokümantasyon Daire Başkanlığı

Performans Göstergesi	Ölçü Birimi	2020	2020 Planlanan	2020 YS Gerç. Tahmini	2021 Hedef	2022 Tahmin	2023 Tahmin
8- Lisansüstü öğrencilerin toplam öğrenciler içindeki payı	Oran	0,07	0	0,08	0,08	0,08	0,09

Göstergeye İlişkin Açıklama: Lisansüstü öğrencilerin toplam öğrenciler içindeki payı göstergidir.

Hesaplama Yöntemi: -Lisansüstü öğrenci sayısının toplam öğrenci sayısına oranı

Verinin Kaynağı: Öğrenci İşleri Daire Başkanlığı ile Lisansüstü Eğitim Enstitüsü

Performans Göstergesi	Ölçü Birimi	2020	2020 Planlanan	2020 YS Gerç. Tahmini	2021 Hedef	2022 Tahmin	2023 Tahmin
9- Öğrenci başına düşen eğitim alanı	Metrekare	2,83	0	2,83	2,83	2,83	2,83

Göstergeye İlişkin Açıklama: Öğrenci başına düşen eğitim alanı göstergidir.

Hesaplama Yöntemi: -Toplam eğitim alanının toplam öğrenci sayısına oranı

Verinin Kaynağı: Yapı İşleri ve Teknik Daire Başkanlığı

Performans Göstergesi	Ölçü Birimi	2020	2020 Planlanan	2020 YS Gerç. Tahmini	2021 Hedef	2022 Tahmin	2023 Tahmin
10- Öğrenci başına düşen kapalı alan	Metrekare	21,35	0	22	21	20	20

Göstergeye İlişkin Açıklama: Öğrenci başına düşen kapalı alan göstergidir.

Hesaplama Yöntemi: -Toplam kapalı alanın toplam öğrenci sayısına oranı

Verinin Kaynağı: Yapı İşleri ve Teknik daire Başkanlığı ile Öğrenci İşleri Daire Başkanlığı

Performans Göstergesi	Ölçü Birimi	2020	2020 Planlanan	2020 YS Gerç. Tahmini	2021 Hedef	2022 Tahmin	2023 Tahmin
11- Öğrenci değişim programlarından yararlanan öğrencilerin oranı	Oran	8	0	8	9	9	10

Göstergeye İlişkin Açıklama: Öğrenci değişim programlarından yararlanan öğrencilerin oranı göstergidir.

Hesaplama Yöntemi: -Öğrenci değişim programlarından yararlanan öğrencilerin toplam öğrenci sayısına oranı

Verinin Kaynağı: Dış İlişkiler Koordinatörlüğü

Performans Göstergesi	Ölçü Birimi	2020	2020 Planlanan	2020 YS Gerç. Tahmini	2021 Hedef	2022 Tahmin	2023 Tahmin
12- Öğretim üyesi başına düşen öğrenci sayısı	Sayı	16	0	16	15	20	14

Performans Göstergesi	Ölçü Birimi	2020	2020 Planlanan	2020 YS Gerç. Tahmini	2021 Hedef	2022 Tahmin	2023 Tahmin
13- Sağlık bilimleri kontenjan doluluk oranı	Oran	97	0	100	100	100	100

Göstergeye İlişkin Açıklama: Sağlık bilimleri kontenjan doluluk oranı göstergedir.

Hesaplama Yöntemi: -Sağlık bilimleri kontenjan doluluk oranı

Verinin Kaynağı: Öğrenci İşleri Daire Başkanlığı

Performans Göstergesi	Ölçü Birimi	2020	2020 Planlanan	2020 YS Gerç. Tahmini	2021 Hedef	2022 Tahmin	2023 Tahmin
14- Sosyal bilimler kontenjan doluluk oranı	Oran	97,7	0	100	100	100	100

Göstergeye İlişkin Açıklama: Sosyal bilimler kontenjan doluluk oranı göstergedir.

Hesaplama Yöntemi: -Yılı Lisans Programları toplam kontenjanları

Verinin Kaynağı: Öğrenci İşleri Daire Başkanlığı

Performans Göstergesi	Ölçü Birimi	2020	2020 Planlanan	2020 YS Gerç. Tahmini	2021 Hedef	2022 Tahmin	2023 Tahmin
17- Yabancı dilde eğitim veren program sayısı	Sayı	1	0	2	2	2	2

Göstergeye İlişkin Açıklama: Yabancı dilde eğitim veren program sayısı göstergedir.

Hesaplama Yöntemi: -Yabancı dilde eğitim veren program sayısı

Verinin Kaynağı: Öğrenci İşleri Daire Başkanlığı

Performans Göstergesi	Ölçü Birimi	2020	2020 Planlanan	2020 YS Gerç. Tahmini	2021 Hedef	2022 Tahmin	2023 Tahmin
18- Yabancı uyruklu akademisyen sayısı	Sayı	8	0	8	10	12	14

Göstergeye İlişkin Açıklama: Yabancı uyruklu akademisyen sayısı göstergedir.

Hesaplama Yöntemi: -Yabancı uyruklu akademisyen sayısı

Verinin Kaynağı: Personel Daire Başkanlığı

Performans Göstergesi	Ölçü Birimi	2020	2020 Planlanan	2020 YS Gerç. Tahmini	2021 Hedef	2022 Tahmin	2023 Tahmin
19- Yabancı uyruklu öğrenci sayısı	Sayı	157	0	160	160	165	170

Göstergeye İlişkin Açıklama: Yabancı uyruklu öğrenci sayısı göstergedir.

Hesaplama Yöntemi: -Yabancı uyruklu öğrenci sayısı

Verinin Kaynağı: Öğrenci İşleri Daire Başkanlığı ile Kurum Değerlendirme Analizi

Performans Göstergesi	Ölçü Birimi	2020	2020 Planlanan	2020 YS Gerç. Tahmini	2021 Hedef	2022 Tahmin	2023 Tahmin
20- Yan dal ve çift ana dal programından mezun olanların toplam mezun sayısına oranı	Oran	0,28	0	0,3	0,3	0,35	0,35

Faaliyetler	2020 Bütçe	2020 Harcama Haziran	2021 Bütçe	2022 Tahmin	2023 Tahmin
Doktora ve Tıpta Uzmanlık Eğitimi	53.000	415	57.000	63.000	66.000
Bütçe İçi	53.000	415	57.000	63.000	66.000
Bütçe Dışı	0	0	0	0	0
Yükseköğretim Kurumları Bilgi ve Kültürel Kaynaklar ile Sportif Altyapının Geliştirilmesi Hizmetleri	726.000	352.076	650.000	697.000	742.000
Bütçe İçi	726.000	352.076	650.000	697.000	742.000
Bütçe Dışı	0	0	0	0	0
Yükseköğretim Kurumları Birinci Öğretim	75.764.000	38.193.791	89.981.000	94.047.000	102.916.000
Bütçe İçi	75.764.000	38.193.791	89.981.000	94.047.000	102.916.000
Bütçe Dışı	0	0	0	0	0
Yükseköğretim Kurumları İkinci Öğretim	710.000	120.151	780.000	830.000	880.000
Bütçe İçi	710.000	120.151	780.000	830.000	880.000
Bütçe Dışı	0	0	0	0	0
T O P L A M	77.253.000	38.666.434	91.468.000	95.637.000	104.604.000
Bütçe İçi	77.253.000	38.666.434	91.468.000	95.637.000	104.604.000
Bütçe Dışı	0	0	0	0	0

Alt Program Adı:	ÖĞRETİM ELEMANLARINA SAĞLANAN BURS VE DESTEKLER
Gerekçe ve Açıklamalar	
Öğretim üyelerinin bilimsel çalışmalarını desteklemek, niteliklerini geliştirecek projelere tesviklerini sağlamak yurtici ve yurtdisi eğitim ve organizasyonlara tesviklerini sağlamak	

Alt Program Hedefi:

Alanında yetkin, araştırmacı, bilgi üreten ve aktaran akademisyenler yetiştirilmesi
--

Performans Göstergesi	Ölçü Birimi	2020	2020 Planlanan	2020 YS Gerç. Tahmini	2021 Hedef	2022 Tahmin	2023 Tahmin
1- SCI, SCI-Expanded, SSCI ve AHCI kapsamındaki dergilerde öğretim elemanı başına düşen yayın sayısı	Sayı	0,15	0	0,2	0,4	0,5	0,6

göstergedir.

Hesaplama Yöntemi:

-Öğretim elemanı başına düşen yayın sayısı

Verinin Kaynağı:

Kütüphane ve Dokümantasyon Daire Başkanlığı ile YÖK İzleme Kriterleri

Performans Göstergesi	Ölçü Birimi	2020	2020 Planlanan	2020 YS Gerç. Tahmini	2021 Hedef	2022 Tahmin	2023 Tahmin
4- YÖK tarafından sağlanan yurt dışında yabancı dil yeterliliklerinin artırılmasına yönelik burslardan yararlanan sayısı	Sayı	1	0	1	1	1	1

Göstergeye İlişkin Açıklama: YÖK tarafından sağlanan yurt dışında yabancı dil yeterliliklerinin artırılmasına yönelik burslardan yararlanan sayısı göstermektedir.

Hesaplama Yöntemi: YÖK tarafından sağlanan yurt dışında yabancı dil yeterliliklerinin artırılmasına yönelik burslardan yararlanan sayısı

Verinin Kaynağı: Personel Daire Başkanlığı ile Öğrenci İşler

Faaliyetler	2020 Bütçe	2020 Harcama Haziran	2021 Bütçe	2022 Tahmin	2023 Tahmin
Araştırma Görevlileri Yurtdışı Araştırma Bursu Hizmetleri	0	0	0	0	0
Bütçe İçi	0	0	0	0	0
Bütçe Dışı	0	0	0	0	0
Öğretim Elemanları Yurtdışı Yabancı Dil Bursu Hizmetleri	0	7.000	0	0	0
Bütçe İçi	0	7.000	0	0	0
Bütçe Dışı	0	0	0	0	0
T O P L A M	0	7.000	0	0	0
Bütçe İçi	0	7.000	0	0	0
Bütçe Dışı	0	0	0	0	0

Araştırma Görevlileri Yurtdışı Araştırma Bursu Hizmetleri

Üniversitemiz Araştırma Görevlileri Yurtdışı Araştırma Bursu Hizmetleri Faaliyeti bulunmamaktadır.

Öğretim Elemanları Yurtdışı Yabancı Dil Bursu Hizmetleri

Üniversitemiz Öğretim Elemanları Yurtdışı Yabancı Dil Bursu Hizmetleri Faaliyeti bulunmamaktadır.

Öğretim Üyesi Yetiştirme Programı ve Yurtdışı Destek Hizmetleri

Üniversitemiz Öğretim Üyesi Yetiştirme Programı ve Yurtdışı Destek Hizmetleri Faaliyeti bulunmamaktadır.

Alt Program Adı:	YÜKSEKÖĞRETİMDE ÖĞRENCİ YAŞAMI
Gereke ve Açıklamalar	
Ulusal düzeyde öğrenci tarafından tercih edilirligi artirmak ve kayıt yaptiran öğrencilerin mezuniyetine kadar ihtiyaclarinin kampus icinde karsilanmasini saglamak oncelikli hedefimizdir.	
Alt Program Hedefi:	Yükseköğretim öğrencilerine sunulan beslenme ve barınma hizmetlerinin kalitesinin artırılması; öğrencilerin kişisel ve sosyal gelişimi desteklenerek yaşam kalitesinin yükseltilmesi

Performans Göstergesi	Ölçü Birimi	2020	2020 Planlanan	2020 YS Gerç. Tahmini	2021 Hedef	2022 Tahmin	2023 Tahmin
2- Beslenme hizmetlerinden yararlanan öğrenci sayısı	Sayı	5.518	0	5.600	6.200	8.200	10.000

Göstergeye İlişkin Açıklama: Bir yıl boyunca öğrenciye sunulan tabldot sayısı göstergedir.

Hesaplama Yöntemi: -Bir yıl boyunca beslenme hizmetlerinden yararlanan öğrenciye sunulan tabldot sayısı

Verinin Kaynağı: Sağlık, Kültür ve Spor Daire Başkanlığı

Performans Göstergesi	Ölçü Birimi	2020	2020 Planlanan	2020 YS Gerç. Tahmini	2021 Hedef	2022 Tahmin	2023 Tahmin
3- Öğrenci başına düşen sosyal donatı alanı	Metrekare	1,82	0	1,82	1,82	1,82	1,82

Göstergeye İlişkin Açıklama: Öğrenci başına düşen sosyal donatı alanı göstergedir.

Hesaplama Yöntemi: -Sosyal alanları toplamının öğrenci sayısına oranı

Verinin Kaynağı: Sağlık,Kültür ve Spor daire Başkanlığı ile Yapı İşleri ve Teknik Daire Başkanlığından verilerinden faydalanılmıştır.

Performans Göstergesi	Ölçü Birimi	2020	2020 Planlanan	2020 YS Gerç. Tahmini	2021 Hedef	2022 Tahmin	2023 Tahmin
4- Öğrenci kulüp ve topluluk sayısı	Sayı	12	0	30	40	46	50

Göstergeye İlişkin Açıklama: Öğrenci kulüp ve topluluk sayısı göstergedir.

Hesaplama Yöntemi: -Öğrenci kulüp ve topluluk sayısı

Verinin Kaynağı: Sağlık,Kültür ve Spor daire Başkanlığı

Performans Göstergesi	Ölçü Birimi	2020	2020 Planlanan	2020 YS Gerç. Tahmini	2021 Hedef	2022 Tahmin	2023 Tahmin
5- Sosyal, kültürel ve sportif faaliyet sayısı	Sayı	60	0	65	70	85	90

Göstergeye İlişkin Açıklama: Sosyal, kültürel ve sportif faaliyet sayısı göstergedir.

Hesaplama Yöntemi: -İlgili birimlerin faaliyetleri toplamı

Verinin Kaynağı: SKSDB/İlgili birimler Faaliyet Raporu

Performans Göstergesi	Ölçü Birimi	2020	2020 Planlanan	2020 YS Gerç. Tahmini	2021 Hedef	2022 Tahmin	2023 Tahmin
7- Yükseköğretimde öğrenci başına beslenme harcaması	TL	14.053	0	15.000	16.000	17.000	18.000

Performans Göstergesi	Ölçü Birimi	2020	2020 Planlanan	2020 YS Gerç. Tahmini	2021 Hedef	2022 Tahmin	2023 Tahmin
9- Yükseköğretimde öğrencilere sunulan sağlık hizmetinden yararlanan öğrenci sayısının toplam öğrenci sayısına oranı	Oran	0,06	0	0,06	0,07	0,08	0,09

Gösteregeye İlişkin Açıklama: : Yükseköğretimde öğrencilere sunulan sağlık hizmetinden yararlanan öğrenci sayısının toplam öğrenci sayısına oranı göstermektedir.

Hesaplama Yöntemi: -Sunulan sağlık hizmetinin toplam öğrenci sayısına oranı
Verinin Kaynağı: Sağlık, Kültür ve Spor Daire Başkanlığı

Faaliyetler	2020 Bütçe	2020 Harcama Haziran	2021 Bütçe	2022 Tahmin	2023 Tahmin
Yükseköğretimde Beslenme Hizmetleri	437.000	433.999	483.000	511.000	541.000
Bütçe İçi	437.000	433.999	483.000	511.000	541.000
Bütçe Dışı	0	0	0	0	0
Yükseköğretimde Kültür ve Spor Hizmetleri	152.000	8.686	166.000	178.000	190.000
Bütçe İçi	152.000	8.686	166.000	178.000	190.000
Bütçe Dışı	0	0	0	0	0
Yükseköğretimde Öğrenci Yaşamına İlişkin Diğer Hizmetler	1.098.000	70.157	1.362.000	1.458.000	1.549.000
Bütçe İçi	1.098.000	70.157	1.362.000	1.458.000	1.549.000
Bütçe Dışı	0	0	0	0	0
Yükseköğretimde Sağlık Hizmetleri	9.000	0	10.000	11.000	12.000
Bütçe İçi	9.000	0	10.000	11.000	12.000
Bütçe Dışı	0	0	0	0	0
T O P L A M	1.696.000	512.843	2.021.000	2.158.000	2.292.000
Bütçe İçi	1.696.000	512.843	2.021.000	2.158.000	2.292.000
Bütçe Dışı	0	0	0	0	0

Bütçe Yılı:	2021
Program Adı:	YÜKSEKÖĞRETİM
Alt Program Adı:	ÖN LİSANS EĞİTİMİ, LİSANS EĞİTİMİ VE LİSANSÜSTÜ EĞİTİM
Gereke ve Açıklamalar	

Kapsamlı ve katılımcı programlarla yenilikçi organizasyonlarda görev alabilecek, analitik düşünen, etik değerleri yüksek, alanlarında liderlik yapabilecek, bilim üreten ve bunun topluma aktarılmasını sağlayan nitelikli mezunlar yetiştirebilmek. Gerek ulusal, gerekse uluslararası düzeyde üniversitelerdeki gelişmeleri takip etmek, onlarla işbirliği yaparak çağdaş uygarlık düzeyinde eğitim ve öğretim yapmak.

Alt Program Hedefi:

Mesleki yeterlilik sahibi ve gelişime açık mezunlar yetiştirilmesi

Performans Göstergesi	Ölçü Birimi	2020	2020 Planlanan	2020 YS Gerç. Tahmini	2021 Hedef	2022 Tahmin	2023 Tahmin
1- Doktora eğitimini tamamlayanların sayısı	Sayı	3	0	15	8	10	12

Gösteregeye İlişkin Açıklama: Doktora eğitimini tamamlayanların sayısı göstermektedir

Hesaplama Yöntemi: -Doktora eğitimini tamamlayanların sayısı

Verinin Kaynağı: Lisansüstü Eğitim Enstitüsü

Performans Göstergesi	Ölçü Birimi	2020	2020 Planlanan	2020 YS Gerç. Tahmini	2021 Hedef	2022 Tahmin	2023 Tahmin
3- Eğitimin program süresinde bitirilme oranı	Oran	0,78	0	0,8	0,8	0,75	0,8

Göstergeye İlişkin Açıklama: Eğitimin program süresinde bitirilme oranı göstergedir

Hesaplama Yöntemi: -Eğitimin program süresinde bitirilme oranı

Verinin Kaynağı: Öğrenci İşleri Daire başkanlığı

Performans Göstergesi	Ölçü Birimi	2020	2020 Planlanan	2020 YS Gerç. Tahmini	2021 Hedef	2022 Tahmin	2023 Tahmin
4- Kütüphanede bulunan basılı ve elektronik kaynak sayısı	Sayı	291.812	0	300.000	300.000	310.000	325.000

Performans Göstergesi	Ölçü Birimi	2020	2020 Planlanan	2020 YS Gerç. Tahmini	2021 Hedef	2022 Tahmin	2023 Tahmin
5- Lisansüstü öğrencilerin toplam öğrenciler içindeki payı	Oran	0,07	0	0,08	0,08	0,08	0,09

Göstergeye İlişkin Açıklama: Lisansüstü öğrencilerin toplam öğrenciler içindeki payı göstergedir.

Hesaplama Yöntemi: -Lisansüstü öğrenci sayısının toplam öğrenci sayısına oranı

Verinin Kaynağı: Öğrenci İşleri Daire Başkanlığı ile Lisansüstü Eğitim Enstitüsü

Performans Göstergesi	Ölçü Birimi	2020	2020 Planlanan	2020 YS Gerç. Tahmini	2021 Hedef	2022 Tahmin	2023 Tahmin
6- Öğrenci başına düşen eğitim alanı	Metrekare	2,83	0	2,83	2,83	2,83	2,83

Göstergeye İlişkin Açıklama: Öğrenci başına düşen eğitim alanı göstergedir.

Hesaplama Yöntemi: -Toplam eğitim alanının toplam öğrenci sayısına oranı

Verinin Kaynağı: Yapı İşleri ve Teknik Daire Başkanlığı

Faaliyetler	2020 Bütçe	2020 Harcama Haziran	2021 Bütçe	2022 Tahmin	2023 Tahmin
Doktora ve Tıpta Uzmanlık Eğitimi	53.000	415	57.000	63.000	66.000
Bütçe İçi	53.000	415	57.000	63.000	66.000
Bütçe Dışı	0	0	0	0	0
Yükseköğretim Kurumları Bilgi ve Kültürel Kaynaklar ile Sportif Altyapının Geliştirilmesi Hizmetleri	726.000	352.076	650.000	697.000	742.000
Bütçe İçi	726.000	352.076	650.000	697.000	742.000
Bütçe Dışı	0	0	0	0	0
Yükseköğretim Kurumları Birinci Öğretim	75.764.000	38.193.791	89.981.000	94.047.000	102.916.000
Bütçe İçi	75.764.000	38.193.791	89.981.000	94.047.000	102.916.000
Bütçe Dışı	0	0	0	0	0
Yükseköğretim Kurumları İkinci Öğretim	710.000	120.151	780.000	830.000	880.000
Bütçe İçi	710.000	120.151	780.000	830.000	880.000
Bütçe Dışı	0	0	0	0	0
T O P L A M	77.253.000	38.666.434	91.468.000	95.637.000	104.604.000
Bütçe İçi	77.253.000	38.666.434	91.468.000	95.637.000	104.604.000
Bütçe Dışı	0	0	0	0	0

Doktora ve Tıpta Uzmanlık Eğitimi

Üniversitemizde Doktora ve Tıpta Uzmanlık Eğitimi faaliyeti bulunmamaktadır. Yalnız Doktorada Türk Dili ve Edebiyatı Anabilim Dalı Doktora Programı mevcuttur.

Lisans Öğrencilerine Yönelik Burs Hizmetleri

Üniversitemiz 2020-2021 Dönemi Lisans Öğrencilerine Yönelik Burs Hizmetleri olarak Elektrik ve Elektronik Bölümü ilk 20 sıralamaya girenler için öğrenimleri boyunca Dernek aracılığıyla burs vermeyi kararlaştırmıştır.

Alt Program Adı: ÖĞRETİM ELEMANLARINA SAĞLANAN BURS VE DESTEKLER

Gereke ve Açıklamalar

Öğretim üyelerinin bilimsel çalışmalarını desteklemek, niteliklerini geliştirecek projelere teşviklerini sağlamak yurtici ve yurtdisi eğitim ve organizasyonlara teşviklerini sağlamak

Alt Program Hedefi:

Alanında yetkin, araştırmacı, bilgi üreten ve aktaran akademisyenler yetiştirilmesi

Performans Göstergesi	Ölçü Birimi	2020	2020 Planlanan	2020 YS Gerç. Tahmini	2021 Hedef	2022 Tahmin	2023 Tahmin
1- SCI, SCI-Expanded, SSCI ve AHCI kapsamındaki dergilerde öğretim elemanı başına düşen yayın sayısı	Sayı	0,15	0	0,2	0,4	0,5	0,6

Performans Göstergesi	Ölçü Birimi	2020	2020 Planlanan	2020 YS Gerç. Tahmini	2021 Hedef	2022 Tahmin	2023 Tahmin
4- YÖK tarafından sağlanan yurt dışında yabancı dil yeterliliklerinin artırılmasına yönelik burslardan yararlanan sayısı	Sayı	1	0	1	1	1	1

Faaliyetler	2020 Bütçe	2020 Harcama Haziran	2021 Bütçe	2022 Tahmin	2023 Tahmin
Araştırma Görevlileri Yurtdışı Araştırma Bursu Hizmetleri	0	0	0	0	0
Bütçe İçi	0	0	0	0	0
Bütçe Dışı	0	0	0	0	0
Öğretim Elemanları Yurtdışı Yabancı Dil Bursu Hizmetleri	0	7.000	0	0	0
Bütçe İçi	0	7.000	0	0	0
Bütçe Dışı	0	0	0	0	0
T O P L A M	0	7.000	0	0	0
Bütçe İçi	0	7.000	0	0	0
Bütçe Dışı	0	0	0	0	0

Alt Program Adı:	YÜKSEKÖĞRETİMDE ÖĞRENCİ YAŞAMI
Gerekçe ve Açıklamalar	
Ulusal düzeyde öğrenci tarafından tercih edilirligi artırmak ve kayıt yaptıran öğrencilerin mezuniyetine kadar ihtiyaçlarının kampus içinde karşılanmasını sağlamak öncelikli hedefimizdir.	

Alt Program Hedefi:

Yükseköğretim öğrencilerine sunulan beslenme ve barınma hizmetlerinin kalitesinin artırılması; öğrencilerin kişisel ve sosyal gelişimi desteklenerek yaşam kalitesinin yükseltilmesi
--

Performans Göstergesi	Ölçü Birimi	2020	2020 Planlanan	2020 YS Gerç. Tahmini	2021 Hedef	2022 Tahmin	2023 Tahmin
2- Beslenme hizmetlerinden yararlanan öğrenci sayısı	Sayı	5.518	0	5.600	6.200	8.200	10.000

Performans Göstergesi	Ölçü Birimi	2020	2020 Planlanan	2020 YS Gerç. Tahmini	2021 Hedef	2022 Tahmin	2023 Tahmin
3- Öğrenci başına düşen sosyal donatı alanı	Metrekare	1,82	0	1,82	1,82	1,82	1,82

Performans Göstergesi	Ölçü Birimi	2020	2020 Planlanan	2020 YS Gerç. Tahmini	2021 Hedef	2022 Tahmin	2023 Tahmin
4- Öğrenci kulüp ve topluluk sayısı	Sayı	12	0	30	40	46	50

Performans Göstergesi	Ölçü Birimi	2020	2020 Planlanan	2020 YS Gerç. Tahmini	2021 Hedef	2022 Tahmin	2023 Tahmin
5- Sosyal, kültürel ve sportif faaliyet sayısı	Sayı	60	0	65	70	85	90

Performans Göstergesi	Ölçü Birimi	2020	2020 Planlanan	2020 YS Gerç. Tahmini	2021 Hedef	2022 Tahmin	2023 Tahmin
7- Yükseköğretimde öğrenci başına beslenme harcaması	TL	14.053	0	15.000	16.000	17.000	18.000

Performans Göstergesi	Ölçü Birimi	2020	2020 Planlanan	2020 YS Gerç. Tahmini	2021 Hedef	2022 Tahmin	2023 Tahmin
8- Yükseköğretimde öğrenci yaşamından memnuniyet oranı	Oran	85	0	90	90	90	90

Performans Göstergesi	Ölçü Birimi	2020	2020 Planlanan	2020 YS Gerç. Tahmini	2021 Hedef	2022 Tahmin	2023 Tahmin
9- Yükseköğretimde öğrencilere sunulan sağlık hizmetinden yararlanan öğrenci sayısının toplam öğrenci sayısına oranı	Oran	0,06	0	0,06	0,07	0,08	0,09

Faaliyetler	2020 Bütçe	2020 Harcama Haziran	2021 Bütçe	2022 Tahmin	2023 Tahmin
Yükseköğretimde Beslenme Hizmetleri	437.000	433.999	483.000	511.000	541.000
Bütçe İçi	437.000	433.999	483.000	511.000	541.000
Bütçe Dışı	0	0	0	0	0
Yükseköğretimde Kültür ve Spor Hizmetleri	152.000	8.686	166.000	178.000	190.000
Bütçe İçi	152.000	8.686	166.000	178.000	190.000
Bütçe Dışı	0	0	0	0	0
Yükseköğretimde Öğrenci Yaşamına İlişkin Diğer Hizmetler	1.098.000	70.157	1.362.000	1.458.000	1.549.000
Bütçe İçi	1.098.000	70.157	1.362.000	1.458.000	1.549.000
Bütçe Dışı	0	0	0	0	0
Yükseköğretimde Sağlık Hizmetleri	9.000	0	10.000	11.000	12.000
Bütçe İçi	9.000	0	10.000	11.000	12.000
Bütçe Dışı	0	0	0	0	0
T O P L A M	1.696.000	512.843	2.021.000	2.158.000	2.292.000
Bütçe İçi	1.696.000	512.843	2.021.000	2.158.000	2.292.000
Bütçe Dışı	0	0	0	0	0

Faaliyet Maliyetleri Tablosu

İdare Adı	ARDAHAN ÜNİVERSİTESİ				
Program Adı	ARAŞTIRMA, GELİŞTİRME VE YENİLİK				
Alt Program Adı	ARAŞTIRMA ALTYAPILARI				
Alt Program Hedefi	Ülkemizin bilgi birikiminin artırılmasına ve teknolojik gelişimine katkıda bulunmak üzere yükseköğretim kurumlarında araştırma altyapılarının kurulması ve kapasitelerinin güçlendirilmesi				
Faaliyet Adı	Yükseköğretim Kurumları Araştırma Altyapısı Kurulması ve Geliştirilmesi				
Açıklama	Üniversitemizde Araştırma Altyapısı Kurulması ve Geliştirilmesi Kütüphane ve Dokümantasyon Daire Başkanlığı ile Bilgi İşlem Daire Başkanlığı tarafından yürütülmektedir.				
EKONOMİK KOD	2020 Bütçe	2020 Harcama (Haziran)	2021 Bütçe	2022 Tahmin	2023 Tahmin
Personel Giderleri					
Sosyal Güvenlik Kurumuna Devlet Primi Giderleri					
Mal ve Hizmet Alım Giderleri					
Faiz Giderleri					
Cari Transferler					
Sermaye Giderleri			2.000	2.000	2.000
Sermaye Transferleri					
Borç Verme					
BÜTÇE İÇİ TOPLAM KAYNAK			2.000	2.000	2.000
Döner Sermaye					
Özel Hesap					
Diğer Bütçe Dışı Kaynak					
BÜTÇE DIŞI TOPLAM KAYNAK					
FAALİYET MALİYETİ TOPLAMI			2.000	2.000	2.000

İdare Adı	ARDAHAN ÜNİVERSİTESİ				
Program Adı	ARAŞTIRMA, GELİŞTİRME VE YENİLİK				
Alt Program Adı	YÜKSEKÖĞRETİMDE BİLİMSEL ARAŞTIRMA VE GELİŞTİRME				
Alt Program Hedefi	Yükseköğretim kurumlarında inovasyon amaçlı bilimsel çalışmaların arttırılması				
Faaliyet Adı	Yükseköğretim Kurumlarının Bilimsel Araştırma Projeleri				
Açıklama	Üniversitemizde Bilimsel Araştırma Projeleri Faaliyeti BAP birimi tarafından yürütülmektedir. 2020 yılı içerisinde ortalama 40 adet proje desteği akademik personele verilmesi planlanmaktadır.				
EKONOMİK KOD	2020 Bütçe	2020 Harcama (Haziran)	2021 Bütçe	2022 Tahmin	2023 Tahmin
Personel Giderleri					
Sosyal Güvenlik Kurumuna Devlet Primi Giderleri					
Mal ve Hizmet Alım Giderleri	268.000		300.000	318.000	335.000
Faiz Giderleri					
Cari Transferler					
Sermaye Giderleri	10.000				
Sermaye Transferleri					
Borç Verme					
BÜTÇE İÇİ TOPLAM KAYNAK	278.000		300.000	318.000	335.000
Döner Sermaye					
Özel Hesap					
Diğer Bütçe Dışı Kaynak					
BÜTÇE DIŞI TOPLAM KAYNAK					
FAALİYET MALİYETİ TOPLAMI	278.000		300.000	318.000	335.000

İdare Adı	ARDAHAN ÜNİVERSİTESİ				
Program Adı	YÜKSEKÖĞRETİM				
Alt Program Adı	ÖN LİSANS EĞİTİMİ, LİSANS EĞİTİMİ VE LİSANSÜSTÜ EĞİTİM				
Alt Program Hedefi	Mesleki yeterlilik sahibi ve gelişime açık mezunlar yetiştirilmesi				
Faaliyet Adı	Doktora ve Tıpta Uzmanlık Eğitimi				
Açıklama	Üniversitemizde Doktora ve Tıpta Uzmanlık Eğitimi faaliyeti bulunmamaktadır. Yanlız Doktorada Türk Dili ve Edebiyatı Anabilim Dalı Doktora Programı mevcuttur.				
EKONOMİK KOD	2020 Bütçe	2020 Harcama (Haziran)	2021 Bütçe	2022 Tahmin	2023 Tahmin
Personel Giderleri	49.000	415	53.000	58.000	61.000
Sosyal Güvenlik Kurumuna Devlet Primi Giderleri	4.000		4.000	5.000	5.000
Mal ve Hizmet Alım Giderleri					
Faiz Giderleri					
Cari Transferler					
Sermaye Giderleri					
Sermaye Transferleri					
Borç Verme					
BÜTÇE İÇİ TOPLAM KAYNAK	53.000	415	57.000	63.000	66.000
Döner Sermaye					
Özel Hesap					
Diğer Bütçe Dışı Kaynak					
BÜTÇE DIŞI TOPLAM KAYNAK					
FAALİYET MALİYETİ TOPLAMI	53.000	415	57.000	63.000	66.000

İdare Adı	ARDAHAN ÜNİVERSİTESİ				
Program Adı	YÜKSEKÖĞRETİM				
Alt Program Adı	ÖN LİSANS EĞİTİMİ, LİSANS EĞİTİMİ VE LİSANSÜSTÜ EĞİTİM				
Alt Program Hedefi	Mesleki yeterlilik sahibi ve gelişime açık mezunlar yetiştirilmesi				
Faaliyet Adı	Yükseköğretim Kurumları Bilgi ve Kültürel Kaynaklar ile Sportif Altyapının Geliştirilmesi Hizmetleri				
Açıklama	Üniversitemizin Yükseköğretim Kurumları Bilgi ve Kültürel Kaynaklar ile Sportif Altyapının Geliştirilmesi Hizmetleri faaliyetleri Bilgi İşlem Daire Başkanlığı, Kütüphane ve Dokümantasyon Daire Başkanlığı, Beden Eğitimi ve Spor Yüksekokulu tarafından sürdürülmektedir.				
EKONOMİK KOD	2020 Bütçe	2020 Harcama (Haziran)	2021 Bütçe	2022 Tahmin	2023 Tahmin
Personel Giderleri	502.000	304.593	565.000	607.000	646.000
Sosyal Güvenlik Kurumuna Devlet Primi Giderleri	68.000	47.483	79.000	84.000	90.000
Mal ve Hizmet Alım Giderleri	6.000		6.000	6.000	6.000
Faiz Giderleri					
Cari Transferler					
Sermaye Giderleri	150.000				
Sermaye Transferleri					
Borç Verme					
BÜTÇE İÇİ TOPLAM KAYNAK	726.000	352.076	650.000	697.000	742.000
Döner Sermaye					
Özel Hesap					
Diğer Bütçe Dışı Kaynak					
BÜTÇE DIŞI TOPLAM KAYNAK					
FAALİYET MALİYETİ TOPLAMI	726.000	352.076	650.000	697.000	742.000

İdare Adı	ARDAHAN ÜNİVERSİTESİ				
Program Adı	YÜKSEKÖĞRETİM				
Alt Program Adı	ÖN LİSANS EĞİTİMİ, LİSANS EĞİTİMİ VE LİSANSÜSTÜ EĞİTİM				
Alt Program Hedefi	Mesleki yeterlilik sahibi ve gelişime açık mezunlar yetiştirilmesi				
Faaliyet Adı	Yükseköğretim Kurumları Birinci Öğretim				
Açıklama	Yükseköğretim Kurumları Birinci Öğretim faaliyetini üniversitemizde Fakülteler, Yüksekokullar, Meslek yüksekokullar aracılığı ile sürdürülmektedir.				
EKONOMİK KOD	2020 Bütçe	2020 Harcama (Haziran)	2021 Bütçe	2022 Tahmin	2023 Tahmin
Personel Giderleri	47.624.000	26.591.800	55.935.000	60.093.000	63.758.000
Sosyal Güvenlik Kurumuna Devlet Primi Giderleri	5.894.000	3.421.127	7.050.000	7.574.000	8.031.000
Mal ve Hizmet Alım Giderleri	4.896.000	4.674.020	6.614.000	7.042.000	7.459.000
Faiz Giderleri					
Cari Transferler					
Sermaye Giderleri	17.350.000	3.506.844	20.382.000	19.338.000	23.668.000
Sermaye Transferleri					
Borç Verme					
BÜTÇE İÇİ TOPLAM KAYNAK	75.764.000	38.193.791	89.981.000	94.047.000	102.916.000
Döner Sermaye					
Özel Hesap					
Diğer Bütçe Dışı Kaynak					
BÜTÇE DIŞI TOPLAM KAYNAK					
FAALİYET MALİYETİ TOPLAMI	75.764.000	38.193.791	89.981.000	94.047.000	102.916.000

İdare Adı	ARDAHAN ÜNİVERSİTESİ				
Program Adı	YÜKSEKÖĞRETİM				
Alt Program Adı	ÖN LİSANS EĞİTİMİ, LİSANS EĞİTİMİ VE LİSANSÜSTÜ EĞİTİM				
Alt Program Hedefi	Mesleki yeterlilik sahibi ve gelişime açık mezunlar yetiştirilmesi				
Faaliyet Adı	Yükseköğretim Kurumları İkinci Öğretim				
Açıklama	Üniversitemiz Birimlerinden İktisadi ve İdari Bilimler Fakültesi, İnsani Bilimler ve Edebiyat Fakültesi, Teknik Bilimler MYO ve Sosyal Bilimler MYO 'da Yükseköğretim Kurumları İkinci Öğretim faaliyeti sürdürülmektedir.				
EKONOMİK KOD	2020 Bütçe	2020 Harcama (Haziran)	2021 Bütçe	2022 Tahmin	2023 Tahmin
Personel Giderleri	497.000	87.157	546.000	581.000	616.000
Sosyal Güvenlik Kurumuna Devlet Primi Giderleri					
Mal ve Hizmet Alım Giderleri	213.000	32.994	234.000	249.000	264.000
Faiz Giderleri					
Cari Transferler					
Sermaye Giderleri					
Sermaye Transferleri					
Borç Verme					
BÜTÇE İÇİ TOPLAM KAYNAK	710.000	120.151	780.000	830.000	880.000
Döner Sermaye					
Özel Hesap					
Diğer Bütçe Dışı Kaynak					
BÜTÇE DIŞI TOPLAM KAYNAK					
FAALİYET MALİYETİ TOPLAMI	710.000	120.151	780.000	830.000	880.000

İdare Adı	ARDAHAN ÜNİVERSİTESİ				
Program Adı	YÜKSEKÖĞRETİM				
Alt Program Adı	YÜKSEKÖĞRETİMDE ÖĞRENCİ YAŞAMI				
Alt Program Hedefi	Yükseköğretim öğrencilerine sunulan beslenme ve barınma hizmetlerinin kalitesinin artırılması; öğrencilerin kişisel ve sosyal gelişimi desteklenerek yaşam kalitesinin yükseltilmesi				
Faaliyet Adı	Yükseköğretimde Beslenme Hizmetleri				
Açıklama	Üniversitemiz öğrencileri ve personelimiz için yemek hizmetleri il merkezi ve ilçeler dahil olmak üzere 6 yemekhanede verilmektedir. İhale yöntemi ile yemek hizmet alımı yapılmaktadır. Öğrencilerden bir öğün yemek bedeli olarak 3.00 TL alınmaktadır. İhale bedeli 12,53 TL dir. Ayrıca öğrencilerimiz ve personelimiz için Üniversitemiz Sağlık Kültür ve Spor Daire Başkanlığı Sosyal Tesisler Merkezi Müdürlüğü Yenisey Konukevinde de barınma hizmeti verilmektedir.				
EKONOMİK KOD	2020 Bütçe	2020 Harcama (Haziran)	2021 Bütçe	2022 Tahmin	2023 Tahmin
Personel Giderleri					
Sosyal Güvenlik Kurumuna Devlet Primi Giderleri					
Mal ve Hizmet Alım Giderleri	437.000	433.999	483.000	511.000	541.000
Faiz Giderleri					
Cari Transferler					
Sermaye Giderleri					
Sermaye Transferleri					
Borç Verme					
BÜTÇE İÇİ TOPLAM KAYNAK	437.000	433.999	483.000	511.000	541.000
Döner Sermaye					
Özel Hesap					
Diğer Bütçe Dışı Kaynak					
BÜTÇE DIŞI TOPLAM KAYNAK					
FAALİYET MALİYETİ TOPLAMI	437.000	433.999	483.000	511.000	541.000

İdare Adı	ARDAHAN ÜNİVERSİTESİ				
Program Adı	YÜKSEKÖĞRETİM				
Alt Program Adı	YÜKSEKÖĞRETİMDE ÖĞRENCİ YAŞAMI				
Alt Program Hedefi	Yükseköğretim öğrencilerine sunulan beslenme ve barınma hizmetlerinin kalitesinin artırılması; öğrencilerin kişisel ve sosyal gelişimi desteklenerek yaşam kalitesinin yükseltilmesi				
Faaliyet Adı	Yükseköğretimde Kültür ve Spor Hizmetleri				
Açıklama	Üniversitemiz Sağlık Kültür ve Spor Daire Başkanlığı tarafından kültür ve spor faaliyetleri dönem başında birimlerden alınan talepler ve öğrencilerin talepleri doğrultusunda planlanarak yıl içerisinde yapılmaktadır. Faaliyetler genelde öğrenci kulüpleri tarafından yürütülmektedir. Her türlü spor müsabakaları, sempozyumlar, konferanslar, konserler, mezuniyet ve açılış törenleri , belirli gün ve haftalar yoğun bir şekilde yapılmaktadır.				
EKONOMİK KOD	2020 Bütçe	2020 Harcama (Haziran)	2021 Bütçe	2022 Tahmin	2023 Tahmin
Personel Giderleri					
Sosyal Güvenlik Kurumuna Devlet Primi Giderleri					
Mal ve Hizmet Alım Giderleri	152.000	8.686	166.000	178.000	190.000
Faiz Giderleri					
Cari Transferler					
Sermaye Giderleri					
Sermaye Transferleri					
Borç Verme					
BÜTÇE İÇİ TOPLAM KAYNAK	152.000	8.686	166.000	178.000	190.000
Döner Sermaye					
Özel Hesap					
Diğer Bütçe Dışı Kaynak					
BÜTÇE DIŞI TOPLAM KAYNAK					
FAALİYET MALİYETİ TOPLAMI	152.000	8.686	166.000	178.000	190.000

İdare Adı	ARDAHAN ÜNİVERSİTESİ				
Program Adı	YÜKSEKÖĞRETİM				
Alt Program Adı	YÜKSEKÖĞRETİMDE ÖĞRENCİ YAŞAMI				
Alt Program Hedefi	Yükseköğretim öğrencilerine sunulan beslenme ve barınma hizmetlerinin kalitesinin artırılması; öğrencilerin kişisel ve sosyal gelişimi desteklenerek yaşam kalitesinin yükseltilmesi				
Faaliyet Adı	Yükseköğretimde Öğrenci Yaşamına İlişkin Diğer Hizmetler				
Açıklama	Üniversitemiz kampüs alanında yapımı devam eden spor kompleksinde öğrenci yaşam merkezi yapılması planlanmaktadır. Bu yaşam merkezinde öğrencilerin ders dışı vakitlerini geçirecekleri sinema,yüzme havuzu, ihtiyaçlarını karşılayacakları mağazalar bulunacaktır.				
EKONOMİK KOD	2020 Bütçe	2020 Harcama (Haziran)	2021 Bütçe	2022 Tahmin	2023 Tahmin
Personel Giderleri	789.000	66.847	990.000	1.058.000	1.123.000
Sosyal Güvenlik Kurumuna Devlet Primi Giderleri	212.000	3.310	266.000	287.000	306.000
Mal ve Hizmet Alım Giderleri	97.000		106.000	113.000	120.000
Faiz Giderleri					
Cari Transferler					
Sermaye Giderleri					
Sermaye Transferleri					
Borç Verme					
BÜTÇE İÇİ TOPLAM KAYNAK	1.098.000	70.157	1.362.000	1.458.000	1.549.000
Döner Sermaye					
Özel Hesap					
Diğer Bütçe Dışı Kaynak					
BÜTÇE DIŞI TOPLAM KAYNAK					
FAALİYET MALİYETİ TOPLAMI	1.098.000	70.157	1.362.000	1.458.000	1.549.000

İdare Adı	ARDAHAN ÜNİVERSİTESİ				
Program Adı	YÜKSEKÖĞRETİM				
Alt Program Adı	YÜKSEKÖĞRETİMDE ÖĞRENCİ YAŞAMI				
Alt Program Hedefi	Yükseköğretim öğrencilerine sunulan beslenme ve barınma hizmetlerinin kalitesinin artırılması; öğrencilerin kişisel ve sosyal gelişimi desteklenerek yaşam kalitesinin yükseltilmesi				
Faaliyet Adı	Yükseköğretimde Sağlık Hizmetleri				
Açıklama	Öğrenci yaşamına ait Yükseköğretimde Sağlık Hizmetleri faaliyetleri Sağlık, Kültür ve Spor Daire Başkanlığı tarafından yürütülmektedir.				
EKONOMİK KOD	2020 Bütçe	2020 Harcama (Haziran)	2021 Bütçe	2022 Tahmin	2023 Tahmin
Personel Giderleri					
Sosyal Güvenlik Kurumuna Devlet Primi Giderleri					
Mal ve Hizmet Alım Giderleri	9.000		10.000	11.000	12.000
Faiz Giderleri					
Cari Transferler					
Sermaye Giderleri					
Sermaye Transferleri					
Borç Verme					
BÜTÇE İÇİ TOPLAM KAYNAK	9.000		10.000	11.000	12.000
Döner Sermaye					
Özel Hesap					
Diğer Bütçe Dışı Kaynak					
BÜTÇE DIŞI TOPLAM KAYNAK					
FAALİYET MALİYETİ TOPLAMI	9.000		10.000	11.000	12.000

İdare Adı	ARDAHAN ÜNİVERSİTESİ				
Program Adı	YÖNETİM VE DESTEK PROGRAMI				
Alt Program Adı	TEFTİŞ, DENETİM VE DANIŞMANLIK HİZMETLERİ				
Alt Program Hedefi					
Faaliyet Adı	Hukuki Danışmanlık ve Muhakemat Hizmetleri				
Açıklama	Üniversitemize Hukuk Müşavirliği bünyesinde Avukatlık Hizmetleri olarak 2 personel görev yapmakta olup, İdarelerin taraf olduğu adli ve idari davalarda,iç ve dış tahkim yargılamasında, icra işlemlerinde ve yargıya intikal eden diğer her türlü hukuki uyuşmazlıklarda temsil edilmesi; idarelerce hizmet satın alma yoluyla temsil ettirilecek dava ve icra takipleri ve tahkim ile ilgili işlemlerin koordine edilmesi, izlenmesi ve denetlenmesi; idare hizmetlerine ilişkin mevzuat, sözleşme, şartname ve uyuşmazlıklar ile ilgili hukuki mütalaa bildirilmesi; idarenin amaçlarının daha iyi gerçekleştirilmesi, mevzuata, plan ve programa uygun çalışmalarının temin edilmesi amacıyla gerekli hukuki tekliflerin hazırlanması gibi iş, işlem ve süreçlere yönelik giderler olarak Mahkeme Harç ve giderleri,İşletme Ruhsatı ,noter harcı gibi faaliyet alanları mevcuttur.				
EKONOMİK KOD	2020 Bütçe	2020 Harcama (Haziran)	2021 Bütçe	2022 Tahmin	2023 Tahmin
Personel Giderleri	217.000	88.517	245.000	263.000	278.000
Sosyal Güvenlik Kurumuna Devlet Primi Giderleri	47.000	11.057	54.000	59.000	62.000
Mal ve Hizmet Alım Giderleri	10.000	3.426	11.000	12.000	13.000
Faiz Giderleri					
Cari Transferler					
Sermaye Giderleri					
Sermaye Transferleri					
Borç Verme					
BÜTÇE İÇİ TOPLAM KAYNAK	274.000	103.001	310.000	334.000	353.000
Döner Sermaye					
Özel Hesap					
Diğer Bütçe Dışı Kaynak					
BÜTÇE DIŞI TOPLAM KAYNAK					
FAALİYET MALİYETİ TOPLAMI	274.000	103.001	310.000	334.000	353.000

İdare Adı	ARDAHAN ÜNİVERSİTESİ				
Program Adı	YÖNETİM VE DESTEK PROGRAMI				
Alt Program Adı	ÜST YÖNETİM, İDARİ VE MALİ HİZMETLER				
Alt Program Hedefi					
Faaliyet Adı	Engellilerin Erişebilirliğinin Sağlanması				
Açıklama	5378 sayılı Engelliler Hakkında Kanun kapsamında engellilerin erişebilirliğinin sağlanması amacıyla üniversitemizde Engelli Asansörü ,Engelli Rampası,Engelli WC, Bina içi ve dışında hissedilebilir yüzey(Görme Engelliler için) faaliyetler yapılmaktadır.				
EKONOMİK KOD	2020 Bütçe	2020 Harcama (Haziran)	2021 Bütçe	2022 Tahmin	2023 Tahmin
Personel Giderleri					
Sosyal Güvenlik Kurumuna Devlet Primi Giderleri					
Mal ve Hizmet Alım Giderleri					
Faiz Giderleri					
Cari Transferler					
Sermaye Giderleri	500.000	23.184	200.000		
Sermaye Transferleri					
Borç Verme					
BÜTÇE İÇİ TOPLAM KAYNAK	500.000	23.184	200.000		
Döner Sermaye					
Özel Hesap					
Diğer Bütçe Dışı Kaynak					
BÜTÇE DIŞI TOPLAM KAYNAK					
FAALİYET MALİYETİ TOPLAMI	500.000	23.184	200.000		

İdare Adı	ARDAHAN ÜNİVERSİTESİ				
Program Adı	YÖNETİM VE DESTEK PROGRAMI				
Alt Program Adı	ÜST YÖNETİM, İDARİ VE MALİ HİZMETLER				
Alt Program Hedefi					
Faaliyet Adı	Genel Destek Hizmetleri				
Açıklama	Üniversitemiz Genel destek Hizmetleri İdari ve Mali İşler Daire Başkanlığı, Yapı İşleri ve Teknik Daire Başkanlığı, Öğrenci İşler Daire Başkanlığı altında faaliyet sürdürmektedir.				
EKONOMİK KOD	2020 Bütçe	2020 Harcama (Haziran)	2021 Bütçe	2022 Tahmin	2023 Tahmin
Personel Giderleri	4.327.000	2.171.517	4.879.000	5.241.000	5.564.000
Sosyal Güvenlik Kurumuna Devlet Primi Giderleri	604.000	299.732	700.000	751.000	798.000
Mal ve Hizmet Alım Giderleri	429.000	247.193	467.000	496.000	525.000
Faiz Giderleri					
Cari Transferler	313.000		327.000	344.000	363.000
Sermaye Giderleri					
Sermaye Transferleri					
Borç Verme					
BÜTÇE İÇİ TOPLAM KAYNAK	5.673.000	2.718.442	6.373.000	6.832.000	7.250.000
Döner Sermaye					
Özel Hesap					
Diğer Bütçe Dışı Kaynak					
BÜTÇE DIŞI TOPLAM KAYNAK					
FAALİYET MALİYETİ TOPLAMI	5.673.000	2.718.442	6.373.000	6.832.000	7.250.000

İdare Adı	ARDAHAN ÜNİVERSİTESİ				
Program Adı	YÖNETİM VE DESTEK PROGRAMI				
Alt Program Adı	ÜST YÖNETİM, İDARİ VE MALİ HİZMETLER				
Alt Program Hedefi					
Faaliyet Adı	İnsan Kaynakları Yönetimine İlişkin Faaliyetler				
Açıklama	Personel atama, nakil, terfi, emeklilik ve benzeri özlük işlemlerinin yürütülmesi; insan kaynağı kapasitesinin artırılmasına yönelik eğitimlerin planlanması ve düzenlenmesi gibi iş, işlem ve süreçlere yönelik gider faaliyetleri Personel Daire Başkanlığı altında izlenmektedir.				
EKONOMİK KOD	2020 Bütçe	2020 Harcama (Haziran)	2021 Bütçe	2022 Tahmin	2023 Tahmin
Personel Giderleri	651.000	395.798	734.000	787.000	836.000
Sosyal Güvenlik Kurumuna Devlet Primi Giderleri	98.000	58.745	114.000	122.000	130.000
Mal ve Hizmet Alım Giderleri	73.000	14.958	80.000	85.000	90.000
Faiz Giderleri					
Cari Transferler	954.000	954.000	1.355.000	1.442.000	1.527.000
Sermaye Giderleri					
Sermaye Transferleri					
Borç Verme					
BÜTÇE İÇİ TOPLAM KAYNAK	1.776.000	1.423.501	2.283.000	2.436.000	2.583.000
Döner Sermaye					
Özel Hesap					
Diğer Bütçe Dışı Kaynak					
BÜTÇE DIŞI TOPLAM KAYNAK					
FAALİYET MALİYETİ TOPLAMI	1.776.000	1.423.501	2.283.000	2.436.000	2.583.000

İdare Adı	ARDAHAN ÜNİVERSİTESİ				
Program Adı	YÖNETİM VE DESTEK PROGRAMI				
Alt Program Adı	ÜST YÖNETİM, İDARİ VE MALİ HİZMETLER				
Alt Program Hedefi					
Faaliyet Adı	Özel Kalem Hizmetleri				
Açıklama	Üst yönetimin çalışma programının düzenlenmesi ile resmi ve özel yazışmalar, protokol, tören, ziyaret, davet, karşılama, ağırlama gibi hizmetlerin yürütülmesi amacıyla gerçekleştirilen iş, işlem ve süreçlere yönelik giderler Özel Kalem tarafından yürütülmektedir.				
EKONOMİK KOD	2020 Bütçe	2020 Harcama (Haziran)	2021 Bütçe	2022 Tahmin	2023 Tahmin
Personel Giderleri	1.428.000	645.229	1.631.000	1.751.000	1.858.000
Sosyal Güvenlik Kurumuna Devlet Primi Giderleri	131.000	64.143	152.000	163.000	173.000
Mal ve Hizmet Alım Giderleri	52.000	7.073	56.000	59.000	62.000
Faiz Giderleri					
Cari Transferler					
Sermaye Giderleri					
Sermaye Transferleri					
Borç Verme					
BÜTÇE İÇİ TOPLAM KAYNAK	1.611.000	716.444	1.839.000	1.973.000	2.093.000
Döner Sermaye					
Özel Hesap					
Diğer Bütçe Dışı Kaynak					
BÜTÇE DIŞI TOPLAM KAYNAK					
FAALİYET MALİYETİ TOPLAMI	1.611.000	716.444	1.839.000	1.973.000	2.093.000

İdare Adı	ARDAHAN ÜNİVERSİTESİ				
Program Adı	YÖNETİM VE DESTEK PROGRAMI				
Alt Program Adı	ÜST YÖNETİM, İDARİ VE MALİ HİZMETLER				
Alt Program Hedefi					
Faaliyet Adı	Strateji Geliştirme ve Mali Hizmetler				
Açıklama	İdareler tarafından yürütülen ve idarelerin tüm programlarına hizmet eder nitelikte olan mali yönetim ve kontrole ilişkin iş, işlem ve süreçlere yönelik giderler Strateji Geliştirme Daire Başkanlığı bünyesinde faaliyet göstermektedir.Stratejik yönetim ve planlama,Performans ve kalite ölçütleri geliştirme,Yönetim bilgi sistemi,Mali hizmetler gibi fonksiyonlara sahiptir.				
EKONOMİK KOD	2020 Bütçe	2020 Harcama (Haziran)	2021 Bütçe	2022 Tahmin	2023 Tahmin
Personel Giderleri	795.000	409.244	895.000	961.000	1.021.000
Sosyal Güvenlik Kurumuna Devlet Primi Giderleri	131.000	61.753	151.000	163.000	173.000
Mal ve Hizmet Alım Giderleri	30.000	767	33.000	35.000	37.000
Faiz Giderleri					
Cari Transferler					
Sermaye Giderleri					
Sermaye Transferleri					
Borç Verme					
BÜTÇE İÇİ TOPLAM KAYNAK	956.000	471.764	1.079.000	1.159.000	1.231.000
Döner Sermaye					
Özel Hesap					
Diğer Bütçe Dışı Kaynak					
BÜTÇE DIŞI TOPLAM KAYNAK					
FAALİYET MALİYETİ TOPLAMI	956.000	471.764	1.079.000	1.159.000	1.231.000

İdare Adı	ARDAHAN ÜNİVERSİTESİ				
Program Adı	YÖNETİM VE DESTEK PROGRAMI				
Alt Program Adı	ÜST YÖNETİM, İDARİ VE MALİ HİZMETLER				
Alt Program Hedefi					
Faaliyet Adı	Taşınmaz Mal Gelirleriyle Yürütülecek Hizmetler				
Açıklama	Üniversitemiz Taşınmaz Mal Gelirleri yıl sonunda bütçeleştirilerek sonraki yıllarda Likit olarak kullanılır.				
EKONOMİK KOD	2020 Bütçe	2020 Harcama (Haziran)	2021 Bütçe	2022 Tahmin	2023 Tahmin
Personel Giderleri					
Sosyal Güvenlik Kurumuna Devlet Primi Giderleri					
Mal ve Hizmet Alım Giderleri	173.000	22.018	982.000	1.046.000	1.109.000
Faiz Giderleri					
Cari Transferler					
Sermaye Giderleri					
Sermaye Transferleri					
Borç Verme					
BÜTÇE İÇİ TOPLAM KAYNAK	173.000	22.018	982.000	1.046.000	1.109.000
Döner Sermaye					
Özel Hesap					
Diğer Bütçe Dışı Kaynak					
BÜTÇE DIŞI TOPLAM KAYNAK					
FAALİYET MALİYETİ TOPLAMI	173.000	22.018	982.000	1.046.000	1.109.000

İdare Adı	ARDAHAN ÜNİVERSİTESİ				
Program Adı	YÖNETİM VE DESTEK PROGRAMI				
Alt Program Adı	ÜST YÖNETİM, İDARİ VE MALİ HİZMETLER				
Alt Program Hedefi					
Faaliyet Adı	Yükseköğretimde Öğrencilere Yönelik İdari Hizmetler				
Açıklama	Üniversitemiz Öğrencilere Yönelik Yapılan İdari Faaliyetler olarak Yemek Hizmeti, Spor Faaliyetleri, Bahar Şenlikleri, Güzel Sanatlar Fakültesi tarafından düzenlenen eğlence ve gösteri faaliyetleri, Sağlık, Kültür ve Spor Daire başkanlığı tarafından düzenlenen gezi faaliyetleri ve Psikolojik destek faaliyeti,, Beden Eğitimi ve Spor Yüksekokulu tarafından düzenlenen Kayak ve Spor Müsabakaları faaliyetleri , Dış İlişkiler Koordinatörlüğü tarafından Mevlana , Farabi ve Erasmus danışma faaliyetleriv.s				
EKONOMİK KOD	2020 Bütçe	2020 Harcama (Haziran)	2021 Bütçe	2022 Tahmin	2023 Tahmin
Personel Giderleri	1.451.000	623.499	1.635.000	1.757.000	1.865.000
Sosyal Güvenlik Kurumuna Devlet Primi Giderleri	229.000	103.956	265.000	285.000	303.000
Mal ve Hizmet Alım Giderleri	9.000		10.000	11.000	12.000
Faiz Giderleri					
Cari Transferler					
Sermaye Giderleri					
Sermaye Transferleri					
Borç Verme					
BÜTÇE İÇİ TOPLAM KAYNAK	1.689.000	727.455	1.910.000	2.053.000	2.180.000
Döner Sermaye					
Özel Hesap					
Diğer Bütçe Dışı Kaynak					
BÜTÇE DIŞI TOPLAM KAYNAK					
FAALİYET MALİYETİ TOPLAMI	1.689.000	727.455	1.910.000	2.053.000	2.180.000

FAALİYETLER DÜZEYİNDE ARDAHAN ÜNİVERSİTESİ PERFORMANS PROGRAMI MALİYETİ									
PROGRAM SINIFLANDIRMASI	2021			2022			2023		
	BÜTÇE İÇİ	BÜTÇE DIŞI	TOPLAM	BÜTÇE İÇİ	BÜTÇE DIŞI	TOPLAM	BÜTÇE İÇİ	BÜTÇE DIŞI	TOPLAM
	ARAŞTIRMA, GELİŞTİRME VE YENİLİK	302.000	0	302.000	320.000	0	320.000	337.000	0
ARAŞTIRMA ALTYAPILARI	2.000	0	2.000	2.000	0	2.000	2.000	0	2.000
Yükseköğretim Kurumları Araştırma Altyapısı Kurulması ve Geliştirilmesi	2.000	0	2.000	2.000	0	2.000	2.000	0	2.000
YÜKSEKÖĞRETİMDE BİLİMSEL ARAŞTIRMA VE GELİŞTİRME	300.000	0	300.000	318.000	0	318.000	335.000	0	335.000
Yükseköğretim Kurumlarının Bilimsel Araştırma Projeleri	300.000	0	300.000	318.000	0	318.000	335.000	0	335.000
YÜKSEKÖĞRETİM	93.489.000	0	93.489.000	97.795.000	0	97.795.000	106.896.000	0	106.896.000
ÖN LİSANS EĞİTİMİ, LİSANS EĞİTİMİ VE LİSANSÜSTÜ EĞİTİM	91.468.000	0	91.468.000	95.637.000	0	95.637.000	104.604.000	0	104.604.000
Doktora ve Tıpta Uzmanlık Eğitimi	57.000	0	57.000	63.000	0	63.000	66.000	0	66.000
Yükseköğretim Kurumları Bilgi ve Kültürel Kaynaklar ile Sportif Altyapının Geliştirilmesi Hizmetleri	650.000	0	650.000	697.000	0	697.000	742.000	0	742.000
Yükseköğretim Kurumları Birinci Öğretim	89.981.000	0	89.981.000	94.047.000	0	94.047.000	102.916.000	0	102.916.000
Yükseköğretim Kurumları İkinci Öğretim	780.000	0	780.000	830.000	0	830.000	880.000	0	880.000
YÜKSEKÖĞRETİMDE ÖĞRENCİ YAŞAMI	2.021.000	0	2.021.000	2.158.000	0	2.158.000	2.292.000	0	2.292.000
Yükseköğretimde Beslenme Hizmetleri	483.000	0	483.000	511.000	0	511.000	541.000	0	541.000
Yükseköğretimde Kültür ve Spor Hizmetleri	166.000	0	166.000	178.000	0	178.000	190.000	0	190.000
Yükseköğretimde Öğrenci Yaşamına İlişkin Diğer Hizmetler	1.362.000	0	1.362.000	1.458.000	0	1.458.000	1.549.000	0	1.549.000
Yükseköğretimde Sağlık Hizmetleri	10.000	0	10.000	11.000	0	11.000	12.000	0	12.000
YÖNETİM VE DESTEK PROGRAMI	14.976.000	0	14.976.000	15.833.000	0	15.833.000	16.799.000	0	16.799.000
TEFTİŞ, DENETİM VE DANIŞMANLIK HİZMETLERİ	310.000	0	310.000	334.000	0	334.000	353.000	0	353.000
Hukuki Danışmanlık ve Muhakemat Hizmetleri	310.000	0	310.000	334.000	0	334.000	353.000	0	353.000
ÜST YÖNETİM, İDARİ VE MALİ HİZMETLER	14.666.000	0	14.666.000	15.499.000	0	15.499.000	16.446.000	0	16.446.000
Engellilerin Erişebilirliğinin Sağlanması	200.000	0	200.000	0	0	0	0	0	0
Genel Destek Hizmetleri	6.373.000	0	6.373.000	6.832.000	0	6.832.000	7.250.000	0	7.250.000
İnsan Kaynakları Yönetimine İlişkin Faaliyetler	2.283.000	0	2.283.000	2.436.000	0	2.436.000	2.583.000	0	2.583.000
Özel Kalem Hizmetleri	1.839.000	0	1.839.000	1.973.000	0	1.973.000	2.093.000	0	2.093.000
Strateji Geliştirme ve Mali Hizmetler	1.079.000	0	1.079.000	1.159.000	0	1.159.000	1.231.000	0	1.231.000
Taşınmaz Mal Gelirleriyle Yürütülecek Hizmetler	982.000	0	982.000	1.046.000	0	1.046.000	1.109.000	0	1.109.000
Yükseköğretimde Öğrencilere Yönelik İdari Hizmetler	1.910.000	0	1.910.000	2.053.000	0	2.053.000	2.180.000	0	2.180.000
GENEL TOPLAM	108.767.000	0	108.767.000	113.948.000	0	113.948.000	124.032.000	0	124.032.000

EKONOMİK SINIFLANDIRMA DÜZEYİNDE ARDAHAN ÜNİVERSİTESİ PERFORMANS PROGRAMI MALİYETİ

EKONOMİK KOD	2021				2022				2023			
	HİZMET PROGRAMLARI TOPLAM	YÖNETİM VE DESTEK PROGRAMI	PROGRAM DIŞI GİDERLER	TOPLAM	HİZMET PROGRAMLARI TOPLAM	YÖNETİM VE DESTEK PROGRAMI	PROGRAM DIŞI GİDERLER	TOPLAM	HİZMET PROGRAMLARI TOPLAM	YÖNETİM VE DESTEK PROGRAMI	PROGRAM DIŞI GİDERLER	TOPLAM
	Personel Giderleri	58.089.000	10.019.000		68.108.000	62.397.000	10.760.000		73.157.000	66.204.000	11.422.000	
Sosyal Güvenlik Kurumuna Devlet Primi Giderleri	7.399.000	1.436.000		8.835.000	7.950.000	1.543.000		9.493.000	8.432.000	1.639.000		10.071.000
Mal ve Hizmet Alım Giderleri	7.919.000	1.639.000		9.558.000	8.428.000	1.744.000		10.172.000	8.927.000	1.848.000		10.775.000
Faiz Giderleri				0				0				0
Cari Transferler		1.682.000		1.682.000		1.786.000		1.786.000		1.890.000		1.890.000
Sermaye Giderleri	20.384.000	200.000		20.584.000	19.340.000	0		19.340.000	23.670.000	0		23.670.000
Sermaye Transferleri				0				0				0
Borç Verme				0				0				0
Yedek Ödenekler				0				0				0
BÜTÇE İÇİ TOPLAM KAYNAK	93.791.000	14.976.000		108.767.000	98.115.000	15.833.000		113.948.000	107.233.000	16.799.000		124.032.000
Döner Sermaye				0				0				0
Özel Hesap				0				0				0
Diğer Bütçe Dışı Kaynak				0				0				0
BÜTÇE DIŞI TOPLAM KAYNAK	0	0	0	0	0	0	0	0	0	0	0	0
GENEL TOPLAM	93.791.000	14.976.000		108.767.000	98.115.000	15.833.000		113.948.000	107.233.000	16.799.000		124.032.000

PROGRAM	ALT PROGRAM	FAALİYET	SORUMLU HARCAMA BİRİMİ	
ARAŞTIRMA, GELİŞTİRME VE YENİLİK	ARAŞTIRMA ALTYAPILARI	Yükseköğretim Kurumları Araştırma Altyapısı Kurulması ve Geliştirilmesi	ÖZEL KALEM (REKTÖRLÜK)	
	YÜKSEKÖĞRETİMDE BİLİMSEL ARAŞTIRMA VE GELİŞTİRME	Yükseköğretim Kurumlarının Bilimsel Araştırma Projeleri	ÖZEL KALEM (REKTÖRLÜK)	
YÜKSEKÖĞRETİM	ÖN LİSANS EĞİTİMİ, LİSANS EĞİTİMİ VE LİSANSÜSTÜ EĞİTİM	Doktora ve Tıpta Uzmanlık Eğitimi	LİSANSÜSTÜ EĞİTİM ENSTİTÜSÜ	
		Yükseköğretim Kurumları Bilgi ve Kültürel Kaynaklar ile Sportif Altyapısının Geliştirilmesi Hizmetleri	KÜTÜPHANE VE DOKÜMANTASYON DAİRE BAŞKANLIĞI	
		Yükseköğretim Kurumları Birinci Öğretim	İDARİ VE MALİ İŞLER DAİRE BAŞKANLIĞI, KÜTÜPHANE VE DOKÜMANTASYON DAİRE BAŞKANLIĞI, BİLGİ İŞLEM DAİRE BAŞKANLIĞI, YAPI İŞLERİ VE TEKNİK DAİRE BAŞKANLIĞI, ARDAHAN SAĞLIK HİZMETLERİ MESLEK YÜKSEKOKULU, FEN BİLİMLERİ ENSTİTÜSÜ, MÜHENDİSLİK FAKÜLTESİ, TEKNİK BİLİMLER MESLEK YÜKSEKOKULU, İKTİSADİ VE İDARİ BİLİMLER FAKÜLTESİ, GÜZEL SANATLAR FAKÜLTESİ, ARDAHAN İNSANİ BİLİMLER VE EDEBİYAT FAKÜLTESİ, İLAHİYAT FAKÜLTESİ, BEDEN EĞİTİMİ VE SPOR YÜKSEKOKULU, TURİZM VE OTEL İŞLETMECİLİĞİ YÜKSEKOKULU, ÇILDIR MESLEK YÜKSEKOKULU, GÖLE MESLEK YÜKSEKOKULU, SOSYAL BİLİMLER MESLEK YÜKSEKOKULU, POSOF MESLEK YÜKSEKOKULU, SAĞLIK BİLİMLERİ FAKÜLTESİ, LİSANSÜSTÜ EĞİTİM ENSTİTÜSÜ	
		Yükseköğretim Kurumları İkinci Öğretim	TEKNİK BİLİMLER MESLEK YÜKSEKOKULU, İKTİSADİ VE İDARİ BİLİMLER FAKÜLTESİ, ARDAHAN İNSANİ BİLİMLER VE EDEBİYAT FAKÜLTESİ, BEDEN EĞİTİMİ VE SPOR YÜKSEKOKULU, SOSYAL BİLİMLER MESLEK YÜKSEKOKULU	
	YÜKSEKÖĞRETİMDE ÖĞRENCİ YAŞAMI	Yükseköğretimde Beslenme Hizmetleri	SAĞLIK, KÜLTÜR VE SPOR DAİRE BAŞKANLIĞI	
		Yükseköğretimde Kültür ve Spor Hizmetleri	SAĞLIK, KÜLTÜR VE SPOR DAİRE BAŞKANLIĞI	
		Yükseköğretimde Öğrenci Yaşamına İlişkin Diğer Hizmetler	SAĞLIK, KÜLTÜR VE SPOR DAİRE BAŞKANLIĞI	
		Yükseköğretimde Sağlık Hizmetleri	SAĞLIK, KÜLTÜR VE SPOR DAİRE BAŞKANLIĞI	
	YÖNETİM VE DESTEK PROGRAMI	TEFTİŞ, DENETİM VE DANIŞMANLIK HİZMETLERİ	Hukuki Danışmanlık ve Muhakemat Hizmetleri	HUKUK MÜŞAVİRLİĞİ
		ÜST YÖNETİM, İDARİ VE MALİ HİZMETLER	Engellilerin Erişebilirliğinin Sağlanması	YAPI İŞLERİ VE TEKNİK DAİRE BAŞKANLIĞI
Genel Destek Hizmetleri			ÖZEL KALEM (GENEL SEKRETERLİK), İDARİ VE MALİ İŞLER DAİRE BAŞKANLIĞI, KÜTÜPHANE VE DOKÜMANTASYON DAİRE BAŞKANLIĞI, BİLGİ İŞLEM DAİRE BAŞKANLIĞI, YAPI İŞLERİ VE TEKNİK DAİRE BAŞKANLIĞI	
İnsan Kaynakları Yönetimine İlişkin Faaliyetler			PERSONEL DAİRE BAŞKANLIĞI	
Özel Kalem Hizmetleri			ÖZEL KALEM (REKTÖRLÜK)	
Strateji Geliştirme ve Mali Hizmetler			STRATEJİ GELİŞTİRME DAİRE BAŞKANLIĞI	
Taşınmaz Mal Gelirleriyle Yürütülecek Hizmetler			İDARİ VE MALİ İŞLER DAİRE BAŞKANLIĞI	
Yükseköğretimde Öğrencilere Yönelik İdari Hizmetler			SAĞLIK, KÜLTÜR VE SPOR DAİRE BAŞKANLIĞI, ÖĞRENCİ İŞLERİ DAİRE BAŞKANLIĞI	

İdare Adı:	ARDAHAN ÜNİVERSİTESİ				
PROGRAM	ALT PROGRAM	PERFORMANS GÖSTERGELERİ	SORUMLU BİRİM		
ARAŞTIRMA, GELİŞTİRME VE YENİLİK	ARAŞTIRMA ALTYAPILARI	Araştırma altyapısı projesi tamamlanma oranı	ÖZEL KALEM (REKTÖRLÜK)		
		Ar-ge'ye harcanan bütçenin toplam bütçeye oranı	ÖZEL KALEM (REKTÖRLÜK)		
	YÜKSEKÖĞRETİMDE BİLİMSEL ARAŞTIRMA VE GELİŞTİRME	Ar-ge sonucu ortaya çıkan ürünlere ilişkin alınan patent sayısı	ÖZEL KALEM (REKTÖRLÜK)		
		Ar-ge sonucu ticarileştirilen ürün sayısı	ÖZEL KALEM (REKTÖRLÜK)		
		Araştırma merkezleri gelir miktarı	ÖZEL KALEM (REKTÖRLÜK)		
		Araştırma merkezlerinin sanayi ile yaptığı proje sayısı	ÖZEL KALEM (REKTÖRLÜK)		
		BAP kapsamında desteklenen araştırma projeleri sayısı	ÖZEL KALEM (REKTÖRLÜK)		
		Öğretim elemanı başına düşen ar-ge proje sayısı	ÖZEL KALEM (REKTÖRLÜK)		
		Patent, faydalı model ve endüstriyel tasarım başvuru sayısı	ÖZEL KALEM (REKTÖRLÜK)		
		Ulusal ve uluslararası kuruluşlar tarafından desteklenen ar-ge projesi sayısı	KÜTÜPHANE VE DOKÜMANTASYON DAİRE BAŞKANLIĞI		
		Uluslararası endekslerde yer alan bilimsel yayın sayısı	KÜTÜPHANE VE DOKÜMANTASYON DAİRE BAŞKANLIĞI		
HAYAT BOYU ÖĞRENME	YÜKSEKÖĞRETİM KURUMLARI SÜREKLİ EĞİTİM FAALİYETLERİ	Dezavantajlı gruplara yönelik sosyal entegrasyon ve kapsayıcılığa ilişkin yapılan faaliyet sayısı	SAĞLIK, KÜLTÜR VE SPOR DAİRE BAŞKANLIĞI		
		Eğitim programlarına başvuran kişi sayısı	ÖĞRENCİ İŞLERİ DAİRE BAŞKANLIĞI		
		Mezunlara yönelik gerçekleştirilen faaliyet sayısı	ÖZEL KALEM (GENEL SEKRETERLİK)		
		Sürekli Eğitim Merkezi (SEM) ve Dil Merkezi (DILMER) tarafından mesleki eğitime yönelik verilen sertifika sayısı	ÖZEL KALEM (REKTÖRLÜK)		
		Tamamlanan sosyal sorumluluk projeleri sayısı	SAĞLIK, KÜLTÜR VE SPOR DAİRE BAŞKANLIĞI		
TEDAVİ EDİCİ SAĞLIK	TEDAVİ HİZMETLERİ	Üniversitenin çevrecilik alanlarında aldığı ödül sayısı	YAPI İŞLERİ VE TEKNİK DAİRE BAŞKANLIĞI		
		Ameliyat sayısı			
		Üniversite hastaneleri nitelikli yatak oranı			
YÜKSEKÖĞRETİM	ÖĞRETİM ELEMANLARINA SAĞLANAN BURS VE DESTEKLER	Üniversite hastaneleri yatak doluluk oranı			
		Yatan hasta sayısı			
		SCI, SCI-Expanded, SSCI ve AHCI kapsamındaki dergilerde öğretim elemanı başına düşen yayın sayısı	KÜTÜPHANE VE DOKÜMANTASYON DAİRE BAŞKANLIĞI		
		Araştırma bursundan yararlanan öğrenci sayısı	ÖĞRENCİ İŞLERİ DAİRE BAŞKANLIĞI		
	ÖN LİSANS EĞİTİMİ, LİSANS EĞİTİMİ VE LİSANSÜSTÜ EĞİTİM	YÖK tarafından öncelikli alanlarında sağlanan burslardan yararlanan doktora öğrenci sayısı	YÖK tarafından sağlanan yurt dışında yabancı dil yeterliliklerinin artırılmasına yönelik burslardan yararlanan sayısı	LİSANSÜSTÜ EĞİTİM ENSTİTÜSÜ	
			Yükseköğretim Kurulu, Türkiye Bilimler Akademisi ve TÜBİTAK bilim, teşvik ve sanat ödülleri sayısı	ÖZEL KALEM (REKTÖRLÜK)	
			Doktora eğitimini tamamlayanların sayısı	LİSANSÜSTÜ EĞİTİM ENSTİTÜSÜ	
		YÜKSEKÖĞRETİMDE ÖĞRENCİ YAŞAMI	YÜKSEKÖĞRETİMDE ÖĞRENCİ YAŞAMI	Eğitim bilimleri kontenjan doluluk oranı	BİLGİ İŞLEM DAİRE BAŞKANLIĞI
				Eğitimin program süresinde bitirilme oranı	BİLGİ İŞLEM DAİRE BAŞKANLIĞI
				Fen bilimleri kontenjan doluluk oranı	BİLGİ İŞLEM DAİRE BAŞKANLIĞI
				Kütüphanede bulunan basılı ve elektronik kaynak sayısı	KÜTÜPHANE VE DOKÜMANTASYON DAİRE BAŞKANLIĞI
				Kütüphanede bulunan öğrenci başına düşen basılı ve elektronik kaynak sayısı	KÜTÜPHANE VE DOKÜMANTASYON DAİRE BAŞKANLIĞI
				Kütüphaneden yararlanan kişi sayısı	KÜTÜPHANE VE DOKÜMANTASYON DAİRE BAŞKANLIĞI
				Lisansüstü öğrencilerin toplam öğrenciler içindeki payı	LİSANSÜSTÜ EĞİTİM ENSTİTÜSÜ
				Öğrenci başına düşen eğitim alanı	YAPI İŞLERİ VE TEKNİK DAİRE BAŞKANLIĞI
				Öğrenci başına düşen kapalı alan	YAPI İŞLERİ VE TEKNİK DAİRE BAŞKANLIĞI
				Öğrenci değişim programlarından yararlanan öğrencilerin oranı	ÖZEL KALEM (REKTÖRLÜK)
				Öğretim üyesi başına düşen öğrenci sayısı	PERSONEL DAİRE BAŞKANLIĞI
				Sağlık bilimleri kontenjan doluluk oranı	BİLGİ İŞLEM DAİRE BAŞKANLIĞI
Sosyal bilimler kontenjan doluluk oranı					
Teknokent veya Teknoloji Transfer Ofisi (TTO) projelerine katılan öğrenci sayısı	ÖĞRENCİ İŞLERİ DAİRE BAŞKANLIĞI				
Uluslararası kuruluşlarla ortak uygulanan eğitim programı sayısı	ÖĞRENCİ İŞLERİ DAİRE BAŞKANLIĞI				
Yabancı dilde eğitim veren program sayısı	ÖĞRENCİ İŞLERİ DAİRE BAŞKANLIĞI				
Yabancı uyruklu akademisyen sayısı	PERSONEL DAİRE BAŞKANLIĞI				
Yabancı uyruklu öğrenci sayısı	ÖĞRENCİ İŞLERİ DAİRE BAŞKANLIĞI				
Yan dal ve çift ana dal programından mezun olanların toplam mezun sayısına oranı	ÖĞRENCİ İŞLERİ DAİRE BAŞKANLIĞI				
YÜKSEKÖĞRETİMDE ÖĞRENCİ YAŞAMI	YÜKSEKÖĞRETİMDE ÖĞRENCİ YAŞAMI	Barınma hizmetlerinden yararlanan öğrenci sayısı	SAĞLIK, KÜLTÜR VE SPOR DAİRE BAŞKANLIĞI		
		Beslenme hizmetlerinden yararlanan öğrenci sayısı	SAĞLIK, KÜLTÜR VE SPOR DAİRE BAŞKANLIĞI		
		Öğrenci başına düşen sosyal donatı alanı	SAĞLIK, KÜLTÜR VE SPOR DAİRE BAŞKANLIĞI		
		Öğrenci kulüp ve topluluk sayısı	SAĞLIK, KÜLTÜR VE SPOR DAİRE BAŞKANLIĞI		
		Sosyal, kültürel ve sportif faaliyet sayısı	SAĞLIK, KÜLTÜR VE SPOR DAİRE BAŞKANLIĞI		
		Yükseköğretimde öğrenci başına barınma harcaması	SAĞLIK, KÜLTÜR VE SPOR DAİRE BAŞKANLIĞI		
		Yükseköğretimde öğrenci başına beslenme harcaması	SAĞLIK, KÜLTÜR VE SPOR DAİRE BAŞKANLIĞI		
		Yükseköğretimde öğrenci yaşamından memnuniyet oranı	ÖZEL KALEM (REKTÖRLÜK)		
Yükseköğretimde öğrencilere sunulan sağlık hizmetinden yararlanan öğrenci sayısının toplam öğrenci sayısına oranı	ÖĞRENCİ İŞLERİ DAİRE BAŞKANLIĞI				

ALT PROGRAM HEDEFLERİ VE STRATEJİK PLAN İLİŞKİSİ

Kurum: ARDAHAN ÜNİVERSİTESİ

Yıl: 2021

PROGRAM ADI	ALT PROGRAM ADI	ALT PROGRAM HEDEFLERİ	İLİŞKİLİ OLDUĞU STRATEJİK AMAÇ
ARAŞTIRMA, GELİŞTİRME VE YENİLİK	ARAŞTIRMA ALTYAPILARI	Ülkemizin bilgi birikiminin arttırılmasına ve teknolojik gelişimine katkıda bulunmak üzere yükseköğretim kurumlarında araştırma altyapılarının kurulması ve kapasitelerinin güçlendirilmesi	Eğitime, topluma ve bilimsel mükemmelliğe katkı sağlayacak bilimsel araştırmalar yapmak Üniversite-Kent işbirliğini arttırmak, Ülke ve Ardahan ekonomisine katkıda bulunmak
	YÜKSEKÖĞRETİMDE BİLİMSEL ARAŞTIRMA VE GELİŞTİRME	Yükseköğretim kurumlarında inovasyon amaçlı bilimsel çalışmaların arttırılması	Eğitim-Öğretim Kalitesini artırarak araştıran, sorgulayan ve değer üreten nitelikli bireyler yetiştirmek Eğitime, topluma ve bilimsel mükemmelliğe katkı sağlayacak bilimsel araştırmalar yapmak Kampüsü öğrenci, çalışan ve Kampüsü kullanan diğer paydaşların yaşam kalitesini arttırmak Üniversite-Kent işbirliğini arttırmak, Ülke ve Ardahan ekonomisine katkıda bulunmak
HAYAT BOYU ÖĞRENME	YÜKSEKÖĞRETİM KURUMLARI SÜREKLİ EĞİTİM FAALİYETLERİ	Toplumun tüm kesimlerine ihtiyaç duyduğu alanlarda eğitimler verilmesi, kamu kurum ve kuruluşları, özel sektör ve uluslararası kuruluşlarla işbirliğinin gelişmesine katkıda bulunulması	Üniversite-Kent işbirliğini arttırmak, Ülke ve Ardahan ekonomisine katkıda bulunmak
TEDAVİ EDİCİ SAĞLIK	TEDAVİ HİZMETLERİ	Tedavi edici sağlık hizmetinin erişilebilir ve etkili olarak sunulmasının sağlanması	Kampüsü öğrenci, çalışan ve Kampüsü kullanan diğer paydaşların yaşam kalitesini arttırmak Üniversite-Kent işbirliğini arttırmak, Ülke ve Ardahan ekonomisine katkıda bulunmak
YÜKSEKÖĞRETİM	ÖĞRETİM ELEMANLARINA SAĞLANAN BURS VE DESTEKLER	Alanında yetkin, araştırmacı, bilgi üreten ve aktaran akademisyenler yetiştirilmesi	Eğitim-Öğretim Kalitesini artırarak araştıran, sorgulayan ve değer üreten nitelikli bireyler yetiştirmek Eğitime, topluma ve bilimsel mükemmelliğe katkı sağlayacak bilimsel araştırmalar yapmak
	ÖN LİSANS EĞİTİMİ, LİSANS EĞİTİMİ VE LİSANSÜSTÜ EĞİTİM	Mesleki yeterlilik sahibi ve gelişime açık mezunlar yetiştirilmesi	Eğitim-Öğretim Kalitesini artırarak araştıran, sorgulayan ve değer üreten nitelikli bireyler yetiştirmek Eğitime, topluma ve bilimsel mükemmelliğe katkı sağlayacak bilimsel araştırmalar yapmak Kampüsü öğrenci, çalışan ve Kampüsü kullanan diğer paydaşların yaşam kalitesini arttırmak Üniversite-Kent işbirliğini arttırmak, Ülke ve Ardahan ekonomisine katkıda bulunmak
	YÜKSEKÖĞRETİMDE ÖĞRENCİ YAŞAMI	Yükseköğretim öğrencilerine sunulan beslenme ve barınma hizmetlerinin kalitesinin artırılması; öğrencilerin kişisel ve sosyal gelişimi desteklenerek yaşam kalitesinin yükseltilmesi	Kampüsü öğrenci, çalışan ve Kampüsü kullanan diğer paydaşların yaşam kalitesini arttırmak

