



ÇARŞAMBA BELEDİYESİ

2022 YILI PERFORMANS PROGRAMI





SUNUŞ

Çarşamba Belediyesi'nin gelecek beş yıla ait çalışmalarının olduğu 2020-2024 Stratejik Planı çerçevesinde, 2022 yılına ait hedeflerimizi ve beklentilerimizi ortaya koyduğumuz performans programımız hazırlanmıştır.

2022 yılı Performans Programımızda Faaliyet ve projeler için 80.820.000,00 TL kaynak ihtiyacı öngörülmüştür. Göreve geldiğimiz 2019 yılından bu yana her günümüzü "Burası Çarşamba, Burada Sevgi ile Yaşanır" sözümüzün altını dolduracak bir yerel yönetim anlayışı ile çalışarak geçirdik. Geride bıraktığımız süreç içerisinde Çarşamba'mızın sorunlarına kalıcı çözümler için belediyemizin kurumsal bütünlüğünü sağlayarak, pandeminin yarattığı olumsuz koşulları ortadan kaldırmak için canla başla çalışarak sahip olduğumuz refah ve huzuru birlikte koruduk ve geliştirdik. Bölgemizde Belediyecilikte geldiğimiz öncü noktayı yeni projelerimizle daha da ileriye taşıma gayretindeyiz.

Stratejik Planımızda da yer alan projeleri gerçekleştirirken sevgi ve hoşgörüye dayalı, şeffaf, güvenilir, yeniliklere her zaman açık bir belediye olmak için her geçen gün daha da çok çalışacağız.

Spor ve sporunun en büyük destekçilerinden olan Belediyemiz rugby, softball, kano, atıcılık, yüzme vb. branşlar başta olmak üzere şehrimize birçok branşta spor tesislerinin kazandırılması için gerekli plan ve projeleri hazırlanıp inşai faaliyetlerin başlatılması yönünde gerekli çalışmaları yaparak, her zaman sporunun yanında olduğumuzu bir kez daha halkımıza göstermenin gururunu yaşamaktayız.

Bu vesile ile Çarşamba Belediyesi 2022 Yılı Performans Programı'nın ilçemize hayırlı olmasını diliyor, hazırlanmasında emeği geçen herkese teşekkür ediyor ve saygılarımı sunuyorum.

Halit DOĞAN
Çarşamba Belediye Başkanı

İçindekiler

| | |
|----------------------------------------------------------------|-----|
| I- GENEL BİLGİLER | 4 |
| A- Yetki, Görev ve Sorumluluklar | 4 |
| B- Teşkilat Yapısı | 8 |
| C- Fiziksel Kaynaklar | 8 |
| D- İnsan Kaynakları | 13 |
| II- PERFORMANS BİLGİLERİ | 14 |
| A- Temel Politika ve Öncelikler | 14 |
| B- Amaç ve Hedefler | 15 |
| C- Performans Hedef ve Göstergeleri ile Faaliyetler | 16 |
| D- İdarenin Toplam Kaynak İhtiyacı | 101 |
| E- Diğer Hususlar | 106 |
| III- EKLER | 106 |
| FAALİYETLERDEN SORUMLU HARCAMA BİRİMLERİNE İLİŞKİN TABLO | 106 |

I- GENEL BİLGİLER

A- Yetki, Görev ve Sorumluluklar

5393 Sayılı Belediye Kanunu'nda yer alan Belediyenin görev ve sorumlulukları

Madde 14- Belediye, mahallî müşterek nitelikte olmak şartıyla;

a) İmar, su ve kanalizasyon, ulaşım gibi kentsel alt yapı; coğrafi ve kent bilgi sistemleri; çevre ve çevre sağlığı, temizlik ve katı atık; zabıta, itfaiye, acil yardım, kurtarma ve ambulans; şehir içi trafik; defin ve mezarlıklar; ağaçlandırma, park ve yeşil alanlar; konut; kültür ve sanat, turizm ve tanıtım, gençlik ve spor orta ve yüksek öğrenim öğrenci yurtları (Bu Kanununun 75 inci maddesinin son fıkrası, belediyeler, il özel idareleri, bağlı kuruluşları ve bunların üyesi oldukları birlikler ile ortağı oldukları Sayıştay denetimine tabi şirketler tarafından, orta ve yüksek öğrenim öğrenci yurtları ile Devlete ait her derecedeki okul binalarının yapım, bakım ve onarımı ile tefrişinde uygulanmaz.); sosyal hizmet ve yardım, nikâh, meslek ve beceri kazandırma; ekonomi ve ticaretin geliştirilmesi hizmetlerini yapar veya yaptırır. (Mülga son cümle: 12/11/2012- 6360/17 md.) (...) (Ek cümleler: 12/11/2012-6360/17 md.) Büyükşehir belediyeleri ile nüfusu 100.000'in üzerindeki belediyeler, kadınlar ve çocuklar için konukevleri açmak zorundadır. Diğer belediyeler de mali durumları ve hizmet önceliklerini değerlendirerek kadınlar ve çocuklar için konukevleri açabilirler.(1)(4)

b) (...) (2) Devlete ait her derecedeki okul binalarının inşaatı ile bakım ve onarımını yapabilir veya yaptırabilir, her türlü araç, gereç ve malzeme ihtiyaçlarını karşılayabilir; sağlıkla ilgili her türlü tesisi açabilir ve işletebilir; mabetlerin yapımı, bakımı, onarımını yapabilir; kültür ve tabiat varlıkları ile tarihî dokunun ve kent tarihi bakımından önem taşıyan mekânların ve işlevlerinin korunmasını sağlayabilir; bu amaçla bakım ve onarımını yapabilir, korunması mümkün olmayanları aslına uygun olarak yeniden inşa edebilir. (Değişik ikinci cümle: 12/11/2012-6360/17 md.) Gerektiğinde, sporu teşvik etmek amacıyla gençlere spor malzemesi verir, amatör spor kulüplerine aynı ve nakdî yardım yapar ve gerekli desteği sağlar, her türlü amatör spor karşılaşmaları düzenler, yurt içi ve yurt dışı müsabakalarda üstün başarı gösteren veya derece alan öğrencilere, sporculara, teknik yöneticilere ve antrenörlere belediye meclisi kararıyla ödül verebilir. Gıda bankacılığı yapabilir.(3)

(Ek fıkra: 12/11/2012-6360/17 md.; Değişik: 12/7/2013-6495/100 md.) Belediyelerin birinci fıkranın (b) bendi uyarınca, sporu teşvik etmek amacıyla yapacakları nakdî yardım, bir önceki yıl genel bütçe vergi gelirlerinden belediyeleri için tahakkuk eden miktarın; büyükşehir belediyeleri için binde yedisini, diğer belediyeler için binde on ikisini geçemez.(İptal fıkra: Anayasa Mahkemesinin 24/1/2007 tarihli ve E. 2005/95, K. 2007/5 sayılı Kararı ile.)

Hizmetlerin yerine getirilmesinde öncelik sırası, belediyenin malî durumu ve hizmetin ivediliği dikkate alınarak belirlenir.

Belediye hizmetleri, vatandaşlara en yakın yerlerde ve en uygun yöntemlerle sunulur. Hizmet sunumunda engelli, yaşlı, düşkün ve dar gelirli durumuna uygun yöntemler uygulanır.(1)

Belediyenin görev, sorumluluk ve yetki alanı belediye sınırlarını kapsar.

Belediye meclisinin kararı ile mücavir alanlara da belediye hizmetleri götürülebilir.

4562 sayılı Organize Sanayi Bölgeleri Kanunu hükümleri saklıdır.

(Ek fıkra: 1/7/2006-5538/29 md.) Sivil hava ulaşımına açık havaalanları ile bu havaalanları bünyesinde yer alan tüm tesisler bu Kanunun kapsamı dışındadır.

Madde 41- Belediye başkanı, mahallî idareler genel seçimlerinden itibaren altı ay içinde; kalkınma planı ve programı ile varsa bölge planına uygun olarak stratejik plan ve ilgili olduğu yıl başından önce de yıllık performans programı hazırlayıp belediye meclisine sunar. Stratejik plan, varsa üniversiteler ve meslek odaları ile konuyla ilgili sivil toplum örgütlerinin görüşleri alınarak hazırlanır ve belediye meclisi tarafından kabul edildikten sonra yürürlüğe girer. Nüfusu 50.000'in altında olan belediyelerde stratejik plan yapılması zorunlu değildir. Stratejik plan ve performans programı bütçenin hazırlanmasına esas teşkil eder ve belediye meclisinde bütçeden önce görüşülerek kabul edilir.

Madde 61- Belediyenin stratejik planına ve performans programına uygun olarak hazırlanan bütçe, belediyenin mali yıl ve izleyen iki yıl içindeki gelir ve gider tahminlerini gösterir, gelirlerin toplanmasına ve harcamaların yapılmasına izin verir.

Bütçeye ayrıntılı harcama programları ile finansman programları eklenir. Bütçe yılı Devlet mali yılı ile aynıdır.

Bütçe dışı harcama yapılamaz.

Belediye başkanı ve harcama yetkisi verilen diğer görevliler, bütçe ödeneklerinin verimli, tutumlu ve yerinde harcanmasından sorumludur.

Belediyenin yetkileri ve imtiyazları

Madde 15- Belediyenin yetkileri ve imtiyazları şunlardır:

a) Belde sakinlerinin mahallî müşterek nitelikteki ihtiyaçlarını karşılamak amacıyla her türlü faaliyet ve girişimde bulunmak.

b) Kanunların belediyeye verdiği yetki çerçevesinde yönetmelik çıkarmak, belediye yasakları koymak ve uygulamak, kanunlarda belirtilen cezaları vermek.

c) Gerçek ve tüzel kişilerin faaliyetleri ile ilgili olarak kanunlarda belirtilen izin veya ruhsatı vermek.

d) Özel kanunları gereğince belediyeye ait vergi, resim, harç, katkı ve katılma paylarının tarh, tahakkuk ve tahsilini yapmak; vergi, resim ve harç dışındaki özel hukuk hükümlerine göre tahsili gereken doğal gaz, su, atık su ve hizmet karşılığı alacakların tahsilini yapmak veya yaptırmak.

e) Müktesep haklar saklı kalmak üzere; içme, kullanma ve endüstri suyu sağlamak; atık su ve yağmur suyunun uzaklaştırılmasını sağlamak; bunlar için gerekli tesisleri kurmak, kurdurmak, işletmek ve işletletmek; kaynak sularını işletmek veya işletletmek.

f) Toplu taşıma yapmak; bu amaçla otobüs, deniz ve su ulaşım araçları, tünel, raylı sistem dâhil her türlü toplu taşıma sistemlerini kurmak, kurdurmak, işletmek ve işletletmek.

g) Katı atıkların toplanması, taşınması, ayrıştırılması, geri kazanımı, ortadan kaldırılması ve depolanması ile ilgili bütün hizmetleri yapmak ve yaptırmak.

h) Mahallî müşterek nitelikteki hizmetlerin yerine getirilmesi amacıyla, belediye ve mücavir alan sınırları içerisinde taşınmaz almak, kamulaştırmak, satmak, kiralamak veya kiraya vermek, trampa etmek, tahsis etmek, bunlar üzerinde sınırlı aynı hak tesis etmek.

i) Borç almak, bağış kabul etmek.

j) Toptancı ve perakendeci hâlleri, otobüs terminali, fuar alanı, mezbaha, ilgili mevzuata göre yat limanı ve iskele kurmak, kurdurmak, işletmek, işletletmek veya bu yerlerin gerçek ve tüzel kişilerce açılmasına izin vermek.

k) Vergi, resim ve harçlar dışında kalan dava konusu uyuşmazlıkların anlaşmayla tasfiyesine karar vermek.

l) Gayrisihhî müesseseler ile umuma açık istirahat ve eğlence yerlerini ruhsatlandırmak ve denetlemek.

m) Beldede ekonomi ve ticaretin geliştirilmesi ve kayıt altına alınması amacıyla izinsiz satış yapan seyyar satıcıları faaliyetten men etmek, izinsiz satış yapan seyyar satıcıların faaliyetten men edilmesi sonucu, cezası ödenmeyerek iki gün içinde geri alınmayan gıda maddelerini gıda bankalarına, cezası ödenmeyerek otuz gün içinde geri alınmayan gıda dışı malları yoksullara vermek.

n) Reklam panoları ve tanıtıcı tabelalar konusunda standartlar getirmek.

o) Gayrisihhî işyerlerini, eğlence yerlerini, halk sağlığına ve çevreye etkisi olan diğer işyerlerini kentin belirli yerlerinde toplamak; hafriyat toprağı ve moloz döküm alanlarını; sıvılaştırılmış petrol gazı (LPG) depolama sahalarını; inşaat malzemeleri, odun, kömür ve hurda depolama alanları ve satış yerlerini belirlemek; bu alan ve yerler ile taşımalarda çevre kirliliğı oluşmaması için gereken tedbirleri almak.

p) Kara, deniz, su ve demiryolu üzerinde işletilen her türlü servis ve toplu taşıma araçları ile taksi sayılarını, bilet ücret ve tarifelerini, zaman ve güzergâhlarını belirlemek; durak yerleri ile karayolu, yol, cadde, sokak, meydan ve benzeri yerler üzerinde araç park yerlerini tespit etmek ve işletmek, işletletmek veya kiraya vermek; kanunların belediyelere verdiği trafik düzenlemesinin gerektirdiğı bütün işleri yürütmek.

r) (Ek: 12/11/2012-6360/18 md.) Belediye mücavir alan sınırları içerisinde 5/11/2008 tarihli ve 5809 sayılı Elektronik Haberleşme Kanunu, 26/9/2011 tarihli ve 655 sayılı Ulaştırma, Denizcilik ve Haberleşme Bakanlığının Teşkilat ve Görevleri Hakkında Kanun Hükmünde Kararname ve ilgili diğer mevzuata göre kuruluş izni verilen alanda tesis edilecek elektronik haberleşme istasyonlarına kent ve yapı estetiğı ile elektronik haberleşme hizmetinin gerekleri dikkate alınarak ücret karşılığında yer seçim belgesi vermek,

s) (Ek: 4/4/2015-6645/84 md.) Belediye sınırları içerisinde, yapı ruhsatı veya yapı kullanma izni hangi idare tarafından verilmiş olursa olsun, hizmete sunulacak olan asansörlerin tescilini yapmak, ilgili teknik mevzuat

çerçevesinde yıllık periyodik kontrollerini yapmak ya da yetkilendirilmiş muayene kuruluşları aracılığıyla yaptırmak, gerekli hâllerde asansörleri hizmet dışı bırakmak.

(Ek fıkra: 4/4/2015-6645/84 md.) (s) bendi uyarınca asansörlerin yıllık periyodik kontrolünü yapacak belediyeler ile yetkilendirilmiş muayene kuruluşlarının sahip olması gereken şartlar, yıllık periyodik kontrol esasları ile yıllık periyodik kontrol ücretleri Türkiye Belediyeler Birliği, Türk Mühendis ve Mimar Odaları Birliği ve Türk Standartları Enstitüsü temsilcilerinin de yer alacağı bir komisyon tarafından belirlenir.

Konuya ilişkin düzenlemeler, komisyon kararları doğrultusunda Bilim, Sanayi ve Teknoloji Bakanlığı tarafından yapılır.

(Ek fıkra: 12/11/2012-6360/18 md.) (r) bendine göre verilecek yer seçim belgesi karşılığında alınacak ücret Ulaştırma, Denizcilik ve Haberleşme Bakanlığınca belirlenir. Ücreti yatırılmasına rağmen yirmi gün içerisinde verilmeyen yer seçim belgesi verilmiş sayılır. Büyükşehir sınırları içerisinde yer seçim belgesi vermeye ve ücretini almaya büyükşehir belediyeleri yetkilidir.

(l) bendinde belirtilen gayrisihhi müesseselerden birinci sınıf olanların ruhsatlandırılması ve denetlenmesi, büyükşehir ve il merkez belediyeleri dışındaki yerlerde il özel idaresi tarafından yapılır.

Belediye, (e), (f) ve (g) bentlerinde belirtilen hizmetleri Danıştayın görüşü ve Çevre ve Şehircilik Bakanlığının kararıyla süresi kırk dokuz yılı geçmemek üzere imtiyaz yoluyla devredebilir; toplu taşıma hizmetlerini imtiyaz veya tekel oluşturmayacak şekilde ruhsat vermek suretiyle yerine getirebileceği gibi toplu taşıma hatlarını kiraya verme veya 67 nci maddedeki esaslara göre hizmet satın alma yoluyla yerine getirebilir.(2)

İl sınırları içinde büyükşehir belediyeleri, belediye ve mücavir alan sınırları içinde il belediyeleri ile nüfusu 10.000'i geçen belediyeler, meclis kararıyla; turizm, sağlık, sanayi ve ticaret yatırımlarının ve eğitim kurumlarının su, termal su, kanalizasyon, doğal gaz, yol ve aydınlatma gibi alt yapı çalışmalarını faiz almaksızın on yıla kadar geri ödemeli veya ücretsiz olarak yapabilir veya yaptırabilir, bunun karşılığında yapılan tesislere ortak olabilir; sağlık, eğitim, sosyal hizmet ve turizmi geliştirecek projelere Çevre ve Şehircilik Bakanlığının onayı ile ücretsiz veya düşük bir bedelle amacı dışında kullanılmamak kaydıyla taşınmaz tahsis edebilir. (Ek cümle: 12/11/2012-6360/18 md.) Belediye ve bağlı idareler, meclis kararıyla mabetlere, eğitim kurumlarına, yurtlara, okul pansiyonlarına ve hastanelere indirimli bedelle ya da ücretsiz olarak içme ve kullanma suyu verebilirler.(1) (2)

Belediye, belde sakinlerinin belediye hizmetleriyle ilgili görüş ve düşüncelerini tespit etmek amacıyla kamuoyu yoklaması ve araştırması yapabilir.

Belediye mallarına karşı suç işleyenler Devlet malına karşı suç işlemiş sayılır. 2886 sayılı Devlet İhale Kanununun 75 inci maddesi hükümleri belediye taşınmazları hakkında da uygulanır.

Belediyenin proje karşılığı borçlanma yoluyla elde ettiği gelirleri, şartlı bağışlar ve kamu hizmetlerinde fiilen kullanılan malları ile belediye tarafından tahsil edilen vergi, resim ve harç gelirleri haczedilemez.

(Ek fıkra: 10/9/2014-6552/121 md.) İcra dairesince haciz kararı alınmadan önce belediyeden borca yeter miktarda haczedilebilecek mal gösterilmesi istenir (...)(1)

On gün içinde yeterli mal beyan edilmemesi durumunda yapılacak haciz işlemi, alacak miktarını aşacak (...)(1) şekilde yapılamaz.(1)

Belediyenin kamu hizmetine ayrılan veya kamunun yararlanmasına açık, gelir getirmeyen taşınmazları ile bunların inşa ve kullanımları katma değer vergisi ile özel tüketim vergisi hariç her türlü vergi, resim, harç, katılma ve katkı paylarından muafır.

Belediye, belediye meclisinin kararına bağlı olarak görev alanıyla ilgili konularda faaliyet gösteren uluslararası teşekkül ve organizasyonlara, kurucu üye veya üye olabilir. Belediye bu teşekkül, organizasyon ve yabancı mahallî idarelerle ortak faaliyet ve hizmet projeleri gerçekleştirebilir veya kardeş kent ilişkisi kurabilir. Birinci ve ikinci fıkra gereğince yapılacak faaliyetlerin, dış politikaya ve uluslararası anlaşmalara uygun olarak yürütülmesi ve önceden Çevre ve Şehircilik Bakanlığı'nın izninin alınması zorunludur.

Madde 75- Belediye, belediye meclisinin kararı üzerine yapacağı anlaşmaya uygun olarak görev ve sorumluluk alanlarına giren konularda;

a) Mahallî idareler ile diğer kamu kurum ve kuruluşlarına ait yapım, bakım, onarım ve taşıma işlerini bedelli veya bedelsiz üstlenebilir veya bu kuruluşlar ile ortak hizmet projeleri gerçekleştirebilir ve bu amaçla gerekli

kaynak aktarımında bulunabilir. Bu takdirde iş, işin yapımını üstlenen kuruluşun tâbi olduğu mevzuat hükümlerine göre sonuçlandırılır.

b) Mahallî idareler ile merkezî idareye ait aslî görev ve hizmetlerin yerine getirilmesi amacıyla gerekli aynı ihtiyaçları karşılayabilir, geçici olarak araç ve personel temin edebilir.

c) (Değişik: 12/11/2012-6360/19 md.) Kamu kurumu niteliğindeki meslek kuruluşları, kamu yararına çalışan dernekler, Cumhurbaşkanınca vergi muafiyeti tanınmış vakıflar ve 7/6/2005 tarihli ve 5362 sayılı Esnaf ve Sanatkarlar Meslek Kuruluşları Kanunu kapsamına giren meslek odaları ile ortak hizmet projeleri gerçekleştirebilir. Diğer dernek ve vakıflar ile gerçekleştirilecek ortak hizmet projeleri için mahallin en büyük mülki idare amirinin izninin alınması gerekir.(1)

d) Kendilerine ait taşınmazları, aslî görev ve hizmetlerinde kullanılmak üzere bedelli veya bedelsiz olarak mahallî idareler ile diğer kamu kurum ve kuruluşlarına devredebilir veya süresi yirmi beş yılı geçmemek üzere tahsis edebilir. Bu taşınmazlar aynı kuruluşlara kiraya da verilebilir. Bu taşınmazların, tahsis amacı dışında kullanılması hâlinde, tahsis işlemi iptal edilir.

Tahsis süresi sonunda, aynı esaslara göre yeniden tahsis mümkündür.

Kamu kurum ve kuruluşlarına belediyeler, bağlı kuruluşları ve belediye şirketlerince devirveya tahsis edilen taşınmazlar, kamu konutu ve sosyal tesis olarak kullanılamaz.

(Ek fıkra: 12/11/2012-6360/19 md.) 5018 sayılı Kamu Mali Yönetimi ve Kontrol Kanununun 29 uncu maddesinin birinci fıkrasının ikinci cümlesi ile 5253 sayılı Dernekler Kanununun 10 uncu maddesi; belediyeler, il özel idareleri, bağlı kuruluşları ve bunların üyesi oldukları birlikler ile ortağı oldukları Sayıştay denetimine tabi şirketler için uygulanmaz.

Afet, kitlesel göç ve teröre maruz kalan yerleşim birimlerinin belediyeleri (...) (3) vali veya belediye başkanı, aksayan belediye hizmetinin başka bir belediye tarafından yerine getirilmesini talep edebilir. Yardım istenilen belediye, meclis kararına gerek olmaksızın İçişleri Bakanının izniyle bu talebi yerine getirebilir.

Kent konseyi Madde 76- Kent konseyi, kent yaşamında; kent vizyonunun ve hemşehrilik bilincinin geliştirilmesi, kentin hak ve hukukunun korunması, sürdürülebilir kalkınma, çevreye duyarlılık, sosyal yardımlaşma ve dayanışma, saydamlık, hesap sorma ve hesap verme, katılım ve yerinden yönetim ilkelerini hayata geçirmeye çalışır. Belediyeler kamu kurumu niteliğindeki meslek kuruluşlarının, sendikaların, noterlerin, varsa üniversitelerin, ilgili sivil toplum örgütlerinin, siyasî partilerin, kamu kurum ve kuruluşlarının ve mahalle muhtarlarının temsilcileri ile diğer ilgililerin katılımıyla oluşan kent konseyinin faaliyetlerinin etkili ve verimli yürütülmesi konusunda yardım ve destek sağlar. Kent konseyinde oluşturulan görüşler belediye meclisinin ilk toplantısında gündeme alınarak değerlendirilir. Kent konseyinin çalışma usul ve esasları Çevre ve Şehircilik Bakanlığınca hazırlanacak yönetmelikle belirlenir.(2) Belediye hizmetlerine gönüllü katılım(1)

Madde 77- Belediye; sağlık, eğitim, spor, çevre, sosyal hizmet ve yardım, kütüphane, park, trafik ve kültür hizmetleriyle yaşlılara, kadın ve çocuklara, engellilere, yoksul ve düşkünlere yönelik hizmetlerin yapılmasında beldede dayanışma ve katılımı sağlamak, hizmetlerde etkinlik, tasarruf ve verimliliği artırmak amacıyla gönüllü kişilerin katılımına yönelik programlar uygular. Gönüllülerin nitelikleri ve çalıştırılmalarına ilişkin usul ve esaslar Çevre ve Şehircilik Bakanlığı tarafından çıkarılacak yönetmelikle belirlenir. (2)

5216 sayılı Büyükşehir Belediye Kanunu'nda bulunan Belediye görev ve yetkileri

İlçe (...) (1) belediyelerinin görev ve yetkileri şunlardır: (1)

a) Kanunlarla münhasıran büyükşehir belediyesine verilen görevler ile birinci fıkrada sayılanlar dışında kalan görevleri yapmak ve yetkileri kullanmak.

b) Büyükşehir katı atık yönetim plânına uygun olarak, katı atıkları toplamak ve aktarma istasyonuna taşımak.

c) Sıhhi işyerlerini, 2 nci ve 3 üncü sınıf gayrisıhhi müesseseleri, umuma açık istirahat ve eğlence yerlerini ruhsatlandırmak ve denetlemek.

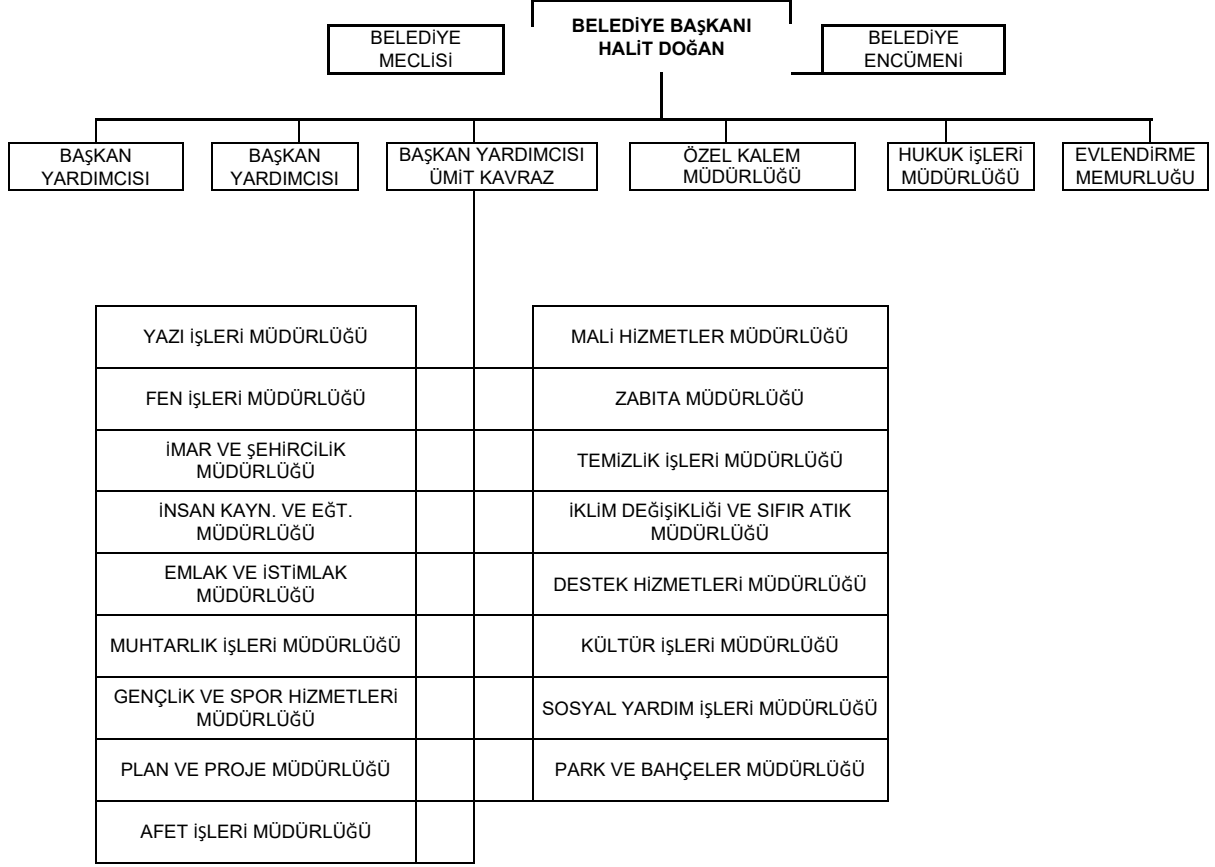
d) Birinci fıkrada belirtilen hizmetlerden; 775 sayılı Gecekondu Kanununda belediyelere verilen yetkileri kullanmak, otopark, spor, dinlenme ve eğlence yerleri ile parkları yapmak; yaşlılar, engelliler, kadınlar, gençler ve çocuklara yönelik sosyal ve kültürel hizmetler sunmak; mesleki eğitim ve beceri kursları açmak; mabetler ile sağlık, eğitim, kültür tesis ve binalarının yapım, bakım ve onarımı ile kültür ve tabiat varlıkları ve tarihî dokuyu korumak; kent tarihi bakımından önem taşıyan mekânların ve işlevlerinin geliştirilmesine ilişkin hizmetler yapmak.(2)(3)(4)

e) Defin ile ilgili hizmetleri yürütmek.

f) (Ek: 12/11/2012-6360/7 md.) Afet riski taşıyan veya can ve mal güvenliği açısından tehlike oluşturan binaları tahliye etmek ve yıkmak.

B- Teşkilat Yapısı

ÇARŞAMBA BELEDİYESİ ORGANİZASYON ŞEMASI



C- Fiziksel Kaynaklar

BELEDİYENİN MEVCUT BİLİŞİM SİSTEMİ

| | |
|----|----------------------------------------------------|
| 1- | 4 Adet Fiziksel Sunucu |
| | Database Makinası |
| | IP Santral Sunucusu (Çağrı Merkezi) |
| | Harita Sunucu |
| | KBS Sunucuları |
| | Yedekleme Sunucusu |
| | Active Directory |
| | Network Omurgası |
| | Güvenlik Duvarı |
| | Loglama Cihazı |
| 2- | 140 Adet Bilgisayar |
| 3- | 12 Adet Fotokopi ve Ağ Yazıcısı |
| 4- | 53 Adet İp Telefon |
| 5- | 40 Adet Yazıcı |
| 6- | Hotspot için 10 Adet Kablosuz Haberleşme Cihazları |
| 7- | Kamera DVR Cihazı ve Kameralar |
| 8- | Telsizler ve Telsiz Rolesi |

Ayrıca 2022 yılı için Felaket Kurtarma Merkezi kurulumu düşünülmektedir.

MEVCUT E-DEVLET UYGULAMALARI

| | |
|----|--------------------|
| 1- | Borç Ödeme |
| 2- | Sicil Sorgulama |
| 3- | Tahakkuk Sorgulama |
| 4- | Tahsilat Sorgulama |

AKTİF EDİLMESİ DÜŞÜNÜLEN E-DEVLET UYGULAMALARI

| | |
|----|-----------------------------|
| 1- | Arsa Birim Değeri Sorgulama |
| 2- | Evrak Doğrulama |
| 3- | Nöbetçi Eczane |
| 4- | İmar Ruhsat Başvuru (İmpro) |

MEVCUT E-BELEDİYE UYGULAMALARI

| | |
|----|----------------------|
| 1- | Borç Ödeme-Sorgulama |
| 2- | Bilgi Edinme |
| 3- | Sokak Rayiçleri |
| 4- | E-İmar |

MEVCUT TAŞIT LİSTESİ

| S.NO | MARKA | MODEL | ARAÇ CİNSİ | MODEL YILI |
|------|---------|--------|------------|------------|
| 1 | DYNAPAC | CA280D | SİLİNDİR | 2006 |
| 2 | VOLVO | SD130 | SİLİNDİR | 2015 |
| 3 | VOLVO | L120F | YÜKLEYİCİ | 2012 |
| 4 | VOLVO | L120F | YÜKLEYİCİ | 2015 |

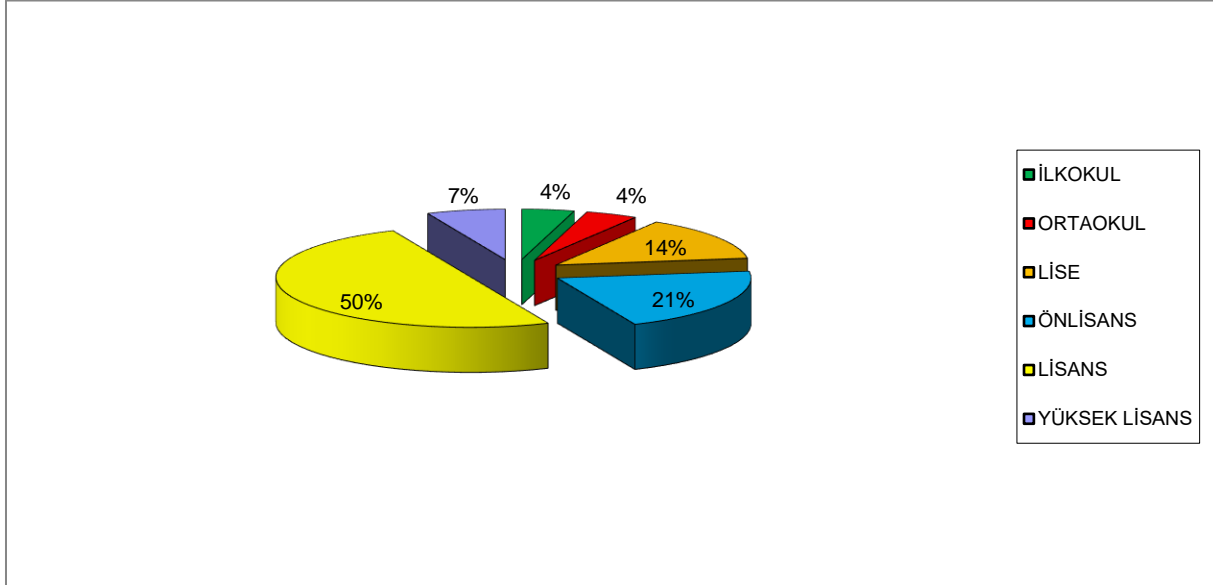
| | | | | |
|----|--------------|-------------|-----------------------|------|
| 5 | CAT | CS 533E | SİLİNDİR | 2007 |
| 6 | CAT | CB14B | YAMA SİLİNDİRİ | 2015 |
| 7 | CAT | 120 H | GREYDER | 2007 |
| 8 | CAT | 140 H | GREYDER | 2006 |
| 9 | CAT | 140 M | GREYDER | 2015 |
| 10 | CAT | 950 GC | YÜKLEYİCİ | 2022 |
| 11 | CAT | 950 GC | YÜKLEYİCİ | 2022 |
| 12 | HİDROMEK | HMK 200 W2 | LASTİKLİ EKSKAVATÖR | 2007 |
| 13 | HİDROMEK | HMK 200 W3 | LASTİKLİ EKSKAVATÖR | 2015 |
| 14 | HİDROMEK | HMK 210 W3 | LASTİKLİ EKSKAVATÖR | 2022 |
| 15 | HİDROMEK | HMK 220 LC2 | PALETLİ EKSKAVATÖR | 2006 |
| 16 | HİDROMEK | HMK 300 LC3 | PALETLİ EKSKAVATÖR | 2015 |
| 17 | HİDROMEK | 102S | KAZICI YÜKLEYİCİ | 2012 |
| 18 | HİDROMEK | 102S | KAZICI YÜKLEYİCİ | 2012 |
| 19 | HİDROMEK | 102B | KAZICI YÜKLEYİCİ | 2011 |
| 20 | HİDROMEK | HMK 62SS | MİNİ KAZICI YÜKLEYİCİ | 2021 |
| 21 | HİDROMEK | HMK 102S | KAZICI YÜKLEYİCİ | 2022 |
| 22 | LİEBHERR | A904 | LASTİKLİ EKSKAVATÖR | 2000 |
| 23 | KOMATSU | WA 320-5 | YÜKLEYİCİ | 2007 |
| 24 | NEWHOLLAND | L170 | MİNİ YÜKLEYİCİ | 2008 |
| 25 | MERCEDES | 1840 | ÇEKİCİ | 2014 |
| 26 | MY YILDIZLAR | YDS-01 | LOWBED DORSE | 2017 |
| 27 | MERCEDES | 2521 | DAMPERLİ KAMYON | 2000 |
| 28 | MERCEDES | 2521 | DAMPERLİ KAMYON | 2000 |
| 29 | MERCEDES | 2521 | DAMPERLİ KAMYON | 2000 |
| 30 | MERCEDES | 2521 | DAMPERLİ KAMYON | 2000 |
| 31 | MERCEDES | 2521 | DAMPERLİ KAMYON | 2001 |
| 32 | MERCEDES | 2521 | DAMPERLİ KAMYON | 2001 |

| | | | | |
|----|------------|------------------|--------------------------|------|
| 33 | MERCEDES | 2521 | SU TANKERİ | 2001 |
| 34 | MERCEDES | AXOR 3029 | DAMPERLİ KAMYON | 2012 |
| 35 | MERCEDES | AXOR 3029 | DAMPERLİ KAMYON | 2012 |
| 36 | MERCEDES | AXOR 3029 | DAMPERLİ KAMYON | 2012 |
| 37 | MERCEDES | AXOR 3029 | DAMPERLİ KAMYON | 2012 |
| 38 | MERCEDES | AXOR 3029 | DAMPERLİ KAMYON | 2012 |
| 39 | MERCEDES | AXOR 3340 | DAMPERLİ KAMYON | 2015 |
| 40 | MERCEDES | AXOR 3340 | DAMPERLİ KAMYON | 2015 |
| 41 | MERCEDES | AXOR 3340 | DAMPERLİ KAMYON | 2015 |
| 42 | MERCEDES | AXOR 3340 | DAMPERLİ KAMYON | 2015 |
| 43 | MERCEDES | AXOR 3340 | DAMPERLİ KAMYON | 2015 |
| 44 | MERCEDES | AXOR 3340 | DAMPERLİ KAMYON | 2015 |
| 45 | MERCEDES | AXOR 3340 | DAMPERLİ KAMYON | 2015 |
| 46 | MERCEDES | ACTROS 1832 | VAKUMLU SÜPÜRGE ARACI | 2022 |
| 47 | MERCEDES | ACTROS 1832 | SU TANKERİ | 2022 |
| 48 | MERCEDES | ATEGO 1018 | SIKIŞTIRMALI ÇÖP KAMYONU | 2022 |
| 49 | MERCEDES | ATEGO 1518 | SIKIŞTIRMALI ÇÖP KAMYONU | 2022 |
| 50 | MERCEDES | ATEGO 1518 | SIKIŞTIRMALI ÇÖP KAMYONU | 2022 |
| 51 | MİTSubİSHİ | CANTER | KAMYON | 1998 |
| 52 | MİTSubİSHİ | | KAMYON | 1998 |
| 53 | BMC | DEV FATİH 220-26 | SU TANKERİ | 1993 |
| 54 | BMC | TUĞRA 1832 | SIKIŞTIRMALI ÇÖP KAMYONU | 2021 |
| 55 | ISUZU | NPR 66 | KAMYON | 2003 |
| 56 | ISUZU | NPR 8 | KAMYON | 2011 |
| 57 | ISUZU | NPR 8 | DAMPERLİ KAMYON | 2011 |
| 58 | ISUZU | DMAX 4X4 V CROOS | ÇİFT KABİN KAMYONET | 2014 |
| 59 | FORD | CARGO 1833 | SIKIŞTIRMALI ÇÖP KAMYONU | 2019 |
| 60 | FORD | TRUCKS 1833 DC | SIKIŞTIRMALI ÇÖP KAMYONU | 2023 |
| 61 | FORD | TRANSİT 120 P | KAMYONET | 1999 |

| | | | | |
|----|-----------------|-----------------------|---------------------|------|
| 62 | FORD | TRANSİT 330S | KAMYONET | 2007 |
| 63 | FORD | TRANSİT 330S | KAMYONET | 2011 |
| 64 | FORD | TRANSİT 330S | KAMYONET | 2011 |
| 65 | FORD | 330 S | KAMYONET | 2012 |
| 66 | FORD | TRANSİT 350 L | ÇİFT KABİN KAMYONET | 2015 |
| 67 | FORD | TRANSİT 330 S | CENAZE NAKİL ARACI | 2012 |
| 68 | FORD | TRANSİT 350 E | CENAZE NAKİL ARACI | 2012 |
| 69 | FORD | TRANSİT 350 L | CENAZE NAKİL ARACI | 2015 |
| 70 | FORD | TRANSİT | CENAZE NAKİL ARACI | 2020 |
| 71 | FORD | TRANSİT 15 M | MİNİBÜS | 2001 |
| 72 | FORD | TRANSİT 12 M | MİNİBÜS | 2001 |
| 73 | FORD | TRANSİT 300 S | KAMYONET | 2008 |
| 74 | FORD | CONNECT | KAMYONET | 2012 |
| 75 | FORD | CONNECT K210S | KAMYONET | 2012 |
| 76 | FORD | CONNECT K210S | KAMYONET | 2012 |
| 77 | FORD | TRANSİT CONNECT K210S | KAMYONET | 2009 |
| 78 | FORD | TRANSİT 300S KOMBİ | KAMYONET | 2012 |
| 79 | FORD | | TRAKTÖR | 1969 |
| 80 | FİAT | DOBLO CARGO 1.3 M.JET | KAMYONET | 2010 |
| 81 | FİAT | DOBLO CARGO 1.3 M.JET | KAMYONET | 2010 |
| 82 | FİAT | DOBLO COMBİ 1.3 | KAMYONET | 2005 |
| 83 | FİAT | DOBLO CARGO 1.3 M.JET | KAMYONET | 2017 |
| 84 | DACİA | DUSTER 1.5 DCI | OTOMOBİL | 2017 |
| 85 | DACİA | DUSTER 1.5 DCI | OTOMOBİL | 2017 |
| 86 | DACİA | DUSTER 1.5 DCI | OTOMOBİL | 2017 |
| 87 | KUBOTA | B 1820 | TRAKTÖR | 2018 |
| 88 | RENAULT | MEGAN 2 | OTOMOBİL | 2010 |
| 89 | WOLKSVAGEN | CARAVELLE 2.0 TDI | OTOMOBİL | 2018 |
| 90 | MASSEY FERGUSON | MF 135 | TRAKTÖR | 1974 |

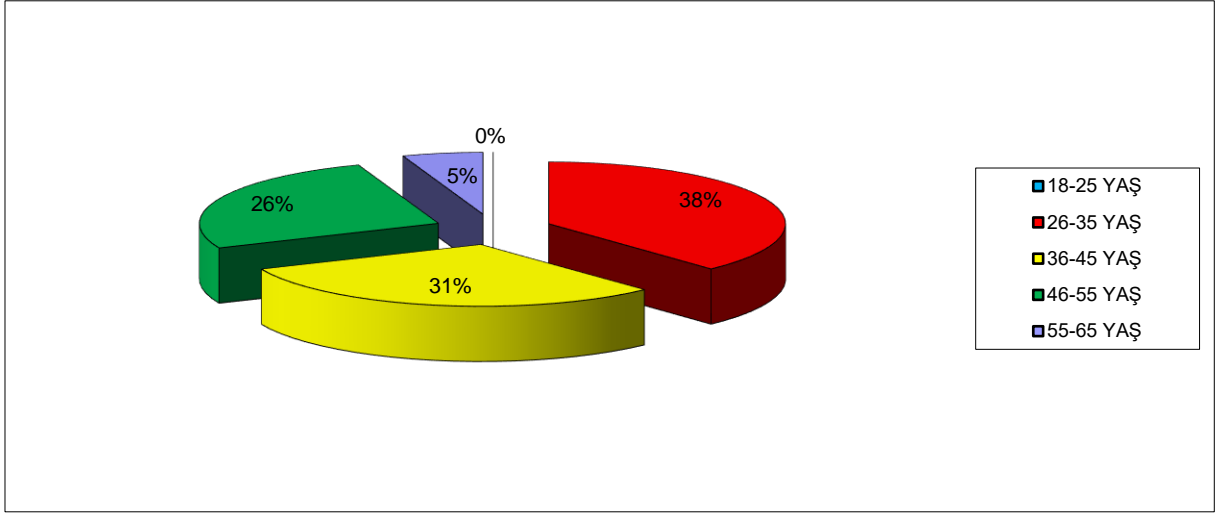
D- İnsan Kaynakları

| STATÜ VE EĞİTİM DURUMUNA GÖRE PERSONEL DAĞILIMI | | | | | | | |
|-------------------------------------------------|----------|----------|-----------|-----------|-----------|---------------|-----------|
| STATÜ | İLKOKUL | ORTAOKUL | LİSE | ÖNLİSANS | LİSANS | YÜKSEK LİSANS | TOPLAM |
| MEMUR | 1 | 1 | 9 | 14 | 28 | 4 | 57 |
| SÜREKLİ İŞÇİ | 3 | 3 | 3 | 2 | 0 | 0 | 11 |
| SÖZLEŞMELİ PERSONEL | 0 | 0 | 1 | 3 | 18 | 2 | 24 |
| TOPLAM | 4 | 4 | 13 | 19 | 46 | 6 | 92 |



YAŞ ARALIKLARI DURUMUNA GÖRE PERSONEL DAĞILIMI

| STATÜ | 18-25 YAŞ | 26-35 YAŞ | 36-45 YAŞ | 46-55 YAŞ | 55-65 YAŞ | TOPLAM |
|---------------------|-----------|-----------|-----------|-----------|-----------|-----------|
| MEMUR | 0 | 15 | 24 | 14 | 4 | 57 |
| İŞÇİ | 0 | 0 | 0 | 10 | 1 | 11 |
| SÖZLEŞMELİ PERSONEL | 0 | 20 | 4 | 0 | 0 | 24 |
| TOPLAM | 0 | 35 | 28 | 24 | 5 | 92 |



II- PERFORMANS BİLGİLERİ

A- Temel Politika ve Öncelikler

Ortak aklı ön plana alacak; katılımcı, sorumlu, şeffaf belediyeçilik anlayışıyla ilçemizde yaşayan herkesi kucaklayacağız.

Eğitimden sağlığa, spordan sosyal hizmetlere, istihdamdan kültür ve sanata her alana dokunan, insan odaklı, insanı merkezine alan projelerle ilçemizi geleceğe taşıyacağız.

Bu kutlu vazifeyi ifa ederken, şehrimizin her kesiminden, siz değerli halkımızdan gördüğümüz güven ve destek en büyük gücümüz olacaktır.

Üzerimizdeki bu sorumluluğun bilinciyle, çalışma arkadaşlarımızla birlikte, şehrimizdeki bütün kesimlerin beklentilerine cevap vermeye, iyi ve kötü gününde yanlarında olmaya çalışacağız. İnsana, çevreye ve doğaya değer veren, barış ve hoşgörünün egemen olduğu bir anlayışla hareket edecek; emeğe, dayanışmaya ve insani değerlere sahip çıkmayı görev bileceğiz.

B- Amaç ve Hedefler

| | | |
|-----------------------------------------------------------------------------------------------------------------------------------------------------------------------------------------------------------------------------------------------------------------------------------------------------|-----------------------------------------------------------------------------------------------------------------------------------------------------------------------------------------------------------------------------------------------------------------------|----------------------------------------------------------------------------------------------------------------------------------------------------------------------------------------------------------------------------------------------------------------------|
| MİSYON Yeşilirmak'ın iki yakasında kurulan ilçemizde, tarihi ve kültürel değerlerinden bağını koparmadan, insan odaklı hizmet anlayışıyla, adalet ve eşitliği ilke edinerek, Çarşamba'da yaşayan herkesin Belediyenin sunduğu tüm hizmetlerden en iyi şekilde yararlanmasını sağlamaktır. | VİZYON Bulunduğu coğrafi konumu itibari ile tarihi, kültürü, ekonomisi ile bütünleşmiş, sahip olduğu doğal ve kültürel zenginlikleri ve değerlerini yaşatarak gelecek nesillere miras bırakan, gelişen ve yaşam standartları sürekli artan bir şehir olmak. | TEMEL DEĞERLER <input type="checkbox"/> Adaletli, hızlı ve kaliteli hizmet sunma <input type="checkbox"/> Gönül Belediyeciliği <input type="checkbox"/> Katılımcılık <input type="checkbox"/> Yenilikçilik <input type="checkbox"/> Devamlılık |
|-----------------------------------------------------------------------------------------------------------------------------------------------------------------------------------------------------------------------------------------------------------------------------------------------------|-----------------------------------------------------------------------------------------------------------------------------------------------------------------------------------------------------------------------------------------------------------------------|----------------------------------------------------------------------------------------------------------------------------------------------------------------------------------------------------------------------------------------------------------------------|

A1: Kurumsal Kapasitenin Güçlendirilmesi

H1.1: Kent Bilgi Sisteminin Kurulması

H1.2: E-Belediyecilik Sistemine Geçilmesi

H1.3: Teknolojik Altyapının Güçlendirilmesi

H1.4: Kurum Faaliyetlerinin Tanıtılması

H1.5: Personele Hizmet İçi Eğitim Verilmesi

A2: İlçede Yaşayanların Yaşam Kalitesini Artırmak

H2.1: Doğum, Cenaze ve Mezarlık Hizmetlerinin Kalitesini Artırmak

H2.2: Park ve Rekreasyon Alanlarının Yüzölçümünü Artırmak

H2.3: Çocuk Parkı, Yaşlılar

A3: Planlı, Estetik, Modern ve Yaşanabilir Bir Kent Oluşturmak

H3.1: Ulaşım Altyapı Üstyapısını Güçlendirmek, Yenilemek

H3.2: Otopark Sorununun Çözülmesi

H3.3: İlçenin Ulaşım Sorununun Çözülmesi

H3.4: Kaldırımlar ve Yollarla İlgili Problemlerin Çözülmesi

H3.5: Kentsel Dönüşüm

H3.6: Raylı Sistem

A4: Kültür-Sanat, Turizm ve Spor Faaliyetlerinin Artırılması

H4.1: Sanatsal Faaliyetlerin Artırılması

H4.2: Tarihi ve Kültürel Mirasın Korunması

H4.3: Spor Etkinliklerinin Artırılması

A5: İstihdamı Artırmak

H5.1: Yeni Ticaret Alanları Oluşturmak

C-Performans Hedef ve Göstergeleri ile Faaliyetler

PERFORMANS HEDEFİ TABLOSU

| | | | | |
|----------------------------------------------------|----------------------------------------------------------------------------------|-----------------------------------|-------------------|---------------|
| İdare Adı | ÇARŞAMBA BELEDİYESİ | | | |
| Amaç | A1: Kurumsal Kapasitenin Güçlendirilmesi | | | |
| Hedef | H1.1: Kent Bilgi Sistemi Kurulması | | | |
| Performans Hedefi | H1.1: Kent Bilgi Sistemi Kurulması | | | |
| | | | | |
| Performans Göstergeleri | | (t-1) | (t) | (t+1) |
| 1 | PG1.1.1: Kent Bilgi Sisteminin kullanıma açılması | - | + | + |
| 2020 yılında vatandaşların kullanımına açılmıştır. | | | | |
| Faaliyetler | | Kaynak İhtiyacı (t+1) (TL) | | |
| | | Bütçe | Bütçe Dışı | Toplam |
| 1 | • Personelin kent bilgi sistemi ve coğrafi bilgi sistemleri konusunda eğitilmesi | - | - | 0,00 |
| 2 | • İlçemiz halkına duyuru yapılması | - | - | - |
| Genel Toplam | | - | - | 0,00 |

FAALİYET MALİYETLERİ TABLOSU

| | | |
|----------------------------------------------|--------------------------------------------------------------------------------|--------------|
| İdare Adı | Çarşamba Belediyesi | |
| Performans Hedefi | H1.1: Kent Bilgi Sistemi Kurulması | |
| Faaliyet Adı | Personelin kent bilgi sistemi ve coğrafi bilgi sistemleri konusunda eğitilmesi | |
| Sorumlu Harcama Birimi veya Birimleri | Mali Hizmetler Müdürlüğü | |
| | | |
| Ekonomik Kod | | (t+1) |
| 01 | Personel Giderleri | |
| 02 | SGK Devlet Primi Giderleri | |
| 03 | Mal ve Hizmet Alım Giderleri | |
| 04 | Faiz Giderleri | |
| 05 | Cari Transferler | |
| 06 | Sermaye Giderleri | |
| 07 | Sermaye Transferleri | |
| 08 | Borç Verme | |
| Toplam Bütçe Kaynak İhtiyacı | | 0,00 |
| Bütçe Dışı Kaynak | Döner Sermaye | |
| | Diğer Yurt İçi | |
| | Yurt Dışı | |
| Toplam Bütçe Dışı Kaynak İhtiyacı | | |
| Toplam Kaynak İhtiyacı | | 0,00 |

FAALİYET MALİYETLERİ TABLOSU

| | | |
|----------------------------------------------|------------------------------------|--------------|
| İdare Adı | Çarşamba Belediyesi | |
| Performans Hedefi | H1.1: Kent Bilgi Sistemi Kurulması | |
| Faaliyet Adı | İlçemiz halkına duyuru yapılması | |
| Sorumlu Harcama Birimi veya Birimleri | Mali Hizmetler Müdürlüğü | |
| | | |
| Ekonomik Kod | | (t+1) |
| 01 | Personel Giderleri | |
| 02 | SGK Devlet Primi Giderleri | |
| 03 | Mal ve Hizmet Alım Giderleri | |
| 04 | Faiz Giderleri | |
| 05 | Cari Transferler | |
| 06 | Sermaye Giderleri | |
| 07 | Sermaye Transferleri | |
| 08 | Borç Verme | |
| Toplam Bütçe Kaynak İhtiyacı | | 0 |
| Bütçe Dışı Kaynak | Döner Sermaye | |
| | Diğer Yurt İçi | |
| | Yurt Dışı | |
| Toplam Bütçe Dışı Kaynak İhtiyacı | | |
| Toplam Kaynak İhtiyacı | | 0 |

PERFORMANS HEDEFİ TABLOSU

| | | | | |
|------------------------------------------------------------------------------------------------------------------------------------------------------|----------------------------------------------------------------------------------------|-----------------------------------|-------------------|---------------|
| İdare Adı | ÇARŞAMBA BELEDİYESİ | | | |
| Amaç | A1: Kurumsal Kapasitenin Güçlendirilmesi | | | |
| Hedef | H1.2: e-Belediyecilik Sistemine Geçilmesi | | | |
| Performans Hedefi | H1.2: e-Belediyecilik Sistemine Geçilmesi | | | |
| e-Belediye sistemi 2020 yılında hizmete açılmış, vatandaşların belediyenin hizmetlerine erişimi internet üzerinden sağlanarak kolaylık sağlanmıştır. | | | | |
| Performans Göstergeleri | | (t-1) | (t) | (t+1) |
| 1 | PG1.2.1: e-Belediyecilik Sisteminin kullanıma açılması | + | + | + |
| Açıklama | | | | |
| 2 | PG1.2.2: e-Belediyecilik sisteminde sunulan hizmet sayısı | 3 | 7 | 8 |
| Açıklama | | | | |
| Faaliyetler | | Kaynak İhtiyacı (t+1) (TL) | | |
| | | Bütçe | Bütçe Dışı | Toplam |
| 1 | • Personelin e-Belediyecilik konusunda eğitilmesi | 20000 | - | 20000 |
| 2 | • Belediye hizmetlerinin e-Devlet sistemi ve Belediyemiz web sitesine entegre edilmesi | 150000 | | 150000 |
| Genel Toplam | | | | 170000 |

FAALİYET MALİYETLERİ TABLOSU

| | | |
|----------------------------------------------|-------------------------------------------------|--------------|
| İdare Adı | Çarşamba Belediyesi | |
| Performans Hedefi | H1.2: e-Belediyeçilik Sistemine Geçilmesi | |
| Faaliyet Adı | Personelin e-Belediyeçilik konusunda eğitilmesi | |
| Sorumlu Harcama Birimi veya Birimleri | Mali Hizmetler Müdürlüğü | |
| | | |
| Ekonomik Kod | | (t+1) |
| 01 | Personel Giderleri | |
| 02 | SGK Devlet Primi Giderleri | |
| 03 | Mal ve Hizmet Alım Giderleri | 20000 |
| 04 | Faiz Giderleri | |
| 05 | Cari Transferler | |
| 06 | Sermaye Giderleri | |
| 07 | Sermaye Transferleri | |
| 08 | Borç Verme | |
| Toplam Bütçe Kaynak İhtiyacı | | 20000 |
| Bütçe Dışı Kaynak | Döner Sermaye | |
| | Diğer Yurt İçi | |
| | Yurt Dışı | |
| Toplam Bütçe Dışı Kaynak İhtiyacı | | |
| Toplam Kaynak İhtiyacı | | 20000 |

FAALİYET MALİYETLERİ TABLOSU

| | | |
|----------------------------------------------|--------------------------------------------------------------------------------------|--------------|
| İdare Adı | Çarşamba Belediyesi | |
| Performans Hedefi | H1.2: e-Belediyecilik Sistemine Geçilmesi | |
| Faaliyet Adı | Belediye hizmetlerinin e-Devlet sistemi ve Belediyemiz web sitesine entegre edilmesi | |
| Sorumlu Harcama Birimi veya Birimleri | Mali Hizmetler Müdürlüğü | |
| | | |
| Ekonomik Kod | | (t+1) |
| 01 | Personel Giderleri | |
| 02 | SGK Devlet Primi Giderleri | |
| 03 | Mal ve Hizmet Alım Giderleri | 150000 |
| 04 | Faiz Giderleri | |
| 05 | Cari Transferler | |
| 06 | Sermaye Giderleri | |
| 07 | Sermaye Transferleri | |
| 08 | Borç Verme | |
| Toplam Bütçe Kaynak İhtiyacı | | 150000 |
| Bütçe Dışı Kaynak | Döner Sermaye | |
| | Diğer Yurt İçi | |
| | Yurt Dışı | |
| Toplam Bütçe Dışı Kaynak İhtiyacı | | |
| Toplam Kaynak İhtiyacı | | 150000 |

PERFORMANS HEDEFİ TABLOSU

| | | | | |
|------------------------------------------------------------------------------------------------------------------------------------------------------------------------------------------------------------------------------------------------------------------------------------|---------------------------------------------|-------------------|---------------|---|
| İdare Adı | ÇARŞAMBA BELEDİYESİ | | | |
| Amaç | A1: Kurumsal Kapasitenin Güçlendirilmesi | | | |
| Hedef | H1.3: Teknolojik Altyapının Güçlendirilmesi | | | |
| Performans Hedefi | H1.3: Teknolojik Altyapının Güçlendirilmesi | | | |
| Belediyemiz bütçe ve imkanları dahilinde personellerimizin iş ve işlemlerini teknolojik imkanları ve güncel bilişimsel envanterleri kullanarak hizmetlerin aksamadan ve dijital dönüşüm ve takiplerinin simultane bir biçimde takip ve yürütmesinin sağlanması hedeflenilmektedir. | | | | |
| Performans Göstergeleri | (t-1) | (t) | (t+1) | |
| 1 | PG1.3.1: Yenilenen bilgisayar sayısı | 10 | 30 | 5 |
| 2022 yılında 5 adet bilgisayarın yenilenmesi düşünülmektedir. | | | | |
| Faaliyetler | Kaynak İhtiyacı (t+1) (TL) | | | |
| | Bütçe | Bütçe Dışı | Toplam | |
| 1 | • Donanım altyapısının yenilenmesi | 250000 | 250000 | |
| 2 | • Ağ altyapısının yenilenmesi | 200000 | 200000 | |
| 3 | • Santralin yenilenmesi | 50000 | 50000 | |
| Genel Toplam | | | 500000 | |

FAALİYET MALİYETLERİ TABLOSU

| | | |
|----------------------------------------------|---------------------------------------------|--------------|
| İdare Adı | Çarşamba Belediyesi | |
| Performans Hedefi | H1.3: Teknolojik Altyapının Güçlendirilmesi | |
| Faaliyet Adı | Donanım altyapısının yenilenmesi | |
| Sorumlu Harcama Birimi veya Birimleri | Mali Hizmetler Müdürlüğü | |
| | | |
| Ekonomik Kod | | (t+1) |
| 01 | Personel Giderleri | |
| 02 | SGK Devlet Primi Giderleri | |
| 03 | Mal ve Hizmet Alım Giderleri | 250000 |
| 04 | Faiz Giderleri | |
| 05 | Cari Transferler | |
| 06 | Sermaye Giderleri | |
| 07 | Sermaye Transferleri | |
| 08 | Borç Verme | |
| Toplam Bütçe Kaynak İhtiyacı | | 250000 |
| Bütçe Dışı Kaynak | Döner Sermaye | |
| | Diğer Yurt İçi | |
| | Yurt Dışı | |
| Toplam Bütçe Dışı Kaynak İhtiyacı | | |
| Toplam Kaynak İhtiyacı | | 250000 |

FAALİYET MALİYETLERİ TABLOSU

| | | |
|----------------------------------------------|---------------------------------------------|--------------|
| İdare Adı | Çarşamba Belediyesi | |
| Performans Hedefi | H1.3: Teknolojik Altyapının Güçlendirilmesi | |
| Faaliyet Adı | Ağ altyapısının yenilenmesi | |
| Sorumlu Harcama Birimi veya Birimleri | Mali Hizmetler Müdürlüğü | |
| | | |
| Ekonomik Kod | | (t+1) |
| 01 | Personel Giderleri | |
| 02 | SGK Devlet Primi Giderleri | |
| 03 | Mal ve Hizmet Alım Giderleri | 200000 |
| 04 | Faiz Giderleri | |
| 05 | Cari Transferler | |
| 06 | Sermaye Giderleri | |
| 07 | Sermaye Transferleri | |
| 08 | Borç Verme | |
| Toplam Bütçe Kaynak İhtiyacı | | 200000 |
| Bütçe Dışı Kaynak | Döner Sermaye | |
| | Diğer Yurt İçi | |
| | Yurt Dışı | |
| Toplam Bütçe Dışı Kaynak İhtiyacı | | |
| Toplam Kaynak İhtiyacı | | 200000 |

FAALİYET MALİYETLERİ TABLOSU

| | | |
|----------------------------------------------|---------------------------------------------|--------------|
| İdare Adı | Çarşamba Belediyesi | |
| Performans Hedefi | H1.3: Teknolojik Altyapının Güçlendirilmesi | |
| Faaliyet Adı | Santralin yenilenmesi | |
| Sorumlu Harcama Birimi veya Birimleri | Mali Hizmetler Müdürlüğü | |
| | | |
| Ekonomik Kod | | (t+1) |
| 01 | Personel Giderleri | |
| 02 | SGK Devlet Primi Giderleri | |
| 03 | Mal ve Hizmet Alım Giderleri | 50000 |
| 04 | Faiz Giderleri | |
| 05 | Cari Transferler | |
| 06 | Sermaye Giderleri | |
| 07 | Sermaye Transferleri | |
| 08 | Borç Verme | |
| Toplam Bütçe Kaynak İhtiyacı | | 50000 |
| Bütçe Dışı Kaynak | Döner Sermaye | |
| | Diğer Yurt İçi | |
| | Yurt Dışı | |
| Toplam Bütçe Dışı Kaynak İhtiyacı | | |
| Toplam Kaynak İhtiyacı | | 50000 |

PERFORMANS HEDEFİ TABLOSU

| | | | | |
|-------------------------------------------------------------------------------------------------------------------------------------------------------------------------------------------|---------------------------------------------------------------|-----------------------------------|-------------------|---------------|
| İdare Adı | ÇARŞAMBA BELEDİYESİ | | | |
| Amaç | A1: Kurumsal Kapasitenin Güçlendirilmesi | | | |
| Hedef | H1.4: Personel İçin Eğitim Planlaması Yapılması | | | |
| Performans Hedefi | H1.4: Personel İçin Eğitim Planlaması Yapılması | | | |
| Açıklamalar | | | | |
| Performans Göstergeleri | | (t-1) | (t) | (t+1) |
| 1 | PG1.4.1: Hizmet içi eğitim alan personel sayısı | | | |
| Açıklama | | | | |
| 2 | PG1.4.2: Uzaktan eğitim alan personel sayısı | | | |
| Başka Kamu Kurum ve Kuruluşlardan gelen online uzaktan eğitimler ile Türkiye Belediyeler Birliği tarafından gerçekleştirilen uzaktan eğitim programlarına ücretsiz katılımlar olmaktadır. | | | | |
| Faaliyetler | | Kaynak İhtiyacı (t+1) (TL) | | |
| | | Bütçe | Bütçe Dışı | Toplam |
| 1 | • Hizmet içi eğitim planlaması yapmak | - | - | - |
| 2 | • Eğitim programlarının takibinin yapılarak katılımı sağlamak | - | - | - |
| Genel Toplam | | | | |

FAALİYET MALİYETLERİ TABLOSU

| | | |
|----------------------------------------------|-------------------------------------------------|--------------|
| İdare Adı | Çarşamba Belediyesi | |
| Performans Hedefi | H1.4: Personel İçin Eğitim Planlaması Yapılması | |
| Faaliyet Adı | Hizmet içi eğitim planlaması yapmak | |
| Sorumlu Harcama Birimi veya Birimleri | İnsan Kaynakları ve Eğitim Müdürlüğü | |
| | | |
| Ekonomik Kod | | (t+1) |
| 01 | Personel Giderleri | |
| 02 | SGK Devlet Primi Giderleri | |
| 03 | Mal ve Hizmet Alım Giderleri | |
| 04 | Faiz Giderleri | |
| 05 | Cari Transferler | |
| 06 | Sermaye Giderleri | |
| 07 | Sermaye Transferleri | |
| 08 | Borç Verme | |
| Toplam Bütçe Kaynak İhtiyacı | | 0 |
| Bütçe Dışı Kaynak | Döner Sermaye | |
| | Diğer Yurt İçi | |
| | Yurt Dışı | |
| Toplam Bütçe Dışı Kaynak İhtiyacı | | |
| Toplam Kaynak İhtiyacı | | 0 |

FAALİYET MALİYETLERİ TABLOSU

| | | |
|----------------------------------------------|-------------------------------------------------------------|--------------|
| İdare Adı | Çarşamba Belediyesi | |
| Performans Hedefi | H1.4: Personel İçin Eğitim Planlaması Yapılması | |
| Faaliyet Adı | Eğitim programlarının takibinin yapılarak katılımı sağlamak | |
| Sorumlu Harcama Birimi veya Birimleri | İnsan Kaynakları ve Eğitim Müdürlüğü | |
| | | |
| Ekonomik Kod | | (t+1) |
| 01 | Personel Giderleri | |
| 02 | SGK Devlet Primi Giderleri | |
| 03 | Mal ve Hizmet Alım Giderleri | |
| 04 | Faiz Giderleri | |
| 05 | Cari Transferler | |
| 06 | Sermaye Giderleri | |
| 07 | Sermaye Transferleri | |
| 08 | Borç Verme | |
| Toplam Bütçe Kaynak İhtiyacı | | 0 |
| Bütçe Dışı Kaynak | Döner Sermaye | |
| | Diğer Yurt İçi | |
| | Yurt Dışı | |
| Toplam Bütçe Dışı Kaynak İhtiyacı | | |
| Toplam Kaynak İhtiyacı | | 0 |

PERFORMANS HEDEFİ TABLOSU

| | | | | |
|-----------------------------------------------------------------------------------------------------------------------------------------------------------------------------------------|----------------------------------------------------------------------------------------------------|-------------------|---------------|-----|
| İdare Adı | ÇARŞAMBA BELEDİYESİ | | | |
| Amaç | A2: İlçede Yaşayanların Yaşam Kalitesini Artırmak | | | |
| Hedef | H2.1: Aile, Birey ve Yeni Doğan Hizmetlerinin Artırılması | | | |
| Performans Hedefi | H2.1: Aile, Birey ve Yeni Doğan Hizmetlerinin Artırılması | | | |
| Açıklamalar | | | | |
| Performans Göstergeleri | (t-1) | (t) | (t+1) | |
| 1 | PG2.1.1: Ulaşılan toplam aile sayısı | 480 | 500 | |
| Açıklama | | | | |
| 2 | PG2.1.2: Dikilen fidan sayısı | 400 | 480 | 500 |
| Açıklama - İlçemiz yeşil alanlarının artırılması gelecek yeni nesillere daha fazla yeşil alan bırakmak için 400 adet fidan dikimi yapılacak ve her yıl bu sayı artarak devam edecektir. | | | | |
| Faaliyetler | Kaynak İhtiyacı (t+1) (TL) | | | |
| | Bütçe | Bütçe Dışı | Toplam | |
| 1 | • Hoşgeldin bebek projesi | | | |
| 2 | • Cenaze ve mezarlık hizmetlerinin iyileştirilmesi | | | |
| 3 | • Yeni evlenen çiftlere yemek ikramı | | | |
| 4 | • Her çocuk bir fidan kent ormanı | | | |
| 5 | • Psikolojik Danışmanlık ve Eğitim Merkezinin kurularak vatandaşların ücretsiz olarak yararlanması | | | |
| Genel Toplam | | | 0 | |

FAALİYET MALİYETLERİ TABLOSU

| | |
|----------------------------------------------|-----------------------------------------------------------|
| İdare Adı | Çarşamba Belediyesi |
| Performans Hedefi | H2.1: Aile, Birey ve Yeni Doğan Hizmetlerinin Artırılması |
| Faaliyet Adı | Hoşgeldin bebek projesi |
| Sorumlu Harcama Birimi veya Birimleri | Fen İşleri Müdürlüğü |
| | |

| Ekonomik Kod | | (t+1) |
|------------------------------------------|------------------------------|-------|
| 01 | Personel Giderleri | |
| 02 | SGK Devlet Primi Giderleri | |
| 03 | Mal ve Hizmet Alım Giderleri | |
| 04 | Faiz Giderleri | |
| 05 | Cari Transferler | |
| 06 | Sermaye Giderleri | |
| 07 | Sermaye Transferleri | |
| 08 | Borç Verme | |
| Toplam Bütçe Kaynak İhtiyacı | | 0 |
| Bütçe Dışı Kaynak | Döner Sermaye | |
| | Diğer Yurt İçi | |
| | Yurt Dışı | |
| Toplam Bütçe Dışı Kaynak İhtiyacı | | |
| Toplam Kaynak İhtiyacı | | 0 |

FAALİYET MALİYETLERİ TABLOSU

| | | |
|----------------------------------------------|-----------------------------------------------------------|--------------|
| İdare Adı | Çarşamba Belediyesi | |
| Performans Hedefi | H2.1: Aile, Birey ve Yeni Doğan Hizmetlerinin Artırılması | |
| Faaliyet Adı | Cenaze ve mezarlık hizmetlerinin iyileştirilmesi | |
| Sorumlu Harcama Birimi veya Birimleri | Fen İşleri Müdürlüğü | |
| | | |
| Ekonomik Kod | | (t+1) |
| 01 | Personel Giderleri | |
| 02 | SGK Devlet Primi Giderleri | |
| 03 | Mal ve Hizmet Alım Giderleri | |
| 04 | Faiz Giderleri | |
| 05 | Cari Transferler | |
| 06 | Sermaye Giderleri | |
| 07 | Sermaye Transferleri | |
| 08 | Borç Verme | |
| Toplam Bütçe Kaynak İhtiyacı | | 0 |
| Bütçe Dışı Kaynak | Döner Sermaye | |
| | Diğer Yurt İçi | |
| | Yurt Dışı | |
| Toplam Bütçe Dışı Kaynak İhtiyacı | | |
| Toplam Kaynak İhtiyacı | | 0 |

FAALİYET MALİYETLERİ TABLOSU

| | | |
|----------------------------------------------|-----------------------------------------------------------|--------------|
| İdare Adı | Çarşamba Belediyesi | |
| Performans Hedefi | H2.1: Aile, Birey ve Yeni Doğan Hizmetlerinin Artırılması | |
| Faaliyet Adı | Yeni evlenen çiftlere yemek ikramı | |
| Sorumlu Harcama Birimi veya Birimleri | Fen İşleri Müdürlüğü | |
| | | |
| Ekonomik Kod | | (t+1) |
| 01 | Personel Giderleri | |
| 02 | SGK Devlet Primi Giderleri | |
| 03 | Mal ve Hizmet Alım Giderleri | |
| 04 | Faiz Giderleri | |
| 05 | Cari Transferler | |
| 06 | Sermaye Giderleri | |
| 07 | Sermaye Transferleri | |
| 08 | Borç Verme | |
| Toplam Bütçe Kaynak İhtiyacı | | 0 |
| Bütçe Dışı Kaynak | Döner Sermaye | |
| | Diğer Yurt İçi | |
| | Yurt Dışı | |
| Toplam Bütçe Dışı Kaynak İhtiyacı | | |
| Toplam Kaynak İhtiyacı | | 0 |

FAALİYET MALİYETLERİ TABLOSU

| | | |
|----------------------------------------------|-----------------------------------------------------------|--------------|
| İdare Adı | Çarşamba Belediyesi | |
| Performans Hedefi | H2.1: Aile, Birey ve Yeni Doğan Hizmetlerinin Artırılması | |
| Faaliyet Adı | Her çocuk bir fidan kent ormanı | |
| Sorumlu Harcama Birimi veya Birimleri | Fen İşleri Müdürlüğü | |
| | | |
| Ekonomik Kod | | (t+1) |
| 01 | Personel Giderleri | |
| 02 | SGK Devlet Primi Giderleri | |
| 03 | Mal ve Hizmet Alım Giderleri | |
| 04 | Faiz Giderleri | |
| 05 | Cari Transferler | |
| 06 | Sermaye Giderleri | |
| 07 | Sermaye Transferleri | |
| 08 | Borç Verme | |
| Toplam Bütçe Kaynak İhtiyacı | | 0 |
| Bütçe Dışı Kaynak | Döner Sermaye | |
| | Diğer Yurt İçi | |
| | Yurt Dışı | |
| Toplam Bütçe Dışı Kaynak İhtiyacı | | |
| Toplam Kaynak İhtiyacı | | 0 |

FAALİYET MALİYETLERİ TABLOSU

| | | |
|----------------------------------------------|--------------------------------------------------------------------------------------------------|--------------|
| İdare Adı | Çarşamba Belediyesi | |
| Performans Hedefi | H2.1: Aile, Birey ve Yeni Doğan Hizmetlerinin Artırılması | |
| Faaliyet Adı | Psikolojik Danışmanlık ve Eğitim Merkezinin kurularak vatandaşların ücretsiz olarak yararlanması | |
| Sorumlu Harcama Birimi veya Birimleri | Fen İşleri Müdürlüğü | |
| | | |
| Ekonomik Kod | | (t+1) |
| 01 | Personel Giderleri | |
| 02 | SGK Devlet Primi Giderleri | |
| 03 | Mal ve Hizmet Alım Giderleri | |
| 04 | Faiz Giderleri | |
| 05 | Cari Transferler | |
| 06 | Sermaye Giderleri | |
| 07 | Sermaye Transferleri | |
| 08 | Borç Verme | |
| Toplam Bütçe Kaynak İhtiyacı | | 0 |
| Bütçe Dışı Kaynak | Döner Sermaye | |
| | Diğer Yurt İçi | |
| | Yurt Dışı | |
| Toplam Bütçe Dışı Kaynak İhtiyacı | | |
| Toplam Kaynak İhtiyacı | | 0 |

PERFORMANS HEDEFİ TABLOSU

| | | | | |
|------------------------------------------------------------------------------------------------------------------------------------------------------------------------------------------------------------------------------------------------------------------------|----------------------------------------------------------------------------------------|-------------------|---------------|------|
| İdare Adı | ÇARŞAMBA BELEDİYESİ | | | |
| Amaç | A2: İlçede Yaşayanların Yaşam Kalitesini Artırmak | | | |
| Hedef | H2.2: Park ve Rekreasyon Alanlarının Kapasitesinin Artırılması | | | |
| Performans Hedefi | H2.2: Park ve Rekreasyon Alanlarının Kapasitesinin Artırılması | | | |
| Ortasından Yeşilirmak nehri geçen şehrimiz sulak alanlar ve yeşil alan havzaları yönünden zengin bir konumdadır. Mevcut yeşil dokunun korunması bakım onarımlarının sağlanması ulaşılabilir rekreasyon alanlarının sayısının artırılması öncelikli hedeflerimizdendir. | | | | |
| Performans Göstergeleri | (t-1) | (t) | (t+1) | |
| 1 | PG2.2.1: Kişi başına düşen yeşil alan miktarı (m2) | 15 | 15 | 16,5 |
| Açıklama - Kişi başına düşen yeşil alanımız ovaamızın doğal yapısına uygun olarak her geçen yıl artmaktadır. | | | | |
| 2 | PG2.2.2: Dikilen ağaç sayısı | - | 3480 | 5410 |
| Açıklama - İlçemiz yeşil alanlarını ve yeşil dokusunu korumak ve bu alanların sayısını artırmaya yönelik çalışmalarımız devam etmektedir. | | | | |
| 3 | PG2.2.3: Yenilenen park sayısı | 22 | 45 | 30 |
| Açıklama - Çocuklarımız ve gençlerimizin sosyal, kültürel ihtiyaçlarının yanı sıra sportif aktivitelerini daha rahat ortamlarda yapabilmeleri için çalışmalarımız devam etmektedir. | | | | |
| Faaliyetler | Kaynak İhtiyacı (t+1) (TL) | | | |
| | Bütçe | Bütçe Dışı | Toplam | |
| 1 | • Ağaçlandırma çalışmalarının yürütülmesi | - | | |
| 2 | • Millet bahçesi projesi | 500000 | 500000 | |
| 3 | • Mahallelerdeki yeşil alan, çocuk parkı ve spor alanlarının kapasitesinin artırılması | 600000 | 600000 | |
| Genel Toplam | | | 1100000 | |

FAALİYET MALİYETLERİ TABLOSU

| | | |
|----------------------------------------------|----------------------------------------------------------------|--------------|
| İdare Adı | Çarşamba Belediyesi | |
| Performans Hedefi | H2.2: Park ve Rekreasyon Alanlarının Kapasitesinin Artırılması | |
| Faaliyet Adı | Ağaçlandırma çalışmalarının yürütülmesi | |
| Sorumlu Harcama Birimi veya Birimleri | Fen İşleri Müdürlüğü | |
| | | |
| Ekonomik Kod | | (t+1) |
| 01 | Personel Giderleri | |
| 02 | SGK Devlet Primi Giderleri | |
| 03 | Mal ve Hizmet Alım Giderleri | |
| 04 | Faiz Giderleri | |
| 05 | Cari Transferler | |
| 06 | Sermaye Giderleri | |
| 07 | Sermaye Transferleri | |
| 08 | Borç Verme | |
| Toplam Bütçe Kaynak İhtiyacı | | 0 |
| Bütçe Dışı Kaynak | Döner Sermaye | |
| | Diğer Yurt İçi | |
| | Yurt Dışı | |
| Toplam Bütçe Dışı Kaynak İhtiyacı | | |
| Toplam Kaynak İhtiyacı | | 0 |

FAALİYET MALİYETLERİ TABLOSU

| | | |
|----------------------------------------------|----------------------------------------------------------------|--------------|
| İdare Adı | Çarşamba Belediyesi | |
| Performans Hedefi | H2.2: Park ve Rekreasyon Alanlarının Kapasitesinin Artırılması | |
| Faaliyet Adı | Millet bahçesi projesi | |
| Sorumlu Harcama Birimi veya Birimleri | Fen İşleri Müdürlüğü | |
| | | |
| Ekonomik Kod | | (t+1) |
| 01 | Personel Giderleri | |
| 02 | SGK Devlet Primi Giderleri | |
| 03 | Mal ve Hizmet Alım Giderleri | 500000 |
| 04 | Faiz Giderleri | |
| 05 | Cari Transferler | |
| 06 | Sermaye Giderleri | |
| 07 | Sermaye Transferleri | |
| 08 | Borç Verme | |
| Toplam Bütçe Kaynak İhtiyacı | | 500000 |
| Bütçe Dışı Kaynak | Döner Sermaye | |
| | Diğer Yurt İçi | |
| | Yurt Dışı | |
| Toplam Bütçe Dışı Kaynak İhtiyacı | | |
| Toplam Kaynak İhtiyacı | | 500000 |

FAALİYET MALİYETLERİ TABLOSU

| | | |
|----------------------------------------------|--------------------------------------------------------------------------------------|--------------|
| İdare Adı | Çarşamba Belediyesi | |
| Performans Hedefi | H2.2: Park ve Rekreasyon Alanlarının Kapasitesinin Artırılması | |
| Faaliyet Adı | Mahallelerdeki yeşil alan, çocuk parkı ve spor alanlarının kapasitesinin artırılması | |
| Sorumlu Harcama Birimi veya Birimleri | Fen İşleri Müdürlüğü | |
| | | |
| Ekonomik Kod | | (t+1) |
| 01 | Personel Giderleri | |
| 02 | SGK Devlet Primi Giderleri | |
| 03 | Mal ve Hizmet Alım Giderleri | 600000 |
| 04 | Faiz Giderleri | |
| 05 | Cari Transferler | |
| 06 | Sermaye Giderleri | |
| 07 | Sermaye Transferleri | |
| 08 | Borç Verme | |
| Toplam Bütçe Kaynak İhtiyacı | | 600000 |
| Bütçe Dışı Kaynak | Döner Sermaye | |
| | Diğer Yurt İçi | |
| | Yurt Dışı | |
| Toplam Bütçe Dışı Kaynak İhtiyacı | | |
| Toplam Kaynak İhtiyacı | | 600000 |

PERFORMANS HEDEFİ TABLOSU

| | | | | |
|---------------------------------------------------------------------------------------------------------------------------------------------------------------------------------------------------------------------------------------------------------------------------------|------------------------------------------------------------|-------------------|---------------|---|
| İdare Adı | ÇARŞAMBA BELEDİYESİ | | | |
| Amaç | A2: İlçede Yaşayanların Yaşam Kalitesini Artırmak | | | |
| Hedef | H2.3: Kamusal Alanların Engellilere Uygun Hale Getirilmesi | | | |
| Performans Hedefi | H2.3: Kamusal Alanların Engellilere Uygun Hale Getirilmesi | | | |
| Engelli bireylerimizin toplumsal refah düzeyini korumak ve kollamak adına yeni oluşturulan yapıların erişilebilirlik standartları gözetilerek planlanması, mevcut yapıların ise erişilebilirlik standartlarına uygun restorasyonlarının yapılması öncelikli hedeflerimizdendir. | | | | |
| Performans Göstergeleri | (t-1) | (t) | (t+1) | |
| 1 | PG2.3.1: Kabartmalı yol uzunluğu (mt) | - | 1400 | - |
| Açıklama - Mevcutta 5650 mt olarak bulunan kabartmalı yollarımıza 1400 mt daha eklenecektir. | | | | |
| 2 | PG2.3.2: Tadilat yapılan yapı sayısı | 10 | 10 | 2 |
| Açıklama | | | | |
| Faaliyetler | Kaynak İhtiyacı (t+1) (TL) | | | |
| | Bütçe | Bütçe Dışı | Toplam | |
| 1 | • Belediye hizmet binasının tadilatı | 2000000 | 2000000 | |
| 2 | • Kaldırım ve yollarda kabartmalı yüzeylerin yapılması | 1000000 | | |
| 3 | • Halka açık engelli wc'lerin sayısının artırılması | 300000 | | |
| Genel Toplam | | | 2000000 | |

FAALİYET MALİYETLERİ TABLOSU

| | | |
|----------------------------------------------|------------------------------------------------------------|--------------|
| İdare Adı | Çarşamba Belediyesi | |
| Performans Hedefi | H2.3: Kamusal Alanların Engellilere Uygun Hale Getirilmesi | |
| Faaliyet Adı | Belediye hizmet binasının tadilatı | |
| Sorumlu Harcama Birimi veya Birimleri | İmar ve Şehircilik Müdürlüğü | |
| | | |
| Ekonomik Kod | | (t+1) |
| 01 | Personel Giderleri | |
| 02 | SGK Devlet Primi Giderleri | |
| 03 | Mal ve Hizmet Alım Giderleri | |
| 04 | Faiz Giderleri | |
| 05 | Cari Transferler | |
| 06 | Sermaye Giderleri | 2000000 |
| 07 | Sermaye Transferleri | |
| 08 | Borç Verme | |
| Toplam Bütçe Kaynak İhtiyacı | | 2000000 |
| Bütçe Dışı Kaynak | Döner Sermaye | |
| | Diğer Yurt İçi | |
| | Yurt Dışı | |
| Toplam Bütçe Dışı Kaynak İhtiyacı | | |
| Toplam Kaynak İhtiyacı | | 2000000 |

FAALİYET MALİYETLERİ TABLOSU

| | | |
|----------------------------------------------|------------------------------------------------------------|--------------|
| İdare Adı | Çarşamba Belediyesi | |
| Performans Hedefi | H2.3: Kamusal Alanların Engellilere Uygun Hale Getirilmesi | |
| Faaliyet Adı | Kaldırım ve yollarda kabartmalı yüzeylerin yapılması | |
| Sorumlu Harcama Birimi veya Birimleri | İmar ve Şehircilik Müdürlüğü | |
| | | |
| Ekonomik Kod | | (t+1) |
| 01 | Personel Giderleri | |
| 02 | SGK Devlet Primi Giderleri | |
| 03 | Mal ve Hizmet Alım Giderleri | |
| 04 | Faiz Giderleri | |
| 05 | Cari Transferler | |
| 06 | Sermaye Giderleri | 1000000 |
| 07 | Sermaye Transferleri | |
| 08 | Borç Verme | |
| Toplam Bütçe Kaynak İhtiyacı | | 1000000 |
| Bütçe Dışı Kaynak | Döner Sermaye | |
| | Diğer Yurt İçi | |
| | Yurt Dışı | |
| Toplam Bütçe Dışı Kaynak İhtiyacı | | |
| Toplam Kaynak İhtiyacı | | 1000000 |

FAALİYET MALİYETLERİ TABLOSU

| | | |
|----------------------------------------------|------------------------------------------------------------|--------------|
| İdare Adı | Çarşamba Belediyesi | |
| Performans Hedefi | H2.3: Kamusal Alanların Engellilere Uygun Hale Getirilmesi | |
| Faaliyet Adı | Halka açık engelli wc'lerin sayısının artırılması | |
| Sorumlu Harcama Birimi veya Birimleri | İmar ve Şehircilik Müdürlüğü | |
| | | |
| Ekonomik Kod | | (t+1) |
| 01 | Personel Giderleri | |
| 02 | SGK Devlet Primi Giderleri | |
| 03 | Mal ve Hizmet Alım Giderleri | 300000 |
| 04 | Faiz Giderleri | |
| 05 | Cari Transferler | |
| 06 | Sermaye Giderleri | |
| 07 | Sermaye Transferleri | |
| 08 | Borç Verme | |
| Toplam Bütçe Kaynak İhtiyacı | | 300000 |
| Bütçe Dışı Kaynak | Döner Sermaye | |
| | Diğer Yurt İçi | |
| | Yurt Dışı | |
| Toplam Bütçe Dışı Kaynak İhtiyacı | | |
| Toplam Kaynak İhtiyacı | | 300000 |

PERFORMANS HEDEFİ TABLOSU

| | | | | |
|---------------------------------------------------------------------------------------------------------------------------------------|--------------------------------------------------------------------------------------------------------------|-------------------|---------------|-----|
| İdare Adı | ÇARŞAMBA BELEDİYESİ | | | |
| Amaç | A2: İlçede Yaşayanların Yaşam Kalitesini Artırmak | | | |
| Hedef | H2.4: Sokak Hayvanlarına Sahip Çıkılması | | | |
| Performans Hedefi | H2.4: Sokak Hayvanlarına Sahip Çıkılması | | | |
| İlçe merkezimizde ve mahallelerimizde sokak hayvanlarını toplama besleme ve tedavi noktasında ekipler oluşturarak hizmet vermekteyiz. | | | | |
| Performans Göstergeleri | (t-1) | (t) | (t+1) | |
| 1 | PG2.4.1: Bakımı yapılan hayvan sayısı | 300 | 300 | 300 |
| Açıklama | | | | |
| 2 | PG2.4.2: Barınak sayısı | - | - | - |
| Çarşamba Belediyesi olarak barınak hizmetini Samsun BŞB'den almaktayız. | | | | |
| Faaliyetler | Kaynak İhtiyacı (t+1) (TL) | | | |
| | Bütçe | Bütçe Dışı | Toplam | |
| 1 | • Hayvan bakım merkezi yapılması | - | - | - |
| 2 | • Hayvanların Büyükşehir Belediyesi'ne ait barınakta bakımlarının yapıp doğal hayatlarına tekrar bırakılması | - | - | - |
| Genel Toplam | | - | - | - |

FAALİYET MALİYETLERİ TABLOSU

| | | |
|----------------------------------------------|------------------------------------------|--------------|
| İdare Adı | Çarşamba Belediyesi | |
| Performans Hedefi | H2.4: Sokak Hayvanlarına Sahip Çıkılması | |
| Faaliyet Adı | Hayvan bakım merkezi yapılması | |
| Sorumlu Harcama Birimi veya Birimleri | Temizlik İşleri Müdürlüğü | |
| | | |
| Ekonomik Kod | | (t+1) |
| 01 | Personel Giderleri | |
| 02 | SGK Devlet Primi Giderleri | |
| 03 | Mal ve Hizmet Alım Giderleri | |
| 04 | Faiz Giderleri | |
| 05 | Cari Transferler | |
| 06 | Sermaye Giderleri | |
| 07 | Sermaye Transferleri | |
| 08 | Borç Verme | |
| Toplam Bütçe Kaynak İhtiyacı | | 0 |
| Bütçe Dışı Kaynak | Döner Sermaye | |
| | Diğer Yurt İçi | |
| | Yurt Dışı | |
| Toplam Bütçe Dışı Kaynak İhtiyacı | | |
| Toplam Kaynak İhtiyacı | | 0 |

FAALİYET MALİYETLERİ TABLOSU

| | | |
|----------------------------------------------|--------------------------------------------------------------------------------------------------------------|--------------|
| İdare Adı | Çarşamba Belediyesi | |
| Performans Hedefi | H2.4: Sokak Hayvanlarına Sahip Çıkılması | |
| Faaliyet Adı | Hayvanların Büyükşehir Belediyesi'ne ait barınakta bakımlarının yapılıp doğal hayatlarına tekrar bırakılması | |
| Sorumlu Harcama Birimi veya Birimleri | Temizlik İşleri Müdürlüğü | |
| | | |
| Ekonomik Kod | | (t+1) |
| 01 | Personel Giderleri | |
| 02 | SGK Devlet Primi Giderleri | |
| 03 | Mal ve Hizmet Alım Giderleri | |
| 04 | Faiz Giderleri | |
| 05 | Cari Transferler | |
| 06 | Sermaye Giderleri | |
| 07 | Sermaye Transferleri | |
| 08 | Borç Verme | |
| Toplam Bütçe Kaynak İhtiyacı | | 0 |
| Bütçe Dışı Kaynak | Döner Sermaye | |
| | Diğer Yurt İçi | |
| | Yurt Dışı | |
| Toplam Bütçe Dışı Kaynak İhtiyacı | | |
| Toplam Kaynak İhtiyacı | | 0 |

PERFORMANS HEDEFİ TABLOSU

| | | | | |
|--------------------------------|-----------------------------------------------------------------------------------------------------------------------------------------------|-------------------|---------------|------|
| İdare Adı | ÇARŞAMBA BELEDİYESİ | | | |
| Amaç | A2: İlçede Yaşayanların Yaşam Kalitesini Artırmak | | | |
| Hedef | H2.5: Sosyal Yardım Faaliyetlerinin Artırılması | | | |
| Performans Hedefi | H2.5: Sosyal Yardım Faaliyetlerinin Artırılması | | | |
| Açıklamalar | | | | |
| | | | | |
| Performans Göstergeleri | (t-1) | (t) | (t+1) | |
| 1 | PG2.5.1: Yardım yapılan muhtaç aile sayısı | 11471 | 1300 | 1400 |
| Açıklama | | | | |
| | | | | |
| Faaliyetler | Kaynak İhtiyacı (t+1) (TL) | | | |
| | Bütçe | Bütçe Dışı | Toplam | |
| 1 | • Meclis üyelerinden oluşan 5 kişilik mütevelli heyetinin mağdur ailelerin evlerini ziyaret ederek ihtiyaçlarının tespit edilerek giderilmesi | | | |
| 2 | • Muhtaç ailelere günlük sıcak yemek verilmesi | 1500000 | 1500000 | |
| 3 | • Gıda paketi yardımlarının yapılması | 500000 | 500000 | |
| Genel Toplam | | | 2000000 | |

FAALİYET MALİYETLERİ TABLOSU

| | | |
|----------------------------------------------|---------------------------------------------------------------------------------------------------------------------------------------------|--------------|
| İdare Adı | Çarşamba Belediyesi | |
| Performans Hedefi | H2.5: Sosyal Yardım Faaliyetlerinin Artırılması | |
| Faaliyet Adı | Meclis üyelerinden oluşan 5 kişilik mütevelli heyetinin mağdur ailelerin evlerini ziyaret ederek ihtiyaçlarının tespit edilerek giderilmesi | |
| Sorumlu Harcama Birimi veya Birimleri | Yazı İşleri Müdürlüğü | |
| | | |
| Ekonomik Kod | | (t+1) |
| 01 | Personel Giderleri | |
| 02 | SGK Devlet Primi Giderleri | |
| 03 | Mal ve Hizmet Alım Giderleri | |
| 04 | Faiz Giderleri | |
| 05 | Cari Transferler | |
| 06 | Sermaye Giderleri | |
| 07 | Sermaye Transferleri | |
| 08 | Borç Verme | |
| Toplam Bütçe Kaynak İhtiyacı | | 0 |
| Bütçe Dışı Kaynak | Döner Sermaye | |
| | Diğer Yurt İçi | |
| | Yurt Dışı | |
| Toplam Bütçe Dışı Kaynak İhtiyacı | | |
| Toplam Kaynak İhtiyacı | | 0 |

FAALİYET MALİYETLERİ TABLOSU

| | | |
|----------------------------------------------|-------------------------------------------------|--------------|
| İdare Adı | Çarşamba Belediyesi | |
| Performans Hedefi | H2.5: Sosyal Yardım Faaliyetlerinin Artırılması | |
| Faaliyet Adı | Muhtaç ailelere günlük sıcak yemek verilmesi | |
| Sorumlu Harcama Birimi veya Birimleri | Yazı İşleri Müdürlüğü | |
| | | |
| Ekonomik Kod | | (t+1) |
| 01 | Personel Giderleri | |
| 02 | SGK Devlet Primi Giderleri | |
| 03 | Mal ve Hizmet Alım Giderleri | |
| 04 | Faiz Giderleri | |
| 05 | Cari Transferler | 1500000 |
| 06 | Sermaye Giderleri | |
| 07 | Sermaye Transferleri | |
| 08 | Borç Verme | |
| Toplam Bütçe Kaynak İhtiyacı | | 1500000 |
| Bütçe Dışı Kaynak | Döner Sermaye | |
| | Diğer Yurt İçi | |
| | Yurt Dışı | |
| Toplam Bütçe Dışı Kaynak İhtiyacı | | |
| Toplam Kaynak İhtiyacı | | 1500000 |

FAALİYET MALİYETLERİ TABLOSU

| | | |
|----------------------------------------------|-------------------------------------------------|--------------|
| İdare Adı | Çarşamba Belediyesi | |
| Performans Hedefi | H2.5: Sosyal Yardım Faaliyetlerinin Artırılması | |
| Faaliyet Adı | Gıda paketi yardımlarının yapılması | |
| Sorumlu Harcama Birimi veya Birimleri | Yazı İşleri Müdürlüğü | |
| | | |
| Ekonomik Kod | | (t+1) |
| 01 | Personel Giderleri | |
| 02 | SGK Devlet Primi Giderleri | |
| 03 | Mal ve Hizmet Alım Giderleri | |
| 04 | Faiz Giderleri | |
| 05 | Cari Transferler | 500000 |
| 06 | Sermaye Giderleri | |
| 07 | Sermaye Transferleri | |
| 08 | Borç Verme | |
| Toplam Bütçe Kaynak İhtiyacı | | 500000 |
| Bütçe Dışı Kaynak | Döner Sermaye | |
| | Diğer Yurt İçi | |
| | Yurt Dışı | |
| Toplam Bütçe Dışı Kaynak İhtiyacı | | |
| Toplam Kaynak İhtiyacı | | 500000 |

PERFORMANS HEDEFİ TABLOSU

| | | | | |
|----------------------------------------------------------------------------------------------------------------------------------------------------------------------------------------------------------------------------------------------------------------------------------------------------------------------------------------------------------------------------------------------------------------------------------------------------------------------------------------------------------------------------------------------------------------------------------------------------------------------------------|-----------------------------------------------------------------------------------------------------------------------------|-------------------|---------------|--------|
| İdare Adı | ÇARŞAMBA BELEDİYESİ | | | |
| Amaç | A2: İlçede Yaşayanların Yaşam Kalitesini Artırmak | | | |
| Hedef | H2.6: Sıfır Atık Sisteminin Benimsenmesi ve Yaygınlaştırılması Çalışması | | | |
| Performans Hedefi | H2.6: Sıfır Atık Sisteminin Benimsenmesi ve Yaygınlaştırılması Çalışması | | | |
| <p>Gelişen ve artan nüfus, iklim değişikliği, bilinçsiz tüketim ve harcamalar, doğal ve tabii kaynaklarımızda azalmalara ve tahribatlara sebep vermiştir. Kullanılabilir temiz suda da her geçen gün artarak azalmalar meydana gelmiştir. Bu sebeplerle mevcut tabii kaynakların verimli ve işlevsel kullanılabilirliği, artık ve atık malzemenin uygun metodlarla yeniden kullanıma kazandırılması her geçen gün önemini daha da artırmaktadır. Bu sebeplerle başta sıfır atık sisteminin toplumsal farkındalığının sağlanması yanı sıra kurum ve kuruluşlarca bu alanda yatırımların yapılması öncül hedefler arasındadır.</p> | | | | |
| Performans Göstergeleri | (t-1) | (t) | (t+1) | |
| 1 | PG2.6.1: Toplanan ambalaj atık miktarı (ton) | - | 600 | 1800 |
| Açıklama | | | | |
| 2 | PG2.6.2: Ambalaj atık kafes sayısı | - | 105 | 140 |
| Açıklama | | | | |
| Faaliyetler | Kaynak İhtiyacı (t+1) (TL) | | | |
| | Bütçe | Bütçe Dışı | Toplam | |
| 1 | • Atıkların kaynağında ayrı toplanmasının önemi hakkında halkın bilinçlendirilmesi | - | - | - |
| 2 | • Okullarda Sıfır Atık kapsamında seminerler düzenlenmesi | - | - | - |
| 3 | • Sokak toplayıcılarının sisteme dahil edilerek geri dönüştürülebilir atıkların lisanslı tesislerde işlenmesinin sağlanması | - | - | - |
| 4 | • 1. Sınıf Atık Getirme Merkezinin kurulması | - | - | - |
| 5 | • Mobil Atık Getirme Merkezlerinin oluşturulması | - | - | - |
| 6 | • Kullanılmış tekstil ürünlerinin Giysi Kumbaraları ile toplanıp değerlendirilmesi | 150000 | - | 150000 |
| 7 | • Farkındalık yaratacak bilgilendirme çalışmaları için mascot oluşturulması | - | - | - |
| Genel Toplam | - | - | 150000 | |

FAALİYET MALİYETLERİ TABLOSU

| | | |
|----------------------------------------------|----------------------------------------------------------------------------------|--------------|
| İdare Adı | Çarşamba Belediyesi | |
| Performans Hedefi | H2.6: Sıfır Atık Sisteminin Benimsenmesi ve Yaygınlaştırılması Çalışması | |
| Faaliyet Adı | Atıkların kaynağında ayrı toplanmasının önemi hakkında halkın bilinçlendirilmesi | |
| Sorumlu Harcama Birimi veya Birimleri | Temizlik İşleri Müdürlüğü | |
| | | |
| Ekonomik Kod | | (t+1) |
| 01 | Personel Giderleri | |
| 02 | SGK Devlet Primi Giderleri | |
| 03 | Mal ve Hizmet Alım Giderleri | |
| 04 | Faiz Giderleri | |
| 05 | Cari Transferler | |
| 06 | Sermaye Giderleri | |
| 07 | Sermaye Transferleri | |
| 08 | Borç Verme | |
| Toplam Bütçe Kaynak İhtiyacı | | 0 |
| Bütçe Dışı Kaynak | Döner Sermaye | |
| | Diğer Yurt İçi | |
| | Yurt Dışı | |
| Toplam Bütçe Dışı Kaynak İhtiyacı | | |
| Toplam Kaynak İhtiyacı | | 0 |

FAALİYET MALİYETLERİ TABLOSU

| | | |
|----------------------------------------------|--------------------------------------------------------------------------|--------------|
| İdare Adı | Çarşamba Belediyesi | |
| Performans Hedefi | H2.6: Sıfır Atık Sisteminin Benimsenmesi ve Yaygınlaştırılması Çalışması | |
| Faaliyet Adı | Okullarda Sıfır Atık kapsamında seminerler düzenlenmesi | |
| Sorumlu Harcama Birimi veya Birimleri | Temizlik İşleri Müdürlüğü | |
| | | |
| Ekonomik Kod | | (t+1) |
| 01 | Personel Giderleri | |
| 02 | SGK Devlet Primi Giderleri | |
| 03 | Mal ve Hizmet Alım Giderleri | |
| 04 | Faiz Giderleri | |
| 05 | Cari Transferler | |
| 06 | Sermaye Giderleri | |
| 07 | Sermaye Transferleri | |
| 08 | Borç Verme | |
| Toplam Bütçe Kaynak İhtiyacı | | 0 |
| Bütçe Dışı Kaynak | Döner Sermaye | |
| | Diğer Yurt İçi | |
| | Yurt Dışı | |
| Toplam Bütçe Dışı Kaynak İhtiyacı | | |
| Toplam Kaynak İhtiyacı | | 0 |

FAALİYET MALİYETLERİ TABLOSU

| | | |
|----------------------------------------------|---------------------------------------------------------------------------------------------------------------------------|--------------|
| İdare Adı | Çarşamba Belediyesi | |
| Performans Hedefi | H2.6: Sıfır Atık Sisteminin Benimsenmesi ve Yaygınlaştırılması Çalışması | |
| Faaliyet Adı | Sokak toplayıcılarının sisteme dahil edilerek geri dönüştürülebilir atıkların lisanslı tesislerde işlenmesinin sağlanması | |
| Sorumlu Harcama Birimi veya Birimleri | Temizlik İşleri Müdürlüğü | |
| | | |
| Ekonomik Kod | | (t+1) |
| 01 | Personel Giderleri | |
| 02 | SGK Devlet Primi Giderleri | |
| 03 | Mal ve Hizmet Alım Giderleri | |
| 04 | Faiz Giderleri | |
| 05 | Cari Transferler | |
| 06 | Sermaye Giderleri | |
| 07 | Sermaye Transferleri | |
| 08 | Borç Verme | |
| Toplam Bütçe Kaynak İhtiyacı | | 0 |
| Bütçe Dışı Kaynak | Döner Sermaye | |
| | Diğer Yurt İçi | |
| | Yurt Dışı | |
| Toplam Bütçe Dışı Kaynak İhtiyacı | | |
| Toplam Kaynak İhtiyacı | | 0 |

FAALİYET MALİYETLERİ TABLOSU

| | | |
|----------------------------------------------|--------------------------------------------------------------------------|--|
| İdare Adı | Çarşamba Belediyesi | |
| Performans Hedefi | H2.6: Sıfır Atık Sisteminin Benimsenmesi ve Yaygınlaştırılması Çalışması | |
| Faaliyet Adı | 1. Sınıf Atık Getirme Merkezinin kurulması | |
| Sorumlu Harcama Birimi veya Birimleri | Temizlik İşleri Müdürlüğü | |
| | | |
| Ekonomik Kod | (t+1) | |
| 01 | Personel Giderleri | |
| 02 | SGK Devlet Primi Giderleri | |
| 03 | Mal ve Hizmet Alım Giderleri | |
| 04 | Faiz Giderleri | |
| 05 | Cari Transferler | |
| 06 | Sermaye Giderleri | |
| 07 | Sermaye Transferleri | |
| 08 | Borç Verme | |
| Toplam Bütçe Kaynak İhtiyacı | 0 | |
| Bütçe Dışı Kaynak | Döner Sermaye | |
| | Diğer Yurt İçi | |
| | Yurt Dışı | |
| Toplam Bütçe Dışı Kaynak İhtiyacı | | |
| Toplam Kaynak İhtiyacı | 0 | |

FAALİYET MALİYETLERİ TABLOSU

| | | |
|----------------------------------------------|--------------------------------------------------------------------------|--------------|
| İdare Adı | Çarşamba Belediyesi | |
| Performans Hedefi | H2.6: Sıfır Atık Sisteminin Benimsenmesi ve Yaygınlaştırılması Çalışması | |
| Faaliyet Adı | Mobil Atık Getirme Merkezlerinin oluşturulması | |
| Sorumlu Harcama Birimi veya Birimleri | Temizlik İşleri Müdürlüğü | |
| | | |
| Ekonomik Kod | | (t+1) |
| 01 | Personel Giderleri | |
| 02 | SGK Devlet Primi Giderleri | |
| 03 | Mal ve Hizmet Alım Giderleri | |
| 04 | Faiz Giderleri | |
| 05 | Cari Transferler | |
| 06 | Sermaye Giderleri | |
| 07 | Sermaye Transferleri | |
| 08 | Borç Verme | |
| Toplam Bütçe Kaynak İhtiyacı | | 0 |
| Bütçe Dışı Kaynak | Döner Sermaye | |
| | Diğer Yurt İçi | |
| | Yurt Dışı | |
| Toplam Bütçe Dışı Kaynak İhtiyacı | | |
| Toplam Kaynak İhtiyacı | | 0 |

FAALİYET MALİYETLERİ TABLOSU

| | | |
|----------------------------------------------|----------------------------------------------------------------------------------|--------------|
| İdare Adı | Çarşamba Belediyesi | |
| Performans Hedefi | H2.6: Sıfır Atık Sisteminin Benimsenmesi ve Yaygınlaştırılması Çalışması | |
| Faaliyet Adı | Kullanılmış tekstil ürünlerinin Giysi Kumbaraları ile toplanıp değerlendirilmesi | |
| Sorumlu Harcama Birimi veya Birimleri | Temizlik İşleri Müdürlüğü | |
| | | |
| Ekonomik Kod | | (t+1) |
| 01 | Personel Giderleri | |
| 02 | SGK Devlet Primi Giderleri | |
| 03 | Mal ve Hizmet Alım Giderleri | 150000 |
| 04 | Faiz Giderleri | |
| 05 | Cari Transferler | |
| 06 | Sermaye Giderleri | |
| 07 | Sermaye Transferleri | |
| 08 | Borç Verme | |
| Toplam Bütçe Kaynak İhtiyacı | | 150000 |
| Bütçe Dışı Kaynak | Döner Sermaye | |
| | Diğer Yurt İçi | |
| | Yurt Dışı | |
| Toplam Bütçe Dışı Kaynak İhtiyacı | | |
| Toplam Kaynak İhtiyacı | | 150000 |

FAALİYET MALİYETLERİ TABLOSU

| | | |
|----------------------------------------------|---------------------------------------------------------------------------|--------------|
| İdare Adı | Çarşamba Belediyesi | |
| Performans Hedefi | H2.6: Sıfır Atık Sisteminin Benimsenmesi ve Yaygınlaştırılması Çalışması | |
| Faaliyet Adı | Farkındalık yaratacak bilgilendirme çalışmaları için mascot oluşturulması | |
| Sorumlu Harcama Birimi veya Birimleri | Temizlik İşleri Müdürlüğü | |
| | | |
| Ekonomik Kod | | (t+1) |
| 01 | Personel Giderleri | |
| 02 | SGK Devlet Primi Giderleri | |
| 03 | Mal ve Hizmet Alım Giderleri | |
| 04 | Faiz Giderleri | |
| 05 | Cari Transferler | |
| 06 | Sermaye Giderleri | |
| 07 | Sermaye Transferleri | |
| 08 | Borç Verme | |
| Toplam Bütçe Kaynak İhtiyacı | | 0 |
| Bütçe Dışı Kaynak | Döner Sermaye | |
| | Diğer Yurt İçi | |
| | Yurt Dışı | |
| Toplam Bütçe Dışı Kaynak İhtiyacı | | |
| Toplam Kaynak İhtiyacı | | 0 |

PERFORMANS HEDEFİ TABLOSU

| | | | | |
|--------------------------------------------------------------------------------------------------------------------------------------------------------------------------------------------------------------------------------------------------------------------------------------------------------------------|-----------------------------------------------------------------------------|-----------------------------------|-------------------|---------------|
| İdare Adı | ÇARŞAMBA BELEDİYESİ | | | |
| Amaç | A3: Modern ve Yaşanabilir Bir Kent Oluşturmak | | | |
| Hedef | H3.1: Ulaşım Altyapı Üstyapısının Güçlendirilmesi, Yenilenmesi | | | |
| Performans Hedefi | H3.1: Ulaşım Altyapı Üstyapısının Güçlendirilmesi, Yenilenmesi | | | |
| Ulaşım hizmetlerinin sürdürülebilir bir şekilde sağlanması adına Belediyemiz planlaması dahilinde başta deformasyona uğrayan yollar olmak üzere yoğun kullanılan güzergahlardan başlayarak ara bağlantı yollarına doğru imkan ve programımız dahilinde yol yapım, bakım ve onarım çalışmalarımız sürdürülmektedir. | | | | |
| Performans Göstergeleri | | (t-1) | (t) | (t+1) |
| 1 | PG3.1.1: Bakım-onarımı yapılan yol uzunluğu (km) | 1211 | 300 | 900 |
| Açıklama | | | | |
| 2 | PG3.1.2: Sathi-BSK kaplama yapılacak yol uzunluğu (km) | 35 | 80 | 25 |
| Açıklama | | | | |
| 3 | PG3.1.3: Yapılacak beton-betonaş kilitparke yol uzunluğu (km) | 18 | 25 | 25 |
| Açıklama | | | | |
| Faaliyetler | | Kaynak İhtiyacı (t+1) (TL) | | |
| | | Bütçe | Bütçe Dışı | Toplam |
| 1 | • İlçe sınırları dahilinde bulunan yolların bakım, onarım ve kaplama işleri | 35000000 | | 35000000 |
| 2 | • Altyapı çalışmalarının ilgili kurumlarca yatırım programına alınması | - | - | - |
| Genel Toplam | | | | 35000000 |

FAALİYET MALİYETLERİ TABLOSU

| | | |
|----------------------------------------------|---------------------------------------------------------------------------|-----------------|
| İdare Adı | Çarşamba Belediyesi | |
| Performans Hedefi | H3.1: Ulaşım Altyapı Üstyapısının Güçlendirilmesi, Yenilenmesi | |
| Faaliyet Adı | İlçe sınırları dahilinde bulunan yolların bakım, onarım ve kaplama işleri | |
| Sorumlu Harcama Birimi veya Birimleri | Fen İşleri Müdürlüğü | |
| | | |
| Ekonomik Kod | | (t+1) |
| 01 | Personel Giderleri | |
| 02 | SGK Devlet Primi Giderleri | |
| 03 | Mal ve Hizmet Alım Giderleri | |
| 04 | Faiz Giderleri | |
| 05 | Cari Transferler | |
| 06 | Sermaye Giderleri | 35000000 |
| 07 | Sermaye Transferleri | |
| 08 | Borç Verme | |
| Toplam Bütçe Kaynak İhtiyacı | | 35000000 |
| Bütçe Dışı Kaynak | Döner Sermaye | |
| | Diğer Yurt İçi | |
| | Yurt Dışı | |
| Toplam Bütçe Dışı Kaynak İhtiyacı | | |
| Toplam Kaynak İhtiyacı | | 35000000 |

FAALİYET MALİYETLERİ TABLOSU

| | | |
|----------------------------------------------|----------------------------------------------------------------------|--------------|
| İdare Adı | Çarşamba Belediyesi | |
| Performans Hedefi | H3.1: Ulaşım Altyapı Üstyapısının Güçlendirilmesi, Yenilenmesi | |
| Faaliyet Adı | Altyapı çalışmalarının ilgili kurumlarca yatırım programına alınması | |
| Sorumlu Harcama Birimi veya Birimleri | Fen İşleri Müdürlüğü | |
| | | |
| Ekonomik Kod | | (t+1) |
| 01 | Personel Giderleri | |
| 02 | SGK Devlet Primi Giderleri | |
| 03 | Mal ve Hizmet Alım Giderleri | |
| 04 | Faiz Giderleri | |
| 05 | Cari Transferler | |
| 06 | Sermaye Giderleri | |
| 07 | Sermaye Transferleri | |
| 08 | Borç Verme | |
| Toplam Bütçe Kaynak İhtiyacı | | 0 |
| Bütçe Dışı Kaynak | Döner Sermaye | |
| | Diğer Yurt İçi | |
| | Yurt Dışı | |
| Toplam Bütçe Dışı Kaynak İhtiyacı | | |
| Toplam Kaynak İhtiyacı | | 0 |

PERFORMANS HEDEFİ TABLOSU

| | | | | |
|-------------------------------------------------------------------------------------------------------------------------------------------------------------------------------------------------------------------------------------------------------------------------------------------------------------------------------------------------------------------------------------------------------------------------------------------------------------------------------------------------------------------------------------------------------------------------------------------------------------------------------------------------------------------------------------------------------------|--------------------------------------------------|-----------------------------------|-------------------|---------------|
| İdare Adı | ÇARŞAMBA BELEDİYESİ | | | |
| Amaç | A3: Modern ve Yaşanabilir Bir Kent Oluşturmak | | | |
| Hedef | H3.2: Otopark Sorununun Çözülmesi | | | |
| Performans Hedefi | H3.2: Otopark Sorununun Çözülmesi | | | |
| <p>Şehrimizin merkezi kurulumu kuş bakışı bakıldığında tarihi köprü ve çevresini göstermektedir. Şehrimizde bulunan kamu kurum ve kuruluşlarının, önemli iş merkezlerinin/iş yerlerinin yeşilırmağın her iki yakasında da tarihi köprü ve çevresinde konumlaştığından dolayı başta özel günler (bayram,halk pazarı vb.) olmak üzere bu alanda yaşanan araç yoğunluğu ve trafik sıkışıklığı önemli ölçüde kendini göstermektedir. Bu durumun düzenlenmesi adına bir taraftan yeni ulaşım güzergahlarının açılması planlanırken diğer taraftanda araç yoğunluğu bulunan lokasyonlarda uygun alanlara katlı otopark, cep otoparkı vb. planlamalarının yapılarak bu ihtiyacın giderilmesi hedeflenmektedir.</p> | | | | |
| Performans Göstergeleri | | (t-1) | (t) | (t+1) |
| 1 | PG3.2.1: Otopark kapasitesi (adet) | 295 | 355 | 1000 |
| <p>Şehrimizin gelişen ekonomisi ve araç sayısını dikkate alarak araç parkları için alanlar oluşturulmaya planlamamız dahilinde devam edilmektedir.</p> | | | | |
| 2 | PG3.2.2: Oluşturulan otopark sayısı | 1 | 1 | 1 |
| Açıklama | | | | |
| Faaliyetler | | Kaynak İhtiyacı (t+1) (TL) | | |
| | | Bütçe | Bütçe Dışı | Toplam |
| 1 | • Yeni otopark alanları oluşturmak | 100000 | | |
| 2 | • Pazaryerlerinin otopark olarak da kullanılması | | | |
| Genel Toplam | | | | |

FAALİYET MALİYETLERİ TABLOSU

| | | |
|----------------------------------------------|-----------------------------------|---------------|
| İdare Adı | Çarşamba Belediyesi | |
| Performans Hedefi | H3.2: Otopark Sorununun Çözülmesi | |
| Faaliyet Adı | Yeni otopark alanları oluşturmak | |
| Sorumlu Harcama Birimi veya Birimleri | Fen İşleri Müdürlüğü | |
| | | |
| Ekonomik Kod | | (t+1) |
| 01 | Personel Giderleri | |
| 02 | SGK Devlet Primi Giderleri | |
| 03 | Mal ve Hizmet Alım Giderleri | 100000 |
| 04 | Faiz Giderleri | |
| 05 | Cari Transferler | |
| 06 | Sermaye Giderleri | |
| 07 | Sermaye Transferleri | |
| 08 | Borç Verme | |
| Toplam Bütçe Kaynak İhtiyacı | | 100000 |
| Bütçe Dışı Kaynak | Döner Sermaye | |
| | Diğer Yurt İçi | |
| | Yurt Dışı | |
| Toplam Bütçe Dışı Kaynak İhtiyacı | | |
| Toplam Kaynak İhtiyacı | | 100000 |

FAALİYET MALİYETLERİ TABLOSU

| | | |
|----------------------------------------------|------------------------------------------------|--------------|
| İdare Adı | Çarşamba Belediyesi | |
| Performans Hedefi | H3.2: Otopark Sorununun Çözülmesi | |
| Faaliyet Adı | Pazaryerlerinin otopark olarak da kullanılması | |
| Sorumlu Harcama Birimi veya Birimleri | Fen İşleri Müdürlüğü | |
| | | |
| Ekonomik Kod | | (t+1) |
| 01 | Personel Giderleri | |
| 02 | SGK Devlet Primi Giderleri | |
| 03 | Mal ve Hizmet Alım Giderleri | |
| 04 | Faiz Giderleri | |
| 05 | Cari Transferler | |
| 06 | Sermaye Giderleri | |
| 07 | Sermaye Transferleri | |
| 08 | Borç Verme | |
| Toplam Bütçe Kaynak İhtiyacı | | 0 |
| Bütçe Dışı Kaynak | Döner Sermaye | |
| | Diğer Yurt İçi | |
| | Yurt Dışı | |
| Toplam Bütçe Dışı Kaynak İhtiyacı | | |
| Toplam Kaynak İhtiyacı | | 0 |

PERFORMANS HEDEFİ TABLOSU

| | | | | |
|-------------------------------------------------------------------------------------------------------------------------------------------------------------------------------------------------------------------------------------------------------------------------------------------------------------------------------------------------------------------------------------------------------------------------------------------------------------------|-----------------------------------------------|------------|--------------|---|
| İdare Adı | ÇARŞAMBA BELEDİYESİ | | | |
| Amaç | A3: Modern ve Yaşanabilir Bir Kent Oluşturmak | | | |
| Hedef | H3.3: İlçenin Ulaşım Sorununun Çözülmesi | | | |
| Performans Hedefi | H3.3: İlçenin Ulaşım Sorununun Çözülmesi | | | |
| Gelişen nüfus ve araç sayısı ile doğru orantılı olarak mevcut yol güzergahlarımızda zaman zaman yoğunluklar yaşanmaktadır. Bu yoğunluğu en aza indirmek adına imar planında yol olarak tasarlanan ve hali hazırda kapalı konumda olan imar yollarımız başta olmak üzere taşınmaz üzerine yeni inşaat (ruhsatlı, izinli) yapmakta/planlamakta olan vatandaşlarımızın imar yollarının açılarak mevcut ulaşım ağının artırılması ve geliştirilmesi hedeflenmektedir. | | | | |
| Performans Göstergeleri | (t-1) | (t) | (t+1) | |
| 1 | PG3.3.1: Yeni Yol uzunluğu (km) | 5,2 | 7 | 6 |
| Açıklama - Gelişen ekonomik yapımız ve imkanlarımız doğrultusunda yenilenen eski binaların ve oluşturulan yeni inşaat sahalarının imar yollarını açma çalışmalarımız sürdürülmektedir. | | | | |

| Faaliyetler | Kaynak İhtiyacı (t+1) (TL) | | | |
|---------------------|-----------------------------------------------------------------------------------|------------|--------|--------|
| | Bütçe | Bütçe Dışı | Toplam | |
| 1 | • Trafik yoğunluğu yüksek kavşaklarda yaya geçidi trafik çalışmalarının yapılması | 100000 | | 100000 |
| 2 | • Yeni yolların açılması | | | |
| Genel Toplam | | | | 100000 |

FAALİYET MALİYETLERİ TABLOSU

| | | |
|----------------------------------------------|---------------------------------------------------------------------------------|--------------|
| İdare Adı | Çarşamba Belediyesi | |
| Performans Hedefi | H3.3: İlçenin Ulaşım Sorununun Çözülmesi | |
| Faaliyet Adı | Trafik yoğunluğu yüksek kavşaklarda yaya geçidi trafik çalışmalarının yapılması | |
| Sorumlu Harcama Birimi veya Birimleri | Fen İşleri Müdürlüğü | |
| | | |
| Ekonomik Kod | | (t+1) |
| 01 | Personel Giderleri | |
| 02 | SGK Devlet Primi Giderleri | |
| 03 | Mal ve Hizmet Alım Giderleri | 100000 |
| 04 | Faiz Giderleri | |
| 05 | Cari Transferler | |
| 06 | Sermaye Giderleri | |
| 07 | Sermaye Transferleri | |
| 08 | Borç Verme | |
| Toplam Bütçe Kaynak İhtiyacı | | 100000 |
| Bütçe Dışı Kaynak | Döner Sermaye | |
| | Diğer Yurt İçi | |
| | Yurt Dışı | |
| Toplam Bütçe Dışı Kaynak İhtiyacı | | |
| Toplam Kaynak İhtiyacı | | 100000 |

FAALİYET MALİYETLERİ TABLOSU

| | | |
|----------------------------------------------|------------------------------------------|--------------|
| İdare Adı | Çarşamba Belediyesi | |
| Performans Hedefi | H3.3: İlçenin Ulaşım Sorununun Çözülmesi | |
| Faaliyet Adı | Yeni yolların açılması | |
| Sorumlu Harcama Birimi veya Birimleri | Fen İşleri Müdürlüğü | |
| | | |
| Ekonomik Kod | | (t+1) |
| 01 | Personel Giderleri | |
| 02 | SGK Devlet Primi Giderleri | |
| 03 | Mal ve Hizmet Alım Giderleri | |
| 04 | Faiz Giderleri | |
| 05 | Cari Transferler | |
| 06 | Sermaye Giderleri | |
| 07 | Sermaye Transferleri | |
| 08 | Borç Verme | |
| Toplam Bütçe Kaynak İhtiyacı | | 0 |
| Bütçe Dışı Kaynak | Döner Sermaye | |
| | Diğer Yurt İçi | |
| | Yurt Dışı | |
| Toplam Bütçe Dışı Kaynak İhtiyacı | | |
| Toplam Kaynak İhtiyacı | | 0 |

PERFORMANS HEDEFİ TABLOSU

| | | | | |
|--------------------------------------------------------------------------------------------------------------------------------------------------------------------------------------------------------------------------------------------------------------------------------------------------------------------------------------------------------------------------------------------------------------------------------------------------------------|--------------------------------------------------------------------------------------------------|-----------------------------------|-------------------|---------------|
| İdare Adı | ÇARŞAMBA BELEDİYESİ | | | |
| Amaç | A3: Modern ve Yaşanabilir Bir Kent Oluşturmak | | | |
| Hedef | H3.4: Kaldırımlarla İlgili Problemlerin Çözülmesi | | | |
| Performans Hedefi | H3.4: Kaldırımlarla İlgili Problemlerin Çözülmesi | | | |
| Gelişen şehircilik ve artan nüfusla birlikte başta eski yapıların cephelerinde yer alan kaldırımlar olmak üzere yaya ulaşımına, erişilebilirlik standartlarına uygun olmayan yaya kaldırımlarımız tümleşik bir planlama anlayışıyla revize edilmeye çalışılmaktadır. Büyükşehir Belediyesi ile ilçe belediyemiz koordinesinde başta şehrin ana ulaşım güzergahları olmak üzere altyapı ihtiyaçları ile birlikte yol ve kaldırım imalatları sürdürülmektedir. | | | | |
| Performans Göstergeleri | | (t-1) | (t) | (t+1) |
| 1 | PG3.4.1: Yapılan yaya kaldırımı uzunluğu (km) | - | 2,35 | 1 |
| Açıklama - Çalışmalarımız doğrultusunda erişilebilirlik standartlarına uygun yaya kaldırımlarımızın yenilenmesi planlarımız dahilinde devam etmektedir. | | | | |
| Faaliyetler | | Kaynak İhtiyacı (t+1) (TL) | | |
| | | Bütçe | Bütçe Dışı | Toplam |
| 1 | • Kaldırım işgallerinin önlenmesi | | | |
| 2 | • Yeni hazırlanacak imar planında erişilebilirlik standartlarına uygun yol ve kaldırım yapılması | 1000000 | | 1000000 |
| Genel Toplam | | | | 1000000 |

FAALİYET MALİYETLERİ TABLOSU

| | | |
|----------------------------------------------|---------------------------------------------------|--------------|
| İdare Adı | Çarşamba Belediyesi | |
| Performans Hedefi | H3.4: Kaldırımlarla İlgili Problemlerin Çözülmesi | |
| Faaliyet Adı | Kaldırım işgallerinin önlenmesi | |
| Sorumlu Harcama Birimi veya Birimleri | Fen İşleri Müdürlüğü | |
| | | |
| Ekonomik Kod | | (t+1) |
| 01 | Personel Giderleri | |
| 02 | SGK Devlet Primi Giderleri | |
| 03 | Mal ve Hizmet Alım Giderleri | |
| 04 | Faiz Giderleri | |
| 05 | Cari Transferler | |
| 06 | Sermaye Giderleri | |
| 07 | Sermaye Transferleri | |
| 08 | Borç Verme | |
| Toplam Bütçe Kaynak İhtiyacı | | 0 |
| Bütçe Dışı Kaynak | Döner Sermaye | |
| | Diğer Yurt İçi | |
| | Yurt Dışı | |
| Toplam Bütçe Dışı Kaynak İhtiyacı | | |
| Toplam Kaynak İhtiyacı | | 0 |

FAALİYET MALİYETLERİ TABLOSU

| | | |
|----------------------------------------------|------------------------------------------------------------------------------------------------|--------------|
| İdare Adı | Çarşamba Belediyesi | |
| Performans Hedefi | H3.4: Kaldırımlarla İlgili Problemlerin Çözülmesi | |
| Faaliyet Adı | Yeni hazırlanacak imar planında erişilebilirlik standartlarına uygun yol ve kaldırım yapılması | |
| Sorumlu Harcama Birimi veya Birimleri | Fen İşleri Müdürlüğü | |
| | | |
| Ekonomik Kod | | (t+1) |
| 01 | Personel Giderleri | |
| 02 | SGK Devlet Primi Giderleri | |
| 03 | Mal ve Hizmet Alım Giderleri | |
| 04 | Faiz Giderleri | |
| 05 | Cari Transferler | |
| 06 | Sermaye Giderleri | 1000000 |
| 07 | Sermaye Transferleri | |
| 08 | Borç Verme | |
| Toplam Bütçe Kaynak İhtiyacı | | 1000000 |
| Bütçe Dışı Kaynak | Döner Sermaye | |
| | Diğer Yurt İçi | |
| | Yurt Dışı | |
| Toplam Bütçe Dışı Kaynak İhtiyacı | | |
| Toplam Kaynak İhtiyacı | | 1000000 |

PERFORMANS HEDEFİ TABLOSU

| | | | |
|------------------------------------------------------------------------------------------------------------------------------------------------------------------------------------------------------------------------------------------------------------------------------------------------------------------------------------------------------------------------------------------------------------------------------------------------------------------------------|------------------------------------------------------------------|-------------------|---------------|
| İdare Adı | ÇARŞAMBA BELEDİYESİ | | |
| Amaç | A3: Modern ve Yaşanabilir Bir Kent Oluşturmak | | |
| Hedef | H3.5: Kentsel Dönüşüm Projesinin Sürdürülmesi | | |
| Performans Hedefi | H3.5: Kentsel Dönüşüm Projesinin Sürdürülmesi | | |
| Çarpık yapılaşmanın ve riskli binaların en yoğun olarak bulunduğu Bafracalı-Orta Mahalle kesişimindeki alanda uzlaşma sağlanan hak sahiplerinin barınma ihtiyacını en kısa sürede temin edebilmek adına kentsel dönüşüm alanı 1. etap proje ihaleleri tamamlanarak inşai çalışmalar başlatılmış, kısa süre içerisinde yapımı tamamlanan daireler hak sahiplerine teslim edilerek fenni kurallara uygun depreme dayanıklı yapıların hak sahiplerinin kullanımına sunulmuştur. | | | |
| Performans Göstergeleri | (t-1) | (t) | (t+1) |
| 1 | PG3.5.1: Yapılan Konut Sayısı | 224 | - |
| 2022 Yılı bütçesinde kentsel dönüşüm projesi için ödenek ayrılmamıştır. | | | |
| 2 | PG3.5.2: Konut Alan Hak Sahibi Sayısı | 219 | - |
| Açıklama | | | |
| Faaliyetler | Kaynak İhtiyacı (t+1) (TL) | | |
| | Bütçe | Bütçe Dışı | Toplam |
| 1 | • Bafracalı, Orta, Helvacalı Mahalleleri Kentsel Dönüşüm Projesi | - | 0 |
| Genel Toplam | | | 0 |

FAALİYET MALİYETLERİ TABLOSU

| | | |
|----------------------------------------------|----------------------------------------------------------------|--------------|
| İdare Adı | Çarşamba Belediyesi | |
| Performans Hedefi | H3.5: Kentsel Dönüşüm Projesinin Sürdürülmesi | |
| Faaliyet Adı | Bafracalı, Orta, Helvacalı Mahalleleri Kentsel Dönüşüm Projesi | |
| Sorumlu Harcama Birimi veya Birimleri | Fen İşleri Müdürlüğü | |
| | | |
| Ekonomik Kod | | (t+1) |
| 01 | Personel Giderleri | |
| 02 | SGK Devlet Primi Giderleri | |
| 03 | Mal ve Hizmet Alım Giderleri | |
| 04 | Faiz Giderleri | |
| 05 | Cari Transferler | |
| 06 | Sermaye Giderleri | |
| 07 | Sermaye Transferleri | |
| 08 | Borç Verme | |
| Toplam Bütçe Kaynak İhtiyacı | | 0 |
| Bütçe Dışı Kaynak | Döner Sermaye | |
| | Diğer Yurt İçi | |
| | Yurt Dışı | |
| Toplam Bütçe Dışı Kaynak İhtiyacı | | |
| Toplam Kaynak İhtiyacı | | 0 |

PERFORMANS HEDEFİ TABLOSU

| | | | | |
|--------------------------------|----------------------------------------------------------------|-----------------------------------|-------------------|---------------|
| İdare Adı | ÇARŞAMBA BELEDİYESİ | | | |
| Amaç | A4: Kültür-Sanat, Turizm ve Spor Faaliyetlerinin Artırılması | | | |
| Hedef | H4.1: Sanatsal Faaliyetlerin Artırılması | | | |
| Performans Hedefi | H4.1: Sanatsal Faaliyetlerin Artırılması | | | |
| Açıklamalar | | | | |
| Performans Göstergeleri | | | | |
| | | (t-1) | (t) | (t+1) |
| 1 | PG4.1.1: Yapılan sanatsal faaliyet sayısı (adet) | 19 | 25 | 30 |
| Açıklama - | | | | |
| Faaliyetler | | Kaynak İhtiyacı (t+1) (TL) | | |
| | | Bütçe | Bütçe Dışı | Toplam |
| 1 | • Sinema günlerinin yaygınlaştırılması | 50000 | | 50000 |
| 2 | • Tiyatro grubu faaliyetlerinin artırılması | 100000 | | 100000 |
| 3 | • “Köyümde Tiyatro Var” projesinin gerçekleştirilmesi | 50000 | | 50000 |
| 4 | • Her branşta enstrüman kursları için mekanların oluşturulması | | | |
| 5 | • THM, TSM ve Tasavvuf müziği korolarının oluşturulması | 50000 | | 50000 |
| 6 | • Geleneksel Halk oyunları kurslarının verilmesi | | | |
| 7 | • Açık hava konserlerinin düzenlenmesi | | | |
| Genel Toplam | | | | 250000 |

FAALİYET MALİYETLERİ TABLOSU

| | | |
|----------------------------------------------|------------------------------------------|--------------|
| İdare Adı | Çarşamba Belediyesi | |
| Performans Hedefi | H4.1: Sanatsal Faaliyetlerin Artırılması | |
| Faaliyet Adı | Sinema günlerinin yaygınlaştırılması | |
| Sorumlu Harcama Birimi veya Birimleri | Yazı İşleri Müdürlüğü | |
| | | |
| Ekonomik Kod | | (t+1) |
| 01 | Personel Giderleri | |
| 02 | SGK Devlet Primi Giderleri | |
| 03 | Mal ve Hizmet Alım Giderleri | 50000 |
| 04 | Faiz Giderleri | |
| 05 | Cari Transferler | |
| 06 | Sermaye Giderleri | |
| 07 | Sermaye Transferleri | |
| 08 | Borç Verme | |
| Toplam Bütçe Kaynak İhtiyacı | | 50000 |
| Bütçe Dışı Kaynak | Döner Sermaye | |
| | Diğer Yurt İçi | |
| | Yurt Dışı | |
| Toplam Bütçe Dışı Kaynak İhtiyacı | | |
| Toplam Kaynak İhtiyacı | | 50000 |

FAALİYET MALİYETLERİ TABLOSU

| | | |
|----------------------------------------------|-------------------------------------------|--------------|
| İdare Adı | Çarşamba Belediyesi | |
| Performans Hedefi | H4.1: Sanatsal Faaliyetlerin Artırılması | |
| Faaliyet Adı | Tiyatro grubu faaliyetlerinin artırılması | |
| Sorumlu Harcama Birimi veya Birimleri | Yazı İşleri Müdürlüğü | |
| | | |
| Ekonomik Kod | | (t+1) |
| 01 | Personel Giderleri | |
| 02 | SGK Devlet Primi Giderleri | |
| 03 | Mal ve Hizmet Alım Giderleri | 100000 |
| 04 | Faiz Giderleri | |
| 05 | Cari Transferler | |
| 06 | Sermaye Giderleri | |
| 07 | Sermaye Transferleri | |
| 08 | Borç Verme | |
| Toplam Bütçe Kaynak İhtiyacı | | 100000 |
| Bütçe Dışı Kaynak | Döner Sermaye | |
| | Diğer Yurt İçi | |
| | Yurt Dışı | |
| Toplam Bütçe Dışı Kaynak İhtiyacı | | |
| Toplam Kaynak İhtiyacı | | 100000 |

FAALİYET MALİYETLERİ TABLOSU

| | | |
|----------------------------------------------|-----------------------------------------------------|--------------|
| İdare Adı | Çarşamba Belediyesi | |
| Performans Hedefi | H4.1: Sanatsal Faaliyetlerin Artırılması | |
| Faaliyet Adı | “Köyümde Tiyatro Var” projesinin gerçekleştirilmesi | |
| Sorumlu Harcama Birimi veya Birimleri | Yazı İşleri Müdürlüğü | |
| | | |
| Ekonomik Kod | | (t+1) |
| 01 | Personel Giderleri | |
| 02 | SGK Devlet Primi Giderleri | |
| 03 | Mal ve Hizmet Alım Giderleri | 50000 |
| 04 | Faiz Giderleri | |
| 05 | Cari Transferler | |
| 06 | Sermaye Giderleri | |
| 07 | Sermaye Transferleri | |
| 08 | Borç Verme | |
| Toplam Bütçe Kaynak İhtiyacı | | 50000 |
| Bütçe Dışı Kaynak | Döner Sermaye | |
| | Diğer Yurt İçi | |
| | Yurt Dışı | |
| Toplam Bütçe Dışı Kaynak İhtiyacı | | |
| Toplam Kaynak İhtiyacı | | 50000 |

FAALİYET MALİYETLERİ TABLOSU

| | | |
|----------------------------------------------|--------------------------------------------------------------|--------------|
| İdare Adı | Çarşamba Belediyesi | |
| Performans Hedefi | H4.1: Sanatsal Faaliyetlerin Artırılması | |
| Faaliyet Adı | Her branşta enstrüman kursları için mekanların oluşturulması | |
| Sorumlu Harcama Birimi veya Birimleri | Yazı İşleri Müdürlüğü | |
| | | |
| Ekonomik Kod | | (t+1) |
| 01 | Personel Giderleri | |
| 02 | SGK Devlet Primi Giderleri | |
| 03 | Mal ve Hizmet Alım Giderleri | |
| 04 | Faiz Giderleri | |
| 05 | Cari Transferler | |
| 06 | Sermaye Giderleri | |
| 07 | Sermaye Transferleri | |
| 08 | Borç Verme | |
| Toplam Bütçe Kaynak İhtiyacı | | 0 |
| Bütçe Dışı Kaynak | Döner Sermaye | |
| | Diğer Yurt İçi | |
| | Yurt Dışı | |
| Toplam Bütçe Dışı Kaynak İhtiyacı | | |
| Toplam Kaynak İhtiyacı | | 0 |

FAALİYET MALİYETLERİ TABLOSU

| | | |
|----------------------------------------------|-------------------------------------------------------|--------------|
| İdare Adı | Çarşamba Belediyesi | |
| Performans Hedefi | H4.1: Sanatsal Faaliyetlerin Artırılması | |
| Faaliyet Adı | THM, TSM ve Tasavvuf müziği korolarının oluşturulması | |
| Sorumlu Harcama Birimi veya Birimleri | Yazı İşleri Müdürlüğü | |
| | | |
| Ekonomik Kod | | (t+1) |
| 01 | Personel Giderleri | |
| 02 | SGK Devlet Primi Giderleri | |
| 03 | Mal ve Hizmet Alım Giderleri | 50000 |
| 04 | Faiz Giderleri | |
| 05 | Cari Transferler | |
| 06 | Sermaye Giderleri | |
| 07 | Sermaye Transferleri | |
| 08 | Borç Verme | |
| Toplam Bütçe Kaynak İhtiyacı | | 50000 |
| Bütçe Dışı Kaynak | Döner Sermaye | |
| | Diğer Yurt İçi | |
| | Yurt Dışı | |
| Toplam Bütçe Dışı Kaynak İhtiyacı | | |
| Toplam Kaynak İhtiyacı | | 50000 |

FAALİYET MALİYETLERİ TABLOSU

| | | |
|----------------------------------------------|------------------------------------------------|--------------|
| İdare Adı | Çarşamba Belediyesi | |
| Performans Hedefi | H4.1: Sanatsal Faaliyetlerin Artırılması | |
| Faaliyet Adı | Geleneksel Halk oyunları kurslarının verilmesi | |
| Sorumlu Harcama Birimi veya Birimleri | Yazı İşleri Müdürlüğü | |
| | | |
| Ekonomik Kod | | (t+1) |
| 01 | Personel Giderleri | |
| 02 | SGK Devlet Primi Giderleri | |
| 03 | Mal ve Hizmet Alım Giderleri | |
| 04 | Faiz Giderleri | |
| 05 | Cari Transferler | |
| 06 | Sermaye Giderleri | |
| 07 | Sermaye Transferleri | |
| 08 | Borç Verme | |
| Toplam Bütçe Kaynak İhtiyacı | | 0 |
| Bütçe Dışı Kaynak | Döner Sermaye | |
| | Diğer Yurt İçi | |
| | Yurt Dışı | |
| Toplam Bütçe Dışı Kaynak İhtiyacı | | |
| Toplam Kaynak İhtiyacı | | 0 |

FAALİYET MALİYETLERİ TABLOSU

| | | |
|----------------------------------------------|------------------------------------------|--------------|
| İdare Adı | Çarşamba Belediyesi | |
| Performans Hedefi | H4.1: Sanatsal Faaliyetlerin Artırılması | |
| Faaliyet Adı | Açık hava konserlerinin düzenlenmesi | |
| Sorumlu Harcama Birimi veya Birimleri | Yazı İşleri Müdürlüğü | |
| | | |
| Ekonomik Kod | | (t+1) |
| 01 | Personel Giderleri | |
| 02 | SGK Devlet Primi Giderleri | |
| 03 | Mal ve Hizmet Alım Giderleri | |
| 04 | Faiz Giderleri | |
| 05 | Cari Transferler | |
| 06 | Sermaye Giderleri | |
| 07 | Sermaye Transferleri | |
| 08 | Borç Verme | |
| Toplam Bütçe Kaynak İhtiyacı | | 0 |
| Bütçe Dışı Kaynak | Döner Sermaye | |
| | Diğer Yurt İçi | |
| | Yurt Dışı | |
| Toplam Bütçe Dışı Kaynak İhtiyacı | | |
| Toplam Kaynak İhtiyacı | | 0 |

PERFORMANS HEDEFİ TABLOSU

| | | | |
|-------------------------------------------------------------------------------------------------------------------------------------------------------------------------------------------------------------------------------------------------------------------------------------------------------------------------------------------------------------------------------------------------------------------------------------------------------------------------------------------------------------------------------------------------------------------------------------------------------------------------------------|---------------------------------------------------------------------------------------------|-------------------|---------------|
| İdare Adı | ÇARŞAMBA BELEDİYESİ | | |
| Amaç | A4: Kültür-Sanat, Turizm ve Spor Faaliyetlerinin Artırılması | | |
| Hedef | H4.2: Tarihi ve Kültürel Mirasın Korunması | | |
| Performans Hedefi | H4.2: Tarihi ve Kültürel Mirasın Korunması | | |
| <p>Çarşamba ilçesinin en önemli tarihi ve turistik değeri, Çarşamba denilince akla gelen ilk öge olan Tarihi Ahşap Çivisiz Cami olan Göğceli Camidir. Bunun dışında Sungurlu Mahallesi Tarihi Hamam, Orduköy Tarihi Cami ve Kale Kalıntıları (Tacettinoğulları Beyliği) da Çarşamba denilince akla gelen tarihi ve turizm değerlerindedir. Şehrimizin en ücra köşelerine kadar bu ve bunun gibi tarihi önem ve değere sahip yapılarımızın kurtarılarak (restore edilerek) yaşatılması, bilinirliğinin tanınırlığının sağlanması turizme kazandırılması ve gelecek kuşaklara aktarılması yönünde çalışmalarımız sürdürülecektir.</p> | | | |
| Performans Göstergeleri | (t-1) | (t) | (t+1) |
| 1 | PG4.2.1: Bakım onarımı yapılan yapıların sayısı - | 2 | 2 |
| Açıklama - Şehrin tarihsel, folklorik değerlerine şahitlik eden yapısal değerlerimizin korunup gelecek kuşaklara aktarılması hedeflenmektedir. | | | |
| Faaliyetler | Kaynak İhtiyacı (t+1) (TL) | | |
| | Bütçe | Bütçe Dışı | Toplam |
| 1 | • Tarihi yapıların ilgili kurumlarla koordineli olarak restorasyon çalışmalarının yapılması | 150000 | 150000 |
| Genel Toplam | | | 150000 |

FAALİYET MALİYETLERİ TABLOSU

| | | |
|----------------------------------------------|-------------------------------------------------------------------------------------------|--------------|
| İdare Adı | Çarşamba Belediyesi | |
| Performans Hedefi | H4.2: Tarihi ve Kültürel Mirasın Korunması | |
| Faaliyet Adı | Tarihi yapıların ilgili kurumlarla koordineli olarak restorasyon çalışmalarının yapılması | |
| Sorumlu Harcama Birimi veya Birimleri | Fen İşleri Müdürlüğü | |
| | | |
| Ekonomik Kod | | (t+1) |
| 01 | Personel Giderleri | |
| 02 | SGK Devlet Primi Giderleri | |
| 03 | Mal ve Hizmet Alım Giderleri | |
| 04 | Faiz Giderleri | |
| 05 | Cari Transferler | |
| 06 | Sermaye Giderleri | 150000 |
| 07 | Sermaye Transferleri | |
| 08 | Borç Verme | |
| Toplam Bütçe Kaynak İhtiyacı | | 150000 |
| Bütçe Dışı Kaynak | Döner Sermaye | |
| | Diğer Yurt İçi | |
| | Yurt Dışı | |
| Toplam Bütçe Dışı Kaynak İhtiyacı | | |
| Toplam Kaynak İhtiyacı | | 150000 |

PERFORMANS HEDEFİ TABLOSU

| | | | | |
|-----------------------------------------------------------------------------------------------------------------------------|---------------------------------------------------------------|-----------------------------------|-------------------|---------------|
| İdare Adı | ÇARŞAMBA BELEDİYESİ | | | |
| Amaç | A4: Kültür-Sanat, Turizm ve Spor Faaliyetlerinin Artırılması | | | |
| Hedef | H4.3: Spor Faaliyetlerinin Artırılması | | | |
| Performans Hedefi | H4.3: Spor Faaliyetlerinin Artırılması | | | |
| Açıklamalar | | | | |
| Performans Göstergeleri | | | | |
| | | (t-1) | (t) | (t+1) |
| 1 | PG4.3.1: Ulusal ve uluslararası yapılan etkinlik sayısı | 1 | 2 | 3 |
| Açıklama - Her yıl en az bir adet ulusal - uluslar arası etkinlik yapılması kurumumuz öncelik hedefleri arasında olacaktır. | | | | |
| 2 | PG4.3.2: Planlanan spor faaliyetlerinin gerçekleşme oranı (%) | - | 100 | 100 |
| Açıklama | | | | |
| Faaliyetler | | Kaynak İhtiyacı (t+1) (TL) | | |
| | | Bütçe | Bütçe Dışı | Toplam |
| 1 | • Başarılı sporcuların ödüllendirilmesi | | | |
| 2 | • At binicilik tesisi ve koşu parkuru | | | |
| 3 | • Beyzbol ve softbol sahasının yapılması | | | |
| 4 | • Rugby sahasının yapılması | | | |
| 5 | • Kano parkurunun yapılması | 25000000 | | 25000000 |
| 6 | • Yarı olimpik yüzme havuzu projesi | 12000000 | | 12000000 |
| 7 | • Mahallelerimize yeni spor alanlarının kazandırılması | | | |
| Genel Toplam | | | | 37000000 |

FAALİYET MALİYETLERİ TABLOSU

| | | |
|----------------------------------------------|----------------------------------------|--------------|
| İdare Adı | Çarşamba Belediyesi | |
| Performans Hedefi | H4.3: Spor Faaliyetlerinin Artırılması | |
| Faaliyet Adı | Başarılı sporcuların ödüllendirilmesi | |
| Sorumlu Harcama Birimi veya Birimleri | Fen İşleri Müdürlüğü | |
| | | |
| Ekonomik Kod | | (t+1) |
| 01 | Personel Giderleri | |
| 02 | SGK Devlet Primi Giderleri | |
| 03 | Mal ve Hizmet Alım Giderleri | |
| 04 | Faiz Giderleri | |
| 05 | Cari Transferler | |
| 06 | Sermaye Giderleri | |
| 07 | Sermaye Transferleri | |
| 08 | Borç Verme | |
| Toplam Bütçe Kaynak İhtiyacı | | 0 |
| Bütçe Dışı Kaynak | Döner Sermaye | |
| | Diğer Yurt İçi | |
| | Yurt Dışı | |
| Toplam Bütçe Dışı Kaynak İhtiyacı | | |
| Toplam Kaynak İhtiyacı | | 0 |

FAALİYET MALİYETLERİ TABLOSU

| | | |
|----------------------------------------------|----------------------------------------|--------------|
| İdare Adı | Çarşamba Belediyesi | |
| Performans Hedefi | H4.3: Spor Faaliyetlerinin Artırılması | |
| Faaliyet Adı | At binicilik tesisi ve koşu parkuru | |
| Sorumlu Harcama Birimi veya Birimleri | Fen İşleri Müdürlüğü | |
| | | |
| Ekonomik Kod | | (t+1) |
| 01 | Personel Giderleri | |
| 02 | SGK Devlet Primi Giderleri | |
| 03 | Mal ve Hizmet Alım Giderleri | |
| 04 | Faiz Giderleri | |
| 05 | Cari Transferler | |
| 06 | Sermaye Giderleri | |
| 07 | Sermaye Transferleri | |
| 08 | Borç Verme | |
| Toplam Bütçe Kaynak İhtiyacı | | 0 |
| Bütçe Dışı Kaynak | Döner Sermaye | |
| | Diğer Yurt İçi | |
| | Yurt Dışı | |
| Toplam Bütçe Dışı Kaynak İhtiyacı | | |
| Toplam Kaynak İhtiyacı | | 0 |

FAALİYET MALİYETLERİ TABLOSU

| | | |
|----------------------------------------------|----------------------------------------|--------------|
| İdare Adı | Çarşamba Belediyesi | |
| Performans Hedefi | H4.3: Spor Faaliyetlerinin Artırılması | |
| Faaliyet Adı | Beyzbol ve softbol sahasının yapılması | |
| Sorumlu Harcama Birimi veya Birimleri | Fen İşleri Müdürlüğü | |
| | | |
| Ekonomik Kod | | (t+1) |
| 01 | Personel Giderleri | |
| 02 | SGK Devlet Primi Giderleri | |
| 03 | Mal ve Hizmet Alım Giderleri | |
| 04 | Faiz Giderleri | |
| 05 | Cari Transferler | |
| 06 | Sermaye Giderleri | |
| 07 | Sermaye Transferleri | |
| 08 | Borç Verme | |
| Toplam Bütçe Kaynak İhtiyacı | | 0 |
| Bütçe Dışı Kaynak | Döner Sermaye | |
| | Diğer Yurt İçi | |
| | Yurt Dışı | |
| Toplam Bütçe Dışı Kaynak İhtiyacı | | |
| Toplam Kaynak İhtiyacı | | 0 |

FAALİYET MALİYETLERİ TABLOSU

| | | |
|----------------------------------------------|----------------------------------------|--------------|
| İdare Adı | Çarşamba Belediyesi | |
| Performans Hedefi | H4.3: Spor Faaliyetlerinin Artırılması | |
| Faaliyet Adı | Rugby sahasının yapılması | |
| Sorumlu Harcama Birimi veya Birimleri | Fen İşleri Müdürlüğü | |
| | | |
| Ekonomik Kod | | (t+1) |
| 01 | Personel Giderleri | |
| 02 | SGK Devlet Primi Giderleri | |
| 03 | Mal ve Hizmet Alım Giderleri | |
| 04 | Faiz Giderleri | |
| 05 | Cari Transferler | |
| 06 | Sermaye Giderleri | |
| 07 | Sermaye Transferleri | |
| 08 | Borç Verme | |
| Toplam Bütçe Kaynak İhtiyacı | | 0 |
| Bütçe Dışı Kaynak | Döner Sermaye | |
| | Diğer Yurt İçi | |
| | Yurt Dışı | |
| Toplam Bütçe Dışı Kaynak İhtiyacı | | |
| Toplam Kaynak İhtiyacı | | 0 |

FAALİYET MALİYETLERİ TABLOSU

| | | |
|----------------------------------------------|----------------------------------------|--------------|
| İdare Adı | Çarşamba Belediyesi | |
| Performans Hedefi | H4.3: Spor Faaliyetlerinin Artırılması | |
| Faaliyet Adı | Kano parkurunun yapılması | |
| Sorumlu Harcama Birimi veya Birimleri | Fen İşleri Müdürlüğü | |
| | | |
| Ekonomik Kod | | (t+1) |
| 01 | Personel Giderleri | |
| 02 | SGK Devlet Primi Giderleri | |
| 03 | Mal ve Hizmet Alım Giderleri | |
| 04 | Faiz Giderleri | |
| 05 | Cari Transferler | |
| 06 | Sermaye Giderleri | 25000000 |
| 07 | Sermaye Transferleri | |
| 08 | Borç Verme | |
| Toplam Bütçe Kaynak İhtiyacı | | 25000000 |
| Bütçe Dışı Kaynak | Döner Sermaye | |
| | Diğer Yurt İçi | |
| | Yurt Dışı | |
| Toplam Bütçe Dışı Kaynak İhtiyacı | | |
| Toplam Kaynak İhtiyacı | | 25000000 |

FAALİYET MALİYETLERİ TABLOSU

| | | |
|----------------------------------------------|----------------------------------------|--------------|
| İdare Adı | Çarşamba Belediyesi | |
| Performans Hedefi | H4.3: Spor Faaliyetlerinin Artırılması | |
| Faaliyet Adı | Yarı olimpik yüzme havuzu projesi | |
| Sorumlu Harcama Birimi veya Birimleri | Fen İşleri Müdürlüğü | |
| | | |
| Ekonomik Kod | | (t+1) |
| 01 | Personel Giderleri | |
| 02 | SGK Devlet Primi Giderleri | |
| 03 | Mal ve Hizmet Alım Giderleri | |
| 04 | Faiz Giderleri | |
| 05 | Cari Transferler | |
| 06 | Sermaye Giderleri | 12000000 |
| 07 | Sermaye Transferleri | |
| 08 | Borç Verme | |
| Toplam Bütçe Kaynak İhtiyacı | | 12000000 |
| Bütçe Dışı Kaynak | Döner Sermaye | |
| | Diğer Yurt İçi | |
| | Yurt Dışı | |
| Toplam Bütçe Dışı Kaynak İhtiyacı | | |
| Toplam Kaynak İhtiyacı | | 12000000 |

FAALİYET MALİYETLERİ TABLOSU

| | | |
|----------------------------------------------|------------------------------------------------------|--------------|
| İdare Adı | Çarşamba Belediyesi | |
| Performans Hedefi | H4.3: Spor Faaliyetlerinin Artırılması | |
| Faaliyet Adı | Mahallelerimize yeni spor alanlarının kazandırılması | |
| Sorumlu Harcama Birimi veya Birimleri | Fen İşleri Müdürlüğü | |
| | | |
| Ekonomik Kod | | (t+1) |
| 01 | Personel Giderleri | |
| 02 | SGK Devlet Primi Giderleri | |
| 03 | Mal ve Hizmet Alım Giderleri | |
| 04 | Faiz Giderleri | |
| 05 | Cari Transferler | |
| 06 | Sermaye Giderleri | |
| 07 | Sermaye Transferleri | |
| 08 | Borç Verme | |
| Toplam Bütçe Kaynak İhtiyacı | | 0 |
| Bütçe Dışı Kaynak | Döner Sermaye | |
| | Diğer Yurt İçi | |
| | Yurt Dışı | |
| Toplam Bütçe Dışı Kaynak İhtiyacı | | |
| Toplam Kaynak İhtiyacı | | 0 |

PERFORMANS HEDEFİ TABLOSU

| | | | |
|--------------------------------|---------------------------------------------------------------------------------------|-------------------|---------------|
| İdare Adı | ÇARŞAMBA BELEDİYESİ | | |
| Amaç | A4: Kültür-Sanat, Turizm ve Spor Faaliyetlerinin Artırılması | | |
| Hedef | H4.4: Faaliyetlerin Tanıtılması | | |
| Performans Hedefi | H4.4: Faaliyetlerin Tanıtılması | | |
| Açıklamalar | | | |
| Performans Göstergeleri | (t-1) | (t) | (t+1) |
| 1 | PG4.4.1: Yapılan faaliyet tanıtım sayısı | | |
| Açıklama | | | |
| Faaliyetler | Kaynak İhtiyacı (t+1) (TL) | | |
| | Bütçe | Bütçe Dışı | Toplam |
| 1 | • Basın-Yayın ve sosyal medya hesapları aracılığı ile tanıtımların yapılması | | |
| 2 | • Doğal, kültürel ve tarihi değerlerin tanıtımının yapılarak turizmin canlandırılması | | |
| 3 | • Turizm haritasının çıkarılması | | |
| Genel Toplam | | | |

FAALİYET MALİYETLERİ TABLOSU

| | | |
|----------------------------------------------|----------------------------------------------------------------------------|--------------|
| İdare Adı | Çarşamba Belediyesi | |
| Performans Hedefi | H4.4: Faaliyetlerin Tanıtılması | |
| Faaliyet Adı | Basın-Yayın ve sosyal medya hesapları aracılığı ile tanıtımların yapılması | |
| Sorumlu Harcama Birimi veya Birimleri | Yazı İşleri Müdürlüğü | |
| | | |
| Ekonomik Kod | | (t+1) |
| 01 | Personel Giderleri | |
| 02 | SGK Devlet Primi Giderleri | |
| 03 | Mal ve Hizmet Alım Giderleri | |
| 04 | Faiz Giderleri | |
| 05 | Cari Transferler | |
| 06 | Sermaye Giderleri | |
| 07 | Sermaye Transferleri | |
| 08 | Borç Verme | |
| Toplam Bütçe Kaynak İhtiyacı | | 0 |
| Bütçe Dışı Kaynak | Döner Sermaye | |
| | Diğer Yurt İçi | |
| | Yurt Dışı | |
| Toplam Bütçe Dışı Kaynak İhtiyacı | | |
| Toplam Kaynak İhtiyacı | | 0 |

FAALİYET MALİYETLERİ TABLOSU

| | | |
|----------------------------------------------|-------------------------------------------------------------------------------------|--------------|
| İdare Adı | Çarşamba Belediyesi | |
| Performans Hedefi | H4.4: Faaliyetlerin Tanıtılması | |
| Faaliyet Adı | Doğal, kültürel ve tarihi değerlerin tanıtımının yapılarak turizmin canlandırılması | |
| Sorumlu Harcama Birimi veya Birimleri | Yazı İşleri Müdürlüğü | |
| | | |
| Ekonomik Kod | | (t+1) |
| 01 | Personel Giderleri | |
| 02 | SGK Devlet Primi Giderleri | |
| 03 | Mal ve Hizmet Alım Giderleri | |
| 04 | Faiz Giderleri | |
| 05 | Cari Transferler | |
| 06 | Sermaye Giderleri | |
| 07 | Sermaye Transferleri | |
| 08 | Borç Verme | |
| Toplam Bütçe Kaynak İhtiyacı | | 0 |
| Bütçe Dışı Kaynak | Döner Sermaye | |
| | Diğer Yurt İçi | |
| | Yurt Dışı | |
| Toplam Bütçe Dışı Kaynak İhtiyacı | | |

| | |
|-------------------------------|---|
| Toplam Kaynak İhtiyacı | 0 |
|-------------------------------|---|

FAALİYET MALİYETLERİ TABLOSU

| | | |
|----------------------------------------------|---------------------------------|--------------|
| İdare Adı | Çarşamba Belediyesi | |
| Performans Hedefi | H4.4: Faaliyetlerin Tanıtılması | |
| Faaliyet Adı | Turizm haritasının çıkarılması | |
| Sorumlu Harcama Birimi veya Birimleri | Yazı İşleri Müdürlüğü | |
| | | |
| Ekonomik Kod | | (t+1) |
| 01 | Personel Giderleri | |
| 02 | SGK Devlet Primi Giderleri | |
| 03 | Mal ve Hizmet Alım Giderleri | |
| 04 | Faiz Giderleri | |
| 05 | Cari Transferler | |
| 06 | Sermaye Giderleri | |
| 07 | Sermaye Transferleri | |
| 08 | Borç Verme | |
| Toplam Bütçe Kaynak İhtiyacı | | 0 |
| Bütçe Dışı Kaynak | Döner Sermaye | |
| | Diğer Yurt İçi | |
| | Yurt Dışı | |
| Toplam Bütçe Dışı Kaynak İhtiyacı | | |

Toplam Kaynak İhtiyacı

0

PERFORMANS HEDEFİ TABLOSU

| | | | |
|----------------------------------------------------------------------------------------------------------------------------------------------------------------------------------------------------------------------------------------------------------------------------------------------------------------------------------------------------------------------------------------------------------------------------------------------------------------------------------------------------------------------------------------------------------|-----------------------------------------------------------------|------------|--------------|
| İdare Adı | ÇARŞAMBA BELEDİYESİ | | |
| Amaç | A5: İstihdamı Artırmak | | |
| Hedef | H5.1: İstihdamı Artıracak Uygulamaların Yapılması | | |
| Performans Hedefi | H5.1: İstihdamı Artıracak Uygulamaların Yapılması | | |
| <p>İstihdam sadece iş arayan kişilere işyeri bulmak değil kendi işini kurabilen girişimci çalışkan genç bireylerinde desteklenmesidir. Yaptığımız ve yapacağımız çalışmalarda bölgemizi yatırıma değer niteliklerini vurgulayarak şehrimize güçlü yatırımcıları çekip yatırım yapmalarını (fabrika vb.) sağlarken, diğer bir taraftanda kendi işini kurmak veya elindeki imkanları ailesine, çevresine ve kendine katma değer sağlayacak şekilde bireylerin kullanmasına destek olarak istihdamın gelişmesini sağlamak en önemli hedeflerimizdendir.</p> | | | |
| Performans Göstergeleri | (t-1) | (t) | (t+1) |
| 1 | PG5.1.1: Meslek edindirme kursundan yararlanan katılımcı sayısı | | |
| Açıklama | | | |
| 2 | PG5.1.2:OSB'nin açılması | | |
| İlçemiz için son derece önemli olan organize sanayi bölgesinin (OSB) 2023 yılında hayata geçirilmesi planlanmaktadır. | | | |
| 3 | PG5.1.3:Tekstilkent'in açılması | | |
| Tespit edilecek bir alan tekstil atölyeleri için tahsis edilecek ve "Tekstil Kent Projesi" 2022 yılında hayata geçirilmesi planlanmaktadır. | | | |
| Faaliyetler | Kaynak İhtiyacı (t+1) (TL) | | |

| | | Bütçe | Bütçe Dışı | Toplam |
|---------------------|---------------------------------------------------------------------------------------------------------------------------------|-------|------------|--------|
| 1 | • Tekstilkent projesinin hayata geçirilmesi | | | |
| 2 | • Organize Sanayi Bölgesinin kurulması | | | |
| 3 | • Meslek edindirme kurslarının açılması | | | |
| 4 | • Ev hanımları için ürün satış alanları açmak ve ev hanımlarınca üretilen ürünlerin çeşitlendirilmesi için çalışmalar yapılması | | | |
| 5 | • Çarşamba doğal ve yöresel ürünler pazarı kurulması | | | |
| 6 | • Yenilikçi tarımsal uygulamaların yaygınlaştırılması | | | |
| Genel Toplam | | | | |

FAALİYET MALİYETLERİ TABLOSU

| | | |
|----------------------------------------------|------------------------------|---------------------------------------------------|
| İdare Adı | | Çarşamba Belediyesi |
| Performans Hedefi | | H5.1: İstihdamı Artıracak Uygulamaların Yapılması |
| Faaliyet Adı | | Tekstilkent projesinin hayata geçirilmesi |
| Sorumlu Harcama Birimi veya Birimleri | | Mali Hizmetler Müdürlüğü |
| | | |
| Ekonomik Kod | | (t+1) |
| 01 | Personel Giderleri | |
| 02 | SGK Devlet Primi Giderleri | |
| 03 | Mal ve Hizmet Alım Giderleri | |
| 04 | Faiz Giderleri | |
| 05 | Cari Transferler | |
| 06 | Sermaye Giderleri | |
| 07 | Sermaye Transferleri | |
| 08 | Borç Verme | |
| Toplam Bütçe Kaynak İhtiyacı | | 0 |
| Bütçe Dışı Kaynak | Döner Sermaye | |
| | Diğer Yurt İçi | |
| | Yurt Dışı | |
| Toplam Bütçe Dışı Kaynak İhtiyacı | | |

| | |
|-------------------------------|---|
| Toplam Kaynak İhtiyacı | 0 |
|-------------------------------|---|

FAALİYET MALİYETLERİ TABLOSU

| | | |
|----------------------------------------------|---------------------------------------------------|--------------|
| İdare Adı | Çarşamba Belediyesi | |
| Performans Hedefi | H5.1: İstihdamı Artıracak Uygulamaların Yapılması | |
| Faaliyet Adı | Organize Sanayi Bölgesinin kurulması | |
| Sorumlu Harcama Birimi veya Birimleri | Mali Hizmetler Müdürlüğü | |
| | | |
| Ekonomik Kod | | (t+1) |
| 01 | Personel Giderleri | |
| 02 | SGK Devlet Primi Giderleri | |
| 03 | Mal ve Hizmet Alım Giderleri | |
| 04 | Faiz Giderleri | |
| 05 | Cari Transferler | |
| 06 | Sermaye Giderleri | |
| 07 | Sermaye Transferleri | |
| 08 | Borç Verme | |
| Toplam Bütçe Kaynak İhtiyacı | | 0 |
| Bütçe Dışı Kaynak | Döner Sermaye | |
| | Diğer Yurt İçi | |
| | Yurt Dışı | |
| Toplam Bütçe Dışı Kaynak İhtiyacı | | |

| | |
|-------------------------------|---|
| Toplam Kaynak İhtiyacı | 0 |
|-------------------------------|---|

FAALİYET MALİYETLERİ TABLOSU

| | | |
|----------------------------------------------|---------------------------------------------------|--------------|
| İdare Adı | Çarşamba Belediyesi | |
| Performans Hedefi | H5.1: İstihdamı Artıracak Uygulamaların Yapılması | |
| Faaliyet Adı | Meslek edindirme kurslarının açılması | |
| Sorumlu Harcama Birimi veya Birimleri | Mali Hizmetler Müdürlüğü | |
| | | |
| Ekonomik Kod | | (t+1) |
| 01 | Personel Giderleri | |
| 02 | SGK Devlet Primi Giderleri | |
| 03 | Mal ve Hizmet Alım Giderleri | |
| 04 | Faiz Giderleri | |
| 05 | Cari Transferler | |
| 06 | Sermaye Giderleri | |
| 07 | Sermaye Transferleri | |
| 08 | Borç Verme | |
| Toplam Bütçe Kaynak İhtiyacı | | 0 |
| Bütçe Dışı Kaynak | Döner Sermaye | |
| | Diğer Yurt İçi | |
| | Yurt Dışı | |
| Toplam Bütçe Dışı Kaynak İhtiyacı | | |

| | |
|-------------------------------|---|
| Toplam Kaynak İhtiyacı | 0 |
|-------------------------------|---|

FAALİYET MALİYETLERİ TABLOSU

| | | |
|----------------------------------------------|-------------------------------------------------------------------------------------------------------------------------------|--------------|
| İdare Adı | Çarşamba Belediyesi | |
| Performans Hedefi | H5.1: İstihdamı Artıracak Uygulamaların Yapılması | |
| Faaliyet Adı | Ev hanımları için ürün satış alanları açmak ve ev hanımlarınca üretilen ürünlerin çeşitlendirilmesi için çalışmalar yapılması | |
| Sorumlu Harcama Birimi veya Birimleri | Mali Hizmetler Müdürlüğü | |
| | | |
| Ekonomik Kod | | (t+1) |
| 01 | Personel Giderleri | |
| 02 | SGK Devlet Primi Giderleri | |
| 03 | Mal ve Hizmet Alım Giderleri | |
| 04 | Faiz Giderleri | |
| 05 | Cari Transferler | |
| 06 | Sermaye Giderleri | |
| 07 | Sermaye Transferleri | |
| 08 | Borç Verme | |
| Toplam Bütçe Kaynak İhtiyacı | | 0 |
| Bütçe Dışı Kaynak | Döner Sermaye | |
| | Diğer Yurt İçi | |
| | Yurt Dışı | |

| | |
|------------------------------------------|---|
| Toplam Bütçe Dışı Kaynak İhtiyacı | |
| Toplam Kaynak İhtiyacı | 0 |

FAALİYET MALİYETLERİ TABLOSU

| | | |
|----------------------------------------------|----------------------------------------------------|--------------|
| İdare Adı | Çarşamba Belediyesi | |
| Performans Hedefi | H5.1: İstihdamı Artıracak Uygulamaların Yapılması | |
| Faaliyet Adı | Çarşamba doğal ve yöresel ürünler pazarı kurulması | |
| Sorumlu Harcama Birimi veya Birimleri | Mali Hizmetler Müdürlüğü | |
| | | |
| Ekonomik Kod | | (t+1) |
| 01 | Personel Giderleri | |
| 02 | SGK Devlet Primi Giderleri | |
| 03 | Mal ve Hizmet Alım Giderleri | |
| 04 | Faiz Giderleri | |
| 05 | Cari Transferler | |
| 06 | Sermaye Giderleri | |
| 07 | Sermaye Transferleri | |
| 08 | Borç Verme | |
| Toplam Bütçe Kaynak İhtiyacı | | 0 |
| Bütçe Dışı Kaynak | Döner Sermaye | |
| | Diğer Yurt İçi | |
| | Yurt Dışı | |

| | |
|------------------------------------------|---|
| Toplam Bütçe Dışı Kaynak İhtiyacı | |
| Toplam Kaynak İhtiyacı | 0 |

FAALİYET MALİYETLERİ TABLOSU

| | | |
|----------------------------------------------|-----------------------------------------------------|--------------|
| İdare Adı | Çarşamba Belediyesi | |
| Performans Hedefi | H5.1: İstihdamı Artıracak Uygulamaların Yapılması | |
| Faaliyet Adı | Yenilikçi tarımsal uygulamaların yaygınlaştırılması | |
| Sorumlu Harcama Birimi veya Birimleri | Mali Hizmetler Müdürlüğü | |
| | | |
| Ekonomik Kod | | (t+1) |
| 01 | Personel Giderleri | |
| 02 | SGK Devlet Primi Giderleri | |
| 03 | Mal ve Hizmet Alım Giderleri | |
| 04 | Faiz Giderleri | |
| 05 | Cari Transferler | |
| 06 | Sermaye Giderleri | |
| 07 | Sermaye Transferleri | |
| 08 | Borç Verme | |
| Toplam Bütçe Kaynak İhtiyacı | | 0 |
| Bütçe Dışı Kaynak | Döner Sermaye | |
| | Diğer Yurt İçi | |
| | Yurt Dışı | |

| | |
|-----------------------------------|---|
| Toplam Bütçe Dışı Kaynak İhtiyacı | |
| Toplam Kaynak İhtiyacı | 0 |

D- İdarenin Toplam Kaynak İhtiyacı

İDARE PERFORMANS TABLOSU

| İdare Adı | | ÇARŞAMBA BELEDİYESİ | | | | | | |
|-------------------|----------|--------------------------------------------------------------------------------------|-----------|---------|------------|---------|--------|---------|
| Performans Hedefi | Faaliyet | | BÜTÇE İÇİ | | BÜTÇE DIŞI | | TOPLAM | |
| | | | TL | PAY (%) | TL | PAY (%) | TL | PAY (%) |
| 1.1 | | Kent Bilgi Sistemi Kurulması | 0,00 | | | | 0,00 | |
| | 1 | Personelin kent bilgi sistemi ve coğrafi bilgi sistemleri konusunda eğitilmesi | 0,00 | | | | | |
| | 2 | İlçemiz halkına duyuru yapılması | 0 | | | | | |
| 1.2 | | e-Belediyecilik Sistemine Geçilmesi | 170000 | | | | 170000 | |
| | 1 | Personelin e-Belediyecilik konusunda eğitilmesi | 20000 | | | | | |
| | 2 | Belediye hizmetlerinin e-Devlet sistemi ve Belediyemiz web sitesine entegre edilmesi | 150000 | | | | | |
| 1.3 | | Teknolojik Altyapının Güçlendirilmesi | 500000 | | | | 500000 | |

| | | | | | | | | |
|-----|---|--------------------------------------------------------------------------------------------------|---------|--|--|--|---------|--|
| | 1 | Donanım altyapısının yenilenmesi | 250000 | | | | | |
| | 2 | Ağ altyapısının yenilenmesi | 200000 | | | | | |
| | 3 | Santralin yenilenmesi | 50000 | | | | | |
| 1.4 | | Personel İçin Eğitim Planlaması Yapılması | 0 | | | | 0 | |
| | 1 | Hizmet içi eğitim planlaması yapmak | 0 | | | | | |
| | 2 | Eğitim programlarının takibinin yapılarak katılımı sağlamak | 0 | | | | | |
| 2.1 | | Aile, Birey ve Yeni Doğan Hizmetlerinin Artırılması | 0 | | | | 0 | |
| | 1 | Hoşgeldin bebek projesi | 0 | | | | | |
| | 2 | Cenaze ve mezarlık hizmetlerinin iyileştirilmesi | 0 | | | | | |
| | 3 | Yeni evlenen çiftlere yemek ikramı | 0 | | | | | |
| | 4 | Her çocuk bir fidan kent ormanı | 0 | | | | | |
| | 5 | Psikolojik Danışmanlık ve Eğitim Merkezinin kurularak vatandaşların ücretsiz olarak yararlanması | 0 | | | | | |
| 2.2 | | Park ve Rekreasyon Alanlarının Kapasitesinin Artırılması | 1100000 | | | | 1100000 | |
| | 1 | Ağaçlandırma çalışmalarının yürütülmesi | 0 | | | | | |
| | 2 | Millet bahçesi projesi | 500000 | | | | | |
| | 3 | Mahallelerdeki yeşil alan, çocuk parkı ve spor alanlarının kapasitesinin artırılması | 600000 | | | | | |
| 2.3 | | Kamusal Alanların Engellilere Uygun Hale Getirilmesi | 3300000 | | | | 3300000 | |
| | 1 | Belediye hizmet binasının tadilatı | 2000000 | | | | | |
| | 2 | Kaldırım ve yollarda kabartmalı yüzeylerin yapılması | 1000000 | | | | | |
| | 3 | Halka açık engelli wc'lerin sayısının artırılması | 300000 | | | | | |
| 2.4 | | Sokak Hayvanlarına Sahip Çıkılması | 0 | | | | 0 | |
| | 1 | Hayvan bakım merkezi yapılması | 0 | | | | | |

| | | | | | | | | |
|-----|---|---------------------------------------------------------------------------------------------------------------------------------------------|----------|--|--|--|----------|--|
| | 2 | Hayvanların Büyükşehir Belediyesi'ne ait barınakta bakımlarının yapılıp doğal hayatlarına tekrar bırakılması | 0 | | | | | |
| 2.5 | | Sosyal Yardım Faaliyetlerinin Artırılması | 2000000 | | | | 2000000 | |
| | 1 | Meclis üyelerinden oluşan 5 kişilik mütevellî heyetinin mağdur ailelerin evlerini ziyaret ederek ihtiyaçlarının tespit edilerek giderilmesi | 0 | | | | | |
| | 2 | Muhtaç ailelere günlük sıcak yemek verilmesi | 1500000 | | | | | |
| | 3 | Gıda paketi yardımlarının yapılması | 500000 | | | | | |
| 2.6 | | Sıfır Atık Sisteminin Benimsenmesi ve Yaygınlaştırılması Çalışması | 150000 | | | | 150000 | |
| | 1 | Atıkların kaynağında ayrı toplanmasının önemi hakkında halkın bilinçlendirilmesi | 0 | | | | | |
| | 2 | Okullarda Sıfır Atık kapsamında seminerler düzenlenmesi | 0 | | | | | |
| | 3 | Sokak toplayıcılarının sisteme dahil edilerek geri dönüştürülebilir atıkların lisanslı tesislerde işlenmesinin sağlanması | 0 | | | | | |
| | 4 | 1. Sınıf Atık Getirme Merkezinin kurulması | 0 | | | | | |
| | 5 | Mobil Atık Getirme Merkezlerinin oluşturulması | 0 | | | | | |
| | 6 | Kullanılmış tekstil ürünlerinin Giysi Kumbaraları ile toplanıp değerlendirilmesi | 150000 | | | | | |
| | 7 | Farkındalık yaratacak bilgilendirme çalışmaları için mascot oluşturulması | 0 | | | | | |
| 3.1 | | Ulaşım Altyapı Üstyapısının Güçlendirilmesi, Yenilenmesi | 35000000 | | | | 35000000 | |
| | 1 | İlçe sınırları dahilinde bulunan yolların bakım, onarım ve kaplama işleri | 35000000 | | | | | |
| | 2 | Altyapı çalışmalarının ilgili kurumlarca yatırım programına alınması | 0 | | | | | |
| 3.2 | | Otopark Sorununun Çözülmesi | 100000 | | | | 100000 | |
| | 1 | Yeni otopark alanları oluşturmak | 100000 | | | | | |
| | 2 | Pazaryerlerinin otopark olarak da kullanılması | 0 | | | | | |
| 3.3 | | İlçenin Ulaşım Sorununun Çözülmesi | 100000 | | | | 100000 | |

| | | | | | | | | |
|-----|---|------------------------------------------------------------------------------------------------|----------|--|--|--|----------|--|
| | 1 | Trafik yoğunluğu yüksek kavşaklarda yaya geçidi trafik çalışmalarının yapılması | 100000 | | | | | |
| | 2 | Yeni yolların açılması | 0 | | | | | |
| 3.4 | | Kaldırımlarla İlgili Problemlerin Çözülmesi | 1000000 | | | | 1000000 | |
| | 1 | Kaldırım işgallerinin önlenmesi | 0 | | | | | |
| | 2 | Yeni hazırlanacak imar planında erişilebilirlik standartlarına uygun yol ve kaldırım yapılması | 1000000 | | | | | |
| 3.5 | | Kentsel Dönüşüm Projesinin Sürdürülmesi | 0 | | | | 0 | |
| | 1 | Bafracalı, Orta, Helvacalı Mahalleleri Kentsel Dönüşüm Projesi | 0 | | | | | |
| 4.1 | | Sanatsal Faaliyetlerin Artırılması | 250000 | | | | 250000 | |
| | 1 | Sinema günlerinin yaygınlaştırılması | 50000 | | | | | |
| | 2 | Tiyatro grubu faaliyetlerinin artırılması | 100000 | | | | | |
| | 3 | “Köyümde Tiyatro Var” projesinin gerçekleştirilmesi | 50000 | | | | | |
| | 4 | Her branşta enstrüman kursları için mekanların oluşturulması | 0 | | | | | |
| | 5 | THM, TSM ve Tasavvuf müziği korolarının oluşturulması | 50000 | | | | | |
| | 6 | Geleneksel Halk oyunları kurslarının verilmesi | 0 | | | | | |
| | 7 | Açık hava konserlerinin düzenlenmesi | 0 | | | | | |
| 4.2 | | Tarihi ve Kültürel Mirasın Korunması | 150000 | | | | 150000 | |
| | 1 | Tarihi yapıların ilgili kurumlarla koordineli olarak restorasyon çalışmalarının yapılması | 150000 | | | | | |
| 4.3 | | Spor Faaliyetlerinin Artırılması | 37000000 | | | | 37000000 | |
| | 1 | Başarılı sporcuların ödüllendirilmesi | 0 | | | | | |
| | 2 | At binicilik tesisi ve koşu parkuru | 0 | | | | | |
| | 3 | Beyzbol ve softbol sahasının yapılması | 0 | | | | | |
| | 4 | Rugby sahasının yapılması | 0 | | | | | |

| | | | | | | | | |
|-----------------------------------------------------|---|-------------------------------------------------------------------------------------------------------------------------------|-------------|--|--|--|-------------|--|
| | 5 | Kano parkurunun yapılması | 25000000 | | | | | |
| | 6 | Yarı olimpik yüzme havuzu projesi | 12000000 | | | | | |
| | 7 | Mahallelerimize yeni spor alanlarının kazandırılması | 0 | | | | | |
| 4.4 | | Faaliyetlerin Tanıtılması | 0 | | | | 0 | |
| | 1 | Basın-Yayın ve sosyal medya hesapları aracılığı ile tanıtımların yapılması | 0 | | | | | |
| | 2 | Doğal, kültürel ve tarihi değerlerin tanıtımının yapılarak turizmin canlandırılması | 0 | | | | | |
| | 3 | Turizm haritasının çıkarılması | 0 | | | | | |
| 5.1 | | İstihdamı Artıracak Uygulamaların Yapılması | 0 | | | | 0 | |
| | 1 | Tekstilkent projesinin hayata geçirilmesi | 0 | | | | | |
| | 2 | Organize Sanayi Bölgesinin kurulması | 0 | | | | | |
| | 3 | Meslek edindirme kurslarının açılması | 0 | | | | | |
| | 4 | Ev hanımları için ürün satış alanları açmak ve ev hanımlarınca üretilen ürünlerin çeşitlendirilmesi için çalışmalar yapılması | 0 | | | | | |
| | 5 | Çarşamba doğal ve yöresel ürünler pazarı kurulması | 0 | | | | | |
| | 6 | Yenilikçi tarımsal uygulamaların yaygınlaştırılması | 0 | | | | | |
| Performans Hedefleri Maliyetleri Toplamı | | | 80820000,00 | | | | 80820000,00 | |
| Genel Yönetim Giderleri | | | | | | | | |
| Diğer İdarelere Transfer Edilecek Kaynaklar Toplamı | | | | | | | | |
| Genel Toplam | | | 80820000,00 | | | | 80820000,00 | |

TOPLAM KAYNAK İHTİYACI TABLOSU

| İdare Adı | | ÇARŞAMBA BELEDİYESİ | | | |
|-----------|--------------|---------------------|---------------------------------|-----------------------------------------------------|--------------|
| Kaynak | Ekonomik Kod | Faaliyet Toplamı | Genel Yönetim Giderleri Toplamı | Diğer İdarelere Transfer Edilecek Kaynaklar Toplamı | Genel Toplam |
| | | | | | |

| | | | | | |
|-------------------------------------|------------------------------------------|--------------------|--|--|--------------------|
| 01 | Personel Giderleri | 0,00 | | | 0,00 |
| 02 | SGK Devlet Primi Giderleri | 0,00 | | | 0,00 |
| 03 | Mal ve Hizmet Alım Giderleri | 2670000,00 | | | 2670000,00 |
| 04 | Faiz Giderleri | 0,00 | | | 0,00 |
| 05 | Cari Transferler | 2000000,00 | | | 2000000,00 |
| 06 | Sermaye Giderleri | 76150000,00 | | | 76150000,00 |
| 07 | Sermaye Transferleri | 0,00 | | | 0,00 |
| 08 | Borç Verme | 0,00 | | | 0,00 |
| 09 | Yedek Ödenek | | | | 0,00 |
| Toplam Bütçe Kaynak İhtiyacı | | 80820000,00 | | | 80820000,00 |
| Bütçe Dışı Kaynak | Döner Sermaye | | | | |
| | Diğer Yurt İçi | | | | |
| | Yurt Dışı | | | | |
| | Toplam Bütçe Dışı Kaynak İhtiyacı | | | | 0 |
| Toplam Kaynak İhtiyacı | | 80820000,00 | | | 80820000,00 |

E- Diğer Hususlar

III- EKLER

FAALİYETLERDEN SORUMLU HARCAMA BİRİMLERİNE İLİŞKİN TABLO

| İdare Adı | ÇARŞAMBA BELEDİYESİ | |
|---------------------------------------------|----------------------------------------------------------------------------------------|--------------------------|
| PERFORMANS HEDEFİ | FAALİYETLER | SORUMLU BİRİMLER |
| H1.1: Kent Bilgi Sistemi Kurulması | • Personelin kent bilgi sistemi ve coğrafi bilgi sistemleri konusunda eğitilmesi | Mali Hizmetler Müdürlüğü |
| H1.1: Kent Bilgi Sistemi Kurulması | • İlçemiz halkına duyuru yapılması | Mali Hizmetler Müdürlüğü |
| H1.2: e-Belediyecilik Sistemine Geçilmesi | • Personelin e-Belediyecilik konusunda eğitilmesi | Mali Hizmetler Müdürlüğü |
| H1.2: e-Belediyecilik Sistemine Geçilmesi | • Belediye hizmetlerinin e-Devlet sistemi ve Belediyemiz web sitesine entegre edilmesi | Mali Hizmetler Müdürlüğü |
| H1.3: Teknolojik Altyapının Güçlendirilmesi | • Donanım altyapısının yenilenmesi | Mali Hizmetler Müdürlüğü |
| H1.3: Teknolojik Altyapının Güçlendirilmesi | • Ağ altyapısının yenilenmesi | Mali Hizmetler Müdürlüğü |

| | | |
|--------------------------------------------------------------------------|-----------------------------------------------------------------------------------------------------------------------------------------------|--------------------------------------|
| H1.3: Teknolojik Altyapının Güçlendirilmesi | • Santralin yenilenmesi | Mali Hizmetler Müdürlüğü |
| H1.4: Personel İçin Eğitim Planlaması Yapılması | • Hizmet içi eğitim planlaması yapmak | İnsan Kaynakları ve Eğitim Müdürlüğü |
| H1.4: Personel İçin Eğitim Planlaması Yapılması | • Eğitim programlarının takibinin yapılarak katılımı sağlamak | İnsan Kaynakları ve Eğitim Müdürlüğü |
| H2.1: Aile, Birey ve Yeni Doğan Hizmetlerinin Artırılması | • Hoşgeldin bebek projesi | Fen İşleri Müdürlüğü |
| H2.1: Aile, Birey ve Yeni Doğan Hizmetlerinin Artırılması | • Cenaze ve mezarlık hizmetlerinin iyileştirilmesi | Fen İşleri Müdürlüğü |
| H2.1: Aile, Birey ve Yeni Doğan Hizmetlerinin Artırılması | • Yeni evlenen çiftlere yemek ikramı | Fen İşleri Müdürlüğü |
| H2.1: Aile, Birey ve Yeni Doğan Hizmetlerinin Artırılması | • Her çocuk bir fidan kent ormanı | Fen İşleri Müdürlüğü |
| H2.1: Aile, Birey ve Yeni Doğan Hizmetlerinin Artırılması | • Psikolojik Danışmanlık ve Eğitim Merkezinin kurularak vatandaşların ücretsiz olarak yararlanması | Fen İşleri Müdürlüğü |
| H2.2: Park ve Rekreasyon Alanlarının Kapasitesinin Artırılması | • Ağaçlandırma çalışmalarının yürütülmesi | Fen İşleri Müdürlüğü |
| H2.2: Park ve Rekreasyon Alanlarının Kapasitesinin Artırılması | • Millet bahçesi projesi | Fen İşleri Müdürlüğü |
| H2.2: Park ve Rekreasyon Alanlarının Kapasitesinin Artırılması | • Mahallelerdeki yeşil alan, çocuk parkı ve spor alanlarının kapasitesinin artırılması | Fen İşleri Müdürlüğü |
| H2.3: Kamusal Alanların Engellilere Uygun Hale Getirilmesi | • Belediye hizmet binasının tadilatı | İmar ve Şehircilik Müdürlüğü |
| H2.3: Kamusal Alanların Engellilere Uygun Hale Getirilmesi | • Kaldırım ve yollarda kabartmalı yüzeylerin yapılması | İmar ve Şehircilik Müdürlüğü |
| H2.3: Kamusal Alanların Engellilere Uygun Hale Getirilmesi | • Halka açık engelli wc'lerin sayısının artırılması | İmar ve Şehircilik Müdürlüğü |
| H2.4: Sokak Hayvanlarına Sahip Çıkılması | • Hayvan bakım merkezi yapılması | Temizlik İşleri Müdürlüğü |
| H2.4: Sokak Hayvanlarına Sahip Çıkılması | • Hayvanların Büyükşehir Belediyesi'ne ait barınakta bakımlarının yapıp doğal hayatlarına tekrar bırakılması | Temizlik İşleri Müdürlüğü |
| H2.5: Sosyal Yardım Faaliyetlerinin Artırılması | • Meclis üyelerinden oluşan 5 kişilik mütevelli heyetinin mağdur ailelerin evlerini ziyaret ederek ihtiyaçlarının tespit edilerek giderilmesi | Yazı İşleri Müdürlüğü |
| H2.5: Sosyal Yardım Faaliyetlerinin Artırılması | • Muhtaç ailelere günlük sıcak yemek verilmesi | Yazı İşleri Müdürlüğü |
| H2.5: Sosyal Yardım Faaliyetlerinin Artırılması | • Gıda paketi yardımlarının yapılması | Yazı İşleri Müdürlüğü |
| H2.6: Sıfır Atık Sisteminin Benimsenmesi ve Yaygınlaştırılması Çalışması | • Atıkların kaynağında ayrı toplanmasının önemi hakkında halkın bilinçlendirilmesi | Temizlik İşleri Müdürlüğü |
| H2.6: Sıfır Atık Sisteminin Benimsenmesi ve Yaygınlaştırılması Çalışması | • Okullarda Sıfır Atık kapsamında seminerler düzenlenmesi | Temizlik İşleri Müdürlüğü |
| H2.6: Sıfır Atık Sisteminin Benimsenmesi ve Yaygınlaştırılması Çalışması | • Sokak toplayıcılarının sisteme dahil edilerek geri dönüştürülebilir atıkların lisanslı tesislerde işlenmesinin sağlanması | Temizlik İşleri Müdürlüğü |

| | | |
|--------------------------------------------------------------------------|--------------------------------------------------------------------------------------------------|---------------------------|
| H2.6: Sıfır Atık Sisteminin Benimsenmesi ve Yaygınlaştırılması Çalışması | • 1. Sınıf Atık Getirme Merkezinin kurulması | Temizlik İşleri Müdürlüğü |
| H2.6: Sıfır Atık Sisteminin Benimsenmesi ve Yaygınlaştırılması Çalışması | • Mobil Atık Getirme Merkezlerinin oluşturulması | Temizlik İşleri Müdürlüğü |
| H2.6: Sıfır Atık Sisteminin Benimsenmesi ve Yaygınlaştırılması Çalışması | • Kullanılmış tekstil ürünlerinin Giysi Kumbaraları ile toplanıp değerlendirilmesi | Temizlik İşleri Müdürlüğü |
| H2.6: Sıfır Atık Sisteminin Benimsenmesi ve Yaygınlaştırılması Çalışması | • Farkındalık yaratacak bilgilendirme çalışmaları için mascot oluşturulması | Temizlik İşleri Müdürlüğü |
| H3.1: Ulaşım Altyapı Üstyapısının Güçlendirilmesi, Yenilenmesi | • İlçe sınırları dahilinde bulunan yolların bakım, onarım ve kaplama işleri | Fen İşleri Müdürlüğü |
| H3.1: Ulaşım Altyapı Üstyapısının Güçlendirilmesi, Yenilenmesi | • Altyapı çalışmalarının ilgili kurumlarca yatırım programına alınması | Fen İşleri Müdürlüğü |
| H3.2: Otopark Sorununun Çözülmesi | • Yeni otopark alanları oluşturmak | Fen İşleri Müdürlüğü |
| H3.2: Otopark Sorununun Çözülmesi | • Pazaryerlerinin otopark olarak da kullanılması | Fen İşleri Müdürlüğü |
| H3.3: İlçenin Ulaşım Sorununun Çözülmesi | • Trafik yoğunluğu yüksek kavşaklarda yaya geçidi trafik çalışmalarının yapılması | Fen İşleri Müdürlüğü |
| H3.3: İlçenin Ulaşım Sorununun Çözülmesi | • Yeni yolların açılması | Fen İşleri Müdürlüğü |
| H3.4: Kaldırımlarla İlgili Problemlerin Çözülmesi | • Kaldırım işgallerinin önlenmesi | Fen İşleri Müdürlüğü |
| H3.4: Kaldırımlarla İlgili Problemlerin Çözülmesi | • Yeni hazırlanacak imar planında erişilebilirlik standartlarına uygun yol ve kaldırım yapılması | Fen İşleri Müdürlüğü |
| H3.5: Kentsel Dönüşüm Projesinin Sürdürülmesi | • Bafracalı, Orta, Helvacalı Mahalleleri Kentsel Dönüşüm Projesi | Fen İşleri Müdürlüğü |
| H4.1: Sanatsal Faaliyetlerin Artırılması | • Sinema günlerinin yaygınlaştırılması | Yazı İşleri Müdürlüğü |
| H4.1: Sanatsal Faaliyetlerin Artırılması | • Tiyatro grubu faaliyetlerinin artırılması | Yazı İşleri Müdürlüğü |
| H4.1: Sanatsal Faaliyetlerin Artırılması | • “Köyümde Tiyatro Var” projesinin gerçekleştirilmesi | Yazı İşleri Müdürlüğü |
| H4.1: Sanatsal Faaliyetlerin Artırılması | • Her branşta enstrüman kursları için mekanların oluşturulması | Yazı İşleri Müdürlüğü |
| H4.1: Sanatsal Faaliyetlerin Artırılması | • THM, TSM ve Tasavvuf müziği korolarının oluşturulması | Yazı İşleri Müdürlüğü |
| H4.1: Sanatsal Faaliyetlerin Artırılması | • Geleneksel Halk oyunları kurslarının verilmesi | Yazı İşleri Müdürlüğü |
| H4.1: Sanatsal Faaliyetlerin Artırılması | • Açık hava konserlerinin düzenlenmesi | Yazı İşleri Müdürlüğü |
| H4.2: Tarihi ve Kültürel Mirasın Korunması | • Tarihi yapıların ilgili kurumlarla koordineli olarak restorasyon çalışmalarının yapılması | Fen İşleri Müdürlüğü |
| H4.3: Spor Faaliyetlerinin Artırılması | • Başarılı sporcuların ödüllendirilmesi | Fen İşleri Müdürlüğü |
| H4.3: Spor Faaliyetlerinin Artırılması | • At binicilik tesisi ve koşu parkuru | Fen İşleri Müdürlüğü |
| H4.3: Spor Faaliyetlerinin Artırılması | • Beyzbol ve softbol sahasının yapılması | Fen İşleri Müdürlüğü |
| H4.3: Spor Faaliyetlerinin Artırılması | • Rugby sahasının yapılması | Fen İşleri Müdürlüğü |
| H4.3: Spor Faaliyetlerinin Artırılması | • Kano parkurunun yapılması | Fen İşleri Müdürlüğü |

| | | |
|---------------------------------------------------|---------------------------------------------------------------------------------------------------------------------------------|--------------------------|
| H4.3: Spor Faaliyetlerinin Artırılması | • Yarı olimpik yüzme havuzu projesi | Fen İşleri Müdürlüğü |
| H4.3: Spor Faaliyetlerinin Artırılması | • Mahallelerimize yeni spor alanlarının kazandırılması | Fen İşleri Müdürlüğü |
| H4.4: Faaliyetlerin Tanıtılması | • Basın-Yayın ve sosyal medya hesapları aracılığı ile tanıtımların yapılması | Yazı İşleri Müdürlüğü |
| H4.4: Faaliyetlerin Tanıtılması | • Doğal, kültürel ve tarihi değerlerin tanıtımının yapılarak turizmin canlandırılması | Yazı İşleri Müdürlüğü |
| H4.4: Faaliyetlerin Tanıtılması | • Turizm haritasının çıkarılması | Yazı İşleri Müdürlüğü |
| H5.1: İstihdamı Artıracak Uygulamaların Yapılması | • Tekstilkent projesinin hayata geçirilmesi | Mali Hizmetler Müdürlüğü |
| H5.1: İstihdamı Artıracak Uygulamaların Yapılması | • Organize Sanayi Bölgesinin kurulması | Mali Hizmetler Müdürlüğü |
| H5.1: İstihdamı Artıracak Uygulamaların Yapılması | • Meslek edindirme kurslarının açılması | Mali Hizmetler Müdürlüğü |
| H5.1: İstihdamı Artıracak Uygulamaların Yapılması | • Ev hanımları için ürün satış alanları açmak ve ev hanımlarınca üretilen ürünlerin çeşitlendirilmesi için çalışmalar yapılması | Mali Hizmetler Müdürlüğü |
| H5.1: İstihdamı Artıracak Uygulamaların Yapılması | • Çarşamba doğal ve yöresel ürünler pazarı kurulması | Mali Hizmetler Müdürlüğü |
| H5.1: İstihdamı Artıracak Uygulamaların Yapılması | • Yenilikçi tarımsal uygulamaların yaygınlaştırılması | Mali Hizmetler Müdürlüğü |