



SUNUŞ

Gazi Üniversitesi, kurulduğu günden itibaren gelişimini sürdüren, değişime öncülük eden, ulusal ve uluslar arası düzeyde ilişkilerini geliştiren bir yükseköğretim kurumudur. Bugün itibariyle 20 Fakülte, 7 Enstitü, 1 Türk Müziği Devlet Konservatuarı, 5 Yüksekokul ve 12 Meslek Yüksekokuluyla, 3.756 akademik, 3.560 idari personel ile 65.966 öğrenciye eğitim-öğretim hizmeti verilmektedir. Aynı zamanda kamu kurum ve kuruluşları ile sanayi kuruluşlarına danışmanlık hizmeti sunmakta, bünyesinde yürütülen ulusal ve uluslararası destekli projeler aracılığıyla da bilimsel altyapının gelişimine katkıda bulunmaktadır.

Üniversitemiz, verimlilik, etkinlik ve hesap verilebilirlik ilkeleri çerçevesinde faaliyetlerini sürdürmektedir. Üniversitemizde 2009–2013 Stratejik Planı çerçevesinde, 5018 sayılı Kamu Mali Yönetimi ve Kontrol Kanunu'nun 9. maddesine dayanılarak çıkartılan Performans Programları hakkında Yönetmelik ile Performans Programı Hazırlama Rehberine uygun olarak, 2012 Yılı Performans Programı hazırlanmıştır. Dördüncüsü hazırlanan, performans programı ile Üniversitemizin Stratejik Planında yer alan öncelikli amaç ve hedefler doğrultusunda 12 adet Performans Hedefi ve göstergeleri belirlenmiştir. Söz konusu hedeflere ulaşmak için gerçekleştirilecek faaliyetlerin kaynak ihtiyacı 2012 Yılı bütçe içi ve bütçe dışı kaynaklar ile finanse edilmesi planlanmıştır.

Üniversitemiz bilimsel düşünce ve teknolojiyi ön planda tutarak öğrenci odaklı kaliteli eğitim vermeye, topluma lider bireyler yetiştirmeye, öğretim üyelerini teşvik ederek uygulamaya yönelik projeleri arttırmaya, öğrencilerin gelişiminin sağlanmasına yönelik bina/mekân standartlarının yükseltilmesine, bilişim ve teknolojik alt yapının geliştirilmesi faaliyetlerini sosyal sorumluluk, şeffaflık ve hesap verilebilirlik ilkeleri çerçevesinde yerine getirmektedir.

Türkiye Cumhuriyeti'nin en köklü eğitim kurumlarından biri olan Üniversitemiz, bundan önce olduğu gibi gelecekte de Gazi adını taşımanın gururuyla hizmet vermeye devam edecektir.

Kamuoyunun bilgilerine saygıyla arz olunur.



Prof.Dr. Rıza AYHAN
Rektör

İÇİNDEKİLER

SUNUŞ.....	1
İÇİNDEKİLER	3
I. GENEL BİLGİLER.....	4
1.1 YETKİ, GÖREV VE SORUMLULUK.....	4
1.1.1. Yükseköğretim Kurumları	4
1.1.2. Rektör	6
1.1.3. Senato	7
1.1.4. Üniversite Yönetim Kurulu	8
1.1.5. Fakülte Organları	9
1.1.6. Enstitü ve Yüksekokul Organları	10
1.1.6.1 Yüksekokul ve Enstitü Müdürü	10
1.2. TEŞKİLAT YAPISI	12
1.2.1. Gazi Üniversitesi Akademik Teşkilat Yapısı.....	12
1.2.2. Gazi Üniversitesi İdari Teşkilat Yapısı	13
1.3. FİZİKSEL KAYNAKLAR.....	14
1.3.2. Fakülte Eğitim Alanları	14
1.3.3. Enstitü, Yüksekokul ve Meslek Yüksek Okulu Eğitim Alanları	15
1.3.4 Sosyal Alanlar.....	16
1.3.4.1 Fakülte Sosyal Alanları	16
1.3.4.2 Enstitüler, Yüksekokullar, Meslek Yüksekokulu ve İdari Birimler Sosyal Alanları	17
1.3.6. Kampus Alanları	20
1.3.7. Hastane Alanları.....	20
1.3.7.1. Sağlık Uygulama ve Araştırma Hastanesi	20
1.3.7.2. Diş Hekimliği Fakültesi.....	21
1.3.8. Sosyal Tesisler- Lojman Sayıları	21
1.3.9. Taşıt Sayıları.....	22
1.3.10 Bilgi ve Teknolojik Kaynaklar	23
1.3.11. Bilişim Alt Yapısı	24
1.3.11.1 Üniversite Ağ Donanımı.....	24
1.4. İNSAN KAYNAKLARI	27
1.4.1. Akademik Personel.....	27
1.4.2 İdari Personel.....	28
1.5. DİĞER HUSUSLAR	30
1.5.1. Öğrenci Sayıları	30
1.5.2. Öğrenci Kontenjanları.....	31
1.5.3. Kütüphane Kaynakları.....	32
1.5.4. Sosyal, Kültürel ve Sportif Faaliyetler	33
1.5.5. Sağlık Hizmetleri	35
II. PERFORMANS BİLGİLER.....	36
2.1. TEMEL POLİTİKA VE ÖNCELİKLER	36
2.2. AMAÇ VE HEDEFLER.....	38
2.2. 1 MİSYON VE VİZYON.....	38
2.2. 2. AMAÇ VE HEDEFLER	39
2.3. PERFORMANS HEDEF VE GÖSTERGELERİ İLE FAALİYETLER	41
2.4. TOPLAM KAYNAK İHTİYACI.....	69
III. EKLER	71

I. GENEL BİLGİLER

1.1 YETKİ, GÖREV ve SORUMLULUK

1.1.1. Yükseköğretim Kurumları

Anayasanın 130. maddesinde yer aldığı üzere Yükseköğretim Kurumları “Çağdaş eğitim öğretim esaslarına dayanan bir düzen içinde milletin ve ülkenin ihtiyaçlarına uygun insan gücü yetiştirmek amacı ile orta öğretime dayalı çeşitli düzeylerde eğitim-öğretim, bilimsel araştırma, yayım ve danışmanlık yapmak, ülkeye ve insanlığa hizmet etmek üzere çeşitli birimlerden oluşan kamu tüzel kişiliğine ve bilimsel özerkliğe sahip kurumlar olarak tanımlanmıştır.

2547 sayılı Yükseköğretim Kanunu’nun 5/f maddesinde, “Üniversiteler ile ileri teknoloji enstitüleri ve bunlar içindeki fakülte, enstitü ve yüksekokullar, kalkınma plan ve programlarının ilke ve hedefleri doğrultusunda ve yükseköğretim planlaması çerçevesinde Yükseköğretim Kurulunun görüşü veya önerisi üzerine kanunla kurulur” denilmektedir.

2547 Sayılı Yükseköğretim Kanunu’nun 12. maddesinde yükseköğretim kurumlarının görevleri;

- Çağdaş uygarlık ve eğitim - öğretim esaslarına dayanan bir düzen içinde, toplumun ihtiyaçları ve kalkınma planları ilke ve hedeflerine uygun ve ortaöğretime dayalı çeşitli düzeylerde eğitim - öğretim, bilimsel araştırma, yayım ve danışmanlık yapmak,
- Kendi ihtisas gücü ve maddi kaynaklarını rasyonel, verimli ve ekonomik şekilde kullanarak, milli eğitim politikası ve kalkınma planları ilke ve hedefleri ile Yükseköğretim Kurulu tarafından yapılan plan ve programlar doğrultusunda, ülkenin ihtiyacı olan dallarda ve sayıda insan gücü yetiştirmek,

- Türk toplumunun yaşam düzeyini yükseltici ve kamuoyunu aydınlatıcı bilim verilerini söz, yazı ve diğer araçlarla yaymak,
- Örgün, yaygın, sürekli ve açık eğitim yoluyla toplumun özellikle sanayileşme ve tarımda modernleşme alanlarında eğitilmesini sağlamak,
- Ülkenin bilimsel, kültürel, sosyal ve ekonomik yönlerden ilerlemesini ve gelişmesini ilgilendiren sorunlarını, diğer kuruluşlarla işbirliği yaparak, kamu kuruluşlarına önerilerde bulunmak suretiyle öğretim ve araştırma konusu yapmak, sonuçlarını toplumun yararına sunmak ve kamu kuruluşlarınca istenecek inceleme ve araştırmaları sonuçlandırarak düşüncelerini ve önerilerini bildirmek,
- Eğitim - öğretim ve seferberliği içinde, örgün, yaygın, sürekli ve açık eğitim hizmetini üstlenen kurumlara katkıda bulunacak önlemleri almak,
- Yörelereindeki tarım ve sanayinin gelişmesine ve ihtiyaçlarına uygun meslek elemanlarının yetişmesine ve bilgilerinin gelişmesine katkıda bulunmak, sanayi, tarım ve sağlık hizmetleri ile diğer hizmetlerde modernleşmeyi, üretimde artışı sağlayacak çalışma ve programlar yapmak, uygulamak ve yapılanlara katılmak, bununla ilgili kurumlara işbirliği yapmak ve çevre sorunlarına çözüm getirici önerilerde bulunmak,
- Eğitim teknolojisini üretmek, geliştirmek, kullanmak, yaygınlaştırmak,
- Yükseköğretimin uygulamalı yapılmasına ait eğitim - öğretim esaslarını geliştirmek, döner sermaye işletmelerini kurmak, verimli çalıştırmak ve bu faaliyetlerin geliştirilmesine ilişkin gerekli düzenlemeleri yapmaktır.

1.1.2. Rektör

2547 Sayılı Kanunun 13'ncü maddesi uyarınca devlet üniversitelerinde rektör, profesör akademik unvanına sahip kişiler arasından görevdeki rektörün çağrısı ile toplanacak üniversite öğretim üyeleri tarafından seçilecek adaylar arasında Cumhurbaşkanınca atanır. Rektörün görev süresi 4 yıldır. Süresi sona erenler aynı yöntemle yeniden atanabilirler. Ancak iki dönemden fazla rektörlük yapılamaz. Rektör, üniversite veya ileri teknoloji enstitüsü tüzel kişiliğini temsil eder.

Görevleri;

- Üniversite kurullarına başkanlık etmek, yükseköğretim üst kuruluşlarının kararlarını uygulamak, üniversite kurullarının önerilerini inceleyerek karara bağlamak ve üniversiteye bağlı kuruluşlar arasında düzenli çalışmayı sağlamak,
- Her eğitim-öğretim yılı sonunda ve gerektiğinde üniversitesinin eğitim-öğretim, bilimsel araştırma ve yayım faaliyetleri hakkında Üniversitelerarası Kurula bilgi vermek,
- Üniversitenin yatırım programlarını, bütçesini ve kadro ihtiyaçlarını, bağlı birimlerinin ve üniversite yönetim kurulu ile senatonun görüş ve önerilerini aldıktan sonra hazırlamak ve Yükseköğretim Kuruluna sunmak,
- Gerekli gördüğü hallerde üniversiteyi oluşturan kuruluş ve birimlerde görevli öğretim elemanlarının ve diğer personelin görev yerlerini değiştirmek veya bunlara yeni görevler vermek,
- Üniversitenin birimleri ve her düzeydeki personeli üzerinde genel gözetim ve denetim görevini yapmak

Yetki ve Sorumluluk

Üniversitenin ve bağlı birimlerin öğretim kapasitesinin rasyonel bir şekilde kullanılmasında ve geliştirilmesinde, öğrencilere gerekli sosyal hizmetlerin sağlanmasında, gerektiği zaman güvenlik önlemlerinin alınmasında, eğitim-öğretim, bilimsel araştırma ve yayım faaliyetlerinin devlet kalkınma plan, ilke ve hedefleri doğrultusunda planlanıp yürütülmesinde, bilimsel ve idari gözetim ve denetimin yapılmasında ve bu görevlerin alt birimlere aktarılmasında, takip ve kontrol edilmesinde ve sonuçlarının alınmasında birinci derecede yetkili ve sorumludur.

5018 Sayılı Kamu Mali Yönetim Kanunu'nun 11. maddesi gereğince üst yönetici olarak idarenin stratejik planlarının ve bütçelerinin kalkınma planına, yıllık programlara, kurumun stratejik plan ve performans hedefleri ile hizmet gereklerine uygun olarak hazırlanması ve uygulanmasından, sorumlulukları altındaki kaynakların etkili, ekonomik ve verimli şekilde elde edilmesi ve kullanımını sağlamaktan, kaydedilmesinden ve kötüye kullanımının önlenmesinden, mali yönetim ve kontrol sisteminin işleyişinin gözetilmesi, izlenmesi ve anılan Kanunda belirtilen görev ve sorumlulukların yerine getirilmesinden Bakana karşı sorumludur.

Üst Yöneticiler bu sorumluluğun gereklerini Harcama Yetkilileri, Mali Hizmetler Birimi ve İç Denetçiler aracılığıyla yerine getirirler.

1.1.3. Senato

Senato, Rektörün başkanlığında, Rektör Yardımcıları, Dekanlar ve her fakülteden fakülte kurullarınca üç yıl için seçilecek birer öğretim üyesi ile rektörlüğe bağlı enstitü ve yüksekokul müdürlerinden teşekkül eder.

Senato, her eğitim - öğretim yılı başında ve sonunda olmak üzere yılda en az iki defa toplanır.

Görevleri;

- Üniversitenin eğitim - öğretim, bilimsel araştırma ve yayım faaliyetlerinin esasları hakkında karar almak,
- Üniversitenin bütününü ilgilendiren kanun ve yönetmelik taslaklarını hazırlamak veya görüş bildirmek,
- Rektörün onayından sonra Resmi Gazete'de yayınlanarak yürürlüğe girecek olan üniversite veya üniversitenin birimleri ile ilgili yönetmelikleri hazırlamak,
- Üniversitenin yıllık eğitim - öğretim programını ve takvimini inceleyerek karara bağlamak,
- Bir sınava bağlı olmayan fahri akademik unvanlar vermek ve fakülte kurullarının bu konudaki önerilerini karara bağlamak,
- Fakülte kurulları ile rektörlüğe bağlı enstitü ve yüksekokul kurullarının kararlarına yapılacak itirazları inceleyerek karara bağlamak,
- Üniversite yönetim kuruluna üye seçmek,

1.1.4. Üniversite Yönetim Kurulu

Üniversite yönetim kurulu; rektörün başkanlığında dekanlardan, üniversiteye bağlı değişik öğretim birim ve alanlarını temsil edecek şekilde senatoca dört yıl için seçilecek üç profesörden oluşur.

Rektör gerektiğinde Yönetim Kurulunu toplantıya çağırır. Üniversite yönetim kurulu idari faaliyetlerde rektöre yardımcı bir organ olarak aşağıdaki görevleri yerine getirir.

- Yükseköğretim üst kuruluşları ile senato kararlarının uygulanmasında, belirlenen plan ve programlar doğrultusunda rektöre yardım etmek,
- Faaliyet plan ve programlarının uygulanmasını sağlamak; üniversiteye bağlı birimlerin önerilerini dikkate alarak yatırım programını, bütçe tasarısı taslağını incelemek ve kendi önerileri ile birlikte rektörlüğe sunmak,
- Üniversite yönetimi ile ilgili rektörün getireceği konularda karar almak,
- Fakülte, enstitü ve yüksekokul yönetim kurullarının kararlarına yapılacak itirazları inceleyerek kesin karara bağlamak,

1.1.5. Fakülte Organları

2547 sayılı Yükseköğretim Kanununun 16. maddesi ile fakülte organları dekan, fakülte kurulu ve fakülte yönetim kurulu olmak üzere oluşturulmuştur.

1.1.5.1 Dekan

Dekan rektörün önereceği üniversite içinden veya dışından üç profesör arasından yüksek öğretim kurulunca üç yıl süre ile seçilir ve normal usul ile atanır.

Görevleri;

- Fakülte kurullarına başkanlık etmek, fakülte kurullarının kararlarını uygulamak ve fakülte birimleri arasında düzenli çalışmayı sağlamak,
- Her öğretim yılı sonunda ve istendiğinde fakültenin genel durumu ve işleyişi hakkında rektöre rapor vermek,

- Fakültenin ödenek ve kadro ihtiyaçlarını gerekçesi ile birlikte rektörlüğe bildirmek, fakülte bütçesi ile ilgili fakülte yönetim kurulunun da görüşünü aldıktan sonra rektörlüğe sunmak,
- Fakültenin birimleri ve her düzeydeki personel üzerinde genel gözetim ve denetim görevini yapmak

Yetki ve Sorumluluk

Fakültenin ve bağlı birimlerinin öğretim kapasitesinin rasyonel bir şekilde kullanılmasında ve geliştirilmesinde gerektiği zaman güvenlik önlemlerinin alınmasında, öğrencilerin gerekli sosyal hizmetlerinin sağlanmasında, eğitim-öğretim bilimsel araştırma ve yayım faaliyetlerinin düzenli bir şekilde yürütülmesinde, bütün faaliyetlerin gözetim ve denetiminin yapılmasında, takip ve kontrol edilmesinde ve sonuçlarının alınmasında rektöre karşı birinci derecede sorumludur.

1.1.6. Enstitü ve Yüksekokul Organları

2547 sayılı Yükseköğretim Kanununun 19. ve 20. maddelerinde enstitü ve yüksekokul organları; enstitü ve yüksekokul müdürü, enstitü ve yüksekokul kurulu ve enstitü ve yüksekokul yönetim kurulundan oluşmaktadır.

1.1.6.1 Yüksekokul ve Enstitü Müdürü

Enstitü ve yüksekokul müdürü, üç yıl için ilgili fakülte dekanının önerisi üzerine rektör tarafından atanır. Rektörlüğe bağlı enstitülerde bu atama doğrudan rektör tarafından yapılır. Süresi biten müdür tekrar atanabilir.

Yüksekokul ve enstitü müdürü dekanlara verilmiş olan görevleri yüksekokul ve enstitü bakımından yerine getirir.

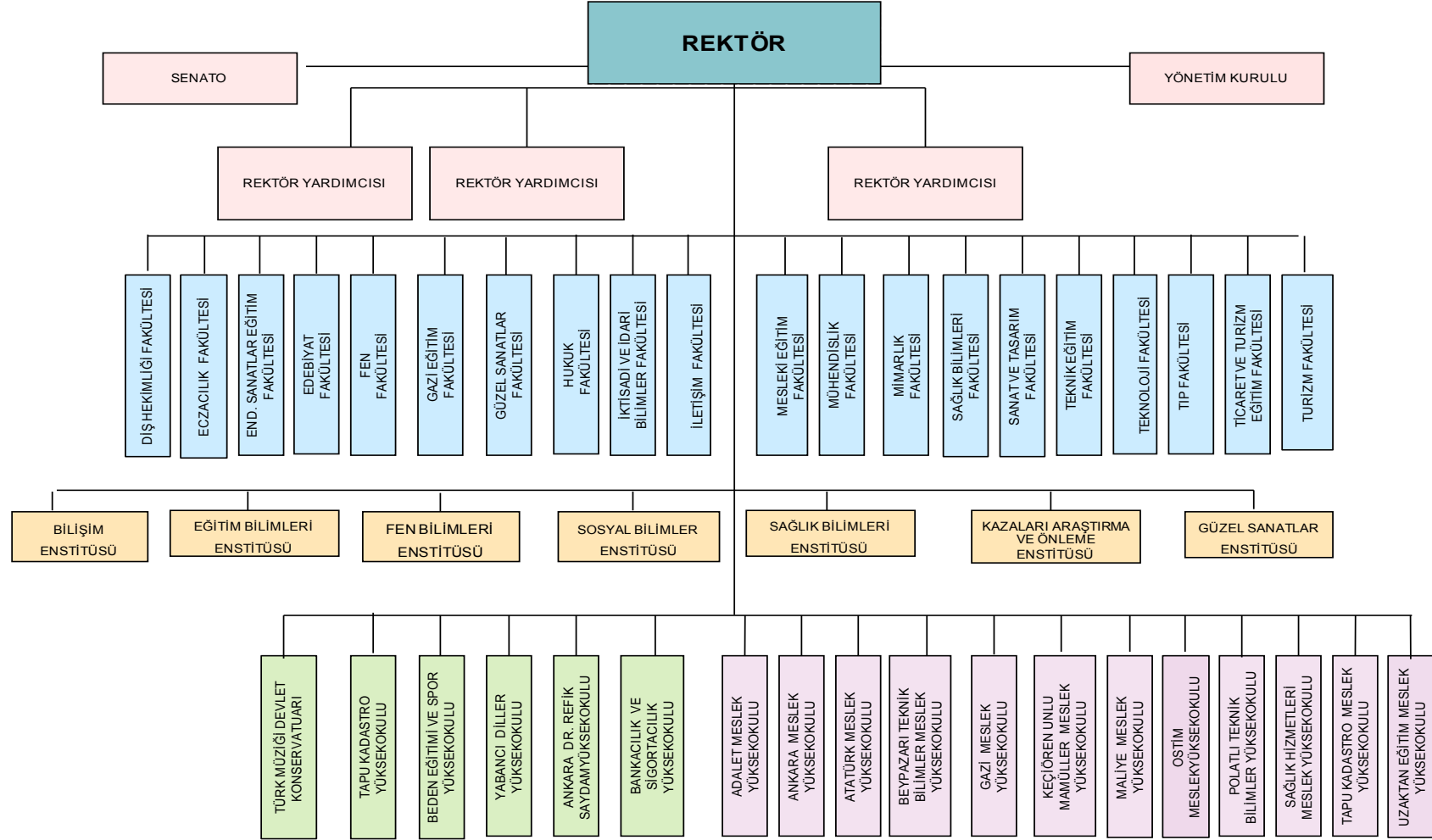
5018 sayılı Kamu Mali Yönetimi ve Kontrol Kanunu'na göre Dekan, Yüksekokul ve Enstitü Müdürü "Bütçeyle ödenek tahsis edilen her bir harcama biriminin en üst yöneticisi harcama yetkilisidir."

5018 sayılı kanunun 32. maddesine göre "Bütçelerden harcama yapılabilmesi harcama yetkilisinin harcama talimatı vermesiyle mümkündür. Harcama yetkilileri harcama talimatlarının bütçe ilke ve esaslarına kanun, tüzük ve yönetmelikler ile diğer mevzuata uygun olmasından ödeneklerin etkili, ekonomik ve verimli kullanılmasından ve bu kanun çerçevesinde yapmaları gereken diğer işlemlerden sorumludurlar."

1.2. TEŞKİLAT YAPISI

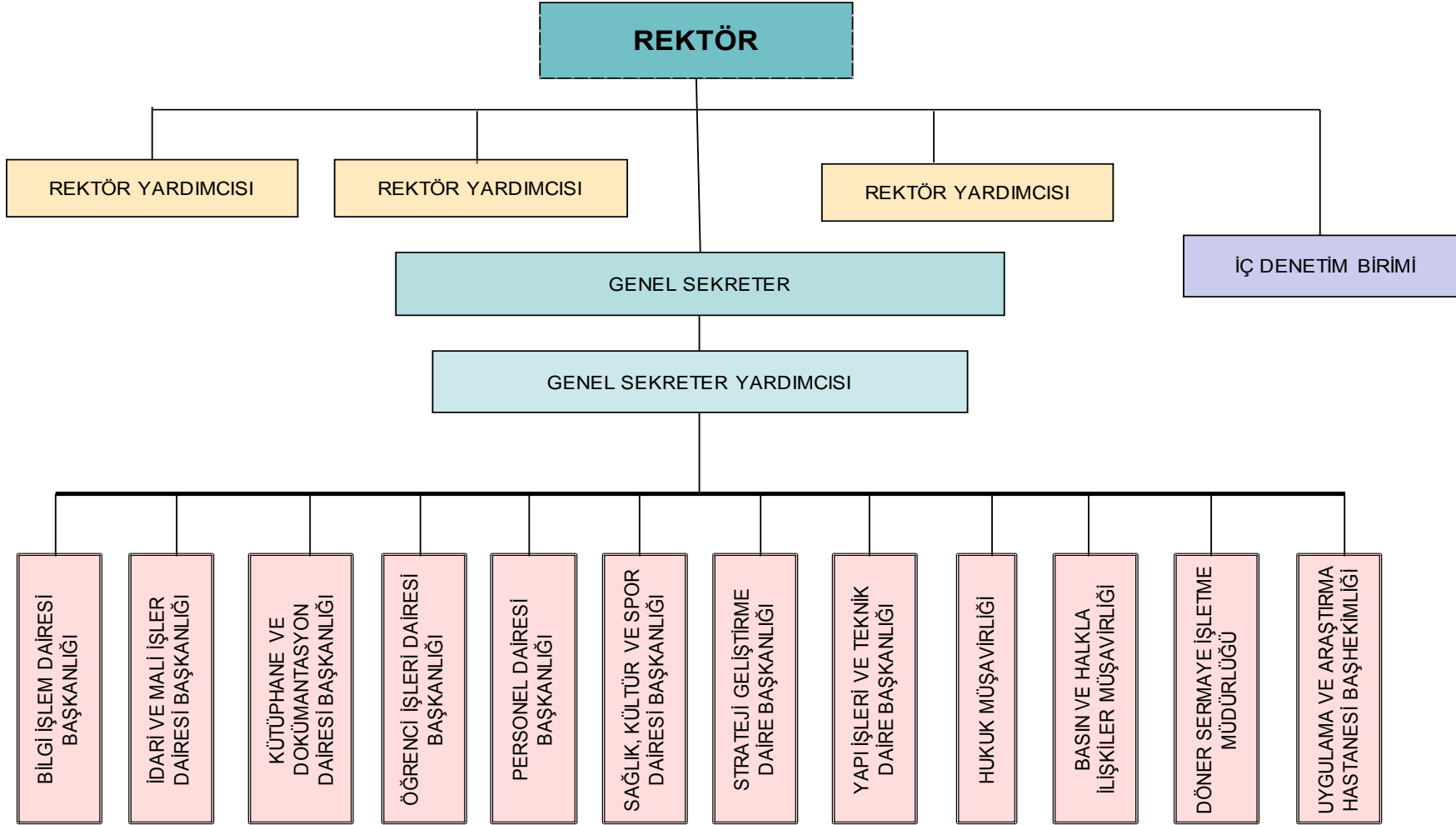
1.2.1. Gazi Üniversitesi Akademik Teşkilat Yapısı

GAZİ ÜNİVERSİTESİ AKADEMİK TEŞKİLAT ŞEMASI



1.2.2. Gazi Üniversitesi İdari Teşkilat Yapısı

GAZİ ÜNİVERSİTESİ İDARİ TEŞKİLAT ŞEMASI



1.3. FİZİKSEL KAYNAKLAR

1.3.2. Fakülte Eğitim Alanları

Tablo 1 Eğitim Alanları: Alan ve Sayı

Birimler	Derslik (Sayı-Kapasite-m2)									Laboratuvar (Sayı-Kapasite-m2)									Eğitim Alanı Toplamı		
	Anfi			Sınıf			Derslik (Anfi+Sınıf) Toplamı			Bilgisayar Laboratuvarı			Diğer Laboratuvar			Laboratuvar toplamı			TOPLAM (Ders+Lab)		
	Sayı	Kapasite	m2	Sayı	Kapasite	m2	Sayı	Kapasite	m2	Sayı	Kapasite	m2	Sayı	Kapasite	m2	Sayı	Kapasite	m2	Sayı	Kapasite	m2
FAKÜLTELER	66	8.212	8.008	414	26.689	48.518	498	34.901	56.473	68	2.004	5.142	251	7.152	33.512	323	9.156	38.654	821	44.057	95.127
Dış Hekimliği Fakültesi	4	534	633				4	534	633	1	28	54	1	100	565	2	128	619	6	662	1.252
Eczacılık Fakültesi	6	1.076	920	4	80	104	10	1.156	1.024	1	38	70	9	360	1.170	10	398	1.240	20	1.554	2.264
Endüstriyel Sanatlar Eğitim Fakültesi				17	1.336	1.344	17	1.336	1.344	6	167	414	2	83	143	8	250	557	25	1.586	1.901
Fen-Edebiyat Fakültesi Edebiyat Fakültesi/Fen Fakültesi	4	408	300	38	2.928	2.270	42	3.336	2.570	2	48	600	43	1.500	3.440	45	1.548	4.040	87	4.884	6.610
Gazi Eğitim Fakültesi	2	354	330	89	5.751	8.500	109	6.105	8.777	4	200	200	12	595	955	20	795	1.155	129	6.900	9.932
Güzel Sanatlar Fakültesi				1	15	32	1	15	32	1	32	54				1	32	54	2	47	86
Hukuk Fakültesi	4	784	760	14	160	142	18	944	902	1	30	130				1	30	130	19	974	1.032
İktisadi ve İdari Bilimler Fakültesi	8	870	1.334	36	3.392	3.328	44	4.262	4.662	4	164	467				4	164	467	48	4.426	5.129
İletişim Fakültesi				11	795	850	11	795	850	1	31	48	4	30	582	5	61	630	16	856	1.480
Mesleki Eğitim Fakültesi Sanat ve Tasarım Fakültesi				20	1.140	975	20	1.140	975	7	245	210	1	10	250	8	255	460	28	1.395	1.435
Mühendislik Fakültesi	17	1.296	880	39	3.602	22.751	56	4.898	23.631	8	207	1.030	28	860	4.100	36	1.067	5.130	92	5.965	28.761
Mimarlık Fakültesi				20	494	199	20	494	199	4	199	140				4	199	140	24	693	339
Sağlık Bilimleri Fakültesi				10	589	691	10	589	691	1	36	55	9	400	563	10	436	618	20	1025	1309
Teknik Eğitim Fakültesi Teknoloji Fakültesi	2	112	120	99	5.510	6.442	101	5.622	6.562	22	440	1.320	112	2.240	20.564	134	2.680	21.884	235	8.302	28.446
Tıp Fakültesi	6	1.265	1.036	13	757	686	19	2.022	1.722	1	9	20	29	950	1.130	30	959	1.150	49	2.981	2.872
Ticaret ve Turizm Eğitim Fakültesi Turizm Fakültesi	13	1.513	1.695	3	140	204	16	1.653	1.899	4	130	330	1	24	50	5	154	380	21	1.807	2.279

GAZİ ÜNİVERSİTESİ 2012 YILI PERFORMANS PROGRAMI

1.3.3. Enstitü, Yüksekokul ve Meslek Yüksek Okulu Eğitim Alanları

Tablo 2 Eğitim Alanları: Alan ve Sayı (Enstitü -Y.O.-M.Y.O.)

Birimler	Derslik (Sayı-Kapasite-m2)									Laboratuvar (Sayı-Kapasite-m2)									Eğitim Alanı Toplamı		
	Anfi			Sınıf			Derslik (Anfi+Sınıf) Toplamı			Bilgisayar Laboratuvarı			Diğer Laboratuvar			Laboratuvar toplamı			TOPLAM (Ders+Lab)		
	Sayı	Kapasite	m2	Sayı	Kapasite	m2	Sayı	Kapasite	m2	Sayı	Kapasite	m2	Sayı	Kapasite	m2	Sayı	Kapasite	m2	Sayı	Kapasite	m2
ENSTİTÜLER	0	0	0	6	240	271	6	240	271	1	15	20	0	0	0	1	15	20	0	0	0
Bilişim Enstitüsü				2	90	115	2	90	115							0	0	0			
Eğitim Bilimleri Enstitüsü				3	135	120	3	135	120	1	15	20				1	15	20			
Fen Bilimleri Enstitüsü				1	15	36	1	15	36							0	0	0			
YÜKSEKOKULLAR	0	0	0	78	1569	3034	78	1569	3034	2	53	112	3	50	300	5	103	412	0	0	0
Bankacılık ve Sigortacılık Yüksekokulu				2	30	40	2	30	40							0	0	0			
Beden Eğitimi ve Spor Yüksekokulu				17	64	1.224	17	64	1.224	1	30	72	3	50	300	4	80	372			
Tapu Kadastro Yüksekokulu							0	0	0							0	0	0			
Yabancı Diller Yüksekokulu				59	1.475	1.770	59	1.475	1.770	1	23	40				1	23	40			
MESLEK YÜKSEKOKULLARI	0	0	0	77	2795	3984	77	2795	3984	18	362	1319	17	710	981	35	1072	2300	112	3867	6284
Ankara M.Y.O.							0	0	0	2	30	40				2	30	40	2	30	40
Atatürk M.Y.O.				32	1.400	1.940	32	1.400	1.940	5	97	420	7	280	612	12	377	1.032	44	1.777	2.972
Beypazarı Teknik Bilimler M.Y.O.				3	60	148	3	60	148	1	30	136				1	30	136	4	90	284
Gazi M.Y.O.				14	300	560	14	300	560	4	45	75	6	300	150	10	345	225	24	645	785
Ostim M.Y.O.				5	100	200	5	100	200	2	30	70				2	30	70	7	130	270
Sağlık Hizmetleri M.Y.O.				20	845	931	20	845	931	2	70	76	4	130	219	6	200	295	26	1.045	1.226
Tapu Kadastro M.Y.O.				2	60	160	2	60	160	1	20	80				1	20	80	3	80	240
Uzaktan Eğitim M.Y.O.				1	30	45	1	30	45	1	40	422				1	40	422	2	70	467
TÖMER				17	255	810	17	255	810	1	20	45				1	20	45	18	275	855
GENEL TOPLAM	66	8.212	8.008	592	31.548	56.617	676	39.760	64.572	90	2.454	6.638	271	7.912	34.793	365	10.366	41.431	951	48.199	102.266

1.3.4 Sosyal Alanlar

1.3.4.1 Fakülte Sosyal Alanları

Tablo 3 Sosyal Alanlar (Fakülteler)

BİRİMLER	KANTİN-KAFETERYA			TOPLANTI SALONU (ADET)				KONFERANS SALONU(ADET)				SPOR TESİSLERİ			
	ADET	M ²	KAPASİTE (KİŞİ)	Kapasite (Kişi)		Kapasite (Kişi)	M ²	Kapasite (Kişi)		Kapasite (Kişi)	M ²	AÇIK		KAPALI	
				0-50	51-Üzeri			0-50	51-Üzeri			ADET	M ²	ADET	M ²
FAKÜLTELER	29	8.576	2.960	49	4	1.366	2.295	3	15	3.704	4.973	2	4.350	0	0
Diş Hekimliği Fakültesi	1	250	150	5		254	354		1	336	414				
Eczacılık Fakültesi	1	110	45	2		100	150	1		240	400				
Endüstriyel Sanatlar Eğitim Fakültesi	1	175	70	1		25	67	2		80	45				
Edebiyat Fakültesi Fen Fakültesi	1	200	150	1		40	80		1	150	200				
Gazi Eğitim Fakültesi	5	1.050	200	6		120	180		2	260	200				
Güzel Sanatlar Fakültesi	1	66	30		1	80	100								
Hukuk Fakültesi	1	452	300	1		15	40								
İktisadi ve İdari Bilimler Fakültesi	2	694	390	2	1	114	246		1	460	450				
İletişim Fakültesi				1		15	25		1	209	314				
Mesleki Eğitim Fakültesi Sanat ve Tasarım Fakültesi	1	500	355	1		20	30		1	450	250				
Mühendislik Fakültesi	1	4.100	500		1	68	300		2	280	1.000	1	300		
Mimarlık Fakültesi									1	251	192				
Sağlık Bilimleri Fakültesi				1		30	55								
Teknik Eğitim Fakültesi Teknoloji Fakültesi	1	178	150	6	1	350	450		1	250	400	1	4.050		
Tıp Fakültesi	12	551	500	20		100	120		3	578	678				
Ticaret ve Turizm Eğitim Fakültesi Turizm Fakültesi	1	250	120	2		35	98		1	160	430				

1.3.4.2 Enstitüler, Yüksekokullar, Meslek Yüksekokulu ve İdari Birimler Sosyal Alanları

Tablo 4 Sosyal Alanlar (Enstitü, Y.O., M.Y.O., İdari Birimler)

BİRİMLER	KANTİN-KAFETERYA			TOPLANTI SALONU (ADET)				KONFERANS SALONU(ADET)				SPOR TESİSLERİ			
	ADET	M ²	KAPASİTE (Kişi)	Kapasite (Kişi)		Kapasite (Kişi)	M ²	Kapasite (Kişi)		Kapasite (Kişi)	M ²	AÇIK		KAPALI	
				0-50	51-Üzeri			0-50	51-Üzeri			ADET	M ²	ADET	M ²
ENSTİTÜLER	0	0	0	3	0	60	97	0	0	0	0	0	0	0	0
Bilişim Enstitüsü				1		15	30								
Eğitim Bilimleri Enstitüsü				1		15	30								
Fen Bilimleri Enstitüsü				1		30	37								
YÜKSEKOKULLAR	3	140	60	0	0	0	0	0	1	100	115	1	800	9	5.500
Beden Eğitimi ve Spor Yüksekokulu	1	100	50						1	100	115	1	800	9	5.500
Yabancı Diller Yüksekokulu	2	40	10												
MESLEK YÜKSEKOKULLARI	4	437	180	3	0	45	115	0	3	870	870	5	8.052	0	0
Ankara M.Y.O.				1		15	30								
Atatürk M.Y.O.	2	312	100						1	120	150	2	512		
Beypazarı Teknik Bilimler M.Y.O.				1		15	30								
Gazi M.Y.O.	1	85	50									1	7.140		
Ostim M.Y.O.									1	650	600				
Sağlık Hizmetleri M.Y.O.	1	40	30						1	100	120	2	400		
Uzaktan Eğitim M.Y.O.				1		15	55								
TÖMER	1	175	50	1		20	50								
İDARİ BİRİMLER	0	0	0	3	0	90	319	0	2	543	780	1	2.000	3	4.550
Genel Sekreterlik															
İdari Mali İşler Daire Başkanlığı				1		50	132		1	400	630				
Kütüphane Dokümantasyon Dairesi Başkanlığı				1		20	80		1	143	150				
Sağlık Spor Dairesi Başkanlığı												1	2.000	3	4.550
Strateji Geliştirme Daire Başkanlığı				1		20	107								
GENEL TOPLAM	37	9.328	3.250	59	4	1.581	2.876	3	21	5.217	6.738	9	15.202	12	10.050

1.3.5. Hizmet-Ambar-Arşiv-Atölye Alanları

1.3.5.1 İdari Birimler ve Fakülteler Hizmet-Ambar-Arşiv Atölye Alanları

Tablo 5 Hizmet-Ambar-Arşiv-Atölye Alanları (İdari Birimler-Fakülteler)

BİRİMLER	AKADEMİK PERSONEL HİZMET ALANI			İDARİ PERSONEL HİZMET ALANI			AMBAR ALANLARI		ARŞİV ALANLARI			ATÖLYE	
	ÇALIŞMA ODASI			ÇALIŞMA ODASI			SAYISI (ADET)	ALAN M ²	SAYISI (ADET)	ALAN M ²	SAYISI (ADET)	ALAN M ²	
	SAYISI (ADET)	ALAN M ²	KULLANAN SAYISI (KİŞİ)	SAYISI (ADET)	ALAN M ²	KULLANAN SAYISI (KİŞİ)							
İDARİ BİRİMLER	0	0	0	161	5.408	726	6	263	9	512	0	0	
Genel Sekreterlik				30	1.353	68							
Bilgi İşlem Dairesi Başkanlığı				10	132	33							
İç Denetim Birim Başkanlığı				2	100	10							
İdari Mali İşler Daire Başkanlığı				15	621	116	3	228	1	300			
Kütüphane Dokümantasyon Dairesi Başkanlığı				10	754	100			1	20			
Öğrenci İşleri Daire Başkanlığı				25	720	50			1	22			
Personel Dairesi Başkanlığı				14	520	129			2	100			
Sağlık,Kültür ve Spor Dairesi Başkanlığı				30	300	98	2	25	2	30			
Strateji Geliştirme Daire Başkanlığı				10	308	33	1	10	1	20			
Yapı İşleri ve Teknik Daire Başkanlığı				15	600	89			1	20			
FAKÜLTELER	2.621	46.325	3.505	430	13.534	2.940	52	2.922	36	2.767	173	22.226	
Dış Hekimliği Fakültesi	85	1.000	164	30	1.000	110	2	196	1	16	4	100	
Eczacılık Fakültesi	90	1.440	95	24	480	31	3	160	1	15	1	60	
Endüstriyel Sanatlar Eğitim Fakültesi	80	1.793	76	25	100	1552	2	88	1	80	15	1.253	
Fen-Edebiyat Fakültesi Edebiyat Fakültesi/Fen Fakültesi	224	8.064	350	31	525	45	2	25	2	178			
Gazi Eğitim Fakültesi	274	5.511	512	33	870	47	1	10	7	456	24	3.353	
Güzel Sanatlar Fakültesi	15	237	30	5	94	10			1	7	5	174	
Hukuk Fakültesi	90	1.530	90	7	140	12	2	35	1	30			
İktisadi ve İdari Bilimler Fakültesi	224	4.165	201	20	450	20	1	35	2	500			
İletişim Fakültesi	54	660	70	4	110	10	1	20	1	40			
Mesleki Eğitim Fakültesi Sanat ve Tasarım Fakültesi	155	3.054	168	18	285	49	3	65	3	121	60	3.675	
Mühendislik Fakültesi	290	4.350	268	3	435	30	2	80	9	500	1	300	
Mimarlık Fakültesi	91	1.120	120	11	700	16							
Sağlık Bilimleri Fakültesi	30	370	50	10	233	17			1	35			
Teknik Eğitim Fakültesi Teknoloji Fakültesi	220	4.064	209	13	1.184	87	31	569	2	321	54	13.171	
Tıp Fakültesi	600	7500	1021	180	5920	870	1	1600	3	413	9	140	
Ticaret ve Turizm Eğitim Fakültesi Turizm Fakültesi	99	1.467	81	16	1.008	34	1	39	1	55			

1.3.5.1 Enstitüler, Yüksekokullar ve Meslek Yüksekokulları Hizmet-Ambar-Arşiv-Atölye Alanları

Tablo 6 Hizmet-Ambar-Arşiv-Atölye Alanları (Enstitü-Y.O.-M.Y.O.)

BİRİMLER	AKADEMİK PERSONEL HİZMET ALANI			İDARİ PERSONEL HİZMET ALANI			AMBAR ALANLARI		ARŞİV ALANLARI		ATÖLYE	
	ÇALIŞMA ODASI			ÇALIŞMA ODASI			SAYISI (ADET)	ALAN M ²	SAYISI (ADET)	ALAN M ²	SAYISI (ADET)	ALAN M ²
	SAYISI (ADET)	ALAN M ²	KULLANAN SAYISI (KİŞİ)	SAYISI (ADET)	ALAN M ²	KULLANAN SAYISI (KİŞİ)						
ENSTİTÜLER	22	603	49	42	833	64	4	38	6	156	0	0
Bilişim Enstitüsü				11	175	15			1	16		
Eğitim Bilimleri Enstitüsü	3	90	18	4	60	6			2	30		
Fen Bilimleri Enstitüsü	9	213	14	10	172	18	2	26	1	50		
Kazaları Arastırma ve Ön. Enstitüsü				4	80	6						
Sağlık Bilimleri Enstitüsü				5	156	6			1	10		
Sosyal Bilimler Enstitüsü	10	300	17	8	190	13	2	12	1	50		
YÜKSEKOKULLAR	70	942	146	25	450	42	5	130	1	50	1	72
Bankacılık ve Sigortacılık Y.O.	4	120	9	3	36	5						
Beden Eğitimi ve Spor Y.O.	56	672	57	12	144	11	2	70	1	50	1	72
Yabancı Diller Y.O.	10	150	80	10	270	26	3	60				
MESLEK YÜKSEKOKULLARI	94	1756	125	41	932	62	8	157	6	206	12	985
Ankara M.Y.O.	11	250	12	5	102	10			1	20	7	135
Atatürk M.Y.O.	25	500	11	6	120	6			2	80		
Beypazarı Teknik Bilimler M.Y.O.	6	75	9	2	35	3	1	15			4	150
Gazi M.Y.O.	12	91	36	4	99	4	2	20				
Ostim M.Y.O.	2	80	8	4	80	8	1	10	1	30	1	700
Sağlık Hizmetleri M.Y.O.	27	405	28	10	220	15	2	30	1	12		
Tapu Kadastro M.Y.O.	5	200	14	4	120	6	1	40				
Uzaktan Eğitim M.Y.O.	6	155	7	6	156	10	1	42	1	64		
TÖMER	9	195	34	4	105	11	1	60	1	30		
GENEL TOPLAM	2.816	49.821	3.859	703	21.262	3.845	76	3.570	59	3.721	186	23.283

1.3.6. Kampus Alanları

Tablo 7 Kampus Alanları

YERLESKE ADI	Mülkiyet Durumuna Göre Taşınmaz Alanı (m ²)		
	Üniversite	Maliye/Hazine	TOPLAM
Merkez Kampus	11.790	304.174	315.964
Beşevler Bölgesi	31.340	80.087	111.427
Maltepe Bölgesi		33.520	33.520
Emek Kampusu	11.624		11.624
Tunus Caddesi		1.094	1.094
Gölbaşı Kampusu		318.000	318.000
Çubuk Kampusu		420.047	420.047
Akyurt Bölgesi		4.398	4.398
Beypazarı Bölgesi		670	670
Çankaya Yerleşkesi		760	760
TOPLAM	54.754	1.162.750	1.217.504

1.3.7. Hastane Alanları

1.3.7.1. Sağlık Uygulama ve Araştırma Hastanesi

Tablo 8 Hastane Alanları

Birim	Sayı (Adet)	Alan (m2)	Birim	Sayı (Adet)	Alan (m2)
Acil Servis	1	5.550	Mutfak	1	1.100
Yoğun Bakım		1.990	Çamaşırhane	1	457
Ameliyathane	12	2.560	Teknik Servis		140
Klinik	1	30.625	Poliklinik Binası		24.020
Laboratuvar		3.200	İdari,Hizmet, Tetkik Katları		17.530
Eczane	1	605	Radyoterapi Alanı	1	684
Radyoloji Alanı	1	2.800	Hemodiyaliz Alanı	1	1.500
Nükleer Tıp Alanı	1	1.415	E- blok		38.400
Sterilizasyon Alanı	1	1.400	Hastane Toplam Kapalı Alanı		133.976

1.3.7.2. Dış Hekimliği Fakültesi

Tablo 9 Dış Hekimliği Fakültesi Alanlar

BİRİM	SAYI	ALAN
Ameliyathane	4	162,31
Klinik	14	4,881,89
Laboratuvar	3	686,08
Radyoloji Alanı	1	202,76
Sterilizasyon Alanı	1	93,46
Mutfak	1	400
Çamaşırhane	1	29
Teknik Servis	4	100
Bürolar, Depo vs		6.555,50
Hastane Toplam Kapalı Alanı		7.652,76

1.3.8. Sosyal Tesisler- Lojman Sayıları

Tablo 10 Sosyal Tesis Sayıları

SOSYAL TESİS SAYISI			
Eğitim Tesisi			
Adedi		2	
Kapasitesi		118	
Yararlanan Sayısı		246	
Lokal		Kreş	
Adedi	2	Adedi	2
Kapasitesi	300	Kapasitesi	100
Yararlanan Sayısı	1.500	Yararlanan Sayısı	100
Misafirhane		LOJMAN SAYISI	88
Adedi	1	Dolu	63
Kapasitesi	18	Boş	25
Yararlanan Sayısı	144	Kullanılmaz	

1.3.9. Taşıt Sayıları

Tablo 11 Üniversite Mevcut Taşıt Sayıları

TAŞITIN CİNSİ	BÜTÇE	DÖNER SERMAYE	FON
Mevcut Taşıt	8	0	0
Hizmet Alımı Yöntemiyle Kullanılan Taşıt	32	0	0
Station-Wagon	3	1	0
Arazi binek	0	0	1
Minibüs (Sürücü dahil en fazla 15 kişilik)	5	1	1
Pick-up (Kamyonet, şoför dahil 3 veya 6 kişilik)	3	1	1
Midibüs (Sürücü dahil en fazla 26 kişilik)	2	0	0
Otobüs (Sürücü dahil en az 41 kişilik)	3	1	7
Ambulans (Tıbbi donanımlı)	6	1	1
Kamyon şasi-kabin tam yüklü ağırlık 3501 kg.	0	1	0
TOPLAM	62	6	11

2012 yılında hizmet alımı yoluyla 37 adet taşıtın kiralanması planlanmaktadır.

1.3.10 Bilgi ve Teknolojik Kaynaklar

Üniversitemiz genelinde sahip olunan bilgi ve teknolojik kaynaklar aşağıdaki Tablo 12 ve Tablo 13 de gösterilmiştir.

Tablo 12 Bilgi ve Teknolojik Kaynaklar

Cinsi	Sayı
Bilgisayar	17.431
Dizüstü Bilgisayar	1.245
Tablet Bilgisayar	2
Yazıcı	2.803
Tarayıcı	264
Fotokopi	221
Faks	105
Projeksiyon	1050

Tablo 13 Diğer Bilgi ve Teknolojik Kaynaklar

Cinsi	İdari Amaçlı	Eğitim Amaçlı	Araştırma Amaçlı	TOPLAM
	(Adet)	(Adet)	(Adet)	(Adet)
Slayt Makinesi	20	39		59
Tepegöz	15	201		216
Barkot Okuyucu	182	15		197
Baskı Makinesi	15	19		34
Fotoğraf Makinesi	35	125	22	182
Kameralar	87	65	20	172
Televizyonlar	329	72	10	411
Müzik Setleri	10	80		90
Mikroskoplar	90	586	10	686

1.3.11. Bilişim Alt Yapısı

Üniversitemizin bilgisayar, ağ ve iletişim hizmetleri Bilgi İşlem Dairesi Başkanlığı tarafından yürütülmektedir. Üniversitede öğrenciler, personel ve birimlere e-posta, web, kütüphane erişimi, mobil erişim, sunucu, yazılım, teknik servis ve ofis hizmetleri sunulmaktadır. Ayrıca Başkanlık bünyesinde gerçekleştirilen yazılım üretimi, bakımı ve teknik servis hizmetleriyle Üniversiteye bilişim alt yapısı geliştirilmektedir.

Günümüzün yüksek hız ve kapasiteli aktif bilişim sistem ve donanımları, bu özellikleri destekleyecek fonksiyonel altyapılara ihtiyaç duymaktadır. Üniversite bünyesinde alınan donanım ve cihazların (kenar anahtarlar, bilgisayarlar, kablosuz ağ cihazlar, kameralar vb) teknolojik gelişmelere uygun olması verilecek hizmet kalitesi için önemlidir. Belirtilen cihazların sağladıkları maksimum düzeyde faydalanmak için, Üniversitemiz birimlerindeki eski ve yetersiz internet altyapısının yenilenmesi, gerekli yapısal kablolanmanın yapılması gerekmektedir.

Üniversitemiz oldukça fazla sayıdaki öğrencisi ve personeli ile geniş bir yerleşke ağına sahiptir. Bu durumda altyapı iyileştirme çalışmalarını uzun ve maliyetli bir hale getirmektedir.

Üniversitemizde yeni teknolojik ve yasal düzenlemelerden dolayı üniversitemiz merkez yerleşkesinin yerel ağ topolojisinde yeniden yapılandırılmaya gidilmiştir. Çalışmalara 2009 yılında başlanmış olup, 2012 yılı program döneminde de yenileme ve iyileştirme çalışmaları devam edecektir.

Üniversitemizin bilişim alt yapısı aşağıdaki şekilde özetlenebilir.

1.3.11.1 Üniversite Ağ Donanımı

Ana Yönlendirici (Router)

Cihaz özellikleri: 708016K RAM, 32768K NVRAM, 937983K BOOTFLASH, 39004543K SATA HARD DISK ve 5 Gigabit Ethernet interfaces bulunmaktadır.

Merkez ana bağlantı anahtarları:

Ana Anahtar (SWITCH): Cihaz üzerinde 1040384K RAM, 1917K NVRAM, 600Mhz CPU, 174 adet Gigabit Ethernet interfaces ve 4 adet Ten Gigabit Ethernet interfaces bulunmaktadır.

Bu cihaz üzerinde ayrıca Firewall Servis Modülü ve Wireless Servis Modülü bulunmaktadır.

Firewall Servis Modülü Özellikleri: 1024 MB RAM, Pentium III 1000 MHz CPU, 20MB Flash, 2 adet Gigabit Ethernet interfaces ve 2 adet Güvenlik Kontexti mevcuttur.

Wireless Servis Modülü Özellikleri: Modül üzerinde 2 adet 4400 Cisco Controller mevcuttur. 300 adet Access Point manage edilebilir.

V. 3. Üniversitemiz Birimleri Ara Bağlantı Anahtarları

Birimlerimizde değişik marka ve modellerde (Cisco, 3 com, AT v. b.) anahtarlar (Swich) kullanılmaktadır.

V. 4. Ağ Altyapısı

Üniversitemiz Tüm Ulaknet (Ulusal Akademik Network) Bağlantıları

Üniversitemize ULAKNET tarafından tahsis edilen hız 400 Mbitdir.

Merkez yerleşke ve ana birimlerimiz fiber hatlarla Başkanlığımıza bağlıdır.

Merkezi sistem odamızda metroethernet ve 34 Mbitlik ATM omurga bulunmaktadır. Birimler yıldız topoloji ile birbirlerine bağlıdır.

ULAKNET ve Telekom bağlantısında SDH cihazları kullanılmaktadır.

34 Mbitlik hattımızda Gölbası, Çubuk, Akyurt, Beypazarı, Güzel Sanatlar Fakültesi bağlantıları ve 2 Mbitlik hat ile Rektörlük kampüs DID telefon hatları bulunmaktadır.

BİDB Merkezi Sistem Salonu'ndan Metro Ethernet Bağlantı İle Ulaknet'e Bağlanan Birimler: (400Mbit)

Rektörlük Merkez, Gazi Eğitim Fakültesi, Fen Edebiyat Fakültesi, Eczacılık Fakültesi, Teknik Eğitim Fakültesi, Beden Eğitimi Yüksekokulu, bahçe içi ek binalar, Beşevler Yerleşkesi (Tıp Fakültesi, İktisat Fakültesi, Sanat ve Tasarım Fakültesi), Emek Yerleşkesi (İletişim Fakültesi, Hukuk Fakültesi, Diş Hekimliği Fakültesi), Maltepe Yerleşkesi (Mühendislik Fakültesi, Mimarlık Fakültesi, TÖMER, Bankacılık ve Sigortalarlık Yüksekokulu, G. Ü. Vakfı Ö. Ö. Okulları)

BİDB Merkezi Sistem Salonundan ATM ve Frame/Relay Bağlantı İle Ulaknet'e Bağlanan Birimler (34 Mbit)

Gölbaşı yerleşkesi 24 Mbit (ATM) (Endüstriyel Sanatlar, Ticaret ve Turizm Eğt. Fakültesi, Sağlık Meslek YO, YADEM, Nanotıp)

Güzel Sanatlar Fakültesi 2 Mbit (F/R)

Beypazarı Teknik Bilimler Meslek Yüksekokulu 2 Mbit (F/R)

Çubuk Yerleşkesi 2 Mbit (F/R)

Akyurt Yerleşkesi 2 Mbit (F/R)

Yukarıda belirtilen hizmetler dışında Üniversitemizde kurulu olan,

- Öğrenci İşleri Bilgi Sistemi
- Sağlık Bilgi Sistemi
- Personel Bilgi Sistemi
- Muhasebe Bilgi Sistemi
- Bordro Bilgi Sistemi
- İhale Bilgi Sistemi
- Makale Bilgi Sistemi
- Hasta Tetkik Sonuçları Sistemleri, 2007 yılında oluşturulan e-Gazi Portalı altında toplanmıştır.

E-devlet kapsamında diğer kamu kurum ve kuruluşları tarafından sağlanan sistemlerden de faydalanılmaktadır. Bu sistemlere Say2000i, e-bütçe, KBS, KİK, Emekli Kesenekleri, Resmi Gazete, DPT, SGK örnek gösterilebilir. Ayrıca e-devlet uygulamaları kapsamında TURKSAT ile ortak çalışmalar sürdürülmektedir.

GAZİ ÜNİVERSİTESİ 2012 YILI PERFORMANS PROGRAMI

1.4. İNSAN KAYNAKLARI

Üniversitemizde 3.756'sı akademik, 3.560'ı idari personel olmak üzere toplam 7.316 personel görev yapmaktadır.

1.4.1. Akademik Personel

BİRİMLER	AKADEMİK PERSONEL												GENEL TOPLAM	
	Öğretim Üyeleri				Öğretim Görevlisi ve Okutman			Öğretim Yardımcıları						Toplam
	Prof.	Doç.	Yrd. Doç.	Toplam	Öğr. Grv.	Okutman	Toplam	Arş.Görv.	Uzman	Çevirici	Eğitim Öğretim Planlamacısı			
FAKÜLTELER														
Tıp Fakültesi	267	99	31	397	28		28	565	32			597	1022	
Dış Hekimliği Fakültesi	75	14	10	99	15		15	38	2			40	154	
Eczacılık Fakültesi	37	15	9	61	2		2	28	7			35	98	
Sağlık Bilimleri Fakültesi	3	4	22	29	14	0	14	12	0			12	55	
Edebiyat Fakültesi	77	42	45	164	4	0	4	48	7			55	223	
Fen Fakültesi	35	18	51	104	11		11	34				34	149	
Mühendislik Fakültesi	57	20	39	116	10		10	51	10			61	187	
Mimarlık Fakültesi	10	7	19	36	15		15	18	3			21	72	
Teknik Eğitim Fakültesi Fakültesi	44	13	65	122	31		31	21	5			26	179	
Teknoloji Fakültesi	4	11		15			0		3			3	18	
Endüstriyel Sanatlar Eğitim Fakültesi	10	3	40	53	5		5	10				10	68	
Gazi Eğitim Fakültesi	88	53	154	295	47		47	81				81	423	
Mesleki Eğitim Fakültesi	16	11	65	92	31		31	22	1			23	146	
Sanat ve Tasarım Fakültesi	0	0	0	0	0	0	0	0	0	0	0	0	0	
Ticaret ve Turizm Eğitim Fakültesi	14	3	22	39	4		4	16				16	59	
Turizm Fakültesi	0	2		2			0					0	2	
Hukuk Fakültesi	13	6	13	32	1	0	1	37				37	70	
İktisadi ve İdari Bil.Fakültesi	58	25	64	147	3		3	49				49	199	
Güzel Sanatlar Fakültesi	4	6	9	19	7		7	9				9	35	
İletişim Fakültesi	13	14	11	38	5		5	14	5			19	62	
Fakülteler Toplamı	825	366	669	1860	233	0	233	1053	75	0	0	1128	3221	
KONSERVATUAR														
Devlet Türk Musiki Konservatuarı					8		8						8	
Konservatuar Toplamı					8		8						8	
ENSTİTÜLER														
Sağlık Bilimleri Enstitüsü				0			0	8				8	8	
Fen Bilimleri Enstitüsü		1	12	13			0	13				13	26	
Bilişim Enstitüsü				0			0					0	0	
Sosyal Bilimler Enstitüsü				0			0	6				6	6	
Eğitim Bilimleri Enstitüsü				0			0	2				2	2	
Kazaları Araştırma ve Önleme Enstitüsü				0			0					0	0	
Enstitüler Toplamı	0	1	12	13	0	0	0	29	0	0	0	29	42	
YÜKSEKOKULLAR														
Dr.Refik Saydam Sağlık Y.okulu				0			0					0	0	
Beden Eğitimi ve Spor Yüksekokulu	12	4	22	38	9		9	8	2			10	57	
Yabancı Diller Yüksekokulu			2	2	1		1					0	3	
Tapu-Kadastro Yüksekokulu		1	2	3	6		6		8			8	17	
Bankacılık ve Sigortacılık Y.Okulu	1		5	6			0	2				2	8	
Yüksekokullar Toplamı	13	5	31	46	10	0	16	10	26	0	0	12	85	
MESLEK YÜKSEKOKULLARI														
Sağlık Hizmetleri Meslek Y.O.	1	2	13	16	11		11	1	2			3	30	
Beypazarı Teknik Bilimler M.Y.O.				0	12		12					0	12	
İ.İ.B.F.Tapu Kadastro M.Y.O.				0			0					0	0	
Polatlı Teknik Bil. Mes. Yüksekokulu				0			0					0	0	
Atatürk M.Y.O.	1		6	7	17	1	18		4			4	29	
Maliye M.Y.O			1	1								1	1	
Gazi M.Y.O.		5	5	22			22	1				1	28	
Ankara M.Y.O.		4	4	9			9					0	13	
Uzaktan Eğitim M.Y.O.			0	4			4					0	4	
Adalet MYO														
Keçiören MYO														
Ostim M.Y.O.				0			0		3			3	3	
Meslek Yüksekokulları Toplamı	2	2	29	33	75	1	76	2	9	0	0	11	120	
Rektörlük Merkez Birimler			1	1		206	206		73			73	280	
GENEL TOPLAM	840	374	742	1953	318	207	531	1094	183	0	0	1253	3756	

GAZİ ÜNİVERSİTESİ 2012 YILI PERFORMANS PROGRAMI

1.4.2 İdari Personel

İDARI PERSONEL SAYISI

BİRİMLER	GİH		SHS		THS		EÖHS		AHS		DHS		YHS		TOPLAM		SÖZLEŞMELİ PERSONEL	İŞÇİ
	Boş	Dolu	Boş	Dolu	Boş	Dolu	Boş	Dolu	Boş	Dolu	Boş	Dolu	Boş	Dolu	Boş	Dolu		
FAKÜLTELER																		
Sağlık Uygulama ve Araştırma Hastanesi	21	331	364	1041	28	190					2	3	452	257	865	1822	7	1
Tıp Fakültesi	23	28			2	4							12	8	37	40		
Diğ. Hekimliği Fakültesi	13	45	14	29	8	6							11	10	46	90		
Eczacılık Fakültesi	15	28	13	5	5	3							9	5	42	41		
Sağlık Bilimleri Fakültesi	1	4													1	4		
Edebiyat Fakültesi	18	40			4	4							7	10	29	54		
Fen Fakültesi	21	49			15	8							6	3	42	60		40
Mimarlık Fakültesi	8	4			1	0							2	0	11	4		
Teknik Eğitim Fakültesi Fakültesi															0	0		
Teknoloji Fakültesi	24	59			11	26							15	12	50	97		
Endüstriyel Sanatlar Eğitim Fakültesi	17	20			3	5							8	6	28	31		
Gazi Eğitim Fakültesi	18	63			6	12	1	5					11	23	36	103		
Mesleki Eğitim Fakültesi															0	0		
Sanat ve Tasarım Fakültesi	34	54			7	8	11	2					12	13	64	77		
Ticaret ve Turizm Eğitim Fakültesi						0									0	0		
Turizm Fakültesi	7	25			3	0							7	4	17	29		
Hukuk Fakültesi	11	21			1	1							4	2	16	24		
İktisadi ve İdari Bil. Fakültesi	37	50			2	3							6	10	45	63		
Güzel Sanatlar Fakültesi	1	5			1	4							4	5	2	5		4
İletişim Fakültesi	21	15			2	4							4	5	27	24		
Fakülteler Toplamı	340	841	391	1095	99	274	12	7	0	0	2	3	566	368	1358	2568	7	45
ENSTİTÜLER																		
Sağlık Bilimleri Enstitüsü	8	10											2	0	10	10		
Fen Bilimleri Enstitüsü	13	8											4	0	17	8		
Bilgi Enstitüsü	0	2											0	0	0	2		
Sosyal Bilimler Enstitüsü	8	11											0	2	8	13		
Eğitim Bilimleri Enstitüsü	7	8											0	2	7	10		
Kazaları Araştırma ve Önleme Enstitüsü	11	5											3	0	14	5		
Güzel Sanatlar Enstitüsü	0	0											0	0	0	0		
Enstitüler Toplamı	47	44	0	0	0	0	0	0	0	0	0	0	9	4	56	48	0	0
YÜKSEKOKULLAR																		
Dr. Refik Saydam Sağlık Y. Okulu	0	1													0	1		
Beden Eğitimi ve Spor Yüksekokulu	7	12			0	1							8	0	15	13		
Yabancı Diller Yüksekokulu	0	1													0	1		
Tapu Kadastro Yüksekokulu	0	1													0	1		
Bankacılık ve Sigortacılık Y. Okulu	0	1													0	1		
Yüksekokullar Toplamı	7	16	0	0	0	1	0	0	0	0	0	0	8	0	15	17		
MESLEK YÜKSEKOKULLARI																		
Sağlık Hizmetleri Meslek Yüksekokulu	4	4											2	1	6	5		
Beypazarı Teknik Bilimler M.Y.O.	2	2			1	0							1	0	4	2		
Tapu Kadastro Meslek Yüksekokulu	9	5			1	0							3	0	13	5		
Maliye Meslek Yüksekokulu	6	6			2	0							4	3	12	9		
Polatlı Teknik Bil. Mes. Yüksekokulu	1	1													1	1		
Atatürk Meslek Yüksekokulu	2	5			0	1									2	6		
Gazi Meslek Yüksekokulu	3	5			0	1									3	6		
Ankara Meslek Yüksekokulu	3	5			0	1									3	6		
Sağlık Hiz. Meslek Yüksekokulu	1	0													1	0		
Uzaktan Eğitim Meslek Yüksekokulu	3	5											1	0	4	5		
Ostim Meslek Yüksekokulu															0	0		
Adalet MYO																		
Keciden MYO																		
Meslek Yüksekokulları Toplamı	34	38	0	0	4	3	0	0	0	0	0	0	11	4	49	45		
MERKEZ BİRİMLER																		
Özel Katem															0	0		
Genel Sekreterlik	104	49													104	49		
Savunma Uzmanlığı	2	1													2	1		
İdari Mali İşler Daire Başkanlığı	190	103			2	4							13	17	205	124		
Personel Dairesi Başkanlığı	15	136			0	2									15	138		
Kütüphane, Öküzün, Spor Dairesi Başkanlığı	3	32													3	32		
Sağlık Kültür ve Spor Dairesi Başkanlığı	16	193	36	57									9	7	61	257	4	
Bilgi İşlem Dairesi Başkanlığı	9	40													9	40		
Yapı İşleri ve Teknik Daire Başkanlığı	0	18			38	87							5	8	43	113		
Çğrenci İşleri Daire Başkanlığı	3	31													3	31		
Strateji Geliştirme Daire Başkanlığı	10	23													10	23		
Hukuk Müşavirliği	1	10							0	8					1	18		
Merkez Birimler Toplamı	353	636	36	57	40	93	0	0	0	8	0	0	27	32	456	626	4	0
GENEL TOPLAM	791	1575	427	1152	143	371	12	7	0	8	2	3	621	408	1934	3504	11	45

2012 yılı içerisinde eğitim ve öğretim hizmetinin gerektirdiği unvan, nitelik ve yeterli sayıda akademik ve idari personel istihdamı sağlayarak eğitim ve öğretim hizmetlerinde verimliliği ve kaliteyi artırarak insan kaynaklarının etkin kullanımını sağlamak, faaliyetlerin daha etkili ve verimli bir şekilde yerine getirilmesi amacıyla aşağıdaki tabloda belirtilen unvan ve sayıda personele ihtiyaç duyulmaktadır.

2012 yılında atanması beklenen tahmini personel sayıları aşağıdaki tablolarda gösterilmiştir.

2012 Yılında Atanacak Tahmini Akademik Personel Sayısı

Atanacak Akademik Personel Sayısı	
Ünvanı	Sayı
Profesör	150
Doçent	150
Yrd Doçent	100
Öğretim Görevlisi	60
Araştırma Görevlisi	100
Uzman	40
Okutman	40
TOPLAM	640

2012 Yılında Atanacak Tahmini İdari Personel Sayısı

Atanacak İdari Personel Sayısı	
5-12 Dereceden	100 Personel
1-4 Dereceden	30 Personel
Toplam	130

2012 Yılında Atanacak Tahmini Sağlık Personeli Sayısı

Atanacak Sağlık Personeli Sayısı	
5-12 Dereceden	200 Personel
1-4 Dereceden	50 Personel
Toplam	250

GAZİ ÜNİVERSİTESİ 2012 YILI PERFORMANS PROGRAMI

1.5. DİĞER HUSUSLAR

1.5.1. Öğrenci Sayıları

2010-2011 EĞİTİM-ÖĞRETİM YILI ÖĞRENCİ SAYILARI

BİRİMLER				Yabancı Uyruklu			Önlisans-Lisans			Yüksek Lisans			Doktora	Y. Lisans ve Doktora TOPLAM	GENEL TOPLAM
	I.Öğretim	II.Öğretim	I. Ve II. Öğretim TOPLAM	I.Öğretim	II.Öğretim	I. Ve II. Öğretim TOPLAM	I. Öğretim TOPLAM	II. Öğretim TOPLAM	I. II. Öğretim GENEL TOPLAM	Tezli	Tezsiz	Tezli Tezsiz TOPLAM			
FAKÜLTELER															
Tıp Fakültesi	1565		1565	143		143	1708	0	1708			0			1708
Diş Hekimliği Fakültesi	532		532	52		52	584	0	584			0			584
Eczacılık Fakültesi	636		636	41		41	677	0	677			0			677
Sağlık Bilimleri Fakültesi	468		468	1		1	469	0	469			0			469
Fen Fakültesi	1838	1513	3351	13	1	14	1851	1514	3365			0			3365
Edebiyat Fakültesi	1879	750	2629	15		15	1894	750	2644			0			2644
Mühendislik Fakültesi	2677	1253	3930	84		84	2761	1253	4014			0			4014
Mimarlık Fakültesi	700		700	26		26	726	0	726			0			726
Teknoloji Fakültesi	429		429			429	429	0	429			0			429
Teknik Eğitim Fakültesi	2930	2310	5240	18	2	20	2948	2312	5260			0			5260
Endüstriyel Sanatlar Eğitim Fakültesi	1177		1177	10		10	1187	0	1187			0			1187
Gazi Eğitim Fakültesi	6672	2964	9636	117		117	6789	2964	9753			0			9753
Mesleki Eğitim Fakültesi	2358		2358	46		46	2404	0	2404			0			2404
Sanat Tasarım Fakültesi	134	74	208				134	74	208			0			208
Ticaret ve Turizm Eğitim Fakültesi	1527	401	1928	14		14	1541	401	1942			0			1942
Turizm Fakültesi	306	261	567				306	261	567			0			567
Hukuk Fakültesi	1192		1192	18		18	1210	0	1210			0			1210
İktisadi ve İdari Bil. Fakültesi	5344	3015	8359	199		199	5543	3015	8558			0			8558
Güzel Sanatlar Fakültesi	170		170	2		2	172	0	172			0			172
İletişim Fakültesi	978	62	1040	23		23	1001	62	1063			0			1063
FAKÜLTELER TOPLAMI	33512	12603	46115	822	3	825	34334	12606	46940	0	0	0	0	0	46940
ENSTİTÜLER															
Sağlık Bilimleri Enstitüsü							0	0		378		378	455	833	833
Fen Bilimleri Enstitüsü							0	0		2192	57	2249	755	3004	3004
Bilişim Enstitüsü							0	0		152	308	460	23	483	483
Sosyal Bilimler Enstitüsü							0	0		2240	69	2309	802	3111	3111
Eğitim Bilimleri Enstitüsü							0	0		1796	115	1911	719	2630	2630
Güzel Sanatlar Enstitüsü												0			0
Kazaları Araştırma ve Önleme Enstitüsü							0	0				0			0
ENSTİTÜLER TOPLAMI										6758	549	7307	2754	10061	10061
YÜKSEKOKULLAR															
Dr. Refik Saydam Sağlık Y. Okulu			0			0	0	0	0			0			0
Beden Eğitimi ve Spor Yüksekokulu	869	491	1360	2		2	871	491	1362			0			1362
Yabancı Diller Yüksekokulu			0			0	0	0	0			0			0
Bankacılık ve Sigortacılık Y. Okulu	29		29			29	29	0	29			0			29
YÜKSEKOKULLAR TOPLAMI	898	491	1389	2	0	2	900	491	1391	0	0	0	0	0	1391
MESLEK YÜKSEKOKULLARI															
Sağlık Hizmetleri Meslek Yüksekokulu	456	109	565			0	456	109	565			0			565
Beypazarı Teknik Bilimler Meslek Y.O.	164		164			0	164	0	164			0			164
İ.İ.B.F.Tapu-Maliye Meslek Yüksekokulu	132		132	1		1	133	0	133			0			133
Polatlı Teknik Bil. Mes. Yüksekokulu			0			0	0	0	0			0			0
Atatürk Meslek Yüksekokulu	649	1671	2320	2	1	3	651	1672	2323			0			2323
Gazi Meslek Yüksekokulu	256	795	1051	2		2	258	795	1053			0			1053
Ankara Meslek Yüksekokulu		681	681		4	4	0	685	685			0			685
Uzaktan Eğitim Meslek Yüksek Okulu	2517		2517			0	2517	0	2517			0			2517
Adalet MYO	48		48			0	48	0	48			0			48
Keçiören MYO			0			0	0	0	0			0			0
Ostim Meslek Yüksekokulu	86		86			0	86	0	86			0			86
MESLEK YÜKSEKOKULLARI TOPLAMI	4308	3256	7564	5	5	10	4313	3261	7574	0	0	0	0	0	7574
GENEL TOPLAM	38718	16350	55068	829	8	39547	39547	16358	55905	6758	549	7307	2754	10061	65966

1.5.2. Öğrenci Kontenjanları

2010-2011 EĞİTİM-ÖĞRETİM YILI ÖĞRENCİ KONTENJANLARI

BİRİMLER				Yabancı Uyruklu			GENEL TOPLAM
	I.Öğretim	II.Öğretim	TOPLAM	I.Öğretim	II.Öğretim	TOPLAM	
FAKÜLTELER							
Tıp Fakültesi	320		320	15		15	335
Diş Hekimliği Fakültesi	145		145	12		12	157
Eczacılık Fakültesi	115		115	10		10	125
Sağlık Bilimleri Fakültesi	160		160	10		10	170
Fen Fakültesi	500	340	840	33		33	873
Edebiyat Fakültesi	620	230	850	33		33	883
Mühendislik Fakültesi	575	290	865	31		31	896
Mimarlık Fakültesi	130		130	6		6	136
Teknoloji Fakültesi	420		420	21		21	441
Gazi Eğitim Fakültesi	1440	760	2200	104		104	2304
Sanat Tasarım Fakültesi	150	90	240	17		17	257
Turizm Fakültesi	300	252	552	16		16	568
Hukuk Fakültesi	300		300	10		10	310
İktisadi ve İdari Bil.Fakültesi	915	775	1690	58		58	1748
Güzel Sanatlar Fakültesi	50		50	6		6	56
İletişim Fakültesi	200	60	260	13		13	273
FAKÜLTELER TOPLAMI	6340	2797	9137	395	0	395	9532
KONSERVETUVAR							0
Devlet Türk Musiki Konservetuarı			0			0	0
KONSERVETUVAR TOPLAMI	0	0	0	0	0	0	0
ENSTİTÜLER							
Sağlık Bilimleri Enstitüsü			0			0	0
Fen Bilimleri Enstitüsü			0			0	0
Bilişim Enstitüsü			0			0	0
Sosyal Bilimler Enstitüsü			0			0	0
Eğitim Bilimleri Enstitüsü			0			0	0
Kazaları Araştırma ve Önleme Enstitüsü			0			0	0
ENSTİTÜLER TOPLAMI	0	0	0	0	0	0	0
YÜKSEKOKULLAR							
Dr.Refik Saydam Sağlık Y.okulu			0			0	0
Beden Eğitimi ve Spor Yüksekokulu	180	130	310	8	0	8	318
Yabancı Diller Yüksekokulu			0			0	0
Bankacılık ve Sigortacılık Y.Okulu	30	30	60	2		2	62
YÜKSEKOKULLAR TOPLAMI	210	160	370	10	0	10	380
MESLEK YÜKSEKOKULLARI							
Sağlık Hizmetleri Meslek Yüksekokulu	185	120	305	12	8	20	325
Beypazarı Teknik Bilimler Meslek Y.O.	60		60	4		4	64
İ.İ.B.F.Tapu-Maliye Meslek Yüksekokulu	40		40	2		2	42
Polatlı Teknik Bil. Mes. Yüksekokulu			0			0	0
Atatürk Meslek Yüksekokulu	270	625	895	4	14	18	913
Gazi Meslek Yüksekokulu	100	300	400	4	12	16	416
Ankara Meslek Yüksekokulu		270	270		11	11	281
Uzaktan Eğitim Meslek Yüksek Okulu	810		810	14		14	824
Adalet MYO	50		50	2		2	52
Keçiören MYO							
Ostim Meslek Yüksekokulu	150	150	300	6		6	306
MESLEK YÜKSEKOKULLARI TOPLAMI	1665	1465	3130	48	45	93	3223
GENEL TOPLAM	8215	4422	12637	453	45	498	13135

1.5.3. Kütüphane Kaynakları

Merkez Kütüphane koleksiyonunda 2011 yılı itibariyle Tablo 18’de yer alan materyaller bulunmaktadır.

Tablo 18 Merkez Kütüphane Kaynakları

Materyal	Sayısı
Kitap Sayısı	218.952
Kitap Dışı (DVD,CD,VCD)	49.224
Basılı Tez	12.977
Açık Erişim Tez	3.408
Basılı Periyodik Yayın Sayısı	1.163
Ciltlenmiş Yayın Sayısı	76.541
Elektronik Yayın	1.648.000
<i>E-Kitap</i>	58.000
<i>E-Tez</i>	1.550.000
<i>E-Dergi</i>	40.000
Elektronik Veri Tabanı	65
<i>Abone Olunan</i>	39
<i>EKUAL</i>	8
<i>Ücretsiz Açılan</i>	18

Tablo 19 Diğer Kütüphanelerin Kaynakları

Birimler	Kitap Sayısı	Basılı Periyodik Yayın Sayısı
Dış Hekimliği Fakültesi		3
Fen Edebiyat Fakültesi	2.329	0
Gazi Eğitim Fakültesi	24.020	3
Hukuk Fakültesi	5.000	1.000
İktisadi ve İdari Bil.Fak.		4.000
İletişim Fakültesi	9.475	2.050
Mühendislik Mimarlık Fakültesi	20.000	142
Teknik Eğitim Fakültesi	18.020	1
Ticaret ve Turizm Eğt.Fak.	3.175	2
Bilişim Enstitüsü		1
Tapu ve Kadastro MYO	85	
Beypazarı Teknik Bil YO	412	
Sağlık Hiz. MYO	330	
TOPLAM	82.846	7.202

Merkez Kütüphanenin haricinde, bazı fakültelerin ve yüksekokulların kütüphaneleri de faaliyet göstermektedir. Bu kütüphanelerde yer alan kaynakların sayıları Tablo 19’da gösterilmiştir.

1.5.4. Sosyal, Kültürel ve Sportif Faaliyetler

Üniversitemize ait 9 adet mutfak ve 26 adet yemekhanede öğle yemeği hizmeti sunulmaktadır. Bu yemekhanelerde 4 kap set-seçimsiz menülerle günde ortalama 11.000 kişiye öğle yemeği verilmektedir.

Akademik ve idari personel ile öğrencilerin öğle yemekleri aynı mutfaklarda hazırlanmakta ve aynı çeşit yemek değişik salonlarda hizmete sunulmaktadır.

Üniversitemiz merkez yerleşkesi içerisinde öğrencilerimizin boş zamanlarını değerlendirmeleri amacıyla yer alan Mavi Ev sosyal tesislerinde 4 langırt, 4 satranç masası, 5 bilardo masası ve internet erişimi sağlayan 24 bilgisayar mevcuttur. Mavi Ev pazar günleri hariç haftanın her günü 08.00–20.00 saatleri arasında öğrencilerimizin bireysel ve grup gereksinimlerini giderecek şekilde hizmet vermektedir. Ayrıca Gölbaşı yerleşkesinde bulunan sosyal tesisler, Sekizgen Restoran ve Kır evi tesisleri personelimize hizmet vermektedir.

03.03.2004 tarihinde kabul edilen Yüksek Öğrenim Kredi ve Yurtlar Kurumu Burs-Kredi yönetmeliği gereğince burs verilebilecek şartları taşıyan öğrenciler Üniversitemiz tarafından tespit edilerek Kredi Yurtlar Kurumuna gönderilmiş ve bu öğrencilerin burs almaları sağlanmıştır.

Kredi Yurtlar Kurumu Genel Müdürlüğü tarafından belirlenen kontenjan doğrultusunda sağlanan karşılıksız burs imkânlarından faydalanacak öğrencilerin işlemleri MEDİKO tarafından yürütülmektedir.

Sağlık Kültür ve Spor Daire Başkanlığı tarafından, ekonomik durumu iyi olmayan öğrencilerimizin, belirlenen kontenjan dahilinde Üniversitemizin yemekhanelerinden ücretsiz yararlanabilmeleri sağlanmaktadır.

Fakülte ve Yüksekokullarda okuyan öğrencilerin düzenledikleri tanışma kokteyllerine gerekli yiyecek ve içecek, gezilerde kumanya verilmekte, gerekli durumlarda konaklama ve ulaşım bedelleri karşılanmaktadır.

Ayrıca, öğrenci evinde kalan ihtiyaç sahibi öğrencilerimize belirlenen kontenjan dahilinde aynı yardım (gıda paketi) verilmektedir.

Öğrencilerimize (ders programları uyduğu süre içinde) Üniversitemizin kütüphane, hastane, MEDİKO binası ve yemekhane gibi birimlerinde yarı zamanlı çalışma imkanı sunulmaktadır.

Üniversitemiz bünyesinde bulunan resim-heykel müzesi, sergi, konser, tiyatro salonlarında mensuplarımız tarafından çeşitli aktiviteler gerçekleştirilmektedir. Gazi Üniversitesi Rektörlük Binası zemin katında faaliyet gösteren müze, hafta içi her gün 13.30 ile 16.30 saatleri arasında ücretsiz olarak sanatseverlerin ziyaretine açıktır.

Üniversitemiz Fakülteleri ve Yüksekokulları, Akademik ve İdari Personelleri ile öğrencileri arasında düzenlenen spor faaliyetleri, Üniversite Sporları Federasyonu (ÜSF) Başkanlığınca organizasyonu yapılan Üniversiteler arası Spor Faaliyetleri, Avrupa Üniversite Spor Birliğince organizasyonu yapılan Avrupa Üniversiteleri arası Spor Faaliyetleri ve diğer üniversitelerin düzenledikleri spor faaliyetleri olmak üzere Üniversitemizde faaliyetlere katılım sağlanarak yürütülmektedir.

1.5.5. Sağlık Hizmetleri

Üniversitemizde sağlık hizmetlerine ilişkin veriler 2010 yılı sonu itibariyle aşağıdaki tablolarda gösterilmiştir.

Tablo 20 Dış Hekimliği Fakültesi Sağlık Hizmetleri

BÖLÜM	YATAK	HASTA	TETKİK SAYISI
	SAYISI	SAYISI	
ACİL SERVİS HİZMETLERİ		6474	12305
YOĞUN BAKIM			
KLİNİK	7	443	1091
AMELİYAT SAYISI			
POLİKLİNİK HASTASI SAYISI		16272	537272
LABORATUAR HİZMETLERİ		2385	10021
RADYOLOJİ ÜNİTESİ HİZMETLERİ		26864	43343
NÜKLEER TIP BÖLÜMÜNDE VERİLEN			
MEDİKO SOSYAL POLİKLİNİK HASTA		161	493
TOPLAM	7	52599	604525

Tablo 21 Sağlık Araştırma ve Uygulama Merkezi: Genel Sağlık Hizmetleri Tablosu

BÖLÜMLER	YATAK	HASTA	TETKİK SAYISI
	SAYISI	SAYISI	
ACİL SERVİS HİZMETLERİ	35	9797	
YOĞUN BAKIM	109	1671	
KLİNİK	874	75.661	
AMELİYAT SAYISI		35.089	
POLİKLİNİK HASTASI SAYISI		836.467	
LABORATUAR HİZMETLERİ		463.726	6.029.106
RADYOLOJİ ÜNİTESİ HİZMETLERİ		224.705	348.391
NÜKLEER TIP BÖLÜMÜNDE VERİLEN HİZMETLER		8500	12.604
MEDİKO SOSYAL POLİKLİNİK HASTA SAYISI		23.266	5.688
TOPLAM	1018	1678882	6.395.789

II. PERFORMANS BİLGİLER

2.1. TEMEL POLİTİKA ve ÖNCELİKLER

Gazi Üniversitesi faaliyetlerini Kalkınma Planı ile uyumlu bir şekilde hazırlanarak yayımlanan Orta Vadeli Programda yer alan amaç, politika ve öncelikler ile yine aynı dönem için hazırlanan Orta Vadeli Mali Planda ortaya konulan mali çerçeve ve bütçe tahminleri; program, bütçe ve yatırım programında yer alan politika ve önceliklere uygun olarak gerçekleştirecektir.

2012–2014 dönemi yatırım programı hazırlıklarında eğitim, sağlık, spor, teknolojik araştırma yatırımlarına öncelik verilecektir.

Üniversitemizde “düşünme, algılama ve problem çözme yeteneği gelişmiş, yeni fikirlere açık, özgüven ve sorumluluk duygusuna sahip, Atatürk ilkelerine bağlı, demokratik değerleri benimsemiş, milli kültürü özümsemiş, farklı kültürleri yorumlayabilen bilgi toplumu insanını yetiştirmek” eğitim politikamızın temel amacıdır.

Bu çerçevede;

- Eğitimde kalite, rekabet, verimlilik artırmaya yönelik olarak gerekli tedbirler alınacaktır.
- Eğitim müfredatı gözden geçirilerek gerekli güncellemelere devam edilecek, ihtiyaç duyulan alanlarda hizmet içi eğitim faaliyetleri yapılacaktır.
- Eğitimde etkin bir yönlendirme sistemi kurulacaktır.
- Eğitim birimlerimizin donanım ihtiyacı karşılanacak, fiziki altyapı geliştirilecektir.
- Eğitimde bilgi teknolojilerinin kullanımı yaygınlaştırılacak ve etkin hale getirilecektir.

- Üniversitemiz Sağlık Araştırma ve Uygulama Merkezi'nin verimli ve tercih edilir olmasını sağlamak için gerekli çalışmaları yapacaktır.
- Üniversitemiz Avrupa Yüksek Öğrenim Alanı ve Avrupa Araştırma Alanı'na uyumu sağlamak amacıyla SOCRATES/Erasmus, Leonardo da Vinci (LdV) ve Lingua programlarına etkin bir şekilde katılacaktır.
- 7.Çerçeve Programları'na etkin bir şekilde katılım sağlanacaktır.
- Eğitim-öğretimde kalite güvence sisteminin Bologna sürecine uygun olarak planlanmasını ve uygulanması sağlanacaktır.
- Uzaktan Eğitim ve Sürekli Eğitim Merkezleri etkin hale getirilecektir.
- Akreditasyon çalışmaları tüm birimlere yayılacak ve toplam kalite anlayışı hakim kılınacaktır.
- Evrensel değerlere, bölgesel ve ulusal kalkınmaya katkısı olan projelere ve AR-GE çalışmalarına ağırlık verilecektir.
- Yönetim bilgi sistemlerinin kurulması ve geliştirilmesi sağlanacaktır.
- Üniversitemizde ISO-9001 Kalite Sistemi tüm birimlerimizi kapsayacak şekilde yaygınlaştırılacaktır.
- Teknopark geliştirilecektir.

2.2. AMAÇ VE HEDEFLER

2.2. 1 Misyon ve Vizyon

Bu bölümde Gazi Üniversitesi'nin 2009–2013 dönemi Stratejik Planı'nda yer alan misyon, vizyon, amaç ve hedefler belirtilmiştir.

MİSYON

Üniversitemiz Gazi'nin adını taşımanın ve Cumhuriyetin öncü öğretmenlerini yetiştiren ilköğretim kurumunu bünyesinde barındırmanın onuruyla; araştırmacı, sorgulayıcı, çözümleyici düşünce yapısında, değişen dünya koşullarında topluma liderlik yapabilecek, insani değerlere saygılı bireyler yetiştirmeyi, bilgiye ulaşarak, bilgiyi üreterek, paylaşarak ve hayata dönüştürerek toplumun yaşam boyu eğitim ve gelişme sürecine katkıda bulunmayı görev edinmiştir.

VİZYON

Türkçe eğitimi esas alan Gazi Üniversitesi'nin vizyonu; bilim ve teknolojiye sanat ve spora kadar uzanan geniş bir yelpazede özgün araştırmaları, üst düzey eğitimi, yaratıcı faaliyetleri ve topluma hizmeti ile ulusal ve uluslararası düzeyde saygın ve lider bir üniversite olmaktır.

2.2.2. Amaç ve Hedefler

Üniversitemizin 2009–2013 Stratejik Planı'nda genel olarak sekiz adet stratejik amaç ve bu amaçlara ulaşabilmek için on altı hedef belirlenmiştir

Stratejik Amaç 1: Bilimsel saygınlığı ve yaratıcı faaliyetleriyle bilim, teknoloji, sanat ve spor alanlarında ulusal ve uluslar arası düzeyde tanınmak.

Stratejik Hedef 1.1: Araştırma ürünlerinin niceliğinin ve niteliğinin artırılması.

Stratejik Hedef 1.2: Araştırma sonuçlarının uygulamaya aktarılması çalışmalarının artırılması.

Stratejik Hedef 1.3: Spor ve sanat alanlarında yurtiçi ve yurtdışı faaliyetlerin artırılması.

Stratejik Amaç 2: Özgün düşünce ve çalışmaları ile kendi sahasında önder birey yetiştirmek ve bu kişileri bünyesinde barındırmak.

Stratejik Hedef 2.1: Akademik personel planlamasının yapılması.

Stratejik Amaç 3: Bünyesinde bulunan sosyal bilimler, fen bilimleri ve sanat dalları arasındaki ortak çalışmaları disiplinler üstü boyuta taşımak ve bunun öncülüğünü yapmak.

Stratejik Hedef 3.1: Yerel ve küresel ihtiyaçlar doğrultusunda yeni eğitim programları açmak.

Stratejik Hedef 3.2: Birimler arasında işbirliğini sağlamak

Stratejik Amaç 4: Eğitimcilerin eğitiminin sürdürüldüğü, bilişimi kullanan, öğrencilerin kendi potansiyellerini ortaya koyduğu ve yaratıcılığının desteklendiği öğrenci merkezli, ulusal çıkar ve değerlerin bilinç ve sorumluluğunda üstün nitelikli eğitim vermek.

Stratejik Hedef 4.1: Önlisans, lisans ve lisansüstü programların geliştirilmesi.

Stratejik Hedef 4.2: Öğrenci gelişiminin sağlanması.

Stratejik Hedef 4.3: Eğitimde donanımları çağdaşlaştırmak ve enformasyon teknolojilerinin kullanımını yaygınlaştırarak geliştirmek.

Stratejik Hedef 4.4: Mekan standartlarının kalitesini arttırmak

Stratejik Hedef 4.5: Lisansüstü programlarını geliştirmek

Stratejik Amaç 5: Toplumun hızla değişim gelişim sürecinde iletişim araçları ile halka hizmet ve yaşam boyu eğitim hedeflerini yayarak etkili rol alan bir üniversite olmak.

Stratejik Hedef 5.1: Yoksulluk, sağlık, eğitim, kadın hakları, çevre, kalkınma, insan hakları vb. sosyoekonomik sorunlara yönelik faaliyetleri ve araştırmaları arttırmak.

Stratejik Amaç 6; Tüm alanlarda etkin ve üretime dönük işbirliği yaparak kendi kaynaklarını yaratabilen ve ulusal kurumların en çok başvurduğu araştırma geliştirme ve danışmanlık hizmetlerini sunmak.

Stratejik Hedef 6.1: Sanayi kuruluşları, KOBİ'ler ve kamu kurumları ile işbirliği içerisinde gereksinilen alanlarda AR-GE ve danışmanlık faaliyetlerinde bulunmak.

Stratejik Hedef 6.2: Finansal kaynakların geliştirilmesi.

Stratejik Amaç 7: Paydaşları ile karşılıklı iletişim içerisinde, geri bildirim dayalı istekler doğrultusunda değişime açık alt yapıyı oluşturmak.

Stratejik Hedef 7.1: Paydaşlarla iletişim faaliyetlerinin geliştirilmesi.

Stratejik Amaç 8: Katılım, şeffaflık, ölçülebilirlik odaklı evrensel akademik ve etik değerlerden ödün vermeyen bir yönetim anlayışının benimsendiği bir kurum olmak.

Stratejik Hedef 8.1: Akademik ve idari birimlerin esnek, dinamik, şeffaf ve işbirlikçi bir yapıya kavuşturulması.

2.3. PERFORMANS HEDEF ve GÖSTERGELERİ İLE FAALİYETLER

Üniversitemizin 2012 yılı Program döneminde gerçekleştirilmesi planlanan amaç ve hedeflere yönelik performans hedeflerini, bu performans hedeflerine ulaşmak için yürütülecek faaliyetlerini ve performans hedeflerinin değerlendirilmesinde kullanılacak performans göstergelerini gösteren Performans Programı Hazırlama Rehberi'nde **Tablo 1** olarak belirtilen "Performans Hedefi Tabloları" aşağıda yer almaktadır.

PERFORMANS HEDEFİ TABLOSU					
İdare Adı		38.05 - GAZİ ÜNİVERSİTESİ			
Amaç		Bilimsel saygınlığı ve yaratıcı faaliyetleriyle bilim, teknoloji, sanat ve spor alanlarında ulusal ve uluslar arası düzeyde tanınmak.			
Hedef		Araştırma ürünlerinin niceliğinin ve niteliğinin artırılması.			
Performans Hedefi 1		Uluslararası indekslerde taranan dergilerdeki öğretim üyesi başına basılmış tam metin yayın sayısını ve atıf sayısını arttırmak.			
Performans Göstergeleri		Ölçü Birimi	2010	2011	2012
1	Uluslararası indekslerde taranan toplam yayın sayısı	Sayı	1.129	1.180	1.230
2	Öğretim üyesi başına uluslar arası indekslerde taranan yayın sayısı	Oran	1	1	1
3	Uluslararası indekslerde öğretim üyesi başına düşen atıf sayısı	Oran	5	5	5
Faaliyetler		Kaynak İhtiyacı			
		Bütçe	Bütçe Dışı	Toplam	
1	Araştırma ve Yayın Faaliyetleri	98.000.000	0	98.000.000	
Genel Toplam		98.000.000	0	98.000.000	

PERFORMANS HEDEFİ TABLOSU					
İdare Adı		38.05 - GAZİ ÜNİVERSİTESİ			
Amaç		Eğiticilerin eğitiminin sürdürüldüğü, bilişimi kullanan, öğrencilerin kendi potansiyellerini ortaya koyduğu ve yaratıcılığının desteklendiği öğrenci merkezli, ulusal çıkar ve değerlerin bilinç ve sorumluluğunda üstün nitelikli eğitim vermek.			
Hedef		Lisansüstü programlarını geliştirmek.			
Performans Hedefi 2		Lisansüstü tezlerin üniversitede sürdürülen araştırma projeleri ile ilişkilendirilmesini desteklemek.			
Performans Göstergeleri		Ölçü Birimi	2010	2011	2012
1	BAP tarafından desteklenen ve ilgili dönemde tamamlanan lisansüstü tez sayıları (Y.lisans, doktora,tıpta uzmanlık)	Sayı	69	78	82
Faaliyetler		Kaynak İhtiyacı			
		Bütçe	Bütçe Dışı	Toplam	
1	Bilimsel Araştırma Projeleriyle Desteklenen Lisansüstü Tez Faaliyetleri	13.986.000	0	13.986.000	
Genel Toplam		13.986.000	0	13.986.000	

PERFORMANS HEDEFİ TABLOSU

İdare Adı	38.05 - GAZİ ÜNİVERSİTESİ
-----------	---------------------------

Amaç	Eğiticilerin eğitiminin sürdürüldüğü, bilişimi kullanan, öğrencilerin kendi potansiyellerini ortaya koyduğu ve yaratıcılığının desteklendiği öğrenci merkezli, ulusal çıkar ve değerlerin bilinç ve sorumluluğunda üstün nitelikli eğitim vermek.
Hedef	Önlisans, lisans ve lisansüstü programların geliştirilmesi.

Performans Hedefi 3	Öğrenci ve öğretim üyesi ulusal ve uluslararası hareketliliğini artırmak.
---------------------	---

Performans Göstergeleri		Ölçü Birimi	2010	2011	2012
1	Farabi Öğrenci Değişimi (Gelen Öğrenci Sayısı/Giden Öğrenci Sayısı)	Oran	20	20	21
2	Erasmus anlaşması yapılan birim sayısı	Sayı	19	20	22
3	Uluslararası öğrenci değişimi (Giden Öğrenci/Gelen Öğrenci)	Oran	3	3	3
4	Uluslararası öğretim elemanı değişimi (Giden Öğretim Elemanı/Gelen Öğretim Elemanı)	Oran	3	3	3
Faaliyetler		Kaynak İhtiyacı			
		Bütçe	Bütçe Dışı	Toplam	
1	Öğrenci-Öğretim Elemanı Değişimi	0	1.560.000	1.560.000	
Genel Toplam		0	1.560.000	1.560.000	

PERFORMANS HEDEFİ TABLOSU					
İdare Adı		38.05 - GAZİ ÜNİVERSİTESİ			
Amaç		Eğiticilerin eğitiminin sürdürüldüğü, bilişimi kullanan, öğrencilerin kendi potansiyellerini ortaya koyduğu ve yaratıcılığının desteklendiği öğrenci merkezli, ulusal çıkar ve değerlerin bilinç ve sorumluluğunda üstün nitelikli eğitim vermek.			
Hedef		Önlisans, lisans ve lisansüstü programların geliştirilmesi.			
Performans Hedefi 4		Eğitim birimlerinin ulusal ve uluslararası düzeyde tanınırlık ve eşdeğerliliklerini sağlamak.			
Performans Göstergeleri		Ölçü Birimi	2010	2011	2012
1	Akademik birim genelinde ulusal ve uluslararası akredite olmuş program sayısı	Sayı	11	12	13
Faaliyetler		Kaynak İhtiyacı			
		Bütçe	Bütçe Dışı	Toplam	
1	Ulusal ve Uluslararası Tanınırlık ve Eşdeğerlilik Faaliyetleri		200.000	0	200.000
Genel Toplam			200.000	0	200.000

PERFORMANS HEDEFİ TABLOSU					
İdare Adı		38.05 - GAZİ ÜNİVERSİTESİ			
Amaç		Eğiticilerin eğitiminin sürdürüldüğü, bilişimi kullanan, öğrencilerin kendi potansiyellerini ortaya koyduğu ve yaratıcılığının desteklendiği öğrenci merkezli, ulusal çıkar ve değerlerin bilinç ve sorumluluğunda üstün nitelikli eğitim vermek.			
Hedef		Mekan standartlarının kalitesini arttırmak.			
Performans Hedefi 5		Birimlerin bina ve eğitim mekanları ile öğrencilerin eğitim dışı gereksindiği sosyo-kültürel bina ve mekanları geliştirmek.			
Performans Göstergeleri		Ölçü Birimi	2010	2011	2012
1	Öğrenci başına düşen kapalı alan	Metrekare	9,56	9,70	9,90
2	Öğrenci başına düşen açık alan	Metrekare	36,54	38,00	40,00
3	Öğrenci başına derslik alanı	Metrekare	1,05	1,12	1,25
4	Öğrenci başına düşen laboratuvar, kütüphane, bilgisayar laboratuvarı sayısı	Sayı	0,01	0,01	0,01
5	Öğrenci başına düşen sosyal etkinlik alanı	Metrekare	0,99	1,00	1,05
Faaliyetler		Kaynak İhtiyacı			
		Bütçe	Bütçe Dışı	Toplam	
1	Yapım ve Bakım Onarım Faaliyetleri		17.000.000	4.000.000	21.000.000
Genel Toplam			17.000.000	4.000.000	21.000.000

PERFORMANS HEDEFİ TABLOSU					
İdare Adı		38.05 - GAZİ ÜNİVERSİTESİ			
Amaç		Eğiticilerin eğitiminin sürdürüldüğü, bilişimi kullanan, öğrencilerin kendi potansiyellerini ortaya koyduğu ve yaratıcılığının desteklendiği öğrenci merkezli, ulusal çıkar ve değerlerin bilinç ve sorumluluğunda üstün nitelikli eğitim vermek.			
Hedef		Eğitimde donanımları çağdaşlaştırmak ve enformasyon teknolojilerinin kullanımını yaygınlaştırarak geliştirmek.			
Performans Hedefi 6		Birimlerin bilgisayar-internet vb. donanımlarını ve laboratuvarlarını geliştirmek.			
Performans Göstergeleri		Ölçü Birimi	2010	2011	2012
1	Öğrenci başına düşen öğrenci kullanımına açık bilgisayar sayısı	Sayı	0,05	0,08	0,09
2	Bilgisayar laboratuvarı alanı	Metrekare	5.829	6.200	6.400
3	İnternet erişim hızı ve kapasitesi	Sayı (Megabit)	400	400	500
4	Kablosuz internet erişimi sunan akademik birim sayısı	Sayı	24	30	35
Faaliyetler		Kaynak İhtiyacı			
		Bütçe	Bütçe Dışı	Toplam	
1	Bilişim Altyapısını Geliştirme Faaliyetleri		4.000.000	1.000.000	5.000.000
Genel Toplam			4.000.000	1.000.000	5.000.000

PERFORMANS HEDEFİ TABLOSU					
İdare Adı		38.05 - GAZİ ÜNİVERSİTESİ			
Amaç		Eğiticilerin eğitiminin sürdürüldüğü, bilişimi kullanan, öğrencilerin kendi potansiyellerini ortaya koyduğu ve yaratıcılığının desteklendiği öğrenci merkezli, ulusal çıkar ve değerlerin bilinç ve sorumluluğunda üstün nitelikli eğitim vermek.			
Hedef		Eğitimde donanımları çağdaşlaştırmak ve enformasyon teknolojilerinin kullanımını yaygınlaştırarak geliştirmek.			
Performans Hedefi 7		Basılı ve dijital ortamda bilgiye ulaşmak için kütüphane olanaklarını ve erişimi sürekli iyileştirmek ve geliştirmek, kütüphane koleksiyonunu (basılı-elektronik) geliştirmek.			
Performans Göstergeleri		Ölçü Birimi	2010	2011	2012
1	Kütüphanede veri tabanları ile ulaşılabilen on-line kitap sayısı	Sayı	58.000	61.000	64.000
2	Kütüphanede veri tabanları ile ulaşılabilen tam metin elektronik periyodik dergi sayısı	Sayı	40.000	45.000	50.000
3	Kütüphaneyi kullanan yıllık okuyucu sayısı	Sayı	1.001.630	1.002.650	1.003.200
4	Kütüphanedeki toplam basılı yayın (kitap, dergi vs.) sayısı	Sayı	304.042	316.500	330.000
5	Öğrenci başına düşen üniversite kütüphanesindeki basılı yayın (kitap, dergi vs.) sayısı	Sayı	4,73	4,75	4,95
Faaliyetler		Kaynak İhtiyacı			
		Bütçe	Bütçe Dışı	Toplam	
1	Kütüphane Koleksiyonunu (basılı, elektronik, görsel ve işitsel) Geliştirme Faaliyetleri	3.300.000	0	3.300.000	
Genel Toplam		3.300.000	0	3.300.000	

PERFORMANS HEDEFİ TABLOSU

İdare Adı	38.05 - GAZİ ÜNİVERSİTESİ
-----------	---------------------------

Amaç	Eğiticilerin eğitiminin sürdürüldüğü, bilişimi kullanan, öğrencilerin kendi potansiyellerini ortaya koyduğu ve yaratıcılığının desteklendiği öğrenci merkezli, ulusal çıkar ve değerlerin bilinç ve sorumluluğunda üstün nitelikli eğitim vermek.
Hedef	Öğrenci gelişiminin desteklenmesi.

Performans Hedefi 8	Öğrencilerin sağlık,sosyal, kültürel ve sanatsal gelişimini desteklemek.
---------------------	--

Performans Göstergeleri		Ölçü Birimi	2010	2011	2012
1	Sağlık hizmetlerinden yıllık yararlanan öğrenci sayısı	Sayı	13.537	14.250	15.000
2	Öğrenciler için düzenlenen sosyal,kültürel ve sanatsal vb. etkinlik sayısı	Sayı	250	328	330
3	Öğrencilere verilen ödül sayısı	Sayı	337	359	365
4	Öğrencilere sunulan yıllık yemek servisi sayısı	Sayı	1.031.840	938.486	1.036.850
Faaliyetler		Kaynak İhtiyacı			
		Bütçe	Bütçe Dışı	Toplam	
1	Öğrencilere Yönelik Sağlık, Sosyal, Kültrel ve Sanatsal Faaliyetler		21.900.000	0	21.900.000
Genel Toplam			21.900.000	0	21.900.000

PERFORMANS HEDEFİ TABLOSU					
İdare Adı		38.05 - GAZİ ÜNİVERSİTESİ			
Amaç		Eğiticilerin eğitiminin sürdürüldüğü, bilişimi kullanan, öğrencilerin kendi potansiyellerini ortaya koyduğu ve yaratıcılığının desteklendiği öğrenci merkezli, ulusal çıkar ve değerlerin bilinç ve sorumluluğunda üstün nitelikli			
Hedef		Öğrenci gelişiminin desteklenmesi.			
Performans Hedefi 9		Öğrencilere yönelik iş alanlarını tanıtmaya ve iş bulma desteği etkinlikleri düzenlemek.			
Performans Göstergeleri		Ölçü Birimi	2010	2011	2012
1	İş olanaklarını tanıtmaya yönelik etkinliklerinin sayısı	Adet	63	65	67
2	Kariyer Faaliyetleri (Fuar, tanıtım vb.)	Adet	1	3	5
Faaliyetler		Kaynak İhtiyacı			
		Bütçe	Bütçe Dışı	Toplam	
1	Kariyer Yönlendirme Faaliyetleri(İş olanaklarını Tanıtım Etkinlikleri,Kariyer Ofisi,Kariyer Fuarı)		200.000	0	200.000
Genel Toplam			200.000	0	200.000

PERFORMANS HEDEFİ TABLOSU					
İdare Adı		38.05 - GAZİ ÜNİVERSİTESİ			
Amaç		Bilimsel saygınlığı ve yaratıcı faaliyetleriyle bilim, teknoloji, sanat ve spor alanlarında ulusal ve uluslar arası düzeyde tanınmak.			
Hedef		Spor ve sanat alanlarında yurtiçi ve yurtdışı faaliyetlerin artırılması.			
Performans Hedefi 10		Ulusal ve uluslararası bilimsel, sosyal, kültürel, sportif ve sanatsal etkinlik faaliyetlerini artırmak			
Performans Göstergeleri		Ölçü Birimi	2010	2011	2012
1	Düzenlenen ulusal ve uluslararası bilimsel konferans, seminer, panel vb. faaliyetlerin sayısı	Sayı	493	500	510
2	Yurtiçi ve yurtdışındaki üniversitelerle ortak düzenlenen etkinlik (konferans, sempozyum, panel vb.) sayısı	Sayı	180	185	188
Faaliyetler		Kaynak İhtiyacı			
		Bütçe	Bütçe Dışı	Toplam	
1	Bilimsel, Sosyal, Kültürel, Sportif ve Sanatsal Etkinliklerin Organize Edilmesi.	600.000	0	600.000	
Genel Toplam		600.000	0	600.000	

PERFORMANS HEDEFİ TABLOSU					
İdare Adı		38.05 - GAZİ ÜNİVERSİTESİ			
Amaç		Toplumun hızla değişim gelişim sürecinde iletişim araçları ile halka hizmet ve yaşam boyu eğitim hedeflerini yayarak etkili rol alan bir üniversite olmak.			
Hedef		Yoksulluk, sağlık, eğitim, kadın hakları, çevre, kalkınma, insan hakları vb. sosyoekonomik sorunlara yönelik faaliyetleri ve araştırmaları arttırmak.			
Performans Hedefi 11		Sağlık, eğitim, kadın hakları, çevre, kalkınma, insan hakları vb. sosyoekonomik sorunlara yönelik faaliyetleri ve araştırmaları arttırmak ve kamusal ve sivil toplum örgütleriyle işbirliğini desteklemek.			
Performans Göstergeleri		Ölçü Birimi	2010	2011	2012
1	Topluma hizmet amaçlı tamamlanan TÜBİTAK 1007 projelerinin sayısı	Sayı	24	25	26
2	Toplumun sosyoekonomik ve yaşamboyu eğitimi sorunlarına öncelik veren projelerin sayısı	Sayı	37	40	42
3	Merkezi Finans İhale Birimi'nde tamamlanan proje sayısı	Sayı	10	11	12
4	Toplumun ihtiyaç duyduğu alanlarda düzenlenen meslek edindirme, sertifika, uyum vb. eğitim programlarının sayısı	Sayı	207	210	217
5	Topluma katkı amaçlı düzenlenen sosyal, kültürel ve sanatsal (tiyatro, konser, sergi, söyleşi vb.) etkinliklerin sayısı	Sayı	545	550	560
Faaliyetler		Kaynak İhtiyacı			
		Bütçe	Bütçe Dışı	Toplam	
1	Topluma Faydalı Araştırma Projelerin Artırılması ve Meslek Edindirme, Sertifika, Uyum vb. Eğitim Programlarının Düzenlenmesi		150.000	500.000	650.000
Genel Toplam			150.000	500.000	650.000

PERFORMANS HEDEFİ TABLOSU					
İdare Adı		38.05 - GAZİ ÜNİVERSİTESİ			
Amaç		Tüm alanlarda etkin ve üretime dönük işbirliği yaparak kendi kaynaklarını yaratabilen ve ulusal kurumların en çok başvurduğu araştırma geliştirme ve danışmanlık hizmetlerini sunmak.			
Hedef		Sanayi kuruluşları, KOBİ'ler ve kamu kurumları ile işbirliği içerisinde gereksinilen alanlarda AR-GE ve danışmanlık faaliyetlerinde bulunmak.			
Performans Hedefi 12		Kamu kurum-kuruluşları ve sanayi kuruluşları ile ortak yürütülen proje sayısını artırmak ve danışmanlık faaliyetlerinde bulunmak.			
Performans Göstergeleri		Ölçü Birim	2010	2011	2012
1	Sanayi kuruluşları ve kamu kurum ve kuruluşları ile ortak yürütülen proje sayısı	Sayı	78	90	100
2	KOBİ destekli proje ve araştırma projesi sayısı	Sayı	17	19	20
3	Paydaşlarla yürütülen Ar-Ge projeleri sayısı (TEKMER, San-Tez, Nanoteknoloji, Teknopark)	Sayı	158	180	215
4	Sanayi kuruluşları ile kamu kurum ve kuruluşlarına verilen danışmanlık sayısı	Sayı	125	137	140
Faaliyetler		Kaynak İhtiyacı			
		Bütçe	Bütçe Dışı	Toplam	
1	Kamu Kurum-Kuruluşları ve Sanayi Kuruluşları İle Ortak Yürütülen Proje Faaliyetleri		150.000	4.500.000	4.650.000
Genel Toplam			150.000	4.500.000	4.650.000

Performans hedeflerinin gerçekleştirilebilmesi için belirlenen faaliyetlere ilişkin özet bilgiler aşağıda belirtilmiştir.

Faaliyet Adı: Araştırma ve Yayın Faaliyetleri

Bilimsel Araştırma Projesi: Tamamlandığında sonuçları ile alanında bilime evrensel veya ulusal ölçülerde katkı yapması, ülkenin teknolojik, ekonomik, sosyal ve kültürel kalkınmasına katkı sağlaması beklenen bilimsel içerikli, yükseköğretim kurumu içi ve/veya dışı, ulusal ve/veya uluslar arası kurum ya da kuruluşların katılımlarıyla da yapılabilecek projelerdir.

Faaliyet Adı: Bilimsel Araştırma Projeleriyle Desteklenen Lisansüstü Tez Faaliyetleri

Enstitülerimizde yürütülen lisansüstü tezlerin Bilimsel Araştırma Projeleri tarafından desteklenmesi.

Faaliyet Adı: Öğrenci-Öğretim Elemanı Değişimi

(Erasmus Programı, Farabi Değişim Programı, Comenius, Leonardo da Vinci ve Gençlik Programı)

Erasmus programı belirtilen amaçları üniversiteler arasında ülkelerarası işbirliğini teşvik ederek, öğrencilerin ve eğitimcilerin Avrupa'da karşılıklı değişimini sağlayarak ve Avrupa Birliği ülkelerindeki çalışmaların ve alınan derecelerin akademik olarak tanınması ve şeffaflığın gelişmesine katkıda bulunur. Farabi Değişim Programı, öğrenci veya öğretim üyelerinin bir veya iki yarıyıl süresince kendi kurumlarının dışında bir yükseköğretim kurumunda eğitim ve öğretim faaliyetlerine devam etmelerini amaçlamaktadır. Comenius 53 Programı, okul eğitiminde kaliteyi artırmayı ve Avrupa boyutunu güçlendirmeyi hedefler; ülkeler arası işbirliğini geliştirir. Hayat Boyu Öğrenme Programı çatısı altında giren Leonardo da Vinci Programı kapsamında, Mesleki Eğitim ve Öğretim alanında faaliyet gösteren tüm kurum ve kuruluşlarının kuracakları ortaklıklar aracılığıyla mesleki eğitimin kalitesinin yükseltilmesi amaçlanır.

Faaliyet Adı: Ulusal ve Uluslar arası Tanınırlık ve Eşdeğerlilik Faaliyetleri

Yurtdışında ABET, yurtiçinde MÜDEK vb. akreditasyon işlemini gerçekleştiren kuruluşlar vasıtasıyla yapılan akreditasyon başvuru işlemleri, eğitim programlarını değerlendirme faaliyetleridir.

Faaliyet Adı: Yapım ve Bakım Onarım Faaliyetleri

Binaların boya, badana, tamir ve tadilat işleri ile fiziki alan standartlarının geliştirilip, iyileştirilmesi.

Faaliyet Adı: Bilişim Altyapısını Geliştirme Faaliyetleri

Birimlerin bilgisayar, internet vb. donanımlarını ve laboratuvarlarını iyileştirme ve geliştirme.

Faaliyet Adı: Kütüphane Koleksiyonunu (basılı, elektronik, görsel ve işitsel) Geliştirme Faaliyetleri

Veriye ve bilgiye erişim olanaklarının artırılması, fiziki alan miktarının geliştirilmesi, teçhizat ve donanım eksikliğinin giderilmesi, kütüphane koleksiyonunun geliştirilip zenginleştirilmesi.

Faaliyet Adı: Öğrencilere Yönelik Sağlık, Sosyal, Kültürel ve Sanatsal Faaliyetler

Öğrencilere sunulan yemekhane ve sağlık hizmetlerinin her yıl daha iyi gerçekleştirilmesi.

Öğrencilerin ders dışı zamanlarını değerlendirmek amacı ile istekleri ve yetenekleri doğrultusunda sosyal, kültürel ve sportif faaliyetler düzenlenmesi(Tiyatro, konser, gezi vb.) ve her yıl artan öğrenci sayısı ile orantılı olarak birlikte yeni spor tesislerinin yapımı.

Faaliyet Adı: Kariyer Yönlendirme Faaliyetleri(İş Olanaklarını Tanıtım Etkinlikleri, Kariyer Ofisi, Kariyer Fuarı)

Öğrencilerin iş arama, staj ve işe başvuru süreçleriyle ilgili merak ettikleri tüm sorulara cevap bulabilmesi ve doğru bir şekilde yönlendirilmesi amaç edinilir.

Faaliyet Adı: Bilimsel, Sosyal, Kültürel,Sportif ve Sanatsal Etkinliklerin Organize Edilmesi

Ulusal ve uluslar arası düzeyde topluma katkı amaçlı bilimsel, sosyal, kültürel, sanatsal ve sportif faaliyetler düzenlenmesi(Seminer, panel, tiyatro, konser, gezi vb.)

Faaliyet Adı: Topluma Faydalı Araştırma Projelerinin Artırılması ve Meslek Edindirme, Sertifika, Uyum vb. Eğitim Programlarının Düzenlenmesi.

Küçük ve orta ölçekli işletmelerin ihtiyaç duyduğu kent ve meslek standartlarına uygun insan gücü yetiştirmek, çeşitli tür ve düzeylerde etkinlikler planlayıp uygulamak amacıyla olan Teknik Eğitim Kurslarını kapsamaktadır.

Faaliyet Adı: Kamu Kurum-Kuruluşları ve Sanayi Kuruluşları ile Ortak Yürütülen Proje Faaliyetleri

Bu açıklamalardan sonra performans hedefleriyle ilgili Faaliyet Maliyetleri Tablolarına aşağıdaki (Tablo 2) yer verilmiştir.

GAZİ ÜNİVERSİTESİ 2012 YILI PERFORMANS PROGRAMI

İdare Adı	38.05 - GAZİ ÜNİVERSİTESİ
Performans Hedefi	1 - Uluslararası indekslerde taranan dergilerdeki öğretim üyesi başına basılmış tam metin yayın sayısını ve atf sayısını arttırmak.
Faaliyet Adı	Araştırma ve Yayın Faaliyetleri
Sorumlu Harcama Birimi veya Birimleri	ÜST YÖNETİM, AKADEMİK VE İDARİ BİRİMLER

Ekonomik Kod		Ödenek
01	Personel Giderleri	80.000.000,00
02	SGK Devlet Primi Giderleri	11.000.000,00
03	Mal ve Hizmet Alım Giderleri	5.000.000,00
04	Faiz Giderleri	0,00
05	Cari Transferler	0,00
06	Sermaye Giderleri	2.000.000,00
07	Sermaye Transferleri	0,00
08	Borç verme	0,00
Toplam Bütçe Kaynak İhtiyacı		98.000.000,00
Bütçe Dışı Kaynak	Döner Sermaye	0,00
	Diğer Yurt İçi	0,00
	Yurt Dışı	0,00
Toplam Bütçe Dışı Kaynak İhtiyacı		0,00
Toplam Kaynak İhtiyacı		98.000.000,00

GAZİ ÜNİVERSİTESİ 2012 YILI PERFORMANS PROGRAMI

İdare Adı	38.05 - GAZİ ÜNİVERSİTESİ
Performans Hedefi	2 - Lisansüstü tezlerin üniversitede sürdürülen araştırma projeleri ile ilişkilendirilmesini desteklemek.
Faaliyet Adı	Bilimsel Araştırma Projeleriyle Desteklenen Lisansüstü Tez Faaliyetleri
Sorumlu Harcama Birimi veya Birimleri	ÜST YÖNETİM, AKADEMİK VE İDARİ BİRİMLER

Ekonomik Kod		Ödenek
01	Personel Giderleri	0,00
02	SGK Devlet Primi Giderleri	0,00
03	Mal ve Hizmet Alım Giderleri	4.986.000,00
04	Faiz Giderleri	0,00
05	Cari Transferler	0,00
06	Sermaye Giderleri	9.000.000,00
07	Sermaye Transferleri	0,00
08	Borç verme	0,00
Toplam Bütçe Kaynak İhtiyacı		13.986.000,00
Bütçe Dışı Kaynak	Döner Sermaye	0,00
	Diğer Yurt İçi	0,00
	Yurt Dışı	0,00
Toplam Bütçe Dışı Kaynak İhtiyacı		0,00
Toplam Kaynak İhtiyacı		13.986.000,00

GAZİ ÜNİVERSİTESİ 2012 YILI PERFORMANS PROGRAMI

İdare Adı	38.05 - GAZİ ÜNİVERSİTESİ
Performans Hedefi	3 - Öğrenci ve öğretim üyesi ulusal ve uluslararası hareketliliğini artırmak.
Faaliyet Adı	Öğrenci-Öğretim Elemanı Değişimi
Sorumlu Harcama Birimi veya Birimleri	ÜST YÖNETİM, AKADEMİK VE İDARİ BİRİMLER

Ekonomik Kod		Ödenek
01	Personel Giderleri	0,00
02	SGK Devlet Primi Giderleri	0,00
03	Mal ve Hizmet Alım Giderleri	0,00
04	Faiz Giderleri	0,00
05	Cari Transferler	0,00
06	Sermaye Giderleri	0,00
07	Sermaye Transferleri	0,00
08	Borç verme	0,00
Toplam Bütçe Kaynak İhtiyacı		0,00
Bütçe Dışı Kaynak	Döner Sermaye	0,00
	Diğer Yurt İçi	410.000,00
	Yurt Dışı	1.150.000,00
Toplam Bütçe Dışı Kaynak İhtiyacı		1.560.000,00
Toplam Kaynak İhtiyacı		1.560.000,00

GAZİ ÜNİVERSİTESİ 2012 YILI PERFORMANS PROGRAMI

İdare Adı	38.05 - GAZİ ÜNİVERSİTESİ
Performans Hedefi	4 - Eğitim birimlerinin ulusal ve uluslararası düzeyde tanınırlık ve eşdeğerliliklerini sağlamak.
Faaliyet Adı	Ulusal ve Uluslararası Tanınırlık ve Eşdeğerlilik Faaliyetleri
Sorumlu Harcama Birimi veya Birimleri	ÜST YÖNETİM, AKADEMİK VE İDARİ BİRİMLER

Ekonomik Kod		Ödenek
01	Personel Giderleri	0,00
02	SGK Devlet Primi Giderleri	0,00
03	Mal ve Hizmet Alım Giderleri	200.000,00
04	Faiz Giderleri	0,00
05	Cari Transferler	0,00
06	Sermaye Giderleri	0,00
07	Sermaye Transferleri	0,00
08	Borç verme	0,00
Toplam Bütçe Kaynak İhtiyacı		200.000,00
Bütçe Dışı Kaynak	Döner Sermaye	0,00
	Diğer Yurt İçi	0,00
	Yurt Dışı	0,00
Toplam Bütçe Dışı Kaynak İhtiyacı		0,00
Toplam Kaynak İhtiyacı		200.000,00

GAZİ ÜNİVERSİTESİ 2012 YILI PERFORMANS PROGRAMI

İdare Adı	38.05 - GAZİ ÜNİVERSİTESİ
Performans Hedefi	5 - Birimlerin bina ve eğitim mekanları ile öğrencilerin eğitim dışı gereksindiği sosyo-kültürel bina ve mekanları geliştirmek.
Faaliyet Adı	Yapım ve Bakım Onarım Faaliyetleri
Sorumlu Harcama Birimi veya Birimleri	ÜST YÖNETİM, AKADEMİK VE İDARİ BİRİMLER

Ekonomik Kod		Ödenek
01	Personel Giderleri	0,00
02	SGK Devlet Primi Giderleri	0,00
03	Mal ve Hizmet Alım Giderleri	2.000.000,00
04	Faiz Giderleri	0,00
05	Cari Transferler	0,00
06	Sermaye Giderleri	15.000.000,00
07	Sermaye Transferleri	0,00
08	Borç verme	0,00
Toplam Bütçe Kaynak İhtiyacı		17.000.000,00
Bütçe Dışı Kaynak	Döner Sermaye	4.000.000,00
	Diğer Yurt İçi	0,00
	Yurt Dışı	0,00
Toplam Bütçe Dışı Kaynak İhtiyacı		4.000.000,00
Toplam Kaynak İhtiyacı		21.000.000,00

GAZİ ÜNİVERSİTESİ 2012 YILI PERFORMANS PROGRAMI

İdare Adı	38.05 - GAZİ ÜNİVERSİTESİ
Performans Hedefi	6 - Birimlerin bilgisayar-internet vb. donanımlarını ve laboratuvarlarını geliştirmek.
Faaliyet Adı	Bilişim Altyapısını Geliştirme Faaliyetleri
Sorumlu Harcama Birimi veya Birimleri	ÜST YÖNETİM, AKADEMİK VE İDARİ BİRİMLER

Ekonomik Kod		Ödenek
01	Personel Giderleri	0,00
02	SGK Devlet Primi Giderleri	0,00
03	Mal ve Hizmet Alım Giderleri	2.000.000,00
04	Faiz Giderleri	0,00
05	Cari Transferler	0,00
06	Sermaye Giderleri	2.000.000,00
07	Sermaye Transferleri	0,00
08	Borç verme	0,00
Toplam Bütçe Kaynak İhtiyacı		4.000.000,00
Bütçe Dışı Kaynak	Döner Sermaye	1.000.000,00
	Diğer Yurt İçi	0,00
	Yurt Dışı	0,00
Toplam Bütçe Dışı Kaynak İhtiyacı		1.000.000,00
Toplam Kaynak İhtiyacı		5.000.000,00

GAZİ ÜNİVERSİTESİ 2012 YILI PERFORMANS PROGRAMI

İdare Adı	38.05 - GAZİ ÜNİVERSİTESİ
Performans Hedefi	7 - Basılı ve dijital ortamda bilgiye ulaşmak için kütüphane olanaklarını ve erişimi sürekli iyileştirmek ve geliştirmek, kütüphane koleksiyonunu (basılı-
Faaliyet Adı	Kütüphane Koleksiyonunu (basılı, elektronik, görsel ve işitsel) Geliştirme Faaliyetleri
Sorumlu Harcama Birimi veya Birimleri	ÜST YÖNETİM, AKADEMİK VE İDARİ BİRİMLER

Ekonomik Kod		Ödenek
01	Personel Giderleri	0,00
02	SGK Devlet Primi Giderleri	0,00
03	Mal ve Hizmet Alım Giderleri	300.000,00
04	Faiz Giderleri	0,00
05	Cari Transferler	0,00
06	Sermaye Giderleri	3.000.000,00
07	Sermaye Transferleri	0,00
08	Borç verme	0,00
Toplam Bütçe Kaynak İhtiyacı		3.300.000,00
Bütçe Dışı Kaynak	Döner Sermaye	0,00
	Diğer Yurt İçi	0,00
	Yurt Dışı	0,00
Toplam Bütçe Dışı Kaynak İhtiyacı		0,00
Toplam Kaynak İhtiyacı		3.300.000,00

GAZİ ÜNİVERSİTESİ 2012 YILI PERFORMANS PROGRAMI

İdare Adı	38.05 - GAZİ ÜNİVERSİTESİ
Performans Hedefi	8 - Öğrencilerin sağlık,sosyal, kültürel ve sanatsal gelişimini desteklemek.
Faaliyet Adı	Öğrencilere Yönelik Sağlık, Sosyal, Kültrel ve Sanatsal Faaliyetler
Sorumlu Harcama Birimi veya Birimleri	ÜST YÖNETİM, AKADEMİK VE İDARİ BİRİMLER

Ekonomik Kod		Ödenek
01	Personel Giderleri	6.000.000,00
02	SGK Devlet Primi Giderleri	800.000,00
03	Mal ve Hizmet Alım Giderleri	10.100.000,00
04	Faiz Giderleri	0,00
05	Cari Transferler	0,00
06	Sermaye Giderleri	5.000.000,00
07	Sermaye Transferleri	0,00
08	Borç verme	0,00
Toplam Bütçe Kaynak İhtiyacı		21.900.000,00
Bütçe Dışı Kaynak	Döner Sermaye	0,00
	Diğer Yurt İçi	0,00
	Yurt Dışı	0,00
Toplam Bütçe Dışı Kaynak İhtiyacı		0,00
Toplam Kaynak İhtiyacı		21.900.000,00

GAZİ ÜNİVERSİTESİ 2012 YILI PERFORMANS PROGRAMI

İdare Adı	38.05 - GAZİ ÜNİVERSİTESİ
Performans Hedefi	9 - Öğrencilere yönelik iş alanlarını tanıtmaya ve iş bulma desteği etkinlikleri düzenlemek.
Faaliyet Adı	Kariyer Yönlendirme Faaliyetleri(İş olanaklarını Tanıtım Etkinlikleri,Kariyer Ofisi,Kariyer Fuarı)
Sorumlu Harcama Birimi veya Birimleri	ÜST YÖNETİM, AKADEMİK VE İDARİ BİRİMLER

Ekonomik Kod		Ödenek
01	Personel Giderleri	0,00
02	SGK Devlet Primi Giderleri	0,00
03	Mal ve Hizmet Alım Giderleri	200.000,00
04	Faiz Giderleri	0,00
05	Cari Transferler	0,00
06	Sermaye Giderleri	0,00
07	Sermaye Transferleri	0,00
08	Borç verme	0,00
Toplam Bütçe Kaynak İhtiyacı		200.000,00
Bütçe Dışı Kaynak	Döner Sermaye	0,00
	Diğer Yurt İçi	0,00
	Yurt Dışı	0,00
Toplam Bütçe Dışı Kaynak İhtiyacı		0,00
Toplam Kaynak İhtiyacı		200.000,00

GAZİ ÜNİVERSİTESİ 2012 YILI PERFORMANS PROGRAMI

İdare Adı	38.05 - GAZİ ÜNİVERSİTESİ
Performans Hedefi	10 - Ulusal ve uluslararası bilimsel, sosyal, kültürel, sportif ve sanatsal etkinlik faaliyetlerini artırmak
Faaliyet Adı	Bilimsel, Sosyal, Kültürel, Sportif ve Sanatsal Etkinliklerin Organize Edilmesi.
Sorumlu Harcama Birimi veya Birimleri	ÜST YÖNETİM, AKADEMİK VE İDARİ BİRİMLER

Ekonomik Kod		Ödenek
01	Personel Giderleri	0,00
02	SGK Devlet Primi Giderleri	0,00
03	Mal ve Hizmet Alım Giderleri	600.000,00
04	Faiz Giderleri	0,00
05	Cari Transferler	0,00
06	Sermaye Giderleri	0,00
07	Sermaye Transferleri	0,00
08	Borç verme	0,00
Toplam Bütçe Kaynak İhtiyacı		600.000,00
Bütçe Dışı Kaynak	Döner Sermaye	0,00
	Diğer Yurt İçi	0,00
	Yurt Dışı	0,00
Toplam Bütçe Dışı Kaynak İhtiyacı		0,00
Toplam Kaynak İhtiyacı		600.000,00

GAZİ ÜNİVERSİTESİ 2012 YILI PERFORMANS PROGRAMI

İdare Adı	38.05 - GAZİ ÜNİVERSİTESİ
Performans Hedefi	11 - Sağlık, eğitim, kadın hakları, çevre, kalkınma, insan hakları vb. sosyoekonomik sorunlara yönelik faaliyetleri ve araştırmaları artırmak ve
Faaliyet Adı	Topluma Faydalı Araştırma Projelerin Artırılması ve Meslek Edindirme, Sertifika, Uyum vb. Eğitim Programlarının Düzenlenmesi
Sorumlu Harcama Birimi veya Birimleri	ÜST YÖNETİM, AKADEMİK VE İDARİ BİRİMLER

Ekonomik Kod		Ödenek
01	Personel Giderleri	0,00
02	SGK Devlet Primi Giderleri	0,00
03	Mal ve Hizmet Alım Giderleri	150.000,00
04	Faiz Giderleri	0,00
05	Cari Transferler	0,00
06	Sermaye Giderleri	0,00
07	Sermaye Transferleri	0,00
08	Borç verme	0,00
Toplam Bütçe Kaynak İhtiyacı		150.000,00
Bütçe Dışı Kaynak	Döner Sermaye	0,00
	Diğer Yurt İçi	500.000,00
	Yurt Dışı	0,00
Toplam Bütçe Dışı Kaynak İhtiyacı		500.000,00
Toplam Kaynak İhtiyacı		650.000,00

GAZİ ÜNİVERSİTESİ 2012 YILI PERFORMANS PROGRAMI

İdare Adı	38.05 - GAZİ ÜNİVERSİTESİ
Performans Hedefi	12 - Kamu kurum-kuruluşları ve sanayi kuruluşları ile ortak yürütülen proje sayısını artırmak ve danışmanlık faaliyetlerinde bulunmak.
Faaliyet Adı	Kamu Kurum-Kuruluşları ve Sanayi Kuruluşları İle Ortak Yürütülen Proje Faaliyetleri
Sorumlu Harcama Birimi veya Birimleri	ÜST YÖNETİM, AKADEMİK VE İDARİ BİRİMLER

Ekonomik Kod		Ödenek
01	Personel Giderleri	0,00
02	SGK Devlet Primi Giderleri	0,00
03	Mal ve Hizmet Alım Giderleri	150.000,00
04	Faiz Giderleri	0,00
05	Cari Transferler	0,00
06	Sermaye Giderleri	0,00
07	Sermaye Transferleri	0,00
08	Borç verme	0,00
Toplam Bütçe Kaynak İhtiyacı		150.000,00
Bütçe Dışı Kaynak	Döner Sermaye	0,00
	Diğer Yurt İçi	4.500.000,00
	Yurt Dışı	0,00
Toplam Bütçe Dışı Kaynak İhtiyacı		4.500.000,00
Toplam Kaynak İhtiyacı		4.650.000,00

2.4. TOPLAM KAYNAK İHTİYACI

Üniversitemizin Performans Programında belirlenen hedefleri gerçekleştirebilmesi yaklaşık 500.000.000,00 TL' ya ihtiyaç olmakla birlikte 404.520.000,00 TL'si Üniversitemiz Bütçesinden 11.560.000,00 TL'si Bütçe Dışı Kaynak olmak üzere toplam 416.080.000,00 TL ödenek talep edilmektedir.

İdare Adı	38.05 - GAZİ ÜNİVERSİTESİ
-----------	---------------------------

PERFORMANS HEDEFİ	FAALİYET	Açıklama	2012					
			Bütçe İçi		Bütçe Dışı		Toplam	
			(TL)	PAY(%)	(TL)	PAY(%)	(TL)	PAY(%)
1		Uluslararası indekslerde taranan dergilerdeki öğretim üyesi başına basılmış tam metin yayın sayısını ve atıf sayısını arttırmak.	98.000.000,00	24,23	0,00	0,00	98.000.000,00	23,55
	1	Araştırma ve Yayın Faaliyetleri	98.000.000,00	24,23	0,00	0,00	98.000.000,00	23,55
2		Lisansüstü tezlerin üniversitede sürdürülen araştırma projeleri ile ilişkilendirilmesini desteklemek.	13.986.000,00	3,46	0,00	0,00	13.986.000,00	3,36
	2	Bilimsel Araştırma Projeleriyle Desteklenen Lisansüstü Tez Faaliyetleri	13.986.000,00	3,46	0,00	0,00	13.986.000,00	3,36
3		Öğrenci ve öğretim üyesi ulusal ve uluslararası hareketliliğini arttırmak.	0,00	0,00	1.560.000,00	13,49	1.560.000,00	0,37
	3	Öğrenci-Öğretim Elemanı Değişimi	0,00	0,00	1.560.000,00	13,49	1.560.000,00	0,37
4		Eğitim birimlerinin ulusal ve uluslararası düzeyde tanınırlık ve esdeğerliliklerini sağlamak.	200.000,00	0,05	0,00	0,00	200.000,00	0,05
	4	Ulusal ve Uluslararası Tanınırlık ve Esdeğerlilik Faaliyetleri	200.000,00	0,05	0,00	0,00	200.000,00	0,05
5		Birimlerin bina ve eğitim mekanları ile öğrencilerin eğitim dışı gereksindiği sosyo-kültürel bina ve mekanları geliştirmek.	17.000.000,00	4,20	4.000.000,00	34,60	21.000.000,00	5,05
	5	Yapım ve Bakım Onarım Faaliyetleri	17.000.000,00	4,20	4.000.000,00	34,60	21.000.000,00	5,05
6		Birimlerin bilgisayar-internet vb. donanımlarını ve laboratuvarlarını geliştirmek.	4.000.000,00	0,99	1.000.000,00	8,65	5.000.000,00	1,20
	6	Bilgisayar Altyapısını Geliştirme Faaliyetleri	4.000.000,00	0,99	1.000.000,00	8,65	5.000.000,00	1,20
7		Basılı ve dijital ortamda bilgiye ulaşmak için kütüphane olanaklarını ve erişimi sürekli iyileştirmek ve geliştirmek, kütüphane koleksiyonunu (basılı-elektronik) geliştirmek.	3.300.000,00	0,82	0,00	0,00	3.300.000,00	0,79
	7	Kütüphane Koleksiyonunu (basılı, elektronik, görsel ve işitsel) Geliştirme Faaliyetleri	3.300.000,00	0,82	0,00	0,00	3.300.000,00	0,79
8		Öğrencilerin sağlık,sosyal, kültürel ve sanatsal gelişimini desteklemek.	21.900.000,00	5,41	0,00	0,00	21.900.000,00	5,26
	8	Öğrencilere Yönelik Sağlık, Sosyal, Kültürel ve Sanatsal Faaliyetler	21.900.000,00	5,41	0,00	0,00	21.900.000,00	5,26
9		Öğrencilere yönelik iş alanlarını tanıtmaya ve iş bulma desteği etkinlikleri düzenlemek.	200.000,00	0,05	0,00	0,00	200.000,00	0,05
	9	Kariyer Yönlendirme Faaliyetleri(İş olanaklarını Tanıtım Etkinlikleri,Kariyer Ofisi,Kariyer Fuarı)	200.000,00	0,05	0,00	0,00	200.000,00	0,05
10		Ulusal ve uluslararası bilimsel, sosyal, kültürel, sportif ve sanatsal etkinlik faaliyetlerini arttırmak	600.000,00	0,15	0,00	0,00	600.000,00	0,14
	10	Bilimsel, Sosyal, Kültürel, Sportif ve Sanatsal Etkinliklerin Organize Edilmesi.	600.000,00	0,15	0,00	0,00	600.000,00	0,14
11		Sağlık, eğitim, kadın hakları, çevre, kalkınma, insan hakları vb. sosyoekonomik sorunlara yönelik faaliyetleri ve araştırmaları arttırmak ve kamusal ve sivil toplum örgütleriyle işbirliğini desteklemek.	150.000,00	0,04	500.000,00	4,33	650.000,00	0,16
	11	Toplumla Faydalı Araştırma Projelerin Artırılması ve Meslek Edindirme, Sertifika, Uyum vb. Eğitim Programlarının Düzenlenmesi	150.000,00	0,04	500.000,00	4,33	650.000,00	0,16
12		Kamu kurum-kuruluşları ve sanayi kuruluşları ile ortak yürütülen proje sayısını arttırmak ve danışmanlık faaliyetlerinde bulunmak.	150.000,00	0,04	4.500.000,00	38,93	4.650.000,00	1,12
	12	Kamu Kurum-Kuruluşları ve Sanayi Kuruluşları İle Ortak Yürütülen Proje Faaliyetleri	150.000,00	0,04	4.500.000,00	38,93	4.650.000,00	1,12
Performans Hedefleri Maliyetleri Toplamı			159.486.000,00	39,43	11.560.000,00	100,00	171.046.000,00	41,11
Genel Yönetim Giderleri			245.034.000,00	60,57			245.034.000,00	58,89
Diğer İdarelere Transfer Edilecek Kaynaklar Toplamı							0,00	0,00
GENEL TOPLAM			404.520.000,00	100,00	11.560.000,00	100,00	416.080.000,00	100,00

TOPLAM KAYNAK İHTİYACI TABLOSU

İdare Adı	ÜST YÖNETİM, AKADEMİK VE İDARİ BİRİMLER
-----------	---

	Ekonomik Kodlar (I.Düzye)		FALİYET TOPLAMI	GENEL YÖNETİM GİDERLERİ TOPLAMI	DİĞER İDARELERE TRANSFER EDİLECEK KAYNAKLAR TOPLAMI	GENEL TOPLAM
	BÜTÇE KAYNAK İHTİYACI	01	Personel Giderleri	86.000.000,00	166.820.000,00	0,00
	02	SGK Devlet Primi Giderleri	11.800.000,00	32.958.000,00	0,00	44.758.000,00
	03	Mal ve Hizmet Alım Giderleri	25.686.000,00	34.249.000,00	0,00	59.935.000,00
	04	Faiz Giderleri	0,00	0,00	0,00	0,00
	05	Cari Transferler	0,00	7.507.000,00	0,00	7.507.000,00
	06	Sermaye Giderleri	36.000.000,00	3.500.000,00	0,00	39.500.000,00
	07	Sermaye Transferleri	0,00	0,00	0,00	0,00
	08	Borç verme	0,00	0,00	0,00	0,00
	09	Yedek Ödenek	0,00	0,00	0,00	0,00
	Bütçe Ödeneği Toplamı		159.486.000,00	245.034.000,00	0,00	404.520.000,00
BÜTÇE DIŞI KAYNAK		Döner Sermaye	5.000.000,00	0,00		5.000.000,00
		Diğer Yurt İçi Kaynaklar	5.410.000,00	0,00		5.410.000,00
		Yurt Dışı Kaynaklar	1.150.000,00	0,00		1.150.000,00
	Toplam Bütçe Dışı Kaynak İhtiyacı		11.560.000,00	0,00		11.560.000,00
Toplam Kaynak İhtiyacı			171.046.000,00	245.034.000,00	0,00	416.080.000,00

III. EKLER

EK-1: TABLO 5- FAALİYETLERDEN SORUMLU HARCAMA BİRİMLERİNE İLİŞKİN TABLO (e-bütçe)

İdare Adı		38.05 - GAZİ ÜNİVERSİTESİ
PERFORMANS HEDEFİ	FAALİYETLER	SORUMLU BİRİMLER
Uluslararası indekslerde taranan dergilerdeki öğretim üyesi başına basılmış tam metin yayın sayısını ve atıf sayısını arttırmak.	Araştırma ve Yayın Faaliyetleri	ÜST YÖNETİM, AKADEMİK VE İDARİ BİRİMLER
Lisansüstü tezlerin üniversitede sürdürülen araştırma projeleri ile ilişkilendirilmesini desteklemek.	Bilimsel Araştırma Projeleriyle Desteklenen Lisansüstü Tez Faaliyetleri	ÜST YÖNETİM, AKADEMİK VE İDARİ BİRİMLER
Öğrenci ve öğretim üyesi ulusal ve uluslararası hareketliliğini arttırmak.	Öğrenci-Öğretim Elemanı Değişimi	ÜST YÖNETİM, AKADEMİK VE İDARİ BİRİMLER
Eğitim birimlerinin ulusal ve uluslararası düzeyde tanınırlık ve eşdeğerliliklerini sağlamak.	Ulusal ve Uluslararası Tanınırlık ve Eşdeğerlilik Faaliyetleri	ÜST YÖNETİM, AKADEMİK VE İDARİ BİRİMLER
Birimlerin bina ve eğitim mekanları ile öğrencilerin eğitim dışı gereksindiği sosyo-kültürel bina ve mekanları geliştirmek.	Yapım ve Bakım Onarım Faaliyetleri	ÜST YÖNETİM, AKADEMİK VE İDARİ BİRİMLER
Birimlerin bilgisayar-internet vb. donanımlarını ve laboratuvarlarını geliştirmek.	Bilişim Altyapısını Geliştirme Faaliyetleri	ÜST YÖNETİM, AKADEMİK VE İDARİ BİRİMLER
Basılı ve dijital ortamda bilgiye ulaşmak için kütüphane olanaklarını ve erişimi sürekli iyileştirmek ve geliştirmek, kütüphane koleksiyonunu (basılı-elektronik) geliştirmek.	Kütüphane Koleksiyonunu (basılı, elektronik, görsel ve işitsel) Geliştirme Faaliyetleri	ÜST YÖNETİM, AKADEMİK VE İDARİ BİRİMLER
Öğrencilerin sağlık,sosyal, kültürel ve sanatsal gelişimini desteklemek.	Öğrencilere Yönelik Sağlık, Sosyal, Kültürel ve Sanatsal Faaliyetler	ÜST YÖNETİM, AKADEMİK VE İDARİ BİRİMLER
Öğrencilere yönelik iş alanlarını tanıtmaya ve iş bulma desteği etkinlikleri düzenlemek.	Kariyer Yönlendirme Faaliyetleri(İş olanaklarını Tanıtım Etkinlikleri,Kariyer Ofisi,Kariyer Fuarı)	ÜST YÖNETİM, AKADEMİK VE İDARİ BİRİMLER
Ulusal ve uluslararası bilimsel, sosyal, kültürel, sportif ve sanatsal etkinlik faaliyetlerini artırmak	Bilimsel, Sosyal, Kültürel, Sportif ve Sanatsal Etkinliklerin Organize Edilmesi.	ÜST YÖNETİM, AKADEMİK VE İDARİ BİRİMLER
Sağlık, eğitim, kadın hakları, çevre, kalkınma, insan hakları vb. sosyoekonomik sorunlara yönelik faaliyetleri ve araştırmaları artırmak ve kamusal ve sivil toplum örgütleriyle işbirliğini desteklemek.	Topluma Faydalı Araştırma Projelerin Artırılması ve Meslek Edindirme, Sertifika, Uyum vb. Eğitim Programlarının Düzenlenmesi	ÜST YÖNETİM, AKADEMİK VE İDARİ BİRİMLER
Kamu kurum-kuruluşları ve sanayi kuruluşları ile ortak yürütülen proje sayısını artırmak ve danışmanlık faaliyetlerinde bulunmak.	Kamu Kurum-Kuruluşları ve Sanayi Kuruluşları İle Ortak Yürütülen Proje Faaliyetleri	ÜST YÖNETİM, AKADEMİK VE İDARİ BİRİMLER