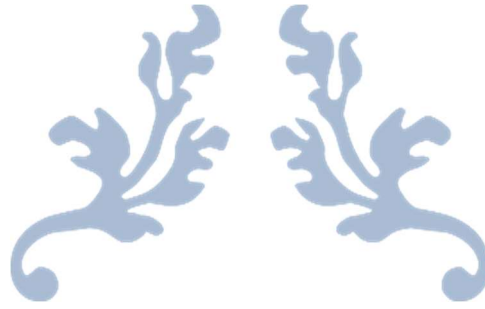


KÜTAHYA  
SAĞLIK BİLİMLERİ  
ÜNİVERSİTESİ



**2026 YILI**  
**İDARE PERFORMANS**  
**PROGRAMI**

---

*OCAK, 2026*

---

## İÇİNDEKİLER

1. GENEL BİLGİLER -----	8
1.1 Tarihçe -----	8
1.2 Görev, Yetki ve Sorumluluklar -----	9
1.3 Teşkilat Yapısı -----	10
1.4 Üniversite Yönetim Organları -----	11
1.4.1 Rektör -----	11
1.4.2 Senato -----	11
1.4.3 Üniversite Yönetim Kurulu -----	12
1.5 Fakülte Organları -----	13
1.5.1 Dekan -----	13
1.5.2 Fakülte Kurulu -----	14
1.5.3 Fakülte Yönetim Kurulu -----	14
1.6 Enstitü Organları -----	14
1.6.1 Enstitü Müdürü -----	15
1.6.2 Enstitü Kurulu ve Enstitü Yönetim Kurulu -----	15
1.7 Yüksekokul Organları -----	15
1.7.1 Yüksekokul Müdürü -----	15
1.7.2 Yüksekokul Kurulu ve Yüksekokul Yönetim Kurulu -----	15
1.8 Fiziksel Yapı -----	16
1.8.1 Yerleşkeler -----	16
1.8.2 Evliya Çelebi Yerleşkesi ve Germiyan Yerleşkesi -----	16
1.8.3 İstiklal Yerleşkesi -----	17
1.8.4 Rektörlük Hizmet Binası Yerleşkesi -----	18
1.8.5 Gülsüm Güral Dış Hekimliği Fakültesi ve Hastanesi -----	19
1.8.6 Simav Sağlık Hizmetleri Meslek Yüksekokulu -----	20
1.8.7 Gediz Sağlık Hizmetleri Meslek Yüksekokulu -----	21
1.8.8 Tavşanlı Sağlık Hizmetleri Meslek Yüksekokulu -----	22
1.9 İnsan Kaynakları -----	23
1.9.1 Akademik Personel Sayıları -----	23

1.9.2	Üniversitemizden Ayrılan ve Üniversitemize Gelen Akademik Personel Sayıları -----	23
1.9.3	2025 Yıl Sonu İtibarıyla Akademik Personelin Birimlere Göre Dağılımı-----	24
1.9.4	2025 Yıl Sonu İtibarıyla Akademik Personelin Yaşlarına Göre Dağılımı -----	24
1.9.5	İdari Personelin Kadro Durumuna göre Göre Dağılımı -----	25
1.9.6	2025 Yıl Sonu İtibarıyla İdari Personelin Eğitim Durumu-----	25
1.9.7	2025 Yıl Sonu İtibarıyla İdari Personelin Yaş İtibarıyla Dağılımları -----	25
1.9.8	Sürekli İşçilerin Çalıştıkları Pozisyonlara Göre Dağılımı-----	25
1.9.9	2025 Yıl Sonu İtibarıyla Sürekli İşçilerin Yaş İtibarıyla Dağılım -----	26
1.9.10	2025 Yıl Sonu İtibarıyla Sözleşmeli Personelin Unvanlara Göre Dağılımı-----	26
1.9.11	Sözleşmeli Personelin Hizmet Sürelerine Göre Dağılımı-----	26
1.9.12	Sözleşmeli Personelin Yaşlarına Göre Dağılımları-----	26
1.10	2025 Yılı Proje ve Yatırım Bilgileri-----	27
1.11	Öğrenci Bilgisi -----	28
1.11.1	Birimlere Göre Öğrenci Sayıları-----	28
1.11.2	2025 Yıl Sonu İtibarıyla Öğrenci Kontenjanları -----	28
1.11.3	2025 Yıl Sonu İtibarıyla Yüksek Lisans ve Doktora Yapan Öğrenci Sayısı -----	29
1.11.4	2025 Yıl Sonu İtibarıyla Mezun Olan Öğrenci Sayısı-----	29
1.11.5	2025 Yıl Sonu İtibarıyla Mezun Olan Öğrencilerin Akademik Birimlere Göre Dağılımı-----	30
1.11.6	2025 Yıl Sonu İtibarıyla İlişği Kesilen Öğrencilerin Akademik Birimlere Göre Dağılımı -----	31
1.11.7	2025 Eğitim Öğretim Yılında Birimlere Göre Yabancı Uyruklu Öğrenci Sayısı -----	31
1.12	Bilgi ve Teknolojik Kaynaklar -----	32
1.12.1	Teknolojik Altyapı ve Olanaklar-----	32
1.12.2	Diğer Teknolojik Bilgiler -----	32
1.12.3	Yazılımlar-----	33
1.13	Mali Yapı -----	33
1.13.1	Ekonomik Kod Bazında Ödenek Bilgisi -----	33
1.14	Fiziksel Yapı -----	34
1.14.1	Taşınmaz Bilgileri -----	34
1.14.2	Diğer Sosyal Alanlar-----	35
<b>II. PERFORMANS BİLGİSİ -----</b>		<b>36</b>
1.1.	Temel Politika ve Öncelikler -----	36

1.1.1 Kalite Politikamız-----	36
1.1.2 Eğitim-Öğretim Politikamız-----	36
1.1.3 Araştırma-Geliştirme Politikamız-----	37
1.1.4 Sosyal Sorumluluk Politikamız-----	37
1.1.5 Bölgesel Kalkınma Politikamız-----	37
1.2 İdarenin Amaç ve Hedefleri-----	38
1.3. İdare Performans Bilgisi-----	41
1.4. İdarenin Toplam Kaynak İhtiyacı-----	54
1.4.1. Faaliyetler Düzeyinde Performans Program Maliyeti-----	64
1.4.2 Ekonomik Sınıflandırma Düzeyinde Performans Program Maliyeti-----	65
1.5. Diğer Hususlar-----	66
1.5.1 Faaliyetlerden Sorumlu Harcama Birimleri-----	66
1.5.2 Performans Göstergelerinin İzlenmesinden Sorumlu Birimler-----	67





## ÜST YÖNETİCİNİN SUNUŞU



18.05.2018 tarih ve 30425 sayılı Resmî Gazetede yayımlanarak yürürlüğe giren 7141 sayılı Yükseköğretim Kanunu ile Bazı Kanun ve Kanun Hükmünde Kararnemelerde Değişiklik Yapılmasına Dair Kanun ile sağlık temalı olarak Kütahya Sağlık Bilimleri Üniversitemiz kurulmuştur

5018 sayılı Kamu Mali Yönetimi ve Kontrol Kanunu ile kamu kaynaklarının etkili, ekonomik ve verimli kullanımının yanı sıra mali saydamlık ve hesap verilebilirlik ilkeleri ön plana çıkmıştır. 5018 Sayılı Kamu Malî Yönetimi Ve Kontrol Kanunu'nda; "Kamu idareleri, program bütçeye uygun olarak yürütecekleri faaliyetler ile bunların kaynak ihtiyacını, amaç, hedef ve performans göstergelerini içeren performans programı hazırlar." hükmü yer almaktadır.

Üniversitemiz 2022–2026 Dönemi Stratejik Planı çerçevesinde, 5018 sayılı Kamu Mali Yönetimi ve Kontrol Kanunu'nun 9. maddesine dayanılarak çıkarılan Performans Programları Hakkında Yönetmelik ile Performans Programı Hazırlama Rehberine uygun olarak Üniversitemiz 2026 Yılı Performans Programını kamuoyu bilgisine sunarım.

Üniversitemiz 2026 Yılı Performans Programı Raporunun hazırlanmasında emeği geçen, faaliyetlerin yürütülmesine katkı sağlayan tüm paydaşlara teşekkür ederim.

Prof. Dr. Ahmet TEKİN  
Rektör

## 1. GENEL BİLGİLER

### 1.1 Tarihçe

Kütahya Sağlık Bilimleri Üniversitesi 30425 sayılı Resmi Gazetede yayımlanarak yürürlüğe giren 18.05.2018 tarih ve 7141 sayılı Yükseköğretim Kanunu ile Bazı Kanun ve Kanun Hükmünde Kararnamelerde Değişiklik Yapılmasına Dair Kanun ile kurulmuştur.

Bu Kanun kapsamında;

- Kütahya Dumlupınar Üniversitesine bağlı olan Tıp Fakültesi ile Diş Hekimliği Fakültesinin bağlantısı değiştirilerek Kütahya Sağlık Bilimleri Üniversitesi Rektörlüğüne bağlanmıştır. Kütahya Dumlupınar Üniversitesine bağlı Kütahya Sağlık Yüksekokulu fakülteye dönüştürülerek adı ile bağlantısı değiştirilmiş ve Sağlık Bilimleri Fakültesi olarak Kütahya Sağlık Bilimleri Üniversitesi Rektörlüğüne bağlanmıştır. Rektörlüğe bağlı olarak Mühendislik ve Doğa Bilimleri Fakültesi kurulmuştur.
- Gediz Sağlık Hizmetleri Meslek Yüksekokulu ile Simav Sağlık Hizmetleri Meslek Yüksekokulu Kütahya Dumlupınar Üniversitesine bağlı iken bağlantısı değiştirilerek Kütahya Sağlık Bilimleri Üniversitesi Rektörlüğüne bağlanmıştır. Rektörlüğe bağlı olarak Meslek Yüksekokulu ile Sağlık Hizmetleri Meslek Yüksekokulu kurulmuştur.
- Sağlık Bilimleri Enstitüsü Kütahya Dumlupınar Üniversitesine bağlı iken adı ve bağlantısı değiştirilmiş ve Lisansüstü Eğitim Enstitüsü olarak Kütahya Sağlık Bilimleri Üniversitesi Rektörlüğüne bağlanmıştır.

Üniversitemizin gelişim aşamasında ise;

- Üniversitemiz Sağlık Hizmetleri Meslek Yüksekokulunun adının Tavşanlı Sağlık Hizmetleri Meslek Yüksekokulu olarak değiştirilmesi konusundaki teklifimiz 16/01/2020 tarihli Yükseköğretim Genel Kurul toplantısında incelenmiş ve 2547 sayılı Kanunun 2880 sayılı Kanunla değişik 7/d-2 maddesi uyarınca uygun görülerek Tavşanlı Sağlık Hizmetleri Meslek Yüksekokulu eğitim öğretim faaliyetine başlamıştır.
- Üniversitemiz Meslek Yüksekokulunun adının Kütahya Meslek Yüksekokulu olarak değiştirilmesi ile ilgili teklifimiz 30/12/2021 tarihli Yükseköğretim Genel Kurul toplantısında incelenmiş ve 2547 sayılı Kanun'un 2880 sayılı Kanun'la değişik 7/d-2 maddesi uyarınca uygun görülerek, Kütahya Meslek Yüksekokulu olarak eğitim öğretim faaliyetlerine başlamıştır.

2025 yılsonu itibarıyla Üniversitemiz bünyesinde 4 Fakülte, 1 Enstitü, 4 Meslek Yüksekokul ve 11 Uygulama ve Araştırma Merkezi bulunmaktadır.

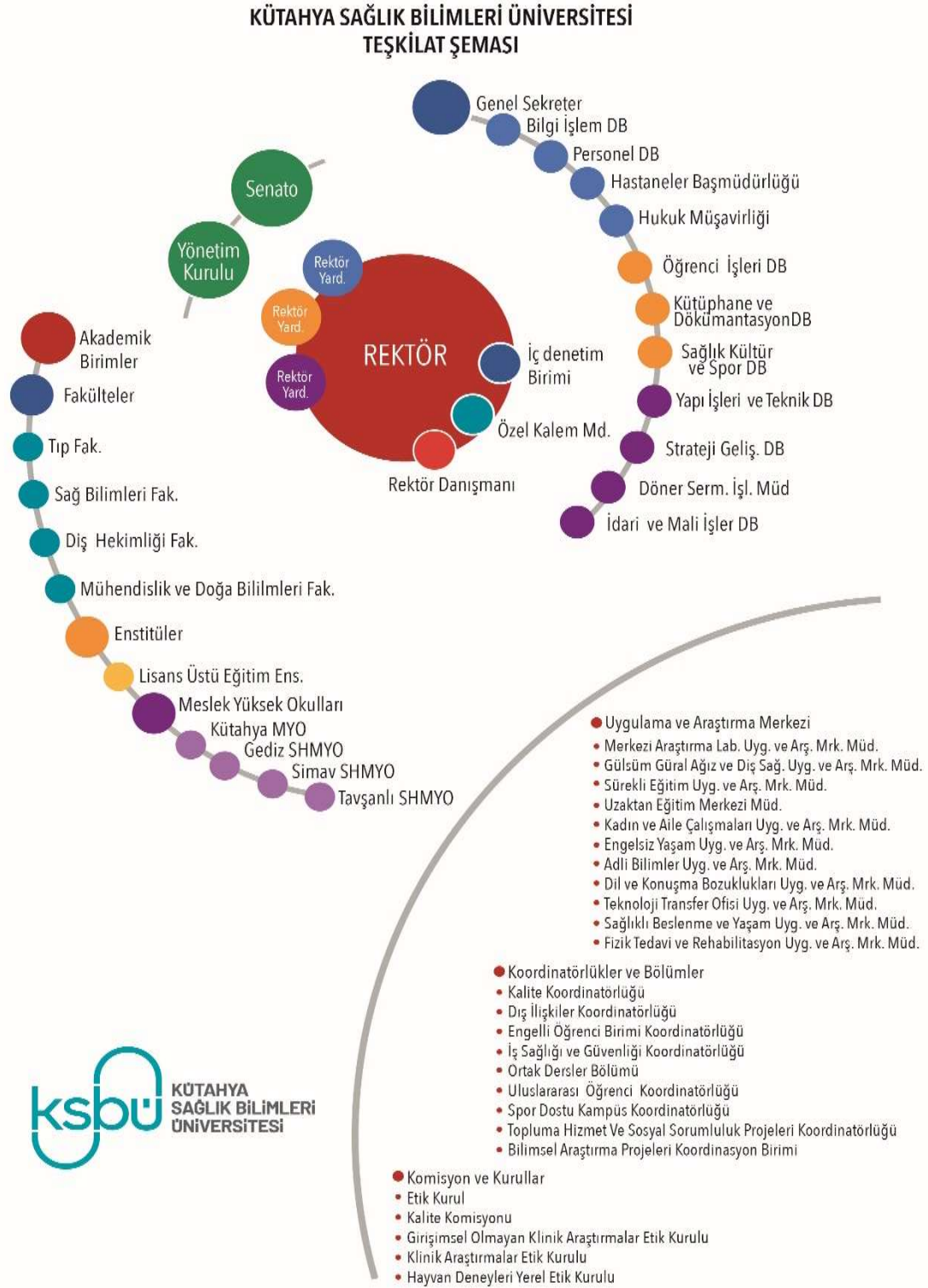
## 1.2 Görev, Yetki ve Sorumluluklar

2547 sayılı Yükseköğretim Kanununun 12 nci maddesinde Yükseköğretim Kurumlarının görevleri şu şekilde sıralanmıştır:

- Çağdaş uygarlık ve eğitim-öğretim esaslarına dayanan bir düzen içinde, toplumun ihtiyaçları ve kalkınma planları ilke ve hedeflerine uygun ve ortaöğretime dayalı çeşitli düzeylerde eğitim-öğretim, bilimsel araştırma, yayım ve danışmanlık yapmak,
- Kendi ihtisas gücü ve maddi kaynaklarını rasyonel, verimli ve ekonomik şekilde kullanarak, milli eğitim politikası ve kalkınma planları ilke ve hedefleri ile Yükseköğretim Kurulu tarafından yapılan plan ve programlar doğrultusunda, ülkenin ihtiyacı olan dallarda ve sayıda insan gücü yetiştirmek,
- Türk toplumunun yaşam düzeyini yükseltici ve kamuoyunu aydınlatıcı bilim verilerini söz, yazı ve diğer araçlarla yaymak,
- Örgün, yaygın, sürekli ve açık eğitim yoluyla toplumun özellikle sanayileşme ve tarımda modernleşme alanlarında eğitilmesini sağlamak,
- Ülkenin bilimsel, kültürel, sosyal ve ekonomik yönlerde ilerlemesini ve gelişmesini ilgilendiren sorunlarını, diğer kuruluşlarla işbirliği yaparak, kamu kuruluşlarına önerilerde bulunmak suretiyle öğretim ve araştırma konusu yapmak, sonuçlarını toplumun yararına sunmak ve kamu kuruluşlarınca istenecek inceleme ve araştırmaları sonuçlandırarak düşüncelerini ve önerilerini bildirmek,



### 1.3 Teşkilat Yapısı



## 1.4 Üniversite Yönetim Organları

Kütahya Sağlık Bilimleri Üniversitesinin yönetim ve organizasyonu 2547 sayılı kanuna göre belirlenmiş olup yönetim organları Rektör, Üniversite Senatosu ve Üniversite Yönetim Kurulundan oluşmaktadır.

### 1.4.1 Rektör

2547 sayılı Yükseköğretim Kanununun 13'üncü maddesine göre devlet ve vakıf üniversitelerine rektör, Cumhurbaşkanınca atanır. Rektör, üniversite veya yüksek teknoloji enstitüsü tüzel kişiliğini temsil eder. Rektörlerin yaş haddi 67 yaştır. Ancak rektör olarak atanmış olanlarda görev süreleri bitinceye kadar yaş haddi aranmaz. Rektör, görevi başında olmadığı zaman yardımcılarından birisini yerine vekil bırakır. Rektör görevi başından iki haftadan fazla uzaklaştığında Yükseköğretim Kuruluna bilgi verir. Göreve vekâlet altı aydan fazla sürerse yeni bir rektör atanır.

Görev, yetki ve sorumlulukları:

- Üniversite kurullarına başkanlık etmek, yükseköğretim üst kuruluşlarının kararlarını uygulamak, üniversite kurullarının önerilerini inceleyerek karara bağlamak ve üniversiteye bağlı kuruluşlar arasında düzenli çalışmayı sağlamak,
- Her eğitim - öğretim yılı sonunda ve gerektiğinde üniversitenin eğitim öğretim, bilimsel araştırma ve yayım faaliyetleri hakkında Üniversitelerarası Kurula bilgi vermek,
- Üniversitenin yatırım programlarını, bütçesini ve kadro ihtiyaçlarını, bağlı birimlerinin ve üniversite yönetim kurulu ile senatonun görüş ve önerilerini aldıktan sonra hazırlamak ve Yükseköğretim Kuruluna sunmak,
- Gerekli gördüğü hallerde üniversiteyi oluşturan kuruluş ve birimlerde görevli öğretim elemanlarının ve diğer personelin görev yerlerini değiştirmek veya bunlara yeni görevler vermek,
- Üniversitenin birimleri ve her düzeydeki personeli üzerinde genel gözetim ve denetim görevini yapmak,
- Bu kanun ile kendisine verilen diğer görevleri yapmaktır.

Üniversitenin ve bağlı birimlerinin öğretim kapasitesinin rasyonel bir şekilde kullanılmasında ve geliştirilmesinde, öğrencilere gerekli sosyal hizmetlerin sağlanmasında, gerektiği zaman güvenlik önlemlerinin alınmasında, eğitim - öğretim, bilimsel araştırma ve yayım faaliyetlerinin devlet kalkınma plan, ilke ve hedefleri doğrultusunda planlanıp yürütülmesinde, bilimsel ve idari gözetim ve denetimin yapılmasında ve bu görevlerin alt birimlere aktarılmasında, takip ve kontrol edilmesinde ve sonuçlarının alınmasında birinci derecede yetkili ve sorumludur.

### 1.4.2 Senato

Kuruluş ve işleyişi: Senato, rektörün başkanlığında, rektör yardımcıları, dekanlar ve her fakülteden fakülte kurullarınca üç yıl için seçilecek birer öğretim üyesi ile rektörlüğe bağlı enstitü ve yüksekokul müdürlerinden teşekkül eder.

Senato, her eğitim - öğretim yılı başında ve sonunda olmak üzere yılda en az iki defa toplanır. Rektör gerekli gördüğü hallerde senatoyu toplantıya çağırır.

Görevleri:

Senato, üniversitenin akademik organı olup aşağıdaki görevleri yapar:

- Üniversitenin eğitim - öğretim, bilimsel araştırma ve yayım faaliyetlerinin esasları hakkında karar almak,
- Üniversitenin bütününe ilgilendiren kanun ve yönetmelik taslaklarını hazırlamak veya görüş bildirmek,
- Rektörün onayından sonra Resmi Gazete’de yayınlanarak yürürlüğe girecek olan üniversite veya üniversitenin birimleri ile ilgili yönetmelikleri hazırlamak,
- Üniversitenin yıllık eğitim - öğretim programını ve takvimini inceleyerek karara bağlamak,
- Bir sınava bağlı olmayan fahri akademik unvanlar vermek ve fakülte kurullarının bu konudaki önerilerini karara bağlamak,
- Fakülte kurulları ile rektörlüğe bağlı enstitü ve yüksekokul kurullarının kararlarına yapılacak itirazları inceleyerek karara bağlamak,
- Üniversite yönetim kuruluna üye seçmek,
- Bu kanunla kendisine verilen diğer görevleri yapmaktır.

### 1.4.3 Üniversite Yönetim Kurulu

Üniversite yönetim kurulu; rektörün başkanlığında dekanlardan, üniversiteye bağlı değişik öğretim birim ve alanlarını temsil edecek şekilde senatoca dört yıl için seçilecek üç profesörden oluşur. Rektör gerektiğinde yönetim kurulunu toplantıya çağırır. Rektör yardımcıları oy hakkı olmaksızın yönetim kurulu toplantılarına katılabilir.

Görevleri:

Üniversite yönetim kurulu idari faaliyetlerde rektöre yardımcı bir organ olup aşağıdaki görevleri yapar:

- Yükseköğretim üst kuruluşları ile senato kararlarının uygulanmasında, belirlenen plan ve programlar doğrultusunda rektöre yardım etmek,
- Faaliyet plan ve programlarının uygulanmasını sağlamak; üniversiteye bağlı birimlerin önerilerini dikkate alarak yatırım programını, bütçe tasarısı taslağını incelemek ve kendi önerileri ile birlikte rektörlüğe, vakıf üniversitelerinde ise mütevelli heyetine sunmak,
- Üniversite yönetimi ile ilgili rektörün getireceği konularda karar almak
- Fakülte, enstitü ve yüksekokul yönetim kurullarının kararlarına yapılacak itirazları inceleyerek kesin karara bağlamak,
- Bu kanun ile verilen diğer görevleri yapmaktır.

## 1.5 Fakülte Organları

Fakülte organları; Dekan, Fakülte Kurulu ve Fakülte Yönetim Kurulundan oluşur.

### 1.5.1 Dekan

Fakültenin ve birimlerinin temsilcisi olan dekan, rektörün önereceği, üniversite içinden veya dışından üç profesör arasından Yükseköğretim Kurulunca üç yıl süre ile seçilir ve normal usul ile atanır. Süresi biten dekan yeniden atanabilir.

Dekan kendisine çalışmalarında yardımcı olmak üzere fakültenin aylıklı öğretim üyeleri arasından en çok iki kişiyi dekan yardımcısı olarak seçer. Ancak merkezi açık öğretim yapmakla görevli üniversitelerde, gerekli hallerde açık öğretim yapmakla görevli fakültenin dekanı tarafından dört dekan yardımcısı seçilebilir. Dekan yardımcıları, dekanca en çok üç yıl için atanır. Dekana, görevi başında olmadığı zaman yardımcılarından biri vekâlet eder. Göreve vekâlet altı aydan fazla sürerse yeni bir dekan atanır.

Görev, yetki ve sorumlulukları:

- Fakülte kurullarına başkanlık etmek, fakülte kurullarının kararlarını uygulamak ve fakülte birimleri arasında düzenli çalışmayı sağlamak,
- Her öğretim yılı sonunda ve istendiğinde fakültenin genel durumu ve işleyişi hakkında rektöre rapor vermek,
- Fakültenin ödenek ve kadro ihtiyaçlarını gerekçesi ile birlikte rektörlüğe bildirmek, fakülte bütçesi ile ilgili öneriyi fakülte yönetim kurulunun da görüşünü aldıktan sonra rektörlüğe sunmak,
- Fakültenin birimleri ve her düzeydeki personeli üzerinde genel gözetim ve denetim görevini yapmak,
- Bu kanun ile kendisine verilen diğer görevleri yapmaktır.

Fakültenin ve bağlı birimlerinin öğretim kapasitesinin rasyonel bir şekilde kullanılmasında ve geliştirilmesinde gerektiği zaman güvenlik önlemlerinin alınmasında, öğrencilere gerekli sosyal hizmetlerin sağlanmasında, eğitim-öğretim, bilimsel araştırma ve yayını faaliyetlerinin düzenli bir şekilde yürütülmesinde, bütün faaliyetlerin gözetim ve denetiminin yapılmasında, takip ve kontrol edilmesinde ve sonuçlarının alınmasında rektöre karşı birinci derecede sorumludur.

### 1.5.2 Fakülte Kurulu

Fakülte kurulu, dekanın başkanlığında fakülteye bağlı bölümlerin başkanları ile varsa fakülteye bağlı enstitü ve yüksekokul müdürlerinden ve üç yıl için fakülte'deki profesörlerin kendi aralarından seçecekleri üç, doçentlerin kendi aralarından seçecekleri iki, doktor öğretim üyelerinin kendi aralarından seçecekleri bir öğretim üyesinden oluşur. Fakülte kurulu normal olarak her yarıyıl başında ve sonunda toplanır. Dekan gerekli gördüğü hallerde fakülte kurulunu toplantıya çağırır.

Fakülte Kurulu akademik bir organ olup aşağıdaki görevleri yapar:

- Fakültenin, eğitim-öğretim, bilimsel araştırma ve yayım faaliyetleri ve bu faaliyetlerle ilgili esasları, plan, program ve eğitim-öğretim takvimini kararlaştırmak,
- Fakülte yönetim kuruluna üye seçmek,
- Bu kanunla verilen diğer görevleri yapmaktır.

### 1.5.3 Fakülte Yönetim Kurulu

Fakülte yönetim kurulu, dekanın başkanlığında fakülte kurulunun üç yıl için seçeceği üç profesör, iki doçent ve bir doktor öğretim üyesinden oluşur. Fakülte yönetim kurulu dekanın çağırısı üzerine toplanır. Yönetim kurulu gerekli gördüğü hallerde geçici çalışma grupları, eğitim-öğretim koordinatörlükleri kurabilir ve bunların görevlerini düzenler.

Fakülte Yönetim Kurulu, idari faaliyetlerde dekana yardımcı bir organ olup aşağıdaki görevleri yapar:

- Fakülte kurulunun kararları ile tespit ettiği esasların uygulanmasında dekana yardım etmek,
- Fakültenin eğitim-öğretim, plan ve programları ile takvimin uygulanmasını sağlamak,
- Fakültenin yatırım, program ve bütçe tasarısını hazırlamak,
- Dekanın fakülte yönetimi ile ilgili getireceği bütün işlerde karar almak,
- Öğrencilerin kabulü, ders intibakları ve çıkarılmaları ile eğitim-öğretim ve sınavlara ait işlemleri hakkında karar vermek,
- Bu kanunla verilen diğer görevleri yapmaktır.

## 1.6 Enstitü Organları

Enstitünün organları, enstitü müdürü, enstitü kurulu ve enstitü yönetim kuruludur.

### 1.6.1 Enstitü Müdürü

Enstitü müdürü, üç yıl için ilgili fakülte dekanının önerisi üzerine rektör tarafından atanır. Rektörlüğe bağlı enstitülerde bu atama doğrudan rektör tarafından yapılır. Süresi biten müdür tekrar atanabilir.

Müdürün, enstitüde görevli aylıklı öğretim elemanları arasından üç yıl için atayacağı en çok iki yardımcısı bulunur. Müdüre vekâlet etme veya müdürlüğün boşalması hallerinde yapılacak işlem, dekanlarda olduğu gibidir. Enstitü müdürü, bu kanun ile dekanlara verilmiş olan görevleri enstitü bakımından yerine getirir.

### 1.6.2 Enstitü Kurulu ve Enstitü Yönetim Kurulu

Enstitü kurulu, müdürün başkanlığında, müdür yardımcıları ve enstitüyü oluşturan ana bilim dalı başkanlarından oluşur. Enstitü yönetim kurulu, müdürün başkanlığında, müdür yardımcıları, müdürce gösterilecek altı aday arasından enstitü kurulu tarafından üç yıl için seçilecek üç öğretim üyesinden oluşur. Enstitü kurulu ve enstitü yönetim kurulu, bu kanunla fakülte kurulu ve fakülte yönetim kuruluna verilmiş görevleri enstitü bakımından yerine getirirler.

## 1.7 Yüksekokul Organları

Yüksekokulların organları, yüksekokul müdürü, yüksekokul kurulu ve yüksekokul yönetim kuruludur.

### 1.7.1 Yüksekokul Müdürü

Yüksekokul müdürü, üç yıl için ilgili fakülte dekanının önerisi üzerine rektör tarafından atanır. Rektörlüğe bağlı yüksekokullarda bu atama doğrudan rektör tarafından yapılır. Süresi biten müdür tekrar atanabilir. Müdürün okulda görevli aylıklı öğretim elemanları arasından üç yıl için atayacağı en çok iki yardımcısı bulunur. Müdüre vekâlet etme veya müdürlüğün boşalması hallerinde yapılacak işlem, dekanlarda olduğu gibidir. Yüksekokul müdürü, bu kanun ile dekanlara verilmiş olan görevleri yüksekokul bakımından yerine getirir.

### 1.7.2 Yüksekokul Kurulu ve Yüksekokul Yönetim Kurulu

Yüksekokul kurulu, müdürün başkanlığında, müdür yardımcıları ve okulu oluşturan bölüm veya ana bilim dalı başkanlarından oluşur.

Yüksekokul yönetim kurulu; müdürün başkanlığında, müdür yardımcıları ile müdürce gösterilecek altı aday arasından yüksekokul kurulu tarafından üç yıl için seçilecek üç öğretim üyesinden oluşur.

Yüksekokul kurulu ve yüksekokul yönetim kurulu, bu kanunla fakülte kurulu ve fakülte yönetim kuruluna verilmiş görevleri yüksekokul bakımından yerine getirirler

## 1.8 Fiziksel Yapı

### 1.8.1 Yerleşkeler

Kütahya Sağlık Bilimleri Üniversitesi, Kütahya'nın ikinci devlet Üniversitesi olarak 7141 sayılı Yükseköğretim Kanunu ile Bazı Kanun ve Kanun Hükmünde Kararnamelerde Değişiklik Yapılmasına Dair Kanun ile 2018 yılında kurulmuştur. Kütahya Sağlık Bilimleri Üniversitesi bünyesinde 4 Fakülte, 1 Enstitü, 4 Meslek Yüksekokulu bulunmaktadır.

Üniversitemizin Merkez Yerleşkesi olarak belirlenen Germiyan Yerleşkesinde Sağlık Bilimleri Fakültesi, Mühendislik ve Doğa Bilimleri Fakültesi, Lisansüstü Eğitim Enstitüsü hizmet vermektedir. Tıp Fakültesi ise Evliya Çelebi Yerleşkesinde yer almaktadır. Şehir merkezinde yer alan ve Kütahya İl Özel İdaresinden kiralanen hizmet binasında ise Rektörlük, Dil ve konuşma Bozuklukları Uygulama ve Araştırma Merkezi, Engelsiz Yaşam Uygulama ve Araştırma Merkezi ile Sürekli Eğitim Merkezi birimleri hizmet vermektedir.

Üniversitemizin Kütahya merkezde toplam dört yerleşkesi bulunmaktadır. Merkez dışında ise Simav ilçesinde Simav Sağlık Hizmetleri Meslek Yüksekokulu, Gediz ilçesinde Gediz Sağlık Hizmetleri Meslek Yüksekokulu ve Tavşanlı ilçesinde Tavşanlı Sağlık Hizmetleri Meslek Yüksekokulu olmak üzere üç ilçe yerleşkemiz bulunmaktadır.

Simav Sağlık Hizmetleri Meslek Yüksekokulu, Simav İlçe Milli Eğitim Müdürlüğü tarafından Üniversitemize tahsis edilen binada, Gediz Sağlık Hizmetleri Meslek Yüksekokulu, Kütahya Dumlupınar Üniversitesi Gediz Meslek Yüksekokulu binasında, Tavşanlı Sağlık Hizmetleri Meslek Yüksekokulu ise Tavşanlı İlçe Milli Eğitim Müdürlüğü tarafından Üniversitemize tahsis edilen binada hizmet vermektedir. Tavşanlı Belediyesi tarafından daha önce düğün salonu olarak kullanılmakta olan bina da Üniversitemize tahsis edilmiş ve Tavşanlı Sağlık Hizmetleri Meslek Yüksekokulu tarafından sosyal alan ve yemekhane olarak kullanılmaktadır.

### 1.8.2 Evliya Çelebi Yerleşkesi ve Germiyan Yerleşkesi

Üniversitemiz ile Kütahya Dumlupınar Üniversitesi arasında 04.02.2019 tarihinde yapılan protokol neticesinde Germiyan Kampüsü kullanım hakkı Üniversitemizce devralınmıştır. Üniversitemiz Germiyan Yerleşkesi, master planı yapılan 1. etap ile daha sonraki yıllarda genişleme alanı olarak belirlenen 2. etap arazilerden oluşmaktadır.

Üniversitemizin merkez kampüs yerinin belirlenebilmesi için, Yer Seçim Kurulu 24.10.2019 tarihinde Çevre ve Şehircilik Bakanlığında toplanmış ve hazırlanan alternatifli rapor doğrultusunda Germiyan Kampüsünü Kütahya Sağlık Bilimleri Üniversitesi yeni kampüs yeri olarak belirlemiştir. Kurul kararında 1. etap arazilerinin yanında 2. etap arazilerinin de genişleme sahası olarak belirlenmesine karar verilmiştir.

Üniversitemizin kurulduğu 2018 yılında mevcut Tıp Fakültesi binası ve Germiyan Kampüsü Üniversitemiz mülkiyetine verilmiştir. 2022 yılına kadar, Üniversitemiz Sağlık Bilimleri Fakültesi, Diş Hekimliği Fakültesi ve Lisansüstü Eğitim Enstitüsü, Dumlupınar Üniversitesine ait binaları kullanmıştır.

2022 yılı haziran ayında Kütahya Dumlupınar Üniversitesi ile yapılan karşılıklı taşınma protokolü ile Sağlık Bilimleri Fakültesi ile Lisansüstü Eğitim Enstitüsü Germiyan Kampüsüne, Diş Hekimliği Fakültesi ise Tıp Fakültesi binasına taşınmıştır. Tıp Fakültesi binasında hizmet vermekte olan Mühendislik ve Doğa Bilimleri Fakültesi ile Kütahya Meslek Yüksekokulu da aynı tarihte Germiyan Kampüsüne taşınmıştır.



### 1.8.3 İstiklal Yerleşkesi

Yüksek Öğretim Yürütme Kurulu'nun 18.05.2021 tarihli toplantısında Meslek Yüksek Okulu'nun kurulması ile ilgili teklif incenmiş ve 2547 sayılı Kanun'un 2880 sayılı Kanun'la değişik 7/d-2 maddesi uyarınca açılması uygun görülmüştür. Üniversitemiz ile Kütahya Dumlupınar Üniversitesi arasında 04.02.2019 tarihinde yapılan protokol neticesinde Germiyan Kampüsü kullanım hakkı Üniversitemizce devralınmıştır. 2022 yılına kadar Üniversitemiz Tıp Fakültesi binaları içerisinde hizmet veren Kütahya Meslek Yüksekokulu da 2022 yılı haziran ayında Kütahya Dumlupınar Üniversitesi ile yapılan karşılıklı taşınma protokolü ile Germiyan Kampüsüne taşınmıştır. 2025 yılında İstiklal Mahallesi Lala Hüseyin Paşa Caddesinde yer alan Ağız ve Diş Sağlığı Uygulama Merkezinin bulunduğu binaya taşınmış olup faaliyetlerine bu binada devam etmektedir.

#### 1.8.4 Rektörlük Hizmet Binası Yerleşkesi

Üniversitemizin kurulduğu 2018 yılından 2022 yılı Eylül ayına kadar mevcut Tıp Fakültesi binasında Rektörlük ve bağlı birimleri ile birlikte Tıp Fakültesi, Mühendislik ve Doğa Bilimleri Fakültesi ve Kütahya Meslek Yüksekokulu hizmet vermekteydi. Artan öğrenci ve personel sayısından dolayı Tıp Fakültesi binası fiziki olarak yetersiz kaldığından idari birimlerin taşınması amacı ile şehir merkezinde bulunan bina 07.10.2021 tarihinde 10 yıl süre ile Kütahya İl Özel İdaresinden kiralanmıştır. Tadilat için gerekli plan, proje ve yaklaşık maliyet çalışmaları yapılarak 23.12.2021 tarihinde ihalesi yapılmış 04.01.2022 tarihinde 2.536.405,80 TL.+ KDV bedel ile sözleşme yapılarak işe başlanmıştır. 27.07.2022 tarihinde geçici kabulü yapılarak kullanıma hazır hale getirilmiştir. Rektörlük ve bağlı birimleri Eylül 2022 tarihinden itibaren yeni binada hizmet vermeye başlamıştır. Bunun yanında sekiz katlı binanın ilk iki katında Dil ve konuşma Bozuklukları Uygulama ve Araştırma Merkezi, Engelsiz Uygulama ve Araştırma Merkezi ile Sürekli Eğitim Merkezi birimleri hizmet vermektedir. Binanın toplam kapalı alanı 5861 m<sup>2</sup>'dir.



### 1.8.5 Gülsüm Güral Diş Hekimliği Fakültesi ve Hastanesi

15 Nisan 2011 tarihli ve 27906 sayılı Resmi Gazete'de yayınlanmış olan, 4 Nisan 2011 tarihli ve 2011/1595 sayılı Bakanlar Kurulu kararı ile Dumlupınar Üniversite'ne bağlı olarak kurulmuştur. Fakültemizin klinik uygulama alanı olan Gülsüm Güral Ağız Diş Sağlığı Uygulama ve Araştırma Merkezi, Yükseköğretim Kurumu'nun 18 Haziran 2015 tarihli 75.850.160-101.04/34014 sayılı yazısı ile kurulmuş olup, karar 5 Ağustos 2015 tarih 29436 sayılı Resmi Gazete'de yayınlanmıştır. Diş Hekimliği Fakültesi Ağız Diş Sağlığı Uygulama ve Araştırma Merkezi Müdürlüğümüzün 8 Nisan 2016 tarihinde açılışı yapılarak poliklinik hizmetlerine başlanmıştır.

23.11.2023 tarihli protokol ile Mülkiyeti NG Lojistik Pazarlama Gayrimenkul AŞ'ne ait İnköy Mah. Eskişehir Karayolu Bulvarı 2/65 KÜTAHYA adresinde bulunan ve 7154 m2 arsa içerisinde 2 adet betonarme bina Üniversitemize Gülsüm Güral Diş Hekimliği Fakültesi Hastanesi ve Yerleşkesi olarak kullanılmak şartıyla bağış olarak verilmiştir.

Kütahya Sağlık Bilimleri Üniversitesi Diş Hekimliği Fakültesi ve Gülsüm Güral Ağız Diş Sağlığı Uygulama ve Araştırma Merkezi Müdürlüğü 2025 yılı itibarıyla yeni hizmet binasında faaliyetlerine başlamıştır. Kütahya il ve ilçesinden gelen hastalara ileri teknolojisi ve tecrübeli akademik kadrosu ile eğitim ve ağız diş sağlığı konusunda hizmet veren bir merkez konumundadır.



### 1.8.6 Simav Sağlık Hizmetleri Meslek Yüksekokulu

Yükseköğretim Yürütme Kurulunun 05.05.2011 tarih ve 2547 Sayılı Kanun'un 2880 sayılı Kanun'la değişik 7d-2 maddesi uyarınca Simav Sağlık Hizmetleri Meslek Yüksekokulu kurulması uygun görülmüştür. 7141 sayılı Yükseköğretim Kanunu ile Bazı Kanun ve Kanun Hükmünde Kararnamelerde Değişiklik Yapılmasına Dair Kanun ile Kütahya Sağlık Bilimleri Üniversitesi kurulmuş olup, bu kanun ile Meslek Yüksekokulumuz 18.05.2018 tarihinden itibaren Kütahya Sağlık Bilimleri Üniversitesine bağlanmıştır.

Simav Sağlık Hizmetleri Meslek Yüksekokulu bünyesinde eğitim-öğretim faaliyetlerini sürdüren Tıbbi Laboratuvar Teknikleri ile Yaşlı Bakımı programları, Mesleki Eğitim Değerlendirme ve Akreditasyon Derneği (MEDEK) tarafından yürütülen akreditasyon süreci kapsamında yapılan değerlendirmeler sonucunda tam akreditasyon almaya hak kazanmıştır. Bu başarıyla birlikte Kütahya Sağlık Bilimleri Üniversitesi (KSBÜ), Kütahya ili genelinde MEDEK tarafından akredite edilen ilk meslek yüksekokulu olma unvanını elde etmiş; mesleki eğitimde kalite odaklı yaklaşımını somut bir çıktıyla ortaya koymuştur.



### 1.8.7 Gediz Sağlık Hizmetleri Meslek Yüksekokulu

Gediz Sağlık Hizmetleri Meslek Yüksek Okulu ilk olarak 2011-2012 eğitim öğretim yılında Dumlupınar Üniversitesi Gediz M.Y.O bünyesinde Tıbbi Dokümantasyon ve Sekreterlik Programı olarak kurulmuş ve öğrenci almaya başlamıştır. Daha sonra Dumlupınar Üniversitesi Rektörlüğünün teklifi ve YÖK Genel Kurulunun 05 Nisan 2012 tarihli kararı ile Gediz Sağlık Hizmetleri Meslek Yüksek Okulu kurulmuş ve Tıbbi Dokümantasyon ve Sekreterlik Programı okulumuz bünyesine kaydırılarak eğitim öğretime burada devam etmiştir.

İlk mezunlarını 2013 yılı haziran ayında vermiştir. Tıbbi Dokümantasyon ve Sekreterlik Programı normal öğretim ve ikinci öğretim olarak eğitim öğretime devam etmektedir. 2018 yılında İlk ve Acil Yardım Programının da açılmasıyla Gediz Sağlık Hizmetleri Meslek Yüksekokulu bünyesinde iki programda eğitim faaliyetlerini sürdürmeye devam etmiştir.

09.05.2018 tarihinde yürürlüğe giren kararname ile Dumlupınar Üniversitesi bünyesi altında olan sağlıkla ilgili tüm fakülte ve yüksekokullar Kütahya Sağlık Bilimleri Üniversitesi'nin bünyesine geçmiş bu sayede Gediz Sağlık Hizmetleri Meslek Yüksekokulu da Kütahya Sağlık Bilimleri Üniversitesi'ne bağlanmıştır.



### 1.8.8 Tavşanlı Sağlık Hizmetleri Meslek Yüksekokulu

Tavşanlı Sağlık Hizmetleri Meslek Yüksekokulu'nun kurulması ile ilgili çalışmalar 04.12.2019 tarihinde başlamıştır. 16.01.2020 tarihli Yükseköğretim Genel Kurul toplantısı ve 2547 Sayılı Kanun'un 2880 Sayılı Kanun'la değişik 7/d-2 maddesi uyarınca söz konusu okulun isim değişikliği ile ilgili teklif uygun görülerek Tavşanlı Sağlık Hizmetleri Meslek Yüksekokulu kurulmuş ve kadrolarına öğretim üyesi ve öğretim elemanı atamaları 2020 yılında başlamıştır.



## 1.9 İnsan Kaynakları

### 1.9.1 Akademik Personel Sayıları

Akademik Ünvan	Kadro Durumu		İstihdam Şekli	
	Dolu	Boş	Tam Zamanlı	Yarı Zamanlı
<i>Profesör</i>	52	15	52	-
<i>Doçent</i>	57	23	57	-
<i>Dr. Öğretim üyesi</i>	215	31	215	-
<i>Öğretim Görevlisi</i>	77	41	77	-
<i>Araştırma Görevlisi</i>	121	82	121	-
<i>Genel Toplam</i>	<b>522</b>	<b>192</b>	<b>522</b>	-

### 1.9.2 Üniversitemizden Ayrılan ve Üniversitemize Gelen Akademik Personel Sayıları

Ünvan	2025 yılında Kurum içi ve Kurum Dışı açıktan/naklen Ataması yapılan Personel sayısı	2025 yılında kurum içi ve Kurum dışı nakil/istifa/emeklilik/kamu görevinden çıkarma nedeniyle ayrılan personel sayısı
<i>Profesör</i>	5	1
<i>Doçent</i>	11	2
<i>Doktor Öğretim Üyesi</i>	56	10
<i>Öğretim Görevlisi</i>	20	1
<i>Araştırma Görevlisi</i>	20	37
<i>Toplam</i>	<b>112</b>	<b>51</b>

### 1.9.3 2025 Yıl Sonu İtibarıyla Akademik Personelin Birimlere Göre Dağılımı

	Profesör	Doçent	Dr.Öğr. Üyesi	Öğretim Görevlisi	Araştırma Görevlisi	Toplam
<i>Rektörlük</i>	0	0	0	11	0	11
<i>Tıp Fakültesi</i>	43	38	103	2	37	223
<i>Diş Hekimliği Fakültesi</i>	2	5	24	1	61	93
<i>Sağlık Bilimleri Fakültesi</i>	3	10	54	7	19	93
<i>Mühendislik ve Doğa Bilimleri Fakültesi</i>	4	3	12	0	4	23
<i>Lisansüstü Eğitim Enstitüsü</i>	0	0	0	0	0	0
<i>Kütahya Meslek Yüksekokulu</i>	0	0	2	13	0	15
<i>Gediz Sağlık Hiz. Meslek Yüksekokulu</i>	0	1	6	13	0	20
<i>Simav Sağlık Hiz. Meslek Yüksekokulu</i>	0	0	9	14	0	23
<i>Tavşanlı Sağlık Hiz. Meslek Yüksekokulu</i>	0	0	5	16	0	21
<b>TOPLAM</b>	<b>52</b>	<b>57</b>	<b>215</b>	<b>77</b>	<b>121</b>	<b>522</b>

### 1.9.4 2025 Yıl Sonu İtibarıyla Akademik Personelin Yaşlarına Göre Dağılımı

Yaş Dağılımı	21-25 Yaş	26-30 Yaş	31-35 Yaş	36-40 Yaş	41-50 Yaş	51 Yaş ve Üzeri
<i>Kişi Sayısı</i>	19	99	109	119	139	37
<i>Yüzdesi</i>	3,63%	18,96%	20,88%	22,79%	26,62%	7,08%

## 1.9.5 İdari Personelin Kadro Durumuna göre Göre Dağılımı

Sınıflar	Kadro		Toplam
	Dolu	Boş	
<i>Genel İdari Hizmetler Sınıfı</i>	142	165	<b>307</b>
<i>Sağlık Hizmetleri Sınıfı</i>	87	148	<b>235</b>
<i>Teknik Hizmetler Sınıfı</i>	41	23	<b>64</b>
<i>Eğitim Öğretim Hizmetleri Sınıfı</i>	0	0	<b>0</b>
<i>Avukatlık Hizmetleri Sınıfı</i>	2	0	<b>2</b>
<i>Yardımcı Hizmetler Sınıfı</i>	29	61	<b>90</b>
<i>Din Hizmetleri Sınıfı</i>	0	1	<b>1</b>
<i>Toplam</i>	<b>301</b>	<b>398</b>	<b>699</b>

## 1.9.6 2025 Yıl Sonu İtibarıyla İdari Personelin Eğitim Durumu

Eğitim Durumu	İlköğretim	Lise	Ön Lisans	Lisans	Yüksek Lisans ve Doktor a
<i>Kişi Sayısı</i>	5	39	72	144	41

## 1.9.7 2025 Yıl Sonu İtibarıyla İdari Personelin Yaş İtibarıyla Dağılımları

Yaş Dağılımı	21-25 Yaş	26-30 Yaş	31-35 Yaş	36-40 Yaş	41-50 Yaş	51- üzeri
<i>Kişi Sayısı</i>	8	49	59	62	104	19
<i>Yüzde</i>	2,65%	16,28%	20%	21%	35%	6%

## 1.9.8 Sürekli İşçilerin Çalıştıkları Pozisyonlara Göre Dağılımı

Kadro Veya Pozisyon Ünvanı	Dolu	Boş	Toplam
<i>Güvenlik Görevlisi</i>	18	2	20
<i>Temizlik Personeli</i>	38	2	40
<i>Toplam</i>	<b>56</b>	<b>4</b>	<b>60</b>

## 1.9.9 2025 Yıl Sonu İtibarıyla Sürekli İşçilerin Yaş İtibarıyla Dağılımı

Yaş Dağılımı	18-25 Yaş	26-30 Yaş	31-35 Yaş	36-40 Yaş	41-50 Yaş	51 -Üzeri
<i>Kişi Sayısı</i>	3	11	11	19	8	4
<i>Yüzde</i>	5,35%	19,64%	19,64%	33,92%	14,28%	7,14%

## 1.9.10 2025 Yıl Sonu İtibarıyla Sözleşmeli Personelin Unvanlara Göre Dağılımı

Kadro Veya Pozisyon Ünvanı	Dolu	Boş	Toplam
<i>Mühendis</i>	1	0	1
<i>Tekniker</i>	6	0	6
<i>Teknisyen</i>	9	4	13
<i>Büro Personeli</i>	12	9	21
<i>Hemşire</i>	0	1	1
<i>Sağlık Teknikeri</i>	8	2	10
<i>Röntgen Teknisyeni</i>	0	0	0
<i>Laborant</i>	0	0	0
<i>Koruma ve GÜv.Gör.</i>	40	5	45
<i>Destek Görevlisi</i>	64	25	89
<i>İdari Büro Görevlisi</i>	0	0	0
<i>İdari Destek Görevlisi</i>	0	0	0
<i>Genel Toplam</i>	140	46	186

## 1.9.11 Sözleşmeli Personelin Hizmet Sürelerine Göre Dağılımı

Hizmet Dağılımı	1-3 Yıl	4-6 Yıl	7-10 Yıl	11-15 Yıl	16-20 Yıl	21 - Üzeri
<i>Kişi Sayısı</i>	140	-	-	-	-	-
<i>Yüzde</i>	100,00%	-	-	-	-	-

## 1.9.12 Sözleşmeli Personelin Yaşlarına Göre Dağılımları

Yaş Dağılımı	18-25 Yaş	26-30 Yaş	31-35 Yaş	36-40 Yaş	41-50 Yaş	51 - Üzeri
<i>Kişi Sayısı</i>	46	41	30	17	6	0
<i>Yüzde</i>	33%	29%	21%	12%	4%	0%

## 1.10 2025 Yılı Proje ve Yatırım Bilgileri

SEKTÖR	PROJE ADI	Harcama Birimi	BÜTÇE	YATIRIM ÖDENEĞİ	LİKİT ÖDENEK	Aktarma		EK	TOPLAM ÖDENEK	HARCAMA	KALAN ÖDENEK	KALAN LİKİT ÖDENEK	
						Eklene	Düşülen						
EĞİTİM	MUHTELİF	İdari ve Mali İşler Daire Başkanlığı	06.01	15.000.000,00	700.000,00	1.500.000,00	-2.465.000,00		14.735.000,00	11.823.747,17	2.911.252,83	50.969,12	
		Bilgi İşlem Daire Başkanlığı	06.01	8.000.000,00		3.565.000,00	-2.603.000,00		8.962.000,00	8.958.618,55	3.381,45	19.953,32	
		Sağlık Kültür ve Spor Daire Başkanlığı	06.01	4.500.000,00		1.100.000,00	-1.100.000,00		4.500.000,00	4.499.782,84	217,16	218.853,04	
		Bilgi İşlem Daire Başkanlığı	06.03	4.000.000,00					4.000.000,00	2.103.628,38	1.896.371,62	10.018,01	
		Yapı İşleri ve Teknik Daire Başkanlığı	06.07	20.497.000,00		3.000,00			20.500.000,00	17.991.382,38	2.508.617,62	4.999.164,44	
	MUHTELİF TOPLAM				51.997.000,00	700.000,00	6.168.000,00	-6.168.000,00	0,00	52.697.000,00	45.377.159,32	7.319.840,68	5.298.957,93
	YAYIN ALIM	Kütüphane ve Dokümantasyon Daire Bşk.	06.01	6.000.000,00						6.000.000,00	4.698.043,02	1.301.956,98	644,80
	ETÜD-PROJE	Yapı İşleri ve Teknik Daire Başkanlığı	06.05	1.001.000,00						1.001.000,00	165.200,00	835.800,00	0,00
	ETÜD-PROJE YEMEKHANE	Yapı İşleri ve Teknik Daire Başkanlığı	06.05	1.000.000,00						1.000.000,00	1.000.000,00	0,00	2.076,52
	DERSLİK VE MERKEZİ BİRİMLER	Yapı İşleri ve Teknik Daire Başkanlığı	06.05	270.000.000,00						270.000.000,00	250.079.110,55	19.920.889,45	534,90
	BEDEN EĞİTİMİ VE SPOR	Yapı İşleri ve Teknik Daire Başkanlığı	06.07	9.000.000,00	13.275.000,00					22.275.000,00	13.601.565,58	8.673.434,42	0,00
	ALT YAPI	Yapı İşleri ve Teknik Daire Başkanlığı	06.05	20.000.000,00	15.738.000,00					35.738.000,00	7.139.451,23	28.598.548,77	0,00
	KAMULAŞTIRMA	Yapı İşleri ve Teknik Daire Başkanlığı	06.04	2.000,00						2.000,00		2.000,00	0,00
EĞİTİM SEKTÖRÜ TOPLAM				359.000.000,00	29.713.000,00	6.168.000,00	-6.168.000,00	0,00	388.713.000,00	322.060.529,70	66.652.470,30	5.302.214,15	
SAĞLIK	MUHTELİF	Muhtelif - Makine Teçhizat	İdari ve Mali İşler Daire Başkanlığı (235926)	06.01	1.000.000,00					1.000.000,00	0,00	1.000.000,00	0,00
		Muhtelif - Bakım Onarım	Yapı İşleri ve Teknik Daire Başkanlığı (259927) (21093)	06.05	1.000.000,00	3.498.000,00				4.498.000,00	2.200.000,00	2.298.000,00	0,00
	ADSM	ADSM BÜYÜK ONARIM - BÜYÜK ONARIM	İdari ve Mali İşler Daire Başkanlığı (238523)	06.01	1.000.000,00					1.000.000,00	0,00	1.000.000,00	0,00
			Yapı İşleri ve Teknik Daire Başkanlığı (238523)	06.05	4.000.000,00	7.928.131,00			4.000.000,00	15.928.131,00	13.059.841,56	2.868.289,44	0,36
	ADSM BÜYÜK ONARIM - MAKİNE TEÇHİZAT	İdari ve Mali İşler Daire Başkanlığı (238525)	06.01	28.000.000,00	10.918.180,00					38.918.180,00	33.394.511,45	5.523.668,55	0,54
SAĞLIK SEKTÖRÜ TOPLAM				35.000.000,00	22.344.311,00	0,00	0,00	4.000.000,00	61.344.311,00	48.654.353,01	12.689.957,99	0,90	
AR-GE	MERKEZİ ARAŞTIRMA LABORATUVARI	İdari ve Mali İşler Daire Başkanlığı	06.01	2.000,00	306.034,00					308.034,00	308.034,00	0,00	0,70
		AR-GE SEKTÖRÜ TOPLAM				2.000,00	306.034,00	0,00	0,00	0,00	308.034,00	308.034,00	0,00
YATIRIM TOPLAMI					394.002.000,00	52.363.345,00	6.168.000,00	-6.168.000,00	4.000.000,00	450.365.345,00	371.022.916,71	79.342.428,29	5.302.215,95

## 1.11 Öğrenci Bilgisi

### 1.11.1 Birimlere Göre Öğrenci Sayıları

BİRİMLER	I.Öğretim			II.Öğretim		Genel Toplam	
	Erkek	Kadın	Toplam I.Öğretim	Erkek	Kadın	Toplam II.Öğretim	
Diş Hekimliği Fakültesi	152	315	467				467
Gediz Sağlık Hizmetleri Meslek Yüksekokulu	111	489	600	10	18	28	628
Kütahya Meslek Yüksekokulu	120	278	398				398
Lisansüstü Eğitim Enstitüsü	28	76	104				104
Mühendislik ve Doğa Bilimleri Fakültesi	239	294	533				533
Sağlık Bilimleri Fakültesi	438	1981	2419				2419
Simav Sağlık Hizmetleri Meslek Yüksekokulu	212	593	805				805
Tavşanlı Sağlık Hizmetleri Meslek Yüksekokulu	137	404	541				541
Tıp Fakültesi	460	545	1005				1005
<b>Genel Toplam</b>	<b>1897</b>	<b>4975</b>	<b>6872</b>	<b>10</b>	<b>18</b>	<b>28</b>	<b>6900</b>

### 1.11.2 2025 Yıl Sonu İtibarıyla Öğrenci Kontenjanları

BİRİMLER	Kontenjan	Yerleşen	Boş Kalan	Doluluk Oranı
Diş Hekimliği Fakültesi	50	50	0	100
Mühendislik ve Doğa Bilimleri Fakültesi	146	149	0	102
Sağlık Bilimleri Fakültesi	472	472	0	100
Tıp Fakültesi	165	165	0	100
Gediz Sağlık Hizmetleri Meslek Yüksekokulu	205	208	0	101
Kütahya Meslek Yüksekokulu	190	193	0	101
Simav Sağlık Hizmetleri Meslek Yüksekokulu	290	296	0	102
Tavşanlı Sağlık Hizmetleri Meslek Yüksekokulu	250	255	0	102

## 1.11.3 2025 Yıl Sonu İtibarıyla Yüksek Lisans ve Doktora Yapan Öğrenci Sayısı

Lisansüstü Eğitim Enstitüsü	Doktora	Yüksek Lisans	Toplam
Adli Bilimler Yüksek Lisans		1	1
Anatomi Tezli Yüksek Lisans		1	1
Cerrahi Hastalıklar Hemşireliği (YL)		8	8
Çocuk Sağlığı ve Hastalıkları Hemşireliği(YL)		4	4
Doğum ve Kadın Hastalıkları Hemşireliği(YL)		2	2
Ebelik (YL)		17	17
Farmakoloji (YL)		4	4
Fizyoloji (YL)		1	1
Fizyoterapi ve Rehabilitasyon (YL)		18	18
Fizyoterapi ve Rehabilitasyon(DR)	24		24
Perfüzyon (YL)		3	3
Sağlık Yönetimi (YL)		5	5
Tıbbi Biyokimya YL		2	2
Tıbbi Biyoloji (YL)		2	2
Tıbbi Biyoloji Doktora	4		4
Tıp Bilişimi (YL)		3	3
Translasyonel Tıp (YL)		3	3
<b>Toplam</b>	<b>28</b>	<b>74</b>	<b>102</b>

## 1.11.4 2025 Yıl Sonu İtibarıyla Mezun Olan Öğrenci Sayısı

Önlisans	Lisans	Lisansüstü	Toplam
702	675	30	1407
<i>*Mezun verilerinde 01.01.2025-31.12.2025 tarih aralığı baz alınmıştır.</i>			

## 1.11.5 2025 Yıl Sonu İtibarıyla Mezun Olan Öğrencilerin Akademik Birimlere Göre Dağılımı

<b>Diş Hekimliği Fakültesi</b>	<b>77</b>
Diş Hekimliği	77
<b>Gediz Sağlık Hizmetleri Meslek Yüksekokulu</b>	<b>233</b>
Çocuk Gelişimi	48
Eczane Hizmetleri	34
İlk ve Acil Yardım	43
Tıbbi Dokümantasyon ve Sekreterlik	60
Tıbbi Dokümantasyon ve Sekreterlik(İÖ)	48
<b>Kütahya Meslek Yüksekokulu</b>	<b>97</b>
Anestezi	32
Diş Protez Teknolojisi	32
Hasta Bakımı	33
<b>Lisansüstü Eğitim Enstitüsü</b>	<b>30</b>
Adli Bilimler Yüksek Lisans	3
Ebelik (YL)	3
Farmakoloji (YL)	1
Fizyoloji (YL)	2
Fizyoterapi ve Rehabilitasyon (YL)	6
Fizyoterapi ve Rehabilitasyon(DR)	4
Perfüzyon (YL)	2
Sağlık Yönetimi (YL)	8
Tıbbi Biyoloji Doktora	1
<b>Mühendislik ve Doğa Bilimleri Fakültesi</b>	<b>59</b>
Adli Bilimler	38
Bilgisayar Mühendisliği	21
<b>Sağlık Bilimleri Fakültesi</b>	<b>410</b>
Beslenme ve Diyetetik	31
Dil ve Konuşma Terapisi	51
Ebelik	70
Ergoterapi	32
Fizyoterapi ve Rehabilitasyon	84
Hemşirelik	133
Sağlık Yönetimi	9
<b>Simav Sağlık Hizmetleri Meslek Yüksekokulu</b>	<b>227</b>
Fizyoterapi	59
Optisyenlik	9
Sağlık Bilgi Sistemleri Teknikerliği	13
Tıbbi Görüntüleme Teknikleri	45
Tıbbi Laboratuvar Teknikleri	53
Yaşlı Bakımı	48
<b>Tavşanlı Sağlık Hizmetleri Meslek Yüksekokulu</b>	<b>145</b>
Ağız ve Diş Sağlığı	31
Dezenfeksiyon, Sterilizasyon ve Antisepsi Teknikerliği	31
Fizyoterapi	50
İş ve Uğraş Terapisi	33
<b>Tıp Fakültesi</b>	<b>129</b>
Tıp	129
<b>Toplam</b>	<b>1407</b>

\*Mezun verilerinde 01.01.2025-31.12.2025 tarih aralığı baz alınmıştır.

## 1.11.6 2025 Yıl Sonu İtibarıyla İlişği Kesilen Öğrencilerin Akademik Birimlere Göre Dağılımı

BİRİMLER	Erkek	Kadın	Toplam
Diş Hekimliği Fakültesi	32	51	83
Gediz Sağlık Hizmetleri Meslek Yüksekokulu	55	223	278
Kütahya Meslek Yüksekokulu	20	90	110
Lisansüstü Eğitim Enstitüsü	15	27	42
Mühendislik ve Doğa Bilimleri Fakültesi	32	56	88
Sağlık Bilimleri Fakültesi	89	409	498
Simav Sağlık Hizmetleri Meslek Yüksekokulu	58	210	268
Tavşanlı Sağlık Hizmetleri Meslek Yüksekokulu	41	137	178
Tıp Fakültesi	57	92	149
<b>Toplam</b>	<b>399</b>	<b>1295</b>	<b>1694</b>

\* İlişği kesilen (mezuniyet, yatay geçiş, azami süre, kendi isteği vb.) öğrenci verilerinde 01.01.2025-31.12.2025 tarih aralığı baz alınmıştır.

## 1.11.7 2025 Eğitim Öğretim Yılında Birimlere Göre Yabancı Uyruklu Öğrenci Sayısı

BİRİMLER	Erkek	Kadın	Toplam
<b>Diş Hekimliği Fakültesi</b>	<b>4</b>	<b>-</b>	<b>4</b>
Diş Hekimliği	4	-	4
<b>Gediz Sağlık Hizmetleri Meslek Yüksekokulu</b>	<b>1</b>	<b>1</b>	<b>2</b>
Eczane Hizmetleri	1	-	1
İlk ve Acil Yardım		1	1
<b>Sağlık Bilimleri Fakültesi</b>	<b>2</b>	<b>4</b>	<b>6</b>
Beslenme ve Diyetetik	1	-	1
Fizyoterapi ve Rehabilitasyon		3	3
Hemşirelik	1	1	2
<b>Simav Sağlık Hizmetleri Meslek Yüksekokulu</b>	<b>1</b>	<b>-</b>	<b>1</b>
Tıbbi Laboratuvar Teknikleri	1	-	1
<b>Tavşanlı Sağlık Hizmetleri Meslek Yüksekokulu</b>	<b>1</b>	<b>-</b>	<b>1</b>
Ağız ve Diş Sağlığı	1	-	1
<b>Tıp Fakültesi</b>	<b>9</b>	<b>6</b>	<b>15</b>
Tıp	9	6	15
<b>Toplam</b>	<b>18</b>	<b>11</b>	<b>29</b>

## 1.12 Bilgi ve Teknolojik Kaynaklar

### 1.12.1 Teknolojik Altyapı ve Olanaklar

Cihaz Türü	Rektörlük	Evliya Çelebi Yerleşkei	Germiyan Yerleşkesi	Gediz Kampüsü	Simav Kampüsü	Tavşanlı Kampüsü
Omurga Anahtarlama Cihazı	1	2	2	0	1	1
Ağ Anahtarlama Cihazı	14	8	40	1	10	2
Kablosuz İnternet Cihazı	15	25	70	2	25	3
BİDB'nin Hizmet Verdiği Kamera	63	45	150	3	37	5
BİDB'nin Hizmet Verdiği Bilgisayar	40	75	30	15	50	8

### 1.12.2 Diğer Teknolojik Bilgiler

Nitelik Miktarı (Adet)	
Personele ait kayıtlı mail adresi sayısı	1263
Öğrenciye ait kayıtlı mail adresi sayısı	6865
Gerçek ip kullanarak bağlantı sağlayan cihaz sayısı	1500
Sanal ip kullanarak bağlantı sağlayan cihaz sayısı	80

### 1.12.3 Yazılımlar

Lisanslı Yazılımlar	Kullanım Amacı
Microsoft İşletim Sistemleri	İşletim sistemi
Microsoft Office	Raporlama, kelime işlem, sunum
Linux işletim sistemi	Sunucu işletim sistemi
Oracle 11g	Veri Tabanı Yazılımı
VMware vSphere 5, 12 CPU	Diş Hastanesi
VMware vSphere 6, 12 CPU	Diş Hastanesi
2 x VMware vCenter Server	Sanal sunucuların yönetimi için kullanılıyor
SpamTitan	E-posta Anti-Spam Anti-Virüs Sunucusu
Trend Micro	Kullanıcı PC'leri ve Sunucular için Antivirüs yazılımı
MS SQL Server	Veri Tabanı Yazılımı
IIS	Web Uygulama Sunucusu
MYSQL	Veri Tabanı Yazılımı
Developer Express	Yazılım Geliştirme Bileşeni
IntelliLock	Kod Karıştırma Yazılımı
Postgre SQL	Veri Tabanı Yazılımı
Envision EBYS Yazılımı	Elektronik Belge Yönetim Sistemi Yazılımı
Toltek LMS	Uzaktan Eğitim Sistemi Yazılımı
Keyps Yazılımı	Tıp Fakültesi Online Eğitim ve Sınav Yazılımı
ABİS Yazılımı	Akademik Teşvik Ödenek Sistemi - BAP - Akademik Kaynaklar
KamuTech	Personel Maaş Hesaplama Yazılımı(4D-İşçi)
Netcat	Pozlama Yapı İşleri İçin
Proliz	Öğrenci Personel Otomasyonu
Oska	Maliyet ve Hakediş Hesaplama Programı
Artech	Merkezi Loglama
Fordefence	Bilgi ve İletişim Güvenliği Uyum Denetimi Hizmet Bedeli

## 1.13 Mali Yapı

### 1.13.1 Ekonomik Kod Bazında Ödenek Bilgi

Ekonomik Kod	AÇIKLAMA	2025 YILI KBÖ*	2026 YILI KBÖ*
01	PERSONEL GİDERLERİ	922.309.000	1.278.142.000
02	SOSYAL GÜVENLİK KURUMLARINA DEVLET PRİMİ GİDERLERİ	99.245.000	142.690.000
03	MAL VE HİZMET ALIM GİDERLERİ	71.005.000	85.014.000
05	CARİ TRANSFERLER	57.288.000	85.225.000
06	SERMAYE GİDERLERİ	394.002.000	435.000.000
	<b>TOPLAM</b>	<b>1.543.849.000</b>	<b>2.026.071.000</b>

\*Kesintili Başlangıç Ödeneği

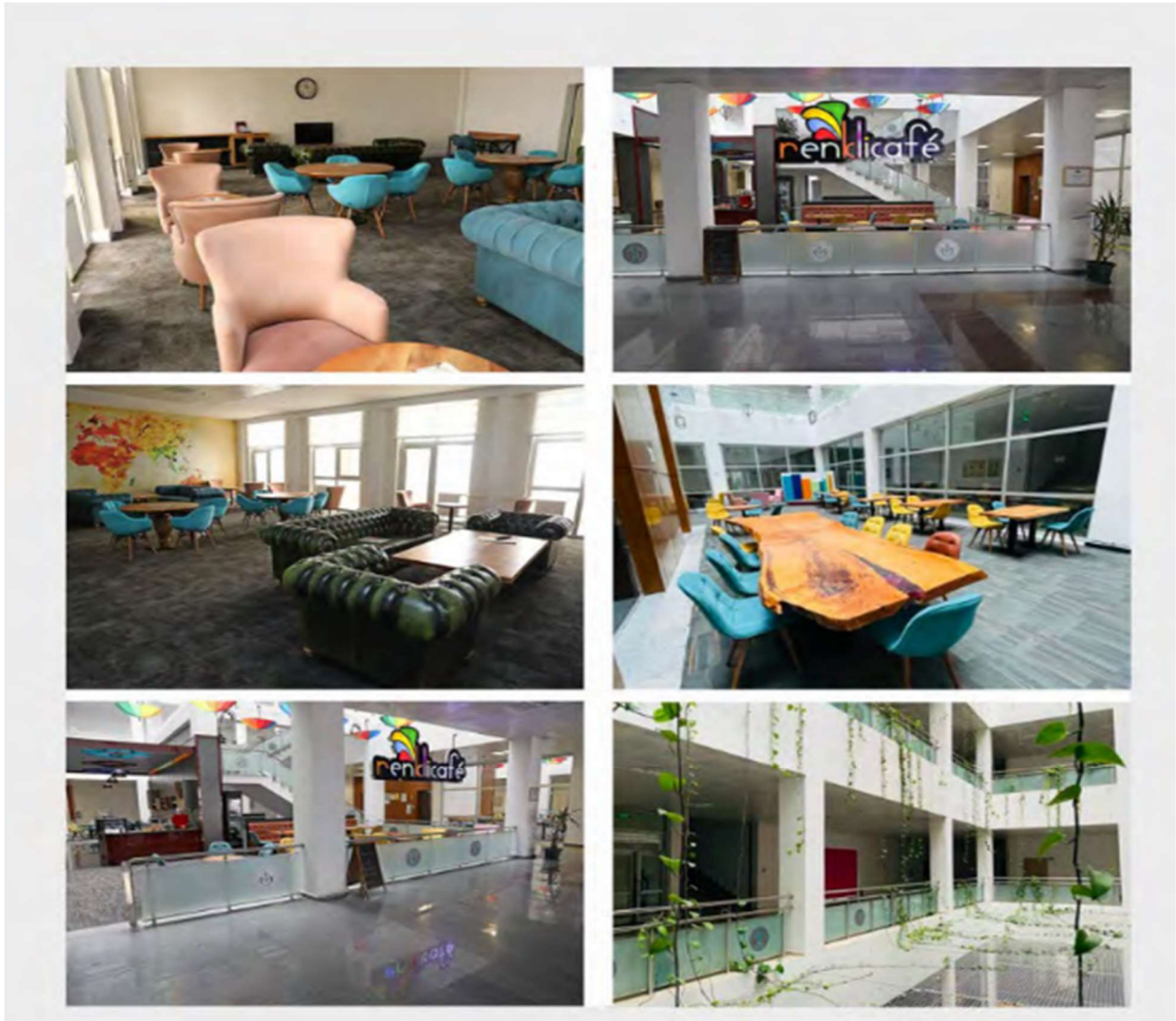
## 1.14 Fiziksel Yapı

### 1.14.1 Taşınmaz Bilgileri

Mahal	Kapalı Alan Mahali	Kapalı Alan m <sup>2</sup>	Toplam Kapalı Alan m <sup>2</sup>
Evlıya Çelebi Yerleşkesi	Deney Hayvanları Yetiştirme ve Uygulama Birimi	207,70	<b>94.106,36</b>
	Deney Hayvanları Yetiştirme ve Uygulama Birimi Ek Binası	139,40	
	Tıp Fakültesi A blok	18.511,46	
	Tıp Fakültesi B blok	3.102,65	
Germiyan Yerleşkesi	Sağlık Bilimleri Fakültesi Binası	13.156,39	
	Sağlık Bilimleri Fakültesi Ek Bina	2.120,10	
	Çim Saha ve Tribünü	8.565,00	
	Fitness Kapalı Spor Salonu	693,84	
	Güvenlik Kulübesi	11,34	
	Kapalı Spor Salonu	1.785,97	
	Mescit	284,64	
	Teknik Ekip Birimi 1	695,31	
	Teknik Ekip Birimi 2	239,78	
	Yemekhane A Blok	178,24	
	Yemekhane B Blok	557,24	
İstiklal Yerleşkesi	Kütahya MYO	7.009,35	
Rektörlük	Rektörlük	5.905,87	
Gülsüm Güral Dış Hekimliği Fakültesi ve Hastanesi	Gülsüm Güral Dış Hekimliği Fakültesi ve Hastanesi	9.569,00	
Tavşanlı Yerleşkesi	Tavşanlı Sağlık Hizmetleri Meslek Yüksekokulu 1	1.158,45	
	Tavşanlı Sağlık Hizmetleri Meslek Yüksekokulu 2	13.042,94	
	Tavşanlı Sağlık Hizmetleri Meslek Yüksekokulu SOSYAL TESİSİ	514,51	
Gediz Yerleşkesi	Gediz Sağlık Hizmetleri Meslek Yüksekokulu	1.171,83	
Simav Yerleşkesi	Simav Sağlık Hizmetleri Meslek Yüksekokulu Binası	5.485,36	

## 1.14.2 Diğer Sosyal Alanlar

Alanın Adı	Miktarı	Kapalı Alan (m <sup>2</sup> )	Kapasitesi (Kişi)
Öğrenci Yemekhanesi	4	1420,11	1000
Personel Yemekhane	6	1545,26	1100
Kantin- Kafeterya	6	1213,5	800
Akademik Salon	3	179,59	110
Dinlenme Salonu	0	0	0
Kütüphane	4	830	600



## II. PERFORMANS BİLGİSİ

### 1.1. Temel Politika ve Öncelikler

#### 1.1.1 Kalite Politikamız

- Üniversitemizin Stratejik Planı'nı yerel, bölgesel, ulusal ve uluslararası öncelikleri dikkate alarak hazırlamak, uygulamak ve izlemek,
- Üniversitemizin vizyon ve misyonu doğrultusunda şeffaf ve hesap verebilir bir yönetim anlayışını sağlamak,
- Liderlik yaklaşımlarını, kalite kültürünün gelişimini destekleyecek şekilde belirlemek ve kalite süreçlerini sürdürülebilir kılacak bir yönetsel yapı oluşturmak,
- Tüm yönetim süreçlerine paydaş katılımını sağlamak,
- Dijital dönüşüme uygun bir alt yapı geliştirmek,
- Entegre bilgi yönetimi sistemi oluşturmak, bilgi güvenliği tehditlerinin etkisini azaltarak bilginin gizliliğini korumak,
- Liderlik-Yönetim- Kalite, Eğitim-Öğretim, Araştırma-Geliştirme ve Toplumsal Katkı süreçlerine ilişkin PUKÖ döngülerini oluşturarak sürekli iyileştirmeyi sağlamak,
- Kaynak kullanımını sürdürülebilir, etkin ve verimli kullanacak şekilde yönetim anlayışı geliştirmek,
- Paydaş memnuniyetini yüksek düzeyde tutmak,
- Akreditasyon temelli faaliyetleri yürütmek,
- Kurumsal değerlerin çalışanlar tarafından benimsendiği, kurum kültürünün ve örgütsel bağlılığın artırılmasını sağlayacak iletişim ortamları oluşturmak,
- Uygulanabilir şartlarını yerine getirmek.

#### 1.1.2 Eğitim-Öğretim Politikamız

- Uluslararası standartlarda, akademik ve mesleki yaşamın gerektirdiği nitelikte bilgi ve becerilerin kazanılmasını sağlayacak bir eğitim anlayışını benimsemek
- Öğrencilerin, bulunduğu bölgeyi, bölgenin temel değerlerini, tarihi ve kültürel mirasını tanımaya teşvik edecek uygulamalar yürütmek
- Birimleri, Araştırma-Geliştirme ile Eğitim-Öğretimin entegre yürütülebileceği eğitim programlarının tasarlanmasını teşvik etmek
- Öğrencilerin, sosyal sorumluluk bilincinin, etik ilkeleri ve toplumsal değerleri benimseme düzeyinin artırılabileceği seçmeli ders havuzlarının zenginleştirilmesini teşvik etmek
- Öğrencilerin, mezunların ve işverenlerin aktif bir şekilde içinde yer aldığı bir eğitim modelinin teşvik edilmesine yönelik uygulamalar yapmak

### 1.1.3 Araştırma-Geliştirme Politikamız

- Araştırma-geliştirme çalışmalarında bölgesel, ulusal ve uluslararası düzeyde ihtiyaç duyulan araştırma konularını ve öncelikleri dikkate almak
- Üniversite personelinin proje tabanlı uygulamaları ve disiplinler arası çalışmaları benimsemesini teşvik etmek
- Ulusal ve uluslararası düzeyde, araştırma alt yapısı güçlü kurumlarla işbirliklerini geliştirmek
- Üniversite-Sanayi İşbirliğinin artırılarak bilimsel birikimin özel sektöre aktarılmasına öncülük etmek

### 1.1.4 Sosyal Sorumluluk Politikamız

- Sürdürülebilir çevre anlayışının benimsendiği uygulamalar yapmak
- Çalışanların ve öğrencilerin, toplumun ihtiyaç duyduğu konularda bilimsel çalışmalar yapmasını desteklemek
- Kurum olarak dezavantajlı grupların eğitime eşit bir şekilde erişimini sağlayacak uygulamalar yapmak

### 1.1.5 Bölgesel Kalkınma Politikamız

- Termal Sağlık Turizminin geliştirilmesine ve sağlık hizmetine katkıda bulunmak amacıyla sektöre yönelik bilgi, inovasyon, nitelikli insan kaynağı konularının geliştirilmesine öncülük etmek
- Sağlık teknolojilerine yönelik Ar-Ge çalışmaları yapmak, bölgede medikal sanayi kümelenmesinin oluşmasına öncülük etmek

## 1.2 İdarenin Amaç ve Hedefleri

### *Misyon*

Araştırma kültürünün geliştirilmesi ile evrensel bilime katkı sağlayan, toplum sağlığının geliştirilmesi için bilgi ve teknoloji temelli hizmet sunan, değişim ve gelişime açık, mesleki yetkinliğe sahip bireyler yetiştiren, öğrenci odaklı bir sağlık üniversitesidir.

### *Vizyon*

Sunduğu yenilikçi sağlık teknolojileri, nitelikli eğitim ve sağlık hizmetleriyle rehabilitasyon tıbbında ve termal sağlık turizminde Türkiye’de öncü üniversite olmaktır.

### *Temel Değerler*

- Bilimsellik
- Etik Değerlere Bağlılık
- Evrensellik
- Girişimcilik
- Yenilikçilik
- Özgür Düşünce ve Bunu İfade Edebilmek
- Hesap Verebilirlik
- Katılımcılık
- Hakkaniyet, Adalet, Liyakat
- Paylaşıcılık
- Öğrenci ve Çalışan Memnuniyeti
- Sosyal Sorumluluk
- Hoşgörü, Saygı ve Nezakete Dayalı İletişim
- Çevre ve Doğa Duyarlılığı
- Kültürüne, Tarihine, Ulusal Değerlere Bağlılık

Amaçlar	Hedefler
A1. Üniversiteyi Kurumsal Akreditasyon Programına Hazırlamak	<p>H1.1 Akredite olan program sayısının artırılması</p> <p>H1.2 Kurumsal akreditasyona programına uygun faaliyet gösteren birim sayısının artırılması</p>
A2. Eğitim-Öğretimin kalitesini geliştirmek	<p>H2.1 Eğitim öğretim fiziki altyapısının geliştirilmesi</p> <p>H2.2 Öğrenme kaynaklarının artırılması</p> <p>H2.3 Disiplinlerarası eğitim imkanının artırılması</p> <p>H2.4 Eğitim-öğretim bilişim altyapı olanaklarının iyileştirilmesi</p> <p>H2.5 Ulusal ve uluslararası düzeyde öğrenci hareketliliğinde artış sağlamak</p>
A3. Bilimsel Araştırma Faaliyetlerinin Sürekli Geliştirilmesi	<p>H3.1 Üniversitenin Bilimsel Araştırma Faaliyetlerinin artırılması</p> <p>H3.2 Teknokent faaliyetlerinin niteliğinin ve niceliğinin artırılması</p> <p>H3.3 Yerel ve Bölgesel önceliklere yönelik bilimsel araştırmaların artırılması</p> <p>H3.4 Lisansüstü Eğitim-Öğretim faaliyetlerinin artırılması</p>
A4. Sağlık Turizmi konusunda bölgede bir marka haline gelmek	<p>H4.1 Termal sağlık turizmine yönelik faaliyetlerin artırılması</p> <p>H4.2 Termal sağlık turizmine yönelik eğitim faaliyetlerinin artırılması</p>
A5. Topluma hizmet faaliyetlerinin geliştirilmesi	<p>H5.1 Toplumsal katkı faaliyetlerin sayısının artırılması</p> <p>H5.2 Sürdürülebilir çevre faaliyetlerinin artırılması</p>

**ALT PROGRAM HEDEFLERİ VE STRATEJİK PLAN İLİŞKİSİ**

Kurum: KÜTAHYA SAĞLIK BİLİMLERİ ÜNİVERSİTESİ

Yıl: 2026

PROGRAM ADI	ALT PROGRAM ADI	ALT PROGRAM HEDEFLERİ	İLİŞKİLİ OLDUĞU STRATEJİK AMAÇ
ARAŞTIRMA, GELİŞTİRME VE YENİLİK	ARAŞTIRMA ALTYAPILARI	Ülkemizin bilgi birikiminin artırılmasına ve teknolojik gelişimine katkıda bulunmak üzere yükseköğretim kurumlarında araştırma altyapılarının kurulması ve kapasitelerinin güçlendirilmesi	Eğitim-Öğretimin Kalitesini Geliştirmek Sağlık Turizmi Konusunda Bölgede Bir Marka Haline Gelmek Topluma Hizmet Faaliyetlerinin Geliştirilmesi
	YÜKSEKÖĞRETİMDE BİLİMSEL ARAŞTIRMA VE GELİŞTİRME	Yükseköğretim kurumlarında inovasyon amaçlı bilimsel çalışmaların artırılması	Üniversiteyi Kurumsal Akreditasyon Programına Hazırlamak Bilimsel Araştırma Faaliyetlerinin Sürekli Geliştirilmesi
HAYAT BOYU ÖĞRENME	YÜKSEKÖĞRETİM KURUMLARI SÜREKLİ EĞİTİM FAALİYETLERİ	Toplumun tüm kesimlerine ihtiyaç duyduğu alanlarda eğitimler verilmesi, kamu kurum ve kuruluşları, özel sektör ve uluslararası kuruluşlarla işbirliğinin gelişmesine katkıda bulunulması	Topluma Hizmet Faaliyetlerinin Geliştirilmesi
TEDAVİ EDİCİ SAĞLIK	TEDAVİ HİZMETLERİ	Tedavi edici sağlık hizmetinin erişilebilir ve etkili olarak sunulmasının sağlanması	Üniversiteyi Kurumsal Akreditasyon Programına Hazırlamak Sağlık Turizmi Konusunda Bölgede Bir Marka Haline Gelmek Topluma Hizmet Faaliyetlerinin Geliştirilmesi
YÜKSEKÖĞRETİM	ÖĞRETİM ELEMANLARINA SAĞLANAN BURS VE DESTEKLER	Alanında yetkin, araştırmacı, bilgi üreten ve aktaran akademisyenler yetiştirilmesi	Eğitim-Öğretimin Kalitesini Geliştirmek Bilimsel Araştırma Faaliyetlerinin Sürekli Geliştirilmesi
	ÖN LİSANS EĞİTİMİ, LİSANS EĞİTİMİ VE LİSANSÜSTÜ EĞİTİM	Mesleki yeterlilik sahibi ve gelişime açık mezunlar yetiştirilmesi	Üniversiteyi Kurumsal Akreditasyon Programına Hazırlamak Eğitim-Öğretimin Kalitesini Geliştirmek
	YÜKSEKÖĞRETİMDE ÖĞRENCİ YAŞAMI	Yükseköğretim öğrencilerine sunulan beslenme ve barınma hizmetlerinin kalitesinin artırılması; öğrencilerin kişisel ve sosyal gelişimi desteklenerek yaşam kalitesinin yükseltilmesi	Üniversiteyi Kurumsal Akreditasyon Programına Hazırlamak Eğitim-Öğretimin Kalitesini Geliştirmek

### 1.3. İdare Performans Bilgisi

**Bütçe Yılı:** 2026

**Program Adı:** ARAŞTIRMA, GELİŞTİRME VE YENİLİK

**Alt Program Adı:** YÜKSEKÖĞRETİMDE BİLİMSEL ARAŞTIRMA VE GELİŞTİRME

#### Gerekçe ve Açıklamalar

Üniversitemizde 10 adet Uygulama ve Araştırma Merkezi bulunmaktadır. Kütahya Sağlık Bilimleri Üniversitesi bilimsel araştırma faaliyetleri Bilimsel Araştırma Projeleri Birimi (BAP) vasıtasıyla yürütülmektedir.

#### Alt Program Hedefi:

Yükseköğretim kurumlarında inovasyon amaçlı bilimsel çalışmaların artırılması

#### Performans Göstergeleri

Performans Göstergesi	Ölçü Birimi	2024	2025 Planlanan	2025 YS Gerç. Tahmini	2026 Hedef	2027 Hedef	2028 Hedef
1- Ar-ge'ye harcanan bütçenin toplam bütçeye oranı	Oran	0,12	2	1,8	0	0	0

**Gösteregeye İlişkin Açıklama:** Araştırma geliştirme faaliyetlerinin toplam bütçe içerisindeki oranının takip edilmesi amaçlanmaktadır.  
**Hesaplama Yöntemi:** E- bütçe verileri kullanılarak ar-ge harcamalarının toplam bütçeye bölünmesi ile hesaplanmaktadır.  
**Verinin Kaynağı:** Strateji Geliştirme Daire Başkanlığı  
**Sorumlu İdare:** Strateji Geliştirme Daire Başkanlığı

Performans Göstergesi	Ölçü Birimi	2024	2025 Planlanan	2025 YS Gerç. Tahmini	2026 Hedef	2027 Hedef	2028 Hedef
2- Ar-ge sonucu ortaya çıkan ürünlere ilişkin alınan patent sayısı	Sayı	0	2	0	0	0	0

**Gösteregeye İlişkin Açıklama:** ARGE çalışmaları ile çalışmalar sonucu alınan patent sayısını tespit ederek bilimsel çalışmalara katkı takip edilecektir.  
**Hesaplama Yöntemi:** Ar-ge sonucu ortaya çıkan ürünlere ilişkin alınan toplam patent sayısı verileri toplanmıştır  
**Verinin Kaynağı:** Teknoloji Transfer Ofisi Uygulama ve Araştırma Merkezi  
**Sorumlu İdare:** Teknoloji Transfer Ofisi Uygulama ve Araştırma Merkezi

Performans Göstergesi	Ölçü Birimi	2024	2025 Planlanan	2025 YS Gerç. Tahmini	2026 Hedef	2027 Hedef	2028 Hedef
3- Ar-ge sonucu ticarileştirilen ürün sayısı	Sayı	0	0	0	0	0	0

**Gösteregeye İlişkin Açıklama:** Ar-ge sonucu ticarileştirilen ürün sayısı performans göstergesine ilişkin herhangi bir hedef öngörülmemiştir.  
**Hesaplama Yöntemi:** -  
**Verinin Kaynağı:** -  
**Sorumlu İdare:** -

Performans Göstergesi	Ölçü Birimi	2024	2025 Planlanan	2025 YS Gerç. Tahmini	2026 Hedef	2027 Hedef	2028 Hedef
4- Araştırma merkezleri gelir miktarı	TL	144.975.570,05	160.000.000	101.971.000	136.000.000	160.000.000	200.000.000

**Gösteregeye İlişkin Açıklama:** Üniversitemiz bünyesindeki araştırma merkezlerinin elde ettiği toplam gelir miktarıdır.  
**Hesaplama Yöntemi:** Araştırma Merkezlerinin gelirleri toplamını ifade etmektedir.  
**Verinin Kaynağı:** Döner Sermaye İşletme Müdürlüğü!  
**Sorumlu İdare:** Döner Sermaye İşletme Müdürlüğü

Performans Göstergesi	Ölçü Birimi	2024	2025 Planlanan	2025 YS Gerç. Tahmini	2026 Hedef	2027 Hedef	2028 Hedef
5- Araştırma merkezlerinin sanayi ile yaptığı proje sayısı	Sayı	1	0	0	0	0	0

**Gösteregeye İlişkin Açıklama:** Araştırma merkezlerinin sanayi ile yaptığı proje sayısında herhangi bir hedef belirlenmemiştir.  
**Hesaplama Yöntemi:** -  
**Verinin Kaynağı:** -  
**Sorumlu İdare:** -

Performans Göstergesi	Ölçü Birimi	2024	2025 Planlanan	2025 YS Gerç. Tahmini	2026 Hedef	2027 Hedef	2028 Hedef
6- BAP kapsamında desteklenen araştırma projeleri sayısı	Sayı	4	22	12	15	15	15

**Gösteregeye İlişkin Açıklama:** BAP kapsamında desteklenen araştırma projeleri sayısının izlenmesi amaçlanmaktadır  
**Hesaplama Yöntemi:** BAP kapsamında desteklenen araştırma proje sayısının toplamını ifade etmektedir.  
**Verinin Kaynağı:** Bilimsel Araştırma Projeleri Koordinatörlüğü (BAP)  
**Sorumlu İdare:** Bilimsel Araştırma Projeleri Koordinatörlüğü (BAP)

Performans Göstergesi	Ölçü Birimi	2024	2025 Planlanan	2025 YS Gerç. Tahmini	2026 Hedef	2027 Hedef	2028 Hedef
7- Öğretim elemanı başına düşen ar-ge proje sayısı	Sayı	0,01	0,3	0	0	0	0

**Göstergeye İlişkin Açıklama:** Öğretim elemanı başına düşen kamu kurum ve kuruluşları destekli yıllık tamamlanan proje sayısının artırılması hedeflenmektedir.  
**Hesaplama Yöntemi:** Ar-ge Proje Sayısı/ Öğretim elemanı sayısını ifade etmektedir.  
**Verinin Kaynağı:** Bilimsel Araştırma Projeleri Koordinatörlüğü (BAP)  
**Sorumlu İdare:** Bilimsel Araştırma Projeleri Koordinatörlüğü (BAP)

Performans Göstergesi	Ölçü Birimi	2024	2025 Planlanan	2025 YS Gerç. Tahmini	2026 Hedef	2027 Hedef	2028 Hedef
8- Patent, faydalı model ve endüstriyel tasarım başvuru sayısı	Sayı	0	0	8	10	10	10

**Göstergeye İlişkin Açıklama:** Üniversite bünyesinde yürütülen projelerin sonucunda ortaya çıkacak olan patent, faydalı model ve endüstriyel tasarım başvuru sayısı ölçülmesi hedeflenmektedir.  
**Hesaplama Yöntemi:** Patent, faydalı model ve endüstriyel tasarım başvuru sayısının toplamını ifade etmektedir.  
**Verinin Kaynağı:** Teknoloji Transfer Ofisi Uygulama ve Araştırma Merkezi  
**Sorumlu İdare:** Teknoloji Transfer Ofisi Uygulama ve Araştırma Merkezi

Performans Göstergesi	Ölçü Birimi	2024	2025 Planlanan	2025 YS Gerç. Tahmini	2026 Hedef	2027 Hedef	2028 Hedef
9- Ulusal ve uluslararası kuruluşlar tarafından desteklenen ar-ge projesi sayısı	Sayı	32	30	52	75	75	75

**Göstergeye İlişkin Açıklama:** Ulusal ve uluslararası kuruluşlar tarafından desteklenen ar-ge projesi sayısı ölçülmesi hedeflenmektedir.  
**Hesaplama Yöntemi:** Ulusal ve uluslararası kuruluşlar tarafından desteklenen ar-ge projesi sayısı toplamını ifade etmektedir.  
**Verinin Kaynağı:** Kütahya Sağlık Bilimleri Üniversitesi Uygulama ve Araştırma Merkezi (KUYAM)  
**Sorumlu İdare:** Kütahya Sağlık Bilimleri Üniversitesi Uygulama ve Araştırma Merkezi (KUYAM)

Performans Göstergesi	Ölçü Birimi	2024	2025 Planlanan	2025 YS Gerç. Tahmini	2026 Hedef	2027 Hedef	2028 Hedef
10- Uluslararası endekslerde yer alan bilimsel yayın sayısı	Sayı	209	200	539	750	750	750

**Göstergeye İlişkin Açıklama:** Üniversite bünyesinden görev yapan öğretim elemanlarının yayın sayılarını kapsamaktadır.  
**Hesaplama Yöntemi:** Öğretim elemanları tarafından uluslararası endekslerde yayımlanan bilimsel yayın sayılarının toplamını ifade eder.  
**Verinin Kaynağı:** Kütahya Sağlık Bilimleri Üniversitesi Uygulama ve Araştırma Merkezi (KUYAM)  
**Sorumlu İdare:** Kütahya Sağlık Bilimleri Üniversitesi Uygulama ve Araştırma Merkezi (KUYAM)

#### Alt Program Kapsamında Yürütülecek Faaliyet Maliyetleri

Faaliyetler	2025 Bütçe	2025 Harcama Haziran	2026 Bütçe	2027 Tahmin	2028 Tahmin
<b>Yükseköğretim Kurumlarının Bilimsel Araştırma Projeleri</b>	<b>4.704.000</b>	<b>3.881.862</b>	<b>10.522.000</b>	<b>11.296.000</b>	<b>12.022.000</b>
Bütçe İçi	2.104.000	203.862	2.522.000	2.796.000	3.022.000
Bütçe Dışı	2.600.000	3.678.000	8.000.000	8.500.000	9.000.000
<b>T O P L A M</b>	<b>4.704.000</b>	<b>3.881.862</b>	<b>10.522.000</b>	<b>11.296.000</b>	<b>12.022.000</b>
Bütçe İçi	2.104.000	203.862	2.522.000	2.796.000	3.022.000
Bütçe Dışı	2.600.000	3.678.000	8.000.000	8.500.000	9.000.000

#### Faaliyetlere İlişkin Açıklamalar:

##### Yükseköğretim Kurumlarının Bilimsel Araştırma Projeleri

Kütahya Sağlık Bilimleri Üniversitesi bilimsel araştırma faaliyetleri Bilimsel Araştırma Projeleri Birimi(BAP) vasıtasıyla yürütülmektedir.

**Alt Program Adı:** ARAŞTIRMA ALTYAPILARI**Gereke ve Açıklamalar**

Kütahya Sağlık Bilimleri Üniversitesi araştırma altyapısı oluşturma sürecini Rektörlük Özel Kalem ve Bilimsel Araştırma Projeleri Birimi vasıtasıyla yönetmektedir.

**Alt Program Hedefi:**

Ülkemizin bilgi birikiminin artırılmasına ve teknolojik gelişimine katkıda bulunmak üzere yükseköğretim kurumlarında araştırma altyapılarının kurulması ve kapasitelerinin güçlendirilmesi

**Performans Göstergeleri**

Performans Göstergesi	Ölçü Birimi	2024	2025 Planlanan	2025 YS Gerç. Tahmini	2026 Hedef	2027 Hedef	2028 Hedef
1- Araştırma altyapısı projesi tamamlanma oranı	Oran	0	0	0	0	0	0

**Göstergeye İlişkin Açıklama:** Araştırma altyapısı projesi tamamlanma oranına ilişkin herhangi bir hedef öngörülmemiştir.  
**Hesaplama Yöntemi:** -  
**Verinin Kaynağı:** -  
**Sorumlu İdare:** -

**Alt Program Kapsamında Yürütülecek Faaliyet Maliyetleri**

Faaliyetler	2025 Bütçe	2025 Harcama Haziran	2026 Bütçe	2027 Tahmin	2028 Tahmin
<b>Yükseköğretim Kurumları Araştırma Altyapısı Kurulması ve Geliştirilmesi</b>	<b>2.000</b>	<b>0</b>	<b>0</b>	<b>0</b>	<b>0</b>
Bütçe İçi	2.000	0	0	0	0
Bütçe Dışı	0	0	0	0	0
<b>T O P L A M</b>	<b>2.000</b>	<b>0</b>	<b>0</b>	<b>0</b>	<b>0</b>
Bütçe İçi	2.000	0	0	0	0
Bütçe Dışı	0	0	0	0	0

**Faaliyetlere İlişkin Açıklamalar:****Yükseköğretim Kurumları Araştırma Altyapısı Kurulması ve Geliştirilmesi**

Kütahya Sağlık Bilimleri Üniversitesi 2025 yılında toplam 10 Araştırma ve Uygulama Merkezi ile faaliyetlerini sürdürmektedir. Merkezlerde üretilen bilimsel veriler bilimsel yayın ve projelere zemin oluşturmakla birlikte, AR-GE alanında sürekli gelişim sürdürülebilirliğini sağlamaktadır.

**Bütçe Yılı:** 2026  
**Program Adı:** HAYAT BOYU ÖĞRENME

**Alt Program Adı:** YÜKSEKÖĞRETİM KURUMLARI SÜREKLİ EĞİTİM FAALİYETLERİ  
**Gereke ve Açıklamalar**

Kütahya Sağlık Bilimleri Üniversitesi sürekli eğitim faaliyetini Rektörlük bünyesinde yer alan Sürekli Eğitim Uygulama ve Araştırma Merkezi vasıtasıyla yerine getirmektedir.

**Alt Program Hedefi:**

Toplumun tüm kesimlerine ihtiyaç duyduğu alanlarda eğitimler verilmesi, kamu kurum ve kuruluşları, özel sektör ve uluslararası kuruluşlarla işbirliğinin gelişmesine katkıda bulunulması

**Performans Göstergeleri**

Performans Göstergesi	Ölçü Birimi	2024	2025 Planlanan	2025 YS Gerç. Tahmini	2026 Hedef	2027 Hedef	2028 Hedef
1- Dezavantajlı gruplara yönelik sosyal entegrasyon ve kapsayıcılığa ilişkin yapılan faaliyet sayısı	Sayı	6	10	0	5	5	5

**Göstergeye İlişkin Açıklama:** Dezavantajlı gruplara yönelik sosyal entegrasyon ve kapsayıcılığa ilişkin yapılan faaliyetler ile dezavantajlı grupların topluma dahil edilmesi amaçlanmaktadır.

**Hesaplama Yöntemi:** Engelsiz Yaşam Uygulama ve Araştırma Merkezlerinden alınan veriler ile elde edilmektedir.

**Verinin Kaynağı:** Engelsiz Yaşam Uygulama ve Araştırma Merkezi

**Sorumlu İdare:** Engelsiz Yaşam Uygulama ve Araştırma Merkezi

Performans Göstergesi	Ölçü Birimi	2024	2025 Planlanan	2025 YS Gerç. Tahmini	2026 Hedef	2027 Hedef	2028 Hedef
2- Eğitim programlarına başvuran kişi sayısı	Sayı	254	300	406	500	600	600

**Göstergeye İlişkin Açıklama:** Sürekli Eğitim Araştırma ve Uygulama Merkezi (SEM) tarafından mesleki eğitime ilişkin verilen sertifika programlarına katılmak için yapılan başvuru sayıları dikkate alınmaktadır

**Hesaplama Yöntemi:** Sürekli Eğitim Araştırma ve Uygulama Merkezi tarafından düzenlenen eğitimlere yapılan başvuru sayısının toplamını ifade etmektedir.

**Verinin Kaynağı:** Sürekli Eğitim Araştırma ve Uygulama Merkezi

**Sorumlu İdare:** Sürekli Eğitim Araştırma ve Uygulama Merkezi

Performans Göstergesi	Ölçü Birimi	2022	2025 Planlanan	2025 YS Gerç. Tahmini	2026 Hedef	2027 Hedef	2028 Hedef
3- Mezunlara yönelik gerçekleştirilen faaliyet sayısı	Sayı	12	0	42	50	50	50

**Göstergeye İlişkin Açıklama:** Mezunlara yönelik gerçekleştirilen faaliyet sayısının ölçülmesi amaçlanmıştır.

**Hesaplama Yöntemi:** Mezunlara yönelik gerçekleştirilen faaliyet sayısının toplamını ifade etmektedir.

**Verinin Kaynağı:** Kariyer ve Mezun Merkezi Koordinatörlüğü

**Sorumlu İdare:** Kariyer ve Mezun Merkezi Koordinatörlüğü

Performans Göstergesi	Ölçü Birimi	2024	2025 Planlanan	2025 YS Gerç. Tahmini	2026 Hedef	2027 Hedef	2028 Hedef
4- Sürekli Eğitim Merkezi (SEM) ve Dil Merkezi (DİLMER) tarafından mesleki eğitime yönelik verilen sertifika sayısı	Sayı	254	300	162	185	200	200

**Göstergeye İlişkin Açıklama:** Sürekli Eğitim Araştırma ve Uygulama Merkezi (SEM) tarafından mesleki eğitime ilişkin verilen sertifika sayısını ifade etmektedir.

**Hesaplama Yöntemi:** Sürekli Eğitim Merkezi (SEM) tarafından mesleki eğitime yönelik verilen sertifika sayısının toplamını ifade etmektedir

**Verinin Kaynağı:** Sürekli Eğitim Araştırma ve Uygulama Merkezi

**Sorumlu İdare:** Sürekli Eğitim Araştırma ve Uygulama Merkezi

Performans Göstergesi	Ölçü Birimi	2024	2025 Planlanan	2025 YS Gerç. Tahmini	2026 Hedef	2027 Hedef	2028 Hedef
5- Tamamlanan sosyal sorumluluk projeleri sayısı	Sayı	31	15	9	10	12	12

**Göstergeye İlişkin Açıklama:** Bu gösterge tamamlanan sosyal sorumluluk projelerinin sayısı elde edilerek sosyal sorumluluğa olan faaliyet sayılarının artırılması hedeflenmektedir.

**Hesaplama Yöntemi:** Tamamlanan sosyal sorumluluk projeleri sayısı toplamını ifade etmektedir.

**Verinin Kaynağı:** Sağlık Kültür Spor Daire Başkanlığı

**Sorumlu İdare:** Sağlık Kültür Spor Daire Başkanlığı

Performans Göstergesi	Ölçü Birimi	0	2025 Planlanan	2025 YS Gerç. Tahmini	2026 Hedef	2027 Hedef	2028 Hedef
6- Üniversitenin çevrecilik alanlarında aldığı ödül sayısı	Sayı	0	0	0	0	0	0

**Göstergeye İlişkin Açıklama:** Üniversitenin çevrecilik alanlarında aldığı ödül sayısına ilişkin herhangi bir hedef belirlenmemiştir.

**Hesaplama Yöntemi:** -

**Verinin Kaynağı:** -

**Sorumlu İdare:** -

### Alt Program Kapsamında Yürütülecek Faaliyet Maliyetleri

Faaliyetler	2025 Bütçe	2025 Harcama Haziran	2026 Bütçe	2027 Tahmin	2028 Tahmin
<b>Toplum Hizmetine Sunulan Eğitim Programları, Kurs ve Seminerler</b>	<b>400.000</b>	<b>167.000</b>	<b>400.000</b>	<b>420.000</b>	<b>441.000</b>
Bütçe İçi	0	0	0	0	0
Bütçe Dışı	400.000	167.000	400.000	420.000	441.000
<b>T O P L A M</b>	<b>400.000</b>	<b>167.000</b>	<b>400.000</b>	<b>420.000</b>	<b>441.000</b>
Bütçe İçi	0	0	0	0	0
Bütçe Dışı	400.000	167.000	400.000	420.000	441.000

### Faaliyetlere İlişkin Açıklamalar:

**Bütçe Yılı:** 2026

**Program Adı:** TEDAVİ EDİCİ SAĞLIK

**Alt Program Adı:** TEDAVİ HİZMETLERİ

### Gerekçe ve Açıklamalar

Kütahya Sağlık Bilimleri Üniversitesi ve Kütahya Sağlık Bilimleri Üniversitesi Eğitim ve Araştırma Hastanesi arasında 19.06.2020 tarihinde imzalanan birlikte kullanım protokolü kapsamında Tıp Fakültesi bünyesinde sağlık alanında eğitim ve tedavi edici sağlık hizmetlerini yerine getirmektedir.

### Alt Program Hedefi:

Tedavi edici sağlık hizmetinin erişilebilir ve etkili olarak sunulmasının sağlanması

### Performans Göstergeleri

Performans Göstergesi	Ölçü Birimi	0	2025 Planlanan	2025 YS Gerç. Tahmini	2026 Hedef	2027 Hedef	2028 Hedef
1- Ameliyat sayısı	Sayı	0	0	0	0	0	0

**Göstergeye İlişkin Açıklama:** Ameliyat sayısı ilişkin herhangi bir hedef belirlenmemiştir.

**Hesaplama Yöntemi:** -

**Verinin Kaynağı:** -

**Sorumlu İdare:** -

Performans Göstergesi	Ölçü Birimi	0	2025 Planlanan	2025 YS Gerç. Tahmini	2026 Hedef	2027 Hedef	2028 Hedef
2- Üniversite hastaneleri nitelikli yatak oranı	Oran	0	0	0	0	0	0

**Göstergeye İlişkin Açıklama:** Üniversite hastaneleri nitelikli yatak oranına ilişkin herhangi bir hedef belirlenmemiştir.

**Hesaplama Yöntemi:** -

**Verinin Kaynağı:** -

**Sorumlu İdare:** -

Performans Göstergesi	Ölçü Birimi	0	2025 Planlanan	2025 YS Gerç. Tahmini	2026 Hedef	2027 Hedef	2028 Hedef
3- Üniversite hastaneleri yatak doluluk oranı	Oran	0	0	0	0	0	0

**Göstergeye İlişkin Açıklama:** Üniversite hastaneleri nitelikli yatak doluluk oranı sayısı performans göstergesine ilişkin herhangi bir hedef belirlenmemiştir.  
**Hesaplama Yöntemi:** -  
**Verinin Kaynağı:** -  
**Sorumlu İdare:** -

Performans Göstergesi	Ölçü Birimi	0	2025 Planlanan	2025 YS Gerç. Tahmini	2026 Hedef	2027 Hedef	2028 Hedef
4- Yatan hasta sayısı	Sayı	0	0	0	0	0	0

**Göstergeye İlişkin Açıklama:** Yatan hasta sayısı performans göstergesine ilişkin herhangi bir hedef belirlenmemiştir.  
**Hesaplama Yöntemi:** -  
**Verinin Kaynağı:** -  
**Sorumlu İdare:** -

### Alt Program Kapsamında Yürütülecek Faaliyet Maliyetleri

Faaliyetler	2025 Bütçe	2025 Harcama Haziran	2026 Bütçe	2027 Tahmin	2028 Tahmin
<b>Ağız ve Diş Sağlığı Hizmetleri</b>	<b>37.401.000</b>	<b>3.553.636</b>	<b>33.047.000</b>	<b>40.502.000</b>	<b>45.768.000</b>
Bütçe İçi	37.401.000	3.553.636	33.047.000	40.502.000	45.768.000
Bütçe Dışı	0	0	0	0	0
<b>Diş Hekimliği Hastanesi Tarafından Yapılacak Taban Ödeme</b>	<b>35.459.000</b>	<b>19.485.162</b>	<b>56.815.000</b>	<b>62.953.000</b>	<b>67.988.000</b>
Bütçe İçi	35.459.000	19.485.162	56.815.000	62.953.000	67.988.000
Bütçe Dışı	0	0	0	0	0
<b>Üniversite Genel Hastane Hizmetleri</b>	<b>274.944.000</b>	<b>123.539.033</b>	<b>311.905.000</b>	<b>333.910.000</b>	<b>355.335.000</b>
Bütçe İçi	75.604.000	38.683.033	103.905.000	115.910.000	126.335.000
Bütçe Dışı	199.340.000	84.856.000	208.000.000	218.000.000	229.000.000
<b>T O P L A M</b>	<b>347.804.000</b>	<b>146.577.832</b>	<b>401.767.000</b>	<b>437.365.000</b>	<b>469.091.000</b>
Bütçe İçi	148.464.000	61.721.832	193.767.000	219.365.000	240.091.000
Bütçe Dışı	199.340.000	84.856.000	208.000.000	218.000.000	229.000.000

### Faaliyetlere İlişkin Açıklamalar:

#### Ağız ve Diş Sağlığı Hizmetleri

Üniversitemiz Diş Hekimliği Fakültesi, 15 Nisan 2011 tarihli ve 27906 sayılı Resmi Gazete'de yayınlanmış olan, 4 Nisan 2011 tarihli ve 2011/1595 sayılı Bakanlar Kurulu kararı ile Dumlupınar Üniversite'ne bağlı olarak kurulmuştur. Fakültemizin klinik uygulama alanı olan Ağız Diş Sağlığı Uygulama ve Araştırma Merkezi, Yükseköğretim Kurumu'nun 18 Haziran 2015 tarihli 75.850.160-101.04/34014 sayılı yazısı ile kurulmuş olup, karar 5 Ağustos 2015 tarih 29436 sayılı Resmi Gazete'de yayınlanmıştır. Diş Hekimliği Fakültesi Ağız Diş Sağlığı Uygulama ve Araştırma Merkezi Müdürlüğümüzün 8 Nisan 2016 tarihinde açılışı yapılarak poliklinik hizmetlerine başlanmıştır. Diş Hekimliği Fakültemiz ve Gülsüm Güral Ağız Diş Sağlığı Uygulama ve Araştırma Merkezi Müdürlüğümüz 18 Mayıs 2018 tarih ve 30425 sayılı Resmi Gazete'de yayınlanan 7141 sayılı kanun uyarınca yeni kurulan Kütahya Sağlık Bilimleri Üniversitesi'ne bağlanmış olup hizmetlerine artık Üniversitemiz bünyesinde devam etmektedir.

#### Diş Hekimliği Hastanesi Tarafından Yapılacak Taban Ödeme

Diş Hekimliği taban ek ödemeleri Gülsüm Güral Ağız ve Diş Sağlığı Merkezi tarafından gerçekleştirilmektedir.

#### Üniversite Genel Hastane Hizmetleri

Diş Hekimliği Fakültemiz ve Gülsüm Güral Ağız Diş Sağlığı Uygulama ve Araştırma Merkezi ve Kütahya eski hal binasında bulunan diş hekimliği polikliniğini faaliyet gerçekleştirmektedir

**Bütçe Yılı:** 2026  
**Program Adı:** YÜKSEKÖĞRETİM

**Alt Program Adı:** ÖN LİSANS EĞİTİMİ, LİSANS EĞİTİMİ VE LİSANSÜSTÜ EĞİTİM

**Gereke ve Açıklamalar**

Kütahya Sağlık Bilimleri Üniversitesi akademik eğitim birimleri ve Öğrenci İşleri Daire Başkanlığı ile koordineli olarak öğrencilerine hizmet sunmakta ve hizmete yönelik paydaşlarından geri bildirimler almaktadır.

**Alt Program Hedefi:**

Mesleki yeterlilik sahibi ve gelişime açık mezunlar yetiştirilmesi

**Performans Göstergeleri**

Performans Göstergesi	Ölçü Birimi	2022	2025 Planlanan	2025 YS Gerç. Tahmini	2026 Hedef	2027 Hedef	2028 Hedef
1- Doktora eğitimini tamamlayanların sayısı	Sayı	1	8	4	6	6	6

**Göstereye İlişkin Açıklama:** Doktora programlarından mezun olan öğrenci sayısını ifade etmektedir  
**Hesaplama Yöntemi:** İlgili yılda doktora programlarından mezun olan öğrenci sayısı toplamıdır.  
**Verinin Kaynağı:** Öğrenci İşleri Daire Başkanlığı  
**Sorumlu İdare:** Öğrenci İşleri Daire Başkanlığı

Performans Göstergesi	Ölçü Birimi	2020	2025 Planlanan	2025 YS Gerç. Tahmini	2026 Hedef	2027 Hedef	2028 Hedef
2- Eğitim bilimleri kontenjan doluluk oranı	Oran	100	0	0	0	0	0

**Göstereye İlişkin Açıklama:** Eğitim bilimleri kontenjan doluluk oranı performans göstergesine ilişkin herhangi bir hedef öngörülmemiştir  
**Hesaplama Yöntemi:** -  
**Verinin Kaynağı:** -  
**Sorumlu İdare:** -

Performans Göstergesi	Ölçü Birimi	2024	2025 Planlanan	2025 YS Gerç. Tahmini	2026 Hedef	2027 Hedef	2028 Hedef
3- Eğitimin program süresinde bitirilme oranı	Oran	0,9	95	95	98	98	98

**Göstereye İlişkin Açıklama:** Eğitimin program süresinde bitirilme oranı takibini hedeflemektedir  
**Hesaplama Yöntemi:** Eğitimini süresinde bitiren öğrenci sayısı/toplam öğrenci sayısını ifade etmektedir.  
**Verinin Kaynağı:** Öğrenci İşleri Daire Başkanlığı  
**Sorumlu İdare:** Öğrenci İşleri Daire Başkanlığı

Performans Göstergesi	Ölçü Birimi	2022	2025 Planlanan	2025 YS Gerç. Tahmini	2026 Hedef	2027 Hedef	2028 Hedef
4- Fen bilimleri kontenjan doluluk oranı	Oran	97	100	100	100	100	100

**Göstereye İlişkin Açıklama:** Fen bilimleri kontenjan doluluk oranı hedeflemektedir.  
**Hesaplama Yöntemi:** Fen Bilimleri Kayıtlı Öğrenci Sayısı / Fen Bilimleri Kontenjanı 100 ifade etmektedir.  
**Verinin Kaynağı:** Öğrenci İşleri Daire Başkanlığı  
**Sorumlu İdare:** Öğrenci İşleri Daire Başkanlığı

Performans Göstergesi	Ölçü Birimi	2024	2025 Planlanan	2025 YS Gerç. Tahmini	2026 Hedef	2027 Hedef	2028 Hedef
5- Kütüphanede bulunan basılı ve elektronik kaynak sayısı	Sayı	59.873	150.000	68.949	70.000	75.000	75.000

**Göstereye İlişkin Açıklama:** Kütüphanede bulunan basılı ve elektronik yayın sayısının izlenmesi hedeflemektedir.  
**Hesaplama Yöntemi:** Üniversitemiz yerleşkelerindeki kütüphanelerde yer alan basılı ve elektronik kaynakların toplam sayısını ifade etmektedir  
**Verinin Kaynağı:** Kütüphane ve Dokümantasyon Daire Başkanlığı  
**Sorumlu İdare:** Kütüphane ve Dokümantasyon Daire Başkanlığı

Performans Göstergesi	Ölçü Birimi	2024	2025 Planlanan	2025 YS Gerç. Tahmini	2026 Hedef	2027 Hedef	2028 Hedef
6- Kütüphanede bulunan öğrenci başına düşen basılı ve elektronik kaynak sayısı	Sayı	19,1	26	10,08	11	13	15

**Göstereye İlişkin Açıklama:** Öğrenci başına düşen kaynak sayısının izlenmesi ve kapasitenin artırılması amaçlanmaktadır.  
**Hesaplama Yöntemi:** Kütüphanede Bulunan Yayın Sayısı / Toplam Öğrenci sayısını ifade etmektedir.  
**Verinin Kaynağı:** Kütüphane ve Dokümantasyon Daire Başkanlığı  
**Sorumlu İdare:** Kütüphane ve Dokümantasyon Daire Başkanlığı

Performans Göstergesi	Ölçü Birimi	2024	2025 Planlanan	2025 YS Gerç. Tahmini	2026 Hedef	2027 Hedef	2028 Hedef
7- Kütüphaneden yararlanan kişi sayısı	Sayı	107.517	100.000	76.000	80.000	85.000	88.000

**Göstereye İlişkin Açıklama:** Kütüphaneden yararlanan toplam kişi sayısı tespit edilmesi amaçlanmaktadır.  
**Hesaplama Yöntemi:** Üniversitemiz kütüphanelerinden yararlanan öğrenci, akademisyen, idari personel ve diğer kişilerin toplam sayısını ifade etmektedir.  
**Verinin Kaynağı:** Kütüphane ve Dokümantasyon Daire Başkanlığı  
**Sorumlu İdare:** Kütüphane ve Dokümantasyon Daire Başkanlığı

Performans Göstergesi	Ölçü Birimi	2024	2025 Planlanan	2025 YS Gerç. Tahmini	2026 Hedef	2027 Hedef	2028 Hedef
8- Lisansüstü öğrencilerin toplam öğrenciler içindeki payı	Oran	1,74	2	1,56	2	2	2

**Göstergeye İlişkin Açıklama:** Lisansüstü programlardaki öğrenci sayısının izlenmesi ve toplam öğrenci sayısına oranının artırılması amaçlanmaktadır.  
**Hesaplama Yöntemi:** Lisansüstü programlarda kayıtlı öğrenci sayısı/ Toplam öğrenci sayısını ifade etmektedir.  
**Verinin Kaynağı:** Öğrenci İşleri Daire Başkanlığı  
**Sorumlu İdare:** Öğrenci İşleri Daire Başkanlığı

Performans Göstergesi	Ölçü Birimi	2024	2025 Planlanan	2025 YS Gerç. Tahmini	2026 Hedef	2027 Hedef	2028 Hedef
9- Öğrenci başına düşen eğitim alanı	Metrekare	2,05	160	2	2,5	2,5	2,5

**Göstergeye İlişkin Açıklama:** Öğrenci başına düşen eğitim alanı büyüklüğünün izlenmesi ve artırılması amaçlanmaktadır.  
**Hesaplama Yöntemi:** Eğitim alanları toplamı/Toplam öğrenci sayısını ifade etmektedir.  
**Verinin Kaynağı:** Yapı İşleri ve Teknik Daire Başkanlığı  
**Sorumlu İdare:** Yapı İşleri ve Teknik Daire Başkanlığı

Performans Göstergesi	Ölçü Birimi	2024	2025 Planlanan	2025 YS Gerç. Tahmini	2026 Hedef	2027 Hedef	2028 Hedef
10- Öğrenci başına düşen kapalı alan	Metrekare	12,98	15	13,54	15	15	16

**Göstergeye İlişkin Açıklama:** Öğrenci başına düşen kapalı alan büyüklüğünün izlenmesi ve artırılması amaçlanmaktadır.  
**Hesaplama Yöntemi:** Toplam Kapalı Alan /Toplam öğrenci sayısını ifade etmektedir.  
**Verinin Kaynağı:** Yapı İşleri ve Teknik Daire Başkanlığı  
**Sorumlu İdare:** Yapı İşleri ve Teknik Daire Başkanlığı

Performans Göstergesi	Ölçü Birimi	2024	2025 Planlanan	2025 YS Gerç. Tahmini	2026 Hedef	2027 Hedef	2028 Hedef
11- Öğrenci değişim programlarından yararlanan öğrencilerin oranı	Oran	1	1	0	3	3	3

**Göstergeye İlişkin Açıklama:** Değişim programları ile yurt içinde ve yurt dışında öğrenci hareketliliğinin artırılması hedeflenmektedir.  
**Hesaplama Yöntemi:** Değişim programlarından yararlanan öğrenci sayısının toplam öğrenci sayısına bölünmesiyle hesaplanmaktadır.  
**Verinin Kaynağı:** Öğrenci İşleri Daire Başkanlığı  
**Sorumlu İdare:** Öğrenci İşleri Daire Başkanlığı

Performans Göstergesi	Ölçü Birimi	2024	2025 Planlanan	2025 YS Gerç. Tahmini	2026 Hedef	2027 Hedef	2028 Hedef
12- Öğretim üyesi başına düşen öğrenci sayısı	Sayı	13	22	18	16	16	15

**Göstergeye İlişkin Açıklama:** Öğretim üyesi başına düşen öğrenci sayısının izlenmesi ve değerlendirme yapılmasına imkan sağlanması amaçlanmaktadır.  
**Hesaplama Yöntemi:** Toplam öğrenci sayısı/Toplam öğretim üyesi sayısını ifade etmektedir.  
**Verinin Kaynağı:** Öğrenci İşleri Daire Başkanlığı  
**Sorumlu İdare:** Öğrenci İşleri Daire Başkanlığı

Performans Göstergesi	Ölçü Birimi	2024	2025 Planlanan	2025 YS Gerç. Tahmini	2026 Hedef	2027 Hedef	2028 Hedef
13- Sağlık bilimleri kontenjan doluluk oranı	Oran	100	100	100	100	100	100

**Göstergeye İlişkin Açıklama:** Sağlık Bilimlerinin verilen kontenjanda doluluk oranının azalış veya artış yönünde takibi yapılarak eksiklerin giderilmesi amaçlanmaktadır.  
**Hesaplama Yöntemi:** Sağlık Bilimleri Kayıtlı Öğrenci Sayısı/Sağlık Bilimleri Kontenjanını ifade etmektedir.  
**Verinin Kaynağı:** Öğrenci İşleri Daire Başkanlığı  
**Sorumlu İdare:** Öğrenci İşleri Daire Başkanlığı

Performans Göstergesi	Ölçü Birimi	2024	2025 Planlanan	2025 YS Gerç. Tahmini	2026 Hedef	2027 Hedef	2028 Hedef
14- Sosyal bilimler kontenjan doluluk oranı	Oran	0	0	0	0	0	0

**Göstergeye İlişkin Açıklama:** Sosyal bilimler kontenjan doluluk oranına ilişkin herhangi bir hedef öngörülmemiştir.  
**Hesaplama Yöntemi:** -  
**Verinin Kaynağı:** -  
**Sorumlu İdare:** -

Performans Göstergesi	Ölçü Birimi	0	2025 Planlanan	2025 YS Gerç. Tahmini	2026 Hedef	2027 Hedef	2028 Hedef
15- Teknokent veya Teknoloji Transfer Ofisi (TTO) projelerine katılan öğrenci sayısı	Sayı	0	0	0	3	5	5

**Göstergeye İlişkin Açıklama:** Teknoloji Transfer Ofisi tarafından yürütülen projelere katılan öğrencileri kapsamaktadır.  
**Hesaplama Yöntemi:** Teknokent veya Teknoloji Transfer Ofisi (TTO) projelerine katılan toplam öğrenci sayısını ifade etmektedir.  
**Verinin Kaynağı:** Teknokent veya Teknoloji Transfer Ofisi (TTO)  
**Sorumlu İdare:** Teknokent veya Teknoloji Transfer Ofisi (TTO)

Performans Göstergesi	Ölçü Birimi	2024	2025 Planlanan	2025 YS Gerç. Tahmini	2026 Hedef	2027 Hedef	2028 Hedef
16- Uluslararası kuruluşlarla ortak uygulanan eğitim programı sayısı	Sayı	0	0	0	0	0	0
<b>Göstergeye İlişkin Açıklama:</b>	Uluslararası kuruluşlarla ortak uygulanan eğitim programı sayısı performans göstergesine ilişkin herhangi bir hedef öngörülmemiştir.						
<b>Hesaplama Yöntemi:</b>	-						
<b>Verinin Kaynağı:</b>	-						
<b>Sorumlu İdare:</b>	-						

Performans Göstergesi	Ölçü Birimi	0	2025 Planlanan	2025 YS Gerç. Tahmini	2026 Hedef	2027 Hedef	2028 Hedef
17- Yabancı dilde eğitim veren program sayısı	Sayı	0	0	0	0	0	0
<b>Göstergeye İlişkin Açıklama:</b>	Yabancı dilde eğitim veren program sayısı performans göstergesine ilişkin herhangi bir hedef öngörülmemiştir.						
<b>Hesaplama Yöntemi:</b>	-						
<b>Verinin Kaynağı:</b>	-						
<b>Sorumlu İdare:</b>	-						

Performans Göstergesi	Ölçü Birimi	2024	2025 Planlanan	2025 YS Gerç. Tahmini	2026 Hedef	2027 Hedef	2028 Hedef
18- Yabancı uyruklu akademisyen sayısı	Sayı	1	0	0	0	0	0
<b>Göstergeye İlişkin Açıklama:</b>	Yabancı uyruklu akademisyen sayısı performans göstergesine ilişkin herhangi bir hedef öngörülmemiştir.						
<b>Hesaplama Yöntemi:</b>	-						
<b>Verinin Kaynağı:</b>	-						
<b>Sorumlu İdare:</b>	-						

Performans Göstergesi	Ölçü Birimi	2024	2025 Planlanan	2025 YS Gerç. Tahmini	2026 Hedef	2027 Hedef	2028 Hedef
19- Yabancı uyruklu öğrenci sayısı	Sayı	37	50	30	30	40	40
<b>Göstergeye İlişkin Açıklama:</b>	Üniversitenin uluslararası tanınırlığı artırılarak üniversitemizi tercih eden yabancı uyruklu öğrenci sayısının artırılması amaçlanmaktadır.						
<b>Hesaplama Yöntemi:</b>	Yabancı uyruklu öğrenci sayısı toplamını ifade etmektedir						
<b>Verinin Kaynağı:</b>	Öğrenci İşleri Daire Başkanlığı						
<b>Sorumlu İdare:</b>	Öğrenci İşleri Daire Başkanlığı						

Performans Göstergesi	Ölçü Birimi	2024	2025 Planlanan	2025 YS Gerç. Tahmini	2026 Hedef	2027 Hedef	2028 Hedef
20- Yan dal ve çift ana dal programından mezun olanların toplam mezun sayısına oranı	Oran	0	0	0	0	0	0
<b>Göstergeye İlişkin Açıklama:</b>	Üniversitemizde Yan dal ve çift ana dal programı bulunmamaktadır.						
<b>Hesaplama Yöntemi:</b>	-						
<b>Verinin Kaynağı:</b>	-						
<b>Sorumlu İdare:</b>	-						

### Alt Program Kapsamında Yürütülecek Faaliyet Maliyetleri

Faaliyetler	2025 Bütçe	2025 Harcama Haziran	2026 Bütçe	2027 Tahmin	2028 Tahmin
<b>Doktora ve Tıpta Uzmanlık Eğitimi</b>	<b>8.024.000</b>	<b>3.930.443</b>	<b>12.475.000</b>	<b>13.913.000</b>	<b>15.163.000</b>
Bütçe İçi	8.024.000	3.930.443	12.475.000	13.913.000	15.163.000
Bütçe Dışı	0	0	0	0	0
<b>Yükseköğretim Kurumları Bilgi ve Kültürel Kaynaklar ile Sportif Altyapının Geliştirilmesi Hizmetleri</b>	<b>8.214.000</b>	<b>5.373.903</b>	<b>14.485.000</b>	<b>6.119.000</b>	<b>6.669.000</b>
Bütçe İçi	8.214.000	5.373.903	14.485.000	6.119.000	6.669.000
Bütçe Dışı	0	0	0	0	0
<b>Yükseköğretim Kurumları Birinci Öğretim</b>	<b>1.145.104.000</b>	<b>465.468.601</b>	<b>1.584.795.000</b>	<b>1.825.171.000</b>	<b>2.009.842.000</b>
Bütçe İçi	1.145.104.000	465.468.601	1.584.795.000	1.825.171.000	2.009.842.000
Bütçe Dışı	0	0	0	0	0
<b>Yükseköğretim Kurumları İkinci Öğretim</b>	<b>0</b>	<b>58.923</b>	<b>0</b>	<b>0</b>	<b>0</b>
Bütçe İçi	0	58.923	0	0	0
Bütçe Dışı	0	0	0	0	0
<b>Yükseköğretim Kurumları Tezsiz Yüksek Lisans</b>	<b>0</b>	<b>0</b>	<b>0</b>	<b>0</b>	<b>0</b>
Bütçe İçi	0	0	0	0	0
Bütçe Dışı	0	0	0	0	0
<b>T O P L A M</b>	<b>1.161.342.000</b>	<b>474.831.870</b>	<b>1.611.755.000</b>	<b>1.845.203.000</b>	<b>2.031.674.000</b>
Bütçe İçi	1.161.342.000	474.831.870	1.611.755.000	1.845.203.000	2.031.674.000
Bütçe Dışı	0	0	0	0	0

**Faaliyetlere İlişkin Açıklamalar:****Doktora ve Tıpta Uzmanlık Eğitimi**

2547 Sayılı Yükseköğretim Kanunu'na istinaden hizmet sunulmaktadır.

**Lisans Öğrencilerine Yönelik Burs Hizmetleri**

2547 Sayılı Yükseköğretim Kanunu'na istinaden hizmet sunulmaktadır.

**Yükseköğretim Kurumları Bilgi ve Kültürel Kaynaklar ile Sportif Altyapının Geliştirilmesi Hizmetleri**

2547 Sayılı Yükseköğretim Kanunu'na istinaden hizmet sunulmaktadır.

**Yükseköğretim Kurumları Birinci Öğretim**

Üniversitemiz bünyesinde 4 adet Fakülte, 1 adet Enstitü, 4 adet Meslek Yüksekokulu bulunup ilgili birimlerce birinci öğretim eğitim faaliyetleri yürütülmektedir.

**Yükseköğretim Kurumları İkinci Öğretim**

Üniversitemiz Gediz Sağlık Hizmetleri Meslek Yüksekokulu bünyesinde ikinci öğretim dersleri yürütülmektedir.

**Yükseköğretim Kurumları Tezsiz Yüksek Lisans**

Üniversitemiz Lisansüstü Eğitim Enstitüsü bünyesinde tezsiz yüksek lisans programlarında eğitim verilmektedir.

**Alt Program Adı: ÖĞRETİM ELEMANLARINA SAĞLANAN BURS VE DESTEKLER****Gerekçe ve Açıklamalar**

Kütahya Sağlık Bilimleri Üniversitesi Personel Daire Başkanlığı ile ilgili mevzuat kapsamında insan kaynakları politikasını yönetmekte ve üst yönetime raporlamaktadır.

**Alt Program Hedefi:**

Alanında yetkin, araştırmacı, bilgi üreten ve aktaran akademisyenler yetiştirilmesi

**Performans Göstergeleri**

Performans Göstergesi	Ölçü Birimi	2024	2025 Planlanan	2025 YS Gerç. Tahmini	2026 Hedef	2027 Hedef	2028 Hedef
1- SCI, SCI-Expanded, SSCI ve AHCI kapsamındaki dergilerde öğretim elemanı başına düşen yayın sayısı	Sayı	124	0,8	0,5	1	1	1

**Göstergeye İlişkin Açıklama:** SCI, SCI-Expanded, SSCI ve AHCI kapsamındaki dergilerde öğretim elemanı başına düşen yayın sayısının izlenmesi ve değerlendirme yapılmasına imkân sağlanması amaçlanmaktadır.**Hesaplama Yöntemi:** SCI, SCI-Expanded, SSCI ve AHCI endekslı dergilerde Üniversite adresli yayımlanan toplam yayın sayısı/ Öğretim elemanı sayısını ifade etmektedir**Verinin Kaynağı:** Uygulama ve araştırma Merkezi (KUYAM)**Sorumlu İdare:** Uygulama ve araştırma Merkezi (KUYAM)

Performans Göstergesi	Ölçü Birimi	2020	2025 Planlanan	2025 YS Gerç. Tahmini	2026 Hedef	2027 Hedef	2028 Hedef
2- Yükseköğretim Kurulu tarafından belirlenecek öncelikli alanlarda sağlanan burslardan yararlanan doktora öğrenci sayısı	Sayı	3	0	0	0	0	0

**Göstergeye İlişkin Açıklama:** Yükseköğretim Kurulu, Türkiye Bilimler Akademisi ve TÜBİTAK bilim, teşvik ve sanat ödülleri sayısına ilişkin herhangi bir hedef belirlenmemiştir**Hesaplama Yöntemi:****Verinin Kaynağı:** -**Sorumlu İdare:** -

Performans Göstergesi	Ölçü Birimi	2024	2025 Planlanan	2025 YS Gerç. Tahmini	2026 Hedef	2027 Hedef	2028 Hedef
3- Yükseköğretim Kurulu tarafından sağlanan araştırma desteklerinden yararlananların sayısı	Sayı	12	0	21	30	35	35

**Göstergeye İlişkin Açıklama:** Üniversitemizin akademik araştırma desteklerinin artması hedeflenmektedir**Hesaplama Yöntemi:** Yükseköğretim Kurulu tarafından sağlanan araştırma desteklerinden yararlananların toplamını ifade etmektedir.**Verinin Kaynağı:** Bilimsel Araştırma Projeleri Koordinatörlüğü**Sorumlu İdare:** Bilimsel Araştırma Projeleri Koordinatörlüğü

Performans Göstergesi	Ölçü Birimi	2024	2025 Planlanan	2025 YS Gerç. Tahmini	2026 Hedef	2027 Hedef	2028 Hedef
4- Yükseköğretim Kurulu, Türkiye Bilimler Akademisi ve TÜBİTAK bilim, teşvik ve sanat ödülleri sayısı	Sayı	0	0	0	0	0	0

**Göstergeye İlişkin Açıklama:** Yükseköğretim Kurulu, Türkiye Bilimler Akademisi ve TÜBİTAK bilim, teşvik ve sanat ödülleri sayısı performans göstergesine ilişkin hedef belirlenmemiştir.**Hesaplama Yöntemi:** -**Verinin Kaynağı:** -**Sorumlu İdare:** -

**Alt Program Kapsamında Yürütülecek Faaliyet Maliyetleri**

Faaliyetler	2025 Bütçe	2025 Harcama Haziran	2026 Bütçe	2027 Tahmin	2028 Tahmin
<b>T O P L A M</b>	<b>0</b>	<b>0</b>	<b>0</b>	<b>0</b>	<b>0</b>
Bütçe İçi	0	0	0	0	0
Bütçe Dışı	0	0	0	0	0

**Faaliyetlere İlişkin Açıklamalar:****Öğretim Üyesi Yetiştirme Programı ve Yurtdışı Destek Hizmetleri**

ÖĞRETİM ÜYESİ YETİŞTİRME PROGRAMINA İLİŞKİN USUL VE ESASLAR ve 2547 sayılı kanun çerçevesinde faaliyetler gerçekleştirilmektedir.

**Alt Program Adı: YÜKSEKÖĞRETİMDE ÖĞRENCİ YAŞAMI****Gerekçe ve Açıklamalar**

2018 Yılında kurulan Kütahya Sağlık Bilimleri Üniversitesi Kütahya merkezde Tıp Fakültesi Kütahya Dumlupınar Üniversitesi Evliya Çelebi Yerleşkesi'nde, Sağlık Bilimleri Fakültesi, Mühendislik ve Doğa Bilimleri Fakültesi, Lisansüstü Eğitim Enstitüsü birimleri Germiyan Kampüsünde, Diş Hekimliği Fakültesi Gülsüm Gural Ağız ve Diş Sağlığı Merkezi'nde, Kütahya Meslek Yüksekokulu; Kütahya Merkez'de bulunan eski hal binasında eğitim ve öğretim faaliyetini sürdürmektedir. Ayrıca Tavşanlı, Gediz ve Simav Sağlık Hizmetleri Meslek Yüksekokulları da faaliyet göstermektedir. Kampüs hayatının tüm olanakları öğrencilerimizin de hizmetine sunulmaktadır.

**Alt Program Hedefi:**

Yükseköğretim öğrencilerine sunulan beslenme ve barınma hizmetlerinin kalitesinin artırılması; öğrencilerin kişisel ve sosyal gelişimi desteklenerek yaşam kalitesinin yükseltilmesi

**Performans Göstergeleri**

Performans Göstergesi	Ölçü Birimi	2024	2025 Planlanan	2025 YS Gerç. Tahmini	2026 Hedef	2027 Hedef	2028 Hedef
1- Barınma hizmetlerinden yararlanan öğrenci sayısı	Sayı	0	0	0	0	0	0

**Göstergeye İlişkin Açıklama:** Barınma hizmetlerinden yararlanan öğrenci sayısı performans göstergesine ilişkin hedef öngörülmemiştir.

**Hesaplama Yöntemi:** -

**Verinin Kaynağı:** -

**Sorumlu İdare:** -

Performans Göstergesi	Ölçü Birimi	2024	2025 Planlanan	2025 YS Gerç. Tahmini	2026 Hedef	2027 Hedef	2028 Hedef
2- Beslenme hizmetlerinden yararlanan öğrenci sayısı	Sayı	7.500	50.000	40.196	65.000	70.000	70.000

**Göstergeye İlişkin Açıklama:** Sağlık Kültür ve Spor Daire Başkanlığı tarafından yemek hizmetlerinden yararlanan öğrenci sayısını ifade etmektedir.

**Hesaplama Yöntemi:** Yemek hizmetlerinden yararlanan öğrenci sayısı toplamını ifade etmektedir.

**Verinin Kaynağı:** Sağlık Kültür ve Spor Başkanlığı

**Sorumlu İdare:** Sağlık Kültür ve Spor Başkanlığı

Performans Göstergesi	Ölçü Birimi	2024	2025 Planlanan	2025 YS Gerç. Tahmini	2026 Hedef	2027 Hedef	2028 Hedef
3- Öğrenci başına düşen sosyal donatı alanı	Metrekare	2,99	0	0,76	0,76	1	1

**Göstergeye İlişkin Açıklama:** Öğrencilere yönelik sosyal alanların artırılması amaçlanmaktadır.

**Hesaplama Yöntemi:** Sosyal alanlar/ öğrenci sayısını ifade etmektedir.

**Verinin Kaynağı:** Yapı İşleri Teknik Daire Başkanlığı

**Sorumlu İdare:** Yapı İşleri Teknik Daire Başkanlığı

Performans Göstergesi	Ölçü Birimi	2024	2025 Planlanan	2025 YS Gerç. Tahmini	2026 Hedef	2027 Hedef	2028 Hedef
4- Öğrenci kulüp ve topluluk sayısı	Sayı	51	46	52	55	55	55

**Göstergeye İlişkin Açıklama:** Öğrenci kulüp sayısı hedeflenerek sosyal gelişimin artırılması, öğrencilerin meslekî ve akademik kazanımlarına da destek olacak şekilde kişisel, bilişsel ve sosyal gelişimleri başta olmak üzere birçok becerilerin ve yeterliliklerin kazanılmasının sağlanması hedeflenmektedir.

**Hesaplama Yöntemi:** Öğrenci kulüp ve topluluk sayısı toplamıdır.

**Verinin Kaynağı:** Sağlık Kültür ve Spor Daire Başkanlığı

**Sorumlu İdare:** Sağlık Kültür ve Spor Daire Başkanlığı

Performans Göstergesi	Ölçü Birimi	2024	2025 Planlanan	2025 YS Gerç. Tahmini	2026 Hedef	2027 Hedef	2028 Hedef
5- Sosyal, kültürel ve sportif faaliyet sayısı	Sayı	135	100	95	100	110	110

**Göstergeye İlişkin Açıklama:** Öğrencilerin kişisel gelişimine yönelik olarak sosyal, kültürel ve sportif faaliyetlerin artırılması hedeflenmektedir.

**Hesaplama Yöntemi:** İlgili yıl içerisinde gerçekleştirilen sosyal, kültürel ve sportif faaliyet sayısının toplamıdır.

**Verinin Kaynağı:** Sağlık Kültür ve Spor Daire Başkanlığı

**Sorumlu İdare:** Sağlık Kültür ve Spor Daire Başkanlığı

Performans Göstergesi	Ölçü Birimi	2023	2025 Planlanan	2025 YS Gerç. Tahmini	2026 Hedef	2027 Hedef	2028 Hedef
6- Yükseköğretimde öğrenci başına barınma harcaması	TL	0	0	0	0	0	0

**Göstereye İlişkin Açıklama:** Yükseköğretimde öğrenci başına barınma harcaması performans göstergesinde ilişkin hedef öngörülmemiştir.  
**Hesaplama Yöntemi:** -  
**Verinin Kaynağı:** -  
**Sorumlu İdare:** -

Performans Göstergesi	Ölçü Birimi	2024	2025 Planlanan	2025 YS Gerç. Tahmini	2026 Hedef	2027 Hedef	2028 Hedef
7- Yükseköğretimde öğrenci başına beslenme harcaması	TL	1.203,99	600	1.880	2.100	2.300	2.550

**Göstereye İlişkin Açıklama:** Yükseköğretimde öğrenci başına beslenme harcamasının artırılması hedeflenmektedir.  
**Hesaplama Yöntemi:** Toplam Beslenme Gideri/Beslenmeden Yararlanan Öğrenci Sayısını ifade etmektedir.  
**Verinin Kaynağı:** Sağlık Kültür ve Spor Daire Başkanlığı  
**Sorumlu İdare:** Sağlık Kültür ve Spor Daire Başkanlığı

Performans Göstergesi	Ölçü Birimi	0	2025 Planlanan	2025 YS Gerç. Tahmini	2026 Hedef	2027 Hedef	2028 Hedef
8- Yükseköğretimde öğrenci yaşamından memnuniyet oranı	Oran	0	55	54,28	60	65	65

**Göstereye İlişkin Açıklama:** Yükseköğretimde öğrenci yaşamından memnuniyet oranının artırılması hedeflenmektedir.  
**Hesaplama Yöntemi:** Yılsonunda Kalite Koordinatörlüğü tarafından yapılan memnuniyet anketleri analizi yapılarak hesaplanır  
**Verinin Kaynağı:** Kalite Koordinatörlüğü  
**Sorumlu İdare:** Kalite Koordinatörlüğü

Performans Göstergesi	Ölçü Birimi	2021	2025 Planlanan	2025 YS Gerç. Tahmini	2026 Hedef	2027 Hedef	2028 Hedef
9- Yükseköğretimde öğrencilere sunulan sağlık hizmetinden yararlanan öğrenci sayısının toplam öğrenci sayısına oranı	Oran	0	0	0	0	0	0

**Göstereye İlişkin Açıklama:** Yükseköğretimde öğrencilere sunulan sağlık hizmetinden yararlanan öğrenci sayısının toplam öğrenci sayısına oranına ilişkin herhangi bir hedef belirlenmemiştir.  
**Hesaplama Yöntemi:** Sağlık Hizmetinden Yararlanan Öğrenci Sayısı / Toplam Öğrenci Sayısı  
**Verinin Kaynağı:** Sağlık Kültür ve Spor Daire Başkanlığı  
**Sorumlu İdare:** Sağlık Kültür ve Spor Daire Başkanlığı

**Alt Program Kapsamında Yürütülecek Faaliyet Maliyetleri**

Faaliyetler	2025 Bütçe	2025 Harcama Haziran	2026 Bütçe	2027 Tahmin	2028 Tahmin
<b>Yükseköğretimde Beslenme Hizmetleri</b>	<b>10.139.000</b>	<b>6.060.335</b>	<b>12.140.000</b>	<b>13.467.000</b>	<b>14.546.000</b>
Bütçe İçi	10.139.000	6.060.335	12.140.000	13.467.000	14.546.000
Bütçe Dışı	0	0	0	0	0
<b>Yükseköğretimde Kültür ve Spor Hizmetleri</b>	<b>165.000</b>	<b>400.735</b>	<b>199.000</b>	<b>219.000</b>	<b>238.000</b>
Bütçe İçi	165.000	400.735	199.000	219.000	238.000
Bütçe Dışı	0	0	0	0	0
<b>Yükseköğretimde Öğrenci Yaşamına İlişkin Diğer Hizmetler</b>	<b>281.000</b>	<b>0</b>	<b>345.000</b>	<b>383.000</b>	<b>414.000</b>
Bütçe İçi	281.000	0	345.000	383.000	414.000
Bütçe Dışı	0	0	0	0	0
<b>T O P L A M</b>	<b>10.585.000</b>	<b>6.461.070</b>	<b>12.684.000</b>	<b>14.069.000</b>	<b>15.198.000</b>
Bütçe İçi	10.585.000	6.461.070	12.684.000	14.069.000	15.198.000
Bütçe Dışı	0	0	0	0	0

**Faaliyetlere İlişkin Açıklamalar:****Yükseköğretimde Beslenme Hizmetleri**

Üniversitemizde 4 adet personel yemekhanesi ve 3 adet öğrenci yemekhanesi ile beslenme hizmetleri sağlanmaktadır.

**Yükseköğretimde Kültür ve Spor Hizmetleri**

Üniversitemizde 1 adet halı saha 1adet fitness merkezi ve 1 adet voleybol/basketbol sahası yer almaktadır. Üniversitemizin yeni kurulması nedeniyle başka spor tesisimiz bulunmamaktadır.

**Yükseköğretimde Öğrenci Yaşamına İlişkin Diğer Hizmetler**

2547 Sayılı Yükseköğretim Kanunu'na istinaden hizmet sunulmaktadır.

## 1.4. İdarenin Toplam Kaynak İhtiyacı

FAALİYET MALİYETLERİ TABLOSU						
<b>İdare Adı</b>	KÜTAHYA SAĞLIK BİLİMLERİ ÜNİVERSİTESİ					
<b>Program Adı</b>	ARAŞTIRMA, GELİŞTİRME VE YENİLİK					
<b>Alt Program Adı</b>	YÜKSEKÖĞRETİMDE BİLİMSEL ARAŞTIRMA VE GELİŞTİRME					
<b>Alt Program Hedefi</b>	Yükseköğretim kurumlarında inovasyon amaçlı bilimsel çalışmaların artırılması					
<b>Faaliyet Adı</b>	Yükseköğretim Kurumlarının Bilimsel Araştırma Projeleri					
<b>Açıklama</b>	Kütahya Sağlık Bilimleri Üniversitesi bilimsel araştırma faaliyetleri Bilimsel Araştırma Projeleri Birimi(BAP) vasıtasıyla yürütülmektedir.					
EKONOMİK KOD	2025 Bütçe	2025 Harcama (Haziran)	2025 YSHT	2026 Bütçe	2027 Tahmin	2028 Tahmin
Personel Giderleri						
Sosyal Güvenlik Kurumuna Devlet Primi Giderleri						
Mal ve Hizmet Alım Giderleri	2.104.000	203.862	7.541.000	2.522.000	2.796.000	3.022.000
Faiz Giderleri						
Cari Transferler						
Sermaye Giderleri						
Sermaye Transferleri						
Borç Verme						
<b>BÜTÇE İÇİ TOPLAM KAYNAK</b>	<b>2.104.000</b>	<b>203.862</b>	<b>7.541.000</b>	<b>2.522.000</b>	<b>2.796.000</b>	<b>3.022.000</b>
Döner Sermaye	2.600.000	3.678.000	6.000.000	8.000.000	8.500.000	9.000.000
Özel Hesap						
Diğer Bütçe Dışı Kaynak						
<b>BÜTÇE DIŞI TOPLAM KAYNAK</b>	<b>2.600.000</b>	<b>3.678.000</b>	<b>6.000.000</b>	<b>8.000.000</b>	<b>8.500.000</b>	<b>9.000.000</b>
<b>FAALİYET MALİYETİ TOPLAMI</b>	<b>4.704.000</b>	<b>3.881.862</b>	<b>13.541.000</b>	<b>10.522.000</b>	<b>11.296.000</b>	<b>12.022.000</b>
<b>İdare Adı</b>	KÜTAHYA SAĞLIK BİLİMLERİ ÜNİVERSİTESİ					
<b>Program Adı</b>	HAYAT BOYU ÖĞRENME					
<b>Alt Program Adı</b>	YÜKSEKÖĞRETİM KURUMLARI SÜREKLİ EĞİTİM FAALİYETLERİ					
<b>Alt Program Hedefi</b>	Toplumun tüm kesimlerine ihtiyaç duyduğu alanlarda eğitimler verilmesi, kamu kurum ve kuruluşları, özel sektör ve uluslararası kuruluşlarla işbirliğinin gelişmesine katkıda bulunulması					
<b>Faaliyet Adı</b>	Toplum Hizmetine Sunulan Eğitim Programları, Kurs ve Seminerler					
<b>Açıklama</b>						
EKONOMİK KOD	2025 Bütçe	2025 Harcama (Haziran)	2025 YSHT	2026 Bütçe	2027 Tahmin	2028 Tahmin
Personel Giderleri						
Sosyal Güvenlik Kurumuna Devlet Primi Giderleri						
Mal ve Hizmet Alım Giderleri						
Faiz Giderleri						
Cari Transferler						
Sermaye Giderleri						
Sermaye Transferleri						
Borç Verme						
<b>BÜTÇE İÇİ TOPLAM KAYNAK</b>						
Döner Sermaye	400.000	167.000	220.000	400.000	420.000	441.000
Özel Hesap						
Diğer Bütçe Dışı Kaynak						
<b>BÜTÇE DIŞI TOPLAM KAYNAK</b>	<b>400.000</b>	<b>167.000</b>	<b>220.000</b>	<b>400.000</b>	<b>420.000</b>	<b>441.000</b>
<b>FAALİYET MALİYETİ TOPLAMI</b>	<b>400.000</b>	<b>167.000</b>	<b>220.000</b>	<b>400.000</b>	<b>420.000</b>	<b>441.000</b>

## FAALİYET MALİYETLERİ TABLOSU

<b>İdare Adı</b>	KÜTAHYA SAĞLIK BİLİMLERİ ÜNİVERSİTESİ
<b>Program Adı</b>	TEDAVİ EDİCİ SAĞLIK
<b>Alt Program Adı</b>	TEDAVİ HİZMETLERİ
<b>Alt Program Hedefi</b>	Tedavi edici sağlık hizmetinin erişilebilir ve etkili olarak sunulmasının sağlanması
<b>Faaliyet Adı</b>	Ağız ve Diş Sağlığı Hizmetleri

## Açıklama

Üniversitemiz Diş Hekimliği Fakültesi, 15 Nisan 2011 tarihli ve 27906 sayılı Resmi Gazete'de yayınlanmış olan, 4 Nisan 2011 tarihli ve 2011/1595 sayılı Bakanlar Kurulu kararı ile Dumlupınar Üniversite'ne bağlı olarak kurulmuştur. Fakültemizin klinik uygulama alanı olan Ağız Diş Sağlığı Uygulama ve Araştırma Merkezi, Yükseköğretim Kurumu'nun 18 Haziran 2015 tarihli 75.850.160-101.04/34014 sayılı yazısı ile kurulmuş olup, karar 5 Ağustos 2015 tarih 29436 sayılı Resmi Gazete'de yayınlanmıştır. Diş Hekimliği Fakültesi Ağız Diş Sağlığı Uygulama ve Araştırma Merkezi Müdürlüğümüzün 8 Nisan 2016 tarihinde açılışı yapılarak poliklinik hizmetlerine başlanmıştır. Diş Hekimliği Fakültemiz ve Gülsüm Güral Ağız Diş Sağlığı Uygulama ve Araştırma Merkezi Müdürlüğümüz 18 Mayıs 2018 tarih ve 30425 sayılı Resmi Gazete'de yayınlanan 7141 sayılı kanun uyarınca yeni kurulan Kütahya Sağlık Bilimleri Üniversitesi'ne bağlanmış olup hizmetlerine artık Üniversitemiz bünyesinde devam etmektedir.

EKONOMİK KOD	2025 Bütçe	2025 Harcama (Haziran)	2025 YSHT	2026 Bütçe	2027 Tahmin	2028 Tahmin
Personel Giderleri						
Sosyal Güvenlik Kurumuna Devlet Primi Giderleri						
Mal ve Hizmet Alım Giderleri						
Faiz Giderleri						
Cari Transferler	2.401.000		2.401.000	3.047.000	3.380.000	3.651.000
Sermaye Giderleri	35.000.000	3.553.636		30.000.000	37.122.000	42.117.000
Sermaye Transferleri						
Borç Verme						
<b>BÜTÇE İÇİ TOPLAM KAYNAK</b>	<b>37.401.000</b>	<b>3.553.636</b>	<b>2.401.000</b>	<b>33.047.000</b>	<b>40.502.000</b>	<b>45.768.000</b>
Döner Sermaye						
Özel Hesap						
Diğer Bütçe Dışı Kaynak						
<b>BÜTÇE DIŞI TOPLAM KAYNAK</b>						
<b>FAALİYET MALİYETİ TOPLAMI</b>	<b>37.401.000</b>	<b>3.553.636</b>	<b>2.401.000</b>	<b>33.047.000</b>	<b>40.502.000</b>	<b>45.768.000</b>

<b>İdare Adı</b>	KÜTAHYA SAĞLIK BİLİMLERİ ÜNİVERSİTESİ
<b>Program Adı</b>	TEDAVİ EDİCİ SAĞLIK
<b>Alt Program Adı</b>	TEDAVİ HİZMETLERİ
<b>Alt Program Hedefi</b>	Tedavi edici sağlık hizmetinin erişilebilir ve etkili olarak sunulmasının sağlanması
<b>Faaliyet Adı</b>	Diş Hekimliği Hastanesi Tarafından Yapılacak Taban Ödeme

**Açıklama** Diş Hekimliği taban ek ödemeleri Gülsüm Güral Ağız ve Diş Sağlığı Merkezi tarafından gerçekleştirilmektedir.

EKONOMİK KOD	2025 Bütçe	2025 Harcama (Haziran)	2025 YSHT	2026 Bütçe	2027 Tahmin	2028 Tahmin
Personel Giderleri						
Sosyal Güvenlik Kurumuna Devlet Primi Giderleri						
Mal ve Hizmet Alım Giderleri						
Faiz Giderleri						
Cari Transferler	35.459.000	19.485.162	42.800.000	56.815.000	62.953.000	67.988.000
Sermaye Giderleri						
Sermaye Transferleri						
Borç Verme						
<b>BÜTÇE İÇİ TOPLAM KAYNAK</b>	<b>35.459.000</b>	<b>19.485.162</b>	<b>42.800.000</b>	<b>56.815.000</b>	<b>62.953.000</b>	<b>67.988.000</b>
Döner Sermaye						
Özel Hesap						
Diğer Bütçe Dışı Kaynak						
<b>BÜTÇE DIŞI TOPLAM KAYNAK</b>						
<b>FAALİYET MALİYETİ TOPLAMI</b>	<b>35.459.000</b>	<b>19.485.162</b>	<b>42.800.000</b>	<b>56.815.000</b>	<b>62.953.000</b>	<b>67.988.000</b>

## FAALİYET MALİYETLERİ TABLOSU

<b>İdare Adı</b>	KÜTAHYA SAĞLIK BİLİMLERİ ÜNİVERSİTESİ
<b>Program Adı</b>	TEDAVİ EDİCİ SAĞLIK
<b>Alt Program Adı</b>	TEDAVİ HİZMETLERİ
<b>Alt Program Hedefi</b>	Tedavi edici sağlık hizmetinin erişilebilir ve etkili olarak sunulmasının sağlanması
<b>Faaliyet Adı</b>	Üniversite Genel Hastane Hizmetleri
<b>Açıklama</b>	Dış Hekimliği Fakültemiz ve Gülsüm Güral Ağız Dış Sağlığı Uygulama ve Araştırma Merkezi ve Kütahya eski hal binasında bulunan dış hekimliği polikliniğini faaliyet gerçekleştirmektedir

EKONOMİK KOD	2025 Bütçe	2025 Harcama (Haziran)	2025 YSHT	2026 Bütçe	2027 Tahmin	2028 Tahmin
Personel Giderleri	67.858.000	34.629.765	69.625.000	92.648.000	103.352.000	112.650.000
Sosyal Güvenlik Kurumuna Devlet Primi Giderleri	7.615.000	4.053.268	7.937.000	11.101.000	12.384.000	13.497.000
Mal ve Hizmet Alım Giderleri	131.000		97.000	156.000	174.000	188.000
Faiz Giderleri						
Cari Transferler						
Sermaye Giderleri						
Sermaye Transferleri						
Borç Verme						
<b>BÜTÇE İÇİ TOPLAM KAYNAK</b>	<b>75.604.000</b>	<b>38.683.033</b>	<b>77.659.000</b>	<b>103.905.000</b>	<b>115.910.000</b>	<b>126.335.000</b>
Döner Sermaye	199.340.000	84.856.000	130.000.000	208.000.000	218.000.000	229.000.000
Özel Hesap						
Diğer Bütçe Dışı Kaynak						
<b>BÜTÇE DIŞI TOPLAM KAYNAK</b>	<b>199.340.000</b>	<b>84.856.000</b>	<b>130.000.000</b>	<b>208.000.000</b>	<b>218.000.000</b>	<b>229.000.000</b>
<b>FAALİYET MALİYETİ TOPLAMI</b>	<b>274.944.000</b>	<b>123.539.033</b>	<b>207.659.000</b>	<b>311.905.000</b>	<b>333.910.000</b>	<b>355.335.000</b>

<b>İdare Adı</b>	KÜTAHYA SAĞLIK BİLİMLERİ ÜNİVERSİTESİ
<b>Program Adı</b>	YÜKSEKÖĞRETİM
<b>Alt Program Adı</b>	ÖN LİSANS EĞİTİMİ, LİSANS EĞİTİMİ VE LİSANSÜSTÜ EĞİTİM
<b>Alt Program Hedefi</b>	Mesleki yeterlilik sahibi ve gelişime açık mezunlar yetiştirilmesi
<b>Faaliyet Adı</b>	Doktora ve Tıpta Uzmanlık Eğitimi
<b>Açıklama</b>	2547 Sayılı Yükseköğretim Kanunu'na istinaden hizmet sunulmaktadır.

EKONOMİK KOD	2025 Bütçe	2025 Harcama (Haziran)	2025 YSHT	2026 Bütçe	2027 Tahmin	2028 Tahmin
Personel Giderleri	7.279.000	3.641.494	8.619.000	11.452.000	12.774.000	13.924.000
Sosyal Güvenlik Kurumuna Devlet Primi Giderleri	510.000	274.219	537.000	742.000	827.000	902.000
Mal ve Hizmet Alım Giderleri	235.000	14.730	228.000	281.000	312.000	337.000
Faiz Giderleri						
Cari Transferler						
Sermaye Giderleri						
Sermaye Transferleri						
Borç Verme						
<b>BÜTÇE İÇİ TOPLAM KAYNAK</b>	<b>8.024.000</b>	<b>3.930.443</b>	<b>9.384.000</b>	<b>12.475.000</b>	<b>13.913.000</b>	<b>15.163.000</b>
Döner Sermaye						
Özel Hesap						
Diğer Bütçe Dışı Kaynak						
<b>BÜTÇE DIŞI TOPLAM KAYNAK</b>						
<b>FAALİYET MALİYETİ TOPLAMI</b>	<b>8.024.000</b>	<b>3.930.443</b>	<b>9.384.000</b>	<b>12.475.000</b>	<b>13.913.000</b>	<b>15.163.000</b>

## FAALİYET MALİYETLERİ TABLOSU

<b>İdare Adı</b>	KÜTAHYA SAĞLIK BİLİMLERİ ÜNİVERSİTESİ
<b>Program Adı</b>	YÜKSEKÖĞRETİM
<b>Alt Program Adı</b>	ÖN LİSANS EĞİTİMİ, LİSANS EĞİTİMİ VE LİSANSÜSTÜ EĞİTİM
<b>Alt Program Hedefi</b>	Mesleki yeterlilik sahibi ve gelişime açık mezunlar yetiştirilmesi
<b>Faaliyet Adı</b>	Yükseköğretim Kurumları Bilgi ve Kültürel Kaynaklar ile Sportif Altyapının Geliştirilmesi Hizmetleri
<b>Açıklama</b>	2547 Sayılı Yükseköğretim Kanunu'na istinaden hizmet sunulmaktadır.

EKONOMİK KOD	2025 Bütçe	2025 Harcama (Haziran)	2025 YSHT	2026 Bütçe	2027 Tahmin	2028 Tahmin
Personel Giderleri	1.968.000	1.808.505	3.636.000	4.862.000	5.424.000	5.912.000
Sosyal Güvenlik Kurumuna Devlet Primi Giderleri	205.000	207.586	407.000	574.000	641.000	698.000
Mal ve Hizmet Alım Giderleri	41.000		7.000	49.000	54.000	59.000
Faiz Giderleri						
Cari Transferler						
Sermaye Giderleri	6.000.000	3.357.812		9.000.000		
Sermaye Transferleri						
Borç Verme						
<b>BÜTÇE İÇİ TOPLAM KAYNAK</b>	<b>8.214.000</b>	<b>5.373.903</b>	<b>4.050.000</b>	<b>14.485.000</b>	<b>6.119.000</b>	<b>6.669.000</b>
Döner Sermaye						
Özel Hesap						
Diğer Bütçe Dışı Kaynak						
<b>BÜTÇE DIŞI TOPLAM KAYNAK</b>						
<b>FAALİYET MALİYETİ TOPLAMI</b>	<b>8.214.000</b>	<b>5.373.903</b>	<b>4.050.000</b>	<b>14.485.000</b>	<b>6.119.000</b>	<b>6.669.000</b>

<b>İdare Adı</b>	KÜTAHYA SAĞLIK BİLİMLERİ ÜNİVERSİTESİ
<b>Program Adı</b>	YÜKSEKÖĞRETİM
<b>Alt Program Adı</b>	ÖN LİSANS EĞİTİMİ, LİSANS EĞİTİMİ VE LİSANSÜSTÜ EĞİTİM
<b>Alt Program Hedefi</b>	Mesleki yeterlilik sahibi ve gelişime açık mezunlar yetiştirilmesi
<b>Faaliyet Adı</b>	Yükseköğretim Kurumları Birinci Öğretim
<b>Açıklama</b>	Üniversitemiz bünyesinde 4 adet Fakülte, 1 adet Enstitü, 4 adet Meslek Yüksekokulu bulunup ilgili birimlerce birinci öğretim eğitim faaliyetleri yürütülmektedir.

EKONOMİK KOD	2025 Bütçe	2025 Harcama (Haziran)	2025 YSHT	2026 Bütçe	2027 Tahmin	2028 Tahmin
Personel Giderleri	684.423.000	347.850.328	721.686.819	1.026.214.000	1.143.198.000	1.244.815.000
Sosyal Güvenlik Kurumuna Devlet Primi Giderleri	67.512.000	35.796.363	70.977.000	114.502.000	127.487.000	138.824.000
Mal ve Hizmet Alım Giderleri	40.169.000	15.034.961	35.827.000	48.079.000	53.339.000	57.620.000
Faiz Giderleri						
Cari Transferler						
Sermaye Giderleri	353.000.000	66.786.948		396.000.000	501.147.000	568.583.000
Sermaye Transferleri						
Borç Verme						
<b>BÜTÇE İÇİ TOPLAM KAYNAK</b>	<b>1.145.104.000</b>	<b>465.468.601</b>	<b>828.490.819</b>	<b>1.584.795.000</b>	<b>1.825.171.000</b>	<b>2.009.842.000</b>
Döner Sermaye						
Özel Hesap						
Diğer Bütçe Dışı Kaynak						
<b>BÜTÇE DIŞI TOPLAM KAYNAK</b>						
<b>FAALİYET MALİYETİ TOPLAMI</b>	<b>1.145.104.000</b>	<b>465.468.601</b>	<b>828.490.819</b>	<b>1.584.795.000</b>	<b>1.825.171.000</b>	<b>2.009.842.000</b>

## FAALİYET MALİYETLERİ TABLOSU

<b>İdare Adı</b>	KÜTAHYA SAĞLIK BİLİMLERİ ÜNİVERSİTESİ
<b>Program Adı</b>	YÜKSEKÖĞRETİM
<b>Alt Program Adı</b>	YÜKSEKÖĞRETİMDE ÖĞRENCİ YAŞAMI
<b>Alt Program Hedefi</b>	Yükseköğretim öğrencilerine sunulan beslenme ve barınma hizmetlerinin kalitesinin artırılması; öğrencilerin kişisel ve sosyal gelişimi desteklenerek yaşam kalitesinin yükseltilmesi
<b>Faaliyet Adı</b>	Yükseköğretimde Beslenme Hizmetleri
<b>Açıklama</b>	Üniversitemizde 4 adet personel yemekhanesi ve 3 adet öğrenci yemekhanesi ile beslenme hizmetleri sağlanmaktadır.

EKONOMİK KOD	2025 Bütçe	2025 Harcama (Haziran)	2025 YSHT	2026 Bütçe	2027 Tahmin	2028 Tahmin
Personel Giderleri						
Sosyal Güvenlik Kurumuna Devlet Primi Giderleri						
Mal ve Hizmet Alım Giderleri	10.139.000	6.060.335	13.186.000	12.140.000	13.467.000	14.546.000
Faiz Giderleri						
Cari Transferler						
Sermaye Giderleri						
Sermaye Transferleri						
Borç Verme						
<b>BÜTÇE İÇİ TOPLAM KAYNAK</b>	<b>10.139.000</b>	<b>6.060.335</b>	<b>13.186.000</b>	<b>12.140.000</b>	<b>13.467.000</b>	<b>14.546.000</b>
Döner Sermaye						
Özel Hesap						
Diğer Bütçe Dışı Kaynak						
<b>BÜTÇE DIŞI TOPLAM KAYNAK</b>						
<b>FAALİYET MALİYETİ TOPLAMI</b>	<b>10.139.000</b>	<b>6.060.335</b>	<b>13.186.000</b>	<b>12.140.000</b>	<b>13.467.000</b>	<b>14.546.000</b>

<b>İdare Adı</b>	KÜTAHYA SAĞLIK BİLİMLERİ ÜNİVERSİTESİ
<b>Program Adı</b>	YÜKSEKÖĞRETİM
<b>Alt Program Adı</b>	YÜKSEKÖĞRETİMDE ÖĞRENCİ YAŞAMI
<b>Alt Program Hedefi</b>	Yükseköğretim öğrencilerine sunulan beslenme ve barınma hizmetlerinin kalitesinin artırılması; öğrencilerin kişisel ve sosyal gelişimi desteklenerek yaşam kalitesinin yükseltilmesi
<b>Faaliyet Adı</b>	Yükseköğretimde Kültür ve Spor Hizmetleri
<b>Açıklama</b>	Üniversitemizde 1 adet halı saha 1adet fitness merkezi ve 1 adet voleybol/basketbol sahası yer almaktadır. Üniversitemizin yeni kurulması nedeniyle başka spor tesisimiz bulunmamaktadır.

EKONOMİK KOD	2025 Bütçe	2025 Harcama (Haziran)	2025 YSHT	2026 Bütçe	2027 Tahmin	2028 Tahmin
Personel Giderleri						
Sosyal Güvenlik Kurumuna Devlet Primi Giderleri						
Mal ve Hizmet Alım Giderleri	165.000	400.735	955.000	199.000	219.000	238.000
Faiz Giderleri						
Cari Transferler						
Sermaye Giderleri						
Sermaye Transferleri						
Borç Verme						
<b>BÜTÇE İÇİ TOPLAM KAYNAK</b>	<b>165.000</b>	<b>400.735</b>	<b>955.000</b>	<b>199.000</b>	<b>219.000</b>	<b>238.000</b>
Döner Sermaye						
Özel Hesap						
Diğer Bütçe Dışı Kaynak						
<b>BÜTÇE DIŞI TOPLAM KAYNAK</b>						
<b>FAALİYET MALİYETİ TOPLAMI</b>	<b>165.000</b>	<b>400.735</b>	<b>955.000</b>	<b>199.000</b>	<b>219.000</b>	<b>238.000</b>

## FAALİYET MALİYETLERİ TABLOSU

<b>İdare Adı</b>	KÜTAHYA SAĞLIK BİLİMLERİ ÜNİVERSİTESİ
<b>Program Adı</b>	YÜKSEKÖĞRETİM
<b>Alt Program Adı</b>	YÜKSEKÖĞRETİMDE ÖĞRENCİ YAŞAMI
<b>Alt Program Hedefi</b>	Yükseköğretim öğrencilerine sunulan beslenme ve barınma hizmetlerinin kalitesinin artırılması; öğrencilerin kişisel ve sosyal gelişimi desteklenerek yaşam kalitesinin yükseltilmesi
<b>Faaliyet Adı</b>	Yükseköğretimde Öğrenci Yaşamına İlişkin Diğer Hizmetler
<b>Açıklama</b>	2547 Sayılı Yükseköğretim Kanunu'na istinaden hizmet sunulmaktadır.

EKONOMİK KOD	2025 Bütçe	2025 Harcama (Haziran)	2025 YSHT	2026 Bütçe	2027 Tahmin	2028 Tahmin
Personel Giderleri	250.000		250.000	300.000	333.000	360.000
Sosyal Güvenlik Kurumuna Devlet Primi Giderleri	31.000			45.000	50.000	54.000
Mal ve Hizmet Alım Giderleri						
Faiz Giderleri						
Cari Transferler						
Sermaye Giderleri						
Sermaye Transferleri						
Borç Verme						
<b>BÜTÇE İÇİ TOPLAM KAYNAK</b>	<b>281.000</b>		<b>250.000</b>	<b>345.000</b>	<b>383.000</b>	<b>414.000</b>
Döner Sermaye						
Özel Hesap						
Diğer Bütçe Dışı Kaynak						
<b>BÜTÇE DIŞI TOPLAM KAYNAK</b>						
<b>FAALİYET MALİYETİ TOPLAMI</b>	<b>281.000</b>		<b>250.000</b>	<b>345.000</b>	<b>383.000</b>	<b>414.000</b>

<b>İdare Adı</b>	KÜTAHYA SAĞLIK BİLİMLERİ ÜNİVERSİTESİ
<b>Program Adı</b>	YÖNETİM VE DESTEK PROGRAMI
<b>Alt Program Adı</b>	TEFTİŞ, DENETİM VE DANIŞMANLIK HİZMETLERİ
<b>Alt Program Hedefi</b>	
<b>Faaliyet Adı</b>	Hukuki Danışmanlık ve Muhakemat Hizmetleri
<b>Açıklama</b>	20547 Sayılı Kanun ve 5018 Sayılı Kamu Mali Yönetimi ve Kontrol Kanunu'na istinaden hizmet sunulmaktadır.

EKONOMİK KOD	2025 Bütçe	2025 Harcama (Haziran)	2025 YSHT	2026 Bütçe	2027 Tahmin	2028 Tahmin
Personel Giderleri	1.557.000	819.175	1.647.000	2.171.000	2.423.000	2.641.000
Sosyal Güvenlik Kurumuna Devlet Primi Giderleri	166.000	95.652	187.000	267.000	298.000	325.000
Mal ve Hizmet Alım Giderleri	399.000	589.798	1.377.000	478.000	532.000	575.000
Faiz Giderleri						
Cari Transferler						
Sermaye Giderleri						
Sermaye Transferleri						
Borç Verme						
<b>BÜTÇE İÇİ TOPLAM KAYNAK</b>	<b>2.122.000</b>	<b>1.504.625</b>	<b>3.211.000</b>	<b>2.916.000</b>	<b>3.253.000</b>	<b>3.541.000</b>
Döner Sermaye						
Özel Hesap						
Diğer Bütçe Dışı Kaynak						
<b>BÜTÇE DIŞI TOPLAM KAYNAK</b>						
<b>FAALİYET MALİYETİ TOPLAMI</b>	<b>2.122.000</b>	<b>1.504.625</b>	<b>3.211.000</b>	<b>2.916.000</b>	<b>3.253.000</b>	<b>3.541.000</b>

## FAALİYET MALİYETLERİ TABLOSU

**İdare Adı** KÜTAHYA SAĞLIK BİLİMLERİ ÜNİVERSİTESİ  
**Program Adı** YÖNETİM VE DESTEK PROGRAMI  
**Alt Program Adı** ÜST YÖNETİM, İDARİ VE MALİ HİZMETLER  
**Alt Program Hedefi**  
**Faaliyet Adı** Bilgi Teknolojilerine Yönelik Faaliyetler  
**Açıklama** 2547 Sayılı Yükseköğretim Kanunu'na istinaden hizmet sunulmaktadır.

EKONOMİK KOD	2025 Bütçe	2025 Harcama (Haziran)	2025 YSHT	2026 Bütçe	2027 Tahmin	2028 Tahmin
Personel Giderleri	9.053.000	4.659.651	9.368.000	12.335.000	13.761.000	14.998.000
Sosyal Güvenlik Kurumuna Devlet Primi Giderleri	911.000	485.543	950.000	1.357.000	1.513.000	1.649.000
Mal ve Hizmet Alım Giderleri	983.000	396.850	1.561.000	1.178.000	1.308.000	1.413.000
Faiz Giderleri						
Cari Transferler						
Sermaye Giderleri						
Sermaye Transferleri						
Borç Verme						
<b>BÜTÇE İÇİ TOPLAM KAYNAK</b>	<b>10.947.000</b>	<b>5.542.044</b>	<b>11.879.000</b>	<b>14.870.000</b>	<b>16.582.000</b>	<b>18.060.000</b>
Döner Sermaye						
Özel Hesap						
Diğer Bütçe Dışı Kaynak						
<b>BÜTÇE DIŞI TOPLAM KAYNAK</b>						
<b>FAALİYET MALİYETİ TOPLAMI</b>	<b>10.947.000</b>	<b>5.542.044</b>	<b>11.879.000</b>	<b>14.870.000</b>	<b>16.582.000</b>	<b>18.060.000</b>

**İdare Adı** KÜTAHYA SAĞLIK BİLİMLERİ ÜNİVERSİTESİ  
**Program Adı** YÖNETİM VE DESTEK PROGRAMI  
**Alt Program Adı** ÜST YÖNETİM, İDARİ VE MALİ HİZMETLER  
**Alt Program Hedefi**  
**Faaliyet Adı** Diğer Destek Hizmetleri  
**Açıklama** 4734 Sayılı Kamu İhale Kanunu, 4735 Sayılı Kamu İhale Sözleşmeleri Kanunu ve 5018 Sayılı Kamu Mali Yönetimi ve Kontrol Kanunu'na istinaden hizmet sunulmaktadır.

EKONOMİK KOD	2025 Bütçe	2025 Harcama (Haziran)	2025 YSHT	2026 Bütçe	2027 Tahmin	2028 Tahmin
Personel Giderleri	5.933.000	2.551.753	5.130.000	6.615.000	7.378.000	8.041.000
Sosyal Güvenlik Kurumuna Devlet Primi Giderleri	739.000	311.359	610.000	819.000	913.000	995.000
Mal ve Hizmet Alım Giderleri	226.000	423	13.000	273.000	304.000	327.000
Faiz Giderleri						
Cari Transferler						
Sermaye Giderleri						
Sermaye Transferleri						
Borç Verme						
<b>BÜTÇE İÇİ TOPLAM KAYNAK</b>	<b>6.898.000</b>	<b>2.863.535</b>	<b>5.753.000</b>	<b>7.707.000</b>	<b>8.595.000</b>	<b>9.363.000</b>
Döner Sermaye						
Özel Hesap						
Diğer Bütçe Dışı Kaynak						
<b>BÜTÇE DIŞI TOPLAM KAYNAK</b>						
<b>FAALİYET MALİYETİ TOPLAMI</b>	<b>6.898.000</b>	<b>2.863.535</b>	<b>5.753.000</b>	<b>7.707.000</b>	<b>8.595.000</b>	<b>9.363.000</b>

## FAALİYET MALİYETLERİ TABLOSU

**İdare Adı** KÜTAHYA SAĞLIK BİLİMLERİ ÜNİVERSİTESİ  
**Program Adı** YÖNETİM VE DESTEK PROGRAMI  
**Alt Program Adı** ÜST YÖNETİM, İDARİ VE MALİ HİZMETLER  
**Alt Program Hedefi**  
**Faaliyet Adı** Genel Destek Hizmetleri

**Açıklama** İdari ve Mali İşler, Rektörlük Özel Kalem, Rektörlük Genel Sekreterlik, Personel Daire Başkanlığı birimleri tarafından üniversitemizi genel destek hizmetleri yürütülmektedir.

EKONOMİK KOD	2025 Bütçe	2025 Harcama (Haziran)	2025 YSHT	2026 Bütçe	2027 Tahmin	2028 Tahmin
Personel Giderleri	72.460.000	31.484.656	85.824.000	26.935.000	30.048.000	32.752.000
Sosyal Güvenlik Kurumuna Devlet Primi Giderleri	14.202.000	5.768.212	16.735.000	3.020.000	3.370.000	3.673.000
Mal ve Hizmet Alım Giderleri	13.725.000	6.464.539	15.222.000	16.438.000	18.233.000	19.699.000
Faiz Giderleri						
Cari Transferler	3.130.000	1.473.000	3.142.000	4.143.000	4.591.000	4.958.000
Sermaye Giderleri						
Sermaye Transferleri						
Borç Verme						
<b>BÜTÇE İÇİ TOPLAM KAYNAK</b>	<b>103.517.000</b>	<b>45.190.407</b>	<b>120.923.000</b>	<b>50.536.000</b>	<b>56.242.000</b>	<b>61.082.000</b>
Döner Sermaye						
Özel Hesap						
Diğer Bütçe Dışı Kaynak						
<b>BÜTÇE DIŞI TOPLAM KAYNAK</b>						
<b>FAALİYET MALİYETİ TOPLAMI</b>	<b>103.517.000</b>	<b>45.190.407</b>	<b>120.923.000</b>	<b>50.536.000</b>	<b>56.242.000</b>	<b>61.082.000</b>

**İdare Adı** KÜTAHYA SAĞLIK BİLİMLERİ ÜNİVERSİTESİ  
**Program Adı** YÖNETİM VE DESTEK PROGRAMI  
**Alt Program Adı** ÜST YÖNETİM, İDARİ VE MALİ HİZMETLER  
**Alt Program Hedefi**  
**Faaliyet Adı** İnşaat ve Yapı İşlerinin Yürütülmesi  
**Açıklama** 4734 Sayılı Kamu İhale Kanunu, 4735 Sayılı Kamu İhale Sözleşmeleri Kanunu ve 5018 Sayılı Kamu Mali Yönetimi ve Kontrol Kanunu'na istinaden hizmet sunulmaktadır.

EKONOMİK KOD	2025 Bütçe	2025 Harcama (Haziran)	2025 YSHT	2026 Bütçe	2027 Tahmin	2028 Tahmin
Personel Giderleri	22.325.000	11.355.388	22.830.000	30.034.000	33.505.000	36.519.000
Sosyal Güvenlik Kurumuna Devlet Primi Giderleri	2.295.000	1.162.235	2.276.000	3.197.000	3.567.000	3.888.000
Mal ve Hizmet Alım Giderleri	1.991.000	1.071.921	2.855.000	2.386.000	2.648.000	2.861.000
Faiz Giderleri						
Cari Transferler						
Sermaye Giderleri						
Sermaye Transferleri						
Borç Verme						
<b>BÜTÇE İÇİ TOPLAM KAYNAK</b>	<b>26.611.000</b>	<b>13.589.544</b>	<b>27.961.000</b>	<b>35.617.000</b>	<b>39.720.000</b>	<b>43.268.000</b>
Döner Sermaye						
Özel Hesap						
Diğer Bütçe Dışı Kaynak						
<b>BÜTÇE DIŞI TOPLAM KAYNAK</b>						
<b>FAALİYET MALİYETİ TOPLAMI</b>	<b>26.611.000</b>	<b>13.589.544</b>	<b>27.961.000</b>	<b>35.617.000</b>	<b>39.720.000</b>	<b>43.268.000</b>

## FAALİYET MALİYETLERİ TABLOSU

İdare Adı KÜTAHYA SAĞLIK BİLİMLERİ ÜNİVERSİTESİ

Program Adı YÖNETİM VE DESTEK PROGRAMI

Alt Program Adı ÜST YÖNETİM, İDARİ VE MALİ HİZMETLER

Alt Program Hedefi

Faaliyet Adı İnsan Kaynakları Yönetimine İlişkin Faaliyetler

Açıklama 2547 Sayılı Kanun ve 657 Sayılı Kanuna istinaden hizmet sunulmaktadır.

EKONOMİK KOD	2025 Bütçe	2025 Harcama (Haziran)	2025 YSHT	2026 Bütçe	2027 Tahmin	2028 Tahmin
Personel Giderleri	7.748.000	4.133.333	8.385.000	10.872.000	12.129.000	13.220.000
Sosyal Güvenlik Kurumuna Devlet Primi Giderleri	869.000	480.608	941.000	1.289.000	1.439.000	1.567.000
Mal ve Hizmet Alım Giderleri	127.000		86.000	152.000	168.000	182.000
Faiz Giderleri						
Cari Transferler	16.298.000	15.478.775	20.078.000	21.220.000	23.512.000	25.392.000
Sermaye Giderleri						
Sermaye Transferleri						
Borç Verme						
<b>BÜTÇE İÇİ TOPLAM KAYNAK</b>	<b>25.042.000</b>	<b>20.092.716</b>	<b>29.490.000</b>	<b>33.533.000</b>	<b>37.248.000</b>	<b>40.361.000</b>
Döner Sermaye						
Özel Hesap						
Diğer Bütçe Dışı Kaynak						
<b>BÜTÇE DIŞI TOPLAM KAYNAK</b>						
<b>FAALİYET MALİYETİ TOPLAMI</b>	<b>25.042.000</b>	<b>20.092.716</b>	<b>29.490.000</b>	<b>33.533.000</b>	<b>37.248.000</b>	<b>40.361.000</b>

İdare Adı KÜTAHYA SAĞLIK BİLİMLERİ ÜNİVERSİTESİ

Program Adı YÖNETİM VE DESTEK PROGRAMI

Alt Program Adı ÜST YÖNETİM, İDARİ VE MALİ HİZMETLER

Alt Program Hedefi

Faaliyet Adı Özel Kalem Hizmetleri

Açıklama 2547 Sayılı Yükseköğretim Kanunu'na istinaden hizmet sunulmaktadır.

EKONOMİK KOD	2025 Bütçe	2025 Harcama (Haziran)	2025 YSHT	2026 Bütçe	2027 Tahmin	2028 Tahmin
Personel Giderleri	10.357.000	5.580.400	11.596.000	14.663.000	16.358.000	17.830.000
Sosyal Güvenlik Kurumuna Devlet Primi Giderleri	906.000	505.491	990.000	1.365.000	1.523.000	1.659.000
Mal ve Hizmet Alım Giderleri	364.000	88.826	330.000	436.000	483.000	522.000
Faiz Giderleri						
Cari Transferler						
Sermaye Giderleri						
Sermaye Transferleri						
Borç Verme						
<b>BÜTÇE İÇİ TOPLAM KAYNAK</b>	<b>11.627.000</b>	<b>6.174.716</b>	<b>12.916.000</b>	<b>16.464.000</b>	<b>18.364.000</b>	<b>20.011.000</b>
Döner Sermaye						
Özel Hesap						
Diğer Bütçe Dışı Kaynak						
<b>BÜTÇE DIŞI TOPLAM KAYNAK</b>						
<b>FAALİYET MALİYETİ TOPLAMI</b>	<b>11.627.000</b>	<b>6.174.716</b>	<b>12.916.000</b>	<b>16.464.000</b>	<b>18.364.000</b>	<b>20.011.000</b>

## FAALİYET MALİYETLERİ TABLOSU

**İdare Adı** KÜTAHYA SAĞLIK BİLİMLERİ ÜNİVERSİTESİ  
**Program Adı** YÖNETİM VE DESTEK PROGRAMI  
**Alt Program Adı** ÜST YÖNETİM, İDARİ VE MALİ HİZMETLER  
**Alt Program Hedefi**  
**Faaliyet Adı** Strateji Geliştirme ve Mali Hizmetler  
**Açıklama** 5018 Sayılı Kamu Mali Yönetimi ve Kontrol Kanununa istinaden hizmet sunulmaktadır.

EKONOMİK KOD	2025 Bütçe	2025 Harcama (Haziran)	2025 YSHT	2026 Bütçe	2027 Tahmin	2028 Tahmin
Personel Giderleri	10.186.000	5.154.283	10.362.000	13.475.000	15.032.000	16.384.000
Sosyal Güvenlik Kurumuna Devlet Primi Giderleri	1.043.000	545.091	1.067.000	1.467.000	1.636.000	1.783.000
Mal ve Hizmet Alım Giderleri	7.000		7.000	8.000	9.000	10.000
Faiz Giderleri						
Cari Transferler						
Sermaye Giderleri						
Sermaye Transferleri						
Borç Verme						
<b>BÜTÇE İÇİ TOPLAM KAYNAK</b>	<b>11.236.000</b>	<b>5.699.373</b>	<b>11.436.000</b>	<b>14.950.000</b>	<b>16.677.000</b>	<b>18.177.000</b>
Döner Sermaye						
Özel Hesap						
Diğer Bütçe Dışı Kaynak						
<b>BÜTÇE DIŞI TOPLAM KAYNAK</b>						
<b>FAALİYET MALİYETİ TOPLAMI</b>	<b>11.236.000</b>	<b>5.699.373</b>	<b>11.436.000</b>	<b>14.950.000</b>	<b>16.677.000</b>	<b>18.177.000</b>

**İdare Adı** KÜTAHYA SAĞLIK BİLİMLERİ ÜNİVERSİTESİ  
**Program Adı** YÖNETİM VE DESTEK PROGRAMI  
**Alt Program Adı** ÜST YÖNETİM, İDARİ VE MALİ HİZMETLER  
**Alt Program Hedefi**  
**Faaliyet Adı** Yükseköğretimde Öğrencilere Yönelik İdari Hizmetler  
**Açıklama** 2547 Sayılı Yükseköğretim Kanunu'na istinaden hizmet sunulmaktadır.

EKONOMİK KOD	2025 Bütçe	2025 Harcama (Haziran)	2025 YSHT	2026 Bütçe	2027 Tahmin	2028 Tahmin
Personel Giderleri	20.912.000	9.727.416	19.559.000	25.566.000	28.520.000	31.088.000
Sosyal Güvenlik Kurumuna Devlet Primi Giderleri	2.241.000	1.084.375	2.123.000	2.945.000	3.286.000	3.582.000
Mal ve Hizmet Alım Giderleri	199.000	113.585	224.000	239.000	266.000	287.000
Faiz Giderleri						
Cari Transferler						
Sermaye Giderleri						
Sermaye Transferleri						
Borç Verme						
<b>BÜTÇE İÇİ TOPLAM KAYNAK</b>	<b>23.352.000</b>	<b>10.925.376</b>	<b>21.906.000</b>	<b>28.750.000</b>	<b>32.072.000</b>	<b>34.957.000</b>
Döner Sermaye						
Özel Hesap						
Diğer Bütçe Dışı Kaynak						
<b>BÜTÇE DIŞI TOPLAM KAYNAK</b>						
<b>FAALİYET MALİYETİ TOPLAMI</b>	<b>23.352.000</b>	<b>10.925.376</b>	<b>21.906.000</b>	<b>28.750.000</b>	<b>32.072.000</b>	<b>34.957.000</b>

## 1.4.1. Faaliyetler Düzeyinde Performans Program Maliyeti

PROGRAM SINIFLANDIRMASI	2026			2027			2028		
	BÜTÇE İÇİ	BÜTÇE DIŞI	TOPLAM	BÜTÇE İÇİ	BÜTÇE DIŞI	TOPLAM	BÜTÇE İÇİ	BÜTÇE DIŞI	TOPLAM
<b>ARAŞTIRMA, GELİŞTİRME VE YENİLİK</b>	<b>2.522.000</b>	<b>8.000.000</b>	<b>10.522.000</b>	<b>2.796.000</b>	<b>8.500.000</b>	<b>11.296.000</b>	<b>3.022.000</b>	<b>9.000.000</b>	<b>12.022.000</b>
<b>YÜKSEKÖĞRETİMDE BİLİMSEL ARAŞTIRMA VE GELİŞTİRME</b>	2.522.000	8.000.000	10.522.000	2.796.000	8.500.000	11.296.000	3.022.000	9.000.000	12.022.000
Yükseköğretim Kurumlarının Bilimsel Araştırma Projeleri	2.522.000	8.000.000	10.522.000	2.796.000	8.500.000	11.296.000	3.022.000	9.000.000	12.022.000
<b>HAYAT BOYU ÖĞRENME</b>	<b>0</b>	<b>400.000</b>	<b>400.000</b>	<b>0</b>	<b>420.000</b>	<b>420.000</b>	<b>0</b>	<b>441.000</b>	<b>441.000</b>
<b>YÜKSEKÖĞRETİM KURUMLARI SÜREKLİ EĞİTİM FAALİYETLERİ</b>	0	400.000	400.000	0	420.000	420.000	0	441.000	441.000
Toplum Hizmetine Sunulan Eğitim Programları, Kurs ve Seminerler	0	400.000	400.000	0	420.000	420.000	0	441.000	441.000
<b>TEDAVİ EDİCİ SAĞLIK</b>	<b>193.767.000</b>	<b>208.000.000</b>	<b>401.767.000</b>	<b>219.365.000</b>	<b>218.000.000</b>	<b>437.365.000</b>	<b>240.091.000</b>	<b>229.000.000</b>	<b>469.091.000</b>
<b>TEDAVİ HİZMETLERİ</b>	193.767.000	208.000.000	401.767.000	219.365.000	218.000.000	437.365.000	240.091.000	229.000.000	469.091.000
Ağız ve Diş Sağlığı Hizmetleri	33.047.000	0	33.047.000	40.502.000	0	40.502.000	45.768.000	0	45.768.000
Diş Hekimliği Hastanesi Tarafından Yapılacak Taban Ödeme	56.815.000	0	56.815.000	62.953.000	0	62.953.000	67.988.000	0	67.988.000
Üniversite Genel Hastane Hizmetleri	103.905.000	208.000.000	311.905.000	115.910.000	218.000.000	333.910.000	126.335.000	229.000.000	355.335.000
<b>YÜKSEKÖĞRETİM</b>	<b>1.624.439.000</b>	<b>0</b>	<b>1.624.439.000</b>	<b>1.859.272.000</b>	<b>0</b>	<b>1.859.272.000</b>	<b>2.046.872.000</b>	<b>0</b>	<b>2.046.872.000</b>
<b>ÖN LİSANS EĞİTİMİ, LİSANS EĞİTİMİ VE LİSANSÜSTÜ EĞİTİM</b>	1.611.755.000	0	1.611.755.000	1.845.203.000	0	1.845.203.000	2.031.674.000	0	2.031.674.000
Doktora ve Tıpta Uzmanlık Eğitimi	12.475.000	0	12.475.000	13.913.000	0	13.913.000	15.163.000	0	15.163.000
Yükseköğretim Kurumları Bilgi ve Kültürel Kaynaklar ile Sportif Altyapının Geliştirilmesi Hizmetleri	14.485.000	0	14.485.000	6.119.000	0	6.119.000	6.669.000	0	6.669.000
Yükseköğretim Kurumları Birinci Öğretim	1.584.795.000	0	1.584.795.000	1.825.171.000	0	1.825.171.000	2.009.842.000	0	2.009.842.000
<b>YÜKSEKÖĞRETİMDE ÖĞRENCİ YAŞAMI</b>	12.684.000	0	12.684.000	14.069.000	0	14.069.000	15.198.000	0	15.198.000
Yükseköğretimde Beslenme Hizmetleri	12.140.000	0	12.140.000	13.467.000	0	13.467.000	14.546.000	0	14.546.000
Yükseköğretimde Kültür ve Spor Hizmetleri	199.000	0	199.000	219.000	0	219.000	238.000	0	238.000
Yükseköğretimde Öğrenci Yaşamına İlişkin Diğer Hizmetler	345.000	0	345.000	383.000	0	383.000	414.000	0	414.000
<b>YÖNETİM VE DESTEK PROGRAMI</b>	<b>205.343.000</b>	<b>0</b>	<b>205.343.000</b>	<b>228.753.000</b>	<b>0</b>	<b>228.753.000</b>	<b>248.820.000</b>	<b>0</b>	<b>248.820.000</b>
<b>TEFTİŞ, DENETİM VE DANIŞMANLIK HİZMETLERİ</b>	2.916.000	0	2.916.000	3.253.000	0	3.253.000	3.541.000	0	3.541.000
Hukuki Danışmanlık ve Muhakemat Hizmetleri	2.916.000	0	2.916.000	3.253.000	0	3.253.000	3.541.000	0	3.541.000
<b>ÜST YÖNETİM, İDARI VE MALİ HİZMETLER</b>	202.427.000	0	202.427.000	225.500.000	0	225.500.000	245.279.000	0	245.279.000
Bilgi Teknolojilerine Yönelik Faaliyetler	14.870.000	0	14.870.000	16.582.000	0	16.582.000	18.060.000	0	18.060.000
Diğer Destek Hizmetleri	7.707.000	0	7.707.000	8.595.000	0	8.595.000	9.363.000	0	9.363.000
Genel Destek Hizmetleri	50.536.000	0	50.536.000	56.242.000	0	56.242.000	61.082.000	0	61.082.000
İnşaat ve Yapı İşlerinin Yürütülmesi	35.617.000	0	35.617.000	39.720.000	0	39.720.000	43.268.000	0	43.268.000
İnsan Kaynakları Yönetimine İlişkin Faaliyetler	33.533.000	0	33.533.000	37.248.000	0	37.248.000	40.361.000	0	40.361.000
Özel Kalem Hizmetleri	16.464.000	0	16.464.000	18.364.000	0	18.364.000	20.011.000	0	20.011.000
Strateji Geliştirme ve Mali Hizmetler	14.950.000	0	14.950.000	16.677.000	0	16.677.000	18.177.000	0	18.177.000
Yükseköğretimde Öğrencilere Yönelik İdari Hizmetler	28.750.000	0	28.750.000	32.072.000	0	32.072.000	34.957.000	0	34.957.000

## 1.4.2 Ekonomik Sınıflandırma Düzeyinde Performans Program Maliyeti

EKONOMİK KOD	2026				2027				2028			
	HİZMET PROGRAMLARI TOPLAM	YÖNETİM VE DESTEK PROGRAMI	PROGRAM DIŞI GİDERLER	TOPLAM	HİZMET PROGRAMLARI TOPLAM	YÖNETİM VE DESTEK PROGRAMI	PROGRAM DIŞI GİDERLER	TOPLAM	HİZMET PROGRAMLARI TOPLAM	YÖNETİM VE DESTEK PROGRAMI	PROGRAM DIŞI GİDERLER	TOPLAM
<i>Personel Giderleri</i>	1.135.476.000	142.666.000		1.278.142.000	1.265.081.000	159.154.000		1.424.235.000	1.377.661.000	173.473.000		1.551.134.000
<i>Sosyal Güvenlik Kurumuna Devlet Primi Giderleri</i>	126.964.000	15.726.000		142.690.000	141.389.000	17.545.000		158.934.000	153.975.000	19.121.000		173.096.000
<i>Mal ve Hizmet Alım Giderleri</i>	63.426.000	21.588.000		85.014.000	70.361.000	23.951.000		94.312.000	76.010.000	25.876.000		101.886.000
<i>Faiz Giderleri</i>				0				0				0
<i>Cari Transferler</i>	59.862.000	25.363.000		85.225.000	66.333.000	28.103.000		94.436.000	71.639.000	30.350.000		101.989.000
<i>Sermaye Giderleri</i>	435.000.000			435.000.000	538.269.000			538.269.000	610.700.000			610.700.000
<i>Sermaye Transferleri</i>				0				0				0
<i>Borç Verme</i>				0				0				0
<i>Yedek Ödenekler</i>				0				0				0
<b>BÜTÇE İÇİ TOPLAM KAYNAK</b>	<b>1.820.728.000</b>	<b>205.343.000</b>	<b>0</b>	<b>2.026.071.000</b>	<b>2.081.433.000</b>	<b>228.753.000</b>	<b>0</b>	<b>2.310.186.000</b>	<b>2.289.985.000</b>	<b>248.820.000</b>	<b>0</b>	<b>2.538.805.000</b>
<i>Döner Sermaye</i>	216.400.000			216.400.000	226.920.000			226.920.000	238.441.000			238.441.000
<i>Özel Hesap</i>				0				0				0
<i>Diğer Bütçe Dışı Kaynak</i>				0				0				0
<b>BÜTÇE DIŞI TOPLAM KAYNAK</b>	<b>216.400.000</b>	<b>0</b>	<b>0</b>	<b>216.400.000</b>	<b>226.920.000</b>	<b>0</b>	<b>0</b>	<b>226.920.000</b>	<b>238.441.000</b>	<b>0</b>	<b>0</b>	<b>238.441.000</b>
<b>GENEL TOPLAM</b>	<b>2.037.128.000</b>	<b>205.343.000</b>	<b>0</b>	<b>2.242.471.000</b>	<b>2.308.353.000</b>	<b>228.753.000</b>	<b>0</b>	<b>2.537.106.000</b>	<b>2.528.426.000</b>	<b>248.820.000</b>	<b>0</b>	<b>2.777.246.000</b>

## 1.5. Diğer Hususlar

### 1.5.1 Faaliyetlerden Sorumlu Harcama Birimleri

**İdare Adı** KÜTAHYA SAĞLIK BİLİMLERİ ÜNİVERSİTESİ  
**Yıl** 2026 (KBÖ)

PROGRAM	ALT PROGRAM	FAALİYET	SORUMLU HARCAMA BİRİMİ
ARAŞTIRMA, GELİŞTİRME VE YENİLİK	YÜKSEKÖĞRETİMDE BİLİMSEL ARAŞTIRMA VE GELİŞTİRME	Yükseköğretim Kurumlarının Bilimsel Araştırma Projeleri	ÖZEL KALEM (REKTÖRLÜK)
TEDAVİ EDİCİ SAĞLIK	TEDAVİ HİZMETLERİ	Ağız ve Diş Sağlığı Hizmetleri	ÖZEL KALEM (REKTÖRLÜK), İDARİ VE MALİ İŞLER DAİRE BAŞKANLIĞI, YAPI İŞLERİ VE TEKNİK DAİRE BAŞKANLIĞI
		Diş Hekimliği Hastanesi Tarafından Yapılacak Taban Ödeme	DİŞ HEKİMLİĞİ FAKÜLTESİ
		Üniversite Genel Hastane Hizmetleri	İDARİ VE MALİ İŞLER DAİRE BAŞKANLIĞI, TIP FAKÜLTESİ UYGULAMA VE ARAŞTIRMA HASTANESİ
YÜKSEKÖĞRETİM	ÖN LİSANS EĞİTİMİ, LİSANS EĞİTİMİ VE LİSANSÜSTÜ EĞİTİM	Doktora ve Tıpta Uzmanlık Eğitimi	STRATEJİ GELİŞTİRME DAİRE BAŞKANLIĞI, LİSANSÜSTÜ EĞİTİM ENSTİTÜSÜ
		Yükseköğretim Kurumları Bilgi ve Kültürel Kaynaklar ile Sportif Altyapının Geliştirilmesi Hizmetleri	KÜTÜPHANE VE DOKÜMANTASYON DAİRE BAŞKANLIĞI
		Yükseköğretim Kurumları Birinci Öğretim	ÖZEL KALEM (REKTÖRLÜK), İDARİ VE MALİ İŞLER DAİRE BAŞKANLIĞI, SAĞLIK, KÜLTÜR VE SPOR DAİRE BAŞKANLIĞI, BİLGİ İŞLEM DAİRE BAŞKANLIĞI, YAPI İŞLERİ VE TEKNİK DAİRE BAŞKANLIĞI, STRATEJİ GELİŞTİRME DAİRE BAŞKANLIĞI, TIP FAKÜLTESİ, DİŞ HEKİMLİĞİ FAKÜLTESİ, GEDİZ SAĞLIK HİZMETLERİ MESLEK YÜKSEKOKULU, SİMAV SAĞLIK HİZMETLERİ MESLEK YÜKSEKOKULU, TIP FAKÜLTESİ UYGULAMA VE ARAŞTIRMA HASTANESİ, MÜHENDİSLİK VE DOĞA BİLİMLERİ FAKÜLTESİ, SAĞLIK BİLİMLERİ FAKÜLTESİ, TAVŞANLI SAĞLIK HİZMETLERİ MESLEK YÜKSEKOKULU, KÜTAHYA SAĞLIK BİLİMLERİ ÜNİVERSİTESİ MESLEK YÜKSEK OKULU MÜDÜRLÜĞÜ
	YÜKSEKÖĞRETİMDE ÖĞRENCİ YAŞAMI	Yükseköğretimde Beslenme Hizmetleri	SAĞLIK, KÜLTÜR VE SPOR DAİRE BAŞKANLIĞI
		Yükseköğretimde Kültür ve Spor Hizmetleri	SAĞLIK, KÜLTÜR VE SPOR DAİRE BAŞKANLIĞI
		Yükseköğretimde Öğrenci Yaşamına İlişkin Diğer Hizmetler	SAĞLIK, KÜLTÜR VE SPOR DAİRE BAŞKANLIĞI
YÖNETİM VE DESTEK PROGRAMI	TEFTİŞ, DENETİM VE DANIŞMANLIK HİZMETLERİ	Hukuki Danışmanlık ve Muhakemat Hizmetleri	HUKUK MÜŞAVİRLİĞİ
	ÜST YÖNETİM, İDARİ VE MALİ HİZMETLER	Bilgi Teknolojilerine Yönelik Faaliyetler	BİLGİ İŞLEM DAİRE BAŞKANLIĞI, STRATEJİ GELİŞTİRME DAİRE BAŞKANLIĞI
		Diğer Destek Hizmetleri	ÖZEL KALEM (GENEL SEKRETERLİK)
		Genel Destek Hizmetleri	İDARİ VE MALİ İŞLER DAİRE BAŞKANLIĞI, YAPI İŞLERİ VE TEKNİK DAİRE BAŞKANLIĞI
		İnsan Kaynakları Yönetimine İlişkin Faaliyetler	PERSONEL DAİRE BAŞKANLIĞI, STRATEJİ GELİŞTİRME DAİRE BAŞKANLIĞI
		İnşaat ve Yapı İşlerinin Yürütülmesi	YAPI İŞLERİ VE TEKNİK DAİRE BAŞKANLIĞI
		Özel Kalem Hizmetleri	ÖZEL KALEM (REKTÖRLÜK)
		Strateji Geliştirme ve Mali Hizmetler	STRATEJİ GELİŞTİRME DAİRE BAŞKANLIĞI
		Yükseköğretimde Öğrencilere Yönelik İdari Hizmetler	SAĞLIK, KÜLTÜR VE SPOR DAİRE BAŞKANLIĞI, ÖĞRENCİ İŞLERİ DAİRE BAŞKANLIĞI

## 1.5.2 Performans Göstergelerinin İzlenmesinden Sorumlu Birimler

PROGRAM	ALT PROGRAM	PERFORMANS GÖSTERGELERİ	SORUMLU BİRİM
ARAŞTIRMA, GELİŞTİRME VE YENİLİK	ARAŞTIRMA ALTYAPILARI	Araştırma altyapısı projesi tamamlanma oranı	ÖZEL KALEM (REKTÖRLÜK)
	YÜKSEKÖĞRETİMDE BİLİMSEL ARAŞTIRMA VE GELİŞTİRME	Ar-ge'ye harcanan bütçenin toplam bütçeye oranı	STRATEJİ GELİŞTİRME DAİRE BAŞKANLIĞI
		Ar-ge sonucu ortaya çıkan ürünlere ilişkin alınan patent sayısı	TEKNOLOJİ TRANSFER OFİSİ (TTO)
		Ar-ge sonucu ticarileştirilen ürün sayısı	TEKNOLOJİ TRANSFER OFİSİ (TTO)
		Araştırma merkezleri gelir miktarı	DÖNER SERMAYE İŞLETME MÜDÜRLÜĞÜ
		Araştırma merkezlerinin sanayi ile yaptığı proje sayısı	KÜTAHYA SAĞLIK BİLİMLERİ ÜNİVERSİTESİ UYGULAMA VE ARAŞTIRMA MERKEZİ (KUİYAM)
		BAP kapsamında desteklenen araştırma projeleri sayısı	BİLİMSEL ARAŞTIRMA PROJELERİ KOORDİNATÖRLÜĞÜ(BAP)
		Öğretim elemanı başına düşen ar-ge proje sayısı	BİLİMSEL ARAŞTIRMA PROJELERİ KOORDİNATÖRLÜĞÜ(BAP)
		Patent, faydalı model ve endüstriyel tasarım başvuru sayısı	TEKNOLOJİ TRANSFER OFİSİ (TTO)
		Ulusal ve uluslararası kuruluşlar tarafından desteklenen ar-ge projesi sayısı	KÜTAHYA SAĞLIK BİLİMLERİ ÜNİVERSİTESİ UYGULAMA VE ARAŞTIRMA MERKEZİ (KUİYAM)
		Uluslararası endekslerde yer alan bilimsel yayın sayısı	KÜTAHYA SAĞLIK BİLİMLERİ ÜNİVERSİTESİ UYGULAMA VE ARAŞTIRMA MERKEZİ (KUİYAM)
HAYAT BOYU ÖĞRENME	YÜKSEKÖĞRETİM KURUMLARI SÜREKLİ EĞİTİM FAALİYETLERİ	Dezavantajlı gruplara yönelik sosyal entegrasyon ve kapsayıcılığa ilişkin yapılan faaliyet sayısı	ENGELSİZ YAŞAM UYGULAMA ARAŞTIRMA MERKEZİ
		Eğitim programlarına başvuran kişi sayısı	SÜREKLİ EĞİTİM MERKEZİ(SEM)
		Mezunlara yönelik gerçekleştirilen faaliyet sayısı	KARİYER ve MEZUN MERKEZİ KOORDİNATÖRLÜĞÜ
		Süreklili Eğitim Merkezi (SEM) ve Dİ Merkezi (DİLMER) tarafından mesleki eğitime yönelik verilen sertifika sayısı	SÜREKLİ EĞİTİM MERKEZİ(SEM)
		Tamamlanan sosyal sorumluluk projeleri sayısı	SAĞLIK, KÜLTÜR VE SPOR DAİRE BAŞKANLIĞI
		Üniversitenin çevrecilik alanlarında aldığı ödül sayısı	KALİTE KOORDİNATÖRLÜĞÜ
TEDAVİ EDİCİ SAĞLIK	TEDAVİ HİZMETLERİ	Ameliyat sayısı	TIP FAKÜLTESİ UYGULAMA VE ARAŞTIRMA HASTANESİ
		Üniversite hastaneleri nitelikli yatak oranı	TIP FAKÜLTESİ UYGULAMA VE ARAŞTIRMA HASTANESİ
		Üniversite hastaneleri yatak doluluk oranı	TIP FAKÜLTESİ UYGULAMA VE ARAŞTIRMA HASTANESİ
		Yatan hasta sayısı	TIP FAKÜLTESİ UYGULAMA VE ARAŞTIRMA HASTANESİ
YÜKSEKÖĞRETİM	ÖĞRETİM ELEMANLARINA SAĞLANAN BURS VE DESTEKLER	SCI, SCI-Expanded, SSCI ve AHCI kapsamındaki dergilerde öğretim elemanı başına düşen yayın sayısı	KÜTAHYA SAĞLIK BİLİMLERİ ÜNİVERSİTESİ UYGULAMA VE ARAŞTIRMA MERKEZİ (KUİYAM)
		Yükseköğretim Kurulu tarafından belirlenecek öncelikli alanlarda sağlanan burslardan yararlanan doktora öğrenci sayısı	ÖĞRENCİ İŞLERİ DAİRE BAŞKANLIĞI
		Yükseköğretim Kurulu tarafından sağlanan araştırma desteklerinden yararlananların sayısı	BİLİMSEL ARAŞTIRMA PROJELERİ KOORDİNATÖRLÜĞÜ(BAP)
		Yükseköğretim Kurulu tarafından sağlanan yurt dışında yabancı dil yeterliliklerinin artırılmasına yönelik burslardan yararlanan sayısı	ÖĞRENCİ İŞLERİ DAİRE BAŞKANLIĞI
		Yükseköğretim Kurulu, Türkiye Bilimler Akademisi ve TÜBİTAK bilim, teşvik ve sanat ödülleri sayısı	BİLİMSEL ARAŞTIRMA PROJELERİ KOORDİNATÖRLÜĞÜ(BAP)
		ÖN LİSANS EĞİTİMİ, LİSANS EĞİTİMİ VE LİSANSÜSTÜ EĞİTİM	Doktora eğitimini tamamlayanların sayısı
	Eğitim bilimleri kontenjan doluluk oranı		ÖĞRENCİ İŞLERİ DAİRE BAŞKANLIĞI
	Eğitimin program süresinde bitirime oranı		ÖĞRENCİ İŞLERİ DAİRE BAŞKANLIĞI
	Fen bilimleri kontenjan doluluk oranı		ÖĞRENCİ İŞLERİ DAİRE BAŞKANLIĞI
	Kütüphane bulunan basılı ve elektronik kaynak sayısı		KÜTÜPHANE VE DOKÜMANTASYON DAİRE BAŞKANLIĞI
	Kütüphanede bulunan öğrenci başına düşen basılı ve elektronik kaynak sayısı		KÜTÜPHANE VE DOKÜMANTASYON DAİRE BAŞKANLIĞI
	Kütüphaneden yararlanan kişi sayısı		KÜTÜPHANE VE DOKÜMANTASYON DAİRE BAŞKANLIĞI
	Lisansüstü öğrencilerin toplam öğrenciler içindeki payı		ÖĞRENCİ İŞLERİ DAİRE BAŞKANLIĞI
	Öğrenci başına düşen eğitim alanı		YAPI İŞLERİ VE TEKNİK DAİRE BAŞKANLIĞI
	Öğrenci başına düşen kapalı alan		YAPI İŞLERİ VE TEKNİK DAİRE BAŞKANLIĞI
	Öğrenci değişim programlarından yararlanan öğrencilerin oranı		ÖĞRENCİ İŞLERİ DAİRE BAŞKANLIĞI
	Öğretim üyesi başına düşen öğrenci sayısı		ÖĞRENCİ İŞLERİ DAİRE BAŞKANLIĞI
	Sağlık bilimleri kontenjan doluluk oranı		ÖĞRENCİ İŞLERİ DAİRE BAŞKANLIĞI
	Sosyal bilimler kontenjan doluluk oranı		ÖĞRENCİ İŞLERİ DAİRE BAŞKANLIĞI
	Teknokent veya Teknoloji Transfer Ofisi (TTO) projelerine katılan öğrenci sayısı		TEKNOLOJİ TRANSFER OFİSİ (TTO)
	Uluslararası kuruluşlarla ortak uygulanan eğitim programı sayısı		ÖĞRENCİ İŞLERİ DAİRE BAŞKANLIĞI
	Yabancı dilde eğitim veren program sayısı		ÖĞRENCİ İŞLERİ DAİRE BAŞKANLIĞI
	Yabancı uyruklu akademisyen sayısı	PERSONEL DAİRE BAŞKANLIĞI	
	Yabancı uyruklu öğrenci sayısı	ÖĞRENCİ İŞLERİ DAİRE BAŞKANLIĞI	
	Yan dal ve çift ana dal programından mezun olanların toplam mezun sayısına oranı	ÖĞRENCİ İŞLERİ DAİRE BAŞKANLIĞI	
	YÜKSEKÖĞRETİMDE ÖĞRENCİ YAŞAMI	Barınma hizmetlerinden yararlanan öğrenci sayısı	SAĞLIK, KÜLTÜR VE SPOR DAİRE BAŞKANLIĞI
		Beslenme hizmetlerinden yararlanan öğrenci sayısı	SAĞLIK, KÜLTÜR VE SPOR DAİRE BAŞKANLIĞI
		Öğrenci başına düşen sosyal donatı alanı	YAPI İŞLERİ VE TEKNİK DAİRE BAŞKANLIĞI
		Öğrenci kulüp ve topluluk sayısı	SAĞLIK, KÜLTÜR VE SPOR DAİRE BAŞKANLIĞI
		Sosyal, kültürel ve sportif faaliyet sayısı	SAĞLIK, KÜLTÜR VE SPOR DAİRE BAŞKANLIĞI
		Yükseköğretimde öğrenci başına barınma harcaması	SAĞLIK, KÜLTÜR VE SPOR DAİRE BAŞKANLIĞI
		Yükseköğretimde öğrenci başına beslenme harcaması	SAĞLIK, KÜLTÜR VE SPOR DAİRE BAŞKANLIĞI
		Yükseköğretimde öğrenci yaşamından memnuniyet oranı	KALİTE KOORDİNATÖRLÜĞÜ
Yükseköğretimde öğrencilere sunulan sağlık hizmetinden yararlanan öğrenci sayısının toplam öğrenci sayısına oranı		SAĞLIK, KÜLTÜR VE SPOR DAİRE BAŞKANLIĞI	



**2026 YILI**  
**İDARE PERFORMANS PROGRAMI RAPORU**  
[www.ksbu.edu.tr](http://www.ksbu.edu.tr)