



NİĞDE ÖMER HALİSDEMİR
ÜNİVERSİTESİ

2022
YILI

PERFORMANS PROGRAMI

STRATEJİ GELİŞTİRME DAİRE BAŞKANLIĞI

NİĞDE, 2022



Ancak geleceği düşünebilen milletler, yaşamak ve ilerlemek imkânlarına kavuşurlar.

Mustafa Kemal ATATÜRK

A handwritten signature of Mustafa Kemal Atatürk in black ink, written in a cursive style.

SUNUS



5018 sayılı Kamu Mali Yönetimi ve Kontrol Kanunu ile kaynakların etkin, etkili ve ekonomik kullanımına yönelik olarak hesap verme sorumluluğunun ve saydamlığın sağlanması amaçlanmıştır. Üniversitemiz 2019-2023 yılı Stratejik Planında yer alan amaç ve hedefler doğrultusunda 2022 yılı performans hedeflerimizi, bu hedeflere ilişkin stratejilerimizi ve

projelerimizi belirleyerek Performans Programımız hazırlanmıştır.

2022 yılı Performans Programı ile; Üniversitemizin stratejik amaç ve hedefleri doğrultusunda kaynaklarımızın tahsisini ve kullanılmasını sağlayarak, performans göstergelerimiz ile ulaşmak istenilen hedeflere ulaşıp ulaşılamadığını tespit ederek ve sonuçları raporlanarak, Üniversitemizde Stratejik Yönetişim anlayışı sürdürülecektir.

Ulu Önder Atatürk'ün bizlere gösterdiği “Çağdaş uygarlık düzeyine ulaşma” hedefi doğrultusunda ilerlemek için bir ülkenin en yüksek düzeyde bilgi üreten, bilgiyi yayan ve işlevli hâle getiren kurumu olan, üniversitelerde çağdaş yöntemlerle bilgi verilmesi, araştırma ve kendilerini geliştirme yollarının öğretilmesi, girişimci, yerinde karar verebilen ve problem çözmeye odaklı bireylerin yetiştirilmesi zorunludur. Bu nedenle Niğde Ömer Halisdemir Üniversitesi belirlediği misyon ve vizyon doğrultusunda, bilimin öncülüğünde, gelişmeyi ve ilerlemeyi ilke edinen bir toplum oluşturma yolunda ilerlemektedir.

Belirlediğimiz ilke ve hedeflere ulaşmak amacıyla 5018 sayılı kanununun 9. maddesi uyarınca 2019-2023 Stratejik Planımızda belirtilen amaç ve hedefler doğrultusunda oluşturulan performans programı ile iş ve bütçe ilişkisi daha iyi tanımlanmış ve bu sayede mali kaynakların daha etkin kullanılması sağlanmıştır.

Niğde Ömer Halisdemir Üniversitesi'nin geleceğe ışık tutacak olan 2022 yılı performans programının hazırlanmasında emeği geçen tüm çalışanlara teşekkür eder, ilgili kurumların ve kamuoyunun bilgisine sunarım.

Prof. Dr. Hasan USLU
Rektör

İÇİNDEKİLER**I-GENEL BİLGİLER****A. Yetki, Görev ve Sorumluluklar****B. Teşkilat Yapısı****C. Fiziksel Kaynaklar****D. İnsan Kaynakları****II. PERFORMANS BİLGİLERİ****A. Temel Politika ve Öncelikler****B. Amaç ve Hedefler****C. Performans Hedef ve Göstergeleri ile Faaliyetler****D. İdarenin Toplam Kaynak İhtiyacı****E. Diğer Hususlar**

GENEL BİLGİLER



A.YETKİ, GÖREV ve SORUMLULUKLAR

Anayasamızın 130. maddesinde “Çağdaş eğitim-öğretim esaslarına dayanan bir düzen içinde milletin ve ülkenin ihtiyaçlarına uygun insan gücü yetiştirmek amacı ile; ortaöğretime dayalı çeşitli düzeylerde eğitim-öğretim, bilimsel araştırma, yayın ve danışmanlık yapmak, ülkeye ve insanlığa hizmet etmek üzere çeşitli birimlerden oluşan kamu tüzel kişiliğine ve bilimsel özerkliğe sahip üniversiteler Devlet tarafından kanunla kurulur.....” denilerek yükseköğretim bir kamu hizmeti olarak kabul edilmektedir.

Bu doğrultuda yükseköğretimle ilgili amaç ve ilkeleri belirlemek ve bütün yükseköğretim kurumlarının ve üst kuruluşlarının teşkilatlanma, işleyiş, görev, yetki ve sorumlulukları ile eğitim-öğretim, araştırma, yayım, öğretim elemanları, öğrenciler ve diğer personel ile ilgili esasları bir bütünlük içinde düzenlemek amacıyla 2547 sayılı Yükseköğretim Kanunu kabul edilmiştir. Bu kanuna göre üniversite “Bilimsel özerkliğe ve kamu tüzel kişiliğine sahip yüksek düzeyde eğitim - öğretim, bilimsel araştırma, yayın ve danışmanlık yapan; fakülte, enstitü, yüksekokul ve benzeri kuruluş ve birimlerden oluşan bir yükseköğretim kurumu.” olarak tarif edilmektedir.

Niğde Ömer Halisdemir Üniversitesi; yukarıda sözü edilen 2547 Sayılı Kanunun 4. maddesinde belirtilen amaçlar ve 5. maddesinde sayılan ilkeler doğrultusunda faaliyette bulunmak üzere; Yükseköğretim Kurumları Teşkilatı Hakkında 41 Sayılı Kanun Hükmünde Kararnamenin değiştirilerek kabulüne dair 2809 Sayılı Kanun ile 78 ve 190 Sayılı Kanun Hükmünde Kararnamelerde değişiklik yapılması hakkındaki 03.07.1992 tarih ve 3837 Sayılı Kanunun Ek 22. maddesine göre Niğde Üniversitesi kurulmuştur. 15 Temmuz 2016 tarihinde gerçekleşen darbe kalkışmasına ilk kurşunu sıkarak canı pahasına kahramanca bir duruş sergileyen ve çok kritik bir noktada çok kritik bir müdahaleye imza atan Astsubay Kıdemli Başçavuş Niğde Ömer Halisdemir’in adının yaşatılması için üniversitemizin adı 20.08.2016 tarih ve 6745 sayılı kanunla “ÖMER HALİSDEMİR ÜNİVERSİTESİ” olarak değiştirilmiştir. Üniversitemiz, 01 Temmuz 2017 tarihinde yayımlanan 7033 sayılı Kanun’un 24. maddesi gereğince ilimizin ismi ilave edilerek NİĞDE ÖMER HALİSDEMİR ÜNİVERSİTESİ olmuştur.

2547 sayılı kanunun 12. maddesinde üniversitelerin görevleri aşağıdaki şekilde tanımlanmaktadır:

- ✓ Çağdaş uygarlık ve eğitim - öğretim esaslarına dayanan bir düzen içinde, toplumun ihtiyaçları ve kalkınma planları, ilke ve hedeflerine uygun ve ortaöğretime dayalı çeşitli düzeylerde eğitim - öğretim, bilimsel araştırma, yayım ve danışmanlık yapmak,
- ✓ Kendi ihtisas gücü ve maddi kaynaklarını rasyonel, verimli ve ekonomik şekilde kullanarak, milli eğitim politikası ve kalkınma planları ilke ve hedefleri ile Yükseköğretim Kurulu tarafından yapılan plan ve programlar doğrultusunda, ülkenin ihtiyacı olan dallarda ve sayıda insan gücü yetiştirmek,
- ✓ Türk toplumunun yaşam düzeyini yükseltici ve kamuoyunu aydınlatıcı bilim verilerini söz, yazı ve diğer araçlarla yaymak,
- ✓ Örgün, yaygın, sürekli ve açık eğitim yoluyla toplumun özellikle sanayileşme ve tarımda modernleşme alanlarında eğitilmesini sağlamak,
- ✓ Ülkenin bilimsel, kültürel, sosyal ve ekonomik yönlerden ilerlemesini ve gelişmesini ilgilendiren sorunlarını, diğer kuruluşlarla işbirliği yaparak, kamu kuruluşlarına önerilerde bulunmak suretiyle öğretim ve araştırma konusu yapmak, sonuçlarını toplumun yararına sunmak ve kamu kuruluşlarınca istenecek inceleme ve araştırmaları sonuçlandırarak düşüncelerini ve önerilerini bildirmek,
- ✓ Eğitim - öğretim seferberliği içinde, örgün, yaygın, sürekli ve açık eğitim hizmetini üstlenen kurumlara katkıda bulunacak önlemleri almak,
- ✓ Yörelereindeki tarım ve sanayinin gelişmesine, ihtiyaçlarına uygun meslek elemanlarının yetişmesine ve bilgilerinin gelişmesine katkıda bulunmak, sanayi, tarım ve sağlık hizmetleri ile diğer hizmetlerde modernleşmeyi, üretimde artışı sağlayacak çalışma ve programlar yapmak, uygulamak ve yapılanlara katılmak, bununla ilgili kurumlarla işbirliği yapmak ve çevre sorunlarına çözüm getirici önerilerde bulunmak,
- ✓ Eğitim teknolojisini üretmek, geliştirmek, kullanmak, yaygınlaştırmak,
- ✓ Yükseköğretimin uygulamalı yapılmasına ait eğitim - öğretim esaslarını geliştirmek, döner sermaye işletmelerini kurmak, verimli çalıştırmak ve bu faaliyetlerin geliştirilmesine ilişkin gerekli düzenlemeleri yapmaktır.

B.TEŞKİLAT YAPISI

Niğde Ömer Halisdemir Üniversitesinin yönetim ve organları 2547 sayılı yasa hükümlerine göre belirlenmiştir. Üniversitenin yönetim organları Rektör, Üniversite Senatosu ve Üniversite Yönetim Kuruludur.

Rektör

Devlet ve vakıf üniversitelerine rektör, Cumhurbaşkanınca atanır. Vakıflarca kurulan üniversitelerde rektör ataması, mütevelli heyetinin teklifi üzerine yapılır. Rektör, üniversite veya yüksek teknoloji enstitüsü tüzel kişiliğini temsil eder.

Rektörlerin yaş haddi 67 yaştır. Ancak rektör olarak atanmış olanlarda görev süreleri bitinceye kadar yaş haddi aranmaz.

Rektör, çalışmalarında kendisine yardım etmek üzere, üniversitenin aylıklı profesörleri arasından en çok üç kişiyi kendi rektörlük görev süresiyle sınırlı olmak kaydıyla rektör yardımcısı olarak seçer. Ancak, merkezi açık öğretim yapmakla görevli üniversitelerde, gerekli hallerde rektör tarafından beş rektör yardımcısı seçilebilir. Rektör yardımcıları, rektör tarafından atanır. Rektör, görevi başında olmadığı zaman yardımcılarından birisini yerine vekil bırakır. Rektör görevi başından iki haftadan fazla uzaklaştığında Yükseköğretim Kuruluna bilgi verir. Göreve vekalet altı aydan fazla sürerse yeni bir rektör atanır.

Senato

Rektörün başkanlığında, rektör yardımcıları, dekanlar ve her fakülteden fakülte kurullarınca üç yıl için seçilecek birer öğretim üyesi ile rektörlüğe bağlı enstitü ve yüksekokul müdürlerinden teşekkül eder. Senato, üniversitenin akademik organı olarak işlev görür. Bu kapsamda üniversitenin eğitim - öğretim, bilimsel araştırma ve yayım faaliyetlerinin esasları hakkında karar almak ve Üniversite Yönetim Kuruluna üye seçmek temel görevleri arasındadır.

Üniversite Yönetim Kurulu

Rektörün başkanlığında dekanlardan, üniversiteye bağlı değişik öğretim birim ve alanlarını temsil edecek şekilde senato tarafınca dört yıl için seçilecek üç profesörden oluşur. Üniversite Yönetim Kurulu idari faaliyetlerde rektöre yardımcı bir organ olarak işlev görmektedir.

Fakülte, Enstitü ve Yüksekokul Düzeyinde Yönetim Organları aşağıdaki gibidir:

Fakülte Organları; Dekan, Fakülte Kurulu ve Fakülte Yönetim Kurulundan oluşur.

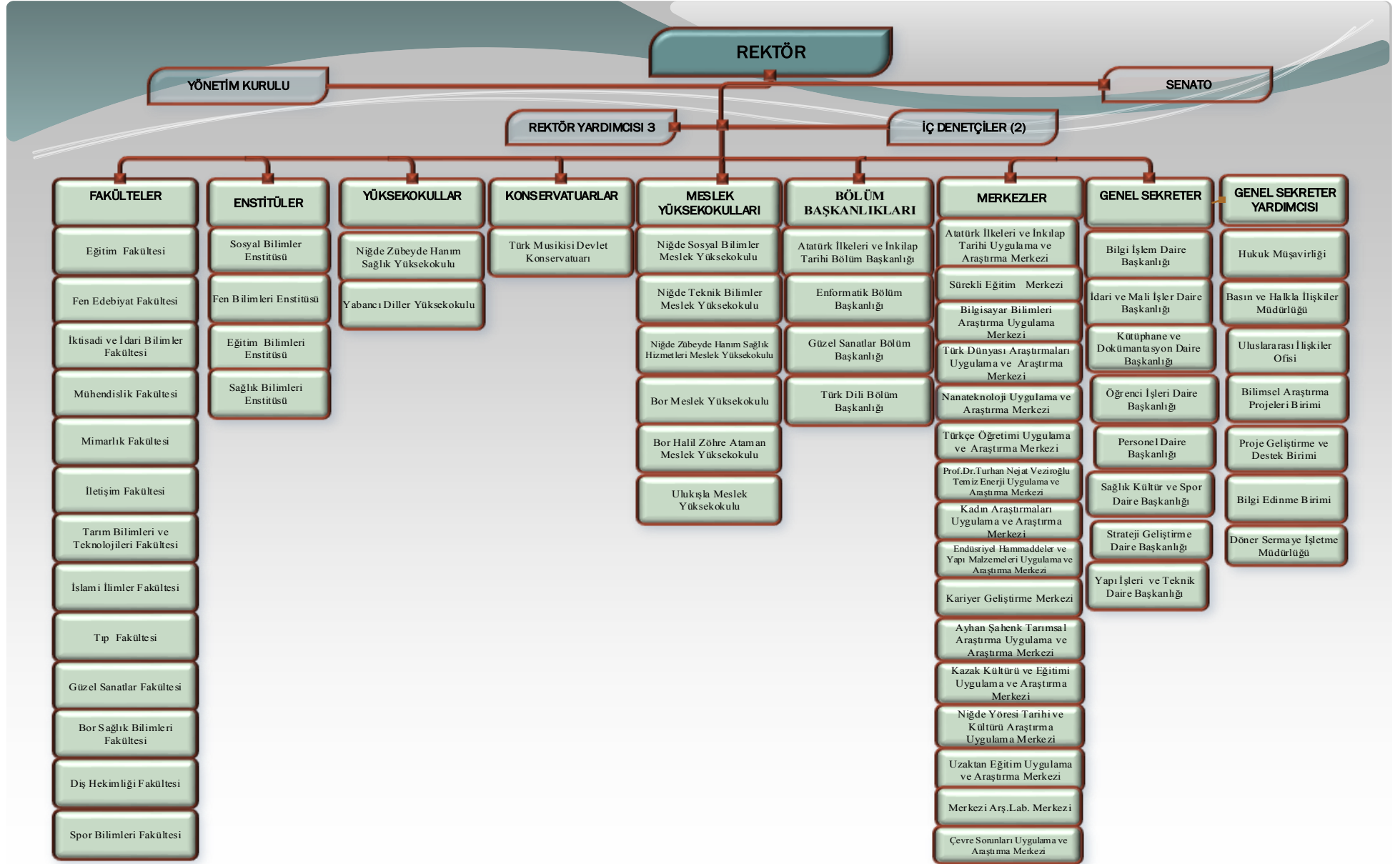
Enstitü Organları; Enstitü Müdürü, Enstitü Kurulu ve Enstitü Yönetim Kurulundan oluşur.

Yüksekokul Organları; Yüksekokul Müdürü, Yüksekokul Kurulu ve Yüksekokul Yönetim Kurulundan oluşur.

Fakülte ve Yüksekokullar bölüm, anabilim dalı ve bilim dalı olarak yapılanmıştır.

Niğde Ömer Halisdemir Üniversitesi, 13 fakülte, 4 Enstitü, 2 Yüksekokul, 6 Meslek Yüksekokulu ve 1 Konservatuar ile eğitim- öğretim faaliyetini yürütmektedir.

İdari yönetim örgütünün başında bir Genel Sekreter ve hizmetlerin gerektirdiği daire başkanlıkları, şube müdürlükleri, danışmanlar, hukuk müşavirleri, uzmanlar, iç denetçiler ile 657 sayılı Devlet Memurları Kanununa tabi memurlar ve diğer görevliler bulunmaktadır.



C.FİZİKSEL KAYNAKLAR

Niğde Ömer Halisdemir Üniversitesi fiziki altyapı kaynakları ile ilgili olarak mevcut kapalı alanlar Tablo 1, devam eden projeler Tablo 2, üniversitemizde kullanılan araçlar Tablo 3, Bilgisayarlar Tablo 4 ve Taşınır Tablo 5’ te gösterilmiştir.

Tablo 1: Mevcut Fiziki Kaynaklar

MEVCUT FİZİKİ ALANLAR	
BİRİMLER	ALAN (m2)
Rektörlük	11.700
Eğitim Fakültesi	24.425
Fen- Edebiyat Fakültesi	25.525
İktisadi ve İdari Bilimler Fakültesi	17.830
Mühendislik Fakültesi	37.496
Tarım Bilimleri ve Teknolojileri Fakültesi	23.500
Mimarlık Fakültesi	9.990
İletişim Fakültesi	11.450
İslami İlimler Fakültesi	10.625
Yabancı Diller Yüksekokulu	5.235
Beden Eğitim ve Spor Yüksekokulu	7.624
Niğde Zübeyde Hanım Sağlık Yüksekokulu ve Meslek Yüksekokulu	6.289
Bor Halil-Zöhre Ataman Meslek Yüksekokulu	6.000
Bor Meslek Yüksekokulu	9.000
Niğde Sosyal Bilimler Meslek Yüksekokulu	5.235
Niğde Teknik Bilimler Meslek Yüksekokulu	4.440
Ulukışla Meslek Yüksekokulu	8.350
Enstitü Binası	7.500
Kütüphane	5.662
Merkezi Araştırma Laboratuvarı	3.310
Sürekli Eğitim Merkezi	4.500
Kongre ve Kültür Merkezi	7.993
Derbent Kültür Merkezi	1.250
Kapalı Spor Salonları	5.580
Spor Kompleksi (yarı olimpik yüzme havuzu ve kapalı spor salonu)	10.589
Merkezi Kafeterya	6.840

Garaj	1.870
Cumhuriyet Anıt Alanı	7.500
Konuk Evi	600
Merkez Yerleşke Anaokulu	1.200
Personel Kafeteryası	500
Çarşı Binası	2.592
Rektörlük Konutu	430
Koyunlu Öğrenci Yurdu	4.285
Ayhan Şahenk Öğrenci Yurdu	6.500
Koyunlu Misafirhanesi	700
Kültür Sanat evi	650
Göncü Konağı	993
Merkez Cami	1.800
Tarım Uygulama Merkezi	6.000
BESYO yemekhane ve kantin	1.000
İİBF Ek Bloklar	9.000
Tıp Fakültesi	17.500
Süheyla-Hürrem Kubalı Aile Sağlık Merkezi	1.150
Satış Ofisi	80
Unikop Enerji evi	330
Atık Depolama Tesisi	500
Nanateknoloji Araştırma ve Uygulama Merkezi	700
Gazetecilik Müzesi	150
TOPLAM	343.968

Tablo 2: İnşaatı Devam Eden Kapalı Alanlar

İNŞAATI DEVAM EDEN	
Türk Musiki ve Konservatuvar Binası	6.500
Çok Amaçlı Spor Tesisi	1.810
Antreman Salonu	1.540
Tarihi Evler	513
TOPLAM	10.363
GENEL TOPLAM	354.331

30/06/2021 tarihi itibarıyla

Tablo 3: Üniversitemizde Kullanılan Araçlar

ARAÇLAR		
Otomobiller	ADET	9
Yolcu Taşıma Araçları	ADET	8
Yük Taşıma Araçları	ADET	6
Özel Amaçlı Taşıtlar	ADET	5
Mopet ve Motosikletler	ADET	2

30/06/2021 tarihi itibarıyla

Tablo 4: Bilgisayar ve Ekipman Sayıları

BİLGİSAYARLAR ve EKİPMANLAR	
Masa Üstü Bilgisayar	2.413
Taşınabilir Bilgisayar	370
Yazıcı	587
Fotokopi Makinası	128

30/06/2021 tarihi itibarıyla

Tablo 5: Taşınırlar

TESİS, MAKİNE ve CİHAZLAR		
TAŞINIRLARIN CİNSİ	ÖLÇÜ	MİKTARI
Tesisler Grubu	ADET	44
Makineler ve Aletler Grubu	ADET	1.286
Cihazlar ve Aletler Grubu	ADET	4.602
DEMİRBAŞLAR		
Döşeme ve Mefruşat Grubu	ADET	3.830
Büro Makineleri Grubu	ADET	13.917
Mobilyalar Grubu	ADET	45.825
Beslenme /Gıda Mutfak Demirbaş Grubu	ADET	407
Canlı Demirbaşlar Grubu	ADET	215
Kütüphane Demirbaşları Grubu	ADET	62.635
Eğitim Demirbaş Grubu	ADET	14.501
Spor Amaçlı Kullanılan Demirbaş Grubu	ADET	1.089
Güvenlik Kontrol ve Tedbir Amaçlı Demirbaş Grubu	ADET	1.164
Demirbaş Niteliğindeki Süs Eşyası	ADET	263
Kullanımda olan Demirbaş Niteliğinde Değerli Eşyalar	ADET	8
Diğer Demirbaş Grubu	ADET	338

30/06/2021 tarihi itibarıyla

D.İNSAN KAYNAKLARI

İnsan kaynakları yönetimi kurumsal başarının vazgeçilmez faktörlerindedir. Kurumların verimli bir şekilde çalışabilmesi, kurumları oluşturan personelin etkili yönetilmesine ve bu personelden yararlanabilme derecesine bağlı olacaktır. Kurum için bütün yöneticilerin kurumun insan kaynaklarını etkili bir biçimde kullanabilmesi ve personel ile ilgili sorunlara çözüm getirebilmesi gerekmektedir. Bu nedenle, Tablo 6 ve Tablo 7’de nicel dağılımları sunulan akademik ve idari personelin niteliğinin sürekli iyileştirilmesi temel hedeflerimizden biridir.

Tablo 6: Akademik Personel Dağılımı

Profesör	131
Doçent	91
Dr. Öğretim Üyesi	311
Öğretim Görevlisi	262
Araştırma Görevlisi	227
Yabancı Uyruklu	9
TOPLAM	1.031

30/06/2021 tarihi itibarıyla

Tablo 7: İdari Personel Dağılımı

Genel İdare Hizmetleri Sınıfı	363
Sağlık Hizmetleri ve Yardımcı Sağlık Hizmetler Sınıfı	9
Teknik Hizmetler Sınıfı	72
Avukatlık Hizmetleri Sınıfı	2
Yardımcı Hizmetler Sınıfı	63
657 4/b Sözleşmeli Personel	12
Sürekli İşçi	204
TOPLAM	725

30/06/2021tarihi itibarıyla

PERFORMANS

BİLGİLERİ



A.TEMEL POLİTİKA VE ÖNCELİKLER

MİSYONUMUZ

Araştıran, sorgulayan, katılımcı, evrensel düşünebilen, etik ve kültürel değerlere sahip bireyler yetiştirmek; bilim, teknoloji ve sanatın gelişmesini sağlayarak, çevreye saygı bilinci ile ülke ve bölgenin kalkınmasına katkıda bulunmaktır.

VİZYONUMUZ

Bölgesel kalkınma odaklı, öncelikli alanlarda ihtisaslaşmış, topluma hizmette öncü ve yenilikçi bir üniversite olmak.

TEMEL DEĞERLERİMİZ

ORTAK AKIL VE KATILIMCILIK: Üniversitemiz yönetim süreçlerine çalışanlarının katılmalarını sağlar, tüm paydaşlarının görüş ve düşüncelerine değer verir.

AKADEMİK ÖZGÜRLÜK: Üniversitemiz eğitim ve araştırma faaliyetlerinde güç odaklarının baskısına maruz kalmadan hareket etme serbestisi sunar ve evrenseldir.

DISİPLİNERARASI ÇALIŞMA KÜLTÜRÜ: Üniversitemiz eğitim ve araştırma faaliyetlerinde disiplinlerarası çalışma kültürünü benimser.

YENİLİKÇİLİK: Üniversitemiz eğitim ve araştırma faaliyetlerinde yeni fikirlerin gelişimine ortam sağlar ve bu fikirlerin katma değeri yüksek ürün ve hizmetlere dönüşme süreçlerini destekler.

TARAFSIZLIK VE HESAP VEREBİLİRLİK: Üniversitemiz kurum içi iletişimi açık tutar, yönetsel faaliyetlerini ve değerlendirme süreçlerini liyakat esaslı gerçekleştirir ve hesap verebilirdir.

SAĞLIKLI, ÇEVREYE DUYARLI VE GÜVENLİ YAŞAM: Üniversitemiz gelecek nesillerin emaneti olan çevrenin korunması yönünde çaba gösterir, sağlıklı, çevreye duyarlı ve güvenli yaşamın gelişimi için öncü rol üstlenir.

TOPLUMSAL SORUMLULUK: Üniversitemiz ülkenin birliği ve bütünlüğünün korunmasını, demokrasi kültürünün geliştirilmesini, milli ve manevi değerlere sahip çıkılmasını, öğrenci ve çalışanlarının toplumsal sorunlara duyarlı davranmalarını teşvik eder.

BÖLGESEL VE ULUSAL KALKINMAYA DESTEK: Üniversitemiz eğitim ve araştırma faaliyetleri ile ürettiği bilgi, hizmet ve teknoloji ile bölgesel ve ulusal kalkınmaya destek olur.

B.AMAÇ ve HEDEFLER**Amaç 1. Eğitim-öğretimin kalitesini iyileştirmek**

- Hedef 1.1. Uluslararasılaşmayı geliştirmek için uluslararası öğrenci sayısını ve uluslararası öğrenci/öğretim elemanı hareketliliğini arttırmak
- Hedef 1.2. Plan dönemi sonuna kadar lisansüstü eğitim-öğretim programı sayısını 100'e çıkarmak
- Hedef 1.3. Eğitimcilerin eğitimi kapsamında yapılan faaliyet sayısını ve eğitimcilerin eğitimi programlarından yararlanan öğretim elemanı sayısını arttırmak
- Hedef 1.4. Öğrenci odaklı eğitim ve öğretim yapısını geliştirmek
- Hedef 1.5. Eğitim-öğretim planlarını çağın gereklerine göre güncellemek

Amaç 2. Öncelikli alanlarda ihtisaslaşmış, bölgesel kalkınma odaklı uluslararası standartta bir araştırma üniversitesi olmak

- Hedef 2.1. Öncelikli alanlarda araştırma çıktılarını plan dönemi sonuna kadar toplam araştırma çıktılarının %45 seviyesine çıkarmak
- Hedef 2.2. Öncelikli alanlarda yapılan işbirliği sayısını plan dönemi sonuna kadar %50 arttırmak
- Hedef 2.3. Bölgesel kalkınmaya yönelik araştırma çıktılarını plan dönemi sonuna kadar toplam araştırma çıktılarının %25'i seviyesine çıkarmak
- Hedef 2.4. Bölgesel kalkınmaya yönelik etkileşim/işbirlikleri sayısını plan dönemi sonuna kadar %50 arttırmak
- Hedef 2.5. Araştırma performansını plan dönemi sonuna kadar en az % 20 arttırmak

Amaç 3. Toplumsal sorumluluk anlayışını geliştirerek, sorunların çözümüne yönelik etkileşimi arttırmak

- Hedef 3.1. Topluma yararlı hizmetler için paydaşlarla işbirliği ve koordinasyonu geliştirmek
- Hedef 3.2. Toplumdaki dezavantajlı grupların sorunlarının çözümüne yönelik faaliyetler gerçekleştirmek
- Hedef 3.3. Toplumun manevi değerleri ile Niğde ilinin tarihsel ve kültürel varlıklarına yönelik farkındalık oluşturacak faaliyetler yapmak
- Hedef 3.4. Topluma hizmet alanında kültürel, sanatsal ve sportif faaliyetleri desteklemek
- Hedef 3.5. Sağlık hizmeti sunumu için Sağlık Bakanlığı ile Tıp Fakültesi öğretim elemanı hekimleri tarafından birlikte kullanılan Niğde'deki Sağlık Bakanlığı tesislerinde, topluma sunulan sağlık hizmetine erişimi arttırmak

Amaç 4. Sürdürülebilir kalite ve verimlilik için akıllı dönüşümü gerçekleştirmek

- Hedef 4.1. Üniversite yerleşkelerini güvenli, çevreye duyarlı, engelsiz yaşam alanı hâline getirmek
- Hedef 4.2. Öğrenci/personel memnuniyeti ve aidiyetini arttırmak için yönetim ve hizmet kalitesini iyileştirmek
- Hedef 4.3. Kurumsal sürdürülebilirlik için tanınırlığı ve süreçleri geliştirmek

ALT PROGRAM HEDEFLERİ VE STRATEJİK PLAN İLİŞKİSİ

Kurum: NİĞDE ÖMER HALİDEMİR ÜNİVERSİTESİ

Yıl: 2022

PROGRAM ADI	ALT PROGRAM ADI	ALT PROGRAM HEDEFLERİ	İLİŞKİLİ OLDUĞU STRATEJİK AMAÇ
ARAŞTIRMA, GELİŞTİRME VE YENİLİK	ARAŞTIRMA ALTYAPILARI	Ülkemizin bilgi birikiminin artırılmasına ve teknolojik gelişimine katkıda bulunmak üzere yükseköğretim kurumlarında araştırma altyapılarının kurulması ve kapasitelerinin güçlendirilmesi	Öncelikli alanlarda ihtisaslaşmış, bölgesel kalkınma odaklı uluslararası standartta bir araştırma üniversitesi olmak
	YÜKSEKÖĞRETİMDE BİLİMSEL ARAŞTIRMA VE GELİŞTİRME	Yükseköğretim kurumlarında inovasyon amaçlı bilimsel çalışmaların artırılması	Öncelikli alanlarda ihtisaslaşmış, bölgesel kalkınma odaklı uluslararası standartta bir araştırma üniversitesi olmak
HAYAT BOYU ÖĞRENME	YÜKSEKÖĞRETİM KURUMLARI SÜREKLİ EĞİTİM FAALİYETLERİ	Toplumun tüm kesimlerine ihtiyaç duyduğu alanlarda eğitimler verilmesi, kamu kurum ve kuruluşları, özel sektör ve uluslararası kuruluşlarla işbirliğinin gelişmesine katkıda bulunulması	Toplumsal sorumluluk anlayışını geliştirerek, sorunların çözümüne yönelik etkileşimi arttırmak Sürdürülebilir kalite ve verimlilik için akıllı dönüşümü gerçekleştirmek
	ÖN LİSANS EĞİTİMİ, LİSANS EĞİTİMİ VE LİSANSÜSTÜ EĞİTİM	Mesleki yeterlilik sahibi ve gelişime açık mezunlar yetiştirilmesi	Eğitim-öğretimin kalitesini iyileştirmek
	YÜKSEKÖĞRETİMDE ÖĞRENCİ YAŞAMI	Yükseköğretim öğrencilerine sunulan beslenme ve barınma hizmetlerinin kalitesinin artırılması; öğrencilerin kişisel ve sosyal gelişimi desteklenerek yaşam kalitesinin yükseltilmesi	Eğitim-öğretimin kalitesini iyileştirmek

C.PERFORMANS HEDEF ve GÖSTERGELERİ ile FAALİYETLER

NİĞDE ÖMER HALİDEMİR ÜNİVERSİTESİ PERFORMANS BİLGİSİ

Bütçe Yılı: 2022

Program Adı: ARAŞTIRMA, GELİŞTİRME VE YENİLİK

Alt Program Adı: YÜKSEKÖĞRETİMDE BİLİMSEL ARAŞTIRMA VE GELİŞTİRME

Gereke ve Açıklamalar

Üniversitemiz tarafından ulusal ve uluslararası boyutta nitelikli araştırma ve geliştirme hizmetleriyle araştırmacı insan kaynağının bilgi, beceri ve yetkinliğinin geliştirilerek iyileştirilmesine yönelik faaliyetler yürütülecektir.

Alt Program Hedefi:

Yükseköğretim kurumlarında inovasyon amaçlı bilimsel çalışmaların artırılması

Performans Göstergeleri

Performans Göstergesi	Ölçü Birimi	2020	2021 Planlanan	2021 YS Gerç. Tahmini	2022 Hedef	2023 Tahmin	2024 Tahmin
1- Ar-ge'ye harcanan bütçenin toplam bütçeye oranı	Oran	0,01	0,02	0,03	0,02	0,03	0,03

Göstergeye İlişkin Açıklama:
Hesaplama Yöntemi:
Verinin Kaynağı:
Sorumlu İdare:

Ar-ge faaliyetleri için ayrılan bütçe kaynağının artırılarak toplam bütçe içindeki payının yükseltilmesi.
AR-GE BÜTÇESİ/TOPLAM BÜTÇE
BİLİMSEL ARAŞTIRMA PROJELERİ KOORDİNASYON BİRİMİ

Performans Göstergesi	Ölçü Birimi	2020	2021 Planlanan	2021 YS Gerç. Tahmini	2022 Hedef	2023 Tahmin	2024 Tahmin
2- Ar-ge sonucu ortaya çıkan ürünlere ilişkin alınan patent sayısı	Sayı	3	1	2	2	1	1

Göstergeye İlişkin Açıklama:
Hesaplama Yöntemi:
Verinin Kaynağı:
Sorumlu İdare:

Araştırma ve geliştirme faaliyeti yürüten araştırmacıların çalışmalarının teşvik edilerek patent sayısının yükseltilmesi hedeflenmektedir.
Ar-ge sonucu ortaya çıkan ürünlere ilişkin patent sayısı
Teknoloji Transfer Ofisi

Performans Göstergesi	Ölçü Birimi	2020	2021 Planlanan	2021 YS Gerç. Tahmini	2022 Hedef	2023 Tahmin	2024 Tahmin
3- Ar-ge sonucu ticarileştirilen ürün sayısı	Sayı	5	0	1	3	2	2

Göstergeye İlişkin Açıklama:
Hesaplama Yöntemi:
Verinin Kaynağı:
Sorumlu İdare:

Araştırma ve geliştirme faaliyeti yürüten araştırmacıların çalışmalarının teşvik edilerek Ar-ge sonucu ticarileştirilen ürün sayısının yükseltilmesi hedeflenmektedir.
Ar-ge sonucu ticarileştirilen ürün sayısı
Araştırma Merkezleri

Performans Göstergesi	Ölçü Birimi	2020	2021 Planlanan	2021 YS Gerç. Tahmini	2022 Hedef	2023 Tahmin	2024 Tahmin
4- Araştırma merkezleri gelir miktarı	TL	337.552,52	0	280.000	300.000	350.000	350.000

Göstergeye İlişkin Açıklama:
Hesaplama Yöntemi:
Verinin Kaynağı:
Sorumlu İdare:

Araştırma ve geliştirme faaliyeti yürüten araştırmacıların çalışmalarının teşvik edilerek Araştırma merkezleri gelir miktarı yükseltilmesi hedeflenmektedir.
Araştırma merkezleri gelir miktarı
Döner Sermaye İşletme Müdürlüğü

Performans Göstergesi	Ölçü Birimi	2020	2021 Planlanan	2021 YS Gerç. Tahmini	2022 Hedef	2023 Tahmin	2024 Tahmin
5- Araştırma merkezlerinin sanayi ile yaptığı proje sayısı	Sayı	6	6	2	2	2	2

Göstergeye İlişkin Açıklama:
Hesaplama Yöntemi:
Verinin Kaynağı:
Sorumlu İdare:

Araştırma ve geliştirme faaliyeti yürüten araştırmacıların çalışmalarının teşvik edilerek proje sayılarının artırılması hedeflenmektedir.
Araştırma Merkezlerinin sanayi ile yaptığı proje sayısı
TEKNOLOJİ TRANSFER OFİSİ

Performans Göstergesi	Ölçü Birimi	2020	2021 Planlanan	2021 YS Gerç. Tahmini	2022 Hedef	2023 Tahmin	2024 Tahmin
6- BAP kapsamında desteklenen araştırma projeleri sayısı	Sayı	185	210	157	200	210	250
Göstergeye İlişkin Açıklama:	Bilimsel Araştırma Projeleri kapsamında araştırma ve geliştirme faaliyeti yürüten araştırmacıların çalışmalarının teşvik edilerek proje sayısının artırılması hedeflenmektedir.						
Hesaplama Yöntemi:	BAP kapsamında desteklenen araştırma projeleri sayısı						
Verinin Kaynağı:	BİLİMSEL ARAŞTIRMA PROJELERİ KOORDİNASYON BİRİMİ						
Sorumlu İdare:							

Performans Göstergesi	Ölçü Birimi	2020	2021 Planlanan	2021 YS Gerç. Tahmini	2022 Hedef	2023 Tahmin	2024 Tahmin
7- Öğretim elemanı başına düşen ar-ge proje sayısı	Sayı	0,23	0,24	0,21	0,21	0,25	0,26
Göstergeye İlişkin Açıklama:	Akademik personelin araştırma ve geliştirme faaliyetlerinin teşvik edilerek proje sayısının artırılması hedeflenmektedir.						
Hesaplama Yöntemi:	AR-GE PROJE SAYISI/ÖĞRETİM ELEMANI SAYISI						
Verinin Kaynağı:	BİLİMSEL ARAŞTIRMA PROJELERİ KOORDİNASYON BİRİMİ						
Sorumlu İdare:							

Performans Göstergesi	Ölçü Birimi	2020	2021 Planlanan	2021 YS Gerç. Tahmini	2022 Hedef	2023 Tahmin	2024 Tahmin
8- Patent, faydalı model ve endüstriyel tasarım başvuru sayısı	Sayı	6	2	5	5	5	5
Göstergeye İlişkin Açıklama:	Araştırma ve geliştirme faaliyeti yürüten araştırmacıların çalışmalarının teşvik edilerek patent, faydalı model ve endüstriyel tasarım başvuru sayısının artırılması hedeflenmektedir.						
Hesaplama Yöntemi:	Patent, faydalı model ve endüstriyel tasarım başvuru sayısı						
Verinin Kaynağı:	TEKNOPARK/ ARAŞTIRMA MERKEZLERİ						
Sorumlu İdare:							

Performans Göstergesi	Ölçü Birimi	2020	2021 Planlanan	2021 YS Gerç. Tahmini	2022 Hedef	2023 Tahmin	2024 Tahmin
9- Ulusal ve uluslararası kuruluşlar tarafından desteklenen ar-ge projesi sayısı	Sayı	51	53	54	55	56	60
Göstergeye İlişkin Açıklama:	Akademik personelin ulusal ve uluslararası araştırma ve geliştirme faaliyetlerinin teşvik edilerek proje sayısının artırılması hedeflenmektedir.						
Hesaplama Yöntemi:	Ulusal ve uluslararası kuruluşlar tarafından desteklenen Ar-Ge projesi sayısı						
Verinin Kaynağı:	BİLİMSEL ARAŞTIRMA PROJELERİ KOORDİNASYON BİRİMİ						
Sorumlu İdare:							

Performans Göstergesi	Ölçü Birimi	2020	2021 Planlanan	2021 YS Gerç. Tahmini	2022 Hedef	2023 Tahmin	2024 Tahmin
10- Uluslararası endekslerde yer alan bilimsel yayın sayısı	Sayı	370	360	436	450	500	550
Göstergeye İlişkin Açıklama:	Akademik personelin ulusal ve uluslararası endekslerde yer alacak bilimsel yayın sayısının artırılması hedeflenmektedir.						
Hesaplama Yöntemi:	Uluslararası endekslerde yer alan bilimsel yayın sayısı						
Verinin Kaynağı:	KÜTÜPHANE VE DOKÜMANTASYON DAİRE BAŞKANLIĞI						
Sorumlu İdare:							

Alt Program Kapsamında Yürütülecek Faaliyet Maliyetleri

Faaliyetler	2021 Bütçe	2021 Harcama Haziran	2022 Bütçe	2023 Tahmin	2024 Tahmin
Yükseköğretim Kurumlarının Bilimsel Araştırma Projeleri	15.878.560	2.275.932	6.653.000	7.710.000	8.766.000
Bütçe İçi	577.000	0	653.000	710.000	766.000
Bütçe Dışı	15.301.560	2.275.932	6.000.000	7.000.000	8.000.000
T O P L A M	15.878.560	2.275.932	6.653.000	7.710.000	8.766.000
Bütçe İçi	577.000	0	653.000	710.000	766.000
Bütçe Dışı	15.301.560	2.275.932	6.000.000	7.000.000	8.000.000

Faaliyetlere İlişkin Açıklamalar:

Yükseköğretim Kurumlarının Bilimsel Araştırma Projeleri

Yükseköğretim Kurumları Bilimsel Araştırma Projeleri Faaliyeti; YÖK ilgili Yönetmeliği, Uygulama Yönergesi ve Bilimsel Araştırma Projeleri için Tefrik Edilen Ödeneklerin Özel Hesaba Aktarılarak Kullanımına İlişkin Usul ve Esaslar Çerçevesinde Yürütülecektir.

Bütçe Yılı: 2022
Program Adı: HAYAT BOYU ÖĞRENME

Alt Program Adı: YÜKSEKÖĞRETİM KURUMLARI SÜREKLİ EĞİTİM FAALİYETLERİ
Gerekçe ve Açıklamalar

Toplumsal talepler doğrultusunda hayat boyu öğrenme kapsamında kişisel ve mesleki gelişim vb. konularında eğitim programlarının planlaması ve uygulanmasına ilişkin hizmetler ile toplumdaki dezavantajlı grupların sorunlarının çözümüne yönelik faaliyetler yürütülecektir.

Alt Program Hedefi:

Toplumun tüm kesimlerine ihtiyaç duyduğu alanlarda eğitimler verilmesi, kamu kurum ve kuruluşları, özel sektör ve uluslararası kuruluşlarla işbirliğinin gelişmesine katkıda bulunulması

Performans Göstergeleri

Performans Göstergesi	Ölçü Birimi	2019	2021 Planlanan	2021 YS Gerç. Tahmini	2022 Hedef	2023 Tahmin	2024 Tahmin
1- Dezavantajlı gruplara yönelik sosyal entegrasyon ve kapsayıcılığa ilişkin yapılan faaliyet sayısı	Sayı	7	10	5	5	8	10

Göstergeye İlişkin Açıklama: Dezavantajlı gruplara yönelik sosyal entegrasyon ve kapsayıcılığa ilişkin yapılan faaliyet sayısı
Hesaplama Yöntemi: Dezavantajlı gruplara yönelik sosyal entegrasyon ve kapsayıcılığa ilişkin yapılan faaliyet sayısı
Verinin Kaynağı: AKADEMİK BİRİMLER
Sorumlu İdare:

Performans Göstergesi	Ölçü Birimi	2020	2021 Planlanan	2021 YS Gerç. Tahmini	2022 Hedef	2023 Tahmin	2024 Tahmin
2- Eğitim programlarına başvuran kişi sayısı	Sayı	200	100	397	400	450	500

Göstergeye İlişkin Açıklama: Eğitim-öğretim kalitesini iyileştirmek amacıyla, eğitimcilerin eğitimi kapsamında eğitim programlarından yararlanan öğretim elemanı sayısını artırmak.
Hesaplama Yöntemi: Eğitim programlarına başvuran kişi sayısı
Verinin Kaynağı: AKADEMİK BİRİMLER
Sorumlu İdare:

Performans Göstergesi	Ölçü Birimi	2020	2021 Planlanan	2021 YS Gerç. Tahmini	2022 Hedef	2023 Tahmin	2024 Tahmin
3- Mezunlara yönelik gerçekleştirilen faaliyet sayısı	Sayı	1	5	3	5	6	8

Göstergeye İlişkin Açıklama: Mezun olan öğrencilerin üniversiteye aidiyet duygusunun geliştirilmesi amaçlanmaktadır.
Hesaplama Yöntemi: Mezunlara yönelik gerçekleştirilen faaliyet sayısı.
Verinin Kaynağı: AKADEMİK BİRİMLER- SAĞLIK KÜLTÜR SPOR DAİRE BAŞKANLIĞI
Sorumlu İdare:

Performans Göstergesi	Ölçü Birimi	2019	2021 Planlanan	2021 YS Gerç. Tahmini	2022 Hedef	2023 Tahmin	2024 Tahmin
4- Sürekli Eğitim Merkezi (SEM) ve Dil Merkezi (DİLMER) tarafından mesleki eğitime yönelik verilen sertifika sayısı	Sayı	240	250	100	250	300	350

Göstergeye İlişkin Açıklama: Hizmet verilen kurum, birey, proje, araştırma, danışmanlık ve sertifika programlarının sayısının toplumun ihtiyacına göre artırmak.
Hesaplama Yöntemi: Sürekli Eğitim Merkezi (SEM) ve Dil Merkezi (DİLMER) tarafından mesleki eğitime yönelik verilen sertifika sayısı
Verinin Kaynağı: SÜREKLİ EĞİTİM MERKEZİ
Sorumlu İdare:

Performans Göstergesi	Ölçü Birimi	2020	2021 Planlanan	2021 YS Gerç. Tahmini	2022 Hedef	2023 Tahmin	2024 Tahmin
5- Tamamlanan sosyal sorumluluk projeleri sayısı	Sayı	23	40	48	50	55	60

Göstergeye İlişkin Açıklama: Toplumsal sorumluluk anlayışını geliştirerek çözüme yönelik sosyal sorumluluk projelerinin sayısını artırmak.
Hesaplama Yöntemi: Tamamlanan sosyal sorumluluk projeleri sayısı
Verinin Kaynağı: AKADEMİK BİRİMLER
Sorumlu İdare:

Performans Göstergesi	Ölçü Birimi	2020	2021 Planlanan	2021 YS Gerç. Tahmini	2022 Hedef	2023 Tahmin	2024 Tahmin
6- Üniversitenin çevrecilik alanlarında aldığı ödül sayısı	Sayı	0	0	1	1	1	1
Göstergeye İlişkin Açıklama:	Üniversitenin daha yaşanabilir bir yer olması için atklara yönelik çeşitli çalışmalar yapılmaktadır.						
Hesaplama Yöntemi:	Üniversitenin çevrecilik alanlarında aldığı ödül sayısı						
Verinin Kaynağı:	BİLİMSEL ARAŞTIRMA VE PROJE BİRİMİ/ MÜHENDİSLİK FAKÜLTESİ						
Sorumlu İdare:							

Alt Program Kapsamında Yürütülecek Faaliyet Maliyetleri

Faaliyetler	2021 Bütçe	2021 Harcama Haziran	2022 Bütçe	2023 Tahmin	2024 Tahmin
T O P L A M	0	0	0	0	0
Bütçe İçi	0	0	0	0	0
Bütçe Dışı	0	0	0	0	0

Faaliyetlere İlişkin Açıklamalar:

Toplum Hizmetine Sunulan Eğitim Programları, Kurs ve Seminerler

2547 Sayılı Kanununun 7. Maddesine İstinaden görsel, işitsel, uzaktan veya doğrudan eğitim yöntemleriyle nitelik kazanma imkanı sağlayan sertifika programları düzenlemek.

Yükseköğretim Kurumları Sosyal Sorumluluk Projeleri

Sosyal Sorumluluk Projeleri Kapsamında, Üniversitemizce Toplumun İhtiyaç Duyduğu Alanlarda Eğitimler Verilmesi, Diğer Kurum ve Kuruluşlarla İş Birliği Yapılması ve İş Birliklerinin Geliştirilmesi Çalışmaları Yürütülecektir.

Bütçe Yılı: 2022

Program Adı: YÜKSEKÖĞRETİM

Alt Program Adı: ÖN LİSANS EĞİTİMİ, LİSANS EĞİTİMİ VE LİSANSÜSTÜ EĞİTİM

Gerekçe ve Açıklamalar

Eğitim-öğretim kalitesini iyileştirerek, uluslararasılaşmayı geliştirmek için lisans ve lisansüstü eğitimde uluslararası öğrenci sayısını artırmak ve Üniversitemizin ön lisans eğitimi, lisans eğitimi ve lisansüstü eğitimi alanlarına katkı sağlamaktır.

Alt Program Hedefi:

Mesleki yeterlilik sahibi ve gelişime açık mezunlar yetiştirilmesi

Performans Göstergeleri

Performans Göstergesi	Ölçü Birimi	2020	2021 Planlanan	2021 YS Gerç. Tahmini	2022 Hedef	2023 Tahmin	2024 Tahmin
1- Doktora eğitimini tamamlayanların sayısı	Sayı	24	25	13	15	20	25
Göstergeye İlişkin Açıklama:	Lisansüstü eğitim-öğretim programlarının sayısını ve kalitesini artırmak.						
Hesaplama Yöntemi:	Doktora eğitimini tamamlayanların sayısı						
Verinin Kaynağı:	ENSTİTÜLER						
Sorumlu İdare:							

Performans Göstergesi	Ölçü Birimi	2020	2021 Planlanan	2021 YS Gerç. Tahmini	2022 Hedef	2023 Tahmin	2024 Tahmin
2- Eğitim bilimleri kontenjan doluluk oranı	Oran	99	99	100	100	100	100
Göstergeye İlişkin Açıklama:	Eğitim-öğretim kalitesini ve fiziki altyapıyı iyileştirerek öğrenciler tarafından tercih edilen programları artırmak.						
Hesaplama Yöntemi:	YERLEŞEN ÖĞRENCİ SAYISI/KONTENJAN SAYISI						
Verinin Kaynağı:	ÖĞRENCİ İŞLERİ DAİRE BAŞKANLIĞI						
Sorumlu İdare:							

Performans Göstergesi	Ölçü Birimi	2020	2021 Planlanan	2021 YS Gerç. Tahmini	2022 Hedef	2023 Tahmin	2024 Tahmin
3- Eğitimin program süresinde bitirilme oranı	Oran	66	70	70	71	72	73
Göstergeye İlişkin Açıklama:	Eğitim kalitesinden ödüm vermeden öğrencilerin zamanında mezun olmalarını sağlamak.						
Hesaplama Yöntemi:	Zamanında Mezun Olan Öğrenci Sayısı/ Toplam Mezun Sayısı						
Verinin Kaynağı:	ÖĞRENCİ İŞLERİ DAİRE BAŞKANLIĞI						
Sorumlu İdare:							

Performans Göstergesi	Ölçü Birimi	2020	2021 Planlanan	2021 YS Gerç. Tahmini	2022 Hedef	2023 Tahmin	2024 Tahmin
4- Fen bilimleri kontenjan doluluk oranı	Oran	92	80	80	75	75	75

Göstergeye İlişkin Açıklama: Eğitim-öğretim kalitesini ve fiziki altyapıyı iyileştirerek öğrenciler tarafından tercih edilen programları artırmak.
Hesaplama Yöntemi: YERLEŞEN ÖĞRENCİ SAYISI /KONTENJAN SAYISI
Verinin Kaynağı: ÖĞRENCİ İŞLERİ DAİRE BAŞKANLIĞI
Sorumlu İdare:

Performans Göstergesi	Ölçü Birimi	2020	2021 Planlanan	2021 YS Gerç. Tahmini	2022 Hedef	2023 Tahmin	2024 Tahmin
5- Kütüphanede bulunan basılı ve elektronik kaynak sayısı	Sayı	92.201	95.000	93.000	95.000	100.000	120.000

Göstergeye İlişkin Açıklama: Üniversitemiz öğrenci ve akademik personelinin faydalanabilmeleri için basılı ve elektronik kitap sayısını artırmak.
Hesaplama Yöntemi: Kütüphanede bulunan basılı ve elektronik kaynak sayısı
Verinin Kaynağı: KÜTÜPHANE VE DOKÜMANTASYON DAİRE BAŞKANLIĞI
Sorumlu İdare:

Performans Göstergesi	Ölçü Birimi	2020	2021 Planlanan	2021 YS Gerç. Tahmini	2022 Hedef	2023 Tahmin	2024 Tahmin
6- Kütüphanede bulunan öğrenci başına düşen basılı ve elektronik kaynak sayısı	Sayı	3,64	3,65	3,85	3,90	3,95	3,99

Göstergeye İlişkin Açıklama: Kütüphanede bulunan basılı ve elektronik kaynak sayısını artırmak.
Hesaplama Yöntemi: BASILI VE ELEKTRONİK KAYNAK SAYISI /ÖĞRENCİ SAYISI
Verinin Kaynağı: KÜTÜPHANE VE DOKÜMANTASYON DAİRE BAŞKANLIĞI
Sorumlu İdare:

Performans Göstergesi	Ölçü Birimi	2020	2021 Planlanan	2021 YS Gerç. Tahmini	2022 Hedef	2023 Tahmin	2024 Tahmin
7- Kütüphaneden yararlanan kişi sayısı	Sayı	86.032	150.000	10.000	90.000	95.000	100.000

Göstergeye İlişkin Açıklama: Üniversitemiz öğrenci ve personelin faydalanabilmeleri için basılı ve elektronik kitap sayısını artırmak.
Hesaplama Yöntemi: Kütüphaneden yararlanan kişi sayısı
Verinin Kaynağı: KÜTÜPHANE VE DOKÜMANTASYON DAİRE BAŞKANLIĞI
Sorumlu İdare:

Performans Göstergesi	Ölçü Birimi	2020	2021 Planlanan	2021 YS Gerç. Tahmini	2022 Hedef	2023 Tahmin	2024 Tahmin
8- Lisansüstü öğrencilerin toplam öğrenciler içindeki payı	Oran	8	8	9,26	9,50	9,7	9,9

Göstergeye İlişkin Açıklama: Eğitim-Öğretim kalitesini sürekli iyileştirerek öğrenci sayısını artırmak.
Hesaplama Yöntemi: LİSANSÜSTÜ ÖĞRENCİ SAYISI/TOPLAM ÖĞRENCİ SAYISI
Verinin Kaynağı: ÖĞRENCİ İŞLERİ DAİRE BAŞKANLIĞI
Sorumlu İdare:

Performans Göstergesi	Ölçü Birimi	2020	2021 Planlanan	2021 YS Gerç. Tahmini	2022 Hedef	2023 Tahmin	2024 Tahmin
9- Öğrenci başına düşen eğitim alanı	Metrekare	10,17	9,89	10,78	11,50	12	12

Göstergeye İlişkin Açıklama: Fiziki yapıyı geliştirerek öğrenci başına düşen eğitim alanını artırmak.
Hesaplama Yöntemi: EĞİTİM ALANI/ÖĞRENCİ SAYISI
Verinin Kaynağı: ÖĞRENCİ İŞLERİ DAİRE BAŞKANLIĞI/YAPI İŞLERİ VE TEKNİK DAİRE BAŞKANLIĞI
Sorumlu İdare:

Performans Göstergesi	Ölçü Birimi	2020	2021 Planlanan	2021 YS Gerç. Tahmini	2022 Hedef	2023 Tahmin	2024 Tahmin
10- Öğrenci başına düşen kapalı alan	Metrekare	13,58	13,25	14,41	14,50	14,60	15

Göstergeye İlişkin Açıklama: Fiziki yapıyı geliştirerek öğrenci başına düşen kapalı alan miktarını artırmak.
Hesaplama Yöntemi: KAPALI ALAN/ÖĞRENCİ SAYISI
Verinin Kaynağı: ÖĞRENCİ İŞLERİ DAİRE BAŞKANLIĞI/YAPI İŞLERİ VE TEKNİK DAİRE BAŞKANLIĞI
Sorumlu İdare:

Performans Göstergesi	Ölçü Birimi	2020	2021 Planlanan	2021 YS Gerç. Tahmini	2022 Hedef	2023 Tahmin	2024 Tahmin
11- Öğrenci değişim programlarından yararlanan öğrencilerin oranı	Oran	0,01	0,01	0,41	0,40	0,50	0,60

Göstergeye İlişkin Açıklama: Ulusal/Uluslararası üniversitelerle işbirliklerinin geliştirilmesi ve bu kapsamdaki eğitim-öğretim programlarına katılan öğrenci sayısını artırmak.
Hesaplama Yöntemi: DEĞİŞİM PROGRAMINA KATILAN ÖĞRENCİ SAYISI/TOPLAM ÖĞRENCİ SAYISI
Verinin Kaynağı: ULUSLARARASI İLİŞKİLER OFİSİ
Sorumlu İdare:

Performans Göstergesi	Ölçü Birimi	2020	2021 Planlanan	2021 YS Gerç. Tahmini	2022 Hedef	2023 Tahmin	2024 Tahmin
12- Öğretim üyesi başına düşen öğrenci sayısı	Sayı	48,70	42	44,78	42	41	40
Göstergeye İlişkin Açıklama:	Öğretim üyesi sayısının artırılması hedeflenmektedir.						
Hesaplama Yöntemi:	ÖĞRENCİ SAYISI/ÖĞRETİM ÜYESİ SAYISI						
Verinin Kaynağı:	PERSONEL DAİRE BAŞKANLIĞI/ÖĞRENCİ İŞLERİ DAİRE BAŞKANLIĞI						
Sorumlu İdare:							

Performans Göstergesi	Ölçü Birimi	2020	2021 Planlanan	2021 YS Gerç. Tahmini	2022 Hedef	2023 Tahmin	2024 Tahmin
13- Sağlık bilimleri kontenjan doluluk oranı	Oran	100	100	100	100	100	100
Göstergeye İlişkin Açıklama:	Eğitim-öğretim kalitesini ve fiziki altyapıyı iyileştirerek öğrenciler tarafından tercih edilen programları artırmak.						
Hesaplama Yöntemi:	ÖĞRENCİ SAYISI/ KONTENJAN SAYISI						
Verinin Kaynağı:	ÖĞRENCİ İŞLERİ DAİRE BAŞKANLIĞI						
Sorumlu İdare:							

Performans Göstergesi	Ölçü Birimi	2020	2021 Planlanan	2021 YS Gerç. Tahmini	2022 Hedef	2023 Tahmin	2024 Tahmin
14- Sosyal bilimler kontenjan doluluk oranı	Oran	100	99	99	100	100	100
Göstergeye İlişkin Açıklama:	Eğitim-öğretim kalitesini ve fiziki altyapıyı iyileştirerek öğrenciler tarafından tercih edilen programları artırmak.						
Hesaplama Yöntemi:	ÖĞRENCİ SAYISI/ KONTENJAN SAYISI						
Verinin Kaynağı:	ÖĞRENCİ İŞLERİ DAİRE BAŞKANLIĞI						
Sorumlu İdare:							

Performans Göstergesi	Ölçü Birimi	2020	2021 Planlanan	2021 YS Gerç. Tahmini	2022 Hedef	2023 Tahmin	2024 Tahmin
15- Teknokent veya Teknoloji Transfer Ofisi (TTO) projelerine katılan öğrenci sayısı	Sayı	16	14	8	10	12	14
Göstergeye İlişkin Açıklama:	Teknoloji Transfer Ofisi projelerine katılan öğrenci sayısının artırılması hedeflenmektedir.						
Hesaplama Yöntemi:	Teknokent veya Teknoloji Transfer Ofisi (TTO) projelerine katılan öğrenci sayısı						
Verinin Kaynağı:	TEKNOLOJİ TRANSFER OFİSİ						
Sorumlu İdare:							

Performans Göstergesi	Ölçü Birimi	2020	2021 Planlanan	2021 YS Gerç. Tahmini	2022 Hedef	2023 Tahmin	2024 Tahmin
17- Yabancı dilde eğitim veren program sayısı	Sayı	11	11	12	12	12	13
Göstergeye İlişkin Açıklama:	Yabancı dilde eğitim veren program sayısını artırmak.						
Hesaplama Yöntemi:	Yabancı dilde eğitim veren program sayısı						
Verinin Kaynağı:	Teknoloji Transfer Ofisi projelerine katılan öğrenci sayısının artırılması hedeflenmektedir.						
Sorumlu İdare:							

Performans Göstergesi	Ölçü Birimi	2020	2021 Planlanan	2021 YS Gerç. Tahmini	2022 Hedef	2023 Tahmin	2024 Tahmin
18- Yabancı uyruklu akademisyen sayısı	Sayı	9	18	9	9	10	11
Göstergeye İlişkin Açıklama:	Yabancı uyruklu akademisyenler tarafından tercih edilebilirliği artırmak.						
Hesaplama Yöntemi:	Yabancı uyruklu akademisyen sayısı						
Verinin Kaynağı:	PERSONEL DAİRE BAŞKANLIĞI						
Sorumlu İdare:							

Performans Göstergesi	Ölçü Birimi	2020	2021 Planlanan	2021 YS Gerç. Tahmini	2022 Hedef	2023 Tahmin	2024 Tahmin
19- Yabancı uyruklu öğrenci sayısı	Sayı	758	750	709	750	800	850
Göstergeye İlişkin Açıklama:	Yabancı uyruklu öğrenciler tarafından tercih edilen üniversite olmak.						
Hesaplama Yöntemi:	Yabancı uyruklu öğrenci sayısı						
Verinin Kaynağı:	ÖĞRENCİ İŞLERİ DAİRE BAŞKANLIĞI						
Sorumlu İdare:							

Alt Program Kapsamında Yürütülecek Faaliyet Maliyetleri

Faaliyetler	2021 Bütçe	2021 Harcama Haziran	2022 Bütçe	2023 Tahmin	2024 Tahmin
Doktora Öğrencilerine Yönelik Burs Hizmetleri	0	251.407	0	0	0
Bütçe İçi	0	251.407	0	0	0

Bütçe Dışı	0	0	0	0	0
Lisans Öğrencilerine Yönelik Burs Hizmetleri	0	198.000	0	0	0
Bütçe İçi	0	198.000	0	0	0
Bütçe Dışı	0	0	0	0	0
Yabancı Uyruklu Öğrenci Programı Kapsamında Yürütülen Hizmetler	0	179.882	0	0	0
Bütçe İçi	0	179.882	0	0	0
Bütçe Dışı	0	0	0	0	0
Yükseköğretim Kurumları Bilgi ve Kültürel Kaynaklar ile Sportif Altyapının Geliştirilmesi Hizmetleri	4.112.000	1.004.215	4.915.000	5.274.000	5.585.000
Bütçe İçi	4.112.000	1.004.215	4.915.000	5.274.000	5.585.000
Bütçe Dışı	0	0	0	0	0
Yükseköğretim Kurumları Birinci Öğretim	189.081.634	98.991.434	244.806.000	292.003.000	323.956.000
Bütçe İçi	178.179.000	95.738.753	234.406.000	280.803.000	311.556.000
Bütçe Dışı	10.902.634	3.252.681	10.400.000	11.200.000	12.400.000
Yükseköğretim Kurumları İkinci Öğretim	4.777.000	1.833.524	3.150.000	3.423.000	3.693.000
Bütçe İçi	4.777.000	1.833.524	3.150.000	3.423.000	3.693.000
Bütçe Dışı	0	0	0	0	0
Yükseköğretim Kurumları Tezsiz Yüksek Lisans	0	197.790	0	0	0
Bütçe İçi	0	197.790	0	0	0
Bütçe Dışı	0	0	0	0	0
Yükseköğretim Kurumları Yaz Okulları	10.000	0	10.000	10.000	10.000
Bütçe İçi	10.000	0	10.000	10.000	10.000
Bütçe Dışı	0	0	0	0	0
T O P L A M	197.980.634	102.656.253	252.881.000	300.710.000	333.244.000
Bütçe İçi	187.078.000	99.403.572	242.481.000	289.510.000	320.844.000
Bütçe Dışı	10.902.634	3.252.681	10.400.000	11.200.000	12.400.000

Faaliyetlere İlişkin Açıklamalar:

Doktora Öğrencilerine Yönelik Burs Hizmetleri

2547 sayılı kanun ve ilgili yönetmelikler uyarınca Burs Hizmetlerinden yararlanan Doktora Öğrencilerinin sayısının artırılması sağlanacaktır.

Doktora ve Tıpta Uzmanlık Eğitimi

2547 sayılı kanun ve ilgili yönetmelikler uyarınca Ülkemizin ve bilimin gelişmesine katkıda bulunacak doktora eğitimi almış öğrenciler yetiştirmek.

Fen ve Mühendislik Bilimleri Öğrencilerinin Uygulamalı Eğitimi

2547 sayılı kanun ve ilgili yönetmelikler uyarınca Fen ve Mühendislik Bilimleri Öğrencilerinin Uygulamalı Eğitim yapabilecekleri eğitim alanlarını geliştirmek.

Lisans Öğrencilerine Yönelik Burs Hizmetleri

2547 sayılı kanun ve ilgili yönetmelikler uyarınca Burs Hizmetlerinden yararlanan Lisans Öğrencilerinin sayısı artırmak.

Yabancı Uyruklu Öğrenci Programı Kapsamında Yürütülen Hizmetler

2547 sayılı kanun ve ilgili yönetmelikler uyarınca Üniversitemizde eğitim gören Yabancı Uyruklu öğrencilerin Barınma, Beslenme, Sosyal ve Kültürel etkinliklerine yönelik hizmetlerin iyileştirilmesi ve buna yönelik tanıtım amaçlı katalog ve broşürlerin hazırlanması.

Yükseköğretim Kurumları Bilgi ve Kültürel Kaynaklar ile Sportif Altyapının Geliştirilmesi Hizmetleri

2547 sayılı kanun ve ilgili yönetmelikler uyarınca Eğitim-öğretim ve araştırmaların gerektirdiği bilgi ve belge ihtiyaçlarını karşılamak için; yurt içinden ve dışından kitap, tez, süreli yayın, elektronik yayın mikro-film, görsel-işitsel materyaller vb. sağlamak, sağlanan belgeleri sistematik bir şekilde düzenleyerek araştırmacıların kullanımına hazır hale getirmek.

Yükseköğretim Kurumları Birinci Öğretim

2547 sayılı kanun ve ilgili yönetmelikler uyarınca çağdaş eğitim gereklerine uygun eğitim alanları oluşturarak araştıran, sorgulayan ve değer üreten nitelikli bireyler yetiştirmek.

Yükseköğretim Kurumları İkinci Öğretim

2547 sayılı kanun ve ilgili yönetmelikler uyarınca çağdaş eğitim gereklerine uygun eğitim alanları oluşturarak araştıran, sorgulayan ve değer üreten nitelikli bireyler yetiştirmek.

Yükseköğretim Kurumları Tezsiz Yüksek Lisans

2547 sayılı kanun ve ilgili yönetmelikler uyarınca çağdaş eğitim gereklerine uygun eğitim alanları oluşturarak araştıran, sorgulayan ve değer üreten nitelikli bireyler yetiştirmek.

Yükseköğretim Kurumları Yaz Okulları

2547 sayılı Yükseköğretim Kanununun ek 26 ncı maddesi uyarınca Üniversitemizde açılan yaz okulları programlarında eğitim-öğretim faaliyetlerinin sağlıklı yürütülmesini sağlamak.

Alt Program Adı: ÖĞRETİM ELEMANLARINA SAĞLANAN BURS VE DESTEKLER**Gerekçe ve Açıklamalar**

Öğretim elemanı sayısı ve niteliğinin artırılarak, öğretim elemanlarının mesleki gelişimine katkı sağlanacaktır.

Alt Program Hedefi:

Alanında yetkin, araştırmacı, bilgi üreten ve aktaran akademisyenler yetiştirilmesi

Performans Göstergeleri

Performans Göstergesi	Ölçü Birimi	2020	2021 Planlanan	2021 YS Gerç. Tahmini	2022 Hedef	2023 Tahmin	2024 Tahmin
1- SCI, SCI-Expanded, SSCI ve AHCI kapsamındaki dergilerde öğretim elemanı başına düşen yayın sayısı	Sayı	0,31	0,28	0,16	0,18	0,20	0,22

Göstereye İlişkin Açıklama: SCI, SCI-Expanded, SSCI ve AHCI kapsamındaki dergilerde yayın yapmaları için öğretim elemanlarının teşvik edilecektir.

Hesaplama Yöntemi:

YAYIN SAYISI/ÖĞRETİM ELEMANI SAYISI

Verinin Kaynağı:

KÜTÜPHANE VE DOKÜMANTASYON DAİRE BAŞKANLIĞI

Sorumlu İdare:

Performans Göstergesi	Ölçü Birimi	2020	2021 Planlanan	2021 YS Gerç. Tahmini	2022 Hedef	2023 Tahmin	2024 Tahmin
2- Araştırma bursundan yararlanan öğrenci sayısı	Sayı	31	30	48	50	55	60

Göstereye İlişkin Açıklama: Bilimsel araştırma projelerinde araştırma yapan burslu öğrenci sayısının artırılması hedeflenmektedir.

Hesaplama Yöntemi:

Araştırma bursundan yararlanan öğrenci sayısı

Verinin Kaynağı:

BİLİMSEL ARAŞTIRMA PROJELERİ KOORDİNASYON BİRİMİ

Sorumlu İdare:

Performans Göstergesi	Ölçü Birimi	2020	2021 Planlanan	2021 YS Gerç. Tahmini	2022 Hedef	2023 Tahmin	2024 Tahmin
3- YÖK tarafından öncelikli alanlarında sağlanan burslardan yararlanan doktora öğrenci sayısı	Sayı	25	33	22	25	30	35

Göstereye İlişkin Açıklama: YÖK tarafından öncelikli alanlarda sağlanan burslardan yararlanan doktora öğrenci sayısının artırılması hedeflenmektedir.

Hesaplama Yöntemi:

YÖK tarafından öncelikli alanlarında sağlanan burslardan yararlanan doktora öğrenci sayısı

Verinin Kaynağı:

ÖĞRENCİ İŞLERİ DAİRE BAŞKANLIĞI

Sorumlu İdare:

Alt Program Kapsamında Yürütülecek Faaliyet Maliyetleri

Faaliyetler	2021 Bütçe	2021 Harcama Haziran	2022 Bütçe	2023 Tahmin	2024 Tahmin
T O P L A M	0	0	0	0	0
Bütçe İçi	0	0	0	0	0
Bütçe Dışı	0	0	0	0	0

Faaliyetlere İlişkin Açıklamalar:**Araştırma Görevlileri Yurtdışı Araştırma Bursu Hizmetleri**

2547 sayılı kanun ve ilgili yönetmelikler uyarınca Araştırma Görevlilerinin yönelik Yurtdışı Araştırma Bursu imkanlarından yararlanmalarını sağlamak.

Öğretim Elemanları Yurtdışı Yabancı Dil Bursu Hizmetleri

2547 sayılı kanun ve ilgili yönetmelikler uyarınca Yurtdışı Yabancı Dil Bursundan yararlanan Öğretim Elemanlarının sayısını arttırmak.

Öğretim Üyesi Yetiştirme Programı ve Yurtdışı Destek Hizmetleri

ÖYP araştırma görevlilerinden gerekli şartları taşıyanlar, istekleri halinde yabancı dil eğitimi için en fazla altı ay süreyle 2547 sayılı Kanunun 39 uncu maddesinin birinci fıkrası kapsamında yurt dışına gönderilmesinin sağlanması.

Alt Program Adı: YÜKSEKÖĞRETİMDE ÖĞRENCİ YAŞAMI**Gerekçe ve Açıklamalar**

Üniversitemizi öğrencilerinin; çalışma, dinlenme ve ilgi alanlarına göre boş zamanlarını değerlendirecek, yeni ilgi alanları kazanmalarını sağlamak, yeteneklerinin ve kişiliklerinin sağlıklı bir şekilde gelişmesine imkân verecek hizmetler sunarak ruhsal ve bedensel sağlıklarına özen gösteren bireyler yetiştirmek için, alt yapı ve fiziksel alanların geliştirilerek yaşam alanlarına katkı sağlamaktır.

Alt Program Hedefi:

Yükseköğretim öğrencilerine sunulan beslenme ve barınma hizmetlerinin kalitesinin artırılması; öğrencilerin kişisel ve sosyal gelişimi desteklenerek yaşam kalitesinin yükseltilmesi

Performans Göstergeleri

Performans Göstergesi	Ölçü Birimi	2020	2021 Planlanan	2021 YS Gerç. Tahmini	2022 Hedef	2023 Tahmin	2024 Tahmin
1- Barınma hizmetlerinden yararlanan öğrenci sayısı	Sayı	47	140	35	100	120	150

Göstergeye İlişkin Açıklama:

Öncelikli olarak Tarım Bilimleri ve Teknolojileri Fakültesi öğrencilerinin barınma hizmetlerinin karşılanması hedeflenmektedir.

Hesaplama Yöntemi:

Barınma hizmetlerinden yararlanan öğrenci sayısı

Verinin Kaynağı:

SAĞLIK KÜLTÜR VE SPOR DAİRE BAŞKANLIĞI

Sorumlu İdare:

Performans Göstergesi	Ölçü Birimi	2020	2021 Planlanan	2021 YS Gerç. Tahmini	2022 Hedef	2023 Tahmin	2024 Tahmin
2- Beslenme hizmetlerinden yararlanan öğrenci sayısı	Sayı	80.527	200.000	100.000	300.000	320.000	340.000

Göstergeye İlişkin Açıklama:

Sağlık Kültür ve Spor Daire Başkanlığınca öğrencilerin beslenme hizmetlerinin karşılanması hedeflenmektedir.

Hesaplama Yöntemi:

Beslenme hizmetlerinden yararlanan öğrenci sayısı (öğrenciye satılan yemek fişi sayısı)

Verinin Kaynağı:

SAĞLIK KÜLTÜR VE SPOR DAİRE BAŞKANLIĞI

Sorumlu İdare:

Performans Göstergesi	Ölçü Birimi	2020	2021 Planlanan	2021 YS Gerç. Tahmini	2022 Hedef	2023 Tahmin	2024 Tahmin
3- Öğrenci başına düşen sosyal donatı alanı	Metrekare	4,09	3,97	4,33	4,35	4,40	4,50

Göstergeye İlişkin Açıklama:

Öğrenci başına düşen sosyal donatı alanının artırılması hedeflenmektedir.

Hesaplama Yöntemi:

SOSYAL DONATI ALANI/ÖĞRENCİ SAYISI

Verinin Kaynağı:

SAĞLIK KÜLTÜR VE SPOR DAİRE BAŞKANLIĞI

Sorumlu İdare:

Performans Göstergesi	Ölçü Birimi	2020	2021 Planlanan	2021 YS Gerç. Tahmini	2022 Hedef	2023 Tahmin	2024 Tahmin
4- Öğrenci kulüp ve topluluk sayısı	Sayı	66	70	66	70	70	75

Göstergeye İlişkin Açıklama:

Öğrenci kulüp ve topluluk sayısının artırılması hedeflenmektedir.

Hesaplama Yöntemi:

Öğrenci kulüp ve topluluk sayısı

Verinin Kaynağı:

SAĞLIK KÜLTÜR VE SPOR DAİRE BAŞKANLIĞI

Sorumlu İdare:

Performans Göstergesi	Ölçü Birimi	2020	2021 Planlanan	2021 YS Gerç. Tahmini	2022 Hedef	2023 Tahmin	2024 Tahmin
5- Sosyal, kültürel ve sportif faaliyet sayısı	Sayı	99	20	34	100	110	120

Göstergeye İlişkin Açıklama:

Öğrenciler için Sosyal, kültürel ve sportif faaliyet sayısının artırılması hedeflenmektedir.

Hesaplama Yöntemi:

Sosyal, kültürel ve sportif faaliyet sayısı

Verinin Kaynağı:

SAĞLIK KÜLTÜR VE SPOR DAİRE BAŞKANLIĞI

Sorumlu İdare:

Performans Göstergesi	Ölçü Birimi	2020	2021 Planlanan	2021 YS Gerç. Tahmini	2022 Hedef	2023 Tahmin	2024 Tahmin
6- Yükseköğretimde öğrenci başına barınma harcaması	TL	12.897,72	1.643	2.569	1.470	1.765	2.000

Göstergeye İlişkin Açıklama:

Öğrencilerin barınma ihtiyaçlarının giderilmesi hedeflenmektedir.

Hesaplama Yöntemi:

BARINMA HARCAMASI/FAYDALANAN ÖĞRENCİ SAYISI

Verinin Kaynağı:

SAĞLIK KÜLTÜR VE SPOR DAİRE BAŞKANLIĞI

Sorumlu İdare:

Performans Göstergesi	Ölçü Birimi	2020	2021 Planlanan	2021 YS Gerç. Tahmini	2022 Hedef	2023 Tahmin	2024 Tahmin
7- Yükseköğretimde öğrenci başına beslenme harcaması	TL	46,70	115	38	145	175	200
Göstereye İlişkin Açıklama:	Öğrencilere hijyen kurallarına uyarak sağlıklı beslenme hizmeti verilmesi hedeflenmektedir.						
Hesaplama Yöntemi:	BESLENME HARCAMASI/ TOPLAM ÖĞRENCİ SAYISI(Yıllık öğrenci için yapılan toplam yemek harcaması)						
Verinin Kaynağı:	SAĞLIK KÜLTÜR SPOR DAİRE BAŞKANLIĞI						
Sorumlu İdare:							

Performans Göstergesi	Ölçü Birimi	2020	2021 Planlanan	2021 YS Gerç. Tahmini	2022 Hedef	2023 Tahmin	2024 Tahmin
8- Yükseköğretimde öğrenci yaşamından memnuniyet oranı	Oran	70	72	72	73	74	75
Göstereye İlişkin Açıklama:	Öğrencinin memnuniyetini ve aidiyetini artırmak için yönetim ve hizmet kalitesini iyileştirmek.						
Hesaplama Yöntemi:	WEB ORTAMINDA ANKET						
Verinin Kaynağı:	Ölçme Değerlendirme Birimi						
Sorumlu İdare:							

Alt Program Kapsamında Yürütülecek Faaliyet Maliyetleri

Faaliyetler	2021 Bütçe	2021 Harcama Haziran	2022 Bütçe	2023 Tahmin	2024 Tahmin
Yükseköğretimde Beslenme Hizmetleri	1.729.000	66.357	1.958.000	2.131.000	2.296.000
Bütçe İçi	1.729.000	66.357	1.958.000	2.131.000	2.296.000
Bütçe Dışı	0	0	0	0	0
Yükseköğretimde Kültür ve Spor Hizmetleri	1.040.000	26.946	971.000	1.055.000	1.138.000
Bütçe İçi	1.040.000	26.946	971.000	1.055.000	1.138.000
Bütçe Dışı	0	0	0	0	0
Yükseköğretimde Öğrenci Yaşamına İlişkin Diğer Hizmetler	4.094.000	578.700	3.155.000	3.627.000	4.021.000
Bütçe İçi	4.094.000	578.700	3.155.000	3.627.000	4.021.000
Bütçe Dışı	0	0	0	0	0
T O P L A M	6.863.000	672.003	6.084.000	6.813.000	7.455.000
Bütçe İçi	6.863.000	672.003	6.084.000	6.813.000	7.455.000
Bütçe Dışı	0	0	0	0	0

Faaliyetlere İlişkin Açıklamalar:

Yükseköğretimde Barınma Hizmetleri

2547 sayılı Yükseköğretim Kanunu ve diğer ilgili mevzuat çerçevesinde Üniversitemiz tarafından işletilmekte olan öğrenci yurdunda ki öğrencilerin barınma ihtiyaçları azami seviyede karşılanacaktır.

Yükseköğretimde Beslenme Hizmetleri

2547 sayılı Yükseköğretim Kanunu ve diğer ilgili mevzuat çerçevesinde Üniversitemiz öğrencilerinin, öğrenci yemekhaneleri ve kafeteryalarından düzenli olarak yararlanmalarını sağlamak.

Yükseköğretimde Kültür ve Spor Hizmetleri

2547 sayılı Yükseköğretim Kanunu ve diğer ilgili mevzuat çerçevesinde Üniversitemiz bünyesinde bulunan öğrenci kulüpleri ile öğrencilerimizin, geleceğe güvenle bakan, evrensel değerlerle donatılmış, toplumsal değerlere duyarlı, kültür ve sanat bilinci gelişmiş bireyler olarak yetişmelerine katkıda bulunmak.

Yükseköğretimde Öğrenci Yaşamına İlişkin Diğer Hizmetler

2547 sayılı Yükseköğretim Kanunu ve diğer ilgili mevzuat çerçevesinde, Üniversitemiz öğrencilerine yönelik konferans, seminer, panel, kongre gibi bilimsel toplantılar aracılığı ile öğrencilerimizin güncel konularda bilgi ve görgülerini artırmaya yönelik faaliyetler düzenlemek.

FAALİYET MALİYETLERİ TABLOSU					
İdare Adı	NİĞDE ÖMER HALİDEMİR ÜNİVERSİTESİ				
Program Adı	ARAŞTIRMA, GELİŞTİRME VE YENİLİK				
Alt Program Adı	ARAŞTIRMA ALTYAPILARI				
Alt Program Hedefi	Ülkemizin bilgi birikiminin artırılmasına ve teknolojik gelişimine katkıda bulunmak üzere yükseköğretim kurumlarında araştırma altyapılarının kurulması ve kapasitelerinin güçlendirilmesi				
Faaliyet Adı	Yükseköğretim Kurumları Araştırma Altyapısı Kurulması ve Geliştirilmesi				
Açıklama	Bilimsel araştırma faaliyetlerinin etkin bir şekilde gerçekleştirilebilmesi için gerekli olan araştırma altyapılarının kurulması, fiziki ve teknik donatıların iyileştirilmesi ve araştırma kapasitesinin artırılmasına yönelik faaliyetleri kapsamaktadır.				
EKONOMİK KOD	2021 Bütçe	2021 Harcama (Haziran)	2022 Bütçe	2023 Tahmin	2024 Tahmin
Personel Giderleri					
Sosyal Güvenlik Kurumuna Devlet Primi Giderleri					
Mal ve Hizmet Alım Giderleri					
Faiz Giderleri					
Cari Transferler					
Sermaye Giderleri	2.000		2.000	2.000	2.000
Sermaye Transferleri					
Borç Verme					
BÜTÇE İÇİ TOPLAM KAYNAK	2.000		2.000	2.000	2.000
Döner Sermaye					
Özel Hesap					
Diğer Bütçe Dışı Kaynak					
BÜTÇE DIŞI TOPLAM KAYNAK					
FAALİYET MALİYETİ TOPLAMI	2.000		2.000	2.000	2.000

FAALİYET MALİYETLERİ TABLOSU					
İdare Adı	NİĞDE ÖMER HALİDEMİR ÜNİVERSİTESİ				
Program Adı	ARAŞTIRMA, GELİŞTİRME VE YENİLİK				
Alt Program Adı	YÜKSEKÖĞRETİMDE BİLİMSEL ARAŞTIRMA VE GELİŞTİRME				
Alt Program Hedefi	Yükseköğretim kurumlarında inovasyon amaçlı bilimsel çalışmaların artırılması				
Faaliyet Adı	Yükseköğretim Kurumlarının Bilimsel Araştırma Projeleri				
Açıklama	Yükseköğretim Kurumları Bilimsel Araştırma Projeleri Faaliyeti; YÖK ilgili Yönetmeliği, Uygulama Yönergesi ve Bilimsel Araştırma Projeleri için Tefrik Edilen Ödeneklerin Özel Hesaba Aktarılarak Kullanımına İlişkin Usul ve Esaslar Çerçevesinde Yürütülecektir.				
EKONOMİK KOD	2021 Bütçe	2021 Harcama (Haziran)	2022 Bütçe	2023 Tahmin	2024 Tahmin
Personel Giderleri					
Sosyal Güvenlik Kurumuna Devlet Primi Giderleri					
Mal ve Hizmet Alım Giderleri	577.000		653.000	710.000	766.000
Faiz Giderleri					
Cari Transferler					
Sermaye Giderleri					
Sermaye Transferleri					
Borç Verme					
BÜTÇE İÇİ TOPLAM KAYNAK	577.000		653.000	710.000	766.000
Döner Sermaye					
Özel Hesap	15.301.560	2.275.932	6.000.000	7.000.000	8.000.000
Diğer Bütçe Dışı Kaynak					
BÜTÇE DIŞI TOPLAM KAYNAK	15.301.560	2.275.932	6.000.000	7.000.000	8.000.000
FAALİYET MALİYETİ TOPLAMI	15.878.560	2.275.932	6.653.000	7.710.000	8.766.000

FAALİYET MALİYETLERİ TABLOSU					
İdare Adı	NİĞDE ÖMER HALİDEMİR ÜNİVERSİTESİ				
Program Adı	YÜKSEKÖĞRETİM				
Alt Program Adı	ÖN LİSANS EĞİTİMİ, LİSANS EĞİTİMİ VE LİSANSÜSTÜ EĞİTİM				
Alt Program Hedefi	Mesleki yeterlilik sahibi ve gelişime açık mezunlar yetiştirilmesi				
Faaliyet Adı	Yükseköğretim Kurumları Bilgi ve Kültürel Kaynaklar ile Sportif Altyapının Geliştirilmesi Hizmetleri				
Açıklama	2547 sayılı kanun ve ilgili yönetmelikler uyarınca Eğitim-öğretim ve araştırmaların gerektirdiği bilgi ve belge ihtiyaçlarını karşılamak için; yurt içinden ve dışından kitap, tez, süreli yayın, elektronik yayın mikro-film, görsel-ışitsel materyaller vb. sağlamak, sağlanan belgeleri sistematik bir şekilde düzenleyerek araştırmacıların kullanımına hazır hale getirmek.				
EKONOMİK KOD	2021 Bütçe	2021 Harcama (Haziran)	2022 Bütçe	2023 Tahmin	2024 Tahmin
<i>Personel Giderleri</i>	916.000	324.268	1.175.000	1.365.000	1.520.000
<i>Sosyal Güvenlik Kurumuna Devlet Primi Giderleri</i>	160.000	47.205	199.000	231.000	258.000
<i>Mal ve Hizmet Alım Giderleri</i>	36.000	5.800	41.000	45.000	49.000
<i>Faiz Giderleri</i>					
<i>Cari Transferler</i>					
<i>Sermaye Giderleri</i>	3.000.000	626.941	3.500.000	3.633.000	3.758.000
<i>Sermaye Transferleri</i>					
<i>Borç Verme</i>					
BÜTÇE İÇİ TOPLAM KAYNAK	4.112.000	1.004.215	4.915.000	5.274.000	5.585.000
<i>Döner Sermaye</i>					
<i>Özel Hesap</i>					
<i>Diğer Bütçe Dışı Kaynak</i>					
BÜTÇE DIŞI TOPLAM KAYNAK					
FAALİYET MALİYETİ TOPLAMI	4.112.000	1.004.215	4.915.000	5.274.000	5.585.000

FAALİYET MALİYETLERİ TABLOSU					
İdare Adı	NİĞDE ÖMER HALİDEMİR ÜNİVERSİTESİ				
Program Adı	YÜKSEKÖĞRETİM				
Alt Program Adı	ÖN LİSANS EĞİTİMİ, LİSANS EĞİTİMİ VE LİSANSÜSTÜ EĞİTİM				
Alt Program Hedefi	Mesleki yeterlilik sahibi ve gelişime açık mezunlar yetiştirilmesi				
Faaliyet Adı	Yükseköğretim Kurumları Birinci Öğretim				
Açıklama	2547 sayılı kanun ve ilgili yönetmelikler uyarınca çağdaş eğitim gereklerine uygun eğitim alanları oluşturarak araştıran, sorgulayan ve değer üreten nitelikli bireyler yetiştirmek.				
EKONOMİK KOD	2021 Bütçe	2021 Harcama (Haziran)	2022 Bütçe	2023 Tahmin	2024 Tahmin
Personel Giderleri	136.861.000	76.066.291	181.770.000	209.753.000	233.718.000
Sosyal Güvenlik Kurumuna Devlet Primi Giderleri	21.557.000	11.749.328	27.157.000	31.161.000	34.703.000
Mal ve Hizmet Alım Giderleri	9.611.000	6.420.923	13.279.000	14.446.000	15.586.000
Faiz Giderleri					
Cari Transferler					
Sermaye Giderleri	10.150.000	1.502.211	12.200.000	25.443.000	27.549.000
Sermaye Transferleri					
Borç Verme					
BÜTÇE İÇİ TOPLAM KAYNAK	178.179.000	95.738.753	234.406.000	280.803.000	311.556.000
Döner Sermaye	7.931.250	2.711.769	8.400.000	9.000.000	10.000.000
Özel Hesap	2.971.384	540.912	2.000.000	2.200.000	2.400.000
Diğer Bütçe Dışı Kaynak					
BÜTÇE DIŞI TOPLAM KAYNAK	10.902.634	3.252.681	10.400.000	11.200.000	12.400.000
FAALİYET MALİYETİ TOPLAMI	189.081.634	98.991.434	244.806.000	292.003.000	323.956.000

FAALİYET MALİYETLERİ TABLOSU					
İdare Adı	NİĞDE ÖMER HALİDEMİR ÜNİVERSİTESİ				
Program Adı	YÜKSEKÖĞRETİM				
Alt Program Adı	ÖN LİSANS EĞİTİMİ, LİSANS EĞİTİMİ VE LİSANSÜSTÜ EĞİTİM				
Alt Program Hedefi	Mesleki yeterlilik sahibi ve gelişime açık mezunlar yetiştirilmesi				
Faaliyet Adı	Yükseköğretim Kurumları İkinci Öğretim				
Açıklama	2547 sayılı kanun ve ilgili yönetmelikler uyarınca çağdaş eğitim gereklerine uygun eğitim alanları oluşturarak araştıran, sorgulayan ve değer üreten nitelikli bireyler yetiştirmek.				
EKONOMİK KOD	2021 Bütçe	2021 Harcama (Haziran)	2022 Bütçe	2023 Tahmin	2024 Tahmin
Personel Giderleri	3.344.000	1.346.188	2.205.000	2.396.000	2.585.000
Sosyal Güvenlik Kurumuna Devlet Primi Giderleri					
Mal ve Hizmet Alım Giderleri	1.433.000	487.336	945.000	1.027.000	1.108.000
Faiz Giderleri					
Cari Transferler					
Sermaye Giderleri					
Sermaye Transferleri					
Borç Verme					
BÜTÇE İÇİ TOPLAM KAYNAK	4.777.000	1.833.524	3.150.000	3.423.000	3.693.000
Döner Sermaye					
Özel Hesap					
Diğer Bütçe Dışı Kaynak					
BÜTÇE DIŞI TOPLAM KAYNAK					
FAALİYET MALİYETİ TOPLAMI	4.777.000	1.833.524	3.150.000	3.423.000	3.693.000

FAALİYET MALİYETLERİ TABLOSU					
İdare Adı	NİĞDE ÖMER HALİDEMİR ÜNİVERSİTESİ				
Program Adı	YÜKSEKÖĞRETİM				
Alt Program Adı	ÖN LİSANS EĞİTİMİ, LİSANS EĞİTİMİ VE LİSANSÜSTÜ EĞİTİM				
Alt Program Hedefi	Mesleki yeterlilik sahibi ve gelişime açık mezunlar yetiştirilmesi				
Faaliyet Adı	Yükseköğretim Kurumları Yaz Okulları				
Açıklama	2547 sayılı Yükseköğretim Kanununun ek 26 ncı maddesi uyarınca Üniversitemizde açılan yaz okulları programlarında eğitim-öğretim faaliyetlerinin sağlıklı yürütülmesini sağlamak.				
EKONOMİK KOD	2021 Bütçe	2021 Harcama (Haziran)	2022 Bütçe	2023 Tahmin	2024 Tahmin
Personel Giderleri	7.000		7.000	7.000	7.000
Sosyal Güvenlik Kurumuna Devlet Primi Giderleri					
Mal ve Hizmet Alım Giderleri	3.000		3.000	3.000	3.000
Faiz Giderleri					
Cari Transferler					
Sermaye Giderleri					
Sermaye Transferleri					
Borç Verme					
BÜTÇE İÇİ TOPLAM KAYNAK	10.000		10.000	10.000	10.000
Döner Sermaye					
Özel Hesap					
Diğer Bütçe Dışı Kaynak					
BÜTÇE DIŞI TOPLAM KAYNAK					
FAALİYET MALİYETİ TOPLAMI	10.000		10.000	10.000	10.000

FAALİYET MALİYETLERİ TABLOSU					
İdare Adı	NİĞDE ÖMER HALİSDEMİR ÜNİVERSİTESİ				
Program Adı	YÜKSEKÖĞRETİM				
Alt Program Adı	YÜKSEKÖĞRETİMDE ÖĞRENCİ YAŞAMI				
Alt Program Hedefi	Yükseköğretim öğrencilerine sunulan beslenme ve barınma hizmetlerinin kalitesinin artırılması; öğrencilerin kişisel ve sosyal gelişimi desteklenerek yaşam kalitesinin yükseltilmesi				
Faaliyet Adı	Yükseköğretimde Beslenme Hizmetleri				
Açıklama	2547 sayılı Yükseköğretim Kanunu ve diğer ilgili mevzuat çerçevesinde Üniversitemiz öğrencilerinin, öğrenci yemekhaneleri ve kafeteryalarından düzenli olarak yararlanmalarını sağlamak.				
EKONOMİK KOD	2021 Bütçe	2021 Harcama (Haziran)	2022 Bütçe	2023 Tahmin	2024 Tahmin
Personel Giderleri					
Sosyal Güvenlik Kurumuna Devlet Primi Giderleri					
Mal ve Hizmet Alım Giderleri	1.729.000	66.357	1.958.000	2.131.000	2.296.000
Faiz Giderleri					
Cari Transferler					
Sermaye Giderleri					
Sermaye Transferleri					
Borç Verme					
BÜTÇE İÇİ TOPLAM KAYNAK	1.729.000	66.357	1.958.000	2.131.000	2.296.000
Döner Sermaye					
Özel Hesap					
Diğer Bütçe Dışı Kaynak					
BÜTÇE DIŞI TOPLAM KAYNAK					
FAALİYET MALİYETİ TOPLAMI	1.729.000	66.357	1.958.000	2.131.000	2.296.000

FAALİYET MALİYETLERİ TABLOSU					
İdare Adı	NİĞDE ÖMER HALİDEMİR ÜNİVERSİTESİ				
Program Adı	YÜKSEKÖĞRETİM				
Alt Program Adı	YÜKSEKÖĞRETİMDE ÖĞRENCİ YAŞAMI				
Alt Program Hedefi	Yükseköğretim öğrencilerine sunulan beslenme ve barınma hizmetlerinin kalitesinin artırılması; öğrencilerin kişisel ve sosyal gelişimi desteklenerek yaşam kalitesinin yükseltilmesi				
Faaliyet Adı	Yükseköğretimde Kültür ve Spor Hizmetleri				
Açıklama	2547 sayılı Yükseköğretim Kanunu ve diğer ilgili mevzuat çerçevesinde Üniversitemiz bünyesinde bulunan öğrenci kulüpleri ile öğrencilerimizin, geleceğe güvenle bakan, evrensel değerlerle donatılmış, toplumsal değerlere duyarlı, kültür ve sanat bilinci gelişmiş bireyler olarak yetişmelerine katkıda bulunmak.				
EKONOMİK KOD	2021 Bütçe	2021 Harcama (Haziran)	2022 Bütçe	2023 Tahmin	2024 Tahmin
Personel Giderleri					
Sosyal Güvenlik Kurumuna Devlet Primi Giderleri					
Mal ve Hizmet Alım Giderleri	1.040.000	26.946	971.000	1.055.000	1.138.000
Faiz Giderleri					
Cari Transferler					
Sermaye Giderleri					
Sermaye Transferleri					
Borç Verme					
BÜTÇE İÇİ TOPLAM KAYNAK	1.040.000	26.946	971.000	1.055.000	1.138.000
Döner Sermaye					
Özel Hesap					
Diğer Bütçe Dışı Kaynak					
BÜTÇE DIŞI TOPLAM KAYNAK					
FAALİYET MALİYETİ TOPLAMI	1.040.000	26.946	971.000	1.055.000	1.138.000

FAALİYET MALİYETLERİ TABLOSU					
İdare Adı	NİĞDE ÖMER HALİDEMİR ÜNİVERSİTESİ				
Program Adı	YÜKSEKÖĞRETİM				
Alt Program Adı	YÜKSEKÖĞRETİMDE ÖĞRENCİ YAŞAMI				
Alt Program Hedefi	Yükseköğretim öğrencilerine sunulan beslenme ve barınma hizmetlerinin kalitesinin artırılması; öğrencilerin kişisel ve sosyal gelişimi desteklenerek yaşam kalitesinin yükseltilmesi				
Faaliyet Adı	Yükseköğretimde Öğrenci Yaşamına İlişkin Diğer Hizmetler				
Açıklama	2547 sayılı Yükseköğretim Kanunu ve diğer ilgili mevzuat çerçevesinde, Üniversitemiz öğrencilerine yönelik konferans, seminer, panel, kongre gibi bilimsel toplantılar aracılığı ile öğrencilerimizin güncel konularda bilgi ve görgülerini artırmaya yönelik faaliyetler düzenlemek.				
EKONOMİK KOD	2021 Bütçe	2021 Harcama (Haziran)	2022 Bütçe	2023 Tahmin	2024 Tahmin
Personel Giderleri	2.729.000	444.467	1.793.000	2.054.000	2.304.000
Sosyal Güvenlik Kurumuna Devlet Primi Giderleri	432.000	105.634	360.000	483.000	541.000
Mal ve Hizmet Alım Giderleri	933.000	28.600	1.002.000	1.090.000	1.176.000
Faiz Giderleri					
Cari Transferler					
Sermaye Giderleri					
Sermaye Transferleri					
Borç Verme					
BÜTÇE İÇİ TOPLAM KAYNAK	4.094.000	578.700	3.155.000	3.627.000	4.021.000
Döner Sermaye					
Özel Hesap					
Diğer Bütçe Dışı Kaynak					
BÜTÇE DIŞI TOPLAM KAYNAK					
FAALİYET MALİYETİ TOPLAMI	4.094.000	578.700	3.155.000	3.627.000	4.021.000

FAALİYET MALİYETLERİ TABLOSU					
İdare Adı	NİĞDE ÖMER HALİDEMİR ÜNİVERSİTESİ				
Program Adı	YÖNETİM VE DESTEK PROGRAMI				
Alt Program Adı	TEFTİŞ, DENETİM VE DANIŞMANLIK HİZMETLERİ				
Alt Program Hedefi					
Faaliyet Adı	Hukuki Danışmanlık ve Muhakemat Hizmetleri				
Açıklama	4483 sayılı kanun ve diğer kanunlar uyarınca, Üniversitemizin Taraf Olduğu Adli ve İdari Davalarda, İç ve Dış Tahkim Yargılamasında, İcra İşlemlerinde ve Yargıya İntikal Eden Diğer Her Türlü Hukuki Uyuşmazlıklarda Temsil Edilmesi, İdare Hizmetlerine İlişkin Mevzuat, Sözleşme, Şartname ve Uyuşmazlıklar ile İlgili İşlemler Yürütülecektir.				
EKONOMİK KOD	2021 Bütçe	2021 Harcama (Haziran)	2022 Bütçe	2023 Tahmin	2024 Tahmin
Personel Giderleri	609.000	297.253	782.000	908.000	1.012.000
Sosyal Güvenlik Kurumuna Devlet Primi Giderleri	87.000	43.265	108.000	126.000	140.000
Mal ve Hizmet Alım Giderleri	62.000	25.550	69.000	75.000	80.000
Faiz Giderleri					
Cari Transferler					
Sermaye Giderleri					
Sermaye Transferleri					
Borç Verme					
BÜTÇE İÇİ TOPLAM KAYNAK	758.000	366.067	959.000	1.109.000	1.232.000
Döner Sermaye					
Özel Hesap					
Diğer Bütçe Dışı Kaynak					
BÜTÇE DIŞI TOPLAM KAYNAK					
FAALİYET MALİYETİ TOPLAMI	758.000	366.067	959.000	1.109.000	1.232.000

FAALİYET MALİYETLERİ TABLOSU					
İdare Adı	NİĞDE ÖMER HALİDEMİR ÜNİVERSİTESİ				
Program Adı	YÖNETİM VE DESTEK PROGRAMI				
Alt Program Adı	TEFTİŞ, DENETİM VE DANIŞMANLIK HİZMETLERİ				
Alt Program Hedefi					
Faaliyet Adı	İç Denetim				
Açıklama	Üniversitemiz Yönetim ve Kontrol Yapılarının Risk Analizleri Doğrultusunda Değerlendirilmesi, 5018 sayılı kanuna göre Kaynakların Etkili Ekonomik ve Verimli Kullanılıp Kullanılmadığı Hususunda İncelemeler Yapılması ve Önerilerde Bulunulması, Harcamaların ve Mali İşlemlerin Mevzuat ve Üst Politika Belgelerine Uygun Şekilde Yürütülmesi Faaliyetleri Yürütülecektir.				
EKONOMİK KOD	2021 Bütçe	2021 Harcama (Haziran)	2022 Bütçe	2023 Tahmin	2024 Tahmin
Personel Giderleri	263.000	145.155	338.000	392.000	438.000
Sosyal Güvenlik Kurumuna Devlet Primi Giderleri	39.000	23.883	48.000	56.000	63.000
Mal ve Hizmet Alım Giderleri	4.000	452	4.000	4.000	4.000
Faiz Giderleri					
Cari Transferler					
Sermaye Giderleri					
Sermaye Transferleri					
Borç Verme					
BÜTÇE İÇİ TOPLAM KAYNAK	306.000	169.490	390.000	452.000	505.000
Döner Sermaye					
Özel Hesap					
Diğer Bütçe Dışı Kaynak					
BÜTÇE DIŞI TOPLAM KAYNAK					
FAALİYET MALİYETİ TOPLAMI	306.000	169.490	390.000	452.000	505.000

FAALİYET MALİYETLERİ TABLOSU					
İdare Adı	NİĞDE ÖMER HALİDEMİR ÜNİVERSİTESİ				
Program Adı	YÖNETİM VE DESTEK PROGRAMI				
Alt Program Adı	ÜST YÖNETİM, İDARİ VE MALİ HİZMETLER				
Alt Program Hedefi					
Faaliyet Adı	Bilgi Teknolojilerine Yönelik Faaliyetler				
Açıklama	Üniversitemizde bilişim alanında İnternet yoluyla bilgiye ulaşmanın sağlanması, elektronik posta, web hizmetleri, ve ftp hizmetlerinin günümüz teknolojisine uygun sunucu güncelleştirmelerinin yapılarak, çalışan personelimize öğrencilerimizin otomasyon sistemi de dahil olmak üzere, yürütülen akademik ve idari hizmetlerin elektronik ortamda yapılmasını sağlamak				
EKONOMİK KOD	2021 Bütçe	2021 Harcama (Haziran)	2022 Bütçe	2023 Tahmin	2024 Tahmin
Personel Giderleri	789.000	330.917	1.011.000	1.173.000	1.307.000
Sosyal Güvenlik Kurumuna Devlet Primi Giderleri	122.000	48.186	152.000	177.000	197.000
Mal ve Hizmet Alım Giderleri	70.000	21.388	79.000	85.000	91.000
Faiz Giderleri					
Cari Transferler					
Sermaye Giderleri					
Sermaye Transferleri					
Borç Verme					
BÜTÇE İÇİ TOPLAM KAYNAK	981.000	400.491	1.242.000	1.435.000	1.595.000
Döner Sermaye					
Özel Hesap					
Diğer Bütçe Dışı Kaynak					
BÜTÇE DIŞI TOPLAM KAYNAK					
FAALİYET MALİYETİ TOPLAMI	981.000	400.491	1.242.000	1.435.000	1.595.000

FAALİYET MALİYETLERİ TABLOSU					
İdare Adı	NİĞDE ÖMER HALİSDEMİR ÜNİVERSİTESİ				
Program Adı	YÖNETİM VE DESTEK PROGRAMI				
Alt Program Adı	ÜST YÖNETİM, İDARİ VE MALİ HİZMETLER				
Alt Program Hedefi					
Faaliyet Adı	Diğer Destek Hizmetleri				
Açıklama	5018 sayılı kanun ve diğer mevzuatlar çerçevesinde, Üniversitemizin İdari teşkilatında bulunan birimlerin verimli,düzenli ve uyumlu şekilde çalışmasını sağlamak,				
EKONOMİK KOD	2021 Bütçe	2021 Harcama (Haziran)	2022 Bütçe	2023 Tahmin	2024 Tahmin
Personel Giderleri	3.098.000	1.262.244	3.962.000	4.597.000	5.123.000
Sosyal Güvenlik Kurumuna Devlet Primi Giderleri	657.000	282.789	820.000	951.000	1.060.000
Mal ve Hizmet Alım Giderleri	11.000	2.248	12.000	13.000	14.000
Faiz Giderleri					
Cari Transferler					
Sermaye Giderleri					
Sermaye Transferleri					
Borç Verme					
BÜTÇE İÇİ TOPLAM KAYNAK	3.766.000	1.547.280	4.794.000	5.561.000	6.197.000
Döner Sermaye					
Özel Hesap					
Diğer Bütçe Dışı Kaynak					
BÜTÇE DIŞI TOPLAM KAYNAK					
FAALİYET MALİYETİ TOPLAMI	3.766.000	1.547.280	4.794.000	5.561.000	6.197.000

FAALİYET MALİYETLERİ TABLOSU					
İdare Adı	NİĞDE ÖMER HALİDEMİR ÜNİVERSİTESİ				
Program Adı	YÖNETİM VE DESTEK PROGRAMI				
Alt Program Adı	ÜST YÖNETİM, İDARİ VE MALİ HİZMETLER				
Alt Program Hedefi					
Faaliyet Adı	Genel Destek Hizmetleri				
Açıklama	5018 sayılı kanun ve diğer mevzuatlar çerçevesinde, Üniversitemizin ihtiyaç duyduğu Araç, gereç ve malzemenin temini ile ilgili hizmetlerin yürütülmesi ile elektronik , basılı ve görsel yayınların temini ve arşivlenmesi sağlanacaktır.				
EKONOMİK KOD	2021 Bütçe	2021 Harcama (Haziran)	2022 Bütçe	2023 Tahmin	2024 Tahmin
Personel Giderleri	5.027.000	2.596.807	6.439.000	7.471.000	8.326.000
Sosyal Güvenlik Kurumuna Devlet Primi Giderleri	891.000	448.199	1.111.000	1.289.000	1.436.000
Mal ve Hizmet Alım Giderleri	153.000	54.001	171.000	185.000	199.000
Faiz Giderleri					
Cari Transferler	1.014.000		1.145.000	1.245.000	1.343.000
Sermaye Giderleri					
Sermaye Transferleri					
Borç Verme					
BÜTÇE İÇİ TOPLAM KAYNAK	7.085.000	3.099.007	8.866.000	10.190.000	11.304.000
Döner Sermaye					
Özel Hesap					
Diğer Bütçe Dışı Kaynak					
BÜTÇE DIŞI TOPLAM KAYNAK					
FAALİYET MALİYETİ TOPLAMI	7.085.000	3.099.007	8.866.000	10.190.000	11.304.000

FAALİYET MALİYETLERİ TABLOSU					
İdare Adı	NİĞDE ÖMER HALİDEMİR ÜNİVERSİTESİ				
Program Adı	YÖNETİM VE DESTEK PROGRAMI				
Alt Program Adı	ÜST YÖNETİM, İDARİ VE MALİ HİZMETLER				
Alt Program Hedefi					
Faaliyet Adı	İnşaat ve Yapı İşlerinin Yürütülmesi				
Açıklama	4734 sayılı kanun ve ilgili diğer kanun ve yönetmelikler uyarınca, Üniversitemizin yatırım programı doğrultusunda bina ve tesis projelerinin yapılması, ihale dosyalarının hazırlanması, yapım ve onarımla ilgili ihalelerin yürütülmesi, inşaatların kontrol edilerek teslim alınması ile bakım ve onarım işleri yapılacaktır.				
EKONOMİK KOD	2021 Bütçe	2021 Harcama (Haziran)	2022 Bütçe	2023 Tahmin	2024 Tahmin
Personel Giderleri	3.028.000	2.065.518	3.885.000	4.505.000	5.021.000
Sosyal Güvenlik Kurumuna Devlet Primi Giderleri	534.000	345.270	666.000	773.000	861.000
Mal ve Hizmet Alım Giderleri	203.000	246.235	227.000	246.000	264.000
Faiz Giderleri					
Cari Transferler					
Sermaye Giderleri					
Sermaye Transferleri					
Borç Verme					
BÜTÇE İÇİ TOPLAM KAYNAK	3.765.000	2.657.023	4.778.000	5.524.000	6.146.000
Döner Sermaye					
Özel Hesap					
Diğer Bütçe Dışı Kaynak					
BÜTÇE DIŞI TOPLAM KAYNAK					
FAALİYET MALİYETİ TOPLAMI	3.765.000	2.657.023	4.778.000	5.524.000	6.146.000

FAALİYET MALİYETLERİ TABLOSU					
İdare Adı	NİĞDE ÖMER HALİDEMİR ÜNİVERSİTESİ				
Program Adı	YÖNETİM VE DESTEK PROGRAMI				
Alt Program Adı	ÜST YÖNETİM, İDARİ VE MALİ HİZMETLER				
Alt Program Hedefi					
Faaliyet Adı	İnsan Kaynakları Yönetimine İlişkin Faaliyetler				
Açıklama	657 sayılı kanun ile diğer kanun ve yönetmelikler uyarınca Üniversitenin insan gücü planlaması ve personel politikasıyla ilgili çalışmalar yaparak personel sisteminin geliştirilmesi ile hizmet içi eğitimi programlarının düzenlenmesi yapılacaktır.				
EKONOMİK KOD	2021 Bütçe	2021 Harcama (Haziran)	2022 Bütçe	2023 Tahmin	2024 Tahmin
Personel Giderleri	4.324.000	2.499.536	5.511.000	6.393.000	7.128.000
Sosyal Güvenlik Kurumuna Devlet Primi Giderleri	641.000	394.644	914.000	1.055.000	1.173.000
Mal ve Hizmet Alım Giderleri	30.000	6.036	32.000	33.000	34.000
Faiz Giderleri					
Cari Transferler	5.154.000	4.606.988	6.355.000	7.309.000	7.931.000
Sermaye Giderleri					
Sermaye Transferleri					
Borç Verme					
BÜTÇE İÇİ TOPLAM KAYNAK	10.149.000	7.507.204	12.812.000	14.790.000	16.266.000
Döner Sermaye					
Özel Hesap					
Diğer Bütçe Dışı Kaynak					
BÜTÇE DIŞI TOPLAM KAYNAK					
FAALİYET MALİYETİ TOPLAMI	10.149.000	7.507.204	12.812.000	14.790.000	16.266.000

FAALİYET MALİYETLERİ TABLOSU					
İdare Adı	NİĞDE ÖMER HALİDEMİR ÜNİVERSİTESİ				
Program Adı	YÖNETİM VE DESTEK PROGRAMI				
Alt Program Adı	ÜST YÖNETİM, İDARİ VE MALİ HİZMETLER				
Alt Program Hedefi					
Faaliyet Adı	Özel Kalem Hizmetleri				
Açıklama	5018 sayılı kanun ve diğer mevzuatlar çerçevesinde, Üst Yöneticinin Temsil ,Tören ve ağırlama ile ilgili iş ve işlemleri yürütülecektir.				
EKONOMİK KOD	2021 Bütçe	2021 Harcama (Haziran)	2022 Bütçe	2023 Tahmin	2024 Tahmin
Personel Giderleri	3.325.000	2.036.831	4.323.000	5.014.000	5.589.000
Sosyal Güvenlik Kurumuna Devlet Primi Giderleri	534.000	305.838	666.000	773.000	861.000
Mal ve Hizmet Alım Giderleri	74.000	16.541	82.000	89.000	96.000
Faiz Giderleri					
Cari Transferler					
Sermaye Giderleri					
Sermaye Transferleri					
Borç Verme					
BÜTÇE İÇİ TOPLAM KAYNAK	3.933.000	2.359.209	5.071.000	5.876.000	6.546.000
Döner Sermaye					
Özel Hesap					
Diğer Bütçe Dışı Kaynak					
BÜTÇE DIŞI TOPLAM KAYNAK					
FAALİYET MALİYETİ TOPLAMI	3.933.000	2.359.209	5.071.000	5.876.000	6.546.000

FAALİYET MALİYETLERİ TABLOSU					
İdare Adı	NİĞDE ÖMER HALİDEMİR ÜNİVERSİTESİ				
Program Adı	YÖNETİM VE DESTEK PROGRAMI				
Alt Program Adı	ÜST YÖNETİM, İDARİ VE MALİ HİZMETLER				
Alt Program Hedefi					
Faaliyet Adı	Strateji Geliştirme ve Mali Hizmetler				
Açıklama	5018 sayılı kanun ve yürürlükte bulunan mali mevzuat ile ilgili diğer mevzuatlar çerçevesinde, Üniversitemizin mali hizmetlerinin yerine getirilmesi, stratejik yönetim ve planlama çalışmalarının koordine edilmesi, harcama birimlerinin kullandığı bütçe kaynaklarının kontrolünün yapılması, mali kanunların ve ilgili diğer mevzuatın uygulanması konusunda üst yöneticiye ve harcama birimlerine danışmanlık hizmetleri yapılacaktır.				
EKONOMİK KOD	2021 Bütçe	2021 Harcama (Haziran)	2022 Bütçe	2023 Tahmin	2024 Tahmin
Personel Giderleri	1.325.000	612.487	1.699.000	1.971.000	2.197.000
Sosyal Güvenlik Kurumuna Devlet Primi Giderleri	227.000	111.060	283.000	328.000	366.000
Mal ve Hizmet Alım Giderleri	25.000	819	27.000	29.000	31.000
Faiz Giderleri					
Cari Transferler					
Sermaye Giderleri					
Sermaye Transferleri					
Borç Verme					
BÜTÇE İÇİ TOPLAM KAYNAK	1.577.000	724.366	2.009.000	2.328.000	2.594.000
Döner Sermaye					
Özel Hesap					
Diğer Bütçe Dışı Kaynak					
BÜTÇE DIŞI TOPLAM KAYNAK					
FAALİYET MALİYETİ TOPLAMI	1.577.000	724.366	2.009.000	2.328.000	2.594.000

FAALİYET MALİYETLERİ TABLOSU					
İdare Adı	NİĞDE ÖMER HALİSDEMİR ÜNİVERSİTESİ				
Program Adı	YÖNETİM VE DESTEK PROGRAMI				
Alt Program Adı	ÜST YÖNETİM, İDARİ VE MALİ HİZMETLER				
Alt Program Hedefi					
Faaliyet Adı	Taşınmaz Mal Gelirleriyle Yürütülecek Hizmetler				
Açıklama	2886 Sayılı Kanun uyarınca Üniversitemiz taşınmazlarının kiraya verilmesinden elde edilen gelirlerden öğrencilerin sosyal ve kültürel hizmetlerden faydalanmasını sağlamak.				
EKONOMİK KOD	2021 Bütçe	2021 Harcama (Haziran)	2022 Bütçe	2023 Tahmin	2024 Tahmin
Personel Giderleri					
Sosyal Güvenlik Kurumuna Devlet Primi Giderleri					
Mal ve Hizmet Alım Giderleri	994.000		1.120.000	1.218.000	1.315.000
Faiz Giderleri					
Cari Transferler					
Sermaye Giderleri					
Sermaye Transferleri					
Borç Verme					
BÜTÇE İÇİ TOPLAM KAYNAK	994.000		1.120.000	1.218.000	1.315.000
Döner Sermaye					
Özel Hesap					
Diğer Bütçe Dışı Kaynak					
BÜTÇE DIŞI TOPLAM KAYNAK					
FAALİYET MALİYETİ TOPLAMI	994.000		1.120.000	1.218.000	1.315.000

FAALİYET MALİYETLERİ TABLOSU					
İdare Adı	NİĞDE ÖMER HALİDEMİR ÜNİVERSİTESİ				
Program Adı	YÖNETİM VE DESTEK PROGRAMI				
Alt Program Adı	ÜST YÖNETİM, İDARİ VE MALİ HİZMETLER				
Alt Program Hedefi					
Faaliyet Adı	Yükseköğretimde Öğrencilere Yönelik İdari Hizmetler				
Açıklama	2547 sayılı Yükseköğretim Kanunu ve diğer ilgili mevzuat çerçevesinde, Üniversitemiz öğrencilerine yönelik konferans, seminer, panel, kongre gibi bilimsel toplantılar aracılığı ile öğrencilerimizin güncel konularda bilgi ve görgülerini artırmaya yönelik faaliyetler düzenlemek.				
EKONOMİK KOD	2021 Bütçe	2021 Harcama (Haziran)	2022 Bütçe	2023 Tahmin	2024 Tahmin
Personel Giderleri	3.293.000	1.397.291	4.221.000	4.898.000	5.458.000
Sosyal Güvenlik Kurumuna Devlet Primi Giderleri	560.000	238.551	699.000	811.000	903.000
Mal ve Hizmet Alım Giderleri	51.000	85.681	59.000	65.000	70.000
Faiz Giderleri					
Cari Transferler					
Sermaye Giderleri	7.350.000	972.404	11.000.000		
Sermaye Transferleri					
Borç Verme					
BÜTÇE İÇİ TOPLAM KAYNAK	11.254.000	2.693.927	15.979.000	5.774.000	6.431.000
Döner Sermaye					
Özel Hesap					
Diğer Bütçe Dışı Kaynak					
BÜTÇE DIŞI TOPLAM KAYNAK					
FAALİYET MALİYETİ TOPLAMI	11.254.000	2.693.927	15.979.000	5.774.000	6.431.000

D-İDARENİN TOPLAM KAYNAK İHTİYACI

FAALİYETLER DÜZEYİNDE NİĞDE ÖMER HALİDEMİR ÜNİVERSİTESİ PERFORMANS PROGRAMI
MALİYETİ

PROGRAM SINIFLANDIRMASI	2022			2023			2024		
	BÜTÇE İÇİ	BÜTÇE DIŞI	TOPLAM	BÜTÇE İÇİ	BÜTÇE DIŞI	TOPLAM	BÜTÇE İÇİ	BÜTÇE DIŞI	TOPLAM
ARAŞTIRMA, GELİŞTİRME VE YENİLİK	655.000	6.000.000	6.655.000	712.000	7.000.000	7.712.000	768.000	8.000.000	8.768.000
ARAŞTIRMA ALTYAPILARI	2.000	0	2.000	2.000	0	2.000	2.000	0	2.000
Yükseköğretim Kurumları Araştırma Altyapısı Kurulması ve Geliştirilmesi	2.000	0	2.000	2.000	0	2.000	2.000	0	2.000
YÜKSEKÖĞRETİMDE BİLİMSEL ARAŞTIRMA VE GELİŞTİRME	653.000	6.000.000	6.653.000	710.000	7.000.000	7.710.000	766.000	8.000.000	8.766.000
Yükseköğretim Kurumlarının Bilimsel Araştırma Projeleri	653.000	6.000.000	6.653.000	710.000	7.000.000	7.710.000	766.000	8.000.000	8.766.000
YÜKSEKÖĞRETİM	248.565.000	10.400.000	258.965.000	296.323.000	11.200.000	307.523.000	328.299.000	12.400.000	340.699.000
ÖN LİSANS EĞİTİMİ, LİSANS EĞİTİMİ VE LİSANSÜSTÜ EĞİTİM	242.481.000	10.400.000	252.881.000	289.510.000	11.200.000	300.710.000	320.844.000	12.400.000	333.244.000
Yükseköğretim Kurumları Bilgi ve Kültürel Kaynaklar ile Sportif Altyapının Geliştirilmesi Hizmetleri	4.915.000	0	4.915.000	5.274.000	0	5.274.000	5.585.000	0	5.585.000
Yükseköğretim Kurumları Birinci Öğretim	234.406.000	10.400.000	244.806.000	280.803.000	11.200.000	292.003.000	311.556.000	12.400.000	323.956.000
Yükseköğretim Kurumları İkinci Öğretim	3.150.000	0	3.150.000	3.423.000	0	3.423.000	3.693.000	0	3.693.000
Yükseköğretim Kurumları Yaz Okulları	10.000	0	10.000	10.000	0	10.000	10.000	0	10.000
YÜKSEKÖĞRETİMDE ÖĞRENCİ YAŞAMI	6.084.000	0	6.084.000	6.813.000	0	6.813.000	7.455.000	0	7.455.000
Yükseköğretimde Beslenme Hizmetleri	1.958.000	0	1.958.000	2.131.000	0	2.131.000	2.296.000	0	2.296.000
Yükseköğretimde Kültür ve Spor Hizmetleri	971.000	0	971.000	1.055.000	0	1.055.000	1.138.000	0	1.138.000
Yükseköğretimde Öğrenci Yaşamına İlişkin Diğer Hizmetler	3.155.000	0	3.155.000	3.627.000	0	3.627.000	4.021.000	0	4.021.000
YÖNETİM VE DESTEK PROGRAMI	58.020.000	0	58.020.000	54.257.000	0	54.257.000	60.131.000	0	60.131.000
TEFTİŞ, DENETİM VE DANIŞMANLIK HİZMETLERİ	1.349.000	0	1.349.000	1.561.000	0	1.561.000	1.737.000	0	1.737.000

Hukuki Danışmanlık ve Muhakemat Hizmetleri	959.000	0	959.000	1.109.000	0	1.109.000	1.232.000	0	1.232.000
İç Denetim	390.000	0	390.000	452.000	0	452.000	505.000	0	505.000
ÜST YÖNETİM, İDARİ VE MALİ HİZMETLER	56.671.000	0	56.671.000	52.696.000	0	52.696.000	58.394.000	0	58.394.000
Bilgi Teknolojilerine Yönelik Faaliyetler	1.242.000	0	1.242.000	1.435.000	0	1.435.000	1.595.000	0	1.595.000
Diğer Destek Hizmetleri	4.794.000	0	4.794.000	5.561.000	0	5.561.000	6.197.000	0	6.197.000
Genel Destek Hizmetleri	8.866.000	0	8.866.000	10.190.000	0	10.190.000	11.304.000	0	11.304.000
İnşaat ve Yapı İşlerinin Yürütülmesi	4.778.000	0	4.778.000	5.524.000	0	5.524.000	6.146.000	0	6.146.000
İnsan Kaynakları Yönetimine İlişkin Faaliyetler	12.812.000	0	12.812.000	14.790.000	0	14.790.000	16.266.000	0	16.266.000
Özel Kalem Hizmetleri	5.071.000	0	5.071.000	5.876.000	0	5.876.000	6.546.000	0	6.546.000
Strateji Geliştirme ve Mali Hizmetler	2.009.000	0	2.009.000	2.328.000	0	2.328.000	2.594.000	0	2.594.000
Taşınmaz Mal Gelirleriyle Yürütülecek Hizmetler	1.120.000	0	1.120.000	1.218.000	0	1.218.000	1.315.000	0	1.315.000
Yükseköğretimde Öğrencilere Yönelik İdari Hizmetler	15.979.000	0	15.979.000	5.774.000	0	5.774.000	6.431.000	0	6.431.000
GENEL TOPLAM	307.240.000	16.400.000	323.640.000	351.292.000	18.200.000	369.492.000	389.198.000	20.400.000	409.598.000

EKONOMİK SINIFLANDIRMA DÜZEYİNDE NİĞDE ÖMER HALİDEMİR ÜNİVERSİTESİ PERFORMANS PROGRAMI MALİYETİ

EKONOMİK KOD	2022				2023				2024			
	HİZMET PROGRAMLARI TOPLAM	YÖNETİM VE DESTEK PROGRAMI	PROGRAM DIŞI GİDERLER	TOPLAM	HİZMET PROGRAMLARI TOPLAM	YÖNETİM VE DESTEK PROGRAMI	PROGRAM DIŞI GİDERLER	TOPLAM	HİZMET PROGRAMLARI TOPLAM	YÖNETİM VE DESTEK PROGRAMI	PROGRAM DIŞI GİDERLER	TOPLAM
Personel Giderleri	186.950.000	32.171.000		219.121.000	215.575.000	37.322.000		252.897.000	240.134.000	41.599.000		281.733.000
Sosyal Güvenlik Kurumuna Devlet Primi Giderleri	27.716.000	5.467.000		33.183.000	31.875.000	6.339.000		38.214.000	35.502.000	7.060.000		42.562.000
Mal ve Hizmet Alım Giderleri	18.852.000	1.882.000		20.734.000	20.507.000	2.042.000		22.549.000	22.122.000	2.198.000		24.320.000
Faiz Giderleri				0				0				0
Cari Transferler		7.500.000		7.500.000		8.554.000		8.554.000		9.274.000		9.274.000
Sermaye Giderleri	15.702.000	11.000.000		26.702.000	29.078.000	0		29.078.000	31.309.000	0		31.309.000
BÜTÇE İÇİ TOPLAM KAYNAK	249.220.000	58.020.000	0	307.240.000	297.035.000	54.257.000	0	351.292.000	329.067.000	60.131.000	0	389.198.000
Döner Sermaye	8.400.000			8.400.000	9.000.000			9.000.000	10.000.000			10.000.000
Özel Hesap	8.000.000			8.000.000	9.200.000			9.200.000	10.400.000			10.400.000
Diğer Bütçe Dışı Kaynak	0			0	0			0	0			0

BÜTÇE DIŐI TOPLAM KAYNAK	16.400.000	0	0	16.400.000	18.200.000	0	0	18.200.000	20.400.000	0	0	20.400.000
GENEL TOPLAM	265.620.000	58.020.000	0	323.640.000	315.235.000	54.257.000	0	369.492.000	349.467.000	60.131.000	0	409.598.000

E- DİĐER HUSUSLAR

PROGRAM	ALT PROGRAM	FAALİYET	SORUMLU HARCAMA BİRİMİ
ARAŐTIRMA, GELİŐTİRME VE YENİLİK	ARAŐTIRMA ALTYAPILARI	Yükseköğretim Kurumları AraŐtırma Altyapısı Kurulması ve GeliŐtirilmesi	ÖZEL KALEM (REKTÖRLÜK)
	YÜKSEKÖĐRETİMDE BİLİMSEL ARAŐTIRMA VE GELİŐTİRME	Yükseköğretim Kurumlarının Bilimsel AraŐtırma Projeleri	ÖZEL KALEM (REKTÖRLÜK)
YÜKSEKÖĐRETİM	ÖN LİSANS EĐİTİMİ, LİSANS EĐİTİMİ VE LİSANSÜSTÜ EĐİTİM	Yükseköğretim Kurumları Bilgi ve Kültürel Kaynaklar ile Sportif Altyapının GeliŐtirilmesi Hizmetleri	KÜTÜPHANE VE DOKÜMANTASYON DAİRE BAŐKANLIĐI, YAPI İŐLERİ VE TEKNİK DAİRE BAŐKANLIĐI

		Yükseköğretim Kurumları Birinci Öğretim	ÖZEL KALEM (REKTÖRLÜK), İDARİ VE MALİ İŞLER DAİRE BAŞKANLIĞI, BİLGİ İŞLEM DAİRE BAŞKANLIĞI, YAPI İŞLERİ VE TEKNİK DAİRE BAŞKANLIĞI, SAĞLIK BİLİMLERİ ENSTİTÜSÜ, TIP FAKÜLTESİ, BOR SAĞLIK BİLİMLERİ FAKÜLTESİ, ZÜBEYDE HANIM SAĞLIK YÜKSEKOKULU, ZÜBEYDE HANIM SAĞLIK HİZMETLERİ MESLEK YÜKSEKOKULU, FEN BİLİMLERİ ENSTİTÜSÜ, FEN-EDEBİYAT FAKÜLTESİ, MİMARLIK FAKÜLTESİ, MÜHENDİSLİK FAKÜLTESİ, TARIM BİLİMLERİ VE TEKNOLOJİLERİ FAKÜLTESİ, NİĞDE TEKNİK BİLİMLER MESLEK YÜKSEKOKULU, BOR MESLEK YÜKSEKOKULU, HALİL-ZÖHRE ATAMAN MESLEK YÜKSEKOKULU, SOSYAL BİLİMLER ENSTİTÜSÜ, EĞİTİM BİLİMLERİ ENSTİTÜSÜ, EĞİTİM FAKÜLTESİ, İKTİSADİ VE İDARİ BİLİMLER FAKÜLTESİ, GÜZEL SANATLAR FAKÜLTESİ, İLETİŞİM FAKÜLTESİ, İSLAMİ İLİMLER FAKÜLTESİ, TÜRK MUSİKİSİ DEVLET KONSERVATUVARI, YABANCI DİLLER YÜKSEKOKULU, ULUKIŞLA MESLEK YÜKSEKOKULU, NİĞDE MESLEK YÜKSEKOKULU, DIŞ HEKİMLİĞİ FAKÜLTESİ, SPOR BİLİMLERİ FAKÜLTESİ
		Yükseköğretim Kurumları İkinci Öğretim	İDARİ VE MALİ İŞLER DAİRE BAŞKANLIĞI, ZÜBEYDE HANIM SAĞLIK HİZMETLERİ MESLEK YÜKSEKOKULU, FEN-EDEBİYAT FAKÜLTESİ, MÜHENDİSLİK FAKÜLTESİ, NİĞDE TEKNİK BİLİMLER MESLEK YÜKSEKOKULU, BOR MESLEK YÜKSEKOKULU, İKTİSADİ VE İDARİ BİLİMLER FAKÜLTESİ, İSLAMİ İLİMLER FAKÜLTESİ, NİĞDE MESLEK YÜKSEKOKULU, SPOR BİLİMLERİ FAKÜLTESİ
		Yükseköğretim Kurumları Yaz Okulları	ÖZEL KALEM (REKTÖRLÜK)
YÜKSEKÖĞRETİMDE ÖĞRENCİ YAŞAMI	Yükseköğretimde Beslenme Hizmetleri	SAĞLIK, KÜLTÜR VE SPOR DAİRE BAŞKANLIĞI	
	Yükseköğretimde Kültür ve Spor Hizmetleri	SAĞLIK, KÜLTÜR VE SPOR DAİRE BAŞKANLIĞI	
	Yükseköğretimde Öğrenci Yaşamına İlişkin Diğer Hizmetler	SAĞLIK, KÜLTÜR VE SPOR DAİRE BAŞKANLIĞI, İKTİSADİ VE İDARİ BİLİMLER FAKÜLTESİ	

YÖNETİM VE DESTEK PROGRAMI	TEFTİŞ, DENETİM VE DANIŞMANLIK HİZMETLERİ	Hukuki Danışmanlık ve Muhakemat Hizmetleri	HUKUK MÜŞAVİRLİĞİ	
		İç Denetim	ÖZEL KALEM (REKTÖRLÜK)	
	ÜST YÖNETİM, İDARİ VE MALİ HİZMETLER	Bilgi Teknolojilerine Yönelik Faaliyetler		BİLGİ İŞLEM DAİRE BAŞKANLIĞI
		Diğer Destek Hizmetleri		İDARİ VE MALİ İŞLER DAİRE BAŞKANLIĞI
		Genel Destek Hizmetleri		ÖZEL KALEM (GENEL SEKRETERLİK), İDARİ VE MALİ İŞLER DAİRE BAŞKANLIĞI
		İnsan Kaynakları Yönetimine İlişkin Faaliyetler		PERSONEL DAİRE BAŞKANLIĞI
		İnşaat ve Yapı İşlerinin Yürütülmesi		YAPI İŞLERİ VE TEKNİK DAİRE BAŞKANLIĞI
		Özel Kalem Hizmetleri		ÖZEL KALEM (REKTÖRLÜK)
		Strateji Geliştirme ve Mali Hizmetler		STRATEJİ GELİŞTİRME DAİRE BAŞKANLIĞI
		Taşınmaz Mal Gelirleriyle Yürütülecek Hizmetler		İDARİ VE MALİ İŞLER DAİRE BAŞKANLIĞI
Yükseköğretimde Öğrencilere Yönelik İdari Hizmetler		SAĞLIK, KÜLTÜR VE SPOR DAİRE BAŞKANLIĞI, YAPI İŞLERİ VE TEKNİK DAİRE BAŞKANLIĞI, ÖĞRENCİ İŞLERİ DAİRE BAŞKANLIĞI		

PERFORMANS GÖSTERGELERİNİN İZLENMESİNDEN SORUMLU BİRİMLER

İdare Adı:	NİĞDE ÖMER HALİSDEMİR ÜNİVERSİTESİ		
PROGRAM	ALT PROGRAM	PERFORMANS GÖSTERGELERİ	SORUMLU BİRİM
	YÜKSEKÖĞRETİMDE BİLİMSEL ARAŞTIRMA VE GELİŞTİRME	Ar-ge'ye harcanan bütçenin toplam bütçeye oranı	ÖZEL KALEM (REKTÖRLÜK)
		Ar-ge sonucu ortaya çıkan ürünlere ilişkin alınan patent sayısı	ÖZEL KALEM (REKTÖRLÜK)
		Ar-ge sonucu ticarileştirilen ürün sayısı	ÖZEL KALEM (REKTÖRLÜK)
		Araştırma merkezleri gelir miktarı	ÖZEL KALEM (REKTÖRLÜK)

		Araştırma merkezlerinin sanayi ile yaptığı proje sayısı	ÖZEL KALEM (REKTÖRLÜK)
		BAP kapsamında desteklenen araştırma projeleri sayısı	ÖZEL KALEM (REKTÖRLÜK)
		Öğretim elemanı başına düşen ar-ge proje sayısı	ÖZEL KALEM (REKTÖRLÜK)
		Patent, faydalı model ve endüstriyel tasarım başvuru sayısı	ÖZEL KALEM (REKTÖRLÜK)
		Ulusal ve uluslararası kuruluşlar tarafından desteklenen ar-ge projesi sayısı	ÖZEL KALEM (REKTÖRLÜK)
		Uluslararası endekslerde yer alan bilimsel yayın sayısı	KÜTÜPHANE VE DOKÜMANTASYON DAİRE BAŞKANLIĞI
HAYAT BOYU ÖĞRENME	YÜKSEKÖĞRETİM KURUMLARI SÜREKLİ EĞİTİM FAALİYETLERİ	Dezavantajlı gruplara yönelik sosyal entegrasyon ve kapsayıcılığa ilişkin yapılan faaliyet sayısı	ÖZEL KALEM (REKTÖRLÜK)
		Eğitim programlarına başvuran kişi sayısı	ÖZEL KALEM (REKTÖRLÜK)
		Mezunlara yönelik gerçekleştirilen faaliyet sayısı	ÖZEL KALEM (REKTÖRLÜK)
		Sürekli Eğitim Merkezi (SEM) ve Dil Merkezi (DİLMER) tarafından mesleki eğitime yönelik verilen sertifika sayısı	ÖZEL KALEM (REKTÖRLÜK)
		Tamamlanan sosyal sorumluluk projeleri sayısı	ÖZEL KALEM (REKTÖRLÜK)
		Üniversitenin çevrecilik alanlarında aldığı ödül sayısı	ÖZEL KALEM (REKTÖRLÜK)
YÜKSEKÖĞRETİM	ÖĞRETİM ELEMANLARINA SAĞLANAN BURS VE DESTEKLER	SCI, SCI-Expanded, SSCI ve AHCI kapsamındaki dergilerde öğretim elemanı başına düşen yayın sayısı	KÜTÜPHANE VE DOKÜMANTASYON DAİRE BAŞKANLIĞI
		Araştırma bursundan yararlanan öğrenci sayısı	ÖZEL KALEM (REKTÖRLÜK)
		YÖK tarafından öncelikli alanlarında sağlanan burslardan yararlanan doktora öğrenci sayısı	ÖĞRENCİ İŞLERİ DAİRE BAŞKANLIĞI
	ÖN LİSANS EĞİTİMİ, LİSANS EĞİTİMİ VE LİSANSÜSTÜ EĞİTİM	Doktora eğitimini tamamlayanların sayısı	ÖĞRENCİ İŞLERİ DAİRE BAŞKANLIĞI
		Eğitim bilimleri kontenjan doluluk oranı	ÖĞRENCİ İŞLERİ DAİRE BAŞKANLIĞI
		Eğitimin program süresinde bitirilme oranı	ÖĞRENCİ İŞLERİ DAİRE BAŞKANLIĞI

	Fen bilimleri kontenjan doluluk oranı	ÖĞRENCİ İŞLERİ DAİRE BAŞKANLIĞI
	Kütüphanede bulunan basılı ve elektronik kaynak sayısı	KÜTÜPHANE VE DOKÜMANTASYON DAİRE BAŞKANLIĞI
	Kütüphanede bulunan öğrenci başına düşen basılı ve elektronik kaynak sayısı	KÜTÜPHANE VE DOKÜMANTASYON DAİRE BAŞKANLIĞI
	Kütüphaneden yararlanan kişi sayısı	KÜTÜPHANE VE DOKÜMANTASYON DAİRE BAŞKANLIĞI
	Lisansüstü öğrencilerin toplam öğrenciler içindeki payı	ÖĞRENCİ İŞLERİ DAİRE BAŞKANLIĞI
	Öğrenci başına düşen eğitim alanı	YAPI İŞLERİ VE TEKNİK DAİRE BAŞKANLIĞI
	Öğrenci başına düşen kapalı alan	YAPI İŞLERİ VE TEKNİK DAİRE BAŞKANLIĞI
	Öğrenci değişim programlarından yararlanan öğrencilerin oranı	ÖZEL KALEM (REKTÖRLÜK)
	Öğretim üyesi başına düşen öğrenci sayısı	ÖĞRENCİ İŞLERİ DAİRE BAŞKANLIĞI
	Sağlık bilimleri kontenjan doluluk oranı	ÖĞRENCİ İŞLERİ DAİRE BAŞKANLIĞI
	Sosyal bilimler kontenjan doluluk oranı	ÖĞRENCİ İŞLERİ DAİRE BAŞKANLIĞI
	Teknokent veya Teknoloji Transfer Ofisi (TTO) projelerine katılan öğrenci sayısı	ÖZEL KALEM (REKTÖRLÜK)
	Yabancı dilde eğitim veren program sayısı	ÖĞRENCİ İŞLERİ DAİRE BAŞKANLIĞI
	Yabancı uyruklu akademisyen sayısı	PERSONEL DAİRE BAŞKANLIĞI
	Yabancı uyruklu öğrenci sayısı	ÖĞRENCİ İŞLERİ DAİRE BAŞKANLIĞI
YÜKSEKÖĞRETİMDE ÖĞRENCİ YAŞAMI	Barınma hizmetlerinden yararlanan öğrenci sayısı	SAĞLIK, KÜLTÜR VE SPOR DAİRE BAŞKANLIĞI
	Beslenme hizmetlerinden yararlanan öğrenci sayısı	SAĞLIK, KÜLTÜR VE SPOR DAİRE BAŞKANLIĞI
	Öğrenci başına düşen sosyal donatı alanı	SAĞLIK, KÜLTÜR VE SPOR DAİRE BAŞKANLIĞI
	Öğrenci kulüp ve topluluk sayısı	SAĞLIK, KÜLTÜR VE SPOR DAİRE BAŞKANLIĞI

	Sosyal, kültürel ve sportif faaliyet sayısı	SAĞLIK, KÜLTÜR VE SPOR DAİRE BAŞKANLIĞI
	Yükseköğretimde öğrenci başına barınma harcaması	SAĞLIK, KÜLTÜR VE SPOR DAİRE BAŞKANLIĞI
	Yükseköğretimde öğrenci başına beslenme harcaması	SAĞLIK, KÜLTÜR VE SPOR DAİRE BAŞKANLIĞI
	Yükseköğretimde öğrenci yaşamından memnuniyet oranı	ÖZEL KALEM (REKTÖRLÜK)