

**T.C.
KİLİS İL ÖZEL İDARESİ**



**K İ L İ S
İ L Ö Z E L İ D A R E S İ**

**2022 YILI
PERFORMANS PROGRAMI**

İçindekiler

1. GENEL BİLGİLER.....	4
A. İL ÖZEL İDARESİNİN GÖREV YETKİ VE SORUMLULUKLARI.....	4
I. İl Özel İdaresinin Yetki ve İmtiyazları	5
II. İl Özel İdaresinin Organları	5
B. TEŞKİLAT YAPISI.....	8
I. İhdas Edilen Müdürlükler	10
C. FİZİKSEL KAYNAKLAR.....	10
I. Sahip Olunan Gayrimenkuller.....	10
II. Taşıt ve İş Makineleri	22
II. Bilişim Sistemi ve Teknolojik Malzeme Dağılımı	23
D. İNSAN KAYNAKLARI	25
I. Çalışma Şekline Göre Personel Dağılımı	25
II. Öğrenim Durumuna Göre Memur Personel Dağılımı	27
II. İş Yeri Emeklilik Kıdemine Göre Memur Personel Dağılımı	28
IV. Yaş Durumuna Göre Memur Personel Dağılımı.....	29
V. Öğrenim Durumuna Göre İşçi Personel Dağılımı.....	30
VI. İş Yeri Emeklilik Hizmet Durumu Personel Dağılımı.....	31
VII. Yaş Durumuna Göre İşçi Personel Dağılımı	32
II. PERFORMANS BİLGİLERİ.....	33
A. TEMEL POLİTİKA VE ÖNCELİKLER.....	33
B. AMAÇ VE HEDEFLER.....	33
I. Misyonumuz.....	33
II. Vizyonumuz.....	33
III. Temel İlkelerimiz.....	33
IV. Stratejik Amaç ve Hedefler.....	33
1. İNSAN KAYNAKLARI MÜDÜRLÜĞÜ PERFORMANS TABLOLARI	37
2. MALİ HİZMETLER MÜDÜRLÜĞÜ PERFORMANS TABLOLARI.....	434
5. SU VE KANAL HİZMETLERİ MÜDÜRLÜĞÜPERFORMANS TABLOLARI	59
6. YOL VE ULAŞIM HİZMETLERİ MÜDÜRLÜĞÜ PERFORMANS TABLOLARI	64
FAALİYETLERDEN SORUMLU HARCAMA BİRİMLERİNE İLİŞKİN TABLO	69
STRATEJİK PLANA GÖRE 2020 YILI PERFORMANS TABLOSU	75

ÖNSÖZ

Kilis İl Özel İdaresi olarak hazırladığımız Stratejik Plandaki İlkeler doğrultusunda 2021 yılında hedeflediğimiz projelerin tamamını gerçekleştirmiş bulunmaktayız.

Eğitim alanında gerçekleştirilen projeler; 40 okulun bakım ve onarımı, Kilis İl Milli Eğitim Müdürlüğüne bağlı Rehberlik Araştırma Merkezine asansör yapım işi, Kilis Ahmet Karakılınç Anadolu Lisesi ikmal yapım işi, Kilis İl Milli Eğitim Müdürlüğüne bağlı Kilis Anadolu Lisesi çatı bakım onarım işi, Nazlı Ömer Çetin 24 derslikli okul yapım işi, Merkez Aşıt 24 derslikli okul yapım işi ve Merkez İl Özel İdare 24 derslikli okul yapım iş ve işlemleri tamamlanarak ihale edilmiş olup projeler devam etmektedir. 3 adet 24 derslik hayırseverlerce yaptırılan okulların proje, denetim ve kontrollük hizmetleri protokol gereği kurumumuzca yapılmış olup Hafız Abdurrahman Sinanoğlu İlköğretim okulu ve Hatice ve Mehmet Döğme İlkokulu yapım işi tamamlanmıştır.

Güvenlik alanında yapılan çalışmalar; sınır hattına duvar ve 1.hat 110 km yolun iyileştirilmesi, sınır aydınlatması, sınır ve jandarma karakollarının menfez, içme suyu, kanalizasyon ve fosseptik yapımı, mobese sistemi kurulması, Emniyet ve Jandarma bina, karakol, lojman ile arama noktalarına güvenlik artırıcı duvar ve bariyer yapımı tamamlanmıştır.

400 km mevcut asfalt yolların 19000 ton yama malzemesi ile iyileştirilmesi yapılmıştır. 57 km 1. Kat sathi kaplama çalışması, 3 km beton yol çalışması devam etmektedir. 50 km 2. Kat sathi kaplama yapılması, asfalt yol yapımı, köprü, menfez, köy ve arazi yollarının her türlü yapım, bakım, onarım ve yama hizmeti tamamlanmıştır. Alt yapıda kanalizasyon çalışmaları kapsamında 54 adet fosseptik ve 20 km temiz su isale hattı yenilenmesi, 11300 m kanalizasyon hattının yeni yerleşim yerlerine çekilmiş olup susuzlukla mücadele kapsamında 27 adet 3.100 m sondaj vurulmuş, su elde edilen kuyulardan vatandaşlara sağlıklı içme suyu götürülmüştür.

Çevre sağlığını korumak amacıyla; 700 bin TL bedelle 13+1,5 m³ çöp toplama kanyonu, 250 bin TL bedelle 6+1 m³ mini çöp toplama kamyonu, 700 bin TL harcama ile çevre kirliliğini gidermek için hidromek alımı, 550 bin TL bedelle 264 adet 770 lt çöp konteyner alımları hibe proje çalışmaları tamamlanmıştır. Ayrıca menfez yapımında kullanılmak üzere İller Bankasından İdaremize 1.000.000 TL hibe bağıışı çalışmaları tamamlanmıştır.

Tarım alanında vatandaşlara sulama hizmeti götürmeye yönelik sistemler ile bölgemizde hayvancılık için çok önemli olan HİS göletleri yapılmıştır. Çiftçilerimize Valiliğimizin teklifi ve İl Genel Meclisinin kararı doğrultusunda İl Tarım Müdürlüğüne tohum ve diğer hibe destekleri kapsamında 1 milyon TL İdaremizce katkı sunulmuştur.

İl Özel İdaresi olarak kısıtlı imkanlar dahilinde en yüksek hizmet kalitesi ve verim ile görev alanında bulunan yerleşim birimlerinin alt yapı ihtiyaçlarını ve yatırımcı kuruluşların teklifleri doğrultusunda yapılan çalışmalara gerekli katkılar sağlanarak vatandaşlarımızın yaşam kalitesi yükseltilmeye çalışılmıştır.

2022 Mali Yılı Performans Programında hedeflenen faaliyetlerin en üst seviyede gerçekleştirilmesi dileğiyle, bu hedefe ulaşmak için çalışmalarını sürdürmekte olan başta İl Özel İdaresi karar organı olan Genel Meclisinin Başkan ve Üyelerine, İl Özel İdaresinin Genel Sekreteri ve bütün çalışanlarına teşekkür eder, başarılar dilerim.

Recep SOYTÜRK
Vali

1. GENEL BİLGİLER

A. İL ÖZEL İDARESİNİN GÖREV YETKİ VE SORUMLULUKLARI

İl Özel İdarelerine, gerek İdari Umumiyet Vilayet Kanunu ve gerekse diğer kanunlarla çok çeşitli görevler verilmiştir. Bu görevlerin tamamı, Devletin bizzat kendisine ait görevleri ve fonksiyonları kadar geniş yer tutmaktadır. Ancak bu kanunların kapsamında bulunan görevlerin çoğu, bugün için merkezi idare kuruluşlarınca, bazıları ise ikili sistemle, yani Özel İdare ile Bakanlık veya çeşitli Kamu Kuruluşlarıyla birlikte yürütülmektedir. Bu uygulamaların ve farklılıkların ortaya çıkışında temel sorun, merkezi idare kuruluşlarının zamanla çoğalmasi ile görevlerin bu kuruluşlarca üstlenilmesi ve kısıtlanmasından doğmuştur.

İl Özel İdaresi mahalli müşterek nitelikte olmak şartıyla;

a-) Gençlik ve spor, Sağlık, tarım, sanayi ve ticaret; Belediye sınırları il sınırı olan Büyükşehir Belediyeleri hariç ilin çevre düzeni plânı, bayındırlık ve iskân, toprağın korunması, erozyonun önlenmesi, kültür, sanat, turizm, sosyal hizmet ve yardımlar, yoksullara mikro kredi verilmesi, çocuk yuvaları ve yetiştirme yurtları; ilk ve orta öğretim kurumlarının arsa temini, binalarının yapım, bakım ve onarımı ile diğer ihtiyaçlarının karşılanmasına ilişkin hizmetleri il sınırları içinde,

b-) İmar, yol, su, kanalizasyon, katı atık, çevre, acil yardım ve kurtarma; orman köylerinin desteklenmesi, ağaçlandırma, park ve bahçe tesisine ilişkin hizmetleri belediye sınırları dışında, Yapmakla görevli ve yetkilidir.

(Ek fıkra: 3/7/2005-5393/85 Md.) Merkezi idare tarafından yürütülen görev ve hizmetlere ait yatırımlardan ilgili bakanlıkça uygun görülenler, il özel idareleri eliyle de gerçekleştirilebilir. Bu yatırımlara ait ödenekler, ilgili kuruluş tarafından o il özel idaresi bütçesine aktarılır. İl özel idaresi bu yatırımların yüzde yirmi beşine kadar olan kısmı için kendi bütçesinden harcama yapabilir. Merkezi idare, ayrıca, desteklemek ve geliştirmek istediği hizmetleri proje bazında gerekli kaynaklarını ilgili il özel idaresine aktarmak suretiyle onlarla işbirliği içinde yürütebilir. Bu kaynak ve ödenekler özel idare bütçesi ile ilişkilendirilmez ve başka amaçla kullanılamaz.

(Ek fıkra: 1/7/2006-5538/26 Md.) İl özel idaresi bütçesinden, emniyet hizmetlerinin gerektirdiği teçhizat alımıyla ilgili harcamalar yapılabilir.

İl çevre düzeni plânı; valinin koordinasyonunda, büyükşehirlerde büyükşehir belediyeleri, diğer illerde İl Belediyesi ve İl Özel İdaresi ile birlikte yapılır. İl çevre düzeni plânı belediye meclisi ile il genel meclisi tarafından onaylanır. **(Ek cümle: 1/7/2006-5538/26 Md.)** Belediye sınırları il sınırı olan Büyükşehir Belediyelerinde il çevre düzeni planı ilgili Büyükşehir Belediyeleri tarafından yapılır veya yaptırılır ve doğrudan Belediye Meclisi tarafından onaylanır.

Hizmetlerin yerine getirilmesinde öncelik sırası, İl Özel idaresinin malî durumu, hizmetin ivediliği ve verildiği yerin gelişmişlik düzeyi dikkate alınarak belirlenir.

İl Özel İdaresi hizmetleri, vatandaşlara en yakın yerlerde ve en uygun yöntemlerle sunulur. Hizmet sunumunda özür, yaşlı, düşkün ve dar gelirli durumuna uygun yöntemler uygulanır.

Hizmetlerin diğler mahallî idareler ve kamu kuruluşları arasında bütünlük ve uyum içinde yürütülmesine yönelik koordinasyon o ilin valisi tarafından sağlanır.

4562 sayılı Organize Sanayi Bölgeleri Kanunu ile Sanayi ve Ticaret Bakanlığına ve organize sanayi bölgelerine tanınan yetki ve sorumluluklar bu Kanun kapsamı dışındadır.

I. İl Özel İdaresinin Yetki ve İmtiyazları

a) Kanunlarla verilen görev ve hizmetleri yerine getirebilmek için her türlü faaliyette bulunmak, gerçek ve tüzel kişilerin faaliyetleri için kanunlarda belirtilen izin ve ruhsatları vermek ve denetlemek.

b) Kanunların il özel idaresine verdiği yetki çerçevesinde yönetmelik çıkarmak, emir vermek, yasak koymak ve uygulamak, kanunlarda belirtilen cezaları vermek.

c) Hizmetlerin yürütülmesi amacıyla, taşınır ve taşınmaz malları almak, satmak, kiralamak veya kiraya vermek, takas etmek, bunlar üzerinde sınırlı aynî hak tesis etmek.

d) Borç almak ve bağış kabul etmek.

e) Vergi, resim ve harçlar dışında kalan ve miktarı yirmibeşmilyar Türk Lirasına kadar olan dava konusu uyuşmazlıkların anlaşmayla tasfiyesine karar vermek.

f) Özel kanunları gereğince İl Özel İdaresine ait vergi, resim ve harçların tarh, tahakkuk ve tahsilini yapmak.

g) Belediye sınırları dışındaki gayri sıhî müesseseler ile umuma açık istirahat ve eğlence yerlerine ruhsat vermek ve denetlemek. **(Ek cümle: 6/3/2007-5594/4 Md.)** Ancak, sivil hava ulaşımına açık havaalanları bünyesinde yer alan tüm tesislere işyeri açma ve çalışma ruhsatı dahil her türlü ruhsat, Sivil Havacılık Genel Müdürlüğü tarafından verilir. Bu konuya ilişkin usul ve esaslar Sivil Havacılık Genel Müdürlüğünce hazırlanacak bir yönetmelikle düzenlenir.

İl Özel İdaresi, hizmetleri ile ilgili olarak, halkın görüş ve düşüncelerini belirlemek amacıyla kamuoyu yoklaması ve araştırması yapabilir.

İl Özel İdaresi, hizmetleri ile ilgili olarak, halkın görüş ve düşüncelerini belirlemek amacıyla kamuoyu yoklaması ve araştırması yapabilir.

İl Özel İdaresinin mallarına karşı suç işleyenler Devlet malına karşı suç işlemiş sayılır. **(Ek cümle: 1/7/2006-5538/26 md.)** 2886 sayılı Devlet İhale Kanununun 75 inci maddesi hükümleri il özel idaresi taşınmazları hakkında da uygulanır.

İl Özel İdaresinin proje karşılığı borçlanma yoluyla elde edilen gelirleri, vergi, resim ve harçları, şartlı bağışlar ve kamu hizmetlerinde fiilen kullanılan malları haczedilemez.

II. İl Özel İdaresinin Organları

5302 sayılı İl Özel İdaresi Kanunu'na göre, İl Özel İdaresi'nin organları il genel meclisi ve il encümenidir.

a. İl Genel Meclisi

İl Genel Meclisi, İl Özel İdaresinin karar organı olup ilgili kanunda gösterilen esas ve usullere göre ildeki seçmenler tarafından seçilmiş üyelerden oluşur.

İl Genel Meclisinin görev ve yetkileri:

a) Stratejik plân ile yatırım ve çalışma programlarını, İl Özel idaresi faaliyetlerini ve personelinin performans ölçütlerini görüşmek ve karara bağlamak.

b) Bütçe ve kesin hesabı kabul etmek, bütçede kurumsal kodlama yapılan birimler ile fonksiyonel sınıflandırmanın birinci düzeyleri arasında aktarma yapmak.

c) Belediye sınırları il sınırı olan Büyükşehir Belediyeleri hariç İl çevre düzeni plânı ile belediye sınırları dışındaki alanların imar plânlarını görüşmek ve karara bağlamak.

d) Borçlanmaya karar vermek.

e) Bütçe içi işletmeler ile Türk Ticaret Kanununa tâbi ortaklıklar kurulmasına veya bu ortaklıklardan ayrılmaya, sermaye artışına ve gayrimenkul yatırım ortaklığı kurulmasına karar vermek.

f) Taşınmaz mal alımına, satımına, trampa edilmesine, tahsisine, tahsis şeklinin değiştirilmesine veya tahsisli bir taşınmazın akar haline getirilmesine izin; üç yıldan fazla kiralanmasına ve süresi yirmi beş yılı geçmemek kaydıyla bunlar üzerinde sınırlı aynî hak tesisine karar vermek.

g) Şartlı bağışları kabul etmek.

h) Vergi, resim ve harç dışında kalan miktarı beş milyardan yirmi beş milyar Türk Lirasına kadar ihtilaf konusu olan özel idare alacaklarının anlaşma ile tasfiyesine karar vermek.

i) İl Özel İdaresi adına imtiyaz verilmesine ve il özel idaresi yatırımlarının yap-işlet veya yap-işlet-devret modeli ile yapılmasına, il özel idaresine ait şirket, işletme ve iştiraklerin özelleştirilmesine karar vermek.

j) Encümen üyeleri ile ihtisas komisyonları üyelerini seçmek.

k) İl Özel İdaresi tarafından çıkarılacak yönetmelikleri kabul etmek.

l) Norm kadro çerçevesinde İl Özel İdaresinin ve bağlı kuruluşlarının kadrolarının ihdas, iptal ve değiştirilmesine karar vermek.

m) Yurt içindeki ve yurt dışındaki mahallî idareler ve mahallî idare birlikleriyle karşılıklı işbirliği yapılmasına karar vermek.

n) Diğer mahallî idarelerle birlik kurulmasına, kurulmuş birliklere katılmaya veya ayrılmaya karar vermek.

o) İl Özel İdaresine kanunlarla verilen görev ve hizmetler dışında kalan ve ilgililerin isteğine bağlı hizmetler için uygulanacak ücret tarifelerini belirlemek.

b. İl Encümeni

İl encümeni valinin başkanlığında, il genel meclisinin her yıl kendi üyeleri arasından bir yıl için gizli oyla seçeceği üç üye ile biri mali hizmetler birim amiri olmak üzere valinin her yıl birim amirleri arasından seçeceği iki üyeden oluşur.

Valinin katılmadığı encümen toplantısına genel sekreter başkanlık eder. Encümen toplantılarına gündemdeki konularla ilgili olarak, ilgili birim amirleri vali tarafından oy hakkı olmaksızın görüşleri alınmak üzere çağrılabilir.

İl Encümeninin Görev ve Yetkileri:

- a) Stratejik plân ve yıllık çalışma programı ile bütçe ve kesin hesabı inceleyip il genel meclisine görüş bildirmek.
- b) Yıllık çalışma programına alınan işlerle ilgili kamulaştırma kararlarını almak ve uygulamak.
- c) Öngörülme-yen giderler ödeneğinin harcama yerlerini belirlemek.
- d) Bütçede fonksiyonel sınıflandırmanın ikinci düzeyleri arasında aktarma yapmak.
- e) Kanunlarda öngörülen cezaları vermek.
- f) Vergi, resim ve harçlar dışında kalan ve miktarı beş milyar Türk Lirasına kadar olan ihtilafların sulhen halline karar vermek.
- g) Taşınmaz mal satımına, trampa edilmesine ve tahsisine ilişkin kararları uygulamak, süresi üç yılı geçmemek üzere kiralanmasına karar vermek.
- h) Belediye sınırları dışındaki umuma açık yerlerin açılış ve kapanış saatlerini belirlemek.
- i) Vali tarafından havale edilen konularda görüş bildirmek.
- j) Kanunlarla verilen diğer görevleri yapmak.

c. Vali

Vali, İl Özel İdaresinin başı ve tüzel kişiliğinin temsilcisidir.

Valinin görev ve yetkileri:

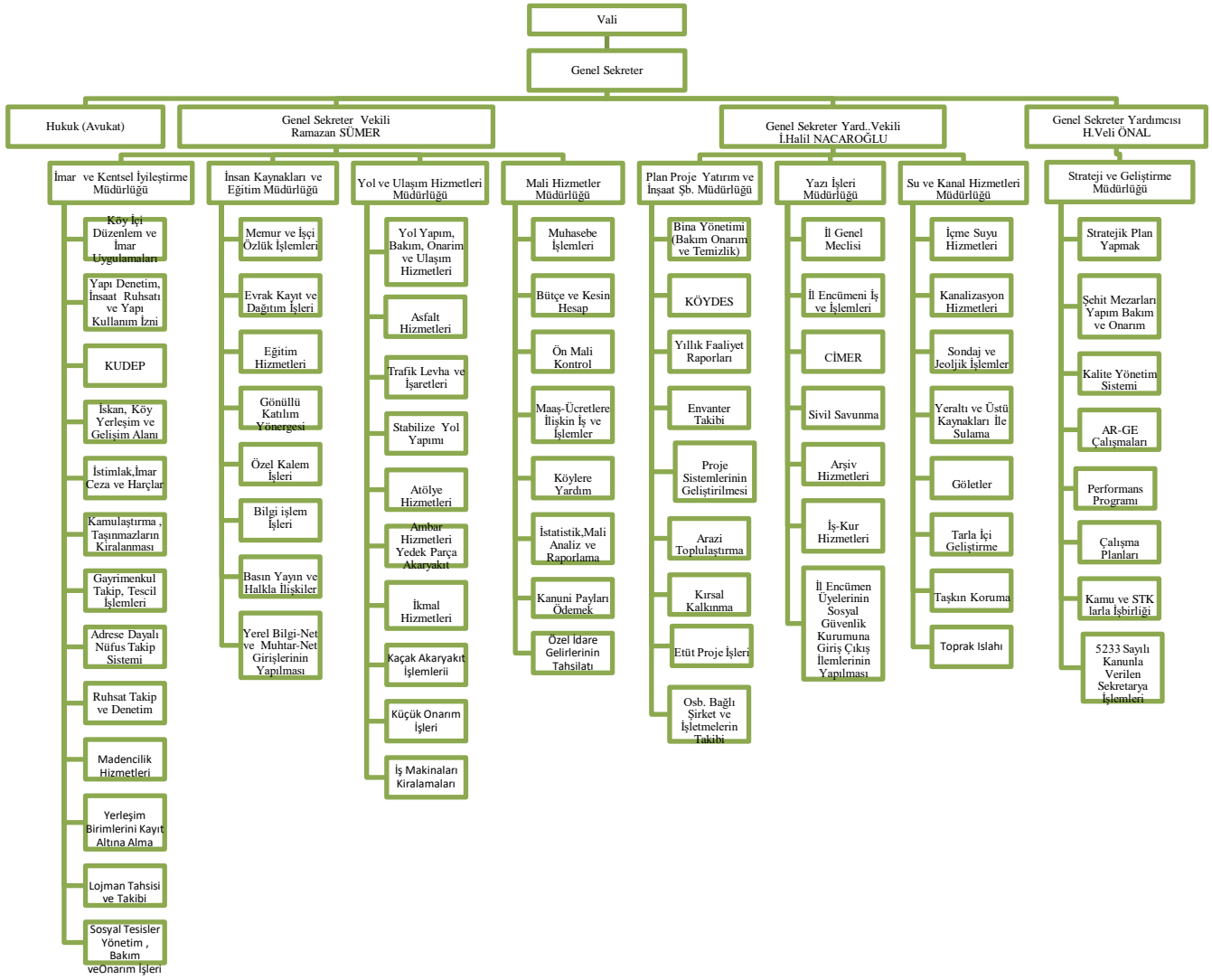
Valinin görev ve yetkileri şunlardır:

- a) İl Özel İdaresi teşkilâtının en üst amiri olarak İl Özel İdaresi teşkilâtını sevk ve idare etmek, İl Özel İdaresinin hak ve menfaatlerini korumak.
- b) İl Özel İdaresini stratejik plâna uygun olarak yönetmek, İl Özel İdaresinin kurumsal stratejilerini oluşturmak, bu stratejilere uygun olarak bütçeyi, İl Özel İdaresi faaliyetlerinin ve personelinin performans ölçütlerini hazırlamak ve uygulamak, izlemek ve değerlendirmek, bunlarla ilgili raporları meclise sunmak.

- c) İl Özel İdaresini Devlet dairelerinde ve törenlerde, davacı veya davalı olarak da yargı yerlerinde temsil etmek veya vekil tayin etmek.
- d) İl Encümenine başkanlık etmek.
- e) İl Özel İdaresinin taşınır ve taşınmaz mallarını idare etmek.
- f) İl Özel İdaresinin gelir ve alacaklarını takip ve tahsil etmek.
- g) Yetkili organların kararını almak şartıyla sözleşme yapmak.
- h) İl Genel Meclisi ve Encümen kararlarını uygulamak.
- i) Bütçeyi uygulamak, bütçede meclis ve encümenin yetkisi dışında kalan aktarmaları yapmak.
- j) İl Özel İdaresi personelini atamak.
- k) İl Özel İdaresi, bağlı kuruluşlarını ve işletmelerini denetlemek.
- l) Şartsız bağışları kabul etmek.
- m) İl halkının huzur, esenlik, sağlık ve mutluluğu için gereken önlemleri almak.
- n) Bütçede yoksul ve muhtaçlar için ayrılan ödeneği kullanmak.
- o) Kanunlarla İl Özel İdaresine verilen ve İl Genel Meclisi veya İl Encümeni kararını gerektirmeyen görevleri yapmak ve yetkileri kullanmak.

B. TEŞKİLAT YAPISI

Köy Hizmetleri Genel Müdürlüğünün 5286 sayılı kanunla kaldırılarak 5302 Sayılı Kanunla görev ve sorumluluklarının 16.03.2005 tarihinden itibaren İl Özel İdaresine devredilmesinden sonra Kilis İl Özel İdaresi bünyesinde yeniden yapılanma çalışmaları yapılmış olup, İl Özel İdaresine ait oluşturulan yeni organizasyon şeması aşağıdadır.



Şema 1: Teşkilat Şeması

PERSONEL	VERİLEN NORM KADRO SAYISI
GENEL SEKRETER	1
GENEL SEKRETER YARDIMCISI	2
AVUKAT-HUKUK MÜŞAVİRİ-İÇ DENETÇİ	3
MÜDÜR	8
İDARİ PERSONEL	23
TEKNİK PERSONEL	40
YARDIMCI HİZMETLER PERSONELİ	4
SAĞLIK HİZMETLERİ PERSONELİ	2
MEMUR KADROLARI TOPLAMI	83
SÜREKLİ İŞÇİ KADROLARI TOPLAMI	73
TOPLAM PERSONEL	156

Tablo 1: İl Özel İdareleri Norm Kadro İlke ve Standartlarına İlişkin Esaslar

İl Genel Meclisinin 23.11.2008 tarih 64 sayılı, 04.07.2008 tarih 85 sayılı,08.09.2009 tarih 100 sayılı, 05.03.2010 tarih 31 sayılı,07.10.2011 tarih ve 06.02.2013 tarih 20 sayılı kararları ile 7 Birim Müdürlüğü ihdas edilmiş olup, 01.06.2015 tarihli 39 sayılı meclis kararı ile Genel Sekreter Yardımcılığı eklenmiştir. 03.06.2013 tarihli 44 sayılı meclis kararı ile ihdas edilen Müdürlük kadrosu İl Genel Meclisinin 02.05.2016 tarih ve 32 sayılı kararı ile Strateji Geliştirme Müdürlüğü kadrosuyla değiştirilmiştir.

I. İhdas Edilen Müdürlükler

- 1-İnsan Kaynakları ve Eğitim Müdürlüğü
- 2-Yazı İşleri Müdürlüğü
- 3-İmar ve Kentsel İyileştirme Müdürlüğü
- 4-Plan Proje Yatırım ve İnşaat Müdürlüğü
- 5-Yol ve Ulaşım Hizmetleri Müdürlüğü
- 6- Su ve Kanal Hizmetleri Müdürlüğü
- 7-Mali Hizmetler Müdürlüğü
- 8- Strateji Geliştirme Müdürlüğü

C. FİZİKSEL KAYNAKLAR

I. Sahip Olunan Gayrimenkuller

Kilis İl Özel İdare Müdürlüğü envanter kayıtlarına göre, kurum 16 tanesi İl Merkezi'nde, geri kalanı ise diğer ilçelerde olmak üzere 21 adet Bina, lojman, Sosyal Tesis ve Yardımcı Tesis sahiptir. Kuruma ait lojmanlar, gayrimenkuller, araziler, arsalar vb. aşağıdaki tablolarda verilmiştir.

İLÇESİ	YERİ	ADET	DURUMU
MERKEZ	VALİ KONAĞI	1	Vali Bey ikamet etmektedir.
ELBEYLİ	ELBEYLİ KAYMAKAM EVİ	1	Kaymakam Lojmanı olarak kullanılmaktadır.
ELBEYLİ	ELBEYLİ ÖZEL İDARE İŞHANI	1	Kaymakamlık Hizmet Binası ve Kamu Kurumlarına hizmet vermektedir.
MUSABEYLİ	MUSABEYLİ ÖZEL İDARE İŞHANI	1	Kaymakamlık Hizmet Binası ve Kamu Kurumlarına hizmet vermektedir.
POLATELİ	POLATELİ KAYMAKAM EVİ	1	Kaymakam Lojmanı olarak kullanılmaktadır.
POLATELİ	POLATELİ KAYMAKAMLIK	1	Kaymakamlık Hizmet Binası ve Kamu Kurumlarına hizmet vermektedir.

MERKEZ	ÖZEL İDARE HİZMET BİNASI	1	İl Özel İdaresi, Sanayi ve Ticaret İl Müdürlüğü, İl Çevre ve Orman Müdürlüğü, İl Afet Acil Durum Müdürlüğü Merkez İlçe KHGB,KESGAD Derneği ve SODES proje ofisi hizmet vermektedir.
MERKEZ	ÖZEL İDARE SOSYAL MESKENLERİ (2+1)	4	Boş
MERKEZ	ÖZEL İDARE SOSYAL TESİSLERİ (DUBLEX)	4	3 Vali Yardımcısı ikamet ediyor.
MERKEZ	ÖZEL İDARE ESKİ HİZMET BİNASI	1	Göç İdaresi ve 4 Adet Lojman olarak hizmet vermektedir.
MERKEZ	DAİRE	2	Zekeriya Korkmaz Bulvarında bulunan 2 dairede personel lojmanı olarak kullanılmaktadır.
MERKEZ	DÜKKÂN	2	Kilis Belediyesi Karşısında Asma Katlı Dükkân Kiraya verilmiştir.
MERKEZ	SODES PROJESİ RENK PASAJI ÜSTÜ TERAS KAT	1	Cumhuriyet Meydanı Renk Pasajı üzerindeki teras kat. SODES Projesi –Valilik Yemekhanesi

Tablo 2 Bina, Lojman, Diğer Sosyal ve Yardımcı Tesisler Durumu

ÖZEL İDARE TAŞINMAZ KAYITLARI

Tarım Dışı Araziler	119 Adet
İdari Binaya Ait Taşınmazlar	11 Adet
Eğitim Öğretim Amaçlı Taşınmazlar	59 Adet
Sağlık Amaçlı Taşınmazlar	5 Adet
Turizm Amaçlı Taşınmazlar	1 Adet
Konutlara Ait Taşınmazlar	5 Adet
Tarihi Amaçlı Taşınmazlar	5 Adet
Ticari Amaçlı Taşınmazlar	4 Adet
Arsa Amaçlı Taşınmazlar	38 Adet
TOPLAM	247 Adet

TAŞINMAZLARIN İLÇE BAZINDA DAĞILIMI

	Merkez İlçe	Elbeyli	Polateli	Musabeyli	Gaziantep Şahinbey
Tarım Dışı Araziler	105	1	2	12	0
İdari Binaya Ait Taşınmazlar	2	4	1	4	0
Eğitim Öğretim Amaçlı Taşınmazlar	49	0	3	7	0
Sağlık Amaçlı Taşınmazlar	4	1	0	0	0
Turizm Amaçlı Taşınmazlar	1	0	0	0	
Konutlara Ait Taşınmazlar	4	0	0	0	1
Tarihi Amaçlı Taşınmazlar	5	0	0	0	0
Ticari Amaçlı Taşınmazlar	4	0	0	0	0
Arsa Amaçlı Taşınmazlar	16	0	22	0	0
TOPLAM	190	6	26	23	1

KAMU KURUMU DAĞILIMI

	Merkez İlçe	Elbeyli	Polateli	Musabeyli
Kamu Kurumu	1	1	1	1

LOJMAN DAĞILIMI

	Merkez İlçe	Elbeyli	Polateli	Musabeyli	Gaziantep Şahinbey
Lojman	15	11	1	10	1

İŞ YERİ DAĞILIMI

	Merkez İlçe	Elbeyli	Polateli	Musabeyli
İş Yeri	2	0	0	0

TARIM DIŐI ARAZİLER

	İlce Adı	Pa y	Payda	TaŐınmazın Mahallesi	Pafta	Ada	Parsel	ToplamAlan	Hisse KarŐılıđı Alan	TaŐınmazın Cinsi
1	merkez	1	1	GÖKTAŐ KÖYÜ			815	1300.04	1300,04	Yol
2	merkez	1	1	UZUNLU KÖYÜ	2		240	8389.75	8389,75	TARLA
3	merkez	1	1	UZUNLU KÖYÜ	2		242	8500	8500	TARLA
4	merkez	1	1	UZUNLU KÖYÜ	2		247	15800	15800	TARLA
5	merkez	1	1	UZUNLU KÖYÜ	2		633	6600	6600	TARLA
6	merkez	1	1	UZUNLU KÖYÜ	2		635	6290.37	6290,37	TARLA
7	merkez	1	1	UZUNLU KÖYÜ	2		637	4016.64	4016,64	BAĐ VE ZEYTİNLİK
8	merkez	1	1	UZUNLU KÖYÜ	2		639	9000	9000	BAĐ
9	merkez	1	1	UZUNLU KÖYÜ	2		641	3700	3700	TARLA
10	merkez	1	1	UZUNLU KÖYÜ	2		655	2400	2400	BAĐ
11	merkez	1	1	UZUNLU KÖYÜ	2-3		647	6760.46	6760,46	TARLA
12	merkez	1	1	UZUNLU KÖYÜ	2-3-4		275	13100	13100	BAĐ VE ZEYTİNLİK
13	merkez	1	1	UZUNLU KÖYÜ	2-3-4		645	19840	19840	TARLA
14	merkez	1	1	UZUNLU KÖYÜ	3		263	12400	12400	SULU TARLA
15	merkez	1	1	UZUNLU KÖYÜ	3		264	7300	7300	SULU TARLA
16	merkez	1	1	UZUNLU KÖYÜ	3		265	8000	8000	SULU TARLA
17	merkez	1	1	UZUNLU KÖYÜ	3		266	20900	20900	SULU TARLA
18	merkez	1	1	UZUNLU KÖYÜ	3		267	7000	7000	SULU TARLA
19	merkez	1	1	UZUNLU KÖYÜ	3		268	5950	5950	SULU TARLA
20	merkez	1	1	UZUNLU KÖYÜ	3		273	10700	10700	TARLA
21	merkez	1	1	UZUNLU KÖYÜ	3		285	11000	11000	TARLA
22	merkez	1	1	UZUNLU KÖYÜ	3		320	4400	4400	SULU TARLA
23	merkez	1	1	UZUNLU KÖYÜ	3		321	12328.26	12328,26	SULU TARLA
24	merkez	1	1	UZUNLU KÖYÜ	3		323	9000	9000	SULU TARLA
25	merkez	1	1	UZUNLU KÖYÜ	3		324	159200	159200	SULU TARLA
26	merkez	1	1	UZUNLU KÖYÜ	3		325	5244	5244	SULU TARLA
27	merkez	1	1	UZUNLU KÖYÜ	3		643	5500	5500	SULU TARLA
28	merkez	1	1	UZUNLU KÖYÜ	3		649	3400	3400	TARLA
29	merkez	1	1	UZUNLU KÖYÜ	3		651	6600	6600	ZEYTİNLİK
30	merkez	1	1	UZUNLU KÖYÜ	3		653	5400	5400	SULU TARLA
31	merkez	1	1	UZUNLU KÖYÜ	3		657	4500	4500	TARLA
32	merkez	1	1	UZUNLU KÖYÜ	3-4		262	7800	7800	SULU TARLA
33	merkez	1	1	UZUNLU KÖYÜ	3-4		271	4400	4400	TARLA
34	merkez	1	1	UZUNLU KÖYÜ	3-4		272	4694.65	4694,65	BAĐ
35	merkez	1	1	UZUNLU KÖYÜ	4		248	11400	11400	SULU TARLA
36	merkez	1	1	UZUNLU KÖYÜ	4		249	6300	6300	SULU TARLA
37	merkez	1	1	UZUNLU KÖYÜ	4		250	8700	8700	TARLA
38	merkez	1	1	UZUNLU KÖYÜ	4		252	25700	25700	TARLA
39	merkez	1	1	UZUNLU KÖYÜ	4		253	56700	56700	TARLA
40	merkez	1	1	UZUNLU KÖYÜ	4		254	36800	36800	TARLA
41	merkez	1	1	UZUNLU KÖYÜ	4		255	27800	27800	SULU TARLA
42	merkez	1	1	UZUNLU KÖYÜ	4		256	21700	21700	TARLA
43	merkez	1	1	UZUNLU KÖYÜ	4		257	8850	8850	ZEYTİNLİK

44	merkez	1	1	UZUNLU Köyü	4		258	3400	3400	TARLA
45	merkez	1	1	UZUNLU Köyü	4		259	8350	8350	SULU TARLA
46	merkez	1	1	UZUNLU Köyü	4		260	8749.54	8749,54	SULU TARLA
47	merkez	1	1	UZUNLU Köyü	4		261	14358.11	14358,11	SULU TARLA
48	merkez	1	1	UZUNLU Köyü	4		270	12500	12500	ZEYTİNLİK
49	merkez	1	1	UZUNLU Köyü	4		276	8600	8600	ZEYTİNLİK
50	merkez	1	1	UZUNLU Köyü	4		345	1597	1597	TARLA
51	merkez	1	1	UZUNLU Köyü	4		346	4488	4488	TARLA
52	merkez	1	1	UZUNLU Köyü	4		347	1610	1610	TARLA
53	merkez	1	1	UZUNLU Köyü	4		348	1325	1325	TARLA
54	merkez	1	1	UZUNLU Köyü	4		349	2475	2475	TARLA
55	merkez	1	1	UZUNLU Köyü	4		350	7169	7169	TARLA
56	merkez	1	1	UZUNLU Köyü	4		351	5915	5915	TARLA
57	merkez	1	1	UZUNLU Köyü	4		352	7857.92	7857,92	TARLA
58	merkez	1	1	UZUNLU Köyü	4		353	6188.78	6188,78	TARLA
59	merkez	1	1	UZUNLU Köyü	4		354	5735	5735	TARLA
60	merkez	1	1	UZUNLU Köyü	4		355	6655.46	6655,46	TARLA
61	merkez	1	1	UZUNLU Köyü	4		356	4700	4700	TARLA
62	merkez	1	1	UZUNLU Köyü	4		357	2311	2311	TARLA
63	merkez	1	1	UZUNLU Köyü	4		358	3146.70	3146,7	TARLA
64	merkez	1	1	UZUNLU Köyü	4		359	3812	3812	TARLA
65	merkez	1	1	UZUNLU Köyü	4		360	4042	4042	TARLA
66	merkez	1	1	UZUNLU Köyü	4		361	4717	4717	TARLA
67	merkez	1	1	UZUNLU Köyü	4		362	20000	20000	TARLA
68	merkez	1	1	UZUNLU Köyü	4		363	38663	38663	TARLA
69	merkez	1	1	UZUNLU Köyü	4		364	1216	1216	TARLA
70	merkez	1	1	UZUNLU Köyü	4		365	25900	25900	TARLA
71	merkez	1	1	UZUNLU Köyü	4		366	9200	9200	TARLA
72	merkez	1	1	UZUNLU Köyü	4		629	15000	15000	SULU TARLA
73	merkez	1	1	UZUNLU Köyü	4		631	19000	19000	SULU TARLA
74	merkez	3	4	UZUNLU Köyü	4		251	31200	23400	TARLA
75	merkez	43	1680	KAZIM KARABEKİR Mah.si	O38- D-12- B-1	3143	94	2310.01	59,13	Sebze Bahçesi
76	merkez	383	420	KAZIM KARABEKİR Mah.si	O38- D-12- B-1	3143	94	2310.01	2106,51	Sebze Bahçesi
77	merkez	1	1	KAZIM KARABEKİR Mah.si	O38- D-07- C-3	3139	48	3228.50	3228,5	Zeytinlik
78	merkez	1	1	KAZIM KARABEKİR Mah.si	O38- D-07- C-3	3139	49	5061.33	5061,33	Zeytinlik
79	merkez	1	1	KAZIM KARABEKİR Mah.si	O38- D-07- C-3	3139	63	5608.77	5608,77	Zeytinlik
80	merkez	1	1	KAZIM KARABEKİR Mah.si	O38- D-07- C-4	3139	62	3832.81	3832,81	Zeytinlik (24 Ağaç)

81	merkez	1	1	KAZIM KARABEKİR Mah.si	O38- D-12- B-1	3139	75	4723.06	4723,06	Tarla
82	merkez	1	1	KAZIM KARABEKİR Mah.si	O38- D-12- B-1	3140	1	156.59	156,59	Tarla
83	merkez	1	1	KAZIM KARABEKİR Mah.si	O38- D-12- B-1	3143	100	1020.29	1020,29	Sebze Bahçesi
84	merkez	1	1	KAZIM KARABEKİR Mah.si	O38- D-12- B-1	3143	101	1148.27	1148,27	Sebze Bahçesi
85	merkez	1	1	KAZIM KARABEKİR Mah.si	O38- D-12- B-1	3143	102	868	868	Sebze Bahçesi
86	merkez	1	1	KAZIM KARABEKİR Mah.si	O38- D-12- B-1	3143	103	1825.93	1825,93	Sebze Bahçesi
87	merkez	1	1	KAZIM KARABEKİR Mah.si	O38- D-12- B-1	3143	104	2140.49	2140,49	Sebze Bahçesi
88	merkez	1	1	KAZIM KARABEKİR Mah.si	O38- D-12- B-1	3143	105	561.61	561,61	Sebze Bahçesi
89	merkez	1	1	KAZIM KARABEKİR Mah.si	O38- D-12- B-1	3143	106	593.60	593,6	Sebze Bahçesi
90	merkez	1	1	KAZIM KARABEKİR Mah.si	O38- D-12- B-1	3143	108	375.63	375,63	Sebze Bahçesi
91	merkez	1	1	KAZIM KARABEKİR Mah.si	O38- D-12- B-1	3143	109	275.10	275,1	Sebze Bahçesi
92	merkez	1	1	KAZIM KARABEKİR Mah.si	O38- D-12- B-1	3143	110	400.99	400,99	Sebze Bahçesi
93	merkez	1	1	KAZIM KARABEKİR Mah.si	O38- D-12- B-1	3143	112	149.08	149,08	Sebze Bahçesi
94	merkez	1	1	KAZIM KARABEKİR Mah.si	O38- D-12- B-1	3143	2	646.80	646,8	Tarla
95	merkez	1	1	KAZIM KARABEKİR Mah.si	O38- D-12- B-1	3143	3	1206.03	1206,03	Tarla
96	merkez	1	1	KAZIM KARABEKİR Mah.si	O38- D-12- B-1	3143	4	1005.08	1005,08	Tarla
97	merkez	1	1	KAZIM KARABEKİR Mah.si	O38- D-12- B-1	3143	5	1202.20	1202,2	Tarla
98	merkez	1	1	KAZIM KARABEKİR Mah.si	O38- D-12- B-1	3143	6	1715.86	1715,86	Tarla
99	merkez	1	1	KAZIM KARABEKİR Mah.si	O38- D-12- B-1	3143	91	7197.93	7197,93	Tarla
100	merkez	1	1	KAZIM KARABEKİR Mah.si	O38- D-12- B-1	3143	92	5491.54	5491,54	Tarla
101	merkez	1	1	KAZIM KARABEKİR Mah.si	O38- D-12- B-1	3143	93	1734.18	1734,18	Sebze Bahçesi
102	merkez	1	1	KAZIM KARABEKİR Mah.si	O38- D-12- B-1	3143	95	1713.39	1713,39	Sebze Bahçesi
103	merkez	1	1	KAZIM KARABEKİR Mah.si	O38- D-12- B-1	3143	96	1300.01	1300,01	Sebze Bahçesi
104	merkez	1	1	KAZIM	O38-	3143	97	1143.41	1143,41	Sebze Bahçesi

				KARABEKİR Mah.si	D-12-B-1					
105	merkez	1	1	KAZIM KARABEKİR Mah.si	O38-D-12-B-1	3143	98	1063.19	1063,19	Sebze Bahçesi
106	polateli	1	1	RAVANDA(BELE NÖZÜ) Köyü		101	121	517.98	517,98	Yol
107	polateli	1	1	YENİYAPAN Köyü	2-4		727	622.37	622,37	Yol
108	elbeyli	384 3	4392	ERİKLİYAYLA Köyü	O38-C-03-D	105	2	4392.03	3843,03	TARLA
109	musabeyli	1	1	BELENTEPE Köyü	O38-A-01-C-2	101	2	385.41	385,41	Yol
110	musabeyli	1	1	DORUCAK Köyü	O37-B-13-C-1	104	2	323.35	323,35	Yol
111	musabeyli	1	1	FERİCEK Köyü	O38-A-11-B-4-C	105	49	378.73	378,73	Yol
112	musabeyli	1	1	FERİCEK Köyü	O38-A-11-B-4-C	105	52	290.45	290,45	Yol
113	musabeyli	1	1	HÜSEYİNOĞLU Köyü	O37-B-09-B-4-D	105	413	205.02	205,02	Yol
114	musabeyli	1	1	KARBAYAZ Köyü	O37-B-15-D-1	101	66	3555.61	3555,61	Arsa
115	musabeyli	1	1	MURATHÜYÜĞÜ Köyü/ Fericek	O37-B-14-A-2-C	188	25	426.83	426,83	Tarla
116	musabeyli	1	1	ŞENLİKÇE Köyü	O37-B-13-C	113	123	418.40	418,4	Yol
117	musabeyli	1	1	SABANLI Köyü	O38-A-06-B-2	104	85	624.09	624,09	Yol
118	musabeyli	1	1	SABANLI Köyü	O38-A-07-A-1	104	88	1025.73	1025,73	Yol
119	musabeyli	1	1	MURATHÜYÜĞÜ Köyü	O37-B-14-A-3-B	193	2	1000.81	1000,81	Su Kaynak Yeri

Tablo 1: Tarım Dışı Taşınmazlar

EĞİTİM AMAÇLI ARSALAR

	Kurum Adı	Pay	Payda	Taşınmazın Mahallesi	Pafta	A da	Par sel	ToplamAlan	Hisse Karşılığı Alan	Taşınmazın Cinsi
1	kilis	1	1	AŞİT Mah.si	79	25 6	1	2947,50	2947,50	BAHÇELİ KARGİR İLKOKUL VE ARSA
2	kilis	1	1	AŞİT Mah.si/ Yaşar Aktürk	85	11 40	68	4158	4158	ZEYTİNLİK
3	kilis	1	1	ÇAYLAK Mah.si	O38-D-03-D-3-A	78 0	7	2394.96	2394,96	Kargir Ziraat Okulu Ve Bahçesi
4	kilis	1	1	ÇÖRTEN Köyü	1		11	1278	1278	KARGİR İLKOKUL VE BAHÇESİ
5	kilis	1	1	HELVACIOĞLU Mah.si	O38-D-03-C-1-A	25 45	1	5503,29	5503,29	Arsa-İlk Öğretim Alanı
6	kilis	1	1	KARAMELİK Köyü	038 B 21 A		254	4920,78	4920,78	TARLA
7	kilis	1	1	YAŞAR AKTÜRK Mah.si	O38-D-03-C-1-C	16 25	1	4000.55	4000,55	Arsa
8	kilis	1	1	YAŞAR AKTÜRK Mah.si	O38-D-03-C-1-C	28 1	4	25150.74	25150,74	Bahçeli Kargir Yatılı Bölge Okulu
9	kilis	1	1	YAŞAR AKTÜRK Mah.si	O38-D-03-C-1-C	28 1	5	17668.16	17668,16	Bahçeli Kargir Yatılı Bölge Okulu
10	kilis	1	1	YAŞAR AKTÜRK Mah.si	O38-D-03-C-1-	28 1	6	11691.31	11691,31	Bahçeli Kargir Yatılı Bölge Okulu

					C					
11	kilis	1	1	YAŞAR AKTÜRK Mah.si	O38-D-03-C-2	281	7	14760.12	14760,12	Bahçeli Kargir Yatılı Bölge Okulu
12	kilis	1	1	YAŞAR AKTÜRK Mah.si	O38-D-03-C-2	281	8	214.25	214,25	Bahçeli Kargir Yatılı Bölge Okulu
13	kilis	1	1	YAŞAR AKTÜRK Mah.si	O38-D-03-C-2	281	9	2879.11	2879,11	Bahçeli Kargir Yatılı Bölge Okulu
14	kilis	1	1	VAİZ Mah.si	92	373	14	3497.22	3497,22	CUMHURİYET İLKOKULU VE MÜŞTEM.
15	kilis	1	1	YENİ Mah.si	12	346	5	4047.88	4047,88	BAHÇELİ KARGİR OKUL VE ARSASI
16	kilis	1	2	ŞİHABDULLAH Mah.si	5	92	1	7138.66	3569,33	BAHÇELİ OKUL
17	kilis	631	4883	BİLALİ HABEŞ Mah.si	O38-D-03-C-1-A	1727	2	3807.83	492,06	Kargir Okul Binası Ve Uyg.Bahç
18	kilis	1	1	ŞİHABDULLAH Mah.si	7	1155	2	2221.98	2221,98	AVLULU KARGİR İLK OKUL
19	kilis	1	1	ŞİHABDULLAH Mah.si / Ekrem Çetin	19/1	1280	1	5578	5578	İLKOKUL
21	kilis	1	1	SARAÇ MEHMET ÇAVUŞ Mah.si	O38-D-03-D-2-A	1472	2	4627.45	4627,45	İlköğretim Alanı
22	kilis	1	1	SARAÇ MEHMET ÇAVUŞ Mah.si	O38-D-03-D-2-A	1473	4	1500.13	1500,13	Eğitim Alanı
23	kilis	1	1	SARAÇ MEHMET ÇAVUŞ Mah.si	O38-D-03-D-2-A	1473	6	10003.32	10003,32	Eğitim Alanı
24	kilis	1	1	SARAÇ MEHMET ÇAVUŞ Mah.si	O38-D-03-D-2-A	2794	2	10002.65	10002,65	Eğitim Alanı
25	kilis	1	1	SARAÇ MEHMET ÇAVUŞ Mah.si	O38-D-03-D-2-A	2807	1	7.36	7,36	İlköğretim Alanı
26	kilis	1	1	MEHMET SANLI Mah.si	O38-D-02-B-3-B	2583	2	1415.51	1415,51	Üç Katlı Kreş ,Çocuk Yuvası Binası Ve Arsası
27	kilis	1	1	MÜCAHİTLER Mah.si	O38-D-03-A-2-C	839	17	1620.07	1620,07	Hali Ve Taşlık
28	kilis	1	1	MÜCAHİTLER Mah.si	O38-D-03-A-3-A	2812	66	7410.84	7410,84	Eğitim Tesis Alanı
29	kilis	1	1	MÜSLÜMAN BEY Mah.si	O38-D-03-D-2-D	316	1	4852.42	4852,42	Bahçeli Kargir Hürriyet İlkokulu
30	kilis	1	1	SARAÇ MEHMET ÇAVUŞ Mah.si	O38-D-03-D-2-A	509	1	2739.27	2739,27	Arsa
31	kilis	1	1	SARAÇ MEHMET ÇAVUŞ Mah.si	O38-D-03-D-2-A	510	1	4557.51	4557,51	Arsa
32	kilis	1	1	MEHMET RIFAT KAZANCIOĞLU Mah.si	O38-D-03-C-3-A	2197	1	7094.63	7094,63	Arsa
33	kilis	1011473	1187183	MEHMET SANLI Mah.si	O38-D-02-B-3-B	2583	1	11870.27	10113,4	Arsa
34	kilis	146137	479816	ŞİH MEHMET Mah.si	O38-D-02-C-2-C	3053	1	4797.90	1461,29	Arsa
35	kilis	1	1	ŞÖRHABİL Mah.si	O38-D-03-D-2-B	1811	1	530.92	530,92	Arsa
36	kilis	17	32	ATATÜRK Mah.si	O38-D-03-A-4-D	640	6	3653.47	1940,91	Tarla
37	kilis	22	40	BULAMAÇLI Köyü	037.B.16.B		733	19125	10518,75	TARLA
38	kilis	25	160	BULAMAÇLI Köyü	037.B.16.B		732	12500	1953,13	TARLA

39	kilis	2339	2400	DEVECİLER Mah.si	42	21 50	1	1726.18	1682,31	ARSA
40	kilis	6636 1	69981	AŞİT Mah.si / Yaşar Aktürk		25 89	1	3499.05	3318,05	Arsa
41	kilis	8443 9	154260	NECMETTİN ERBAKAN Mah.si	O38-D-03-C-4-B	21 77	2	1542.73	844,46	Arsa
42	kilis	1104 95	148234	MEHMET RIFAT KAZANCIOĞLU Mah.si	O38-D-03-C-4-B	21 93	3	2964.93	2210,09	Arsa
43	kilis	1544 75	640662	DEMİRCİLER Mah.si		25 95	1	6406.62	1544,75	ARSA
44	kilis	3142 87	318527	DEVECİLER Mah.si Namık Ünler	O38D-03A-3D	26 40	2	3185.27	3142,87	ARSA
45	kilis	1	1	ŞİH MEHMET Mah.si	O38-D-02-C-2-C	30 53	2	32.75	32,75	Arsa
46	polateli	1	1	BAĞARASI(ÇERKELİ) Köyü	O38-A-17-A-4	23 9	2	8680.43	8680,43	Tarla
47	polateli	1	1	GÜLDÜZÜ Mah.si	O38-A-18-B-2-D	12 4	25	2380.98	2380,98	İlk Okul Binası Ve Arsası
48	polateli	1	1	POLATBEY Köyü	7		178	11840	11840	TARLA
49	musabeyli	1	1	MURATHÜYÜĞÜ Köyü		11 9	3	1020	1020	ARSA
50	musabeyli	1311 03	913349	MURATHÜYÜĞÜ Köyü	O37B14 A	11 2	1	9133.49	1311,03	Arsa
51	musabeyli	1	1	MURATHÜYÜĞÜ Köyü	O37B14 A	11 2	2	9531.66	9531,66	Arsa
52	musabeyli	1	1	MURATHÜYÜĞÜ Köyü	O37-B-14-A-2-C	19 1	3	5738.66	5738,66	Tarla
53	musabeyli	6153 1	278997	MURATHÜYÜĞÜ Köyü	O37B14 A2D	13 4	2	2789.97	615,31	Arsa
54	musabeyli	3	13	YEDİGÖZ Köyü	O37-B-12-C-2-C	11 5	10	13092.34	3021,31	Tarla
55	kilis	1	1	ŞİHABDULLAH Mah.si	20/1	13 11	3	9002	9002	ARSA
56	kilis	2	4	ŞİHABDULLAH Mah.si / Nedim Ökmen	2	33 40	11	4910.39	2455,2	ARSA
57	kilis	1891 00	505277	ŞİHABDULLAH Mah.si / Barış		25 94	1	5052.77	1891	Arsa
58	kilis	1	1	ŞİHABDULLAH Mah.si / Ekrem Çetin	20/1	13 21	2	1000	1000	ARSA
59	kilis	1126 5	239908	ŞİH MEHMET Mah.si	O38-D-02-C-2-C	30 53	1	4797.90	225,29	Arsa
60	kilis	2794 43	479816	ŞİH MEHMET Mah.si	O38-D-02-C-2-C	30 53	1	4797.90	2794,28	Arsa

Tablo 2:Eğitim Amaçlı Taşınmazlar

SAĞLIK AMAÇLI TAŞINMAZLAR

	ilce Adı	Pa y	Payd a	Hisse Tipi	Taşınmazın Mahallesi	Paft a	Ad a	Pars el	Toplam Alan	Hisse Karşılığı Alan	Taşınmazın Cinsi
1	elbeyli	1	1	Paylı Mülkiyet (Müşterek)	ELBEYLİ Köyü	038C 10A		1104	2004.81	2004,81	ARSA
2	merkez	1	1	Paylı Mülkiyet (Müşterek)	ŞİHABDULLAH Mah.si/Şehitler	4	61	38	80.06	80,06	AVLULU KARGİR İKİ EV
3	merkez	1	1	Paylı Mülkiyet (Müşterek)	ŞİHABDULLAH Mah.si/Şehitler	4	61	36	76.05	76,05	KARGİR EV
4	merkez	1	1	Paylı Mülkiyet (Müşterek)	ŞİHABDULLAH Mah.si/Şehitler	4	61	37	229.49	229,49	AVLULU KARGİR EV

5	merkez	1	1	Paylı Mülkiyet (Müşterek)	SARAÇ MEHMET ÇAVUŞ Mah.si	O38-D-03-D-2-A	127	18	265.49	265,49	Arsa
---	--------	---	---	---------------------------	---------------------------	----------------	-----	----	--------	--------	------

Tablo 3:Sağlık Amaçlı Taşınmazlar

İDARİ AMAÇLI TAŞINMAZLAR

	İlce Adı	Pay	Payda	Taşınmazın Mahallesi	Pafta	Ada	Parsel	Toplam Alan	Hisse Karşılığı Alan	Taşınmazın Cinsi
1	merkez	1	1	EBULÜLE Mah.si	O38-D-03-D-3-A	3169	7	4928	4928	Bah.Kar.Lojman Ve Müştemilatı
2	polateli	1	1	GÜLDÜZÜ Mah.si	O38-A-18-B-2-C	110	39	944.50	944,5	A Blok 2 Kath Betonarme B Blok 2 Kath
3	elbeyli	1	1	ELBEYLİ Köyü	2		869	7750	7750	İLÇE JAN.KOM.HİZ.BİN. LOJ.MÜŞTEMİLATI
4	elbeyli	1	1	ELBEYLİ Köyü	038C1 0A		1004	2043	2043	TARLA
5	elbeyli	1	1	ELBEYLİ Köyü	038C1 0A		1007	1957	1957	TARLA
6	elbeyli	1	1	ELBEYLİ Köyü		103	3	67.27	67,27	ARSA
7	musabeyli	53517	171368	MURATHÜY ÜĞÜ Köyü	O37B1 4A2D	135	1	1713.68	535,17	Arsa
8	musabeyli	68883	337952	MURATHÜY ÜĞÜ Köyü	O37B1 4A2D	135	2	3379.52	688,83	Arsa
9	musabeyli	71218	103585	MURATHÜY ÜĞÜ Köyü		229	1	2071.70	1424,36	Arsa
10	musabeyli	119869	337952	MURATHÜY ÜĞÜ Köyü	O37B1 4A2D	135	2	3379.52	1198,69	Arsa
11	musabeyli	149200	337952	MURATHÜY ÜĞÜ Köyü	O37B1 4A2D	135	2	3379.52	1492	Arsa

Tablo 4:İdari Amaçlı Taşınmazlar

KONUT AMAÇLI TAŞINMAZLAR

	Kurum Adı	Pay	Payda	Taşınmazın Mahallesi	Pafta	Ada	Parsel	Toplam Alan	Hisse Karşılığı Alan	Taşınmazın Cinsi
1	Kilis	275182	353693	ŞİHABDULLAH Mah.si		2586	3	14147.72	11007,28	Arsa
2	Kilis	1	1	ŞEHİTSAKIP Mah.si	O38-D-03-D-2-C	385	2	292.50	23,09	Mesken
3	Kilis	1	1	ŞEHİTSAKIP Mah.si	O38-D-03-D-2-C	385	2	292.50	35,92	Mesken
4	Kilis	1	1	ŞİHABDULLAH Mah.si		2586	2	3664.40	3664,4	Arsa
5	Gaziantep					120	761	114	114,00	Mesken

Tablo 5:Konut Amaçlı Taşınmazlar

TRUZİM AMAÇLI TAŞINMAZLAR

	İlce Adı	Pay	Payda	Taşınmazın Mahallesi	Pafta	Ada	Parsel	Toplam Alan	Hisse Karşılığı Alan	Taşınmazın Cinsi
1	merkez	1	1	ŞEHİTSAKIP Mah.si	O38-D-03-D-2-C	385	1	468.96	468,96	Otel Betonarme Karkas

Tablo 6:Turizm Amaçlı Taşınmazlar

TARİHİ TAŞINMAZLAR

	İlce Adi	P ay	Pay da	Taşınmazın Mahallesi	Pafta	A da	Par sel	Toplam Alan	Hisse Karşılığı Alan	Taşınmazın Cinsi
1	mer kez	1	1	BÜYÜKKÜTAH Mah.si	90	36 0	116	354.36	354,36	AVLULU KARGİR EV
2	mer kez	1	1	TEKYE Mah.si	O38-D-03- D-2-D	34 0	38	225.84	225,84	Avlulu Kargir Ev
3	mer kez	1	1	VAİZ Mah.si	92	37 6	5	587.38	587,38	çatom
4	mer kez	1	1	ŞEHİTSAKIP Mah.si	O38-D-03- D-2-C	38 9	22	1138.98	1138,98	çitos
5	mer kez	1	1	YAVUZ SULTAN SELİM Mah.si	O38-D-08- B-1	87 3	192	1831.45	1831,45	Kargir Türbe

Tablo 7:Tarihi Taşınmazlar

TİCARİ AMAÇLI TAŞINMAZLAR

	İlce Adi	P ay	Pay da	Taşınmazın Mahallesi	Pafta	Ad a	Par sel	Toplam Alan	Hisse Karşılığı Alan	Taşınmazın Cinsi
1	mer kez	1	1	TEKYE Mah.si	O38-D-03- D-2-D	29 93	50	783.95	77,69	Otel
2	mer kez	1	1	TEKYE Mah.si	O38-D-03- D-2-D	29 93	50	783.95	90,81	Otel
3	mer kez	1	1	TEKYE Mah.si	O38-D-03- D-2-D	29 93	50	783.95	90,81	Otel
4	mer kez	1	1	TEKYE Mah.si	O38-D-03- D-2-D	29 93	49	99.92	46,43	Asma Katlı

Tablo 8:Ticari Amaçlı Taşınmazları

ARSA AMAÇLI TAŞINMAZLAR

	İlceAdi	Pay	Payda	Taşınmazın Mahallesi	Pafta	A da	Pa rse l	Topla mAla n	Hisse Karşılığı Alan	Taşınma zın Cinsi
1	merkez	227 1	2400	MÜCAHİTLER Mah.si		18 84	10	239.28	226,42	Arsa
2	polateli	1	1	GÜLDÜZÜ Mah.si	O38-A- 13-D	13 9	3	667.60	667.6	Ham Toprak
3	polateli	1	1	GÜLDÜZÜ Mah.si	O38-A- 13-D	13 9	4	2107.5 0	2107.5	Ham Toprak
4	polateli	1	1	GÜLDÜZÜ Mah.si	O38-A- 13-D	13 9	5	3159.4 3	3159.43	Ham Toprak
5	polateli	1	1	GÜLDÜZÜ Mah.si	O38-A- 14-D-1	13 9	22	13306. 90	13306.9	Ham Toprak
6	polateli	1	1	GÜLDÜZÜ Mah.si	O38-A- 14-B	13 9	16	85716 0.57	857160.57	Ham Toprak
7	polateli	1	1	GÜLDÜZÜ Mah.si	O38-A- 14-B	13 9	15	1765.0 5	1765.05	Ham Toprak
8	polateli	1	1	GÜLDÜZÜ Mah.si	O38-A- 14-A	13 9	14	10362. 83	10362.83	Ham Toprak
9	polateli	1	1	GÜLDÜZÜ Mah.si	O38-A- 13-B	13 9	7	14480. 87	14480.87	Ham Toprak
1	polateli	1	1	GÜLDÜZÜ Mah.si	O38-A-	13	8	3379.9	3379.99	Ham

0					13-B	9		9		Toprak
1 1	polateli	1	1	GÜLDÜZÜ Mah.si	O38-A-13-B	13 9	9	6996.1 5	6996.15	Ham Toprak
1 2	polateli	1	1	GÜLDÜZÜ Mah.si	O38-A-13-B	13 9	10	12599. 09	12599.09	Ham Toprak
1 3	polateli	1	1	GÜLDÜZÜ Mah.si	O38-A-13-B	13 9	12	15923. 98	15923.98	Ham Toprak
1 4	polateli	1	1	GÜLDÜZÜ Mah.si	O38-A-13-B	13 9	11	6512.2 9	6512.29	Ham Toprak
1 5	polateli	1	1	GÜLDÜZÜ Mah.si	O38-A-13-D	13 9	37 9	578.16	578.16	Ham Toprak
1 6	polateli	1	1	GÜLDÜZÜ Mah.si	O38-A-18-B-2	13 9	26 1	3613.0 1	3613.01	Ham Toprak
1 7	polateli	1	1	GÜLDÜZÜ Mah.si	O38-A-18-B-1	12 3	9	49451. 71	49451.71	Ham Toprak
1 8	polateli	1	1	MAĞARACIK Mah.si	O38-A-14-D	14 6	4	10552. 05	10552.05	Susuz Tarla
1 9	polateli	1	1	ÜRÜNLÜ Köyü	4		67 2	13500	13500	HAM TOPRA K
2 0	polateli	1	1	YEŞİLPINAR Köyü	O38-A-12-B-3	10 1	16 0	7000.1 4	7000.14	Tarla
2 1	polateli	1	1	YEŞİLPINAR Köyü	O38-A-12-B-3	10 1	16 1	3705.2 7	3705.27	Tarla
2 2	polateli	1	1	DÜMBÜLLÜ Köyü	O38-A-16-D	19 5	19	4598.7 8	4598.78	Ham Toprak
2 3	polateli	1	1	DÜMBÜLLÜ Köyü	O38-A-16-C	19 5	15	4167.5 6	4167.56	Tarla
2 4	merkez	1	1	ALBAY İBRAHİM KARAOĞLANOĞ LU Mah.si	O38-D-04-D-1	35 05	27	6458.7 7	6458.77	Hali Arazi
2 5	merkez	1	1	ALBAY İBRAHİM KARAOĞLANOĞ LU Mah.si	O38-D-04-D-2	30 1	11	4169.9 0	4169.9	Bor Tarla Kayalık
2 6	merkez	1	1	BEŞENLİ Köyü	O38-A-21-A-3	13 6	93	5329	5329	Tarla
2 7	merkez	1	1	BEŞENLİ Köyü	O38-A-21-B-1	10 4	8	6820.3 8	6820.38	Tarla
2 8	merkez	1	1	BEŞENLİ Köyü	O38-A-21-B-1	13 6	7	39130	39130	Tarla
2 9	merkez	1	1	BEŞENLİ Köyü	O38-A-22-A-1	11 0	1	6435.6 9	6435.69	Tarla
3 0	merkez	1	1	ÇUKUROBA Köyü			10 49	16756. 80	16756.8	Ham Toprak
3 1	merkez	1	1	MÜCAHİTLER Mah.si	O38-D-03-A-2-D	28 10	16	4620.5 8	4620.58	Zeytinlik
3 2	merkez	1	1	DEMİRİŞİK Köyü	14		45 6	5760	5760	Zeytinlik
3 3	merkez	1	1	DEMİRİŞİK Köyü	9		30 6	5360	5360	BAĞ
3 4	merkez	1	1	KAPDEĞİRMENİ Köyü	13		86	24871. 20	24871.2	TAŞLIK
3 5	merkez	1	1	KUZUİNİ Köyü	O38-A-22-A-3	13 9	1	17929. 88	17929.88	Tarla
3 6	merkez	1	1	YAVUZ SULTAN SELİM Mah.si	O38-D-03-D-3-D	31 67	23	602.30	602.3	Tarla

37	merkez	1	1	TAHTALI Köyü			266	25140.42	25140.42	TARLA
38	merkez	1	1	TAHTALI Köyü	6		270	16800	16800	HAM TOPRAK

Tablo 9:Arsa Amaçlı Taşınmazları

II. Taşıt ve İş Makineleri

İdarenin makine parkında 140 adet araç bulunmaktadır.

Makine Park Durumu	Ana İş Makineleri	Binek ve Yrd.Araçlar	Diğer Araçlar	TOPLAM
		53	83	4

Tablo 11:Araç Dağılımı

	Makine Cinsi	Adet
Ana İş Makineleri	Kasalı Kamyon	3
	Damperli Kamyon	16
	Greyder	7
	Dozer	3
	Yükleyici	5
	Ekskavatör	3
	Kanal Kazıcı-Yükleyici	5
	Silindir	5
	Vidanjör	3
	Sondaj Makinesi	2
	Sondaj Kuyusu Deneme Aracı	1
	TOPLAM	53
	Binek ve Yardımcı Araçlar	Binek Araçlar
Pick-up		25
Minibüs		5
Akaryakıt Tankeri		2
Traktör		5
Çöp Kamyonu		7
Su Tankı		3
Yakıt Tankı		3
Roley Tank		1
Dorse		3
Forklift		2
Motosiklet		1
Seyyar Yağlama		1
Kamyonlu Vinç		2
Çekici Tır		2
Arazöz		4
TOPLAM		83
Diğer	Distribütör	2
	Seyyar Kaynak Makinesi	1
	Atlas Coppo Kompresör	1
	TOPLAM	4
GENEL TOPLAM		140

Tablo 12:Araç Cinsine Göre Dağılım

II. Bilişim Sistemi ve Teknolojik Malzeme Dağılımı

Kilis İl Özel İdaresinin tüm birimleri yeterli bilgisayar ve teknik donanıma sahip hale getirilmiş, internet bağlantısı yaygınlaştırılarak hizmetlerimizin daha hızlı icrası ile şeffaflık ve katılımcılık ilkesine uygun hizmet verilmesi için yapılan çalışmalara devam edilmiştir.

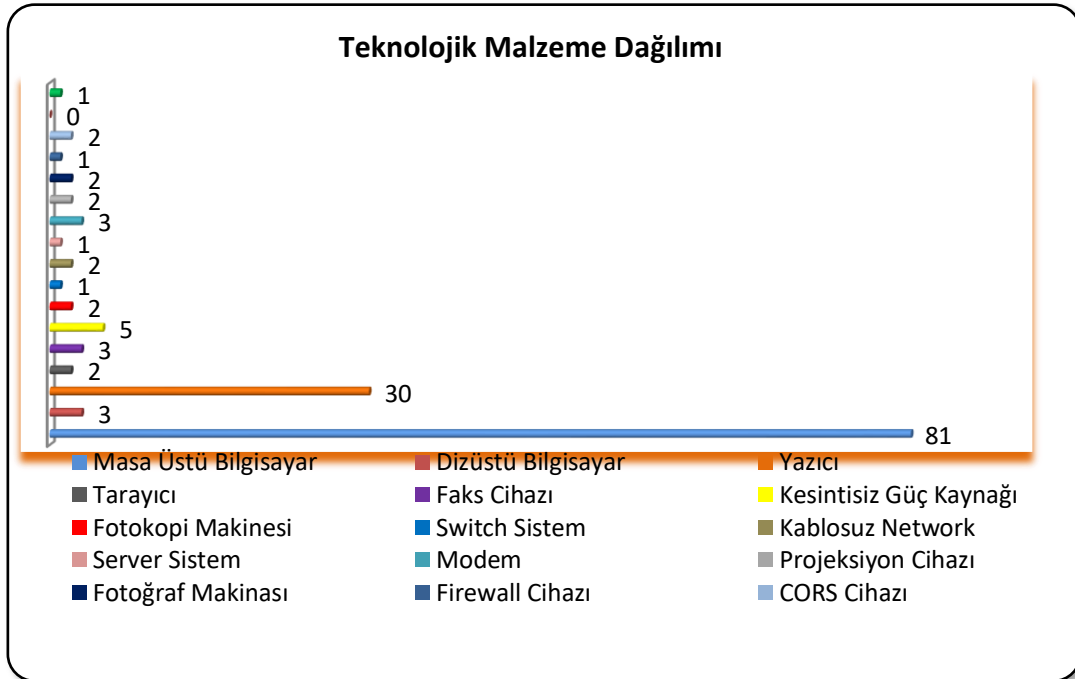
İçişleri Bakanlığı tarafından başlatılan ve yazışmaların daha hızlı ve etkin olmasını sağlayan ve büyük ölçüde tasarrufa neden olan e-icisleri uygulamasına devam edilmiştir.

Ayrıca tüm yatırımcı birimlerin yatırımlarında ölçüm ve yer tespiti için gereken ve İmar uygulamalarında kullanılan ölçüm cihazları bulunmaktadır.

Kurumumuza ait internet sitesi vasıtası ile yapılan tüm çalışmaların kamuoyu ile paylaşımına devam edilmiştir.

CİNSİ	ADEDİ	BİRİMİ
Masa Üstü Bilgisayar	81	ADET
Dizüstü Bilgisayar	3	ADET
Yazıcı	30	ADET
Tarayıcı	2	ADET
Faks Cihazı	3	ADET
Kesintisiz Güç Kaynağı	5	ADET
Fotokopi Makinesi	2	ADET
Switch Sistem	1	ADET
Kablosuz Network	2	ADET
Server Sistem	1	ADET
Modem	3	ADET
Projeksiyon Cihazı	2	ADET
Fotoğraf Makinası	2	ADET
Firewall Cihazı	1	ADET
CORS Cihazı	2	ADET
Total Station	0	ADET
Sunucu	1	ADET

Tablo 13:Teknolojik Malzeme Dağılımı



Grafik 1:Teknolojik Malzeme Dağılımı

D. İNSAN KAYNAKLARI

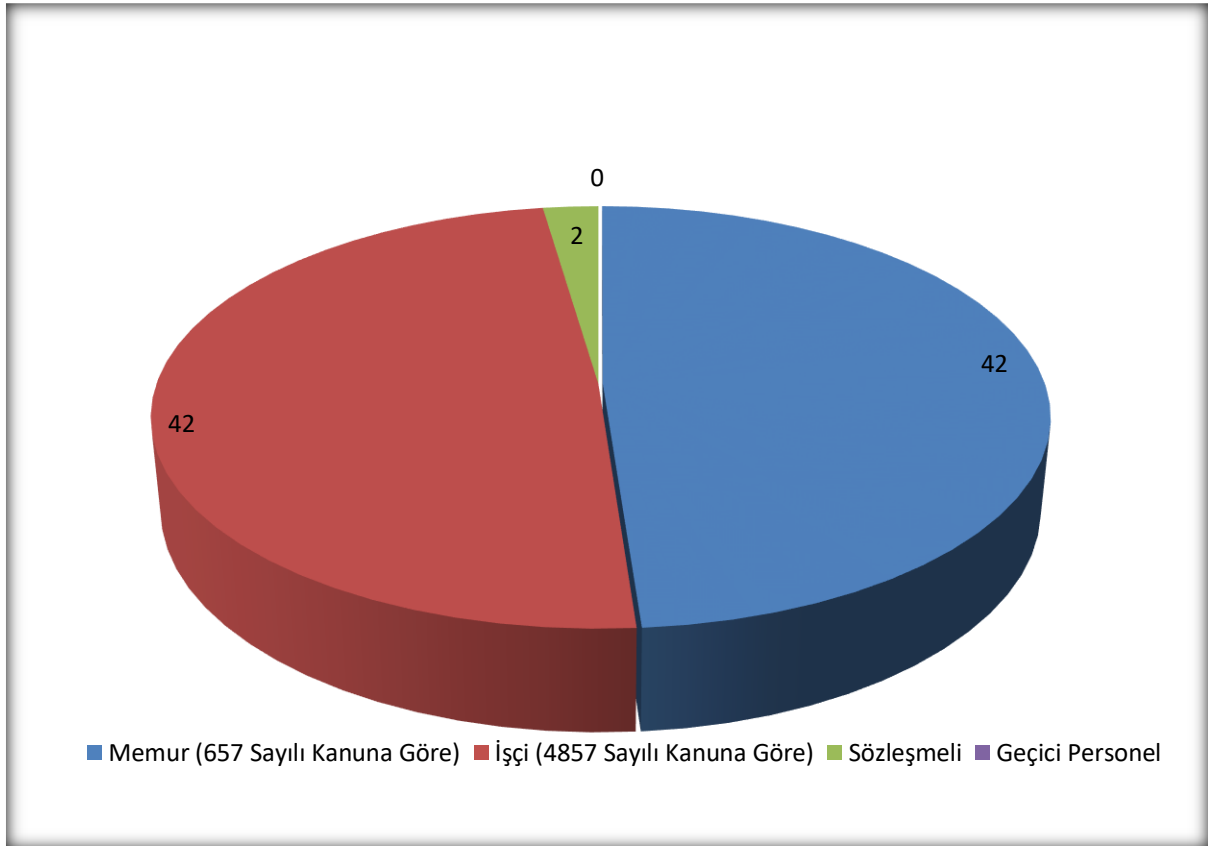
Kilis İl Özel İdaresi, norm kadro ilke esaslarına uygun olarak, 1 Adet Genel Sekreter, 2 Adet Genel Sekreter Yardımcısı ve 6 Adet Müdür, 2 adet Müdür Vekili olmak üzere çalışmalarını sürdürmektedir.

04 / 10 / 2021 tarihi itibarı ile Kilis İl Özel İdaresi bünyesinde toplam 86 çalışan mevcuttur. Bu personelin ayrıntılı dağılımı aşağıda verilmiştir.

I. Çalışma Şekline Göre Personel Dağılımı

Personel Sınıfı	Personel Sayısı
Memur (657 Sayılı Kanuna Göre)	42
İşçi (4857 Sayılı Kanuna Göre)	42
Sözleşmeli	2
Geçici Personel	0
Toplam Çalışan Mevcudu:	86

Tablo 14: Personel Sınıfına Göre Dağılım



Grafik 2: Çalışma Şekline Göre Personel Dağılımı

Çalışma Pozisyonuna Göre Personel Durumu		
Pozisyonlar		Personel Sayısı
Teknik Hizmetler	Mühendis	9
	Mimar	1
	Peyzaj Mimarı	1
	Tekniker	6
	Topograf	1
	Teknisyen	4
	Mühendis (Sözleşmeli)	1*
	Arkeolog	1
	Toplam	24
Genel İdari Hizmetler		18
Avukatlık Hizmetleri (Avukat)		1*
Yardımcı Hizmetler		1
657 Sayılı Personel Toplamı:		42
İşçi Personel Toplamı:		42
Genel Toplam		86

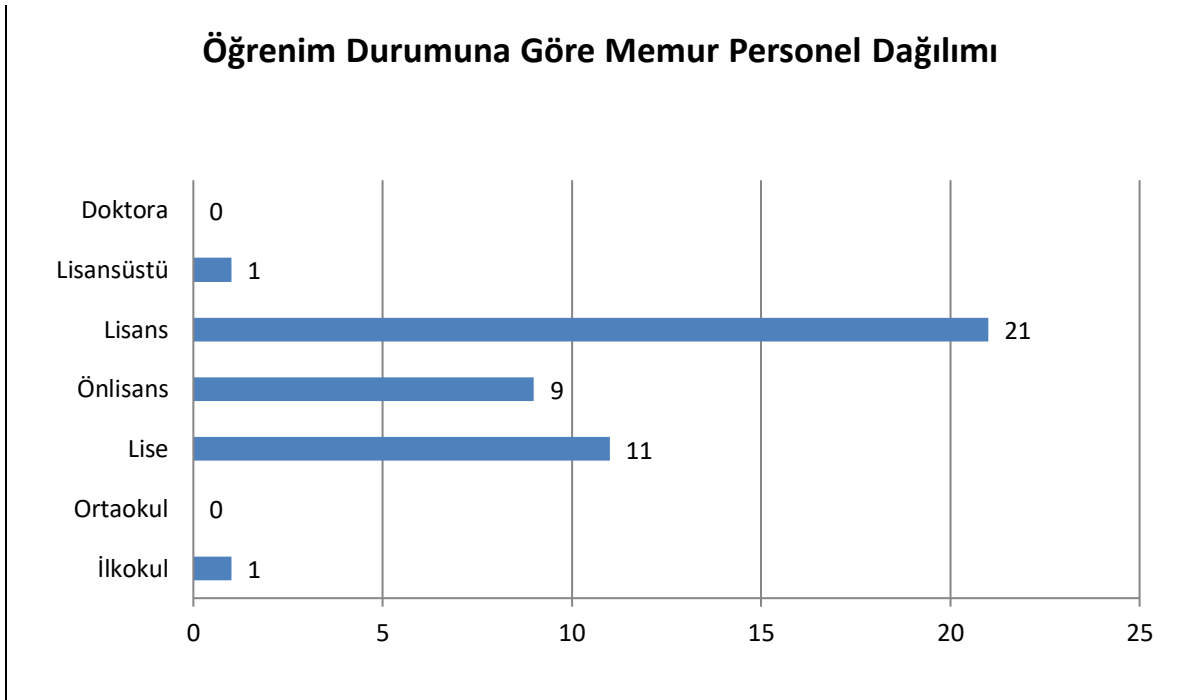
*Avukat ile Mühendis Yarı Zamanlı Sözleşmeli olarak çalışmaktadır.

Tablo 15: Çalışma Pozisyonuna Göre Dağılım

II. Öğrenim Durumuna Göre Memur Personel Dağılımı

Öğrenim Durumuna Göre Memur Personel Dağılımı	
Bitirdiği Okul	Personel Sayısı
İlkokul	1
Ortaokul	0
Lise	11
Önlisans	8
Lisans	22
Lisansüstü	0
Doktora	0
Toplam:	42

Tablo 16: Öğrenim Durumuna Göre Memur Personelin Dağılımı

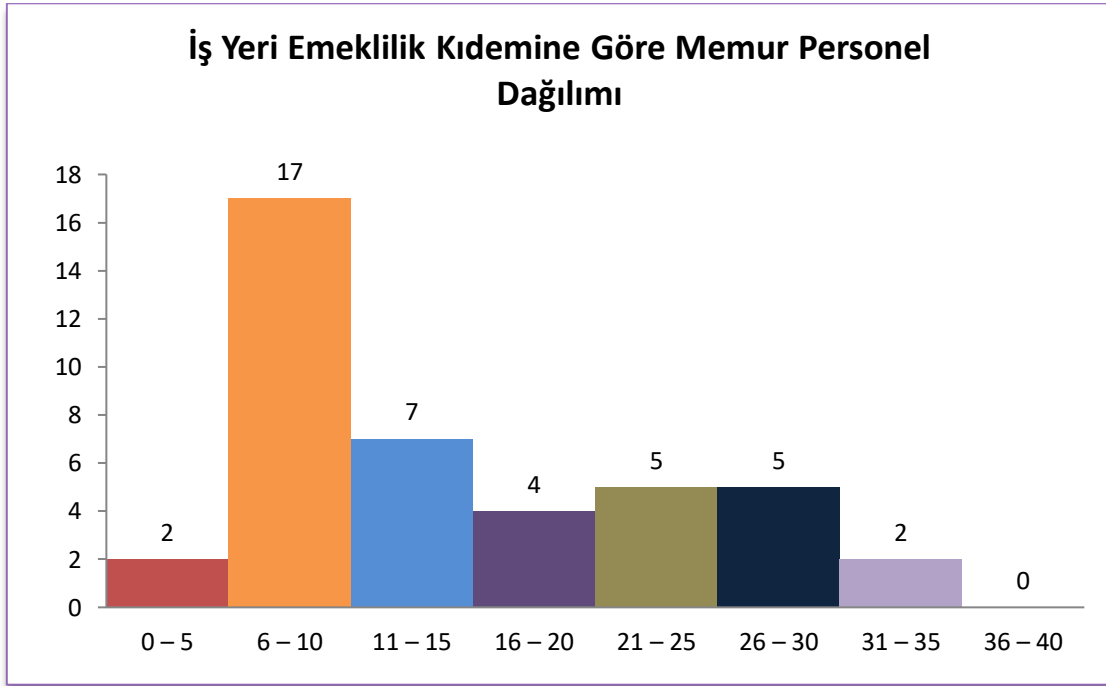


Grafik 3: Öğrenim Durumuna Göre Memur Personelin Dağılımı

II. İş Yeri Emeklilik Kıdemine Göre Memur Personel Dağılımı

İş Yeri Emeklilik Kıdemine Göre Memur Personel Dağılımı	
Yıl Aralığı	Personel Sayısı
0 – 5	2
6 – 10	17
11 – 15	7
16 – 20	4
21 – 25	5
26 – 30	5
31 – 35	2
36 – 40	0
Toplam	42

Tablo 17: Hizmet Süresine Göre Memur Personelin Dağılımı

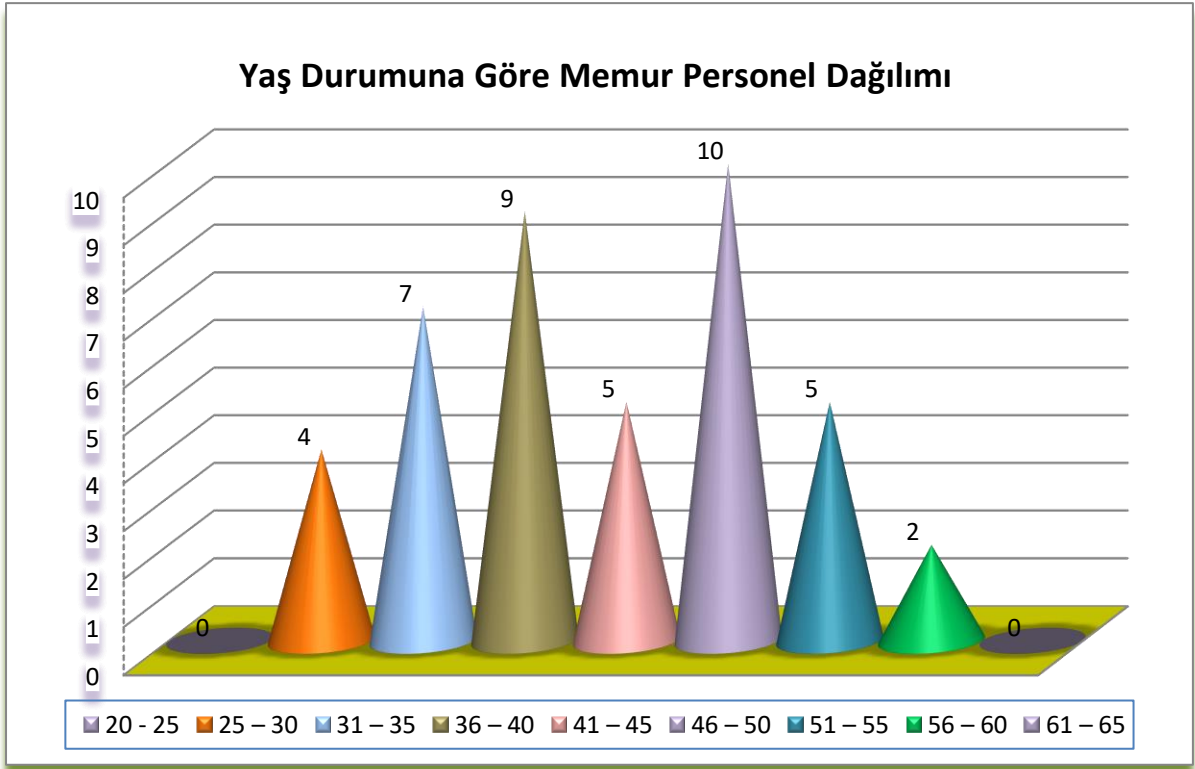


Grafik 4: İş Yeri Emeklilik Kıdemine Göre Memur Personelin Dağılımı

IV. Yaş Durumuna Göre Memur Personel Dağılımı

Yaş Durumuna Göre Memur Personel Dağılımı	
Yıl Aralığı	Personel Sayısı
20 - 25	0
25 - 30	4
31 - 35	7
36 - 40	9
41 - 45	5
46 - 50	10
51 - 55	5
56 - 60	2
61 - 65	0
Toplam	42

Tablo 18: Yaş Durumuna Göre Memur Personelin Dağılımı

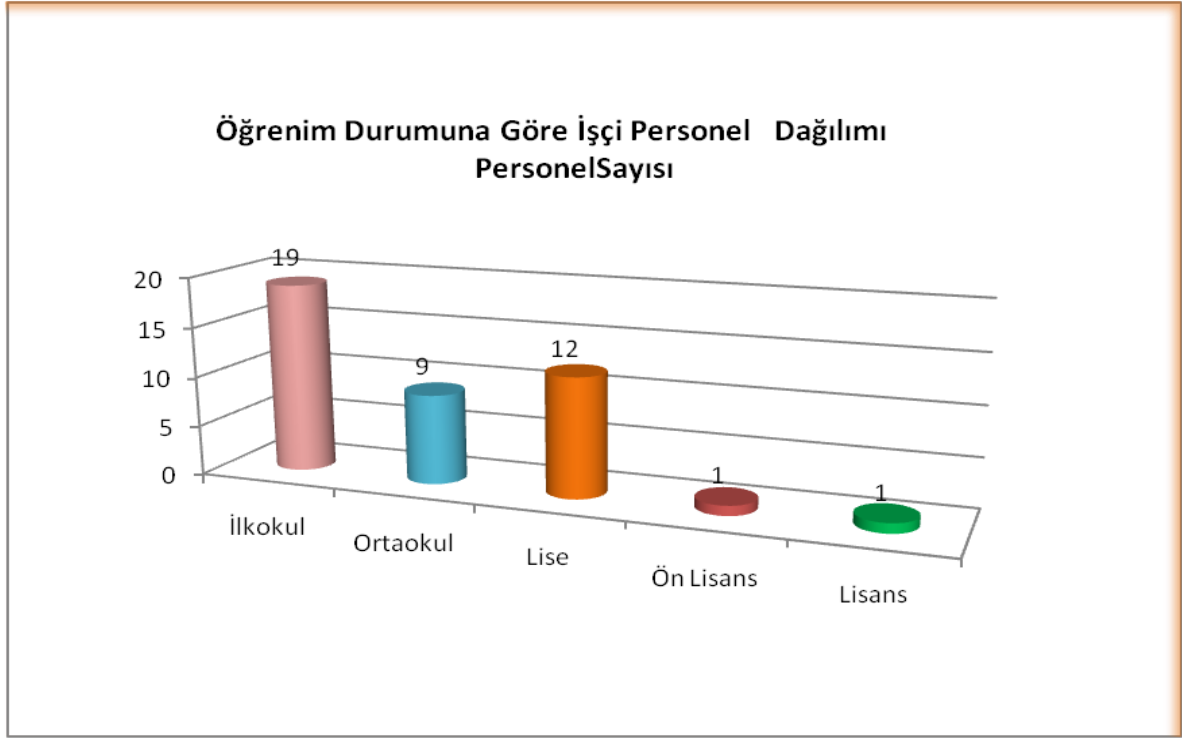


Grafik 5: Yaş Durumuna Göre Memur Personelin Dağılımı

V. Öğrenim Durumuna Göre İşçi Personel Dağılımı

Öğrenim Durumuna Göre İşçi Personel Dağılımı	
Bitirdiği Okul	Personel Sayısı
İlkokul	19
Ortaokul	9
Lise	12
Ön Lisans	1
Lisans	1
Toplam:	42

Tablo 19: Öğrenim Durumuna Göre İşçi Personelin Dağılımı

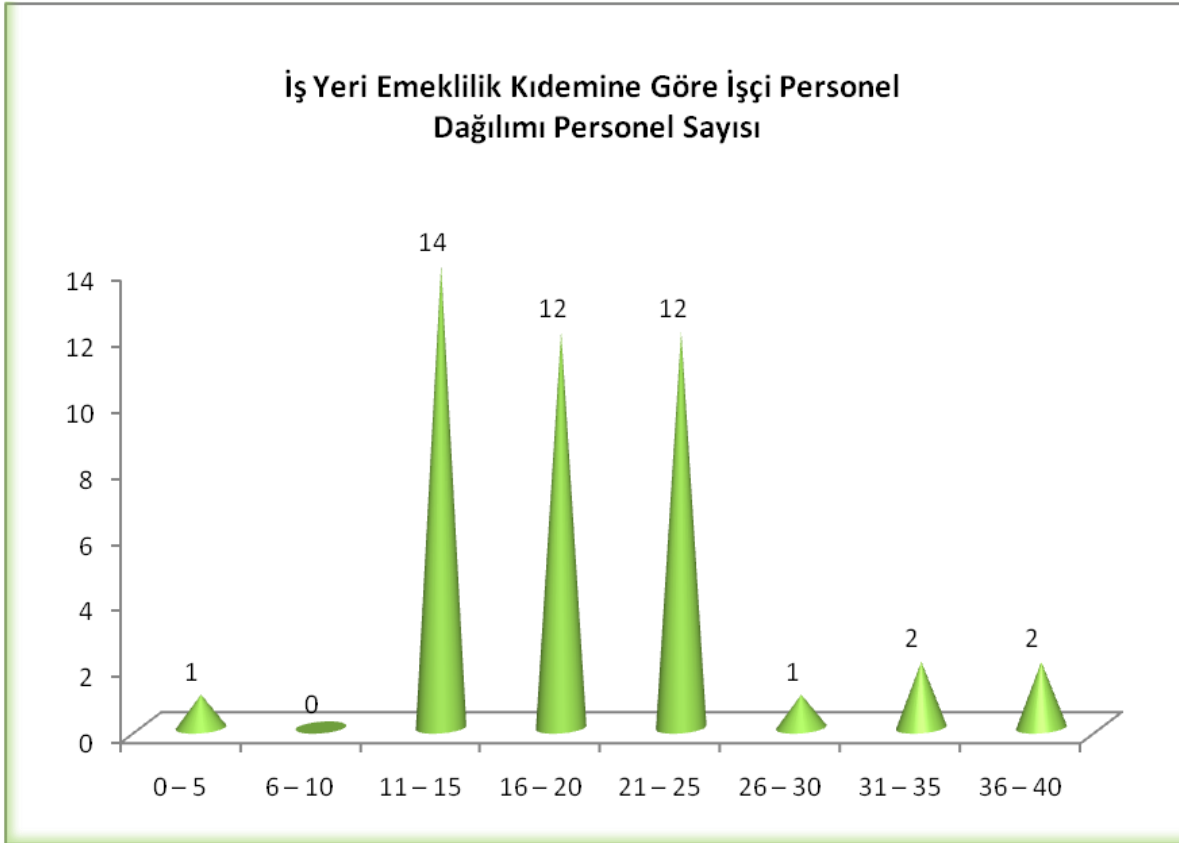


Grafik 6: Öğrenim Durumuna Göre İşçi Personelin Dağılımı

VI. İş Yeri Emeklilik Hizmet Durumu Personel Dağılımı

İş Yeri Emeklilik Kıdemine Göre İşçi Personel Dağılımı	
Yıl Aralığı	Personel Sayısı
0 – 5	1
6 – 10	0
11 – 15	14
16 – 20	12
21 – 25	12
26 – 30	1
31 – 35	2
36 – 40	-
Toplam	42

Tablo 20: Hizmet Süresine Göre İşçi Personelin Dağılımı

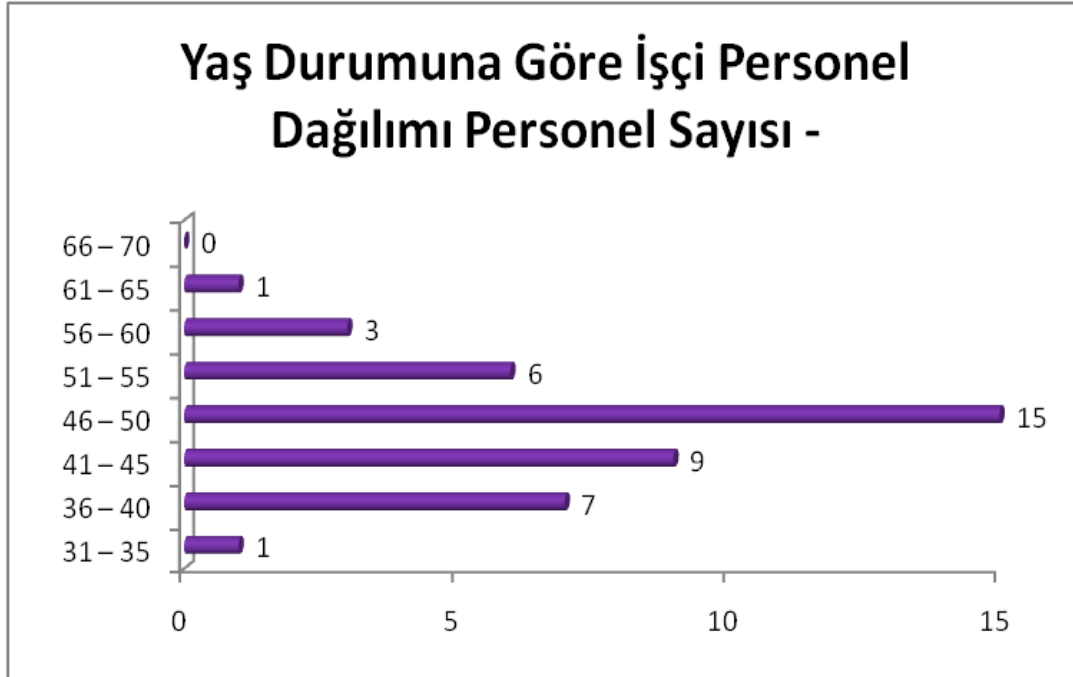


Grafik 7: İş Yeri Emeklilik Kıdemine Göre İşçi Personelin Dağılımı

VII. Yaş Durumuna Göre İşçi Personel Dağılımı

Yaş Durumuna Göre İşçi Personel Dağılımı	
Yıl Aralığı	Personel Sayısı
25 – 30	-
31 – 35	1
36 – 40	7
41 – 45	9
46 – 50	15
51 – 55	6
56 – 60	3
61 – 65	1
66 – 70	0
Toplam	42

Tablo 21: Yaş Durumuna Göre İşçi Personelin Dağılımı



Grafik 8: Yaş Durumuna Göre İşçi Personelin Dağılımı

II. PERFORMANS BİLGİLERİ

A. TEMEL POLİTİKA VE ÖNCELİKLER

Kilis İl Özel İdaresi Kurumu çalışanlarına rehberlik etmek ve halkımızın beklentilerine karşılık vermek üzere on bir temel ilke belirlemiştir, bunlar;

- Etkin ve kaliteli bir kamu hizmeti sunmak
- Hukuka ve yasalara bağlılık,
- Katılımcılık
- Şeffaflık
- Adaletli ve Güvenilir olmak
- Verimlilik ve Etkililik
- Yenilikçilik
- Halk tarafından ulaşılabilir olmak
- Azami Tasarruf
- Liderlik ve öncülük etme
- Hesap verebilirlik
-

B. AMAÇ VE HEDEFLER

I. Misyonumuz

İl Özel İdaresine yasalarla verilen tüm kamu hizmetlerini, katılımcılık, etkinlik, saydamlık hesap verilebilirlik ilkeleri çerçevesinde yürütmek; İlin kaynaklarını bir plan dahilinde ve akılcı biçimde dağıtımını ve kullanımını sağlamak ve sürdürülebilir bir kalkınmayı hedefleyerek halkın gelir seviyesini ve ilin düzeyini yükseltmektir.

II. Vizyonumuz

Çağdaş, güvenilir, yerinden yönetim anlayışını yerleştirmiş, kırsal ve kentsel bölgeler arasındaki gelişmişlik farklarını en aza indiren, hizmet sunumunda kaliteyi ve insan refahını bazalan bir İl Özel İdaresi olmaktır.

III. Temel İlkelerimiz

- Katılımcılığı sağlayarak
- Şeffaf ve adil
- İhtiyaçlara duyarlı, vatandaş memnuniyetini esas alan,
- Kaynak israfını önleyerek
- Hızlı, etkin ve verimli bir şekilde hizmet sunmaktır.

IV. Stratejik Amaç ve Hedefler

STRATEJİK AMAÇ 1:

Bütün plan ve projelerin temel ögesini teşkil eden yetişmiş, donanımlı, liderlik vasfı olan insan faktörünün ekonomik ve sosyal yönden mutlu, huzurlu işini en iyi şekilde yapmak için gerekli şartların hazır olduğu bir ortamda sıkıntısızca çalışabilmek, hizmet üretmek amacına ulaşabilmek tüm şartların sağlanması. Bu süre de başarının yakalanması, sürdürülmesi ve yenilerinin eklenmesi.

Hedef 1.1.

Kurumsal temel bilgi, eğitim ve motivasyonun sağlanması için hizmet içi mesleki ve teknik eğitimin sağlanarak kanun, yönetmelik, resmi yazışma, sosyal haklar, teşkilat yapılması, görevleri hakkında temel ve en geniş bilgi donanımını sağlamak.

Hedef 1.2.

Başarının elde edilmesi için tüm çalışanların katıldığı bilgilendirme eğitimi, yeteneklerini ve bilgisini ortaya koyabileceği projelerin geliştirilerek, başarının ödüllendirilip taltif edilmek suretiyle olumlu rekabetin ve yarışın önünün açılması. Bu sayende kurum bünyesinde daha liyakatli, yetenekli, çalışkan ve üretken bireylerin bilgi ve donanımını başarıya dönüştürerek Kurum bünyesinde daha üst görevlere getirilmesinin önünü açmak.

Hedef 1.3.

Personelin moral ve motivasyonunun artırılması, oluşan sorunların giderilerek çalışanların memnuniyeti artırılması sağlanacak ve hizmet içi eğitim verilecektir.

STRATEJİK AMAC 2:

Muhasebe kayıtlarının hızlı, doğru, şeffaf ve raporlanabilir şekilde muhafazası sağlanacaktır.

Hedef 2.1

Kurum gelir gider ve muhasebe kayıtları e-içişleri projesi kapsamında, analitik muhasebe ve harcama modülü kullanımında yapılarak daha hızlı kayıt ve rapor alma sağlanacaktır.

STRATEJİK AMAC 3:

İdaremize bağlı hizmet binalarının yapım, bakım ve onarımlarının sağlanarak hizmetlerin aksatılmadan yürütülmesinin sağlanması

Hedef 3.1.

Hizmet Binalarının Bakım ve Onarımları Yapıtırılacaktır.

STRATEJİK AMAC 4:

Köylerdeki çarpık yapılaşma düzeltilecek ve planlı yapılaşmaya gidilerek Köy Yerleşim Planları hazırlanacaktır. Köylerdeki cenaze iş ve işlemlerinin hizmetleri karşılanacaktır.

Hedef 4.1

2024 yılı sonuna kadar toplam 20 köye Köy Yerleşim Planı hazırlanacaktır. 2024 yılı sonuna kadar il ve ilçelerin tüm köyelerine Cenaze Hizmeti verilecektir.

STRATEJİK AMAC 5:

İlimiz sınırlarındaki belediyelerin hizmet alanı dışında kalan kırsal kesimde sağlıklı, temiz, içilebilir içme suyu temin edilecek ve içme suyu yetersiz olan yerlerde kaynak araştırması yapılarak içme suyu sağlanmayan yer bırakılmayacaktır. Tüm köylerin içme suyu depolarının bakım onarımı sağlanacaktır.

Hedef 5.1.

2024 yılı sonuna kadar ilimize bağlı köy ve diğer yerleşim birimlerinin tamamını yeterli ve sağlıklı içme suyuna kavuşturmak, 50 adet içme suyu deposunu yenileyerek uygun hale getirmek.

STRATEJİK AMAC 6:

İlimiz sınırları içinde belediyelerin hizmet alanı dışında bulunan yerleşim yerlerine yerlerinin foseptikleri (atıksu tesisi) tamamlanacaktır.

Hedef 6.1.

2024 yılı sonuna kadar kanalizasyon alt yapısı bulunan 60 Köy ve Mezraya foseptik (atıksu tesisi) yapılacaktır.

STRATEJİK AMAC 7:

Hayvancılığı ve hayvansal ürünler üretimini geliştirerek, yetiştiricinin gelir seviyesini yükseltmek ve köyden kente göçün önüne geçmektir.

Hedef 7.1.

Hayvancılığın geliştirilmesi için, Hayvan İçme suyu Göletleri yapmak, yapılmış olanlarının ise bakım-onarımının düzenli olarak yapılmasını sağlamak.

STRATEJİK AMAC 8:

Ulaşımın hızlı ve güvenli bir şekilde sağlanabilmesi için bütün köy yollarının kaliteli olması sağlanarak çağdaş standartlara kavuşturulacaktır

Hedef 8.1.

2024 yılı sonuna kadar mevcut 464 km asfalt köy yollarının kalitesi korunarak artırmak ve 353 km stabilize yolda da standart yükseltilerek belirli bir kısmının asfalt yapılarak kaliteli yol hizmeti sunulacak ve bu çalışmaların yapılabilmesi için makine parkı yenilenecektir.

STRATEJİK AMAC 9:

Gerekli fiziki altyapı geliştirilerek ve donanım ihtiyaçları karşılanarak ilköğretimde derslik başına düşen öğrenci sayısı azaltılacaktır.

Stratejik hedef 9.1.

Gerekli fiziki altyapı çalışmaları yapılarak tüm ilköğretim okullarımızın normal öğretime geçmesi sağlanacak ve derslik başına düşen öğrenci oranı makul bir orana düşürülecek, okulların onarım ihtiyaçları karşılanacaktır.

STRATEJİK AMAC 10:

İlimizin Kültürel ve Tarihi mirasını korumak, yeni nesillere tanıtmak, şehre kültür ve turizm şehri kimliği kazandırmak, İlin yüksek turizm potansiyelini harekete geçirmek, alternatif turizm türlerini geliştirmek, turizm kaynaklarını Ulusal ve Uluslararası düzeyde tanıtımını yapmak, yılın her mevsiminde turizm hareketliliği sağlayarak yerli ve yabancı turist sayısını arttırmaktır.

Stratejik hedef 10.1.

Turizm sektöründe, İlimizin tüm tarihi, kültürel ve turistik değerlerinin yurt içinde ve yurt dışında etkin ve doğru bir biçimde geniş kitlelere tanıtımını yapacak dokümanlarla halkımızı bu konuda bilinçlendirmek. Tarihi yapı restorasyonları yapmak, el sanatlarına yönelik kurslar düzenlemek, envanter çalışmaları yapmak.

STRATEJİK AMAC 11:

Ulusal Tarım Politikaları doğrultusunda, insan sağlığını ön planda tutan, dengeli, çevreyle uyumlu, sürdürülebilir ve rekabet gücü olan, ihracatı ön planda tutan bir tarımsal kalkınmanın gerçekleştirilmesi amacıyla, kırsal altyapıyı katılımcı bir yaklaşımla geliştirmek.

Stratejik hedef 11.1.

Hazırlanan projeler doğrultusunda yeni ürün deseni oluşturmak amacıyla, kapama meyve bahçesi oluşturulmasına teknik bilgi desteği verilecek ve kapama meyve bahçesi oluşumunu teşvik etmek için %50 çiftçi katkılı her yıl 4.000 adet muhtelif (kiraz, vişne, elma, armut, ayva, Trabzon hurması, zeytin, antep fıstığı, badem v.s.) Sertifikalı Fidan Alımı yapılacak.

Stratejik hedef 11.2.

Yeni ürün deseni oluşturmak amacıyla, ilimizde yaygınlaştırılması faydalı görülen ürünlerin sertifikalı tohumlarının üreticilere %50 çiftçi katkısıyla alınması ve dağıtılması

STRATEJİK AMAC 12:

Her yaş, cinsiyet ve sosyo-ekonomik düzeydeki vatandaşların alkol düşkünlüğünden, uyuşturucu maddelerden, kumar vb kötü alışkanlıklardan korumak ve ruh sağlığını geliştirmek için sporun her çeşidi yaygınlaştırılacaktır.

Stratejik hedef 12.1.

2024 yılı sonuna kadar 3 tane spor tesisi yapılarak hizmete açık tutulacaktır.

Stratejik hedef 12.2.

İlimiz gençliğinin sosyal, sanatsal ve kültürel faaliyetlere katılımının sağlanması

İDAREMİZ BİRİMLERİNİN PERFORMANS HEDEF GÖSTERGELERİ İLE
FAALİYETLER VE TABLOLARI

1. İNSAN KAYNAKLARI MÜDÜRLÜĞÜ PERFORMANS TABLOLARI

PERFORMANS HEDEFİ TABLOSU

İdare Adı	İL ÖZEL İDARESİ (İnsan Kaynakları ve Eğitim Müdürlüğü)
Amaç	Bütün plan ve projelerin temel ögesini teşkil eden yetişmiş, donanımlı, liderlik vasfı olan insan faktörünün ekonomik ve sosyal yönden mutlu, huzurlu işini en iyi şekilde yapmak için gerekli şartların hazır olduğu bir ortamda sınırsızca çalışabilmek, hizmet üretmek amacına ulaşabilmek tüm şartların sağlanması. Bu süre de başarının yakalanması, sürdürülmesi ve yenilerinin eklenmesi.
Hedef	Kurumsal temel bilgi, eğitim ve motivasyonun sağlanması için hizmet içi mesleki ve teknik eğitimin sağlanarak kanun, yönetmelik, resmi yazışma, sosyal haklar, teşkilat yapılması, görevleri hakkında temel ve en geniş bilgi donanımını sağlamak.
Performans Hedefi	Kurumsal temel bilgi, eğitim ve motivasyonun sağlanması için hizmet içi mesleki ve teknik eğitim sağlanarak kanun, yönetmelik, resmi yazışma, sosyal haklar, teşkilat yapılması, görevleri hakkında temel ve en geniş bilgi donanımını sağlamak.
Açıklamalar	

Performans Göstergeleri		2020	2021	2022
1	Düzenlenen Hizmet İçi Eğitim, Seminer vb. Etkinlikler	1	1	1
Açıklama				

Faaliyetler		Kaynak İhtiyacı (t+1) (TL)		
		Bütçe	Bütçe Dışı	Toplam
1	2022 bir defa, Hizmet içi Eğitim ve teknik amaçlı seminerler, çalışmalar yapılarak en temel Kanun bilgisi, yazışma ve Elektronik devlet hizmetleri ve teknolojik donanımın edinmesi, kurum bünyesinde yeni katılan çalışanların uyum ve motivasyonunun sağlanması.	24.000,00		24.000,00
Genel Toplam		24.000,00	0.00	24.000,00

PERFORMANS HEDEFİ TABLOSU

İdare Adı	İL ÖZEL İDARESİ (İnsan Kaynakları ve Eğitim Müdürlüğü)
------------------	--

Amaç	Bütün plan ve projelerin temel ögesini teşkil eden yetişmiş, donanımlı, liderlik vasfı olan insan faktörünün ekonomik ve sosyal yönden mutlu, huzurlu işini en iyi şekilde yapmak için gerekli şartların hazır olduğu bir ortamda sıkıntısızca çalışabilmek, hizmet üretmek amacına ulaşabilmek tüm şartların sağlanması. Bu süre de başarının yakalanması, sürdürülmesi ve yenilerinin eklenmesi.
-------------	--

Hedef	Başarının elde edilmesi için tüm çalışanların katıldığı bilgilendirme eğitimi, yeteneklerini ve bilgisini ortaya koyabileceği projelerin geliştirilerek, başarının ödüllendirilip taltif edilmek suretiyle olumlu rekabetin ve yarışın önünün açılması. Bu sayende kurum bünyesinde daha liyakatli, yetenekli, çalışkan ve üretken bireylerin bilgi ve donanımını başarıya dönüştürerek Kurum bünyesinde daha üst görevlere getirilmesinin önünü açmak.
--------------	---

Performans Hedefi	Başarının elde edilmesi için tüm çalışanların katıldığı bilgilendirme eğitimi, yeteneklerini ve bilgisini ortaya koyabileceği projelerin geliştirilerek, başarının ödüllendirilip taltif edilmek suretiyle olumlu rekabetin ve yarışın önünün açılması. Bu sayende kurum bünyesinde daha liyakatli, yetenekli, çalışkan ve üretken bireylerin bilgi ve donanımını başarıya dönüştürerek Kurum bünyesinde daha üst görevlere getirilmesinin önünü açmak.
--------------------------	---

Açıklamalar

Performans Göstergeleri		2020	2021	2022
1	Ödüllendirilmiş personel sayısı	Personelin % 10	Personelin % 10	Personelin % 10

Açıklama

Faaliyetler		Kaynak İhtiyacı (t+1) (TL)		
		Bütçe	Bütçe Dışı	Toplam
1	Kurum içinde görevde yükselme, proje geliştirme performans kriterlerinin ölçmek ve sonuçta başarıyı elde eden çalışanların %10'unun ödüllendirilmesi sağlanacaktır. (5302.36.madde)	40.000,00		40.000,00
Genel Toplam		40.000,00	0.00	40.000,00

PERFORMANS HEDEFİ TABLOSU

İdare Adı	İL ÖZEL İDARESİ (İnsan Kaynakları ve Eğitim Müdürlüğü)
------------------	--

Amaç	Bütün plan ve projelerin temel ögesini teşkil eden yetişmiş, donanımlı, liderlik vasfı olan insan faktörünün ekonomik ve sosyal yönden mutlu, huzurlu işini en iyi şekilde yapmak için gerekli şartların hazır olduğu bir ortamda sıkıntısızca çalışabilmek, hizmet üretmek amacına ulaşabilmek tüm şartların sağlanması. Bu süre de başarının yakalanması, sürdürülmesi ve yenilerinin eklenmesi.
Hedef	Personelin moral ve motivasyonunun artırılması, oluşan sorunların giderilerek çalışanların memnuniyeti artırılması sağlanacak ve hizmet içi eğitim verilecektir.

Performans Hedefi	Personelin moral ve motivasyonunun artırılması, oluşan sorunların giderilerek çalışanların memnuniyeti artırılması sağlanacak bir adet hizmet içi eğitim verilecektir.
Açıklamalar	

Performans Göstergeleri		2020	2021	2022
1	Hizmet İçi Eğitim Sayısı	1	1	1
Açıklama				

Faaliyetler		Kaynak İhtiyacı (t+1) (TL)		
		Bütçe	Bütçe Dışı	Toplam
1	2022 yılında 1 defa Hizmet içi Eğitim Düzenlenecektir.	8.000,00		8.000,00
Genel Toplam		8.000,00	0.00	8.000,00

İdare Adı	İL ÖZEL İDARESİ (İnsan Kaynakları ve Eğitim Müdürlüğü)
Performans Hedefi	1-İl Özel İdaresi personelinin temel bilgi düzeyinin arttırılması, motivasyonunun sağlanması, başarının ödüllendirilmesi ve çalışan memnuniyetinin sağlanması.
Faaliyet Adı	
Sorumlu Harcama Birimi veya Birimleri	İnsan Kaynakları ve Eğitim Müdürlüğü

Açıklamalar

Hedefler 1.1: İnsan Kaynakları ve Eğitim Müdürlüğü

1- Kurumsal temel bilgi, eğitim ve motivasyonun sağlanması için hizmet içi mesleki ve teknik eğitimin sağlanarak kanun, yönetmelik, resmi yazışma, sosyal haklar, teşkilat yapılıması, görevleri hakkında temel ve en geniş bilgi donanımını sağlamak.

2- Başarının elde edilmesi için tüm çalışanların katıldığı bilgilendirme eğitimi, yeteneklerini ve bilgisini ortaya koyabileceği projelerin geliştirilerek, başarının ödüllendirilip taltif edilmek suretiyle olumlu rekabetin ve yarışın önünün açılması. Bu sayende kurum bünyesinde daha liyakatli, yetenekli, çalışkan ve üretken bireylerin bilgi ve donanımını başarıya dönüştürerek Kurum bünyesinde daha üst görevlere getirilmesinin önünü açmak.

3-Personelin moral ve motivasyonunun artırılması, oluşan sorunların giderilerek çalışanların memnuniyeti artırılması sağlanacak bir adet hizmet içi eğitim verilecektir.

Faaliyetler1.1: İnsan Kaynakları ve Eğitim Müdürlüğü

1- 2022 bir defa, Hizmet içi Eğitim ve teknik amaçlı seminerler, çalışmalar yapılarak en temel Kanun bilgisi, yazışma ve Elektronik devlet hizmetleri ve teknolojik donanımın edinmesi, kurum bünyesinde yeni katılan çalışanların uyum ve motivasyonunun sağlanması.

2-Kurum içinde görevde yükselme, proje geliştirme performans kriterlerinin ölçmek ve sonuçta başarıyı elde eden çalışanların %10'unun ödüllendirilmesi sağlanacaktır. (5302. 36.madde)

3-2022 yılında 1 defa Hizmet içi Eğitim Düzenlenecektir.

FAALİYET MALİYETLERİ TABLOSU

Ekonomik Kod		2022
01	Personel Giderleri	
02	SGK Devlet Primi Giderleri	
03	Mal ve Hizmet Alım Giderleri	
04	Faiz Giderleri	
05	Cari Transferler	
06	Sermaye Giderleri	72.000,00
07	Sermaye Transferleri	
08	Borç verme	
Toplam Bütçe Kaynak İhtiyacı		72.000,00
Bütçe Dışı Kaynak	Döner Sermaye	
	Diğer Yurt İçi	
	Yurt Dışı	
Toplam Bütçe Dışı Kaynak İhtiyacı		0,00
Toplam Kaynak İhtiyacı		72.000,00

PERFORMANS HEDEFİ TABLOSU

İdare Adı	İL ÖZEL İDARESİ (İnsan Kaynakları ve Eğitim Müdürlüğü-Gençlik ve Spor)
------------------	--

Amaç	Her yaş, cinsiyet ve sosyo-ekonomik düzeydeki vatandaşların alkol düşkünlüğünden, uyuşturucu maddelerden, kumar vb. kötü alışkanlıklardan korumak ve ruh sağlığını geliştirmek için sporun her çeşidi yaygınlaştırılacaktır.
Hedef	2020-2024 dönemimde 3 sayıda spor tesisi yapılarak hizmete açılacaktır.

Performans Hedefi	Polateli İlçemize spor Salonu yapımı
Açıklamalar	

Performans Göstergeleri		2020	2021	2022
1	Polateli İlçesine Spor Salonu Yapımı	0	0	1
Açıklama				

Faaliyetler		Kaynak İhtiyacı (t+1) (TL)		
		Bütçe	Bütçe Dışı	Toplam
1	Polateli İlçemize 150 seyirci kapasiteli spor salonu yapılması	1.275.993,00		1.275.993,00
Genel Toplam		1.275.993,00	0,00	1.275.993,00

FAALİYET MALİYETLERİ TABLOSU

İdare Adı	İL ÖZEL İDARESİ (İnsan Kaynakları ve Eğitim Müdürlüğü - Gençlik ve Spor Hizmetleri
Performans Hedefi	1-İlimiz gençliğinin sosyal, sanatsal ve kültürel faaliyetlere katılımının sağlanması 2-Her yaş, cinsiyet ve sosyo-ekonomik düzeydeki vatandaşların alkol düşkünlüğünden, uyuşturucu maddelerden, kumar vb. kötü alışkanlıklardan korumak ve ruh sağlığını geliştirmek için sporun her çeşidi yaygınlaştırılacaktır.
Faaliyet Adı	
Sorumlu Harcama Birimi veya Birimleri	İnsan Kaynakları ve Eğitim Müdürlüğü
Açıklamalar	
<p>Hedefle 10.1.1 :Gençlik ve Spor Hizmetleri 1-2020-2024 plan döneminde 3 sayıda spor tesisi yapılarak hizmete açık tutulacaktır.</p> <p>Faaliyetler10.1.1: Gençlik ve Spor Hizmetleri 1-2022 yılında Polateli İlçemize 150 seyirci kapasiteli spor salonu yapılması</p> <p>Hedefle 10.1.2 :Gençlik ve Spor Hizmetleri 1-İlimiz gençliğinin sosyal, sanatsal ve kültürel faaliyetlere katılımının sağlanması 2- Polateli İlçemize 150 seyirci kapasiteli çok amaçlı spor salonu yapılması</p>	

Ekonomik Kod		2022
01	Personel Giderleri	
02	SGK Devlet Primi Giderleri	
03	Mal ve Hizmet Alım Giderleri	
04	Faiz Giderleri	
05	Cari Transferler	
06	Sermaye Giderleri	1.275.993,00
07	Sermaye Transferleri	
08	Borç verme	
Toplam Bütçe Kaynak İhtiyacı		1.275.993,00
Bütçe Dışı Kaynak	Döner Sermaye	
	Diğer Yurt İçi	
	Yurt Dışı	
Toplam Bütçe Dışı Kaynak İhtiyacı		0,00

2. MALİ HİZMETLER MÜDÜRLÜĞÜ PERFORMANS TABLOLARI
PERFORMANS HEDEFİ TABLOSU

İdare Adı	İL ÖZEL İDARESİ (Mali Hizmetler Müdürlüğü)
------------------	--

Amaç	Muhasebe kayıtlarının hızlı, doğru, şeffaf ve raporlanabilir şekilde muhafazası sağlanacaktır.
-------------	--

Hedef	Kurum gelir gider ve muhasebe kayıtları e-içişleri projesi kapsamında, analitik muhasebe ve harcama modülü kullanımında yapılarak daha hızlı kayıt ve rapor alma sağlanacaktır.
--------------	---

Performans Hedefi	Kurum gelir gider ve muhasebe kayıtları e-içişleri projesi kapsamında, analitik muhasebe ve harcama modülü kullanımında yapılarak daha hızlı kayıt ve rapor alma sağlanacaktır.
--------------------------	---

Açıklamalar

Performans Göstergeleri		2020	2021	2022
1	Muhasebe kayıtlarının hatasız ve hızlı yapılması için eğitim verilmesi	1	1	1
Açıklama				

Faaliyetler		Kaynak İhtiyacı (t+1) (TL)		
		Bütçe	Bütçe Dışı	Toplam
1	Analitik muhasebe ve harcama modülü programlarının kullanılması	0,00		0,00
Genel Toplam		0,00	0,00	0,00

FAALİYET MALİYETLERİ TABLOSU

İdare Adı	İL ÖZEL İDARESİ (Mali Hizmetler Müdürlüğü)
Performans Hedefi	Kurum gelir gider ve muhasebe kayıtları e-içişleri projesi kapsamında, analitik muhasebe ve harcama modülü kullanımında yapılarak daha hızlı kayıt ve rapor alma sağlanacaktır.
Faaliyet Adı	
Sorumlu Harcama Birimi veya Birimleri	Mali Hizmetler Müdürlüğü
Açıklamalar	
Hedefler2.1: Mali Hizmetler Müdürlüğü	
<i>1-Kurum gelir gider ve muhasebe kayıtları e-içişleri projesi kapsamında, analitik muhasebe ve harcama modülü kullanımında yapılarak daha hızlı kayıt ve rapor alma sağlanacaktır.</i>	
Faaliyetler2.1: Mali Hizmetler Müdürlüğü	
<i>1-Analitik muhasebe ve harcama modülü programlarının kullanılması (Maliyetsiz Harcama gerekmiyor).</i>	

Ekonomik Kod		2022
01	Personel Giderleri	
02	SGK Devlet Primi Giderleri	
03	Mal ve Hizmet Alım Giderleri	
04	Faiz Giderleri	
05	Cari Transferler	
06	Sermaye Giderleri	
07	Sermaye Transferleri	
08	Borç verme	
Toplam Bütçe Kaynak İhtiyacı		00.000,00
Bütçe Dışı Kaynak	Döner Sermaye	
	Diğer Yurt İçi	
	Yurt Dışı	
Toplam Bütçe Dışı Kaynak İhtiyacı		0,00
Toplam Kaynak İhtiyacı		00.000,00

3. PLAN PROJE YATIRIM VE İNŞAAT MÜDÜRLÜĞÜ PERFORMANS TABLOLARI

PERFORMANS HEDEFİ TABLOSU

İdare Adı	Kilis İl Özel İdaresi (Plan Proje Yatırım ve İnşaat Müdürlüğü)
------------------	--

Amaç	İdaremize bağlı hizmet binalarının yapım, bakım ve onarımlarının sağlanarak hizmetlerin aksatılmadan yürütülmesinin sağlanması
Hedef	Hizmet Binalarının Bakım ve Onarımları Yaptırılacaktır.

Performans Hedefi	İdaremize bağlı hizmet binalarının bakım ve onarımlarının yaptırılması.
Açıklamalar	

Performans Göstergeleri		2020	2021	2022
1	Yaptırılan Onarım İşlerinin Sayısı	1	1	1
Açıklama Belli bir sayı öngörülememekte olup, ihtiyaç durumuna göre sayı değişecektir.				

Faaliyetler		Kaynak İhtiyacı (t+1) (TL)		
		Bütçe	Bütçe Dışı	Toplam
1	İdaremize bağlı hizmet binalarının bakım ve onarımlarının yaptırılması	600.000,00		600.000,00
Genel Toplam		600.000,00	0,00	600.000,00

FAALİYET MALİYETLERİ TABLOSU

İdare Adı	Kilis İl Özel İdaresi (Plan Proje Yatırım ve İnşaat Müdürlüğü)
Performans Hedefi	İdaremiz Hizmet Binalarının Bakım ve Onarımı Alımları
Faaliyet Adı	
Sorumlu Harcama Birimi veya Birimleri	Plan Proje Yatırım ve İnşaat Müdürlüğü
<p>Açıklamalar</p> <p>Hedefler3.1: Plan Proje Yatırım ve İnşaat Müdürlüğü <i>1-Hizmet Binalarının Bakım ve Onarımları Yaptırılacaktır.</i></p> <p>Faaliyetler3.1: Plan Proje Yatırım ve İnşaat Müdürlüğü <i>1-İdaremize bağlı hizmet binalarının bakım ve onarımlarının yaptırılması</i></p>	

Ekonomik Kod		2022
01	Personel Giderleri	
02	SGK Devlet Primi Giderleri	
03	Mal ve Hizmet Alım Giderleri	
04	Faiz Giderleri	
05	Cari Transferler	
06	Sermaye Giderleri	600.000,00
07	Sermaye Transferleri	
08	Borç verme	
Toplam Bütçe Kaynak İhtiyacı		600.000,00
Bütçe Dışı Kaynak	Döner Sermaye	
	Diğer Yurt İçi	
	Yurt Dışı	
Toplam Bütçe Dışı Kaynak İhtiyacı		0,00
Toplam Kaynak İhtiyacı		600.000,00

PERFORMANS HEDEFİ TABLOSU

İdare Adı	İL ÖZEL İDARESİ (Plan Proje Yatırım ve İnşaat Müdürlüğü-Milli Eğitim)
------------------	---

Amaç	Gerekli fiziki altyapı geliştirilerek ve donanım ihtiyaçları karşılanarak ilköğretimde derslik başına düşen öğrenci sayısı azaltılacaktır.
Hedef	Gerekli fiziki altyapı çalışmaları yapılarak tüm ilköğretim okullarımızın normal öğretime geçmesi sağlanacak ve derslik başına düşen öğrenci oranı makul bir orana düşürülecek, okulların onarım ihtiyaçları karşılanacaktır.

Performans Hedefi	Gerekli fiziki altyapı çalışmaları yapılarak tüm ilköğretim okullarımızın normal öğretime geçmesi sağlanacak ve derslik başına düşen öğrenci oranı makul bir orana düşürülecektir. Okulların onarım ihtiyaçları karşılanacaktır.
Açıklamalar	

Performans Göstergeleri		2020	2021	2022
1	2022 yılı sonuna kadar 48 adet okulun onarımı veya doğalgaz dönüşümü derslik yapımı	48	35	48
Açıklama				
2	2022 yılı sonuna kadar 20 adet okulun onarımı	0	4	20
Açıklama				

Faaliyetler		Kaynak İhtiyacı (t+1) (TL)		
		Bütçe	Bütçe Dışı	Toplam
1	2022 yılı sonuna kadar 48 adet okulun onarımı veya doğalgaz dönüşümü derslik yapımı	45.000.000,00		45.000.000,00
2	2022 yılı sonuna kadar 20 adet okulun onarımı	3.000.000,00		3.000.000,00
Genel Toplam		48.000.000,00	0.00	48.000.000,00

FAALİYET MALİYETLERİ TABLOSU

İdare Adı	Kilis İl Özel İdaresi (Plan Proje Yatırım ve İnşaat Müdürlüğü)
Performans Hedefi	Her yıl 48 adet okulun onarımı veya doğalgaz dönüşümü derslik yapılması her yıl 20 adet okulun onarımı sağlanacaktır.
Faaliyet Adı	
Sorumlu Harcama Birimi veya Birimleri	Plan Proje Yatırım ve İnşaat Müdürlüğü
Açıklamalar	
Hedefler 6.1: Milli Eğitim Müdürlüğü	
<i>1-Gerekli fiziki altyapı çalışmaları yapılarak tüm ilköğretim okullarımızın normal öğretime geçmesi sağlanacak ve okulların onarım ihtiyaçları karşılanacaktır.</i>	
Faaliyetler 6.1.1.1-6.1.1.2: Milli Eğitim Müdürlüğü	
<i>1-Plan dönemi boyunca her yıl 48 adet okulun onarımı veya doğalgaz dönüşümü, derslik yapılması sağlanacaktır.</i>	
<i>2-Plan dönemi boyunca her yıl 20 adet okulun onarımı sağlanacaktır.</i>	

Ekonomik Kod		2022
01	Personel Giderleri	
02	SGK Devlet Primi Giderleri	
03	Mal ve Hizmet Alım Giderleri	
04	Faiz Giderleri	
05	Cari Transferler	
06	Sermaye Giderleri	48.000,00
07	Sermaye Transferleri	
08	Borç verme	
Toplam Bütçe Kaynak İhtiyacı		48.000,00
Bütçe Dışı Kaynak	Döner Sermaye	
	Diğer Yurt İçi	
	Yurt Dışı	
Toplam Bütçe Dışı Kaynak İhtiyacı		0.00
Toplam Kaynak İhtiyacı		48.000,00

PERFORMANS HEDEFİ TABLOSU

İdare Adı	Kilis İl Özel İdaresi (Plan Proje Yatırım ve İnşaat Müdürlüğü-Tarımsal Hizm.)
------------------	---

Amaç	Ulusal Tarım Politikaları doğrultusunda, insan sağlığını ön planda tutan, dengeli, çevreyle uyumlu, sürdürülebilir ve rekabet gücü olan, ihracatı ön planda tutan bir tarımsal kalkınmanın gerçekleştirilmesi amacıyla, kırsal altyapıyı katılımcı bir yaklaşımla geliştirmek.
Hedef	Hazırlanan projeler doğrultusunda yeni ürün deseni oluşturmak amacıyla, kapama meyve bahçesi oluşturulmasına teknik bilgi desteği verilecek ve kapama meyve bahçesi oluşumunu teşvik etmek için %50 çiftçi katkılı her yıl 4.000 adet muhtelif (kiraz, vişne, elma, armut, ayva, Trabzon hurması, zeytin, Antep fıstığı, badem vs.) Sertifikalı Fidan Alımı yapılacak.

Performans Hedefi	2022 yılında hazırlanan projeler doğrultusunda yeni ürün deseni oluşturmak amacıyla, kapama meyve bahçesi oluşturulmasına teknik bilgi desteği verilecek ve kapama meyve bahçesi oluşumunu teşvik etmek için %50 çiftçi katkılı 4.000 adet muhtelif (kiraz, vişne, elma, armut, ayva, Trabzon hurması, zeytin, Antep fıstığı, badem vs.) Sertifikalı Fidan Alımı yapılacak.
Açıklamalar	

Performans Göstergeleri		2020	2021	2022
1	Alınan Sertifikalı Fidan Sayısı	4	1	-
“Açıklama				
2	2022 yılında 1 çeşit sertifikalı tohum alımı	1	1	1
Açıklama				
Faaliyetler		Kaynak İhtiyacı (t+1) (TL)		
		Bütçe	Bütçe Dışı	Toplam
1	Sertifikalı fidan Alımı	26.620,00		26.620,00
2	Her yıl 1 çeşit sertifikalı tohum alımı	54.903,00		54.903,00
Genel Toplam		81.523,00	0.00	81.523,00

FAALİYET MALİYETLERİ TABLOSU

İdare Adı	Kilis İl Özel İdaresi (Plan Proje Yatırım ve İnşaat Müdürlüğü)
Performans Hedefi	Tarımsal Kalkınmanın Sağlanması Amacıyla Sertifikalı Tohum, Fidan ve Organik Gübre Alımları
Faaliyet Adı	
Sorumlu Harcama Birimi veya Birimleri	Plan Proje Yatırım ve İnşaat Müdürlüğü
Açıklamalar	
<p>Hedefler 8.1.1: Tarımsal Hizmetler 1-2022 yılında hazırlanan projeler doğrultusunda yeni ürün deseni oluşturmak amacıyla, kapama meyve bahçesi oluşturulmasına teknik bilgi desteği verilecek ve kapama meyve bahçesi oluşumunu teşvik etmek için %50 çiftçi katkılı 4.000 adet muhtelif (kiraz, vişne, elma, armut, ayva, Trabzon hurması, zeytin, Antep fıstığı, badem vs.) Sertifikalı Fidan Alımı yapılacaktır. 2-Yeni ürün deseni oluşturmak amacıyla, ilimizde yaygınlaştırılması faydalı görülen ürünlerin sertifikalı tohumlarının üreticilere %50 çiftçi katkısıyla alınması ve dağıtılması 3-İlimizde mevcut olan 18.000 dekar organik tarım alanını 30.000 dekara çıkarmak.</p> <p>Faaliyetler 8.1.1.1-8.1.2.1: Tarımsal Hizmetler 1-Sertifikalı fidan Alımı 2-1 çeşit Sertifikalı Tohum alımı</p>	

Ekonomik Kod		2022
01	Personel Giderleri	
02	SGK Devlet Primi Giderleri	
03	Mal ve Hizmet Alım Giderleri	
04	Faiz Giderleri	
05	Cari Transferler	
06	Sermaye Giderleri	81.523,00
07	Sermaye Transferleri	
08	Borç verme	
Toplam Bütçe Kaynak İhtiyacı		81.523,00
Bütçe Dışı Kaynak	Döner Sermaye	
	Diğer Yurt İçi	
	Yurt Dışı	
Toplam Bütçe Dışı Kaynak İhtiyacı		0.00
Toplam Kaynak İhtiyacı		81.523,00

4. İMAR VE KENTSEL İYİLEŞTİRME MÜDÜRLÜĞÜ PERFORMANS TABLOLARI

PERFORMANS HEDEFİ TABLOSU

İdare Adı	Kilis İl Özel İdaresi (İmar ve Kentsel İyileştirme Müdürlüğü)
------------------	---

Amaç	Köylerdeki çarpık yapılaşma düzeltilecek ve planlı yapılaşmaya gidilerek Köy Yerleşim Planları hazırlanacaktır. Köylerdeki cenaze iş ve işlemlerinin hizmetleri karşılanacaktır.
Hedef	Plan dönemi sonuna kadar toplam 20 köye Köy Yerleşim Planı hazırlanacaktır. Plan dönemi sonuna kadar il ve ilçelerin tüm köylerine cenaze hizmeti verilecektir.

Performans Hedefi	2022 yılı sonuna kadar toplam 4 köye (her ilçeden bir köy olmak üzere) Köy Yerleşim Planı hazırlanacaktır. 2022 yılı sonuna kadar köylerdeki vefat eden kişilere cenaze hizmeti verilecektir.
Açıklamalar	

Performans Göstergeleri		2020	2021	2022
1	Köy Yerleşim Planı Hazırlanan Köy Sayısı	4	4	4
Açıklama				
1	Köylerdeki Cenaze iş ve işlemlerinde Hizmeti Verilmesi	358	182	-
Açıklama				

Faaliyetler		Kaynak İhtiyacı (t+1) (TL)		
		Bütçe	Bütçe Dışı	Toplam
1	2022 yılında 4 Köye Köy Yerleşim Planı Hazırlanması. (Her ilçeden 1 köy olmak üzere)	58.000,00		58.000,00
2	Plan dönemi içerisinde tüm köylere cenaze hizmeti verilmesi	400.000,00		400.000,00
Genel Toplam		458.000,00	0.00	458.000,00

FAALİYET MALİYETLERİ TABLOSU

İdare Adı	Kilis İl Özel İdaresi (İmar ve Kentsel İyileştirme Müdürlüğü)
Performans Hedefi	Plan Dönemi İçinde 20 Köye Köy Yerleşim Planı Hazırlanması (her yıl 4 köy, her ilçeden 1 köy) ve Plan Dönemi İçinde Tüm Köylere Cenaze Hizmeti verilmesi
Faaliyet Adı	
Sorumlu Harcama Birimi veya Birimleri	İmar ve Kentsel İyileştirme Müdürlüğü
<p>Açıklamalar</p> <p>Hedefler 4.1: İmar ve Kentsel İyileştirme Müdürlüğü 1-2022 yılı sonuna kadar toplam 4 köye (her ilçeden bir köy olmak üzere) Köy Yerleşim Planı hazırlanacaktır. 2-2022 yılı sonuna kadar Köylerdeki Cenaze iş ve işlemlerinde hizmet verilecektir.</p> <p>Faaliyetler 4.1.1-4.1.1.2: İmar ve Kentsel İyileştirme Müdürlüğü 1-2022 yılında 4 Köye Köy Yerleşim Planı Hazırlanması. (Her ilçeden 1 köy olmak üzere) 2-2022 yılında tüm köylere cenaze hizmeti verilecektir.</p>	

Ekonomik Kod		2022
01	Personel Giderleri	
02	SGK Devlet Primi Giderleri	
03	Mal ve Hizmet Alım Giderleri	
04	Faiz Giderleri	
05	Cari Transferler	
06	Sermaye Giderleri	458.000,00
07	Sermaye Transferleri	
08	Borç verme	
Toplam Bütçe Kaynak İhtiyacı		458.000,00
Bütçe Dışı Kaynak	Döner Sermaye	
	Diğer Yurt İçi	
	Yurt Dışı	
Toplam Bütçe Dışı Kaynak İhtiyacı		0,00
Toplam Kaynak İhtiyacı		458.000,00

PERFORMANS HEDEFİ TABLOSU

İdare Adı	Kilis İl Özel İdaresi (İmar ve Kentsel İyileştirme Müdürlüğü-Kültür Hizm.)			
Amaç	İlimizin Kültürel ve Tarihi mirasını korumak, yeni nesillere tanıtmak, şehre kültür ve turizm şehri kimliği kazandırmak, İlin yüksek turizm potansiyelini harekete geçirmek, alternatif turizm türlerini geliştirmek, turizm kaynaklarını Ulusal ve Uluslararası düzeyde tanıtımını yapmak, yılın her mevsiminde turizm hareketliliği sağlayarak yerli ve yabancı turist sayısını arttırmaktır.			
Hedef	Turizm sektöründe, İlimizin tüm tarihi, kültürel ve turistik değerlerinin yurt içinde ve yurt dışında etkin ve doğru bir biçimde geniş kitlelere tanıtımını yapacak dokümanlarla halkımızı bu konuda bilinçlendirmek. Tarihi yapı restorasyonları yapmak, el sanatlarına yönelik kurslar düzenlemek, envanter çalışmaları yapmak.			
Performans Hedefi	Turizm sektöründe, İlimizin tüm tarihi, kültürel ve turistik değerlerinin yurt içinde ve yurt dışında etkin ve doğru bir biçimde geniş kitlelere tanıtımını yapacak dokümanlarla halkımızı bu konuda bilinçlendirmek. Tarihi yapı restorasyonları yapmak, el sanatlarına yönelik kurslar düzenlemek, envanter çalışmaları yapmak.			
Açıklamalar				
Performans Göstergeleri		2020	2021	2022
1	Devlet Sanatçısı Alaeddin YAVAŞÇA adına müze yapılması	1	-	1
Açıklama 1 proje içinde çok sayıda materyal ve faaliyet olabilecektir.				
2	Kuru Kastelin çevre düzenlemesi yapılarak millet kıraathanesi haline getirilmesi	1	1	1
Açıklama 1 proje içinde çok sayıda materyal ve faaliyet olabilecektir.				
3	Kilis günleri tanıtımı	1	1	1
Açıklama				
4	El Sanatlarının Öğrenilmesine Yönelik Düzenlenen Kurs Sayısı	1	1	1
Açıklama				
5	Broşur, harita, kitap vb.basımı	1	1	1
Açıklama				
6	Yurtiçi ve Yurtdışı Fuarlara (EMİTT) Katılarak İlimizin Tanıtım Faaliyetleri Proje Sayısı	1	1	1
Açıklama				
7	Musabeyli ve Polateli İlçelerine Kütüphane yapılması	1	1	1

Açıklama				
8	İlimizin turizm değerlerini tanıtım filmi yapılması	1	1	-
Açıklama				
9	Plan döneminde 10 adet kazı çalışması yapılması (Her Yıl İki Adet Kazı Yapılması)	1	1	1
Açıklama				

Faaliyetler		Kaynak İhtiyacı (t+1) (TL)		
		Bütçe	Bütçe Dışı	Toplam
1	Devlet Sanatçısı Alaeddin YAVAŞÇA adına müze yapılması	2.200.000,00		2.200.000,00
2	Kuru Kastelin çevre düzenlemesi yapılarak millet kıraathanesi haline getirilmesi	200.000,00		200.000,00
3	Kilis günleri tanıtımı	200.000,00		200.000,00
4	El Sanatlarının Öğrenilmesine Yönelik Düzenlenen Kurs Sayısı.	72.000,00		72.000,00
5	Broşür, harita, kitap vb. basımı	108.000,00		108.000,00
6	Yurtiçi ve Yurtdışı Fuarlara (EMİTT) Katılarak İlimizin Tanıtım Faaliyetleri Proje Sayısı	155.000,00		155.000,00
7	Musabeyli ve Polateli İlçelerine Kütüphane yapılması	0,00		0,00
8	İlimizin turizm değerlerini tanıtım filmi yapılması	0,00		0,00
9	Plan döneminde 10 adet kazı çalışması yapılması (Her Yıl İki Adet Kazı Çalışması Yapılmas)	46.288,00		46.288,00
Genel Toplam		2.981.288,00	0,00	2.981.288,00

FAALİYET MALİYETLERİ TABLOSU

İdare Adı	Kilis İl Özel İdaresi (İmar ve Kentsel İyileştirme Müdürlüğü)
Performans Hedefi	Turizm sektöründe, İlimizin tüm tarihi, kültürel ve turistik değerlerinin tanıtımını yapacak dokümanlar basılması. Tarihi yapı restorasyonları yapmak, el sanatlarına yönelik kurslar düzenlemek, envanter çalışmaları yapmak.
Faaliyet Adı	
Sorumlu Harcama Birimi veya Birimleri	İmar ve Kentsel İyileştirme Müdürlüğü
Açıklamalar	
Hedefler 7.1: Kültür ve Turizm	
<i>1-Turizm sektöründe, İlimizin tüm tarihi, kültürel ve turistik değerlerinin yurt içinde ve yurt dışında etkin ve doğru bir biçimde geniş kitlelere tanıtımını yapacak dokümanlarla halkımızı bu konuda bilinçlendirmek. Tarihi yapı restorasyonları yapmak, el sanatlarına yönelik kurslar düzenlemek, envanter çalışmaları yapmak.</i>	
Faaliyetler 7.1.1: Kültür ve Turizm	
<i>1- Devlet Sanatçısı Alaeddin YAVAŞÇA adına müze yapılması</i>	
<i>2- Kuru Kastelin çevre düzenlemesi yapılarak millet kütüphanesi haline getirilmesi</i>	
<i>3- Kilis günleri tanıtımı</i>	
<i>4- El Sanatlarının Öğrenilmesine Yönelik Düzenlenen Kurs Sayısı</i>	
<i>5- Broşür, harita, kitap vb. basımı</i>	
<i>6- Yurtiçi ve Yurtdışı Fuarlara (EMİTT) Katılarak İlimizin Tanıtım Faaliyetleri Proje Sayısı</i>	
<i>7 -Musabeyli ve Polateli İlçelerine Kütüphane yapılması</i>	
<i>8- İlimizin turizm değerlerini tanıtım filmi yapılması</i>	
<i>9- Plan döneminde 10 adet kazı çalışması yapılması</i>	

Ekonomik Kod		2022
01	Personel Giderleri	
02	SGK Devlet Primi Giderleri	
03	Mal ve Hizmet Alım Giderleri	
04	Faiz Giderleri	
05	Cari Transferler	
06	Sermaye Giderleri	2.981.288,00
07	Sermaye Transferleri	
08	Borç verme	
Toplam Bütçe Kaynak İhtiyacı		2.981.288,00
Bütçe Dışı Kaynak	Döner Sermaye	
	Diğer Yurt İçi	
	Yurt Dışı	
Toplam Bütçe Dışı Kaynak İhtiyacı		0,00
Toplam Kaynak İhtiyacı		2.981.288,00

**5. SU VE KANAL HİZMETLERİ MÜDÜRLÜĞÜ PERFORMANS
TABLOLARI
PERFORMANS HEDEFİ TABLOSU**

İdare Adı	Kilis İl Özel İdaresi (Su ve Kanal Hizmetleri - İçme suyu)
Amaç	İlimiz sınırlarındaki belediyelerin hizmet alanı dışında kalan kırsal kesimde sağlıklı, temiz, içilebilir içme suyu temin edilecek ve içme suyu yetersiz olan yerlerde kaynak araştırması yapılarak içme suyu sağlanmayan yer bırakılmayacaktır. Tüm köylerin içme suyu depolarının bakım onarımı tamamlanacaktır.
Hedef	Plan döneminde ilimize bağlı köy ve diğer yerleşim birimlerinin tamamını yeterli ve sağlıklı içme suyuna kavuşturmak, içme suyu deposunu yenileyerek uygun hale getirmek.
Performans Hedefi	Plan döneminde ilimize bağlı köy ve diğer yerleşim birimlerinde 50 adet içmesuyu deposu yenilenecek, her yıl 10 köy içinde İsale Terfi yenilemesi yapılacak, her yıl en az 10 içme suyu tesisi yapılacak ve onarım ihtiyacı olan 10 köyde şebeke bakım ve onarımı yapılacaktır.
Açıklamalar	

Performans Göstergeleri		2020	2021	2022
1	Kaynak Memba Çalışması, Kaptaj, Sondaj Kuyusu Açılan Köy. Ünite Sayısı	17	25	-
Açıklama				
2	İsale ve Terfi Hattı Yenilemesi Yapılan Köy, Ünite Sayısı	16	12	10
Açıklama				
3	İçmesuyu Bakım ve Onarımı Yapılan Köy. Ünite Sayısı	130	100	10
Açıklama				
4	Her yıl en az 10 ünitenin içme suyu tesisi yapılan köy ünite sayısı	7	10	10
Açıklama				
5	Her yıl en az 10 ünitenin içme suyu deposu bakım onarım yapılan köy ünite sayısı.	9	1	10
Açıklama				

Faaliyetler		Kaynak İhtiyacı (t+1) (TL)		
		Bütçe	Bütçe Dışı	Toplam
1	Suyu yetersiz köy ve mezralardan 2022 yılında öncelikle memba çalışması ve kaptaj yapılarak içme suyu sağlanacak, memba imkânı olmayan yerlerde ise sondaj kuyusu açılarak içme suyuna kavuşturulacaktır.	540.000,00		540.000,00
2	2022 yılında 10 ünitenin isale ve terfi hatlarının yenilenmesi yapılacaktır.	500.000,00		500.000,00
3	Bakım, onarım ve iyileştirmeye ihtiyaç duyulan köy ve ünitelerden 2022 yılında 10 köy içme suyu şebekeleri belirlenerek plan dönemi içerisinde iyileştirmeye tabi tutulacaktır.	450.000,00		450.000,00
4	Her yıl köylerde en az 10 ünitenin içme suyu tesisi yapılacaktır.	550.000,00		550.000,00
5	Her yıl en az köylerde 10 ünitenin içme suyu deposu bakım onarım yapılacaktır. Bakım onarıma uygun olmayan köylere yeni depo yapılacaktır.	490.000,00		490.000,00
Genel Toplam		2.530.000,00	0,00	2.530.000,00

PERFORMANS HEDEFİ TABLOSU

İdare Adı	Kilis İl Özel İdaresi (Su ve Kanal Hizmetleri - Kanalizasyon)
------------------	---

Amaç	İlimiz sınırları içinde belediyelerin hizmet alanı dışında bulunan yerleşim yerlerinin foseptikleri (atıksu tesisi) yapılacaktır.
Hedef	Plan sonuna kadar kanalizasyon alt yapısı bulunan 60 köye ve mezraya foseptik (atıksu tesisi) yapılacaktır.

Performans Hedefi	2022 yılı sonuna kadar projesi tamamlanan ünitelerden her yıl 15 adet foseptik (atıksu tesisi) yapılacaktır. Kanalizasyonu yapılan bakım onarımı yapılacaktır.
Açıklamalar	

Performans Göstergeleri		2020	2021	2022
1	2022 yılı sonuna kadar projesi tamamlanan ünitelerden her yıl 15 adet foseptik (atıksu tesisi) yapılacak köy ünite sayısı	2	50	15
Açıklama				
2	Kanalizasyon Sistemine Bakım Onarım Yapılan Köy. Ünite Sayısı	120	105	-
Açıklama				

Faaliyetler		Kaynak İhtiyacı (t+1) (TL)		
		Bütçe	Bütçe Dışı	Toplam
1	Projesi tamamlanan ünitelerden her yıl 15 adet foseptik (atıksu tesisi) yapılması	900.000,00		900.000,00
2	Kanalizasyonu yapılan köylerin bakım ve onarımı yapılacaktır.	600.000,00		600.000,00
Genel Toplam		1.500.000,00	0,00	1.500.000,00

FAALİYET MALİYETLERİ TABLOSU

İdare Adı	Kilis İl Özel İdaresi (Su ve Kanal Hizmetleri İçme Suyu- Hayvan İçme suyu-Kanalizasyon)
Performans Hedefi	Sağlık İçme suyu Temini, Kanalizasyon Altyapısının Yapılması, HİS'lerin Yapılması
Faaliyet Adı	
Sorumlu Harcama Birimi veya Birimleri	Su ve Kanal Hizmetleri Müdürlüğü
Açıklamalar	
Hedefler5.1: Su ve Kanal Hizmetleri Müdürlüğü	
<i>1-2022 yılı sonuna kadar ilimize bağlı 10 köye İçme suyu şebekesi yapılacaktır.10 köy için de İsale Terfi yenilemesi yapılacak olup, onarım ihtiyacı olan 10 köyün de şebeke bakım ve onarımı yapılacaktır.</i>	
<i>2-2022 yılı sonuna kadar projesi tamamlanan ünitelerden her yıl 15 adet foseptik (atıksu tesisi) yapılacaktır. Kanalizasyonu yapılan bakım onarımı yapılacaktır.</i>	
Faaliyetler5.1: Su ve Kanal Hizmetleri Müdürlüğü	
<i>1-Suyu yetersiz köy ve mezralardan 2022 yılında 10 tanesine öncelikle memba çalışması ve kaptaj yapılarak içme suyu sağlanacak, memba imkanı olmayan yerlerde ise sondaj kuyusu açılarak içme suyuna kavuşturulacaktır.</i>	
<i>2-2022 yılında 10 ünitenin isale ve terfi hatlarının yenilenmesi yapılacaktır.</i>	
<i>3-Bakım, onarım ve iyileştirmeye ihtiyaç duyulan köy ve ünitelerden 2022 yılında 10 köy içme suyu şebekeleri belirlenerek plan dönemi içerisinde iyileştirmeye tabi tutulacaktır.</i>	
<i>4- Her yıl köylerde en az 10 ünitenin içme suyu tesisi yapılacaktır.</i>	
<i>5- Her yıl en az köylerde 10 ünitenin içme suyu deposu bakım onarım yapılacaktır. Bakım onarıma uygun olmayan köylere yeni depo yapılacaktır.</i>	
<i>6- 2022 yılı sonuna kadar projesi tamamlanan ünitelerden her yıl 15 adet foseptik (atıksu tesisi) yapılacak köy ünite sayısı</i>	
<i>7- Kanalizasyon Sistemine Bakım Onarım Yapılan Köy. Ünite Sayısı. Kanalizasyonu yapılan bakım onarımı yapılacaktır.</i>	

Ekonomik Kod		2022
01	Personel Giderleri	
02	SGK Devlet Primi Giderleri	
03	Mal ve Hizmet Alım Giderleri	
04	Faiz Giderleri	
05	Cari Transferler	
06	Sermaye Giderleri	4.030.000,00
07	Sermaye Transferleri	
08	Borç verme	
Toplam Bütçe Kaynak İhtiyacı		4.030.000,00
Bütçe Dışı Kaynak	Döner Sermaye	
	Diğer Yurt İçi	
	Yurt Dışı	
Toplam Bütçe Dışı Kaynak İhtiyacı		0.00
Toplam Kaynak İhtiyacı		4.030.000,00

**6. YOL VE ULAŞIM HİZMETLERİ MÜDÜRLÜĞÜ PERFORMANS
TABLOLARI**

PERFORMANS HEDEFİ TABLOSU

İdare Adı	Kilis İl Özel İdaresi (Yol ve Ulaşım Hizmetleri Müdürlüğü)
------------------	--

Amaç	Ulaşımın hızlı ve güvenli bir şekilde sağlanabilmesi için bütün köy yollarının standart seviyesinin artırılması amaçlanmıştır.
-------------	--

Hedef	Plan döneminde mevcut 16 km tesviye niteliğinde olan ve 353 km stabilize niteliğinde olan köy yolu standardının artırılması sağlanacaktır. Aynı şekilde mevcut 369 km sathi kaplama niteliğinde olan köy yollarının standardı yükseltilecektir. İlimiz genelindeki mevcut 95 km BSK köy yolunun ve mevcut 141 km parke taşı olan köy içi yolunun standardının korunması sağlanacaktır. Alt yapıları yetersiz olan köy yollarında sanat yapıları ve büz boru döşeme çalışması, köy yollarının güvenliği için trafik işaret levhası ve bariyer çalışması, köy standart seviyesi korunması için asfalt yama ile greyder ve dozerli bakım onarım çalışması, köy içi temizliğinin sağlanması için harabe temizliği ve hayvanların su ihtiyacının karşılanması için hayvan içme suyu gölet çalışmaları amaçlanmaktadır.
--------------	---

Performans Hedefi	2024 yılı sonuna kadar 500 km stabilize, 200 km BSK, 70 ad. Menfez, 3 ad. Köprü, 12.500m. büz boru döşemesi, ihtiyaç yerlerine trafik levhası konulması, bozuk olan köy yollarına yama yapılması, yıkılma tehlikesi olan harabelerin temizlenmesi, ihtiyaç olan yerlerde greyderli bakım çalışması, köy yollarında dozerli yol bakım çalışması ve evcil ve doğal ortamdaki hayvanların su ihtiyaçlarını karşılamak için HİS göleti yapımları gerçekleştirilecektir.
--------------------------	---

Açıklamalar

Performans Göstergeleri		2020	2021	2022
1	Yapılan Stabilize Yol Miktarı	161 km	215 km	100 km
Açıklama				
2	BSK ve BETON yol miktarı	98,5 km	3 km	40 km
Açıklama				
3	Menfez ve köprü yapılması	0	18 adet	15 adet
Açıklama				

4	Yapılan büz boru döşemesi	750 m	552 m	2.500 m
Açıklama				
5	Trafik işaret ve levha konulması	1224 adet	1058	İhtiyaç dahilinde
Açıklama				
6	Yama çalışması	12.000,00 ton	15.735	İhtiyaç dahilinde
Açıklama				
7	Harabe temizliği yapılması	20 adet	47 adet	İhtiyaç dahilinde
Açıklama				
8	Greyderli yol yapım çalışması	650 km	1478 km	İhtiyaç dahilinde
Açıklama				
9	Dozerli yol yapım çalışması	120 km	58,5 km	İhtiyaç dahilinde
Açıklama				
10	Hayvan içme suyu göleti (HİS) yapımı	3 adet	3 adet	İhtiyaç dahilinde
Açıklama				

Faaliyetler		Kaynak İhtiyacı (t+1) (TL)		
		Bütçe	Bütçe Dışı	Toplam
1	Köy yollarından temeli çökmüş ve stabilize yollarda temelini desteklemek için 5 yılda 500 km. olan kısmının stabilize, olarak yapılması yol standardının yükseltilmesi.	2.420.000,00		2.420.000,00
2	Köy yollarında 5 yılda 200 km olan kısmının sıcak asfalt kaplama (BSK) ve beton yol yapılarak daha kaliteli ve güvenli aynı zamanda daha uzun yol ağı oluşturmak (her yıl 40 km)	19.360.000,00		19.360.000,00
3	Köy yollarında 5 yıllık plan dahilinde 1. Yılda 25 ad. Menfez, 2 ad. Köprü. 2. Yılda 20 ad. Menfez, 1 ad. Köprü. 3. Yılda 15 ad. Menfez. 4. Yılda 10 ad. Menfez. 5. Yılda 10 ad. Menfez yapılarak sel taşkınlarının önüne geçmek ve dere yatakları üzerinde güvenli geçiş sağlamak.	1.500.000,00		1.500.000,00
4	Köy yollarında 5 yılda temelin zarar görmemesi için taşkınları engellemek amacıyla ayrıca alt yapının sağlamlaştırılması için 12.500m büz boru döşemesi yapılması (her yıl 2500 mt.)	493.925,00		493.925,00
5	Köy yollarımızda trafik işaret levhaları konularak kazaların önlenmesi	60.000,00		60.000,00
6	Köy yollarında küçük çaplı bozuk olan yerlerde yama çalışması yapılması	3.630.000,00		3.630.000,00
7	Köylerimizde bulunan yıkılma tehlikesindeki ve enkaz halinde görüntü kirliliği oluşturan harabelerin temizlenmesi	193.600,00		193.600,00
8	Köy yollarında tefsiye, şev açma ve alt yapı çalışmaları için greyderli bakım yapılması	169.400,00		169.400,00
9	Köy yollarımızda alt yapı ve yarma yapma çalışmaları için dozerli bakım yapılması	169.400,00		169.400,00
10	Evcil ve doğal ortamdaki hayvanların su ihtiyaçlarını karşılamak için hayvan içme suyu göleti (HİS) yapımı	242.000,00		242.000,00
Genel Toplam		28.238.325,00	0,00	28.238.325,00

FAALİYET MALİYETLERİ TABLOSU

İdare Adı	Kilis İl Özel İdaresi (Yol ve Ulaşım Hizmetleri Müdürlüğü)
Performans Hedefi	2024 yılı sonuna kadar 500 km stabilize, 200 km BSK, 70 ad. Menfez, 3 ad. Köprü, 12.500m. büz boru döşemesi, ihtiyaç yerlerine trafik levhası konulması, bozuk olan köy yollarına yama yapılması, yıkılma tehlikesi olan harabelerin temizlenmesi, ihtiyaç olan yerlerde greyderli bakım çalışması, köy yollarında dozerli yol bakım çalışması ve evcil ve doğal ortamdaki hayvanların su ihtiyaçlarını karşılamak için HİS göleti yapımları gerçekleştirilecektir
Faaliyet Adı	
Sorumlu Harcama Birimi veya Birimleri	Yol ve Ulaşım Hizmetleri Müdürlüğü
Açıklamalar	
Hedefler6.1: Yol ve Ulaşım Hizmetleri Müdürlüğü	
<p>1-2022 yılı sonuna kadar 100 km stabilize, 40 km BSK, 15 ad. Menfez, 2.500m. büz boru döşemesi, ihtiyaç yerlerine trafik levhası konulması, bozuk olan köy yollarına yama yapılması, yıkılma tehlikesi olan harabelerin temizlenmesi, ihtiyaç olan yerlerde greyderli bakım çalışması, köy yollarında dozerli yol bakım çalışması ve evcil ve doğal ortamdaki hayvanların su ihtiyaçlarını karşılamak için HİS göleti yapımları gerçekleştirilecektir.</p>	
Faaliyetler6.1: Yol ve Ulaşım Hizmetleri Müdürlüğü	
<p>1-Köy yollarından temeli çökmüş ve stabilize yollarda temelini desteklemek için 2022 yılında 40 km. olan kısmının stabilize yapılması yol standardının yükseltilmesi. 2- 2022 yılı sonuna kadar Köy yollarından 40 km. olan kısmının BSK ve beton yapılarak kaliteli, güvenli, uzun ömürlü yol ağı oluşturmak. 3-2022 yılı sonuna kadar Köy yollarımızda 15 ad. Menfez, 4-2022 yılı sonuna kadar Köy içi yollarımıza 2.500 m. Büz boru döşemesi. 5-Köy yollarına trafik levhaları konulması 6-Köy yollarımızda küçük çaplı bozuk yerlerde yama çalışması yapılması. 7-Köylerimizde bulunan enkaz halindeki harabelerin temizlenmesi. 8-Köy yollarında tefsiye ve şev açma ve alt yapı çalışmaları için greyderli bakım yapılması. 9-Köy yollarımızda alt yapı ve yarma çalışması için dozerli bakım yapılması. 10-Evcil ve doğal ortamdaki hayvanların su ihtiyaçların karşılanması için HİS göleti yapılması.</p>	

Ekonomik Kod		2022
01	Personel Giderleri	
02	SGK Devlet Primi Giderleri	
03	Mal ve Hizmet Alım Giderleri	
04	Faiz Giderleri	
05	Cari Transferler	
06	Sermaye Giderleri	28.238.325,00
07	Sermaye Transferleri	
08	Borç verme	
Toplam Bütçe Kaynak İhtiyacı		28.238.325,00
Bütçe Dışı Kaynak	Döner Sermaye	
	Diğer Yurt İçi	
	Yurt Dışı	
Toplam Bütçe Dışı Kaynak İhtiyacı		0,00
Toplam Kaynak İhtiyacı		28.238.325,00

FAALİYETLERDEN SORUMLU HARCAMA BİRİMLERİNE İLİŞKİN TABLO

İdare Adı	KİLİS İL ÖZEL İDARESİ
------------------	------------------------------

PERFORMANS HEDEFİ	FAALİYETLER	SORUMLU BİRİMLER
<p>Hedefler1.1: İnsan Kaynakları ve Eğitim Müdürlüğü</p> <p>1- Kurumsal temel bilgi, eğitim ve motivasyonun sağlanması için hizmet içi mesleki ve teknik eğitimin sağlanarak kanun, yönetmelik, resmi yazışma, sosyal haklar, teşkilat yapılması, görevleri hakkında temel ve en geniş bilgi donanımını sağlamak.</p> <p>2- Başarının elde edilmesi için tüm çalışanların katıldığı bilgilendirme eğitimi, yeteneklerini ve bilgisini ortaya koyabileceği projelerin geliştirilerek, başarının ödüllendirilip taltif edilmek suretiyle olumlu rekabetin ve yarışın önünün açılması. Bu sayende kurum bünyesinde daha liyakatli, yetenekli, çalışkan ve üretken bireylerin bilgi ve donanımını başarıya dönüştürerek Kurum bünyesinde daha üst görevlere getirilmesinin önünü açmak.</p> <p>3-Personelin moral ve motivasyonunun artırılması, oluşan sorunların giderilerek çalışanların memnuniyeti artırılması sağlanacak bir adet hizmet içi eğitim verilecektir. doğalgaz dönüşüm işleridir.</p> <p>Hedefler10.1: Gençlik ve Spor Hizmetleri</p> <p>1-Elbeyli stadına 105x70 ebatlarında sentetik yüzeyli nizami futbol sahası, 4'lü soyunma odası binası, 4 kulvarlı atletizm pisti, 500 kişilik kapalı portatif tribün yapımı</p>	<p>Faaliyetler1.1: İnsan Kaynakları ve Eğitim Müdürlüğü</p> <p>1- 2022'de bir defa, Hizmet içi Eğitim ve teknik amaçlı seminerler, çalışmalar yapılarak en temel Kanun bilgisi, yazışma ve Elektronik devlet hizmetleri ve teknolojik donanımın edinmesi, kurum bünyesinde yeni katılan çalışanların uyum ve motivasyonunun sağlanması.</p> <p>2-Kurum içinde görevde yükselme, proje geliştirme performans kriterlerinin ölçmek ve sonuçta başarıyı elde eden çalışanların %10'unun ödüllendirilmesi sağlanacaktır. (5302. 36.madde)</p> <p>3-2022 yılında çalışanlarla bir defa anket çalışması yapılacaktır.</p> <p>4-2022 yılında 1 defa Hizmet içi Eğitim Düzenlenecektir.</p> <p>Faaliyetler10.1: Gençlik ve Spor Hizmetleri</p> <p>1-2020-2024 dönemimde 3 sayıda spor tesisi yapılarak hizmete açılacaktır.</p> <p>2-İlimiz gençliğinin sosyal, sanatsal ve kültürel faaliyetlere katılımının sağlanması</p>	<p>İNSAN KAYNAKLA RI VE EĞİTİM MÜDÜRLÜ ĞÜ</p>

<p>2-Musabeyli İlçemize 450 m2 gençlik merkezi binası, 30x50 mt. Ebatlarında futbol sahası, yürüyüş parkuru ve 28x15 mt. Ebatlarında basketbol-voleybol sahasını da içine alacak küçük çaplı spor kompleksi yapılması</p> <p>3-Polateli İlçemize 150 seyirci kapasiteli çok amaçlı spor salonu yapılması</p>		
--	--	--

PERFORMANS HEDEFİ	FAALİYETLER	SORUMLU BİRİMLER
<p>Hedefler2.1: Mali Hizmetler Müdürlüğü</p> <p>1-Kurum gelir gider ve muhasebe kayıtları e-işleri projesi kapsamında, analitik muhasebe ve harcama modülü kullanımında yapılarak daha hızlı kayıt ve rapor alma sağlanacaktır.</p>	<p>Faaliyetler2.1: Mali Hizmetler Müdürlüğü</p> <p>1-Analitik muhasebe ve harcama modülü programlarının kullanılması (Maliyetsiz Harcama gerekmiyor)</p>	<p>MALİ HİZMETLER MÜDÜRLÜĞÜ</p>

PERFORMANS HEDEFİ	FAALİYETLER	SORUMLU BİRİMLER
<p>Hedefler3.1: Plan Proje Yatırım ve İnşaat Müdürlüğü 1-Hizmet Binalarının Bakım ve Onarımları Yapılacaktır.</p> <p>Hedefler6.1 Milli Eğitim Müdürlüğü 1-Gerekli fiziki altyapı çalışmaları yapılarak tüm ilköğretim okullarımızın normal öğretime geçmesi sağlanacak ve derslik başına düşen öğrenci oranı makul bir orana düşürülecek, okulların onarım ihtiyaçları karşılanacaktır.</p> <p>Hedefler8.1: Tarımsal Hizmetler 1-2022 yılında hazırlanan projeler doğrultusunda yeni ürün deseni oluşturmak amacıyla, kapama meyve bahçesi oluşturulmasına teknik bilgi desteği verilecek ve kapama meyve bahçesi oluşumunu teşvik etmek için %50 çiftçi katkılı 4.000 adet muhtelif (kiraz, vişne, elma, armut, ayva, Trabzon hurması, zeytin, Antep fıstığı, badem vs.) Sertifikalı Fidan Alımı yapılacaktır. 2-Yeni ürün deseni oluşturmak amacıyla, ilimizde yaygınlaştırılması faydalı görülen ürünlerin sertifikalı tohumlarının üreticilere %50 çiftçi katkısıyla alınması ve dağıtılması</p>	<p>Faaliyetler3.1: Plan Proje Yatırım ve İnşaat Müdürlüğü 1-İdaremize bağlı hizmet binalarının bakım ve onarımlarının yaptırılması</p> <p>Faaliyetler6.1:Milli Eğitim Müdürlüğü 1-2022 yılı sonuna kadar 48 adet okulun onarımı veya doğalgaz dönüşümü derslik yapımı 2-2022 yılı sonuna kadar 20 adet okulun onarımı</p> <p>Faaliyetler8.1: Tarımsal Hizmetler 1-Sertifikalı fidan Alımı 2-Her yıl 1 çeşit Sertifikalı Tohum alımı</p>	<p style="text-align: center;">PLAN PROJE YATIRIM VE İNŞAAT MÜDÜRLÜĞÜ</p>

PERFORMANS HEDEFİ	FAALİYETLER	SORUMLU BİRİMLER
<p>Hedefler4.1: İmar ve Kentsel İyileştirme Müdürlüğü</p> <p>1-2024 yılı sonuna kadar toplam 4 köye (her ilçeden bir köy olmak üzere) Köy Yerleşim Planı hazırlanacaktır.</p> <p>2-2024 yılı sonuna kadar il ve ilçelerin tüm köylerine cenaze hizmeti verilecektir.</p> <p>Hedefler4.2: Kültür ve Turizm</p> <p>1-Turizm sektöründe, İlimizin tüm tarihi, kültürel ve turistik değerlerinin yurt içinde ve yurt dışında etkin ve doğru bir biçimde geniş kitlelere tanıtımını yapacak dokümanlarla halkımızı bu konuda bilinçlendirmek. Tarihi yapı restorasyonları yapmak, el sanatlarına yönelik kurslar düzenlemek, envanter çalışmaları yapmak.</p>	<p>Faaliyetler4.1: İmar ve Kentsel İyileştirme Müdürlüğü</p> <p>1-2022 yılında 4 Köy Köy Yerleşim Planı Hazırlanması. (Her ilçeden 1 köy olmak üzere)</p> <p>2-Plan dönemi içinde tüm köylere cenaze hizmeti verilmesi</p> <p>Faaliyetler4.2: Kültür ve Turizm</p> <p>1-Devlet Sanatçısı Alaeddin YAVAŞÇA adına müze yapılması</p> <p>2-Kuru Kastelin çevre düzenlemesi yapılarak millet kıraathanesi haline getirilmesi</p> <p>3- Kilis günleri tanıtımı</p> <p>4-El Sanatlarımızın canlandırılması ve gelecek kuşaklara aktarılması için çalışmalar yapılacak, kurslar açılacaktır</p> <p>5-Kültürel, sanatsal, tarihi ve turistik değerlerimize ilişkin broşür, harita, kitap, afiş vb. materyaller bastırılarak çeşitliliği arttırmak, hedef kitleye yönelik tanıtıcı yayınlar hazırlamak.</p> <p>6-Yurtiçi ve Yurtdışı Fuarlara (EMİTT) Katılarak İlimizin Tanıtım Faaliyetleri Proje Sayısı</p> <p>7-Musabeyli ve Polateli İlçelerine Kütüphane yapılması</p> <p>8- İlimizin turizm değerlerini tanıtım filmi yapılması</p> <p>9-Plan döneminde 10 adet kazı çalışması yapılması</p>	<p style="text-align: center;">İMAR VE KENTSEL İYİLEŞTİRME MÜDÜRLÜĞÜ</p>

PERFORMANS HEDEFİ	FAALİYETLER	SORUMLU BİRİMLER
<p>Hedefler5.1: Su ve Kanal Hizmetleri Müdürlüğü</p> <p>1-2022 yılı sonuna kadar ilimize bağlı köy ve diğer yerleşim birimlerinin tamamını yeterli ve sağlıklı içme suyuna kavuşturmak, 10 adet İçme suyu deposunu yenenileyerek uygun hale getirmek</p> <p>Hedefler5.2: Su ve Kanal Hizmetleri Müdürlüğü</p> <p>2-2022 yılı sonuna kadar kanalizasyon alt yapısı bulunan 12 köy ve mezraya foseptik (atıksu tesisi) yapılacaktır.</p>	<p>Faaliyetler5.1: Su ve Kanal Hizmetleri Müdürlüğü</p> <p>1-Suyu yetersiz köy ve mezraların uygun olanlarında memba çalışması ve kaptaj yapılarak içme suyu sağlanacak, memba imkanı olmayan yerlerde ise sondaj kuyusu açılarak içme suyuna kavuşturulacaktır.</p> <p>2-2022 yılında 10 ünitenin isale ve terfi hatlarının yenilenmesi yapılacaktır.</p> <p>3-Bakım, onarım ve iyileştirmeye ihtiyaç duyulan köy ve ünitelerden içme suyu şebekeleri belirlenerek plan dönemi içerisinde iyileştirmeye tabi tutulacaktır.</p> <p>4-2022 yılı sonuna kadar 10 ünitenin içme suyu tesisi yapılacaktır.</p> <p>5-2022 yılı sonuna kadar en az 10 ünitenin içmesuyu deposu bakım onarım yaptırılacaktır. Bakım onarımına uygun olmayan köylere yeni depo yapılacaktır.</p> <p>Faaliyetler5.2: Su ve Kanal Hizmetleri Müdürlüğü</p> <p>1-Projeleri tamamlanan ünitelerden 2022 yılında 15 adet foseptik (atık su tesisi) yapılması</p> <p>2-Kanalizasyonu yapılan köylerin bakım ve onarımı yapılacaktır.</p>	<p>SU VE KANAL HİZMETLERİ MÜDÜRLÜĞÜ</p>

PERFORMANS HEDEFİ	FAALİYETLER	SORUMLU BİRİMLER
<p>Hedefler5.4: Yol ve Ulaşım Hizmetleri Müdürlüğü</p> <p>1- Plan döneminde mevcut 16 km tesviye niteliğinde olan ve 353 km stabilize niteliğinde olan köy yolu standardının artırılması sağlanacaktır. Aynı şekilde mevcut 369 km satı kaplama niteliğinde olan köy yollarının standardı yükseltilecektir. İlimiz genelindeki mevcut 95 km BSK köy yolunun ve mevcut 141 km parke taşı olan köy içi yolunun standardının korunması sağlanacaktır. Alt yapıları yetersiz olan köy yollarında sanat yapıları ve büz boru döşeme çalışması, köy yollarının güvenliği için trafik işaret levhası ve bariyer çalışması,köy standart seviyesi korunması için asfalt yama ile greyder ve dozerli bakım onarım çalışması, köy içi temizliğinin sağlanması için harabe temizliği ve hayvanların su ihtiyacının karşılanması için hayvan içme suyu gölet çalışmaları amaçlanmaktadır.</p>	<p>Faaliyetler5.4.1:Yol ve Ulaşım Hizmetleri Müdürlüğü</p> <p>1-Köy yollarından temeli çökmüş ve stabilize yollarda temelini desteklemek için 5 yılda 500 km. olan kısmının stabilize yapılması yol standardının yükseltilmesi.</p> <p>2-Köy yollarından 5 yılda 200 km olan kısmının sıcak asfalt kaplama (BSK) ve beton yol yapılarak daha kaliteli ve güvenli aynı zamanda daha uzun ömürlü yol ağı oluşturmak.</p> <p>3-Köy yollarında 5 yıllık plan dahilinde 1. Yılda 25 ad. Menfez, 2 ad. Köprü. 2. Yılda 20 ad. Menfez, 1 ad. Köprü. 3. Yılda 15 ad. Menfez. 4. Yılda 10 ad. Menfez. 5. Yılda 10 ad. Menfez yapılarak sel taşkınlarının önüne geçmek ve dere yatakları üzerinde güvenli geçiş sağlamak</p> <p>4-Köy yollarında 5 yılda temelin zarar görmemesi için taşkınları engellemek amacıyla ayrıca alt yapının sağlamlaştırılması için 12.500m büz boru döşemesi yapılması</p> <p>5-Köy yollarımızda trafik işaret levhaları konularak kazaların önlenmesi</p> <p>6- Köy yollarında küçük çaplı bozuk olan yerlerde yama çalışması yapılması</p> <p>7-Köylerimizde bulunan yıkılma tehlikesindeki ve enkaz halinde görüntü kirliliği oluşturan harabelerin temizlenmesi</p> <p>8-Köy yollarında tefsiye, şev açma ve alt yapı çalışmaları için greyderli bakım yapılması</p> <p>9-Köy yollarımızda alt yapı ve yarma yapma çalışmaları için dozerli bakım yapılması</p> <p>10-Evcil ve doğal ortamdaki hayvanların su ihtiyaçlarını karşılamak için hayvan içme suyu göleti (HİS) yapımı</p>	<p style="text-align: center;">YOL VE ULAŞIM HİZMETLERİ MÜDÜRLÜĞÜ</p>

STRATEJİK PLANA GÖRE 2022 YILI PERFORMANS TABLOSU

STRATEJİK ALAN	FAALİYET	2022	
01: YÖNETİM VE İNSAN KAYNAKLARI	İNSAN KAYNAKLARI		72.000
	01.1.1.1	1 Adet Eğitim	24.000
	01.1.2.1	Personelin %10'u	40.000
	01.1.3.2	1 Ad. Hiz. İçi Eğitim	8.000
03: HİZMET BİNALARI BAKIM VE ONARIMLARI	03.1.1.1 PLAN PROJE	Hiz.Binası Onarımı	600.000
04: İMAR ve KENTSEL İYİLEŞTİRME	İMAR ve KENTSEL İYİLEŞTİRME		458.000
	04.1.1.1	4 Köye Köy Yer. Planı	58.000
	04.1.1.2	Cenaze Hizmetleri	400.000
05: KIRSAL ALT YAPI VE TARIMSAL SULAMA	İÇMESUYU		2.530.000
	05.1.1.1	Memba ve Kaptaj Çalışması	540.000
	05.1.1.2	10 Ünite İsale Terfi Yenileme	500.000
	05.1.1.3	10 Köy İçmesuyu Onarımı	450.000
	05.1.1.4	10 Köye İçme Suyu Tesisi Yapımı	550.000
	05.1.1.5	10 Köye Depo Bakım Onarımı	490.000
	KANALİZASYON		1.500.000
	05.2.1.1	15 Köye Foseptik Yapılması	900.000
	05.2.1.2	Kanalizasyon Bakım On.	600.000
	YOL VE ULAŞIM		28.238.325
	05.4.1.1	100 km Stabilize Yol Yapılması	2.420.000
	05.4.1.2	40 km BSK Asfalt Yapılması	19.360.000
	05.4.1.3	15 Adet Menfez Yapılması	1.500.000
	05.4.1.4	2500 mt. Büz Boru Döşenmesi	493.925
	05.4.1.5	Trafik İşaret ve Levhaları Konulması	60.000

	05.4.1.6	Bozulan Yollara Yama Yapılması	3.630.000
	05.4.1.7	Harabe Temizlenmesi	193.600
	05.4.1.8	Greyderli Yol Yapılması	169.400
	05.4.1.9	Dozerli Yol Yapılması	169.400
	05.4.1.10	HİS Yapılması	242.000
06: EĞİTİM	MİLLİ EĞİTİM		48.000.000
	06.1.1.1	48 Derslik Yapılması	45.000.000
	06.1.1.2	20 Adet Okul Onarımı	3.000.000
07: KÜLTÜR ve TURİZM	KÜLTÜR TURİZM		2.981.288
	07.1.1.1	Alaeddin Yavaşca Müzesi Yapımı	2.200.000
	07.1.1.2	Kuru Kastel Bakım Onarım	200.000
	07.1.1.3	Kilis Günleri Tanıtımı	200.000
	07.1.1.4	El Sanatları Kursu	72.000
	07.1.1.5	Broşür, Harita, Kitap vb. Basımı	108.000
	07.1.1.6	Tanıtım Fuarlarına (EMİTT) Katılım	155.000
	07.1.1.9	Her yıl 2 Adet Kazı Yapılması	46.288
08: TARIM	GIDA TARIM		81.523
	08.1.1.1	Sertifikalı Fidan Alımı	26.620
	08.1.2.1	1 çeşit Sertifikalı Tohum alımı	54.903
10: GENÇLİK ve SPOR	GENÇLİK SPOR		1.275.993
	10.1.2.1	Polateli İlçesine Spor Salonu Yapımı	1.275.993
	TOPLAM		85.737.129,00