

**T.C.
AMASYA İL ÖZEL İDARESİ**



**2013 YILI
PERFORMANS PROGRAMI**

İÇİNDEKİLER

| | |
|--|-----------|
| İÇİNDEKİLER | i |
| TABLOLAR LİSTESİ..... | ii |
| GRAFİKLER LİSTESİ..... | ii |
| ŞEMALAR LİSTESİ | ii |
| ÖNSÖZ | iii |
| 1. GENEL BİLGİLER..... | 1 |
| A. İL ÖZEL İDARESİNİN GÖREV YETKİ VE SORUMLULUKLARI | 1 |
| I. İl Özel İdaresinin Yetki ve İmtiyazları..... | 2 |
| II. İl Özel İdaresinin Organları | 3 |
| a. İl Genel Meclisi | 3 |
| İl genel meclisinin görev ve yetkileri: | 3 |
| b. İl Encümeni | 4 |
| İl encümeninin görev ve yetkileri:..... | 4 |
| c. Vali | 5 |
| Valinin görev ve yetkileri:..... | 5 |
| B. TEŞKİLAT YAPISI..... | 6 |
| I. İhdas edilen Müdürlükler | 6 |
| C. FİZİKSEL KAYNAKLAR | 8 |
| I. Sahip Olunan Gayrimenkuller..... | 8 |
| II. Taşıt ve İş makineleri..... | 12 |
| III. Bilişim Sistemi ve Teknolojik Malzeme Dağılımı..... | 13 |
| D. İNSAN KAYNAKLARI..... | 15 |
| I. Çalışma Şekline Göre Personel Dağılımı..... | 15 |
| II. Öğrenim Durumuna Göre Memur Personel Dağılımı | 16 |
| III. İş Yeri Emeklilik Kıdemine Göre Memur Personel Dağılımı | 16 |
| IV. Yaş Durumuna Göre Memur Personel Dağılımı | 17 |
| V. Öğrenim Durumuna Göre İşçi Personel Dağılımı | 17 |
| VI. İş Yeri Emeklilik Hizmet Durumu Personel Dağılımı..... | 18 |
| VII. Yaş Durumuna Göre İşçi Personel Dağılımı..... | 18 |
| II. PERFORMANS BİLGİLERİ | 20 |
| A. TEMEL POLİTİKA VE ÖNCELİKLER | 20 |
| B. AMAÇ VE HEDEFLER | 22 |
| I. Misyonumuz | 22 |
| II. Vizyonumuz..... | 22 |
| III. Temel İlkelerimiz | 22 |
| IV. Stratejik Amaç ve Hedefler | 23 |

TABLolar LİSTESİ

| | |
|---|----|
| TABLO 1 İL ÖZEL İDARELERİ NORM KADRO İLKE VE STANDARTLARINA İLİŞKİN ESASLAR | 6 |
| TABLO 2 SAHİP OLUNAN LOJMANLAR | 8 |
| TABLO 3 İL ÖZEL İDARESİNE AİT ARAZİLER, ARSALAR | 9 |
| TABLO 4 İL ÖZEL İDARESİNE AİT İŞANLARI | 9 |
| TABLO 5 İL ÖZEL İDARESİNE AİT DİĞER GAYRİMENKULLER | 11 |
| TABLO 6 AMASYA İL ÖZEL İDARENİN HİSSESİ BULUNAN ŞİRKETLERİN LİSTESİ | 12 |
| TABLO 7 İL ÖZEL İDARESİNE TAHSİSLİ YERLER | 12 |
| TABLO 8 ARAÇ DAĞILIMI | 13 |
| TABLO 9 ARAÇ CİNSİNE GÖRE DAĞILIM | 13 |
| TABLO 10 TEKNOLOJİK MALZEME DAĞILIMI | 14 |
| TABLO 11 PERSONEL SINIFINA GÖRE DAĞILIM | 15 |
| TABLO 12 ÇALIŞMA POZİSYONUNA GÖRE DAĞILIM | 15 |
| TABLO 13 ÖĞRENİM DURUMUNA GÖRE MEMUR PERSONELİN DAĞILIMI | 16 |
| TABLO 14 HİZMET SÜRESİNE GÖRE MEMUR PERSONELİN DAĞILIMI | 16 |
| TABLO 15 YAŞ DURUMUNA GÖRE MEMUR PERSONELİN DAĞILIMI | 17 |
| TABLO 16 ÖĞRENİM DURUMUNA GÖRE İŞÇİ PERSONELİN DAĞILIMI | 17 |
| TABLO 17 HİZMET SÜRESİNE GÖRE İŞÇİ PERSONELİN DAĞILIMI | 18 |
| TABLO 18 YAŞ DURUMUNA GÖRE İŞÇİ PERSONELİN DAĞILIMI | 18 |

GRAFİKLER LİSTESİ

| | |
|--|----|
| GRAFİK 1 TEKNOLOJİK MALZEME DAĞILIMI | 14 |
| GRAFİK 2 ÇALIŞMA ŞEKLİNE GÖRE PERSONEL DAĞILIMI | 15 |
| GRAFİK 3 ÖĞRENİM DURUMUNA GÖRE MEMUR PERSONELİN DAĞILIMI | 16 |
| GRAFİK 4 YAŞ DURUMUNA GÖRE MEMUR PERSONELİN DAĞILIMI | 17 |
| GRAFİK 5 ÖĞRENİM DURUMUNA GÖRE İŞÇİ PERSONELİN DAĞILIMI | 18 |
| GRAFİK 6 YAŞ DURUMUNA GÖRE İŞÇİ PERSONELİN DAĞILIMI | 19 |

ŞEMALAR LİSTESİ

| | |
|------------------------------|---|
| ŞEMA 1 TEŞKİLAT ŞEMASI | 7 |
|------------------------------|---|

ÖNSÖZ

Son çeyrek yüzyılda küreselleşmenin, uluslar arası ve uluslar üstü kurumların etkisiyle bütün alanlarda olduğu gibi kamu yönetimi alanında da önemli değişim ve dönüşümler yaşanmış; başlangıçta işletme yönetiminde uygulanan tekniklerin uyarlanmasıyla başlayan bu süreç yeni kamu yönetimi anlayışına ve yönetişime giden bir yol izlemiştir. Geline nokta da yeni kamu yönetiminin geldiği son aşama olarak değerlendirebileceğimiz yönetişim, kamu kaynaklarının etkin ve verimli bir şekilde kullanımı temeline dayalı, stratejik planlama, performans yönetimi gibi araçların kullanımı esas alan, açıklık, şeffaflık ve hesap verebilirlik gibi değerlerin ön plana çıktığı bir yönetim modelidir.

Ülkemizde yeni kamu yönetimi olarak yönetim bilimi literatürüne giren bu uygulamalar, özellikle 2004 yılından bu yana yürürlüğe giren çeşitli kanunlarla pratiğe geçirilmeye başlanmıştır. Bunun kamuda en genel anlamda uygulaması 5018 sayılı Kamu Mali Yönetimi ve Kontrol Kanunu ile getirilmiştir. 5018 sayılı Kamu Mali Yönetimi ve Kontrol Kanunu kamu idarelerinin; orta ve uzun vadeli amaçlarını, temel ilke ve politikalarını, hedef ve önceliklerini, performans ölçütlerini, bunlara ulaşmak için izlenecek yöntemler ile kaynak dağılımlarını içeren stratejik plan hazırlamaları ve bütçelerin stratejik planlarda yer alan misyon ve vizyonlarını oluşturmalarını, stratejik amaçlar ve hedefler belirlemelerini, performanslarını önceden belirlenmiş olan göstergeler doğrultusunda ölçmelerini, katılımcı yöntemlerle stratejik plan ve bu planlara bağlı performans programları hazırlamalarını gerekli görmektedir. Bu yeni anlayış aynı zamanda saydamlık ve hesap verebilirlik ilkelerine işlerlik kazandırarak kaynakların etkin ve verimli kullanımına da katkı sağlamaktadır.

Stratejik yönetim anlayışının gerekli kıldığı tüm teknikler ve bilimsel yöntemler kullanılarak , tüm paydaşların etkin katılımı ile hazırlanan Amasya İl Özel İdaresi Stratejik Planı ve performans programları ile hizmetlerin vatandaş odaklı, etkin ve verimli bir şekilde yürütmesi hedeflenmekte, bu hedeflerin gerçekleştirilmesine yönelik olarak faaliyet ve projeler öngörülmektedir. Bu stratejik hedeflerin, faaliyet ve projelerin uygulama süreçlerinin aynı zamanda performans kriterleri ile izlenmesi ve kamuoyu ile paylaşılması hem stratejik yönetim anlayışının hem de 5018 sayılı kanunun bir gereğidir.

Bu çerçevede Amasya İl Özel İdaresi tarafından hazırlanan “2013 Mali Yılı Performans Programı” planlanan faaliyetlerin hedef ve göstergelere bağlı olarak kamuoyu tarafından izlenebilmesi amacıyla hazırlanmış ve kurumun Web Sayfası’nda yayımlanmıştır.

2013 Mali Yılı Performans Programında öngörülen faaliyetlerin en üst düzeyde gerçekleşmesi dileğiyle bu hedef ve göstergelere ulaşmak için özveriyle çalışan bütün çalışma arkadaşlarıma teşekkür eder, başarılar dilerim.

A. Celil ÖZ
Vali

1. GENEL BİLGİLER

A. İL ÖZEL İDARESİNİN GÖREV YETKİ VE SORUMLULUKLARI

İl Özel İdarelerine, gerek İdari Umumiyet Vilayet Kanunu ve gerekse diğer kanunlarla çok çeşitli görevler verilmiştir. Bu görevlerin tamamı, Devletin bizatihi kendisine ait görevleri ve fonksiyonları kadar geniş yer tutmaktadır. Ancak bu kanunların kapsamında bulunan görevlerin çoğu, bugün için merkezi idare kuruluşlarınca, bazıları ise ikili sistemle, yani Özel İdare ile Bakanlık veya çeşitli kamu kuruluşlarıyla birlikte yürütülmektedir. Bu uygulamaların ve farklılıkların ortaya çıkışında temel sorun, merkezi idare kuruluşlarının zamanla çoğalması ile görevlerin bu kuruluşlarca üstlenilmesi ve kısıtlanmasından doğmuştur.

İl özel idaresi mahalli müşterek nitelikte olmak şartıyla;

a) Sağlık, Gençlik ve spor, tarım, sanayi ve ticaret; (Ek ibare: 01/07/2006 - 5538 S.K/26/a.mad) Belediye sınırları il sınırı olan Büyükşehir Belediyeleri hariç ilin çevre düzeni plânı, bayındırlık ve iskân, toprağın korunması, erozyonun önlenmesi, kültür, sanat, turizm, sosyal hizmet ve yardımlar, yoksullara mikro kredi verilmesi, çocuk yuvaları ve yetiştirme yurtları; ilk ve orta öğretim kurumlarının arsa temini, binalarının yapım, bakım ve onarımı ile diğer ihtiyaçlarının karşılanmasına ilişkin hizmetleri il sınırları içinde,

b) İmar, yol, su, kanalizasyon, katı atık, çevre, acil yardım ve kurtarma, ...; orman köylerinin desteklenmesi, ağaçlandırma, park ve bahçe tesisine ilişkin hizmetleri belediye sınırları dışında,

Yapmakla görevli ve yetkilidir.

(Ek fıkra: 01/07/2006 - 5538 S.K/26/a.mad;Değişik fıkra: 24/07/2008-5793 S.K./42.mad) Bakanlıklar ve diğer merkezi idare kuruluşları; yapım, bakım ve onarım işleri, devlet ve il yolları, içme suyu, sulama suyu, kanalizasyon, enerji nakil hattı, sağlık, eğitim, kültür, turizm, çevre, imar, bayındırlık, iskan, gençlik ve spor gibi hizmetlere ilişkin yatırımlar ile bakanlıklar ve diğer merkezi idare kuruluşlarının görev alanına giren diğer yatırımları, kendi bütçelerinde bu hizmetler için ayrılan ödenekleri il özel idarelerine aktarmak suretiyle gerçekleştirebilir. Aktarma işlemi ilgili bakanın onayıyla yapılır ve bu ödenekler tahsis amacı dışında kullanılamaz. İş, il özel idaresinin tabi olduğu usul ve esaslara göre sonuçlandırılır. İl özel idareleri de bütçe imkanları ölçüsünde bu yatırımlara kendi bütçesinden ödenek aktarabilir. Bu fıkraya göre, bakanlıklar ve diğer merkezi idare kuruluşları tarafından aktarılacak ödenekler ile gerçekleştirilecek yatırımlar, birinci fıkrada öngörülen görev alanı sınırlamasına tabi olmaksızın bütün il sınırları içinde yapılabilir. (Ek cümle: 06/04/2011-6225 S.K 1. mad.) Bu fıkra kapsamında belirli bir projenin gerçekleştirilmesi amacıyla il özel idaresine aktarıldığı halde, aktarıldığı mali yılı takip eden yıl sonuna kadar tahsis edildiği proje için kullanılamayacağı anlaşılan ödenekler, ilgili Bakanın onayı ile bu fıkra kapsamında değerlendirilmek ve başka bir projede kullanılmak üzere aynı veya başka bir il özel idaresine veya ilgili mevzuatı çerçevesinde kullanılmak üzere Toplu Konut İdaresine aktarılabilir.

(Değişik fıkra: 24/10/2011-KHK/661/61.md.) Kamu kurum ve kuruluşlarının 5/1/1961 tarihli ve 237 sayılı Taşıt Kanunu kapsamındaki araçlarının alımı, işletilmesi, bakım ve onarımı ile bürolarının ihtiyaçları; kamu konutlarının yapım, bakım, işletme ve onarımı ile

emniyet hizmetlerinin gerektirdiği teçhizat alımıyla ilgili harcamalar il özel idaresi bütçesinden karşılanabilir.

İl çevre düzeni plânı; valinin koordinasyonunda, büyükşehirlerde büyükşehir belediyeleri, diğer illerde il belediyesi ve il özel idaresi ile birlikte yapılır. İl çevre düzeni plânı belediye meclisi ile il genel meclisi tarafından onaylanır.

Hizmetlerin yerine getirilmesinde öncelik sırası, il özel idaresinin malî durumu, hizmetin ivediliği ve verildiği yerin gelişmişlik düzeyi dikkate alınarak belirlenir.

İl özel idaresi hizmetleri, vatandaşlara en yakın yerlerde ve en uygun yöntemlerle sunulur. Hizmet sunumunda özür, yaşlı, düşkün ve dar gelirlilerin durumuna uygun yöntemler uygulanır.

Hizmetlerin diğer mahallî idareler ve kamu kuruluşları arasında bütünlük ve uyum içinde yürütülmesine yönelik koordinasyon o ilin valisi tarafından sağlanır.

4562 sayılı Organize Sanayi Bölgeleri Kanunu ile Sanayi ve Ticaret Bakanlığına ve organize sanayi bölgelerine tanınan yetki ve sorumluluklar bu Kanun kapsamı dışındadır.

I. İl Özel İdaresinin Yetki ve İmtiyazları

a) Kanunlarla verilen görev ve hizmetleri yerine getirebilmek için her türlü faaliyette bulunmak, gerçek ve tüzel kişilerin faaliyetleri için kanunlarda belirtilen izin ve ruhsatları vermek ve denetlemek.

b) Kanunların il özel idaresine verdiği yetki çerçevesinde yönetmelik çıkarmak, emir vermek, yasak koymak ve uygulamak, kanunlarda belirtilen cezaları vermek.

c) Hizmetlerin yürütülmesi amacıyla, taşınır ve taşınmaz malları almak, satmak, kiralamak veya kiraya vermek, takas etmek, bunlar üzerinde sınırlı aynî hak tesis etmek.

d) Borç almak ve bağış kabul etmek.

e) Vergi, resim ve harçlar dışında kalan ve miktarı yirmibeşmilyar Türk Lirasına kadar olan dava konusu uyuşmazlıkların anlaşmayla tasfiyesine karar vermek.

f) Özel kanunları gereğince il özel idaresine ait vergi, resim ve harçların tarh, tahakkuk ve tahsilini yapmak.

g) Belediye sınırları dışındaki gayri sıhî müesseseler ile umuma açık istirahat ve eğlence yerlerine ruhsat vermek ve denetlemek.(Ek cümle: 06/03/2007-5594 S.K./4.mad.) Ancak, sivil hava ulaşımına açık havaalanları bünyesinde yer alan tüm tesislere işyeri açma ve çalışma ruhsatı dahil her türlü ruhsat, Sivil Havacılık Genel Müdürlüğü tarafından verilir. Bu konuya ilişkin usûl ve esaslar Sivil Havacılık Genel Müdürlüğünce hazırlanacak bir yönetmelikle düzenlenir.

İl özel idaresi, hizmetleri ile ilgili olarak, halkın görüş ve düşüncelerini belirlemek amacıyla kamuoyu yoklaması ve araştırması yapabilir.

İl özel idaresinin mallarına karşı suç işleyenler Devlet malına karşı suç işlemiş sayılır. (Ekcümle : 01/07/2006 - 5538 S.K/26/b.mad) 2886 sayılı Devlet İhale Kanununun 75 inci maddesi hükümleri il özel idaresi taşınmazları hakkında da uygulanır.

İl özel idaresinin proje karşılığı borçlanma yoluyla elde edilen gelirleri, vergi, resim ve harçları, şartlı bağışlar ve kamu hizmetlerinde fiilen kullanılan malları haczedilemez.

II. İl Özel İdaresinin Organları

5302 sayılı İl Özel İdaresi Kanunu'na göre, İl Özel İdaresi'nin organları il genel meclisi ve il encümenidir.

a. İl Genel Meclisi

İl genel meclisi, İl Özel İdaresinin karar organı olup ilgili kanunda gösterilen esas ve usullere göre ildeki seçmenler tarafından seçilmiş üyelere oluşur.

İl genel meclisinin görev ve yetkileri:

a) Stratejik plân ile yatırım ve çalışma programlarını, İl Özel İdaresi faaliyetlerini ve personelinin performans ölçütlerini görüşmek ve karara bağlamak.

b) Bütçe ve kesinhesabı kabul etmek, bütçede kurumsal kodlama yapılan birimler ile fonksiyonel sınıflandırmanın birinci düzeyleri arasında aktarma yapmak.

c) (Ek ibare : 01/07/2006 - 5538 S.K/26/c.mad) Belediye sınırları il sınırı olan Büyükşehir Belediyeleri hariç İl çevre düzeni plânı ile belediye sınırları dışındaki alanların imar plânlarını görüşmek ve karara bağlamak. *1

d) Borçlanmaya karar vermek.

e) Bütçe içi işletmeler ile Türk Ticaret Kanununa tâbi ortaklıklar kurulmasına veya bu ortaklıklardan ayrılmaya, sermaye artışına ve gayrimenkul yatırım ortaklığı kurulmasına karar vermek.

f) Taşınmaz mal alımına, satımına, trampa edilmesine, tahsisine, tahsis şeklinin değiştirilmesine veya tahsisli bir taşınmazın akar haline getirilmesine izin; üç yıldan fazla kiralanmasına ve süresi yirmibeş yılı geçmemek kaydıyla bunlar üzerinde sınırlı aynî hak tesisine karar vermek.

g) Şartlı bağışları kabul etmek.

h) *,**(İptal bend: Anayasa Mah.nin 18/01/2007 tarihli ve E. 2005/32, K. 2007/3 sayılı Kararı ile.)

i) İl özel idaresi adına imtiyaz verilmesine ve il özel idaresi yatırımlarının yap-işlet veya yap-işlet-devret modeli ile yapılmasına, il özel idaresine ait şirket, işletme ve iştiraklerin özelleştirilmesine karar vermek.

- j) Encümen üyeleri ile ihtisas komisyonları üyelerini seçmek.
- k) İl özel idaresi tarafından çıkarılacak yönetmelikleri kabul etmek.
- l) Norm kadro çerçevesinde il özel idaresinin ve bağlı kuruluşlarının kadrolarının ihdas, iptal ve değiştirilmesine karar vermek.
- m) Yurt içindeki ve yurt dışındaki mahallî idareler ve mahallî idare birlikleriyle karşılıklı işbirliği yapılmasına karar vermek.
- n) Diğer mahallî idarelerle birlik kurulmasına, kurulmuş birliklere katılmaya veya ayrılmaya karar vermek.
- o) İl özel idaresine kanunlarla verilen görev ve hizmetler dışında kalan ve ilgililerin isteğine bağlı hizmetler için uygulanacak ücret tarifesini belirlemek.

b. İl Encümeni

İl encümeni valinin başkanlığında, il genel meclisinin her yıl kendi üyeleri arasından bir yıl için gizli oyla seçeceği beş üye ile biri malî hizmetler birim amiri olmak üzere valinin her yıl birim amirleri arasından seçeceği beş üyeden oluşur.

Valinin katılmadığı encümen toplantısına genel sekreter başkanlık eder.

Encümen toplantılarına gündemdeki konularla ilgili olarak, ilgili birim amirleri vali tarafından oy hakkı olmaksızın görüşleri alınmak üzere çağrılabilir.

İl encümeninin görev ve yetkileri:

- a) Stratejik plân ve yıllık çalışma programı ile bütçe ve kesin hesabı inceleyip il genel meclisine görüş bildirmek.
- b) Yıllık çalışma programına alınan işlerle ilgili kamulaştırma kararlarını almak ve uygulamak.
- c) Öngörülmeyen giderler ödeneğinin harcama yerlerini belirlemek.
- d) Bütçede fonksiyonel sınıflandırmanın ikinci düzeyleri arasında aktarma yapmak.
- e) Kanunlarda öngörülen cezaları vermek.
- f) Vergi, resim ve harçlar dışında kalan ve miktarı beşmilyar Türk Lirasına kadar olan ihtilafların sulhen halline karar vermek.
- g) Taşınmaz mal satımına, trampa edilmesine ve tahsisine ilişkin kararları uygulamak, süresi üç yılı geçmemek üzere kiralanmasına karar vermek.
- h) Belediye sınırları dışındaki umuma açık yerlerin açılış ve kapanış saatlerini belirlemek.

i) Vali tarafından havale edilen konularda görüş bildirmek.

j) Kanunlarla verilen diğer görevleri yapmak.

c. Vali

Vali, il özel idaresinin başı ve tüzel kişiliğinin temsilcisidir.

Valinin görev ve yetkileri:

Valinin görev ve yetkileri şunlardır:

a) İl özel idaresi teşkilâtının en üst amiri olarak il özel idaresi teşkilâtını sevk ve idare etmek, il özel idaresinin hak ve menfaatlerini korumak.

b) İl özel idaresini stratejik plâna uygun olarak yönetmek, il özel idaresinin kurumsal stratejilerini oluşturmak, bu stratejilere uygun olarak bütçeyi, il özel idaresi faaliyetlerinin ve personelinin performans ölçütlerini hazırlamak ve uygulamak, izlemek ve değerlendirmek, bunlarla ilgili raporları meclise sunmak.

c) İl özel idaresini Devlet dairelerinde ve törenlerde, davacı veya davalı olarak da yargı yerlerinde temsil etmek veya vekil tayin etmek.

d) İl encümenine başkanlık etmek.

e) İl özel idaresinin taşınır ve taşınmaz mallarını idare etmek.

f) İl özel idaresinin gelir ve alacaklarını takip ve tahsil etmek.

g) Yetkili organların kararını almak şartıyla sözleşme yapmak.

h) İl genel meclisi ve encümen kararlarını uygulamak.

i) Bütçeyi uygulamak, bütçede meclis ve encümenin yetkisi dışında kalan aktarmaları yapmak.

j) İl özel idaresi personelini atamak.

k) İl özel idaresi, bağlı kuruluşlarını ve işletmelerini denetlemek.

l) Şartsız bağışları kabul etmek.

m) İl halkının huzur, esenlik, sağlık ve mutluluğu için gereken önlemleri almak.

n) Bütçede yoksul ve muhtaçlar için ayrılan ödeneği kullanmak.

o) Kanunlarla il özel idaresine verilen ve il genel meclisi veya il encümeni kararını gerektirmeyen görevleri yapmak ve yetkileri kullanmak.

B. TEŞKİLAT YAPISI

5302 sayılı İl Özel İdaresi Kanununun yürürlüğe girmesi, 3202 sayılı kanunda değişiklik yapılması, İl Özel İdaresinin mevcut yapısının incelenmesi ve analizi sonucunda; mevcut 5018 Kamu Yönetimi ve Kontrol kanunu, 5286, 5335, 5345, 5436 sayılı kanunlarla teşkilatlanma yapısında değişiklik yapılması zorunluluk arz etmiştir.

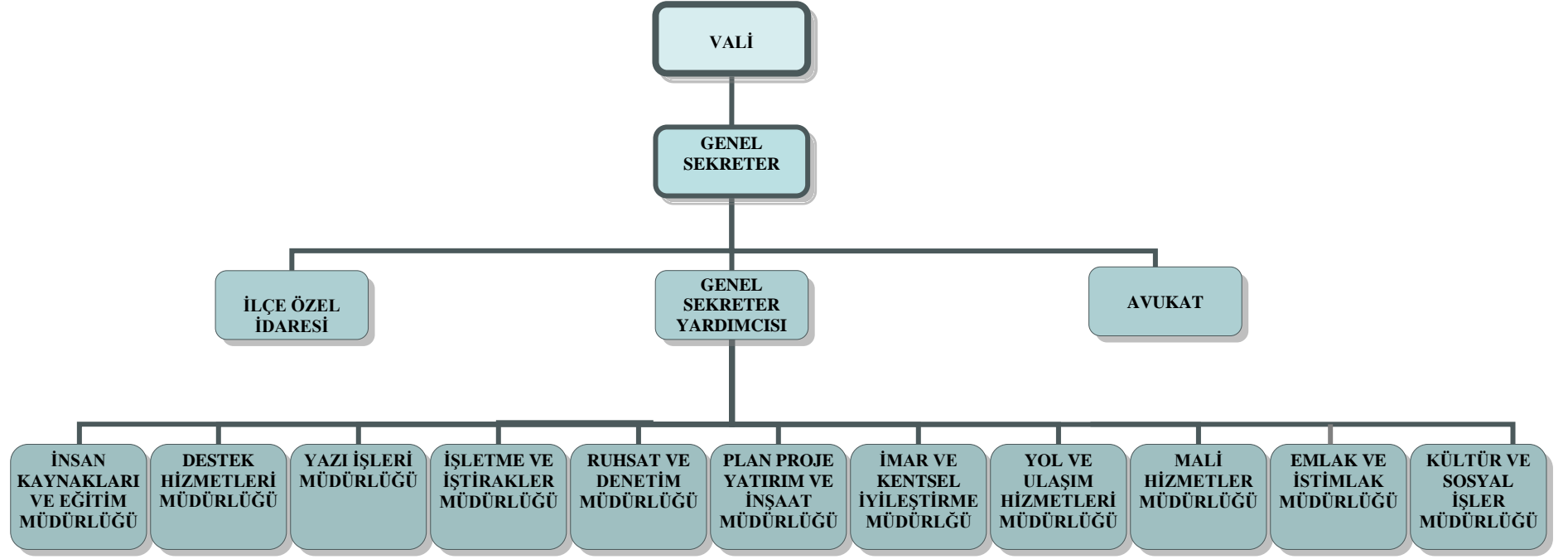
| B-4 300.000 - 399.999 | VERİLEN NORM KADRO SAYISI |
|---------------------------------|---------------------------------|
| GENEL SEKRETER | 1 |
| GENEL SEKRETER YARDIMCISI | 2 |
| HUKUK MÜŞAVİRİ | 1 |
| AVUKAT | 2 |
| MÜDÜR | 13 |
| UZMAN | 6 |
| ŞEF | 26 |
| MALİ HİZMETLER UZMANI | 2 |
| MALİ HİZMETLER UZMAN YARDIMCISI | 1 |
| İDARİ PERSONEL | 54 |
| TEKNİK PERSONEL | 45 |
| SAĞLIK PERSONELİ | 14 |
| YARDIMCI HİZMETLER PERSONELİ | 21 |
| İLÇE ÖZEL İDARE MÜDÜRÜ | 6 |
| MEMUR KADROLARI TOPLAMI | 188 |
| SÜREKLİ İŞÇİ KADROLARI TOPLAMI | 94 |
| TOPLAM PERSONEL | 282 |

Tablo 1 İl özel idareleri norm kadro ilke ve standartlarına İlişkin esaslar

İl Genel Meclisinin 23.11.2008 tarih 64 sayılı, 04.07.2008 tarih 85 sayılı,08.09.2009 tarih 100 sayılı, 05.03.2010 tarih 31 sayılı, 07.10.2011 sayılı kararları ile 11 Birim Müdürlüğü ihdas edilmiştir.

I. İhdas edilen Müdürlükler

- 1-İnsan Kaynakları ve Eğitim Müdürlüğü
- 2-Mali Hizmetler Müdürlüğü
- 3-Yazı İşleri Müdürlüğü
- 4-İmar ve Kentsel İyileştirme Müdürlüğü
- 5-Destek Hizmetleri Müdürlüğü
- 6-Plan Proje Yatırım ve İnşaat Müdürlüğü
- 7-Ruhsat ve Denetim Müdürlüğü
- 8-Yol ve Ulaşım Hizmetleri Müdürlüğü
- 9-İşletme İştirakler Müdürlüğü
- 10-Emlak ve İstimlak Müdürlüğü
- 11-Kültür ve Sosyal İşler Müdürlüğü



Şema 1 Teşkilat Şeması

C. FİZİKSEL KAYNAKLAR

I. Sahip Olunan Gayrimenkuller

Amasya İl Özel İdare Müdürlüğü envanter kayıtlarına göre, kurum 2'si İl Merkezi'nde, geri kalanı ise diğer ilçelerde olmak üzere 6 adet lojmana sahiptir. Kuruma ait lojmanlar, gayrimenkuller, araziler, arsalar, şirketler vb. aşağıdaki tablolarda verilmiştir.

| S.NO | İLÇESİ | YERİ | TAPU | | | | SAHİBİ | m ² 'si |
|----------------|----------|---------------------|----------------|------|--------|------------|-------------------|--------------------|
| | | | PAFTA | ADA | PARSEL | TARİHİ | | |
| 1 | Merkez | Vali Konağı | | 192 | 15 | 18.12.1991 | Amasya Vilayeti | 2.110,10 |
| 2 | Merkez | Lojmanların Listesi | 30 | 312 | 38 | 07.12.1987 | Amasya Valiliği | 289,00 |
| 3 | Merkez | Kültür Merkez | | | | | İl Özel İdaresi | 1.627,00 |
| 4 | Suluova | Kaymakam Lojmanı | 19.L-1 | 1096 | 8 | 02.10.1998 | İl Tüzel Kişiliği | 1.938,64 |
| 5 | Göynücek | Kaymakam Lojmanı | | 24 | 11 | 18.05.1992 | İl Tüzel Kişiliği | 1.491,00 |
| 6 | Merzifon | Kaymakam Lojmanı | 26 - 30 2b | 41 | 17 | 30.01.1980 | İl Tüzel Kişiliği | 934.54 |
| 7 | Taşova | Kaymakam Lojmanı | G.36.6.22d.2.c | 156 | 4 | 12.09.1991 | İl Özel İdaresi | 944,40 |
| TOPLAM: | | | | | | | | 9.334,68 |

Tablo 2 Sahip Olunan Lojmanlar

| S.N O | İLÇESİ | YERİ | TAPU | | | | SON | SAHİBİ | m ² |
|-------|----------|----------------|---------------|-----|--------|--------|--------|-----------------|----------------|
| | | | PAFTA | ADA | PARSEL | TARİHİ | DURUMU | | |
| 1 | AMASYA | (Köyler Dahil) | 592 Adet Tapu | | | | | Amasya Vilayeti | 1.481.004,00 |
| 2 | SULUOVA | (Köyler Dahil) | 169 Adet Tapu | | | | | Amasya Vilayeti | 249.922,08 |
| 3 | MERZİFON | (Köyler Dahil) | 302 Adet Tapu | | | | | Amasya Vilayeti | 2.101.751,42 |
| 4 | TAŞOVA | (Köyler Dahil) | 26 Adet Tapu | | | | | Amasya Vilayeti | 96.436,83 |
| 5 | GÖYNÜCEK | (Köyler Dahil) | 9 Adet Tapu | | | | | Amasya Vilayeti | 35.461,58 |

| | | | | | | |
|----------------|-----------|----------------|-------------|--|-----------------|---------------------|
| 6 | G.HACIKÖY | (Köyler Dahil) | 5 Adet Tapu | | İl Özel İdaresi | 6.495,25 |
| 7 | HAMAMÖZÜ | (Köyler Dahil) | 3 Adet Tapu | | Amasya Vilayeti | 4.800,00 |
| TOPLAM: | | | | | | 3.980.402,22 |

Tablo 3 İl Özel İdaresine Ait Araziler, Arsalar

| S.NO | İLÇESİ | YERİ | TAPU | | | | SON DURUMU | SAHİBİ | m ² si | KİRADAKİ İŞ YERLERİ |
|----------------|----------|----------------------------------|------------|-----|--------|------------|--|-------------------|-------------------|---------------------|
| | | | PAFTA | ADA | PARSEL | TARİHİ | | | | |
| 1 | MERKEZ | Özel İdare Pasajı Dere Mahallesi | 15 | | 26 | 24.06.1994 | | İl Özel İdaresi | 3.190,15 | 40 adet |
| 3 | MERZİFON | Özel İdare Çarşısı | 26 - 30 Ze | 380 | 4 | 27.02.1980 | 3. ve 4. katlar İlçe Milli Eğitim Md. Tahsis edildi. | İl Tüzel Kişiliği | 917,00 | 52 adet |
| TOPLAM: | | | | | | | | | 6.527,15 | 92 adet |

Tablo 4 İl Özel İdaresine Ait İşhanları

| S.NO | İLÇESİ | YERİ | TAPU | | | | SAHİBİ | M ² 'Si |
|------|--------|--|------------|------|-----------|--------|----------------------------|--------------------|
| | | | PAFTA | ADA | PARSEL | TARİHİ | | |
| 1 | MERKEZ | Amasya Belediyesi ile İdaremiz arasında Soğuk Hava Deposu ile Takas Yapılan Hızır Paşa Mh. Bulunan 5 Parsel Arsa | | 1495 | 1,2,3,4,5 | | İl Özel İdare | 2.025,00 |
| 2 | MERKEZ | Amasya Lisesi Karşısı Özel İdare Pasajı | 24 | 223 | 20 | | İl Özel İdare | 3.151,90 |
| 3 | MERKEZ | Aydınca Köyündeki Arsanın Aydınca Blediyesine Tahsis | | 4 | 859 | | İl Özel İdare | 2.266,00 |
| 4 | MERKEZ | Boğazköydeki Hazineden Özel İdareye Tahsis | G35-c-01-a | | 139 | | Hazineden İdaremize Tahsis | 241.200,00 |
| 5 | MERKEZ | Boğazköydeki Şantiye Hazineden Özel İdareye Tahsisli(Dinamit Dep,Boru Amb,Bekçi Kulübesi,Şantiye Binası,Lojman, Depo,İnş. Halinde Depo,Baca Fabrikası | G35 c 01d | | 138 | | Hazineden İdaremize Tahsis | 53.000,00 |
| 6 | MERKEZ | Boğazköyde Hazinende Özel İdareye tahsis | | | 235 | | Hazineden İdaremize Tahsis | 71.356,56 |

| | | | | | | | | |
|----|--------|---|----------|---|---------|------------|-----------------------------------|--------------|
| 7 | MERKEZ | Büyük Amasya Oteli (Turban) Dempa A.Ş Kirada | | 628 | 14 | 15.09.2004 | İl Özel İdare | 2.350,70 |
| 8 | MERKEZ | Büz Fabrikası Helvacı Mh. | | 347 | 2 | | İl Özel İdare | 1.064,00 |
| 9 | MERKEZ | Çakallar (Ali Kaya KELEŞ) 4 parsel üzerinde bulunmaktadır. 2 parselde işgalci durumundadır. | | 247 | 1,4,5,6 | 01.07.2000 | İl Özel İdare | 1.478,00 |
| 10 | MERKEZ | Çakallar Arsa | | 197ada,2, 3,4,5 Parsel 593 ada 1 Parsel 594 ada 1,2,3,5,6 Parsel | | | İl Özel İdare | 29.133,00 |
| 11 | MERKEZ | Depo Kırazlıdere (Necdet SÖYLEMEZ) Kirada | 1 | 118 | 8 | 01.08.1999 | İl Özel İdare | 361,00 |
| 12 | MERKEZ | Dere Mh. Diş Hastanesi Sağlık Müdürlüğüne Tahsisli | 20 | 238 | 3 | | Hazineden İdaremize Tahsis | 1.548,94 |
| 13 | MERKEZ | Eski Adliye Binası (Tadilat yapılacak) | | 202 | 13 | 20.06.1994 | İl Özel İdare | 319,34 |
| 14 | MERKEZ | Gökmedrese Mh. Vali Yardımcıları Lojmanı | 30 | 312 | 38 | | Amasya Valiliği | 289,00 |
| 15 | MERKEZ | Hatuniye Mh. Tren Yolu Altındaki Arsa | 54 | 449 | 1 | | İl Özel İdare | 167,59 |
| 16 | MERKEZ | Hazineden Özel İdareye Tahsis Suluova Yüzbeyli | G35-d2 | | 337 | | Hazineden İdaremize Tahsis | 2.108.100,00 |
| 17 | MERKEZ | Hızırpaşa Mh.Lojman Hazineden Özel İdareye Tahsis | | 395 | 50 | | Hazineden İdaremize Tahsis | 164,00 |
| 18 | MERKEZ | İhsaniye Mh.Mevcut Özel İdare Hizmet Binası | 66,67,68 | 772 ada 1,2,3,4 Parsel 725 ada 3,5,6,7,9 Parsel 694 ada 1 parcel | | | İl Özel İdare | 22.332,69 |
| 19 | MERKEZ | Ormancılık Kültür Evi (Süresiz olarak tahsis edildi) | 57 | 464 | 6,7 | 11.03.1997 | İl Özel İdare | 192,00 |
| 20 | MERKEZ | Kızlar Sarayı Ören Yeri Hazineden Özel İdareye 5 Yıllığına kiralık | 55 | 666 | 9 | 08.04.2011 | Hazineden İdaremize Kiralık | 6.813,00 |
| 21 | MERKEZ | Kültür Sanat Evi (Amasya Valiliğine 5 yıllık Tahsis Edilmiş) | | 454 | 65 | | İl Özel İdare | 419,55 |
| 22 | MERKEZ | Otel Apple Place (Panaromada Kirada) | - | 588 | 88 | 15.08.2002 | İl Özel İdare | 21.608,00 |
| 23 | MERKEZ | Panaroma Düğün Salonu Kirada | | | | 05.05.2010 | İl Özel İdare | 982,00 |
| 24 | MERKEZ | Saat Kulesi Kirada | | | | | İl Özel İdare | 11,00 |
| 25 | MERKEZ | Sofular Mh. Arsa Amasya Belediyesinde Kirada | 13 | 195 | 109 | | İl Özel İdare | 237,00 |
| 26 | MERKEZ | Sofular Mh. İdare Misafirhanesi | | | | | İl Özel İdare | 177,00 |

| | | | | | | | | |
|----|----------|--|--------------|------|----------|------------|----------------------------|-----------|
| 27 | MERKEZ | Şehir Derneği | | 468 | 9 | 01.08.1985 | Amasya Valiliği | 588,74 |
| 28 | MERKEZ | Şehzadeler Müzesi Hazineden Özel İdareye Tahsisli | | | | | Hazineden İdaremize Tahsis | 364,00 |
| 29 | MERKEZ | Taşocağı Otel Yeri Anemon A.Ş. 49 yıllığına Tahsis | | 301 | 5 | | İl Özel İdare | 76.358,49 |
| 30 | MERKEZ | Terziköy Kaplıcası (Fimar Mermer Maden A.Ş.) Kirada | 1 | - | 1268 | 09.06.2010 | İl Özel İdare | 49.050,00 |
| 31 | MERKEZ | Vali Konağı | | 192 | 15 | | Amasya Valiliği | 2.110,00 |
| 32 | MERKEZ | Yörgüçpaşa Konağı (Kız Meslek Lisesine Tahsisli) | 21 | 293 | 72,73,74 | 28.08.2001 | İl Özel İdare | 302,05 |
| 33 | MERZİFON | Merzifon İlçesinde Bulunan İşhanı | G34b.15a.04c | 1474 | 4 | | İl Özel İdare | 434,32 |
| 34 | MERZİFON | Merzifon Kütüphane İmar Kanununun 17. maddesi ile satın alınan yer | | 1474 | 5 | | İl Özel İdare | 447,00 |
| 35 | SULUOVA | Cürlü Köyü Yedikır Mesire Yeri Suluova Belediyesinde Kirada | | 2 | 401 | 21.02.2011 | İl Özel İdare | 12.624,00 |
| 36 | MERKEZ | Sofular mah. Kamulaştırma | | 774 | 32 | 17.08.2012 | İl Özel İdare | 99,14 |
| 37 | MERKEZ | Sofular mah. Kamulaştırma | | 774 | 33 | 17.08.2012 | İl Özel İdare | 45,07 |

Tablo 5 İl Özel İdaresine Ait Diğer Gayrimenkuller

| S.NO | ŞİRKET İSMİ | ÖZEL İD. PAYI HİSSE ORANI % | KURULUŞ YILI | FAALİYET KONUSU |
|------|--|-----------------------------|--------------|---|
| 1 | ESKİ ÇELTEK A.Ş. | 98,66 | 1994 | Kaplıca İşletmesi Maden cilik Hizmet Paz.Turizm |
| 2 | ORGANİZE SANAYİ BÖLGESİ (OSB) SULUOVA | 59 | 2005 | Sanayiciliği Teşvik |
| 3 | ORGANİZE BESİ SANAYİ (OBS) SULUOVA | 59 | 2004 | Halkı Besiciliğe Teşvik Etmek |
| 4 | ORGANİZE SANAYİ BÖLGESİ (OSB) MERZİFON | 45 | 1993 | Sanayiciliği Teşvik |
| 5 | ORGANİZE SANAYİ BÖLGESİ (OSB) AMASYA | 45 | 1987 | Sanayiciliği Teşvik Genel |
| 6 | MOTOR YENİLEME SAN. A.Ş. | 90,67 | 1983 | Motor Yenileme ve Rektefe işleri yapmak. |

| | | | | |
|---|-------------------------------|---|------|---|
| 7 | AMASYA KÜLTÜR VE KORUMA VAKFI | 3.000,00 TL (Katılım Payı) | 1996 | Amasya İlindeki Kültür ve Tabiat varlıklarını tanımak, tanıtmak |
| 8 | MİKRO KREDİ | 2011 yılı katılım payı 100.000,00 TL Katılım payı | 2008 | İlimizdeki Dar Gelirli aile bütçelerine katkıda bulunmak amacıyla |

Tablo 6 Amasya İl Özel İdarenin Hissesi Bulunan Şirketlerin Listesi

| S. No | İLÇESİ | YERİ | DURUMU | TAPU | | | | TAHSİS | | | m ² |
|----------------|--------|---|---|-------|-----|--------|---------------------------|--------|----------|--------------|-----------------|
| | | | | PAFTA | ADA | PARSEL | SAHİBİ | SÜRESİ | KARAR NO | KARAR TARİHİ | |
| 1 | MERKEZ | Maket Ev Beyazıt Camii Külliyesi Teşhir Salonu | Vakıflar Tokat Bölge Müdürlüğünden 1915 Modeli Amasya'sının teşhir edilmesi amacıyla tahsis edilen Beyazıt Külliyesindeki ofis. 2012 yılı aylık kirası 228,00 TL olarak belirlenmiştir. | | 278 | 78 | Vakıflar Bölge Müd. Tokat | Yıllık | 82 | 09.10.2007 | 110,00 |
| 2 | MERKEZ | Rahtuvan Mehmet Paşa Vakfına Ait Taşhan Merkez Dere Kocacık | Vakıflar Şube Müdürlüğünden Birinci 5 Yıl Aylık Kirası 2.500,00 TL. İkinci 5 Yıl Aylık Kirası 4.000,00 TL. Üçüncü 5 Yıl Aylık Kirası 6.000,00 TL., Dördüncü 5 Yıl Aylık Kirası 15.000,00 TL. Beşinci 5 Yıl Kirası 20.000,00 TL. Olarak Kiralanmıştır. | 15 | 229 | 1 | Vakıflar Bölge Müd. Tokat | 28 | 71 | 28.11.2007 | 2.062,31 |
| 3 | MERKEZ | Hacıilyas mah. Sultan II. Bayezit Camii yanı | Vakıflar Şube Müdürlüğünden kiralananmıştır. 2012 yılı aylık kirası 565,12 TL olarak belirlenmiştir. | 26 | 278 | 72 | Vakıflar Bölge Müd. Tokat | 1 | 307 | 9.11.2010 | 600,00 |
| TOPLAM: | | | | | | | | | | | 2.772,31 |

Tablo 7 İl Özel İdaresine Tahsisli Yerler

II. Taşıt ve İş makineleri

İdarenin makine parkında 158 adet araç bulunmakta olup, bunların birçoğu Tamir ve bakım maliyetlerinin düşürülmesi ve köye yönelik hizmetlerin etkili ve verimli bir şekilde sunulabilmesi için makine parkında önemli ölçüde yenileme yapılmıştır.

| Makine Park Durumu | Ana İş Makinaları | Binek ve Yardımcı Araçlar | Diğer Araçlar | Toplam |
|--------------------|-------------------|---------------------------|---------------|--------|
| | 71 | 53 | 34 | 158 |

Tablo 8 Araç Dağılımı

| | Makine Cinsi | Adedi |
|---------------------------|-------------------------------|-----------|
| Ana İş Makinaları | Dozer | 5 |
| | Greyder | 19 |
| | Damperli Kamyon | 23 |
| | Servis Kamyonu | 1 |
| | Yükleyici | 7 |
| | Ekskavatör | 4 |
| | Kazıcı-Yükleyici | 4 |
| | Silindir | 4 |
| | Kompresör | 4 |
| | Toplam: | 71 |
| Binek ve Yardımcı Araçlar | Taksi-Arazi Binek | 13 |
| | Pick-up | 20 |
| | Minibüs | 5 |
| | Otobüs | 1 |
| | Traktör | 1 |
| | Treyler Çekici | 3 |
| | Vagondiril (Delici) | 1 |
| | Asfalt Distribütörü | 3 |
| | Arazöz | 2 |
| | Akaryakıt Tankeri | 2 |
| | Konkasör | 1 |
| | Yangın Müdahale Aracı | 1 |
| Toplam: | 53 | |
| Diğerleri | Kamptreyler | 19 |
| | Semi Treyler + Kasalı Treyler | 5 |
| | Forklift + Mobil Vinç | 2 |
| | Roley Tank (Çekilir Tip) | 1 |
| | Seyyar Kaynak Makinesi | 3 |
| | Jeneratör | 4 |
| | Toplam: | 34 |
| Genel Toplam: | 158 | |

Tablo 9 Araç Cinsine Göre Dağılım

III. Bilişim Sistemi ve Teknolojik Malzeme Dağılımı

Amasya İl Özel İdaresinin tüm birimleri yeterli bilgisayar ve teknik donanıma sahip hale getirilmiş, internet bağlantısı yaygınlaştırılarak hizmetlerimizin daha hızlı icrası ile şeffaflık ve katılımcılık ilkesine uygun hizmet verilmesi için çalışmalar yapılmıştır.

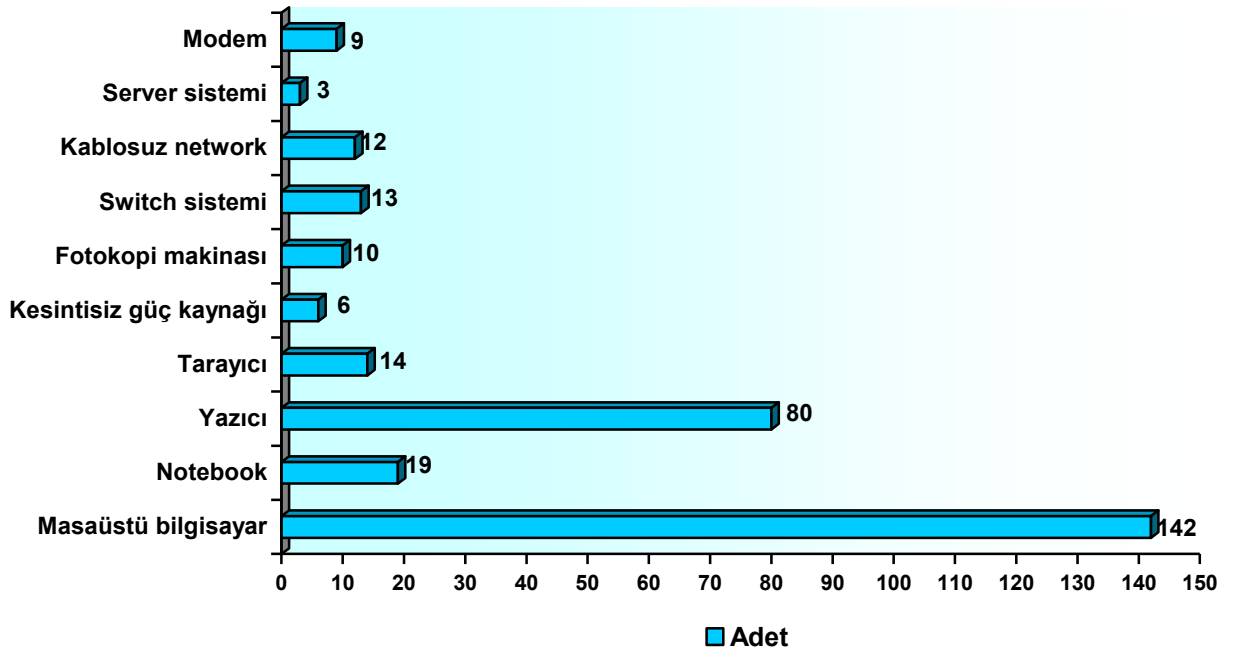
İçişleri Bakanlığı tarafından başlatılan ve yazışmaların daha hızlı ve etkin olmasını sağlayan ve büyük ölçüde tasarrufa neden olan e-devlet uygulamasına geçilmiştir.

Genel Sekreterliğimize ait internet sitesi kurularak vatandaşlarımızın yapılan faaliyetlerden kolayca haberdar olmaları sağlanmıştır. Ayrıca yürütülen faaliyetlerle ilgili önerilerin, şikâyetlerin iletilebileceği özel bir bölüm oluşturulmuştur.

| Teknolojik Malzemenin Cinsi | Sayısı |
|-----------------------------|--------|
| Masaüstü bilgisayar | 142 |
| Notebook | 19 |
| Yazıcı | 80 |
| Tarayıcı | 14 |
| Kesintisiz güç kaynağı | 6 |
| Fotokopi makinesi | 10 |
| Switch sistem | 13 |
| Kablosuz network | 12 |
| Server sistem | 3 |
| Modem | 9 |

Tablo 10 Teknolojik Malzeme Dağılımı

Teknolojik Malzeme Dağılımı



Grafik 1 Teknolojik Malzeme Dağılımı

D. İNSAN KAYNAKLARI

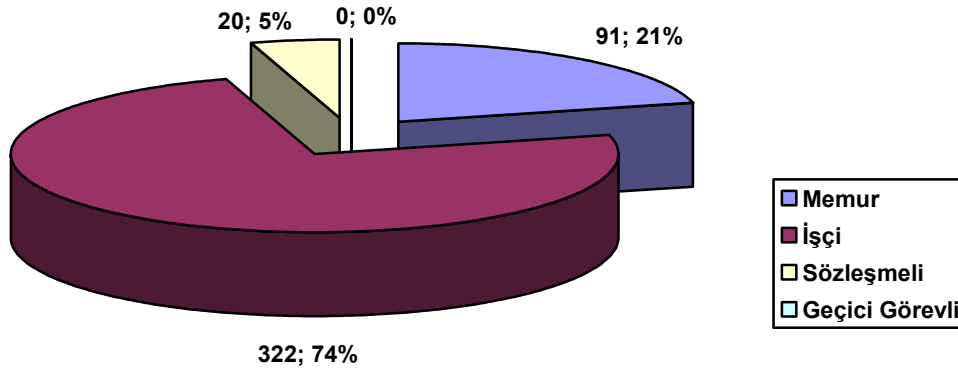
25/09/2012 tarihi itibarı ile Amasya İl Özel İdaresi bünyesinde toplam 433 çalışan mevcuttur. Bu personelin ayrıntılı dağılımı aşağıda verilmiştir.

I. Çalışma Şekline Göre Personel Dağılımı

| Personel Sınıfı | Personel Sayısı |
|--------------------------------|-----------------|
| Memur (657 Sayılı Kanuna Göre) | 91 |
| İşçi (4857 Sayılı Kanuna Göre) | 322 |
| Sözleşmeli | 20 |
| Geçici Personel | 0 |
| Toplam Çalışan Mevcudu: | 433 |

Tablo 11 Personel Sınıfına Göre Dağılım

ÇALIŞMA ŞEKLİNE GÖRE PERSONEL DAĞILIMI



Grafik 2 Çalışma Şekline Göre Personel Dağılımı

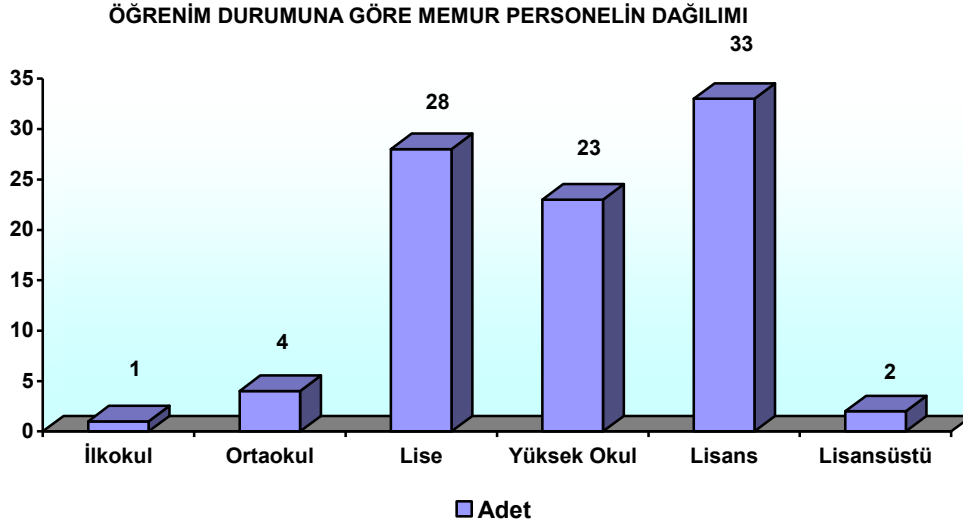
| Çalışma Pozisyonuna Göre Personel Durumu | | |
|--|-----------|-----------------|
| Pozisyonlar | | Personel Sayısı |
| Teknik Hizmetler | Mühendis | 14 |
| | Tekniker | 13 |
| | Diğerleri | 3 |
| | Toplam | 30 |
| Genel İdari Hizmetler | | 55 |
| Avukatlık Hizmetleri (Avukat) | | 1 |
| Sağlık Hizmetleri | | 1 |
| Yardımcı Hizmetler | | 4 |
| Sözleşmeli Personel | | 20 |
| 657 Sayılı Personel Toplamı: | | 91 |
| İşçi Personel Toplamı: | | 322 |
| Genel Toplam | | 433 |

Tablo 12 Çalışma Pozisyonuna Göre Dağılım

II. Öğrenim Durumuna Göre Memur Personel Dağılımı

| Öğrenim Durumuna Göre Memur Personel Dağılımı | |
|---|-----------------|
| Bitirdiği Okul | Personel Sayısı |
| İlkokul | 1 |
| Ortaokul | 4 |
| Lise | 28 |
| Yüksek Okul | 23 |
| Lisans | 33 |
| Lisansüstü | 2 |
| Doktora | 0 |
| Toplam: | 91 |

Tablo 13 Öğrenim Durumuna Göre Memur Personelin Dağılımı



Grafik 3 Öğrenim Durumuna Göre Memur Personelin Dağılımı

III. İş Yeri Emeklilik Kıdemine Göre Memur Personel Dağılımı

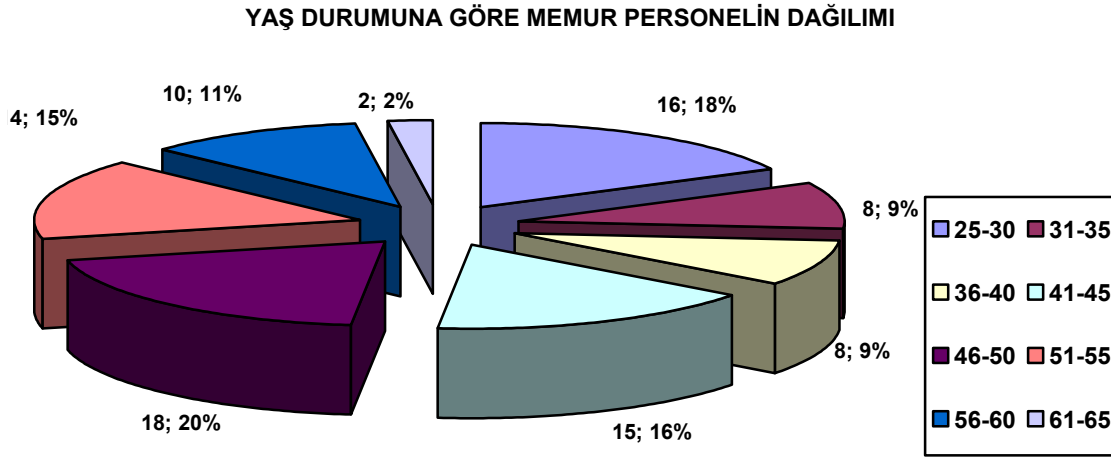
| İş Yeri Emeklilik Kıdemine Göre Memur Personel Dağılımı | |
|---|-----------------|
| Yıl Aralığı | Personel Sayısı |
| 0 – 5 | 19 |
| 6 – 10 | 4 |
| 11 – 15 | 13 |
| 16 – 20 | 16 |
| 21 – 25 | 17 |
| 26 – 30 | 14 |
| 31 – 35 | 8 |
| 36 – 40 | 0 |
| Toplam | 91 |

Tablo 14 Hizmet Süresine Göre Memur Personelin Dağılımı

IV. Yaş Durumuna Göre Memur Personel Dağılımı

| Yaş Durumuna Göre Memur Personel Dağılımı | |
|---|-----------------|
| Yıl Aralığı | Personel Sayısı |
| 25 – 30 | 16 |
| 31 – 35 | 8 |
| 36 – 40 | 8 |
| 41 – 45 | 15 |
| 46 – 50 | 18 |
| 51 – 55 | 14 |
| 56 – 60 | 10 |
| 61 – 65 | 2 |
| Toplam | 91 |

Tablo 15 Yaş Durumuna Göre Memur Personelin Dağılımı



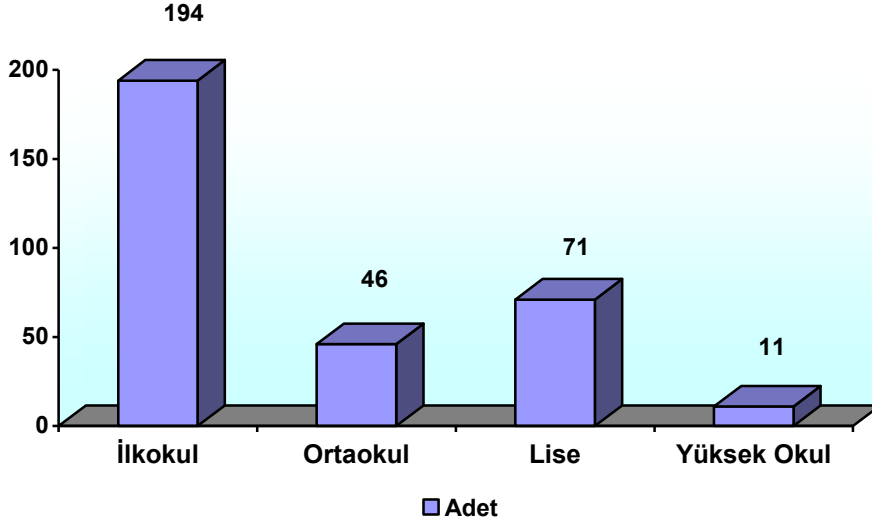
Grafik 4 Yaş Durumuna Göre Memur Personelin Dağılımı

V. Öğrenim Durumuna Göre İşçi Personel Dağılımı

| Öğrenim Durumuna Göre İşçi Personel Dağılımı | |
|--|-----------------|
| Bitirdiği Okul | Personel Sayısı |
| İlkokul | 194 |
| Ortaokul | 46 |
| Lise | 71 |
| Yüksek Okul | 11 |
| Toplam: | 322 |

Tablo 16 Öğrenim Durumuna Göre İşçi Personelin Dağılımı

ÖĞRENİM DURUMUNA GÖRE İŞÇİ PERSONELİN DAĞILIMI



Grafik 5 Öğrenim Durumuna Göre İşçi Personelin Dağılımı

VI. İş Yeri Emeklilik Hizmet Durumu Personel Dağılımı

| İş Yeri Emeklilik Kıdemine Göre İşçi Personel Dağılımı | |
|--|-----------------|
| Yıl Aralığı | Personel Sayısı |
| 0 – 5 | 0 |
| 6 – 10 | 6 |
| 11 – 15 | 54 |
| 16 – 20 | 165 |
| 21 – 25 | 53 |
| 26 – 30 | 30 |
| 31 – 35 | 14 |
| 36 – 40 | 0 |
| 40 yıl üstü | 0 |
| Toplam | 322 |

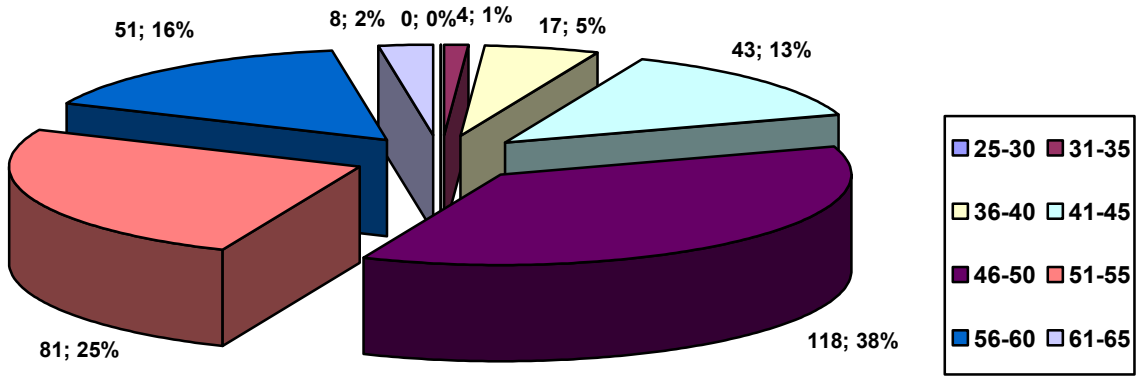
Tablo 17 Hizmet Süresine Göre İşçi Personelin Dağılımı

VII. Yaş Durumuna Göre İşçi Personel Dağılımı

| Yaş Durumuna Göre İşçi Personel Dağılımı | |
|--|-----------------|
| Yıl Aralığı | Personel Sayısı |
| 25 – 30 | 0 |
| 31 – 35 | 4 |
| 36 – 40 | 17 |
| 41 – 45 | 43 |
| 46 – 50 | 118 |
| 51 – 55 | 81 |
| 56 – 60 | 51 |
| 61 – 65 | 8 |
| Toplam | 322 |

Tablo 18 Yaş Durumuna Göre İşçi Personelin Dağılımı

YAŞ DURUMUNA GÖRE İŞÇİ PERSONELİN DAĞILIMI



Grafik 6 Yaş Durumuna Göre İşçi Personelin Dağılımı

II. PERFORMANS BİLGİLERİ

A. TEMEL POLİTİKA VE ÖNCELİKLER

Kurumdaki orta ve üst yöneticilerin yöneticilik ve liderlik yetkinliklerini; insan kaynağının yetkinliklerini geliştirmeye yönelik sistemli eğitimler verilecek ve stratejik planlama sürecinin sonraki dönemlerde de sağlıklı ve etkin bir şekilde hazırlanmasını ve uygulanmasını sağlamaya yönelik çalışmalar yapılacaktır.

İl Özel İdaresinin yaptığı çalışmalardan medya yoluyla tüm kesimlerin bilgilendirilmesi sağlanacaktır.

Kurumumuz yatırım hizmetlerinin sağlıklı olarak yürütülebilmesi için gerekli iş makineleri alınacak; ekonomik ömrünü tamamlamış iş makineleri servis dışı tutularak makine parkının işlerliği sağlanacaktır.

Kurumun gelir girdilerinin artırılmasına yönelik olarak taşınır ve taşınmaz malların çeşitli yollarla (kira, satış, amme hizmeti vb.) değerlendirilecek ve gelirler artırılabilecektir.

Planlı ve plansız alanlarda, imar ve kentsel iyileştirme açısından ihtiyaç duyulan öncelikli alt yapı eksiklikleri tamamlanacaktır.

Kırsal kesimdeki yaşam kalitesinin yükseltilmesini sağlamak amacıyla, kanalizasyon, doğal arıtma ve içme suyu sorunlarını gidermeye yönelik altyapı hizmetleri sunulacaktır.

Kırsal kesimde yaşayan vatandaşlarımızın ürün alternatiflerini arttırmak, pazar imkanlarını geliştirmek ve neticede refah düzeyini yükselterek, köyden kente göç oranını azaltmak için çalışmalar yapılacaktır.

Yoldan kaynaklanabilecek kusurların azaltılması için ihtiyaç duyulan yerlerde ulaşım standardı yüksek yeni yollar yapılacak, mevcut yolların standardı yükseltilerek ihtiyaç duyulan gerekli alt yapılar tamamlanacaktır.

İlköğretimde nitelik ve nicelik ile ilgili sorunları çözmek için altyapı, insan kaynakları, rehberlik ve hizmet içi eğitim alanlarında yürütülen çalışmalara destek sağlanacaktır.

Kültür varlıklarını açığa çıkarmak, varlık ve değerlerini koruyarak sürdürülebilirliklerini sağlama amacına destek sağlanacaktır.

Kültür ve turizm varlıklarımızın tanınması ve bu sayede daha çok ziyaretçinin ilimizi ziyaret etmesi için bütün alternatif tanıtım imkanları kullanılarak ulusal ve uluslararası alanda tanıtım çalışmaları yapılarak Amasya Turizmi markalaştırılacaktır.

Kültür ve turizm varlıklarımızın korunması ve tanıtılması adına halkta ve turizm işletmelerine yönelik eğitim programları düzenlenerek kültürel miras bilinci oluşturulması ve kentin turizme hazır olması sağlanacaktır.

Çiftçilerin tarımsal üretim konusunda bilinçlendirilmesi ve bu sayede tarımın sürdürülebilirliğinin sağlanması amacıyla çiftçilere yönelik eğitim, yayım ve teşvik çalışmalarına hız verilecektir.

Yerel, bölgesel, ulusal ve uluslararası rekabet koşulları ve tarım politikalarını esas alarak; Planlı ve sertifikalı üretim modelinin benimsenmesi, pazar ve pazarlama altyapısının güçlendirilmesi, yerli ve yabancı özel sektör yatırımlarının ilimizde tarıma bağlı sanayi yatırımları gerçekleştirmesi için özendirici tedbirlerin alınması ve ilimize özgü tarımsal ürünlerde markalar oluşturulması amacıyla işletmelerin ve tarımsal ürünlerin rekabet güçleri artırılacaktır.

2014 yılına kadar, ihracata uygun nitelikte meyvecilik üretimini artırmaya dönük projelerle, toplam üretim içerisindeki kiraz üretimi % 20'den % 40'a, elma üretimi % 5'ten % 20'ye çıkartılması, pazar değeri yüksek armut üretimini geliştirme projesi kapsamında, 2010–2014 yıllarında 100 dekar yarı bodur misket elması bahçesi tesisi, 100 dekar yarı bodur armut bahçesi tesisi ve 600 dekar bodur ve yarı bodur kiraz bahçesi; 2010 ve 2011 yıllarında 50'şer dekar nektarin bahçesi tesis edilecektir.

Sürdürülebilirlik ilkesi çerçevesinde kaliteye dayalı, gıda güvenliğinin ve gıda güvencesinin sağlandığı, insan sağlığını tehdite eden hayvan hastalıklarının kontrol altına alındığı, çevreye duyarlı bir üretim altyapısının oluşturulması.

Sağlık hizmetlerini her kesime modern ve kaliteli bir şekilde sunabilmek için İhtiyacı olan sağlık evleri ve toplum sağlığı merkezlerinin bakım onarımı yapılacaktır.

Tedavi Edici Sağlık Hizmetlerinin kalitesi artırılacak, sağlık hizmetlerinin büyük oranda birinci basamakta gerçekleştirilmesini sağlamak amacıyla, bu sağlık kuruluşlarının alt yapısı ve insan kaynakları güçlendirilecektir. Ayrıca Acil Sağlık Hizmetlerinde kalite arttırılarak acil vakaya ulaşma seviyesi istenilen düzeye çıkarılacaktır.

Koruyucu sağlık hizmetlerinde kalite arttırılacak ve KKKA hastalığına ve olası İnfluenza salgınına hazırlıklı olunacaktır.

Sportif faaliyet ortamlarının oluşturulması ve geliştirilmesi amacıyla, il ve ilçe merkezlerinde alt yapı tesislerinin verimli bir şekilde işlenmesi sağlanacaktır.

Doğal afet (deprem, su baskını vb.) durumlarında ve olağanüstü durumlarda halkın can ve mal güvenliğinin sağlanması amacıyla gerekli tedbir ve müdahale mekanizmaları kurulacaktır.

Gelirleri ve/veya sermaye birikimleri yetersiz küçük girişimcilerin ve dezavantajlı grupların; mesleki, sanatsal birikimlerini ve yeteneklerini gelirlerini arttırıcı faaliyetlere kanalize etmek amacıyla mikro kredilerle desteklenmesi sağlanacak ve işsizliğin azalmasına katkıda bulunulacaktır.

B. AMAÇ VE HEDEFLER

I. Misyonumuz

Özel İdare Yasası kapsamında Amasya İlinin ağırlıklı olarak kırsal alanında ulaşım, tarım, içme suyu ile kır ve kentteki eğitim, sağlık, gençlik ve spor, sivil savunma, kültür ve turizm alanları başta olmak üzere, alt ve üst yapı hizmetlerini sunmak, yerleşim yerleri arasındaki gelişmişlik farklarını azaltarak ilin kalkınmasına çalışmak ve refah düzeyini yükseltmektir.

II. Vizyonumuz

Amasya İlinin rekabetçi vizyonunu gerçekleştirmenin bilincinde olarak tüm hizmetlerini ilin kırsal ve kentsel kalkınması ekseninde en yüksek katkıyı sağlayacak şekilde sunan, sürekli gelişerek İl Özel İdareleri içerisinde saygın bir yer edinmiş bir il Özel İdaresi olmaktadır.

III. Temel İlkelerimiz

- Katılımcılığı sağlayarak
- Şeffaf ve adil
- İhtiyaçlara duyarlı, vatandaş memnuniyetini esas alan,
- Kaynak israfını önleyerek
- Hızlı, etkin ve verimli bir şekilde hizmet sunmaktır.

IV. Stratejik Amaç ve Hedefler

| KURUMSAL YAPI | |
|--------------------------|--|
| Stratejik Amaç 1. | Kurumdaki orta ve üst yöneticilerin yöneticilik ve liderlik yetkinliklerini; insan kaynağının yetkinliklerini geliştirmeye yönelik sistemli eğitimler verilecek ve stratejik planlama sürecinin sonraki dönemlerde de sağlıklı ve etkin bir şekilde hazırlanmasını ve uygulanmasını sağlamaya yönelik çalışmalar yapılacaktır. |
| Hedef 1.1. | Kurumda çalışan tüm yöneticiler yılda 72 saat yönetim ve liderlik eğitimine ve personel ise kurum içindeki deneyimli yöneticilerce yılda en az 30 saat mesleki ve teknik eğitime tabi tutulacaktır. |
| Hedef 1.2. | Kurum içerisinde Stratejik planlamadan sorumlu olan Plan Proje Yatırım ve İnşaat Müdürlüğü rehberliğinde faaliyet gösterecek bir "2010-2014 stratejik planı" stratejik planlama kurulu oluşturularak yöneticiler ve personel ile yılda en az 12 saat stratejik planlama ve stratejik yönetim hususunda bilgilendirme toplantıları düzenlenecektir. |
| Stratejik Amaç 2. | İl Özel İdaresinin yaptığı çalışmalardan medya yoluyla tüm kesimlerin bilgilendirilmesi sağlanacaktır. |
| Hedef 2.1. | Her yıl düzenli olarak kuruma yönelik haberlerin medyada yayınlanması sağlanacaktır. |
| Stratejik Amaç 3. | Kurumumuz yatırım hizmetlerinin sağlıklı olarak yürütülebilmesi için gerekli iş makineleri alınacak veya kiralama yoluna gidilecek; ekonomik ömrünü tamamlamış iş makineleri servis dışı tutularak makine parkının işlerliği sağlanacaktır. |
| Hedef 3.1. | Kurumumuz yatırım hizmetlerinin sağlıklı olarak yürütülebilmesi için gerekli iş makineleri alınacak veya ihtiyaca bağlı olarak kiralama yoluna gidilecek; ekonomik ömrünü tamamlamış iş makineleri servis dışı tutularak makine parkının işlerliği sağlanacaktır. |

RUHSAT VE DENETİM

| | |
|--------------------------|---|
| STRATEJİK AMAÇ 1. | Kurumun gelir girdilerinin artırılmasına yönelik olarak taşınır ve taşınmaz malların çeşitli yollarla (kira, satış, amme hizmeti vb.) değerlendirilecek ve gelirler artırılabilecektir. |
| Hedef 1.1. | Gayrisihhi müesseselerin ve sıhhi müesseselerin denetimleri aylık periyotlarla, düzenli olarak yapılacaktır. |
| Hedef 1.2. | 2014 yılı sonuna kadar tahakkuka bağlı ve bağlı olmayan gelirlerde tahakkuk ve tahsilat çabaları geliştirilerek kurumun gelirleri yıllık % 5 olmak üzere 5 yılda toplam % 25 oranında artırılabilecektir. |

KANALİZASYON VE İÇME SUYU

| | |
|--------------------------|--|
| Stratejik Amaç 1. | Kırsal kesimdeki yaşam kalitesinin yükseltilmesini sağlamak amacıyla, kanalizasyon, doğal arıtma ve içme suyu sorunlarını gidermeye yönelik altyapı hizmetleri sunulacaktır. |
| Hedef 1.1. | Kanalizasyon tesisi olmayan yerleşim yerlerinde kanalizasyon şebekesi ve fosseptik yapılacak, tesislerin |

| | |
|------------|--|
| | daha verimli kullanımın sağlanması için İkmal ve yenileme, bakım ve onarım çalışmaları yürütülecektir. |
| Hedef 1.2. | İlçelere bağlı 1 er adet köyde evsel atıkların çevreyi kirletmesini engellemeye yönelik doğal arıtma tesisleri kurulacaktır. Tesisten verim alınması durumunda ihtiyacı olan köylerde uygulamaya geçilecektir. |
| Hedef 1.3. | İçmesuyu ihtiyacı olan köy veya bağlılarının sağlıklı ve yeterli içme suyuna kavuşturulması ve ikmal-yenileme gereken yerlerde ikmal-yenileme projesinin hayata geçirilmesi sağlanacaktır. |

SULAMA

| | |
|--------------------------|---|
| STRATEJİK AMAÇ 1. | Kırsal kesimde yaşayan vatandaşlarımızın ürün alternatiflerini arttırmak, pazar imkanlarını geliştirmek ve neticede refah düzeyini yükselterek, köyden kente göç oranını azaltmak için çalışmalar yapılacaktır. |
| Hedef 1.1. | 2014 yılı sonuna kadar Amasya ilindeki toplam sulanabilecek 19.860 Ha arazinin 6.550 Ha alanı toplam 64 adet SST projesi ile sulamaya kavuşturulacaktır. |
| Hedef 1.2. | 2014 yılı sonuna kadar 4 adet hayvan içme suyu göleti yapılarak meralarda toplam 2000 hayvana içme suyu imkanı sağlanacaktır. |

KÖYYOLLARI

| | |
|--------------------------|---|
| Stratejik Amaç 1. | Yoldan kaynaklanabilecek kusurların azaltılması için ihtiyaç duyulan yerlerde ulaşım standardı yüksek yeni yollar yapılacak, mevcut yolların standardı yükseltilerek ihtiyaç duyulan gerekli alt yapılar tamamlanacaktır. |
| Hedef 1.1. | 2014 Yılına kadar, Amasya il merkezi ve ilçelerdeki mevcut stabilize köy yollarından sathi asfalt kaplama yapımına uygun olan tüm köylerin sathi asfalt kaplaması yapılacak ve 1534 km mevcut asfalt kaplama yolun 280 km'sinin 2. kat asfaltı yapılarak asfalt kaplaması yenilenecektir. Yol güvenliği için hazırlanan plan doğrultusunda trafik işaretlemesi yapılacaktır |
| Hedef 1.2. | 2014 Yılına kadar, 1. derecede öncelikli yol ağında bulunan yolların stabilize kaplaması yapılacak ihtiyaç duyulan yerlere sanat yapıları ve köprüler inşaa edilecektir. |

EĞİTİM (İLKÖĞRETİM)

| | |
|-----------------------|---|
| STRATEJİK AMAÇ | İlköğretimde nitelik ve nicelik ile ilgili sorunları çözmek için altyapı, insan kaynakları, rehberlik ve hizmet içi eğitim alanlarında yürütülen çalışmalara destek sağlanacak. |
| Hedef 1.1. | Okullar arasındaki nitelik farklılıklarını gidermeye yönelik olarak Bakanlık payı ile birlikte ilköğretim okullarının fiziki durumları geliştirilecek ve yıpranan binaların onarımları sağlanacaktır. |
| Hedef 1.2. | İlköğretimde nitelikli bir eğitim gerçekleştirmek için derslik başına düşen öğrenci sayısı düşürülecek ve ikili öğretim yapan ilköğretim okullarının tamamında tekli eğitime geçilmesi çalışmalarına destek sağlanacaktır. İhtiyaç olması durumunda ortaöğretim alanlarında yapılacak çalışmalara destek sağlanacaktır. |

KÜLTÜR VE TURİZM

| | |
|--------------------------|--|
| STRATEJİK AMAÇ 1. | Kültür varlıklarını açığa çıkarmak, varlık ve değerlerini koruyarak sürdürülebilirliklerini sağlama amacına destek sağlanacaktır. |
| Hedef 1.1. | Somut olmayan mirasa ait kültür envanteri çıkarılacaktır |
| Hedef 1.2. | Bilimsel arkeolojik kazılar gerçekleştirilecektir |
| Hedef 1.3. | Tarihi ve kültürel mirasın turizme ve şehrin kültür hayatına katkısını artırmaya yönelik olarak iyileştirme ve düzenleme çalışmaları yapılacaktır. |
| Hedef 1.4. | Hitit Araştırma Merkezinin kurulması ile tarihi değerlerin açığa çıkarılması için akademik çalışmalar gerçekleştirilecektir. |
| Hedef 1.5. | Harşena Kalesi güvenli hale getirilerek ziyarete uygun hale getirilecektir. |
| STRATEJİK AMAÇ 2. | Kültür ve turizm varlıklarımızın tanınması ve bu sayede daha çok ziyaretçinin ilimizi ziyaret etmesi için bütün alternatif tanıtım imkanları kullanılarak ulusal ve uluslararası alanda tanıtım çalışmaları yapılarak Amasya Turizmi markalaştırılacaktır. |
| Hedef 2.1. | Kentin kültürel mirasını toplayacak ve sergilenmesini sağlayacak müzeler kurulacaktır. |
| Hedef 2.2. | İlçe ve Beldelerdeki turizm potansiyelinin iyileştirilmesi ve geliştirilmesi için çeşitli çalışmalar gerçekleştirilecektir |
| Hedef 2.3. | Amasya ilinin kültürel geçmişi üzerine geniş bir bilgi kaynağı oluşturmaya yönelik yayın ve tanıtım materyalleri hazırlanacak ve İldeki kültür-turizm potansiyellerinin geliştirilmesi amacıyla tanıtım faaliyetleri gerçekleştirilecektir. |
| Hedef 2.4. | Amasya Kültür ve Turizmi marka kimliğinin oluşturulması çalışmalarına destek sağlanacaktır. |
| STRATEJİK AMAÇ 3. | Kültür ve turizm varlıklarımızın korunması ve tanıtılması adına halkta ve turizm işletmelerine yönelik eğitim programları düzenlenerek kültürel miras bilinci oluşturulması ve kentin turizme hazır olması sağlanacaktır. |
| Hedef 3.1. | Halkta turizm bilincinin oluşturulması ve bu konuda farkındalık yaratılması amacıyla eğitimler gerçekleştirilecektir |
| STRATEJİK AMAÇ 4. | Milli kültürün tanıtılması çerçevesinde, toplantılar, sergiler, kurslar, gösteriler, yarışmalar, sesli ve görüntülü programlar düzenlemek; okuma alışkanlığını ve fikir faaliyetlerini geliştirici çalışmalar yapmak vb. amaçlarla Kültür Merkezi yapılacaktır. |
| Hedef 4.1. | Milli kültürün tanıtılması çerçevesinde, toplantılar, sergiler, kurslar, gösteriler, yarışmalar, sesli ve görüntülü programlar düzenlemek; okuma alışkanlığını ve fikir faaliyetlerini geliştirici çalışmalar yapmak vb. amaçlarla Kültür Merkezi yapılacaktır. |

TARIM

| | |
|-------------------------|---|
| STRATEJİK AMAÇ 1 | Çiftçilerin tarımsal üretim konusunda bilinçlendirilmesi ve bu sayede tarımın sürdürülebilirliğinin sağlanması amacıyla çiftçilere yönelik eğitim, yayım ve teşvik çalışmalarına hız verilecektir. |
| Hedef 1.1 | Her yıl 1 adet Kiraz Yetiştiriciliğini Teşvik Yarışması düzenlenecektir. |
| Hedef 1.2 | Çiftçilerin tarımsal gelişmeleri izleyerek, işletmelerinde uygulamaları sağlanacaktır. |
| Hedef 1.3 | İyi Tarım Uygulamaları Eğitimi Projesi'nin uygulanması ilimizde 2015 yılında İyi Tarım Uygulamaları ile üretim yapılan sebze alanlarının %20'ye; meyve alanlarının ise %10'a çıkartılması sağlanacaktır. |
| STRATEJİK AMAÇ 2 | Yerel, bölgesel, ulusal ve uluslararası rekabet koşulları ve tarım politikalarını esas alarak; Planlı ve sertifikalı üretim modelinin benimsenmesi, pazar ve pazarlama altyapısının güçlendirilmesi, yerli ve yabancı özel sektör yatırımlarının ilimizde tarıma bağlı sanayi yatırımları gerçekleştirilmesi için özendirici tedbirlerin alınması ve ilimize özgü tarımsal ürünlerde markalar oluşturulması amacıyla işletmelerin ve tarımsal ürünlerin rekabet güçleri artırılabilecektir. |
| Hedef 2.1 | Hayvancılığın girdi maliyetlerinden olan beslenme girdilerinin ucuzlatılması amacıyla, yem bitkilerinin tarla bitkileri içindeki payı % 6'dan (12.272 hektar) % 12 seviyesine yükseltilmesi projesi ve hayvancılığın desteklenmesine dair kararname kapsamındaki desteklemeler dahil 2014 yılına kadar 12.000 ha yem bitkisi ekilmesi projesine destek verilecektir. |
| Hedef 2.2 | 2014 yılına kadar, ihracata uygun nitelikte meyvecilik üretimini artırmaya dönük projelerle, toplam üretim içerisindeki kiraz üretimi % 20'den % 40'a, elma üretimi % 5'ten % 20'ye çıkartılması, pazar değeri yüksek armut üretimini geliştirme projesi kapsamında, 2010-2014 yıllarında 100 dekar yarı bodur misket elması bahçesi tesisi, 100 dekar yarı bodur armut bahçesi tesisi ve 600 dekar bodur ve yarı bodur kiraz bahçesi; 2010 ve 2011 yıllarında 50'şer dekar nektarin bahçesi kullanılacak fidan maliyetinin yarısının İ.Ö.İ. kaynaklarıyla temin edilmesi ile tesis edilecektir. |
| Hedef 2.3 | İhracata uygun nitelikte meyvecilik üretimini artırmaya dönük projelerle, ilimizde en son teknolojilerle ve pazar değeri yüksek çeşitlerle tam bodur elma bahçesi tesisi, damlama sulama sistemi ile beraber kurulacaktır. |
| Hedef 2.4 | Gerek iç pazar istekleri doğrultusunda gerekse ihracata uygun alternatif meyve üretimini geliştirmek amacıyla işletmelerden gelen talepler doğrultusunda İnnap, Ceviz, Duğ, Badem ve Geç erik çeşitleriyle kapama meyve bahçeleri kurulacaktır. |
| Hedef 2.5 | Son yıllarda kaybolmaya yüz tutmuş olan "Merzifon karası" çeşidinin yeniden yetiştirilmesi, geliştirilmesi ve gen kaynaklarının korunması amacıyla Merzifon ilçesinde 2010 yılı içerisinde 100 dekar kapama üzüm bağları kurularak toplam bağ alanı 700 dekara çıkartılması projesi kapsamında, 2010 yılı içerisinde 30 dekar yüksek sistem bağ tesisi kurularak bu miktar her yıl % 20 oranında artırılabilecektir. |
| Hedef 2.6 | Bağcılığın geliştirilmesi amacıyla yüksek sistem bağcılık |

| | |
|-------------------------|---|
| | projelerinin desteklenerek, ilimizde üzüm yetiştiriciliğinin ekonomik katkısı artırılabilecektir. |
| Hedef 2.7 | Öncelikli Rusya pazarı dikkate alınarak yaş sebze ve meyve ihracat üretim planlaması ve alt yapısının güçlendirilmesine yönelik çalışmalara öncelik verilecektir. |
| Hedef 2.8 | Tarımsal alanlara zarar veren yaban domuzu zararlısı ile mücadele edilecektir. |
| STRATEJİK AMAÇ 3 | Sürdürülebilirlik ilkesi çerçevesinde kaliteye dayalı, gıda güvenliğinin ve gıda güvencesinin sağlandığı, insan sağlığını tehdit eden hayvan hastalıklarının kontrol altına alındığı, çevreye duyarlı bir üretim altyapısının oluşturulması. |
| Hedef 3.1 | 5 yıllık perspektifte, tüm üreticiler hastalık ve zararlılarla mücadele konusunda bilgilendirilmek suretiyle, ilimizde görülen bitkisel hastalık ve zararlılarında kullanılan zirai mücadele ilaçlarının tekerrür sayısı % 30 azaltılacaktır. |
| Hedef 3.2 | İlde oluşabilecek ve insan sağlığını tehdit eder nitelikteki potansiyel hayvan hastalıklarının (Kuş Gribi ve Kırım Kongo Kanamalı Ateşi vb.) mücadelesi için yeterli alet-ekipman, temin edilecektir. |
| Hedef 3.3 | Bitkisel hastalık ve zararlılarla etkili mücadele etmek amacıyla sürdürülebilir tarım anlayışı içinde gerekli tedbirler alınacaktır. |

SAĞLIK

| | |
|--------------------------|---|
| STRATEJİK AMAÇ 2. | Tedavi Edici Sağlık Hizmetlerinin kalitesi artırılacak, sağlık hizmetlerinin büyük oranda birinci basamakta gerçekleştirilmesini sağlamak amacıyla, bu sağlık kuruluşlarının alt yapısı ve insan kaynakları güçlendirilecektir. Ayrıca Acil Sağlık Hizmetlerinde kalite artırılarak acil vakaya ulaşma seviyesi istenilen düzeye çıkarılacaktır. |
| Hedef 2.1 | 112 Acil Servis hizmetinde görevli ambulansların sürekli kullanımda olduğundan bakım ve onarımları yapılacaktır. |
| Hedef 2.2 | Sağlık kuruluşlarının hizmet altyapısı kuvvetlendirilerek ve kuruluşlar modern bir görüntüye kavuşturularak hastaların % 70'inin birinci basamak sağlık kuruluşlarında tedavi edilmesi sağlanacaktır. |
| STRATEJİK AMAÇ 3. | Koruyucu sağlık hizmetlerinde kalite arttırılacak ve KKKA hastalığına ve olası İnfluenza salgınına hazırlıklı olunacaktır |
| Hedef 3.1 | 2010-2014 yılları arasında KKKA hastalığına maruz kalanların sayısı en aza indirilecektir. |
| Hedef 3.2 | 2010-2014 yılları arasında olası İnfluenza salgınına hazırlıklı olunacaktır. |

GENÇLİK VE SPOR

| | |
|--------------------------|---|
| STRATEJİK AMAÇ 1. | Sportif faaliyet ortamlarının oluşturulması ve geliştirilmesi amacıyla, il ve ilçe merkezlerinde alt yapı tesislerinin verimli bir şekilde işlemesi sağlanacaktır. |
| Hedef 1.1. | Amasya Merkez ve ilçelerinde ihtiyaca göre yeni tesisler yapılacak, mevcut tesislerden ihtiyacı olanların bakım-onarımları gerçekleştirilecektir. |
| Hedef 1.2. | Tesislerde İhtiyaca göre gerekli malzeme alımı yapılacaktır. Ayrıca Amatör spor kulüplerine malzeme |

| | |
|--|---|
| | yardımları yapılacak ve Uluslararası organizasyonlarda başarılı olan sporcular ödüllendirilecektir. |
|--|---|

GÜVENLİK

| | |
|--------------------------|---|
| STRATEJİK AMAÇ 1. | Doğal afet (deprem, su baskını vb.) durumlarında ve olağanüstü durumlarda halkın can ve mal güvenliğinin sağlanması amacıyla gerekli tedbir ve müdahale mekanizmaları kurulacaktır. |
| Hedef 1.1. | Her yıl okullarda öğretmen ve öğrenciler ile Mahalle Toplum Afet Gönüllüleri (TAG), Cadde ve Sokak Kılavuzları, Sivil Toplum Örgütleri, Kamu Kurum Kuruluşları İle Özel Sektör Kuruluşları personellerinin deprem öncesi, deprem sırasında, sonrasında ve diğer doğal afetler sırasında ortaya çıkabilecek can ve mal kaybı konusunda alınacak önlemleri öğretmek suretiyle, toplum destekli güvenlik uygulamalarının etki alanı 2014 yılına kadar % 60 düzeyinde genişletilecektir |
| Hedef 1.2. | Afet yönetim merkezi kurulacak, afet yönetim merkezi için ihtiyaç duyulan araç ve gereçler temin edilecek ve bölgedeki 9 ilin arama ve kurtarma ekipleriyle örnek afet tatbikatı gerçekleştirilecektir. |

MİKRO KREDİ

| | |
|--------------------------|--|
| STRATEJİK AMAÇ 1. | Gelirleri ve/veya sermaye birikimleri yetersiz küçük girişimcilerin ve dezavantajlı grupların; mesleki, sanatsal birikimlerini ve yeteneklerini gelirlerini artırıcı faaliyetlere kanallandırmak amacıyla mikro kredilerle desteklenmesi sağlanacak ve işsizliğin azalmasına katkıda bulunulacaktır. |
| Hedef 1.1. | Hedef kitlenin gelirlerini arttırmak ve işsizliği azaltmak için yöresel potansiyeli bulunan tarım, el sanatları, hayvancılık, dokumacılık, gümüş işlemeciliği, halıcılık vb. alanlardaki girişimler desteklenecektir. |

İŞLETME VE İŞTİRAKLER

| | |
|--------------------------|---|
| STRATEJİK AMAÇ 1. | 2014 yılı sonuna kadar üretim ve satış şartları daha da geliştirilerek İşletmenin gelirleri yıllık % 5 olmak üzere 5 yılda toplam % 25 oranında artırılacaktır. |
| Hedef 1.1. | Tüvenan ve satılabilir üretimleri günlük, kömür kalitesi denetimleri aylık periyotlarla, düzenli olarak yapılacaktır. |
| Hedef 1.2. | 2014 yılı sonuna kadar tahakkuka bağlı ve bağlı olmayan gelirlerde tahakkuk ve tahsilat çabaları geliştirilerek kurumun gelirleri yıllık % 5 olmak üzere 5 yılda toplam % 25 oranında artırılacaktır. |