

2017

DUMLUPINAR ÜNİVERSİTESİ
2016 YILI İDARE FAALİYET
RAPORU



01.01.2017

İÇİNDEKİLER TABLOSU

I. GENEL BİLGİLER	2
A - MİSYON VE VİZYON	2
B – YETLİ GÖREV VE SORUMLULUK	2
C – İDAREYE İLİŞKİN BİLGİLER	4
1. TARİHÇE	4
2. ÖRGÜT YAPISI	6
3. FİZİKİ YAPI.....	7
4. ÖĞRENCİ YAPISI	8
5. İNSAN KAYNAKLARI.....	12
6. SUNULAN HİZMETLER	18
6.1. ARGE HİZMETLERİ.....	18
6.2. KÜTÜPHANE HİZMETLERİ	19
6.3. BARINMA VE BESLENME HİZMETLERİ.....	21
6.4. SOSYAL VE KÜLTÜREL HİZMETLER	23
7. YÖNETİM VE İÇ KONTROL SİSTEMİ.....	26
II. AMAÇ VE HEDEFLER	27
2.1. TEMEL POLİTİKA VE ÖNCELİKLER.....	27
III. FAALİYETLERE İLİŞKİN BİLGİ VE DEĞERLENDİRMELER.....	29
A) MALİ BİLGİLER	29
B) PERFORMANS BİLGİLERİ	35
IV. KURUMSAL KABİLİYET VE KAPASİTENİN DEĞERLENDİRİLMESİ	52
1. GÜÇLÜ YÖNLER	53
2. ZAYIF YÖNLER	53
3. FIRSATLAR.....	54
4. TEHDİTLER	56
V. ÖNERİ VE TEDBİRLER	55
VI. İÇ KONTROL GÜVENCE BEYANI	59
VII. MALİ HİZMETLER BİRİM YÖNETİCİSİ BEYANI	60



SUNUŐ

Kamu ynetimi baęlamında Őeffaflık, saydamlık ve hesap verebilirlik kavramlarının nemli aktrlerinden biri olan Dumlupınar niversitesi; baŐta eęitim - ęretim faaliyetleri olmak zere bilim, sanat, kltr, saęlık vb. alanlarda tm paydaŐlarımıza en iyi hizmeti verme konusunda yoluna devam etmektedir.

niversitemiz bir yandan yurt ii ve dıŐı kamuoyunun takdir ve gvenini kazanarak, bilimsel ve akademik alıŐmalarını devam ettirirken dięer yandan sosyal ve kltrel alanda bilimsel alıŐmaların verimini artıracak yatırım projelerini de hayata geirmektedir. Kurumsal kabiliyet ve tam kapasite ile alıŐma prensibini koruyan Dumlupınar niversitesi, baŐta ęrencilerimize geleceklerine yaptıkları beŐeri yatırım noktasında gl bir referans olmakta, bununla birlikte tm personelimiz ve niversitemizle baęlantılı olan gerek ve tzel kiŐilere de saygınlık kazandırmaktadır.

niversitemiz 2015 Yılı Faaliyet Raporu ile Kamu kaynaklarının ekonomik, etkili ve verimli kullanılması adına; durmadan yolumuza devam ederek tm paydaŐlarımıza srekli geliŐen, Őeffaf ve hesap verebilen bir kurum olduęumuzu gstermenin gururunu tm personelim ile birlikte yaŐamaktayım.

Saygılarımla.

Prof. Dr. Remzi GREN

Rektr

I. GENEL BİLGİLER

A) MİSYON VE VİZYON

DUMLUPINAR ÜNİVERSİTESİ MİSYONU:

Çağdaş eğitim – öğretim ilkeleri ışığında, başta değerli öğrencilerimiz olmak üzere tüm paydaşlarımıza hizmet etmek, öğrencilerimizi çağın gerektirdiği bilgi ve manevi davranış kalıpları ile en iyi şekilde teçhiz etmek, geçmişten ve çevreden bize intikal eden bilimsel, kültürel ve sosyal mirasa sahip çıkarak; ülkesel, bölgesel ve küresel çapta bilim, kültür ve değer mirasına katkı sağlamak ve hizmet etmektir.

DUMLUPINAR ÜNİVERSİTESİ VİZYONU:

Vizyonumuz, küresel çapta bilgi ve hizmet üreten, yetiştirdiği nitelikli öğrenci ve sunduğu kaliteli hizmetlerle topluma katkı sağlayan; öğrencisi, personeli, Kütahya halkı ve sanayicisi ile bütünleşmiş, mensubu olmaktan gurur duyulan bir üniversite olmaktır.

B) YETKİ, GÖREV VE SORUMLULUK

1. ÜNİVERSİTENİN GÖREVLERİ

- A)** Çağdaş uygarlık ve eğitim - öğretim esaslarına dayanan bir düzen içinde, toplumun ihtiyaçları ve kalkınma planları ilke ve hedeflerine uygun ve ortaöğretime dayalı çeşitli düzeylerde eğitim - öğretim, bilimsel araştırma, yayım ve danışmanlık yapmak,
- B)** Kendi ihtisas gücü ve maddi kaynaklarını rasyonel, verimli ve ekonomik şekilde kullanarak, milli eğitim politikası ve kalkınma planları ilke ve hedefleri ile Yükseköğretim Kurulu tarafından yapılan plan ve programlar doğrultusunda, ülkenin ihtiyacı olan dallarda ve sayıda insangücü yetiştirmek,
- C)** Türk toplumunun yaşam düzeyini yükseltici ve kamu oyunu aydınlatıcı bilim verilerini söz, yazı ve diğer araçlarla yaymak,
- D)** Örgün, yaygın, sürekli ve açık eğitim yoluyla toplumun özellikle sanayileşme ve tarımda modernleşme alanlarında eğitilmesini sağlamak,
- E)** Ülkenin bilimsel, kültürel, sosyal ve ekonomik yönlerden ilerlemesini ve gelişmesini ilgilendiren sorunlarını, diğer kuruluşlarla işbirliği yaparak, kamu kuruluşlarına önerilerde bulunmak suretiyle öğretim ve araştırma konusu yapmak, sonuçlarını

toplumun yararına sunmak ve kamu kuruluşlarınca istenecek inceleme ve arařtırmaları sonuçlandırarak düşüncelerini ve önerilerini bildirmek,

- F) Eğitim - öğretim ve seferberliği içinde, örgün, yaygın, sürekli ve açık eğitim hizmetini üstlenen kurumlara katkıda bulunacak önlemleri almak,
- G) Yörelereindeki tarım ve sanayinin gelişmesine ve ihtiyaçlarına uygun meslek elemanlarının yetişmesine ve bilgilerinin gelişmesine katkıda bulunmak, sanayi, tarım ve sağlık hizmetleri ile diğer hizmetlerde modernleşmeyi, üretimde artışı sağlayacak çalışma ve programlar yapmak, uygulamak ve yapılanlara katılmak, bununla ilgili kurumlarla işbirliği yapmak ve çevre sorunlarına çözüm getirici önerilerde bulunmak,
- H) Eğitim teknolojisini üretmek, geliřtirmek, kullanmak, yaygınlařtırmak,
- İ) Yükseköğretimin uygulamalı yapılmasına ait eğitim - öğretim esaslarını geliřtirmek, döner sermaye işletmelerini kurmak, verimli çalıştırmak ve bu faaliyetlerin geliřtirilmesine ilişkin gerekli düzenlemeleri yapmaktır.

2. ÜNİVERSİTE ORGANLARININ GÖREV, YETKİ VE SORUMLULUKLARI

2.1.REKTÖR

- A) Üniversite kurullarına başkanlık etmek, yükseköğretim üst kuruluşlarının kararlarını uygulamak, üniversite kurullarının önerilerini inceleyerek karara bağlamak ve üniversiteye bağlı kuruluşlar arasında düzenli çalışmayı sağlamak,
- B) Her eğitim - öğretim yılı sonunda ve gerektiğinde üniversitenin eğitim öğretim, bilimsel araştırma ve yayım faaliyetleri hakkında Üniversitelerarası Kurula bilgi vermek,
- C) Üniversitenin yatırım programlarını, bütçesini ve kadro ihtiyaçlarını, bağlı birimlerinin ve üniversite yönetim kurulu ile senatonun görüş ve önerilerini aldıktan sonra hazırlamak ve Yükseköğretim Kuruluna sunmak,
- D) Gerekli gördüğü hallerde üniversiteyi oluşturan kuruluş ve birimlerde görevli öğretim elemanlarının ve diğer personelin görev yerlerini değiřtirmek veya bunlara yeni görevler vermek,
- E) Üniversitenin birimleri ve her düzeydeki personeli üzerinde genel gözetim ve denetim görevini yapmak,

F) Bu kanun ile kendisine verilen diğerk görevleri yapmaktır.

Üniversitenin ve bağılı birimlerinin öğretim kapasitesinin rasyonel bir şekilde kullanılmasında ve geliştirilmesinde, öğrencilere gerekli sosyal hizmetlerin sağlanmasında, gerektiğı zaman güvenlik önlemlerinin alınmasında, eğitim - öğretim, bilimsel araştırma ve yayım faaliyetlerinin devlet kalkınma plan, ilke ve hedefleri doğrultusunda planlanıp yürütülmesinde, bilimsel ve idari gözetim ve denetimin yapılmasında ve bu görevlerin alt birimlere aktarılmasında, takip ve kontrol edilmesinde ve sonuçlarının alınmasında birinci derecede yetkili ve sorumludur.

2.2.SENATO

- A)** Üniversitenin eğitim - öğretim, bilimsel araştırma ve yayım faaliyetlerinin esasları hakkında karar almak,
- B)** Üniversitenin bütününe ilgilendiren kanun ve yönetmelik taslaklarını hazırlamak veya görüş bildirmek,
- C)** Rektörün onayından sonra Resmi Gazete'de yayınlanarak yürürlüğe girecek olan üniversite veya üniversitenin birimleri ile ilgili yönetmelikleri hazırlamak,
- D)** Üniversitenin yıllık eğitim - öğretim programını ve takvimini inceleyerek karara bağlamak,
- E)** Bir sınava bağılı olmayan fahri akademik unvanlar vermek ve fakülte kurullarının bu konudaki önerilerini karara bağlamak,
- F)** Fakülte kurulları ile rektörlüğe bağılı enstitü ve yüksekokul kurullarının kararlarına yapılacak itirazları inceleyerek karara bağlamak,
- G)** Üniversite yönetim kuruluna üye seçmek,
- H)** 2547 Sayılı Yükseköğretim Kanunu ile kendisine verilen diğerk görevleri yapmaktır.

2.3.YÖNETİM KURULU

- A)** Yükseköğretim üst kuruluşları ile senato kararlarının uygulanmasında, belirlenen plan ve programlar doğrultusunda rektöre yardım etmek,

- B) Faaliyet plan ve programlarının uygulanmasını sağlamak; üniversiteye bağlı birimlerin önerilerini dikkate alarak yatırım programını, bütçe tasarısı taslağını incelemek ve kendi önerileri ile birlikte rektörlüğe, vakıf üniversitelerinde ise mütevelli heyetine sunmak,
- C) Üniversite yönetimi ile ilgili rektörün getireceği konularda karar almak,
- D) Fakülte, enstitü ve yüksekokul yönetim kurullarının kararlarına yapılacak itirazları inceleyerek kesin karara bağlamak,
- E) 2547 Sayılı Yükseköğretim Kanunu ile verilen diğer görevleri yapmaktır.

C) İDAREYE İLİŞKİN BİLGİLER

1. TARİHÇE

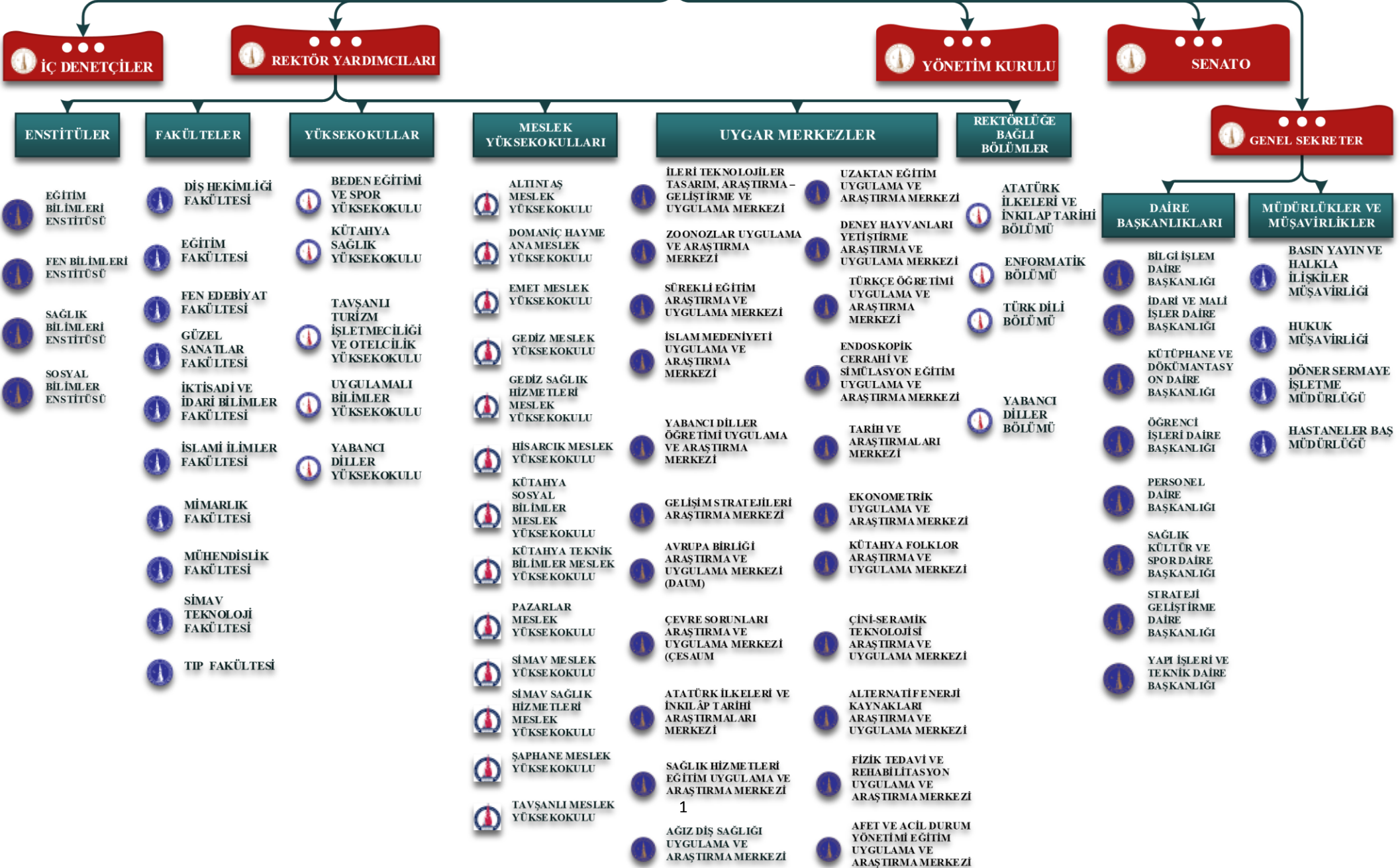
Daha önce Anadolu Üniversitesi'ne bağlı olarak faaliyetini sürdüren Kütahya İktisadi ve İdari Bilimler Fakültesi ve Kütahya Meslek Yüksekokulu üniversitemizin çekirdek yapısını oluşturmuştur.

Kütahya İktisadi ve İdari Bilimler Fakültesi; Eskişehir İktisadi ve Ticari İlimler Akademisi'ne bağlı olarak 12 Ekim 1974 tarihinde Kütahya Yönetim Bilimleri Yüksekokulu adı altında kurulmuş ve 4 Aralık 1974 tarihinde eğitim – öğretim faaliyetine başlamıştır ve 15 Şubat 1979 tarihinde Akademi tarafından Kütahya Yönetim Bilimleri Fakültesi'ne dönüştürülmüştür. 20 Temmuz 1982 tarih ve 41 sayılı Kanun Hükmünde Kararname ile Kütahya İdari Bilimler Yüksekokulu adı altında Anadolu Üniversitesi İktisadi ve İdari Bilimler Fakültesi'ne bağlanmıştır. Ardından 27 Haziran 1987 tarih ve 3389 sayılı Kanuna eklenen bir madde ile Anadolu Üniversitesi Kütahya İktisadi ve İdari Bilimler Fakültesi haline getirilmiştir. Okul son olarak 3 Temmuz 1992 tarihinden itibaren Dumlupınar Üniversitesi'ne bağlı İktisadi ve İdari Bilimler Fakültesi olarak eğitim – öğretim faaliyetlerini sürdürmektedir.

Kütahya Meslek Yüksekokulu; 1975 – 1976 eğitim – öğretim yılında Milli Eğitim Bakanlığı YAY – KUR'a bağlı olarak faaliyete geçmiştir. 20 Temmuz 1982 tarihinde 41 sayılı Kanun Hükmünde Kararname ile Anadolu Üniversitesi'ne bağlanmıştır. 11 Temmuz 1992 tarihinden itibaren 3837 sayılı kanun ile Dumlupınar Üniversitesi'ne bağlı olarak eğitim – öğretim faaliyetini sürdürmektedir.

Dumlupınar Üniversitesi 2015 – 2016 Eğitim – Öğretim Yılı itibari ile toplam 11 fakülte, 5 yüksekokul, 14 Meslek Yüksekokulu ve 4 Enstitü ile eğitim – öğretim faaliyetini sürdürmektedir.

REKTÖR





2. FİZİKİ YAPI

Sıra No **MEVCUT FİZİKİ KAPALI ALANLAR m2** **TOPLAM**

1	Rektörlük Binası	14.690
2	Fen Edebiyat Fakültesi	34.697,12
3	Mühendislik Fakültesi	29.993
4	Kütahya İktisadi ve İdari Bilimler Fak.	30.356,03
5	Kütahya Meslek Yüksekokulu	19.099
6	Kütahya Beden Eğitimi Yüksekokulu	22.554,1
7	Simav Teknik Eğitim Fakültesi	15.623
8	Altıntaş Meslek Yüksekokulu	1.783
9	Domanıç Meslek Yüksekokulu	3.560
10	Emet Meslek Yüksekokulu	3.595
11	Gediz Meslek Yüksekokulu	5.226,06
12	Hisarcık Meslek Yüksekokulu	4.302
13	Şaphane Meslek Yüksekokulu	3.260
14	Tavşanlı Meslek Yüksekokulu	8.629
15	Pazarlar Meslek Yüksekokulu	3.269
16	Merkezi kafeterya (Bedesten)	7.468
17	Kütüphane Binası	17.836,22
18	Merk.Kampus Kapalı Spor Salonu	5.451
19	Hastane Binası	5.948
20	İlköğretim Binası	9.730
21	Yurt Binası	12.606,26
22	Lojmanlar	5.042
23	Güzel Sanatlar Resim Atölyesi	290
24	Termal Havuz	1.908
25	Fizik Tedavi Rehabilitasyon Uyg.Merkezi	22.624
26	Olimpik Yüzme Havuzu	10.297
27	Atölye Binası (Hangar)	1.139
28	Güzel Sanatlar Fakültesi	44.500
29	Germiyan Kampüs Misafirhane	743
30	Germiyan Kampüs Yemekhane	734
31	Atölye Binası (Eski)	786

32	Makine İkmal Binası	1.145
33	Misafırhane binası (mer. Kam.)	3.392
34	Tıp Fak. Eğitim Dekanlık	21.005
35	İ.İ.B.F 4 Nolu İlave	5.003
36	Yabancı D.Y.O. (ihaleye çıkan kısım)	11.310
37	Yemekhane (Gsf)	1.220
38	Tip Wc	225
39	Tip Kafeterya	2.100
40	Tavşanlı Turizm Ve Otelcilik Y.O.	6.500
	GENEL TOPLAM	399.639

3. ÖĞRENCİ YAPISI

Tablo 1: Öğrenim Tipi Bazında Öğrenci Sayıları

ÖNLİSANS:	21.379
LİSANS:	30.128
YÜKSEK LİSANS:	5.049
DOKTORA:	388
GENEL TOPLAM	56.944

Tablo 2: Harcama Birimleri Bazında Öğrenci Sayıları

<i>Birimler</i>	<i>Öğrenci Sayısı</i>
<i>Altıntaş Meslek Yüksekokulu</i>	499
<i>Beden Eğitimi ve Spor Yüksekokulu</i>	1.243
<i>Domaniç Meslek Yüksekokulu</i>	600
<i>Eğitim Bilimleri Enstitüsü</i>	533
<i>Eğitim Fakültesi</i>	1.560
<i>Emet Meslek Yüksekokulu</i>	1.139
<i>Fen Bilimleri Enstitüsü</i>	1.296
<i>Fen Edebiyat Fakültesi</i>	4.244
<i>Gediz Meslek Yüksekokulu</i>	2.119
<i>Gediz Sağlık Hizmetleri Meslek Yüksekokulu</i>	284
<i>Güzel Sanatlar Fakültesi</i>	933
<i>Hisarcık Meslek Yüksekokulu</i>	914
<i>İktisadi ve İdari Bilimler Fakültesi</i>	10.636
<i>İlahiyat Fakültesi</i>	584
<i>Kütahya Sağlık Yüksekokulu</i>	15.20
<i>Kütahya Sosyal Bilimler Meslek Yüksekokulu</i>	3.696
<i>Kütahya Teknik Bilimler Meslek Yüksekokulu</i>	4.869
<i>Mühendislik Fakültesi</i>	5.050
<i>Pazarlar Meslek Yüksekokulu</i>	360
<i>Sağlık Bilimleri Enstitüsü</i>	249
<i>Simav Meslek Yüksekokulu</i>	2.455
<i>Simav Sağlık Hizmetleri Meslek Yüksekokulu</i>	63
<i>Simav Teknik Eğitim Fakültesi</i>	56
<i>Simav Teknoloji Fakültesi</i>	518
<i>Sosyal Bilimler Enstitüsü</i>	2.843
<i>Şaphane Meslek Yüksekokulu</i>	918
<i>Tavşanlı Meslek Yüksekokulu</i>	2.515
<i>Tavşanlı Turizm İşletmeciliği ve Otelcilik Yüksekokulu</i>	98
<i>Tıp Fakültesi</i>	328
<i>Uygulamalı Bilimler Yüksekokulu</i>	1.870
Genel Toplam	53.992

Tablo 3: Öğrenci Kontenjanları Önlisans/Lisans

Birimler	Toplam Kont.	Toplam Yerl.	Toplam Kayıt
<i>Altıntaş Meslek Yüksekokulu</i>	492	440	380
<i>Beden Eğitimi ve Spor Yüksekokulu</i>	290	286	286
<i>Domaniç Meslek Yüksekokulu</i>	180	210	158
<i>Eğitim Fakültesi</i>	361	369	362
<i>Emet Meslek Yüksekokulu</i>	449	497	386
<i>Fen-Edebiyat Fakültesi</i>	897	939	897
<i>Gediz Meslek Yüksekokulu</i>	855	964	792
<i>Gediz Sağlık Hizmetleri Meslek Yüksekokulu</i>	112	127	116
<i>Güzel Sanatlar Fakültesi</i>	284	203	197
<i>Hisarcık Meslek Yüksekokulu</i>	329	275	207
<i>İktisadi ve İdari Bilimler Fakültesi</i>	2218	2319	2239
<i>İslami İlimler Fakültesi</i>	185	193	185
<i>Kütahya Güzel Sanatlar Meslek Yüksekokulu</i>	418	484	412
<i>Kütahya Sağlık Yüksekokulu</i>	303	311	304
<i>Kütahya Sosyal Bilimler Meslek Yüksekokulu</i>	1049	1271	1009
<i>Kütahya Teknik Bilimler Meslek Yüksekokulu</i>	986	1103	984
<i>Mühendislik Fakültesi</i>	809	752	732
<i>Pazarlar Meslek Yüksekokulu</i>	285	260	211
<i>Simav Meslek Yüksekokulu</i>	793	874	745
<i>Simav Sağlık Hizmetleri Meslek Yüksekokulu</i>	36	42	42
<i>Simav Teknoloji Fakültesi</i>	189	129	127
<i>Şaphane Meslek Yüksekokulu</i>	382	353	268
<i>Tavşanlı Meslek Yüksekokulu</i>	737	754	650
<i>Tavşanlı Turizm İşletmeciliği ve Otelcilik Yüksekokulu</i>	104	126	103
<i>Tıp Fakültesi</i>	103	104	103
Genel Toplam	13278	13861	12336

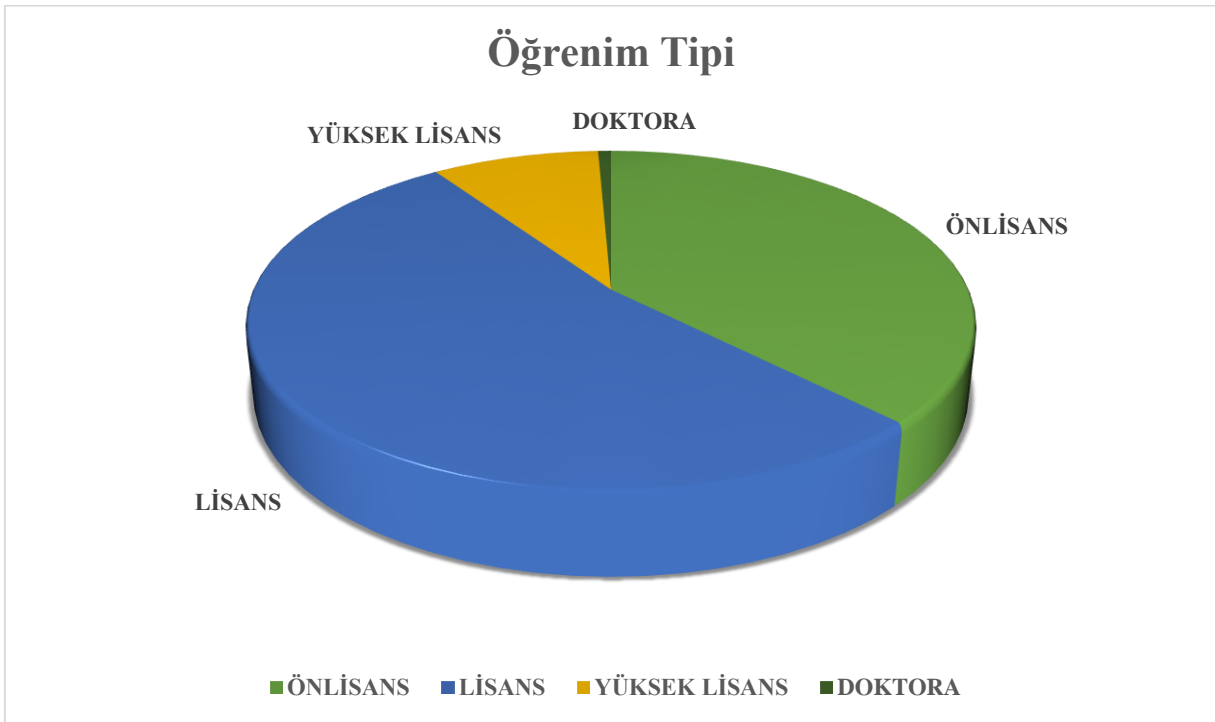
Tablo 4: Yabancı Uyruklu Öğrenci Sayıları

Birimler	Öğrenci Sayısı
Beden Eğitimi ve Spor Yüksekokulu	17
Antrenörlük Eğitimi	4
Beden Eğitimi ve Spor Öğretmenliği	8
Rekreasyon	1
Spor Yöneticiliği	4
Eğitim Fakültesi	43
Fen Bilgisi Öğretmenliği	11
İlköğretim Matematik Öğretmenliği	5
Okul Öncesi Öğretmenliği	4
Okul Öncesi Öğretmenliği(İÖ)	4
Sınıf Öğretmenliği	6
Sosyal Bilgiler Öğretmenliği	10
Türkçe Öğretmenliği	3
Fen Bilimleri Enstitüsü	3
Biyoloji (YL)	1
Kimya(YL)	2
Fen Edebiyat Fakültesi	92
Arkeoloji	3
Arkeoloji(İÖ)	2
Biyokimya	8
Biyoloji	3
İngiliz Dili ve Edebiyatı	26
İngiliz Dili ve Edebiyatı(İÖ)	11
Kimya	1
Matematik	6
Sosyoloji	5
Sosyoloji(İÖ)	5
Tarih	9
Tarih(İÖ)	5
Türk Dili ve Edebiyatı	6
Türk Dili ve Edebiyatı(İÖ)	2
Güzel Sanatlar Fakültesi	4
Görsel İletişim Tasarımı	3
Görsel İletişim Tasarımı (İÖ)	1
İktisadi ve İdari Bilimler Fakültesi	297
Ekonometri	13
Ekonometri(İÖ)	1
İktisat	35
İktisat(İÖ)	23

İşletme	33
İşletme(İÖ)	25
Kamu Yönetimi	38
Kamu Yönetimi(İÖ)	8
Maliye	32
Maliye(İÖ)	18
Siyaset Bilimi ve Uluslar arası İlişkiler	40
Siyaset Bilimi ve Uluslar arası İlişkiler(İÖ)	16
Uluslararası Ticaret ve Finansman	8
Uluslararası Ticaret ve Finansman(İÖ)	7
İslami İlimler Fakültesi	4
İlahiyat	3
İlahiyat (İÖ)	1
Kütahya Sağlık Yüksekokulu	11
Ebelik	2
Fizyoterapi ve Rehabilitasyon	7
Hemşirelik	2
Kütahya Sosyal Bilimler Meslek Yüksekokulu	3
Büro Yönetimi Ve Yönetici Asistanlığı	1
Turizm Ve Otel İşletmeciliği	1
Turizm Ve Seyahat Hizmetleri	1
Mühendislik Fakültesi	100
Bilgisayar Mühendisliği	10
Bilgisayar Mühendisliği(İÖ)	9
Elektrik-Elektronik Mühendisliği	10
Elektrik-Elektronik Mühendisliği(İÖ)	5
Endüstri Mühendisliği	5
Endüstri Mühendisliği(İÖ)	3
İnşaat Mühendisliği	20
İnşaat Mühendisliği(İÖ)	2
Jeoloji Mühendisliği	2
Maden Mühendisliği	13
Makine Mühendisliği	6
Makine Mühendisliği(İÖ)	6
Malzeme Bilimi ve Mühendisliği	9
Simav Teknoloji Fakültesi	2
Elektrik-Elektronik Mühendisliği	2
Sosyal Bilimler Enstitüsü	9
Birleşik Sanatlar(YL)	1
İktisat(YL)	1
İşletme(DR)	1
İşletme(TezsizYL)	2

Maliye(YL)	2
Uluslararası İlişkiler(YL)	1
Yönetim Organizasyon(II. Grup)(YL)	1
Tıp Fakültesi	27
Tıp	27
Uygulamalı Bilimler Yüksekokulu	46
Bankacılık ve Finans	13
Bankacılık ve Finans(İÖ)	6
Muhasebe	14
Muhasebe(İÖ)	1
Sigortacılık ve Risk Yönetimi	10
Sigortacılık ve Risk Yönetimi(İÖ)	2
Genel Toplam	658

Grafik 1: Öğrenim Tipi Bazında Öğrenci Durumu



Tablo 5: Mezun Öğrencilerin Akademik Birimlere Göre Dağılımı

Birim	Mezun Öğrenci Sayısı
<i>Altıntaş Meslek Yüksekokulu</i>	154
<i>Beden Eğitimi ve Spor Yüksekokulu</i>	223
<i>Domaniç Haymeana Meslek Yüksekokulu</i>	181
<i>Eğitim Bilimleri Enstitüsü</i>	43
<i>Eğitim Fakültesi</i>	149
<i>Emet Meslek Yüksekokulu</i>	299
<i>Fen Bilimleri Enstitüsü</i>	64
<i>Fen Edebiyat Fakültesi</i>	656
<i>Gediz Meslek Yüksekokulu</i>	633
<i>Gediz Sağlık Hizmetleri Meslek Yüksekokulu</i>	118
<i>Güzel Sanatlar Fakültesi</i>	157
<i>Hisarcık Meslek Yüksekokulu</i>	246
<i>İktisadi ve İdari Bilimler Fakültesi</i>	1795
<i>Kütahya Güzel Sanatlar Meslek Yüksekokulu</i>	12
<i>Kütahya Sağlık Yüksekokulu</i>	338
<i>Kütahya Sosyal Bilimler Meslek Yüksekokulu</i>	607
<i>Kütahya Teknik Bilimler Meslek Yüksekokulu</i>	598
<i>Mühendislik Fakültesi</i>	714
<i>Pazarlar Meslek Yüksekokulu</i>	48
<i>Sağlık Bilimleri Enstitüsü</i>	30
<i>Simav Meslek Yüksekokulu</i>	585
<i>Simav Sağlık Hizmetleri Meslek Yüksekokulu</i>	16
<i>Simav Teknik Eğitim Fakültesi</i>	11
<i>Sosyal Bilimler Enstitüsü</i>	135
<i>Şaphane Meslek Yüksekokulu</i>	288
<i>Tavşanlı Meslek Yüksekokulu</i>	436
<i>Tıp Fakültesi</i>	27
<i>Uygulamalı Bilimler Yüksekokulu</i>	383
<i>Genel Toplam</i>	8955

Tablo 6: Yabancı Dil Hazırlık Sınıfı Öğrenci Sayıları

Yabancı Dil Eğitimi Gören Hazırlık Sınıfı Öğrenci Sayıları ve Toplam Öğrenci Sayısına Oranı								
Birim Adı	I. Öğretim			II. Öğretim			I. ve II. Öğretim Toplamı(a) Sayı	Yüzde
	E	K	Top.	E	K	Top.		
Fakülteler	166	119	285	139	77	216	501	%0,8798
Yüksekokullar	-	-	-	-	-	-	-	-

4. İNSAN KAYNAKLARI

31.12.2016 tarihi itibarıyla Üniversitemizde **1172** Akademik Personel, **765** İdari Personel ve **1** sözleşmeli (4/B), **68** sözleşmeli (4/C) personel, **6** yabancı uyruklu personel olmak üzere toplam **2012** personel görev yapmaktadır.

Tablo 7: Dumlupınar Üniversitesi Toplam Personel Dağılımı

STATÜ	İSTİHDAM TÜRÜ	TOPLAM
AKADEMİK PERSONEL	KADROLU	1172
AKD. KISMİ SÜR. PERS.	KADROLU	-----
YABANCI UYUKLU ÖĞRETİM ÜYESİ	SÖZLEŞMELİ	6
İDARİ PERSONEL	KADROLU	765
İDARİ PERSONEL	4/B SÖZLEŞMELİ	1
İDARİ PERSONEL	4/C SÖZLEŞMELİ	68
	TOPLAM PERSONEL	2012

Tablo 8: Dumlupınar Üniversitesi İdari Personel Dökümü

GÖREVE BAŞLAYAN İDARİ PERSONEL SAYISI	
Açıktan Atanan Personel Sayısı	10
	----- 632 Sayılı KHK. nin 1.Mad. Gereği 4/b Sözleşmeli Statüsünden Kadroya Geçenler.
Naklen Gelen Personel Sayısı	5
Yeniden Atanan Personel Sayısı	
GENEL TOPLAM	37
AYRILAN PERSONEL TABLOSU	
İstifa Eden Personel Sayısı	-----
Naklen Giden Personel Sayısı	10
Vefat Eden Personel Sayısı	-----
Emekli Olan Personel Sayısı	4
Diğer	-----
GENEL TOPLAM	14
KURUM İÇİ NAKLEN GEÇİŞ YAPAN PERSONEL TABLOSU	
Kurum İçi Nakil Atamalarının Sayıları	39
HİZMET İÇİ EĞİTİM TABLOSU	
Temel Eğitim Programı	1
Hazırlayıcı Eğitim Programı	1
Staj Eğitimi	1
GENEL TOPLAM	3

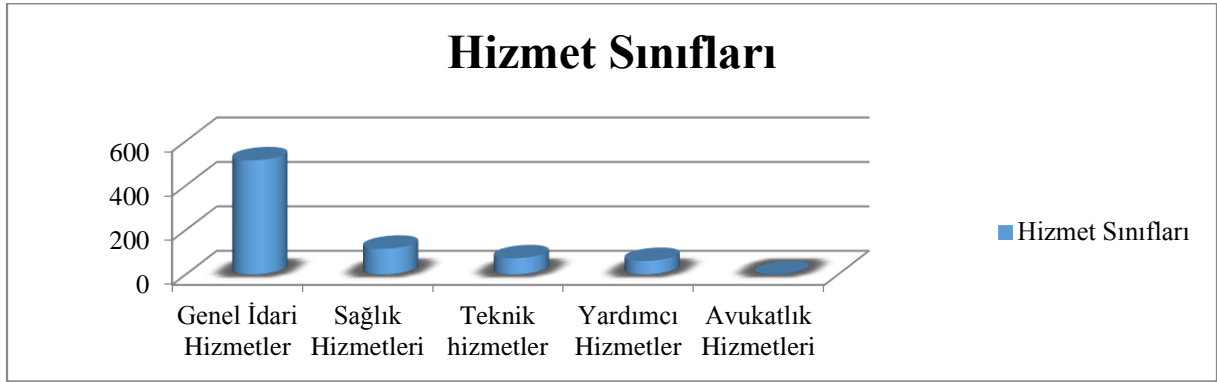
Tablo 9: Dumlupınar Üniversitesi Akademik Personel Dökümü

GÖREVE BAŞLAYAN AKADEMİK PERSONEL SAYISI	
Açıktan Atanan Personel Sayısı	28
Naklen Atanan Personel Sayısı	22
Yeniden Atanan Personel Sayısı	-----
GENEL TOPLAM	50
AYRILAN PERSONEL TABLOSU	
İstifa Eden Personel Sayısı	10
Naklen Giden Personel Sayısı	17
Diğer	-----
Emekli Olan Personel Sayısı	3
Vefat Eden Personel Sayısı	1
GENEL TOPLAM	31
KURUM İÇİ NAKLEN GEÇİŞ YAPAN PERSONEL TABLOSU	
Kurum İçi Nakil Atamalarının Sayıları	35

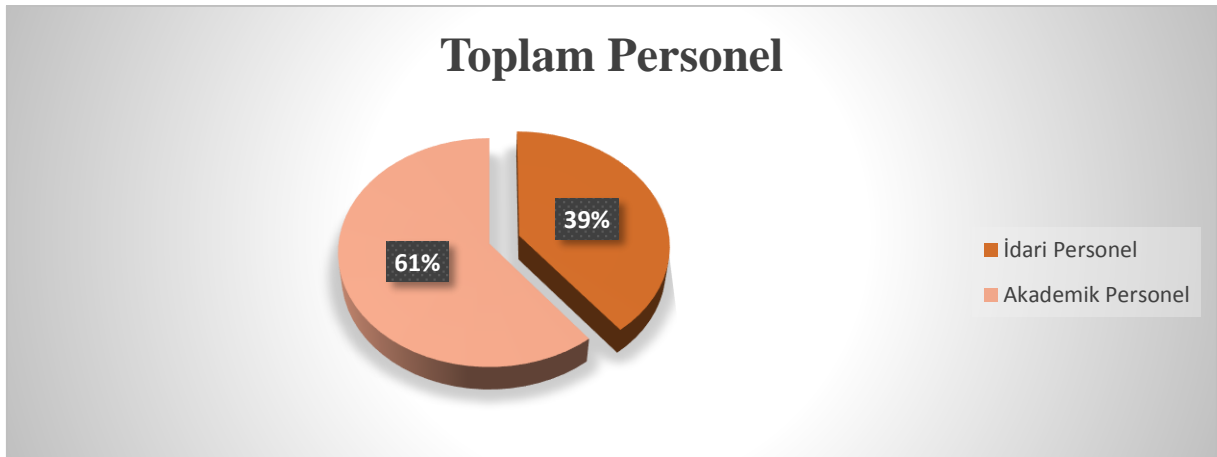
Tablo 10: Hizmet Sınıfları İtibari İle İdari Personel Dağılımı

SINIF	SAYI
GENEL İDARİ HİZMETLER	514
TEKNİK HİZMETLER	116
SAĞLIK HİZMETLERİ	73
YARDIMCI HİZMETLER	61
AVUKATLIK HİZMETLERİ	1
TOPLAM	765

Grafik 2: Hizmet Sınıfları İtibari İle Personel Dağılımı

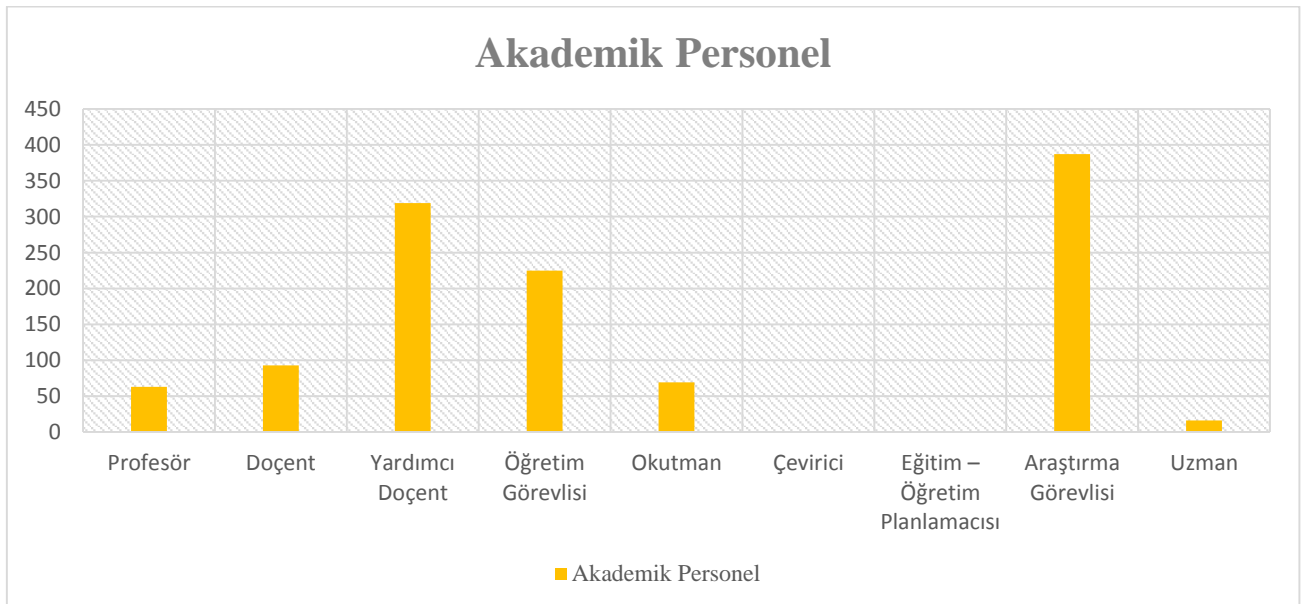


Grafik 3: Kadrolu Akademik ve İdari Personel Dağılımı



Tablo 11: Unvan Bazında Akademik Personel Dağılımı

AKADEMİK PERSONEL					
	Kadroların Doluluk Oranına göre			Kadroların İstihdam Şekline Göre	
	Dolu	Boş	Toplam	Tam Zamanlı	Yarı Zamanlı
Profesör	63	53	116	-----	-----
Doçent	93	86	179	-----	-----
Yardımcı Doçent	319	99	418	-----	-----
Öğretim Görevlisi	225	95	320	-----	-----
Okutman	69	36	105	-----	-----
Çevirici	-----	3	3	-----	-----
Eğitim – Öğretim Planlamacısı	-----	3	3	-----	-----
Araştırma Görevlisi	387	147	534	-----	-----
Uzman	16	25	41	-----	-----
Yabancı Uyruklu Öğretim Üyesi	6	-----	6	-----	-----
GENEL TOPLAM	1178	547	1725	-----	-----

Grafik 4: Unvan Bazında Akademik Personel Dağılımı

5. SUNULAN HİZMETLER

6.1. AR-GE HİZMETLERİ

BİLİMSEL ARAŞTIRMA PROJE SAYISI

PROJELER	2016 YILI				
	Önceki Yillardan Devreden Proje	Yıl İçinde Eklenen Proje (2015)	Toplam	Yıl İçinde Tamamlanan Proje (2015)	TOPLAM ÖDENEK (TL)
SAN-TEZ	-	-	-	-	-
DPT	-	-	-	-	-
TÜBİTAK	10	0	10	4	2.132.265
A.B.	-	-	-	-	-
BİLİMSEL ARAŞTIRMA PROJELERİ (BAP)	126	93	219	88	2.725.482
DİĞER	-	-	-	-	-
TOPLAM	136	93	229	92	4.857.747

6.2. KÜTÜPHANE HİZMETLERİ

Tablo 12: Kütüphane Kaynakları

KÜTÜPHANE KAYNAKLARI	2014	2015	2016
<i>Kütüphanede Kayıtlı Toplam Kitap Sayısı</i>	105.250	108.500	105.250
<i>Yıl İçinde Satın Alınan Kitap Sayısı</i>	2.100	2.800	1.445
<i>Abone Olunan Elektronik Veri Tabanı Sayısı</i>	15	14	14
<i>Erişilen Toplam Veri Tabanı Sayısı</i>	32	31	31
<i>Referans Kaynak</i>	1.302	1.449	1.449
<i>Elektronik Tez Sayısı</i>	3.006	3.263	3.315
<i>Yıl İçinde Abone Olunan Dergi Sayısı</i>	25.043	26.582	29.707
<i>DVD</i>	3.183	3.183	3.183
<i>CD ROM</i>	17	17	17
<i>Bağış Yapılan Kitap Sayısı</i>	4.073	1.450	3.818

Tablo 13:Konularına Göre Kitap Dağılımı

KONU YA GÖRE	2015	2016
000 - GENEL KONULAR	4.044	4.642
100 - FELSEFE VE PSİKOLOJİ	3.580	3.725
200 - DİN	3.575	7.991
300 - TOPLUM BİLİMLERİ	28.278	28.968
400 - DİL VE DİLBİLİMİ	2.692	3.297
500 - DOĞA BİLİMLERİ	6.318	6.421
600 - TEKNOLOJİ	17.314	17.978
700 - GÜZEL SANATLAR	6.160	6.532
800 - EDEBİYAT VE RETORİK	18.767	20.446
900 - COĞRAFYA VE TARİH	13.765	13.868
TOPLAM	104.493	113.868

6.3. BARINMA VE BESLENME HİZMETLERİ

Üniversitemiz kuruluşundan bu yana Sağlık Kültür ve Spor Dairesi Başkanlığı bünyesinde faaliyet gösteren öğrencilere yönelik hizmetlerin en önemlilerinden biri beslenme hizmetidir.

Bu hizmeti gerçekleştirirken en önemli faktörün insan sağlığı olduğunun bilincinde olup, öğrencilerimize yönelik sağlıklı ortamı sağlayan, en iyi koşullarda hazırlanmış, kişinin günlük alması gereken besin öğelerinden oluşan menü sunulmaktadır.

Bu hizmetler üniversitemiz tarafından görevli Diyetisyen, Gıda Teknikeri ve bu hizmetin gerçekleştiren yemek şirketinin Gıda Mühendisi tarafından ortaklaşa gerçekleştirilmektedir. Yemek şirketinin mutfağında besin değeri ve kalori hesaplaması yapılan yemekler, Evliya Çelebi Yerleşkesi yemekhanesi ve Germiyan Yerleşkesi yemekhanesine sevk edilerek öğrencilerimize temiz ve sakin bir ortamda sunulmaktadır.

Tablo 14:Öğrenci Yemekhane Tablosu

BULUNDUĞU YER	ALAN (M2)	KAPASİTE
EVLİYA ÇELEBİ YERLEŞKESİ	1714.51	1250
EVLİYA ÇELEBİ YERLEŞKESİ (GÜZEL SANATLAR FAKÜLTESİ YANI)	1.220.00	720
GERMİYAN YERLEŞKESİ	195.12	300
TOPLAM	3.129.63	2.270

PERFORMANS BİLGİLERİ

I. YÖNETİM VE İÇ KONTROL SİSTEMİ

Üniversitemiz Özel Bütçeli İdare olarak 5018 Sayılı Kamu Mali Yönetimi ve Kontrol Kanununun, 5436 sayılı Kanununun 12 inci maddesi ile değiştirilmiş (II) sayılı cetvelinin (A) bölümünde sayılan Yükseköğretim Kurulu, Üniversiteler ve Yüksek Teknoloji Enstitüleri içerisinde yer almaktadır. Üniversitemiz, yönetim ve iç kontrol sistemi içinde söz konusu Kanuna tabiidir.

5018 Sayılı Kamu Mali Yönetimi ve Kontrol Kanununun 1.Maddesi ile “ Kalkınma planları ve programlarda yer alan politika ve hedefler doğrultusunda kamu kaynaklarının etkili, ekonomik ve verimli bir şekilde elde edilmesi ve kullanılmasını, hesap verebilirliği ve mali saydamlığı sağlamak üzere, kamu mali yönetiminin yapısını ve işleyişini, kamu bütçelerinin hazırlanmasını, uygulanmasını, tüm mali işlemlerin muhasebeleştirilmesini, raporlanmasını ve mali kontrolü düzenlemektir.” ibaresi ile amacı açıklanmıştır. Bu amacı gerçekleştirmek için 5018 sayılı Kamu Mali Yönetimi ve Kontrol Kanununun 11.Maddesinde Üst yöneticilerin, 31. ve 32. Maddesinde Harcama yetkisi ve yetkilisini 33. Maddesinde Giderin gerçekleştirilmesine ilişkin yöntemler açıkça belirlenmiştir. Üniversitemiz yönetim ve iç kontrol sistemini Kanuna uygun olarak oluşturabilmek için teşkilat yapısını düzenlemiş, 5018 sayılı Kanuna ve Kanunun ilgili maddelerine istinaden çıkartılan Yönetmelik, Tebliğ ve diğer mevzuatlara uygun olarak işlemlerini yürütmüştür.

5018 Sayılı Kanununun 11. Maddesinde “Üst yöneticilerin idarelerinin stratejik planlarının ve bütçelerinin kalkınma planına, yıllık programlara, kurumun stratejik plan ve performans hedefleri ile hizmet gereklerine uygun olarak hazırlanması ve uygulanmasından, sorumlulukları altındaki kaynakların etkili, ekonomik ve verimli şekilde elde edilmesi ve kullanımını sağlamaktan, kayıp ve kötüye kullanımının önlenmesinden mali yönetim ve kontrol sisteminin işleyişinin gözetilmesi, izlenmesi ve bu Kanunda belirtilen görev ve sorumlulukların yerine getirilmesinden Bakana; mahalli idarelerde ise meclislerine karşı sorumludurlar.

Üst yöneticiler, bu sorumluluğun gereklerini harcama yetkilileri, mali hizmetler birimi ve iç denetçiler aracılığıyla yerine getirirler. (5436 sayılı Kanununun 10 uncu maddesinin c/1 fıkrası ile değişen fıkra) ” denilerek Kanunda görevliler ve sorumlular açıkça belirlenmiştir. Bu doğrultuda Üniversitemizde bütçe ile ödenek verilen Harcama Birimlerinde Harcama Yetkilisi belirlenmiş, Gerçekleştirme Görevlileri görevlendirilmiş ve İç denetçiler göreve başlatılmıştır.

II. AMAÇ VE HEDEFLER

2.1. TEMEL POLİTİKA VE ÖNCELİKLER

2013 – 2017 Stratejik Planı ile Dumlupınar Üniversitesi'nin akademik mükemmeliyete erişmek yoluyla vizyonunu gerçekleştirme taahhüdünü yansıtmaktadır. Dumlupınar Üniversitesi'nin akademik kapasitesi ve başarısı, büyük ölçüde, Stratejik Planı destekleyen ve Üniversite'nin bütün faaliyetlerine yol gösteren temel değerlere ve bu değerleri geliştirmeye yönelik plan ve programlara bağlıdır.

2.1.1. MÜKEMMELİYET

Dumlupınar Üniversitesi, bünyesindeki tüm birimleri ve üniversite camiasındaki tüm bireyleri kapsayacak şekilde, eğitim-öğretim, araştırma ve diğer tüm faaliyetlerinde mükemmeliyeti yakalamayı hedefler. Mükemmeliyet peşinde olma arzumuz bilgiye ve bilime olan saygımızdan, öğrenmeye olan tutkumuzdan ve kentimiz ile ülkemizin refah düzeyini ve rekabet gücünü artırma azmimizden kaynaklanmaktadır.

2.1.2. BİLİMSEL ÖZGÜRLÜK

Bilimsel özgürlük, eleştirel düşünce, entelektüel müzakere ve akademik tartışmalar bilimsel ve özgün bilginin sınırlarını genişletmekte ve gerçeğe, doğruya ve hikmete erişmekte hayati bir role sahiptir. Tüm akademik personel ve öğrencilerimiz, akademik ilgi alanları doğrultusunda, araştırma yapmak, öğrenmek ve öğretmek için her türlü olanaktan ve akademik özgürlükten yararlanır. Üniversite olarak öğrenme ve bilgiye hem bilgi ve öğretmek değerli bir mal olduğu hem de oluşturdukları sosyal, kültürel ve ekonomik yararlar çok büyük olduğu için özel bir değer atfediyoruz.

2.1.3. YENİLİKÇİLİK VE GİRİŞİMCİLİK

Üniversitemizdeki eğitim-öğretim faaliyetleri, bilimsel çalışmalar ve üniversite-sanayi işbirliği ile mezun öğrencilerimizin çaba ve katkıları kentimizin ve ülkemizin refah, rekabet gücü ve yaşam kalitesinin artmasına büyük bir katkı sağlayacaktır. Bu katkının azami düzeye erişmesi için Üniversitemizin tüm birimlerinde yenilikçiliği teşvik edecek ve girişimciliğe verdiğimiz önemle tanınır bir hale geleceğiz.

2.1.4. ORTAKLIK VE İŞBİRLİĞİ

Üniversitemiz, diğer üniversitelerle, kamu kurum ve kuruluşlarıyla, firmalarla, vakıf ve derneklerle ve öğrenci örgütleriyle yerel, ulusal ve uluslararası düzeyde işbirliği ve ortaklıklar gerçekleştirerek kentimiz ve ülkemizin kalkınması, refahı ve yaşam kalitesine katkı sağlamayı temel öncelikleri arasında görür.

2.1.5. AKADEMİK PERSONEL VE ÖĞRENCİLERE DESTEK

Tüm akademik personel ve öğrencilerimizin sorumluluğumuz altında olduğu bilinci ile akademik personel ve öğrencilerimizin entelektüel, duygusal, fiziksel ve ruhsal mutluluğunu artırmak için en üst düzeyde destek sağlamayı hedefliyoruz.

2.1.6. KÜRESEL BAKIŞ AÇISI

Gittikçe karmaşık hale gelen küreselleşme sürecinde artan küresel rekabet ortamında başarılı olma potansiyeli yüksek mezunlar vermek ve içinde yaşadığımız ve faaliyette bulunduğumuz toplumun yaşam kalitesini artıracak çalışma, faaliyet ve keşiflerde bulunmak için küresel toplumla bağlantılı, küresel rekabetin gereklerinin farkında olan ve bu ortamı yansıtan çalışma ve faaliyetlerde bulunmayı amaçlıyoruz.

III. FAALİYETE İLİŞKİN BİLGİ VE DEĞERLENDİRMELER

A) MALİ BİLGİLER

1. BÜTÇE UYGULAMA SONUÇLARI

Tablo 15: Yıllar İtibari İle Ödenek Durumu

MALİ YIL	EKONOMİK KOD					TOPLAM
	01	02	03	05	06	
	AÇIKLAMA					
	PERSONEL GİDERLERİ	SOSYAL GÜVENLİK KURUMLARINA DEVLET PRİMİ GİDERLERİ	MAL VE HİZMET ALIM GİDERLERİ	CARİ TRANSFERLER	SERMAYE GİDERLERİ	
KBÖ*	KBÖ*	KBÖ*	KBÖ*	KBÖ*		
2011	47.822.000	7.326.000	13.025.000	3.474.000	22.450.000	94.097.000
2012	55.459.000	8.412.000	15.785.000	2.020.000	21.552.000	103.228.000
2013	68.620.000	10.204.000	22.869.000	2.128.000	23.700.000	127.521.000
2014	79.567.000	12.491.000	23.555.000	2.260.000	23.806.000	141.679.000
2015	90.257.000	14.440.000	25.334.000	2.438.000	24.810.000	157.279.000
2016	123.886.000	17.455.000	31.306.000	3.474.000	25.068.000	201.189.000

Tablo 16: 2015 Yılı Bütçe Giderleri Ayrıntı Tablosu

EKONOMİK KOD	KBÖ	EKLENEN	DÜŞÜLEN	TOPLAM	HARCAMA	
01	PERSONEL GİDERLERİ	123.886.000	22.275.011	22.155.081	124.005.930	118.724.352
02	SOSYAL GÜVENLİK KURUMLARINA DEVLET PRİMİ GİDERLERİ	17.455.000	3.503.360	2.836.360	18.122.000	17.517.120
03	MAL VE HİZMET ALIM GİDERLERİ	31.306.000	11.185.624	210.000	42.281.624	39.271.457
05	CARİ TRANSFERLER	3.474.000	1.000	0,00	3.475.000	3.464.534
06	SERMAYE GİDERLERİ	25.068.000	13.699.182	0,00	38.767.182	24.226.483
TOPLAM	201.189.000	50.664.177	25.201.441	226.651.736	203.203.946	

2. AMAÇ VE HEDEFLER

STRATEJİK ALAN: EĞİTİM VE ÖĞRETİM

STRATEJİK AMAÇ (TEMEL AMAÇ):

AMAÇ 1: Ders müfredatının ulusal ve uluslararası en iyi örnekler dikkate alınarak iyileştirilmesi ve bilimsel araştırma ve eğitim- öğretim alanlarında mükemmeliyet için öğrenci odaklı öğrenmeye ağırlık verilmesi.

AMAÇ KODU	AMAÇ	HEDEF KODU	HEDEF
SA1.1	Tüm akademik birimlerde öğretim faaliyetlerinde mükemmeliyeti sağlayacak bir kültür ve ortamın oluşturulması.	SA1.1.H1	Eğitim-öğretim faaliyetleri ile ilgili olarak öğrenci ve paydaşların görüş ve değerlendirmelerine erişime olanak veren anketler yardımıyla tüm akademik birimler için öğretim üye ve elemanlarına değerli geribildirim sağlayacak “ değerlendirme formlarının ” oluşturulması.
		SA1.1.H3	Ders kitap ve materyallerinin öğrenci odaklı öğrenmeye uyumlu bir hale getirilmesi için gerekli planlamanın yapılması.
SA1.2	Ders programlarının Bologna süreci çerçevesinde gözden geçirilerek dengeli, ülkemiz ve dünyadaki en iyi uygulamalarla uyumlu ve “öğrenci odaklı” bir hale getirilmesi.	SA1.2.H2	Mevcut sistemde yer alan “Atatürk İlkeleri ve İnkılap Tarihi”, “Türkçe” ve “Yabancı Dil” gibi servis derslerinin kaldırılmasının ilgili birimlerden talep edilmesi ve bu derslerin kalkacağı varsayımı altında ders programlarının yenilenmesi.
		SA1.2.H3	Öğrencilerin ilgi alanlarına göre ders seçmelerini sağlamak amacıyla üçüncü ve dördüncü yıllarda “fakülte” ve “üniversite” düzeyinde seçmeli ders uygulamasına geçilmesi.
		SA1.2.H4	Uygulama dersleriyle stajın özendirilmesi amacıyla gerekli düzenlemelerin yapılması.

AMAÇ KODU	AMAÇ	HEDEF KODU	HEDEF
SA1.2	Ders programlarının Bologna süreci çerçevesinde gözden geçirilerek dengeli, ülkemiz ve dünyadaki en iyi uygulamalarla uyumlu ve “öğrenci odaklı” bir hale getirilmesi.	SA1.2.H5	Sosyal sorumluluk, girişimcilik, etik ve benzeri alanlarda öğrencilerin sosyalleşmesini ve içinde yaşadığımız dönemin gözde konuları ve sorunları ile ilgili farkındalığını artıracak seçmeli derslerin ders programlarına yerleştirilmesi.
		SA1.2.H9	Eğitim-öğretim hizmetlerinde kaliteyi en üst noktaya çıkarmak amacıyla üniversite genelinde performans yönetim sisteminin oluşturulması.
		SA1.2.H10	Üniversite çapında akademik mükemmeliyeti sağlamak amacıyla tüm akademik birimlerde kapsamlı bir akademik planın tasarlanması, uygulamaya konulması ve planla ilgili değerlendirmelerin tamamlanması.
		SA1.2.H11	Lisans düzeyindeki tüm akademik birimlerin Bologna süreci kapsamında akreditasyon alacak bir düzeye eriştirilmesi.
SA1.3	Yandal- çift anadal programları ile yaz okulu uygulamalarının esneklik ve etkinliklerinin artırılması.	SA1.3.H4	Yandal-Çift anadal programlarının desteklenmesi amacıyla bu programlara yoğun talebin olduğu bölüm-birimlerde yaz okulu uygulamasının devam ettirilmesi.

AMAÇ KODU	AMAÇ	HEDEF KODU	HEDEF
SA1.4	Mevcut ders programları ve derslerle ilgili var olan sorunların giderilmesi.	SA1.4.H2	Bölüm içi ve bölüm dışı çok gruplu dersler ile farklı bölümlerde değişik kodlarla verilen aynı içeriğe sahip derslerde eşgüdümün sağlanması amacıyla ders içeriği, öğrenci kazanımları, öğretim yöntemleri, ölçme değerlendirme süreci ile ders yöntemlerinin dersi veren tüm öğretim elemanlarının katılımıyla ortak görüş oluşturularak belirlenmesi.
		SA1.4.H3	Derslerde düz anlatım (dikte) yöntemi yerine etkileşimli ve öğrenci odaklı ders işleme yöntemlerinin oluşturulmasına yönelik önlemlerin alınması.
		SA1.4.H7	Yeni kayıt öğrenci mevcudu 150'yi aşan bölümlerde öğrenci sıra ve masalarının sabit hale getirilerek bu bölümlerde dersi izleyen öğrenci mevcudunun fiilen 150'nin altına indirilmesi.
		SA1.4.H8	Çok gruplu derslerde, öğrencilerin benzer koşullarda eğitim alarak fırsat eşitliği meydana getirmek için, dersliklerdeki teknolojik ve fiziksel olanakların standart hale getirilmesi.
		SA1.4.H9	Lisans düzeyinde alınan seçmeli dersler hakkında istatistikler oluşturmak suretiyle öğrencilerin rağbet ettikleri derslerin belirlenmesi, rağbet gören derslerin seçilme nedenlerinin araştırılması ve eğitim-öğretimde kaliteyi artırmak amacıyla gerekli düzenlemelerin yapılması.

STRATEJİK AMAÇ (TEMEL AMAÇ):

AMAÇ 2: Stratejik plan çerçevesinde belirlenen vizyon ve hedefler doğrultusunda öğrencilerin ilgi, yabancı dil yetenekleri ve rekabet güçlerinin artırılması ve ayrı ayrı her akademik birimin vizyonlarının belirlenmesi.

AMAÇ KODU	AMAÇ	HEDEF KODU	HEDEF
SA2.1	Öğrencilerin, eğitim-öğretim sürecine daha etkin bir biçimde katılımının sağlanarak ilgi, motivasyon ve rekabet güçlerinin artırılması	SA2.1.H1	Tüm birimlerde sınıf mevcudunun “en elverişli düzeye” indirilmesine yönelik çalışmaların ele alınması.
		SA2.1.H2	Derslerin ezberci olmayan modern eğitim-öğretim tekniklerine uygun bir biçimde yeniden yapılandırılması.
		SA2.1.H5	Öğrencilerin grup halinde çalışabilmek, işbirliği yapabilmek ve yaratıcı yeteneklerini geliştirebilmek amacıyla öğretim elemanlarının öğrencilere grup halinde çalışabilecekleri açık uçlu ve gerçek hayatta karşılaşılabilecek durumlarla bağlantılı problemler/projeler/araştırma konularının verilmesi.
		SA2.1.H7	Teknoloji tabanlı eğitimin devreye sokularak eğitimde etkinliğin artırılması ve bu çerçevede elektronik eğitim materyallerinin (elektronik ders kitap ve materyalleri v.b.) online yayınlanması .
SA2.2	Üniversitenin misyon-vizyonu ile uyumlu olacak şekilde tüm birimlerin misyon-vizyonlarının oluşturulması ve lisans-lisansüstü programlarının birim misyon-vizyonu içinde yeniden tanımlanarak “en iyi örnekler” çerçevesinde iyileştirilmesi	SA2.2.H2	İlgili bölüm-birimlerin ders müfredatının ilgili birim-bölümün eğitim amaçlarını gerçekleştirecek şekilde belirlenmesinin sağlanması.
		SA2.2.H3	Program eğitim amaçlarının ilgili programı yürüten birimin personeli tarafından, Üniversite’nin misyon-vizyonuna ve bu planda dile getirilen ana hedef ve stratejilere uygun olarak, belirlenmesi ve düzenli aralıklarla gözden geçirilmesi.

AMAÇ KODU	AMAÇ	HEDEF KODU	HEDEF
SA2.2	Üniversitenin misyon-vizyonu ile uyumlu olacak şekilde tüm birimlerin misyon-vizyonlarının oluşturulması ve lisans-lisansüstü programlarının birim misyon-vizyonu içinde yeniden tanımlanarak “en iyi örnekler” çerçevesinde iyileştirilmesi	SA2.2.H5	Program eğitim amaçlarının kolay erişilebilir şekilde yayınlanarak programın paydaşları ve tüm toplumla paylaşılması.
		SA2.2.H6	Program eğitim amaçlarına ulaşıp ulaşılmadığının belirlenmesi için, özellikle dış paydaş görüşleri dikkate alınarak, gerekli ölçme, değerlendirme ve iyileştirme süreçlerinin hayata geçirilmesi.
SA2.3	Yabancı dil yeterlik düzeyinin artırılması	SA2.3.H1	Üniversitedeki tüm bölümler için zorunlu yabancı dil (İngilizce) hazırlık bölümünün konulması.
		SA2.3.H2	Yabancı dil hazırlık bölümü öğrencilerinin hazırlık bölümü ve İngilizcenin önemi ile ilgili farkındalığının artırılması.
		SA2.3.H4	Yabancı dil hazırlık bölümü öğrencilerinin lisans eğitiminde ihtiyaçları olan temel dil becerilerini bu bölümde alabilmelerinin sağlanması.
		SA2.3.H5	Yabancı dil hazırlık bölümünde verilen yabancı dil eğitiminin lisans düzeyinde ilerlemesini sağlayacak derslerin lisans müfredatlarına, ilgili bölümlerin vizyon-misyon ve program eğitim amaçları dikkate alınarak, dengeli ve kesintisiz bir biçimde yerleştirilmesi.

AMAÇ KODU	AMAÇ	HEDEF KODU	HEDEF
SA2.3	Yabancı dil yeterlik düzeyinin artırılması	SA2.3.H6	Yabancı dil hazırlık bölümündeki başarılı öğrencilerin ikinci yabancı dil eğitimini alabilmelerine imkân sağlanması.
		SA2.3.H7	Yabancı dil hazırlık bölümü öğrencilerine ders dışında yabancı dil öğrenme fırsatlarının sağlanması.
		SA2.3.H8	Yabancı dil hazırlık bölümü öğrencilerinin yazma ve konuşma becerilerinin iyi bir düzeye çıkarılmasını sağlayacak program ve değerlendirilme sistemlerinin geliştirilmesi.
		SA2.3.H9	Yabancı dil hazırlık bölümünde verilen yabancı dil eğitiminin lisans düzeyinde ilerlemesini sağlayacak derslerin lisans müfredatlarına, ilgili bölümlerin vizyon-misyon ve program eğitim amaçları dikkate alınarak, dengeli ve kesintisiz bir biçimde yerleştirilmesi.
		SA2.3.H10	Lisansüstü öğrencilerinin İngilizce dil becerilerinin yetersiz olması halinde yabancı dil hazırlık bölümünde bir yıl süre ile zorunlu dil eğitimine tabi tutulması.
		SA2.3.H11	Lisansüstü öğrencilerinin yabancı dil becerilerinin geliştirilmesi amacıyla “akademik yazı merkezi” kurulması ve bu öğrencilerin danışmanları tarafından bu merkeze yönlendirilmesi.

STRATEJİK AMAÇ (TEMEL AMAÇ):

AMAÇ 3: Eğitimde kalite güvencesinin artırılarak kurumsallaştırılması, öğrencilere yönelik hizmet sunan birimlerin hizmet kalitesinin artırılması ve eğitim-öğretim faaliyetlerinde yenilikçiliğin, teknoloji kullanımının ve eğitim-öğretim materyalinin en iyi örnek uygulamalar düzeyine çıkarılması.

AMAÇ KODU	AMAÇ	HEDEF KODU	HEDEF
SA3.1	Eğitimde kalite güvencesinin kurumsallaştırılması ve artırılması.	SA3.1.H1	Lisans programlarının ulusal ve uluslararası düzeyde iç değerlendirmeye tabi tutulması için gerekli mekanizmaların oluşturulması ve ulusal-uluslararası akreditasyonların ivedilikle sağlanması.
		SA3.1.H2	İç değerlendirmeye tabi tutulan bölümler/programlar için merkezi olarak idari ve mali desteğin sağlanması.
		SA3.1.H4	Mezun olan öğrencilerden bir paydaş olarak ve Üniversitenin tanıtımı için yararlanmak amacıyla gerekli çalışmaları yapacak bir birimin oluşturulması.
		SA3.1.H5	Mezun olan öğrencilerden mezuniyetleri sonrasında derslerle ilgili geri bildirim alınması.
		SA3.1.H6	Ders programlarının etkin bir biçimde değerlendirilmesini sağlamak amacıyla “ders değerlendirme” formlarının hazırlanması.

AMAÇ KODU	AMAÇ	HEDEF KODU	HEDEF
SA3.1	Eğitimde kalite güvencesinin kurumsallaştırılması ve artırılması.	SA3.1.H7	Ders programlarının etkin bir biçimde değerlendirilmesini sağlamak amacıyla öğrencilerin görüşlerinden de yararlanan ve öğretim üyelerince hazırlanacak “öz değerlendirme” raporlarının hazırlanması.
		SA3.1.H8	Öğretim elemanlarının atama-yükseltme ölçütlerinde eğitim-öğretim faaliyetlerinin daha ağırlıklı bir biçimde ele alınmasına olanak sağlayacak çalışma ve faaliyetlere (farklı konularda dersler tasarlamak, öğretim sistemlerine yenilik getirmek, sınav soru kalite ve çeşitliliğini artırmak, yeni ve üstün ders materyali geliştirmek, öğretimde yeni teknoloji kullanmayı özendirerek çalışmalar yapmak v.b.) rağbet gösterilmesi..
		SA3.1.H9	Üniversite içinde etkili öğretim uygulamalarının en iyi örneklerinin paylaşılmasına yönelik uygulamaların devreye sokulması amacıyla araştırma görevlilerinin deneyimli öğretim elemanları eşliğinde dersleri takip etmelerinin sağlanması ve bu takiplerin atama-yükseltme ölçütlerinde dikkate alınması.
		SA3.1.H10	Farklı öğretim yöntemleri konusunda kütüphane kaynaklarının (basılı-elektronik kaynaklar, videolar v.b.) genişletilmesi.
		SA3.1.H11	Öğrencilerin akademik başarı düzeylerinin sürekli olarak izlenmesi ve bölüm bazında değerlendirmelerin yapılabilmesi için öğrencilere ait tüm verilerin kolay erişime olanak tanıyacak şekilde arşivlenmesi.
		SA3.1.H12	Dersliklerin coğrafi konumları ve kapasitelerinin yer alacağı coğrafi bilgi sisteminin oluşturularak ardışık derslerin uzak konumlara yerleştirilmesinin önlenmesi..

		SA3.1.H13	Servis derslerinin tümünün uzaktan eğitim yöntemi ile verilebilmesinin sağlanması.
		SA3.1.H14	Akıllı sınıfların yaygınlaştırılması.
		SA3.1.H15	Yeni teknoloji olanaklarının eğitim-öğretim süreçlerinde etkin kullanımını hızlandırmak için derslik altyapısının gözden geçirilmesi ve her derslik için uygun teknolojik altyapının oluşturulması..
		SA3.1.H16	Öğrenci kontenjanlarının yüksekliği göz önünde bulundurularak bazı birimlere yeni binaların yapılması; diğerlerine ise ek bina veya amfilerin yapılması.
SA3.1	Eğitimde kalite güvencesinin kurumsallaştırılması ve artırılması.	SA3.1.H17	Genel kullanıma açık bilgisayar laboratuvarlarının daha etkin bir biçimde kullanılması için gerekli çalışmaların ilgili birimlerce ivedilikle yapılması.
		SA3.1.H18	KPSS sınavına giren öğrencilerimizin elde ettiği başarının her yıl % 5 artırılması.
		SA3.1.H19	Yüksek kalitede lisans eğitimi sunan üniversite olarak tanınmak.

AMAÇ KODU	AMAÇ	HEDEF KODU	HEDEF
SA3.2	Öğrenciler için ilave-yeni-etkin çalışma mekânlarının oluşturulması ve mevcut mekânların yeniden düzenlenmesi	SA3.2.H1	Bölümler/birimler içinde yeni çalışma ortamları oluşturmak suretiyle öğrencilere alternatif çalışma alanlarının sunulması.
		SA3.2.H3	Akademik birimlerdeki çalışma salonlarının gözden geçirilerek öğrencilerin çalışmalarını kolaylaştıracak şekilde iyileştirilmesi.
		SA3.2.H6	Özel sektör yatırım planlarının değerlendirilip, öğrencilerin mesai saatleri dışında yeme-içme ihtiyaçlarını karşılayacak düzenlemelerin yapılması.
SA3.3	Öğrenci işleri bilgi sisteminin iyileştirilmesi ve geliştirilmesi	SA3.3.H3	Öğrenci işleri bilgi sisteminin kullanıcı dostu haline getirilmesi ve güncelleme ile yeni uygulamalar konusunda kullanıcıların etkin bir biçimde bilgilendirilmesi
		SA3.3.H4	Öğrencilerle iletişim yollarının artırılması amacıyla öğrencilerin iletişim bilgilerinin güncellenmesi ve bu bilgilerden verimli bir biçimde yararlanılması için gerekli teknik altyapının oluşturulması

AMAÇ KODU	AMAÇ	HEDEF KODU	HEDEF
SA3.4	Öğrenci İşleri Daire Başkanlığı (ÖİBD) ve hizmetlerinin geliştirilmesi.	SA3.4.H1	Öğrenci İşleri Daire Başkanlığı'nın personelinin ve yönetici kadrolarının nitelik ve nicelik olarak geliştirilmesi.
		SA3.4.H2	ÖİDB tarafından öğrenciye verilen hizmetlerin iyileştirilmesi.
		SA3.4.H3	ÖİDB personelinin çalışma koşullarının iyileştirilmesi ve bu birimin çalışma mekânında iyileştirmelerin yapılması.
SA3.5	Öğretim teknolojileri kullanımında yenilikçiliğin teşvik edilmesi.	SA3.5.H1	Öğretim elemanları ve öğrencilerin eğitim-öğretim teknolojilerinin mevcut durumu ve kullanımına yönelik görüş ve önerilerinin anket v.b. yollarla alınması ve benzeri konularda çalışmalar yapmakla görevli bir birimin oluşturulması.
		SA3.5.H2	Öğretim elemanlarına teknolojinin eğitim-öğretimde etkin bir biçimde kullanılabilmesi için gerekli yeterliliği kazandırmak amacıyla eğitim seminerleri düzenleyecek bir birimin (öğretim teknolojileri destek birimi) oluşturulması.
		SA3.5.H3	Mesleğe yeni başlayan öğretim elemanlarına teknolojinin eğitim-öğretimde etkin bir biçimde kullanılabilmesi için gerekli yeterliliği kazandırmak amacıyla ilgili birimce zorunlu eğitim seminerlerinin düzenlenmesi.

AMAÇ KODU	AMAÇ	HEDEF KODU	HEDEF
SA3.5	Öğretim teknolojileri kullanımında yenilikçiliğin teşvik edilmesi.	SA3.5.H4	Öğretim elemanlarının ders kitabı, slayt veya benzeri materyal hazırlarken yararlanacağı bilgisayar paket program ve uygulamaları (Kitap tasarım programları, flash uygulamaları v.b.) ile ilgili seminer ve benzeri programların düzenlenmesi.
		SA3.5.H9	Bütün entelektüel varlığımızın erişilebilir olması için sayısal kütüphane (digital library) altyapısının kurulması ve sürekli olarak çalışır hale getirilmesi.
		SA3.5.H10	DPÜ TV'nin kurularak video tabanlı ders malzemelerinin üretilmesi ve DPÜ TV marifetiyle yayınının (webcast/podcast) yapılması.
		SA3.5.H11	Mobil teknolojilerin (SMS, MMS v.b.) eğitim-öğretim sistemini destekleyecek şekilde kullanılması için gerekli altyapıların oluşturulması.
		SA3.5.H12	Eğitim-öğretimde etkinliği artıracak internet üzerinden online seminer (webinar) ve web 3.0 (bulut bilişim) teknolojilerinin kurulması.

AMAÇ KODU	AMAÇ	HEDEF KODU	HEDEF
SA3.6	Eğitim-öğretim materyali üretim ve paylaşımının yaygınlaştırılması	SA3.6.H1	Uygulamalı dersler (laboratuvar v.b.) için videoların çekilmesi.
		SA3.6.H2	Öncelikle öğrenci sayısı yüksek ve zorunlu dersler için olmak üzere ders programlarındaki tüm dersler için videoların çekilmesi.
		SA3.6.H3	Temel derslerin uygulamaları için (laboratuvar uygulamalarının, grafiksel gösterimin olduğu dersler v.b.) iki ve üç boyutlu simülasyonların hazırlanması.
		SA3.6.H4	Üretilen eğitim-öğretim materyallerinin sayısal kütüphane vasıtasıyla yerleşke içinde veya dışında öğrencilerimizin kullanımına sunulması.
		SA3.6.H5	Seminerlerin, jüri toplantılarının ve derslerin videoya kaydedilmesi.
		SA3.6.H6	Seminerlerin, jüri toplantılarının ve derslerin video kayıtlarının yayınlanması.
		SA3.6.H7	Seminerlerin, jüri toplantılarının ve derslerin canlı yayınlanması.
		SA3.6.H8	Tüm öğrencilerin seçmeli olarak veya kredisiz olarak alabileceği psikolojik danışmanlık, rehberlik, yaratıcılık, girişimcilik, yenilikçilik, girişimcilik, müzakere v.b. gibi konularda ders, atölye ve kursların çevrim içi geliştirilmesi.

AMAÇ KODU	AMAÇ	HEDEF KODU	HEDEF
SA3.6	Eğitim-öğretim materyali üretim ve paylaşımının yaygınlaştırılması	SA3.6.H9	Derslerini, seminerlerini veya eğitim-öğretim materyalini Üniversite içi veya dışındaki kullanıcılarla paylaşmak isteyen öğretim üyelerine ihtiyaç duyabilecekleri teknik ve idari desteğin sağlanması.
		SA3.6.H10	Yeni teknolojilerin eğitim-öğretimde kullanılması, öğretim teknolojileri kullanımını özendirici mekanizmaların geliştirilmesi, iyi uygulama örnekleri üreten ve sunan öğretim üyelerinin desteklenmesi ve bu konuda Rektörlüğe yıllık rapor sunmakla görevli bir birimin kurulması.
		SA3.6.H11	Üniversitenin tanıtımı ve prestijinin artırılmasına ve ders materyalinin diğer yükseköğretim kuruluşları ile paylaşımına izin verecek “açık ders materyali” (open courseWare)’nin geliştirilmesi.

STRATEJİK AMAÇ (TEMEL AMAÇ):

AMAÇ 4: Üniversitenin yeni vizyonu ile uyumlu eğitim-öğretim programlarının geliştirilmesi ve bu programların küresel rekabete uygun hale getirilmesi.

AMAÇ KODU	AMAÇ	HEDEF KODU	HEDEF
SA4.1	Lisans-lisansüstü eğitim-öğretimin geliştirilmesi ve uluslararasılaştırılması.	SA4.1.H1	Lisans ve lisansüstü programlarının etkin bir biçimde tanıtılması (Web sitelerinin iyileştirilmesi, tanıtım dokümanlarının hazırlanıp web sitesinde yayınlanması).
		SA4.1.H2	Yabancı öğrencilerin Üniversitemizi daha fazla tercih etmeleri için bu öğrencilere yönelik Türkçe Öğrenim Merkezinin faaliyete geçirilmesi
		SA4.1.H4	Yurtdışındaki eğitim fuarlarına katılarak etkin tanıtımın yapılması.
		SA4.1.H5	Yabancı uyruklu öğrencilerin barınma sorununun çözümü amacıyla yurtlarda kontenjan ayrılması.
		SA4.1.H6	Başarılı lisans ve yüksek lisans öğrencileri için özel kesimde (öncelikle ilgili merkezlerle bağlantılı firmalarda) yarı zamanlı iş olanaklarının sağlanması.
		SA4.1.H7	Yabancı uyruklu öğrenciler için web sitelerinin ve önemli dokümanların İngilizce ve seçilmiş bazı dillerde içeriklerinin hazırlanması.
		SA4.1.H8	Tez değerlendirme sisteminin iyileştirilmesi için tezlerin/tezle ilgili çalışmaların jüriye/danışmanlara zamanında ulaştırılması amacıyla web tabanlı bir sistemin oluşturulması.

AMAÇ KODU	AMAÇ	HEDEF KODU	HEDEF
SA4.1	Lisans-lisansüstü eğitim-öğretimin geliştirilmesi ve uluslararasılaştırılması.	SA4.1.H9	Lisansüstü tezlerden yayın çıkarılmasının özendirilmesi ve bu amaçla yazılış formatının makaleye-kitaba dönüştürülebilir bir şekilde düzenlenmesi
		SA4.1.H10	Lisansüstü tezlerin üniversite yayını olarak basımının sağlanması ve bunu kolaylaştırmak için tez yazım kurallarının kitap olarak basımı kolaylaştıracak bir formata dönüştürülmesi.
		SA4.1.H11	Tez danışmanı ve tez konusu belirleme sürecinin iyileştirilmesi.
		SA4.1.H15	Lisansüstü tezlerin üniversite yayını olarak basımının sağlanması ve bunu kolaylaştırmak için tez yazım kurallarının kitap olarak basımı kolaylaştıracak bir formata dönüştürülmesi.
SA4.2	Uzaktan eğitim programlarının geliştirilmesi.	SA4.2.H1	Üniversitemizin uzaktan eğitim stratejisinin oluşturulması ve altyapısının geliştirilmesi amacıyla uzaktan eğitim merkezinin kurulması.
		SA4.2.H2	Mezunların ve talepte bulunması olası kesimlerin ihtiyaçları doğrultusunda uzaktan eğitim sertifika programlarının tasarlanması ve sunulması.
		SA4.2.H3	Diğer üniversite, kamu ve özel sektör kuruluşlarıyla ortak uzaktan eğitim programlarının geliştirilmesi.
		SA4.2.H5	Servis derslerinin tümünün uzaktan eğitim yöntemi ile verilebilmesinin sağlanması.

STRATEJİK ALAN: YERLEŞKENİN YENİDEN PLANLANMASI VE KURUMSAL GELİŞİM

STRATEJİK AMAÇ (TEMEL AMAÇ):

AMAÇ 5: Üniversitenin doğal büyüme sınırına ulaştırılmasını sağlayacak kurumsal altyapı ve mekânların geliştirilmesi.

AMAÇ KODU	AMAÇ	HEDEF KODU	HEDEF
SA5.1.	Eğitim-öğretimle ilgili yerleşke altyapısı ve mekânlarının geliştirilmesi.	SA5.1.H1	Yerleşke altyapısı (kanalizasyon, su, çevre düzenleme, doğalgaz, yol, ısı, arıtma, trafo, telefon vb.) yatırım projesinin tamamlanması.
		SA5.1.H6	Beden Eğitimi ve Spor Yüksekokulu Binası inşa projesinin tamamlanması.
		SA5.1.H7	Tavşanlı Turizm ve Otelcilik Yüksekokulu Binası inşa projesinin tamamlanması.
		SA5.1.H8	Enstitü Binaları inşa projelerinin tamamlanması.
		SA5.1.H10	Dumlupınar Üniversitesi Diş Hekimliği Binası inşa projesinin tamamlanması..
		SA5.1.H11	Dumlupınar Üniversitesi İlahiyat Fakültesi Binası inşa projesinin tamamlanması.
SA5.2.	Kültür ve spor hizmetleri ile ilgili yerleşke altyapısı ve mekânlarının geliştirilmesi.	SA5.2.H1	Dumlupınar Üniversitesi Açık ve Kapalı Spor Tesisleri (Sentetik futbol sahası, Atletizm pisti, Tenis kortu, Açık basketbol ve voleybol sahası, Çim futbol sahası) inşa projesinin tamamlanması.

STRATEJİK AMAÇ (TEMEL AMAÇ):**AMAÇ 6: Üniversitedeki kurumsal yönetim süreçlerinin iyileştirilmesi.**

AMAÇ KODU	AMAÇ	HEDEF KODU	HEDEF
SA6.1.	Üniversite içinde bilgi paylaşımının ve katılımcılığın artırılması.	SA6.1.H2	Üniversite ile ilgili tüm yönetmelik, yönerge ve diğer yasal mevzuatın yanı sıra yetkili kurul kararlarının, atama-terfi ve kaynak tahsisatının, performans veri ve istatistiklerinin ve bilgi paylaşımını artıracakları öngörülen diğer tüm bilgilerin otomasyon sistemi dâhilinde ilgili bütün kesimlerin erişimine açık olması ve bu bilgi-verilerin düzenli olarak güncellenmesi.
		SA6.1.H3	Üniversitedeki tüm birimler arasında sosyal etkinliklerin düzenlenmesi ve kurum web platformu üzerinden sosyal ağların kurulması.
		SA6.1.H4	Üniversite personelinin üniversite politikaları, uygulanan veya uygulanması tasarlanan stratejiler ve benzeri konularda görüşlerinin paylaşılmasına olanak sağlayacak on-line görüş paylaşım platform-mekanizmalarının oluşturulması
SA6.2.	Kurumsal performans ölçüm ve değerlendirme mekanizmalarının oluşturulması.	SA6.2.H1	Kurumsal performans ölçüm ve değerlendirme mekanizmasına işlerlik kazandırılması amacıyla kurum düzeyinde her bir birim için bir ölçüm ve değerlendirme sisteminin geliştirilmesi ve çevrimiçi erişime açılması.
		SA6.2.H2	Birimler düzeyinde oluşturulan ölçüm ve değerlendirme sistemine göre belirlenen kurum performanslarına ilgili herkesin kolayca erişimini sağlayacak bir veri tabanının oluşturulması.

AMAÇ KODU	AMAÇ	HEDEF KODU	HEDEF
SA6.2.	Kurumsal performans ölçüm ve değerlendirme mekanizmalarının oluşturulması.	SA6.1.H3	Üniversite ile ilgili olarak hazırlanan tüm rapor ve değerlendirmelerde (faaliyet raporları, stratejik plan ve güncellemeleri, ADEK raporları v.b.) bu veri tabanının kullanılması.
		SA6.1.H4	Akademik atama ve terfilerde standardizasyonu sağlamak, objektifliği artırmak ve akademisyenlerin nitelik ve etkinliğini yükseltmek amacıyla atama-terfi-yükseltme aşamalarında bu veri tabanının kullanılması.
SA6.3.	Kurumsal iletişim ve tanıtım ile alakalı hizmetlerin iyileştirilmesi.	SA6.3.H2	Dumlupınar Üniversitesi'nin görünür yüzü olan web sayfasının iyileştirilmesi.
SA6.4.	Kurumsal öğrenme ve yenilikçiliğin teşviki.	SA6.4.H1	Dumlupınar Üniversitesi ile ilgili tüm uygulamalarda (idari, akademik v.b.) özgün modellerin geliştirilmesi, geliştirilen modellerle ilgili değerlendirme ve güncelleme çalışmalarının yapılması ve ortaya çıkan sonuçların paylaşılması.
		SA6.4.H2	Kurum içi en iyi uygulamaların paylaşılıp yaygınlaştırılması.
		SA6.4.H3	Üniversite genelinde kalite çemberlerinin oluşturulması.
		SA6.4.H4	Üniversite genelinde etkinliği artırma potansiyeli yüksek olan yenilikçi uygulamaların desteklenmesi.

AMAÇ KODU	AMAÇ	HEDEF KODU	HEDEF
SA6.5.	Eđitim-öđretim hizmetlerinde mükemmeliyeti artıracak nitelikli hizmetlerin sunumu için yeni birimlerin oluşturulması.	SA6.4.H3	İdari personelin oryantasyonu ve uyumu için Genel Sekreter başkanlığında görev yapacak bir İdari Personel Oryantasyon Birimi'nin oluşturulması.
		SA6.4.H7	Bologna süreci çerçevesinde deđerlendirme süreçlerine tabi olacak akademik-idari birimlere teknik destek sağlamakla görevli bir Program ve Kurumsal Deđerlendirme Destek Birimi'nin oluşturulması.
SA6.6.	“İdari personel oryantasyon birimi”nin eşgüdümünde idari birimlerin hizmet sunumunda mükemmeliyetin sağlanması.	SA6.6.H1	İdari birimlerin hizmet sunumunda mükemmeliyetin sağlanması için üniversitedeki her idari birimin iş tanımlarının yapılması.
		SA6.6.H3	Her idari birimdeki iş tanımlarının, iş süreçlerinin ve iş sahiplerinin ilgili idari birimin web sayfasında ilan edilmesi.
		SA6.6.H4	Her idari birimde her idari görev için ikame personelin belirlenmesi .

AMAÇ KODU	AMAÇ	HEDEF KODU	HEDEF
SA6.7.	Bilgi teknolojilerinin kurumsal yönetim kalitesinin mükemmelleştirilmesinde bir araç olarak kullanılması.	SA6.7.H5	Araştırma, destek hizmetleri, kurumsal yönetim, eğitim-öğretim ve uygulama-hizmet süreçlerinin tanımlanarak bilişim-bilgi teknolojileri ile desteklenmesi..
		SA6.7.H9	Yerleşkelerde kapı geçiş ve kamera güvenlik sistemleri alt yapısının geliştirilmesi..
		SA6.7.H11	Lisanslı yazılımların yaygınlaştırılması, ağ trafiğini etkileyen virüs, trojan, solucan vb. art niyetli yazılımların ve ana bilgisayarlara hack girişimlerinin engellenmesi, ağ güvenliğinin sağlanması.
		SA6.7.H12	Personele yönelik bilgisayar donanım ihtiyaçlarının karşılanması..
		SA6.7.H13	Bilgi Teknolojilerinin Kurumsal Yönetim Kalitesinin Mükemmelleştirilmesini sağlayacak ve sürdürecekt bilişim-bilgi teknolojileri biriminin kurulması ve geliştirilmesi

AMAÇ KODU	AMAÇ	HEDEF KODU	HEDEF
SA6.8.	Kurumsal Altyapı Ve Mekânların Geliştirilmesi.	SA6.8.H1	Kütüphane altyapı ve hizmetlerinin geliştirilmesi amacıyla kütüphane mekân ihtiyacının gözden geçirilmesi, kitap stoğunun artırılarak güncellenmesi ve kütüphane çalışma saatlerinin artırılması.
		SA6.8.H3	Eğitim-öğretimde güncel bilgi-bilişim teknolojilerinden yararlanılabilmesi için Bilgi İşlem Daire Başkanlığı'nın gerekli teçhizat, yüksek disk kapasitesi ve internet hızını temin edecek düzeye eriştirilmesi.
		SA6.8.H5	Öğrencilerin yerleşke ve Kütahya'da yeterli ölçüde vakit geçirmelerini ve verimliliklerini artırmak amacıyla yeni kantin ve eğlence-dinlenme mekânlarının oluşturulması.
		SA6.8.H6	Kantin ve eğlence-dinlenme mekânlarının hizmet kalitesinin artırılması için ihale şartnamelerine uygun hükümlerin konulması ve denetimin etkinleştirilmesi.
		SA6.8.H7	Öğrenci, öğretim elemanları ve idari personelin aynı anda yararlanabileceği ve sosyal etkileşimi artırıcı niteliğe sahip ortak alanların oluşturulması.
SA6.9.	Dumlupınar Üniversitesi'nde yerleşke fiziksel altyapı yeterliliğinde mükemmeliyetin sağlanması ve sürdürülmesi.	SA6.9.H2	Öğrencilerin sürdürülebilir ve engelsiz bir ortamda eğitim-öğretim hizmetlerinden yararlanabilmesi için gerekli önlemlerin alınması ve uygun altyapı değişikliklerinin gerçekleştirilmesi.

STRATEJİK ALAN: İNSAN GÜCÜ KAYNAĞININ GELİŞTİRİLMESİ

STRATEJİK AMAÇ (TEMEL AMAÇ):

AMAÇ 7: Dumlupınar Üniversitesi öğrencilerinin akademik başarısı, sosyal ve kişisel gelişimi için sağlanan imkânların artırılması.

AMAÇ KODU	AMAÇ	HEDEF KODU	HEDEF
SA7.2.	Öğrencilerin akademik başarılarını artırmak amacıyla yeni hizmet ve faaliyetlerin hayata geçirilmesi.	SA7.2.H1	Öğrencilerin şevk ve isteklerini azaltan faktörlerin araştırılarak gerekli tedbirlerin alınması.
		SA7.2.H2	Öğrencilerin derse katılım düzeyini azaltan faktörler tespit edilerek gerekli önlemlerin alınması.
		SA7.2.H3	Öğrencilerin ders çalışma alışkanlıklarının belirlenmesi için üniversite genelinde bir araştırmanın yapılması.
		SA7.2.H8	Bölümlerin ve idari birimlerin öğrencilere yönelik tüm bilgilendirme-bilgileri web sayfalarında düzenli bir biçimde yayınlayarak güncellemeleri.

AMAÇ KODU	AMAÇ	HEDEF KODU	HEDEF
SA7.4.	Öğrencilerin barınma, beslenme, spor, ulaşım ve kariyer olanaklarının iyileştirilmesi.	SA7.4.H2	Spor kurslarının çeşitliliği ve kursların saat sayısının artırılması.
		SA7.4.H5	Öğrenci destek biriminin yardımıyla tespit edilen ihtiyaç sahibi öğrencilere yönelik burs kampanyasının düzenlenmesi.
		SA7.4.H6	Öğrencilere sağlanan burs, yurt ve yemek yardımlarının yasal sınırlar içinde artırılması.
		SA7.4.H8	Öğrencilerin yerleşke içinde yarı zamanlı çalışabilecekleri iş olanaklarının artırılması.

STRATEJİK AMAÇ (TEMEL AMAÇ):**AMAÇ 8:** Beşeri sermayenin niteliğinin ve üniversiteye bağlılıklarının artırılması.

AMAÇ KODU	AMAÇ	HEDEF KODU	HEDEF
SA8.1.	Akademik ve idari insan gücünün gelişiminin desteklenmesi.	SA8.1.H3	Nitelikli işgücünün Dumlupınar Üniversitesi akademik kadrolarında istihdamının sürdürülebilirliğini sağlamak amacıyla akademik birimlerin akademik ve idari açıdan desteklenmesi.
		SA8.1.H10	Öğrenci merkezli öğretim yöntemlerinin en iyi örneklerinin ilgili birimlerin planlama ve düzenlemesiyle paylaşılmasının sağlanması.
SA8.2.	Dumlupınar Üniversitesi çalışanlarının iş tatmininin ve kuruma bağlılıklarının artırılması.	SA8.2.H1	Akademik birimlerde öğretim elemanlarının görev dağılımının gözden geçirilerek adil iş dağılımının sağlanması için çalışmalar yapılması..
		SA8.2.H2	Stratejik planın hayata geçirilmesinde görev üstlenen akademik personelin bu doğrultudaki çalışmaları akademik terfi-yükseltmelerde göz önünde tutulması.
		SA8.2.H3	Tüm akademik birimlerdeki yöneticilerin yaptığı iyileştirmelerin duyurulması.

AMAÇ KODU	AMAÇ	HEDEF KODU	HEDEF
SA8.3.	Mezunlar ile iletişim ve işbirliğinin geliştirilmesi.	SA8.3.H4	Mezunlarla ilişkiler birimi vasıtasıyla mezunlarla ilgili istatistiklerin derlenmesi, iletişim ve geri dönüşümün sağlanmasına yönelik çalışmaların etkinleştirilmesi.
		SA8.3.H5	Önemli bir paydaş olan mezunların görüş ve önerilerinin değerlendirileceği program ve sistemlerin geliştirilmesi.
		SA8.3.H6	Mezunların öncelikle yararlanabileceği yaşam boyu eğitim faaliyetlerinin tasarlanması.

STRATEJİK ALAN: ARAŞTIRMA FAALİYETLERİNDE MÜKEMMELİYETİN SAĞLANMASI**STRATEJİK AMAÇ (TEMEL AMAÇ):**

AMAÇ 9: Araştırma faaliyetleri için kaynak sağlanması ve bu kaynakların etkin kullanımının sağlanması.

AMAÇ KODU	AMAÇ	HEDEF KODU	HEDEF
SA9.1.	Araştırma faaliyetlerini gerçekleştirecek beşeri sermaye kaynaklarının artırılması ve geliştirilmesi.	SA9.1.H2	Araştırma faaliyetlerinde etkinliği artırmak için bölüm/birimlerdeki ideal araştırma görevlisi sayısının belirlenerek bu sayıya ulaşmak için gerekli planlama ve girişimlerin yapılması.
		SA9.1.H3	Üniversite bünyesinde faaliyette bulunan araştırma ile ilgili birimlerin araştırmacı ihtiyacını karşılayacak şekilde aktif olarak kullanılması.
		SA9.1.H7	Üniversiteye nitelikli lisansüstü öğrencilerin kazandırılması için etkin stratejilerin geliştirilmesi.
		SA9.1.H8	Üniversiteye nitelikli lisansüstü öğrencilerin kazandırılması amacıyla yabancı diller hazırlık okulunun dil açısından yeterli düzeyde olmayan nitelikli öğrencileri çekmek amacıyla aktif bir biçimde kullanılması.
		SA9.1.H9	Nitelikli genç öğretim üyelerinin kadroya katılımını sağlamak için stratejiler geliştirilmesi..
		SA9.1.H10	Genç öğretim elemanlarının araştırma kapasitelerini artıracak programları oluşturmak amacıyla yerli-yabancı ülke üniversiteleriyle anlaşmalar yapılması.

AMAÇ KODU	AMAÇ	HEDEF KODU	HEDEF
SA9.1.	Araştırma faaliyetlerini gerçekleştirecek beşeri sermaye kaynaklarının artırılması ve geliştirilmesi.	SA9.1.H11	Nitelikli yabancı öğrencilerin üniversiteye çekilmesi amacıyla Türkçe hazırlık okulunun hayata geçirilmesi ve bu okulun lisansüstü öğrencilerin de istifadesine sunulması.
		SA9.1.H12	Üniversitemize bağış toplanması işini üstlenebilecek bir birim oluşturularak araştırma faaliyetlerine tahsis edilecek büyük ölçekli bağışlar için özel kesim ve bireylere lobi ve tanıtım faaliyetlerinin düzenlenmesi.
		SA9.1.H13	Üniversitemizde Kurulu olan gelir getirici niteliği yüksek birimlerin olanak ve gelirlerinin üniversitenin araştırma kapasitesinin artırılması amacıyla kullanılması.
		SA9.1.H15	Alanında önde gelen nitelikli araştırmacıların geçici ya da sürekli olarak üniversitemizde çalışma yapması, görev alması ve bilimsel faaliyetlerde bulunması için üniversite olanaklarının kullanılması.
		SA9.1.H16	Elektronik başvuru sisteminin oluşturulması, değerlendirme ölçütlerinin önceden ilan edilmesi, örnek proje şablonlarının çevrimiçi yayınlanması ve gerekli bilgilendirmelerin artırılması yoluyla BAP uygulamalarının iyileştirilmesi.
		SA9.1.H17	TUBİTAK projelerinden etkin bir biçimde yararlanılabilmesi için gerekli koşul ve olanakların tespitine yönelik araştırma ve çalışmaların yapılması.
SA9.2.	Araştırma faaliyetlerine yönelik altyapı ve kaynakların oluşturulması ve etkin kullanımının sağlanması.	SA9.2.H4	Disiplinlerarası araştırma gruplarının ve merkezlerinin yer alacağı bir bilim parkı yapılması.

AMAÇ KODU	AMAÇ	HEDEF KODU	HEDEF
SA9.3.	Araştırma faaliyetleri çıktılarının etkinliğinin artırılması	SA9.3.H1	Disiplinlerarası öncelikli alanların belirlenerek üniversite-sanayi-inovasyon ve girişimcilik merkezi imkânları ile çok ortaklı projelerin geliştirilmesi.
		SA9.3.H2	Ortak proje geliştirme platformları meydana getirilerek ilgi alanları web sayfasının oluşturulması.
		SA9.3.H3	Araştırma ile ilgili birimlerin faaliyetlerinin daha etkin bir hale getirilmesi için performans göstergelerinin oluşturulması ve bu göstergelerin izlenmesi.
		SA9.3.H4	Araştırma ile ilgili birim ve merkezlerin çalışma esaslarının ve açılma-kapanma ölçütlerinin belirlenerek aktif olmayan birimlerin kapatılması ve aktif olanların sorunlarının tespit edilmesi.
		SA9.3.H5	Araştırma ile ilgili birim ve merkezlerin sürdürülebilirliğini temin için gerekli kaynakların sağlanması ve etkin bir tanımla üniversite-sanayi işbirliğinin geliştirilmesine yönelik programlarda öncü olmalarının sağlanması.
		SA9.3.H6	Öncelikli alanlarda disiplinlerarası araştırma ve eğitim-öğretim faaliyetlerinin artırılması amacıyla yeni lisansüstü programlar ile araştırma merkezlerinin açılması.

STRATEJİK ALAN: KALKINMA ve REFAHA KATKININ ARTIRILMASI

STRATEJİK AMAÇ (TEMEL AMAÇ):

AMAÇ 10

Özelde Kütahya İline, genelde ise ülkemizin ekonomik büyüme ve kalkınması ile ulusal rekabet gücünün artmasına daha fazla katkının yapılması.

AMAÇ KODU	AMAÇ	HEDEF KODU	HEDEF
SA10.1.	Ülkemizin ve kentimizin kalkınma, refah ve ulusal rekabet gücüne üniversitenin yaptığı katkının artırılması.	SA10.1.H4	Öğrencilerimizin ve bölgemizin sanatsal ve kültürel gelişimine sağlanan katkının artırılması.
		SA10.1.H5	Kentin ve bölgenin ekonomik büyüme ve kalkınmasına olumlu bir biçimde katkıda bulunan bir üniversite haline gelinmesi.
		SA10.1.H6	Yerel, bölgesel ve ulusal ölçekte özel ve kamu kesimindeki karar alıcıları olumlu yönde etkileyecek bir merkez konumuna ulaşılması.
		SA10.1.H7	Kent ölçeğinde yaşam boyu öğrenim kültürünü yaygınlaştırarak ve bilgi ve beceri düzeyi yüksek işgücünün oluşumuna katkıda bulunarak Kütahya'nın yatırım ve büyüme merkezi olmasının sağlanması.

3. DENETİM VE DÜZENYECİ İŞLEMLER

Sayıřtay Bařkanlıęı tarafından gerekleřtirilen “2015 Mali Yılı Dzenlilik ve Performans Denetimi ”ne iliřkin olarak;

- Sosyal ve mali haklara ynelik tm birimlerimize gerekli bildiri ve dzenleyici iřlemler tamamlamıř,
- Kamu ihale mevzuatına ynelik olarak temel ilkeler, dięer dzenleyici ve bilgi amalı prosedrlere riayet edilmiř,
- Faaliyet raporları ve dięer raporlara ynelik olarak eksik bilgi ve belgeler tamamlanmıř ve gerekli standartlar saęlanmıřtır.

EK 1: Dumlupınar Üniversitesi 2016 Yılı Bilançosu

TABLO 1.12 BİLANÇO TABLOSU

Kurum Kodu : 38.48 Adı : DUMLUPINAR ÜNİVERSİTESİ		Yıl : 2016	
AKTİF HESAPLAR yılı 2016	N	PASİF HESAPLAR 2016	N yılı
1 DÖNEN VARLIKLAR	52.242.727,30	3 KISA VADELİ YABANCI KAYNAKLAR	2.776.409,27
10 HAZIR DEĞERLER 102 BANKA HESABI 104 PROJE ÖZEL HESABI	15.684.774,74 14.915.242,77 769.531,97	32 FAALİYET BORÇLARI 320 BÜTÇE EMANETLERİ HESABI	195.538,53 195.538,53
		33 EMANET YABANCI KAYNAKLAR 330 ALINAN DEPOZİTO VE TEMİNATLAR HES. 333 EMANETLER HESABI	2.711.284,71 686.010,52 2.025.274,19
12 FAALİYET ALACAKLARI 120 GELİRLERDEN ALACAKLAR HESABI 121 GELİRLERDEN TAKİPLİ ALACAKLAR HESAB 126 VERİLEN DEPOZİTO VE TEMİNATLAR HESABII	30.622.828,11 30.516.847,56 70.758,06 35.222,49	36 ÖDENECEK DİĞER YÜKÜMLÜLÜKLER 360 ÖDENECEK VERGİ VE FONLAR HESABI	1.906.817,25 1.906.817,25
		4 UZUN VADELİ YABANCI KAYNAKLAR	5.651.540,71
		47 BORÇ VE GİDER KARŞILIKLARI 472 KIDEM TAZMİNATI KARŞILIĞI HESABI	5.651.540,71 5.651.540,71
14 DİĞER ALACAKLAR 140 KİŞİLERDEN ALACAKLAR HESABI	343.780,36 343.780,36	5 ÖZ KAYNAKLAR	82.464.204,89
15 STOKLAR 150 İLK MADDE MALZEME HESABI	928.369,93 928.369,93	50 NET DEĞER HESABI 500 NET DEĞER HESABI	89.601.273,67 89.601.273,67
16 ÖN ÖDEMELER 162 BÜTÇE DIŞI AVANS VE KREDİLER HESABI	4.662.974,16 4.662.974,16	57 GEÇMİŞ YILLAR OLUMLU FAALİYET SONUÇLARI 570 GEÇMİŞ YILLAR OLUMLU FAALİYET SONUÇLARI HESABI	17.165.288,13 17.165.288,13
		58 GEÇMİŞ YILLAR OLUMSUZ FAALİYET SONUÇLARI 580 GEÇMİŞ YILLAR OLUMSUZ FAALİYET SONUÇLARI HESABI (-)	-46.118.227,56 -46.118.227,56
		59 DÖNEM FAALİYET SONUÇLARI 590 DÖNEM OLUMLU FAALİYET SONUCU HES	24.183.727,14 24.183.727,14
2 DURAN VARLIKLAR	43.054.515,28		
24 MALİ DURAN VARLIKLAR 241 MAL VE HİZMET ÜRETEN KURUŞLARA YATIRILAN SERMAYELER HESABI	56.250,00 56.250,00		
25 MADDİ DURAN VARLIKLAR 250 ARAZİ VE ARSALAR HESABI 252 BİNALAR HESABI 253 TESİS, MAKİNE VE CİHAZLAR HESABI 254 TAŞITLAR HESABI 255 DEMİRBAŞLAR HESABI 257 BİRİKMİŞ AMORTİSMANLAR HESABI (-) 258 YAPILMAKTA OLAN YATIRIMLAR HESABI	42.998.265,281. 380.656,02 927.018,05 30.311.049,27 2.292.796,89 45.210.591,44 -68.119.071,38 30.995.224,99		
26 MADDİ OLMAYAN DURAN VARLIKLAR 260 HAKLAR HESABI 268 BİRİKMİŞ AMORTİSMANLAR HESABI (-)	0,00 1.569.156,95 -1.569.156,95		
29 DİĞER DURAN VARLIKLAR 294 ELDEN ÇIKARILACAK STOKLAR VE MADDİ DURAN VARLIKLAR HESABI 299 BİRİKMİŞ AMORTİSMANLAR HESABI (-)	0,00 39.522,78 -39.522,78		
AKTİF TOPLAMI	95.297.242,58	PASİF TOPLAMI	95.297.242,58

BİLANÇO DİPNOTLARI

910	ALINAN TEMİNAT MEKTUPLARI HESABI	11.929.177,65
911	ALINAN TEMİNAT MEKTUPLARI EMANETLERİ HESABI	11.929.177,65
920	GİDER TAAHHÜTLERİ HESABI	60.126.018,82
921	GİDER TAAHHÜTLERİ KARŞILIĞI HESABI	60.126.018,82
948	BAŞKA BİRİMLER ADINA İZLENEN ALACAKLAR HESABI	4.413.357,86
949	BAŞKA BİRİMLER ADINA İZLENEN ALACAK EMANETLERİ HESABI	4.413.357,86
962	BİLİMSEL PROJELER HESABI	6.603.183,02
963	BİLİMSEL PROJELER KARŞILIĞI HESABI	6.603.183,02
993	Maddi Duran Varlıkların Kira ve İrtifak Hakkı Gel	13.545.437,70
998	DİĞER NAZIM HESAPLAR HESABI	26.277.598,83
999	Diğer Nazım Hesaplar Karşılığı Hesabı	39.823.036,53

İÇ KONTROL GÜVENCE BEYANI

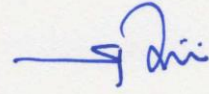
Üst yönetici olarak yetkim dahilinde;

Bu raporda yer alan bilgilerin güvenilir, tam ve doğru olduğunu beyan ederim.

Bu raporda açıklanan faaliyetler için bütçe ile tahsis edilmiş kaynakların, planlanmış amaçlar doğrultusunda ve iyi mali yönetim ilkelerine uygun olarak kullanıldığını ve iç kontrol sisteminin işlemlerin yasallık ve düzenliliğine ilişkin yeterli güvenceyi sağladığını bildiririm.

Bu güvence, üst yönetici olarak sahip olduğum bilgi ve değerlendirmeler, iç kontroller, iç denetçi raporları ile Sayıştay raporları gibi bilgim dahilindeki hususlara dayanmaktadır.

Burada raporlanmayan, idarenin menfaatlerine zarar veren herhangi bir husus hakkında bilgim olmadığını beyan ederim. (KÜTAHYA-13/03/2017)



Prof. Dr. Remzi GÖREN

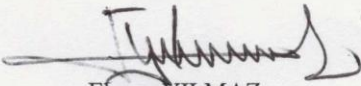
REKTÖR

MALİ HİZMETLER BİRİM YÖNETİCİSİNİN BEYANI

Mali hizmetler birim yöneticisi olarak yetkim dahilinde;

Bu idarede, faaliyetlerin mali yönetim ve kontrol mevzuatı ile diğer mevzuata uygun olarak yürütüldüğünü, kamu kaynaklarının etkili, ekonomik ve verimli bir şekilde kullanılmasını temin etmek üzere iç kontrol süreçlerinin işletildiğini, izlendiğini ve gerekli tedbirlerin alınması için düşünce ve önerilerimin zamanında üst yöneticiye raporlandığını beyan ederim.

İdaremizin 2016 yılı Faaliyet Raporunun "III/A- Mali Bilgiler" bölümünde yer alan bilgilerin güvenilir, tam ve doğru olduğunu teyit ederim. (KÜTAHYA – 19.02.2017)



Ekrem YILMAZ

Strateji Geliştirme Daire Başkanı

