



T.C.  
AYDIN ADNAN MENDERES  
ÜNİVERSİTESİ

# PERFORMANS PROGRAMI (NİHAİ)

2021  
2022  
**2023**  
2024  
2025



Strateji Geliştirme Daire Başkanlığı  
Ocak 2023 - AYDIN



**T.C.  
AYDIN  
ADNANMENDERES  
ÜNİVERSİTESİ**

**2023 YILI PERFORMANS  
PROGRAMI**



**T.C.  
AYDIN ADNAN MENDERES ÜNİVERSİTESİ  
REKTÖRLÜĞÜ**

**Telefon**

+90 256 218 20 00

**Faks**

+90 256 214 66 87

**İnternet**

<http://www.adu.edu.tr>

**e-posta**

[iletisim@adu.edu.tr](mailto:iletisim@adu.edu.tr)

**Adres**

Merkez Kampüs Aytepe Mevkii 09100 Aydın/Türkiye

**Hazırlayan**

Strateji Geliştirme Daire Başkanlığı

Ocak 2023



*Ekonomik kalkınma, Türkiye'nin hür,  
müstakil, daima daha kuvvetli, daima daha  
refahlı Türkiye idealinin belkemiğidir.*



---

## Yönetici Sunuşu

*Kamu kaynaklarının etkin, ekonomik ve verimli kullanımında politika oluşturma, planlama ve bütçeleme süreci arasındaki ilişkinin etkin bir şekilde kurulması temel ön şartların başında gelmektedir. Yönetimsel başarıyı sağlamak amacıyla uygulamasına geçilen performans bütçe sisteminin kurumsal düzeyde temel unsurları; stratejik planlar, performans programları ve faaliyet raporlarıdır.*

*Performans programları aracılığıyla kamu idarelerinin temel politika hedefleri ile bunların kaynak ihtiyaçları arasında bağlantı kurulmakta; böylelikle kamu kaynaklarının stratejik önceliklere göre tahsisi ve kullanımı sağlanmaktadır.*

*5018 sayılı Kamu Mali Yönetimi ve Kontrol Kanunu'nun 9'uncu maddesinde, kamu idarelerinin bütçelerini stratejik planlarında yer alan misyon, vizyon, stratejik amaç ve hedeflerle uyumlu ve performans esasına dayalı olarak hazırlayacakları belirtilmiştir. Ödeneklerin etkin kullanımı, öncelikle bütçelerin plan ve programlara uygun bir şekilde hazırlanması ile mümkündür. Dolayısıyla performans programlarının iyi hazırlanması ve birimler tarafından sahiplenilmesi bütçe başarısını güvence altına alacağı gibi bunun devamında da üstlenilen faaliyetlerin etkin bir şekilde yerine getirilmesi yoluyla kurumun hedeflerinin gerçekleştirilmesini sağlayacaktır.*

*Üniversitemizin 2022 Yılı Performans Programı'nda, Stratejik Planımız esas alınarak öncelikli hedeflerimiz tespit edilmiş, bu hedefleri gerçekleştirmek üzere yürütülecek faaliyetler ile bunların kaynak ihtiyacına yer verilmiş, hedeflere ne derece ulaşıldığını ölçmek ve değerlendirmek üzere de performans göstergeleri belirlenmiştir.*

*Mali saydamlık ve hesap verebilirlik ilkeleri çerçevesinde 2019-2023 dönemi Stratejik Planımıza uygun olarak hazırlanan Aydın Adnan Menderes Üniversitesi 2023 Yılı Performans Programının, stratejik amaç ve hedeflerimize ulaşmada katkılar sağlamasını diler, Programın hazırlanmasında emeği geçen tüm personelimize teşekkürlerimi sunarım.*

*Saygılarımla.*



**Prof.Dr. Osman Selçuk ALDEMİR**

**Rektör**

---



# **İÇİNDEKİLER**

## **YÖNETİCİ SUNUŞU**

### **I. GENEL BİLGİLER**

#### **TARİHÇE**

#### **A. YETKİ, GÖREV VE SORUMLULUKLAR**

- A.1. Yükseköğretim Kuruluşlarının Kuruluşu
- A.2. Yükseköğretim Kurumlarının Görev ve Sorumlulukları
- A.3. Üniversite Organlarının Yetki, Görev ve Sorumlulukları
  - A.3.1. Rektör
  - A.3.2. Senato
  - A.3.3. Üniversite Yönetim Kurulu

#### **B. TEŞKİLAT YAPISI**

- B.1. Akademik Teşkilat
- B.2. İdari Teşkilat

#### **C. FİZİKSEL KAYNAKLAR**

##### **C.1. Fiziksel Yapı**

- C.1.1. Taşınmazların Genel Dağılımı
  - C.1.1.1. Açık Alanların Dağılımı
  - C.1.1.2. Kapalı Alanların Dağılımı
    - C.1.1.2.1. Kapalı Mekânların Hizmet Alanlarına Göre Dağılımı
- C.1.2. Üniversitemizin Konuşlandığı Yerleşkeler
  - C.1.2.1. Merkez Yerleşke
  - C.1.2.2. Batı Yerleşkesi
  - C.1.2.3. Güney Yerleşkesi
  - C.1.2.4. Sümer Yerleşkesi
  - C.1.2.5. Doğu Yerleşkesi
  - C.1.2.6. Didim-Akbük Yerleşkesi
  - C.1.2.7. Muzaffer Özuysal Yerleşkesi
  - C.1.2.8. Süleyman Pekgüzel Yerleşkesi
- C.1.3. Yerleşke Dışındaki Alanlar/Birimler
  - C.1.3.1. Aydın Merkez
  - C.1.3.2. Bozdoğan İlçesi
  - C.1.3.3. Buharkent İlçesi
  - C.1.3.4. Köşk İlçesi
  - C.1.3.5. Kuşadası İlçesi
  - C.1.3.6. Söke İlçesi
  - C.1.3.7. Sultanhisar İlçesi
  - C.1.3.8. Yenipazar İlçesi

##### **C.2. Bilgi ve Teknolojik Kaynaklar**

- C.2.1. Bilgisayarlar
- C.2.2. Kütüphane Kaynakları

#### **D. İNSAN KAYNAKLARI**

### **II. PERFORMANS BİLGİLERİ**

#### **A. TEMEL POLİTİKALAR VE ÖNCELİKLER**

#### **B. AMAÇ VE HEDEFLER**

- B.1. Misyon
- B.2. Vizyon

#### **C. PERFORMANS HEDEF VE GÖSTERGELERİ İLE FAALİYETLER**

- C.1. Performans Hedefi Tabloları
- C.2. Faaliyet Maliyetleri Tabloları
- C.3. İdare Performans Tablosu

#### **D. İDARENİN TOPLAM KAYNAK İHTİYACI**

#### **E. DİĞER HUSUSLAR**

#### **F. FAALİYETLERDEN SORUMLU HARCAMA BİRİMLERİ**

# I. GENEL BİLGİLER

## TARİHÇE

Üniversitemiz 3 Temmuz 1992 tarihli 3837 sayılı Kanun ile kurulmuş olan 23 üniversiteden biri olarak 10 Kasım 1992 tarihinde rektörün atanması ile faaliyete başlamıştır. Üniversitemizin kuruluş kanununda Fen-Edebiyat Fakültesi, Nazilli İktisadi ve İdari Bilimler Fakültesi, Tıp Fakültesi, Veteriner Fakültesi ile Ziraat Fakültesi olmak üzere 5 fakülte; Turizm İşletmeciliği ve Otelcilik Yüksekokulu; Fen Bilimleri, Sağlık Bilimleri ve Sosyal Bilimler Enstitüleri olmak üzere 3 enstitü ve Söke Meslek Yüksekokulu yer almıştır. Bu birimlerimizden Veteriner Fakültesi ile Ziraat Fakültesi 1987 yılında Dokuz Eylül Üniversitesi'ne bağlı kurulmuş, ancak eğitim öğretime açılmamıştır. Turizm İşletmeciliği ve Otelcilik Yüksekokulu ise Dokuz Eylül Üniversitesi'ne bağlı olarak Aydın Turizm İşletmeciliği ve Otelcilik Yüksekokulu adı altında eğitim öğretimini sürdürürken bağları değiştirilerek Üniversitemize bağlanmıştır.

1993-1994 Akademik yılının başlaması ile birlikte yapılanma çalışmalarına hız verilen Üniversitemizde bir yandan birimlerimiz için fiziksel mekan sağlama, diğer yandan da Üniversitemiz master planı oluşturma çalışmalarına başlanmıştır. Turizm İşletmeciliği ve Otelcilik Yüksekokulu ile Fen-Edebiyat Fakültesi, Aydın'daki kendi binasında; Nazilli İktisadi ve İdari Bilimler Fakültesi, tamir ve tadilatı yapılan Nazilli hükümet eski binasında; Ziraat Fakültesi, Ege Üniversitesi Ziraat Fakültesinde; Veteriner Fakültesi, Ankara Üniversitesi Veteriner Fakültesinde; Sağlık Bakanlığı ile Yükseköğretim Kurulu Başkanlığı arasında imzalanan protokol sonucu kurulan Aydın Sağlık Hizmetleri Meslek Yüksekokulu da, Aydın Sağlık Meslek Lisesi olarak hizmet veren mekanlar içinde eğitim öğretime başlamıştır.

2022 Ekim ayı sonu itibarıyla Üniversitemiz; 22 fakülte, 3 enstitü, 1 konservatuvar, 5 yüksekokul, 19 meslek yüksekokulu, 36 araştırma ve uygulama merkezi ile eğitim-öğretim ve araştırma faaliyetlerinde bulunan bir yükseköğretim kurumu haline gelmiş olup Aydın merkezde ve ilçelerinde büyümeye de devam etmektedir.

## A. YETKİ, GÖREV VE SORUMLULUKLAR

Anayasamızın 130'uncu maddesinin 9'uncu fıkrasında, yükseköğretim kurumlarının kuruluş ve organları ile işleyişleri ve bunların seçimleri, görev, yetki ve sorumluluklarının kanunla düzenleneceği hüküm altına alınmış; 2547 sayılı Yükseköğretim Kanunu ile bu Kanuna dayanılarak çıkarılan Üniversitelerde Akademik Teşkilat Yönetmeliği ile bu görev, yetki ve sorumluluklar düzenlenmiştir.

### A.1. Yükseköğretim Kurumlarının Kuruluşu

Anayasamızın "Yükseköğretim kurumları" başlıklı 130'uncu maddesinin 1'inci fıkrası uyarınca, "... Kamu tüzelkişiliğine ve bilimsel özerkliğe sahip üniversiteler Devlet tarafından kanunla kurulur."

2547 sayılı Yükseköğretim Kanunu'nun 5/f maddesi uyarınca, "Üniversiteler ile yüksek teknoloji enstitüleri ve bunlar içindeki fakülte, enstitü ve yüksekokullar, kalkınma plan ve programlarının ilke ve hedefleri doğrultusunda ve yükseköğretim planlaması çerçevesinde Yükseköğretim Kurulunun görüşü veya önerisi üzerine kanunla kurulur."

Üniversitelerde Akademik Teşkilat Yönetmeliği'nin 3'üncü maddesi uyarınca, "... Üniversite, devlet kalkınma planları ilke ve hedefleri doğrultusunda ve yükseköğretim planlaması çerçevesinde, Yükseköğretim Kurulunun olumlu görüşü veya önerisi üzerine kanunla kurulur."

Aydın Adnan Menderes Üniversitesi, 11.07.1992 tarihli Resmi Gazetede yayımlanarak yürürlüğe



giren 3837 sayılı Yükseköğretim Kurumları Teşkilatı Hakkında 41 Sayılı Kanun Hükmünde Kararnamenin Deęiştirilerek Kabulüne Dair 2809 Sayılı Kanun ile 78 ve 190 Sayılı Kanun Hükmünde Kararnamelerde Deęişiklik Yapılması Hakkında Kanun ile kurulmuştur.

Kuruluş Kanunu'nda Üniversitemiz,

- (a) Rektörlüğe baęlı olarak yeni kurulan Fen-Edebiyat Fakültesi, Tıp Fakültesi ve Nazilli İktisadi ve İdari Bilimler Fakültesi ile Dokuz Eylül Üniversitesine baęlı Aydın Ziraat Fakültesi ve Aydın Veteriner Fakültesinin adları ve baęlantılarının deęiştirilmesiyle rektörlüğe baęlanmasıyla oluşturulan Ziraat Fakültesi ile Veteriner Fakültesi'nden,
- (b) Dokuz Eylül Üniversitesine baęlı Aydın Turizm İşletmecilięi ve Otelcilik Yüksekokulunun adı ve baęlantısının deęiştirilmesi ve rektörlüğe baęlanmasıyla oluşturulan Turizm İşletmecilięi ve Otelcilik Yüksekokulu ile Söke Meslek Yüksekokulundan,
- (c) Rektörlüğe baęlı olarak yeni kurulan Sosyal Bilimler Enstitüsü, Fen Bilimleri Enstitüsü ve Saęlık Bilimleri Enstitüsü'nden

oluşmaktadır.

## A.2. Yükseköğretim Kurumlarının Görev ve Sorumlulukları

Yükseköğretim kurumları, Anayasamızın 130'uncu maddesi ile 2547 sayılı Yükseköğretim Kanunu'nun 12'nci maddesinde belirtilen görevleri yerine getirmekle yükümlüdür.

Anayasamızın 130'uncu maddesinin 1'inci fıkrası uyarınca yükseköğretim kurumlarının görevleri, "Çaędaş eğitim-öğretim esaslarına dayanan bir düzen içinde milletin ve ülkenin ihtiyaçlarına uygun insan gücü yetiştirmek amacı ile; ortaöğretime dayalı çeşitli düzeylerde eğitim-öğretim, bilimsel araştırma, yayın ve danışmanlık yapmak, ülkeye ve insanlığa hizmet etmek..." olarak ifade edilmektedir.

2547 sayılı Yükseköğretim Kanunu'nun "Yükseköğretim Kurumlarının görevleri" başlıklı 12'nci maddesi, Kanun'un 4'üncü maddesinde belirtilen amaç ve 5'inci maddesinde belirtilen ana ilkelere uygun olarak yükseköğretim kurumlarının görevlerini aşıęıdaki şekilde belirtmiştir.

- a. Çaędaş uygarlık ve eğitim - öğretim esaslarına dayanan bir düzen içinde, toplumun ihtiyaçları ve kalkınma planları ilke ve hedeflerine uygun ve ortaöğretime dayalı çeşitli düzeylerde eğitim - öğretim, bilimsel araştırma, yayım ve danışmanlık yapmak,
- b. Kendi ihtisas gücü ve maddi kaynaklarını rasyonel, verimli ve ekonomik şekilde kullanarak, milli eğitim politikası ve kalkınma planları ilke ve hedefleri ile Yükseköğretim Kurulu tarafından yapılan plan ve programlar doęrultusunda, ülkenin ihtiyacı olan dallarda ve sayıda insan gücü yetiştirmek,
- c. Türk toplumunun yaşam düzeyini yükseltici ve kamuoyunu aydınlatıcı bilim verilerini söz, yazı ve dięer araçlarla yaymak,
- d. Örgün, yaygın, sürekli ve açık eğitim yoluyla toplumun özellikle sanayileşme ve tarımda modernleşme alanlarında eğitimmesini saęlamak,
- e. Ülkenin bilimsel, kültürel, sosyal ve ekonomik yönlerden ilerlemesini ve gelişmesini ilgilendiren sorunlarını, dięer kuruluşlarla işbirlięi yaparak, kamu kuruluşlarına önerilerde bulunmak suretiyle öğretim ve araştırma konusu yapmak, sonuçlarını toplumun yararına sunmak ve kamu kuruluşlarıncı istenecek inceleme ve araştırmaları sonuçlandırarak düşüncelerini ve önerilerini bildirmek,
- f. Eğitim - öğretim ve seferberlięi içinde, örgün, yaygın, sürekli ve açık eğitim hizmetini üstlenen kurumlara katkıda bulunacak önlemleri almak,
- g. Yörelereindeki tarım ve sanayinin gelişmesine ve ihtiyaçlarına uygun meslek elemanlarının yetişmesine ve bilgilerinin gelişmesine katkıda bulunmak, sanayi, tarım ve saęlık hizmetleri ile dięer hizmetlerde modernleşmeyi, üretimde artışı saęlayacak çalışma ve programlar yapmak, uygulamak ve yapılanlara katılmak, bununla ilgili kurumlarla işbirlięi yapmak ve çevre sorunlarına çözüm getirici önerilerde bulunmak,

- h. Eğitim teknolojisini üretmek, geliştirmek, kullanmak, yaygınlaştırmak,
- i. Yükseköğretimin uygulamalı yapılmasına ait eğitim - öğretim esaslarını geliştirmek, döner sermaye işletmelerini kurmak, verimli çalıştırmak ve bu faaliyetlerin geliştirilmesine ilişkin gerekli düzenlemeleri yapmaktır.

### **A.3. Üniversite Organlarının Yetki, Görev ve Sorumlulukları**

2547 sayılı Yükseköğretim Kanunu ile Üniversitelerde Akademik Teşkilat Yönetmeliği'nde üniversite, "Bilimsel özerkliğe ve kamu tüzelkişiliğine sahip, yüksek düzeyde eğitim-öğretim, bilimsel araştırma, yayın ve danışmanlık yapan ve fakülte, enstitü, yüksekokul, bölüm, anabilim dalı, ana sanat dalı, bilim dalı, sanat dalı, araştırma ve uygulama merkezlerinden oluşan bir yükseköğretim kurumu" olarak tanımlanmış ve üniversitenin organları Rektör, Senato ve Üniversite Yönetim Kurulu olarak belirlenmiştir.

#### **A.3.1. Rektör**

##### **a) Seçimi ve Atanması**

Devlet ve vakıf üniversitelerine rektör, Cumhurbaşkanınca atanır. Vakıflarca kurulan üniversitelerde rektör ataması, mütevelli heyetinin teklifi üzerine yapılır. Rektör, üniversite veya yüksek teknoloji enstitüsü tüzel kişiliğini temsil eder.

Rektörlerin yaş haddi 67 yaşdır. Ancak rektör olarak atanmış olanlarda görev süreleri bitinceye kadar yaş haddi aranmaz.

##### **b) Görev, yetki ve sorumlulukları**

1. Üniversite kurullarına başkanlık etmek, yükseköğretim üst kuruluşlarının kararlarını uygulamak, üniversite kurullarının önerilerini inceleyerek karara bağlamak ve üniversiteye bağlı kuruluşlar arasında düzenli çalışmayı sağlamak,
2. Her eğitim - öğretim yılı sonunda ve gerektiğinde üniversitenin eğitim öğretim, bilimsel araştırma ve yayım faaliyetleri hakkında Üniversitelerarası Kurula bilgi vermek,
3. Üniversitenin yatırım programlarını, bütçesini ve kadro ihtiyaçlarını, bağlı birimlerinin ve üniversite yönetim kurulu ile senatonun görüş ve önerilerini aldıktan sonra hazırlamak ve Yükseköğretim Kuruluna sunmak,
4. Gerekli gördüğü hallerde üniversiteyi oluşturan kuruluş ve birimlerde görevli öğretim elemanlarının ve diğer personelin görev yerlerini değiştirmek veya bunlara yeni görevler vermek,
5. Üniversitenin birimleri ve her düzeydeki personeli üzerinde genel gözetim ve denetim görevini yapmak,
6. Kanun ve yönetmeliklerle kendisine verilen diğer görevleri yapmaktır.

Rektör, Üniversitenin ve bağlı birimlerinin öğretim kapasitesinin rasyonel bir şekilde kullanılmasında ve geliştirilmesinde, öğrencilere gerekli sosyal hizmetlerin sağlanmasında, gerektiği zaman güvenlik önlemlerinin alınmasında, eğitim - öğretim, bilimsel araştırma ve yayım faaliyetlerinin devlet kalkınma plan, ilke ve hedefleri doğrultusunda planlanıp yürütülmesinde, bilimsel ve idari gözetim ve denetimin yapılmasında ve bu görevlerin alt birimlere aktarılmasında, takip ve kontrol edilmesinde ve sonuçlarının alınmasında birinci derecede yetkili ve sorumludur.

Ayrıca, 5018 sayılı Kamu Mali Yönetimi ve Kontrol Kanunu uyarınca üniversitelerde rektörler üst yönetici konumunda olup, idarelerinin stratejik planlarının ve bütçelerinin kalkınma planına, yıllık programlara, kurumun stratejik plan ve performans hedefleri ile hizmet gereklerine uygun olarak hazırlanması ve uygulanmasından, sorumlulukları altındaki kaynakların etkili, ekonomik ve verimli şekilde elde edilmesi ve kullanımını sağlamaktan, kayıp ve kötüye kullanımının önlenmesinden, mali yönetim ve kontrol sisteminin işleyişinin gözetilmesi, izlenmesi ve 5018 sayılı Kanun'da belirtilen görev ve sorumlulukların yerine getirilmesinden Bakana karşı sorumludurlar ve bu sorumluluğun gereklerini harcama yetkilileri, Strateji Geliştirme Daire Başkanlığı ve iç denetçiler aracılığıyla yerine getirirler.

### A.3.2. Senato

**a) Kuruluşu:** 2547 sayılı Kanun'un 14'üncü maddesi uyarınca senato; rektörün başkanlığında, rektör yardımcıları, dekanlar ve her fakülteden fakülte kurullarınca üç yıl için seçilecek birer öğretim üyesi ile rektörlüğe bağlı enstitü ve yüksekokul müdürlerinden oluşur.

**b) Görevleri:** Senato, üniversitenin akademik organı olup aşağıdaki görevleri yapar:

1. Üniversitenin eğitim - öğretim, bilimsel araştırma ve yayım faaliyetlerinin esasları hakkında karar almak,
2. Üniversitenin bütününe ilgilendiren kanun ve yönetmelik taslaklarını hazırlamak veya görüş bildirmek,
3. Rektörün onayından sonra Resmi Gazete'de yayımlanarak yürürlüğe girecek olan üniversite veya üniversitenin birimleri ile ilgili yönetmelikleri hazırlamak,
4. Üniversitenin yıllık eğitim - öğretim programını ve takvimini inceleyerek karara bağlamak,
5. Bir sınava bağlı olmayan fahri akademik unvanlar vermek ve fakülte kurullarının bu konudaki önerilerini karara bağlamak,
6. Fakülte kurulları ile rektörlüğe bağlı enstitü ve yüksekokul kurullarının kararlarına yapılacak itirazları inceleyerek karara bağlamak,
7. Üniversite yönetim kuruluna üye seçmek,
8. Kanun ve yönetmeliklerle kendisine verilen diğer görevleri yapmaktır.

### A.3.3. Üniversite Yönetim Kurulu

**a) Kuruluşu:** 2547 sayılı Kanun'un 15'inci maddesi uyarınca üniversite yönetim kurulu; rektörün başkanlığında dekanlardan, üniversiteye bağlı değişik öğretim birim ve alanlarını temsil edecek şekilde senatoca dört yıl için seçilecek üç profesörden oluşur. Rektör yardımcıları oy hakkı olmaksızın yönetim kurulu toplantılarına katılabilirler.

**b) Görevleri:** Üniversite yönetim kurulu idari faaliyetlerde rektöre yardımcı bir organ olup aşağıdaki görevleri yapar:

1. Yükseköğretim üst kuruluşları ile senato kararlarının uygulanmasında, belirlenen plan ve programlar doğrultusunda rektöre yardım etmek,
2. Faaliyet plan ve programlarının uygulanmasını sağlamak; üniversiteye bağlı birimlerin önerilerini dikkate alarak yatırım programını, bütçe tasarısını taslağını incelemek ve kendi önerileri ile birlikte rektörlüğe sunmak,
3. Üniversite yönetimi ile ilgili rektörün getireceği konularda karar almak,
4. Fakülte, enstitü ve yüksekokul yönetim kurullarının kararlarına yapılacak itirazları inceleyerek kesin karara bağlamak,
5. Kanun ve yönetmeliklerle verilen diğer görevleri yapmaktır.

## B. TEŞKİLAT YAPISI

Üniversitemizin yönetim ve organizasyonu, 2547 sayılı Yükseköğretim Kanunu hükümlerine göre belirlenmiş olup, Üniversitemizin yönetim organları ve örgüt yapısı aşağıdaki gibidir:

**Rektör:** Üniversite tüzel kişiliğini temsil eder. Üniversitenin akademik ve idari olarak en üst düzey yetkilisidir.

**Senato:** Üniversitenin en üst akademik organı olup, rektörün başkanlığında rektör yardımcıları, dekanlar ve her fakülteden, fakülte kurullarınca üç yıl için seçilecek birer öğretim üyesi ile rektörlüğe bağlı enstitü ve yüksekokul müdürlerinden oluşmaktadır.

**Üniversite Yönetim Kurulu:** İdari faaliyetlerde rektöre yardımcı bir organ olup, rektörün başkanlığında dekanlardan, üniversiteye bağlı değişik öğretim birim ve alanlarını temsil edecek şekilde senatoca dört yıl için seçilecek üç profesör ile oy hakkı bulunmayan rektör yardımcılarında oluşmaktadır.

**Rektör Yardımcıları:** Çalışmalarında rektöre yardım etmek üzere rektör yardımcıları bulunmaktadır.

### B.1. Akademik Teşkilat

2547 sayılı Yükseköğretim Kanununda öngörülen üniversite birimlerinin akademik yönden teşkilatlanması, işleyiş, görev, yetki ve sorumluluklarıyla, ilgili alt birimlerin üst birimlerle olan ilişkileri Üniversitelerde Akademik Teşkilat Yönetmeliği ile düzenlenmiştir.

Fakülte, yüksekokul ve enstitülerin açılması kanuna; meslek yüksekokulu, merkez ve bölümlerin açılması ise Yükseköğretim Kurulu kararına tabidir.

**Fakülteler:** Yüksek düzeyde eğitim-öğretim, bilimsel araştırma ve yayın yapan ve kendisine enstitü, yüksekokul ve benzeri kuruluşlar bağlanabilen bir yükseköğretim kurumudur ve kanunla kurulur. Üniversitemizde rektörlüğe bağlı yirmi iki fakülte bulunmaktadır:

1. Aydın İktisat Fakültesi
2. Diş Hekimliği Fakültesi
3. Eğitim Fakültesi
4. Fen Edebiyat Fakültesi
5. Hemşirelik Fakültesi
6. İletişim Fakültesi
7. İslami İlimler Fakültesi
8. Kuşadası Denizcilik Fakültesi
9. Mühendislik Fakültesi
10. Nazilli Güzel Sanatlar Fakültesi
11. Nazilli İktisadi ve İdari Bilimler Fakültesi
12. Sağlık Bilimleri Fakültesi
13. Söke İşletme Fakültesi
14. Söke Mimarlık ve Tasarım Fakültesi
15. Spor Bilimleri Fakültesi
16. Tıp Fakültesi
17. Turizm Fakültesi
18. Uygulamalı Bilimler Fakültesi
19. Veteriner Fakültesi
20. Ziraat Fakültesi
21. Fen Fakültesi
22. İnsan ve Toplum Bilimleri Fakültesi

**Enstitüler:** Üniversite ve fakültelerde kurulan enstitüler, birden fazla benzer ve ilgili bilim dallarında lisansüstü eğitim-öğretim, bilimsel araştırma ve uygulama yapan birimlerdir ve kanunla kurulurlar. Üniversitemizde rektörlüğe bağlı üç enstitü bulunmaktadır:

1. Fen Bilimleri Enstitüsü
2. Sağlık Bilimleri Enstitüsü
3. Sosyal Bilimler Enstitüsü

**Yüksekokullar:** Ön lisans veya lisans düzeyinde belirli bir mesleğe yönelik eğitim-öğretime ağırlık veren yükseköğretim kurumlarıdır. Üniversitemizde rektörlüğe bağlı beş yüksekokul;

1. Aydın Sağlık Yüksekokulu
2. Beden Eğitimi ve Spor Yüksekokulu
3. Söke Sağlık Yüksekokulu
4. Turizm İşletmeciliği ve Otelcilik Yüksekokulu
5. Yabancı Diller Yüksekokulu

on dokuz meslek yüksekokulu;

1. Atça Meslek Yüksekokulu
2. Aydın Meslek Yüksekokulu
3. Aydın Sağlık Hizmetleri Meslek Yüksekokulu
4. Bozdoğan Meslek Yüksekokulu
5. Buharkent Meslek Yüksekokulu
6. Çine Meslek Yüksekokulu
7. Davutlar Meslek Yüksekokulu
8. Didim Meslek Yüksekokulu
9. Germencik Meslek Yüksekokulu
10. Karacasu Memnune İnci Meslek Yüksekokulu
11. Koçarlı Meslek Yüksekokulu
12. Köşk Meslek Yüksekokulu
13. Kuyucak Meslek Yüksekokulu
14. Nazilli Meslek Yüksekokulu
15. Nazilli Sağlık Hizmetleri Meslek Yüksekokulu
16. Söke Meslek Yüksekokulu
17. Söke Sağlık Hizmetleri Meslek Yüksekokulu
18. Sultanhisar Meslek Yüksekokulu
19. Yenipazar Meslek Yüksekokulu

bulunmaktadır.

**Konservatuvar:** Müzik ve sahne sanatlarında sanatçı yetiştiren bir yükseköğretim kurumudur. Üniversitemizde rektörlüğe bağlı bir konservatuvar bulunmaktadır.

1. Devlet Konservatuvarı

**Araştırma ve Uygulama Merkezleri:** Yükseköğretim kurumlarında eğitim öğretimin desteklenmesi amacıyla çeşitli alanların uygulama ihtiyacı ve bazı meslek dallarının hazırlık ve destek faaliyetleri için eğitim - öğretim, uygulama ve araştırmaların sürdürüldüğü bir yükseköğretim kurumu olan uygulama ve araştırma merkezlerinin yükseköğretim kurumları içinde kurulmasına, birleştirilmesine veya kaldırılmasına doğrudan veya üniversitelerden gelecek önerilere göre Yükseköğretim Yürütme Kurulu karar verir. Üniversitemizde yerel, bölgesel, ulusal ve uluslararası alanlarda yenilikleri takip eden, öncülük yapan, bilgi ve kaynak yaratan otuzdört araştırma ve uygulama merkezi bulunmaktadır:

1. Adnan Menderes Araştırma ve Uygulama Merkezi
2. Afet ve Acil Durum Araştırma ve Uygulama Merkezi
3. Atatürk İlkeleri ve İnkılâp Tarihi Araştırma ve Uygulama Merkezi
4. Avrupa Araştırmalar Merkezi Araştırma ve Uygulama Merkezi
5. Bilim ve Teknoloji Araştırma ve Uygulama Merkezi
6. Bilim Teknoloji Mühendislik ve Matematik Eğitimi
7. Bitkisel Hammade ve Ürün Geliştirme Araştırma ve Uygulama Merkezi
8. Botanik Bahçesi ve Herbaryum Araştırma ve Uygulama Merkezi
9. Çağdaş Akdeniz Dilleri Araştırma ve Uygulama Merkezi
10. Deve Yetiştiriciliği ve Devecilik Kültürü Araştırma ve Uygulama Merkezi
11. Dijital Dönüşüm Araştırma ve Uygulama Merkezi
12. Dış Hekimliği Araştırma ve Uygulama Merkezi
13. Geleneksel ve Tamamlayıcı Tıp Araştırma ve Uygulama Merkezi
14. Gençlik Sorunları Araştırma ve Uygulama Merkezi
15. İş Sağlığı Güvenliği Eğitimi Araştırma ve Uygulama Merkezi
16. Jeotermal Enerji Araştırma ve Uygulama Merkezi
17. Kadın Sorunları Araştırma ve Uygulama Merkezi
18. Mücevherat Araştırma ve Uygulama Merkezi
19. Nanoteknoloji Araştırma ve Uygulama Merkezi
20. Osmanlı Kurumları ve Medeniyeti Araştırma ve Uygulama Merkezi
21. Rekombinant DNA ve Rekombinant Protein Araştırma ve Uygulama Merkezi
22. Romanlar Araştırma ve Uygulama Merkezi
23. Sanat Tarihi Uygulama ve Araştırma Merkezi
24. Sivil Toplum Kuruluşları Araştırma ve Uygulama Merkezi
25. Siyasal Ekonomik ve Sosyal Araştırmalar Araştırma ve Uygulama Merkezi
26. Su Kaynakları Geliştirme Araştırma ve Uygulama Merkezi
27. Sürekli Eğitim Araştırma ve Uygulama Merkezi
28. Şehir Sağlığını Geliştirme Araştırma ve Uygulama Merkezi
29. Tarımsal Biyoteknoloji ve Gıda Güvenliği Araştırma ve Uygulama Merkezi
30. Tıp ve Sağlık Bilimleri Araştırma ve Uygulama Merkezi
31. Türk Sanat ve Kültür Araştırma ve Uygulama Merkezi
32. Türk ve Dünya Mutfaqları Araştırma ve Uygulama Merkezi
33. Türkçe Öğretimi Araştırma ve Uygulama Merkezi
34. Uzaktan Eğitim Araştırma ve Uygulama Merkezi
35. Üniversite Sanayi İşbirliği Araştırma ve Uygulama Merkezi
36. Zeytinyağı üretimi Araştırma ve Uygulama Merkezi

**Rektörlüğe Bağlı Bölümler:** Türkçe, yabancı diller, inkılap tarihi, plastik sanatlar, müzik ve beden eğitimi alanlarında rektörlüğe bağlı olarak kurulan bir diplomaya yönelik eğitim programı uygulamayan, araştırma ve uygulama yapan birimlerdir. Yükseköğretim kurumları içinde bölüm açılmasına, birleştirilmesine veya kapatılmasına doğrudan veya üniversitelerden gelecek önerilere göre Yükseköğretim Kurulu karar verir. Üniversitemizde rektörlüğe bağlı dört bölüm bulunmaktadır:

1. Atatürk İlkeleri ve İnkılâp Tarihi Bölümü
2. Enformatik Bölümü
3. Güzel Sanatlar Bölümü
4. Türk Dili Bölümü

## B.2. İdari Teşkilat

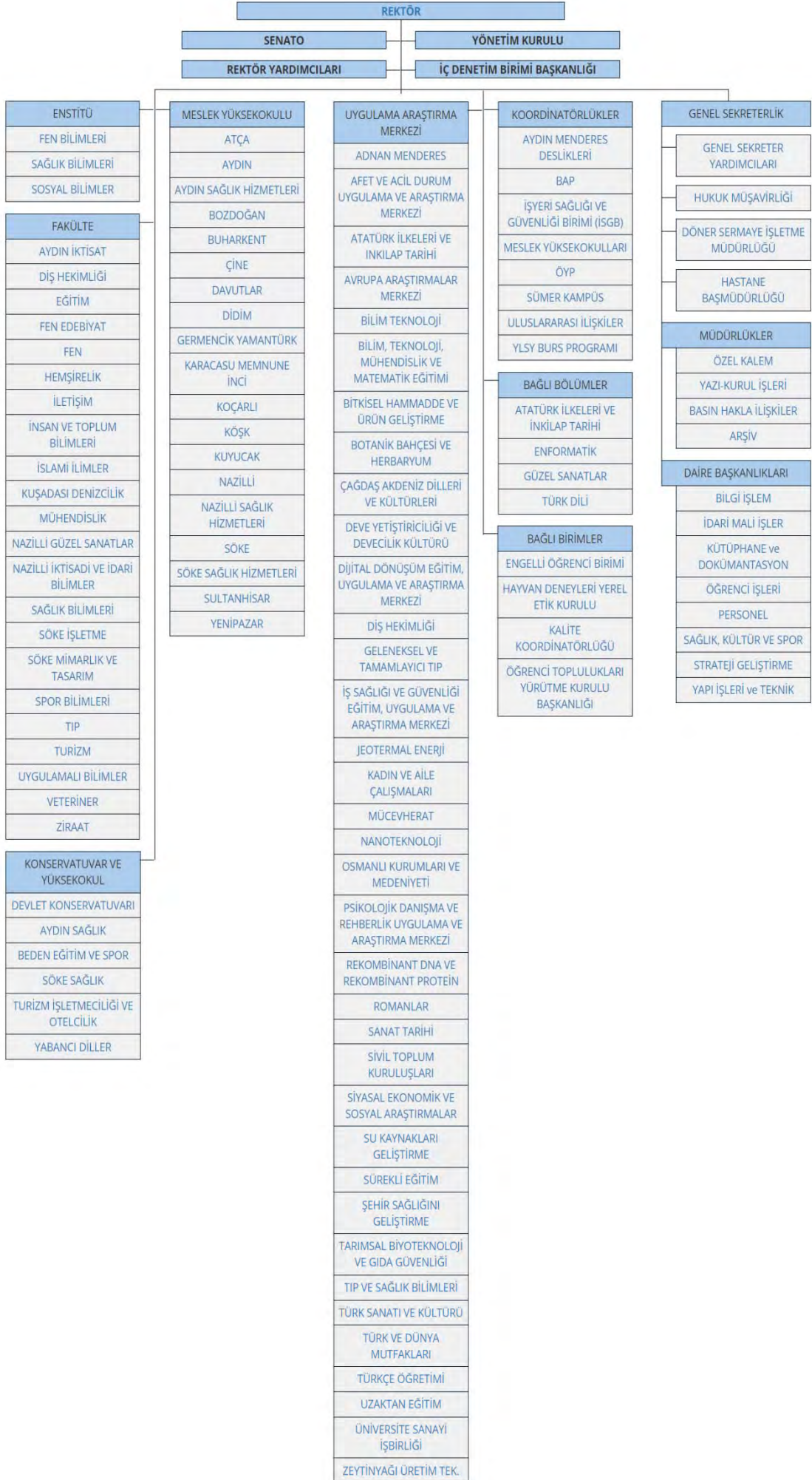
Üniversitemiz idari organizasyonu; 2547 sayılı Yükseköğretim Kanunu, 124 sayılı Yükseköğretim Üst Kuruluşları ile Yükseköğretim Kurumlarının İdari Teşkilatı Hakkında Kanun Hükmünde Kararname, 5018 sayılı Kamu Mali Yönetimi ve Kontrol Kanunu ve ilgili diğer kanun hükümleri uyarınca oluşturulmuştur.

**İç Denetim Birimi:** 5018 sayılı Kanun'un iç denetimle ilgili hükümlerine tabi olan kamu idarelerinde, doğrudan üst yöneticiye bağlı iç denetçiler görev yapmaktadırlar. 5018 sayılı Kanun ve ilgili diğer kanuni düzenlemeler uyarınca Üniversitemize tahsis edilen üç iç denetçi kadrosunun tamamına 2007 yılında atama yapılmış ve mevzuat çerçevesinde doğrudan üst yöneticiye bağlı İç Denetim Birimi kurulmuştur.

**Genel Sekreterlik, Daire Başkanlıkları, Hukuk Müşavirliği:** 2547 sayılı Yükseköğretim Kanunu'nun "Yönetim örgütleri" başlıklı 51'inci maddesinde, üniversitelerde rektöre bağlı, merkez yönetim örgütünün başında bir genel sekreter ve hizmetlerin gerekli kıldığı daire başkanlıkları, müdürler, danışmanlar, hukuk müşavirleri, uzmanlar ile büro ve iç hizmet görevlerini yapmak üzere, 657 sayılı Devlet Memurları Kanunu'na tabi memurlar ve diğer görevlilerin bulunacağı, daire başkanlıkları ve müdürlüklerin üniversitelerde yönetim kurulunun kararı ile genel hükümlere göre kurulacağı hükme bağlanmış olup, yükseköğretim kurumlarında söz konusu maddeye göre kurulacak idari teşkilatın kuruluş ve görevlerine ilişkin esaslar genel hatlarıyla, 124 sayılı Yükseköğretim Üst Kuruluşları ile Yükseköğretim Kurumlarının İdari Teşkilatı Hakkında Kanun Hükmünde Kararname ile düzenlenmiş, 5018 sayılı Kamu Mali Yönetimi ve Kontrol Kanunu ile Bazı Kanun ve Kanun Hükmünde Kararnamelerde Değişiklik Yapılması Hakkında Kanun ile Strateji Geliştirme Daire Başkanlığı idari yapıya dâhil edilmiştir.

Tüm bu yapılanma esas alınarak oluşturulan Üniversitemizin teşkilat şeması aşağıda yer almaktadır





## C. FİZİKSEL KAYNAKLAR

### C.1. Fiziksel Yapı

Çok yerleşkeli bir yapıya sahip olan Üniversitemiz, Aydın merkez ve ilçelerindeki birimlerinin yanı sıra sekiz ayrı yerleşkede, 4.757.792,62 m<sup>2</sup> arazi üzerine konuşlanmış olup, toplam **3.864.649,41 m<sup>2</sup>** açık, **513.097,04 m<sup>2</sup>** kapalı alana sahiptir.

#### C.1.1. Taşınmazların Genel Dağılımı

##### C.1.1.1. Açık Alanların Dağılımı

2021 yılında **3.866.419,41 m<sup>2</sup>** olan açık alan miktarı, 2022 yılında **3.864.649,41m<sup>2</sup>** olarak güncellenmiştir.

Aşağıdaki tabloda Üniversite açık alanlarının dağılımı gösterilmiştir

Yerleşke Adı	Açık Alan Miktarı (m <sup>2</sup> )
Merkez Yerleşke	1.142.706,25
Güney Yerleşke	1.797.502,75
Batı Yerleşkesi (Veteriner Fakültesi)	132.407,00
Doğu Yerleşkesi	99.014,26
Sümer Yerleşkesi	156.407,34
Didim-Akbük Yerleşkesi	107.801,00
Süleyman Pekküzel Yerleşkesi	208.156,00
Muzaffer Özuysal Yerleşkesi Memnune İnci MYO (Karacasu)	21.801,16
Yerleşkeler Dışındaki Alanlar	<b>198.853,65</b>
<b>Toplam</b>	<b>3.864.649,41</b>

### C.1.1.2. Kapalı Alanların Dağılımı

Aşağıdaki tabloda Üniversite kapalı alanlarının dağılımı gösterilmiştir.

Yerleşke Adı	Kapalı Alan Miktarı (m <sup>2</sup> )
Merkez Yerleşke	264.800,03
Güney Yerleşke	53.764,53
Batı Yerleşkesi (Veteriner Fakültesi)	22.418,50
Doğu Yerleşkesi	24.056,00
Sümer Yerleşkesi	22.642,86
Didim-Akbük Yerleşkesi	24.577,00
Süleyman Pekgüzel Yerleşkesi	6.820,00
Muzaffer Özuysal Yerleşkesi Memnune İnci MYO (Karacasu)	5.621,00
Yerleşkeler Dışındaki Alanlar	<b>88.397,12</b>
<b>Toplam</b>	<b>513.097,04</b>

### C.1.2. Üniversitemizin Konuşlandığı Yerleşkeler

Çok yerleşkeli bir yapıya sahip olan Üniversitemiz Aydın merkez dahil altı ilçedeki sekiz ayrı yerleşkede toplam **4.757.792,89** metrekarelik arazi üzerinde konuşlanmıştır. Sekiz yerleşkenin toplam **3.864.649,41** metrekarelik açık, **513.097,04** metrekarelik kapalı alanı bulunmaktadır. Üniversitemizin konuşlandığı yerleşkeler aşağıda gösterilmiştir.

- Aydın Merkez Aytepe mevkiinde *Merkez Yerleşke*,
- Aydın Merkez ilçeye bağlı Işıklı köyünde *Batı Yerleşkesi*,
- Koçarlı ilçesine bağlı Çakmar köyünde *Güney Yerleşkesi*,
- Nazilli ilçesinde *Sümer Yerleşkesi*,
- Nazilli ilçesine bağlı İsabeyli beldesinde *Doğu Yerleşkesi*,
- Didim ilçesinde *Didim-Akbük Yerleşkesi*,
- Karacasu ilçesinde *Muzaffer Özuysal Yerleşkesi*,
- Çine ilçesinde *Süleyman Pekgüzel Yerleşkesi*,

Bu yerleşkelerin dışında; Bozdoğan, Kuşadası, Kuyucak, Söke, Sultanhisar-Atça, Davutlar, Germencik, Köşk, Buharkent ve Yenipazar ilçelerinde toplam 198.853,65 m<sup>2</sup> açık alan, 88.397,12 m<sup>2</sup> kapalı alanda faaliyetlerine devam etmektedir.

### **C.1.2.1. Merkez Yerleşke**

Aydın Merkez Aytepe mevkiinde 1.240.795,28 metrekarelik arazi üzerinde kurulmuştur. Toplam 264.800,03 metrekare kapalı alana sahip Yerleşke'de; Rektörlük binası (Rektörlük Makamı ve Özel Kalem, Rektör Yardımcılıkları, Rektör Danışmaları, Genel Sekreterlik ve Özel Kalem Müdürlüğü, Yazı - Kurul İşleri Müdürlüğü, Basın ve Halkla İlişkiler Müdürlüğü, Arşiv Müdürlüğü, İç Denetim Birimi, İdari ve Mali İşler Daire Başkanlığı, Personel Daire Başkanlığı, Öğrenci İşleri Daire Başkanlığı, Sağlık, Kültür ve Spor Daire Başkanlığı, Hukuk Müşavirliği, Dış İlişkiler Ofisi), Eğitim Fakültesi ve ek binası, Fen-Edebiyat Fakültesi, Fen Fakültesi, İnsan ve Toplum Bilimleri Fakültesi, Tıp Fakültesi, Aydın Meslek Yüksekokulu, Aydın Menderes Derslikleri ve İdari Birimler binası (Fen Bilimleri Enstitüsü, Sağlık Bilimleri Enstitüsü, Sosyal Bilimler Enstitüsü, İletişim Fakültesi, Mühendislik Fakültesi, Hemşirelik Fakültesi, İslami İlimler Fakültesi, Spor Bilimleri Fakültesi, Farabi Koordinasyon Ofisi, Mevlana Koordinasyon Ofisi, ÖYP Kurum Koordinatörlüğü, Akademik Değerlendirme ve Kalite Geliştirme Kurulu Sekreteryası, Döner Sermaye İşletme Müdürlüğü), Merkezi Derslikler 2. blok, Uygulama ve Araştırma Hastanesi ve ek binası, Strateji Geliştirme Daire Başkanlığı ile İktisadi İşletme Müdürlüğü'nün yer aldığı bina, Merkezi Kütüphane, Kütüphane ve Dokümantasyon Daire Başkanlığı ve Bilgi İşlem Daire Başkanlığı binası, Merkez Laboratuvar, Atatürk Kongre Merkezi, Sosyal Tesisler ve tenis kortu, Merkezi Kafeterya, ADÜ Restoran, kapalı spor salonu, 3.000 kişilik kapalı tribün yüzme havuzu, anaokulu, kantinler (Eğitim Fakültesi Kantini, Fen-Edebiyat Fakültesi Kantini, Tıp Fakültesi Kantini, Aydın Meslek Yüksekokulu Kantini, Hastane Kantini), çarşı, atölyeler, kuaför, futbol sahası-tenis kortları ve açık spor alanları, Kredi ve Yurtlar Kurumu'na ait öğrenci yurdu bulunmaktadır.

### **C.1.2.2. Batı Yerleşkesi**

Aydın Merkez ilçeye bağlı Işıklı köyünde 146.435,00 metrekarelik arazi üzerinde kurulmuştur. Toplam 22.418,50 metrekare kapalı alana sahip Yerleşke'de; Veteriner Fakültesi ile Fakülteye bağlı Araştırma ve Uygulama Hastanesi bulunmaktadır.

### **C.1.2.3. Güney Yerleşkesi**

Koçarlı ilçesine bağlı Çakmar köyünde 1.821.527,28 metrekarelik arazi üzerinde kurulmuştur. Toplam 53.764,53 metrekare kapalı alana sahip Yerleşkede; Ziraat Fakültesi ile Koçarlı Meslek Yüksekokulu bulunmaktadır.

### **C.1.2.4. Sümer Yerleşkesi**

Nazilli ilçesinde 176.398,24 metrekarelik arazi üzerinde kurulmuştur. Toplam 22.642,86 metrekare kapalı alana sahip Yerleşke'de; Nazilli Meslek Yüksekokulu, Nazilli Sağlık Hizmetleri Meslek Yüksekokulu, Kuyucak Meslek Yüksekokulu, Devlet Konservatuvarı bulunmaktadır.

### **C.1.2.5. Doğu Yerleşkesi**

Nazilli ilçesine bağlı İsabeyli beldesinde 107.352,26 metrekarelik arazi üzerinde kurulmuştur. Toplam 24.056,00 metrekare kapalı alana sahip Yerleşke'de; Nazilli İktisadi ve İdari Bilimler Fakültesi, Uygulamalı Bilimler Fakültesi ve Yabancı Diller Yüksekokulu Nazilli Koordinatörlüğü bulunmaktadır.

### **C.1.2.6. Didim-Akbük Yerleşkesi**

Didim ilçesinde 121.818,00 metrekarelik arazi üzerinde kurulmuştur. Toplam 24.577,00 metrekare kapalı alana sahip Yerleşke'de; Didim Meslek Yüksekokulu ile Sosyal Tesisler bulunmaktadır.

### **C.1.2.7. Muzaffer Özuysal Yerleşkesi**

Karacasu ilçesinde 24.676,16 metrekarelik arazi üzerinde kurulmuştur. Toplam 5.621,00 metrekare kapalı alana sahip Yerleşke'de; Karacasu Memnune İnci Meslek Yüksekokulu bulunmaktadır.

### **C.1.2.8. Süleyman Pekgüzel Yerleşkesi**

Çine ilçesinde 211.340,00 metrekarelik arazi üzerinde kurulmuştur. Toplam 6.820,00 metrekare kapalı alana sahip Yerleşke'de; Çine Meslek Yüksekokulu ile 40 öğrenci kapasiteli öğrenci yurdu bulunmaktadır.

## **C.1.3. Yerleşke Dışındaki Alanlar/Birimler**

Kuruluş aşamasında Aydın'da ve Nazilli ilçesinde faaliyete başlayan Üniversitemiz, bugün sekiz yerleşkenin dışında Aydın Merkez, Buharkent, Bozdoğan, Köşk, Kuşadası, Söke, Sultanhisar, Kuyucak ve Yenipazar ilçelerinde toplam 287.250,77 metrekarelik arazi üzerinde konuşlanmıştır. Üniversitemizin yerleşkeler dışında 198.853,65 metrekare açık, 88.397,12 metrekare de kapalı alanı bulunmaktadır.

### **C.1.3.1. Aydın Merkez**

Aydın Merkez'de Merkez Yerleşke dışında; 11.859,00 metrekarelik kapalı alana sahip, içerisinde Diş Hekimliği Fakültesi, Mediko-Sosyal Merkezi, 4.250 metrekarelik kapalı alana sahip Aydın Sağlık Hizmetleri Meslek Yüksekokulu, 1.500,00 metrekarelik kapalı alana sahip Kapalı Spor Salonu ile 50,12 metrekarelik kapalı alana sahip Lojman bulunmaktadır.

### **C.1.3.2. Bozdoğan İlçesi**

Bozdoğan ilçesinde, 2.357,88 m<sup>2</sup>'lik Bozdoğan Meslek Yüksekokulu Binası kapalı Alana ve 163,00 m<sup>2</sup> kafeteryaya sahip bulunmaktadır.

### **C.1.3.3. Buharkent İlçesi**

Buharkent ilçesinde, 4.456,00 m<sup>2</sup>'lik Buharkent Meslek Yüksekokulu Binası Kapalı Alana ve 200,00 m<sup>2</sup> kantine sahip bulunmaktadır.

### **C.1.3.4. Köşk İlçesi**

Köşk ilçesinde, 4.028,00 m<sup>2</sup>'lik Köşk Meslek Yüksekokulu Binası Kapalı; Alana ve 150 m<sup>2</sup> kantine sahip bulunmaktadır.

### **C.1.3.5. Kuşadası İlçesi**

Kuşadası ilçesinde, Kuşadası Turizm Fakültesi ve bağlı birimler ile Diş Hekimliği Fakültesi binası olmak üzere toplam kapalı alanı 11.021,25 m<sup>2</sup> dir. Davutlar mahallesinde 3.786,96 m<sup>2</sup> Davutlar Meslek Yüksekokulu binası ve aynı binada konferans salonu ile 200,00 m<sup>2</sup>'lik kantine sahip bulunmaktadır.

### **C.1.3.6. Kuyucak İlçesi**

Kuyucak İlçesinde, Kuyucak Meslek Yüksekokulu binası 5.754,00 metrekare kapalı alana sahip bulunmaktadır.

### **C.1.3.7. Söke İlçesi**

Söke ilçesinde, Söke İşletme Fakültesi, Söke Mimarlık Fakültesi, Söke Sağlık Hizmetleri MYO ve Söke Sağlık Yüksek Okulu, Söke MYO olmak üzere toplam 19.024,52 metrekarelik kapalı alana sahip bulunmaktadır.

### **C.1.3.8. Sultanhisar İlçesi**

Sultanhisar ilçesinde 9.766,66 metrekarelik kapalı alana sahip Sultanhisar Meslek Yüksekokulu ile ilçeye bağlı Atça beldesinde 4.280,60 metrekarelik kapalı alana sahip Atça Meslek Yüksekokulu bulunmaktadır.

### **C.1.3.9. Yenipazar İlçesi**

Yenipazar ilçesinde, 3.416,00 Yenipazar Meslek Yüksekokulu binası ve 140 m2 kantin ve yemekhaneye sahip bulunmaktadır.

## **C.2. Bilgi ve Teknolojik Kaynaklar**

### **C.2.1. Bilgisayarlar**

Üniversitemizin mevcut bilgisayar sayısı 2.349 olup, bunların 1.668 adedi masaüstü bilgisayar, 681 adedi ise taşınabilir bilgisayardır. Ayrıca 668 adet yazıcı, 511 adet projeksiyon cihazı bulunmaktadır.

### **C.2.2. Kütüphane Kaynakları**

Aydın Adnan Menderes Üniversitesi Recep Tayyip Erdoğan Engelli Dostu Kütüphanesi giriş katı ile birlikte iki kattan oluşmaktadır. Binanın her bir katı 2.220 metrekaredir. Sığınak ise 220 metrekaredir. Tüm bina 8 bin metrekaredir. Serbest oturma alanları ile birlikte 1000 kişilik oturma kapasitesine sahiptir. Binanın giriş katında bay-bayan mescit, idari ofisler, kitap, kırtasiye ve temizlik depoları, arşiv odası, konferans salonu (85 kişilik), elektronik kaynak ve açık erişim tarama odası (10 kişilik), güvenlik ofisi, ödünç verme bankosu, 7/24 Okuyucu Salonu (161 kişilik) ve engelli kullanıcıların faydalanabileceği engelli erişim odası bulunmaktadır.

Binanın birinci ve ikinci katında toplamda 11 adet grup çalışma odaları vardır. Binanın birinci katında A-N tasnifli kitaplar, İsmet Sezgin Koleksiyonu ve Adnan Menderes Kitaplığı bulunmaktadır. Binanın ikinci katında P-Z tasnifli kitaplar ve Süreli Yayınlar Birimi, Multimedya odası (90 kişilik) bulunmaktadır. Her katta ve 7/24 salonunda 2 adet bayan, 2 adet bay, 1 adet engelli tuvaleti olmak üzere 14 normal 3 engelli tuvaleti vardır. Yine her katta bulunmak üzere 3 adet temizlik malzemesi deposu vardır. Aynı zamanda birisi kitap asansörü olmak üzere engelli kullanıcılar için standartlara uygun 3 asansör bulunmaktadır. Her katta kapısı bulunmak üzere terasa ve girişe açılan 12 çıkışlı acil çıkış kapısı bulunmaktadır. Binanın bodrum katında sığınağı bulunmaktadır.

Bilimsel kaynak koleksiyonunun dağılımı ise Tablo da verilmiştir:

Aydın Adnan Menderes Üniversitesi Recep Tayyip Erdoğan Engelli Dostu Kütüphane Koleksiyonu

<b>Yayın Türü</b>	<b>Adet</b>
Basılı Kitap (Merkez Kütüphane)	82.782
Basılı Kitap (Birim Kütüphaneleri)	39.175
Elektronik Kitap (satınalma+Abonelik)	323.436
Basılı Tez (Merkez Kütüphane)	652

Elektronik Tez (kuruma ait)	3.388
Elektronik Tez (abonelik)	5.205.560
Sürelî Yayın	902
Elektronik Sürelî Yayın	46.685
Elektronik Veri Tabanları	37
Multimedya Koleksiyonu	3642
<b>Toplam</b>	<b>5.706.259</b>





## D. İNSAN KAYNAKLARI

Üniversitemizde akademik, idari ve sözleşmeli personel ile sürekli işçi statüsünde 21.10.2022 tarihi itibarıyla toplam 4790 personel görev yapmaktadır. Aşağıdaki tabloda personel dağılımı gösterilmiştir

Akademik Personel Sayısı	İdari Personel (657; 4/A) Sayısı	Sözleşmeli Personel (657; 4/B) Sayısı	Geçici Personel (657; 4/C) Sayısı	Sürekli İşçi (657; 4/D) Sayısı	TOPLAM
1.840	1.106	676	0	1.168	4.790

## E. FAALİYETLER VE HİZMETLER

# II. PERFORMANS BİLGİLERİ

## A. TEMEL POLİTİKALAR VE ÖNCELİKLER

Üniversitemizin temel politika ve öncelikleri; Yükseköğretim Kurulu Başkanlığı tarafından hazırlanan Türkiye'nin Yükseköğretim Stratejisi, Ulusal Kalkınma Stratejisi ve Politikaları, Yıllık Program ve Hükümet Programları, Kalkınma Planları ve Yılı Programı, Orta Vadeli Program, Orta Vadeli Mali Plan ve Bilgi Toplumu Stratejisi ve Eki Eylem Planında belirlenen politikalar ile Stratejik Planımızda yer alan amaçlar çerçevesinde temellendirilmiştir. Mevcut uygulamalarda iyileştirme, geliştirme ve desteklemeyi öngören temel politika ve önceliklerimiz genel başlıklar halinde şunlardır:

- Düşünme, algılama ve problem çözme yeteneği gelişmiş, yeni fikirlere açık, özgüven ve sorumluluk duygusuna sahip, Atatürk ilkelerine bağlı, demokratik değerleri benimsemiş, milli kültürü özümsemiş, farklı kültürleri yorumlayabilen bilgi toplumu bireyler yetiştirmek,
- İşgücü talebine duyarlılığın artırılması ve talep edilen nicelik ve nitelikte insan gücü yetiştirmek,
- Meslek yüksekokullarımızı belirlenmiş mesleki standartlara ulaştırmak,
- Üniversitemiz öğrencilerini ülkemizde ve dünyada yaşanan gelişim ve değişimlere hazır hale getirmek,
- Eğitimin tüm kademelerinde gerekli donanım ve fiziki altyapıyı tamamlamak,
- Eğitimde rekabet, kalite ve verimliliği sağlamak,
- İkili anlaşmalar kapsamında öğrenci ve öğretim elemanı hareketliliğinin yaygınlaştırılarak, yabancı öğrenci ve bilim insanlarının Üniversitemiz eğitim ve öğretim faaliyetlerine katılımlarını sağlamak,
- Bilgi ve iletişim teknolojileri altyapısını son gelişmelere uyumlu hale getirmek,
- Üniversitemizin uluslararası alanda tanınırlığını artırmaktır.

## B. AMAÇ VE HEDEFLER

### B.1. Misyon

Toplumun ihtiyaları ile ulusal ve evrensel sorunlara özüm önerileri getirebilen, lke ve bölge gelişimine katkı sağlayabilecek projeler üreten, eleştirel düşünebilen, milli, girişimci, rekabeti, etik deęerlere baęlı, akılcı, üretken, dünyadaki gelişmeleri izleyebilen mezun ve araştırmacı yetiştirmek ve topluma kaliteli, güvenilir bir hizmet verebilmektir.

### B.2. Vizyon

Eęitim, araştırma ve hizmet alanlarında yurt ii ve yurt dıőında tanınan, aędaő, katılımcı, yeniliki, bölge ve lke gelişimine ışık tutan, kurumsallaőma ve kaliteyi hedeflemiş, ait olduęu deęerleri ile barışık, mensubu ve mezunu olmaktan onur duyulan ve tercih edilen bir üniversite olmak.

### Stratejik Ama ve Hedefler

#### Ama 1: Eęitim-Öęretim Faaliyetlerini Geliştirmek

Üniversitemizin 26 yıllık bir gemiőı olmasına raęmen eęitim-öęretim bakımından lkemizdeki tüm üniversiteler arasında kendine önemli bir yer edinmiştir. Bununla birlikte eęitim-öęretim kalitesi bakımından ön sıralarda olmayı hedeflemiş olan Üniversitemiz önümüzdeki dönemlerde eęitim-öęretim süreçlerinin kalitesini ulusal ve uluslararası standartlara uyumlu hale getirerek daha nitelikli mezun ve araştırmacılar yetiştirmeyi planlamaktadır.

#### Hedef 1.1: Eęitim-Öęretim altyapısını iyileştirmek ve geliştirmek

##### Stratejiler

1.1.1.Farklı birimlerdeki öęrenci derslikleri, uygulama alanları ve laboratuvarların fiziki ve teknolojik donanımlarının iyileştirilmesine yönelik verilen desteęin artırılması.

1.1.2.Yeni kurulan veya henüz yeni binası olmayan birimler için, yeni hizmet binalarının projelendirilerek inşaatlarına başlanması ve alt yapı donanımlarının temin edilmesi.

1.1.3.Eęitim-öęretim ile ilgili ara ve ekipman donanımının yenilenmesi.

#### Hedef 1.2: Yürütölmekte olan eęitim programlarının güncellenerek öęrencilerin tercihlerine duyarlı hale getirmek

##### Stratejiler

1.2.1.Akredite olan bölüm ve program sayısının artırılması.

1.2.2.Üniversitemizin ortaöęretim kurumlarında tanıtılmasına yönelik desteęin artırılarak devam ettirilmesi.

1.2.3.Yürütölmekte olan önlisans, lisans ve lisansüstü program içeriklerinin günümüz koşullarına göre yeniden düzenlenmesi.

1.2.4.Güncel, beklenti ve gereksinimlere uygun yeni eęitim-öęretim programlarının geliştirilmesi ve yeni derslerin eklenmesi.

1.2.5.Uygulamalı staj odaklı öęrenci sayısının artırılması.

#### Hedef 1.3: Akademik personelin eęitici-öęretici niteliklerini geliştirmek ve sayısını artırmak

##### Stratejiler

1.3.1.Öęretim elemanlarının eęitici-öęretici kurs, kongre, seminer vb. faaliyetlere katılımlarının teşvik edilmesi.

1.3.2.Akademik personele yönelik modern eęitim-öęretim yöntemleri ve kişisel gelişimleri için eęitim programlarının düzenlenmesi.

## **Hedef 1.4: Ulusal ve uluslararası deęişim programlarından yararlanan öğrenci ve akademik personel sayısını artırmak**

### **Stratejiler**

- 1.4.1.Uluslararası sürdürülebilir ikili anlaşma sayısının artırılması.
- 1.4.2.Erasmus, Farabi, Mevlana gibi ulusal ve uluslararası deęişim programlarına katılımlarının desteklenmesi.
- 1.4.3.Yabancı dil hazırlık kapsamında verilen yabancı dil eğitiminin kalitesinin artırılması.

## **Amaç 2: Bilimsel Araştırma Faaliyetlerini Geliştirmek**

Üniversitemiz, zaman içinde gelişen ulusal ve uluslararası araştırma önceliklerini dikkate alarak, tüm bölümlerin koordineli, disiplinler arası çalışmalarla daha büyük ölçekli araştırmaları yapacak şekilde işbirliklerinin geliştirilmesine yönelik adımları atmaktadır.

Adnan Menderes Üniversitesi, yaptığı bilimsel çalışmaların sayısını ve niteliğini artırarak ülkemizin şu anda ve gelecekte gereksinim duyacağı konularda hem bilime katkıda bulunmayı hem de ulusal ve uluslararası sorunlara çözüm geliştirmeyi kendine amaç edinmiştir. Bu plan döneminde ulusal ve uluslararası yayınları, çok ortaklı ve disiplinler arası projeleri, patentleri ve araştırma projelerini arttırmak, bölge ve ülkemizin öncelikli araştırma alanlarını belirleyerek bu doğrultuda araştırma merkezlerini etkinleştirmek ve yapılan bilimsel çalışmaların uygulamaya aktarılabilirliğinin arttırılmasını planlamaktadır.

## **Hedef 2.1. Üniversitemizin fiziki ve teknolojik araştırma altyapısını güçlendirmek**

### **Stratejiler**

- 2.1.1.Araştırma ve geliştirmeye yönelik birimlerin teknik personel, alet ve ekipman gibi alt yapı ihtiyaçlarının karşılanması ve bu birimlerin akreditasyonlarının sağlanması.

## **Hedef 2.2: Akademik personelin nitelikli ve etkin araştırma yapabilme becerilerini artırmak**

### **Stratejiler**

- 2.2.1.Akademik personelin nitelikli proje yazma, üretme konusunda alt yapısının güçlendirilmesine yönelik eğitimlerin düzenli olarak yapılmasının sağlanması.
- 2.2.2.TÜBİTAK ve diğer bilimsel kuruluşlarla işbirliğinin artırılmasının sağlanması.

## **Hedef 2.3: Üniversitemizde yürütülen bilimsel araştırma proje sayılarını artırmak**

### **Stratejiler**

- 2.3.1.Üniversite içindeki akademik birimlerin birbiri ile koordinasyonunun artırılması.
- 2.3.2.Bilimsel araştırma ve lisansüstü tez projelerine olan destek miktarının artırılması.
- 2.3.3.Akademisyenlere yönelik olarak ulusal ve uluslararası proje destek ve kaynakları konusunda farkındalık yaratıcı eğitim programlarının düzenlenmesi.
- 2.3.4.Disiplinlerarası ve öncelikli alanlarda yapılacak projelere önem verilmesi.

## **Hedef 2.4: SCI, SCIE, SSCI, AHCI kapsamındaki dergilerde yayın sayısını her yıl düzenli olarak artırmak**

### **Stratejiler**

- 2.4.1.Üniversitenin bilimsel araştırma yayınlarının her yıl düzenli olarak arttırılması.
- 2.4.2.Yayın desteğini teşvik edici şekilde artırılması.

## **Hedef 2.5: Doktora yapan öğrenci sayısını artırmak**

### **Stratejiler**

- 2.5.1.Doktora programlarının sayısının artırılması.
- 2.5.2.Disiplinlerarası doktora programlarının açılmasını teşvik edilmesi.
- 2.5.3.Mevcut doktora programlarının kontenjanlarının artırılması.
- 2.5.4.Doktora programlarında öğrenim gören öğrencilerin maddi açıdan desteklenmesinin sağlanması.

## **Hedef 2.6: Ülke ve bölgemizin öncelikli alanlarına yönelik projeleri desteklemek**

### **Stratejiler**

2.6.1.Turizm, enerji, tarım ve sağlık gibi alanlarda ulusal ve bölgesel sektörlerle olan işbirliğinin artırılması.

2.6.2.Öncelikli alanlara yönelik lisansüstü programlarda tez çalışmalarının yapılmasının teşvik edilmesi.

2.6.3.Üniversite bünyesinde kurulan Teknokent'in işlevselliğinin artırılması.

## **Amaç 3: Kurumsallaşmayı Güçlendirmek ve Sürdürülebilirliğini Sağlamak**

Başta eğitim-öğretim, bilimsel çalışmalar ve sağlık hizmetleri olmak üzere Üniversitemiz tarafından verilen tüm faaliyetlerin sistematik bir şekilde kişilere bağlı olmaksızın yürümesi için gerekli kampüs alt yapısı, eğitimler ve işleyiş süreçlerinin önümüzdeki dönemde tamamlanması planlanmaktadır. Ayrıca Adnan Menderes Üniversitesi personel ve öğrencilerinin memnuniyet düzeylerinin artırılarak motivasyonlarını ve kuruma bağlılık duygularının güçlendirilmesi hedeflenmektedir.

## **Hedef 3.1: Çağdaş yaşanabilir bir kampüs ortamı sağlamak**

### **Stratejiler**

3.1.1.Kampüsler içerisindeki sosyal ve kültürel alanların artırılması, peyzaj ve otopark gibi fiziki şartların iyileştirilmesi.

## **Hedef 3.2: Bilgi işlem altyapısını geliştirmek**

### **Stratejiler**

3.2.1.Bilgi Sistemlerinin daha işlevsel hale getirilmesi ve bu sistemleri kullanan personele eğitimlerin verilmesi.

3.2.2.Üniversite kampüsler arasındaki bilgi iletişim alt yapısının iyileştirilmesi ve kullanılan bilgi sistemlerini tek bir çatı altında toplanması.

## **Hedef 3.3: Üniversite personeline kurum kültürünü yerleştirmek ve kuruma bağlılığını artırmak**

### **Stratejiler**

3.3.1.Kurum içi sosyal faaliyetlerinin sayısının artırılması.

3.3.2.Personelin mesleki ve kişisel gelişimine olanak sağlanması ve çalışma ortamının iyileştirilmesi.

3.3.3.Başta sağlık olmak üzere, Üniversitemizin sunmuş olduğu hizmetlerden personel ve yakınlarının daha etkin bir şekilde faydalanabilmesinin sağlanması.

3.3.4.Taşra yerleşkelerinde akademik-idari-öğrenci sorunlarının daha hızlı bir şekilde çözüme kavuşturulabilmesi için gerekli önlemlerin alınması.

## **Hedef 3.4: Öğrencilere sunulan hizmet/olanaklara (burs, barınma, beslenme, sağlık, spor vb.) yönelik memnuniyet düzeylerinin her yıl artırılarak sürekliliği sağlamak**

### **Stratejiler**

3.4.1.Öğrencilere sunulan yemek, kantin hizmeti ile barınma ve ulaşım koşullarının iyileştirilmesi.

3.4.2.Öğrencilere, sağlık ve psikolojik destek hizmeti sunan birimlerin tanıtılması.

3.4.3.Öğrencilere verilen burs olanaklarının geliştirilmesi.

3.4.4.Öğrencilerin sosyal faaliyetlerine ilişkin spor alanlarının genişletilmesi; kulüp faaliyetlerinin daha etkin hale getirilmesi.

## **Hedef 3.5: Mezunlarla ilişkileri güçlendirmek**

### **Stratejiler**

3.5.1.Mezunlarımızın Mezun Derneğine üyeliğine teşvik edilmesi.

3.5.2.Mezunlarımızla öğrencilerimizi bir araya getirerek deneyimlerini paylaşabilecekleri aktivitelerin yapılması.

## **Amaç 4: Kurumun Toplum ve Çevre ile Etkileşimini Güçlendirmek**

Adnan Menderes Üniversitesi ürettiği bilgiyi, sosyal sorumluluk ve toplumsal duyarlılık çerçevesinde karşılıklı paylaşmayı hedeflemektedir. Kurum olarak çevre ve toplumun beklentileri doğrultusunda onların memnuniyetini de göz önünde bulundurarak sunduğu hizmetlerin kalitesini iyileştirerek geliştirmeyi planlamaktadır. Ayrıca kurumumuzda gerçekleştirilen araştırma ve bilimsel çalışmaların diğer sektörler ile işbirliği içerisinde uygulamaya aktarılması yoluna gidilecektir. Bu sayede hem bölgemize hem de ülkemize önemli katkılar sağlanacaktır.

### **Hedef 4.1: Üniversitenin verdiği hizmetler ile ilgili iyileştirmeler yapılarak memnuniyet düzeylerini artırmak**

#### **Stratejiler**

- 4.1.1. Üniversiteye bağlı hastanelerde hasta tanı, bakım, teşhis ve tedavi süreçlerinin iyileştirilmesi.
- 4.1.2. Sağlık hizmeti verilen birimlerin fiziksel alanlarının genişletilmesi.
- 4.1.3. Ulusal ve uluslararası düzeyde Üniversitemizin sağlık turizmi sektöründeki konumunun güçlendirilmesi.
- 4.1.4. Araştırma ve Uygulama Merkezlerinin etkin çalışmasının sağlanması ve faaliyetlerinin artırılması.
- 4.1.5. Hasta refakatçilerine verilen hizmetlerin iyileştirilmesi.

### **Hedef 4.2: Üniversitenin diğer sektörler ile işbirliğini artırmak**

#### **Stratejiler**

- 4.2.1. Sanayinin öncelikle ihtiyaç duyduğu alanlarda AR-GE projeleri geliştirmek.
- 4.2.2. Diğer sektör temsilcilerinin katıldığı danışma kurulları oluşturmak ve düzenli toplantılar yapmak.
- 4.2.3. AR-GE çalışmalarını desteklemek amacıyla atölye, matbaa, depo gibi hizmet yerlerinin oluşturulması.

### **Hedef 4.3: Toplum ve çevreyi çok yakından ilgilendiren konularda etkinlikler ve projeler düzenlemek**

#### **Stratejiler**

- 4.3.1. Daha temiz, yeşil ve yaşanabilir bir çevre için toplumsal farkındalık yaratılması.
- 4.3.2. Kentin çevre sağlığını tehdit edecek sorunlara yönelik çözüm önerilerinin sunulması ve bu konudaki işbirliğinin bilimsel açıdan desteklenmesi.
- 4.3.3. Kampüs enerji ihtiyacının karşılanmasında yenilenebilir enerji oranının artırılması.
- 4.3.4. Aydın iline özgü coğrafi işaretli ürün sayısının artırılması konusunda destek olunması.

### **Hedef 4.4: Engelsiz kampüs olanaklarını artırmak**

#### **Stratejiler**

- 4.4.1. Üniversitemizin tüm binalarının ve çevresel alt yapılarının engelliler için uyumlu hale getirilmesi.
- 4.4.2. Engellilerin aktif olarak katıldığı sosyal, kültürel ve sportif faaliyetlerinin artırılması.
- 4.4.3. Görme engelli öğrencilerimiz için kitapları sesli ve yazılı okuma formatına çevirme sistemlerinin yaygınlaştırılması.



## ALT PROGRAM HEDEFLERİ VE STRATEJİK PLAN İLİŞKİSİ

Kurum: AYDIN ADNAN MENDERES ÜNİVERSİTESİ

Yıl: 2023

PROGRAM ADI	ALT PROGRAM ADI	ALT PROGRAM HEDEFLERİ	İLİŞKİLİ OLDUĞU STRATEJİK AMAÇ
ARAŞTIRMA, GELİŞTİRME VE YENİLİK	ARAŞTIRMA ALTYAPILARI	Ülkemizin bilgi birikiminin artırılmasına ve teknolojik gelişimine katkıda bulunmak üzere yükseköğretim kurumlarında araştırma altyapılarının kurulması ve kapasitelerinin güçlendirilmesi	Bilimsel Araştırma Faaliyetlerini Geliştirmek
	YÜKSEKÖĞRETİMDE BİLİMSEL ARAŞTIRMA VE GELİŞTİRME	Yükseköğretim kurumlarında inovasyon amaçlı bilimsel çalışmaların artırılması	Bilimsel Araştırma Faaliyetlerini Geliştirmek
HAYAT BOYU ÖĞRENME	YÜKSEKÖĞRETİM KURUMLARI SÜREKLİ EĞİTİM FAALİYETLERİ	Toplumun tüm kesimlerine ihtiyaç duyduğu alanlarda eğitimler verilmesi, kamu kurum ve kuruluşları, özel sektör ve uluslararası kuruluşlarla işbirliğinin gelişmesine katkıda bulunulması	Kurumun Toplum ve Çevre ile Etkileşimini Güçlendirmek
TEDAVİ EDİCİ SAĞLIK	TEDAVİ HİZMETLERİ	Tedavi edici sağlık hizmetinin erişilebilir ve etkili olarak sunulmasının sağlanması	Kurumun Toplum ve Çevre ile Etkileşimini Güçlendirmek
YÜKSEKÖĞRETİM	ÖĞRETİM ELEMANLARINA SAĞLANAN BURS VE DESTEKLER	Alanında yetkin, araştırmacı, bilgi üreten ve aktaran akademisyenler yetiştirilmesi	Bilimsel Araştırma Faaliyetlerini Geliştirmek
	ÖN LİSANS EĞİTİMİ, LİSANS EĞİTİMİ VE LİSANSÜSTÜ EĞİTİM	Mesleki yeterlilik sahibi ve gelişime açık mezunlar yetiştirilmesi	Eğitim-Öğretim Faaliyetlerini Geliştirmek
	YÜKSEKÖĞRETİMDE ÖĞRENCİ YAŞAMI	Yükseköğretim öğrencilerine sunulan beslenme ve barınma hizmetlerinin kalitesinin artırılması; öğrencilerin kişisel ve sosyal gelişimi desteklenerek yaşam kalitesinin yükseltilmesi	Kurumsallaşmayı Güçlendirmek ve Sürdürülebilirliğini Sağlamak



## AYDIN ADNAN MENDERES ÜNİVERSİTESİ PERFORMANS BİLGİSİ

Bütçe Yılı: 2023

Program Adı: YÜKSEKÖĞRETİM

Alt Program Adı: ÖN LİSANS EĞİTİMİ, LİSANS EĞİTİMİ VE LİSANSÜSTÜ EĞİTİM

## Gereke ve Açıklamalar

Üniversitemiz eğitim öğretim kalitesinin geliştirilmesi ve eğitim uygulama çalışmalarının artırılması faaliyetlerini kapsamaktadır.

## Alt Program Hedefi:

Mesleki yeterlilik sahibi ve gelişime açık mezunlar yetiştirilmesi

## Performans Göstergeleri

Performans Göstergesi	Ölçü Birimi	2021	2022 Planlanan	2022 YS Gerç. Tahmini	2023 Hedef	2024 Tahmin	2025 Tahmin
1- Doktora eğitimini tamamlayanların sayısı	Sayı	40	15	55	60	65	70

**Göstergeye İlişkin Açıklama:** 01.01.2022-01.08.2022 tarih aralığı itibarıyla çekilen verilerdir , birimlerin sürekli mezuniyet işlemleri yapması nedeniyle değişmektedir.

**Hesaplama Yöntemi:** OBİS  
**Verinin Kaynağı:** OBİS  
**Sorumlu İdare:**

Performans Göstergesi	Ölçü Birimi	2021	2022 Planlanan	2022 YS Gerç. Tahmini	2023 Hedef	2024 Tahmin	2025 Tahmin
2- Eğitim bilimleri kontenjan doluluk oranı	Oran	0	100	0	100	100	100

**Göstergeye İlişkin Açıklama:** Eğitim bilimleri doluluk oranları aday öğrencilerin tercihleri doğrultusunda idarenin iradesi dışında değişiklik göstermektedir.

Veriler Eylül 2022 tarihinde üniversitemize kayıt yaptıran öğrenci sayıları üzerinden verilecektir. Doluluk oranı verileri yılda bir defa hesaplanmakta ve bir sonraki kayıt dönemine (Eylül 2022) kadar değişiklik göstermemektedir.

**Hesaplama Yöntemi:** OBİS  
**Verinin Kaynağı:** OBİS  
**Sorumlu İdare:**

Performans Göstergesi	Ölçü Birimi	2021	2022 Planlanan	2022 YS Gerç. Tahmini	2023 Hedef	2024 Tahmin	2025 Tahmin
3- Eğitimin program süresinde bitirilme oranı	Oran	8,8	70	70,8	71	73	75

**Göstergeye İlişkin Açıklama:** Akademik Takvim doğrultusunda Haziran sonu itibarıyla mezun vermeye başlanmış olup süresinde bitiren öğrencilerin mezuniyet işlemleri devam etmektedir.

**Hesaplama Yöntemi:** OBİS  
**Verinin Kaynağı:** OBİS  
**Sorumlu İdare:**

Performans Göstergesi	Ölçü Birimi	2021	2022 Planlanan	2022 YS Gerç. Tahmini	2023 Hedef	2024 Tahmin	2025 Tahmin
4- Fen bilimleri kontenjan doluluk oranı	Oran	0	100	0	75	80	80

**Göstergeye İlişkin Açıklama:** Akademik Takvim doğrultusunda Haziran sonu itibarıyla mezun vermeye başlanmış olup süresinde bitiren öğrencilerin mezuniyet işlemleri devam etmektedir.

**Hesaplama Yöntemi:** OBİS  
**Verinin Kaynağı:** OBİS  
**Sorumlu İdare:**

Performans Göstergesi	Ölçü Birimi	2021	2022 Planlanan	2022 YS Gerç. Tahmini	2023 Hedef	2024 Tahmin	2025 Tahmin
5- Kütüphanede bulunan basılı ve elektronik kaynak sayısı	Sayı	495.258	410.000	5.990.327	5.993.000	5.995.000	5.997.000

**Göstergeye İlişkin Açıklama:**

**Hesaplama Yöntemi:** Hesaplama kitap sayısı öğrenci sayısına bölünerek bulunmuştur. Sonraki yıllar kitap artışı için bir önceki yıllarda kütüphanenin kaynak artışına göre tahmin yapılmıştır. Kütüphaneden yararlanan kişi sayısı ise öğrenci ve personel sayısının artacağı ve yeni kütüphane imkanlarının tanıtımı sağlanarak kullanıcı sayısının arttırılacağı düşünülerek tahminde bulunulmuştur.

**Verinin Kaynağı:** 2021 ve 2022 yılındaki sayılar kesin ve kesin gerçekleşecek sayılar olarak mevcut elektronik ve basılı yayınlarımız verilmiştir. Öğrenci sayıları öğrenci, işleri daire başkanlığından alınmıştır. Kütüphaneden yararlanan kişi sayısı ise kütüphane güvenlik kapısından giren kişi sayısı alınarak tespit edilmiştir.

**Sorumlu İdare:**

Performans Göstergesi	Ölçü Birimi	2021	2022 Planlanan	2022 YS Gerç. Tahmini	2023 Hedef	2024 Tahmin	2025 Tahmin
6- Kütüphanede bulunan öğrenci başına düşen basılı ve elektronik kaynak sayısı	Sayı	10,38	8	132	133	136	135

**Göstergeye İlişkin Açıklama:**  
**Hesaplama Yöntemi:**

Hesaplama kitap sayısı öğrenci sayısına bölünerek bulunmuştur. Sonraki yıllar kitap artışı için bir önceki yıllarda kütüphanenin kaynak artışına göre tahmin yapılmıştır. Kütüphaneden yararlanan kişi sayısı ise öğrenci ve personel sayısının artacağı ve yeni kütüphane imkanlarının tanıtımı sağlanarak kullanıcı sayısının arttırılacağı düşünülecek tahminde bulunulmuştur.

**Verinin Kaynağı:**

2021 ve 2022 yılındaki sayılar kesin ve kesin gerçekleşecek sayılar olarak mevcut elektronik ve basılı yayınlarımız verilmiştir. Öğrenci sayıları öğrenci, işleri daire başkanlığından alınmıştır. Kütüphaneden yararlanan kişi sayısı ise kütüphane güvenlik kapısından giren kişi sayısı alınarak tespit edilmiştir.

**Sorumlu İdare:**

Performans Göstergesi	Ölçü Birimi	2021	2022 Planlanan	2022 YS Gerç. Tahmini	2023 Hedef	2024 Tahmin	2025 Tahmin
7- Kütüphaneden yararlanan kişi sayısı	Sayı	117.151,7	100.000	264.000	265.000	266.000	277.000

**Göstergeye İlişkin Açıklama:**  
**Hesaplama Yöntemi:**

Hesaplama kitap sayısı öğrenci sayısına bölünerek bulunmuştur. Sonraki yıllar kitap artışı için bir önceki yıllarda kütüphanenin kaynak artışına göre tahmin yapılmıştır. Kütüphaneden yararlanan kişi sayısı ise öğrenci ve personel sayısının artacağı ve yeni kütüphane imkanlarının tanıtımı sağlanarak kullanıcı sayısının arttırılacağı düşünülecek tahminde bulunulmuştur.

**Verinin Kaynağı:**

2021 ve 2022 yılındaki sayılar kesin ve kesin gerçekleşecek sayılar olarak mevcut elektronik ve basılı yayınlarımız verilmiştir. Öğrenci sayıları öğrenci, işleri daire başkanlığından alınmıştır. Kütüphaneden yararlanan kişi sayısı ise kütüphane güvenlik kapısından giren kişi sayısı alınarak tespit edilmiştir.

**Sorumlu İdare:**

Performans Göstergesi	Ölçü Birimi	2021	2022 Planlanan	2022 YS Gerç. Tahmini	2023 Hedef	2024 Tahmin	2025 Tahmin
8- Lisansüstü öğrencilerin toplam öğrenciler içindeki payı	Oran	7,87	7,7	8	8,2	8,3	8,5

**Göstergeye İlişkin Açıklama:**  
**Hesaplama Yöntemi:**

OBİS

**Verinin Kaynağı:**

OBİS

**Sorumlu İdare:**

Performans Göstergesi	Ölçü Birimi	2021	2022 Planlanan	2022 YS Gerç. Tahmini	2023 Hedef	2024 Tahmin	2025 Tahmin
9- Öğrenci başına düşen eğitim alanı	Metrekare	1.000	5,6	0	5,91	6,16	6,42

**Göstergeye İlişkin Açıklama:**  
**Hesaplama Yöntemi:**

Bu gösterge ile Üniversitemiz fiziki kapasite artışı ve öğrenci sayımızdaki artış oranlarının takip edilmesi böylece kıyaslamalara imkan sağlanması amaçlanmaktadır.

**Hesaplama Yöntemi:**

Kapalı Alan m2 /Toplam Öğrenci Sayısı

**Verinin Kaynağı:**

YAPI İŞLERİ VE TEKNİK DAİRE BAŞKANLIĞI-ÖĞRENCİ İŞLERİ DAİRE BAŞKANLIĞI

**Sorumlu İdare:**

Performans Göstergesi	Ölçü Birimi	2021	2022 Planlanan	2022 YS Gerç. Tahmini	2023 Hedef	2024 Tahmin	2025 Tahmin
10- Öğrenci başına düşen kapalı alan	Metrekare	2.000	9,95	0	11,12	11,43	11,79

**Göstergeye İlişkin Açıklama:**  
**Hesaplama Yöntemi:**

İlgili Harcama kalemindeki tutarlar doğrultusunda ve hedeflenen alanlara ulaşmak üzere çalışmalarımız devam etmekte olup, Üniversitemiz yatırım programı esas alınarak hazırlanmıştır.

**Hesaplama Yöntemi:**

İleriki yıllarda kapalı alan m2'si 15.000 ve öğrenci başına düşen alan 5.000 m2 daha devam edeceği öngörülerek arttırılmıştır.

**Verinin Kaynağı:**

Mevcut birim faaliyet raporlarındaki verilerden faydalanılmıştır.

**Sorumlu İdare:**

Performans Göstergesi	Ölçü Birimi	2021	2022 Planlanan	2022 YS Gerç. Tahmini	2023 Hedef	2024 Tahmin	2025 Tahmin
11- Öğrenci değişim programlarından yararlanan öğrencilerin oranı	Oran	0	0,02	0,01	0,02	0,02	0,03

**Göstergeye İlişkin Açıklama:**  
**Hesaplama Yöntemi:**

Üniversitemize tahsis edilen bütçeye göre değişiklik göstermektedir.

**Hesaplama Yöntemi:**

Değişim Programlarına katılan Öğrenci Sayıları / Toplam Aktif Öğrenci Sayısı

**Verinin Kaynağı:**

Değişim Programlarına katılan Öğrenci Sayıları

**Sorumlu İdare:**

Performans Göstergesi	Ölçü Birimi	2021	2022 Planlanan	2022 YS Gerç. Tahmini	2023 Hedef	2024 Tahmin	2025 Tahmin
12- Öğretim üyesi başına düşen öğrenci sayısı	Sayı	51	51	50	49	48	47

**Göstergeye İlişkin Açıklama:**  
**Hesaplama Yöntemi:**

Öğretim Üyesi başına düşen Öğrenci sayısı hedeflenen sayılar bazında hesaplanmıştır. Yabancı Uyruklu Akademisyen sayısı, yapılması düşünülen alım bazında belirtilmiştir.

**Hesaplama Yöntemi:**

Öğrenci Sayısının Ders Veren Öğretim Üyesi Sayısına bölünmesi ile ortaya çıkan oran

**Verinin Kaynağı:**

Personel Bilgi Sistemi (PERBİS) veri tabanında bulunan personel sayıları

**Sorumlu İdare:**

Öğrenci İşleri Daire Başkanlığı web sitesinde bulunan güncel Öğrenci Sayıları

Performans Göstergesi	Ölçü Birimi	2021	2022 Planlanan	2022 YS Gerç. Tahmini	2023 Hedef	2024 Tahmin	2025 Tahmin
13- Sağlık bilimleri kontenjan doluluk oranı	Oran	0	100	0	95	95	100

**Göstergeye İlişkin Açıklama:** Sağlık bilimleri doluluk oranları aday öğrencilerin tercihleri doğrultusunda idarenin iradesi dışında değişiklik göstermektedir.

Veriler Eylül 2022 tarihinde üniversitemize kayıt yaptıran öğrenci sayıları üzerinden verilecektir. Doluluk oranı verileri yılda bir defa hesaplanmakta ve bir sonraki kayıt dönemine (Eylül 2022) kadar değişiklik göstermemektedir.

**Hesaplama Yöntemi:**

**Verinin Kaynağı:**

**Sorumlu İdare:**

OBİS  
OBİS

Performans Göstergesi	Ölçü Birimi	2021	2022 Planlanan	2022 YS Gerç. Tahmini	2023 Hedef	2024 Tahmin	2025 Tahmin
14- Sosyal bilimler kontenjan doluluk oranı	Oran	0	100	0	65	75	80

**Göstergeye İlişkin Açıklama:** Sosyal bilimleri doluluk oranları aday öğrencilerin tercihleri doğrultusunda idarenin iradesi dışında değişiklik göstermektedir.

Veriler Eylül 2022 tarihinde üniversitemize kayıt yaptıran öğrenci sayıları üzerinden verilecektir. Doluluk oranı verileri yılda bir defa hesaplanmakta ve bir sonraki kayıt dönemine (Eylül 2022) kadar değişiklik göstermemektedir.

**Hesaplama Yöntemi:**

**Verinin Kaynağı:**

**Sorumlu İdare:**

OBİS  
OBİS

Performans Göstergesi	Ölçü Birimi	2021	2022 Planlanan	2022 YS Gerç. Tahmini	2023 Hedef	2024 Tahmin	2025 Tahmin
15- Teknokent veya Teknoloji Transfer Ofisi (TTO) projelerine katılan öğrenci sayısı	Sayı	65	90	70	80	90	100

**Göstergeye İlişkin Açıklama:** Bahse konu portala öğrenciler bazen (Sanayi ve Teknoloji Bakanlığı BİLTEK Portalı) veri girme aşamasında, imtina edebilmektedirler. Bu hizmet alan öğrencilerin hepsinin kayıt altına alınmasında zorluk olarak karşımıza çıkabilmektedir.

**Hesaplama Yöntemi:** Teknokent veya Teknoloji Transfer Ofisi (TTO) projelerine katılan öğrencilerin sayıları gösterilmektedir. İstenen, öğrenci sayısı vardır. Her yıl için +10 artması beklenmektedir. Bu hedefe ulaşma oranı performans göstergesi olarak ifade edilmektedir.

**Verinin Kaynağı:**

**Sorumlu İdare:**

Sanayi ve Teknoloji Bakanlığı BİLTEK Portalından veriler alınmakta ve bu işlem için ara portal olan argeportal'a ücret ödenmektedir. Maliyeti yönetici şirket ve teknoloji geliştirme bölgesi firmalarından karşılanmaktadır

Performans Göstergesi	Ölçü Birimi	2021	2022 Planlanan	2022 YS Gerç. Tahmini	2023 Hedef	2024 Tahmin	2025 Tahmin
16- Uluslararası kuruluşlarla ortak uygulanan eğitim programı sayısı	Sayı	0	0	0	0	0	0

**Göstergeye İlişkin Açıklama:**

**Hesaplama Yöntemi:**

**Verinin Kaynağı:**

**Sorumlu İdare:**

Performans Göstergesi	Ölçü Birimi	2021	2022 Planlanan	2022 YS Gerç. Tahmini	2023 Hedef	2024 Tahmin	2025 Tahmin
17- Yabancı dilde eğitim veren program sayısı	Sayı	16	17	16	17	18	19

**Göstergeye İlişkin Açıklama:** Birimlerin talebi doğrultusunda ve YÖK kararı ile açılmaktadır.

**Hesaplama Yöntemi:**

**Verinin Kaynağı:**

**Sorumlu İdare:**

OBİS  
Akademik Birimler, OBİS

Performans Göstergesi	Ölçü Birimi	2021	2022 Planlanan	2022 YS Gerç. Tahmini	2023 Hedef	2024 Tahmin	2025 Tahmin
18- Yabancı uyruklu akademisyen sayısı	Sayı	5	7	5	5	5	5

**Göstergeye İlişkin Açıklama:** Öğretim Üyesi başına düşen Öğrenci sayısı hedeflenen sayılar bazında hesaplanmıştır. Yabancı Uyruklu Akademisyen sayısı, yapılması düşünülen alım bazında belirtilmiştir.

**Hesaplama Yöntemi:**

**Verinin Kaynağı:**

**Sorumlu İdare:**

Öğrenci Sayısının Ders Veren Öğretim Üyesi Sayısına bölünmesi ile ortaya çıkan oran  
Personel Bilgi Sistemi (PERBİS) veri tabanında bulunan personel sayıları  
Öğrenci İşleri Daire Başkanlığı web sitesinde bulunan güncel Öğrenci Sayıları

Performans Göstergesi	Ölçü Birimi	2021	2022 Planlanan	2022 YS Gerç. Tahmini	2023 Hedef	2024 Tahmin	2025 Tahmin
19- Yabancı uyruklu öğrenci sayısı	Sayı	498	550	403	600	650	700

**Göstergeye İlişkin Açıklama:** Komisyon kararı doğrultusunda her yıl artması planlanmaktadır.

**Hesaplama Yöntemi:**

**Verinin Kaynağı:**

**Sorumlu İdare:**

OBİS  
Akademik Birimler, OBİS

Performans Göstergesi	Ölçü Birimi	2021	2022 Planlanan	2022 YS Gerç. Tahmini	2023 Hedef	2024 Tahmin	2025 Tahmin
20- Yan dal ve çift ana dal programından mezun olanların toplam mezun sayısına oranı	Oran	0,02	0,03	0,05	0,06	0,06	0,07

**Göstergeye İlişkin Açıklama:** 16  
**Hesaplama Yöntemi:** OBİS

(2 çiftanadal mezunu bulunmakta olup 01 Ağustos 2022 itibarıyla toplam mezun sayısı olan (değişmektedir) 3959 oranlanmasıyla bulunmuştur.)

**Verinin Kaynağı:** Akademik Birimler, OBİS  
**Sorumlu İdare:**

Performans Göstergesi	Ölçü Birimi	0	2022 Planlanan	2022 YS Gerç. Tahmini	2023 Hedef	2024 Tahmin	2025 Tahmin
21- Yükseköğretim kurumlarında öğretim elemanı ve öğrenci değişim programlarına katılanların sayısı	Sayı	0	0	0	0	0	0

**Göstergeye İlişkin Açıklama:**  
**Hesaplama Yöntemi:**  
**Verinin Kaynağı:**  
**Sorumlu İdare:**

### Alt Program Kapsamında Yürütülecek Faaliyet Maliyetleri

Faaliyetler	2022 Bütçe	2022 Harcama Haziran	2023 Bütçe	2024 Tahmin	2025 Tahmin
<b>Doktora Öğrencilerine Yönelik Burs Hizmetleri</b>	<b>0</b>	<b>1.182.940</b>	<b>0</b>	<b>0</b>	<b>0</b>
Bütçe İçi	0	1.182.940	0	0	0
Bütçe Dışı	0	0	0	0	0
<b>Doktora ve Tıpta Uzmanlık Eğitimi</b>	<b>17.451.000</b>	<b>10.835.666</b>	<b>34.833.000</b>	<b>42.026.000</b>	<b>48.383.000</b>
Bütçe İçi	17.451.000	10.835.666	34.833.000	42.026.000	48.383.000
Bütçe Dışı	0	0	0	0	0
<b>Lisans Öğrencilerine Yönelik Burs Hizmetleri</b>	<b>0</b>	<b>351.269</b>	<b>0</b>	<b>0</b>	<b>0</b>
Bütçe İçi	0	351.269	0	0	0
Bütçe Dışı	0	0	0	0	0
<b>Yükseköğretim Kurumları Bilgi ve Kültürel Kaynaklar ile Sportif Altyapının Geliştirilmesi Hizmetleri</b>	<b>3.182.000</b>	<b>1.594.491</b>	<b>5.695.000</b>	<b>8.150.000</b>	<b>9.640.000</b>
Bütçe İçi	3.182.000	1.594.491	5.695.000	8.150.000	9.640.000
Bütçe Dışı	0	0	0	0	0
<b>Yükseköğretim Kurumları Birinci Öğretim</b>	<b>451.323.000</b>	<b>290.960.310</b>	<b>1.069.453.000</b>	<b>1.289.072.000</b>	<b>1.480.872.000</b>
Bütçe İçi	451.323.000	290.960.310	1.069.453.000	1.289.072.000	1.480.872.000
Bütçe Dışı	0	0	0	0	0
<b>Yükseköğretim Kurumları İkinci Öğretim</b>	<b>8.253.000</b>	<b>4.166.529</b>	<b>9.800.000</b>	<b>11.670.000</b>	<b>12.951.000</b>
Bütçe İçi	8.253.000	4.166.529	9.800.000	11.670.000	12.951.000
Bütçe Dışı	0	0	0	0	0
<b>Yükseköğretim Kurumları Tezsiz Yüksek Lisans</b>	<b>952.000</b>	<b>724.932</b>	<b>1.809.000</b>	<b>2.154.000</b>	<b>2.391.000</b>
Bütçe İçi	952.000	724.932	1.809.000	2.154.000	2.391.000
Bütçe Dışı	0	0	0	0	0
<b>Yükseköğretim Kurumları Uluslararası Ortak Eğitim ve Öğretim Programı</b>	<b>263.660</b>	<b>4.196</b>	<b>246.940</b>	<b>280.000</b>	<b>300.000</b>
Bütçe İçi	0	0	0	0	0
Bütçe Dışı	263.660	4.196	246.940	280.000	300.000
<b>Yükseköğretim Kurumları Uzaktan Eğitim</b>	<b>0</b>	<b>426.813</b>	<b>0</b>	<b>0</b>	<b>0</b>
Bütçe İçi	0	426.813	0	0	0
Bütçe Dışı	0	0	0	0	0
<b>Yükseköğretim Kurumları Yaz Okulları</b>	<b>843.000</b>	<b>0</b>	<b>1.737.000</b>	<b>2.067.000</b>	<b>2.290.000</b>
Bütçe İçi	843.000	0	1.737.000	2.067.000	2.290.000
Bütçe Dışı	0	0	0	0	0
<b>T O P L A M</b>	<b>482.267.660</b>	<b>310.247.145</b>	<b>1.123.573.940</b>	<b>1.355.419.000</b>	<b>1.556.827.000</b>
Bütçe İçi	482.004.000	310.242.949	1.123.327.000	1.355.139.000	1.556.527.000
Bütçe Dışı	263.660	4.196	246.940	280.000	300.000

### Faaliyetlere İlişkin Açıklamalar:

#### Doktora Öğrencilerine Yönelik Burs Hizmetleri

4/11/1981 tarihli ve 2547 sayılı Yükseköğretim Kanununun Ek 44 üncü maddesine dayanılarak burs hizmetleri sunulmaktadır.

#### Doktora ve Tıpta Uzmanlık Eğitimi

2547 sayılı Yükseköğretim Kanununun 50. maddesi kapsamında üniversitemizde mesleki yeterlilik sahibi ve gelişime açık mezunlar yetiştirilmesi amacıyla Fen ve Sosyal Bilimler Enstitülerinde doktora eğitimi vermek.

**Fen ve Mühendislik Bilimleri Öğrencilerinin Uygulamalı Eğitimi**

4/11/1981 tarihli ve 2547 sayılı Yükseköğretim Kanununun Geçici 74 üncü maddesi.

**Galatasaray Üniversitesine Bağlı İlk ve Orta Öğretim Hizmetleri****Lisans Öğrencilerine Yönelik Burs Hizmetleri**

4/11/1981 tarihli ve 2547 sayılı Yükseköğretim Kanununun 10 uncu maddesi ile 19.12.2020 tarihli ve 7344 sayılı 2022 Yılı Merkezi Yönetim Bütçe Kanununa ekli (E) işaretli cetvelin 55 inci sırasının (e) bendine dayanılarak burs hizmetleri sunulmaktadır.

**Mimar Sinan Güzel Sanatlar Üniversitesi Resim ve Heykel Müzesi Faaliyetleri****OSB Meslek Yüksekokulları Eğitim Desteği****Yabancı Uyruklu Öğrenci Programı Kapsamında Yürütülen Hizmetler****Yükseköğretim Kurumları Açıköğretim****Yükseköğretim Kurumları Bilgi ve Kültürel Kaynaklar ile Sportif Altyapının Geliştirilmesi Hizmetleri**

2547 sayılı Yükseköğretim Kanunu, 4734 sayılı Kamu İhale Kanunu ve 5018 sayılı Kamu Mali Yönetim ve Kontrol Kanunu kapsamında Üniversitemizde basılı ve elektronik yayın sayımızı nitelik ve nicelik olarak arttırarak hizmet kitemizin memnuniyetini sağlamak amacıyla, kütüphane faaliyetlerini geliştirmek, elektronik ortamda yayın ve periyodik yayın alımı yapmak.

**Yükseköğretim Kurumları Birinci Öğretim**

2547 sayılı Yükseköğretim Kanununun 43. maddesi kapsamında Üniversitemizde mesleki yeterlilik sahibi ve gelişime açık mezunlar yetiştirilmesi amacıyla birinci öğretimde eğitim gören öğrencilere ilişkin hizmetleri gerçekleştirmek.

**Yükseköğretim Kurumları İkinci Öğretim**

2547 sayılı Yükseköğretim Kanununun 43. maddesi kapsamında Üniversitemizde mesleki yeterlilik sahibi ve gelişime açık mezunlar yetiştirilmesi amacıyla, ikinci öğretimde eğitim gören öğrencilere ilişkin hizmetleri gerçekleştirmek.

**Yükseköğretim Kurumları Tezsiz Yüksek Lisans**

2547 sayılı Yükseköğretim Kanununun 50. maddesi kapsamında Üniversitemizde mesleki yeterlilik sahibi ve gelişime açık mezunlar yetiştirilmesi amacıyla Üniversitemizde tezsiz yüksek lisans eğitim gören öğrencilere ilişkin hizmetleri gerçekleştirmek.

**Yükseköğretim Kurumları Uluslararası Ortak Eğitim ve Öğretim Programı****Yükseköğretim Kurumları Uzaktan Eğitim**

2547 sayılı Yükseköğretim Kanununun 43. maddesi kapsamında Üniversitemizde mesleki yeterlilik sahibi ve gelişime açık mezunlar yetiştirilmesi amacıyla uzaktan eğitim kapsamında eğitim gören öğrencilere ilişkin hizmetleri gerçekleştirmek.2547 sayılı Yükseköğretim Kanununun 44 üncü ve 46 ncı maddelerine dayanılarak; nitelikli lisansüstü öğrenci ve mezun sayısını artırmak hedefi kapsamında eğitim sunulmaktadır.

**Yükseköğretim Kurumları Yaz Okulları**

2547 sayılı Yükseköğretim Kanununun ek 26 ncı maddesine dayanılarak yaz okulu hizmetleri verilmektedir.

**Alt Program Adı: ÖĞRETİM ELEMANLARINA SAĞLANAN BURS VE DESTEKLER****Gereke ve Açıklamalar**

Üniversitemiz öğretim elemanlarının öğrencilere ve topluma daha iyi hizmet verebilmesi için yapılan faaliyetleri kapsamaktadır.

**Alt Program Hedefi:**

Alanında yetkin, araştırmacı, bilgi üreten ve aktaran akademisyenler yetiştirilmesi

**Performans Göstergeleri**

Performans Göstergesi	Ölçü Birimi	2021	2022 Planlanan	2022 YS Gerç. Tahmini	2023 Hedef	2024 Tahmin	2025 Tahmin
1- SCI, SCI-Expanded, SSCI ve AHCI kapsamındaki dergilerde öğretim elemanı başına düşen yayın sayısı	Sayı	0,01	0,25	0,24	0,25	0,26	0,27

**Göstergeye İlişkin Açıklama:**

SCI, SCI-Expanded, SSCI ve AHCI kapsamındaki dergilerdeki yayın sayısı Kütüphane Daire Başkanlığından temin edilerek oranlama yapılmıştır. İlk 6 ay verisi 218 olup yıl sonu tahmini 450 sayısı üzerinden oranlama yapılmıştır. SCI, SCI-Expanded, SSCI ve AHCI kapsamındaki dergilerdeki yayınlar/öğretim elemanı sayısı Kütüphane daire başkanlığı verileri ve öğretim elemanı sayısı

**Hesaplama Yöntemi:****Verinin Kaynağı:****Sorumlu İdare:**

Performans Göstergesi	Ölçü Birimi	2021	2022 Planlanan	2022 YS Gerç. Tahmini	2023 Hedef	2024 Tahmin	2025 Tahmin
2- Yükseköğretim Kurulu tarafından belirlenecek öncelikli alanlarda sağlanan burslardan yararlanan doktora öğrenci sayısı	Sayı	69	0	76	0	0	0

**Göstergeye İlişkin Açıklama:** YÖK tarafından belirlenen alanlarda ayrılan kontenjan ve kriterler doğrultusunda, YÖK tarafından öncelikli alanlarda sağlanan burslardan yararlanan doktora öğrenci sayısı belirlenmekte olduğundan 2023 2024 2025 yıllarına ait hedefler belirlenmemektedir.

2021 yıl sonu gerçekleşme tahmini olarak 2021' Haziran ayı itibarıyla olan sayı verilmiştir.

**Hesaplama Yöntemi:**

**Verinin Kaynağı:**

<https://yoksis.yok.gov.tr/burslar>

**Sorumlu İdare:**

Performans Göstergesi	Ölçü Birimi	2020	2022 Planlanan	2022 YS Gerç. Tahmini	2023 Hedef	2024 Tahmin	2025 Tahmin
3- Yükseköğretim Kurulu tarafından sağlanan araştırma desteklerinden yararlananların sayısı	Sayı	46	0	0	0	0	0

**Göstergeye İlişkin Açıklama:** YÖK tarafından belirlenen alanlarda ayrılan kontenjan ve kriterler doğrultusunda araştırma bursundan yararlanan öğrenci sayısı belirlenmekte olduğundan 2023 2024 2025 yıllarına ait hedefler belirlenmemektedir. TÜBİTAK, BAP, AB vb burslar öğrencilerin birimlerine bildirmesi durumunda ancak bilinebilmektedir.

**Hesaplama Yöntemi:**

**Verinin Kaynağı:**

<https://yoksis.yok.gov.tr/burslar>

**Sorumlu İdare:**

Performans Göstergesi	Ölçü Birimi	2020	2022 Planlanan	2022 YS Gerç. Tahmini	2023 Hedef	2024 Tahmin	2025 Tahmin
4- Yükseköğretim Kurulu, Türkiye Bilimler Akademisi ve TÜBİTAK bilim, teşvik ve sanat ödülleri sayısı	Sayı	0	1	0	1	1	2

**Göstergeye İlişkin Açıklama:** Yükseköğretim Kurulu, Türkiye Bilimler Akademisi ve TÜBİTAK bilim, teşvik ve sanat ödülleri sayısı

**Hesaplama Yöntemi:**

**Verinin Kaynağı:**

Yükseköğretim Kurulu, Türkiye Bilimler Akademisi ve TÜBİTAK bilim, teşvik ve sanat ödülleri sayısı

**Sorumlu İdare:**

#### Alt Program Kapsamında Yürütülecek Faaliyet Maliyetleri

Faaliyetler	2022 Bütçe	2022 Harcama Haziran	2023 Bütçe	2024 Tahmin	2025 Tahmin
<b>Öğretim Üyesi Yetiştirme Programı ve Yurtdışı Destek Hizmetleri</b>	<b>0</b>	<b>61.014</b>	<b>0</b>	<b>0</b>	<b>0</b>
Bütçe İçi	0	61.014	0	0	0
Bütçe Dışı	0	0	0	0	0
<b>T O P L A M</b>	<b>0</b>	<b>61.014</b>	<b>0</b>	<b>0</b>	<b>0</b>
Bütçe İçi	0	61.014	0	0	0
Bütçe Dışı	0	0	0	0	0

#### Faaliyetlere İlişkin Açıklamalar:

##### Araştırma Görevlileri Yurtdışı Araştırma Bursu Hizmetleri

4/11/1981 tarihli ve 2547 sayılı Yükseköğretim Kanununun 10 uncu maddesi ile 17/12/2021 tarihli ve 7344 sayılı 2022 Yılı Merkezi Yönetim Bütçe Kanununa ekli (E) işaretli cetvelin 55 üncü sırasının (f) bendine dayanılarak araştırma görevlileri yurtdışı araştırma bursu hizmetleri sunulmaktadır. (YUDAP)

##### Öğretim Elemanlarına Yönelik Yabancı Dil Kursu Hizmetleri

4/11/1981 tarihli ve 2547 sayılı Yükseköğretim Kanununun 10'uncu maddesi ile 17/12/2021 tarihli ve 7344 sayılı 2022 Yılı Merkezi Yönetim Bütçe Kanununa ekli (E) işaretli cetvelin 55 inci sırasının (g) bendine dayanılarak öğretim elemanları yurtdışı yabancı dil bursu hizmetleri verilmektedir.

**Öğretim Üyesi Yetiştirme Programı ve Yurtdışı Destek Hizmetleri**

2547 sayılı Yükseköğretim Kanununun 10 uncu maddesi ve yılı merkezi yönetim bütçe kanununun ilgili hükümlerine göre öğretim üyesi yetiştirme programı ve yurtdışı destekleri

**Alt Program Adı: YÜKSEKÖĞRETİMDE ÖĞRENCİ YAŞAMI**  
**Gerekçe ve Açıklamalar**

Üniversitemiz öğrencilerinin iyi koşullarda eğitim ve öğretim hizmeti almasını sağlamak, kültürel gelişimlerine olanak sağlayıcı ortamlar oluşturmak, spor alanında üniversitemiz içerisinde yer alan tesisleri geliştirme faaliyetlerini kapsamaktadır.

**Alt Program Hedefi:**

Yükseköğretim öğrencilerine sunulan beslenme ve barınma hizmetlerinin kalitesinin artırılması; öğrencilerin kişisel ve sosyal gelişimi desteklenerek yaşam kalitesinin yükseltilmesi

**Performans Göstergeleri**

Performans Göstergesi	Ölçü Birimi	0	2022 Planlanan	2022 YS Gerç. Tahmini	2023 Hedef	2024 Tahmin	2025 Tahmin
1- Barınma hizmetlerinden yararlanan öğrenci sayısı	Sayı	0	0	0	0	0	0

**Göstergeye İlişkin Açıklama:**  
**Hesaplama Yöntemi:**  
**Verinin Kaynağı:**  
**Sorumlu İdare:**

Performans Göstergesi	Ölçü Birimi	2021	2022 Planlanan	2022 YS Gerç. Tahmini	2023 Hedef	2024 Tahmin	2025 Tahmin
2- Beslenme hizmetlerinden yararlanan öğrenci sayısı	Sayı	70.224	63.000	63.000	65.000	65.000	65.000

**Göstergeye İlişkin Açıklama:** GÖSTERGELERDE ORTALAMA VE TAHMİNİ DEĞERLER BAZ ALINMIŞTIR.

**Hesaplama Yöntemi:** ORTALAMA VE TAHMİNİ DEĞER HESABI  
**Verinin Kaynağı:** FAALİYET RAPORU  
**Sorumlu İdare:**

Performans Göstergesi	Ölçü Birimi	2021	2022 Planlanan	2022 YS Gerç. Tahmini	2023 Hedef	2024 Tahmin	2025 Tahmin
3- Öğrenci başına düşen sosyal donatı alanı	Metrekare	1	1,05	1,05	1,05	1,05	1,05

**Göstergeye İlişkin Açıklama:** GÖSTERGELERDE ORTALAMA VE TAHMİNİ DEĞERLER BAZ ALINMIŞTIR.  
**Hesaplama Yöntemi:** ORTALAMA VE TAHMİNİ DEĞER HESABI

**Verinin Kaynağı:** FAALİYET RAPORU  
**Sorumlu İdare:**

Performans Göstergesi	Ölçü Birimi	2021	2022 Planlanan	2022 YS Gerç. Tahmini	2023 Hedef	2024 Tahmin	2025 Tahmin
4- Öğrenci kulüp ve topluluk sayısı	Sayı	70	68	77	80	80	80

**Göstergeye İlişkin Açıklama:** GÖSTERGELERDE ORTALAMA VE TAHMİNİ DEĞERLER BAZ ALINMIŞTIR.

**Hesaplama Yöntemi:** ORTALAMA VE TAHMİNİ DEĞER HESABI  
**Verinin Kaynağı:** FAALİYET RAPORU  
**Sorumlu İdare:**

Performans Göstergesi	Ölçü Birimi	2021	2022 Planlanan	2022 YS Gerç. Tahmini	2023 Hedef	2024 Tahmin	2025 Tahmin
5- Sosyal, kültürel ve sportif faaliyet sayısı	Sayı	170	2.061	500	600	600	600

**Göstergeye İlişkin Açıklama:** GÖSTERGELERDE ORTALAMA VE TAHMİNİ DEĞERLER BAZ ALINMIŞTIR.

**Hesaplama Yöntemi:** ORTALAMA VE TAHMİNİ DEĞER HESABI  
**Verinin Kaynağı:** FAALİYET RAPORU  
**Sorumlu İdare:**

Performans Göstergesi	Ölçü Birimi	0	2022 Planlanan	2022 YS Gerç. Tahmini	2023 Hedef	2024 Tahmin	2025 Tahmin
6- Yükseköğretimde öğrenci başına barınma harcaması	TL	0	0	0	0	0	0

**Göstergeye İlişkin Açıklama:**  
**Hesaplama Yöntemi:**  
**Verinin Kaynağı:**  
**Sorumlu İdare:**



Performans Göstergesi	Ölçü Birimi	2021	2022 Planlanan	2022 YS Gerç. Tahmini	2023 Hedef	2024 Tahmin	2025 Tahmin
7- Yükseköğretimde öğrenci başına beslenme harcaması	TL	196,68	21,15	36	40	40	40

**Göstergeye İlişkin Açıklama:** GÖSTERGELERDE ORTALAMA VE TAHMİNİ DEĞERLER BAZ ALINMIŞTIR  
**Hesaplama Yöntemi:** ORTALAMA VE TAHMİNİ DEĞER HESABI

**Verinin Kaynağı:** FAALİYET RAPORU  
**Sorumlu İdare:**

Performans Göstergesi	Ölçü Birimi	0	2022 Planlanan	2022 YS Gerç. Tahmini	2023 Hedef	2024 Tahmin	2025 Tahmin
8- Yükseköğretimde öğrenci yaşamından memnuniyet oranı	Oran	0	0	0	0	0	0

**Göstergeye İlişkin Açıklama:**  
**Hesaplama Yöntemi:**  
**Verinin Kaynağı:**  
**Sorumlu İdare:**

Performans Göstergesi	Ölçü Birimi	2021	2022 Planlanan	2022 YS Gerç. Tahmini	2023 Hedef	2024 Tahmin	2025 Tahmin
9- Yükseköğretimde öğrencilere sunulan sağlık hizmetinden yararlanan öğrenci sayısının toplam öğrenci sayısına oranı	Oran	0	0	0	0	0	0

**Göstergeye İlişkin Açıklama:**  
**Hesaplama Yöntemi:**  
**Verinin Kaynağı:**  
**Sorumlu İdare:**

### Alt Program Kapsamında Yürütülecek Faaliyet Maliyetleri

Faaliyetler	2022 Bütçe	2022 Harcama Haziran	2023 Bütçe	2024 Tahmin	2025 Tahmin
<b>Yükseköğretimde Beslenme Hizmetleri</b>	<b>3.188.000</b>	<b>7.290.367</b>	<b>6.567.000</b>	<b>7.821.000</b>	<b>8.680.000</b>
Bütçe İçi	3.188.000	7.290.367	6.567.000	7.821.000	8.680.000
Bütçe Dışı	0	0	0	0	0
<b>Yükseköğretimde Kültür ve Spor Hizmetleri</b>	<b>1.088.000</b>	<b>998.636</b>	<b>2.240.000</b>	<b>2.668.000</b>	<b>2.961.000</b>
Bütçe İçi	1.088.000	998.636	2.240.000	2.668.000	2.961.000
Bütçe Dışı	0	0	0	0	0
<b>Yükseköğretimde Öğrenci Yaşamına İlişkin Diğer Hizmetler</b>	<b>14.329.000</b>	<b>6.099.318</b>	<b>37.550.000</b>	<b>44.934.000</b>	<b>51.041.000</b>
Bütçe İçi	14.329.000	6.099.318	37.550.000	44.934.000	51.041.000
Bütçe Dışı	0	0	0	0	0
<b>Yükseköğretimde Sağlık Hizmetleri</b>	<b>0</b>	<b>71.713</b>	<b>0</b>	<b>0</b>	<b>0</b>
Bütçe İçi	0	71.713	0	0	0
Bütçe Dışı	0	0	0	0	0
<b>T O P L A M</b>	<b>18.605.000</b>	<b>14.460.034</b>	<b>46.357.000</b>	<b>55.423.000</b>	<b>62.682.000</b>
Bütçe İçi	18.605.000	14.460.034	46.357.000	55.423.000	62.682.000
Bütçe Dışı	0	0	0	0	0

### Faaliyetlere İlişkin Açıklamalar:

#### Yükseköğretimde Barınma Hizmetleri

#### Yükseköğretimde Beslenme Hizmetleri

2547 sayılı Yükseköğretim Kanununun 47. maddesi ve 4734 sayılı Kamu İhale Kanunu kapsamında, Üniversitemiz Sağlık, Kültür ve Spor Daire Başkanlığı bünyesinde; Üniversitemizde Yükseköğretim öğrencilerine sunulan beslenme hizmetlerinin kalitesinin artırılması; öğrencilerin kişisel ve sosyal gelişimi desteklenerek yaşam kalitesinin yükseltilmesi amacıyla, öğrencilere beslenme hizmetlerini sağlamak.

#### Yükseköğretimde Kültür ve Spor Hizmetleri

2547 sayılı Yükseköğretim Kanununun 47. maddesi kapsamında, Üniversitemiz Sağlık, Kültür ve Spor Daire Başkanlığı bünyesinde öğrencilerin kişisel ve sosyal gelişimi desteklenerek yaşam kalitesinin yükseltilmesi amacıyla öğrencilerin kültür ve spor hizmetlerini sağlamak.

#### Yükseköğretimde Öğrenci Yaşamına İlişkin Diğer Hizmetler

2547 sayılı Yükseköğretim Kanununun 47. maddesi kapsamında, Üniversitemiz Sağlık, Kültür ve Spor Daire Başkanlığı bünyesinde öğrencilerin kişisel ve sosyal gelişimi desteklenerek yaşam kalitesinin yükseltilmesi amacıyla, öğrencilerin yaşamına ilişkin diğer hizmetlerini sağlamak.

#### Yükseköğretimde Sağlık Hizmetleri

2547 sayılı Yükseköğretim Kanununun 47. maddesi kapsamında, Üniversitemiz Sağlık, Kültür ve Spor Daire Başkanlığı bünyesinde; Üniversitemizde yüksek öğretim öğrencilerine sunulan sağlık hizmetlerinin kalitesinin artırılması; öğrencilerin kişisel ve sosyal gelişimi desteklenerek yaşam kalitesinin yükseltilmesi amacıyla öğrencilerinin tedavi edici sağlık hizmetlerini yürütmek.



## AYDIN ADNAN MENDERES ÜNİVERSİTESİ PERFORMANS BİLGİSİ

Bütçe Yılı: 2023

Program Adı: ARAŞTIRMA, GELİŞTİRME VE YENİLİK

Alt Program Adı: YÜKSEKÖĞRETİMDE BİLİMSEL ARAŞTIRMA VE GELİŞTİRME

## Gerekeçe ve Açıklamalar

Üniversitemizin bilimsel niteliklerini artırmak için yapılan araştırma geliştirme hizmetlerini kapsamaktadır.

## Alt Program Hedefi:

Yükseköğretim kurumlarında inovasyon amaçlı bilimsel çalışmaların artırılması

## Performans Göstergeleri

Performans Göstergesi	Ölçü Birimi	2021	2022 Planlanan	2022 YS Gerç. Tahmini	2023 Hedef	2024 Tahmin	2025 Tahmin
1- Ar-ge'ye harcanan bütçenin toplam bütçeye oranı	Oran	0,01	0,05	0,06	0,06	0,07	0,07

**Göstergeye İlişkin Açıklama:** 2022 yılı için Tüm projelerin bütçesi (42.379.138) üniversitenin yıllık bütçesine (672.322.000) oranlanmıştır.  
**Hesaplama Yöntemi:** Desteklenen tüm projelerin bütçesi/üniversitenin yıllık bütçesi  
**Verinin Kaynağı:** Üniversitenin yıllık bütçesi ve BAP (iç ve dış destek toplamı) bütçesi  
**Sorumlu İdare:**

Performans Göstergesi	Ölçü Birimi	2020	2022 Planlanan	2022 YS Gerç. Tahmini	2023 Hedef	2024 Tahmin	2025 Tahmin
2- Ar-ge sonucu ortaya çıkan ürünlere ilişkin alınan patent sayısı	Sayı	0	1	0	1	1	2

**Göstergeye İlişkin Açıklama:** Üniversitede yürütülen projelerden çıkan patent sayısı  
**Hesaplama Yöntemi:** Üniversitede yürütülen projelerden çıkan patent sayısı  
**Verinin Kaynağı:** Üniversitede yürütülen projelerden çıkan patent sayısı  
**Sorumlu İdare:**

Performans Göstergesi	Ölçü Birimi	2020	2022 Planlanan	2022 YS Gerç. Tahmini	2023 Hedef	2024 Tahmin	2025 Tahmin
3- Ar-ge sonucu ticarileştirilen ürün sayısı	Sayı	0	1	0	1	1	2

**Göstergeye İlişkin Açıklama:** Üniversitede yürütülen projeler ile ticarileştirilen ürün sayısı  
**Hesaplama Yöntemi:** Üniversitede yürütülen projeler ile ticarileştirilen ürün sayısı  
**Verinin Kaynağı:** Üniversitede yürütülen projeler ile ticarileştirilen ürün sayısı  
**Sorumlu İdare:**

Performans Göstergesi	Ölçü Birimi	2021	2022 Planlanan	2022 YS Gerç. Tahmini	2023 Hedef	2024 Tahmin	2025 Tahmin
4- Araştırma merkezleri gelir miktarı	TL	1.115.180,41	2.965.000	2.000.000	2.500.000	3.000.000	3.500.000

**Göstergeye İlişkin Açıklama:** 3 AYLIK DÖNEMLER HALİNDE İZLEME VE ARAŞTIRMA MERKEZ BİRİMLERİ İLE GÖRÜŞÜLEREK HAZIRLANMAKTADIR.  
**Hesaplama Yöntemi:** SİSTEMDEN ALINAN VERİLER IŞIĞINDA VE BİRİMİN PROJE FAALİYETLERİ ÇERÇEVESİNDE YAPILAN HESAPLAMALAR  
**Verinin Kaynağı:** ARAŞTIRMA UYGULAMA MERKEZLERİNİN DMİS MUHASEBE PROGRAMINDA KAYITLI VERİLERİ  
**Sorumlu İdare:**

Performans Göstergesi	Ölçü Birimi	2021	2022 Planlanan	2022 YS Gerç. Tahmini	2023 Hedef	2024 Tahmin	2025 Tahmin
5- Araştırma merkezlerinin sanayi ile yaptığı proje sayısı	Sayı	1	2	1	2	3	3

**Göstergeye İlişkin Açıklama:** Üniversitede yürütülen projeler içinde araştırma merkezlerinin sanayi ile yaptığı proje sayısı  
**Hesaplama Yöntemi:** Üniversitede yürütülen projeler içinde araştırma merkezlerinin sanayi ile yaptığı proje sayısı  
**Verinin Kaynağı:** Üniversitede yürütülen projeler içinde araştırma merkezlerinin sanayi ile yaptığı proje sayısı  
**Sorumlu İdare:**

Performans Göstergesi	Ölçü Birimi	2021	2022 Planlanan	2022 YS Gerç. Tahmini	2023 Hedef	2024 Tahmin	2025 Tahmin
6- BAP kapsamında desteklenen araştırma projeleri sayısı	Sayı	1	235	240	270	280	285

**Göstergeye İlişkin Açıklama:** BAP komisyonu tarafından yıl içinde desteklenen proje sayısı  
**Hesaplama Yöntemi:** BAP komisyonu tarafından yıl içinde desteklenen proje sayısı  
**Verinin Kaynağı:** BAP komisyonu tarafından yıl içinde desteklenen proje sayısı  
**Sorumlu İdare:**

Performans Göstergesi	Ölçü Birimi	2021	2022 Planlanan	2022 YS Gerç. Tahmini	2023 Hedef	2024 Tahmin	2025 Tahmin
7- Öğretim elemanı başına düşen ar-ge proje sayısı	Sayı	0	0,15	0,13	0,15	0,16	0,16

**Göstergeye İlişkin Açıklama:** 2022 yılı için desteklenecek tahmini proje sayısı (240) / öğretim elemanı sayısı (1878)  
**Hesaplama Yöntemi:** Yıl içinde desteklenen tüm projeler/öğretim elemanı sayısı  
**Verinin Kaynağı:** Yıl içinde desteklenen tüm projeler ve öğretim elemanı sayısı  
**Sorumlu İdare:**

Performans Göstergesi	Ölçü Birimi	2020	2022 Planlanan	2022 YS Gerç. Tahmini	2023 Hedef	2024 Tahmin	2025 Tahmin
8- Patent, faydalı model ve endüstriyel tasarım başvuru sayısı	Sayı	0	3	3	4	4	5

**Göstergeye İlişkin Açıklama:** Desteklenen projeler içerisindeki "Fikri ve Sınai Mülkiyet Hakları ve Patent Teşvik Desteği Projesi" sayısı  
**Hesaplama Yöntemi:** Desteklenen projeler içerisindeki "Fikri ve Sınai Mülkiyet Hakları ve Patent Teşvik Desteği Projesi" sayısı  
**Verinin Kaynağı:** Desteklenen projeler içerisindeki "Fikri ve Sınai Mülkiyet Hakları ve Patent Teşvik Desteği Projesi" sayısı  
**Sorumlu İdare:**

Performans Göstergesi	Ölçü Birimi	2021	2022 Planlanan	2022 YS Gerç. Tahmini	2023 Hedef	2024 Tahmin	2025 Tahmin
9- Ulusal ve uluslararası kuruluşlar tarafından desteklenen ar-ge projesi sayısı	Sayı	5	22	22	25	28	30

**Göstergeye İlişkin Açıklama:** Ulusal ve uluslararası kuruluşlar tarafından desteklenen (TÜBİTAK, TUSEB, TAGEM, AB vb) proje sayısı  
**Hesaplama Yöntemi:** Ulusal ve uluslararası kuruluşlar tarafından desteklenen (TÜBİTAK, TUSEB, TAGEM, AB vb) proje sayısı  
**Verinin Kaynağı:** Ulusal ve uluslararası kuruluşlar tarafından desteklenen (TÜBİTAK, TUSEB, TAGEM, AB vb) proje sayısı  
**Sorumlu İdare:**

Performans Göstergesi	Ölçü Birimi	2021	2022 Planlanan	2022 YS Gerç. Tahmini	2023 Hedef	2024 Tahmin	2025 Tahmin
10- Uluslararası endekslerde yer alan bilimsel yayın sayısı	Sayı	481	360	440	450	470	490

**Göstergeye İlişkin Açıklama:** Web of Science'taranan ADÜ adresli yayınların sayısı  
**Hesaplama Yöntemi:** Web of Science'taranan ADÜ adresli yayınların sayısı  
**Verinin Kaynağı:** Web of Science'taranan ADÜ adresli yayınların sayısı  
**Sorumlu İdare:**

#### Alt Program Kapsamında Yürütülecek Faaliyet Maliyetleri

Faaliyetler	2022 Bütçe	2022 Harcama Haziran	2023 Bütçe	2024 Tahmin	2025 Tahmin
<b>Yükseköğretim Kurumlarının Bilimsel Araştırma Projeleri</b>	<b>54.494.138</b>	<b>11.726.038</b>	<b>71.188.370</b>	<b>80.597.148</b>	<b>89.127.000</b>
Bütçe İçi	12.115.000	0	24.973.000	29.742.000	33.007.000
Bütçe Dışı	42.379.138	11.726.038	46.215.370	50.855.148	56.120.000
<b>T O P L A M</b>	<b>54.494.138</b>	<b>11.726.038</b>	<b>71.188.370</b>	<b>80.597.148</b>	<b>89.127.000</b>
Bütçe İçi	12.115.000	0	24.973.000	29.742.000	33.007.000
Bütçe Dışı	42.379.138	11.726.038	46.215.370	50.855.148	56.120.000

#### Faaliyetlere İlişkin Açıklamalar:

##### Yükseköğretim Kurumları Temel Araştırma Hizmetleri

##### Yükseköğretim Kurumlarının Bilimsel Araştırma Projeleri

2547 sayılı Yükseköğretim Kanunu ve Yükseköğretim Kurumları Bilimsel Araştırma Projeleri Hakkında Yönetmelik kapsamında, Üniversitemizde inovasyon amaçlı bilimsel çalışmalarını ve proje sayılarını artırmak amacıyla, Üniversite - sanayi işbirliğini geliştirmek, disiplinler arası çalışmalarını teşvik etmek ve öncelikli araştırma alanlarını geliştirmek.

**Alt Program Adı:** ARAŞTIRMA ALTYAPILARI**Gereke ve Açıklamalar**

Üniversitemiz öğretim elemanları ve öğrencileri tarafından yürütülen bilimsel araştırmalar için ayrılan kaynakların etkin ve verimli kullanılması adına yapılan faaliyetleri kapsamaktadır.

**Alt Program Hedefi:**

Ülkemizin bilgi birikiminin artırılmasına ve teknolojik gelişimine katkıda bulunmak üzere yükseköğretim kurumlarında araştırma altyapılarının kurulması ve kapasitelerinin güçlendirilmesi

**Performans Göstergeleri**

Performans Göstergesi	Ölçü Birimi	2021	2022 Planlanan	2022 YS Gerç. Tahmini	2023 Hedef	2024 Tahmin	2025 Tahmin
1- Araştırma altyapısı projesi tamamlanma oranı	Oran	0	70	65	70	75	75

**Göstergeye İlişkin Açıklama:** Yıl içinde tamamlanan altyapı türündeki projelerin devam eden altyapı projelerine oranı  
**Hesaplama Yöntemi:** Tamamlanan altyapı projeleri/Devam eden altyapı projeleri  
**Verinin Kaynağı:** BAP Komisyonunca desteklenen ve tamamlanan alt yapı türündeki projeler  
**Sorumlu İdare:**

**Alt Program Kapsamında Yürütülecek Faaliyet Maliyetleri**

Faaliyetler	2022 Bütçe	2022 Harcama Haziran	2023 Bütçe	2024 Tahmin	2025 Tahmin
<b>Yükseköğretim Kurumları Araştırma Altyapısı Kurulması ve Geliştirilmesi</b>	<b>3.119.000</b>	<b>0</b>	<b>6.000.000</b>	<b>7.773.000</b>	<b>9.382.000</b>
Bütçe İçi	3.119.000	0	6.000.000	7.773.000	9.382.000
Bütçe Dışı	0	0	0	0	0
<b>T O P L A M</b>	<b>3.119.000</b>	<b>0</b>	<b>6.000.000</b>	<b>7.773.000</b>	<b>9.382.000</b>
Bütçe İçi	3.119.000	0	6.000.000	7.773.000	9.382.000
Bütçe Dışı	0	0	0	0	0

**Faaliyetlere İlişkin Açıklamalar:****Yükseköğretim Kurumları Araştırma Altyapısı Kurulması ve Geliştirilmesi**

Yükseköğretim Kurumları Bilimsel Araştırma Projeleri Hakkında Yönetmeliğin 13. maddesinin 2. fıkrası kapsamında yılı yatırım programında DKH-Sosyal Teknolojik Araştırma sektöründe yer alan yatırım projelerini yürüterek araştırma altyapısını geliştirmek.(2018K121810 proje numaralı Merkezi Araştırma Laboratuvarı İnşaat (2500 m<sup>2</sup>), Makine-Teknikat, Teknolojik Araştırma karakteristik bilgileri ile yapım aşamasında dir.)

## AYDIN ADNAN MENDERES ÜNİVERSİTESİ PERFORMANS BİLGİSİ

Bütçe Yılı: 2023

Program Adı: HAYAT BOYU ÖĞRENME

Alt Program Adı: YÜKSEKÖĞRETİM KURUMLARI SÜREKLİ EĞİTİM FAALİYETLERİ

## Gerekeçe ve Açıklamalar

Üniversitemizin toplumsal hizmet ve çevreyle etkileşim faaliyetlerini kapsamaktadır.

## Alt Program Hedefi:

Toplumun tüm kesimlerine ihtiyaç duyduğu alanlarda eğitimler verilmesi, kamu kurum ve kuruluşları, özel sektör ve uluslararası kuruluşlarla işbirliğinin gelişmesine katkıda bulunulması

## Performans Göstergeleri

Performans Göstergesi	Ölçü Birimi	2021	2022 Planlanan	2022 YS Gerç. Tahmini	2023 Hedef	2024 Tahmin	2025 Tahmin
1- Dezavantajlı gruplara yönelik sosyal entegrasyon ve kapsayıcılığa ilişkin yapılan faaliyet sayısı	Sayı	10	50	16	24	25	27

**Göstergeye İlişkin Açıklama:** Dezavantajlı gruplara yönelik faaliyetler üniversitemiz akademik birimleri tarafından gerçekleştirilmektedir. Bu nedenle verilere daha kolay ulaşılabilmesi açısından sorumlu birim olarak akademik birimlerin belirlenmesi önerilmektedir.

**Hesaplama Yöntemi:** Birimlerden gelen cevapların toplamı alınmıştır.

**Verinin Kaynağı:** Akademik birimler

**Sorumlu İdare:**

Performans Göstergesi	Ölçü Birimi	2021	2022 Planlanan	2022 YS Gerç. Tahmini	2023 Hedef	2024 Tahmin	2025 Tahmin
2- Eğitim programlarına başvuran kişi sayısı	Sayı	2.499	3.500	2.500	2.750	3.000	3.250

**Göstergeye İlişkin Açıklama:** Eğitim Portalında herhangi bir eğitime kayıt olan katılımcıların toplamını ifade eder.

**Hesaplama Yöntemi:** Kümülatif Toplam

**Verinin Kaynağı:** ADÜSEM Eğitim Portalı (<https://adusem.adu.edu.tr>)

**Sorumlu İdare:**

Performans Göstergesi	Ölçü Birimi	2021	2022 Planlanan	2022 YS Gerç. Tahmini	2023 Hedef	2024 Tahmin	2025 Tahmin
3- Mezunlara yönelik gerçekleştirilen faaliyet sayısı	Sayı	16	39	34	48	52	56

**Göstergeye İlişkin Açıklama:** 2020 Yılı Mart ayında gerçekleşen COVID 19 salgın hastalığı nedeniyle yapılması planlanan etkinlik konferans vb. toplantılar iptal edilmiştir.

**Hesaplama Yöntemi:** Birimlerden gelen cevapların toplamı alınmıştır.

**Verinin Kaynağı:** Akademik Birimler

**Sorumlu İdare:**

Performans Göstergesi	Ölçü Birimi	2021	2022 Planlanan	2022 YS Gerç. Tahmini	2023 Hedef	2024 Tahmin	2025 Tahmin
4- Sürekli Eğitim Merkezi (SEM) ve Dil Merkezi (DİLMER) tarafından mesleki eğitime yönelik verilen sertifika sayısı	Sayı	14	50	12	15	20	25

**Göstergeye İlişkin Açıklama:** Eğitim Portalında mesleki eğitime yönelik bir eğitime kayıt olan ve bu eğitimi başarıyla tamamlayarak sertifika almaya hak kazanan katılımcıların toplamını ifade eder.

**Hesaplama Yöntemi:** Kümülatif Toplam

**Verinin Kaynağı:** ADÜSEM Eğitim Portalı (<https://adusem.adu.edu.tr>)

**Sorumlu İdare:**

Performans Göstergesi	Ölçü Birimi	0	2022 Planlanan	2022 YS Gerç. Tahmini	2023 Hedef	2024 Tahmin	2025 Tahmin
5- Tamamlanan sosyal sorumluluk projeleri sayısı	Sayı	0	0	0	0	0	0

**Göstergeye İlişkin Açıklama:**

**Hesaplama Yöntemi:**

**Verinin Kaynağı:**

**Sorumlu İdare:**

Performans Göstergesi	Ölçü Birimi	0	2022 Planlanan	2022 YS Gerç. Tahmini	2023 Hedef	2024 Tahmin	2025 Tahmin
6- Üniversitenin çevrecilik alanlarında aldığı ödül sayısı	Sayı	0	0	0	0	0	0

**Göstergeye İlişkin Açıklama:**

**Hesaplama Yöntemi:**

**Verinin Kaynağı:**

**Sorumlu İdare:**

**Alt Program Kapsamında Yürütülecek Faaliyet Maliyetleri**

Faaliyetler	2022 Bütçe	2022 Harcama Haziran	2023 Bütçe	2024 Tahmin	2025 Tahmin
<b>Toplum Hizmetine Sunulan Eğitim Programları, Kurs ve Seminerler</b>	<b>3.950.000</b>	<b>1.035.829</b>	<b>4.370.000</b>	<b>4.807.000</b>	<b>5.287.700</b>
Bütçe İçi	0	0	0	0	0
Bütçe Dışı	3.950.000	1.035.829	4.370.000	4.807.000	5.287.700
<b>T O P L A M</b>	<b>3.950.000</b>	<b>1.035.829</b>	<b>4.370.000</b>	<b>4.807.000</b>	<b>5.287.700</b>
Bütçe İçi	0	0	0	0	0
Bütçe Dışı	3.950.000	1.035.829	4.370.000	4.807.000	5.287.700

**Faaliyetlere İlişkin Açıklamalar:****Toplum Hizmetine Sunulan Eğitim Programları, Kurs ve Seminerler**

2547 sayılı Yükseköğretim Kanunu kapsamında Üniversitemizde Aydın Adnan Menderes Üniversitesi Sürekli Eğitim Merkezi (ADUSEM) bünyesinde toplumun tüm kesimlerine ihtiyaç duyduğu alanlarda eğitimler verilmesi, kamu kurum ve kuruluşları, özel sektör ve uluslararası kuruluşlarla işbirliğinin gelişmesine katkıda bulunmak amacıyla; kamu, özel sektör ve sivil toplum kuruluşları ile stratejik ortaklıklar kurmak, kişisel gelişim ve meslek edindirme amaçlı programlar düzenlemek.

**Yükseköğretim Kurumları Sosyal Sorumluluk Projeleri**

## AYDIN ADNAN MENDERES ÜNİVERSİTESİ PERFORMANS BİLGİSİ

Bütçe Yılı: 2023  
Program Adı: TEDAVİ EDİCİ SAĞLIK

Alt Program Adı: TEDAVİ HİZMETLERİ  
Gerekeçe ve Açıklamalar

Üniversitemizdeki sağlık hizmetlerini kapsamaktadır.

## Alt Program Hedefi:

Tedavi edici sağlık hizmetinin erişilebilir ve etkili olarak sunulmasının sağlanması

## Performans Göstergeleri

Performans Göstergesi	Ölçü Birimi	2021	2022 Planlanan	2022 YS Gerç. Tahmini	2023 Hedef	2024 Tahmin	2025 Tahmin
1- Ameliyat sayısı	Sayı	32.005	677.873	45.008	49.508,8	59.410,56	65.351,62

**Göstergeye İlişkin Açıklama:** Hastane bilgi yönetim sistemi istatistik modülü  
**Hesaplama Yöntemi:** İncelenen süre içerisindeki tüm ameliyat kodları kümülatif olarak hesaplanmıştır  
**Verinin Kaynağı:** Üniversite Hastanesinde Cerrahi Anabilim/Bilim Dallarının tüm cerrahi işlemleri  
**Sorumlu İdare:**

Performans Göstergesi	Ölçü Birimi	2021	2022 Planlanan	2022 YS Gerç. Tahmini	2023 Hedef	2024 Tahmin	2025 Tahmin
2- Üniversite hastaneleri nitelikli yatak oranı	Oran	100	98	97	99	99	99

**Göstergeye İlişkin Açıklama:** Hastane bilgi yönetim sistemi istatistik modülü  
**Hesaplama Yöntemi:** 1 ve 2 yataklı hasta odalarında yatak sayısının toplam yatak sayısına oranlanması ile hesaplanmıştır (yoğun bakım yatakları hariç)  
**Verinin Kaynağı:** 1 ve 2 yataklı WC+duş'lu bulunan hasta odaları nitelikli yatak olarak belirtilmiştir  
**Sorumlu İdare:**

Performans Göstergesi	Ölçü Birimi	2021	2022 Planlanan	2022 YS Gerç. Tahmini	2023 Hedef	2024 Tahmin	2025 Tahmin
3- Üniversite hastaneleri yatak doluluk oranı	Oran	94	100	95	100	100	100

**Göstergeye İlişkin Açıklama:** Hastane bilgi yönetim sistemi istatistik modülü  
**Hesaplama Yöntemi:** İncelenen süredeki gün sayısı yatak sayısı ile çarpılır teorik yatış günü hesaplanır, sonrasında yatılan gün sayısı ile teorik yatış günü oranlanarak yatak doluluk oranı hesaplanır  
**Verinin Kaynağı:** Hastane genelinde kullanılan servis ve yoğun bakım yataklarının kullanım oranlarını gösterir  
**Sorumlu İdare:**

Performans Göstergesi	Ölçü Birimi	2021	2022 Planlanan	2022 YS Gerç. Tahmini	2023 Hedef	2024 Tahmin	2025 Tahmin
4- Yatan hasta sayısı	Sayı	64.248	59.344	67.700	74.470	89.364	98.300,4

**Göstergeye İlişkin Açıklama:** Hastane bilgi yönetim sistemi istatistik modülü  
**Hesaplama Yöntemi:** İncelenen süre içerisindeki tüm yatan hastalar kümülatif olarak hesaplanmıştır  
**Verinin Kaynağı:** Tescilli tüm yataklara incelenen sürede yatan hasta sayısını gösterir  
**Sorumlu İdare:**

## Alt Program Kapsamında Yürütülecek Faaliyet Maliyetleri

Faaliyetler	2022 Bütçe	2022 Harcama Haziran	2023 Bütçe	2024 Tahmin	2025 Tahmin
<b>Ağız ve Diş Sağlığı Hizmetleri</b>	<b>504.000</b>	<b>504.000</b>	<b>1.372.000</b>	<b>1.544.000</b>	<b>2.031.000</b>
Bütçe İçi	504.000	504.000	1.372.000	1.544.000	2.031.000
Bütçe Dışı	0	0	0	0	0
<b>Üniversite Genel Hastane Hizmetleri</b>	<b>756.393.967</b>	<b>316.656.951</b>	<b>843.404.000</b>	<b>955.569.000</b>	<b>1.066.499.000</b>
Bütçe İçi	97.310.000	63.732.891	240.804.000	292.709.000	337.353.000
Bütçe Dışı	659.083.967	252.924.060	602.600.000	662.860.000	729.146.000
<b>T O P L A M</b>	<b>756.897.967</b>	<b>317.160.951</b>	<b>844.776.000</b>	<b>957.113.000</b>	<b>1.068.530.000</b>
Bütçe İçi	97.814.000	64.236.891	242.176.000	294.253.000	339.384.000
Bütçe Dışı	659.083.967	252.924.060	602.600.000	662.860.000	729.146.000

## Faaliyetlere İlişkin Açıklamalar:

Ağız ve Diş Sağlığı Hizmetleri

Sağlık Hizmeti Sunumunda İhtiyaç Duyulan Tıbbi Cihaz, Malzeme ve İlaç Alımı

**Üniversite Genel Hastane Hizmetleri**

Üniversite Genel Hastane Hizmetleri faaliyetleri 5510 Sayılı Sosyal Sigortalar ve Genel Sağlık Sigortası Kanunu, Sosyal Güvenlik Kurumu Sağlık Uygulama Tebliği, 5018 Sayılı Kamu Mali Yönetimi ve Kontrol Kanunu kapsamında gerçekleştirilmektedir.

**Üniversite İhtisas Hastanesi Hizmetleri**

## FAALİYET MALİYETLERİ TABLOSU

<b>İdare Adı</b>	AYDIN ADNAN MENDERES ÜNİVERSİTESİ
<b>Program Adı</b>	ARAŞTIRMA, GELİŞTİRME VE YENİLİK
<b>Alt Program Adı</b>	ARAŞTIRMA ALTYAPILARI
<b>Alt Program Hedefi</b>	Ülkemizin bilgi birikiminin arttırılmasına ve teknolojik gelişimine katkıda bulunmak üzere yükseköğretim kurumlarında araştırma altyapılarının kurulması ve kapasitelerinin güçlendirilmesi
<b>Faaliyet Adı</b>	Yükseköğretim Kurumları Araştırma Altyapısı Kurulması ve Geliştirilmesi
<b>Açıklama</b>	Yükseköğretim Kurumları Bilimsel Araştırma Projeleri Hakkında Yönetmeliğin 13. maddesinin 2. fıkrası kapsamında yılı yatırım programında DKH-Sosyal Teknolojik Araştırma sektöründe yer alan yatırım projelerini yürüterek araştırma altyapısını geliştirmek.(2018K121810 proje numaralı

EKONOMİK KOD	2022 Bütçe	2022 Harcama (Haziran)	2023 Bütçe	2024 Tahmin	2025 Tahmin
Personel Giderleri					
Sosyal Güvenlik Kurumuna Devlet Primi Giderleri					
Mal ve Hizmet Alım Giderleri					
Faiz Giderleri					
Cari Transferler					
Sermaye Giderleri	3.119.000		6.000.000	7.773.000	9.382.000
Sermaye Transferleri					
Borç Verme					
<b>BÜTÇE İÇİ TOPLAM KAYNAK</b>	<b>3.119.000</b>		<b>6.000.000</b>	<b>7.773.000</b>	<b>9.382.000</b>
Döner Sermaye					
Özel Hesap					
Diğer Bütçe Dışı Kaynak					
<b>BÜTÇE DIŞI TOPLAM KAYNAK</b>					
<b>FAALİYET MALİYETİ TOPLAMI</b>	<b>3.119.000</b>		<b>6.000.000</b>	<b>7.773.000</b>	<b>9.382.000</b>



## FAALİYET MALİYETLERİ TABLOSU

<b>İdare Adı</b>	AYDIN ADNAN MENDERES ÜNİVERSİTESİ
<b>Program Adı</b>	ARAŞTIRMA, GELİŞTİRME VE YENİLİK
<b>Alt Program Adı</b>	YÜKSEKÖĞRETİMDE BİLİMSEL ARAŞTIRMA VE GELİŞTİRME
<b>Alt Program Hedefi</b>	Yükseköğretim kurumlarında inovasyon amaçlı bilimsel çalışmaların artırılması
<b>Faaliyet Adı</b>	Yükseköğretim Kurumlarının Bilimsel Araştırma Projeleri
<b>Açıklama</b>	2547 sayılı Yükseköğretim Kanunu ve Yükseköğretim Kurumları Bilimsel Araştırma Projeleri Hakkında Yönetmelik kapsamında, Üniversitemizde inovasyon amaçlı bilimsel çalışmaları ve proje sayılarını artırmak amacıyla, Üniversite - sanayi işbirliğini geliştirmek, disiplinler arası çalışmaları

EKONOMİK KOD	2022 Bütçe	2022 Harcama (Haziran)	2023 Bütçe	2024 Tahmin	2025 Tahmin
Personel Giderleri					
Sosyal Güvenlik Kurumuna Devlet Primi Giderleri					
Mal ve Hizmet Alım Giderleri	10.239.000		21.093.000	25.121.000	27.879.000
Faiz Giderleri					
Cari Transferler					
Sermaye Giderleri	1.876.000		3.880.000	4.621.000	5.128.000
Sermaye Transferleri					
Borç Verme					
<b>BÜTÇE İÇİ TOPLAM KAYNAK</b>	<b>12.115.000</b>		<b>24.973.000</b>	<b>29.742.000</b>	<b>33.007.000</b>
Döner Sermaye	30.807.823	6.515.321	33.800.000	37.200.000	41.000.000
Özel Hesap	9.604.250	4.659.089	10.250.000	11.275.000	12.500.000
Diğer Bütçe Dışı Kaynak	1.967.065	551.628	2.165.370	2.380.148	2.620.000
<b>BÜTÇE DIŞI TOPLAM KAYNAK</b>	<b>42.379.138</b>	<b>11.726.038</b>	<b>46.215.370</b>	<b>50.855.148</b>	<b>56.120.000</b>
<b>FAALİYET MALİYETİ TOPLAMI</b>	<b>54.494.138</b>	<b>11.726.038</b>	<b>71.188.370</b>	<b>80.597.148</b>	<b>89.127.000</b>

## FAALİYET MALİYETLERİ TABLOSU

<b>İdare Adı</b>	AYDIN ADNAN MENDERES ÜNİVERSİTESİ
<b>Program Adı</b>	HAYAT BOYU ÖĞRENME
<b>Alt Program Adı</b>	YÜKSEKÖĞRETİM KURUMLARI SÜREKLİ EĞİTİM FAALİYETLERİ
<b>Alt Program Hedefi</b>	Toplumun tüm kesimlerine ihtiyaç duyduğu alanlarda eğitimler verilmesi, kamu kurum ve kuruluşları, özel sektör ve uluslararası kuruluşlarla işbirliğinin gelişmesine katkıda bulunulması
<b>Faaliyet Adı</b>	Toplum Hizmetine Sunulan Eğitim Programları, Kurs ve Seminerler
<b>Açıklama</b>	2547 sayılı Yükseköğretim Kanunu kapsamında Üniversitemizde Aydın Adnan Menderes Üniversitesi Sürekli Eğitim Merkezi (ADUSEM) bünyesinde toplumun tüm kesimlerine ihtiyaç duyduğu alanlarda eğitimler verilmesi, kamu kurum ve kuruluşları, özel sektör ve uluslararası kuruluşlarla

EKONOMİK KOD	2022 Bütçe	2022 Harcama (Haziran)	2023 Bütçe	2024 Tahmin	2025 Tahmin
<i>Personel Giderleri</i>					
<i>Sosyal Güvenlik Kurumuna Devlet Primi Giderleri</i>					
<i>Mal ve Hizmet Alım Giderleri</i>					
<i>Faiz Giderleri</i>					
<i>Cari Transferler</i>					
<i>Sermaye Giderleri</i>					
<i>Sermaye Transferleri</i>					
<i>Borç Verme</i>					
<b>BÜTÇE İÇİ TOPLAM KAYNAK</b>					
<i>Döner Sermaye</i>	3.950.000	1.035.829	4.370.000	4.807.000	5.287.700
<i>Özel Hesap</i>					
<i>Diğer Bütçe Dışı Kaynak</i>					
<b>BÜTÇE DIŞI TOPLAM KAYNAK</b>	3.950.000	1.035.829	4.370.000	4.807.000	5.287.700
<b>FAALİYET MALİYETİ TOPLAMI</b>	3.950.000	1.035.829	4.370.000	4.807.000	5.287.700

## FAALİYET MALİYETLERİ TABLOSU

<b>İdare Adı</b>	AYDIN ADNAN MENDERES ÜNİVERSİTESİ
<b>Program Adı</b>	TEDAVİ EDİCİ SAĞLIK
<b>Alt Program Adı</b>	TEDAVİ HİZMETLERİ
<b>Alt Program Hedefi</b>	Tedavi edici sağlık hizmetinin erişilebilir ve etkili olarak sunulmasının sağlanması
<b>Faaliyet Adı</b>	Ağız ve Diş Sağlığı Hizmetleri
<b>Açıklama</b>	

EKONOMİK KOD	2022 Bütçe	2022 Harcama (Haziran)	2023 Bütçe	2024 Tahmin	2025 Tahmin
<i>Personel Giderleri</i>					
<i>Sosyal Güvenlik Kurumuna Devlet Primi Giderleri</i>					
<i>Mal ve Hizmet Alım Giderleri</i>					
<i>Faiz Giderleri</i>					
<i>Cari Transferler</i>	504.000	504.000	1.372.000	1.544.000	2.031.000
<i>Sermaye Giderleri</i>					
<i>Sermaye Transferleri</i>					
<i>Borç Verme</i>					
<b>BÜTÇE İÇİ TOPLAM KAYNAK</b>	504.000	504.000	1.372.000	1.544.000	2.031.000
<i>Döner Sermaye</i>					
<i>Özel Hesap</i>					
<i>Diğer Bütçe Dışı Kaynak</i>					
<b>BÜTÇE DIŞI TOPLAM KAYNAK</b>					
<b>FAALİYET MALİYETİ TOPLAMI</b>	504.000	504.000	1.372.000	1.544.000	2.031.000

## FAALİYET MALİYETLERİ TABLOSU

<b>İdare Adı</b>	AYDIN ADNAN MENDERES ÜNİVERSİTESİ
<b>Program Adı</b>	TEDAVİ EDİCİ SAĞLIK
<b>Alt Program Adı</b>	TEDAVİ HİZMETLERİ
<b>Alt Program Hedefi</b>	Tedavi edici sağlık hizmetinin erişilebilir ve etkili olarak sunulmasının sağlanması
<b>Faaliyet Adı</b>	Üniversite Genel Hastane Hizmetleri
<b>Açıklama</b>	Üniversite Genel Hastane Hizmetleri faaliyetleri 5510 Sayılı Sosyal Sigortalar ve Genel Sağlık Sigortası Kanunu, Sosyal Güvenlik Kurumu Sağlık Uygulama Tebliği, 5018 Sayılı Kamu Malı Yönetimi ve Kontrol Kanunu kapsamında gerçekleştirilmektedir.

EKONOMİK KOD	2022 Bütçe	2022 Harcama (Haziran)	2023 Bütçe	2024 Tahmin	2025 Tahmin
Personel Giderleri	59.453.000	37.910.691	148.469.000	179.006.000	206.072.000
Sosyal Güvenlik Kurumuna Devlet Primi Giderleri	13.716.000	8.898.325	31.876.000	38.432.000	44.240.000
Mal ve Hizmet Alım Giderleri	223.000	60.556	459.000	548.000	608.000
Faiz Giderleri					
Cari Transferler	4.918.000	4.918.000	10.000.000	12.000.000	13.000.000
Sermaye Giderleri	19.000.000	11.945.319	50.000.000	62.723.000	73.433.000
Sermaye Transferleri					
Borç Verme					
<b>BÜTÇE İÇİ TOPLAM KAYNAK</b>	<b>97.310.000</b>	<b>63.732.891</b>	<b>240.804.000</b>	<b>292.709.000</b>	<b>337.353.000</b>
Döner Sermaye	659.083.967	252.924.060	602.600.000	662.860.000	729.146.000
Özel Hesap					
Diğer Bütçe Dışı Kaynak					
<b>BÜTÇE DIŞI TOPLAM KAYNAK</b>	<b>659.083.967</b>	<b>252.924.060</b>	<b>602.600.000</b>	<b>662.860.000</b>	<b>729.146.000</b>
<b>FAALİYET MALİYETİ TOPLAMI</b>	<b>756.393.967</b>	<b>316.656.951</b>	<b>843.404.000</b>	<b>955.569.000</b>	<b>1.066.499.000</b>

## FAALİYET MALİYETLERİ TABLOSU

<b>İdare Adı</b>	AYDIN ADNAN MENDERES ÜNİVERSİTESİ
<b>Program Adı</b>	YÜKSEKÖĞRETİM
<b>Alt Program Adı</b>	ÖN LİSANS EĞİTİMİ, LİSANS EĞİTİMİ VE LİSANSÜSTÜ EĞİTİM
<b>Alt Program Hedefi</b>	Mesleki yeterlilik sahibi ve gelişime açık mezunlar yetiştirilmesi
<b>Faaliyet Adı</b>	Doktora ve Tıpta Uzmanlık Eğitimi
<b>Açıklama</b>	2547 sayılı Yükseköğretim Kanununun 50. maddesi kapsamında üniversitemizde mesleki yeterlilik sahibi ve gelişime açık mezunlar yetiştirilmesi amacıyla Fen ve Sosyal Bilimler Enstitülerinde doktora eğitimi vermek.

EKONOMİK KOD	2022 Bütçe	2022 Harcama (Haziran)	2023 Bütçe	2024 Tahmin	2025 Tahmin
<i>Personel Giderleri</i>	16.790.000	10.575.708	33.456.000	40.369.000	46.476.000
<i>Sosyal Güvenlik Kurumuna Devlet Primi Giderleri</i>	579.000	254.661	1.210.000	1.457.000	1.684.000
<i>Mal ve Hizmet Alım Giderleri</i>	82.000	5.296	167.000	200.000	223.000
<i>Faiz Giderleri</i>					
<i>Cari Transferler</i>					
<i>Sermaye Giderleri</i>					
<i>Sermaye Transferleri</i>					
<i>Borç Verme</i>					
<b>BÜTÇE İÇİ TOPLAM KAYNAK</b>	17.451.000	10.835.666	34.833.000	42.026.000	48.383.000
<i>Döner Sermaye</i>					
<i>Özel Hesap</i>					
<i>Diğer Bütçe Dışı Kaynak</i>					
<b>BÜTÇE DIŞI TOPLAM KAYNAK</b>					
<b>FAALİYET MALİYETİ TOPLAMI</b>	17.451.000	10.835.666	34.833.000	42.026.000	48.383.000

## FAALİYET MALİYETLERİ TABLOSU

<b>İdare Adı</b>	AYDIN ADNAN MENDERES ÜNİVERSİTESİ
<b>Program Adı</b>	YÜKSEKÖĞRETİM
<b>Alt Program Adı</b>	ÖN LİSANS EĞİTİMİ, LİSANS EĞİTİMİ VE LİSANSÜSTÜ EĞİTİM
<b>Alt Program Hedefi</b>	Mesleki yeterlilik sahibi ve gelişime açık mezunlar yetiştirilmesi
<b>Faaliyet Adı</b>	Yükseköğretim Kurumları Bilgi ve Kültürel Kaynaklar ile Sportif Altyapının Geliştirilmesi Hizmetleri
<b>Açıklama</b>	2547 sayılı Yükseköğretim Kanunu, 4734 sayılı Kamu İhale Kanunu ve 5018 sayılı Kamu Mali Yönetim ve Kontrol Kanunu kapsamında Üniversitemizde basılı ve elektronik yayın sayımızı nitelik ve nicelik olarak arttırarak hizmet kitlemizin memnuniyetini sağlamak amacıyla,

EKONOMİK KOD	2022 Bütçe	2022 Harcama (Haziran)	2023 Bütçe	2024 Tahmin	2025 Tahmin
Personel Giderleri	964.000	776.658	2.239.000	2.701.000	3.109.000
Sosyal Güvenlik Kurumuna Devlet Primi Giderleri	194.000	141.711	406.000	489.000	563.000
Mal ve Hizmet Alım Giderleri	24.000	1.144	50.000	60.000	68.000
Faiz Giderleri					
Cari Transferler					
Sermaye Giderleri	2.000.000	674.978	3.000.000	4.900.000	5.900.000
Sermaye Transferleri					
Borç Verme					
<b>BÜTÇE İÇİ TOPLAM KAYNAK</b>	<b>3.182.000</b>	<b>1.594.491</b>	<b>5.695.000</b>	<b>8.150.000</b>	<b>9.640.000</b>
Döner Sermaye					
Özel Hesap					
Diğer Bütçe Dışı Kaynak					
<b>BÜTÇE DIŞI TOPLAM KAYNAK</b>					
<b>FAALİYET MALİYETİ TOPLAMI</b>	<b>3.182.000</b>	<b>1.594.491</b>	<b>5.695.000</b>	<b>8.150.000</b>	<b>9.640.000</b>

## FAALİYET MALİYETLERİ TABLOSU

<b>İdare Adı</b>	AYDIN ADNAN MENDERES ÜNİVERSİTESİ
<b>Program Adı</b>	YÜKSEKÖĞRETİM
<b>Alt Program Adı</b>	ÖN LİSANS EĞİTİMİ, LİSANS EĞİTİMİ VE LİSANSÜSTÜ EĞİTİM
<b>Alt Program Hedefi</b>	Mesleki yeterlilik sahibi ve gelişime açık mezunlar yetiştirilmesi
<b>Faaliyet Adı</b>	Yükseköğretim Kurumları Birinci Öğretim
<b>Açıklama</b>	2547 sayılı Yükseköğretim Kanununun 43. maddesi kapsamında Üniversitemizde mesleki yeterlilik sahibi ve gelişime açık mezunlar yetiştirilmesi amacıyla birinci öğretimde eğitim gören öğrencilere ilişkin hizmetleri gerçekleştirmek.

EKONOMİK KOD	2022 Bütçe	2022 Harcama (Haziran)	2023 Bütçe	2024 Tahmin	2025 Tahmin
<i>Personel Giderleri</i>	348.537.000	216.533.785	777.186.000	937.280.000	1.079.484.000
<i>Sosyal Güvenlik Kurumuna Devlet Primi Giderleri</i>	54.424.000	34.660.214	114.715.000	138.301.000	159.201.000
<i>Mal ve Hizmet Alım Giderleri</i>	17.569.000	29.197.452	101.617.000	119.303.000	132.002.000
<i>Faiz Giderleri</i>					
<i>Cari Transferler</i>		61.087			
<i>Sermaye Giderleri</i>	30.793.000	10.507.772	75.935.000	94.188.000	110.185.000
<i>Sermaye Transferleri</i>					
<i>Borç Verme</i>					
<b>BÜTÇE İÇİ TOPLAM KAYNAK</b>	451.323.000	290.960.310	1.069.453.000	1.289.072.000	1.480.872.000
<i>Döner Sermaye</i>					
<i>Özel Hesap</i>					
<i>Diğer Bütçe Dışı Kaynak</i>					
<b>BÜTÇE DIŞI TOPLAM KAYNAK</b>					
<b>FAALİYET MALİYETİ TOPLAMI</b>	451.323.000	290.960.310	1.069.453.000	1.289.072.000	1.480.872.000

## FAALİYET MALİYETLERİ TABLOSU

<b>İdare Adı</b>	AYDIN ADNAN MENDERES ÜNİVERSİTESİ
<b>Program Adı</b>	YÜKSEKÖĞRETİM
<b>Alt Program Adı</b>	ÖN LİSANS EĞİTİMİ, LİSANS EĞİTİMİ VE LİSANSÜSTÜ EĞİTİM
<b>Alt Program Hedefi</b>	Mesleki yeterlilik sahibi ve gelişime açık mezunlar yetiştirilmesi
<b>Faaliyet Adı</b>	Yükseköğretim Kurumları İkinci Öğretim
<b>Açıklama</b>	2547 sayılı Yükseköğretim Kanununun 43. maddesi kapsamında Üniversitemizde mesleki yeterlilik sahibi ve gelişime açık mezunlar yetiştirilmesi amacıyla, ikinci öğretimde eğitim gören öğrencilere ilişkin hizmetleri gerçekleştirmek.

EKONOMİK KOD	2022 Bütçe	2022 Harcama (Haziran)	2023 Bütçe	2024 Tahmin	2025 Tahmin
Personel Giderleri	5.670.000	1.817.195	6.645.000	7.910.000	8.763.000
Sosyal Güvenlik Kurumuna Devlet Primi Giderleri	107.000	16.930	215.000	259.000	303.000
Mal ve Hizmet Alım Giderleri	2.476.000	2.332.404	2.940.000	3.501.000	3.885.000
Faiz Giderleri					
Cari Transferler					
Sermaye Giderleri					
Sermaye Transferleri					
Borç Verme					
<b>BÜTÇE İÇİ TOPLAM KAYNAK</b>	<b>8.253.000</b>	<b>4.166.529</b>	<b>9.800.000</b>	<b>11.670.000</b>	<b>12.951.000</b>
Döner Sermaye					
Özel Hesap					
Diğer Bütçe Dışı Kaynak					
<b>BÜTÇE DIŞI TOPLAM KAYNAK</b>					
<b>FAALİYET MALİYETİ TOPLAMI</b>	<b>8.253.000</b>	<b>4.166.529</b>	<b>9.800.000</b>	<b>11.670.000</b>	<b>12.951.000</b>



## FAALİYET MALİYETLERİ TABLOSU

<b>İdare Adı</b>	AYDIN ADNAN MENDERES ÜNİVERSİTESİ
<b>Program Adı</b>	YÜKSEKÖĞRETİM
<b>Alt Program Adı</b>	ÖN LİSANS EĞİTİMİ, LİSANS EĞİTİMİ VE LİSANSÜSTÜ EĞİTİM
<b>Alt Program Hedefi</b>	Mesleki yeterlilik sahibi ve gelişime açık mezunlar yetiştirilmesi
<b>Faaliyet Adı</b>	Yükseköğretim Kurumları Tezsiz Yüksek Lisans
<b>Açıklama</b>	2547 sayılı Yükseköğretim Kanununun 50. maddesi kapsamında Üniversitemizde mesleki yeterlilik sahibi ve gelişime açık mezunlar yetiştirilmesi amacıyla Üniversitemizde tezsiz yüksek lisans eğitim gören öğrencilere ilişkin hizmetleri gerçekleştirmek.

EKONOMİK KOD	2022 Bütçe	2022 Harcama (Haziran)	2023 Bütçe	2024 Tahmin	2025 Tahmin
Personel Giderleri	951.000	724.932	1.807.000	2.151.000	2.388.000
Sosyal Güvenlik Kurumuna Devlet Primi Giderleri	1.000		2.000	3.000	3.000
Mal ve Hizmet Alım Giderleri					
Faiz Giderleri					
Cari Transferler					
Sermaye Giderleri					
Sermaye Transferleri					
Borç Verme					
<b>BÜTÇE İÇİ TOPLAM KAYNAK</b>	<b>952.000</b>	<b>724.932</b>	<b>1.809.000</b>	<b>2.154.000</b>	<b>2.391.000</b>
Döner Sermaye					
Özel Hesap					
Diğer Bütçe Dışı Kaynak					
<b>BÜTÇE DIŞI TOPLAM KAYNAK</b>					
<b>FAALİYET MALİYETİ TOPLAMI</b>	<b>952.000</b>	<b>724.932</b>	<b>1.809.000</b>	<b>2.154.000</b>	<b>2.391.000</b>

## FAALİYET MALİYETLERİ TABLOSU

İdare Adı	AYDIN ADNAN MENDERES ÜNİVERSİTESİ
Program Adı	YÜKSEKÖĞRETİM
Alt Program Adı	ÖN LİSANS EĞİTİMİ, LİSANS EĞİTİMİ VE LİSANSÜSTÜ EĞİTİM
Alt Program Hedefi	Mesleki yeterlilik sahibi ve gelişime açık mezunlar yetiştirilmesi
Faaliyet Adı	Yükseköğretim Kurumları Uluslararası Ortak Eğitim ve Öğretim Programı
Açıklama	

EKONOMİK KOD	2022 Bütçe	2022 Harcama (Haziran)	2023 Bütçe	2024 Tahmin	2025 Tahmin
Personel Giderleri					
Sosyal Güvenlik Kurumuna Devlet Primi Giderleri					
Mal ve Hizmet Alım Giderleri					
Faiz Giderleri					
Cari Transferler					
Sermaye Giderleri					
Sermaye Transferleri					
Borç Verme					
<b>BÜTÇE İÇİ TOPLAM KAYNAK</b>					
Döner Sermaye					
Özel Hesap					
Diğer Bütçe Dışı Kaynak	263.660	4.196	246.940	280.000	300.000
<b>BÜTÇE DIŞI TOPLAM KAYNAK</b>	263.660	4.196	246.940	280.000	300.000
<b>FAALİYET MALİYETİ TOPLAMI</b>	263.660	4.196	246.940	280.000	300.000

## FAALİYET MALİYETLERİ TABLOSU

İdare Adı	AYDIN ADNAN MENDERES ÜNİVERSİTESİ
Program Adı	YÜKSEKÖĞRETİM
Alt Program Adı	ÖN LİSANS EĞİTİMİ, LİSANS EĞİTİMİ VE LİSANSÜSTÜ EĞİTİM
Alt Program Hedefi	Mesleki yeterlilik sahibi ve gelişime açık mezunlar yetiştirilmesi
Faaliyet Adı	Yükseköğretim Kurumları Yaz Okulları
Açıklama	2547 sayılı Yükseköğretim Kanununun ek 26 ncı maddesine dayanılarak yaz okulu hizmetleri verilmektedir.

EKONOMİK KOD	2022 Bütçe	2022 Harcama (Haziran)	2023 Bütçe	2024 Tahmin	2025 Tahmin
Personel Giderleri	585.000		1.206.000	1.435.000	1.588.000
Sosyal Güvenlik Kurumuna Devlet Primi Giderleri	5.000		10.000	12.000	15.000
Mal ve Hizmet Alım Giderleri	253.000		521.000	620.000	687.000
Faiz Giderleri					
Cari Transferler					
Sermaye Giderleri					
Sermaye Transferleri					
Borç Verme					
<b>BÜTÇE İÇİ TOPLAM KAYNAK</b>	<b>843.000</b>		<b>1.737.000</b>	<b>2.067.000</b>	<b>2.290.000</b>
Döner Sermaye					
Özel Hesap					
Diğer Bütçe Dışı Kaynak					
<b>BÜTÇE DIŞI TOPLAM KAYNAK</b>					
<b>FAALİYET MALİYETİ TOPLAMI</b>	<b>843.000</b>		<b>1.737.000</b>	<b>2.067.000</b>	<b>2.290.000</b>

## FAALİYET MALİYETLERİ TABLOSU

<b>İdare Adı</b>	AYDIN ADNAN MENDERES ÜNİVERSİTESİ
<b>Program Adı</b>	YÜKSEKÖĞRETİM
<b>Alt Program Adı</b>	YÜKSEKÖĞRETİMDE ÖĞRENCİ YAŞAMI
<b>Alt Program Hedefi</b>	Yükseköğretim öğrencilerine sunulan beslenme ve barınma hizmetlerinin kalitesinin artırılması; öğrencilerin kişisel ve sosyal gelişimi desteklenerek yaşam kalitesinin yükseltilmesi
<b>Faaliyet Adı</b>	Yükseköğretimde Beslenme Hizmetleri
<b>Açıklama</b>	2547 sayılı Yükseköğretim Kanununun 47. maddesi ve 4734 sayılı Kamu İhale Kanunu kapsamında, Üniversitemiz Sağlık, Kültür ve Spor Daire Başkanlığı bünyesinde; Üniversitemizde Yükseköğretim öğrencilerine sunulan beslenme hizmetlerinin kalitesinin artırılması; öğrencilerin kişisel ve

EKONOMİK KOD	2022 Bütçe	2022 Harcama (Haziran)	2023 Bütçe	2024 Tahmin	2025 Tahmin
<i>Personel Giderleri</i>					
<i>Sosyal Güvenlik Kurumuna Devlet Primi Giderleri</i>					
<i>Mal ve Hizmet Alım Giderleri</i>	3.188.000	7.290.367	6.567.000	7.821.000	8.680.000
<i>Faiz Giderleri</i>					
<i>Cari Transferler</i>					
<i>Sermaye Giderleri</i>					
<i>Sermaye Transferleri</i>					
<i>Borç Verme</i>					
<b>BÜTÇE İÇİ TOPLAM KAYNAK</b>	3.188.000	7.290.367	6.567.000	7.821.000	8.680.000
<i>Döner Sermaye</i>					
<i>Özel Hesap</i>					
<i>Diğer Bütçe Dışı Kaynak</i>					
<b>BÜTÇE DIŞI TOPLAM KAYNAK</b>					
<b>FAALİYET MALİYETİ TOPLAMI</b>	3.188.000	7.290.367	6.567.000	7.821.000	8.680.000

## FAALİYET MALİYETLERİ TABLOSU

<b>İdare Adı</b>	AYDIN ADNAN MENDERES ÜNİVERSİTESİ
<b>Program Adı</b>	YÜKSEKÖĞRETİM
<b>Alt Program Adı</b>	YÜKSEKÖĞRETİMDE ÖĞRENCİ YAŞAMI
<b>Alt Program Hedefi</b>	Yükseköğretim öğrencilerine sunulan beslenme ve barınma hizmetlerinin kalitesinin artırılması; öğrencilerin kişisel ve sosyal gelişimi desteklenerek yaşam kalitesinin yükseltilmesi
<b>Faaliyet Adı</b>	Yükseköğretimde Kültür ve Spor Hizmetleri
<b>Açıklama</b>	2547 sayılı Yükseköğretim Kanununun 47. maddesi kapsamında, Üniversitemiz Sağlık, Kültür ve Spor Daire Başkanlığı bünyesinde öğrencilerin kişisel ve sosyal gelişimi desteklenerek yaşam kalitesinin yükseltilmesi amacıyla öğrencilerin kültür ve spor hizmetlerini sağlamak.

EKONOMİK KOD	2022 Bütçe	2022 Harcama (Haziran)	2023 Bütçe	2024 Tahmin	2025 Tahmin
<i>Personel Giderleri</i>					
<i>Sosyal Güvenlik Kurumuna Devlet Primi Giderleri</i>					
<i>Mal ve Hizmet Alım Giderleri</i>	1.088.000	998.636	2.240.000	2.668.000	2.961.000
<i>Faiz Giderleri</i>					
<i>Cari Transferler</i>					
<i>Sermaye Giderleri</i>					
<i>Sermaye Transferleri</i>					
<i>Borç Verme</i>					
<b>BÜTÇE İÇİ TOPLAM KAYNAK</b>	1.088.000	998.636	2.240.000	2.668.000	2.961.000
<i>Döner Sermaye</i>					
<i>Özel Hesap</i>					
<i>Diğer Bütçe Dışı Kaynak</i>					
<b>BÜTÇE DIŞI TOPLAM KAYNAK</b>					
<b>FAALİYET MALİYETİ TOPLAMI</b>	1.088.000	998.636	2.240.000	2.668.000	2.961.000

## FAALİYET MALİYETLERİ TABLOSU

<b>İdare Adı</b>	AYDIN ADNAN MENDERES ÜNİVERSİTESİ
<b>Program Adı</b>	YÜKSEKÖĞRETİM
<b>Alt Program Adı</b>	YÜKSEKÖĞRETİMDE ÖĞRENCİ YAŞAMI
<b>Alt Program Hedefi</b>	Yükseköğretim öğrencilerine sunulan beslenme ve barınma hizmetlerinin kalitesinin artırılması; öğrencilerin kişisel ve sosyal gelişimi desteklenerek yaşam kalitesinin yükseltilmesi
<b>Faaliyet Adı</b>	Yükseköğretimde Öğrenci Yaşamına İlişkin Diğer Hizmetler
<b>Açıklama</b>	2547 sayılı Yükseköğretim Kanununun 47. maddesi kapsamında, Üniversitemiz Sağlık, Kültür ve Spor Daire Başkanlığı bünyesinde öğrencilerin kişisel ve sosyal gelişimi desteklenerek yaşam kalitesinin yükseltilmesi amacıyla, öğrencilerin yaşamına ilişkin diğer hizmetlerini sağlamak.

EKONOMİK KOD	2022 Bütçe	2022 Harcama (Haziran)	2023 Bütçe	2024 Tahmin	2025 Tahmin
Personel Giderleri	7.914.000	1.588.933	24.586.000	29.454.000	33.719.000
Sosyal Güvenlik Kurumuna Devlet Primi Giderleri	1.233.000	161.207	2.888.000	3.479.000	4.003.000
Mal ve Hizmet Alım Giderleri	4.375.000	4.199.178	9.011.000	10.733.000	11.912.000
Faiz Giderleri					
Cari Transferler					
Sermaye Giderleri	807.000	150.000	1.065.000	1.268.000	1.407.000
Sermaye Transferleri					
Borç Verme					
<b>BÜTÇE İÇİ TOPLAM KAYNAK</b>	<b>14.329.000</b>	<b>6.099.318</b>	<b>37.550.000</b>	<b>44.934.000</b>	<b>51.041.000</b>
Döner Sermaye					
Özel Hesap					
Diğer Bütçe Dışı Kaynak					
<b>BÜTÇE DIŞI TOPLAM KAYNAK</b>					
<b>FAALİYET MALİYETİ TOPLAMI</b>	<b>14.329.000</b>	<b>6.099.318</b>	<b>37.550.000</b>	<b>44.934.000</b>	<b>51.041.000</b>

## FAALİYET MALİYETLERİ TABLOSU

<b>İdare Adı</b>	AYDIN ADNAN MENDERES ÜNİVERSİTESİ
<b>Program Adı</b>	YÖNETİM VE DESTEK PROGRAMI
<b>Alt Program Adı</b>	TEFTİŞ, DENETİM VE DANIŞMANLIK HİZMETLERİ
<b>Alt Program Hedefi</b>	
<b>Faaliyet Adı</b>	Hukuki Danışmanlık ve Muhakemat Hizmetleri
<b>Açıklama</b>	2547 sayılı Yükseköğretim Kanununun 51. maddesi kapsamında Üniversitemiz Hukuk Müşavirliğince gerçekleştirilen adli ve idari mercilerde Üniversitenin haklarını savunmak amacıyla danışmanlık ve muhakemat hizmetlerini yürütmek.

EKONOMİK KOD	2022 Bütçe	2022 Harcama (Haziran)	2023 Bütçe	2024 Tahmin	2025 Tahmin
<i>Personel Giderleri</i>	1.269.000	749.205	2.956.000	3.567.000	4.106.000
<i>Sosyal Güvenlik Kurumuna Devlet Primi Giderleri</i>	246.000	130.754	514.000	620.000	714.000
<i>Mal ve Hizmet Alım Giderleri</i>	66.000	391.920	237.000	282.000	313.000
<i>Faiz Giderleri</i>					
<i>Cari Transferler</i>					
<i>Sermaye Giderleri</i>					
<i>Sermaye Transferleri</i>					
<i>Borç Verme</i>					
<b>BÜTÇE İÇİ TOPLAM KAYNAK</b>	1.581.000	1.271.880	3.707.000	4.469.000	5.133.000
<i>Döner Sermaye</i>					
<i>Özel Hesap</i>					
<i>Diğer Bütçe Dışı Kaynak</i>					
<b>BÜTÇE DIŞI TOPLAM KAYNAK</b>					
<b>FAALİYET MALİYETİ TOPLAMI</b>	1.581.000	1.271.880	3.707.000	4.469.000	5.133.000

## FAALİYET MALİYETLERİ TABLOSU

İdare Adı	AYDIN ADNAN MENDERES ÜNİVERSİTESİ
Program Adı	YÖNETİM VE DESTEK PROGRAMI
Alt Program Adı	TEFTİŞ, DENETİM VE DANIŞMANLIK HİZMETLERİ
Alt Program Hedefi	
Faaliyet Adı	İç Denetim
Açıklama	5018 sayılı Kamu Mali Yönetim ve Kontrol Kanununun 63. maddesi kapsamında, Üniversitemizde ihtiyaç duyulması halinde İç Denetim Birimi tarafından gerekli inceleme ve denetimlerin yapılması ve raporlanması.

EKONOMİK KOD	2022 Bütçe	2022 Harcama (Haziran)	2023 Bütçe	2024 Tahmin	2025 Tahmin
Personel Giderleri	551.000	319.910	1.330.000	1.607.000	1.850.000
Sosyal Güvenlik Kurumuna Devlet Primi Giderleri	82.000	50.453	172.000	207.000	238.000
Mal ve Hizmet Alım Giderleri					
Faiz Giderleri					
Cari Transferler					
Sermaye Giderleri					
Sermaye Transferleri					
Borç Verme					
<b>BÜTÇE İÇİ TOPLAM KAYNAK</b>	<b>633.000</b>	<b>370.363</b>	<b>1.502.000</b>	<b>1.814.000</b>	<b>2.088.000</b>
Döner Sermaye					
Özel Hesap					
Diğer Bütçe Dışı Kaynak					
<b>BÜTÇE DIŞI TOPLAM KAYNAK</b>					
<b>FAALİYET MALİYETİ TOPLAMI</b>	<b>633.000</b>	<b>370.363</b>	<b>1.502.000</b>	<b>1.814.000</b>	<b>2.088.000</b>



## FAALİYET MALİYETLERİ TABLOSU

İdare Adı	AYDIN ADNAN MENDERES ÜNİVERSİTESİ
Program Adı	YÖNETİM VE DESTEK PROGRAMI
Alt Program Adı	ÜST YÖNETİM, İDARİ VE MALİ HİZMETLER
Alt Program Hedefi	
Faaliyet Adı	Bilgi Teknolojilerine Yönelik Faaliyetler
Açıklama	2547 sayılı Yükseköğretim Kanunu, 4734 sayılı Kamu İhale Kanunu ve 5018 sayılı Kamu Mali Yönetim ve Kontrol Kanunu kapsamında Üniversitemizde Bilgi İşlem Daire Başkanlığı bünyesinde; bilişim altyapı hizmetlerinin tamamlanabilmesi amacıyla, bilgi işlem hizmetlerini yerine

EKONOMİK KOD	2022 Bütçe	2022 Harcama (Haziran)	2023 Bütçe	2024 Tahmin	2025 Tahmin
Personel Giderleri	2.160.000	927.472	5.055.000	6.100.000	7.022.000
Sosyal Güvenlik Kurumuna Devlet Primi Giderleri	372.000	162.557	777.000	938.000	1.079.000
Mal ve Hizmet Alım Giderleri					
Faiz Giderleri					
Cari Transferler					
Sermaye Giderleri					
Sermaye Transferleri					
Borç Verme					
<b>BÜTÇE İÇİ TOPLAM KAYNAK</b>	<b>2.532.000</b>	<b>1.090.029</b>	<b>5.832.000</b>	<b>7.038.000</b>	<b>8.101.000</b>
Döner Sermaye					
Özel Hesap					
Diğer Bütçe Dışı Kaynak					
<b>BÜTÇE DIŞI TOPLAM KAYNAK</b>					
<b>FAALİYET MALİYETİ TOPLAMI</b>	<b>2.532.000</b>	<b>1.090.029</b>	<b>5.832.000</b>	<b>7.038.000</b>	<b>8.101.000</b>

## FAALİYET MALİYETLERİ TABLOSU

İdare Adı	AYDIN ADNAN MENDERES ÜNİVERSİTESİ
Program Adı	YÖNETİM VE DESTEK PROGRAMI
Alt Program Adı	ÜST YÖNETİM, İDARİ VE MALİ HİZMETLER
Alt Program Hedefi	
Faaliyet Adı	Diğer Destek Hizmetleri
Açıklama	Üniversitemiz tüm programlarına hizmet etmekle birlikte diğer destek hizmeti niteliğindeki iş, işlem ve süreçlere yönelik giderleri bu faaliyet altında izlenmektedir.

EKONOMİK KOD	2022 Bütçe	2022 Harcama (Haziran)	2023 Bütçe	2024 Tahmin	2025 Tahmin
Personel Giderleri	5.118.000	3.089.273	11.709.000	14.130.000	16.266.000
Sosyal Güvenlik Kurumuna Devlet Primi Giderleri	1.015.000	562.237	2.120.000	2.559.000	2.945.000
Mal ve Hizmet Alım Giderleri	29.000	17.915	60.000	72.000	81.000
Faiz Giderleri					
Cari Transferler					
Sermaye Giderleri					
Sermaye Transferleri					
Borç Verme					
<b>BÜTÇE İÇİ TOPLAM KAYNAK</b>	<b>6.162.000</b>	<b>3.669.426</b>	<b>13.889.000</b>	<b>16.761.000</b>	<b>19.292.000</b>
Döner Sermaye					
Özel Hesap					
Diğer Bütçe Dışı Kaynak					
<b>BÜTÇE DIŞI TOPLAM KAYNAK</b>					
<b>FAALİYET MALİYETİ TOPLAMI</b>	<b>6.162.000</b>	<b>3.669.426</b>	<b>13.889.000</b>	<b>16.761.000</b>	<b>19.292.000</b>

## FAALİYET MALİYETLERİ TABLOSU

İdare Adı AYDIN ADNAN MENDERES ÜNİVERSİTESİ

Program Adı YÖNETİM VE DESTEK PROGRAMI

Alt Program Adı ÜST YÖNETİM, İDARİ VE MALİ HİZMETLER

Alt Program Hedefi

Faaliyet Adı Genel Destek Hizmetleri

Açıklama 2547 sayılı Yükseköğretim Kanunu, 4734 sayılı Kamu İhale Kanunu ve 5018 sayılı Kamu Mali Yönetim ve Kontrol Kanunu kapsamında, Üniversitemizde kurumsal hizmetlerin yerinde ve zamanında, sorunsuz yerine getirilmesi amacıyla, tüm birimlerin satın alma işlemlerini

EKONOMİK KOD	2022 Bütçe	2022 Harcama (Haziran)	2023 Bütçe	2024 Tahmin	2025 Tahmin
Personel Giderleri	2.811.000	1.898.769	6.521.000	7.869.000	9.057.000
Sosyal Güvenlik Kurumuna Devlet Primi Giderleri	519.000	377.227	1.084.000	1.308.000	1.506.000
Mal ve Hizmet Alım Giderleri	136.000	54.079	291.000	347.000	385.000
Faiz Giderleri					
Cari Transferler	2.461.000	182.167	5.832.000	6.946.000	7.709.000
Sermaye Giderleri					
Sermaye Transferleri					
Borç Verme					
<b>BÜTÇE İÇİ TOPLAM KAYNAK</b>	<b>5.927.000</b>	<b>2.512.242</b>	<b>13.728.000</b>	<b>16.470.000</b>	<b>18.657.000</b>
Döner Sermaye					
Özel Hesap					
Diğer Bütçe Dışı Kaynak					
<b>BÜTÇE DIŞI TOPLAM KAYNAK</b>					
<b>FAALİYET MALİYETİ TOPLAMI</b>	<b>5.927.000</b>	<b>2.512.242</b>	<b>13.728.000</b>	<b>16.470.000</b>	<b>18.657.000</b>

## FAALİYET MALİYETLERİ TABLOSU

İdare Adı AYDIN ADNAN MENDERES ÜNİVERSİTESİ

Program Adı YÖNETİM VE DESTEK PROGRAMI

Alt Program Adı ÜST YÖNETİM, İDARİ VE MALİ HİZMETLER

Alt Program Hedefi

Faaliyet Adı İnşaat ve Yapı İşlerinin Yürütülmesi

Açıklama 2547 sayılı Yükseköğretim Kanunu, 4734 sayılı Kamu İhale Kanunu ve 5018 sayılı Kamu Mali Yönetim ve Kontrol Kanunu ve Yapım İşleri İhaleleri Uygulama Yönetmeliği kapsamında, Üniversitemiz Yapı İşleri ve Teknik Daire Başkanlığınca; Üniversitemizde yeni mekanların yapılması, mevcut

EKONOMİK KOD	2022 Bütçe	2022 Harcama (Haziran)	2023 Bütçe	2024 Tahmin	2025 Tahmin
Personel Giderleri	6.202.000	3.325.106	14.401.000	17.378.000	20.006.000
Sosyal Güvenlik Kurumuna Devlet Primi Giderleri	1.186.000	609.316	2.478.000	2.989.000	3.442.000
Mal ve Hizmet Alım Giderleri					
Faiz Giderleri					
Cari Transferler					
Sermaye Giderleri					
Sermaye Transferleri					
Borç Verme					
<b>BÜTÇE İÇİ TOPLAM KAYNAK</b>	<b>7.388.000</b>	<b>3.934.422</b>	<b>16.879.000</b>	<b>20.367.000</b>	<b>23.448.000</b>
Döner Sermaye					
Özel Hesap					
Diğer Bütçe Dışı Kaynak					
<b>BÜTÇE DIŞI TOPLAM KAYNAK</b>					
<b>FAALİYET MALİYETİ TOPLAMI</b>	<b>7.388.000</b>	<b>3.934.422</b>	<b>16.879.000</b>	<b>20.367.000</b>	<b>23.448.000</b>

## FAALİYET MALİYETLERİ TABLOSU

İdare Adı AYDIN ADNAN MENDERES ÜNİVERSİTESİ

Program Adı YÖNETİM VE DESTEK PROGRAMI

Alt Program Adı ÜST YÖNETİM, İDARİ VE MALİ HİZMETLER

Alt Program Hedefi

Faaliyet Adı İnsan Kaynakları Yönetimine İlişkin Faaliyetler

Açıklama 2547 sayılı Yükseköğretim Kanunu, 2914 sayılı Yüksek Öğretim Personel Kanunu, 5018 sayılı Kamu Mali Yönetim ve Kontrol Kanunu ve 657 sayılı Devlet Memurları Kanunu kapsamında üniversitemiz Personel Daire Başkanlığınca; Üniversitemizde çalışan personel için en etkili çalışma ortamı

EKONOMİK KOD	2022 Bütçe	2022 Harcama (Haziran)	2023 Bütçe	2024 Tahmin	2025 Tahmin
Personel Giderleri	3.504.000	1.981.246	8.106.000	9.782.000	11.260.000
Sosyal Güvenlik Kurumuna Devlet Primi Giderleri	673.000	368.734	1.406.000	1.696.000	1.953.000
Mal ve Hizmet Alım Giderleri					
Faiz Giderleri					
Cari Transferler	16.819.000	14.874.981	40.506.000	48.241.000	53.537.000
Sermaye Giderleri					
Sermaye Transferleri					
Borç Verme					
<b>BÜTÇE İÇİ TOPLAM KAYNAK</b>	<b>20.996.000</b>	<b>17.224.961</b>	<b>50.018.000</b>	<b>59.719.000</b>	<b>66.750.000</b>
Döner Sermaye					
Özel Hesap					
Diğer Bütçe Dışı Kaynak					
<b>BÜTÇE DIŞI TOPLAM KAYNAK</b>					
<b>FAALİYET MALİYETİ TOPLAMI</b>	<b>20.996.000</b>	<b>17.224.961</b>	<b>50.018.000</b>	<b>59.719.000</b>	<b>66.750.000</b>

## FAALİYET MALİYETLERİ TABLOSU

<b>İdare Adı</b>	AYDIN ADNAN MENDERES ÜNİVERSİTESİ
<b>Program Adı</b>	YÖNETİM VE DESTEK PROGRAMI
<b>Alt Program Adı</b>	ÜST YÖNETİM, İDARİ VE MALİ HİZMETLER
<b>Alt Program Hedefi</b>	
<b>Faaliyet Adı</b>	Özel Kalem Hizmetleri
<b>Açıklama</b>	2547 sayılı Yükseköğretim Kanunu ve 5018 sayılı Kamu Mali Yönetim ve Kontrol Kanunu kapsamında, Üniversitemizin ulusal ve uluslararası alanda tanınırlığını sağlamak amacıyla, üst yönetimin çalışma programını düzenlemek resmi ve özel yazışmalar, protokol, tören, ziyaret, davet karşılama

EKONOMİK KOD	2022 Bütçe	2022 Harcama (Haziran)	2023 Bütçe	2024 Tahmin	2025 Tahmin
<i>Personel Giderleri</i>					
<i>Sosyal Güvenlik Kurumuna Devlet Primi Giderleri</i>					
<i>Mal ve Hizmet Alım Giderleri</i>	42.000	7.998	145.000	172.000	191.000
<i>Faiz Giderleri</i>					
<i>Cari Transferler</i>					
<i>Sermaye Giderleri</i>					
<i>Sermaye Transferleri</i>					
<i>Borç Verme</i>					
<b>BÜTÇE İÇİ TOPLAM KAYNAK</b>	42.000	7.998	145.000	172.000	191.000
<i>Döner Sermaye</i>					
<i>Özel Hesap</i>					
<i>Diğer Bütçe Dışı Kaynak</i>					
<b>BÜTÇE DIŞI TOPLAM KAYNAK</b>					
<b>FAALİYET MALİYETİ TOPLAMI</b>	42.000	7.998	145.000	172.000	191.000

## FAALİYET MALİYETLERİ TABLOSU

İdare Adı AYDIN ADNAN MENDERES ÜNİVERSİTESİ

Program Adı YÖNETİM VE DESTEK PROGRAMI

Alt Program Adı ÜST YÖNETİM, İDARİ VE MALİ HİZMETLER

Alt Program Hedefi

Faaliyet Adı Strateji Geliştirme ve Mali Hizmetler

Açıklama 5018 sayılı Kamu Mali Yönetim ve Kontrol Kanununun 60. maddesi kapsamında, Üniversitemiz Strateji Geliştirme Daire Başkanlığınca Üniversitemize tahsis edilen kaynakların etkili verimli ve ekonomik kullanımını sağlamak amacıyla, mali yönetim ve kontrole ilişkin iş ve işlemleri

EKONOMİK KOD	2022 Bütçe	2022 Harcama (Haziran)	2023 Bütçe	2024 Tahmin	2025 Tahmin
Personel Giderleri	2.722.000	1.417.341	6.324.000	7.632.000	8.785.000
Sosyal Güvenlik Kurumuna Devlet Primi Giderleri	488.000	242.869	1.020.000	1.230.000	1.417.000
Mal ve Hizmet Alım Giderleri	16.000	1.808	32.000	39.000	44.000
Faiz Giderleri					
Cari Transferler					
Sermaye Giderleri					
Sermaye Transferleri					
Borç Verme					
<b>BÜTÇE İÇİ TOPLAM KAYNAK</b>	<b>3.226.000</b>	<b>1.662.018</b>	<b>7.376.000</b>	<b>8.901.000</b>	<b>10.246.000</b>
Döner Sermaye					
Özel Hesap					
Diğer Bütçe Dışı Kaynak					
<b>BÜTÇE DIŞI TOPLAM KAYNAK</b>					
<b>FAALİYET MALİYETİ TOPLAMI</b>	<b>3.226.000</b>	<b>1.662.018</b>	<b>7.376.000</b>	<b>8.901.000</b>	<b>10.246.000</b>

## FAALİYET MALİYETLERİ TABLOSU

İdare Adı	AYDIN ADNAN MENDERES ÜNİVERSİTESİ
Program Adı	YÖNETİM VE DESTEK PROGRAMI
Alt Program Adı	ÜST YÖNETİM, İDARİ VE MALİ HİZMETLER
Alt Program Hedefi	
Faaliyet Adı	Taşınmaz Mal Gelirleriyle Yürütülecek Hizmetler
Açıklama	2547 sayılı Yükseköğretim Kanununun 50. maddesi kapsamında Üniversitemiz taşınmaz malların kiralanması yoluyla elde edilen gelirlerin Üniversitemiz ilgili faaliyetlerinin finansmanında kullanılmaktadır.

EKONOMİK KOD	2022 Bütçe	2022 Harcama (Haziran)	2023 Bütçe	2024 Tahmin	2025 Tahmin
Personel Giderleri					
Sosyal Güvenlik Kurumuna Devlet Primi Giderleri					
Mal ve Hizmet Alım Giderleri	1.274.000	249.564	2.821.000	3.359.000	3.728.000
Faiz Giderleri					
Cari Transferler					
Sermaye Giderleri					
Sermaye Transferleri					
Borç Verme					
<b>BÜTÇE İÇİ TOPLAM KAYNAK</b>	<b>1.274.000</b>	<b>249.564</b>	<b>2.821.000</b>	<b>3.359.000</b>	<b>3.728.000</b>
Döner Sermaye					
Özel Hesap					
Diğer Bütçe Dışı Kaynak					
<b>BÜTÇE DIŞI TOPLAM KAYNAK</b>					
<b>FAALİYET MALİYETİ TOPLAMI</b>	<b>1.274.000</b>	<b>249.564</b>	<b>2.821.000</b>	<b>3.359.000</b>	<b>3.728.000</b>



## FAALİYET MALİYETLERİ TABLOSU

<b>İdare Adı</b>	AYDIN ADNAN MENDERES ÜNİVERSİTESİ
<b>Program Adı</b>	YÖNETİM VE DESTEK PROGRAMI
<b>Alt Program Adı</b>	ÜST YÖNETİM, İDARİ VE MALİ HİZMETLER
<b>Alt Program Hedefi</b>	
<b>Faaliyet Adı</b>	Yükseköğretimde Öğrencilere Yönelik İdari Hizmetler
<b>Açıklama</b>	2547 sayılı Yükseköğretim Kanununun 46. maddesi kapsamında Üniversitemiz Sağlık, Kültür ve Spor Daire Başkanlığı ve Bilgi İşlem Daire Başkanlığı tarafından ilgili faaliyetleri gerçekleştirmektedir.

EKONOMİK KOD	2022 Bütçe	2022 Harcama (Haziran)	2023 Bütçe	2024 Tahmin	2025 Tahmin
Personel Giderleri	6.977.000	3.661.995	19.516.000	23.550.000	27.110.000
Sosyal Güvenlik Kurumuna Devlet Primi Giderleri	1.427.000	663.712	3.167.000	3.820.000	4.398.000
Mal ve Hizmet Alım Giderleri		2.362.548			
Faiz Giderleri					
Cari Transferler					
Sermaye Giderleri	500.000		3.000.000	3.763.000	4.406.000
Sermaye Transferleri					
Borç Verme					
<b>BÜTÇE İÇİ TOPLAM KAYNAK</b>	<b>8.904.000</b>	<b>6.688.256</b>	<b>25.683.000</b>	<b>31.133.000</b>	<b>35.914.000</b>
Döner Sermaye					
Özel Hesap					
Diğer Bütçe Dışı Kaynak					
<b>BÜTÇE DIŞI TOPLAM KAYNAK</b>					
<b>FAALİYET MALİYETİ TOPLAMI</b>	<b>8.904.000</b>	<b>6.688.256</b>	<b>25.683.000</b>	<b>31.133.000</b>	<b>35.914.000</b>

**FAALİYETLER DÜZEYİNDE AYDIN ADNAN MENDERES ÜNİVERSİTESİ PERFORMANS PROGRAMI MALİYETİ**

PROGRAM SINIFLANDIRMASI	2023			2024			2025		
	BÜTÇE İÇİ	BÜTÇE DIŞI	TOPLAM	BÜTÇE İÇİ	BÜTÇE DIŞI	TOPLAM	BÜTÇE İÇİ	BÜTÇE DIŞI	TOPLAM
<b>ARAŞTIRMA, GELİŞTİRME VE YENİLİK</b>	<b>30.973.000</b>	<b>46.215.370</b>	<b>77.188.370</b>	<b>37.515.000</b>	<b>50.855.148</b>	<b>88.370.148</b>	<b>42.389.000</b>	<b>56.120.000</b>	<b>98.509.000</b>
<b>ARAŞTIRMA ALTYAPILARI</b>	6.000.000	0	6.000.000	7.773.000	0	7.773.000	9.382.000	0	9.382.000
<i>Yükseköğretim Kurumları Araştırma Altyapısı Kurulması ve Geliştirilmesi</i>	6.000.000	0	6.000.000	7.773.000	0	7.773.000	9.382.000	0	9.382.000
<b>YÜKSEKÖĞRETİMDE BİLİMSEL ARAŞTIRMA VE GELİŞTİRME</b>	24.973.000	46.215.370	71.188.370	29.742.000	50.855.148	80.597.148	33.007.000	56.120.000	89.127.000
<i>Yükseköğretim Kurumlarının Bilimsel Araştırma Projeleri</i>	24.973.000	46.215.370	71.188.370	29.742.000	50.855.148	80.597.148	33.007.000	56.120.000	89.127.000
<b>HAYAT BOYU ÖĞRENME</b>	<b>0</b>	<b>4.370.000</b>	<b>4.370.000</b>	<b>0</b>	<b>4.807.000</b>	<b>4.807.000</b>	<b>0</b>	<b>5.287.700</b>	<b>5.287.700</b>
<b>YÜKSEKÖĞRETİM KURUMLARI SÜREKLİ EĞİTİM FAALİYETLERİ</b>	0	4.370.000	4.370.000	0	4.807.000	4.807.000	0	5.287.700	5.287.700
<i>Toplum Hizmetine Sunulan Eğitim Programları, Kurs ve Seminerler</i>	0	4.370.000	4.370.000	0	4.807.000	4.807.000	0	5.287.700	5.287.700
<b>TEDAVİ EDİCİ SAĞLIK</b>	<b>242.176.000</b>	<b>602.600.000</b>	<b>844.776.000</b>	<b>294.253.000</b>	<b>662.860.000</b>	<b>957.113.000</b>	<b>339.384.000</b>	<b>729.146.000</b>	<b>1.068.530.000</b>
<b>TEDAVİ HİZMETLERİ</b>	242.176.000	602.600.000	844.776.000	294.253.000	662.860.000	957.113.000	339.384.000	729.146.000	1.068.530.000
<i>Ağız ve Diş Sağlığı Hizmetleri</i>	1.372.000	0	1.372.000	1.544.000	0	1.544.000	2.031.000	0	2.031.000
<i>Üniversite Genel Hastane Hizmetleri</i>	240.804.000	602.600.000	843.404.000	292.709.000	662.860.000	955.569.000	337.353.000	729.146.000	1.066.499.000
<b>YÜKSEKÖĞRETİM</b>	<b>1.169.684.000</b>	<b>246.940</b>	<b>1.169.930.940</b>	<b>1.410.562.000</b>	<b>280.000</b>	<b>1.410.842.000</b>	<b>1.619.209.000</b>	<b>300.000</b>	<b>1.619.509.000</b>
<b>ÖN LİSANS EĞİTİMİ, LİSANS EĞİTİMİ VE LİSANSÜSTÜ EĞİTİM</b>	1.123.327.000	246.940	1.123.573.940	1.355.139.000	280.000	1.355.419.000	1.556.527.000	300.000	1.556.827.000
<i>Doktora ve Tıpta Uzmanlık Eğitimi</i>	34.833.000	0	34.833.000	42.026.000	0	42.026.000	48.383.000	0	48.383.000
<i>Yükseköğretim Kurumları Bilgi ve Kültürel Kaynaklar ile Sportif Altyapının Geliştirilmesi Hizmetleri</i>	5.695.000	0	5.695.000	8.150.000	0	8.150.000	9.640.000	0	9.640.000
<i>Yükseköğretim Kurumları Birinci Öğretim</i>	1.069.453.000	0	1.069.453.000	1.289.072.000	0	1.289.072.000	1.480.872.000	0	1.480.872.000
<i>Yükseköğretim Kurumları İkinci Öğretim</i>	9.800.000	0	9.800.000	11.670.000	0	11.670.000	12.951.000	0	12.951.000
<i>Yükseköğretim Kurumları Tezsiz Yüksek Lisans</i>	1.809.000	0	1.809.000	2.154.000	0	2.154.000	2.391.000	0	2.391.000
<i>Yükseköğretim Kurumları Uluslararası Ortak Eğitim ve Öğretim Programı</i>	0	246.940	246.940	0	280.000	280.000	0	300.000	300.000
<i>Yükseköğretim Kurumları Yaz Okulları</i>	1.737.000	0	1.737.000	2.067.000	0	2.067.000	2.290.000	0	2.290.000
<b>YÜKSEKÖĞRETİMDE ÖĞRENCİ YAŞAMI</b>	46.357.000	0	46.357.000	55.423.000	0	55.423.000	62.682.000	0	62.682.000
<i>Yükseköğretimde Beslenme Hizmetleri</i>	6.567.000	0	6.567.000	7.821.000	0	7.821.000	8.680.000	0	8.680.000
<i>Yükseköğretimde Kültür ve Spor Hizmetleri</i>	2.240.000	0	2.240.000	2.668.000	0	2.668.000	2.961.000	0	2.961.000
<i>Yükseköğretimde Öğrenci Yaşamına İlişkin Diğer Hizmetler</i>	37.550.000	0	37.550.000	44.934.000	0	44.934.000	51.041.000	0	51.041.000

<b>YÖNETİM VE DESTEK PROGRAMI</b>	<b>141.580.000</b>	<b>0</b>	<b>141.580.000</b>	<b>170.203.000</b>	<b>0</b>	<b>170.203.000</b>	<b>193.548.000</b>	<b>0</b>	<b>193.548.000</b>
<b>TEFTİŞ, DENETİM VE DANIŞMANLIK HİZMETLERİ</b>	5.209.000	0	5.209.000	6.283.000	0	6.283.000	7.221.000	0	7.221.000
<i>Hukuki Danışmanlık ve Muhakemat Hizmetleri</i>	3.707.000	0	3.707.000	4.469.000	0	4.469.000	5.133.000	0	5.133.000
<i>İç Denetim</i>	1.502.000	0	1.502.000	1.814.000	0	1.814.000	2.088.000	0	2.088.000
<b>ÜST YÖNETİM, İDARİ VE MALİ HİZMETLER</b>	136.371.000	0	136.371.000	163.920.000	0	163.920.000	186.327.000	0	186.327.000
<i>Bilgi Teknolojilerine Yönelik Faaliyetler</i>	5.832.000	0	5.832.000	7.038.000	0	7.038.000	8.101.000	0	8.101.000
<i>Diğer Destek Hizmetleri</i>	13.889.000	0	13.889.000	16.761.000	0	16.761.000	19.292.000	0	19.292.000
<i>Genel Destek Hizmetleri</i>	13.728.000	0	13.728.000	16.470.000	0	16.470.000	18.657.000	0	18.657.000
<i>İnşaat ve Yapı İşlerinin Yürütülmesi</i>	16.879.000	0	16.879.000	20.367.000	0	20.367.000	23.448.000	0	23.448.000
<i>İnsan Kaynakları Yönetimine İlişkin Faaliyetler</i>	50.018.000	0	50.018.000	59.719.000	0	59.719.000	66.750.000	0	66.750.000
<i>Özel Kalem Hizmetleri</i>	145.000	0	145.000	172.000	0	172.000	191.000	0	191.000
<i>Strateji Geliştirme ve Mali Hizmetler</i>	7.376.000	0	7.376.000	8.901.000	0	8.901.000	10.246.000	0	10.246.000
<i>Taşınmaz Mal Gelirleriyle Yürütülecek Hizmetler</i>	2.821.000	0	2.821.000	3.359.000	0	3.359.000	3.728.000	0	3.728.000
<i>Yükseköğretimde Öğrencilere Yönelik İdari Hizmetler</i>	25.683.000	0	25.683.000	31.133.000	0	31.133.000	35.914.000	0	35.914.000
<b>GENEL TOPLAM</b>	<b>1.584.413.000</b>	<b>653.432.310</b>	<b>2.237.845.310</b>	<b>1.912.533.000</b>	<b>718.802.148</b>	<b>2.631.335.148</b>	<b>2.194.530.000</b>	<b>790.853.700</b>	<b>2.985.383.700</b>

**EKONOMİK SINIFLANDIRMA DÜZEYİNDE AYDIN ADNAN MENDERES ÜNİVERSİTESİ PERFORMANS PROGRAMI MALİYETİ**

EKONOMİK KOD	2023				2024				2025			
	HİZMET PROGRAMLARI TOPLAM	YÖNETİM VE DESTEK PROGRAMI	PROGRAM DIŞI GİDERLER	TOPLAM	HİZMET PROGRAMLARI TOPLAM	YÖNETİM VE DESTEK PROGRAMI	PROGRAM DIŞI GİDERLER	TOPLAM	HİZMET PROGRAMLARI TOPLAM	YÖNETİM VE DESTEK PROGRAMI	PROGRAM DIŞI GİDERLER	TOPLAM
<i>Personel Giderleri</i>	995.594.000	75.918.000		1.071.512.000	1.200.306.000	91.615.000		1.291.921.000	1.381.599.000	105.462.000		1.487.061.000
<i>Sosyal Güvenlik Kurumuna Devlet Primi Giderleri</i>	151.322.000	12.738.000		164.060.000	182.432.000	15.367.000		197.799.000	210.012.000	17.692.000		227.704.000
<i>Mal ve Hizmet Alım Giderleri</i>	144.665.000	3.586.000		148.251.000	170.575.000	4.271.000		174.846.000	188.905.000	4.742.000		193.647.000
<i>Faiz Giderleri</i>				0				0				0
<i>Cari Transferler</i>	11.372.000	46.338.000		57.710.000	13.544.000	55.187.000		68.731.000	15.031.000	61.246.000		76.277.000
<i>Sermaye Giderleri</i>	139.880.000	3.000.000		142.880.000	175.473.000	3.763.000		179.236.000	205.435.000	4.406.000		209.841.000
<i>Sermaye Transferleri</i>				0				0				0
<i>Borç Verme</i>				0				0				0
<i>Yedek Ödenekler</i>				0				0				0
<b>BÜTÇE İÇİ TOPLAM KAYNAK</b>	<b>1.442.833.000</b>	<b>141.580.000</b>	<b>0</b>	<b>1.584.413.000</b>	<b>1.742.330.000</b>	<b>170.203.000</b>	<b>0</b>	<b>1.912.533.000</b>	<b>2.000.982.000</b>	<b>193.548.000</b>	<b>0</b>	<b>2.194.530.000</b>
<i>Döner Sermaye</i>	640.770.000			640.770.000	704.867.000			704.867.000	775.433.700			775.433.700
<i>Özel Hesap</i>	10.250.000			10.250.000	11.275.000			11.275.000	12.500.000			12.500.000
<i>Diğer Bütçe Dışı Kaynak</i>	2.412.310			2.412.310	2.660.148			2.660.148	2.920.000			2.920.000
<b>BÜTÇE DIŞI TOPLAM KAYNAK</b>	<b>653.432.310</b>	<b>0</b>	<b>0</b>	<b>653.432.310</b>	<b>718.802.148</b>	<b>0</b>	<b>0</b>	<b>718.802.148</b>	<b>790.853.700</b>	<b>0</b>	<b>0</b>	<b>790.853.700</b>
<b>GENEL TOPLAM</b>	<b>2.096.265.310</b>	<b>141.580.000</b>	<b>0</b>	<b>2.237.845.310</b>	<b>2.461.132.148</b>	<b>170.203.000</b>	<b>0</b>	<b>2.631.335.148</b>	<b>2.791.835.700</b>	<b>193.548.000</b>	<b>0</b>	<b>2.985.383.700</b>

**FAALİYETLERDEN SORUMLU HARCAMA BİRİMLERİ**

İdare Adı  
Yılı

AYDIN ADNAN MENDERES ÜNİVERSİTESİ  
2023 (Cumhurbaşkanı Teklifi)

PROGRAM	ALT PROGRAM	FAALİYET	SORUMLU HARCAMA BİRİMİ	
ARAŞTIRMA, GELİŞTİRME VE YENİLİK	ARAŞTIRMA ALTYAPILARI	Yükseköğretim Kurumları Araştırma Altyapısı Kurulması ve Geliştirilmesi	ÖZEL KALEM (REKTÖRLÜK)	
	YÜKSEKÖĞRETİMDE BİLİMSEL ARAŞTIRMA VE GELİŞTİRME	Yükseköğretim Kurumlarının Bilimsel Araştırma Projeleri	ÖZEL KALEM (REKTÖRLÜK)	
TEDAVİ EDİCİ SAĞLIK	TEDAVİ HİZMETLERİ	Ağız ve Diş Sağlığı Hizmetleri	DİŞ HEKİMLİĞİ FAKÜLTESİ	
		Üniversite Genel Hastane Hizmetleri	UYGULAMA VE ARAŞTIRMA HASTANESİ	
YÜKSEKÖĞRETİM	ÖN LİSANS EĞİTİMİ, LİSANS EĞİTİMİ VE LİSANSUSTU EĞİTİM	Doktora ve Tıpta Uzmanlık Eğitimi	KÜTÜPHANE VE DOKÜMANTASYON DAİRE BAŞKANLIĞI, SAĞLIK BİLİMLERİ ENSTİTÜSÜ, FEN BİLİMLERİ ENSTİTÜSÜ, SOSYAL BİLİMLER ENSTİTÜSÜ	
		Yükseköğretim Kurumları Bilgi ve Kültürel Kaynaklar ile Sportif Altyapının Geliştirilmesi Hizmetleri	KÜTÜPHANE VE DOKÜMANTASYON DAİRE BAŞKANLIĞI	
		Yükseköğretim Kurumları Birinci Öğretim	ÖZEL KALEM (REKTÖRLÜK), ÖZEL KALEM (GENEL SEKRETERLİK), İDARİ VE MALİ İŞLER DAİRE BAŞKANLIĞI, PERSONEL DAİRE BAŞKANLIĞI, BİLGİ İŞLEM DAİRE BAŞKANLIĞI, YAPI İŞLERİ VE TEKNİK DAİRE BAŞKANLIĞI, TIP FAKÜLTESİ, DİŞ HEKİMLİĞİ FAKÜLTESİ, VETERİNER FAKÜLTESİ, SAĞLIK BİLİMLERİ FAKÜLTESİ, HEMŞİRELİK FAKÜLTESİ, SÖKE SAĞLIK YÜKSEKOKULU, SAĞLIK HİZMETLERİ MESLEK YÜKSEKOKULU, SÖKE SAĞLIK HİZMETLERİ MESLEK YÜKSEKOKULU, NAZİLLİ SAĞLIK HİZMETLERİ MESLEK YÜKSEKOKULU, FEN-EDEBİYAT FAKÜLTESİ, MÜHENDİSLİK FAKÜLTESİ, ZİRAAT FAKÜLTESİ, KUŞADASI DENİZCİLİK FAKÜLTESİ, SÖKE MİMARLIK VE TASARIM FAKÜLTESİ, SÖKE MESLEK YÜKSEKOKULU, ÇİNE MESLEK YÜKSEKOKULU, SULTANHİSAR MESLEK YÜKSEKOKULU, AYDIN MESLEK YÜKSEKOKULU, KARACASU MESLEK YÜKSEKOKULU, NAZİLLİ MESLEK YÜKSEKOKULU, KOÇARLI MESLEK YÜKSEKOKULU, KOŞK MESLEK YÜKSEKOKULU, SOSYAL BİLİMLER ENSTİTÜSÜ, EĞİTİM FAKÜLTESİ, SÖKE İŞLETME FAKÜLTESİ, AYDIN İKTİSAT FAKÜLTESİ, NAZİLLİ İKTİSADİ VE İDARİ BİLİMLER FAKÜLTESİ, NAZİLLİ GÜZEL SANATLAR FAKÜLTESİ, İLETİŞİM FAKÜLTESİ, TURİZM FAKÜLTESİ, SPOR BİLİMLERİ FAKÜLTESİ, İSLAMİ İLİMLER FAKÜLTESİ, DEVLET KONSERVATUVARI, YABANCI DİLLER YÜKSEKOKULU, UYGULAMALI BİLİMLER FAKÜLTESİ, YENİPAZAR MESLEK YÜKSEKOKULU, KUYUCAK MESLEK YÜKSEKOKULU, DİDİM MESLEK YÜKSEKOKULU, BOZDOĞAN MESLEK YÜKSEKOKULU, ATÇA MESLEK YÜKSEKOKULU, DAVUTLAR MESLEK YÜKSEKOKULU, BUHARKENT MESLEK YÜKSEKOKULU, GERMENCİK MESLEK YÜKSEKOKULU, DİĞER BÖLÜMLER	
		Yükseköğretim Kurumları İkinci Öğretim	İDARİ VE MALİ İŞLER DAİRE BAŞKANLIĞI, YAPI İŞLERİ VE TEKNİK DAİRE BAŞKANLIĞI, SAĞLIK BİLİMLERİ ENSTİTÜSÜ, SAĞLIK HİZMETLERİ MESLEK YÜKSEKOKULU, SÖKE SAĞLIK HİZMETLERİ MESLEK YÜKSEKOKULU, NAZİLLİ SAĞLIK HİZMETLERİ MESLEK YÜKSEKOKULU, FEN BİLİMLERİ ENSTİTÜSÜ, SÖKE MESLEK YÜKSEKOKULU, ÇİNE MESLEK YÜKSEKOKULU, AYDIN MESLEK YÜKSEKOKULU, KARACASU MESLEK YÜKSEKOKULU, NAZİLLİ MESLEK YÜKSEKOKULU, KOŞK MESLEK YÜKSEKOKULU, SOSYAL BİLİMLER ENSTİTÜSÜ, EĞİTİM FAKÜLTESİ, SÖKE İŞLETME FAKÜLTESİ, AYDIN İKTİSAT FAKÜLTESİ, NAZİLLİ İKTİSADİ VE İDARİ BİLİMLER FAKÜLTESİ, TURİZM FAKÜLTESİ, SPOR BİLİMLERİ FAKÜLTESİ, YABANCI DİLLER YÜKSEKOKULU, YENİPAZAR MESLEK YÜKSEKOKULU, KUYUCAK MESLEK YÜKSEKOKULU, DİDİM MESLEK YÜKSEKOKULU, BOZDOĞAN MESLEK YÜKSEKOKULU, ATÇA MESLEK YÜKSEKOKULU	
		Yükseköğretim Kurumları Tezsis Yüksek Lisans	SAĞLIK BİLİMLERİ ENSTİTÜSÜ, FEN BİLİMLERİ ENSTİTÜSÜ, SOSYAL BİLİMLER ENSTİTÜSÜ	
		Yükseköğretim Kurumları Yaz Okulları	SAĞLIK BİLİMLERİ FAKÜLTESİ, FEN-EDEBİYAT FAKÜLTESİ, NAZİLLİ MESLEK YÜKSEKOKULU, SÖKE İŞLETME FAKÜLTESİ, AYDIN İKTİSAT FAKÜLTESİ, NAZİLLİ İKTİSADİ VE İDARİ BİLİMLER FAKÜLTESİ, TURİZM FAKÜLTESİ, YABANCI DİLLER YÜKSEKOKULU, YENİPAZAR MESLEK YÜKSEKOKULU, KUYUCAK MESLEK YÜKSEKOKULU	
		Yükseköğretimde Beslenme Hizmetleri	SAĞLIK, KÜLTÜR VE SPOR DAİRE BAŞKANLIĞI	
		YÜKSEKÖĞRETİMDE ÖĞRENCİ YAŞAMI	Yükseköğretimde Kültür ve Spor Hizmetleri	İDARİ VE MALİ İŞLER DAİRE BAŞKANLIĞI, SAĞLIK, KÜLTÜR VE SPOR DAİRE BAŞKANLIĞI
			Yükseköğretimde Öğrenci Yaşamına İlişkin Diğer Hizmetler	İDARİ VE MALİ İŞLER DAİRE BAŞKANLIĞI, SAĞLIK, KÜLTÜR VE SPOR DAİRE BAŞKANLIĞI, YAPI İŞLERİ VE TEKNİK DAİRE BAŞKANLIĞI
		YÖNETİM VE DESTEK PROGRAMI	TEFTİŞ, DENETİM VE DANIŞMANLIK HİZMETLERİ	Hukuki Danışmanlık ve Muhakemat Hizmetleri
İç Denetim	ÖZEL KALEM (REKTÖRLÜK)			
ÜST YÖNETİM, İDARİ VE MALİ HİZMETLER	Bilgi Teknolojilerine Yönelik Faaliyetler		BİLGİ İŞLEM DAİRE BAŞKANLIĞI	
	Diğer Destek Hizmetleri		İDARİ VE MALİ İŞLER DAİRE BAŞKANLIĞI	
	Genel Destek Hizmetleri		ÖZEL KALEM (GENEL SEKRETERLİK), SAĞLIK, KÜLTÜR VE SPOR DAİRE BAŞKANLIĞI	
	İnsan Kaynakları Yönetimine İlişkin Faaliyetler		PERSONEL DAİRE BAŞKANLIĞI	
	İnşaat ve Yapı İşlerinin Yürütülmesi		YAPI İŞLERİ VE TEKNİK DAİRE BAŞKANLIĞI	
	Özel Kalem Hizmetleri		ÖZEL KALEM (REKTÖRLÜK), ÖZEL KALEM (GENEL SEKRETERLİK)	
	Strateji Geliştirme ve Mali Hizmetler		STRATEJİ GELİŞTİRME DAİRE BAŞKANLIĞI	
	Taşınmaz Mal Gelirleriyle Yürütülecek Hizmetler		İDARİ VE MALİ İŞLER DAİRE BAŞKANLIĞI, YAPI İŞLERİ VE TEKNİK DAİRE BAŞKANLIĞI	
	Yükseköğretimde Öğrencilere Yönelik İdari Hizmetler		SAĞLIK, KÜLTÜR VE SPOR DAİRE BAŞKANLIĞI, YAPI İŞLERİ VE TEKNİK DAİRE BAŞKANLIĞI, ÖĞRENCİ İŞLERİ DAİRE BAŞKANLIĞI	

## PERFORMANS GÖSTERGELERİNİN İZLENMESİNDEN SORUMLU BİRİMLER

İdare Adı:

AYDIN ADNAN MENDERES ÜNİVERSİTESİ

PROGRAM	ALT PROGRAM	PERFORMANS GÖSTERGELERİ	SORUMLU BİRİM
ARAŞTIRMA, GELİŞTİRME VE YENİLİK	ARAŞTIRMA ALTYAPILARI	Araştırma altyapısı projesi tamamlanma oranı	ÖZEL KALEM (GENEL SEKRETERLİK)
	YÜKSEKÖĞRETİMDE BİLİMSEL ARAŞTIRMA VE GELİŞTİRME	Ar-ge'ye harcanan bütçenin toplam bütçeye oranı	ÖZEL KALEM (GENEL SEKRETERLİK)
		Ar-ge sonucu ortaya çıkan ürünlere ilişkin alınan patent sayısı	ÖZEL KALEM (GENEL SEKRETERLİK)
		Ar-ge sonucu ticarileştirilen ürün sayısı	ÖZEL KALEM (GENEL SEKRETERLİK)
		Araştırma merkezleri gelir miktarı	ÖZEL KALEM (GENEL SEKRETERLİK)
		Araştırma merkezlerinin sanayi ile yaptığı proje sayısı	ÖZEL KALEM (GENEL SEKRETERLİK)
		BAP kapsamında desteklenen araştırma projeleri sayısı	ÖZEL KALEM (GENEL SEKRETERLİK)
		Öğretim elemanı başına düşen ar-ge proje sayısı	ÖZEL KALEM (GENEL SEKRETERLİK)
		Patent, faydalı model ve endüstriyel tasarım başvuru sayısı	ÖZEL KALEM (GENEL SEKRETERLİK)
		Ulusal ve uluslararası kuruluşlar tarafından desteklenen ar-ge projesi sayısı	ÖZEL KALEM (GENEL SEKRETERLİK)
		Uluslararası endekslerde yer alan bilimsel yayın sayısı	ÖZEL KALEM (GENEL SEKRETERLİK)
		HAYAT BOYU ÖĞRENME	YÜKSEKÖĞRETİM KURUMLARI SÜREKLİ EĞİTİM FAALİYETLERİ
Eğitim programlarına başvuran kişi sayısı	ÖZEL KALEM (GENEL SEKRETERLİK)		
Mezunlara yönelik gerçekleştirilen faaliyet sayısı	ÖĞRENCİ İŞLERİ DAİRE BAŞKANLIĞI		
Sürekli Eğitim Merkezi (SEM) ve Dil Merkezi (DİLMER) tarafından mesleki eğitime yönelik verilen sertifika sayısı	ÖZEL KALEM (GENEL SEKRETERLİK)		
Tamamlanan sosyal sorumluluk projeleri sayısı	ÖZEL KALEM (GENEL SEKRETERLİK)		
Üniversitenin çevrecilik alanlarında aldığı ödül sayısı	ÖZEL KALEM (GENEL SEKRETERLİK)		

## PERFORMANS GÖSTERGELERİNİN İZLENMESİNDEN SORUMLU BİRİMLER

İdare Adı:

AYDIN ADNAN MENDERES ÜNİVERSİTESİ

PROGRAM	ALT PROGRAM	PERFORMANS GÖSTERGELERİ	SORUMLU BİRİM	
TEDAVİ EDİCİ SAĞLIK	TEDAVİ HİZMETLERİ	Ameliyat sayısı	UYGULAMA VE ARAŞTIRMA HASTANESİ	
		Üniversite hastaneleri nitelikli yatak oranı	UYGULAMA VE ARAŞTIRMA HASTANESİ	
		Üniversite hastaneleri yatak doluluk oranı	UYGULAMA VE ARAŞTIRMA HASTANESİ	
		Yatan hasta sayısı	UYGULAMA VE ARAŞTIRMA HASTANESİ	
ÖĞRETİM ELEMANLARINA SAĞLANAN BURS VE DESTEKLER	ÖĞRETİM ELEMANLARINA SAĞLANAN BURS VE DESTEKLER	SCI, SCI-Expanded, SSCI ve AHCI kapsamındaki dergilerde öğretim elemanı başına düşen yayın sayısı	ÖZEL KALEM (GENEL SEKRETERLİK)	
		Yükseköğretim Kurulu tarafından belirlenecek öncelikli alanlarda sağlanan burslardan yararlanan doktora öğrenci sayısı	ÖĞRENCİ İŞLERİ DAİRE BAŞKANLIĞI	
		Yükseköğretim Kurulu tarafından sağlanan araştırma desteklerinden yararlananların sayısı	ÖĞRENCİ İŞLERİ DAİRE BAŞKANLIĞI	
		Yükseköğretim Kurulu tarafından sağlanan yurt dışında yabancı dil yeterliliklerinin artırılmasına yönelik burslardan yararlanan sayısı	ÖĞRENCİ İŞLERİ DAİRE BAŞKANLIĞI	
		Yükseköğretim Kurulu, Türkiye Bilimler Akademisi ve TÜBİTAK bilim, teşvik ve sanat ödülleri sayısı	ÖZEL KALEM (GENEL SEKRETERLİK)	
	ÖN LİSANS EĞİTİMİ, LİSANS EĞİTİMİ VE LİSANSÜSTÜ EĞİTİM	ÖN LİSANS EĞİTİMİ, LİSANS EĞİTİMİ VE LİSANSÜSTÜ EĞİTİM	Doktora eğitimini tamamlayanların sayısı	ÖĞRENCİ İŞLERİ DAİRE BAŞKANLIĞI
			Eğitim bilimleri kontenjan doluluk oranı	ÖĞRENCİ İŞLERİ DAİRE BAŞKANLIĞI
			Eğitimin program süresinde bitirilme oranı	ÖĞRENCİ İŞLERİ DAİRE BAŞKANLIĞI
			Fen bilimleri kontenjan doluluk oranı	ÖĞRENCİ İŞLERİ DAİRE BAŞKANLIĞI
			Kütüphanede bulunan basılı ve elektronik kaynak sayısı	KÜTÜPHANE VE DOKÜMANTASYON DAİRE BAŞKANLIĞI
			Kütüphanede bulunan öğrenci başına düşen basılı ve elektronik kaynak sayısı	KÜTÜPHANE VE DOKÜMANTASYON DAİRE BAŞKANLIĞI
			Kütüphaneden yararlanan kişi sayısı	KÜTÜPHANE VE DOKÜMANTASYON DAİRE BAŞKANLIĞI
			Lisansüstü öğrencilerin toplam öğrenciler içindeki payı	ÖĞRENCİ İŞLERİ DAİRE BAŞKANLIĞI
			Öğrenci başına düşen eğitim alanı	YAPI İŞLERİ VE TEKNİK DAİRE BAŞKANLIĞI
			Öğrenci başına düşen kapalı alan	YAPI İŞLERİ VE TEKNİK DAİRE BAŞKANLIĞI
			Öğrenci değişim programlarından yararlanan öğrencilerin oranı	ÖZEL KALEM (GENEL SEKRETERLİK)

## PERFORMANS GÖSTERGELERİNİN İZLENMESİNDEN SORUMLU BİRİMLER

İdare Adı:

AYDIN ADNAN MENDERES ÜNİVERSİTESİ

PROGRAM	ALT PROGRAM	PERFORMANS GÖSTERGELERİ	SORUMLU BİRİM
YÜKSEKÖĞRETİM		Öğretim üyesi başına düşen öğrenci sayısı	PERSONEL DAİRE BAŞKANLIĞI
		Sağlık bilimleri kontenjan doluluk oranı	ÖĞRENCİ İŞLERİ DAİRE BAŞKANLIĞI
		Sosyal bilimler kontenjan doluluk oranı	ÖĞRENCİ İŞLERİ DAİRE BAŞKANLIĞI
		Teknokent veya Teknoloji Transfer Ofisi (TTO) projelerine katılan öğrenci sayısı	ÖZEL KALEM (GENEL SEKRETERLİK)
		Uluslararası kuruluşlarla ortak uygulanan eğitim programı sayısı	ÖZEL KALEM (GENEL SEKRETERLİK)
		Yabancı dilde eğitim veren program sayısı	ÖĞRENCİ İŞLERİ DAİRE BAŞKANLIĞI
		Yabancı uyruklu akademisyen sayısı	PERSONEL DAİRE BAŞKANLIĞI
		Yabancı uyruklu öğrenci sayısı	ÖĞRENCİ İŞLERİ DAİRE BAŞKANLIĞI
		Yan dal ve çift ana dal programından mezun olanların toplam mezun sayısına oranı	ÖĞRENCİ İŞLERİ DAİRE BAŞKANLIĞI
	YÜKSEKÖĞRETİMDE ÖĞRENCİ YAŞAMI	Barınma hizmetlerinden yararlanan öğrenci sayısı	SAĞLIK, KÜLTÜR VE SPOR DAİRE BAŞKANLIĞI
		Beslenme hizmetlerinden yararlanan öğrenci sayısı	SAĞLIK, KÜLTÜR VE SPOR DAİRE BAŞKANLIĞI
		Öğrenci başına düşen sosyal donatı alanı	SAĞLIK, KÜLTÜR VE SPOR DAİRE BAŞKANLIĞI
		Öğrenci kulüp ve topluluk sayısı	SAĞLIK, KÜLTÜR VE SPOR DAİRE BAŞKANLIĞI
		Sosyal, kültürel ve sportif faaliyet sayısı	SAĞLIK, KÜLTÜR VE SPOR DAİRE BAŞKANLIĞI
		Yükseköğretimde öğrenci başına barınma harcaması	SAĞLIK, KÜLTÜR VE SPOR DAİRE BAŞKANLIĞI
		Yükseköğretimde öğrenci başına beslenme harcaması	SAĞLIK, KÜLTÜR VE SPOR DAİRE BAŞKANLIĞI
		Yükseköğretimde öğrenci yaşamından memnuniyet oranı	SAĞLIK, KÜLTÜR VE SPOR DAİRE BAŞKANLIĞI
		Yükseköğretimde öğrencilere sunulan sağlık hizmetinden yararlanan öğrenci sayısının toplam öğrenci sayısına oranı	SAĞLIK, KÜLTÜR VE SPOR DAİRE BAŞKANLIĞI