



**ERZİNCAN ÜNİVERSİTESİ
2013 YILI PERFORMANS PROGRAMI**



Millete gideceđi yolu gsterirken dnyanın her trl iliminden, keřiflerinden, geliřmelerinden yararlanalım, ama unutmayalım ki, asıl temeli kendi iimizden ıkarmak zorundayız.

Mustafa Kemal Atatürk

STRATEJİ GELİŐTİRME DAİRE BAŐKANLIĐI

Ocak 2014
ERZİNCAN

ERZİNCAN ÜNİVERSİTESİ – DİJİTAL BASKI MERKEZİ

İÇİNDEKİLER

Sayfa No

ÜST YÖNETİCİ SUNUŞU

1

I- GENEL BİLGİLER

2

A- Yetki, Görev ve Sorumluluklar

3

B- Teşkilat Yapısı

15

C- İdareye İlişkin Bilgiler

16

D- Fiziksel Yapı

16

E- İnsan Kaynakları

21

F- Diğer Hususlar

23

II- PERFORMANS BİLGİLERİ

26

A- Temel Politikalar ve Öncelikler

26

B- İdarenin Amaç ve Hedefleri

28

1. Misyon ve Vizyon

28

2. Stratejik Amaç ve Hedefler

29

C- Performans Hedef ve Göstergeleri ile İlgili Faaliyetler

31

1. Performans Hedefi Tabloları

31

2. Faaliyet Maliyet Tabloları

39

D- İdarenin Toplam Kaynak İhtiyacı

47

1. İdare Performans Tabloları

47

2. Toplam Kaynak İhtiyacı Tablosu

51

III- EKLER

52

1. Faaliyetlerden Sorumlu Harcama Birimlerine İlişkin Tablolar

52

2. Kurumsal Kabiliyet ve Kapasitenin Değerlendirilmesi

55

A. Üstünlükler

55

B. Zayıflıklar

56

C. Değerlendirme

56

D. Öneri ve Tedbirler

57

E. Üniversitemize Ait Fotolar

58

ÜST YÖNETİCİ SUNUŞU



Erzincan Üniversitesi 5467 sayılı Kanun ile 01.03.2006 tarihinde kurulmuştur. Kuruluşundan bu yana Atatürk İlke ve İnkılâplarına bağlı, Cumhuriyet ilkelerinden ödün vermeyen, topluma yararlı, pozitif düşünen, üretken bireyler yetiştirmeyi ve Anadolu’da bir dünya üniversitesi olmayı kendine vizyon edinen bir kurum olmuştur.

Kamu İdarelerince hazırlanacak olan Performans Programı Hakkında Yönetmelik gereğince hazırlanan üniversitemiz 2014 yılı Performans Programı, program dönemi performans hedeflerine ulaşmak için yürütülecek faaliyet-projelerini içerecek şekilde hazırlanmıştır.

2014 yılı Performans Programı üniversitemizin sahip olduğu beşeri, mali ve fiziki kaynakları tespit etmede ve bu kaynakları verimli ve etkin bir biçimde kullanılmasını sağlamada üniversitemiz çalışanlarına bir kılavuz olacaktır.

Kamuoyunun bilgilerine saygıyla arz ederim.

Prof. Dr. İlyas ÇAPOĞLU
REKTÖR

I- GENEL BİLGİLER

Erzincan Üniversitesi 5467 sayılı Kanun ile 01.03.2006 tarihinde kurulmuştur. Üniversitemiz Fen-Edebiyat Fakültesi, Eğitim Fakültesi, Hukuk Fakültesi, Tıp Fakültesi, İktisadi ve İdari Bilimler Fakültesi, Mühendislik Fakültesi, İlahiyat Fakültesi ile yeni kurulan Eczacılık Fakültesi; Sağlık Yüksekokulu, Sivil Havacılık Yüksekokulu, Kemaliye Hacı Ali Akın Turizm ve Otel İşletmeciliği Yüksekokulu ile yeni kurulan Beden Eğitimi ve Spor Yüksekokulu; Erzincan Meslek Yüksekokulu, Refahiye Meslek Yüksekokulu, Turizm Otelcilik Meslek Yüksekokulu, Sağlık Hizmetleri Meslek Yüksekokulu, Tercan Meslek Yüksekokulu, Kemaliye Hacı Ali Akın Meslek Yüksekokulu, Kemah Meslek Yüksekokulu, Üzümlü Meslek Yüksekokulu, Çayırılı Meslek Yüksekokulu, İliç Dursun Yıldırım Meslek Yüksekokulu ve Adalet Meslek Yüksekokulu; Rektörlüğe bağlı olan Sosyal Bilimler Enstitüsü, Sağlık Bilimleri Enstitüsü, Fen Bilimleri Enstitüsünden oluşur.

BİRİMLERİMİZ VE KURULUŞ YILLARI

Üniversitemizde 8 Fakülte, 4 Yüksekokul, 11 Meslek Yüksekokulu ve 3 Enstitü mevcuttur.

Fakülteler ve Kuruluş Yılları: Hukuk Fakültesi (1987), Eğitim Fakültesi (1992), Fen-Edebiyat Fakültesi (2004), Tıp Fakültesi (2007), İktisadi ve İdari Bilimler Fakültesi (2008), Mühendislik Fakültesi (2009), İlahiyat Fakültesi (2010), Eczacılık Fakültesi (2012).

Yüksekokul ve Kuruluş Yılı: Sağlık Yüksekokulu (1996), Sivil Havacılık Yüksekokulu (2009), Kemaliye Hacı Ali Akın Turizm ve Otel İşletmeciliği Yüksekokulu (2010), Beden Eğitimi ve Spor Yüksekokulu (2012).

Meslek Yüksekokulları ve Kuruluş Yılları: Meslek Yüksekokulu (1976), İlahiyat Meslek Yüksekokulu (1991), Refahiye Meslek Yüksekokulu (1995), Tercan Meslek Yüksekokulu (1995), Kemaliye Hacı Ali Akın Meslek Yüksekokulu (1996), Kemah Meslek Yüksekokulu (2007), Sağlık Hizmetleri Meslek Yüksekokulu (2007), Turizm ve Otelcilik Meslek Yüksek okulu (2008), Çayırli Meslek Yüksekokulu (2009), Üzümlü Meslek Yüksekokulu (2009), İliç Dursun Yıldırım Meslek Yüksekokulu (2009) , Adalet Meslek Yüksekokulu (2010).

Enstitüler ve Kuruluş Yılları: Fen Bilimleri Enstitüsü (2007), Sağlık Bilimleri Enstitüsü (2007), Sosyal Bilimler Enstitüsü (2007).

A. Yetki, Görev ve Sorumluluklar

2547 sayılı yüksek öğretim kanununun 12. maddesinde yüksek öğretim kurumlarının görevleri:

a-Çağdaş uygarlık ve eğitim-öğretim esaslarına dayanan bir düzen içinde, toplumun ihtiyaçları ve kalkınma planları ilke ve hedeflerine uygun ve ortaöğretime dayalı çeşitli düzeylerde eğitim-öğretim, bilimsel araştırma, yayım ve danışmanlık yapmak,

b-Kendi ihtisas gücü maddi kaynaklarını rasyonel, verimli ve ekonomik şekilde kullanarak, milli eğitim politikası ve kalkınma planları ilke ve hedefleri ile Yükseköğretim Kurulu tarafından yapılan plan ve programlar doğrultusunda, ülkenin ihtiyacı olan dallarda ve sayıda insangücü yetiştirmek,

c-Türk toplumunun yaşam düzeyini yükseltici ve kamu oyunu aydınlatıcı bilim verilerini söz, yazı ve diğer araçlarla yaymak,

d-Örgün, yaygın, sürekli ve açık eğitim yoluyla toplumun özellikle sanayileşme ve tarımda modernleşme alanlarında eğitilmesini sağlamak,

e-Ülkenin bilimsel, kültürel, sosyal ve ekonomik yönlerde ilerlemesini ve gelişmesini ilgilendiren sorunlarını, diğer kuruluşlarla işbirliği yaparak, kamu kuruluşlarına önerilerde bulunmak suretiyle öğretim ve araştırma konusu yapmak, sonuçlarını toplumun yararına sunmak ve kamu kuruluşlarınca istenecek inceleme ve araştırmaları sonuçlandırarak düşüncelerini ve önerilerini bildirmek,

f-Eğitim-öğretim seferberliği için de örgün, yaygın, sürekli ve açık eğitim hizmetini üstlenen kurumlara katkıda bulunacak önlemleri almak,

g-Yörelerindeki tarım ve sanayinin gelişmesine ve ihtiyaçlarına uygun meslek elemanlarının yetişmesine ve bilgilerinin gelişmesine katkıda bulunmak, sanayi, tarım ve sağlık hizmetleri ile diğer hizmetleri ile hizmetlerde modernleşmeyi, üretimde artışı sağlayacak çalışma ve programlar yapmak, uygulamak ve yapılanlara katılmak, bununla ilgili kurumlara işbirliği yapmak ve çevre sorunlarına çözüm getirici önerilerde bulunmak,

h-Eğitim teknolojisini üretmek, geliştirmek, kullanmak, yaygınlaştırmak,

ı-Yükseköğretimin uygulamalı yapılmasına ait eğitim-öğretim esaslarını geliştirmek, döner sermaye işletmelerini kurmak, verimli çalıştırmak ve bu faaliyetlerin geliştirilmesine ilişkin gerekli düzenlemeleri yapmaktır'. diye sıralanmaktadır.

Aynı kanunun üniversite organlarını düzenleyen 13,14 ve 15. maddelerinde ise

Rektör

Devlet üniversitelerinde rektör, profesör akademik unvanına sahip kişiler arasından görevdeki rektörün çağrısı ile toplanacak üniversite öğretim üyeleri tarafından seçilecek adaylar arasından Cumhurbaşkanınca atanır-Rektörün süresi 4 yıldır-Süresi sona erenler aynı yöntemle yeniden atanabilirler-Ancak iki dönemden fazla rektörlük yapılamaz.

Rektör, üniversite veya yüksek teknoloji enstitüsü tüzelkişiliğini temsil eder-Rektör adayı seçimleri gizli oyla yapılır-Oy veren her öğretim üyesi oy pusulasına yalnız bir isim yazabilir-Birinci toplantıda öğretim üyelerinin en az yarısının hazır bulunması şarttır.

Bu sağlanamadığı takdirde toplantı 48 saat ertelenir ve nisap aranmaksızın seçime geçilir-Bu toplantıda en çok oy alan 6 kişi aday olarak seçilmiş sayılır, bunlardan Yükseköğretim Kurulu'nun seçeceği üç kişi atanmak üzere Cumhurbaşkanına sunulur-Vakıflarca kurulan üniversitelerde rektör adaylarının seçimi ve rektörün atanması ilgili mütevelli heyet tarafından yapılır-Rektörlerin yaş haddi 67 yaştır-Ancak rektör olarak atanmış olanlara görev süreleri bitinceye kadar yaş haddi aranmaz.

- a) Rektör, çalışmalarında kendisine yardım etmek üzere, üniversitesinin aylıklı profesörleri arasından en çok üç kişiyi rektör yardımcısı olarak seçer.
- b) Merkezi açıköğretim yapmakla görevli üniversitelerde, gerekli hallerde rektör tarafından beş rektör yardımcısı seçilebilir. Rektör yardımcıları, rektör tarafından beş yıl için atanır. Rektör, görevi başında olmadığı zaman yardımcılarından birisini yerine vekil bırakır. Rektör görevi başından iki haftadan fazla uzaklaştığında Yükseköğretim Kuruluna bilgi verir. Göreve vekâlet altı aydan fazla sürerse yeni bir rektör atanır.

Rektörün Görev, yetki ve sorumlulukları

- (1) Üniversite kurullarına başkanlık etmek, yükseköğretim üst kuruluşlarının kararlarını uygulamak, üniversite kurullarının önerilerini inceleyerek karara bağlamak ve üniversiteye bağlı kuruluşlar arasında düzenli çalışmayı sağlamak,
- (2) Her eğitim-öğretim yılı sonunda ve gerektiğinde üniversitesinin eğitim-öğretim, bilimsel araştırma ve yayım faaliyetleri hakkında Üniversitelerarası Kurula bilgi vermek,

(3) Üniversitenin yatırım programlarını, bütçesini ve kadro ihtiyaçlarını, bağlı birimlerinin ve üniversite yönetim kurulu ile senatonun görüş ve önerilerini aldıktan sonra hazırlamak ve Yükseköğretim Kuruluna sunmak,

(4) Gerekli gördüğü hallerde üniversiteyi oluşturan kuruluş ve birimlerde görevli öğretim elemanlarının ve diğer personelin görev yerlerini değiştirmek veya bunlara yeni görevler vermek,

(5) Üniversitenin birimleri ve her düzeydeki personeli üzerinde genel gözetim ve denetim görevini yapmak,

(6) Bu kanun ile kendisine verilen diğer görevleri yapmaktır.

Üniversitenin ve bağlı birimlerin öğretim kapasitesinin rasyonel bir şekilde kullanılmasında ve geliştirilmesinde, öğrencilere gerekli sosyal hizmetlerin sağlanmasında, gerektiği zaman güvenlik önlemlerinin alınmasında, eğitim-öğretim, bilimsel araştırma ve yayım faaliyetlerinin devlet kalkınma plan, ilke ve hedefleri doğrultusunda planlanıp yürütülmesinde, bilimsel ve idari gözetim ve denetimin yapılmasında ve bu görevlerin alt birimlere aktarılmasında, takip ve kontrol edilmesinde ve sonuçlarının alınmasında birinci derecede yetkili ve sorumludur.

Senato

a) Kuruluş ve işleyişi: Senato, rektörün başkanlığında, rektör yardımcıları, dekanlar ve her fakültenin fakülte kurullarınca üç yıl için seçilecek birer öğretim üyesi ile rektörlüğe bağlı enstitü ve yüksekokul müdürlerinden teşekkül eder-

Senato, her eğitim-öğretim yılı başında ve sonunda olmak üzere yılda en az iki defa toplanır. Rektör gerekli gördüğü hallerde senatoyu toplantıya çağırır.

b) Görevleri: Senato, Üniversitenin akademik organı olup aşağıdaki görevleri yapar:

(1) Üniversitenin eğitim-öğretim, bilimsel araştırma ve yayım faaliyetlerinin esasları hakkında karar almak,

(2) Üniversitenin bütününe ilgilendiren kanun ve yönetmelik taslaklarını hazırlamak veya görüş bildirmek,

(3) Rektörün onayından sonra Resmi Gazete'de yayımlanarak yürürlüğe girecek olan üniversite veya üniversitenin birimleri ile ilgili yönetmelikleri hazırlamak,

(4) Üniversitenin yıllık eğitim-öğretim programını ve takvimini inceleyerek karar bağlamak,

(5) Bir sınava bağlı olmayan fahri akademik unvanlar vermek ve fakülte kurumlarının bu konudaki önerilerini karara bağlamak,

(6) Fakülte kurulları ile rektörlüğe bağlı enstitü ve yüksekokul kurullarının kararlarına yapılacak itirazları inceleyerek karara bağlamak,

(7) Üniversite yönetim kuruluna üye seçmek,

(8) Bu kanunla kendisine verilen diğer görevleri yapmaktır-

Üniversite Yönetim Kurulu

a) Kuruluş ve işleyişi: Üniversite yönetim kurulu; rektörün başkanlığında dekanlardan, üniversiteye bağlı değişik öğretim birim ve alanlarını temsil edecek şekilde senatoca dört yıl için seçilecek üç profesörden oluşur.

Rektör gerektiğinde yönetim kurulunu toplantıya çağırır.

Rektör yardımcılarını oy hakkı olmaksızın yönetim kurulu toplantılarına katılabilirler.

b) Görevleri: Üniversite yönetim kurulu idari faaliyetlerde rektöre yardımcı bir organ olup aşağıdaki görevleri yapar.

- 1) Yükseköğretim üst kuruluşları ile senato kararlarının uygulanmasında belirlenen plan ve programlar doğrultusunda rektöre yardım etmek,
- 2) Faaliyet plan ve programlarının uygulanmasını sağlamak; üniversiteye bağlı birimlerin önerilerini dikkate alarak yatırım programını, bütçe tasarısı taslağını incelemek ve kendi önerileri ile birlikte rektörlüğe sunmak,
- 3) Üniversite yönetimi ile ilgili Rektörün getireceği konularda karar almak,
- 4) Fakülte, enstitü ve yüksekokul yönetim kurullarının kararlarına yapılacak itirazları inceleyerek kesin karara bağlamak-
- 5) Bu kanun ile verilen diğer görevleri yapmaktır-‘ diye sıralanmıştır.

Yüksek öğretim üst kuruluşları ile yüksek öğretim kurumlarının idari teşkilatı hakkında 7/10/1983 tarih ve 124 sayılı kanun hükmünde kararnamesinin 7. bölümünde ise yüksek öğretim kurumlarının idari teşkilatı ve görevlerinde belirtilen üniversite idari teşkilatına uygun olarak

Üniversitemizin İdari Teşkilatı aşağıdaki birimlerden oluşur:

- a. Genel Sekreterlik,
- b. Yapı İşleri ve Teknik Daire Başkanlığı,
- c. Personel Daire Başkanlığı,
- d. Öğrenci İşleri Daire Başkanlığı,
- e. Sağlık, Kültür ve Spor Daire Başkanlığı,
- f. Kütüphane ve Dokümantasyon Daire Başkanlığı,
- g. Bilgi İşlem Daire Başkanlığı,

- h. Hukuk Müşavirliği,
- i. İdari ve Mali İşler Daire Başkanlığı,
- j. Strateji Geliştirme Daire Başkanlığı

A) Genel Sekreterlik:

Genel Sekreterlik, bir Genel Sekreter ile en çok iki Genel Sekreter Yardımcısından ve bağlı birimlerden oluşur.

1. Genel Sekreter, üniversite İdari teşkilatının başıdır ve bu teşkilatın çalışmasından Rektöre karşı sorumludur.
2. Genel Sekreter, üniversite idari teşkilatının başı olarak yapacağı görevler dışında, kendisi ve kendisine bağlı birimler aracılığı ile aşağıdaki görevleri yerine getirir.
 - a. Üniversite İdari teşkilatında bulunan birimlerin verimli, düzenli ve uyumlu şekilde çalışmasını sağlamak,
 - b. Üniversite Senatosu ile Üniversite Yönetim Kurulunda oya katılmaksızın raportörlük görevi yapmak; bu kurullarda alınan kararların yazılması, korunması ve saklanmasını sağlamak,
 - c. Üniversite Senatosu ile Üniversite Yönetim Kurulunun kararlarını üniversiteye bağlı birimlere iletmek,
 - d. Üniversite idari teşkilatında görevlendirilecek personel hakkında rektöre öneride bulunmak,
 - e. Basın ve halkla ilişkiler hizmetinin yürütülmesini sağlamak,
 - f. Rektörlüğün yazışmalarını yürütmek,
 - g. Rektörlüğün protokol, ziyaret ve tören işlerini düzenlemek,
 - h. Rektör tarafından verilecek benzeri görevleri yapmak.

B) Yapı İşleri ve Teknik Daire Başkanlığı:

Yapı İşleri ve Teknik Daire Başkanlığının görevleri şunlardır:

- a. Üniversite bina ve tesislerinin projelerini yapmak, ihale dosyalarını hazırlamak, yapı ve onarımla ilgili ihaleleri yürütmek, inşaatları kontrol etmek ve teslim almak, bakım ve onarım işlerini yapmak,
- b. Kalorifer, kazan dairesi, soğuk oda, jeneratör, havalandırma sistemleri ile telefon santrali, çevre düzenleme ve araç işletme, asansör bakım ve onarımı ile benzer işleri yürütmek.

C) Personel Daire Başkanlığı:

Personel Daire Başkanlığının görevleri şunlardır:

- a. Üniversitenin insan gücü planlaması ve personel politikasıyla ilgili çalışmalar yapmak, personel sisteminin geliştirilmesiyle ilgili önerilerde bulunmak,
- b. Üniversite personelinin atama, özlük ve emeklilik işleriyle ilgili işlemleri yapmak,
- c. İdari personelin hizmet öncesi ve hizmetçi eğitimi programlarını düzenlemek ve uygulamak,
- d. Verilecek benzeri görevleri apmak.

D) Öğrenci İşleri Daire Başkanlığı:

Öğrenci İşleri Daire Başkanlığının görevleri şunlardır:

- a. Öğrencilerin yeni kayıt, kabul ve ders durumları ile ilgili gerekli işleri yapmak,
- b. Mezuniyet, kimlik, burs, mezunların izlenmesi işlemlerini yürütmek,
- c. Verilecek diğer benzeri görevleri yerine getirmek.

E) Sağlık, Kültür ve Spor Daire Başkanlığı:

Sağlık, Kültür ve Spor Daire Başkanlığının görevleri şunlardır.

- a. Öğrencilerin ve personelin, sağlık işleri ve tedavileri ile ilgili hizmetleri yürütmek,
- b. Öğrencilerin ve personelin barınma, yemek ve benzeri ihtiyaçlarını karşılamak,
- c. Öğrencilerin ve personelin, spor, kültürel ve sosyal ihtiyaçlarını karşılayacak faaliyetleri düzenlemek.

F) Kütüphane ve Dokümantasyon Daire Başkanlığı:

Kütüphane ve Dokümantasyon Daire Başkanlığının görevleri şunlardır:

- a. Üniversite kütüphanelerinin gerekli her türlü hizmetlerini karşılamak,
- b. Baskı, film, videobant, mikrofilm gibi kayıt katalogları ve hizmete sunma işlemleri ile bibliyografik tarama çalışmalarını yapmak,
- c. Verilecek benzeri diğer görevleri yerine getirmek.

G) Bilgi İşlem Daire Başkanlığı:

Bilgi İşlem Daire Başkanlığının görevleri şunlardır:

- a. Üniversitedeki bilgi işlem sistemini işletmek; eğitim, öğretim ve araştırmalara destek olmak,
- b. Üniversitenin ihtiyaç duyacağı diğer bilgi işlem hizmetlerini yerine getirmek.

H) Hukuk Müşavirliği:

Hukuk Müşavirliğinin görevleri şunlardır;

- a. Üniversitenin öğrencileri, diğer kişi ve kurumlarla olan anlaşmazlık ve uyuşmazlıklarında adli ve idari mercilerde üniversitenin haklarını savunmak,
- b. Üniversitenin tasarruflarının yürürlükteki kanunlara uygun olarak icrasında idareye yardımcı olmak,
- c. Verilecek benzeri diğer görevlerini yerine getirmek.

İ) Destek Hizmetleri Daire Başkanlığı (İdari ve Mali İşler):

Destek Hizmetleri Daire Başkanlığı görevleri şunlardır;

- Araç ,gereç ve malzemenin temini ile ilgili hizmetleri yürütmek,
- Temizlik, aydınlatma, ısıtma, bakım, onarım ve benzeri hizmetleri yapmak,
- Basım ve grafik işleri ile evrak, yazı teksir hizmetlerini yerine getirmek,
- Sivil Savunma, güvenlik ve çevre kontrolü işlerini yürütmek,
- Verilecek benzeri görevleri yapmak.

J) Strateji Geliştirme Dairesi Başkanlığı:

24/12/2005 tarih 26.033 sayılı resmi gazetede yayınlanarak yürürlüğe giren 22/12/2005 tarih ve 5436 sayılı '10/12/2003 tarih 5018 sayılı kamu mali yönetimi ve kontrol kanunu ile bazı kanun kanun hükmünde kararnamelerde değişiklik yapılması hakkındaki kanunun' 15. maddesinde :

Teşkilât kanunlarında, Strateji Geliştirme Başkanlığı, Strateji Geliştirme Daire Başkanlığı ve strateji geliştirme ve malî hizmetlere ilişkin hizmetlerin yerine getirildiği Müdürlük birimlerine ilişkin düzenleme yapılmıyaya kadar ikinci fıkrada belirtilen görevler ile kanunlarla verilen diğer görevleri de yürütmek üzere;

a) Başbakanlık ve bakanlıklarda (Millî Savunma Bakanlığı hariç) Strateji Geliştirme Başkanlığı kurulmuştur.

b) Ekli (1) sayılı cetvelde yer alan kamu idarelerinin merkez teşkilâtlarında Strateji Geliştirme Daire Başkanlığı, ekli (2) sayılı cetvelde yer alan kamu idarelerinin merkez teşkilâtlarında ise Müdürlük kurulmuştur.

c) Üniversiteler ile yüksek teknoloji enstitülerinde Strateji Geliştirme Daire Başkanlığı kurulmuştur.

Aşağıda sayılan görevler ile 5018 sayılı Kamu Malî Yönetimi ve Kontrol Kanununun 60 ıncı maddesinin birinci fıkrasında belirtilen görevler kamu idarelerinde Strateji Geliştirme Başkanlıkları, Strateji Geliştirme Daire Başkanlıkları ve strateji geliştirme ve malî hizmetlere ilişkin hizmetlerin yerine getirildiği müdürlükler tarafından yürütülür:

a) Ulusal kalkınma strateji ve politikaları, yıllık program ve hükümet programı çerçevesinde idarenin orta ve uzun vadeli strateji ve politikalarını belirlemek, amaçlarını oluşturmak üzere gerekli çalışmaları yapmak.

b) İdarenin görev alanına giren konularda performans ve kalite ölçütleri geliştirmek ve bu kapsamda verilecek diğer görevleri yerine getirmek.

c) İdarenin yönetimi ile hizmetlerin geliştirilmesi ve performansla ilgili bilgi ve verileri toplamak, analiz etmek, yorumlamak.

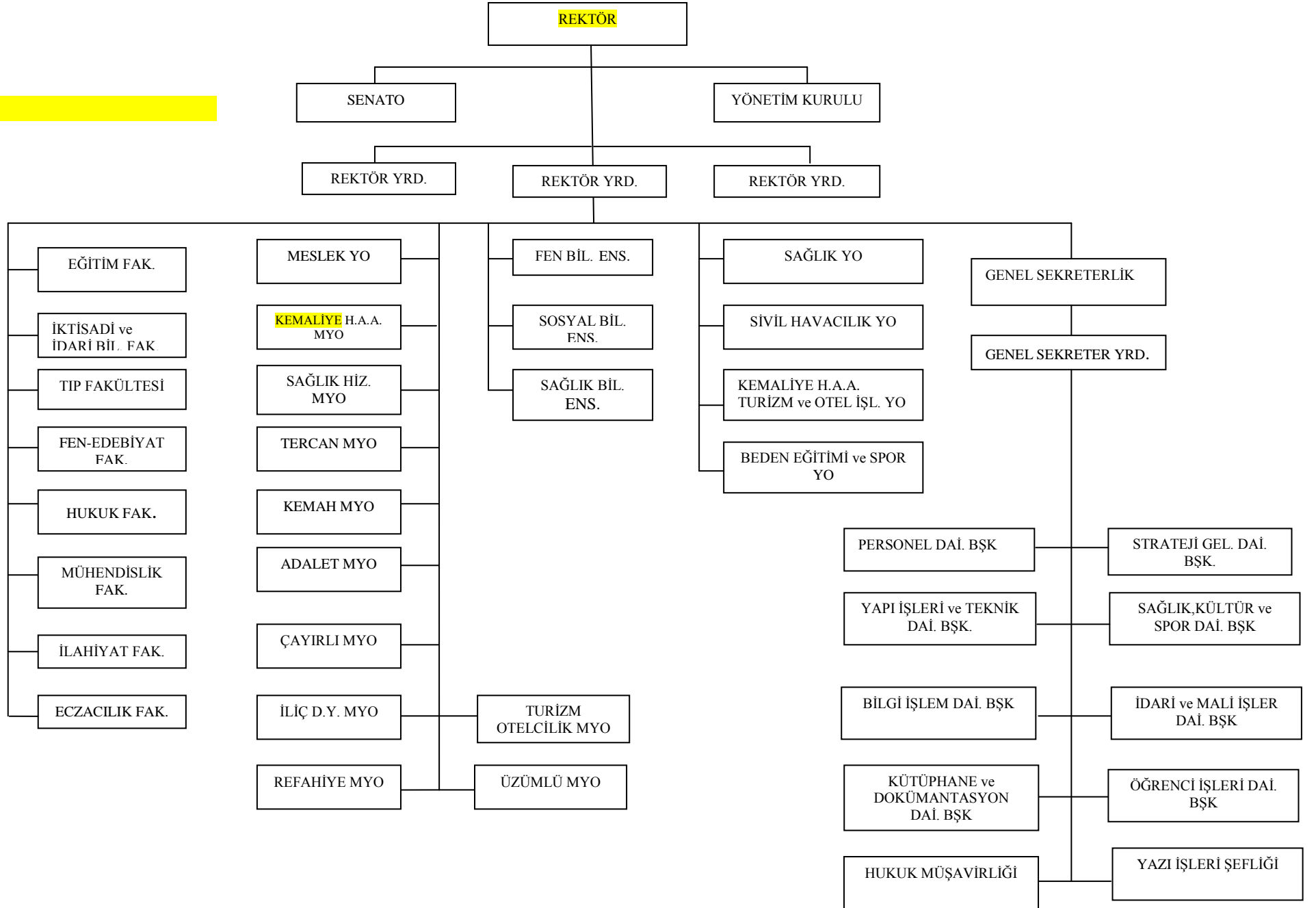
d) İdarenin görev alanına giren konularda, hizmetleri etkileyecek dış faktörleri incelemek, kurum içi kapasite araştırması yapmak, hizmetlerin etkililiğini ve tatmin düzeyini analiz etmek ve genel araştırmalar yapmak.

e) Yönetim bilgi sistemlerine ilişkin hizmetleri yerine getirmek.

f) İdarede kurulmuşsa Strateji Geliştirme Kurulunun sekretarya hizmetlerini yürütmek.

g) Bakan ve/veya üst yönetici tarafından verilecek diđer görevleri yapmak.

5018 sayılı Kanununun 60 ıncı maddesinin birinci fıkrasında malî hizmetler birimine verilen görevler, mahallî idarelerde ilgili mevzuatında yer alan hükümler çerçevesinde kurulacak birimler tarafından yerine getirilir. Bu maddede belirtilmeyen idarelerde söz konusu hizmetler, bu idarelerin mevcut yapılarında malî hizmetlerini yürüten birimler tarafından yerine getirilir.



C. İdareye İlişkin Bilgiler

Genel Bilgi

Eğitim Fakültesi, Mühendislik Fakültesi, Fen-Edebiyat Fakültesi, İktisadi ve İdari Bilimler Fakültesi, İlahiyat Fakültesi ve Sivil Havacılık Yüksekokulu, 2012-2013 eğitim yılında Yanlızbağ yerleşkesinde yapımı tamamlanan hizmet binalarına taşınarak eğitime yeni yerleşkede başlamıştır. Bununla birlikte, Şehrin muhtelif yerlerinde; Hukuk, Turizm Otelcilik Meslek Yüksekokulu, Adalet Meslek Yüksekokulu; Eczacılık ve Tıp Fakültelerimiz, Sağlık Hizmetleri Meslek Yüksekokulu, Sağlık Yüksekokulu ile 3 Adet Enstitümüz ve Meslek Yüksek Okulumuz 3 farklı yerleşkede, İlçelerde ki Meslek Yüksekokullarımız da bağımsız yerleşkelerde faaliyetlerine devam etmektedir.

D. Fiziksel Yapı

D.1- Eğitim Alanları Derslikler

Eğitim Alanı	Kapasitesi (0-50) Kişilik	Kapasitesi (51-75) Kişilik	Kapasitesi (76-100) Kişilik	Kapasitesi (101-150) Kişilik	Kapasitesi (151-250) Kişilik	Kapasitesi (251-Üzeri) Kişilik
Anfi	2	1	1	1	5	4
Sınıf	145	73	20	4	0	0
Bilg. Lab.	33	4	0	0	0	0
Diğer Lab.	53	1	0	0	0	0
Toplam	233	79	21	5	5	4

D.2- Sosyal Alanlar

D.2.1.Kantinler ve Kafeteryalar

	Kantin Sayısı	Kantin Alanı (M2)	Kafeterya Sayısı	Kafeterya Alanı
Kantin ve Kafeterya Sayısı ve Alanı	11	4.749	1	95

D.2.2.Yemekhaneler

	Öğrenci Yemekhane Sayısı	Öğrenci Yemekhane Alanı (M2)	Öğrenci Yemekhane Kapasitesi	Personel Yemekhane Sayısı	Personel Yemekhane Alanı (M2)	Personel Yemekhane Kapasitesi
Öğrenci, Personel, Yemekhane Sayısı Alanı ve Kapasitesi	11	5.271	5.261	4	400	300

D.2.3.Misafirhaneler

Üniversitemizde henüz misafirhane mevcut değildir.

D.2.4.Öğrenci Yurtları

Üniversitemize ait Öğrenci yurdu bulunmamaktadır.

D.2.5.Lojmanlar

	Lojman Sayısı	Lojman Alanı (M2)	Dolu Lojman	Boş Lojman
Lojman Verileri	140	10.204	140	1

D.2.6. Spor Tesisleri

	Kapalı Spor Tesisleri Sayısı	Kapalı Spor Tesisleri Alanı (M2)	Açık Spor Tesisleri Sayısı	Açık Spor Tesisleri Alanı (M2)
Spor Tesisleri Verileri	4	8.045	5	5.656

D.2.7. Toplantı – Konferans Salonları

	Kapasitesi (0-50) Kişilik	Kapasitesi (51-75) Kişilik	Kapasitesi (76-100) Kişilik	Kapasitesi (101-150) Kişilik	Kapasitesi (151-250) Kişilik	Kapasitesi (251-Üzeri) Kişilik
Toplantı Salonu	5	2	0	0	0	0
Konferans Salonu	1	0	1	1	1	3
Toplam	6	2	1	1	1	3



D.2.8. Sinema Salonu

Üniversitemizde sinema salonu mevcut değildir.

D.2.9. Eğitim ve Dinlenme Tesisleri

Üniversitemizde eğitim ve dinlenme tesisleri mevcut değildir.

D.2.10.Öğrenci Kulüpleri

	Öğrenci Kulüp Sayısı	Öğrenci Kulüp Alanı (M2)
Öğrenci Kulüpleri ve Alanı	31	700

D.2.11.Mezun Öğrenciler Derneği

Üniversitemizde mezun öğrenciler derneği mevcut değildir.

D.2.12.Okul Öncesi ve İlköğretim Okulu Alanları

Üniversitemizde okul öncesi ve İlköğretim Alanları mevcut değildir.

D.3- Hizmet Alanları

D.3.1. Akademik Personel Hizmet Alanları

	Sayısı	Alanı (M ²)	Kullanan Sayısı (Kişi)
Servis	6	166	7
Çalışma Odası	661	8.821	656
Toplam	667	8.987	663

D.3.2. İdari Personel Hizmet Alanları

	Sayısı	Alanı (M ²)	Kullanan Sayısı (Kişi)
Servis	78	1.810	211
Çalışma Odası	176	4.882	128
Toplam	254	6.692	339

D.4- Ambar Alanları

Ambar Sayısı: 33 Adet
Ambar Alanı: 1.163 m²

D.5- Arşiv Alanları

Arşiv Sayısı: 16 Adet
Arşiv Alanı: 464 m²

D.6- Atölyeler

Atölye Sayısı: 13 Adet
Atölye Alanı: 1.515 m²

Bilgi ve Teknolojik Kaynaklar

A- Yazılımlar

Amp Hakediş Yazılımı
SPSS
Öğrenci İşleri Otomasyonu
Avtı-Virüs Yazılımı
Yordam Kütüphane Otomasyonu

B- Bilgisayarlar

Masa üstü bilgisayar Sayısı: 1.973 Adet
Taşınabilir bilgisayar Sayısı: 204 Adet

C- Kütüphane Kaynakları

Kitap Sayısı: 61.931 Adet
Basılı Periyodik Yayın Sayısı: 2.615 Adet
Elektronik Yayın Sayısı: 659 Adet

D- Diğer Bilgi ve Teknolojik Kaynaklar

Cinsi	İdari Amaçlı (Adet)	Eğitim Amaçlı (Adet)	Araştırma Amaçlı (Adet)	Toplam
Projeksiyon	15	199		214
Tepegöz	0	25		25
Barkot Yazıcı	1	0		1
Baskı makinesi	9	6		15
Fotokopi makinesi	35	33		68
Faks	9	1		10
Fotoğraf makinesi	15	4		19
Kameralar	43	9		52
Televizyonlar	28	23		51
Tarayıcılar	12	7		19
Müzik Setleri	2	5		7
Mikroskoplar	2	53		55
DVD ler	4	8		12
Ciltleme Makinesi	2	1		3
Giyotin	1	0		1
Zımbalama Makinesi	2	2		4

E- İnsan Kaynakları

E.1- Akademik Personel

AKADEMİK PERSONEL					
Unvan	Kadro Doluluk Oranına Göre			Kadro İstihdam Şekline Göre	
	Dolu	Boş	Toplam	Tam Zamanlı	Yarı Zamanlı
Profesör	25	27	52	25	0
Doçent	27	30	57	27	0
Yrd. Doçent	194	77	271	194	0
Öğretim Görevlisi	137	51	188	137	0
Okutman	30	26	56	30	0
Çevirici	0	1	1	0	0
Eğitim - Öğretim Planlamacısı	0	1	1	0	0
Arş. Görevlisi	238	58	296	238	0
Uzman	12	26	38	12	0

E.2- Yabancı Uyruklu Akademik Personel

YABANCI UYRUKLU AKADEMİK PERSONEL		
Unvan	Sayı	Bağlı Olduğu Birim
Okutman	2	İlahiyat Fakültesi
Öğretim Görevlisi	2	Sivil Havacılık Yüksekokulu
Yardımcı Doçent	1	Fen-Edebiyat Fakültesi

E.3 Akademik Personelin Yaş İtibariyle Dağılımı

AKADEMİK PERSONELİN YAŞ İTİBARIYLA DAĞILIMI						
	21-25 Yaş	26-30 Yaş	31-35 Yaş	36-40 Yaş	41-50 Yaş	51- Üzeri
Kişi Sayısı	220	100	75	120	102	46
Yüzde	33	15	11	19	15	7

E.4- İdari Personel

İDARİ PERSONEL(KADROLARIN DOLULUK ORANINA GÖRE)			
	Dolu	Boş	Toplam
Genel İdari Hizmetler	233	117	350
Sağlık Hizmetleri Sınıfı	3	9	12
Teknik Hizmetleri Sınıfı	67	17	84
Eğitim ve Öğretim Hizmetleri sınıfı	-	-	-
Avukatlık Hizmetleri Sınıfı.	2	1	3
Din Hizmetleri Sınıfı	-	-	-
Yardımcı Hizmetli	34	15	49
Toplam	339	159	498

E.5- İdari Personelin Eğitim Durumu

İDARİ PERSONELİN EĞİTİM DURUMU					
	İlköğretim	Lise	Ön Lisans	Lisans	Y.L.ve dokt.
Kişi Sayısı	16	80	181	58	4
Yüzde	5	24	53	17	1

E.6- İdari Personelin Hizmet Süreleri

İDARİ PERSONELİN HİZMET SÜRESİ						
	1 – 3 Yıl	4 – 6 Yıl	7 – 10 Yıl	11 – 15 Yıl	16 – 20 Yıl	21 - Üzeri
Kişi Sayısı	133	50	56	70	30	13
Yüzde	38	14	16	20	8	4

E.7- İdari Personelin Yaş İtibariyle Dağılımı

İDARİ PERSONELİN YAŞ İTİBARIYLA DAĞILIMI						
	21-25 Yaş	26-30 Yaş	31-35 Yaş	36-40 Yaş	41-50 Yaş	51- Üzeri
Kişi Sayısı	63	80	63	65	40	28
Yüzde	18	23	18	19	12	10

E.8- Sözleşmeli Personel

Üniversitemizde 1 tane Sözleşmeli Personel çalıştırılmaktadır.

E.9- İşçiler

İŞÇİLER (ÇALIŞTIKLARI POZİSYONA GÖRE)			
	Dolu	Boş	Toplam
Sürekli İşçiler	6	0	6
Vizeli Geçici İşçiler (adam/ay)	0	0	0
Vizesiz işçiler (3 Aylık)	0	0	0
Toplam	6	0	6

E.10- Sürekli İşçilerin Hizmet Süreleri

SÜREKLİ İŞÇİLERİN HİZMET SÜRESİ						
	1 – 3 Yıl	4 – 6 Yıl	7 – 10 Yıl	11 – 15 Yıl	16 – 20 Yıl	21 - Üzeri
Kişi Sayısı	0	0	6	0	0	0
Yüzde	0	0	100	0	0	0

E.11- Sürekli İşçilerin Yaş İtibariyle Dağılımı

SÜREKLİ İŞÇİLERİN YAŞ İTİBARIYLA DAĞILIMI						
	21-25 Yaş	26-30 Yaş	31-35 Yaş	36-40 Yaş	41-50 Yaş	51- Üzeri
Kişi Sayısı	0	2	2	1	1	0
Yüzde	%0	%33	%33	17	17	%0

F-Diğer Hususlar

Üniversitemiz yeni üniversitelerin tamamının yaşadığı kaynak sorununu hiç şüphesiz 2013 yılında da yaşamıştır. Ancak kıt kaynakları en etkili ekonomik ve verimli kullanarak acil ihtiyaçlar sıralamasında önde gelen ihtiyaçların çözümü için maksimum efor sarf ettik.

F.1- Eğitim Hizmetleri

F.1.1- Öğrenci Sayıları

ÖĞRENCİ SAYILARI									
Birim Adı	I. Öğretim			II. Öğretim			Toplam		Genel Toplam
	Kız	Erkek	Toplam	Kız	Erkek	Toplam	Kız	Erkek	
Tıp Fakültesi	45	57	102	0	0	0	45	57	102
Eğitim Fakültesi	1.497	1.298	2.795	898	823	1.721	2.395	2.121	4.516
Hukuk Fakültesi	302	446	748	0	0	0	302	446	748
Fen-Ede. Fakültesi	360	307	667	217	194	411	577	524	1.101
İktisadi ve İdari Bilimler Fakültesi	364	312	676	314	345	659	678	657	1.335
İlahiyat Fakültesi	159	71	230	137	80	217	296	151	447
Mühendislik Fakültesi	28	117	145	17	123	140	45	240	285
Sağlık Yüksekokulu	221	114	335	0	0	0	221	114	335
Sivil Havacılık Yüksekokulu	46	73	119	0	0	0	46	73	119
Sosyal Bilimler Enstitüsü	127	235	362	47	243	290	174	478	652
Fen Bilimleri Enstitüsü	55	80	135	0	0	0	55	80	135
Sağlık Bilimleri Enstitüsü	4	1	5	0	0	0	4	1	5
Adalet Meslek Yüksekokulu	57	69	126	46	63	109	103	132	235
Meslek Yüksekokulu	376	1.173	1.549	226	643	869	602	1.816	2.418
Refahiye M.YO.	120	540	660	27	157	184	147	697	844
Tercan M.Y.O.	119	183	302	0	2	2	119	185	304
Kemaliye H.A.A. M.Y.O.	136	141	277	0	0	0	136	141	277
Sağlık Hiz. M.Y.O.	201	55	256	0	0	0	201	55	256
Kemah MYO	237	238	475	83	75	158	320	313	633
Turizm ve Otelcilik M.Y.O	78	160	238	13	31	44	91	191	282
Üzümlü MYO	247	271	518	5	25	30	252	296	548
Çayırli MYO	4	19	23	0	0	0	4	19	23
İliç Dursun Yıldırım MYO	8	44	52	0	0	0	8	44	52
Toplam	4.791	6.004	10.795	2.030	2.804	4.834	6.821	8.831	15.652

F.1.2- Yabancı Dil Hazırlık Sınıfı Öğrenci Sayıları

Yabancı Dil Eğitimi Gören Hazırlık Sınıfı Öğrenci Sayıları ve Toplam Öğrenci Sayısına Oranı								
Birim Adı	I. Öğretim			II. Öğretim			I. ve II.Öğretim Toplamı(a) Sayı	Yüzde*
	E	K	Top.	E	K	Top.		
Fakülteler	63	60	123	59	53	112	235	1,50
Meslek Yüksekokulları	14	13	27	0	0	0	27	0,17
Yüksekokullar	22	17	39	0	0	0	39	0,25

*Yabancı dil eğitimi gören öğrenci sayısının toplam öğrenci sayısına oranı (Yabancı dil eğitimi gören öğrenci sayısı/Toplam öğrenci sayısı*100)

F.1.3- Öğrenci Kontenjanları

ÖĞRENCİ KONTENJANLARI ve DOLULUK ORANI				
Birimin Adı	ÖSS Kontenjanı	ÖSS Sonucu Yerleşen	Boş Kalan	Doluluk Oranı
Fakülteler	2.298	2.084	214	% 91
Yüksekokullar	130	130	0	% 100
Meslek Yüksekokulları	2.975	2.462	513	% 83
Toplam	5.403	4.676	727	% 87

F.1.4- Yüksek Lisans ve Doktora Programları

Enstitülerdeki Öğrencilerin Yüksek Lisans (Tezli/ Tezsiz) ve Doktora Programlarına Dağılımı					
Birimin Adı	Programı	Yüksek Lisans Yapan Sayısı		Doktora Yapan Sayısı	Toplam
		Tezli	Tezsiz		
Sosyal Bilimler Enstitüsü	Sosyal Bilgiler Eğitimi	35	0	10	35
	Türkçe Eğitimi	18	0		18
	Kamu Hukuku	26	118		144
	Özel Hukuk	44	100		144
	Mali Hukuk	20	34		54
	Türk Dili ve Ed.	35	0		35
	Orta Öğrt. Sos. Alan	0	0		0
	Tarih	19	0		19
	Coğrafya	6	0		6
	Sınıf Öğrt	29	0		29
	İşletme	21	0		21
	İslam Hukuku	5	0		5
	Tefsir	3	0		3
	Kelam	2	0		2
	Arap Dili ve Belagati	2	0		2
	Hadis	2	0		2
Mezhepler Tarihi	2	0	2		
Fen Bilimleri Enstitüsü	Fen Bil. Eğitimi	22	0	0	22
	Matematik Eğt.	23	0		23
	Fizik	27	0		27
	Kimya	21	0		21
	Biyoloji	14	0		14
	Matematik	11	0		11
Sağlık Bilimleri Enstitüsü	Hemşirelik	6	0	0	6
Toplam		393	252	10	645

F.1.5- Yabancı Uyruklu Öğrenciler

YABANCI UYRUKLU ÖĞRENCİLERİN SAYISI ve BÖLÜMÜ			
	Bölümü		
	Kadın	Erkek	Toplam
Eğitim Fakültesi	2	2	4
Fen-Edebiyat Fakültesi	1	2	3
Hukuk Fakültesi	2	3	5
İktisadi ve İdari Bilimler Fakültesi	1	6	7
Tıp Fakültesi	0	0	0
Mühendislik Fakültesi	0	2	2
Sivil Havacılık Yüksekokulu	2	3	5
Sağlık Yüksekokulu	0	1	1
Sağlık Hizmetleri MYO	0	2	2
Adalet MYO	0	2	2
TOPLAM	8	23	31

II. PERFORMANS BİLGİLERİ

A. Temel Politikalar ve Öncelikler

Üniversitemizin esas aldığı Temel Politika belgeleri :

- Yükseköğretim Kurulu Başkanlığı Tarafından Hazırlanan “Türkiye’nin Yükseköğretim Stratejisi”
- Kalkınma Planları ve Yılı Programı,
- Orta Vadeli Program,
- Orta Vadeli Mali Plan,
- Bilgi Toplumu Stratejisi ve Eki Eylem Planıdır.

2008 yılında yapımına başladığımız yeni yerleşkemizin bütünüyle tamamlanarak, son derece modern koşullarda teknolojinin kullanıldığı eğitim alanlarında uygulamaya dayalı eğitim vermek.

Ancak bununla birlikte bu süreç tamamlanıncaya kadar geçecek sürede eğitimin kalitesini artırmak, bilimsel anlamda kendini ispatlamış ve tercih edilir bir üniversite haline gelmek. Bunun içinde akademik ve idari kadromuzu takviye ederek hem nitelik hem nicelik açısından gerekli büyümeyi sağlamak. Uluslararası standartlarda eğitim yapılabilmesi için gerekli çalışmalara zaman kaybetmeden başlamak.

Teknoloji sınıfları ve laboratuvarları oluşturmak. Teorik eğitimi uygulamalı eğitim haline getirmek.

Üniversitemizi yalnızca eğitim seviyesi anlamında değil sosyal, kültürel ve sanatsal anlamda da öğrencilerin tercih edeceği düzeye getirmek.

Yalnızca üniversitemizin öğrencilerinin değil aynı zamanda bölge insanında eğitime katkıda bulunacak çalışmalar ile üniversite halk kaynaşmasını sağlayarak halkın üniversitemize olan desteğini sağlamak. İlimizi ve bölgemizi üreten, çalışan ve düşünen bir güç haline getirmek.

Oluşturmayı düşündüğümüz Yönetim Bilgi Sistemi ve Bilgi Yönetim Sistemlerimiz ile dağınık olan yerleşkemizin koordinasyonunun ve bilgi akışının sürekli ve kaliteli bir hale getirilmesini sağlamak.

Bilimsel Projeler ve çalışmaların desteklenerek çalışmalara katkı sağlamak.

Farklı kaynak arayışlarına yönelenerek proje bazında kaynaklar yaratmak mali yapımızı daha güçlü ve sağlıklı bir hale dönüştürmek.

Özel kesimin, özellikle işadamlarımızın eğitimin her kademesinde daha fazla destek ve faaliyet göstermesi teşvik edecek önlemler almak.

Üniversitemizin hizmetlerinin yerine getirilmesinde; kaynakların etkili ekonomik ve verimli kullanılması sağlanacaktır.

Dilimizin doğru kullanımı için gerekli çalışmalara katkıda bulunmak.

Sanata ve sanatçıya gereken özeni ve ilgiyi göstermek.

Erzincan Üniversitesini, üniversite markası haline getirmek.

B. İdarenin Amaç ve Hedefleri

1. Misyon ve Vizyon

Misyon (Özgörev)

İnsan merkezli bir eğitim anlayışıyla, bilimi ve aklı esas alarak ülkemizin değerleri ve hedefleri doğrultusunda üstün nitelikli bireyler yetiştirmek; uluslararası ölçekte bilim ve teknoloji üreterek bölgenin ve ülkenin sürdürülebilir kalkınmasına katkıda bulunmak ve toplumun sorunlarını çözmeye yönelik çalışmalar yapmaktır.

Vizyon (Özülkü)

“Anadolu’da bir dünya üniversitesi” olmak.

Üniversitemizin İlkeleri

Çağdaş, Ulu Önder Atatürk’ün sınırlarını çizdiği demokratik, laik, sosyal devlet ilkesi ışığında düşünme yetisine sahip aydın bireyler oluşturmak; bilimselliği milli kültürümüzle yoğurarak kaliteli öğretim üyelerimiz nezaretinde fikri hür, aydın gençler yetiştirmek. Üniversitemizin halkla bütünleşmesini sağlayıp sadece öğrencilerimizin değil, bölge insanının da eğitimine dolaylı yollardan katkı sağlamak.

Çevresel ve sanatsal duyarlılığa önem veren, hizmet ve üretimin oluşumunda kullanılacak girdi kaynaklarının en verimli şekilde kullanılmasını sağlamak ve teşvik etmek. İlimizi ve bölgemizi üreten, çalışan ve düşünen bir güç haline getirmek.

2. Stratejik Amaç ve Hedefler

Stratejik Amaç 1: Eğitim-öğretimin kalitesini yükseltmek

Amaç ve Hedefler

- 1.** Birim öğretim elemanlarının, eğitim bilimlerindeki gelişmeler açısından niteliklerini artırmak,
- 2.** Eğitim bilimlerindeki gelişmeleri uygulamaya geçirmek,
- 3.** Öğrenciye eleştirel düşünce, problem çözme, yaşam boyu öğrenme vb. gibi düşünce becerisi kazandırmak ve sosyal sorumluluğu geliştirmek,
- 4.** Mesleki eğitimin kalitesini artırmak,
- 5.** Öğrencilerin ulusal ve uluslararası tanınırlığını artırmak,
- 6.** Ulusal ve uluslararası düzeyde akredite olmak,
- 7.** Lisans ve önlisans programlarını geliştirmek,
- 8.** 2013 – 2014 öğretim yılında öğretim elemanlarının “eğitimcinin eğitimi” kursuna katılımı,
- 9.** Fen, Sağlık ve Sosyal Bilimler Enstitü’lerinin bu alanda ortak ders oluşturması,
- 10.** Eğitim bilimlerindeki gelişmeleri, uluslararası akreditasyon standartlarını vb. faaliyetleri kapsayan bir web sayfasının oluşturulması.

Stratejik Amaç 2: Bilimsel Çalışmaların Sayısını Artırmak

Amaç ve Hedefler

- 1.** Üniversitenin araştırma kaynaklarını artırmak,
- 2.** Üniversite bünyesinde görev yapan araştırmacıların bilimsel alt yapılarını geliştirmek,
- 3.** Üniversitede gerçekleştirilen araştırmaların nicelik ve niteliğini yükseltmek,
- 4.** Projeler üreterek çeşitli fon kaynaklarından (Avrupa Birliği, Kalkınma Bakanlığı, TÜBİTAK) destek almak ve bu desteklerle belirlenen araştırma alanlarında iyileştirmeler sağlamak.

Stratejik Amaç 3: Toplumsal Hizmet Çalışmalarını Arttırmak

Amaç ve Hedefler

1. İş grupları, sanayi, sivil toplum kuruluşları ve sosyal çevreyle işbirliğini geliştirmek,
2. Üniversite teknolojik varlıklarının ve işbirliklerinin kurumsal imaja destek olacak şekilde geliştirilmesi ve daha etkin kullanılmasının sağlanması,
3. Üniversite ve birimlerin tanıtımını geliştirmek,
4. Üniversitemizin bilim, teknoloji, geliştirme, eğitim ve topluma hizmet politikalarının tanımlanması, dokümanite edilmesi; bunun kurumsal imaj ve işbirliklerinin geliştirilmesinde temel altyapı olarak kullanılması,
5. Bölgedeki tüm meslek örgütleri, Sanayi ve Sivil Toplum Kuruluşları ile işbirliği protokolleri oluşturmak,
6. Rektörlük ve tüm bireyler düzeyinde işbirlikleri koordine edecek ve geliştirecek işbirliği planları oluşturmak ve uygulamak.

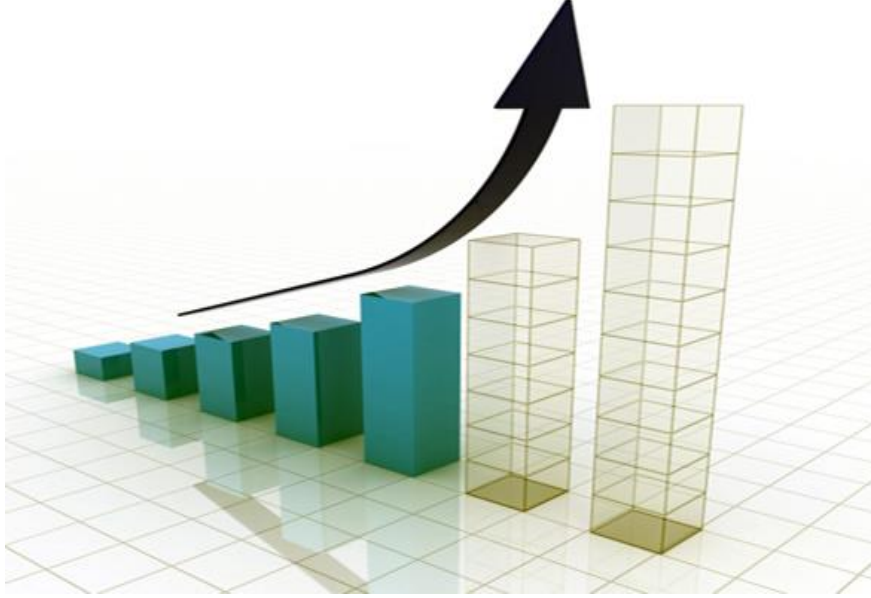
Stratejik Amaç 4: Fiziki Altyapıyı İyileştirmek

Amaç ve Hedefler

1. Yeni yerleşkedeki birim binalarının inşası,
2. Dersliklerimizin fiziki imkânlarını ve eğitim teknolojilerini iyileştirmek,
3. Öğrencilerimiz ve personelimizin yararlanabileceği sosyal ve kültürel donatı alanları oluşturmak,
4. Üniversitemiz Yalnızbağ Yerleşkesindeki birim binalarının, özel sektör desteği ve bütçe imkânları ölçüsünde tamamlayarak yeni yerleşkemize taşınmak.

C. Performans Hedef ve Göstergeleri

1.) PERFORMANS HEDEFİ TABLOLARI



PERFORMANS HEDEFİ TABLOSU				
İdare Adı	38.62 - ERZİNCAN ÜNİVERSİTESİ			
Amaç	Eğitim bilimlerindeki gelişmeleri uygulamaya geçirmek			
Hedef	Eğitim - Öğretim stratejilerinin öğrenci merkezli eğitime dönüştürülmesi			
Performans Hedefi	Eğitim - Öğretim stratejilerinin öğrenci merkezli eğitime dönüştürülmesi			
Performans Göstergeleri	Ölçü Birimi	2012	2013	2014
1 Öğrenci hareketliliğindeki artış oranı	Yüzde	30	21	15
Faaliyetler	Kaynak İhtiyacı			
	Bütçe	Bütçe Dışı	Toplam	
1 Öğrenci merkezli eğitim	1.650.000	0	1.650.000	
Genel Toplam	1.650.000	0	1.650.000	

PERFORMANS HEDEFİ TABLOSU

İdare Adı	38.62 - ERZİNCAN ÜNİVERSİTESİ			
Amaç	Öğrenciye eleştirel düşünce, problem çözme, yaşam boyu öğrenme vb. gibi düşünce becerisi kazandırmak ve sosyal sorumluluğu geliştirmek			
Hedef	Öğrenci memnuniyetinin değerlendirilmesi			
Performans Hedefi	Öğrenci memnuniyetinin değerlendirilmesi.			
Performans Göstergeleri	Ölçü Birimi	2011	2012	2013
1 Öğrenci memnuniyet oranı	Yüzde	35	40	42
Faaliyetler		Kaynak İhtiyacı		
		Bütçe	Bütçe Dışı	Toplam
1	Öğrenci merkezli eğitim	1.900.000	0	1.900.000
Genel Toplam		1.900.000	0	1.900.000

PERFORMANS HEDEFİ TABLOSU

PERFORMANS HEDEFİ TABLOSU					
İdare Adı		38.62 - ERZİNCAN ÜNİVERSİTESİ			
Amaç		Üniversitede gerçekleştirilen araştırmaların nicelik ve niteliğini yükseltmek			
Hedef		Üniversite bünyesinde yapılan yayın sayısını ve kalitesini artırmak amacıyla, birimlerin ihtiyaç duyduğu veri tabanlarına ve kütüphane hizmetlerine erişimi sağlamak			
Performans Hedefi		Üniversite bünyesinde yapılan yayın sayısını ve kalitesini artırmak amacıyla birimlerin ihtiyaç duyduğu veri tabanlarına ve kütüphane hizmetlerine erişimi sağlamak			
Performans Göstergeleri		Ölçü Birimi	2011	2012	2013
1	Birimlerdeki kütüphanelerin çalışma faaliyetlerinin ve personel hizmetlerinin düzenlenmesi	Yüzde	100	100	100
Faaliyetler		Kaynak İhtiyacı			
		Bütçe	Bütçe Dışı	Toplam	
1	Elektronik veri tabanı	50.000	0	50.000	
2	Kütüphane hizmetleri	20.000	0	20.000	
Genel Toplam		70.000	0	70.000	

PERFORMANS HEDEFİ TABLOSU

İdare Adı	38.62 - ERZİNCAN ÜNİVERSİTESİ			
Amaç	Öğrenciye eleştirel düşünce, problem çözme, yaşam boyu öğrenme vb. gibi düşünce becerisi kazandırmak ve sosyal sorumluluğu geliştirmek			
Hedef	Eğitimde, eleştirel düşünce, problem çözme başarısının artırılması			
Performans Hedefi	Eğitimde, eleştirel düşünce, problem çözme başarısının artırılması			
Performans Göstergeleri	Ölçü Birimi	2011	2012	2013
1 Eğitim kalitesinin artış oranı	Yüzde	50	60	60
Faaliyetler				
		Kaynak İhtiyacı		
		Bütçe	Bütçe Dışı	Toplam
1 Öğrenci merkezli eğitim		1.821.000	0	1.821.000
Genel Toplam		1.821.000	0	1.821.000

PERFORMANS HEDEFİ TABLOSU

İdare Adı	38.62 - ERZİNCAN ÜNİVERSİTESİ			
Amaç	Üniversite teknolojik varlıklarının ve işbirliklerinin kurumsal imaja destek olacak şekilde geliştirilmesi ve daha etkin kullanılmasının sağlanması			
Hedef	Yeni araştırmaları destekleyecek laboratuvarları geliştirmek ve kullanım etkinliğini artırmak			
Performans Hedefi	Yeni araştırmaları destekleyecek bir laboratuvar merkezi geliştirmek ve kullanım etkinliğini artırmak			
Performans Göstergeleri	Ölçü Birimi	2011	2012	2013
1 Tamamlanan laboratuvar merkezi sayısı	Adet	0	0	1
Faaliyetler				
		Kaynak İhtiyacı		
		Bütçe	Bütçe Dışı	Toplam
1 Laboratuvar merkezi		750.000	0	750.000
Genel Toplam		750.000	0	750.000

PERFORMANS HEDEFİ TABLOSU

İdare Adı		38.62 - ERZİNCAN ÜNİVERSİTESİ			
Amaç		Üniversite ve birimlerin tanıtımını geliştirmek			
Hedef		Üniversitemizin tüm birimlerin web sayfalarını geliştirmek ve gerekli otomasyon ve ofis progralarının lisanslı kullanımını sağlamak.			
Performans Hedefi		Üniversitenin ve tüm birimlerin web sayfalarını geliştirmek			
Performans Göstergeleri		Ölçü Birimi	2011	2012	2013
1	Süresinde biten proje sayısı / Yıl	Yüzde	100	100	100
Faaliyetler		Kaynak İhtiyacı			
		Bütçe	Bütçe Dışı	Toplam	
1	Web Sayfalarını Geliştirme	20.000	0	20.000	
2	Lisanslı Yazılım Kullanımı	90.000	0	90.000	
Genel Toplam		110.000	0	110.000	

PERFORMANS HEDEFİ TABLOSU

İdare Adı	38.62 - ERZİNCAN ÜNİVERSİTESİ			
Amaç	Yeni yerleşkedeki birim binalarının yapımını tamamlamak.			
Hedef	Üniversitemiz Yalnızbağ Yerleşkesindeki birim binalarını, özel sektör desteği ve bütçe imkânları ölçüsünde tamamlayarak yeni yerleşkemize biran önce taşınmak Üniversitemiz Yalnızbağ Yerleşkesinde altyapı çalışmalarının tamamlanması			
Performans Hedefi	Üniversitemiz Yalnızbağ Yerleşkesinde inşası devam eden birim binalarını, altyapı çalışmalarının ve derslik merkezi birimlerini özel sektör desteği ve bütçe imkânları ölçüsünde tamamlayarak yeni yerleşkemize taşınmak			
Performans Göstergeleri	Ölçü Birimi	2011	2012	2013
1 Tamamlanan derslik ve idare binası sayısı	Adet	0	2	1
Faaliyetler		Kaynak İhtiyacı		
		Bütçe	Bütçe Dışı	Toplam
1	Yalnızbağ Yerleşkesi	18.826.000	0	18.826.000
Genel Toplam		18.826.000	0	18.826.000

PERFORMANS HEDEFİ TABLOSU

İdare Adı	38.62 - ERZİNCAN ÜNİVERSİTESİ			
Amaç	Öğrencilerimiz ve personelimizin yararlanabileceği sosyal ve kültürel donatı alanları oluşturmak			
Hedef	Üniversitemiz Yalnızbağ Yerleşkesindeki sosyal ve kültürel donatı alanlarının özel sektör desteği ve bütçe imkânları ölçüsünde tamamlanması			
Performans Hedefi	Üniversitemiz Yalnızbağ Yerleşkesindeki sosyal ve kültürel donatı alanlarının özel sektör desteği ve bütçe imkânları ölçüsünde 2013 yılına kadar tamamlanması			
Performans Göstergeleri	Ölçü Birimi	2011	2012	2013
1 Tamamlanan spor salonu sayısı	Adet	0	1	0
Faaliyetler				
		Kaynak İhtiyacı		
		Bütçe	Bütçe Dışı	Toplam
1 Yalnızbağ spor		2.000.000	0	2.000.000
Genel Toplam		2.000.000	0	2.000.000

2.) FAALİYET MALİYETLERİ TABLOLARI



FAALİYET MALİYETLERİ TABLOSU		
İdare Adı	38.62 - ERZİNCAN ÜNİVERSİTESİ	
Performans Hedefi	3 - Üniversite bünyesinde yapılan yayın sayısını ve kalitesini artırmak amacıyla birimlerin ihtiyaç duyduğu veri tabanlarına ve kütüphane hizmetlerine erişimi sağlamak	
Faaliyet Adı	Elektronik veri tabanı	
Sorumlu Harcama Birimi veya Birimleri	38.62.00.01 - ÜST YÖNETİM, AKADEMİK VE İDARİ BİRİMLER	
<i>Birimlerin ihtiyaç duyduğu veri tabanlarının Rektörlüğe bildirmelerini sağlamak ve gereksinim duyulan veri tabanları için ilgili kurumlarla iletişime geçerek erişime açmak. Bu faaliyetle ilgili Kütüphane ve Dökümantasyon Daire Başkanlığı sorumludur.</i>		
Ekonomik Kod		Ödenek
01	Personel Giderleri	0,00
02	SGK Devlet Primi Giderleri	0,00
03	Mal ve Hizmet Alım Giderleri	0,00
04	Faiz Giderleri	0,00
05	Cari Transferler	0,00
06	Sermaye Giderleri	50.000,00
07	Sermaye Transferleri	0,00
08	Borç verme	0,00
Toplam Bütçe Kaynak İhtiyacı		50.000,00
Bütçe Dışı Kaynak	Döner Sermaye	0,00
	Diğer Yurt İçi	0,00
	Yurt Dışı	0,00
Toplam Bütçe Dışı Kaynak İhtiyacı		0,00
Toplam Kaynak İhtiyacı		50.000,00

FAALİYET MALİYETLERİ TABLOSU

İdare Adı	38.62 - ERZİNCAN ÜNİVERSİTESİ
Performans Hedefi	7 - Üniversitemiz Yalnızbağ Yerleşkesindeki inşası devam eden birim binalarını, altyapı çalışmaları ve derslik merkezi birimlerini özel sektör desteği ve bütçe imkânları ölçüsünde tamamlayarak yeni yerleşkemize taşınmak
Faaliyet Adı	Yalnızbağ Yerleşkesi
Sorumlu Harcama Birimi veya Birimleri	38.62.00.01 - ÜST YÖNETİM, AKADEMİK VE İDARİ BİRİMLER

Yerleşkemizin inşaatı ve birim binalarımızın tamamlanabilmesi için özel sektör desteğinin aranması ve bütçemizin yeni yerleşkenin inşasına kanalize edilmesi. Bu faaliyetle ilgili Üniversitemiz Üst yönetimi ve Yapı İşleri ve Teknik Daire Başkanlığı sorumludur.

Ekonomik Kod		Ödenek
01	Personel Giderleri	0,00
02	SGK Devlet Primi Giderleri	0,00
03	Mal ve Hizmet Alım Giderleri	0,00
04	Faiz Giderleri	0,00
05	Cari Transferler	0,00
06	Sermaye Giderleri	18.826.000,00
07	Sermaye Transferleri	0,00
08	Borç verme	0,00
Toplam Bütçe Kaynak İhtiyacı		18.826.000,00
Bütçe Dışı Kaynak	Döner Sermaye	0,00
	Diğer Yurt İçi	0,00
	Yurt Dışı	0,00
Toplam Bütçe Dışı Kaynak İhtiyacı		0,00
Toplam Kaynak İhtiyacı		18.826.000,00

FAALİYET MALİYETLERİ TABLOSU

İdare Adı	38.62 - ERZİNCAN ÜNİVERSİTESİ
Performans Hedefi	6 – Üniversitenin ve tüm birimlerin web sayfalarının geliřtirmek
Faaliyet Adı	Web Sayfalarının Geliřimi
Sorumlu Harcama Birimi veya Birimleri	38.62.00.01 - ÜST YÖNETİM, AKADEMİK VE İDARİ BİRİMLER

Üniversitemiz web sayfası geliřtirilmesi. Bu faaliyetle ilgili Bilgi İşlem Daire Başkanlığı sorumludur.

Ekonomik Kod		Ödenek
01	Personel Giderleri	0,00
02	SGK Devlet Primi Giderleri	0,00
03	Mal ve Hizmet Alım Giderleri	0,00
04	Faiz Giderleri	0,00
05	Cari Transferler	0,00
06	Sermaye Giderleri	110.000,00
07	Sermaye Transferleri	0,00
08	Borç verme	0,00
Toplam Bütçe Kaynak İhtiyacı		110.000,00
Bütçe Dışı Kaynak	Döner Sermaye	0,00
	Diđer Yurt İçi	0,00
	Yurt Dışı	0,00
Toplam Bütçe Dışı Kaynak İhtiyacı		0,00
Toplam Kaynak İhtiyacı		110.000,00

FAALİYET MALİYETLERİ TABLOSU

İdare Adı	38.62 - ERZİNCAN ÜNİVERSİTESİ
Performans Hedefi	8 – Lisanslı Yazılım Kullanımı
Faaliyet Adı	Gerekli otomasyon ve ofis programlarının lisanslı kullanımını sağlamak.
Sorumlu Harcama Birimi veya Birimleri	38.62.00.01 - ÜST YÖNETİM, AKADEMİK VE İDARİ BİRİMLER

Üniversitemizde lisanslı yazılım kullanılmasını sağlamak. Bu faaliyetle ilgili Bilgi İşlem Daire Başkanlığı sorumludur.

Ekonomik Kod		Ödenek
01	Personel Giderleri	0,00
02	SGK Devlet Primi Giderleri	0,00
03	Mal ve Hizmet Alım Giderleri	0,00
04	Faiz Giderleri	0,00
05	Cari Transferler	0,00
06	Sermaye Giderleri	84.000,00
07	Sermaye Transferleri	0,00
08	Borç verme	0,00
Toplam Bütçe Kaynak İhtiyacı		84.000,00
Bütçe Dışı Kaynak	Döner Sermaye	0,00
	Diğer Yurt İçi	0,00
	Yurt Dışı	0,00
Toplam Bütçe Dışı Kaynak İhtiyacı		0,00
Toplam Kaynak İhtiyacı		84.000,00

FAALİYET MALİYETLERİ TABLOSU

İdare Adı	38.62 - ERZİNCAN ÜNİVERSİTESİ
Performans Hedefi	5 - Yeni arařtırmaları destekleyecek bir laboratuvar merkezi geliřtirmek ve kullanım etkinlięini arttırmak
Faaliyet Adı	Laboratuvar merkezi
Sorumlu Harcama Birimi veya Birimleri	38.62.00.01 - ÜST YÖNETİM, AKADEMİK VE İDARİ BİRİMLER

Yeni arařtırmalarda kullanılacak olan laboratuvarların tanıtımını yaygınlařtırmak ve laboratuvarlar için gerekli olan araç-gereçleri tedarik etmek için çalıřmalar yapmak. Bu faaliyetle ilgili İdari ve Mali İşler Daire Başkanlığı, Genel Sekreterlik sorumludur.

Ekonomik Kod		Ödenek
01	Personel Giderleri	0,00
02	SGK Devlet Primi Giderleri	0,00
03	Mal ve Hizmet Alım Giderleri	0,00
04	Faiz Giderleri	0,00
05	Cari Transferler	0,00
06	Sermaye Giderleri	2.000.000,00
07	Sermaye Transferleri	0,00
08	Borç verme	0,00
Toplam Bütçe Kaynak İhtiyacı		2.000.000,00
Bütçe Dıřı Kaynak	Döner Sermaye	0,00
	Dięer Yurt İçi	0,00
	Yurt Dıřı	0,00
Toplam Bütçe Dıřı Kaynak İhtiyacı		0,00
Toplam Kaynak İhtiyacı		2.000.000,00

FAALİYET MALİYETLERİ TABLOSU

İdare Adı	38.62 - ERZİNCAN ÜNİVERSİTESİ
Performans Hedefi	3 - Üniversite bünyesinde yapılan yayın sayısını ve kalitesini artırmak amacıyla birimlerin ihtiyaç duyduğu veri tabanlarına ve kütüphane hizmetlerine erişimi sağlamak
Faaliyet Adı	Kütüphane hizmetleri
Sorumlu Harcama Birimi veya Birimleri	38.62.00.01 - ÜST YÖNETİM, AKADEMİK VE İDARİ BİRİMLER

Üniversite kütüphanesinde veri tabanlarının çeşitliliğini artırmak ve birim kütüphanelerinde bulunmayan yayın ve kitapları diğer kütüphanelerden temin etmek için Merkez Kütüphanede uygulanan kitap isteme sistemini tanıtarak kullanımını özendirmek. Bu faaliyet ile ilgili Kütüphane ve Dökümantasyon Daire Başkanlığı sorumludur.

Ekonomik Kod		Ödenek
01	Personel Giderleri	0,00
02	SGK Devlet Primi Giderleri	0,00
03	Mal ve Hizmet Alım Giderleri	0,00
04	Faiz Giderleri	0,00
05	Cari Transferler	0,00
06	Sermaye Giderleri	20.000,00
07	Sermaye Transferleri	0,00
08	Borç verme	0,00
Toplam Bütçe Kaynak İhtiyacı		20.000,00
Bütçe Dışı Kaynak	Döner Sermaye	0,00
	Diğer Yurt İçi	0,00
	Yurt Dışı	0,00
Toplam Bütçe Dışı Kaynak İhtiyacı		0,00
Toplam Kaynak İhtiyacı		20.000,00

FAALİYET MALİYETLERİ TABLOSU

İdare Adı	38.62 - ERZİNCAN ÜNİVERSİTESİ
Performans Hedefi	8 - Üniversitemiz Yalnızbağ Yerleşkesindeki sosyal ve kültürel donatı alanlarının özel sektör desteği ve bütçe imkânları ölçüsünde 2013 yılına kadar tamamlanması
Faaliyet Adı	Yalnızbağ spor
Sorumlu Harcama Birimi veya Birimleri	38.62.00.01 - ÜST YÖNETİM, AKADEMİK VE İDARİ BİRİMLER

Yerleşkemizin inşaatı ve birim binalarımızın tamamlanabilmesi için özel sektör desteğinin aranması ve bütçemizin yeni yerleşkenin inşasına yönlendirilmesi. Bu faaliyetle ilgili Yapı İşleri ve Teknik Daire Başkanlığı ve Strateji Geliştirme Daire Başkanlığı sorumludur.

Ekonomik Kod		Ödenek
01	Personel Giderleri	0,00
02	SGK Devlet Primi Giderleri	0,00
03	Mal ve Hizmet Alım Giderleri	0,00
04	Faiz Giderleri	0,00
05	Cari Transferler	0,00
06	Sermaye Giderleri	2.000.000,00
07	Sermaye Transferleri	0,00
08	Borç verme	0,00
Toplam Bütçe Kaynak İhtiyacı		2.000.000,00
Bütçe Dışı Kaynak	Döner Sermaye	0,00
	Diğer Yurt İçi	0,00
	Yurt Dışı	0,00
Toplam Bütçe Dışı Kaynak İhtiyacı		0,00
Toplam Kaynak İhtiyacı		2.000.000,00

FAALİYET MALİYETLERİ TABLOSU

İdare Adı	38.62 - ERZİNCAN ÜNİVERSİTESİ
Performans Hedefi	1 - Eğitim - Öğretim stratejilerinin öğrenci merkezli eğitime dönüştürülmesi, 2 - Öğrenci memnuniyetinin değerlendirilmesi., 4 - Eğitimde, eleştirel düşünce, problem çözme başarısının artırılması
Faaliyet Adı	Öğrenci merkezli eğitim
Sorumlu Harcama Birimi veya Birimleri	38.62.00.01 - ÜST YÖNETİM, AKADEMİK VE İDARİ BİRİMLER

“Eğitimcilerin eğitimi” kursunu almış öğretim elemanlarının birimlerde seminer yapması ve her birimin eğitim/öğretim stratejisini belirlemesi, öğrenci merkezli eğitim ile ilgili yine birim temsilcilerinin katılacağı bir kurs hazırlığını yapılması, kursun uygulanması ve bu konuyu destekleyecek kaynakların web eğitim sayfasında yer alması. Bu faaliyetle ilgili tüm akademik birimler sorumludur.

Ekonomik Kod		Ödenek
01	Personel Giderleri	0,00
02	SGK Devlet Primi Giderleri	0,00
03	Mal ve Hizmet Alım Giderleri	5.371.000,00
04	Faiz Giderleri	0,00
05	Cari Transferler	0,00
06	Sermaye Giderleri	0,00
07	Sermaye Transferleri	0,00
08	Borç verme	0,00
Toplam Bütçe Kaynak İhtiyacı		5.371.000,00
Bütçe Dışı Kaynak	Döner Sermaye	0,00
	Diğer Yurt İçi	0,00
	Yurt Dışı	0,00
Toplam Bütçe Dışı Kaynak İhtiyacı		0,00
Toplam Kaynak İhtiyacı		5.371.000,00

D. İdarenin Toplam Kaynak İhtiyacı

1. İDARE PERFORMANS TABLOLARI



İDARE PERFORMANS TABLOSU								
İdare Adı		38.62 - ERZİNCAN ÜNİVERSİTESİ						
PERFORMANS HEDEFİ	FAALİYET	Açıklama	2014					
			Bütçe İçi		Bütçe Dışı		Toplam	
			(TL)	PAY(%)	(TL)	PAY(%)	(TL)	PAY(%)
1		Eğitim - Öğretim stratejilerinin öğrenci merkezli eğitime dönüştürülmesi	1.650.000,00	2,06	0,00		1.650.000,00	2,06
	6	Öğrenci merkezli eğitim	1.650.000,00	2,06	0,00		1.650.000,00	2,06
Performans Hedefleri Maliyetleri Toplamı			29.271.000,00	32,36			29.271.000,00	32,36
Genel Yönetim Giderleri			61.197.000,00	67,64			61.197.000,00	67,64
Diğer İdarelere Transfer Edilecek Kaynaklar Toplamı								
GENEL TOPLAM			90.468.000,00	100,00	0,00	0,00	90.468.000,00	100,00

İDARE PERFORMANS TABLOSU

İdare Adı		38.62 - ERZİNCAN ÜNİVERSİTESİ						
PERFORMANS HEDEFİ	FAALİYET	Açıklama	2014					
			Bütçe İçi		Bütçe Dışı		Toplam	
			(TL)	PAY(%)	(TL)	PAY(%)	(TL)	PAY(%)
2		Öğrenci memnuniyetinin değerlendirilmesi.	1.900.000,00	2,37	0,00		1.900.000,00	2,37
	6	Öğrenci merkezli eğitim	1.900.000,00	2,37	0,00		1.900.000,00	2,37
Performans Hedefleri Maliyetleri Toplamı			29.271.000,00	32,36			29.271.000,00	32,36
Genel Yönetim Giderleri			61.197.000,00	67,64			61.197.000,00	67,64
Diğer İdarelere Transfer Edilecek Kaynaklar Toplamı								
GENEL TOPLAM			90.468.000,00	100,00	0,00	0,00	90.468.000,00	100,00

İDARE PERFORMANS TABLOSU

İdare Adı		38.62 - ERZİNCAN ÜNİVERSİTESİ						
PERFORMANS HEDEFİ	FAALİYET	Açıklama	2014					
			Bütçe İçi		Bütçe Dışı		Toplam	
			(TL)	PAY(%)	(TL)	PAY(%)	(TL)	PAY(%)
3		Üniversite bünyesinde yapılan yayın sayısını ve kalitesini artırmak amacıyla birimlerin ihtiyaç duyduğu veri tabanlarına ve kütüphane hizmetlerine erişimi sağlamak	70.000,00	0,09	0,00		70.000,00	0,09
	1	Elektronik veri tabanı	50.000,00	0,06	0,00		50.000,00	0,06
	5	Kütüphane hizmetleri	20.000,00	0,03	0,00		20.000,00	0,03
Performans Hedefleri Maliyetleri Toplamı			29.271.000,00	32,36			29.271.000,00	32,36
Genel Yönetim Giderleri			61.197.000,00	67,64			61.197.000,00	67,64
Diğer İdarelere Transfer Edilecek Kaynaklar Toplamı								
GENEL TOPLAM			90.468.000,00	100,00	0,00	0,00	90.468.000,00	100,00

İDARE PERFORMANS TABLOSU

İdare Adı		38.62 - ERZİNCAN ÜNİVERSİTESİ						
PERFORMANS HEDEFİ	FAALİYET	Açıklama	2014					
			Bütçe İçi		Bütçe Dışı		Toplam	
			(TL)	PAY(%)	(TL)	PAY(%)	(TL)	PAY(%)
4		Eğitimde, eleştirel düşünce, problem çözme başarısının artırılması	1.821.000,00	2,27	0,00		1.821.000,00	2,27
	6	Öğrenci merkezli eğitim	1.821.000,00	2,27	0,00		1.821.000,00	2,27
Performans Hedefleri Maliyetleri Toplamı			29.271.000,00	32,36			29.271.000,00	32,36
Genel Yönetim Giderleri			61.197.000,00	67,64			61.197.000,00	67,64
Diğer İdarelere Transfer Edilecek Kaynaklar Toplamı								
GENEL TOPLAM			90.468.000,00	100,00	0,00	0,00	90.468.000,00	100,00

İDARE PERFORMANS TABLOSU

İdare Adı		38.62 - ERZİNCAN ÜNİVERSİTESİ						
PERFORMANS HEDEFİ	FAALİYET	Açıklama	2014					
			Bütçe İçi		Bütçe Dışı		Toplam	
			(TL)	PAY(%)	(TL)	PAY(%)	(TL)	PAY(%)
5		Yeni araştırmaları destekleyecek bir laboratuvar merkezi geliştirmek ve kullanım etkinliğini artırmak	2.000.000,00	2,49	0,00		2.000.000,00	2,49
	3	Laboratuvar merkezi	2.000.000,00	2,49	0,00		2.000.000,00	2,49
Performans Hedefleri Maliyetleri Toplamı			29.271.000,00	32,36			29.271.000,00	32,36
Genel Yönetim Giderleri			61.197.000,00	67,64			61.197.000,00	67,64
Diğer İdarelere Transfer Edilecek Kaynaklar Toplamı								
GENEL TOPLAM			90.468.000,00	100,00	0,00	0,00	90.468.000,00	100,00

İDARE PERFORMANS TABLOSU									
İdare Adı		38.62 - ERZİNCAN ÜNİVERSİTESİ							
PERFORMANS HEDEFİ	FAALİYET	Açıklama	2014						
			Bütçe İçi		Bütçe Dışı		Toplam		
			(TL)	PAY(%)	(TL)	PAY(%)	(TL)	PAY(%)	
6		Üniversitenin ve tüm birimlerin web sayfalarını geliştirmek	104.000,00	0,13	0,00			104.000,00	0,13
	7	Web Sayfalarını Geliştirme	104.000,00	0,13	0,00			104.000,00	0,13
Performans Hedefleri Maliyetleri Toplamı			29.271.000,00	32,36				29.271.000,00	32,36
Genel Yönetim Giderleri			61.197.000,00	67,64				61.197.000,00	67,64
Diğer İdarelere Transfer Edilecek Kaynaklar Toplamı									
GENEL TOPLAM			90.468.000,00	100,00	0,00	0,00		90.468.000,00	100,00

İDARE PERFORMANS TABLOSU									
İdare Adı		38.62 - ERZİNCAN ÜNİVERSİTESİ							
PERFORMANS HEDEFİ	FAALİYET	Açıklama	2014						
			Bütçe İçi		Bütçe Dışı		Toplam		
			(TL)	PAY(%)	(TL)	PAY(%)	(TL)	PAY(%)	
7		Üniversitemiz Yalnızbağ Yerleşkesindeki inşası devam eden birim binalarını, altyapı çalışmaları ve derslik merkezi birimlerini özel sektör desteği ve bütçe imkânları ölçüsünde tamamlayarak yeni yerleşkemize taşınmak	20.826.000,00	25,94	0,00			20.826.000,00	25,94
	2	Yalnızbağ Yerleşkesi	20.826.000,00	25,94	0,00			20.826.000,00	25,94
Performans Hedefleri Maliyetleri Toplamı			29.271.000,00	32,36				29.271.000,00	32,36
Genel Yönetim Giderleri			61.197.000,00	67,64				61.197.000,00	67,64
Diğer İdarelere Transfer Edilecek Kaynaklar Toplamı									
GENEL TOPLAM			90.468.000,00	100,00	0,00	0,00		90.468.000,00	100,00

2. TOPLAM KAYNAK İHTİYACI TABLOSU

TOPLAM KAYNAK İHTİYACI TABLOSU						
İdare Adı	38.62.00.01 - ÜST YÖNETİM, AKADEMİK VE İDARİ BİRİMLER					
BÜTÇE KAYNAK İHTİYACI	Ekonomik Kodlar (I.Düzey)		FALİYET TOPLAMI	GENEL YÖNETİM GİDERLERİ TOPLAMI	DİĞER İDARELERE TRANSFER EDİLECEK KAYNAKLAR TOPLAMI	GENEL TOPLAM
	01	Personel Giderleri	0,00	47.877.000,00	0,00	47.877.000,00
	02	SGK Devlet Primi Giderleri	0,00	6.713.000,00	0,00	6.713.000,00
	03	Mal ve Hizmet Alım Giderleri	5.521.000,00	5.252.000,00	0,00	10.773.000,00
	04	Faiz Giderleri	0,00	0,00	0,00	0,00
	05	Cari Transferler	0,00	1.355.000,00	0,00	1.355.000,00
	06	Sermaye Giderleri	23.750.000,00	0,00	0,00	23.750.000,00
	07	Sermaye Transferleri	0,00	0,00	0,00	0,00
	08	Borç verme	0,00	0,00	0,00	0,00
	09	Yedek Ödenek	0,00	0,00	0,00	0,00
	Bütçe Ödeneği Toplamı		29.271.000,00	61.197.000,00	0,00	90.468.000,00
BÜTÇE DIŞI KAYNAK	Döner Sermaye		0,00	0,00		0,00
	Diğer Yurt İçi Kaynaklar		0,00	0,00		0,00
	Yurt Dışı Kaynaklar		0,00	0,00		0,00
	Toplam Bütçe Dışı Kaynak İhtiyacı		0,00	0,00		0,00
Toplam Kaynak İhtiyacı		29.271.000,00	61.197.000,00	0,00	90.468.000,00	

III.EKLER

1. Faaliyetlerden Sorumlu Harcama Birimlerine İlişkin Tablolar

FAALİYETLERDEN SORUMLU HARCAMA BİRİMLERİNE İLİŞKİN TABLO		
İdare Adı	38.62 - ERZİNCAN ÜNİVERSİTESİ	
PERFORMANS HEDEFİ	FAALİYETLER	SORUMLU BİRİMLER
Eğitim - Öğretim stratejilerinin öğrenci merkezli eğitime dönüştürülmesi		
	Öğrenci merkezli eğitim	
		ÜST YÖNETİM, AKADEMİK VE İDARİ BİRİMLER

FAALİYETLERDEN SORUMLU HARCAMA BİRİMLERİNE İLİŞKİN TABLO		
İdare Adı	38.62 - ERZİNCAN ÜNİVERSİTESİ	
PERFORMANS HEDEFİ	FAALİYETLER	SORUMLU BİRİMLER
Öğrenci memnuniyetinin değerlendirilmesi.		
	Öğrenci merkezli eğitim	
		ÜST YÖNETİM, AKADEMİK VE İDARİ BİRİMLER

FAALİYETLERDEN SORUMLU HARCAMA BİRİMLERİNE İLİŞKİN TABLO		
İdare Adı	38.62 - ERZİNCAN ÜNİVERSİTESİ	
PERFORMANS HEDEFİ	FAALİYETLER	SORUMLU BİRİMLER
Üniversitenin ve tüm birimlerin web sayfalarını geliştirmek		
	Web Sayfalarını Geliştirme	
		BİLGİ İŞLEM DAİRE BAŞKANLIĞI
	Lisanslı Yazılım Kullanımı	
		BİLGİ İŞLEM DAİRE BAŞKANLIĞI

FAALİYETLERDEN SORUMLU HARCAMA BİRİMLERİNE İLİŞKİN TABLO		
İdare Adı	38.62 - ERZİNCAN ÜNİVERSİTESİ	
PERFORMANS HEDEFİ	FAALİYETLER	SORUMLU BİRİMLER
Üniversite bünyesinde yapılan yayın sayısını ve kalitesini artırmak amacıyla birimlerin ihtiyaç duyduğu veri tabanlarına ve kütüphane hizmetlerine erişimi sağlamak		
	Elektronik veri tabanı	
		KÜTÜPHANE VE DOKÜMANTASYON DAİRE BAŞKANLIĞI
	Kütüphane hizmetleri	
		KÜTÜPHANE VE DOKÜMANTASYON DAİRE BAŞKANLIĞI

FAALİYETLERDEN SORUMLU HARCAMA BİRİMLERİNE İLİŞKİN TABLO		
İdare Adı	38.62 - ERZİNCAN ÜNİVERSİTESİ	
PERFORMANS HEDEFİ	FAALİYETLER	SORUMLU BİRİMLER
Eğitimde, eleştirel düşünce, problem çözme başarısının artırılması		
	Öğrenci merkezli eğitim	
		ÜST YÖNETİM, AKADEMİK VE İDARİ BİRİMLER

FAALİYETLERDEN SORUMLU HARCAMA BİRİMLERİNE İLİŞKİN TABLO		
İdare Adı	38.62 - ERZİNCAN ÜNİVERSİTESİ	
PERFORMANS HEDEFİ	FAALİYETLER	SORUMLU BİRİMLER
Yeni araştırmaları destekleyecek bir laboratuvar merkezi geliştirmek ve kullanım etkinliğini artırmak		
	Laboratuvar merkezi	
		İDARİ VE MALİ İŞLER DB., GENEL SEKRETERLİK

FAALİYETLERDEN SORUMLU HARCAMA BİRİMLERİNE İLİŞKİN TABLO		
İdare Adı	38.62 - ERZİNCAN ÜNİVERSİTESİ	
PERFORMANS HEDEFİ	FAALİYETLER	SORUMLU BİRİMLER
Üniversitemiz Yalnızbağ Yerleşkesindeki inşası devam eden birim binalarını, altyapı çalışmaları ve derslik merkezi birimlerini özel sektör desteği ve bütçe imkânları ölçüsünde tamamlayarak yeni yerleşkemize taşınmak		
	Yalnızbağ Yerleşkesi	
		ÜST YÖNETİM, YAPI İŞLERİ VE TEKNİK DAİRE BAŞKANI

FAALİYETLERDEN SORUMLU HARCAMA BİRİMLERİNE İLİŞKİN TABLO		
İdare Adı	38.62 - ERZİNCAN ÜNİVERSİTESİ	
PERFORMANS HEDEFİ	FAALİYETLER	SORUMLU BİRİMLER
Üniversitemiz Yalnızbağ Yerleşkesindeki sosyal ve kültürel donatı alanlarının özel sektör desteği ve bütçe imkânları ölçüsünde 2015 yılına kadar tamamlanması		
	Yalnızbağ spor tesisi	
		YAPI İŞLERİ VE TEKNİK DAİRE BAŞKANLIĞI, STRATEJİ GEL. DB.

2- Kurumsal Kabiliyet ve Kapasitenin Değerlendirilmesi

A- Üstünlükler

1. Atatürk Üniversitesi bünyesindeyken elde edilen birikim,
2. Yeni kurulmuş olması sebebiyle köklü üniversitelerin deneyimlerinden yararlanabilme imkânının bulunması,
3. Genç ve dinamik kadro,
4. Paylaşımıcı ve değişime açık bir üst yönetim,
5. Kaynak bulma ve değerlendirme kapasitesinin yüksekliği,
6. Aynı anda birçok akademik birim ve bölümün açılıyor olmasının getirdiği pozitif sinerji,
7. Yalnızbağ Yerleşkesinin (Ana Yerleşke) belirlenmiş ve birimlerinin tamamlanmak üzere olması,
8. Akademik ve idari personelin üniversiteye olan özlemi,
9. Öğretim üyesi yetiştirme programı çerçevesinde gelişmiş üniversitelerle işbirliği yapılmış olması,
10. Bünyesinden ayrıldığıımız Atatürk Üniversitesinin sürekli desteği,
11. Eğitim-öğretim etkinliklerinde yükselen değerleri takip ediyor olması,

B- Zayıflıklar

1. Yönetim ve organizasyonda tecrübe eksikliği,
2. Beyin göçünün olması,
3. Öğrencilerin yatay geçiş ile diğer üniversitelere kayıtlarını aldirmaları,
4. ÖSS’de alt sıralarda tercih ediliyor olması,
5. Yerleşke dağınıklığı,
6. Fiziki ve teknolojik alt yapı yetersizliği,
7. Merkezi bir kütüphane ve dokümantasyon merkezinin olmaması,
8. Üniversite ve iş dünyası arasındaki zayıf ilişki,
9. Değerlendirme ve kalite geliştirme çalışmalarının (akreditasyon) yeterli düzeyde olmaması,
10. İletişim ve koordinasyon eksikliği,
11. Proje tabanlı ve sorun çözmeye yönelik çalışmalardaki eksiklik,
12. Sosyal, kültürel, sportif tesislerin sayısının azlığı,
13. Kurumsal kimlik ve kültürün henüz oluşmamış olması,
14. Yöresel bakış açısının hakim olması
15. Uluslararası öğrenci hareketliliğinin yeterli olmaması,
16. Ulusal ve uluslararası düzeyde akademik yeterli personel hareketliliğinin olmaması,
17. Kurum içinde yeterli bilimsel etkileşimin ve bunun için gerekli ortamın olmaması,
18. Klasik yönetim geleneği ve sistemden kaynaklanan özerklik eksikliği.
19. Üniversitenin ulusal ve uluslararası mali destek sağlayan kurum ve kuruluşlardan aldığı payın yetersiz olması

C- Değerlendirme

Üstünlüklerimizi fırsatlara dönüştürülerek maksimum fayda elde etmek, zayıflıklarımızı ise zararsız bir hale getirerek tehdit olmasını engellemek için gerekli tedbirlerin alınması sağlanacaktır.

D- Öneri ve Tedbirler

Üniversiteler, bir ülkenin geleceğine yön veren kurumlardır. Üniversiteler bugüne değil geleceğe yapılan yatırımlardır. Üniversitelerde kurumsallaşma ve uzmanlaşma hayati öneme sahiptir. Üniversiteler özellikle idari personel açısından, çalışma şartları nedeniyle çalışılabilecek en son kurum olarak görülmekte, kurumlar arası geçiş için personel hertürlü alternatifi düşünmektedir. Bunun önlenmesi için üniversitelerde idari personelinin özlük haklarının ciddi olarak gözden geçirilerek bu konuda köklü reformlar yapılması gerekmektedir. Üniversiteler bir cazibe merkezi haline getirilmelidir.

Kaynakların etkili, ekonomik ve verimli kullanılabilmesi ancak uzmanlaşmış kadrolar sayesinde mümkündür. Geleceğe yön verecek olan üniversitelerin kaynak ve personel anlamında ilkönce kendi ayakları üzerinde durabilmeleri kendilerine yön vermeleri gereklidir. Büyük hedeflere ancak büyük kaynaklar ve güçlü kadrolar ile ulaşılabilir. Üniversitelerin kaynak ve personel sorununun biran önce çözümlenmesi gerekmektedir.

Başta bölge üniversiteleri olmak üzere, Üniversiteler arası ve kurumlar arası işbirliği ile bazı sorunların daha kolay aşılacağı muhakkaktır. Anadolu'da bir dünya üniversitesi parola ve hedefi ile yola çıkmış olan Üniversitemiz hertürlü işbirliği ve ortak çalışma imkanlarını yaratmayı ve değerlendirmeyi sorunların çözümünde temel bir strateji olarak görmektedir.

E.Üniversitemize Ait Fotolar



