



**SASKİ**

**SAMSUN SU VE KANALİZASYON İDARESİ  
GENEL MÜDÜRLÜĞÜ**

**2011 YILI PERFORMANS PROGRAMI**



## BAŞKANIN SUNUŞU

Yönetim olarak bizler, söz verdiğimiz gibi Samsun'umuzu geleceğe taşımak, dünya kentleri arasına sokmak ve insanımızı bu kentte yaşamaktan gurur duyacakları bir kent haline getirmek uğraşı içerisindeyiz.

Yaptığımız çalışmalarda Samsun Büyükşehir Belediyesi Su ve Kanalizasyon İdaresi Genel Müdürlüğümüz de geçmiş yıllar bütçelerinde olduğu gibi bu yılda bütçesinin önemli miktarını yatırıma dönüştürerek bu çalışmalarda önemli pay sahibi olmuştur. Başlattığımız projelerin birer birer tamamlanması ve tüm çalışma arkadaşlarımızın bu konuda gösterdiği özveri nedeniyle bugün artık Samsunlularla birlikte başımız dik, alınımız açık bir şekilde gururla sevinebiliyoruz. Samsun'un modern kent yapılması konusundaki çabalarımız ara vermeksizin sürmektedir. Bu başarılarda muhakkak ki sizlerden aldığımız güçle imza atıyoruz.

Değerli Genel Kurul Üyeleri;

SASKİ'nin çevre yatırımları ile Samsun'un meselelerini çözüme kavuşturan SASKİ, Samsun'u güzel bir geleceğe taşıyacak çalışmalarına devam etmektedir. Bu vesile ile siz Sayın Genel Kurul Üyelerimize ve çalışanlarımıza teşekkür ediyor çalışmalarınızda kolaylıklar diliyorum.

**Yusuf Ziya YILMAZ**  
**Samsun Büyükşehir Belediye Başkanı**



## GENEL MÜDÜRÜN SUNUŞU

Geçmiş yıllarda olduğu gibi bu yılda bütçemizin önemli bir bölümünü yatırıma dönüştürerek, Samsun halkının yüzünü güldürmeye, konforunu artırmaya ve geleceğe umutla bakmasını sağlamaya çalışıyoruz.

Yaptığımız çalışmalarla, Samsun'un gelecek yaşamında gereksinim duyacağı alt yapı hizmetlerinin büyük bir bölümünü işler hale getirdik, bölgemizin en önemli sorunlarından biri olan deniz kirliliği ve ekolojik dengenin korunması konusunda önemli mesafeler kat ettik. Yaptığımız çalışmalar sonucunda kaçak su kullanım oranında ciddi bir düşüş sağladık. Kentimizin su, kanalizasyon ve yağmur suyu gibi gerek yapımı, gerekse işletmesi güçlükler arz eden hizmetlerin 24 saat esasına göre kesintisiz olarak yürütülmesi yanı sıra, yaptığımız yatırım ve çalışmalar sonucunda Samsun'a sağlanan içme suyunun dünya standartları üzerinde kaliteli, gönül huzuru içerisinde içilebilir su olmasının teminini de sağlama gayretlerimiz devam etmektedir.

Samsun'un sağlıklı su ve güçlü alt yapı ihtiyacının karşılanması noktasında SASKİ Genel Müdürlüğü olarak gelecek nesillere yaşanabilir bir kent bırakma bilinciyle kalite standartlarından ödün vermeden hizmetlerimizi sürdüreceğimizi ifade eder saygılarımı sunarım.

**Coşkun ÖNCEL**  
**Genel Müdür**

## İÇİNDEKİLER

BAŞKANIN SUNUŞU.....	i
GENEL MÜDÜRÜN SUNUŞU .....	ii
<b>I. GENEL BİLGİLER.....</b>	<b>1</b>
A. YETKİ, GÖREV VE SORUMLULUKLAR .....	1
B. TEŞKİLAT YAPISI.....	2
C. FİZİKSEL KAYNAKLAR.....	3
D. İNSAN KAYNAKLARI .....	5
E. DİĞER HUSUSLAR.....	7
<b>II. PERFORMANS BİLGİLERİ .....</b>	<b>8</b>
A. TEMEL POLİTİKALAR VE ÖNCELİKLER .....	8
B. AMAÇ VE HEDEFLER.....	9
C. PERFORMANS HEDEF VE GÖSTERGELERİ İLE İLGİLİ KAYNAK İHTİYACI .....	11
STRATEJİK AMAÇLARIN MALİ KAYNAK İHTİYACI .....	17
HARCAMA BİRİMLERİ BÜTÇE BİLGİLERİ .....	18
BÜTÇE BİLGİLERİ TABLOSU .....	19
GENEL YÖNETİM HİZMETLERİ .....	20
MALİ HİZMETLER ŞUBE MÜDÜRLÜĞÜ .....	21
GELİR HİZMETLERİ.....	22
ABONE İŞLERİ DAİRESİ BAŞKANLIĞI.....	23
KANALİZASYON VE ATIKSU ARITMA DAİRESİ BAŞKANLIĞI.....	24
SU ARITMA DAİRESİ BAŞKANLIĞI.....	25
İÇME SUYU DAİRESİ BAŞKANLIĞI.....	26
BİLGİ İŞLEM DAİRESİ BAŞKANLIĞI .....	27
ELEKTRİK MAKİNE VE MALZEME İKMAL DAİRESİ BAŞKANLIĞI .....	28
HUKUK MÜŞAVİRLİĞİ.....	29
TUTANAK VE KARARLAR ŞUBE MÜDÜRLÜĞÜ .....	30
İNSAN KAYNAKLARI VE DESTEK HİZMETLERİ DAİRESİ BAŞKANLIĞI.....	31
TEFTİŞ KURULU BAŞKANLIĞI .....	32
PROJE YÖNETİM BİRİMİ .....	33
SU VE KANALİZASYON GENEL MÜDÜRLÜĞÜ YILLARA GÖRE CARİ VE YATIRIM HARCAMALARI (30.06.2009) .....	34
EKLER.....	35
EK.1. SASKİ GENEL MÜDÜRLÜĞÜ TEŞKİLAT ŞEMASI.....	36
EK.2 SASKİ GENEL MÜDÜRLÜĞÜ SAYISAL PARKI .....	37
İLETİŞİM .....	38

## I. GENEL BİLGİLER

### **PERFORMANS PROGRAMI KAVRAMI**

Performans programı, kamu idaresinin stratejik planı doğrultusunda bir mali yılda yürütmesi gereken faaliyetlerini, bu faaliyetlerin kaynak ihtiyacını, performans hedef ve göstergelerini içeren, idare bütçesinin ve idare faaliyet raporunun hazırlanmasına dayanak oluşturan programdır.

Performans programları, bir mali yılda yürütülecek faaliyetleri belirlediğinden detaylı bir ön çalışma ve değerlendirme gerektirir. Hedef ve göstergelerin doğru ve tam olarak oluşturulması, mali yıl sonunda hazırlanacak faaliyet raporu ile performans değerlendirmesine temel oluşturduğundan önemli bir aşamadır. Bu aşamada gösterilecek dikkat ve özen, performans esaslı bütçeleme sisteminin sağlıklı işleyişini ve kamu kaynaklarının etkili ekonomik ve verimli kullanımını sağlar. Bu nedenle, faaliyet sonuçları üzerine yapılacak performans değerlendirmesi kadar, program hazırlığında yapılacak ön değerlendirmeler de büyük önem arz eder. Performans programının hazırlığı aşamasında kamu idareleri tarafından stratejik planlarında yer alan amaç ve hedeflerden mali yıl için öncelikli olanlar belirlenir. Daha sonra bu amaç ve hedefleri gerçekleştirmek üzere yürütülmesi gereken faaliyet ve proje alternatifleri ön değerlendirme yapılarak tespit edilir. Performans programları, harcama birimleri ve idare düzeyinde hazırlanır. İdare performans programı, birim performans programlarında yer alan bilgiler de dikkate alınarak oluşturulur. İdare performans programında, birim performans programlarında yer alan bilgilerden idare düzeyinde gerekli görülen bilgilere ve diğer hususlara yer verilir. Performans Programı Stratejik Planı'nın yıllık uygulama dilimini oluşturur.

İçişleri Bakanlığı Mahalli İdareler Genel Müdürlüğü'nün 12.08.2009 tarih ve B.05.0.MAH.0.0.04.01.00/349-21182 sayılı yazısı ve 2009/61 numaralı genelgesinde 'Kamu idarelerince hazırlanacak performans programları hakkındaki yönetmelikte değişiklik yapılmış olup aynı zamanda, 15.07.2009 tarih ve 27289 sayılı Resmi Gazetede yayınlanmıştır. Performans Programı Hazırlama Rehberinde de değişiklik yapıldığı tarafımıza bildirilmiştir. Bu hükümler doğrultusunda SASKİ Genel Müdürlüğü'nün 2011 Mali yılı Performans Programı hazırlanmıştır.

### **A. YETKİ, GÖREV VE SORUMLULUKLAR**

2560 sayılı Kanun'un (değişik 3009-23/05/1984) 2. inci maddesi **SASKİ** Genel Müdürlüğü'nün görev ve yetkilerini tanımlamıştır.

#### **Madde 2: SASKİ'nin görev ve yetkileri şunlardır :**

- a) İçme, kullanma ve endüstri suyu ihtiyaçlarının her türlü yer altı ve yerüstü kaynaklarından sağlanması ve ihtiyaç sahiplerine dağıtılması için; kaynaklardan abonelere ulaşıncaya kadar her türlü tesisin etüt ve projesini yapmak veya yaptırmak, bu projelere göre tesisleri kurmak veya kurdurmak, kurulu olanları devralıp işletmek ve bunların bakım onarımını yapmak, yaptırmak ve gerekli yenilenmelere girişmek,
- b) Kullanılmış sular ile yağış sularının toplanması, yerleşim yerlerinden uzaklaştırılması ve zararsız bir biçimde boşaltma yerine ulaştırılması veya bu suların yeniden yararlanılması için abonelerden başlanarak bu suların toplanacakları veya bırakılacakları noktaya kadar her türlü tesisin etüt ve projesini yapmak veya yaptırmak gerektiğinde bu projelere göre tesisleri

kurmak ya da kurdurmak; kurulu olanları devralıp işletmek ve bunların bakım ve onarımını yapmak, yaptırmak ve gerekli yenilemelere girişmek,

- c) Bölge içindeki su kaynaklarının, deniz, göl, akarsu kıyılarının ve yer altı sularının kullanılmış sularla ve endüstri atıkları ile kirletilmesini, bu kaynaklarda suların kaybına veya azalmasına yol açacak tesis kurulmasını ve bu tür faaliyetlerde bulunulmasını önlemek, bu konuda her türlü teknik, idari ve hukuki tedbiri almak,
- d) Su ve kanalizasyon hizmetleri konusunda hizmet alanı içindeki belediyelere verilen görevleri yürütmek ve konulardaki yetkileri kullanmak,
- e) Her türlü taşınır ve taşınmaz malı satın almak, kiralamak, ekonomik değeri kalmamış araç ve gereçleri satmak, **SASKİ**'nin hizmetleri ile ilgili tesisleri doğrudan doğruya yahut diğer kamu ve özel kuruluşlarla ortak olarak kurmak ve işletmek bu maksat ile kurulmuş veya kurulmakta olan tesislere iştirak etmek, Kuruluş amacına dönük çalışmaların gerekli kılması halinde her türlü taşınmaz malı kamulaştırmak veya üzerinde kullanma hakları tesis etmek.

## B. TEŞKİLAT YAPISI

SASKİ Genel Müdürlüğü Genel Kurulu; 2560 sayılı Kanun'un (değişik 3009-23/05/1984) 5. maddesine göre Samsun Büyükşehir Belediye Meclisi SASKİ Genel Kurulu olarak görevli ve yetkilidir.

Büyükşehir Belediye Başkanı ve Büyükşehir Belediyesi sınırları içindeki diğer belediyelerin başkanları Büyükşehir Belediye Meclisinin doğal üyesidir.

SASKİ Genel Müdürlüğü Genel Kurulu belediye başkanları ile birlikte;

AKP	13	üye
CHP	5	üye
MHP	5	üye
DSP	2	üye
<b>Toplam</b>	<b>25</b>	üyeden oluşmaktadır.

Samsun Büyükşehir Belediye Meclisi SASKİ Genel Kurulu olarak kanunda yazılı yetki ve görevleri görüşüp karara bağlamak üzere her yıl Mayıs ve Kasım aylarında özel gündem ile toplanır. SASKİ'nin işlemleri hizmet süreleri içinde sürekli olarak çalışacak olan 2 (iki) denetçi tarafından denetlenebilir. Denetçiler SASKİ'nin çalışmalarına ilişkin olarak tespit ettikleri eksiklikler, aksaklıklar ve yasa dışı işlemler hakkındaki raporlarını Genel Kurul'a verirler (2560 sayılı yasanın 11. Maddesi).

SASKİ Yönetim Kurulu 1 başkan ve 5 üyeden oluşur, Büyükşehir Belediye Başkanı Yönetim Kurulu'nun başkanıdır (2560 sayılı yasa Madde 7). Genel Müdür ile Genel Müdür yardımcılarında hizmette en eski olanı, hizmette eşitlik halinde yaşlı bulunan Yönetim Kurulu'nun tabi üyesidir. Yönetim Kurulunun diğer üç üyesi Samsun Büyükşehir Belediye Başkanı'nın teklifi ve İçişleri Bakanının onayı ile atanır. Atanan üyelerin hizmet süresi 3 yıldır. Yönetim Kurulu olağan olarak her hafta belirli günlerde toplanır (2560 sayılı yasa Madde 8). Yönetim Kurulumuz her hafta Pazartesi günü toplanarak 2560 sayılı yasanın

9.Maddesine göre görevini yerine getirmektedir. SASKİ Genel Müdürlüğü Teşkilat Şeması ektedir (EK.1).

### C. FİZİKSEL KAYNAKLAR

SASKİ Genel Müdürlüğümüzün 2 adet hizmet binası, 1 adet şantiye binası ve alanı, İçmesuyu Barajı, 2 adet İçmesuyu Arıtma Tesisi, 185 adet İçmesuyu deposu, 65 adet içmesuyu terfi merkezi, 2 adet atıksu arıtma tesisi alanı, 4 adet atıksu terfi merkezi bulunmaktadır. Ayrıca Sasaki Genel Müdürlüğü Sayısal Parkı ekte sunulmuştur (EK.2).

Yaklaşık 14 senelik bir geçmişe sahip olan SASKİ Genel Müdürlüğü, kurulduğu günden bu yana hizmet alanına, su ve kanalizasyon ihtiyaçlarının karşılanmasında şehrin ihtiyaçlarını tam tespit ederek teknolojinin en son imkânlarını zamanında kullanarak, ülke içindeki diğer su ve kanalizasyon idarelerine örnek teşkil edecek bir yol izlemektedir.

SASKİ Genel Müdürlüğüne ait tüm bilgisayar donanım, yazılım, LAN ve WAN hatlarında meydana gelen arızalara hemen müdahale edilerek, mevcut sistemin düzenli bir şekilde çalışmasını sağlanmaktadır. 2010 yılı haziran ayı sonu itibariyle 504 donanım ve yazılım arızasına müdahale edilmiş olup, tamamı çözümlenmiştir.

Arıza Adet	PC	Yazıcı	KGK	Modem	Switch	Router	Tarayıcı	Data	Yazılım	Toplam
	236	29	21	4	9	2	1	9	193	504

Genel Müdürlük bünyesinde kullanılacak tüm yazılım ve donanıma ait idari ve teknik şartnameleri günümüz teknolojisi takip edilerek hazırlanmakta ve mevcut tüm yazılım ve donanımların kayıt ve takibi yapılmaktadır.

### BİLGİSAYARLAR

PC Adet	Intel PII	Intel PIII	Intel PIV	Intel Core	AMD Athlon	AMD Phenom	Toplam
	7	77	56	1	26	25	192

### YAZICILAR

Yazıcı Adet	INKJET	Lazer	Nokta V.	Plotter	Toplam
	38	65	31	3	137

### MUHTELİF DONANIMLAR

Donanım Adet	KGK	Modem	Router	Switch	Tarayıcı	Toplam
	196	17	12	33	3	261

SASKİ Genel Müdürlüğüne bağlı dış su tahsilat vezneleri ve hizmet binalarına ait kiralık data hatları, modem ve routerlar rutin kontrol edilerek mevcut data akışı güvenli ve aksaksız bir şekilde sağlanmaktadır.

**Tablo.1.** SASKİ Genel Müdürlüğü Dış Data Hatları Listesi

<b>Mevcut Dış Data Hatları Listesi</b>	<b>Durum</b>	<b>Data Hızı (KB)</b>
Derebahçe Hizmet Binası	Aktif	512
Tekkeköy Hizmet Binası	Aktif	128
İlkadım (Gazi ) Su Tahsilat Veznesi	Aktif	128
Anneler Parkı Su Tahsilat Veznesi	Aktif	64
Belediye Evleri Su Tahsilat Veznesi	Aktif	64
Cumhuriyet Meydanı Su Tahsilat Veznesi	Aktif	64
İlyasköy Su Tahsilat Veznesi	Aktif	64
Esenevler Su Tahsilat Veznesi	Pasif	64
Türkiş Su Tahsilat Veznesi	Aktif	64

Bilgisayar kullanıcılarına, eksik bilgileri doğrultusunda yerinde bilgi verilerek, oluşabilecek yazılım ve donanım hataları asgariye indirilmiştir. Merkez bina içi data ağı altyapısı sürekli kontrol edilmekte olup, herhangi bir arıza durumunda data akışının kesilmemesi için tali hatlar belirlenip düzenlenmektedir. Mevcut internet hattı üzerindeki kullanıcı kimlikleri log server ile kayıt altına alınmıştır.



## D. İNSAN KAYNAKLARI

Genel Müdürlüğümüzde 91 memur, 23 sözleşmeli personel, 177 daimi işçi ve 33 geçici işçi çalışmaktadır. Norm kadro uygulamasına göre 345 memur, 190 daimi işçi ve 33 geçici işçi kadrosu bulunmaktadır.

**Tablo.2.** İnsan Kaynakları Kadro Çizelgesi

UNVAN	KADRO ADETİ	DOLU	BOŞ
GENEL MÜDÜR	1	1	-
GENEL MÜDÜR YRD.	3	3	-
YÖNETİM KURULU ÜYESİ	3	-	3
TEFTİŞ KURULU BAŞKANI	1	1	-
SU ARITMA DAİRESİ BAŞKANI	1	1	-
ABONE İŞLERİ DAİRESİ BAŞKANI	1	1	-
KANALİZASYON VE ATIKSU ARITMA DAİRESİ BAŞKANI	1	1	-
İÇME SUYU DAİRESİ BAŞKANI	1	-	1
ELEKTİRİK VE MALZEME İKMAL DAİRESİ BAŞKANI	1	1	-
MALİ HİZMETLER DAİRESİ BAŞKANI	1	-	1
İNSAN KAYNAKLARI VE DESTEK HİZMETLERİ DAİRESİ BAŞKANI	1	-	1
BİLGİ İŞLEM DAİRESİ BAŞKANI	1	1	-
ÇEVRE KORUMA VE KONTROL DAİRESİ BAŞKANI	1	-	1
EMLAK VE İSTİMLAK DAİRESİ BAŞKANI	1	-	1
HUKUK MÜŞAVİRİ	1	-	1
ŞUBE MÜDÜRÜ	30	6	24
MÜFETTİŞ	4	-	4
MÜFETTİŞ YADIMCISI	2	-	2
UZMAN	6	-	6
AVUKAT	6	1	6
ŞEF	60	1	59
SİVİL SAVUNMA UZMANI	1	1	-
MALİ HİZMETLER UZMANI	4	-	4
MALİ HİZMETLER UZMAN YARDIMCISI	2	-	2
BİLGİSAYAR İŞLETMENİ	20	9	11
VERİ HAZIRLAMA VE KONTROL İŞLETMENİ	10	-	10
ÇÖZÜMLEYİCİ	1	-	1
PROGRAMCI	1	-	1
AMBAR MEMURU	4	-	4
MEMUR	53	23	30
TAHSİLDAR	30	13	17
MÜHENDİS	28	6+20	2
MİMAR	5	-	5
TEKNİKER	15	5+2	8
TEKNİSYEN	24	9	15
TABİB	2	-	2
HEMŞİRE	2	-	2
BİYOLOG	2	-	2
KİMYAGER	2	1	1
LABORANT	2	-	2
SAĞLIK MEMURU	2	-	2
TEKNİSYEN YARDIMCISI	7	7	-
BEKÇİ	1	1	-
TOPLAM	345	91+23	231

**Tablo.3.** Statü, Cinsiyet ve Yaş Durumuna Göre Personel Dağılımı

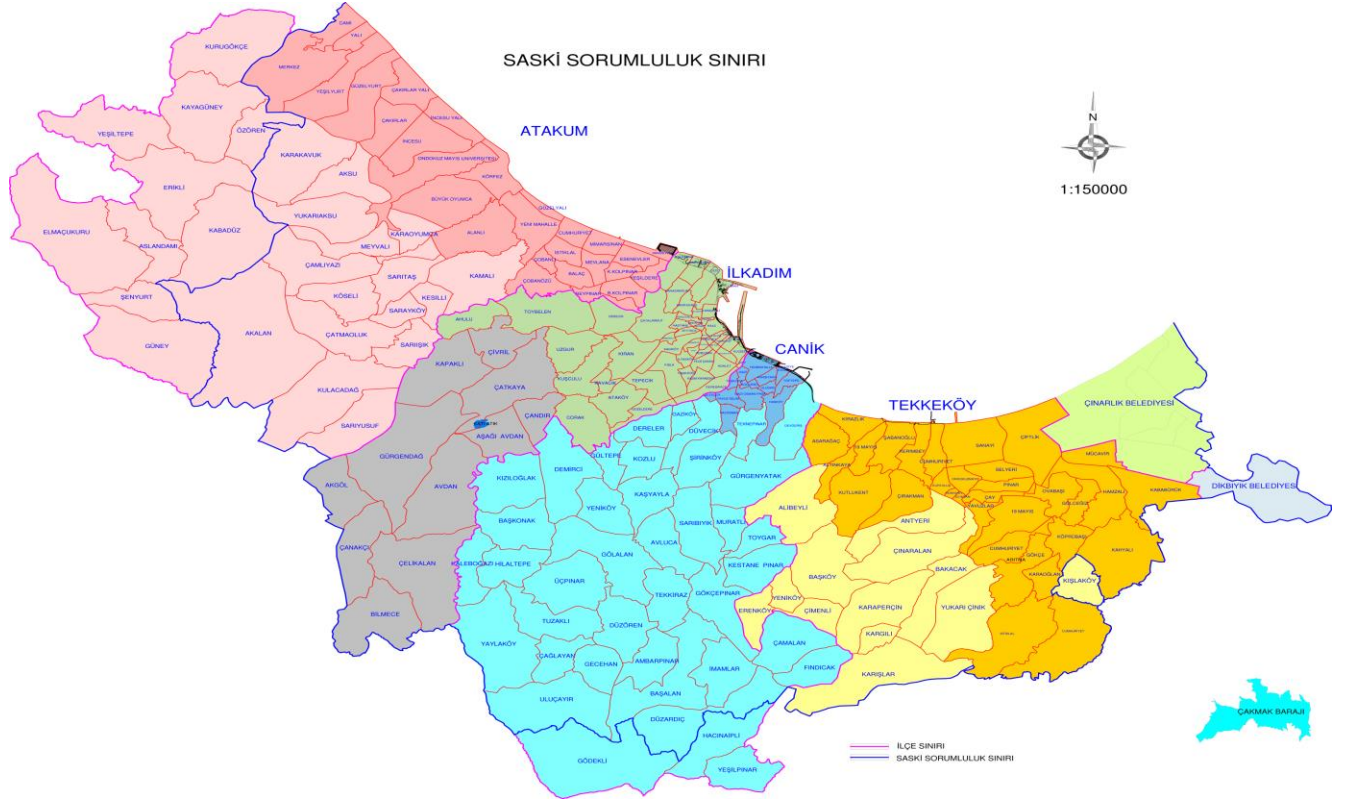
Cinsiyet Durumuna Göre				Yaş Durumuna Göre		
Statü	Çalışan Sayısı	Bay	Bayan	30 Yaş Altı	30-50 Yaş Arası	50-64 Yaş Arası
Memur	91	79	12	3	58	30
Kadrolu ve Geçici İşçi	210	204	6	-	182	28
Sözleşmeli	23	19	4	5	18	-
<b>Toplam</b>	<b>324</b>	<b>302</b>	<b>22</b>	<b>8</b>	<b>258</b>	<b>58</b>

**Tablo.4.** Statü, Eğitim Durumlarına Göre Personel Dağılımı

Statü	İlkokul	Ortaokul	Lise	Yüksekokul	Fakülte	Toplam
Memur	7	13	33	13	25	91
Kadrolu ve Geçici İşçi	126	21	40	11	12	210
Sözleşmeli Personel	-	-	-	2	21	23
<b>Toplam</b>	<b>133</b>	<b>34</b>	<b>73</b>	<b>26</b>	<b>58</b>	<b>324</b>

## E. DİĞER HUSUSLAR

**Harita 1. Samsun Büyükşehir Belediyesi Sınırları**



SASKİ Genel Müdürlüğümüz Samsun Büyükşehir Belediyesi sınırları içerisinde kalan yerleşim yerlerinin su, kanalizasyon ve abone hizmetlerini yürütmekle yükümlüdür. Faaliyet alanı içerisinde 4 adet (Atakum, İlkadım, Canik, Tekkeköy) ilçe belediyesi, 2 adet belde belediyesi (Çınarlık, Dikbiyık) ve mücavir alanlarında bulunan 77 köye sahip olan SASKİ yaklaşık 84.830 hektarlık bir hizmet alanında, 538.401 in üzerinde bir nüfusa hizmet vermektedir.

2560 sayılı kanuna ve bu kanunda değişiklik yapan 3009 sayılı kanunda belirtilen görevleri yerine getirmek üzere 3305 sayılı Kanun uyarınca, 1995 yılında Bakanlar kurulunun 94/6372 sayılı kararıyla Samsun Büyükşehir Belediyesinde Su ve Kanalizasyon hizmetlerini yürütmek üzere, Samsun Su ve Kanalizasyon İdaresi Genel Müdürlüğü (SASKİ) kurulmuştur. Bakanlar Kurulu Kararı 10 Ocak 1995 Tarih ve 22167 sayılı resmi gazetede yayınlanmıştır. SASKİ Genel Müdürlüğü, Samsun Büyükşehir Belediyesine bağlı, müstakil bütçeli, kamu tüzel kişiliğine haiz bir kuruluştur.

Samsun Belediyesi 9 Eylül 1993 Tarih ve 21693 Sayılı Resmi Gazete’de yayınlanarak yürürlüğe giren yedi ilde Büyükşehir Kurulması Hakkındaki 504 Sayılı Kanun Hükmünde Kararname ile Büyükşehir kapsamına alınmıştır. Samsun Büyükşehir Belediyesi sınırları içerisinde aynı kanun hükmünde kararname ile Gazi Belediyesi, İlkadım Belediyesi, Canik Belediyesi ve Atakum Belediyesi adı altında 4 ilk kademe belediyesi kurulmuştur.

22 Temmuz 2004 tarihinde Resmi Gazete’de yayımlanarak yürürlüğe giren 5216 Sayılı Büyükşehir Belediyesi Kanunu büyükşehir belediyelerinin görev ve yetki alanlarında değişiklik yapmıştır. Ayrıca Kanun’un Geçici 2. maddesi büyükşehir belediyelerinin sınırlarının tespiti ile ilgili yeni esaslar getirmiştir. Buna göre, Kanun’un yürürlüğe girdiği

tarihte; mevcut valilik binası merkez kabul edilmek ve il mülkî sınırları içinde kalmak şartıyla, nüfusu bir milyona kadar olan Büyükşehirler de yarıçapı yirmi kilometre olan alan büyükşehir belediye sınırlarına dahil edilmiştir. Bu kanuna göre Samsun'da 4 olan ilk kademe belediye sayısı; 1 tanesi Samsun'un merkez ilçe belediyesi, 14 tanesi ilk kademe belediyesi olmak üzere toplam 15 belediyeden oluşmakta iken;

22 Mart 2008 tarih 26824 Mükerrer sayılı resmi gazetede yayınlanan 5747 sayılı büyükşehir belediyesi sınırları içerisinde ilçe kurulması ve bazı kanunlarda değişiklik yapılması hakkında kanunun **Madde 1: İlçe kurulması** hakkındaki alt maddelerinde;

**41.** Atakent, Kurupelit, Altinkum, Çatalçam ve Taflan ilk kademe belediyelerinin tüzel kişilikleri kaldırılarak mahalleleri ile birlikte **Atakum İlk Kademe Belediyesi**ne katılmıştır. Atakum merkez köyler bağlanmak üzere Samsun İlinde **Atakum ilçe belediyesi,**

**42.** Canik İlk Kademe Belediyesi merkez olmak ve köyler bağlanmak üzere Samsun İlinde **Canik ilçe belediyesi,**

**43.** Gazi ve Yeşilkent ilk kademe belediyelerinin tüzel kişilikleri kaldırılarak mahalleleri ile birlikte İlkadım İlk Kademe Belediyesine katılmıştır. **İlkadım** merkez olmak ve köyler bağlanmak üzere Samsun İlinde **İlkadım ilçe belediyesi** ve Samsun Büyükşehir hudutları dahilinde olan **Tekkeköy ilçe belediyesi** ile birlikte **4** merkez ilçe belediyesinden oluşmaktadır.

## **II. PERFORMANS BİLGİLERİ**

### **A. TEMEL POLİTİKALAR VE ÖNCELİKLER**

Kuruluşumuz her türlü faaliyetinde aşağıdaki temel politikaları göz önünde bulundurarak hizmetlerini yerine getirmektedir.

- Katılımcı ve insan haklarına saygılı
- Şeffaflık ve Hesap verebilirlik
- Gelişime ve değişime açıklık
- Verimlilik ve Tasarruf
- Hizmette Kalite
- Çevre dostluğu
- Süreklilik

## B. AMAÇ VE HEDEFLER

**a. Misyon:** İçmesuyu temini ve dağıtımını ile atıksuların toplanarak arıtılması hizmetlerini vatandaş odaklı anlayış ile etkin, verimli, kaliteli ve kesintisiz olarak yürüten ve bu hizmetlerin sunumunda ekolojik dengeyi korumayı amaçlayan ve kurumsal gelişiminde modern yönetim anlayışını benimseyen bir kurum olmak.

**b.Vizyon:** İçme suyu ve atıksu hizmetlerinin sunumunda standartların üzerinde kaliteyi hedefleyen, çevre ve halkı ile bütünleşmiş, alanında örnek ve öncü bir kurum olmak.

***SASKİ Genel Müdürlüğü 2010-2014 yılları Stratejik Planını hazırlarken aşağıdaki amaç ve hedefleri belirlemiştir.***

***STRATEJİK AMAÇ.1. HİZMET ALANIMIZDAKİ YERLEŞİM BİRİMLERİNE KALİTELİ, UCUZ, KESİNTİSİZ İÇME VE KULLANMA SUYU TEMİN ETMEK, İZLEMEK İÇİN GEREKLİ OLAN TESİSLERİ KURMAK VE İŞLETMEK.***

**Hedef 1.1.** Halen faaliyet alanı içerisinde içmesuyu verilen %97'lik nüfusun %100'üne su verilmesini sağlamak.

**Hedef 1.2.** Mevcut içme suyu depoları ve terfi merkezlerinin işletilmesi, gerek ana isaleden gelen ve tüketimin % 94'ünü karşılayan arıtılmış suyun kalitesinin korunması, gerekse sondaj ve kaynaklardan temin edilen ve tüketimin % 6'sını karşılayan ve tamamı klorlanamayan suyun % 100'ünün klorlanarak standartlara uygun temiz ve sağlıklı olarak dağıtılması.

**Hedef 1.3.** 5216 nolu Büyükşehir Belediyesi Kanunu ile yeni katılan belde ve köylerden sonra % 53'lere varan kayıp/kaçak oranının %48 seviyelerine düşürülerek fiziksel kayıpların azaltılması.

**Hedef 1.4.** İşletme ve personel masraflarının azaltılarak % 20 tasarruf sağlamak amacıyla depolara telsiz veya GSM sinyali ile çalışan otomatik kontrol vanaları, hidrolik vanalar ve elektrik kumandalı vanalar takılarak personelden ve depo taşkınlarından oluşan kayıplardan tasarruf etmek üzere kurulacak SCADA sisteminin alt yapısını oluşturmak.

**Hedef 1.5.** İçme suyu depolarını ve diğer tesisleri doğal çevre ile uyumlu hale getirmek için bakım onarım ve çevre tanzimlerinin yapılması, işletilmesi.

**Hedef 1.6.** Periyodik bakımların sıklaştırılarak elektronik ortamda kayıt altına alınması ve bu veriler dahilinde yıllık elde edilen sonuçlara bağlı olarak arızaları izleme adına önlemlerin alınması.

**Hedef 1.7.** Elektrik harcama endekslerinin teknik personel tarafından takibi, anormal bir durumla karşılaşıldığında sebebi araştırılarak çözüm üretilmesi.

**Hedef 1.8.** Su arıtma tesisleri için elektrik üretim tesisi kurulması.

**Hedef 1.9.** Samsun halkının temiz su ihtiyacını karşılamak için "İnsani Tüketim Amaçlı Sular Hakkında Yönetmelik" doğrultusunda sağlıklı su temin edilecektir.

**Hedef 1.10.** İçme Suyu Arıtma Tesislerinde bulunan her türlü makine ve ekipmanların bakım ve onarımı yapılacaktır.

**Hedef 1.11.** Samsun ve yöresinde, ileriye dönük su sıkıntısı yaşamamak için artan nüfus ve su ihtiyacını karşılamak amacı ile 2. kademe arıtma tesisinin yapımı için, 4 katlı durultucu ve ekipmanları ile 16 adet hızlı kum filtresi ve ekipmanları sağlanacaktır.

**Hedef 1.12.** Alt yapı bilgi sisteminin entegrasyonu ve güncellenmesi.

**STRATEJİK AMAÇ.2.** *ATIKSULARIN, YAĞMURSULARININ VE DERELERİN ÇEVREYE VE İNSAN SAĞLIĞINA ZARAR VERMEKSİZİN BERTARAFINI SAĞLAMAK İÇİN GEREKLİ YAPI VE TESİSLERİ İNŞA ETMEK, KURMAK VE İŞLETMEK.*

**Hedef 2.1.** SASKİ hizmet alanı içerisinde atıksu hatları, kollektör hatları, yağmursuyu hatları, terfi hatları, derindeniz deşarjı hatları yapılması (485 km).

**Hedef 2.2.** Dere ıslahlarının yapılması.

**Hedef 2.3.** Atıksu Arıtma Tesislerinin inşaatlarının tamamlanması.

**Hedef 2.4.** Periyodik bakımların sıklaştırılarak elektronik ortamda kayıt altına alınması ve bu veriler dahilinde yıllık elde edilen sonuçlara bağlı olarak arızaları izleme adına önlemlerin alınması.

**Hedef 2.5.** Elektrik harcama endekslerinin teknik personel tarafından takibi, anormal bir durumla karşılaşıldığında sebebi araştırılarak çözüm üretilmesi.

**STRATEJİK AMAÇ.3.** *VATANDAŞ MEMNUNİYETİNE ODAKLI ABONELİK VE TAHSİLAT İŞLEMLERİNİN BASİT, HIZLI VE DOĞRU ŞEKİLDE YAPILMASI İÇİN HER TÜRLÜ TEKNİK, İDARİ VE HUKUKİ TEDBİRLERİ ALMAK VE HİZMETLERİN SÜRDÜRÜLEBİLİRLİĞİNİ SAĞLAYACAK ÖZKAYNAK YARATMAK.*

**Hedef 3.1.** Kent Bilgi Sisteminin güncellenmesi.

**Hedef 3.2.** 2014 yılı sonuna kadar ortalama tüketimin altında su kullanan yüksek tüketimli abonelerin tesisatlarını düzenli kontrol edecek tedbirleri almak ve uygulamak.

**Hedef 3.3.** Abone şikayetlerini yasal süreler içinde cevaplandırarak müşteri memnuniyetini en düzeye çıkartmak.

**Hedef 3.4.** 2014 yılı sonuna kadar sayaç okuma hatalarını on binde 2'nin altına düşürmek ve okumadan kaynaklanan itirazları en geç 3 iş günü içinde sonuçlandırmak.

**Hedef 3.5.** Kuyu suyu (Yer altı Suyu) kullanıcılarının tespitlerinin ve abonelik işlemlerinin yapılmasını sağlamak ve buna bağlı olarak gelirimizi arttırmak.

**Hedef 3.6.** 10 yıllık damga süresini doldurmuş sayaçları her yıl periyodik olarak yenileriyle değiştirmek.

**Hedef 3.7.** Kurumsal yapıyı güçlendirmek amacıyla her yıl düzenli olarak eğitim planları yapmak kurum ve kuruluşlardan gelen eğitimleri iyi değerlendirmek.

**Hedef 3.8.** SASKİ hizmet binası için yeni arsa temini ve proje hazırlanması.

## C. PERFORMANS HEDEF VE GÖSTERGELERİ İLE İLGİLİ KAYNAK İHTİYACI

<b>STRATEJİK AMAÇ-1</b>	<b>Hizmet alanımızdaki yerleşim birimlerine kaliteli, ucuz, kesintisiz içme ve kullanma suyu temin etmek, izlemek için gerekli olan tesisleri kurmak ve işletmek.</b>
<b>Stratejik Hedef 1.1</b> Sorumlu Birim: İçme Suyu Dai.Başk.	Halen faaliyet alanı içerisinde içmesuyu verilen %97'lik nüfusun %100'üne su verilmesini sağlamak.
<b>Faaliyet 1.1.1</b>	Atakum Bölgesinde yeni terfi hattı döşenmesi.
<b>Faaliyet Yılı</b>	<b>2011</b>
<b>Maliyet</b>	129.184,00
<b>Faaliyet 1.1.2</b>	Atakum Bölgesinde yeni şebeke hattı döşenmesi.
<b>Faaliyet Yılı</b>	<b>2011</b>
<b>Maliyet</b>	2.288.933,00
<b>Faaliyet 1.1.3</b>	Atakum Bölgesinde yeni içme suyu depoları yapılması.
<b>Faaliyet Yılı</b>	<b>2011</b>
<b>Maliyet</b>	134.710,00
<b>Faaliyet 1.1.4</b>	Canik Bölgesinde yeni terfi hattı döşenmesi.
<b>Faaliyet Yılı</b>	<b>2011</b>
<b>Maliyet</b>	341.959,00
<b>Faaliyet 1.1.5</b>	Canik Bölgesinde yeni şebeke hattı döşenmesi.
<b>Faaliyet Yılı</b>	<b>2011</b>
<b>Maliyet</b>	4.214.032,00
<b>Faaliyet 1.1.6</b>	Canik Bölgesinde yeni içme suyu depoları yapılması.
<b>Faaliyet Yılı</b>	<b>2011</b>
<b>Maliyet</b>	153.133,00
<b>Faaliyet 1.1.7</b>	İlkadım Bölgesinde yeni şebeke hattı döşenmesi.
<b>Faaliyet Yılı</b>	<b>2011</b>
<b>Maliyet</b>	1.441.521,00
<b>Faaliyet 1.1.8</b>	Tekkeköy Bölgesinde yeni terfi hattı döşenmesi.
<b>Faaliyet Yılı</b>	<b>2011</b>
<b>Maliyet</b>	341.959,00
<b>Faaliyet 1.1.9</b>	Tekkeköy Bölgesinde yeni şebeke hattı döşenmesi.
<b>Faaliyet Yılı</b>	<b>2011</b>
<b>Maliyet</b>	3.799.537,00
<b>Faaliyet 1.1.10</b>	Tekkeköy Bölgesinde yeni içmesuyu depoları yapılması.
<b>Faaliyet Yılı</b>	<b>2011</b>
<b>Maliyet</b>	75.990,00
<b>Faaliyet 1.1.11</b>	Daire Başkanlığımıza ait iş makinası parkının 2011 yılında 2 adet mini yükleyici 1 adet büyük yükleyici alınarak yenilenmesi.
<b>Faaliyet Yılı</b>	<b>2011</b>
<b>Maliyet</b>	350.000,00

<b>Faaliyet 1.1.12</b>	İçme suyu çalışmalarında bozulan yolların tamiratının yapılması.
<b>Faaliyet Yılı</b>	<b>2011</b>
<b>Maliyet</b>	248.459,00
<b>Stratejik Hedef 1.2</b> <b>Sorumlu Birim: İçme Suyu Dai.Başk.</b>	Mevcut içme suyu depoları ve terfi merkezlerinin işletilmesi, gerek ana isaleden gelen ve tüketimin % 94'ünü karşılayan arıtılmış suyun kalitesinin korunması, gerekse sondaj ve kaynaklardan temin edilen ve tüketimin % 6'sını karşılayan ve tamamı klorlanamayan suyun % 100'ünün klorlanarak standartlara uygun temiz ve sağlıklı olarak dağıtılması.
<b>Faaliyet 1.2.1</b>	İçme suyu depolarının ve terfi merkezlerinin görevli personel tarafından 24 saat kontrol edilmesi, işletilmesi, bakım onarımları ve enerji giderleri.
<b>Faaliyet Yılı</b>	<b>2011</b>
<b>Maliyet</b>	5.250.000,00
<b>Faaliyet 1.2.2</b>	Gerek sondajlardan, gerekse şehir şebeke suyundan sağlanacak içme suyunun klorlanması.
<b>Faaliyet Yılı</b>	<b>2011</b>
<b>Maliyet</b>	232.400,00
<b>Faaliyet 1.2.3</b>	Gerek halen mevcut olup hazırlanan içme suyu projelerinde kullanılan öngörülen, gerekse bu proje gereği yeni yapılacak olan içme suyu depoları ile terfi hatlarına konulacak klor cihazlarının otomatik ölçüm ve otomatik dozaj ayarı yapan cihazlarla değiştirilmesi.
<b>Faaliyet Yılı</b>	<b>2011</b>
<b>Maliyet</b>	119.000,00
<b>Faaliyet 1.2.4</b>	İçme suyu depolarının her yıl ve yılın ilk dört ayı içerisinde temizlenerek dezenfeksiyonlarının yapılması.
<b>Faaliyet Yılı</b>	<b>2011</b>
<b>Maliyet</b>	83.200,00
<b>Stratejik Hedef 1.3</b> <b>Sorumlu Birim: İçme Suyu Dai.Başk.</b>	5216 nolu Büyükşehir Belediyesi Kanunu ile yeni katılan belde ve köylerden sonra % 53'lere varan kayıp/kaçak oranının %42 seviyelerine düşürülerek fiziksel kayıpların azaltılması.
<b>Faaliyet 1.3.1</b>	İçme suyu hatlarında oluşacak arızaların tamirat, bakım, onarımlarının yapılması.
<b>Faaliyet Yılı</b>	<b>2011</b>
<b>Maliyet</b>	5.500.000,00
<b>Faaliyet 1.3.2</b>	Abone bağlantı kaçaklarının azaltılması maksadıyla her yıl kendi ekibimiz ve ihale yoluyla abone bağlantısı yenilenmesi.
<b>Faaliyet Yılı</b>	<b>2011</b>
<b>Maliyet</b>	594.600,00
<b>Faaliyet 1.3.3</b>	Yeni devir alınan köy depolarının bakım ve onarımlarının yapılması.
<b>Faaliyet Yılı</b>	<b>2011</b>
<b>Maliyet</b>	75.600,00
<b>Faaliyet 1.3.4</b>	İçmesuyu şebekesinin hidrolik modelleme ve bölgesel zon sistemine uyarlanması hususunda gerekli teknik incelemelerin yapılarak seçilecek pilot bölgede oluşturulacak zonda basınç kontrol vanası takılarak alınacak neticelerin değerlendirilmesi.
<b>Faaliyet Yılı</b>	<b>2011</b>
<b>Maliyet</b>	97.300,00
<b>Stratejik Hedef 1.4</b> <b>Sorumlu Birim: İçme Suyu Dai.Başk.</b>	İşletme ve personel masraflarının azaltılarak % 20 tasarruf sağlamak amacıyla depolara telsiz veya GSM sinyali ile çalışan otomatik kontrol vanaları, hidrolik vanalar ve elektrik kumandalı vanalar takılarak personelden ve depo taşkınlarından oluşan kayıplardan tasarruf etmek üzere kurulacak SCADA sisteminin alt yapısını oluşturmak.



<b>Faaliyet 1.4.1</b>	SCADA Sisteminin kurulması için proje hazırlanıp, alt yapısının oluşturulması.
<b>Faaliyet Yılı</b>	<b>2011</b>
<b>Maliyet</b>	1.000.000,00
<b>Faaliyet 1.4.2</b>	ATAKUM Bölgesinde bulunan depo ve terfi merkezlerinin otomasyona geçirilmesi.
<b>Faaliyet Yılı</b>	<b>2011</b>
<b>Maliyet</b>	118.900,00
<b>Faaliyet 1.4.3</b>	CANİK Bölgesinde bulunan depo ve terfi merkezlerinin otomasyona geçirilmesi.
<b>Faaliyet Yılı</b>	<b>2011</b>
<b>Maliyet</b>	140.500,00
<b>Faaliyet 1.4.4</b>	İLKADIM Bölgesinde bulunan depo ve terfi merkezlerinin otomasyona geçirilmesi
<b>Faaliyet Yılı</b>	<b>2011</b>
<b>Maliyet</b>	54.050,00
<b>Faaliyet 1.4.5</b>	TEKKEKÖY Bölgesinde bulunan depo ve terfi merkezlerinin otomasyona geçirilmesi.
<b>Faaliyet Yılı</b>	<b>2011</b>
<b>Maliyet</b>	131.350,00
<b>Stratejik Hedef 1.5</b> <b>Sorumlu Birim: İçme Suyu Dai.Başk.</b>	İçme suyu depolarını ve diğer tesisleri doğal çevre ile uyumlu hale getirmek için bakım onarım ve çevre tanzimlerinin yapılması, işletilmesi.
<b>Faaliyet 1.5.1</b>	ATAKUM Bölgesinde bulunan depoların bakım onarım ve çevre tanziminin yapılması.
<b>Faaliyet Yılı</b>	<b>2011</b>
<b>Maliyet</b>	162.160,00
<b>Faaliyet 1.5.2</b>	CANİK Bölgesinde bulunan depoların bakım onarım ve çevre tanziminin yapılması.
<b>Faaliyet Yılı</b>	<b>2011</b>
<b>Maliyet</b>	108.110,00
<b>Faaliyet 1.5.3</b>	İLKADIM Bölgesinde bulunan depoların bakım onarım ve çevre tanziminin yapılması.
<b>Faaliyet Yılı</b>	<b>2011</b>
<b>Maliyet</b>	64.800,00
<b>Faaliyet 1.5.4</b>	TEKKEKÖY Bölgesinde bulunan depoların bakım onarım ve çevre tanziminin yapılması.
<b>Faaliyet Yılı</b>	<b>2011</b>
<b>Maliyet</b>	118.900,00
<b>Stratejik Hedef 1.6</b> <b>Sorumlu Birim: Elk. Mak. ve Malz. İklml. Dai. Başk.</b>	Periyodik bakımların sıklaştırılarak elektronik ortamda kayıt altına alınması ve bu veriler dahilinde yıllık elde edilen sonuçlara bağlı olarak arızaları izleme adına önlemlerin alınması.
<b>Faaliyet 1.6.1</b>	Periyodik bakımlarda kayıt altına alınan veriler değerlendirilerek oluşan arızaların malzeme, işçilik , çevresel etkenler gibi sebeplerden hangi sonucun oluştuğunun tesbit edilip bunlara karşı önlem alınması.
<b>Faaliyet Yılı</b>	<b>2011</b>
<b>Maliyet</b>	Mevcut personel ile gerçekleştirilecektir.
<b>Stratejik Hedef 1.7</b> <b>Sorumlu Birim: Elk. Mak. ve Malz. İklml. Dai. Başk.</b>	Elektrik harcama endekslerinin teknik personel tarafından takibi, anormal bir durumla karşılaşıldığında sebebi araştırılarak çözüm üretilmesi.

<b>Faaliyet 1.7.1</b>	Endekslerin takibi konusunda bir Elektrik mühendisinin görevlendirilmesi. Bu görevli tarafından endekslerin takibi, elektronik ortamda kayıt altına alınması ve anormal bir harcama ile karşılaşıldığında sebebinin bulunarak bunun önüne geçilmesi.
<b>Faaliyet Yılı</b>	<b>2011</b>
<b>Maliyet</b>	Mevcut personel ile gerçekleştirilecektir.
<b>Stratejik Hedef 1.8</b> <b>Sorumlu Birim: Elk. Mak. ve Malz. İklm.</b> <b>Dai. Başk.</b>	Su arıtma tesisleri için elektrik üretim tesisi kurulması.
<b>Faaliyet Yılı</b>	<b>2011</b>
<b>Maliyet</b>	
<b>Stratejik Hedef 1.9</b> <b>Sorumlu Birim: Su Arıtma Dai. Başk.</b>	Samsun halkının temiz su ihtiyacını karşılamak için "İnsani Tüketim Amaçlı Sular Hakkında Yönetmelik" doğrultusunda sağlıklı su temin edilecektir.
<b>Faaliyet 1.9.1</b>	Suyun dezenfeksiyonu için klorlama yapılacaktır.
<b>Faaliyet Yılı</b>	<b>2011</b>
<b>Maliyet</b>	75.000,00
<b>Faaliyet 1.9.2</b>	Suyun bulanıklığını gidermek için Alüminyum Sülfat ve Poli Elektrolit kullanılacaktır.
<b>Faaliyet Yılı</b>	<b>2011</b>
<b>Maliyet</b>	85.000,00
<b>Stratejik Hedef 1.10</b> <b>Sorumlu Birim: Su Arıtma Dai. Başk.</b>	İçme Suyu Arıtma Tesislerinde bulunan her türlü makine ve ekipmanların bakım ve onarımı yapılacaktır.
<b>Faaliyet 1.10.1</b>	Makine ve ekipmanlarının aksamının bakım ve onarımları yapılacaktır.
<b>Faaliyet Yılı</b>	<b>2011</b>
<b>Maliyet</b>	450.000,00
<b>Stratejik Hedef 1.11</b> <b>Sorumlu Birim: Su Arıtma Dai. Başk.</b>	Samsun ve yöresinde, ileriye dönük su sıkıntısı yaşamamak için artan nüfus ve su ihtiyacını karşılamak amacı ile 2. kademe arıtma tesisinin yapımı için , 4 katlı durultucu ve ekipmanları ile 16 adet hızlı kum filtresi ve ekipmanları sağlanacaktır.
<b>Faaliyet 1.11.1</b>	2. kısım arıtma projesi fizibilite çalışmaları ve inşaatı yapılacaktır.
<b>Faaliyet Yılı</b>	<b>2010</b>
<b>Maliyet</b>	
<b>Stratejik Hedef 1.12</b> <b>Sorumlu Birim: Bilgi İşlem Dai. Başk.</b>	Alt yapı bilgi sisteminin entegrasyonu ve güncellenmesi.
<b>Faaliyet 1.12.1</b>	Alt yapı bilgilerinin kent bilgi sistemine entegrasyonunun sağlanabilmesi için arayüz yazılım alınması, güncellemelerin yapılması.
<b>Faaliyet Yılı</b>	<b>2011</b>
<b>Maliyet</b>	20.000,00
<b>STRATEJİK AMAÇ-2</b>	<b>Atıksuların, yağmursularının ve derelerin çevreye ve insan sağlığına zarar vermeksizin bertarafını sağlamak için gerekli yapı ve tesisleri inşa etmek, kurmak ve işletmek.</b>
<b>Stratejik Hedef 2.1</b> <b>Sorumlu Birim: Kan. ve Atıksu Arıtma Dai. Başk.</b>	SASKİ hizmet alanı içerisinde atıksu hatları, kollektör hatları, yağmursuyu hatları, terfi hatları, derindeniz deşarjı hatları yapılması (485 km).
<b>Faaliyet.2.1.1</b>	SASKİ hizmet alanı içerisinde birleşik kanalizasyon sistemi olarak çalışan hatların ayrı kanalizasyon sistemine çevrilmesi için ATIKSU HATLARININ yapılması ( 2010 yılında 78 km +2011 yılında 69,1km + 2012 yılında 60,3 km + 2013 yılında 59,6km + 2014 yılında 61,1 km toplam 328,16 km )
<b>Faaliyet Yılı</b>	<b>2011</b>
<b>Maliyet</b>	13.246.470,00

<b>Faliyet 2.1.2</b>	SASKİ hizmet alanı içerisinde birleşik kanalizasyon sistemi olarak çalışan hatların ayrı kanalizasyon sistemine çevrilmesi için YAĞMURSUYU HATLARININ yapılması ( 2010 yılında 33,5 km +2011 yılında 29,9km + 2012 yılında 29,2 km + 2013 yılında 27,7 km + 2014 yılında 28,1 km toplam 148,37 km )
<b>Faliyet Yılı</b>	<b>2011</b>
<b>Maliyet</b>	6.358,05
<b>Faliyet 2.1.3</b>	Altınkum- Çatalçam- Taflan bölgesine 2 adet ATIKSU TERFİ İSTASYONU yapılması .
<b>Faliyet Yılı</b>	<b>2011</b>
<b>Maliyet</b>	700.000,00
<b>Faliyet 2.1.4</b>	SASKİ hizmet alanı içerisinde bulunan mevcut atıksu ve yağmursuyu hatları, yağmursuyu boyları ve açık kanalların rehabilitasyonu, bakım ve onarımlarını yapmak (18.300 m <sup>3</sup> ).
<b>Faliyet Yılı</b>	<b>2011</b>
<b>Maliyet</b>	2.924.340,00
<b>Faliyet 2.1.5</b>	SASKİ çalışmaları sonucunda bozulan yolların asfalt yamalarının yapılması. 62,5 km <sup>2</sup>
<b>Faliyet Yılı</b>	<b>2011</b>
<b>Maliyet</b>	2.662.500,00
<b>Stratejik Hedef 2.2</b> <b>Sorumlu Birim: Kan. ve Atıksu Arıtma Dai. Başk.</b>	Dere ıslahlarının yapılması.
<b>Faliyet 2.2.1</b>	SASKİ hizmet alanı içerisinde bulunan derelerin ıslah projelerinin ve inşaatlarının yapılması.
<b>Faliyet Yılı</b>	<b>2011</b>
<b>Maliyet</b>	129.840,00
<b>Stratejik Hedef 2.3</b> <b>Sorumlu Birim: Kan. ve Atıksu Arıtma Dai. Başk.</b>	Atıksu Arıtma Tesislerinin inşaatlarının tamamlanması.
<b>Faliyet 2.3.1</b>	Batı Atıksu Arıtma Tesisinin Tamamlanması İşletmeye alınması.
<b>Faliyet Yılı</b>	<b>2011</b>
<b>Maliyet</b>	6.000.000,00



## STRATEJİK AMAÇLARIN MALİ KAYNAK İHTİYACI

STRATEJİK AMAÇLARIN MALİ KAYNAK İHTİYACI			2010
KOD	STRATEJİK AMAÇLAR	KAYNAK TÜRÜ	KAYNAK İHTİYACI (TL)
1	Hizmet alanımızdaki yerleşim birimlerine kaliteli, ucuz, kesintisiz içme ve kullanma	SERMAYE GİDERİ	11.180.016,00
	suyu temin etmek, izlemek için gerekli olan tesisleri kurmak ve işletmek.	MAL VE HİZMET ALIM	13.936.435,00
		CARİ TRANSFERLER	
2	Atıksuların, yağmursularının ve derelerin çevreye ve insan sağlığına zarar	SERMAYE GİDERİ	43.619.514,00
	vermeksizin bertarafını sağlamak için gerekli yapı ve tesisleri inşa etmek, kurmak	MAL VE HİZMET ALIM	15.044.110,00
	ve işletmek.	CARİ TRANSFERLER	
3	Vatandaş memnuniyetine odaklı, abonelik ve tahsilat işlemlerini basit, hızlı ve doğru	SERMAYE GİDERİ	100.003,00
	şekilde yapılması için hertürlü teknik, idari ve hukuki tedbirleri almak ve hizmetleri	MAL VE HİZMET ALIM	2.661.956,00
	sürdürülebilirliğini sağlayacak özkaynak yaratmak.	CARİ TRANSFERLER	
	SERMAYE GİDERİ TOPLAMI	54.899.533,00	
	CARİ TRANSFERLER TOPLAMI		
	MAL VE HİZMET ALIM TOPLAMI	31.642.501,00	
GENEL TOPLAM			86.542.034,00

## HARCAMA BİRİMLERİ BÜTÇE BİLGİLERİ

SIRA NO	BİRİM ADI	2011	2012	2013
1	GENEL YÖNETİM HİZMETLERİ	2.352.115,00	2.621.015,00	2.895.965,00
2	İNSAN KAYNAKLARI VE DESTEK HİZMETLERİ DAİ.BŞK	345.820,00	380.157,00	416.325,00
3	BİLGİ İŞLEM DAİRESİ BAŞKANLIĞI	538.669,00	580.544,00	625.339,00
4	ELEKTRİK MAKİNA VE MALZEME İKMAL DAİRESİ BAŞKANLIĞI	2.814.514,00	2.833.535,00	3.092.257,00
5	TEFTİŞ KURULU BAŞKANLIĞI	128.517,00	138.707,00	150.667,00
6	HUKUK İŞLERİ	649.610,00	714.210,00	784.910,00
7	PROJE YÖNETİM HİZMETLERİ	1.634.653,00	1.645.604,00	657.432,00
8	KARAR VE TUTANAKLAR ŞUBE MÜDÜRLÜĞÜ	19.112,00	20.112,00	21.112,00
9	MALİ HİZMETLER ŞUBE MÜDÜRLÜĞÜ	14.520.037,00	12.327.267,00	12.657.827,00
10	GELİR HİZMETLERİ ŞUBE MÜDÜRLÜĞÜ	2.255.707,00	2.412.657,00	2.631.957,00
11	ABONE İŞLERİ DAİRE BAŞKANLIĞI	2.771.959,00	2.826.433,00	2.996.842,00
12	KANAL ATIK SU ARITMA DAİRESİ BAŞKANLIĞI	58.663.624,00	78.177.755,00	42.685.700,00
13	SU ARITMA HİZMETLERİ	4.189.212,00	4.102.465,00	4.521.270,00
14	İÇME SUYU DAİRESİ BAŞKANLIĞI	25.116.451,00	26.219.539,00	27.862.397,00

**BÜTÇE BİLGİLERİ TABLOSU**

İDARE ADI		SAMSUN BÜYÜKŞEHİR BELEDİYESİ SU VE KANALİZASYON İDARESİ GENEL MÜDÜRLÜĞÜ					
		GERÇEKLEŞME			TAHMİN		
EKONOMİK KODLAR (1.DÜZEY)		2008	2009	2010 (İLK 6 AY)	2011	2012	2013
01	Personel Giderleri	9.499.322,61	10.733.634,43	5.453.173,62	13.510.120,00	14.789.818,00	16.210.558,00
02	SGK Devlet Primi Giderleri	1.762.077,87	1.898.552,32	1.050.312,20	2.398.146,00	2.638.196,00	2.900.446,00
03	Mal ve Hizmet Alımı Giderleri	11.923.941,80	18.822.575,96	9.721.333,78	28.836.011,00	30.586.748,00	32.519.467,00
04	Faiz Giderleri	292.962,61	688.997,50	422.618,72	2.100.000,00	2.100.000,00	2.100.000,00
05	Cari Transferler	582.444,83	1.880.839,47	2.144.579,71	2.810.272,00	3.091.302,00	3.395.432,00
06	Sermaye Giderleri	38.602.311,68	37.566.948,74	12.548.464,39	57.345.451,00	70.793.936,00	38.374.097,00
07	Sermaye Transferleri						
08	Borç Verme	3.499.676,21	6.800.000,00	3.330.000,00	1.000.000,00	1.000.000,00	1.000.000,00
09	Yedek Ödenekler				8.000.000,00	5.500.000,00	5.500.000,00
Bütçe Ödeneği Toplam		66.162.737,61	78.391.548,42	34.670.482,42	116.000.000,00	130.500.000,00	102.000.000,00
Transfer Edilecek Ödenekler							
Genel Toplam		66.162.737,61	78.391.548,42	34.670.482,42	116.000.000,00	130.500.000,00	102.000.000,00

**BÜTÇE BİLGİLERİ TABLOSU**

EKONOMİK KODLAR (1.DÜZEY)		GERÇEKLEŞME			TAHMİN		
		2008	2009	2010 (İLK 6 AY)	2011	2012	2013
01	Personel Giderleri	360.191,73	385.608,18	231.601,48	583.000,00	641.300,00	704.950,00
02	SGK Devlet Primi Giderleri	48.150,38	29.585,37	21.698,19	55.000,00	60.500,00	66.700,00
03	Mal ve Hizmet Alımı Giderleri	668.351,13	1.035.017,00	609.335,13	1.714.107,00	1.919.207,00	2.124.307,00
06	Sermaye Giderleri	3.940,00		7.041,32	8,00	8,00	8,00
<b>Bütçe Ödenegi Toplam</b>		<b>1.080.633,24</b>	<b>1.450.210,55</b>	<b>869.676,12</b>	<b>2.352.115,00</b>	<b>2.621.015,00</b>	<b>2.895.965,00</b>
Transfer Edilecek Ödenekler							
<b>Genel Toplam</b>		<b>1.080.633,24</b>	<b>1.450.210,55</b>	<b>869.676,12</b>	<b>2.352.115,00</b>	<b>2.621.015,00</b>	<b>2.895.965,00</b>
<b>2011,DA ÖNCELİKLİ PROJELER İÇİN TOPLAM MALİ KAYNAK İHTİYACI</b>							
<b>2011'DA DİĞER FAALİYETLER VE GİDERLER İÇİN TOPLAM MALİ KAYNAK İHTİYACI</b>					<b>2.352.115,00</b>	<b>2.621.015,00</b>	<b>2.895.965,00</b>
<b>TOPLAM</b>					<b>2.352.115,00</b>	<b>2.621.015,00</b>	<b>2.895.965,00</b>

## GENEL YÖNETİM HİZMETLERİ



## MALİ HİZMETLER ŞUBE MÜDÜRLÜĞÜ

EKONOMİK KODLAR (1.DÜZEY)		GERÇEKLEŞME			TAHMİN		
		2008	2009	2010 (İLK 6 AY)	2011	2012	2013
01	Personel Giderleri	114.381,31	137.429,08	82.890,60	190.750,00	209.800,00	230.750,00
02	SGK Devlet Primi Giderleri	40.159,38	17.011,50	15.827,46	36.500,00	40.150,00	44.130,00
03	Mal ve Hizmet Alımı Giderleri	116.223,20	290.620,70	157.977,28	377.511,00	381.011,00	382.511,00
04	Faiz Giderleri	292.962,61	688.997,50	422.618,72	2.100.000,00	2.100.000,00	2.100.000,00
05	Cari Transferler	582.444,83	1.880.839,47	2.144.579,71	2.810.272,00	3.091.302,00	3.395.432,00
06	Sermaye Giderleri	2.385,00	2.060,90	6.138,36	5.004,00	5.004,00	5.004,00
08	Borç Verme	3.499.676,21	6.800.000,00	3.330.000,00	1.000.000,00	1.000.000,00	1.000.000,00
09	Yedek Ödenekler				8.000.000,00	5.500.000,00	5.500.000,00
<b>Bütçe Ödeneği Toplam</b>		<b>4.648.232,54</b>	<b>9.816.959,15</b>	<b>6.160.032,13</b>	<b>14.520.037,00</b>	<b>12.327.267,00</b>	<b>12.657.827,00</b>
Transfer Edilecek Ödenekler							
<b>Genel Toplam</b>		<b>4.648.232,54</b>	<b>9.816.959,15</b>	<b>6.160.032,13</b>	<b>14.520.037,00</b>	<b>12.327.267,00</b>	<b>12.657.827,00</b>
<b>2011'DA ÖNCELİKLİ PROJELER İÇİN TOPLAM MALİ KAYNAK İHTİYACI</b>							
<b>2011'DA DİĞER FAALİYETLER VE GİDERLER İÇİN TOPLAM MALİ KAYNAK İHTİYACI</b>					<b>14.520.037,00</b>	<b>12.327.267,00</b>	<b>12.657.827,00</b>
<b>TOPLAM</b>					<b>14.520.037,00</b>	<b>12.327.267,00</b>	<b>12.657.827,00</b>

## GELİR HİZMETLERİ

EKONOMİK KODLAR (1.DÜZEY)		GERÇEKLEŞME			TAHMİN		
		2008	2009	2010 (İLK 6 AY)	2011	2012	2013
01	Personel Giderleri	381.435,39	410.678,62	221.878,73	532.200,00	585.450,00	644.300,00
02	SGK Devlet Primi Giderleri	90.267,59	49.479,03	41.779,73	102.000,00	112.200,00	123.650,00
03	Mal ve Hizmet Alımı Giderleri	90.267,59	1.148.710,49	524.596,73	1.591.505,00	1.683.005,00	1.830.005,00
05	Cari Transferler						
06	Sermaye Giderleri	90.267,59		5.705,06	30.002,00	32.002,00	34.002,00
<b>Bütçe Ödeneği Toplam</b>		<b>1.417.415,46</b>	<b>1.608.868,14</b>	<b>793.960,25</b>	<b>2.255.707,00</b>	<b>2.412.657,00</b>	<b>2.631.957,00</b>
Transfer Edilecek Ödenekler							
<b>Genel Toplam</b>		<b>1.417.415,46</b>	<b>1.608.868,14</b>	<b>793.960,25</b>	<b>2.255.707,00</b>	<b>2.412.657,00</b>	<b>2.631.957,00</b>
2011,DA ÖNCELİKLİ PROJELER İÇİN TOPLAM MALİ KAYNAK İHTİYACI							
2011'DA DİĞER FAALİYETLER VE GİDERLER İÇİN TOPLAM MALİ KAYNAK İHTİYACI					2.255.707,00	2.412.657,00	2.631.957,00
TOPLAM					2.255.707,00	2.412.657,00	2.631.957,00

## ABONE İŞLERİ DAİRESİ BAŞKANLIĞI

EKONOMİK KODLAR (1.DÜZEY)		GERÇEKLEŞME			TAHMİN		
		2008	2009	2010 (İLK 6 AY)	2011	2012	2013
01	Personel Giderleri	405.012,90	525.831,12	277.093,16	657.000,00	722.700,00	796.750,00
02	SGK Devlet Primi Giderleri	178.442,87	80.124,60	50.664,81	120.000,00	132.000,00	145.450,00
03	Mal ve Hizmet Alımı Giderleri	1.334.513,87	2.387.652,06	801.409,58	1.894.956,00	1.871.730,00	1.954.639,00
05	Cari Transferler						
06	Sermaye Giderleri	79.865,80	23.727,20	4.802,60	100.003,00	100.003,00	100.003,00
<b>Bütçe Ödeneği Toplam</b>		<b>1.997.835,44</b>	<b>3.017.334,98</b>	<b>1.133.970,15</b>	<b>2.771.959,00</b>	<b>2.826.433,00</b>	<b>2.996.842,00</b>
Transfer Edilecek Ödenekler							
<b>Genel Toplam</b>		<b>1.997.835,44</b>	<b>3.017.334,98</b>	<b>1.133.970,15</b>	<b>2.771.959,00</b>	<b>2.826.433,00</b>	<b>2.996.842,00</b>
<b>2011'DA ÖNCELİKLİ PROJELER İÇİN TOPLAM MALİ KAYNAK İHTİYACI</b>							
<b>2011'DA DİĞER FAALİYETLER VE GİDERLER İÇİN TOPLAM MALİ KAYNAK İHTİYACI</b>					<b>2.771.959,00</b>	<b>2.826.433,00</b>	<b>2.996.842,00</b>
<b>TOPLAM</b>					<b>2.771.959,00</b>	<b>2.826.433,00</b>	<b>2.996.842,00</b>

## KANALİZASYON VE ATIKSU ARITMA DAİRESİ BAŞKANLIĞI

EKONOMİK KODLAR (1.DÜZEY)		GERÇEKLEŞME			TAHMİN		
		2008	2009	2010 (İLK 6 AY)	2011	2012	2013
01	Personel Giderleri	2.636.463,05	3.209.771,53	1.486.624,10	3.840.004,00	4.198.234,00	4.598.254,00
02	SGK Devlet Primi Giderleri	469.912,15	613.211,39	307.286,16	784.202,00	862.802,00	947.102,00
03	Mal ve Hizmet Alımı Giderleri	3.427.171,70	5.794.271,09	3.435.973,12	10.419.904,00	11.060.632,00	11.661.963,00
04	Faiz Giderleri						
05	Cari Transferler						
06	Sermaye Giderleri	21.722.526,68	22.859.105,94	6.329.829,22	43.619.514,00	57.556.087,00	25.478.381,00
<b>Bütçe Ödeneği Toplam</b>		<b>28.256.073,58</b>	<b>32.476.359,95</b>	<b>11.559.712,60</b>	<b>58.663.624,00</b>	<b>78.177.755,00</b>	<b>42.685.700,00</b>
Transfer Edilecek Ödenekler							
<b>Genel Toplam</b>		<b>28.256.073,58</b>	<b>32.476.359,95</b>	<b>11.559.712,60</b>	<b>58.663.624,00</b>	<b>78.177.755,00</b>	<b>42.685.700,00</b>
<b>2011,DA ÖNCELİKLİ PROJELER İÇİN TOPLAM MALİ KAYNAK İHTİYACI</b>					<b>20.000.000,00</b>	<b>33.500.000,00</b>	<b>5.000.000,00</b>
<b>2011'DA DİĞER FAALİYETLER VE GİDERLER İÇİN TOPLAM MALİ KAYNAK İHTİYACI</b>					<b>38.663.624,00</b>	<b>44.677.755,00</b>	<b>37.685.700,00</b>
<b>TOPLAM</b>					<b>58.663.624,00</b>	<b>78.177.755,00</b>	<b>42.685.700,00</b>

## SU ARITMA DAİRESİ BAŞKANLIĞI

EKONOMİK KODLAR (1.DÜZEY)		GERÇEKLEŞME			TAHMİN		
		2008	2009	2010(İLK 6 AY)	2011	2012	2013
01	Personel Giderleri	829.790,31	997.206,43	417.288,51	1.317.446,00	1.439.224,00	1.572.904,00
02	SGK Devlet Primi Giderleri	151.400,14	175.175,92	90.137,38	239.402,00	263.452,00	289.752,00
03	Mal ve Hizmet Alımı Giderleri	784.217,29	1.081.380,36	489.399,21	1.982.362,00	2.184.787,00	2.398.612,00
04	Faiz Giderleri						
05	Cari Transferler						
06	Sermaye Giderleri	443.178,00	96.391,32	1.722,80	650.002,00	215.002,00	260.002,00
<b>Bütçe Ödeneği Toplam</b>		<b>2.208.585,74</b>	<b>2.350.154,03</b>	<b>998.547,90</b>	<b>4.189.212,00</b>	<b>4.102.465,00</b>	<b>4.521.270,00</b>
Transfer Edilecek Ödenekler							
<b>Genel Toplam</b>		<b>2.208.585,74</b>	<b>2.350.154,03</b>	<b>998.547,90</b>	<b>4.189.212,00</b>	<b>4.102.465,00</b>	<b>4.521.270,00</b>
<b>2011,DA ÖNCELİKLİ PROJELER İÇİN TOPLAM MALİ KAYNAK İHTİYACI</b>							
<b>2011'DA DİĞER FAALİYETLER VE GİDERLER İÇİN TOPLAM MALİ KAYNAK İHTİYACI</b>					<b>4.189.212,00</b>	<b>4.102.465,00</b>	<b>4.521.270,00</b>
<b>TOPLAM</b>					<b>4.189.212,00</b>	<b>4.102.465,00</b>	<b>4.521.270,00</b>

## İÇME SUYU DAİRESİ BAŞKANLIĞI

EKONOMİK KODLAR (1.DÜZEY)		GERÇEKLEŞME			TAHMİN		
		2008	2009	2010(İLK 6 AY)	2011	2012	2013
01	Personel Giderleri	4.084.554,14	4.293.687,15	2.295.444,00	5.202.314,00	5.697.559,00	6.247.344,00
02	SGK Devlet Primi Giderleri	636.319,14	813.272,79	456.238,34	855.102,00	940.552,00	1.034.602,00
03	Mal ve Hizmet Alımı Giderleri	3.747.620,91	5.749.880,84	3.119.276,94	7.879.019,00	8.265.091,00	8.661.818,00
04	Faiz Giderleri						
05	Cari Transferler						
06	Sermaye Giderleri	16.338.591,20	12.744.750,98	5.734.415,21	11.180.016,00	11.316.337,00	11.618.633,00
Bütçe Ödeneği Toplam		24.807.085,39	23.601.591,76	11.605.374,49	25.116.451,00	26.219.539,00	27.862.397,00
Transfer Edilecek Ödenekler							
Genel Toplam		24.807.085,39	23.601.591,76	11.605.374,49	25.116.451,00	26.219.539,00	27.862.397,00
2011'DA ÖNCELİKLİ PROJELER İÇİN TOPLAM MALİ KAYNAK İHTİYACI							
2011'DA DİĞER FAALİYETLER VE GİDERLER İÇİN TOPLAM MALİ KAYNAK İHTİYACI					25.116.451,00	26.219.539,00	27.862.397,00
TOPLAM					25.116.451,00	26.219.539,00	27.862.397,00

**BİLGİ İŞLEM DAİRESİ BAŞKANLIĞI**

EKONOMİK KODLAR (1.DÜZEY)		GERÇEKLEŞME			TAHMİN		
		2008	2009	2010 (İLK 6 AY)	2011	2012	2013
01	Personel Giderleri	31.088,34	57.621,44	41.179,70	108.760,00	119.535,00	131.530,00
02	SGK Devlet Primi Giderleri	3.884,81	5.493,35	5.925,83	16.002,00	17.552,00	19.302,00
03	Mal ve Hizmet Alımı Giderleri	14.646,49	26.911,34	13.259,12	378.906,00	403.456,00	429.506,00
06	Sermaye Giderleri	4.005,00	92.692,94	46.138,00	35.001,00	40.001,00	45.001,00
Bütçe Ödeneği Toplam		53.624,64	182.719,07	106.502,65	538.669,00	580.544,00	625.339,00
Transfer Edilecek Ödenekler							
Genel Toplam		53.624,64	182.719,07	106.502,65	538.669,00	580.540,00	628.339,00
2011'DA ÖNCELİKLİ PROJELER İÇİN TOPLAM MALİ KAYNAK İHTİYACI					538.669,00	580.540,00	628.339,00
2011'DA DİĞER FAALİYETLER VE GİDERLER İÇİN TOPLAM MALİ KAYNAK İHTİYACI					538.669,00	580.540,00	628.339,00

## ELEKTRİK MAKİNE VE MALZEME İKMAL DAİRESİ BAŞKANLIĞI

EKONOMİK KODLAR (1.DÜZEY)		GERÇEKLEŞME			TAHMİN		
		2008	2009	2010(İLK 6 AY)	2011	2012	2013
01	Personel Giderleri	551.101,58	552.543,14	303.418,85	849.104,00	923.804,00	1.006.354,00
02	SGK Devlet Primi Giderleri	123.530,03	98.637,35	44.889,59	151.702,00	166.902,00	183.502,00
03	Mal ve Hizmet Alımı Giderleri	666.981,38	825.924,11	349.041,30	1.593.704,00	1.719.824,00	1.876.396,00
06	Sermaye Giderleri		34.066,60	71.015,61	220.004,00	23.005,00	26.005,00
<b>Bütçe Ödeneği Toplam</b>		<b>1.341.612,99</b>	<b>1.511.171,20</b>	<b>768.365,35</b>	<b>2.814.514,00</b>	<b>2.833.535,00</b>	<b>3.092.257,00</b>
Transfer Edilecek Ödenekler							
<b>Genel Toplam</b>		<b>1.341.612,99</b>	<b>1.511.171,20</b>	<b>768.365,35</b>	<b>2.814.514,00</b>	<b>2.833.535,00</b>	<b>3.092.257,00</b>
<b>2011,DA ÖNCELİKLİ PROJELER İÇİN TOPLAM MALİ KAYNAK İHTİYACI</b>							
<b>2011'DA DİĞER FAALİYETLER VE GİDERLER İÇİN TOPLAM MALİ KAYNAK İHTİYACI</b>					<b>2.814.514,00</b>	<b>2.833.535,00</b>	<b>3.092.257,00</b>
<b>TOPLAM</b>					<b>2.814.514,00</b>	<b>2.833.535,00</b>	<b>3.092.257,00</b>



## HUKUK MÜŞAVİRLİĞİ

EKONOMİK KODLAR (1.DÜZEY)		GERÇEKLEŞME			TAHMİN		
		2008	2009	2010(İLK 6 AY)	2011	2012	2013
01	Personel Giderleri				4,00	4,00	4,00
02	SGK Devlet Primi Giderleri				2,00	2,00	2,00
03	Mal ve Hizmet Alımı Giderleri	129.747,17	325.684,05	161.889,30	649.603,00	714.203,00	784.903,00
06	Sermaye Giderleri				1,00	1,00	1,00
Bütçe Ödeneği Toplam		129.747,17	325.684,05	161.889,30	649.610,00	714.210,00	784.910,00
Transfer Edilecek Ödenekler							
Genel Toplam		129.747,17	325.684,05	161.889,30	649.610,00	714.210,00	784.910,00
2011,DA ÖNCELİKLİ PROJELER İÇİN TOPLAM MALİ KAYNAK İHTİYACI							
2011'DA DİĞER FAALİYETLER VE GİDERLER İÇİN TOPLAM MALİ KAYNAK İHTİYACI					649.610,00	714.210,00	784.910,00
TOPLAM					649.610,00	714.210,00	784.910,00

## TUTANAK VE KARARLAR ŞUBE MÜDÜRLÜĞÜ

EKONOMİK KODLAR (1.DÜZEY)		GERÇEKLEŞME			TAHMİN		
		2008	2009	2010(İLK 6 AY)	2011	2012	2013
01	Personel Giderleri				4,00	4,00	4,00
02	SGK Devlet Primi Giderleri				2,00	2,00	2,00
03	Mal ve Hizmet Alımı Giderleri	216,00	3.234,88	310,16	19.103,00	20.103,00	21.103,00
06	Sermaye Giderleri	1.820,00			3,00	3,00	3,00
<b>Bütçe Ödeneği Toplam</b>		<b>2.036,00</b>	<b>3.234,88</b>	<b>310,16</b>	<b>19.112,00</b>	<b>20.112,00</b>	<b>21.112,00</b>
Transfer Edilecek Ödenekler							
<b>Genel Toplam</b>		<b>2.036,00</b>	<b>3.234,88</b>	<b>310,16</b>	<b>19.112,00</b>	<b>20.112,00</b>	<b>21.112,00</b>
<b>2011,DA ÖNCELİKLİ PROJELER İÇİN TOPLAM MALİ KAYNAK İHTİYACI</b>							
<b>2011'DA DİĞER FAALİYETLER VE GİDERLER İÇİN TOPLAM MALİ KAYNAK İHTİYACI</b>					<b>19.112,00</b>	<b>20.112,00</b>	<b>21.112,00</b>
<b>TOPLAM</b>					<b>19.112,00</b>	<b>20.112,00</b>	<b>21.112,00</b>

## İNSAN KAYNAKLARI VE DESTEK HİZMETLERİ DAİRESİ BAŞKANLIĞI

EKONOMİK KODLAR (1.DÜZEY)		GERÇEKLEŞME			TAHMİN		
		2008	2009	2010(İLK 6 AY)	2011	2012	2013
<b>01</b>	<b>Personel Giderleri</b>	<b>64.304,67</b>	<b>101.411,72</b>	<b>60.921,92</b>	<b>146.300,00</b>	<b>160.650,00</b>	<b>176.700,00</b>
<b>02</b>	<b>SGK Devlet Primi Giderleri</b>	<b>12.669,13</b>	<b>11.429,13</b>	<b>10.126,88</b>	<b>24.450,00</b>	<b>26.930,00</b>	<b>29.600,00</b>
<b>03</b>	<b>Mal ve Hizmet Alımı Giderleri</b>	<b>90.997,39</b>	<b>139.941,75</b>	<b>55.937,18</b>	<b>169.185,00</b>	<b>186.103,00</b>	<b>202.980,00</b>
<b>06</b>	<b>Sermaye Giderleri</b>				<b>5.885,00</b>	<b>6.474,00</b>	<b>7.045,00</b>
<b>Bütçe Ödeneği Toplam</b>		<b>167.971,19</b>	<b>252.782,60</b>	<b>126.985,98</b>	<b>345.820,00</b>	<b>380.157,00</b>	<b>416.325,00</b>
<b>Transfer Edilecek Ödenekler</b>							
<b>Genel Toplam</b>		<b>167.971,19</b>	<b>252.782,60</b>	<b>126.985,98</b>	<b>345.820,00</b>	<b>380.157,00</b>	<b>416.325,00</b>
<b>2011,DA ÖNCELİKLİ PROJELER İÇİN TOPLAM MALİ KAYNAK İHTİYACI</b>							
<b>2011'DA DİĞER FAALİYETLER VE GİDERLER İÇİN TOPLAM MALİ KAYNAK İHTİYACI</b>					<b>345.820,00</b>	<b>380.157,00</b>	<b>416.325,00</b>
<b>TOPLAM</b>					<b>345.820,00</b>	<b>380.157,00</b>	<b>416.325,00</b>

## TEFTİŞ KURULU BAŞKANLIĞI

EKONOMİK KODLAR (1.DÜZEY)		GERÇEKLEŞME			TAHMİN		
		2008	2009	2010(İLK 6 AY)	2011	2012	2013
01	Personel Giderleri	40.999,19	61.846,02	34.832,57	83.230,00	91.550,00	100.710,00
02	SGK Devlet Primi Giderleri	7.342,25	5.131,89	5.737,83	13.780,00	15.150,00	16.650,00
03	Mal ve Hizmet Alımı Giderleri	3.542,79	6.775,36	2.413,62	31.504,00	32.004,00	33.304,00
06	Sermaye Giderleri				3,00	3,00	3,00
Bütçe Ödeneği Toplam		51.884,23	73.753,27	42.984,02	128.517,00	138.707,00	150.667,00
Transfer Edilecek Ödenekler							
Genel Toplam		51.884,23	73.753,27	42.984,02	128.517,00	138.707,00	150.667,00
2011,DA ÖNCELİKLİ PROJELER İÇİN TOPLAM MALİ KAYNAK İHTİYACI							
2011'DA DİĞER FAALİYETLER VE GİDERLER İÇİN TOPLAM MALİ KAYNAK İHTİYACI					128.517,00	138.707,00	150.667,00
TOPLAM					128.517,00	138.707,00	150.667,00

## PROJE YÖNETİM BİRİMİ

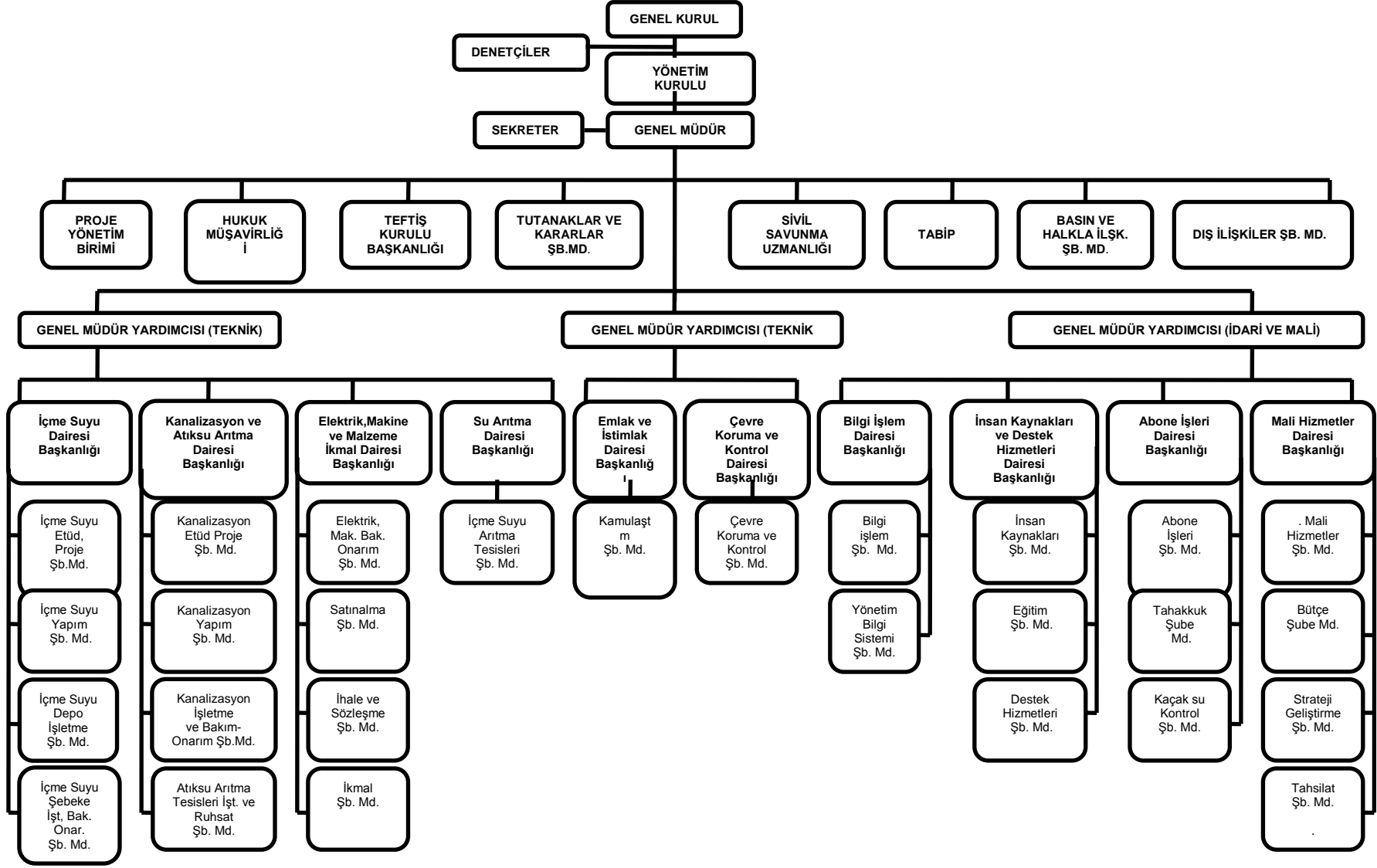
EKONOMİK KODLAR (1.DÜZEY)		GERÇEKLEŞME			TAHMİN		
		2008	2009	2010(İLK 6 AY)	2011	2012	2013
01	Personel Giderleri				4,00	4,00	4,00
02	SGK Devlet Primi Giderleri				2,00	2,00	2,00
03	Mal ve Hizmet Alımı Giderleri		6.571,93	515,11	134.641,00	145.592,00	157.420,00
06	Sermaye Giderleri		1.714.152,86	341.656,21	1.500.006,00	1.500.006,00	500.006,00
Bütçe Ödeneği Toplam			1.720.724,79	342.171,32	1.634.653,00	1.645.604,00	657.432,00
Transfer Edilecek Ödenekler							
Genel Toplam			1.720.724,79	342.171,32	1.634.653,00	1.645.604,00	657.432,00
2011,DA ÖNCELİKLİ PROJELER İÇİN TOPLAM MALİ KAYNAK İHTİYACI					1.500.000,00	1.500.000,00	500.000,00
2011'DA DİĞER FAALİYETLER VE GİDERLER İÇİN TOPLAM MALİ KAYNAK İHTİYACI					164.653,00	145.604,00	157.432,00
TOPLAM					1.634.653,00	1.645.604,00	657.432,00

**SU VE KANALİZASYON GENEL MÜDÜRLÜĞÜ YILLARA GÖRE CARİ VE YATIRIM HARCAMALARI (30.06.2009)**

	2002	2003	2004	2005	2006	2007	2008	2009	2010 BÜTÇE	HARCAMA
<b>A ) PERSONEL GİDERLERİ</b>	3.638.958,02	5.119.631,84	6.395.323,17	7.872.506,23	9.307.684,04	10.262.105,21	9.499.322,61	12.632.186,75	13.075.117,00	6.503.485,82
<b>B) DİĞER CARİ GİDERLERİ</b>	2.239.378,61	3.151.901,36	6.248.362,78	8.219.564,67	19.035.692,07	13.402.530,33	14.561.427,11	21.392.412,93	29.967.166,00	12.288.532,21
<b>C) CARİ HARCAMALAR (A+B)</b>	5.878.336,63	8.271.533,20	12.643.685,95	16.092.070,90	28.343.376,11	23.664.635,54	24.060.749,72	34.024.599,68	43.042.283,00	18.792.018,03
<b>D) YATIRIM HARCAMALARI</b>	10.114.917,64	13.470.026,44	9.962.608,66	19.223.073,33	17.227.144,76	17.438.631,34	38.602.311,68	37.566.948,74	77.094.514,00	12.548.464,39
<b>E) BORÇ VERME</b>							3.499.676,21	6.800.000,00	1.000.000,00	3.330.000,00
<b>F) YEDEK ÖDENEK</b>									6.863.203,00	
<b>G) TOPLAM (C+D)</b>	15.993.254,27	21.741.559,64	22.606.294,61	35.315.144,23	45.570.520,87	41.103.266,88	66.162.737,61	78.391.548,42	128.000.000,00	34.670.482,42

# **EKLER**

## EK.1. SASKİ GENEL MÜDÜRLÜĞÜ TEŞKİLAT ŞEMASI





**EK.2 SASKİ GENEL MÜDÜRLÜĞÜ SAYISAL PARKI**

	BİLGİSAYAR					YAZICI					DONANIM					ARAÇLAR										İŞ MAKİNELERİ							TOPLAM			
	Masa Üstü PC	Diz Üstü Bilgisayar	PORTATIF PC	PORTATIF YAZICILI PC	SERVER	INKJET	LAZER	NOKTA V.	PORTATIF	PLOTTER	KGK	MODEM	SWITCH	ROUTER	TARAYICI	BİNEK	PIKAP	MINİBÜS	KAMYONET	K.KAMYON	D.KAMYON	V.KAMYON	DİSTRİBÜTÖR	AKARYAKIT TANKERİ	ARAZÖZ	K.TEMİZLEME	GREYDER	YÜKLEYİCİ	L.EKSKAVATÖR	P.EKSKAVATÖR	KAZICI YÜKLEYİCİ	FORK LİFT		SİLİNDİR		
GENEL MÜDÜRLÜK	7	3																																		10
TEFTİŞ KURULU	3																																			3
İÇME SUYU DAİRE BŞK.	24															3				15								10	4		15				71	
KANAL.VE ATIKSU D.BŞK	30								2							1	2		21	1	1			1	9	2	5	2	3	8	1	2		91		
ELEK.MAKİNA VE MALZ.D.BŞK	10															1	1		1				1								1	1		16		
SU ARITMA D.BŞK	10																																	10		
İNS.KAYN. VE DEST.HİZ. D.BŞK	7																																	7		
BİLGİ İŞLEM D.BŞK	7				2				1																									10		
MALİ HİZMETLER D.BŞK	48																																	48		
ABONE İŞLERİ D.BŞK	29	1	61	24				61																										176		
HUKUK İŞLERİ	4																																	4		
BASIN VE HALKLA İLİŞKİLER	3																																	3		
TUTANAK VE KARARLAR	2																																	2		
CÖZÜM MERKEZİ	9																																	9		
DİĞER	8																																	8		
<b>TOPLAM</b>	<b>201</b>	<b>4</b>	<b>61</b>	<b>24</b>	<b>2</b>	<b>38</b>	<b>65</b>	<b>31</b>	<b>61</b>	<b>3</b>	<b>196</b>	<b>17</b>	<b>34</b>	<b>12</b>	<b>3</b>	<b>0</b>	<b>5</b>	<b>1</b>	<b>2</b>	<b>1</b>	<b>36</b>	<b>1</b>	<b>1</b>	<b>1</b>	<b>1</b>	<b>9</b>	<b>2</b>	<b>15</b>	<b>6</b>	<b>3</b>	<b>23</b>	<b>2</b>	<b>3</b>	<b>864</b>		
<b>GENEL TOPLAM</b>	<b>292</b>					<b>198</b>					<b>262</b>					<b>58</b>										<b>54</b>							<b>1332</b>			

# İLETİŞİM



## SASKİ

SAMSUN BÜYÜKŞEHİR BELEDİYESİ  
SAMSUN SU VE KANALİZASYON İDARESİ  
GENEL MÜDÜRLÜĞÜ  
(SASKİ)

Tel: (362) 431 60 90 /1425  
Fax: (362) 432 44 45  
e-mail: info@saski.gov.tr