



HACETTEPE ÜNİVERSİTESİ

2006 YILI FAALİYET RAPORU

Ankara 2007

İÇİNDEKİLER

SUNUŞ	5
I- GENEL BİLGİLER	7
A. Misyon ve Vizyon	7
B. Yetki, Görev ve Sorumluluklar.....	7
C. İdareye İlişkin Bilgiler.....	8
1- Fiziksel Yapı	8
2- Örgüt Yapısı	14
3- Bilgi ve Teknolojik Kaynaklar.....	17
4- İnsan Kaynakları.....	18
5- Sunulan Hizmetler.....	26
6- Yönetim ve İç Kontrol Sistemi	31
II- AMAÇ VE HEDEFLER	33
A. Amaç ve Hedefler	33
B. Temel Politikalar ve Öncelikler.....	38
III- FAALİYETLERE İLİŞKİN BİLGİ VE DEĞERLENDİRMELER	41
A. Mali Bilgiler.....	41
1- Bütçe Uygulama Sonuçları	41
2- Temel Mali Tablolara İlişkin Açıklamalar	50
3- Mali Denetim Sonuçları	51
B. Performans Bilgileri	51
IV- KURUMSAL KABİLİYET ve KAPASİTENİN DEĞERLENDİRİLMESİ	69
A. Üstünlükler.....	69
B. Zayıflıklar.....	71
V- ÖNERİ VE TEDBİRLER	72
EKLER	73

ŞEKİLLER

Şekil 1: Akademik Kuruluş Şeması	15
Şekil 2: İdari Kuruluş Şeması.....	16
Şekil 3: Beytepe Kampüsü single mod fiber optik ağ şeması	17
Şekil 4: Personel Dağılım Oranı.....	18
Şekil 5: Akademik Personel (Kadroların Doluluk Oranına Göre).....	19
Şekil6 : Akademik Personelin Yaş İtibariyle Dağılımı	20
Şekil 7 : İdari Personel (Kadroların Doluluk Oranına Göre)	22
Şekil 8 : İdari Personelin Hizmet Süresi	22
Şekil 9 : İdari Personelin Yaş İtibariyle Dağılımı	23
Şekil 10 : İdari Personelin Yaş İtibariyle Dağılımı	23
Şekil 11 : 2006 Yılında Hizmet Verilen Hasta Sayısı Oranı.....	27
Şekil 12: 2006 Yılı Gerçekleşme Durumu	41
Şekil 13 : 2006 Yılı Bütçe Gerçekleşmeleri.....	48

TABLOLAR

Tablo 1: Hacettepe Üniversitesi Taşınmazlarının Dağılımı.....	9
Tablo 2: Hacettepe Üniversitesi Kapalı Alanlarının Dağılımı	10
Tablo 3: Kapalı Mekanların Hizmet Alanlarına Göre Dağılımı	10
Tablo 4: T a ş ı t l a r.....	11
Tablo 5: Tesis, Makine ve Cihazlar Listesi.....	12
Tablo 6: Demirbaş Listesi	12
Tablo 7: Akademik Personel.....	19
Tablo 8: Akademik Personelin Yaş İtibariyle Dağılımı	20
Tablo 9: Sözleşmeli Akademik Personel	20
Tablo 10: Yabancı Uyruklu Öğretim Elemanları	21
Tablo 11: İdari Personel (Kadroların Doluluk Oranına Göre).....	21
Tablo 12: İdari Personelin Hizmet Süresi.....	22
Tablo 13: İdari Personelin Yaş İtibariyle Dağılımı.....	23
Tablo 14: İdari Personelin Eğitim Durumu	23
Tablo 15: İşçiler (Çalıştıkları Pozisyonlara Göre).....	24
Tablo 16: Hizmet, Bilim-Sanat, Teşvik ve Grup Başarı Ödülleri.....	24
Tablo 17: Yurtdışı Kongre Katılım Desteği	25
Tablo 18: Üniversitemizde (2001-2006) Hizmet Verilen Hasta Sayıları.....	27
Tablo 19: 2006 Yılı Döner Sermaye İşletmesi Gelir-Gider Tablosu	30
Tablo 20: Üniversite Bütçesi	42
Tablo 21: Bütçe Gelirleri.....	42
Tablo 22: Öz Gelirler.....	43
Tablo 23: Fakülteler Bütçesi (2005-2006)	44
Tablo 24: Enstitüler Bütçesi (2005-2006)	45
Tablo 25: Yüksekokullar Bütçesi (2005-2006).....	46
Tablo 26: İdari Birimler Bütçesi (2005-2006).....	47
Tablo 27: Bütçe Genel İcmal (2005-2006)	48
Tablo 28: Öz Gelirler (Gider Gerçekleşmesi)	49
Tablo 29: Ulusal ve Uluslar Arası Bilimsel Toplantı Sayısı.....	52
Tablo 30: Ulusal ve Uluslar Arası Bilimsel Toplantılara Katılan Sayısı	52
Tablo 31: 2006 Yılına Ait Atıf İndekslerde Yer Alan Hacettepe Adresli Yayınlar	53
Tablo 32: 2006 Yılı WoS'da İndekslenen H.Ü. Yayın Sayılarının	53
Tablo 33: Üniversiteler Arası İkili Anlaşmalar.....	54
Tablo 34: Fakülte Öğrenci Sayıları	55
Tablo 35: Enstitü Öğrenci Sayıları.....	55
Tablo 36: Meslek Yüksekokulu Öğrenci Sayıları.....	56
Tablo 37: Yüksekokul Öğrenci Sayıları	56
Tablo 38: 2005-2006 Eğitim- Öğretim Yılında Yatay Geçişle Öğrencilerin Sayıları	56
Tablo 39: 2006 Yılında Üniversiteden Ayrılan Öğrencilerin Sayısı	57
Tablo 40: 2006 Yılı Yabancı Uyruklu Öğrencilerin Sayısı ve Bölümleri	57
Tablo 41: 2006 Yılında Disiplin Cezası Alan Öğrencilerin Sayısı ve Aldıkları Cezası	57
Tablo 42: Ulusal ve Uluslar Arası Bilimsel Toplantı Sayısı.....	59
Tablo 43: Ulusal ve Uluslar Arası Bilimsel Toplantılara Katılan Sayısı	59
Tablo 44: Bilimsel Araştırma Proje Sayısı	68
Tablo 45: Bilimsel Araştırma Proje Bütçesi	68

SUNUŞ

Bilindiđi üzere, 08 Temmuz 1967 tarih ve 892 sayılı Kanunla kurulan Üniversitemiz, Tıp, Sağlık Bilimleri, Fen ve Sosyal Bilimler Fakülteleri ile eğitim ve öğretime başlamıştır. Bugün 11 fakülte, 13 enstitü, 9 yüksekokul, 6 meslek yüksekokulu ve 35 araştırma ve uygulama merkezi bulunan Üniversitemiz yaklaşık 30.000 öğrencisi ile eğitim ve öğretimini sürdürmektedir. 1105 yatak kapasiteli Erişkin, İhsan Doğramacı Çocuk ve Onkoloji Hastanelerinde eğitim, uygulama ve sağlık hizmetleri verilmektedir.

Kamu Mali Yönetimi ve Kontrol Kanunu (5018 sayılı) ile kamu kaynaklarının etkili, ekonomik ve verimli bir şekilde elde edilmesi ve kullanılmasını, hesap verebilirliği ve malî saydamlığı sağlamak üzere yeni bir düzenlemeye gidilmiştir.

Bu çerçevede, tabandan tavana doğru Üniversitemiz birimleri ve alt birimlerinin (209 birimin) hazırladıkları stratejik planlar Üniversitemiz Strateji Geliştirme Kurulu tarafından değerlendirilerek "Üniversitemiz 2007-2011 Stratejik Planı" hazırlanmış ve Temmuz 2006'da Devlet Planlama Teşkilatı Müsteşarlığına sunulmuştur. Ayrıca, "2007 Mali Yılı Performans Programı" tamamlanarak Analitik Bütçe ile birlikte Maliye Bakanlığına ve Türkiye Büyük Millet Meclisine sunulmuştur.

Kamu Mali Yönetimi ve Kontrol Kanununun 41. maddesi geređi, mali saydamlığı ve hesap verilebilirliği sağlamak üzere hazırlanan "2006 Mali Yılı Faaliyet Raporu"nda gerçekleştirdiğimiz faaliyetlerimiz, projelerimiz ve mali yönetim sonuçlarımıza ilişkin rapor hazırlanmıştır.

Mali yönetim sisteminin dönüşümü sürecinde, 1998 yılından bugüne kadar Analitik Bütçe, Stratejik Planlama ve Performans Programında pilot kurum olan Üniversitemiz 2006 Mali Yılı Faaliyet Raporunu da hazırlamıştır. Bu süreçte emeđi geçen tüm personele teşekkür ediyorum.

"Daha İleriye, En İyiye"

Prof. Dr. Tunçalp ÖZGEN

Rektör

I- GENEL BİLGİLER

A. Misyon ve Vizyon**Misyon**

Hacettepe Üniversitesi evrensel değerler ışığında, bilim, teknoloji ve sanat birikiminden yararlanarak ülkenin geleceği için üstün nitelikli bireyler yetiştirmeyi, araştırma, eğitim ve hizmet alanlarındaki üretimini toplum yararına sunmayı görev edinmiştir.

Vizyon

Ulusal ve uluslararası ortamlarda mensubu olmaktan övünç duyulan, vereceği eğitim-öğretim, üreteceği bilgi, teknoloji ve sanatla ülkemizin çağdaş uygarlık düzeyinin üzerine çıkmasına katkıda bulunacak lider bir üniversite olmaktır.

B. Yetki, Görev ve Sorumluluklar

Türkiye’de yükseköğretim T.C. Anayasası’nın 130 ve 131. maddeleri ile 2547 sayılı Yükseköğretim Kanunu ile düzenlenmektedir.

2547 sayılı Yükseköğretim Kanununun 12. Maddesi uyarınca;

“kanundaki amaç ve ana ilkelere uygun olarak yükseköğretim kurumlarının görevleri;

a. Çağdaş uygarlık ve eğitim - öğretim esaslarına dayanan bir düzen içinde, toplumun ihtiyaçları ve kalkınma planları ilke ve hedeflerine uygun ve ortaöğretime dayalı çeşitli düzeylerde eğitim - öğretim, bilimsel araştırma, yayım ve danışmanlık yapmak,

b. Kendi ihtisas gücü ve maddi kaynaklarını rasyonel, verimli ve ekonomik şekilde kullanarak, milli eğitim politikası ve kalkınma planları ilke ve hedefleri ile Yükseköğretim Kurulu tarafından yapılan plan ve programlar doğrultusunda, ülkenin ihtiyacı olan dallarda ve sayıda insan gücü yetiştirmek,

c. Türk toplumunun yaşam düzeyini yükseltici ve kamu oyunu aydınlatıcı bilim verilerini söz, yazı ve diğer araçlarla yaymak,

d. Örgün, yaygın, sürekli ve açık eğitim yoluyla toplumun özellikle sanayileşme ve tarımda modernleşme alanlarında eğitilmesini sağlamak,

e. Ülkenin bilimsel, kültürel, sosyal ve ekonomik yönlerden ilerlemesini ve gelişmesini ilgilendiren sorunlarını, diğer kuruluşlarla işbirliği yaparak, kamu kuruluşlarına önerilerde bulunmak suretiyle öğretim ve araştırma konusu yapmak, sonuçlarını toplumun yararına sunmak ve kamu kuruluşlarıncı istenecek inceleme ve araştırmaları sonuçlandırarak düşüncelerini ve önerilerini bildirmek,

f. Eğitim - öğretim seferberliği içinde, örgün, yaygın, sürekli ve açık eğitim hizmetini üstlenen kurumlara katkıda bulunacak önlemleri almak,

g. Yörelereindeki tarım ve sanayinin gelişmesine ve ihtiyaçlarına uygun meslek elemanlarının yetişmesine ve bilgilerinin gelişmesine katkıda bulunmak, sanayi, tarım ve sağlık hizmetleri ile diğer hizmetlerde modernleşmeyi, üretimde artışı sağlayacak çalışma ve programlar yapmak, uygulamak ve yapılanlara katılmak, bununla ilgili kurumlara işbirliği yapmak ve çevre sorunlarına çözüm getirici önerilerde bulunmak,

h. Eğitim teknolojisini üretmek, geliştirmek, kullanmak, yaygınlaştırmak,

i. Yükseköğretimin uygulamalı yapılmasına ait eğitim - öğretim esaslarını geliştirmek, döner sermaye işletmelerini kurmak, verimli çalıştırmak ve bu faaliyetlerin geliştirilmesine ilişkin gerekli düzenlemeleri yapmak. "

olarak belirlenmiştir. Üniversitemiz de bir yükseköğretim kurumu olarak bu görevleri yerine getirmek için 4 Temmuz 1967 tarihinde 892 sayılı kanunla kurulmuştur.

Üniversitemiz idari ve akademik personel atamaları Yükseköğretim Üst Kuruluşları ile Yükseköğretim Kurumları Personeli Görevde Yükselme Yönetmeliğine göre yapılır. Söz konusu yönetmelik akademik ve idari kesimin atanması için gerekli olan kriterleri belirlemektedir.

C. İdareye İlişkin Bilgiler

1- Fiziksel Yapı

Üniversitemiz Sıhhiye ve Beytepe Yerleşkeleri olmak üzere iki büyük yerleşkede konumlanmıştır. Sıhhiye (Merkez) Yerleşkesi Ankara Hacettepe semtinde kurulmuştur. Arazi yüz ölçümü 209 dönüm, yapı alanı 352.181 m²'dir. 3 fakülte (Dışhekimliği, Eczacılık ve Tıp), 6 enstitü (Çocuk Sağlığı, Halk Sağlığı, Nörolojik Bilimler ve Psikiyatri, Nüfus Etütleri, Onkoloji ve Sağlık Bilimleri) ve 5 yüksekokul (Ev Ekonomisi, Fizik Tedavi ve Rehabilitasyon, Hemşirelik, Sağlık Hizmetleri Meslek ve Sağlık Teknolojisi) bulunmaktadır. Ayrıca İktisadi ve İdari Bilimler Fakültesi'ne bağlı Sağlık İdaresi Bölümü de bu yerleşkededir. 1.150 yatak kapasiteli Erişkin Hastanesi, 350 yatak kapasiteli İhsan Doğramacı Çocuk Hastanesi ve Onkoloji Hastanesi bulunmaktadır. 2.176 yatak kapasiteli öğrenci yurtları ile 841 yatak kapasiteli öğrenci misafirhaneleri vardır. Ayrıca kütüphane, kapalı spor salonu, kafeteryalar ile açık ve kapalı otoparklar yer almaktadır.

Üniversitemizin diğer büyük yerleşim birimi olan Beytepe Yerleşkesi Ankara - Eskişehir yolu üzerinde Merkez Yerleşkesine 20 km. uzaklıkta Beytepe Mevkii'de kurulmuştur. Arazi yüz ölçümü 5.877 dönüm, yapı alanı 190.325 m²'dir. 6 fakülte (Edebiyat, Eğitim, Fen, Güzel Sanatlar, İktisadi ve İdari Bilimler, Mühendislik), 7 enstitü (Atatürk İlkeleri ve İnkılap Tarihi, Bilişim, Fen Bilimleri, Sosyal Bilimler, Nükleer Bilimler, Güzel Sanatlar ve Türkiyat Araştırmaları) ve 4 yüksekokul (Mesleki Teknoloji, Hacettepe Meslek, Yabancı Diller, Spor Bilimleri ve Teknolojisi) bulunmaktadır. 2.478 yatak kapasiteli öğrenci yurdu ile 600 yatak kapasiteli öğrenci misafirhanesi, 90 öğrencilik (0-6 yaş) Ana Okulu vardır. Ayrıca kafeterya binaları, kütüphane, kapalı spor salonu ve açık hava spor tesisleri yer almaktadır.

Bu iki yerleşke dışında Üniversitemize bağlı çeşitli birimlerin bulunduğu aşağıda belirtilen beş ayrı yerleşim alanı daha bulunmaktadır.

Büyük önderimiz Atatürk tarafından 1936 yılında kurulmuş olan Ankara Devlet Konservatuvarı 1982 yılında Üniversitemiz bünyesine katılmış, sanat ve kültür alanında faaliyetlerini Ankara Bahçelievler semtindeki Beşevler Yerleşkesi'nde sürdürmektedir. 24.850 m² arazi üzerinde inşa edilmiş 20 bloktan oluşan 30.065 m² yapı alanına sahip Konservatuvar'da eğitim-öğretim ve uygulama binaları yanında 360 yatak kapasiteli öğrenci yatakhane bulunmaktadır.

Ankara Keçiören semtinde bulunan Keçiören Yerleşkesi'nde ise İktisadi ve İdari Bilimler Fakültesi'ne bağlı Sosyal Hizmetler Bölümü 11.175 m² arazi üzerine inşa edilmiş 5 bloktan oluşan 7.484 m² yapı alanına sahiptir.

Opera Yerleşkesi, Ankara İli, Merkez (Altındağ) İlçesi, Yenice Mahallesi'nde bulunan hazineye ait ve Gazi Üniversitesi Rektörlüğüne tahsisli taşınmazın 5.100 m² 'lik kısmı 19.07.1997 tarihinde Üniversitemiz adına tahsis edilmiştir. Söz konusu yerde bulunan binada Sosyal Bilimler Meslek Yüksekokulu hizmet vermektedir.

Ankara'nın Polatlı İlçesinde bulunan Polatlı Yerleşkesi, 1998 yılında kurulan ve 1998 - 1999 eğitim yılında eğitim ve öğretime başlayan, Polatlı Teknik Bilimler Meslek Yüksekokulu ile Polatlı Sağlık Hizmetleri Meslek Yüksekokulu bulunmaktadır.

Ankara'nın Bala İlçesinde 2005 yılında kurulan ve 2005 - 2006 yılında eğitim-öğretime başlayan, Bala Meslek Yüksekokulu Bala Yerleşkesi'nde bulunmaktadır.

Nevşehir'in Ürgüp İlçesinde 2006 yılında kurulan ve yapılandırılması halen devam eden Ürgüp Meslek Yüksekokulu Ürgüp Yerleşkesi'nde bulunmaktadır.

Tablo 1: Hacettepe Üniversitesi Taşınmazlarının Dağılımı

Yerleşke Adı	Mülkiyet Durumuna Göre Taşınmaz Alanı (m ²)			Toplam (m ²)	Açıklama
	Üniversite	Maliye Haz.	Diğer		
Hacettepe	209.071			209.071	En = 530 m, Boy = 930 m
Beytepe	5.877.528			5.877.528	En = 2000 m, Boy = 4500 m
İnkumu	32.170			32.170	
Elmadağ	51.288			51.288	
Konservatuvar		24.850		24.850	
Alacaatlı		419.773		419.773	
Keçiören		11.175		11.175	
Sosyal Bil.Mes.Y.O.		5.100		5.100	
Yenimahalle A.O.Ç.		105.275		105.275	
Polatlı			466.071	466.071	Mera + Belediye
Antalya			100.000	100.000	Orman Bakanlığı
Toplam	6.170.057	566.173	566.071	7.302.301	

Tablo 2: Hacettepe Üniversitesi Kapalı Alanlarının Dağılımı

Yerleşke Adı	Kapalı Alan Miktarı (m2)		Toplam (m2)
	Üniversite	Maliye Hazine.	
Hacettepe Yerleşkesi	310.603	41.578	352.181
Beytepe Yerleşkesi	165.840	24.485	190.325
Keçiören	7.484		7.484
Sosyal Bil. Meslek Y.O	4.413		4.413
Konservatuvar	23.165	6.900	30.065
Polatlı	1.317		1.317
Elmadağ	1.134		1.134
İnkumu	4.500		4.500
Antalya		9.536	9.536
Toplam	518.456	82.499	600.955

Tablo 3: Kapalı Mekanların Hizmet Alanlarına Göre Dağılımı

Hizmet Alanı	Hacettepe Yerleşkesi	Beytepe Yerleşkesi	Diğer	Toplam
Eğitim	93.581	107.025	43.625	244.231
Sağlık	137.500	3.000	1.500	142.000
Barınma	26.075	47.600	2.000	75.675
Beslenme	15.000	15.000	1.500	31.500
Kültür	350			350
Spor	2.500	2.000		4.500
Diğer (İdari, Tesis, Depo)	77.175	15.700	9.824	102.699
Toplam	352.181	190.325	58.449	600.955

Üniversitemiz hizmetlerinde kullanılmakta olan taşıtlara ait bilgilere aşağıda yer verilmiştir.

Tablo 4: Taşıtlar

Taşıtın Cinsi	Diferansiyeli	Göreve Tahsis Edilmiş, Kuruma Ait Taşıtlar	Göreve Tahsis Edilmiş, Hizmet Alımı Yoluyla Edinilmiş Taşıtlar	Adet
Binek Otomobil (237 sayılı Taşıt Kanununa ekli (1) sayılı cetvelde yer alan ilk üç sıradaki makamlar için.)	4x2	1		1
Binek Otomobil	4x2	8	15	23
Minibüs (Sürücü dahil en fazla 15 kişilik)	4x2	3		3
Kaptı Kaçtı (Arazi)	4x4	2		2
Pick-up (Kamyonet, şoför dahil 3 veya 6 kişilik)	4x2	2		2
Pick-up (Kamyonet, arazi hizmetleri için şoför dahil 3 veya 6 kişilik)	4x4	1		1
Panel	4x2	4		4
Midibüs (Sürücü dahil en fazla 26 kişilik)	4x2	2		2
Otobüs (Sürücü dahil en az 27 kişilik)	4x2	2		2
Kamyon şasi-kabin tam yüklü ağırlığı en az 3.501 kg	4x2	3		3
Kamyon şasi-kabin tam yüklü ağırlığı en az 12.000 kg	4x2	3		3
Ambulans (Tıbbi donanımlı)	4x2	8		8
Toplam		39	15	54

Üniversitemiz hizmetlerinde kullanılmakta olan makine- teçhizat, cihazlar, teknolojik

Tablo 5: Tesis, Makine ve Cihazlar Listesi	Adet
Tesis, Makine ve Cihazlar Grubu	160
Atölye Makineleri ve Aletleri	9271
Güç Elektroniği ve Basıncılı Makineler ile Aletleri	84
Posta Makineleri	4
Paketleme Makineleri	1
Etiketleme Makineleri	8
Ayırma, Sınıflandırma Makineleri	25
Matbaacılıkta Kullanılan Makine ve Aletler	37
Cihazlar ve Aletler Grubu	182
Yıkama, Temizleme ve Ütüleme Cihaz ve Araçları	236
Beslenme, Gıda ve Mutfak Cihaz ve Aletleri	1475
Kurtarma Amaçlı Cihaz ve Aletler	141
Ölçüm, Tartı, Çizim Cihazları ve Aletleri	619
Tıbbi ve Biyolojik Amaçlı Kullanılan Cihazlar ve Aletler	22239
Araştırma ve Üretim Amaçlı Laboratuvar Cihazları ve Aletleri	390759
Müzik Aletleri ve Aksesuarları	96
Spor Amaçlı Kullanılan Cihaz ve Aletler	226

kaynaklar ile büro döşeme ve mefruşatına ait bilgilere aşağıda yer verilmiştir.

Tablo 6: Demirbaş Listesi	Adet
Döşeme ve Mefruşat Grubu	
Döşeme Demirbaşları	3412
Temsil ve Tören Demirbaşları	478
Koruyucu Giysi ve Malzemeler	12
Büro Makineleri Grubu	
Bilgisayarlar ve Sunucular	3698
Bilgisayar Çevre Birimleri	603
Teksir ve Çoğaltma Makineleri	209
Haberleşme Cihazları	2511
Ses, Görüntü ve Sunum Cihazları	756
Aydınlatma Cihazları	174

Tablo 6: Demirbaş Listesi

Diğer Büro Makineleri ve Aletleri Grubu	
Mobilyalar Grubu	
Büro Mobilyaları	18544
Misafirhane, Konaklama ve Barınma Amaçlı Mobilyalar	12716
Kafeterya ve Yemekhane Mobilyaları	1644
Bebek ve Çocuk Mobilyası ve Aksesuarları	71
Seminer ve Sunum Amaçlı Ürünler	299
Beslenme, Gıda ve Mutfak Demirbaşları Grubu	
Yemek Hazırlama Ekipmanları	1973
Tarihi veya Sanat Değeri Olan Demirbaşlar Grubu	
Güzel Sanat Eserleri	36
Kitap, Belge, El Yazmaları ve Nadir Eserler	1261
Mühür ve Mühür Baskıları	8
Kütüphane Demirbaşları Grubu	
Kütüphane Mobilyaları	3955
Basılı Yayınlar	272583
Görsel ve İşitsel Kaynaklar	1249
Eğitim Demirbaşları Grubu	
Eğitim Mobilyaları ve Donanımları	3502
Öğrenmeyi Kolaylaştırıcı Ekipmanlar	407
Derslik Süslemeleri	54
Okul Bahçesi ve Oyun Demirbaşları	1
Spor Amaçlı Kullanılan Demirbaşlar Grubu	
Doğa Sporlarında Kullanılan Demirbaşlar	593
Salon Sporlarında Kullanılan Demirbaşlar	68
Saha Sporlarında Kullanılan Demirbaşlar	4323
Diğer Spor Amaçlı Kullanılan Demirbaşlar	167
Güvenlik, Kontrol ve Tedbir Amaçlı Demirbaşlar Grubu	
Güvenlik ve Korunma Amaçlı Araçlar	44
Kontrol ve Güvenlik Sistemleri	37
Yangın Söndürme ve Tedbir Cihaz ve Araçları	1079

2- Örgüt Yapısı

Hacettepe Üniversitesi'nin yönetim ve organizasyonu 2547 sayılı yasa hükümlerine göre belirlenmiştir. Üniversitenin yönetim organları Rektör, Üniversite Senatosu ve Üniversite Yönetim Kuruludur.

Rektör, profesör akademik unvanına sahip kişiler arasından görevdeki rektörün çağrısı ile toplanacak üniversite öğretim üyeleri tarafından seçilecek altı aday arasından YÖK Kurulunda belirlenen üç aday içinden Cumhurbaşkanınca dört yıl süre ile atanır. İki dönemden fazla rektörlük yapılamaz. Rektör, üniversitenin tüzel kişiliğini temsil eder ve üniversitenin en üst yöneticisidir. Rektör, çalışmalarında kendisine yardım etmek üzere, üniversitenin aylıklı profesörleri arasından en çok üç kişiyi rektör yardımcısı olarak seçer.

Senato, rektörün başkanlığında, rektör yardımcıları, dekanlar ve her fakülteden fakülte kurullarınca üç yıl için seçilecek birer öğretim üyesi ile rektörlüğe bağlı enstitü ve yüksekokul müdürlerinden teşekkül eder. Senato, üniversitenin akademik organı olarak işlev görür. Bu kapsamda üniversitenin eğitim-öğretim, bilimsel araştırma ve yayım faaliyetlerinin esasları hakkında karar almak ve Üniversite Yönetim Kuruluna üye seçmek temel görevleri arasındadır.

Üniversite Yönetim Kurulu; rektörün başkanlığında dekanlardan, üniversiteye bağlı değişik öğretim birim ve alanlarını temsil edecek şekilde senato tarafından dört yıl için seçilecek üç profesörden oluşur. Üniversite Yönetim Kurulu idari faaliyetlerde rektöre yardımcı bir organ olarak işlev görmektedir.

Fakülte, Enstitü ve Yüksekokul düzeyinde yönetim organları aşağıdaki gibidir:

Fakülte organları; Dekan, Fakülte Kurulu ve Fakülte Yönetim Kurulundan oluşur.

Enstitü Organları; Enstitü Müdürü, Enstitü Kurulu ve Enstitü Yönetim Kurulundan oluşur.

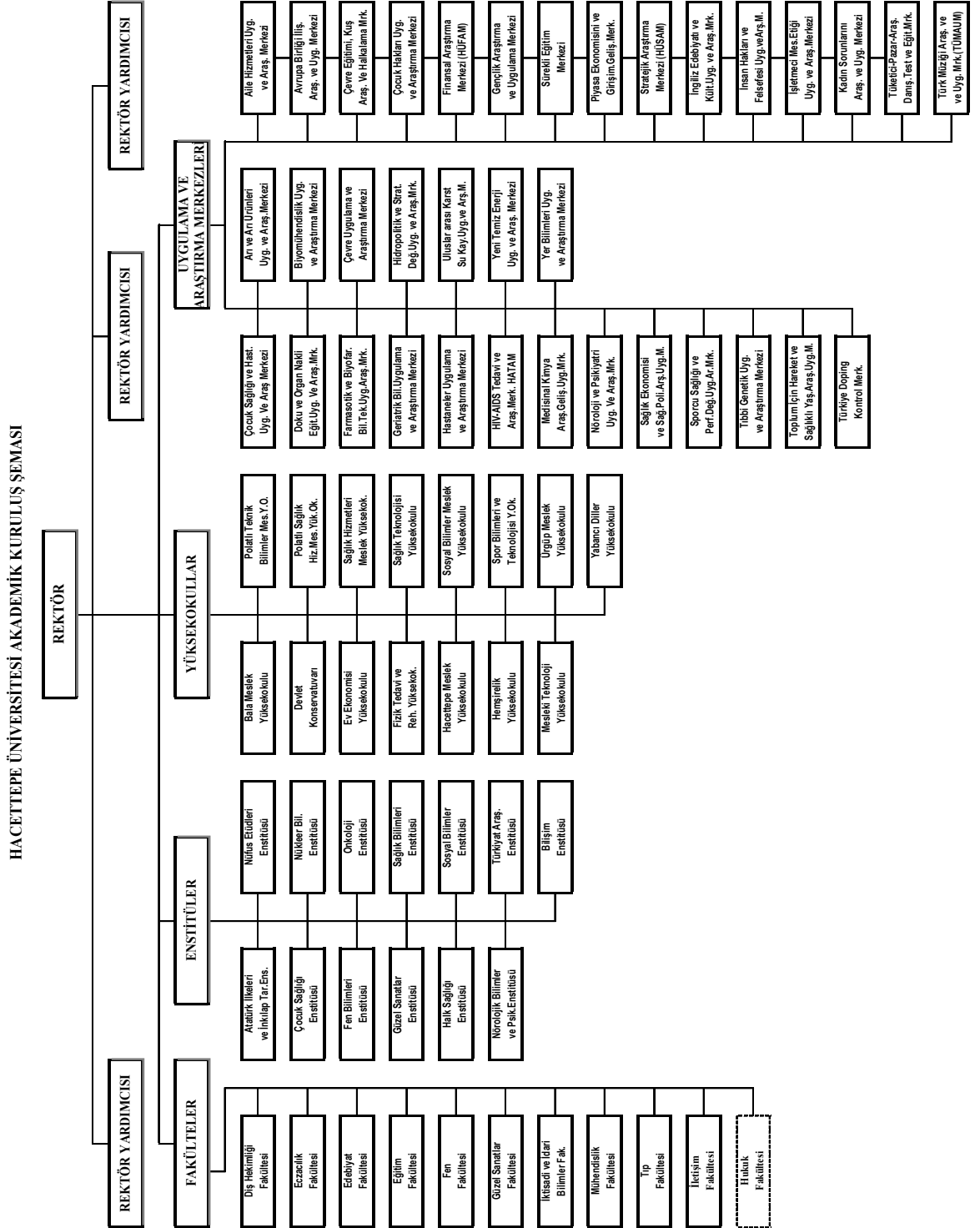
Yüksekokul Organları; Yüksekokul Müdürü, Yüksekokul Kurulu ve Yüksekokul Yönetim Kurulundan oluşur.

Fakülte ve yüksekokullar bölüm, anabilim dalı ve bilim dalı olarak yapılırlar.

Hacettepe Üniversitesi 1982 yılında kabul edilen 2809 Sayılı Yükseköğretim Kurumları Teşkilatı Kanunu kapsamında, 11 Fakülte, 13 Enstitü, 8 Yüksekokul, 6 Meslek Yüksekokulu, 1 Konservatuvar, 35 Araştırma ve Uygulama Merkezi ile faaliyetlerini sürdürmektedir.

Üniversitenin, akademik organizasyon yapısı Şekil 1'de, idari yapısı ise Şekil 2'de gösterilmiştir.

İdari yönetim örgütünün başında bir genel sekreter ve daire başkanlıkları, şube müdürleri, danışmanlar, hukuk müşavirleri, uzmanlar, iç denetçiler, 657 sayılı Devlet Memurları Kanununa tabi memurlar ve diğer görevliler bulunmaktadır. Her fakültede dekana bağlı ve fakülte yönetim örgütünün başında bir fakülte sekreteri, enstitü veya yüksekokul sekreteri bulunur.

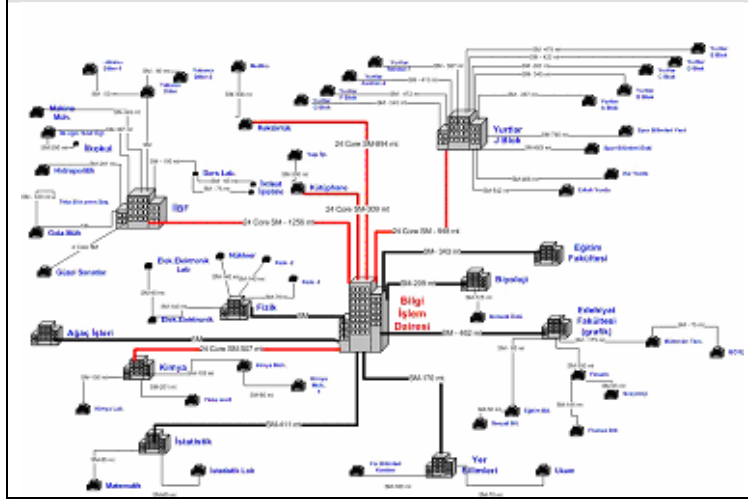


Şekil 1: Akademik Kuruluş Şeması

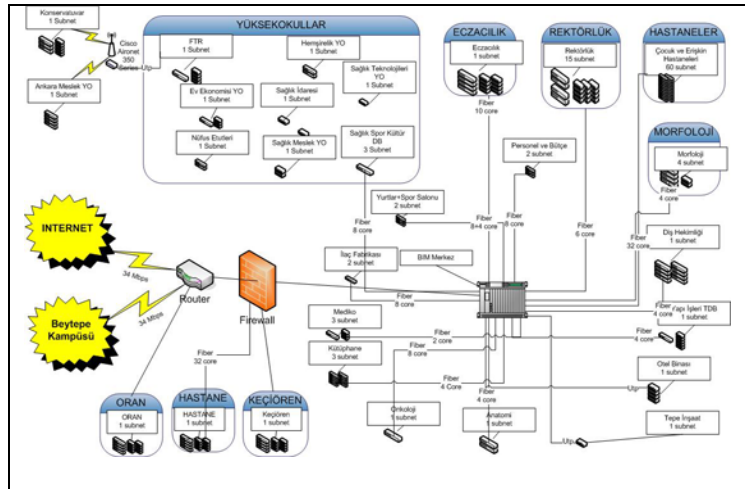
3- Bilgi ve Teknolojik Kaynaklar

Üniversitenin başta ağ cihazları ve fiber kablolarla olmak üzere bilişim hizmetleri alanında hizmet vermeye yönelik alt yapı olanakları mevcuttur. İki büyük Kampüsümüze ilişkin kablo altyapısını gösteren şema Şekil 3'te sunulmaktadır. Ayrıca, birisi Sıhhiye diğeri ise Beytepe Kampüslerinde olmak üzere iki adet Cisco 7600 serisi router, 70 adet Enterasys Matrix E1, Enterasys VH 2402-L3 ve AT-8024 3. seviye ağ anahtarlama cihazı, 220 adet Enterasys VH 2402-L2 ve AT-8024 2.seviye ağ anahtarlama cihazı ile 75 adet AT724i basit ağ anahtarlama cihazı mevcuttur. Ağ sistemimizin güvenliği için üzerinde Checkpoint yazılımı çalışan 4 adet IP Nokia 530 güvenlik duvarı sistemi kullanılmaktadır. Kampüslerimizin çeşitli noktalarında kablosuz internet erişimi olanağı sağlayan 37 adet erişim noktası kurulmuş ve işletilmektedir.

Şekil 3: Beytepe Kampüsü single mod fiber optik ağ şeması



Üniversitemiz elektronik posta sisteminin üzerinde çalıştığı iki adet Sun V480 sunucu, iki adet Sun V210 web posta, IMAP ve POP sunucusu, bir adet Sun Storeage 3100 posta depolama birimi, iki adet Sun V402 antivirüs ve spam sunucusu, bir adet Sun V240 kullanıcı sunucusu, bir adet Sun V240 web sunucusu, bir adet Dell 1600SC DNS, FTP ve haber sunucusu, bir adet IBM F50 DNS sunucusu ile bir adet Intergraph proxy sunucusu



Bilgi İşlem Dairesi bünyesinde işletilmektedir. Ayrıca, Üniversitemizin diğer birimlerine ait çeşitli uygulamalarda kullanılan yirmi adet sunucuya da Bilgi İşlem Dairesi ev sahipliği yapmaktadır.

4- İnsan Kaynakları

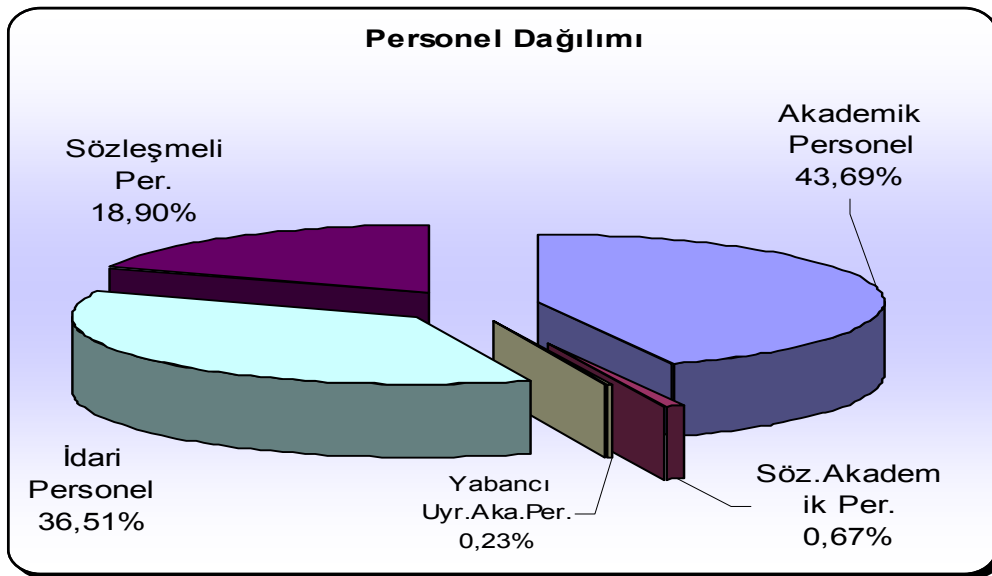
Sürekli kurumsal gelişim modelinde stratejik yönetim gibi insan kaynakları yönetimi de kurumun başarısını etkileyen en önemli faktörlerden birisidir. Özellikle son yıllarda uluslar arası rekabet ve teknolojik alanda meydana gelen yenilikler değişimin gerekliliğini daha fazla hissettirmektedir. Bu nedenle kurumlarda geleneksel yönetim anlayışından vazgeçilip yeni çalışma stratejilerine uygun politikalar benimsenmektedir. Olaya bu yönden bakıldığında her kurumun stratejik amaçlarına ulaşabilmesi için insan kaynaklarını en doğru ve en verimli şekilde organize etmesi gerekir. Böylece kurumlarda çalışanların bilgi, beceri ve yeteneklerine uygun alanlarda istihdam edilip bu alanlarda yükselmelerine olanak sağlanabilir.

Üniversitemiz, çalışanların hareket alanlarını kısıtlamayan insan kaynaklarında sürekli gelişime ve değişime açık bir yönetim anlayışını benimsemiştir. Belli dönemlerde çalışanlara ve müşterilere yönelik yaptığı memnuniyet anketleri ile daha uygun ve verimli çalışma ortamları yaratmayı amaçlamaktadır.

Çalışanların bilgi ve beceri düzeylerini artırmak için uygulanacak olan eğitim ve seminerlerin motivasyonel etkisi yüksektir. Ayrıca çalışanlar için çalışma ortamı, işte ilerleme/yükselme imkanı, yetki ve sorumluluk sahibi olma, yenilik ve yaratıcılık ihtiyacı, iş emniyeti, arkadaşlık-dostluk ilişkileri, ücret, yöneticilerle olan iletişim gibi unsurlar kişilerin kurumlarında önemsedikleri ve görmek istedikleri değerlerdir. Üniversitemiz çalışanlarının motivasyonunu artırma yönünde gerekli çalışmaları sürdürmektedir.

Hacettepe Üniversitesinin toplam 9.504 çalışanı bulunmaktadır. Bunların 3.478'i akademik, 64'ü sözleşmeli akademik, 22'si yabancı uyruklu akademik, 4162'ü idari ve 1800'ü ise sözleşmeli personeldir.

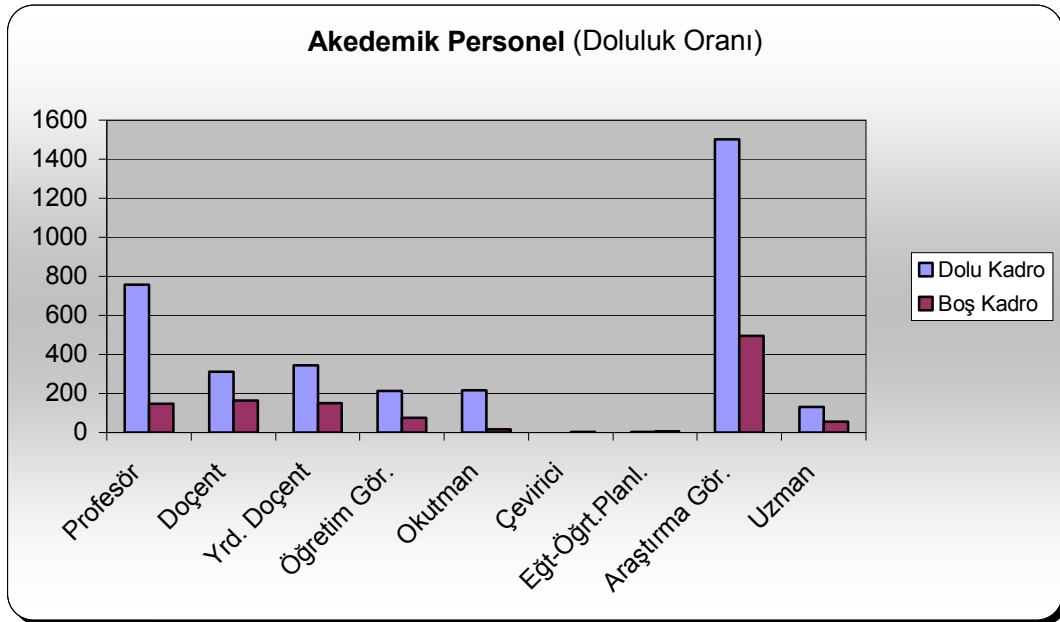
Mevcut durumda akademik personel kadrolarının % 75,71'si, idari personel kadrolarının ise % 62,78'si doludur.



Şekil 4: Personel Dağılım Oranı

Üniversitemiz akademik personel sayıları ve doluluk oranları, akademik personelin yaş itibari ile dağılımı, sözleşmeli akademik personel sayıları, yabancı uyruklu öğretim elamanı sayılarına ait tablolar aşağıda gösterilmiştir.

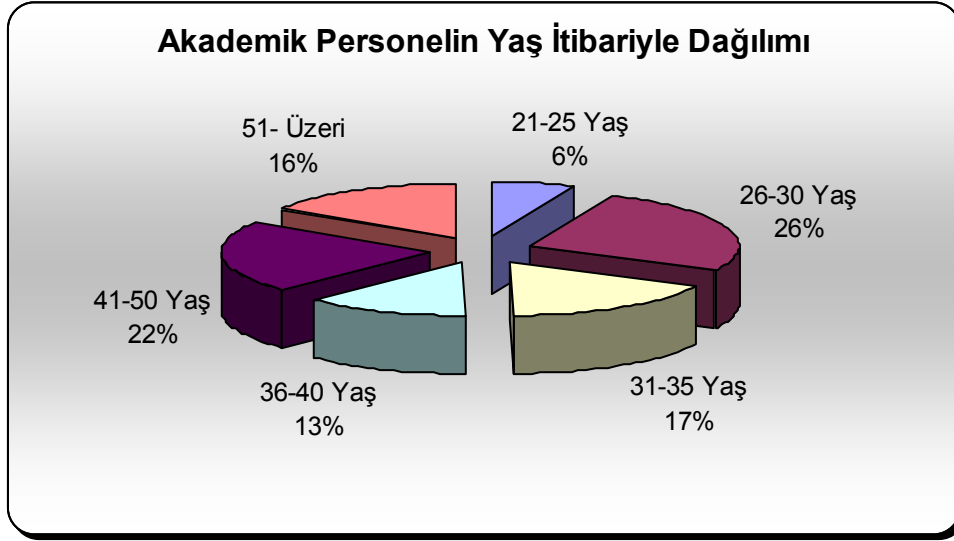
Tablo 7: Akademik Personel					
	Kadroların Doluluk Oranına Göre			Kadroların İstihdam Şekline Göre	
	Dolu	Boş	Toplam	Tam Zamanlı	Yarı Zamanlı
Profesör	756	149	905	669	87
Doçent	313	165	478	309	4
Yrd. Doçent	344	151	495	344	
Öğretim Görevlisi	213	77	290	213	
Okutman	217	18	235	217	
Çevirici	1	2	3	1	
Eğitim- Öğretim Planlamacısı	2	5	7	2	
Araştırma Görevlisi	1.501	494	1.995	1.501	
Uzman	131	55	186	131	
TOPLAM	3.478	1.116	4.594	3.387	91



Şekil 5: Akademik Personel (Kadroların Doluluk Oranına Göre)

Tablo 8: Akademik Personelin Yaş İtibariyle Dağılımı

	21-25 Yaş	26-30 Yaş	31-35 Yaş	36-40 Yaş	41-50 Yaş	51- Üzeri
Kişi Sayısı	219	925	588	440	758	547
Yüzde	6,31	26,59	16,91	12,65	21,8	15,74



Şekil6 : Akademik Personelin Yaş İtibariyle Dağılımı

Tablo 9: Sözleşmeli Akademik Personel

Ünvan	Adet
Profesör	-
Doçent	3
Yrd. Doçent	17
Öğretim Görevlisi	-
Uzman	-
Okutman	-
Sanatçı Öğrt. Elm.	23
Sahne Uygulaticısı	3
Sanat Uygulaticısı	18
Toplam	64

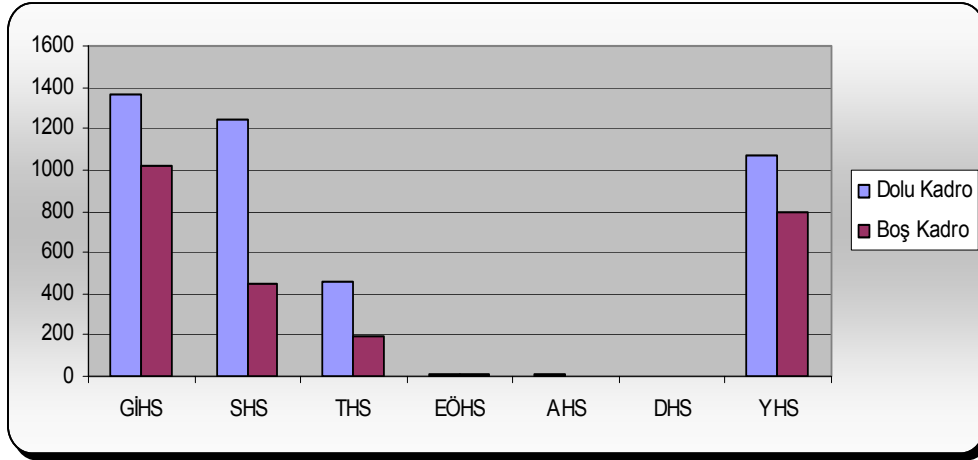
Tablo 10: Yabancı Uyruklu Öğretim Elemanları

Unvan	Geldiği Ülke	Çalıştığı Bölüm	Adet
Profesör	Azerbaycan	Mühendislik Fakültesi	1
Profesör	İngiltere	Fen Fakültesi	1
Profesör	Azerbaycan	Fen Fakültesi	1
Doçent	Azerbaycan	Fen Fakültesi	2
Yrd. Doçent	A.B.D.	Edebiyat Fakültesi	1
Öğretim Görevlisi	Azerbaycan	İktisadi ve İdari Bilimler Fakültesi	1
Öğretim Görevlisi	Kanada	İktisadi ve İdari Bilimler Fakültesi	1
Öğretim Görevlisi	A.B.D.	İktisadi ve İdari Bilimler Fakültesi	1
Öğretim Görevlisi	Rusya	Devlet Konservatuvarı	4
Öğretim Görevlisi	Macaristan	Devlet Konservatuvarı	1
Öğretim Görevlisi	Kırgızistan	Devlet Konservatuvarı	2
Öğretim Görevlisi	Azerbaycan	Devlet Konservatuvarı	1
Öğretim Görevlisi	Almanya	Devlet Konservatuvarı	1
Öğretim Görevlisi	Moldova	Devlet Konservatuvarı	2
Okutman	A.B.D.	Yabancı Diller Yüksekokulu	1
Uzman	Özbekistan	Mühendislik Fakültesi	1
Toplam			22

İdari personelin kadroları ve doluluk oranlarına, hizmet sürelerine, yaş itibarıyla dağılımları ile eğitim durumlarına ait tablolar aşağıda belirtilmiştir.

Tablo 11: İdari Personel (Kadroların Doluluk Oranına Göre)

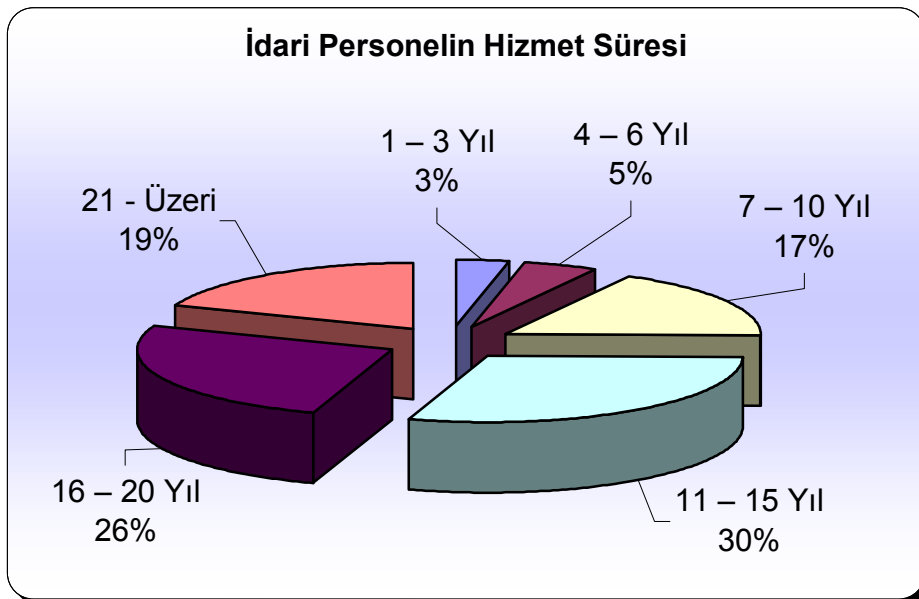
	Dolu	Boş	Toplam
Genel İdari Hizmetler Sınıfı	1368	1024	2392
Sağlık Hizmetleri Sınıfı	1241	447	1688
Teknik Hizmetleri Sınıfı	463	194	657
Eğitim ve Öğretim Hizmetleri Sınıfı	12	9	21
Avukatlık Hizmetleri Sınıfı	7	1	8
Din Hizmetleri Sınıfı	2		2
Yardımcı Hizmetler Sınıfı	1069	793	1862
Toplam	4162	2468	6630



Şekil 7 : İdari Personel (Kadroların Doluluk Oranına Göre)

Tablo 12: İdari Personelin Hizmet Süresi

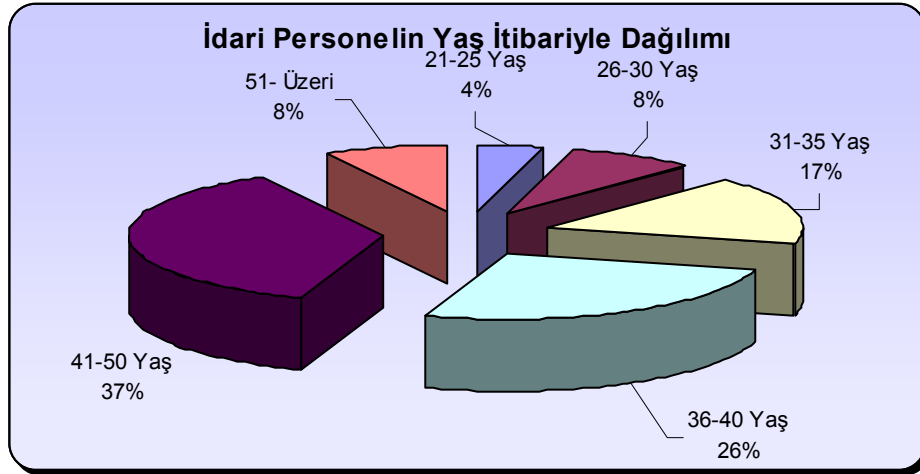
	1 – 3 Yıl	4 – 6 Yıl	7 – 10 Yıl	11 – 15 Yıl	16 – 20 Yıl	21 - Üzeri
Kişi Sayısı	138	198	717	1237	1072	800
Yüzde	3,32	4,76	17,23	29,71	25,75	19,23



Şekil 8 : İdari Personelin Hizmet Süresi

Tablo 13: İdari Personelin Yaş İtibariyle Dağılımı

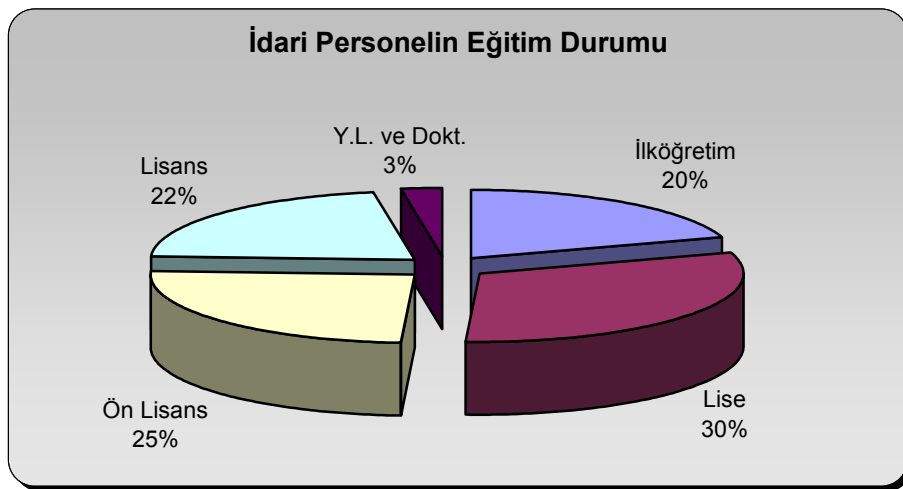
	21-25 Yaş	26-30 Yaş	31-35 Yaş	36-40 Yaş	41-50 Yaş	51- Üzeri
Kişi Sayısı	174	339	693	1088	1541	325
Yüzde	4,18	8,16	16,65	26,17	37,04	7,8



Şekil 9 : İdari Personelin Yaş İtibariyle Dağılımı

Tablo 14: İdari Personelin Eğitim Durumu

	İlköğretim	Lise	Ön Lisans	Lisans	Y.L. ve Dokt.
Kişi Sayısı	833	1281	1044	899	105
Yüzde	20,01	30,79	25,08	21,6	2,52



Şekil 10 : İdari Personelin Yaş İtibariyle Dağılımı

Üniversitemizde giderleri öz gelirden karşılanmak üzere Maliye Bakanlığınca vize edilen geçici sözleşmeli personele ilişkin veriler aşağıda gösterilmiştir. Üniversitemizde çalışan işçiler sadece vizeli geçici personel sınıfına girmektedir. Sürekli veya vizesiz işçiler bulunmamaktadır.

	Dolu	Boş	Toplam
Sürekli İşçiler	-	-	-
Vizeli Geçici İşçiler (adam/ay)	23,292	-	23.292 adam/ay
Vizesiz İşçiler (3 aylık)		-	
Toplam	23.292	-	23.292 adam/ay

Hacettepe Üniversitesinde akademik atama ve yükselmelerde uygulanan kriterler objektif olarak Hacettepe Üniversitesi Senatosu tarafından belirlenmiştir. Üniversitenin profesörlük, doçentlik, yardımcı doçentlik, öğretim ve araştırma görevliliği başvuruları ile ilgili olarak belirlediği kriterler konusundaki adil tutumu, çalışanları motive edici yönde bir etki göstermektedir.

Üniversitemizde akademik personelin "eğitim" ile ilgili konularda eğitim çalışmaları 1998 yılında Tıp Fakültesi'nde, Eğitim Fakültesi'nin de işbirliği ile konferanslar şeklinde başlamıştır. 2004 yılından itibaren bu eğitimler "Eğitmcilerin Eğitimi" adı altında Senato kararı ile devam etmekte ve tüm akademik personel gruplar halinde eğitime alınmaktadır. Bu eğitimlerde; katılımcıların yetişkin eğitimi ilkelerine uygun, interaktif teknikler kullanarak ve yeterliliğe dayalı eğitim yaklaşımı ile eğitim yapabilmeleri için gerekli beceriyi kazanmaları amaçlanmıştır.

Motivasyonel araçlar arasında takdir ve ödüllendirmenin de önemli yeri vardır. "Hacettepe Üniversitesi Ödül Yönergesi" çerçevesinde Hacettepe Üniversitesi'nde çalışmış veya çalışmakta olan bilim ve sanat insanlarına "Hizmet, Bilim-Sanat, Teşvik ve Grup Başarı Ödülleri" verilir.

Ödül Türü	2001	2002	2003	2004	2005	2006	Toplam
Bilim Ödülü	3	3	3	0	1	3	13
Bilimde Hizmet Ödülü	1	0	1	2	2	1	7
Bilimde Teşvik Ödülü	5	6	5	2	5	7	30
Sanat Ödülü	1	1	0	2	1	1	6
Sanatta Hizmet Ödülü	1	0	1	0	0	1	3
Sanatta Teşvik Ödülü	2	1	3	2	0	1	9
Araştırma Başarı Ödülü (Grup)	2	4	0	2	2	0	10
Toplam	15	15	13	10	11	14	78

Bunun yanı sıra Hacettepe Üniversitesi'ne 15, 20, 25, 30, 35, 40 yıl hizmet vermiş akademik ve idari personele hizmet ödülleri verilir. Diğer yandan her yıl 657 sayılı Devlet Memurları Kanununun 123. maddesine istinaden, idari personelden yılda yaklaşık 65 kişi ödüllendirilmektedir.

Tablo 17: Yurtdışı Kongre Katılım Desteği
(Döner Sermaye İşletmesince Verilen)

Yıllar	Desteklenen Kişi Sayısı	Destek Verilen Tutar (YTL)	Genel Toplam (YTL)
2001	43	667 *	28.681
2002	90	650	58.500
2003	95	1.000	95.000
2004	149	1.500	223.500
2005	167	1.500	250.500
2006	59	1.500	87.394

* 500 \$ Karşılığı

Hacettepe Üniversitesi, 2001 yılından itibaren döner sermaye kaynaklarından uluslararası kongrelere sözlü bildiri veya konferans vermek suretiyle katılacak öğretim üyelerine "Yurtdışı Kongre Katılım Desteği" vermektedir. Tablo 17'de bu destekten yararlanan öğretim üyelerinin yıllar içindeki dağılımı görülmektedir.

Sonuç olarak, Üniversitemizin amaçlarını gerçekleştirebilmesi için mevcut insan kaynaklarını daha doğru, etkin ve verimli bir biçimde kullanabilmesi gerekmektedir. Bu da; insan kaynaklarının planlanması, geliştirilmesi, motivasyonu, performans değerlendirilmesi ve ölçümüne yönelik olarak yapılacak daha ileri analiz ve çalışmalarla mümkün olabilecektir.

5- Sunulan Hizmetler

Hacettepe Üniversitesi eğitim-öğretim, araştırma-yayın faaliyetlerinin yanında topluma verdiği hizmetler ve üretim faaliyetini de sürdürür. Bugün Türkiye'deki yükseköğretim sistemi içerisinde 68'i devlet üniversitesi ve 25'i vakıf üniversitesi olmak üzere toplam 93 üniversite yer almaktadır. Hacettepe Üniversitesi tüm bu üniversiteler arasında hizmetler açısından ilk sıralarda olma sorumluluğunu taşımaktadır.

Hacettepe Üniversitesi'nin ürün ve hizmetleri aşağıdaki gibi sıralanabilir.

Ürünler:

- Meslek sahibi birey (öğrenci)
- Bilgi
- Yayın
- Sanayi ürünleri
- Tıbbi malzeme ve alet
- Sanatsal ürünler
- Basın-Yayın ürünleri (poster, kartvizit, kitap vb.)

Hizmetler:

- Sağlık
- Danışmanlık
- Laboratuvar
- Toplumun eğitimi
- Sanat etkinlikleri
- Sosyal etkinlikler
- Kütüphanecilik
- Üretim hizmetleri
- Basın-Yayın ve matbaa hizmetleri
- Bakım-Onarım
- Kalibrasyon
- Tanıtım hizmetleri

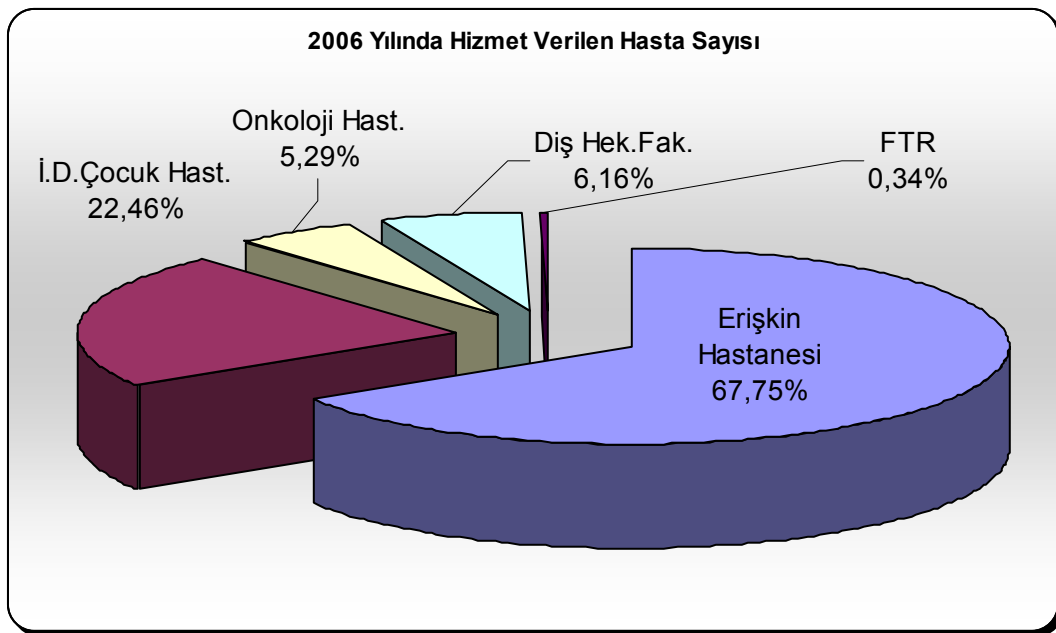
Topluma verilen hizmetlerin başında sağlık hizmetleri gelmektedir. Kuruluşundan bu yana toplumda sağlık hizmetleri açısından ilk başvuru merkezi olma görevini üstlenen ve bugün sadece ülkemizde değil, yaşadığımız coğrafyada komşu ülkeler açısından da bir referans merkezi haline gelen Hacettepe Üniversitesi, en ileri teknoloji ve yöntemlerle bu hizmetleri yine ilk sırada verme kararlılığındadır. 1105 yataklı Hacettepe Üniversitesi Hastanelerinde ve diğer sağlık hizmeti veren birimlerinde yıllara göre hizmet verdikleri hasta sayıları Tablo 18'de gösterilmiştir.

Tablo 18: Üniversitemizde (2001-2006) Hizmet Verilen Hasta Sayıları

Hizmet Birimi	2001	2002	2003	2004	2005	2006
Erişkin Hastanesi	388.618	425.114	456.193	490.438	505.951	563200
Çocuk Hastanesi	169.958	166.579	170.206	177.944	186.438	192353
Onkoloji Hastanesi	28.932	32.095	33.577	35.030	39.819	45315
Diş Hekimliği Fakültesi	37.304	49.669	47.559	46.523	52.236	52758
Fizik Tedavi Ve Rehabilitasyon	2.100	2.210	1.557	6.928	7.758	2919
Toplam	626.912	675.667	709.092	756.893	792.202	856.545

2001 yılındaki 626.912 olan hasta sayısı, %7,78'lik artışla 2002 yılında 675.667 , 2003 yılında ise %4,95'lik bir artışla 709.092 olmuştur. 2004 yılında ivme artarak %6,29'luk bir artış olmuştur. 2005 yılında % 4,66'lık bir artışla 792.202 hastaya hizmet verilmiştir 2006 yılında ise % 8,12'lik artışla 856.545 hastaya hizmet verilmiştir.

2006 yılında hastaneler bazında hizmet dağılımına bakılırsa; %67,75'lik payı Erişkin Hastanesine , % 22,46'lık payı Çocuk Hastanesine, %6,16'lık payı Diş Hekimliği Fakültesine, %5,29'luk payı Onkoloji Hastanesine ve % 0,34'lük payı Fizik Tedavi ve Rehabilitasyon Yüksekokuluna aittir.



Şekil 11 : 2006 Yılında Hizmet Verilen Hasta Sayısı Oranı

Hacettepe Üniversitesi akademik personeli, birçok kamu kurum ve kuruluşları ile özel sektörün çeşitli alanlarında bilimsel danışmanlık hizmeti vermektedir. Öğretim üyeleri danışmanlık hizmetlerini ilgili kuruluşların komisyonlarında ve/veya danışmanlık kurullarında görev alarak vermektedirler. Özellikle bakanlık düzeyindeki danışmanlık hizmetlerinde devlet politikalarının temelini oluşturacak bilgilere katkıda bulunmaktadırlar. Ayrıca bilirkişilik, görüş bildirme, hakemlik, editörlük görevlerini üstlenmektedirler.

Hacettepe Üniversitesi bünyesinde bulunan birçok laboratuvarında verilen hizmetler ile toplumun bu alandaki ihtiyaçları karşılanmaktadır. Bu laboratuvarlarda doping kontrol analizleri, sporcu performans testleri, çeşitli kimyasal analizler ve test ölçümleri gerçekleştirilmektedir.

Hacettepe Üniversitesi bünyesindeki Türkiye Doping Kontrol Merkezi (TDKM), Dünya Anti-Doping Ajansı'na (WADA) sporcular tarafından kullanımı yasak olarak bildirilen madde ve yöntemlerin analizini yapmaktadır. TDKM ilk akreditasyonunu 2001 yılında Uluslararası Olimpiyat Komitesinden, ikinci akreditasyonunu (ISO 17025) 2003 yılında İngiltere akreditasyon örgütü UKAS'dan (United Kingdom Accreditation Service) almıştır. 2004 yılından itibaren WADA'nın akreditasyonlu doping kontrol merkezi olmuş ve tüm dünya ülkelerinden gelecek doping analizlerini resmi olarak gerçekleştirebilecek konuma gelmiştir. Böylelikle yurt içinde ve dışında yapılacak ulusal-uluslararası yarışma ve yarışma dışında alınacak tüm doping kontrol numunelerinin analizlerini resmi olarak yapacak durumdadır. TDKM'nin 2001- 2005 yılları arasında test ettiği numune sayıları; 2001 yılında 600 civarında iken bu sayı 2005 yılında 2500'e yaklaşmıştır. 2006 yılında bu sayı 3.731 olarak gerçekleştirilmiştir. 2006 yılında yurt dışındaki bir çok kuruluşlardan doping numunesi gelmiş ve analiz edilerek sonuç bildirilmiştir. Teknolojinin gelişmelerine paralel olarak Merkezin analiz cihazlarına 2006 yılında 1.5 milyon YTL değerinde yenileri eklenmiştir. Yeni alınan ileri teknoloji ürünü analiz cihazlarından UPLC-MS-MS ve GC-IRMS ülkemizde sadece merkezimizde bulunmakta ve bunlarla en düşük değerdeki ilaç ve metabolitleri, endojen ve eksojen hormonlar en kısa süre içerisinde doğru olarak analiz edilmektedir. Alınan diğer yeni bir sistem Jel Elektrofrezisi ve görüntüleme sistemi olup Ülkemizde analiz edilemeyen Eritropoietin hormonunu analiz edebilmektedir. Merkezimizde kan analizlerine de başlanılmış olup bu amaçla yeni alınan tam otomatik hematolojik analiz cihazı ile kan parametreleri analiz edilmektedir.

Hacettepe Üniversitesi Eczacılık Fakültesi bünyesindeki Parenteral Çözelti Üretim Merkezi ise çeşitli formülasyonlarda hemodiyaliz çözeltisi üretimi yapmaktadır. 2006 yılında 477.716 litre üretim, 533.276 litre satış yapılmıştır. Yine aynı fakültenin bünyesinde faaliyet gösteren Hacettepe İlaç Zehir ve Bilgi Birimi (HİZBİM) ilaç ve zehirlenmeler konusunda, telefonla gelen ilaç ve zehir bilgi isteklerini en hızlı şekilde sağlayarak rasyonel ilaç kullanımı ve hasta tedavisine katkıda bulunmuş ve 2006 yılında 2008 kişiye bu konuda hizmet verilmiştir. Aynı fakültenin uygulama eczanelerinde (Merkez ve Beytepe) ise 2006 yılında toplam 20.454 öğrenci ve personel reçetesi karşılanmıştır.

H.Ü Spor Bilimleri ve Teknolojisi Yüksekokulunda (SBTYO) bulunan İnsan Performans Laboratuvarı ulusal düzeyde spor takımlarının performans ölçümlerini yapmaktadır. Ayrıca yüksekokulun öğretim elemanları milli müsabakalarda antrenör veya hakemlik yapmakta, Türkiye Milli Olimpiyat Komitesi (TMOK), Gençlik Spor Genel Müdürlüğü (GSGM), spor federasyonları ve diğer kuruluşlarda üst düzey yönetici olarak görev almaktadırlar. Spor Bilimleri ve Teknolojisi Yüksekokulu 2003-2005 yılları arasında 20 milli takımın 419 sporcusuna, 33 özel spor kulübünün de 570 sporcusuna performans testleri uygularken 2006 yılı içerisinde 5 milli takımın 89 sporcusuna, 14 özel spor kulübünün de 371 sporcusuna performans değerlendirmesi testleri uygulamıştır. Performans testi yapılan branşlar; futbol, atletizm, hentbol, buz pateni, voleybol, tenis,

dağcılık, basketbol, güreş, yüzme, halter, jimnastik, boks, taekwondo ve bisiklettir. SBTYO'nun 2003-2006 yılları arasında milli takım ve/veya özel takım sporcuları için yaptığı performans test sayıları toplam 1449 dur.

Hacettepe Üniversitesi Mühendislik Fakültesi bünyesindeki laboratuvar ve atölyelerde analiz, proje, danışmanlık hizmetleri ve boya, tiner gibi sanayi ürünleri üretilmektedir.

Bunların dışında Hacettepe Üniversitesinin birimlerince 2006 yılında 5 adet tarihi kazı ve 2 ilde yüzey araştırmaları, tüzel ve özel kuruluşlara mütercim tercümanlık hizmetleri verilmiştir ve yaklaşık 46 konser, 22 sergi ve 102 konferans düzenlenmiştir.

Hacettepe Üniversitesi bünyesinde bulunan birimlerin sundukları hizmetler ve 2006 yılı döner sermaye gelir/giderleri Tablo 19'da verilmiştir.

Hacettepe Üniversitesi eğitim-öğretim, araştırma-yayın faaliyetlerinin yanında verdiği hizmetler ve ürettiği ürünlerde kaliteden ödün vermeden toplumun ihtiyaçlarını karşılamaya devam etme kararlılığındadır.

Tablo 19: 2006 Yılı Döner Sermaye İşletmesi Gelir-Gider Tablosu

GELİRLER								GİDERLER		
Birim	TAHAKKUKLAR				TAHSİLATLAR			Tahakkuk Eden Gider (Cari)	2005 Yılı Devir Ödeme	Toplam Tahakkuk Eden Gider
	Tahakkuk Eden Gelir (Cari)	2005 Yılı Devir Alacaklar	Kesinti Tutarı	Toplam Tahakkuk Eden Gelir	Tahsil Edilen Gelir	2005 Yılı Devir Banka Mevcudu	Toplam Banka			
Sağlık Hiz.. (Hast.)	227.131.251	53.852.141	17.204.357	263.779.035	214.251.011	4.758.770	219.009.781	255.889.473	40.494.975	296.384.448
Diş Hek.Fak.	6.449.768	2.316.890	25.813	8.740.845	3.626.695	2.247.149	5.873.844	5.309.275	679.434	5.988.709
Eczacılık Fak.	831.874	113.644	-	945.518	715.503	229.615	945.118	719.909	189.279	909.188
Nüfus Etüt. Ens.	1.333.944	118.000	-	1.451.944	889.496	562.448	1.451.944	464.483	105.909	570.392
Fizik Tedavi ve Reh. Y.O.	1.068.613	653.057	-	1.721.670	422.719	1.007.924	1.430.643	943.679	103.633	1.047.312
Sağlık Hizmetleri Meslek Y.O.	162.282	94.662	-	256.944	81.163	94.838	176.001	104.142	3.599	107.741
Ev Ekonomisi Y.O.	27.815	7.321	-	35.136	11.137	23.999	35.136	5.740	5.591	11.331
Beytepe Birimleri	2.696.332	751.640	-	3.447.972	2.937.491	2.144.848	5.082.339	3.219.276	335.089	3.554.365
Diğer Birimler	421.485	-	-	421.485	456.893	26.376	483.269	308.051	30.516	338.567
Türkiye Doping Kontrol Merkezi	474.133	56.741	-	530.874	394.558	111.088	505.646	515.869	20.161	536.030
TOPLAM	240.597.497	57.964.096	17.230.170	281.331.423	223.786.666	11.207.055	234.993.721	267.479.897	41.968.186	309.448.083

6- Yönetim ve İç Kontrol Sistemi

(Mali Yönetim ve Harcama Öncesi Kontrol Sistemi)

Kaynakları kullanırken etkinlik, sorumluluk, hesap verilebilirlik ve şeffaflık ilkesine dayanan 5018 sayılı Kanunla hükümet politikasının uygulanması ile bakanlıklarının ve bakanlıklarına bağlı, ilgili veya ilişkili kuruluşların stratejik planları ile bütçelerinin kalkınma planlarına, yıllık programlarına uygun olarak hazırlanması ve uygulanmasından, bu çerçevede diğer bakanlıklarla koordinasyon ve işbirliğini sağlamaktan bakanları sorumlu kılmıştır. Kanuna göre üniversiteler için bu sorumluluk Milli Eğitim Bakanına aittir.

Bakanların sadece kendi bakanlık teşkilatı açısından değil, bütçe imkanlarının kullanılması açısından kendisiyle doğrudan organik bir bağlantısı bulunmayan ilişkili veya ilgili bazı kurumların bütçe performansları açısından da TBMM ve Başbakanı karşı sorumluluğu ortaya konulmuştur. Örneğin YÖK ve YÖK'e bağlı bulunan üniversiteler kendi özel kanunlarının kendilerine sağladığı hareket serbestliği içinde kamu kaynağını kullanırlarken, kaynakların etkin ve verimli kullanılıp kullanılmadığına ilişkin değerlendirmeler Sayıştay aracılığı ile yapılacaktır.

Bakanlıklarda müsteşar, diğer kamu idarelerinde en üst yönetici, il özel idarelerinde vali ve belediyelerde belediye başkanı üst yöneticidir. Ancak Milli Savunma Bakanlığında üst yönetici Bakandır.

Üst yöneticilerin Bakan ve TBMM'ye karşı sorumluluğu hesap verme sorumluluğudur. Ayrıca, siyasi sorumluluğu bulunan Bakan ile görev yaptığı kurumdaki harcama yetkilileri ve diğer görevliler arasında üst yönetici bir köprü görevi görecektir. Üst yöneticiler hesap verme sorumluluğunu harcama yetkilileri, malî hizmetler birimi ve iç denetçiler aracılığıyla yerine getirirler.

5436 sayılı Kanununun 1. maddesi ile değiştirilen haliyle bütçeyle ödenek tahsis edilen her bir harcama biriminin en üst yöneticisi; fakültelerde Dekan, enstitülerde Enstitü Müdürü, yüksekokullarda Yüksekokul Müdürü, meslek yüksekokullarında Meslek Yüksekokulu Müdürü, daire başkanlıklarında Daire Başkanları harcama yetkilisidir. Bütçelerinde harcama birimleri sınıflandırılmayan idarelerde harcama yetkisinin, üst yönetici ya da üst yöneticinin belirleyeceği kişiler tarafından düzenleme yapılması öngörülmüştür.

Önem arz eden başka bir husus, harcama yetkilisinin yetki devrinde bulunması durumunda yetkiyi devreden idari sorumluluğu hiçbir şekilde ortadan kalkmayacak, yetkiyi devreden mali sorumluluktan kurtulmayacaktır. 5018 sayılı Kanun muhasebe yetkililerini harcama yetkilisi düzleminde daha ziyade şimdilik harcama yetkilisinin uhdesinde toplamıştır. Bu itibarla harcama yetkililerince kamu kaynağının kullanılması esnasında yetki-sorumluluk dengesi kurulmaya çalışılmıştır.

Bu bağlamda harcama talimatı üzerine başlayan ve muhasebe yetkilisince ödeme yapılmasına kadar olan tüm iş ve işlemlerde görev alanlar gerçekleştirme görevlisi olarak addedilecek ve bu görevliler düzenledikleri belgelerden ve yaptıkları işlemlerden sorumlu olacaklardır. Bu sorumluluğun düzenlenen belgelerle sınırlı olmak üzere mali sorumluluk olduğu düşünülmektedir.

Üniversitelerde bir görevlinin yetki ve sorumluluklarını incelerken belirttiğimiz üzere 5018 sayılı Kanun ile giderin gerçekleştirilmesinde görev alanlar arasında yetki, görev ve sorumluluk açısından kesin çizgiler çizilmemiştir.

5018 sayılı Kamu Mali Yönetimi ve Kontrol Kanunu ile kamu idarelerinde Maliye Başkanlığı veya Bütçe Dairesi Başkanlığı tarafından yürütülen işlemlerin, bu idarelerde malî yönetim ve kontrol sistemleri kurularak kendileri tarafından yapılması öngörülmüştür. Buna istinaden 1050 sayılı Kanunla kurulmuş olan Maliye Başkanlığı veya Bütçe Dairesi Başkanlıkları 5018 sayılı Kanunla kaldırılarak yerine Mali Hizmetler Birimlerinin kurulması hüküm altına alınmıştır.

Hacettepe Üniversitesi Strateji Geliştirme Daire Başkanlığı 5018 sayılı Kamu Mali Yönetim ve Kontrol Kanununun 60. maddesinde sayılan görev ve mali hizmetleri yürütmek üzere 5436 sayılı Kamu Malî Yönetimi ve Kontrol Kanunu ile Bazı Kanun ve Kanun Hükmünde Kararnemelerde Değişiklik Yapılması Hakkında Kanunun 15. maddesine dayanarak 01/01/2006 tarihinde kurulmuştur. Başkanlık, 26084 sayılı Resmi Gazetede yayınlanan 2006/9972 karar sayısı ile Strateji Geliştirme Birimlerinin Çalışma Usul ve Esasları Hakkında Yönetmeliğe uygun olarak iç yapısını oluşturmakta ve bu esaslar dahilinde hizmet vermektedir. Strateji Geliştirme Daire Başkanlığı; Bütçe ve Performans Programı Şube Müdürlüğü, Stratejik Yönetim ve Planlama Şube Müdürlüğü, İç Kontrol ve Ön Mali Kontrol Şube Müdürlüğü, Muhasebe, Kesin Hesap ve Raporlama Şube Müdürlüğü olmak üzere 4 alt birimden oluşmaktadır.

5018 sayılı Kanun ile iç kontrol mekanizması kamu idarelerinin mali yönetim ve kontrol sistemleri; harcama birimleri, muhasebe ve mali hizmetler ile ön mali kontrol ve iç denetimden oluşmaktadır.

Üniversitede üst yöneticiye doğrudan bağlı olarak çalışması öngörülen iç denetçilik mekanizması 2006 yılında henüz oluşturulmamış olmasına rağmen iç kontrol sisteminin diğer faktörleri; üst yönetim ve Strateji Geliştirme Daire Başkanlığı aracılığıyla aktif olarak işlemektedir.

Üniversitemizde 55 harcama birimi kendi harcamalarında iç kontrolünü yapmasına rağmen ödeme aşamasında Strateji Geliştirme Daire Başkanlığının ilgili birimleri yetkileri kapsamında muhasebe ve ön mali kontrol denetimini yapmakla yükümlüdür.

İç denetim, kurumun her türlü etkinliğini geliştirmek, iyileştirmek ve kuruma değer katmak amacıyla, bağımsız ve tarafsız bir şekilde güvence ve danışmanlık hizmeti vermektedir. İç kontrol sistemi ile faaliyetlerin etkin ve verimli sonuçlar üretmesi, mali bilgilerin güvenilir olması, yasa ve yönetmeliklere uygun çalışılması amaçlanmaktadır. İç denetçiler, risk yönetimi, iç kontrol ve yönetim süreçlerinin etkinliği ve verimliliğinin değerlendirilmesi ve geliştirilmesi için sistematik yaklaşımlar geliştirerek kurumun hedeflerinin gerçekleştirilmesine yardımcı olurlar.

II- AMAÇ VE HEDEFLER**A. Amaç ve Hedefler**

Üniversitemiz amaç ve hedefleri; Hacettepe Üniversitesi 2007-2011 yılı Stratejik Planından belirtilen amaç ve hedeflerdir. Üniversitemiz bilgi akışını ön planda tutan aşağıdan yukarıya bir yöntem benimsemiştir. Sahiplenilmesinde de üst yöneticiden en alta görev yapan personele kadar benimsenmesini sağlamıştır.

Üniversitemiz 7 Amaç ve bunların altında toplam 52 hedef belirlemiştir.

Stratejik Amaç-1 Eğitim-öğretimin kalitesini iyileştirmek.

- Stratejik Hedef 1.1: 2009 yılında Hacettepe Üniversitesinde yeni derslik ve laboratuvar mekan ihtiyaçlarının % 50'sinin yatırımları tamamlanmış olacaktır.
- Stratejik Hedef 1.2: 2010 yılına kadar tüm akademik birimlerin eğitim araç-gereç (projeksiyon cihazı, bilgisayar vb.) ve laboratuvar donanım ihtiyaçları karşılanacaktır.
- Stratejik Hedef 1.3: 2011 yılına kadar, basım için yayın komisyonundan geçen ders kitaplarının tamamı Üniversite tarafından basılacaktır.
- Stratejik Hedef 1.4: 2011 yılına kadar, yürütülen derslerin %100'ünün içeriklerinin web ortamına aktarılması sağlanacaktır
- Stratejik Hedef 1.5: Tüm öğretim elemanlarının 2007 yılı sonuna kadar eğitimcilerin eğitimi programını tamamlamaları sağlanacaktır.
- Stratejik Hedef 1.6: Tüm programların en az %25'inde 2011 yılı sonuna kadar yan dal / çift ana dal programı açılması sağlanacaktır.
- Stratejik Hedef 1.7: 2008 yılına kadar, uyarlanması gereken tüm programlar AKTS'ne (Avrupa Kredi Transfer Sistemi) uyarlanacaktır.
- Stratejik Hedef 1.8: 2007 yılı sonuna kadar eğitim programları güncellenecektir.
- Stratejik Hedef 1.9: 2011 yılı sonuna kadar, Üniversitenin her programı için akreditasyon çalışmalarına başlanacaktır.
- Stratejik Hedef 1. 10: 2011 yılına kadar ders veren öğretim elemanı başına düşen öğrenci sayısı 15'e düşürülecektir.
- Stratejik Hedef 1.11: 2011 yılı sonuna kadar, derslik başına düşen öğrenci sayısı 30 olacaktır.

- Stratejik Hedef 1.12: 2011 yılı sonuna kadar öğrencilere sunulan sosyal hizmetlerin (barınma, beslenme, sağlık, spor, kültürel vb.) iyileştirilmesi ve memnuniyet düzeylerinin ortalama %70 oranına ulaşması sağlanacaktır.
- Stratejik Hedef 1.13: 2011 yılı sonuna kadar lisans ve lisansüstü öğrencilerin akademik danışmanlık hizmetlerinden memnuniyet oranı %50'ye yükseltilecektir.
- Stratejik Hedef 1.14: 2011 yılı sonuna kadar lisans ve lisansüstü öğrencilerin en az %5'inin uluslararası öğrenci değişim programından yararlanması sağlanacaktır.
- Stratejik Hedef 1.15: 2011 yılı sonuna kadar, üniversite içi, üniversiteler arası ve yabancı üniversitelerle ortak diploma veren program sayısı toplam programların %5'ine ulaşacaktır.
- Stratejik Hedef 1.16: 2011 yılı sonuna kadar, mezunların kazanım (başarı) düzeylerini belirleyecek "akademik değerlendirme mekanizmaları" oluşturulacaktır.
- Stratejik Hedef 1.17: 2011 yılı sonuna kadar uzaktan öğretim sisteminin altyapısı oluşturulacaktır.

Stratejik Amaç-2 Evrensel bilime katkı sağlayacak bilgi ve ileri teknoloji üretmek

- Stratejik Hedef 2.1: 2007 yılı sonuna kadar uluslararası standartlar dikkate alınarak üniversite bilim politikasını saptayacak bir akademik yapılanma oluşturulacaktır.
- Stratejik Hedef 2.2: 2011 yılı sonuna kadar araştırma projelerine ayrılan kaynak % 10 artırılabacaktır.
- Stratejik Hedef 2.3: Üniversite dışı kaynaklardan alınan araştırma projesi toplam bütçesi 2011 yılına kadar en az iki katına çıkarılacaktır.
- Stratejik Hedef 2.4: 2011 yılı sonuna kadar uluslararası değişim programlarına katılan öğretim üyesi sayısı en az üç katına çıkarılacaktır.
- Stratejik Hedef 2.5: 2011 yılı sonuna kadar Hacettepe Üniversitesi tarafından düzenlenen uluslararası bilimsel toplantı sayısı %50 artırılabacaktır.
- Stratejik Hedef 2.6: Üniversite-iş dünyası işbirliği ile oluşturulan uygulamalı proje sayısı ve bütçesi 2011 yılı sonuna kadar iki katına çıkarılacaktır.

Stratejik Hedef 2.7: 2011 yılı sonuna kadar en az 10 patent başvurusu desteklenecektir.

Stratejik Hedef 2.8: 2007 yılından itibaren "Nature" ve "Science" dergilerinde çıkan Hacettepe adresli yayınlar için teşvik verilecektir.

Stratejik Amaç 3: Araştırma eğitimi (doktora eğitimi) güçlendirilecek.

Stratejik Hedef 3.1: 2007 yılı sonuna kadar lisansüstü programlar güncellenecektir.

Stratejik Hedef 3.2: 2007 yılı sonuna kadar doktora derslerinin tekrarı önlenecek, derslerin esas anabilim dallarından alınması sağlanacak.

Stratejik Hedef 3.3: 2011 yılı sonuna kadar doktora programlarına kayıtlı olan öğrenci sayısı %30 artırılabilecektir.

Stratejik Hedef 3.4: 2011 yılı sonuna kadar Öğretim Üyesi Yetiştirme Programı (ÖYP) kapsamı genişletilecek ve öğrenci sayısı tüm doktora öğrencilerinin %10'u olacak.

Stratejik Hedef 3.5: 2011 yılı sonuna kadar doktora tezlerinin %95'i yayına dönüştürülecektir.

Stratejik Hedef 3.6: 2008 yılı sonuna kadar tüm lisansüstü öğrencilerinin "bilim etiği" uygulamaları konusunda eğitim almaları sağlanacaktır.

Stratejik Hedef 3.6: 2008 yılı sonuna kadar tüm lisansüstü öğrencilerinin "bilim etiği" uygulamaları konusunda eğitim almaları sağlanacaktır.

Stratejik Hedef 3.8: 2011 yılına kadar zamanının en az %50'sini sadece araştırma yaparak geçiren öğretim üyesi sayısı iki katına çıkartılacaktır.

Stratejik Amaç 4: Üniversitenin faaliyetlerinde verimli ve etkili olmasını sağlayacak uygun yönetim sistemlerini oluşturmak, mali kaynaklarının Üniversite tarafından üretimini artırmak ve özerk kullanımını sağlamak.

Stratejik Hedef 4.1: 2008 yılı sonuna kadar Hacettepe Üniversitesinin tüm birimlerinin çalışma usul ve esaslarına ilişkin yönergeleri hazırlamak.

Stratejik Hedef 4.2: 2008 yılı sonuna kadar Hacettepe Üniversitesi gelirlerine katkı yapan birimlerinin sayısını arttırarak araştırma projeleri ve öz-gelirlerinin % 10 artırılmasını sağlamak.

- Stratejik Hedef 4.3: 2007 yılı sonuna kadar Üniversitenin her kademesinde yöneticilerin belirlenmesinde/atanmasında araştırma ve inceleme komitelerinin ağırlıklı olarak rol almasını sağlamak.
- Stratejik Hedef 4.4: 2008 yılı sonuna kadar Bilgi Yönetim Sistemine ilişkin altyapıyı tamamlayarak veri üretip kullanılabilir hale gelmesini sağlamak.
- Stratejik Hedef 4.5: 2008 yılı sonuna kadar Üniversite, birim ve birey düzeyinde Performans ve Kalite Ölçütleri geliştirme altyapısını tamamlayarak veri üretip kullanılabilir hale gelmesini sağlamak.
- Stratejik Hedef 4.6: 2011 yılı sonuna kadar Hacettepe Üniversitesinde tüm birim yöneticilerine Toplam Kalite Yönetimi ve Stratejik Yönetim eğitiminin verilmesini ve uygulanmasını sağlamak.
- Stratejik Hedef 4.7: 2011 yılı sonuna kadar Hacettepe Üniversitesi mensuplarının tamamına hizmet içi eğitim verilerek sürekliliğini sağlamak.
- Stratejik Hedef 4.8: 2008 yılı sonuna kadar fiziki kapasite (derslik, laboratuvar, araç gereç vb.) kullanımı ile ilgili veri üretip kullanılmasına yönelik bir sistem oluşturmak.
- Stratejik Hedef 4.9: 2008 yılı sonuna kadar Hacettepe Üniversitesinin kendi ürettiği kaynakları özerk biçimde kullanabilmesi için ilgili kurumlar nezdinde gerekli girişimleri yapmak.

Stratejik Amaç 5: Kurum kimliğini ve kültürünü birimler arasındaki işbirliğini artıracak şekilde geliştirmek.

- Stratejik Hedef 5.1: 2008 yılı sonuna kadar Hacettepe Üniversitesi'nin kurum kimliği, kültürü ve mensuplarına verdiği hizmetler ile ilgili bir araştırma yapmak.
- Stratejik Hedef 5.2: 2008 yılı sonuna kadar Hacettepe Üniversitesi Yerleşkelerinde sosyal, kültürel, spor ve sanat etkinliklerinin gerçekleştirilebileceği alanların toplam m2 büyüklüğünü % 20 artırmak.
- Stratejik Hedef 5.3: 2011 yılı sonuna kadar Hacettepe Üniversitesi'ndeki kütüphane, laboratuvar, atölye gibi bilimsel ve sanatsal bilgi, ürün ve hizmetlerin üretildiği fiziksel mekanların daha uzun süreli faal olması ve çağdaş standartlara getirilmesini sağlamak.

Stratejik Amaç 6: Tüm paydaşlarımızla ilişkileri geliştirmek ve halkla ilişkiler faaliyetlerini güçlendirmek.

Stratejik Hedef 6.1: 2011 yılı sonuna kadar Üniversitenin mezunlarının % 25'inin Hacettepe Üniversitesi Mezunlar Derneğine üye olmasını sağlamak ve ilişkileri geliştirmek.

Stratejik Hedef 6.2: 2007 yılı sonuna kadar Kariyer Merkezini kurmak.

Stratejik Amaç 7: Topluma sunulan hizmetleri; erişimi kolay, sunumu ve niteliği beklentileri karşılayan, sürekliliği olan, güvenli, kişi haklarına saygılı, performansı izlenen ve sürekli iyileşen hizmetler haline getirmek

Stratejik hedef 7.1: 2011 yılına kadar hizmet birimlerimizin % 50 'sinde akreditasyon veya kalite yönetim belgesi alacak sistem çalışmaları başlatılacaktır.

Stratejik Hedef 7.2: 2008 yılına kadar tüm hizmet birimlerinde memnuniyet düzeyi ölçekleri geliştirilecek ve uygulanacaktır.

Stratejik Hedef 7.3: 2007 yılına kadar paydaşların katılımına açık arama konferansları yapılacaktır.

Stratejik Hedef 7.4: 2008 yılı sonuna kadar Hacettepe Üniversitesinde gerçekleştirilen halka açık sosyal, kültür, sanat ve spor faaliyetlerinin sayısını her yıl %5 artırmak.

Stratejik Hedef 7.5: 2011 yılı sonuna kadar Üniversitemizin hizmet verdiği alanlarda toplum bilincinin oluşturulması ve geliştirilmesinde etkin rol almak.

B. Temel Politikalar ve Öncelikler**1- Orta Vadeli Program:**

Programda, kamu yatırım programı çerçevesinde, eğitim, sağlık, teknolojik araştırma, ulaştırma, içme suyu ve e-Devlet yatırımlarına öncelik verileceği, rekabet gücü yüksek bir ekonomi ve sürdürülebilir bir kalkınma için eğitimin kalitesi yükseltileceği, eğitim ile istihdam arasındaki ilişkinin güçlendirileceği ve istihdam edilebilirliğin artırılacağı, düşünme, algılama ve problem çözme yeteneği gelişmiş, yeni fikirlere açık, özgüven ve sorumluluk duygusuna sahip, Atatürk ilkelerine bağlı, demokratik değerleri benimsemiş, milli kültürü özümsemiş, farklı kültürleri yorumlayabilen bilgi toplumu insanını yetiştirmeyi amaçlayan eğitim politikasının temel alındığı, bu yönde başlatılmış olan yeniden düzenleme çalışmaları her kademedede hızlandırılarak sürdürüleceği, eğitimin niteliğinin artırılacağı ve eğitim hizmetlerine erişimin yaygınlaştırılacağı ifade edilmektedir.

Bu çerçevede;

İnsan Kaynaklarının Geliştirilmesi ve İstihdam Edilebilirliğin Artırılması

- Mesleki eğitimde piyasanın ihtiyaç duyduğu nitelikteki insan gücünü yetiştirmek için modüler ve esnek bir sisteme geçiş çalışmaları hızlandırılacak ve farklı kademelerde verilen mesleki eğitim arasında program bütünlüğü sağlanacaktır.
- Hayat boyu eğitim stratejisi hazırlanacaktır.
- İş dünyasının talep ettiği nitelikteki işgücünün yetiştirilmesi amacıyla eğitim ile işgücü arasındaki işbirliğini güçlendirecek mekanizmalar oluşturulacaktır.
- Özellikle eğitilmiş genç işsizlerin istihdamını sağlamak üzere, uzaktan ve yaygın eğitim imkanları kullanılarak, bilgi ve iletişim teknolojileri alanında ihtiyaç duyulan insan gücünün yetiştirilmesi desteklenecektir. Ayrıca, gençlerin işgücü piyasasında deneyim kazanmalarını sağlayıcı programlar geliştirilecektir.
- Bilgi toplumuna dönüşüm süreci ile bölgesel, ulusal ve uluslar arası gelişme ve ihtiyaçlara göre yükseköğretim kurumlarının birim ve programları güncellenecektir.

Eğitim

- Eğitimde bilgi teknolojilerinin kullanımı yaygınlaştırılacak ve etkin hale getirilecektir.
- Eğitimin her kademesinde fiziki mekan, donanım ve öğretmen ihtiyacı yerleşim yerleri arasındaki farklılıkları azaltacak şekilde giderilecek ve bu konuda yerel idarelerin inisiyatif almaları desteklenecektir.
- Yükseköğretim kurumları, idari ve mali özerklikleri sağlanarak ihtisaslaşmayı esas alan rekabetçi bir yapıya kavuşturulacaktır.

- Yükseköğretim kurumlarının hizmet üreterek kaynak oluşturma faaliyetleri desteklenecek, öğrencilerin eğitimin finansmanına daha fazla katılımı sağlanacaktır.

Bilim ve Teknoloji

- Özel kesim ile üniversiteler ve araştırma kurumları arasındaki işbirliğini geliştirmeye yönelik destekler artırılacak ve etkinleştirilecektir. Üniversite ve araştırma kurumlarında Ar-Ge çalışmalarının artırılması ve piyasa talebi doğrultusunda yönlendirilmesi sağlanacaktır.
- Araştırmacı insan gücü kaynağı nitelik ve nicelik yönünden geliştirilecek ve özel sektörde araştırmacı istihdamı teşvik edilecektir.
- Savunma sanayinin yurt dışı bağımlılığını azaltmaya yönelik Ar-Ge destekleri artırılacak, savunma sektörü için geliştirilen teknolojilerin diğer sektörlerle, üniversitelere, araştırma kuruluşlarına ve KOBİ'lere aktarılması sağlanacaktır.

2- Mevcut Durum ve Performans Programı:

Orta Vadeli Programla ilişkili olarak 2007-2011 dönemini kapsayan Üniversite Stratejik Planında 33 stratejik hedef yer almaktadır. Bu stratejik hedeflerden 7 kısa vadeli ve 26 orta ve uzun vadeli.

- 2009 yılında Hacettepe Üniversitesinde yeni derslik ve laboratuvar mekan ihtiyaçlarının % 50'sinin yatırımları tamamlanmış olacaktır
- 2010 yılına kadar tüm akademik birimlerin eğitim araç-gereç (tepegöz, projeksiyon cihazı, bilgisayar vb.) ve laboratuvar donanım ihtiyaçları karşılanacaktır.
- 2011 yılına kadar, basım için yayın komisyonundan geçen ders kitaplarının tamamı Üniversite tarafından basılacaktır.
- 2011 yılına kadar, yürütülen derslerin %100'ünün içeriklerinin web ortamına aktarılması sağlanacaktır.
- Tüm öğretim elemanlarının 2007 yılı sonuna kadar eğitimcilerin eğitimi programını tamamlamaları sağlanacaktır.
- Tüm programların en az %25'inde 2011 yılı sonuna kadar yan dal / çift ana dal programı açılması sağlanacaktır
- 2008 yılına kadar, uyarlanması gereken tüm programlar AKTS'ne (Avrupa Kredi Transfer Sistemi) uyarlanacaktır.
- 2007 yılı sonuna kadar eğitim programları güncellenecektir
- 2011 yılı sonuna kadar, Üniversitenin her programı için akreditasyon çalışmalarına başlanacaktır.
- 2011 yılına kadar ders veren öğretim elemanı başına düşen öğrenci sayısı 15'e düşürülecektir.
- 2011 yılı sonuna kadar, derslik başına düşen öğrenci sayısı 30 olacaktır.
- 2011 yılı sonuna kadar öğrencilere sunulan sosyal hizmetlerin (barınma, beslenme, sağlık, spor, kültürel vb.) iyileştirilmesi ve memnuniyet düzeylerinin ortalama %70 oranına ulaşması sağlanacaktır.
- 2011 yılı sonuna kadar uzaktan öğretim sisteminin altyapısı oluşturulacaktır
- 2011 yılı sonuna kadar araştırma projelerine ayrılan kaynak % 10 artırılacaktır.
- Üniversite dışı kaynaklardan alınan araştırma projesi toplam bütçesi 2011 yılına kadar en az iki katına çıkarılacaktır.

- 2011 yılı sonuna kadar uluslararası değişim programlarına katılan öğretim üyesi sayısı en az üç katına çıkarılacaktır.
- 2011 yılı sonuna kadar Hacettepe Üniversitesi tarafından düzenlenen uluslararası bilimsel toplantı sayısı %50 artırılabacaktır.
- Üniversite-iş dünyası işbirliği ile oluşturulan uygulamalı proje sayısı ve bütçesi 2011 yılı sonuna kadar iki katına çıkarılacaktır.
- 2007 yılından itibaren "Nature" ve "Science" dergilerinde çıkan Hacettepe adresli yayınlar için teşvik verilecektir.
- 2007 yılı sonuna kadar lisansüstü programlar güncellenecektir.
- 2007 yılı sonuna kadar doktora derslerinin tekrarı önlenecek, derslerin esas anabilim dallarından alınması sağlanacaktır.
- 2011 yılı sonuna kadar doktora programlarına kayıtlı olan öğrenci sayısı %30 artırılabacaktır.
- 2011 yılı sonuna kadar Öğretim Üyesi Yetiştirme Programı (ÖYP) kapsamı genişletilecek ve öğrenci sayısı tüm doktora öğrencilerinin %10'u olacaktır.
- 2008 yılı sonuna kadar "İyi Laboratuvar Uygulaması" (İLU) yaygınlaştırılıp laboratuvarlarda çalışacak elemanların %100'ünün bu eğitimi almaları sağlanacaktır.
- 2011 yılına kadar zamanının en az %50'sini sadece araştırma yaparak geçiren öğretim üyesi sayısı iki katına çıkarılacaktır.
- 2008 yılı sonuna kadar Hacettepe Üniversitesi gelirlerine katkı yapan birimlerinin sayısını arttırarak araştırma projeleri ve öz-gelirlerinin % 10 artırılmasını sağlamak.
- 2008 yılı sonuna kadar Bilgi Yönetim Sistemine ilişkin altyapıyı tamamlayarak veri üretip kullanılabilir hale gelmesini sağlamak.
- 2008 yılı sonuna kadar fiziki kapasite (derslik, laboratuvar, araç gereç vb.) kullanımı ile ilgili veri üretip kullanılmasına yönelik bir sistem oluşturmak.
- 2008 yılı sonuna kadar Hacettepe Üniversitesinin kendi ürettiği kaynakları özerk biçimde kullanabilmesi için ilgili kurumlar nezdinde gerekli girişimleri yapmak.
- 2011 yılı sonuna kadar Hacettepe Üniversitesi'ndeki kütüphane, laboratuvar, atölye gibi bilimsel ve sanatsal bilgi, ürün ve hizmetlerin üretildiği fiziksel mekanların daha uzun süreli faal olması ve çağdaş standartlara getirilmesini sağlamak.
- 2011 yılı sonuna kadar Üniversitenin mezunlarının % 25'inin Hacettepe Üniversitesi Mezunlar Derneğine üye olmasını sağlamak ve ilişkileri geliştirmek.
- 2007 yılı sonuna kadar Kariyer Merkezini kurmak.
- 2011 yılına kadar hizmet birimlerimizin % 50 'sinde akreditasyon veya kalite yönetim belgesi alacak sistem çalışmaları başlatılacaktır.
- 2007 yılına kadar paydaşların katılımına açık arama konferansları yapılacaktır.

III- FAALİYETLERE İLİŞKİN BİLGİ VE DEĞERLENDİRMELER

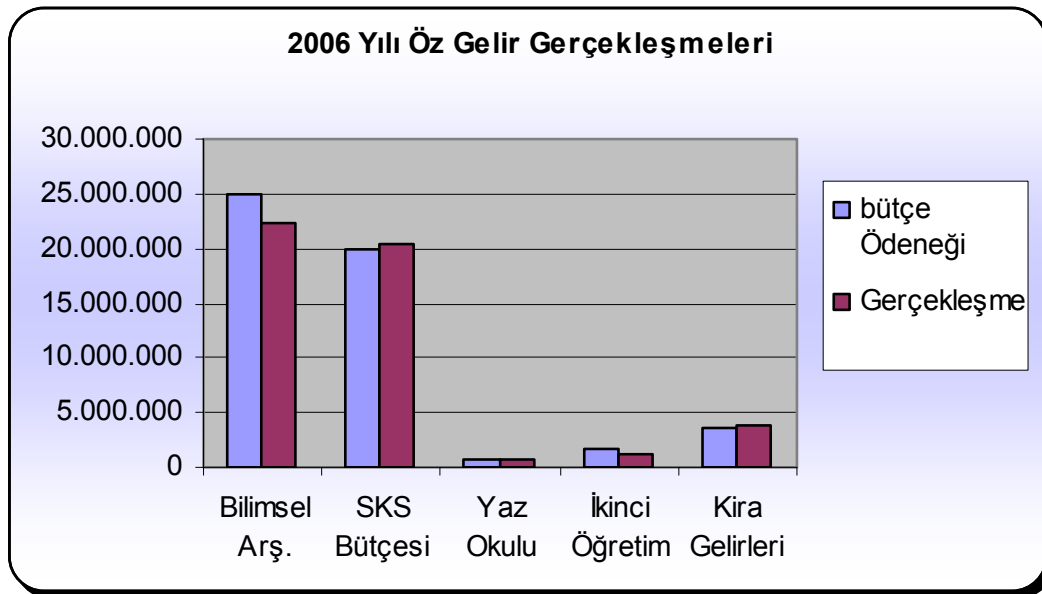
A. Mali Bilgiler

1- Bütçe Uygulama Sonuçları

2006 Yılı Merkezi Yönetim Bütçe Kanunu ile Üniversitemize 305.363.000 - YTL. ödenek tahsis edilmiş, bu tutara yıl içerisinde 39.679.838 - YTL. eklenmiş, 9.929.268 - YTL. düşülmüştür.

Üniversitemize, 2006 yılında tahsis edilen bütçe ödeneğinin % 83,94'ü olan 256.340.004.- YTL.si harcanmış, 17.738.241.- YTL.si tasarruf edilerek 2007 yılına öz gelir karşılığı finans fazlası olarak devretmiş, 41.622.779.- YTL.si 2007 yılında kullanılmak üzere dış proje ödeneği muhasebeleştirilmiş, 2.650.593 - YTL. akreditif artışı ile 2.200 - YTL. şartlı bağış 2007 yılına devretmiş, 34.495.794 -YTL.si ise harcanmayarak tenkis edilmiştir.

2006 Yılında 51.035.000.- YTL. özgelir elde edileceği tahmin edilmiş olup, Bilimsel Araştırmalar Gelirlerinde % 89,2, SKS (öğrenci harçları) Gelirlerinde % 102,18, Yaz Okulu Gelirlerinde % 97,7, İkinci Öğretim Gelirlerinde %69,8, Kira Gelirlerinde %106,8 olmak üzere toplamda %95,04 oranı olan 48.503.903.- YTL olarak gerçekleşmiştir.



Şekil 12: 2006 Yılı Gerçekleşme Durumu

2006 Mali Yılı Üniversite bütçesi ve uygulamaları aşağıdaki tablolardaki gibidir.

Tablo 20: Üniversite Bütçesi

	Bütçe Ödeneği	Serbest Ödenek	Eklenen(*)	Düşülen(**)	Harcama	Bloke	Kalan(***)
01- Personel Giderleri	137.993.000	137.121.749	4.872.330	5.743.581	133.703.342	0	3.418.407
02- Sos. GÜv. Kur. D. Prim. Gid.	20.224.000	20.065.850	916.235	1.074.385	19.444.271	0	621.579
03- Mal ve Hizmet Alımları	58.701.000	59.868.780	3.766.132	2.598.352	48.660.099	1.252.294	11.206.481
05- Cari Transferler	4.912.000	6.211.850	1.299.850	0	5.853.620	0	358.230
06- Sermaye Giderleri	83.533.000	111.845.341	28.825.291	512.950	48.678.672	1.604.114	36.166.669
TOPLAM	305.363.000	335.113.570	39.679.838	9.929.268	256.340.004	2.856.408	78.771.366

* Akreditif, dış proje, kurum içi tertipler arası aktarma ve yedek ödenekten eklenen.

** Kurum içi tertipler arası aktarmalar ile düşülen.

*** 41.622.779 – YTL. dış proje olarak muhasebeleştirilmiş, 2.650.593 – YTL. akreditif artışı ile 2.200 – YTL. şartlı bağış 2007 yılına devretmiş ve 34.495.794 – YTL iptal edilen ödenektir.

Tablo 21: Bütçe Gelirleri

	2006 BÜTÇE TAHMİNİ	2006 GERÇEKLEŞME TOPLAMI	GERÇEK.ORANI
02 – Vergi Dışı Gelirler	50.928.500	46.000.267	90,32
03 – Sermaye Gelirleri	0	33.120	0
04 – Alınan Bağış ve Yardımlar	254.403.000	198.125.895	77,87
TOPLAM	305.331.500	244.159.282	79,96531

Tablo 22: Öz Gelirler

	Bütçe Ödeneği	2005 Yılından Devreden	2006 Yılı Gerçekleşmesi	Gerçekleşme Durumu %	Gider/Harcama	Sonuç (Kalan/Bloke)
Bilimsel Araştırmalar	24.950.000	1.854.803,49	20.420.604,38	89,2	11.937.463,19	10.337.944,68
SKS Bütçesi	19.950.000	1.450.000	18.936.795,76	102,18	14.125.648,05	6.261.147,71
Yaz Okulu	774.000	63.174,99	693.466,75	97,7	712.985,15	43.656,59
İkinci Öğretim	1.736.000	97.208,39	1.114.726,71	69,8	974.155,89	237.779,21
Kira Gelirleri	3.625.000	314.957,30	3.558.166,04	106,8	3.015.410,13	857.713,21
TOPLAM	51.035.000	3.780.144,17	44.723.759,64	95,04	30.765.662,41	17.738.241,40

Tablo 23: Fakülteler Bütçesi (2005-2006)

FAKÜLTELER	2005		2006	
	Bütçe Öd.	Gerçekleşme	Bütçe Öd.	Gerçekleşme
Dış Hekimliği Fakültesi	10.530.000	6.997.146	9.466.000	9.585.203
Eczacılık Fakültesi	4.885.000	4.751.626	5.156.000	4.897.357
Edebiyat Fak.	7.188.000	7.250.640	7.549.000	7.910.332
Eğitim Fak.	4.148.000	4.512.651	4.817.000	4.908.241
Fen Fakültesi	8.051.000	7.905.577	8.396.000	8.600.646
Güzel Sanatlar Fak.	3.932.000	3.775.544	3.347.000	3.958.816
İktisadi ve İdari Bil.Fak.	3.417.000	3.590.668	3.900.000	5.464.067
Mühendislik Fakültesi	11.753.000	12.717.495	13.600.000	15.709.109
Tıp Fakültesi	28.747.000	27.384.161	30.016.000	29.561.509
İletişim Fakültesi	-	-	-	2.434
Hukuk Fakültesi	-	-	-	-
Fakülteler Toplamı	82.651.000	78.885.508	86.247.000	90.597.714

YATIRIM BÜTÇESİ	2005		2006	
	Bütçe Öd.	Gerçekleşme	Bütçe Öd.	Gerçekleşme
Dış Hekimliği Fakültesi	4.900.000	1.468.251	3.500.000	3.499.992
Mühendislik Fakültesi	1.250.000	2.704.265	3.000.000	4.999.989
Güzel Sanatlar Fakültesi	1.350.000	1.300.552	500.000	1.397.627
Fakülteler Toplam Yatırım	7.500.000	5.473.068	7.000.000	9.897.608

Tablo 24: Enstitüler Bütçesi (2005-2006)

ENSTİTÜLER	2005		2006	
	Bütçe Öd.	Gerçekleşme	Bütçe Öd.	Gerçekleşme
Atatürk İlk.ve İnk.Tar.Ens.	500.040	452.052	501.000	502.647
Çocuk Sağlığı Enstitüsü	353.500	359.717	413.000	351.558
Fen Bilimleri Enstitüsü	2.135.500	1.718.027	2.023.000	1.558.534
Güzel Sanatlar Enstitüsü	44.000	7.507	25.000	5.529
Halk Sağlığı Enstitüsü	128.500	118.397	154.000	105.454
Nöro.Bilim.ve Psik. Enstitüsü	340.000	224.976	347.000	319.353
Nüfus Etütleri Enstitüsü	203.000	83.657	469.500	363.291
Nükleer Bilimler Enstitüsü	419.500	396.624	103.000	65.178
Onkoloji Enstitüsü	759.500	722.883	852.500	739.607
Sağlık Bilimleri Enstitüsü	1.384.500	1.388.100	1.601.000	1.423.379
Sosyal Bilimler Enstitüsü	3.239.000	2.848.346	3.169.000	2.652.439
Türkiyat Arş. Enstitüsü	56.000	46.183	60.000	51.892
Bilişim Enstitüsü	46.500	53.195	67.000	64.767
Enstitüler Toplamı	9.609.540	8.419.664	9.785.000	8.203.628

Tablo 25: Yüksekokullar Bütçesi (2005-2006)

MESLEK YÜKSEKOKULLARI (2 YIL)	2005		2006	
	Bütçe Öd.	Gerçekleşme	Bütçe Öd.	Gerçekleşme
Sosyal Bilimler Mes.Y.Ok	1.061.000	894.791	1.086.000	849.196
Bala Meslek Yüksekokulu	-	-	-	25.088
Hacettepe Mes.Y.Ok.	57.500	145.925	145.000	281.738
Polatlı Sağ. Hizme. Meslek Y.Ok.	99.000	133.651	147.000	164.944
Polatlı Teknik Bilimler Meslek Y.Ok.	124.960	167.081	164.000	338.359
Sağlık Hizmetleri Meslek Y.Ok.	936.000	809.857	980.500	795.074
YÜKSEKOKULLAR (4 YIL)				
Devlet Konservatuvarı	6.567.000	6.774.686	6.628.000	6.570.628
Ev Ekonomisi Yük.Ok.	1.318.000	1.253.509	1.410.500	1.117.372
Fizik Ted. ve Reh. Yük.Ok.	2.023.000	1.986.633	2.185.000	2.113.198
Hemşirelik Yüksekokulu	1.216.000	1.127.328	1.323.000	1.112.962
Mesleki Teknoloji Y.Ok.	604.000	461.030	520.000	470.879
Sağlık Teknolojisi Yüksekokulu	1.232.000	1.170.095	1.341.000	1.247.868
Sağlık İdaresi Y.Ok.*	766.500	704.298	829.000	257.532
Sosyal Hizmetler Yük.Ok.*	1.382.000	1.179.349	1.409.500	385.658
Spor Bilimleri Yük.Ok.	1.131.500	1.079.136	1.256.500	1.185.182
Yabancı Diller Yük.Ok.	3.040.000	3.575.907	3.892.000	3.867.025
Kaman Meslek Yük.Ok.	-	-	-	-
Yüksekokullar Toplamı	21.558.460	21.463.276	23.317.000	20.782.703
YATIRIM BÜTÇESİ				
Devlet Konservatuvarı	950.000	915.252	350.000	249.248

*2006 Yılı içerisinde İktisadi ve İdari Bilimler Fakültesine bağlanmıştır.

Tablo 26: İdari Birimler Bütçesi (2005-2006)

YTL.

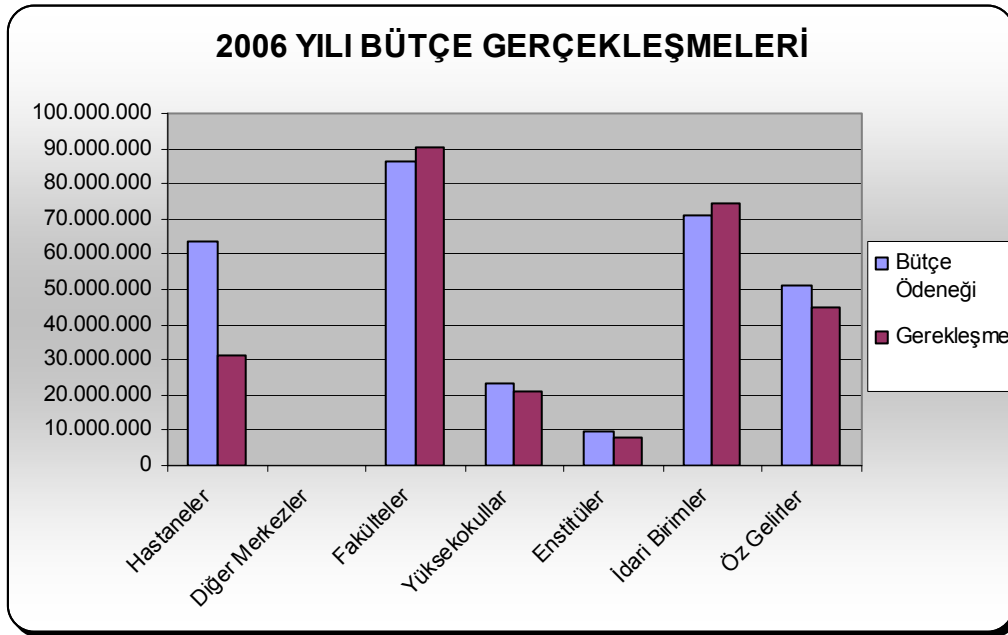
İDARİ BİRİMLER	2005		2006	
	Bütçe Öd.	Gerçekleşme	Bütçe Öd.	Gerçekleşme
Cari	45.522.000	42.862.611	49.291.500	48.144.819
Yatırım	14.691.000	17.768.211	17.514.000	20.889.903
Transfer	38.098.000	4.696.250	4.162.000	5.415.670
TOPLAM	98.311.000	65.327.072	70.967.500	74.450.392

BİLİMSEL ARAŞTIRMALAR	2005		2006	
	Bütçe Öd.	Gerçekleşme	Bütçe Öd.	Gerçekleşme
Hazine Cari	1.342.000	1.326.702	1.421.000	1.419.371
Hazine Yatırım	1.594.000	2.198.226	9.044.000	12.561.465
Döner Sermaye Katkısı	17.081.590	17.081.590	24.950.000	20.420.604
TOPLAM	20.017.590	20.606.518	35.415.000	34.401.440

HASTANELER VE DİĞER MERKEZLER	2005		2006	
	Bütçe Öd.	Gerçekleşme	Bütçe Öd.	Gerçekleşme
Hastaneler	51.458.000	32.476.541	63.899.000	31.529.755
Diğer Merkezler	217.000	87.891	112.500	10.226
TOPLAM	51.675.000	32.564.432	64.011.500	31.539.981

Tablo 27: Bütçe Genel İcmal (2005-2006)

	2005		2006	
	Bütçe Öd.	Gerçekleşme	Bütçe Öd.	Gerçekleşme
Hastaneler	51.458.000	32.476.541	63.899.000	31.529.755
Diğer Merkezler	217.000	87.891	112.500	10.226
Fakülteler	82.651.000	78.885.508	86.247.000	90.597.714
Yüksekokullar	21.558.460	21.463.276	23.317.000	20.782.703
Enstitüler	9.609.540	8.419.664	9.785.000	8.203.628
İdari Birimler	98.311.000	65.327.072	70.967.500	74.450.392
Öz Gelirler	35.037.076	35.037.076	51.035.000	44.723.758
GENEL TOPLAM	298.842.076	241.697.028	305.363.000	270.298.176



Şekil 13 : 2006 Yılı Bütçe Gerçekleşmeleri

Tablo 28: Öz Gelirler (Gider Gerçekleşmesi)

	2005		2006	
	Bütçe Öd.	Gerçekleşme	Bütçe Öd.	Gerçekleşme
SKS (Öğrenci Katkı Payı)	14.932.836	14.932.836	19.950.000	18.936.796
İkinci Öğretim	1.026.300	1.026.300	1.736.000	1.114.726
Yaz Okulu	555.195	555.195	774.000	693.466
Kiralar	1.441.155	1.441.155	3.625.000	3.558.166
Döse	17.081.590	17.081.590	24.950.000	20.420.604
TOPLAM	35.037.076	35.037.076	51.035.000	44.723.758

2- Temel Mali Tablolara İlişkin Açıklamalar

Üniversitemizin 2006 Yılı Bütçesinin ekonomik sınıflandırma kodunun birinci düzeyi incelenecek olursa;

01- Personel Giderleri:

Bu tertibe 137.993.000 – YTL. ödenek tahsis edilmiş, gerçekleşme oranı % 96,89 olan 133.703.342 YTL. ödenek harcamış, kurum içi aktarma ile 4.872.330 – YTL. eklenmiş, 5.743.581 – YTL. düşülerek 3.418.407 – YTL. Ödenek tenkis edilmiştir.

02- Sosyal Güvenlik Kurumlarına Devlet Primi Giderleri:

Bu tertibe 20.224.000 – YTL. ödenek tahsis edilmiş, gerçekleşme oranı % 96,14 olan.19.444.271 – YTL. ödenek harcamış, kurum içi aktarma ile 916.235 – YTL. eklenmiş, 1.074.385 – YTL. düşülerek 621.579 - YTL. Ödenek tenkis edilmiştir.

03- Mal ve Hizmet Alım Giderleri:

Bu tertibe 58.701.000 – YTL. ödenek tahsis edilmiş, gerçekleşme oranı % 84,59 olan 48.660.099– YTL. ödenek harcamış, kurum içi aktarma ile 3.766.132 – YTL. eklenmiş, 2.598.352 – YTL. düşülerek 11.208.681 – YTL. ödenek tenkis edilmiştir. Tenkis edilen ödenekten 9.075.– YTL. akreditif artışı ile 2.200 – YTL. şartlı bağış 2007 yılına devretmiştir.

05- Cari Transferler:

Bu tertibe 4.912.000.– YTL. ödenek tahsis edilmiş, gerçekleşme oranı % 119,16 olan 5.853.620 – YTL. ödenek harcamış, kurum içi aktarma ile 1.299.850 – YTL. eklenmiş ve 358.230 – YTL. ödenek tenkis edilmiştir.

06- Sermaye Giderleri:

Bu tertibe 83.533.000 – YTL. ödenek tahsis edilmiş, gerçekleşme oranı % 58,27 olan 48.678.672 – YTL. ödenek harcamış, akreditif artışı olarak 2.497.034 – YTL. , dış proje devri olarak 14.892.058 – YTL., kurum içi aktarma ve yedek ödenekten aktarma ile 11.436.199 – YTL. eklenmiş, 512.950 – YTL. düşülerek 63.166.669 – YTL. ödenek tenkis edilmiştir. Tenkis edilen ödenekten 2.641.518 – YTL. akreditif artışı ile 41.622.779 – YTL. dış proje 2007 yılına devretmiştir.

3- Mali Denetim Sonuçları

İç mali denetimler; Üniversitemizin iç denetçileri tarafından, 12/07/2006 tarih ve 26226 sayılı İç Denetçilerin Çalışma Usul ve Esasları Hakkında Yönetmelik uyarınca yapılması öngörülmektedir. Ayrıca Strateji Geliştirme Daire Başkanlığı İç Kontrol ve Ön Mali Kontrolün Çalışma Usul ve Esasları Hakkındaki Yönetmelik uyarınca İç Kontrol ve Ön Mali Kontrol Şube Müdürlüğü tarafından da mali işlemler kontrol edilmektedir.

Dış denetim ise; Sayıştay Başkanlığı tarafından yapılmaktadır. Üniversitemiz bütçe ve muhasebe işlemlerinin birer örneği Sayıştay'a denetim için gönderilmektedir. Mali yıl içinde yapılan denetim sonuçları bir sonraki yıl içerisinde Üniversitemize (Strateji Geliştirme Daire Başkanlığına) gönderilmektedir. Henüz Üniversitemiz denetim sonuçları Sayıştay Başkanlığı tarafından Üniversitemize (Strateji Geliştirme Daire Başkanlığına) ulaşmamıştır.

B. Performans Bilgileri**Faaliyet ve Proje Bilgileri****a) Faaliyet Bilgileri**

Üniversite faaliyetleri dört ana grupta toplanarak değerlendirilmiştir. Bunlar eğitim ve öğretim faaliyeti, araştırma ve yayın faaliyeti, danışmanlık faaliyeti ve sağlık hizmetleridir. Bunlarla ilgili tablolar aşağıda sunulmaktadır.

Tablo 29: Ulusal ve Uluslar Arası Bilimsel Toplantı Sayısı
(Üniversite Öğretim Üyeleri veya İdari Kesim Tarafından Düzenlenen)

	Sempozyum ve Kongre	Konferans	Panel	Seminer	Açık Oturum	Teknik Gezi	Söyleşi	Tiyatro, Konser, Sergi, Turnuva	Toplam
Fakülte	377	122	130	618	1	67	33	118	1466
Yüksekokul	33	56	2	61		2	22	125	301
Enstitü	12	39	2	43	32			9	137
Meslek Yüksekokulu	36	11		8		1		1	57
İdari Birimler		28							28
Toplam	458	256	134	730	33	70	55	253	1993

Tablo 30: Ulusal ve Uluslar Arası Bilimsel Toplantılara Katılan Sayısı
(Üniversite ve Diğer Kuruluşlar Tarafından Düzenlenen Öğretim Elemanı/İdari Personel)

	Sempozyum ve Kongre	Konferans	Panel	Seminer	Açık Oturum	Teknik Gezi	Söyleşi	Tiyatro, Konser, Sergi, Turnuva	Toplam
Fakülte	1087	518	95	1008	4	74	84	333	3203
Yüksekokul	355	238	18	575		5	4	57	1252
Enstitü	127	102	60	133	17	35	20	15	509
Meslek Yüksekokulu	20	8	2			11	1	4	46
İdari Birimler		5							5
Toplam	1589	871	175	1716	21	125	109	409	5015

Tablo 31: 2006 Yılına Ait Atıf İndekslerde Yer Alan Hacettepe Adresli Yayınlar

WOS'da İndekslenen	Tüm Dokümanlar	Makaleler (*)
İndeksleme Yılına Göre	1382	1018

(*) Tarama sonucunda 2006 yılında WoS'da Hacettepe Üniversitesi'ne ait **1022** yayın tespit edilmiştir. Ancak yayınların 4 tanesinin "Hacettepe" ye ait olmadığı belirlenmiştir. Bu yayınlar toplamdan çıkartılmıştır.

Tablo 32: 2006 Yılı Wos'da İndekslenen H.Ü. Yayın Sayılarının (İndekslere ve Fakültelere Göre Dağılımı)

FAKÜLTE	SCI	SSCI	A&HCI	Yayınların Fakültelere Göre Dağılımı
Diş Hekimliği	64			49
Eczacılık	70	1		69
Edebiyat	6	14	5	17
Eğitim	13	9		21
Enstitüler	37			37
Fen	160			158
İktisadi İdari Bilimler	2	10		10
Meslek Yüksekokulları	2			2
Mühendislik	213			209
Tıp	594	20		496
Yüksekokullar	19	11		21
*Diğer	7			7
Toplam	1187	65	5	*1096

* Hacettepe Üniversitesi bünyesinde yer alan fakültelerden bağımsız laboratuvarlarda yapılan yayınlar "**Diğer**" başlığı altında toplanmıştır.

** Tabloda yer alan SCI, SSCI ve A&HCI indekslerde toplamı Üniversitemiz adresli yayınların net toplamı olan **1018**'den daha fazladır. Bunun nedeni; bir derginin birden fazla indekste yer almasıdır. Örn; Journal of the American Society for Information Science & Technology (JASIST) dergisi SCI ve SSCI 'da indekslenmektedir.

*** Fakültelere göre dağılımdaki yayın sayıları toplamı, Üniversitemiz adresli yayınların net toplamı olan 1018'den fazla çıkmaktadır. Bunun nedeni; birden fazla yazarlı makalelerde ortak yazarların ayrı fakültelerde olması durumunda, yayının her yazarın ait olduğu fakülte için ayrı ayrı sayılmasıdır.

Tablo 33: Üniversiteler Arası İkili Anlaşmalar

	Üniversitemiz Birimi	Anlaşma Sayısı
Fakülteler	İ.İ.B.F	47
	Edebiyat Fakültesi	45
	Mühendislik Fakültesi	31
	Eczacılık Fakültesi	29
	Eğitim Fakültesi	16
	Tıp Fakültesi	15
	Fen Fakültesi	11
	Güzel Sanatlar Fakültesi	10
	Diş Hekimliği Fakültesi	3
Yüksekokullar	Devlet Konservatuvarı	7
	Sağlık Tek. Yüksekokulu	6
	Spor Bil. ve Tek. Yüksekokulu	7
	Fizik Tedavi ve Reh. Yüksekokulu	5
	Hemşirelik Yüksekokulu	3
	Sosyal Hiz. Yüksekokulu	1
Enstitüler	Atatürk İlk. ve İnk. Tarihi Enstitüsü	1
Toplam		237

Not: İkili anlaşma bulunan üniversitelerin listesi ektedir.

Fakülteler, Yüksekokullar ve Enstitüler itibariyle son beş yıldaki öğrenci sayıları. Üniversitemiz 30.244 öğrenciye eğitim hizmetini vermektedir.

Tablo 34: Fakülte Öğrenci Sayıları

FAKÜLTELER	2002	2003	2004	2005	2006
Dış Hekimliği Fakültesi	542	561	547	600	586
Eczacılık Fakültesi	455	456	443	467	460
Edebiyat Fakültesi	4.154	4.136	4.077	4.240	4.519
Eğitim Fakültesi	3.875	3.964	4.003	3.995	3.862
Fen Fakültesi	2.033	2.040	2.005	2.085	2.194
Güzel Sanatlar Fakültesi	445	441	437	430	489
İktisadi ve İdari Bilimler Fakültesi	2.713	2.884	3.038	3.316	3.448
Mühendislik Fakültesi	2.789	2.815	2.811	2.948	3.109
Tıp Fakültesi	2.083	2.398	2.080	2.039	2.046
İletişim Fakültesi	Henüz öğrenci almıyor.				
Hukuk Fakültesi	Henüz öğrenci almıyor.				
Fakülteler Toplamı	19.089	19.695	19.441	20.120	20.713

Tablo 35: Enstitü Öğrenci Sayıları

ENSTİTÜLER	2002	2003	2004	2005	2006
Atatürk İlke ve İnkılapları	59	57	51	60	42
Çocuk Sağlığı	6	6	8	9	5
Fen Bilimleri	1.205	1.319	1.313	1.174	1.148
Güzel Sanatlar	Öğrenciler Sosyal Bilimler Enstitüsü kapsamındadır.				
Halk Sağlığı	21	17	23	31	42
Nörolojik Bilimler	11	11	15	21	20
Nüfus Etütleri	26	34	29	37	---
Nükleer Bilimler	0	0	1	4	6
Onkoloji	13	18	17	21	26
Sağlık Bilimleri	747	725	735	711	777
Sosyal Bilimler	1.781	1.853	2.055	1.760	2.065
Türkiyat Araştırmaları	0	0	0	0	0
Bilişim	0	0	19	36	60
Enstitüler Toplamı	3.869	4.040	4.266	3.864	4.191

Tablo 36: Meslek Yüksekokulu Öğrenci Sayıları

MESLEK YÜKSEKOKULLARI (2 YIL)	2002	2003	2004	2005	2006
Sosyal Bilimler Meslek Yüksekokulu	2.093	1.968	1.491	1.064	979
Bala Meslek Yüksekokulu	0	0	0	54	111
Hacettepe Meslek Yüksekokulu	950	1.544	1.467	1.306	1.148
Polatlı Sağlık Hizmetleri MYO	20	35	60	74	107
Polatlı Teknik Bilimler MYO	37	77	118	162	252
Sağlık Hizmetleri Meslek Yüksekokulu	431	371	350	350	376
Meslek Yüksekokulları Toplamı	3.531	3.995	3.486	3.010	2.973

Tablo 37: Yüksekokul Öğrenci Sayıları

YÜKSEKOKULLAR (4 YIL)	2002	2003	2004	2005	2006
Ankara Devlet Konservatuvarı	303	300	280	278	215
Ev Ekonomisi Yüksekokulu	454	388	311	293	281
Fizik Tedavi ve Rehabilitasyon Yüksekokulu	461	437	418	425	423
Hemşirelik Yüksekokulu	545	547	550	574	597
Meslek Teknolojisi Yüksekokulu	333	268	196	163	115
Sağlık Teknolojisi Yüksekokulu	339	328	309	312	321
Sağlık İdaresi Yüksekokulu*	206	158	89	12	---
Sosyal Hizmetler Yüksekokulu*	333	242	99	10	---
Spor Bilimleri ve Teknolojisi Yüksekokulu	332	364	380	399	416
Yabancı Diller Yüksekokulu	Diğer akademik birimlere hizmet vermektedir.				
Yüksekokullar Toplamı	3.306	3.032	2.632	2.466	2.368

ÜNİVERSİTE TOPLAMI**29.795****30.762****29.825****29.460****30.244**

* Bu okullar İİBF'ne bağlı bölümlere dönüştürülmüştür.

Yatay geçiş ile 2005-2006 eğitim- öğretim yılında Üniversitemize gelen, Üniversiteden ayrılan, kurum içi geçiş yapan öğrencilerin sayıları ve bölümleri aşağıda belirtilmiştir.

Tablo 38: 2005-2006 Eğitim- Öğretim Yılında Yatay Geçişle Öğrencilerin Sayıları

	Kurum Dışı		Kurum İçi	
	Gelen	Giden	Gelen	Giden
Fakülteler	68	-	14	-
Yüksekokullar	7	-	-	-
Enstitüler	3	-	-	-
Meslek Yüksekokulları	15	-	-	-
Toplam	93	-	14	-

Tablo 39: 2006 Yılında Üniversiteden Ayrılan Öğrencilerin Sayısı
(Yatay Geçiş Dışındaki Nedenlerle)

	Ayrılanların (Kaydı Silinenlerin) Sayısı					Toplam
	Kendi İst.	Öğr. Ücr. Ve Katkı payı Yat.	Başarısızlık (Azami Süre)	Yük. Öğ. Çıkarma	Diğer	
Fakülteler	244	-	375	1	5	625
Yüksekokullar	26	-	58	-	-	84
Enstitüler	46	51	132		175	404
Meslek Y.O.	240	-	260	-	-	500
Toplam	556	51	825	1	180	1613

Tablo 40: 2006 Yılı Yabancı Uyruklu Öğrencilerin Sayısı ve Bölümleri

	Bölümü		
	Kadın	Erkek	Toplam
Fakülteler	188	326	514
Yüksekokullar	23	13	36
Enstitüler	37	51	88
Meslek Yüksekokulları	13	29	42
Toplam	261	419	680

Tablo 41: 2006 Yılında Disiplin Cezası Alan Öğrencilerin Sayısı ve Aldıkları Cezası

	Yük. Öğ. Çıkarma	2 Yarı. Yıl Uzaki.	1 Yarı Yıl Uzaki.	1 Hafta- 1 Ay Arası Uzaki.	Kınama	Uyarma	Toplam
Fakülteler	1	4	12	16	17	8	58
Yüksekokullar	-	-	-	1	1	4	6
Enstitüler						1	1
Meslek Y.O.	-	1	1	7	3	6	18
Toplam	1	5	13	24	21	18	82

Hacettepe Üniversitesi, yaklaşık 30.000 öğrencisi ve her yıl vermiş olduğu 6,500 civarındaki mezunuyla çağdaş Türkiye'nin geleceğini oluşturmaktadır.

Kuşkusuz, eğitim-öğretim alanındaki sayısal boyutla ilgili stratejik tercihlerimizin belirleyicisi sadece Üniversitemizin koşulları ve iç dinamikleri olmayacaktır. Dünyadaki tabloya baktığımızda, ABD, Kanada ve Avustralya gibi en gelişmiş ülkelerdeki yükseköğretim okullaşma oranları %80'i aşmış, AB ülkeleri ortalaması ise %50'ye yaklaşmıştır. Bu bağlamda, gelişmiş ülkeler kitlesel yükseköğretimden evrensel yükseköğretime geçmişlerdir. Türkiye'de ise yükseköğretimde okullaşma oranı (örgün yükseköğretim) %23 civarındadır. Buna göre, uluslar arası göstergeler, yükseköğretim kapasitesi bakımından gelişmiş ülkelerle Türkiye arasında ciddi bir açığın varlığına işaret etmektedir. İç koşullara baktığımızda ise, yükseköğretim arzı ile talebi arasında büyük bir dengesizliğin olduğunu görüyoruz. Son yıllarda talep 1,5 milyonu aşmıştır. Buna karşılık kapasiteler, yaklaşık dört-beş talepten ancak birine yanıt verecek düzeydedir.

Yükseköğretimdeki genişlemenin önemli bir aracı olan 2 yıllık yüksek okullarla (kısa süreli yükseköğretim kurumları) ilgili duruma baktığımızda ise evrensel ve ulusal görünüm şöyledir: Evrensel düzeyde yükseköğretimde genişlemenin önemli araçlarından birisi de iki yıllık yükseköğretim kurumlarıdır. Pek çok gelişmiş ve gelişmekte olan ülkede, toplam yükseköğretim içinde bu tip kurumlardaki öğrencilerin payı %30'un üzerindedir. Bu oran, Belçika'da %55, İsveç'te %52, ABD'de %45, Japonya'da %33'tür. Türkiye'de ise, 1980 sonrası yükseköğretimde genişleme politikalarının temel aracı olmasına rağmen hala %17 düzeyindedir. İşte tüm bu ulusal ve uluslar arası durum ve eğilimler, üniversitemizin hem öğretim ve araştırma boyutlarına vereceği ağırlığı hem de ön lisans, lisans ve lisansüstü düzeydeki öğrenci ağırlıkları konusunda izleyeceği politikalar üzerinde etkili olacaktır.

Tablo 42: Ulusal ve Uluslar Arası Bilimsel Toplantı Sayısı
(Üniversite Öğretim Üyeleri veya İdari Kesim Tarafından Düzenlenen)

	Sempozyum ve Kongre	Konferans	Panel	Seminer	Açık Oturum	Teknik Gezi	Söyleşi	Tiyatro, Konser, Sergi, Turnuva	Toplam
Fakülte	377	122	130	618	1	67	33	118	1466
Yüksekokul	33	56	2	61		2	22	125	305
Enstitü	12	39	2	43	32			9	137
Meslek Yüksekokulu	36	11		8		1		1	57
İdari Birimler		28							28
Toplam	458	256	134	730	33	70	55	253	1993

Tablo 43: Ulusal ve Uluslar Arası Bilimsel Toplantılara Katılan Sayısı
(Üniversite ve Diğer Kuruluşlar Tarafından Düzenlenen Öğretim Elemanı/İdari Personel)

	Sempozyum ve Kongre	Konferans	Panel	Seminer	Açık Oturum	Teknik Gezi	Söyleşi	Tiyatro, Konser, Sergi, Turnuva	Toplam
Fakülte	1087	518	95	1008	4	74	84	333	3203
Yüksekokul	355	238	18	575		5	4	57	1252
Enstitü	127	102	60	133	17	35	20	15	509
Meslek Yüksekokulu	20	8	2			11	1	4	46
İdari Birimler		5							5
Toplam	1589	871	175	1716	21	125	109	409	5015

b) Proje Bilgileri

- **Çeşitli Ünitelerin Etüt ve Projesi:** Çamaşırhane ve terzihane birimlerinin yer aldığı yapının bir kat ilave yapılmasına yönelik mevcut durumu tahkik ettirilmiş olup, ilave kata ilişkin statik projelerinin detay ve metrajları ile birlikte hazırlanması sağlanmıştır.
- **Güzel Sanatlar Fakültesi:** 4 bitişik bloktan oluşan ve 4.855 m² alan içeren 1. bina tamamlanarak Eğitim-Öğretime açılmış, 5 bitişik blok ve 9.850 m² alan içeren yapı kompleksinin 1. ve 2. katlarının inşaatı 2003 yılında, kaba inşaatının tamamı ile çatısı 2004 yılında kapatılarak inşaatın % 40' ı tamamlanmıştır. 2006 yılında kaba inşaatı tamamlanan blokların sıva, elektrik ve sıhhi tesisat işleri ile çevre istinat duvarları tamamlanmış olup, inşaatın fiziki gerçekleşme oranı %80'e ulaşmıştır.

- **Makine Mühendisliği bölümü**

inşaatı: Makine Mühendisliği Bölümü: 4 bloktan oluşan ve 14.900 m² kapalı alan içeren binaların 1.160 m² kapalı alanlı 1.blokun inşaatı tamamlanarak hizmete açılmış, 2. blok 2006-2007 Eğitim-Öğretim yılı için 2006'da hizmete açılmaktadır. 3. blok ise zemin kaplamaları, kapı ve pencere doğramaları ile boya işleri hariç tamamlanmıştır. 4. blok inşaatının betonarmesi, duvar imalatları ve çatı imalatları tamamlanmıştır. Bu proje kapsamında, Otomotiv Mühendisliği bölümü için yapımına 2004 yılında başlanan 2.167 m² kapalı alanlı Karoseri Tasarım/Konstrüksiyon, Elektronik Mekatronik Araç Kontrol ve Test Ölçüm Merkezi binası inşaatı dış cephe boyası hariç olmak üzere tamamlanarak, 2006-2007 Eğitim-Öğretim yılı için hizmete açılmıştır. Jeodezi ve Fotogrametri Mühendisliği bölüm binası inşaatı başlangıçta 2.020 m² kapalı alanlı projelendirilmiş iken, zeminde sağlam tabakanın, derin kazı sonucu elde edilmiş olması hususu dikkate alınarak bodrum kat ilavesi zaruri hale dönüşmüş ve bu binanın bugünkü şekliyle 2.895 m² kapalı alanı içerecek şekilde yapımına devam edilmiş, sıva işleri, zemin kaplama imalatları, kapı ve pencere doğramaları ile boya işleri hariç tamamlanmıştır.



- **Altyapı tesisleri ikmal inşaatı:**

Üniversitemiz Merkez Kampusunda, temel alt yapı hizmetlerinde (elektrik, su, doğalgaz, ısıtma vb.) yaşanan tüm sorunlar çözülmüş, gerek ısıtma gerekse elektrik enerjisinde ileriye yönelik uzun süre sorun yaşanmayacak şekilde önlem alınmıştır. Bu çerçevede trafo, yedek enerji ve ısı merkezlerinin 2000 yılı başındaki kapasiteleri 2006 yılı itibarıyla bir kat daha artırılmıştır.

Beytepe Kampusunda ise; ısıtma ile ilgili sorunların çözümüne yönelik



alternatif yakıtlı iki adet kazan yaptırılarak Merkez Isı Santrali yenilenmiş ve 7.180 m uzunluğunda ısı galerisi yapımı tamamlanmıştır. Çeşitli çaplarda 12.800 m. uzunluğunda kanalizasyon hatları bakımdan geçirilerek tıkanmalar giderilmiş, ayrıca 1.450 m uzunluğunda yeni kanalizasyon hattı yapımı gerçekleştirilmiştir. Elektrik enerjisi ihtiyacının karşılanmasına yönelik yeni trafolar yaptırılmış, yer altı kabloları yenilenmiştir. Yol genişleme ve asfaltlanmasına yönelik, 9.360 m ana yol, 6.000 m ara yol, 4.100 m öğrenci yürüme yolu imalatları (bordür ve kaldırımları dahil) tamamlanmış, 13.500 m² açık alan andezit ve kilit taşı ile kaplanmıştır. Yurtlar bölgesinde açık alanlara akan pis suların ASKİ kanalizasyon şebekesine bağlanabilmesi için 2.500 m uzunluğundaki kanalizasyon hattı tamamlanmıştır.

Merkez Kampusunda Hastanelerimize hizmet veren 10 eşanjör dairesi dışında kalan eşanjör dairelerinin tamamında (10 ayrı eşanjör dairesi) otomasyona geçilmiştir. Yenilenen eşanjör daireleri imalatları da otomasyona geçişe uygun şekilde gerçekleştirilmiştir.

- **Öğrenci yurdu inşaatı:** Proje kapsamında 1. bloğun (9.500 m²) inşaatı tamamlanmış olup, bu blok 2002-2003 eğitim-öğretim yılı başında barınmaya yönelik hizmete açılmıştır. 2004, 2005 ve 2006 yıllarında proje için sadece iz ödeneği verilmiştir. Üniversitemizin 2007 kira gelirlerinden karşılanması kaydıyla 12.000 m² kapalı alana sahip 3 bloktan oluşan öğrenci yurdu inşaatının ihale işlemleri tamamlanarak 16.11.2006 tarihi itibarıyla yer teslimi yapılarak işe başlatılmıştır.



- **Devlet Konservatuvarı eksik işler ikmal:** Uygulama sahnesi inşaatı hariç 23 bloktan oluşan ve 23.200 m² kapalı alan içeren yapı kompleksinin çatı onarımları, dış cephe sıva, boya ve doğrama yenileme, çevre düzenleme imalatları tamamlanmış, İdari blok, kültür bloku, kafeterya bloku tadilat ve onarımları bitirilmiş, tiyatro, bale ve çalışma salonları yenilenmiştir. Kız öğrencilerin barınmasına yönelik tahsis edilen K18 blokun depreme ve düşey yüklere karşı güçlendirilmesine yönelik ilk yıkım sonrası tespitlerimizin neticesinde, yıkımına karar verilmiş ve bina komple yıkılmıştır. Aynı durum Erkek Yurdu içinde söz konusudur.



Derslik ve kongre merkezi inşaatı: Üniversitemiz Beytepe Kampusunda katma bütçe dışı kaynaklarımızdan giderleri karşılanmak kaydıyla 17.867 m² kapalı alanlı tesisin inşaatına 2004 yılında başlanmıştır. Temmuz 2005 sonu itibarıyla yaklaşık 12.200 m²'lik kısmının betonarme inşaatı ile uzay çatısı tamamlanmıştır. Projenin derslik bölümü kapsamında 2.100 m² kapalı alana sahip Bilgisayar Mühendisliği Bölüm Binası inşaatı 31.3.2006 tarihine kadar tamamlanarak hizmete açılması

gerçekleştirilecektir. Kongre Merkezi bazında, Kongre Merkezinin yaklaşık 12.200 m² kapalı alana sahip 1. kısmının tamamlanması, Derslik bazında ise İletişim Fakültesi ile Hukuk Fakültesine hizmet verecek şekilde yeni bir bina inşaatına başlanması planlanmıştır. Ancak 2006 Yılı Yatırım Programında iz ödenek tahsis edilmiş olmasından dolayı proje kapsamında çalışma yapılamamıştır.



- **Sağlık ve sosyal hizmetler inşaatı:** Üniversitemize Sağlık ve Sosyal Hizmet projemiz için Yenimahalle bölgesinde tahsis edilen arazinin (Alanı: 105.000 m²) etüt-proje çalışmaları için, ilgili kuruluşlardan 2004 yılında ön izin alınamamış olması nedeniyle projenin 2004 yılı ödeneği Büyük Onarımlar projemize aktarılmıştır. Ön izin alınmasına yönelik çalışmalara devam edilmektedir. Yukarıda sözü edilen iznin alınması akabinde 2006 yılı ödeneği ve takip eden yıllar için talep edilen ödenekle etüt-proje, mimari projeler ve uygulama projelerinin hazırlanmasına yönelik işlem tesis edilmektedir.

Diş Hekimliği Fakültesi Hastanesi inşaatı:

Proje kapsamında inşaatın 1995 yılı sonuna kadar yapımına devam edilmiş olup 1995 yılı itibariyle kaba inşaatı tamamlanmıştır. 26 Mart 2004 tarihinde, Belediye tarafından, bir katı yıkılma şartıyla alınan karar neticesinde, 1995 yılı içinde yapımı durdurulan Kalp Damar Cerrahisi Hastanesi inşaatının yapımına devam edilme imkanı sağlanmıştır. 2004 yılı



içerisinde B blokun bir katı yıkılmış ve çatısı tekrar yapılmıştır. Ayrıca, yıkım esnasında hasar gören alanlar onarılmıştır. 2004 yılında Kalp Damar Cerrahisi Hastanesi projemiz, Türkiye' nin değişen sağlık ihtiyaçları göz önüne alınarak Diş Hekimliği Fakültesi Hastanesi şeklinde revize edilmiş olup, 2005 yılı yatırım programında bu şekilde yer almıştır. 2005 Yılı içerisinde; proje değişikliğinin zorunlu kıldığı tüm iç bölme duvarları tamamlanmış, A ve B Blok dış cephesi, yörenin ve Üniversitemizin mimari dokusunu bozmayacak şekilde mekanik olarak traverten malzemeye kaplanmış, bina dış cephe doğramaları alüminyum doğrama olarak yenilenerek dış cephe imalatları bitirilmiştir. İnşaatın sıhhi, kalorifer, müşterek ve doğalgaz tesisatları ile elektrik, data ve haberleşmeye yönelik kablolama işlemlerinin büyük bir bölümü tamamlanmıştır. Proje kapsamında 15.796 m² alana sahip inşaatın eksik işlerinin tamamlanabilmesine yönelik ihale süreci devam etmektedir. Ağırlığını, zemin ve duvar kaplamaları, sıva ve boya işleri, tefriş dahil her türlü ahşap imalatların oluşturduğu inşaat işleri, sıhhi, kalorifer, müşterek, havalandırma ve klima, otomatik kontrol, brülör, mutfak, soğutma, hastane, doğalgaz tesisatları ile merkezi sterilizasyon ünitesinin oluşturduğu tesisat işleri ile birlikte kablolama, tablo ve panolar, armatürler, yangın ihbar sistemi, ses sistemi,

haberleşme sistem, yedek enerji sistemi, data, internet ve intranet server sistemleri ile insan ve yük taşıma asansörlerinin oluşturduğu elektrik tesisat işlerinin tamamlanarak projenin kapatılması planlanmıştır.

- **Onkoloji Hastanesi inşaatı:** 4 Bloktan oluşan ve 20.050 m² kapalı alan içeren Onkoloji Hastanesi yataklı tedavi kısmı inşaatı 2005 yılında tamamlanmış ve 13.600 m²'lik kısmı hizmete açılmıştır. Yoğun Bakım, Kemik İliği Nakli ve Merkezi Sterilizasyon üniteleri ile Ameliyathanelerin yer aldığı 6.450 m²'lik kısmın inşaat işleri tamamlanmış olmakla birlikte açılması için dış krediye bağlı satın alma işlemlerinin tamamlanması beklenmektedir.



- **Hastaneler büyük onarımı:**

A BLOKLARI

Toplam 21.200 m² kapalı alanı içeren ve 6 bloktan oluşan yapı kompleksinde Diş Hekimliği Fakültesi ile Tıp Fakültesine hizmet veren mekanların tadilat ve büyük onarımları geçtiğimiz yıllar içinde tamamlanmış, B bloklarına tüp geçitle bağlanan Morfoloji binasının ise 2007 yılı içinde Göğüs Hastalıkları ABD Polikliniği, Nefroloji, Hematoloji, Enfeksiyon, Ramotoloji ve Endokrinoloji departmanları polikliniklerinin, Koroner Bakım + Kardiyoloji, Göğüs Hastalıkları, Fizik Tedavi ve Rehabilitasyon



departmanları hasta yatak servislerinin, Biyokimya Laboratuvarlarının nakillerini gerçekleştirilebilecek şekilde, her türlü alt ve üst yapısı ile birlikte, tadilat ve büyük onarımları tamamlanarak hizmete açılacaktır.

B BLOKLARI

Erişkin ve Çocuk Hastanelerimize hizmet veren, 8 bloktan oluşan ve 91.700 m² kapalı alanı içeren yapı kompleksinin; 68.200 m² kapalı alana tekabül eden 2, 3, 4, 5 ve 6 blokları ile A, B ve C katlarının düşey yüklere ve depreme karşı güçlendirme imalatları bitirildikten sonra tadilat ve büyük onarımları tamamlanmış, 2006 yılı sonunda 7. blok tadilat ve büyük onarımları da tamamlanarak hizmete açılmıştır. 8.blokun tadilat ve büyük onarımları ise 2007 yılında gerçekleştirilecektir. Erişkin Hastanemize hizmet veren mekanların (D Katı dahil) tadilat ve büyük onarımlarına yönelik ihale sorunu bulunmamaktadır. Çocuk Hastanesine hizmet veren 1. blokun tamamı ile 3. blokun Z,A,5 ve teras katlarının tadilat ve büyük onarımlarına yönelik ihale süreci devam etmektedir.

- **Edebiyat Fakültesi tiyatro salonu:**

Proje kapsamında, Edebiyat Fakültesine hizmet veren 13 bloktan oluşan ve 11.900 m2 kapalı alan içeren B bloklarının zeminleri seramikle kaplanmış, boya ve badanaları yapılmış, ıslak hacimleri yenilenmiş ve 3 ayrı blokta tadilat neticesi yeni ofisler oluşturulmuştur. Fakülte içinde yer alan soyunma odaları ve ıslak hacimleri ile birlikte Tiyatro Salonu yapımı ile B5-B11 blokları çatı onarımları ve mantarlaşma neticesinde önemli ölçüde yıpranan dış cephe doğramalarının yenilenmesi işleri tamamlanmıştır. Ayrıca ihale kapsamında, Kütüphane binasının bodrum, zemin, 1.kat ve teras kat olmak üzere 4 kattan oluşan 7.500 m2 kapalı alanlı binanın; bodrum (ıslak hacimler hariç), zemin, 1. ve teras katlarının tamamının tadilat ve büyük onarımları (çatı dahil) tamamlanarak hizmete açılmıştır.



- **Eski Ankara Evlerinin restorasyonu:**

Proje kapsamında, Edebiyat Fakültesine hizmet veren 13 bloktan oluşan ve 11.900 m2 kapalı alan içeren B bloklarının zeminleri seramikle kaplanmış, boya ve badanaları yapılmış, ıslak hacimleri yenilenmiş ve 3 ayrı blokta tadilat neticesi yeni ofisler oluşturulmuştur. Fakülte içinde yer alan soyunma odaları ve ıslak hacimleri ile birlikte Tiyatro Salonu yapımı ile B5-B11 blokları çatı onarımları ve mantarlaşma neticesinde önemli ölçüde yıpranan dış cephe doğramalarının yenilenmesi işleri tamamlanmıştır. Ayrıca ihale kapsamında, Kütüphane binasının bodrum, zemin, 1.kat ve teras kat olmak üzere 4 kattan oluşan 7.500 m2 kapalı alanlı binanın; bodrum (ıslak hacimler hariç), zemin, 1. ve teras katlarının tamamının tadilat ve büyük onarımları (çatı dahil) tamamlanarak hizmete açılmıştır.



- **Açık ve kapalı spor tesisleri:**

Merkez Kampusunda yer alan spor salonunun ısıtmaya yönelik sorunları giderilmiş, bodrum kattaki kondisyon salonlarının tadilat ve onarımları ile çevre düzenlemesi imalatları tamamlanmıştır.

Beytepe Kampusunda, yapımı tamamlanan, 4.500 seyirci kapasiteli, çim yüzeyli olimpiik futbol sahasının çevresinin, İAAF onaylı çok amaçlı



atletizm pisti olarak kullanılabilmesi için tam elastik sentetik malzeme ile kaplanmasına yönelik ihale işlemi 2005 yılı Ağustos ayı içinde neticelendirilmiş olup, yılsonuna kadar tamamlanacak şekilde imalatlara başlanmıştır. Ancak tartan pist imalatına uygun olmayan hava şartlarından dolayı 2006 yılı yaz aylarına ertelenmek zorunda kalmış ve 2006 yılı Temmuz ayında tamamlanarak hizmete açılmıştır.

- **Büyük Onarım:**

MERKEZ KAMPUSU:

D Blokları: Merkez Kampusunda eğitim faaliyetlerini sürdüren yüksekokullarımız ve Nüfus Etütleri Enstitüsü ile hemşire ve öğrenci barınmasına yönelik hizmet veren, 6 bloktan oluşan ve 43.200 m² kapalı alanı içeren yapı kompleksinin 40.200 m²'lik kısmının tadilat ve büyük onarımları tamamlanmış, D6 blok 4,5 ve 6. katlarında yer alan Sağlık İdaresi Yüksek Okulunun D5 bloğa nakli gerçekleştirilmiştir. D6 blokta Sağlık İdaresi Yüksek Okulundan boşalan 4,5 ve 6. katların tadilat ve onarımlarının ise 2007 yılının ilk altı ayında tamamlanması planlanmaktadır. D5 ve D6 blokların tadilat ve onarımları neticesinde hemşire ve öğrencilerimize hizmet verecek şekilde her türlü konfor ve alt yapıya sahip 184 adet oda tamamlanarak hizmete açılmıştır.

F Blokları: Tıp Fakültesine asansör yapılması, F1 ve F2 blokların tamamı, F3 blok 1,3 ve 4. katları, F4 blok 3 ve 4. katları, F6 blok Biyoistatistik bölümü, F9 blok Eczacılık Fakültesi zemin, 1,2,3 ve 4. katlardaki öğrenci laboratuvarları (~2.500 m²) tadilat ve onarımları ile F1-F2-F8-F9 ve F10 Blokları için yangın ihbar sistemi yapılması ve elektrik panolarının yenilenmesi işleri, çatılarının yenilenmesi ve çevre düzenlemesi dahil tamamlanmıştır.

BEYTEPE KAMPUSU:

Rektörlük Binası: 11 kattan oluşan ana blok ile Öğrenci İşleri Daire Başkanlığına hizmet veren yan bloktan oluşan 7.500 m² kapalı alanlı binanın; girişi yenilenmiş, merdivenleri ve ortak kullanım alanları epoksi boya ile kaplanmış, çay ofislerine doğalgaz hattı çekilmiş, yan blok dahil 1.kat ile 5. ve 6. katların tadilat ve büyük onarımları, diğer katların ise boya-badana işleri tamamlanmıştır.

Merkez Kafeterya Binası: Öğretim elemanları, İdari personel yemek salonları ve mutfakları ile Mehmet Akif ERSOY ve K Konferans salonlarının yer aldığı 7.300 m² kapalı alana sahip binanın; çatı onarımları ve alt yapı dahil 5.300 m²'lik kısmının tadilat ve büyük onarımları tamamlanmıştır. Ayrıca, bu tadilat ve onarımlar aşamasında 650 m² kapalı alanlı iki teras ilavesi de gerçekleştirilmiştir.

Yeşil Vadi Kafeterya: 90 m² bodrum, 160 m² zemin olmak üzere toplam 250 m² kapalı alan içeren kafeterya binasının çevre düzenlemesi dahil tüm imatları tamamlanmıştır.

Teknoloji Birimi: Teknoloji Birimi için 1.600 m² kapalı alana sahip tek katlı bina yapılarak hizmete açılmıştır.

Eğitim Fakültesi: İlköğretim bölümü ile orta öğretim bölümlerinin yer aldığı bloklara 520x2= 1.040 m² kapalı alana sahip iki ayrı ek bina yapılarak hizmete açılmış, İlköğretim Bölümü ıslak hacimleri tadilat ve onarımları tamamlanmıştır. B1-B11 blok arasındaki laboratuvarların, B10 blok bodrum, 2 ve 3 katlarının, B11 blok bodrum ve 1. katının, B12 ve B13 blokları zemin katlarının tadilat ve onarımları ile orta öğretim bölümüne hizmet veren bloğun tamamının

(ıslak hacimleri ve çatı onarımları dahil) tadilat ve onarımları tamamlanmıştır. (Tadilat ve onarımları tamamlanan mekanlar ~ 5.000 m²'dir.)

Fen Fakültesi: İstatistik Bölümü: Bölüme hizmet veren mekanların zeminleri seramikle kaplanmış, 2 grup ıslak hacimleri ile giriş kapısı yenilenmiştir.

Aktüerya Bölümü: Bölüm için 4 katlı ve 1.125 m² kapalı alanlı binanın yapımı tamamlanmış ve hizmete açılmıştır.

Kimya Bölümü : Tüm laboratuarlara doğalgaz servis hatları çekilmiş, 24 adet çeker ocak yenilenmiş, K1 blok bodrum ve zemin, K2 blok zemin, K5 blok bodrum katlarında yer alan laboratuvarların tadilat ve onarımları, bölüme hizmet veren bloklarının tamamının çatı onarımları ile orta çekirdek bloktaki ıslak hacimlerinin (4 katta 8 bay-bayan WC) tadilat ve onarımları, K4 blok 2. kat Organik Kimya Laboratuvarında çıkan yangından zarar gören kısımlar ile 1,2 ve 3. kat koridor ve ofislerinin tadilat ve onarımları tamamlanmıştır..

Matematik Bölümü: Çatı onarımları, ıslak hacimlerinin tadilat ve onarımları, bölüm giriş kapısının yenilenmesi, zeminlerin seramikle kaplanması imatları tamamlanmıştır.

Biyoloji Bölümü: Tüm laboratuarlara doğalgaz servis hatları çekilmiş, 16 adet çeker ocak ile FT4 blokun tamamı ve FT6 blok ara geçitteki dış cephe doğramaları yenilenmiş, 2 gurup ıslak hacimlerin tadilat ve onarımları ile botanik laboratuvarlarının, FT3 bloktaki laboratuvar ve iklim odasının, Moleküler Biyoloji laboratuvarının tadilat ve onarımları tamamlanmış, zeminlerin tamamı seramikle kaplanmıştır.

İktisadi ve İdari Bilimler Fakültesi: A-B blokları arasında yer alan ıslak hacimlerin tadilat ve onarımları tamamlanmış, tüm blokların dış cephe boya ve tretuvarları yenilenmiştir. A blok döşemelerinin seramik ile kaplanması imatları tamamlanarak 2006-2007 eğitim-öğretim yılı başında hizmete açılmıştır.

Mühendislik Fakültesi: Bilgisayar Mühendisliği: Islak hacimlerinin tadilat ve onarımları ile bölüm başkanlığı katının tadilat ve onarımları tamamlanmış, bu bölüme hizmet verecek şekilde 2.120 m² kapalı alana sahip ek bina inşaatı tamamlanmış ve hizmete açılmıştır.

Elektrik-Elektronik Müh. Bölümü: Islak hacimlerinin tadilat ve onarımları, bölüm giriş kapısı yenilenmesi, zeminlerin seramikle kaplanması imatları tamamlanmıştır.

Fizik Mühendisliği: İki gurup ıslak hacimlerinin tadilat ve onarımları ile F1 blok bodrum katının, F8 ve F10 blokların tamamının tadilat ve onarımları ile bu blokların çatı onarımları tamamlanmış, giriş kapısı yenilenmiştir.

Gıda Mühendisliği Bölümü: Gıda Entegre tesislerindeki soğuk odaların seramikleri ile soğutma kompresörleri yenilenmiş, bölüm binası ıslak hacimlerinin tadilat ve onarımları tamamlanmıştır.

Kimya Mühendisliği Bölümü: 1. kata bilgisayar laboratuvarı ve kütüphane bölmesi işleri, çatı onarımları ile zemin kat laboratuvar çeker ocaklarının yenilenmesi işleri tamamlanmıştır.

Enstitüler: Fen ve Sosyal Bilimler Enstitüleri ile Atatürk İlkeleri ve İnkılap Tarihi Enstitüsüne hizmet veren 3x420= 1.260 m² kapalı alana sahip mekanlar ile Türkiyat Araştırma Enstitüsüne hizmet veren 110 m² kapalı alanın tadilat ve onarımları tamamlanmıştır.

Yüksekokullar: Spor Bilimleri ve Teknolojisi Yüksekokulunun eski binasının ıslak hacimlerinin tadilat ve onarımları tamamlanmış, 1.200 m2 kapalı alana sahip spor salonu ısıtma sorununun giderilmesine yönelik imalatlar ile mevcut parke kaplı zeminin ahşap rabıta ile yenilenmesi imalatları tamamlanarak hizmete açılmıştır.

DİĞER KAMPUSLAR:

Sosyal Bilimler Meslek Yüksekokulu: Toplam 5.900 m2 kapalı alan içeren yapı kompleksinin çatı onarımları ve doğalgaza dönüşümlü yeni ısı merkezinin oluşturulması dahil tüm derslik, ofis, laboratuvar, kantin ve konferans salonu ve ıslak hacimlerinin tadilat ve büyük onarımları tamamlanmıştır.

Sosyal Hizmetler Yüksekokulu: Toplam 7.400 m2 kapalı alana sahip yüksekokul binasının çatıları ile ıslak hacimlerinin önemli bir bölümünün, İdari birimlerinin, konferans salonunun tadilat ve büyük onarımları tamamlanmış, beslenmeye yönelik mekanlara doğalgaz servis hatları ve iç tesisatları çekilmiş, ısıtmada yaşanan olumsuzluklar giderilmiştir.

Yıl içinde yapılan toplam bilimsel araştırma projelerine ait proje sayıları (Tablo 44) ve Proje bütçesi (Tablo 45)'de görülmektedir.

Tablo 44: Bilimsel Araştırma Proje Sayısı				
PROJELER	2006			
	Önceki Yıdan Devreden Proje	Yıl İçinde Eklenen Proje	Toplam	Yıl İçinde Tamamlanan Proje
DPT	42	12	54	
TÜBİTAK	58	71	129	
A.B.	7	12	19	
DİĞER	1	1	2	
DÖSE PAYINDAN	904	166	1.070	72
TOPLAM	1.012	262	1.274	72

Tablo 45: Bilimsel Araştırma Proje Bütçesi					
YILLAR	2002	2003	2004	2005	2006
DPT	2.851.674	3.744.556	11.086.357	3.524.928	13.980.796
TÜBİTAK	0	0	0	1.576.105	8.322.520
A.B.	0	0	235.572	616.641	1.272.804
DÖSE PAYINDAN	9.347.500	8.722.339	15.190.993	17.081.590	20.420.604
TOPLAM	12.199.174	12.466.895	26.512.922	22.799.264	43.996.724

IV- KURUMSAL KABİLİYET ve KAPASİTENİN DEĞERLENDİRİLMESİ

A. Üstünlükler**Hacettepe Üniversitesi Stratejik Planında belirtilen güçlü yönlerimiz;**

1. Şeffaf, paylaşımcı ve değişime açık bir üst yönetim
2. Stratejik Yönetim Yaklaşımı
3. İyi yetişmiş akademik personel
4. Akademik birimlerinin çoğunun Türkiye'nin en iyisi oluşu
5. Lisans ve lisansüstü akademik program çeşitliliği
6. Bilimsel yayın sayısı ve niteliği
7. Sağlık sektöründeki konum
8. Araştırma projelerine verilen destek
9. Kaynak yaratma kapasitesi
10. Kütüphane hizmetleri
11. Tekno-kent varlığı
12. Kamuoyundaki olumlu imaj
13. Uluslararası işbirlikleri
14. Kamu kurum ve kuruluşlarıyla ilişkiler
15. Yerleşkelerin Başkentte olması
16. Halkın Hacettepe imajına duyduğu güven

Hacettepe Üniversitesi Stratejik Planında belirtilen fırsatlar;

1. Ekonomik büyümeye ve kalkınmaya paralel bilgi, eğitim ve bilim insanına talebin artması
2. Sanayinin üniversite ile işbirliği talebinde artış
3. Ara teknik elemana duyulan ihtiyaçta artış
4. Hem kamu hem de özel sektörün gelişmesi nedeniyle işgücü talebinin artması
5. AB Programları ile Entegrasyon gerekliliği (FP6, FP7, Socrates-Erasmus programları)
6. Küreselleşme ile uluslar arası yatırımların ülkemize yönelme eğilimi
7. Gelişen teknoloji sayesinde bilgiye ulaşım imkanlarının artması

8. Devletin araştırma ve eğitime verdiği önemde artış
9. TÜBİTAK, DPT projelerindeki artış
10. Genç nüfus yapısı
11. Stratejik planlama ve performans esaslı bütçeleme çalışmalarında pilot kuruluş olmak
12. Yaşlı nüfusun artış eğilimi
13. ABD ve İngiltere'nin Ortadoğu ülkelerinden öğrenci kabul koşullarını zorlaştırması.
14. Üniversitelerde öğretim elemanı eksikliği

B. Zayıflıklar**Hacettepe Üniversitesi Stratejik Planında belirtilen zayıf yönlerimiz;**

1. Yönetim Bilişim Sistemi
2. İletişim ve koordinasyon
3. Lisansüstü/lisans öğrencisi oranı
4. Öğretim üyelerinin motivasyon eksikliği ve yarı zamanlı statüye geçme eğiliminin fazlalığı
5. İçten beslenme fazlalığı
6. Danışman- öğrenci ilişkisi
7. Ortak kullanıma açık laboratuvar eksikliği ve olanaklarının verimli şekilde kullanılamaması
8. Bilgi işlemin kalifiye teknik personel sayısı yetersizliği
9. Bilişim teknolojisi olanaklarının kapasitesi ölçüsünde kullanılamaması
10. Merkezi veritabanı uygulamaları
11. Üniversite-iş dünyası ilişkisi
12. Üniversite dışı proje gelirleri
13. Mezunlarla iletişim
14. Kariyer danışma hizmeti
15. Uluslararası öğrenci sayısı
16. Yabancı öğretim üyesi istihdamı zorluğu
17. Yardımcı araştırmacı (post doktora) ve ara teknik personel sayısı
18. Hizmet içi eğitim
19. Yabancı dil bilen idari personel sayısı

Hacettepe Üniversitesi Stratejik Planında belirtilen tehditlerimiz;

1. Vakıf ve yurt dışındaki üniversitelerin beyin göçüne neden olması
2. Ücret düşüklüğü nedeni ile bilim insanı olma eğilimlerinde düşüş
3. Bazı alanlarda mezunların istihdam sorunu
4. Kurumlar arası koordinasyon yetersizliği
5. Üniversitelerin mali ve idari açıdan özerk olmaması
6. Öğrenci kontenjanlarının kurum inisiyatifi dışında belirlenmesi
7. Siyasi ve ekonomik istikrarsızlık riski

8. Telif ve patentle ilgili düzenlemelerin yetersizliği
9. Öğrenci afları nedeniyle kalite düşüşü ve iş yükü artışı
10. Bazı meslek mensupları için meslek yasalarının bulunmayışı ve mevcut yasaların güncellenmemesi
11. Orta öğretim sisteminin kalitesi
12. Ülkenin teknolojik yönden dışa bağımlı olması

V- ÖNERİ VE TEDBİRLER

Dokuzuncu Kalkınma Planı, Orta Vadeli Program, Orta Vadeli Mali Plan, Yıllık Programlar ve Hükümet Programlarında öngörülen temel amaç, hedef, politika ve öncelikler esas alınarak hazırlanan Üniversitemiz Stratejik Plan (2007-2011) ve Performans Programımızda belirlenen Stratejik Amaç ve Hedeflerimiz doğrultusunda, 5018 sayılı Kamu Mali Yönetimi ve Kontrol Kanunu başta olmak üzere, yapısal mali dönüşümde öngörülen mevzuatlar çerçevesinde uygulamalarımız kararlıkla sürdürülecektir.

EKLER**İÇ KONTROL GÜVENCE BEYANI**

Üst yönetici olarak yetkim dahilinde;

Bu raporda yer alan bilgilerin güvenilir, tam ve doğru olduğunu beyan ederim.

Bu raporda açıklanan faaliyetler için bütçe ile tahsis edilmiş kaynakların, planlanmış amaçlar doğrultusunda ve iyi mali yönetim ilkelerine uygun olarak kullanıldığını ve iç kontrol sisteminin işlemlerin yasalılık ve düzenliliğine ilişkin yeterli güvenceyi sağladığını bildiririm.

Bu güvence, üst yönetici olarak sahip olduğum bilgi ve değerlendirmeler, iç kontroller, iç denetçi raporları ile Sayıştay raporları gibi bilgim dahilindeki hususlara dayanmaktadır.

Burada raporlanmayan, idarenin menfaatlerine zarar veren herhangi bir husus hakkında bilgim olmadığını beyan ederim.(Yer-Tarih)

Prof. Dr. Tunçalp ÖZGEN
Rektör

MALİ HİZMETLER BİRİM YÖNETİCİSİNİN BEYANI

Mali hizmetler birim yöneticisi olarak yetkim dahilinde;

Bu idarede, faaliyetlerin mali yönetim ve kontrol mevzuatı ile diğer mevzuata uygun olarak yürütüldüğünü, kamu kaynaklarının etkili, ekonomik ve verimli bir şekilde kullanılmasını temin etmek üzere iç kontrol süreçlerinin işletildiğini, izlendiğini ve gerekli tedbirlerin alınması için düşünce ve önerilerimin zamanında üst yöneticiye raporlandığını beyan ederim.

İdaremizin 2006 yılı Faaliyet Raporunun "III/A- Mali Bilgiler" bölümünde yer alan bilgilerin güvenilir, tam ve doğru olduğunu teyit ederim. (Yer-Tarih)

Murat KARAAĞAÇ
Strateji Geliştirme Daire Başkanı

Üniversiteler Arası İkili Anlaşmalar					
No	Üniversite	Şehir	Ülke	Geçerlilik Süresi	Fak./Bölüm
1	RWTH Aachen Üni.	Aachen	Almanya	2007-2013	Edebiyat Fak., Felsefe Böl.
2	Uni. of Applied Sciences Cologne Fachhochschule Köln	Köln	Almanya	2005-2007	Mühendislik Fak., Kimya Böl.
3	Ruprecht-Karls Universität Heidelberg	Heidelberg	Almanya	2007-2013	Eğitim Fak., Alman Dili Eğitimi
4	Mannheim Üni.	Mannheim	Almanya	2007-2010	Edebiyat Fak., Alman Dili ve Edebiyatı Böl.
5	Fachhochschule Dortmund Uni. of Applied Sciences Dortmund	Dortmund	Almanya	2005-2009	İktisadi ve İdari Bilimler Fak., Sosyal Hizmetler
6	Katholische Hochschule für Sozialwesen Berlin	Berlin	Almanya	2006-2009	İktisadi ve İdari Bilimler Fak., Sosyal Hizmetler
7	Augsburg Üni.	Augsburg	Almanya	2006-2007	Eğitim Fak., Yabancı Diller Böl., Alman Dili Eğitimi ABD
8	Augsburg Üni.	Augsburg	Almanya	2006-2008	Eğitim Fak., Yabancı Dil. Eğit. Böl., İng. Dili Eğit. A.B.D.
9	Fachhochschule Worms Worms Uni. of Applied Sciences	Worms	Almanya	2006-2008	İktisadi ve İdari Bilimler Fak., İktisat Böl.
10	Fachhochschule Worms Worms Uni. of Applied Sciences	Worms	Almanya	2007-2009	İktisadi ve İdari Bilimler Fak., İşletme
11	Phillips-Universität Marburg	Marburg	Almanya	2006-2008	Edebiyat Fak., Sosyoloji Böl.
12	Bielefeld Üni.	Bielefeld	Almanya	2005-2007	Eğitim Fak., Yabancı Diller Böl., Almanca Subesi
13	Technische Universität Ilmenau	Ilmenau	Almanya	2007-2009	Mühendislik Fak., Elektrik-Elektronik Mühendisliği Böl.
14	Fachhochschule Nordhausen	Nordhausen	Almanya	2006-2008	İktisadi ve İdari Bilimler Fak., İşletme Böl.
15	RWTH Aachen Üni.	Aachen	Almanya	2007-2008	Mühendislik Fak., Kimya Mühendisliği
16	Johannes Gutenberg Universität Mainz	Mainz	Almanya	2006-2008	Mühendislik Fak., Jeoloji Böl.
17	Johannes Gutenberg Universität Mainz	Mainz	Almanya	2006-2011	Edebiyat Fak., Türk Dili ve Edebiyatı
18	Heinrich-Heine-Universität Düsseldorf	Düsseldorf	Almanya	2006-2008	Tip Fak.
19	Heinrich-Heine-Universität Düsseldorf	Düsseldorf	Almanya	2007-2009	Edebiyat Fak., Bilgi ve Belge Yönetimi
20	Fachhochschule Coburg	Coburg	Almanya	2007-2009	Güzel Sanatlar Fak., İç Mimarî ve Çevre Tasarımı
21	Katholische Stiftungsfachhochschule Munich/Uni. of Applied Sciences	Munich	Almanya	2006-2007	İktisadi ve İdari Bilimler Fak., Sosyal Hizmetler
22	Technische Universität Clausthal	Clausthal	Almanya	2007-2009	Mühendislik Fak., Maden
23	Technische Universität Clausthal	Clausthal	Almanya	2007-2009	Mühendislik Fak., Maden
24	Bremen Üni.	Bremen	Almanya	2006-2008	Fen Fak., Kimya Böl.
25	Georg-August-Universität Göttingen	Göttingen	Almanya	2005-2010	Fen Fak., Biyoloji Böl.
26	Saarland Üni.	Saarbrücken	Almanya	2004-2007	Edebiyat Fak., Felsefe Böl.
27	Bremen Üni.	Bremen	Almanya	2004-2010	İ.İ.B.F. Kamu Yön. Böl. (Sos. Bil. ve Avrupa Çalışmaları)
28	Bremen Üni.	Bremen	Almanya	2006-2009	Fen Fak., Biyoloji Böl.
29	Bremen Üni.	Bremen	Almanya	2007-2008	İktisadi ve İdari Bilimler Fak., Uluslararası İlişkiler
30	Charite Berlin Tıp Üni./Berlin Humboldt Üni.	Berlin	Almanya	2007-2010	Tip Fak.
31	Friedrich Schiller Üni.	Jena	Almanya	2006-2008	Mühendislik Fak., Elektrik-Elektronik Mühendisliği

Üniversiteler Arası İkili Anlaşmalar					
No	Üniversite	Şehir	Ülke	Geçerlilik Süresi	Fak./Bölüm
32	Friedrick Schiller Üni.	Jena	Almanya	2007-2008	Tip Fak.
33	Leipzig Üni.	Leipzig	Almanya	2007-2014	İktisadi ve İdari Bilimler Fak., İletme Böl.
34	Leipzig Üni.	Leipzig	Almanya	2007-2014	İktisadi ve İdari Bilimler Fak., İletme Böl.
35	Leipzig Üni.	Leipzig	Almanya	2007-2014	İktisadi ve İdari Bilimler Fak., İktisat Böl.
36	Ruprecht-Karls Universität Heidelberg	Heidelberg	Almanya	2006-2007	Eğitim Fak., Yabancı Diller Böl., Alman Dili Eğitimi ABD
37	Saarland Üni.	Saarbrücken	Almanya	2005-2007	Eczacılık Fak.
38	Kaiserslautern Technical Uni.	Kaiserslautern	Almanya	2005-2007	Mühendislik Fak., Kimya Mühendisliği
39	Dortmund Üni.	Dortmund	Almanya	2005-2007	Edebiyat Fak., İngiliz Dili ve Edebiyatı
40	Otto-von-Guericke Universität Magdeburg	Magdeburg	Almanya	2005-2007	Tip Fak.
41	Leipzig Üni.	Leipzig	Almanya	2007-2014	İktisadi ve İdari Bilimler Fak., İktisat Böl.
42	Dortmund Üni.	Dortmund	Almanya	2006-2008	Mühendislik Fak., Elektrik ve Elektronik Mühendisliği
43	Padagogische Hochschule Heidelberg	Heidelberg	Almanya	2007-2008	Eğitim Fak., Kimya Eğitimi
44	Ruhr-Universität Bochum	Bochum	Almanya	2007-2008	Edebiyat Fak., Psikoloji Böl.
45	Evangelische Fachhochschule Hannover	Hannover	Almanya	2004-2009	İktisadi ve İdari Bilimler Fak. Sosyal Hizmetler Y.O.
46	Uni. of Applied Sciences Georg-Simon-Ohm-Fachhochschule Nürnberg	Nürnberg	Almanya	2007-2009	Hemsirelik Y.O.
47	Protestant Uni. of Applied Sciences	Freiburg	Almanya	2004-2009	İktisadi ve İdari Bilimler Fak., Sosyal Hizmetler Y.O.
48	Padagogische Hochschule Heidelberg	Heidelberg	Almanya	2006-2008	Edebiyat Fak., Alman Dili ve Edebiyatı
49	Padagogische Hochschule Heidelberg	Heidelberg	Almanya	2007-2009	Eğitim Fak., Biyoloji Eğitimi
50	Dortmund Üni.	Dortmund	Almanya	2007-2008	Fen Fak., İstatistik
51	Leopold-Franzens Üni.	Innsbruck	Avusturya	2006-2007	Spor Bilimleri ve Teknolojisi Y.O.
52	Salzburg Üni.	Salzburg	Avusturya	2005-2007	Spor Bilimleri ve Teknolojisi Y.O.
53	Karl-Franzens-Universität Graz	Graz	Avusturya	2007-2014	Edebiyat Fak., Mütercim Tercümanlık Böl.
54	FH-Campus Wien	Viyana	Avusturya	2006-2009	İktisadi ve İdari Bilimler Fak., Sosyal Hizmetler Y.O.
55	Innsbruck Tip Fak.	Innsbruck	Avusturya	2006-2008	Eczacılık Fak.
56	Klagenfurt Üni.	Klagenfurt	Avusturya	2006-2007	Atatürk İlkeleri ve İnkılap Tarihi Enstitüsü
57	Klagenfurt Üni.	Klagenfurt	Avusturya	2007-2013	Edebiyat Fak., Amerikan Kültürü ve Edebiyatı Böl.
58	Klagenfurt Üni.	Klagenfurt	Avusturya	2004-2007	Edebiyat Fak., Arkeoloji Böl.
59	Klagenfurt Üni.	Klagenfurt	Avusturya	2004-2007	Edebiyat Fak., Tarih Böl.
60	Leopold-Franzens Üni.	Innsbruck	Avusturya	2005-2006	Eczacılık Fak.
61	Université de Mons-Hainaut	Mons	Belçika	2006-2009	Edebiyat Fak., Mütercim Tercümanlık (Fransızca) Böl.
62	Université Libre de Bruxelles	Brüksel	Belçika	2004-2007	Tip Fak.
63	Liege Üni.	Liege	Belçika	2007-2010	Eğitim Fak., Fransız Dili Eğitimi ABD

Üniversiteler Arası İkili Anlaşmalar					
No	Üniversite	Şehir	Ülke	Geçerlilik Süresi	Fak./Bölüm
64	Katholieke Hogeschool Limburg	Diepenbeek	Belçika	2006-2007	İktisadi ve İdari Bilimler Fak., Sosyal Hizmetler
65	Arteveldehogeschool/Universitat Gent	Gent	Belçika	2006-2007	Fizik Tedavi ve Rehabilitasyon Yüksek Okulu
66	Institut Supérieur de Traducteurs et Interpretes	Brüksel	Belçika	2006-2008	Edebiyat Fak., Mütercim Terc. Böl. (İngilizce ve Fransızca)
67	Universiteit Ghent	Gent	Belçika	2005-2007	Tip Fak., Fiziksel Tip ve Rehabilitasyon Böl.
68	Institut Libre Marie Haps	Brüksel	Belçika	2006-2011	Edebiyat Fak., Mütercim Tercümanlık (Fransızca) Böl.
69	Antwerp Üni.	Antwerp	Belçika	2004-2008	Eczacılık Fak.
70	Vrije Universiteit Brussel	Brüksel	Belçika	2007-2008	Eczacılık Fak.
71	Hogeschool Gent	Gent	Belçika	2007-2013	Edebiyat Fak., Türk Dili ve Edebiyatı
72	Hogeschool Gent	Gent	Belçika	2007-2013	Edebiyat Fak., Amerikan Kültürü ve Edebiyatı
73	Hogeschool Gent	Gent	Belçika	2007-2013	Edebiyat Fak., Mütercim ve Tercümanlık
74	Hogeschool Gent	Gent	Belçika	2004-2007	Güzel Sanatlar Fak., Grafik Böl.
75	Antwerp Üni.	Antwerp	Belçika	2005-2010	İktisadi ve İdari Bilimler Fak., Sosyal Hizmetler Böl.
76	Katholieke Hogeschool Kempen	Geel	Belçika	2004-2007	Sosyal Hizmetler Y.O.
77	Hogeschool Antwerpen	Antwerp	Belçika	2005-2007	İktisadi ve İdari Bilimler Fak., Sosyal Hizmetler
78	Gloucestershire Üni.	Cheltenham	Birlesik Krallık	2006-2007	İktisadi ve İdari Bilimler Fak., Sosyal Hizmetler
79	Uni. of Newcastle upon Tyne	Newcastle	Birlesik Krallık	2007-2008	Mühendislik Fak., Kimya Mühendisliği Böl.
80	Sheffield Üni.	Sheffield	Birlesik Krallık	2005-2007	Devlet Konservatuari, Müzikoloji Böl.
81	Oxford Brookes Üni.	Oxford	Birlesik Krallık	2007-2009	Sağlık Teknolojisi Y.O.
82	Chester Üni.	Chester	Birlesik Krallık	2007-2008	Sağlık Teknolojisi Y.O.
83	Strathclyde Üni.	Glasgow	Birlesik Krallık	2007-2008	Fen Fak., Kimya
84	School of Pharmacy (Londra Üni.)	Londra	Birlesik Krallık	2004-2007	Eczacılık Fak.
85	Jan Evangelista Purkyně Üni.	Usti nad Labem	Çek Cum.	2007-2010	Güzel Sanatlar Fak., Resim Böl.
86	Prag'daki Charles Üni.	Prag	Çek Cum.	2007-2009	Edebiyat Fak., Bilgi ve Belge Yönetimi
87	Uni. of South Bohemia Pedagogical Faculty	Ceske Budejovice	Çek Cum.	2006-2008	Fen Fak., Kimya Böl.
88	Central Bohemian Institute of Higher Education	Kladno	Çek Cum.	2006-2009	İktisadi ve İdari Bilimler Fak., İktisat Böl.
89	Prag Sahne Sanatlar Akademisi	Prag	Çek Cum.	2007-2008	Devlet Kons., Sahne San. Böl., Modern Dans Sanatçısı
90	Suhr's Seminarium	Kopenhag	Danimarka	2007-2009	Sağlık Teknolojisi Y.O.
91	Royal Veterinary and Agricultural Uni.	Frederiksberg	Danimarka	2007-2008	Mühendislik Fak., Gıda Mühendisliği
92	CVU-Üni. College of West Jutland	Esbjerg	Danimarka	2006-2007	Fizik Tedavi ve Rehabilitasyon Yüksekokulu
93	Royal School of Library and Information Science	Kopenhag	Danimarka	2007-2008	Edebiyat Fak., Bilgi ve Belge Yönetimi
94	Estonian Academy of Music and Theatre	Tallinn	Estonya	2006-2009	Devlet Konservatuari
95	Pirkanmaa Polytechnic	Tampere	Finlandiya	2006-2009	İktisadi ve İdari Bilimler Fak., Sosyal Hizmetler Böl.

Üniversiteler Arası İkili Anlaşmalar					
No	Üniversite	Şehir	Ülke	Geçerlilik Süresi	Fak./Bölüm
96	Helsinki Üni.	Helsinki	Finlandiya	2007-2010	Eczacılık Fak.
97	Turku Üni.	Turku	Finlandiya	2006-2007	Eğitim Fak.
98	Pirkanmaa Polytechnic	Tampere	Finlandiya	2007-2009	Sağlık Teknolojisi Y.O.
99	Tampere Üni.	Tampere	Finlandiya	2007-2008	Edebiyat Fak., Bilgi ve Belge Yönetimi
100	Tampere Üni.	Tampere	Finlandiya	2005-2007	Edebiyat Fak., İngiliz Dili ve Edebiyatı
101	Pirkanmaa Polytechnic	Tampere	Finlandiya	2005-2007	Hemsirelik Y.O.
102	Universite Louis Pasteur – Strasbourg 1	Strasbourg	Fransa	2005-2007	Mühendislik Fak., Jeoloji Mühendisliği
103	Université de Poitiers	Poitiers	Fransa	2005-2007	Mühendislik Fak., Hidrojeoloji Mühendisliği
104	Université Catholique de L'Ouest	Angers	Fransa	2007-2010	İktisadi ve İdari Bilimler Fak., İşletme Böl.
105	Université Claude Bernard – Lyon 1	Villeurbanne	Fransa	2005-2007	Eczacılık Fak.
106	Blaise Pascal Üniversitesi	Clermont-Ferrand	Fransa	2007-2009	Mühendislik Fak., Jeoloji Mühendisliği Böl.
107	Université de Toulouse-II-Le Mirail	Toulouse	Fransa	2007-2009	Devlet Konservatuvarı
108	Université de Toulouse-II-Le Mirail	Toulouse	Fransa	2007-2011	Edebiyat Fak., Fransız Dili ve Edebiyatı
109	Université de Toulouse-II-Le Mirail	Toulouse	Fransa	2007-2011	Edebiyat Fak., Fransız Dili ve Edebiyatı
110	Université Paris – Denis Diderot	Paris	Fransa	2004-2008	Tip Fak.
111	L'Université du Droit et de la Santé Lille 2	Lille	Fransa	2005-2007	İktisadi ve İdari Bilimler Fak., İşletme Böl.
112	L'Université du Droit et de la Santé Lille 2	Lille	Fransa	2004-2007	Eczacılık Fak.
113	Paris-Sud Üni.	Paris	Fransa	2004-2007	Eczacılık Fak.
114	Université Catholique de Lille	Lille	Fransa	2006-2008	İktisadi ve İdari Bilimler Fak., İktisat Böl.
115	Université Catholique de Lille	Lille	Fransa	2006-2008	İktisadi ve İdari Bilimler Fak., İktisat Böl.
116	Université de Poitiers	Poitiers	Fransa	2005-2007	Mühendislik Fak., Jeoloji Mühendisliği
117	Centre Universitaire Jean-Francois Champollion	Albi	Fransa	2007-2013	Edebiyat Fak., Fransız Dili ve Edebiyatı Böl.
118	Université Catholique de Lille	Lille	Fransa	2005-2008	İktisadi ve İdari Bilimler Fak., İşletme Böl.
119	Ecole Nationale Supérieure de Bourges	Bourges	Fransa	2006-2007	Güzel Sanatlar Fak., Resim Böl.
120	Paris VIII Üniversitesi	Paris	Fransa	2007-2013	Edebiyat Fak., Amerikan Kültürü ve Edebiyatı
121	Universite Paul Sabatier Toulouse III	Toulouse	Fransa	2007-2008	Eczacılık Fak.
122	François Rabelais Üni.	Tours	Fransa	2007-2010	Eczacılık Fak., Radyofarmasi
123	Montpellier Üni. 2	Montpellier	Fransa	2006-2008	Mühendislik Fak., Jeoloji Mühendisliği Böl.
124	Jean Monnet Üniversitesi	St. Etienne	Fransa	2006-2008	Mühendislik Fak., Jeoloji Mühendisliği Böl.
125	Ecole des Mines de Paris	Paris	Fransa	2006-2007	Mühendislik Fak., Maden Mühendisliği Böl.
126	Henri Poincare Üni.	Nancy	Fransa	2007-2009	Eczacılık Fak.
127	Universite Joseph Fourier	Grenoble	Fransa	2006-2007	Eczacılık Fak.
128	Centre Universitaire Jean-Francois Champollion	Albi	Fransa	2007-2013	Edebiyat Fak., Tarih
129	Centre Universitaire Jean-Francois Champollion	Albi	Fransa	2007-2013	Edebiyat Fak., Psikoloji

Üniversiteler Arası İkili Anlaşmalar					
No	Üniversite	Şehir	Ülke	Geçerlilik Süresi	Fak./Bölüm
130	Centre Universitaire Jean-Francois Champollion	Albi	Fransa	2007-2013	Edebiyat Fak., Sosyoloji
131	Paris Üni. – Sorbonne (Paris IV)	Paris	Fransa	2007-2010	Edebiyat Fak., Fransız Dili ve Edebiyatı Böl.
132	Angers Üni.	Angers	Fransa	2007-2008	Eczacılık Fak.
133	Uni. of Higher Professional Education / Hogeschool van Amsterdam	Amsterdam	Hollanda	2006-2008	Fizik Tedavi ve Rehabilitasyon Y.O.
134	Hogeschool Rotterdam	Rotterdam	Hollanda	2006-2009	İktisadi ve İdari Bilimler Fak., Sosyal Hizmetler Böl.
135	Avans Hogeschool	's-Hertogenbosch	Hollanda	2006-2009	İktisadi ve İdari Bilimler Fak., Sosyal Hizmetler
136	Amsterdam Üni.	Amsterdam	Hollanda	2006-2011	Edebiyat Fak., Bilgi ve Belge Yönetimi
137	Amsterdam Üni.	Amsterdam	Hollanda	2006-2008	Tip Fak., Fizyoloji
138	Hogeschool Zuyd	Heerlen	Hollanda	2006-2007	Mühendislik Fak., Elektrik ve Elektronik Mühendisliği Böl.
139	Leiden Üni.	Leiden	Hollanda	2005-2007	Eczacılık Fak.
140	Utrecht Üni.	Utrecht	Hollanda	2004-2007	Eczacılık Fak.
141	Vrije Üni.	Amsterdam	Hollanda	2004-2007	Mühendislik Fak., Jeoloji Mühendisliği Böl.
142	Uni. of Higher Professional Education / Hogeschool van Amsterdam	Amsterdam	Hollanda	2007-2009	Sağlık Teknolojisi Y.O.
143	Uni. of Higher Professional Education / Hogeschool van Amsterdam	Amsterdam	Hollanda	2004-2007	İktisadi ve İdari Bilimler Fak., Sosyal Hizmetler
144	Saxion Uni. of Professional Education / Saxion Hogeschool Enschede	Enschede	Hollanda	2006-2008	Fizik Tedavi ve Rehabilitasyon Y.O.
145	Hogeschool De Horst	Drebergen	Hollanda	2005-2007	Sosyal Hizmetler Y.O.
146	Groningen Üni.	Groningen	Hollanda	2005-2007	Fen Fak., Biyoloji Böl.
147	Universidad Europea Miguel de Cervantes	Valladolid	İspanya	2006-2007	Güzel San. Fak., İç Mimarî ve Çevre Tasarımı Böl.
148	Universidad de Navarra	Pamplona	İspanya	2006-2007	Eczacılık Fak.
149	Girona Üni.	Girona	İspanya	2006-2008	Eğitim Fak., İngiliz Dili Eğitim Böl.
150	Valencia Politeknik Üni.	Valencia	İspanya	2006-2008	Mühendislik Fak., Gıda
151	Valencia Politeknik Üni.	Valencia	İspanya	2006-2008	Mühendislik Fak., Gıda
152	Universitat Autònoma de Barcelona	Barcelona	İspanya	2006-2009	Eczacılık Fak., Farmakoloji ABD
153	Santiago de Compostela Üni.	Santiago de Compostela	İspanya	2007-2008	Eczacılık Fak.
154	Universidad Europea Miguel de Cervantes	Valladolid	İspanya	2007-2010	Spor Bilimleri ve Teknolojisi Yüksek Okulu
155	Valencia Politeknik Üni.	Valencia	İspanya	2006-2008	Mühendislik Fak., Gıda
156	Universidad Europea Miguel de Cervantes	Valladolid	İspanya	2006-2008	İktisadi ve İdari Bilimler Fak., İktisat Böl.
157	Universidad Europea Miguel de Cervantes	Valladolid	İspanya	2007-2010	Fen Fak., Biyoloji Böl.
158	Universidad Complutense de Madrid	Madrid	İspanya	2007-2013	İktisadi ve İdari Bilimler Fak., Sosyal Hizmetler
159	Zaragoza Üni.	Zaragoza	İspanya	2007-2009	Eğitim Fak., İngiliz Dili Eğitimi
160	Zaragoza Üni.	Zaragoza	İspanya	2007-2008	İktisadi ve İdari Bilimler Fak., Sosyal Hizmetler Y.O.
161	Barcelona Üni.	Barcelona	İspanya	2007-2013	Eczacılık Fak.
162	Barcelona Üni.	Barcelona	İspanya	2007-2010	Spor Bil. ve Teknolojisi Y.O.

Üniversiteler Arası İkili Anlaşmalar					
No	Üniversite	Şehir	Ülke	Geçerlilik Süresi	Fak./Bölüm
163	Universidad Europea Miguel de Cervantes	Valladolid	İspanya	2006-2008	İktisadi ve İdari Bilimler Fak., İktisat Böl.
164	Lund Üni.	Lund	İsveç	2006-2008	Tip Fak.
165	Göteborg Üni.	Göteborg	İsveç	2005-2007	İktisadi ve İdari Bilimler Fak., Sosyal Hizmetler Y.O.
166	Uppsala Üni.	Uppsala	İsveç	2006-2011	Edebiyat Fak., Türk Dili ve Edebiyatı Böl.
167	Uni. of Applied Sciences Berner Fachhochschule	Bern	İsviçre	2006-2009	İktisadi ve İdari Bilimler Fak., Sosyal Hizmetler
168	Conservatorio di Musica "G.B.Martini"	Bologna	İtalya	2005-2007	Devlet Konservatuari, Müzikoloji Böl.
169	Università Iuav di Venezia	Venezia	İtalya	2007-2008	Güzel Sanatlar Enstitüsü, İç Mimari ve Çevre Tasarımı
170	Padova Üni.	Padova	İtalya	2007-2008	Eczacılık Fak.
171	Università degli Studi di Cagliari	Cagliari	İtalya	2007-2009	Mühendislik Fak., Maden Mühendisliği
172	Università degli Studi di Firenze	Firenze	İtalya	2007-2013	Hemşirelik Y.O.
173	Università degli Studi di Firenze	Firenze	İtalya	2007-2013	Eczacılık Fak.
174	Conservatorio di Musica "Santa Cecilia"	Roma	İtalya	2006-2007	Devlet Konservatuari
175	Conservatorio di Musica "Giuseppe Tartini" Trieste	Trieste	İtalya	2007-2008	Devlet Konservatuari
176	Università degli studi di Roma Tor Vergata	Roma	İtalya	2006-2009	İktisadi ve İdari Bilimler Fak., İktisat Böl.
177	Università degli Studi de Roma "La Sapienza"	Roma	İtalya	2007-2008	Güzel Sanatlar Fak., İç Mimari ve Çevre Tasarımı
178	Napoli "Federico II" Üni.	Napoli	İtalya	2007-2009	Mühendislik Fak., Gıda Mühendisliği
179	Università degli Studi de Ferrara	Ferrara	İtalya	2007-2010	Eczacılık Fak.
180	Pavia Üni.	Pavia	İtalya	2005-2008	Eczacılık Fak.
181	Università degli Studi di Perugia	Perugia	İtalya	2007-2008	Sağlık Teknolojisi Yüksek Okulu
182	Università degli Studi di Perugia	Perugia	İtalya	2007-2008	Eczacılık Fak.
183	Genova Üni.	Genova	İtalya	2005-2007	Tip Fak.
184	Siena Üni.	Siena	İtalya	2004-2007	Tip Fak.
185	Polytechnic of Bari	Bari	İtalya	2004-2007	Güzel San. Fak., İç Mimarlık ve Çevre Tasarımı Böl.
186	Parma Üni.	Parma	İtalya	2007-2013	Eczacılık Fak.
187	Sassari Üni.	Sassari	İtalya	2007-2008	Eczacılık Fak.
188	Higher School of Social Work and Social Pedagogics	Riga	Letonya	2006-2007	İktisadi ve İdari Bilimler Fak., Sosyal Hizmetler
189	Baltic International Academy	Riga	Letonya	2007-2010	İktisadi ve İdari Bilimler Fak., İktisat
190	Vilnius Güzel Sanatlar Akademisi	Vilnius	Litvanya	2007-2010	Güzel Sanatlar Fak., Seramik Böl.
191	Kaunas Tip Üni.	Kaunas	Litvanya	2007-2008	Dis Hekimliği Fak., Ortodonti
192	Vilnius Üni.	Vilnius	Litvanya	2006-2008	Dis Hekimliği Fak.
193	Kaunas Teknoloji Üni.	Kaunas	Litvanya	2007-2008	Mühendislik Fak., Gıda
194	Szeged Üni.	Szeged	Macaristan	2007-2011	Edebiyat Fak., Türk Dili ve Edebiyatı
195	Pecs Üni.	Pecs	Macaristan	2007-2014	İktisadi ve İdari Bilimler Fak., Sosyal Hizmetler Y.O.
196	Szeged Üni.	Szeged	Macaristan	2007-2010	Edebiyat Fak., Türk Halk Bilimi ABD

Üniversiteler Arası İkili Anlaşmalar					
No	Üniversite	Şehir	Ülke	Geçerlilik Süresi	Fak./Bölüm
197	Szeged Üni.	Szeged	Macaristan	2007-2010	Eğitim Fak., Fransız Dili Eğitimi ADB
198	Corvinus Uni. of Budapest	Budapeste	Macaristan	2005-2009	Mühendislik Fak., Gıda Mühendisliği
199	Bati Macaristan Üni.	Sopron	Macaristan	2006-2008	Güzel Sanatlar Fak., Seramik Böl.
200	Szeged Üni.	Szeged	Macaristan	2007-2008	Edebiyat Fak., Bilgi ve Belge Yönetimi
201	Debrecen Üni.	Debrecen	Macaristan	2005-2007	Edebiyat Fak., Türk Dili ve Edebiyatı Böl.
202	Malta Üni.	Msida	Malta	2005-2007	Fen Fak., İstatistik Böl.
203	Malta Üni.	Msida	Malta	2005-2007	Fen Fak., Kimya Böl.
204	Bergen Uni. College	Bergen	Norveç	2006-2007	Eğitim Fak., Eğitim Bilimleri
205	Bergen Üni.	Bergen	Norveç	2006-2008	İktisadi ve İdari Bilimler Fak., Kamu Yönetimi Böl.
206	Norwegian Uni. of Science and Technology	Trondheim	Norveç	2005-2007	Edebiyat Fak., Psikoloji Böl.
207	Polonia Uni. in Czestochowa	Czestochowa	Polonya	2006-2007	Hemsirelik Y.O.
208	Ludvik Rydygier Tip Üni.	Bydgoszcz	Polonya	2004-2007	Tip Fak.
209	Poznan Uni. of Medical Sciences	Poznan	Polonya	2007-2010	Dis Hekimliği Fak., Dep. of Conservative Dentistry
210	Varsova Üni.	Varsova	Polonya	2007-2010	Edebiyat Fak., Tarih
211	Czestochowa'daki Yabancı Diller Koleji	Czestochowa	Polonya	2006-2009	Edebiyat Fak., Amerikan Kültürü ve Edebiyatı
212	Silesia Tip Üni.	Katowice	Polonya	2006-2008	Tip Fak.
213	AWF Warszawa	Varsova	Polonya	2006-2009	Fizik Tedavi ve Rehabilitasyon Y.O.
214	Akademia Rolnicza we Wroclawiu	Wroclaw	Polonya	2006-2007	Mühendislik Fak., Çevre Mühendisliği Böl.
215	Polonia Uni. in Czestochowa	Czestochowa	Polonya	2006-2007	İktisadi ve İdari Bilimler Fak., İşletme
216	Varsova Üni.	Varsova	Polonya	2007-2008	Eğitim Fak., İngiliz Dili Eğitimi
217	Gdansk School of Banking	Gdansk	Polonya	2007-2008	Fen Fak., Aktüerya Bilimleri
218	Lodz Teknik Üni.	Lodz	Polonya	2005-2007	Mühendislik Fak., Maden Mühendisliği Böl.
219	Jagiellonian Üni.	Krakow	Polonya	2006-2008	Eğitim Fak., Kimya Eğitimi
220	Jagiellonian Üni.	Krakow	Polonya	2007-2010	Edebiyat Fak., Türk Dili ve Edebiyatı
221	Wroclaw Üni.	Wroclaw	Polonya	2005-2007	Edebiyat Fak., İngiliz Dilbilimi Böl.
222	Medical Uni. of Bialystok	Bialystok	Polonya	2004-2007	Tip Fak.
223	Gdansk Üni.	Gdansk	Polonya	2007-2013	Edebiyat Fak., Fransız Dili ve Edebiyatı Böl.
224	Wroclaw School of Banking	Wroclaw	Polonya	2006-2008	İktisadi ve İdari Bilimler Fak., İksisat Böl.
225	Uni. Sch. of Phy. Edu, Wroclaw / Ak. Wychowania Fizy. we Wroclawiu	Wroclaw	Polonya	2005-2007	Spor Bil. ve Teknolojisi Y.O.
226	Universidade Catolica Portuguesa	Oporto	Portekiz	2005-2008	İktisadi ve İdari Bilimler Fak., İşletme Böl.
227	Minho Üni.	Guimaraes	Portekiz	2007-2008	Mühendislik Fak., Kimya Mühendisliği
228	Universidade de Tras-os-Montes e Alto Douro	Vila Real	Portekiz	2006-2008	Eğitim Fak., İngilizce Dili Eğitimi
229	Universidade Nova de Lisboa	Lizbon	Portekiz	2007-2008	Edebiyat Fak., Bilge ve Belge Yönetimi
230	Universidade Catolica Portuguesa	Oporto	Portekiz	2005-2008	İktisadi ve İdari Bilimler Fak., İktisat Böl.

Üniversiteler Arası İkili Anlaşmalar					
No	Üniversite	Şehir	Ülke	Geçerlilik Süresi	Fak./Bölüm
231	Universidade Nova de Lisboa	Lizbon	Portekiz	2006-2007	Mühendislik Fak., Elektrik ve Elektronik Mühendisliği Böl.
232	Matej Bel Üni.	Banska Bystrica	Slovakya	2007-2009	Spor Bilimleri ve Teknolojisi Y.O.
233	Matej Bel Üni.	Banska Bystrica	Slovakya	2005-2007	İktisadi ve İdari Bilimler Fak., İktisat Böl.
234	Ljubljana Üni.	Ljubljana	Slovenya	2006-2010	Eczacılık Fak.
235	Democritus Uni. of Thrace	Komotini	Yunanistan	2007-2008	Edebiyat Fak., Tarih
236	Atina Üni.	Atina	Yunanistan	2005-2010	İ.İ.B.F., İktisat Böl.
237	Girit Üni.	Heraklion	Yunanistan	2007-2009	Tip Fak.

