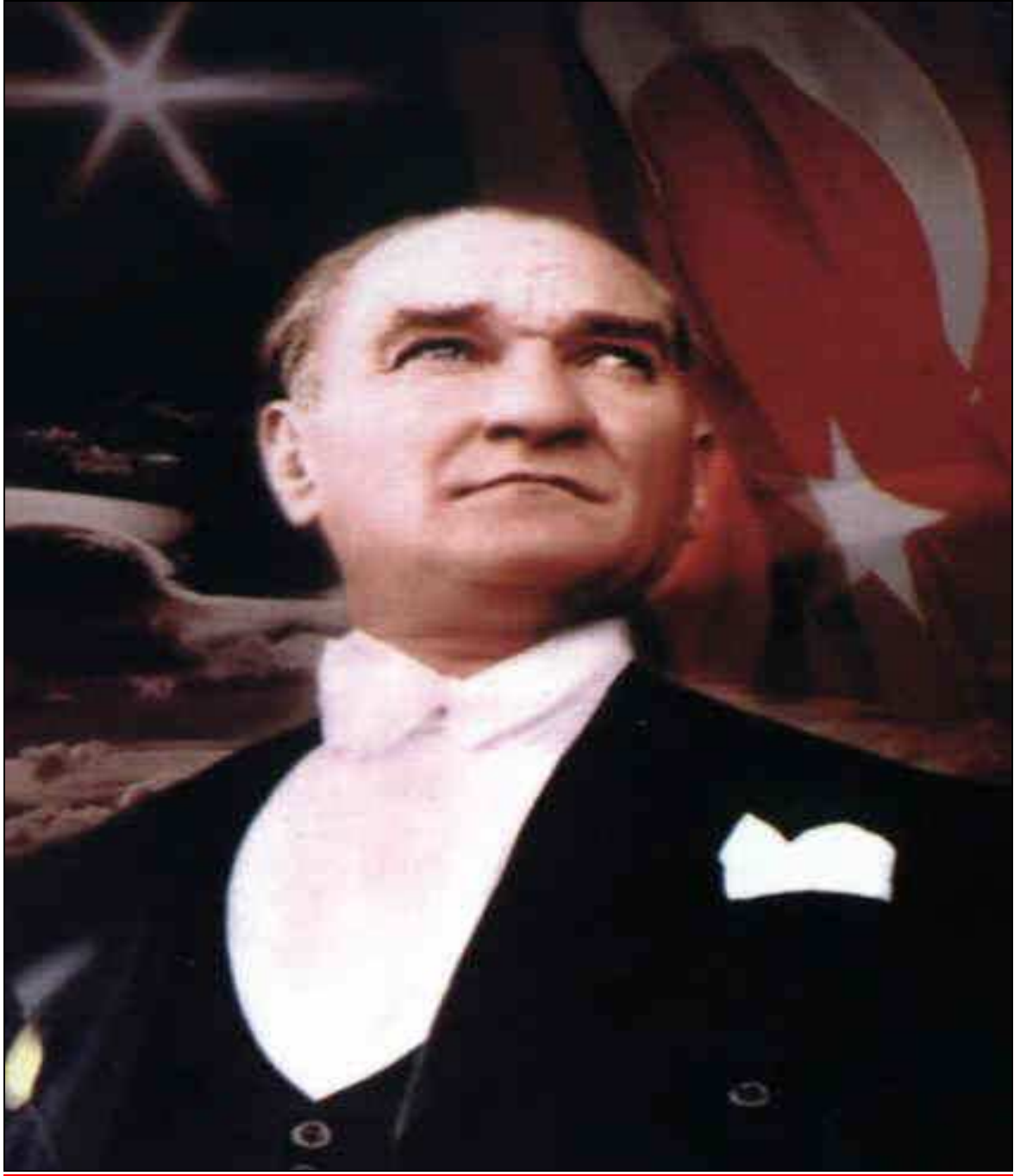




**2010 YILI
ERZİNCAN ÜNİVERSİTESİ
FAALİYET
RAPORU**





Millete gideceđi yolu gsterirken dnyanın her trl iliminden, keřiflerinden, geliřmelerinden yararlanalım, ama unutmayalım ki, asıl temeli kendi iimizden ıkarmak zorundayız.

M. Atatürk

İÇİNDEKİLER

	Sayfa No
ÜST YÖNETİCİ SUNUŞU	1
I- GENEL BİLGİLER	2
A- Misyon ve Vizyon	3
B- Yetki, Görev ve Sorumluluklar	4
C- İdareye İlişkin Bilgiler	15
1- Fiziksel Yapı	15
2- Örgüt Yapısı	29
3- Bilgi ve Teknolojik Kaynaklar	30
4- İnsan Kaynakları	33
5- Sunulan Hizmetler	42
6- Yönetim ve İç Kontrol Sistemi	47
II- AMAÇ ve HEDEFLER	49
A- İdarenin Amaç ve Hedefleri	49
B- Temel Politikalar ve Öncelikler	51
III- FAALİYETLERE İLİŞKİN BİLGİ VE DEĞERLENDİRMELER	53
A- Mali Bilgiler	53
1- Bütçe Uygulama Sonuçları	53
2- Temel Mali Tablolara İlişkin Açıklamalar	56
3- Mali Denetim Sonuçları	60
4- Diğer Hususlar	60
B- Performans Bilgileri	61
1- Faaliyet ve Proje Bilgileri	61
IV- KURUMSAL KABİLİYET ve KAPASİTENİN DEĞERLENDİRİLMESİ	63
A- Üstünlükler	63
B- Zayıflıklar	64
C- Değerlendirme	65
V- ÖNERİ VE TEDBİRLER	65
Ekler	67
Ek-2 Üst Yöneticinin İç Kontrol Güvence Beyanı	67
Ek-4 Mali Hizmetler Birim Yöneticisinin Beyanı	68

Sekil Dizini

	Sayfa No
Şekil 1. Sivil Havacılık Yüksekokulundan bir görünüm	17
Şekil-2 Sivil Havacılık Yüksekokulundan bir görünüm	17
Şekil-3 Sağlık Yüksekokuluna ait Kapalı Spor Salonundan bir görünüm	22
Şekil-4. Konferans Salonlarımızdan bir görünüm	24
Şekil-5. Organizasyon Şeması	29
Şekil-6. Bilgisayar laboratuvarından bir görünüş	30
Şekil-7. Kütüphaneden bir görünüş	31

Grafik Dizini

	Sayfa No
Grafik 1. Birimlere Ait Eğitim Alanları Dersliklerinin Sayısı	16
Grafik 2. Birimlere Ait Dersliklerin Kapasitesi	18
Grafik 3. Kantin-Kafeterya Sayısı ve Alanları	19
Grafik 4. Öğrenci-Personel Yemekhane Sayısı, Alanı ve Kapasitesi	20
Grafik 5. Lojman Sayısı, Brüt Alanı, Dolu Lojman Sayısı ve Boş Lojman Sayısı	21
Grafik 6. Kapalı ve Açık Spor Tesis Sayısı ve Alanları (m2)	22
Grafik 7. Toplantı- Konferans Salonları	23
Grafik 8. Öğrenci Kulüpleri Sayısı ve Alanı	25
Grafik 9. Akademik Personel Hizmet Alanı	26
Grafik 10. İdari Personel Hizmet Alanı	27
Grafik 11. Ambar, Arşiv ve Atölye Sayıları ve Alanları	28
Grafik 12. Akademik Personelin Kadro Doluluk Oranına Göre Sayıları	33
Grafik 13. Diğer Üniversitelerde Görevlendirilen Akademik Personel Say.	35

Grafik 14. Akademik Personelin Yaş İtibariyle Yüzdelerik Dağılımı	36
Grafik 15. İdari Personel Sayısı (Kadroların Doluluk Oranına Göre)	37
Grafik 16. İdari Personelin Eğitim Durumunun Yüzdelerik Dilimi	38
Grafik 17. İdari Personelin Hizmet Süresi	39
Grafik 18. İdari Personelin Yaş İtibariyle Dağılım Yüzdesi	40
Grafik 19. Cinsiyete Göre Öğrenci Sayıları	43
Grafik 20. Öğrenci Kontenjanları	44
Grafik 21. Bütçe Giderleri	54
Grafik 22. Bütçe Gelirleri	55

Tablolar Dizini

	Sayfa No
Tablo 1. Eğitim Alanları Derslikler	15
Tablo 2. Toplantı-Konferans Salonları	23
Tablo 3. Akademik Personel Hizmet Alanları	26
Tablo 4. İdari Personel Hizmet Alanları	27
Tablo 5. Diğer Bilgi ve Teknolojik Kaynaklar	32
Tablo 6. Akademik Personel	33
Tablo 7. Yabancı Uyruklu Akademik Personel	34
Tablo 8. Diğer Üniversitelerden Akademik Personel	34
Tablo 9. Akademik Personelin Yaş İtibariyle Dağılımı	35
Tablo 10. İdari Personel	36
Tablo 11. İdari Personelin Eğitim Durumu	37
Tablo 12. İdari Personelin Hizmet Süreleri	38
Tablo 13. İdari Personelin Yaş İtibariyle Dağılımı	39
Tablo 14. İşçiler (Çalıştıkları Pozisyonlara Göre)	40
Tablo 15. Sürekli İşçilerin Hizmet Süreleri	41
Tablo 16. Sürekli İşçilerin Yaş İtibariyle Dağılımı	41

Tablo 17. Öğrenci Sayıları	42
Tablo 18. Yabancı Dil Hazırlık Sınıfı Öğrenci Sayıları	43
Tablo 19. Öğrenci Kontenjanları ve Doluluk Oranları	44
Tablo 20. Enstitülerde Öğrencilerin Yüksek Lisans (Tezli ve Tezsiz) ve Doktora Programlarına Dağılımı	45
Tablo 21. Yabancı Uruklu Öğrenciler	45
Tablo 22. Bütçe Giderleri	53
Tablo 23. Bütçe Gelirleri	55
Tablo 24. Ekonomik Sınıflandırmaya Göre Bütçe Giderleri İcmali	56
Tablo 25. Fonksiyonel Sınıflandırmaya Göre Bütçe Giderleri İcmali	57
Tablo 26. Kurumsal Sınıflandırmaya Göre Bütçe Giderleri İcmali	58
Tablo 27. Karşılaştırılmalı Bütçe Giderleri Kesin Hesap Cetveli	59
Tablo 28. Faaliyet Bilgileri	61
Tablo 29. Yayınlarla İlgili Faaliyet Bilgileri	62
Tablo 30. Üniversiteler Arasında Yapılan İkili Anlaşmalar	62

ÜST YÖNETİCİ SUNUŞU



5018 sayılı Kamu Mali Yönetimi ve Kontrol Kanununun 41 inci maddesi: “Üst yöneticiler ve bütçeyle ödenek tahsis edilen harcama yetkililerince, hesap verme sorumluluğu çerçevesinde, her yıl faaliyet raporu hazırlanır. Üst yönetici, harcama yetkilileri tarafından hazırlanan birim faaliyet raporlarını esas alarak, idaresinin faaliyet sonuçlarını gösteren idare faaliyet raporunu düzenleyerek kamuoyuna açıklar.” hükmü gereği, Üniversitemizin 2010 yılı Faaliyet Raporunu hazırlamış bulunuyoruz. Hazırlanan 2010 yılı Faaliyet Raporunu “Kamu İdarelerince Hazırlanacak Faaliyet Raporları Hakkında Yönetmeliğin” 20 maddesi gereğince de web sitemizde yayımlayarak yasal yükümlülüğümüzü yerine getirmiş bulunuyoruz.

Raporun, 2010 yılında Üniversitemizce kat edilen mesafeyi görmek açısından yararlı olacağını düşünmekteyiz.

Raporunun hazırlanmasında emeği geçen arkadaşlarıma teşekkür ederim.

Prof. Dr. İlyas ÇAPOĞLU
Rektör

I- GENEL BİLGİLER

Erzincan Üniversitesi 5467 sayılı Kanun ile 01.03.2006 tarihinde kurulmuştur. Üniversite, kuruluş aşamasında; Atatürk Üniversitesi Rektörlüğüne bağlı iken adı ve bağlantısı değiştirilerek oluşturulan ve Rektörlüğe bağlanan Fen-Edebiyat Fakültesi, Eğitim Fakültesi, Hukuk Fakültesi, Tıp Fakültesi, İktisadi ve İdari Bilimler Fakültesi, Mühendislik Fakültesi ile yeni kurulan İlahiyat Fakültesi; Sağlık Yüksekokulu, Sivil Havacılık Yüksekokulu ile yeni kurulan Kemaliye Hacı Ali Akın Turizm ve Otel İşletmeciliği Yüksekokulu; Erzincan Meslek Yüksekokulu, Refahiye Meslek Yüksekokulu, Turizm Otelcilik Meslek Yüksekokulu, Sağlık Hizmetleri Meslek Yüksekokulu, Tercan Meslek Yüksekokulu, Kemaliye Hacı Ali Akın Meslek Yüksekokulu, Kemah Meslek Yüksekokulu, Üzümlü Meslek Yüksekokulu, Çayırlı Meslek Yüksekokulu, İliç Dursun Yıldırım Meslek Yüksekokulu ile yeni kurulan Adalet Meslek Yüksekokulu; Rektörlüğe bağlı olan Sosyal Bilimler Enstitüsü, Sağlık Bilimleri Enstitüsü, Fen Bilimleri Enstitüsünden oluşur.

BİRİMLERİMİZ VE KURULUŞ YILLARI

Üniversitemizde 2010 yılı sonu itibari ile 7 fakülte, 1 Sağlık Yüksekokulu, 2 Yüksekokul, 11 meslek yüksekokulu, 3 Enstitümüz mevcuttur.

Fakülteler ve Kuruluş Yılları: Hukuk Fakültesi (1987), Eğitim Fakültesi (1992), Fen-Edebiyat Fakültesi (2004), Tıp Fakültesi (2007), İktisadi ve İdari Bilimler Fakültesi (2008), Mühendislik Fakültesi (2009), İlahiyat Fakültesi (2010).

Yüksekokul ve Kuruluş Yılı: Sağlık Yüksekokulu (1996), Sivil Havacılık Yüksekokulu (2009), Kemaliye Hacı Ali Akın Turizm ve Otel İşletmeciliği Yüksekokulu (2010).

Meslek Yüksekokulları ve Kuruluş Yılları: Meslek Yüksekokulu (1976), İlahiyat Meslek Yüksekokulu (1991), Refahiye Meslek Yüksekokulu (1995), Tercan Meslek Yüksekokulu (1995), Kemaliye Hacı Ali Akın Meslek Yüksekokulu (1996), Kemah Meslek Yüksekokulu (2007), Sağlık Hizmetleri Meslek Yüksekokulu (2007), Turizm ve Otelcilik Meslek Yüksek okulu (2008), Çayırılı Meslek Yüksekokulu (2009), Üzümlü Meslek Yüksekokulu (2009), İliç Dursun Yıldırım Meslek Yüksekokulu (2009), Adalet Meslek Yüksekokulu (2010).

Enstitüler ve Kuruluş Yılları: Fen Bilimleri Enstitüsü (2007), Sağlık Bilimleri Enstitüsü (2007), Sosyal Bilimler Enstitüsü (2007).

A. Misyon ve Vizyon

Misyon (Özgörev)

İnsan merkezli bir eğitim anlayışıyla, bilimi ve aklı esas alarak ülkemizin değerleri ve hedefleri doğrultusunda üstün nitelikli bireyler yetiştirmek; uluslararası ölçekte bilim ve teknoloji üreterek bölgenin ve ülkenin sürdürülebilir kalkınmasına katkıda bulunmak ve toplumun sorunlarını çözmeye yönelik çalışmalar yapmaktır.

Vizyon (Özülkü)

“Anadolu’da bir dünya üniversitesi” olmak.

Üniversitemizin İlkeleri

Çağdaş, Ulu Önder Atatürk’ün sınırlarını çizdiği demokratik, laik, sosyal devlet ilkesi ışığında düşünme yetisine sahip aydın bireyler oluşturmak; bilimselliği milli kültürümüzle yoğurarak kaliteli öğretim üyelerimiz nezaretinde fikri hür, aydın gençler yetiştirmek. Üniversitemizin halkla bütünleşmesini sağlayıp sadece öğrencilerimizin değil, bölge insanının da eğitimine dolaylı yollardan katkı sağlamak.

Çevresel ve sanatsal duyarlılığa önem veren, hizmet ve üretimin oluşumunda kullanılacak girdi kaynaklarının en verimli şekilde kullanılmasını sağlamak ve teşvik etmek. İlimizi ve bölgemizi üreten, çalışan ve düşünen bir güç haline getirmek.

B. Yetki, Görev ve Sorumluluklar

2547 sayılı yüksek öğretim kanununun 12. maddesinde yüksek öğretim kurumlarının görevleri:

a-Çağdaş uygarlık ve eğitim-öğretim esaslarına dayanan bir düzen içinde, toplumun ihtiyaçları ve kalkınma planları ilke ve hedeflerine uygun ve ortaöğretime dayalı çeşitli düzeylerde eğitim-öğretim, bilimsel araştırma, yayım ve danışmanlık yapmak,

b-Kendi ihtisas gücü maddi kaynaklarını rasyonel, verimli ve ekonomik şekilde kullanarak, milli eğitim politikası ve kalkınma planları ilke ve hedefleri ile Yükseköğretim Kurulu tarafından yapılan plan ve programlar doğrultusunda, ülkenin ihtiyacı olan dallarda ve sayıda insangücü yetiştirmek,

c-Türk toplumunun yaşam düzeyini yükseltici ve kamu oyunu aydınlatıcı bilim verilerini söz, yazı ve diğer araçlarla yaymak,

d-Örgün, yaygın, sürekli ve açık eğitim yoluyla toplumun özellikle sanayileşme ve tarımda modernleşme alanlarında eğitilmesini sağlamak,

e-Ülkenin bilimsel, kültürel, sosyal ve ekonomik yönlerde ilerlemesini ve gelişmesini ilgilendiren sorunlarını, diğer kuruluşlarla işbirliği yaparak, kamu kuruluşlarına önerilerde bulunmak suretiyle öğretim ve araştırma konusu yapmak, sonuçlarını toplumun yararına sunmak ve kamu kuruluşlarınca istenecek inceleme ve araştırmaları sonuçlandırarak düşüncelerini ve önerilerini bildirmek,

f-Eđitim-öđretim seferberliđi için de örgün, yaygın, sürekli ve açık eğitim hizmetini üstlenen kurumlara katkıda bulunacak önlemleri almak,

g-Yörelerindeki tarım ve sanayinin gelişmesine ve ihtiyaçlarına uygun meslek elemanlarının yetişmesine ve bilgilerinin gelişmesine katkıda bulunmak, sanayi, tarım ve sağlık hizmetleri ile diğer hizmetleri ile hizmetlerde modernleşmeyi, üretimde artışı sağlayacak çalışma ve programlar yapmak, uygulamak ve yapılanlara katılmak, bununla ilgili kurumlara işbirliği yapmak ve çevre sorunlarına çözüm getirici önerilerde bulunmak,

h-Eđitim teknolojisini üretmek, geliřtirmek, kullanmak, yaygınlařtırmak,

ı-Yükseköđretimin uygulamalı yapılmasına ait eğitim-öđretim esaslarını geliřtirmek, döner sermaye işletmelerini kurmak, verimli çalıştırmak ve bu faaliyetlerin geliřtirilmesine ilişkin gerekli düzenlemeleri yapmaktır'. diye sıralanmaktadır.

Aynı kanunun üniversite organlarını düzenleyen 13,14 ve 15. Maddelerinde:

Rektör

Devlet üniversitelerinde rektör, profesör akademik unvanına sahip kişiler arasından görevdeki rektörün çağrısı ile toplanacak üniversite öğretim üyeleri tarafından seçilecek adaylar arasından Cumhurbaşkanınca atanır-Rektörün süresi 4 yıldır-Süresi sona erenler aynı yöntemle yeniden atanabilirler-Ancak iki dönemden fazla rektörlük yapılamaz-Rektör, üniversite veya yüksek teknoloji enstitüsü tüzelkişiliđini temsil eder-Rektör adayı seçimleri gizli oyla yapılır-Oy veren her öğretim üyesi oy pusulasına yalnız bir isim yazabilir-Birinci toplantıda öğretim üyelerinin en az yarısının hazır bulunması şarttır.

Bu sağlanamadığı takdirde toplantı 48 saat ertelenir ve nisap aranmaksızın seçime geçilir-Bu toplantıda en çok oy alan 6 kişi aday olarak seçilmiş sayılır, bunlardan Yükseköğretim Kurulu'nun seçeceği üç kişi atanmak üzere Cumhurbaşkanına sunulur-Vakıflarca kurulan üniversitelerde rektör adaylarının seçimi ve rektörün atanması ilgili mütevelli heyet tarafından yapılır-Rektörlerin yaş haddi 67 yaştır-Ancak rektör olarak atanmış olanlara görev süreleri bitinceye kadar yat haddi aranmaz.

- a) Rektör, çalışmalarında kendisine yardım etmek üzere, üniversitesinin aylıklı profesörleri arasından en çok üç kişiyi rektör yardımcısı olarak seçer.
- b) Merkezi açıköğretim yapmakla görevli üniversitelerde, gerekli hallerde rektör tarafından beş rektör yardımcısı seçilebilir. Rektör yardımcıları, rektör tarafından beş yıl için atanır. Rektör, görevi başında olmadığı zaman yardımcılarından birisini yerine vekil bırakır. Rektör görevi başından iki haftadan fazla uzaklaştığında Yükseköğretim Kuruluna bilgi verir. Göreve vekâlet altı aydan fazla sürerse yeni bir rektör atanır.

Rektörün Görev, yetki ve sorumlulukları

- (1) Üniversite kurullarına başkanlık etmek, yükseköğretim üst kuruluşlarının kararlarını uygulamak, üniversite kurullarının önerilerini inceleyerek karara bağlamak ve üniversiteye bağlı kuruluşlar arasında düzenli çalışmayı sağlamak,
- (2) Her eğitim-öğretim yılı sonunda ve gerektiğinde üniversitesinin eğitim-öğretim, bilimsel araştırma ve yayım faaliyetleri hakkında Üniversitelerarası Kurula bilgi vermek,
- (3) Üniversitenin yatırım programlarını, bütçesini ve kadro ihtiyaçlarını, bağlı birimlerinin ve üniversite yönetim kurulu ile senatonun görüş ve önerilerini aldıktan sonra hazırlamak ve Yükseköğretim Kuruluna sunmak,

(4) Gerekli gördüğü hallerde üniversiteyi oluşturan kuruluş ve birimlerde görevli öğretim elemanlarının ve diğer personelin görev yerlerini değiştirmek veya bunlara yeni görevler vermek,

(5) Üniversitenin birimleri ve her düzeydeki personeli üzerinde genel gözetim ve denetim görevini yapmak,

(6) Bu kanun ile kendisine verilen diğer görevleri yapmaktır.

Üniversitenin ve bağlı birimlerin öğretim kapasitesinin rasyonel bir şekilde kullanılmasında ve geliştirilmesinde, öğrencilere gerekli sosyal hizmetlerin sağlanmasında, gerektiği zaman güvenlik önlemlerinin alınmasında, eğitim-öğretim, bilimsel araştırma ve yayım faaliyetlerinin devlet kalkınma plan, ilke ve hedefleri doğrultusunda planlanıp yürütülmesinde, bilimsel ve idari gözetim ve denetimin yapılmasında ve bu görevlerin alt birimlere aktarılmasında, takip ve kontrol edilmesinde ve sonuçlarının alınmasında birinci derecede yetkili ve sorumludur.

Senato

a) Kuruluş ve işleyişi: Senato, rektörün başkanlığında, rektör yardımcıları, dekanlar ve her fakülteden fakülte kurullarınca üç yıl için seçilecek birer öğretim üyesi ile rektörlüğe bağlı enstitü ve yüksekokul müdürlerinden teşekkül eder-

Senato, her eğitim-öğretim yılı başında ve sonunda olmak üzere yılda en az iki defa toplanır. Rektör gerekli gördüğü hallerde senatoyu toplantıya çağırır.

b) **Görevleri:** Senato, Üniversitenin akademik organı olup aşağıdaki görevleri yapar:

(1) Üniversitenin eğitim-öğretim, bilimsel araştırma ve yayım faaliyetlerinin esasları hakkında karar almak,

(2) Üniversitenin bütününe ilgilendiren kanun ve yönetmelik taslaklarını hazırlamak veya görüş bildirmek,

(3) Rektörün onayından sonra Resmi Gazete'de yayımlanarak yürürlüğe girecek olan üniversite veya üniversitenin birimleri ile ilgili yönetmelikleri hazırlamak,

(4) Üniversitenin yıllık eğitim-öğretim programını ve takvimini inceleyerek karar bağlamak,

(5) Bir sınava bağlı olmayan fahri akademik unvanlar vermek ve fakülte kurumlarının bu konudaki önerilerini karara bağlamak,

(6) Fakülte kurulları ile rektörlüğe bağlı enstitü ve yüksekokul kurullarının kararlarına yapılacak itirazları inceleyerek karara bağlamak,

(7) Üniversite yönetim kuruluna üye seçmek,

(8) Bu kanunla kendisine verilen diğer görevleri yapmaktır-

Üniversite Yönetim Kurulu

a) Kuruluş ve işleyişi: Üniversite yönetim kurulu; rektörün başkanlığında dekanlardan, üniversiteye bağlı değişik öğretim birim ve alanlarını temsil edecek şekilde senatoca dört yıl için seçilecek üç profesörden oluşur.

Rektör gerektiğinde yönetim kurulunu toplantıya çağırır.

Rektör yardımcıları oy hakkı olmaksızın yönetim kurulu toplantılarına katılabilirler.

b) **Görevleri:** Üniversite yönetim kurulu idari faaliyetlerde rektöre yardımcı bir organ olup aşağıdaki görevleri yapar.

1) Yükseköğretim üst kuruluşları ile senato kararlarının uygulanmasında belirlenen plan ve programlar doğrultusunda rektöre yardım etmek,

2) Faaliyet plan ve programlarının uygulanmasını sağlamak; üniversiteye bağlı birimlerin önerilerini dikkate alarak yatırım programını, bütçe tasarısı taslağını incelemek ve kendi önerileri ile birlikte rektörlüğe sunmak,

3) Üniversite yönetimi ile ilgili Rektörün getireceği konularda karar almak,

4) Fakülte, enstitü ve yüksekokul yönetim kurullarının kararlarına yapılacak itirazları inceleyerek kesin karara bağlamak-

5) Bu kanun ile verilen diğer görevleri yapmaktır-‘ diye sıralanmıştır.

Yüksek öğretim üst kuruluşları ile yüksek öğretim kurumlarının idari teşkilatı hakkında 7/10/1983 tarih ve 124 sayılı kanun hükmünde kararnamesinin 7. bölümünde ise yüksek öğretim kurumlarının idari teşkilatı ve görevlerinde belirtilen üniversite idari teşkilatına uygun olarak

Üniversitemizin İdari Teşkilatı aşağıdaki birimlerden oluşur:

- a. Genel Sekreterlik,
- b. Yapı İşleri ve Teknik Daire Başkanlığı,
- c. Personel Daire Başkanlığı,
- d. Öğrenci İşleri Daire Başkanlığı,
- e. Sağlık, Kültür ve Spor Daire Başkanlığı,
- f. Kütüphane ve Dokümantasyon Daire Başkanlığı,
- g. Bilgi İşlem Daire Başkanlığı,
- h. Hukuk Müşavirliği,
- i. İdari ve Mali İşler Daire Başkanlığı,
- j. Strateji Geliştirme Daire Başkanlığı

A) Genel Sekreterlik:

Genel Sekreterlik, bir Genel Sekreter ile en çok iki Genel Sekreter Yardımcısından ve bağılı birimlerden oluşur.

1. Genel Sekreter, üniversite İdari teşkilatının başıdır ve bu teşkilatın çalışmasından Rektöre karşı sorumludur.
2. Genel Sekreter, üniversite idari teşkilatının başı olarak yapacağı görevler dışında, kendisi ve kendisine bağılı birimler aracılığı ile aşağıdaki görevleri yerine getirir.
 - a. Üniversite İdari teşkilatında bulunan birimlerin verimli, düzenli ve uyumlu şekilde çalışmasını sağlamak,
 - b. Üniversite Senatosu ile Üniversite Yönetim Kurulunda oya katılmaksızın raportörlük görevi yapmak; bu kurullarda alınan kararların yazılması, korunması ve saklanmasını sağlamak,
 - c. Üniversite Senatosu ile Üniversite Yönetim Kurulunun kararlarını üniversiteye bağılı birimlere iletmek,
 - d. Üniversite idari teşkilatında görevlendirilecek personel hakkında rektöre öneride bulunmak,
 - e. Basın ve halkla ilişkiler hizmetinin yürütülmesini sağlamak,
 - f. Rektörlüğün yazışmalarını yürütmek,
 - g. Rektörlüğün protokol, ziyaret ve tören işlerini düzenlemek,
 - h. Rektör tarafından verilecek benzeri görevleri yapmak.

B) Yapı İşleri ve Teknik Daire Başkanlığı:

Yapı İşleri ve Teknik Daire Başkanlığının görevleri şunlardır:

- a. Üniversite bina ve tesislerinin projelerini yapmak, ihale dosyalarını hazırlamak, yapı ve onarımla ilgili ihaleleri yürütmek, inşaatları kontrol etmek ve teslim almak, bakım ve onarım işlerini yapmak,

- b. Kalorifer, kazan dairesi, soğuk oda, jeneratör, havalandırma sistemleri ile telefon santrali, çevre düzenleme ve araç işletme, asansör bakım ve onarımı ile benzer işleri yürütmek.

C) Personel Daire Başkanlığı:

Personel Daire Başkanlığının görevleri şunlardır:

- a. Üniversitenin insan gücü planlaması ve personel politikasıyla ilgili çalışmalar yapmak, personel sisteminin geliştirilmesiyle ilgili önerilerde bulunmak,
- b. Üniversite personelinin atama, özlük ve emeklilik işleriyle ilgili işlemleri yapmak,
- c. İdari personelin hizmet öncesi ve hizmetçi eğitimi programlarını düzenlemek ve uygulamak,
- d. Verilecek benzeri görevleri yapmak.

D) Öğrenci İşleri Daire Başkanlığı:

Öğrenci İşleri Daire Başkanlığının görevleri şunlardır:

- a. Öğrencilerin yeni kayıt, kabul ve ders durumları ile ilgili gerekli işleri yapmak,
- b. Mezuniyet, kimlik, burs, mezunların izlenmesi işlemlerini yürütmek,
- c. Verilecek diğer benzeri görevleri yerine getirmek.

E) Sağlık, Kültür ve Spor Daire Başkanlığı:

Sağlık, Kültür ve Spor Daire Başkanlığının görevleri şunlardır:

- a. Öğrencilerin ve personelin, sağlık işleri ve tedavileri ile ilgili hizmetleri yürütmek,
- b. Öğrencilerin ve personelin barınma, yemek ve benzeri ihtiyaçlarını karşılamak,

- c. Öğrencilerin ve personelin, spor, kültürel ve sosyal ihtiyaçlarını karşılayacak faaliyetleri düzenlemek.

F) Kütüphane ve Dokümantasyon Daire Başkanlığı:

Kütüphane ve Dokümantasyon Daire Başkanlığının görevleri şunlardır:

- a. Üniversite kütüphanelerinin gerekli her türlü hizmetlerini karşılamak,
- b. Baskı, film, videobant, mikrofilm gibi kayıt katalogları ve hizmete sunma işlemleri ile bibliyografik tarama çalışmalarını yapmak,
- c. Verilecek benzeri diğer görevleri yerine getirmek.

G) Bilgi ve İşlem Daire Başkanlığı:

Bilgi İşlem Daire Başkanlığının görevleri şunlardır:

- a. Üniversitedeki bilgi işlem sistemini işletmek; eğitim, öğretim ve araştırmalara destek olmak,
- b. Üniversitenin ihtiyaç duyacağı diğer bilgi işlem hizmetlerini yerine getirmek.

H) Hukuk Müşavirliği:

Hukuk Müşavirliğinin görevleri şunlardır;

- a. Üniversitenin öğrencileri, diğer kişi ve kurumlarla olan anlaşmazlık ve uyuşmazlıklarında adli ve idari mercilerde üniversitenin haklarını savunmak,
- b. Üniversitenin tasarruflarının yürürlükteki kanunlara uygun olarak icrasında idareye yardımcı olmak,
- c. Verilecek benzeri diğer görevlerini yerine getirmek.

İ) Destek Hizmetleri Daire Başkanlığı (İdari ve Mali İşler):

Destek Hizmetleri Daire Başkanlığı görevleri şunlardır;

- Araç ,gereç ve malzemenin temini ile ilgili hizmetleri yürütmek,
- Temizlik, aydınlatma, ısıtma, bakım, onarım ve benzeri hizmetleri yapmak,
- Basım ve grafik işleri ile evrak, yazı teksir hizmetlerini yerine getirmek,
- Sivil Savunma, güvenlik ve çevre kontrolü işlerini yürütmek,
- Verilecek benzeri görevleri yapmak.

J) Strateji Geliştirme Dairesi Başkanlığı:

24/12/2005 tarih 26.033 sayılı resmi gazetede yayınlanarak yürürlüğe giren 22/12/2005 tarih ve 5436 sayılı '10/12/2003 tarih 5018 sayılı kamu mali yönetimi ve kontrol kanunu ile bazı kanun kanun hükmünde kararnamelerde değişiklik yapılması hakkındaki kanunun' 15. maddesinde :

Teşkilât kanunlarında, Strateji Geliştirme Başkanlığı, Strateji Geliştirme Daire Başkanlığı ve strateji geliştirme ve malî hizmetlere ilişkin hizmetlerin yerine getirildiği Müdürlük birimlerine ilişkin düzenleme yapıncaya kadar ikinci fıkrada belirtilen görevler ile kanunlarla verilen diğer görevleri de yürütmek üzere;

a) Başbakanlık ve bakanlıklarda (Millî Savunma Bakanlığı hariç) Strateji Geliştirme Başkanlığı kurulmuştur.

b) Ekli (1) sayılı cetvelde yer alan kamu idarelerinin merkez teşkilâtlarında Strateji Geliştirme Daire Başkanlığı, ekli (2) sayılı cetvelde yer alan kamu idarelerinin merkez teşkilâtlarında ise Müdürlük kurulmuştur.

c) Üniversiteler ile yüksek teknoloji enstitülerinde Strateji Geliştirme Daire Başkanlığı kurulmuştur.

Aşağıda sayılan görevler ile 5018 sayılı Kamu Malî Yönetimi ve Kontrol Kanununun 60 ıncı maddesinin birinci fıkrasında belirtilen görevler kamu idarelerinde Strateji Geliştirme Başkanlıkları, Strateji Geliştirme Daire Başkanlıkları ve strateji geliştirme ve malî hizmetlere ilişkin hizmetlerin yerine getirildiği müdürlükler tarafından yürütülür:

a) Ulusal kalkınma strateji ve politikaları, yıllık program ve hükümet programı çerçevesinde idarenin orta ve uzun vadeli strateji ve politikalarını belirlemek, amaçlarını oluşturmak üzere gerekli çalışmaları yapmak.

b) İdarenin görev alanına giren konularda performans ve kalite ölçütleri geliştirmek ve bu kapsamda verilecek diğer görevleri yerine getirmek.

c) İdarenin yönetimi ile hizmetlerin geliştirilmesi ve performansla ilgili bilgi ve verileri toplamak, analiz etmek, yorumlamak.

d) İdarenin görev alanına giren konularda, hizmetleri etkileyecek dış faktörleri incelemek, kurum içi kapasite araştırması yapmak, hizmetlerin etkililiğini ve tatmin düzeyini analiz etmek ve genel araştırmalar yapmak.

e) Yönetim bilgi sistemlerine ilişkin hizmetleri yerine getirmek.

f) İdarede kurulmuşsa Strateji Geliştirme Kurulunun sekretarya hizmetlerini yürütmek.

g) Bakan ve/veya üst yönetici tarafından verilecek diğer görevleri yapmak.

5018 sayılı Kanunun 60 ıncı maddesinin birinci fıkrasında malî hizmetler birimine verilen görevler, mahallî idarelerde ilgili mevzuatında yer alan hükümler çerçevesinde kurulacak birimler tarafından yerine getirilir. Bu maddede belirtilmeyen idarelerde söz konusu hizmetler, bu idarelerin mevcut yapılarında malî hizmetlerini yürüten birimler tarafından yerine getirilir.

C. İdareye İlişkin Bilgiler

Genel Bilgi

Üniversitemiz Atatürk Üniversitesinden ayrılmış olup henüz mustakil bir kampüsümüz bulunmamaktadır. Rektörlük idari binası geçici olarak Sağlık Yüksekokulu içindeki ek binada bulunmaktadır. Şehrin muhtelif yerlerinde Eğitim, Fen- Edebiyat, İktisadi ve İdari Bilimler, Hukuk, İlahiyat Fakültelerimizle, Sivil Havacılık Yüksekokulu, Sağlık Hizmetleri Meslek Yüksekokulu, Turizm Otelcilik Meslek Yüksekokulu, Meslek Yüksek Okulu, Adalet Meslek Yüksekokulu; 3 Adet Enstitümüz ile İlçelerde Meslek Yüksekokullarımız bağımsız yerleşkelerde faaliyetlerine devam etmektedir.

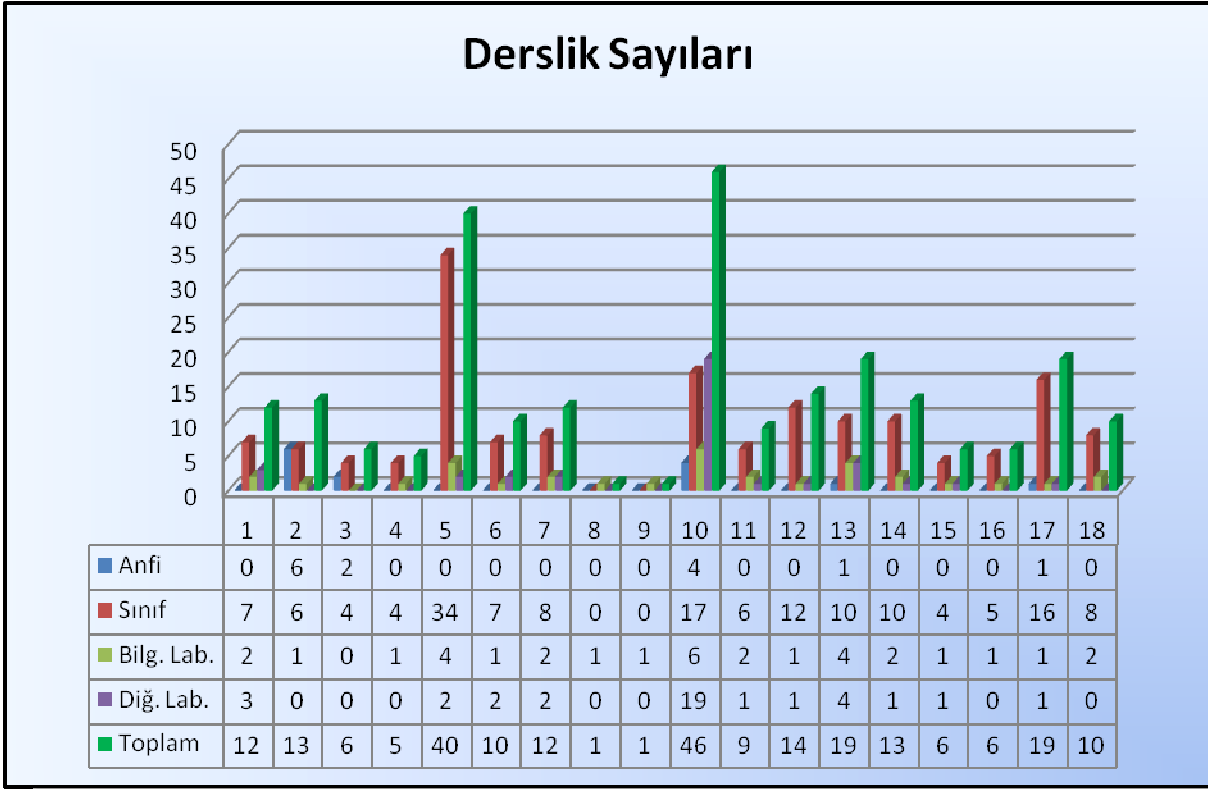
1- Fiziksel Yapı

1.1- Eğitim Alanları Derslikler

Tablo 1

Eğitim Alanı	Kapasitesi (0-50) Kişilik	Kapasitesi (51-75) Kişilik	Kapasitesi (76-100) Kişilik	Kapasitesi (101-150) Kişilik	Kapasitesi (151-250) Kişilik	Kapasitesi (251-Üzeri) Kişilik
Anfi	2	1	1	1	5	4
Sınıf	142	22	4	0	0	0
Bilg. Lab.	30	3	0	0	0	0
Diğer Lab.	36	1	0	0	0	0
Toplam	210	27	5	1	5	4

Grafik 1



Grafik Açıklama : 1.) Fen- Edebiyat Fakültesi 2.) Hukuk Fakültesi, 3.) İktisadi ve İdari Bilimler Fak., 4.) İlahiyat Fakültesi, 5.) Eğitim Fakültesi, 6.) Sağlık Yüksekokulu, 7.) Kemaliye Hacı Ali Akın Turizm ve Otel İşletmeciliği YO 8.)Fen Bilimleri Enstitüsü, 9.) Sosyal Bilimler Enst., 10.) Meslek Yüksekokulu, 11.) Tercan MYO, 12.) Refahiye MYO, 13.) Kemaliye Hacı Ali Akın MYO, 14.) Üzümlü MYO, 15.) Sağlık Hizmetleri MYO, 16.) Turizm MYO, 17.) İliç Dursun Yıldırım MYO, 18.) Kemah MYO

Yukarıdaki grafikte üniversitemize ait birimlerin derslik sayılarının çubuk diyagramındaki gösterimi yer almıştır. Toplam bazda Fen-Ede. Fakültesinde 12, Hukuk Fakültesinde 13, İktisadi ve İdari Bilimleri Fakültesinde 6, İlahiyat Fakültesinde 5, Eğitim Fakültesinde 40, Sağlık Y.O. 10, Kemaliye Hacı Ali Akın Turizm ve Otel İşletmeciliği Y.O. 12, Fen Bilimleri Enstitüsünde 1, Sosyal Bilimler Enstitüsünde 1, Meslek Yüksekokulunda 46, Tercan M.Y.O 9, Refahiye M.Y.O 14, Kemaliye Hacı Ali Akın M.Y.O 19, Üzümlü Meslek Yüksekokulunda 13, Sağlık Hizmetleri M.Y.O 6, Turizm ve Otelcilik M.Y.O 6, İliç Dursun Yıldırım Meslek Yüksekokulunda 19 ve Kemah Meslek Yüksekokulunda 10 adet derslik mevcuttur.

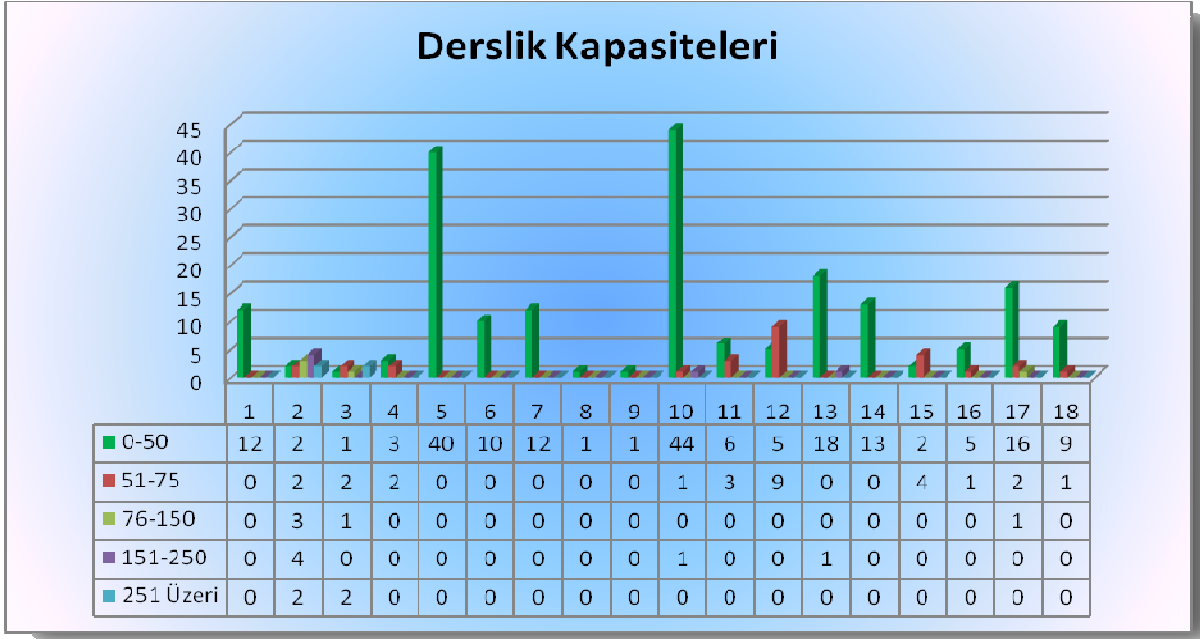


Şekil 1. Yanlızbağ yerleşkemizde ki Sivil Havacılık Yüksekokulundan bir görünüm.



Şekil 2. Yanlızbağ yerleşkemizde ki Sivil Havacılık Yüksekokulundan bir görünüm

Grafik 2



Grafik Açıklama : 1.) Fen- Edebiyat Fak.2.) Hukuk Fak. 3.) İktisadi ve İdari Bilimler Fak 4.) İlahiyat Fak.) Eğitim Fak 6.) Sağlık YO, 7.) Kemaliye Turizm ve Otel İşletmeciliği YO 8.)Fen Bilimleri Enstitüsü, 9.) Sosyal Bilimler Enst., 10.) Meslek Yüksekokulu, 11.) Tercan MYO, 12.) Refahiye MYO, 13.) Kemaliye Hacı Ali Akın MYO, 14.) Üzümlü MYO, 15.) Sağlık Hizmetleri MYO, 16.) Turizm MYO, 17.) İliç Dursun Yıldırım MYO, 18.) Kemah MYO

Yukarıdaki grafikte üniversitemizin birimlerine ait dersliklerinin kapasite bazda sayıları çubuk diyagramında gösterilmiştir. Fen Ede. Fakültesinde kapasitesi 0-50 kişilik 12; Hukuk Fakültesinde kapasitesi 0-50 kişilik 2, kapasitesi 51-75 kişilik 2, kapasitesi 76-150 kişilik 3,kapasitesi 251 üzeri 6; İktisadi ve İdari Bilimler Fakültesinde kapasitesi 51-75 kişilik 1, kapasitesi 76-150 kişilik 2, kapasitesi 251 üzeri 1; İlahiyat Fakültesinde kapasitesi 0-50 kişilik 3, kapasitesi 51-75 kişilik 2, Eğitim Fakültesinde kapasitesi 0-50 kişilik 40; Sağlık Y.O. kapasitesi 0-50 kişilik 10; Kemaliye Hacı Ali Akın Y.O kapasitesi 0-50 kişilik 12; Fen Bilimleri Enstitüsünde kapasitesi 0-50 kişilik 1; Sosyal Bilimler Enstitüsünde kapasitesi 0-50 kişilik 1; Meslek Y.O kapasitesi 0-50 kişilik 44, kapasitesi 51-75 kişilik 1, kapasitesi 76-150 kişilik 1; Tercan M.Y.O kapasitesi 0-50 kişilik 6, kapasitesi 51-75 kişilik 3; Refahiye M.Y.O kapasitesi 0-50 kişilik 5, kapasitesi 51- 75 kişilik 9; Kemaliye Hacı Ali Akın M.Y.O kapasitesi 0-50 kişilik 18, 151-250 kişilik 1; Üzümlü Meslek Yüksekokulunda kapasitesi 0-50 kişilik 13; Sağlık Hizmetleri Meslek Yüksekokulunda kapasitesi 0-50 kişilik 2, kapasitesi 51-75 kişilik 4; Turizm Otelcilik Meslek Yüksekokulunda kapasitesi 0-50 kişilik 5, kapasitesi 51-75 kişilik 1; İliç Dursun Yıldırım Meslek Yüksekokulunda kapasitesi 0-50 kişilik 16, kapasitesi 51-75 kişilik 2; Kemah Meslek Yüksekokulunda kapasitesi 0-50 kişilik 9, kapasitesi 51-75 kişilik 1 tane olmak üzere toplam 242 eğitim alanı bulunmaktadır.

1.2- Sosyal Alanlar

1.2.1.Kantinler ve Kafeteryalar

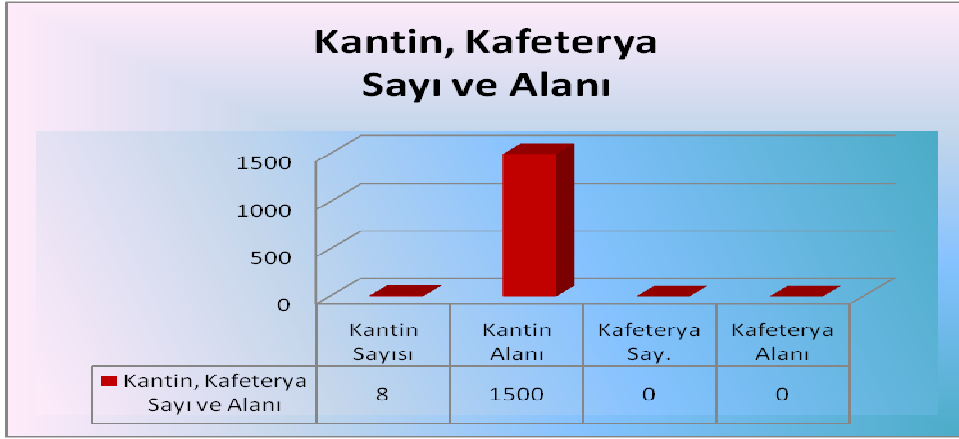
Kantin Sayısı: 8 Adet

Kantin Alanı: 1500 m²

Kafeterya Sayısı: 0 Adet

Kafeterya Alanı: 0 m²

Grafik 3



Yukarıdaki grafikte üniversitemize ait kantin ve kafeteryalarının sayı ve alanlarına ait veriler çubuk diyagramında gösterilmiştir. Üniversitemizde 8 adet kantin ve kantinlerin toplam 1.500 m² olup henüz Üniversitemize ait bir kafeterya bulunmamaktadır.

1.2.2.Yemekhaneler

Öğrenci yemekhane Sayısı: 16 Adet

Öğrenci yemekhane Alanı: 6.471 m²

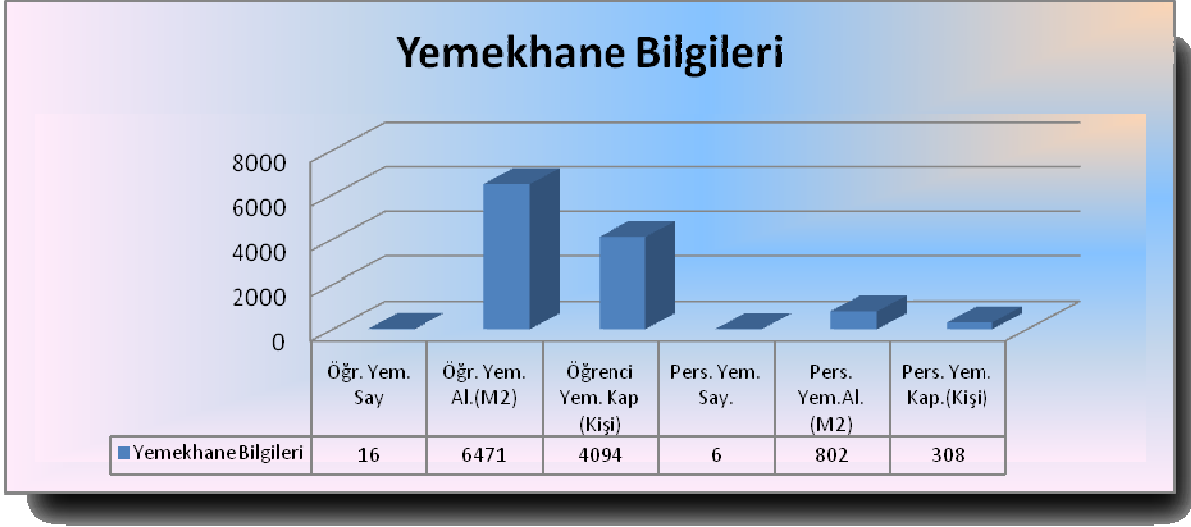
Öğrenci yemekhane Kapasitesi: 4.094 Kişi

Personel yemekhane Sayısı: 6 Adet

Personel yemekhane Alanı: 802 m²

Personel yemekhane Kapasitesi: 308 Kişi

Grafik 4



Yukarıdaki grafikte üniversitemize ait öğrenci yemekhane sayısı, öğrenci yemekhane alanı, öğrenci yemekhane kapasitesi, personel yemekhane sayısı, personel yemekhane alanı ve personel yemekhane kapasitesi verileri çubuk diyagramında gösterilmiştir. 16 adet öğrenci yemekhane sayısı, öğrenci yemekhane alanı 6.471 m², öğrenci yemekhane kapasitesi toplam 4.084 kişilik, personel yemekhane sayısı 6, personel yemekhane alanı 802 m² ve toplam 308 kişilik personel yemekhane kapasitesine mevcuttur.

1.2.3.Misafirhaneler

Misafirhane Sayısı: 0 Adet

Misafirhane Kapasitesi: 0 Kişi

Üniversitemizde henüz misafirhane mevcut değildir.

1.2.4.Öğrenci Yurtları

Üniversitemize ait Öğrenci yurdu bulunmamaktadır.

1.2.5.Lojmanlar

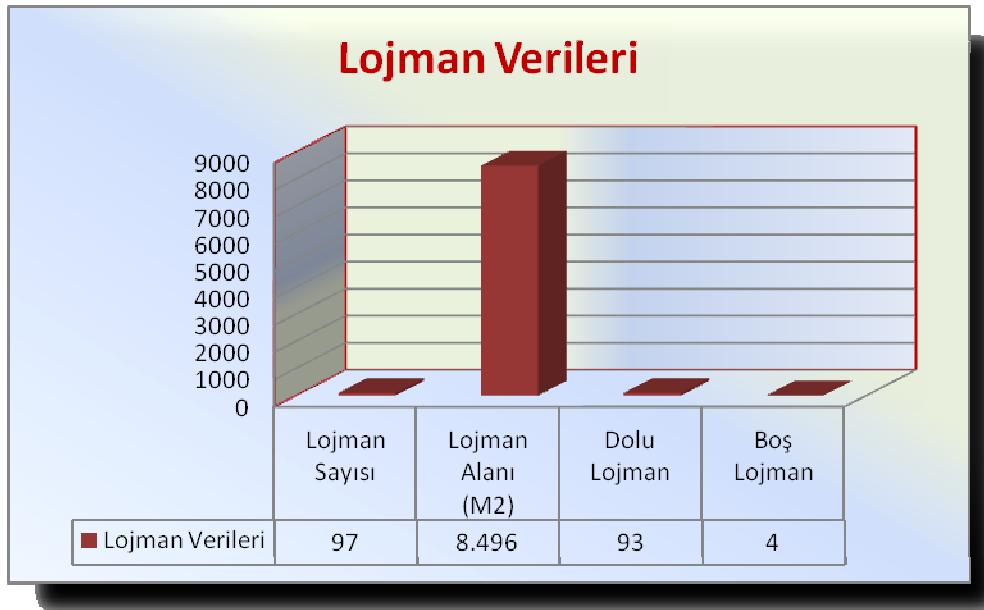
Lojman Sayısı: 97 Adet

Lojman Brüt Alanı: 8496 m²

Dolu Lojman Sayısı: 93 Adet

Boş Lojman Sayısı: 4 Adet

Grafik 5

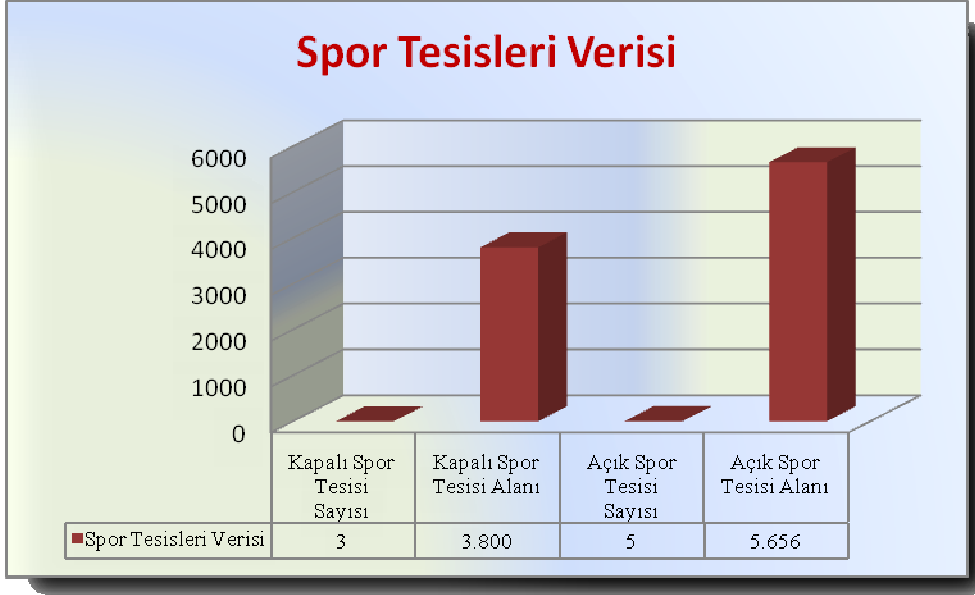


Yukarıdaki grafikte üniversitemize ait lojman sayısı, lojman brüt alanı, dolu lojman sayısı ve boş lojman sayısına ait verilerin çubuk diyagramındaki gösterimi yer almıştır. 97 adet lojman, toplam brüt lojman alanı 8.496(m²) ve 93 adet lojmanımız dolu olup 4 adet lojmanımız boştur.

1.2.6.Spor Tesisleri

Kapalı Spor Tesisleri Sayısı: 3 Adet
Kapalı Spor Tesisleri Alanı: 3.800 m²
Açık Spor Tesisleri Sayısı: 5 Adet
Açık Spor Tesisleri Alanı: 5.656 m²

Grafik 6



Yukarıdaki grafikte üniversitemize ait kapalı spor tesis sayısı, kapalı spor tesis alanı, açık spor tesis sayısı ve açık spor tesis alanı verilerinin çubuk diyagramındaki gösterimi yer almıştır. 3 adet kapalı spor tesis, toplam kapalı spor tesis alanı 3.800 m², 5 adet açık spor tesis ve toplam açık spor tesis alanı 5.656 m²'dir.



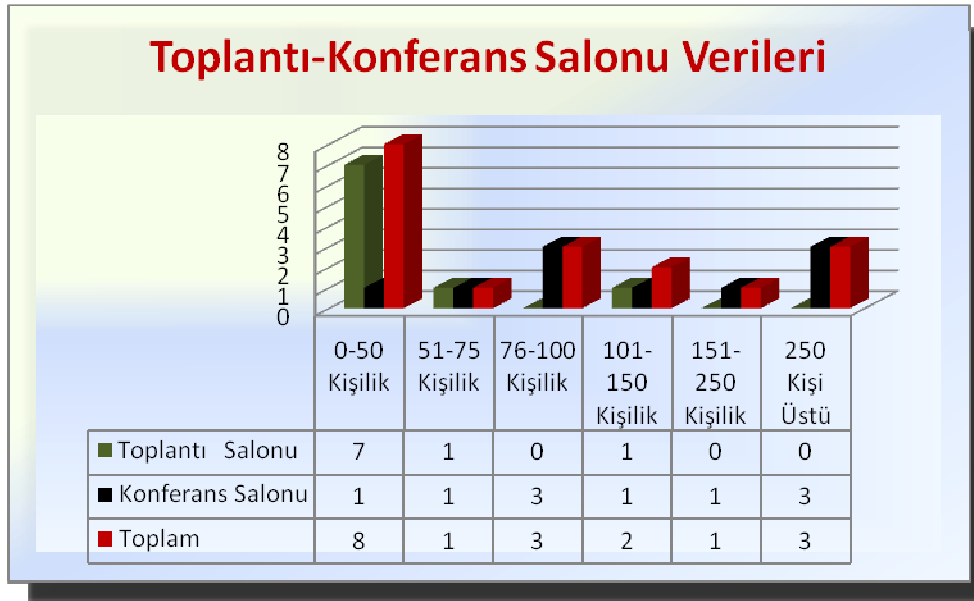
Şekil-3 Sağlık Yüksekokuluna bağlı kapalı spor salonundan bir görünüm

1.2.7.Toplantı – Konferans Salonları

Tablo 2

	Kapasitesi (0-50 Kişi)	Kapasitesi (51-75 Kişi)	Kapasitesi (76-100 Kişi)	Kapasitesi (101-150 Kişi)	Kapasitesi (151-250 Kişi)	Kapasitesi (250 Kişi Üstü)
Toplantı Salonu	4	1	0	1	0	0
Konferans Salonu	1	0	3	1	1	2
Toplam	5	1	3	2	1	2

Grafik 7



Yukarıdaki grafikte üniversitemize ait toplantı salonu ve konferans salonu verilerinin çubuk diyagramındaki gösterimi yer almıştır. 0-50 kişilik toplantı salonu 7, konferans salonu 1; 51-75 kişilik toplantı salonu 1, konferans salonu 1; 76-100 kişilik konferans salonu 3; 101-105 kişilik toplantı salonu 1, konferans salonu 1; 151-250 kişilik konferans salonu 1 ve 251-üzeri kişilik konferans salonu 3 adettir.



Şekil-4 Konferans Salonlarımızdan bir görünüm.

1.2.8.Sinema Salonu

Sinema Salonu Sayısı: 0 Adet

Sinema Salonu Alanı: 0 m²

Sinema Salonu Kapasitesi: 0 Kişi

Üniversitemizde sinema salonu mevcut değildir.

1.2.9.Eğitim ve Dinlenme Tesisleri

Eğitim ve Dinlenme Tesisleri Sayısı: 0 Adet

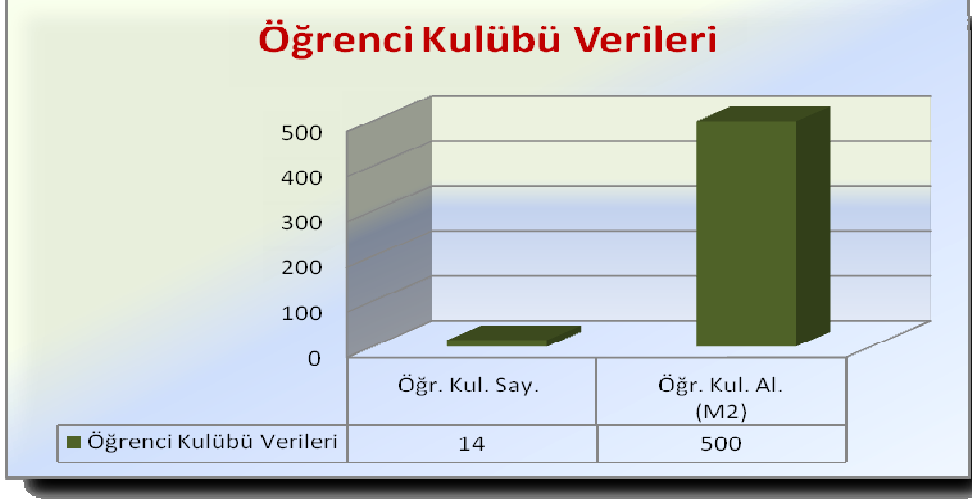
Eğitim ve Dinlenme Tesisleri Kapasitesi: 0 Kişi

Üniversitemizde eğitim ve dinlenme tesisleri mevcut değildir.

1.2.10.Öğrenci Kulüpleri

Öğrenci Kulüpleri Sayısı: *14 Adet*
Öğrenci Kulüpleri Alanı: *500 m²*

Grafik 8



Yukarıdaki grafikte üniversitemize ait öğrenci kulüpleri sayısı ve öğrenci kulüpleri alanlarına ait verilerin çubuk diyagramındaki gösterimi yer almıştır. 14 adet öğrenci kulübü ve toplam 500 m²'lik alan üzerinde kurulmuştur.

1.2.11.Mezun Öğrenciler Derneği

Mezun Öğrenciler Derneği Sayısı: *0 Adet*
Mezun Öğrenciler Derneği Alanı: *0 m²*

Üniversitemizde mezun öğrenciler derneği mevcut değildir.

1.2.12.Okul Öncesi ve İlköğretim Okulu Alanları

Anaokulu Sayısı: *0 Adet*
Anaokulu Alanı: *0 m²*
Anaokulu Kapasitesi: *0 Kişi*
İlköğretim okulu Sayısı: *0 Adet*
İlköğretim okulu Alanı: *0 m²*
İlköğretim okulu Kapasitesi: *0 Kişi*

Üniversitemizde okul öncesi ve İlköğretim Alanları mevcut değildir.

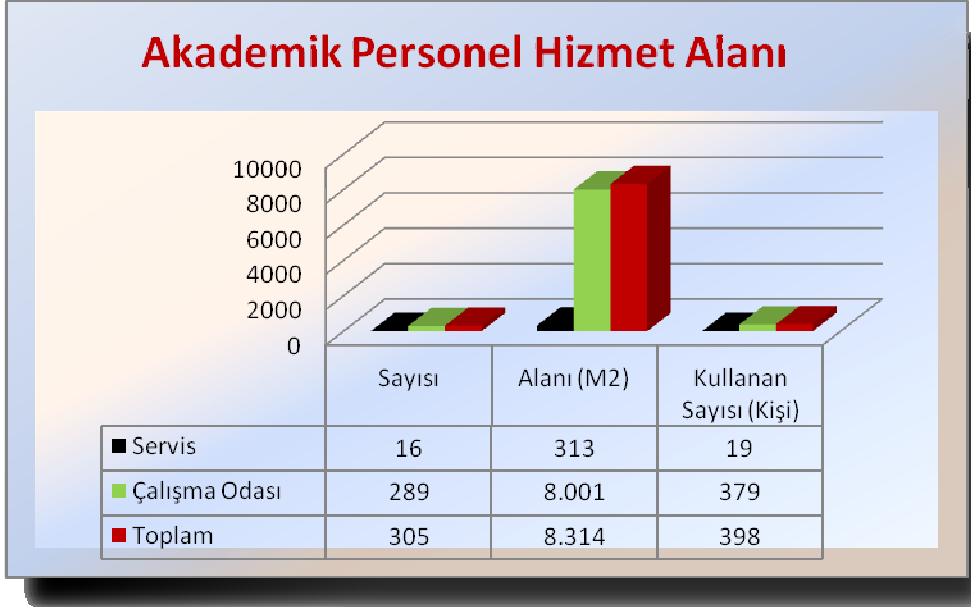
1.3- Hizmet Alanları

1.3.1. Akademik Personel Hizmet Alanları

Tablo 3

	Sayısı	Alanı (M ²)	Kullanan Sayısı (Kişi)
Servis	16	313	19
Çalışma Odası	289	8.001	379
Toplam	305	8.314	398

Grafik 9



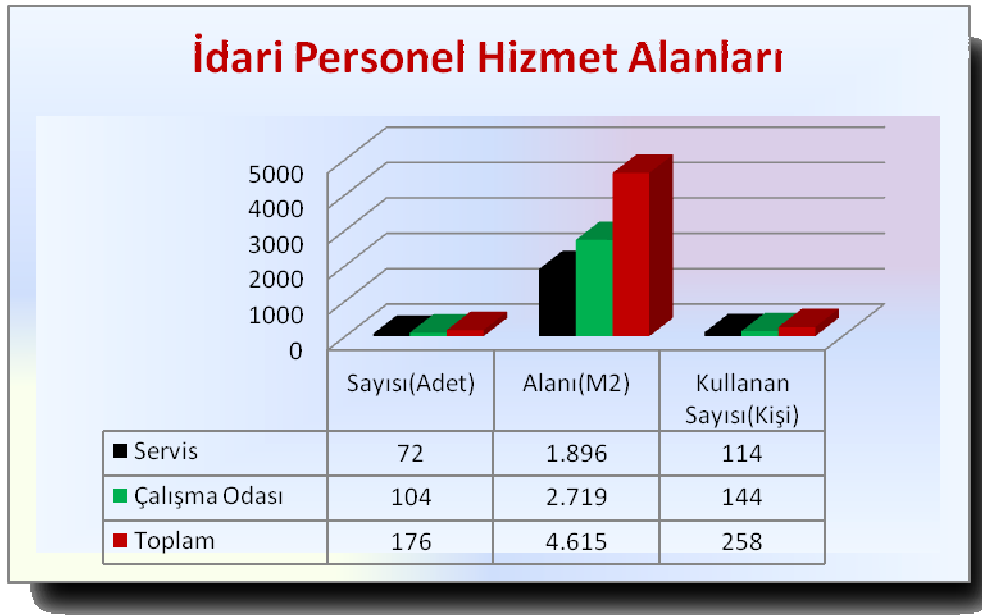
Yukarıdaki grafikte akademik personelin kullandığı oda sayısı, toplam odanın m²'lik alanı ve kullanan kişi sayısına ait verilerin çubuk diyagramındaki gösterimi yer almıştır. Üniversitemiz akademik personelinin kullandığı toplam oda sayısı 305, toplam odaların m²'lik alanı 8.314, odaları kullanan akademik personel sayısı 398 kişidir.

1.3.2. İdari Personel Hizmet Alanları

Tablo 4

	Sayısı(Adet)	Alanı(M2)	Kullanan Sayısı(Kişi)
Servis	72	1.896	114
Çalışma Odası	104	2.719	144
Toplam	176	4.615	258

Grafik 10



Yukarıdaki grafikte üniversitemize ait idari personelin kullandığı oda sayısı, toplam odanın m²'lik alanı ve kullanan kişi sayısına ait verilerin çubuk diyagramındaki gösterimi yer almıştır. İdari personelin kullandığı oda sayısı 157, toplam odaların m²'lik alanları 4.533,97 ve kullanan idari personel sayısı 93 kişidir.

1.4- Ambar Alanları

Ambar Sayısı: 32 Adet

Ambar Alanı: 1.373 m²

1.5- Arşiv Alanları

Arşiv Sayısı: 13 Adet

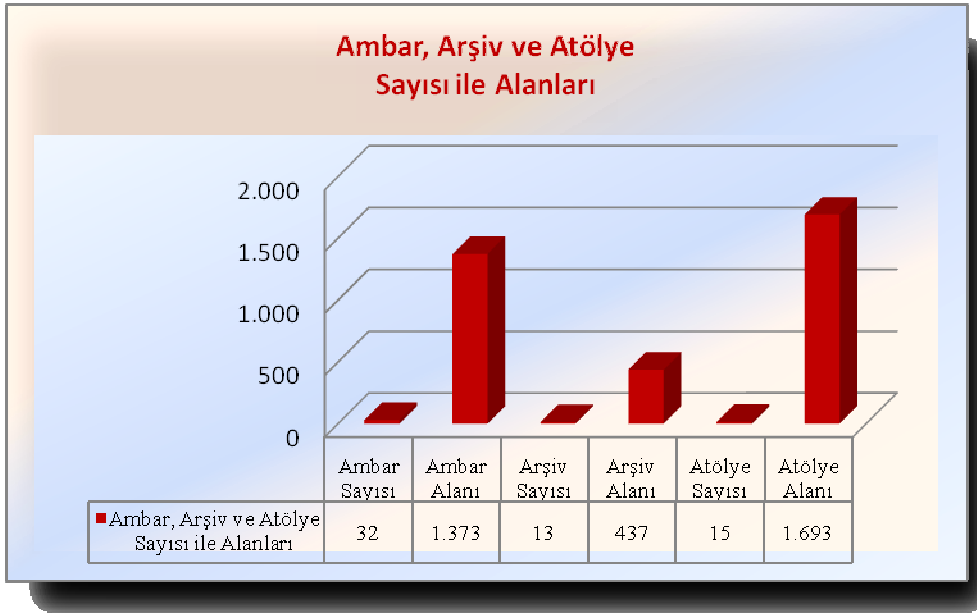
Arşiv Alanı: 437 m²

1.6- Atölyeler

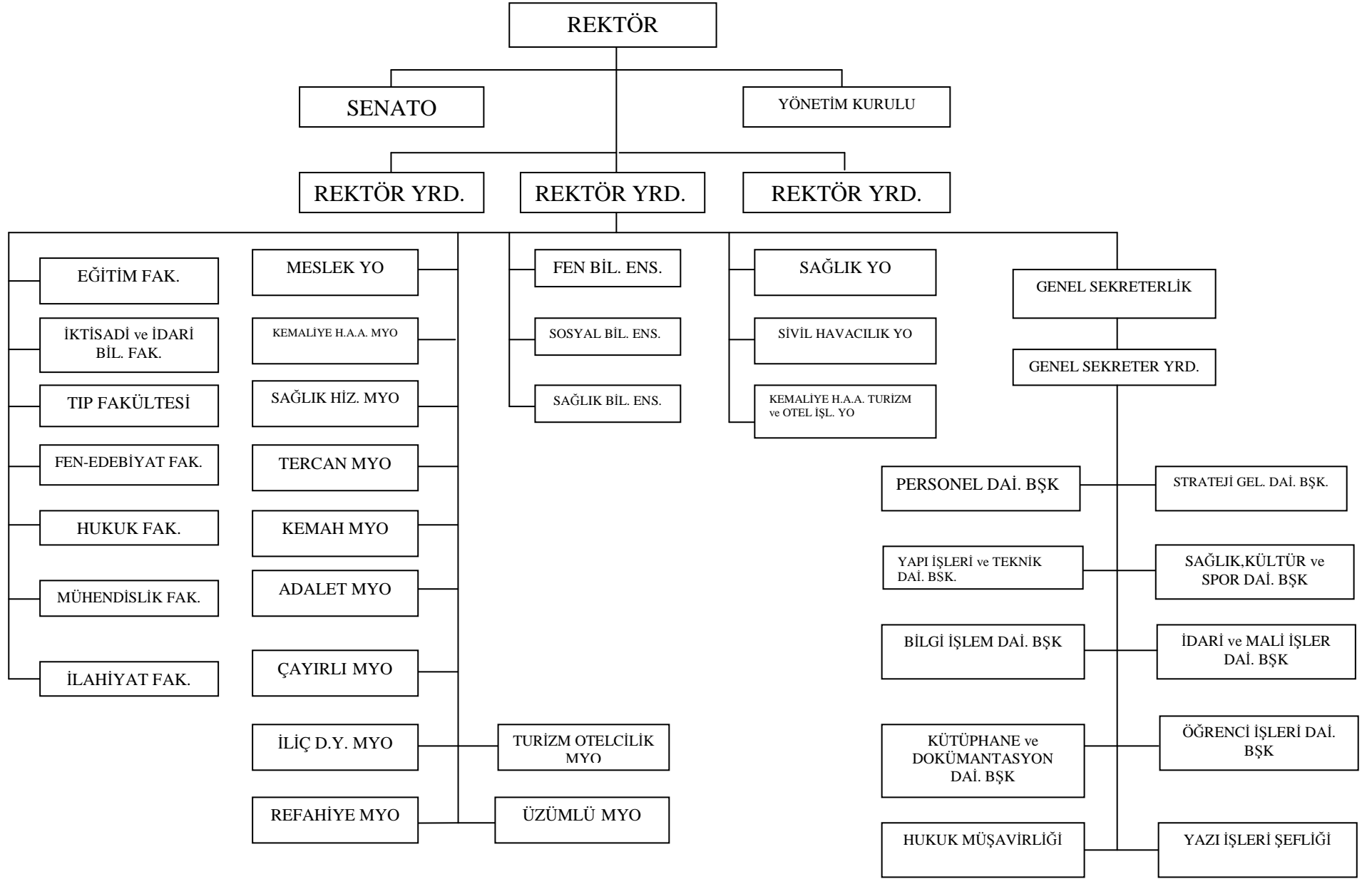
Atölye Sayısı: 15 Adet

Atölye Alanı: 1.693 m²

Grafik 11



Yukarıdaki grafikte üniversitemize ait ambar, arşiv ve atölye sayıları ve alanlarına ait verilerin çubuk diyagramındaki gösterimi yer almıştır. 32 adet ambar ve toplam ambarın m²'lik alanı 1.373; 13 adet arşiv sayısı ve toplam arşivin m²'lik alanı 437; 15 adet atölye sayısı ve toplam atölyelerin m²'lik alanı 1.693'dür.



Bilgi ve Teknolojik Kaynaklar

3.1- Yazılımlar

Amp Hakediş Yazılımı
SPSS
Öğrenci İşleri Otomasyonu
Avtı-Virüs Yazılımı
Yordam Kütüphane Otomasyonu

3.2- Bilgisayarlar

Masa üstü bilgisayar Sayısı: 1.438 Adet
Taşınabilir bilgisayar Sayısı: 60 Adet



Şekil 6. Bilgisayar laboratuvarından bir görünüş

3.3- Kütüphane Kaynakları

Kitap Sayısı: 50.311 Adet
Basılı Periyodik Yayın Sayısı: 725 Adet
Elektronik Yayın Sayısı: 424 Adet



Şekil-7. Merkezi kütüphaneden bir görünüm.

3.4- Diğer Bilgi ve Teknolojik Kaynaklar

Tablo 5

Cinsi	İdari Amaçlı (Adet)	Eğitim Amaçlı (Adet)	Araştırma Amaçlı (Adet)	Toplam
Projeksiyon	8	140	0	148
Slayt makinesi	0	3	0	3
Tepegöz	0	28	0	28
Episkop	0	1	0	1
Barkot Okuyucu	2	0	0	2
Baskı makinesi	9	6	0	15
Fotokopi makinesi	38	22	0	60
Faks	23	4	0	27
Fotoğraf makinesi	6	6	0	12
Kameralar	25	8	0	33
Televizyonlar	16	21	0	37
Tarayıcılar	7	4	0	11
Müzik Setleri	3	6	0	9
Mikroskoplar	0	53	0	53
DVD ler	5	1	0	6
Ciltleme Makinesi	1	0	0	1
Giyotin	2	1	0	3
Zımbalama Makinesi	5	1	0	6

Yukarıdaki tabloda üniversitemizde kullanılan bilgisayar dışındaki teknolojik kaynakların idari amaçlı (adet), eğitim amaçlı (adet) ve araştırma amaçlı (adet) olarak sayıları çubuk diyagramında gösterimi yer almıştır. Toplam olarak 455 adet teknolojik kaynaklar idari amaçlı, eğitim amaçlı ve araştırma amaçlı kullanılmaktadır.

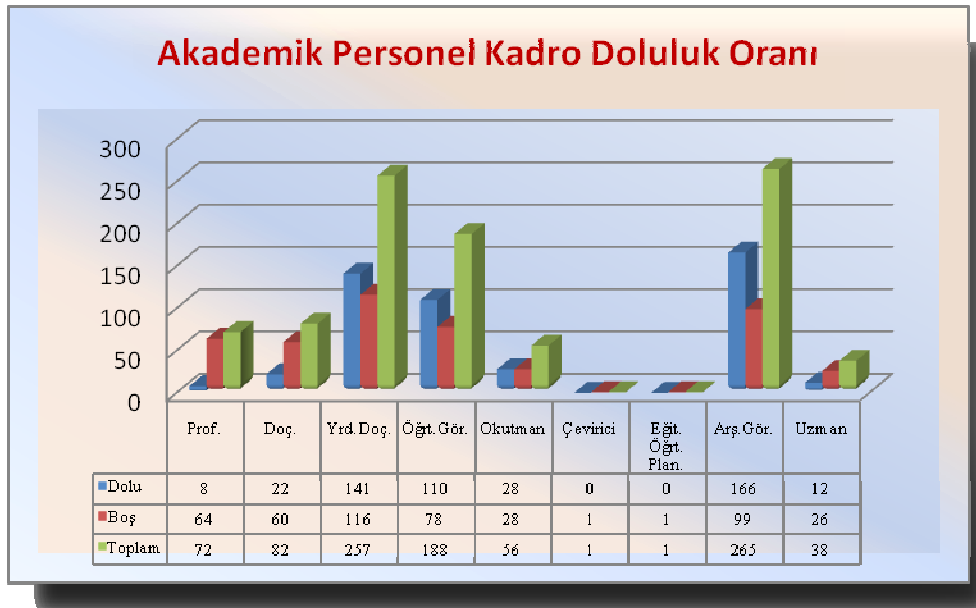
4- İnsan Kaynakları

4.1- Akademik Personel

Tablo 6

AKADEMİK PERSONEL					
Unvan	Kadro Doluluk Oranına Göre			Kadro İstihdam Şekline Göre	
	Dolu	Boş	Toplam	Tam Zamanlı	Yarı Zamanlı
Profesör	8	64	72	8	0
Doçent	22	60	82	22	0
Yrd. Doçent	141	116	257	141	0
Öğretim Görevlisi	110	78	188	110	0
Okutman	28	28	56	28	0
Çevirici	0	1	1	0	0
Eğitim - Öğretim Planlamacısı	0	1	1	0	0
Arş. Görevlisi	166	99	265	166	0
Uzman	12	26	38	12	0

Grafik 12



Yukarıdaki grafikte üniversitemize ait akademik personelin kadro doluluk sayısına ait verilerin çubuk diyagramındaki gösterimi yer almıştır. Üniversitemizin 8'i Profesör, 22'si Doçent, 141'si Yrd. Doçent, 110'u Öğretim Görevlisi, 28'i Okutman, 166'sı Araştırma Görevlisi ve 12'si Uzman olmak üzere toplam 487 akademik personeli mevcuttur.

4.2- Yabancı Uyruklu Akademik Personel

Tablo 7

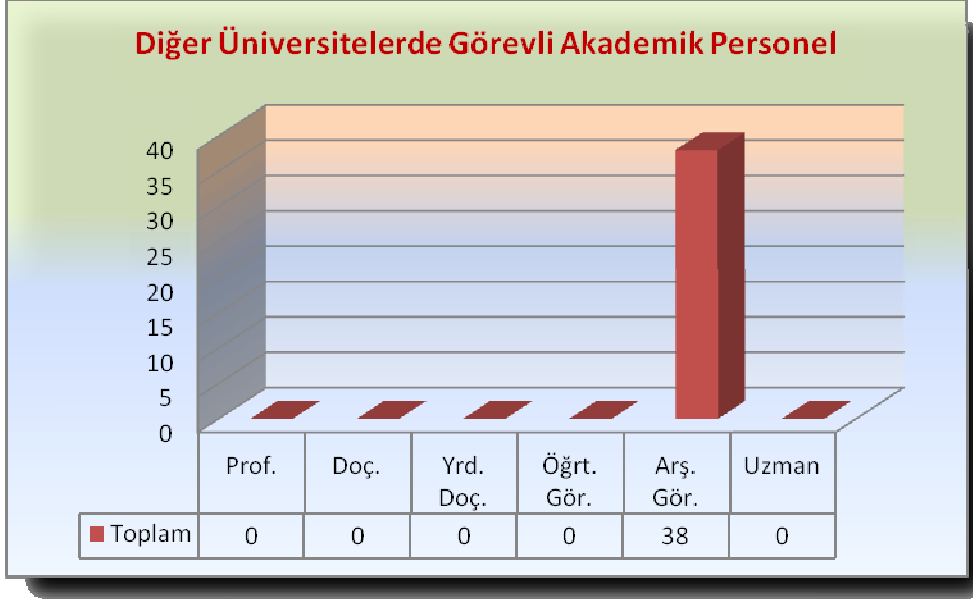
YABANCI UYRUKLU AKADEMİK PERSONEL		
Unvan	Sayı	Bağlı Olduğu Birim
Okutman	1	Sivil Havacılık Yüksekokulu

4.3- Diğer Üniv. Görevlendirilen Akademik Personel

Tablo 8

DİĞER ÜNİVERSİTELERDE GÖREVLENDİRİLEN AKADEMİK PERSONEL			
Unvan	Sayı	Bağlı Olduğu Bölüm	Görevlendirildiği Üniversite
Araştırma Görevlisi	1	Hukuk Fakültesi	Ankara Üniv.
Araştırma Görevlisi	1	Fen Edebiyat Fakültesi	Ankara Üniv.
Araştırma Görevlisi	1	Eğitim Fakültesi	Ankara Üniv.
Araştırma Görevlisi	2	İktisadi ve İdari Bilimler Fakültesi	Ankara Üniv.
Araştırma Görevlisi	2	Sağlık Yüksekokulu	Gazi Üniv.
Araştırma Görevlisi	5	Eğitim Fakültesi	Gazi Üniv.
Araştırma Görevlisi	5	Hukuk Fakültesi	Gazi Üniv.
Araştırma Görevlisi	1	Meslek Yüksekokulu	Gazi Üniv.
Araştırma Görevlisi	3	Fen Edebiyat Fakültesi	Gazi Üniv.
Araştırma Görevlisi	1	Tercan Meslek Yüksekokulu	Gazi Üniv.
Araştırma Görevlisi	1	İktisadi ve İdari Bilimler Fakültesi	Gazi Üniv.
Araştırma Görevlisi	2	Eğitim Fakültesi	Hacettepe Üniv.
Araştırma Görevlisi	5	Hukuk Fakültesi	Marmara Üniv.
Araştırma Görevlisi	1	Eğitim Fakültesi	Marmara Üniv.
Araştırma Görevlisi	1	Fen Edebiyat Fakültesi	Ege Üniv.
Araştırma Görevlisi	1	Fen Edebiyat Fakültesi	ODTÜ
Araştırma Görevlisi	1	Meslek Yüksekokulu	Karadeniz Tekn. Üniv.
Araştırma Görevlisi	1	Refahiye Meslek Yüksekokulu	Selçuk Üniv.
Araştırma Görevlisi	1	Hukuk Fakültesi	Kocaeli Üniv.
Araştırma Görevlisi	1	İktisadi ve İdari Bilimler Fakültesi	Atatürk Üniv.
Araştırma Görevlisi	1	Mühendislik Fakültesi	İzmir Yük. Tekn. Ens.
Toplam	38		

Grafik 13



Yukarıdaki grafikte üniversitemize ait diğer üniversitelerde görevlendirilen akademik personel sayısının çubuk diyagramındaki gösterimi yer almıştır. Tamamı Araştırma Görevlisi olan 38 akademik personel diğer üniversitelerde görev yapmaktadır.

4.4- Başka Üniv. Kurumda Görevlendirilen Akademik Personel

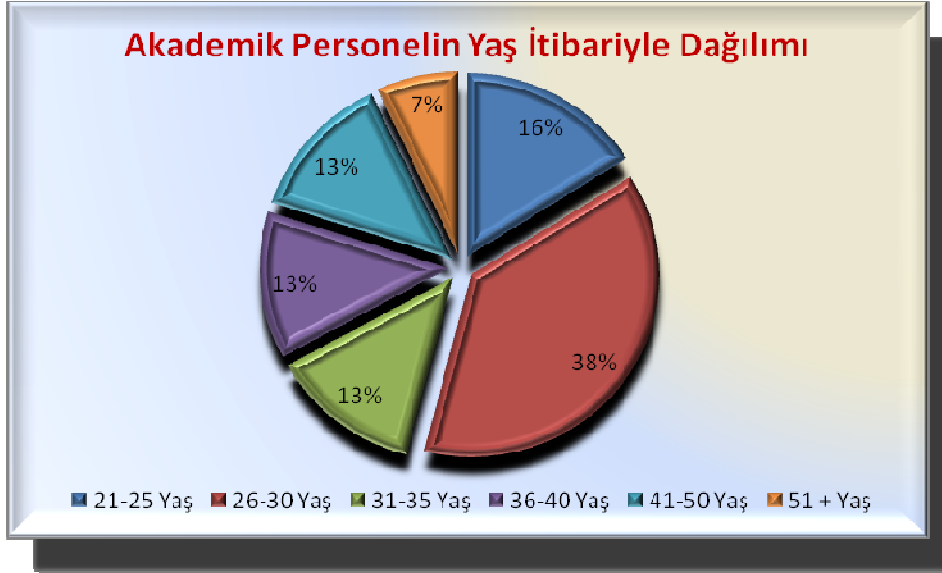
Başka Üniversitelerden , Kurumunuzda görevlendirilen akademik personel bulunmamaktadır.

4.5 Akademik Personelin Yaş İtibariyle Dağılımı

Tablo 9

AKADEMİK PERSONELİN YAŞ İTİBARIYLA DAĞILIMI						
	21-25 Yaş	26-30 Yaş	31-35 Yaş	36-40 Yaş	41-50 Yaş	51- Üzeri
Kişi Sayısı	76	185	65	63	65	33
Yüzde	16	38	13	13	13	7

Grafik 14



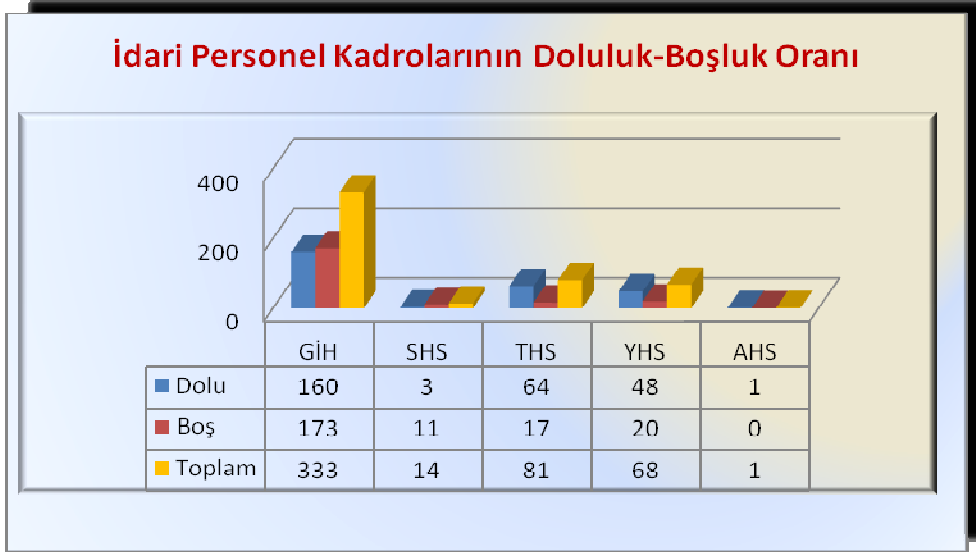
Yukarıdaki grafikte üniversitemize ait akademik personelin yaş itibariyle yüzdelik dağılımı gösterilmiştir. 487 kişi olan akademik personelin % 16'sı 21-25 yaş arası, % 38'i 26-30 yaş arası, % 13'ü 31-35 yaş arası, % 13'ü 36-40 yaş arası, % 13'ü 41-50 yaş arası, % 7'si 51-üzeri yaş sınırında yer almaktadır.

4.6- İdari Personel

Tablo 10

İDARİ PERSONEL(KADROLARIN DOLULUK ORANINA GÖRE)			
	Dolu	Boş	Toplam
Genel İdari Hizmetler	160	173	333
Sağlık Hizmetleri Sınıfı	3	11	14
Teknik Hizmetleri Sınıfı	64	17	81
Eğitim ve Öğretim Hizmetleri sınıfı	-	-	-
Avukatlık Hizmetleri Sınıfı.	1	-	1
Din Hizmetleri Sınıfı	-	-	-
Yardımcı Hizmetli	48	20	68
Toplam	276	221	497

Grafik 15



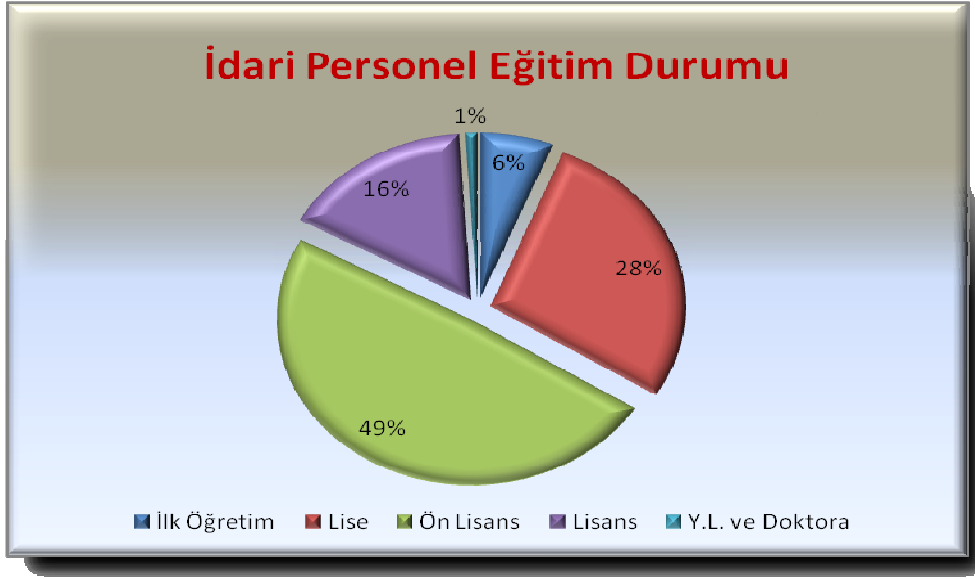
Yukarıdaki grafikte üniversitemize ait idari personel sayısının (kadro doluluk oranına göre) verilerinin çubuk diyagramındaki gösterimi yer almıştır. 276 kişilik idari personelinin, 160'ı Genel İdari Hizmetler, 3'ü Sağlık Hizmetleri sınıfında, 64'ü Teknik Hizmetler sınıfında, 48'i Yardımcı Hizmetler kısmında ve 1'i Avukatlık Hizmetleri sınıfında görev yapmaktadır.

4.7- İdari Personelin Eğitim Durumu

Tablo 11

İDARİ PERSONELİN EĞİTİM DURUMU					
	İlköğretim	Lise	Ön Lisans	Lisans	Y.L.ve dokt.
Kişi Sayısı	16	78	136	42	4
Yüzde	6	28	49	16	1

Grafik 16



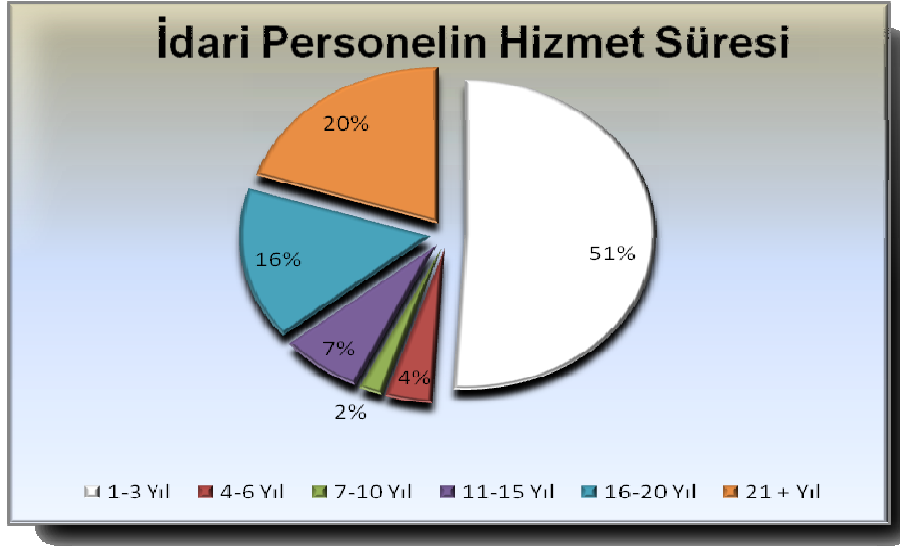
Yukarıdaki grafikte üniversitemize ait idari personelin eğitim durumunun yüzdelerle gösterilmiştir. 276 kişilik idari personelin % 6'sı İlköğretim, % 28'i Lise, % 49'u Ön Lisans ve % 16'sı Lisans ve %1'i Yüksek Lisans ve Doktora düzeyindedir.

4.8- İdari Personelin Hizmet Süreleri

Tablo 12

İDARİ PERSONELİN HİZMET SÜRESİ						
	1 – 3 Yıl	4 – 6 Yıl	7 – 10 Yıl	11 – 15 Yıl	16 – 20 Yıl	21 - Üzeri
Kişi Sayısı	140	12	6	18	43	57
Yüzde	51	4	2	7	16	20

Grafik 17



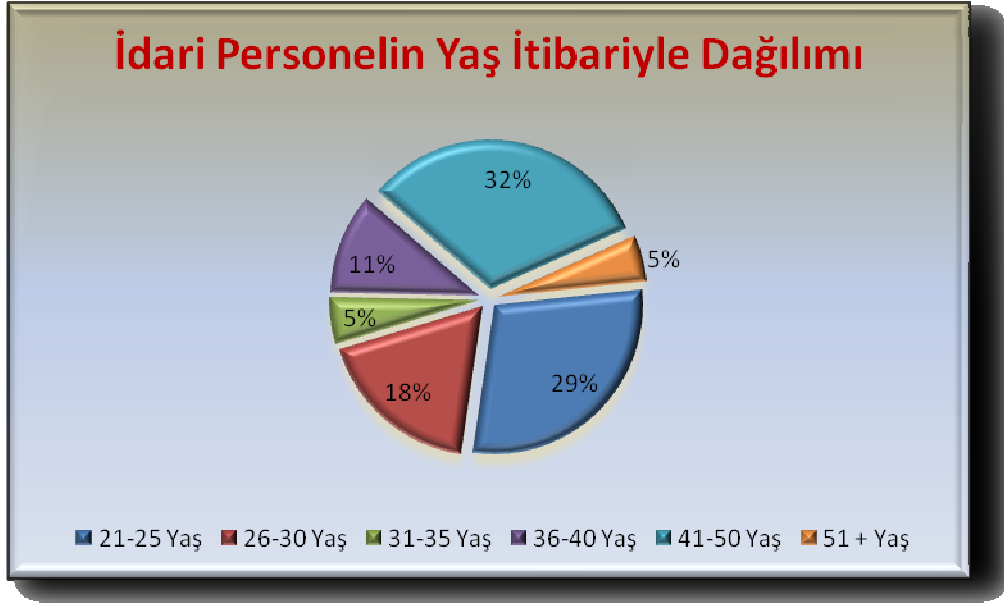
Yukarıdaki grafikte üniversitemize ait idari personelin hizmet sürelerine ait yüzdeler gösterilmiştir. 276 kişilik idari personelin % 51'i 1-3 yıl, % 4'ü 4-6 yıl, % 2'si 7-10 yıl, % 7'si 11-15 yıl, % 16'sı 16-20 yıl, % 20'si 21-üzeri yıl hizmet süresi vardır.

4.9- İdari Personelin Yaş İtibariyle Dağılımı

Tablo 13

İDARİ PERSONELİN YAŞ İTİBARIYLA DAĞILIMI						
	21-25 Yaş	26-30 Yaş	31-35 Yaş	36-40 Yaş	41-50 Yaş	51- Üzeri
Kişi Sayısı	80	50	15	29	88	14
Yüzde	29	18	5	11	32	5

Grafik 18



Yukarıdaki grafikte üniversitemizin idari personelinin yaş itibari ile dağılım yüzdesinin gösterimi yer almaktadır. 276 kişilik idari personelin % 29'u 21-25 yaş arası % 18'i 26-30 yaş arası, % 5'i 31-35 yaş arası, % 11'i 36-40 yaş arası, % 32'si 41-50 yaş arası ve % 5'i 51- üzeri yaş sınırında yer almaktadır.

4.11- İşçiler

Tablo 14

İŞÇİLER (ÇALIŞTIKLARI POZİSYONA GÖRE)			
	Dolu	Boş	Toplam
Sürekli İşçiler	6	-	6
Vizeli Geçici İşçiler (adam/ay)			
Vizesiz işçiler (3 Aylık)			
Toplam	6	-	6

4.12- Sürekli İşçilerin Hizmet Süreleri

Tablo 15

SÜREKLİ İŞÇİLERİN HİZMET SÜRESİ						
	1 – 3 Yıl	4 – 6 Yıl	7 – 10 Yıl	11 – 15 Yıl	16 – 20 Yıl	21 - Üzeri
Kişi Sayısı		6				
Yüzde		%100				

4.13- Sürekli İşçilerin Yaş İtibariyle Dağılımı

Tablo 16

SÜREKLİ İŞÇİLERİN YAŞ İTİBARIYLA DAĞILIMI						
	21-25 Yaş	26-30 Yaş	31-35 Yaş	36-40 Yaş	41-50 Yaş	51- Üzeri
Kişi Sayısı		2	2	1	1	
Yüzde		%33	%33	17	17	

Yukarıdaki tabloda üniversitemizde görevli sürekli işçilerin yaş itibari ile dağılım yüzdesinin gösterimi yer almıştır. 6 kişilik sürekli işçi kadrosunda 26-30 yaş arasında 2 kişi, 31-35 yaş arasında 2 kişi, 36-40 yaş arasında 1 kişi ve 41-50 yaş arasında 1 kişi yer almaktadır.

5- Sunulan Hizmetler

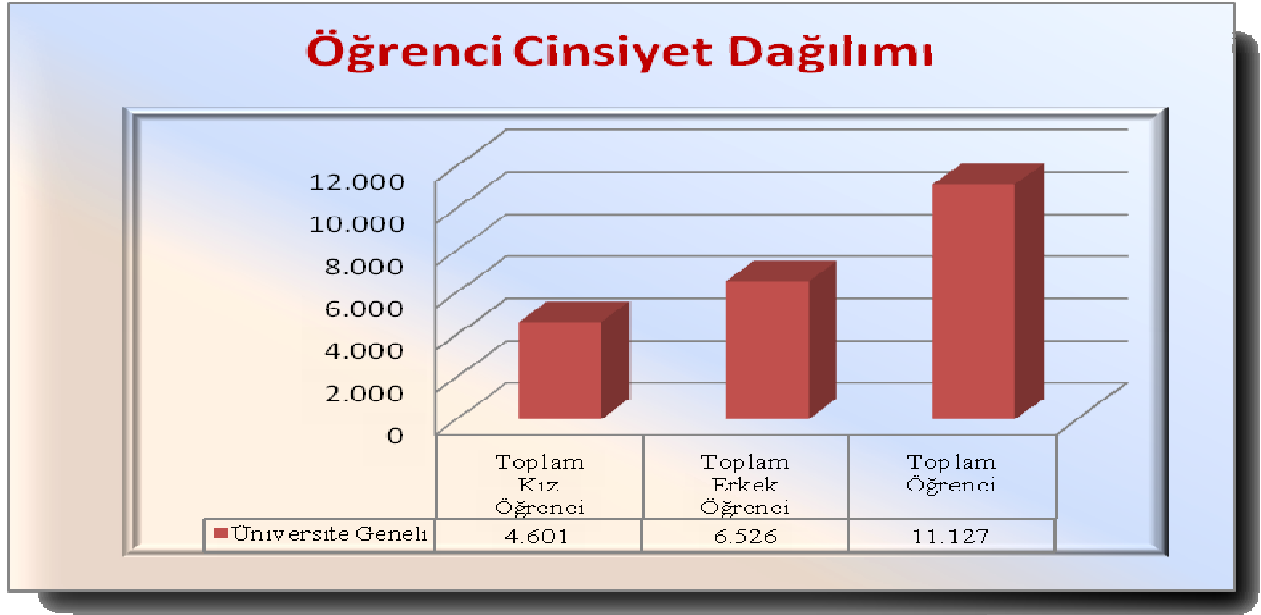
5.1- Eğitim Hizmetleri

5.1.1- Öğrenci Sayıları

Tablo 17

ÖĞRENCİ SAYILARI									
Birim Adı	I. Öğretim			II. Öğretim			Toplam		Genel Toplam
	Kız	Erkek	Toplam	Kız	Erkek	Toplam	Kız	Erkek	
Tıp Fakültesi	31	26	57	0	0	0	31	26	57
Eğitim Fakültesi	1100	1157	2257	725	636	1361	1825	1739	3618
Hukuk Fakültesi	198	313	511	0	0	0	198	313	511
Fen-Ede. Fakültesi	299	272	571	96	105	201	395	377	772
İktisadi ve İdari Bilimler Fakültesi	159	157	316	129	180	309	288	337	625
İlahiyat Fakültesi	49	24	73	45	27	72	94	51	145
Sağlık Yüksekokulu	160	96	256	0	0	0	160	96	256
Sosyal Bilimler Enstitüsü	48	121	169	32	174	206	80	295	375
Fen Bilimleri Enstitüsü	40	75	115	0	0	0	40	75	115
Sağlık Bilimleri Enstitüsü	4	0	4	0	0	0	4	0	4
Meslek Yüksekokulu	317	1093	1410	259	596	855	576	1689	2265
Refahiye M.Y.O.	96	464	560	32	75	107	128	539	667
Tercan M.Y.O.	145	208	353	9	23	32	154	231	385
Kemaliye H.A.A. M.Y.O.	74	116	190	0	0	0	74	116	190
Sağlık Hiz. M.Y.O.	148	32	180	0	0	0	148	32	180
Kemah MYO	140	143	283	25	23	48	165	166	331
Turizm ve Otelcilik M.Y.O	63	110	173	15	44	59	78	154	232
Üzümlü MYO	150	212	362	0	0	0	150	212	362
Çayırılı Dursun Yıldırım MYO	0	2	2	0	0	0	0	2	2
Toplam	3234	4643	7877	1367	1883	3250	4601	6526	11127

Grafik 19



Yukarıdaki grafikte üniversitemizdeki birimlere ait toplam kız öğrenci sayılarının, toplam erkek öğrenci sayılarının ve toplam öğrenci sayılarının çubuk diyagramındaki gösterimi yer almıştır. Üniversitemizde toplam 4.601 kız ve 6.526 erkek öğrenci olmak üzere toplam 11.127 öğrenci vardır.

5.1.2- Yabancı Dil Hazırlık Sınıfı Öğrenci Sayıları

Tablo 18

Yabancı Dil Eğitimi Gören Hazırlık Sınıfı Öğrenci Sayıları ve Toplam Öğrenci Sayısına Oranı								
Birim Adı	I. Öğretim			II. Öğretim			I. ve II.Öğretim Toplamı(a)	Yüzde*
	E	K	Top.	E	K	Top.	Sayı	
Fakülteler	19	24	43	0	0	0	43	0,39
Meslek Yüksekokulları	58	25	83	9	7	16	99	0,89

*Yabancı dil eğitimi gören öğrenci sayısının toplam öğrenci sayısına oranı (Yabancı dil eğitimi gören öğrenci sayısı/Toplam öğrenci sayısı*100)

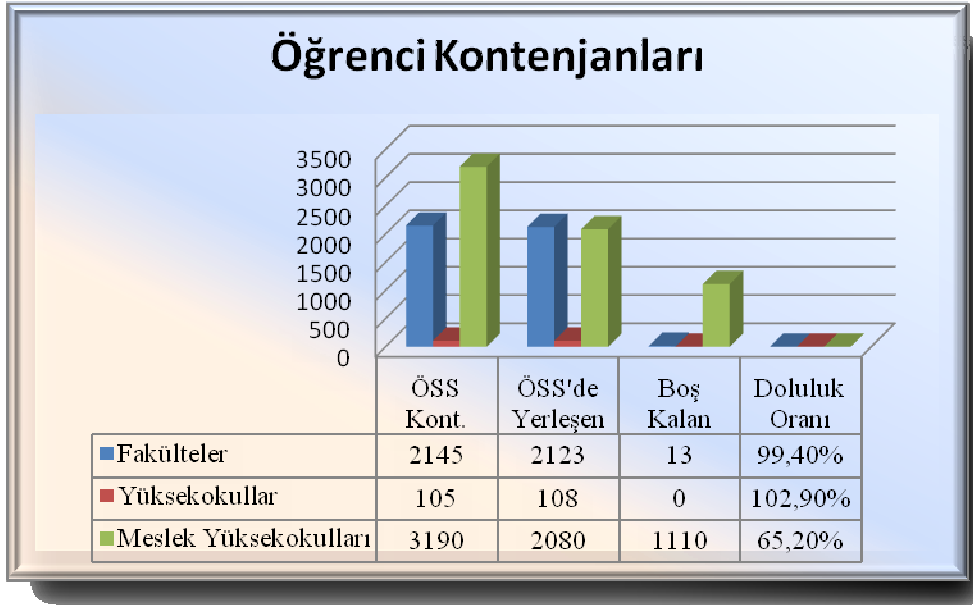
Yukarıdaki tabloda üniversitemizdeki yabancı dil hazırlık gören öğrenci sayısını göstermektedir. Eğitim Fakültesinde toplam 43, Meslek Yüksekokulunda 99 öğrenci yabancı dil hazırlık eğitimi almış olup, toplam öğrenci sayısının % 1,28 'ine karşılık gelmektedir.

5.1.3- Öğrenci Kontenjanları

Tablo 19

ÖĞRENCİ KONTENJANLARI ve DOLULUK ORANI				
Birimin Adı	ÖSS Kontenjanı	ÖSS Sonucu Yerleşen	Boş Kalan	Doluluk Oranı
Fakülteler	2145	2123	13	%99,4
Yüksekokullar	105	108	0	%102,9
Meslek Yüksekokulları	3190	2080	1110	%65,2
Toplam	5440	4320	1123	%80

Grafik 20



Yukarıdaki grafikte üniversitemize ait fakülte, yüksekokullar, meslek yüksek okullar ve toplam bazda ÖSS kontenjanı, ÖSS sonucu yerleşen ve boş kalan öğrenci sayılarının çubuk diyagramındaki gösterimi yer almıştır. Fakülte olarak ÖSS kontenjanı 2.145 kişi olup Öss sonucu 2.123 kişi yerleşmiştir ve 13 kişilik kontenjan boş kalmıştır. Yüksekokul olarak ÖSS kontenjanı 105 kişi olup 3 öğrenci ek kontenjanla yerleşmiş, Meslek Yüksekokullarında ÖSS kontenjanı 3.190 kişi olup, ÖSS sonucu yerleşen 2.080 öğrenci, 1.110 kişilik kontenjan boş kalmıştır. Üniversitemizde toplam ÖSS kontenjanı 5.440 kişilik olup, ÖSS sonucu yerleşen 4.320 öğrenci ve 1.123 kişilik öğrenci kontenjanı boş kalmıştır.

5.1.4- Yüksek Lisans ve Doktora Programları

Tablo 20

Enstitülerdeki Öğrencilerin Yüksek Lisans (Tezli/ Tezsiz) ve Doktora Programlarına Dağılımı					
Birim Adı	Programı	Yüksek Lisans Yapan Sayısı		Doktora Yapan Sayısı	Toplam
		Tezli	Tezsiz		
Sosyal Bilimler Enstitüsü	Sosyal Bilgiler Eğitimi	21	0	4	21
	Türkçe Eğitimi	18	0		18
	Kamu Hukuku	21	89		114
	Özel Hukuk	29	82		111
	Mali Hukuk	12	39		51
	Türk Dili ve Ed.	24	0		24
	Orta Öğrt. Sos. Alan	0	0		0
	Tarih	20	0		20
	Coğrafya	6	0		6
	Sınıf Öğrt	17	0		17
Fen Bilimleri Enstitüsü	Fen Bil. Eğitimi	22	0	4	22
	Matematik Eğt.	25	0		25
	Fizik	22	0		22
	Kimya	19	0		19
	Biyoloji	18	0		18
	Matematik	10	0		10
Sağlık Bilimleri Enstitüsü	Hemşirelik	4	0		4
Toplam		288	210	4	502

5.1.5- Yabancı Uyruklu Öğrenciler

Tablo 21

YABANCI UYRUKLU ÖĞRENCİLERİN SAYISI ve BÖLÜMÜ			
	Bölümü		
	Kadın	Erkek	Toplam
Eğitim Fakültesi	1	2	3
Fen-Edebiyat Fakültesi	0	2	2
Hukuk Fakültesi	1	1	2
İktisadi ve İdari Bilimler Fakültesi	1	1	2
Toplam	3	6	9

5.2- Saęlık Hizmetleri

Üniversitemizin hastanesi henüz bulunmamaktadır.

5.3-İdari Hizmetler

Yapım İşleri

Yerleşkemizde bulunan Fen Edebiyat ve Eğitim Fakültesini inşaaaları büyük ölçüde tamamlandı.

Yerleşkemizde alt yapı çalışmalarını başlatıldı.

Kütüphane Hizmeti;

2010 yılında, 2008 yılından kullanımı devam eden 8 adet veri tabanına ilaveten, 3 adet hukuk ve 2 adet saęlık alanında olmak üzere 5 yeni veri tabanı abonelięi yapılmıştır.

2008 yılı içinde alımı yapılan “Yordam 2001 Bilgi ve Belge Otomasyonu” programına, 2010 yılında Kütüphanemizde bulunan 51.460 adet yayının kaydı tamamlanmış ve sistem taramaya açılmıştır. Hukuk Fakültesi, Eğitim Fakültesi ve Fen- Edebiyat Fakültesindeki yayınlarımızda kayıtlı oldukları sistemden “Yordam 2001 Bilgi ve Belge Otomasyonu” na aktarılmıştır.

2008 yılı son aylarında Kütüphane ve Doümantasyon Daire Başkanlığımız bünyesinde oluşturulan Dijital Baskı Merkezinde 2010 yılında da başta Rektörlük olmak üzere Üniversitemizdeki bir çok birimin davetiye, resim, afiş, kitapçık vb. baskı işlemleri gerçekleştirilmiştir. Üniversitemiz Basın ve Halkla İlişkiler Biriminin hazırladığı listeler doğrultusunda yerel ve ulusal günlük gazetelerde çıkan Erzincan Üniversitesi ile ilgili haberlerin arşivlenmesi ve Üniversitemizde yapılan her türlü etkinlikle ilgili çekilen fotoğraf ve kamera görüntülerinin de düzenlenme arşivlenmesi bu birimimiz tarafından gerçekleştirilmektedir.

Bilgi İşlem Daire Başkanlığının Çalışmaları

Hukuk Fakültesi, İktisadi ve İdari Bilimler Fakültesi, İlahiyat Fakültesi ve Turizm ve Otelcilik Meslek Yüksekokulunun mevcut 2 Mb G.SHDSL bağlantısı 5 Mb. Fiber Optik bağlantı olarak hizmete sunulmuştur.

Erzincan Üniversitesi Etkinlik Takvimi Web Sitemize Eklendi.

Üniversitemizin tüm personellerini kapsayan telefon rehberi basılı ve elektronik ortamda hazırlandı.

Akademik ve İdari Personele anlık duyurular için toplu SMS hizmeti veriliyor.

ULAKBİM tarafından sağlanan 10 Mblik Metro Ethernet bağlantımız 60Mb'ye yükseltildi.

SPSS yazılımı alınarak akademik personellerimizin hizmetine sunulmuştur.

Henüz eğitim sağlanamamakla birlikte uzaktan eğitim sınıfı açıldı.

6- Yönetim ve İç Kontrol Sistemi

Üniversite yönetimimiz 2547 sayılı Yükseköğretim Kanunu, 2809 sayılı Yükseköğretim Kurumları Teşkilat Kanunu ve 124 sayılı Yükseköğretim Üst Kuruluşları ile Yükseköğretim Kurumlarının İdari Teşkilatları Hakkında Kanun Hükmünde Kararname kapsamında; Üniversite tüzel kişiliğinin temsilcisi Rektör, Rektöre bağlı Rektör Yardımcısı, Genel Sekreter, Senato, Yönetim Kurulu, Fakülteler, Enstitüler, Yüksekokullar, Merkezler ve Genel Sekretere bağlı Daire Başkanlıkları, Hukuk Müşavirliğinden oluşmaktadır.

Üniversitemizce 2009 yılı içinde mal ve hizmet alımları ile yapım işleri 4734 sayılı Kamu İhale Kanununun ilgili hükümleri çerçevesinde yapılmıştır.

5018 Sayılı kanunun 5436 sayılı Kanunla deęişik Üst Yöneticiler başlıklı 11.maddesinin birinci fıkrası, 31.maddesinin birinci fıkrasında belirtilen Harcama Yetkilisi ve maddeye baęlı olarak 31/12/2005 tarih ve 26040 (4.mükerrer) sayılı Resmi Gazetede yayımlanarak yürürlüğe giren Harcama Yetkilileri Hakkında Genel Teblię (Seri No:1) ve 28/04/2006 tarih ve 26152 sayılı Resmi Gazetede yayımlanan Harcama Yetkilileri Hakkında Genel Teblię (Seri No:2),5018 sayılı Kamu Mali Yönetimi ve Kontrol Kanunu ve ikincil mevzuat çerçevesinde yetki ve sorumluluklar belirlenmiş ve mali yönetim bu kapsamda yerine getirilmiştir.

İç kontrol;

- a) Kamu gelir, gider, varlık ve yükümlülüklerinin etkili, ekonomik ve verimli bir şekilde yönetilmesini,
- b) Kamu idarelerinin kanunlara ve dięer düzenlemelere uygun olarak faaliyet göstermesini,
- c) Her türlü malî karar ve işlemlerde usulsüzlük ve yolsuzluğun önlenmesini,
- d) Karar oluşturmak ve izlemek için düzenli, zamanında ve güvenilir rapor ve bilgi edinilmesini,
- e) Varlıkların kötüye kullanılması ve israfını önlemek ve kayıplara karşı korunmasını, amaçlamaktadır.

“Üst yöneticiler, iç kontrol sisteminin kurulması ve gözetilmesinden, harcama yetkilileri ise görev ve yetki alanları çerçevesinde, idari ve malî karar ve işlemlere ilişkin olarak iç kontrolün işleyişinden sorumludur. Ancak İdarelerin malî hizmetler birimi, iç kontrol sisteminin kurulması, standartlarının uygulanması ve geliştirilmesi konularında çalışmalar yapar ve ön malî kontrol faaliyetini yürütür.” Hükmü gereęi 2009 yılı içerisinde Strateji Geliştirme Daire Başkanlığı mevzuat dahilinde gerekli ön mali kontrolleri yaparken bir yandan da iç kontrol sisteminin kurulması çalışmalarını yapmıştır. Üniversitemize Aralık 2008 de 2 adet iç denetçi kadrosu tahsis edilmiş ancak atamalar yapılmamıştır.

Muhasebe yetkilimiz, muhasebe kayıtlarının usulüne ve standartlara uygun, saydam ve erişilebilir şekilde tutulmasını sağlayarak iç ve dış denetime hazır hale getirmişlerdir.

Üst yöneticimiz, harcama yetkililerimiz ve diğer yöneticilerimiz, mesleki değerlere ve dürüst yönetim anlayışına sahip olunması, malî yetki ve sorumlulukların bilgili ve yeterli yöneticilerle personele verilmesi, belirlenmiş standartlara uyulmasının sağlanması, mevzuata aykırı faaliyetlerin önlenmesi, kapsamlı bir yönetim anlayışıyla uygun bir çalışma ortamının ve saydamlığın sağlanması için görev ve yetkileri çerçevesinde gerekli çalışmaları yapmışlardır.

Üst yönetici olarak Rektörümüz, iş ve işlemlerinin amaçlara, iyi malî yönetim ilkelerine, kontrol düzenlemelerine ve mevzuata uygun bir şekilde gerçekleştirildiğini içeren iç kontrol güvence beyanını düzenlemiştir bu iç control güvence beyanında Faaliyet Raporumuzun sonunda yer almaktadır. Aynı şekilde Harcama Yetkililerimizde Birim Faaliyet Raporlarında bu beyanı düzenlemişlerdir.

II- AMAÇ ve HEDEFLER

A. İdarenin Amaç ve Hedefleri

Stratejik Amaç 1: Eğitim-öğretimin kalitesini yükseltmek

Amaç ve Hedefler

1. Birim öğretim elemanlarının, eğitim bilimlerindeki gelişmeler açısından niteliklerini artırmak,
2. Eğitim bilimlerindeki gelişmeleri uygulamaya geçirmek,
3. Öğrenciye eleştirel düşünce, problem çözme, yaşam boyu öğrenme vb. gibi düşünce becerisi kazandırmak ve sosyal sorumluluğu geliştirmek,
4. Mesleki eğitimin kalitesini artırmak,
5. Öğrencilerin ulusal ve uluslararası tanınırlığını artırmak,

6. Ulusal ve uluslararası düzeyde akredite olmak,
7. Lisans ve önlisans programlarını geliştirmek,
8. 2009 – 2010 öğretim yılında öğretim elemanlarının “eğitimcinin eğitimi” kursuna katılımı,
9. Fen, Sağlık ve Sosyal Bilimler Enstitü’lerinin bu alanda ortak ders oluşturması,
10. Eğitim bilimlerindeki gelişmeleri, uluslararası akreditasyon standartlarını vb. faaliyetleri kapsayan bir web sayfasının oluşturulması.

Stratejik Amaç 2: Bilimsel Çalışmaların Sayısını Arttırmak

Amaç ve Hedefler

1. Üniversitenin araştırma kaynaklarını artırmak,
2. Üniversite bünyesinde görev yapan araştırmacıların bilimsel alt yapılarını geliştirmek,
3. Üniversitede gerçekleştirilen araştırmaların nicelik ve niteliğini yükseltmek,
4. Projeler üreterek çeşitli fon kaynaklarından (Avrupa Birliği, DPT, TÜBİTAK) destek almak ve bu desteklerle belirlenen araştırma alanlarında iyileştirmeler sağlamak.

Stratejik Amaç 3: Toplumsal Hizmet Çalışmalarını Arttırmak

Amaç ve Hedefler

1. İş grupları, sanayi, sivil toplum kuruluşları ve sosyal çevreyle işbirliğini geliştirmek,
2. Üniversite teknolojik varlıklarının ve işbirliklerinin kurumsal imaja destek olacak şekilde geliştirilmesi ve daha etkin kullanılmasının sağlanması,
3. Üniversite ve birimlerin tanıtımını geliştirmek,
4. Üniversitemizin bilim, teknoloji, geliştirme, eğitim ve topluma hizmet politikalarının tanımlanması, dokümanite edilmesi; bunun kurumsal imaj ve işbirliklerinin geliştirilmesinde temel altyapı olarak kullanılması,
5. Bölgedeki tüm meslek örgütleri, Sanayi ve Sivil Toplum Kuruluşları ile işbirliği protokolleri oluşturmak,

6. Rektörlük ve tüm bireyler düzeyinde işbirlikleri koordine edecek ve geliştirecek işbirliği planları oluşturmak ve uygulamak.

Stratejik Amaç 4: Fiziki Altyapıyı İyileştirmek

Amaç ve Hedefler

1. Yeni yerleşkedeki birim binalarının inşası,
2. Dersliklerimizin fiziki imkânlarını ve eğitim teknolojilerini iyileştirmek,
3. Öğrencilerimiz ve personelimizin yararlanabileceği sosyal ve kültürel donatı alanları oluşturmak,
4. Üniversitemiz Yalnızbağ Yerleşkesindeki birim binalarının, özel sektör desteği ve bütçe imkânları ölçüsünde tamamlayarak yeni yerleşkemize taşınmak.

B. Temel Politikalar ve Öncelikler

Üniversitemizin esas aldığı Temel Politika belgeleri :

—Yükseköğretim Kurulu Başkanlığı Tarafından Hazırlanan “Türkiye’nin Yükseköğretim Stratejisi”

—Kalkınma Planları ve Yılı Programı,

—Orta Vadeli Program,

—Orta Vadeli Mali Plan,

—Bilgi Toplumu Stratejisi ve Eki Eylem Planıdır.

Hiç şüphesiz en büyük önceliğimiz Tıp Fakültesi ve buna bağlı olarak Uygulama ve Araştırma Hastanesi başta olmak üzere yeni Fakülte ve Yüksekokullarımız ile bölümlerimizin açılarak, 2008 yılında yapımına başladığımız yeni yerleşkemizde son derece modern koşullarda teknolojinin kullanıldığı eğitim alanlarında uygulamaya dayalı eğitim vermek.

Ancak bununla birlikte bu süreç tamamlanıncaya kadar geçecek sürede eğitimin kalitesini artırmak, bilimsel anlamda kendini ispatlamış ve tercih edilir bir üniversite haline gelmek. Bunun içinde akademik ve idari kadromuzu takviye ederek hem nitelik hem nicelik açısından gerekli büyümeyi sağlamak. Uluslararası standartlarda eğitim yapılabilmesi için gerekli çalışmalara zaman kaybetmeden başlamak.

Teknoloji sınıfları ve laboratuvarları oluşturmak. Teorik eğitimi uygulamalı eğitim haline getirmek.

Üniversitemizi yalnızca eğitim seviyesi anlamında değil sosyal, kültürel ve sanatsal anlamda da öğrencilerin tercih edeceği düzeye getirmek.

Yalnızca üniversitemizin öğrencilerinin değil aynı zamanda bölge insanında eğitime katkıda bulunacak çalışmalar ile üniversite halk kaynaşmasını sağlayarak halkın üniversitemize olan desteğini sağlamak. İlimizi ve bölgemizi üreten, çalışan ve düşünen bir güç haline getirmek.

Oluşturmayı düşündüğümüz Yönetim Bilgi Sistemi ve Bilgi Yönetim Sistemlerimiz ile dağınık olan yerleşkemizin koordinasyonunun ve bilgi akışının sürekli ve kaliteli bir hale getirilmesini sağlamak.

Bilimsel Projeler ve çalışmaların desteklenerek çalışmalara katkı sağlamak.

Farklı kaynak arayışlarına yönelenerek proje bazında kaynaklar yaratmak mali yapımızı daha güçlü ve sağlıklı bir hale dönüştürmek.

Özel kesimin, özellikle işadamlarımızın eğitimin her kademesinde daha fazla destek ve faaliyet göstermesi teşvik edecek önlemler almak.

Üniversitemizin hizmetlerinin yerine getirilmesinde; kaynakların etkili ekonomik ve verimli kullanılması sağlanacaktır.

Dilimizin doğru kullanımı için gerekli çalışmalara katkıda bulunmak.

Sanata ve sanatçıya gereken özeni ve ilgiyi göstermek.

Erzincan Üniversitesini üniversite markası haline getirmek.

III- FAALİYETLERE İLİŞKİN BİLGİ VE DEĞERLENDİRMELER

A- MALİ BİLGİLER

1- Bütçe Uygulama Sonuçları

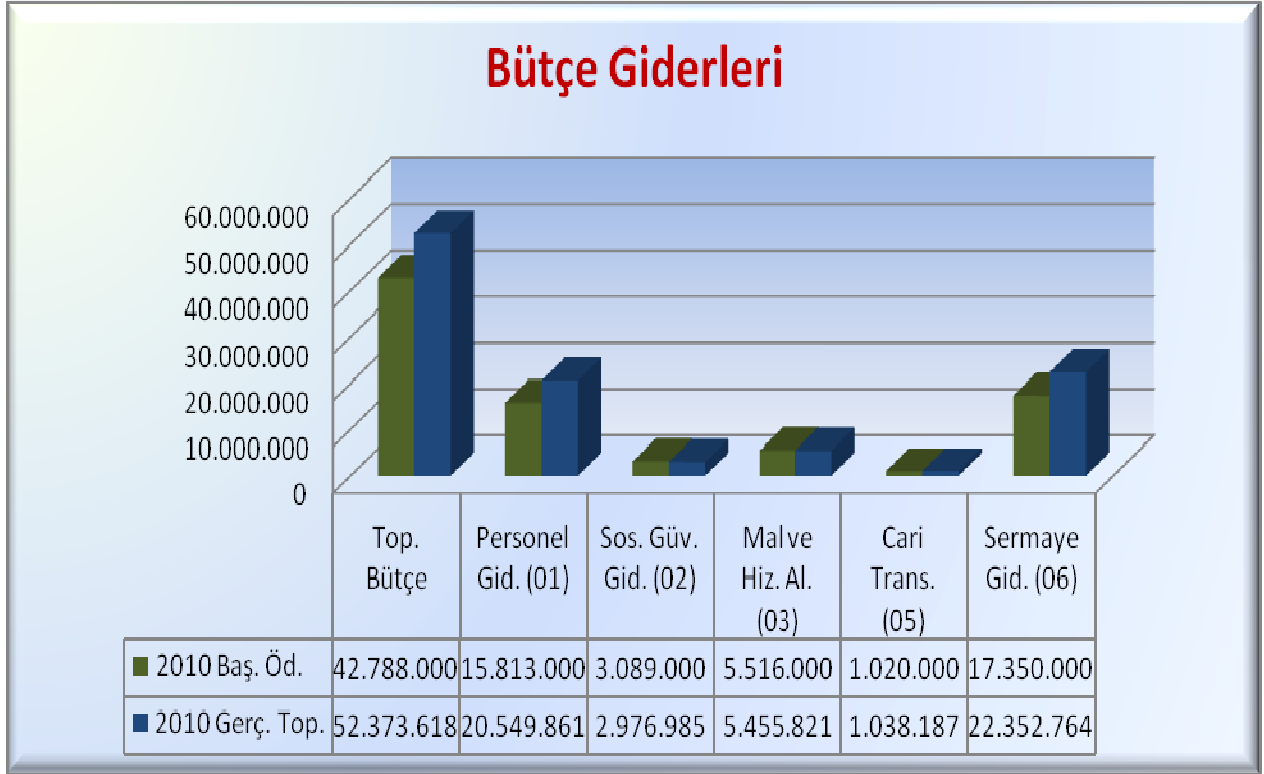
1.1-Bütçe Giderleri

Tablo 22

	2010 BÜTÇE BAŞLANGIÇ ÖDENEĞİ (LİRA)	2010 GERÇEKLEŞME TOPLAMI (LİRA)	GERÇEKLEŞME ORANI %
BÜTÇE GİDERLERİ TOPLAMI	42.788.000	52.373.618	110
01 - PERSONEL GİDERLERİ	15.813.000	20.549.861	130
02 - SOSYAL GÜVENLİK KURUMLARINA DEVLET PRİMİ GİDERLERİ	3.089.000	2.976.985	96
03 - MAL VE HİZMET ALIM GİDERLERİ	5.516.000	5.455.821	99
05 - CARİ TRANSFERLER	1.020.000	1.038.187	102
06 - SERMAYE GİDERLERİ	17.350.000	22.352.764	129

2010 yılı Bütçe Giderleri kümülatif olarak değerlendirildiğinde % 110 luk reel bir gerçekleşme görülmektedir. Ancak detaya inildiğinde 01-Personel Giderlerinde %130 luk, 02-Sosyal Güvenlik Kurumlarına Devlet primi Giderlerinde %96 lık, 03-Mal ve Hizmet Alım Giderlerinde %99 luk, 05.Cari Transferlerde % 102 lik gerçekleşme olurken 06-Sermaye Giderlerinde % 129 luk bir gerçekleşme olmuştur.

Grafik 21



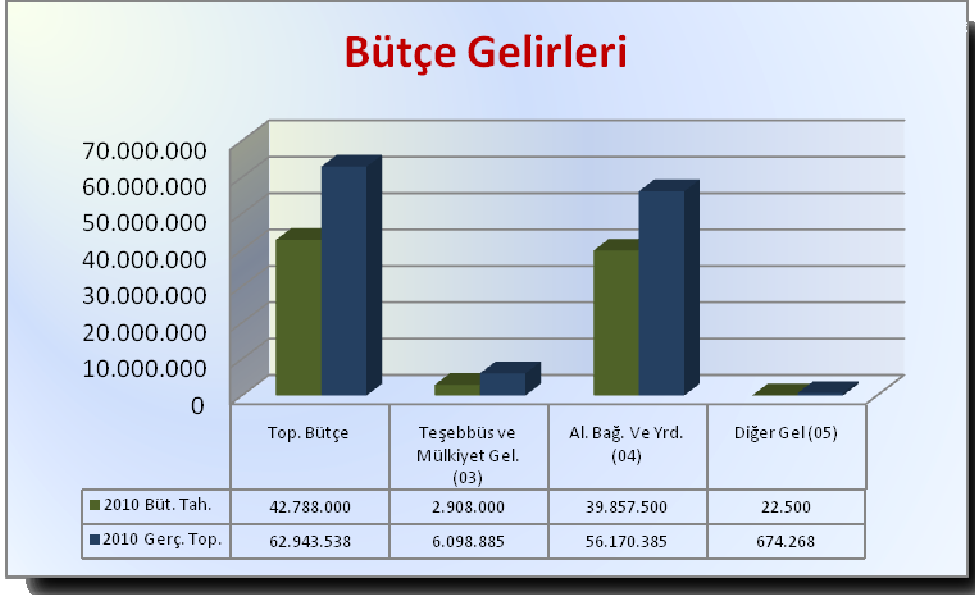
Yukarıdaki grafikte üniversitemize ait bütçe giderlerinin çubuk diyagramındaki gösterimi yer almıştır. Bütçe gider kalemleri sermaye giderleri, cari transferler, mal ve hizmet alım giderleri, sosyal güvenlik kurumlarına devlet primi giderleri ve personel giderlerinden oluşmaktadır. Bütçe giderleri toplamı 52.373.618 TL, Personel Giderleri 20.549.861 TL, Sosyal Güvenlik Kurumlarına Devlet Primi Giderleri 2.976.985 TL, Mal ve Hizmet Alım Giderleri 5.455.821 TL, Cari Transferler 1.038.187 TL ve Sermaye Giderleri 22.352.764 TL olarak gerçekleşmiştir.

1.2-Bütçe Gelirleri

Tablo 23

	2010 BÜTÇE TAHMİNİ TL	2010 GERÇEKLEŞME TOPLAMI TL	GERÇEKLEŞME ORANI %
BÜTÇE GELİRLERİ TOPLAMI	42.788.000	62.943.538	147
03- TEŞEBBÜS VE MÜLKİYET GELİRLERİ	2.908.000	6.098.885	210
04- ALINAN BAĞIŞ VE YARDIMLAR	39.857.500	56.170.385	141
05- DİĞER GELİRLER	22.500	674.268	2.997

Grafik 22



Yukarıdaki grafikte üniversitemize ait bütçe gelirlerinin çubuk diyagramındaki gösterimi yer almıştır. Bütçe gelirleri kalemleri alınan bağış ve yardımlar, sermaye gelirleri ve diğer gelirlere oluşmaktadır. Bütçe gelirleri toplamı 62.943.538 TL, Teşebbüs ve Mülkiyet Gelirleri 6.098.885 TL, Alınan Bağış ve Yardımlar 56.170.385 TL ve Diğer Gelirler 674.268 TL olarak gerçekleşmiştir.

2- Temel Mali Tablolara İlişkin Açıklamalar : A-Ekonomik Sınıflandırmaya Göre Bütçe Giderleri

Tablo 24

	GİDER ÇEŞİDİ	BÜTÇE KANUNU İLE VERİLEN ÖDENEK	EKLENEN ÖDENEK	DÜŞÜLEN ÖDENEK	BLOKELİ TUTAR	TOPLAM ÖDENEK	HARCAMA TOPLAMA	KALAN YADA ÖDENEK ÜSTÜ
01.	PERSONEL GİDERLERİ	14.455.100	5.328.950	157.000	0	20.986.048	20.549.861	435.089
01.1	MEMURLAR	15.556.000	5.315.350	140.500	0	20.731.948	20.316.775	414.075
01.2	SÖZLEŞMELİ PERSONEL	0	9.000	0	0	9.000	7.833	1.167
01.3	İŞÇİLER	142.000	0	13.000	0	129.000	120.990	8.010
01.4	GEÇİCİ PERSONEL	115.000	3.500	3.500	0	115.000	103.163	11.838
01.5	DİĞER PERSONEL	0	1.100	0	0	1.100	1.100	0
02.	SOSYAL GÜVENLİK KURUMUNA DEVLET PRİMİ GİDERLERİ	1.532.000	295.500	210.250	0	3.174.250	2.976.985	197.265
02.1	MEMURLAR	3.040.000	292.000	210.000	0	3.122.000	2.928.521	193.479
02.2	SÖZLEŞMELİ PERSONEL	0	3.250	0	0	3.250	3.238	12
02.3	İŞÇİLER	24.000	250	0	0	24.250	23.066	1.186
02.4	GEÇİCİ PERSONEL	25.000	0	250	0	24.750	22.160	2.590
02.5	DİĞER PERSONEL	0	0	0	0	0	0	0
03.	MAL VE HİZMET ALIM GİDERLERİ	5.516.000	1.478.035	394.975	0	6.599.060	5.455.821	1.143.239
03.1	ÜRETİME YÖNELİK MAL VE MALZEME ALIMLARI	0	0	0	0	0	0	0
03.2	TÜKETİME YÖNELİK MAL VE MALZEME ALIMLARI	2.938.400	437.428	324.975	0	3.053.853	2.822.819	228.034
03.3	YOLLUKLAR	265.000	92.106	10.000	0	347.106	243.852	103.254
03.4	GÖREV GİDERLERİ	15.000	1.000	1.000	0	15.000	5.792	9.208
03.5	HİZMET ALIMLARI	1.769.500	293.265	37.000	0	2.025.763	1.714.719	311.044
03.6	TEMSİL VE TANITMA GİDERLERİ	10.000	37.000	0	0	47.000	34.768	12.262
03.7	MENKUL MAL GAYRİ MADDİ HAK ALIM BAKIM VE ONARIM GİDERİ	258.600	162.350	22.000	0	398.950	187.638	211.312
03.8	GAYRİMENKUL MAL BAKIM VE ONARIM GİDERLERİ	259.500	286.330	0	0	545.830	297.059	248.771
03.9	TEDAVİ VE CANAZE GİDERLERİ	0	168.558	0	0	168.558	149.173	19.385
05.	CARİ TRANSFERLER	1.020.000	265.025	185.000	0	1.100.025	1.038.187	61.838
05.1	GÖREV ZARARLARI	700.000	185.050	0	0	885.050	885.040	10
05.2	HAZİNE YARDIMLARI	0	0	0	0	0	0	0
05.3	KAR AMACI GÜTMİYEN KURULUŞLARA YAPILAN TRANSFERLER	314.000	79.975	185.000	0	208.975	148.552	60.423
05.6	YURT DIŞINA YAPILAN TRANSFERLER	6.000	0	0	0	6.000	4.595	1.405
06.	SERMAYE GİDERLERİ	13.000.000	3.196.000	72.000	0	16.124.000	13.074.532	3.049.468
06.1	MAMUL MAL ALIMLARI	1.556.000	382.000	0	0	1.938.000	1.519.746	418.254
06.3	GAYRİ MADDİ HAK ALIMLARI	250.000	0	0	0	250.000	98.291	151.709
06.4	GAYRİMENKUL HAK ALIMLARI VE KAMULAŞTIRMA	2.000	0	0	0	2.000	0	2.000
06.5	GAYRİMENKUL SERMAYE ÜRETİM GİDERLERİ	15.542.000	11.750.000	0	0	27.292.000	20.405.234	6.886.766
06.7	GAYRİMENKUL BÜYÜK ONARIM GİDERLERİ	0	330.000	0	0	330.000	329.492	508
GENEL TOPLAM		42.788.000	19.829.510	947.225	0	61.670.285	52.373.618	9.296.667

KURUMSAL SINIFLANDIRMAYA GÖRE BÜTÇE GİDERLERİ İÇMALI

Tablo 26

KURUMU : 38.62 Erzincan Üniversitesi

YIL 2010 (TL)

KURUMSAL KOD				AÇIKLAMA	BAŞLANGIÇ ÖDENEĞİ	REVİZE ÖDENEK	BÜTÇE GİDERİ	ÖDENEK ÜSTÜ GİDER	İPTAL EDİLEN ÖDENEK	ERTESİ YILA DEVREDEN ÖDENEK
I	II	III	IV							
38	62	02	00	SAĞLIK BİLİMLERİ ENSTİTÜSÜ	16.500	68.670	61.793	0	6.877	0
38	62	02	30	TIP FAKÜLTESİ	131.500	171.050	156.827	0	14.223	0
38	62	02	76	SAĞLIK YÜKSEKOKULU	408.750	512.250	498.852	0	13.398	0
38	62	03	00	SAĞLIK HİZMETLERİ MESLEK YÜKSEKOKULU	185.751	237.921	215.232	0	22.689	0
38	62	04	00	FEN BİLİMLERİ ENSTİTÜSÜ	128.250	307.300	289.774	0	17.526	0
38	62	04	32	FEN-EDEBİYAT FAKÜLTESİ	1.460.000	2.283.600	2.233.361	0	50.239	0
38	62	04	43	MÜHENDİSLİK FAKÜLTESİ	0	143.000	129.613	0	11.387	0
38	62	04	72	SİVİL HAVACILIK YÜKSEKOKULU	52.250	158.500	152.543	0	5.957	0
38	62	05	01	KEMALİYE HACI ALİ AKIN MESLEK YÜKSEKOKULU	496.751	772.651	748.163	0	24.488	0
38	62	06	04	SOSYAL BİLİMLER ENSTİTÜSÜ	280.250	671.800	570.748	0	101.052	0
38	62	06	31	EĞİTİM FAKÜLTESİ	5.394.994	6.060.135	5.952.076	0	108.059	0
38	62	06	39	HUKUK FAKÜLTESİ	1.572.501	2.020.951	1.018.467	0	67.486	0
38	62	06	43	İKTİSADİ ve İDARİ BİLİMLER FAKÜLTESİ	592.000	1.085.953	12.081	0	3.017	0
38	62	06	54	İLAHİYAT FAKÜLTESİ	0	72.450	62.113	0	10.337	0
38	62	06	97	KEMALİYE HACI ALİ AKIN TURİZM VE OTEL İŞLETMECİLİĞİ YÜKSEKOKULU	0	10.000	6.659	0	3.341	0
38	62	07	02	MESLEK YÜKSEKOKULU	2.816.250	3.796.350	3.708.883	0	87.467	0
38	62	07	03	REFAHİYE MESLEK YÜKSEKOKULU	775.751	967.827	919.728	0	48.099	0
38	62	07	05	TERCAN MESLEK YÜKSEKOKULU	611.750	640.590	612.417	0	25.163	0
38	62	07	06	KEMAH MESLEK YÜKSEKOKULU	290.251	428.151	404.992	0	23.159	0
38	62	07	07	ÜZÜMLÜ MESLEK YÜKSEKOKULU	314.750	402.900	395.322	0	7.579	0
38	62	07	08	ÇAYIRLI MESLEK YÜKSEKOKULU	67.000	167.500	162.248	0	5.252	0
38	62	07	09	İLİÇ DURSUN YILDIRIM MESLEK YÜKSEKOKULU	45.250	172.825	155.205	0	17.620	0
38	62	07	28	TURİZM OTELCİLİK MESLEK YÜKSEKOKULU	219.250	264.450	232.101	0	32.349	0
38	62	07	29	İLAHİYAT MESLEK YÜKSEKOKULU	319.751	385.751	379.437	0	6.314	0
38	62	09	01	REKTÖRLÜK ÖZEL KALEM	123.000	286.486	186.318	0	100.528	0
38	62	09	02	GENEL SEKRETERLİK ÖZEL KALEM	862.200	929.000	894.849	0	34.151	0
38	62	09	04	İDARİ ve MALİ İŞLER DAİRE BAŞKANLIĞI	5.291.000	5.197.500	4.569.290	0	628.210	0
38	62	09	05	PERSONEL DAİRE BAŞKANLIĞI	886.500	1.103.600	1.068.123	0	35.477	0
38	62	09	06	KÜTÜPHANE ve DOKUMANTASYON DAİRE BAŞKANLIĞI	161.700	247.960	195.891	0	52.069	0
38	62	09	07	SAĞLIK, KÜLTÜR ve SPOR DAİRE BAŞKANLIĞI	1.459.000	1.843.900	1.544.539	0	299.361	0
38	62	09	08	BİLGİ İŞLEM DAİRE BAŞKANLIĞI	1.095.600	943.860	892.357	0	51.503	0
38	62	09	09	YAPI İŞLERİ ve TEKNİK DAİRE BAŞKANLIĞI	16.443.500	28.601.158	21.528.910	0	7.072.248	0
38	62	09	10	ÖĞRENCİ İŞLERİ DAİRE BAŞKANLIĞI	116.000	203.675	173.299	0	30.376	0
38	62	09	11	STRATEJİ GELİŞTİRME DAİRESİ BAŞKAN	162.000	298.850	269.330	0	29.520	0
38	62	09	12	HUKUK MUŞAVİRLİĞİ	18.000	18.000	9.591	0	8.409	0
GENEL TOPLAM					42.788.000	61.474.924	52.373.618	0	9.101.306	0

KARŞILAŞTIRMALI BÜTÇE GİDERLERİ KESİN HESAP CETVELİ

Tablo 27

KURUMU : 38.62 Erzinan Üniversitesi

YIL 2010 TL

BÜTÇE GİDERLERİ				BÜTÇE GELİRLERİ				İPTAL EDİLEN ÖDENEK
KOD	AÇIKLAMA	2010 BAŞLANGIÇ ÖDENEĞİ	2010 HARCAMA	KOD	AÇIKLAMA	2010 TAHMİNİ	2010 GERÇEKLEŞME	İPTAL EDİLEN ÖDENEK
01	PERSONEL GİD.	15.813.000	20.549.861	03	TEŞEBBÜS ve MÜLK.	2.908.000	6.098.885	
02	SOS. GÜV. ÖD.	3.089.000	2.976.985	04	HAZİNE YARD.	39.857.500	56.170.385	
03	TÜK. MAL. MALZ.	5.516.000	5.455.821	05	DİĞER GELİRLER	22.500	674.268	
04	FAİZ GİD.	0	0					
05	CARİ TRANS.	1.020.000	1.038.187					
06	SERMAYE GİD.	17.350.000	22.352.764					
07	SERMAYE TRANS.	0	0					
08	BORÇ VERME	0	0					
09	YEDEK ÖD.	0	0					
TOPLAMLAR		42.788.000	52.373.618	TOPLAMLAR		42.788.000	62.943.538	0

3- Mali Denetim Sonuları

Üniversitemiz 2010 yılında dış denetimi Sayıştay Başkanlığınca merkezden yapılmıştır.

Üniversitemiz 2010 yılı için İç denetçi ataması yapılmadığından iç denetim mümkün olamamıştır. İç Denetim Strateji Geliştirme Daire Başkanlığımızca yapılmıştır.

4- Diğer Hususlar

Üniversitemiz yeni kurulan üniversitelerin tamamının yaşadığı kaynak sorununu hiç şüphesiz 2010 yılında da yaşamıştır. Ancak kıt kaynakları en etkili ekonomik ve verimli kullanarak acil ihtiyaçlar sıralamasında önde gelen ihtiyaçların çözümü için gerekli tedbirler alınmıştır.

B- Performans Bilgileri

1- Faaliyet ve Proje Bilgileri

1.1. Faaliyet Bilgileri

Tablo 28

FAALİYET TÜRÜ	SAYISI
Sempozyum ve Kongre	133
Konferans	84
Panel	6
Seminer	140
Açık Oturum	0
Söyleşi	1
Tiyatro	2
Konser	5
Sergi	3
Turnuva	13
Teknik Gezi	14
Eğitim Semineri	47
Toplam	448

Yukarıdaki tabloda üniversitemizde 2010 yılı sonu itibari ile sempozyum ve kongre yapılan faaliyet sayısı 133, konferans faaliyeti sayısı 84, panel faaliyeti sayısı 6, seminer faaliyeti sayısı 140, söyleşi faaliyeti sayısı 1, tiyatro faaliyeti sayısı 2, konser faaliyeti sayısı 5, sergi faaliyeti sayısı 3, turnuva faaliyeti sayısı 13, teknik gezi faaliyeti sayısı 14 ve eğitim semineri sayısı 47'dir.

1.2. Yayınlarla İlgili Faaliyet Bilgileri

İndekslere Giren Hakemli Dergilerde Yapılan Yayınlar

Tablo 29

YAYIN TÜRÜ	SAYISI
Uluslararası Makale	99
Ulusal Makale	105
Uluslararası Bildiri	44
Ulusal Bildiri	43
Kitap	6
TOPLAM	297

Yukarıdaki tabloda üniversitemizde 2010 yılı sonu itibari ile 99 adet Uluslararası Makale, 105 adet Ulusal Makale, 44 adet Uluslararası Bildiri, 43 adet Ulusal Bildiri ve 6 adet Kitap yayınlanmıştır.

1.3. Üniversiteler Arasında Yapılan İkili Anlaşmalar

Tablo 30

ÜNİVERSİTE ADI	ANLAŞMANIN İÇERİĞİ
Gazi Üniversitesi	Öğretim Elemanı Yetiştirilmesi Programı(ÖYP)
ODTÜ	Öğretim Elemanı Yetiştirilmesi Programı(ÖYP)
Yıldız Teknik Üniversitesi	Öğretim Elemanı Yetiştirilmesi Programı(ÖYP)
Atatürk Üniv.	Öğretim Elemanı Yetiştirilmesi Programı(ÖYP)
Ege Üniversitesi	Öğretim Elemanı Yetiştirilmesi Programı(ÖYP)
Selçuk Üniversitesi	Öğretim Elemanı Yetiştirilmesi Programı(ÖYP)
Boğaziçi Üniversitesi	Öğretim Elemanı Yetiştirilmesi Programı(ÖYP)
Adıyaman Üniversitesi	Üniversiteler Arası İşbirliği Programı (ÜNİP)
Atatürk Üniversitesi	Üniversiteler Arası İşbirliği Programı (ÜNİP)
Bozok Üniversitesi	Üniversiteler Arası İşbirliği Programı (ÜNİP)
Cumhuriyet Üniversitesi	Üniversiteler Arası İşbirliği Programı (ÜNİP)
Dicle Üniversitesi	Üniversiteler Arası İşbirliği Programı (ÜNİP)
Erciyes Üniversitesi	Üniversiteler Arası İşbirliği Programı (ÜNİP)
Fırat Üniversitesi	Üniversiteler Arası İşbirliği Programı (ÜNİP)
Gaziosmanpaşa Üniversitesi	Üniversiteler Arası İşbirliği Programı (ÜNİP)
İnönü Üniversitesi	Üniversiteler Arası İşbirliği Programı (ÜNİP)
Kafkas Üniversitesi	Üniversiteler Arası İşbirliği Programı (ÜNİP)
KATÜ	Üniversiteler Arası İşbirliği Programı (ÜNİP)
Rize Üniversitesi	Üniversiteler Arası İşbirliği Programı (ÜNİP)
Yüzüncü Yıl Üniversitesi	Üniversiteler Arası İşbirliği Programı (ÜNİP)

IV- KURUMSAL KABİLİYET ve KAPASİTENİN DEĞERLENDİRİLMESİ

A- Üstünlükler

1. Atatürk Üniversitesi bünyesinde elde edilen birikim,
2. Yeni kurulmuş olma sebebiyle eski üniversitelerin deneyimlerinden yararlanabilme imkânının bulunması,
3. Genç ve dinamik kadro,
4. Paylaşımçı ve değişime açık bir üst yönetim,
5. Kaynak bulma ve değerlendirme kapasitesinin yüksekliği,
6. Aynı anda birçok akademik birim ve bölümün açılıyor olmasının getirdiği pozitif sinerji,
7. Yalnızbağ Yerleşkesinin (Ana Yerleşke) belirlenmiş ve birimlerinin tamamlanmak üzere olması,
8. Akademik ve idari personelin üniversiteye olan özlemi,
9. Öğretim üyesi yetiştirme programı çerçevesinde gelişmiş üniversitelerle işbirliği yapılmış olması,
10. Bünyesinden ayrıldığımız Atatürk Üniversitesinin sürekli desteği,
11. Eğitim-öğretim etkinliklerinde yükselen değerleri takip ediyor olması,
12. Stratejik yönetim ve değişim kapasitesinin yüksek olması

B- Zayıflıklar

1. Akademik personelin nitelik ve nicelik açısından eksikliği,
2. İdari personelin nitelik ve nicelik açısından eksikliği,
3. Yönetim ve organizasyonda tecrübe eksikliği,
4. Beyin göçünün olması,
5. Öğrencilerin yatay geçiş ile diğer üniversitelere kayıtlarını aldirmaları,
6. ÖSS’de alt sıralarda tercih ediliyor olması,
7. Yerleşke dağınıklığı,
8. Fiziki ve teknolojik alt yapı yetersizliği,
9. Merkezi bir kütüphane ve dokümantasyon merkezinin olmaması,
10. Yabancı dil eğitimi eksikliği,
11. Üniversite ve iş dünyası arasındaki zayıf ilişki,
12. Değerlendirme ve kalite geliştirme çalışmalarının (akreditasyon) olmayışı,
13. İletişim ve koordinasyon eksikliği,
14. Proje tabanlı ve sorun çözmeye yönelik çalışmalardaki eksiklik,
15. Sosyal, kültürel, sportif tesislerin bulunmayışı,
16. Kurumsal kimlik ve kültürün henüz oluşmamış olması,
17. Yöresel bakış açısının hakim olması,
18. Bünyesinde ayrıldığı üniversitenin gölgesinde kalmak,
19. Uluslararası öğrenci hareketliliğinin olmaması,
20. Ulusal ve uluslararası düzeyde akademik yeterli personel hareketliliğinin olmaması,
21. Kurum içinde bilimsel etkileşimin ve bunun için gerekli ortamın olmaması,
22. Klasik yönetim geleneği ve sistemden kaynaklanan özerklik eksikliği.
23. Üniversitenin ulusal ve uluslararası mali destek sağlayan kurum ve kuruluşlardan aldığı payın yetersiz olması
24. Ülkede daha etkin bir başarı gösterge sisteminin bulunmaması

C- Deęerlendirme

Üstünlüklerimizi fırsatlara dönüştürülerek maksimum fayda elde etmek, zayıflıklarımızı ise zararsız bir hale getirerek tehdit olmasını engellemek için gerekli tedbirlerin alınması sağlanacaktır.

V- ÖNERİ VE TEDBİRLER

Üniversiteler, bir ülkenin geleceğine yön verecek kurumlardır. Üniversiteler bugüne değil geleceğe yapılan yatırımlardır. Üniversitelerde kurumsallaşma ve uzmanlaşma hayati öneme sahiptir. Akademik ve idari personel yetersizliği ile başa çıkmaya çalışan üniversiteler bu eforlarını asıl yapması gereken şey olan eğitime yönlendirmelidir. Bu nedenle personel sayısı yetersizliği sorununa çözüm getirilmesi gerekmektedir. Üniversiteler özellikle idari personel açısından, olumsuz şartlar nedeniyle çalışılabilecek en son kurum olarak görülmekte, kurumlar arası geçiş için personel hertürlü alternatifi düşünmektedir. Bunun önlenmesi için üniversitelerde idari personelinin özlük haklarının ciddi olarak gözden geçirilerek bu konuda köklü reformlar yapılması gerekmektedir. Üniversiteler bir cazibe merkezi haline getirilmelidir.

Kaynakların etkili, ekonomik ve verimli kullanılabilmesi ancak uzmanlaşmış kadrolar sayesinde mümkündür. Geleceğe yön verecek olan üniversitelerin kaynak ve personel anlamında ilkönce kendi ayakları üzerinde durabilmeleri kendilerine yön vermeleri gereklidir. Büyük hedeflere ancak büyük kaynaklar ve güçlü kadrolar ile ulaşılabilir. Üniversitelerin kaynak ve personel sorununun biran önce çözümlenmesi gerekmektedir.

Teknolojik yatırımlar gelişen ve değişen modern dünyaya entegrasyon için olmazsa olmaz şarttır. Küreselleşen dünyada değişimi seyreden değil, değişimi gerçekleştiren olmak için teknolojik altyapı ve bilişim alanında atılımlar yapılması gerekmektedir. Üniversitemiz Strateji Geliştirme Daire Başkanlığının kordinasyonunda, 2008 yılında başlamış olduğumuz Erzincan Üniversitesi Bilgi Yönetim Sistemi ile bilgilere güncel, zamanında ve doğru olarak ulaşılması bu sayede rasyonel kararların alınmasının bilgi altyapısı oluşturulmaya çalışılmaktadır. Üniversite olarak örnek olacağına inandığımız bu ve benzeri projeler ile ilimizdeki diğer kurum, kuruluşlar ve yine üniversiteler başta olmak üzere Ülke genelinde bütün kurum ve kuruluşlar ile bilgi ve tecrübeleri paylaşmak bizleri daha güçlü kılacaktır.

Başta bölge üniversiteleri olmak üzere, Üniversiteler arası ve kurumlar arası işbirliği ile bazı sorunların daha kolay aşılacağı muhakkaktır. Anadolu'da bir dünya üniversitesi parola ve hedefi ile yola çıkmış olan Üniversitemiz hertürlü işbirliği ve ortak çalışma imkanlarını yaratmayı ve değerlendirmeyi sorunların çözümünde temel bir strateji olarak görmektedir.

Ekler

Ek-2: Üst Yöneticinin İç Kontrol Güvence Beyanı

İÇ KONTROL GÜVENCE BEYANI

Üst yönetici olarak yetkim dahilinde;

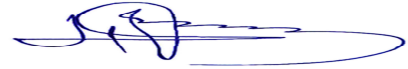
Bu raporda yer alan bilgilerin güvenilir, tam ve doğru olduğunu beyan ederim.

Bu raporda açıklanan faaliyetler için bütçe ile tahsis edilmiş kaynakların, planlanmış amaçlar doğrultusunda ve iyi mali yönetim ilkelerine uygun olarak kullanıldığını ve iç kontrol sisteminin işlemlerin yasallık ve düzenliliğine ilişkin yeterli güvenceyi sağladığını bildiririm.

Bu güvence, üst yönetici olarak sahip olduğum bilgi ve değerlendirmeler, iç kontroller ile Sayıştay raporları gibi bilgin dahilindeki hususlara dayanmaktadır.

Burada raporlanmayan, idarenin menfaatlerine zarar veren herhangi bir husus hakkında bilgim olmadığını beyan ederim.

Erzincan-01.04.2011



Prof. Dr. İlyas ÇAPOĞLU
REKTÖR

Ek-4: Mali Hizmetler Birim Yöneticisinin Beyanı

MALİ HİZMETLER BİRİM YÖNETİCİSİNİN BEYANI

Mali hizmetler birim yöneticisi olarak yetkim dahilinde;

Bu idarede, faaliyetlerin mali yönetim ve kontrol mevzuatı ile diğer mevzuata uygun olarak yürütüldüğünü, kamu kaynaklarının etkili, ekonomik ve verimli bir şekilde kullanılmasını temin etmek üzere iç kontrol süreçlerinin işletildiğini, izlendiğini ve gerekli tedbirlerin alınması için düşünce ve önerilerimin zamanında üst yöneticiye raporlandığını beyan ederim.

İdaremizin 2010 yılı Faaliyet Raporunun “III/A- Mali Bilgiler” bölümünde yer alan bilgilerin güvenilir, tam ve doğru olduğunu teyit ederim.

01.04.2011-Erzincan



Namık Kemal DEVECİ
Strateji Geliştirme Daire Başkanı