



ÇUKUROVA ÜNİVERSİTESİ

2012 Yılı İdare Faaliyet Raporu

Nisan 2013
Adana

Çukurova Üniversitesi
Strateji Geliştirme Daire Başkanlığı
Balcalı / ADANA
www.cu.edu.tr



“Bilim ve teknikle ilgili çalışmaların başladığı yer okuldur. Okul genç beyinlere insanlığa saygıya, ulus ve ülke sevgisini, bağımsız yaşamayı öğretir. Bağımsızlık tehlikeye düştüğü zaman en uygun yolu belletir. Yurt ve ulusu kurtarmaya çalışanların ayrıca mesleklerinde birer namuslu uzman ve birer çalışkan bilgin olmaları gereklidir. Bunu sağlayan okuldur”.

Mustafa Kemal ATATÜRK

İçindekiler

SUNUŞ	7
I- GENEL BİLGİLER	9
A- MİSYON VE VİZYON	9
B- YETKİ, GÖREV VE SORUMLULUKLAR	9
C- İDAREYE İLİŞKİN BİLGİLER.....	12
1- <i>Fiziksel Yapı</i>	12
2- <i>Örgüt Yapısı ve Teşkilat Şeması</i>	23
a- <i>Akademik Yapı</i>	23
b- <i>İdari Yapı</i>	27
3- <i>Bilgi ve Teknolojik Kaynaklar</i>	30
4- <i>İnsan Kaynakları</i>	32
a- <i>Akademik Personel</i>	32
b- <i>İdari Personel</i>	36
5- <i>Sunulan Hizmetler</i>	45
a- <i>Eğitim-Öğretim Hizmetleri</i>	45
b- <i>Sağlık Hizmetleri</i>	49
c- <i>Kültür ve Sanat Hizmetleri</i>	50
d- <i>Kütüphane Hizmetleri</i>	51
e- <i>Spor Hizmetleri</i>	53
f- <i>Kafeterya Hizmetleri</i>	53
g- <i>Diğer Hizmetler</i>	53
6- <i>Yönetim ve İç Kontrol Sistemi</i>	55
D- DİĞER HUSUSLAR	59
II- AMAÇ VE HEDEFLER	59
A- İDARENİN AMAÇ VE HEDEFLERİ.....	59
1- <i>Temel ve Öncelikli Amaç ve Hedefler</i>	59
2- <i>Genel Amaç ve Hedefler</i>	60
3- <i>Stratejik Amaç ve Hedeflerimiz</i>	62
B- TEMEL POLİTİKA VE ÖNCELİKLER	65
C- DİĞER HUSUSLAR	68
III- FAALİYETLERE İLİŞKİN BİLGİ VE DEĞERLENDİRMELER	69
A- MALİ BİLGİLER	69
1- <i>Bütçe Uygulama Sonuçları</i>	69
2- <i>Temel Mali Tablolara İlişkin Açıklamalar</i>	70
3- <i>Mali Denetim Sonuçları</i>	70
4- <i>Diğer Hususlar</i>	71
B- PERFORMANS BİLGİLERİ	72
1- <i>Faaliyet ve Proje Bilgileri</i>	72
2- <i>Performans Sonuçları Tablosu</i>	74
3- <i>Performans Sonuçlarının Değerlendirilmesi</i>	74
4- <i>Performans Bilgi Sisteminin Değerlendirilmesi</i>	74
5- <i>Diğer Hususlar</i>	74
IV- KURUMSAL KABİLİYET VE KAPASİTENİN DEĞERLENDİRİLMESİ.....	75
A- ÜSTÜNLÜKLER	75
B- ZAYIFLIKLAR	75
C- DEĞERLENDİRME	75
V- ÖNERİ VE TEDBİRLER	77
EKLER	78

EK-1 ÜST YÖNETİCİ İÇ KONTROL GÜVENCE BEYANI	78
EK-2 MALİ HİZMETLER BİRİM YÖNETİCİSİNİN BEYANI.....	79

SUNUŞ

Çukurova Üniversitesi, kurulduğu 1973 yılından günümüze kadar geçen 40 yıllık süre içinde emsalsiz doğal özelliklere sahip kampüsünde seçkin akademik ve idari kadrosu ile öğrencilere lisans ve lisansüstü eğitim-öğretim programları sunan ülkemizin başarılı üniversitelerinden biridir.

Çukurova Üniversitesi yeni bilgi üretimini, bilginin yayılmasını, ulusal ve uluslararası ilişkileri önemseyen bir kurumdur. Öğrencilerini eğitmenin yanı sıra sosyal, kültürel, sanatsal ve sportif faaliyetler ile onlara değer kazandırma Çukurova Üniversitesinin temel hedefleridir.

Faaliyet raporları, kurumların faaliyetlerinin bilinmesi, değerlendirilmesi ve geleceğe yönelik planlamaların yapılabilmesi için büyük önem taşımaktadır.

2005 yılında kabul edilen 5018 sayılı Kamu Mali Yönetimi ve Kontrol Kanunu ile kurumların kaynaklarının etkili, ekonomik ve verimli kullanılması amaçlanmış, bunun yanında şeffaflık ve hesap verilebilirlik ilkeleri getirilmiştir. Anılan Yasanın 41'inci maddesi ve bu maddeye dayanılarak yürürlüğe konulan "Kamu İdarelerinde Hazırlanacak Faaliyet Raporları Hakkında Yönetmelik" hükümlerine göre, Üniversitemizin İdari Faaliyet Raporu; sorumluluk, doğruluk ve tarafsızlık, açıklık, tam açıklama, tutarlılık ve yıllık olma ilkeleri dikkate alınarak hazırlanmıştır.

2012 Yılı İdare Faaliyet Raporumuzu kamuoyunun bilgisine sunar, emeği geçen tüm Kurum çalışanlarımıza teşekkür ederim.



Prof. Dr. Mustafa KIBAR
Rektör

I- GENEL BİLGİLER

A- MİSYON VE VİZYON

Misyonumuz; “İletişim teknolojileri ile donanmış, AR-GE’yi güçlendiren, paydaşlarla işbirliği yapan ve alternatif öğretim tekniklerini deneme cesareti olan öğrenciler ve eğitim elemanları için uygun bir üniversite ortamı ve kültürü yaratmak.

Yüksek nitelikli eğitime önem ve öncelik verirken hem genel hem de eleştirel düşüncenin gereksinimlerini karşılayacak bir kurum olmak. Bölgesel gereksinimlere yanıt verecek bilgiler yanında bilime katkı sağlayacak bilgileri üretmek ve yaymak.” olarak Stratejik Planımızda yer almıştır.

Vizyonumuz ise “Artan küreselleşmenin bilincinde olarak ulusal önceliklerimizi dikkate alarak bilime, sanata, eğitim teknolojilerine ve kültürel gelişmelere katkıda bulunmak, toplumun aydınlanmasına hizmet etmek ve dünya barışına katkıda bulunmak.

Yetişmiş insan gücü talebi ve uluslararası ilişkiler karşısında daha gelişmiş AR-GE, kültür, bilim ve eğitim politikaları geliştirerek ülkemizin ve Avrupa’nın en iyi üniversitelerinden biri olmak.” ifade edilmektedir.

B- YETKİ, GÖREV VE SORUMLULUKLAR

Yetki; Türkiye’de Yükseköğretim, T.C. Anayasası’nın 130 ve 131. maddeleri ile 2547 sayılı yükseköğretim Kanunu ile düzenlenmektedir.

2547 sayılı Yükseköğretim Kanunu’nun 12. Maddesi uyarınca yükseköğretim kurumlarının görevleri;

- ✓ Çağdaş uygarlık ve eğitim-öğretim esaslarına dayanan bir düzen içinde, toplumun ihtiyaçları ve kalkınma planları ilke ve hedeflerine uygun ve ortaöğretime dayalı çeşitli düzeylerde eğitim-öğretim, bilimsel araştırma, yayım ve danışmanlık yapmak,
- ✓ Kendi ihtisas gücü ve maddi kaynaklarını rasyonel, verimli ve ekonomik şekilde kullanarak, milli eğitim politikası ve kalkınma planları ilke ve hedefleri ile Yükseköğretim Kurulu tarafından yapılan plan ve programlar doğrultusunda, ülkenin ihtiyacı olan dallarda ve sayıda insan gücü yetiştirmek,
- ✓ Türk toplumunun yaşam düzeyini yükseltici ve kamuoyunu aydınlatıcı bilim verilerini söz, yazı ve diğer araçlarla yaymak,
- ✓ Örgün, yaygın, sürekli ve açık eğitim yoluyla toplumun özellikle sanayileşme ve tarımda modernleşme alanlarında eğitilmesini sağlamak,
- ✓ Ülkenin bilimsel, kültürel, sosyal ve ekonomik yönlerden ilerlemesini ve gelişmesini ilgilendiren sorunlarını, diğer kuruluşlarla işbirliği yaparak, kamu kuruluşlarına önerilerde

bulunmak suretiyle öğretim ve araştırma konusu yapmak, sonuçlarını toplumun yararına sunmak ve kamu kuruluşlarınca istenecek inceleme ve araştırmaları sonuçlandırarak düşüncelerini ve önerilerini bildirmek,

- ✓ Eğitim-öğretim seferberliği içinde, örgün, yaygın, sürekli ve açık eğitim hizmetini üstlenen kurumlara katkıda bulunacak önlemleri almak,
- ✓ Yörelereindeki tarım ve sanayinin gelişmesine ve ihtiyaçlarına uygun meslek elemanlarının yetişmesine ve bilgilerinin gelişmesine katkıda bulunmak, sanayi, tarım ve sağlık hizmetleri ile diğer hizmetlerde modernleşmeyi, üretimde artışı sağlayacak çalışma ve programlar yapmak, uygulamak ve yapılanlara katılmak, bununla ilgili kurumlara işbirliği yapmak ve çevre sorunlarına çözüm getirici önerilerde bulunmak,
- ✓ Eğitim teknolojisini üretmek, geliştirmek, kullanmak, yaygınlaştırmak,
- ✓ Yükseköğretimin uygulamalı yapılmasına ait eğitim-öğretim esaslarını geliştirmek, döner sermaye işletmelerini kurmak, verimli çalıştırmak ve bu faaliyetlerin geliştirilmesine ilişkin gerekli düzenlemeleri yapmak.”

Olarak belirlenmiştir.

Ankara Üniversitesi tarafından 1969 yılında kurulan Ziraat Fakültesi ile 1972 yılında Atatürk Üniversitesi tarafından kurulan Tıp Fakültesi, 1973 yılında birleştirilerek Çukurova Üniversitesi kurulmuştur. 1973 yılında Temel Bilimler, 1978 yılında Mühendislik ve 1982 yılında İdari Bilimler Fakültesinin de kurulması ile fakülte sayısı beşe çıkmıştır. 1983 yılında Temel Bilimler Fakültesi, Fen-Edebiyat Fakültesi adını almış, İdari Bilimler Fakültesi de Adana İktisadi ve Ticari İlimler Akademisi ile birleşerek İktisadi ve İdari Bilimler Fakültesi adını almıştır. Mühendislik Fakültesi ile Adana İktisadi ve Ticari İlimler Akademisine bağlı Mühendislik Fakültesi 1982 yılında birleşerek Mühendislik - Mimarlık Fakültesi oluşturulmuştur. Ayrıca Adana, Mersin ve Hatay'daki Milli Eğitim Bakanlığı'na bağlı iki yıllık yabancı dil yüksekokullarının birleşmesiyle Eğitim Fakültesi oluşmuştur. Su Ürünleri Fakültesi; 1982 yılında kurulan Su Ürünleri Yüksekokulu'nun 1992 yılında fakülteye dönüştürülmesiyle oluşmuştur.

1992 yılına gelindiğinde 7 Fakülte, 1 Yüksekokul, 5 Meslek Yüksekokulu, 3 Enstitü, 1 Devlet Konservatuvarı, 22 Araştırma ve Uygulama Merkezinden oluşan Çukurova Üniversitesi, 3 yeni Üniversite'nin nüvesinin oluşturulmasına katkıda bulunmuştur. 1992 yılında modern bina, laboratuvar ve eğitim araçlarıyla 2 Yüksekokul Mersin Üniversitesi'ne, 3 Yüksekokul Hatay Mustafa Kemal Üniversitesi'ne devredilmiştir. Kahramanmaraş'taki Araştırma ve Uygulama Merkezi binaları yeni kurulan Sütçü İmam Üniversitesi'ne devredilmiştir.

1993 yılında, İlahiyat, Diş Hekimliği ve Güzel Sanatlar Fakültelerinin kurulmasıyla fakülte sayısı 10'a yükselmiş, Adana Sağlık Hizmetleri Meslek Yüksekokulu ve Kozan Meslek Yüksekokulları kurularak eğitime açılmıştır. 1994 yılı içerisinde, Karataş Turizm İşletmeciliği ve Otelcilik Yüksekokulu, 1995 yılı içerisinde de Karaisalı Meslek Yüksekokulu kurulmuştur. Beden Eğitimi ve Spor Öğretmenliği Bölümü, Çukurova Üniversitesi Beden Eğitimi ve Spor Yüksekokulu'na, Adana Sağlık Hizmetleri Meslek Yüksekokulu da 1996 yılında Adana Sağlık Yüksekokulu'na dönüştürülmüş, 1997 yılında kurulan Kadirli Meslek Yüksekokulu ve 2000 yılında Yumurtalık Meslek Yüksekokulu'nun kurulması ile birlikte akademik kurum sayısı 23'e ulaşmıştır.

2007 yılında İletişim ve Hukuk Fakülteleri kurulmuştur.

2007 yılında Osmaniye’de kurulan Osmaniye Korkut Ata Üniversitesi’ne, Osmaniye ve Kadırlı Meslek Yüksekokulları tüm birimleriyle devredilmiştir.

2009 yılında Ceyhan’da Ceyhan Mühendislik Fakültesi kurulmuştur. 2011 yılında İmamoğlu, Feke ve Tufanbeyli ilçelerinde 3 meslek yüksekokulu kurulmuştur.

Son olarak 2012 yılında Balcalı Kampusü bünyesinde Eczacılık Fakültesi, Sivil Havacılık Yüksekokulu ve Kozan’da Kozan İşletme Fakültesi, Aladağ’da Aladağ Meslek Yüksekokulu ile birlikte akademik birim sayısı 15 Fakülte, 5 Yüksekokul, 13 Meslek Yüksekokulu, 1 Devlet Konservatuvarı ve 3 Enstitüye ulaşmıştır.

Sorumluluklar;

Üst yönetici olan Rektör, iç kontrol sisteminin kurulması ve gözetilmesinden, harcama yetkilileri ise görev ve yetki alanları çerçevesinde, idari ve malî karar ve işlemlere ilişkin olarak iç kontrolün işleyişinden sorumludur.

Üniversitemizin malî hizmet birimi olan Strateji Geliştirme Dairesi Başkanlığı, iç kontrol sisteminin kurulması, standartlarının uygulanması ve geliştirilmesi konularında çalışmalar yapmakta ve ön malî kontrol faaliyetini yürütmektedir. Muhasebe yetkilisi de, muhasebe kayıtlarının usulüne ve standartlara uygun, saydam ve erişilebilir şekilde tutulmasından sorumludur.

Üst yönetici, harcama yetkilileri ve diğer yöneticiler, mesleki değerlere ve dürüst yönetim anlayışına sahip olunmasından, malî yetki ve sorumlulukların bilgili ve yeterli yöneticilerle personele verilmesinden, belirlenmiş standartlara uyulmasının sağlanmasından, mevzuata aykırı faaliyetlerin önlenmesinden, kapsamlı bir yönetim anlayışıyla uygun bir çalışma ortamının ve saydamlığın sağlanmasından görev ve yetkileri çerçevesinde sorumludurlar.

Bütçe kanunu ile ödenek tahsis edilen harcama yetkilileri; her yıl, iş ve işlemlerinin amaçlara, iyi malî yönetim ilkelerine, kontrol düzenlemelerine ve mevzuata uygun bir şekilde gerçekleştirildiğini içeren iç kontrol güvence beyanını düzenler ve birim faaliyet raporlarına eklerler. Üniversite Faaliyet Raporuna; üst yönetici, İç Kontrol Güvence Beyanını, mali hizmetler birim yöneticisi ise Mali Hizmetler Birim Yöneticisinin Beyanını ekler.

İç kontrol düzenlemeleri ve iç kontrol sisteminin işleyişi, yöneticilerin görüşü, kişi ve/veya idarelerin talep ve şikâyetleri ile iç ve dış denetim sonucunda düzenlenen raporlar dikkate alınarak yılda en az bir kez değerlendirmeye tâbi tutulur ve gerekli önlemler alınır.

Üniversitemizde ön mali kontrol görevi harcama birimleri ve Strateji Geliştirme Dairesi Başkanlığı tarafından yerine getirilmektedir.

C- İDAREYE İLİŞKİN BİLGİLER

1- Fiziksel Yapı

Çukurova Üniversitesi Balcalı Yerleşkesi, Adana İli, Sarıçam İlçesi sınırları içerisinde yer alan Seyhan Baraj Gölünün doğu yakasında yaklaşık 18.000 dönümlük bir alanı kaplamaktadır. Üniversite'nin toplam arazisi, yerleşke dışındaki 2.000 dönüme yakın arazi ile birlikte yaklaşık 20.000 dönüme ulaşmaktadır. Balcalı adı; Üniversite'nin inşasından önce yerleşkenin içinde bulunan ve aynı adı taşıyan köyden gelmektedir.

Çukurova Üniversitesi, 15 Fakülte, 13 Meslek Yüksek Okulu, 5 Yüksek Okul, 3 Enstitü, 1 Devlet Konservatuvarı ve 23 Araştırma Uygulama Merkezi ile eğitim-öğretim ve araştırma çalışmalarını sürdürmektedir.

Balcalı Yerleşkesinde; idari ve eğitim binaları, tam teşekküllü bir hastane, merkezi kütüphane, kafeterya, açık ve kapalı spor tesisleri, laboratuvarlar, akademik personel lojmanları ve 3.500 öğrenci kapasiteli öğrenci yurtları bulunmaktadır. Ziraat Fakültesi'nin araştırma ve uygulama amacıyla kullandığı çiftlik alanı da bu yerleşkenin içerisinde yer almaktadır.

Belediye tarafından onaylanan, Üniversitenin kendi olanaklarıyla yapılmış bulunan, 1/5000 ölçekli nazım imar planı ve 1/1000 ölçekli uygulama imar planına uygun bir şekilde hazırlanan Üniversite yerleşkesinin gelişiminin çerçevesini çizmiştir. Çukurova Üniversitesi Gelişim Planı, özellikle yeni eğitim alanlarının oluşturulması, mevcut eğitim alanlarının iyileştirilmesini ve geliştirilmesini ve bu gelişimin getireceği öğrenci sayısına göre eğitim hizmetlerinin yanı sıra sosyal ve teknik altyapı ihtiyaçlarını makro düzeyde belirlemek amacıyla yapılmış bir plandır. Ayrıca yerleşke ile ilgili kısa, orta ve uzun vadede alınacak tüm karar ve uygulamaların belirlenmesi ve planlamasına yönelik alt ölçeklerde üretilecek plan, program ve projeler için de, stratejilerin belirlenmesine yardımcı olacak bir rehber niteliği taşımaktadır. Çukurova Üniversitesi, gelişimi açısından değerlendirildiğinde, yapılaşma ve arazi kullanımı açısından örnek teşkil edebilecek konumdadır.

Ulaşım, şehir ile yerleşke arasında düzenli olarak çalışan toplu taşıma araçlarıyla sağlanmaktadır.

Yerleşke dışında, şehir merkezinde bulunan Adana Meslek Yüksekokulu ve Teknik Bilimler Meslek Yüksekokulunda eğitim faaliyetlerine devam edilmektedir.

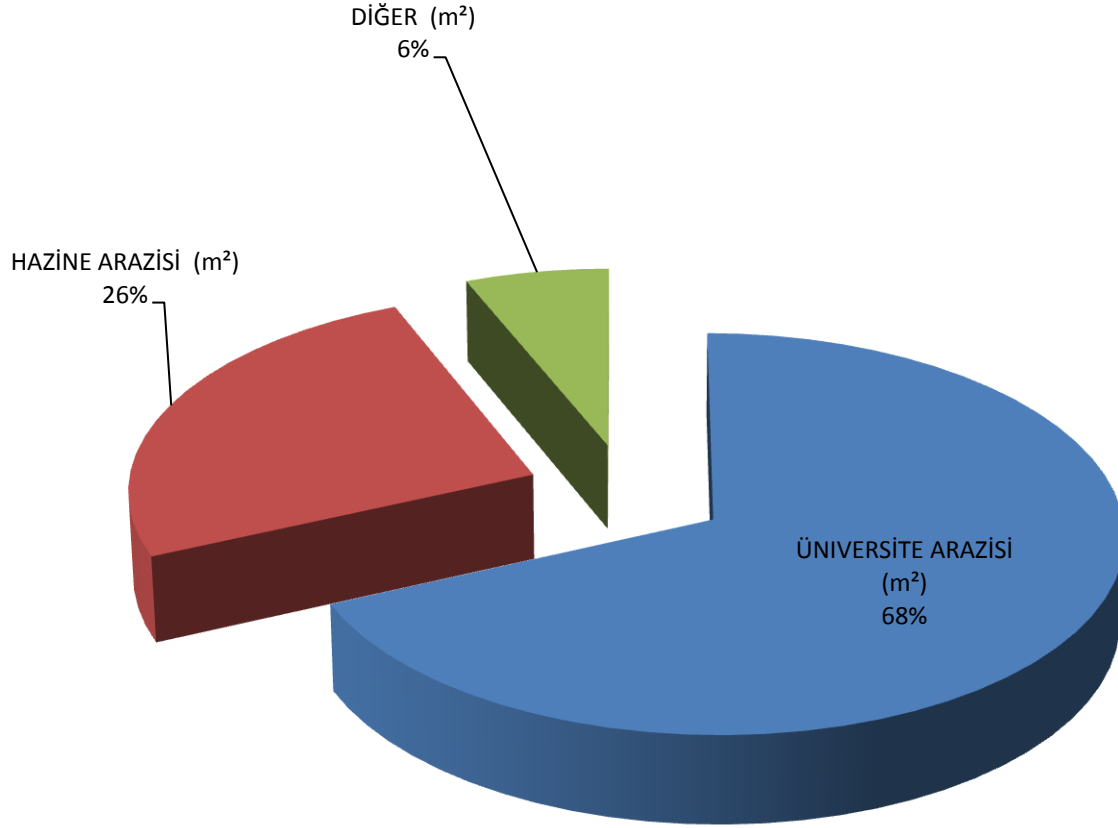
İlçelerde bulunan eğitim kurumları ise Ceyhan Mühendislik Fakültesi, Ceyhan Meslek Yüksekokulu ve Ceyhan Sağlık Hizmetleri Meslek Yüksekokulu, Feke Meslek Yüksekokulu, İmamoğlu Meslek Yüksekokulu, Karaisalı Meslek Yüksekokulu, Kozan İşletme Fakültesi, Kozan Meslek Yüksekokulu, Aladağ Meslek Yüksekokulu, Yumurtalık Meslek Yüksekokulu, Pozantı Meslek Yüksekokulu, Tufanbeyli Meslek Yüksekokulu ile Karataş Turizm İşletmeciliği ve Otelcilik Yüksekokulu ana yerleşke dışındaki diğer eğitim kurumlarıdır.

Ayrıca, Yumurtalık Araştırma İstasyonu ile Davudi dağında bulunan tesislerde de eğitim faaliyetleri yapılmaktadır.

Çukurova Üniversitesinin taşınmazlarının Balcalı Kampüsü ile diğer fakülte ve yüksekokullara göre açık alan dağılım tablosu aşağıda gösterilmiştir.

YERLEŞKE ADI	AÇIK ALAN MİKTARI (m2)				AÇIKLAMA (*)
	ÜNİVERSİTE ARAZİSİ (m ²)	HAZİNE ARAZİSİ (m ²)	DiĞER (m ²) (*)	TOPLAM (m ²)	
Balcalı Kampüsü (13 Fakülte, 3 Enstitü, 1 Devlet Konservatuarı, 4 Yüksekokul, 1 Meslek Yüksekokulu ve diğer)	12.645.315	4.358.008	1.041.427	18.044.750	Şahıs, Yüreğir Belediyesi, İl Özel İdaresi ve Kredi ve Yurtlar Kurumu Genel Müdürlüğü
Adana MYO	20.923			20.923	A.İ.T.İ.A aittir.
Ceyhan Mühendislik Fakültesi	149.956		8.153	158.109	Şahıs
Ceyhan MYO	112.528		2.250	114.778	Yardımcı Derneği
Ceyhan Sağlık Hizmetleri MYO				0	Şahıs
Feke MYO			2.845	2.845	İl Özel İdaresi
İmamoğlu MYO			841	841	İl Özel İdaresi
Karaisalı MYO	75.965			75.965	
Karataş Turizm İşletmeciliği ve Otelcilik YO		102.729		102.729	
Kozan MYO-(Kozan İşletme Fak.)		441.738		441.738	
Pozantı MYO			1.756	1.756	Jandarma Genel Komutanlığı, Diyanet Vakfı, İmam Hatip Koruma Derneği, Pozantı Öğrencileri Koruma Vakfı
Teknik Bilimler MYO			16.196	16.196	Hacı Ömer Sabancı
Tufanbeyli MYO			22.451	22.451	Milli Eğitim Bakanlığı
POZMER	683.185			683.185	
Aladağ MYO		1.257		1.257	
Yumurtalık MYO	69.726	248.884	139.634	458.244	Yumurtalık Belediyesi ve Şahıs
Sağlık Ocakları	21.779		34.355	56.134	ÇÜ Güçlendirme Vakfı
Lojmanlar	1.550			1.550	Şehir Merkezinde
TOPLAM	13.780.927	5.152.616	1.269.908	20.203.451	

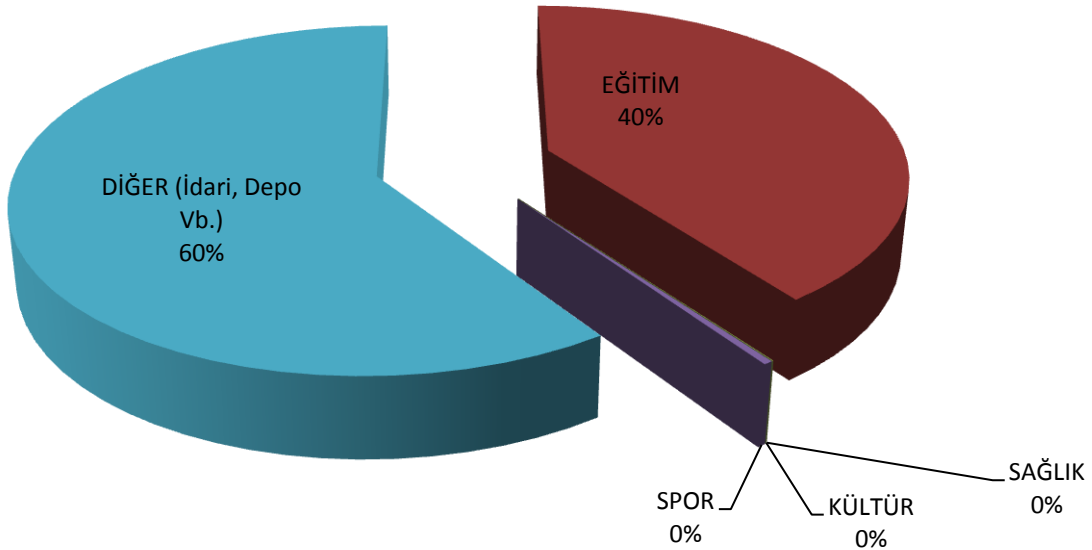
Çukurova Üniversitesinin taşınmazlarının dağılımı aşağıdaki grafikte gösterilmiştir.



Açık mekânların, hizmet açılımlarına göre dağılımı aşağıdaki tabloda gösterilmektedir.

YERLEŞKE ADI	AÇIK ALAN MİKTARI (m ²)					TOPLAM (m ²)
	EĞİTİM	SAĞLIK	KÜLTÜR	SPOR	DİĞER (İdari, Depo Vb.)	
Balcalı Kampüsü (13 Fakülte, 3 Enstitü, 1 Devlet Konservatuarı, 4 Yüksekokul, 1 Meslek Yüksekokulu ve diğer)	7.346.668		4.700	55.267	10.638.115	18.044.750
Adana MYO				2.360	18.563	20.923
Ceyhan Mühendislik Fakültesi					158.109	158.109
Ceyhan MYO				1.051	113.727	114.778
Ceyhan Sağlık Hizmetleri MYO						0
Feke MYO					2.845	2.845
İmamoğlu MYO					841	841
Karaisalı MYO				3.617	72.348	75.965
Karataş Turizm İşletmeciliği ve Otelcilik YO				3.800	98.929	102.729
Kozan MYO-(Kozan İşletme Fak.)				6.120	435.618	441.738
Pozantı MYO					1.756	1.756
Teknik Bilimler MYO					16.196	16.196
Tufanbeyli MYO					22.451	22.451
POZMER	682.530				655	683.185
Aladağ MYO					1.257	1.257
Yumurtalık MYO	5.600		1.522	720	450.402	458.244
TOPLAM	8.034.798	0	6.222	72.935	12.031.811	20.145.766

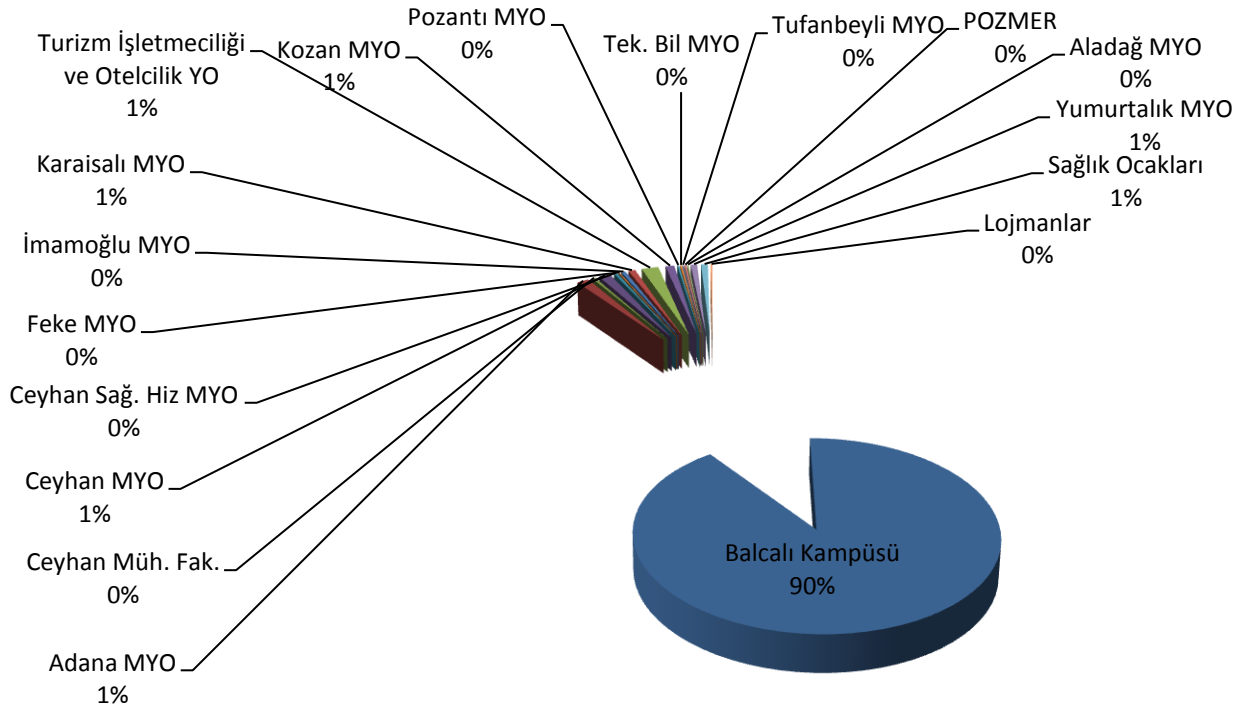
Açık mekânların hizmet açılımlarına göre dağılımı aşağıdaki grafikte gösterilmiştir.



Çukurova Üniversitesinin kapalı alanların dağılımı aşağıdaki tabloda gösterilmiştir.

YERLEŞKE ADI	KAPALI ALAN MİKTARI (m ²)
Balcalı Kampüsü (13 Fakülte, 3 Enstitü, 1 Devlet Konservatuvarı, 4 Yüksekokul, 1 Meslek Yüksekokulu ve diğer)	672.778
Adana MYO	9.771
Ceyhan Mühendislik Fakültesi	2.678
Ceyhan MYO	9.375
Ceyhan Sağlık Hizmetleri MYO	2.678
Feke MYO	1.148
İmamoğlu MYO	3.366
Karaisalı MYO	5.560
Karataş Turizm İşletmeciliği ve Otelcilik YO	10.816
Kozan MYO-(Kozan İşletme Fak.)	6.990
Pozantı MYO	1.450
Teknik Bilimler MYO	1.376
Tufanbeyli MYO	649
POZMER	1.744
Aladağ MYO	948
Yumurtalık MYO	5.146
Sağlık Ocakları	5.494
Lojmanlar	1.550
TOPLAM	743.515

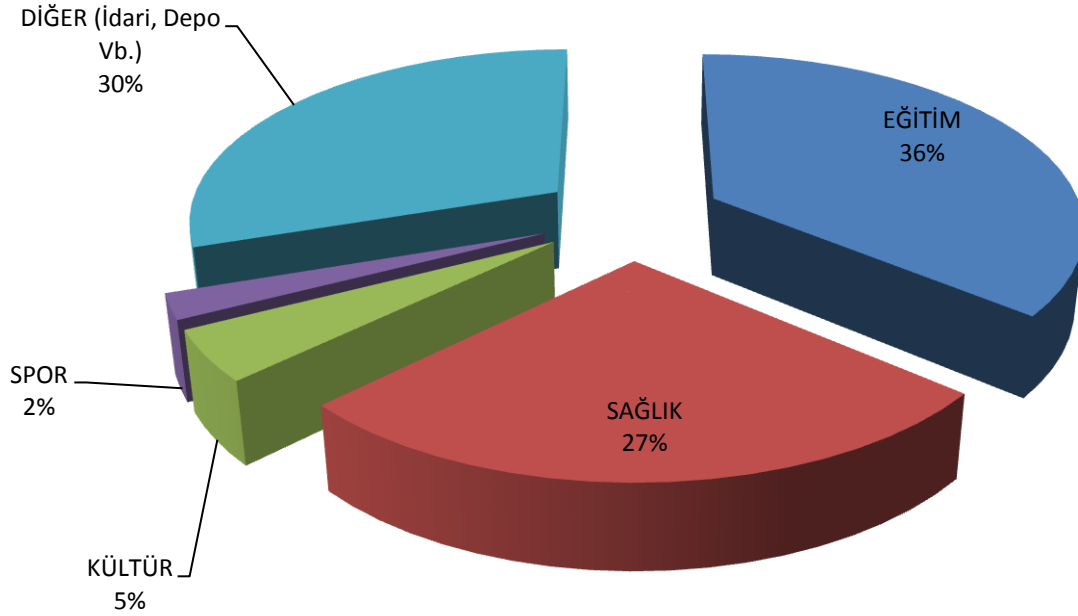
Çukurova Üniversitesinin kapalı alanlarının birimlere göre dağılımı aşağıdaki grafikte gösterilmiştir.



Kapalı mekânların hizmet açılımlarına göre dağılımı aşağıdaki tabloda gösterilmektedir.

YERLEŞKE ADI	KAPALI ALAN MİKTARI (m ²)					TOPLAM (m ²)
	EĞİTİM	SAĞLIK	KÜLTÜR	SPOR	DiĞER (İdari, Depo Vb.)	
Balcalı Kampüsü (13 Fakülte, 3 Enstitü, 1 Devlet Konservatuarı, 4 Yüksekokul, 1 Meslek Yüksekokulu ve diğere)	228.845	194.736	33.123	17.285	198.789	672.778
Adana MYO	7.216		676		1.879	9.771
Ceyhan Mühendislik Fakültesi	1.607				1.071	2.678
Ceyhan MYO	3.795		547		5.033	9.375
Ceyhan Sağlık Hizmetleri MYO	1.607				1.071	2.678
Feke MYO	383				765	1.148
İmamođlu MYO	2.524				841	3.366
Karaisalı MYO	4.170				1.390	5.560
Karataş Turizm İşletmeciliđi ve Otelcilik YO	9.185				1.631	13.516
Kozan MYO-(Kozan İşletme Fak.)	4.660				2.330	6.990
Pozantı MYO	805				645	1.450
Teknik Bilimler MYO	973				403	1.376
Tufanbeyli MYO	325				324	649
POZMER	1.089				655	1.744
Aladađ	632				316	948
Yumurtalık MYO	1.200				3.946	5.146
Sađlık Ocakları		5.494				5.494
Lojmanlar					1.550	1.550
TOPLAM	269.015	200.230	34.346	17.285	222.639	743.515

Kapalı mekânların hizmet açılımlarına göre dağılımı aşağıdaki grafikte gösterilmiştir.



Eđitim alanları ve dersliklere ilişkin tablo ařađıda gsterilmektedir.

EĐİTİM ALANI	KAPASİTE 0-50	KAPASİTE 51-75	KAPASİTE 76-100	KAPASİTE 101-150	KAPASİTE 151-250	KAPASİTE 251-ÜZERİ
Amfi	1	0	0	0	0	29
Sınıf	139	10	0	0	11	338
Bilgisayar Lab.	22	6	1	3	5	28
Diđer Lab.	79	2	11	8	21	110
TOPLAM	241	18	12	11	37	505

Sosyal alanlardan; yemekhaneler, kantinler ve kafeteryaların sayısı ve kapladığı alan ařađıdaki tabloda gsterilmiştir.

BÖLÜMLER	ADET	ALAN (m ²)	KAPASİTE (kiři)
Öđrenci Yemekhanesi	12	9.979	9.454
Personel Yemekhanesi	8	3.051	2.290
Kantin	30	3.218	2.955
Kafeterya	7	1.700	1.160

Misafirhanelerin sayısı ve kapasitesi ařađıda gsterilmektedir.

BÖLÜMLER	ADET	KAPASİTE (kiři)
Misafirhaneler	3	41 oda 82 kiři

Üniversitemize ait lojmanların sayıları ve dolu boş sayısı ařađıda gsterilmiştir.

BÖLÜMLER	ADET	ALAN (m ²)
Dolu Lojman	385	29.074
Boř Lojman	81	5.936
Toplam Lojman	465	35.010

Açık ve kapalı spor tesislerinin adet ve kapladığı alanlara ilişkin bilgiler aşağıda gösterilmiştir.

SPOR TESİSLERİ	ADET	ALAN (m²)
Kapalı Spor Tesisleri	6	17.285
Açık Spor Tesisleri	31	55.267
Toplam	37	72.552

Spor sahalarının türüne göre dağılımı aşağıda gösterilmiştir.

SPOR SAHASI TÜRÜ	ADET
Isıtımlı Olimpik Yüzme Havuzu	1
Futbol Sahası	1
Basketbol sahası	10
Voleybol sahası	7
Atletizm Parkuru ve Sahası	2
Tenis Kortu	5
Kondisyon Salonu	1
Güreş Antrenman Salonu	0
Halı Futbol sahası	2
Spor Salonu (1500-3000) Kapasiteli	1
Kürek Evi	1
Jimnastik Salonu	1
Masa Tenisi Salonu	1
Kum Saha (Futbol, Hentbol, Voleybol)	4

Toplantı ve konferans salonlarının kapasite ve sayıları aşağıdaki tabloda gösterilmektedir.

KİŞİ SAYISI	TOPLANTI SALONU (ADET)	KONFERANS SALONU (ADET)	TOPLAM
0–50 Kişilik	25	4	29
51–75 Kişilik	4	4	8
76–100 Kişilik	9	2	11
101–150 Kişilik	7	7	14
151–250 Kişilik	7	6	13
251–Üzeri	0	6	6

Üniversitemize ait diğer sosyal alanlara ilişkin bilgiler aşağıda gösterilmiştir.

BÖLÜMLER	ADET	ALAN (m ²)	KAPASİTE (KİŞİ)
Sinema Salonu	2	146	100
Eğitim ve Dinlenme Tesisleri	3	1.000	60
Öğrenci Kulüpleri	25	188	0
Mezun Öğrenciler Derneği	3	60	0
Okul Öncesi	1	8.000	260

Hizmet alanlarının türü, sayısı, kapladığı alan ve kullanan kişi sayısı aşağıdaki tabloda gösterilmiştir.

HİZMET ALANLARI		ADET	ALAN (m ²)	KULLANAN KİŞİ SAYISI
Akademik Personel Hizmet Alanları	Çalışma Odası	1.688	32.868	2.179
İdari Personel Hizmet Alanları	Çalışma Odası	620	21.847	1.388
TOPLAM		2.308	54.715	3.567

Ambar, arşiv alanı ve atölye olarak kullanılan yerlerin sayısı ve alanı aşağıda gösterilmiştir.

TÜRÜ	ADET	ALAN (m ²)
Ambar Alanları	59	5.523
Arşiv Alanları	74	3.309
Atölyeler	42	9.419
TOPLAM	175	18.251

Hastane alanlarının birim, sayı ve metrekare olarak dağılımı aşağıdaki tabloda gösterilmiştir.

HASTANE BİRİM SAYISI VE ALAN MİKTARI		
BİRİM	ADET	ALAN (m ²)
Acil servis	2	1.583
Yoğun bakım	10	3.011
Ameliyathane	27	4.183
Klinik	34	39.851
Laboratuvar	7	1.554
Eczane	2	700
Radyoloji alanı	3	1.870
Nükleer tıp alanı	1	1.200
Sterilizasyon alanı	4	550
Hemodiyaliz	1	540
Mutfak	2	1.007
Çamaşırhane	1	1.265
Teknik servis	6	600
Poliklinik	42	36.300
Kan Merkezi	1	700
Yanık ünitesi	1	540
Diğer alanlar	0	34.02
TOPLAM	144	95.454

Çukurova Üniversitesi'nin taşıtlarının cinsi ve sayıları aşağıdaki tabloda gösterilmiştir.

(T) Cetveli Sıra No	Taşıtın Cinsi	Taşıt Sayısı
T1-a (1)	Binek otomobil	0
T1-b (2)	Binek otomobil	0
T2-	Binek otomobil	23
T3-	Station-Wagon	19
T4-	Arazi binek (En az 4, en çok 8 kişilik)	0
T5-	Minibüs (Sürücü dâhil en fazla 15 kişilik)	15
T6-	Kaptı-kaçtı (Arazi)	0
T7-	Pick-up (Kamyonet, şoför dâhil 3 veya 6 kişilik)	12
T8-	Pick-up (Kamyonet, arazi hizmetleri için şoför dâhil 3 veya 6 kişilik)	0
T9-	Panel	4
T10-	Midibüs (Sürücü dâhil en fazla 26 kişilik)	3
T11-a	Otobüs (Sürücü dâhil en az 27, en fazla 40 kişilik)	1
T11-b	Otobüs (Sürücü dâhil en az 41 kişilik)	4
T12-	Kamyon şasi-kabin tam yüklü ağırlığı en az 3.501 Kg.	4
T13-	Kamyon şasi-kabin tam yüklü ağırlığı en az 12.000 Kg.	3
T14-	Kamyon şasi-kabin tam yüklü ağırlığı en az 17.000 Kg.	0
T15-	Ambulans (Tıbbi donanımlı)	1
T16-	Ambulans arazi hizmetleri için	0
T17-	Pick-up (Kamyonet) cenaze arabası yapılmak üzere	0
T18-	Motosiklet en az 45-250 cı'lık	2
T19-	Motosiklet en az 600 cı'lık	1
T20-	Bisiklet	0
T21-a	Güvenlik önlemlili binek otomobil	0
T21-b	Güvenlik önlemlili servis taşıtı	0
	TOPLAM	92

Çukurova Üniversitesi'nin enerji ve su kullanım miktarı aşağıda gösterilmiştir.

YERLEŞKE ADI	DOĞALGAZ (m ³)	KAL-YAK (Ton)	FUEL OİL (Litre)	KÖMÜR (Ton)	ELEKTRİK (KW)	SU (m ³)
Balcalı Kampüsü (13 Fakülte, 3 Enstitü, 1 Devlet Konservatuarı, 4 Yüksekokul, 1 Meslek Yüksekokulu ve diğer)	0	647	0	0	59.000.000	1.500.000
Adana MYO	0	0	14.000	0	400.000	20.000
Ceyhan Mühendislik Fakültesi	0	0	0	0	0	0
Ceyhan MYO	0	0	10.000	0	11.000	7.200
Ceyhan Sağlık Hizmetleri MYO	0	0	10.000	0	8.000	3.000
Feko MYO	0	0	0	0	0	0
İmamoglu MYO	0	0	0	0	0	0
Karaisalı MYO	0	0	13.000	0	60.000	4.000
Karataş Turizm İşletmeciliği ve Otelcilik YO	0	0	9.000	0	10.000	2.500
Kozan MYO	0	0	17.000	0	100.000	6.000
Pozantı MYO	0	0	0	40	5.000	850
Teknik Bilimler MYO	10.000	0	0	0	60.000	600
Tufanbeyli MYO	0	0	0	0	0	0
Yumurtalık MYO	0	0	7.500	0	60.000	12.000
TOPLAM	10.000	647	80.500	40	59.714.000	1.556.150

2- Örgüt Yapısı ve Teşkilat Şeması

a- Akademik Yapı

Çukurova Üniversitesi'nin yönetim ve organizasyonu 2547 sayılı yasa Hükümlerine göre belirlenmiştir. Üniversitenin yönetim organları Rektör, Üniversite Senatosu ve Üniversite Yönetim Kuruludur.

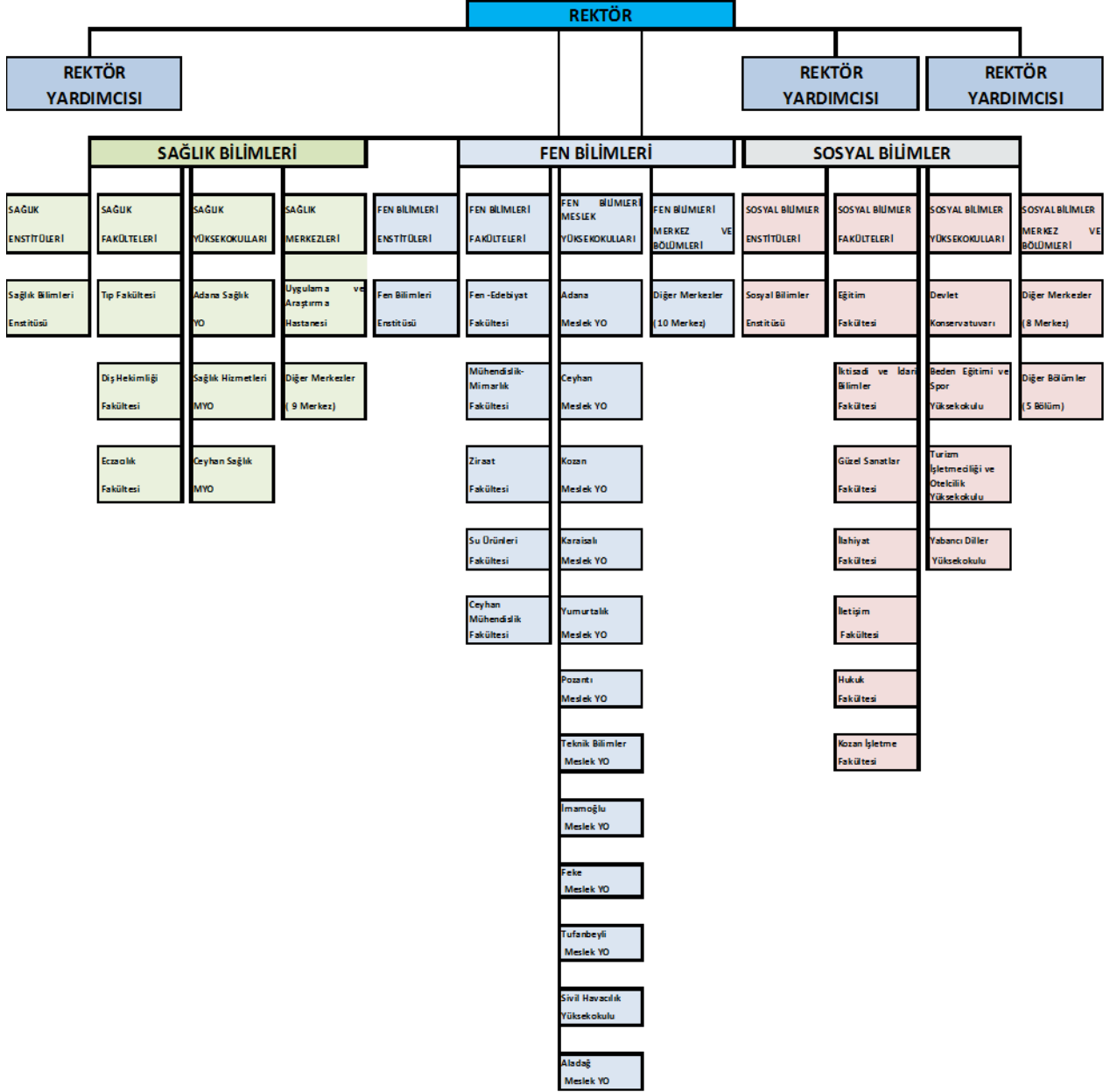
Rektör, profesör akademik unvanına sahip kişiler arasından görevdeki rektörün çağrısı ile toplanacak üniversite öğretim üyeleri tarafından seçilecek altı aday arasından Yükseköğretim Kurulu tarafından belirlenen üç aday içinden Cumhurbaşkanınca dört yıl süre ile atanır. İki dönemden fazla rektörlük yapılamaz. Rektör, üniversitenin tüzel kişiliğini temsil eder ve üniversitenin en üst yöneticisidir. Rektör, çalışmalarında kendisine yardım etmek üzere, üniversitenin aylıklı profesörleri arasından en çok üç kişiyi rektör yardımcısı olarak seçer.

Senato, rektörün başkanlığında, rektör yardımcıları, dekanlar ve her fakülteden fakülte kurullarınca üç yıl için seçilecek birer öğretim üyesi ile rektörlüğe bağlı enstitü ve yüksekokul müdürlerinden teşekkül eder. Senato, üniversitenin akademik organı olarak işlev görür. Bu kapsamda üniversitenin eğitim - öğretim, bilimsel araştırma ve yayım faaliyetlerinin esasları hakkında karar almak ve Üniversite Yönetim Kuruluna üye seçmek temel görevleri arasındadır.

Üniversite Yönetim Kurulu; Rektörün başkanlığında dekanlardan, üniversiteye bağlı değişik öğretim birim ve alanlarını temsil edecek şekilde senato tarafınca dört yıl için seçilecek üç

profesörden oluşur. Üniversite Yönetim Kurulu idari faaliyetlerde rektöre yardımcı bir organ olarak işlev görmektedir.

Üniversitemizin Akademik Teşkilat Yapısı



Çukurova Üniversitesi ile Birimlerinin Kuruluşunun Yasal Dayanakları

SIRA	ÇUKUROVA ÜNİVERSİTESİ	30.11.1973 tarih ve 1786 Sayılı Kanun ile kuruldu.
FAKÜLTELER		
1	Ziraat Fakültesi	03.04.1969 tarihinde kuruldu.
2	Tıp Fakültesi	03.04.1972 tarihinde kuruldu.
3	Fen-Edebiyat Fakültesi	11.05.1976 tarihinde kurulan Çukurova Üniversitesi Temel Bilimler Fakültesinin 20.07.1982 tarih ve 41 sayılı KHK ile adının Fen-Edebiyat Fakültesi olarak adı değiştirilmiş ve Çukurova Üniversitesine bağlanmıştır.
4	İktisadi ve İdari Bilimler Fakültesi	11.05.1976 tarihinde kurulan Çukurova Üniversitesi İdari Bilimler Fakültesi ile Adana İktisadi ve Ticari İlimler Akademisinin Mühendislik Fakültesi dışındaki birimlerin 20.07.1982 tarih ve 41 sayılı KHK ile birleştirilmesinden oluşturulmuştur.
5	Mühendislik-Mimarlık Fakültesi	11.05.1976 tarihinde kurulan Mühendislik Fakültesi ile Adana İktisadi ve Ticari İlimler Akademisi Mühendislik Fakültesinin, 20.07.1982 tarih ve 41 sayılı KHK ile birleştirilmesinden oluşmuştur.
6	Eğitim Fakültesi	20.07.1982 tarih ve 41 sayılı KHK ile kurulan Eğitim Fakültesi, 11.07.1992 tarih ve 3837 sayılı Kanun ile Eğitim Yüksekokulu ile birleştirildi.
7	Su Ürünleri Fakültesi	20.07.1982 tarih ve 41 sayılı KHK ile Su Ürünleri YO olarak kuruldu.27.12.1992 tarih 3795 sayılı Bakanlar Kurulu Kararı ile Su Ürünler Fakültesine dönüştürüldü.
8	İlahiyat Fakültesi	11.07.1992 tarih ve 3837 sayılı Kanun ile kuruldu.
9	Diş Hekimliği Fakültesi	03.05.1993 tarih ve 4313 sayılı Bakanlar Kurulu Kararı ile kuruldu.
10	Güzel Sanatlar Fakültesi	03.05.1993 tarih ve 4313 sayılı Bakanlar Kurulu Kararı ile kuruldu.
11	İletişim Fakültesi	09.05.2006 tarih ve 10380 sayılı Bakanlar Kurulu Kararı ile kuruldu.
12	Hukuk Fakültesi	19.02.2007 tarih ve 2007/11760 sayılı Bakanlar Kurulu Kararı ile kuruldu.
13	Ceyhan Mühendislik Fakültesi	11.12.2009 tarih ve 15660 sayılı Bakanlar Kurulu Kararı ile kuruldu.
14	Eczacılık Fakültesi	26.09.2011 tarih ve 2011/2276 sayılı Bakanlar Kurulu Kararı ile kuruldu.
15	Kozan İşletme Fakültesi	16.04.2012 tarih ve 2012/3079 sayılı Bakanlar Kurulu Kararı ile kuruldu.

SIRA	ENSTİTÜLER	
1	Fen Bilimler Enstitüsü	20.07.1982 tarih ve 41 sayılı KHK ile kuruldu.
2	Sağlık Bilimleri Enstitüsü	20.07.1982 tarih ve 41 sayılı KHK ile kuruldu.
3	Sosyal Bilimler Enstitüsü	20.07.1982 tarih ve 41 sayılı KHK ile kuruldu.

SIRA	DEVLET KONSERVATUVARI	
1	Devlet Konservatuarı	21.11.1986 tarih ve 1040 sayılı YKK ile kuruldu.

SIRA	YÜKSEKOKULLAR	
1	Beden Eğitimi ve Spor Yüksekokulu	03.11.1994 tarih ve 6138 sayılı Bakanlar Kurulu Kararı ile kuruldu.
2	Karataş Turizm İşletmeciliği ve Otelcilik Yüksekokulu	03.11.1994'de 6138 sayılı Bakanlar Kurulu Kararı ile Turizm İşletmeciliği ve Otelcilik Yüksekokulu olarak kuruldu. 13.09.2005 tarih ve 9311 sayılı Bakanlar Kurulu Kararı ile adı Karataş Turizm İşletmeciliği ve Otelcilik Yüksekokulu olarak değişti.
3	Adana Sağlık Yüksekokulu	02.11.1996 tarih ve 8655 sayılı Bakanlar Kurulu Kararı ile kurulmuştur.
4	Yabancı Diller Yüksekokulu	2009-2010 Eğitim Öğretim Yılında YADİM iken, Yüksekokul olarak faaliyetine devam etmektedir.
5	Sivil Havacılık Yüksekokulu	25.02.2012 tarih ve 2012/2749 sayılı Bakanlar Kurulu Kararı ile kurulmuştur.

SIRA	MESLEK YÜKSEKOKULLARI	
1	Ceyhan Meslek Yüksekokulu	Milli Eğitim Bakanlığına bağlı iken, 20.07.1982 tarih ve 41 sayılı KHK ile Çukurova Üniversitesine bağlandı.
2	Adana Meslek Yüksekokulu	05.09.1989 tarih ve 1455 sayılı YKK ile kuruldu.
3	Sağlık Hizmetleri Meslek Yüksekokulu	21.11.1989 tarih ve 1800 sayılı YKK ile kuruldu.
4	Kozan Meslek Yüksekokulu	10.07.1992 tarih ve 650 sayılı YKK ile kuruldu.
5	Ceyhan Sağlık Hizmetleri Meslek Yüksekokulu	10.09.1992 tarihinde Sağlık Bakanlığı ile Yükseköğretim Kurulu arasında imzalanan protokol ile Sağlık Meslek Yüksekokullarının Sağlık Hizmetleri MYO'na dönüştürülmesi uygun bulunmuştur. (14.09.1992 tarih ve 841 sayılı YKK ile konu ile ilgili karar verilmiştir.)
6	Karaisalı Meslek Yüksekokulu	21.04.1995 tarih ve 35 sayılı GNK kararı ile kuruldu.
7	Yumurtalık Meslek Yüksekokulu	07.07.2000 tarih ve 72 sayılı GNK kararı ile kuruldu.
8	Pozantı Meslek Yüksekokulu	Yükseköğretim Kurulu'nun 15.01.2009 tarihli Yükseköğretim Genel Kurul Kararı ile kurulmuştur.
9	Teknik Bilimler Meslek Yüksekokulu	Yükseköğretim Kurulu'nun 27.08.2009 tarihli Yükseköğretim Genel Kurul Kararı ile kurulmuştur.
10	İmamoğlu Meslek Yüksekokulu	Yükseköğretim Kurulu'nun 05.05.2011 tarihli Yükseköğretim Genel Kurul Kararı ile kurulmuştur.
11	Feke Meslek Yüksekokulu	Yükseköğretim Kurulu'nun 05.05.2011 tarihli Yükseköğretim Genel Kurul Kararı ile kurulmuştur.
12	Tufanbeyli Meslek Yüksekokulu	Yükseköğretim Kurulu'nun 05.05.2011 tarihli Yükseköğretim Genel Kurul Kararı ile kurulmuştur.
13	Aladağ Meslek Yüksekokulu	Yükseköğretim Kurulu'nun 05.01.2012 tarihli Yükseköğretim Genel Kurul Kararı ile kurulmuştur.

b- İdari Yapı

İdari yönetim, üniversite idari örgütünün başı genel sekreterdir. Genel sekretere bağlı daire başkanlıkları, müdürler, uzmanlar, 657 sayılı Devlet Memurları Kanununa tabi memurlar ve diğer görevliler bulunmaktadır. Ayrıca Hukuk Müşavirliği Rektöre bağlı olarak görev yapmaktadır.

Genel Sekreter, idari hizmetin başı olup Rektöre karşı sorumludur. İdari teşkilatta bulunan birimlerin verimli, düzenli ve uyumlu bir şekilde çalışmasını sağlar. Üniversite Senatosu ve Üniversite Yönetim Kurulu'nda raportörlük yapar. Alınan kararların yazılması, korunması ve saklanması sağlar. İlgili kurul kararlarını Üniversiteye bağlı birimlere gönderir. İdari personelin görevlendirmesinde Rektöre öneride bulunur. Basın ve halkla ilişkileri yürütür. Rektörlüğün yazışmalarını gerçekleştirir. Rektörlüğün protokol, ziyaret ve tören işlerini yürütür.

İdari ve Mali İşler Daire Başkanlığı, araç, gereç ve malzemenin temini ile ilgili hizmetleri yürütmek, temizlik, aydınlanma, ısıtma, bakım ve onarım ve benzeri hizmetleri yürütmek, Basım ve grafik işleri ile evrak, yazı, teksir hizmetlerini yerine getirmek, Sivil savunma, güvenlik ve çevre kontrolü işlerini yürütmek

Personel Daire Başkanlığı, Üniversitenin insan kaynakları planlaması ve personel politikasıyla ilgili çalışmalar yapmak, personel sisteminin geliştirilmesiyle ilgili önerilerde bulunmak, üniversite personelinin atama, özlük ve emeklilik işlemleriyle ilgili işlemleri yapmak, idari personelin hizmet öncesi ve hizmet içi eğitim programlarını düzenlemek ve uygulamak,

Kütüphane ve Dokümantasyon Daire Başkanlığı, Üniversite kütüphane hizmetlerini yerine getirmek, baskı, film, videobant, mikrofilm, CD, DVD gibi kayıt katalogları ve hizmete sunma işlemleri ile bibliyografik tarama çalışmalarını yapmak

Sağlık, Kültür ve Spor Daire Başkanlığı, Öğrencilerin ve personelin, sağlık işleri ve tedavileri ile ilgili hizmetleri yürütmek, öğrencilerin ve personelin barınma, yemek ve benzeri ihtiyaçlarını karşılamak, öğrencilerin ve personelin, spor, kültürel ve sosyal ihtiyaçlarını karşılayacak faaliyetleri düzenlemek,

Bilgi İşlem Daire Başkanlığı, Rektörlüğe bağlı idari ve akademik birimler ile merkezi birimlerin ihtiyaç duyduğu programlar ve yazılımlar yapılarak gerekli, teknik ve idari destek sağlanmıştır. Bilgisayar donanımları ve network alt yapısı yenilenerek verimli hale getirilmiş, sistemden kaynaklanan hatalar ve sorunlar en alt düzeye indirilmeye çalışılmış ve bu imkânlardan personel ve öğrencilerin faydalanması sağlanmıştır.

Yapı İşleri Teknik Daire Başkanlığı, üniversite bina ve tesislerin projelerini yapmak, ihale dosyalarını hazırlamak, yapı ve onarımlarla ilgili ihaleleri yürütmek, inşaatları kontrol etmek ve teslim almak, bakım ve onarım işlerini yapmak, kalorifer, kazan dairesi, soğuk oda, jeneratör, havalandırma sistemleri ile telefon santrali, çevre düzenleme ve araç işletme, asansör bakım ve onarımı gibi benzer işleri yürütmek,

Öğrenci İşleri Daire Başkanlığı, Öğrencilerin yeni kayıt, kabul ve ders durumları ile ilgili işleri yapmak, mezuniyet, kimlik, burs, mezun izlemesi işlemlerini yürütmek

Strateji Geliştirme Daire Başkanlığı, aşağıda belirtilen fonksiyonlar kapsamında hizmetlerini yürütülür:

- a) Stratejik yönetim ve planlama.
 - 1) Misyon belirleme.
 - 2) Kurumsal ve bireysel hedefler oluşturma.
 - 3) Veri-analiz ve araştırma-geliştirme.
- b) Performans ve kalite ölçütleri geliştirme.
- c) Yönetim bilgi sistemi.
- d) Malî hizmetler.
 - 1) Bütçe ve performans programı.
 - 2) Muhasebe, kesin hesap ve raporlama.
 - 3) İç kontrol.

İdarelerin görev alanı ve teşkilat yapılarına göre, bu fonksiyonlar alt birimler tarafından yürütülür ve aşağıdaki görevleri yerine getirir:

- Ulusal kalkınma strateji ve politikaları, yıllık program ve hükümet programı çerçevesinde idarenin orta ve uzun vadeli strateji ve politikalarını belirler, amaçlarını oluşturmak üzere gerekli çalışmaları yapar.

- İdarenin görev alanına giren konularda performans ve kalite ölçütleri geliştirir ve bu kapsamda verilecek diğer görevleri yerine getirir.

- İdarenin yönetimi ile hizmetlerin geliştirilmesi ve performansla ilgili bilgi ve verileri toplar, analiz eder ve yorumlar.

- İdarenin görev alanına giren konularda, hizmetleri etkileyecek dış faktörleri inceler, kurum içi kapasite araştırması yapar, hizmetlerin etkililiğini ve tatmin düzeyini analiz eder ve genel araştırmalar yapar.

- Yönetim bilgi sistemlerine ilişkin hizmetleri yerine getirir.

- İdarenin stratejik plan ve performans programının hazırlanmasını koordine eder ve sonuçlarının konsolide edilmesi çalışmalarını yürütür.

- İzleyen iki yılın bütçe tahminlerini de içeren idare bütçesini, stratejik plan ve yıllık performans programına uygun olarak hazırlar ve idare faaliyetlerinin bunlara uygunluğunu izler ve değerlendirir.

- Mevzuatı uyarınca belirlenecek bütçe ilke ve esasları çerçevesinde, ayrıntılı harcama programı hazırlar ve hizmet gereksinimleri dikkate alınarak ödeneğin ilgili birimlere gönderilmesini sağlar.

- Bütçe kayıtlarını tutar, bütçe uygulama sonuçlarına ilişkin verileri toplar, değerlendirir ve bütçe kesin hesabı ile malî istatistikleri hazırlar.

- İlgili mevzuatı çerçevesinde idare gelirlerini tahakkuk ettirir, gelir ve alacaklarının takip ve tahsil işlemlerini yürütür.

- Harcama birimleri tarafından hazırlanan birim faaliyet raporlarını da esas alarak idarenin

faaliyet raporunu hazırlar.

- İdarenin mülkiyetinde veya kullanımında bulunan taşınır ve taşınmazlara ilişkin icmal cetvellerini düzenler.

- İdarenin yatırım programının hazırlanmasını koordine eder, uygulama sonuçlarını izler ve yıllık yatırım değerlendirme raporunu hazırlar.

- İdarenin, diğer idareler nezdinde takibi gereken malî iş ve işlemlerini yürütür ve sonuçlandırır.

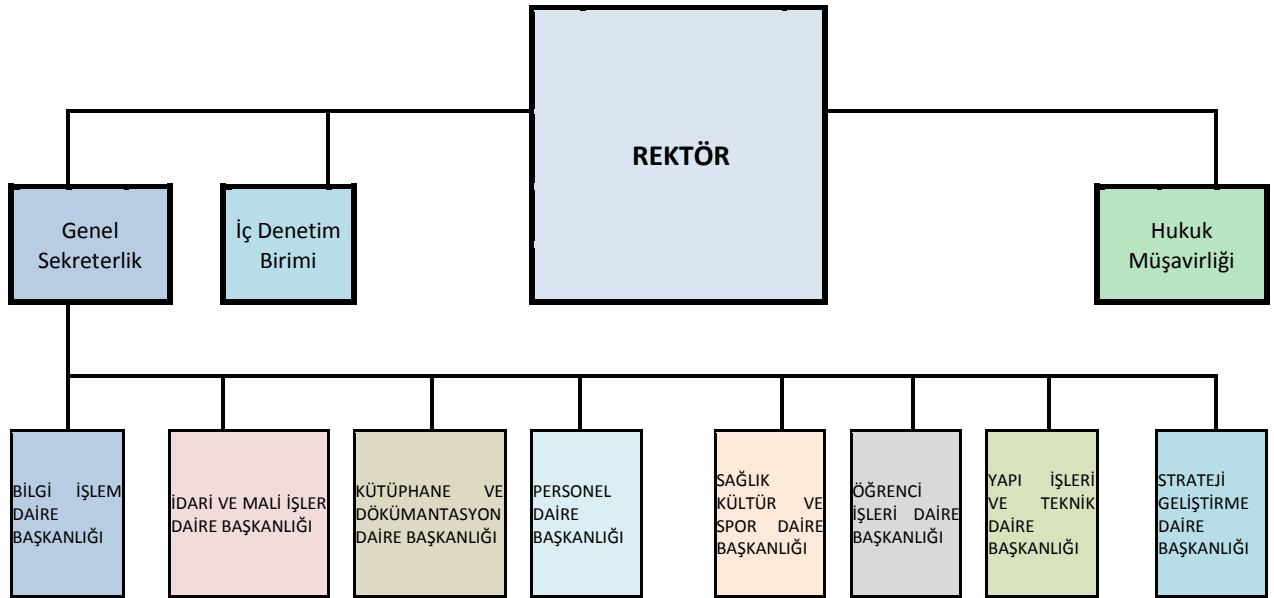
- Malî kanunlarla ilgili diğer mevzuatın uygulanması konusunda üst yöneticiye ve harcama yetkililerine gerekli bilgileri sağlar ve danışmanlık yapar.

- Ön malî kontrol faaliyetini yürütür, iç kontrol sisteminin kurulması, standartlarının uygulanması ve geliştirilmesi konularında çalışmalar yapar; üst yönetimin iç denetime yönelik işlevinin etkililiğini ve verimliliğini artırmak için gerekli hazırlıkları yapar ve üst yönetici tarafından verilecek diğer görevleri yapar.

Hukuk Müşavirliği, Üniversitemizin öğrenciler, diğer kişi ve kurumlarla olan anlaşmazlık ve uyuşmazlıklarında adli ve idari mercilerde üniversitenin haklarını savunmak, üniversitenin tasarruflarının yürürlükteki kanunlara uygun olarak icrasında idareye yardımcı olmak görevleri ile donatılmışlardır.

Her fakültede, dekana bağlı ve fakülte yönetim idari örgütünün başında bir fakülte sekreteri, enstitü idare örgütünün başında enstitü sekreteri, yüksekokul idari örgütünün başında yüksekokul sekreteri, meslek yüksekokulu idari örgütünün başında meslek yüksekokulu sekreteri, devlet konservatuvarı idari örgütünün başında ise konservatuar sekreteri bulunur.

Üniversitemizin İdari Teşkilat Yapısı



3- Bilgi ve Teknolojik Kaynaklar

Üniversitemizin başta ağ cihazları ve fiber optik kablolama olmak üzere bilişim hizmetleri alanında omurgada, Rektörlük Bilgi İşlem Daire Başkanlığı hizmet vermektedir ve gerekli alt yapı mevcuttur.

Üniversitemizin sahip olduğu ağ cihazları kaynakları aşağıda gösterilmiştir.

AĞ CİHAZLARI	SAYISI
Modemler (Erişim Cihazları) (ADSL)	2
Switchler (Anahtarlar)	200
Routerlar (Yönlendirici Cihazlar)	15
İletişim Ağ Cihazları	0
Çok Fonksiyonlu Network Cihazları	10
Diğer	0
TOPLAM	227

Üniversitemizin merkezi sunucuları ve özellikleri tabloda gösterilmektedir.

MERKEZİ SUNUCULAR				
Donanım Özellikleri	Sayısı	İşlemci	Bellek	Kullanım Amacı
1.2 TB	1 Adet	8x2.0 Ghz	24 GB	Sanal Server (Web, Mail, Dns, DB)
1.2 TB	1 Adet	8x2.66 Ghz	32 GB	Sanal Server (Web, Mail, Dns, DB)
1.2 TB	1 Adet	8x2.66 Ghz	57 GB	Sanal Server (Web, Mail, Dns, DB)
1.5 TB	1 Adet	8x2.33 Ghz	24 GB	Sanal Server (Web, Mail, Dns, DB)
300 GB HDD	1 Adet	1x2.00 Ghz	2 GB	Kütüphane Terminal Server
300 GB HDD	1 Adet	4x3.00 Ghz	8 GB	FTP, Meteoroloji
300 GB HDD	1 Adet	1x2.20 Ghz	2 GB	Kütüphane Otomasyon
2 TB HDD	1 Adet	1x3.0 Ghz	2 GB	Yedekleme
160 GB	1 Adet	1x3.00 Ghz	2 GB	E-tıp
500 GB	1 Adet	4x1.4 GHz	16 GB	Öğrenci İşleri Database

Not: Sanal Serverlar birbirinin yedeği olacak şekilde konumlandırılmış olup, 4 sunucu üzerinde toplam 50'ye yakın farklı hizmetleri yürüten sunucular çalışmaktadır.

Üniversite hizmetine sunulan yazılımlar aşağıda gösterilmiştir.

ÜNİVERSİTE HİZMETİNE SUNULAN YAZILIMLAR				
Yazılım	Açıklama	Yazılım Edinim Şekli		
		Bilgi İşlem Dairesince	Satın alma	Kiralama
Kaspersky	Antivirüs		X	
Mdaemon	Mail		X	
Microsoft	İşletim Sistemi vb.			X
Taşınır-Taşınmaz İşlemleri	Otomasyon		X	
Personel	Otomasyon		X	
Öğrenci İşleri	Otomasyon	X		
Enstitü Öğrenci İşl.	Otomasyon	X		
Maaş	Otomasyon	X		
Uzaktan Eğitim	Eğitim			X
SPSS	İstatistik		X	
Adobe	Grafik Tasarım		X	

Üniversitemizin 2012 yılı ağ trafiği aşağıda gösterilmiştir.

2012 Yılında Ağ Trafiği		
Trafik	Günlük Ortalama Erişim	Yıllık Toplam
Gelen Trafik (GB)	40	15.000
Giden Trafik (GB)	20	8.000
Toplam (GB)	60	23.000

Üniversitemizin 2012 yılı anlık ağ trafiği aşağıda gösterilmiştir.

Ortalama Anlık Trafik			
	Çukurova Üniversitesi Gelen (Kbps)	Çukurova Üniversitesi Giden (Kbps)	Toplam (Kbps)
Ortalama Anlık Trafik	70.000	40.000	110.000

Üniversitemizin diğer bilgi ve teknoloji kaynakları çeşidi ve kullanım amacına göre dağılımı aşağıda tabloda görülmektedir.

DİĞER BİLGİ VE TEKNOLOJİK KAYNAKLAR	İDARİ AMAÇLI (ADET)	EĞİTİM AMAÇLI (ADET)	ARAŞTIRMA AMAÇLI (ADET)
Projeksiyon	70	664	25
Slâyt Makinesi	28	70	3
Tepegöz	22	136	1
Episkop	0	1	0
Barkot okuyucu	245	10	0
Baskı Makinesi	12	14	1
Fotokopi Makinesi	154	31	54
Faks	99	22	24
Fotoğraf Makinesi	77	65	31
Kameralar	144	66	29
Televizyonlar	291	156	59
Yazıcılar	1.314	75	12
Tarayıcılar	149	19	22
Müzik Setleri	21	76	3
Mikroskoplar	85	319	101
DVD'ler	28	21	13

4- İnsan Kaynakları

a- Akademik Personel

Üniversitemizde, öğretim üyeleri, öğretim görevlileri, okutman ve öğretim yardımcılarının aylıkları ve ek göstergelerini düzenlenmesi, derece yükseltilmesi ve kademe ilerlemesinin şekil ve şartları ile, sosyal haklardan yararlanma, ek ders ücreti, üniversite, idari görev ve geliştirme ödeneklerinin miktarını tespit edilmesi, emekli ve yabancı öğretim elemanlarının sözleşmeli olarak çalıştırılma usul ve esasları 2547 sayılı Yükseköğretim Kanunu ve 2914 sayılı Yüksek Öğretim Personel Kanunu, Kanun Hükmünde Kararnameler, Bakanlar Kurulu Kararları, tüzükler ve yönetmeliklere göre belirlenmektedir.

Buna göre, Üniversitemizin öğretim üyeleri; profesörler, doçentler ve yardımcı doçentlerden, öğretim görevlileri ve okutmanlardan, öğretim yardımcıları ise, araştırma görevlileri ile uzmanlar, çeviriciler ve eğitim - öğretim planlamacılarından oluşmaktadır.

Bu kapsamda; üniversitemizde 2.563 Akademik personel kadrosu bulunmaktadır. Bu kadrolardan 2.020'si doludur.

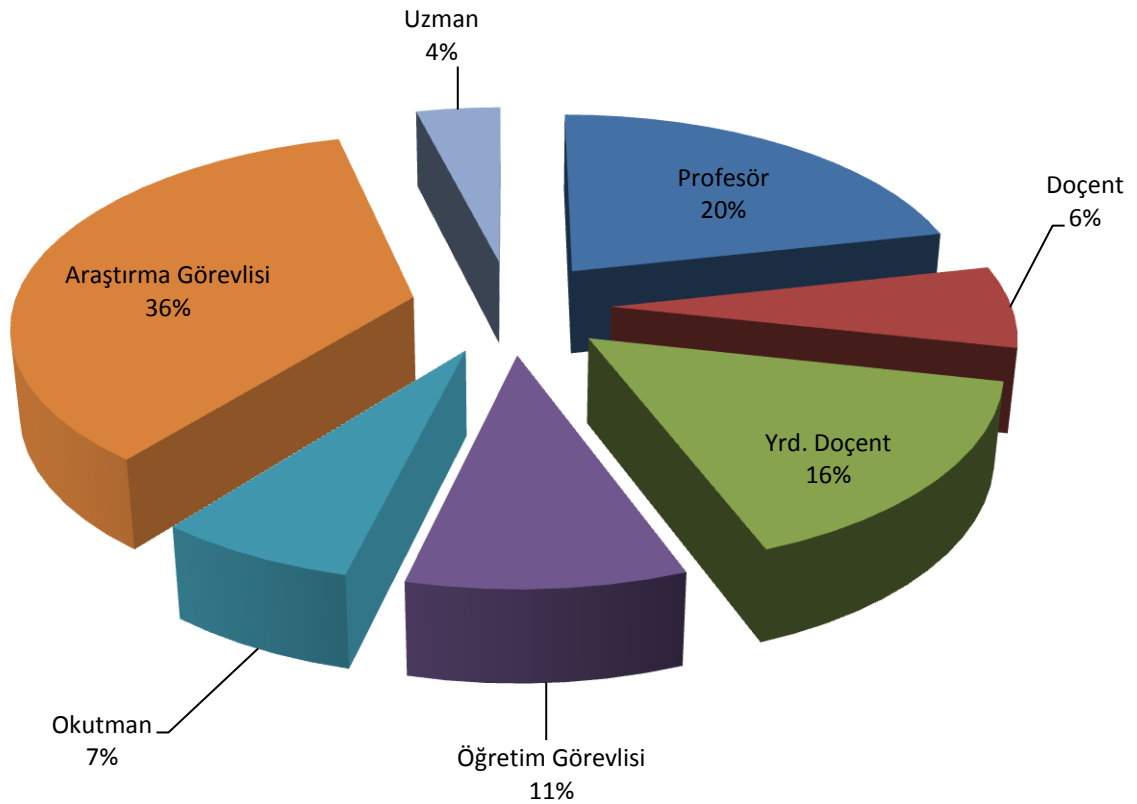
Üniversitemizin akademik personelinin birimlere göre dağılımı aşağıda gösterilmiştir.

Birim Adı	Prof.	Doçent	Yardımcı Doçent	Öğretim Görevlisi	Araştırma Görevlisi	Okutman	Uzman	Toplam
Sağlık Bilimleri Enstitüsü					29			29
Tıp Fakültesi	168	36	54	8	296		38	600
Diş Hekimliği Fakültesi	3	5	7	2	26			43
Adana Sağlık YO		1	7	8	3		1	20
Sağlık Hizmetleri MYO			3	1		1		5
Ceyhan Sağlık Hizmetleri MYO				5				5
Uygulama ve Araştırma Hastanesi								0
Diğer Merkezler								0
Fen Bilimleri Enstitüsü					105			105
Fen-Edebiyat Fakültesi	48	12	36	1	22		2	121
Ceyhan Mühendislik Fakültesi			3		17			20
Mühendislik Mimarlık Fakültesi	43	18	42	17	36		2	158
Ziraat Fakültesi	88	19	19		5	2		133
Su Ürünleri Fakültesi	13	7	9	1	6		1	37
Teknik Bilimler MYO				12				12
Adana MYO			3	25				28
Ceyhan MYO			3	19		2	2	26
Kozan MYO			2	7		2		11
Karaisalı MYO			1	9		1		11
Yumurtalık MYO			2	7				9
Pozantı MYO				10				10
Tufanbeyli MYO			1	1				2
Feke MYO				4				4
İmamoğlu MYO				13				13
Bilgi İşlem Merkezi								0
Diğer Merkezler								0
Sosyal Bilimler Enstitüsü					51			51
Eğitim Fakültesi	12	8	55	25	30	1	3	134
Hukuk Fakültesi	3		5		25			33
İktisadi ve İdari Bilimler Fakültesi	17	9	35	4	26		1	92
Güzel Sanatlar Fakültesi	1		10	6	8			25
İletişim Fakültesi	1	1	5	1	11			19
İlahiyat Fakültesi	6	9	10	3	18			46
Beden Eğitimi ve Spor YO			4	8	5	13		30
Devlet Konservatuvarı			3	13	1	4		21
Sivil Havacılık Yüksekokulu					6			6
Eczacılık Fakültesi					4			4
Aladağ Meslek Yüksekokulu				2				2
Turizm İşletmeciliği ve Otelcilik YO			5	4	1	1		11
Yabancı Diller YO						60		60
Özel Kalem (Rektörlük)			1	3		52	28	84
TOPLAM	403	125	325	219	731	139	78	2.020

Akademik personelin kadro ve istihdam şekline göre dağılımı aşağıdaki tabloda gösterilmiştir.

ÜNVANI	DOLU KADRO	BOŞ KADRO	TOPLAM KADRO
Profesör	403	105	508
Doçent	125	83	208
Yrd. Doçent	325	94	419
Öğretim Görevlisi	219	44	263
Araştırma Görevlisi	731	155	886
Okutman	139	20	159
Uzman	78	42	120
TOPLAM	2.020	543	2.563

Akademik personelin kadro ve istihdam şekline göre dağılımı aşağıdaki grafikte gösterilmiştir.



Üniversitemizin yıllar itibariyle akademik personel sayıları aşağıda gösterilmiştir.

AKADEMİK PERSONEL	2006	2007	2008	2009	2010	2011	2012
Profesör	403	403	398	405	410	414	403
Doçent	150	154	166	167	152	133	125
Yrd. Doçent	272	290	278	285	268	305	325
Öğretim Görevlisi	202	177	178	181	195	183	219
Okutman	142	130	131	134	133	131	139
Araştırma Görevlisi	648	655	664	697	659	682	731
Uzman	80	74	70	73	81	76	78
TOPLAM	1.897	1.883	1.885	1.942	1.898	1.924	2.020

Üniversitemizde görev yapan yabancı uyruklu akademik personelin unvanlarına göre dağılımı aşağıdaki tabloda gösterilmiştir.

ÜNVANI	GELDİĞİ ÜLKE ADI	SAYISI
Profesör	Azerbaycan, Bulgaristan	2
Doçent	Azerbaycan, Bulgaristan, Kırgızistan	3
Öğretim Görevlisi	Azerbaycan, Bulgaristan Tataristan, Kazakistan, ABD	13
Okutman	Ukrayna	1
TOPLAM		19

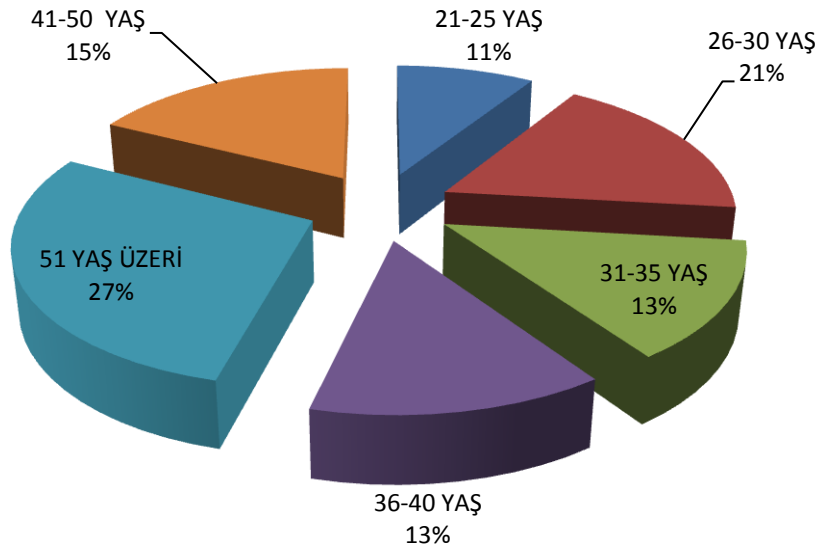
Çeşitli üniversitelerden Üniversitemizde ve Üniversitemizden çeşitli üniversitelere görevlendirilen akademik personel sayıları aşağıdaki tabloda gösterilmiştir.

ÜNVANI	ÇEŞİTLİ ÜNİVERSİTELERDEN ÜNİVERSİTEMİZE GÖREVLENDİRİLEN AKADEMİK PERSONEL SAYISI	ÜNİVERSİTEMİZDEN ÇEŞİTLİ ÜNİVERSİTELERE GÖREVLENDİRİLEN AKADEMİK PERSONEL SAYISI
Profesör	0	5
Araştırma Görevlisi	54	46
TOPLAM	54	51

Akademik personelimizin yaş aralıklarına göre dağılımı aşağıdaki tabloda gösterilmiştir.

AKADEMİK PERSONELİN YAŞ İTİBARI İLE DAĞILIMI	21-25 YAŞ	26-30 YAŞ	31-35 YAŞ	36-40 YAŞ	41-50 YAŞ	51 YAŞ ÜZERİ	TOPLAM
KİŞİ SAYISI	228	415	257	260	549	311	2.020

Akademik personelimizin yaş aralıklarına göre dağılımı aşağıda grafikte gösterilmiştir.



b- İdari Personel

İdari personelin ataması Üniversitemizin talepleri doğrultusunda Kamu Personeli Seçme Sınavı sonucuna göre yapılmaktadır.

2547 sayılı yasa gereğince üniversitelerde rektöre bağlı; idare örgütünün başında bir genel sekreter ve hizmetlerin gerekli kıldığı daire başkanları, müdürler, uzmanlar, memurlar ve diğer görevliler bulunur. Ayrıca Rektöre bağlı olarak hukuk müşavirleri de görev yapmaktadır.

İdari personel için 3.560 kadro tahsis edilmiştir. İdari personel kadrolarından 2.323'ü doludur. Ayrıca 3 Sözleşmeli Personel, 152 İşçi ve 76 Geçici İşçi ile birlikte toplam dolu idari kadro sayısı 2.554'dür.

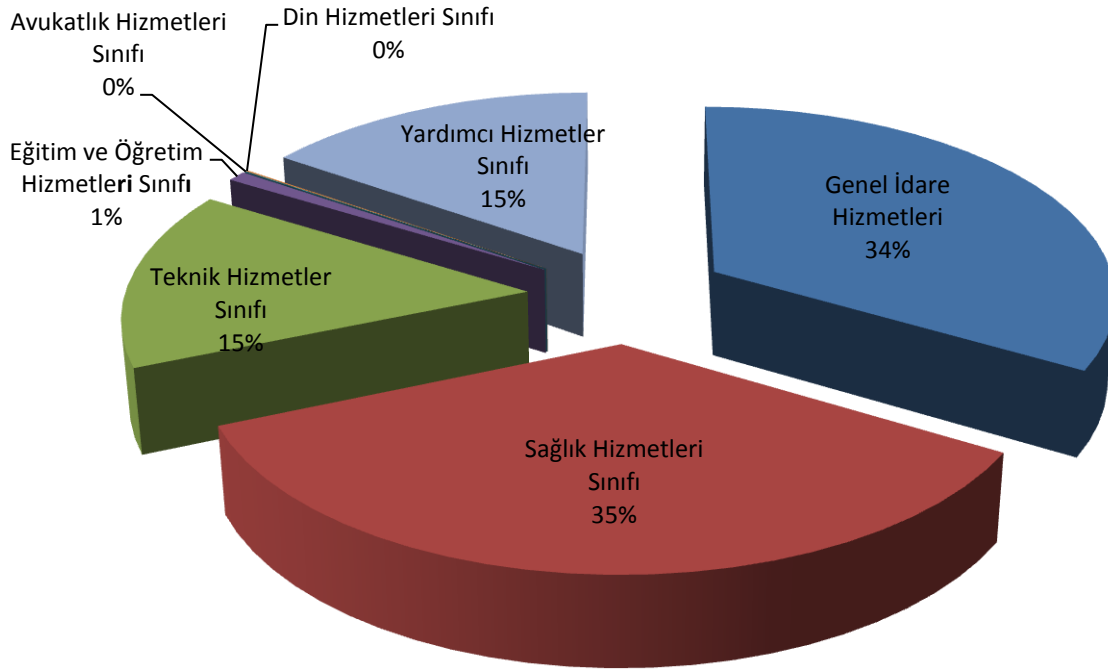
Üniversitemizde çalışan idari personelin birimlere göre sayıları aşağıda gösterilmiştir.

Birim Adı	İdari Kadro	Sözleşmeli Personel Sayısı	İşçi Sayısı	Geçici İşçi Sayısı	Toplam Kadro
Sağlık Bilimleri Enstitüsü	4				4
Tıp Fakültesi	76				76
Diş Hekimliği Fakültesi	12				12
Adana Sağlık YO	4				4
Sağlık Hizmetleri MYO	12				12
Ceyhan Sağlık Hizmetleri MYO	4				4
Uygulama ve Araştırma Hastanesi	1.016				1.016
Diğer Merkezler	0				0
Fen Bilimleri Enstitüsü	6				6
Fen-Edebiyat Fakültesi	35				35
Ceyhan Mühendislik Fakültesi	5				5
Mühendislik Mimarlık Fakültesi	44				44
Ziraat Fakültesi	139				139
Su Ürünleri Fakültesi	20				20
Teknik Bilimler MYO	5				5
Adana MYO	8				8
Ceyhan MYO	24				24
Kozan MYO	16				16
Karaisalı MYO	5				5
Yumurtalık MYO	3				3
Pozantı MYO	3				3
Tufanbeyli MYO	1				1
Feke MYO	2				2
İmamoğlu MYO	1				1
Bilgi İşlem Merkezi	0				0
Diğer Merkezler	0				0
Sosyal Bilimler Enstitüsü	5				5
Eğitim Fakültesi	23				23
Hukuk Fakültesi	6				6
İktisadi ve İdari Bilimler Fakültesi	18				18
Güzel Sanatlar Fakültesi	7				7
İletişim Fakültesi	2				2
İlahiyat Fakültesi	12				12
Beden Eğitimi ve Spor YO	4				4
Devlet Konservatuvarı	11				11
Turizm İşletmeciliği ve Otelcilik YO	7				7
Yabancı Diller YO	3				3
Diğer Merkezler	0				0
Diğer Bölümler	0				0
Özel Kalem (Rektörlük)	0				0
Özel Kalem (Genel Sekreterlik)	36				36
Savunma Uzmanlığı	0				0
İdari ve Mali İşler Daire Başkanlığı	259				259
Personel Daire Başkanlığı	97		152	23	272
Kütüphane ve Dokümantasyon Daire Başkanlığı	11				11
Sağlık, Kültür ve Spor Daire Başkanlığı	71	3		53	127
Bilgi İşlem Daire Başkanlığı	31				31
Yapı İşleri ve Teknik Daire Başkanlığı	165				165
Öğrenci İşleri Daire Başkanlığı	21				21
Strateji Geliştirme Daire Başkanlığı	18				18
Hukuk Müşavirliği	5				5
632 S.K.H.K. Uyarınca	67				67
TOPLAM	2.323	3	152	76	2.554

Üniversitemizde çalışan idari personel sayılarına ilişkin tablo aşağıda gösterilmiştir.

ÜNVANI	DOLU KADRO	BOŞ KADRO	TOPLAM KADRO
Genel İdare Hizmetleri	776	597	1.373
Sağlık Hizmetleri Sınıfı	820	215	1.035
Teknik Hizmetler Sınıfı	348	182	530
Eğitim ve Öğretim Hizmetleri Sınıfı	20	3	23
Avukatlık Hizmetleri Sınıfı	1	2	3
Din Hizmetleri Sınıfı	2	0	2
Yardımcı Hizmetler Sınıfı	356	238	594
TOPLAM	2.323	1.237	3.560

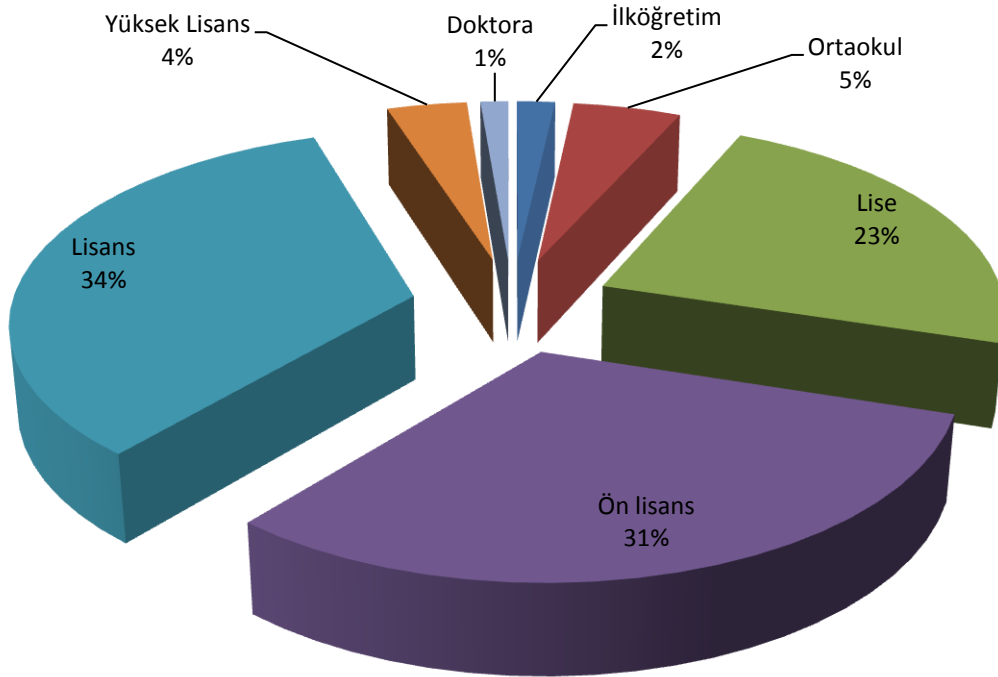
Üniversitemizde çalışan idari personel sayılarına ilişkin grafik aşağıda gösterilmiştir.



İdari personelin eğitim durumuna göre sayısal dağılımı aşağıdaki tablo yardımıyla gösterilmiştir.

ÜNVANI	KADRO SAYISI
İlköğretim	41
Ortaokul	116
Lise	536
Ön lisans	727
Lisans	787
Yüksek Lisans	86
Doktora	30
TOPLAM	2.323

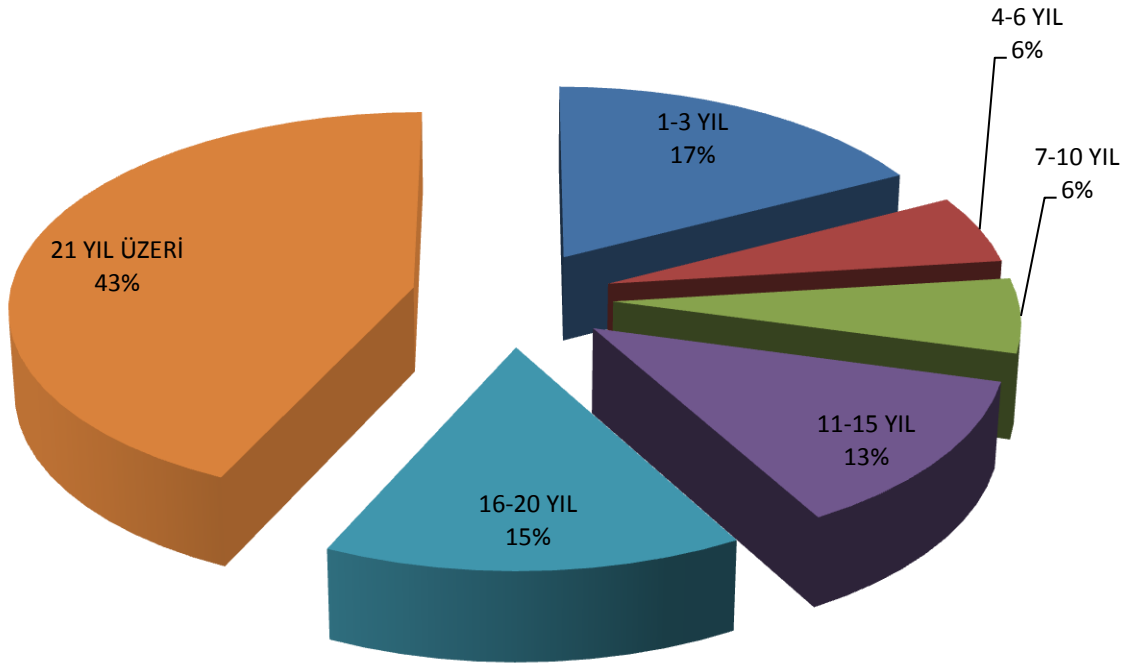
İdari personelin eğitim durumuna göre dağılımı aşağıdaki grafik yardımıyla gösterilmiştir.



İdari personelin hizmet sürelerine göre dağılımı tabloda gösterilmiştir.

İDARİ PERSONELİN HİZMET SÜRELERİ	1-3 YIL	4-6 YIL	7-10 YIL	11-15 YIL	16-20 YIL	21 YIL ÜZERİ	TOPLAM
KİŞİ SAYISI	404	132	143	294	348	1.002	2.323

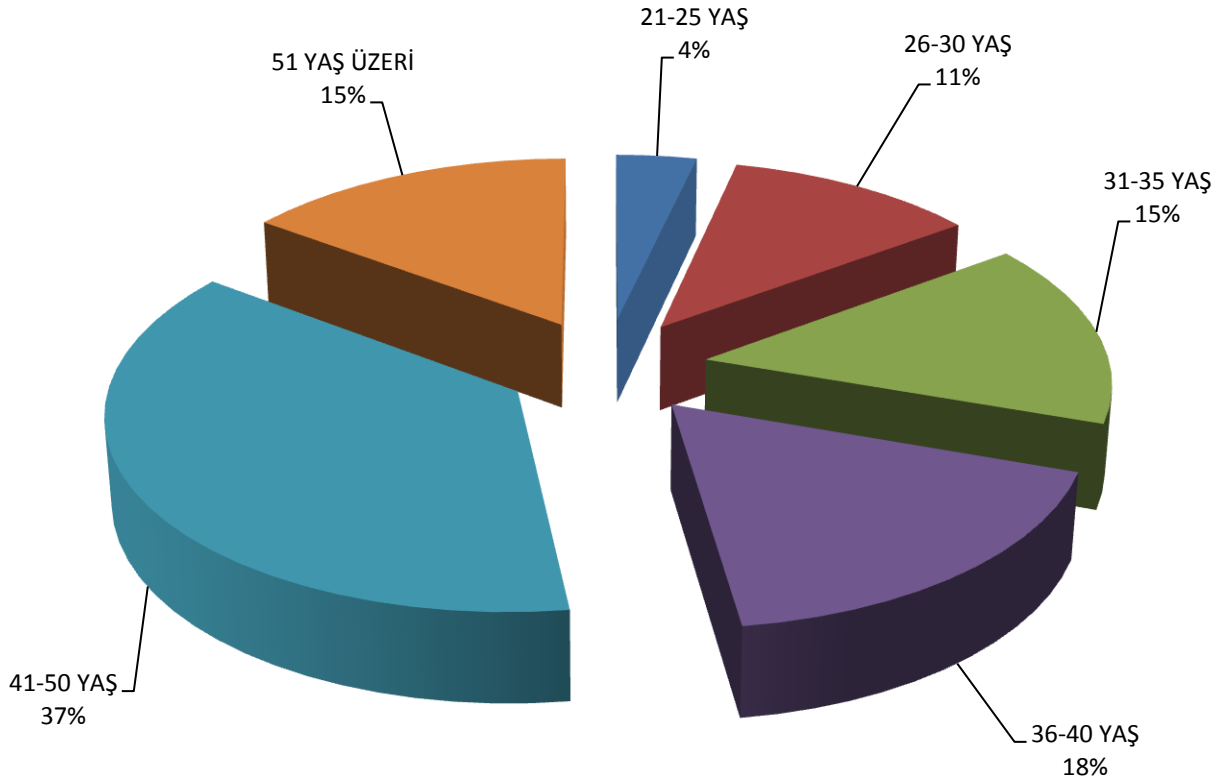
İdari personelin hizmet sürelerine göre dağılımı grafikte gösterilmiştir.



Üniversitemizin idari personelinin yaş gruplarına göre dağılımı aşağıdaki tabloda gösterilmiştir.

İDARİ PERSONELİN YAŞ İTİBARI İLE DAĞILIMI	21-25 YAŞ	26-30 YAŞ	31-35 YAŞ	36-40 YAŞ	41-50 YAŞ	51 YAŞ ÜZERİ	TOPLAM
KİŞİ SAYISI	84	263	357	407	866	346	2.323

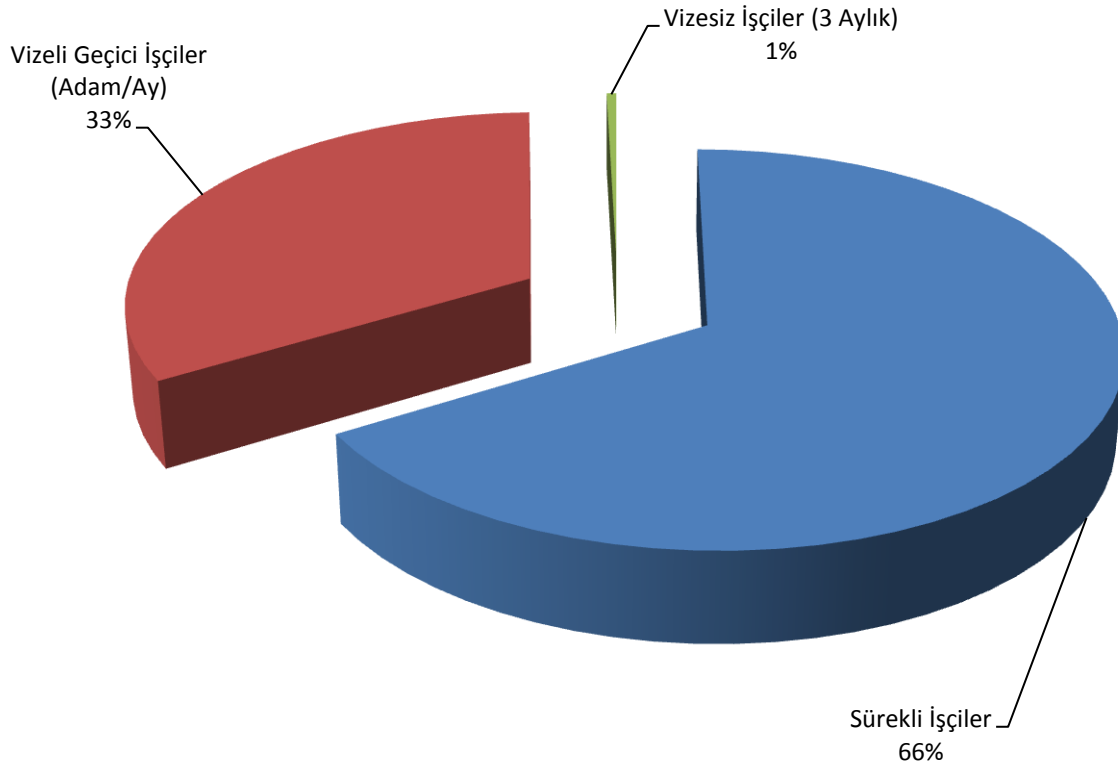
Üniversitemizin idari personelinin yaş gruplarına göre dağılımı aşağıda grafik yardımıyla gösterilmiştir.



Üniversitemizde çalışan işçilerin pozisyonlara göre dağılımı aşağıda gösterilmiştir.

İŞÇİLER (ÇALIŞTIKLARI POZİSYONLARA GÖRE)	DOLU KADRO	BOŞ KADRO	TOPLAM KADRO
Sürekli İşçiler	152	165	317
Vizeli Geçici İşçiler (Adam/Ay)	76	4	80
Vizesiz İşçiler (3 Aylık)	1	0	1
TOPLAM	229	169	398

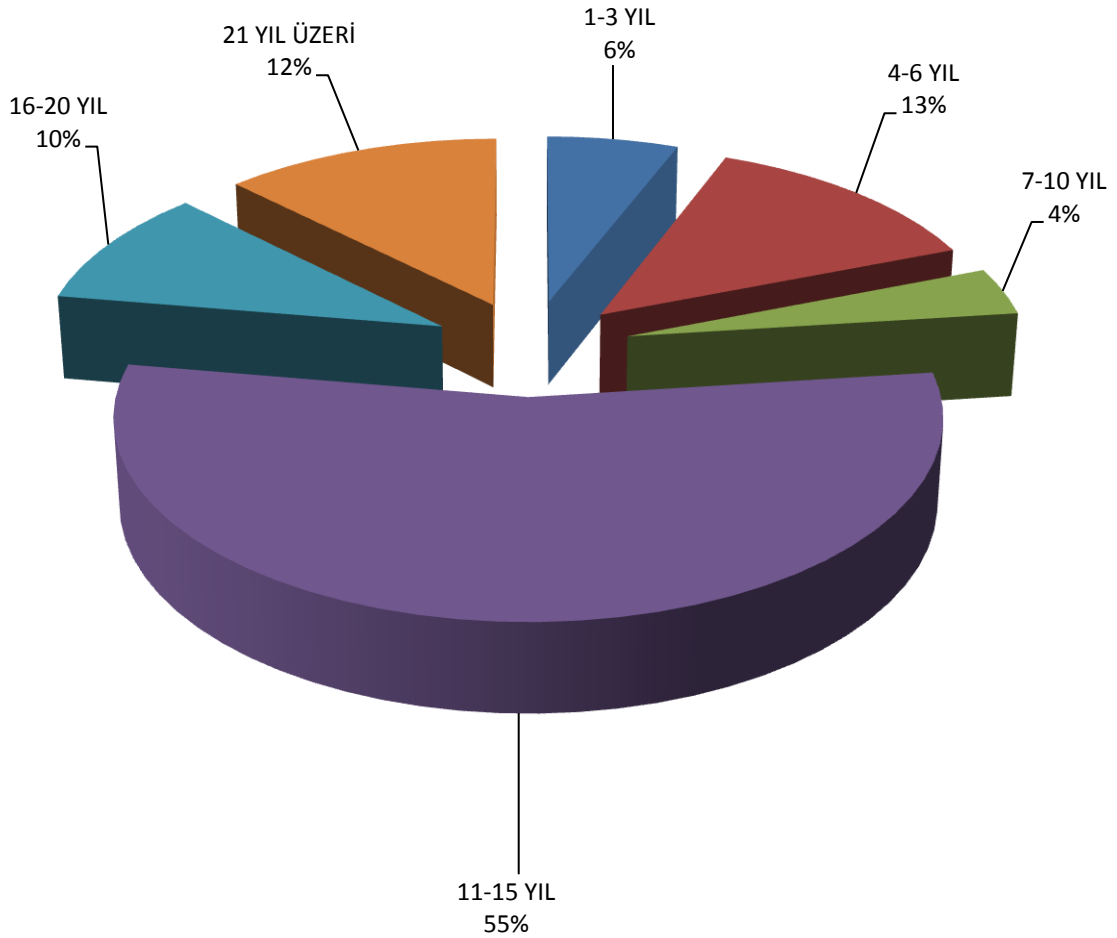
Üniversitemizde çalışan işçilerin pozisyonlara göre dağılımı aşağıdaki grafikte gösterilmiştir.



Sürekli işçilerin hizmet süreleri ile ilgili sayısal dağılımı aşağıda gösterilmiştir.

SÜREKLİ İŞÇİLERİN HİZMET SÜRELERİ	1-3 YIL	4-6 YIL	7-10 YIL	11-15 YIL	16-20 YIL	21 YIL ÜZERİ	TOPLAM
KİŞİ SAYISI	9	20	6	83	15	19	152

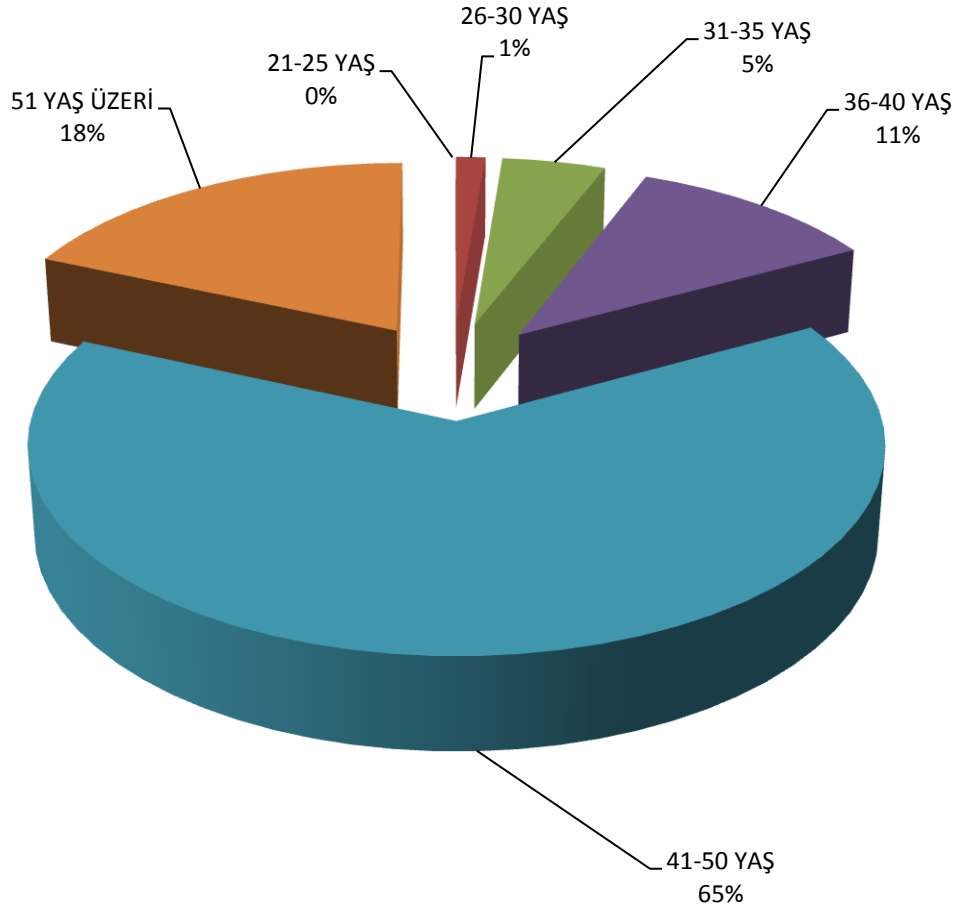
Sürekli işçilerin hizmet süreleri ile ilgili sayısal dağılımı grafik yardımıyla aşağıda gösterilmiştir.



Sürekli işçilerin yaş durumuna göre dağılımını gösteren tablo aşağıda gösterilmiştir.

SÜREKLİ İŞÇİLERİN YAŞ İTİBARI İLE DAĞILIMI	21-25 YAŞ	26-30 YAŞ	31-35 YAŞ	36-40 YAŞ	41-50 YAŞ	51 YAŞ ÜZERİ	TOPLAM
KİŞİ SAYISI	0	2	7	17	98	28	152

Sürekli işçilerin yaş durumuna göre dağılımını gösteren grafik aşağıda gösterilmiştir.



5- Sunulan Hizmetler

a- Eğitim-Öğretim Hizmetleri

Üniversitemizde yaklaşık 44.500 öğrenci öğrenimini sürdürmektedir. Üniversitemizde öğrenim gören öğrenci sayılarına ilişkin tablo aşağıda gösterilmiştir.

FAKÜLTE / YO / MYO / ENSTİTÜ ADI	I. ÖĞRETİM	II. ÖĞRETİM	UZAKTAN ÖĞRETİM	TEZSİZ YÜKSEK LİSANS	TOPLAM
CEYHAN MÜHENDİSLİK FAKÜLTESİ					0
DİŞ HEKİMLİĞİ FAKÜLTESİ	340				340
EĞİTİM FAKÜLTESİ	3.428	1.777			5.205
FEN-EDEBİYAT FAKÜLTESİ	2.087	1.547			3.634
GÜZEL SANATLAR FAKÜLTESİ	422				422
HUKUK FAKÜLTESİ	373				373
İKT.İDA.BİL.FAKÜLTESİ	3.137	1.959			5.096
İLAHİYAT FAKÜLTESİ	767	111			878
İLETİŞİM FAKÜLTESİ	63				63
MÜHENDİSLİK-MİMARLIK FAKÜLTESİ	3.725	2.455			6.180
SU ÜRÜNLERİ FAKÜLTESİ	295	85			380
TIP FAKÜLTESİ	1.336				1.336
ZİRAAT FAKÜLTESİ	2.296				2.296
DEVLET KONSERVATUVARI	120				120
FAKÜLTELER TOPLAMI	18.389	7.934	0	0	26.323
ADANA SAĞLIK YO	915	102			1.017
BEDEN EĞİTİMİ VE SPOR YO	833				833
TURİZM İŞLETMECİLİĞİ VE OTELCİLİK YO	456	102			558
YÜKSEKOKULLAR TOPLAMI	2.204	204	0	0	2.408
ADANA MYO	2.405	2.335	810		5.550
CEYHAN MYO	962	784			1.746
CEYHAN SAĞLIK HİZMETLERİ MYO	243				243
FEKE MYO					0
İMAMOĞLI MYO	30				30
KARAIŞALI MYO	423				423
KOZAN MYO	889	648			1.537
YUMURTALIK MYO	225				225
SAĞLIK HİZMETLERİ MYO	512	391			903
TEKNİK BİLİMLER MYO	289	29			318
TUFANBEYLİ MYO					0
POZANTI MYO	229				229
MYO TOPLAMI	6.207	4.187	810	0	11.204
FEN BİLİMLERİ ENSTİTÜSÜ	2.221			62	2.283
SAĞLIK BİLİMLERİ ENSTİTÜSÜ	254			23	277
SOSYAL BİLİMLER ENSTİTÜSÜ	1.408		146	372	1.926
ENSTİTÜLER TOPLAMI	3.883	0	146	457	4.486
GENEL TOPLAM	30.683	12.325	956	457	44.421

Üniversitemizde öğrenim gören hazırlık sınıfı öğrencilerinin sayısal dağılımı aşağıda gösterilmiştir.

FAKÜLTE / YO / MYO ADI	HAZIRLIK ÖĞRENİMİ GÖREN ÖRGÜN ÖĞRETİM ÖĞRENCİLERİ	HAZIRLIK ÖĞRENİMİ GÖREN II. ÖĞRETİM ÖĞRENCİLERİ	TOPLAM
CEYHAN MÜHENDİSLİK FAKÜLTESİ			0
DIŞ HEKİMLİĞİ FAKÜLTESİ			0
EĞİTİM FAKÜLTESİ	264		264
FEN-EDEBİYAT FAKÜLTESİ	47		47
GÜZEL SANATLAR FAKÜLTESİ			0
HUKUK FAKÜLTESİ			0
İKT.İDA.BİL.FAKÜLTESİ	619		619
İLAHİYAT FAKÜLTESİ			0
MÜHENDİSLİK-MİMARLIK FAKÜLTESİ	263	223	486
SU ÜRÜNLERİ FAKÜLTESİ			0
TIP FAKÜLTESİ			0
ZİRAAT FAKÜLTESİ	112		112
DEVLET KONSERVATUVARI			0
FAKÜLTELER TOPLAMI	1.305	223	1.528
ADANA SAĞLIK YO			0
BEDEN EĞİTİMİ VE SPOR YO			0
TURİZM İŞLETMECİLİĞİ VE OTELCİLİK YO	112		112
YABANCI DİLLER YO			0
YÜKSEKOKULLAR TOPLAMI	112	0	112
ADANA MYO			0
CEYHAN MYO			0
CEYHAN SAĞLIK HİZMETLERİ MYO			0
FEKE MYO			0
İMAMOĞLI MYO			0
KARAIŞALI MYO			0
KOZAN MYO			0
YUMURTALIK MYO			0
SAĞLIK HİZMETLERİ MYO			0
TEKNİK BİLİMLER MYO			0
TUFANBEYLİ MYO			0
POZANTI MYO			0
MYO TOPLAMI	0	0	0
FEN BİLİMLERİ ENSTİTÜSÜ			0
SAĞLIK BİLİMLERİ ENSTİTÜSÜ			0
SOSYAL BİLİMLER ENSTİTÜSÜ			0
ENSTİTÜLER TOPLAMI	0	0	0
GENEL TOPLAM	1.417	223	1.640

Enstitülerde lisansüstü öğrenim gören öğrencilerin sayısal dağılımı aşağıda gösterilmiştir.

ENSTİTÜ ADI	TEZLİ YÜKSEK LİSANS	TEZSİZ YÜKSEK LİSANS	YÜKSEK LİSANS TOPLAMI	DOKTORA	TOPLAM
FEN BİLİMLERİ ENSTİTÜSÜ	1.404	62	1.466	817	2.283
SAĞLIK BİLİMLERİ ENSTİTÜSÜ	138	23	161	116	277
SOSYAL BİLİMLER ENSTİTÜSÜ	1.096	518	1.614	312	1.926
GENEL TOPLAM	2.638	603	3.241	1.245	4.486

Üniversitemizde öğrenim gören yabancı uyruklu öğrencilerin dağılımı aşağıda gösterilmiştir.

FAKÜLTE / YO / MYO / ENSTİTÜ ADI	I. ÖĞRETİM	II. ÖĞRETİM	UZAKTAN ÖĞRETİM	TEZSİZ YÜKSEK LİSANS	TOPLAM
CEYHAN MÜHENDİSLİK FAKÜLTESİ					0
DIŞ HEKİMLİĞİ FAKÜLTESİ	17				17
EĞİTİM FAKÜLTESİ	23				23
FEN-EDEBİYAT FAKÜLTESİ	18				18
GÜZEL SANATLAR FAKÜLTESİ	1				1
HUKUK FAKÜLTESİ	4				4
İKT.İDA.BİL.FAKÜLTESİ	39				39
İLAHİYAT FAKÜLTESİ	14				14
MÜHENDİSLİK-MİMARLIK FAKÜLTESİ	73				73
SU ÜRÜNLERİ FAKÜLTESİ					0
TIP FAKÜLTESİ	37				37
ZİRAAT FAKÜLTESİ	4				4
DEVLET KONSERVATUVARI					0
FAKÜLTELER TOPLAMI	230	0	0	0	230
ADANA SAĞLIK YO	1				1
BEDEN EĞİTİMİ VE SPOR YO					0
TURİZM İŞLETMECİLİĞİ VE OTELCİLİK YO					0
YABANCI DİLLER YO					0
YÜKSEKOKULLAR TOPLAMI	1	0	0	0	1
CEYHAN SAĞLIK HİZMETLERİ MYO	2				2
MESLEK YÜKSEKOKULLARI TOPLAMI	2	0	0	0	2
FEN BİLİMLERİ ENSTİTÜSÜ	98			2	100
SAĞLIK BİLİMLERİ ENSTİTÜSÜ	8				8
SOSYAL BİLİMLER ENSTİTÜSÜ	18				18
ENSTİTÜLER TOPLAMI	124	0	0	2	126
GENEL TOPLAM	357	0	0	2	359

2011-2012 eğitim-öğretim yılında mezun olan öğrencilerin sayıları aşağıda gösterilmiştir.

FAKÜLTE / YO / MYO / ENSTİTÜ ADI	I. ÖĞRETİM	II. ÖĞRETİM	UZAKTAN ÖĞRETİM	TEZSİZ YÜKSEK LİSANS	TOPLAM
CEYHAN MÜHENDİSLİK FAKÜLTESİ					0
DIŞ HEKİMLİĞİ FAKÜLTESİ	31				31
EĞİTİM FAKÜLTESİ	677	338			1.015
FEN-EDEBİYAT FAKÜLTESİ	410	278			688
GÜZEL SANATLAR FAKÜLTESİ	45				45
HUKUK FAKÜLTESİ	17				17
İKT.İDA.BİL.FAKÜLTESİ	405	207			612
İLAHİYAT FAKÜLTESİ	115				115
MÜHENDİSLİK-MİMARLIK FAKÜLTESİ	632	309			941
SU ÜRÜNLERİ FAKÜLTESİ	126				126
TIP FAKÜLTESİ	150				150
ZİRAAT FAKÜLTESİ	418				418
DEVLET KONSERVATUVARI	23				23
FAKÜLTELER TOPLAMI	3.049	1.132	0	0	4.181
ADANA SAĞLIK YO	164				164
BEDEN EĞİTİMİ VE SPOR YO	137				137
TURİZM İŞLETMECİLİĞİ VE OTELCİLİK YO	49				49
YABANCI DİLLER YO					0
YÜKSEKOKULLAR TOPLAMI	350	0	0	0	350
ADANA MYO	349	540	65		954
CEYHAN MYO	264	210			474
CEYHAN SAĞLIK HİZMETLERİ MYO	47				47
FEKE MYO					0
İMAMOĞLI MYO					0
KARASALI MYO	127				127
KOZAN MYO	256	150			406
YUMURTALIK MYO	21				21
SAĞLIK HİZMETLERİ MYO	116	112			228
TEKNİK BİLİMLER MYO	48				48
TUFANBEYLİ MYO					0
POZANTI MYO	77				77
MYO TOPLAMI	1.305	1.012	65	0	2.382
FEN BİLİMLERİ ENSTİTÜSÜ	239			30	269
SAĞLIK BİLİMLERİ ENSTİTÜSÜ	38				38
SOSYAL BİLİMLER ENSTİTÜSÜ	96		39	123	258
ENSTİTÜLER TOPLAMI	373	0	39	153	565
GENEL TOPLAM	5.077	2.144	104	153	7.478

b- Sağlık Hizmetleri

Üniversitemizde sağlık hizmetleri Balcalı Hastanesinde; 2 Acil Servis, 42 Poliklinik, 10 Yoğun Bakım Ünitesi, 23 Ameliyathane, 34 Klinik, 7 Laboratuvar, 3 Radyoloji, 1 Nükleer Tıp, 1 Kan Merkezi, 1 Yanık Ünitesi, 4 Sterilizasyon Ünitesi, 2 Eczane, 2 Mutfak, 1 Çamaşırhane ve 6 Teknik Servisten oluşmaktadır. Hastanemizde 77 Anabilim dalında bilimsel araştırma ve uygulama yapılmakta ve tedavi hizmetleri verilmektedir.

Hastanenin birimlerinin, yatak, hasta ve tetkik sayıları aşağıda gösterilmiştir.

HASTANENİN ÇEŞİTLİ BİRİMLERİNİN YATAK HASTA VE TETKİK SAYILARI			
BİRİM	YATAK SAYISI	HASTA SAYISI	TETKİK SAYISI
ACİL SERVİS	15	67.042	
YOĞUN BAKIM	134	6.859	
KLİNİK	1.010	49.000	
AMELİYAT	38	61.685	
POLİKLİNİK	0	543.273	
LABORATUVAR	0		4.265
RADYOLOJİ	1		347.808
NÜKLEER TIP	2		17.587
			65.136
			9.816
TOPLAM	1.200	727.859	444.612

Hastanemizin idari yapısı 1 Başhekim, 4 Başhekim Yardımcısı ile Hastane Başmüdürü; Başmüdüre bağlı olarak çalışan Hastane Müdürü, Eczane Müdürü, Hemşirelik Hizmetleri Müdürü, Teknik Hizmetler Müdürü, 5 Hastane Müdür Yardımcısı ile ilgili büro ve birimlerden oluşmaktadır. Hastane hizmetleri ve idari hizmetler bu idari teşkilat ve personelleri ile yerine getirilmektedir.

1.200 yatak kapasiteli Balcalı Hastanesi teknolojinin son ürünü cihazlarla donatılmış olup, Güney, Güneydoğu ve Doğu Anadolu Bölgelerimizin önemli bir bölümüne üst düzeyde sağlık hizmeti vermektedir.

Hastanede günlük olarak ortalama 2.000-2.500 hastaya poliklinik hizmeti verilmektedir. Hastanemizde 727.859 hastaya sağlık hizmeti verilmiştir. Sağlık hizmetlerinin en zor ve ileri aşaması yoğun bakım hizmetleri olup; hastanemiz, ülkemizin en büyük yoğun bakım kapasitesine sahiptir. Bu modern ünitelerde her türlü yoğun bakım hastası izlenebilmekte ve tedavisi yapılabilmektedir. Hastanede, hastanın istediği doktora muayene olmasını sağlayan bir irtibat bürosu bulunmaktadır. Hastanemiz, her türlü incelemeyi yapacak ileri donanım ve teknolojiye sahip merkez laboratuvarına sahiptir. Bölgenin en büyüğü ve kapsamlısı olan kan Merkezimiz, 24 saat hizmet vermektedir. Tetkik örnekleri, pnömatik sistem (vakumlu hava ile taşıma) aracılığı ile laboratuvarlara iletilmektedir. Radyoloji bölümünde modern tıbbın kapsamındaki bütün radyolojik görüntüleme hizmetleri ve girişimsel radyolojik işlemler yapılmaktadır. Çukurova Üniversitesi Tıp Fakültesi Balcalı Hastanesinde tüm cerrahi alanlarda

son teknoloji ile donatılmış cihazları ve alanlarında uzmanlaşmış öğretim üyeleri ile her türlü ameliyat yapılmaktadır. Yıllık ameliyat sayısı yaklaşık 61.685'tir.

Mediko-Sosyal Merkezinde, öğrencilerin beden ve ruh sağlıklarının korunmasına yönelik tedavilerinin yapılmasının yanında; personel ve onların bakmakla yükümlü olduklarının da tedavileri yapılabilmektedir.

Merkezimizde 1 Üroloji Polikliniği, 1 Göz Polikliniği, 1 Psikiyatri Polikliniği, 3 Diş Polikliniği, 4 Aile Hekimliği Polikliniği ve Adana Meslek Yüksekokulunda 1 Poliklinik olmak üzere toplam; 11 Poliklinik hizmeti verilmektedir. Sağlık Eğitimi amaçlı söyleşi ve konferanslar düzenlenmektedir. Hepatit-B riski gruplarına giren öğrencilerimize aşılama uygulanmaktadır. Öğrenci ve Personelimizi bilgilendirmek için Sağlık Eğitimi amaçlı broşürler basılmaktadır.

Merkezde, kan ve idrar incelemelerinin yapıldığı bir laboratuvar ile EKG ve ultrasound vb. çeşitli cihazlar mevcuttur. Herhangi bir sosyal güvenlik kuruluşuna bağlı olmayan öğrencilerin görevli hekimlerce saptanan ilaç, gözlük, ortez, protez, ortopedik cihaz ve buna benzer ihtiyaçları karşılanmakta, ayakta tedavinin dışında bir tedaviye ihtiyaç gösterenler ile muayenesi Mediko-sosyal Merkezinde yapılamayan hastaların diğer sağlık kurum ve kuruluşlarına sevkleri yapılmaktadır. Merkezde Psikolojik Danışma ve Rehberlik Hizmetleri de verilmektedir. Başvuran öğrencilerin Üniversiteye uyum, kişilik, aile, arkadaş, eğitim, barınma ve ekonomik güçlüklerinin giderilebilmesi amacıyla danışmanlık ve rehberlik yapılmakta, ekonomik güçlüğü olan öğrencilere burs sağlanmakta, ruhsal sorunu olan öğrencilere bireysel tedavi; grup veya aile terapileri verilmekte; gerektiğinde ise ilaç tedavisi uygulanmaktadır. Ayrıca Gençlik Danışma Birimi Nisan 2006 yılında açılmıştır. Birim gebelikten korunma yöntemleri sunumu ile üreme sağlığı, cinsel sağlık, psikolojik danışmanlık, gebelikten korunma, istenmeyen gebeliklere yaklaşım, kendi kendine meme ve testis muayenesi, sigara, alkol, madde bağımlılığından korunma, cinsel taciz ve şiddetle baş etme, beslenme ve hijyen gibi konularda hizmet sunmaktadır.

Üniversitemiz Senatosunun 01.05.2007 tarihli kararı uyarınca "Engelli Danışma Birimi" kurulmuştur. Birimin amacı engelli öğrencilerin akademik, idari, fiziksel, psikolojik, sosyal alanlarla ilgili ihtiyaçlarını tespit etmek ve bunlara karşı alınması gereken önlemleri almak, çözüm önerilerini sunmaktır.

c- Kültür ve Sanat Hizmetleri

Devlet Konservatuvarı, 1989–1990 öğrenim yılında eğitim-öğretime başlamıştır. Her yıl bir üst sınıf açarak öğretimini sürdüren kurum, 6 yıllık hazırlık devresinden sonra 1995–1996 öğrenim yılında lisans eğitimine geçmiştir. Konservatuvara, üç aşamalı yetenek ve genel kültür sınavları sonucunda üç ayrı düzeyde değişik sanat dallarına öğrenci alınmaktadır.

Konservatuvarımızda Müzik, Sahne Sanatları ve Müzikoloji Bölüm Başkanlıkları bulunmaktadır. Bu Bölümlerde Yaylı, Nefesli, Vurmalı Çalgılar ile Piyano, Tiyatro ve Opera - Şan eğitimleri verilmektedir.

Kültür Sanat Merkezi, öğrencilerimizin ilgi alanlarına göre boş zamanlarını değerlendirme, yeni ilgi alanları ile birlikte dinlenme ve eğlenme alışkanlığı kazanmaları, güzel sanatlarla ilgili faaliyetleri izlemeleri ve bu faaliyetlere katılmaları için çalışmalar yapmaktadır. Kültür Sanat Merkezi bünyesinde Türk Halk Oyunları, Türk Halk Müziği Korosu, Klasik Türk Müziği Korosu, Çoksesli Koro, Tiyatro ve Drama Grubu bulunmaktadır. Merkez tarafından akademik yıl boyunca resim, heykel, fotoğraf, süsleme sanatları sergileri, müzik resitalleri, konserler, tiyatro gösterileri gibi çeşitli kültürel ve sanatsal etkinlikler düzenlenmektedir.

Öğrenci Kolları, Üniversitemiz öğrencilerinin mesleki yeteneklerinin yanı sıra özgür düşünme yeteneklerinin gelişmesi açısından öğrenci kollarının önemi büyüktür. Çukurova Üniversitesi Kültür Müdürlüğü çatısı altında öğrencilerin sosyal ilişkileri kuvvetli, küresel bir bakış açısına sahip, bilimsel düşünebilen bireyler olarak yetişebilmesi için özgürce etkinliklerde bulunabileceği değişik branşlarda faaliyet gösteren 25 adet kol bulunmaktadır. Bu Öğrenci Kolları; Atatürkçü Düşünce Kolu, Atlı Spor Kolu, Bisiklet Kolu, Bilgi İşlem Kolu, Jimnastik Kolu, Dağcılık Kolu, Fen Bilimleri Kolu, Fotoğrafçılık Kolu, Havacılık Kolu, İktisat Kolu, İnsan ve Toplum Kolu, Plastik Sanatlar Kolu, Psikoloji Kolu, Satranç Kolu, Sinema Kolu, Sinerji Kolu, Tiyatro Kolu, Toplum Gönüllüleri Kolu, Uluslararası Üniversite Gençliği Kolu, Dinamik Fikirler Kolu, İşletme Kolu, Eşli Danslar Kolu, Girişimcilik Kolu, Münazara ve İletişim Kolu ile Kültür ve Edebiyat Kolundan oluşmaktadır.

Bu kollara, dinlenme, eğlenme ve birlikte yapacakları etkinlikleri kolaylıkla düzenlemelerini sağlamak amacıyla Mediko-Sosyal Binası'nın bir bölümü tahsis edilmiştir. Her yıl Mayıs ayında kolların katılımı ile Bahar Şenliği düzenlenmektedir.

d- Kütüphane Hizmetleri

Merkezi Kütüphane, araştırma ve eğitimin en önemli destek birimi olan Üniversite Merkezi Kütüphanesi'nin 10.000 metrekarelik kapalı alanı bulunan yeni binasında aynı anda 800 okuyucunun yararlanabileceği okuma salonları, araştırma yapmak isteyenler için 30 özel oda ile 1 sergi, 1 konferans salonu ve öğrencilerin kullanımına açık 1 internet salonu yer almaktadır. Kütüphanede 144.181 kitap bulunmakta, 58.160 elektronik kitaba ulaşılabilmektedir. 96.182 süreli yayın, 47.810 elektronik süreli yayın vardır. Nadir Eserler Bölümü'nde 77 el yazması, 726 eski harfli basma eser bulunmaktadır. Kütüphanemizde 8.524 adet teze basılı olarak, 800.000 teze de on-line olarak erişim yapılabilmektedir.

1998 yılında İnternet bağlantısı gerçekleştirilmiş olup, İnternet aracılığıyla kütüphaneden TÜBİTAK tarafından oluşturulan Ulusal Akademik Ağ ve Bilgi Merkezi'ne (ULAKBİM) erişilebilmektedir.

2000 yılında Anadolu Üniversite Kütüphaneler Konsorsiyumu (ANKOS) kurucu üyesi olunmuştur. Halen bir uzman kütüphanecimiz “veri tabanı sorumlusu” göreviyle konsorsiyumda gönüllü olarak görev yapmakta ve ülkemiz üniversite kütüphanelerine yeni veri tabanları kazandırmak için çalışmalara katılmaktadır.

TÜBİTAK EKUAL (Elektronik Kaynaklar Ulusal Akademik Lisansı) ise 2006 yılında kurularak üniversiteler adına ulusal site lisans anlaşmaları imzalayarak veri tabanı abonelikleri yapmaktadır.

Kütüphanemiz Türkiye'deki 14 AB Dokümantasyon Merkezlerinden birisidir. Bu Merkezce çıkarılan tüm dokümanların İngilizce bir örneği gelmektedir. Bu merkez kütüphane binası 2'nci katında kendine ayrılan mekânda hizmet vermektedir.

1 Haziran 1985 yılından itibaren Kütüphanemiz Dünya Bankası (The Word Bank) Depozit Kütüphanesi olup; bu yıldan itibaren Kütüphanemize bu kuruluşun tüm yayınları gelmektedir. 6 Mayıs 1981 yılından itibaren FAO depozit kütüphanesidir. Dünya Sağlık Örgütü (WHO) üyesi olup, yayınları gelmektedir. Kütüphanemiz IFLA (International Federation of Library Association and Institutions), MLA (Medical Library Association) ve İAALD (The International Association of Agricultural Librarians and Documenta İsts.) ve USBE (Üniversal Serials and Book Etchance, INC'E) üye bulunmaktadır.

Üniversitemiz Basımevinde basılan yayınlara ISSN ve ISBN (Uluslararası Standart Kitap Numarası) sağlama hizmetleri yürütülmektedir. 2012 Yılında, kütüphanemize 1.890 satın ve 1.178 bağış yolu ile olmak üzere 3.068 adet basılı kitap sağlanmıştır.

Kütüphanemize yurt içi ve yurt dışı yayınevi katalogları düzenli olarak gelmektedir. Salon girişinde konularına göre yerleştirilen kutularda izlenmektedir. Kütüphanemize gelen dergilerin son sayıları okuyucu salonunda konularına göre alfabetik düzende hizmete konulmuştur. Daha eski yıllara ait dergiler, Süreli Yayınlar Bölümü görevlilerince okuyucuya verilmektedir. Tıp-Klinik Dergileri Balcalı Hastanesi Okuma Salonunda: hizmete sunulmaktadır.

Üniversitemiz Kütüphanesinin kullanım verilerine ilişkin bilgiler aşağıda gösterilmiştir.

Kütüphane Kullanım Verileri	Birim	Sayısı
Kitap Sayısı (Basılı)	Adet	144.181
Kitap Sayısı (Elektronik)	Adet	58.160
Süreli Yayın (Basılı)	Adet	96.182
Süreli Yayın (Elektronik)	Adet	47.810
Tez (Basılı)	Adet	8.524
Tez (Elektronik)	Adet	800.000
Oturma Kapasitesi	Kişi	800
Yıllık Kullanıcı Sayısı (Yerinde)	Kişi	514.890
Kullanıcıların Hizmetine Sunulan Bilgisayar Sayısı	Adet	30
Ödünç Verilen Kitap	Adet	33.790
Nadir Eser Sayısı (El Yazması)	Adet	77
Nadir Eser Sayısı (Eski Harfli Basma)	Adet	726

Çağın getirdiği modern kütüphanecilik donanım ve hizmetleriyle, veri tabanı abonelikleri ve erişim sağlanan dergi sayısı baz alındığında Türkiye genelinde hiç de azımsanmayacak bir yerde

olan Çukurova Üniversitesi Kütüphanesi, elektronik kaynak erişiminde de bölgesinde lider konumundadır. Kütüphanemiz sadece kendi mensuplarına hizmet vermekle kalmayıp, özellikle hafta sonlarında çevre üniversitelerin yoğun bir veri tabanı kullanım talepleriyle de karşılaşmaktadır.

Çukurova Üniversitesi Merkez Kütüphanesi, 1998 tarihinden itibaren otomasyona geçmiştir. Kütüphanede öğretim üyelerinin, öğrencilerin ve diğer araştırmacıların gereksinim duydukları bilgi tarama hizmetleri için yeterli PC ve CD Rom veri tabanları bulunmaktadır.

Kütüphanemiz Pazartesi - Cuma günlerinde 8.00 – 19.00 ve Cumartesi ve Pazar günleri 10.00 – 16.00 Saatleri arası hem üniversite hem de üniversite dışındaki araştırmacılara ve halka açıktır. 1 aylık süre içinde öğretim elemanlarına 10, öğrenci ve personele 5 kitap ödünç verilebilmektedir.

Üniversite Basımevi, Üniversite Kampusu içerisinde her türlü basım işlerini yürüten bir basımevi de bulunmaktadır.

e- Spor Hizmetleri

Üniversitemizde öğrencilerin ve personelin beden ve ruh sağlıklarının korunması ve geliştirilmesi, disiplinli çalışma alışkanlığı kazandırılması, spora ilgi duymaları, enerjilerini bu yönde kullanmaları ve boş zamanlarını değerlendirmeleri için gerekli ortam yaratılmıştır. Üniversitemizde faaliyet gösterilen spor dalları: Yüzme, atletizm, masa tenisi, tenis, basketbol, futbol, salon futbolu, voleybol, hentbol, plaj hentbolu, güreş, kürek, kano, tekvando, karate, satranç branşlarını kapsamaktadır.

Grup çalışmaları ve karşılaşmalar düzenlenmekte, yurtiçinde yapılan spor karşılaşmalarına üniversitemizi temsilen öğrencilerimiz gönderilmektedir.

f- Kafeterya Hizmetleri

Çukurova Üniversitesi yerleşkesinde öğrenci ve personelin beslenme hizmeti için 10.000 kişiye yemek çıkartılabilecek kapasitede, 6.500 metrekare alanı olan kafeterya bulunmaktadır. Kampus içerisindeki bütün fakülte ve yüksekokulların öğrenci ve personeline öğle yemeği, bu merkezi kafeteryada verilmektedir. Günde yaklaşık 6.000 kişi kafeteryadan yararlanmaktadır. Ayrıca Tıp Fakültesinde öğrencileri için Tıp Fakültesi Balcalı Hastanesi'ndeki öğrenci yemekhanesine 400 kişilik yemek bu kafeteryadan gönderilmektedir. Merkezi kafeterya, öğrenci, akademik personel ve idari personel salonları olarak üç bölüm halinde hizmet verilmektedir.

Üniversitemizde okuyan başarılı ve desteğe ihtiyaç gösteren 2.000 öğrencimize ücretsiz yemek imkânı sağlanmaktadır.

g- Diğer Hizmetler

Üniversitemiz içindeki ve dışındaki paydaşlara yönelik eğitim hizmeti verilmekte, mesleki

danışmanlık, bilirkişilik, kurullarda üyelik, proje hizmetlerinde görev alma; iş becerilerinin arttırılması, ara insan gücünün yetiştirilmesi amacıyla halka yönelik eğitim çalışmaları ve yaşam boyu öğrenme kursları; seminer, konferans ve sempozyumlar düzenlenmekte ve stajlar tertip edilmektedir.

Üniversitemiz laboratuvarları ve döner sermaye işletmesi kapsamında; kimya, biyoloji laboratuvarlarında yakıt, kimyasal su ve benzeri analizler yapılmaktadır.

Subtropik araştırma ve uygulama merkezince, mastır ve doktora öğrencilerinin katılımlarıyla bitki doku kültürü ve moleküler biyoloji laboratuvarlarında çeşitli turuncgil hastalığı ve zararlılarının moleküler tanımlarının yapılması, gen teknolojisinin kullanılması ve benzeri yöntemlerle yeni turuncgillerin geliştirilmesi üzerine araştırmalar yapılmaktadır.

Bilimsel Araştırmalara katkıda bulunmak amacıyla akademisyenlerimiz tarafından sağlanan ve yürütülen TÜBİTAK ve AB projeleri ile Socrates-Erasmus programlarının idari ve mali işlemleri üniversitemizce gerçekleştirilmektedir.

Öğrencilerimiz, Üniversitemizin çeşitli birimlerinde kısmi zamanlı işlerde görev almaları sağlanarak, mezuniyet sonrası iş hayatına dair tecrübeler elde etme olanağı sunulmaktadır. Yaklaşık 600 öğrenci kısmi zamanlı işlerde çalışarak elde ettikleri gelir ile eğitim-öğretim harcamalarına katkıda bulunmaktadır.

Üniversitemizin bazı faaliyetlerinden faydalanan öğrencilerin sayıları aşağıda gösterilmiştir.

Faaliyet Adı	Yararlanan Sayısı
Sağlık Hizmeti Alan Öğrenci	4.737
Psikolojik Danışmanlık ve Rehberlik Hizmeti Alan Öğrenci	1.580
Sosyal Sorunlara Yönelik Hizmet Alan Öğrenci	407
Burs Verilen Öğrenci Sayısı	532
Ücretsiz Yemek Verilen Öğrenci Sayısı	2.000
Kısmi Zamanlı Çalışan Öğrenci Sayısı	600
Diğer	9.856

Öğrenci Yurtları, Çukurova Üniversitesi Balcalı Kampusu'nda Kredi ve Yurtlar Kurumu'na bağlı 1.327 kız, 2.072 erkek öğrenci olmak üzere toplam 3.399 öğrenci kapasiteli Fevzi Çakmak Yurdu, Adana şehir merkezinde 404 öğrenci kapasiteli Hacı Sabancı Kız Yurdu bulunmaktadır. Ayrıca Ceyhan Meslek Yüksekokulu'nun kendi bünyesinde kız ve erkek öğrenciler için yurtlar vardır. Öğrencilerin yemek ve diğer zaruri ihtiyaçları yurtlarda bulunan lokanta-kantin işletmelerince karşılanmaktadır. Yurtlarda sosyal, kültürel ve sportif etkinlikler gerçekleştirilmekte ve turnuvalar yapılmaktadır.

Üniversitemizde yapılacak bilimsel, sosyal ve kültürel etkinliklere katılacak konukların ağırlanması amacıyla kurulan Sosyal Tesisler, konukevi ve yemek salonu ile konukların tüm

ihtiyaçlarının karşılanabileceği şekilde düzenlenmiştir. Konukevi 6'sı iki, 6'sı 4 yataklı 12 odadan oluşmaktadır.

3000 kişilik açık amfi tiyatrodaki çeşitli kültürel ve sanatsal etkinlikler düzenlenmektedir.

Anaokulumuz, fiziki yapı olarak 9 sınıf, 6 yatakhane, 1 Teknoloji Odası, 1 çok amaçlı oyun salonu, TV ve nöbet odası, yemekhane ve tuvaletlerden oluşmaktadır.

Çukurova Üniversitesi Anaokulundaki öğrencilerin duygusal, sosyal, bedensel ve zihinsel gelişimlerini sağlamak ve ilkokula hazırlamak amacıyla yıllık, aylık ve günlük planlar çerçevesinde çeşitli konular işlenerek faaliyetler yapılmaktadır. Anaokulumuzdaki öğrencilerimize sosyal aktivite olarak etüt dersleri verilmektedir. Öğrencilerin sağlık muayeneleri periyodik olarak Mediko-Sosyal Merkezince yapılmaktadır. Anaokulu öğrencilerine %25 ikinci kardeş indirimini yapılmaktadır.

Üniversitemiz Anaokuluna ilişkin bilgiler aşağıdaki tabloda gösterilmiştir.

Anaokulu	Sayısı
Sınıf Sayısı	9
Yatakhane Sayısı	6
Yatak Sayısı	140
Oyun Salonu Sayısı	1
Yemekhane Sayısı	1
2012 Yılı Öğrenci Sayısı	203

6- Yönetim ve İç Kontrol Sistemi

Üniversite yönetim örgütü 2547 sayılı Yükseköğretim Kanunu, 2809 sayılı Yükseköğretim Kurumları Teşkilat Kanunu ve 124 sayılı Yükseköğretim Üst Kuruluşları ile Yükseköğretim Kurumlarının İdari Teşkilatları Hakkında Kanun Hükmünde Kararname esaslarına göre teşkilatlanmıştır.

Buna göre, Üniversitemizin yönetim örgütü; Üniversite tüzel kişiliğinin temsilcisi Rektör, Rektöre bağlı Rektör Yardımcıları, Genel Sekreter, Senato, Yönetim Kurulu, Fakülteler, Enstitüler, Yüksekokullar, Merkezler, Konservatuar ve Genel Sekretere bağlı Daire Başkanlıkları, Hukuk Müşavirliği ve Üniversite Hastanesi Başmüdürlüğüdür.

5018 sayılı Kamu Mali Yönetimi ve Kontrol Kanunu 01.01.2006 tarihinde tüm hükümleri ile yürürlüğe girdiğinden, iç kontrol sistemi ilgili işlemler, bu Kanun hükümleri ve bu Kanuna dayanarak çıkartılan ikincil mevzuat çerçevesinde yürütülmüştür.

5018 sayılı Kanuna göre Fakültelerde Dekan, Yüksekokullarda Yüksekokul Müdürü, Meslek Yüksekokullarda Meslek Yüksekokulu Müdürü, Enstitülerde Enstitü Müdürü ve Konservatuarda Konservatuar Müdürü, Rektörlük örgütünde ise Genel Sekreter ile Daire Başkanları harcama yetkilileri olarak görevlendirilmiştir.

Ayrıca her harcama yetkilisi kendi biriminde bir veya birden fazla gerçekleştirme görevlisini belirlemiştir.

Mali işlemlerin sürecinde harcama evraklarının ön mali kontrolleri harcama birimlerince yapılmaktadır. 2006 yılı ocak ayında kurulan Strateji Geliştirme Daire Başkanlığı da iç kontrol sisteminin kurulması, standartlarının uygulanması ve geliştirilmesi konularında çalışmalar yapmakta ve ön malî kontrol faaliyetini yürütmektedir. Muhasebe yetkilisi de muhasebe kayıtlarının usulüne ve standartlara uygun, saydam ve erişilebilir şekilde tutmaktadır.

2007 yılında İç Denetim Birimi oluşturulmuş olup mevzuatta belirtilen hükümler çerçevesinde iç kontrol faaliyetlerinin yürütülmesine başlanmıştır.

Üniversitemiz “Özel Bütçeli İdare” olarak 5018 Sayılı Kamu Mali Yönetimi ve Kontrol Kanununun, 5436 sayılı Kanununun 12 inci maddesi ile değiştirilen (II) sayılı cetvelinin (A) bölümünde sayılan Yükseköğretim Kurulu, Üniversiteler ve Yüksek Teknoloji Enstitüleri içerisinde yer almaktadır.

5018 sayılı Kamu Mali Yönetimi ve Kontrol Kanununun 11 inci maddesinde üst yöneticilerin, 31inci ve 32 inci maddesinde harcama yetkisi ve yetkilisini 33 üncü maddesinde giderin gerçekleştirilmesine ilişkin yöntemler açıkça belirlenmiştir. Üniversitemiz yönetim ve iç kontrol sistemini Kanuna uygun olarak oluşturabilmek için teşkilat yapısını düzenlemiş, 5018 sayılı Kanuna ve Kanunun ilgili maddelerine istinaden çıkartılan Yönetmelik, Tebliğ ve diğer mevzuatlara uygun olarak işlemlerini yürütmüştür.

5018 Sayılı Kanununun 11. Maddesinde “Üst yöneticilerin idarelerinin stratejik planlarının ve bütçelerinin kalkınma planına, yıllık programlara, kurumun stratejik plan ve performans hedefleri ile hizmet gereklerine uygun olarak hazırlanması ve uygulanmasından, sorumlulukları altındaki kaynakların etkili, ekonomik ve verimli şekilde elde edilmesi ve kullanımını sağlamaktan, kayıp ve kötüye kullanımının önlenmesinden mali yönetim ve kontrol sisteminin işleyişinin gözetilmesi, izlenmesi ve bu Kanunda belirtilen görev ve sorumlulukların yerine getirilmesinden Bakana; mahalli idarelerde ise meclislerine karşı sorumludurlar. “Üst yöneticiler, bu sorumluluğun gereklerini harcama yetkilileri, mali hizmetler birimi ve iç denetçiler aracılığıyla yerine getirirler.” denilerek Kanunda görevliler ve sorumlular açıkça belirlenmiştir.

Üniversitemizde gelir, gider, varlık ve yükümlülüklerinin etkili, ekonomik ve verimli bir şekilde yönetilmesi, kanunlara ve düzenlemelere uygun olarak faaliyet gösterilmesi, her türlü mali karar ve işlemlerde usulsüzlük ve yolsuzluğun önlenmesi, karar oluşturmak ve izlemek için düzenli, zamanında ve güvenilir rapor ve bilgi edinilmesi, varlıkların kötüye kullanılması ve israfını önlemek ve kayıplara karşı korunmasını, sağlamak amacı ile harcama Birimleri ve Strateji Geliştirme Daire Başkanlığı tarafından yürütülen ön mali kontrol için aşağıdaki düzenlemeler yapılmıştır:

5436 sayılı Kamu Mali Yönetimi ve Kontrol Kanunu ile Bazı Kanun ve Kanun Hükmünde Kararnamelerde Değişiklik Yapılması Hakkında kanununun 15 inci maddesi, 5018 sayılı Kamu Mali Yönetim ve Kontrol Kanununun 58’inci ve 60’inci maddesi ile 31.12.2005 tarihli ve 26040 sayılı 3 üncü Mükerrer Resmi Gazetede yayımlanan İç Kontrol ve Ön Mali Kontrole İlişkin Usul ve Esaslara göre “Ön Mali Kontrol İşlemlerine İlişkin Yönerge” hazırlanmıştır. Bu yönergede harcama birimlerindeki gider işlemlerine ilişkin süreçler belirlenmiş olup, süreç kontrolünde, her bir işlem daha önceki işlemlerin kontrolünü içerecek şekilde tasarlanarak uygulanması sağlanmıştır. Buna göre, malî işlemlerin yürütülmesinde görev alanlar, yapacakları işlemten önceki işlemleri de kontrol etmektedirler.

Strateji Geliştirme Daire Başkanlığınca Ön Mali Kontrole tabi mali karar ve işlemler aşağıda belirtilmiştir;

- 1- Taahhüt evrakı ve sözleşme tasarıları,
- 2- Ödenek aktarma işlemleri,
- 3- Kadro dağılım cetvelleri,
- 4- Geçici işçi pozisyonları,
- 5- Yan ödeme cetvelleri,
- 6- Sözleşmeli personel sayı ve sözleşmeleri.

Gelir, gider, varlık ve yükümlülüklerle ilişkin mali karar ve işlemler, harcama birimleri ve mali hizmetler birimi tarafından idarenin bütçesi, bütçe tertibi, kullanılabilir ödenek tutarı, ayrıntılı harcama veya finansman programları, merkezi yönetim bütçe kanunu ve diğer mali mevzuat hükümlerine uygunluk yönlerinden kontrol edilmekte, Harcama birimlerimizce mali karar ve işlemler; kaynakların etkili, ekonomik ve verimli bir şekilde kullanılması açısından değerlendirilmektedir.

Akademik Birimler Mali Kontrol Sistemi, Harcama Talep Formu talep eden tarafından düzenlenip imzalanarak Fakülte/Enstitü Sekreterliğine teslim edilir.

Fakülte/Enstitü Sekreterliğince; İhale mevzuatı kontrolü, bütçe tertibinin tespiti, bütçe başlangıç ödeneği ve kullanılabilir ödeneğin kontrolü gerçekleştirilir ve üst yönetim sorumluluğu çerçevesinde onaylanır.

Harcama Yetkilisince onaylanan harcama talepleri gerçekleştirilmek üzere Fakülte/Enstitü sekreterliğine gönderilir.

Fakülte/Enstitü Sekreterliğince; onay belgesi düzenlenmesi, komisyon görevlendirme onayının hazırlanması, ilan edilmesi veya davet edilmesi, tekliflerin alınması, görevli komisyona ihale işlem dosyasının hazırlanarak teslim edilmesi, komisyon kararının düzenlenmesi, işlemlerden mevzuatına göre gerekli olanlar yerine getirilir.

Tüm bu işlemler yapılırken harcama birimleri iç kontrol ve ön mali kontrole ilişkin usul ve esasların 12'nci maddesinin ikinci fıkrası gereğince; yapacakları işlemlerden önceki işlemleri de kapsayacak şekilde bir süreç kontrolü yaparlar.

Onaylanan komisyon kararından sonra gerekiyorsa sözleşme tasarısı hazırlanır ve iki nüsha düzenlenen ihale işlem dosyası, Strateji Geliştirme Daire Başkanlığına ön mali kontrol için teslim edilir.

Strateji Geliştirme Daire Başkanlığınca ön mali kontrol çerçevesinde incelenen harcama işlem dosyasının bir nüshası ön mali kontrol formuna eklenerek arşivlenmek üzere adı geçen birimde dosyaların diğeri ise uygun görülürse 'kontrol edilmiş ve uygun görülmüştür' şerhi, uygun görülmemişse de 'kontrol edilmiş ve uygun görülmemiştir' şerhi düşülerek ön mali kontrol formuyla birlikte Fakülte/Enstitü Sekreterliğine iade edilir.

Fakülte/Enstitü Sekreterliği vize/kontrol işleminde eksiklik görülen harcama işlemindeki noksanlıkları gidererek yeniden ön mali kontrolünün yapılması için Strateji Geliştirme Daire Başkanlığına teslim eder.

Fakülte/Enstitü Sekreterliği vize/kontrol işlemi tamamlanan harcama işlemiyle ilgili; Malın teslim alınması, Hizmetin veya yapım işinin yerine getirilmesi için gerekiyorsa sözleşme yapmak suretiyle ilgili birimine, teslim eder.

Fakülte/Enstitü sekreterliğince ödeme emri belgesi düzenlenerek gerçekleştirme görevlisi ve harcama yetkilisinin kontrol ve onayına sunulan harcama işlemine ilişkin evraklar onaylandıktan sonra Strateji Geliştirme Daire Başkanlığına teslim edilir.

Strateji Geliştirme Daire Başkanlığınca kontrol edilen ödeme emri belgesi ve ekleri ödenmek üzere Muhasebe Yetkilisine teslim edilir.

Muhasebe Yetkilisince yapılacak kontroller neticesinde hak sahibine ödeme yapılır.

İdari Birimler Mali Kontrol Sistemi, Harcama Talep Formu talep eden tarafından düzenlenip imzalanarak İdari ve Mali İşler Daire Başkanlığına teslim edilir.

İdari ve Mali İşler Daire Başkanlığınca; ihale mevzuatı kontrolü, bütçe tertibinin tespiti, bütçe başlangıç ödeneği ve kullanılabilir ödeneğin kontrolü, gerçekleştirilir ve üst yönetim sorumluluğu çerçevesinde harcama yetkilisine sevk edilir.

Harcama Yetkilisi, Genel Sekreterlik ve Rektörlük Makamınca ön mali kontrolden geçirilen harcama talepleri gerçekleştirilmek üzere İdari ve Mali İşler Daire Başkanlığına gönderilir.

İdari ve Mali İşler Daire Başkanlığınca; onay belgesi düzenlenmesi, komisyon görevlendirme onayının hazırlanması, ilan edilmesi veya davet edilmesi, tekliflerin alınması, görevli komisyona ihale işlem dosyasının hazırlanarak teslim edilmesi, komisyon kararının düzenlenmesi, işlemlerinden mevzuatına göre gerekli olanlar yerine getirilir.

Tüm bu işlemler yapılırken harcama birimleri iç kontrol ve ön mali kontrole ilişkin usul ve esasların 12'nci maddesinin ikinci fıkrası gereğince; yapacakları işlemlerden önceki işlemleri de kapsayacak şekilde bir süreç kontrolü yaparlar.

Onaylanan komisyon kararından sonra gerekiyorsa sözleşme tasarısı hazırlanır ve iki nüsha düzenlenen ihale işlem dosyası, Strateji Geliştirme Daire Başkanlığına ön mali kontrol için teslim edilir.

Strateji Geliştirme Daire Başkanlığınca ön mali kontrol çerçevesinde incelenen harcama işlem dosyasının bir nüshası ön mali kontrol formuna eklenerek arşivlenmek üzere adı geçen birimde dosyaların diğeri ise uygun görülürse 'kontrol edilmiş ve uygun görülmüştür' şerhi, uygun görülmemişse de 'kontrol edilmiş ve uygun görülmemiştir' şerhi düşülerek ön mali kontrol formuyla birlikte İdari ve Mali İşler Daire Başkanlığına iade edilir.

İdari ve Mali İşler Daire Başkanlığı vize/kontrol işleminde eksiklik görülen harcama işlemindeki noksanlıkları gidererek yeniden ön mali kontrolünün yapılması için Strateji Geliştirme Daire Başkanlığına teslim eder.

İdari ve Mali İşler Daire Başkanlığı vize/kontrol işlemi tamamlanan harcama işlemiyle ilgili; Malın teslim alınması, Hizmetin veya yapım işinin yerine getirilmesi için gerekiyorsa sözleşme yapmak suretiyle ilgili birimine, teslim eder.

İdari ve Mali İşler Daire Başkanlığınca ödeme emri belgesi düzenlenerek gerçekleştirme görevlisi ve harcama yetkilisinin kontrol ve onayına sunulan harcama işlemine ilişkin evraklar onaylandıktan sonra Strateji Geliştirme Daire Başkanlığına teslim edilir.

Strateji Geliştirme Daire Başkanlığınca kontrol edilen ödeme emri belgesi ve ekleri ödenmek üzere Muhasebe Yetkilisine teslim edilir.

Muhasebe Yetkilisince yapılacak kontroller neticesinde hak sahibine ödeme yapılır.

D- DİĞER HUSUSLAR

II- AMAÇ ve HEDEFLER

A- İDARENİN AMAÇ VE HEDEFLERİ

1- Temel ve Öncelikli Amaç ve Hedefler

Toplumsal gelişmenin sağlanması amacıyla; düşünme, algılama ve sorun çözme yeteneği gelişmiş, Atatürk ilkelerine bağlı, demokratik, özgürlükçü, milli ve manevi değerleri özümsemiş, yeni fikirlere açık, kişisel sorumluluk duygusuna sahip, çağdaş uygarlığa katkıda bulunabilen, bilim ve teknoloji kullanımına ve üretimine yatkın, sanata değer veren, beceri düzeyi yüksek, üretken ve yaratıcı, bilgi çağı insanı yetiştirilmesi,

Değişen ve gelişen ekonomi ile işgücü piyasasının gerekleri doğrultusunda, kişilerin istihdam becerilerini artırmaya yönelik yaşam boyu öğrenim stratejileri geliştirilmesi,

Eğitimi, insan kaynaklarının geliştirilmesini desteklemek üzere, yaşam boyu öğrenim yaklaşımıyla ve bütüncül olarak ele almak; eğitimin etkinliğini, erişilebilirliğini ve fırsat eşitliğine dayalı yapısı güçlendirilmesi,

Eğitimin etkinliğinin artırılması, eğitime ayrılan kaynakların daha verimli kullanılması, öğrenciler ve aileleri üzerindeki mali, sosyal ve psikolojik yüklerin hafifletilmesi amacıyla üniversitemiz eğitim sistemi, sınav odaklı yapıdan kurtarılması,

Kaliteli eğitim verilmesi için, kalite güvence sistemi kurulacak, kalite standartları belirlenerek uygulanacak, eğitim birimlerinin kapasiteleri artırılabilecek, performans ölçümüne dayalı bir model geliştirilmesi.

Üniversitemiz, ülkemizin önemli yükseköğretim kurumlarından birisi olarak, bölgede yeni kurulan

Üniversitelerin gelişmesine katkı sağlamayı da kendi misyonu olarak görmüştür.

Araştırma projelerinin seçiminde Fen, Sağlık ve Sosyal Bilimler arasında denge sağlanarak projelerin desteklenmesine özen gösterilerek, ulusal ve evrensel bilime, ülkemizin teknolojik, ekonomik, sosyal ve kültürel kalkınmasına yardımcı olmayı amaçlamıştır.

Eğitim ve Öğretimin Güçlendirilmesi: Mevcut eğitim yapısının ulusal ve uluslararası hedefler dikkate alınarak gözden geçirilmesi ve yeni yaklaşımları içerecek şekilde geliştirilmesidir. Mesleki eğitimin kalitesini artırmaktır. Öğrenciye eleştirel düşünce, problem çözme, yaşam boyu öğrenme gibi düşünce becerisi kazandırmak ve sosyal sorumluluk geliştirmek.

Bilimsel Çalışmaların Geliştirilmesi: Fakültemizin misyon ve vizyonunu gerçekleştirecek araştırma ve uygulama çalışmalarının yapılmasını sağlamaktır. Bu hedefe ulaşım için 'Öncelikli Alan Projeleri' üretmek çeşitli fon kaynaklarından (AB, DPT, TÜBİTAK, vb) destek almak ve bu desteklerle belirlenen araştırma alanlarında lider olabilmek için gerekli teknolojiyi transfer etmek. Ayrıca Fakültemizde görev yapan araştırmacıların bilimsel altyapılarını geliştirmek.

Kaynakların etkin, verimli ve adil kullanılmasını sağlamak.

Kurumsal Kimliğin ve Motivasyonunun Güçlendirilmesi: Akademik, idari personel ve öğrencilerin kurumsal kimliğinin ve aidiyet duygusunun geliştirilmesidir.

İşbirlikleri ve Kurumsal İmaj: Ulusal ve uluslararası işbirliğinin, kurumsal imajın ve etkinliğinin geliştirilmesini sağlamaktır. Tarımsal faaliyet üreten firma ve çiftçilerle iletişim, işbirliği ve eğitim faaliyetlerinin geliştirilmesidir.

Öncelikler:

Atatürk İlke ve İnkılaplarına bağlı lisans ve lisansüstü düzeyde öğrenci yetiştirmek
Bilimsel Araştırma-Geliştirme faaliyetleri yapmak ve bilim dünyasıyla paylaşmak.
Mesleğinde bilgi donanımı yüksek, üretken ve verimli bireyler mezun etmek,

Politikalar:

Akademik Özgürlük
Kaynakların etkin ve verimli kullanılması
Bireysel Gelişim
Kamu Yararı Gözetme
Hukukun üstünlüğü, insan hak ve hürriyetlerine bağlılık

2- Genel Amaç ve Hedefler

Toplumun ihtiyaçları ve ülke kalkınma hedefleri göz önünde bulundurularak Yükseköğretim Kurulu tarafından yapılan plânlar doğrultusunda eğitim-öğretim, bilimsel araştırma, yayın ve danışmanlık yapmak,

Ülkenin ve buldukları bölgenin ihtiyaçlarına uygun projeler üretmek, geliştirmek ve uygulamak,

Toplumun ve bireylerin yaşam kalitesini yükseltmeyi ve kamuoyunu aydınlatmayı amaçlayan bilimsel görüşleri; sözlü, yazılı ve diğer iletişim araçlarıyla yaymak,

Araştırma ve geliştirme faaliyetlerinde kamu ve özel kesim ile işbirliğinde bulunmak,

Bilim ve teknoloji üretmek, geliştirmek ve kullanımını yaygınlaştırmak, üretilen bilgileri ilgililerin kullanımına sunmak,

Bireylerin uluslararası standartlarda bilgi ve beceri sahibi olmalarına katkıda bulunmak,

Uluslararası eğitim-öğretim ve bilimsel araştırma çalışmalarına katılmak ve katkıda bulunmaktır.

Yüksek düzeyde bilimsel çalışma ve araştırma yapmak, bilgi ve teknoloji üretmek, bilim verilerini yaymak, ulusal alanda gelişme ve kalkınmaya destek olmak, yurt içi ve yurt dışı kurumlarla işbirliği yapmak suretiyle bilim dünyasının seçkin bir üyesi haline gelmek, halkımızın yaşam kalitesini ve refah seviyesini arttırmaya katkıda bulunmaktır.

Üniversitemizin sahip olunan açık ve kapalı alanlar, akademik kadro ve yaratılan mali olanaklarla eğitim-öğretim süreç metodlarının daha da geliştirilmesi, eğitim-öğretim kadrolarının sosyal ve ekonomik seviyelerinin yükseltilmesi, ihtiyaç duyulan modern araç ve gereçlerin en uygun şekilde sağlanması, uygun fiziksel mekânların geliştirilmesi ile düşünülen eğitimin yapılmasının sağlamasıdır.

Üniversitemizce yapılacak bilimsel araştırma ve gelişmenin dünya üniversiteleri içindeki yerini alması ve koruması için yardımcı olan idari faaliyetlerin de ve bu faaliyetleri yerine getiren aktörlerin de gelişmiş dünyadaki eşitlerine uygun hale getirilmesi amaçlanmıştır.

Bu çerçevede mevzuatımızın üniversitemize yüklediği idari faaliyetlerimizin hizmet kalitesi artırılması amaçlanmıştır.

Kendi ihtisas gücü ve maddi kaynaklarını rasyonel, verimli ve ekonomik şekilde kullanarak, milli eğitim politikası ve kalkınma planları ilke ve hedefleri ile Yükseköğretim Kurulu tarafından yapılan plan ve programlar doğrultusunda, ülkenin ihtiyacı olan dallarda ve sayıda insan gücü yetiştirmek.

Çukurova Üniversitesi, ülke kalkınmasında büyük bir öneme sahip olan bilim ve teknolojinin öğretimi ve bu alandaki çalışmaların desteklenmesi amacıyla kurulmuştur.

Çukurova Üniversitesinde, ön lisans, lisans ve lisansüstü eğitim programlarında bilgi ve teknoloji üretimine ağırlık verilerek gençlerimizin üretken olmaları sağlanacaktır. Sosyal bilimlerde, önümüzdeki yüz yılın muhtemel sosyal problemlerini tespit ederek bu problemlerin çözümüne yönelik çalışmalar gerçekleştirebilecek bilim adamları yetiştirilecektir.

Yeni teknolojiyi kullanabilecek ve kendisini bu alanda sürekli geliştirebilecek nitelikli elemanlar yetiştirilecektir.

Çukurova Üniversitesi, Türkiye'nin; Atatürk'ün belirlediği Türk Kültürünün çağdaş uygarlık düzeyi üzerine çıkartılması hedefine ulaşması ve modern dünyada yerini alabilmesi için, Atatürk'ün umut bağladığı ve Türkiye'yi emanet ettiği Türk gençliğinin Atatürkçü Düşünce doğrultusunda yetişmesi ve hareket etmesi için bilimsel toplantı, panel, konferans ve seminerlere önem vermektedir. Bu amaç doğrultusunda, ülkemizin iç ve dış güvenliği, millî menfaatlerimiz ve Cumhuriyetimizin vazgeçilmez ilkelerini konu alan araştırmalar, bilimsel çalışma ve tezler gerçekleştirilecektir.

Yukarıda bahsedilen amaçlara uygun olarak üniversitemiz, fen, mühendislik ve sosyal bilimlerde en son teknolojiyi takip ederek eğitim araç, gereç ve olanaklarını gençlerimizin hizmetine sunmak temel amacımızdır.

3- Stratejik Amaç ve Hedeflerimiz

Stratejik Amaç ve Hedeflerimiz 2008-2012 Stratejik Planında aşağıdaki gibi belirlenmiştir.

- 1- Araştırma-Geliştirme Stratejisi Alanında: 2008-2012 yılları arasında SCI ve SSCI kategorisinde ve araştırma öncelik alanlarında yayın sayısı 2008 yılına göre % 20 artırılabacaktır.

Stratejik Hedef: Araştırma- Geliştirme Stratejisi (Araştırma ve yayınların sayısını ve kalitesini yükseltmek)

Birimi	Ulusal Bildiri	Uluslararası Bildiri	Alan Endeksli Makale	SCI/SSCI Makale	Ulusal Hakemli Dergide Makale	Ç.Ü. Araşt. Projeleri	Ulusal Projeler	Uluslararası Projeler	Ulusal Yarış. Ödül	Uluslararası Yarışma Ödül	Kitap Basımı
Ziraat Fakültesi	228		257	98		168					13
Tıp Fakültesi	266	74	61	212		117					17
Fen-Edebiyat Fakültesi	76	18	44	111		102					11
Mühendislik-Mimarlık Fak.				126		86					
Eğitim Fakültesi	32		154	11		46					5
İktisadi ve İdari Bilimler Fak.	20	23	37	5		32					21
Su Ürünleri Fakültesi	73		7	31		57					3
Dış Hekimliği Fakültesi				16		6					
Güzel Sanatlar Fakültesi						5					
İlahiyat Fakültesi	3		12	1		3					5
İletişim Fakültesi											
Hukuk Fakültesi											
Ceyhan Mühendislik Fak.											
Adana MYO			40	1							8
Ceyhan MYO			8								2
Ceyhan Sağlık Hizm. MYO											
Kozan MYO			7								
Karaisalı MYO	12		12			7					
Yumurtalık MYO	8			1		2					
Pozantı MYO											
İmamoğlu MYO											
Feke MYO											
Tufanbeyli MYO											
Sağlık Hizmetleri MYO											
Teknik Bilimler MYO						4					
Adana Sağlık YO			23			6					1
Beden Eğitimi ve Spor YO	16		16	6		5					1
Karataş Turizm YO	10		6								
Yabancı Diller YO						1					
Devlet Konservatuarı											
Fen Bilimleri Enstitüsü											
Sağlık Bilimleri Enstitüsü											
Sosyal Bilimler Enstitüsü											
TOPLAM	744	115	684	619	0	647	0	0	0	0	87

- 2- İnsan Kaynakları Stratejisi Alanında: Gelecek beş yıllık dönemde Üniversitemiz birimlerine akademik kadro dağılımı, öğretim üyesi başına düşen öğrenci yükleri dikkate alınarak yapılacaktır. 2012 tarihi itibarıyla tüm idari kadroların uyum programlarından geçirilmesi, eğitimcilerin eğitimi projesinin yapılması ve işlerliğinin fakülteler bazında 2012 yılına kadar etkin kılınması öngörülmektedir.

Stratejik Hedef: İnsan Kaynakları Stratejisi (İşin gereğine göre personel politikası ve planlamasını yapmak ve uygulamak)

İNSAN KAYNAKLARI STRATEJİSİ	HEDEFLER
Dönem mezunlarını izleyebilir alt yapıyı sağlayabilmek	5 yılda %100 sağlamak
Fakülte içi ve diğer idari kadroları yönlendirme programlarına dâhil etmek	Her yıl en az iki alanda 5'er gün süreyle
Eğitim kadrosunun eğitimcilerin eğitimi programından geçirmek	5 yılda en az %10 eleman

- 3- Eğitim Stratejisi Alanında: Nitelikli öğrenci yetiştirilmesi konusunda, öğrenci odaklı eğitim ve ders programı geliştirme konularında paydaşlar talebi de dikkate alınarak, öğrenci memnuniyeti 2008-2012 döneminde en az % 20 artırılabilecek ve kariyer ofisi, veri tabanı oluşturma aşaması dâhil tamamlanmış olacaktır.

Stratejik Hedef: Eğitim Stratejisi(Eğitimin ve öğretimin yapısının geliştirilmesi ve kalitenin artırılması, sürdürülebilirliğinin sağlanması)

EĞİTİM STRATEJİSİ	HEDEFLER
Öğrenci odaklı eğitim yüzdesini arttırmak	5 yılda %10 arttırmak
ALES ve KPSS'de fakülte öğrencilerinin başarı oranını arttırmak	5 yılda %10 arttırmak
Öğrenci memnuniyetini arttırmak	5 yılda %10 arttırmak
Mezunların işe yerleştirme oranlarını arttırmak	5 yılda %10 arttırmak
Yandal ve çift anadal programlarını arttırmak	5 yılda %10 arttırmak

- 4- Finansal Yapı Stratejisi Alanında: Ülke genelinde sınırlanan kamu desteği dikkate alındığında, üniversitemizde finansal yapıyı güçlendirebilme mali özerklik yaratabilme düzeyi ile sınırlı kalmaktadır. Bu gelişme, bizleri öz kaynaklarımıza yönelmeyi zorunlu kılmaktadır. Stratejik olarak, döner sermaye gelirlerinin 2008-2012 döneminde reel olarak %20 artırılması hedeflenmektedir. Diğer taraftan, ek kaynak yaratma bağlamında, var olan mali ve fiziki olanakların etkin, ekonomik ve verimli kullanılması ek kapasite yaratılmasında öncelik kazandırılacaktır.

Stratejik Hedef: Finansal Yapı Stratejisi (Döner Sermaye gelirlerinin artırılması)

FİNANSAL YAPI STRATEJİSİ	HEDEFLER
Fakülte döner sermaye gelirlerini (reel) arttırmak	5 yılda %10 arttırmak

- 5- Uluslararası İlişkiler Stratejisi Alanında: FP7 projeleri alanında Çukurova Üniversitesi Türkiye’de ilk 10 üniversite arasında yer almaktadır. 2008-2012 döneminde bu pozisyonumuzun korunması öngörülmektedir.

Stratejik Hedef: Uluslararası İlişkiler Stratejisi (Uluslararası işbirliğini geliştirmek)

ULUSLARARASI İLİŞKİLER STRATEJİSİ	HEDEFLER
Erasmus ikili antlaşmasını arttırmak	5 yılda %20 arttırmak
AB uluslararası projelerini arttırmak	5 yılda %15 arttırmak
Erasmus öğrenci değişimini arttırmak	5 yılda %15 arttırmak
Erasmus öğretim üyesi değişimini arttırmak	5 yılda %10 arttırmak

- 6- Toplumla İlişkiler Stratejisi Alanında: Yöresel medya kuruluşları ve diğer sivil toplum kuruluşları işbirliği ile 121 etkinlik, 15 kurs, 50 yaşam boyu eğitim programı düzenlenmesi ve paydaş memnuniyetinin % 20 artırılması hedeflenmektedir.

Stratejik Hedef: Toplumsal İlişkiler Stratejisi (Üniversitenin toplumla olan etkileşiminin ve katkısının artırılması)

TOPLUMSAL İLİŞKİLER STRATEJİSİ	HEDEFLER
Ulusal ve bölgesel sorunları öncelikli kılan proje, sempozyum ve benzeri faaliyetleri arttırmak	5 yılda %20 arttırmak
Yaşam boyu öğrenme program uygulamalarını arttırmak	5 yılda %30 arttırmak
Bölgede yer alan mesleki kuruluşlarla gerçekleştirilen proje sayısını arttırmak	5 yılda %30 arttırmak
Üniversite dışı paydaşların memnuniyetini arttırmak	5 yılda %10 arttırmak

- 7- Altyapı Geliştirme Stratejisi Alanında: Araştırma ve eğitime yönelik altyapı kapasitesini proje ve döner sermaye kaynakları ile 5 yılda %20 arttırmak ve her yıl eğitim derslik alanlarının yenilenmesini %20 sağlamak hedeflenmiştir.

Stratejik Hedef: Alt Yapı Geliştirme Stratejisi (Teknolojik gelişmelere bağlı olarak altyapının sürekli yenilenmesini sağlamak)

ALTYAPI GELİŞTİRME STRATEJİSİ	HEDEFLER
Araştırma ve eğitime yönelik altyapı kapasitesini proje ve döner sermaye kaynakları ile arttırmak	5 yılda %20 arttırmak
Eğitim derslik alanlarının yenilenmesini sağlamak	Her yıl %20 yenilenmesini sağlamak

B- TEMEL POLİTİKA VE ÖNCELİKLER

Çağdaş eğitim ve öğretim uygulamalarını izlemek, ülkemizin çağdaş uygarlık ve teknolojik gelişim düzeyini yakalayabilmesini sağlayacak bilimsel araştırmalar yapmak ve bu araştırmalar sonucunda uygulanabilir yeni projeler üretmek.

Sayısallaşan uluslararası ortamda Türk Dili, Kültürü ve Edebiyatının kaynaklarının elektronik ortamda değerlendirilmesi, veritabanının hazırlanması ve sunulması için çalışmalar yapmak ve internet üzerinden Türk Dilinin kullanım oranına katkıda bulunmak.

Eğitim ve öğretimde verimlilik ve kaliteyi arttırmak,

Üniversitenin araştırma ve eğitim stratejisini geliştirerek geleceğe yönelik araştırma alanları belirlemek,

Üniversitenin üretim ve finansman kaynaklarını geliştirmek ve gelirlerini arttırarak elde edilen gelirlerden yatırımlar ve projelere daha fazla kaynak sağlamak,

Üniversitemizin özellikle tarımın geliştirilmesine yönelik projelerdeki liderliğini sürdürmek (GAP, KKTC, TAGEP)

Son yıllarda önemi daha fazla anlaşılan ekolojik ürün yetiştiriciliğini bilimsel olarak başlatmak ve bölge çiftçisine öncülük ve danışmanlık etmek.

Düşünme, algılama ve problem çözme yeteneği gelişmiş, yeni fikirlere açık, özgüven ve sorumluluk duygusuna sahip, Atatürk ilkelerine bağlı, demokratik değerleri benimsemiş, milli kültürü özümsemiş, farklı kültürleri yorumlayabilen bilgi toplumu insanını yetiştirmek eğitim politikasının temel amacıdır. Bu yönde başlatılmış olan yeniden düzenleme çalışmaları her kademedede hızlandırılarak sürdürülecek, eğitimin niteliği artırılacak ve eğitim hizmetlerine erişim yaygınlaştırılacaktır.

Bu çerçevede;

- a. Kişilerin fiziksel, sosyal, zihinsel ve ruhsal gelişimlerinde önemli bir payı olan eğitim yaygınlaştırılacaktır.
- b. Eğitim kalitesinin artırılması amacıyla yenilikçiliği, araştırmayı, takım çalışmasını, özgün ve girişimci düşünmeyi esas alan müfredat değişiklikleri yapılacak ve bu kapsamda eğitimciler ile yöneticilerin eğitimi gerçekleştirilecektir.
- c. Kişilerin bireysel ve sosyal gelişimlerine katkıda bulunan ve hayata hazırlayan etkin bir rehberlik ve yönlendirme sistemi geliştirilecektir.
- d. Eğitimde bilgi teknolojilerinin kullanımı yaygınlaştırılacak ve etkin hale getirilecektir.
- e. Eğitimin her kademesinde fiziki mekan, donanım ve öğretmen ihtiyacı yerleşim yerleri arasındaki farklılıkları azaltacak şekilde giderilecek ve bu konuda yerel idarelerin inisiyatif almaları desteklenecektir.
- f. Üniversitemizde, idari ve mali özerklikleri sağlanarak ihtisaslaşmayı esas alan rekabetçi bir yapının oluşturulması teşvik edilecektir.
- g. Üniversitemizde hizmet üreterek kaynak oluşturma faaliyetleri desteklenecek, öğrencilerin eğitimin finansmanına daha fazla katılımı sağlanacaktır.
- h. Özel kesimin, eğitimin her kademesinde daha fazla faaliyet göstermesi teşvik edilecektir.
- i. Kamu hizmetlerinin yerine getirilmesinde; sürekli gelişim, katılımcılık, saydamlık, hesap verebilirlik, öngörülebilirlik, yerindelik, beyana güvenine özen gösterilecektir.
- j. Eğitim programlarını sürekli gözden geçirilerek güncelleştirilmesi sağlanacaktır.
- k. Fakülte ve Yüksekokulların başarısının sürekliliğini sağlayabilmek için organizasyon, insan

kaynağı, sistem ve süreçleri sürekli gözden geçirilecektir.

Her türlü düşünceye açık, aklın egemen olduğu özgür bir ortamda bilgiye ulaşan, bilginin kullanıldığı, bilginin üretildiği, yaratıcı ve katılımcı bir üniversite yaratmak olan ve sorgulayan, araştıran, çözüm üreten, sosyal becerileri gelişmiş, kendine güvenen, doğru kararlar verebilen, akılcı, yaratıcı, üretken, insan haklarına saygılı evrensel değerlere açık, topluma ve toplumsal sorunlara duyarlı, demokrat, aydın gençler yetiştirmektir.

Üniversite-sanayi işbirliği ile bilgi ve teknoloji üreterek, toplumsal kalkınmaya katkıda bulunmak, ulusal ve evrensel kültür değerlerine sahip çıkarak, toplumla bütünleşerek, eğitim-öğretimde, araştırma ve uygulamada, toplam kaliteye ulaşmak için önce insan odaklı bir anlayışla mutlu bireylerden oluşan bir toplum yaratmaktır. Üniversitemiz üstlendiği bu sorumluluğu gerçekleştirecek gerekli her türlü alt yapı ve donanımına sahip bulunmaktadır.

Üniversitemiz, gençleri 21'nci yüzyıla hazırlayarak, değişen dünyada hak ettikleri konuma gelmelerini sağlayacak ve geleceğimizin gençliğini yetiştirecektir. Bu yöndeki çabalarımız artarak devam edecektir.

İdari faaliyetlerimizde ve bütçemizin hazırlık ve uygulamasında; Yüksek Öğretim Stratejisi, Kalkınma Planları, Yıllık Programlar, Orta Vadeli Programlar, Orta Vadeli Mali Planlar, Bilgi Toplumu Stratejisi ve eki Eylem Planı ile diğer mevzuatlarda belirlenen usul ve esaslara titizlikle uyulmaktadır.

Bilimsel standartlar konusunda uluslararası normları yakalamak ve geçmek, tüm bilim dalları için paylaşılan önceliktir. Bilimsel standartlar, öğrenci performansı, eğitim öğretim, araştırma ve yönetim önceliklerinde en yadsınamaz ortak payda olacaktır. Bilimsel standartlar ve performans göstergeleri tüm birimlerce paylaşılan, şeffaf ve ödüllendirmeyi belirleyen en temel göstergedir.

İdari ve Akademik Yönetimin Anayasaya, kanunlara, genel hukuk kurallarına uygun olarak düzenli ve etkili bir şekilde işlemesi,

Kalkınma plan ve programları ile Hükümet programının etkili bir şekilde uygulanması,

İdarenin etki ve verimliliğinin artırılması amacıyla yeniden yapılandırılması,

İdari iş ve işlemlerin sadeleştirilmesi ve kalitesinin artırılması yoluyla öğrenci ve diğer hizmet talep edenlerin hayatının kolaylaştırılması,

Tasarruf kültürünün yaygınlaştırılması,

Hizmetlerin arzında bilgi teknolojilerinden yararlanılması,

İdarede stratejik yönetim ve performans yönetimi anlayışının geliştirilmesi

Etkili bir denetim sisteminin geliştirilmesi,

Orta Vadeli Program: Programda, kamu yatırım programı çerçevesinde eğitim, sağlık, teknolojik araştırma, ulaştırma, içme suyu ve e-Devlet yatırımlarına öncelik verileceği, rekabet gücü yüksek bir ekonomi ve sürdürülebilir bir kalkınma için eğitimin kalitesi yükseltileceği, eğitim ile istihdam arasındaki ilişki güçlendirileceği ve istihdam edilebilirliğin artırılacağı, düşünme, algılama ve problem çözme yeteneği gelişmiş, yeni fikirlere açık, özgüven ve sorumluluk duygusuna sahip, Atatürk ilkelerine bağlı,

demokratik deęerleri benimsemiř, milli kltr zmsemiř, farklı kltrleri yorumlayabilen bilgi toplumu insanını yetiřtirmeyi amalayan eęitim politikasının temel alındığı, bu ynde bařlatılmıř olan yeniden dzenleme alıřmaları her kademedede hızlandırılarak srdrleceęi, eęitimin nitelięinin artırılabacağı ve eęitim hizmetlerine eriřimin yaygınlařtırılacağı ifade edilmektedir.

Bu erevede;

• İnsan Kaynaklarının Geliřtirilmesi ve İstihdam Edilebilirlięin Artırılması

- ◆ Mesleki eęitimde piyasanın ihtiya duyduęu nitelikteki insan gcn yetiřtirmek iin modler ve esnek bir sisteme geiř alıřmaları hızlandırılacak ve farklı kademelerde verilen mesleki eęitim arasında program btnlę saęlanacaktır.
- ◆ Hayat boyu eęitim stratejisi hazırlanacak ve srdrlecektir.
- ◆ İř dnyasının talep ettięi nitelikteki iřgcnn ve beceri sahibi insan yetiřtirilmesi amacıyla eęitim ile iřgc arasındaki iřbirlięini gclendirecek mekanizmalar oluřturulacak ve bu alıřmaların sreklilięi saęlanacaktır.
- ◆ zellikle eęitimli gen iřsizlerin istihdamını saęlamak zere, uzaktan ve yaygın eęitim imknları kullanarak, bilgi ve iletiřim teknolojileri alanında ihtiya duyulan insan gcnn yetiřtirilmesi desteklenecektir. Ayrıca, genlerin iřgc piyasasında iř bařında deneyim kazanmalarını saęlayıcı programlar geliřtirilecektir.
- ◆ Bilgi toplumuna dnřm sreci ile blgesel, ulusal ve uluslar arası geliřme ve ihtiyalara gre niversitemizin birim ve programları gncellenecektir.

• Eęitim

- ◆ Eęitimde bilgi teknolojilerinin kullanımı yaygınlařtırılacak ve etkin hale getirilecektir.
- ◆ Eęitimin her kademesinde fiziki mekn, donanım ve ęretim elemanı (yardımcı idari personel dhil) ihtiyaı yerleřim yerleri arasındaki farklılıkları azaltacak Őekilde giderilecek ve bu konuda yerel idarelerin nerilerine aık olunacak ve destekleri saęlanacaktır.
- ◆ Yksekęretim kurumları, idari, mali ve bilimsel zerklikleri saęlanarak uzmanlařmayı esas alan rekabeti bir yapıya kavuřturulacaktır.
- ◆ Yksekęretim kurumlarının hizmet reterek kaynak oluřturma faaliyetleri desteklenecek, ęrencilerin eęitimin finansmanına daha fazla katılımı saęlanacaktır. Buna baęlı olarak mali imknı eęitimini srdrmesine mani olacak yetersizlikte olan ęrencilere burs dhil niversitemizce imkn saęlanacaktır.

• Bilim ve Teknoloji

- ◆ zel kesim ile niversiteler ve arařtırma kurumları arasındaki iřbirlięini geliřtirmeye ynelik destekler artırılabacak ve etkinleřtirilecektir. niversite ve arařtırma kurumlarında Ar-Ge alıřmalarının artırılması ve piyasa talebi doęrultusunda ynlendirilmesi saęlanacaktır.
- ◆ Arařtırmacı insan gc kaynaęı nitelik ve nicelik ynnden geliřtirilecek ve zel sektrde arařtırmacı istihdamı teřvik edilecektir.
- ◆ Devletin niter yapısının korunması ve vatandařların huzur ve gveninin temini ve refah dzeyinin ykselmesi iin caydırıcı gc nitelięini tařıyan savunma sanayinin yurt dıř baęımlılıęını azaltmaya ynelik Ar-Ge destekleri artırılabacak, savunma sektr iin geliřtirilen teknolojilerin dięer sektrlere, niversitelere, arařtırma kuruluřlarına ve KOBİ'lere aktarılması saęlanacaktır.

• **Bilgi toplumuna ve ekonomisine geçiş sürecinde değişik toplum kesimlerinin üniversiteden artan beklentileri;**

- ◆ Daha fazla öğrenciye ve daha geniş bir yaş grubuna eğitim vermek, yani “yığınlaşmak”,
- ◆ Hızla üretilen yeni bilgilerin ve oluşan yeni bilgi alanlarının tümünü kapsayacak şekilde programlarını genişletmek,
- ◆ Eğitimde, mezunların iş bulabilmesi, araştırmada ise bilginin yanı sıra uygulamaya yönelmek,
- ◆ Toplumla güçlü köprüler kurarak, bölgesel ve ulusal kalkınmaya daha fazla katkıda bulunmak,
- ◆ Paydaşlarına hesap verebilen, açık ve saydam yönetim modelleri geliştirmek,
- ◆ Tüm bu beklentileri, giderek görece olarak azalan kamusal kaynaklar ile karşılayabilmek

C- DİĞER HUSUSLAR

Gerek akademik gerekse idari personelin yaş ortalamasının yüksek olması ve bunların yerine gelebilecek personel istihdamının da ekonomideki genel durum nedeniyle yeni kadroların verilememesi sonucu ileriye doğru misyon ve vizyonu taşıyacak yetişmiş ve deneyim sahibi personel eksikliği meydana gelmektedir. Bu durum ise, eğitim ve öğretimin aksamasına neden olacak, kaynakların etkili ve verimli kullanılmasını olumsuz yönde etkileyecektir. İdari personelin gördüğü hizmetlerin yeterince takdir edilmemesi, maaş ve diğer özlük haklarının yetersiz olması ve hizmet içi eğitim vb. diğer kurum imkânlarından hakkaniyete uygun bir şekilde faydalandırılmaması ve bunun da maalesef bu personele hissettirilmesi gibi nedenler personelin aidiyet duygusunu yitirerek demoralize olmasına, işlerin aksamasına neden olmakta; bütün bu olumsuzluklar ise kurumun insan gücü ve kaynaklarının etkin ve verimli kullanılmaması sonucunu doğurmaktadır. Bu konularda genel politikayı belirleyen aktörler tarafından gerekli tedbirlerin alınmasının ve derhal uygulamaya konulmasının doğru olacağı düşünülmektedir. Bir kuruluşun sahip olduğu, yeri doldurulamaz tek sermayesinin çalışanlarının bilgisi ve yeteneği olduğu ve çalışanların memnuniyetinin ya da memnuniyetsizliğinin yalnızca o iş yerine değil, aile ve toplumsal ilişkilere de yansıtacağı unutulmamalı; kamu hizmetlerinin istenilen şekilde yerine getirilmesinde insan faktörü göz ardı edilmemelidir.

III- FAALİYETLERE İLİŞKİN BİLGİ ve DEĞERLENDİRMELER

A- MALİ BİLGİLER

1- Bütçe Uygulama Sonuçları

Bütçe Giderlerine ilişkin, Çukurova Üniversitesinin 2012 yılı bütçe uygulama sonuçları aşağıda gösterilmiştir.

KOD	BÜTÇE GİDERLERİ	2011 HARCAMA TOPLAMI	2012 BAŞLANGIÇ ÖDENEĞİ	2012 YILSONU ÖDENEK	2012 HARCAMA TOPLAMI	2013 BAŞLANGIÇ ÖDENEĞİ
01.1	MEMURLAR	129.519.878	143.541.000	155.505.964	151.763.737	166.264.000
01.2	SÖZLEŞMELİ PERSONEL	1.965.947	1.641.000	2.031.000	1.742.426	1.507.000
01.3	İŞÇİLER	8.326.949	9.148.000	8.918.000	8.312.461	9.166.000
01.4	GEÇİCİ PERSONEL	2.455.510	3.647.000	3.525.882	2.586.326	3.655.000
01.5	DİĞER PERSONEL	95.484	0	184.536	143.374	589.000
01	PERSONEL GİDERLERİ	142.363.768	157.977.000	170.165.382	164.548.324	181.181.000
02.1	MEMURLAR	23.932.738	25.837.000	26.957.000	26.771.418	29.456.000
02.2	SÖZLEŞMELİ PERSONEL	305.423	253.000	363.000	286.618	233.000
02.3	İŞÇİLER	1.634.663	1.722.000	1.722.000	1.626.180	1.704.000
02.4	GEÇİCİ PERSONEL	188.854	580.000	623.000	352.944	707.000
02.5	DİĞER PERSONEL	0	0	7.000	4.333	18.000
02	SOSYAL GÜVENLİK KURUMLARINA DEVLET PRİMİ GİDERLERİ	26.225.767	28.519.000	29.756.000	29.083.221	32.124.000
03.1	ÜRETİME YÖNELİK MAL VE MALZEME ALIMLARI	46.282	89.000	129.000	37.628	86.000
03.2	TÜKETİME YÖNELİK MAL VE MALZEME ALIMLARI	16.757.920	22.643.000	25.073.930	21.216.114	22.302.000
03.3	YOLLUKLAR	1.317.566	1.063.000	2.079.652	1.741.920	1.141.000
03.4	GÖREV GİDERLERİ	234.874	30.000	188.000	93.066	30.000
03.5	HİZMET ALIMLARI	5.642.698	8.268.000	8.941.792	7.712.665	9.344.000
03.6	TEMSİL VE TANITMA GİDERLERİ	29.998	40.000	40.000	39.834	55.000
03.7	MENKUL MAL, GAYRİMADDİ HAK ALIM, BAKIM VE ONARIM GİDERLERİ	3.003.797	2.569.000	4.121.796	3.221.785	3.938.000
03.8	GAYRİMENKUL MAL BAKIM VE ONARIM GİDERLERİ	1.390.230	804.000	1.965.655	1.085.896	890.000
03.9	TEDAVİ VE CENAZE GİDERLERİ	342.466	0	100.000	79.796	0
03	MAL VE HİZMET ALIM GİDERLERİ	28.765.832	35.506.000	42.639.825	35.228.705	37.786.000
05.1	GÖREV ZARARLARI	34.531.000	3.960.000	3.960.000	3.955.505	4.179.000
05.3	KAR AMACI GÜTMEYEN KURULUŞLARA YAPILAN TRANSFERLER	4.403.000	1.210.000	1.210.000	1.200.000	1.270.000
05.6	YURTDIŞINA YAPILAN TRANSFERLER	6.048	13.000	13.000	6.478	13.000
05	CARİ TRANSFERLER	38.940.048	5.183.000	5.183.000	5.161.983	5.462.000
06.1	MAMUL MAL ALIMLARI	1.411.286	7.498.000	9.061.762	8.222.022	8.140.000
06.4	GAYRİMENKUL ALIMLARI VE KAMULAŞTIRMASI	0	0	0	0	300.000
06.5	GAYRİMENKUL SERMAYE ÜRETİM GİDERLERİ	17.264.108	14.500.000	15.313.544	6.976.869	12.136.000
06.7	GAYRİMENKUL BÜYÜK ONARIM GİDERLERİ	404.945	1.450.000	2.300.000	2.233.323	8.324.000
06	SERMAYE GİDERLERİ	19.080.339	23.448.000	26.675.306	17.432.214	28.900.000
07.1	YURTİÇİ SERMAYE TRANSFERLERİ	5.839.182	0	0	0	0
07	SERMAYE TRANSFERLERİ	5.839.182	0	0	0	0
	TOPLAM	261.214.936	250.633.000	274.419.513	251.454.447	285.453.000

Bütçe Gelirlerine ilişkin Üniversitemizin 2012 yılı bütçe uygulama sonuçları tablosu aşağıda gösterilmiştir.

EKO. KOD		2011 GERÇEKLEŞME	2012 GELİR TAHMİNİ	2012 YILSONU GERÇEKLEŞME	2013 BAŞLANGIÇ ÖDENEĞİ	
03		Teşebbüs ve Mülkiyet Gelirleri	32.115.870	31.461.000	28.788.096	19.635.000
	1	Mal ve Hizmet Satış Gelirleri	29.838.870	30.018.000	26.839.982	18.119.000
	6	Kira Gelirleri	2.277.000	1.443.000	1.948.114	1.516.000
04		Alınan Bağış ve Yardımlar ile Özel Gelirler	231.302.697	210.362.000	193.517.242	245.377.000
	2	Merkezi Yönetim Bütçesine Dâhil İdarelerden Alınan Bağış ve Yardımlar	230.534.850	210.362.000	191.752.260	245.377.000
	4	Kurumlardan ve Kişilerden Alınan Yardım ve Bağışlar	767.847	0	1.764.982	0
05		Diğer Gelirler	9.987.714	8.809.000	16.048.658	20.441.000
	1	Faiz Gelirleri	695.223	2.000	623.566	703.000
	2	Kişi ve Kurumlardan Alınan Paylar	8.590.182	8.805.000	9.162.238	9.500.000
	9	Diğer Çeşitli Gelirler	702.309	2.000	6.262.854	10.238.000
06		Sermaye Gelirleri	12.922	1.000	0	0
	2	Taşınır Satış Gelirleri	12.922	1.000	0	0
TOPLAM			273.419.204	250.633.000	238.353.996	285.453.000

2- Temel Mali Tablolara İlişkin Açıklamalar

2012 Mali Yılında, 250.633.000 ₺ Bütçe Başlangıç Ödeneği konulmuş, bu ödenekten Personel Giderleri 164.548.324 ₺, Sosyal Güvenlik Kurumlarına Devlet Primi Giderleri 29.083.221 ₺, Mal ve Hizmet Alım Giderleri 35.228.705 ₺, Cari Transferler 5.161.983 ₺ ve Sermaye Giderleri 17.432.214 ₺ olmak üzere toplam 251.454.447 ₺ harcama yapılmıştır.

2012 Mali Yılında, 28.788.096 ₺ Teşebbüs ve Mülkiyet Geliri, 193.517.242 ₺ Alınan Bağış ve Yardımlar ile Özel Gelirler ve 16.048.658 ₺ Diğer Gelirler olmak üzere toplam 238.353.996 ₺ gelir elde edilmiştir.

3- Mali Denetim Sonuçları

Üniversitemizde 2009 yılı harcamalarına ait Sayıştay Başkanlığı tarafından dış denetim yapılmıştır. Ayrıca, ön mali kontrol ve iç kontrol üniversitemiz bünyesindeki harcama birimleri ile Strateji Geliştirme Daire Başkanlığı tarafından yapılmış ve mevzuata uygun olmayan harcamalar yapılmamıştır. Ayrıca bu konuda başta Rektörümüz olmak üzere iç değerlendirme ve bilgilendirme faaliyetleri sürekli bir şekilde yapılmıştır.

Diğer taraftan, Özel Bütçemizin içerisinde yer almayan fakat harcamaları Üniversitemizde yapılan 2009 yılı TUBİTAK projelerine ait harcama belgeleri üzerinde, yapılan inceleme ve denetim sonucunda yersiz ve fazla bir ödeme tespit edilmemiştir.

1. 5018 sayılı Kamu Mali Yönetimi ve Kontrol Kanunu 30 uncu maddesine göre **1 Temmuz 2012** itibariyle ilk altı aylık harcamalarımız çeşitli vasıtalar ile Kamuoyunun bilgisine sunulmuştur. Bu konuda olumlu tepkiler alınmıştır.
2. 2012 yılı gelir-gider belgeleri Sayıştay denetimine sunulmuştur. Burada yapılacak denetim sonucunda hazırlanacak rapora göre işlemler yapılacaktır.
3. 2012 yılına ait Yatırım Değerlendirme Raporu Hazırlanarak; YÖK, Sayıştay Başkanlığı ve Maliye Bakanlığının görüş ve önerilerine sunulmuştur.
4. Çukurova Üniversitesi 2012 Mali Yılı Kesin Hesap Kanun Tasarısı yasalaşmak üzere Maliye Bakanlığına ve Sayıştay Başkanlığına sunulmuştur.

Böylece mevzuatla üniversitemize verilen yetki ve yüklenen sorumluluklar çerçevesinde yapılan harcamalar ile yürütülen idari işlemlerin amacına uygun yürütülüp yürütülmediği açıklık, saydamlık, doğruluk ve hesap verilebilirlik ilkeleri gereği kamuoyu ve üst kurumların denetimine sunulmuştur.

4- Diğer Hususlar

Üniversitemizin sözleşmeli ve diğer personele ödenen enflasyon farkları, müteahhitlere ödenen fiyat farkları, alınan tasarruf tedbirleri gelirlerin yıllara göre eksilme eğilimini göstermesi, ödeneklerin aylara göre dağılımı gibi nedenlerle bütçede sapmalar meydana gelmektedir. Bunlar da Bütçenin etkin ve verimli kullanılmasına engel olmaktadır.

Mali mevzuatın yeniden yapılandırılması sonucu kamu yönetimindeki uygulama birliğinin sağlanmasını güçleştirmiştir. İdarelere yüklenen mali sorumluluk ve yetkilerin değişik şekilde yorumlanıp uygulanması, bütçe kaynaklarında sapmalara sebep olmaktadır.

Mali konularda uygulamacı personelin sürekli bir şekilde hizmet içi eğitime tabi tutulması zorunluluk göstermektedir.

B- PERFORMANS BİLGİLERİ

1- Faaliyet ve Proje Bilgileri

Üniversitemizin 2012 yılı faaliyet bilgilerine ilişkin tablo aşağıda gösterilmiştir.

FAALİYET TÜRÜ	DÜZENLENEN TOPLANTI SAYISI		
	Ulusal	Uluslararası	Toplam
Sempozyum ve Kongre	173		172
Konferans	107		106
Panel	50		47
Seminer	215		207
Açık Oturum	1		1
Söyleşi	19		13
Tiyatro	34		30
Konser	176		171
Sergi	29		28
Turnuva	9		9
Teknik Gezi	97		93
Eğitim Semineri	119		118

Yayınlarla ilgili Üniversitemizin faaliyet bilgileri aşağıda gösterilmiştir.

YAYIN TÜRÜ	SAYISI
Uluslararası Makale (WOS:382)	735
Ulusal Makale	497
Uluslararası Bildiri	414
Ulusal Bildiri	613
Kitap	1.087

Üniversiteler arasında yapılan ikili anlaşmalara ilişkin bilgiler aşağıda gösterilmiştir.

ÜLKE ADI	ANLAŞMANIN İÇERİĞİ	ANLAŞMA SAYISI
ALMANYA	ERASMUS	61
AVUSTURYA	ERASMUS	3
BELÇİKA	ERASMUS	10
BULGARİSTAN	ERASMUS	6
ÇEK CUMHURİYETİ	ERASMUS	14
DANİMARKA	ERASMUS	5
ESTONYA	ERASMUS	1
FİNLANDİYA	ERASMUS	1
FRANSA	ERASMUS	10
HOLLANDA	ERASMUS	8
İNGİLTERE	ERASMUS	10
İSPANYA	ERASMUS	29
İSVEÇ	ERASMUS	12
İTALYA	ERASMUS	40
LETONYA	ERASMUS	1
LİTVANYA	ERASMUS	10
MACARİSTAN	ERASMUS	20
POLONYA	ERASMUS	64
PORTEKİZ	ERASMUS	21
ROMANYA	ERASMUS	14
SLOVAKYA	ERASMUS	6
SLOVENYA	ERASMUS	2
YUNANİSTAN	ERASMUS	11
ERASMUS TOPLAMI		359
ABD	İŞ BİRLİĞİ PROTOKOLLERİ	12
BULGARİSTAN	İŞ BİRLİĞİ PROTOKOLLERİ	2
İTALYA	İŞ BİRLİĞİ PROTOKOLLERİ	2
ALMANYA	İŞ BİRLİĞİ PROTOKOLLERİ	10
PORTEKİZ	İŞ BİRLİĞİ PROTOKOLLERİ	1
ÇİN	İŞ BİRLİĞİ PROTOKOLLERİ	2
İNGİLTERE	İŞ BİRLİĞİ PROTOKOLLERİ	6
FRANSA	İŞ BİRLİĞİ PROTOKOLLERİ	4
İSVİÇRE	İŞ BİRLİĞİ PROTOKOLLERİ	1
BELÇİKA	İŞ BİRLİĞİ PROTOKOLLERİ	1
POLONYA	İŞ BİRLİĞİ PROTOKOLLERİ	3
ARNAVUTLUK	İŞ BİRLİĞİ PROTOKOLLERİ	1
BOSNA HERSEK	İŞ BİRLİĞİ PROTOKOLLERİ	2
KIRGIZİSTAN	İŞ BİRLİĞİ PROTOKOLLERİ	2
KAZAKİSTAN	İŞ BİRLİĞİ PROTOKOLLERİ	1
AZERBAYCAN	İŞ BİRLİĞİ PROTOKOLLERİ	4
UKRAYNA	İŞ BİRLİĞİ PROTOKOLLERİ	5
RUSYA	İŞ BİRLİĞİ PROTOKOLLERİ	2
İSRAİL	İŞ BİRLİĞİ PROTOKOLLERİ	4
SURİYE	İŞ BİRLİĞİ PROTOKOLLERİ	2
ÜRDÜN	İŞ BİRLİĞİ PROTOKOLLERİ	1
KKTC	İŞ BİRLİĞİ PROTOKOLLERİ	3
SUDAN	İŞ BİRLİĞİ PROTOKOLLERİ	2
BELARUS	İŞ BİRLİĞİ PROTOKOLLERİ	1
TAYLAND	İŞ BİRLİĞİ PROTOKOLLERİ	1
ENDONEZYA	İŞ BİRLİĞİ PROTOKOLLERİ	1
İŞ BİRLİĞİ PROTOKOLLERİ TOPLAMI		76
GENEL TOPLAM		435

Editörlük ve hakemlik yapan öğretim üyesi sayısı aşağıda gösterilmiştir.

EDİTÖRLÜK/HAKEMLIK YAPAN ÖĞRETİM ÜYESİ SAYISI	EDİTÖRLÜK/HAKEMLIK YAPILAN KİTAP SAYISI	DERGİ HAKEMLİĞİ YAPAN ÖĞRETİM ÜYESİ SAYISI	HAKEMLİĞİ YAPILAN DERGİ SAYISI
33	3	95	162

Üniversitemizin **proje bilgileri** aşağıda gösterilmiştir.

PROJELER	ÖNCEKİ YILDAN DEVREDEN PROJE	YIL İÇİNDE EKLENEN PROJE	TOPLAM	YIL İÇİNDE TAMAMLANAN PROJE	TOPLAM ÖDENEK (₺)
DPT	0	0	0	0	0
TÜBİTAK	60	20	80	15	2.747.015
SANTEZ	16	2	18	0	870.115
BAP	1400	471	1871	248	10.428.013
AB	0	0	0	0	0
TOPLAM	1.476	493	1.969	263	14.045.143

2- Performans Sonuçları Tablosu

3- Performans Sonuçlarının Değerlendirilmesi

4- Performans Bilgi Sisteminin Değerlendirilmesi

5- Diğer Hususlar

IV- KURUMSAL KABİLİYET ve KAPASİTENİN DEĞERLENDİRİLMESİ

A- ÜSTÜNLÜKLER

Güçlü yönleri

- ◆ Karar verme aşamasındaki katılımcı yaklaşımı,
- ◆ Deneyimli ve konularında uzman bir eğitim kadrosuna sahip olması,
- ◆ Yüksek lisans ve doktora programı açılabilen 10 üniversiteden biri olması,
- ◆ Rekabete dayalı lisans ve yüksek lisans programları,
- ◆ Öğrenci katılımlı demokratik yönetim,
- ◆ Hem eğitim hem de araştırma alanında akademik kadroların artan uluslararası deneyimi,
- ◆ 28 Araştırma merkezi ile genişleyen akademik verim alanı,
- ◆ YÖK'ün kalite kültürü oluşturma yoluyla akreditasyon çabalarındaki katkısına, Üniversite'nin hızla uyumu ve katılımı,
- ◆ Çukurova Üniversitesi Uluslararası Ofisinin dünyadaki diğer yükseköğretim kurumlarıyla ortak çalışması ve yerel kuruluşlarla yapılan işbirliği sayesinde geniş bir paydaş kitleye ulaşılması,
- ◆ Son yıllardaki Erasmus öğrenci ve öğretim üyesi değişim programının üniversiteyi 84 üniversite içinde 3. sıraya yükseltmiş olması,
- ◆ Türkiye dışındaki üniversitelerle yapılan ikili anlaşmaları ve yükselen uluslararası ilişkileri,
- ◆ Bölgede lider üniversite hüviyeti ile yeni açılan üniversitelere katkı sağlaması,
- ◆ 12 Avrupa Birliği (AB) dokümantasyon merkezinden biri olan ve Türkiye'nin ilk on kütüphanesi arasında yer alan kütüphanesi,
- ◆ Doğal çekiciliği ve fiziksel altyapısı, cazip lojmanları,
- ◆ Çok özel alanlarda hizmet veren ve referans kabul edilen bölgenin en büyük hastanesine sahip olmasıdır.

B- ZAYIFLIKLAR

Zayıf yönleri

- ◆ Bazı fakülte mezunlarına iş olanağı sağlayamaması,
- ◆ Akademik personel yönünden içten beslenmesi,
- ◆ Akademik personel sayısının bazı fakülte ve bölümlerde yetersiz olması,
- ◆ İş hayatı ile yeterince bütünleşilmemiş olunması nedeniyle öğrenci kalitesinde düşüş olması,
- ◆ Geleneksel müfredat, eğitimin özelliğinin kısıtlanması,
- ◆ Bazı bölümlerin modern teknolojiye ulaşmayı engelleyen altyapı eksiklikleri,
- ◆ Araştırma bütçesinin sınırlı olmasıdır.

C- DEĞERLENDİRME

Üniversiteler bilginin, yeniliğin kaynağı olarak toplumun diğer kurumlarına öncülük eden birimlerdir. Bu öncülük ise kurumsallaşma ve profesyonelleşme ile mümkün olabilecektir. Kurumsallaşma için üniversitenin beş yıllık stratejik planı, performans programları, yatırım değerlendirme programları ile diğer rapor ve değerlendirmelerin bu amaca yönelmiş olması gerekmektedir. Tüm personelin bu amaçları

içselleřtirmiş ve uygulayabilir olması gerekir.

Üniversitenin varoluş sebebi olan öğrencilere, yenileşme kültürü verilmelidir. Üniversitelerin sadece meslek kazandıran yer olmaktan çıkarılıp, topluma öncülük edecek bireylerin yetiştirildiğı yerler olması gerekmektedir.

Kurumun gerek kendi yapısından kaynaklanan, gerekse mali ve diğere yasal mevzuattan kaynaklanan sınırlılıkları öncelikle samimi şekilde ortaya koyması gerekir. Daha sonra bu sınırlılıkları aşacak gerekli tedbirlerin alınması gerekmektedir.

V- ÖNERİ VE TEDBİRLER

Üniversitemizin kurumsal yapısı; stratejik plan, performans programı ve diğer plan ve programlar doğrultusunda yeniden düzenlenmeli, stratejik plan ve performans programında yer alan temel hedef ve öncelikler ile bütçe arasında uyum sağlanmalıdır.

Öğrenci memnuniyeti odaklı eğitim-öğretim yapısı ve idari teşkilatı oluşmalıdır. Bunun için gerekli altyapı oluşturularak, gerek akademik gerekse idari personele hizmet içi eğitim ve seminerler verilmelidir.

Üniversite yatırımlarının sektörel dağılımına dikkat edilmeli, yatırımların projelendirilmesinde iç ve dış paydaş memnuniyetine önem verilmelidir. Yatırımlar, Üniversitemizin uzun vadeli stratejik plan ve programlarında belirtilen hedef ve öncelikler dikkate alınarak planlanmalıdır.

Üniversitemiz kaynakları; etkili, ekonomik ve verimli şekilde kullanılması için gerekli özen gösterilmelidir. Mal ve hizmetler, uzun vadede kaynak israfını önlemeye yönelik olarak alınmalıdır.

EKLER

EK-1 ÜST YÖNETİCİ İÇ KONTROL GÜVENCE BEYANI

ÜST YÖNETİCİ İÇ KONTROL GÜVENCE BEYANI

Üst yönetici olarak yetkim dâhilinde;

Bu raporda yer alan bilgilerin güvenilir, tam ve doğru olduğunu beyan ederim.

Bu raporda açıklanan faaliyetler için bütçe ile tahsis edilmiş kaynakların, planlanmış amaçlar doğrultusunda ve iyi mali yönetim ilkelerine uygun olarak kullanıldığını ve iç kontrol sisteminin işlemlerin yasallık ve düzenliliğine ilişkin yeterli güvenceyi sağladığını bildiririm.

Bu güvence, üst yönetici olarak sahip olduğum bilgi ve değerlendirmeler, iç kontroller, iç denetçi raporları ile Sayıştay raporları gibi bilgim dâhilindeki hususlara dayanmaktadır.

Burada raporlanmayan, idarenin menfaatlerine zarar veren herhangi bir husus hakkında bilgim olmadığını beyan ederim. (ADANA – 30.04.2013)

Prof. Dr. Mustafa KİBAR
Rektör

EK-2 MALİ HİZMETLER BİRİM YÖNETİCİSİNİN BEYANI

MALİ HİZMETLER BİRİM YÖNETİCİSİNİN BEYANI

Mali hizmetler birim yöneticisi olarak yetkim dâhilinde;

Bu idarede, faaliyetlerin mali yönetim ve kontrol mevzuatı ile diğer mevzuata uygun olarak yürütüldüğünü, kamu kaynaklarının etkili, ekonomik ve verimli bir şekilde kullanılmasını temin etmek üzere iç kontrol süreçlerinin işletildiğini, izlendiğini ve gerekli tedbirlerin alınması için düşünce ve önerilerimin zamanında üst yöneticiye raporlandığını beyan ederim.

İdaremizin 2012 Yılı Faaliyet Raporunun "III/A- Mali Bilgiler" bölümünde yer alan bilgilerin güvenilir, tam ve doğru olduğunu teyit ederim. (ADANA – 30.04.2013)



Firdes GÜZEL

Strateji Geliştirme Daire Başkanı Vekili