



**T.C.
AKDENİZ
ÜNİVERSİTESİ**

2020 YILI
PERFORMANS PROGRAMI

ANTALYA 2019



“Eğitimidir ki, bir milleti ya özgür, bağımsız, şanlı, yüksek bir topluluk halinde yaşatır; ya da esaret ve sefaletle terk eder.”

M. Atatürk

ÜST YÖNETİCİ SUNUŞU

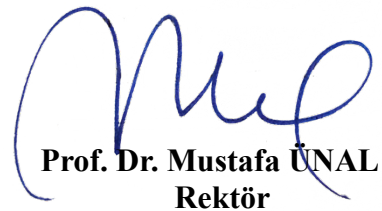
5018 sayılı Kamu Mali Yönetimi ve Kontrol Kanunu'nun 9. maddesinde; Kamu İdarelerinin bütçelerini stratejik planda yer alan misyon, vizyon, stratejik amaç ve hedeflerle uyumlu ve performans esaslarına dayalı olarak hazırlayacakları belirtilmiştir. Stratejik Planlama, performansa dayalı bütçeleme, orta vadeli program ve mali plan, çok yıllık bütçeleme gibi kavramları temel alan 5018 sayılı Kamu Mali Yönetimi ve Kontrol Kanunu, daha etkin bir kamu mali yönetim ve kontrol sisteminin oluşturulmasını, kamu mali yönetiminde saydamlığı ve hesap verilebilirliği sağlayarak Ülkemiz ve Üniversitemiz açısından çok önemli katkılar sağlayacaktır.

Performans Programları; çıktı ve sonuç odaklı bir anlayışla, doğru ve güvenilir bir bilgiye dayalı, mali saydamlığı ve hesap verilebilirliği, her türlü planlama ve uygulama faaliyetlerine etkinlik, yerindelik, katılımcılık, şeffaflık ve hesap verme sorumluluğu ilkelerini de kapsayacak şekilde her yıl hazırlanmaktadır.

Bu kapsamda, Üniversitemiz 2020 yılı Performans Programında Stratejik Planda belirlenen öncelikli hedefler ve bu hedefleri gerçekleştirmek üzere yürütülecek faaliyetler ile bunların kaynak ihtiyacına yer verilmiş, hedeflere ne derece ulaşıldığını ölçmek ve değerlendirmek üzere de performans göstergeleri belirlenmiştir.

Bu doğrultuda, Üniversitemizin 2020 yılı Performans Programını tüm kamuoyunun ve ilgili kurum ve kuruluşların bilgisine sunarım.

Saygılarımla.

A blue ink signature of Prof. Dr. Mustafa ÜNAL.

Prof. Dr. Mustafa ÜNAL
Rektör

İÇİNDEKİLER

I – GENEL BİLGİLER

A. Yetki, Görev ve Sorumluluklar	9
B. Teşkilat Yapısı.....	17
C. Fiziksel Kaynaklar	27
D. İnsan Kaynakları	38

II – PERFORMANS BİLGİLERİ

A. Temel Değerler	39
B. Amaç ve Hedefler	40
C. İdare Performans Bilgisi	43
Tablo 1- İdare Performans Bilgisi Tablosu	43
Tablo 2- Faaliyet Maliyetleri Tablosu	61
D. İdarenin Toplam Kaynak İhtiyacı	84
Tablo 3- Faaliyetler Düzeyinde İdare Performans Programı Maliyeti Tablosu	84
Tablo 4- Ekonomik Sınıflandırma Düzeyinde İdare Performans Programı Maliyeti Tablosu ...	85
E. Diğer Hususlar	86
Tablo 5- Faaliyetlerden Sorumlu Harcama Birimleri	86
Tablo 6- Performans Göstergelerinin izlenmesinden Sorumlu Birimler	88



I. GENEL BİLGİLER

A. YETKİ, GÖREV VE SORUMLULUKLAR

Yükseköğretim Kurumları

Yükseköğretim kurumlarının görevleri, Yükseköğretim Kanununun 12. maddesinde belirtilmiştir. Buna göre;

1. Çağdaş uygarlık ve eğitim-öğretim esaslarına dayanan bir düzen içinde, toplumun ihtiyaçları ve kalkınma planları ilke ve hedeflerine uygun ve ortaöğretime dayalı çeşitli düzeylerde eğitim - öğretim, bilimsel araştırma, yayım ve danışmanlık yapmak.
2. Kendi ihtisas gücü ve maddi kaynaklarını rasyonel, verimli ve ekonomik şekilde kullanarak, milli eğitim politikası ve kalkınma planları ilke ve hedefleri ile Yükseköğretim Kurulu tarafından yapılan plan ve programlar doğrultusunda, ülkenin ihtiyacı olan dallarda ve sayıda insan gücü yetiştirmek.
3. Türk toplumunun yaşam düzeyini yükseltici ve kamuoyunu aydınlatıcı bilim verilerini söz, yazı ve diğer araçlarla yaymak.
4. Örgün, yaygın, sürekli ve açık eğitim yoluyla toplumun özellikle sanayileşme ve tarımda modernleşme alanlarında eğitilmesini sağlamak.
5. Ülkenin bilimsel, kültürel, sosyal ve ekonomik yönlerden ilerlemesini ve gelişmesini ilgilendiren sorunlarını, diğer kuruluşlarla işbirliği yaparak, kamu kuruluşlarına önerilerde bulunmak suretiyle öğretim ve araştırma konusu yapmak, sonuçlarını toplumun yararına sunmak ve kamu kuruluşlarınca istenecek inceleme ve araştırmaları sonuçlandırarak düşüncelerini ve önerilerini bildirmek.
6. Eğitim-öğretim seferberliği içinde, örgün, yaygın, sürekli ve açık eğitim hizmetini üstlenen kurumlara katkıda bulunacak önlemleri almak.
7. Yörelereindeki tarım ve sanayinin gelişmesine ve ihtiyaçlarına uygun meslek elemanlarının yetiştirmesine ve bilgilerinin gelişmesine katkıda bulunmak, sanayi, tarım ve sağlık hizmetleri ile diğer hizmetlerde modernleşmeyi, üretimde artışı sağlayacak çalışma ve programlar yapmak, uygulamak ve yapılanlara katılmak, bununla ilgili kurumlarla işbirliği yapmak ve çevre sorunlarına çözüm getirici önerilerde bulunmak.
8. Eğitim teknolojilerini üretmek, geliştirmek, kullanmak, yaygınlaştırmak.
9. Yükseköğretimin uygulamalı yapılmasına ait eğitim-öğretim esaslarını geliştirmek, döner sermaye işletmelerini kurmak, verimli çalıştırmak ve bu faaliyetlerin geliştirilmesine ilişkin gerekli düzenlemeleri yapmaktır.



Üniversite Organları

Rektör

Devlet üniversitelerinde rektör Yükseköğretim Kurulu tarafından önerilecek, profesör olarak en az üç yıl görev yapmış üç aday arasından Cumhurbaşkanınca atanır. Bir aylık sürede önerilenlerden birisinin atanmaması ve Yükseköğretim Kurulu tarafından, iki hafta içinde yeni adaylar gösterilmemesi halinde Cumhurbaşkanınca doğrudan atama yapılır. Rektörün görev süresi 4 yıldır. Süresi sona erenler aynı yöntemle yeniden atanabilirler. Ancak aynı Devlet üniversitesinde iki dönemden fazla rektörlük yapılamaz. Rektör, üniversite veya yüksek teknoloji enstitüsü tüzel kişiliğini temsil eder. Vakıflarca kurulan üniversitelerde rektör, mütevelli heyetinin Yükseköğretim Kuruluna teklifi ve Yükseköğretim Kurulunun olumlu görüşü üzerine Cumhurbaşkanı tarafından atanır.

- Rektörlerin yaş haddi 67 yaştır. Ancak Rektör olarak atanmış olanlarda görev süreleri bitinceye kadar yaş haddi aranmaz.
- Rektör, çalışmalarında kendisine yardım etmek üzere, üniversitesinin aylıklı profesörleri arasından en çok üç kişiyi rektör yardımcısı olarak seçer.
- Ancak, merkezi açık öğretim yapmakla görevli üniversitelerde, gerekli hallerde rektör tarafından beş rektör yardımcısı seçilebilir.
- Rektör yardımcıları, rektör tarafından beş yıl için atanır.
- Rektör, görevi başında olmadığı zaman yardımcılarından birisini yerine vekil bırakır. Rektör görevi başından iki haftadan fazla uzaklaştığında Yükseköğretim Kuruluna bilgi verir. Göreve vekâlet altı aydan fazla sürerse yeni bir rektör atanır.

Yetki, Görev ve Sorumlulukları

1. Üniversite kurullarına başkanlık etmek, yükseköğretim üst kuruluşlarının kararlarını uygulamak, üniversite kurullarının önerilerini inceleyerek karara bağlamak ve üniversiteye bağlı kuruluşlar arasında düzenli çalışmayı sağlamak,
2. Her eğitim-öğretim yılı sonunda ve gerektiğinde üniversitesinin eğitim-öğretim, bilimsel araştırma ve yayım faaliyetleri hakkında Üniversitelerarası Kurula bilgi vermek,

3. Üniversitenin yatırım programlarını, bütçesini ve kadro ihtiyaçlarını, bağlı birimlerinin ve üniversite yönetim kurulu ile senatonun görüş ve önerilerini aldıktan sonra hazırlamak ve Yükseköğretim Kuruluna sunmak,
4. Gerekli gördüğü hallerde üniversiteyi oluşturan kuruluş ve birimlerde görevli öğretim elemanlarının ve diğer personelin görev yerlerini değiştirmek veya bunlara yeni görevler vermek,
5. Üniversitenin birimleri ve her düzeydeki personeli üzerinde genel gözetim ve denetim görevini yapmak,
6. Bu kanun ile kendisine verilen diğer görevleri yapmaktır.

Üniversitenin ve bağlı birimlerin öğretim kapasitesinin rasyonel bir şekilde kullanılmasında ve geliştirilmesinde, öğrencilere gerekli sosyal hizmetlerin sağlanmasında, gerektiği zaman güvenlik önlemlerinin alınmasında, eğitim-öğretim, bilimsel araştırma ve yayım faaliyetlerinin devlet kalkınma plan, ilke ve hedefleri doğrultusunda planlanıp yürütülmesinde, bilimsel ve idari gözetim ve denetimin yapılmasında ve bu görevlerin alt birimlere aktarılmasında, takip ve kontrol edilmesinde ve sonuçlarının alınmasında birinci derecede yetkili ve sorumludur.

Senato

Kuruluş ve işleyişi: Senato, rektörün başkanlığında, rektör yardımcıları, dekanlar ve her fakülteden fakülte kurullarınca üç yıl için seçilecek birer öğretim üyesi ile rektörlüğe bağlı enstitü ve yüksekokul müdürlerinden teşekkül eder.

Senato, her eğitim-öğretim yılı başında ve sonunda olmak üzere yılda en az iki defa toplanır. Rektör gerekli gördüğü hallerde senatoyu toplantıya çağırır.

Yetki, Görev ve Sorumlulukları

Senato, üniversitenin akademik organı olup aşağıdaki görevleri yapar.

1. Üniversitenin eğitim-öğretim, bilimsel araştırma ve yayım faaliyetlerinin esasları hakkında karar almak,
2. Üniversitenin bütününe ilgilendiren kanun ve yönetmelik taslaklarını hazırlamak veya görüş bildirmek,
3. Rektörün onayından sonra Resmi Gazete'de yayımlanarak yürürlüğe girecek olan üniversite veya üniversitenin birimleri ile ilgili yönetmelikleri hazırlamak,



4. Üniversitenin yıllık eğitim-öğretim programını ve takvimini inceleyerek karara bağlamak,
5. Bir sınava bağlı olmayan fahri akademik unvanlar vermek ve fakülte kurullarının bu konudaki önerilerini karara bağlamak,
6. Fakülte kurulları ile rektörlüğe bağlı enstitü ve yüksekokul kurullarının kararlarına yapılacak itirazları inceleyerek karara bağlamak,
7. Üniversite yönetim kuruluna üye seçmek,
8. Bu kanunla kendisine verilen diğer görevleri yapmaktır.

Üniversite Yönetim Kurulu

Kuruluş ve işleyişi: Üniversite yönetim kurulu; rektörün başkanlığında dekanlardan, üniversiteye bağlı değişik öğretim birim ve alanlarını temsil edecek şekilde senatoca dört yıl için seçilecek üç profesörden oluşur. Rektör gerektiğinde yönetim kurulunu toplantıya çağırır. Rektör yardımcıları oy hakkı olmaksızın yönetim kurulu toplantılarına katılabilirler.

Yetki, Görev ve Sorumlulukları

Üniversite yönetim kurulu idari faaliyetlerde rektöre yardımcı bir organ olup aşağıdaki görevleri yapar.

1. Yükseköğretim üst kuruluşları ile senato kararlarının uygulanmasında belirlenen plan ve programlar doğrultusunda rektöre yardım etmek.
2. Faaliyet plan ve programlarının uygulanmasını sağlamak; üniversiteye bağlı birimlerin önerilerini dikkate alarak yatırım programını, bütçe tasarısı taslağını incelemek ve kendi önerileri ile birlikte rektörlüğe, vakıf üniversitelerinde ise mütevelli heyetine sunmak.
3. Üniversite yönetimi ile ilgili rektörün getireceği konularda karar almak.
4. Fakülte, enstitü ve yüksekokul yönetim kurullarının kararlarına yapılacak itirazları inceleyerek kesin karara bağlamak,
5. Bu kanun ile verilen diğer görevleri yapmaktır.

Fakülte Organları

Dekan

Fakültenin ve birimlerinin temsilcisi olan dekan, rektörün önereceği, üniversite içinde veya dışında üç profesör arasından Yükseköğretim Kurulunca üç yıl süre ile seçilir ve normal usul ile atanır. Süresi biten dekan yeniden atanabilir.

Dekan kendisine çalışmalarında yardımcı olmak üzere fakültenin aylıklı öğretim üyeleri arasından en çok iki kişiyi dekan yardımcısı olarak seçer. Ancak merkezi açık öğretim yapmakla görevli üniversitelerde, gerekli hallerde açık öğretim yapmakla görevli fakültenin dekanı tarafından dört dekan yardımcısı seçilebilir. Dekan yardımcıları, dekanca en çok üç yıl için atanır.

Dekana, görevi başında olmadığı zaman yardımcılarından biri vekâlet eder. Göreve vekâlet altı aydan fazla sürerse yeni bir dekan atanır.

Yetki, Görev ve Sorumlulukları

1. Fakülte kurullarına başkanlık etmek, fakülte kurullarının kararlarını uygulamak ve fakülte birimleri arasında düzenli çalışmayı sağlamak.
2. Her öğretim yılı sonunda ve istendiğinde fakültenin genel durumu ve işleyişi hakkında rektöre rapor vermek.
3. Fakültenin ödenek ve kadro ihtiyaçlarını gerekçesi ile birlikte rektörlüğe bildirmek, fakülte bütçesi ile ilgili öneriyi fakülte yönetim kurulunun da görüşünü aldıktan sonra rektörlüğe sunmak.
4. Fakültenin birimleri ve her düzeydeki personel üzerinde genel gözetim ve denetim görevini yapmak.
5. Bu kanun ile kendisine verilen diğer görevleri yapmaktır.

Fakültenin ve bağlı birimlerinin öğretim kapasitesinin rasyonel bir şekilde kullanılmasında ve geliştirilmesinde gerektiği zaman güvenlik önlemlerinin alınmasında, öğrencilere gerekli sosyal hizmetlerin sağlanmasında, eğitim-öğretim, bilimsel araştırma ve yayım faaliyetlerinin düzenli bir şekilde yürütülmesinde, bütün faaliyetlerin gözetim ve denetiminin yapılmasında, takip ve kontrol edilmesinde ve sonuçlarının alınmasında rektöre karşı birinci derecede sorumludur.



Fakülte Kurulu

Fakülte kurulu, dekanın başkanlığında fakülteye bağlı bölümlerin başkanları ile varsa fakülteye bağlı enstitü ve yüksekokul müdürlerinden ve üç yıl için fakülte'deki profesörlerin kendi aralarından seçecekleri üç, doçentlerin kendi aralarından seçecekleri iki, yardımcı doçentlerin kendi aralarından seçecekleri bir öğretim üyesinden oluşur. Fakülte kurulu normal olarak her yarıyıl başında ve sonunda toplanır.

Yetki, Görev ve Sorumlulukları

Fakülte kurulu akademik bir organ olup aşağıdaki görevleri yapar.

1. Fakültenin, eğitim-öğretim, bilimsel araştırma ve yayım faaliyetleri ve bu faaliyetlerle ilgili esasları, plan, program ve eğitim-öğretim takvimini kararlaştırmak,
2. Fakülte yönetim kuruluna üye seçmek,
3. Bu kanunla verilen diğer görevleri yapmaktır.

Fakülte Yönetim Kurulu

Fakülte yönetim kurulu, dekanın başkanlığında fakülte kurulunun üç yıl için seçeceği üç profesör, iki doçent ve bir yardımcı doçentten oluşur. Fakülte yönetim kurulu dekanın çağrısı üzerine toplanır. Yönetim kurulu gerekli gördüğü hallerde geçici çalışma grupları, eğitim-öğretim koordinatörlükleri kurabilir ve bunların görevlerini düzenler.

Yetki, Görev ve Sorumlulukları

Fakülte yönetim kurulu, idari faaliyetlerde dekana yardımcı bir organ olup aşağıdaki görevleri yapar:

1. Fakülte kurulunun kararları ile tespit ettiği esasların uygulanmasında dekana yardım etmek.
2. Fakültenin eğitim-öğretim, plan ve programları ile takvimin uygulanmasını sağlamak.
3. Fakültenin yatırım, program ve bütçe tasarısını hazırlamak.
4. Dekanın fakülte yönetimi ile ilgili getireceği bütün işlerde karar almak.
5. Öğrencilerin kabulü, ders intibakları ve çıkarılmaları ile eğitim-öğretim ve sınavlara ait işlemleri hakkında karar vermek.
6. Bu kanunla verilen diğer görevleri yapmaktır.

Enstitüler

Enstitünün organları, enstitü müdürü, enstitü kurulu ve enstitü yönetim kuruludur.

- Enstitü müdürü, üç yıl için ilgili fakülte dekanının önerisi üzerine rektör tarafından atanır. Rektörlüğe bağlı enstitülerde bu atama doğrudan rektör tarafından yapılır. Süresi biten müdür tekrar atanabilir. Müdürün, enstitüde görevli aylıklı öğretim elemanları arasından üç yıl için atayacağı en çok iki yardımcısı bulunur. Müdüre vekâlet etme veya müdürlüğün boşalması hallerinde yapılacak işlem, dekanlarda olduğu gibidir. Enstitü müdürü, bu kanun ile dekanlara verilmiş olan görevleri enstitü bakımından yerine getirir.
- Enstitü kurulu müdürün başkanlığında, müdür yardımcıları ve enstitüyü oluşturan ana bilim dalı başkanlarından oluşur.
- Enstitü yönetim kurulu, müdürün başkanlığında, müdür yardımcıları, müdürce gösterilecek altı aday arasından enstitü kurulu tarafından üç yıl için seçilecek üç öğretim üyesinden oluşur.
- Enstitü kurulu ve enstitü yönetim kurulu, bu kanunla fakülte kurulu ve fakülte yönetim kuruluna verilmiş görevleri enstitü bakımından yerine getirirler.

Yüksekokullar

Yüksekokulların organları, yüksekokul müdürü, yüksekokul kurulu ve yüksekokul yönetim kuruludur.

- Yüksekokul müdürü, üç yıl için ilgili fakülte dekanının önerisi üzerine rektör tarafından atanır. Rektörlüğe bağlı yüksekokullarda bu atama doğrudan rektör tarafından yapılır. Süresi biten müdür tekrar atanabilir. Müdürün okulda görevli aylıklı öğretim elemanları arasından üç yıl için atayacağı en çok iki yardımcısı bulunur. Müdüre vekâlet etme veya müdürlüğün boşalması hallerinde yapılacak işlem, dekanlarda olduğu gibidir. Yüksekokul müdürü bu kanun ile dekanlara verilmiş olan görevleri yüksekokul bakımından yerine getirir.
- Yüksekokul kurulu, müdürün başkanlığında, müdür yardımcıları ve okulu oluşturan bölüm veya ana bilim dalı başkanlarından oluşur.
- Yüksekokul yönetim kurulu; müdürün başkanlığında, müdür yardımcıları ile müdürce gösterilecek altı aday arasından yüksekokul kurulu tarafından üç yıl için seçilecek üç öğretim üyesinden oluşur. Yüksekokul kurulu ve yüksekokul yönetim kurulu, bu kanunla fakülte kurulu ve fakülte yönetim kuruluna verilmiş görevleri yüksekokul bakımından yerine getirir.



Bölümler

Bir fakülte ya da yüksekokulda, aynı veya benzer nitelikte eğitim-öğretim yapan birden fazla bölüm bulunamaz.

Bölüm, bölüm başkanı tarafından yönetilir. Bölüm başkanı, bölümün aylıklı profesörleri, bulunmadığı takdirde doçentleri, doçent de bulunmadığı takdirde yardımcı doçentler arasından fakültelerde dekanca, fakülteye bağlı yüksekokullarda müdürün önerisi üzerine dekanca, rektörlüğe bağlı yüksekokullarda müdürün önerisi üzerine rektörce üç yıl için atanır. Süresi biten başkan tekrar atanabilir. Bölüm başkanı, görevi başında bulunamayacağı süreler için öğretim üyelerinden birini vekil olarak bırakır. Herhangi bir nedenle altı aydan fazla ayrılmalarda, kalan süreyi tamamlamak üzere aynı yöntemle yeni bir bölüm başkanı atanır. Bölüm başkanı bölümün her düzeyde eğitim-öğretim ve araştırmalarından ve bölüme ait her türlü faaliyetin düzenli ve verimli bir şekilde yürütülmesinden sorumludur.

İdari Birimler

5018 sayılı Kamu Mali Yönetimi ve Kontrol Kanunu ile Ülkemizde geçerli olan mali yönetim sistemindeki hızlı değişim sürecine paralel olarak yürütülecek faaliyetlerin planlanarak hayata geçirilmesinde mevcut kamu kaynaklarının stratejik öncelikler çerçevesinde etkin, etkili, ekonomik ve verimli bir şekilde kullanılması esası getirilmiştir.

Genel Sekreterlik, 2547 sayılı Yükseköğretim Kanunu'nun 51 inci maddesine ve Yükseköğretim Üst Kuruluşları ile Yükseköğretim Kurumlarının İdari Teşkilatı Hakkında 124 sayılı Kanun Hükmünde Kararname ile kurulmuş idari teşkilattır.

Kuruluş ve görevlerine ilişkin esasları yukarıda bildirilen Kanun ve Kanun Hükmünde Kararnamelerle belirlenen Genel Sekreterlik birimi Üniversite idari teşkilatının başı olup, bu teşkilatın çalışmasından Rektöre karşı sorumludur. Üniversite idari teşkilatının başı olarak genel sekreterlik, kendisine bağlı birimler aracılığı ile yasalarda belirlenen görevlerini yerine getirmektedir.

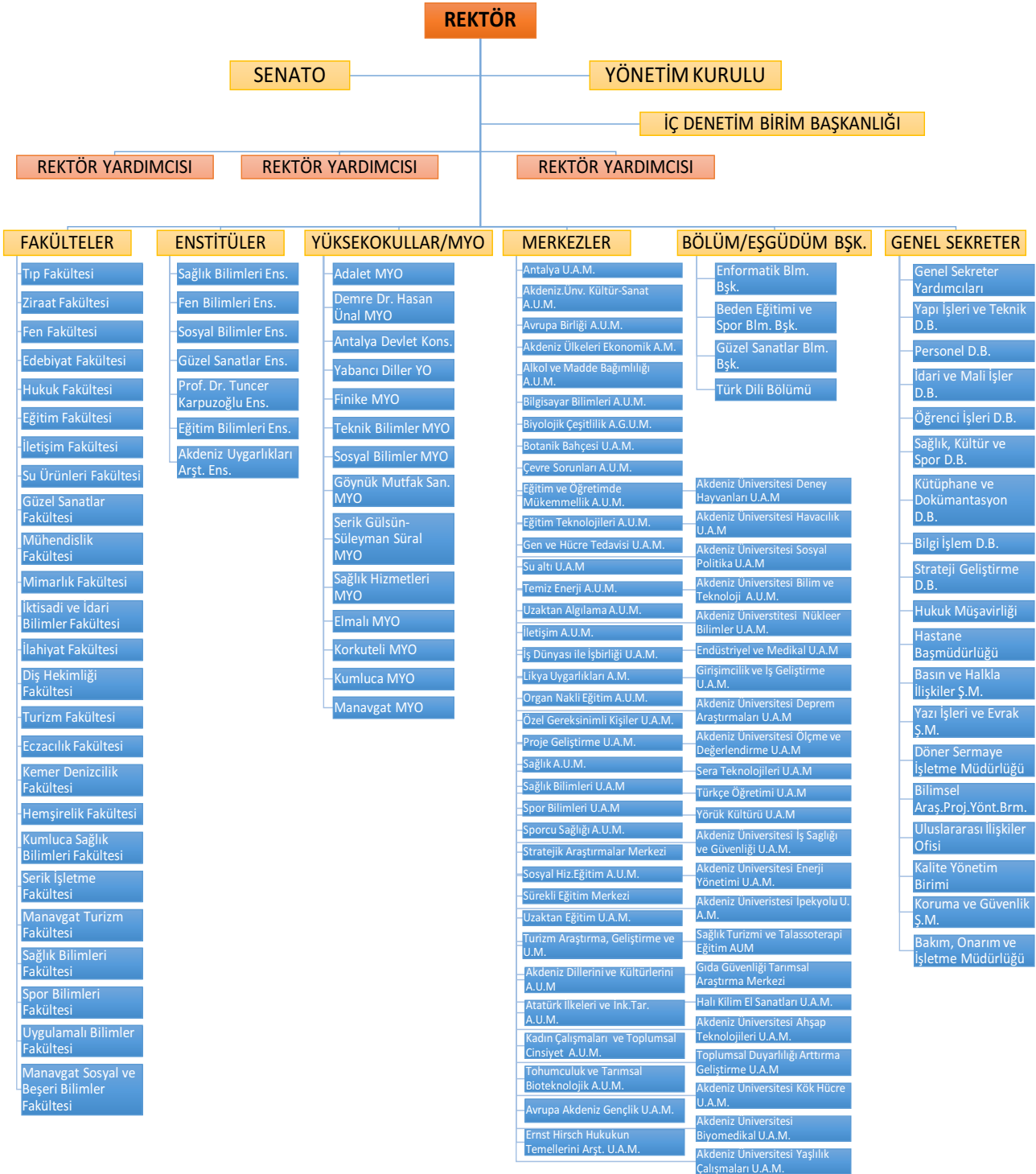
Üniversitemiz idari teşkilatı; Genel Sekreter Yardımcıları, Yapı İşleri ve Teknik Daire Başkanlığı, Personel Daire Başkanlığı, İdari ve Mali İşler Daire Başkanlığı, Öğrenci İşleri Daire Başkanlığı, Sağlık Kültür ve Spor Daire Başkanlığı, Kütüphane ve Dokümantasyon Daire Başkanlığı, Bilgi İşlem Daire Başkanlığı, Strateji Geliştirme Daire Başkanlığı, Hukuk Müşavirliği, Üniversite Hastanesi Başmüdürlüğü, Basın

Yayın ve Halkla İlişkiler Şube Müdürlüğü, Yazı İşleri ve Evrak Şube Müdürlüğü, Döner Sermaye İşletme Müdürlüğü, Bilimsel Araştırma Projeleri Koordinasyon Birimi, Dış İlişkiler Şube Müdürlüğü, Basımevi Şube Müdürlüğü ve Kalite Yönetim Birimi, Bakım Onarım ve İşletim Müdürlüğü, Koruma ve Güvenlik Şube Müdürlüğünden oluşmaktadır. İç Denetim Birim Başkanlığı ise 5018 sayılı Kamu Mali Yönetimi ve Kontrol Kanununun ilgili maddeleri uyarınca doğrudan üst yöneticiye bağlı olarak iç denetim faaliyetlerini yerine getirmektedir.

B. TEŞKİLAT YAPISI

Akdeniz Üniversitesi'nin temelleri, 1973 yılında Ankara Üniversitesi'ne bağlı olarak kurulan Antalya Tıp Fakültesi'ne dayanmaktadır. Fakülte, 1982'de Akdeniz Üniversitesi'nin kurulması ile Akdeniz Üniversitesi Tıp Fakültesi adını almıştır. Akdeniz Üniversitesi, 20 Temmuz 1982'de, Antalya, Burdur ve Isparta illerindeki yükseköğretim kurumlarını da kapsayacak şekilde iki fakülte ve üç meslek yüksekokulu ile resmen kurulmuş, 1992 yılında Antalya dışındaki birimlerini Süleyman Demirel Üniversitesi'ne devretmiştir. Aynı yıl Akdeniz Üniversitesi'nde var olan üç fakülteye altı fakülte daha eklenerek fakülte sayısı dokuza yükseltilmiştir. Daha sonra farklı tarihlerde kurulan fakültelerle birlikte fakülte sayısı on ikiye çıkmıştır. Bu fakültelerden Burdur Veterinerlik Fakültesi, 2006 yılında Burdur'da kurulan Mehmet Akif Ersoy Üniversitesi'ne devredilmiştir.

Akdeniz Üniversitesi'nin örgüt yapısı, Yükseköğretim Kanunu ve Yüksek Öğretim Kurumları Teşkilat Kanunu'nun üniversitelerin akademik ve idari örgütlenmesine ilişkin maddeleri ve ilgili yönetmelikler doğrultusunda fakülte, enstitü, yüksekokul, konservatuar, meslek yüksekokulu, araştırma ve uygulama merkezi ile Rektörlüğe bağlı birimlerden oluşmuştur. Akademik ve idari birimlerin yönetimi ve yöneticilerin yetki ve sorumlulukları da aynı kanun tarafından belirlenmiştir.



Fakülte, Yüksekokul ve Meslek Yüksekokullarının Kuruluş Tarih ve Dayanakları

Tıp Fakültesi	1973 yılında Ankara Üniversitesine bağlı olarak kurulan Antalya Tıp Fakültesi, 20.07.1982 tarihinde 41 SKHK ile bağlantısı deęi- şerek Akdeniz Üniversitesi'ne bağlanmıştır.
Turizm İşletmecilięi ve Otelcilięi Yüksekokulu	20.07.1982 tarihinde 41 SKHK ile kuruldu.
Fen bilimleri Enstitüsü	20.07.1982 tarihinde 41 SKHK ile kuruldu.
Saęlık Bilimleri Enstitüsü	20.07.1982 tarihinde 41 SKHK ile kuruldu.
Sosyal Bilimler Enstitüsü	20.07.1982 tarihinde 41 SKHK ile kuruldu.
Fen Fakültesi	20.07.1982 tarihinde 41 SKHK ile Fen Edebiyat Fakültesi olarak kuruldu 25.10.2010'da 2010/1058 sayılı BKK ile adı Fen Fakültesi Olarak Deęiştirilmiştir.
Ziraat Fakültesi	30.03.1983 tarihinde 2.809 sayılı Kanun ile kuruldu.
Saęlık Hizmetleri Meslek Yüksekokulu	21.11.1989 tarihinde 1800 sayılı YKK ile kurulmuştur.
Güzel Sanatlar Enstitüsü	11.07.1992 tarihinde 3837 sayılı Kanun ile kuruldu.
Beden Eğitimi ve Spor Yüksekokulu	11.07.1992 tarihinde 3837 sayılı Kanun ile kuruldu.
Hukuk Fakültesi	11.07.1992 tarihinde 3837 sayılı Kanun ile kuruldu.07.06.1996'da 4142 sayılı Kanun ile Alanya Reisoęlu Hukuk Fakültesi'nin adı Alanya Hukuk Fakültesi olarak deęişmiştir.06.03.2002'de 3704 sayılı BK kararı ile Alanya Hukuk Fakültesi'nin adı yeniden deęi- şerek Hukuk Fakültesi olmuştur.
İktisadi ve İdari Bilimler Fakültesi	11.07.1992 tarihinde 3837 sayılı Kanun ile kuruldu.
Güzel Sanatlar Fakültesi	11.07.1992 tarihinde 3837 sayılı Kanun ile kuruldu.
İlahiyat Fakültesi	11.07.1992 tarihinde 3837 sayılı Kanun ile kuruldu.
Mühendislik Fakültesi	11.07.1992 tarihinde 3837 sayılı Kanun ile kuruldu.
Elmalı Meslek Yüksekokulu	04.05.1993 tarihinde 668 sayılı YKK ile kuruldu.
Sosyal Bilimler Meslek Yüksekokulu	11.03.1993 tarihinde 391 sayılı YKK ile Akdeniz M.Y.O Teknik Bilimler M.Y.O ve Sosyal Bilimler M.Y.O olarak ikiye ayrılmıştır. (İlk kuruluşu 1976 yılında olan Antalya M.Y.O, 20.07.1982'de 41 SKHK ile ayrılarak Akdeniz Üniversitesi Rektörlüğü'ne Akdeniz M.Y.O olarak bağlanmıştır.)
Teknik Bilimler Meslek Yüksekokulu	11.03.1993 tarihinde 391 sayılı YKK ile Akdeniz M.Y.O Teknik Bilimler M.Y.O ve Sosyal Bilimler M.Y.O olarak ikiye ayrılmıştır. (İlk kuruluşu 1976 yılında olan Antalya M.Y.O', 20.07.1982'de 41 SKHK ile ayrılarak Akdeniz Üniversitesi rektörlüğüne Akden- iz M.Y.O' olarak bağlanmıştır.)
Antalya Saęlık Yüksekokulu	02.11.1996 tarihinde 8655 sayılı BK kararı ile kurulmuştur.
Kumluca Meslek Yüksekokulu	07.02.1997 tarihinde 17 sayılı GNK ile kurulmuştur.



İletişim Fakültesi	23.09.1998 tarihinde 11641 sayılı Bakanlar Kurulu kararı ile kurulmuştur.
Su Ürünleri Fakültesi	12.08.1998 tarihinde 11641 sayılı Bakanlar Kurulu kararı ile kurulmuştur.
Eğitim Fakültesi	17.06.1998 tarihinde 11189 sayılı Bakanlar Kurulu kararı ile kurulmuştur.
Antalya Devlet Konservatuarı	03.09.1999 tarihinde 84 sayılı GNK kararı ile kurulmuştur.
Korkuteli Meslek Yüksekokulu	22.09.2000 tarihinde 96 sayılı GNK kararı ile kurulmuştur.
Serik Meslek Yüksekokulu	16.03.2001 tarihinde GNK kararı ile kurulmuştur.
Akseki Meslek Yüksekokulu	16.03.2001 tarihinde 23 GNK kararı ile kurulmuştur. 2015 yılında Alanya Alaaddin Keykubat Üniversitesine devrolmuştur.
ALTSO Meslek Yüksekokulu	05.07.2002 tarihinde 75 sayılı GNK kararı ile kurulmuştur. 2015 yılında Alanya Alaaddin Keykubat Üniversitesine devrolmuştur.
Manavgat Meslek Yüksekokulu	25.10.2002 tarihinde 111 sayılı GNK kararı ile kurulmuştur.
Alanya İşletme Fakültesi	03.07.2003 tarihinde 5813 sayılı BK kararı ile kurulmuştur. 2015 yılında Alanya Alaaddin Keykubat Üniversitesine devrolmuştur.
Finike Meslek Yüksekokulu	07.10.2008 tarihinde 28412 sayılı YÖK yazısı ile kurulmuştur.
Yabancı Diller Yüksekokulu	01.02.2010 tarihinde 2010/103 sayılı BK Kararnamesiyle kurulmuştur.
Gazipaşa Mustafa Rahmi Büyükbali Meslek Yüksekokulu	25 Eylül 2010 tarihinde 30922 sayılı yazı ile kurulmuştur. 2015 yılında Alanya Alaaddin Keykubat Üniversitesine devrolmuştur.
Alanya Mühendislik Fakültesi	07.06.2010 tarihinde 2010/564 sayılı Bakanlar Kurulu kararı ile kurulmuştur. 2015 yılında Alanya Alaaddin Keykubat Üniversitesine devrolmuştur.
Prof. Dr. Tuncer KARPUSOĞLU Enstitüsü	28.07.2010 tarihinde 2010/783 sayılı Bakanlar Kurulu kararı ile kurulmuştur.
Diş Hekimliği Fakültesi	28.07.2010 tarihinde 2010/783 sayılı Bakanlar Kurulu kararı ile kurulmuştur.
Edebiyat Fakültesi	27.09.2010 tarihinde 2010/960 sayılı Bakanlar Kurulu kararı ile kurulmuştur.
Ayşe SAK Uygulamalı Bilimler Yüksekokulu	25.10.2010 tarihinde 2010/1076 sayılı Bakanlar Kurulu kararı ile kurulmuştur. 08.04.2016 tarih ve 29678 Sayılı Resmi Gazetede yayınlanan 2016/8562 sayılı Bakanlar Kurulu Kararı ile kurulan Uygulamalı Bilimler Fakültemiz, aynı kararla kapatılan Ayşe Sak Uygulamalı Bilimler Yüksekokulu'nun tüm çalışanları ve öğrencileriyle devri ile devam etmektedir.
Adalet Meslek Yüksekokulu	01.10.2010 tarihinde Yükseköğretim Genel Kurul kararı ile kurulmuştur.
Eğitim Bilimleri Enstitüsü	04.04.2011 tarihinde 2011/1595 sayılı Bakanlar Kurulu kararı ile kurulmuştur.
Alanya Eğitim Fakültesi	15.06.2011 tarihinde 2011/2018 sayılı Bakanlar Kurulu kararı ile kurulmuştur. 2015 yılında Alanya Alaaddin Keykubat Üniversitesine devrolmuştur.
Turizm Fakültesi	16.12.2011 tarihinde 2011/2605 sayılı Bakanlar Kurulu kararı ile kurulmuştur.
Akdeniz Uygarlıkları Araştırma Enstitüsü	16.12.2011 tarihinde 2011/2605 sayılı Bakanlar Kurulu kararı ile kurulmuştur.

Hemşirelik Fakültesi	25.11.2012 tarihinde 2012/3902 sayılı Bakanlar Kurulu kararı ile kurulmuştur.
Manavgat Turizm Fakültesi	01/05/2013 tarihinde 2013/4716 sayılı Bakanlar Kurulu kararı ile kurulmuştur.
Alanya Tıp Fakültesi	17.02.2014 tarihinde 2014/5976 sayılı Bakanlar Kurulu kararı ile kurulmuştur. 2015 yılında Alanya Alaaddin Keykubat Üniversite- sine devrolmuştur.
Göynük Mutfak Sanatları Meslek Yüksekokulu	20.02.2014 tarihinde Yükseköğretim Genel Kurul kararı ile kurulmuştur.
Mimarlık Fakültesi	25.05.2015 tarih ve 2015/7723 sayılı Bakanlar kurulu kararı ile kurulmuştur.
Kumluca Sağlık Bilimleri Fakültesi	13.04.2015 tarih ve 2015/7598 sayılı Bakanlar kurulu kararı ile kurulmuştur.
Uygulamalı Bilimler Fakültesi Uygulamalı Bilimler Fakültesi	08.04.2016 tarih ve 29678 Sayılı Resmi Gazetede yayınlanan 2016/8562 sayılı Bakanlar Kurulu Kararı ile kurulan Uygulamalı Bilimler Fakültemiz, aynı kararla kapatılan Ayşe Sak Uygulamalı Bilimler Yüksekokulu'nun tüm çalışanları ve öğrencileriyle devri ile devam etmektedir.
Manavgat Sosyal ve Beşeri Bilimler Fakültesi	2017/10549 sayılı Bakanlar Kurulu Kararı ile 17.08.2017 tarih ve 30157 sayılı Resmi Gazete'de yayımlanarak kurulmuştur.
Demre Dr. Hasan Ünal Meslek Yüksekokulu	Akdeniz Üniversitesi Senatosunun 21.06.2017 tarihli ve 15/144 sayılı kararına istinaden, 09/11/2017 tarihli Yükseköğretim Genel Kurul toplantısında incelenmiş ve 2547 Sayılı Kanun'un 2880 Sayılı Kanun'la değişik 7/d-2 maddesi uyarınca kurulmuştur.
Kemer Denizcilik Fakültesi	17.01.2018 tarih ve 2018/11272 sayılı bakanlar kurulu kararı 16.02.2018 tarih ve 30334 sayılı Resmi Gazetede yayımlanmıştır.
Sağlık Bilimleri Fakültesi	17.01.2018 tarih ve 2018/11272 sayılı bakanlar kurulu kararı 16.02.2018 tarih ve 30334 sayılı Resmi Gazetede yayımlanmıştır.
Eczacılık Fakültesi	04.06.2018 tarih ve 2018/11959 sayılı bakanlar kurulu kararı 14.06.2018 tarih ve 30451 sayılı Resmi Gazetede yayımlanmıştır

Araştırma ve Uygulama Merkezleri Kuruluş Tarih ve Dayanakları

1983	
Atatürk İlkeleri ve İnkılap Tarihi Araştırma - Uygulama Merkezi	12.02.1983 tarihinde 17957 sayılı Resmi Gazetede yayımlanarak kurulmuştur.
1990	
Bilgisayar Bilimleri Araştırma ve Uygulama Merkezi	18.06.1990 tarihinde 20552 sayılı Resmi Gazetede yayımlanarak kurulmuştur.
1991	
Çevre Sorunları Araştırma ve Uygulama Merkezi(AKÇAM)	22.01.1991 tarihinde 20763 sayılı Resmi Gazetede yayımlanarak kurulmuştur.
Organ Nakli, Eğitim Araştırma ve Uygulama Merkezi	12.02.1991 tarihinde 17957 sayılı Resmi Gazetede yayımlanarak kurulmuştur.
Sağlık Bilimleri Araştırma ve Uygulama Merkezi	22.09.1991 tarihinde 20999 sayılı Resmi Gazetede yayımlanarak kurulmuştur.
1993	
Turizm Araştırma, Geliştirme ve Uygulama Merkezi	17.01.1993 tarihinde 21468 sayılı Resmi Gazetede yayımlanarak kurulmuştur.
1996	
Biyolojik Çeşitlilik Araştırma, Geliştirme ve Uygulama Merkezi	30.10.1996 tarihinde 22802 sayılı Resmi Gazetede yayımlanarak kurulmuştur.
1997	
Sağlık Turizmi ve Talassoterapi Eğitim- Araştırma ve Uygulama Merkezi	01.07.1997 tarihinde 23036 sayılı Resmi Gazetede yayımlanarak kurulmuştur.
Spor Bilimleri Araştırma ve Uygulama Merkezi	26.10.1997 tarihinde 23152 sayılı Resmi Gazetede yayımlanarak kurulmuştur.
Sporcu Sağlığı Araştırma ve Uygulama Merkezi	05.09.1997 tarihinde 23101 sayılı Resmi Gazetede yayımlanarak kurulmuştur.
Akdeniz Ülkeleri Ekonomik Araştırmalar Merkezi	23.10.1997 tarihinde 23149 sayılı Resmi Gazetede yayımlanarak kurulmuştur.
1998	
Akdeniz Dillerini ve Kültürlerini Araştırma Merkezi	17.07.1998 tarihinde 23405 sayılı Resmi Gazetede yayımlanarak kurulmuştur.
Eğitim Teknolojileri Araştırma ve Uygulama Merkezi	06.01.1998 tarihinde 23222 sayılı Resmi Gazetede yayımlanarak kurulmuştur.
Likya Uygarlıkları Araştırma Merkezi	05.05.1998 tarihinde 23331 sayılı Resmi Gazetede yayımlanarak kurulmuştur.
Sağlık, Araştırma ve Uygulama Merkezi (HASTANE)	21.06.1998 tarihinde 23379 sayılı Resmi Gazetede yayımlanarak kurulmuştur.
Sosyal Hizmetler Eğitim Araştırma ve Uygulama Merkezi	03.01.1998 tarihinde 23219 sayılı Resmi Gazetede yayımlanarak kurulmuştur.
2001	
Sürekli Eğitim Merkezi (AKÜNSEM)	16.07.2001 tarihinde 24464 sayılı Resmi Gazetede yayımlanarak kurulmuştur.
2002	
Uzaktan Algılama Araştırma ve Uygulama Merkezi	05.07.2002 tarihinde 24806 sayılı Resmi Gazetede yayımlanarak kurulmuştur.
Stratejik Araştırmalar Merkezi	26.11.2002 tarihinde 24948 sayılı Resmi Gazetede yayımlanarak kurulmuştur.
2003	
Avrupa Birliği Araştırma ve Uygulama Merkezi	28.03.2003 tarihinde 25062 sayılı Resmi Gazetede yayımlanarak kurulmuştur.
2005	

İletişim Araştırmaları ve Uygulama Merkezi	05.05.2005 tarihinde 25806 sayılı Resmi Gazetede yayımlanarak kurulmuştur.
Temiz Enerji Araştırma ve Uygulama Merkezi	19.12.2005 tarihinde 26028 sayılı Resmi Gazetede yayımlanarak kurulmuştur.

2006	
Kültür-Sanat Araştırma ve Uygulama Merkezi	25.09.2006 tarihinde 26300 sayılı Resmi Gazetede yayımlanarak kurulmuştur.
Alkol ve Madde Bağımlılığı Araştırma ve Uygulama Merkezi	30.09.2006 tarihinde 26305 sayılı Resmi Gazetede yayımlanarak kurulmuştur.
2007	
Endüstriyel ve Medikal Uygulamalar Mikrodalga Araştırma ve Uygulama Merkezi	12.12.2007 tarihinde 26728 sayılı Resmi Gazetede yayımlanarak kurulmuştur.
Girişimcilik ve İş Geliştirme Uygulama ve Araştırma Merkezi	16.12.2007 tarihinde 26732 sayılı Resmi Gazetede yayımlanarak kurulmuştur.
2008	
Kadın Çalışmaları ve Toplumsal Cinsiyet Araştırma ve Uygulama Merkezi	14.08.2008 tarihinde 26967 sayılı Resmi Gazetede yayımlanarak kurulmuştur.
Antalya Uygulama ve Araştırma Merkezi	22.10.2008 tarihinde 27032 sayılı Resmi Gazetede yayımlanarak kurulmuştur.
Sualtı Uygulama ve Araştırma Merkezi	15.01.2008 tarihinde 26757 sayılı Resmi Gazetede yayımlanarak kurulmuştur.
Eğitim- Öğretimde Mükemmellik Araştırma ve Uygulama Merkezi	14.08.2008 tarihinde 26967 sayılı Resmi Gazetede yayımlanarak kurulmuştur.
2009	
Tohumculuk ve Tarımsal Biyoteknoloji Araştırma ve Uygulama Merkezi	16.08.2009 tarihinde 27321 sayılı Resmi Gazetede yayımlanarak kurulmuştur.
Özel Gereksinimli Bireyler İçin Araştırma, Uygulama ve Eğitim Merkezi	23.12.2009 tarihinde 27441 sayılı Resmi Gazetede yayımlanarak kurulmuştur.
2010	
Botanik Bahçesi Uygulama ve Araştırma Merkezi	19.02.2010 tarihinde 27498 sayılı Resmi Gazetede yayımlanarak kurulmuştur.
Proje Geliştirme Uygulama ve Araştırma Merkezi	06.04.2010 tarihinde 27544 sayılı Resmi Gazetede yayımlanarak kurulmuştur.
Uzaktan Eğitim Uygulama ve Araştırma Merkezi	19.08.2010 tarihinde 27677 sayılı Resmi Gazetede yayımlanarak kurulmuştur.
Gen ve Hücre Tedavisi Uygulama ve Araştırma Merkezi	16.09.2010 tarihinde 27701 sayılı Resmi Gazetede yayımlanarak kurulmuştur.
İş Dünyası ile İşbirliği Uygulama ve Araştırma Merkezi	16.09.2010 tarihinde 27701 sayılı Resmi Gazetede yayımlanarak kurulmuştur.
2011	
Gıda Güvenliği ve Tarımsal Araştırmalar Merkezi	11.04.2011 tarihinde 27902 sayılı Resmi Gazetede yayımlanarak kurulmuştur.
2012	
Avrupa- Akdeniz Gençlik Uygulama ve Araştırma Merkezi	09.02.2012 tarihinde 28199 sayılı Resmi Gazetede yayımlanarak kurulmuştur.
2013	
Halı Kilim ve El Sanatları Uygulama Araştırma Merkezi	02.03.2013 tarihinde 28575 sayılı Resmi Gazetede yayımlanarak kurulmuştur.
Ernst Hirsch Hukukun Temellerini Araştırma Uygulama ve Araştırma Merkezi (EHAM)	07.03.2013 tarihinde 28580 sayılı Resmi Gazetede yayımlanarak kurulmuştur.
Akdeniz Üniversitesi Ahşap Teknolojileri Uygulama ve Araştırma Merkezi	17.04.2013 tarihinde 28621 sayılı Resmi Gazetede yayımlanarak kurulmuştur.
Akdeniz Üniversitesi Nükleer Bilimler Uygulama ve Araştırma Merkezi	31.05.2013 tarihinde 28663 sayılı Resmi Gazetede yayımlanarak kurulmuştur.



2014	
Toplumsal Duyarlılığı Arttırma Geliştirme Uygulama ve Araştırma Merkezi	09.04.2014 tarihli Yükseköğretim Yürütme Kurulu kararı ile kurulmuştur.
Ölçme ve Değerlendirme Belgelendirme Uygulama ve Araştırma Merkezi	05.08.2014 tarihli Yükseköğretim Yürütme Kurulu kararı ile kurulmuştur.
Anne-Çocuk Eğitimi Uygulama ve Araştırma Merkezi	09/04/2014 tarihli Yükseköğretim Yürütme Kurulu kararı ile kurulmuştur.
Anne-Çocuk Eğitimi Uygulama ve Araştırma Merkezi	21/10/2014 tarihli Yükseköğretim Yürütme Kurulu kararı ile kurulmuştur.

2015	
Deprem Araştırmaları ve Uygulama Merkezi	30.05.2015 tarih ve 29402 sayılı RG de yayınlanarak kurulmuştur.
2016	
Sera Teknolojileri Araştırma ve Uygulama Merkezi	20.08.2016 tarihli ve 29807 sayılı Resmi Gazete’de yayımlanmıştır.
Yörük Kültürü Uygulama ve Araştırma Merkezi	12.12.2016 tarihli ve 29916 sayılı Resmi Gazete’de yayımlanmıştır.
Türkçe Öğretimi Uygulama ve Araştırma Merkezi	04.08.2016 tarihli ve 29791 sayılı Resmi Gazete’de yayımlanmıştır.
2017	
Havacılık Uygulama ve Araştırma Merkezi	02/04/2017 tarih ve 30026 sayılı Resmi Gazete’de yayımlanmıştır.
Kök Hücre Uygulama ve Araştırma Merkezi	22.05.2017 tarihli ve 30073 sayılı Resmi Gazete’de yayımlanmıştır.
Akdeniz Üniversitesi Sosyal Politika ve Göç Araştırmaları Uygulama ve Araştırma Merkezi	12.06.2017 tarih ve 300094 sayılı Resmi Gazete’de yayımlanmıştır.
Akdeniz Üniversitesi Enerji Yönetimi ve Verimliliği Araştırma ve Uygulama Merkezi	02.07.2017 tarih ve 30112 sayılı Resmi Gazete’de yayımlanmıştır.
Biyomedikal Teknolojiler Uygulama ve Araştırma Merkezi	22.10.2017 tarihli ve 30218 sayılı Resmi Gazete ’de yayımlanmıştır.
Bilim ve Teknoloji Uygulama ve Araştırma Merkezi	22.10.2017 tarihli ve 30218 sayılı Resmi Gazete ’de yayımlanmıştır.
2018	
İpekyolu AUM	18.02.2018 tarih ve 30336 sayılı Resmi Gazete’de yayımlanmıştır.
Yaşlılık Çalışmaları AUM	21.05.2018 tarih ve 34127 sayılı Resmi Gazete’de yayımlanmıştır.
Psikolojik Danışma ve Rehberlik AUM	12.11.2018 tarih ve 30593 sayılı Resmi Gazete’de yayımlanmıştır.
Hemşirelik AUM	12.11.2018 tarih ve 30593 sayılı Resmi Gazete’de yayımlanmıştır.
İstatistik Danışmanlık	16.11.2018 tarih ve 30597 sayılı Resmi Gazete’de yayımlanmıştır.

İdari Birimlerin Kuruluş Tarih ve Dayanakları

1982	
Personel Daire Başkanlığı	124 Sayılı Kanun Hükmünde Kararname doğrultusunda Üniversite kuruluşu ile eş zamanlı kurulmuştur.
Öğrenci İşleri Daire Başkanlığı	124 Sayılı Kanun Hükmünde Kararname doğrultusunda Üniversite kuruluşu ile eş zamanlı kurulmuştur.
İdari ve Mali İşler Daire Başkanlığı	124 Sayılı Kanun Hükmünde Kararname doğrultusunda Üniversite kuruluşu ile eş zamanlı kurulmuştur.
Bilgi İşlem Daire Başkanlığı	124 Sayılı Kanun Hükmünde Kararname doğrultusunda Üniversite kuruluşu ile eş zamanlı kurulmuştur.
Kütüphane ve Dokümantasyon Daire Başkanlığı	124 Sayılı Kanun Hükmünde Kararname doğrultusunda Üniversite kuruluşu ile eş zamanlı kurulmuştur.
Sağlık, Kültür ve Spor Daire Başkanlığı	124 Sayılı Kanun Hükmünde Kararname doğrultusunda Üniversite kuruluşu ile eş zamanlı kurulmuştur.
Yapı İşleri ve Teknik Daire Başkanlığına	124 Sayılı Kanun Hükmünde Kararname doğrultusunda Üniversite kuruluşu ile eş zamanlı kurulmuştur.
Hukuk Müşavirliği	124 Sayılı Kanun Hükmünde Kararname doğrultusunda Üniversite kuruluşu ile eş zamanlı kurulmuştur.
Yazı İşleri ve Evrak Şube Müdürlüğü	Yazı İşleri Şefliği; Üniversitemizin çekirdeğini oluşturan ve 1976- 1977 eğitim-öğretim yılında faaliyete geçen Ankara Üniversitesi Antalya Tıp Fakültesinin en eski idari birimlerinden biridir. 20 Temmuz 1982’de Akdeniz Üniversitesinin kurulmasıyla görevine devam etmiştir. İdari ve Mali İşler Daire Başkanlığı bünyesinde faaliyetlerini sürdüren Üniversitemiz Rektörlüğü Genel Evrak Birimi; 31.01.2008 tarih ve 01/34 sayılı Üniversite Yönetim Kurulu kararıyla Rektörlük Yazı İşleri Müdürlüğüne bağlanarak, Yazı İşleri ve Evrak Şube Müdürlüğü adını almıştır.
1992	
Basın, Yayın ve Halkla İlişkiler Şube Müdürlüğü	Birim faaliyetlerine 1992’de başlamış olup kuruluş kararı Üniversite Yönetim Kurulu’nun 12.01.2011 tarih ve 01/17 sayılı karardır.

1999	
Döner Sermaye İşletme Müdürlüğü	29.01.1999 tarih ve 01/08 sayılı senato kararı ile kurulmuş. 02.09.1999 tarih ve 23804 sayılı resmi gazete yayımlanmıştır.
2002	
Bilimsel Araştırma Projeleri Koordinasyon Birimi	10.04.2002 tarih ve 24722 sayılı Resmi Gazete yayımlanarak kurulan Bilimsel Araştırma Projeleri Yönetim Birimi, Yükseköğretim Kurumları Bütçelerinde Bilimsel Araştırma Projeleri İçin Tefrik Edilen Ödeneklerin Özel Hesaba Aktarılarak Kullanımı, Muhasebeleştirilmesi İle Özel Hesabın İşleyişine İlişkin Esas Ve Usuller ile yeniden yapılandırılmaya gidilmiş Bilimsel Araştırma Projeleri Koordinasyon Birimi adını almıştır.
2007	
İç Denetim Birimi	Şubat – 2007 tarihi itibari ile 5018 Sayılı Kanuna dayanılarak kurulmuştur.
Kurumsal Gelişim ve Kalite Koordinatörlüğü	04.04.2007 tarihli Rektörlük oluruyla Toplam Kalite olarak kurulmuştur. 31.01.2008 tarih ve 01/34 sayılı Üniversite Yönetim Kurulu kararıyla yeniden yapılandırılmaya gidilmiş Araştırma Planlama ve Koordinasyon birimiyle birleşerek Kalite Yönetim Birimi adını almıştır.07.12.2016 tarih ve 47/557 sayılı Üniversite Yönetim Kurulu kararıyla güncel mevzuata uyum, yükseköğretim alanındaki kurumsal kapasitenin artırılması ve yeni kalite yaklaşım ve yönelimlerine yanıt verecek şekilde değiştirilerek “Kurumsal Gelişim ve Kalite Koordinatörlüğü” olarak değiştirilmiştir.
2011	



Bakım, Onarım ve İşletim Müdürlüğü	21.12.2011 tarih ve 48/622 sayılı Üniversite Yönetim Kurulu Kararıyla Genel Sekreterlik Makamına bağlanarak, Bakım, Onarım ve İşletim Müdürlüğü adını almıştır.
Koruma ve Güvenlik Şube Müdürlüğü	26.01.2011 tarih ve 4/45 sayılı Üniversite Yönetim Kurulu Kararıyla Genel Sekreterlik Makamına bağlanmıştır.
2012	
Uluslararası İlişkiler Ofisi	17.01.2001 tarih ve 13/267 sayılı Üniversite Yönetim Kurulu Kararı ile kurulan Dış İlişkiler Şube Müdürlüğü ve Bologna Koordinatörlüğü ve Farabi Koordinatörlüğü Üniversitemiz Yönetim Kurulunun 12.09.2012 tarihli ve 39/405 sayılı kararı ile birleştirilerek "Uluslararası İlişkiler Ofisi" adı altında toplandı.
2014	
Engelli Öğrenci Birimi	14.02.2014 tarihli 28913 sayılı Resmi Gazetede yayımlanan Yükseköğretim Kurumları Engelliler Danışma ve Koordinasyon Yönetmeliğinin 11 ve 12 nci maddelerine dayanarak Engelli Öğrenci Destek Birimi olarak kurulmuş ancak 02.03.2016 tarihli ve 09/104 sayılı Üniversite Yönetim Kurul Kararı ile birim adı Engelli Öğrenci Birimi olarak değiştirilmiştir.
2017	
İş Sağlığı ve Güvenliği Şube Müdürlüğü	Üniversitemiz Yönetim Kurulunun 26.11.2014 tarihli ve 42/888 sayılı kararı ile kurulan İşyeri Sağlık ve Güvenlik Hizmetleri Şube Müdürlüğünün adı Üniversitemiz Yönetim Kurulunun 29.03.2017 tarih ve 14/230 sayılı Kararı ile İş Sağlığı ve Güvenliği Şube Müdürlüğü olarak değiştirilmiştir.
İstatistik Danışma Birimi	08.02.2017 tarih ve 06/76 karar sayılı Üniversite Yönetim Kurulu kararı ile kurulmuştur.

C. FİZİKSEL KAYNAKLAR

Fiziksel Yapı

Üniversitemizin ana yerleşkesi Dumlupınar Bulvarı – Uncalı semti arasında yer alan bölgede kurulmuştur. Çallı mevkiğinde de küçük yerleşkesi bulunmaktadır. Merkez yerleşke 3.397.725,96 m² arazi yüzölçümü ve 782.885 m² yapı alanına sahiptir. 25 adet Fakülte (Tıp, Fen, Edebiyat, İktisadi ve İdari Bilimler, Eğitim, Ziraat, Hukuk, Mühendislik, İletişim, Güzel Sanatlar, Su Ürünleri, İlahiyat, Diş Hekimliği, Turizm, Mimarlık, Hemşirelik, Uygulamalı Bilimler, Manavgat Turizm, Manavgat Sosyal ve Beşeri Bilimler, Kumluca Sağlık Bilimleri, Kemer Denizcilik, Serik İşletme, Spor Bilimleri, Sağlık Bilimleri Fakültesi, Eczacılık Fakültesi) 3 adet Yüksekokul (Turizm İşletmeciliği ve Otelcilik, Yabancı Diller, Devlet Konservatuarı), 12 adet Meslek Yüksekokulu (Teknik Bilimler, Sağlık Hizmetleri, Adalet, Manavgat, Kumluca, Korkuteli, Elmalı, Finike, Serik Gülsün Süleyman Süral, Göynük Mutfak Sanatları, Sosyal Bilimler ve Demre Dr. Hasan Ünal Meslek Yüksekokulu) bulunmaktadır. Tüm yerleşkelerin toplamında 876.318 m² kapalı alan bulunmaktadır.

Toplam üç bloktan oluşan Akdeniz Üniversitesi Hastanesi toplam 201.947 m² 'lik hizmet alanına sahiptir. Yakın tarihte inşaatı tamamlanan, 70 yataklı Fizik Tedavi ve Rehabilitasyon Hastanesi ve 20 yataklı Ruh Sağlığı Tanı ve Tedavi Merkezi de Merkez Yerleşke alanı içerisinde yer almaktadır. 2012 yılında tamamlanan 304 yatak kapasiteli B Blok ile Yatak sayısı 846 yatağa çıkmıştır. Ayrıca Kütüphane, Merkezi Yemekhane, Kapalı Spor Salonu, Kapalı Yüzme Havuzu, Atletizm Pisti, Olbia Kültür merkezi, Yakut Yeni Yaşam Alanı, Sosyal Tesisler, Rektörlük Binası, Sağlık Kültür ve Spor Daire Başkanlığı, Merkezi Isı Santral Binası, 75.Yıl Çocuk Kreşi binaları da yerleşke içerisinde yer almaktadır.





Çallı yerleşkesinde Sosyal Bilimler Meslek Yüksekokulu bulunmaktadır. İlçe yerleşkelerinde toplam 8 Meslek Yüksek Okulu (Manavgat, Kumluca, Korkuteli, Elmalı, Finike, Serik Gülsün Süleyman Süral, Demre Dr. Hasan Ünal, Göynük Mutfak Sanatları Meslek Yüksekokulu) bulunmaktadır.

Şehir merkezinde yer alan bu yerleşkeler dışında Üniversitemize bağlı çeşitli birimlerin bulunduğu, aşağıda belirtilen 19 ayrı yerleşim alanı daha bulunmaktadır.

Akdeniz Üniversitesi yerleşkesinde fakülte binaları, laboratuvarlar, kütüphane ve spor tesisleri yer almaktadır. Üniversite merkez yerleşkesi 3.397.725,96 m² alandan oluşmaktadır. Projelendirilmiş örtülü alan büyüklüğü ise 946.337 m² dir.

Akdeniz Üniversitesi Taşınmazların Dağılımı

Yerleşke Adı	Mülkiyet Durumuna Göre Taşınmaz Alanı (m ²)			Toplam (m ²)	Açıklama
	Üniversite	Maliye/Hazine	Diğer		
Merkez Yerleşke	3.397.725,96			3.397.725,96	
Çallı Sos. Bil. M.Y.O.	6.494,00 21.857,00			28.351,00	
Ayşe Sak Uygulamalı Bilimler Fakültesi	3.881,00	2.644,00	417,00	6.942,00	Yeşilbayır Belediyesi
Ziraat Fak.Araş. ve Uyg. Çiftliği (Aksu)		445.099,58 424.318,61 389.141,39 37.504,96 23.520,46		1.319.585,00	
Serik Gülsün-Süleyman Süral M.Y.O	13.597,84			13.597,84	
Elmalı M.Y.O. Yerleşkesi		199.796,93		199.796,93	
Elmalı M.Y.O. için arsa	2.412,00 931,00			3.343,00	
Kumluca Seracılık M.Y.O. Yerleşkesi		39.984,17		39.984,17	
Korkuteli M.Y.O Yerleşkesi		74.410,92		74.410,92	
Korkuteli M.Y.O. için Yeni tahsis		194.202,95		194.202,95	
Manavgat M.Y.O. Yerleşkesi ve spor kompleksi		17.940,00		17.940,00	
Manavgat MATSO Turizm Fakültesi		53.606,00		53.606,00	
Manavgat M.Y.O. için yeni tahsis		30.329,00		30.329,00	
Manavgat Ilıcalar		12.792,00		12.792,00	
Finike M.Y.O. Yerleşkesi	26.695,19			26.695,19	
Finike Gökbük		2.888,96		2.888,96	
Antalya Saklıkent Kayak Merkezi Spor Alanı		79.685,56		79.685,56	
Adrasan(Çavuşköy)*		9.421,29		9.421,29	
Göynük Mutfak Sanatları MYO		3.415,00		3.415,00	
Demre		32.335,60	21.095,16 5.844,95	59.275,71	Demre Belediyesi
Kemer Denizcilik Fakültesi		5.238,00		5.238,00	
TOPLAM	3.473.593,99	2.078.275,38	27.357,11	5.579.226,48	

- Adrasan da imar çalışmaları devam etmektedir.

Kapalı Alanların Dağılımı

Yerleşke Adı	Kapalı Alan Miktarı (m ²)		Toplam (m ²)
	Üniversite	Tahsis	
Merkez Yerleşkesi	782.885	-	782.885
Merkez Çallı Yerleşkesi	12.038	-	12.038
Merkez Yeşilbayır Yerleşkesi	2620	-	2.620
Aksu Ziraat Fak. Uygulama	-	3.500	3.500
Kumluca Yerleşkesi + yurt	7.500	1.980	9.480
Korkuteli	4.825	-	4.825
Serik Yerleşkesi	16.350	-	16.350
Manavgat MYO Yerleşkesi	5.650	-	5.650
Manavgat Turizm Fakültesi Yerleşkesi	5.900	-	5.900
Elmalı Yerleşkesi	6.460	-	6.460
Finike Yerleşkesi	3,360	-	3,360
Adrasan Yerleşkesi	-	4.550	4.550
Göynük Yerleşkesi	-	5.150	5.150
Demre Yerleşkesi	-	7.050	7.050
Kemer yerleşkesi	-	6.500	6.500
TOPLAM	847.588	28.730	876.318

Kapalı Mekanların Hizmet Alanlarına Göre Dağılımı

Hizmet Alanı	Merkez Yerleşkesi (m ²)	İlçeler (m ²)	Toplam (m ²)
Eğitim	271.450	51.671	323.121
Sağlık	201.947	-	201.947
Barınma	100.086	2.361	102.447
Araştırma	10.306	1.398	11.704
Spor	9.086	108	9.194
Sosyal Alanlar	19.774	1.178	20.952
Toplantı ve Konferans	1.964	-	1.964
Yönetim	24.462	330	24.792
Diğer	14.504	-	14.504
TOPLAM	653.580	57.045	710.725

Örtülü Alan Büyüklükleri ve Tamamlanma Oranları

Kapalı Alanlar (m ²)	2014	2015	2016	2017	2018
Projelendirilmiş (m ²)	870.501	838.724	927.347	937.228	946.337
Bitmiş (m ²)	636.280	654.973	780.415	802.243	847.588
Tamamlanma Oranı	73%	75%	85%	85%	90%
Bitmiş Tahsisli (m ²)	40.905	26.625	26.625	26.625	28.730
TOPLAM	677.185	681.598	807.037	828.868	876.318

Lojmanlar

Lojmanlar				
Lojman Tipi	Lojman Sayısı	Sayısı (Adet)		Kapalı alanı (m ²)
		Dolu	Boş	
1+1	4	4	-	4*88=352
2+1	2	2	-	2*110=220
2+1	7	7	-	7*112=784
2+1	43	43	-	43*116=4.988
2+1	1	1	-	1*160=160
3+1	8	8	-	8*120=960
Toplam	65	65	-	7.496



Akdeniz Üniversitesi Hastane Alanları

Akdeniz Üniversitesi Araştırma ve Uygulama Hastanesi, Fizik Tedavi ve Rehabilitasyon Hastanesi, Organ Nakli Hastanesi ve Diş Hekimliği Fakültesi olmak üzere hastane alanlarını gösteren tablo aşağıda yer almaktadır.

BİRİM	Akdeniz Üniversitesi Hastanesi		AÜ Fizik Tedavi ve Rehabilitasyon Hastanesi		AÜ Organ Nakli Hastanesi	
	Sayı (Adet)	Kapalı Alan (m ²)	Sayı (Adet)	Kapalı Alan (m ²)	Sayı (Adet)	Kapalı Alan (m ²)
Acil Servis	1	1137				
Çocuk Acil	1	231				
Yoğun Bakım	5	1809			1	545
Ameliyathane	19	3572			5	1426
Poliklinikler	45	21117	1	34	6	2293
Klinik	25	15779	2	6715	5	3048
Laboratuvar	4	3622			4	1201
Eczane	1	1033	1	117	1	294
Radyoloji Alanı	1	2502			1	980
Nükleer Tıp Alanı	2	1020				
Sterilizasyon Alanı	1	171			2	234
Mutfak	1	2562			1	339
Çamaşırhane	1	518				
Teknik Servis	1	16939	1	468	1	1639
TOPLAM	107	72.012	5	7.334	27	11.999

AÜ KÜLTÜR SANAT VE SPOR ALANLARINA GENEL BAKIŞ

AÜ Kültür ve Sanat Alanları

- AÜ Atatürk Konferans Salonu
- AÜ Sanat Galerisi
- AÜ Olbia Salonları (A ve B Salonları)
- AÜ SKS Toplantı Salonu
- AÜ Açık hava Tiyatrosu
- AÜ Dans Salonu
- AÜ Tiyatro Salonu
- AÜ Koro Salonu
- AÜ Çok Amaçlı Salonu
- AÜ Stüdyo 1

	Salonun Adı	Bulunduğu Yer	Türü	Kapasite
1	Atatürk Konferans Salonu	A.Ü. Merkezi Yerleşke	Konferans Salonu	550
2	Olbia A Salonu	A.Ü. Merkezi Yerleşke	Gösteri/Sunum Salonu	150
3	Olbia B Salon	A.Ü. Merkezi Yerleşke	Gösteri/Sunum Salonu	100
4	SKS Toplantı Salonu	A.Ü. Merkezi Yerleşke	Toplantı Salonu	70
5	Açık Hava Tiyatrosu	A.Ü. Merkezi Yerleşke	Gösteri Salonu	1.500
6	Koro Salonu- A	A.Ü. Merkezi Yerleşke	Gösteri Salonu	70
7	Tiyatro Salonu	A.Ü. Merkezi Yerleşke	Gösteri Salonu	40
8	Koro Salonu	A.Ü. Merkezi Yerleşke	Gösteri Salonu	70
9	Cok Amaçlı Salon	A.Ü. Merkezi Yerleşke	Cok Amaçlı Salon	80
10	Dans Salonu	A.Ü. Merkezi Yerleşke	Gösteri/Sunum Salonu	30
11	Olbia Sanat Galerisi	A.Ü. Merkezi Yerleşke	Sunum Salonu	100
12	Spor Bilimleri Fakültesi	A.Ü. BESYO	Konferans Salonu	350
13	Bumin Kağan	A.Ü. Edebiyat Fakültesi	Top. Salonu / Konf.	216
14	Kaşgarlı Mahmut	A.Ü. Edebiyat Fakültesi	Top. Salonu / Konf. Salonu	216
15	Eğitim Fakültesi K. Salonu	A.Ü. Eğitim Fakültesi	Konferans Salonu	300
16	Finike M.Y.O K. Salonu	A.Ü. Finike M.Y.O Kampüs	Konferans Salonu	270
17	Hemşirelik Fakültesi Konf.	A.Ü. Hemşirelik Fakültesi	Konferans Salonu	195
18	Akdeniz Üniversitesi Konf.	A.Ü. Hukuk Fakültesi	Konferans Salonu	350
19	Yavuz Tekelioğlu Konf.	A.Ü. İ.İ.B.F	Konferans Salonu	165
20	İletişim Fakültesi Konf.	A.Ü. İletişim Fakültesi	Konferans Salonu	350
21	Manavgat M.Y.O. K. Salonu	A.Ü. Manavgat M.Y.O	Konferans Salonu	170
22	Toplantı Salonu	A.Ü. Sağlık Hizmetleri	Konferans Salonu	170
23	Sinan-i Umme K. Salonu	A.Ü. İlahiyat Fakültesi	Konferans Salonu	300
24	Dede Korkut Konferans	A.Ü. Sosyal Bilimler M.Y.O	Konferans Salonu	70
25	Yasevi Konferans Salonu	A.Ü. Sosyal Bilimler M.Y.O	Konferans Salonu	97
26	Yıldırım Konferans Salonu	A.Ü. Sosyal Bilimler M.Y.O	Konferans Salonu	60
27	Su ürünleri Fak. Konferans	A.Ü. Su Ürünleri Fakültesi	Konferans Salonu	170



28	Nuri Özaltın Konferans Salonu	A.Ü. Turizm Fakültesi	Konferans Salonu	182
29	Antalya Sağlık Yüksek Okulu Konferans Salonu	A.Ü. Merkezi Yerleşke	Konferans Salonu	194
30	Göynük Mutfak Sanatları	Konferans Salonu	Konferans Salonu	300
31	Mimarlık Fakültesi Amfi	Mimarlık Fak.	Amfi Salonu	200
32	Mühendislik Fak. Konf. Salonu	Konferans Toplantı Salonu	Seminer Salonu	100

AÜ Spor Tesisleri

- Kapalı Yüzme Havuzu
- Mavi Spor Salonu
- Çadır Spor Salonu
- Çallı Çadır Spor Salonu
- Fitness Merkezi
- Halı Futbol Sahası
- Çallı Halı Futbol Sahası
- Açık Ve Kapalı Tenis Kortları
- 1 Nolu Çim Yüzeyle Futbol Sahası
- Zeki Budak Çim Yüzeyle Futbol Sahası / Atletizm Pisti
- Akdeniz Üniversitesi Stadyumu / Atletizm Pisti
- Tırmanma Duvarı
- Açık Alan Basketbol / Voleybol Sahaları
- Plaj Voleybolu Merkezi
- Paten Pisti
- Jimnastik Salonu
- Okçuluk Salonu
- Gazi Mustafa Kemal Spor Salonu

Bulduğu Yer	Salonun Adı	Açık Kapalı	Alanı (m ²)	Kapasite	Hizmet verdiği Alan (Öğrenci / Personel / Halka Açık)
A.Ü. Merkezi Yerleşke	A.Ü. Stadyumu	Açık	7.500	8.018	Öğrenci/Personel
A.Ü. Merkezi Yerleşke	A.Ü. Stadyumu	Kapalı	17.000		
A.Ü. Merkezi Yerleşke	Fitness Merkezi A-Blok	Kapalı	2.680	70	Öğrenci/Personel
A.Ü. Merkezi Yerleşke	Çadır Spor Salonu	Kapalı	935	156	Öğrenci/Personel
A.Ü. Merkezi Yerleşke	Mavi Spor Salonu	Kapalı	2.350	450	Öğrenci/Personel
A.Ü. Merkezi Yerleşke	Halı Saha	Açık	1.196	468	Öğrenci/Personel
A.Ü. Merkezi Yerleşke	Halı Saha	Kapalı	320	26	
A.Ü. Merkezi Yerleşke	Yüzme Havuzu	Kapalı	1.570	258	Öğrenci/Personel
A.Ü. Merkezi Yerleşke	Yüzme Havuzu Tesis	Kapalı	890	108	Öğrenci/Personel

A.Ü. Merkezi Yerleşke	Kapalı Kort	Kapalı	576	22	Öğrenci/Personel
A.Ü. Merkezi Yerleşke	Zeki Budak Sahası	Açık	20.000	450	Öğrenci/Personel
A.Ü. Merkezi Yerleşke	Çim Saha 1	Açık	6.000	104	Öğrenci/Personel
A.Ü. Merkezi Yerleşke	Basketbol-Voleybol Sahaları	Açık	1.400	57	Öğrenci/Personel
A.Ü. Merkezi Yerleşke	Tırmanma Duvarı	Açık	225	9	Öğrenci/Personel
A.Ü. Merkezi Yerleşke	Plaj Voleybolu Merkezi	Açık	3.060	186	Öğrenci/Personel
A.Ü. Merkezi Yerleşke	Tenis Kortları (8 Adet)	Açık	6.708	176	Öğrenci/Personel
A.Ü. Merkezi Yerleşke	Gazi Mustafa Kemal Spor S.	Kapalı	1.872	624	Öğrenci/Personel/ Halka Açık
A.Ü. Merkezi Yerleşke	Paten Pisti	Açık	640		Öğrenci/Personel/ Halka Açık
A.Ü. Merkezi Yerleşke	Spor Salonu (Tıp Fakültesi)	Kapalı	230		Öğrenci/Personel
A.Ü. Merkezi Yerleşke	Okçuluk salonu	Kapalı	300		Öğrenci/Personel/ Halka Açık
A.Ü. Elmalı M.Y.O	Salon I	Kapalı		200	Öğrenci/Personel
A.Ü. Manavgat M.Y.O	Kapalı Spor Tesisleri	Kapalı	199		Öğrenci/Personel
A.Ü. Finike M.Y.O.	Cim futbol sahası	Açık	1.000		Öğrenci/Personel
A.Ü. Finike M.Y.O.	Basketbol sahası	Açık	800		Öğrenci/Personel

SOSYAL ALANDAKİ HİZMETLER

Sosyal Olanaklar

a- Öğrenci Yurtları

Öğrenci yurtları tesis müdürlüğü 26.09.2016 tarih ve 07/01 sayılı yönetim kurulu kararıyla kapatılmıştır.

b- Kantin, Kafeterya ve Restoranlar

Adı	Türü (Yemekhane/Kantin/ Kafeterya/Misafirhane/ Restoran)	Adet	Alanı (m ²)	Kapasite	Hizmet verdiği Alan (Öğrenci / Personel / Halka Açık)
Yabancı Diller	Kantin	1	50	10	Öğrenci + Personel
Mühendislik Fakültesi	Kantin	1	350	350	Öğrenci + Personel
Edebiyat Fak.	Kantin	1	160	320	Öğrenci + Personel
Eğitim Fak. Kantini	Kantin	1	170	340	Öğrenci + Personel
Fen Cafe	Kantin	1	16	32	Öğrenci + Personel/Halka Açık
Güzel Sanatlar Fak. Kantini	Kantin	1	81	162	Öğrenci + Personel/Halka Açık
İletişim Fak. Kantini	Kantin	1	113	226	Öğrenci + Personel/Halka Açık
Öğrenci Lokali ve Showland	Kantin	1	1.200	2.000	Öğrenci + Personel
Teknik Bilimler M.Y.O Kantini	Kantin	1	207	414	Öğrenci + Personel/Halka Açık
Vagon Kantin	Kantin	1	10	20	Öğrenci + Personel
Merkezi Yerleşke	Öğrenci Yemekhanesi	5	1.750	1.200	Öğrenci
Merkezi Yerleşke	Personel Yemekhanesi	2	700	410	Personel
Merkezi Yerleşke	Personel Dinlenme S.	1	150	45	Personel
Merkezi Yerleşke (Sos. Tesisler)	Misafirhane	2	4.820	140	Personel
Merkezi Yerleşke (Sos. Tesisler)	Restoran	2	1.520	400	Personel
Merkezi Yerleşke (Sos. Tesisler)	Göl Kahvesi	1	225	80	Personel
İlahiyat Fakültesi	Yemekhane	1	800	490	Öğrenci
Yakut Çarşısı Yemekhanesi	Yemekhane	1	675	500	Öğrenci
Sosyal Bil. M.Y.O.	Yemekhane	1	265	256	Öğrenci
Sosyal Bil. M.Y.O.	Yemekhane	1	25	32	Personel
Spor Bilimleri Fakültesi Kantini	Kantin	1	103	50	Öğrenci+Personel /HalkaAçık

c- AÜ Yemekhane, Kantin, Kafeterya, Misafirhane ve Restoranları

Bulunduğu Yer	Türü (Yemekhane/Kantin/ Kafeterya/Misafirhane/Restoran)	Adet	Alanı (m ²)	Kapasite	Hizmetverdiği Alan (Öğrenci/ Personel / Halka Açık)
Merkezi Yerleşke	Öğrenci Yemekhanesi	5	1.750	1.200	Öğrenci
Merkezi Yerleşke	Personel Yemekhanesi	2	700	410	Personel
Merkezi Yerleşke	Personel Dinlenme Salonu	1	150	45	Personel
Merkezi Yerleşke (Sos.Tesis)	Misafirhane	2	4.820	140	Personel
Merkezi Yerleşke (Sos.Tesis)	Restorant	2	1.520	400	Personel
Merkezi Yerleşke (Sos.Tesis)	Göl Kahvesi	1	225	80	Personel
İlahiyat Fakültesi	Yemekhane	1	100	80	Personel
İlahiyat Fakültesi	Yemekhane	1	800	490	Öğrenci
Yakut Çarşısı Yemekhanesi	Yemekhane	1	750	500	Öğrenci
Sosyal Bilimler Meslek Yüksekokulu	Yemekhane	1	265	256	Öğrenci
Sosyal Bilimler Meslek Yüksekokulu	Yemekhane	1	25	32	Personel

D. İNSAN KAYNAKLARI

Akademik Personel

Akademik Personel Kadro Doluluk ve İstihdam Şekline Göre Dağılımı

SINIFI	UNVANI	KADROLARIN DOLULUK ORANINA GÖRE				
		DOLU	DOLU TOPLAM	BOŞ	BOŞ TOPLAM	GENEL TOPLAM
Öğretim Üyeleri Sınıfı	Profesör	481	1302	69	291	1593
	Doçent	305		87		
	Dr. Öğr. Üyesi	516		135		
Öğretim Görevlileri ve Okutmanlar Sınıfı	Öğretim Görevlisi	653	653	92	92	745
Öğretim Yardımcıları Sınıfı	Araştırma Görevleri	780	780	261	261	1041
Genel Toplam		2735		644		3379

İdari Personel

İdari Personelin Hizmet Sınıfına Göre Dağılımı

SINIF	DOLU KADRO	BOŞ KADRO	TOPLAM
GENEL İDARİ HİZMETLER SINIFI	740	213	953
SAĞLIK HİZMETLERİ SINIFI	715	272	987
TEKNİK HİZMETLER SINIFI	177	38	215
EĞİTİM VE ÖĞRETİM HİZMETLERİ SINIFI	3	1	4
AVUKATLIK HİZMETLERİ SINIFI	5	1	6
DİN HİZMETLERİ SINIFI	1	0	1
YARDIMCI HİZMETLİ SINIFI	116	65	181
TOPLAM	1757	590	2347

II- PERFORMANS BİLGİLERİ

A- TEMEL DEĞERLER

Paylaşımçılık-Çözüm odaklılık:

Akdeniz Üniversitesi, paydaşlarla ilişkilerinde çözüm odaklı ve paylaşımçıdır.

Fırsat Eşitliği- Liyakat- Hakkaniyet:

Akdeniz Üniversitesi çalışanlarına fırsat eşitliği sunar, hakkaniyet ve liyakat prensiplerine bağlıdır.

Öğrenci Odaklılık:

Akdeniz Üniversitesi eğitim hizmetlerinde öğrenci odaklıdır.

Disiplinler arası Yaklaşım-Evrensellik-Bilimsellik- Yenilikçilik- Nesnellik- Yaratıcılık:

Akdeniz Üniversitesi araştırma hizmetlerinde disiplinler arası yaklaşımı benimser; evrensel, bilimsel, nesnel, yenilikçi ve yaratıcıdır.

Akademik Özgürlük:

Akdeniz Üniversitesi, eğitim ve araştırma hizmetlerinde akademik özgürlüklere önem verir.

Çevreye Duyarlılık:

Akdeniz Üniversitesi, karar alma süreçlerinde çevreye duyarlı ve toplumsal sorumluluklarının bilincindedir.

Katılımcılık:

Akdeniz üniversitesi yönetim süreçlerinde katılımcıdır.

Hukuka ve Etik Değerlere Bağlılık:

Akdeniz Üniversitesi hizmet süreçlerinde hukuka ve etik değerlere bağlıdır.



B- AMAÇ VE HEDEFLER

Misyon ve Vizyon

Akdeniz Üniversitesi'nin Misyonu:

Araştırma, eğitim-öğretim, sanat ve teknolojide kaliteyi sürekli iyileştiren, çevreye duyarlı, girişimci ve bilimsel yönüyle uluslararası alanda tanınan seçkin bir üniversite olmaktır.

Akdeniz Üniversitesi'nin Vizyonu:

Yüksek nitelikli akademik programlar ile evrensel düzeyde eğitim-öğretim ve bilimsel üretim yapmak, bilginin teknolojiye dönüşümüne katkı sağlamak, toplumun bilgi, teknoloji, sanatsal, sosyal, kültürel ve diğer alanlardaki gereksinimlerini en üst düzeyde karşılamak.

Amaç ve Hedefler

STRATEJİK AMAÇ 1

Araştırma Faaliyetlerini Geliştirmek (Araştırma-Girişimcilik-Yenilikçilik)

Hedef 1.1 Disiplinler arası öncelikli ortak araştırma alanlarının güçlendirilmesi

Hedef 1.2 Araştırma altyapısının güçlendirilmesi ve uluslararası normlara uygun hale getirilmesi

Hedef 1.3 Üniversitemizde Ar-Ge kapasitesi yüksek mevcut akademisyenlerin korunması ve Ar-ge Kapasitesi yüksek akademisyenlerin istihdam edilmesi

Hedef 1.4 Üniversite-sektör Ar-Ge ve yenilik kaynaklı işbirliğini artırmak ve buluşları ticari ürüne dönüştürmek

Hedef 1.5 Nitelikli araştırma ürünlerinin artırılması

STRATEJİK AMAÇ 2

Eğitim Öğretim Faaliyetlerini İyileştirmek

- Hedef 2.1** Akreditasyon kuruluşlarından akredite olan eğitim programları sayısının en az 15 olacak şekilde artırmak
- Hedef 2.2** Eğitim programı sayısının lisans düzeyde azaltılması, lisansüstü düzeyde artırılması
- Hedef 2.3** Öğretim elemanı sayısının ve niteliğinin plan dönemi boyunca artırılması
- Hedef 2.4** Öğrenci sayısının lisans düzeyde azaltılması, lisansüstü düzeyde artırılması

STRATEJİK AMAÇ 3

Kurumsal Yapının Geliştirilmesi

- Hedef 3.1** Kalite güvence sistemlerinin üniversite genelinde yaygınlaştırılması, yönetim kalitesinin geliştirilmesi
- Hedef 3.2** İnsan kaynakları yönetim sisteminin geliştirilmesi
- Hedef 3.3** Yönetim bilgi sistemlerinin geliştirilmesi
- Hedef 3.4** Alt yapı ve fiziksel alanların geliştirilmesi

STRATEJİK AMAÇ 4

Toplum ile İletişim ve Etkileşimi Geliştirmek

- Hedef 4.1** Araştırma ve geliştirme alanındaki ürün ve hizmetlerimizi tanıtmak ve etkileşimi artırmak
- Hedef 4.2** Eğitim öğretim alanındaki ürün ve hizmetlerimizi tanıtmak ve etkileşimi artırmak
- Hedef 4.3** Sağlık alanındaki ürün ve hizmetlerimizi topluma tanıtmak ve etkileşimi artırmak
- Hedef 4.4** Kültür, sanat ve spor alanındaki ürün ve hizmetlerimizi topluma tanıtmak etkileşimi sağlamak ve artırmak
- Hedef 4.5** Topluma katkı alanındaki ürün ve hizmetlerimizi tanıtmak ve etkileşimi artırmak

ALT PROGRAM HEDEFLERİ VE STRATEJİK PLAN İLİŞKİSİ

Kurum : AKDENİZ ÜNİVERSİTESİ
Yıl : 2020

PROGRAM ADI	ALT PROGRAM ADI	ALT PROGRAM HEDEFLERİ	İLİŞKİLİ OLDUĞU STRATEJİK AMAÇ
HAYAT BOYU ÖĞRENME	YÜKSEKÖĞRETİM KURUMLARI SÜREKLİ EĞİTİM FAALİYETLERİ	Toplumun tüm kesimlerine ihtiyaç duyduğu alanlarda eğitimler verilmesi, kamu kurum ve kuruluşları, özel sektör ve uluslararası kuruluşlarla işbirliğinin gelişmesine katkıda bulunulması	Kurumsal Yapının Geliştirilmesi Toplum ile İletişim ve Etkileşimi Geliştirmek
TEDAVİ EDİCİ SAĞLIK	TEDAVİ EDİCİ SAĞLIK	Tedavi edici sağlık hizmetinin erişilebilir ve etkili olarak sunulmasının sağlanması	Toplum ile İletişim ve Etkileşimi Geliştirmek
ARAŞTIRMA, GELİŞTİRME VE YENİLİK	YÜKSEKÖĞRETİMDE BİLİMSEL ARAŞTIRMA VE GELİŞTİRME	Yükseköğretim kurumlarında inovasyon amaçlı bilimsel çalışmaların artırılması	Araştırma Faaliyetlerini Geliştirmek (Araştırma-Girişimcilik-Yenilikçilik) Toplum ile İletişim ve Etkileşimi Geliştirmek
	ARAŞTIRMA ALTYAPILARI	Ülkemizin bilgi birikiminin artırılmasına ve teknolojik gelişimine katkıda bulunmak üzere yükseköğretim kurumlarında araştırma altyapılarının kurulması ve kapasitelerinin güçlendirilmesi	Araştırma Faaliyetlerini Geliştirmek (Araştırma-Girişimcilik-Yenilikçilik) Eğitim Öğretim Faaliyetlerini İyileştirmek Toplum ile İletişim ve Etkileşimi Geliştirmek
YÜKSEKÖĞRETİM HİZMETLERİ	ÖN LİSANS EĞİTİMİ, LİSANS EĞİTİMİ VE LİSANSÜSTÜ EĞİTİM	Mesleki yeterlilik sahibi ve gelişime açık mezunlar yetiştirilmesi	Eğitim Öğretim Faaliyetlerini İyileştirmek
	ÖĞRETİM ELEMANLARININ MESLEKİ GELİŞİMİ	Alanında yetkin, araştırmacı, bilgi üreten ve aktaran akademisyenler yetiştirilmesi	Eğitim Öğretim Faaliyetlerini İyileştirmek Kurumsal Yapının Geliştirilmesi
	YÜKSEKÖĞRETİMDE ÖĞRENCİ YAŞAMI	Yükseköğretim öğrencilerine sunulan beslenme ve barınma hizmetlerinin kalitesinin artırılması; öğrencilerin kişisel ve sosyal gelişimi desteklenerek yaşam kalitesinin yükseltilmesi	Eğitim Öğretim Faaliyetlerini İyileştirmek Kurumsal Yapının Geliştirilmesi Toplum ile İletişim ve Etkileşimi Geliştirmek

C. İDARE PERFORMANS BİLGİSİ

TABLO 1- İDARE PERFORMANS BİLGİSİ TABLOSU

Program Adı: ARAŞTIRMA, GELİŞTİRME VE YENİLİK
Programın Amacı: Türkiye'nin Bilimsel ve Teknolojik Ekosistemine Katkı Sağlanması
Programın Kapsamı: Ar-Ge ve Yenilik Faaliyetleri ile Türkiye'nin Bilimsel ve Teknolojik Ekosistemi ve Sosyoekonomik Gelişimine Katkı Sağlama

Anahtar Göstergeler

- 1- Ar-ge harcamasının GSYH'ye oranı
- 2- Küresel inovasyon endeksi
- 3- Tam zamanlı eşdeğer araştırmacı sayısı
- 4- Türkiye kaynaklı bilimsel yayın sayısı

Alt Program Adı: YÜKSEKÖĞRETİMDE BİLİMSEL ARAŞTIRMA VE GELİŞTİRME
Alt Programın Kapsamı: Disiplinler arası öncelikli ortak araştırma alanlarının güçlendirilmesi, Üniversite-sektör Ar-Ge ve yenilik kaynaklı işbirliğini artırmak ve buluşları ticari ürüne dönüştürmek, Nitelikli araştırma ürünlerinin artırılması, Araştırma ve Geliştirme alanındaki ürün ve hizmetlerimizi tanıtmak ve etkileşimi artırmak ve Topluma katkı alanındaki ürün ve hizmetlerimizi tanıtmak ve etkileşimi artırmak hedefleri Üniversitemizin yükseköğretimde bilimsel araştırma ve geliştirme alanlarında devam eden faaliyetlerdendir.

Alt Program Hedefi: Yükseköğretim kurumlarında inovasyon amaçlı bilimsel çalışmaların artırılması

Performans Göstergeleri

Performans Göstergesi	Ölçü Birimi	2018	2019 Planlanan	2019 YS Gerç. Tahmini	2020 Hedef	2021 Tahmin	2022 Tahmin
1- Ar-ge'ye harcanan bütçenin toplam bütçeye oranı	Oran	0	0,35	0,5	0,6	0,6	0,6

Göstergeye İlişkin Açıklama: Bilimsel gelişim, araştırma ve geliştirme kapsamında yürütülen tüm projeler bu faaliyet kapsamındadır.

Hesaplama Yöntemi: Ar-ge'ye harcanan bütçenin toplam bütçeye oranı esas alınmıştır.

Verinin Kaynağı: Özel Kalem(Rektörlük)

Sorumlu İdare:

Performans Göstergesi	Ölçü Birimi	2018	2019 Planlanan	2019 YS Gerç. Tahmini	2020 Hedef	2021 Tahmin	2022 Tahmin
2- Öğretim elemanı başına düşen ar-ge proje sayısı	Sayı	7.224.807,75	0,42	0,3	0,35	0,4	0,45

Göstergeye İlişkin Açıklama: Bilimsel gelişim, araştırma ve geliştirme kapsamında yürütülen tüm projeler bu faaliyet kapsamındadır.

Hesaplama Yöntemi: Öğretim elemanı başına düşen ar-ge proje sayısı esas alınmıştır.

Verinin Kaynağı: Özel Kalem(Rektörlük)

Sorumlu İdare:

Alt Program Kapsamında Yürütülecek Faaliyet Maliyetleri

Faaliyetler	2019 Bütçe	2019 Harcama	2020 Bütçe	2021 Tahmin	2022 Tahmin
Yükseköğretim Kurumlarının Bilimsel Araştırma Projeleri	32.058.567	17.919.737	32.731.000	33.350.000	34.016.000
Bütçe İçi	10.281.000	6.686.703	10.931.000	11.500.000	12.116.000
Bütçe Dışı	21.777.567	11.233.034	21.800.000	21.850.000	21.900.000
T O P L A M	32.058.567	17.919.737	32.731.000	33.350.000	34.016.000
Bütçe İçi	10.281.000	6.686.703	10.931.000	11.500.000	12.116.000
Bütçe Dışı	21.777.567	11.233.034	21.800.000	21.850.000	21.900.000

Faaliyetlere İlişkin Açıklamalar:

Yükseköğretim Kurumları Temel Araştırma Hizmetleri	Bilimsel gelişim, araştırma ve geliştirme kapsamında yürütülen tüm projeler bu faaliyet kapsamındadır. (5018 sayılı kamu mali yönetimi ve kontrol kanunu, 2547 sayılı yükseköğretim kanunu)
Yükseköğretim Kurumlarının Bilimsel Araştırma Projeleri	Bilimsel gelişim, araştırma ve geliştirme kapsamında yürütülen tüm projeler bu faaliyet kapsamındadır. (5018 sayılı kamu mali yönetimi ve kontrol kanunu, 2547 sayılı yükseköğretim kanunu)

Alt Program Adı:

ARAŞTIRMA ALTYAPILARI

Alt Programın

Kapsamı:

Disiplinler arası öncelikli ortak araştırma alanlarının güçlendirilmesi, Araştırma altyapısının güçlendirilmesi ve uluslararası normlara uygun hale getirilmesi, Üniversitemizce ARGE kapasitesi yüksek mevcut akademisyenlerin korunması ve ARGE kapasitesi yüksek akademisyenlerin istihdam edilmesi, Akreditasyon kuruluşlarından akredite olan eğitim programları sayısının en az 15 olacak şekilde artırmak, Öğretim elemanı sayısının ve niteliğinin plan dönemi boyunca artırılması, Araştırma ve Geliştirme alanındaki ürün ve hizmetlerimizi tanıtmak ve etkileşimi artırmak ve Topluma katkı alanındaki ürün ve hizmetlerimizi tanıtmak ve etkileşimi artırmak hedefleri Üniversitemizin araştırma altyapısına katkı sağlayarak yürütülmektedir.

Alt Program Hedefi:

Ülkemizin bilgi birikiminin artırılmasına ve teknolojik gelişimine katkıda bulunmak üzere yükseköğretim kurumlarında araştırma altyapılarının kurulması ve kapasitelerinin güçlendirilmesi

Performans Göstergeleri

Performans Göstergesi	Ölçü Birimi	2018	2019 Planlanan	2019 YS Gerç. Tahmini	2020 Hedef	2021 Tahmin	2022 Tahmin
1- Araştırma altyapısı projesi tamamlanma oranı	Oran	0	0,51	0,5	0,65	0,7	0,75

Göstergeye İlişkin Açıklama: Bilimsel gelişim, araştırma ve geliştirme kapsamında yürütülen tüm projeler bu faaliyet kapsamındadır.

Hesaplama Yöntemi: Araştırma altyapısı projesi tamamlanma oranı esas alınmıştır.

Verinin Kaynağı: Özel Kalem (Rektörlük)

Sorumlu İdare:

Alt Program Kapsamında Yürütülecek Faaliyet Maliyetleri

Faaliyetler	2019 Bütçe	2019 Harcama	2020 Bütçe	2021 Tahmin	2022 Tahmin
T O P L A M	0	0	0	0	0
Bütçe İçi	0	0	0	0	0
Bütçe Dışı	0	0	0	0	0

Faaliyetlere İlişkin Açıklamalar:

Yükseköğretim Kurumları Araştırma Altyapısı Kurulması ve Geliştirilmesi	Bilimsel gelişim, araştırma ve geliştirme kapsamında yürütülen tüm projeler bu faaliyet kapsamındadır. (5018 sayılı kamu mali yönetimi ve kontrol kanunu, 2547 sayılı yükseköğretim kanunu)
---	---

AKDENİZ ÜNİVERSİTESİ PERFORMANS BİLGİSİ

Program Adı:	HAYAT BOYU ÖĞRENME
Programın Amacı:	Hayat Boyu Öğrenme Programlarına Yönelik Nitelik ve Erişimin Artırılması
Programın Kapsamı:	Hayat boyu öğrenme: bireysel, toplumsal ve istihdam ile ilgili bir yaklaşımla bireyin bilgi, beceri ve yetkinliklerini geliştirmek amacıyla örgün eğitimin dışında hayatı boyunca katıldığı her türlü öğrenme etkinlikleri olarak kabul edilmekte olup bu kapsamda halk eğitimi merkezleri tarafından okuma-yazma, genel ve mesleki-teknik yaygın eğitim kursları düzenlenmekte; Örgün eğitim çağı dışında olan vatandaşlarımızın eğitim seviyelerini yükseltmek amacıyla açık ortaokul ve açık lise eğitim öğretim faaliyetleri sunulmakta; Ayrıca ülkemizde geçici koruma altında bulunan bireylerin eğitim sistemimize entegrasyonlarını sağlamak amacıyla öncelikle Türkçe eğitim öğretim faaliyetleri olmak üzere eğitim öğretim faaliyetleri sürdürülmektedir.

Anahtar Göstergeler

- 1- Hayat boyu öğrenmeye katılım oranı

Alt Program Adı:	YÜKSEKÖĞRETİM KURUMLARI SÜREKLİ EĞİTİM FAALİYETLERİ
Alt Programın Kapsamı:	Yönetim Bilgi Sistemlerinin Geliştirilmesi, Kültür, Sanat ve Spor alanındaki ürün ve hizmetlerimizi tanıtmak etkileşimi sağlamak ve artırmak ve Topluma katkı alanındaki ürün ve hizmetlerimizi tanıtmak ve etkileşimi artırmak hedefleri Üniversitemizin sürekli eğitim faaliyetlerinde devam eden çalışmalarındadır.

Alt Program Hedefi:	Toplumun tüm kesimlerine ihtiyaç duyduğu alanlarda eğitimler verilmesi, kamu kurum ve kuruluşları, özel sektör ve uluslararası kuruluşlarla işbirliğinin gelişmesine katkıda bulunulması
----------------------------	--

Performans Göstergeleri

Performans Göstergesi	Ölçü Birimi	2018	2019 Planlanan	2019 YS Gerç. Tahmini	2020 Hedef	2021 Tahmin	2022 Tahmin
1- Eğitim programlarına başvuran kişi sayısı	Sayı	0	200	200	250	300	350

Göstergeye İlişkin Açıklama: Eğitim ve öğretimin ihtiyaç duyduğu nitelikli insan yetiştirilmesine olanak sağlayan ve bu geyede yürütülen faaliyetler bu kapsamdadır.

Hesaplama Yöntemi:	Eğitim programlarına başvuran kişi sayısı esas alınmıştır.
Verinin Kaynağı:	Diğer Merkezler
Sorumlu İdare:	

Performans Göstergesi	Ölçü Birimi	2018	2019 Planlanan	2019 YS Gerç. Tahmini	2020 Hedef	2021 Tahmin	2022 Tahmin
2- Sürekli Eğitim Merkezi (SEM) ve Dil Merkezi (DİLMER) tarafından mesleki eğitime yönelik verilen sertifika sayısı	Sayı	0	100	100	150	200	250

Göstergeye İlişkin Açıklama: Eğitim ve öğretimin ihtiyaç duyduğu nitelikli insan yetiştirilmesine olanak sağlayan ve bu gayede yürütülen faaliyetler bu kapsamdadır.

Hesaplama Yöntemi: Sürekli Eğitim Merkezi (SEM) ve Dil Merkezi (DİLMER) tarafından mesleki eğitime yönelik verilen sertifika sayısı esas alınmıştır.

Verinin Kaynağı: Diğer Merkezler

Sorumlu İdare:

Alt Program Kapsamında Yürütülecek Faaliyet Maliyetleri

Faaliyetler	2019 Bütçe	2019 Harcama	2020 Bütçe	2021 Tahmin	2022 Tahmin
TOPLAM	0	0	0	0	0
Bütçe İçi	0	0	0	0	0
Bütçe Dışı	0	0	0	0	0

Faaliyetlere İlişkin Açıklamalar:

Toplum Hizmetine Sunulan Eğitim Programları, Kurs ve Seminerler	Eğitim ve öğretimin ihtiyaç duyduğu nitelikli insan yetiştirilmesine olanak sağlayan ve bu gayede yürütülen faaliyetler bu kapsamdadır. (5018 sayılı kamu mali yönetimi ve kontrol kanunu, 2547 sayılı yükseköğretim kanunu)
Yükseköğretim Kurumları Sosyal Sorumluluk Projeleri	Eğitim ve öğretimin ihtiyaç duyduğu nitelikli insan yetiştirilmesine olanak sağlayan ve bu gayede yürütülen faaliyetler bu kapsamdadır. (5018 sayılı kamu mali yönetimi ve kontrol kanunu, 2547 sayılı yükseköğretim kanunu)

AKDENİZ ÜNİVERSİTESİ PERFORMANS BİLGİSİ

- Program Adı:** TEDAVİ EDİCİ SAĞLIK
- Programın Amacı:** Tedavi Edici Sağlık Hizmetlerinin Yürütülmesi ve Sağlık Araştırma Faaliyetlerinin Geliştirilmesi
- Programın Kapsamı:** Sağlık tesislerinin her türlü koruyucu, teşhis, tedavi ve rehabilite edici sağlık hizmetlerinin yürütülmesinin sağlanması, faaliyetlerin izlenmesi ve değerlendirilmesi, iyi uygulama örneklerinin yaygınlaştırılması.
- Nitelikli sağlık personelinin ülke genelinde dengeli dağılımının sağlanması
- Sağlık alanında kullanılan bilişim sistemleri ve iletişim teknolojileri ile ilgili ülke çapında politika, strateji ve standartların belirlenmesi amacıyla çalışmalar yapılması, kişisel sağlık verileri ile ülke düzeyinde sağlık durumu ve sağlık hizmetlerine ilişkin veri ve bilgi akışını içeren her türden bilgi sistemleri ve projelerinin yapılması ve yaptırılması, sağlık bilişimi ve teknolojisi alanında çalışacak kamu ve özel hukuk tüzel kişileri ile gerçek kişilerin uyacakları kuralların belirlenmesi, uygulanması, gerektiğinde bunların yazılım ve ürünlerinin uygunluğuna karar verilmesi ve müelliflerinin yetkilendirilmesi
- Acil sağlık hizmetlerinin daha etkili ve kısa sürede sunulabilmesi amacıyla acil sağlık talebine yönelik cevaplama ve müdahale süreleri kısaltılarak kaynak etkinliği sağlanması. İlgili birimler arasındaki koordinasyon ve iş birliği güçlendirilerek, bu alanda vatandaş farkındalığının ve bilincinin artırılması için eğitimler düzenlenmesi

Anahtar Göstergeler

- 1- Nitelikli yatak oranı
- 2- Yüz bin kişiye düşen hekim sayısı
- 3- Yüz bin kişiye düşen hemşire sayısı

- Alt Program Adı:** TEDAVİ EDİCİ SAĞLIK
- Alt Programın Kapsamı:** Sağlık alanındaki ürün ve hizmetlerimizi tanıtmak ve etkileşimi artırmak hedefi Üniversitemizin tedavi edici sağlık alanlarında yürütülen faaliyetlerdendir.

- Alt Program Hedefi:** Tedavi edici sağlık hizmetinin erişilebilir ve etkili olarak sunulmasının sağlanması

Performans Göstergeleri

Performans Göstergesi	Ölçü Birimi	2018	2019 Planlanan	2019 YS Gerç. Tahmini	2020 Hedef	2021 Tahmin	2022 Tahmin
1- Ameliyat sayısı	Sayı	39.661.726	39.700	43.252	45.200	47.350	49.300

Göstergeye İlişkin Açıklama: Sağlık Hizmeti Sunumunda İhtiyaç Duyulan Tıbbî Cihaz, Malzeme ve İlaç Alımı Üniversitede yapılan her türlü bilimsel, sosyal, kültürel ve sportif faaliyetlerin kamuoyuna etkin bir şekilde duyurulması bu faaliyet kapsamındadır.

- Hesaplama Yöntemi:** Ameliyat sayısı esas alınmıştır.
- Verinin Kaynağı:** Uygulama ve Araştırma Hastanesi
- Sorumlu İdare:**

Performans Göstergesi	Ölçü Birimi	2018	2019 Planlanan	2019 YS Gerç. Tahmini	2020 Hedef	2021 Tahmin	2022 Tahmin
2- Üniversite hastaneleri nitelikli yatak oranı	Oran	0	67	85,43	86,4	87,45	88,07

Göstergeye İlişkin Açıklama: Sağlık Hizmeti Sunumunda İhtiyaç Duyulan Tıbbî Cihaz, Malzeme ve İlaç Alımı Üniversitede yapılan her türlü bilimsel, sosyal, kültürel ve sportif faaliyetlerin kamuoyuna etkin bir şekilde duyurulması bu faaliyet kapsamındadır.

Hesaplama Yöntemi: Üniversite hastaneleri nitelikli yatak oranı esas alınmıştır.

Verinin Kaynağı: Uygulama ve Araştırma Hastanesi

Sorumlu İdare:

Performans Göstergesi	Ölçü Birimi	2018	2019 Planlanan	2019 YS Gerç. Tahmini	2020 Hedef	2021 Tahmin	2022 Tahmin
3- Üniversite hastaneleri yatak doluluk oranı	Oran	0	90	91,45	91,07	92,4	93,04

Göstergeye İlişkin Açıklama: Sağlık Hizmeti Sunumunda İhtiyaç Duyulan Tıbbî Cihaz, Malzeme ve İlaç Alımı Üniversitede yapılan her türlü bilimsel, sosyal, kültürel ve sportif faaliyetlerin kamuoyuna etkin bir şekilde duyurulması bu faaliyet kapsamındadır.

Hesaplama Yöntemi: Üniversite hastaneleri yatak doluluk oranı esas alınmıştır.

Verinin Kaynağı: Uygulama ve Araştırma Hastanesi

Sorumlu İdare:

Performans Göstergesi	Ölçü Birimi	2018	2019 Planlanan	2019 YS Gerç. Tahmini	2020 Hedef	2021 Tahmin	2022 Tahmin
4- Yatan hasta sayısı	Sayı	0	60.000	61.488	62.580	63.670	64.765

Göstergeye İlişkin Açıklama: Sağlık Hizmeti Sunumunda İhtiyaç Duyulan Tıbbî Cihaz, Malzeme ve İlaç Alımı Üniversitede yapılan her türlü bilimsel, sosyal, kültürel ve sportif faaliyetlerin kamuoyuna etkin bir şekilde duyurulması bu faaliyet kapsamındadır.

Hesaplama Yöntemi: Yatan hasta sayısı esas alınmıştır.

Verinin Kaynağı: Uygulama ve Araştırma Hastanesi

Sorumlu İdare:

Alt Program Kapsamında Yürütülecek Faaliyet Maliyetleri

Faaliyetler	2019 Bütçe	2019 Harcama	2020 Bütçe	2021 Tahmin	2022 Tahmin
Ağız ve Diş Sağlığı Hizmetleri	296.000	0	365.000	391.000	413.000
Bütçe İçi	296.000	0	365.000	391.000	413.000
Bütçe Dışı	0	0	0	0	0
Üniversite Genel Hastane Hizmetleri	99.530.000	59.784.005	112.030.000	116.989.000	123.957.000
Bütçe İçi	99.530.000	59.784.005	112.030.000	116.989.000	123.957.000
Bütçe Dışı	0	0	0	0	0
T O P L A M	99.826.000	59.784.005	112.395.000	117.380.000	124.370.000
Bütçe İçi	99.826.000	59.784.005	112.395.000	117.380.000	124.370.000
Bütçe Dışı	0	0	0	0	0



Faaliyetlere İlişkin Açıklamalar:

Ağız ve Diş Sağlığı Hizmetleri	Üniversitede yapılan her türlü bilimsel, sosyal, kültürel ve sportif faaliyetlerin kamuoyuna etkin bir şekilde duyurulması bu faaliyet kapsamındadır. (5018 sayılı kamu mali yönetimi ve kontrol kanunu, 2547 sayılı yükseköğretim kanunu)
Sağlık Hizmeti Sunumunda İhtiyaç Duyulan Tıbbî Cihaz, Malzeme ve İlaç Alımı	Üniversitede yapılan her türlü bilimsel, sosyal, kültürel ve sportif faaliyetlerin kamuoyuna etkin bir şekilde duyurulması bu faaliyet kapsamındadır. (5018 sayılı kamu mali yönetimi ve kontrol kanunu, 2547 sayılı yükseköğretim kanunu)
Üniversite Genel Hastane Hizmetleri	Üniversitede yapılan her türlü bilimsel, sosyal, kültürel ve sportif faaliyetlerin kamuoyuna etkin bir şekilde duyurulması bu faaliyet kapsamındadır. (5018 sayılı kamu mali yönetimi ve kontrol kanunu, 2547 sayılı yükseköğretim kanunu)
Üniversite İhtisas Hastanesi Hizmetleri	Üniversitede yapılan her türlü bilimsel, sosyal, kültürel ve sportif faaliyetlerin kamuoyuna etkin bir şekilde duyurulması bu faaliyet kapsamındadır. (5018 sayılı kamu mali yönetimi ve kontrol kanunu, 2547 sayılı yükseköğretim kanunu)

AKDENİZ ÜNİVERSİTESİ PERFORMANS BİLGİSİ

Program Adı: YÜKSEKÖĞRETİM HİZMETLERİ
Programın Amacı: Uluslararası Standartlarda, Bilimsel Temelli Yükseköğretim Hizmeti Sunulması
Programın Kapsamı:

Anahtar Göstergeler

- 1- Yüksek öğretimde öğretim elemanı başına düşen öğrenci sayısı
- 2- Yükseköğretim kontenjan doluluk oranı
- 3- Yükseköğretim mezunlarının işgücüne katılım oranı
- 4- Yükseköğretimde okullaşma oranı

Alt Program Adı: ÖN LİSANS EĞİTİMİ, LİSANS EĞİTİMİ VE LİSANSÜSTÜ EĞİTİM
Alt Programın Kapsamı: Eğitim programı sayısının lisans düzeyde azaltılması, lisansüstü düzeyde artırılması ve Öğrenci sayısının lisans düzeyde azaltılması, lisansüstü düzeyde artırılması hedefleri Üniversitemizin önlisans eğitimi, lisans eğitimi ve lisansüstü eğitimi alanlarında devam eden faaliyetlerdendir.

Alt Program Hedefi: Mesleki yeterlilik sahibi ve gelişime açık mezunlar yetiştirilmesi

Performans Göstergeleri

Performans Göstergesi	Ölçü Birimi	2018	2019 Planlanan	2019 YS Gerç. Tahmini	2020 Hedef	2021 Tahmin	2022 Tahmin
1- Doktora eğitimini tamamlayanların sayısı	Sayı	0	10	12	15	20	25

Göstergeye İlişkin Açıklama: Eğitim ve öğretimin ihtiyaç duyduğu nitelikli insan yetiştirilmesine olanak sağlayan ve bu gayede yürütülen faaliyetler bu kapsamdadır.

Hesaplama Yöntemi: Doktora eğitimini tamamlayanların sayısı esas alınmıştır.

Verinin Kaynağı: Öğrenci İşleri Daire Başkanlığı

Sorumlu İdare:

Performans Göstergesi	Ölçü Birimi	2018	2019 Planlanan	2019 YS Gerç. Tahmini	2020 Hedef	2021 Tahmin	2022 Tahmin
2- Eğitim bilimleri kontenjan doluluk oranı	Oran	0	100	100	100	100	100

Göstergeye İlişkin Açıklama: Eğitim ve öğretimin ihtiyaç duyduğu nitelikli insan yetiştirilmesine olanak sağlayan ve bu gayede yürütülen faaliyetler bu kapsamdadır.

Hesaplama Yöntemi: Eğitim bilimleri kontenjan doluluk oranı esas alınmıştır.

Verinin Kaynağı: Öğrenci İşleri Daire Başkanlığı

Sorumlu İdare:

Performans Göstergesi	Ölçü Birimi	2018	2019 Planlanan	2019 YS Gerç. Tahmini	2020 Hedef	2021 Tahmin	2022 Tahmin
3- Eğitimin program süresinde bitirilme oranı	Oran	0	75	55	58	60	65

Göstergeye İlişkin Açıklama: Eğitim ve öğretimin ihtiyaç duyduğu nitelikli insan yetiştirilmesine olanak sağlayan ve bu gayede yürütülen faaliyetler bu kapsamdadır.

Hesaplama Yöntemi: Eğitimin program süresinde bitirilme oranı esas alınmıştır.

Verinin Kaynağı: Öğrenci İşleri Daire Başkanlığı

Sorumlu İdare:

Performans Göstergesi	Ölçü Birimi	2018	2019 Planlanan	2019 YS Gerç. Tahmini	2020 Hedef	2021 Tahmin	2022 Tahmin
4- Fen bilimleri kontenjan doluluk oranı	Oran	0	100	100	100	100	100

Göstergeye İlişkin Açıklama: Eğitim ve öğretimin ihtiyaç duyduğu nitelikli insan yetiştirilmesine olanak sağlayan ve bu gayede yürütülen faaliyetler bu kapsamdadır.

Hesaplama Yöntemi: Fen bilimleri kontenjan doluluk oranı esas alınmıştır.

Verinin Kaynağı: Öğrenci İşleri Daire Başkanlığı

Sorumlu İdare:

Performans Göstergesi	Ölçü Birimi	2018	2019 Planlanan	2019 YS Gerç. Tahmini	2020 Hedef	2021 Tahmin	2022 Tahmin
5- Kütüphanede bulunan basılı ve elektronik kaynak sayısı	Sayı	1.370.000	6.476.248	2.900.817	3.000.000	3.250.000	3.500.000

Göstergeye İlişkin Açıklama: Eğitim ve öğretimin ihtiyaç duyduğu nitelikli insan yetiştirilmesine olanak sağlayan ve bu gayede yürütülen faaliyetler bu kapsamdadır.

Hesaplama Yöntemi: Kütüphanede bulunan basılı ve elektronik kaynak sayısı esas alınmıştır.

Verinin Kaynağı: Kütüphane ve Dok. Daire Başkanlığı

Sorumlu İdare:

Performans Göstergesi	Ölçü Birimi	2018	2019 Planlanan	2019 YS Gerç. Tahmini	2020 Hedef	2021 Tahmin	2022 Tahmin
6- Kütüphanede bulunan öğrenci başına düşen basılı ve elektronik kaynak sayısı	Sayı	640.000	93,15	39,86	40	45	50

Göstergeye İlişkin Açıklama: Eğitim ve öğretimin ihtiyaç duyduğu nitelikli insan yetiştirilmesine olanak sağlayan ve bu gayede yürütülen faaliyetler bu kapsamdadır.

Hesaplama Yöntemi: Kütüphanede bulunan öğrenci başına düşen basılı ve elektronik kaynak sayısı esas alınmıştır.

Verinin Kaynağı: Kütüphane ve Dok. Daire Başkanlığı

Sorumlu İdare:

Performans Göstergesi	Ölçü Birimi	2018	2019 Planlanan	2019 YS Gerç. Tahmini	2020 Hedef	2021 Tahmin	2022 Tahmin
7- Kütüphaneden yararlanan kişi sayısı	Sayı	0	372.426	175.000	200.000	225.000	250.000

Göstergeye İlişkin Açıklama: Eğitim ve öğretimin ihtiyaç duyduğu nitelikli insan yetiştirilmesine olanak sağlayan ve bu gayede yürütülen faaliyetler bu kapsamdadır.

Hesaplama Yöntemi: Kütüphaneden yararlanan kişi sayısı esas alınmıştır.

Verinin Kaynağı: Kütüphane ve Dok. Daire Başkanlığı

Sorumlu İdare:

Performans Göstergesi	Ölçü Birimi	2018	2019 Planlanan	2019 YS Gerç. Tahmini	2020 Hedef	2021 Tahmin	2022 Tahmin
8- Öğrenci başına düşen eğitim alanı	Metrekare	0	4,68	4,86	4,97	5,08	5,19

Göstergeye İlişkin Açıklama: Eğitim ve öğretimin ihtiyaç duyduğu nitelikli insan yetiştirilmesine olanak sağlayan ve bu gayede yürütülen faaliyetler bu kapsamdadır.

Hesaplama Yöntemi: Öğrenci başına düşen eğitim alanı metrekaresi esas alınmıştır.

Verinin Kaynağı: Yapı İşleri ve Teknik Daire Başkanlığı

Sorumlu İdare:

Performans Göstergesi	Ölçü Birimi	2018	2019 Planlanan	2019 YS Gerç. Tahmini	2020 Hedef	2021 Tahmin	2022 Tahmin
9- Öğrenci başına düşen kapalı alan	Metrekare	0	12,8	13,3	13,6	13,9	14,2

Göstergeye İlişkin Açıklama: Eğitim ve öğretimin ihtiyaç duyduğu nitelikli insan yetiştirilmesine olanak sağlayan ve bu gayede yürütülen faaliyetler bu kapsamdadır.

Hesaplama Yöntemi: Öğrenci başına düşen kapalı alan metrekaresi esas alınmıştır.

Verinin Kaynağı: Yapı İşleri ve Teknik Daire Başkanlığı

Sorumlu İdare:

Performans Göstergesi	Ölçü Birimi	2018	2019 Planlanan	2019 YS Gerç. Tahmini	2020 Hedef	2021 Tahmin	2022 Tahmin
10- Sosyal bilimler kontenjan doluluk oranı	Oran	0	100	100	100	100	100

Göstergeye İlişkin Açıklama: Eğitim ve öğretimin ihtiyaç duyduğu nitelikli insan yetiştirilmesine olanak sağlayan ve bu gayede yürütülen faaliyetler bu kapsamdadır.

Hesaplama Yöntemi: Sosyal bilimler kontenjan doluluk oranı esas alınmıştır.

Verinin Kaynağı: Öğrenci İşleri Daire Başkanlığı

Sorumlu İdare:

Performans Göstergesi	Ölçü Birimi	2018	2019 Planlanan	2019 YS Gerç. Tahmini	2020 Hedef	2021 Tahmin	2022 Tahmin
11- Yabancı dilde eğitim veren program sayısı	Sayı	0	20	14	16	18	20

Göstergeye İlişkin Açıklama: Eğitim ve öğretimin ihtiyaç duyduğu nitelikli insan yetiştirilmesine olanak sağlayan ve bu gayede yürütülen faaliyetler bu kapsamdadır.

Hesaplama Yöntemi: Yabancı dilde eğitim veren program sayısı esas alınmıştır.

Verinin Kaynağı: Öğrenci İşleri Daire Başkanlığı

Sorumlu İdare:

Performans Göstergesi	Ölçü Birimi	2018	2019 Planlanan	2019 YS Gerç. Tahmini	2020 Hedef	2021 Tahmin	2022 Tahmin
12- Yabancı uyruklu öğrenci sayısı	Sayı	0	2.150	2.200	2.250	2.300	2.350

Göstergeye İlişkin Açıklama: Eğitim ve öğretimin ihtiyaç duyduğu nitelikli insan yetiştirilmesine olanak sağlayan ve bu gayede yürütülen faaliyetler bu kapsamdadır.

Hesaplama Yöntemi: Yabancı uyruklu öğrenci sayısı esas alınmıştır.

Verinin Kaynağı: Öğrenci İşleri Daire Başkanlığı

Sorumlu İdare:

Performans Göstergesi	Ölçü Birimi	2018	2019 Planlanan	2019 YS Gerç. Tahmini	2020 Hedef	2021 Tahmin	2022 Tahmin
13- Yan dal ve çift ana dal programından mezun olanların toplam mezun sayısına oranı	Oran	0	0,5	0,5	0,8	1	1,5

Göstergeye İlişkin Açıklama: Eğitim ve öğretimin ihtiyaç duyduğu nitelikli insan yetiştirilmesine olanak sağlayan ve bu gayede yürütülen faaliyetler bu kapsamdadır.

Hesaplama Yöntemi: Yan dal ve çift ana dal programından mezun olanların toplam mezun sayısına oranı esas alınmıştır.

Verinin Kaynağı: Öğrenci İşleri Daire Başkanlığı

Sorumlu İdare:

Alt Program Kapsamında Yürütülecek Faaliyet Maliyetleri

Faaliyetler	2019 Bütçe	2019 Harcama	2020 Bütçe	2021 Tahmin	2022 Tahmin
Doktora ve Tıpta Uzmanlık Eğitimi	25.655.000	12.378.431	29.230.000	31.409.000	33.437.000
Bütçe İçi	25.655.000	12.378.431	29.230.000	31.409.000	33.437.000
Bütçe Dışı	0	0	0	0	0
Yükseköğretim Kurumları Bilgi ve Kültürel Kaynaklarının Geliştirilmesi ve Erişimin Kolaylaştırılması	1.665.000	750.232	2.171.000	1.968.000	2.046.000
Bütçe İçi	1.665.000	750.232	2.171.000	1.968.000	2.046.000
Bütçe Dışı	0	0	0	0	0
Yükseköğretim Kurumları Birinci Öğretim	388.583.000	253.055.520	430.058.000	461.580.000	491.210.000
Bütçe İçi	388.583.000	253.055.520	430.058.000	461.580.000	491.210.000

Bütçe Dışı	0	0	0	0	0
Yükseköğretim Kurumları İkinci Öğretim	7.159.400	3.995.351	7.768.600	8.327.800	8.780.000
Bütçe İçi	7.159.400	3.995.351	7.768.600	8.327.800	8.780.000
Bütçe Dışı	0	0	0	0	0
Yükseköğretim Kurumları Tezsiz Yüksek Lisans	473.000	193.217	450.000	483.000	513.000
Bütçe İçi	473.000	193.217	450.000	483.000	513.000
Bütçe Dışı	0	0	0	0	0
Yükseköğretim Kurumları Uzaktan Eğitim	181.000	56.444	173.000	186.000	196.000
Bütçe İçi	181.000	56.444	173.000	186.000	196.000
Bütçe Dışı	0	0	0	0	0
Yükseköğretim Kurumları Yaz Okulları	1.629.600	1.283.551	1.770.400	1.898.200	2.002.000
Bütçe İçi	1.629.600	1.283.551	1.770.400	1.898.200	2.002.000
Bütçe Dışı	0	0	0	0	0
T O P L A M	425.346.000	271.712.746	471.621.000	505.852.000	538.184.000
Bütçe İçi	425.346.000	271.712.746	471.621.000	505.852.000	538.184.000
Bütçe Dışı	0	0	0	0	0

Faaliyetlere İlişkin Açıklamalar:

Doktora Öğrencilerine Yönelik Burs Hizmetleri	Eğitim ve öğretimin ihtiyaç duyduğu nitelikli insan yetiştirilmesine olanak sağlayan ve bu gayede yürütülen faaliyetler bu kapsamdadır. (5018 sayılı kamu mali yönetimi ve kontrol kanunu, 2547 sayılı yükseköğretim kanunu)
Doktora ve Tıpta Uzmanlık Eğitimi	Eğitim ve öğretimin ihtiyaç duyduğu nitelikli insan yetiştirilmesine olanak sağlayan ve bu gayede yürütülen faaliyetler bu kapsamdadır. (5018 sayılı kamu mali yönetimi ve kontrol kanunu, 2547 sayılı yükseköğretim kanunu)
Fen ve Mühendislik Bilimleri Öğrencilerinin Uygulamalı Eğitimi	Eğitim ve öğretimin ihtiyaç duyduğu nitelikli insan yetiştirilmesine olanak sağlayan ve bu gayede yürütülen faaliyetler bu kapsamdadır. (5018 sayılı kamu mali yönetimi ve kontrol kanunu, 2547 sayılı yükseköğretim kanunu)
Galatasaray Üniversitesine Bağlı İlk ve Orta Öğretim Hizmetleri	
Lisans Öğrencilerine Yönelik Burs Hizmetleri	Eğitim ve öğretimin ihtiyaç duyduğu nitelikli insan yetiştirilmesine olanak sağlayan ve bu gayede yürütülen faaliyetler bu kapsamdadır. (5018 sayılı kamu mali yönetimi ve kontrol kanunu, 2547 sayılı yükseköğretim kanunu)
Mimar Sinan Güzel Sanatlar Üniversitesi Resim ve Heykel Müzesi Faaliyetleri	
OSB Meslek Yüksekokulları Eğitim Desteği	
Yabancı Uyruklu Öğrenci Programı Kapsamında Yürütülen Hizmetler	Eğitim ve öğretimin ihtiyaç duyduğu nitelikli insan yetiştirilmesine olanak sağlayan ve bu gayede yürütülen faaliyetler bu kapsamdadır. (5018 sayılı kamu mali yönetimi ve kontrol kanunu, 2547 sayılı yükseköğretim kanunu)
Yükseköğretim Kurumları Açıköğretim	Eğitim ve öğretimin ihtiyaç duyduğu nitelikli insan yetiştirilmesine olanak sağlayan ve bu gayede yürütülen faaliyetler bu kapsamdadır.

	(5018 sayılı kamu mali yönetimi ve kontrol kanunu, 2547 sayılı yükseköğretim kanunu)
Yükseköğretim Kurumları Bilgi ve Kültürel Kaynaklarının Geliştirilmesi ve Erişimin Kolaylaştırılması	Eğitim ve öğretimin ihtiyaç duyduğu nitelikli insan yetiştirilmesine olanak sağlayan ve bu gayede yürütülen faaliyetler bu kapsamdadır. (5018 sayılı kamu mali yönetimi ve kontrol kanunu, 2547 sayılı yükseköğretim kanunu)
Yükseköğretim Kurumları Birinci Öğretim	Eğitim ve öğretimin ihtiyaç duyduğu nitelikli insan yetiştirilmesine olanak sağlayan ve bu gayede yürütülen faaliyetler bu kapsamdadır. (5018 sayılı kamu mali yönetimi ve kontrol kanunu, 2547 sayılı yükseköğretim kanunu)
Yükseköğretim Kurumları İkinci Öğretim	Eğitim ve öğretimin ihtiyaç duyduğu nitelikli insan yetiştirilmesine olanak sağlayan ve bu gayede yürütülen faaliyetler bu kapsamdadır. (5018 sayılı kamu mali yönetimi ve kontrol kanunu, 2547 sayılı yükseköğretim kanunu)
Yükseköğretim Kurumları Tezsiz Yüksek Lisans	Eğitim ve öğretimin ihtiyaç duyduğu nitelikli insan yetiştirilmesine olanak sağlayan ve bu gayede yürütülen faaliyetler bu kapsamdadır. (5018 sayılı kamu mali yönetimi ve kontrol kanunu, 2547 sayılı yükseköğretim kanunu)
Yükseköğretim Kurumları Uluslararası Ortak Eğitim ve Öğretim Programı	Eğitim ve öğretimin ihtiyaç duyduğu nitelikli insan yetiştirilmesine olanak sağlayan ve bu gayede yürütülen faaliyetler bu kapsamdadır. (5018 sayılı kamu mali yönetimi ve kontrol kanunu, 2547 sayılı yükseköğretim kanunu)
Yükseköğretim Kurumları Uzaktan Eğitim	Eğitim ve öğretimin ihtiyaç duyduğu nitelikli insan yetiştirilmesine olanak sağlayan ve bu gayede yürütülen faaliyetler bu kapsamdadır. (5018 sayılı kamu mali yönetimi ve kontrol kanunu, 2547 sayılı yükseköğretim kanunu)
Yükseköğretim Kurumları Yaz Okulları	Eğitim ve öğretimin ihtiyaç duyduğu nitelikli insan yetiştirilmesine olanak sağlayan ve bu gayede yürütülen faaliyetler bu kapsamdadır. (5018 sayılı kamu mali yönetimi ve kontrol kanunu, 2547 sayılı yükseköğretim kanunu)

Alt Program Adı: ÖĞRETİM ELEMANLARININ MESLEKİ GELİŞİMİ
Alt Programın Kapsamı: Öğretim elemanı sayısının ve niteliğinin plan dönemi boyunca artırılması ve İnsan Kaynakları Yönetim Sisteminin Geliştirilmesi hedefleri Üniversitemizin öğretim elemanlarının mesleki gelişiminde devam eden faaliyetlerdendir.

Alt Program Hedefi: Alanında yetkin, araştırmacı, bilgi üreten ve aktaran akademisyenler yetiştirilmesi

Performans Göstergeleri

Performans Göstergesi	Ölçü Birimi	2018	2019 Planlanan	2019 YS Gerç. Tahmini	2020 Hedef	2021 Tahmin	2022 Tahmin
1- Araştırma bursundan yararlanan öğrenci sayısı	Sayı	826.700	3	1	3	5	8

Göstergeye İlişkin Açıklama: Eğitim ve öğretimin ihtiyaç duyduğu nitelikli insan yetiştirilmesine olanak sağlayan ve bu gayede yürütülen faaliyetler bu kapsamdadır

Hesaplama Yöntemi: Araştırma bursundan yararlanan öğrenci sayısı esas alınmıştır.

Verinin Kaynağı: Öğrenci İşleri Daire Başkanlığı

Sorumlu İdare:

Performans Göstergesi	Ölçü Birimi	2018	2019 Planlanan	2019 YS Gerç. Tahmini	2020 Hedef	2021 Tahmin	2022 Tahmin
2- YÖK tarafından öncelikli alanlarında sağlanan burslardan yararlanan doktora öğrenci sayısı	Sayı	0	80	55	85	95	105

Göstergeye İlişkin Açıklama: Eğitim ve öğretimin ihtiyaç duyduğu nitelikli insan yetiştirilmesine olanak sağlayan ve bu gayede yürütülen faaliyetler bu kapsamdadır

Hesaplama Yöntemi: YÖK tarafından öncelikli alanlarında sağlanan burslardan yararlanan doktora öğrenci sayısı esas alınmıştır.

Verinin Kaynağı: Öğrenci İşleri Daire Başkanlığı
Sorumlu İdare:

Performans Göstergesi	Ölçü Birimi	2018	2019 Planlanan	2019 YS Gerç. Tahmini	2020 Hedef	2021 Tahmin	2022 Tahmin
3- YÖK tarafından sağlanan yurt dışında yabancı dil yeterliliklerinin artırılmasına yönelik burslardan yararlanan sayısı	Sayı	0	5	2	5	8	10

Göstergeye İlişkin Açıklama: Eğitim ve öğretimin ihtiyaç duyduğu nitelikli insan yetiştirilmesine olanak sağlayan ve bu gayede yürütülen faaliyetler bu kapsamdadır

Hesaplama Yöntemi: YÖK tarafından sağlanan yurt dışında yabancı dil yeterliliklerinin artırılmasına yönelik burslardan yararlanan sayısı esas alınmıştır.

Verinin Kaynağı: Öğrenci İşleri Daire Başkanlığı
Sorumlu İdare:

Alt Program Kapsamında Yürütülecek Faaliyet Maliyetleri

Faaliyetler	2019 Bütçe	2019 Harcama	2020 Bütçe	2021 Tahmin	2022 Tahmin
T O P L A M	0	0	0	0	0
Bütçe İçi	0	0	0	0	0
Bütçe Dışı	0	0	0	0	0

Faaliyetlere İlişkin Açıklamalar:

Araştırma Görevlileri Yurtdışı Araştırma Bursu Hizmetleri	Eğitim ve öğretimin ihtiyaç duyduğu nitelikli insan yetiştirilmesine olanak sağlayan ve bu gayede yürütülen faaliyetler bu kapsamdadır. (5018 sayılı kamu mali yönetimi ve kontrol kanunu, 2547 sayılı yükseköğretim kanunu)
Öğretim Elemanları Yurtdışı Yabancı Dil Bursu Hizmetleri	Eğitim ve öğretimin ihtiyaç duyduğu nitelikli insan yetiştirilmesine olanak sağlayan ve bu gayede yürütülen faaliyetler bu kapsamdadır. (5018 sayılı kamu mali yönetimi ve kontrol kanunu, 2547 sayılı yükseköğretim kanunu)
Öğretim Üyesi Yetiştirme Programı ve Yurtdışı Destek Hizmetleri	Eğitim ve öğretimin ihtiyaç duyduğu nitelikli insan yetiştirilmesine olanak sağlayan ve bu gayede yürütülen faaliyetler bu kapsamdadır. (5018 sayılı kamu mali yönetimi ve kontrol kanunu, 2547 sayılı yükseköğretim kanunu)

Alt Program Adı: YÜKSEKÖĞRETİMDE ÖĞRENCİ YAŞAMI
Alt Programın Kapsamı: Öğrenci sayısının lisans düzeyde azaltılması, lisansüstü düzeyde artırılması, Eğitim Öğretim alanındaki ürün ve hizmetlerimizi tanıtmak ve etkileşimi artırmak ve Alt yapı ve fiziksel alanların geliştirilmesi hedefleri Üniversitemizin öğrenci yaşamı alanındaki devam eden faaliyetlerdendir.

Alt Program Hedefi: Yükseköğretim öğrencilerine sunulan beslenme ve barınma hizmetlerinin kalitesinin artırılması; öğrencilerin kişisel ve sosyal gelişimi desteklenerek yaşam kalitesinin yükseltilmesi

Performans Göstergeleri

Performans Göstergesi	Ölçü Birimi	2018	2019 Planlanan	2019 YS Gerç. Tahmini	2020 Hedef	2021 Tahmin	2022 Tahmin
1- Beslenme hizmetlerinden yararlanan öğrenci sayısı	Sayı	9.087.423	5.650	6.300	7.000	7.800	8.500

Göstergeye İlişkin Açıklama: Yükseköğretimde Beslenme Hizmetleri Üniversitede yapılan her türlü bilimsel, sosyal, kültürel ve sportif faaliyetlerin kamuoyuna etkin bir şekilde duyurulması bu faaliyet kapsamındadır

Hesaplama Yöntemi: Beslenme hizmetlerinden yararlanan öğrenci sayısı esas alınmıştır.

Verinin Kaynağı: Sağlık Kültür ve Spor Hizmetleri Daire Başkanlığı

Sorumlu İdare:

Performans Göstergesi	Ölçü Birimi	2018	2019 Planlanan	2019 YS Gerç. Tahmini	2020 Hedef	2021 Tahmin	2022 Tahmin
2- Öğrenci başına düşen sosyal donatı alanı	Metrekare	4,32	4	4	4	4,1	4,1

Göstergeye İlişkin Açıklama: Yükseköğretimde Öğrenci Yaşamına İlişkin Hizmetler Üniversitede yapılan her türlü bilimsel, sosyal, kültürel ve sportif faaliyetlerin kamuoyuna etkin bir şekilde duyurulması bu faaliyet kapsamındadır

Hesaplama Yöntemi: Öğrenci başına düşen sosyal donatı alanı metrekaresi esas alınmıştır.

Verinin Kaynağı: Sağlık Kültür ve Spor Hizmetleri Daire Başkanlığı

Sorumlu İdare:

Performans Göstergesi	Ölçü Birimi	2018	2019 Planlanan	2019 YS Gerç. Tahmini	2020 Hedef	2021 Tahmin	2022 Tahmin
3- Öğrenci kulüp ve topluluk sayısı	Sayı	0	120	130	130	132	132

Göstergeye İlişkin Açıklama: Yükseköğretimde Öğrenci Yaşamına İlişkin Hizmetler Üniversitede yapılan her türlü bilimsel, sosyal, kültürel ve sportif faaliyetlerin kamuoyuna etkin bir şekilde duyurulması bu faaliyet kapsamındadır

Hesaplama Yöntemi: Öğrenci kulüp ve topluluk sayısı esas alınmıştır.

Verinin Kaynağı: Sağlık Kültür ve Spor Hizmetleri Daire Başkanlığı

Sorumlu İdare:

Performans Göstergesi	Ölçü Birimi	2018	2019 Planlanan	2019 YS Gerç. Tahmini	2020 Hedef	2021 Tahmin	2022 Tahmin
4- Sosyal, kültürel ve sportif faaliyet sayısı	Sayı	756.872,92	1.205	1.400	1.560	1.720	1.825

Göstergeye İlişkin Açıklama: Yükseköğretimde Öğrenci Yaşamına İlişkin Hizmetler Üniversitede yapılan her türlü bilimsel, sosyal, kültürel ve sportif faaliyetlerin kamuoyuna etkin bir şekilde duyurulması bu faaliyet kapsamındadır

Hesaplama Yöntemi: Sosyal, kültürel ve sportif faaliyet sayısı esas alınmıştır.

Verinin Kaynağı: Sağlık Kültür ve Spor Hizmetleri Daire Başkanlığı

Sorumlu İdare:

Performans Göstergesi	Ölçü Birimi	2018	2019 Planlanan	2019 YS Gerç. Tahmini	2020 Hedef	2021 Tahmin	2022 Tahmin
5- Yükseköğretimde öğrenci başına beslenme harcaması	TL	118,26	119	120	121	122	123

Göstergeye İlişkin Açıklama: Yükseköğretimde Öğrenci Yaşamına İlişkin Hizmetler Üniversitede yapılan her türlü bilimsel, sosyal, kültürel ve sportif faaliyetlerin kamuoyuna etkin bir şekilde duyurulması bu faaliyet kapsamındadır

Hesaplama Yöntemi: Yükseköğretimde öğrenci başına beslenme harcaması esas alınmıştır.

Verinin Kaynağı: Sağlık Kültür ve Spor Hizmetleri Daire Başkanlığı

Sorumlu İdare:

Performans Göstergesi	Ölçü Birimi	2018	2019 Planlanan	2019 YS Gerç. Tahmini	2020 Hedef	2021 Tahmin	2022 Tahmin
6- Yükseköğretimde öğrencilere sunulan sağlık hizmetinden yararlanan öğrenci sayısının toplam öğrenci sayısına oranı	Oran	0	8,5	9	9	9	9

Göstergeye İlişkin Açıklama: Yükseköğretimde Öğrenci Yaşamına İlişkin Hizmetler Üniversitede yapılan her türlü bilimsel, sosyal, kültürel ve sportif faaliyetlerin kamuoyuna etkin bir şekilde duyurulması bu faaliyet kapsamındadır

Hesaplama Yöntemi: Yükseköğretimde öğrencilere sunulan sağlık hizmetinden yararlanan öğrenci sayısının toplam öğrenci sayısına oranı esas alınmıştır.

Verinin Kaynağı: Sağlık Kültür ve Spor Hizmetleri Daire Başkanlığı

Sorumlu İdare:

Alt Program Kapsamında Yürütülecek Faaliyet Maliyetleri

Faaliyetler	2019 Bütçe	2019 Harcama	2020 Bütçe	2021 Tahmin	2022 Tahmin
Yükseköğretimde Barınma Hizmetleri	212.000	0	229.000	244.000	256.000
Bütçe İçi	212.000	0	229.000	244.000	256.000
Bütçe Dışı	0	0	0	0	0
Yükseköğretimde Beslenme Hizmetleri	2.300.000	5.480.465	2.499.000	2.679.000	2.824.000
Bütçe İçi	2.300.000	5.480.465	2.499.000	2.679.000	2.824.000
Bütçe Dışı	0	0	0	0	0
Yükseköğretimde Kültür ve Spor Hizmetleri	712.000	235.283	774.000	831.000	876.000
Bütçe İçi	712.000	235.283	774.000	831.000	876.000
Bütçe Dışı	0	0	0	0	0
Yükseköğretimde Öğrenci Yaşamına İlişkin Diğer Hizmetler	12.740.000	6.388.104	14.191.000	15.239.000	16.187.000
Bütçe İçi	12.740.000	6.388.104	14.191.000	15.239.000	16.187.000
Bütçe Dışı	0	0	0	0	0
Yükseköğretimde Sağlık Hizmetleri	98.000	0	107.000	114.000	121.000
Bütçe İçi	98.000	0	107.000	114.000	121.000
Bütçe Dışı	0	0	0	0	0
T O P L A M	16.062.000	12.103.852	17.800.000	19.107.000	20.264.000
Bütçe İçi	16.062.000	12.103.852	17.800.000	19.107.000	20.264.000
Bütçe Dışı	0	0	0	0	0

Faaliyetlere İlişkin Açıklamalar:

Yükseköğretimde Barınma Hizmetleri	Üniversitede yapılan her türlü bilimsel, sosyal, kültürel ve sportif faaliyetlerin kamuoyuna etkin bir şekilde duyurulması bu faaliyet kapsamındadır. (5018 sayılı kamu mali yönetimi ve kontrol kanunu, 2547 sayılı yükseköğretim kanunu)
Yükseköğretimde Beslenme Hizmetleri	Üniversitede yapılan her türlü bilimsel, sosyal, kültürel ve sportif faaliyetlerin kamuoyuna etkin bir şekilde duyurulması bu faaliyet kapsamındadır. (5018 sayılı kamu mali yönetimi ve kontrol kanunu, 2547 sayılı yükseköğretim kanunu)
Yükseköğretimde Kültür ve Spor Hizmetleri	Üniversitede yapılan her türlü bilimsel, sosyal, kültürel ve sportif faaliyetlerin kamuoyuna etkin bir şekilde duyurulması bu faaliyet kapsamındadır. (5018 sayılı kamu mali yönetimi ve kontrol kanunu, 2547 sayılı yükseköğretim kanunu)
Yükseköğretimde Öğrenci Yaşamına İlişkin Diğer Hizmetler	Üniversitede yapılan her türlü bilimsel, sosyal, kültürel ve sportif faaliyetlerin kamuoyuna etkin bir şekilde duyurulması bu faaliyet kapsamındadır. (5018 sayılı kamu mali yönetimi ve kontrol kanunu, 2547 sayılı yükseköğretim kanunu)
Yükseköğretimde Sağlık Hizmetleri	Üniversitede yapılan her türlü bilimsel, sosyal, kültürel ve sportif faaliyetlerin kamuoyuna etkin bir şekilde duyurulması bu faaliyet kapsamındadır. (5018 sayılı kamu mali yönetimi ve kontrol kanunu, 2547 sayılı yükseköğretim kanunu)

TABLO 2- FAALİYET MALİYETLERİ TABLOSU

İdare Adı	AKDENİZ ÜNİVERSİTESİ
Program Adı	ARAŞTIRMA, GELİŞTİRME VE YENİLİK
Alt Program Adı	YÜKSEKÖĞRETİMDE BİLİMSEL ARAŞTIRMA VE GELİŞTİRME
Alt Program Hedefi	
Faaliyet Adı	Yükseköğretim Kurumlarının Bilimsel Araştırma Projeleri
Açıklama	Bilimsel gelişim, araştırma ve geliştirme kapsamında yürütülen tüm projeler bu faaliyet kapsamındadır.(5018 sayılı kamu mali yönetimi ve kontrol kanunu, 2547 sayılı yükseköğretim kanunu)

EKONOMİK KOD	2019 Bütçe	2019 Harcama	2020 YSHT	2020 Bütçe	2021 Tahmin	2022 Tahmin
<i>Personel Giderleri</i>						
<i>Sosyal Güvenlik Kurumuna Devlet Primi Giderleri</i>						
<i>Mal ve Hizmet Alım Giderleri</i>	7.483.000	3.898.703		8.133.000	8.712.000	9.184.000
<i>Faiz Giderleri</i>						
<i>Cari Transferler</i>						
<i>Sermaye Giderleri</i>	2.798.000	2.788.000		2.798.000	2.788.000	2.932.000
<i>Sermaye Transferleri</i>						
<i>Borç Verme</i>						
BÜTÇE İÇİ TOPLAM KAYNAK	10.281.000	6.686.703		10.931.000	11.500.000	12.116.000
<i>Döner Sermaye</i>						
<i>Özel Hesap</i>	21.777.567	11.233.034		21.800.000	21.850.000	21.900.000
<i>Diğer Bütçe Dışı Kaynak</i>						
BÜTÇE DIŞI TOPLAM KAYNAK	21.777.567	11.233.034		21.800.000	21.850.000	21.900.000
FAALİYET MALİYETİ TOPLAMI	32.058.567	17.919.737		32.731.000	33.350.000	34.016.000



İdare Adı AKDENİZ ÜNİVERSİTESİ

Program Adı TEDAVİ EDİCİ SAĞLIK

Alt Program Adı TEDAVİ EDİCİ SAĞLIK

Alt Program Hedefi

Faaliyet Adı Ağız ve Diş Sağlığı Hizmetleri

Açıklama Üniversitede yapılan her türlü bilimsel, sosyal, kültürel ve sportif faaliyetlerin kamuoyuna etkin bir şekilde duyurulması bu faaliyet kapsamındadır.(5018 sayılı kamu mali yönetimi ve kontrol kanunu, 2547 sayılı yükseköğretim kanunu)

EKONOMİK KOD	2019 Bütçe	2019 Harcama	2020 YSHT	2020 Bütçe	2021 Tahmin	2022 Tahmin
<i>Personel Giderleri</i>						
<i>Sosyal Güvenlik Kurumuna Devlet Primi Giderleri</i>						
<i>Mal ve Hizmet Alım Giderleri</i>						
<i>Faiz Giderleri</i>						
<i>Cari Transferler</i>	296.000			365.000	391.000	413.000
<i>Sermaye Giderleri</i>						
<i>Sermaye Transferleri</i>						
<i>Borç Verme</i>						
BÜTÇE İÇİ TOPLAM KAYNAK	296.000			365.000	391.000	413.000
<i>Döner Sermaye</i>						
<i>Özel Hesap</i>						
<i>Diğer Bütçe Dışı Kaynak</i>						
BÜTÇE DIŞI TOPLAM KAYNAK						
FAALİYET MALİYETİ TOPLAMI	296.000			365.000	391.000	413.000

İdare Adı	AKDENİZ ÜNİVERSİTESİ
Program Adı	TEDAVİ EDİCİ SAĞLIK
Alt Program Adı	TEDAVİ EDİCİ SAĞLIK
Alt Program Hedefi	
Faaliyet Adı	Üniversite Genel Hastane Hizmetleri
Açıklama	Üniversitede yapılan her türlü bilimsel, sosyal, kültürel ve sportif faaliyetlerin kamuoyuna etkin bir şekilde duyurulması bu faaliyet kapsamındadır.(5018 sayılı kamu mali yönetimi ve kontrol kanunu, 2547 sayılı yükseköğretim kanunu)

EKONOMİK KOD	2019 Bütçe	2019 Harcama	2020 YSHT	2020 Bütçe	2021 Tahmin	2022 Tahmin
<i>Personel Giderleri</i>	45.234.000	31.758.790		51.322.000	55.152.000	58.722.000
<i>Sosyal Güvenlik Kurumuna Devlet Primi Giderleri</i>	10.383.000	7.783.562		11.845.000	12.729.000	13.554.000
<i>Mal ve Hizmet Alım Giderleri</i>	206.000	1.757.605		226.000	245.000	256.000
<i>Faiz Giderleri</i>						
<i>Cari Transferler</i>	5.067.000	5.067.000		5.637.000	6.043.000	6.370.000
<i>Sermaye Giderleri</i>	38.640.000	13.417.048		43.000.000	42.820.000	45.055.000
<i>Sermaye Transferleri</i>						
<i>Borç Verme</i>						
BÜTÇE İÇİ TOPLAM KAYNAK	99.530.000	59.784.005		112.030.000	116.989.000	123.957.000
<i>Döner Sermaye</i>	605.074.198	366.908.494		665.581.618	732.139.780	805.353.758
<i>Özel Hesap</i>						
<i>Diğer Bütçe Dışı Kaynak</i>						
BÜTÇE DIŞI TOPLAM KAYNAK	605.074.198	366.908.494		665.581.618	732.139.780	805.353.758
FAALİYET MALİYETİ TOPLAMI	704.604.198	426.692.499		777.611.618	849.128.780	929.310.758



İdare Adı	AKDENİZ ÜNİVERSİTESİ
Program Adı	YÜKSEKÖĞRETİM HİZMETLERİ
Alt Program Adı	ÖN LİSANS EĞİTİMİ, LİSANS EĞİTİMİ VE LİSANSÜSTÜ EĞİTİM
Alt Program Hedefi	
Faaliyet Adı	Doktora ve Tıpta Uzmanlık Eğitimi
Açıklama	Eğitim ve öğretimin ihtiyaç duyduğu nitelikli insan yetiştirilmesine olanak sağlayan ve bu gayede yürütülen faaliyetler bu kapsamdadır.(5018 sayılı kamu mali yönetimi ve kontrol kanunu, 2547 sayılı yükseköğretim kanunu)

EKONOMİK KOD	2019 Bütçe	2019 Harcama	2020 YSHT	2020 Bütçe	2021 Tahmin	2022 Tahmin
<i>Personel Giderleri</i>	22.826.000	10.972.993		26.000.000	27.940.000	29.749.000
<i>Sosyal Güvenlik Kurumuna Devlet Primi Giderleri</i>	2.637.000	1.322.744		3.024.000	3.249.000	3.458.000
<i>Mal ve Hizmet Alım Giderleri</i>	192.000	82.694		206.000	220.000	230.000
<i>Faiz Giderleri</i>						
<i>Cari Transferler</i>						
<i>Sermaye Giderleri</i>						
<i>Sermaye Transferleri</i>						
<i>Borç Verme</i>						
BÜTÇE İÇİ TOPLAM KAYNAK	25.655.000	12.378.431		29.230.000	31.409.000	33.437.000
<i>Döner Sermaye</i>						
<i>Özel Hesap</i>						
<i>Diğer Bütçe Dışı Kaynak</i>						
BÜTÇE DIŞI TOPLAM KAYNAK						
FAALİYET MALİYETİ TOPLAMI	25.655.000	12.378.431		29.230.000	31.409.000	33.437.000

İdare Adı	AKDENİZ ÜNİVERSİTESİ
Program Adı	YÜKSEKÖĞRETİM HİZMETLERİ
Alt Program Adı	ÖN LİSANS EĞİTİMİ, LİSANS EĞİTİMİ VE LİSANSÜSTÜ EĞİTİM
Alt Program Hedefi	
Faaliyet Adı	Yükseköğretim Kurumları Bilgi ve Kültürel Kaynaklarının Geliştirilmesi ve Erişimin Kolaylaştırılması
Açıklama	Eğitim ve öğretimin ihtiyaç duyduğu nitelikli insan yetiştirilmesine olanak sağlayan ve bu gayede yürütülen faaliyetler bu kapsamdadır.(5018 sayılı kamu mali yönetimi ve kontrol kanunu, 2547 sayılı yükseköğretim kanunu)

EKONOMİK KOD	2019 Bütçe	2019 Harcama	2020 YSHT	2020 Bütçe	2021 Tahmin	2022 Tahmin
<i>Personel Giderleri</i>	849.000	631.304		973.000	1.046.000	1.113.000
<i>Sosyal Güvenlik Kurumuna Devlet Primi Giderleri</i>	149.000	114.586		170.000	183.000	194.000
<i>Mal ve Hizmet Alım Giderleri</i>	27.000	4.342		28.000	29.000	29.000
<i>Faiz Giderleri</i>						
<i>Cari Transferler</i>						
<i>Sermaye Giderleri</i>	640.000			1.000.000	710.000	710.000
<i>Sermaye Transferleri</i>						
<i>Borç Verme</i>						
BÜTÇE İÇİ TOPLAM KAYNAK	1.665.000	750.232		2.171.000	1.968.000	2.046.000
<i>Döner Sermaye</i>						
<i>Özel Hesap</i>						
<i>Diğer Bütçe Dışı Kaynak</i>						
BÜTÇE DIŞI TOPLAM KAYNAK						
FAALİYET MALİYETİ TOPLAMI	1.665.000	750.232		2.171.000	1.968.000	2.046.000



İdare Adı AKDENİZ ÜNİVERSİTESİ
Program Adı YÜKSEKÖĞRETİM HİZMETLERİ
Alt Program Adı ÖN LİSANS EĞİTİMİ, LİSANS EĞİTİMİ VE LİSANSÜSTÜ EĞİTİM
Alt Program Hedefi
Faaliyet Adı Yükseköğretim Kurumları Birinci Öğretim

Açıklama

Eğitim ve öğretimin ihtiyaç duyduğu nitelikli insan yetiştirilmesine olanak sağlayan ve bu gayede yürütülen faaliyetler bu kapsamdadır.(5018 sayılı kamu mali yönetimi ve kontrol kanunu, 2547 sayılı yükseköğretim kanunu)

EKONOMİK KOD	2019 Bütçe	2019 Harcama	2020 YSHT	2020 Bütçe	2021 Tahmin	2022 Tahmin
<i>Personel Giderleri</i>	302.777.000	195.189.890		335.915.000	360.998.000	384.437.000
<i>Sosyal Güvenlik Kurumuna Devlet Primi Giderleri</i>	46.831.000	33.548.856		53.515.000	57.510.000	61.230.000
<i>Mal ve Hizmet Alım Giderleri</i>	10.735.000	9.422.071		12.069.000	12.938.000	13.647.000
<i>Faiz Giderleri</i>						
<i>Cari Transferler</i>	14.086.000	12.522.412		15.321.000	16.421.000	17.311.000
<i>Sermaye Giderleri</i>	14.154.000	2.372.291		13.238.000	13.713.000	14.585.000
<i>Sermaye Transferleri</i>						
<i>Borç Verme</i>						
BÜTÇE İÇİ TOPLAM KAYNAK	388.583.000	253.055.520		430.058.000	461.580.000	491.210.000
<i>Döner Sermaye</i>						
<i>Özel Hesap</i>						
<i>Diğer Bütçe Dışı Kaynak</i>						
BÜTÇE DIŞI TOPLAM KAYNAK						
FAALİYET MALİYETİ TOPLAMI	388.583.000	253.055.520		430.058.000	461.580.000	491.210.000

İdare Adı AKDENİZ ÜNİVERSİTESİ
Program Adı YÜKSEKÖĞRETİM HİZMETLERİ
Alt Program Adı ÖN LİSANS EĞİTİMİ, LİSANS EĞİTİMİ VE LİSANSÜSTÜ EĞİTİM
Alt Program Hedefi
Faaliyet Adı Yükseköğretim Kurumları İkinci Öğretim

Açıklama

Eğitim ve öğretimin ihtiyaç duyduğu nitelikli insan yetiştirilmesine olanak sağlayan ve bu gayede yürütülen faaliyetler bu kapsamdadır.(5018 sayılı kamu mali yönetimi ve kontrol kanunu, 2547 sayılı yükseköğretim kanunu)

EKONOMİK KOD	2019 Bütçe	2019 Harcama	2020 YSHT	2020 Bütçe	2021 Tahmin	2022 Tahmin
<i>Personel Giderleri</i>	5.004.000	3.603.751		5.431.000	5.822.000	6.137.000
<i>Sosyal Güvenlik Kurumuna Devlet Primi Giderleri</i>	17.000	6.219		17.000	18.000	20.000
<i>Mal ve Hizmet Alım Giderleri</i>	2.138.400	385.381		2.320.600	2.487.800	2.623.000
<i>Faiz Giderleri</i>						
<i>Cari Transferler</i>						
<i>Sermaye Giderleri</i>						
<i>Sermaye Transferleri</i>						
<i>Borç Verme</i>						
BÜTÇE İÇİ TOPLAM KAYNAK	7.159.400	3.995.351		7.768.600	8.327.800	8.780.000
<i>Döner Sermaye</i>						
<i>Özel Hesap</i>						
<i>Diğer Bütçe Dışı Kaynak</i>						
BÜTÇE DIŞI TOPLAM KAYNAK						
FAALİYET MALİYETİ TOPLAMI	7.159.400	3.995.351		7.768.600	8.327.800	8.780.000



İdare Adı	AKDENİZ ÜNİVERSİTESİ
Program Adı	YÜKSEKÖĞRETİM HİZMETLERİ
Alt Program Adı	ÖN LİSANS EĞİTİMİ, LİSANS EĞİTİMİ VE LİSANSÜSTÜ EĞİTİM
Alt Program Hedefi	
Faaliyet Adı	Yükseköğretim Kurumları Tezsiz Yüksek Lisans
Açıklama	Eğitim ve öğretimin ihtiyaç duyduğu nitelikli insan yetiştirilmesine olanak sağlayan ve bu gayede yürütülen faaliyetler bu kapsamdadır.(5018 sayılı kamu mali yönetimi ve kontrol kanunu, 2547 sayılı yükseköğretim kanunu)

EKONOMİK KOD	2019 Bütçe	2019 Harcama	2020 YSHT	2020 Bütçe	2021 Tahmin	2022 Tahmin
<i>Personel Giderleri</i>	331.000	179.223		295.000	317.000	338.000
<i>Sosyal Güvenlik Kurumuna Devlet Primi Giderleri</i>						
<i>Mal ve Hizmet Alım Giderleri</i>	142.000	13.994		155.000	166.000	175.000
<i>Faiz Giderleri</i>						
<i>Cari Transferler</i>						
<i>Sermaye Giderleri</i>						
<i>Sermaye Transferleri</i>						
<i>Borç Verme</i>						
BÜTÇE İÇİ TOPLAM KAYNAK	473.000	193.217		450.000	483.000	513.000
<i>Döner Sermaye</i>						
<i>Özel Hesap</i>						
<i>Diğer Bütçe Dışı Kaynak</i>						
BÜTÇE DIŞI TOPLAM KAYNAK						
FAALİYET MALİYETİ TOPLAMI	473.000	193.217		450.000	483.000	513.000

İdare Adı	AKDENİZ ÜNİVERSİTESİ
Program Adı	YÜKSEKÖĞRETİM HİZMETLERİ
Alt Program Adı	ÖN LİSANS EĞİTİMİ, LİSANS EĞİTİMİ VE LİSANSÜSTÜ EĞİTİM
Alt Program Hedefi	
Faaliyet Adı	Yükseköğretim Kurumları Uzaktan Eğitim
Açıklama	Eğitim ve öğretimin ihtiyaç duyduğu nitelikli insan yetiştirilmesine olanak sağlayan ve bu gayede yürütülen faaliyetler bu kapsamdadır.(5018 sayılı kamu mali yönetimi ve kontrol kanunu, 2547 sayılı yükseköğretim kanunu)

EKONOMİK KOD	2019 Bütçe	2019 Harcama	2020 YSHT	2020 Bütçe	2021 Tahmin	2022 Tahmin
<i>Personel Giderleri</i>	126.000	51.421		114.000	123.000	130.000
<i>Sosyal Güvenlik Kurumuna Devlet Primi Giderleri</i>						
<i>Mal ve Hizmet Alım Giderleri</i>	55.000	5.023		59.000	63.000	66.000
<i>Faiz Giderleri</i>						
<i>Cari Transferler</i>						
<i>Sermaye Giderleri</i>						
<i>Sermaye Transferleri</i>						
<i>Borç Verme</i>						
BÜTÇE İÇİ TOPLAM KAYNAK	181.000	56.444		173.000	186.000	196.000
<i>Döner Sermaye</i>						
<i>Özel Hesap</i>						
<i>Diğer Bütçe Dışı Kaynak</i>						
BÜTÇE DIŞI TOPLAM KAYNAK						
FAALİYET MALİYETİ TOPLAMI	181.000	56.444		173.000	186.000	196.000



İdare Adı AKDENİZ ÜNİVERSİTESİ
Program Adı YÜKSEKÖĞRETİM HİZMETLERİ
Alt Program Adı ÖN LİSANS EĞİTİMİ, LİSANS EĞİTİMİ VE LİSANSÜSTÜ EĞİTİM
Alt Program Hedefi
Faaliyet Adı Yükseköğretim Kurumları Yaz Okulları

Açıklama Eğitim ve öğretimin ihtiyaç duyduğu nitelikli insan yetiştirilmesine olanak sağlayan ve bu gayede yürütülen faaliyetler bu kapsamdadır.(5018 sayılı kamu mali yönetimi ve kontrol kanunu, 2547 sayılı yükseköğretim kanunu)

EKONOMİK KOD	2019 Bütçe	2019 Harcama	2020 YSHT	2020 Bütçe	2021 Tahmin	2022 Tahmin
<i>Personel Giderleri</i>	1.131.000	1.281.889		1.229.000	1.318.000	1.390.000
<i>Sosyal Güvenlik Kurumuna Devlet Primi Giderleri</i>						
<i>Mal ve Hizmet Alım Giderleri</i>	498.600	1.662		541.400	580.200	612.000
<i>Faiz Giderleri</i>						
<i>Cari Transferler</i>						
<i>Sermaye Giderleri</i>						
<i>Sermaye Transferleri</i>						
<i>Borç Verme</i>						
BÜTÇE İÇİ TOPLAM KAYNAK	1.629.600	1.283.551		1.770.400	1.898.200	2.002.000
<i>Döner Sermaye</i>						
<i>Özel Hesap</i>						
<i>Diğer Bütçe Dışı Kaynak</i>						
BÜTÇE DIŞI TOPLAM KAYNAK						
FAALİYET MALİYETİ TOPLAMI	1.629.600	1.283.551		1.770.400	1.898.200	2.002.000

İdare Adı AKDENİZ ÜNİVERSİTESİ
Program Adı YÜKSEKÖĞRETİM HİZMETLERİ
Alt Program Adı YÜKSEKÖĞRETİMDE ÖĞRENCİ YAŞAMI
Alt Program Hedefi
Faaliyet Adı Yükseköğretimde Barınma Hizmetleri

Açıklama

Üniversitede yapılan her türlü bilimsel, sosyal, kültürel ve sportif faaliyetlerin kamuoyuna etkin bir şekilde duyurulması bu faaliyet kapsamındadır.(5018 sayılı kamu mali yönetimi ve kontrol kanunu, 2547 sayılı yükseköğretim kanunu)

EKONOMİK KOD	2019 Bütçe	2019 Harcama	2020 YSHT	2020 Bütçe	2021 Tahmin	2022 Tahmin
<i>Personel Giderleri</i>						
<i>Sosyal Güvenlik Kurumuna Devlet Primi Giderleri</i>						
<i>Mal ve Hizmet Alım Giderleri</i>	212.000			229.000	244.000	256.000
<i>Faiz Giderleri</i>						
<i>Cari Transferler</i>						
<i>Sermaye Giderleri</i>						
<i>Sermaye Transferleri</i>						
<i>Borç Verme</i>						
BÜTÇE İÇİ TOPLAM KAYNAK	212.000			229.000	244.000	256.000
<i>Döner Sermaye</i>						
<i>Özel Hesap</i>						
<i>Diğer Bütçe Dışı Kaynak</i>						
BÜTÇE DIŞI TOPLAM KAYNAK						
FAALİYET MALİYETİ TOPLAMI	212.000			229.000	244.000	256.000



İdare Adı	AKDENİZ ÜNİVERSİTESİ
Program Adı	YÜKSEKÖĞRETİM HİZMETLERİ
Alt Program Adı	YÜKSEKÖĞRETİMDE ÖĞRENCİ YAŞAMI
Alt Program Hedefi	
Faaliyet Adı	Yükseköğretimde Beslenme Hizmetleri
Açıklama	Üniversitede yapılan her türlü bilimsel, sosyal, kültürel ve sportif faaliyetlerin kamuoyuna etkin bir şekilde duyurulması bu faaliyet kapsamındadır.(5018 sayılı kamu mali yönetimi ve kontrol kanunu, 2547 sayılı yükseköğretim kanunu)

EKONOMİK KOD	2019 Bütçe	2019 Harcama	2020 YSHT	2020 Bütçe	2021 Tahmin	2022 Tahmin
<i>Personel Giderleri</i>						
<i>Sosyal Güvenlik Kurumuna Devlet Primi Giderleri</i>						
<i>Mal ve Hizmet Alım Giderleri</i>	2.300.000	5.480.465		2.499.000	2.679.000	2.824.000
<i>Faiz Giderleri</i>						
<i>Cari Transferler</i>						
<i>Sermaye Giderleri</i>						
<i>Sermaye Transferleri</i>						
<i>Borç Verme</i>						
BÜTÇE İÇİ TOPLAM KAYNAK	2.300.000	5.480.465		2.499.000	2.679.000	2.824.000
<i>Döner Sermaye</i>						
<i>Özel Hesap</i>						
<i>Diğer Bütçe Dışı Kaynak</i>						
BÜTÇE DIŞI TOPLAM KAYNAK						
FAALİYET MALİYETİ TOPLAMI	2.300.000	5.480.465		2.499.000	2.679.000	2.824.000

İdare Adı	AKDENİZ ÜNİVERSİTESİ
Program Adı	YÜKSEKÖĞRETİM HİZMETLERİ
Alt Program Adı	YÜKSEKÖĞRETİMDE ÖĞRENCİ YAŞAMI
Alt Program Hedefi	
Faaliyet Adı	Yükseköğretimde Kültür ve Spor Hizmetleri
Açıklama	Üniversitede yapılan her türlü bilimsel, sosyal, kültürel ve sportif faaliyetlerin kamuoyuna etkin bir şekilde duyurulması bu faaliyet kapsamındadır.(5018 sayılı kamu mali yönetimi ve kontrol kanunu, 2547 sayılı yükseköğretim kanunu)

EKONOMİK KOD	2019 Bütçe	2019 Harcama	2020 YSHT	2020 Bütçe	2021 Tahmin	2022 Tahmin
<i>Personel Giderleri</i>						
<i>Sosyal Güvenlik Kurumuna Devlet Primi Giderleri</i>						
<i>Mal ve Hizmet Alım Giderleri</i>	712.000	235.283		774.000	831.000	876.000
<i>Faiz Giderleri</i>						
<i>Cari Transferler</i>						
<i>Sermaye Giderleri</i>						
<i>Sermaye Transferleri</i>						
<i>Borç Verme</i>						
BÜTÇE İÇİ TOPLAM KAYNAK	712.000	235.283		774.000	831.000	876.000
<i>Döner Sermaye</i>						
<i>Özel Hesap</i>						
<i>Diğer Bütçe Dışı Kaynak</i>						
BÜTÇE DIŞI TOPLAM KAYNAK						
FAALİYET MALİYETİ TOPLAMI	712.000	235.283		774.000	831.000	876.000



İdare Adı	AKDENİZ ÜNİVERSİTESİ
Program Adı	YÜKSEKÖĞRETİM HİZMETLERİ
Alt Program Adı	YÜKSEKÖĞRETİMDE ÖĞRENCİ YAŞAMI
Alt Program Hedefi	
Faaliyet Adı	Yükseköğretimde Öğrenci Yaşamına İlişkin Diğer Hizmetler
Açıklama	Üniversitede yapılan her türlü bilimsel, sosyal, kültürel ve sportif faaliyetlerin kamuoyuna etkin bir şekilde duyurulması bu faaliyet kapsamındadır.(5018 sayılı kamu mali yönetimi ve kontrol kanunu, 2547 sayılı yükseköğretim kanunu)

EKONOMİK KOD	2019 Bütçe	2019 Harcama	2020 YSHT	2020 Bütçe	2021 Tahmin	2022 Tahmin
<i>Personel Giderleri</i>	8.150.000	4.398.203		9.138.000	9.820.000	10.457.000
<i>Sosyal Güvenlik Kurumuna Devlet Primi Giderleri</i>	1.256.000	696.803		1.427.000	1.533.000	1.633.000
<i>Mal ve Hizmet Alım Giderleri</i>	3.334.000	1.293.098		3.626.000	3.886.000	4.097.000
<i>Faiz Giderleri</i>						
<i>Cari Transferler</i>						
<i>Sermaye Giderleri</i>						
<i>Sermaye Transferleri</i>						
<i>Borç Verme</i>						
BÜTÇE İÇİ TOPLAM KAYNAK	12.740.000	6.388.104		14.191.000	15.239.000	16.187.000
<i>Döner Sermaye</i>						
<i>Özel Hesap</i>						
<i>Diğer Bütçe Dışı Kaynak</i>						
BÜTÇE DIŞI TOPLAM KAYNAK						
FAALİYET MALİYETİ TOPLAMI	12.740.000	6.388.104		14.191.000	15.239.000	16.187.000

İdare Adı AKDENİZ ÜNİVERSİTESİ
Program Adı YÜKSEKÖĞRETİM HİZMETLERİ
Alt Program Adı YÜKSEKÖĞRETİMDE ÖĞRENCİ YAŞAMI
Alt Program Hedefi
Faaliyet Adı Yükseköğretimde Sağlık Hizmetleri

Açıklama Üniversitede yapılan her türlü bilimsel, sosyal, kültürel ve sportif faaliyetlerin kamuoyuna etkin bir şekilde duyurulması bu faaliyet kapsamındadır.(5018 sayılı kamu mali yönetimi ve kontrol kanunu, 2547 sayılı yükseköğretim kanunu)

EKONOMİK KOD	2019 Bütçe	2019 Harcama	2020 YSHT	2020 Bütçe	2021 Tahmin	2022 Tahmin
<i>Personel Giderleri</i>						
<i>Sosyal Güvenlik Kurumuna Devlet Primi Giderleri</i>						
<i>Mal ve Hizmet Alım Giderleri</i>	98.000			107.000	114.000	121.000
<i>Faiz Giderleri</i>						
<i>Cari Transferler</i>						
<i>Sermaye Giderleri</i>						
<i>Sermaye Transferleri</i>						
<i>Borç Verme</i>						
BÜTÇE İÇİ TOPLAM KAYNAK	98.000			107.000	114.000	121.000
<i>Döner Sermaye</i>						
<i>Özel Hesap</i>						
<i>Diğer Bütçe Dışı Kaynak</i>						
BÜTÇE DIŞI TOPLAM KAYNAK						
FAALİYET MALİYETİ TOPLAMI	98.000			107.000	114.000	121.000



İdare Adı	AKDENİZ ÜNİVERSİTESİ
Program Adı	YÖNETİM VE DESTEK PROGRAMI
Alt Program Adı	TEFTİŞ, DENETİM VE DANIŞMANLIK HİZMETLERİ
Alt Program Hedefi	
Faaliyet Adı	Hukuki Danışmanlık ve Muhakemat Hizmetleri
Açıklama	Eğitim ve öğretim, bilimsel çalışma ve topluma katkı sağlamaya yönelik süreçler bu faaliyet kapsamındadır.(5018 sayılı kamu mali yönetimi ve kontrol kanunu, 2547 sayılı yükseköğretim kanunu)

EKONOMİK KOD	2019 Bütçe	2019 Harcama	2020 YSHT	2020 Bütçe	2021 Tahmin	2022 Tahmin
<i>Personel Giderleri</i>	511.048	359.122		586.181	635.681	676.802
<i>Sosyal Güvenlik Kurumuna Devlet Primi Giderleri</i>	117.394	60.551		134.707	145.320	154.775
<i>Mal ve Hizmet Alım Giderleri</i>	22.947	126.063		24.282	26.075	27.251
<i>Faiz Giderleri</i>						
<i>Cari Transferler</i>						
<i>Sermaye Giderleri</i>						
<i>Sermaye Transferleri</i>						
<i>Borç Verme</i>						
BÜTÇE İÇİ TOPLAM KAYNAK	651.389	545.736		745.170	807.076	858.828
<i>Döner Sermaye</i>						
<i>Özel Hesap</i>						
<i>Diğer Bütçe Dışı Kaynak</i>						
BÜTÇE DIŞI TOPLAM KAYNAK						
FAALİYET MALİYETİ TOPLAMI	651.389	545.736		745.170	807.076	858.828

İdare Adı	AKDENİZ ÜNİVERSİTESİ
Program Adı	YÖNETİM VE DESTEK PROGRAMI
Alt Program Adı	ÜST YÖNETİM, İDARİ VE MALİ HİZMETLER
Alt Program Hedefi	
Faaliyet Adı	Bilgi Teknolojilerine Yönelik Faaliyetler
Açıklama	Eğitim ve öğretim, bilimsel çalışma ve topluma katkı sağlamaya yönelik süreçler bu faaliyet kapsamındadır.(5018 sayılı kamu mali yönetimi ve kontrol kanunu, 2547 sayılı yükseköğretim kanunu)

EKONOMİK KOD	2019 Bütçe	2019 Harcama	2020 YSHT	2020 Bütçe	2021 Tahmin	2022 Tahmin
<i>Personel Giderleri</i>	1.265.164	812.695		1.432.894	1.553.771	1.654.660
<i>Sosyal Güvenlik Kurumuna Devlet Primi Giderleri</i>	249.202	146.365		285.594	307.515	327.770
<i>Mal ve Hizmet Alım Giderleri</i>	17.529	5.203		18.464	18.345	18.880
<i>Faiz Giderleri</i>						
<i>Cari Transferler</i>						
<i>Sermaye Giderleri</i>	192.000	44.865		177.366	192.000	192.000
<i>Sermaye Transferleri</i>						
<i>Borç Verme</i>						
BÜTÇE İÇİ TOPLAM KAYNAK	1.723.895	1.009.128		1.914.318	2.071.631	2.193.310
<i>Döner Sermaye</i>						
<i>Özel Hesap</i>						
<i>Diğer Bütçe Dışı Kaynak</i>						
BÜTÇE DIŞI TOPLAM KAYNAK						
FAALİYET MALİYETİ TOPLAMI	1.723.895	1.009.128		1.914.318	2.071.631	2.193.310



İdare Adı AKDENİZ ÜNİVERSİTESİ
Program Adı YÖNETİM VE DESTEK PROGRAMI
Alt Program Adı ÜST YÖNETİM, İDARİ VE MALİ HİZMETLER
Alt Program Hedefi
Faaliyet Adı Diğer Destek Hizmetleri

Açıklama Eğitim ve öğretim, bilimsel çalışma ve topluma katkı sağlamaya yönelik süreçler bu faaliyet kapsamındadır.(5018 sayılı kamu mali yönetimi ve kontrol kanunu, 2547 sayılı yükseköğretim kanunu)

EKONOMİK KOD	2019 Bütçe	2019 Harcama	2020 YSHT	2020 Bütçe	2021 Tahmin	2022 Tahmin
<i>Personel Giderleri</i>	2.509.000	85.305		2.877.000	3.092.000	3.291.000
<i>Sosyal Güvenlik Kurumuna Devlet Primi Giderleri</i>	888.000	19.118		1.004.000	1.080.000	1.149.000
<i>Mal ve Hizmet Alım Giderleri</i>	37.000	21.599		41.000	44.000	46.000
<i>Faiz Giderleri</i>						
<i>Cari Transferler</i>						
<i>Sermaye Giderleri</i>						
<i>Sermaye Transferleri</i>						
<i>Borç Verme</i>						
BÜTÇE İÇİ TOPLAM KAYNAK	3.434.000	126.022		3.922.000	4.216.000	4.486.000
<i>Döner Sermaye</i>						
<i>Özel Hesap</i>						
<i>Diğer Bütçe Dışı Kaynak</i>						
BÜTÇE DIŞI TOPLAM KAYNAK						
FAALİYET MALİYETİ TOPLAMI	3.434.000	126.022		3.922.000	4.216.000	4.486.000

İdare Adı	AKDENİZ ÜNİVERSİTESİ
Program Adı	YÖNETİM VE DESTEK PROGRAMI
Alt Program Adı	ÜST YÖNETİM, İDARİ VE MALİ HİZMETLER
Alt Program Hedefi	
Faaliyet Adı	Genel Destek Hizmetleri
Açıklama	Eğitim ve öğretim, bilimsel çalışma ve topluma katkı sağlamaya yönelik süreçler bu faaliyet kapsamındadır.(5018 sayılı kamu mali yönetimi ve kontrol kanunu, 2547 sayılı yükseköğretim kanunu)

EKONOMİK KOD	2019 Bütçe	2019 Harcama	2020 YSHT	2020 Bütçe	2021 Tahmin	2022 Tahmin
<i>Personel Giderleri</i>	9.390.334	5.736.180		10.703.176	11.441.261	12.183.399
<i>Sosyal Güvenlik Kurumuna Devlet Primi Giderleri</i>	2.262.250	1.013.971		2.559.025	2.742.536	2.921.342
<i>Mal ve Hizmet Alım Giderleri</i>	237.225	146.640		257.145	276.345	289.681
<i>Faiz Giderleri</i>						
<i>Cari Transferler</i>						
<i>Sermaye Giderleri</i>	2.066.000	134.520		2.336.634	2.066.000	2.066.000
<i>Sermaye Transferleri</i>						
<i>Borç Verme</i>						
BÜTÇE İÇİ TOPLAM KAYNAK	13.955.809	7.031.311		15.855.980	16.526.142	17.460.422
<i>Döner Sermaye</i>						
<i>Özel Hesap</i>						
<i>Diğer Bütçe Dışı Kaynak</i>						
BÜTÇE DIŞI TOPLAM KAYNAK						
FAALİYET MALİYETİ TOPLAMI	13.955.809	7.031.311		15.855.980	16.526.142	17.460.422



İdare Adı AKDENİZ ÜNİVERSİTESİ
Program Adı YÖNETİM VE DESTEK PROGRAMI
Alt Program Adı ÜST YÖNETİM, İDARİ VE MALİ HİZMETLER
Alt Program Hedefi
Faaliyet Adı İnşaat ve Yapı İşlerinin Yürütülmesi

Açıklama Eğitim ve öğretim, bilimsel çalışma ve topluma katkı sağlamaya yönelik süreçler bu faaliyet kapsamındadır.(5018 sayılı kamu mali yönetimi ve kontrol kanunu, 2547 sayılı yükseköğretim kanunu)

EKONOMİK KOD	2019 Bütçe	2019 Harcama	2020 YSHT	2020 Bütçe	2021 Tahmin	2022 Tahmin
<i>Personel Giderleri</i>	3.839.454	2.701.159		4.401.749	4.773.287	5.082.139
<i>Sosyal Güvenlik Kurumuna Devlet Primi Giderleri</i>	749.154	516.571		859.674	929.629	990.113
<i>Mal ve Hizmet Alım Giderleri</i>	759.299	317.363		834.109	892.235	941.188
<i>Faiz Giderleri</i>						
<i>Cari Transferler</i>						
<i>Sermaye Giderleri</i>						
<i>Sermaye Transferleri</i>						
<i>Borç Verme</i>						
BÜTÇE İÇİ TOPLAM KAYNAK	5.347.907	3.535.093		6.095.532	6.595.151	7.013.440
<i>Döner Sermaye</i>						
<i>Özel Hesap</i>						
<i>Diğer Bütçe Dışı Kaynak</i>						
BÜTÇE DIŞI TOPLAM KAYNAK						
FAALİYET MALİYETİ TOPLAMI	5.347.907	3.535.093		6.095.532	6.595.151	7.013.440

İdare Adı	AKDENİZ ÜNİVERSİTESİ
Program Adı	YÖNETİM VE DESTEK PROGRAMI
Alt Program Adı	ÜST YÖNETİM, İDARİ VE MALİ HİZMETLER
Alt Program Hedefi	
Faaliyet Adı	İnsan Kaynakları Yönetimine İlişkin Faaliyetler
Açıklama	Eğitim ve öğretim, bilimsel çalışma ve topluma katkı sağlamaya yönelik süreçler bu faaliyet kapsamındadır.(5018 sayılı kamu mali yönetimi ve kontrol kanunu, 2547 sayılı yükseköğretim kanunu)

EKONOMİK KOD	2019 Bütçe	2019 Harcama	2020 YSHT	2020 Bütçe	2021 Tahmin	2022 Tahmin
<i>Personel Giderleri</i>	2.418.000	1.920.969		2.799.000	3.009.000	3.202.000
<i>Sosyal Güvenlik Kurumuna Devlet Primi Giderleri</i>	420.000	326.167		493.000	530.000	564.000
<i>Mal ve Hizmet Alım Giderleri</i>	12.000	37.548		12.000	12.000	12.000
<i>Faiz Giderleri</i>						
<i>Cari Transferler</i>						
<i>Sermaye Giderleri</i>						
<i>Sermaye Transferleri</i>						
<i>Borç Verme</i>						
BÜTÇE İÇİ TOPLAM KAYNAK	2.850.000	2.284.684		3.304.000	3.551.000	3.778.000
<i>Döner Sermaye</i>						
<i>Özel Hesap</i>						
<i>Diğer Bütçe Dışı Kaynak</i>						
BÜTÇE DIŞI TOPLAM KAYNAK						
FAALİYET MALİYETİ TOPLAMI	2.850.000	2.284.684		3.304.000	3.551.000	3.778.000



İdare Adı AKDENİZ ÜNİVERSİTESİ
Program Adı YÖNETİM VE DESTEK PROGRAMI
Alt Program Adı ÜST YÖNETİM, İDARİ VE MALİ HİZMETLER

Alt Program Hedefi

Faaliyet Adı Özel Kalem Hizmetleri

Açıklama Eğitim ve öğretim, bilimsel çalışma ve topluma katkı sağlamaya yönelik süreçler bu faaliyet kapsamındadır.(5018 sayılı kamu mali yönetimi ve kontrol kanunu, 2547 sayılı yükseköğretim kanunu)

EKONOMİK KOD	2019 Bütçe	2019 Harcama	2020 YSHT	2020 Bütçe	2021 Tahmin	2022 Tahmin
<i>Personel Giderleri</i>	622.000	536.565		714.000	766.000	816.000
<i>Sosyal Güvenlik Kurumuna Devlet Primi Giderleri</i>	101.000	87.716		115.000	123.000	131.000
<i>Mal ve Hizmet Alım Giderleri</i>	127.000	41.796		136.000	145.000	152.000
<i>Faiz Giderleri</i>						
<i>Cari Transferler</i>						
<i>Sermaye Giderleri</i>						
<i>Sermaye Transferleri</i>						
<i>Borç Verme</i>						
BÜTÇE İÇİ TOPLAM KAYNAK	850.000	666.077		965.000	1.034.000	1.099.000
<i>Döner Sermaye</i>						
<i>Özel Hesap</i>						
<i>Diğer Bütçe Dışı Kaynak</i>						
BÜTÇE DIŞI TOPLAM KAYNAK						
FAALİYET MALİYETİ TOPLAMI	850.000	666.077		965.000	1.034.000	1.099.000

İdare Adı	AKDENİZ ÜNİVERSİTESİ
Program Adı	YÖNETİM VE DESTEK PROGRAMI
Alt Program Adı	ÜST YÖNETİM, İDARİ VE MALİ HİZMETLER
Alt Program Hedefi	
Faaliyet Adı	Strateji Geliştirme ve Mali Hizmetler
Açıklama	Eğitim ve öğretim, bilimsel çalışma ve topluma katkı sağlamaya yönelik süreçler bu faaliyet kapsamındadır.(5018 sayılı kamu mali yönetimi ve kontrol kanunu, 2547 sayılı yükseköğretim kanunu)

EKONOMİK KOD	2019 Bütçe	2019 Harcama	2020 YSHT	2020 Bütçe	2021 Tahmin	2022 Tahmin
<i>Personel Giderleri</i>	1.222.000	856.410		1.402.000	1.506.000	1.604.000
<i>Sosyal Güvenlik Kurumuna Devlet Primi Giderleri</i>	205.000	141.939		234.000	252.000	268.000
<i>Mal ve Hizmet Alım Giderleri</i>	71.000	31.534		77.000	83.000	86.000
<i>Faiz Giderleri</i>						
<i>Cari Transferler</i>						
<i>Sermaye Giderleri</i>						
<i>Sermaye Transferleri</i>						
<i>Borç Verme</i>						
BÜTÇE İÇİ TOPLAM KAYNAK	1.498.000	1.029.883		1.713.000	1.841.000	1.958.000
<i>Döner Sermaye</i>						
<i>Özel Hesap</i>						
<i>Diğer Bütçe Dışı Kaynak</i>						
BÜTÇE DIŞI TOPLAM KAYNAK						
FAALİYET MALİYETİ TOPLAMI	1.498.000	1.029.883		1.713.000	1.841.000	1.958.000

D. İDARENİN TOPLAM KAYNAK İHTİYACI

**TABLO 3- FAALİYETLER DÜZEYİNDE
İDARE PERFORMANS PROGRAMI MALİYETİ TABLOSU**

PROGRAM SINIFLANDIRMASI	2020			2021			2022		
	BÜTÇE İÇİ	BÜTÇE DIŞI	TOPLAM	BÜTÇE İÇİ	BÜTÇE DIŞI	TOPLAM	BÜTÇE İÇİ	BÜTÇE DIŞI	TOPLAM
ARAŞTIRMA, GELİŞTİRME VE YENİLİK	10.931.000	21.800.000	32.731.000	11.500.000	21.850.000	33.350.000	12.116.000	21.900.000	34.016.000
YÜKSEKÖĞRETİMDE BİLİMSEL ARAŞTIRMA VE GELİŞTİRME	10.931.000	21.800.000	32.731.000	11.500.000	21.850.000	33.350.000	12.116.000	21.900.000	34.016.000
Yükseköğretim Kurumlarının Bilimsel Araştırma Projeleri	10.931.000	21.800.000	32.731.000	11.500.000	21.850.000	33.350.000	12.116.000	21.900.000	34.016.000
TEDAVİ EDİCİ SAĞLIK	112.395.000	0	112.395.000	117.380.000	0	117.380.000	124.370.000	0	124.370.000
TEDAVİ EDİCİ SAĞLIK	112.395.000	0	112.395.000	117.380.000	0	117.380.000	124.370.000	0	124.370.000
Ağız ve Diş Sağlığı Hizmetleri	365.000	0	365.000	391.000	0	391.000	413.000	0	413.000
Üniversite Genel Hastane Hizmetleri	112.030.000	665.581.618	777.611.618	116.989.000	732.139.780	849.128.780	123.957.000	805.353.758	929.310.758
YÜKSEKÖĞRETİM HİZMETLERİ	489.421.000	0	489.421.000	524.959.000	0	524.959.000	558.448.000	0	558.448.000
ÖN LİSANS EĞİTİMİ, LİSANS EĞİTİMİ VE LİSANSÜSTÜ EĞİTİM	471.621.000	0	471.621.000	505.852.000	0	505.852.000	538.184.000	0	538.184.000
Doktora ve Tıpta Uzmanlık Eğitimi	29.230.000	0	29.230.000	31.409.000	0	31.409.000	33.437.000	0	33.437.000
Yükseköğretim Kurumları Bilgi ve Kültürel Kaynaklarının Geliştirilmesi ve Erişimin Kolaylaştırılması	2.171.000	0	2.171.000	1.968.000	0	1.968.000	2.046.000	0	2.046.000
Yükseköğretim Kurumları Birinci Öğretim	430.058.000	0	430.058.000	461.580.000	0	461.580.000	491.210.000	0	491.210.000
Yükseköğretim Kurumları İkinci Öğretim	7.768.600	0	7.768.600	8.327.800	0	8.327.800	8.780.000	0	8.780.000
Yükseköğretim Kurumları Tezsiz Yüksek Lisans	450.000	0	450.000	483.000	0	483.000	513.000	0	513.000
Yükseköğretim Kurumları Uzaktan Eğitim	173.000	0	173.000	186.000	0	186.000	196.000	0	196.000
Yükseköğretim Kurumları Yaz Okulları	1.770.400	0	1.770.400	1.898.200	0	1.898.200	2.002.000	0	2.002.000
YÜKSEKÖĞRETİMDE ÖĞRENCİ YAŞAMI	17.800.000	0	17.800.000	19.107.000	0	19.107.000	20.264.000	0	20.264.000
Yükseköğretimde Barınma Hizmetleri	229.000	0	229.000	244.000	0	244.000	256.000	0	256.000
Yükseköğretimde Beslenme Hizmetleri	2.499.000	0	2.499.000	2.679.000	0	2.679.000	2.824.000	0	2.824.000
Yükseköğretimde Kültür ve Spor Hizmetleri	774.000	0	774.000	831.000	0	831.000	876.000	0	876.000
Yükseköğretimde Öğrenci Yaşamına İlişkin Diğer Hizmetler	14.191.000	0	14.191.000	15.239.000	0	15.239.000	16.187.000	0	16.187.000
Yükseköğretimde Sağlık Hizmetleri	107.000	0	107.000	114.000	0	114.000	121.000	0	121.000
YÖNETİM VE DESTEK PROGRAMI	34.515.000	0	34.515.000	36.642.000	0	36.642.000	38.847.000	0	38.847.000
TEFTİŞ, DENETİM VE DANIŞMANLIK HİZMETLERİ	745.170	0	745.170	807.076	0	807.076	858.828	0	858.828
Hukuki Danışmanlık ve Muhakemat Hizmetleri	745.170	0	745.170	807.076	0	807.076	858.828	0	858.828
ÜST YÖNETİM, İDARİ VE MALİ HİZMETLER	33.769.830	0	33.769.830	35.834.924	0	35.834.924	37.988.172	0	37.988.172
Bilgi Teknolojilerine Yönelik Faaliyetler	1.914.318	0	1.914.318	2.071.631	0	2.071.631	2.193.310	0	2.193.310
Diğer Destek Hizmetleri	3.922.000	0	3.922.000	4.216.000	0	4.216.000	4.486.000	0	4.486.000
Genel Destek Hizmetleri	15.855.980	0	15.855.980	16.526.142	0	16.526.142	17.460.422	0	17.460.422
İnşaat ve Yapı İşlerinin Yürütülmesi	6.095.532	0	6.095.532	6.595.151	0	6.595.151	7.013.440	0	7.013.440
İnsan Kaynakları Yönetimine İlişkin Faaliyetler	3.304.000	0	3.304.000	3.551.000	0	3.551.000	3.778.000	0	3.778.000
Özel Kalem Hizmetleri	965.000	0	965.000	1.034.000	0	1.034.000	1.099.000	0	1.099.000
Strateji Geliştirme ve Mali Hizmetler	1.713.000	0	1.713.000	1.841.000	0	1.841.000	1.958.000	0	1.958.000
GENEL TOPLAM	647.262.000	687.381.618	1.334.643.618	690.481.000	753.989.780	1.444.470.780	733.781.000	827.253.758	1.561.034.758

**TABLO 4- EKONOMİK SINIFLANDIRMA DÜZEYİNDE
İDARE PERFORMANS PROGRAMI MALİYETİ TABLOSU**

EKONOMİK KOD	2020				2021				2022			
	HİZMET PROGRAMLARI TOPLAM	YÖNETİM VE DESTEK PROGRAMI	PROGRAM DIŞI GİDERLER	TOPLAM	HİZMET PROGRAMLARI TOPLAM	YÖNETİM VE DESTEK PROGRAMI	PROGRAM DIŞI GİDERLER	TOPLAM	HİZMET PROGRAMLARI TOPLAM	YÖNETİM VE DESTEK PROGRAMI	PROGRAM DIŞI GİDERLER	TOPLAM
<i>Personel Giderleri</i>	430.417.000	24.916.000		455.333.000	462.536.000	26.777.000		489.313.000	492.473.000	28.510.000		520.983.000
<i>Sosyal Güvenlik Kurumuna Devlet Primi Giderleri</i>	69.998.000	5.685.000		75.683.000	75.222.000	6.110.000		81.332.000	80.089.000	6.506.000		86.595.000
<i>Mal ve Hizmet Alım Giderleri</i>	30.973.000	1.400.000		32.373.000	33.195.000	1.497.000		34.692.000	34.996.000	1.573.000		36.569.000
<i>Faiz Giderleri</i>				0				0				0
<i>Cari Transferler</i>	21.323.000			21.323.000	22.855.000			22.855.000	24.094.000			24.094.000
<i>Sermaye Giderleri</i>	60.036.000	2.514.000		62.550.000	60.031.000	2.258.000		62.289.000	63.282.000	2.258.000		65.540.000
<i>Sermaye Transferleri</i>				0				0				0
<i>Borç Verme</i>				0				0				0
<i>Yedek Ödenekler</i>				0				0				0
BÜTÇE İÇİ TOPLAM KAYNAK	612.747.000	34.515.000	0	647.262.000	653.839.000	36.642.000	0	690.481.000	694.934.000	38.847.000	0	733.781.000
<i>Döner Sermaye</i>	665.581.618			665.581.618	732.139.780			732.139.780	805.353.758			805.353.758
<i>Özel Hesap</i>	21.800.000			21.800.000	21.850.000			21.850.000	21.900.000			21.900.000
<i>Diğer Bütçe Dışı Kaynak</i>				0				0				0
BÜTÇE DIŞI TOPLAM KAYNAK	687.381.618	0	0	687.381.618	753.989.780	0	0	753.989.780	827.253.758	0	0	827.253.758
GENEL TOPLAM	1.300.128.618	34.515.000	0	1.334.643.618	1.407.828.780	36.642.000	0	1.444.470.780	1.522.187.758	38.847.000	0	1.561.034.758

E. DİĞER HUSUSLAR

TABLO 5- FAALİYETLERDEN SORUMLU HARCAMA BİRİMLERİ

İdare Adı AKDENİZ ÜNİVERSİTESİ
Yıl 2020 (Cumhurbaşkanı Teklifi)

PROGRAM	ALT PROGRAM	FAALİYET	SORUMLU HARCAMA BİRİMİ
ARAŞTIRMA, GELİŞTİRME VE YENİLİK	YÜKSEKÖĞRETİMDE BİLİMSEL ARAŞTIRMA VE GELİŞTİRME	Yükseköğretim Kurumlarının Bilimsel Araştırma Projeleri	ÖZEL KALEM (REKTÖRLÜK), BİLGİ İŞLEM MERKEZİ, TOHUMCULUK VE TARIMSAL BİYOTEKNOLOJİ ARAŞTIRMA VE UYGULAMA MERKEZİ, DİĞER MERKEZLER, AVRUPA BİRLİĞİ ARAŞTIRMA VE UYGULAMA MERKEZİ, ATATÜRK İLKELERİ VE İNKILAP TARİHİ ARAŞTIRMA VE UYGULAMA MERKEZİ, ÇEVRE SORUNLARI ARAŞTIRMA VE UYGULAMA MERKEZİ, İLEŞİM ARAŞTIRMA VE UYGULAMA MERKEZİ, GİRİŞİMCİLİK VE İŞ GELİŞTİRME UYGULAMA VE ARAŞTIRMA MERKEZİ, KÜLTÜR-SANAT ARAŞTIRMA VE UYGULAMA MERKEZİ, Nükleer Bilimler Uygulama ve Araştırma Merkezi, İş Dünyası İle İşbirliği ve Teknoloji Transferi Uyg. Arş.Mer, Havacılık Uygulama ve Araştırma Merkezi
TEDAVİ EDİCİ SAĞLIK	TEDAVİ EDİCİ SAĞLIK	Ağız ve Diş Sağlığı Hizmetleri	Diş Hekimliği Fakültesi
		Üniversite Genel Hastane Hizmetleri	UYGULAMA VE ARAŞTIRMA HASTANESİ, ORGAN NAKLİ UYGULAMA VE ARAŞTIRMA HASTANESİ, FİZİK TEDAVİ VE REHABİLİTASYON HASTANESİ
YÜKSEKÖĞRETİM HİZMETLERİ	ÖN LİSANS EĞİTİMİ, LİSANS EĞİTİMİ VE LİSANSÜSTÜ EĞİTİM	Doktora ve Tıpta Uzmanlık Eğitimi	SAĞLIK BİLİMLERİ ENSTİTÜSÜ, Prof. Dr. Tuncer Karpuzoğlu Organ Nakli Enstitüsü, FEN BİLİMLERİ ENSTİTÜSÜ, SOSYAL BİLİMLER ENSTİTÜSÜ, Eğitim Bilimleri Enstitüsü, GÜZEL SANATLAR ENSTİTÜSÜ, Akdeniz Uygarlıkları Araştırma Enstitüsü
		Yükseköğretim Kurumları Bilgi ve Kültürel Kaynaklarının Geliştirilmesi ve Erişimin Kolaylaştırılması	KÜTÜPHANE VE DOKÜMANTASYON DAİRE BAŞKANLIĞI
		Yükseköğretim Kurumları Birinci Öğretim	ÖZEL KALEM (REKTÖRLÜK), ÖZEL KALEM (GENEL SEKRETERLİK), İDARI VE MALİ İŞLER DAİRE BAŞKANLIĞI, PERSONEL DAİRE BAŞKANLIĞI, YAPI İŞLERİ VE TEKNİK DAİRE BAŞKANLIĞI, TIP FAKÜLTESİ, Diş Hekimliği Fakültesi, Kumluca Sağlık Bilimleri Fakültesi, SAĞLIK BİLİMLERİ FAKÜLTESİ, Hemşirelik Fakültesi, SAĞLIK HİZMETLERİ MESLEK YÜKSEKOKULU, Fen Fakültesi, Mimarlık Fakültesi, MÜHENDİSLİK FAKÜLTESİ, ZİRAAT FAKÜLTESİ, SU ÜRÜNLERİ FAKÜLTESİ, AKDENİZ ÜNİVERSİTESİ STRATEJİ GELİŞTİRME DAİRE BAŞKANLIĞI KEMER DENİZCİLİK FAKÜLTESİ, TEKNİK BİLİMLER MESLEK YÜKSEKOKULU, EĞİTİM FAKÜLTESİ, HUKUK FAKÜLTESİ, SERİK İŞLETME FAKÜLTESİ, İKTİSADİ VE İDARİ BİLİMLER FAKÜLTESİ, GÜZEL SANATLAR FAKÜLTESİ, Edebiyat Fakültesi, İLETİŞİM FAKÜLTESİ, İLAHİYAT FAKÜLTESİ, Turizm Fakültesi, MANAVGAT SOSYAL VE BEŞERİ BİLİMLER FAKÜLTESİ, Spor Bilimleri Fakültesi, Manavgat Turizm Fakültesi, Uygulamalı Bilimler Fakültesi, DEVLET KONSERVATUARİ, YABANCI DİLLER YÜKSEKOKULU, ELMALI MESLEK YÜKSEKOKULU, KORKUTELİ MESLEK YÜKSEKOKULU, SERİK MESLEK YÜKSEKOKULU, KUMLUCA MESLEK YÜKSEKOKULU, MANAVGAT MESLEK YÜKSEKOKULU, FİNİKE MESLEK YÜKSEKOKULU, SOSYAL BİLİMLER MESLEK YÜKSEKOKULU, Göynük Mutfak Sanatları Meslek Yüksekokulu, AKDENİZ ÜNİVERSİTESİ DEMRE DR.HASAN ÜNAL MESLEK YÜKSEK OKULU, Adalet Meslek Yüksekokulu, Bölümler
		Yükseköğretim Kurumları İkinci Öğretim	İDARI VE MALİ İŞLER DAİRE BAŞKANLIĞI, SAĞLIK HİZMETLERİ MESLEK YÜKSEKOKULU, Fen Fakültesi, MÜHENDİSLİK FAKÜLTESİ, TEKNİK BİLİMLER MESLEK YÜKSEKOKULU, EĞİTİM FAKÜLTESİ, İKTİSADİ VE İDARİ BİLİMLER FAKÜLTESİ, GÜZEL SANATLAR FAKÜLTESİ, Edebiyat Fakültesi, İLETİŞİM FAKÜLTESİ, Turizm Fakültesi, Manavgat Turizm Fakültesi, Uygulamalı Bilimler Fakültesi, ELMALI MESLEK YÜKSEKOKULU, KORKUTELİ MESLEK YÜKSEKOKULU, MANAVGAT MESLEK YÜKSEKOKULU, FİNİKE MESLEK YÜKSEKOKULU, SOSYAL BİLİMLER MESLEK YÜKSEKOKULU, Adalet Meslek Yüksekokulu

		Yükseköğretim Kurumları Tezsiz Yüksek Lisans	FEN BİLİMLERİ ENSTİTÜSÜ, SOSYAL BİLİMLER ENSTİTÜSÜ, Eğitim Bilimleri Enstitüsü
		Yükseköğretim Kurumları Uzaktan Eğitim	FEN BİLİMLERİ ENSTİTÜSÜ, SOSYAL BİLİMLER ENSTİTÜSÜ, SOSYAL BİLİMLER MESLEK YÜKSEKOKULU, Uzaktan Eğitim Uygulama ve Araştırma Merkezi
		Yükseköğretim Kurumları Yaz Okulları	İDARİ VE MALİ İŞLER DAİRE BAŞKANLIĞI, SAĞLIK BİLİMLERİ FAKÜLTESİ, Hemşirelik Fakültesi, SAĞLIK HİZMETLERİ MESLEK YÜKSEKOKULU, Fen Fakültesi, MÜHENDİSLİK FAKÜLTESİ, ZİRAAT FAKÜLTESİ, TEKNİK BİLİMLER MESLEK YÜKSEKOKULU, EĞİTİM FAKÜLTESİ, HUKUK FAKÜLTESİ, İKTİSADİ VE İDARİ BİLİMLER FAKÜLTESİ, GÜZEL SANATLAR FAKÜLTESİ, Edebiyat Fakültesi, İLETİŞİM FAKÜLTESİ, Turizm Fakültesi, Spor Bilimleri Fakültesi, Uygulamalı Bilimler Fakültesi, YABANCI DİLLER YÜKSEKOKULU, SOSYAL BİLİMLER MESLEK YÜKSEKOKULU
	YÜKSEKÖĞRETİMDE ÖĞRENCİ YAŞAMI	Yükseköğretimde Barınma Hizmetleri	SAĞLIK, KÜLTÜR VE SPOR DAİRE BAŞKANLIĞI
		Yükseköğretimde Beslenme Hizmetleri	SAĞLIK, KÜLTÜR VE SPOR DAİRE BAŞKANLIĞI
Yükseköğretimde Kültür ve Spor Hizmetleri		SAĞLIK, KÜLTÜR VE SPOR DAİRE BAŞKANLIĞI	
Yükseköğretimde Öğrenci Yaşamına İlişkin Diğer Hizmetler		İDARİ VE MALİ İŞLER DAİRE BAŞKANLIĞI, SAĞLIK, KÜLTÜR VE SPOR DAİRE BAŞKANLIĞI, ÖĞRENCİ İŞLERİ DAİRE BAŞKANLIĞI	
Yükseköğretimde Sağlık Hizmetleri		SAĞLIK, KÜLTÜR VE SPOR DAİRE BAŞKANLIĞI	
YÖNETİM VE DESTEK PROGRAMI	TEFTİŞ, DENETİM VE DANIŞMANLIK HİZMETLERİ	Hukuki Danışmanlık ve Muhakemat Hizmetleri	HUKUK MÜŞAVİRLİĞİ
	ÜST YÖNETİM, İDARİ VE MALİ HİZMETLER	Bilgi Teknolojilerine Yönelik Faaliyetler	BİLGİ İŞLEM DAİRE BAŞKANLIĞI
		Diğer Destek Hizmetleri	İDARİ VE MALİ İŞLER DAİRE BAŞKANLIĞI, PERSONEL DAİRE BAŞKANLIĞI
		Genel Destek Hizmetleri	ÖZEL KALEM (GENEL SEKRETERLİK), İDARİ VE MALİ İŞLER DAİRE BAŞKANLIĞI, PERSONEL DAİRE BAŞKANLIĞI
		İnsan Kaynakları Yönetimine İlişkin Faaliyetler	PERSONEL DAİRE BAŞKANLIĞI
		İnşaat ve Yapı İşlerinin Yürütülmesi	İDARİ VE MALİ İŞLER DAİRE BAŞKANLIĞI, YAPI İŞLERİ VE TEKNİK DAİRE BAŞKANLIĞI
		Özel Kalem Hizmetleri	ÖZEL KALEM (REKTÖRLÜK)
		Strateji Geliştirme ve Mali Hizmetler	STRATEJİ GELİŞTİRME DAİRE BAŞKANLIĞI

TABLO 6- PERFORMANS GÖSTERGELERİNİN İZLENMESİNDEN SORUMLU BİRİMLER

İdare Adı AKDENİZ ÜNİVERSİTESİ

PROGRAM	ALT PROGRAM HEDEFİ	PERFORMANS GÖSTERGELERİ	SORUMLU BİRİM
ARAŞTIRMA, GELİŞTİRME VE YENİLİK	ARAŞTIRMA ALTYAPILARI	Araştırma altyapısı projesi tamamlanma oranı	ÖZEL KALEM (REKTÖRLÜK)
	YÜKSEKÖĞRETİMDE BİLİMSEL ARAŞTIRMA VE GELİŞTİRME	Ar-ge'ye harcanan bütçenin toplam bütçeye oranı	ÖZEL KALEM (REKTÖRLÜK)
		Ar-ge sonucu ortaya çıkan ürünlere ilişkin alınan patent sayısı	ÖZEL KALEM (REKTÖRLÜK)
		Ar-ge sonucu ticarileştirilen ürün sayısı	ÖZEL KALEM (REKTÖRLÜK)
		Araştırma merkezleri gelir miktarı	ÖZEL KALEM (REKTÖRLÜK)
		Araştırma merkezlerinin sanayi ile yaptığı proje sayısı	ÖZEL KALEM (REKTÖRLÜK)
		BAP kapsamında desteklenen araştırma projeleri sayısı	ÖZEL KALEM (REKTÖRLÜK)
		Öğretim elemanı başına düşen ar-ge proje sayısı	ÖZEL KALEM (REKTÖRLÜK)
		Patent, faydalı model ve endüstriyel tasarım başvuru sayısı	ÖZEL KALEM (REKTÖRLÜK)
		Ulusal ve uluslararası kuruluşlar tarafından desteklenen ar-ge projesi sayısı	ÖZEL KALEM (REKTÖRLÜK)
		Uluslararası endekslerde yer alan bilimsel yayın sayısı	ÖZEL KALEM (REKTÖRLÜK)
HAYAT BOYU ÖĞRENME	YÜKSEKÖĞRETİM KURUMLARI SÜREKLİ EĞİTİM FAALİYETLERİ	Dezavantajlı gruplara yönelik sosyal entegrasyon ve kapsayıcılığa ilişkin yapılan faaliyet sayısı	SAĞLIK, KÜLTÜR VE SPOR DAİRE BAŞKANLIĞI
		Eğitim programlarına başvuran kişi sayısı	ÖĞRENCİ İŞLERİ DAİRE BAŞKANLIĞI
		Mezunlara yönelik gerçekleştirilen faaliyet sayısı	ÖĞRENCİ İŞLERİ DAİRE BAŞKANLIĞI
		Sürekli Eğitim Merkezi (SEM) ve Dil Merkezi (DİLMER) tarafından mesleki eğitime yönelik verilen sertifika sayısı	DİĞER MERKEZLER
		Tamamlanan sosyal sorumluluk projeleri sayısı	SAĞLIK, KÜLTÜR VE SPOR DAİRE BAŞKANLIĞI
		Üniversitenin çevrecilik alanlarında aldığı ödül sayısı	ÇEVRE SORUNLARI ARAŞTIRMA VE UYGULAMA MERKEZİ
TEDAVİ EDİCİ SAĞLIK	TEDAVİ EDİCİ SAĞLIK	Ameliyat sayısı	UYGULAMA VE ARAŞTIRMA HASTANESİ
		Üniversite hastaneleri nitelikli yatak oranı	UYGULAMA VE ARAŞTIRMA HASTANESİ
		Üniversite hastaneleri yatak doluluk oranı	UYGULAMA VE ARAŞTIRMA HASTANESİ
		Yatan hasta sayısı	UYGULAMA VE ARAŞTIRMA HASTANESİ
ÖĞRETİM ELEMANLARININ MESLEKİ GELİŞİMİ	ÖĞRETİM ELEMANLARININ MESLEKİ GELİŞİMİ	SCI, SCI-Expanded, SSCI ve AHCI kapsamındaki dergilerde öğretim elemanı başına düşen yayın sayısı	ÖZEL KALEM (REKTÖRLÜK)
		Araştırma bursundan yararlanan öğrenci sayısı	ÖZEL KALEM (REKTÖRLÜK)
		YÖK tarafından öncelikli alanlarında sağlanan burslardan yararlanan doktora öğrenci sayısı	ÖĞRENCİ İŞLERİ DAİRE BAŞKANLIĞI
		YÖK tarafından sağlanan yurt dışında yabancı dil yeterliliklerinin artırılmasına yönelik burslardan yararlanan sayısı	ÖĞRENCİ İŞLERİ DAİRE BAŞKANLIĞI
		Yükseköğretim Kurulu, Türkiye Bilimler Akademisi ve TÜBİTAK bilim, teşvik ve sanat ödülleri sayısı	ÖĞRENCİ İŞLERİ DAİRE BAŞKANLIĞI

YÜKSEKÖĞRETİM HİZMETLERİ	ÖN LİSANS EĞİTİMİ, LİSANS EĞİTİMİ VE LİSANSÜSTÜ EĞİTİM	Doktora eğitimini tamamlayanların sayısı	ÖĞRENCİ İŞLERİ DAİRE BAŞKANLIĞI
		Eğitim bilimleri kontenjan doluluk oranı	ÖĞRENCİ İŞLERİ DAİRE BAŞKANLIĞI
		Eğitimin program süresinde bitirilme oranı	ÖĞRENCİ İŞLERİ DAİRE BAŞKANLIĞI
		Fen bilimleri kontenjan doluluk oranı	ÖĞRENCİ İŞLERİ DAİRE BAŞKANLIĞI
		Kütüphanede bulunan basılı ve elektronik kaynak sayısı	KÜTÜPHANE VE DOKÜMANTASYON DAİRE BAŞKANLIĞI
		Kütüphanede bulunan öğrenci başına düşen basılı ve elektronik kaynak sayısı	KÜTÜPHANE VE DOKÜMANTASYON DAİRE BAŞKANLIĞI
		Kütüphaneden yararlanan kişi sayısı	KÜTÜPHANE VE DOKÜMANTASYON DAİRE BAŞKANLIĞI
		Lisansüstü öğrencilerin toplam öğrenciler içindeki payı	ÖĞRENCİ İŞLERİ DAİRE BAŞKANLIĞI
		Öğrenci başına düşen eğitim alanı	YAPI İŞLERİ VE TEKNİK DAİRE BAŞKANLIĞI
		Öğrenci başına düşen kapalı alan	YAPI İŞLERİ VE TEKNİK DAİRE BAŞKANLIĞI
		Öğrenci değişim programlarından yararlanan öğrencilerin oranı	ÖĞRENCİ İŞLERİ DAİRE BAŞKANLIĞI
		Öğretim üyesi başına düşen öğrenci sayısı	ÖĞRENCİ İŞLERİ DAİRE BAŞKANLIĞI
		Sağlık bilimleri kontenjan doluluk oranı	ÖĞRENCİ İŞLERİ DAİRE BAŞKANLIĞI
		Sosyal bilimler kontenjan doluluk oranı	ÖĞRENCİ İŞLERİ DAİRE BAŞKANLIĞI
		Teknokent veya Teknoloji Transfer Ofisi (TTO) projelerine katılan öğrenci sayısı	İş Dünyası İle İşbirliği ve Teknoloji Transferi Uyg. Arş.Mer
		Uluslararası kuruluşlarla ortak uygulanan eğitim programı sayısı	ÖĞRENCİ İŞLERİ DAİRE BAŞKANLIĞI
		Yabancı dilde eğitim veren program sayısı	ÖĞRENCİ İŞLERİ DAİRE BAŞKANLIĞI
		Yabancı uyruklu akademisyen sayısı	PERSONEL DAİRE BAŞKANLIĞI
		Yabancı uyruklu öğrenci sayısı	ÖĞRENCİ İŞLERİ DAİRE BAŞKANLIĞI
		Yan dal ve çift ana dal programından mezun olanların toplam mezun sayısına oranı	ÖĞRENCİ İŞLERİ DAİRE BAŞKANLIĞI
	YÜKSEKÖĞRETİMDE ÖĞRENCİ YAŞAMI	Barınma hizmetlerinden yararlanan öğrenci sayısı	SAĞLIK, KÜLTÜR VE SPOR DAİRE BAŞKANLIĞI
		Beslenme hizmetlerinden yararlanan öğrenci sayısı	SAĞLIK, KÜLTÜR VE SPOR DAİRE BAŞKANLIĞI
		Öğrenci başına düşen sosyal donatı alanı	SAĞLIK, KÜLTÜR VE SPOR DAİRE BAŞKANLIĞI
		Öğrenci kulüp ve topluluk sayısı	SAĞLIK, KÜLTÜR VE SPOR DAİRE BAŞKANLIĞI
		Sosyal, kültürel ve sportif faaliyet sayısı	SAĞLIK, KÜLTÜR VE SPOR DAİRE BAŞKANLIĞI
		Yükseköğretimde öğrenci başına barınma harcaması	SAĞLIK, KÜLTÜR VE SPOR DAİRE BAŞKANLIĞI
		Yükseköğretimde öğrenci başına beslenme harcaması	SAĞLIK, KÜLTÜR VE SPOR DAİRE BAŞKANLIĞI
		Yükseköğretimde öğrenci yaşamından memnuniyet oranı	SAĞLIK, KÜLTÜR VE SPOR DAİRE BAŞKANLIĞI
		Yükseköğretimde öğrencilere sunulan sağlık hizmetinden yararlanan öğrenci sayısının toplam öğrenci sayısına oranı	SAĞLIK, KÜLTÜR VE SPOR DAİRE BAŞKANLIĞI

