

*T.C.
BAŞBAKANLIK
AİLE VE SOSYAL ARAŞTIRMALAR
GENEL MÜDÜRLÜĞÜ*

*2010 YILI
PERFORMANS
PROGRAMI*

ANKARA – 2010

BAKANIN SUNUŐU

Aile ve Sosyal Arařtırmalar Genel M¼d¼rl¼ę¼; ¼lkemizdeki sosyal sorunların tespitine, ailenin b¼t¼nl¼ę¼n¼n korunması, g¼çlendirilmesi ve sosyal refahının artırılmasına y¼nelik ulusal ve uluslararası alanda bilimsel arařtırmalar yapmak veya yaptırmak, projeler geliřtirmek, desteklemek, sosyal bilimlerin geliřmesine katkıda bulunmak ¼zere kurulmuřtur.

Genel M¼d¼rl¼k bu kapsamda, inceleme ve arařtırma alanlarında elde edilen bilgileri deęerlendirerek sonularını sosyal ve k¼lt¼rel tedbirler haline d¼n¼řt¼recek mill¼ bir politikanın oluřumuna katkıda bulunmak, bunları uygulayıcı kurum ve kuruluřlara aktararak hizmetlerin geliřtirilmesine ve yeni hizmet modellerinin oluřturulmasına yardımcı olmak amacıyla faaliyetlerini gerekleřtirmektedir.

5018 sayılı Kamu Mali Y¼netimi ve Kontrol Kanunu ile getirilen, kamu hizmetlerinin istenilen d¼zeyde ve kalitede sunulabilmesi iin kamu idarelerinin b¼teleri ile program ve proje bazında kaynak tahsislerini; stratejik planlarına, yıllık ama ve hedefleri ile performans g¼stergelerine dayandırma zorunluluęu gereęi, Aile ve Sosyal Arařtırmalar Genel M¼d¼rl¼ę¼ 2007-2011 yılları arasını kapsayan Stratejik Planında yer alan ama ve hedefler doęrultusunda yıllık ama ve hedeflerini belirlemiř ve 2010 Yılı Performans Programını hazırlamıřtır.

Performans Programının Aile ve Sosyal Arařtırmalar Genel M¼d¼rl¼ę¼ alıřanlarına yol g¼sterici olmasını ve programın bařarıyla uygulanmasını temenni ederim.

Selma Aliye KAVAF

Devlet Bakanı

¼ST Y¼NETİCİNİN SUNUŐU

Aile ve Sosyal Arařtırmalar Genel M¼d¼rl¼ę¼ olarak temel hedefimiz; sosyal yapımızla ilgili yařanılan sorunlara aile odaklı ç¼z¼m politikaları oluřturmak, T¼rk ailesinin b¼t¼nl¼ę¼n¼n korunması, g¼çlendirilmesi ve sosyal refahının artırılması iin ulusal ve uluslararası d¼zeyde bilimsel arařtırmalar yapmak ve yaptırmakla birlikte, sosyal sorunların tespiti ve ç¼z¼m¼ne y¼nelik olarak da projeler geliřtirmektedir.

5018 sayılı Kamu Mali Y¼netimi ve Kontrol Kanunu ile kamu kaynaęının kullanılmasının genel esasları belirlenmiř, bu amala kamu idarelerinin mali saydamlık ve hesap verme sorumluluę¼ çerevesinde b¼telerini stratejik planlama ve performans esaslı b¼teleme y¼ntemiyle hazırlamaları ¼ng¼r¼lm¼řt¼r.

2010 yılı Performans Programımız; Genel M¼d¼rl¼ę¼m¼z Stratejik Planında yer alan ama ve hedeflerden ¼ncelik verilmesi kararlařtırılan yıllık ama ve hedefler doęrultusunda, 2010 yılına iliřkin olarak belirlenen performans hedef ve g¼stergeleri ile bunların kaynak ihtiyacına yer verilerek hazırlanmıřtır.

Genel M¼d¼rl¼ę¼m¼z; Performans Programında yer alan faaliyetler çerevesinde 2010 Yılında da yurt iinde ve yurt dıřında alıřmalarını s¼rd¼rerek kuruluř amalarının gerekleřtirilmesini saęlayacak, dolayısıyla sosyal sorunların tespiti ve ç¼z¼m¼ne katkıda bulunacaktır.

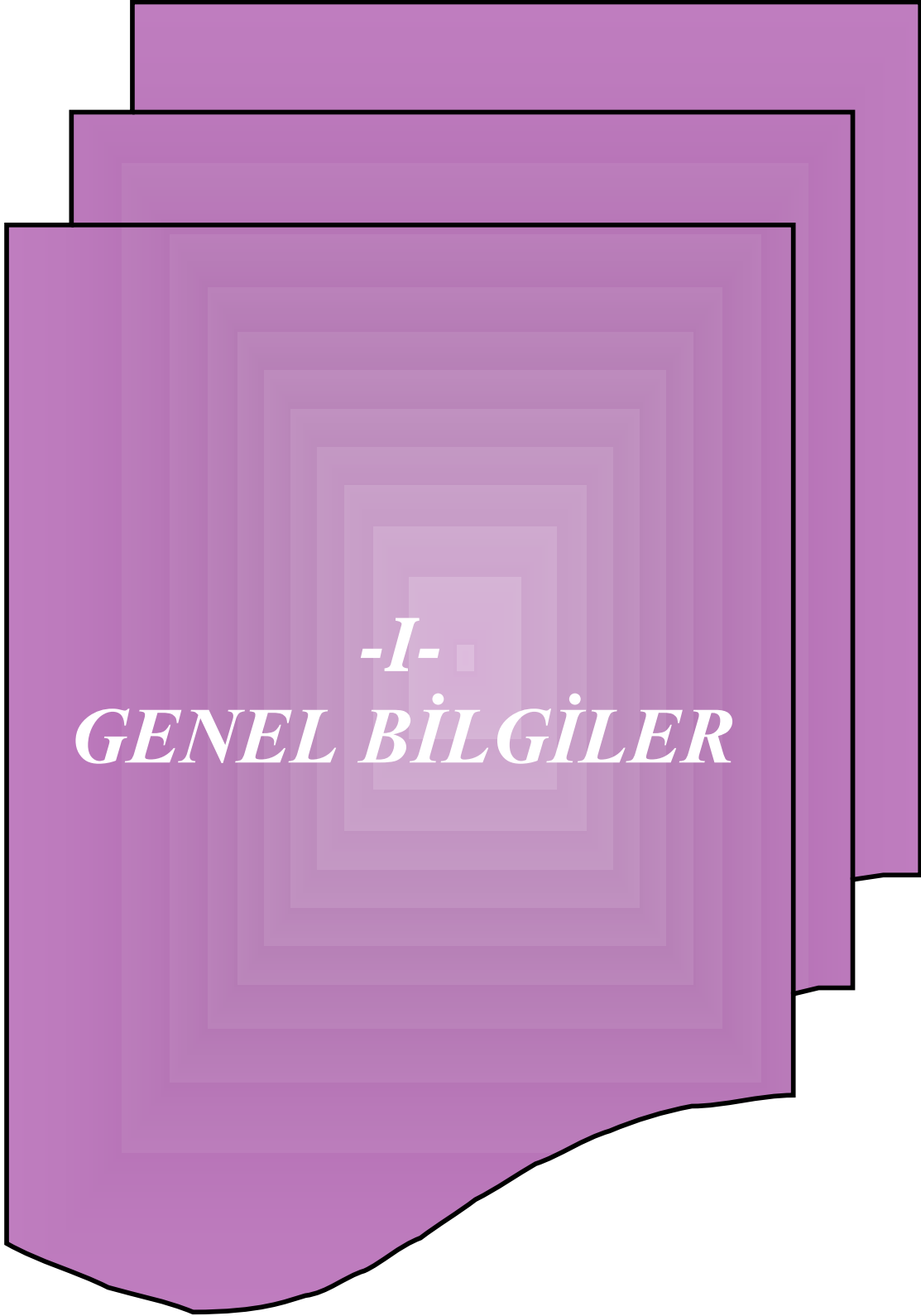
Performans Programının t¼m Kurum alıřanlarına hayırlı olmasını dilerim.

Do. Dr. Ayřen G¼RCAN

Genel M¼dir

İÇİNDEKİLER

Bakanın Sunuřu	<i>i</i>
¼st Y¼neticinin Sunuřu	<i>ii</i>
I- GENEL BİLGİLER	2
A- Yetki, G¼rev ve Sorumluluklar	3
B- Teřkilat Yapısı	4
C- Fiziksel Kaynaklar	6
D- İnsan Kaynakları	7
II- PERFORMANS BİLGİLERİ	10
A- Temel Politika ve ¼ncelikler	11
B- Amaç ve Hedefler	12
C- Performans Hedef ve G¼stergeleri ile Faaliyetler	15
D- İdarenin Toplam Kaynak İhtiyacı	28
III- EKLER	33
Faaliyetlerden Sorumlu Harcama Birimlerine İliřkin Tablo	34



A- YETKİ, GÖREV VE SORUMLULUKLAR

13.11.2004 tarihli ve 5256 sayılı *Aile ve Sosyal Arařtırmalar Genel M¼d¼rl¼ę¼ Teřkilât ve G¼revleri Hakkında Kanunun 3 ünc¼ maddesi ile Genel M¼d¼rl¼ę¼m¼z g¼revleri ařaęıdaki řekilde belirlenmiřtir.*

a) *Ailenin b¼t¼nl¼ę¼n¼n korunması, g¼çlendirilmesi ve sosyal refahının artırılması için ulusal ve uluslararası d¼zeyde bilimsel arařtırmalar yapmak veya yaptırmak; bu konularda projeler geliřtirerek uygulamaya konulmasını saęlamak.*

b) *¼lkemizdeki sosyal sorunların tespiti ve ç¼z¼m¼ne yönelik ulusal ve uluslararası alanda bilimsel arařtırmalar yapmak veya yaptırmak, projeler geliřtirmek, desteklemek, sosyal bilimlerin geliřmesine katkıda bulunmak.*

c) *Mevcut aile yapısını; ana, baba, eř, çocuklar ve akraba iliřkilerinden kaynaklanan problemler ile ekonomik, sosyal ve k¼lt¼rel fakt¼rlerin aile üzerindeki etkilerini arařtırmak, aile bireylerinin eęitim f¼rsatlarından eřit olarak yararlanmalarını saęlamak, bu konularda eęitim programları hazırlamak veya hazırlatmak.*

d) *Aileyi ve aile bireylerini tehdit eden, aileden veya aile dıřından kaynaklanan sorunları, aile içi řiddet ve istismarı, t¼re cinayetlerini, k¼t¼ alışkanlıkları ve baęımlılıkları, t¼m bunları doęuran sebepleri, çevresel-sosyal etkilerini incelemek, arařtırmak, bunların önlenmesine, ç¼z¼mlenmesine yönelik ve aileyi destekleyici eęitici programlar hazırlamak veya hazırlatmak.*

e) *Ailelerin madd¼ kaynaklarının rasyonel kullanımını temin maksadıyla çalıřmalar yapmak, bu konuda ilgili kamu kurum ve kuruluřları ile koordineli eęitim programları hazırlamak veya hazırlatmak.*

f) *Ailedeki yapısal deęiřimleri, iç ve dıř göç¼n aile yapısına olan etkilerini arařtırmak.*

g) *İnceleme ve arařtırma alanlarında elde edilen bilgileri deęerlendirmek ve sonuçlarını sosyal ve k¼lt¼rel tedbirler haline d¼n¼řtürecekl milli bir politikanın oluřumuna katkıda bulunmak, bunları uygulayıcı kurum ve kuruluřlara aktararak hizmetlerin geliřtirilmesini ve yeni hizmet modellerinin oluřturulmasını saęlamak.*

h) Kamu kurum ve kuruluřları, niversiteler, yerel ynetimler, sosyal amaçlı vakıf, dernek ve dięer sivil toplum kuruluřları ve zel sektr ile iřbirlięi yapmak, bunların sosyal alandaki çalıřmalarına destek saęlamak, m¼řterek projeler gerçekteřtirmek ve uygulamak.

ı) N¼fus yapısındaki deęiřimleri izlemek, sorun alanlarını tespit etmek ve bu konuda mill¼ bir politikanın geliřtirilmesine yardımcı olmak.

i) Ailenin ve aileyi oluřturan bireylerin karřılařtıkları sorunlara iliřkin kamuoyundaki eęilim ve istekleri tespit etmek amacıyla kamu veya zel kurum ve kuruluřlarla ortak çalıřmalar yapmak.

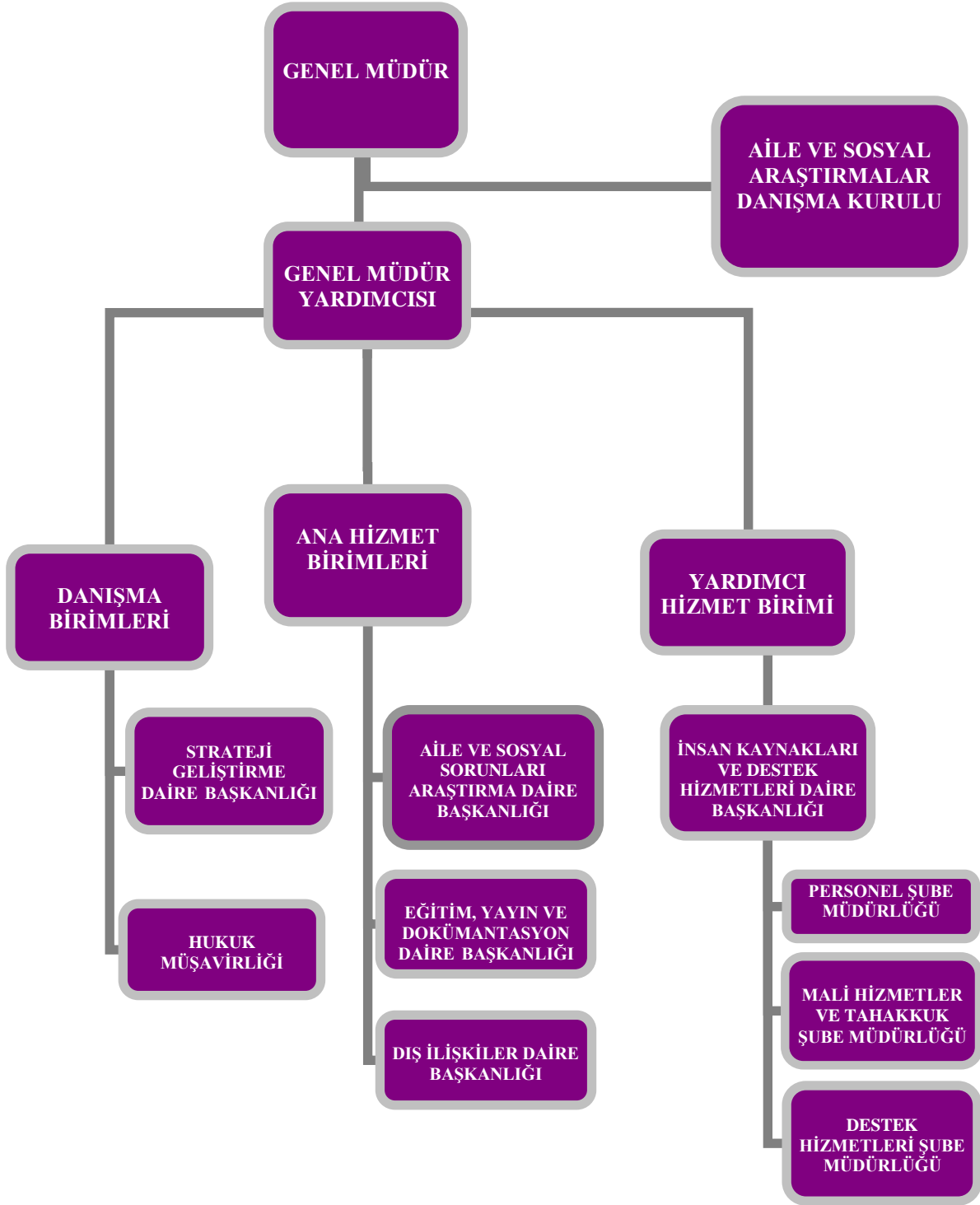
j) Yurt dıřında yařayan ve/veya çalıřan T¼rk ailelerinin sorunlarını arařtırmak ve çz¼m nerileri geliřtirmek.

k) Grev alanına giren konularda, gereken mal ve hizmet alımlarını saęlamak, enformasyon sistemleri, bilgi bankaları, k¼t¼phane, arřiv ve dok¼mantasyon merkezi kurmak, istatistikleri derlemek ve bu alandaki çalıřmaları kurumsallařtırmak, elektronik, grsel, basılı yayın ve eęitim faaliyetlerinde bulunmak, ulusal ve uluslararası kongre, seminer, ř¼ra ve benzeri toplantılar d¼zenlemek.

l) Grev alanı ile ilgili kuruluř ve organizasyonlara 5.5.1969 tarihli ve 1173 sayılı Milletlerarası M¼nasebetlerin Y¼r¼t¼lmesi ve Koordinasyonu Hakkında Kanun çerçevesinde ye olmak ve katılmak, grev alanına giren konularda uluslararası kuruluřlarla iřbirlięi yapmak, proje geliřtirmek ve y¼r¼tmek, gerçekteřtirilecek her t¼rl¼ çalıřma ve etkinlięe katılmak ve uluslararası szleřmeler ile kararların getirdięi y¼k¼ml¼l¼kler çerçevesinde gerekli yasal d¼zenlemelerin yapılmasını saęlamaya ynelik çalıřmalar yapmak.

B- TEŐKİLAT YAPISI

Aile ve Sosyal Arařtırmalar Genel M¼d¼rl¼ę¼, Bařbakanlıęa baęlı olup Devlet Bakanı eliyle y¼r¼t¼len ve tařra teŐkilatı olmayan bir kamu kurumudur. Genel M¼d¼rl¼k b¼nyesinde; genel m¼d¼r ve genel m¼d¼r yardımcısının altında ç ana hizmet birimi ile iki danıřma birimi ve bir yardımcı hizmet birimi yer almaktadır. Ayrıca, Genel M¼d¼rl¼ę¼n grev alanına giren konularda gr¼ř ve nerilerde bulunmak zere Aile ve Sosyal Arařtırmalar Danıřma Kurulu oluřturulmuřtur.



TeŐkilat Őeması

C- FİZİKSEL KAYNAKLAR

Genel M¼d¼rl¼ę¼m¼z Tunus Caddesi No: 24'te kiralanmıř bulunan binada faaliyetlerini s¼rd¼rmektedir.

Kurum personelinin kullanımına tahsis edilen lojman bulunmamaktadır.

Kurumun mevcut fiziksel kaynakları; 89 kiřisel bilgisayar, 7 diz¼st¼ bilgisayar, 2 tarayıcı, 26 yazıcı, 13 switch, 2 projekt¼r, 3 modem, 3 faks, 2 fotokopi makinesi ve 109 telefon olup, ařaęıda tablo řeklinde g¼sterilmiřtir. Kuruma ait tařıt sayısı ise ¼çt¼r.

MALZEME ADI	ADEDİ
<i>Kiřisel Bilgisayar</i>	89
<i>Diz¼st¼ Bilgisayar</i>	7
<i>Tarayıcı</i>	2
<i>Yazıcı</i>	26
<i>Switch</i>	13
<i>Projekt¼r</i>	2
<i>Modem</i>	3
<i>Faks</i>	3
<i>Fotokopi Makinesi</i>	2
<i>Telefon</i>	109
<i>Tařıt Aracı</i>	3

Fiziksel Kaynak Daęılımı

Aile ve Sosyal Arařtırmalar Genel M¼d¼rl¼ę¼n¼n kanuni g¼revlerine bakıldıęında bir proje geliřtirme kuruluřu olarak hizmet nitelięi itibariyle; bunların daha ¼ok bilgi ¼retme ve ¼rettięi bilgiyi topluma ve ilgili mercilere sunma řeklinde ¼zetlenebilecek yapıda oldukları

s¼ylenebilir. Kendisine y¼klenen bu g¼revlerin bir gereęi olarak Aile ve Sosyal Arařtırmalar Genel M¼d¼rl¼ę¼, ¼rettięi bilgileri (rapor, arařtırma, yayın vb.) eřitli aralarla topluma ve ilgili mercilere sunmaktadır. Bu araların bařında da g¼n¼m¼z teknolojisinin gittike yaygınlařan bilgi ve iletiřim aracı internet gelmektedir.

Aile ve Sosyal Arařtırmalar Genel M¼d¼rl¼ę¼n¼n bilgi ve iletiřim teknolojisinin saęladığı olanaklardan yararlanma d¼zeyi hakkında řu tespitler yapılabilir;

* Kurumun www.aile.gov.tr uzantılı bir web sitesi bulunmaktadır. Bu web sitesinde Kurum hakkında bilgilere, Kurum uzmanlarınca hazırlanan raporlara, Kurumun 2007–2011 yıllarını kapsayan stratejik planına, 5018 sayılı Kanun ve ikincil mevzuatı gereęi hazırlanıp yayımlanması gereken raporlar ve dięer bilgilere, Kurum tarafından yapılan veya yaptırılan arařtırmalara, toplantılara, y¼r¼t¼len ve y¼r¼t¼lmekte olan kampanyalara yer verilmektedir. Ayrıca, Kurumun s¼reli yayını “Aile ve Toplum” dergisi ile Kurum uzmanları ve konusunda uzman dięer kiřilere hazırlatılan yayınlar da Kurumun web sitesinde yer almaktadır. Bu yayınların bazıları web ortamından kiřisel bilgisayarlara indirilebilir ¼zelliktedir.

Kurumun web sitesinde yer alan “Bilgi Edinme” baęlantısı sayesinde vatandařlar, 4982 sayılı Bilgi Edinme Hakkı Kanunu erevesinde, kendilerini ve Kurum faaliyetlerini ilgilendiren konularda internet ortamından bilgi talep edebilmektedirler.

* Kurum iinde elektronik ortamdan bilgi ve belge paylařımı intranet (i aę) ile saęlanmaktadır.

* Kurum k¼t¼phanesinde yer alan kitapların y¼netimini saęlamak ¼zere k¼t¼phane yazılımindan yararlanılmaktadır.

D- İNSAN KAYNAKLARI

Genel M¼d¼rl¼ę¼m¼ze tahsis edilen 80 adet kadronun 66’sı dolu, 14’¼ boř olup, tahsis edilen kadronun % 83’¼ kullanılmıřtır.

Kurumdaki kadrolu personel ile kadrolu olmayan personele iliřkin tablolara ařaęıda yer verilmiřtir.

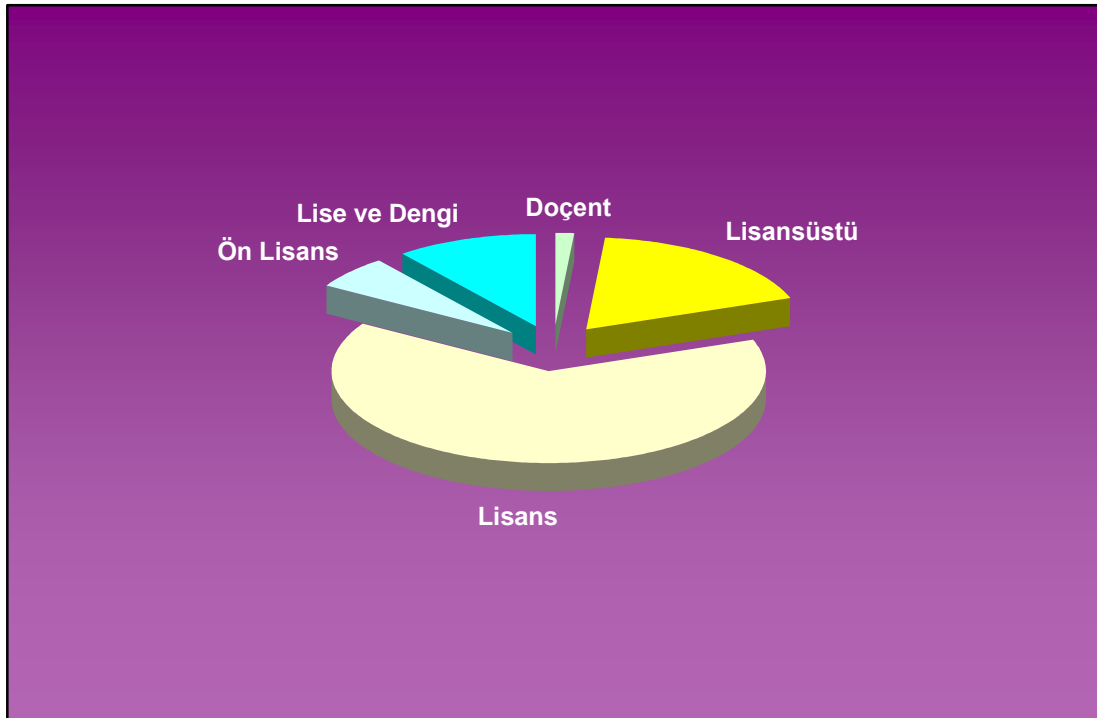
<i>Sınıfı</i>	<i>Unvanı</i>	<i>Toplam Kadro Adedi</i>	<i>Dolu Kadro Adedi</i>	<i>Boř Kadro Adedi</i>
<i>GİH</i>	<i>Genel M¼d¼r</i>	<i>1</i>	<i>1</i>	
<i>GİH</i>	<i>Genel M¼d¼r Yardımcısı</i>	<i>1</i>	<i>1</i>	
<i>GİH</i>	<i>Daire Bařkanı</i>	<i>5</i>	<i>5</i>	
<i>GİH</i>	<i>Hukuk M¼řaviri</i>	<i>1</i>	<i>1</i>	
<i>GİH</i>	<i>Aile ve Sosyal Arařtırma Uzmanı</i>	<i>20</i>	<i>18</i>	<i>2</i>
<i>GİH</i>	<i>Aile ve Sosyal Arařtırma Uzman Yardımcısı</i>	<i>20</i>	<i>13</i>	<i>7</i>
<i>GİH</i>	<i>Mali Hizmetler Uzmanı</i>	<i>2</i>	<i>2</i>	
<i>GİH</i>	<i>Mali Hizmetler Uzman Yrd.</i>	<i>1</i>	<i>1</i>	
<i>GİH</i>	<i>řube M¼d¼r¼</i>	<i>3</i>	<i>3</i>	
<i>GİH</i>	<i>K¼t¼phaneci</i>	<i>1</i>	<i>1</i>	
<i>GİH</i>	<i>Ayniyat Saymanı</i>	<i>1</i>	<i>1</i>	
<i>GİH</i>	<i>Çöz¼mleyici</i>	<i>1</i>	<i>1</i>	
<i>GİH</i>	<i>Programcı</i>	<i>1</i>	<i>1</i>	
<i>GİH</i>	<i>Veri Hazırlama Kontrol İřletmeni</i>	<i>11</i>	<i>11</i>	
<i>GİH</i>	<i>Memur</i>	<i>4</i>	<i>2</i>	<i>2</i>
<i>GİH</i>	<i>Santral Memuru</i>	<i>1</i>	<i>-</i>	<i>1</i>
<i>THS</i>	<i>Teknisyen</i>	<i>1</i>	<i>-</i>	<i>1</i>
<i>GİH</i>	<i>řoför</i>	<i>2</i>	<i>1</i>	<i>1</i>
<i>GİH</i>	<i>Bekçi</i>	<i>3</i>	<i>3</i>	
	<i>Toplam</i>	<i>80</i>	<i>66</i>	<i>14</i>

Kadro Cetveli ve Personel Durumu

T¼R¼	UNVANI	ADEDİ
Geçici Görevlendirme	Memur	1
Geçici Görevlendirme	Bekçi	2
Sözleşmeli Personel (657 sayılı Kanun madde 4-B)	Çözümleyici	1
Toplam		4

Kadrolu Olmayan Personel Tablosu

66 kadrolu personel ile 1 sözleşmeli (657 sayılı Kanun madde 4-B) personelin eğitim düzeyleri olarak dağılımı; 1 kişi doçent, 12 kişi lisansüstü, 43 kişi lisans, 4 kişi ön lisans ve 7 kişi lise ve dengi okul şeklindedir.



Personelin Eğitim Düzeylerine Göre Dağılımı



A- TEMEL POLİTİKA VE ÖNCELİKLER

2007-2013 dönemini kapsayan 9. Kalkınma Planı'nın "7. Temel Amaçlar: Gelişme Eksenleri" başlığı altında;

1) 7.3. Beşeri Gelişme ve Sosyal Dayanışmanın Güçlendirilmesi başlığının,

a) 7.3.3. Gelir Dağılımının İyileştirilmesi, Sosyal İçerme ve Yoksullukla Mücadele alt başlığının 624 No'lu fıkrasında "Çocuğun bakımı ve yetiştirilmesi için ideal ortam olan aileye yönelik eğitici programlar yaygınlaştırılacaktır" hedefi,

b) 7.3.5. Kültürün Korunması ve Geliştirilmesi ve Toplumsal Diyalogun Güçlendirilmesi alt başlığında, 645 No'lu fıkra "Yoğun göç ve çarpık kentleşme neticesinde ortaya çıkan sosyo-kültürel uyum sorunlarını azaltıcı önlemler alınacaktır" hedefi, 648 No'lu fıkra "Kamu politikalarının oluşturulmasında demokratik katılımı, saydamlığı sağlamak ve toplumsal diyalogu geliştirmek için STK'ların karar alma süreçlerine katkılarını sağlayacak mekanizmalara yönelik çalışmalar yapılacaktır" ifadesi,

2) 7.4. Bölgesel Gelişmenin Sağlanması başlığı altında;

- 7.4.1. Bölgesel Gelişme Politikasının Merkezi Düzeyde Etkinleştirilmesi alt başlığında yer alan 659 No'lu hedefte "Yoğun göç baskısı altında olan kentlerin göçten kaynaklanan temel sorunları tespit edilerek en çok etkilenen alanlarda sosyal uyuma yönelik çalışmalarla birlikte fizikî ve sosyal altyapı iyileştirilecektir" ifadesi,

3) 7.5. Kamu Hizmetlerinde Kalite ve Etkinliğin Arttırılması,

- 7.5.2. Politika Oluşturma ve Uygulama Kapasitesinin Arttırılması alt başlığının 695 No'lu fıkrasında "Politika oluşturma sürecinin rasyonelleştirilmesini ve politikaların veriye ve bilgiye dayandırılmasını teminen nitel ve nicel veri yönetimi geliştirilecektir" hedefi, 697 No'lu fıkrasında ise "Kamu idarelerinde mevcut idari ve beşeri kapasite nitelik ve nicelik olarak stratejik yönetim anlayışı doğrultusunda geliştirilecek, yönetim kültürünün yeni yapıya uyarlanmasına dönük programlar düzenlenecektir" hedefi yer almaktadır.

Söz konusu hedefler dikkate alınmak suretiyle Kurumumuzun 2007-2011 Stratejik Planı hazırlanmıştır.

Belirtilen açıklamalar doğrultusunda Genel M¼d¼rl¼ę¼m¼z;

1- Aile ve toplum sorunlarının tespiti ve çözümünde güvenilir, referans alınan, aile odaklı sosyal politikalarda belirleyici bir kurum olmak amacıyla araştırma, eğitim ve yayın faaliyetlerinde bulunulması, projeler geliştirilmesi ve desteklenmesi,

2- Kalkınma plan ve programları ile Hükümet Programının etkili bir şekilde uygulanmasının sağlanması,

3- Gerektiğinde diğer kamu kurum ve kuruluşları, sivil toplum kuruluşları ve uluslararası kurum ve kuruluşlar ile işbirliği yapılması,

4- İnsan gücü ve maddi kaynakların etkili ve verimli bir şekilde kullanılmasının sağlanması,

Hususlarına öncelik vermek suretiyle faaliyetlerini sürdürmektedir.

B- AMAÇ VE HEDEFLER

Aile ve Sosyal Arařtırmalar Genel M¼d¼rl¼ę¼ olarak;

***Misyonumuz;** aile kurumunun güçlendirilmesi ve sorun çözme kabiliyetinin artırılması, sosyal sorunların tespiti ve çözüm¼ için kurum ve kuruluşlarla işbirliği içerisinde, bilimsel ve etik değerler ışığında araştırma, eğitim ve yayın faaliyetlerinde bulunmak, projeler geliřtirmek ve desteklemek,*

***Vizyonumuz;** Ulusal ve uluslararası alanda, aile ve toplum sorunlarının tespiti ve çözümünde güvenilir, referans alınan, aile odaklı sosyal politikalarda belirleyici bir kurum olmaktır.*

Kurumumuzun 2007-2011 Stratejik Planı, 2007 ve 2008 yıllarındaki uygulama sonuçları da göz önünde bulundurularak Kamu İdarelerinde Stratejik Planlamaya İlişkin Usul ve Esaslar Hakkında Yönetmeliğin 7 nci maddesi gereğince 2009 yılında güncellenmiş olup, aşağıda belirtilen stratejik amaç ve hedefler belirlenmiştir.

STRATEJİK AMAÇ-1: Ülkemizde yaşanan sosyal sorunların tespitine yönelik araştırma çalışmalarını geliřtirmek.

Hedef-1.1-) 2011 yılı sonuna kadar, yurt içinde ve yurt dışında sosyo-kültürel alanda yapılan durum tespiti arařtırmalarının sayısı bütçe ödenekleri de dikkate alınarak yıldan yıla arttırılacaktır.

Hedef-1.2-) 2011 yılı sonuna kadar yapılacak arařtırmalarda, aile ve sosyal sorunlar alanındaki deęiřimi ölçen en az 1 araştırma gerçekleştirilecektir.

STRATEJİK AMAÇ-2: Basılı ve görsel Kurum yayınlarının arttırılarak ülke çapında bütün kesimlere ulaşmasını sağlamak.

Hedef-2.1-) 2011 yılı sonuna kadar Kurum yayınlarının baskı sayısı bütçe ödenekleri de dikkate alınarak her yıl % 5 arttırılacaktır.

Hedef-2.2-) 2011 yılı sonuna kadar Kurum yayınlarının ulařtırıldıęı kiři ve kurum sayısı her yıl % 5 arttırılacaktır.

Hedef-2.3-) 2011 yılı sonuna kadar Kurumun iki yılda bir en az bir tane görsel yayın hazırlaması saęlanacaktır.

STRATEJİK AMAÇ-3: Ortak çalışmalarda bulunulabilecek bakanlıklar, yerel yönetimler, üniversiteler, STK'lar ve uluslararası kurum ve kuruluşlarla iliřkileri geliřtirmek.

Hedef-3.1-) 2009 yılı sonuna kadar üniversiteler, sivil toplum kuruluşları, yerel yönetimler ve kamu kurumlarının katılımıyla en az 1 ortak akıl toplantısı gerçekleştirilecektir.

Hedef-3.2-) 2011 yılı sonuna kadar uluslararası kuruluşların da katılacaęı en az 1 toplantı düzenlenecek ve ayrıca uluslararası toplantılara katılım saęlanacaktır.

Hedef-3.3-) 2011 yılı sonuna kadar üniversiteler ve kamu kurumlarının dahil olduęu en az 5 adet çok ortaklı proje ve etkinliğe katılım saęlanacaktır.

Hedef-3.4-) 2011 yılı sonuna kadar dört yıllık periyotlarla düzenlenen Aile Şuralarının devamı saęlanacaktır.

STRATEJİK AMAÇ-4: *Eđitim faaliyetlerinin geliřtirilmesini sađlamak.*

Hedef-4.1-) 2011 yılı sonuna kadar, toplumda aile eđitimine iliřkin ihtiyacı olęen bir analiz aracı geliřtirilecektir.

Hedef-4.2-) 2011 yılı sonuna kadar, aile eđitimine iliřkin en az 3 adet paket program hazırlanacaktır.

Hedef-4.3-) 2011 yılı sonuna kadar, aile eđitiminde görev alacak eđiticiler ięin "formatrl¼k eđitim programları" geliřtirilecektir.

STRATEJİK AMAÇ- 5: *Kurum performansını geliřtirmek.*

Hedef-5.1-) 2011 yılına kadar Kurum personelinin görevleriyle ilgili en az 1 eđitim programına katılması sađlanacaktır.

Hedef-5.2-) 2009 yılına kadar uzman bir kuruluřtan Kurumdaki verimlilięi arttırmak amacıyla danıřmanlık hizmeti alınacaktır.

Hedef-5.3-) 2011 yılı sonuna kadar, aile ve sosyal arařtırmalarla ilgili olarak Kurumumuzca elde edilen verilerin ve Kurum yayınlarının elektronik ortamda yer alması sađlanacaktır.

Hedef-5.4-) 2011 yılı sonuna kadar en az 5 uzman ve uzman yardımcısı personelin yurt dıřı eđitim imkanlarından faydalanması sađlanacaktır.

STRATEJİK AMAÇ- 6: *Kurum faaliyetlerinde bilgi ve iletiřim teknolojilerinden yararlanma kapasitesini geliřtirmek.*

Hedef-6.1-) Kurumca yapılan ve yaptırılan arařtırmaların veri analizinde kullanılmak üzere, 2008 yılına kadar, veri analizi yazılımlarından faydalanılması sađlanacaktır.

Hedef-6.2-) 2011 yılı sonuna kadar Kurumun evrak takip ve arřivleme sisteminin elektronik ortama geęirilmesi sađlanacaktır.

Hedef-6.3-) 2010 yılı sonuna kadar Kurumun web sitesi, Bařbakanlıęın 27 Ocak 2007 tarihli ve 2007/4 sayılı Genelgesi ve ekli "Kamu Kurumları İnternet Sitesi Kılavuzu"nda yer alan esaslar çeręevesinde yeniden oluřturulacaktır.

C- PERFORMANS HEDEF VE GSTERGELERİ İLE FAALİYETLER**PERFORMANS HEDEFİ TABLOSU**

İdare Adı	07.88 - AİLE VE SOSYAL ARAŐTIRMALAR GENEL M¼D¼RL¼ę¼
------------------	---

Amaç	¼lkemizde yařanan sosyal sorunların tespitine yönelik arařtırma çalıřmalarını geliřtirmek.
Hedef	2011 yılı sonuna kadar, yurt içinde ve yurt dıřında sosyo-k¼lt¼rel alanda yapılan durum tespiti arařtırmalarının sayısı b¼tçe denekleri de dikkate alınarak yıldan yıla arttırılacaktır.

Performans Hedefi	Yurt içinde ve yurt dıřında sosyo-k¼lt¼rel alanda yapılan durum tespiti arařtırmalarının sayısının artırılması
--------------------------	---

Performans Gstergeleri		2008	2009	2010
1	Durum tespitine yönelik arařtırma sayısı	4	2	3
<i>lç¼ Birimi: Sayı</i>				

Faaliyetler		Kaynak İhtiyacı		
		B¼tçe	B¼tçe Dıřı	Toplam
1	Sosyo-K¼lt¼rel Alanda Yapılan Arařtırmalar	1.236.300	0	1.236.300
Genel Toplam		1.236.300	0	1.236.300

Aile ve toplum sorunlarının tespiti ve çz¼m¼nde güvenilir, referans alınan, aile odaklı sosyal politikalarda belirleyici bir kurum olmak amacıyla arařtırma faaliyetlerinde bulunulması, projeler geliřtirilmesi ve desteklenmesi ncelięinden hareketle sz konusu faaliyet tercih edilmiřtir. Bu faaliyet kapsamında ařaęıdaki arařtırma projeleri gerçekteřtirilecektir.

T¼rkiye’de Ailelerin Refah D¼zeyi Arařtırması; *Toplum hayatı ierisinde gelir d¼zeyi, m¼lkiyet gibi ekonomik temelde farklılařmalar olduęu gibi sosyal ve k¼lt¼rel temelde de farklılařmalar olmaktadır. Toplum hayatının daha yakından tanınabilmesi ve sosyal politikaların oluřturulmasında bu farklılařmanın hem ¼lke d¼zeyinde genel durumunun ¼l¼lmesine, hem de kırsal- kent, b¼lge, gelir grupları ve ¼ęrenim d¼zeyi gibi kriterlerle analizlerinin yapılmasına ve zaman iindeki deęiřiminin incelenmesine ihtiya duyulmaktadır.*

¼lkemizde bireylerin ve ailelerin refah d¼zeyinin belirlenmesi ile ilgili olarak ekonomik kriterlerle elde edilen bazı veriler bulunmakla birlikte konunun sosyal ve k¼lt¼rel y¼nlerini kapsayan yeterince alıřma bulunmamaktadır. T¼İK tarafından d¼zenli olarak yapılan Hanehalkı Gelir Daęılımı ve T¼ketim Harcamaları arařtırmaları gelir grupları ve belli bazı harcamalar aısından verilerin elde edilmesini saęlamakla birlikte konunun sosyal ve k¼lt¼rel y¼nlerinin de incelenmesine ihtiya duyulmaktadır.

Arařtırma projesi ile ¼lkemizde ailelerin refah d¼zeylerinin eřitli kriterlerle incelenmesi ve zaman iinde deęiřimin izlenebilmesini m¼mk¼n kılacak ¼lme aralarının oluřturulması ve eřitli sosyal gruplar aısından refah d¼zeyleri ile ilgili deęerlendirmelerin yapılması amalanmaktadır.

Tek Ebeveynli Aileler Arařtırması; *Tek ebeveynli aileler kavramsal olarak bořanma, terk ya da ¼l¼m gibi nedenlerle bir ebeveyn ve ona baęımlı ocuk/ocuklardan oluřan ailelerdir. (Collins Educational Dictionary of Social Work,2005: 208 Akt. Acar, 2001) Bulgular, bir ebeveyn ve ona baęımlı ocuk/ocuklardan oluřan aile olarak tanımlanan tek ebeveynli ailelerin sayısının son 20 yılda yaklaşık iki katına ıktıęına ve bořanma olgusunun toplumsal yařamda daha sık g¼r¼ld¼ę¼ne iřaret etmektedir. D¼nyada ve T¼rkiye’de giderek b¼y¼yen bu olgu, kendi iinde m¼dahale edilmesi gereken sorun alanlarını getirmektedir. Ailenin paralanması ve tek ebeveynli olarak varlıęını korumaya alıřması s¼recinde aile ¼yelerinin olumsuz etkilenmeleri kaınılmaz olmaktadır. Tek ebeveynli aile ile bořanma oranları arasında doęru iliřki bulunmaktadır. Bořanma sayısının artması, bořanmanın toplum ¼yeleri tarafından normal olarak kabul edilmesi ile birlikte tek ebeveynli ailelerde de bir artıř ortaya ıkmaktadır. Bu baęlamda, artan bořanma ile tek ebeveynli aileler de*

artmaktadır. T¼rkiye’de tek ebeveynli aileler ¼zerinde yapılan kapsamlı arařtırmaların yetersiz olduęu, ¼niversitelerde k¼¼¼k aplı arařtırmaların yapıldıęı g¼zlenmektedir.

¼lkemizde Yařlılık D¼nemine İliřkin Beklentiler Arařtırması; *Bilim ve teknolojidaki hızlı geliřmeler, kentleřmeye hazırlıksız yakalanma ¼lkemizdeki aile yapısını da etkilemekte; geleneksel aile yapısından ekirdek aile yapısına d¼n¼ř¼m olmaktadır. Yařlı insanların sorunları geleneksel aile yapısı iinde öz¼mlenir ve her yařta ¼yesi bulunan geleneksel ailede yařlı ¼yelere aile ii sorumluluklarda pay verilerek ailenin ¼nemli bir parası oldukları hissettirilirken ekirdek ailenin bile tehdit altında olduęu g¼n¼m¼zde; yařlı insanın, yařlılık s¼recini aile ortamında geirmesi mekânsal alan olarak dahi zorlařmakta ve ailede yařlı insana yer kalmamaktadır. Bu ise zaten yařlılıęın verdięi biyolojik ve/veya psikolojik problemlerle uęrařan yařlıyı daha da ıkmaza itmektedir. Öte yandan kadınların alıřma hayatına girmesiyle birlikte ocukların bakım sorunları gündeme gelmekte ¼zellikle b¼y¼k kentlerde ocukların bakım sorumluluęunun ailedeki yařlılara ek rol olarak yansıdıęı g¼r¼lmektedir. Bu durumun yařlılara ekirdek ailede, bir anlamda geleneksel aile yapısı ierisindeki sorumluluęa benzer řekilde fonksiyonel bir yapı kazandırdıęı da g¼r¼lmektedir. Bu konu ile ilgili yeterli arařtırmaların bulunmaması ve alandaki veri yetersizlięi, yařlılıkla ilgili politikaların belirlenmesinde ¼nemli bir eksiklik olarak d¼ř¼n¼lmektedir.*

Faaliyetler, Genel M¼d¼rl¼ę¼m¼z 2010 yılı B¼tesinden finanse edilecektir.

PERFORMANS HEDEFİ TABLOSU

İdare Adı	07.88 - AİLE VE SOSYAL ARAŐTIRMALAR GENEL M¼D¼RL¼ę¼
------------------	---

Amaç	Basılı ve g¼rsel Kurum yayınlarının arttırılarak ¼lke çapında b¼t¼n kesimlere ulařmasını saęlamak.
Hedef	2011 yılı sonuna kadar Kurum yayınlarının baskı sayısı b¼t¼ce ¼denekleri de dikkate alınarak her yıl % 5 arttırılacaktır.

Performans Hedefi	Kurum yayınlarının baskı sayısının arttırılması
--------------------------	--

Performans G¼stergeleri		2008	2009	2010
1	Baskı sayısı	18.000	32.000	33600
				¼lç¼ Birimi: Sayı

Faaliyetler		Kaynak İhtiyacı		
		B¼tçe	B¼tçe Dıřı	Toplam
1	Basılı Yayın Yapımları	316.000	0	316.000
Genel Toplam		316.000	0	316.000

Aile ve toplum sorunlarının tespiti ve öz¼m¼nde güvenilir, referans alınan, aile odaklı sosyal politikalarda belirleyici bir kurum olmak amacıyla yayın faaliyetlerinde bulunulması öncelięinden hareketle söz konusu faaliyet tercih edilmiřtir.

Faaliyet dahilinde Kurumumuz tarafından basılacak arařtırma projelerinin raporları ile altı adet kitap basılması hedeflenmektedir. 2010 yılı ierisinde yür¼t¼lmesi d¼ř¼n¼len, raporu basılacak arařtırma projeleri ařaęıdaki řekildedir:

- 1) T¼rkiye’de Ailelerin Eęitim İhtiyaları Arařtırması*
- 2) Aile Yapısı Arařtırması*
- 3) T¼rkiye’de Aile Deęerleri Arařtırması*
- 4) Aile ve sosyal ierikli makaleler*

Bunlarla birlikte 2010 yılı iinde 6 adet kitap basılması öngör¼lmektedir. Ancak bunların bařlıkları yıl iinde belli olacaktır.

Ayrıca Kurum K¼t¼phanesi iin sosyal bilimler konusunda yeni ıkan kitapların alınması öngör¼lmektedir.

Faaliyetler, Genel M¼d¼rl¼ę¼m¼z 2010 yılı B¼tesinden finanse edilecektir.

PERFORMANS HEDEFİ TABLOSU

İdare Adı	07.88 - AİLE VE SOSYAL ARAŐTIRMALAR GENEL M¼D¼RL¼ę¼
------------------	---

Amaç	Eęitim faaliyetlerinin geliştirilmesini sağlamak.
Hedef	2011 yılı sonuna kadar, aile eęitimine iliŐkin en az 3 adet paket program hazırlanacaktır.

Performans Hedefi	Aile eęitimine iliŐkin faaliyetlerin geliştirilmesi

Performans Göstergeleri		2008	2009	2010
1	Hazırlanan paket program sayısı	0	1	1
				Ölçü Birimi: Sayı

Faaliyetler		Kaynak İhtiyacı		
		Bütçe	Bütçe DıŐı	Toplam
1	Aile Eęitiminde Müfredat ve Materyal GeliŐtirme Faaliyeti	878.200	0	878.200
Genel Toplam		878.200	0	878.200

Aile ve toplum sorunlarının tespiti ve çözümünde güvenilir, referans alınan, aile odaklı sosyal politikalarda belirleyici bir kurum olmak amacıyla eęitim faaliyetlerinde bulunulması, projeler geliştirilmesi ve desteklenmesi öncelięinden hareketle söz konusu faaliyet tercih edilmiŐtir.

2009-2010 yıllarını kapsayan projenin ilk safhasında aile eęitimi veren ¼lkelerin aile eęitimi sistemleri incelenerek ve aile eęitimi ile ilgili mod¼ller geliřtirilmiřtir. (2009)

Projenin ikinci safhasında pilot uygulamaya geilecektir. (2010)

Projenin alıřma takvimi řu řekilde belirlenmiřtir:

Adım 1: Var olan aile eęitim modellerinin incelenmesi (2009)

Adım 2: Aile eęitimi ile ilgili mod¼llerin geliřtirmesi (Burada mod¼l sayısınca alt ekipler oluřturulacak, eř zamanlı alıřma gerekleřtirilmiřtir) (2009)

Adım 3: Aile eęitimi m¼fredat programında kullanılacak yazılı ve g¼rsel materyallerin tasarımı ve hazırlanması (2010)

Adım 4: Eęiticilerin eęitimi programının hazırlanması (2010)

Adım 5: Pilot uygulamanın yapılması ve sonularının deęerlendirilmesi (2010)

Faaliyet, Genel M¼d¼rl¼ę¼m¼z 2010 yılı B¼tesinden finanse edilecektir.

PERFORMANS HEDEFİ TABLOSU

İdare Adı	07.88 - AİLE VE SOSYAL ARAŐTIRMALAR GENEL M¼D¼RL¼ę¼
------------------	---

Amaç	Kurum performansını geliřtirmek.
Hedef	2011 yılı sonuna kadar, aile ve sosyal arařtırmalarla ilgili olarak Kurumumuzca elde edilen verilerin ve Kurum yayınlarının elektronik ortamda yer alması saęlanacaktır.

Performans Hedefi	Sosyal Arařtırmalar Elektronik Veri Tabanı Oluřturulması

Performans Göstergeleri		2008	2009	2010
1	Aktarılan veri oranı	0	0	50
				Ölçü Birimi: Yüzde

Faaliyetler		Kaynak İhtiyacı		
		Bütçe	Bütçe Dıřı	Toplam
1	Sosyal Arařtırmalar Elektronik Veri Tabanı Oluřturulması	219.000	0	219.000
Genel Toplam		219.000	0	219.000

Aile ve toplum sorunlarının tespiti ve çözümünde güvenilir, referans alınan, aile odaklı sosyal politikalarda belirleyici bir kurum olmak amacıyla yayın faaliyetlerinde bulunulması öncelięinden hareketle söz konusu faaliyet tercih edilmiřtir.

Projenin genel amacı aile ve sosyal arařtırmalar alanında kapsamlı bir veritabanı oluřturarak bu alandaki aęıęı kapatmak ve ihtiyaęları gidermektir.

Proje dahilinde, Kurumumuz tarafından basılan arařtırma projeleri ve bilimsel kitapların tam metni ile sosyal arařtırmalar konusunda kapsamlı bir bibliyografya elektronik ortama aktarılacak ve kullanıcıların eriřimine sunulacaktır.

Kurumun gelecek arařtırmalarındaki verilerinin analizini ięerecek bir sistem oluřturulacak ve bu veriler de elektronik veri tabanına dahil edilecektir.

Faaliyet, Genel M¼d¼rl¼ę¼m¼z 2010 yılı B¼tęesinden finanse edilecektir.

FAALİYET MALİYETLERİ TABLOSU

İdare Adı	07.88 - AİLE VE SOSYAL ARAŐTIRMALAR GENEL M¼D¼RL¼ę¼
Performans Hedefi	1 - Yurt iinde ve yurt dıŐında sosyo-k¼lt¼rel alanda yapılan durum tespiti araŐtırmalarının sayısının artırılması
Faaliyet Adı	Sosyo-K¼lt¼rel Alanda Yapılan AraŐtırmalar
Sorumlu Harcama Birimi veya Birimleri	07.88.00.30 - AİLE VE SOSYAL SORUNLARI ARAŐTIRMA DAİRESİ BAŐKANLIęI

Ekonomik Kod		Ödenek
01	Personel Giderleri	540.000,00
02	SGK Devlet Primi Giderleri	44.000,00
03	Mal ve Hizmet Alım Giderleri	11.300,00
04	Faiz Giderleri	0,00
05	Cari Transferler	0,00
06	Sermaye Giderleri	641.000,00
07	Sermaye Transferleri	0,00
08	Bor verme	0,00
Toplam B¼te Kaynak İhtiyacı		1.236.300,00
B¼te DıŐı Kaynak	D¼ner Sermaye	0,00
	Dięer Yurt İi	0,00
	Yurt DıŐı	0,00
Toplam B¼te DıŐı Kaynak İhtiyacı		0,00
Toplam Kaynak İhtiyacı		1.236.300,00

İdare Adı	07.88 - AİLE VE SOSYAL ARAŐTIRMALAR GENEL M¼D¼RL¼ę¼
Performans Hedefi	2 - Kurum yayınlarının baskı sayısının artırılması
Faaliyet Adı	Basılı Yayın Yapımları
Sorumlu Harcama Birimi veya Birimleri	07.88.00.31 - EęİTİM, YAYIN VE DOK¼MANTASYON DAİRESİ BAŐKANLIęI

Ekonomik Kod		Ödenek
01	Personel Giderleri	156.000,00
02	SGK Devlet Primi Giderleri	15.000,00
03	Mal ve Hizmet Alım Giderleri	36.000,00
04	Faiz Giderleri	0,00
05	Cari Transferler	0,00
06	Sermaye Giderleri	109.000,00
07	Sermaye Transferleri	0,00
08	Borç verme	0,00
Toplam Bütçe Kaynak İhtiyacı		316.000,00
Bütçe DıŐı Kaynak	Döner Sermaye	0,00
	Dięer Yurt İçi	0,00
	Yurt DıŐı	0,00
Toplam Bütçe DıŐı Kaynak İhtiyacı		0,00
Toplam Kaynak İhtiyacı		316.000,00

FAALİYET MALİYETLERİ TABLOSU

İdare Adı	07.88 - AİLE VE SOSYAL ARAŐTIRMALAR GENEL M¼D¼RL¼ę¼
Performans Hedefi	3 - Aile eęitimine iliŐkin faaliyetlerin geliŐtirilmesi
Faaliyet Adı	Aile Eęitiminde M¼fredat ve Materyal GeliŐtirme Faaliyeti
Sorumlu Harcama Birimi veya Birimleri	07.88.00.31 - EęİTİM, YAYIN VE DOK¼MANTASYON DAİRESİ BAŐKANLIęI

Ekonomik Kod		Ödenek
01	Personel Giderleri	156.000,00
02	SGK Devlet Primi Giderleri	15.000,00
03	Mal ve Hizmet Alım Giderleri	7.200,00
04	Faiz Giderleri	0,00
05	Cari Transferler	0,00
06	Sermaye Giderleri	700.000,00
07	Sermaye Transferleri	0,00
08	Borç verme	0,00
Toplam Bütçe Kaynak İhtiyacı		878.200,00
Bütçe DıŐı Kaynak	Döner Sermaye	0,00
	Dięer Yurt İçi	0,00
	Yurt DıŐı	0,00
Toplam Bütçe DıŐı Kaynak İhtiyacı		0,00
Toplam Kaynak İhtiyacı		878.200,00

FAALİYET MALİYETLERİ TABLOSU

İdare Adı	07.88 - AİLE VE SOSYAL ARAŐTIRMALAR GENEL M¼D¼RL¼ę¼
Performans Hedefi	4 - Sosyal Arařtırmalar Elektronik Veri Tabanı OluŐturulması
Faaliyet Adı	Sosyal Arařtırmalar Elektronik Veri Tabanı OluŐturulması
Sorumlu Harcama Birimi veya Birimleri	07.88.00.31 - EęİTİM, YAYIN VE DOK¼MANTASYON DAİRESİ BAŐKANLIęI

Ekonomik Kod		Ödenek
01	Personel Giderleri	154.000,00
02	SGK Devlet Primi Giderleri	15.000,00
03	Mal ve Hizmet Alım Giderleri	0,00
04	Faiz Giderleri	0,00
05	Cari Transferler	0,00
06	Sermaye Giderleri	50.000,00
07	Sermaye Transferleri	0,00
08	Borç verme	0,00
Toplam Bütçe Kaynak İhtiyacı		219.000,00
Bütçe DıŐı Kaynak	Döner Sermaye	0,00
	Dięer Yurt İçi	0,00
	Yurt DıŐı	0,00
Toplam Bütçe DıŐı Kaynak İhtiyacı		0,00
Toplam Kaynak İhtiyacı		219.000,00

D- İDARENİN TOPLAM KAYNAK İHTİYACI**İDARE PERFORMANS TABLOSU**

İdare Adı	07.88 - AİLE VE SOSYAL ARAŐTIRMALAR GENEL M¼D¼RL¼ę¼
------------------	---

PERFORMANS HEDEFİ	FAALİYET	Açıklama	2010					
			Bütçe İçi		Bütçe Dışı		Toplam	
			(TL)	PAY(%)	(TL)	PAY(%)	(TL)	PAY(%)
1		Yurt içinde ve yurt dışında sosyo-kültürel alanda yapılan durum tespiti arařtırmalarının sayısının artırılması	1.236.300,00	20,85	0,00		1.236.300,00	20,85
	1	Sosyo-Kültürel Alanda Yapılan Arařtırmalar	1.236.300,00	20,85	0,00		1.236.300,00	20,85
Performans Hedefleri Maliyetleri Toplamı			2.649.500,00	44,69			2.649.500,00	44,69
Genel Yönetim Giderleri			3.279.500,00	55,31			3.279.500,00	55,31
Dięer İdarelere Transfer Edilecek Kaynaklar Toplamı							0,00	
GENEL TOPLAM			5.929.000,00	100,00	0,00	100,00	5.929.000,00	100,00

İDARE PERFORMANS TABLOSU

İdare Adı	07.88 - AİLE VE SOSYAL ARAŐTIRMALAR GENEL M¼D¼RL¼ę¼
------------------	---

PERFORMANS HEDEFİ	FAALİYET	Açıklama	2010					
			Bütçe İçi		Bütçe DıŐı		Toplam	
			(TL)	PAY(%)	(TL)	PAY(%)	(TL)	PAY(%)
2		Kurum yayınlarının baskı sayısının artırılması	316.000,00	5,33	0,00		316.000,00	5,33
	2	Basılı Yayın Yapımları	316.000,00	5,33	0,00		316.000,00	5,33
Performans Hedefleri Maliyetleri Toplamı			2.649.500,00	44,69			2.649.500,00	44,69
Genel Yönetim Giderleri			3.279.500,00	55,31			3.279.500,00	55,31
Dięer İdarelere Transfer Edilecek Kaynaklar Toplamı							0,00	
GENEL TOPLAM			5.929.000,00	100,00	0,00	100,00	5.929.000,00	100,00

İDARE PERFORMANS TABLOSU

İdare Adı	07.88 - AİLE VE SOSYAL ARAŐTIRMALAR GENEL M¼D¼RL¼ę¼
------------------	---

PERFORMANS HEDEFİ	FAALİYET	Açıklama	2010					
			Bütçe İçi		Bütçe DıŐı		Toplam	
			(TL)	PAY(%)	(TL)	PAY(%)	(TL)	PAY(%)
3		Aile eęitimine iliŐkin faaliyetlerin geliŐtirilmesi	878.200,00	14,81	0,00		878.200,00	14,81
	3	Aile Eęitiminde M¼fredat ve Materyal GeliŐtirme Faaliyeti	878.200,00	14,81	0,00		878.200,00	14,81
Performans Hedefleri Maliyetleri Toplamı			2.649.500,00	44,69			2.649.500,00	44,69
Genel Yönetim Giderleri			3.279.500,00	55,31			3.279.500,00	55,31
Diđer İdarelere Transfer Edilecek Kaynaklar Toplamı							0,00	
GENEL TOPLAM			5.929.000,00	100,00	0,00	100,00	5.929.000,00	100,00

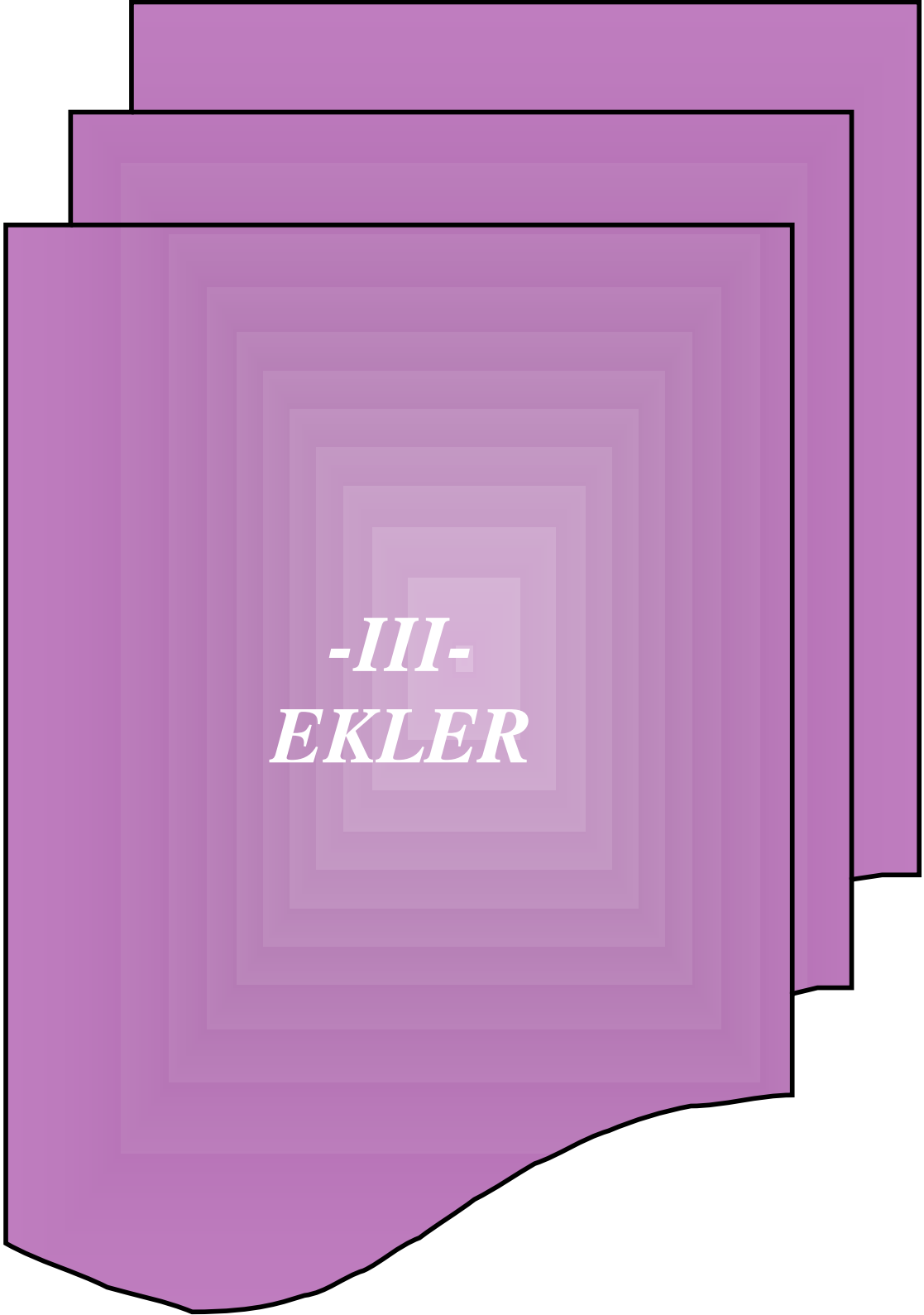
İDARE PERFORMANS TABLOSU

İdare Adı	07.88 - AİLE VE SOSYAL ARAŐTIRMALAR GENEL M¼D¼RL¼ę¼
------------------	---

PERFORMANS HEDEFİ	FAALİYET	Açıklama	2010					
			Bütçe İçi		Bütçe DıŐı		Toplam	
			(TL)	PAY(%)	(TL)	PAY(%)	(TL)	PAY(%)
4		Sosyal Arařtırmalar Elektronik Veri Tabanı OluŐturulması	219.000,00	3,69	0,00		219.000,00	3,69
	4	Sosyal Arařtırmalar Elektronik Veri Tabanı OluŐturulması	219.000,00	3,69	0,00		219.000,00	3,69
Performans Hedefleri Maliyetleri Toplamı			2.649.500,00	44,69			2.649.500,00	44,69
Genel Yönetim Giderleri			3.279.500,00	55,31			3.279.500,00	55,31
Dięer İdarelere Transfer Edilecek Kaynaklar Toplamı							0,00	
GENEL TOPLAM			5.929.000,00	100,00	0,00	100,00	5.929.000,00	100,00

TOPLAM KAYNAK İHTİYACI TABLOSU

İdare Adı		07.88 - AİLE VE SOSYAL ARAŐTIRMALAR GENEL M¼D¼RL¼ę¼				
Ekonomik Kodlar (I.D¼zey)		FALİYET TOPLAMI	GENEL YÖNETİM GİDERLERİ TOPLAMI	DİĞER İDARELERE TRANSFER EDİLECEK KAYNAKLAR TOPLAMI	GENEL TOPLAM	
BÜTÇE KAYNAK İHTİYACI	01 Personel Giderleri	1.006.000,00	1.651.000,00	0,00	2.657.000,00	
	02 SGK Devlet Primi Giderleri	89.000,00	242.000,00	0,00	331.000,00	
	03 Mal ve Hizmet Alım Giderleri	54.500,00	1.371.500,00	0,00	1.426.000,00	
	04 Faiz Giderleri	0,00	0,00	0,00	0,00	
	05 Cari Transferler	0,00	15.000,00	0,00	15.000,00	
	06 Sermaye Giderleri	1.500.000,00	0,00	0,00	1.500.000,00	
	07 Sermaye Transferleri	0,00	0,00	0,00	0,00	
	08 Borç verme	0,00	0,00	0,00	0,00	
	09 Yedek Ödenek	0,00	0,00	0,00	0,00	
	Bütçe Ödeneęi Toplamı		2.649.500,00	3.279.500,00	0,00	5.929.000,00
BÜTÇE DIŐI KAYNAK	Döner Sermaye	0,00	0,00		0,00	
	Diđer Yurt İçi Kaynaklar	0,00	0,00		0,00	
	Yurt DıŐı Kaynaklar	0,00	0,00		0,00	
	Toplam Bütçe DıŐı Kaynak İhtiyacı	0,00	0,00		0,00	
Toplam Kaynak İhtiyacı		2.649.500,00	3.279.500,00	0,00	5.929.000,00	



FAALİYETLERDEN SORUMLU HARCAMA BİRİMLERİNE İLİŐKİN TABLO

İdare Adı	07.88 - AİLE VE SOSYAL ARAŐTIRMALAR GENEL M¼D¼RL¼ę¼
------------------	--

PERFORMANS HEDEFİ	FAALİYETLER	SORUMLU BİRİMLER
<i>Yurt iinde ve yurt dıŐında sosyo-k¼lt¼rel alanda yapılan durum tespiti araŐtırmalarının sayısının artırılması</i>		
	<i>Sosyo-K¼lt¼rel Alanda Yapılan AraŐtırmalar</i>	
		AİLE VE SOSYAL SORUNLARI ARAŐTIRMA DAİRESİ BAŐKANLIęI

FAALİYETLERDEN SORUMLU HARCAMA BİRİMLERİNE İLİŐKİN TABLO

İdare Adı	07.88 - AİLE VE SOSYAL ARAŐTIRMALAR GENEL M¼D¼RL¼ę¼
------------------	--

PERFORMANS HEDEFİ	FAALİYETLER	SORUMLU BİRİMLER
<i>Kurum yayınlarının baskı sayısının artırılması</i>		
	<i>Basılı Yayın Yapımları</i>	
		EęİTİM, YAYIN VE DOK¼MANTASYON DAİRESİ BAŐKANLIęI

FAALİYETLERDEN SORUMLU HARCAMA BİRİMLERİNE İLİŐKİN TABLO

İdare Adı	07.88 - AİLE VE SOSYAL ARAŐTIRMALAR GENEL M¼D¼RL¼ę¼
------------------	--

PERFORMANS HEDEFİ	FAALİYETLER	SORUMLU BİRİMLER
<i>Aile eęitimine iliŐkin faaliyetlerin geliŐtirilmesi</i>		
	<i>Aile Eęitiminde M¼fredat ve Materyal GeliŐtirme Faaliyeti</i>	
		EęİTİM, YAYIN VE DOK¼MANTASYON DAİRESİ BAŐKANLIęI

FAALİYETLERDEN SORUMLU HARCAMA BİRİMLERİNE İLİŐKİN TABLO

İdare Adı	07.88 - AİLE VE SOSYAL ARAŐTIRMALAR GENEL M¼D¼RL¼ę¼
------------------	--

PERFORMANS HEDEFİ	FAALİYETLER	SORUMLU BİRİMLER
<i>Sosyal AraŐtırmalar Elektronik Veri Tabanı OluŐturulması</i>		
	<i>Sosyal AraŐtırmalar Elektronik Veri Tabanı OluŐturulması</i>	
		EęİTİM, YAYIN VE DOK¼MANTASYON DAİRESİ BAŐKANLIęI