

**T.C.
KİLİS İL ÖZEL İDARESİ**



**KİLİS
İL ÖZEL İDARESİ**

**2014 YILI
PERFORMANS PROGRAMI**

İçindekiler

ÖNSÖZ	iii
1. GENEL BİLGİLER.....	4
A. İL ÖZEL İDARESİNİN GÖREV YETKİ VE SORUMLULUKLARI.....	4
I. İl Özel İdaresinin Yetki ve İmtiyazları	5
II. İl Özel İdaresinin Organları	5
B. TEŞKİLAT YAPISI.....	8
I. İhdas edilen Müdürlükler.....	9
C. FİZİKSEL KAYNAKLAR.....	9
I. Sahip Olunan Gayrimenkuller.....	9
II. Taşıt ve İş makineleri.....	13
II. Bilişim Sistemi ve Teknolojik Malzeme Dağılımı	14
D. İNSAN KAYNAKLARI	15
I. Çalışma Şekline Göre Personel Dağılımı	15
II. Öğrenim Durumuna Göre Memur Personel Dağılımı.....	16
III. İş Yeri Emeklilik Kıdemine Göre Memur Personel Dağılımı.....	16
IV. Yaş Durumuna Göre Memur Personel Dağılımı.....	17
V. Öğrenim Durumuna Göre İşçi Personel Dağılımı.....	17
VI. İş Yeri Emeklilik Hizmet Durumu Personel Dağılımı.....	18
VII. Yaş Durumuna Göre İşçi Personel Dağılımı	18
II. PERFORMANS BİLGİLERİ.....	19
A. TEMEL POLİTİKA VE ÖNCELİKLER.....	19
B. AMAÇ VE HEDEFLER.....	19
I. Misyonumuz.....	19
II. Vizyonumuz.....	19
III. Temel İlkelerimiz.....	20
IV. Stratejik Amaç ve Hedefler	20
İDAREMİZ BİRİMLERİNİN PERFORMANS HEDEF GÖSTERGELERİ İLE FAALİYETLER VE TABLOLARI.....	26
1. İNSAN KAYNAKLARI MÜDÜRLÜĞÜ PERFORMANS TABLOLARI	26
2. YOL VE ULAŞIM HİZMETLERİ MÜDÜRLÜĞÜ PERFORMANS TABLOLARI	30
3. SU VE KANAL HİZMETLERİ MÜDÜRLÜĞÜ PERFORMANS TABLOLARI	41
4. PLAN PROJE YATIRIM VE İNŞAAT MÜDÜRLÜĞÜ PERFORMANS TABLOLARI	46
5. YAZI İŞLERİ MÜDÜRLÜĞÜ PERFORMANS TABLOLARI	49
6. İMAR VE KENTSEL İYİLEŞTİRME MÜDÜRLÜĞÜ PERFORMANS TABLOLARI.....	52
7. MALİ HİZMETLER MÜDÜRLÜĞÜ PERFORMANS TABLOLARI.....	57
TOPLAM KAYNAK İHTİYACI TABLOSU.....	60
FAALİYETLERDEN SORUMLU HARCAMA BİRİMLERİNE İLİŞKİN TABLO	61

ÖNSÖZ

Son çeyrek yüzyılda küreselleşmenin, uluslar arası ve uluslar üstü kurumların etkisiyle bütün alanlarda olduğu gibi kamu yönetimi alanında da önemli değişim ve dönüşümler yaşanmış; başlangıçta işletme yönetiminde uygulanan tekniklerin uyarlanmasıyla başlayan bu süreç yeni kamu yönetimi anlayışına ve yönetişime giden bir yol izlemiştir. Geline nokta da yeni kamu yönetiminin geldiği son aşama olarak değerlendirebileceğimiz yönetişim, kamu kaynaklarının etkin ve verimli bir şekilde kullanımı temeline dayalı, stratejik planlama, performans yönetimi gibi araçların kullanımı esas alan, açıklık, şeffaflık ve hesap verebilirlik gibi değerlerin ön plana çıktığı bir yönetim modelidir.

Ülkemizde yeni kamu yönetimi olarak yönetim bilimi literatürüne giren bu uygulamalar, özellikle 2004 yılından bu yana yürürlüğe giren çeşitli kanunlarla pratiğe geçirilmeye başlanmıştır. Bunun kamuda en genel anlamda uygulaması 5018 sayılı Kamu Mali Yönetimi ve Kontrol Kanunu ile getirilmiştir. 5018 sayılı Kamu Mali Yönetimi ve Kontrol Kanunu kamu idarelerinin; orta ve uzun vadeli amaçlarını, temel ilke ve politikalarını, hedef ve önceliklerini, performans ölçütlerini, bunlara ulaşmak için izlenecek yöntemler ile kaynak dağılımlarını içeren stratejik plan hazırlamaları ve bütçelerin stratejik planlarda yer alan misyon ve vizyonlarını oluşturmalarını, stratejik amaçlar ve hedefler belirlemelerini, performanslarını önceden belirlenmiş olan göstergeler doğrultusunda ölçmelerini, katılımcı yöntemlerle stratejik plan ve bu planlara bağlı performans programları hazırlamalarını gerekli görmektedir. Bu yeni anlayış aynı zamanda saydamlık ve hesap verebilirlik ilkelerine işlerlik kazandırarak kaynakların etkin ve verimli kullanımına da katkı sağlamaktadır.

Stratejik yönetim anlayışının gerekli kıldığı tüm teknikler ve bilimsel yöntemler kullanılarak , tüm paydaşların etkin katılımı ile hazırlanan Kilis İl Özel İdaresi Stratejik Planı ve performans programları ile hizmetlerin vatandaş odaklı, etkin ve verimli bir şekilde yürütmesi hedeflenmekte, bu hedeflerin gerçekleştirilmesine yönelik olarak faaliyet ve projeler öngörülmektedir. Bu stratejik hedeflerin, faaliyet ve projelerin uygulama süreçlerinin aynı zamanda performans kriterleri ile izlenmesi ve kamuoyu ile paylaşılması hem stratejik yönetim anlayışının hem de 5018 sayılı kanunun bir gereğidir.

Bu çerçevede Kilis İl Özel İdaresi tarafından hazırlanan “2014 Mali Yılı Performans Programı” planlanan faaliyetlerin hedef ve göstergelere bağlı olarak kamuoyu tarafından izlenebilmesi amacıyla hazırlanmış ve kurumun Web Sayfası’nda yayımlanmıştır.

2014 Mali Yılı Performans Programında öngörülen faaliyetlerin en üst düzeyde gerçekleşmesi dileğiyle bu hedef ve göstergelere ulaşmak için özveriyle çalışan bütün çalışma arkadaşlarıma teşekkür eder, başarılar dilerim.

Süleyman TAPSIZ
Vali

1. GENEL BİLGİLER

A. İL ÖZEL İDARESİNİN GÖREV YETKİ VE SORUMLULUKLARI

İl Özel İdarelerine, gerek İdari Umumiyet Vilayet Kanunu ve gerekse diğer kanunlarla çok çeşitli görevler verilmiştir. Bu görevlerin tamamı, Devletin bizzatı kendisine ait görevleri ve fonksiyonları kadar geniş yer tutmaktadır. Ancak bu kanunların kapsamında bulunan görevlerin çoğu, bugün için merkezi idare kuruluşlarınca, bazıları ise ikili sistemle, yani Özel İdare ile Bakanlık veya çeşitli kamu kuruluşlarıyla birlikte yürütülmektedir. Bu uygulamaların ve farklılıkların ortaya çıkışında temel sorun, merkezi idare kuruluşlarının zamanla çoğalması ile görevlerin bu kuruluşlarca üstlenilmesi ve kısıtlanmasından doğmuştur.

İl özel idaresi mahalli müşterek nitelikte olmak şartıyla;

a-) Gençlik ve spor, Sağlık, tarım, sanayi ve ticaret; Belediye sınırları il sınırı olan Büyükşehir Belediyeleri hariç ilin çevre düzeni plânı, bayındırlık ve iskân, toprağın korunması, erozyonun önlenmesi, kültür, sanat, turizm, sosyal hizmet ve yardımlar, yoksullara mikro kredi verilmesi, çocuk yuvaları ve yetiştirme yurtları; ilk ve orta öğretim kurumlarının arsa temini, binalarının yapım, bakım ve onarımı ile diğer ihtiyaçlarının karşılanmasına ilişkin hizmetleri il sınırları içinde,

b-) İmar, yol, su, kanalizasyon, katı atık, çevre, acil yardım ve kurtarma; orman köylerinin desteklenmesi, ağaçlandırma, park ve bahçe tesisine ilişkin hizmetleri belediye sınırları dışında, Yapmakla görevli ve yetkilidir.

(Ek fıkra: 3/7/2005-5393/85 md.) Merkezi idare tarafından yürütülen görev ve hizmetlere ait yatırımlardan ilgili bakanlıkça uygun görülenler, il özel idareleri eliyle de gerçekleştirilebilir. Bu yatırımlara ait ödenekler, ilgili kuruluş tarafından o il özel idaresi bütçesine aktarılır. İl özel idaresi bu yatırımların yüzde yirmibeşine kadar olan kısmı için kendi bütçesinden harcama yapabilir. Merkezi idare, ayrıca, desteklemek ve geliştirmek istediği hizmetleri proje bazında gerekli kaynaklarını ilgili il özel idaresine aktarmak suretiyle onlarla işbirliği içinde yürütebilir. Bu kaynak ve ödenekler özel idare bütçesi ile ilişkilendirilmez ve başka amaçla kullanılamaz.

(Ek fıkra: 1/7/2006-5538/26 md.) İl özel idaresi bütçesinden, emniyet hizmetlerinin gerektirdiği teçhizat alımıyla ilgili harcamalar yapılabilir.

İl çevre düzeni plânı; valinin koordinasyonunda, büyükşehirlerde büyükşehir belediyeleri, diğer illerde il belediyesi ve il özel idaresi ile birlikte yapılır. İl çevre düzeni plânı belediye meclisi ile il genel meclisi tarafından onaylanır. **(Ek cümle: 1/7/2006-5538/26 md.)** Belediye sınırları il sınırı olan Büyükşehir Belediyelerinde il çevre düzeni planı ilgili Büyükşehir Belediyeleri tarafından yapılır veya yaptırılır ve doğrudan Belediye Meclisi tarafından onaylanır.

Hizmetlerin yerine getirilmesinde öncelik sırası, il özel idaresinin malî durumu, hizmetin ivediliği ve verildiği yerin gelişmişlik düzeyi dikkate alınarak belirlenir.

İl özel idaresi hizmetleri, vatandaşlara en yakın yerlerde ve en uygun yöntemlerle sunulur. Hizmet sunumunda özür, yaşlı, düşkün ve dar gelirlilerin durumuna uygun yöntemler uygulanır.

Hizmetlerin diğer mahallî idareler ve kamu kuruluşları arasında bütünlük ve uyum içinde yürütülmesine yönelik koordinasyon o ilin valisi tarafından sağlanır.

4562 sayılı Organize Sanayi Bölgeleri Kanunu ile Sanayi ve Ticaret Bakanlığına ve organize sanayi bölgelerine tanınan yetki ve sorumluluklar bu Kanun kapsamı dışındadır.

I. İl Özel İdaresinin Yetki ve İmtiyazları

- a) Kanunlarla verilen görev ve hizmetleri yerine getirebilmek için her türlü faaliyette bulunmak, gerçek ve tüzel kişilerin faaliyetleri için kanunlarda belirtilen izin ve ruhsatları vermek ve denetlemek.
- b) Kanunların il özel idaresine verdiği yetki çerçevesinde yönetmelik çıkarmak, emir vermek, yasak koymak ve uygulamak, kanunlarda belirtilen cezaları vermek.
- c) Hizmetlerin yürütülmesi amacıyla, taşınır ve taşınmaz malları almak, satmak, kiralamak veya kiraya vermek, takas etmek, bunlar üzerinde sınırlı aynî hak tesis etmek.
- d) Borç almak ve bağış kabul etmek.
- e) Vergi, resim ve harçlar dışında kalan ve miktarı yirmi beş milyar Türk Lirasına kadar olan dava konusu uyuşmazlıkların anlaşmayla tasfiyesine karar vermek.
- f) Özel kanunları gereğince il özel idaresine ait vergi, resim ve harçların tarh, tahakkuk ve tahsilini yapmak.
- g) Belediye sınırları dışındaki gayri sıhî müesseseler ile umuma açık istirahat ve eğlence yerlerine ruhsat vermek ve denetlemek. **(Ek cümle: 6/3/2007-5594/4 md.)** Ancak, sivil hava ulaşımına açık havaalanları bünyesinde yer alan tüm tesislere işyeri açma ve çalışma ruhsatı dahil her türlü ruhsat, Sivil Havacılık Genel Müdürlüğü tarafından verilir. Bu konuya ilişkin usûl ve esaslar Sivil Havacılık Genel Müdürlüğünce hazırlanacak bir yönetmelikle düzenlenir.

İl özel idaresi, hizmetleri ile ilgili olarak, halkın görüş ve düşüncelerini belirlemek amacıyla kamuoyu yoklaması ve araştırması yapabilir.

İl özel idaresi, hizmetleri ile ilgili olarak, halkın görüş ve düşüncelerini belirlemek amacıyla kamuoyu yoklaması ve araştırması yapabilir.

İl özel idaresinin mallarına karşı suç işleyenler Devlet malına karşı suç işlemiş sayılır. **(Ek cümle: 1/7/2006-5538/26 md.)** 2886 sayılı Devlet İhale Kanununun 75 inci maddesi hükümleri il özel idaresi taşınmazları hakkında da uygulanır.

İl özel idaresinin proje karşılığı borçlanma yoluyla elde edilen gelirleri, vergi, resim ve harçları, şartlı bağışlar ve kamu hizmetlerinde fiilen kullanılan malları haczedilemez.

II. İl Özel İdaresinin Organları

5302 sayılı İl Özel İdaresi Kanunu'na göre, İl Özel İdaresi'nin organları il genel meclisi ve il encümenidir.

a. İl Genel Meclisi

İl genel meclisi, İl Özel İdaresinin karar organı olup ilgili kanunda gösterilen esas ve usullere göre ildeki seçmenler tarafından seçilmiş üyelerden oluşur.

İl genel meclisinin görev ve yetkileri:

- a) Stratejik plân ile yatırım ve çalışma programlarını, il özel idaresi faaliyetlerini ve personelinin performans ölçütlerini görüşmek ve karara bağlamak.

- b) Bütçe ve kesin hesabı kabul etmek, bütçede kurumsal kodlama yapılan birimler ile fonksiyonel sınıflandırmanın birinci düzeyleri arasında aktarma yapmak.
- c) Belediye sınırları il sınırı olan Büyükşehir Belediyeleri hariç İl çevre düzeni plânı ile belediye sınırları dışındaki alanların imar plânlarını görüşmek ve karara bağlamak.
- d) Borçlanmaya karar vermek.
- e) Bütçe içi işletmeler ile Türk Ticaret Kanununa tâbi ortaklıklar kurulmasına veya bu ortaklıklardan ayrılmaya, sermaye artışına ve gayrimenkul yatırım ortaklığı kurulmasına karar vermek.
- f) Taşınmaz mal alımına, satımına, trampa edilmesine, tahsisine, tahsis şeklinin değiştirilmesine veya tahsisli bir taşınmazın akar haline getirilmesine izin; üç yıldan fazla kiralanmasına ve süresi yirmibeş yılı geçmemek kaydıyla bunlar üzerinde sınırlı aynî hak tesisine karar vermek.
- g) Şartlı bağışları kabul etmek.
- h) Vergi, resim ve harç dışında kalan miktarı beşmilyardan yirmibeşmilyar Türk Lirasına kadar ihtilaf konusu olan özel idare alacaklarının anlaşma ile tasfiyesine karar vermek.
- i) İl özel idaresi adına imtiyaz verilmesine ve il özel idaresi yatırımlarının yap-işlet veya yap-işlet-devret modeli ile yapılmasına, il özel idaresine ait şirket, işletme ve iştiraklerin özelleştirilmesine karar vermek.
- j) Encümen üyeleri ile ihtisas komisyonları üyelerini seçmek.
- k) İl özel idaresi tarafından çıkarılacak yönetmelikleri kabul etmek.
- l) Norm kadro çerçevesinde il özel idaresinin ve bağlı kuruluşlarının kadrolarının ihdas, iptal ve değiştirilmesine karar vermek.
- m) Yurt içindeki ve yurt dışındaki mahallî idareler ve mahallî idare birlikleriyle karşılıklı işbirliği yapılmasına karar vermek.
- n) Diğer mahallî idarelerle birlik kurulmasına, kurulmuş birliklere katılmaya veya ayrılmaya karar vermek.
- o) İl özel idaresine kanunlarla verilen görev ve hizmetler dışında kalan ve ilgililerin isteğine bağlı hizmetler için uygulanacak ücret tarifesini belirlemek.

b. İl Encümeni

İl encümeni valinin başkanlığında, il genel meclisinin her yıl kendi üyeleri arasından bir yıl için gizli oyla seçeceği beş üye ile biri malî hizmetler birim amiri olmak üzere valinin her yıl birim amirleri arasından seçeceği beş üyeden oluşur.

Valinin katılmadığı encümen toplantısına genel sekreter başkanlık eder.

Encümen toplantılarına gündemdeki konularla ilgili olarak, ilgili birim amirleri vali tarafından oy hakkı olmaksızın görüşleri alınmak üzere çağrılabilir.

İl encümeninin görev ve yetkileri:

a) Stratejik plân ve yıllık çalışma programı ile bütçe ve kesin hesabı inceleyip il genel meclisine görüş bildirmek.

- b) Yıllık çalışma programına alınan işlerle ilgili kamulaştırma kararlarını almak ve uygulamak.
- c) Öngörülmeleyen giderler ödeneğinin harcama yerlerini belirlemek.
- d) Bütçede fonksiyonel sınıflandırmanın ikinci düzeyleri arasında aktarma yapmak.
- e) Kanunlarda öngörülen cezaları vermek.
- f) Vergi, resim ve harçlar dışında kalan ve miktarı beş milyar Türk Lirasına kadar olan ihtilafların sulhen halline karar vermek.
- g) Taşınmaz mal satımına, trampa edilmesine ve tahsisine ilişkin kararları uygulamak, süresi üç yılı geçmemek üzere kiralanmasına karar vermek.
- h) Belediye sınırları dışındaki umuma açık yerlerin açılış ve kapanış saatlerini belirlemek.
- i) Vali tarafından havale edilen konularda görüş bildirmek.
- j) Kanunlarla verilen diğer görevleri yapmak.

c. Vali

Vali, il özel idaresinin başı ve tüzel kişiliğinin temsilcisidir.

Valinin görev ve yetkileri:

Valinin görev ve yetkileri şunlardır:

- a) İl özel idaresi teşkilâtının en üst amiri olarak il özel idaresi teşkilâtını sevk ve idare etmek, il özel idaresinin hak ve menfaatlerini korumak.
- b) İl özel idaresini stratejik plâna uygun olarak yönetmek, il özel idaresinin kurumsal stratejilerini oluşturmak, bu stratejilere uygun olarak bütçeyi, il özel idaresi faaliyetlerinin ve personelinin performans ölçütlerini hazırlamak ve uygulamak, izlemek ve değerlendirmek, bunlarla ilgili raporları meclise sunmak.
- c) İl özel idaresini Devlet dairelerinde ve törenlerde, davacı veya davalı olarak da yargı yerlerinde temsil etmek veya vekil tayin etmek.
- d) İl encümenine başkanlık etmek.
- e) İl özel idaresinin taşınır ve taşınmaz mallarını idare etmek.
- f) İl özel idaresinin gelir ve alacaklarını takip ve tahsil etmek.
- g) Yetkili organların kararını almak şartıyla sözleşme yapmak.
- h) İl genel meclisi ve encümen kararlarını uygulamak.
- i) Bütçeyi uygulamak, bütçede meclis ve encümenin yetkisi dışında kalan aktarmaları yapmak.
- j) İl özel idaresi personelini atamak.

k) İl özel idaresi, bağlı kuruluşlarını ve işletmelerini denetlemek.

l) Şartsız bağışları kabul etmek.

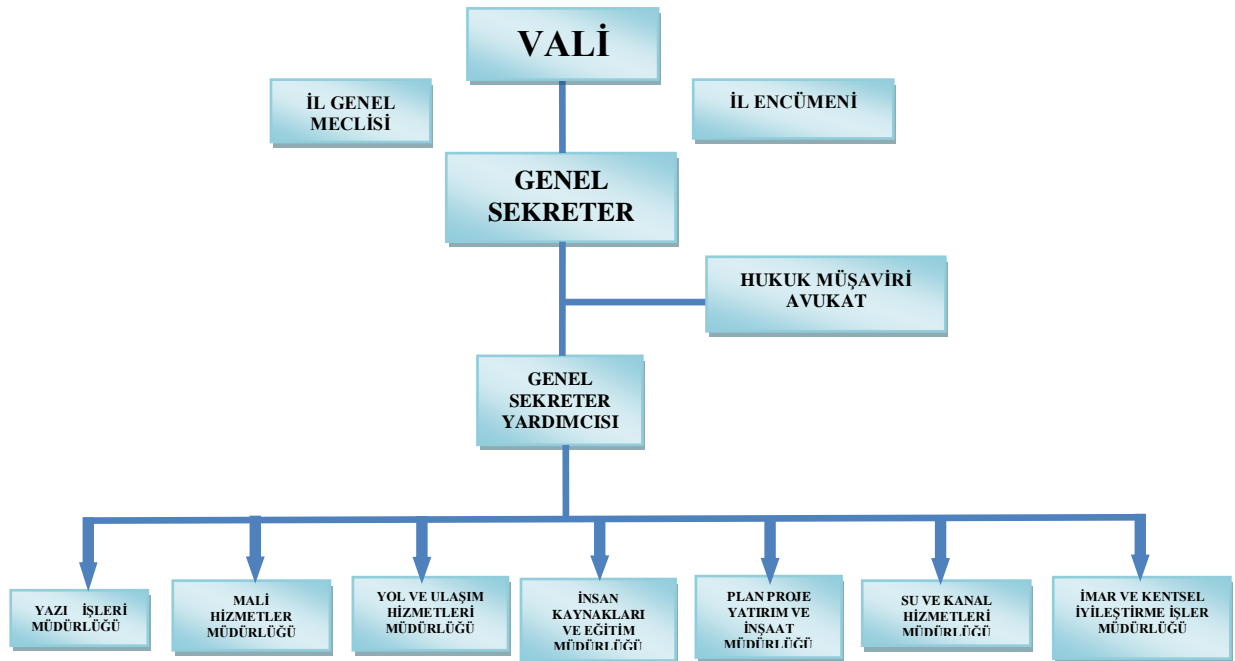
m) İl halkının huzur, esenlik, sağlık ve mutluluğu için gereken önlemleri almak.

n) Bütçede yoksul ve muhtaçlar için ayrılan ödeneği kullanmak.

o) Kanunlarla il özel idaresine verilen ve il genel meclisi veya il encümeni kararını gerektirmeyen görevleri yapmak ve yetkileri kullanmak.

B. TEŞKİLAT YAPISI

Köy Hizmetleri Genel Müdürlüğünün 5286 sayılı kanunla kaldırılarak 5302 Sayılı Kanunla görev ve sorumluluklarının 16.03.2005 tarihinden itibaren İl Özel İdaresine devredilmesinden sonra Kilis İl Özel İdaresi bünyesinde yeniden yapılanma çalışmaları yapılmış olup, İl Özel İdaresine ait oluşturulan yeni organizasyon şeması aşağıdadır.



Şema 1 Teşkilat Şeması

PERSONEL	VERİLEN NORM KADRO SAYISI
GENEL SEKRETER	1
GENEL SEKRETER YARDIMCISI	1
AVUKAT-HUKUK MÜŞAVİRİ	2
MÜDÜR	8
İDARİ PERSONEL	27
TEKNİK PERSONEL	30
YARDIMCI HİZMETLER PERSONELİ	4
SAĞLIK HİZMETLERİ	2
MEMUR KADROLARI TOPLAMI	75
SÜREKLİ İŞÇİ KADROLARI TOPLAMI	69
TOPLAM PERSONEL	144

Tablo 1 İl özel idareleri norm kadro ilke ve standartlarına ilişkin esaslar

İl Genel Meclisinin 23.11.2008 tarih 64 sayılı, 04.07.2008 tarih 85 sayılı,08.09.2009 tarih 100 sayılı, 05.03.2010 tarih 31 sayılı,07.10.2011 sayılı ve 06.02.2013 tarih 20 sayılı kararları ile 7 Birim Müdürlüğü ihdas edilmiştir.

I. İhdas edilen Müdürlükler

- 1-İnsan Kaynakları ve Eğitim Müdürlüğü
- 2-Yazı İşleri Müdürlüğü
- 3-İmar ve Kentsel İyileştirme Kültür ve Sosyal İşler Müdürlüğü
- 4-Plan Proje Yatırım ve İnşaat Müdürlüğü
- 5-Yol ve Ulaşım Hizmetleri Müdürlüğü
- 6- Su ve Kanal Hizmetleri Müdürlüğü
- 7-Mali Hizmetler Müdürlüğü

C. FİZİKSEL KAYNAKLAR

I. Sahip Olunan Gayrimenkuller

Kilis İl Özel İdare Müdürlüğü envanter kayıtlarına göre, kurum 44 tanesi İl Merkezi'nde, geri kalanı ise diğer ilçelerde olmak üzere 48 adet bina, lojman, Sosyal Tesis ve Yardımcı Tesise sahiptir. Kuruma ait lojmanlar, gayrimenkuller, araziler, arsalar vb. aşağıdaki tablolarda verilmiştir.

İLÇESİ	YERİ	ADET	DURUMU
MERKEZ	VALİ KONAĞI	1	
ELBEYLİ	ELBEYLİ KAYMAKAM EVİ	1	Ödeneği İçişleri Bakanlıđından gönderilen inşaat 2008 yılında tamamlanmıştır.)
ELBEYLİ	ELBEYLİ ÖZEL İDARE İŞHANI	1	
MUSABEYLİ	MUSABEYLİ ÖZEL İDARE İŞHANI	1	En üst katı Kaymakam Evi olarak Kullanılmaktadır.
POLATELİ	POLATELİ KAYMAKAM EVİ	1	
MERKEZ	ÖZEL İDARE HİZMET BİNASI	1	İl Özel İdaresi, Sanayi ve Ticaret İl Müdürlüğü, İl Çevre ve Orman Müdürlüğü, İl Afet Acil Durum Müdürlüğü ve Kadastro Müdürlüğü hizmet vermektedir.
MERKEZ	ÖZEL İDARE SOSYAL MESKENLERİ	4	
MERKEZ	ÖZEL İDARE SOSYAL TESİSLERİ	4	Vali yardımcıları ve İl Özel İdare Genel Sekreteri ikamet etmektedir
MERKEZ	ÖZEL İDARE ESKİ HİZMET BİNASI	1 Hizmet Binası 4 Adet Lojman	Merkez Köylere Hizmet Götürme Birliđi, Yeşil Kart Bürosu, Tek Adımda Hizmet Bürosu, ve 4 Adet Lojman olarak hizmet vermektedir.
MERKEZ	DAİRE	2	Zekeriya Korkmaz Bulvarında 2 Adet Bodrum Kat Daire
MERKEZ	ÖZEL İDARE İŞHANI	1	Merkez İlçe ve Bađlı Köylere Hizmet Götürme Birliđine Kiraya verilmiştir.
MERKEZ	DÜKKAN	1	Kilis Belediyesi Karşısında Asma Katlı Dükkan Kiraya verilmiştir.
MERKEZ	GENÇLİK MERKEZİ	1	Cumhuriyet Meydanı Renk Pasajı üzerindeki teras kat
MERKEZ	LOJMAN	24	Merkez Yatılı İlköğretim Bölge Okulu

Tablo 2 Bina, Lojman, Diđer Sosyal ve Yardımcı Tesisler Durumu

İlçe	Mahalle / Köy	Ada	Parsel	Yüzölçüm m ²	Ana Taşınmaz Nitelik	Hisse Pay / Payda	Mevcut Durum	Sahibi
MERKEZ	DEVECİLER MH.	640	6	3.653,99	TARLA	17/32	ÜNİVERSİTE CİVARI	Kilis İl Özel İdaresi
MERKEZ	DEMİRCİLER MH.	1474	7	10.000,92	EĞİTİM ALANI	TAM	PARK	Kilis İl Özel İdaresi
MERKEZ	DEMİRCİLER ARAZİ MH.	839	17	1.619,89	HALI TAŞLIK VE	TAM	ARAZİ	Kilis İl Özel İdaresi
MERKEZ	DEMİRCİLER ARAZİ MH.	1884	10	239,27	ARSA	2271/2400	ARSA	Kilis İl Özel İdaresi
MERKEZ	DEVECİLER MH.	2150	1	1.726,18	ARSA	2339/2400	ÜNİVERSİTE CİVARI	Kilis İl Özel İdaresi
MERKEZ	BULAMAÇLI KÖYÜ		732	12.500,00	TARLA	25/160	GÜLBABA ZEYNEP YILDIRIM YATILI BÖLGE OKULU YANI	Kilis İl Özel İdaresi
MERKEZ	ACAR KÖYÜ	107	2	12.383,00	ARSA		OSB	Kilis İl Özel İdaresi
MERKEZ	ACAR KÖYÜ		2399	12.844,00	TARLA		OSB	Kilis İl Özel İdaresi
MERKEZ	ŞİHABDULLAH MH.	1265	19	6.271,00	ZEYTİNLİK		VALİ KONAĞI ÜSTÜ	Kilis İl Özel İdaresi
MERKEZ	AŞIT MH.	273	1140	4.158,00	ZEYTİNLİK			Kilis İl Özel İdaresi
MERKEZ	DEVECİLER MH.	640	6	8.931,00	TARLA			Kilis İl Özel İdaresi
MUSABEYLİ	MURATHÖYÜĞÜ		954	1.700,00	ARSA			Maliye Hazinesi
MERKEZ	UZUNLU KÖYÜ	74 Adet Taşınmaz		920.346,14		TAM	KONAK GÖLETİ	Kilis İl Özel İdaresi

Tablo 3 İl Özel İdaresine Ait Araziler, Arsalar

İlçe	Mahalle / Köy	Ada	Parsel	Yüzölçüm	Ana Taşınmaz Nitelik	Blok / Kat / Giriş-B.B.No	Arsa Pay / Payda	Bağımsız Bölüm Nitelik	Hisse Pay / Payda	Mevcut Durum	Sahibi
MERKEZ	ŞEHİTSAKIP MH.	385	2	292,82 m ²	BODRUM VE ZEMİN VE BORMAL İLE ÇATI KATINDAN MÜTEŞEKKİL DAİRELİ KARGİR APARTMAN	BODRUM - 1	45/570	MESKEN	TAM	MERTUR OTEL YANI	Kilis İl Özel İdaresi
MERKEZ	TEKYE MH.	860	54	777,47 m ²	NA TAMAM ALTI KATLI KARGİR İŞ HANI	ZEMİN - 65	4/777	DÜKKAN	TAM	RENK PASAJI	Kilis İl Özel İdaresi
MERKEZ	TEKYE MH.	860	54	777,47 m ²	NA TAMAM ALTI KATLI KARGİR İŞ HANI	BİR - 98	3/777	DÜKKAN	TAM	RENK PASAJI	Kilis İl Özel İdaresi
MERKEZ	TEKYE MH.	860	54	777,47 m ²	NA TAMAM ALTI KATLI KARGİR İŞ HANI	ÜÇ - 101	90/777	OTEL	TAM	RENK PASAJI	Kilis İl Özel İdaresi

MERKEZ	TEKYE MH.	860	54	777,47 m2	NA TAMAM ALTI KATLI KARGİR İŞ HANI	BODRUM - 28	4/777	DÜKKAN	TAM	RENK PASAJI	Kilis İl Özel İdaresi
MERKEZ	ŞEHİTSAKIP MH.	385	2	292,82 m2	BODRUM VE ZEMİN VE BORMAL İLE ÇATI KATINDAN MÜTEŞEKKİL DAİRELİ KARGİR APARTMAN	BODRUM - 2	70/570	MESKEN	TAM	MERTUR OTEL YANI	Kilis İl Özel İdaresi
MERKEZ	TEKYE MH.	860	86	99,58 m2	ARSA	ZEMİN - ARSA - 2	46/99	ASMA KATLI	TAM	BELEDİYE KARŞISI EMLAKÇI	Kilis İl Özel İdaresi
MERKEZ	TEKYE MH.	860	54	777,47 m2	NA TAMAM ALTI KATLI KARGİR İŞ HANI	İki 100	90/777	OTEL	TAM	RENK PASAJI	Kilis İl Özel İdaresi
MERKEZ	TEKYE MH.	860	54	777,47 m2	NA TAMAM ALTI KATLI KARGİR İŞ HANI	TERAS - 102	77/777	OTEL	TAM	RENK PASAJI	Kilis İl Özel İdaresi
MERKEZ	BÜYÜKKÜTAH MH.	360	116	354,36 m2	AVLULU KARGİR EV				TAM	KORUNMASI GEREKLİ TAŞINMAZ İMAR İSTE	Kilis İl Özel İdaresi
MERKEZ	ŞEHİTSAKIP MH.	385	1	465,66 m2	KARGİR KAYMAKAMLIK LOJMANI				TAM	MERTUR OTEL	Kilis İl Özel İdaresi

Tablo 4 İl Özel İdaresine Ait İş Yerleri

İlçe	Mahalle / Köy	Ada	Parsel	Yüzölçüm	Ana Taşınmaz Nitelik	Hisse Pay / Payda	Mevcut Durum	Sahibi
MERKEZ	VAİZ MH.	376	5	587,38 m2	ŞEHİTSAKIP İLKOKULU VE MÜŞTEMİ	TAM	ÇATOM	Kilis İl Özel İdaresi
MERKEZ	ŞEHİTSAKIP MH.	389	22	1.118,00 m2	T.E.K.HİZMETLERİ TESİS.ALANI	TAM	GAP KAPSAMINDA CHEETOS GELİŞİM MERKEZİ	Kilis İl Özel İdaresi
MERKEZ	ŞİHABDULLAH MH.	61	36	76,05 m2	KARGİR EV	TAM	SAĞLIK AMAÇLI KULLANMAK ÜZERE ASKERİYE YANI (GÖRPE)	Kilis İl Özel İdaresi
MERKEZ	ŞİHABDULLAH MH.	61	37	229,49 m2	AVLULU KARGİR EV	TAM	SAĞLIK AMAÇLI KULLANMAK ÜZERE ASKERİYE YANI (GÖRPE)	Kilis İl Özel İdaresi
MERKEZ	ŞİHABDULLAH MH.	61	38	80,06 m2	AVLULU KARGİR İKİ EV	TAM	SAĞLIK AMAÇLI KULLANMAK ÜZERE ASKERİYE YANI (GÖRPE)	Kilis İl Özel İdaresi
ELBEYLİ	ELBEYLİ		869	7.750,00 m2	İLÇE JAN. KOM. HİZ. BİN. LOJ. MÜŞTEMİLATI	TAM	ELBEYLİ JAN. KOM. HİZ. BİN. LOJ. MÜŞT.	Kilis İl Özel İdaresi
MUSABEYLİ	MURATHÖYÜĞÜ		951	1.814,00 m2	ARSA		ASKERİ YAPI	Maliye Hazinesi
MUSABEYLİ	MURATHÖYÜĞÜ		952	1.492,00 m2	ARSA		ASKERİ YAPI	Maliye Hazinesi
MUSABEYLİ	MURATHÖYÜĞÜ		1238	17.264,45 m2	TARLA	TAM	KAYMAKAMLIK ARKASI TARLA VE YAPISI	Kilis İl Özel İdaresi
MUSABEYLİ	MURATHÖYÜĞÜ		1173	2.395,00 m2	TARLA	TAM	BELEDİYE HİZMET BİNASI	Kilis İl Özel İdaresi

Tablo 5 İl Özel İdaresine Tahsisli Yerler

II. Taşıt ve İş makineleri

İdarenin makine parkında 83 adet araç bulunmakta olup, İşlerin daha verimli ve dinamik yürütülmesi amacıyla 2013 yılında makine parkımıza 6 adet kamyon, 3 adet greyder, 2 adet de pick up alınarak makine parkımız yeni araçlarla yenilenmiştir.

Makine Park Durumu	Ana İş Makinaları	Yardımcı Araçlar	Diğer Araçlar	Toplam
	39	24	20	83

Tablo 6 Araç Dağılımı

	Makine Cinsi	Adedi
Ana İş Makineleri	Kasalı Kamyon	1
	Damperli Kamyon	14
	Greyder	8
	Dozer	4
	Yükleyici	3
	Excavatör	2
	Kazıcı Hidromek	2
	Silindir	4
	Vidanjör	1
	TOPLAM	39
Binek ve Yardımcı Araçlar	Binek Araçlar	9
	Pick Up	10
	Minibüs	4
	Otobüs	1
	TOPLAM	24
Diğer	Distribütör	2
	Seyyar Kaynak Makinesi	1
	Akaryakıt Tankeri	1
	Traktör	4
	Çöp Kamyonu	1
	Su Tankı	3
	Yakıt Tankı	3
	Roley Tank	1
	Man Tır Çekici	1
	Dorse	2
	Motosiklet	1
	TOPLAM	20

Tablo 7 Araç Cinsine Göre Dağılım

II. Bilişim Sistemi ve Teknolojik Malzeme Dağılımı

Kilis İl Özel İdaresinin tüm birimleri yeterli bilgisayar ve teknik donanıma sahip hale getirilmiş, internet bağlantısı yaygınlaştırılarak hizmetlerimizin daha hızlı icrası ile şeffaflık ve katılımcılık ilkesine uygun hizmet verilmesi için yapılan çalışmalara devam edilmiştir.

İçişleri Bakanlığı tarafından başlatılan ve yazışmaların daha hızlı ve etkin olmasını sağlayan ve büyük ölçüde tasarrufa neden olan e-devlet uygulamasına devam edilmiştir.

Kurumumuza ait internet sitesi vasıtası ile yapılan tüm çalışmaların kamuoyu ile paylaşımına devam edilmiştir.

CİNSİ	ADEDİ	BİRİMİ
Masa Üstü Bilgisayar	48	ADET
Dizüstü Bilgisayar	3	ADET
Yazıcı	29	ADET
Tarayıcı	1	ADET
Faks Cihazı	3	ADET
Kesintisiz Güç Kaynağı	5	ADET
Fotokopi Makinesi	2	ADET
Switch Sistem	1	ADET
Kablosuz Network	2	ADET
Server Sistem	-	ADET
Modem	3	ADET

Tablo 8 Teknolojik Malzeme Dağılımı



Grafik 1 Teknolojik Malzeme Dağılımı

D. İNSAN KAYNAKLARI

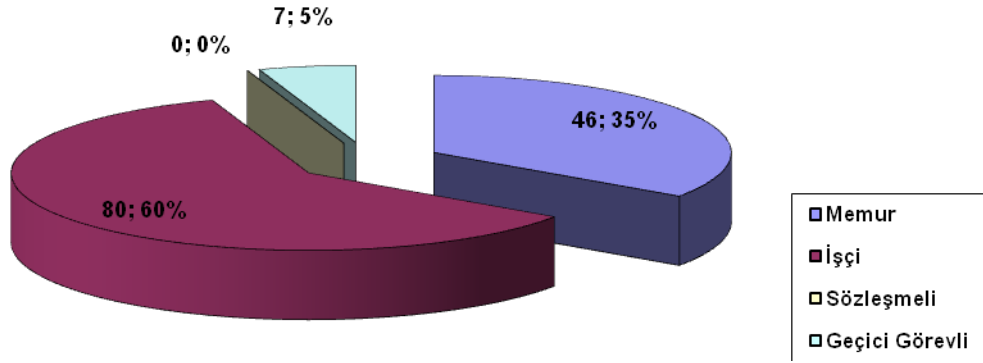
31/10/2012 tarihi itibarı ile Kilis İl Özel İdaresi bünyesinde toplam 126 çalışan mevcuttur. Bu personelin ayrıntılı dağılımı aşağıda verilmiştir.

I. Çalışma Şekline Göre Personel Dağılımı

Personel Sınıfı	Personel Sayısı
Memur (657 Sayılı Kanuna Göre)	46
İşçi (4857 Sayılı Kanuna Göre)	80
Sözleşmeli	-
Geçici Personel	-
Toplam Çalışan Mevcudu:	126

Tablo 9 Personel Sınıfına Göre Dağılım

ÇALIŞMA ŞEKLİNE GÖRE PERSONEL DAĞILIMI



Grafik 2 Çalışma Şekline Göre Personel Dağılımı

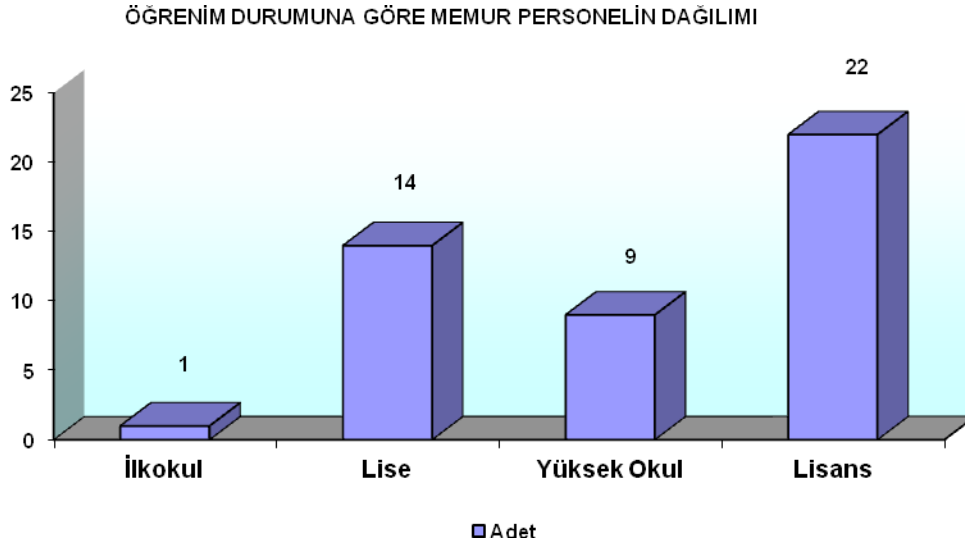
Çalışma Pozisyonuna Göre Personel Durumu		
Pozisyonlar		Personel Sayısı
Teknik Hizmetler	Mühendis	9
	Tekniker	7
	Diğerleri	8
	Toplam	24
Genel İdari Hizmetler		18
Avukatlık Hizmetleri (Avukat)		1
Yardımcı Hizmetler		3
Sözleşmeli Personel		-
657 Sayılı Personel Toplamı:		46
İşçi Personel Toplamı:		80
Genel Toplam		126

Tablo 10 Çalışma Pozisyonuna Göre Dağılım

II. Öğrenim Durumuna Göre Memur Personel Dağılımı

Öğrenim Durumuna Göre Memur Personel Dağılımı	
Bitirdiği Okul	Personel Sayısı
İlkokul	1
Ortaokul	-
Lise	14
Yüksek Okul	9
Lisans	22
Lisansüstü	0
Doktora	0
Toplam:	46

Tablo 11 Öğrenim Durumuna Göre Memur Personelin Dağılımı



Grafik 3 Öğrenim Durumuna Göre Memur Personelin Dağılımı

III. İş Yeri Emeklilik Kıdemine Göre Memur Personel Dağılımı

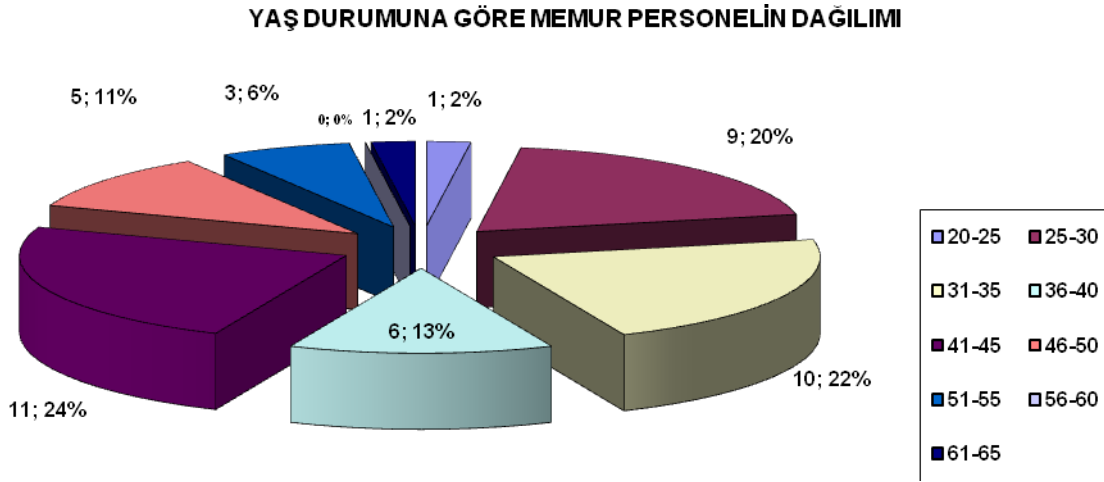
İş Yeri Emeklilik Kıdemine Göre Memur Personel Dağılımı	
Yıl Aralığı	Personel Sayısı
0 – 5	22
6 – 10	6
11 – 15	4
16 – 20	5
21 – 25	5
26 – 30	2
31 – 35	1
36 – 40	1
Toplam	46

Tablo 12 Hizmet Süresine Göre Memur Personelin Dağılımı

IV. Yaş Durumuna Göre Memur Personel Dağılımı

Yaş Durumuna Göre Memur Personel Dağılımı	
Yıl Aralığı	Personel Sayısı
20 – 25	1
25 – 30	9
31 – 35	10
36 – 40	6
41 – 45	11
46 – 50	5
51 – 55	3
56 – 60	-
61 – 65	1
Toplam	46

Tablo 13 Yaş Durumuna Göre Memur Personelin Dağılımı



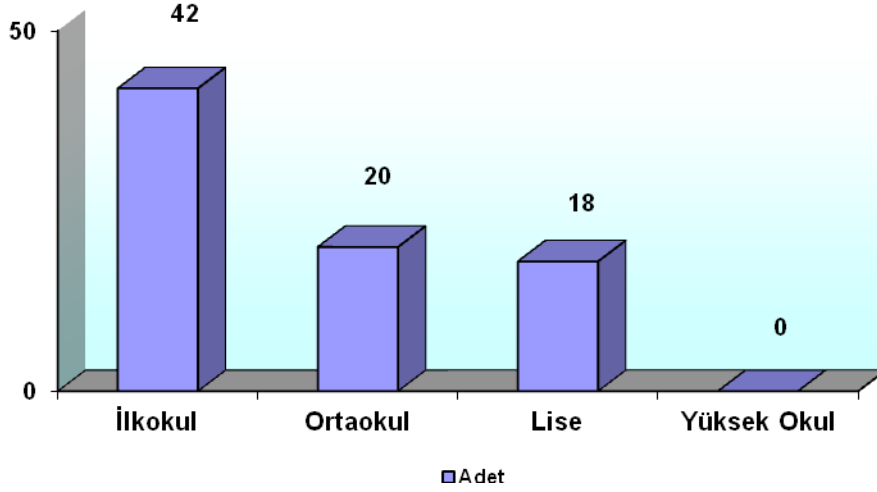
Grafik 4 Yaş Durumuna Göre Memur Personelin Dağılımı

V. Öğrenim Durumuna Göre İşçi Personel Dağılımı

Öğrenim Durumuna Göre İşçi Personel Dağılımı	
Bitirdiği Okul	Personel Sayısı
İlkokul	42
Ortaokul	20
Lise	18
Yüksek Okul	0
Toplam:	80

Tablo 14 Öğrenim Durumuna Göre İşçi Personelin Dağılımı

ÖĞRENİM DURUMUNA GÖRE İŞÇİ PERSONELİN DAĞILIMI



Grafik 5 Öğrenim Durumuna Göre İşçi Personelin Dağılımı

VI. İş Yeri Emeklilik Hizmet Durumu Personel Dağılımı

İş Yeri Emeklilik Kıdemine Göre İşçi Personel Dağılımı	
Yıl Aralığı	Personel Sayısı
0 – 5	0
6 – 10	13
11 – 15	18
16 – 20	27
21 – 25	11
26 – 30	10
31 – 35	1
36 – 40	0
Toplam	80

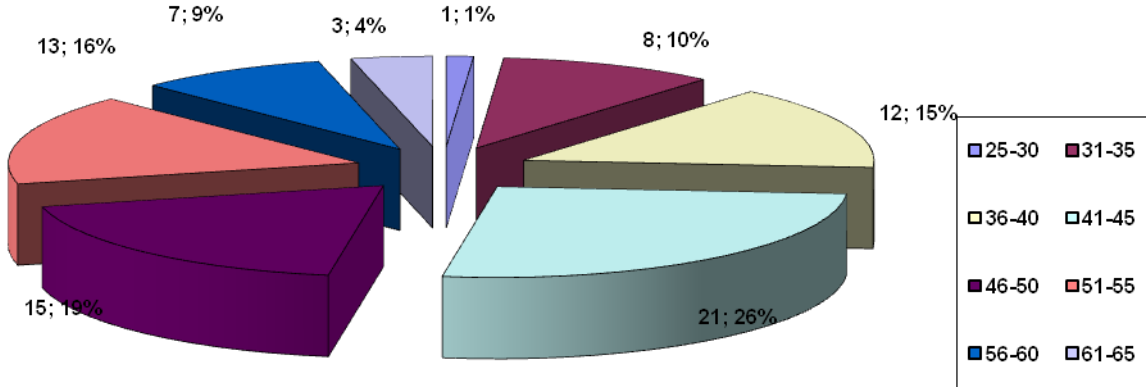
Tablo 15 Hizmet Süresine Göre İşçi Personelin Dağılımı

VII. Yaş Durumuna Göre İşçi Personel Dağılımı

Yaş Durumuna Göre İşçi Personel Dağılımı	
Yıl Aralığı	Personel Sayısı
25 – 30	1
31 – 35	8
36 – 40	12
41 – 45	21
46 – 50	15
51 – 55	13
56 – 60	7
61 – 65	3
Toplam	80

Tablo 16 Yaş Durumuna Göre İşçi Personelin Dağılımı

YAŞ DURUMUNA GÖRE İŞÇİ PERSONELİN DAĞILIMI



Grafik 6 Yaş Durumuna Göre İşçi Personelin Dağılımı

II. PERFORMANS BİLGİLERİ

A. TEMEL POLİTİKA VE ÖNCELİKLER

Kilis İl Özel İdaresi Kurumu çalışanlarına rehberlik etmek ve halkımızın beklentilerine karşılık vermek üzere on bir temel ilke belirlemiştir, bunlar;

- Etkin ve kaliteli bir kamu hizmeti sunmak
- Hukuka ve yasalara bağlılık,
- Katılımcılık
- Şeffaflık
- Adaletli ve Güvenilir olmak
- Verimlilik ve Etkililik
- Yenilikçilik
- Halk tarafından ulaşılabilir olmak
- Azami Tasarruf
- Liderlik ve öncülük etme
- Hesap verebilirlik

B. AMAÇ VE HEDEFLER

I. Misyonumuz

İl Özel İdaresine yasalarla verilen tüm kamu hizmetlerini, katılımcılık, etkinlik, saydamlık hesap verilebilirlik ilkeleri çerçevesinde yürütmek; İlin kaynaklarını bir plan dahilinde ve akılcı biçimde dağıtımını ve kullanımını sağlamak ve sürdürülebilir bir kalkınmayı hedefleyerek halkın gelir seviyesini ve ilin düzeyini yükseltmektir.

II. Vizyonumuz

Çağdaş, güvenilir, yerinden yönetim anlayışını yerleştirmiş, kırsal ve kentsel bölgeler arasındaki

gelişmişlik farklarını en aza indiren, hizmet sunumunda kaliteyi ve insan refahını baz alan bir İl Özel idaresi olmaktır.

III. Temel İlkelerimiz

- Katılımcılığı sağlayarak
- Şeffaf ve adil
- İhtiyaçlara duyarlı, vatandaş memnuniyetini esas alan,
- Kaynak israfını önleyerek
- Hızlı, etkin ve verimli bir şekilde hizmet sunmaktır.

IV. Stratejik Amaç ve Hedefler

STRATEJİK AMAC 1

İlin ihtiyaçlarının belirlenmesinde ve kaynak kullanımında açık, katılımcı, saydam ve hesap verebilir bir anlayışla hizmet sunmayı benimsemiş, fonksiyonel, akılcı ve çağdaş bir idari yapı oluşturmaktır.

Hedef 1.1.

Kurumsal kapasite oluşturulması amacıyla, personele ; temel, hazırlayıcı ve uygulama eğitimleri vermek ve eğitimde sürekliliği sağlamak

Hedef 1.2.

Hizmetlerin yürütülmesinde etkinliği sağlamak için ilin tüm Envanter ve bilgilerinin toplanacağı ‘‘Yönetim Bilgi Sistemi’’ oluşturularak verilerin analizinin yapılacağı bir merkez kurmak.

STRATEJİK AMAC 2

Mevcut yol standartlarının yükseltilerek köylülerimizin daha sağlıklı ve rahat ulaşım yapmalarını sağlamak.

Hedef 2.1

Stratejik Plan döneminde stabilize bozulmuş olan mevcut stabilize yollarımızın tamamına stabilize kaplama yapmak.

Hedef 2.2

Köy yollarımızın % 72,8’i asfalt kaplama olup, stratejik plan döneminde bu oranı % 98’ e çıkarmak.

Hedef 2.3

I.Kat Asfalt Kaplaması tamamlanan köy yollarımızın tamamına II.Kat Asfalt Kaplama yapmak

Hedef 2.4

Stratejik Plan döneminde toplam 774 km olan köy yollarımızın tamamının bakımının yapılması ve bu yollara trafik işaret levhaları dikerek daha güvenli hale getirilmesini sağlamak

Hedef 2.5

Kanalizasyon ve içme sorunu çözülen köylerden %17,2’sinin köy içi ıslah çalışması yapmak.

Hedef 2.6

Ekonomik ömrünü tamamlamış makine araç parkımızı plan döneminde %50 oranında yenilemek.

STRATEJİK AMAC 3.

Kırsal ve kentsel alanlardaki yaşam kalitesi farklılıklarını azaltan çağın gerekleriyle uyumlu, halkın ihtiyaç ve beklentilerine uygun bir anlayışla fiziki ve sosyal altyapı çalışmalarını yürütmektedir.

Hedef 3.1.

2014 yılına kadar ilimize bağlı köy ve diğer yerleşim birimlerinin tamamını yeterli ve sağlıklı içme suyuna kavuşturmak.

STRATEJİK AMAC 4

Görev alanı içerisinde ki tüm yerleşim birimlerine kanalizasyon hizmeti sunmak ve böylece insan ve çevre sağlığını korumaktır.

Hedef 4.1

İlimizde kanalizasyonu mevcut olan köy oranını %6 dan 20 ye çıkartmaktır.

Hedef 4.2

Kanalizasyon tesisinin bir parçası olan fosseptik çukurlarının meydana getirdiği çevre kirliliğini önlemek.

STRATEJİK AMAC 5

İlimizde kuru tarımdan sulu tarıma geçerek çiftçilerimizin gelir düzeylerinin yükselmesini sağlamaktır.

Hedef 5.1. : Planlama dönemi süresince mevcut sulama sahaların sulama birlik düzeyini korumaktır.

STRATEJİK AMAC:6

Hayvancılığı ve hayvansal ürünler üretimini geliştirerek, yetiştiricinin gelir seviyesini yükseltmek ve köyden kente göçün önüne geçmektir.

Hedef 6.1.: Hayvancılığın geliştirilmesi için, Hayvan İçme Suyu Göletleri yapmak, yapılmış olanların ise bakım-onarımının düzenli olarak yapılmasını sağlamaktır.

STRATEJİK AMAC 7

Atıl durumda bulunan alanların tarıma kazandırılması ile çiftçilerimizin gelir düzeylerinin yükselmesini sağlamaktır.

Hedef 7.1. Taşlılık problemi nedeniyle kullanılmayan alanların tarıma kazandırılmasını sağlamaktır.

STRATEJİK AMAC 8:

Zihinsel gelişmenin olgunlaştığı ve gelecek nesillerin şekillendirilebileceği en temel alan olan okul öncesi eğitimi il geneline yaygınlaştırmak.

Okul öncesi eğitiminin amaç ve görevleri, millî eğitimin genel amaçlarına ve temel ilkelerine uygun olarak; eğitilmelerini sağlamak 1. sınıfa başlayan öğrenciler arasındaki eğitim farkının ortadan kaldırılması için tüm 1. sınıfa gelecek öğrencilerin okul öncesi eğitim alması gerekmektedir. Bu nedenle tüm il kapsamında okul öncesi eğitim yaygınlaştırılacaktır.

Hedef 8.1.

Okul öncesi eğitimin okullaşma oranını 2014 yılı sonuna kadar %60'den %95'e çıkararak kalitesini artırmak.

STRATEJİK AMAC 9:

İlköğretim kurumlarını daha verimli bir eğitim-öğretim standardına ulaştırmak. (İlköğretim okullarında daha kaliteli standartlarda bir eğitim-öğretim hizmeti sunmak.)

Stratejik hedef 9.1.

İlköğretim okulların fiziki imkanlarını geliştirmek, yıpranan binaların onarımlarını sağlamak, okullar arasındaki nicelik farklılıklarını gidermek için iyileştirme çalışmaları yapılacaktır.

STRATEJİK AMAC 10:

Ortaöğretimin nicelik ve nitelik sorunlarını ortadan kaldırmak için; alt yapı, insan kaynakları, rehberlik ve hizmet içi eğitim alanlarında gerekli çalışmalar yapılacaktır.

Ortaöğretim onarım yapılması gereken okulların onarımı yapılacak, eğitim araç gereç eksikliği olan okulların eksiklikleri giderilecek ve ilgili okullarda çalışan öğretmenlerin istekleri doğrultusunda il çapında hizmet içi eğitim faaliyeti düzenlenecektir.

Stratejik hedef 10.1. Ortaöğretim okullaşma oranı 2010'da %72' iken; 2014'de %85' e çıkarılarak kalitesini arttırmak.

STRATEJİK AMAC 11:

Eğitim öğretimde akademik başarıyı arttırmak.

Eğitimde akademik başarıyı arttırmak için, başarılı öğretmenleri ödüllendirmek ve tüm öğretmenlerin öğretime katkılarını en üst seviyede tutmak. Öğrencilerin akademik başarılarını artırmak için kurslar düzenlemek, il ve ülke düzeyinde sınavlar yaparak performans artırıcı yönlendirmelerde bulunmak. Ve ilimizdeki üniversiteye geziler düzenlemek.

Stratejik hedef 11.1.

YGS-LGS giriş sınavlarında 4 ve daha fazla eğitim veren üniversiteye yerleştirilen öğrenci sayısının 2014 yılına kadar %30 arttırılması.

STRATEJİK AMAC 12:

Kendine güvenen, yapıcı bireyler yetiştirmek.

Kendine güvenen bireyler yetiştirmek için derslerinde başarılı olamayan öğrencilerinin ilgilerini başarılı oldukları spor çalışmalarına yoğunlaştırarak onların faydalı işler yapacağını göstermek ve eğitim ortamında tutmak için her okulun en az 1 spor dalında yarışmalara katılımı sağlanmalıdır.

Stratejik hedef 12.1.

2014 yılı sonunda her okulun en az 1 dalda takım veya müzik dalında koro oluşturması.

STRATEJİK AMAC 13:

Çok Programlı Liselerinde mesleki eğitimi kapsayan bölümlerin açılması.

Mesleki eğitimin diğer liselere oranının arttırılması amacıyla yönelik olarak mesleki eğitim verilmeyen merkezlerde ÇPL'ler mesleki eğitimi kapsayan bölümler açılarak oralandaki ara eleman ihtiyacının karşılanması sağlanmalıdır.

Stratejik hedef 13.1.

ÇPL'lerin bulunduğu ilçelere yöresel ve ilde alt yapısı bulunan mesleki bölümlerin açılması

STRATEJİK AMAC 14:

Eğitim-Öğretimin kalitesini iyileştirmek.

Tüm okulların eğitim araç-gereç (Projeksiyon cihazı, bilgisayar v.b.) laboratuvar donanım ihtiyaçları karşılanacak ve yaygınlaştırılacaktır.

Stratejik hedef 14.1.

Her okula en az bir tane akıllı sınıflar oluşturulacak. Her yıl bunlara 1. adet daha eklenecek.

STRATEJİK AMAC 15:

Proje çalışmalarına önem verilmesi.

Kilis in kapsamına giren tüm projelerin Müdürlüğümüzün hedeflerine, her seviyeden katılım ve ilerlemeye uygun bir yapı tabanı oluşturmaktır.

Stratejik hedef 15.1.

AB projeleri, Suriye – Türkiye işbirliği ve SODES kapsamında proje sayısını, yararlanıcı öğretmen-yönetici sayısını her yıl artırarak 2014 yılında toplam 150 projeye ulaşmak.

STRATEJİK AMAC – 16:

Ulusal tarım politikaları doğrultusunda; insan sağlığını ön planda tutan, dengeli, çevreyle uyumlu, sürdürülebilir ve rekabet gücü olan, ihracatı ön planda tutan bir tarımsal kalkınmanın gerçekleştirilmesi amacıyla, kırsal alt yapıyı katılımcı bir yaklaşımla geliştirmektir.

Hedef-16.1:

Tarımsal üretimde yanlış kullanılan girdilerin insan ve çevre sağlığı üzerindeki olumsuz etkilerini azaltmak, bu kapsamda alınacak önlemlere ilave olarak gübre, ilaç, sulama gibi girdilerde doğal kaynaklar ve çevre ile uyumlu teknoloji kullanımının yaygınlaştırılmasını sağlamak ve bitkisel üretimde sertifikalı tohumluk ve fidan kullanımını yaygınlaştırarak verim artışı yoluyla üretim artışı sağlamak.

Hedef-16.2:

Ekolojik şartları uygun olan bölgelerde başlatılan organik tarım üretimini yaygınlaştırmak.

Hedef-16.3:

Bitkisel üretimde birim alandan daha fazla ürün elde edilebilmesi için seracılık teşvik edilecek, örtüaltı sebze yetiştiriciliğinin geliştirilmesi ve damla sulama sistemlerinin yaygınlaştırılması sağlanacaktır.

STRATEJİK AMAC – 17:

Hayvancılığı ve hayvansal ürünler üretimini geliştirerek, yetiştiricilerin gelir seviyelerini yükseltmektir.

Hedef-17.1:

Hayvancılığın geliştirilmesi için içme suyu göletleri yapmak, onarmak ve mevcut hayvan varlığının genetik yönden üstün verimli olan yerli ırkları korumak.

Hedef-17.2:

Kaliteli kaba yem açığının giderilebilmesi için yem bitkisi ekim alanlarının arttırılmasına yönelik her türlü teknik ve maddi destek sağlamak.

Hedef-17.3:

İl genelinde küçük kapasiteli işletmeler bazında yapılan kültür hayvancılığı alanında uygun teknikle çalışan, kontrollü üretim yapan, hastalıklardan ari ve optimum büyüklükte hayvancılık işletmelerinin oluşturulmasını teşvik etmek.

Hedef-17.4:

Sağlıklı arı ve arı ürünleri üretilmesi için arıcılık yapan üreticilerin üretimle ilgili faaliyetleri desteklenerek arıcılığın geliştirilmesini sağlamak.

STRATEJİK AMAC – 18:

İlimizde kuru tarımdan sulu tarıma geçerek çiftçilerimizin gelir düzeylerinin yükselmesini sağlamaktır.

Hedef-18.1:

Planlama dönemi süresince yeni alanları sulamaya açmak.

Hedef-18.2:

Tarımsal verimliliği ve ürün çeşitliliğini arttırabilmek için sulama suyu bulunan bölgelerde sulanabilir arazilerin sulama çalışılması, taşlılık problemi nedeniyle tarıma açılmayan alanların tarıma kazandırılmasını sağlamak.

STRATEJİK AMAC 19

Halkın sağlık hizmetlerinden maksimum düzeyde yararlanabilmesi, temel ve koruyucu sağlık hizmetlerinin yaygınlaştırılması geliştirilmesi amaçlanmaktadır.

Hedef 19.1:

Sağlık tesislerinin fiziki imkanlarının çağdaş düzeye çıkarılacak teknik donanım modernizasyonu yapılarak temel sağlık hizmetlerinde kaliteyi yükseltmek

Hedef 19.2:

İlimizde Gezici Sağlık Hizmetleri 1 adet Gezici Sağlık Ambulansı ve kiralık araçlar ile sunulmaktadır. Vatandaşlarımızın memnuniyeti ve ihtiyaçları doğrultusunda Gezici sağlık aracı alınarak bu araçlar ile hizmetin verilmesini sağlamak.

STRATEJİK AMAC 20:

İlimizin Kültürel ve Tarihi mirasını korumak, yeni nesillere tanıtmak, şehre kültür ve turizm şehri kimliği kazandırmak, İlin yüksek turizm potansiyelini harekete geçirmek, alternatif turizm türlerini geliştirmek, turizm kaynaklarını Ulusal ve Uluslar arası düzeyde tanıtımını yapmak, yılın her mevsiminde turizm hareketliliği sağlayarak yerli ve yabancı turist sayısını arttırmaktır.

Hedef 20.1

Turizm sektöründe, belediyeler, sivil toplum kuruluşları ve ilgili diğer kurumların katılımı ile İlimizin tüm tarihi, kültürel ve turistik değerlerinin yurt içinde ve yurt dışında etkin ve doğru bir biçimde geniş kitlelere tanıtımını yapmak ve halkımızı bu konuda bilinçlendirmek.

Hedef 20.2.

Tarihi eserlerin restorasyonunu yaptırarak tanıtımını yapmak bu sayede turizmi canlandırmak, İnanç turizmine ivme kazandırmak ve El sanatlarının geliştirilmesini sağlamak.

STRATEJİK AMAC 21:

İlimizin doğal ve Kültürel Varlıkları korunacak, yapılan kazılarla eserler günışığına çıkarılacak, önem arz eden yapıların restorasyonlarını gerçekleştirmek ve turizme kazandırılıp gelecek nesillere aktarmaktır.

Hedef 21.1

Kilis İli'nde yer alan tarihi alanlarda kazı çalışmaları sürdürülmesi için gerekli girişimlerde bulunarak İlimizin kültür turizmini canlandırmak.

Hedef 21.2

İlimiz sınırları içinde bulunan iki Kütüphanemizi çağdaş ve modern hale getirmek, kitaplarının dijital ortama aktarılması çalışmalarını başlatmak, okuma oranını yükseltmek.

STRATEJİK AMAC 22

Kilis 'in merkez ve İlçelerinde kültür ve sanat faaliyetlerinde her türlü destek sağlanarak İlin sosyal,kültürel ve sanat yaşamını korumak,geliştirmek,çeşitlendirmek.

Hedef 22.1

Kilis 'in yerel halk kültürü ürünlerinin (geleneksel halk sanatları, halk oyunları,halk tiyatrosu ,halk müziği,halk mutfağı,inançlar vb.)tamamı araştırılmak suretiyle İlimize özgü bir folklor haritası çıkartmak.

STRATEJİK AMAC 23

Her yaş,cinsiyet ve sosyo-ekonomik düzeydeki vatandaşların alkol düşkünlüğünden, uyuşturucu maddelerden, kumar ve benzeri kötü alışkanlıklardan korumak ve ruh sağlığını geliştirmek için sporun her Çeşidi yaygınlaştırılacaktır.

Hedef 23.1:

Yetenek seçimi yapılan atletizm, güreş ve badminton branşındaki sporcularımızın tespiti

Hedef 23.2: İlimiz gençliğinin sosyal, sanatsal ve kültürel faaliyetlere katılımının sağlanması.

Hedef 23.3 İlimiz Gençliğinin Spora yönlendirilmesi.

Hedef 23.4. İlimiz sporuna daha iyi hizmet vermek.

Hedef 23.5: Stadyum ve futbol sahalarının yapım, bakım-onarım ve modernizasyonu.

Hedef 23.6: _ Sporcular sadece başarılı olduklarında değil, yetenek seçiminden Olimpiyat yarışmalarına kadar maddi ve manevi olarak desteklenecektir.

STRATEJİK AMAC 24.

Halkın sağlıklı bir çevrede yaşayabilmesi ve doğal varlıkların sürdürülebilir kullanımının sağlanabilmesi için çevresel duyarlılığın artırılması, bilinçli tüketim alışkanlıklarının kazandırılması ve çevrenin etkin bir şekilde kullanılmasını sağlamak amacıyla her türlü çevre kirliliğinin önüne geçilmesine yönelik eğitim çalışmaları yapmaktır.

Hedef 24. 1

Her türlü çevre kirliliğine karşı eğitim çalışmaları yapmak, ölçümler yaparak çevre kirliliğini önleyici tedbirler almak.

STRATEJİK AMAC 25

Dezavantajlı gruplara yönelik koruyucu - önleyici ve rehabilite edici hizmetlerin ağırlık kazanması.

Hedef 25.1 : Sokakta yaşama / sokakta çalışma nedeniyle risk altında bulunan çocuklara yönelik korunma ve rehabilitasyon süreçleri tamamlanarak topluma yeniden entegrasyonları sağlanacaktır.

Hedef 25.2: Ekonomik,sosyal ve sağlık yönünden yoksunluk içerisinde olan dezavantajlı kişi ve grupların (yoksullar, yaşlılar, engelliler, kimsesizler ve sokakta yaşayan-çalışan çocuklar) kimlik bilgileri, adresleri içinde buldukları durum ve gereksinimleri belirlenerek gerekli yardımlar yapılacaktır.

STRATEJİK AMAC 26

Sosyal hizmetlerin toplumsal değişmeyle birlikte ortaya çıkan yeni sorun alanlarına duyarlı, etkin, verimli ve yaygın hale getirilmesi, hizmet anlayışının çağdaş normlara uygun olacak şekilde yenilenmesi.

Hedef 26.1:Ekonomik yoksunluk içerisinde olan ailelerin, aile bütünlüğü bozulmadan çocuklarına bakabilmeleri sağlanacaktır.

Hedef 26.2: Engellilere yönelik hizmetlerin daha etkili ve işlevsel planlanması sağlanarak topluma entegrasyonlarını kolaylaştırıcı tedbirler alınacaktır.

STRATEJİK AMAÇ 27

Sosyal hizmetlerin yerinde ve zamanında yapılmasını sağlamak, hizmetlerin aksamasını önlemek için gerekli düzenlemelerin yapılması ve hizmet anlayışının çağdaş normlara uygun olacak şekilde yenilenmesi.

Hedef 27.1 : Kurumsal hizmetlerin etkinliğinin artırılması sağlanacaktır.

STRATEJİK AMAÇ 28:

Afet ve acil durumlar ile sivil savunmaya ilişkin hizmetlerin il düzeyinde etkin bir şekilde gerçekleştirilmesi için gerekli önlemlerin alınması ve olayların meydana gelmesinden önce hazırlık ve zarar azaltma, olay sırasında yapılacak müdahale ve olay sonrasında gerçekleştirilecek iyileştirme çalışmalarının yürütülmesi ile kurum ve kuruluşlar arasında koordinasyonun sağlanması ve uygulanması hususlarını kapsar.

İDAREMİZ BİRİMLERİNİN PERFORMANS HEDEF GÖSTERGELERİ İLE FAALİYETLER VE TABLOLARI

1. İNSAN KAYNAKLARI MÜDÜRLÜĞÜ PERFORMANS TABLOLARI

PERFORMANS HEDEFİ TABLOSU

TABLO1

İdare Adı	İL ÖZEL İDARESİ (İnsan Kaynakları ve Eğitim Müdürlüğü)		
Stratejik Amaç 1.	İlin ihtiyaçlarının belirlenmesinde ve kaynak kullanımında açık, katılımcı, saydam ve hesap verilebilir bir anlayışla hizmet sunmayı benimsemiş, fonksiyonel, akılcı ve çağdaş bir idari yapı oluşturmak.		
Hedef	Kurumsal kapasite oluşturulması amacıyla personele; temel, hazırlayıcı ve uygulama eğitimleri vermek ve eğitim sürekliliği sağlamak.		
Performans Hedefi	1		
Açıklamalar İl Özel İdaresi bünyesinde çalışan personel'in Eğitim, Maaş, Sosyal Haklarını karşılamak.			
Performans Göstergeleri	2012	2013	2014
1 Eğitim vermek	20	40	46
Açıklama Kurumun stratejik planı ile uyumlu olarak, deneyimli kamu ve özel kuruluşların katılımını sağlayarak, ilgili tüm personele mevzuat, yeni düzenlemeler ve uygulamalarda yönelik hizmet içi eğitim verilerek yıllık hedeflere uygun olarak sürdürebilmek.			
2 Fikir Fırtınası oluşturmak	0	35	46
Açıklama Planlanan dönem içerisinde değişik birimlerden personelin katılımı ile atölye çalışması ve beyin fırtınası			

gibi yöntemlerle kurumun amaçları, varsayımları, felsefeleri, değerleri ve ilkeleri ortaya konulup kurum kültürü oluşturmak.

3	Verimliliği artırmak	10	23	46
Açıklama Personelin verimliliğini artırmaya yönelik olarak yaptıkları işin niteliğine göre bilgi ve teknik donanım sağlamak.				
4	Performan standartları	0	3	5
Açıklama Her personele performans karnesi doldurulacak ve belirlenen performans kriterlerine göre her yıl personelin %10'una ödül vermek				

Faaliyetler		Kaynak İhtiyacı (t+1) (TL)		
		Bütçe	Bütçe Dışı	Toplam
1	Temel Maaşlar	1,000,000.00		1,000,000.00
2	Sosyal Haklar	300,000.00		300,000.00
3	Diğer Personel Giderleri	50,000.00		50,000.00
4	657 S.K. 4/B Sözleşmeli Personel Ücretleri	100,000.00		100,000.00
5	Sürekli İşçilerin Ücretleri	1,200,000.00		1,200,000.00
6	Sürekli İşçilerin İhbar ve Kıdem Tazminatları	300,000.00		300,000.00
7	Sürekli İşçilerin Sosyal Hakları	500,000.00		500,000.00
8	Sürekli İşçilerin Fazla Mesaipleri	100,000.00		100,000.00
9	Sürekli İşçilerin Ödül ve İkramiyeleri	400,000.00		400,000.00
10	İşsizlik Sigorta Fonu	30,000.00		30,000.00
11	Sosyal Güvenlik Primi Ödemeleri	100,000.00		100,000.00
12	Sosyal Güvenlik Primi Ödemeleri	500,000.00		500,000.00
13	Yurtiçi Geçici Görev Yollukları	200,000.00		200,000.00
14	Yurtiçi Sürekli Görev Yollukları	50,000.00		50,000.00
15	Yurtdışı Geçici Görev Yollukları	30,000.00		30,000.00
16	Seyyar Görev Tazminatları	20,000.00		20,000.00
17	Arazi Tazminatları	80,000.00		80,000.00
18	Mahkeme Harç ve Giderleri	10,000.00		10,000.00
19	Diğer Hizmet Alımları	80,000.00		80,000.00
20	Kamu İşveren Sendikalarına	50,000.00		50,000.00
21	Memurların Öğle Yemeğine Yardım	100,000.00		100,000.00
Genel Toplam		5,200,000.00	0.00	5,200,000.00

FAALİYET MALİYETLERİ TABLOSU

TABLO-2

İdare Adı	İL ÖZEL İDARESİ
Performans Hedefi	İL Özel İdaresi bünyesinde çalışan personel'in Eğitim, Maaş, Sosyal Haklarını karşılamak
Faaliyet Adı	
Sorumlu Harcama Birimi	İnsan Kaynakları ve Eğitim Müdürlüğü
Açıklamalar	
<i>İL Özel İdaresinin İnsan Kaynakları İhtiyacını karşılamak, Sosyal Haklarının ve Eğitimlerini sağlamak.</i>	

Ekonomik Kod		2014
01	Personel Giderleri	5,200,000.00
02	SGK Devlet Primi Giderleri	
03	Mal ve Hizmet Alım Giderleri	
04	Faiz Giderleri	
05	Cari Transferler	
06	Sermaye Giderleri	
07	Sermaye Transferleri	
08	Borç verme	
Toplam Bütçe Kaynak İhtiyacı		5,200,000.00
Bütçe Dışı Kaynak	Döner Sermaye	
	Diğer Yurt İçi	
	Yurt Dışı	
Toplam Bütçe Dışı Kaynak İhtiyacı		0.00
Toplam Kaynak İhtiyacı		5,200,000.00

İDARE PERFORMANS TABLOSU

İdare Adı İL ÖZEL İDARESİ (İnsan Kaynakları ve Eğitim Müdürlüğü)

Performans Hedefi	Faaliyet		BÜTÇE İÇİ		BÜTÇE DIŞI		TOPLAM	
			TL	PAY (%)	TL	PAY (%)	TL	PAY (%)
1	1	Temel Maaşlar	1,000,000.00	19.23%			1,000,000.00	19.23%
	2	Sosyal Haklar	300,000.00	5.76%			300,000.00	5.76%
	3	Diğer Personel Giderleri	50,000.00	0.96%			50,000.00	0.96%
	4	657 S.K. 4/B Sözleşmeli Personel Ücretleri	100,000.00	1.92%			100,000.00	1.92%
	5	Sürekli İşçilerin Ücretleri	1,200,000.00	23.00%			1,200,000.00	23.00%
	6	Sürekli İşçilerin İhbar ve Kıdem Kıdem Tazminatları	300,000.00	5.76%			300,000.00	5.76%
	7	Sürekli İşçilerin Sosyal Hakları	500,000.00	9.61%			500,000.00	9.61%
	8	Sürekli İşçilerin Fazla Mesailer	100,000.00	1.92%			100,000.00	1.92%
	9	Sürekli İşçilerin Ödül ve İkramiyeleri	400,000.00	7.69%			400,000.00	7.69%
	10	İşsizlik Sigorta Fonu	30,000.00	0.57%			30,000.00	0.57%
	11	Sosyal Güvenlik Primi Ödemeleri (Memur)	100,000.00	1.92%			100,000.00	1.92%
	12	Sosyal Güvenlik Primi Ödemeleri (İşçi)	500,000.00	9.61%			500,000.00	9.61%
	13	Yurtiçi Geçici Görev Yollukları	200,000.00	3.84%			200,000.00	3.84%
	14	Yurtiçi Sürekli Görev Yollukları	50,000.00	0.96%			50,000.00	0.96%
	15	Yurtdışı Geçici Görev Yollukları	30,000.00	0.57%			30,000.00	0.57%
	16	Seyyar Görev Tazminatları	20,000.00	0.38%			20,000.00	0.38%
	17	Arazi Taminatları	80,000.00	1.53%			80,000.00	1.53%
	18	Mahkeme ve Harç Giderleri	10,000.00	0.19%			10,000.00	0.19%
	19	Diğer Hizmet Alımları	80,000.00	1.53%			80,000.00	1.53%
	20	Kamu İşveren Sendikaları	50,000.00	0.96%			50,000.00	0.96%
	21	Memurların Öğle Yemeğine Yardım	100,000.00	1.92%			100,000.00	1.92%
Performans Hedefleri Maliyetleri Toplamı			5,200,000.00	100.00%			5,200,000.00	100.00%
Genel Yönetim Giderleri								
Genel Toplam			5,200,000.00	100.00%			5,200,000.00	100.00%

2. YOL VE ULAŞIM HİZMETLERİ MÜDÜRLÜĞÜ PERFORMANS TABLOLARI

PERFORMANS HEDEFİ TABLOSU

TABLO-1

İdare Adı	Kilis İl Özel İdaresi (Yol ve Ulaşım Hizmetleri)
------------------	--------------------------------------------------

Amaç	Stratejik Plan döneminde stabilizesi bozulmuş olan mevcut stabilize yollarımızın%15'ini stabilize kaplama yapmak.
Hedef 2.1	2014 sonuna kadar stabilizesi bozulmuş yollarımızın % 15'ini stabilize kaplama yapılacaktır.

Performans Hedefi	2014 sonuna kadar stabilizesi bozulmuş yollarımızın % 15'ini stabilize kaplama yapılacaktır.
Açıklamalar	

Performans Göstergeleri		2012	2013	2014
1	2014 sonuna kadar stabilizesi bozulmuş yollarımızın %15'i stabilize kaplama yapılacaktır.	17 km	70 km	68 km
Açıklama				
2				
Açıklama				
3				
Açıklama				
4				
Açıklama				

Faaliyetler	Kaynak İhtiyacı (t+1) (TL)			
	Bütçe	Bütçe Dışı	Toplam	
1	Stabilize köy yollarımızın önem derecesine göre stabilizesi bozulmuş yollarımızın tamamına stabilize kaplama yapılacaktır.	780,000.00		780,000.00
2				0.00
3				0.00
4				0.00
5				0.00
Genel Toplam		Yol yapımı akaryakıt giderlerinden karşılanacaktır.		

PERFORMANS HEDEFİ TABLOSU

TABLO-1

İdare Adı	Kilis İl Özel İdaresi (Yol ve Ulaşım Hizmetleri)
------------------	--------------------------------------------------

Amaç	
-------------	--

Hedef 2.2	Köy yollarımızın % 50'si asfalt kaplama olup, stratejik plan döneminde bu oranı % 55' e çıkarmak.
------------------	---------------------------------------------------------------------------------------------------

Performans Hedefi	Köy yollarımızın % 50'siasfalt kaplama olup, 2014 yılı sonuna kadar bu oranı % 55'e çıkarmak.
Performans Hedefi 2.2.1	

Açıklamalar

Performans Göstergeleri		2012	2013	2014
1	2014 yılı sonuna kadar bu asfalt oranını % 55' e çıkarmak.	0 km	0 km	25 km
Açıklama				
2				
Açıklama				
3				
Açıklama				
4				
Açıklama				

Faaliyetler		Kaynak İhtiyacı (t+1) (TL)		
		Bütçe	Bütçe Dışı	Toplam
1	Stabilize yollarımızın önem derecesine göre % 5'ü asfalt kaplama yapılacaktır.	730,000.00		730,000.00
2				0.00
3				0.00
4				0.00
5				0.00
Genel Toplam		730,000.00	0.00	730,000.00

PERFORMANS HEDEFİ TABLOSU

TABLO-1

İdare Adı	Kilis İl Özel İdaresi (Yol ve Ulaşım Hizmetleri)
------------------	--------------------------------------------------

Amaç	
-------------	--

Stratejik Hedef 2.4	Stratejik Plan döneminde toplam 976 km olan köy yollarımızın tamamının bakımının yapılması ve bu yollara trafik işaret levhaları dikerek daha güvenli hale getirilmesini sağlamak
----------------------------	-----------------------------------------------------------------------------------------------------------------------------------------------------------------------------------

Performans Hedefi 2.4.1	2014 yılı sonunda yollarımızda gerekli olan yerlerde yama, onarım, trafik işaret levhaları ve sanat yapısı çalışmaları yapılacaktır.
--------------------------------	--------------------------------------------------------------------------------------------------------------------------------------

Açıklamalar	
-------------	--

Performans Göstergeleri		2012	2013	2014
1	Stratejik Plan döneminde I.Kat Asfalt olan tüm bozuk yollarımız asfalt yama malzemesi ile onarılacaktır.			
Açıklama				
2	Stratejik plan döneminde yollarımızın gerekli yerlerine sanat yapıları yapılacaktır.	0	6 menfez	5 menfez
Açıklama				
3	Stratejik plan döneminde yollarımızın gerekli yerlerine trafik işaret levhaları dikilecektir.			
Açıklama				
4	Stratejik plan döneminde yollarımızın gerekli yerlerine büz boru atılacaktır.			
Açıklama				

Faaliyetler		Kaynak İhtiyacı (2014) (TL)		
		Bütçe	Bütçe Dışı	Toplam
1	Stratejik Plan döneminde I.Kat Asfalt olan tüm bozuk yollarımız asfalt yama malzemesi ile onarılacaktır.	100,000.00		100,000.00
2	Stratejik plan döneminde yollarımızın gerekli yerlerine sanat yapıları yapılacaktır.	70,000.00		70,000.00
3	Stratejik plan döneminde yollarımızın gerekli yerlerine trafik işaret levhaları dikilecektir	50,000.00		50,000.00
4	Stratejik plan döneminde yollarımızın gerekli yerlerine büz boru atılacaktır.	50,000.00		50,000.00
5				0.00
Genel Toplam		270,000.00	0.00	270,000.00

PERFORMANS HEDEFİ TABLOSU

TABLO-1

İdare Adı	Kilis İl Özel İdaresi (Yol ve Ulaşım Hizmetleri)
------------------	--------------------------------------------------

Amaç	Kanalizasyon ve içme suyu sorunu çözülen köylerden tamamının köy içi stabilize çalışmasını yapmak
Hedef 2.5	2014 yılı sonunda köy ve ünitelerimizin yaklaşık % 20'sinin köy içi stabilizesi yapılacaktır

Performans Hedefi	2014 yılı sonunda köy ve ünitelerimizin yaklaşık % 20'sinin köy içi stabilizesi yapılacaktır
Açıklamalar	

Performans Göstergeleri		2012	2013	2014
1	2014 sonuna kadar stabilizesi bozulmuş yollarımızın %20'i stabilize kaplama yapılacaktır.	16 Ünite	34 Ünite	35 Ünite
Açıklama				
2				
Açıklama				
3				
Açıklama				
4				
Açıklama				

Faaliyetler		Kaynak İhtiyacı (2014) (TL)		
		Bütçe	Bütçe Dışı	Toplam
1	Köyiçi stabilize yollarımızın önem derecesine göre stabilizesi bozulmuş yollarımızın tamamına stabilize kaplama yapılacaktır.	400,000.00		400,000.00
2				0.00
3				0.00
4				0.00
5				0.00
Genel Toplam		Köyiçi yapım giderleri akaryakıt giderlerinden karşılanacaktır.		

PERFORMANS HEDEFİ TABLOSU

TABLO-1

İdare Adı	Kilis İl Özel İdaresi (Yol ve Ulaşım Hizmetleri)
------------------	--------------------------------------------------

Amaç	
Stratejik Hedef 2.6	İlimiz dahilinde, Kurumumuzun götürdüğü hizmetlerin aksamadan yürütülebilmesi için makine parkında bulunan bütün araçlarımızın ihtiyacı olan yedek parça, bakım onarım ve akaryakıt gibi ihtiyaçlarını temin ederek hizmete hazır bir şekilde tutmak.

Performans Hedefi 2.6.1	2014 yılı içerisinde makine parkında bulunan tüm araçları aktif halde hizmete hazır bir şekilde tutmak.
Açıklamalar	

Performans Göstergeleri		2012	2013	2014
1	Avadanlık ve Yedek Parça Alımları	163878	232192	500,000.00
Açıklama				
2	Makine Techizat Bakım ve Onarım	5608	8467	40,000.00
Açıklama				
3	Taşıt Bakım ve Onarım Giderleri	8.569.40	13364	100,000.00
Açıklama				
4	İş Makinesi Onarım Giderleri	17.869.70	29656	100,000.00
Açıklama				
5	Akaryakıt ve Yağ Alımları	966.193.90	1780832	1,400,000.00
Açıklama				
6	Diğer Tüketim Mal ve Hizmet Alımları	44.454.02	1187955	10,000.00
Açıklama				

Faaliyetler		Kaynak İhtiyacı (t+1) (TL)		
		Bütçe	Bütçe Dışı	Toplam
1	Avadanlık ve Yedek Parça Alımları	500,000.00		500,000.00
2	Makine Techizat Bakım ve Onarım	40,000.00		40,000.00
3	Taşıt Bakım ve Onarım Giderleri	100,000.00		100,000.00
4	İş Makinesi Onarım Giderleri	100,000.00		100,000.00
5	Akaryakıt ve Yağ Alımları	1,400,000.00		1,400,000.00
6	Diğer Tüketim Mal ve Hizmet Alımları	10,000.00		10,000.00
Genel Toplam		2,150,000.00	0.00	2,150,000.00

FAALİYET MALİYETLERİ TABLOSU

**TABLO-
2**

İdare Adı	Kilis İl Özel İdaresi (Yol ve Ulaşım Hizmetleri)
Performans Hedefi 2.1	2014 sonuna kadar stabilizesi bozulmuş yollarımızın % 15'ini stabilize kaplama yapılacaktır.
Faaliyet Adı 2.1.1	Stabilize köy yollarımızın önem derecesine göre stabilizesi bozulmuş yollarımızın tamamına stabilize kaplama yapılacaktır.
Sorumlu Harcama Birimi veya Birimleri	Yol ve Ulaşım Hizmetleri Müdürlüğü
<i>Açıklamalar</i>	

Ekonomik Kod		(2014)
01	Personel Giderleri	
02	SGK Devlet Primi Giderleri	
03	Mal ve Hizmet Alım Giderleri	
04	Faiz Giderleri	
05	Cari Transferler	
06	Sermaye Giderleri	
07	Sermaye Transferleri	
08	Borç verme	
Toplam Bütçe Kaynak İhtiyacı		
Bütçe Dışı Kaynak	Döner Sermaye	
	Diğer Yurt İçi	
	Yurt Dışı	
Toplam Bütçe Dışı Kaynak İhtiyacı		0.00
Toplam Kaynak İhtiyacı		

FAALİYET MALİYETLERİ TABLOSU

**TABLO-
2**

İdare Adı	Kilis İl Özel İdaresi (Yol ve Ulaşım Hizmetleri)
Performans Hedefi 2.2	Köy yollarımızın % 50'ye asfalt kaplama olup, stratejik plan döneminde bu oranı % 55' e çıkarmak.
Faaliyet Adı 2.2.1	Köy yollarımızın % 50'si asfalt kaplama olup, 2014 yılı sonuna kadar bu oranı % 55'e çıkarmak.
Sorumlu Harcama Birimi veya Birimleri	Yol ve Ulaşım Hizmetleri Müdürlüğü
<i>Açıklamalar</i>	

Ekonomik Kod		(t+1)
01	Personel Giderleri	
02	SGK Devlet Primi Giderleri	
03	Mal ve Hizmet Alım Giderleri	
04	Faiz Giderleri	
05	Cari Transferler	
06	Sermaye Giderleri	730,000.00
07	Sermaye Transferleri	
08	Borç verme	
Toplam Bütçe Kaynak İhtiyacı		730,000.00
Bütçe Dışı Kaynak	Döner Sermaye	
	Diğer Yurt İçi	
	Yurt Dışı	
Toplam Bütçe Dışı Kaynak İhtiyacı		0.00
Toplam Kaynak İhtiyacı		730,000.00

FAALİYET MALİYETLERİ TABLOSU

TABLO-2

İdare Adı	Kilis İl Özel İdaresi (Yol ve Ulaşım Hizmetleri)
Performans Hedefi 2.4	Stratejik Plan döneminde toplam 976 km olan köy yollarımızın tamamının bakımının yapılması ve bu yollara trafik işaret levhaları dikerek daha güvenli hale getirilmesini sağlamak
Faaliyet Adı	2014 yılı sonuna kadar asfalt kaplaması biten yollarımızın tamamının onarımı yapılacaktır. Bunun yanında gerekli olan yerlere her yıl köprü, menfez ve trafik işaret levhaları çalışması yapılacaktır.
Sorumlu Harcama Birimi veya Birimleri	Yol ve Ulaşım Hizmetleri Müdürlüğü
Açıklamalar	

Ekonomik Kod		2014
01	Personel Giderleri	
02	SGK Devlet Primi Giderleri	
03	Mal ve Hizmet Alım Giderleri	
04	Faiz Giderleri	
05	Cari Transferler	
06	Sermaye Giderleri	270,000.00
07	Sermaye Transferleri	
08	Borç verme	
Toplam Bütçe Kaynak İhtiyacı		270,000.00
Bütçe Dışı Kaynak	Döner Sermaye	
	Diğer Yurt İçi	
	Yurt Dışı	
Toplam Bütçe Dışı Kaynak İhtiyacı		0.00
Toplam Kaynak İhtiyacı		270,000.00

FAALİYET MALİYETLERİ TABLOSU

İdare Adı	Kilis İl Özel İdaresi (Yol ve Ulaşım Hizmetleri)
Performans Hedefi 2.5	Kanalizasyon ve içme suyu sorunu çözülen köylerden tamamının köy içi stabilize çalışmasını yapmak
Faaliyet Adı 2.5.1	2014 yılı sonunda köy ve ünitelerimizin yaklaşık % 20'sinin köy içi stabilize çalışması yapılacaktır
Sorumlu Harcama Birimi veya Birimleri	Yol ve Ulaşım Hizmetleri Müdürlüğü
<i>Açıklamalar</i>	

Ekonomik Kod		(2014)
01	Personel Giderleri	
02	SGK Devlet Primi Giderleri	
03	Mal ve Hizmet Alım Giderleri	
04	Faiz Giderleri	
05	Cari Transferler	
06	Sermaye Giderleri	
07	Sermaye Transferleri	
08	Borç verme	
Toplam Bütçe Kaynak İhtiyacı		
Bütçe Dışı Kaynak	Döner Sermaye	
	Diğer Yurt İçi	
	Yurt Dışı	
Toplam Bütçe Dışı Kaynak İhtiyacı		0.00
Toplam Kaynak İhtiyacı		

FAALİYET MALİYETLERİ TABLOSU

İdare Adı	Kilis İl Özel İdaresi (Yol ve Ulaşım Hizmetleri)
Performans Hedefi 2.6	İlimiz dahilinde, Kurumumuzun götürdüğü hizmetlerin aksamadan yürütülebilmesi için makine parkında bulunan bütün araçlarımızın ihtiyacı olan yedek parça, bakım onarım ve akaryakıt gibi ihtiyaçlarını temin ederek hizmete hazır bir şekilde tutmak.
Faaliyet Adı	2014 yılı içerisinde makine parkında bulunan tüm araçları aktif halde hizmete hazır bir şekilde tutmak.
Sorumlu Harcama Birimi veya Birimleri	Yol ve Ulaşım Hizmetleri Müdürlüğü
<i>Açıklamalar</i>	

Ekonomik Kod		2014
01	Personel Giderleri	
02	SGK Devlet Primi Giderleri	
03	Mal ve Hizmet Alım Giderleri	
04	Faiz Giderleri	
05	Cari Transferler	
06	Sermaye Giderleri	2,150,000.00
07	Sermaye Transferleri	
08	Borç verme	
Toplam Bütçe Kaynak İhtiyacı		2,150,000.00
Bütçe Dışı Kaynak	Döner Sermaye	
	Diğer Yurt İçi	
	Yurt Dışı	
Toplam Bütçe Dışı Kaynak İhtiyacı		0.00
Toplam Kaynak İhtiyacı		2,150,000.00

İDARE PERFORMANS TABLOSU

TABLO-3

İdare Adı		KİLİS İL ÖZEL İDARESİ (YOL VE ULAŞIM HİZMETLERİ MÜDÜRLÜĞÜ)						
Perfor mans Hedefi	Faaliyet		BÜTÇE İÇİ		BÜTÇE DIŞI		TOPLAM	
			TL	PAY (%)	TL	PAY (%)	TL	PAY (%)
2.1	1	Stabilize köy yollarımızın önem derecesine göre stabilizesi bozulmuş yollarımızın tamamına stabilize kaplama yapılacaktır.						
2.2	1	Stabilize yollarımızın önem derecesine göre % 5'ü asfalt kaplama yapılacaktır.	730,000.00	23.17			730,000.00	23.17
2.4	1	Stratejik Plan döneminde I.Kat Asfalt olan tüm bozuk yollarımız asfalt yama malzemesi ile onarılacaktır.	100,000.00	3.18			100,000.00	3.18
	2	Stratejik plan döneminde yollarımızın gerekli yerlerine sanat yapıları yapılacaktır.	70,000.00	2.22			70,000.00	2.22
	3	Stratejik plan döneminde yollarımızın gerekli yerlerine trafik işaret levhaları dikilecektir.	50,000.00	1.59			50,000.00	1.59
	4	Stratejik plan döneminde yollarımızın gerekli yerlerine büz boru atılacaktır.	50,000.00	1.59			50,000.00	1.59
2.5		Kanalizasyon ve içme suyu sorunu çözülen köylerden tamamının köy içi stabilize çalışmasını yapmak İlimiz dahilinde,						
2.6	1	Kurumumuzun götürdüğü hizmetlerin aksamadan yürütülebilmesi için makine parkında bulunan bütün araçlarımızın ihtiyacı olan yedek parça, bakım onarım ve akaryakıt gibi ihtiyaçlarını temin ederek hizmete hazır bir şekilde tutulacaktır	2,150,000.00	68.25			2,150,000.00	68.25

Performans Hedefleri Maliyetleri Toplamı	3,150,000.00	100.00			3,150,000.00	100.00
Genel Yönetim Giderleri						
Diğer İdarelere Transfer Edilecek Kaynaklar Toplamı						
Genel Toplam	3,150,000.00	100.00			3,150,000.00	100.00

3. SU VE KANAL HİZMETLERİ MÜDÜRLÜĞÜ PERFORMANS TABLOLARI

PERFORMANS HEDEFİ TABLOSU

TABLO-1

İdare Adı	Su ve Kanal Hizmetleri Müdürlüğü
Stratejik Amaç 3	Kırsal ve kentsel alanlardaki yaşam kalitesi farklılıklarını azaltan çağın gerekleriyle uyumlu, halkın ihtiyaç ve beklentilerine uygun bir anlayışla fiziki ve sosyal altyapı çalışmalarını yürütmektedir.
Stratejik Hedef 3.1	2015 yılına kadar ilimize bağlı köy ve diğer yerleşim birimlerinin tamamını yeterli ve sağlıklı içme suyuna kavuşturmak.
Performans Hedefi 3.1.1	2014 yılı sonuna kadar, kuraklık ve diğer doğa şartlarından dolayı yetersiz duruma düşen köylerimizin tamamını yeterli ve sağlıklı içme suyuna kavuşturmak.
Açıklamalar	

Performans Göstergeleri		2012	2013	2014
3.1.1	2014 yılı sonuna kadar köylerimizin tamamını yeterli ve sağlıklı içme suyuna kavuşturmak	3	5	12
Açıklama: Planlama dönemi içerisinde her ay değişik birimlerden personelin katılımı ile performans hedefine uygun çeşitli eğitimler düzenlenecektir.				

Faaliyetler		Kaynak İhtiyacı (2014) (TL)		
		Bütçe	Bütçe Dışı	Toplam
3.1.1.1	Suyu yetersiz köy ve mezraların uygun olanlarında öncelikle memba çalışması ve kaptaj yapılarak içme suyu sağlanacak, memba imkanı olmayan yerlerde ise sondaj kuyusu açılarak içme suyuna kavuşturulacaktır.	300,000.00		300,000.00
3.1.1.2	Her yıl 10 ünitenin isale ve terfi hatlarının yenilenmesi yapılacaktır.	100,000.00		100,000.00
3.1.1.3	Bakım, onarım ve iyileştirmeye ihtiyaç duyulan köy ve ünitelerin içme suyu şebekeleri belirlenerek plan dönemi içerisinde iyileştirmeye tabi tutulacaktır.	100,000.00		100,000.00
Genel Toplam		500,000.00	0.00	500,000.00

FAALİYET MALİYETLERİ TABLOSU

TABLO-2

İdare Adı	Su ve Kanal Hizmetleri Müdürlüğü
Performans Hedefi	2015 yılına kadar ilimize bağlı köy ve diğer yerleşim birimlerinin tamamını yeterli ve sağlıklı içme suyuna kavuşturmak.
Faaliyet Adı	İçmesuyu Tesisi Yapım İşi.
Sorumlu Harcama Birimi veya Birimleri	Su ve Kanal Hizmetleri Müdürlüğü
<p><i>Faaliyetin amacı Kırsal ve kentsel alanlardaki yaşam kalitesi farklılıklarını azaltan çağın gerekleriyle uyumlu, halkın ihtiyaç ve beklentilerine uygun bir anlayışla fiziki ve sosyal altyapı çalışmalarını yürütmekt</i></p>	

Ekonomik Kod		(2014 Yılı)
01	Personel Giderleri	
02	SGK Devlet Primi Giderleri	
03	Mal ve Hizmet Alım Giderleri	500,000.00
04	Faiz Giderleri	
05	Cari Transferler	
06	Sermaye Giderleri	
07	Sermaye Transferleri	
08	Borç verme	
Toplam Bütçe Kaynak İhtiyacı		500,000.00
Bütçe Dışı Kaynak	Döner Sermaye	
	Diğer Yurt İçi	
	Yurt Dışı	
Toplam Bütçe Dışı Kaynak İhtiyacı		0.00
Toplam Kaynak İhtiyacı		500,000.00

PERFORMANS HEDEFİ TABLOSU

TABLO-1

İdare Adı	Su ve Kanal Hizmetleri Müdürlüğü
------------------	----------------------------------

Stratejik Amaç 4	Kırsal ve kentsel alanlardaki yaşam kalitesi farklılıklarını azaltan çağın gerekleriyle uyumlu, halkın ihtiyaç ve beklentilerine uygun bir anlayışla fiziki ve sosyal altyapı çalışmalarını yürütmektedir.
Stratejik Hedef 4.1	Görev alanı içerisinde ki tüm yerleşim birimlerine kanalizasyon hizmeti sunmak ve böylece insan ve çevre sağlığını korumaktır.
Performans Hedefi 4.1.1	2014 yılı sonuna kadar içme suyu sorunu çözülen ünitelerimizin % 50'sine kanalizasyon hattı döşemek ve kanalizasyon bakım onarımı yapmak.

Stratejik Hedef 4.2	Kanalizasyon tesisinin bir parçası olan fosseptik çukurlarının meydana getirdiği çevre kirliliğini önlemek.
Performans Hedefi 4.2.1	2014 yılı sonuna kadar içme suyu sorunu çözülen ünitelerimizin % 50'sine atık su tesisi yapmak.

Performans Göstergeleri		2012	2013	2014
4.1.1	2014 yılı sonuna kadar içme suyu sorunu çözülen ünitelerimizin % 50'sine kanalizasyon şebekesini döşemek ve 7 tane ünitenin bakım ve onarımını yapmak.	3	5	10
4.2.1	2014 yılı sonuna kadar içme suyu sorunu çözülen ünitelerimizin % 50'sine atık su tesisi yapmak.	3	5	10

Açıklama: Planlama dönemi içerisinde her ay değişik birimlerden personelin katılımı ile performans hedefine uygun çeşitli eğitimler düzenlenecektir.

Faaliyetler		Kaynak İhtiyacı (2014) (TL)		
		Bütçe	Bütçe Dışı	Toplam
4.1.1.1	Yeterli içme suyu bulunan ve topografik yapısı uygun olan ünitelerden her yıl 10 tanesine kanalizasyon şebekesi yapılacaktır	550,000		550,000
4.1.1.2	Kanalizasyonu yapılan köylerin bakım onarımı yapılacaktır.	125,000		125,000
4.2.1	Yeterli içme suyu bulunan ve topografik yapısı uygun olan ünitelerden her yıl 10 tanesine atık su tesisi yapılacaktır.	125,000		125,000
Genel Toplam		800,000		800,000

FAALİYET MALİYETLERİ TABLOSU

TABLO-2

İdare Adı	Su ve Kanal Hizmetleri Müdürlüğü
Performans Hedefi	2015 yılına kadar ilimize bağlı köy ve diğer yerleşim birimlerinin %50'sini kanalizasyon şebekesine kavuşturmak.
Faaliyet Adı	Kanalizasyon Hattı ve Foseptik Yapım İşi.
Sorumlu Harcama Birimi veya Birimleri	Su ve Kanal Hizmetleri Müdürlüğü
<p><i>Faaliyetin amacı Kırsal ve kentsel alanlardaki yaşam kalitesi farklılıklarını azaltan çağın gerekleriyle uyumlu, halkın ihtiyaç ve beklentilerine uygun bir anlayışla fiziki ve sosyal altyapı çalışmalarını yürüterek kanalizasyon hattı ve foseptik yapmak.</i></p>	

Ekonomik Kod		(2014 Yılı)
01	Personel Giderleri	
02	SGK Devlet Primi Giderleri	
03	Mal ve Hizmet Alım Giderleri	800,000.00
04	Faiz Giderleri	
05	Cari Transferler	
06	Sermaye Giderleri	
07	Sermaye Transferleri	
08	Borç verme	
Toplam Bütçe Kaynak İhtiyacı		800,000.00
Bütçe Dışı Kaynak	Döner Sermaye	
	Diğer Yurt İçi	
	Yurt Dışı	
Toplam Bütçe Dışı Kaynak İhtiyacı		0.00
Toplam Kaynak İhtiyacı		800,000.00

İDARE PERFORMANS TABLOSU

TABLO-3

İdare Adı		Su ve Kanal Hizmetleri Müdürlüğü					
Performans Hedefi	Faaliyet	BÜTÇE İÇİ		BÜTÇE DIŞI		TOPLAM	
		TL	PAY (%)	TL	PAY (%)	TL	PAY (%)
Köylerimizi yeterli sağlıklı içmesuyuna kavuşturmak	İçmesuyu Tesisi Yapım İşİ	500,000.00	38.46			500,000.00	38.46
Köylerimizi kanalizasyona kavuşturmak ve bakım onarım yapmak.	Kanalizasyon Hattı ve Foseptik Yapım İşİ	800,000.00	61.54			800,000.00	61.54
Performans Hedefleri Maliyetleri Toplamı		1,300,000.00	100.00			1,300,000.00	100.00
Genel Yönetim Giderleri							
Diğer İdarelere Transfer Edilecek Kaynaklar Toplamı							
Genel Toplam		1,300,000.00	100.00			1,300,000.00	100.00

4. PLAN PROJE YATIRIM VE İNŞAAT MÜDÜRLÜĞÜ PERFORMANS TABLOLARI

PERFORMANS HEDEFİ TABLOSU

TABLO-1

İdare Adı	KİLİS İL ÖZEL İDARESİ (PLAN PROJE YATIRIM VE İNŞAAT MÜDÜRLÜĞÜ)
Stratejik Amaç 6	Hayvancılığı ve hayvansal ürünler üretimini geliştirerek, yetiştiricinin gelir seviyesini yükseltmek ve köyden kente göçün önüne geçmektir.Kamu binaları bakım onarım hizmetleri yapmak
Hedef	Hayvancılığın geliştirilmesi için hayvan içmesuyu göletleri yapmak ve düzenli olarak bakım onarımlarını yapmak. İl Özel İdaresine ait binalarının bakım onarımlarını yapmak
Performans Hedefi 6.1	2014 yılında 2 adet hayvan içmesuyu göleti ve 3 adet hayvan içmesuyu göleti bakım onarımını yapmak İl Özel İdaresine ait binaların bakım onarımlarını yapmak
Açıklamalar	

Performans Göstergeleri		2012	2013	2014
1	2014 yılı sonuna kadar 2 adet hayvan içmesuyu göleti yapılması	2	1	2
Açıklama				
2	2014 yılı sonuna kadar 3 adet hayvan içmesuyu göleti onarımının yapılması	2	2	3
Açıklama				
3	Muhtelif İl Özel İdaresine ait binaların bakım onarımlarının yapılması			
Açıklama				

Faaliyetler	Kaynak İhtiyacı (2014) (TL)			
	Bütçe	Bütçe Dışı	Toplam	
1	2014 yılı sonuna kadar 2 adet hayvan içmesuyu göleti	70,000.00		70,000.00
2	2014 yılı sonuna kadar 3 adet hayvan içmesuyu göleti bakım onarımı	45,000.00		45,000.00
3	Muhtelif İl Özel İdaresine ait binaları bakım onarımları	185,000.00		185,000.00
4				0.00
5				0.00
Genel Toplam		300,000.00	0.00	300,000.00

FAALİYET MALİYETLERİ TABLOSU

TABLO-2

İdare Adı	KİLİS İL ÖZEL İDARESİ (PLAN PROJE YATIRIM VE İNŞAAT MÜDÜRLÜĞÜ)
Performans Hedefi	2014 yılında 2 adet hayvan içmesuyu göleti ve 3 adet hayvan içmesuyu göleti bakım onarımını yapmak İl Özel İdaresine ait binalarının bakım onarımlarını yapmak
Faaliyet Adı	2014 yılında 2 adet hayvan içmesuyu göleti ve 3 adet hayvan içmesuyu göleti bakım onarımının yapılması İl Özel İdaresine ait binalarının bakım onarımlarının yapılması
Sorumlu Harcama Birimi veya Birimleri	PLAN PROJE YATIRIM VE İNŞAAT MÜDÜRLÜĞÜ
Açıklamalar	

Ekonomik Kod		2014
01	Personel Giderleri	
02	SGK Devlet Primi Giderleri	
03	Mal ve Hizmet Alım Giderleri	
04	Faiz Giderleri	
05	Cari Transferler	
06	Sermaye Giderleri	300,000.00
07	Sermaye Transferleri	
08	Borç verme	
Toplam Bütçe Kaynak İhtiyacı		300,000.00
Bütçe Dışı Kaynak	Döner Sermaye	
	Diğer Yurt İçi	
	Yurt Dışı	
Toplam Bütçe Dışı Kaynak İhtiyacı		0.00
Toplam Kaynak İhtiyacı		300,000.00

İDARE PERFORMANS TABLOSU

TABLO-3

İdare Adı	KİLİS İL ÖZEL İDARESİ(PLAN PROJE YATIRIM VE İNŞAAT MÜDÜRLÜĞÜ)
------------------	----------------------------------------------------------------

Performans Hedefi	Faaliyet		BÜTÇE İÇİ		BÜTÇE DIŞI		TOPLAM	
			TL	PAY (%)	TL	PAY (%)	TL	PAY (%)
6.1	1	2014 yılı sonuna kadar 2 adet hayvan içmesuyu göleti yapmak	70,000.00	23.33			70,000.00	23.33
	2	2014 yılı sonuna kadar 3 adet hayvan içmesuyu göleti onarımının yapılması	45,000.00	15.00			45,000.00	15.00
	3	İl Özel İdaresine ait Binalarının bakım onarımlarının yapılması	185,000.00	61.67			185,000.00	61.67
Performans Hedefleri Maliyetleri Toplamı								
Genel Yönetim Giderleri								
Diğer İdarelere Transfer Edilecek Kaynaklar Toplamı								
Genel Toplam			300,000.00	100.00			300,000.00	100.00

5. YAZI İŞLERİ MÜDÜRLÜĞÜ PERFORMANS TABLOLARI
PERFORMANS HEDEFİ TABLOSU

TABLO-1

İdare Adı	YAZI İŞLERİ MÜDÜRLÜĞÜ
Amaç	İl Genel Meclis Yollukları,Encümen ve Meclis Yollukları,Diğer Tüketim malve Malzemeler,Personel Yollukları,Diğer ve personele yapılan diğer ödemeler,Kırtasiye Giderleri,Temizlik.
Hedef	Personelin daha etkin ve verimli çalışması.
Performans Hedefi	Personelin daha etkin ve verimli çalışması.
Açıklamalar	

Performans Göstergeleri		2012	2013	2014
1	İl Genel Meclis Üyelerine Yapılan Ödemeler			400,000.00
Açıklama				
2	Diğer ve Personele Yapılan Diğer Ödemeler			100,000.00
Açıklama				
3	Diğer Mal ve Malzemeler			50,000.00
Açıklama				
4	Yurtiçi Geçici Görev Yollukları			30,000.00
Açıklama				
5	Yurtdışı Geçici Görev Yollukları			20,000.00
Açıklama				

Faaliyetler		Kaynak İhtiyacı (2014) (TL)		
		Bütçe	Bütçe Dışı	Toplam
1	İl Genel Meclis Üyelerine Yapılan Ödemeler	400,000.00		400,000.00
2	Diğer ve Personele Yapılan Diğer Ödemeler	100,000.00		100,000.00
3	Diğer Mal ve Malzemeler	50,000.00		50,000.00
4	Yurtiçi Geçici Görev Yollukları	30,000.00		30,000.00
5	Yurtdışı Geçici Görev Yollukları	20,000.00		20,000.00
Genel Toplam		600,000.00	0.00	600,000.00

FAALİYET MALİYETLERİ TABLOSU

TABLO-
2

İdare Adı	YAZI İŞLERİ MÜDÜRLÜĞÜ
Performans Hedefi	personelin daha verimli çalışması
Faaliyet Adı	
Sorumlu Harcama Birimi veya Birimleri	YAZI İŞLERİ MÜDÜRLÜĞÜ
<i>Açıklamalar</i>	

Ekonomik Kod		2014
01	Personel Giderleri	550,000.00
02	SGK Devlet Primi Giderleri	
03	Mal ve Hizmet Alım Giderleri	50,000.00
04	Faiz Giderleri	
05	Cari Transferler	
06	Sermaye Giderleri	
07	Sermaye Transferleri	
08	Borç verme	
Toplam Bütçe Kaynak İhtiyacı		600,000.00
Bütçe Dışı Kaynak	Döner Sermaye	
	Diğer Yurt İçi	
	Yurt Dışı	
Toplam Bütçe Dışı Kaynak İhtiyacı		0.00
Toplam Kaynak İhtiyacı		600,000.00

İDARE PERFORMANS TABLOSU

TABLO-3

İdare Adı	YAZI İŞLERİ MÜDÜRLÜĞÜ
------------------	-----------------------

Performans Hedefi	Faaliyet		BÜTÇE İÇİ		BÜTÇE DIŞI		TOPLAM	
			TL	PAY (%)	TL	PAY (%)	TL	PAY (%)
	1	İl Genel Meclis Üyelerine Yapılan Ödenekler	400,000				400,000	
	2	Diğer ve Personele yapılan Diğer Ödemeler	100,000				100,000	
	3	Diğer Tüketim Mal ve Malzemeler	50,000				50,000	
	4	Yurtiçi Görev Yollukları	30,000				30,000	
	5	Yurtdışı Görev Yollukları	20,000				20,000	
Performans Hedefleri Maliyetleri Toplamı			600,000.00				600,000.00	
Genel Yönetim Giderleri								
Diğer İdarelere Transfer Edilecek Kaynaklar Toplamı								
Genel Toplam			600,000.00				600,000.00	

6. İMAR VE KENTSEL İYİLEŞTİRME MÜDÜRLÜĞÜ PERFORMANS TABLOLARI
PERFORMANS HEDEFİ TABLOSU

TABLO-1

İdare Adı	Kilis İl Özel İdaresi - İmar ve Kentsel İyileştirme Şube Müdürlüğü
Amaç	İlimize ait Çevre Düzeni Planı Yapılması
Hedef	Çevre Düzeni Planı Yapılması

Performans Hedefi	Çevre Düzeni Planı Yapılması
Açıklamalar	<p>Çarpık kentleşme ve sanayileşmenin önlenerek kentsel ve kırsal gelişmelerin sağlıklı bir şekilde yönlendirilmesi, Tarım arazilerinin amaç dışı kullanımının önlenmesi, Hassas alanların (orman, içme ve kullanma suyu havzaları, doğal kültürel ve tarihsel değerler vb.) korunması, Alt ölçekli planlara esas olacak politika, strateji ve arazi kullanımı kararlarının üretilmesi.</p>

Performans Göstergeleri		2012	2013	2014
1				
Açıklama				
2				
Açıklama				
3				
Açıklama				
4				
Açıklama				

Faaliyetler	Kaynak İhtiyacı (t+1) (TL)		
	Bütçe	Bütçe Dışı	Toplam
1			0.00
2			0.00
3			0.00
4			0.00
5			0.00
Genel Toplam	0.00	0.00	0.00

FAALİYET MALİYETLERİ TABLOSU

**TABLO-
2**

İdare Adı	Kilis İl Özel İdaresi - İmar ve Kentsel İyileştirme Şube Müdürlüğü
Performans Hedefi	Çevre Düzeni Planı Yapılması
Faaliyet Adı	
Sorumlu Harcama Birimi veya Birimleri	İmar ve Kentsel İyileştirme Şube Müdürlüğü
Açıklamalar	

Ekonomik Kod		2014
01	Personel Giderleri	
02	SGK Devlet Primi Giderleri	
03	Mal ve Hizmet Alım Giderleri	
04	Faiz Giderleri	
05	Cari Transferler	
06	Sermaye Giderleri	
07	Sermaye Transferleri	
08	Borç verme	
Toplam Bütçe Kaynak İhtiyacı		0.00
Bütçe Dışı Kaynak	Döner Sermaye	
	Diğer Yurt İçi	
	Yurt Dışı	
Toplam Bütçe Dışı Kaynak İhtiyacı		0.00
Toplam Kaynak İhtiyacı		0.00

PERFORMANS HEDEFİ TABLOSU

TABLO-1

İdare Adı	Kilis İl Özel İdaresi - İmar ve Kentsel İyileştirme Şube Müdürlüğü
Amaç	Köy Yerleşik Alanlarının Tespit Çalışması
Hedef	Köy Yerleşik Alanlarının Tespitinin Tamamlanması

Performans Hedefi	Köy Yerleşik Alanlarının Tespiti
Açıklamalar	İmar Kanununun 27. maddesi kapsamında yapılacak yapıların muhtarlık heyeti ile karar alınarak yapılmasını sağlamak.

Performans Göstergeleri		2012	2013	2014
1	Yapılan Köy Yerleşik Alanı Sayısı	21	35	35
Açıklama 2012-2013-2014 yılı yapılan çalışma ve yapılacak çalışma				
2				
Açıklama				
3				
Açıklama				
4				
Açıklama				

Faaliyetler	Kaynak İhtiyacı (t+1) (TL)		
	Bütçe	Bütçe Dışı	Toplam
1			0.00
2			0.00
3			0.00
4			0.00
5			0.00
Genel Toplam	0.00	0.00	0.00

FAALİYET MALİYETLERİ TABLOSU

TABLO-2

İdare Adı	Kilis İl Özel İdaresi - İmar ve Kentsel İyileştirme Şube Müdürlüğü
Performans Hedefi	Köy Yerleşik Alanlarının Tespiti
Faaliyet Adı	
Sorumlu Harcama Birimi veya Birimleri	İmar ve Kentsel İyileştirme Şube Müdürlüğü
<i>Açıklamalar</i>	

Ekonomik Kod		2014
01	Personel Giderleri	
02	SGK Devlet Primi Giderleri	
03	Mal ve Hizmet Alım Giderleri	
04	Faiz Giderleri	
05	Cari Transferler	
06	Sermaye Giderleri	
07	Sermaye Transferleri	
08	Borç verme	
Toplam Bütçe Kaynak İhtiyacı		0.00
Bütçe Dışı Kaynak	Döner Sermaye	
	Diğer Yurt İçi	
	Yurt Dışı	
Toplam Bütçe Dışı Kaynak İhtiyacı		0.00
Toplam Kaynak İhtiyacı		0.00

İDARE PERFORMANS TABLOSU

TABLO-3

İdare Adı	Kilis İl Özel İdaresi - İmar ve Kentsel İyileştirme Şube Müdürlüğü
------------------	--------------------------------------------------------------------

Performans Hedefi	Faaliyet		BÜTÇE İÇİ		BÜTÇE DIŞI		TOPLAM	
			TL	PAY (%)	TL	PAY (%)	TL	PAY (%)
	1	İl Çevre Düzeni Planı Yapılması						
	2	Köy Yerleşik Alanlarının Tespitinin Tamamlanması						
Performans Hedefleri Maliyetleri Toplamı								
Genel Yönetim Giderleri								
Diğer İdarelere Transfer Edilecek Kaynaklar Toplamı								
Genel Toplam								

7. MALİ HİZMETLER MÜDÜRLÜĞÜ PERFORMANS TABLOLARI
PERFORMANS HEDEFİ TABLOSU

TABLO-1

İdare Adı	KİLİS İL ÖZEL İDARESİ - Mali Hizmetler Müdürlüğü
------------------	--------------------------------------------------

Amaç	Mali hizmetlerin görev alanına giren hizmetler i gerçekleştirmek
Hedef	Mali hizmetlerin görev alanına giren hizmetler i gerçekleştirmek

Performans Hedefi	
Açıklamalar	

Performans Göstergeleri		2012	2013	2014
1				
Açıklama				
2				
Açıklama				
3				
Açıklama				
4				
Açıklama				

Faaliyetler	Kaynak İhtiyacı (t+1) (TL)			
	Bütçe	Bütçe Dışı	Toplam	
1	2014 Faaliyetleri için	2,930,000.00		2,930,000.00
2				0.00
3				0.00
4				0.00
5				0.00
Genel Toplam		2,930,000.00	0.00	2,930,000.00

TABLO-2

İdare Adı	Kilis İl Özel İdaresi
Performans Hedefi	2014 yılı Bütçesi
Faaliyet Adı	Genel
Sorumlu Harcama Birimi veya Birimleri	Mali Hizmetler Birimleri
2014 yılı Mali Hizmetler Müdürlüğünün görev alanına giren hizmetlerin ifası için	

Ekonomik Kod		(t+1)
01	Personel Giderleri	
02	SGK Devlet Primi Giderleri	
03	Mal ve Hizmet Alım Giderleri	630,000.00
04	Faiz Giderleri	
05	Cari Transferler	2,300,000.00
06	Sermaye Giderleri	
07	Sermaye Transferleri	
08	Borç verme	
Toplam Bütçe Kaynak İhtiyacı		2,930,000.00
Bütçe Dışı Kaynak	Döner Sermaye	
	Diğer Yurt İçi	
	Yurt Dışı	
Toplam Bütçe Dışı Kaynak İhtiyacı		0.00
Toplam Kaynak İhtiyacı		2,930,000.00

İDARE PERFORMANS TABLOSU

TABLO-3

İdare Adı		KİLİS İL ÖZEL İDARESİ (MALİ HİZMETLER MÜDÜRÜ)						
Performans Hedefi	Faaliyet	BÜTÇE İÇİ		BÜTÇE DIŞI		TOPLAM		
		TL	PAY (%)	TL	PAY (%)	TL	PAY (%)	
	1	Diğer Mal Malze Alımları	95,000.00	3.24			95,000.00	3.24
	2	Kırtasiye Alımları	70,000.00	2.39			70,000.00	2.39
	3	Büro Malzemeleri Alımları	30,000.00	1.02			30,000.00	1.02
	4	Su Alımları	10,000.00	0.34			10,000.00	0.34
	5	Temizlik Malzemeleri Alımları	80,000.00	2.73			80,000.00	2.73
	6	Yakacak Alımları	50,000.00	1.71			50,000.00	1.71
	7	Elektrik Alımları	150,000.00	5.12			150,000.00	5.12
	8	Mahkeme Harç Giderleri	20,000.00	0.68			20,000.00	0.68
	9	Telefon Abonelik Giderleri	30,000.00	1.02			30,000.00	1.02
	10	Büro İhtiyacı Malzemeleri Alım Giderleri	20,000.00	0.68			20,000.00	0.68
	11	Yangından Korunma Giderleri	25,000.00	0.85			25,000.00	0.85
	12	Makine Teçhizat Alımları	30,000.00	1.02			30,000.00	1.02
	13	Diğer Bakım ve Onarım Giderleri	20,000.00	0.68			20,000.00	0.68
	14	Dernek, Birlik, Kurum, Kuruluş, Sendik vb. kuruluşlara Yrd.	100,000.00	3.41			100,000.00	3.41
	15	Köylere Yardım	300,000.00	10.24			300,000.00	10.24
	16	Mahalli İdarelere Birliklerine	50,000.00	1.71			50,000.00	1.71
	17	Kalkınma Ajansları Payı	100,000.00	3.41			100,000.00	3.41
	18	Yatırımları Hızlandırma Ödeneği	150,000.00	5.12			150,000.00	5.12
	19	Yedek Ödenekler	1,600,000.00	54.61			1,600,000.00	54.61
Performans Hedefleri Maliyetleri Toplamı			2,930,000.00	100.00			2,930,000.00	100.00
Genel Yönetim Giderleri								
Diğer İdarelere Transfer Edilecek Kaynaklar Toplamı								
Genel Toplam			2,930,000.00	100.00			5,665,000.00	100.00

TOPLAM KAYNAK İHTİYACI TABLOSU

TABLO-4

İdare Adı		KİLİS İL ÖZEL İDARESİ				
(TL)						
Bütçe Kaynak İhtiyacı	Ekonomik Kod		Faaliyet Toplamı	Genel Yönetim Giderleri Toplamı	Diğer İdarelere Transfer Edilecek Kaynaklar Toplamı	Genel Toplam
	01	Personel Giderleri		5,750,000.00		5,750,000.00
	02	SGK Devlet Primi Giderleri				0.00
	03	Mal ve Hizmet Alım Giderleri	1,350,000.00			1,350,000.00
	04	Faiz Giderleri				0.00
	05	Cari Transferler		2,300,000.00		2,300,000.00
	06	Sermaye Giderleri	3,450,000.00			3,450,000.00
	07	Sermaye Transferleri				0.00
	08	Borç verme				0.00
	09	Yedek Ödenek				0.00
Toplam Bütçe Kaynak İhtiyacı		4,800,000.00	8,050,000.00	0.00	12,850,000.00	
Bütçe Dışı Kaynak	Döner Sermaye					0.00
	Diğer Yurt İçi					0.00
	Yurt Dışı					0.00
	Toplam Bütçe Dışı Kaynak İhtiyacı		0.00	0.00		0.00
Toplam Kaynak İhtiyacı		4,800,000.00	8,050,000.00	0.00	12,850,000.00	

FAALİYETLERDEN SORUMLU HARCAMA BİRİMLERİNE İLİŞKİN TABLO

TABLO-5

İdare Adı	KİLİS İL ÖZEL İDARESİ
------------------	------------------------------

PERFORMANS HEDEFİ	FAALİYETLER	SORUMLU BİRİMLER
<p>Hedef 1.1.1: Kurumsal kapasite oluşturulması amacıyla personele; temel, hazırlayıcı ve uygulama eğitimleri vermek ve eğitim sürekliliği sağlamak.</p>	<p>1- Kurumun stratejik planı ile uyumlu olarak, deneyimli kamu ve özel kuruluşların katılımını sağlayarak, ilgili tüm personele mevzuat, yeni düzenlemeler ve uygulamalara yönelik hizmet içi eğitim verilerek yıllık hedeflere uygun olarak sürdürebilmek.</p> <p>2- Planlanan dönem içerisinde değişik birimlerden personelin katılımı ile atölye çalışması ve beyin fırtınası gibi yöntemlerle kurumun amaçları, varsayımları, felsefeleri, değerleri ve ilkeleri ortaya konulup kurum Kültürü oluşturmak</p> <p>3- Personelin verimliliğini artırmaya yönelik olarak yaptıkları işin niteliğine göre bilgi ve teknik donanıma sahip olmaları sağlanacaktır.</p> <p>4- Her personele performans karnesi doldurulacak ve performans kriterlerine göre her yıl personelin % 10'una ödül verilecektir.</p>	<p align="center">İNSAN KAYNAKLARI VE EĞİTİM MÜDÜRLÜĞÜ</p>
<p>Hedef 2.1.1: 2014 sonuna kadar stabilizesi bozulmuş yollarımızın % 15'ini stabilize kaplama yapılacaktır.</p>	<p>1- 2014 sonuna kadar stabilizesi bozulmuş yollarımızın %15'i stabilize kaplama yapılacaktır.</p>	<p align="center">YOL VE ULAŞIM HİZMETLERİ MÜDÜRLÜĞÜ</p>
<p>Hedef 2.2.1: öy yollarımızın % 50'siasfalt kaplama olup, 2014 yılı sonuna kadar bu oranı % 55'e çıkarmak.</p>	<p>1- 2014 yılı sonuna kadar bu asfalt oranını % 55'e çıkarmak.</p>	<p align="center">YOL VE ULAŞIM HİZMETLERİ MÜDÜRLÜĞÜ</p>
<p>Hedef 2.4.1: 2014 yılı sonunda yollarımızda gerekli olan yerlerde yama, onarım, trafik işaret levhaları ve sanat yapısı çalışmaları yapılacaktır.</p>	<p>1-Stratejik Plan döneminde I.Kat Asfalt olan tüm bozuk yollarımız asfalt yama malzemesi ile onarılacaktır.</p> <p>2- Stratejik plan döneminde yollarımızın gerekli yerlerine sanat yapıları yapılacaktır</p> <p>3-Stratejik plan döneminde yollarımızın gerekli yerlerine trafik işaret levhaları dikilecektir.</p>	<p align="center">YOL VE ULAŞIM HİZMETLERİ MÜDÜRLÜĞÜ</p>

	4- <i>Stratejik plan döneminde yollarımızın gerekli yerlerine büz boru atılacaktır.</i>	
Hedef 2.5.1: : 2013 yılı sonunda köy ve ünitelerimizin yaklaşık % 20'nün köy içi stabilizesi yapılacaktır	1- <i>Stratejik Plan döneminde köy içi stabilize çalışması yapılacaktır.</i>	YOL VE ULAŞIM HİZMETLERİ MÜDÜRLÜĞÜ
Hedef 2.6.1: 2014 yılı Kurumumuzun götürdüğü hizmetlerin aksamadan yürütülebilmesi için makine parkında bulunan bütün araçlarımızın ihtiyacı olan yedek parça, bakım onarım ve akaryakıt gibi ihtiyaçlarını temin ederek hizmete hazır bir şekilde tutmak.	1- <i>Avadanlık ve Yedek Parça Alımları</i> 2- <i>Makine Techizat Bakım ve Onarım</i> 3- <i>Taşıt Bakım ve Onarım Giderleri</i> 4- <i>İş Makinesi Onarım Giderleri</i> 5- <i>Akaryakıt ve Yağ Alımları</i> 6- <i>Diğer Tüketim Mal ve Hizmet Alımları</i>	YOL VE ULAŞIM HİZMETLERİ MÜDÜRLÜĞÜ
Hedef 3.1.1: 2014 yılı sonuna kadar, kuraklık ve diğer doğa şartlarından dolayı yetersiz duruma düşen köylerimizin tamamını yeterli ve sağlıklı içme suyuna kavuşturmak	1- <i>Suyu yetersiz köy ve mezralarda uygun olanlarında öncelikle memba çalışması ve kaptaj yapılarak içme suyu sağlanacak, memba imkanı olmayan yerlerde ise sondaj kuyusu açılarak içme suyuna kavuşturulacaktır.</i> 2- <i>Her yıl 10 ünitenin isale ve terfi hatlarının yenilenmesi yapılacaktır.</i> 3- <i>Bakım, onarım ve iyileştirmeye ihtiyaç duyulan köy ve ünitelerin içme suyu şebekeleri belirlenerek plan dönemi içerisinde iyileştirmeye tabi tutulacaktır. Daha sağlıklı içme suyu sağlamak amacıyla gerekli olan ünitelerimizin şebeke yenilemeleri yapılacaktır.</i>	SU VE KANAL HİZMETLERİ MÜDÜRLÜĞÜ
Hedef 4.1.1: 2013 yılı sonuna kadar içme suyu sorunu çözülen köylerimizin % 50'sine kanalizasyon şebekesini döşemek ve kanalizasyon bakım onarımı yapmak	1- <i>Yeterli içme suyu bulunan ve topoğrafik yapısı uygun olan ünitelerden her yıl 10 tanesine kanalizasyon şebekesi yapılacaktır</i> 2- <i>Kanalizasyonu yapılan köylerin bakım onarımı yapılacaktır.</i> 3- <i>Yeterli içme suyu bulunan ve topografik yapısı uygun olan ünitelerden her yıl 10 tanesine atık su tesisi yapılacaktır.</i>	SU VE KANAL HİZMETLERİ MÜDÜRLÜĞÜ
Hedef 6.1.1: 2014 yılında 2 adet hayvan içmesuyu göleti ve 3 adet hayvan içmesuyu göleti bakım onarımını yapmak İl Özel İdaresine ait binaların bakım onarımlarını yapmak	1- <i>Planlama dönemi içerisinde, her yıl 2 adet Hayvan İçme Suyu Gölet'i İdare imkanları ile yapılacaktır.</i> 2- <i>Planlama dönemi içerisinde her yıl 3 adet Hayvan İçme Suyu Gölet'inin bakım - onarımı yapılacaktır.</i> 3- <i>İl Özel İdaresine ait binaların bakım onarımlarını yapmak</i>	PLAN PROJE YATIRIM VE İNŞAAT MÜDÜRLÜĞÜ

<p>Hedef : Personelin daha etkin ve verimli çalışmasını sağlamak</p>	<p>1-İl Genel Meclis Üyelerine Yapılan Ödemeler 2-Encümen ve Meclis yollukları 3-Personel Yollukları 4-Kırtasiye giderleri 5-Temizlik giderleri 6-Diğer Tüketim Mal ve Malzemeler 7-Diğer ve Personele yapılan diğer ödemeler</p>	<p>YAZI İŞLERİ MÜDÜRLÜĞÜ</p>
<p>Hedef : İlimize ait Çevre Düzeni Planı Yapılması</p>	<p>1- Çarpık kentleşme ve sanayileşmenin önlenerek kentsel ve kırsal gelişmelerin sağlıklı bir şekilde yönlendirilmesi amacıyla Çevre Düzeni Planı yapmak</p>	<p>İMAR VE KENTSEL İYİLEŞTİRME MÜDÜRLÜĞÜ</p>
<p>Hedef : Köy yerleşik Alan Tespitlerini tamamlamak</p>	<p>1- Köy Yerleşik Alanların tespitini yapmak</p>	<p>İMAR VE KENTSEL İYİLEŞTİRME MÜDÜRLÜĞÜ</p>
<p>Hedef: Mali hizmetlerin görev alanına giren hizmetleri gerçekleştirmek</p>	<p>1-Diğer Mal Malze Alımları 2-Kırtasiye Alımları 3-Büro Malzemeleri Alımları 4-Su Alımları 5-Temizlik Malzemeleri Alımları 6-Yakacak Alımları 7-Elektrik Alımları 8-Mahkeme Harç Giderleri 9-Telefon Abonelik Giderleri 10-Büro İhtiyacı Malzemeleri Alım Giderleri 11-Yangından Korunma Giderleri 12-Makine Teçhizat Alımları 13-Diğer Bakım ve Onarım Giderleri 14-Dernek, Birlik, Kurum, Kuruluş, Sendik vb. kuruluşlara Yrd. 15-Köylere Yardım 16-Mahalli İdarelere Birliklerine 17-Kalkınma Ajansları Payı 18-Yatırımları Hızlandırma Ödeneği 19-Yedek Ödenekler</p>	<p>MALİ HİZMETLER MÜDÜRLÜĞÜ</p>