

**TC.
KOCAELİ ÜNİVERSİTESİ**



2010 YILI

PERFORMANS PROGRAMI

İÇİNDEKİLER

1-GENEL BİLGİLER	1
1-A Yetki Görev ve Sorumluluklar	1
I.B. Teşkilat Yapısı.....	3
I.C. Fiziksel Yapı.....	8
I.C.1 Yerleşkeler	9
I.C.2.Yazılımlar	21
I.C.3 Diğer Bilgi ve Teknolojik Kaynaklar	26
I.E. İnsan Kaynakları	29
2- PERFORMANS BİLGİLERİ.....	30
2-A-Temel Politika Ve Öncelikler	30
2.A.1 -Orta Vadeli Program.....	30
2-A.2 Orta Vadeli Mali Plan:.....	31
2-B. İdarenin Amaç Ve Hedefleri.....	32
2.B.1 Misyon.....	32
2.B.2 Vizyon	32
2.B.3 Stratejik Amaç ve Hedefler	32
2.C- Performans Hedef Ve Göstergeleri İle Faaliyetler.	39
2.C.1- Performans Hedefi Tabloları	39
2.C.2- Program Döneminde İlgili Performans Hedeflerinin Belirlenmesinin Nedenleri İle Belirlenen Performans Hedefinin Temel Politika Ve Öncelikler İle İlişkisi.....	72
2.C.3- Performans Göstergeleri ve Belirlenmesinin Nedenleri	79
2.C.4-Faaliyetlerin Açıklamaları ve Kaynak İhtiyacının Nasıl Tespit Edildiği	85
2.C.5-Faaliyet Maliyetleri Tabloları	90
2.D- İdarenin Toplam Kaynak İhtiyacı	123
2.D.1- İdare Performans Tablosu.....	123
3. EKLER	129
3.A- Faaliyetlerden Sorumlu Harcama Birimleri.....	129

TABLolar VE ŐEKİLLER

Tablo: 1 Kocaeli Üniversitesi Taşınmazlarının ve kapalı alanların Dağılımı... ..	20
Tablo:2 Kocaeli Üniversitesi kapalı alanlarının dağılımı.....	21
Tablo:3 Yazılım ve Bilgisayarlar	23
Tablo:5 Diğer Bilgi ve Teknolojik Kaynaklar Tablosu	26
Tablo 6. Akademik Personel	29
Tablo7.İdari Personel (Kadroların Doluluk Oranına Göre).....	29

Üst Yönetici Sunuşu



Ülkemiz ekonomisindeki sorunları çözebilmek, sürdürülebilir büyümeyi sağlamak ve kaynakların ekonomik performansını mümkün olan en yüksek düzeye çıkararak etkin kullanımını sağlamak üzere ülkemizde bir dizi iyileştirme başlamıştır. Bu sürecin ihtiyaç duyduğu Kanunlardan en önemlisi konumunda olan 5018 sayılı Kamu Mali Yönetimi ve Kontrol Kanunu ile kamu mali yönetiminde mali disiplin, hesap verilebilirlik ve mali saydamlık ile kamu kaynaklarının verimli kullanılmasının sağlanması hedeflenmiştir.

5018 sayılı Kamu Mali Yönetimi ve Kontrol Kanununun 9 uncu maddesine dayanılarak çıkartılan yönetmelik doğrultusunda Üniversitemiz kanun ve yönetmelikte belirlenen ilkelere göre 2010 Performans Programı çalışmalarını Stratejik Planımızda yer alan misyon, vizyon, stratejik amaç ve hedefler doğrultusunda, Orta Vadeli Program, Orta Vadeli Mali Plan, Bütçe Çağrısı ve eki Bütçe Hazırlama Rehberi ile Yatırım Genelgesi ve eki Yatırım Programı Hazırlama Rehberince ortaya konan hüküm ve sınırlara göre tahsis edilen ödeneklerin oluşturduğu Bütçe tasarımızda yer alan kaynaklarına bağlı kalınarak hazırladığımız Performans Programı tasarımız Maliye Bakanlığı, Devlet Planlama Teşkilatı Müsteşarlığına sunulmuştur. 2010 yılı bütçemizin hesap verme sorumluluğu kapsamında ve Merkezi Yönetim Bütçe Kanununda belirlenen bütçe büyüklüğüne göre nihai hali verilen 2010 Yılı Performans Programımızı kamuoyuna sunuyoruz.

Mali saydamlığı ve hesap verilebilirliği sağlamak üzere hazırlamış olduğumuz Üniversitemiz 2010 Yılı Performans Programı, Kamu mali yapısında iyileşmeye, bu iyileşmenin verdiği ivmenin eğitim, sağlık, Ar-Ge ve sosyal nitelikli harcamalara daha fazla önem verilerek, toplumun yaşam kalitesinin yükseltilmesi, beşeri sermayenin niteliklerinin geliştirilmesi, gelir dağılımının iyileştirilmesine ilişkin politikalara hiç kuşkusuz önemli bir katkı sağlayacaktır.

Üniversitemiz 2010 yılı Performans Programının uygulanması ve hedeflere ulaşılmasıyla, daha güçlü dinamik ve öncü bir üniversite idealimize yaklaşacağımız inancıyla, bu programın hazırlanmasında katkı sağlayan çalışanlarımıza da değerli katkıları için teşekkür ederim.

Prof. Dr. Sezer Ş. Komsuoğlu
Rektör

1-GENEL BİLGİLER

1-A YETKİ GÖREV VE SORUMLULUKLAR

Kocaeli Üniversitesi'nin ilk adımı olan Kocaeli Devlet Mühendislik ve Mimarlık Akademisi, 1976 yılında kurulmuştur.

Akademide ilk açılan bölümler; elektrik, makine, temel bilimler ve yabancı dil bölümleridir.

1982 yılında 41 sayılı Kanun Hükmündeki Kararname ile Akademinin adı “Kocaeli Mühendislik Fakültesi” olarak değiştirilmiş ve Akademi, Yıldız Teknik Üniversitesi'ne bağlanmıştır.

3 Temmuz 1992 tarihinde çıkarılan 3837 sayılı yasa ile “Kocaeli Mühendislik Fakültesi”, yeni kurulan 22 üniversite arasında “Kocaeli Üniversitesi” olarak yerini almıştır.

2547 Sayılı yasanın 12.maddesi ile Üniversitemize aşağıdaki görevler yüklenmiştir.

a. Çağdaş uygarlık ve eğitim - öğretim esaslarına dayanan bir düzen içinde, toplumun ihtiyaçları ve kalkınma planları ilke ve hedeflerine uygun ve ortaöğretime dayalı çeşitli düzeylerde eğitim - öğretim, bilimsel araştırma, yayım ve danışmanlık yapmak,

b. Kendi ihtisas gücü ve maddi kaynaklarını rasyonel, verimli ve ekonomik şekilde kullanarak, milli eğitim politikası ve kalkınma planları ilke ve hedefleri ile Yükseköğretim Kurulu tarafından yapılan plan ve programlar doğrultusunda, ülkenin ihtiyacı olan dallarda ve sayıda insan gücü yetiştirmek,

c. Türk toplumunun yaşam düzeyini yükseltici ve kamu oyunu aydınlatıcı bilim verilerini söz, yazı ve diğer araçlarla yaymak,

d. Örgün, yaygın, sürekli ve açık eğitim yoluyla toplumun özellikle sanayileşme ve tarımda modernleşme alanlarında eğitilmesini sağlamak,

e. Ülkenin bilimsel, kültürel, sosyal ve ekonomik yönlerden ilerlemesini ve gelişmesini ilgilendiren sorunlarını, diğer kuruluşlarla işbirliği yaparak,kamu kuruluşlarına önerilerde bulunmak suretiyle öğretim ve araştırma konusu yapmak,

Fiziksel Yapı

sonuçlarını toplumun yararına sunmak ve kamu kuruluşlarınca istenecek inceleme ve araştırmaları sonuçlandırarak düşüncelerini ve önerilerini bildirmek,

f. Eğitim - öğretim ve seferberliği içinde, örgün, yaygın, sürekli ve açık eğitim hizmetini üstlenen kurumlara katkıda bulunacak önlemleri almak,

g. Yörelereindeki tarım ve sanayinin gelişmesine ve ihtiyaçlarına uygun meslek elemanlarının yetişmesine ve bilgilerinin gelişmesine katkıda bulunmak, sanayi, tarım ve sağlık hizmetleri ile diğer hizmetlerde modernleşmeyi, üretimde artışı sağlayacak çalışma ve programlar yapmak, uygulamak ve yapılanlara katılmak, bununla ilgili kurumlarla işbirliği yapmak ve çevre sorunlarına çözüm getirici önerilerde bulunmak,

h. Eğitim teknolojisini üretmek, geliştirmek, kullanmak, yaygınlaştırmak,

i. Yükseköğretimin uygulamalı yapılmasına ait eğitim-öğretim esaslarını geliştirmek, döner sermaye işletmelerini kurmak, verimli çalıştırmak ve bu faaliyetlerin geliştirilmesine ilişkin gerekli düzenlemeleri yapmaktır.

Üniversitemiz bu görevlerini, Rektör ve Yetkili organları eli ile yerine getirir.

I.B. TEŞKİLAT YAPISI

Kocaeli Üniversitesi'nin yönetim ve örgütlenmesi 2547 sayılı yasaya göre belirlenmiştir. Üniversitenin yönetim organları rektör, üniversite senatosu ve üniversite yönetim kuruludur.

Rektör, profesör akademik unvanına sahip kişiler arasından görevdeki rektörün çağrısı ile toplanacak üniversite öğretim üyeleri tarafından seçilecek altı aday arasından Yükseköğretim Kurulunca belirlenen üç aday içinden Cumhurbaşkanınca dört yıl süre ile atanır. İki dönemden fazla rektörlük yapılamaz. Rektör, üniversitenin tüzel kişiliğini temsil eder ve üniversitenin en üst yöneticisidir. Rektör, çalışmalarında kendisine yardım etmek üzere, üniversitenin aylıklı profesörleri arasından en çok üç kişiyi rektör yardımcısı olarak seçer.

Rektörün görev, yetki ve sorumlulukları:

- 1- Üniversite kurullarına başkanlık etmek, yükseköğretim üst kuruluşlarının kararlarını uygulamak, üniversite kurullarının önerilerini inceleyerek karara bağlamak, üniversiteye bağlı kuruluşlar arasında düzenli çalışmayı sağlamak
- 2- Her eğitim-öğretim yılı sonunda ve gerektiğinde üniversitesinin eğitim-öğretim, bilimsel araştırma ve yayım etkinlikleri konusunda Üniversitelerarası Kurula bilgi vermek,
- 3- Üniversitenin yatırım programlarını, bütçesini ve kadro gereksinimlerini bağlı birimler, üniversite yönetim kurulu ve senatonun görüş ve önerilerini aldıktan sonra hazırlamak ve Yükseköğretim Kurulu'na sunmak
- 4- Gerekli durumlarda üniversiteyi oluşturan kuruluş ve birimlerde görevli öğretim elemanlarının ve diğer çalışanların görev yerlerini değiştirmek, yeni görevler vermek
- 5- Üniversitenin birimleri ve her düzeydeki çalışanı üzerinde genel gözetim ve denetim yapmak
- 6- Bu yasa ile kendisine verilen diğer görevleri yapmaktır.

Rektör, üniversitenin ve bağlı birimlerin öğretim kapasitesini akılcı kullanımı ve geliştirilmesi, öğrencilere gerekli sosyal hizmetlerin sağlanması, gerektiğinde güvenlik önlemlerinin alınması, eğitim-öğretim, bilimsel araştırma ve yayım etkinliklerinin devlet kalkınma plan, ilke ve hedefleri doğrultusunda planlanıp yürütülmesi, bilimsel ve idari

Fiziksel Yapı

gözetim ve denetimin yapılması, bu görevlerin alt birimlere aktarılması, izlemi, denetimi ve sonuçlarının alınmasında birinci derecede yetkili ve sorumludur.

Senato, Rektörün başkanlığında, rektör yardımcıları, dekanlar ve her fakülteden fakülte kurullarınca üç yıl için seçilecek birer öğretim üyesi ile rektörlüğe bağlı enstitü ve yüksekokul müdürlerinden oluşur. Senato, üniversitenin akademik organı olarak işlev görür. Bu kapsamda, üniversitenin eğitim-öğretim, bilimsel araştırma ve yayım etkinliklerinin ana çizgileri konusunda karar almak ve üniversite yönetim kuruluna üye seçmek temel görevleri arasındadır. Senato, her eğitim-öğretim yılı başında ve sonunda olmak üzere yılda en az iki kez toplanır.

Üniversite yönetim kurulu, rektörün başkanlığında dekanlardan, üniversiteye bağlı değişik öğretim birim ve alanlarını temsil edecek biçimde senatoca dört yıl için seçilecek üç profesörden oluşur. Üniversite yönetim kurulu idari etkinliklerde rektöre yardımcı bir organ olarak görev yapar.

Üniversite yönetim kurulunun görevleri:

- 1- Yükseköğretim üst kuruluşları ile senato kararlarının uygulanmasında belirlenen plan ve programlar doğrultusunda rektöre yardım etmek
- 2- Etkinlik plan ve programlarının uygulanmasını sağlamak, üniversiteye bağlı birimlerin önerilerini dikkate alarak yatırım programını, bütçe tasarısı taslağını incelemek ve önerileri ile birlikte rektörlüğe sunmak
- 3- Rektörün üniversite yönetimi ile ilgili getireceği konularda karar almak
- 4- Fakülte, enstitü ve yüksekokul yönetim kurullarının kararlarına yapılacak itirazları inceleyerek kesin karara bağlamak
- 5- Bu yasa ile verilen diğer görevleri yapmaktır.

Fakülte, enstitü ve yüksekokul düzeyinde yönetim organları aşağıdaki gibidir:

Fakülte organları: Dekan, fakülte kurulu ve fakülte yönetim kurulundan oluşur.

Dekan: Fakülte ve birimlerinin temsilcisi olarak, rektörün önereceği, üniversite içinde ya da dışında üç profesör arasından Yükseköğretim Kurulu'na üç yıl süre ile seçilir ve normal yöntemle atanır. Süresi biten dekan yeniden atanabilir.

Dekan kendisine çalışmalarında yardımcı olmak üzere fakültenin aylıklı öğretim üyeleri arasından en çok iki kişiyi dekan yardımcısı olarak seçer.

Fiziksel Yapı

Dekanın görev, yetki ve sorumlulukları:

- 1- Fakülte kurullarına başkanlık etmek, fakülte kurullarının kararlarını uygulamak ve fakülte birimleri arasında düzenli çalışmayı sağlamak
- 2- Her öğretim yılı sonunda ve istendiğinde fakültenin genel durumu ve işleyişi konusunda rektöre rapor vermek
- 3- Fakültenin ödenek ve kadro gereksinimlerini gerekçesi ile birlikte rektörlüğe bildirmek, fakülte bütçesi ile ilgili fakülte yönetim kurulunun da görüşünü aldıktan sonra rektörlüğe sunmak
- 4- Fakültenin birimleri ve her düzeydeki çalışan üzerinde genel gözetim ve denetim yapmak
- 5- Bu yasa ile kendisine verilen diğer görevleri yapmaktır.

Dekan, fakülte ve bağlı birimlerinin öğretim sığasının akılcı kullanılması ve geliştirilmesi, gerektiği zaman güvenlik önlemlerinin alınması, öğrencilere gerekli sosyal hizmetlerin sağlanması, eğitim-öğretim bilimsel araştırma ve yayım etkinliklerinin düzenli bir biçimde yürütülmesi, bütün etkinliklerin gözetim ve denetiminin yapılması, izlemi, denetimi ve sonuçlarının alınmasında rektöre karşı birinci derecede sorumludur.

Fakülte kurulu, dekanın başkanlığında fakülteye bağlı bölümlerin başkanları ile varsa fakülteye bağlı enstitü ve yüksekokul müdürlerinden ve üç yıl için fakülte'deki profesörlerin aralarından seçeceği üç, doçentlerin aralarından seçeceği iki, yardımcı doçentlerin aralarından seçeceği bir öğretim üyesinden oluşur. Fakülte kurulu normal olarak her yarıyıl başında ve sonunda toplanır.

Fakülte kurulu akademik bir organ olup aşağıdaki görevleri yapar:

- 1- Fakültenin eğitim-öğretim, bilimsel araştırma, yayım etkinlikleri ve bu etkinliklerle ilgili esasları, plan, program ve eğitim-öğretim takvimini kararlaştırmak
- 2- Fakülte yönetim kuruluna üye seçmek
- 3- Bu yasa ile verilen diğer görevler.

Fakülte yönetim kurulu: Dekanın başkanlığında fakülte kurulunun üç yıl için seçeceği üç profesör, iki doçent ve bir yardımcı doçentten oluşur. Fakülte yönetim kurulu dekanın

Fiziksel Yapı

çağrısı üzerine toplanır, gerekli durumlarda geçici çalışma kümeleri, eğitim-öğretim koordinatörlükleri kurabilir ve bunların görevlerini düzenler.

Fakülte yönetim kurulu, idari etkinliklerde dekana yardımcı bir organ olup aşağıdaki görevleri yapar:

- 1- Fakülte kurulunun kararları ile belirlediği konuların uygulanmasında dekana yardım etmek
- 2- Fakültenin eğitim-öğretim, plan ve programları ile takviminin uygulanmasını sağlamak
- 3- Fakültenin yatırım, program ve bütçe tasarısını hazırlamak
- 4- Dekanın fakülte yönetimi ile ilgili getireceği bütün işlerde karar almak
- 5- Öğrencilerin kabulü, ders intibakları ve çıkarılmaları ile eğitim-öğretim ve sınavlara ait işlemleri konusunda karar vermek
- 6- Bu yasayla verilen diğer görevler

Enstitü organları: Enstitü müdürü, enstitü kurulu ve enstitü yönetim kurulundan oluşur.

Enstitü müdürü, üç yıl için ilgili fakülte dekanının önerisi üzerine rektör tarafından atanır. Rektörlüğe bağlı enstitülere bu atama doğrudan rektör tarafından yapılır. Süresi biten müdür yeniden atanabilir. Müdürün, enstitüde görevli aylıklı öğretim elemanları arasından üç yıl için atayacağı en çok iki yardımcısı bulunur. Müdüre vekâlet etme ya da müdürlüğün boşalması durumlarında yapılacak işlem, dekanlarda olduğu gibidir. Enstitü müdürü, bu yasa ile dekanlara verilmiş olan görevleri enstitü için yerine getirir.

Enstitü kurulu müdürün başkanlığında, müdür yardımcıları ve enstitüyü oluşturan anabilim dalı başkanlarından oluşur. Enstitü yönetim kurulu, müdürün başkanlığında, müdür yardımcıları, müdürce gösterilecek altı aday arasından enstitü kurulu tarafından üç yıl için seçilecek üç öğretim üyesinden oluşur. Enstitü kurulu ve enstitü yönetim kurulu, bu yasayla fakülte kurulu ve fakülte kuruluna verilmiş görevleri enstitü için yerine getirir.

Yüksekokul organları: Yüksekokul müdürü, yüksekokul kurulu ve yüksekokul yönetim kurulundan oluşur.

Yüksekokul müdürü, üç yıl için ilgili fakülte dekanının önerisi üzerine rektör tarafından atanır. Rektörlüğe bağlı yüksekokullarda bu atama doğrudan rektör tarafından yapılır. Süresi biten müdür yeniden atanabilir. Müdürün okulda görevli aylıklı öğretim elemanları arasından üç yıl için atayacağı en çok iki yardımcısı bulunur. Müdüre vekâlet

Fiziksel Yapı

etme ya da müdürlüğün boşalması durumlarında yapılacak işlem, dekanlarda olduğu gibidir. Yüksekokul müdürü bu yasa ile dekanlara verilmiş olan görevleri yüksekokul için yerine getirir.

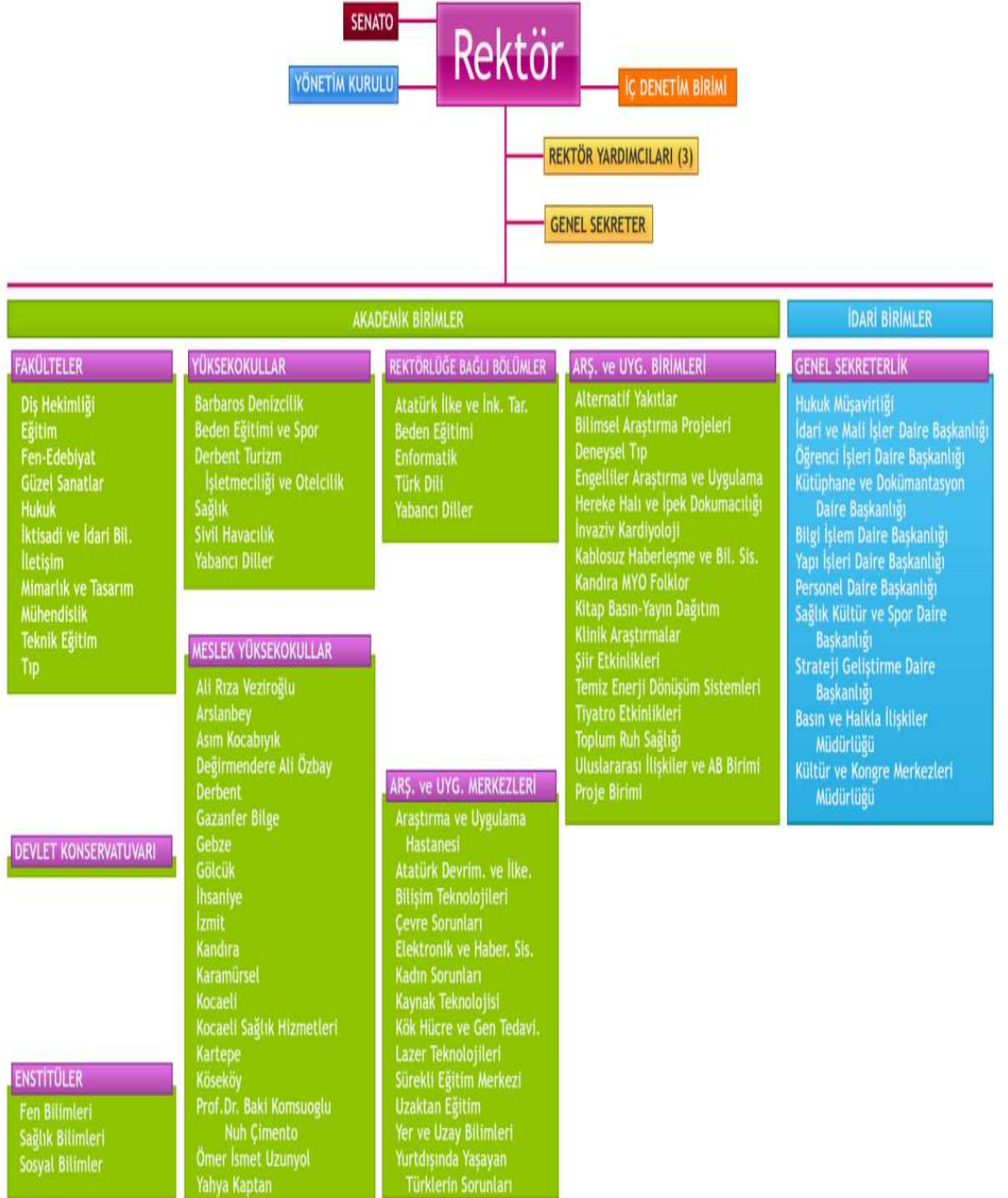
Yüksekokul kurulu, müdürün başkanlığında, müdür yardımcıları ve okulu oluşturan bölüm yada anabilim dalı başkanlarından oluşur. Yüksekokul yönetim kurulu; müdürün başkanlığında, müdür yardımcıları ile müdürce gösterilecek altı aday arasından yüksekokul kurulu tarafından üç yıl için seçilecek üç öğretim üyesinden oluşur. Yüksekokul kurulu ve yüksekokul yönetim kurulu bu yasayla fakülte kurulu ve fakülte yönetim kuruluna verilmiş görevleri yüksekokul için yerine getirir.

Rektörlük yönetim örgütünün başında bir genel sekreter ve genel sekretere bağlı ilişkine başkanları, müdürler, hukuk müşavirliği, uzmanlar, 657 sayılı devlet memurları yasasına bağlı memurlar ve diğer görevliler bulunmaktadır.

Fakülte ve yüksekokullar bölüm, anabilim dalı ve bilim dalı olarak, enstitüler ise fakülte ve lisans eğitimi veren yüksekokullardaki anabilim dalları olarak yapılırlar. Her fakültede dekana bağlı ve fakülte idari örgütünün başında bir fakülte sekreteri, enstitü ya da yüksekokullarda ise müdüre bağlı yüksekokul sekreteri bulunur. Genel sekreter ve sekreterler oy hakkı olmaksızın bağlı buldukları kurumun kurullarında yazmanlık (raportörlük) yapar.

Üniversitemizin akademik-idari organizasyon diğer sayfada gösterilmiştir.

Üniversitemizin Akademik-idari organizasyon şeması



I.C. FİZİKSEL YAPI

I.C.1 Yerleşkeler

Umuttepe Yerleşkesi



Üniversitemizin ana merkezi Umuttepe yerleşkesidir. Umuttepe'deki **5.480.000 m²** arazi üzerinde, 332.408 m² si işletmeye açık 3.000 m² si yapımı devam etmekte olmak üzere toplam 335.408 m² olarak kurulmuştur. Bu yerleşkemizde Rektörlük binası, Eğitim, Fen-Edebiyat, İktisadi ve İdari Bilimler, İletişim, Hukuk, Teknik Eğitim ve Tıp Fakülteleri, Sağlık Bilimleri ve Sosyal Bilimler Enstitüleri, Kocaeli Sağlık Yüksekokulu ve Mühendislik Fakültesi'nin 1. ve 2. kısmı yer almaktadır. Ayrıca mediko sosyal binası, 17.000 m²'lik kapalı alanı olan öğrenci sosyal tesisleri, kütüphane, öğrenci evi ve kantinleri, Avrupa Birliği Merkezi, kreş gibi hizmet destek birimleri de Umuttepe yerleşkesinde yer almaktadır.

Üniversitemizin merkez yerleşkesi olan Umuttepe'de, yerleşim planı uygulanarak büyük oranda altyapı ve bina inşaatları 2008 yıl sonu itibarı ile tamamlanmıştır. BESYO Yüksekokulu ve olimpik boyutlardaki spor tesisleri de 2008 yılı itibarıyla

Fiziksel Yapı

tamamlanmıştır. 2009 yılında Mühendislik Fakültesinin II. Kısım inşaatı bitirilmiştir. Üniversitemizin merkez yerleşkesi olan Umuttepe’de, yerleşim planı uygulanarak büyük oranda altyapı ve bina inşaatları sürmekte olup 2009 yılı sonu itibarı ile;

- Rektörlük
- Eğitim Fakültesi
- Fen-Edebiyat Fakültesi (A Blok)
- Fen-Edebiyat Fakültesi (B Blok)
- İktisadi ve İdari Bilimler Fakültesi
- İletişim Fakültesi
- Mühendislik Fakültesi (I. Kısım)
- Mühendislik Fakültesi (II. Kısım)
- Hukuk Fakültesi
- Teknik Eğitim Fakültesi
- Tıp Fakültesi
- Araştırma ve Uygulama Hastanesi
- Morfoloji Binası
- Sağlık Yüksekokulu
- Prof. Dr. Baki Komsuoğlu Kültür ve Kongre Merkezi
- Kütüphane
- 1. Kafeterya (Fen Edebiyat ve Teknik Eğitim Fakülteleri)
- 2. Kafeterya (İktisadi ve İdari Bilimler ve İletişim Fakülteleri)
- Büyük Kafeterya
- Küçük Kafeterya
- Lojman ve yurt binalarının bir bölümü
- Mediko-Sosyal binası
- Sosyal Tesisler binaları
- BESYO (Beden Eğitimi ve Spor Yüksekokulu 2008-2009 eğitim yılında açılmıştır.)
- Yerleşke giriş denetim binaları tamamlanmış ve hizmete açılmıştır.

İzmit Anıtpark Yerleşkesi



İzmit merkezindedir. 7.493 m² alan üzerinde 18.305m² kapalı alana sahiptir. Bu yerleşkemizde Mimarlık ve Tasarım Fakültesi, Devlet Konservatuvarı, Yabancı Diller Yüksekokulu ile Araştırma ve Uygulama Hastanesi'ne bağlı olarak özel poliklinik hizmeti yürütülen Ünibel ve mediko-sosyal hizmet birimlerimiz bulunmaktadır. Ayrıca üniversitemizin kuruluş tarihi müzesi bu merkezde yapılandırılmış ve ziyarete açılmıştır.

Arslanbey Yerleşkesi



17 Ağustos Depremi'nden önce üniversitemizin ana yerleşkesi olarak planlanan bu yer, büyük yıkımdan sonra yeniden yapılandırılarak 548.000 m² lik alanda 8.298 m² kapalı alana kavuşturulmuştur. Bu yerleşkede Sivil Havacılık Yüksekokulu, İzmit Meslek Yüksekokulu, Ali Rıza Veziroğlu Meslek Yüksekokulu, Arslanbey Meslek Yüksekokulu ve İSGÜM laboratuvarı bulunmaktadır. Sivil Havacılık YO dışındaki diğer okullarda genelde tarıma ve iş sağlığı eğitimine dayalı MYO öğrencileri yetiştirilmektedir. Yerleşkede yemekhane, kantin, voleybol alanı gibi bazı kullanım alanları ortaktır.

Hereke Yerleşkesi



İzmit'e 30 km uzaklıkta bulunan Hereke Yerleşkesi, Marshall Boya ve Vernik Sanayi A.Ş. ve Uzunyol Holding tarafından, üniversitemize devredilen tarihi Sümerbank lojmanlarının tadilatı ve yeni binaların yapımıyla 33.882 m² arazi üzerinde 19.340 m² kapalı alanda oluşmuştur. Yerleşkede Güzel Sanatlar Fakültesi, Ömer İsmet Uzunyol Meslek Yüksekokulu ve Asım Kocabıyık Meslek Yüksekokulu eğitim-öğretim vermektedir.

Dereköy Yerleşkesi



Yerleşke İzmit'e 40 km uzaklıkta, Karamürsel'in Kavak mevki Gazanfer Bilge Mahallesi'nde 20.610 m² arazi üzerine Sayın Gazanfer Bilge tarafından kurulmuştur. Yerleşkede, Gazanfer Bilge MYO, Barbaros Denizcilik Yüksekokulu, Karamürsel Meslek Yüksekokulu yer almaktadır.

Derbent Yerleşkesi



İlimize bağlı Büyük Derbent beldesinde 48.122 m² arazi üzerinde 9.604 m² kapalı alanı olan yerleşkede, Derbent Turizm ve Otel İşletmeciliği Yüksekokulu, Derbent Meslek Yüksekokulu, Turizm Uygulama Oteli, ve Kocaeli Sağlık Hizmetleri Meslek Yüksekokulu (henüz prefabrik binada) bulunmaktadır. Kocaeli Sağlık Hizmetleri Meslek Yüksekokulu'nun inşaatı Umuttepe Yerleşkesinde başlamıştır

Kullar Yerleşkesi



Kocaeli Meslek Yüksekokulu, Kullar beldesinde Mustafa Özsoy tarafından bağışlanan 22.931 m² arazi üzerinde, toplam 11.445 m² kapalı alanda yapılanmıştır. Okul yapılan yeni binalarına 2002’de taşınmıştır. Kocaeli Meslek Yüksekokulu YÖK-Dünya Bankası Endüstriyel Eğitim Projesi’ne bağlı 30 yüksekokul arasında yer almaktadır. 2008 yılında Pakmaya ve Kartonsa tarafından 3200 m² ‘lik kapalı alan hizmet binası yaptırılmıştır.

Bunların dışında Kocaeli'nin diğer beldelerinde çeşitli programlarda eğitim veren Yüksek Okullar ve MYO'lar bulunmaktadır:

Kartepe MYO ve Köseköy MYO

Kocaeli-Sakarya D-100 Karayolu üzerinde Köseköy beldesinin, Meşelik Mevkii'nde 15.379 m² arazi üzerinde 4.343 m² kapalı alanda eski belediye binasında Köseköy Meslek Yüksekokulu, aynı yerleşkede Türkiye Jokey Kulübü İzmit İdman Alanı'nda da 9.500 m² arazide Kartepe Meslek Yüksekokulu eğitim-öğretimi sürdürmektedir.

Gölcük MYO

Gölcük Meslek Yüksekokulu, Gölcük Belediyesi tarafından 25 yıllığına bedelsiz olarak Kocaeli Üniversitesi Rektörlüğü'nün kullanımına verilen 5.634 m² kapalı alanda otomotiv ağırlıklı programlarda eğitim-öğretim etkinliğini sürdürmektedir.

Gebze MYO

Gebze Meslek Yüksekokulu, İzmit'e 45 km uzaklıkta, Gebze ilçesi Çayırova beldesinde, 5.070 m²'si Çayırova Belediyesi, 9.570 m²'si üniversitemize ait toplam 14.640 m² arazide Milli Eğitim Bakanlığı'na ait bir binada eğitim-öğretim hizmeti vermektedir.

Değirmendere MYO

Değirmendere Meslek Yüksekokulu, İzmit'e 19 km uzaklıktaki Değirmendere beldesinin Topçular Mahallesi'nde 9.357 m² arazide, 1.548 m² kapalı alanlı prefabrik yapılarda, mücevher tasarımcılığı programlarında eğitim-öğretimi sürdürmektedir.

Kandıra MYO

Kandıra Meslek Yüksekokulu, Kocaeli il merkezi İzmit'e 40 km uzaklıktaki Kandıra ilçesinde Kocaeli Valiliği'nce üniversitemizin kullanımına sunulan 28.372 m² arazi üzerinde 22.969 m² kapalı alanda, halkla ilişkiler, muhasebe programlarında eğitim-öğretimi sürdürmektedir.

Yahya Kaptan MYO

İzmit'in merkezde 1.350 m² arazi üzerinde 1.727 m² kapalı alanda iş uğraşı ve rehabilitasyon konularında özgün eğitim-öğretim vermektedir. Okul binası, 1999 depreminden sonra engelli duruma gelen vatandaşlarımıza esenlendirme (rehabilitasyon) hizmetleri sunmak üzere Kocaeli Büyükşehir Belediyesi, Metro Küme, AÇEV, Project Hope ve Kocaeli Üniversitesi işbirliğiyle kurulmuş ve İzmit Rehabilitasyon Merkezi (İREM) adıyla hizmet vermeye başlamıştır. Bina daha sonra Kocaeli Üniversitesi'ne devredilmiştir. Yahya Kaptan Meslek Yüksekokulu kurulduktan sonra, İREM işlevini yüksekokul öğrencilerine uygulama alanı ve laboratuvar oluşturacak biçimde de sürdürmektedir.

Diş Hekimliği Fakültesi

21.06.2006 tarih 26205 sayılı Resmi Gazetede yayımlanarak yürürlüğe giren 17.05.2006 tarihli Bakanlar Kurulu Kararı gereği kurulan Üniversitemiz Diş Hekimliği Fakültesi 25 öğrenci ile 2008-2009 Eğitim-Öğretim yılında eğitime başlamıştır. Fakülte binamız 8.200 m² kapalı alanı olmak üzere toplam 53.778 m² üzerine kurulmuştur

KOÜ Teknopark

Kocaeli-Yalova D130 Karayolu üzerinde, Yeniköy bölümünde tamamı Kocaeli Üniversitesi'ne verilmiş olan 164.965 m² arazi üzerinde 7.945 m² kapalı alanda üniversitemizin teknoparkı kuruluş çalışmalarını tamamlamış, 59 firma ile anlaşma yaparak çalışmalarını sürdürmektedir.

Fiziksel Yapı

Tablo: 1 Kocaeli Üniversitesi Taşınmazlarının ve kapalı alanların Dağılımı.

Konum	Mülkiyet Durumuna Göre Taşınmaz Alanı (m ²)			TOPLAM (m ²)	Açıklama
	Üniversite	Maliye Haz.	Diğer		
UMUTTEPE	5.480.000			5.480.000	YERLEŞKE
İZMİT ANITPARK	7.493			7.493	YERLEŞKE
ARSLANBEY	548.000			548.000	YERLEŞKE
HEREKE	33.882			33.882	YERLEŞKE
DEREKÖY	20.610			20.610	YERLEŞKE
DERBENT	48.122			48.122	YERLEŞKE
KULLAR	22.931			22.931	YERLEŞKE
KÖRFEZ ve KÖSEKÖY	15.379			15.379	MYO
GÖLCÜK	5.958			5.958	MYO
GEBZE	9.570		5.070	14.640	MYO
DEĞİRMENDERE	9.357			9.357	MYO
KANDIRA	28.372			28.372	MYO
YAHYA KAPTAN	1.350			1.350	MYO
DİŞ HEKİMLİĞİ	53.778			53.778	FAKÜLTE
KOÜ TEKNOPARK	164.965			164.965	TEKNOPARK
TOPLAM	6.396.319		5.070	6.401.389	

Fiziksel Yapı

Tablo:2 Kocaeli Üniversitesi kapalı alanlarının dağılımı

Yerleşke	Kapalı Alan Miktarı (m ²)		
	İşletmeye Açık Alanlar	Yapımı Sürenler	Toplam (m ²)
Umuttepe	332.408	3.000	335.408
İzmit Anıtpark	18.305		18.305
Arslanbey	8.298		8.298
Hereke	19.340		19.340
Dereköy	2.248		2.248
Derbent	9.604		9.604
Kullar	11.445		11.445
Körfez ve Köseköy	15.000		15.000
Gölcük	5.634		5.634
Gebze	5.228		5.228
Değirmendere	1.548		1.548
Kandıra	22.969		22.969
Yahya Kaptan	1.727		1.727
Diş Hekimliği Fakültesi	8.200		8.200
KOÜ Teknopark	7.945		7.945
Toplam	469.889	3.000	472.889

Fiziksel Yapı

Misafirhaneler

Misafirhane Sayısı (Adet)	2
Misafirhane Kapasitesi (Kişi)	46

Lojmanlar

Lojman Sayısı (Adet)	72
Lojman Bütüt Alanı (m ²)	12.790
Dolu Lojman Sayısı (Adet)	72

I.C.2.Yazılımlar

2009 yılında aşağıdaki programlarda geliştirme ve güncelleme çalışmaları yapılmıştır.

Personel Daire Başkanlığı için Personel Bilgi Sistemi

Üniversitemizin tüm çalışanlarını bordrolarını(Maaş, Maaş Farkları, Nöbet, Ekdersler) yasal ekleri ile birlikte hazırlanır. Kişilere verilen bordro internet ortamında isteyen istediği tarihte bordrosunun dökümünü alır.

Kütüphane Dokümantasyon Daire Başkanlığı için Yordam 2001

YORDAM Kütüphane Bilgi Belge Otomasyon Programı 1999 yılında satın alınmıştır.

Üniversite kütüphaneleri verdikleri bir çok hizmeti elektronik ortama aktarmaktadırlar. Elektronik ortamda kitap siparişinden, kullanıcı eğitimine, web üzerinde belge sağlamadan, ödünç alınmış yayınların takibi ve süre uzatılmasına, elektronik kütüphane katalogundan, elektronik danışma hizmetlerine kadar birçok kütüphane hizmeti teknolojinin olanaklarından yararlanılarak sunulmaktadır.

YORDAM 2001 MODÜLLERİ:

Web Opac : Kocaeli Üniversitesi Merkez ve bağlı şube kütüphanelerinde bulunan yayınların uluslararası kural ve standartlara göre taranması ve gösterimi; özel oturum ile üyelerin kitap siparişi verme, üzerindeki kayıtları görme, kitap ayırtma ve süre uzatma gibi kendi kayıtları ile ilgili işlemleri uzaktan ve 7/24 esasına göre yapmalarına olanak sağlayan, ilgi alanları belirleme ve o konularda girilen yayınlarla ilgili “alarm” hizmeti veren en önemli modüllerden biridir.

Okuyucu Hizmetleri Modülü: Yayınların ödünç verilmesi ve iade alınması, ödünç verilen yayınların iade sürelerinin uzatılması, ödünçteki kitapların ayırılması, üye kayıtlarının tutulması gibi işlemleri yerine getiren, gerektiğinde çok yönlü istatistik alınabilen bir modüldür.

Satın Alma Modülü: Kocaeli Üniversitesi Merkez ve bağlı şube kütüphanelerine alınması istenen yayınlarla ilgili taleplerin toplanması ve gerekli alt yapı çalışmalarının yapılmasına imkan veren bir modüldür.

Sürelî Yayınlar Modülü: Basılı/elektronik sürelî yayınların kayıt girişi ve sayılarının takibi ile ilgili her tür işlemin yapılmasına olanak sağlayan modüldür.

Kataloglama Modülü: Kütüphanemizdeki basılı veya elektronik her tür materyalin katalog bilgilerinin girilerek her türlü düzenlendiği, etiket basımı ve çıktının alınabildiği; böylelikle de yayınların en hızlı şekilde kullanıcılarımızın kullanımına sunulmasını olanaklı kılan modüldür.

Akademik Personel Bilgi Bankası

Akademik Personelin yayınları, araştırma alanları, projeler, yönetilen tezler, bildiri, poster, SCI kapsamlı yayınları, SCI kapsam dışındaki yayınları kitap ve verilen derslerini listeler, rapor ve istatistiksel tablolar oluşturulur.

İdari Mali İşler Daire Başkanlığı için Evrak Takibi

Elektronik programın işleyişi şu şekildedir; Rektörlüğe gelen tüm evraklara İdari ve Mali İşler Daire Başkanlığı Genel Evrak Müdürlüğü'nde bir numara verilmekte ve evraklar birimlere sevk edilmektedir. Birimler kendilerine gelen evrakların tarih, sayı,

konu gibi özelliklerini yine internet ortamında görmekte, evraklara yapılan işlemler ve bu işlemlerin sonuçlarını programa girmektedirler. Bu sayede gerek dışarıdan gelen gerekse de iç evrakların takibi kolaylaşmakta, evrakın nerede bekletildiği öğrenilebilmektedir. Evraklarla ilgili geçen süreçte yapılan işler kullanıcılara ve ilgililere yetkileri oranında paylaştırılmaktadır.

Taşınır Kayıt Kontrol Programı

Satın alınan veya hibe yoluyla Rektörlüğe verilen demirbaş ve sarf malzemenin kayıt altına alınması ve ihtiyaca göre ilgili birimlere dağıtılması işlemleri, Taşınır Mal Yönetmeliği doğrultusunda gerçekleştirilir. Yılda bir kez demirbaş ve depo sayımı yapılır. Her yıl Sayıştay'a dönem hesapları gönderilir. Taşınır kayıt Kontrol işlemlerinde bu program kullanılmaktadır

Öğrenci Bilgi Sistemi

ÖBS, Web tabanlı bir uygulama olup aktif olarak 57.414 öğrenci ve 3011 dolu kadroda Öğretim görevlisi ve İdari Personele hizmet vermektedir.

Öğrenciler ÖBS üzerinden;

-Ders kayıtları

-Ders programlarının takibi

-Sınav programlarının takibi

-Öğrenci belgesi, transkript gibi belge isteklerinin yapılması ve durum takibi

-Ders değerlendirme ve benzeri değerlendirme anketlerinin doldurulması

-Sınav sonuçlarının takibi

-Tüm ders notlarının takibi

-Öğretim görevleri ile karşılıklı ileti gönderebilme.

-Öğrenci duyuruları takibi

gibi işlemleri gerçekleştirebilmektedirler.

Fiziksel Yapı

Akademik personel;

- Ders programlarının takibi
 - Sınav programlarının takibi
 - Not girişleri
 - Öğrenci ders dilekçelerinin takibi ve onayı
 - Öğrenci devam durumu takibi
 - Sınıf ve Sınav listelerinin alınması
 - Değerlendirme anketleri sonuç takibi
 - Öğrencilere ileti gönderme
- ve bunun gibi işlemleri gerçekleştirebilmektedirler.

İdari personel;

- Öğrenci durumlarının takibi
- Öğrenci kişisel bilgilerinin takibi
- Öğrenci belge isteklerinin takibi
- Öğrenci belgelerinin basılması(öğrenci belgesi, transkript ve benzeri belgeler)
- Ders planlarının oluşturulması
- Derslerin açılması
- Ders programlarının oluşturulması
- Diploma basımı
- Diploma eki basımı
- Sınıf ve bölüm başarı verilerinin oluşturduğu listelere ulaşma ve bunun gibi işlemleri gerçekleştirebilmektedirler.

Laboratuvarlar derslerinin gerçekleştirilebilmesi için ve genel amaçlı kullanım için de bu cihazlardan faydalanılmaktadır. Bu cihazların bağlanabilmeleri için uzak masaüstü sunucuları kurulmuştur ve kullanılmaktadır.

Fiziksel Yapı

Kocaeli Üniversitesi'nin abone olduğu çevrimiçi veritabanlarına kurum dışından erişim için bir vekil sunucu (Proxy) kullanılabilir durumda.

Gelecekteki kullanımlar için çalışır ve kullanılabilir durumda MS SQL sunucuları kurulmuştur.

Tüm akademik ve idari personele e-posta hizmeti sağlanmaktadır. Tüm öğrenciler için kararlı çalışan ve yeterli kapasiteye sahip bir e-posta sunucusu kurulması çalışmaları devam etmektedir.

Teknik Eğitim Fakültesi ve Enformatik bölümü, deneysel amaçlı olarak Web üzerinde ders notları sunmakta ve sınavlar gerçekleştirebilmektedirler.

Gerçekleştirilmesi düşünülen e-yerleşke projesi kapsamında tüm yerleşkelerin, ADSL bağlantıları yardımıyla merkezi bir sisteme bağlanması, yerleşkelere girişlerinin ve yemekhane kullanımlarının denetim altına alınması amaçlanmaktadır.

Kurumsal ve harici kullanım için FTP hizmeti verilmektedir.

Tüm yerleşkelerin veri trafiği, çeşitli yazılımlar aracılığıyla gözlemlenebilmekte ve tespit edilen sorunlara yönelik tedbirler ivedilikle alınmaktadır.

Umuttepe yerleşkesinin ısınma işlerinin yerleşke içinden ve dışından denetlenebilmesi amacıyla eşanjörlere ağ desteği sağlanmıştır.

İletişim Fakültesine ait RadyoKi radyosu için Internet üzerinden deneysel amaçlı radyo yayını yapılmaktadır.

Yıl içinde muhtelif miktarlarda Microsoft Windows XP Pro , Windows 2003 server ve CE.net 5.0 İşletim sistemleri ile SQL server 2005 yazılımları satın alınmıştır.

I.C.3 Diğer Bilgi ve Teknolojik Kaynaklar

Tablo:5 Diğer Bilgi ve Teknolojik Kaynaklar Tablosu

B- DAYANIKLI TAŞINIRLAR				ÖLCÜ BİRİMİ	TOPLAM
253			Tesis, Makine ve Cihazlar	ADET	14.939
253	02		Makineler ve Aletler Grubu	ADET	2.299
253	02	01	Tarım ve Ormanlık Makineleri ve Aletleri	ADET	152
253	02	02	İnşaat Makineleri ve Aletleri	ADET	91
253	02	03	Atölye Makineleri ve Aletleri	ADET	1.423
253	02	04	İş Makineleri ve Aletleri	ADET	29
253	02	05	Güç Elektroniği ve Basınçlı Makineler ile Aletleri	ADET	493
253	02	06	Posta Makineleri	ADET	1
253	02	07	Paketleme Makineleri	ADET	6
253	02	08	Etiketleme ve Numaralandırma Makineleri	ADET	11
253	02	09	Ayırma, Sınıflandırma Makineleri	ADET	11
253	02	10	Matbaacılıkta Kullanılan Makina ve Aletler	ADET	82
253	03		Cihazlar ve Aletler Grubu	ADET	12.640
253	03	01	Yıkama, Temizleme ve Ütipleme Cihaz ve Araçları	ADET	104
253	03	02	Beslenme/Gıda ve Mutfak Cihaz ve Aletleri	ADET	564
253	03	03	Kurtarma Amaçlı Cihaz ve Aletler	ADET	5
253	03	04	Ölçüm, Tartı, Çizim Cihazları ve Aletleri	ADET	1.694
253	03	05	Tıbbi ve Biyolojik Amaçlı Kullanılan Cihazlar ve Aletler	ADET	9.010
253	03	06	Araştırma ve Üretim Amaçlı Cihazları ve Aletleri	ADET	1.168
253	03	07	Müzik Aletleri ve Aksesuarları	ADET	199
254			Taşıtlar Grubu	ADET	37
254	01		Karayolu Taşıtları Grubu	ADET	37
254	01	01	Otomobiller	ADET	17
254	01	02	Yolcu Taşıma Araçları	ADET	8
254	01	03	Yük Taşıma Araçları	ADET	5
254	01	05	Özel Amaçlı Taşıtlar	ADET	3
255			Demirbaşlar Grubu	ADET	89.647
255	01		Döşeme ve Mefruşat Grubu	ADET	4.275
255	01	01	Döşeme Demirbaşları	ADET	354
255	01	02	Temsil ve Tören Demirbaşları	ADET	1.456
255	01	03	Koruyucu Giysi ve Malzemeler	ADET	97
255	01	04	Seyahat, Muhafaza ve Taşıma Amaçlı Demirbaş Niteliğindeki Taşınurlar	ADET	160
255	01	05	Hastanede Kullanılan Demirbaş Niteliğindeki Taşınurlar	ADET	2.208

Fiziksel Yapı

B- DAYANIKLI TAŞINIRLAR				ÖLCÜ BİRİMİ	TOPLAM
255	02		Büro Makineleri Grubu	ADET	13.706
255	02	01	Bilgisayarlar ve Sunucular	ADET	6.450
255	02	02	Bilgisayar Çevre Birimleri	ADET	1229
255	02	03	Tekser ve Çoğaltma Makineleri	ADET	182
255	02	04	Haberleşme Cihazları	ADET	3.237
255	02	05	Ses, Görüntü ve Sunum Cihazları	ADET	1.684
255	02	06	Aydınlatma Cihazları	ADET	91
255	02	99	Diğer Büro Makineleri ve Aletleri Grubu	ADET	751
255	03		Mobilyalar Grubu	ADET	57.752
255	03	01	Büro Mobilyaları	ADET	47.797
255	03	02	Misafirhane, Konaklama ve Barınma Amaçlı Mobilyalar	ADET	1.390
255	03	03	Kafeterya ve Yemekhane Mobilyaları	ADET	7.466
255	03	04	Bebek ve Çocuk Mobilyası ve Aksesuarları	ADET	1
255	03	05	Seminer ve Sunum Amaçlı Ürünler	ADET	1.098
255	04		Beslenme/Gıda ve Mutfak Demirbaşları Grubu	ADET	279
255	04	01	Yemek Hazırlama Ekipmanları	ADET	279
255	06		Tarihi veya Sanat Değeri Olan Demirbaşlar Grubu	ADET	28
255	06	04	Güzel Sanat Eserleri	ADET	27
255	06	08	Mühür ve Mühür Baskıları	ADET	1
255	07		Kütüphane Demirbaşları Grubu	ADET	1.739
255	07	01	Kütüphane Mobilyaları	ADET	615
255	07	02	Basılı Yayınlar	ADET	1.073
255	07	03	Görsel ve İşitsel Kaynaklar	ADET	48
255	07	04	Bilgi Saklama Üniteleri	ADET	3
255	08		Eğitim Demirbaşları Grubu	ADET	10.584
255	08	01	Eğitim Mobilyaları ve Donanımları	ADET	10.226
255	08	02	Öğrenmeyi Kolaylaştırıcı Ekipmanlar	ADET	347
255	08	03	Derslik Süslemeleri	ADET	9
255	08	04	Okul Bahçesi ve Oyun Demirbaşları	ADET	2
255	09		Spor Amaçlı Kullanılan Demirbaşlar Grubu	ADET	398
255	09	01	Doğa Sporlarında Kullanılan Demirbaşlar	ADET	87
255	09	02	Salon Sporlarında Kullanılan Demirbaşlar	ADET	137
255	09	03	Saha Sporlarında Kullanılan Demirbaşlar	ADET	130
255	09	99	Diğer Spor Amaçlı Kullanılan Demirbaşlar	ADET	44
255	10		Güvenlik, Kontrol ve Tedbir Amaçlı Demirbaşlar Grubu	ADET	790
255	10	01	Güvenlik ve Korunma Amaçlı Araçlar	ADET	4
255	10	02	Kontrol ve Güvenlik Sistemleri	ADET	356
255	10	03	Yangın Söndürme ve Tedbir Cihaz ve Araçları	ADET	430

Fiziksel Yapı

B- DAYANIKLI TAŞINIRLAR				ÖLCÜ BİRİMİ	TOPLAM
255	12		Kullanımda Olan Demirbaş Niteliğindeki Değerli Eşyalar	ADET	47
255	12	02	Büro Malzemeleri	ADET	47
255	99		Diğer Demirbaşlar Grubu	ADET	49
255	99	01	Seyyar Kulube, Kabin, Büfe, Sandık ve Kafesler	ADET	30
255	99	02	Seyyar Tanklar ve Tüpler	ADET	19

I.D. İNSAN KAYNAKLARI

Kocaeli Üniversitesinin 1.873 akademik ve 963 idari olmak üzere toplam 2.836 çalışmanı bulunmaktadır. Mevcut durumda akademik personel kadrolarının %79'u idari personel kadrolarının %62'si doludur.

Üniversitemiz akademik ve idari personel sayıları, doluluk oranları 01.10.2009 tarihi itibariyle Tablo 4 ve 5 de gösterilmiştir.

Tablo 6. Akademik Personel					
	Kadroların Doluluk Oranına göre			Kadroların İstihdam Şekline göre	
	Dolu	Boş	Toplam	Tam Zamanlı	Yarı Zamanlı
Profesör	174	20	194	167	7
Doçent	145	18	163	145	
Yrd. Doçent	446	128	574	446	
Öğr. Görevlisi	286	42	328	286	
Okutman	172	37	209	172	
Çevirici		1	1		
Eğitim-Öğr. Planlamacısı		1	1		
Ar. Görevlisi	717	195	912	717	
Uzman	42	35	77	42	
Toplam	1982	477	2459	1975	7

Tablo7.İdari Personel (Kadroların Doluluk Oranına Göre)			
	Dolu	Boş	Toplam
Genel İdari Hizmetler	533	180	713
Sağlık Hizmetleri Sınıfı	221	294	515
Teknik Hizmetleri Sınıfı	97	23	120
Eğitim ve Öğretim Hizmetleri sınıfı	2	4	6
Din Hizmetleri Sınıfı	1	1	2
Avukatlık Hizmetleri Sınıfı	4	0	4
Yardımcı Hizmetler Sınıfı	177	53	230
Toplam	1029	561	1590

2- PERFORMANS BİLGİLERİ

2-A-TEMEL POLİTİKA VE ÖNCELİKLER

2.A.1 -Orta Vadeli Program

Eğitim

-Eğitimde kalite, rekabet, verimlilik ve fırsat eşitliğini artırmaya yönelik olarak idari yapı yeniden düzenlenecektir.

-Eğitim müfredatı gözden geçirilerek gerekli güncellemelere devam edilecek, ihtiyaç duyulan alanlarda hizmet içi eğitim faaliyetleri yapılacaktır.

-Eğitimde etkin bir yönlendirme sistemi kurulacaktır.

-Eğitimin, donanım ihtiyacı karşılanacak, fiziki altyapı geliştirilecektir.

-İhtiyaç duyulan alanlarda öğretim elemanı eksikliği giderilecektir.

- Eğitimde öğrencilerin fiziksel ve sosyal ihtiyaçlarının karşılanması desteklenecektir.

-Eğitimde bilgi teknolojilerinin kullanımı yaygınlaştırılacak ve etkin hale getirilecektir.

-Her kademedeki kaliteli eğitime erişimin önündeki engeller kaldırılacak; bölgesel ve cinsiyet farklılıkları giderilecektir.

-Eğitimin her kademesinde alternatif finansman modelleri geliştirilecektir.

-Yükseköğretim kurumları, idari ve mali özerklikleri sağlanarak ihtisaslaşmayı esas alan rekabetçi bir yapıya kavuşturulacaktır.

-Yükseköğretim kurumlarının hizmet üreterek kaynak oluşturma faaliyetleri desteklenecek, öğrencilerin eğitimin finansmanına daha fazla katılımı sağlanacaktır.

- AB Fonlarından daha etkin bir şekilde faydalanılarak eğitimin finansmanı desteklenecektir.

- Araştırma projelerine destek verilecektir.

Eğitimin İşgücü Talebine Duyarlılığı

-Eğitimin işgücü talebine duyarlılığının artırılması ve işgücü piyasasında talep edilen nitelik ve nicelikte insan gücünün yetiştirilmesi temel amaçtır. Bu çerçevede;

-Hayat Boyu Öğrenme Stratejisi etkili bir şekilde uygulanacaktır.

- Ortaöğretim ve yükseköğretim sistemi ile işgücü piyasası arasındaki uyum artırılacaktır.

Temel Politika ve Öncelikler

- Mesleki okulların müfredatlarının mesleki standartlarla uyumlaştırma çalışmaları başlatılacaktır.

Ar-Ge ve Yenilikçiliğin Geliştirilmesi

-Özel sektörün yenilik yeteneğini artırmak, bilim ve teknolojiye yetkinleşmek ve bu yetkinliği ekonomik ve sosyal faydaya dönüştürmek bilim ve teknoloji politikasının temel amacıdır. Bu çerçevede;

- Özel kesimin, özellikle de KOBİ'lerin Ar-Ge kapasitesi ve Ar-Ge'ye olan talebinin artırılması sağlanacaktır.

- Özel sektör ile üniversiteler ve araştırma kurumları arasındaki işbirliğini geliştirmeye yönelik programlar ve rekabet öncesi Ar-Ge işbirlikleri desteklenecektir.

-AB başta olmak üzere Ar-Ge alanında yetkinleşmiş ülkeler ve bu alanda faaliyet gösteren uluslararası kuruluşlarla işbirliği artırılacaktır.

-Bilim, araştırma, teknoloji ve yenilik alanlarında toplumsal farkındalık artırılacaktır.

- Araştırma sonuçlarının ticarileştirilmesi ve teknoloji transferi uygulamaları etkinleştirilecek ve Teknoloji Geliştirme Bölgeleri güçlendirilecektir.

- Dışa bağımlılığın yüksek olduğu savunma, sağlık ve enerji gibi sektörlerde yerli teknolojiye dayalı ürün ve teknolojiler geliştirilmesine yönelik programların işlerliği artırılacaktır.

- Öncelikli teknoloji alanlarında araştırmacı insan gücü özel sektörün ihtiyaçları da dikkate alınarak nitelik ve nicelik yönünden geliştirilecektir.

- Ar-Ge'ye dayalı üretim yeteneğini güçlendirmek amacıyla başta gelişmekte olan üniversitelerde olmak üzere araştırma merkezleri ve merkezi laboratuvarların oluşumu desteklenecektir.

2-A.2 Orta Vadeli Mali Plan:

Orta Vadeli Program ve Orta Vadeli Mali Planı dayalı olarak hazırlanan Kocaeli Üniversitesi 2010 Mali Yılı Bütçesi, mali disiplin anlayışına uygun olarak kaynakların belirlenmiş temel politika öncelikleri doğrultusunda tahsisini, harcamalarının kalitesinin artırılmasını ve Üniversitemizin standardını yükseltilmesini sağlayacaktır.

2-B. İDARENİN AMAÇ VE HEDEFLERİ

2.B.1 Misyon

Uluslararası çağdaş eğitim sürecine uyumlu, ileri düzeyde eğitim, öğretim, araştırma, geliştirme etkinliklerini sürdürerek, sağlık, sosyal, kültür, sanat, spor, ekonomi ve teknoloji alanlarında gerçekleştirdiği bilimsel araştırmalar ile tüm insanlığa yarar sağlayacak bilgiyi üretmek, ürettiği bilgi ve teknolojinin aktarımı ile kullanımını sağlamak ve insan haklarına saygılı, özgür düşünceli, etik değerlere bağlı, yaratıcı, yapıcı ve uygulayıcı bireyler yetiştirmek, Kocaeli Bölgesinde paydaşlarımızla birlikte ileri teknoloji ile endüstriyel dönüşüm gerçekleştirecek bilinen markalar oluşturulmasına katkıda bulunmaktadır.

2.B.2 Vizyon

Bilgi çağına hakim, bilinen, görünür bir üniversite olmak.

2.B.3 Stratejik Amaç ve Hedefler

Kocaeli Üniversitesi 2009-2013 Stratejik Planında altı stratejik amaç ve 57 stratejik hedef belirlemiştir.

STRATEJİK AMAÇ 1 Eğitim ve öğretimin kalite ve altyapısının geliştirilmesi.

Stratejik Hedef 1.1 (2009-2013) Eğitim kapsamındaki derslere ait kitap, belge ve ders notu gibi kaynakların, öğrencilerimizin gereksinimlerine yetecek sayıda sağlanarak kütüphanemizde bulundurulması hedeflenmiştir.

Stratejik Hedef 1.2 (2009-2013) Eğitim, öğretim ve sağlık hizmetleri için gerekli laboratuvar, sınıf, amfilerinin oluşturulması teknolojik donanımlarının sağlanması hedeflenmiştir.

Stratejik Hedef 1.3 (2009-2013) Yürütülen eğitim programlarının içerik ve kapsamının ve tüm öğretim elemanlarının eğitimle ilgili işlevlerinin geliştirilmesi hedeflenmiştir.

Performans Hedef ve Göstergeleri ile Faaliyetler

Stratejik Hedef 1.4 (2009-2013) Mezunlarımızın iş bulmasını kolaylaştırıcı ve ülkemizin gereksinimlerine karşılık verecek nitelikte yeni önlisans ve lisans programlarının planlanması hedeflenmiştir.

Stratejik Hedef 1.5 (2009-2013) Disiplinler arası ve Yörede üretim yapan sektörün gereksinimlerine yanıt verecek nitelikte yeni lisansüstü programların açılması hedeflenmiştir.

Stratejik Hedef 1.6 (2009-2013) Her yıl en az bir meslek yüksekokulu eğitim programına eğitim-öğretim, staj, teknik geziler, pratik uygulamalar gibi konularda aynı ve parasal destek verecek sanayi ortaklarının sağlanması hedeflenmiştir.

Stratejik Hedef 1.7 (2009-2013) Bölge ve ülkemiz genelindeki orta eğitim kurumları için özel tanıtım programlarının oluşturulması hedeflenmiştir.

Stratejik Hedef 1.8 (2009-2013) Üniversitemizin şu anda sahip olduğu 28 öğrenci/öğretim elemanı oranının 20 öğrenci/öğretim elemanı oranına düşürülmesi hedeflenmiştir.

Stratejik Hedef 1.9 (2009-2013) Öğrenci ilişkilerinin, mevcut sosyal yapının her alanda düzenlenecek sosyal ve kültürel programlar ile zenginleştirilerek geliştirilmesi hedeflenmiştir.

Stratejik Hedef 1.10 (2009-2013) Tüm öğretim elemanlarının ve idari personelin eğitim ve iletişim tekniklerinin geliştirilmesi için profesyonel anlamda eğitim alması hedeflenmiştir.

Stratejik Hedef 1.11 (2009-2013) Ulusal ve uluslararası yeni değişim programlarının oluşturulması mevcut değişim programlarındaki değişim sayılarının artırılması için planlamalar yapılması hedeflenmiştir.

Stratejik Hedef 1.12 (2009-2013) Sürekli ve uzaktan eğitim merkezinin (SEM) bölge gereksinimleri doğrultusunda yeniden yapılandırılması ve eğitim programlarının geliştirilmesi hedeflenmiştir.

Stratejik Hedef 1.13 (2009-2013) Uzaktan eğitim hizmeti verecek yeni bir meslek yüksekokulunun açılması hedeflenmiştir.

STRATEJİK AMAÇ 2 Araştırma kalitesini artırarak, ulusal ve uluslararası sorunların çözümüne bilgi ve teknolojik katkı sağlamak.

Stratejik Hedef 2.1 (2009-2013) İleri disiplinler arası endüstriyel araştırma-geliştirme laboratuvarlarının kurulması ve her yıl yeni araştırma projelerinin yürütülmesi hedeflenmiştir.

Stratejik Hedef 2.2 (2009-2013) Üniversitemizde var olan ve bilimsel araştırmalara yönelik donanım parkının envanterinin bir araya getirilerek kullanımı ve %20 lik verim artışı sağlanması hedeflenmiştir.

Stratejik Hedef 2.3 (2009-2013) Üniversitemizin araştırma birimleri, merkezleri ve laboratuvarları ile teknoparklarda ve diğer sanayi kuruluşları arasındaki işbirliğini kuvvetlendirmek ve her yıl en az 2 adet şirket ortaklı proje yürütmek hedeflenmiştir.

Stratejik Hedef 2.4 (2009-2013) Yurt içi ve yurtdışından alanında uzman kişi ve kişilerin konferans vermek üzere çağırılması hedeflenmiştir.

Stratejik Hedef 2.5 (2009-2013) Her yıl ocak ayında Ar-Ge proje pazarı düzenlenmesi hedeflenmiştir.

Stratejik Hedef 2.6 (2009-2013) Nümerik hesaplama ve modelleme çalışmalarının gerçekleştirilebileceği gelişmiş bir bilgisayar sisteminin kurulması hedeflenmiştir.

Stratejik Hedef 2.7 (2009-2013) Bilimsel araştırma olanaklarının ve araştırma sonuçlarının ilgili kurumlara tanıtımının gerçekleştirilmesi hedeflenmiştir.

Stratejik Hedef 2.8 (2009-2013) Araştırma-geliştirmeye yönelik teknolojik transfer ve destek biriminin kurulması hedeflenmiştir.

Stratejik Hedef 2.9 (2009-2013) Araştırma-geliştirme çalışmalarına yönelik ulusal ve uluslararası bilimsel ve teknolojik düzlemlere katılımın sağlanması hedeflenmiştir.

Stratejik Hedef 2.10 (2009-2013) Kök hücre ve genetik alanındaki bilimsel çalışma sonuçlarının klinik uygulamalara yansıtılması için ilk aşama olarak kemik iliği transplantasyonu altyapısının kurulması hedeflenmiştir.

Stratejik Hedef 2.11 (2010-2013) Mekatronik alanında araştırma altyapısı ve insan kaynaklarının güçlendirilmesi hedeflenmiştir.

Stratejik Hedef 2.12 (2010-2013) Bilişim teknolojileri alanlarının araştırma altyapısı ve insan kaynaklarının güçlendirilmesi hedeflenmiştir.

Stratejik Hedef 2.13 (2010-2013) Bölgenin gereksinimleri doğrultusunda çevre ve halk sağlığı konusunda yapılan araştırma çalışmalarının artırılması hedeflenmiştir.

Stratejik Hedef 2.14 (2010-2013) İleri malzemeler ve işleme alanında araştırma altyapısı ve insan kaynaklarının güçlendirilerek verimli duruma getirilmesi hedeflenmiştir.

Stratejik Hedef 2.15 (2010-2013) Onkolojik bilimler alanında araştırma altyapısı ve insan kaynaklarının güçlendirilmesi hedeflenmiştir.

Stratejik Hedef 2.16 (2010-2013) Elektronik haberleşme alanında araştırma altyapısı ve insan kaynaklarının güçlendirilmesi hedeflenmiştir.

Stratejik Hedef 2.17 (2009-2013) Her yıl bağış olarak verilen AB fonlarından her yıl en az 3 yeni proje ile yararlanılması hedeflenmiştir.

Stratejik Hedef 2.18 (2010-2013) Moleküler teknoloji ve biyoteknoloji alanında araştırma altyapısı ve insan kaynaklarının güçlendirilmesi hedeflenmiştir.

STRATEJİK AMAÇ 3 İnsan kaynaklarını geliştirmek, çalışanların kurum içi memnuniyetini yükselterek motivasyonlarını artırmak.

Stratejik Hedef 3.1(2009-2013) İdari çalışanların meslek olanaklarının geliştirilmesi, görevde yükselme sınavları gibi motivasyon artırılmasına yönelik çalışmaların gerçekleştirilmesi hedeflenmiştir.

Stratejik Hedef 3.2 (2009-2013) Her yıl genelağ (internet) ortamında Kocaeli Üniversitesi çalışanlarına yönelik memnuniyet anketi yapılması hedeflenmiştir.

Stratejik Hedef 3.3 (2009-2013) Akademik ve idari insan kaynakları birimi oluşturularak, akademik çalışan seçiminde aday havuzlarının oluşturulması, tüm idari ve akademik birimlerde yapılacak iş analizleri, oluşturulacak görev tanımları ve iş gerekleri

doğrultusunda gereksinim duyulan idari norm kadro sayılarının belirlenmesi hedeflenmiştir.

STRATEJİK AMAÇ 4 Üniversitemizin yerleşkelerinin altyapı ve fiziksel alanlarının geliştirilmesi ve etkin kullanımının sağlanması.

Stratejik Hedef 4.1 (2009-2013) Üniversitemizin tüm birimlerine ait girişlerde akıllı kart geçiş, sabit detektör ve kameralı güvenlik sistemlerinin kurulması, fiziksel ve teknik önlemlerle güvenlik altyapısının güçlendirilmesi hedeflenmiştir.

Stratejik Hedef 4.2 (2009-2013) Eğitimin etkinlik ve verimliliğini sağlayacak ileri teknolojik donanımlı sınıf, amfi ve laboratuvarların oluşturulması hedeflenmiştir.

Stratejik Hedef 4.3 (2009-2013) Rekreasyon alanının, toplam yerleşke alanının %65'ine çıkarılması, bu amaçla mevcut alanlara ek olarak 42.000 m2 spor ve rekreasyon alanının planlanması ve böylece öğrenci başına 0,30 m2 olan spor ve rekreasyon alanlarının 1 m2'ye çıkarılması hedeflenmiştir.

Stratejik Hedef 4.4 (2009-2013) Öğrenci başına 0,25 m2 olan yemekhane alanının 0,30m2'ye çıkarılması için 3.000 m2 ek yemekhane alanı ve 2.800 m2 toplam kantin alanının 2013 yılı sonuna kadar tamamlanması hedeflenmiştir.

Stratejik Hedef 4.5 (2009-2013) Kablosuz genelağ (internet) sisteminin yerleşkelerde yaygınlaştırılarak yerleşkelerin tamamını kapsamaması hedeflenmiştir.

Stratejik Hedef 4.6 (2009-2013) Üniversite içinde Prof. Dr. Baki KOMSUOĞLU Kültür ve Kongre Merkezinde telekonferans sisteminin kurularak kullanıma açılması hedeflenmiştir.

Stratejik Hedef 4.7 (2009-2013) Yerleşkeler arası telefon ve faks iletişimleri için genelağ (internet) altyapısının oluşturulması hedeflenmiştir.

Stratejik Hedef 4.8 (2009-2013) Fen-Edebiyat Fakültesi'nin fen ve edebiyat fakülteleri olarak ayrılması, edebiyat fakültesi için yeni bina yapılması ve donanım sağlanması hedeflenmiştir.

Stratejik Hedef 4.9 (2009-2013) Üniversitemizin enstitülerine ait binalarının yapılması hedeflenmiştir.

Stratejik Hedef 4.10 (2009-2013) Yerleşkelere, diğer birimlere ve yapımı düşünülen yeni binalara ait yol, kaldırım, yağmur suyu akıtımı, aydınlatma, ısıtma ve otopark ortak kullanım alanlarının projelendirilmesi ve yapılması hedeflenmiştir.

Stratejik Hedef 4.11 (2009-2010) Mühendislik Fakültesi'ne ait binalarının yapımının tamamlanması hedeflenmiştir.

Stratejik Hedef 4.12 (2010-2013) Umuttepe yerleşkesinde hasta ve yakınları ile ulusal ve uluslararası bilim, sanat, kültür ve spor etkinliklerine katılan ziyaretçilere yönelik eğitim ve hizmet uygulama otelinin yapılması hedeflenmiştir.

Stratejik Hedef 4.13 (2009-2013) Diş hekimliği fakültesinin çalışma, eğitim ve öğretime başlaması hedeflenmiştir.

STRATEJİK AMAÇ 5 Tüm paydaşlarımızla ilişkileri geliştirmek ve güçlendirmek.

Stratejik Hedef 5.1 (2009-2013) Üniversite genelinde her türlü öğrenci dilek ve şikâyetlerinin düzenli ve sürekli olarak toplandığı ve değerlendirildiği bir yazılım internet ortamında geliştirilmesi hedeflenmiştir.

Stratejik Hedef 5.2 (2009-2013) Öğrencilerin, mezunların, akademik ve idari çalışanların birlikte katılımını sağlayacak sosyal etkinlikler, kültür ve spor etkinlikleri düzenlenmesi, bu tür etkinliklerin özendirilmesi ve desteklenmesi için gerekli düzenlemeler yapılması hedeflenmiştir.

Stratejik Hedef 5.3 (2009-2013) Öğrencilerin ve mezun öğrenci bilgi bankasının internet ortamında oluşturulması sağlanacak en uygun iş fırsatları için kılavuzluk, işe yerleştirme, staj gibi konularında hizmet verecek 'kariyer birimi' kurulması hedeflenmiştir.

Stratejik Hedef 5.4 (2009-2013) Öğrenci konseyinin daha etkin çalışabilmesi için, konseyin ayrı bir mekanda konumlandırılması ve kurumsallaştırılması, öğrencilerin üniversitemiz birimlerinin karar alma sürecine daha etkin katılımının sağlanması hedeflenmiştir.

Stratejik Hedef 5.5 (2009-2013) Yerel, ulusal ve uluslararası alanda başarı elde eden öğrencilere yönelik bir ödül sisteminin geliştirilmesi ve öğrenci başarılarının üniversite geneline etkin olarak duyurulması hedeflenmiştir.

Stratejik Hedef 5.6 (2009-2013) Akademik ve idari çalışanların beklentilerini ölçen memnuniyet anket sonuçları ile dilek, öneri ve yakınma başvurularının izlendiği bir sistemin internet ortamında geliştirilmesi hedeflenmiştir.

Stratejik Hedef 5.7 (2009-2013) Her yıl düzenli olarak meslek odaları ya da birlik temsilcilerinin katılımı ile 'iş dünyası-üniversite işbirliği ve iletişim toplantıları'nın kariyer birimi tarafından düzenlenmesi hedeflenmiştir.

STRATEJİK AMAÇ 6- İç denetimin etkin bir şekilde yürütülmesi, geliştirilmesi ve başarıyla uygulanması.

Stratejik Hedef 6.1 (2009-2013) Denetim çalışma planlarıyla denetlenen faaliyetlere ilişkin risklerin tanımlanması ve risk analizlerinin yapılması, mevcut iç kontrollerin değerlendirilmesi ve risklerin giderilmesine yönelik çözüm yollarının geliştirilmesi hedeflenmiştir.

Stratejik Hedef 6.2 (2009-2013) Denetim faaliyetleri, denetlenen birimlerde yapılacak anketlerle iç denetim etkinliğinin artırılması hedeflenmiştir.

Stratejik Hedef 6.3 (2009-2013) İç Denetimce düzenlenen raporlar doğrultusunda ve (Stratejik Amaç 1.10)' daki hizmet içi eğitim programlarını yönlendirilip, geliştirilmesi hedeflenmiştir.

2.C- PERFORMANS HEDEF VE GÖSTERGELERİ İLE FAALİYETLER

2.C.1- PERFORMANS HEDEFİ TABLOLARI

PERFORMANS HEDEFİ TABLOSU

İdare Adı	38.39 - KOCAELİ ÜNİVERSİTESİ
------------------	-------------------------------------

Amaç	Eğitim ve öğretimin kalite ve altyapısının geliştirilmesi.
Hedef	Eğitim kapsamındaki derslere ait kitap, belge ve ders notu gibi kaynakların, öğrencilerimizin gereksinimlerine yetecek sayıda sağlanarak kütüphanemizde bulundurulması hedeflenmiştir.

Performans Hedefi	Üniversitemiz kütüphanelerinde öğrencilerimizin gereksinimlerine yetecek sayıda basılı yayın alımı ve bilgiye abonelik yapılacaktır.
--------------------------	--

Performans Göstergeleri		2008	2009	2010
1	Mevcut bulunan yayın sayısı	56.344	57.239	58.150
2	Alımı yapılan basılı yayın sayısı	800	895	911

Faaliyetler	Kaynak İhtiyacı		
	Bütçe	Bütçe Dışı	Toplam
1 Basılı yayın alım faaliyeti	127.000	0	127.000
Genel Toplam	127.000	0	127.000

PERFORMANS HEDEFİ TABLOSU

İdare Adı	38.39 - KOCAELİ ÜNİVERSİTESİ
------------------	-------------------------------------

Amaç	Eğitim ve öğretimin kalite ve altyapısının geliştirilmesi.
Hedef	Eğitim kapsamındaki derslere ait kitap, belge ve ders notu gibi kaynakların, öğrencilerimizin gereksinimlerine yetecek sayıda sağlanarak kütüphanemizde bulundurulması hedeflenmiştir.

Performans Hedefi	İhtiyacımıza yetecek sayıda elektronik yayın alımı yapılacaktır.
--------------------------	---

Performans Göstergeleri		2008	2009	2010
1	Mevcut bulunan Elektronik yayın sayısı	32.672	32.680	32.702

Faaliyetler		Kaynak İhtiyacı		
		Bütçe	Bütçe Dışı	Toplam
1	Elektronik yayın alım faaliyeti	300.000	0,00	300.000
Genel Toplam		300.000	0,00	300.000

PERFORMANS HEDEFİ TABLOSU

İdare Adı	38.39 - KOCAELİ ÜNİVERSİTESİ
------------------	------------------------------

Amaç	Eğitim ve öğretimin kalite ve altyapısının geliştirilmesi.
Hedef	Eğitim, öğretim ve sağlık hizmetleri için gerekli laboratuvar, sınıf, amfilerinin oluşturulması teknolojik donanımlarının sağlanması hedeflenmiştir.

Performans Hedefi	Binaları tamamlanan ve ihtiyaç duyulan okullarda büro ve sınıfların mefruşat alımları sağlanacaktır.
--------------------------	---

Performans Göstergeleri		2008	2009	2010
1	Mefruşat ihtiyacı tamamlanma oranı	100	100	100

Faaliyetler		Kaynak İhtiyacı		
		Bütçe	Bütçe Dışı	Toplam
1	Okul mefruşat alımı faaliyeti	927.300	0	927.300
Genel Toplam		927.300	0	927.300

PERFORMANS HEDEFİ TABLOSU

İdare Adı	38.39 - KOCAELİ ÜNİVERSİTESİ
------------------	------------------------------

Amaç	Eğitim ve öğretimin kalite ve altyapısının geliştirilmesi.
Hedef	Eğitim, öğretim ve sağlık hizmetleri için gerekli laboratuvar, sınıf, amfilerinin oluşturulması teknolojik donanımlarının sağlanması hedeflenmiştir.

Performans Hedefi	Binaları tamamlanan ve ihtiyaç duyulan okullarda büro ve sınıflarda laboratuvar için kullanılacak büro makinaları alımı yapılacaktır
--------------------------	---

Performans Göstergeleri		2008	2009	2010
1	Alımı yapılan büro makinaları sayısı	450	500	550
2	İhtiyacın tamamlanma oranı	20	10	10

Faaliyetler	Kaynak İhtiyacı			
	Bütçe	Bütçe Dışı	Toplam	
1	Büro makineleri alım faaliyeti	1.064.000	0	1.064.000
Genel Toplam		1.064.000	0	1.064.000

PERFORMANS HEDEFİ TABLOSU

İdare Adı	38.39 - KOCAELİ ÜNİVERSİTESİ
------------------	------------------------------

Amaç	Eğitim ve öğretimin kalite ve altyapısının geliştirilmesi.
Hedef	Eğitim, öğretim ve sağlık hizmetleri için gerekli laboratuvar, sınıf, amfilerinin oluşturulması teknolojik donanımlarının sağlanması hedeflenmiştir.

Performans Hedefi	Birimlerde kullanılmak üzere bilgisayar alımı yapılacaktır.
--------------------------	--

Performans Göstergeleri		2008	2009	2010
1	Mevcut bulunan bilgisayar sayısı	5.836	5.950	6.100
2	Yatırımlardan alımı yapılacak bilgisayar sayısı	100	114	150

Faaliyetler		Kaynak İhtiyacı		
		Bütçe	Bütçe Dışı	Toplam
1	Yatırıma yönelik bilgisayar alımı faaliyeti	150.000	0	150.000
Genel Toplam		150.000	0	150.000

PERFORMANS HEDEFİ TABLOSU

İdare Adı	38.39 - KOCAELİ ÜNİVERSİTESİ
------------------	------------------------------

Amaç	Eğitim ve öğretimin kalite ve altyapısının geliştirilmesi.
Hedef	Eğitim, öğretim ve sağlık hizmetleri için gerekli laboratuvar, sınıf, amfilerinin oluşturulması teknolojik donanımlarının sağlanması hedeflenmiştir.

Performans Hedefi	Birimlerde kullanılmak üzere yazılım alımı yapılacaktır
--------------------------	--

Performans Göstergeleri		2008	2009	2010
1	Mevcut yazılım sayısı	98	105	115
2	Alımı yapılan yazılım sayısı	5	7	10

Faaliyetler		Kaynak İhtiyacı		
		Bütçe	Bütçe Dışı	Toplam
1	Yatırımlardan Bilgisayar yazılımı alımı faaliyeti	50.000	0	50.000
Genel Toplam		50.000	0	50.000

PERFORMANS HEDEFİ TABLOSU

İdare Adı	38.39 - KOCAELİ ÜNİVERSİTESİ
------------------	------------------------------

Amaç	Eğitim ve öğretimin kalite ve altyapısının geliştirilmesi.
Hedef	Eğitim, öğretim ve sağlık hizmetleri için gerekli laboratuvar, sınıf, amfilerinin oluşturulması teknolojik donanımlarının sağlanması hedeflenmiştir.

Performans Hedefi	Araştırma ve Uygulama Hastanesinde ihtiyaç duyulan tıbbi cihaz alımı yapılacaktır.
--------------------------	---

Performans Göstergeleri		2008	2009	2010
1	Mevcut bulunan tıbbi cihaz sayısı	8.336	8.500	8.700
2	Alımı yapılacak tıbbi cihaz sayısı	100	164	200

Faaliyetler		Kaynak İhtiyacı		
		Bütçe	Bütçe Dışı	Toplam
1	Tıbbi cihaz alım faaliyeti	3.000.000	0	3.000.000
Genel Toplam		3.000.000	0	3.000.000

PERFORMANS HEDEFİ TABLOSU

İdare Adı	38.39 - KOCAELİ ÜNİVERSİTESİ
------------------	------------------------------

Amaç	Eğitim ve öğretimin kalite ve altyapısının geliştirilmesi.
Hedef	Eğitim, öğretim ve sağlık hizmetleri için gerekli laboratuvar, sınıf, amfilerin oluşturulması teknolojik donanımlarının sağlanması hedeflenmiştir.

Performans Hedefi	Laboratuvarlarda kullanılmak üzere kimyevi ve temrinlik malzeme ve zirai malzeme alımı yapılacaktır.
--------------------------	---

Performans Göstergeleri		2008	2009	2010
1	Laboratuvar malzeme ihtiyacı karşılama oranı	100	100	100
2	Zirai malzeme ihtiyacı karşılama oranı	100	100	100

Faaliyetler		Kaynak İhtiyacı		
		Bütçe	Bütçe Dışı	Toplam
1	Laboratuvar malzemesi ve Kimyevi temrinlik alım faaliyeti	82.000	0	82.000
Genel Toplam		82.000	0	82.000

PERFORMANS HEDEFİ TABLOSU

İdare Adı	38.39 - KOCAELİ ÜNİVERSİTESİ
------------------	------------------------------

Amaç	Eğitim ve öğretimin kalite ve altyapısının geliştirilmesi.
Hedef	Her yıl en az bir meslek yüksekokulu eğitim programına eğitim-öğretim, staj, teknik geziler, pratik uygulamalar gibi konularda aynı ve parasal destek verecek sanayi ortaklarının sağlanması hedeflenmiştir.

Performans Hedefi	Sanayi ortaklarımıza yönelik Üniversitemizin Tanıtım Organizasyonu düzenlenecektir.
--------------------------	--

Performans Göstergeleri		2008	2009	2010
1	Düzenlenen tanıtım organizasyonu	2	3	5

Faaliyetler		Kaynak İhtiyacı		
		Bütçe	Bütçe Dışı	Toplam
1	Tanıtma, Açıklama, Tören, Fuar, Organizasyon faaliyetleri	65.000	0	65.000
Genel Toplam		65.000	0	65.000

PERFORMANS HEDEFİ TABLOSU

İdare Adı	38.39 - KOCAELİ ÜNİVERSİTESİ
------------------	------------------------------

Amaç	Eğitim ve öğretimin kalite ve altyapısının geliştirilmesi.
Hedef	Bölge ve ülkemiz genelindeki orta eğitim kurumları için özel tanıtım programlarının oluşturulması hedeflenmiştir.

Performans Hedefi	Yöre ve ülkemiz genelindeki orta eğitim kurumları için özel tanıtım programlarının oluşturulacaktır.
--------------------------	---

Performans Göstergeleri		2008	2009	2010
1	Yapılan tanıtım faaliyeti sayısı	8	10	40

Faaliyetler		Kaynak İhtiyacı		
		Bütçe	Bütçe Dışı	Toplam
1	Ortaöğretim Kurumlarına tanıtım faaliyeti	50.000	0	50.000
Genel Toplam		50.000	0	50.000

PERFORMANS HEDEFİ TABLOSU

İdare Adı	38.39 - KOCAELİ ÜNİVERSİTESİ
------------------	------------------------------

Amaç	Eğitim ve öğretimin kalite ve altyapısının geliştirilmesi.
Hedef	Üniversitemizin şu anda sahip olduğu 28 öğrenci/öğretim elemanı oranının 20 öğrenci/öğretim elemanı oranına düşürülmesi hedeflenmiştir.

Performans Hedefi	2010 yılı için mevcut kadro korunup yeni Akademik kadro alımı yapılacaktır.
--------------------------	--

Performans Göstergeleri		2008	2009	2010
1	Mevcut Akademik personel Sayısı	1920	2050	2200
2	Alınacak Akademik personel sayısı	100	130	150
3	Mevcut Öğrenci sayısı	55366	57000	60000
4	Öğrenci Oranı/Öğretim elemanı	28,81	27,77	27,24

Faaliyetler		Kaynak İhtiyacı		
		Bütçe	Bütçe Dışı	Toplam
1	Akademik personele ödenen maaş ve sosyal güvenlik giderleri faaliyeti	67.997.400	0	67.997.400
Genel Toplam		67.997.400	0	67.997.400

PERFORMANS HEDEFİ TABLOSU

İdare Adı	38.39 - KOCAELİ ÜNİVERSİTESİ
------------------	------------------------------

Amaç	Eğitim ve öğretimin kalite ve altyapısının geliştirilmesi.
Hedef	Üniversitemizin şu anda sahip olduğu 28 öğrenci/öğretim elemanı oranının 20 öğrenci/öğretim elemanı oranına düşürülmesi hedeflenmiştir.

Performans Hedefi	2010 yılı için 2547 sayılı kanunun 31.maddesine istinaden öğretim elemanı alınacaktır
--------------------------	--

Performans Göstergeleri		2008	2009	2010
1	31. maddeden alınacak akademik personel sayısı	175	180	185

Faaliyetler		Kaynak İhtiyacı		
		Bütçe	Bütçe Dışı	Toplam
1	Dışarıdan görevlendirilen akademik personele ödenen maaş ve sosyal güvenlik giderleri faaliyeti	2.025.700	0	2.025.700
Genel Toplam		2.025.700	0	2.025.700

PERFORMANS HEDEFİ TABLOSU

İdare Adı	38.39 - KOCAELİ ÜNİVERSİTESİ
------------------	------------------------------

Amaç	Eğitim ve öğretimin kalite ve altyapısının geliştirilmesi.
Hedef	Öğrenci ilişkilerinin, mevcut sosyal yapının her alanda düzenlenecek sosyal ve kültürel programlar ile zenginleştirilerek geliştirilmesi hedeflenmiştir.

Performans Hedefi	Öğrencilerin yemek ihtiyacını karşılamak için yiyecek alımı ve yemekhanenin ihtiyaçlarının temini sağlanacaktır.
--------------------------	---

Performans Göstergeleri		2008	2009	2010
1	Yemekhaneden faydalanan günlük ortalama öğr. Sayısı	4.497	4.600	4.800

Faaliyetler		Kaynak İhtiyacı		
		Bütçe	Bütçe Dışı	Toplam
1	Beslenme ihtiyaçları için yapılan harcamalar faaliyeti	4.020.000	0	4.020.000
Genel Toplam		4.020.000	0	4.020.000

PERFORMANS HEDEFİ TABLOSU

İdare Adı	38.39 - KOCAELİ ÜNİVERSİTESİ
------------------	------------------------------

Amaç	Eğitim ve öğretimin kalite ve altyapısının geliştirilmesi.
Hedef	Öğrenci ilişkilerinin, mevcut sosyal yapının her alanda düzenlenecek sosyal ve kültürel programlar ile zenginleştirilerek geliştirilmesi hedeflenmiştir.

Performans Hedefi	Mediko Sosyal Biriminde öğrenci sağlığı için kullanılmak üzere tıbbi malzeme ve ilaç alımı yapılacaktır.
--------------------------	---

Performans Göstergeleri		2008	2009	2010
1	Alınan Tıbbi malzeme sayısı	1.540	41.475	30.000
2	Öğrencilerin ilaçlarını karşılama oranı	100	100	100

Faaliyetler		Kaynak İhtiyacı		
		Bütçe	Bütçe Dışı	Toplam
1	Öğrencinin sağlığına ilişkin yapılan harcama faaliyeti	30.000	0	30.000
Genel Toplam		30.000	0	30.000

PERFORMANS HEDEFİ TABLOSU

İdare Adı	38.39 - KOCAELİ ÜNİVERSİTESİ
------------------	------------------------------

Amaç	Eğitim ve öğretimin kalite ve altyapısının geliştirilmesi.
Hedef	Öğrenci ilişkilerinin, mevcut sosyal yapının her alanda düzenlenecek sosyal ve kültürel programlar ile zenginleştirilerek geliştirilmesi hedeflenmiştir.

Performans Hedefi	Öğrencilere yönelik yapılan kültürel ve sportif faaliyetler düzenlenip desteklenecektir.
--------------------------	---

Performans Göstergeleri		2008	2009	2010
1	Öğrencilere yönelik yapılan Kültürel faaliyet sayısı	83	73	90
2	Öğrencilere yönelik yapılan sportif faaliyet sayısı	30	39	45

Faaliyetler		Kaynak İhtiyacı		
		Bütçe	Bütçe Dışı	Toplam
1	Öğrencilerin Kültür ve spor faaliyetlerine yönelik yapılan harcamalar faaliyeti	220.000	0	220.000
Genel Toplam		220.000	0	220.000

PERFORMANS HEDEFİ TABLOSU

İdare Adı	38.39 - KOCAELİ ÜNİVERSİTESİ
------------------	------------------------------

Amaç	Eğitim ve öğretimin kalite ve altyapısının geliştirilmesi.
Hedef	Öğrenci ilişkilerinin, mevcut sosyal yapının her alanda düzenlenecek sosyal ve kültürel programlar ile zenginleştirilerek geliştirilmesi hedeflenmiştir.

Performans Hedefi	Öğrencilerin sosyal ve kültürel faaliyetlerini destekleyici diğer ihtiyaçlarına yönelik alımlar gerçekleştirilecektir.
--------------------------	---

Performans Göstergeleri		2008	2009	2010
1	Çalışma karşılığı burs verilen öğrenci sayısı	400	400	400
2	Servisten yararlanan kişi sayısı	2.800	3.000	3.000
3	Çevre düzenlemesi yapılan alan	15.000	15.000	40.000

Faaliyetler		Kaynak İhtiyacı		
		Bütçe	Bütçe Dışı	Toplam
1	Öğrencilere yönelik diğer hizmet faaliyeti	4.850.000	0	4.850.000
Genel Toplam		4.850.000	0	4.850.000

PERFORMANS HEDEFİ TABLOSU

İdare Adı	38.39 - KOCAELİ ÜNİVERSİTESİ
------------------	------------------------------

Amaç	Eğitim ve öğretimin kalite ve altyapısının geliştirilmesi.
Hedef	Tüm öğretim elemanlarının ve idari personelin eğitim ve iletişim tekniklerinin geliştirilmesi için profesyonel anlamda eğitim alması hedeflenmiştir.

Performans Hedefi	Öğretim Elemanlarının bir kısmına eğitim ve iletişim teknikleri verilmesi hedeflenmiştir.
--------------------------	--

Performans Göstergeleri		2008	2009	2010
1	İletişim ve eğitim teknikleri eğitimi verilme oranı	27	28	30

Faaliyetler		Kaynak İhtiyacı		
		Bütçe	Bütçe Dışı	Toplam
1	Akademik personelin geçici görevlendirme faaliyeti	259.250	0	259.250
Genel Toplam		259.250	0	259.250

PERFORMANS HEDEFİ TABLOSU

İdare Adı	38.39 - KOCAELİ ÜNİVERSİTESİ
------------------	------------------------------

Amaç	Eğitim ve öğretimin kalite ve altyapısının geliştirilmesi.
Hedef	Ulusal ve uluslararası yeni değişim programlarının oluşturulması mevcut değişim programlarındaki değişim sayılarının artırılması için planlamalar yapılması hedeflenmiştir.

Performans Hedefi	Seçilen Öğrencilerin programı tamamlama oranı arttırılacaktır.
--------------------------	---

Performans Göstergeleri		2008	2009	2010
1	Eğitimi tamamlayan öğrenci oranı	72	82	87

Faaliyetler		Kaynak İhtiyacı		
		Bütçe	Bütçe Dışı	Toplam
1	Öğrenci Değişim faaliyeti	0	796.264	796.264
Genel Toplam		0	796.264	796.264

PERFORMANS HEDEFİ TABLOSU

İdare Adı	38.39 - KOCAELİ ÜNİVERSİTESİ
------------------	------------------------------

Amaç	Araştırma kalitesini artırarak, ulusal ve uluslararası sorunların çözümüne bilgi ve teknolojik katkı sağlamak.
Hedef	İleri disiplinler arası endüstriyel araştırma-geliştirme laboratuvarlarının kurulması ve her yıl yeni araştırma projelerinin yürütülmesi hedeflenmiştir.

Performans Hedefi	İleri Disiplinlerarası Araştırmalar laboratuvarları için gerekli cihaz , makine teçhizat, laboratuvar gereçleri alınacaktır.
--------------------------	---

Performans Göstergeleri		2008	2009	2010
1	Alımı yapılacak tıbbi cihaz sayısı	150	160	200
2	Mevcut Labaratuvar cihaz sayısı	8339	8500	8700

Faaliyetler		Kaynak İhtiyacı		
		Bütçe	Bütçe Dışı	Toplam
1	İleri disiplinler arası araştırma laboratuvarları için ihtiyaç alımları faaliyeti	1.270.000	0	1.270.000
Genel Toplam		1.270.000	0	1.270.000

PERFORMANS HEDEFİ TABLOSU

İdare Adı	38.39 - KOCAELİ ÜNİVERSİTESİ
------------------	------------------------------

Amaç	Araştırma kalitesini artırarak, ulusal ve uluslararası sorunların çözümüne bilgi ve teknolojik katkı sağlamak.
Hedef	İleri disiplinler arası endüstriyel araştırma-geliştirme laboratuvarlarının kurulması ve her yıl yeni araştırma projelerinin yürütülmesi hedeflenmiştir.

Performans Hedefi	İleri Disiplinlerarası Araş. Laboratuvarların kurulmasında görev yapan proje personelinin yurtdışına bildiri sunmak ve proje çalışmasını yapmak üzere görevlendirilmesi yapılacaktır.
--------------------------	--

Performans Göstergeleri		2008	2009	2010
1	Yurt dışına görevlendirilen personel sayısı	6	8	9

Faaliyetler		Kaynak İhtiyacı		
		Bütçe	Bütçe Dışı	Toplam
1	Bildiri sunma ve proje çalışmalarında için personel görevlendirme faaliyeti	30.000	0	30.000
Genel Toplam		30.000	0	30.000

PERFORMANS HEDEFİ TABLOSU

İdare Adı	38.39 - KOCAELİ ÜNİVERSİTESİ
------------------	------------------------------

Amaç	Araştırma kalitesini artırarak, ulusal ve uluslararası sorunların çözümüne bilgi ve teknolojik katkı sağlamak.
Hedef	İleri disiplinler arası endüstriyel araştırma-geliştirme laboratuvarlarının kurulması ve her yıl yeni araştırma projelerinin yürütülmesi hedeflenmiştir.

Performans Hedefi	Rektörlüğümüzce yeni açılacak projelerin desteklenmesi sağlanacaktır.
--------------------------	---

Performans Göstergeleri		2008	2009	2010
1	Desteklenecek proje sayısı	44	30	40

Faaliyetler		Kaynak İhtiyacı		
		Bütçe	Bütçe Dışı	Toplam
1	Proje destekleme faaliyeti	2.792.200	0	2.792.200
Genel Toplam		2.792.200	0	2.792.200

PERFORMANS HEDEFİ TABLOSU

İdare Adı	38.39 - KOCAELİ ÜNİVERSİTESİ
------------------	------------------------------

Amaç	İnsan kaynaklarını geliştirmek, çalışanların kurum içi memnuniyetini yükselterek motivasyonlarını artırmak.
Hedef	Akademik ve idari insan kaynakları birimi oluşturularak, akademik çalışan seçiminde aday havuzlarının oluşturulması, tüm idari ve akademik birimlerde yapılacak iş analizleri, oluşturulacak görev tanımları ve iş gerekleri doğrultusunda gereksinim duyulan idari norm kadro sayılarının belirlenmesi hedeflenmiştir.

Performans Hedefi	İdari personel sayısının dengede tutulup ihtiyacı olan yerlere yeni personel alınacak ve bunların maaş ve sosyal güvenlik ödemeleri yapılacaktır.
--------------------------	--

Performans Göstergeleri		2008	2009	2010
1	Mevcut İdari Personel Sayısı	964	1.036	1.086
2	Alınacak İdari Personel Sayısı	33	72	50

Faaliyetler		Kaynak İhtiyacı		
		Bütçe	Bütçe Dışı	Toplam
1	İdari personellerin maaş ve sosyal güvenlik ödeme faaliyeti	29.407.900	0	29.407.900
Genel Toplam		29.407.900	0	29.407.900

PERFORMANS HEDEFİ TABLOSU

İdare Adı	38.39 - KOCAELİ ÜNİVERSİTESİ
------------------	------------------------------

Amaç	Üniversitemizin yerleşkelerinin altyapı ve fiziksel alanlarının geliştirilmesi ve etkin kullanımının sağlanması.
Hedef	Üniversitemizin tüm birimlerine ait girişlerde akıllı kart geçiş, sabit detektör ve kameralı güvenlik sistemlerinin kurulması, fiziksel ve teknik önlemlerle güvenlik altyapısının güçlendirilmesi hedeflenmiştir.

Performans Hedefi	Okulların girişleri, yemekhane girişlerine yerleştirilen akıllı kart sistemi makinaları eksik ve bozulanlar tamamlanacak
--------------------------	---

Performans Göstergeleri		2008	2009	2010
1	Alımı yapılan akıllı kart makinası sayısı	65	5	10
2	Mevcut akıllı kart makinesi sayısı	65	65	65

Faaliyetler		Kaynak İhtiyacı		
		Bütçe	Bütçe Dışı	Toplam
1	Akıllı kart sistemleri alımı faaliyeti	80.000	0	80.000
Genel Toplam		80.000	0	80.000

PERFORMANS HEDEFİ TABLOSU

İdare Adı	38.39 - KOCAELİ ÜNİVERSİTESİ
------------------	------------------------------

Amaç	Üniversitemizin yerleşkelerinin altyapı ve fiziksel alanlarının geliştirilmesi ve etkin kullanımının sağlanması.
Hedef	Eğitimin etkinlik ve verimliliğini sağlayacak ileri teknolojik donanımlı sınıf, amfi ve laboratuvarların oluşturulması hedeflenmiştir.

Performans Hedefi	Ayniyat binası ve iç hizmetler binası etüd projesi yapılacaktır.
--------------------------	---

Performans Göstergeleri		2008	2009	2010
1	Ayniyat binası ve iç hizmetler binası etüd 'Proje tamamlanma oranı	0	0	100%

Faaliyetler		Kaynak İhtiyacı		
		Bütçe	Bütçe Dışı	Toplam
1	Bina etüd proje yapım faaliyeti	100.000	0	100.000
Genel Toplam		100.000	0	100.000

PERFORMANS HEDEFİ TABLOSU

İdare Adı	38.39 - KOCAELİ ÜNİVERSİTESİ
------------------	------------------------------

Amaç	Üniversitemizin yerleşkelerinin altyapı ve fiziksel alanlarının geliştirilmesi ve etkin kullanımının sağlanması.
Hedef	Eğitimin etkinlik ve verimliliğini sağlayacak ileri teknolojik donanımlı sınıf, amfi ve laboratuvarların oluşturulması hedeflenmiştir.

Performans Hedefi	Kampüs altyapı etüd-proje yapımına başlanacaktır.
--------------------------	--

Performans Göstergeleri		2008	2009	2010
1	Kampus alt yapı etüd- projesi tamamlanma oranı	0	0	%45

Faaliyetler		Kaynak İhtiyacı		
		Bütçe	Bütçe Dışı	Toplam
1	Altyapı etüd-proje faaliyeti	100.000	0	100.000
Genel Toplam		100.000	0	100.000

PERFORMANS HEDEFİ TABLOSU

İdare Adı	38.39 - KOCAELİ ÜNİVERSİTESİ
------------------	------------------------------

Amaç	Üniversitemizin yerleşkelerinin altyapı ve fiziksel alanlarının geliştirilmesi ve etkin kullanımının sağlanması.
Hedef	Eğitimin etkinlik ve verimliliğini sağlayacak ileri teknolojik donanımlı sınıf, amfi ve laboratuvarların oluşturulması hedeflenmiştir.

Performans Hedefi	İlave ödenek bulunması halinde yurt ve lojman binaları tamamlanacaktır.
--------------------------	--

Performans Göstergeleri		2008	2009	2010
1	Yurt binasının tamamlanma oranı	0	75%	76%

Faaliyetler		Kaynak İhtiyacı		
		Bütçe	Bütçe Dışı	Toplam
1	Yurt ve lojman yapım faaliyeti	2.000	0	2.000
Genel Toplam		2.000	0	2.000

PERFORMANS HEDEFİ TABLOSU

İdare Adı	38.39 - KOCAELİ ÜNİVERSİTESİ
------------------	------------------------------

Amaç	Üniversitemizin yerleşkelerinin altyapı ve fiziksel alanlarının geliştirilmesi ve etkin kullanımının sağlanması.
Hedef	Eğitimin etkinlik ve verimliliğini sağlayacak ileri teknolojik donanımlı sınıf, amfi ve laboratuvarların oluşturulması hedeflenmiştir.

Performans Hedefi	Okul binaları, sınıf, laboratuvar, hastane ve diğer binaların onarımları gerçekleştirilecektir.
--------------------------	--

Performans Göstergeleri		2008	2009	2010
1	Bakım onarımların tamamlanma oranı	100%	100%	100%

Faaliyetler		Kaynak İhtiyacı		
		Bütçe	Bütçe Dışı	Toplam
1	Bakım onarım faaliyeti	1.073.500	0	1.073.500
Genel Toplam		1.073.500	0	1.073.500

PERFORMANS HEDEFİ TABLOSU

İdare Adı	38.39 - KOCAELİ ÜNİVERSİTESİ
------------------	------------------------------

Amaç	Üniversitemizin yerleşkelerinin altyapı ve fiziksel alanlarının geliştirilmesi ve etkin kullanımının sağlanması.
Hedef	Eğitimin etkinlik ve verimliliğini sağlayacak ileri teknolojik donanımlı sınıf, amfi ve laboratuvarların oluşturulması hedeflenmiştir.

Performans Hedefi	Tıp fakültesi ve Sağlık Yüksek okulu eğitim binası yapılmaya başlanıp bir kısmı tamamlanacaktır.
--------------------------	---

Performans Göstergeleri		2008	2009	2010
1	Tıp fakültesi binası tamamlanma oranı	0%	0%	60%
2	Sağlık Yüksek Okulu binası tamamlanma oranı	30%	60%	90%

Faaliyetler		Kaynak İhtiyacı		
		Bütçe	Bütçe Dışı	Toplam
1	Eğitim binası yapım faaliyeti	7.531.900	0	7.531.900
Genel Toplam		7.531.900	0	7.531.900

PERFORMANS HEDEFİ TABLOSU

İdare Adı	38.39 - KOCAELİ ÜNİVERSİTESİ
------------------	------------------------------

Amaç	Üniversitemizin yerleşkelerinin altyapı ve fiziksel alanlarının geliştirilmesi ve etkin kullanımının sağlanması.
Hedef	Rekreasyon alanının, toplam yerleşke alanının %65'ine çıkarılması, bu amaçla mevcut alanlara ek olarak 42.000 m2 spor ve rekreasyon alanının planlanması ve böylece öğrenci başına 0,30 m2 olan spor ve rekreasyon alanlarının 1 m2'ye çıkarılması hedeflenmiştir.

Performans Hedefi	Yüzme havuzunun yapımına başlanacak bir kısmı tamamlanacaktır
--------------------------	--

Performans Göstergeleri		2008	2009	2010
1	Yüzme havuzunun tamamlanma oranı	0	0	15%

Faaliyetler		Kaynak İhtiyacı		
		Bütçe	Bütçe Dışı	Toplam
1	Hizmet tesisi yapım faaliyeti	800.000	0	800.000
Genel Toplam		800.000	0	800.000

PERFORMANS HEDEFİ TABLOSU

İdare Adı	38.39 - KOCAELİ ÜNİVERSİTESİ
------------------	-------------------------------------

Amaç	Üniversitemizin yerleşkelerinin altyapı ve fiziksel alanlarının geliştirilmesi ve etkin kullanımının sağlanması.
Hedef	Yerleşkelere, diğer birimlere ve yapımı düşünülen yeni binalara ait yol, kaldırım, yağmur suyu akıtımı, aydınlatma, ısıtma ve otopark ortak kullanım alanlarının projelendirilmesi ve yapılması hedeflenmiştir.

Performans Hedefi	Alt yapı kapsamında yapılmakta olan binaların otopark ve yol yapımı gerçekleşecektir.
--------------------------	--

Performans Göstergeleri		2008	2009	2010
1	Yol yapımı tamamlanma oranı	0	0	100%

Faaliyetler		Kaynak İhtiyacı		
		Bütçe	Bütçe Dışı	Toplam
1	Yol yapım faaliyeti	1.500.000	0	1.500.000
Genel Toplam		1.500.000	0	1.500.000

PERFORMANS HEDEFİ TABLOSU

İdare Adı	38.39 - KOCAELİ ÜNİVERSİTESİ
------------------	------------------------------

Amaç	Üniversitemizin yerleşkelerinin altyapı ve fiziksel alanlarının geliştirilmesi ve etkin kullanımının sağlanması.
Hedef	Yerleşkelere, diğer birimlere ve yapımı düşünülen yeni binalara ait yol, kaldırım, yağmur suyu akıtımı, aydınlatma, ısıtma ve otopark ortak kullanım alanlarının projelendirilmesi ve yapılması hedeflenmiştir.

Performans Hedefi	Kampüs enerji hattı getirilecektir.
--------------------------	--

Performans Göstergeleri		2008	2009	2010
1	Kampüs enerji hattı tamamlanma oranı	0	0	100%

Faaliyetler		Kaynak İhtiyacı		
		Bütçe	Bütçe Dışı	Toplam
1	Enerji altyapı faaliyeti	2.500.000	0	2.500.000
Genel Toplam		2.500.000	0	2.500.000

PERFORMANS HEDEFİ TABLOSU

İdare Adı	38.39 - KOCAELİ ÜNİVERSİTESİ
------------------	-------------------------------------

Amaç	Üniversitemizin yerleşkelerinin altyapı ve fiziksel alanlarının geliştirilmesi ve etkin kullanımının sağlanması.
Hedef	Yerleşkelere, diğer birimlere ve yapımı düşünülen yeni binalara ait yol, kaldırım, yağmur suyu akıtımı, aydınlatma, ısıtma ve otopark ortak kullanım alanlarının projelendirilmesi ve yapılması hedeflenmiştir.

Performans Hedefi	Kampüs kazan ve kızgın su tesisat hattı gerçekleştirilecektir
--------------------------	--

Performans Göstergeleri		Ölçü Birimi	2008	2009	2010
1	Kampüs kazan ve kızgın su tesisat hattı tamamlanma oranı	Yüzde	0	0	100%

Faaliyetler	Kaynak İhtiyacı		
	Bütçe	Bütçe Dışı	Toplam
1 Tesisat altyapı faaliyeti	1.250.000	0	1.250.000
Genel Toplam	1.250.000	0	1.250.000

PERFORMANS HEDEFİ TABLOSU

İdare Adı	38.39 - KOCAELİ ÜNİVERSİTESİ
------------------	-------------------------------------

Amaç	Üniversitemizin yerleşkelerinin altyapı ve fiziksel alanlarının geliştirilmesi ve etkin kullanımının sağlanması.
Hedef	Mühendislik Fakültesi'ne ait binalarının yapımının tamamlanması hedeflenmiştir.

Performans Hedefi	Mühendislik Fakültesi Binasının yapımı tamamlanacaktır.
--------------------------	--

Performans Göstergeleri		Ölçü Birimi	2008	2009	2010
1	Fakülte Binası tamamlanma oranı	Yüzde	10	90	100%

Faaliyetler	Kaynak İhtiyacı		
	Bütçe	Bütçe Dışı	Toplam
1 Fakülte Binası yapım faaliyeti	2.718.100	0	2.718.100
Genel Toplam	2.718.100	0	2.718.100

2.C.2- Program Döneminde İlgili Performans Hedeflerinin Belirlenmesinin Nedenleri İle Belirlenen Performans Hedefinin Temel Politika Ve Öncelikler İle İlişkisi

1.1.1 Üniversitemiz kütüphanelerinde öğrencilerimizin gereksinimlerine yetecek sayıda basılı yayın alımı ve bilgiye abonelik yapılacaktır.: Eğitim kapsamındaki derslere ait kitap, belge ve ders notu gibi kaynakların, öğrencilerimizin gereksinimlerine yetecek sayıda sağlanarak kütüphanemizde bulundurulması hedeflenmiştir. Stratejik hedefini gerçekleştirmek için yayın alımı ve abonelikleri içeren bir performans hedefidir. Yayın alımları bilgi teknolojilerin kullanımı artırılarak eğitime destek sağlanacaktır.

1.1.2. İhtiyacımıza yetecek sayıda elektronik yayın alımı yapılacaktır. 1.1.1 performans hedefinde belirtilen stratejik hedefini gerçekleştirmek üniversitemiz elektronik yayın alımlarıyla desteklenmesi gerekmektedir. Bu yüzden elektronik yayın alımlarıyla ilgili programa performans hedefi konmuştur. Elektronik yayın alımları bilgi teknolojilerin kullanımı artırılarak eğitime destek sağlanacaktır.

1.2.1 Binaları tamamlanan ve ihtiyaç duyulan okullarda büro ve sınıfların mefruşat alımları sağlanacaktır. Eğitim, öğretim ve sağlık hizmetleri için gerekli laboratuvar, sınıf, amfilerinin oluşturulması teknolojik donanımlarının sağlanması hedeflenmiştir. Stratejik hedefini gerçekleştirmek için planlanan mefruşat alımlarını içerir. Eğitimdeki donanım ihtiyaçlarının karşılanması açısından temel politika ve önceliklerle ilişkili bir performans hedefidir.

1.2.2 Binaları tamamlanan ve ihtiyaç duyulan okullarda büro ve sınıflarda laboratuvar için kullanılacak büro makineleri alımı yapılacaktır: Eğitim, öğretim ve sağlık hizmetleri için gerekli laboratuvar, sınıf, amfilerinin oluşturulması teknolojik donanımlarının sağlanması hedeflenmiştir. Stratejik hedefini gerçekleştirebilmek için sınıf, amfi ve laboraturlarda kullanılmak üzere büro makinelerinin alımları planlanmıştır. Bu alımlar belirtilen ihtiyaçlar kadar olacaktır. Eğitimdeki donanım ihtiyaçlarının karşılanması açısından temel politika ve önceliklerle ilişkili bir performans hedefidir.

1.2.3. Birimlerde kullanılmak üzere bilgisayar alımı yapılacaktır: 1.2.1 performans hedefinde belirtilen stratejik hedefi gerçekleştirmek için yapılması planlanan bilgisayar alımları planlanmıştır. Eğitimdeki donanım ihtiyaçlarının karşılanması açısından temel politika ve önceliklerle ilişkili bir performans hedefidir.

1.2.4. Birimlerde kullanılmak üzere yazılım alımı yapılacaktır: 1.2.1 performans hedefinde belirtilen stratejik hedefi gerçekleştirmek için yapılması planlanan yazılım alımları planlanmıştır. Eğitimde bilgi ve teknolojik kaynakların geliştirilmesi ve donanımların sağlanması açısından performans hedefimiz temel politika ve önceliklerimizi desteklemektedir.

1.2.5. Araştırma ve Uygulama Hastanesinde ihtiyaç duyulan tıbbi cihaz alımı yapılacaktır: 1.2.1 de belirtilen stratejik hedefi gerçekleştirmek için Araştırma ve Uygulama Hastanesinde ihtiyaç duyulan tıbbi cihazların alımı planlanmıştır. Eğitim ve sağlık alanında bilgi ve teknolojik kaynakların geliştirilmesi ve donanımların sağlanması açısından performans hedefimiz temel politika ve önceliklerimizi desteklemektedir.

1.2.6. Laboratuarda kullanılmak üzere kimyevi ve temrinlik malzeme ve zirai malzeme alımı yapılacaktır: 1.2.1 de belirtilen stratejik hedefi gerçekleştirmek için Laboratuarda kullanılmak üzere kimyevi ve temrinlik malzeme ve zirai malzeme alımları planlanmıştır. Eğitimdeki donanım ihtiyaçlarının karşılanması açısından temel politika ve öncelikleri destekleyen bir performans hedefidir.

1.6.1. Sanayi ortaklarımıza yönelik Üniversitemizin Tanıtım Organizasyonu düzenlenecektir. Her yıl en az bir meslek yüksekokulu eğitim programına eğitim-öğretim, staj, teknik geziler, pratik uygulamalar gibi konularda aynı ve parasal destek verecek sanayi ortaklarının sağlanması hedeflenmiştir. Stratejik hedefini gerçekleştirmek için Sanayi ortaklarımıza yönelik Üniversitemizin Tanıtım Organizasyonu düzenlenmesi planlanmaktadır. Bu hedefleri gerçekleştirme sanayi ortaklarımızla ilişkimizi arttırmaktadır. Tanıtım organizasyonlarının eğitimin işgücüne duyarlılığının artırılması yükseköğretim sistemi ile işgücü piyasası arasındaki uyumu geliştirmesi açısından temel politika ve önceliklerimizle ilişkili bir hedeftir.

1.7.1. Yöre ve ülkemiz genelindeki orta eğitim kurumları için özel tanıtım programlarının oluşturulacaktır. Bölge ve ülkemiz genelindeki orta eğitim kurumları için özel tanıtım programlarının oluşturulması hedeflenmiştir. Stratejik hedefini gerçekleştirmek için ortaöğretim kurumlarına üniversitemize tanıtmak tercihlerine yardımcı olmak için tanıtım programları düzenlenmesi planlanmaktadır. Eğitimde etkin yönlendirme politikası açısından temel politika ve öncelikler ile ilişkili bir performans hedefimizdir.

1.8.1 2010 yılı için mevcut kadro korunup yeni Akademik kadro alımı yapılacaktır. Üniversitemizin şu anda sahip olduğu 28 öğrenci sayısı/öğretim elemanı sayısı oranının 20 öğrenci sayısı/öğretim elemanı sayısına düşürülmesi hedeflenmiştir. Stratejik hedefini gerçekleştirmek için mevcut kadro korunup öğrenci artış oranından daha fazla yeni öğretim elemanları planlanmaktadır. Temel politika ve önceliklerimizden olan ihtiyaç duyulan alanlara öğretim elemanı eksikliğinin giderilmesidir.

1.8.2 2010 yılı için 2547 sayılı kanunun 31.maddesine istinaden öğretim elemanı alınacaktır: 1.8.1 performans hedefinde belirtilen stratejik hedefi gerçekleştirebilmek için kadrolu öğretim elemanlarının yanında ihtiyaca göre 2547 sayılı kanunun 31. maddesine göre dışarıdan öğretim görevlisi alınması planlanmaktadır. İhtiyaç duyulan alanlarda öğretim elemanları alınması açısından temel politika ve önceliklerle ilişkilidir.

1.9.1 Öğrencilerin yemek ihtiyacını karşılamak için yiyecek alımı ve yemekhanenin ihtiyaçlarının temini sağlanacaktır. Öğrenci ilişkilerinin, mevcut sosyal yapının her alanda düzenlenecek sosyal ve kültürel programlar ile zenginleştirilerek geliştirilmesi hedeflenmiştir. Stratejik hedefini gerçekleştirmeye yönelik öğrencilerin yemek ihtiyaçları karşılanması planlanmaktadır. Öğrencilerin fiziksel ve sosyal ihtiyaçlarının karşılanmasının desteklenmesi temel politika ve önceliklerimizin arasındadır.

1.9.2 Mediko Sosyal Biriminde öğrenci sağlığı için kullanılmak üzere tıbbi malzeme ve ilaç alımı yapılacaktır. 1.9.1 performans hedefinde belirtilen stratejik hedefi gerçekleştirmeye yönelik tıbbi malzeme ve ilaç alınması planlanmaktadır. Öğrencilerin temel ihtiyaçlarından sağlık ihtiyaçlarının desteklenmesi temel politika ve önceliklerimiz arasındadır.

1.9.3 Öğrencilere yönelik yapılan kültürel ve sportif faaliyetler düzenlenip desteklenecektir. 1.9.1 performans hedefinde belirtilen stratejik hedefi gerçekleştirmeye yönelik kültürel ve sportif faaliyetlerin düzenlenmesi ve bu tür faaliyetlere öğrencilerin katılımını artırılması planlanmaktadır. Eğitimde öğrencilerin sosyal ihtiyaçlarına destek açısından temel politika ve önceliklerle ilişkilidir.

1.9.4 Öğrencilerin sosyal ve kültürel faaliyetlerini destekleyici diğer ihtiyaçlarına yönelik alımlar gerçekleştirilecektir. 1.9.1 performans hedefinde belirtilen stratejik hedefi gerçekleştirmeye yönelik kültür, spor, sağlık ve yiyecek alımlarının dışındaki yapılması planlanan diğer alımları kapsar. Temel politika ve önceliklerimizden eğitimde öğrencilerimizin temel ve sosyal ihtiyaçların karşılanmasına destek açısından ilişkilidir.

1.10.1 Öğretim Elemanlarının bir kısmına eğitim ve iletişim teknikleri verilmesi hedeflenmiştir. Tüm öğretim elemanlarının ve idari personelin eğitim ve iletişim tekniklerinin geliştirilmesi için profesyonel anlamda eğitim alması hedeflenmiştir. Stratejik hedefini gerçekleştirebilmek için ihtiyaç duyulan personele iletişim teknikleri verilmesi planlanmıştır. Üniversitemizdeki öğretim elemanlarına verilecek eğitimin imkanlarımızı geliştirerek daha fazla kişiye ulaşılması planlanmaktadır. İhtiyaç duyulan alanlarda hizmetiçi eğitim verilmesi açısından temel politika ve önceliklerle ilişkilidir.

1.11.1 AB Proje kapsamında seçilen Öğrencilerin programı tamamlama oranı arttırılacaktır. Ulusal ve uluslararası yeni değişim programlarının oluşturulması mevcut değişim programlarındaki değişim sayılarının artırılması için planlamalar yapılması hedeflenmiştir. stratejik hedefini gerçekleştirebilmek için öncelikle proje kapsamında yapılan seçimlerin sağlıklı olması gerekmektedir. Bu yüzden seçimler dikkatli yapılmalı ve seçilen öğrencilere destek verilmelidir. Bu hususlara dikkat edilip programı tamamlama oranı arttırılması planlanmaktadır.temel politika ve önceliklerimizden olan AB fonlarının etkili kullanımına performans hedefimiz destek sağlayacaktır..

2.1.1 İleri Disiplinlerarası Araştırmalar laboratuvarları için gerekli cihaz , makine teçhizat, laboratuvar gereçleri alınacaktır. İleri disiplinler arası endüstriyel araştırma-geliştirme laboratuvarlarının kurulması ve her yıl yeni araştırma projelerinin yürütülmesi hedeflenmiştir. Stratejik hedefini gerçekleştirebilmek için ileri disiplinler arası laboratuvarları geliştirmek adına gerekli cihaz,laboratuvar ve makine teçhizatların alımı

yapılması laboratuvarların son teknolojiye ayak uydurması planlanmaktadır. Temel politika ve önceliklerimizden olan Ar-Ge'ye dayalı üretim yeteneğini güçlendirmek amacıyla başta gelişmekte olan üniversitelerde olmak üzere araştırma merkezleri ve merkezi laboratuvarların oluşumu desteklenmesi ile ilişkili performans hedefimizdir.

2.1.2 İleri Disiplinlerarası Araş. Laboratuvarların kurulmasında görev yapan proje personelinin yurtdışına bildiri sunmak ve proje çalışmasını yapmak üzere görevlendirilmesi yapılacaktır.2.1.1 de belirtilen stratejik hedefi gerçekleştirebilmek için projelerde görevli personelin desteklenmesi planlanmaktadır. Temel politika ve hedeflerimizden olan; AB başta olmak üzere Ar-Ge alanında yetkinleşmiş ülkeler ve bu alanda faaliyet gösteren uluslar arası kuruluşlarla işbirliği artırılmasını desteklemeye yönelik performans hedefimizdir.

2.1.3 Rektörlüğümüzce yeni açılacak projelerin desteklenmesi sağlanacaktır. 2.1.1 performans hedefinde belirtilen stratejik hedefi gerçekleştirebilmek için projelerde görevli personel harici yapılması planlanan destekleri kapsar. Araştırma projelerimize destek olmak temel politika ve önceliklerimizdendir.

3.3.1 İdari personel sayısının dengede tutulup ihtiyacı olan yerlere yeni personel alınacak ve bunların maaş ve sosyal güvenlik ödemeleri yapılacaktır: Akademik ve idari insan kaynakları birimi oluşturularak, akademik çalışan seçiminde aday havuzlarının oluşturulması, tüm idari ve akademik birimlerde yapılacak iş analizleri, oluşturulacak görev tanımları ve iş gerekleri doğrultusunda gereksinim duyulan idari norm kadro sayılarının belirlenmesi hedeflenmiştir. Stratejik hedefini gerçekleştirebilmek için idari norm kadro sayılarının belirlenip personel sayısının dengede tutulup, maaş ve sosyal güvenlik ödemelerinin sorunsuz ödenmesi planlanmaktadır. Temel politika ve önceliklerimizden eğitimde kalite, rekabet, verimlilik ve fırsat eşitliğini artırmaya yönelik olarak idari yapı yeniden düzenlenmesine destek olacak hedefimizdir.

4.1.1 Okulların girişleri, yemekhane girişlerine yerleştirilen akıllı kart sistemi makineleri eksik ve bozulanlar tamamlanacak: Üniversitemizin tüm birimlerine ait girişlerde akıllı kart geçiş, sabit detektör ve kameralı güvenlik sistemlerinin kurulması, fiziksel ve teknik önlemlerle güvenlik altyapısının güçlendirilmesi hedeflenmiştir. Stratejik hedefini gerçekleştirmeye yardımcı olmak için daha önce temin edilmiş olan

akıllı kart makinelerinin eksikleri tamamlanıp bozulanların yenileriyle değiştirilmesi planlanmaktadır. Öğrencilerin fiziksel ihtiyaçlarının karşılanmasına destek olunması açısından yemekhane girişlerine yapılacak akıllı kart sistemleri temel politika ve önceliklerimizi destekler niteliktedir.

4.2.1 Ayniyat binası ve iç hizmetler binası etüt projesi yapılacaktır: Eğitimin etkinlik ve verimliliğini sağlayacak ileri teknolojik donanımlı sınıf, amfi ve laboratuvarların oluşturulması hedeflenmiştir. Hedefini gerçekleştirmeye yönelik performans hedefinde belirtilen yerlerin etüt projesi yapılarak eğitimin etkinlik ve verimliliğine destek sağlanması planlanmaktadır. Temel politika ve önceliklerimizden eğitimin, donanım ihtiyacı karşılanacak, fiziki altyapı geliştirilecektir.

4.2.2 Kampüs altyapı etüd projeleri yapımına başlanacaktır: 4.2.1 performans hedefinde belirtilen stratejik hedefi gerçekleştirmeye yönelik daha önce projeleri yapılmış olan performans hedefinde belirtilen altyapıların yapımına başlanması planlanmaktadır. Temel politika ve önceliklerimizden olan eğitimin, donanım ihtiyacı karşılanacak, fiziki altyapı geliştirilmesi ile ilişkili performans hedefimizdir.

4.2.3 İlave ödenek bulunması halinde yurt ve lojman binaları tamamlanacaktır: 4.2.1 performans hedefinde belirtilen Stratejik hedefe destek olabilmek amacıyla ilave ödenek bulunması halinde binaların tamamlanması planlanmaktadır. Temel politika ve önceliklerimizden olan eğitimin, donanım ihtiyacı karşılanacak, fiziki altyapı geliştirilmesi ile ilişkili performans hedefimizdir.

4.2.4 Okul binaları, sınıf, laboratuvar, hastane ve diğer binaların onarımları gerçekleştirilecektir. 4.2.1 performans hedefinde belirtilen stratejik hedefi gerçekleştirmeye yönelik ihtiyacı talep edilen binaların bakım ve onarımları yapılması planlanmaktadır. Temel politika ve önceliklerimizden olan eğitimin, donanım ihtiyacı karşılanacak, fiziki altyapı geliştirilmesi ile ilişkili performans hedefimizdir.

4.2.5 Tıp fakültesi ve Sağlık Yüksek okulu eğitim binası yapılmaya başlanıp bir kısmı tamamlanacaktır: 4.2.1 performans hedefinde belirtilen stratejik hedefi gerçekleştirmeye yönelik belirtilen okulların yapımına başlanacaktır. Temel politika ve önceliklerimizden olan eğitimin, donanım ihtiyacı karşılanacak, fiziki altyapı geliştirilmesi ile ilişkili performans hedefimizdir.

4.3.1 Yüzme havuzunun yapımına başlanacak bir kısmı tamamlanacaktır.

Rekreasyon alanının, toplam yerleşke alanının %65'ine çıkarılması, bu amaçla mevcut alanlara ek olarak 42.000 m2 spor ve rekreasyon alanının planlanması ve böylece öğrenci başına 0,30 m2 olan spor ve rekreasyon alanlarının 1 m2'ye çıkarılması hedeflenmiştir. Stratejik hedefini gerçekleştirebilmek için spor alanlarının yaygınlaştırılması adına yüzme havuzunun yapımına başlanıp yaklaşık % 15'lik kısmının tamamlanması planlanmaktadır. Temel politika ve önceliklerimizden olan eğitimin, donanım ihtiyacı karşılanacak, fiziki altyapı geliştirilmesi ile ilişkili performans hedefimizdir.

4.10.1 Alt yapı kapsamında yapılmakta olan binaların otopark ve yol yapımı

gerçekleşecektir: Yerleşkelere, diğer birimlere ve yapımı düşünülen yeni binalara ait yol, kaldırım, yağmur suyu akıtımı, aydınlatma, ısıtma ve otopark ortak kullanım alanlarının projelendirilmesi ve yapılması hedeflenmiştir. Stratejik hedefini gerçekleştirmeye yönelik binalara ulaşımı sağlayacak ara yolları ve araçların park sorununu giderilmesi tamamı gerçekleşecek şekilde planlanmıştır. Temel politika ve önceliklerimizden olan eğitimin, donanım ihtiyacı karşılanacak, fiziki altyapı geliştirilmesi ile ilişkili performans hedefimizdir.

4.10.2 Kampüs enerji hattı getirilecektir.

4.10.1 performans hedefinde belirtilen stratejik hedefin desteklenebilmesi amacıyla aydınlatma için enerji hattı getirilmesi planlanmaktadır. Temel politika ve önceliklerimizden olan eğitimin, donanım ihtiyacı karşılanacak, fiziki altyapı geliştirilmesi ile ilişkili performans hedefimizdir.

4.10.3 Kampus kazan ve kızgın su tesisat hattı gerçekleştirilecektir:

4.10.1 performans hedefinde belirtilen stratejik hedefin desteklenebilmesi amacıyla ısıtma için kazan ve kızgın su tesisat hattı getirilmesi planlanmaktadır. Temel politika ve önceliklerimizden olan eğitimin, donanım ihtiyacı karşılanacak, fiziki altyapı geliştirilmesi ile ilişkili performans hedefimizdir.

4.11.1 Mühendislik Fakültesi Binasının yapımı tamamlanacaktır:

Mühendislik Fakültesi'ne ait binalarının yapımının tamamlanması hedeflenmiştir. Stratejik hedefiyle aynı olan performans hedefimizle fakülte binasının bitirilmesi planlanmaktadır. Temel politika ve önceliklerimizden olan eğitimin, donanım ihtiyacı karşılanacak, fiziki altyapı geliştirilmesi ile ilişkili performans hedefimizdir.

2.C.3- Performans Göstergeleri ve Belirlenmesinin Nedenleri

1-Mevcut bulunan yayın sayısı: Üniversitemiz kütüphanelerinde öğrencilerimizin gereksinimlerine yetecek sayıda basılı yayın alımı ve bilgiye abonelik yapılacaktır. Hedefine ulaşıp ulaşılmadığını ölçmek için yeterli bir gösterge olmamasına rağmen aynı hedefin diğer bir göstergesi olan alımı yapılan basılı yayın sayısı ile birleştiğinde yapılan alımın hacmini görmemizde yardımcı olacaktır.

2- Alımı yapılan Basılı yayın sayısı: Ne kadar basılı yayın alımı yaptığımızı mevcut yayın sayısının da göz önünde bulundurursak ne oranda alım yaptığımızı ölçer.

3- Mevcut bulunan Elektronik yayın sayısı: İhtiyacımıza yetecek sayıda elektronik yayın alımı yapılacaktır. Performans hedefini ölçmek için elektronik yayın sayısı ve artışı hedefi değerlendirmemize yardımcı olacaktır.

4-Mefruşat ihtiyacı tamamlanma oran: Binaları tamamlanan ve ihtiyaç duyulan okullarda büro ve sınıfların mefruşat alımları sağlanacaktır. Performans hedefine hangi oranda ulaşıp ulaşılmadığını ölçmek için kullanılacaktır.

5-Alımı yapılan büro makinaları sayısı: Binaları tamamlanan ve ihtiyaç duyulan okullarda büro ve sınıflarda laboratuvar için kullanılacak büro makinaları alımı yapılacaktır. Ne kadar alım yapıldığını görmemizi sağlayacaktır.

6-İhtiyacın tamamlanma oranı: Yukarıdaki hedefte belirtilen alımların ihtiyacı ne oranda karşıladığını ölçmemizi sağlayacaktır.

7- Mevcut bulunan bilgisayar sayısı: Birimlerde kullanılmak üzere bilgisayar alımı yapılacaktır. Performans hedefini ölçmek için mevcut bilgisayar sayısı hedef hacmini görmemizi sağlayacaktır.

8- Alımı yapılacak bilgisayar sayısı: 7. gösterge ile birlikte değerlendirilerek hedefi ölçmemizi sağlar.

Performans Hedef ve Göstergeleri ile Faaliyetler

9- Mevcut yazılım sayısı: Birimlerde kullanılmak üzere yazılım alımı yapılacaktır. Performans hedefinin hacmini gösterir.

10- Alımı yapılan yazılım sayısı: 9. gösterge ile birlikte değerlendirildiğinde oransal karşılaştırma yapmamızı sağlar hedefin gerçekleşme ölçüsünü görmemize yardımcı olur.

11- Mevcut bulunan tıbbi cihaz sayısı: Araştırma ve Uygulama Hastanesinde ihtiyaç duyulan tıbbi cihaz alımı yapılacaktır. Performans hedefinin hacmini görmemize yardımcı olur.

12- Alımı yapılacak tıbbi cihaz sayısı: 11. gösterge ile birlikte değerlendirildiğinde oransal karşılaştırma yapmamızı sağlar hedefin gerçekleşme ölçüsünü görmemize yardımcı olur.

13- Laboratuvar malzeme ihtiyacı karşılanma oranı: Laboratuvarlarda kullanılmak üzere kimyevi ve temrinlik malzeme ve zırai malzeme alımı yapılacaktır. Performans hedefini ölçmek için yapılan alımların ihtiyacı ne oranda karşılamış olması performans hedefini ölçmemizi sağlar.

14- Zırai malzeme ihtiyacı karşılanma oranı: Performans hedefini ölçmek için yapılan alımların ihtiyacı ne oranda karşılamış olması performans hedefini ölçmemizi sağlar.

15- Düzenlenen tanıtım organizasyonu: Sanayi ortaklarımıza yönelik Üniversitemizin Tanıtım Organizasyonu düzenlenecektir. Performans hedefini gerçekleştirmek için yapılan organizasyon sayısı hedefi ölçmemizi sağlayacaktır.

16- Yapılan tanıtım faaliyeti sayısı: Yöre ve ülkemiz genelindeki orta eğitim kurumları için özel tanıtım programlarının oluşturulacaktır. Performans hedefini gerçekleştirmek için yapılan tanıtım sayısı hedefi ölçmemizi sağlayacaktır.

17- Mevcut Akademik personel Sayısı: 2010 yılı için mevcut kadro korunup yeni Akademik kadro alımı yapılacaktır. Hedefini ölçmek için belirlenmiştir. Performans hedefinin diğer göstergeleri ile birlikte değerlendirildiğinde hedefi ölçmemizi sağlayacaktır.

Performans Hedef ve Göstergeleri ile Faaliyetler

18- Alınacak Akademik personel sayısı: 17. göstergede belirtilen hedefi ölçmek için belirlenmiştir.

19- Mevcut Öğrenci sayısı: 17. faaliyette belirtilen hedefi ölçmek için belirlenmiştir. Fakat 20. göstergeye yardımcı olmak için belirlenmiştir.

20- Öğrenci Oranı/Öğretim elemanı:17. göstergede belirtilen hedefi ölçmek için stratejik hedefimizdeki verilen orana ne kadar ulaştığımızı gösterir. 17. ve 19. göstergeler bu göstergeye yardımcı olur.

21- 31. maddeden alınacak akademik personel sayısı: 2010 yılı için 2547 sayılı kanunun 31.maddesine istinaden öğretim elemanı alınacaktır. Hedefini ne ölçüde gerçekleştirdiğimizi ölçer.

22- Yemekhaneden faydalanan günlük ortalama ögr. Sayısı: Öğrencilerin yemek ihtiyacını karşılamak için yiyecek alımı ve yemekhanenin ihtiyaçlarının temini sağlanacaktır. Hedefini ölçmek için belirlenmiştir. Günlük sayıdaki artış veya azalış hedefteki başarı ölçüsünü verecektir.

23- Alınan Tıbbi malzeme sayısı: Mediko Sosyal Biriminde öğrenci sağlığı için kullanılmak üzere tıbbi malzeme ve ilaç alımı yapılacaktır. Göstergedeki alım hedefin hacmini gösterecektir.

24- Öğrencilerin ilaçlarını karşılama oranı: 23. göstergedeki hedefe ulaşıp ulaşılamadığı ihtiyaçların karşılanıp karşılanamaması ile doğru orantılıdır.

25- Öğrencilere yönelik yapılan Kültürel faaliyet sayısı: Öğrencilere yönelik yapılan kültürel ve sportif faaliyetler düzenlenip desteklenecektir. Hedefini sayısal olarak ölçmemizi sağlayacaktır.

26- Öğrencilere yönelik yapılan sportif faaliyet sayısı: 25. göstergede belirtilen hedefi sayısal olarak ölçmemizi sağlar.

Performans Hedef ve Göstergeleri ile Faaliyetler

27- Çalışma karşılığı burs verilen öğrenci sayısı: Öğrencilerin sosyal ve kültürel faaliyetlerini destekleyici diğer ihtiyaçlarına yönelik alımlar gerçekleştirilecektir. Burslu sayısındaki artış veya azalış hedefe ne kadar ulaşıp ulaşmadığımızı gösterir.

28- Servisten yararlanan kişi sayısı: 27. göstergedeki belirtilen hedefe ne ölçüde ulaştığımızı gösterir.

29- Çevre düzenlemesi yapılan alan: 27. göstergedeki belirtilen hedefe ne ölçüde ulaştığımızı gösterir.

30- İletişim ve eğitim teknikleri eğitimi verilme oranı: Öğretim Elemanlarının bir kısmına eğitim ve iletişim teknikleri verilmesi hedeflenmiştir. Performans hedefini ne ölçüde gerçekleştirdiğimizi gösterir.

31- Eğitimi tamamlayan öğrenci oranı: Seçilen Öğrencilerin programı tamamlama oranı arttırılacaktır. Performans hedefini ölçmek için belirlenmiştir. Ab Proje kapsamında yurtdışına gönderilen öğrencilerin bir kısmı programı tamamlamadan dönmektedir. Gerek seçme analizi gerekse olanaklar geliştirilerek ne ölçüde tamamlama oranını arttırdığımızı ölçmektedir.

32- Alımı yapılacak tıbbi cihaz sayısı: İleri Disiplinlerarası Araştırmalar laboratuvarları için gerekli cihaz , makine teçhizat, laboratuvar gereçleri alınacaktır. Performans hedefini ölçmemizi sağlar

33- Mevcut Laboratuvar cihaz sayısı: İleri Disiplinlerarası Araştırmalar laboratuvarları için gerekli cihaz , makine teçhizat, laboratuvar gereçleri alınacaktır. Performans hedefinin hacmini belirtir.

34- Yurt dışına görevlendirilen personel sayısı: İleri Disiplinler arası Araş. Labratuvarların kurulmasında görev yapan proje personelinin yurtdışına bildiri sunmak ve proje çalışmasını yapmak üzere görevlendirilmesi yapılacaktır. Performans hedefini sayısal olarak ölçmemizi ve değerlendirmemizi sağlar.

Performans Hedef ve Göstergeleri ile Faaliyetler

35- Desteklenecek proje sayısı: Rektörlüğümüzce yeni açılacak projelerin desteklenmesi sağlanacaktır. Performans hedefini sayısal olarak ölçmemizi ve değerlendirmemizi sağlar.

36- Mevcut İdari Personel Sayısı: İdari personel sayısının dengede tutulup ihtiyacı olan yerlere yeni personel alınacak ve bunların maaş ve sosyal güvenlik ödemeleri yapılacaktır. Performans hedefinin hacmini belirtir.

37- Alınacak İdari Personel Sayısı 36. göstergede belirtilen performans hedefini sayısal olarak ölçmemizi ve değerlendirmemizi sağlar.

38- Alımı yapılan akıllı kart makinesi sayısı: Okulların girişleri, yemekhane girişlerine yerleştirilen akıllı kart sistemi makineleri eksik ve bozulanlar tamamlanacak. performans hedefini sayısal olarak ölçmemizi ve değerlendirmemizi sağlar.

39- Mevcut akıllı kart makinesi sayısı:38. göstergede belirtilen performans hedefinin hacmini belirtir.

40- Ayniyat binası ve iç hizmetler binası Etüt-Proje tamamlanma oranı: Ayniyat binası ve iç hizmetler binası etüt projesi yapılacaktır. Performans hedefini ne ölçüde gerçekleştirdiğimizi gösterir.

41- Etap yerleşke alt yapı projesi tamamlanma oranı: Etap Yerleşke altyapı projeleri yapımına başlanıp bitirilecektir. Performans hedefini ne ölçüde gerçekleştirdiğimizi gösterir.

42- Bakım onarımların tamamlanma oranı: Okul binaları, sınıf, laboratuvar, hastane ve diğer binaların onarımları gerçekleştirilecektir. Performans hedefini ne ölçüde gerçekleştirdiğimizi gösterir.

43- Yüzme havuzunun tamamlanma oranı: Yüzme havuzunun yapımına başlanacak bir kısmı tamamlanacaktır. Performans hedefinin ne ölçüde gerçekleştiğini göstermek için belirlenmiştir.

44- Yurt binasının tamamlanma oranı: İlave ödenek bulunması halinde yurt ve lojman binaları tamamlanacaktır. Performans hedefinin ne ölçüde gerçekleştiğini göstermek için belirlenmiştir.

45- Tıp fakültesi binası tamamlanma oranı: Tıp fakültesi ve Sağlık Yüksek okulu eğitim binası yapılmaya başlanıp bir kısmı tamamlanacaktır. Performans hedefinin ne ölçüde gerçekleştiğini göstermek için belirlenmiştir.

46- Sağlık Yüksek Okulu binası tamamlanma oranı: Tıp fakültesi ve Sağlık Yüksek okulu eğitim binası yapılmaya başlanıp bir kısmı tamamlanacaktır. Performans hedefinin ne ölçüde gerçekleştiğini göstermek için belirlenmiştir.

47- Yol yapımı tamamlanma oranı: Alt yapı kapsamında yapılmakta olan binaların otopark ve yol yapımı gerçekleştirilecektir. Performans hedefinin ne ölçüde gerçekleştiğini göstermek için belirlenmiştir.

48- Kampüs enerji hattı tamamlanma oranı: Kampüs enerji hattı getirilecektir. Performans hedefinin ne ölçüde gerçekleştiğini göstermek için belirlenmiştir.

49-Kampüs kazan ve kızgın su tesisat hattı tamamlanma oranı: Kampus kazan ve kızgın su tesisat hattı gerçekleştirilecektir. Performans hedefinin ne ölçüde gerçekleştiğini göstermek için belirlenmiştir.

50- Fakülte Binası tamamlanma oranı: Mühendislik Fakültesi Binasının yapımı tamamlanacaktır. Performans hedefinin ne ölçüde gerçekleştiğini göstermek için belirlenmiştir.

2.C.4-Faaliyetlerin Açıklamaları ve Kaynak İhtiyacının Nasıl Tespit Edildiği

1.1.1.1 Basılı yayın alım faaliyeti: Üniversitemiz kütüphanelerinde öğrencilerimizin gereksinimlerine yetecek sayıda basılı yayın alımı ve bilgiye abonelik yapılacaktır. Hedefine ulaşmak için yapacağımız gerek ihale doğrudan temin yöntemiyle yıl içerisinde yapacağımız yayın alımları, abonelikler mevcut yayınların baskı ve cilt giderlerini kapsar.

1.1.2.1 Elektronik yayın alım faaliyeti: İhtiyaç duyulan sayıda basılı ve elektronik yayın alımı ve yapılacaktır Performans hedefini gerçekleştirmek için gerek ihale gerekse doğrudan temin yöntemiyle yıl içerisinde yapacağımız elektronik yayın alımlarını kapsayan faaliyettir.

1.2.1.1 Okul mefruşatı alımı faaliyeti: Binaları tamamlanan ve ihtiyaç duyulan okullarda büro ve sınıfların mefruşat alımları sağlanacaktır. Performans hedefini gerçekleştirmek için büro ve sınıfların ihtiyaçlarına yönelik gerek ihale gerekse doğrudan temin yöntemiyle yıl içerisinde yapacağımız okul mefruşatı satın almalarını kapsar.

1.2.2.1 Büro makineleri alımı faaliyeti: Binaları tamamlanan ve ihtiyaç duyulan okullarda büro ve sınıflarda laboratuvar için kullanılacak büro makineleri alımı yapılacaktır. Performans hedefini gerçekleştirmek için büro ve sınıfların ihtiyaçlarına yönelik gerek ihale gerekse doğrudan temin yöntemiyle yıl içerisinde yapacağımız makine ve teçhizat alımlarını kapsar.

1.2.3.1 Yatırıma yönelik bilgisayar alımı faaliyeti: Birimlerde kullanılmak üzere bilgisayar alımı yapılacaktır. Performans hedefini gerçekleştirmek için 06 yatırım kaleminden birimlerin ihtiyaçlarına yönelik gerek ihale gerekse doğrudan temin yöntemiyle yıl içerisinde yapacağımız bilgisayar alımlarını kapsar.

1.2.4.1 Yatırımlardan Bilgisayar yazılım alımı faaliyeti: Birimlerde kullanılmak üzere yazılım alımı yapılacaktır. Performans hedefini gerçekleştirmek için 06 yatırım kaleminden birimlerin ihtiyaçlarına yönelik gerek ihale gerekse doğrudan temin yöntemiyle yıl içerisinde yapacağımız bilgisayar yazılımı alımlarını kapsar.

1.2.5.1 Tıbbi cihaz alım faaliyeti: Araştırma ve Uygulama Hastanesinde ihtiyaç duyulan tıbbi cihaz alımı yapılacaktır. Performans hedefini gerçekleştirmek için 06 yatırım kaleminden Araştırma ve Uygulama Hastanesinin ihtiyaçlarına yönelik gerek ihale

gerekse doğrudan temin yöntemiyle yıl içerisinde yapacağımız tıbbi cihaz alımlarını kapsar.

1.2.6.1 Laboratuvar malzemesi ve Kimyevi temrinlik alım faaliyeti: Laboratuvarlarda kullanılmak üzere kimyevi ve temrinlik malzeme ve zirai malzeme alımı yapılacaktır. Performans hedefini gerçekleştirmek için Okulumuzdaki laboratuvarların ihtiyaçlarına yönelik gerek ihale gerekse doğrudan temin yöntemiyle yıl içerisinde yapacağımız Laboratuvar malzemesi ve Kimyevi temrinlik alımlarını kapsar.

1.6.1.1. Tanıtma, Ağırlama, Tören, Fuar ve Organizasyon faaliyetleri: Sanayi ortaklarımıza yönelik Üniversitemizin Tanıtım Organizasyonu düzenlenecektir. Performans hedefini gerçekleştirmek için yapılan tanıtma, ağırlama, tören ve organizasyon giderlerini kapsayan faaliyetlerdir.

1.7.1.1 Ortaöğretim Kurumlarına tanıtım faaliyeti: Yöre ve ülkemiz genelindeki orta eğitim kurumları için özel tanıtım programlarının oluşturulacaktır. Performans hedefini gerçekleştirmek için Ortaöğretim kurumlarına yapılan tanıtım organizasyon giderlerini içeren faaliyetlerdir.

1.8.1.1 Akademik personele ödenen maaş ve sosyal güvenlik giderleri faaliyeti : 2010 yılı için mevcut kadro korunup yeni Akademik kadro alımı yapılacaktır. Hedefi için alınan ve mevcut akademik kadro için ödenen maaş ve sosyal güvenlik giderlerini kapsar.

1.8.2.1 Dışarıdan görevlendirilen akademik personele ödenen maaş ve sosyal güvenlik giderleri faaliyeti: 2010 yılı için 2547 sayılı kanunun 31.maddesine istinaden öğretim elemanı alınacaktır. Hedefi için alınacak öğretim elemanlarının ders ücretlerini kapsar.

1.9.1.1 Beslenme ihtiyaçları için yapılan harcamalar faaliyeti: Öğrencilerin yemek ihtiyacını karşılamak için yiyecek alımı ve yemekhanenin ihtiyaçlarının temini sağlanacaktır. Hedefi için öğrencilerin beslenme ihtiyaçlarını karşılamak için yapılan yiyecek alımları ve diğer giderleri kapsar.

1.9.2.1 Öğrencinin sağlığına ilişkin yapılan harcama faaliyeti: Mediko Sosyal Biriminde öğrenci sağlığı için kullanılmak üzere tıbbi malzeme ve ilaç alımı yapılacaktır. Öğrencilerin sağlığına yönelik doğrudan temin veya ihale yöntemiyle alınan ilaç ve tıbbi malzeme alımlarını kapsar.

1.9.3.1 Öğrencilerin Kültür ve spor faaliyetlerine yönelik yapılan harcamalar faaliyeti: Öğrencilere yönelik yapılan kültürel ve sportif faaliyetler düzenlenip desteklenecektir. Hedefi için yapılan kültürel ve sportif faaliyetlere yönelik spor malzemeleri kültürel faaliyetler için alınan malzemeler ve faaliyet harcamalarını kapsar.

1.9.4.1 Öğrencilere yönelik diğer hizmet faaliyeti : Öğrencilerin sosyal ve kültürel faaliyetlerini destekleyici diğer ihtiyaçlarına yönelik alımlar gerçekleştirilecektir. Performans hedefini gerçekleştirmek için kültür, spor, beslenme ve sağlık harcamalarının haricindeki taşıma, bahçe düzenleme gibi diğer gereksinimleri karşılamak için yapılan harcamaları kapsar.

1.10.1.1 Akademik personelin geçici görevlendirme faaliyeti: Öğretim Elemanlarının bir kısmına eğitim ve iletişim teknikleri verilmesi hedeflenmiştir. Öğretim elemanlarının iletişim teknikleri ve eğitim almaları için görevlendirilmeleri sağlanacak ve harcırahları karşılanacaktır.

1.11.1.1 Öğrenci Değişim faaliyeti: AB Proje kapsamında Seçilen öğrencilerin programı tamamlama oranı arttırılacaktır. Performans hedefini gerçekleştirmek için AB projesi kapsamında öğrenci değişim programları uygulanacak değişim programlarının finansmanı AB fonlarından karşılanacaktır.

2.1.1.1. İleri disiplinler arası araştırma laboratuvarları için ihtiyaç alımları faaliyeti: İleri Disiplinler arası Araştırmalar laboratuvarları için gerekli cihaz , makine teçhizat, laboratuvar gereçleri alınacaktır. Hedefi için alınacak gerekli makine teçhizat ve laboratuvar gereçlerini gerek ihale gerekse doğrudan temin yöntemiyle satın alınmasını kapsar.

2.1.2.1. Bildiri sunma ve proje çalışmaları için personel görevlendirme faaliyeti: İleri Disiplinler arası Araş. Laboratuvarların kurulmasında görev yapan proje personelinin yurtdışına bildiri sunmak ve proje çalışmasını yapmak üzere görevlendirilmesi yapılacaktır. Performans hedefini gerçekleştirmek için bildiri sunma, proje çalışması yapmak üzere görevlendirilecek ve bu personelin görev sırasındaki harcırahları karşılanacaktır.

2.1.3.1 Proje destekleme faaliyeti: Rektörlüğümüzce yeni açılacak projelerin desteklenmesi sağlanacaktır. Performans hedefini gerçekleştirmek için yeni açılacak projelere makine teçhizat, cihaz araştırma geliştirme, eğitim alma gibi yönlerden desteklenme giderlerini kapsar.

3.3.1.1 İdari personellerin maaş ve sosyal güvenlik ödeme faaliyeti: İdari personel sayısının dengede tutulup ihtiyacı olan yerlere yeni personel alınacak ve bunların maaş ve sosyal güvenlik ödemeleri yapılacaktır. Performans hedefini gerçekleştirmek için yeni alınacak idari personelin ve mevcut idari personelin maaş ve sosyal güvenlik ödemelerini kapsar.

4.1.1.1 Akıllı kart sistemleri alımı faaliyeti: Okulların girişleri, yemekhane girişlerine yerleştirilen akıllı kart sistemi makineleri eksik ve bozulanlar tamamlanacak. Performans hedefini gerçekleştirmek için eksik ve bozulanların yerine gerek ihale veya doğrudan temin yöntemiyle akıllı kart makinesi alınmasını kapsar.

4.2.1.1 Bina etüt proje yapım faaliyeti: Ayniyat binası ve iç hizmetler binası etüt projesi yapılacaktır. Performans hedefini gerçekleştirmek için proje yapılacaktır. Bu proje giderleri faaliyetin maliyetini oluşturur.

4.2.2.1 Altyapı etüt-proje faaliyeti: Etap yerleşke altyapı projeleri yapımına başlanıp bitirilecektir. Performans hedefini gerçekleştirebilmek için projeler bitirilecektir. Proje yapım giderleri faaliyetin maliyetini oluşturur.

4.2.3.1 Yurt ve lojman yapım faaliyeti: İlave ödenek bulunması halinde yurt ve lojman binaları tamamlanacaktır. Yurt ve lojman inşaatlarının yapımını kapsar. Faaliyetin maliyeti düşük gösterilmiştir ödenek olması halinde faaliyetin maliyeti yükselecektir.

4.2.4.1 Bakım onarım faaliyeti: Okul binaları, sınıf, laboratuvar, hastane ve diğer binaların onarımları gerçekleştirilecektir. Hedefi gerçekleştirebilmek için bakım onarım işlerini kapsar. Hedefin maliyeti yapılan tüm bakım onarım giderleridir.

4.2.5.1 Eğitim binası yapım faaliyeti: Tıp fakültesi ve Sağlık Yüksek okulu eğitim binası yapılmaya başlanıp bir kısmı tamamlanacaktır. Hedefin gerçekleşebilmesi için eğitim binasının yapımını kapsar. Bina inşaat giderleri faaliyetin maliyetini oluşturur.

4.3.1.1 Hizmet Tesisi Yapım Faaliyeti: Yüzme Havuzunun yapımına başlanacak bir kısmı tamamlanacaktır performans hedefini gerçekleştirebilmek için yapılan yapım işlerini kapsar. Yapım için harcanacak tüm giderler faaliyetin maliyetini oluşturur.

4.10.1.1 Yol yapım faaliyeti: Alt yapı kapsamında yapılmakta olan binaların otopark ve yol yapımı gerçekleşecektir. Performans Hedefini gerçekleştirebilmek için binalara giden yolları ve otoparkların yapımını kapsar. Hedefin maliyeti yol ve otopark yapımı

sırasındaki yapılacak tüm giderler hedefin maliyetini oluşturur. Yol ve otopark yapımı aynı anda olduğundan açık olduğundan ayrıştırılmamıştır.

4.10.2.1 Enerji altyapı faaliyeti: Kampüs enerji hattı getirilecektir. Performans hedefini gerçekleştirmek için yapılan altyapı faaliyetlerini kapsar. Enerji hattının getirilmesi ve altyapı giderleri faaliyetin maliyetini oluşturur.

4.10.3.1 Tesisat altyapı faaliyeti: Kampüs kazan ve kızgın su tesisat hattı gerçekleştirilecektir. Tesisat yapımı için yapılan işlemleri kapsar. Faaliyetin maliyeti hattın oluşturulması ve altyapısı için harcanan giderlerdir.

4.11.1.1. Fakülte Binası yapım faaliyeti: Mühendislik Fakültesi binasının yapımı tamamlanacaktır. Yapımı süren Mühendislik Fakültesi inşaat yapım çalışmaları faaliyetin kapsamını oluşturur. Faaliyetin maliyeti inşaat çalışmaları için yapılan giderlerdir

2.C.5-FAALİYET MALİYETLERİ TABLOLARI

FAALİYET MALİYETLERİ TABLOSU

İdare Adı	38.39 - KOCAELİ ÜNİVERSİTESİ
Performans Hedefi	1 - Üniversitemiz kütüphanelerinde öğrencilerimizin gereksinimlerine yetecek sayıda basılı yayın alımı ve bilgiye abonelik yapılacaktır.
Faaliyet Adı	Basılı yayın alım faaliyeti
Sorumlu Harcama Birimi veya Birimleri	38.39.09.06- Kütüphane ve Dokümantasyon Daire Başkanlığı
	38.39.05.03 - Karamürsel Meslek Yüksekokulu,
	38.39.05.11 - Kartepe Meslek Yüksekokulu
	38.39.06.39 - Hukuk Fakültesi
	38.39.07.00 - Hereke Ömer İsmet Uzunyol Meslek Yüksekokulu
	38.39.07.0- Kandıra MYO
	38.39.07.05 - Gazanfer Bilge MYO

Ekonomik Kod		Ödenek
01	Personel Giderleri	
02	SGK Devlet Primi Giderleri	
03	Mal ve Hizmet Alım Giderleri	27.000
04	Faiz Giderleri	
05	Cari Transferler	
06	Sermaye Giderleri	100.000
07	Sermaye Transferleri	
08	Borç verme	
Toplam Bütçe Kaynak İhtiyacı		127.000,00
Bütçe Dışı Kaynak	Döner Sermaye	0,00
	Diğer Yurt İçi	0,00
	Yurt Dışı	0,00
Toplam Bütçe Dışı Kaynak İhtiyacı		0,00
Toplam Kaynak İhtiyacı		127.000,00

FAALİYET MALİYETLERİ TABLOSU

İdare Adı	38.39 - KOCAELİ ÜNİVERSİTESİ
Performans Hedefi	2 - İhtiyaç duyulan sayıda basılı ve elektronik yayın alımı ve baskı ve cilt yapılacaktır
Faaliyet Adı	Elektronik yayın alım faaliyeti
Sorumlu Harcama Birimi veya Birimleri	38.39.09.06 Kütüphane ve Dokümantasyon Daire Başkanlığı

Ekonomik Kod		Ödenek
01	Personel Giderleri	0,00
02	SGK Devlet Primi Giderleri	0,00
03	Mal ve Hizmet Alım Giderleri	0,00
04	Faiz Giderleri	0,00
05	Cari Transferler	0,00
06	Sermaye Giderleri	300.000
07	Sermaye Transferleri	0,00
08	Borç verme	0,00
Toplam Bütçe Kaynak İhtiyacı		300.000
Bütçe Dışı Kaynak	Döner Sermaye	0,00
	Diğer Yurt İçi	0,00
	Yurt Dışı	0,00
Toplam Bütçe Dışı Kaynak İhtiyacı		0,00
Toplam Kaynak İhtiyacı		300.000

FAALİYET MALİYETLERİ TABLOSU

İdare Adı	38.39 - KOCAELİ ÜNİVERSİTESİ
Performans Hedefi	3 - Binaları tamamlanan ve ihtiyaç duyulan okullarda büro ve sınıfların mefruşat alımları sağlanacaktır.
Faaliyet Adı	Okul mefruşat alımı faaliyeti
Sorumlu Harcama Birimi veya Birimleri	38.39.09.04- İdari ve Mali İşler Daire Başkanlığı
	38.39.06.77- Devlet Konservatuarı

Ekonomik Kod		Ödenek
01	Personel Giderleri	0,00
02	SGK Devlet Primi Giderleri	0,00
03	Mal ve Hizmet Alım Giderleri	327.300,00
04	Faiz Giderleri	0,00
05	Cari Transferler	0,00
06	Sermaye Giderleri	600.000,00
07	Sermaye Transferleri	0,00
08	Borç verme	0,00
Toplam Bütçe Kaynak İhtiyacı		927.300,00
Bütçe Dışı Kaynak		0,00
		0,00
		0,00
Toplam Bütçe Dışı Kaynak İhtiyacı		0,00
Toplam Kaynak İhtiyacı		927.300,00

FAALİYET MALİYETLERİ TABLOSU

İdare Adı	38.39 - KOCAELİ ÜNİVERSİTESİ
Performans Hedefi	4 - Binaları tamamlanan ve ihtiyaç duyulan okullarda büro ve sınıflarda laboratuvar için kullanılacak büro makinaları alımı yapılacaktır
Faaliyet Adı	Büro makinaları alımı faaliyeti
Sorumlu Harcama Birimi veya Birimleri	Tüm Akademik Birimler
	Tüm İdari Birimler

Ekonomik Kod		Ödenek
01	Personel Giderleri	0,00
02	SGK Devlet Primi Giderleri	0,00
03	Mal ve Hizmet Alım Giderleri	664.000,00
04	Faiz Giderleri	0,00
05	Cari Transferler	0,00
06	Sermaye Giderleri	400.000,00
07	Sermaye Transferleri	0,00
08	Borç verme	0,00
Toplam Bütçe Kaynak İhtiyacı		1.064.000,00
Bütçe Dışı Kaynak	Döner Sermaye	0,00
	Diğer Yurt İçi	0,00
	Yurt Dışı	0,00
Toplam Bütçe Dışı Kaynak İhtiyacı		0,00
Toplam Kaynak İhtiyacı		1.064.000,00

FAALİYET MALİYETLERİ TABLOSU

İdare Adı	38.39 - KOCAELİ ÜNİVERSİTESİ
Performans Hedefi	5 - Birimlerde kullanılmak üzere bilgisayar alımı yapılacaktır.
Faaliyet Adı	Yatırıma yönelik bilgisayar alımı faaliyeti
Sorumlu Harcama Birimi veya Birimleri	38.39.09.04 - İdari ve Mali İşler Daire Başkanlığı

Ekonomik Kod		Ödenek
01	Personel Giderleri	0,00
02	SGK Devlet Primi Giderleri	0,00
03	Mal ve Hizmet Alım Giderleri	0,00
04	Faiz Giderleri	0,00
05	Cari Transferler	0,00
06	Sermaye Giderleri	150.000,00
07	Sermaye Transferleri	0,00
08	Borç verme	0,00
Toplam Bütçe Kaynak İhtiyacı		150.000,00
Bütçe Dışı Kaynak	Döner Sermaye	0,00
	Diğer Yurt İçi	0,00
	Yurt Dışı	0,00
Toplam Bütçe Dışı Kaynak İhtiyacı		0,00
Toplam Kaynak İhtiyacı		150.000,00

FAALİYET MALİYETLERİ TABLOSU

İdare Adı	38.39 - KOCAELİ ÜNİVERSİTESİ
Performans Hedefi	6 - Birimlerde kullanılmak üzere yazılım alımı yapılacaktır
Faaliyet Adı	Yatırımlardan Bilgisayar yazılımı alımı faaliyeti
Sorumlu Harcama Birimi veya Birimleri	38.39.09.04 - İdari ve Mali İşler Daire Başkanlığı

Ekonomik Kod		Ödenek
01	Personel Giderleri	0,00
02	SGK Devlet Primi Giderleri	0,00
03	Mal ve Hizmet Alım Giderleri	0,00
04	Faiz Giderleri	0,00
05	Cari Transferler	0,00
06	Sermaye Giderleri	50.000,00
07	Sermaye Transferleri	0,00
08	Borç verme	0,00
Toplam Bütçe Kaynak İhtiyacı		50.000,00
Bütçe Dışı Kaynak	Döner Sermaye	0,00
	Diğer Yurt İçi	0,00
	Yurt Dışı	0,00
Toplam Bütçe Dışı Kaynak İhtiyacı		0,00
Toplam Kaynak İhtiyacı		50.000,00

FAALİYET MALİYETLERİ TABLOSU

İdare Adı	38.39 - KOCAELİ ÜNİVERSİTESİ
Performans Hedefi	7 - Araştırma ve Uygulama Hastanesinde ihtiyaç duyulan tıbbi cihaz alımı yapılacaktır.
Faaliyet Adı	Tıbbi cihaz alım faaliyeti
Sorumlu Harcama Birimi veya Birimleri	38.39.03.30 - Kocaeli Üniversitesi Uygulama ve Araştırma Hastanesi

Ekonomik Kod		Ödenek
01	Personel Giderleri	0,00
02	SGK Devlet Primi Giderleri	0,00
03	Mal ve Hizmet Alım Giderleri	0,00
04	Faiz Giderleri	0,00
05	Cari Transferler	0,00
06	Sermaye Giderleri	3.000.000,00
07	Sermaye Transferleri	0,00
08	Borç verme	0,00
Toplam Bütçe Kaynak İhtiyacı		3.000.000,00
Bütçe Dışı Kaynak	Döner Sermaye	0,00
	Diğer Yurt İçi	0,00
	Yurt Dışı	0,00
	Toplam Bütçe Dışı Kaynak İhtiyacı	0,00
Toplam Kaynak İhtiyacı		3.000.000,00

FAALİYET MALİYETLERİ TABLOSU

İdare Adı	38.39 - KOCAELİ ÜNİVERSİTESİ
Performans Hedefi	8 - Laboratuarda kullanılmak üzere kimyevi ve temrinlik malzeme ve zirai malzeme alımı yapılacaktır.
Faaliyet Adı	Laboratuar malzemesi ve Kimyevi temrinlik alım faaliyeti
Sorumlu Harcama Birimi veya Birimleri	38.39.09.01 - Özel Kalem (Rektörlük)
	38.39.02.30 - Tıp Fakültesi
	38.39.02.76 - Kocaeli Sağlık Yüksekokulu
	38.39.03.06 - Yahya Kaptan Meslek Yüksekokulu
	38.39.04.32 - Fen-Edebiyat Fakültesi
	38.39.04.52 - Teknoloji Fakültesi
	38.39.06.31 - Eğitim Fakültesi

Ekonomik Kod		Ödenek
01	Personel Giderleri	0,00
02	SGK Devlet Primi Giderleri	0,00
03	Mal ve Hizmet Alım Giderleri	82.000,00
04	Faiz Giderleri	0,00
05	Cari Transferler	0,00
06	Sermaye Giderleri	0,00
07	Sermaye Transferleri	0,00
08	Borç verme	0,00
Toplam Bütçe Kaynak İhtiyacı		82.000,00
Bütçe Dışı Kaynak	Döner Sermaye	0,00
	Diğer Yurt İçi	0,00
	Yurt Dışı	0,00
Toplam Bütçe Dışı Kaynak İhtiyacı		0,00
Toplam Kaynak İhtiyacı		82.000,00

FAALİYET MALİYETLERİ TABLOSU

İdare Adı	38.39 - KOCAELİ ÜNİVERSİTESİ
Performans Hedefi	9 - Sanayi ortaklarımıza yönelik Üniversitemizin Tanıtım Organizasyonu düzenlenecektir.
Faaliyet Adı	Tanıtma, Ağırlama, Tören, Fuar, Organizasyon faaliyetleri
Sorumlu Harcama Birimi veya Birimleri	38.39.09.01 - Özel Kalem (Rektörlük),
	38.39.09.07 - Sağlık, Kültür Ve Spor Daire Başkanlığı

Ekonomik Kod		Ödenek
01	Personel Giderleri	0,00
02	SGK Devlet Primi Giderleri	0,00
03	Mal ve Hizmet Alım Giderleri	65.000,00
04	Faiz Giderleri	0,00
05	Cari Transferler	0,00
06	Sermaye Giderleri	0,00
07	Sermaye Transferleri	0,00
08	Borç verme	0,00
Toplam Bütçe Kaynak İhtiyacı		65.000,00
Bütçe Dışı Kaynak	Döner Sermaye	0,00
	Diğer Yurt İçi	0,00
	Yurt Dışı	0,00
Toplam Bütçe Dışı Kaynak İhtiyacı		0,00
Toplam Kaynak İhtiyacı		65.000,00

FAALİYET MALİYETLERİ TABLOSU

İdare Adı	38.39 - KOCAELİ ÜNİVERSİTESİ
Performans Hedefi	10 - Yöre ve ülkemiz genelindeki orta eğitim kurumları için özel tanıtım programlarının oluşturulacaktır.
Faaliyet Adı	Ortaöğretim Kurumlarına tanıtım faaliyeti
Sorumlu Harcama Birimi veya Birimleri	38.39.09.07 - Sağlık, Kültür Ve Spor Daire Başkanlığı

Ekonomik Kod		Ödenek
01	Personel Giderleri	0,00
02	SGK Devlet Primi Giderleri	0,00
03	Mal ve Hizmet Alım Giderleri	50.000,00
04	Faiz Giderleri	0,00
05	Cari Transferler	0,00
06	Sermaye Giderleri	0,00
07	Sermaye Transferleri	0,00
08	Borç verme	0,00
Toplam Bütçe Kaynak İhtiyacı		50.000,00
Bütçe Dışı Kaynak	Döner Sermaye	0,00
	Diğer Yurt İçi	0,00
	Yurt Dışı	0,00
Toplam Bütçe Dışı Kaynak İhtiyacı		0,00
Toplam Kaynak İhtiyacı		50.000,00

FAALİYET MALİYETLERİ TABLOSU

İdare Adı	38.39 - KOCAELİ ÜNİVERSİTESİ
Performans Hedefi	11 - 2010 yılı için mevcut kadro korunup yeni Akademik kadro alımı yapılacaktır.
Faaliyet Adı	Akademik personele ödenen maaş ve sosyal güvenlik giderleri faaliyeti
Sorumlu Harcama Birimi veya Birimleri	Tüm Akademik Birimler

Ekonomik Kod		Ödenek
01	Personel Giderleri	57.252.700,00
02	SGK Devlet Primi Giderleri	10.744.700,00
03	Mal ve Hizmet Alım Giderleri	0,00
04	Faiz Giderleri	0,00
05	Cari Transferler	0,00
06	Sermaye Giderleri	0,00
07	Sermaye Transferleri	0,00
08	Borç verme	0,00
Toplam Bütçe Kaynak İhtiyacı		67.997.400,00
Bütçe Dışı Kaynak	Döner Sermaye	0,00
	Diğer Yurt İçi	0,00
	Yurt Dışı	0,00
Toplam Bütçe Dışı Kaynak İhtiyacı		0,00
Toplam Kaynak İhtiyacı		67.997.400,00

FAALİYET MALİYETLERİ TABLOSU

İdare Adı	38.39 - KOCAELİ ÜNİVERSİTESİ
Performans Hedefi	12 - 2010 yılı için 2547 sayılı kanunun 31.maddesine istinaden öğretim elemanı alınacaktır
Faaliyet Adı	Dışarıdan görevlendirilen akademik personele ödenen maaş ve sosyal güvenlik giderleri faaliyeti
Sorumlu Harcama Birimi veya Birimleri	Tüm Akademik Birimler

Ekonomik Kod		Ödenek
01	Personel Giderleri	1.727.000,00
02	SGK Devlet Primi Giderleri	298.700,00
03	Mal ve Hizmet Alım Giderleri	0,00
04	Faiz Giderleri	0,00
05	Cari Transferler	0,00
06	Sermaye Giderleri	0,00
07	Sermaye Transferleri	0,00
08	Borç verme	0,00
Toplam Bütçe Kaynak İhtiyacı		2.025.700,00
Bütçe Dışı Kaynak	0,00	0,00
	0,00	0,00
	0,00	0,00
Toplam Bütçe Dışı Kaynak İhtiyacı		0,00
Toplam Kaynak İhtiyacı		2.025.700,00

Performans Hedef ve Göstergeleri ile Faaliyetler

FAALİYET MALİYETLERİ TABLOSU

İdare Adı	38.39 - KOCAELİ ÜNİVERSİTESİ
Performans Hedefi	13 - Öğrencilerin yemek ihtiyacını karşılamak için yiyecek alımı ve yemekhanenin ihtiyaçlarının temini sağlanacaktır.
Faaliyet Adı	Beslenme ihtiyaçları için yapılan harcamalar faaliyeti
Sorumlu Harcama Birimi veya Birimleri	38.39.09.07 - Sağlık, Kültür ve Spor Daire Başkanlığı

Ekonomik Kod		Ödenek
01	Personel Giderleri	0,00
02	SGK Devlet Primi Giderleri	0,00
03	Mal ve Hizmet Alım Giderleri	4.020.000,00
04	Faiz Giderleri	0,00
05	Cari Transferler	0,00
06	Sermaye Giderleri	0,00
07	Sermaye Transferleri	0,00
08	Borç verme	0,00
Toplam Bütçe Kaynak İhtiyacı		4.020.000,00
Bütçe Dışı Kaynak	Döner Sermaye	0,00
	Diğer Yurt İçi	0,00
	Yurt Dışı	0,00
Toplam Bütçe Dışı Kaynak İhtiyacı		0,00
Toplam Kaynak İhtiyacı		4.020.000,00

FAALİYET MALİYETLERİ TABLOSU

İdare Adı	38.39 - KOCAELİ ÜNİVERSİTESİ
Performans Hedefi	14 - Mediko Sosyal Biriminde öğrenci sağlığı için kullanılmak üzere tıbbi malzeme ve ilaç alımı yapılacaktır.
Faaliyet Adı	Öğrencinin sağlığına ilişkin yapılan harcama faaliyeti
Sorumlu Harcama Birimi veya Birimleri	38.39.09.07 - Sağlık, Kültür ve Spor Daire Başkanlığı

Ekonomik Kod		Ödenek
01	Personel Giderleri	0,00
02	SGK Devlet Primi Giderleri	0,00
03	Mal ve Hizmet Alım Giderleri	30.000,00
04	Faiz Giderleri	0,00
05	Cari Transferler	0,00
06	Sermaye Giderleri	0,00
07	Sermaye Transferleri	0,00
08	Borç verme	0,00
Toplam Bütçe Kaynak İhtiyacı		30.000,00
Bütçe Dışı Kaynak	Döner Sermaye	0,00
	Diğer Yurt İçi	0,00
	Yurt Dışı	0,00
Toplam Bütçe Dışı Kaynak İhtiyacı		0,00
Toplam Kaynak İhtiyacı		30.000,00

FAALİYET MALİYETLERİ TABLOSU

İdare Adı	38.39 - KOCAELİ ÜNİVERSİTESİ
Performans Hedefi	15 - Öğrencilere yönelik yapılan kültürel ve sportif faaliyetler düzenlenip desteklenecektir.
Faaliyet Adı	Öğrencilerin Kültür ve spor faaliyetlerine yönelik yapılan harcamalar faaliyeti
Sorumlu Harcama Birimi veya Birimleri	38.39.06.72 - Beden Eğitimi Ve Spor Yüksekokulu
	38.39.09.07 - Sağlık, Kültür ve Spor Daire Başkanlığı

Ekonomik Kod		Ödenek
01	Personel Giderleri	0,00
02	SGK Devlet Primi Giderleri	0,00
03	Mal ve Hizmet Alım Giderleri	0,00
04	Faiz Giderleri	0,00
05	Cari Transferler	220.000,00
06	Sermaye Giderleri	0,00
07	Sermaye Transferleri	0,00
08	Borç verme	0,00
Toplam Bütçe Kaynak İhtiyacı		220.000,00
Bütçe Dışı Kaynak	Döner Sermaye	0,00
	Diğer Yurt İçi	0,00
	Yurt Dışı	0,00
Toplam Bütçe Dışı Kaynak İhtiyacı		0,00
Toplam Kaynak İhtiyacı		220.000,00

FAALİYET MALİYETLERİ TABLOSU

İdare Adı	38.39 - KOCAELİ ÜNİVERSİTESİ
Performans Hedefi	16 - Öğrencilerin sosyal ve kültürel faaliyetlerini destekleyici diğer ihtiyaçlarına yönelik alımlar gerçekleştirilecektir.
Faaliyet Adı	Öğrencilere yönelik diğer hizmet faaliyeti
Sorumlu Harcama Birimi veya Birimleri	38.39.09.07 - Sağlık, Kültür ve Spor Daire Başkanlığı

Ekonomik Kod		Ödenek
01	Personel Giderleri	800.000,00
02	SGK Devlet Primi Giderleri	200.000,00
03	Mal ve Hizmet Alım Giderleri	3.850.000,00
04	Faiz Giderleri	0,00
05	Cari Transferler	0,00
06	Sermaye Giderleri	0,00
07	Sermaye Transferleri	0,00
08	Borç verme	0,00
Toplam Bütçe Kaynak İhtiyacı		4.850.000,00
Bütçe Dışı Kaynak	Döner Sermaye	0,00
	Diğer Yurt İçi	0,00
	Yurt Dışı	0,00
Toplam Bütçe Dışı Kaynak İhtiyacı		0,00
Toplam Kaynak İhtiyacı		4.850.000,00

FAALİYET MALİYETLERİ TABLOSU

İdare Adı	38.39 - KOCAELİ ÜNİVERSİTESİ
Performans Hedefi	17 - Öğretim Elemanlarının bir kısmına eğitim ve iletişim teknikleri verilmesi hedeflenmiştir.
Faaliyet Adı	Akademik personelin geçici görevlendirme faaliyeti
Sorumlu Harcama Birimi veya Birimleri	Tüm Akademik Birimler

Ekonomik Kod		Ödenek
01	Personel Giderleri	0,00
02	SGK Devlet Primi Giderleri	0,00
03	Mal ve Hizmet Alım Giderleri	259.250
04	Faiz Giderleri	0,00
05	Cari Transferler	0,00
06	Sermaye Giderleri	0,00
07	Sermaye Transferleri	0,00
08	Borç verme	0,00
Toplam Bütçe Kaynak İhtiyacı		259.250
Bütçe Dışı Kaynak	Döner Sermaye	0,00
	Diğer Yurt İçi	0,00
	Yurt Dışı	0,00
Toplam Bütçe Dışı Kaynak İhtiyacı		0,00
Toplam Kaynak İhtiyacı		259.250

FAALİYET MALİYETLERİ TABLOSU

İdare Adı	38.39 - KOCAELİ ÜNİVERSİTESİ
Performans Hedefi	18 - AB Proje kapsamında seçilen öğrencilerin programı tamamlama oranı arttırılacaktır.
Faaliyet Adı	Öğrenci Değişim faaliyeti
Sorumlu Harcama Birimi veya Birimleri	38.39.09.01 - Özel Kalem (Rektörlük)

Ekonomik Kod		Ödenek
01	Personel Giderleri	0,00
02	SGK Devlet Primi Giderleri	0,00
03	Mal ve Hizmet Alım Giderleri	0,00
04	Faiz Giderleri	0,00
05	Cari Transferler	0,00
06	Sermaye Giderleri	0,00
07	Sermaye Transferleri	0,00
08	Borç verme	0,00
Toplam Bütçe Kaynak İhtiyacı		0,00
Bütçe Dışı Kaynak	Döner Sermaye	0,00
	Diğer Yurt İçi	0,00
	Yurt Dışı	796.264,00
Toplam Bütçe Dışı Kaynak İhtiyacı		796.264,00
Toplam Kaynak İhtiyacı		796.264,00

FAALİYET MALİYETLERİ TABLOSU

İdare Adı	38.39 - KOCAELİ ÜNİVERSİTESİ
Performans Hedefi	19 - İleri Disiplinlerarası Araştırmalar laboratuvarları için gerekli cihaz , makine teçhizat, laboratuvar gereçleri alınacaktır.
Faaliyet Adı	İleri disiplinler arası araştırma laboratuvarları için ihtiyaç alımları faaliyeti
Sorumlu Harcama Birimi veya Birimleri	38.39.09.01 - Özel Kalem (Rektörlük)

Ekonomik Kod		Ödenek
01	Personel Giderleri	0,00
02	SGK Devlet Primi Giderleri	0,00
03	Mal ve Hizmet Alım Giderleri	0,00
04	Faiz Giderleri	0,00
05	Cari Transferler	0,00
06	Sermaye Giderleri	1.270.000,00
07	Sermaye Transferleri	0,00
08	Borç verme	0,00
Toplam Bütçe Kaynak İhtiyacı		1.270.000,00
Bütçe Dışı Kaynak	Döner Sermaye	0,00
	Diğer Yurt İçi	0,00
	Yurt Dışı	0,00
Toplam Bütçe Dışı Kaynak İhtiyacı		0,00
Toplam Kaynak İhtiyacı		1.270.000,00

FAALİYET MALİYETLERİ TABLOSU

İdare Adı	38.39 - KOCAELİ ÜNİVERSİTESİ
Performans Hedefi	20 - İleri Disiplinlerarası Araş. Labratuvarların kurulmasında görev yapan proje personelinin yurtdışına bildiri sunmak ve proje çalışmasını yapmak üzere görevlendirilmesi yapılacaktır.
Faaliyet Adı	Bildiri sunma ve proje çalışmalarında için personel görevlendirme faaliyeti
Sorumlu Harcama Birimi veya Birimleri	38.39.09.01 - Özel Kalem (Rektörlük)

Ekonomik Kod		Ödenek
01	Personel Giderleri	0,00
02	SGK Devlet Primi Giderleri	0,00
03	Mal ve Hizmet Alım Giderleri	0,00
04	Faiz Giderleri	0,00
05	Cari Transferler	0,00
06	Sermaye Giderleri	30.000,00
07	Sermaye Transferleri	0,00
08	Borç verme	0,00
Toplam Bütçe Kaynak İhtiyacı		30.000,00
Bütçe Dışı Kaynak	Döner Sermaye	0,00
	Diğer Yurt İçi	0,00
	Yurt Dışı	0,00
Toplam Bütçe Dışı Kaynak İhtiyacı		0,00
Toplam Kaynak İhtiyacı		30.000,00

FAALİYET MALİYETLERİ TABLOSU

İdare Adı	38.39 - KOCAELİ ÜNİVERSİTESİ
Performans Hedefi	21 - Rektörlüğümüzce yeni açılacak projelerin desteklenmesi sağlanacaktır.
Faaliyet Adı	Proje destekleme faaliyeti
Sorumlu Harcama Birimi veya Birimleri	38.39.09.01 - Özel Kalem (Rektörlük)

Ekonomik Kod		Ödenek
01	Personel Giderleri	0,00
02	SGK Devlet Primi Giderleri	0,00
03	Mal ve Hizmet Alım Giderleri	1.592.200,00
04	Faiz Giderleri	0,00
05	Cari Transferler	0,00
06	Sermaye Giderleri	1.200.000,00
07	Sermaye Transferleri	0,00
08	Borç verme	0,00
Toplam Bütçe Kaynak İhtiyacı		2.792.200,00
Bütçe Dışı Kaynak	Döner Sermaye	0,00
	Diğer Yurt İçi	0,00
	Yurt Dışı	0,00
Toplam Bütçe Dışı Kaynak İhtiyacı		0,00
Toplam Kaynak İhtiyacı		2.792.200,00

FAALİYET MALİYETLERİ TABLOSU

İdare Adı	38.39 - KOCAELİ ÜNİVERSİTESİ
Performans Hedefi	22 - İdari personel sayısının dengede tutulup ihtiyacı olan yerlere yeni personel alınacak ve bunların maaş ve sosyal güvenlik ödemeleri yapılacaktır.
Faaliyet Adı	İdari personellerin maaş ve sosyal güvenlik ödeme faaliyeti
Sorumlu Harcama Birimi veya Birimleri	Tüm Akademik ve İdari Birimler

Ekonomik Kod		Ödenek
01	Personel Giderleri	24.611.300,00
02	SGK Devlet Primi Giderleri	4.796.600,00
03	Mal ve Hizmet Alım Giderleri	0,00
04	Faiz Giderleri	0,00
05	Cari Transferler	0,00
06	Sermaye Giderleri	0,00
07	Sermaye Transferleri	0,00
08	Borç verme	0,00
Toplam Bütçe Kaynak İhtiyacı		29.407.900,00
Bütçe Dışı Kaynak	Döner Sermaye	0,00
	Diğer Yurt İçi	0,00
	Yurt Dışı	0,00
Toplam Bütçe Dışı Kaynak İhtiyacı		0,00
Toplam Kaynak İhtiyacı		29.407.900,00

FAALİYET MALİYETLERİ TABLOSU

İdare Adı	38.39 - KOCAELİ ÜNİVERSİTESİ
Performans Hedefi	23 - Okulların girişleri, yemekhane girişlerine yerleştirilen akıllı kart sistemi makinaları eksik ve bozulanlar tamamlanacak
Faaliyet Adı	Akıllı kart sistemleri alımı faaliyeti
Sorumlu Harcama Birimi veya Birimleri	38.39.09.07 - Sağlık, Kültür ve Spor Daire Başkanlığı

Ekonomik Kod		Ödenek
01	Personel Giderleri	0,00
02	SGK Devlet Primi Giderleri	0,00
03	Mal ve Hizmet Alım Giderleri	80.000,00
04	Faiz Giderleri	0,00
05	Cari Transferler	0,00
06	Sermaye Giderleri	0,00
07	Sermaye Transferleri	0,00
08	Borç verme	0,00
Toplam Bütçe Kaynak İhtiyacı		80.000,00
Bütçe Dışı Kaynak	Döner Sermaye	0,00
	Diğer Yurt İçi	0,00
	Yurt Dışı	0,00
Toplam Bütçe Dışı Kaynak İhtiyacı		0,00
Toplam Kaynak İhtiyacı		80.000,00

FAALİYET MALİYETLERİ TABLOSU

İdare Adı	38.39 - KOCAELİ ÜNİVERSİTESİ
Performans Hedefi	24 - Ayniyat binası ve iç hizmetler binası etüd projesi yapılacaktır.
Faaliyet Adı	Bina etüd proje yapım faaliyeti
Sorumlu Harcama Birimi veya Birimleri	38.39.09.09 - Yapı İşleri ve Teknik Daire Başkanlığı

Ekonomik Kod		Ödenek
01	Personel Giderleri	0,00
02	SGK Devlet Primi Giderleri	0,00
03	Mal ve Hizmet Alım Giderleri	0,00
04	Faiz Giderleri	0,00
05	Cari Transferler	0,00
06	Sermaye Giderleri	100.000,00
07	Sermaye Transferleri	0,00
08	Borç verme	0,00
Toplam Bütçe Kaynak İhtiyacı		100.000,00
Bütçe Dışı Kaynak	Döner Sermaye	0,00
	Diğer Yurt İçi	0,00
	Yurt Dışı	0,00
Toplam Bütçe Dışı Kaynak İhtiyacı		0,00
Toplam Kaynak İhtiyacı		100.000,00

FAALİYET MALİYETLERİ TABLOSU

İdare Adı	38.39 - KOCAELİ ÜNİVERSİTESİ
Performans Hedefi	25 - Kampüs altyapı etüd-proje yapımına başlanacaktır.
Faaliyet Adı	Altyapı etüd-proje faaliyeti
Sorumlu Harcama Birimi veya Birimleri	38.39.09.09 - Yapı İşleri ve Teknik Daire Başkanlığı

Ekonomik Kod		Ödenek
01	Personel Giderleri	0,00
02	SGK Devlet Primi Giderleri	0,00
03	Mal ve Hizmet Alım Giderleri	0,00
04	Faiz Giderleri	0,00
05	Cari Transferler	0,00
06	Sermaye Giderleri	100.000,00
07	Sermaye Transferleri	0,00
08	Borç verme	0,00
Toplam Bütçe Kaynak İhtiyacı		100.000,00
Bütçe Dışı Kaynak	Döner Sermaye	0,00
	Diğer Yurt İçi	0,00
	Yurt Dışı	0,00
Toplam Bütçe Dışı Kaynak İhtiyacı		0,00
Toplam Kaynak İhtiyacı		100.000,00

FAALİYET MALİYETLERİ TABLOSU

İdare Adı	38.39 - KOCAELİ ÜNİVERSİTESİ
Performans Hedefi	26 - İlave ödenek bulunması halinde yurt ve lojman binaları tamamlanacaktır.
Faaliyet Adı	Yurt ve lojman yapım faaliyeti
Sorumlu Harcama Birimi veya Birimleri	38.39.09.09 - Yapı İşleri ve Teknik Daire Başkanlığı

Ekonomik Kod		Ödenek
01	Personel Giderleri	0,00
02	SGK Devlet Primi Giderleri	0,00
03	Mal ve Hizmet Alım Giderleri	0,00
04	Faiz Giderleri	0,00
05	Cari Transferler	0,00
06	Sermaye Giderleri	2.000,00
07	Sermaye Transferleri	0,00
08	Borç verme	0,00
Toplam Bütçe Kaynak İhtiyacı		2.000,00
Bütçe Dışı Kaynak	Döner Sermaye	0,00
	Diğer Yurt İçi	0,00
	Yurt Dışı	0,00
Toplam Bütçe Dışı Kaynak İhtiyacı		0,00
Toplam Kaynak İhtiyacı		2.000,00

FAALİYET MALİYETLERİ TABLOSU

İdare Adı	38.39 - KOCAELİ ÜNİVERSİTESİ
Performans Hedefi	27 - Okul binaları, sınıf, laboratuvar, hastane ve diğer binaların onarımları gerçekleştirilecektir.
Faaliyet Adı	Bakım onarım faaliyeti
Sorumlu Harcama Birimi veya Birimleri	Tüm Akademik Birimler
	38.39.09.09 - Yapı İşleri ve Teknik Daire Başkanlığı
	38.39.09.07 - Sağlık, Kültür ve Spor Daire Başkanlığı

Ekonomik Kod		Ödenek
01	Personel Giderleri	0,00
02	SGK Devlet Primi Giderleri	0,00
03	Mal ve Hizmet Alım Giderleri	377.500,00
04	Faiz Giderleri	0,00
05	Cari Transferler	0,00
06	Sermaye Giderleri	696.000,00
07	Sermaye Transferleri	0,00
08	Borç verme	0,00
Toplam Bütçe Kaynak İhtiyacı		1.073.500,00
Bütçe Dışı Kaynak	Döner Sermaye	0,00
	Diğer Yurt İçi	0,00
	Yurt Dışı	0,00
Toplam Bütçe Dışı Kaynak İhtiyacı		0,00
Toplam Kaynak İhtiyacı		1.073.500,00

FAALİYET MALİYETLERİ TABLOSU

İdare Adı	38.39 - KOCAELİ ÜNİVERSİTESİ
Performans Hedefi	28 - Tıp fakültesi ve Sağlık Yüksek okulu eğitim binası yapılmaya başlanıp bir kısmı tamamlanacaktır.
Faaliyet Adı	Eğitim binası yapım faaliyeti
Sorumlu Harcama Birimi veya Birimleri	38.39.09.09 - Yapı İşleri ve Teknik Daire Başkanlığı

Ekonomik Kod		Ödenek
01	Personel Giderleri	0,00
02	SGK Devlet Primi Giderleri	0,00
03	Mal ve Hizmet Alım Giderleri	0,00
04	Faiz Giderleri	0,00
05	Cari Transferler	0,00
06	Sermaye Giderleri	7.531.900,00
07	Sermaye Transferleri	0,00
08	Borç verme	0,00
Toplam Bütçe Kaynak İhtiyacı		7.531.900,00
Bütçe Dışı Kaynak	Döner Sermaye	0,00
	Diğer Yurt İçi	0,00
	Yurt Dışı	0,00
Toplam Bütçe Dışı Kaynak İhtiyacı		0,00
Toplam Kaynak İhtiyacı		7.531.900,00

FAALİYET MALİYETLERİ TABLOSU

İdare Adı	38.39 - KOCAELİ ÜNİVERSİTESİ
Performans Hedefi	29 - Yüzme havuzunun yapımına başlanacak bir kısmı tamamlanacaktır
Faaliyet Adı	Hizmet tesisi yapım faaliyeti
Sorumlu Harcama Birimi veya Birimleri	38.39.09.09 - Yapı İşleri ve Teknik Daire Başkanlığı

Ekonomik Kod		Ödenek
01	Personel Giderleri	0,00
02	SGK Devlet Primi Giderleri	0,00
03	Mal ve Hizmet Alım Giderleri	0,00
04	Faiz Giderleri	0,00
05	Cari Transferler	0,00
06	Sermaye Giderleri	800.000,00
07	Sermaye Transferleri	0,00
08	Borç verme	0,00
Toplam Bütçe Kaynak İhtiyacı		800.000,00
Bütçe Dışı Kaynak	Döner Sermaye	0,00
	Diğer Yurt İçi	0,00
	Yurt Dışı	0,00
Toplam Bütçe Dışı Kaynak İhtiyacı		0,00
Toplam Kaynak İhtiyacı		800.000,00

FAALİYET MALİYETLERİ TABLOSU

İdare Adı	38.39 - KOCAELİ ÜNİVERSİTESİ
Performans Hedefi	30 - Alt yapı kapsamında yapılmakta olan binaların otopark ve yol yapımı gerçekleşecektir.
Faaliyet Adı	Yol yapım faaliyeti
Sorumlu Harcama Birimi veya Birimleri	38.39.09.09 - Yapı İşleri ve Teknik Daire Başkanlığı

Ekonomik Kod		Ödenek
01	Personel Giderleri	0,00
02	SGK Devlet Primi Giderleri	0,00
03	Mal ve Hizmet Alım Giderleri	0,00
04	Faiz Giderleri	0,00
05	Cari Transferler	0,00
06	Sermaye Giderleri	1.500.000,00
07	Sermaye Transferleri	0,00
08	Borç verme	0,00
Toplam Bütçe Kaynak İhtiyacı		1.500.000,00
Bütçe Dışı Kaynak	Döner Sermaye	0,00
	Diğer Yurt İçi	0,00
	Yurt Dışı	0,00
Toplam Bütçe Dışı Kaynak İhtiyacı		0,00
Toplam Kaynak İhtiyacı		1.500.000,00

FAALİYET MALİYETLERİ TABLOSU

İdare Adı	38.39 - KOCAELİ ÜNİVERSİTESİ
Performans Hedefi	31 - Kampüs enerji hattı getirilecektir.
Faaliyet Adı	Enerji altyapı faaliyeti
Sorumlu Harcama Birimi veya Birimleri	38.39.09.09 - Yapı İşleri ve Teknik Daire Başkanlığı

Ekonomik Kod		Ödenek
01	Personel Giderleri	0,00
02	SGK Devlet Primi Giderleri	0,00
03	Mal ve Hizmet Alım Giderleri	0,00
04	Faiz Giderleri	0,00
05	Cari Transferler	0,00
06	Sermaye Giderleri	2.500.000,00
07	Sermaye Transferleri	0,00
08	Borç verme	0,00
Toplam Bütçe Kaynak İhtiyacı		2.500.000,00
Bütçe Dışı Kaynak	Döner Sermaye	0,00
	Diğer Yurt İçi	0,00
	Yurt Dışı	0,00
Toplam Bütçe Dışı Kaynak İhtiyacı		0,00
Toplam Kaynak İhtiyacı		2.500.000,00

FAALİYET MALİYETLERİ TABLOSU

İdare Adı	38.39 - KOCAELİ ÜNİVERSİTESİ
Performans Hedefi	32- Kampüs kazan ve kızgın su tesisat hattı gerçekleştirilecektir
Faaliyet Adı	Tesisat altyapı faaliyeti
Sorumlu Harcama Birimi veya Birimleri	38.39.09.09 - Yapı İşleri ve Teknik Daire Başkanlığı

Ekonomik Kod		Ödenek
01	Personel Giderleri	0,00
02	SGK Devlet Primi Giderleri	0,00
03	Mal ve Hizmet Alım Giderleri	0,00
04	Faiz Giderleri	0,00
05	Cari Transferler	0,00
06	Sermaye Giderleri	1.250.000,00
07	Sermaye Transferleri	0,00
08	Borç verme	0,00
Toplam Bütçe Kaynak İhtiyacı		1.250.000,00
Bütçe Dışı Kaynak	Döner Sermaye	0,00
	Diğer Yurt İçi	0,00
	Yurt Dışı	0,00
Toplam Bütçe Dışı Kaynak İhtiyacı		0,00
Toplam Kaynak İhtiyacı		1.250.000,00

FAALİYET MALİYETLERİ TABLOSU

İdare Adı	38.39 - KOCAELİ ÜNİVERSİTESİ
Performans Hedefi	33- Mühendislik Fakültesi Binasının yapımı tamamlanacaktır.
Faaliyet Adı	Fakülte Binası yapım faaliyeti
Sorumlu Harcama Birimi veya Birimleri	38.39.09.09 - Yapı İşleri ve Teknik Daire Başkanlığı

Ekonomik Kod		Ödenek
01	Personel Giderleri	0,00
02	SGK Devlet Primi Giderleri	0,00
03	Mal ve Hizmet Alım Giderleri	0,00
04	Faiz Giderleri	0,00
05	Cari Transferler	0,00
06	Sermaye Giderleri	2.718.100,00
07	Sermaye Transferleri	0,00
08	Borç verme	0,00
Toplam Bütçe Kaynak İhtiyacı		2.718.100,00
Bütçe Dışı Kaynak	Döner Sermaye	0,00
	Diğer Yurt İçi	0,00
	Yurt Dışı	0,00
Toplam Bütçe Dışı Kaynak İhtiyacı		0,00
Toplam Kaynak İhtiyacı		2.718.100,00

2.D- İDARENİN TOPLAM KAYNAK İHTİYACI

2.D.1- İDARE PERFORMANS TABLOSU

İDARE PERFORMANS TABLOSU

İdare Adı	38.39 - KOCAELİ ÜNİVERSİTESİ
-----------	------------------------------

İPERFORMANS HEDEF	FAALİYET	Açıklama	2010					
			Bütçe İçi		Bütçe Dışı		Toplam	
			(TL)	PAY (%)	(TL)	PAY (%)	(TL)	PAY (%)
1		Üniversitemiz kütüphanelerinde öğrencilerimizin gereksinimlerine yetecek sayıda basılı yayın alımı ve bilgiye abonelik yapılacaktır.	127.000	0,08	0	0,00	127.000	0,08
	1	Basılı yayın alım faaliyeti	127.000	0,08	0	0,00	127.000	0,08
2		İhtiyacımıza yetecek sayıda elektronik yayın alımı yapılacaktır.	300.000	0,20	0	0,00	300.000	0,19
	2	Elektronik yayın alım faaliyeti	300.000	0,20	0	0,00	300.000	0,19
3		Binaları tamamlanan ve ihtiyaç duyulan okullarda büro ve sınıfların mefruşat alımları sağlanacaktır.	927.300	0,60	0	0,00	927.300	0,60
	3	Okul mefruşat alımı faaliyeti	927.300	0,60	0	0,00	927.300	0,60
4		Binaları tamamlanan ve ihtiyaç duyulan okullarda büro ve sınıflarda laboratuvar için kullanılacak büro makinaları alımı yapılacaktır	1.064.000	0,69	0	0,00	1.064.000	0,69
	4	Büro makinaları alımı faaliyeti	1.064.000	0,69	0	0,00	1.064.000	0,69
5		Birimlerde kullanılmak üzere bilgisayar alımı yapılacaktır.	150.000	0,10	0	0,00	150.000	0,10
	5	Yatırıma yönelik bilgisayar alımı faaliyeti	150.000	0,10	0	0,00	150.000	0,10
6		Birimlerde kullanılmak üzere yazılım alımı yapılacaktır	50.000	0,03	0	0,00	50.000	0,03
	6	Yatırımlardan Bilgisayar yazılımı alımı faaliyeti	50.000	0,03	0	0,00	50.000	0,03

İdarenin Toplam Kaynak İhtiyacı

İPERFORMANS HEDEF	FAALİYET	Açıklama	2010					
			Bütçe İçi		Bütçe Dışı		Toplam	
			(TL)	PAY (%)	(TL)	PAY (%)	(TL)	PAY (%)
7		Araştırma ve Uygulama Hastanesinde ihtiyaç duyulan tıbbi cihaz alımı yapılacaktır.	3.000.000	1,96	0	0,00	3.000.000	1,95
	7	Tıbbi cihaz alım faaliyeti	3.000.000	1,96	0	0,00	3.000.000	1,95
8		Laboratuarda kullanılmak üzere kimyevi ve temrinlik malzeme ve zırai malzeme alımı yapılacaktır.	82.000	0,05	0	0,00	82.000	0,05
	8	Labaratuvar malzemesi ve Kimyevi temrinlik alım faaliyeti	82.000	0,05	0	0,00	82.000	0,05
9		Sanayi ortaklarımıza yönelik Üniversitemizin Tanıtım Organizasyonu düzenlenecektir.	65.000	0,04	0	0,00	65.000	0,04
	9	Tanıtma, Ağırılama, Tören, Fuar, Organizasyon faaliyetleri	65.000	0,04	0	0,00	65.000	0,04
10		Yöre ve ülkemiz genelindeki orta eğitim kurumları için özel tanıtım programlarının oluşturulacaktır.	50.000	0,03	0	0,00	50.000	0,03
	10	Ortaöğretim Kurumlarına tanıtım faaliyeti	50.000	0,03	0	0,00	50.000	0,03
11		2010 yılı için mevcut kadro korunup yeni Akademik kadro alımı yapılacaktır.	67.997.400	44,34	0	0,00	67.997.400	44,12
	11	Akademik personele ödenen maaş ve sosyal güvenlik giderleri faaliyeti	67.997.400	44,34	0	0,00	67.997.400	44,12
12		2010 yılı için 2547 sayılı kanununun 31.maddesine istinaden öğretim elemanı alınacaktır	2.025.700	1,32	0	0,00	2.025.700	1,31
	12	Dışarıdan görevlendirilen akademik personele ödenen maaş ve sosyal güvenlik giderleri faaliyeti	2.025.700	1,32	0	0,00	2.025.700	1,31
13		Öğrencilerin yemek ihtiyacını karşılamak için yiyecek alımı ve yemekhanenin ihtiyaçlarının temini sağlanacaktır.	4.020.000	2,62	0	0,00	4.020.000	2,61
	13	Beslenme ihtiyaçları için yapılan harcamalar faaliyeti	4.020.000	2,62	0	0,00	4.020.000	2,61
14		Mediko Sosyal Biriminde öğrenci sağlığı için kullanılmak üzere tıbbi malzeme ve ilaç alımı yapılacaktır.	30.000	0,03	0	0,00	30.000	0,02
	14	Öğrencinin sağlığına ilişkin yapılan harcama faaliyeti	30.000	0,03	0	0,00	30.000	0,02

İdarenin Toplam Kaynak İhtiyacı

İPERFORMANS HEDEF	FAALİYET	Açıklama	2010					
			Bütçe İçi		Bütçe Dışı		Toplam	
			(TL)	PAY (%)	(TL)	PAY (%)	(TL)	PAY (%)
15		Öğrencilere yönelik yapılan kültürel ve sportif faaliyetler düzenlenip desteklenecektir.	220.000	0,14	0	0,00	220.000	0,14
	15	Öğrencilerin Kültür ve spor faaliyetlerine yönelik yapılan harcamalar faaliyeti	220.000	0,14	0	0,00	220.000	0,14
16		Öğrencilerin sosyal ve kültürel faaliyetlerini destekleyici diğer ihtiyaçlarına yönelik alımlar gerçekleştirilecektir.	4.850.000	3,16	0	0,00	4.850.000	3,15
	16	Öğrencilere yönelik diğer hizmet faaliyeti	4.850.000	3,16	0	0,00	4.850.000	3,15
17		Öğretim Elemanlarının bir kısmına eğitim ve iletişim teknikleri verilmesi hedeflenmiştir.	259.250	0,17	0	0,00	259.250	0,17
	17	Akdemik personelin geçici görevlendirme faaliyeti	259.250	0,17	0	0,00	259.250	0,17
18		AB Proje kapsamında seçilen öğrencilerin programı tamamlama oranı arttırılacaktır.	0	0,00	796.264	100,00	796.264	0,52
	18	Öğrenci Değişim faaliyeti	0	0,00	796.264	100,00	796.264	0,52
19		İleri Disiplinlerarası Araştırmalar laboratuvarları için gerekli cihaz , makine teçizat, laboratuvar gereçleri alınacaktır.	1.270.000	0,83	0	0,00	1.270.000	0,82
	19	İleri disiplinler arası araştırma laboratuvarları için ihtiyaç alımları faaliyeti	1.270.000	0,83	0	0,00	1.270.000	0,82
20		İleri Disiplinlerarası Araş. Labratuvarların kurulmasında görev yapan proje personelinin yurtdışına bildiri sunmak ve proje çalışmasını yapmak üzere görevlendirilmesi yapılacaktır.	30.000	0,02	0	0,00	30.000	0,02
	20	Bildiri sunma ve proje çalışmalarında için personel görevlendirme faaliyeti	30.000	0,02	0	0,00	30.000	0,02
21		Rektörlüğümüzce yeni açılacak projelerin desteklenmesi sağlanacaktır.	2.792.200	1,82	0	0,00	2.792.200	1,81
	21	Proje destekleme faaliyeti	2.792.200	1,82	0	0,00	2.792.200	1,81

İdarenin Toplam Kaynak İhtiyacı

İPERFORMANS HEDEF	FAALİYET	Açıklama	2010					
			Bütçe İçi		Bütçe Dışı		Toplam	
			(TL)	PAY (%)	(TL)	PAY (%)	(TL)	PAY (%)
22		İdari personel sayısının dengede tutulup ihtiyacı olan yerlere yeni personel alınacak ve bunların maaş ve sosyal güvenlik ödemeleri yapılacaktır.	29.407.900	19,18	0	0,00	29.407.900	19,08
	22	İdari personellerin maaş ve sosyal güvenlik ödeme faaliyeti	29.407.900	19,18	0	0,00	29.407.900	19,08
23		Okulların girişleri, yemekhane girişlerine yerleştirilen akıllı kart sistemi makinaları eksik ve bozulanlar tamamlanacak	80.000	0,05	0	0,00	80.000	0,05
	23	Akıllı kart sistemleri alımı faaliyeti	80.000	0,05	0	0,00	80.000	0,05
24		Ayniyat binası ve iç hizmetler binası etüd projesi yapılacaktır.	100.000	0,07	0	0,00	100.000	0,06
	24	Bina etüd proje yapım faaliyeti	100.000	0,07	0	0,00	100.000	0,06
25		Kampüs altyapı etüd projeleri yapımına başlanacaktır.	100.000	0,07	0	0,00	100.000	0,06
	25	Altyapı etüd-proje faaliyeti	100.000	0,07	0	0,00	100.000	0,06
26		İlave ödenek bulunması halinde yurt ve lojman binaları tamamlanacaktır.	2.000	0,00	0	0,00	2.000	0,00
	26	Yurt ve lojman yapım faaliyeti	2.000	0,00	0	0,00	2.000	0,00
27		Okul binaları, sınıf, laboratuvar, hastane ve diğer binaların onarımları gerçekleştirilecektir.	1.073.500	0,70	0	0,00	1.073.500	0,70
	27	Bakım onarım faaliyeti	1.073.500	0,70	0	0,00	1.073.500	0,70
28		Tıp fakültesi ve Sağlık Yüksek okulu eğitim binası yapılmaya başlanıp bir kısmı tamamlanacaktır.	7.531.900	4,91	0	0,00	7.531.900	4,89
	28	Eğitim binası yapım faaliyeti	7.531.900	4,91	0	0,00	7.531.900	4,89
29		Yüzme havuzunun yapımına başlanacak bir kısmı tamamlanacaktır	800.000	0,52	0	0,00	800.000	0,52
	29	Hizmet tesisi yapım faaliyeti	800.000	0,52	0	0,00	800.000	0,52
30		Alt yapı kapsamında yapılmakta olan binaların otopark ve yol yapımı gerçekleştirilecektir.	1.500.000	0,98	0	0,00	1.500.000	0,97
	30	Yol yapım faaliyeti	1.500.000	0,98	0	0,00	1.500.000	0,97
31		Kampüs enerji hattı getirilecektir.	2.500.000	1,63	0	0,00	2.500.000	1,62
	31	Enerji altyapı faaliyeti	2.500.000	1,63	0	0,00	2.500.000	1,62

İdarenin Toplam Kaynak İhtiyacı

İPERFORMANS HEDEF	FAALİYET	Açıklama	2010					
			Bütçe İçi		Bütçe Dışı		Toplam	
			(TL)	PAY (%)	(TL)	PAY (%)	(TL)	PAY (%)
32		Kampüs kazan ve kızgın su tesisat hattı gerçekleştirilecektir	1.250.000	0,82	0	0,00	1.250.000	0,81
	32	Tesisat altyapı faaliyeti	1.250.000	0,82	0	0,00	1.250.000	0,81
33		Mühendislik Fakültesi Binasının yapımı tamamlanacaktır.	2.718.100	1,77	0	0,00	2.718.100	1,76
	33	Fakülte Binası yapım faaliyeti	2.718.100	1,77	0	0,00	2.718.100	1,76
Performans Hedefleri Maliyetleri Toplamı			136.373.250	88,94	796.264	100,00	137.169.514	88,99
Genel Yönetim Giderleri			16.966.750	11,06			16.966.750	11,01
Diğer İdarelere Transfer Edilecek Kaynaklar Toplamı							0	0,00
GENEL TOPLAM			153.340.000	100	796.264	100,00	154.136.264	100

İdarenin Toplam Kaynak İhtiyacı

2.D.3- TOPLAM KAYNAK İHTİYACI TABLOSU

TOPLAM KAYNAK İHTİYACI TABLOSU

İdare Adı	38.39 - KOCAELİ ÜNİVERSİTESİ
-----------	------------------------------

	Ekonomik Kodlar (I.Düzye)		FALİYET TOPLAMI	GENEL YÖNETİM GİDERLERİ TOPLAMI	DİĞER İDARELERE TRANSFER EDİLECEK KAYNAKLAR TOPLAMI	GENEL TOPLAM
	BÜTÇE KAYNAK İHTİYACI	01	Personel Giderleri	84.391.000	225.000	0
	02	SGK Devlet Primi Giderleri	16.040.000	7.000	0	16.047.000
	03	Mal ve Hizmet Alım Giderleri	11.644.250	15.121.750	0	26.766.000
	04	Faiz Giderleri	0	0	0	0
	05	Cari Transferler	0	1.611.000	0	1.611.000
	06	Sermaye Giderleri	24.298.000	2.000	0	24.300.000
	07	Sermaye Transferleri	0	0	0	0
	08	Borç verme	0	0	0	0
	09	Yedek Ödenek	0	0	0	0
	Bütçe Ödeneği Toplamı		136.373.250	16.966.750	0	153.340.000
BÜTÇE DIŞI KAYNAK	Döner Sermaye		0	0	0	
	Diğer Yurt İçi Kaynaklar		0	0	0	
	Yurt Dışı Kaynaklar		790.330	0	0	796.264
	Toplam Bütçe Dışı Kaynak İhtiyacı		796.264	0		796.264
Toplam Kaynak İhtiyacı			137.169.514	16.966.750	0	154.136.264

3. EKLER

3.A- Faaliyetlerden Sorumlu Harcama Birimleri

İdare Adı	38.39 - KOCAELİ ÜNİVERSİTESİ
------------------	-------------------------------------

PERFORMANS HEDEFİ	FAALİYETLER	SORUMLU BİRİMLER
Üniversitemiz kütüphanelerinde öğrencilerimizin gereksinimlerine yetecek sayıda basılı yayın alımı ve bilgiye abonelik yapılacaktır.	Basılı yayın alım faaliyeti	Kütüphane ve Dokümantasyon Daire Başkanlığı
		Karamürsel Meslek Yüksekokulu
		Kartepe Meslek Yüksek Okulu
		Hukuk Fakültesi
		Hereke Ömer İsmet Uzunyol Meslek Yüksekokulu
		Kandıra Meslek Yüksekokulu
Gazanfer Bilge Meslek Yüksekokulu		
İhtiyacımıza yetecek sayıda elektronik yayın alımı yapılacaktır.	Elektronik yayın alım faaliyeti	Kütüphane ve Dokümantasyon Daire Başkanlığı
		Kütüphane ve Dokümantasyon Daire Başkanlığı
Binaları tamamlanan ve ihtiyaç duyulan okullarda büro ve sınıfların mefruşat alımları sağlanacaktır.	Okul mefruşat alımı faaliyeti	İdari ve Mali İşler Daire Başkanlığı
		Devlet Konservatuarı
Binaları tamamlanan ve ihtiyaç duyulan okullarda büro ve sınıflarda laboratuvar için kullanılacak büro makinaları alımı yapılacaktır	Büro makinaları alımı faaliyeti	Tüm Birimler
Birimlerde kullanılmak üzere bilgisayar alımı yapılacaktır.	Yatırıma yönelik bilgisayar alımı faaliyeti	İdari ve Mali İşler Daire Başkanlığı

Faaliyetlerden Sorumlu Harcama Birimleri

PERFORMANS HEDEFİ	FAALİYETLER	SORUMLU BİRİMLER
Birimlerde kullanılmak üzere yazılım alımı yapılacaktır	Yatırımlardan Bilgisayar yazılımı alımı faaliyeti	İdari ve Mali İşler Daire Başkanlığı
Araştırma ve Uygulama Hastanesinde ihtiyaç duyulan tıbbi cihaz alımı yapılacaktır.	Tıbbi cihaz alım faaliyeti	Kocaeli Üniversitesi Uygulama ve Araştırma Hastanesi
Laboratuarda kullanılmak üzere kimyevi ve temrinlik malzeme ve zırai malzeme alımı yapılacaktır.	Laboratuvar malzemesi ve Kimyevi temrinlik alım faaliyeti	Özel Kalem (Rektörlük)
		Tıp Fakültesi
		Kocaeli Sağlık Yüksekokulu
		Yahya Kaptan Meslek Yüksekokulu
		Fen-Edebiyat Fakültesi
		Teknoloji Fakültesi
Eğitim Fakültesi		
Sanayi ortaklarımıza yönelik Üniversitemizin Tanıtım Organizasyonu düzenlenecektir.	Tanıtma, Ağırlama, Tören, Fuar, Organizasyon faaliyetleri	Özel Kalem (Rektörlük)
Yöre ve ülkemiz genelindeki orta eğitim kurumları için özel tanıtım programlarının oluşturulacaktır.	Ortaöğretim Kurumlarına tanıtım faaliyeti	Sağlık, Kültür ve Spor Daire Başkanlığı
2010 yılı için mevcut kadro korunup yeni Akademik kadro alımı yapılacaktır.	Akademik personele ödenen maaş ve sosyal güvenlik giderleri faaliyeti	Tüm Akademik Birimler
2010 yılı için 2547 sayılı kanunun 31.maddesine istinaden öğretim elemanı alınacaktır	Dışarıdan görevlendirilen akademik personele ödenen maaş ve sosyal güvenlik giderleri faaliyeti	Tüm Akademik Birimler
Öğrencilerin yemek ihtiyacını karşılamak için yiyecek alımı ve yemekhanenin ihtiyaçlarının temini sağlanacaktır.	Beslenme ihtiyaçları için yapılan harcamalar faaliyeti	Sağlık, Kültür ve Spor Daire Başkanlığı

Faaliyetlerden Sorumlu Harcama Birimleri

PERFORMANS HEDEFİ	FAALİYETLER	SORUMLU BİRİMLER
Mediko Sosyal Biriminde öğrenci sağlığı için kullanılmak üzere tıbbi malzeme ve ilaç alımı yapılacaktır.	Öğrencinin sağlığına ilişkin yapılan harcama faaliyeti	Sağlık, Kültür ve Spor Daire Başkanlığı
Öğrencilere yönelik yapılan kültürel ve sportif faaliyetler düzenlenip desteklenecektir.	Öğrencilerin Kültür ve spor faaliyetlerine yönelik yapılan harcamalar faaliyeti	Beden Eğitimi Ve Spor Yüksekokulu
		Sağlık, Kültür ve Spor Daire Başkanlığı
Öğrencilerin sosyal ve kültürel faaliyetlerini destekleyici diğer ihtiyaçlarına yönelik alımlar gerçekleştirilecektir.	Öğrencilere yönelik diğer hizmet faaliyeti	Sağlık, Kültür ve Spor Daire Başkanlığı
Öğretim Elemanlarının bir kısmına eğitim ve iletişim teknikleri verilmesi hedeflenmiştir.	Akademik personelin geçici görevlendirme faaliyeti	Tüm Akademik Birimler
AB Proje kapsamında seçilen öğrencilerin programı tamamlama oranı arttırılacaktır.	Öğrenci Değişim faaliyeti	Özel Kalem (Rektörlük)
İleri Disiplinlerarası Araştırmalar laboratuvarları için gerekli cihaz , makine teçhizat, laboratuvar gereçleri alınacaktır.	İleri disiplinler arası araştırma laboratuvarları için ihtiyaç alımları faaliyeti	Özel Kalem (Rektörlük)
İleri Disiplinlerarası Araş. Labratuvarların kurulmasında görev yapan proje personelinin yurtdışına bildiri sunmak ve proje çalışmasını yapmak üzere görevlendirilmesi yapılacaktır.	Bildiri sunma ve proje çalışmalarında için personel görevlendirme faaliyeti	Özel Kalem (Rektörlük)
Rektörlüğümüzce yeni açılacak projelerin desteklenmesi sağlanacaktır.	Proje destekleme faaliyeti	Özel Kalem (Rektörlük)
İdari personel sayısının dengede tutulup ihtiyacı olan yerlere yeni personel alınacak ve bunların maaş ve sosyal güvenlik ödemeleri yapılacaktır	İdari personellerin maaş ve sosyal güvenlik ödeme faaliyeti	Tüm Birimler

Faaliyetlerden Sorumlu Harcama Birimleri

PERFORMANS HEDEFİ	FAALİYETLER	SORUMLU BİRİMLER
Okulların girişleri, yemekhane girişlerine yerleştirilen akıllı kart sistemi makinaları eksik ve bozulanlar tamamlanacak	Akıllı kart sistemleri alımı faaliyeti	Sağlık, Kültür ve Spor Daire Başkanlığı
Ayniyat binası ve iç hizmetler binası etüd projesi yapılacaktır.	Bina etüd proje yapım faaliyeti	Yapı İşleri ve Teknik Daire Başkanlığı
Kampüs altyapı etüd projeleri yapımına başlanacaktır.	Altyapı etüd-proje faaliyeti	Yapı İşleri ve Teknik Daire Başkanlığı
İlave ödenek bulunması halinde yurt ve lojman binaları tamamlanacaktır.	Yurt ve lojman yapım faaliyeti	Yapı İşleri Ve Teknik Daire Başkanlığı
Okul binaları, sınıf, laboratuvar, hastane ve diğer binaların onarımları gerçekleştirilecektir.	Bakım onarım faaliyeti	Tüm Akademik Birimler
		Yapı İşleri ve Teknik Daire Başkanlığı
		Sağlık, Kültür ve Spor Daire Başkanlığı
Tıp fakültesi ve Sağlık Yüksek okulu eğitim binası yapılmaya başlanıp bir kısmı tamamlanacaktır.	Eğitim binası yapım faaliyeti	Yapı İşleri ve Teknik Daire Başkanlığı
Yüzme havuzunun yapımına başlanacak bir kısmı tamamlanacaktır	Hizmet tesisi yapım faaliyeti	Yapı İşleri ve Teknik Daire Başkanlığı
Alt yapı kapsamında yapılmakta olan binaların otopark ve yol yapımı gerçekleştirilecektir.	Yol yapım faaliyeti	Yapı İşleri ve Teknik Daire Başkanlığı
Kampüs enerji hattı getirilecektir.	Enerji altyapı faaliyeti	Yapı İşleri ve Teknik Daire Başkanlığı
Kampüs kazan ve kızgın su tesisat hattı gerçekleştirilecektir	Tesisat altyapı faaliyeti	Yapı İşleri ve Teknik Daire Başkanlığı
Mühendislik Fakültesi Binasının yapımı tamamlanacaktır.	Fakülte Binası yapım faaliyeti	Yapı İşleri ve Teknik Daire Başkanlığı