



SIIRT ÜNİVERSİTESİ

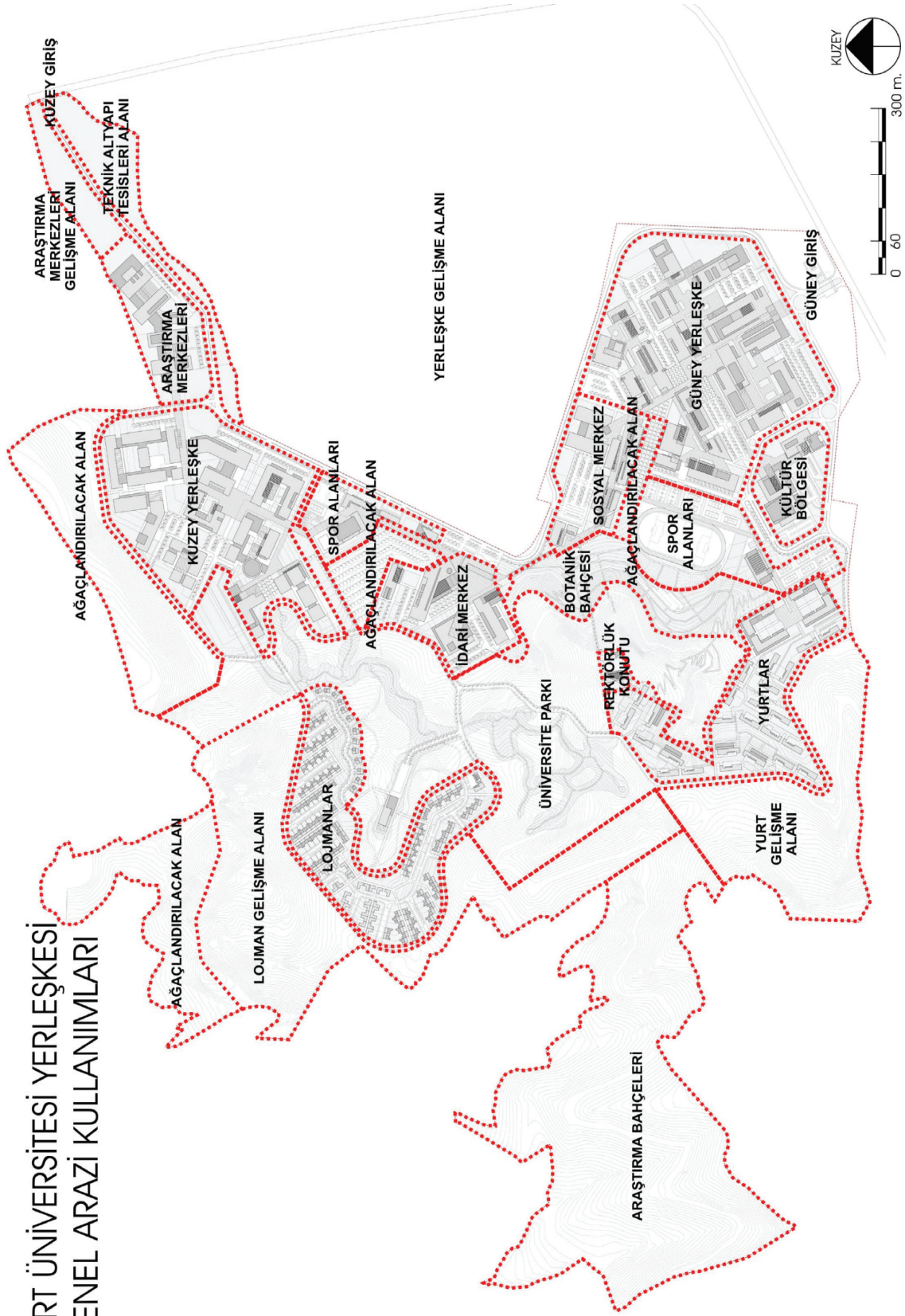
2013 YILI

PERFORMANSPROGRAMI



Strateji Geliştirme Daire Başkanlığı

SIİRT ÜNİVERSİTESİ YERLEŞKESİ GENEL ARAZİ KULLANIMLARI





SUNUŞ

Siirt Üniversitesi kurulduğu günden itibaren gelişimini sürdüren, bugün itibariyle 6 Fakülte, 2 Enstitü, 1 Yüksekokul ve 4 Meslek Yüksekokulu ile 2 Araştırma Merkezi ve 208 akademik, 158 idari personel ile 5.157 öğrenciye eğitim-öğretim hizmeti veren bir yükseköğretim kurumudur. Üniversitemiz aynı zamanda kamu kurum ve kuruluşları ile sanayi kuruluşlarına danışmanlık hizmeti sunmakta ve bünyesinde yürütülen projeler aracılığı ile de bilimsel altyapının gelişimine katkıda bulunmaktadır.

Üniversitemiz, verimlilik, etkinlik ve hesap verilebilirlik ilkeleri çerçevesinde faaliyetlerini sürdürmektedir. 2013–2017 Stratejik Planımız çerçevesinde, 5018 sayılı Kamu Mali Yönetimi ve Kontrol Kanunu'nun 9. maddesine dayanılarak çıkarılan Performans Programları hakkında Yönetmelik ile Performans Programı Hazırlama Rehberine uygun olarak, Üniversitemiz 2013 Yılı Performans Programı hazırlanmıştır. Birincisi hazırlanan bu performans programı ile Üniversitemizin Stratejik Planında yer alan öncelikli amaç ve hedefler doğrultusunda 16 adet Performans Hedefi ve göstergeleri belirlenmiştir. Söz konusu hedeflere ulaşmak için gerçekleştirilecek faaliyetlerin kaynak ihtiyacı 2013 Yılı bütçe içi kaynaklar ile finanse edilmesi planlanmıştır.

Üniversitemiz, bilimsel düşünce ve teknolojiyi ön planda tutarak öğrenci odaklı eğitim vermeye, öğretim üyelerini teşvik ederek uygulamaya yönelik projeleri artırmaya, öğrencilerin gelişiminin sağlanmasına yönelik mekân standartlarının yükseltilmesine, bilişim ve teknolojik alt yapının geliştirilmesi faaliyetlerini sosyal sorumluluk, şeffaflık ve hesap verilebilirlik ilkeleri çerçevesinde yerine getirmeye çalışmaktadır.

Üniversitemiz 2013 yılı Performans Programının başarı ile uygulanmasını temenni eder, kamuoyuna saygıyla arz ederim.

Prof. Dr. Murat ERMAN
Rektör

İÇİNDEKİLER

SUNUŞ.....	3
İÇİNDEKİLER.....	4
I. GENEL BİLGİLER.....	5
1.1 YETKİ, GÖREV VE SORUMLULUK.....	5
1.1.1. Yükseköğretim Kurumları.....	5
1.1.2. Rektör.....	6
1.1.3. Senato.....	7
1.1.4. Üniversite Yönetim Kurulu.....	8
1.1.5. Fakülte Organları.....	8
1.1.6. Enstitü ve Yüksekokul Organları.....	9
1.1.6.1. Yüksekokul ve Enstitü Müdürü.....	9
1.2. TEŞKİLAT YAPISI.....	9
1.2.1. Siirt Üniversitesi Teşkilat Yapısı.....	9
1.3. FİZİKSEL KAYNAKLAR.....	10
1.3.1. Eğitim Alanları.....	10
1.3.2. Sosyal Alanlar.....	11
1.3.3. Hizmet, Ambar, Arşiv ve Atölye Alanları.....	12
1.3.4. Kampus Alanları.....	12
1.3.5. Sağlık Birimi Alanları.....	13
1.3.6. Sosyal Tesisler - Lojman Sayıları.....	13
1.3.7. Taşıt Sayıları.....	13
1.3.8. Bilgi ve Teknolojik Kaynaklar.....	14
1.3.9. Bilişim Alt Yapısı.....	15
1.4. İNSAN KAYNAKLARI.....	16
1.4.1. Akademik Personel.....	16
1.4.2. İdari Personel.....	17
1.5. DİĞER HUSUSLAR.....	19
1.5.1. Öğrenci Sayıları.....	19
1.5.2. Öğrenci Kontenjanları.....	20
1.5.3. Kütüphane Kaynakları.....	20
1.5.4. Sosyal, Kültürel ve Sportif Faaliyetler.....	21
1.5.5. Sağlık Hizmetleri.....	22
II. PERFORMANS BİLGİLER.....	22
2.1. TEMEL POLİTİKA VE ÖNCELİKLER.....	22
2.2. AMAÇ VE HEDEFLER.....	23
2.2.1. MİSYON VE VİZYON.....	23
2.2.2. AMAÇ VE HEDEFLER.....	23
2.3. PERFORMANS HEDEF VE GÖSTERGELERİ İLE FAALİYETLER.....	25
2.4. TOPLAM KAYNAK İHTİYACI.....	65
III. EKLER.....	65

I. GENEL BİLGİLER

1.1 YETKİ, GÖREV ve SORUMLULUK

1.1.1. Yükseköğretim Kurumları

Anayasanın 130. maddesinde yer aldığı üzere Yükseköğretim Kurumları “Çağdaş eğitim öğretim esaslarına dayanan bir düzen içinde milletin ve ülkenin ihtiyaçlarına uygun insan gücü yetiştirmek amacı ile orta öğretime dayalı çeşitli düzeylerde eğitim-öğretim, bilimsel araştırma, yayım ve danışmanlık yapmak, ülkeye ve insanlığa hizmet etmek üzere çeşitli birimlerden oluşan kamu tüzel kişiliğine ve bilimsel özerkliğe sahip kurumlar olarak tanımlanmıştır.

2547 sayılı Yükseköğretim Kanunu'nun 5/f maddesinde, “Üniversiteler ile ileri teknoloji enstitüleri ve bunlar içindeki fakülte, enstitü ve yüksekokullar, kalkınma plan ve programlarının ilke ve hedefleri doğrultusunda ve yükseköğretim planlaması çerçevesinde Yükseköğretim Kurulunun görüşü veya önerisi üzerine kanunla kurulur” denilmektedir. 2547 Sayılı Yükseköğretim Kanunu'nun 12. maddesinde yükseköğretim kurumların görevleri;

- Çağdaş uygarlık ve eğitim - öğretim esaslarına dayanan bir düzen içinde, toplumun ihtiyaçları ve kalkınma planları ilke ve hedeflerine uygun ve ortaöğretime dayalı çeşitli düzeylerde eğitim - öğretim, bilimsel araştırma, yayım ve danışmanlık yapmak,
- Kendi ihtisas gücü ve maddi kaynaklarını rasyonel, verimli ve ekonomik şekilde kullanarak, milli eğitim politikası ve kalkınma planları ilke ve hedefleri ile Yükseköğretim Kurulu tarafından yapılan plan ve programlar doğrultusunda, ülkenin ihtiyacı olan dallarda ve sayıda insan gücü yetiştirmek,
- Türk toplumunun yaşam düzeyini yükseltici ve kamuoyunu aydınlatıcı bilim verilerini söz, yazı ve diğer araçlarla yaymak,
- Örgün, yaygın, sürekli ve açık eğitim yoluyla toplumun özellikle sanayileşme ve tarımda modernleşme alanlarında eğitilmesini sağlamak,
- Ülkenin bilimsel, kültürel, sosyal ve ekonomik yönlerden ilerlemesini ve gelişmesini ilgilendiren sorunlarını, diğer kuruluşlarla işbirliği yaparak, kamu kuruluşlarına önerilerde bulunmak suretiyle öğretim ve araştırma konusu yapmak, sonuçlarını toplumun yararına sunmak ve kamu kuruluşlarınca istenecek inceleme ve araştırmaları sonuçlandırarak düşüncelerini ve önerilerini bildirmek,
- Eğitim - öğretim ve seferberliği içinde, örgün, yaygın, sürekli ve açık eğitim hizmetini üstlenen kurumlara katkıda bulunacak önlemleri almak,

- Yörelereindeki tarım ve sanayinin gelişmesine ve ihtiyaçlarına uygun meslek elemanlarının yetişmesine ve bilgilerinin gelişmesine katkıda bulunmak, sanayi, tarım ve sağlık hizmetleri ile diğer hizmetlerde modernleşmeyi, üretimde artışı sağlayacak çalışma ve programlar yapmak, uygulamak ve yapılanlara katılmak, bununla ilgili kurumlarla işbirliği yapmak ve çevre sorunlarına çözüm getirici önerilerde bulunmak,
- Eğitim teknolojisini üretmek, geliştirmek, kullanmak, yaygınlaştırmak,
- Yükseköğretimin uygulamalı yapılmasına ait eğitim - öğretim esaslarını geliştirmek, döner sermaye işletmelerini kurmak, verimli çalıştırmak ve bu faaliyetlerin geliştirilmesine ilişkin gerekli düzenlemeleri yapmaktır.

1.1.2. Rektör

2547 Sayılı Kanununun 13'ncü maddesi uyarınca devlet üniversitelerinde rektör, profesör akademik unvanına sahip kişiler arasından görevdeki rektörün çağrısı ile toplanacak üniversite öğretim üyeleri tarafından seçilecek adaylar arasında Cumhurbaşkanınca atanır. Rektörün görev süresi 4 yıldır. Süresi sona erenler aynı yöntemle yeniden atanabilirler. Ancak iki dönemden fazla rektörlük yapılamaz. Rektör, üniversite veya ileri teknoloji enstitüsü tüzel kişiliğini temsil eder.

Görevleri;

- Üniversite kurullarına başkanlık etmek, yükseköğretim üst kuruluşlarının kararlarını uygulamak, üniversite kurullarının önerilerini inceleyerek karara bağlamak ve üniversiteye bağlı kuruluşlar arasında düzenli çalışmayı sağlamak,
- Her eğitim-öğretim yılı sonunda ve gerektiğinde üniversitesinin eğitim-öğretim, bilimsel araştırma ve yayım faaliyetleri hakkında Üniversitelerarası Kurula bilgi vermek,
- Üniversitenin yatırım programlarını, bütçesini ve kadro ihtiyaçlarını, bağlı birimlerinin ve üniversite yönetim kurulu ile senatonun görüş ve önerilerini aldıktan sonra hazırlamak ve Yükseköğretim Kuruluna sunmak,
- Gerekli gördüğü hallerde üniversiteyi oluşturan kuruluş ve birimlerde görevli öğretim elemanlarının ve diğer personelin görev yerlerini değiştirmek veya bunlara yeni görevler vermek,
- Üniversitenin birimleri ve her düzeydeki personeli üzerinde genel gözetim ve denetim görevini yapmak

Yetki ve Sorumluluk

Üniversitenin ve bağlı birimlerin öğretim kapasitesinin rasyonel bir şekilde kullanılmasında ve geliştirilmesinde, öğrencilere gerekli sosyal hizmetlerin sağlanmasında, gerektiği zaman güvenlik önlemlerinin alınmasında, eğitim-öğretim, bilimsel araştırma ve yayım faaliyetlerinin devlet kalkınma plan, ilke ve hedefleri doğrultusunda planlanıp yürütülmesinde, bilimsel ve idari gözetim ve denetimin yapılmasında ve bu görevlerin alt birimlere aktarılmasında, takip ve kontrol edilmesinde ve sonuçlarının alınmasında birinci derecede yetkili ve sorumludur.

5018 Sayılı Kamu Mali Yönetim Kanunu'nun 11. maddesi gereğince üst yönetici olarak idarenin stratejik planlarının ve bütçelerinin kalkınma planına, yıllık programlara, kurumun stratejik plan ve performans hedefleri ile hizmet gereklerine uygun olarak hazırlanması ve uygulanmasından, sorumlulukları altındaki kaynakların etkili, ekonomik ve verimli şekilde elde edilmesi ve kullanımını sağlamaktan, kaydedilmesinden ve kötüye kullanımının önlenmesinden, mali yönetim ve kontrol sisteminin işleyişinin gözetilmesi, izlenmesi ve anılan Kanunda belirtilen görev ve sorumlulukların yerine getirilmesinden Bakana karşı sorumludur. Üst Yöneticiler bu sorumluluğun gereklerini Harcama Yetkilileri, Mali Hizmetler Birimi ve İç Denetçiler aracılığıyla yerine getirirler.

1.1.3. Senato

Senato, Rektörün başkanlığında, Rektör Yardımcıları, Dekanlar ve her fakülteden fakülte kurullarınca üç yıl için seçilecek birer öğretim üyesi ile rektörlüğe bağlı enstitü ve yüksekokul müdürlerinden teşekkül eder. Senato, her eğitim- öğretim yılı başında ve sonunda olmak üzere yılda en az iki defa toplanır.

Görevleri;

- Üniversitenin eğitim - öğretim, bilimsel araştırma ve yayım faaliyetlerinin esasları hakkında karar almak,
- Üniversitenin bütününe ilgilendiren kanun ve yönetmelik taslaklarını hazırlamak veya görüş bildirmek,
- Rektörün onayından sonra Resmi Gazete'de yayınlanarak yürürlüğe girecek olan üniversite veya üniversitenin birimleri ile ilgili yönetmelikleri hazırlamak,
- Üniversitenin yıllık eğitim - öğretim programını ve takvimini inceleyerek karara bağlamak,
- Bir sınava bağlı olmayan fahri akademik unvanlar vermek ve fakülte kurullarının bu konudaki önerilerini karara bağlamak,
- Fakülte kurulları ile rektörlüğe bağlı enstitü ve yüksekokul kurullarının kararlarına yapılacak itirazları inceleyerek karara bağlamak,
- Üniversite yönetim kuruluna üye seçmek,

1.1.4. Üniversite Yönetim Kurulu

Üniversite yönetim kurulu; rektörün başkanlığında dekanlardan, üniversiteye bağlı değişik öğretim birim ve alanlarını temsil edecek şekilde senatoca dört yıl için seçilecek üç profesörden oluşur. Rektör gerektiğinde Yönetim Kurulunu toplantıya çağırır. Üniversite yönetim kurulu idari faaliyetlerde rektöre yardımcı bir organ olarak aşağıdaki görevleri yerine getirir.

- Yükseköğretim üst kuruluşları ile senato kararlarının uygulanmasında, belirlenen plan ve programlar doğrultusunda rektöre yardım etmek,
- Faaliyet plan ve programlarının uygulanmasını sağlamak; üniversiteye bağlı birimlerin önerilerini dikkate alarak yatırım programını, bütçe tasarısı taslağını incelemek ve kendi önerileri ile birlikte rektörlüğe sunmak,
- Üniversite yönetimi ile ilgili rektörün getireceği konularda karar almak,
- Fakülte, enstitü ve yüksekokul yönetim kurullarının kararlarına yapılacak itirazları inceleyerek kesin karara bağlamak,

1.1.5. Fakülte Organları

2547 sayılı Yükseköğretim Kanununun 16. maddesi ile fakülte organları dekan, fakülte kurulu ve fakülte yönetim kurulu olmak üzere oluşturulmuştur.

1.1.5.1 Dekan

Dekan rektörün önereceği üniversite içinden veya dışından üç profesör arasından yüksek öğretim kurulunca üç yıl süre ile seçilir ve normal usul ile atanır.

Görevleri;

- Fakülte kurullarına başkanlık etmek, fakülte kurullarının kararlarını uygulamak ve fakülte birimleri arasında düzenli çalışmayı sağlamak,
- Her öğretim yılı sonunda ve istendiğinde fakültenin genel durumu ve işleyişi hakkında rektöre rapor vermek,
- Fakültenin ödenek ve kadro ihtiyaçlarını gerekçesi ile birlikte rektörlüğe bildirmek, fakülte bütçesi ile ilgili fakülte yönetim kurulunun da görüşünü aldıktan sonra rektörlüğe sunmak,
- Fakültenin birimleri ve her düzeydeki personel üzerinde genel gözetim ve denetim görevini yapmak

Yetki ve Sorumluluk

Fakültenin ve bağlı birimlerinin öğretim kapasitesinin rasyonel bir şekilde kullanılmasında ve geliştirilmesinde gerektiği zaman güvenlik önlemlerinin alınmasında, öğrencilerin gerekli sosyal hizmetlerinin sağlanmasında, eğitim-öğretim bilimsel araştırma ve yayım faaliyetlerinin düzenli bir şekilde yürütülmesinde, bütün faaliyetlerin gözetim ve denetiminin yapılmasında, takip ve kontrol edilmesinde ve sonuçlarının alınmasında rektöre karşı birinci derecede sorumludur.

1.1.6. Enstitü ve Yüksekokul Organları

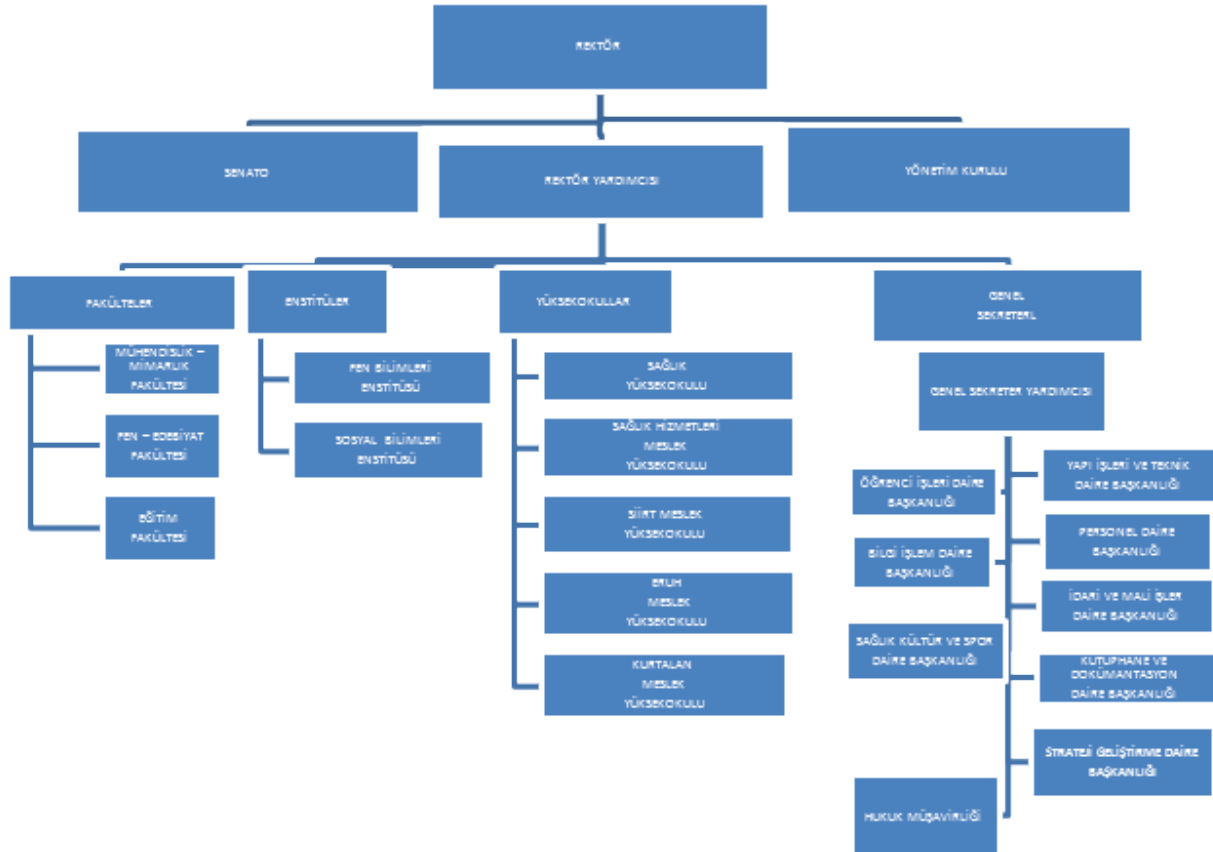
2547 sayılı Yükseköğretim Kanununun 19. ve 20. maddelerinde enstitü ve yüksekokul organları; enstitü ve yüksekokul müdürü, enstitü ve yüksekokul kurulu ve enstitü ve yüksekokul yönetim kurulundan oluşmaktadır.

1.1.6.1 Yüksekokul ve Enstitü Müdürü

Enstitü ve yüksekokul müdürü, üç yıl için ilgili fakülte dekanının önerisi üzerine rektör tarafından atanır. Rektörlüğe bağlı enstitülerde bu atama doğrudan rektör tarafından yapılır. Süresi biten müdür tekrar atanabilir. Yüksekokul ve enstitü müdürü dekanlara verilmiş olan görevleri yüksekokul ve enstitü bakımından yerine getirir. 5018 sayılı Kamu Mali Yönetimi ve Kontrol Kanunu'na göre Dekan, Yüksekokul ve Enstitü Müdürü, bütçeyle ödenek tahsis edilen bir harcama biriminin en üst yöneticisi ve harcama yetkilisi konumundadır. 5018 sayılı kanunun 32. maddesine göre "Bütçelerden harcama yapılabilmesi harcama yetkilisinin harcama talimatı vermesiyle mümkündür. Harcama yetkilileri harcama talimatlarının bütçe ilke ve esaslarına kanun, tüzük ve yönetmelikler ile diğer mevzuata uygun olmasından ödeneklerin etkili, ekonomik ve verimli kullanılmasından ve bu kanun çerçevesinde yapmaları gereken diğer işlemlerden sorumludurlar."

1.2. TEŞKİLAT YAPISI

1.2.1. Siirt Üniversitesi Teşkilat Yapısı



1.3. FİZİKSEL KAYNAKLAR

1.3.1. Eğitim Alanları

Tablo 1 Eğitim Alanları

Birimler	Derslik (Sayı-Kapasite-m ²)						Laboratuvar (Sayı-Kapasite-m ²)						Eğitim Alanı Toplamı										
	Anfii		Sınıf		Derslik (Anfii+Sınıf) Toplamı		Bilgisayar Laboratuvarı		Diğer Laboratuvar		Laboratuvar toplamı		TOPLAM (Ders+Lab)										
	Sayı	Kapasite	m ²	Sayı	Kapasite	m ²	Sayı	Kapasite	m ²	Sayı	Kapasite	m ²	Sayı	Kapasite	m ²								
FAKÜLTELER	0	0	0	18	980	1.000	0	0	0	0	45	7	0	416	8	50	461	34	1.080	1.922			
Fen-Edebiyat Fakültesi				3	180	170						3			220	0	220			9	180	610	
Eğitim Fakültesi				10	500	500					45	3			136	4	50	181			18	600	862
Mühendislik - Mimarlık Fakültesi				5	300	330						1			60	1	0	60			7	300	450
YÜKSEKOKULLAR				6	240	280	0	0	0	1	60	55	2	120	120	3	180	175	12	600	630	630	
Sağlık Yüksekokulu				6	240	280				1	60	55	2	120	120	3	180	175	12	600	630	630	
MESLEK YÜKSEKOKULLARI				53	3.180	2.915	0	0	0	5	300	257	1	60	50	6	420	307	65	3.960	3.529	3.529	
Siirt M.Y.O.				18	1.080	990				3	180	155	1	60	50	4	240	205	26	1.560	1.400	1.400	
Eruh M.Y.O.				26	1.560	1.430				1	60	55				1	60	55	28	1.680	1.540	1.540	
Kurtalan M.Y.O.				4	240	220				1	60	47				1	120	47	6	420	314	314	
Sağlık Hizmetleri M.Y.O.				5	300	275										0	0	0	5	300	275	275	
ENSTİTÜLER																							
Sosyal Bilimler Enstitüsü																							
Fen Bilimleri Enstitüsü																							
GENEL TOPLAM	0	0	0	77	4.400	4.195	0	0	0	7	410	357	10	180	586	17	650	943	111	5.640	6.081	6.081	

1.3.2. Sosyal Alanlar
Tablo 2 Sosyal Alanlar

BİRİMLER	KANTİN-KAFETERYA			TOPLANTI SALONU (ADET)				KONFERANS SALONU(ADET)				SPOR TESİSLERİ			
	ADET	M ²	KAPASİTE (KİŞİ)	Kapaste (KİŞİ)		Kapaste (KİŞİ)	M ²	Kapaste (KİŞİ)		Kapaste (KİŞİ)	M ²	AÇIK		KAPALI	
FAKÜLTELER	1	24	15	0-50	51-Üzeri	20	50	0-50	51-Üzeri	0	0	ADET	M ²	ADET	M ²
Fen - Edebiyat Fakültesi	1	24	15	1	0	20	50	0	0	0	0	0	0	0	0
Fen - Edebiyat Fakültesi															
Mühendislik - Mimarlık Fakültesi															
Eğitim Fakültesi				1		20	50								
YÜKSEKOKULLAR	1	109	80	1	0	30	70	0	0	0	0	0	0	1	310
Sağlık Yüksekokulu	1	109	80	1		30	70							1	310
MESLEK YÜKSEKOKULLARI	3	410	280	0	0	0	0	0	0	0	0	0	0	0	0
Siirt M.Y.O.	1	335	200												
Eruh M.Y.O.	1	45	50												
Kurtalan M.Y.O.	1	30	30												
Sağlık Hizmetleri M.Y.O.															
ENSTİTÜLER															0
Sosyal Bilimler Enstitüsü															
Fen Bilimleri Enstitüsü															
GENEL TOPLAM	5	543	375	2	0	50	120	0	0	0	0	0	0	1	310

1.3.3. Hizmet-Ambar-Arşiv-Atölye Alanları

Tablo 3 Hizmet-Ambar-Arşiv-Atölye Alanları

BİRİMLER	AKADEMİK PERSONEL HİZMET ALANI			İDARİ PERSONEL HİZMET ALANI			AMBAR ALANLARI		ARŞİV ALANLARI			ATÖLYE	
	ÇALIŞMA ODASI			ÇALIŞMA ODASI			SAYISI (ADET)	ALAN M ²	SAYISI (ADET)	ALAN M ²	SAYISI (ADET)	ALAN M ²	
	SAYISI (ADET)	ALAN M ²	KULLANAN SAYISI (KİŞİ)	SAYISI (ADET)	ALAN M ²	KULLANAN SAYISI (KİŞİ)							
İDARİ BİRİMLER	4	110	5	22	598	76	9	154	9	125	0	0	
Genel Sekreterlik	4	110	5	3	60	6			1	10			
Bilgi İşlem Daire Başkanlığı				1	23	4	1	13	1	10			
İdari Mali İşler Daire Başkanlığı				3	80	11	1	30	1	20			
Kütüphane Dokümantasyon Daire Başkanlığı				2	50	4	1	15	1	10			
Öğrenci İşleri Daire Başkanlığı				2	60	6	1	15	1	10			
Personel Daire Başkanlığı				3	80	6	1	10	1	20			
Sağlık, Kültür ve Spor Daire Başkanlığı				3	75	11	2	40	1	15			
Strateji Geliştirme Daire Başkanlığı				2	90	12	1	10	1	15			
Yapı İşleri ve Teknik Daire Başkanlığı				3	80	16	1	21	1	15			
FAKÜLTELER	26	448	88	13	452	34	5	107	3	55	0	0	
Fen-Edebiyat Fakültesi	9	138	33	5	142	9	1	20	1	10			
Mühendislik - Mimarlık Fakültesi	4	100	18	2	60	8	1	20	1	10			
Eğitim Fakültesi	13	210	37	6	250	17	3	67	1	35			
YÜKSEKOKULLAR	8	140	16	3	96	12	14	325	2	44	0	0	
Sağlık Yüksekokulu	8	140	16	3	96	12	14	325	2	44			
MESLEK YÜKSEKOKULLARI	14	396	43	6	168	15	14	425	3	115	5	155	
Siirt M.Y.O.	10	266	32	3	50	10	10	370	1	15	5	155	
Eruh M.Y.O.	1	45	7	1	48	3	3	35	1	65			
Kurtalan M.Y.O.	3	85	4	2	70	2	1	20	1	35			
Sağlık Hizmetleri M.Y.O.	4	80	10	2	40	4	2	80	1	30			
ENSTİTÜLER	2	40	4	2	36	2	0	0	2	20	0	0	
Sosyal Bilimler Enstitüsü	1	20	2	1	18	1			1	10			
Fen Bilimleri Enstitüsü	1	20	2	1	18	1			1	10			
GENEL TOPLAM	54	1.134	156	46	1.350	139	42	1.011	19	359	5	155	

1.3.4. Kampus Alanları

Tablo 4 Kampus Alanları

YERLEŞKE ADI	Mülkiyet Durumuna Göre Taşınmaz Alanı (m ²)		
	Üniversite	Maliye/Hazine	TOPLAM
Merkez Kampus	41.466		41.466
Sağlık Yüksekokulu		9.000	9.000
Eruh M.Y.O. Kampusu		45.903	45.903
Kurtalan M.Y.O. Kampusu		4.816	4.816
Kezer Kampusu	2.273.430		2.273.430
TOPLAM	2.314.896	59.719	2.374.615

1.3.5. Sağlık Birimi Alanları

Tablo 5 Mediko-Sosyal Alanlar

BİRİM	SAYI	ALAN
Klinik	1	102
Sterilizasyon Alanı	1	10
Bürolar, Depo vs	2	102,00
Sağlık Birimi Toplam Kapalı Alanı		214,00

1.3.6. Sosyal Tesisler- Lojman Sayıları

Tablo 6 Sosyal Tesis Sayıları

SOSYAL TESİS SAYISI			
Misafirhane		LOJMAN SAYISI	
Adedi	1	Dolu	26
Kapasitesi	24	Boş	
Yararlanan Sayısı	76	Kullanılmaz	

1.3.7. Taşıtlar Sayıları

Tablo 7 Üniversite Mevcut Taşıtlar Sayıları

TAŞITIN CİNSİ	BÜTÇE	DÖNER SERMAYE	FON
Binek	2	0	0
Otobüs (Sürücü dahil en az 26 kişilik)	3	0	0
Panelvan	1	0	0
Minibüs (Sürücü dahil en fazla 15 kişilik)	2	0	0
Pick-up (Kamyonet, şoför dahil 3 veya 6 kişilik)	1	0	0
Midibüs (Sürücü dahil en fazla 26 kişilik)	2	0	0
Otobüs (Sürücü dahil en az 41 kişilik)	1	0	0
Kamyon şasi-kabin tam yüklü ağırlık 3501 kg.	1	0	0
TOPLAM	13	0	0

1.3.8 Bilgi ve Teknolojik Kaynaklar

Üniversitemiz genelinde sahip olunan bilgi ve teknolojik kaynaklar aşağıdaki Tablo 8 ve Tablo 9 de gösterilmiştir.

Tablo 8 Bilgi ve Teknolojik Kaynaklar

Cinsi	Sayı
Bilgisayar	394
Dizüstü Bilgisayar	6
Tablet Bilgisayar	
Yazıcı	119
Tarayıcı	6
Fotokopi	12
Faks	17
Projeksiyon	37

Tablo 9 Diğer Bilgi ve Teknolojik Kaynaklar

Cinsi	İdari Amaçlı	Eğitim Amaçlı	Araştırma Amaçlı	TOPLAM
	(Adet)	(Adet)	(Adet)	(Adet)
Slayt Makinesi				
Tepegöz		3		3
Barkot Okuyucu	1			1
Baskı Makinesi	2	2		4
Fotoğraf Makinesi	3			3
Kameralar	2			2
Televizyonlar				
Müzik Setleri				
Mikroskoplar		44	2	46

1.3.9. Bilişim Alt Yapısı

Üniversitemizin bilgisayar, ağ ve iletişim hizmetleri Bilgi İşlem Daire Başkanlığı tarafından yürütülmektedir. Üniversitede personel ve birimlere e-posta, web, kütüphane erişimi, sunucu, teknik servis ve ofis hizmetleri sunulmaktadır. Ayrıca Başkanlık bünyesinde gerçekleştirilen bakım ve teknik servis hizmetleriyle Üniversite bilişim alt yapısı geliştirilmektedir.

Günümüzün yüksek hız ve kapasiteli aktif bilişim sistem ve donanımları, bu özellikleri destekleyecek fonksiyonel altyapılara ihtiyaç duymaktadır. Üniversite bünyesinde alınan donanım ve cihazların (kenar anahtarlar, bilgisayarlar, kablosuz ağ cihazlar, kameralar vb) teknolojik gelişmelere uygun olması verilecek hizmet kalitesi için önemlidir. Belirtilen cihazların sağladıkları maksimum düzeyde faydalanmak için, Üniversitemiz birimlerindeki eski ve yetersiz internet altyapısının yenilenmesi, gerekli yapısal kablolanmanın yapılması gerekmektedir. Üniversitemizin bilişim alt yapısı aşağıdaki şekilde özetlenebilir.

Ana Yönlendirici (Router)

Cihaz özellikleri: Intel E7 Serisi 8 Çekirdek 11066 Mhz Bellek Hızı, 937983K Boot Flash, 1 Tb Sata Hdd, 2X Gigabit Tcp, Offload Engine Özellikli Interfaces Bulunmaktadır.

Merkez ana bağlantı anahtarları

Ana Anahtar (SWITCH): Cihaz üzerinde 1040384K RAM, 1917K NVRAM, 600Mhz CPU, 156 adet Gigabit Ethernet interfaces ve 4 adet Ten Gigabit Ethernet interfaces bulunmaktadır. Bu cihaz üzerinde ayrıca Firewall Servis Modülü ve Wireless Servis Modülü bulunmaktadır.

Firewall Servis Modülü Özellikleri: 2048 MB RAM, Pentium III 1000 MHz CPU, 20MB Flash, 2 adet Gigabit Ethernet interfaces ve 2 adet Güvenlik Kontexti mevcuttur.

Üniversitemiz Birimleri Ara Bağlantı Anahtarları

Birimlerimizde değişik marka ve modellerde (Tp-Link, 3 com, AT v. b.) anahtarlar (Swich) kullanılmaktadır.

Ağ Altyapısı

Üniversitemiz Tüm **Ulaknet (Ulusal Akademik Network) Bağlantıları**

Üniversitemize ULAKNET tarafından tahsis edilen hız 50 Mbitdir.

Merkez yerleşke ve ana birimlerimiz fiber hatlarla bağlıdır.

Merkezi sistem odasında metroethernet ve 24 Mbitlik ATM omurga bulunmaktadır. ULAKNET ve Telekom bağlantısında SDH cihazları kullanılmaktadır.

BİDB Merkezi Sistem Salonundan ATM ve Frame/Relay Bağlantı İle Ulaknet'e Bağlanan Birimler (24 Mbit)

Yukarıda belirtilen hizmetler dışında Üniversitemizde kurulu olan,

- Öğrenci İşleri Bilgi Sistemi
- Personel Bilgi Sistemi
- İhale Bilgi Sistemi
- Kütüphane Bilgi Sistemi

kullanılmaktadır.

E-devlet kapsamında diğer kamu kurum ve kuruluşları tarafından sağlanan sistemlerden de faydalanılmaktadır. Bu sistemlere Say2000i, e-bütçe, e-kap, KBS, Taşınır Yönetim Sistemi, HYS, KİK, Emekli Kesenekleri, Resmi Gazete, Kalkınma Bakanlığı, SGK örnek gösterilebilir.

1.4. İNSAN KAYNAKLARI

Üniversitemizde 201'i kadrolu ve 4'ü görevlendirme ile 205 akademik, 158'i idari personel olmak üzere toplam 363 personel görev yapmaktadır.

1.4.1. Akademik Personel

BİRİMLER	Öğretim Üyeleri				Öğretim Görevlisi ve Okutman			Öğretim Yardımcıları				GENEL TOPLAM	
	Prof.	Doç.	Yrd. Doç.	Toplam	Öğr. Grv.	Okutman	Toplam	Arş.Gövr.	Uzman	Çevirici	Eğitim Öğretim Planlamacısı		Toplam
FAKÜLTELER													
Fen-Edebiyat Fakültesi		1	16	17			0	45				45	62
Mühendislik-Mimarlık Fakültesi	1	1	1	3	29		29					0	32
Eğitim Fakültesi			15	15	15	4	19	18				18	52
Fakülteler Toplamı	1	2	32	35	44	4	48	63	0	0	0	63	146
ENSTİTÜLER													
Fen Bilimleri Enstitüsü				0			0					0	0
Sosyal Bilimler Enstitüsü				0			0					0	0
Rektörlük				0		10	10		1			1	11
Enstitüler Toplamı	0	0	0	0	0	10	10	0	1	0	0	1	11
YÜKSEKOKULLAR													
Sağlık Y.O.			3	3	2	2	4	1				1	8
Yüksekokullar Toplamı	0	0	3	3	2	12	14	1	1	0	0	2	8
MESLEK YÜKSEKOKULLARI													
Sağlık Hizmetleri Meslek Y.O.				0	3		3						3
Siirt M.Y.O.		1	1	2	29		29						31
Eruh M.Y.O.				0	1		1						1
Kurtalan M.Y.O.				0	1		1						1
Meslek Yüksekokulları Topla	0	1	1	2	34	0	34	0	0	0	0	0	36
GENEL TOPLAM	1	3	36	40	80	26	106	64	2	0	0	66	201

1.4.2 İdari Personel

İDARİ PERSONEL SAYISI

BİRLİMLER	GİH		SHS		THS		EÖHS		AHS		DHS		YHS		TOPLAM		SÖZLEŞMELİ PERSONEL	İŞÇİ	
	Bos	Dolu	Bos	Dolu	Bos	Dolu	Bos	Dolu	Bos	Dolu	Bos	Dolu	Bos	Dolu	Bos	Dolu			
FAKÜLTELER																			
Fen-Edebiyat Fakültesi	3	7	2		2										1		8	7	
Mühendislik-Mimarlık Fakültesi	3	7			1											4	7		
Ziraat Fakültesi	4	0														4	0		
İlahiyat Fakültesi	5	0			1											6	0		
Eğitim Fakültesi	3	9			0	3								0	3	3	15		
Fakülteler Toplamı	18	23	2	0	4	3	0	0	0	0	0	0	0	1	3	25	29	0	
ENSTİTÜLER																			
Fen Bilimleri Enstitüsü	4	2														4	2		
Sosyal Bilimler Enstitüsü	5															5	0		
Enstitüler Toplamı	9	2	0	0	0	0	0	0	0	0	0	0	0	0	0	9	2	0	
YÜKSEKOKULLAR																			
Sağlık Y.O.	2	6												0	3	2	9		
Yüksekokullar Toplamı	2	6	0	0	0	0	0	0	0	0	0	0	0	0	3	2	9	0	
MESLEK YÜKSEKOKULLARI																			
Sağlık Hizmetleri Meslek Yüksekokulu	3	5			0	1										3	6		
Siirt MYO	3	6			0	1										3	7		
Eruh MYO	2	3			1	0										3	3		
Kurtalan MYO	2	5			1	0										3	5		
Meslek Yüksekokulları Toplamı	10	19	0	0	2	2	0	0	0	0	0	0	0	0	0	12	21	0	
MERKEZ BİRLİMLER																			
Özel Kalem																0	0		
Genel Sekreterlik	7	9														7	9		
Savunma Uzmanlığı																0	0		
İdari Mali İşler Daire Başkanlığı	23	20														23	20		
Personel Dairesi Başkanlığı	27	10														27	10		
Kütüphane Dokümantasyon Dairesi Başkanlığı	4	3			3	1										7	4		
Sağlık Kültür ve Spor Dairesi Başkanlığı	9	9	12	2										4	1	25	12		
Bilgi İşlem Dairesi Başkanlığı	5	4			7	1										12	5		
Yapı İşleri ve Teknik Daire Başkanlığı	3	4			9	15										12	19		
Öğrenci İşleri Daire Başkanlığı	6	5														6	5		
Strateji Geliştirme Daire Başkanlığı	12	11												0	1	12	12		
Hukuk Müşavirliği	3	0								0	1					3	1		
Merkez Birimler Toplamı	99	75	12	2	19	17	0	0	0	0	1	0	0	4	2	134	97	0	
GENEL TOPLAM	138	125	14	2	25	22	0	0	0	0	1	0	0	5	8	182	158	0	

2013 yılı içerisinde eğitim ve öğretim hizmetinin gerektirdiği unvan, nitelik ve yeterli sayıda akademik ve idari personel istihdamı sağlayarak eğitim ve öğretim hizmetlerinde verimliliği ve kaliteyi artırarak insan kaynaklarının etkin kullanımını sağlamak, faaliyetlerin daha etkili ve verimli bir şekilde yerine getirilmesi amacıyla aşağıdaki tabloda belirtilen unvan ve sayıda personele ihtiyaç duyulmaktadır. 2013 yılında atanması beklenen tahmini personel sayıları aşağıdaki tablolarda gösterilmiştir.

2013 Yılında Atanacak Tahmini Akademik Personel Sayısı

Atanacak Akademik Personel Sayısı	
Unvanı	Sayı
Profesör	5
Doçent	7
Yrd Doçent	10
Öğretim Görevlisi	20
Araştırma Görevlisi	30
Uzman	5
Okutman	8
TOPLAM	85

2013 Yılında Atanacak Tahmini İdari Personel Sayısı

Atanacak İdari Personel Sayısı	
5-12 Dereceden	25 Personel
1-4 Dereceden	10 Personel
Toplam	35

1.5. DİĞER HUSUSLAR

1.5.1. Öğrenci Sayıları

2011-2012 EĞİTİM-ÖĞRETİM YILI ÖĞRENCİ SAYILARI

BİRİMLER	Yabancı Uyruklu			Önlisans-Lisans			Yüksek Lisans			Doktora	Y. Lisans ve Doktora TOPLAM	GENEL TOPLAM
	I.Öğretim	II.Öğretim	I. Ve II. Öğretim TOPLAM	I. Öğretim TOPLAM	II. Öğretim TOPLAM	I. II. Öğretim GENEL TOPLAM	Tezli	Tezsiz	Tezli Tezsiz TOPLAM			
Fakülteler												
Fen - Edebiyat Fakültesi	258.00		258.00	258.00		258.00						258.00
Mühendislik-Mimarlık Fakültesi	129.00		129.00	129.00		129.00						129.00
Eğitim Fakültesi	1.637.00	442.00	2.079.00	1.637.00	442.00	2.079.00						2.079.00
FAKÜLTELER TOPLAMI	2.024.00	442.00	2.466.00	0.00	0.00	2.024.00	442.00	2.466.00	0.00	0.00	0.00	2.466.00
ENSTİTÜLER												
Fen Bilimleri Enstitüsü		2	2						2			2
Sosyal Bilimler Enstitüsü												
ENSTİTÜLER TOPLAMI	2	0	2	0	0	0	0	0	2	0	0	2
YÜKSEKOKULLAR												
Sağlık Yüküklü	459		459	459		459						459
YÜKSEKOKULLAR TOPLAMI	459	0	459	0	0	459	0	459	0	0	0	459
MESLEK YÜKSEKOKULLARI												
Sağlık Hizmetleri Meslek Yüksekokulu	190		190	190	0	190						190
Siirt Meslek Yüksekokulu	1011	801	1812	1011	801	1812						1812
Erzurum MYO	79		79	79	0	79						79
Karadeniz MYO	149		149	149	0	149						149
MESLEK YÜKSEKOKULLARI TOPLAMI	1429	801	2230	0	0	1429	801	2230	0	0	0	2230
GENEL TOPLAM	3914	1243	5157	0	0	3912	1243	5155	0	2	0	5157

1.5.2. Öğrenci Kontenjanları

2011-2012 EĞİTİM-ÖĞRETİM YILI ÖĞRENCİ KONTENJANLARI							
BİRİMLER				Yabancı Uyruklu			GENEL TOPLAM
	I.Öğretim	II.Öğretim	TOPLAM	I.Öğretim	II.Öğretim	TOPLAM	
FAKÜLTELER							
Fen - Edebiyat Fakültesi	52		52				52
Mühendislik - Mimarlık Fakültesi	52		52				52
Eğitim Fakültesi	450		450				450
FAKÜLTELER TOPLAMI	554	0	554	0	0	0	554
ENSTİTÜLER							
Fen Bilimleri Enstitüsü							
Sosyal Bilimler Enstitüsü							
ENSTİTÜLER TOPLAMI							
YÜKSEKOKULLAR							
Sağlık Y.okulu	113		113				113
YÜKSEKOKULLAR TOPLAMI	113	0	113	0	0	0	113
MESLEK YÜKSEKOKULLARI							
Sağlık Hizmetleri Meslek Yüksekokulu	80		80				80
Siirt MYO	483	348	831				831
Eruh MYO	30		30				30
Kurtalan Meslek Yüksekokulu	75		75				75
MESLEK YÜKSEKOKULLARI TOPLAM	668	348	1016	0	0	0	1016
GENEL TOPLAM	1335	348	1683	0	0	0	1683

1.5.3. Kütüphane Kaynakları

Merkez Kütüphane koleksiyonunda 2012 yılı itibariyle Tablo 18'de yer alan materyaller bulunmaktadır.

Tablo 10 Merkez Kütüphane Kaynakları

Materyal	Sayısı
Kitap Sayısı	5.683
Kitap Dışı (DVD,CD,VCD)	
Basılı Tez	
Açık Erişim Tez	
Basılı Periyodik Yayın Sayısı	
Ciltlenmiş Yayın Sayısı	
Elektronik Yayın	
<i>E-Kitap</i>	
<i>E-Tez</i>	
<i>E-Dergi</i>	
Elektronik Veri Tabanı	
<i>Abone Olunan</i>	
<i>EKUAL</i>	18
<i>Ücretsiz Açılan</i>	8

Tablo 11 Diğer Kütüphanelerin Kaynakları

Birimler	Kitap Sayısı	Basılı Periyodik Yayın Sayısı
Fen - Edebiyat Fakültesi	5	
Eğitim Fakültesi	80	
Mühendislik Mimarlık Fakültesi	10	
Kurtalan MYO	311	
Siirt MYO	90	
Sağlık YO	7	
Euh MYO	37	
TOPLAM	540	

1.5.4. Sosyal, Kültürel ve Sportif Faaliyetler

Üniversitemize ait 3 adet mutfak ve 4 adet yemekhanede öğle yemeği hizmeti sunulmaktadır. Bu yemekhanelerde 4 kap set-seçimsiz menülerle günde ortalama 800 kişiye yemek verilmektedir. Akademik ve idari personel ile öğrencilerin öğle yemekleri aynı mutfaklarda hazırlanmakta ve aynı çeşit yemek değişik salonlarda hizmete sunulmaktadır.

Yüksek Öğrenim Kredi ve Yurtlar Kurumu Burs-Kredi yönetmeliği gereğince burs verilebilecek şartları taşıyan öğrenciler Üniversitemiz tarafından tespit edilerek Kredi Yurtlar Kurumuna gönderilmiş ve bu öğrencilerin burs almaları sağlanmıştır.

Sağlık, Kültür ve Spor Daire Başkanlığı tarafından, ekonomik durumu iyi olmayan öğrencilerimizin, belirlenen kontenjan dahilinde Üniversitemizin yemekhanelerinden ücretsiz yararlanabilmeleri sağlanmaktadır.

Fakülte ve Yüksekokullarda okuyan öğrencilerin düzenledikleri tanışma kokteyllerine gerekli yiyecek ve içecek, gezilerde kumanya verilmekte, gerekli durumlarda konaklama ve ulaşım bedelleri karşılanmaktadır.

Öğrencilerimize (ders programları uyduğu süre içinde) Üniversitemizin kütüphane, MEDİKO binası ve yemekhane gibi birimlerinde yarı zamanlı çalışma imkanı sunulacaktır.

Üniversitemiz Fakülteleri ve Yüksekokulları, Akademik ve İdari Personelleri ile öğrencileri arasında düzenlenen spor faaliyetleri, Üniversite Sporları Federasyonu (ÜSF) Başkanlığınca organizasyonu yapılan Üniversiteler arası Spor Faaliyetleri ve diğer üniversitelerin düzenledikleri spor faaliyetleri olmak üzere Üniversitemizde faaliyetlere katılım sağlanarak yürütülmektedir.

1.5.5. Sağlık Hizmetleri

Üniversitemizde sağlık hizmetlerine ilişkin veriler 2011 yılı sonu itibariyle aşağıda gösterilmiştir.

Mediko Sosyal Birimi Gelen Hasta Sayısı;

- Diş Hekimi: 565
- Psikolog : 100

PERFORMANS BİLGİLERİ

2.1. TEMEL POLİTİKA ve ÖNCELİKLER

Siirt Üniversitesi faaliyetlerini Kalkınma Planı ile uyumlu bir şekilde hazırlanarak yayımlanan Orta Vadeli Programda yer alan amaç, politika ve öncelikler ile yine aynı dönem için hazırlanan Orta Vadeli Mali Planda ortaya konulan mali çerçeve ve bütçe tahminleri; program, bütçe ve yatırım programında yer alan politika ve önceliklere uygun olarak gerçekleştirecektir.

2013–2015 dönemi yatırım programı hazırlıklarında eğitim, sağlık, spor, teknolojik araştırma yatırımlarına öncelik verilecektir.

Üniversitemizde “düşünme, algılama ve problem çözme yeteneği gelişmiş, özgüven ve sorumluluk duygusuna sahip, demokratik değerleri benimsemiş ve milli kültürü özümsemiş bilgi toplumu insanını yetiştirmek” eğitim politikamızın temel amacıdır.

Bu çerçevede;

- Eğitimde kalite, rekabet, verimlilik artırmaya yönelik olarak gerekli tedbirler alınacaktır.
- Eğitim müfredatı gözden geçirilerek gerekli güncellemelere devam edilecek, ihtiyaç duyulan alanlarda hizmet içi eğitim faaliyetleri yapılacaktır.
- Eğitim birimlerimizin donanım ihtiyacı karşılanacak, fiziki altyapı geliştirilecektir.
- Eğitimde bilgi teknolojilerinin kullanımı yaygınlaştırılacak ve etkin hale getirilecektir.
- Üniversitemiz Avrupa Yüksek Öğrenim Alanı ve Avrupa Araştırma Alanına uyumu sağlamak amacıyla Erasmus ve Leonardo da Vinci programlarına etkin bir şekilde katılacaktır.

- Eğitim-öğretimde kalite güvence sisteminin Bologna sürecine uygun olarak planlanmasını ve uygulanması sağlanacaktır.
- Sürekli Eğitim Merkezleri etkin hale getirilecektir.
- Tüm birimlere yayılacak ve toplam kalite anlayışı hakim kılınacaktır.
- Evrensel değerlere, bölgesel ve ulusal kalkınmaya katkısı olan projelere ve AR-GE çalışmalarına ağırlık verilecektir.
- Yönetim bilgi sistemlerinin kurulması ve geliştirilmesi sağlanacaktır.

2.2. AMAÇ VE HEDEFLER

2.2. 1 Misyon ve Vizyon

Bu bölümde Siirt Üniversitesi'nin 2013–2017 dönemi Stratejik Planı'nda yer alan misyon, vizyon, amaç ve hedefler belirtilmiştir.

MİSYON

Evrensel değerler ışığında bilgi, birikim ve becerileri ile bölgesindeki ekonomik, sosyal, kültürel ve sportif gelişmelere katkı sağlayarak, etik değerlere duyarlı, paylaşımcı, araştırmacı ve mesleki açıdan yetkin bireyler yetiştirmektir.

VİZYON

Eğitim, öğretim ve araştırma kalitesi ile tanınmış, yerel ve ulusal sorunları çözmeye yönelik sanayi ve toplumun işbirliği ile çalışmalar yapan, evrensel değerlere saygılı, toplam kalite yönetimi ilkelerini benimsemiş sürekli gelişen bir üniversite olmaktır.

2.2.2. Amaç ve Hedefler

Üniversitemizin 2013–2017 Stratejik Planı'nda genel olarak beş adet stratejik amaç ve bu amaçlara ulaşabilmek için on üç hedef belirlenmiştir

Stratejik Amaç 1: Eğitim-Öğretim Alanının iyileştirilmesi.

Stratejik Hedef 1.1: Eğitim-öğretim programlarının iyileştirilmesi ve geliştirilmesi.

Stratejik Amaç 2: Üniversitenin Fiziksel Alt Yapısının İyileştirilmesi ve Paydaşlarımız İle İlişkilerin Geliştirilmesi.

Stratejik Hedef 2.1: Derslik ve Laboratuvarların İyileştirilmesi.

Stratejik Hedef 2.2: Üniversitenin Bilişim Ağı, Kütüphane ve Dokümantasyon alt yapısının geliştirilmesi.

Stratejik Hedef 2.3: Üniversitemiz ihtiyaçları doğrultusunda yeni binaların inşa edilmesi ve yerleşkenin oluşturulması.

Stratejik Hedef 2.4: Üniversite-öğrenci ilişkisinin güçlendirilmesi.

Stratejik Hedef 2.5: Kamu kurumları, medya ve sivil toplum kuruluşları ile ilişkilerin geliştirilmesi.

Stratejik Hedef 2.6: Üniversite ile sanayi işbirliğini ileriye taşıyarak bölge sanayisinin geliştirilmesi ve kalifiye eleman temininin sağlanması.

Stratejik Amaç 3: İnsan Kaynaklarının İyileştirilmesi.

Stratejik Hedef 3.1: Nitelikli akademik ve idari Personel yetiştirilmesi.

Stratejik Amaç 4: Bilimsel Faaliyetlerin Nitelik Ve Niceliğinin Artırılması.

Stratejik Hedef 4.1: Üniversitenin araştırma-geliştirme faaliyetlerinin artırılması.

Stratejik Hedef 4.2: Yayınların artırılması.

Stratejik Hedef 4.3: Araştırma sonuçlarının ekonomiye kazandırılması.

Stratejik Amaç 5: Finansal Kaynakların Geliştirilmesi.

Stratejik Hedef 5.1: Döner sermaye işletmesinin faaliyete geçirilmesi ve gelirlerinin artırılması.

Stratejik Hedef 5.2: Üniversitemiz paydaşlarından sağlanan desteklerin artırılması.

2.3. PERFORMANS HEDEF ve GÖSTERGELERİ İLE FAALİYETLER

Üniversitemizin 2013 yılı Program döneminde gerçekleştirilmesi planlanan amaç ve hedeflere yönelik performans hedeflerini, bu performans hedeflerine ulaşmak için yürütülecek faaliyetlerini ve performans hedeflerinin değerlendirilmesinde kullanılacak performans göstergelerini gösteren Performans Programı Hazırlama Rehberi'nde **Tablo 1** olarak belirtilen 2013 yılına ait 16 adet "Performans Hedefi Tablosu" aşağıda yer almaktadır.

PERFORMANS HEDEFİ TABLOSU

İdare Adı	38.73 - SIİRT ÜNİVERSİTESİ
------------------	----------------------------

Amaç	EĞİTİM-ÖĞRETİM ALANININ İYİLEŞTİRİLMESİ
Hedef	Eğitim-Öğretim Programlarının İyileştirilmesi ve Geliştirilmesi

Performans Hedefi	Eğitim-Öğretim Programlarının İyileştirilmesi ve Geliştirilmesi
--------------------------	--

Performans Göstergeleri		Ölçü Birimi	2011	2012	2013
1	LYS ile Üniversitemizi tercih eden öğrenci sayısı	Sayı	0	0	1.500

Faaliyetler		Kaynak İhtiyacı		
		Bütçe	Bütçe Dışı	Toplam
1	İlahiyat Fakültesine öğrenci alınması	8.000	0	8.000
2	Öğrencilere yönelik sosyal, kültürel ve sportif etkinlikler yapmak	1.004.000	0	1.004.000
Genel Toplam		1.012.000	0	1.012.000

PERFORMANS HEDEFİ TABLOSU

Amaç	ÜNİVERSİTENİN FİZİKSEL ALT YAPISININ İYİLEŞTİRİLMESİ VE PAYDAŞLARIMIZ İLE İLİŞKİLERİN GELİŞTİRİLMESİ
Hedef	Derslik ve Laboratuvarların İyileştirilmesi

Performans Hedefi	Derslik ve Laboratuvarların iyileştirilmesi

Performans Göstergeleri		Ölçü Birimi	2011	2012	2013
1	Derslik ve Laboratuvarlara Yapılan Harcama Tutarı	TL	0	0	700.000

Faaliyetler		Kaynak İhtiyacı		
		Bütçe	Bütçe Dışı	Toplam
1	Mevcut Laboratuvarların malzeme ihtiyaçlarını karşılamak	500.000	0	500.000
2	Derslik, Laboratuvar ve Hizmet Binalarının bakım-onarımının yapılması	500.000	0	500.000
Genel Toplam		1.000.000	0	1.000.000

PERFORMANS HEDEFİ TABLOSU

İdare Adı	38.73 - SIİRT ÜNİVERSİTESİ
------------------	----------------------------

Amaç	ÜNİVERSİTENİN FİZİKSEL ALT YAPISININ İYİLEŞTİRİLMESİ VE PAYDAŞLARIMIZ İLE İLİŞKİLERİN GELİŞTİRİLMESİ
Hedef	Üniversitenin Bilşim Ağı, Kütüphane ve Dokümantasyon Alt Yapısının Geliştirilmesi

Performans Hedefi	Tüm birimlerin web sayfalarını oluşturarak, geliştirmek
--------------------------	---

Performans Göstergeleri	Ölçü Birimi	2011	2012	2013
-------------------------	-------------	------	------	------

Faaliyetler		Kaynak İhtiyacı		
		Bütçe	Bütçe Dışı	Toplam
1	Bimlere ait web sayfalarını oluşturarak aktif hale getirmek	427.000	0	427.000
Genel Toplam		427.000	0	427.000

PERFORMANS HEDEFİ TABLOSU

İdare Adı	38.73 - SIİRT ÜNİVERSİTESİ
------------------	----------------------------

Amaç	ÜNİVERSİTENİN FİZİKSEL ALT YAPISININ İYİLEŞTİRİLMESİ VE PAYDAŞLARIMIZ İLE İLİŞKİLERİN GELİŞTİRİLMESİ
Hedef	Üniversitenin Bilişim Ağı, Kütüphane ve Dokümantasyon Alt Yapısının Geliştirilmesi

Performans Hedefi	Kütüphanedeki bilgisayar ile yayın sayısını artırmak
--------------------------	---

Performans Göstergeleri		Ölçü Birimi	2011	2012	2013
1	Kullanıma sunulan yayın sayısı	Adet	0	0	100

Faaliyetler		Kaynak İhtiyacı		
		Bütçe	Bütçe Dışı	Toplam
1	Kütüphanedeki bilgisayar ve yayın sayısını artırmak	190.000	0	190.000
Genel Toplam		190.000	0	190.000

PERFORMANS HEDEFİ TABLOSU

İdare Adı	38.73 - SIİRT ÜNİVERSİTESİ
------------------	----------------------------

Amaç	ÜNİVERSİTENİN FİZİKSEL ALT YAPISININ İYİLEŞTİRİLMESİ VE PAYDAŞLARIMIZ İLE İLİŞKİLERİN GELİŞTİRİLMESİ
Hedef	Üniversitemiz İhtiyaçları Doğrultusunda Yeni Binaların İnşa Edilmesi ve Yerleşkenin Oluşturulması

Performans Hedefi	Yapımına başlanan Kapalı Spor Salonu ve Sosyal Tesis inşaatlarını tamamlamak
--------------------------	---

Performans Göstergeleri		Ölçü Birimi	2011	2012	2013
1	Projenin Fiziki Gerçekleşme Oranı	Yüzde	0	0	100

Faaliyetler		Kaynak İhtiyacı		
		Bütçe	Bütçe Dışı	Toplam
1	Yapımı devam Sosyal Tesis inşaatını teslim almak ve yeni personel lojmanlarının yapımına başlamak	3.000.000	0	3.000.000
2	Yapımı devam eden Kapalı Spor Salonu inşaatını tamamlamak	850.000	0	850.000
Genel Toplam		3.850.000	0	3.850.000

PERFORMANS HEDEFİ TABLOSU

İdare Adı	38.73 - SIİRT ÜNİVERSİTESİ
------------------	----------------------------

Amaç	ÜNİVERSİTENİN FİZİKSEL ALT YAPISININ İYİLEŞTİRİLMESİ VE PAYDAŞLARIMIZ İLE İLİŞKİLERİN GELİŞTİRİLMESİ
Hedef	Üniversitemiz İhtiyaçları Doğrultusunda Yeni Binaların İnşa Edilmesi ve Yerleşkenin Oluşturulması

Performans Hedefi	Devam eden inşaatları tamamlamak ve yerleşkenin oluşturulması için yeni projelerin kapsama alınması

Performans Göstergeleri	Ölçü Birimi	2011	2012	2013
--------------------------------	--------------------	-------------	-------------	-------------

Faaliyetler		Kaynak İhtiyacı		
		Bütçe	Bütçe Dışı	Toplam
1	Yapımı devam eden Merkezi Araştırma Laboratuvarını teslim almak ve cihaz alımını sağlamak	1.100.000	0	1.100.000
2	Üniversitemiz İhtiyaçları Doğrultusunda Yeni Binaların İnşa Edilmesi ve Yerleşkenin Oluşturulması için yeni projelerin faaliyete geçirilmesi	13.150.000	0	13.150.000
Genel Toplam		14.250.000	0	14.250.000

PERFORMANS HEDEFİ TABLOSU

İdare Adı	38.73 - SIİRT ÜNİVERSİTESİ
------------------	----------------------------

Amaç	ÜNİVERSİTENİN FİZİKSEL ALT YAPISININ İYİLEŞTİRİLMESİ VE PAYDAŞLARIMIZ İLE İLİŞKİLERİN GELİŞTİRİLMESİ
Hedef	Üniversite-Öğrenci İlişkisinin Güçlendirilmesi

Performans Hedefi	Maddi sıkıntı içinde olan öğrencilere destek olmak

Performans Göstergeleri		Ölçü Birimi	2011	2012	2013
1	Üniversitenin burs ve ücretsiz yemek kartı verdiği öğrenci sayısı	Sayı	0	0	150

Faaliyetler		Kaynak İhtiyacı		
		Bütçe	Bütçe Dışı	Toplam
1	Maddi sıkıntı içinde olan öğrencilere öğle yemeği yardımında bulunmak	100.000	0	100.000
Genel Toplam		100.000	0	100.000

PERFORMANS HEDEFİ TABLOSU

İdare Adı	38.73 - SIİRT ÜNİVERSİTESİ
------------------	----------------------------

Amaç	ÜNİVERSİTENİN FİZİKSEL ALT YAPISININ İYİLEŞTİRİLMESİ VE PAYDAŞLARIMIZ İLE İLİŞKİLERİN GELİŞTİRİLMESİ
Hedef	Kamu Kurumları, Medya ve Sivil Toplum Kuruluşları ile İlişkilerin Geliştirilmesi

Performans Hedefi	Üniversitenin Tanıtılması

Performans Göstergeleri		Ölçü Birimi	2011	2012	2013
1	Kamuoyu ve Yerel Yönetimler nezdinde yapılan tanıtım ve toplantı sayısı	Sayı	0	0	3

Faaliyetler		Kaynak İhtiyacı		
		Bütçe	Bütçe Dışı	Toplam
1	Belirli aralıklarla yerel ve ulusal medya kuruluşları ile bir araya gelmek	15.000	0	15.000
Genel Toplam		15.000	0	15.000

PERFORMANS HEDEFİ TABLOSU

İdare Adı	38.73 - SIİRT ÜNİVERSİTESİ
------------------	----------------------------

Amaç	ÜNİVERSİTENİN FİZİKSEL ALT YAPISININ İYİLEŞTİRİLMESİ VE PAYDAŞLARIMIZ İLE İLİŞKİLERİN GELİŞTİRİLMESİ
Hedef	Üniversite ile Sanayi İşbirliğini İleriye Taşıyarak Bölge Sanayisinin Geliştirilmesi ve Kalifiye Eleman Temininin Sağlanması

Performans Hedefi	Sanayi kuruluşları ile ilişkileri geliştirmek

Performans Göstergeleri		Ölçü Birimi	2011	2012	2013
1	Üniversitenin sanayi kuruluşları ile ortak yürüttüğü proje sayısı	Sayı	0	0	2

Faaliyetler		Kaynak İhtiyacı		
		Bütçe	Bütçe Dışı	Toplam
1	Sanayi kuruluşları ile ortak projeler geliştirmek	100.000	0	100.000
Genel Toplam		100.000	0	100.000

PERFORMANS HEDEFİ TABLOSU

İdare Adı	38.73 - SIİRT ÜNİVERSİTESİ
------------------	----------------------------

Amaç	İNSAN KAYNAKLARININ İYİLEŞTİRİLMESİ
Hedef	Nitelikli Akademik ve İdari Personel Yetiştirilmesi

Performans Hedefi	Yeteri kadar idari ve akademik personel istihdam edilmesi

Performans Göstergeleri		Ölçü Birimi	2011	2012	2013
1	Her yıl alımı yapılan idari ve akademik personel sayısı	Sayı	0	0	50

Faaliyetler		Kaynak İhtiyacı		
		Bütçe	Bütçe Dışı	Toplam
1	Birimlerin idari ve akademik personel ihtiyaçlarının karşılanması için kadro çalışması yapılması	25.000	0	25.000
Genel Toplam		25.000	0	25.000

PERFORMANS HEDEFİ TABLOSU

İdare Adı	38.73 - SIİRT ÜNİVERSİTESİ
------------------	----------------------------

Amaç	İNSAN KAYNAKLARININ İYİLEŞTİRİLMESİ
Hedef	Nitelikli Akademik ve İdari Personel Yetiştirilmesi

Performans Hedefi	Personelin alanında iyi yetişmesinin sağlanması

Performans Göstergeleri		Ölçü Birimi	2011	2012	2013
1	Her yıl yapılan hizmetçi eğitim ve görevde yükselme sınavı sayısı	Sayı	0	0	2

Faaliyetler		Kaynak İhtiyacı		
		Bütçe	Bütçe Dışı	Toplam
1	Her yıl yeteri kadar görevde yükselme sınavı ve hizmetçi eğitim yapılması	70.000	0	70.000
Genel Toplam		70.000	0	70.000

PERFORMANS HEDEFİ TABLOSU

İdare Adı	38.73 - SIİRT ÜNİVERSİTESİ
------------------	----------------------------

Amaç	BİLİMSEL FAALİYETLERİN NİTELİK VE NİCELİĞİNİN ARTIRILMASI
Hedef	Üniversitenin Araştırma-Geliştirme Faaliyetlerinin Artırılması

Performans Hedefi	Üniversitemizde daha çok proje hazırlamasını sağlamak
--------------------------	---

Performans Göstergeleri		Ölçü Birimi	2011	2012	2013
1	Her yıl hazırlanan araştırma projesi sayısı	Adet	0	0	5

Faaliyetler		Kaynak İhtiyacı		
		Bütçe	Bütçe Dışı	Toplam
1	AB, TÜBİTAK, Kalkınma Bakanlığı ve diğer kuruluşlar tarafından desteklenen proje programlarının duyurulması ve gerekli eğitimlerin verilmesi	430.000	0	430.000
Genel Toplam		430.000	0	430.000

PERFORMANS HEDEFİ TABLOSU

İdare Adı	38.73 - SIİRT ÜNİVERSİTESİ
------------------	----------------------------

Amaç	BİLİMSEL FAALİYETLERİN NİTELİK VE NİCELİĞİNİN ARTIRILMASI
Hedef	Yayınların Artırılması

Performans Hedefi	Üniversitemiz adına yapılan yayınların artırılması
--------------------------	--

Performans Göstergeleri		Ölçü Birimi	2011	2012	2013
1	Üniversitemiz adına Ulusal, SSCI, SCI ve AHCI kapsamında yer alan makale sayısı	Sayı	0	0	5

Faaliyetler		Kaynak İhtiyacı		
		Bütçe	Bütçe Dışı	Toplam
1	Bilimsel toplantıların takip edilerek duyurulması, komisyonda kabul edilecek projelerin ve dergilerde yayınlanacak makalelerin BAP kapsamında desteklenmesi	217.000	0	217.000
Genel Toplam		217.000	0	217.000

PERFORMANS HEDEFİ TABLOSU

İdare Adı	38.73 - SIİRT ÜNİVERSİTESİ
------------------	----------------------------

Amaç	BİLİMSEL FAALİYETLERİN NİTELİK VE NİCELİĞİNİN ARTIRILMASI
-------------	---

Hedef	Araştırma Sonuçlarının Ekonomiye Kazandırılması
--------------	---

Performans Hedefi	Üniversitemizde gerçekleştirilen araştırma sonuçlarının ekonomiye kazandırılması
--------------------------	--

Performans Göstergeleri		Ölçü Birimi	2011	2012	2013
1	Lisans hakkı, patent gibi fikri mülkiyet haklarına dönüştürülen ve ekonomiye kazandırılan araştırma sayısı	Sayı	0	0	1

Faaliyetler		Kaynak İhtiyacı		
		Bütçe	Bütçe Dışı	Toplam
1	Üniversitemizde gerçekleştirilen araştırma sonuçlarının yayınlanması ve milli ekonomiye değer katmasının sağlanması	5.000	0	5.000
Genel Toplam		5.000	0	5.000

PERFORMANS HEDEFİ TABLOSU

İdare Adı	38.73 - SIİRT ÜNİVERSİTESİ
------------------	----------------------------

Amaç	FİNANSAL KAYNAKLARIN GELİŞTİRİLMESİ
Hedef	Döner Sermaye İşletmesinin Faaliyete Geçirilmesi ve Gelirlerinin Artırılması

Performans Hedefi	Döner Sermaye İşletmesini aktif hale getirmek ve gelir getirci faaliyetleri artırmak
--------------------------	--

Performans Göstergeleri		Ölçü Birimi	2011	2012	2013
1	Döner Sermaye bütçesinin her yıl artması	Yıl	0	0	50.000

Faaliyetler		Kaynak İhtiyacı		
		Bütçe	Bütçe Dışı	Toplam
1	Döner Sermaye İşletmesini faaliyete geçirmek ve gelir getirci çalışmaların tespit etmek	100.000	0	100.000
Genel Toplam		100.000	0	100.000

PERFORMANS HEDEFİ TABLOSU

İdare Adı	38.73 - SIİRT ÜNİVERSİTESİ
------------------	----------------------------

Amaç	FİNANSAL KAYNAKLARIN GELİŞTİRİLMESİ
-------------	-------------------------------------

Hedef	Üniversitemiz Paydaşlarından Sağlanan Desteklerin Artırılması
--------------	---

Performans Hedefi	Üniversitemize yapılan maddi desteklerin artırılması
--------------------------	---

Performans Göstergeleri		Ölçü Birimi	2011	2012	2013
1	Üniversiteye her yıl yapılan bağış tutarı	TL	0	0	1.000

Faaliyetler		Kaynak İhtiyacı		
		Bütçe	Bütçe Dışı	Toplam
1	Üniversitemize destek sağlayan kişi ve kuruluşlar ile ilişkilerin geliştirilmesi	3.000	0	3.000
Genel Toplam		3.000	0	3.000

Performans hedeflerinin gerçekleştirilebilmesi için belirlenen 20 adet faaliyete ilişkin özet bilgiler aşağıda belirtilmiştir.

1-Faaliyet Adı: İlahiyat Fakültesine öğrenci alınması.

2013-2014 Eğitim Öğretim Yılı Güz Döneminde öğrenci alınması planlanmaktadır. Bunun için Fakülte Yönetimine Dekan atanmasına müteakip, en az 3 öğretim üyesi alımı yapılacaktır.

2-Faaliyet Adı: Öğrencilere yönelik sosyal, kültürel ve sportif etkinlikler yapmak.

Ders faaliyetlerini aksatmadan öğrencilerin ilgi alanlarına bağlı olarak düzenlenecek sosyal, kültürel ve sportif etkinliklere katılması teşvik edilecektir. Bunun için gerekli altyapı çalışmalarına devam edilecektir.

3-Faaliyet Adı: Mevcut Laboratuvarların malzeme ihtiyaçlarını karşılamak.

Üniversitemiz akademik birimleri tarafından kullanılan bilgisayar, biyoloji, kimya ve fizik laboratuvarlarının malzeme ihtiyaçları karşılanacaktır.

4-Faaliyet Adı: Derslik, Laboratuvar ve Hizmet Binalarının bakım-onarımının yapılması.

Eğitim öğretim dönemi başlamadan tüm derslik, laboratuvar ve hizmet binaları elden geçirilecek ve gerekenlerin bakım onarımları yapılacaktır.

5-Faaliyet Adı: Birimlere ait web sayfalarını oluşturarak aktif hale getirmek.

Üniversitemiz ana sayfasına bağlı olarak çalışan birimlere ait web sayfaları güncel tutulacak ve doğru bilgilerle donatılacaktır.

6-Faaliyet Adı: Kütüphanedeki bilgisayar ve yayın sayısını artırmak.

Öğrenci ve personelin faydalandığı kütüphanedeki bilgisayar ve yayın sayısı 2013 yılında takviye edilecektir.

7-Faaliyet Adı: Yapımı devam Sosyal Tesis inşaatını teslim almak ve yeni personel lojmanlarının yapımına başlamak.

Yeni kampus alanında yapımı bitecek olan sosyal tesis inşaatı bitmiş olarak teslim alınacaktır. Projesi Kalkınma Bakanlığına sunulan 100 adet personel lojmanı yapımına başlanacaktır.

8-Faaliyet Adı: Yapımı devam eden Kapalı Spor Salonu inşaatını tamamlamak.

Yapımı devam eden 1000 kişilik kapalı spor salonu 2013 yılında teslim alınacak olup, yeni kampus alanında öğrencilerin hizmetine sunulacaktır.

9-Faaliyet Adı: Yapımı devam eden Merkezi Araştırma Laboratuvarını teslim almak ve cihaz alımını sağlamak.

Yapımı devam eden merkezi araştırma laboratuvarı 2013 yılı başında teslim alınacaktır. Akabinde önceden BAP kapsamında planlan cihaz alımları yapılacaktır.

10-Faaliyet Adı: Üniversitemiz İhtiyaçları Doğrultusunda Yeni Binaların İnşa Edilmesi ve Yerleşkenin Oluşturulması için yeni projelerin faaliyete geçirilmesi.

Havaalanına bitişik olan ve pınarca köyü ile aynı mekvide olan kezer yerleşkemizde 2009 yılında başlanan bina inşaatı ve alt yapı çalışmalarına devam edilecektir. Buna ilaveten 2013 yılında rektörlük binası ve eğitim fakültesi binası inşaatı için ihaleye çıkılacaktır.

11-Faaliyet Adı: Maddi sıkıntı içinde olan öğrencilere öğle yemeği yardımında bulunmak.

2013 yılında da SKS Daire Başkanlığı yemekhanelerinde bedava yemek yiyecek öğrencilerin belirlenerek tespit edilmesi ve bu bunlara yemek yardımı yapılmasına devam edilecektir.

12-Faaliyet Adı: Belirli aralıklarla yerel ve ulusal medya kuruluşları ile bir araya gelmek.

Üniversitemiz paydaşları olan medya mensupları ile belirli aralıklarla ve ihtiyaç halinde bir araya gelinecek ve Üniversitemizde devam eden faaliyetler hakkında bilgi alışverişi yapılacaktır.

13-Faaliyet Adı: Sanayi kuruluşları ile ortak projeler geliştirmek.

Özellikle şehrimizde faaliyet gösteren sanayi kuruluşları ile yakın ilişki kurularak ortak proje geliştirme konusunda gayret edilecektir.

14-Faaliyet Adı: Birimlerin idari ve akademik personel ihtiyaçlarının karşılanması için kadro çalışması yapılması.

2013 yılında yeni açılacak birimler başta olmak üzere idari ve akademik personel ihtiyacı belirlenerek, akademik personel alımı için ilana çıkılacak ve Başbakanlık Devlet Personel Başkanlığı nezdinde girişimlerde bulunularak yeterli kadro verilmesi için gayret edilecektir.

15-Faaliyet Adı: Her yıl yeteri kadar görevde yükselme sınavı ve hizmet içi eğitim yapılması.

Kuruluşundan bugüne kadar yapılmayan ve bekleyen idari personel için motive edici bir etkisi olan görevde sınavlarının Üniversitemizde 2013 yılından başlayarak yapılması planlanmaktadır.

16-Faaliyet Adı: AB, TÜBİTAK, Kalkınma Bakanlığı ve diğer kuruluşlar tarafından desteklenen proje programlarının duyurulması ve gerekli eğitimlerin verilmesi.

Üniversitemiz proje ofisi birimi ile BAP birimi tarafından yıl boyu proje hazırlama eğitimleri verilecek ve ilgili kurum ve kuruluşların proje çağrılarında anında duyurulacaktır.

17-Faaliyet Adı: Bilimsel toplantıların takip edilerek duyurulması, komisyonda kabul edilecek projelerin ve dergilerde yayınlanacak makalelerin BAP kapsamında desteklenmesi.

Yeni olan Üniversitemizin genç akademik personelinin alanında iyi yetişmesine yönelik olan bilimsel toplantı ve kongre çağrılarını takip edilerek duyuruları yayınlanacak ve ilgili personelin katılımı bu kapsamda desteklenecektir. Diğer taraftan Kalkınma Bakanlığı ve Maliye Bakanlığı tarafından verilen maddi kaynaklar BAP kapsamında proje bazında veya yayın alanında belli ölçütlere göre akademik personele dağıtılacaktır.

18-Faaliyet Adı: Üniversitemizde gerçekleştirilen araştırma sonuçlarının yayınlanması ve milli ekonomiye değer katmasının sağlanması.

Üniversitemiz birimleri tarafından yapılan araştırma sonuçları kamuoyu ile paylaşılacak ve kabul görenlerin milli ekonomiye değer katması için halkımızın kullanımına sunulmasına gayret edilecektir.

19-Faaliyet Adı: Döner Sermaye İşletmesini faaliyete geçirmek ve gelir getirici çalışmaları tespit etmek.

Üniversitemizde El Sanatları Araştırma Merkezi, Meslek Yüksekokulları, Mühendislik Fakültesi ve Sürekli Eğitim Merkezi gibi birimlerin var olan gelir getirici faaliyetlerini değerlendirmek üzere Döner Sermaye İşletmesi faaliyete geçirilecektir.

20-Faaliyet Adı: Üniversitemize destek sağlayan kişi ve kuruluşlar ile ilişkilerin geliştirilmesi.

Yeni olan Üniversitemizin daha hızlı yapılanması için kişi ve kuruluşların desteğini alması gerekir. Bu kapsamda gerekli çalışmalar yapılacak ve destek sağlayabilecek olanlar ile diyalog kurulacaktır.

Bu açıklamalardan sonra performans hedefleriyle ilgili Faaliyet Maliyetlerine diğer sayfalarda ki tablolarda yer verilmiştir.

FAALİYET MALİYETLERİ TABLOSU

İdare Adı	38.73 - SIİRT ÜNİVERSİTESİ
Performans Hedefi	1 - Eğitim-Öğretim Programlarının İyileştirilmesi ve Geliştirilmesi
Faaliyet Adı	İlahiyat Fakültesine öğrenci alınması
Sorumlu Harcama Birimi veya Birimleri	38.73.09.01 - ÖZEL KALEM (REKTÖRLÜK), 38.73.09.02 - ÖZEL KALEM (GENEL SEKRETERLİK)

Ekonomik Kod		Ödenek
01	Personel Giderleri	0,00
02	SGK Devlet Primi Giderleri	0,00
03	Mal ve Hizmet Alım Giderleri	8.000,00
04	Faiz Giderleri	0,00
05	Cari Transferler	0,00
06	Sermaye Giderleri	0,00
07	Sermaye Transferleri	0,00
08	Borç verme	0,00
Toplam Bütçe Kaynak İhtiyacı		8.000,00
Bütçe Dışı Kaynak	Döner Sermaye	0,00
	Diğer Yurt İçi	0,00
	Yurt Dışı	0,00
Toplam Bütçe Dışı Kaynak İhtiyacı		0,00
Toplam Kaynak İhtiyacı		8.000,00

FAALİYET MALİYETLERİ TABLOSU

İdare Adı	38.73 - SIİRT ÜNİVERSİTESİ
Performans Hedefi	1 - Eğitim-Öğretim Programlarının İyileştirilmesi ve Geliştirilmesi
Faaliyet Adı	Öğrencilere yönelik sosyal, kültürel ve sportif etkinlikler yapmak
Sorumlu Harcama Birimi veya Birimleri	38.73.09.07 - SAĞLIK, KÜLTÜR VE SPOR DAİRE BAŞKANLIĞI

Ekonomik Kod		Ödenek
01	Personel Giderleri	0,00
02	SGK Devlet Primi Giderleri	0,00
03	Mal ve Hizmet Alım Giderleri	1.004.000,00
04	Faiz Giderleri	0,00
05	Cari Transferler	0,00
06	Sermaye Giderleri	0,00
07	Sermaye Transferleri	0,00
08	Borç verme	0,00
Toplam Bütçe Kaynak İhtiyacı		1.004.000,00
Bütçe Dışı Kaynak	Döner Sermaye	0,00
	Diğer Yurt İçi	0,00
	Yurt Dışı	0,00
Toplam Bütçe Dışı Kaynak İhtiyacı		0,00

FAALİYET MALİYETLERİ TABLOSU

İdare Adı	38.73 - SIİRT ÜNİVERSİTESİ
Performans Hedefi	2 - Derslik ve Laboratuvarların iyileştirilmesi
Faaliyet Adı	Mevcut Laboratuvarların malzeme ihtiyaçlarını karşılamak
Sorumlu Harcama Birimi veya Birimleri	38.73.09.04 - İDARİ VE MALİ İŞLER DAİRE BAŞKANLIĞI

Ekonomik Kod		Ödenek
01	Personel Giderleri	0,00
02	SGK Devlet Primi Giderleri	0,00
03	Mal ve Hizmet Alım Giderleri	0,00
04	Faiz Giderleri	0,00
05	Cari Transferler	0,00
06	Sermaye Giderleri	500.000,00
07	Sermaye Transferleri	0,00
08	Borç verme	0,00
Toplam Bütçe Kaynak İhtiyacı		500.000,00
Bütçe Dışı Kaynak	Döner Sermaye	0,00
	Diğer Yurt İçi	0,00
	Yurt Dışı	0,00
Toplam Bütçe Dışı Kaynak İhtiyacı		0,00
Toplam Kaynak İhtiyacı		500.000,00

FAALİYET MALİYETLERİ TABLOSU

İdare Adı	38.73 - SİİRT ÜNİVERSİTESİ
Performans Hedefi	2 - Derslik ve Laboratuvarların iyileştirilmesi
Faaliyet Adı	Derslik, Laboratuvar ve Hizmet Binalarının bakım-onarımının yapılması
Sorumlu Harcama Birimi veya Birimleri	38.73.09.09 - YAPI İŞLERİ VE TEKNİK DAİRE BAŞKANLIĞI
<i>İhtiyaç duyulan birimlerde bakım, onarım yapılması</i>	

Ekonomik Kod		Ödenek
01	Personel Giderleri	0,00
02	SGK Devlet Primi Giderleri	0,00
03	Mal ve Hizmet Alım Giderleri	0,00
04	Faiz Giderleri	0,00
05	Cari Transferler	0,00
06	Sermaye Giderleri	500.000,00
07	Sermaye Transferleri	0,00
08	Borç verme	0,00
Toplam Bütçe Kaynak İhtiyacı		500.000,00
Bütçe Dışı Kaynak	Döner Sermaye	0,00
	Diğer Yurt İçi	0,00
	Yurt Dışı	0,00
Toplam Bütçe Dışı Kaynak İhtiyacı		0,00
Toplam Kaynak İhtiyacı		500.000,00

FAALİYET MALİYETLERİ TABLOSU

İdare Adı	38.73 - SIİRT ÜNİVERSİTESİ
Performans Hedefi	3 - Tüm birimlerin web sayfalarını oluşturarak, geliştirmek
Faaliyet Adı	Birimlere ait web sayfalarını oluşturarak aktif hale getirmek
Sorumlu Harcama Birimi veya Birimleri	38.73.09.04 - İDARI VE MALİ İŞLER DAİRE BAŞKANLIĞI, 38.73.09.08 - BİLGİ İŞLEM DAİRE BAŞKANLIĞI

Ekonomik Kod		Ödenek
01	Personel Giderleri	20.000,00
02	SGK Devlet Primi Giderleri	7.000,00
03	Mal ve Hizmet Alım Giderleri	100.000,00
04	Faiz Giderleri	0,00
05	Cari Transferler	0,00
06	Sermaye Giderleri	300.000,00
07	Sermaye Transferleri	0,00
08	Borç verme	0,00
Toplam Bütçe Kaynak İhtiyacı		427.000,00
Bütçe Dışı Kaynak	Döner Sermaye	0,00
	Diğer Yurt İçi	0,00
	Yurt Dışı	0,00
Toplam Bütçe Dışı Kaynak İhtiyacı		0,00
Toplam Kaynak İhtiyacı		427.000,00

FAALİYET MALİYETLERİ TABLOSU

İdare Adı	38.73 - SIİRT ÜNİVERSİTESİ
Performans Hedefi	4 - Kütüphanedeki bilgisayar ile yayın sayısını artırmak
Faaliyet Adı	Kütüphanedeki bilgisayar ve yayın sayısını artırmak
Sorumlu Harcama Birimi veya Birimleri	38.73.09.06 - KÜTÜPHANE VE DOKÜMANTASYON DAİRE BAŞKANLIĞI

Ekonomik Kod		Ödenek
01	Personel Giderleri	0,00
02	SGK Devlet Primi Giderleri	0,00
03	Mal ve Hizmet Alım Giderleri	15.000,00
04	Faiz Giderleri	0,00
05	Cari Transferler	0,00
06	Sermaye Giderleri	175.000,00
07	Sermaye Transferleri	0,00
08	Borç verme	0,00
Toplam Bütçe Kaynak İhtiyacı		190.000,00
Bütçe Dışı Kaynak	Döner Sermaye	0,00
	Diğer Yurt İçi	0,00
	Yurt Dışı	0,00
Toplam Bütçe Dışı Kaynak İhtiyacı		0,00
Toplam Kaynak İhtiyacı		190.000,00

FAALİYET MALİYETLERİ TABLOSU

İdare Adı	38.73 - SIİRT ÜNİVERSİTESİ
Performans Hedefi	5 - Yapımına başlanan Kapalı Spor Salonu ve Sosyal Tesis inşaatlarını tamamlamak
Faaliyet Adı	Yapımı devam Sosyal Tesis inşaatını teslim almak ve yeni personel lojmanlarının yapımına başlamak
Sorumlu Harcama Birimi veya Birimleri	38.73.09.09 - YAPI İŞLERİ VE TEKNİK DAİRE BAŞKANLIĞI

Ekonomik Kod		Ödenek
01	Personel Giderleri	0,00
02	SGK Devlet Primi Giderleri	0,00
03	Mal ve Hizmet Alım Giderleri	0,00
04	Faiz Giderleri	0,00
05	Cari Transferler	0,00
06	Sermaye Giderleri	3.000.000,00
07	Sermaye Transferleri	0,00
08	Borç verme	0,00
Toplam Bütçe Kaynak İhtiyacı		3.000.000,00
Bütçe Dışı Kaynak	Döner Sermaye	0,00
	Diğer Yurt İçi	0,00
	Yurt Dışı	0,00
Toplam Bütçe Dışı Kaynak İhtiyacı		0,00
Toplam Kaynak İhtiyacı		3.000.000,00

FAALİYET MALİYETLERİ TABLOSU

İdare Adı	38.73 - SIİRT ÜNİVERSİTESİ
Performans Hedefi	5 - Yapımına başlanan Kapalı Spor Salonu ve Sosyal Tesis inşaatlarını tamamlamak
Faaliyet Adı	Yapımı devam eden Kapalı Spor Salonu inşaatını tamamlamak
Sorumlu Harcama Birimi veya Birimleri	38.73.09.09 - YAPI İŞLERİ VE TEKNİK DAİRE BAŞKANLIĞI

Ekonomik Kod		ÖdeneK
01	Personel Giderleri	0,00
02	SGK Devlet Primi Giderleri	0,00
03	Mal ve Hizmet Alım Giderleri	0,00
04	Faiz Giderleri	0,00
05	Cari Transferler	0,00
06	Sermaye Giderleri	850.000,00
07	Sermaye Transferleri	0,00
08	Borç verme	0,00
Toplam Bütçe Kaynak İhtiyacı		850.000,00
Bütçe Dışı Kaynak	Döner Sermaye	0,00
	Diğer Yurt İçi	0,00
	Yurt Dışı	0,00
Toplam Bütçe Dışı Kaynak İhtiyacı		0,00
Toplam Kaynak İhtiyacı		850.000,00

FAALİYET MALİYETLERİ TABLOSU

İdare Adı	38.73 - SIİRT ÜNİVERSİTESİ
Performans Hedefi	6 - Devam eden inşaatları tamamlamak ve yerleşkenin oluşturulması için yeni projelerin kapsama alınması
Faaliyet Adı	Yapımı devam eden Merkezi Araştırma Laboratuvarını teslim almak ve cihaz alımını sağlamak
Sorumlu Harcama Birimi veya Birimleri	38.73.09.01 - ÖZEL KALEM (REKTÖRLÜK), 38.73.09.09 - YAPI İŞLERİ VE TEKNİK DAİRE BAŞKANLIĞI

Ekonomik Kod		Ödenek
01	Personel Giderleri	0,00
02	SGK Devlet Primi Giderleri	0,00
03	Mal ve Hizmet Alım Giderleri	0,00
04	Faiz Giderleri	0,00
05	Cari Transferler	0,00
06	Sermaye Giderleri	1.100.000,00
07	Sermaye Transferleri	0,00
08	Borç verme	0,00
Toplam Bütçe Kaynak İhtiyacı		1.100.000,00
Bütçe Dışı Kaynak	Döner Sermaye	0,00
	Diğer Yurt İçi	0,00
	Yurt Dışı	0,00
Toplam Bütçe Dışı Kaynak İhtiyacı		0,00
Toplam Kaynak İhtiyacı		1.100.000,00

FAALİYET MALİYETLERİ TABLOSU

İdare Adı	38.73 - SIİRT ÜNİVERSİTESİ
Performans Hedefi	6 - Devam eden inşaatları tamamlamak ve yerleşkenin oluşturulması için yeni projelerin kapsama alınması
Faaliyet Adı	Üniversitemiz İhtiyaçları Doğrultusunda Yeni Binaların İnşa Edilmesi ve Yerleşkenin Oluşturulması için yeni projelerin faaliyete geçirilmesi
Sorumlu Harcama Birimi veya Birimleri	38.73.09.09 - YAPI İŞLERİ VE TEKNİK DAİRE BAŞKANLIĞI

Ekonomik Kod		Ödenek
01	Personel Giderleri	0,00
02	SGK Devlet Primi Giderleri	0,00
03	Mal ve Hizmet Alım Giderleri	0,00
04	Faiz Giderleri	0,00
05	Cari Transferler	0,00
06	Sermaye Giderleri	13.150.000,00
07	Sermaye Transferleri	0,00
08	Borç verme	0,00
Toplam Bütçe Kaynak İhtiyacı		13.150.000,00
Bütçe Dışı Kaynak	Döner Sermaye	0,00
	Diğer Yurt İçi	0,00
	Yurt Dışı	0,00
Toplam Bütçe Dışı Kaynak İhtiyacı		0,00
Toplam Kaynak İhtiyacı		13.150.000,00

FAALİYET MALİYETLERİ TABLOSU

İdare Adı	38.73 - SIİRT ÜNİVERSİTESİ
Performans Hedefi	7 - Maddi sıkıntı içinde olan öğrencilere destek olmak
Faaliyet Adı	Maddi sıkıntı içinde olan öğrencilere öğle yemeği yardımında bulunmak
Sorumlu Harcama Birimi veya Birimleri	38.73.09.07 - SAĞLIK, KÜLTÜR VE SPOR DAİRE BAŞKANLIĞI

Ekonomik Kod		Ödenek
01	Personel Giderleri	0,00
02	SGK Devlet Primi Giderleri	0,00
03	Mal ve Hizmet Alım Giderleri	100.000,00
04	Faiz Giderleri	0,00
05	Cari Transferler	0,00
06	Sermaye Giderleri	0,00
07	Sermaye Transferleri	0,00
08	Borç verme	0,00
Toplam Bütçe Kaynak İhtiyacı		100.000,00
Bütçe Dışı Kaynak	Döner Sermaye	0,00
	Diğer Yurt İçi	0,00
	Yurt Dışı	0,00
Toplam Bütçe Dışı Kaynak İhtiyacı		0,00
Toplam Kaynak İhtiyacı		100.000,00

FAALİYET MALİYETLERİ TABLOSU

İdare Adı	38.73 - SIİRT ÜNİVERSİTESİ
Performans Hedefi	8 - Üniversitenin Tanıtılması
Faaliyet Adı	Belirli aralıklarla yerel ve ulusal medya kuruluşları ile bir araya gelmek
Sorumlu Harcama Birimi veya Birimleri	38.73.09.02 - ÖZEL KALEM (GENEL SEKRETERLİK)

Ekonomik Kod		Ödenek
01	Personel Giderleri	0,00
02	SGK Devlet Primi Giderleri	0,00
03	Mal ve Hizmet Alım Giderleri	15.000,00
04	Faiz Giderleri	0,00
05	Cari Transferler	0,00
06	Sermaye Giderleri	0,00
07	Sermaye Transferleri	0,00
08	Borç verme	0,00
Toplam Bütçe Kaynak İhtiyacı		15.000,00
Bütçe Dışı Kaynak	Döner Sermaye	0,00
	Diğer Yurt İçi	0,00
	Yurt Dışı	0,00
Toplam Bütçe Dışı Kaynak İhtiyacı		0,00
Toplam Kaynak İhtiyacı		15.000,00

FAALİYET MALİYETLERİ TABLOSU

İdare Adı	38.73 - SIİRT ÜNİVERSİTESİ
Performans Hedefi	9 - Sanayi kuruluşları ile ilişkileri geliştirmek
Faaliyet Adı	Sanayi kuruluşları ile ortak projeler geliştirmek
Sorumlu Harcama Birimi veya Birimleri	38.73.09.01 - ÖZEL KALEM (REKTÖRLÜK)

Ekonomik Kod		Ödenek
01	Personel Giderleri	0,00
02	SGK Devlet Primi Giderleri	0,00
03	Mal ve Hizmet Alım Giderleri	100.000,00
04	Faiz Giderleri	0,00
05	Cari Transferler	0,00
06	Sermaye Giderleri	0,00
07	Sermaye Transferleri	0,00
08	Borç verme	0,00
Toplam Bütçe Kaynak İhtiyacı		100.000,00
Bütçe Dışı Kaynak	Döner Sermaye	0,00
	Diğer Yurt İçi	0,00
	Yurt Dışı	0,00
Toplam Bütçe Dışı Kaynak İhtiyacı		0,00
Toplam Kaynak İhtiyacı		100.000,00

FAALİYET MALİYETLERİ TABLOSU

İdare Adı	38.73 - SIİRT ÜNİVERSİTESİ
Performans Hedefi	10 - Yeteri kadar idari ve akademik personel istihdam edilmesi
Faaliyet Adı	Birimlerin idari ve akademik personel ihtiyaçlarının karşılanması için kadro çalışması yapılması
Sorumlu Harcama Birimi veya Birimleri	38.73.09.05 - PERSONEL DAİRE BAŞKANLIĞI

Ekonomik Kod		Ödenek
01	Personel Giderleri	20.000,00
02	SGK Devlet Primi Giderleri	0,00
03	Mal ve Hizmet Alım Giderleri	5.000,00
04	Faiz Giderleri	0,00
05	Cari Transferler	0,00
06	Sermaye Giderleri	0,00
07	Sermaye Transferleri	0,00
08	Borç verme	0,00
Toplam Bütçe Kaynak İhtiyacı		25.000,00
Bütçe Dışı Kaynak	Döner Sermaye	0,00
	Diğer Yurt İçi	0,00
	Yurt Dışı	0,00
Toplam Bütçe Dışı Kaynak İhtiyacı		0,00
Toplam Kaynak İhtiyacı		25.000,00

FAALİYET MALİYETLERİ TABLOSU

İdare Adı	38.73 - SIİRT ÜNİVERSİTESİ
Performans Hedefi	11 - Personelin alanında iyi yetişmesinin sağlanması
Faaliyet Adı	Her yıl yeteri kadar görevde yükselme sınavı ve hizmetiçi eğitim yapılması
Sorumlu Harcama Birimi veya Birimleri	38.73.09.05 - PERSONEL DAİRE BAŞKANLIĞI

Ekonomik Kod		Ödenek
01	Personel Giderleri	50.000,00
02	SGK Devlet Primi Giderleri	0,00
03	Mal ve Hizmet Alım Giderleri	20.000,00
04	Faiz Giderleri	0,00
05	Cari Transferler	0,00
06	Sermaye Giderleri	0,00
07	Sermaye Transferleri	0,00
08	Borç verme	0,00
Toplam Bütçe Kaynak İhtiyacı		70.000,00
Bütçe Dışı Kaynak	Döner Sermaye	0,00
	Diğer Yurt İçi	0,00
	Yurt Dışı	0,00
Toplam Bütçe Dışı Kaynak İhtiyacı		0,00
Toplam Kaynak İhtiyacı		70.000,00

FAALİYET MALİYETLERİ TABLOSU

İdare Adı	38.73 - SIİRT ÜNİVERSİTESİ
Performans Hedefi	12 - Üniversitemizde daha çok proje hazırlamasını sağlamak
Faaliyet Adı	AB, TÜBİTAK, Kalkınma Bakanlığı ve diğer kuruluşlar tarafından desteklenen proje programlarının duyurulması ve gerekli eğitimlerin verilmesi
Sorumlu Harcama Birimi veya Birimleri	38.73.09.01 - ÖZEL KALEM (REKTÖRLÜK)

Ekonomik Kod		Ödenek
01	Personel Giderleri	100.000,00
02	SGK Devlet Primi Giderleri	30.000,00
03	Mal ve Hizmet Alım Giderleri	300.000,00
04	Faiz Giderleri	0,00
05	Cari Transferler	0,00
06	Sermaye Giderleri	0,00
07	Sermaye Transferleri	0,00
08	Borç verme	0,00
Toplam Bütçe Kaynak İhtiyacı		430.000,00
Bütçe Dışı Kaynak	Döner Sermaye	0,00
	Diğer Yurt İçi	0,00
	Yurt Dışı	0,00
Toplam Bütçe Dışı Kaynak İhtiyacı		0,00
Toplam Kaynak İhtiyacı		430.000,00

FAALİYET MALİYETLERİ TABLOSU

İdare Adı	38.73 - SIİRT ÜNİVERSİTESİ
Performans Hedefi	13 - Üniversitemiz adına yapılan yayımların artırılması
Faaliyet Adı	Bilimsel toplantıların takip edilerek duyurulması, komisyonda kabul edilecek projelerin ve dergilerde yayınlanacak makalelerin BAP kapsamında desteklenmesi
Sorumlu Harcama Birimi veya Birimleri	38.73.09.01 - ÖZEL KALEM (REKTÖRLÜK)

Ekonomik Kod		Ödenek
01	Personel Giderleri	50.000,00
02	SGK Devlet Primi Giderleri	17.000,00
03	Mal ve Hizmet Alım Giderleri	150.000,00
04	Faiz Giderleri	0,00
05	Cari Transferler	0,00
06	Sermaye Giderleri	0,00
07	Sermaye Transferleri	0,00
08	Borç verme	0,00
Toplam Bütçe Kaynak İhtiyacı		217.000,00
Bütçe Dışı Kaynak	Döner Sermaye	0,00
	Diğer Yurt İçi	0,00
	Yurt Dışı	0,00
Toplam Bütçe Dışı Kaynak İhtiyacı		0,00
Toplam Kaynak İhtiyacı		217.000,00

FAALİYET MALİYETLERİ TABLOSU

İdare Adı	38.73 - SIİRT ÜNİVERSİTESİ
Performans Hedefi	14 - Üniversitemizde gerçekleştirilen araştırma sonuçlarının ekonomiye kazandırılması
Faaliyet Adı	Üniversitemizde gerçekleştirilen araştırma sonuçlarının yayınlanması ve milli ekonomiye değer katmasının sağlanması
Sorumlu Harcama Birimi veya Birimleri	38.73.09.02 - ÖZEL KALEM (GENEL SEKRETERLİK)

Ekonomik Kod		Ödenek
01	Personel Giderleri	0,00
02	SGK Devlet Primi Giderleri	0,00
03	Mal ve Hizmet Alım Giderleri	5.000,00
04	Faiz Giderleri	0,00
05	Cari Transferler	0,00
06	Sermaye Giderleri	0,00
07	Sermaye Transferleri	0,00
08	Borç verme	0,00
Toplam Bütçe Kaynak İhtiyacı		5.000,00
Bütçe Dışı Kaynak	Döner Sermaye	0,00
	Diğer Yurt İçi	0,00
	Yurt Dışı	0,00
Toplam Bütçe Dışı Kaynak İhtiyacı		0,00
Toplam Kaynak İhtiyacı		5.000,00

FAALİYET MALİYETLERİ TABLOSU

İdare Adı	38.73 - SIİRT ÜNİVERSİTESİ
Performans Hedefi	15 - Döner Sermaye İşletmesini aktif hale getirmek ve gelir getirici faaliyetleri artırmak
Faaliyet Adı	Döner Sermaye İşletmesini faaliyete geçirmek ve gelir getirici çalışmalarını tespit etmek
Sorumlu Harcama Birimi veya Birimleri	38.73.09.01 - ÖZEL KALEM (REKTÖRLÜK)

Ekonomik Kod		Ödenek
01	Personel Giderleri	0,00
02	SGK Devlet Primi Giderleri	0,00
03	Mal ve Hizmet Alım Giderleri	100.000,00
04	Faiz Giderleri	0,00
05	Cari Transferler	0,00
06	Sermaye Giderleri	0,00
07	Sermaye Transferleri	0,00
08	Borç verme	0,00
Toplam Bütçe Kaynak İhtiyacı		100.000,00
Bütçe Dışı Kaynak	Döner Sermaye	0,00
	Diğer Yurt İçi	0,00
	Yurt Dışı	0,00
Toplam Bütçe Dışı Kaynak İhtiyacı		0,00
Toplam Kaynak İhtiyacı		100.000,00

FAALİYET MALİYETLERİ TABLOSU

İdare Adı	38.73 - SIİRT ÜNİVERSİTESİ
Performans Hedefi	16 - Üniversitemize yapılan maddi desteklerin artırılması
Faaliyet Adı	Üniversitemize destek sağlayan kişi ve kuruluşlar ile ilişkilerin geliştirilmesi
Sorumlu Harcama Birimi veya Birimleri	38.73.09.02 - ÖZEL KALEM (GENEL SEKRETERLİK)

Ekonomik Kod		Ödenek
01	Personel Giderleri	0,00
02	SGK Devlet Primi Giderleri	0,00
03	Mal ve Hizmet Alım Giderleri	3.000,00
04	Faiz Giderleri	0,00
05	Cari Transferler	0,00
06	Sermaye Giderleri	0,00
07	Sermaye Transferleri	0,00
08	Borç verme	0,00
Toplam Bütçe Kaynak İhtiyacı		3.000,00
Bütçe Dışı Kaynak	Döner Sermaye	0,00
	Diğer Yurt İçi	0,00
	Yurt Dışı	0,00
Toplam Bütçe Dışı Kaynak İhtiyacı		0,00
Toplam Kaynak İhtiyacı		3.000,00

2.4. TOPLAM KAYNAK İHTİYACI

Üniversitemizin Performans Programında belirlenen hedefleri gerçekleştirebilmesi için Stratejik Planda yaklaşık 48.600.000,00 TL ihtiyaç öngörülmüş olmakla birlikte 2013 yılı bütçesi ile 46.963.000,00 TL ödenek verilmiştir.

IDARE PERFORMANS TABLOSU

İdare Adı	38.73 - SIİRT ÜNİVERSİTESİ
-----------	----------------------------

PERFORMANS HEDEFİ	FAALİYET	Açıklama	2013					
			Bütçe İçi		Bütçe Dışı		Toplam	
			(TL)	PAY(%)	(TL)	PAY(%)	(TL)	PAY(%)
1		Eğitim-Öğretim Programlarının İyileştirilmesi ve Geliştirilmesi	1.012.000,00	2,15	0,00		1.012.000,00	2,15
1		İlahiyat Fakültesine öğrenci alınması	8.000,00	0,02	0,00		8.000,00	0,02
2		Öğrencilere yönelik sosyal, kültürel ve sportif etkinlikler yapmak	1.004.000,00	2,14	0,00		1.004.000,00	2,14
2		Derslik ve Laboratuvarların İyileştirilmesi	1.000.000,00	2,13	0,00		1.000.000,00	2,13
3		Mevcut Laboratuvarların malzeme ihtiyaçlarını karşılamak	500.000,00	1,06	0,00		500.000,00	1,06
4		Derslik, Laboratuvar ve Hizmet Binalarının bakım-onarımının yapılması	500.000,00	1,06	0,00		500.000,00	1,06
3		Tüm birimlerin web sayfalarını oluşturarak, geliştirmek	427.000,00	0,91	0,00		427.000,00	0,91
5		Birimlere ait web sayfalarını oluşturarak aktif hale getirmek	427.000,00	0,91	0,00		427.000,00	0,91
4		Kütüphanedeki bilgisayar ile yayın sayısını artırmak	190.000,00	0,40	0,00		190.000,00	0,40
6		Kütüphanedeki bilgisayar ve yayın sayısını artırmak	190.000,00	0,40	0,00		190.000,00	0,40
5		Yapımına başlanan Kapalı Spor Salonu ve Sosyal Tesis inşaatlarını tamamlamak	3.850.000,00	8,20	0,00		3.850.000,00	8,20
7		Yapımı devam Sosyal Tesis inşaatını teslim almak ve yeni personel lojmanlarının yapımına başlamak	3.000.000,00	6,39	0,00		3.000.000,00	6,39
8		Yapımı devam eden Kapalı Spor Salonu inşaatını tamamlamak	850.000,00	1,81	0,00		850.000,00	1,81
6		Devam eden inşaatları tamamlamak ve yerleşkenin oluşturulması için yeni projelerin kapsama alınması	14.250.000,00	30,34	0,00		14.250.000,00	30,34
9		Yapımı devam eden Merkezi Araştırma Laboratuvarını teslim almak ve cihaz alımını sağlamak	1.100.000,00	2,34	0,00		1.100.000,00	2,34
10		Üniversitemiz İhtiyaçları Doğrultusunda Yeni Binaların İnşa Edilmesi ve Yerleşkenin Oluşturulması için yeni projelerin faaliyete geçirilmesi	13.150.000,00	28,00	0,00		13.150.000,00	28,00
7		Maddi sıkıntı içinde olan öğrencilere destek olmak	100.000,00	0,21	0,00		100.000,00	0,21
11		Maddi sıkıntı içinde olan öğrencilere öğle yemeği yardımında bulunmak	100.000,00	0,21	0,00		100.000,00	0,21
8		Üniversitenin Tanıtılması	15.000,00	0,03	0,00		15.000,00	0,03
12		Belirli aralıklarla yerel ve ulusal medya kuruluşları ile bir araya gelmek	15.000,00	0,03	0,00		15.000,00	0,03
9		Sanayi kuruluşları ile ilişkileri geliştirmek	100.000,00	0,21	0,00		100.000,00	0,21
13		Sanayi kuruluşları ile ortak projeler geliştirmek	100.000,00	0,21	0,00		100.000,00	0,21
10		Yeteri kadar idari ve akademik personel istihdam edilmesi	25.000,00	0,05	0,00		25.000,00	0,05
14		Birimlerin idari ve akademik personel ihtiyaçlarının karşılanması için kadro çalışması yapılması	25.000,00	0,05	0,00		25.000,00	0,05
11		Personelin alanında iyi yetişmesinin sağlanması	70.000,00	0,15	0,00		70.000,00	0,15
15		Her yıl yeteri kadar görevde yükselme sınavı ve hizmetçi eğitim yapılması	70.000,00	0,15	0,00		70.000,00	0,15
12		Üniversitemizde daha çok proje hazırlamasını sağlamak	430.000,00	0,92	0,00		430.000,00	0,92
16		AB, TÜBİTAK, Kalkınma Bakanlığı ve diğer kuruluşlar tarafından desteklenen proje programlarının duyurulması ve gerekli eğitimlerin verilmesi	430.000,00	0,92	0,00		430.000,00	0,92
13		Üniversitemiz adına yapılan yayınların artırılması	217.000,00	0,46	0,00		217.000,00	0,46
17		Bilimsel toplantıların takip edilerek duyurulması, komisyonda kabul edilecek projelerin ve dergilerde yayınlanacak makalelerin BAP kapsamında desteklenmesi	217.000,00	0,46	0,00		217.000,00	0,46
14		Üniversitemizde gerçekleştirilen araştırma sonuçlarının ekonomiye kazandırılması	5.000,00	0,01	0,00		5.000,00	0,01
18		Üniversitemizde gerçekleştirilen araştırma sonuçlarının yayınlanması ve milli ekonomiye değer katmasının sağlanması	5.000,00	0,01	0,00		5.000,00	0,01
15		Döner Sermaye İşletmesini aktif hale getirmek ve gelir getirici faaliyetleri artırmak	100.000,00	0,21	0,00		100.000,00	0,21
19		Döner Sermaye İşletmesini faaliyete geçirmek ve gelir getirici çalışmaların tespit etmek	100.000,00	0,21	0,00		100.000,00	0,21
16		Üniversitemize yapılan maddi desteklerin artırılması	3.000,00	0,01	0,00		3.000,00	0,01
20		Üniversitemize destek sağlayan kişi ve kuruluşlar ile ilişkilerin geliştirilmesi	3.000,00	0,01	0,00		3.000,00	0,01
Performans Hedefleri Maliyetleri Toplamı			21.794.000,00	46,41			21.794.000,00	46,41
Genel Yönetim Giderleri			25.169.000,00	53,59			25.169.000,00	53,59
GENEL TOPLAM			46.963.000,00	100,00	0,00	100,00	46.963.000,00	100,00

TOPLAM KAYNAK İHTİYACI TABLOSU

İdare Adı	38.73 - SIİRT ÜNİVERSİTESİ
-----------	----------------------------

	Ekonomik Kodlar (I.Düzye)	FALİYET TOPLAMI	GENEL YÖNETİM GİDERLERİ TOPLAMI	DİĞER İDARELERE TRANSFER EDİLECEK KAYNAKLAR TOPLAMI	GENEL TOPLAM	
						BÜTÇE KAYNAK İHTİYACI
	01	Personel Giderleri	240.000,00	14.014.000,00	0,00	14.254.000,00
	02	SGK Devlet Primi Giderleri	54.000,00	1.727.000,00	0,00	1.781.000,00
	03	Mal ve Hizmet Alım Giderleri	1.925.000,00	6.953.000,00	0,00	8.878.000,00
	04	Faiz Giderleri	0,00	0,00	0,00	0,00
	05	Cari Transferler	0,00	1.100.000,00	0,00	1.100.000,00
	06	Sermaye Giderleri	19.575.000,00	1.375.000,00	0,00	20.950.000,00
	07	Sermaye Transferleri	0,00	0,00	0,00	0,00
	08	Borç verme	0,00	0,00	0,00	0,00
	09	Yedek Ödenek	0,00	0,00	0,00	0,00
	Bütçe Ödeneği Toplamı		21.794.000,00	25.169.000,00	0,00	46.963.000,00
BÜTÇE DIŞI KAYNAK	Döner Sermaye		0,00	0,00		0,00
	Diğer Yurt İçi Kaynaklar		0,00	0,00		0,00
	Yurt Dışı Kaynaklar		0,00	0,00		0,00
	Toplam Bütçe Dışı Kaynak İhtiyacı		0,00	0,00		0,00
Toplam Kaynak İhtiyacı		21.794.000,00	25.169.000,00	0,00	46.963.000,00	

III. EKLER

EK-1: FAALİYETLERDEN SORUMLU HARCAMA BİRİMLERİ

FAALİYETLERDEN SORUMLU HARCAMA BİRİMLERİNE İLİŞKİN TABLO

İdare Adı	38.73 - SIİRT ÜNİVERSİTESİ	
PERFORMANS HEDEFİ	FAALİYETLER	SORUMLU BİRİMLER
Eğitim-Öğretim Programlarının İyileştirilmesi ve Geliştirilmesi	İlahiyat Fakültesine öğrenci alınması	ÖZEL KALEM (GENEL SEKRETERLİK) ÖZEL KALEM (REKTÖRLÜK)
	Öğrencilere yönelik sosyal, kültürel ve sportif etkinlikler yapmak	SAĞLIK, KÜLTÜR VE SPOR DAİRE BAŞKANLIĞI
Derslik ve Laboratuvarların iyileştirilmesi	Mevcut Laboratuvarların malzeme ihtiyaçlarını karşılamak	İDARİ VE MALİ İŞLER DAİRE BAŞKANLIĞI
	Derslik ve Laboratuvarların gözden geçirilerek, gerekli olanlar için bakım-	YAPI İŞLERİ VE TEKNİK DAİRE BAŞKANLIĞI İDARİ VE MALİ İŞLER DAİRE BAŞKANLIĞI
Tüm birimlerin web sayfalarını oluşturarak, geliştirmek	Birimlere ait web sayfalarını oluşturarak aktif hale getirmek	BİLGİ İŞLEM DAİRE BAŞKANLIĞI İDARİ VE MALİ İŞLER DAİRE BAŞKANLIĞI
Kütüphanedeki bilgisayar sayısı ve internet olanaklarını artırmak	Kütüphanedeki bilgisayar sayısını artırmak ve internet altyapısını	KÜTÜPHANE VE DOKÜMANTASYON DAİRE
Yapımına başlanan Kapalı Spor Salonu ve Sosyal Tesis inşaatlarını	Yeni Kampus alanına sosyal tesis inşa etmek	YAPI İŞLERİ VE TEKNİK DAİRE BAŞKANLIĞI
	Yeni Kampus alanına kapalı spor salonu inşa etmek	YAPI İŞLERİ VE TEKNİK DAİRE BAŞKANLIĞI
Devam eden inşaatları tamamlamak ve yerleşkenin oluşturulması için	İhalesi yapılan Merkezi Araştırma Laboratuvarı inşaatını sürdürmek	ÖZEL KALEM (REKTÖRLÜK) YAPI İŞLERİ VE TEKNİK DAİRE BAŞKANLIĞI
	Üniversitemiz ihtiyaçları doğrultusunda Yeni Binaların İnşa Edilmesi ve	YAPI İŞLERİ VE TEKNİK DAİRE BAŞKANLIĞI
Maddi sıkıntı içinde olan öğrencilere destek olmak	Maddi sıkıntı içinde olan öğrencilere öğle yemeği yardımında bulunmak	SAĞLIK, KÜLTÜR VE SPOR DAİRE BAŞKANLIĞI
Üniversitenin Tanıtılması	Belirli aralıklarla yerel ve ulusal medya kuruluşları ile bir araya gelmek	ÖZEL KALEM (GENEL SEKRETERLİK)
Sanayi kuruluşları ile ilişkileri geliştirmek	Sanayi kuruluşları ile ortak projeler geliştirmek	ÖZEL KALEM (REKTÖRLÜK)
Yeteri kadar idari ve akademik personel istihdam edilmesi	Birimlerin idari ve akademik personel ihtiyaçlarının karşılanması için	PERSONEL DAİRE BAŞKANLIĞI
Personelin alanında iyi yetişmesinin sağlanması	Her yıl yeterli kadar görevde yükselme sınavı ve hizmetçi eğitim yapılması	PERSONEL DAİRE BAŞKANLIĞI
Üniversitemizde daha çok proje hazırlamasını sağlamak	AB, TÜBİTAK, Kalkınma Bakanlığı ve diğer kuruluşlar tarafından	ÖZEL KALEM (REKTÖRLÜK)
Üniversitemiz adına yapılan yayınların artırılması	Bilimsel toplantıların takip edilerek duyurulması, komisyonda kabul	ÖZEL KALEM (REKTÖRLÜK)
Üniversitemizde gerçekleştirilen araştırma sonuçlarının ekonomiye	Üniversitemizde gerçekleştirilen araştırma sonuçlarının yayınlanması ve	ÖZEL KALEM (GENEL SEKRETERLİK)
Döner Sermaye İşletmesini aktif hale getirmek ve gelir getirci	Döner Sermaye İşletmesini faaliyete geçirmek ve gelir getirci çalışmalarını	ÖZEL KALEM (REKTÖRLÜK)
Üniversitemize yapılan maddi desteklerin artırılması	Üniversitemize destek sağlayan kişi ve kuruluşlar ile ilişkilerin	ÖZEL KALEM (GENEL SEKRETERLİK)

SIİRTÜNİVERSİTESİ

www.siirt.edu.tr

Adres : Güres Caddesi 56100 Siirt/Türkiye

Telefon: +90 (484) 223 12 24 – 223 17 39 – 224 11 38

Fax: +90 (484) 223 19 98