

T.C.  
TARSUS ÜNİVERSİTESİ



TARSUS  
ÜNİVERSİTESİ

PERFORMANS PROGRAMI

---

2023





2023 Yılı Performans Programı doğrultusunda eğitim-öğretim, girişimcilik, araştırma-geliştirme ve kurumsallaşma alanları başta olmak üzere pek çok alanda performans hedefleri belirlenmiştir.

Bu programla, Üniversitemizde akademik kadronun güçlendirilmesi, girişimcilik ve yenilikçilik kültürünün oluşturulması, kurumsallaşmanın artırılması, uygulama ve araştırma kabiliyeti ile ortak iş yapabilme kültürü ve etkileşim gücünün geliştirilmesi, bilgiye erişim imkânları ve kütüphane kaynaklarının zenginleştirilmesi ile teknolojik ve fiziki altyapının güçlendirilmesi sağlanacaktır.

2023 yılında kalite güvencesi, akreditasyon ve kurumsal iletişim süreçlerine ağırlık verilecektir. Ülkemiz yükseköğretim hedeflerine uygun olarak eğitim-öğretim politikasına ulaşmak üzere fiziki alt yapı geliştirilecek, 2018 yılında kurulmuş olan Üniversitemizin öncelikli ihtiyaçları karşılanacaktır.

2023 Yılı Performans Programının uygulanmasıyla birlikte 2020-2024 dönemi için belirlenen stratejik amaçlarımız doğrultusunda ilerleme sağlanacak, Üniversitemizin akademik ve idari anlamda gelişmesinin sağlanması adına gayret sarf edilecektir.

Programın hazırlık aşamasında katkı sağlayan ve hedeflerin gerçekleştirilmesi noktasındaki çalışmalarında emeği geçecek herkese teşekkür ederim.

**Prof. Dr. Orhan AYDIN**

**Rektör**



## İçindekiler

Çizelgeler Tablosu.....	v
Kısaltmalar ve Tanımlar.....	vii
1- GENEL BİLGİLER .....	1
A- Yetki, Görev ve Sorumluluklar .....	3
B- Teşkilat Yapısı.....	4
C- Fiziksel Kaynaklar.....	7
C-1- Taşınmazlar .....	7
C-2- Bilgi ve Teknolojik Kaynaklar.....	8
D- İnsan Kaynakları .....	9
E- Öğrenci sayıları.....	15
2- PERFORMANS BİLGİLERİ .....	17
A- Temel Politika ve Öncelikler .....	19
A-1- Üst Politika Belgelerinde Yer Alan Yükseköğretim ve Üniversitelerle İlgili Temel Politika Ve Öncelikler .....	19
A-2- Stratejik Planda Yer Alan Temel Politika ve Öncelikler .....	20
B- Amaç ve Hedefler.....	21
B-1- Misyonumuz.....	21
B-2- Vizyonumuz .....	21
B-3- Temel Değerlerimiz .....	21
B-4- Amaç ve Hedeflerimiz .....	21
B-5- Alt Program Hedefleri ve Stratejik Plan İlişkisi.....	23
C- Performans Bilgisi.....	25
D- Toplam Kaynak İhtiyacı.....	67
E- Diğer Hususlar.....	69



## Çizelgeler Tablosu

ÇİZELGE 1: KAPALI MEKÂNLARIN HİZMET ALANLARINA GÖRE DAĞILIMI (M <sup>2</sup> ) .....	7
ÇİZELGE 2: TAŞINMAZLARIN YERLEŞKELER İTİBARIYLA DAĞILIMI .....	7
ÇİZELGE 3: BİLGİSAYAR KAYNAKLARI .....	8
ÇİZELGE 4: KÜTÜPHANE KAYNAKLARI .....	8
ÇİZELGE 5: AKADEMİK PERSONEL DAĞILIM TABLOSU .....	9
ÇİZELGE 6: AKADEMİK PERSONEL YAŞ DAĞILIMI .....	10
ÇİZELGE 7: İDARİ PERSONELİN KADRO DAĞILIMI .....	11
ÇİZELGE 8: İDARİ PERSONEL YAŞ DAĞILIMI .....	12
ÇİZELGE 9: İDARİ PERSONEL HİZMET SÜRESİ .....	12
ÇİZELGE 10: İDARİ PERSONEL EĞİTİM DURUMU .....	13
ÇİZELGE 11: AKADEMİK PERSONELİN BİRİM BAZINDA DAĞILIM TABLOSU .....	14
ÇİZELGE 12: ÖĞRENCİ SAYILARI .....	15





## **Kisaltmalar ve Tanımlar**

- AB : Avrupa Birliđi,  
AR-GE : Arařtırma ve Geliřtirme,  
BAP : Bilimsel Arařtırma Projeleri,  
MYO : Meslek Yksekokulu,  
SANTEZ : Sanayi Tezleri Destek Programı,  
TBİTAK : Trkiye Bilimsel ve Teknolojik Arařtırma Kurumu,



## 1-GENEL BİLGİLER



## A- Yetki, Görev ve Sorumluluklar

Tarsus Üniversitesi, 18 Mayıs 2018 tarihli ve 30425 sayılı Resmi Gazete' de yayımlanan 7141 sayılı "Yükseköğretim Kanunu İle Bazı Kanun ve Kanun Hükmünde Kararnamelerde Değişiklik Yapılmasına Dair Kanun" ile kurulmuştur.

Türkiye'de Yükseköğretim, Anayasa'mızın 130 ve 131'inci maddeleriyle yükseköğretimle ilgili amaç ve ilkeleri belirlemek ve bütün yükseköğretim kurumlarının ve üst kuruluşların teşkilatlanma, işleyiş, görev yetki ve sorumluluklarıyla eğitim-öğretim, araştırma, yayım, öğretim elemanları, öğrenciler ve diğer personel ile ilgili esasları bir bütünlük içinde 2547 sayılı Yükseköğretim Kanunu ile düzenlenmiştir.

2547 sayılı Yükseköğretim Kanunu'nun on ikinci maddesinde yükseköğretim kurumlarının görevleri aşağıdaki şekilde belirlenmiştir.

- a. Çağdaş uygarlık ve eğitim-öğretim esaslarına dayanan bir düzen içinde, toplumun ihtiyaçları ve kalkınma planları ilke ve hedeflerine uygun ve ortaöğretime dayalı çeşitli düzeylerde eğitim-öğretim, bilimsel araştırma, yayım ve danışmanlık yapmak.
- b. Kendi ihtisas gücü maddi kaynaklarını rasyonel, verimli ve ekonomik şekilde kullanarak, milli eğitim politikası ve kalkınma planları ilke ve hedefleri ile Yükseköğretim Kurulu tarafından yapılan plan ve programlar doğrultusunda, ülkenin ihtiyacı olan dallarda ve sayıda insan gücü yetiştirmek.
- c. Türk toplumunun yaşam düzeyini yükseltici ve kamuoyunu aydınlatıcı bilim verilerini söz, yazı ve diğer araçlarla yaymak.
- d. Örgün, yaygın, sürekli ve açık eğitim yoluyla toplumun özellikle sanayileşme ve tarımda modernleşme alanlarında eğitilmesini sağlamak.
- e. Ülkenin bilimsel, kültürel, sosyal ve ekonomik yönlerde ilerlemesini ve gelişmesini ilgilendiren sorunlarını diğer kuruluşlarla işbirliği yaparak, kamu kuruluşlarına önerilerde bulunmak suretiyle öğretim ve araştırma konusu yapmak, sonuçlarını toplumun yararına sunmak ve kamu kuruluşlarınca istenecek inceleme ve araştırmaları sonuçlandırarak düşüncelerini ve önerilerini bildirmek.
- f. Eğitim-öğretim seferberliği içinde örgün, yaygın, sürekli ve açık eğitim hizmetini üstlenen kurumlara katkıda bulunacak önlemleri almak.
- g. Yörelereindeki tarım ve sanayinin gelişmesine ve ihtiyaçlarına uygun meslek elemanlarının yetişmesine ve bilgilerinin gelişmesine katkıda bulunmak, sanayi, tarım ve sağlık hizmetleri ile diğer hizmetlerde modernleşmeyi, üretimde artışı sağlayacak çalışma ve programlar yapmak, uygulamak ve yapılanlara katılmak, bununla ilgili kurumlarla işbirliği yapmak ve çevre sorunlarına çözüm getirici önerilerde bulunmak.
- h. Eğitim teknolojisini üretmek, geliştirmek, kullanmak, yaygınlaştırmak.
- i. Yükseköğretimin uygulamalı yapılmasına ait eğitim-öğretim esaslarını geliştirmek, döner sermaye işletmelerini kurmak, verimli çalıştırmak ve bu faaliyetlerin geliştirilmesine ilişkin gerekli düzenlemeleri yapmaktır.

## B- Teşkilat Yapısı

Üniversitemizin temelleri, 1992 yılında Mersin Üniversitesi'ne bağlı olarak kurulan Tarsus Meslek Yüksekokulu ve Tarsus Sağlık Hizmetleri Meslek Yüksekokulu ile atılmıştır. 2001 yılında Tarsus Teknik Eğitim Fakültesi, 2005 yılında Tarsus Uygulamalı Teknoloji ve İşletmecilik Yüksekokulu, 2009 yılında Tarsus Teknoloji Fakültesi ve 2015 yılında Havacılık ve Uzay Bilimleri Fakültesi kurulmuştur.

Üniversitemizin 18 Mayıs 2018 tarihinde kurulmasının ardından daha önce Mersin Üniversitesine bağlı olarak Tarsus'ta kurulan tüm fakülte ve yüksekokullar Üniversitemize bağlanmıştır. Ayrıca 7141 sayılı Kanunla Üniversitemize bağlı İktisadi ve İdari Bilimler ile İnsan ve Toplum Bilimleri Fakülteleri ve Lisansüstü Eğitim Enstitüsü kurulmuştur.

Prof. Dr. Orhan AYDIN'ın 5 Eylül 2018 tarihinde Rektör olarak atanmasının ardından 18 Nisan 2019 Resmi Gazetede yayımlanan 17 Nisan 2019 tarih ve 968 sayılı Cumhurbaşkanlığı Kararı ile Mühendislik Fakültesi, 25 Haziran 2019 Resmi Gazete'de yayımlanan 24 Haziran 2019 tarih ve 1157 sayılı Cumhurbaşkanlığı Kararı ile de Uygulamalı Teknoloji ve İşletmecilik Yüksekokulu kapatılarak, Uygulamalı Bilimler Fakültesi kurulmuştur.

Prof. Dr. Orhan AYDIN, 15 Eylül 2022 tarihinde Üniversitemiz rektörlüğüne yeniden atanmıştır.

2020 ve 2021 yıllarında ise 8 Ocak 2020 tarihli Resmi Gazete'de yayımlanan 7 Ocak 2020 tarih ve 2036 sayılı Cumhurbaşkanlığı Kararı ile Sağlık Bilimleri Fakültesi, 21 Mayıs 2020 tarihli Yükseköğretim Genel Kurulu kararı ile Mersin Tarsus Organize Sanayi Bölgesi Teknik Bilimler Meslek Yüksekokulu, 29 Haziran 2021 tarihli Resmi Gazete'de yayımlanan 28 Haziran 2021 tarih ve 4180 sayılı Cumhurbaşkanlığı Kararı ile Yabancı Diller Yüksekokulu kurulmuştur. Böylelikle, Tarsus Üniversitesi, 1 enstitü, 7 fakülte, 1 yüksekokul ve 3 meslek yüksekokulundan oluşmaktadır.

Üniversitemiz ayrıca, Mersin Teknoloji Geliştirme Bölgesi Kurum ve İşletici Ticaret A.Ş. ile Mersin Agropark Tarım ve Gıda İhtisas Teknoloji Geliştirme Bölgesi Kurucu ve İşletmeciliği A.Ş. ortağıdır.

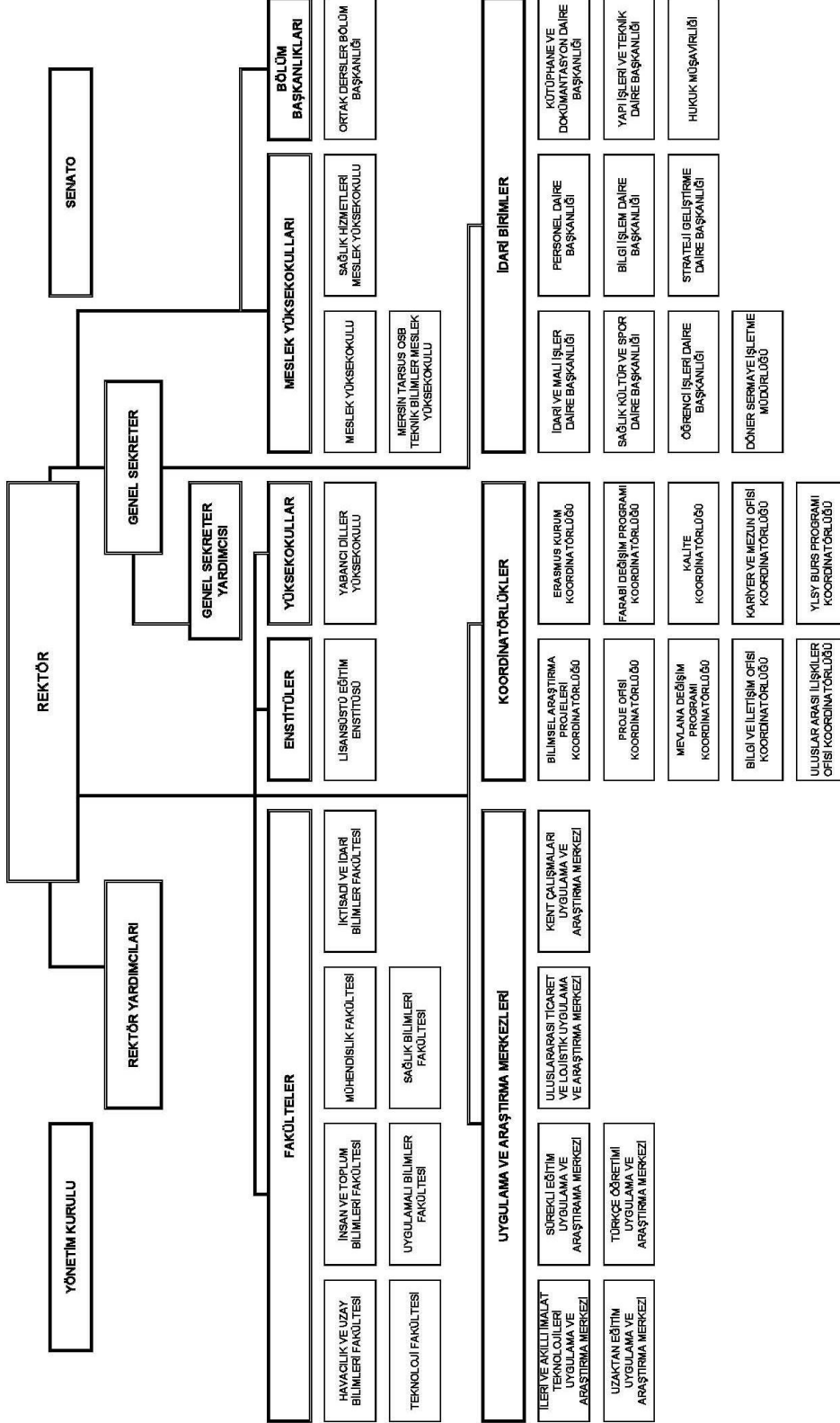
Üniversitemiz, 2020-2024 Stratejik Plan çalışmaları kapsamında yapılan görüşme, analiz ve değerlendirmeler neticesinde kendini eğitim odaklı bir üniversite olarak tanımlamakla birlikte bölgenin ve ülkenin nitelikli işgücü ihtiyacının karşılanması yönünde bir farklılaşma stratejisi ile başarı bölgesi tanımlamış, planda yer verilen amaç ve hedefler yerel, bölgesel ve ulusal ihtiyaçlar dikkate alınarak belirlenen bu farklılaşma alanlarına göre önceliklendirilmiştir.

Kurumun öncelikli araştırma alanları, 2020-2024 Stratejik Plan hazırlama sürecinde ilgili paydaşların görüşleri dikkate alınarak ve On Birinci Kalkınma Planı, 2019 Yılı Cumhurbaşkanlığı Yıllık Programı, 2020-2022 Orta Vadeli Program, 2018-2022 Yükseköğretimde Uluslararasılaşma Strateji Belgesi, 2003-2023 Ulusal Bilim ve Teknoloji Politikaları Strateji Belgesi ile 2014-2023 Çukurova Bölge Planı belgeleri değerlendirilerek uluslararası ticaret ve lojistik, ileri ve akıllı imalat ve finans olarak belirlenmiştir.

Programın uygulamaya konulacağı 2023 yılı itibarıyla Üniversitemiz 7 fakülte, 1 yüksekokul, 3 meslek yüksekokulu, 1 enstitü ve 6 araştırma ve uygulama merkezi ile belirlenen amaç ve hedeflere ulaşmak için katılımcı bir anlayış içerisinde faaliyetlerine devam etmektedir.



## Teşkilat Şeması





## Fiziksel Kaynaklar C-1- Taşınmazlar

Hizmet Alanı	İdari	Eğitim	Spor	Sosyal	Barınma	Diğer	Toplam
Rektörlük A Blok	764	1.458	0,00	0,00	0,00	2.316	4.538
Rektörlük B Blok	1.735	1.593	0,00	213	0,00	3.258	6.799
Rektörlük C Blok	951	1.419	0,00	0,00	0,00	1.515	3.885
MYO Yerleşkesi*	6.859,00						
Organize Sanayi Bölgesi Myo Yerleşkesi	513	607	0,00	0,00	0,00	387	1.507
Yemekhane	12	0,00	0,00	354	0,00	127	493
<b>TOPLAM</b>	<b>3.975</b>	<b>5.078</b>	<b>0,00</b>	<b>565</b>	<b>0,00</b>	<b>7.603</b>	<b>17.222</b>
<b>TOPLAM KAPALI ALAN</b>	<b>24.081 m<sup>2</sup></b>						

Çizelge 1: Kapalı mekânların hizmet alanlarına göre dağılımı (m<sup>2</sup>)

\* MYO Yerleşkesi bakım-onarım ve hizmete alma işlemleri sürdüğünden kapalı alanların dağılımı yapılmamıştır.

Yerleşke Adı	Mülkiyetin Durumuna Göre Taşınmaz Alanı			Toplam
	Üniversite	Maliye Hazinesi	Diğer	
Kuzey Yerleşkesi	0,00	130.974,00	-	130.974,00
MYO Yerleşkesi	23.086,00	-	-	23.086,00
OSB Yerleşkesi	-	-	2.000,00	2.000,00
<b>Genel Toplam</b>	<b>23.086,00</b>	<b>130.974,00</b>	<b>2.000,00</b>	<b>156.060,00</b>

Çizelge 2: Taşınmazların yerleşkeler itibarıyla dağılımı

## C-2- Bilgi ve Teknolojik Kaynaklar

Üniversitemizde kurumsallaşmanın önemli kıstaslarından kurumsal hafıza, veri paylaşımı, doğru bilgiye zamanında ulaşma, süreçlerin etkin yürütülmesi ve kurum içi iletişimin sağlıklı yürütülmesi amacıyla dış kaynaktan temin edilen *E-Kampüs Yönetim Sistemi* kullanılmaktadır. Bahse konu sistem bünyesinde öğrenci işleri, personel, elektronik belge yönetimi, performans bilgi yönetimi, taşınmaz yönetimi ve yaşam hizmetleri modülleri yer almakta olup, Üniversitemizin kurumsal bilgiye erişim ihtiyaçlarını önemli ölçüde karşılamaktadır.

### *Bilgisayarlar<sup>1</sup>*

Bilgisayar Adı	Adet
Masaüstü bilgisayar sayısı	879
Taşınabilir bilgisayar sayısı	77

Çizelge 3: Bilgisayar kaynakları

### *Kütüphane Kaynakları*

Kaynak Türü	Miktar	Farklılaşma Alanlarıyla İlişkisi
Basılı Yayın	2540	Teknoloji ve Mühendislik
Basılı Yayın	1872	Bilim
Basılı Yayın	3677	Dil ve Edebiyat
Basılı Yayın	920	Felsefe-Psikoloji-Din
Basılı Yayın	4011	Sosyal Bilimler
Basılı Yayın	1563	Tarih
Basılı Yayın	2212	İlişki Yoktur (Genel Konulu Eserler)
<b>TOPLAM</b>	<b>16795</b>	

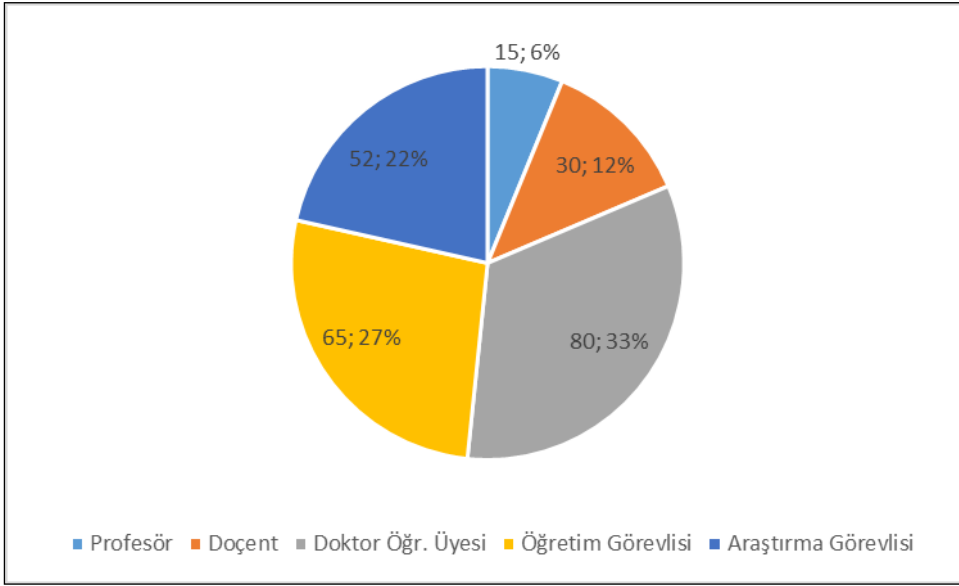
Çizelge 4: Kütüphane Kaynakları

<sup>1</sup> Veriler 31 Aralık 2022 tarihi itibarıyla günceldir.

## D- İnsan Kaynakları<sup>2</sup>

Unvan	YILLAR								
	2014	2015	2016	2017	2018	2019	2020	2021	2022
Profesör	-	-	-	-	4	7	10	12	15
Doçent	-	-	-	-	7	11	15	28	30
Doktor Öğr. Üyesi	-	-	-	-	10	18	35	63	80
Öğretim Görevlisi	-	-	-	-	26	44	55	66	65
Araştırma Görevlisi	-	-	-	-	6	13	33	52	52
<b>TOPLAM</b>	-	-	-	-	<b>53</b>	<b>93</b>	<b>148</b>	<b>221</b>	<b>242</b>

Çizelge 5: Akademik personel dağılım tablosu

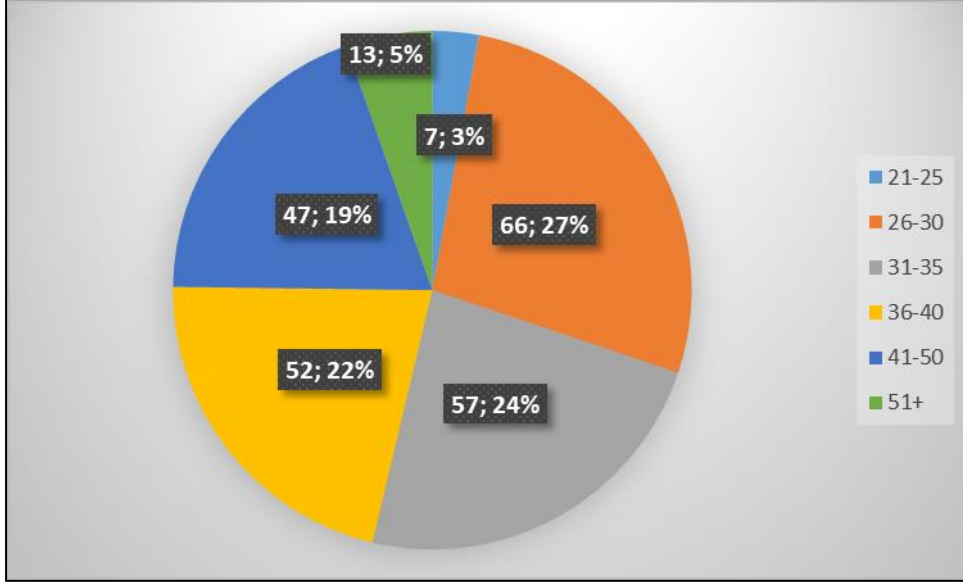


Grafik 1: Akademik personelin unvan bazında dağılım

<sup>2</sup> Veriler 31 Aralık 2022 tarihi itibarıyla günceldir.

Açıklama	21-25	26-30	31-35	36-40	41-50	51-üzeri
Kişi Sayısı	7	66	57	52	47	13
Yüzde (%)	2,89	27,27	23,55	21,48	19,42	5,37

Çizelge 6: Akademik personel yaş dağılımı



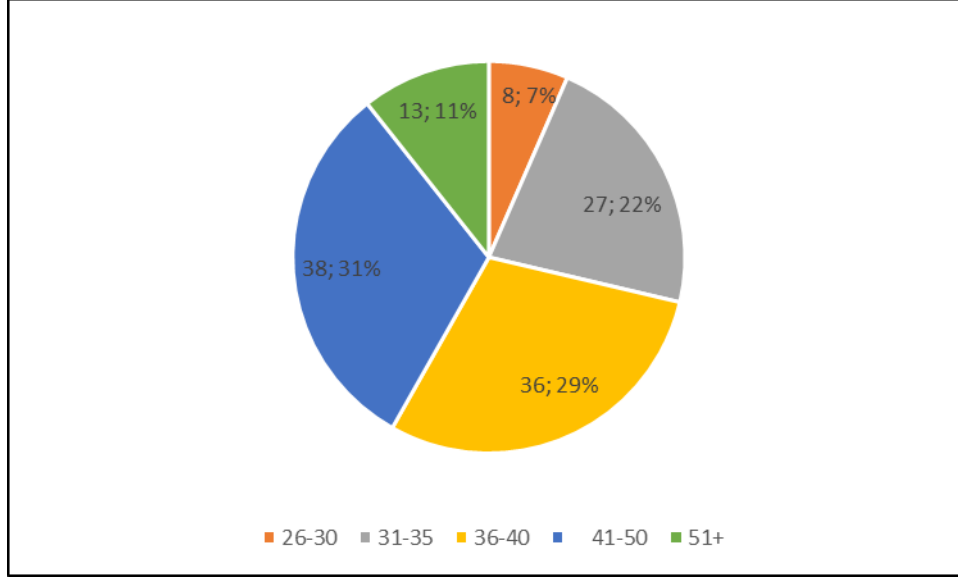
Grafik 2: Akademik personel yaş dağılımı

Açıklama	Dolu				Boş				Toplam			
	2019	2020	2021	2022	2019	2020	2021	2022	2019	2020	2021	2022
Genel İdare Hizmetleri Sınıfı	48	68	81	85	239	243	232	227	287	311	313	312
Sağlık Hizmetleri Sınıfı	-	-	-	-	11	12	12	12	11	12	12	12
Teknik Hizmetleri Sınıfı	13	19	19	23	36	38	38	34	49	57	57	57
Eğitim ve Öğretim Hizmetleri Sınıfı	-	-	-	-	-	-	-	-	-	-	-	-
Avukatlık Hizmetleri Sınıfı	-	1	1	1	2	1	1	1	2	2	2	2
Din Hizmetleri Sınıfı	-	-	-	-	-	-	-	-	-	-	-	-
Yardımcı Hizmetler Sınıfı	13	13	13	13	41	19	18	18	54	32	31	31
Diğer Personel (4/B)	53	36	36	75	2	29	65	26	55	65	101	101
Diğer Personel (4/D)	11	28	28	28	20	10	10	10	31	38	38	38
Diğer Personel (Vizeli İşçi)	1	1	1	1	-	-	-	-	1	1	1	1
<b>Toplam</b>	<b>139</b>	<b>166</b>	<b>179</b>	<b>226</b>	<b>351</b>	<b>352</b>	<b>376</b>	<b>328</b>	<b>490</b>	<b>518</b>	<b>555</b>	<b>554</b>

Çizelge 7: İdari personelin kadro dağılımı

Açıklama	19-25	26-30	31-35	36-40	41-50	51-üzeri
Kişi Sayısı	-	8	27	36	38	13
Yüzde (%)	-	6%	22%	30%	31%	11%

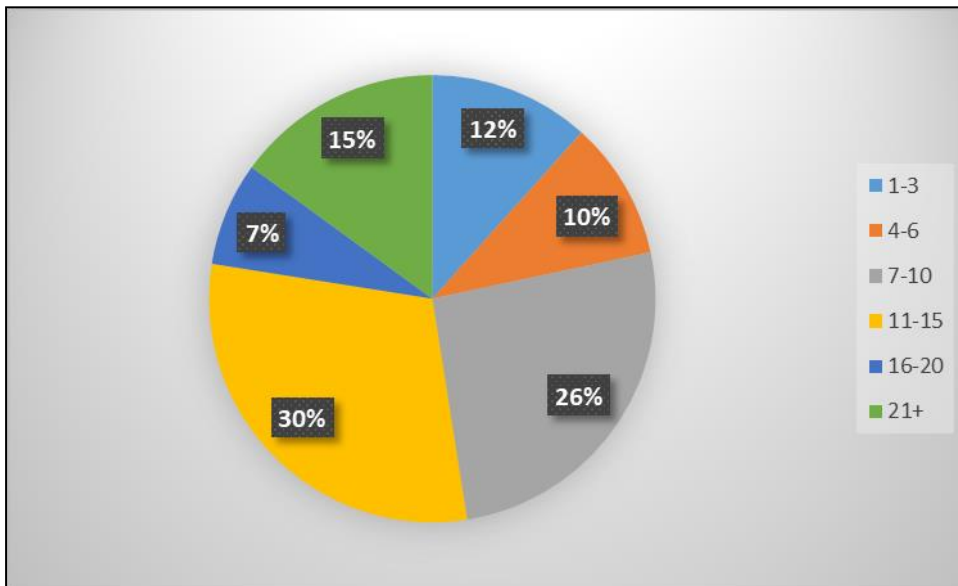
Çizelge 8: İdari personel yaş dağılımı



Grafik 3: İdari personel yaş dağılımı

Açıklama	1-3	4-6	7-10	11-15	16-20	21-üzeri
Kişi Sayısı	13	12	32	38	8	19
Yüzde (%)	12%	10%	26%	30%	7%	15%

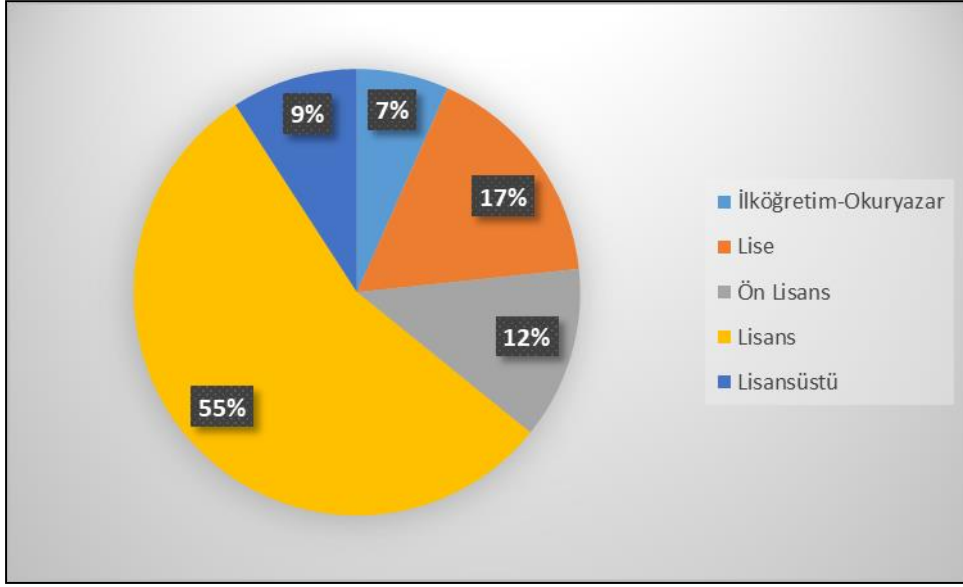
Çizelge 9: İdari personel hizmet süresi



Grafik 4: İdari personel hizmet süresi dağılımı

Açıklama	İlköğretim-Okuryazar	Lise	Ön Lisans	Lisans	Lisansüstü
Kişi Sayısı	8	20	15	68	11
Yüzde (%)	7%	17%	12%	55%	9%

Çizelge 10: İdari personel eğitim durumu



Grafik 5: İdari personel eğitim durumu

2022	Prof.Dr.	Doç.Dr.	Dr.Öğr. Üyesi	Öğr. Gör.	Arş. Gör.	Toplam
Rektörlük				8		8
Havacılık ve Uzay Bilimleri Fakültesi		1	7	1	4	13
İktisadi ve İdari Bilimler Fakültesi		2	8	1	5	16
İnsan ve Toplum Bilimleri Fakültesi	1				11	12
Mühendislik Fakültesi	9	10	20		13	52
Teknoloji Fakültesi						
Uygulamalı Bilimler Fakültesi	3	13	8	1	12	37
Sağlık Bilimleri Fakültesi	1	2	8	2	7	20
Meslek Yüksekokulu	1	1	8	35		45
Sağlık Hizmetleri Meslek Yüksekokulu			6	10		16
Mersin Tarsus OSB Teknik Bilimler Meslek Yüksekokulu		1	15	1		17
Yabancı Diller Yüksekokulu				6		6
<b>TOPLAM</b>	<b>15</b>	<b>30</b>	<b>80</b>	<b>65</b>	<b>52</b>	<b>242</b>

Çizelge 11: Akademik Personelin Birim Bazında Dağılım Tablosu



## E- Öğrenci sayıları<sup>3</sup>

Öğretim Türü	Akademik Birim	Öğrenci Sayısı
Doktora	Lisansüstü Eğitim Enstitüsü	61
<b>Doktora Toplam</b>		<b>61</b>
Yüksek Lisans	Lisansüstü Eğitim Enstitüsü	466
<b>Yüksek Lisans Toplam</b>		<b>466</b>
Lisans	Havacılık ve Uzay Bilimleri Fakültesi	185
	Teknoloji Fakültesi	103
	Uygulamalı Bilimler Fakültesi	625
	Mühendislik Fakültesi	296
	İktisadi ve İdari Bilimler Fakültesi	213
	İnsan ve Toplum Bilimleri Fakültesi	-
	Sağlık Bilimleri Fakültesi	225
<b>Lisans Toplam</b>		<b>1647</b>
Ön Lisans	Meslek Yüksekokulu	1895
	Sağlık Hizmetleri Meslek Yüksekokulu	550
	Mersin Tarsus OSB Teknik Bilimler Meslek Yüksekokulu	402
<b>Ön Lisans Toplam</b>		<b>2847</b>
<b>GENEL TOPLAM</b>		<b>5021</b>

Çizelge 12: Öğrenci sayıları

<sup>3</sup> Veriler 31 Aralık 2022 tarihi itibarıyla günceldir.



## 2- PERFORMANS BİLGİLERİ



## A- Temel Politika ve Öncelikler

### A-1- Üst Politika Belgelerinde Yer Alan Yükseköğretim ve Üniversitelerle İlgili Temel Politika ve Öncelikler

11. Kalkınma Planı, 2022 Yılı Cumhurbaşkanlığı Yıllık Programı, Orta Vadeli Program (2023-2025), 2018-2022 Yükseköğretimde Uluslararasılaşma Strateji Belgesi 2018-2022, 2003-2023 Ulusal Bilim ve Teknoloji Politikaları Strateji Belgesi ve 2014-2023 Çukurova Bölge Planı, Ulusal İstihdam Stratejisi (2014-2023) gibi pek çok üst politika belgesi incelenmiştir.

Yapılan inceleme ve değerlendirmelerin ardından Üniversitemizin görev ve yetki alanı dikkate alındığında, üst politika belgeleriyle verilen görevlerin aşağıdaki konu başlıklarında toplandığını söylemek mümkündür:

- Araştırmacı insan gücünün ve akademik kadronun nicelik ve nitelik olarak geliştirilmesi,
- Bölgesel ihtiyaçlar ile yetkinlik düzeyleri dikkate alınarak üniversitelerin ihtisaslaşmasının desteklenmesi,
- Yükseköğretimde çeşitliliğinin artırılması,
- Yükseköğretim sisteminde küresel rekabet gücü olan, kalite odaklı ve dinamik bir yapı oluşturmak,
- Yükseköğretim program müfredatlarının sektör ihtiyaçlarına göre güncellenmesi,
- Mesleki eğitim ile işgücü piyasası arasındaki etkileşimin artırılması,
- Yükseköğretimde kalite güvencesi sisteminin kurulması,
- Kurumsallaşma ve uluslararasılaşma düzeyinin artırılması,
- Sanayi ile işbirliği içerisinde teknoloji üretimine önem verilmesi, ortak araştırma- geliştirme (Ar-Ge) ve yenilik faaliyetlerinin ve yenilikçi girişimciliğin en üst düzeye çıkarılması,
- Araştırma kapasitesi, Ar-Ge ve yenilikçilik bilincinin geliştirilmesi,
- Nitelikli işgücünün yetiştirilmesinde uygulamalı eğitime ağırlık verilmesi.

## A-2- Stratejik Planda Yer Alan Temel Politika ve Öncelikler

Üniversitemizin temel politika ve öncelikleri, 11. Kalkınma Planı, orta vadeli program, orta vadeli mali planda belirlenen temel politikalar ve öncelikler ile 2020-2024 yılları stratejik planımızda yer alan stratejik amaçlar ve hedefler çerçevesinde şekillendirilmiştir. Üniversitemizin temel politika ve öncelikleri aşağıda sıralanmıştır.

- Girişimcilik ve yenilikçilik kültürü,
- Adem-i merkeziyetçi bir yönetim anlayışı,
- Eleştirel düşünceye açık, farklılıkları zenginlik olarak görebilen bir örgüt iklimi,
- Yükseköğretimde kurumsallaşma ve kalite odaklılık,
- Güçlü uygulama ve araştırma kabiliyeti,
- Sektörel beklentilere cevap verebilecek uygulama ve araştırma alanları,
- Bilgiye erişim imkânları ve kütüphane,
- Mezunlarının nitelikli işgücü bağlamında talep gördüğü bir eğitim anlayışı,
- Patent, faydalı model, coğrafi işaret vb. fikri mülkiyetlerin artırılması,
- Güçlü teknolojik altyapı,
- Başarı odaklı, motivasyonu yüksek, dinamik bir akademik kadro,
- Ortak iş yapabilme kültürü ve etkileşim kabiliyeti.

## B- Amaç ve Hedefler

### B-1- Misyonumuz

Tarsus Üniversitesi, nitelikli eğitim, özgün ve ileri araştırma ile insanlığın gelişmesine ve ilerlemesine katkı sağlayan saygın bir işbirliği içinde toplum yararına hizmet üreten yenilikçi, değer katan ve gelişim odaklı bir üniversite olmayı misyon edinmiştir.

### B-2- Vizyonumuz

Tarsus Üniversitesinin vizyonu, daima mükemmelin izinde, mensubu olmaktan onur duyulan, saygın bir dünya üniversitesi olmaktır.

### B-3- Temel Değerlerimiz

- ✓ Adalet
- ✓ Liyakat
- ✓ İstişare
- ✓ Şeffaflık
- ✓ Etik değerlere bağlılık
- ✓ Mükemmeliyetçilik
- ✓ Sürekli iyileşmeye açıklık
- ✓ Yenilikçilik ve özgünlük
- ✓ Yerele odaklılık ve küresel rekabetçilik
- ✓ Kurumsal aidiyet

olarak ifade edilebilir.

### B-4- Amaç ve Hedeflerimiz

**Stratejik Amaç 1:** Eğitim-öğretimin kalitesini artırmak ve sürekli iyileştirmek.

1. Program müfredatlarını, yenilik ve gelişmeler doğrultusunda çağın gerekliliklerini, insanın ve toplumun ihtiyaçlarını karşılayacak şekilde güncellemek.
2. Ders süreçlerini, karşılıklı etkileşimi ve aktif öğrenci katılımını artıracak şekilde düzenlemek.
3. Plan dönemi sonuna kadar uluslararası değişim programı kapsamında gelen/giden öğrenci ve öğretim elemanı sayısını %20 artırmak.
4. Lisansüstü program sayısını artırmak.
5. Nitelikli öğrenciler tarafından tercih edilen lisans program sayısını artırmak.

**Stratejik Amaç 2:** Özgün değer katan bilimsel arařtırmaların niteliđini ve niceliđini artırmak.

1. Plan donemi sonuna kadar ogretim yesi bařına dřen nitelikli yayın sayısını %3 artırmak.
2. Bilimsel arařtırmalarda dıř kaynak desteklerinin sayısını ve eřitliliđini artırmak.
3. Plan donemi sonuna kadar lisansst tezlerden retilen nitelikli yayın sayısını %20 artırmak.
4. ogretim elemanlarının arařtırma kapasitesinin geliřtirilmesine yonelik faaliyetlere katılımlarını artırmak.
5. niversite kaynaklı patent bařvuru/tescil sayısını artırmak.

**Stratejik Amaç 3:** Giriřimcilik ve yenilikilik kltrn geliřtirerek retilen bilgi ve teknolojinin retime donřmesini sađlamak.

1. niversite-zel sektor iřbirliđiyle, giriřimcilik ve yenilikilik kapsamında gerekleřtirilen faaliyet sayısını artırmak.
2. Giriřimcilik ve yenilikilik alanında farkındalık yaratmaya yonelik faaliyetlerin sayısını ve eřitliliđini artırmak.

**Stratejik Amaç 4:** Kurumsal kapasiteyi ve iřleyiři geliřtirmek.

1. Kampsteki eđitim-ogretim, arařtırma ve idari kullanım alanlarını artırmak.
2. niversite personelinin niteliđini ve niceliđini artırmak.
3. Eđitim-ogretim ve arařtırma ihtiyalarını karřılayacak Őekilde ktphane kaynaklarını artırmak.
4. Teknoloji ve biliřim altyapısını gclendirmek ve olanaklarını artırmak.
5. Kurumsallařmayı geliřtirmek ve kurumsal iletiřimin etkinliđini artırmak.

**Stratejik Amaç 5:** niversitenin sosyal, kltrel ve sportif etkinliđini geliřtirmek ve toplumsal katkısını artırmak.

1. ogrenci topluluklarının ve faaliyetlerinin sayısını artırmak.
2. Kltr, sanat, spor ve topluma yonelik hizmet faaliyetlerini artırmak.
3. Sosyal, kltrel ve sportif faaliyetlere yonelik olanakları artırmak.
4. Mezunlarla iletiřim ve iřbirliđini artırmak.



## B-5- Alt Program Hedefleri ve Stratejik Plan İlişkisi

### ALT PROGRAM HEDEFLERİ VE STRATEJİK PLAN İLİŞKİSİ

Kurum: TARSUS ÜNİVERSİTESİ

Yıl: 2023

PROGRAM ADI	ALT PROGRAM ADI	ALT PROGRAM HEDEFLERİ	İLİŞKİLİ OLDUĞU STRATEJİK AMAÇ
ARAŞTIRMA, GELİŞTİRME VE YENİLİK	ARAŞTIRMA ALTYAPILARI	Ülkemizin bilgi birikiminin artırılmasına ve teknolojik gelişimine katkıda bulunmak üzere yükseköğretim kurumlarında araştırma altyapılarının kurulması ve kapasitelerinin güçlendirilmesi	Özgün değer katan bilimsel araştırmaların niteliğini ve niceliğini artırmak Girişimcilik ve yenilikçilik kültürünü geliştirerek üretilen bilgi ve teknolojinin üretime dönüşmesini sağlamak
	YÜKSEKÖĞRETİMDE BİLİMSEL ARAŞTIRMA VE GELİŞTİRME	Yükseköğretim kurumlarında inovasyon amaçlı bilimsel çalışmaların artırılması	Özgün değer katan bilimsel araştırmaların niteliğini ve niceliğini artırmak Girişimcilik ve yenilikçilik kültürünü geliştirerek üretilen bilgi ve teknolojinin üretime dönüşmesini sağlamak
HAYAT BOYU ÖĞRENME	YÜKSEKÖĞRETİM KURUMLARI SÜREKLİ EĞİTİM FAALİYETLERİ	Toplumun tüm kesimlerine ihtiyaç duyduğu alanlarda eğitimler verilmesi, kamu kurum ve kuruluşları, özel sektör ve uluslararası kuruluşlarla işbirliğinin gelişmesine katkıda bulunulması	Kurumsal kapasiteyi ve işleyişi geliştirmek Üniversitenin sosyal, kültürel ve sportif etkinliğini geliştirmek ve toplumsal katkısını artırmak
TEDAVİ EDİCİ SAĞLIK	TEDAVİ HİZMETLERİ	Tedavi edici sağlık hizmetinin erişilebilir ve etkili olarak sunulmasının sağlanması	Üniversitemiz bünyesinde tedavi edici sağlık hizmeti bulunmamaktadır.
YÜKSEKÖĞRETİM	ÖĞRETİM ELEMENLARINA SAĞLANAN BURS VE DESTEKLER	Alanında yetkin, araştırmacı, bilgi üreten ve aktaran akademisyenler yetiştirilmesi	Girişimcilik ve yenilikçilik kültürünü geliştirerek üretilen bilgi ve teknolojinin üretime dönüşmesini sağlamak
	ÖN LİSANS EĞİTİMİ, LİSANS EĞİTİMİ VE LİSANSÜSTÜ EĞİTİM	Mesleki yeterlilik sahibi ve gelişime açık mezunlar yetiştirilmesi	Eğitim-öğretimin kalitesini artırmak ve sürekli iyileştirmek
	YÜKSEKÖĞRETİMDE ÖĞRENCİ YAŞAMI	Yükseköğretim öğrencilerine sunulan beslenme ve barınma hizmetlerinin kalitesinin artırılması; öğrencilerin kişisel ve sosyal gelişimi desteklenerek yaşam kalitesinin yükseltilmesi	Üniversitenin sosyal, kültürel ve sportif etkinliğini geliştirmek ve toplumsal katkısını artırmak



## C- Performans Bilgisi

**Bütçe Yılı:** 2023

**Program Adı:** ARAŞTIRMA, GELİŞTİRME VE YENİLİK

**Alt Program Adı:** YÜKSEKÖĞRETİMDE BİLİMSEL ARAŞTIRMA VE GELİŞTİRME

### Gerekçe ve Açıklamalar

11. Kalkınma Planı'nın 440, 440.1 ve 441 nolu hedeflerinde belirtildiği şekilde, Üniversitemizin Ar-Ge ekosistemindeki rolünü güçlendirecek, Ar-Ge altyapısının güçlendirilmesi ve bilimsel araştırma projelerinin nicelik ve nitelik olarak geliştirilmesini sağlayacak, Üniversitemizin araştırma altyapılarının, öncül araştırmalar yapan, nitelikli insan gücü istihdam eden ve özel sektörle işbirliği içinde çalışan bir yapıyla Ar-Ge ve yenilik ekosistemindeki etkinliklerinin artırılmasını sağlayacak hizmetleri kapsamaktadır. Ayrıca Üniversitemiz 2020-2024 Stratejik planı amaçları arasında yer alan "Özgün değer katan bilimsel araştırmaların niteliğini ve niceliğini artırmak" amacının gerçekleştirilmesi yine bu kapsamda yer almaktadır.

### Alt Program Hedefi:

Yükseköğretim kurumlarında inovasyon amaçlı bilimsel çalışmaların artırılması

### Performans Göstergeleri

Performans Göstergesi	Ölçü Birimi	2021	2022 Planlanan	2022 YS Gerç. Tahmini	2023 Hedef	2024 Tahmin	2025 Tahmin
1- Ar-ge'ye harcanan bütçenin toplam bütçeye oranı	Oran	0	0,08	0,08	0,1	0,15	0,18

**Göstergeye İlişkin Açıklama:** İlgili mali yılda Ar-Ge faaliyetleri kapsamında harcanan toplam bütçenin üniversitenin gerçekleşen bütçesine yüzdelik oranıdır. Katılımcı olunan Ar-Ge portföyü hesaplamaya dâhil değildir.

**Hesaplama Yöntemi:** Ar-ge harcamalarının toplam bütçeye yüzdelik oranlanmasıyla bulunur.  
**Verinin Kaynağı:** Bütünlük Kamusal Mali Yönetimi Bilişim Sistemi  
**Sorumlu İdare:**

Performans Göstergesi	Ölçü Birimi	2021	2022 Planlanan	2022 YS Gerç. Tahmini	2023 Hedef	2024 Tahmin	2025 Tahmin
2- Ar-ge sonucu ortaya çıkan ürünlere ilişkin alınan patent sayısı	Sayı	0	1	0	1	1	1

**Göstergeye İlişkin Açıklama:** Öğrenci, öğretim elemanı veya araştırmacılar tarafından başvurusu yapılmış ve ilgili yılda başvurusu olumlu sonuçlanan patent sayısıdır. Üniversite adresli olmayan ancak öğrenci, öğretim elemanı veya araştırmacılar tarafından yapılan şahsi başvurular değerlendirmeye dâhildir. Herhangi bir işletme adına yapılan başvurular değerlendirmeye dâhil değildir. Başvurusu olumlu sonuçlanan patent sayısının toplanmasıyla hesaplanır. Tümüleşik veridir.  
**Hesaplama Yöntemi:** Akademik ve Rektörlüğe bağlı birimler.  
**Verinin Kaynağı:**  
**Sorumlu İdare:**

Performans Göstergesi	Ölçü Birimi	2021	2022 Planlanan	2022 YS Gerç. Tahmini	2023 Hedef	2024 Tahmin	2025 Tahmin
3- Ar-ge sonucu ticarileştirilen ürün sayısı	Sayı	0	1	0	1	1	1

**Göstergeye İlişkin Açıklama:** Ar-Ge sonucunda ticarileştirilen ürün sayısıdır.  
**Hesaplama Yöntemi:** Ticarileştirilen ürün sayısı toplamıdır. Tümüleşik veridir.  
**Verinin Kaynağı:** Akademik ve Rektörlüğe bağlı birimler.  
**Sorumlu İdare:**

Performans Göstergesi	Ölçü Birimi	2021	2022 Planlanan	2022 YS Gerç. Tahmini	2023 Hedef	2024 Tahmin	2025 Tahmin
4- Araştırma merkezleri gelir miktarı	TL	11.729,76	50.000	125.000	150.000	180.000	210.000

**Göstergeye İlişkin Açıklama:** Üniversite bünyesindeki araştırma merkezlerinin araştırma gelirleri, ulusal/uluslararası her türlü proje, patent , danışmanlık , kurs ve eğitim vb. hizmet gelirlerinden oluşmaktadır.

**Hesaplama Yöntemi:** İlgili yılda tahakkuk eden ve tahsil edilen gelirlerin toplanması ile elde edilir. Tümüleşik veridir.

**Verinin Kaynağı:** Döner Sermaye İşletme Müdürlüğü (DMİS)

**Sorumlu İdare:**

Performans Göstergesi	Ölçü Birimi	2021	2022 Planlanan	2022 YS Gerç. Tahmini	2023 Hedef	2024 Tahmin	2025 Tahmin
5- Araştırma merkezlerinin sanayi ile yaptığı proje sayısı	Sayı	0	2	0	1	1	2

**Göstergeye İlişkin Açıklama:** İlgili mali yılda araştırma merkezleri tarafından Ar-Ge, verimlilik artırma, ürün geliştirme, inovasyon vb. kapsamda endüstri (hizmet dâhil bütün sektörler) ile ortak yürütülen proje sayısıdır. Önceki yıllarda başlayan ve ilgili yılda devam eden projeler değerlendirmeye dâhildir. Bir bedel karşılığında sunulan hizmetlere ilişkin veriler değerlendirmeye dâhil değildir.

**Hesaplama Yöntemi:** Araştırma Merkezlerinin sanayi ile yaptığı proje sayısının toplamıdır. Tümüleşik veridir.

**Verinin Kaynağı:** Araştırma Merkezleri

**Sorumlu İdare:**

Performans Göstergesi	Ölçü Birimi	2021	2022 Planlanan	2022 YS Gerç. Tahmini	2023 Hedef	2024 Tahmin	2025 Tahmin
6- BAP kapsamında desteklenen araştırma projeleri sayısı	Sayı	14	20	15	20	25	30

**Göstergeye İlişkin Açıklama:** Araştırmacı sayısının artırılması, ülkemiz için gereken beşeri kaynakların geliştirilmesi ve gençlerin bilim ve teknoloji alanına yönlendirilmesi, üniversitemizin araştırma-geliştirme stratejilerinin ve araştırma önceliklerinin ortaya konulması, eğitim ve öğretim ile araştırma kalitesinin yükseltilmesi için öğretim üyesi ve öğretim elemanlarının uluslararası deneyimlerinin artırılmasına, ilişkilerinin geliştirilmesine, araştırmalarının uluslararası düzlemlerde tartışmaya açılmasına katkıda bulunulması için teşvik etmek, uluslararası araştırma konsorsiyumlarına katılacak araştırmacılarımızın sayısını arttırmak, proje çalışmalarından çıkan araştırma sonuçlarının uygulanabilir, ülke ekonomisine katma değere sahip olmasını ve patente dönüşmesini sağlamak beklenen faydalardır. Göstergenin kapsamını BAP Koordinatörlüğü tarafından desteklenen projeler oluşturmaktadır.

**Hesaplama Yöntemi:** Geçen yıllarda başlayıp cari yılda devam eden bilimsel araştırma projeleri ile cari yılda desteklenmesine karar verilen bilimsel araştırma projeleri dikkate alınacaktır. Tümüleşik veridir.

**Verinin Kaynağı:** BAP Koordinatörlüğü (E-Bap Otomasyonu)

**Sorumlu İdare:**

Performans Göstergesi	Ölçü Birimi	2021	2022 Planlanan	2022 YS Gerç. Tahmini	2023 Hedef	2024 Tahmin	2025 Tahmin
7- Öğretim elemanı başına düşen ar-ge proje sayısı	Sayı	0,03	0,05	0,06	0,07	0,08	0,09

**Göstergeye İlişkin Açıklama:** Ar-Ge Projeleri, ilgili yılda ulusal ve uluslararası özel veya resmi kurum ve kuruluşlar tarafından desteklenmiş ve destek süresi dokuz aydan az olmayan Ar-Ge niteliği taşıyan proje sayısıdır. Destek süresi birden fazla yılı kapsıyor ise; a) bu sürenin her yıl için 9 aydan fazla olması durumunda bütün yıllara, b) iki farklı yılın toplamında 9 aydan fazla olması durumunda, daha fazla süreyi içeren yıl dikkate alınmaktadır. Önceki yıllarda başlayan ve ilgili yılda devam eden projeler değerlendirmeye dâhildir. Bilimsel Araştırma Projeleri (BAP) değerlendirmeye dâhil değildir. Öğretim elemanı; Üniversitede görevli profesör, doçent, doktor öğretim üyesi, öğretim görevlisi ve araştırma görevlileridir.

**Hesaplama Yöntemi:** Toplam Ar-Ge proje sayısının toplam öğretim elemanı sayısına oranlanmasıdır. Veriler tümleşiktir.

**Verinin Kaynağı:** Akademik Birimler

**Sorumlu İdare:**

Performans Göstergesi	Ölçü Birimi	2021	2022 Planlanan	2022 YS Gerç. Tahmini	2023 Hedef	2024 Tahmin	2025 Tahmin
8- Patent, faydalı model ve endüstriyel tasarım başvuru sayısı	Sayı	2	4	4	5	6	7

**Göstergeye İlişkin Açıklama:** İlgili mali yılda öğrenci, öğretim elemanı veya araştırmacıların yaptığı patent, faydalı model veya tasarım başvurusu sayısıdır. Üniversite adresli olmayan ancak öğrenci, öğretim elemanı veya araştırmacılar tarafından yapılan şahsi başvurular değerlendirilmeye dâhildir. Herhangi bir işletme adına yapılan başvurular değerlendirmeye dâhil değildir.

**Hesaplama Yöntemi:** Patent, faydalı model veya tasarım başvurusu sayısı toplamıdır. Veriler tümleşiktir.  
**Verinin Kaynağı:** Akademik ve Rektörlüğe bağlı birimler.  
**Sorumlu İdare:**

Performans Göstergesi	Ölçü Birimi	2021	2022 Planlanan	2022 YS Gerç. Tahmini	2023 Hedef	2024 Tahmin	2025 Tahmin
9- Ulusal ve uluslararası kuruluşlar tarafından desteklenen ar-ge projesi sayısı	Sayı	3	7	11	15	17	20

**Göstergeye İlişkin Açıklama:** İlgili mali yılda ulusal ve uluslararası özel veya resmi kurum ve kuruluşlar tarafından desteklenmiş ve destek süresi dokuz aydan az olmayan Ar-Ge niteliği taşıyan proje sayısıdır. Destek süresi birden fazla yılı kapsıyor ise; a) bu sürenin her yıl için 9 aydan fazla olması durumunda bütün yıllara, b) iki farklı yılın toplamında 9 aydan fazla olması durumunda, daha fazla süreyi içeren yıl dikkate alınmaktadır. Önceki yıllarda başlayan ve ilgili yılda devam eden projeler değerlendirmeye dâhildir. Yükseköğretim kurumunun bütçesinden desteklenen Bilimsel Araştırma Projeleri (BAP) değerlendirilmeye dâhil değildir.

**Hesaplama Yöntemi:** Ulusal ve uluslararası özel veya resmi kurum ve kuruluşlar tarafından desteklenen ar-ge projelerinin toplamıdır. Veriler tümleşiktir.  
**Verinin Kaynağı:** Akademik ve Rektörlüğe bağlı birimler  
**Sorumlu İdare:**

Performans Göstergesi	Ölçü Birimi	2021	2022 Planlanan	2022 YS Gerç. Tahmini	2023 Hedef	2024 Tahmin	2025 Tahmin
10- Uluslararası endekslerde yer alan bilimsel yayın sayısı	Sayı	172	114	180	200	220	240

**Göstergeye İlişkin Açıklama:** Uluslararası endeksli dergilerde kurum adresli yayımlanan toplam yayındır. Üniversitemiz öğretim elemanlarının yayımladıkları ortak yazarlı yayınlar tek bir yayın olarak değerlendirilecektir. Farklı üniversitelerden öğretim elemanlarının işbirliği ile yayımladıkları ortak yayınlar her üniversite için ayrı ayrı değerlendirilecektir. Sadece makale ve derlemeler değerlendirilmeye dâhildir.

**Hesaplama Yöntemi:** Uluslararası endekslerde taranan toplam bilimsel yayın sayısıdır. Veriler tümleşiktir.  
**Verinin Kaynağı:** Akademik ve Rektörlüğe bağlı birimler.  
**Sorumlu İdare:**

#### Alt Program Kapsamında Yürütülecek Faaliyet Maliyetleri

Faaliyetler	2022 Bütçe	2022 Harcama Haziran	2023 Bütçe	2024 Tahmin	2025 Tahmin
<b>Yükseköğretim Kurumlarının Bilimsel Araştırma Projeleri</b>	<b>1.270.000</b>	<b>1.834.949</b>	<b>1.934.100</b>	<b>2.477.630</b>	<b>3.143.719</b>
Bütçe İçi	43.000	129.407	339.000	404.000	448.000
Bütçe Dışı	1.227.000	1.705.542	1.595.100	2.073.630	2.695.719
<b>T O P L A M</b>	<b>1.270.000</b>	<b>1.834.949</b>	<b>1.934.100</b>	<b>2.477.630</b>	<b>3.143.719</b>
Bütçe İçi	43.000	129.407	339.000	404.000	448.000
Bütçe Dışı	1.227.000	1.705.542	1.595.100	2.073.630	2.695.719

## Faaliyetlere İlişkin Açıklamalar:

### Yükseköğretim Kurumları Temel Araştırma Hizmetleri

2547 Sayılı Yükseköğretim Kanunu kapsamında Üniversitemiz akademik birim ve personeli tarafından yürütülecek temel bilimsel araştırma faaliyetleri izlenecektir.

### Yükseköğretim Kurumlarının Bilimsel Araştırma Projeleri

2547 sayılı Yükseköğretim Kanunu'nun 4'üncü maddesinin birinci fıkrasının (c) bendi kapsamında akademik birimler tarafından yürütülen TÜBİTAK, SAN-TEZ, AB ve BAP gibi bilimsel araştırma projeleri, faaliyetin kapsamını oluşturmaktadır. Alanında bilime katkı yapması, ülkenin teknolojik, ekonomik, sosyal ve kültürel kalkınmasına katkı sağlaması beklenen bilimsel içerikli, yükseköğretim kurumu içi ve/veya dışı, ulusal ve/veya uluslararası kurum ya da kuruluşların katılımlarıyla da yapılabilecek projeler ile bilim insanı yetiştirme ve araştırma altyapısı kurma ve geliştirme projeler geliştirilerek, bilgi üretilerek ve paydaşlara sunulacaktır.

**Alt Program Adı:** ARAŞTIRMA ALTYAPILARI

### Gerekeç ve Açıklamalar

11. Kalkınma Planı'nın 350. maddesinde yer aldığı üzere, Üniversitemizde araştırma altyapıları ve özel sektör arasında işbirlikleri ile bilgi ve teknoloji transferinin artırılmasına yönelik destek mekanizmaları uygulamak, arayüz yapılarının kurumsal kapasitelerini geliştirmek amacıyla yürütülen altyapı hizmetlerini kapsamaktadır.

### Alt Program Hedefi:

Ülkemizin bilgi birikiminin artırılmasına ve teknolojik gelişimine katkıda bulunmak üzere yükseköğretim kurumlarında araştırma altyapılarının kurulması ve kapasitelerinin güçlendirilmesi

### Performans Göstergeleri

Performans Göstergesi	Ölçü Birimi	2021	2022 Planlanan	2022 YS Gerç. Tahmini	2023 Hedef	2024 Tahmin	2025 Tahmin
1- Araştırma altyapısı projesi tamamlanma oranı	Oran	0	0	0	0	0	0

**Göstergeye İlişkin Açıklama:** Strateji ve Bütçe Başkanlığı tarafından yatırım programları kapsamında desteklenen ulusal ve bölgesel önceliklerle uyumlu, kamu ve özel sektörün ihtiyaçları doğrultusunda çok disiplinli araştırma faaliyetlerinin yürütülmesine imkân veren ve araştırmacıların bir arada çalışabilecekleri ortamı oluşturan altyapıların kurulmasını kapsayan projelerdir.

**Hesaplama Yöntemi:** Tamamlanan araştırma alt yapısı proje sayısı toplamıdır. Veriler tümleşiktir.  
**Verinin Kaynağı:** Strateji Geliştirme Daire Başkanlığı  
**Sorumlu İdare:**

### Alt Program Kapsamında Yürütülecek Faaliyet Maliyetleri

Faaliyetler	2022 Bütçe	2022 Harcama Haziran	2023 Bütçe	2024 Tahmin	2025 Tahmin
<b>T O P L A M</b>	<b>0</b>	<b>0</b>	<b>0</b>	<b>0</b>	<b>0</b>
Bütçe İçi	0	0	0	0	0
Bütçe Dışı	0	0	0	0	0

### Faaliyetlere İlişkin Açıklamalar:

**Bütçe Yılı:** 2023

**Program Adı:** HAYAT BOYU ÖĞRENME

**Alt Program Adı:** YÜKSEKÖĞRETİM KURUMLARI SÜREKLİ EĞİTİM FAALİYETLERİ

#### Gereke ve Açıklamalar

11. Kalkınma Planı'nın hedefleri arasında yer alan nitelikli insan ve güçlü toplum hedefini gerçekleştirmek amacıyla Üniversitemiz, toplumun kapsayıcı ve nitelikli bir eğitime ve hayat boyu öğrenme imkânlarına erişim sağlamalarını amaçlanmaktadır. Bu kapsamda, düşünme, algılama ve problem çözme yeteneği gelişmiş, özgüven ve sorumluluk duygusu ile girişimcilik ve yenilikçilik özelliklerine sahip, demokratik değerleri ve milli kültürü özümsemiş, paylaşma ve iletişime açık, sanat ve estetik duyguları güçlü, teknoloji kullanımına yatkın, üretken ve mutlu bireyler yetiştirmek amacıyla Üniversitemiz tarafından topluma hizmet amacıyla yürütülen kurs, seminer vb. eğitimlerin verilmesi görevleri yürütülecektir. Ayrıca Üniversitemiz 2020-2024 Stratejik Planı amaçları doğrultusunda eğitim-öğretimin kalitesinin artırılması ve sürekli iyileştirilmesi ile toplumsal katkının artırılması hedeflenmektedir.

#### Alt Program Hedefi:

Toplumun tüm kesimlerine ihtiyaç duyduğu alanlarda eğitimler verilmesi, kamu kurum ve kuruluşları, özel sektör ve uluslararası kuruluşlarla işbirliğinin gelişmesine katkıda bulunulması

#### Performans Göstergeleri

Performans Göstergesi	Ölçü Birimi	2021	2022 Planlanan	2022 YS Gerç. Tahmini	2023 Hedef	2024 Tahmin	2025 Tahmin
1- Dezavantajlı gruplara yönelik sosyal entegrasyon ve kapsayıcılığa ilişkin yapılan faaliyet sayısı	Sayı	10	1	40	45	50	55

**Göstergeye İlişkin Açıklama:** İlgili yılda dezavantajlı gruplara yönelik sosyal entegrasyon ve sosyal kapsayıcılığa ilişkin düzenlenen proje, panel, konferans, kongre, sanatsal faaliyet, ödül töreni vb. faaliyet sayısıdır. Dezavantajlı gruplara yönelik faaliyetlerin toplamıdır. Veriler tümleşiktir.

**Hesaplama Yöntemi:**

**Verinin Kaynağı:**

**Sorumlu İdare:**

Performans Göstergesi	Ölçü Birimi	2021	2022 Planlanan	2022 YS Gerç. Tahmini	2023 Hedef	2024 Tahmin	2025 Tahmin
2- Eğitim programlarına başvuran kişi sayısı	Sayı	86	120	900	1.000	1.300	1.500

**Göstergeye İlişkin Açıklama:** Üniversitemiz tarafından veya başka bir kurum bünyesinde ya da başka bir kurum ile ortaklaşa olarak düzenlenen eğitimcilerin eğitimi programına başvuran kişi sayısı ile SEM tarafından topluma hizmet kapsamında açılan eğitim programlarına yapılan başvurular dikkate alınmaktadır. Üniversitemizde yürütülen eğitim programlarına başvuran toplam kişi sayısıdır. Veriler tümleşiktir.

**Hesaplama Yöntemi:**

**Verinin Kaynağı:**

**Sorumlu İdare:**

Sürekli Eğitim Uygulama ve Araştırma Merkezi Müdürlüğü

Performans Göstergesi	Ölçü Birimi	2021	2022 Planlanan	2022 YS Gerç. Tahmini	2023 Hedef	2024 Tahmin	2025 Tahmin
3- Mezunlara yönelik gerçekleştirilen faaliyet sayısı	Sayı	7	3	3	7	10	15

**Göstergeye İlişkin Açıklama:** İlgili mali yılda kariyer merkezi tarafından öğrenci ve mezunlara yönelik gerçekleştirilen fuar, sempozyum, kurs, seminer, söyleşi vb. faaliyetlerin sayısıdır. Kariyer ve Mezun Ofisi Koordinatörlüğünün doğrudan düzenlemediği, öğrenci kulüpleri veya topluluklarınca yürütülen faaliyetler değerlendirmeye dâhil değildir. Bireysel bazlı faaliyetler tek faaliyet olarak değerlendirilecektir. (Örneğin 50 kişi ile bireysel görüşmeye dayalı kariyer rehberliği faaliyeti yürütülüyorsa bu faaliyete ilişkin veri 1 olarak değerlendirilir.) Diğer üniversitelerin Kariyer Merkezleri tarafından düzenlenen faaliyetlere katılım değerlendirmeye dâhil değildir. Faaliyetlerin düzenlenmesine ilişkin yapılan toplantılar değerlendirmeye dâhil değildir. Mezunlara yönelik gerçekleştirilen toplam faaliyet sayısıdır. Veriler tümleşiktir.

**Hesaplama Yöntemi:** Kariyer ve Mezun Ofisi Koordinatörlüğü

**Verinin Kaynağı:**

**Sorumlu İdare:**

Performans Göstergesi	Ölçü Birimi	2021	2022 Planlanan	2022 YS Gerç. Tahmini	2023 Hedef	2024 Tahmin	2025 Tahmin
4- Sürekli Eğitim Merkezi (SEM) ve Dil Merkezi (DİLMER) tarafından mesleki eğitime yönelik verilen sertifika sayısı	Sayı	20	100	100	130	150	170

**Göstergeye İlişkin Açıklama:** İlgili mali yılda SEM tarafından verilen sertifika sayısıdır. Formasyon sertifikalarının sayısı değerlendirmeye dâhil değildir.

**Hesaplama Yöntemi:** Mesleki eğitime yönelik verilen sertifikaların toplamıdır. Veriler tümleşiktir.

**Verinin Kaynağı:** Sürekli Eğitim Uygulama ve Araştırma Merkezi Müdürlüğü

**Sorumlu İdare:**

Performans Göstergesi	Ölçü Birimi	2021	2022 Planlanan	2022 YS Gerç. Tahmini	2023 Hedef	2024 Tahmin	2025 Tahmin
5- Tamamlanan sosyal sorumluluk projeleri sayısı	Sayı	2	2	10	12	13	15

**Göstergeye İlişkin Açıklama:** İlgili mali yılda yürütülen sosyal sorumluluk projesi sayısıdır. Belirli bir bütçesi, hedefi ve çıktıları olan en az iki ay süreli projelerle ilgili veriler girilecektir. Öğrenciler tarafından yürütülen sosyal sorumluluk projeleri değerlendirmeye dâhil değildir. Yalnızca projelerin sayısı dikkate alınmaktadır. Proje kapsamında yapılan faaliyetlerin sayısı değerlendirmeye dâhil değildir. Projenin başlangıç yılı dikkate alınmayacaktır.

**Hesaplama Yöntemi:** Sosyal sorumluluk projelerinin toplamıdır. Veriler tümleşiktir.

**Verinin Kaynağı:** Tüm Birimler.

**Sorumlu İdare:**

Performans Göstergesi	Ölçü Birimi	0	2022 Planlanan	2022 YS Gerç. Tahmini	2023 Hedef	2024 Tahmin	2025 Tahmin
6- Üniversitenin çevrecilik alanlarında aldığı ödül sayısı	Sayı	0	1	1	1	1	1

**Göstergeye İlişkin Açıklama:** İlgili yılda sıfır atık, yeşil kampüs ve çevrecilik alanlarında alınan ödüllerin toplam sayısıdır. İl, bölge, ulusal veya uluslararası düzeyde alınan ödüller değerlendirmeye dahildir.

**Hesaplama Yöntemi:** İlgili yılda alınan toplam ödül sayısıdır. Veriler tümleşiktir.

**Verinin Kaynağı:** Tüm Birimler.

**Sorumlu İdare:**



**Alt Program Kapsamında Yürütülecek Faaliyet Maliyetleri**

Faaliyetler	2022 Bütçe	2022 Harcama Haziran	2023 Bütçe	2024 Tahmin	2025 Tahmin
<b>Toplum Hizmetine Sunulan Eğitim Programları, Kurs ve Seminerler</b>	<b>74.400</b>	<b>23</b>	<b>100.000</b>	<b>105.000</b>	<b>110.250</b>
Bütçe İçi	0	0	0	0	0
Bütçe Dışı	74.400	23	100.000	105.000	110.250
<b>T O P L A M</b>	<b>74.400</b>	<b>23</b>	<b>100.000</b>	<b>105.000</b>	<b>110.250</b>
Bütçe İçi	0	0	0	0	0
Bütçe Dışı	74.400	23	100.000	105.000	110.250

**Faaliyetlere İlişkin Açıklamalar:****Toplum Hizmetine Sunulan Eğitim Programları, Kurs ve Seminerler**

2547 sayılı Yükseköğretim Kanunu'nun 12'nci maddesi kapsamında Üniversitemiz tarafından topluma hizmet amacıyla yürütülen kurs, seminer vb. eğitimlerin verilmesi çalışmalarıdır. Üniversitemizde ön lisans, lisans ve lisansüstü programların dışında, eğitim verilen ve araştırma yapılan tüm alanlarda, Üniversitemizin ve diğer kamu ve özel kişi, kurum ve kuruluşların hizmet içi eğitim ve mesleki eğitim taleplerini karşılanacak, nitelikli iş bulma imkanı sağlayan sertifika programları düzenlenecek, kurumsal anlaşmalarla özel program ve paket eğitim programları sunulacak, gelişen ve sürekli değişen iş dünyasının çalışanlarına yeni teknolojileri tanıtılacak ve bu yönde bilgi ve becerilerin kazandırılacaktır. Ayrıca görsel, işitsel, uzaktan veya doğrudan eğitim modelleriyle daha geniş kesimlere eğitim verilmesini sağlanacak ve bu konularda yurtiçi ve yurtdışındaki kişi ve kuruluşlarla işbirliği yapılacaktır.

**Yükseköğretim Kurumları Sosyal Sorumluluk Projeleri**

2547 sayılı Yükseköğretim Kanunu'nun 12'nci maddesi uyarınca Üniversitemiz tarafından topluma hizmet amacıyla yürütülen sosyal sorumluluk projesi kapsamında iş, işlem ve süreçlere yönelik giderleri bu faaliyet altında izlenecektir.

**Bütçe Yılı:** 2023

**Program Adı:** TEDAVİ EDİCİ SAĞLIK

**Alt Program Adı:** TEDAVİ HİZMETLERİ

**Gerekeç ve Açıklamalar**

Üniversitemiz bünyesinde tedavi edici sağlık programına yönelik birim ve çalışma bulunmamaktadır.

**Alt Program Hedefi:**

Tedavi edici sağlık hizmetinin erişilebilir ve etkili olarak sunulmasının sağlanması

**Performans Göstergeleri**

Performans Göstergesi	Ölçü Birimi	2021	2022 Planlanan	2022 YS Gerç. Tahmini	2023 Hedef	2024 Tahmin	2025 Tahmin
1- Ameliyat sayısı	Sayı	0	0	0	0	0	0

**Göstergeye İlişkin Açıklama:** Üniversitemiz bünyesinde tedavi edici sağlık hizmeti verilmediğinden veri takibi yapılamamaktadır.

**Hesaplama Yöntemi:** Hesaplama yapılmayacaktır.

**Verinin Kaynağı:** Bulunmamaktadır.

**Sorumlu İdare:**

Performans Göstergesi	Ölçü Birimi	0	2022 Planlanan	2022 YS Gerç. Tahmini	2023 Hedef	2024 Tahmin	2025 Tahmin
2- Üniversite hastaneleri nitelikli yatak oranı	Oran	0	0	0	0	0	0

**Göstergeye İlişkin Açıklama:** Üniversitemiz bünyesinde tedavi edici sağlık hizmeti verilmediğinden veri takibi yapılamamaktadır.

**Hesaplama Yöntemi:** Hesaplama yapılmayacaktır.

**Verinin Kaynağı:** Bulunmamaktadır.

**Sorumlu İdare:**

Performans Göstergesi	Ölçü Birimi	0	2022 Planlanan	2022 YS Gerç. Tahmini	2023 Hedef	2024 Tahmin	2025 Tahmin
3- Üniversite hastaneleri yatak doluluk oranı	Oran	0	0	0	0	0	0

**Göstergeye İlişkin Açıklama:** Üniversitemiz bünyesinde tedavi edici sağlık hizmeti verilmediğinden veri takibi yapılamamaktadır.

**Hesaplama Yöntemi:** Hesaplama yapılmayacaktır.

**Verinin Kaynağı:** Bulunmamaktadır.

**Sorumlu İdare:**

Performans Göstergesi	Ölçü Birimi	0	2022 Planlanan	2022 YS Gerç. Tahmini	2023 Hedef	2024 Tahmin	2025 Tahmin
4- Yatan hasta sayısı	Sayı	0	0	0	0	0	0

**Göstergeye İlişkin Açıklama:** Üniversitemiz bünyesinde tedavi edici sağlık hizmeti verilmediğinden veri takibi yapılamamaktadır.

**Hesaplama Yöntemi:** Hesaplama yapılmayacaktır.

**Verinin Kaynağı:** Bulunmamaktadır.

**Sorumlu İdare:**

#### Alt Program Kapsamında Yürütülecek Faaliyet Maliyetleri

Faaliyetler	2022 Bütçe	2022 Harcama Haziran	2023 Bütçe	2024 Tahmin	2025 Tahmin
<b>T O P L A M</b>	<b>0</b>	<b>0</b>	<b>0</b>	<b>0</b>	<b>0</b>
Bütçe İçi	0	0	0	0	0
Bütçe Dışı	0	0	0	0	0

#### Faaliyetlere İlişkin Açıklamalar:

##### Ağız ve Diş Sağlığı Hizmetleri

Üniversitemiz bünyesinde tedavi edici sağlık alanında birim ve faaliyet bulunmamaktadır.

##### Sağlık Hizmeti Sunumunda İhtiyaç Duyulan Tıbbî Cihaz, Malzeme ve İlaç Alımı

Üniversitemiz bünyesinde tedavi edici sağlık alanında birim ve faaliyet bulunmamaktadır.

##### Üniversite Genel Hastane Hizmetleri

Üniversitemiz bünyesinde tedavi edici sağlık alanında birim ve faaliyet bulunmamaktadır.

##### Üniversite İhtisas Hastanesi Hizmetleri

Üniversitemiz bünyesinde tedavi edici sağlık alanında birim ve faaliyet bulunmamaktadır.

**Bütçe Yılı:** 2023

**Program Adı:** YÜKSEKÖĞRETİM

**Alt Program Adı:** ÖN LİSANS EĞİTİMİ, LİSANS EĞİTİMİ VE LİSANSÜSTÜ EĞİTİM

**Gereke ve Açıklamalar**

11. Kalkınma Planı'nda yer verilen, mezunların istihdamına yönelik sanayi-eğitim iş birliğini sağlamak, bölgenin ihtiyacı olan nitelikli iş gücünü sağlamaya yönelik ön lisans, lisans ve özellikle yüksek lisans programları açmak gibi hizmetler bu kapsamdadır. Ayrıca, Üniversitemiz 2020-2024 Stratejik Planında yer alan amaçlardan olan, eğitim-öğretimin kalitesini artırmak ve sürekli iyileştirmek amacıyla eğitimler verilmesi, temel yetkinliklerin güçlendirilmesi, yükseköğretimde evrensel kalite standartlarının yakalanması, başarı odaklı, motivasyonu yüksek, dinamik bir akademik kadro oluşturulması, ortak iş yapabilme kültürü ve etkileşim kabiliyetinin geliştirilmesi gibi hizmetler yürütülmektedir.

**Alt Program Hedefi:**

Mesleki yeterlilik sahibi ve gelişime açık mezunlar yetiştirilmesi

**Performans Göstergeleri**

Performans Göstergesi	Ölçü Birimi	2021	2022 Planlanan	2022 YS Gerç. Tahmini	2023 Hedef	2024 Tahmin	2025 Tahmin
1- Doktora eğitimini tamamlayanların sayısı	Sayı	1	10	2	3	4	6

**Göstergeye İlişkin Açıklama:** İlgili yılda doktora programlarından mezun olan toplam öğrenci sayısıdır.  
**Hesaplama Yöntemi:** Doktora eğitimlerinin tamamlayanların sayısıdır. Veriler tümleşiktir.  
**Verinin Kaynağı:** Lisansüstü Eğitim Enstitüsü  
**Sorumlu İdare:**

Performans Göstergesi	Ölçü Birimi	2021	2022 Planlanan	2022 YS Gerç. Tahmini	2023 Hedef	2024 Tahmin	2025 Tahmin
2- Eğitim bilimleri kontenjan doluluk oranı	Oran	0	0	0	0	0	0

**Göstergeye İlişkin Açıklama:** Üniversitemiz bünyesinde eğitim bilimleri kontenjanı bulunmadığından veri takibi yapılamamaktadır.  
**Hesaplama Yöntemi:** Hesaplama yapılmayacaktır.  
**Verinin Kaynağı:** Bulunmamaktadır.  
**Sorumlu İdare:**

Performans Göstergesi	Ölçü Birimi	2021	2022 Planlanan	2022 YS Gerç. Tahmini	2023 Hedef	2024 Tahmin	2025 Tahmin
3- Eğitimin program süresinde bitirilme oranı	Oran	54,5	51,9	60	62	65	68

**Göstergeye İlişkin Açıklama:** Aktif öğrenciler dikkate alınmakta olup kayıt donduran öğrenciler dikkate alınmamaktadır.  
**Hesaplama Yöntemi:** Normal süresi içerisinde mezun olan öğrenci sayısının, normal süresi içerisinde mezun olması gereken öğrenci sayısına oranıdır.  
**Verinin Kaynağı:** Öğrenci İşleri Daire Başkanlığı ( E-Kampüs Öğrenci Bilgi Sistemi)  
**Sorumlu İdare:**

Performans Göstergesi	Ölçü Birimi	2021	2022 Planlanan	2022 YS Gerç. Tahmini	2023 Hedef	2024 Tahmin	2025 Tahmin
4- Fen bilimleri kontenjan doluluk oranı	Oran	86,62	73,5	87	89	90	91

**Göstergeye İlişkin Açıklama:** Açıköğretim ve uzaktan eğitim programları ile özel yetenek sınavıyla öğrenci alan programlar değerlendirmeye dâhil değildir. Önlisans ve lisans programları dahildir.

**Hesaplama Yöntemi:** Fen bilimleri alanındaki akademik birimlere kayıt yaptıran toplam öğrenci sayısının fen bilimleri alanındaki toplam kontenjan sayısına oranlanmasını ifade eder. Veriler tümleşiktir.

**Verinin Kaynağı:** Öğrenci İşleri Daire Başkanlığı ( E-Kampüs Öğrenci Bilgi Sistemi)  
**Sorumlu İdare:**

Performans Göstergesi	Ölçü Birimi	2021	2022 Planlanan	2022 YS Gerç. Tahmini	2023 Hedef	2024 Tahmin	2025 Tahmin
5- Kütüphanede bulunan basılı ve elektronik kaynak sayısı	Sayı	115.539	12.000	200.000	220.000	250.000	270.000

**Göstergeye İlişkin Açıklama:** Üniversitemiz yerleşkelerindeki kütüphanelerde yer alan basılı ve elektronik kaynakların toplam sayısını ifade eder.

**Hesaplama Yöntemi:** Kütüphanedeki toplam kaynak sayısıdır. Veriler tümleşiktir.

**Verinin Kaynağı:** Kütüphane Dokümantasyon Daire Başkanlığı-Kütüphane Bilgi Belge Otomasyonu (Yordam)  
**Sorumlu İdare:**

Performans Göstergesi	Ölçü Birimi	2021	2022 Planlanan	2022 YS Gerç. Tahmini	2023 Hedef	2024 Tahmin	2025 Tahmin
6- Kütüphanede bulunan öğrenci başına düşen basılı ve elektronik kaynak sayısı	Sayı	35,09	3,65	45	48	50	54

**Göstergeye İlişkin Açıklama:** İlgili yılda kütüphanede bulunan basılı kitap ve elektronik kaynak sayısının 2022-2023 eğitim ve öğretim yılındaki açıköğretim ve uzaktan eğitim hariç toplam öğrenci sayısına oranıdır.

**Hesaplama Yöntemi:** Kütüphanede bulunan kaynak sayısının toplam öğrenci sayısına oranıdır.

**Verinin Kaynağı:** Kütüphane Dokümantasyon Daire Başkanlığı-Kütüphane Bilgi Belge Otomasyonu (Yordam)  
**Sorumlu İdare:**

Performans Göstergesi	Ölçü Birimi	2021	2022 Planlanan	2022 YS Gerç. Tahmini	2023 Hedef	2024 Tahmin	2025 Tahmin
7- Kütüphaneden yararlanan kişi sayısı	Sayı	41.532	1.500	10.000	12.500	14.000	16.000

**Göstergeye İlişkin Açıklama:** İç ve dış paydaşların tamamı dikkate alınmaktadır.

**Hesaplama Yöntemi:** Kütüphane ziyaretçi sayısı ile kaynak ödünç alan sayısının toplamıdır. Veriler tümleşiktir.

**Verinin Kaynağı:** Kütüphane ve Dokümantasyon Daire Başkanlığı  
**Sorumlu İdare:**

Performans Göstergesi	Ölçü Birimi	2021	2022 Planlanan	2022 YS Gerç. Tahmini	2023 Hedef	2024 Tahmin	2025 Tahmin
8- Lisansüstü öğrencilerin toplam öğrenciler içindeki payı	Oran	8,38	17	10	12	14	15

**Göstergeye İlişkin Açıklama:** Girişimcilik ve yenilikçilik kültürünü geliştirmeyi hedefleyen Üniversitemizde, lisansüstü programlardaki öğrencilerin toplam öğrencilere oranı bu gösterge hedefi ile takip edilecektir.

**Hesaplama Yöntemi:** Lisansüstü programlara kayıtlı aktif öğrencilerin toplam aktif öğrencilere yüzdelik orana göre hesaplanmasıyla bulunan oranı ifade eder.

**Verinin Kaynağı:** Lisansüstü Eğitim Enstitüsü  
**Sorumlu İdare:**

Performans Göstergesi	Ölçü Birimi	2021	2022 Planlanan	2022 YS Gerç. Tahmini	2023 Hedef	2024 Tahmin	2025 Tahmin
9- Öğrenci başına düşen eğitim alanı	Metrekare	1,41	2,7	1,7	2	2,5	3,2

**Göstergeye İlişkin Açıklama:** Eğitim öğretim altyapısının gelişimi bu gösterge ile izlenecektir.  
**Hesaplama Yöntemi:** Toplam eğitim alanının toplam öğrenci sayısına oranlanmasıdır. Veriler tümleşiktir.  
**Verinin Kaynağı:** Yapı İşleri ve Teknik Daire Başkanlığı, Öğrenci Bilgi Sistemi, MEKSİS  
**Sorumlu İdare:**

Performans Göstergesi	Ölçü Birimi	2021	2022 Planlanan	2022 YS Gerç. Tahmini	2023 Hedef	2024 Tahmin	2025 Tahmin
10- Öğrenci başına düşen kapalı alan	Metrekare	3,32	3,15	2,2	2,5	2,75	3

**Göstergeye İlişkin Açıklama:** Üniversitemizin altyapı imkânları bu gösterge ile takip edilecektir.  
**Hesaplama Yöntemi:** Toplam kapalı alanın toplam öğrenci sayısına oranlanmasıdır. Veriler tümleşiktir.  
**Verinin Kaynağı:** Yapı İşleri ve Teknik Daire Başkanlığı, Öğrenci Bilgi Sistemi, MEKSİS  
**Sorumlu İdare:**

Performans Göstergesi	Ölçü Birimi	2021	2022 Planlanan	2022 YS Gerç. Tahmini	2023 Hedef	2024 Tahmin	2025 Tahmin
11- Öğrenci değişim programlarından yararlanan öğrencilerin oranı	Oran	0	0,03	0,01	0,01	0,02	0,02

**Göstergeye İlişkin Açıklama:** İlgili eğitim ve öğretim yılında Farabi, Mevlana, Erasmus+ vb. ulusal ve uluslararası değişim programları veya üniversiteler arasındaki iş birliği protokollerinden yararlanan önlisans, lisans ve lisansüstü öğrenci sayısının toplam öğrenci sayısına oranıdır. Üniversitemizin uluslararasılaşmasına katkı sağlayacaktır.  
**Hesaplama Yöntemi:** Değişimden yararlanan öğrenci sayısının toplam öğrenci sayısına oranıdır. Veriler tümleşiktir.  
**Verinin Kaynağı:** Farabi Değişim Programı Koordinatörlüğü, Erasmus Kurum Koordinatörlüğü, Mevlana Değişim Programı Kurum Koordinatörlüğü, Öğrenci Bilgi Sistemi  
**Sorumlu İdare:**

Performans Göstergesi	Ölçü Birimi	2021	2022 Planlanan	2022 YS Gerç. Tahmini	2023 Hedef	2024 Tahmin	2025 Tahmin
12- Öğretim üyesi başına düşen öğrenci sayısı	Sayı	35,13	61,5	35	33	32	31

**Göstergeye İlişkin Açıklama:** Öğretim üyesi tanımı, profesör doktor, doçent doktor ve doktor öğretim üyelerini kapsamaktadır. İlgili kadrolara atanmış olanlar dikkate alınacaktır.  
**Hesaplama Yöntemi:** Toplam öğrenci sayısının öğretim üyesi sayısına bölünmesidir. Tümleşik veridir.  
**Verinin Kaynağı:** Öğrenci İşleri Daire Başkanlığı (Personel Bilgi Sistemi, Öğrenci Bilgi Sistemi)  
**Sorumlu İdare:**

Performans Göstergesi	Ölçü Birimi	2021	2022 Planlanan	2022 YS Gerç. Tahmini	2023 Hedef	2024 Tahmin	2025 Tahmin
13- Sağlık bilimleri kontenjan doluluk oranı	Oran	100	100	100	100	100	100

**Göstergeye İlişkin Açıklama:** Açıköğretim ve uzaktan eğitim programları ile özel yetenek sınavıyla öğrenci alan programlar değerlendirmeye dâhil değildir. Önlisans ve lisans programları dahildir.  
**Hesaplama Yöntemi:** Sağlık bilimleri alanındaki akademik birimlere kayıt yaptıran toplam öğrenci sayısının sağlık bilimleri alanındaki toplam kontenjan sayısına oranlanmasını ifade eder. Tümleşik veridir.  
**Verinin Kaynağı:** Öğrenci İşleri Daire Başkanlığı (Öğrenci Bilgi Sistemi)  
**Sorumlu İdare:**

Performans Göstergesi	Ölçü Birimi	2021	2022 Planlanan	2022 YS Gerç. Tahmini	2023 Hedef	2024 Tahmin	2025 Tahmin
14- Sosyal bilimler kontenjan doluluk oranı	Oran	81,15	94,5	82	85	86	86

**Göstergeye İlişkin Açıklama:** Açıköğretim ve uzaktan eğitim programları ile özel yetenek sınavıyla öğrenci alan programlar değerlendirmeye dâhil değildir. Önlisans ve lisans programları dahildir.

**Hesaplama Yöntemi:** Sosyal bilimler alanındaki akademik birimlere kayıt yaptıran toplam öğrenci sayısının sosyal bilimler alanındaki toplam kontenjan sayısına oranlanmasını ifade eder. Tümüleşik veridir.

**Verinin Kaynağı:** Öğrenci İşleri Daire Başkanlığı (Öğrenci Bilgi Sistemi)  
**Sorumlu İdare:**

Performans Göstergesi	Ölçü Birimi	2021	2022 Planlanan	2022 YS Gerç. Tahmini	2023 Hedef	2024 Tahmin	2025 Tahmin
15- Teknokent veya Teknoloji Transfer Ofisi (TTO) projelerine katılan öğrenci sayısı	Sayı	0	1	6	8	10	12

**Göstergeye İlişkin Açıklama:** Birden fazla projeye katılan öğrenci her proje için ayrı ayrı değerlendirilecektir. Daha önce başlayan ve ilgili yılda devam eden projeler değerlendirmeye dâhildir.

**Hesaplama Yöntemi:** İlgili yılda Teknokent veya Teknoloji Transfer Ofisi (TTO) tarafından yürütülen projelere katılan önlisans, lisans ve lisansüstü öğrencilerin toplam sayısıdır. Tümüleşik veridir.

**Verinin Kaynağı:** Proje Ofisi Koordinatörlüğü  
**Sorumlu İdare:**

Performans Göstergesi	Ölçü Birimi	2021	2022 Planlanan	2022 YS Gerç. Tahmini	2023 Hedef	2024 Tahmin	2025 Tahmin
16- Uluslararası kuruluşlarla ortak uygulanan eğitim programı sayısı	Sayı	0	0	0	0	0	1

**Göstergeye İlişkin Açıklama:** Yükseköğretim Kurumlarının Yurt Dışı Yükseköğretim Kurumlarıyla Ortak Eğitim Öğretim Programlarına Dair Yönetmelik kapsamındaki uygulamalar dikkate alınmaktadır.

**Hesaplama Yöntemi:** Yükseköğretim Kurulu tarafından tanınan, yurt dışında yükseköğretim kurumları ile müştereken yürütülen eğitim ve öğretim programlarının toplamıdır. Veriler tümleşiktir.

**Verinin Kaynağı:** Öğrenci İşleri Daire Başkanlığı  
**Sorumlu İdare:**

Performans Göstergesi	Ölçü Birimi	2021	2022 Planlanan	2022 YS Gerç. Tahmini	2023 Hedef	2024 Tahmin	2025 Tahmin
17- Yabancı dilde eğitim veren program sayısı	Sayı	6	1	6	7	8	9

**Göstergeye İlişkin Açıklama:** Yükseköğretim Kurumlarında Yabancı Dil Öğretimi Ve Yabancı Dille Öğretim Yapılmasında Uyulacak Esaslara İlişkin Yönetmelik kapsamındaki uygulamalar dikkate alınmaktadır.

**Hesaplama Yöntemi:** Yabancı dilde eğitim veren program sayısının toplamıdır. Veriler tümleşiktir.

**Verinin Kaynağı:** Öğrenci İşleri Daire Başkanlığı  
**Sorumlu İdare:**

Performans Göstergesi	Ölçü Birimi	2021	2022 Planlanan	2022 YS Gerç. Tahmini	2023 Hedef	2024 Tahmin	2025 Tahmin
18- Yabancı uyruklu akademisyen sayısı	Sayı	1	2	1	2	2	3

**Göstergeye İlişkin Açıklama:** İlgili eğitim ve öğretim yılında üniversitede istihdam edilen yabancı uyruklu öğretim üyesi sayısı (profesör, doçent ve dr. öğretim üyesi) ile doktoralı yabancı uyruklu araştırmacı, öğretim görevlisi ve araştırma görevlisi sayısıdır. Erasmus+, Mevlana vb. değişim programları veya üniversiteler arasındaki iş birliği protokolleri kapsamında hareketliliğe katılan öğretim elemanları değerlendirmeye dâhil değildir. Doktora diplomasına sahip olmayan öğretim görevlisi, araştırma görevlisi ve araştırmacı verisi değerlendirmeye dâhil değildir. Araştırma projesi yürüten araştırmacı sayısı değerlendirmeye dâhildir. Üniversite bünyesinde istihdam edilmeyen araştırmacılar değerlendirmeye dâhil değildir. Erasmus+, Mevlana vb. değişim programları veya üniversiteler arasındaki iş birliği protokolleri kapsamında hareketliliğe katılan araştırmacılar değerlendirmeye dâhil değildir.

**Hesaplama Yöntemi:**

**Verinin Kaynağı:**

**Sorumlu İdare:**

Yabancı uyruklu akademisyen sayısının toplamıdır. Veriler tümleşiktir.  
Personel Daire Başkanlığı (Personel Bilgi Sistemi)

Performans Göstergesi	Ölçü Birimi	2021	2022 Planlanan	2022 YS Gerç. Tahmini	2023 Hedef	2024 Tahmin	2025 Tahmin
19- Yabancı uyruklu öğrenci sayısı	Sayı	40	150	35	150	155	160

**Göstergeye İlişkin Açıklama:** İlgili eğitim ve öğretim yılında önlisans, lisans ve lisansüstü programlara kayıtlı yabancı uyruklu öğrenci sayısıdır. Mevlana, Erasmus+ vb. değişim programları veya üniversiteler arasındaki iş birliği protokolleri kapsamında hareketliliğe katılan öğrenciler değerlendirmeye dâhil değildir.

**Hesaplama Yöntemi:**

**Verinin Kaynağı:**

**Sorumlu İdare:**

Yabancı uyruklu öğrencilerin toplam sayısıdır. Tümleşik veridir.  
Öğrenci İşleri Daire Başkanlığı (Öğrenci Bilgi Sistemi)

Performans Göstergesi	Ölçü Birimi	2021	2022 Planlanan	2022 YS Gerç. Tahmini	2023 Hedef	2024 Tahmin	2025 Tahmin
20- Yan dal ve çift ana dal programından mezun olanların toplam mezun sayısına oranı	Oran	0	0	0	0	0	0

**Göstergeye İlişkin Açıklama:** Yükseköğretim Kurumlarında Önlisans ve Lisans Düzeyindeki Programlar Arasında Geçiş, Çift Anadal, Yan Dal ile Kurumlar Arası Kredi Transferi Yapılması Esaslarına İlişkin Yönetmelik kapsamındaki uygulamalar dikkate alınmaktadır.

**Hesaplama Yöntemi:**

**Verinin Kaynağı:**

**Sorumlu İdare:**

Yan dal ve çift anadal programlarında mezun olan öğrenci sayısının toplam mezun öğrenci sayısına bölümünü ifade eder. Tümleşik veridir.  
Öğrenci İşleri Daire Başkanlığı (Öğrenci Bilgi Sistemi)

**Alt Program Kapsamında Yürütülecek Faaliyet Maliyetleri**

Faaliyetler	2022 Bütçe	2022 Harcama Haziran	2023 Bütçe	2024 Tahmin	2025 Tahmin
<b>Doktora Öğrencilerine Yönelik Burs Hizmetleri</b>	<b>0</b>	<b>272.530</b>	<b>0</b>	<b>0</b>	<b>0</b>
Bütçe İçi	0	272.530	0	0	0
Bütçe Dışı	0	0	0	0	0
<b>Fen ve Mühendislik Bilimleri Öğrencilerinin Uygulamalı Eğitimi</b>	<b>0</b>	<b>71.208</b>	<b>0</b>	<b>0</b>	<b>0</b>
Bütçe İçi	0	71.208	0	0	0
Bütçe Dışı	0	0	0	0	0
<b>OSB Meslek Yüksekokulları Eğitim Desteği</b>	<b>0</b>	<b>21.026</b>	<b>0</b>	<b>0</b>	<b>0</b>
Bütçe İçi	0	21.026	0	0	0
Bütçe Dışı	0	0	0	0	0
<b>Yükseköğretim Kurumları Bilgi ve Kültürel Kaynaklar ile Sportif Altyapının Geliştirilmesi Hizmetleri</b>	<b>1.043.000</b>	<b>103.209</b>	<b>2.427.000</b>	<b>1.725.000</b>	<b>1.979.000</b>
Bütçe İçi	1.043.000	103.209	2.427.000	1.725.000	1.979.000
Bütçe Dışı	0	0	0	0	0
<b>Yükseköğretim Kurumları Birinci Öğretim</b>	<b>85.459.000</b>	<b>33.610.619</b>	<b>216.460.000</b>	<b>267.922.000</b>	<b>310.711.000</b>
Bütçe İçi	85.459.000	33.610.619	216.460.000	267.922.000	310.711.000
Bütçe Dışı	0	0	0	0	0
<b>Yükseköğretim Kurumları İkinci Öğretim</b>	<b>193.000</b>	<b>590</b>	<b>400.000</b>	<b>470.000</b>	<b>517.000</b>
Bütçe İçi	193.000	590	400.000	470.000	517.000
Bütçe Dışı	0	0	0	0	0
<b>Yükseköğretim Kurumları Uluslararası Ortak Eğitim ve Öğretim Programı</b>	<b>350.000</b>	<b>936.838</b>	<b>1.625.000</b>	<b>2.112.500</b>	<b>2.746.250</b>
Bütçe İçi	0	0	0	0	0
Bütçe Dışı	350.000	936.838	1.625.000	2.112.500	2.746.250
<b>T O P L A M</b>	<b>87.045.000</b>	<b>35.016.019</b>	<b>220.912.000</b>	<b>272.229.500</b>	<b>315.953.250</b>
Bütçe İçi	86.695.000	34.079.181	219.287.000	270.117.000	313.207.000
Bütçe Dışı	350.000	936.838	1.625.000	2.112.500	2.746.250

**Faaliyetlere İlişkin Açıklamalar:****Doktora Öğrencilerine Yönelik Burs Hizmetleri**

2547 sayılı Yükseköğretim Kanunu kapsamında Yükseköğretim Kurulu tarafından belirlenen süreç ve aktarılan kaynak doğrultusunda yürütülen doktora öğrencilerine yönelik burs hizmetleri işlemleri bu faaliyet kapsamında izlenecektir.

**Doktora ve Tıpta Uzmanlık Eğitimi**

2547 sayılı Yükseköğretim Kanunu ve Lisansüstü Eğitim Ve Öğretim Yönetmeliği kapsamında Üniversitemiz Lisansüstü Eğitim Enstitüsü bünyesinde yürütülen doktora eğitimine yönelik iş ve işlemler bu faaliyet kapsamında izlenecektir.

**Fen ve Mühendislik Bilimleri Öğrencilerinin Uygulamalı Eğitimi**

2547 sayılı Yükseköğretim Kanunu kapsamında Üniversitemiz fen ve mühendislik bilimleri lisans öğrencilerinin uygulamalı eğitimine yönelik olarak Yükseköğretim Kurulunca belirlenen süreç dahilinde yürütülecek iş ve işlemler bu faaliyet kapsamında izlenecektir.



### **Galatasaray Üniversitesine Bağlı İlk ve Orta Öğretim Hizmetleri**

Bulunmamaktadır.

### **Lisans Öğrencilerine Yönelik Burs Hizmetleri**

2547 sayılı Yükseköğretim Kanunu kapsamında Üniversitemiz lisans öğrencilerine yönelik burs hizmetlerinin Yükseköğretim Kurulu tarafından belirlenen süreç dahilinde yürütülmesi bu faaliyet kapsamında izlenecektir.

### **Mimar Sinan Güzel Sanatlar Üniversitesi Resim ve Heykel Müzesi Faaliyetleri**

Bulunmamaktadır.

### **OSB Meslek Yüksekokulları Eğitim Desteği**

2547 sayılı Yükseköğretim Kanunu kapsamında Üniversitemiz Mersin-Tarsus Organize Sanayi Bölgesi Teknik Bilimler Meslek Yüksekokulu öğrencilerine yönelik eğitim desteği hizmetlerinin Yükseköğretim Kurulu tarafından belirlenen süreç dahilinde yürütülmesi bu faaliyet kapsamında izlenecektir.

### **Yabancı Uyruklu Öğrenci Programı Kapsamında Yürütülen Hizmetler**

2547 sayılı Yükseköğretim Kanunu kapsamında Üniversitemizde eğitim öğretim gören yabancı uyruklu öğrenciler için düzenlenen Türkçe dil kursları ile diğer çalışmalarını kapsamakta olup, bu faaliyet ile yabancı uyruklu öğrencilerimizin Üniversitemize ve Ülkemize uyum süreci hızlandırılacaktır.

### **Yükseköğretim Kurumları Açıköğretim**

Bulunmamaktadır.

### **Yükseköğretim Kurumları Bilgi ve Kültürel Kaynaklar ile Sportif Altyapının Geliştirilmesi Hizmetleri**

2547 sayılı Yükseköğretim Kanunu kapsamında Üniversitemizin ve bölgenin ihtiyacı olan her türlü araştırmanın yapılabildiği ve üretilen bilginin paydaşlara sunulduğu bir merkez olmak amacıyla yürütülen iş ve işlemler, mal ve hizmet alımları ile personel giderleri bu faaliyetin kapsamında izlenecektir.

### **Yükseköğretim Kurumları Birinci Öğretim**

2547 sayılı Yükseköğretim Kanunu kapsamında Üniversitemiz akademik birimlerinde yürütülen birinci öğretime yönelik faaliyetler bu kapsamda izlenecektir.

### **Yükseköğretim Kurumları İkinci Öğretim**

2547 sayılı Yükseköğretim Kanunu kapsamında Üniversitemiz akademik birimlerinde yürütülen ikinci öğretime yönelik faaliyetler bu kapsamda izlenecektir.

### **Yükseköğretim Kurumları Tezsiz Yüksek Lisans**

2547 sayılı Yükseköğretim Kanunu kapsamında Üniversitemiz akademik birimlerinde yürütülen tezsiz yüksek lisans eğitimine yönelik faaliyetler bu kapsamda izlenecektir.

### **Yükseköğretim Kurumları Uluslararası Ortak Eğitim ve Öğretim Programı**

2547 sayılı Yükseköğretim Kanunu kapsamında Üniversitemiz akademik birimlerinde yürütülen uluslararası ortak eğitim ve öğretim programlarına yönelik faaliyetler bu kapsamda izlenecektir.

### **Yükseköğretim Kurumları Uzaktan Eğitim**

2547 sayılı Yükseköğretim Kanunu kapsamında Üniversitemiz akademik birimlerinde yürütülen uzaktan eğitime yönelik faaliyetler bu kapsamda izlenecektir.

### **Yükseköğretim Kurumları Yaz Okulları**

2547 sayılı Yükseköğretim Kanunu kapsamında Üniversitemiz akademik birimlerinde yürütülen yaz okullarına yönelik faaliyetler bu kapsamda izlenecektir.

**Alt Program Adı:** ÖĞRETİM ELEMANLARINA SAĞLANAN BURS VE DESTEKLER

**Gereke ve Açıklamalar**

Üniversitemiz 2020-2024 Stratejik Planında yer alan amaçlardan olan özgün değer katan bilimsel araştırmaların niteliğini ve niceliğini artırmak ile girişimcilik ve yenilikçilik kültürünü geliştirerek üretilen bilgi ve teknolojinin üretime dönüşmesini sağlamak amacıyla yönelik olarak eğitim ve öğretimde kaliteyi yükselterek eğitim seviyesini uluslararası düzeyde rekabet edebilir seviyeye çıkarmak amacıyla eğitimler verilmesi, temel yetkinliklerin güçlendirilmesi, yükseköğretimde evrensel kalite standartlarının yakalanması, başarı odaklı, motivasyonu yüksek, dinamik bir akademik kadro oluşturulması amacıyla akademik kadronun güçlendirilmesi ve buna bağlı burs ve destek hizmetlerinin yürütülmesi faaliyetlerini içermektedir.

**Alt Program Hedefi:**

Alanında yetkin, araştırmacı, bilgi üreten ve aktaran akademisyenler yetiştirilmesi

**Performans Göstergeleri**

Performans Göstergesi	Ölçü Birimi	2021	2022 Planlanan	2022 YS Gerç. Tahmini	2023 Hedef	2024 Tahmin	2025 Tahmin
1- SCI, SCI-Expanded, SSCI ve AHCI kapsamındaki dergilerde öğretim elemanı başına düşen yayın sayısı	Sayı	0,05	1,58	0,7	0,8	0,85	0,9

**Göstergeye İlişkin Açıklama:** SCI, SCI-Expanded, SSCI ve AHCI endeksli dergilerde (ESCI dâhil) kurum adresli yayımlanan toplam yayın sayısının, toplam öğretim elemanı sayısına oranıdır. Üniversitemiz öğretim elemanlarının yayımladıkları ortak yazarlı yayınlar tek bir yayın olarak değerlendirilecektir. Farklı üniversitelerden öğretim elemanlarının işbirliği ile yayımladıkları ortak yayınlar her üniversite için ayrı ayrı değerlendirilecektir.

**Hesaplama Yöntemi:** SCI, SCI-Expanded, SSCI ve AHCI endeksli dergilerde (ESCI dâhil) toplan yayın sayısının, toplam öğretim elemanı sayısına oranlanmasıdır. Veriler tümleşiktir.

**Verinin Kaynağı:** Akademik Birimler (İlgili veri tabanları)

**Sorumlu İdare:**

Performans Göstergesi	Ölçü Birimi	2021	2022 Planlanan	2022 YS Gerç. Tahmini	2023 Hedef	2024 Tahmin	2025 Tahmin
2- Yükseköğretim Kurulu tarafından belirlenecek öncelikli alanlarda sağlanan burslardan yararlanan doktora öğrenci sayısı	Sayı	18	15	18	18	20	25

**Göstergeye İlişkin Açıklama:** İlgili mali yılda YÖK 100/2000 Doktora Programı kapsamında burs alan toplam öğrenci sayısıdır.

**Hesaplama Yöntemi:** Öncelikli alan burslarından yararlanan toplam öğrenci sayısıdır. Veriler tümleşiktir.

**Verinin Kaynağı:** Strateji Geliştirme Daire Başkanlığı ve Lisansüstü Eğitim Enstitüsü.

**Sorumlu İdare:**

Performans Göstergesi	Ölçü Birimi	2021	2022 Planlanan	2022 YS Gerç. Tahmini	2023 Hedef	2024 Tahmin	2025 Tahmin
3- Yükseköğretim Kurulu tarafından sağlanan araştırma desteklerinden yararlananların sayısı	Sayı	18	10	18	18	20	25

**Göstergeye İlişkin Açıklama:** İlgili yılda YÖK ve TÜBİTAK tarafından öğrenci, öğretim elemanı ve araştırmacılara lisans, lisansüstü ve doktora sonrası verilen ulusal ve uluslararası araştırma bursu sayısıdır. Lisansüstü programlara kayıtlı olan öğrencilerine verilen eğitim bursları değerlendirmeye dâhildir. Lisans programlarına kayıtlı olan öğrencilerine verilen eğitim bursları değerlendirmeye dâhil değildir. İlgili yılda kabul edilen başvurular değil yararlanan toplam araştırma bursu sayısı dikkate alınacaktır. TÜBİTAK BİDEB 2209-A, 2209-B, 2210, 2211,2214-A, 2216, 2218, 2219, 2221, 2232, 2236, 2244 ile YÖK-YUDAB destek programları değerlendirmeye dâhildir.

**Hesaplama Yöntemi:** Araştırma bursundan yararlanan öğrenci sayısının toplamıdır. Veriler tümleşiktir.

**Verinin Kaynağı:** İdari Birimler

**Sorumlu İdare:**

Performans Göstergesi	Ölçü Birimi	2019	2022 Planlanan	2022 YS Gerç. Tahmini	2023 Hedef	2024 Tahmin	2025 Tahmin
4- Yükseköğretim Kurulu, Türkiye Bilimler Akademisi ve TÜBİTAK bilim, teşvik ve sanat ödülleri sayısı	Sayı	1	1	2	2	2	3

**Göstergeye İlişkin Açıklama:** İlgili yılda Üniversitemiz öğretim elemanlarının aldığı Yükseköğretim Kurulu (YÖK), Türkiye Bilimler Akademisi (TÜBA), Türkiye Bilimsel ve Teknolojik Araştırma Kurumu (TÜBİTAK) bilim, teşvik ve sanat ödülleri sayıdır. TÜBİTAK Yayın Teşvik Ödülleri değerlendirmeye dâhil değildir.

**Hesaplama Yöntemi:** YÖK, TÜBA ve TÜBİTAK bilim, teşvik ve sanat ödülleri sayısı toplamıdır. Tümüleşik veridir.

**Verinin Kaynağı:**

**Sorumlu İdare:**

Tüm Birimler

#### Alt Program Kapsamında Yürütülecek Faaliyet Maliyetleri

Faaliyetler	2022 Bütçe	2022 Harcama Haziran	2023 Bütçe	2024 Tahmin	2025 Tahmin
<b>T O P L A M</b>	<b>0</b>	<b>0</b>	<b>0</b>	<b>0</b>	<b>0</b>
Bütçe İçi	0	0	0	0	0
Bütçe Dışı	0	0	0	0	0

#### Faaliyetlere İlişkin Açıklamalar:

##### Araştırma Görevlileri Yurtdışı Araştırma Bursu Hizmetleri

2547 sayılı Yükseköğretim Kanunu kapsamında Üniversitemiz araştırma görevlilerinin yurt dışında yapacakları akademik çalışmalar ile bu amaçla ayrılan kaynağın kullanımı bu faaliyet kapsamında izlenecektir.

##### Öğretim Elemanlarına Yönelik Yabancı Dil Kursu Hizmetleri

2547 sayılı Yükseköğretim Kanunu kapsamında Üniversitemiz öğretim elemanlarının yurt dışında yapacakları dil eğitimine yönelik çalışma ve kaynak kullanımı bu faaliyet kapsamında izlenecektir.

##### Öğretim Üyesi Yetiştirme Programı ve Yurtdışı Destek Hizmetleri

2547 sayılı Yükseköğretim Kanunu kapsamında Öğretim Üyesi Yetiştirme Programı kapsamında öğretim üyesi yetiştirilmesi amacıyla araştırma görevlisi kadrolarına atanarlara ilişkin çalışma ve işlemler bu faaliyet kapsamında izlenecektir.

**Alt Program Adı:** YÜKSEKÖĞRETİMDE ÖĞRENCİ YAŞAMI**Gereke ve Açıklamalar**

11. Kalkınma Planı'nda yer alan, "549.2.Tüm eğitim kademelerinde öğrencilerin ilgi ve yeteneklerine uygun tasarım ve beceri atölyeleri kurulacaktır.", "550.1.Öğrencilerin akademik ve sosyal gelişimleri için destek programları uygulanacaktır.", "558.3.Öğrencilerin bilimsel, kültürel, sanatsal, sportif ve toplum hizmeti alanlarındaki etkinliklere katılımları desteklenecek, öğrenci yeterliliği üzerindeki etkisi izlenecektir." ve "779.4.Üniversite öğrencilerinin gönüllülük ve STK faaliyetlerine katılımı ile STK'larda staj imkânlarının kolaylaştırılması teşvik edilecektir." hedeflerine yönelik olarak Üniversitemiz öğrencilerinin memnuniyetlerinin artırılması, kariyerlerinin planlanması ve geliştirilmesi, yerleşkelerin yaşanabilirliğinin artırılması, öğrencilerin kişisel, sosyal ve kültürel olarak donanımlı hale getirilmesi, toplumsal farkındalıklarının artırılmasını sağlamaya yönelik hizmetleri içermektedir.

**Alt Program Hedefi:**

Yükseköğretim öğrencilerine sunulan beslenme ve barınma hizmetlerinin kalitesinin artırılması; öğrencilerin kişisel ve sosyal gelişimi desteklenerek yaşam kalitesinin yükseltilmesi

**Performans Göstergeleri**

Performans Göstergesi	Ölçü Birimi	2021	2022 Planlanan	2022 YS Gerç. Tahmini	2023 Hedef	2024 Tahmin	2025 Tahmin
1- Barınma hizmetlerinden yararlanan öğrenci sayısı	Sayı	0	0	0	0	0	0

**Göstergeye İlişkin Açıklama:** Yükseköğretim Kurumları, Mediko-Sosyal Sağlık, Kültür ve Spor İşleri Dairesi Uygulama Yönetmeliği kapsamındaki uygulamalar dikkate alınacaktır. (Üniversitemiz bünyesinde barınma hizmeti sunulmadığından henüz izlenmemektedir.)

**Hesaplama Yöntemi:** Barınma hizmetlerinden yararlanan toplam öğrenci sayısıdır.  
**Verinin Kaynağı:** Sağlık, Kültür ve Spor Daire Başkanlığı  
**Sorumlu İdare:**

Performans Göstergesi	Ölçü Birimi	2021	2022 Planlanan	2022 YS Gerç. Tahmini	2023 Hedef	2024 Tahmin	2025 Tahmin
2- Beslenme hizmetlerinden yararlanan öğrenci sayısı	Sayı	1.973	1.700	2.500	2.600	2.800	3.000

**Göstergeye İlişkin Açıklama:** Yükseköğretim Kurumları, Mediko-Sosyal Sağlık, Kültür ve Spor İşleri Dairesi Uygulama Yönetmeliği kapsamındaki uygulamalar dikkate alınmaktadır.

**Hesaplama Yöntemi:** Beslenme hizmetlerinden yararlanan toplam öğrenci sayısıdır.  
**Verinin Kaynağı:** Sağlık, Kültür ve Spor Daire Başkanlığı (Yemekhane KGS Otomasyonu)  
**Sorumlu İdare:**

Performans Göstergesi	Ölçü Birimi	2021	2022 Planlanan	2022 YS Gerç. Tahmini	2023 Hedef	2024 Tahmin	2025 Tahmin
3- Öğrenci başına düşen sosyal donatı alanı	Metrekare	0,67	2,05	2,05	2,15	2,3	2,5

**Göstergeye İlişkin Açıklama:** Üniversitemizdeki sosyal nitelikte olan ve donatılmış alanlar ile aktif öğrenciler dikkate alınmaktadır.

**Hesaplama Yöntemi:** Toplam sosyal donatı alanının toplam öğrenci sayısına bölünmesini ifade eder. Tümüleşik veridir.  
**Verinin Kaynağı:** Yapı İşleri ve Teknik Daire Başkanlığı (Öğrenci Bilgi Sistemi, MEKSİS)  
**Sorumlu İdare:**

Performans Göstergesi	Ölçü Birimi	2021	2022 Planlanan	2022 YS Gerç. Tahmini	2023 Hedef	2024 Tahmin	2025 Tahmin
4- Öğrenci kulüp ve topluluk sayısı	Sayı	15	16	23	27	29	33

**Göstergeye İlişkin Açıklama:** Öğrencilerimizin ders dışı zamanlarında, ilgi duydukları sosyal, kültürel, bilimsel ve sanatsal faaliyetler ile spor ve beceri alanlarında, programlar sunmak, etkinlikler düzenlemek suretiyle oluşturdukları toplam topluluk sayısını ifade eder.

**Hesaplama Yöntemi:** Öğrenci topluluklarının toplam sayısıdır.  
**Verinin Kaynağı:** Sağlık, Kültür ve Spor Daire Başkanlığı  
**Sorumlu İdare:**

Performans Göstergesi	Ölçü Birimi	2021	2022 Planlanan	2022 YS Gerç. Tahmini	2023 Hedef	2024 Tahmin	2025 Tahmin
5- Sosyal, kültürel ve sportif faaliyet sayısı	Sayı	163	15	200	220	240	260

**Göstergeye İlişkin Açıklama:** Öğrencilerimizin toplumsal ve kültürel gelişmelerine katkı sağlanacak, beden ve ruh sağlığını korunacak, onları Üniversitenin kurumsal kimliğine uygun araştırmacı ve yaratıcı niteliklere sahip olarak yetiştirebilecek, bütçe olanakları çerçevesinde fırsatlar sağlayarak dinlenme ve boş zamanlarını değerlendirme gibi sosyal gereksinimlerini karşılayacak sosyal, kültürel ve sportif faaliyet sayısıdır.

**Hesaplama Yöntemi:** Sosyal, kültürel ve sportif faaliyet sayısı toplamıdır.  
**Verinin Kaynağı:** Sağlık, Kültür ve Spor Daire Başkanlığı  
**Sorumlu İdare:**

Performans Göstergesi	Ölçü Birimi	2021	2022 Planlanan	2022 YS Gerç. Tahmini	2023 Hedef	2024 Tahmin	2025 Tahmin
6- Yükseköğretimde öğrenci başına barınma harcaması	TL	0	0	0	0	0	0

**Göstergeye İlişkin Açıklama:** 2547 sayılı Kanun'un 47'nci maddesi uyarınca, öğrencilerin barınma ihtiyaçlarına ilişkin yapılacak harcamaları kapsamakta olup öğrenci yaşam kalitesinin artırılması izlenecektir.

**Hesaplama Yöntemi:** Öğrencilere yapılan barınma harcamasının toplam öğrenci sayısına oranını ifade eder. Veriler tümleşiktir.  
**Verinin Kaynağı:** Sağlık, Kültür ve Spor Daire Başkanlığı (Öğrenci Bilgi Sistemi)  
**Sorumlu İdare:**

Performans Göstergesi	Ölçü Birimi	2021	2022 Planlanan	2022 YS Gerç. Tahmini	2023 Hedef	2024 Tahmin	2025 Tahmin
7- Yükseköğretimde öğrenci başına beslenme harcaması	TL	28,1	150	25	30	35	40

**Göstergeye İlişkin Açıklama:** 2547 sayılı Kanun'un 47'nci maddesi uyarınca, öğrencilerin beslenme ihtiyaçlarına ilişkin yapılacak harcamaları kapsamakta olup öğrenci yaşam kalitesinin artırılması izlenecektir.

**Hesaplama Yöntemi:** Öğrencilere yapılan beslenme harcamasının toplam öğrenci sayısına oranını ifade eder. Veriler tümleşiktir.  
**Verinin Kaynağı:** Sağlık, Kültür ve Spor Daire Başkanlığı (Öğrenci Bilgi Sistemi)  
**Sorumlu İdare:**

Performans Göstergesi	Ölçü Birimi	2021	2022 Planlanan	2022 YS Gerç. Tahmini	2023 Hedef	2024 Tahmin	2025 Tahmin
8- Yükseköğretimde öğrenci yaşamından memnuniyet oranı	Oran	74,23	47	55	60	65	70

**Göstergeye İlişkin Açıklama:** Rektörlük Makamı onayı ile uygulanması uygun bulunan ve yürürlüğe konulan anketler dikkate alınmaktadır.

**Hesaplama Yöntemi:** Gerçekleştirilen memnuniyet anketlerinin değerlendirilmesi sonucunda hesaplanacaktır.  
**Verinin Kaynağı:** Sağlık, Kültür ve Spor Daire Başkanlığı, Öğrenci İşleri Daire Başkanlığı  
**Sorumlu İdare:**

Performans Göstergesi	Ölçü Birimi	2021	2022 Planlanan	2022 YS Gerç. Tahmini	2023 Hedef	2024 Tahmin	2025 Tahmin
9- Yükseköğretimde öğrencilere sunulan sağlık hizmetinden yararlanan öğrenci sayısının toplam öğrenci sayısına oranı	Oran	0	0	0	0	0,01	0,02

**Göstergeye İlişkin Açıklama:** Sağlık hizmetlerinden yararlanan öğrenci oranının yıllara göre takibi amaçlanmaktadır.

**Hesaplama Yöntemi:** Sağlık hizmetinden yararlanan öğrenci sayısının toplam öğrenci sayısına oranıdır. Veriler tümleşiktir.

**Verinin Kaynağı:** Sağlık Kültür ve Spor Daire Başkanlığı, Öğrenci İşleri Daire Başkanlığı

**Sorumlu İdare:**

#### Alt Program Kapsamında Yürütülecek Faaliyet Maliyetleri

Faaliyetler	2022 Bütçe	2022 Harcama Haziran	2023 Bütçe	2024 Tahmin	2025 Tahmin
<b>Yükseköğretimde Barınma Hizmetleri</b>	<b>7.000</b>	<b>0</b>	<b>14.000</b>	<b>17.000</b>	<b>20.000</b>
Bütçe İçi	7.000	0	14.000	17.000	20.000
Bütçe Dışı	0	0	0	0	0
<b>Yükseköğretimde Beslenme Hizmetleri</b>	<b>557.000</b>	<b>209.563</b>	<b>1.151.000</b>	<b>1.370.000</b>	<b>1.522.000</b>
Bütçe İçi	557.000	209.563	1.151.000	1.370.000	1.522.000
Bütçe Dışı	0	0	0	0	0
<b>Yükseköğretimde Kültür ve Spor Hizmetleri</b>	<b>109.000</b>	<b>30.700</b>	<b>229.000</b>	<b>267.000</b>	<b>298.000</b>
Bütçe İçi	109.000	30.700	229.000	267.000	298.000
Bütçe Dışı	0	0	0	0	0
<b>Yükseköğretimde Öğrenci Yaşamına İlişkin Diğer Hizmetler</b>	<b>31.000</b>	<b>4.490</b>	<b>62.000</b>	<b>71.000</b>	<b>79.000</b>
Bütçe İçi	31.000	4.490	62.000	71.000	79.000
Bütçe Dışı	0	0	0	0	0
<b>T O P L A M</b>	<b>704.000</b>	<b>244.753</b>	<b>1.456.000</b>	<b>1.725.000</b>	<b>1.919.000</b>
Bütçe İçi	704.000	244.753	1.456.000	1.725.000	1.919.000
Bütçe Dışı	0	0	0	0	0

#### Faaliyetlere İlişkin Açıklamalar:

##### Yükseköğretimde Barınma Hizmetleri

2547 sayılı Yükseköğretim Kanunu ve 124 Sayılı Yükseköğretim Üst Kuruluşları İle Yükseköğretim Kurumlarının İdari Teşkilatı Hakkında Kanun Hükmünde Kararname kapsamında Üniversitemiz öğrencilerinin barınmalarına yönelik hizmetler bu faaliyet kapsamında izlenecektir.

##### Yükseköğretimde Beslenme Hizmetleri

2547 sayılı Yükseköğretim Kanunu ve 124 Sayılı Yükseköğretim Üst Kuruluşları İle Yükseköğretim Kurumlarının İdari Teşkilatı Hakkında Kanun Hükmünde Kararname kapsamında Üniversitemiz öğrencilerinin beslenmelerine yönelik hizmetler bu faaliyet kapsamında izlenecektir.

##### Yükseköğretimde Kültür ve Spor Hizmetleri

2547 sayılı Yükseköğretim Kanunu ve 124 Sayılı Yükseköğretim Üst Kuruluşları İle Yükseköğretim Kurumlarının İdari Teşkilatı Hakkında Kanun Hükmünde Kararname kapsamında Üniversitemiz öğrencilerinin kültürel ve sportif gelişimlerine yönelik hizmetler bu faaliyet kapsamında izlenecektir.

##### Yükseköğretimde Öğrenci Yaşamına İlişkin Diğer Hizmetler

2547 sayılı Yükseköğretim Kanunu ve 124 Sayılı Yükseköğretim Üst Kuruluşları İle Yükseköğretim Kurumlarının İdari Teşkilatı Hakkında Kanun Hükmünde Kararname kapsamında Üniversitemiz öğrencilerinin öğrenci yaşamına yönelik diğer hizmetler (kısmi zamanlı çalışma gibi) bu faaliyet kapsamında izlenecektir.

##### Yükseköğretimde Sağlık Hizmetleri

2547 sayılı Yükseköğretim Kanunu ve 124 Sayılı Yükseköğretim Üst Kuruluşları İle Yükseköğretim Kurumlarının İdari Teşkilatı Hakkında Kanun Hükmünde Kararname kapsamında Üniversitemiz öğrencilerinin sağlıklarına yönelik hizmetler bu faaliyet kapsamında izlenecektir.

## FAALİYET MALİYETLERİ TABLOSU

<b>İdare Adı</b>	TARSUS ÜNİVERSİTESİ
<b>Program Adı</b>	ARAŞTIRMA, GELİŞTİRME VE YENİLİK
<b>Alt Program Adı</b>	YÜKSEKÖĞRETİMDE BİLİMSEL ARAŞTIRMA VE GELİŞTİRME
<b>Alt Program Hedefi</b>	Yükseköğretim kurumlarında inovasyon amaçlı bilimsel çalışmaların artırılması
<b>Faaliyet Adı</b>	Yükseköğretim Kurumlarının Bilimsel Araştırma Projeleri 2547 sayılı Yükseköğretim Kanunu'nun 4'üncü maddesinin birinci fıkrasının (c) bendi kapsamında akademik birimler tarafından yürütülen TÜBİTAK, SAN-TEZ, AB ve BAP gibi bilimsel araştırma projeleri, faaliyetin kapsamını oluşturmaktadır. Alanında bilime katkı yapması, ülkenin teknolojik, ekonomik, sosyal ve kültürel kalkınmasına katkı sağlaması beklenen bilimsel içerikli, yükseköğretim kurumu içi ve/veya dışı, ulusal ve/veya uluslararası kurum ya da kuruluşların katılımlarıyla da yapılabilecek projeler ile bilim insanı yetiştirme ve araştırma altyapısı kurma ve geliştirme projeler geliştirilerek, bilgi üretilecek ve paydaşlara sunulacaktır.
<b>Açıklama</b>	

EKONOMİK KOD	2022 Bütçe	2022 Harcama (Haziran)	2023 Bütçe	2024 Tahmin	2025 Tahmin
<i>Personel Giderleri</i>					
<i>Sosyal Güvenlik Kurumuna Devlet Primi Giderleri</i>					
<i>Mal ve Hizmet Alım Giderleri</i>	43.000	129.407	339.000	404.000	448.000
<i>Faiz Giderleri</i>					
<i>Cari Transferler</i>					
<i>Sermaye Giderleri</i>					
<i>Sermaye Transferleri</i>					
<i>Borç Verme</i>					
<b>BÜTÇE İÇİ TOPLAM KAYNAK</b>	<b>43.000</b>	<b>129.407</b>	<b>339.000</b>	<b>404.000</b>	<b>448.000</b>
<i>Döner Sermaye</i>					
<i>Özel Hesap</i>	1.227.000	1.705.542	1.595.100	2.073.630	2.695.719
<i>Diğer Bütçe Dışı Kaynak</i>					
<b>BÜTÇE DIŞI TOPLAM KAYNAK</b>	<b>1.227.000</b>	<b>1.705.542</b>	<b>1.595.100</b>	<b>2.073.630</b>	<b>2.695.719</b>
<b>FAALİYET MALİYETİ TOPLAMI</b>	<b>1.270.000</b>	<b>1.834.949</b>	<b>1.934.100</b>	<b>2.477.630</b>	<b>3.143.719</b>

## FAALİYET MALİYETLERİ TABLOSU

<b>İdare Adı</b>	TARSUS ÜNİVERSİTESİ
<b>Program Adı</b>	HAYAT BOYU ÖĞRENME
<b>Alt Program Adı</b>	YÜKSEKÖĞRETİM KURUMLARI SÜREKLİ EĞİTİM FAALİYETLERİ
<b>Alt Program Hedefi</b>	Toplumun tüm kesimlerine ihtiyaç duyduğu alanlarda eğitimler verilmesi, kamu kurum ve kuruluşları, özel sektör ve uluslararası kuruluşlarla işbirliğinin gelişmesine katkıda bulunulması
<b>Faaliyet Adı</b>	Toplum Hizmetine Sunulan Eğitim Programları, Kurs ve Seminerler 2547 sayılı Yükseköğretim Kanunu'nun 12'nci maddesi kapsamında Üniversitemiz tarafından topluma hizmet amacıyla yürütülen kurs, seminer vb. eğitimlerin verilmesi çalışmalarıdır. Üniversitemizde ön lisans, lisans ve lisansüstü programların dışında, eğitim verilen ve araştırma yapılan tüm alanlarda, Üniversitemizin ve diğer kamu ve özel kişi, kurum ve kuruluşların hizmet içi eğitim ve mesleki eğitim taleplerini karşılanacak, nitelikli iş bulma imkanı sağlayan sertifika programları düzenlenecek, kurumsal anlaşmalarla özel program ve paket eğitim programları sunulacak, gelişen ve sürekli değişen iş dünyasının çalışanlarına yeni teknolojileri tanıtılacak ve bu yönde bilgi ve becerilerin kazandırılacaktır. Ayrıca görsel, işitsel, uzaktan veya doğrudan eğitim modelleriyle daha geniş kesimlere eğitim verilmesini sağlanacak ve bu konularda yurtiçi ve yurtdışındaki kişi ve kuruluşlarla işbirliği yapılacaktır.
<b>Açıklama</b>	

EKONOMİK KOD	2022 Bütçe	2022 Harcama (Haziran)	2023 Bütçe	2024 Tahmin	2025 Tahmin
<i>Personel Giderleri</i>					
<i>Sosyal Güvenlik Kurumuna Devlet Primi Giderleri</i>					
<i>Mal ve Hizmet Alım Giderleri</i>					
<i>Faiz Giderleri</i>					
<i>Cari Transferler</i>					
<i>Sermaye Giderleri</i>					
<i>Sermaye Transferleri</i>					
<i>Borç Verme</i>					
<b>BÜTÇE İÇİ TOPLAM KAYNAK</b>					
<i>Döner Sermaye</i>	74.400	23	100.000	105.000	110.250
<i>Özel Hesap</i>					
<i>Diğer Bütçe Dışı Kaynak</i>					
<b>BÜTÇE DIŞI TOPLAM KAYNAK</b>	74.400	23	100.000	105.000	110.250
<b>FAALİYET MALİYETİ TOPLAMI</b>	<b>74.400</b>	<b>23</b>	<b>100.000</b>	<b>105.000</b>	<b>110.250</b>



## FAALİYET MALİYETLERİ TABLOSU

<b>İdare Adı</b>	TARSUS ÜNİVERSİTESİ
<b>Program Adı</b>	YÜKSEKÖĞRETİM
<b>Alt Program Adı</b>	ÖN LİSANS EĞİTİMİ, LİSANS EĞİTİMİ VE LİSANSÜSTÜ EĞİTİM
<b>Alt Program Hedefi</b>	Mesleki yeterlilik sahibi ve gelişime açık mezunlar yetiştirilmesi
<b>Faaliyet Adı</b>	Yükseköğretim Kurumları Bilgi ve Kültürel Kaynaklar ile Sportif Altyapının Geliştirilmesi Hizmetleri
<b>Açıklama</b>	2547 sayılı Yükseköğretim Kanunu kapsamında Üniversitenin ve bölgenin ihtiyacı olan her türlü araştırmanın yapılabilirdiği ve üretilen bilginin paydaşlara sunulduğu bir merkez olmak amacıyla yürütülen iş ve işlemler, mal ve hizmet alımları ile personel giderleri bu faaliyetin kapsamında izlenecektir.

EKONOMİK KOD	2022 Bütçe	2022 Harcama (Haziran)	2023 Bütçe	2024 Tahmin	2025 Tahmin
<i>Personel Giderleri</i>	443.000	64.801	1.176.000	1.421.000	1.631.000
<i>Sosyal Güvenlik Kurumuna Devlet Primi Giderleri</i>	64.000	7.318	177.000	214.000	246.000
<i>Mal ve Hizmet Alım Giderleri</i>	36.000		74.000	90.000	102.000
<i>Faiz Giderleri</i>					
<i>Cari Transferler</i>					
<i>Sermaye Giderleri</i>	500.000	31.090	1.000.000		
<i>Sermaye Transferleri</i>					
<i>Borç Verme</i>					
<b>BÜTÇE İÇİ TOPLAM KAYNAK</b>	<b>1.043.000</b>	<b>103.209</b>	<b>2.427.000</b>	<b>1.725.000</b>	<b>1.979.000</b>
<i>Döner Sermaye</i>					
<i>Özel Hesap</i>					
<i>Diğer Bütçe Dışı Kaynak</i>					
<b>BÜTÇE DIŞI TOPLAM KAYNAK</b>					
<b>FAALİYET MALİYETİ TOPLAMI</b>	<b>1.043.000</b>	<b>103.209</b>	<b>2.427.000</b>	<b>1.725.000</b>	<b>1.979.000</b>

## FAALİYET MALİYETLERİ TABLOSU

<b>İdare Adı</b>	TARSUS ÜNİVERSİTESİ
<b>Program Adı</b>	YÜKSEKÖĞRETİM
<b>Alt Program Adı</b>	ÖN LİSANS EĞİTİMİ, LİSANS EĞİTİMİ VE LİSANSÜSTÜ EĞİTİM
<b>Alt Program Hedefi</b>	Mesleki yeterlilik sahibi ve gelişime açık mezunlar yetiştirilmesi
<b>Faaliyet Adı</b>	Yükseköğretim Kurumları Birinci Öğretim
<b>Açıklama</b>	2547 sayılı Yükseköğretim Kanunu kapsamında Üniversitemiz akademik birimlerinde yürütülen birinci öğretime yönelik faaliyetler bu kapsamda izlenecektir.

EKONOMİK KOD	2022 Bütçe	2022 Harcama (Haziran)	2023 Bütçe	2024 Tahmin	2025 Tahmin
<i>Personel Giderleri</i>	33.574.000	24.036.521	84.031.000	101.354.000	116.691.000
<i>Sosyal Güvenlik Kurumuna Devlet Primi Giderleri</i>	4.252.000	3.143.989	11.572.000	13.948.000	16.052.000
<i>Mal ve Hizmet Alım Giderleri</i>	2.633.000	1.881.978	9.257.000	10.867.000	12.010.000
<i>Faiz Giderleri</i>					
<i>Cari Transferler</i>					
<i>Sermaye Giderleri</i>	45.000.000	4.548.131	111.600.000	141.753.000	165.958.000
<i>Sermaye Transferleri</i>					
<i>Borç Verme</i>					
<b>BÜTÇE İÇİ TOPLAM KAYNAK</b>	<b>85.459.000</b>	<b>33.610.619</b>	<b>216.460.000</b>	<b>267.922.000</b>	<b>310.711.000</b>
<i>Döner Sermaye</i>					
<i>Özel Hesap</i>					
<i>Diğer Bütçe Dışı Kaynak</i>					
<b>BÜTÇE DIŞI TOPLAM KAYNAK</b>					
<b>FAALİYET MALİYETİ TOPLAMI</b>	<b>85.459.000</b>	<b>33.610.619</b>	<b>216.460.000</b>	<b>267.922.000</b>	<b>310.711.000</b>

## FAALİYET MALİYETLERİ TABLOSU

<b>İdare Adı</b>	TARSUS ÜNİVERSİTESİ
<b>Program Adı</b>	YÜKSEKÖĞRETİM
<b>Alt Program Adı</b>	ÖN LİSANS EĞİTİMİ, LİSANS EĞİTİMİ VE LİSANSÜSTÜ EĞİTİM
<b>Alt Program Hedefi</b>	Mesleki yeterlilik sahibi ve gelişime açık mezunlar yetiştirilmesi
<b>Faaliyet Adı</b>	Yükseköğretim Kurumları İkinci Öğretim
<b>Açıklama</b>	2547 sayılı Yükseköğretim Kanunu kapsamında Üniversitemiz akademik birimlerinde yürütülen ikinci öğretime yönelik faaliyetler bu kapsamda izlenecektir.

EKONOMİK KOD	2022 Bütçe	2022 Harcama (Haziran)	2023 Bütçe	2024 Tahmin	2025 Tahmin
<i>Personel Giderleri</i>	134.000		278.000	327.000	359.000
<i>Sosyal Güvenlik Kurumuna Devlet Primi Giderleri</i>	1.000		2.000	2.000	3.000
<i>Mal ve Hizmet Alım Giderleri</i>	58.000	590	120.000	141.000	155.000
<i>Faiz Giderleri</i>					
<i>Cari Transferler</i>					
<i>Sermaye Giderleri</i>					
<i>Sermaye Transferleri</i>					
<i>Borç Verme</i>					
<b>BÜTÇE İÇİ TOPLAM KAYNAK</b>	<b>193.000</b>	<b>590</b>	<b>400.000</b>	<b>470.000</b>	<b>517.000</b>
<i>Döner Sermaye</i>					
<i>Özel Hesap</i>					
<i>Diğer Bütçe Dışı Kaynak</i>					
<b>BÜTÇE DIŞI TOPLAM KAYNAK</b>					
<b>FAALİYET MALİYETİ TOPLAMI</b>	<b>193.000</b>	<b>590</b>	<b>400.000</b>	<b>470.000</b>	<b>517.000</b>

## FAALİYET MALİYETLERİ TABLOSU

<b>İdare Adı</b>	TARSUS ÜNİVERSİTESİ
<b>Program Adı</b>	YÜKSEKÖĞRETİM
<b>Alt Program Adı</b>	ÖN LİSANS EĞİTİMİ, LİSANS EĞİTİMİ VE LİSANSÜSTÜ EĞİTİM
<b>Alt Program Hedefi</b>	Mesleki yeterlilik sahibi ve gelişime açık mezunlar yetiştirilmesi
<b>Faaliyet Adı</b>	Yükseköğretim Kurumları Uluslararası Ortak Eğitim ve Öğretim Programı
<b>Açıklama</b>	2547 sayılı Yükseköğretim Kanunu kapsamında Üniversitemiz akademik birimlerinde yürütülen uluslararası ortak eğitim ve öğretim programlarına yönelik faaliyetler bu kapsamda izlenecektir.

EKONOMİK KOD	2022 Bütçe	2022 Harcama (Haziran)	2023 Bütçe	2024 Tahmin	2025 Tahmin
<i>Personel Giderleri</i>					
<i>Sosyal Güvenlik Kurumuna Devlet Primi Giderleri</i>					
<i>Mal ve Hizmet Alım Giderleri</i>					
<i>Faiz Giderleri</i>					
<i>Cari Transferler</i>					
<i>Sermaye Giderleri</i>					
<i>Sermaye Transferleri</i>					
<i>Borç Verme</i>					
<b>BÜTÇE İÇİ TOPLAM KAYNAK</b>					
<i>Döner Sermaye</i>					
<i>Özel Hesap</i>	350.000	936.838	1.625.000	2.112.500	2.746.250
<i>Diğer Bütçe Dışı Kaynak</i>					
<b>BÜTÇE DIŞI TOPLAM KAYNAK</b>	350.000	936.838	1.625.000	2.112.500	2.746.250
<b>FAALİYET MALİYETİ TOPLAMI</b>	<b>350.000</b>	<b>936.838</b>	<b>1.625.000</b>	<b>2.112.500</b>	<b>2.746.250</b>

## FAALİYET MALİYETLERİ TABLOSU

<b>İdare Adı</b>	TARSUS ÜNİVERSİTESİ
<b>Program Adı</b>	YÜKSEKÖĞRETİM
<b>Alt Program Adı</b>	YÜKSEKÖĞRETİMDE ÖĞRENCİ YAŞAMI
<b>Alt Program Hedefi</b>	Yükseköğretim öğrencilerine sunulan beslenme ve barınma hizmetlerinin kalitesinin artırılması; öğrencilerin kişisel ve sosyal gelişimi desteklenerek yaşam kalitesinin yükseltilmesi
<b>Faaliyet Adı</b>	Yükseköğretimde Barınma Hizmetleri
<b>Açıklama</b>	2547 sayılı Yükseköğretim Kanunu ve 124 Sayılı Yükseköğretim Üst Kuruluşları İle Yükseköğretim Kurumlarının İdari Teşkilatı Hakkında Kanun Hükmünde Kararname kapsamında Üniversitemiz öğrencilerinin barınmalarına yönelik hizmetler bu faaliyet kapsamında izlenecektir.

EKONOMİK KOD	2022 Bütçe	2022 Harcama (Haziran)	2023 Bütçe	2024 Tahmin	2025 Tahmin
<i>Personel Giderleri</i>					
<i>Sosyal Güvenlik Kurumuna Devlet Primi Giderleri</i>					
<i>Mal ve Hizmet Alım Giderleri</i>	7.000		14.000	17.000	20.000
<i>Faiz Giderleri</i>					
<i>Cari Transferler</i>					
<i>Sermaye Giderleri</i>					
<i>Sermaye Transferleri</i>					
<i>Borç Verme</i>					
<b>BÜTÇE İÇİ TOPLAM KAYNAK</b>	<b>7.000</b>		<b>14.000</b>	<b>17.000</b>	<b>20.000</b>
<i>Döner Sermaye</i>					
<i>Özel Hesap</i>					
<i>Diğer Bütçe Dışı Kaynak</i>					
<b>BÜTÇE DIŞI TOPLAM KAYNAK</b>					
<b>FAALİYET MALİYETİ TOPLAMI</b>	<b>7.000</b>		<b>14.000</b>	<b>17.000</b>	<b>20.000</b>

## FAALİYET MALİYETLERİ TABLOSU

<b>İdare Adı</b>	TARSUS ÜNİVERSİTESİ
<b>Program Adı</b>	YÜKSEKÖĞRETİM
<b>Alt Program Adı</b>	YÜKSEKÖĞRETİMDE ÖĞRENCİ YAŞAMI
<b>Alt Program Hedefi</b>	Yükseköğretim öğrencilerine sunulan beslenme ve barınma hizmetlerinin kalitesinin artırılması; öğrencilerin kişisel ve sosyal gelişimi desteklenerek yaşam kalitesinin yükseltilmesi
<b>Faaliyet Adı</b>	Yükseköğretimde Beslenme Hizmetleri
<b>Açıklama</b>	2547 sayılı Yükseköğretim Kanunu ve 124 Sayılı Yükseköğretim Üst Kuruluşları İle Yükseköğretim Kurumlarının İdari Teşkilatı Hakkında Kanun Hükmünde Kararname kapsamında Üniversitemiz öğrencilerinin beslenmelerine yönelik hizmetler bu faaliyet kapsamında izlenecektir.

EKONOMİK KOD	2022 Bütçe	2022 Harcama (Haziran)	2023 Bütçe	2024 Tahmin	2025 Tahmin
<i>Personel Giderleri</i>					
<i>Sosyal Güvenlik Kurumuna Devlet Primi Giderleri</i>					
<i>Mal ve Hizmet Alım Giderleri</i>	557.000	209.563	1.151.000	1.370.000	1.522.000
<i>Faiz Giderleri</i>					
<i>Cari Transferler</i>					
<i>Sermaye Giderleri</i>					
<i>Sermaye Transferleri</i>					
<i>Borç Verme</i>					
<b>BÜTÇE İÇİ TOPLAM KAYNAK</b>	<b>557.000</b>	<b>209.563</b>	<b>1.151.000</b>	<b>1.370.000</b>	<b>1.522.000</b>
<i>Döner Sermaye</i>					
<i>Özel Hesap</i>					
<i>Diğer Bütçe Dışı Kaynak</i>					
<b>BÜTÇE DIŞI TOPLAM KAYNAK</b>					
<b>FAALİYET MALİYETİ TOPLAMI</b>	<b>557.000</b>	<b>209.563</b>	<b>1.151.000</b>	<b>1.370.000</b>	<b>1.522.000</b>

## FAALİYET MALİYETLERİ TABLOSU

<b>İdare Adı</b>	TARSUS ÜNİVERSİTESİ
<b>Program Adı</b>	YÜKSEKÖĞRETİM
<b>Alt Program Adı</b>	YÜKSEKÖĞRETİMDE ÖĞRENCİ YAŞAMI
<b>Alt Program Hedefi</b>	Yükseköğretim öğrencilerine sunulan beslenme ve barınma hizmetlerinin kalitesinin artırılması; öğrencilerin kişisel ve sosyal gelişimi desteklenerek yaşam kalitesinin yükseltilmesi
<b>Faaliyet Adı</b>	Yükseköğretimde Kültür ve Spor Hizmetleri
<b>Açıklama</b>	2547 sayılı Yükseköğretim Kanunu ve 124 Sayılı Yükseköğretim Üst Kuruluşları İle Yükseköğretim Kurumlarının İdari Teşkilatı Hakkında Kanun Hükmünde Kararname kapsamında Üniversitemiz öğrencilerinin kültürel ve sportif gelişimlerine yönelik hizmetler bu faaliyet kapsamında izlenecektir.

EKONOMİK KOD	2022 Bütçe	2022 Harcama (Haziran)	2023 Bütçe	2024 Tahmin	2025 Tahmin
<i>Personel Giderleri</i>	69.000	18.918	148.000	171.000	188.000
<i>Sosyal Güvenlik Kurumuna Devlet Primi Giderleri</i>	24.000	11.782	48.000	58.000	68.000
<i>Mal ve Hizmet Alım Giderleri</i>	16.000		33.000	38.000	42.000
<i>Faiz Giderleri</i>					
<i>Cari Transferler</i>					
<i>Sermaye Giderleri</i>					
<i>Sermaye Transferleri</i>					
<i>Borç Verme</i>					
<b>BÜTÇE İÇİ TOPLAM KAYNAK</b>	<b>109.000</b>	<b>30.700</b>	<b>229.000</b>	<b>267.000</b>	<b>298.000</b>
<i>Döner Sermaye</i>					
<i>Özel Hesap</i>					
<i>Diğer Bütçe Dışı Kaynak</i>					
<b>BÜTÇE DIŞI TOPLAM KAYNAK</b>					
<b>FAALİYET MALİYETİ TOPLAMI</b>	<b>109.000</b>	<b>30.700</b>	<b>229.000</b>	<b>267.000</b>	<b>298.000</b>

## FAALİYET MALİYETLERİ TABLOSU

<b>İdare Adı</b>	TARSUS ÜNİVERSİTESİ
<b>Program Adı</b>	YÜKSEKÖĞRETİM
<b>Alt Program Adı</b>	YÜKSEKÖĞRETİMDE ÖĞRENCİ YAŞAMI
<b>Alt Program Hedefi</b>	Yükseköğretim öğrencilerine sunulan beslenme ve barınma hizmetlerinin kalitesinin artırılması; öğrencilerin kişisel ve sosyal gelişimi desteklenerek yaşam kalitesinin yükseltilmesi
<b>Faaliyet Adı</b>	Yükseköğretimde Öğrenci Yaşamına İlişkin Diğer Hizmetler 2547 sayılı Yükseköğretim Kanunu ve 124 Sayılı Yükseköğretim Üst Kuruluşları İle Yükseköğretim Kurumlarının İdari Teşkilatı Hakkında Kanun Hükmünde Kararname kapsamında Üniversitemiz öğrencilerinin öğrenci yaşamına yönelik diğer hizmetler (kısmi zamanlı çalışma gibi) bu faaliyet kapsamında izlenecektir.
<b>Açıklama</b>	

EKONOMİK KOD	2022 Bütçe	2022 Harcama (Haziran)	2023 Bütçe	2024 Tahmin	2025 Tahmin
<i>Personel Giderleri</i>					
<i>Sosyal Güvenlik Kurumuna Devlet Primi Giderleri</i>					
<i>Mal ve Hizmet Alım Giderleri</i>	31.000	4.490	62.000	71.000	79.000
<i>Faiz Giderleri</i>					
<i>Cari Transferler</i>					
<i>Sermaye Giderleri</i>					
<i>Sermaye Transferleri</i>					
<i>Borç Verme</i>					
<b>BÜTÇE İÇİ TOPLAM KAYNAK</b>	<b>31.000</b>	<b>4.490</b>	<b>62.000</b>	<b>71.000</b>	<b>79.000</b>
<i>Döner Sermaye</i>					
<i>Özel Hesap</i>					
<i>Diğer Bütçe Dışı Kaynak</i>					
<b>BÜTÇE DIŞI TOPLAM KAYNAK</b>					
<b>FAALİYET MALİYETİ TOPLAMI</b>	<b>31.000</b>	<b>4.490</b>	<b>62.000</b>	<b>71.000</b>	<b>79.000</b>



## FAALİYET MALİYETLERİ TABLOSU

<b>İdare Adı</b>	TARSUS ÜNİVERSİTESİ
<b>Program Adı</b>	YÖNETİM VE DESTEK PROGRAMI
<b>Alt Program Adı</b>	TEFTİŞ, DENETİM VE DANIŞMANLIK HİZMETLERİ
<b>Alt Program Hedefi</b>	
<b>Faaliyet Adı</b>	Hukuki Danışmanlık ve Muhakemat Hizmetleri

### Açıklama

Genel Bütçe Kapsamındaki Kamu İdareleri Ve Özel Bütçeli İdarelerde Hukuk Hizmetlerinin Yürütülmesine İlişkin Kanun Hükmünde Kararname uyarınca Üniversitemizin taraf olduğu adli ve idari davalarda, iç ve dış tahkim yargılamasında, icra işlemlerinde ve yargıya intikal eden diğer her türlü hukuki uyuşmazlıklarda temsil edilmesi; Üniversitemizce hizmet satın alma yoluyla temsil ettirilecek dava ve icra takipleri ve tahkim ile ilgili işlemlerin koordine edilmesi, izlenmesi ve denetlenmesi; Üniversite hizmetlerine ilişkin mevzuat, sözleşme, şartname ve uyuşmazlıklar ile ilgili hukuki mütalaa bildirilmesi; Üniversitemiz amaçlarının daha iyi gerçekleştirilmesi, mevzuata, plan ve programa uygun çalışmalarının temin edilmesi amacıyla gerekli hukuki tekliflerin hazırlanması gibi iş, işlem ve süreçlere yönelik giderleri bu faaliyet altında izlenecektir.

EKONOMİK KOD	2022 Bütçe	2022 Harcama (Haziran)	2023 Bütçe	2024 Tahmin	2025 Tahmin
<i>Personel Giderleri</i>	226.000	169.736	594.000	716.000	825.000
<i>Sosyal Güvenlik Kurumuna Devlet Primi Giderleri</i>	46.000	23.223	127.000	154.000	177.000
<i>Mal ve Hizmet Alım Giderleri</i>	38.000	6.615	78.000	92.000	102.000
<i>Faiz Giderleri</i>					
<i>Cari Transferler</i>					
<i>Sermaye Giderleri</i>					
<i>Sermaye Transferleri</i>					
<i>Borç Verme</i>					
<b>BÜTÇE İÇİ TOPLAM KAYNAK</b>	<b>310.000</b>	<b>199.575</b>	<b>799.000</b>	<b>962.000</b>	<b>1.104.000</b>
<i>Döner Sermaye</i>					
<i>Özel Hesap</i>					
<i>Diğer Bütçe Dışı Kaynak</i>					
<b>BÜTÇE DIŞI TOPLAM KAYNAK</b>					
<b>FAALİYET MALİYETİ TOPLAMI</b>	<b>310.000</b>	<b>199.575</b>	<b>799.000</b>	<b>962.000</b>	<b>1.104.000</b>

## FAALİYET MALİYETLERİ TABLOSU

**İdare Adı** TARSUS ÜNİVERSİTESİ  
**Program Adı** YÖNETİM VE DESTEK PROGRAMI  
**Alt Program Adı** TEFTİŞ, DENETİM VE DANIŞMANLIK HİZMETLERİ  
**Alt Program Hedefi**  
**Faaliyet Adı** İç Denetim

### Açıklama

5018 sayılı Kamu Malî Yönetimi Ve Kontrol Kanunu kapsamında Üniversitemizin yönetim ve kontrol yapılarının risk analizleri doğrultusunda değerlendirilmesi, kaynakların etkili, ekonomik ve verimli kullanılıp kullanılmadığı hususunda incelemeler yapılması ve önerilerde bulunulması, harcamaların ve mali işlemlerin mevzuat ve üst politika belgelerine uygunluğu ile mali yönetim ve kontrol süreçlerinin denetlenmesi ve raporlanması gibi iş, işlem ve süreçlere yönelik giderleri bu faaliyet altında izlenecektir.

EKONOMİK KOD	2022 Bütçe	2022 Harcama (Haziran)	2023 Bütçe	2024 Tahmin	2025 Tahmin
<i>Personel Giderleri</i>	410.000		1.036.000	1.249.000	1.438.000
<i>Sosyal Güvenlik Kurumuna Devlet Primi Giderleri</i>	64.000		177.000	214.000	246.000
<i>Mal ve Hizmet Alım Giderleri</i>	25.000		51.000	61.000	69.000
<i>Faiz Giderleri</i>					
<i>Cari Transferler</i>					
<i>Sermaye Giderleri</i>					
<i>Sermaye Transferleri</i>					
<i>Borç Verme</i>					
<b>BÜTÇE İÇİ TOPLAM KAYNAK</b>	<b>499.000</b>		<b>1.264.000</b>	<b>1.524.000</b>	<b>1.753.000</b>
<i>Döner Sermaye</i>					
<i>Özel Hesap</i>					
<i>Diğer Bütçe Dışı Kaynak</i>					
<b>BÜTÇE DIŞI TOPLAM KAYNAK</b>					
<b>FAALİYET MALİYETİ TOPLAMI</b>	<b>499.000</b>		<b>1.264.000</b>	<b>1.524.000</b>	<b>1.753.000</b>

## FAALİYET MALİYETLERİ TABLOSU

**İdare Adı** TARSUS ÜNİVERSİTESİ  
**Program Adı** YÖNETİM VE DESTEK PROGRAMI  
**Alt Program Adı** ÜST YÖNETİM, İDARİ VE MALİ HİZMETLER  
**Alt Program Hedefi**  
**Faaliyet Adı** Bilgi Teknolojilerine Yönelik Faaliyetler

### Açıklama

4734 sayılı Kamu İhale Kanunu kapsamında Üniversitemizin bilgi işlem sistemlerinin işletilmesi ve geliştirilmesi ile teknolojik kapasitelerinin artırılmasına yönelik iş, işlem ve süreçlere ilişkin giderleri bu faaliyet altında izlenecektir.

EKONOMİK KOD	2022 Bütçe	2022 Harcama (Haziran)	2023 Bütçe	2024 Tahmin	2025 Tahmin
<i>Personel Giderleri</i>	321.000	196.504	851.000	1.026.000	1.181.000
<i>Sosyal Güvenlik Kurumuna Devlet Primi Giderleri</i>	65.000	24.194	180.000	217.000	251.000
<i>Mal ve Hizmet Alım Giderleri</i>	25.000	3.000	51.000	61.000	69.000
<i>Faiz Giderleri</i>					
<i>Cari Transferler</i>					
<i>Sermaye Giderleri</i>					
<i>Sermaye Transferleri</i>					
<i>Borç Verme</i>					
<b>BÜTÇE İÇİ TOPLAM KAYNAK</b>	<b>411.000</b>	<b>223.698</b>	<b>1.082.000</b>	<b>1.304.000</b>	<b>1.501.000</b>
<i>Döner Sermaye</i>					
<i>Özel Hesap</i>					
<i>Diğer Bütçe Dışı Kaynak</i>					
<b>BÜTÇE DIŞI TOPLAM KAYNAK</b>					
<b>FAALİYET MALİYETİ TOPLAMI</b>	<b>411.000</b>	<b>223.698</b>	<b>1.082.000</b>	<b>1.304.000</b>	<b>1.501.000</b>

## FAALİYET MALİYETLERİ TABLOSU

**İdare Adı** TARSUS ÜNİVERSİTESİ  
**Program Adı** YÖNETİM VE DESTEK PROGRAMI  
**Alt Program Adı** ÜST YÖNETİM, İDARİ VE MALİ HİZMETLER  
**Alt Program Hedefi**  
**Faaliyet Adı** Diğer Destek Hizmetleri

### Açıklama

124 Sayılı Yükseköğretim Üst Kuruluşları İle Yükseköğretim Kurumlarının İdari Teşkilatı Hakkında Kanun Hükmünde Kararname ve 4734 sayılı Kamu İhale Kanunu ile Üniversitemizin tüm programlarına hizmet etmekle birlikte yukarıda yer alan faaliyetler kapsamına girmeyen diğer destek hizmeti niteliğindeki iş, işlem ve süreçlere yönelik giderleri bu faaliyet altında izlenecektir.

EKONOMİK KOD	2022 Bütçe	2022 Harcama (Haziran)	2023 Bütçe	2024 Tahmin	2025 Tahmin
<i>Personel Giderleri</i>	444.000		1.179.000	1.421.000	1.637.000
<i>Sosyal Güvenlik Kurumuna Devlet Primi Giderleri</i>	64.000		177.000	214.000	246.000
<i>Mal ve Hizmet Alım Giderleri</i>					
<i>Faiz Giderleri</i>					
<i>Cari Transferler</i>					
<i>Sermaye Giderleri</i>					
<i>Sermaye Transferleri</i>					
<i>Borç Verme</i>					
<b>BÜTÇE İÇİ TOPLAM KAYNAK</b>	<b>508.000</b>		<b>1.356.000</b>	<b>1.635.000</b>	<b>1.883.000</b>
<i>Döner Sermaye</i>					
<i>Özel Hesap</i>					
<i>Diğer Bütçe Dışı Kaynak</i>					
<b>BÜTÇE DIŞI TOPLAM KAYNAK</b>					
<b>FAALİYET MALİYETİ TOPLAMI</b>	<b>508.000</b>		<b>1.356.000</b>	<b>1.635.000</b>	<b>1.883.000</b>

## FAALİYET MALİYETLERİ TABLOSU

<b>İdare Adı</b>	TARSUS ÜNİVERSİTESİ
<b>Program Adı</b>	YÖNETİM VE DESTEK PROGRAMI
<b>Alt Program Adı</b>	ÜST YÖNETİM, İDARİ VE MALİ HİZMETLER
<b>Alt Program Hedefi</b>	
<b>Faaliyet Adı</b>	Engellilerin Erişilebilirliğinin Sağlanması
<b>Açıklama</b>	5378 sayılı Engelliler Hakkında Kanun kapsamında engellilerin erişilebilirliğinin sağlanması amacıyla yapılacak giderler bu faaliyet altında izlenecektir.

EKONOMİK KOD	2022 Bütçe	2022 Harcama (Haziran)	2023 Bütçe	2024 Tahmin	2025 Tahmin
<i>Personel Giderleri</i>					
<i>Sosyal Güvenlik Kurumuna Devlet Primi Giderleri</i>					
<i>Mal ve Hizmet Alım Giderleri</i>					
<i>Faiz Giderleri</i>					
<i>Cari Transferler</i>					
<i>Sermaye Giderleri</i>	200.000		400.000		
<i>Sermaye Transferleri</i>					
<i>Borç Verme</i>					
<b>BÜTÇE İÇİ TOPLAM KAYNAK</b>	200.000		400.000		
<i>Döner Sermaye</i>					
<i>Özel Hesap</i>					
<i>Diğer Bütçe Dışı Kaynak</i>					
<b>BÜTÇE DIŞI TOPLAM KAYNAK</b>					
<b>FAALİYET MALİYETİ TOPLAMI</b>	200.000		400.000		

## FAALİYET MALİYETLERİ TABLOSU

**İdare Adı** TARSUS ÜNİVERSİTESİ  
**Program Adı** YÖNETİM VE DESTEK PROGRAMI  
**Alt Program Adı** ÜST YÖNETİM, İDARİ VE MALİ HİZMETLER  
**Alt Program Hedefi**  
**Faaliyet Adı** Genel Destek Hizmetleri

### Açıklama

124 Sayılı Yükseköğretim Üst Kuruluşları İle Yükseköğretim Kurumlarının İdari Teşkilatı Hakkında Kanun Hükmünde Kararname kapsamında Üniversitemizin tüm programlarına hizmet eder nitelikte olan temizlik, güvenlik, aydınlatma, ısıtma, onarım, taşıma ve benzeri mal ve hizmetlerin temini; fiziki çalışma ortamlarının düzenlenmesi, genel evrak ve arşiv hizmetlerinin yürütülmesi, sivil savunma ve seferberlik hizmetlerinin planlanması ve yürütülmesi gibi iş, işlem ve süreçlere yönelik giderleri bu faaliyet altında izlenecektir.

EKONOMİK KOD	2022 Bütçe	2022 Harcama (Haziran)	2023 Bütçe	2024 Tahmin	2025 Tahmin
<i>Personel Giderleri</i>	1.446.000	1.348.415	3.836.000	4.629.000	5.328.000
<i>Sosyal Güvenlik Kurumuna Devlet Primi Giderleri</i>	180.000	201.438	498.000	602.000	694.000
<i>Mal ve Hizmet Alım Giderleri</i>	853.000	215.778	1.899.000	2.261.000	2.510.000
<i>Faiz Giderleri</i>					
<i>Cari Transferler</i>	189.000	70.825	624.000	744.000	826.000
<i>Sermaye Giderleri</i>					
<i>Sermaye Transferleri</i>					
<i>Borç Verme</i>					
<b>BÜTÇE İÇİ TOPLAM KAYNAK</b>	<b>2.668.000</b>	<b>1.836.456</b>	<b>6.857.000</b>	<b>8.236.000</b>	<b>9.358.000</b>
<i>Döner Sermaye</i>					
<i>Özel Hesap</i>					
<i>Diğer Bütçe Dışı Kaynak</i>					
<b>BÜTÇE DIŞI TOPLAM KAYNAK</b>					
<b>FAALİYET MALİYETİ TOPLAMI</b>	<b>2.668.000</b>	<b>1.836.456</b>	<b>6.857.000</b>	<b>8.236.000</b>	<b>9.358.000</b>

## FAALİYET MALİYETLERİ TABLOSU

**İdare Adı** TARSUS ÜNİVERSİTESİ  
**Program Adı** YÖNETİM VE DESTEK PROGRAMI  
**Alt Program Adı** ÜST YÖNETİM, İDARİ VE MALİ HİZMETLER  
**Alt Program Hedefi**  
**Faaliyet Adı** İnşaat ve Yapı İşlerinin Yürütülmesi

### Açıklama

4734 sayılı Kamu İhale Kanunu ve 124 Sayılı Yükseköğretim Üst Kuruluşları İle Yükseköğretim Kurumlarının İdari Teşkilatı Hakkında Kanun Hükmünde Kararname kapsamında Hazine adına kayıtlı olup Üniversitemize tahsis edilen veya Üniversitemiz adına kayıtlı olan taşınmazlara ilişkin her türlü yapım, kiralama, satım, işletme, bakım onarım ve benzeri iş, işlem ve süreçlerin yürütülmesine yönelik giderler bu faaliyet altında izlenecektir.

EKONOMİK KOD	2022 Bütçe	2022 Harcama (Haziran)	2023 Bütçe	2024 Tahmin	2025 Tahmin
<i>Personel Giderleri</i>	333.000	775.664	883.000	1.064.000	1.225.000
<i>Sosyal Güvenlik Kurumuna Devlet Primi Giderleri</i>	65.000	99.985	180.000	217.000	251.000
<i>Mal ve Hizmet Alım Giderleri</i>	150.000	16.709	311.000	372.000	415.000
<i>Faiz Giderleri</i>					
<i>Cari Transferler</i>					
<i>Sermaye Giderleri</i>					
<i>Sermaye Transferleri</i>					
<i>Borç Verme</i>					
<b>BÜTÇE İÇİ TOPLAM KAYNAK</b>	<b>548.000</b>	<b>892.357</b>	<b>1.374.000</b>	<b>1.653.000</b>	<b>1.891.000</b>
<i>Döner Sermaye</i>					
<i>Özel Hesap</i>					
<i>Diğer Bütçe Dışı Kaynak</i>					
<b>BÜTÇE DIŞI TOPLAM KAYNAK</b>					
<b>FAALİYET MALİYETİ TOPLAMI</b>	<b>548.000</b>	<b>892.357</b>	<b>1.374.000</b>	<b>1.653.000</b>	<b>1.891.000</b>

## FAALİYET MALİYETLERİ TABLOSU

**İdare Adı** TARSUS ÜNİVERSİTESİ  
**Program Adı** YÖNETİM VE DESTEK PROGRAMI  
**Alt Program Adı** ÜST YÖNETİM, İDARİ VE MALİ HİZMETLER  
**Alt Program Hedefi**  
**Faaliyet Adı** İnsan Kaynakları Yönetimine İlişkin Faaliyetler

### Açıklama

657 sayılı Devlet Memuru Kanunu ve 124 Sayılı Yükseköğretim Üst Kuruluşları İle Yükseköğretim Kurumlarının İdari Teşkilatı Hakkında Kanun Hükmünde Kararname kapsamında Üniversitemizin personel planlamasının yapılması; personel atama, nakil, terfi, emeklilik ve benzeri özlük işlemlerinin yürütülmesi; insan kaynağı kapasitesinin artırılmasına yönelik eğitimlerin planlanması ve düzenlenmesi gibi iş, işlem ve süreçlere yönelik giderleri bu faaliyet altında izlenecektir.

EKONOMİK KOD	2022 Bütçe	2022 Harcama (Haziran)	2023 Bütçe	2024 Tahmin	2025 Tahmin
<i>Personel Giderleri</i>	3.398.000	3.564.697	18.330.000	22.119.000	25.465.000
<i>Sosyal Güvenlik Kurumuna Devlet Primi Giderleri</i>	498.000	529.710	2.759.000	3.330.000	3.833.000
<i>Mal ve Hizmet Alım Giderleri</i>	62.000	121.276	128.000	152.000	169.000
<i>Faiz Giderleri</i>					
<i>Cari Transferler</i>	906.000	652.006	2.182.000	2.599.000	2.884.000
<i>Sermaye Giderleri</i>					
<i>Sermaye Transferleri</i>					
<i>Borç Verme</i>					
<b>BÜTÇE İÇİ TOPLAM KAYNAK</b>	<b>4.864.000</b>	<b>4.867.689</b>	<b>23.399.000</b>	<b>28.200.000</b>	<b>32.351.000</b>
<i>Döner Sermaye</i>					
<i>Özel Hesap</i>					
<i>Diğer Bütçe Dışı Kaynak</i>					
<b>BÜTÇE DIŞI TOPLAM KAYNAK</b>					
<b>FAALİYET MALİYETİ TOPLAMI</b>	<b>4.864.000</b>	<b>4.867.689</b>	<b>23.399.000</b>	<b>28.200.000</b>	<b>32.351.000</b>



## FAALİYET MALİYETLERİ TABLOSU

**İdare Adı** TARSUS ÜNİVERSİTESİ  
**Program Adı** YÖNETİM VE DESTEK PROGRAMI  
**Alt Program Adı** ÜST YÖNETİM, İDARİ VE MALİ HİZMETLER  
**Alt Program Hedefi**  
**Faaliyet Adı** Özel Kalem Hizmetleri

### Açıklama

124 Sayılı Yükseköğretim Üst Kuruluşları İle Yükseköğretim Kurumlarının İdari Teşkilatı Hakkında Kanun Hükmünde Kararname kapsamında Üst yönetimin çalışma programının düzenlenmesi ile resmi ve özel yazışmalar, protokol, tören, ziyaret, davet, karşılama, ağırlama gibi hizmetlerin yürütülmesi amacıyla gerçekleştirilen iş, işlem ve süreçlere yönelik giderler bu faaliyet altında izlenecektir.

EKONOMİK KOD	2022 Bütçe	2022 Harcama (Haziran)	2023 Bütçe	2024 Tahmin	2025 Tahmin
<i>Personel Giderleri</i>	444.000	770.316	1.179.000	1.421.000	1.637.000
<i>Sosyal Güvenlik Kurumuna Devlet Primi Giderleri</i>	64.000	88.016	177.000	214.000	246.000
<i>Mal ve Hizmet Alım Giderleri</i>	102.000	14.627	234.000	278.000	309.000
<i>Faiz Giderleri</i>					
<i>Cari Transferler</i>					
<i>Sermaye Giderleri</i>					
<i>Sermaye Transferleri</i>					
<i>Borç Verme</i>					
<b>BÜTÇE İÇİ TOPLAM KAYNAK</b>	<b>610.000</b>	<b>872.959</b>	<b>1.590.000</b>	<b>1.913.000</b>	<b>2.192.000</b>
<i>Döner Sermaye</i>					
<i>Özel Hesap</i>					
<i>Diğer Bütçe Dışı Kaynak</i>					
<b>BÜTÇE DIŞI TOPLAM KAYNAK</b>					
<b>FAALİYET MALİYETİ TOPLAMI</b>	<b>610.000</b>	<b>872.959</b>	<b>1.590.000</b>	<b>1.913.000</b>	<b>2.192.000</b>

## FAALİYET MALİYETLERİ TABLOSU

**İdare Adı** TARSUS ÜNİVERSİTESİ  
**Program Adı** YÖNETİM VE DESTEK PROGRAMI  
**Alt Program Adı** ÜST YÖNETİM, İDARİ VE MALİ HİZMETLER  
**Alt Program Hedefi**  
**Faaliyet Adı** Strateji Geliştirme ve Mali Hizmetler

### Açıklama

5018 sayılı Kamu Malî Yönetimi Ve Kontrol Kanunu ve 124 Sayılı Yükseköğretim Üst Kuruluşları İle Yükseköğretim Kurumlarının İdari Teşkilatı Hakkında Kanun Hükmünde Kararname kapsamında Üniversitemiz tarafından yürütülen ve idarelerin tüm programlarına hizmet eder nitelikte olan mali yönetim ve kontrole ilişkin iş, işlem ve süreçlere yönelik giderler bu faaliyet altında izlenecektir.

EKONOMİK KOD	2022 Bütçe	2022 Harcama (Haziran)	2023 Bütçe	2024 Tahmin	2025 Tahmin
<i>Personel Giderleri</i>	444.000	331.010	1.179.000	1.421.000	1.637.000
<i>Sosyal Güvenlik Kurumuna Devlet Primi Giderleri</i>	64.000	53.495	177.000	214.000	246.000
<i>Mal ve Hizmet Alım Giderleri</i>	89.000	3.625	183.000	217.000	242.000
<i>Faiz Giderleri</i>					
<i>Cari Transferler</i>					
<i>Sermaye Giderleri</i>					
<i>Sermaye Transferleri</i>					
<i>Borç Verme</i>					
<b>BÜTÇE İÇİ TOPLAM KAYNAK</b>	<b>597.000</b>	<b>388.130</b>	<b>1.539.000</b>	<b>1.852.000</b>	<b>2.125.000</b>
<i>Döner Sermaye</i>					
<i>Özel Hesap</i>					
<i>Diğer Bütçe Dışı Kaynak</i>					
<b>BÜTÇE DIŞI TOPLAM KAYNAK</b>					
<b>FAALİYET MALİYETİ TOPLAMI</b>	<b>597.000</b>	<b>388.130</b>	<b>1.539.000</b>	<b>1.852.000</b>	<b>2.125.000</b>

## FAALİYET MALİYETLERİ TABLOSU

**İdare Adı**  
**Program Adı**  
**Alt Program Adı**  
**Alt Program Hedefi**  
**Faaliyet Adı**

TARSUS ÜNİVERSİTESİ  
YÖNETİM VE DESTEK PROGRAMI  
ÜST YÖNETİM, İDARİ VE MALİ HİZMETLER

**Açıklama**

Taşınmaz Mal Gelirleriyle Yürütülecek Hizmetler  
2547 sayılı Yükseköğretim Kanunu ve 124 Sayılı Yükseköğretim  
Üst Kuruluşları İle Yükseköğretim Kurumlarının İdari Teşkilatı  
Hakkında Kanun Hükmünde Kararname kapsamında  
Üniversitemizin mülkiyetinde bulunan ya da tahsisli  
taşınmazlardan elde edilen gelirlerle yürütülecek hizmetler bu  
faaliyet kapsamında izlenecektir.

EKONOMİK KOD	2022 Bütçe	2022 Harcama (Haziran)	2023 Bütçe	2024 Tahmin	2025 Tahmin
<i>Personel Giderleri</i>					
<i>Sosyal Güvenlik Kurumuna Devlet Primi Giderleri</i>					
<i>Mal ve Hizmet Alım Giderleri</i>	5.000		10.000	12.000	14.000
<i>Faiz Giderleri</i>					
<i>Cari Transferler</i>					
<i>Sermaye Giderleri</i>					
<i>Sermaye Transferleri</i>					
<i>Borç Verme</i>					
<b>BÜTÇE İÇİ TOPLAM KAYNAK</b>	<b>5.000</b>		<b>10.000</b>	<b>12.000</b>	<b>14.000</b>
<i>Döner Sermaye</i>					
<i>Özel Hesap</i>					
<i>Diğer Bütçe Dışı Kaynak</i>					
<b>BÜTÇE DIŞI TOPLAM KAYNAK</b>					
<b>FAALİYET MALİYETİ TOPLAMI</b>	<b>5.000</b>		<b>10.000</b>	<b>12.000</b>	<b>14.000</b>

## FAALİYET MALİYETLERİ TABLOSU

**İdare Adı**  
**Program Adı**  
**Alt Program Adı**  
**Alt Program Hedefi**  
**Faaliyet Adı**

TARSUS ÜNİVERSİTESİ  
YÖNETİM VE DESTEK PROGRAMI  
ÜST YÖNETİM, İDARİ VE MALİ HİZMETLER

**Açıklama**

Yükseköğretimde Öğrencilere Yönelik İdari Hizmetler  
2547 sayılı Yükseköğretim Kanunu ve 124 Sayılı Yükseköğretim  
Üst Kuruluşları İle Yükseköğretim Kurumlarının İdari Teşkilatı  
Hakkında Kanun Hükmünde Kararname kapsamında  
Üniversitemiz öğrencilerine yönelik idari hizmetler bu faaliyet  
kapsamında izlenecektir.

EKONOMİK KOD	2022 Bütçe	2022 Harcama (Haziran)	2023 Bütçe	2024 Tahmin	2025 Tahmin
<i>Personel Giderleri</i>	904.000	738.910	2.397.000	2.893.000	3.332.000
<i>Sosyal Güvenlik Kurumuna Devlet Primi Giderleri</i>	134.000	111.010	372.000	447.000	516.000
<i>Mal ve Hizmet Alım Giderleri</i>	58.000	87.056	119.000	142.000	159.000
<i>Faiz Giderleri</i>					
<i>Cari Transferler</i>					
<i>Sermaye Giderleri</i>					
<i>Sermaye Transferleri</i>					
<i>Borç Verme</i>					
<b>BÜTÇE İÇİ TOPLAM KAYNAK</b>	<b>1.096.000</b>	<b>936.976</b>	<b>2.888.000</b>	<b>3.482.000</b>	<b>4.007.000</b>
<i>Döner Sermaye</i>					
<i>Özel Hesap</i>					
<i>Diğer Bütçe Dışı Kaynak</i>					
<b>BÜTÇE DIŞI TOPLAM KAYNAK</b>					
<b>FAALİYET MALİYETİ TOPLAMI</b>	<b>1.096.000</b>	<b>936.976</b>	<b>2.888.000</b>	<b>3.482.000</b>	<b>4.007.000</b>

## D- Toplam Kaynak İhtiyacı

### FAALİYETLER DÜZEYİNDE TARSUS ÜNİVERSİTESİ PERFORMANS PROGRAMI MALİYETİ

PROGRAM SINIFLANDIRMASI	2023			2024			2025		
	BÜTÇE İÇİ	BÜTÇE DIŞI	TOPLAM	BÜTÇE İÇİ	BÜTÇE DIŞI	TOPLAM	BÜTÇE İÇİ	BÜTÇE DIŞI	TOPLAM
<b>ARAŞTIRMA, GELİŞTİRME VE YENİLİK</b>	<b>339.000</b>	<b>1.595.100</b>	<b>1.934.100</b>	<b>404.000</b>	<b>2.073.630</b>	<b>2.477.630</b>	<b>448.000</b>	<b>2.695.719</b>	<b>3.143.719</b>
<b>YÜKSEKÖĞRETİMDE BİLİMSEL ARAŞTIRMA VE GELİŞTİRME</b>	339.000	1.595.100	1.934.100	404.000	2.073.630	2.477.630	448.000	2.695.719	3.143.719
<i>Yükseköğretim Kurumlarının Bilimsel Araştırma Projeleri</i>	339.000	1.595.100	1.934.100	404.000	2.073.630	2.477.630	448.000	2.695.719	3.143.719
<b>HAYAT BOYU ÖĞRENME</b>	<b>0</b>	<b>100.000</b>	<b>100.000</b>	<b>0</b>	<b>105.000</b>	<b>105.000</b>	<b>0</b>	<b>110.250</b>	<b>110.250</b>
<b>YÜKSEKÖĞRETİM KURUMLARI SÜREKLİ EĞİTİM FAALİYETLERİ</b>	0	100.000	100.000	0	105.000	105.000	0	110.250	110.250
<i>Toplum Hizmetine Sunulan Eğitim Programları, Kurs ve Seminerler</i>	0	100.000	100.000	0	105.000	105.000	0	110.250	110.250
<b>YÜKSEKÖĞRETİM</b>	<b>220.743.000</b>	<b>1.625.000</b>	<b>222.368.000</b>	<b>271.842.000</b>	<b>2.112.500</b>	<b>273.954.500</b>	<b>315.126.000</b>	<b>2.746.250</b>	<b>317.872.250</b>
<b>ÖN LİSANS EĞİTİMİ, LİSANS EĞİTİMİ VE LİSANSÜSTÜ EĞİTİM</b>	219.287.000	1.625.000	220.912.000	270.117.000	2.112.500	272.229.500	313.207.000	2.746.250	315.953.250
<i>Yükseköğretim Kurumları Bilgi ve Kültürel Kaynaklar ile Sportif Altyapının Geliştirilmesi Hizmetleri</i>	2.427.000	0	2.427.000	1.725.000	0	1.725.000	1.979.000	0	1.979.000
<i>Yükseköğretim Kurumları Birinci Öğretim</i>	216.460.000	0	216.460.000	267.922.000	0	267.922.000	310.711.000	0	310.711.000
<i>Yükseköğretim Kurumları İkinci Öğretim</i>	400.000	0	400.000	470.000	0	470.000	517.000	0	517.000
<i>Yükseköğretim Kurumları Uluslararası Ortak Eğitim ve Öğretim Programı</i>	0	1.625.000	1.625.000	0	2.112.500	2.112.500	0	2.746.250	2.746.250
<b>YÜKSEKÖĞRETİMDE ÖĞRENCİ YAŞAMI</b>	1.456.000	0	1.456.000	1.725.000	0	1.725.000	1.919.000	0	1.919.000
<i>Yükseköğretimde Barınma Hizmetleri</i>	14.000	0	14.000	17.000	0	17.000	20.000	0	20.000
<i>Yükseköğretimde Beslenme Hizmetleri</i>	1.151.000	0	1.151.000	1.370.000	0	1.370.000	1.522.000	0	1.522.000
<i>Yükseköğretimde Kültür ve Spor Hizmetleri</i>	229.000	0	229.000	267.000	0	267.000	298.000	0	298.000
<i>Yükseköğretimde Öğrenci Yaşamına İlişkin Diğer Hizmetler</i>	62.000	0	62.000	71.000	0	71.000	79.000	0	79.000
<b>YÖNETİM VE DESTEK PROGRAMI</b>	<b>42.558.000</b>	<b>0</b>	<b>42.558.000</b>	<b>50.773.000</b>	<b>0</b>	<b>50.773.000</b>	<b>58.179.000</b>	<b>0</b>	<b>58.179.000</b>
<b>TEFTİŞ, DENETİM VE DANIŞMANLIK HİZMETLERİ</b>	2.063.000	0	2.063.000	2.486.000	0	2.486.000	2.857.000	0	2.857.000
<i>Hukuki Danışmanlık ve Muhakemat Hizmetleri</i>	799.000	0	799.000	962.000	0	962.000	1.104.000	0	1.104.000
<i>İç Denetim</i>	1.264.000	0	1.264.000	1.524.000	0	1.524.000	1.753.000	0	1.753.000
<b>ÜST YÖNETİM, İDARİ VE MALİ HİZMETLER</b>	40.495.000	0	40.495.000	48.287.000	0	48.287.000	55.322.000	0	55.322.000
<i>Bilgi Teknolojilerine Yönelik Faaliyetler</i>	1.082.000	0	1.082.000	1.304.000	0	1.304.000	1.501.000	0	1.501.000
<i>Diğer Destek Hizmetleri</i>	1.356.000	0	1.356.000	1.635.000	0	1.635.000	1.883.000	0	1.883.000
<i>Engellilerin Erişilebilirliğinin Sağlanması</i>	400.000	0	400.000	0	0	0	0	0	0
<i>Genel Destek Hizmetleri</i>	6.857.000	0	6.857.000	8.236.000	0	8.236.000	9.358.000	0	9.358.000
<i>İnşaat ve Yapı İşlerinin Yürütülmesi</i>	1.374.000	0	1.374.000	1.653.000	0	1.653.000	1.891.000	0	1.891.000
<i>İnsan Kaynakları Yönetimine İlişkin Faaliyetler</i>	23.399.000	0	23.399.000	28.200.000	0	28.200.000	32.351.000	0	32.351.000
<i>Özel Kalem Hizmetleri</i>	1.590.000	0	1.590.000	1.913.000	0	1.913.000	2.192.000	0	2.192.000
<i>Strateji Geliştirme ve Mali Hizmetler</i>	1.539.000	0	1.539.000	1.852.000	0	1.852.000	2.125.000	0	2.125.000
<i>Taşınmaz Mal Gelirleriyle Yürütülecek Hizmetler</i>	10.000	0	10.000	12.000	0	12.000	14.000	0	14.000
<i>Yükseköğretimde Öğrencilere Yönelik İdari Hizmetler</i>	2.888.000	0	2.888.000	3.482.000	0	3.482.000	4.007.000	0	4.007.000
<b>GENEL TOPLAM</b>	<b>263.640.000</b>	<b>3.320.100</b>	<b>266.960.100</b>	<b>323.019.000</b>	<b>4.291.130</b>	<b>327.310.130</b>	<b>373.753.000</b>	<b>5.552.219</b>	<b>379.305.219</b>

**EKONOMİK SINIFLANDIRMA DÜZEYİNDE TARSUS ÜNİVERSİTESİ PERFORMANS PROGRAMI MALİYETİ**

EKONOMİK KOD	2023				2024				2025			
	HİZMET PROGRAMLARI TOPLAM	YÖNETİM VE DESTEK PROGRAMI	PROGRAM DIŞI GİDERLER	TOPLAM	HİZMET PROGRAMLARI TOPLAM	YÖNETİM VE DESTEK PROGRAMI	PROGRAM DIŞI GİDERLER	TOPLAM	HİZMET PROGRAMLARI TOPLAM	YÖNETİM VE DESTEK PROGRAMI	PROGRAM DIŞI GİDERLER	TOPLAM
<i>Personel Giderleri</i>	85.633.000	31.464.000		117.097.000	103.273.000	37.959.000		141.232.000	118.869.000	43.705.000		162.574.000
<i>Sosyal Güvenlik Kurumuna Devlet Primi Giderleri</i>	11.799.000	4.824.000		16.623.000	14.222.000	5.823.000		20.045.000	16.369.000	6.706.000		23.075.000
<i>Mal ve Hizmet Alım Giderleri</i>	11.050.000	3.064.000		14.114.000	12.998.000	3.648.000		16.646.000	14.378.000	4.058.000		18.436.000
<i>Faiz Giderleri</i>				0				0				0
<i>Cari Transferler</i>		2.806.000		2.806.000		3.343.000		3.343.000		3.710.000		3.710.000
<i>Sermaye Giderleri</i>	112.600.000	400.000		113.000.000	141.753.000	0		141.753.000	165.958.000	0		165.958.000
<i>Sermaye Transferleri</i>				0				0				0
<i>Borç Verme</i>				0				0				0
<i>Yedek Ödenekler</i>				0				0				0
<b>BÜTÇE İÇİ TOPLAM KAYNAK</b>	<b>221.082.000</b>	<b>42.558.000</b>	<b>0</b>	<b>263.640.000</b>	<b>272.246.000</b>	<b>50.773.000</b>	<b>0</b>	<b>323.019.000</b>	<b>315.574.000</b>	<b>58.179.000</b>	<b>0</b>	<b>373.753.000</b>
<i>Döner Sermaye</i>	100.000			100.000	105.000			105.000	110.250			110.250
<i>Özel Hesap</i>	3.220.100			3.220.100	4.186.130			4.186.130	5.441.969			5.441.969
<i>Diğer Bütçe Dışı Kaynak</i>	0			0	0			0	0			0
<b>BÜTÇE DIŞI TOPLAM KAYNAK</b>	<b>3.320.100</b>	<b>0</b>	<b>0</b>	<b>3.320.100</b>	<b>4.291.130</b>	<b>0</b>	<b>0</b>	<b>4.291.130</b>	<b>5.552.219</b>	<b>0</b>	<b>0</b>	<b>5.552.219</b>
<b>GENEL TOPLAM</b>	<b>224.402.100</b>	<b>42.558.000</b>	<b>0</b>	<b>266.960.100</b>	<b>276.537.130</b>	<b>50.773.000</b>	<b>0</b>	<b>327.310.130</b>	<b>321.126.219</b>	<b>58.179.000</b>	<b>0</b>	<b>379.305.219</b>

## E- Diğer Hususlar

### FAALİYETLERDEN SORUMLU HARCAMA BİRİMLERİ

İdare Adı  
Yıl

TARSUS ÜNİVERSİTESİ  
2023 (KBÖ)

PROGRAM	ALT PROGRAM	FAALİYET	SORUMLU HARCAMA BİRİMİ
ARAŞTIRMA, GELİŞTİRME VE YENİLİK	YÜKSEKÖĞRETİMDE BİLİMSEL ARAŞTIRMA VE GELİŞTİRME	Yükseköğretim Kurumlarının Bilimsel Araştırma Projeleri	ÖZEL KALEM (REKTÖRLÜK)
YÜKSEKÖĞRETİM	ÖN LİSANS EĞİTİMİ, LİSANS EĞİTİMİ VE LİSANSÜSTÜ EĞİTİM	Yükseköğretim Kurumları Bilgi ve Kültürel Kaynaklar ile Sportif Altyapının Geliştirilmesi Hizmetleri	KÜTÜPHANE VE DOKÜMANTASYON DAİRE BAŞKANLIĞI
		Yükseköğretim Kurumları Birinci Öğretim	İDARİ VE MALİ İŞLER DAİRE BAŞKANLIĞI, PERSONEL DAİRE BAŞKANLIĞI, YAPI İŞLERİ VE TEKNİK DAİRE BAŞKANLIĞI, STRATEJİ GELİŞTİRME DAİRE BAŞKANLIĞI, SAĞLIK HİZMETLERİ MESLEK YÜKSEKOKULU, TEKNOLOJİ FAKÜLTESİ, HAVACILIK VE UZAY BİLİMLERİ FAKÜLTESİ, MESLEK YÜKSEKOKULU, LİSANSÜSTÜ EĞİTİM ENSTİTÜSÜ, İKTİSADİ VE İDARİ BİLİMLER FAKÜLTESİ, İNSAN VE TOPLUM BİLİMLERİ FAKÜLTESİ, MÜHENDİSLİK FAKÜLTESİ, UYGULAMALI BİLİMLER FAKÜLTESİ, SAĞLIK BİLİMLERİ FAKÜLTESİ, MERSİN TARSUS ORGANİZE SANAYİ BÖLGESİ TEKNİK BİLİMLER MESLEK YÜKSEKOKULU, YABANCI DİLLER YÜKSEKOKULU
		Yükseköğretim Kurumları İkinci Öğretim	İDARİ VE MALİ İŞLER DAİRE BAŞKANLIĞI, TEKNOLOJİ FAKÜLTESİ, MESLEK YÜKSEKOKULU
	YÜKSEKÖĞRETİMDE ÖĞRENCİ YAŞAMI	Yükseköğretimde Barınma Hizmetleri	SAĞLIK, KÜLTÜR VE SPOR DAİRE BAŞKANLIĞI
		Yükseköğretimde Beslenme Hizmetleri	SAĞLIK, KÜLTÜR VE SPOR DAİRE BAŞKANLIĞI
		Yükseköğretimde Kültür ve Spor Hizmetleri	SAĞLIK, KÜLTÜR VE SPOR DAİRE BAŞKANLIĞI
Yükseköğretimde Öğrenci Yaşamına İlişkin Diğer Hizmetler		İDARİ VE MALİ İŞLER DAİRE BAŞKANLIĞI, SAĞLIK, KÜLTÜR VE SPOR DAİRE BAŞKANLIĞI	
YÖNETİM VE DESTEK PROGRAMI	TEFTİŞ, DENETİM VE DANIŞMANLIK HİZMETLERİ	Hukuki Danışmanlık ve Muhakemat Hizmetleri	HUKUK MÜŞAVİRLİĞİ
		İç Denetim	ÖZEL KALEM (REKTÖRLÜK)
	ÜST YÖNETİM, İDARİ VE MALİ HİZMETLER	Bilgi Teknolojilerine Yönelik Faaliyetler	BİLGİ İŞLEM DAİRE BAŞKANLIĞI
		Diğer Destek Hizmetleri	İDARİ VE MALİ İŞLER DAİRE BAŞKANLIĞI
		Engellilerin Erişilebilirliğinin Sağlanması	YAPI İŞLERİ VE TEKNİK DAİRE BAŞKANLIĞI
		Genel Destek Hizmetleri	ÖZEL KALEM (GENEL SEKRETERLİK), İDARİ VE MALİ İŞLER DAİRE BAŞKANLIĞI, STRATEJİ GELİŞTİRME DAİRE BAŞKANLIĞI
		İnsan Kaynakları Yönetimine İlişkin Faaliyetler	PERSONEL DAİRE BAŞKANLIĞI
		İnşaat ve Yapı İşlerinin Yürütülmesi	YAPI İŞLERİ VE TEKNİK DAİRE BAŞKANLIĞI
		Özel Kalem Hizmetleri	ÖZEL KALEM (REKTÖRLÜK)
		Strateji Geliştirme ve Mali Hizmetler	STRATEJİ GELİŞTİRME DAİRE BAŞKANLIĞI
		Taşınmaz Mal Gelirleriyle Yürütülecek Hizmetler	İDARİ VE MALİ İŞLER DAİRE BAŞKANLIĞI
		Yükseköğretimde Öğrencilere Yönelik İdari Hizmetler	SAĞLIK, KÜLTÜR VE SPOR DAİRE BAŞKANLIĞI, ÖĞRENCİ İŞLERİ DAİRE BAŞKANLIĞI

# PERFORMANS GÖSTERGELERİNİN İZLENMESİNDEN SORUMLU BİRİMLER

İdare Adı: **TARSUS ÜNİVERSİTESİ**

PROGRAM	ALT PROGRAM	PERFORMANS GÖSTERGELERİ	SORUMLU BİRİM	
ARAŞTIRMA, GELİŞTİRME VE YENİLİK	ARAŞTIRMA ALTYAPILARI	Araştırma altyapısı projesi tamamlanma oranı	TARSUS ÜNİVERSİTESİ	
	YÜKSEKÖĞRETİMDE BİLİMSEL ARAŞTIRMA VE GELİŞTİRME	Ar-ge'ye harcanan bütçenin toplam bütçeye oranı	STRATEJİ GELİŞTİRME DAİRE BAŞKANLIĞI	
		Ar-ge sonucu ortaya çıkan ürünlere ilişkin alınan patent sayısı	TARSUS ÜNİVERSİTESİ	
		Ar-ge sonucu ticarileştirilen ürün sayısı	TARSUS ÜNİVERSİTESİ	
		Araştırma merkezleri gelir miktarı	DÖNER SERMAYE İŞLETMESİ MÜDÜRLÜĞÜ	
		Araştırma merkezlerinin sanayi ile yaptığı proje sayısı	TARSUS ÜNİVERSİTESİ	
		BAP kapsamında desteklenen araştırma projeleri sayısı	TARSUS ÜNİVERSİTESİ	
		Öğretim elemanı başına düşen ar-ge proje sayısı	TARSUS ÜNİVERSİTESİ	
		Patent, faydalı model ve endüstriyel tasarım başvuru sayısı	TARSUS ÜNİVERSİTESİ	
		Ulusal ve uluslararası kuruluşlar tarafından desteklenen ar-ge projesi sayısı	TARSUS ÜNİVERSİTESİ	
		Uluslararası endekslerde yer alan bilimsel yayın sayısı	TARSUS ÜNİVERSİTESİ	
HAYAT BOYU ÖĞRENME	YÜKSEKÖĞRETİM KURUMLARI SÜREKLİ EĞİTİM FAALİYETLERİ	Dezavantajlı gruplara yönelik sosyal entegrasyon ve kapsayıcılığa ilişkin yapılan faaliyet sayısı	TARSUS ÜNİVERSİTESİ	
		Eğitim programlarına başvuran kişi sayısı	TARSUS ÜNİVERSİTESİ	
		Mezunlara yönelik gerçekleştirilen faaliyet sayısı	TARSUS ÜNİVERSİTESİ	
		Sürekli Eğitim Merkezi (SEM) ve Dil Merkezi (DİLMER) tarafından mesleki eğitime yönelik verilen sertifika sayısı	TARSUS ÜNİVERSİTESİ	
		Tamamlanan sosyal sorumluluk projeleri sayısı	TARSUS ÜNİVERSİTESİ	
		Üniversitenin çevrecilik alanlarında aldığı ödül sayısı	TARSUS ÜNİVERSİTESİ	
TEDAVİ EDİCİ SAĞLIK	TEDAVİ HİZMETLERİ	Ameliyat sayısı	TARSUS ÜNİVERSİTESİ	
		Üniversite hastaneleri nitelikli yatak oranı	TARSUS ÜNİVERSİTESİ	
		Üniversite hastaneleri yatak doluluk oranı	TARSUS ÜNİVERSİTESİ	
		Yatan hasta sayısı	TARSUS ÜNİVERSİTESİ	
YÜKSEKÖĞRETİM	ÖĞRETİM ELEMANLARINA SAĞLANAN BURS VE DESTEKLER	SCI, SCI-Expanded, SSCI ve AHCI kapsamındaki dergilerde öğretim elemanı başına düşen yayın sayısı	TARSUS ÜNİVERSİTESİ	
		Yükseköğretim Kurulu tarafından belirlenecek öncelikli alanlarda sağlanan burslardan yararlanan doktora öğrenci sayısı	TARSUS ÜNİVERSİTESİ	
		Yükseköğretim Kurulu tarafından sağlanan araştırma desteklerinden yararlananların sayısı	TARSUS ÜNİVERSİTESİ	
		Yükseköğretim Kurulu tarafından sağlanan yurt dışında yabancı dil yeterliliklerinin artırılmasına yönelik burslardan yararlanan sayısı	TARSUS ÜNİVERSİTESİ	
		Yükseköğretim Kurulu, Türkiye Bilimler Akademisi ve TÜBİTAK bilim, teşvik ve sanat ödülleri sayısı	TARSUS ÜNİVERSİTESİ	
		Doktora eğitimini tamamlayanların sayısı	LİSANSÜSTÜ EĞİTİM ENSTİTÜSÜ	
	ÖN LİSANS EĞİTİMİ, LİSANS EĞİTİMİ VE LİSANSÜSTÜ EĞİTİM	Eğitim bilimleri kontenjan doluluk oranı	ÖĞRENCİ İŞLERİ DAİRE BAŞKANLIĞI	
		Eğitimin program süresinde bitirilme oranı	ÖĞRENCİ İŞLERİ DAİRE BAŞKANLIĞI	
		Fen bilimleri kontenjan doluluk oranı	ÖĞRENCİ İŞLERİ DAİRE BAŞKANLIĞI	
		Kütüphanede bulunan basılı ve elektronik kaynak sayısı	KÜTÜPHANE VE DOKÜMANTASYON DAİRE BAŞKANLIĞI	
		Kütüphanede bulunan öğrenci başına düşen basılı ve elektronik kaynak sayısı	KÜTÜPHANE VE DOKÜMANTASYON DAİRE BAŞKANLIĞI	
		Kütüphaneden yararlanan kişi sayısı	KÜTÜPHANE VE DOKÜMANTASYON DAİRE BAŞKANLIĞI	
		Lisansüstü öğrencilerin toplam öğrenciler içindeki payı	LİSANSÜSTÜ EĞİTİM ENSTİTÜSÜ	
		Öğrenci başına düşen eğitim alanı	YAPI İŞLERİ VE TEKNİK DAİRE BAŞKANLIĞI	
		Öğrenci başına düşen kapalı alan	YAPI İŞLERİ VE TEKNİK DAİRE BAŞKANLIĞI	
		Öğrenci değişim programlarından yararlanan öğrencilerin oranı	TARSUS ÜNİVERSİTESİ	
		Öğretim üyesi başına düşen öğrenci sayısı	ÖĞRENCİ İŞLERİ DAİRE BAŞKANLIĞI	
		Sağlık bilimleri kontenjan doluluk oranı	ÖĞRENCİ İŞLERİ DAİRE BAŞKANLIĞI	
		Sosyal bilimler kontenjan doluluk oranı	ÖĞRENCİ İŞLERİ DAİRE BAŞKANLIĞI	
		Teknokent veya Teknoloji Transfer Ofisi (TTO) projelerine katılan öğrenci sayısı	TARSUS ÜNİVERSİTESİ	
		Uluslararası kuruluşlarla ortak uygulanan eğitim programı sayısı	ÖĞRENCİ İŞLERİ DAİRE BAŞKANLIĞI	
		Yabancı dilde eğitim veren program sayısı	ÖĞRENCİ İŞLERİ DAİRE BAŞKANLIĞI	
		Yabancı uyruklu akademisyen sayısı	PERSONEL DAİRE BAŞKANLIĞI	
		Yabancı uyruklu öğrenci sayısı	ÖĞRENCİ İŞLERİ DAİRE BAŞKANLIĞI	
		Yan dal ve çift ana dal programından mezun olanların toplam mezun sayısına oranı	ÖĞRENCİ İŞLERİ DAİRE BAŞKANLIĞI	
		YÜKSEKÖĞRETİMDE ÖĞRENCİ YAŞAMI	Barınma hizmetlerinden yararlanan öğrenci sayısı	SAĞLIK, KÜLTÜR VE SPOR DAİRE BAŞKANLIĞI
			Beslenme hizmetlerinden yararlanan öğrenci sayısı	SAĞLIK, KÜLTÜR VE SPOR DAİRE BAŞKANLIĞI
			Öğrenci başına düşen sosyal donatı alanı	SAĞLIK, KÜLTÜR VE SPOR DAİRE BAŞKANLIĞI
			Öğrenci kulüp ve topluluk sayısı	SAĞLIK, KÜLTÜR VE SPOR DAİRE BAŞKANLIĞI
			Sosyal, kültürel ve sportif faaliyet sayısı	SAĞLIK, KÜLTÜR VE SPOR DAİRE BAŞKANLIĞI
	Yükseköğretimde öğrenci başına barınma harcaması		SAĞLIK, KÜLTÜR VE SPOR DAİRE BAŞKANLIĞI	
	Yükseköğretimde öğrenci başına beslenme harcaması		SAĞLIK, KÜLTÜR VE SPOR DAİRE BAŞKANLIĞI	
	Yükseköğretimde öğrenci yaşamından memnuniyet oranı		SAĞLIK, KÜLTÜR VE SPOR DAİRE BAŞKANLIĞI	
	Yükseköğretimde öğrencilere sunulan sağlık hizmetinden yararlanan öğrenci sayısının toplam öğrenci sayısına oranı		SAĞLIK, KÜLTÜR VE SPOR DAİRE BAŞKANLIĞI	