



ATATÜRK KÜLTÜR MERKEZİ
BAŞKANLIĞI

2020
PERFORMANS
PROGRAMI





"Türkiye Cumhuriyeti'nin temeli kültürdür.

K. Atatürk

T.C.
ATATÜRK KÜLTÜR, DİL VE TARİH YÜKSEK KURUMU
ATATÜRK KÜLTÜR MERKEZİ BAŞKANLIĞI



**2020 YILI
PERFORMANS PROGRAMI**

Yayıma Hazırlayan
STRATEJİ GELİŞTİRME MÜDÜRLÜĞÜ
2019



BAKAN SUNUŐU

Kltr, bir milletin yaŐamasını temin eden ana hayat kaynađıdır. Hem milletimizin kimliđi, hem de devletimizin temeli bu ana kaynak zerine bina edilmiŐtir. Biz bu anlayıŐla kltrmz yaŐatmayı milletimizi yaŐatmak olarak gryor, kltr ve medeniyet deđerlerimizin canlılıđını korumayı milletimizin bekası iin bir n Őart kabul ediyoruz.

Tarihte, nesilleri kesilmiŐ, yok olmuŐ toplumlardan sz edilir. Gerekte yok oluŐ, bir toplumun kendi kltrel deđerlerini unutuŐu yahut onu yeniden retemeyiŐi sonucunda "yabancı" bir kltr evreni iinde erimesi, kaybolup gitmesi demektir.

Atatrk Kltr Dil ve Tarih Yksek Kurumu bnyesindeki Atatrk Kltr Merkezi BaŐkanlıđı, kltr deđerlerimizin ve kltrel varlıklarımızın bilimin iŐıđında araŐtırılması, korunup geliŐtirilmesi, tanıtımı ve yaygınlaŐtırılması amacıyla alıŐmalar yapan en nemli kurumlarımızdan biridir. Kurumumuz, dil ve tarih dıŐında kltrmzn btn Őubeleriyle ilgili bilimsel alıŐmalarını, yayınlarını, bilimsel nitelikli toplantılarını, sempozyum ve kongrelerini artan bir tempoyla srdrmektedir. alıŐma hacmini ve hizmet eŐitliliđini artıracak yryen Atatrk Kltr Merkezi BaŐkanlıđı, niversitelerimizde Trk kltr zerine alıŐan geen bilim insanlarına yksek lisans ve doktora bursları vermekte, yine onlar iin kltr gezileri dzenlemekte, Trk mziđinden Trk mutfađına, halıcılıđına, mimarisine kadar hemen her sahada alıŐtaylara destek olmaktadır.

Biri altı aylık, diđerleri yıllık olmak zere iki hakemli dergisi ve 500'n zerinde sekin yayınıyla kltr yayıncılıđının da en sekin ve gvenilir kurumlarından biri olan Atatrk Kltr Merkezi BaŐkanlıđımızın yeni dnemde yeni ama ve hedeflerine nasıl ve hangi kaynaklarla ulaŐacađını kamuoyuyla paylaŐırken burada belirtilen amaların tam ve isabetle gerekleŐeceđine; kaynakların dođru ve verimli kullanılacađına olan inancımı belirtmek istiyorum.

Atatrk Kltr Merkezi BaŐkanlıđının 2020 yılı Performans Programı; 2019-2023 yıllarını kapsayan Stratejik Planına ve Program Bteye uygun olarak hazırlanmıŐtır. Emeđi geen kurum alıŐanlarına teŐekkr ediyorum.

Mehmet Nuri ERSOY
Kltr ve Turizm Bakanı



ÜST YÖNETİCİ SUNUŞU

Atatürk Kültür Merkezi, katılımcı anlayışla hazırlanan 2019-2023 yıllarını kapsayan beş yıllık stratejik planı çerçevesinde çalışmalarını yürütmektedir.

Kurumsal kimliğini tanımlarken misyonunu, "Türk kültürünü bilimsel olarak araştırmak, tanıtmak ve yaymak; bu alandaki kişi ve kuruluşları desteklemek ve ödüllendirmek"; vizyonunu ise "Türk kültürü araştırmalarında ulusal ve uluslararası düzeyde yetkin bir kurum olmak, kültürümüzün temel değerlerini yaşatarak milli kültürü çağdaş medeniyetler seviyesinin üstüne çıkarmak" olarak belirleyen ve bu amaçlarını gerçekleştirmek üzere çalışmalar yürüten Atatürk Kültür Merkezi, kuruluşundan bu yana bilim, kültür ve sanat alanlarında araştırmalar yapmakta, yaptırmakta, bu araştırmaların sonuçlarını kamuoyunun hizmetine sunmak üzere yayınlar hazırlamakta, kültürümüzün çeşitli alanlarında bilimsel etkinlikler düzenlemektedir.

Başkanlığımız, faaliyetlerini daha önceki dönemlerde kısa, orta ve uzun vadeli planlamalarla yürütmekteydi. Kurumumuz, yeni kamu mali yönetimi uygulamalarına uygun olarak kaynakların daha etkin, verimli ve belirlenen önceliklere uygun kullanılmasını sağlamak üzere, 5018 sayılı Kamu Mali Yönetimi ve Kontrol Kanunu uyarınca hazırlanan stratejik planda yer alan orta ve uzun vadeli amaçlarını, temel ilke ve politikalarını, hedef ve önceliklerini, performans ölçütlerini, bunlara ulaşmak için kaynak dağılımını içeren 2020 Yılı Performans Programını Program Bütçeye uygun olarak hazırlamış, sonuç odaklı bütçeleme anlayışını ön plana çıkarmıştır. Kurumumuz bu çalışmalarını ilgili mevzuat ve ana ilkeler çerçevesinde oluşturmuş, ölçülebilir hedefler tespit etmiş, mali şeffaflık ve hesap verilebilirlik ilkelerine uyarak programını tamamlamıştır.

2020 Yılı Performans Programının uygulanmasıyla Başkanlığımızın bugüne kadar yürüttüğü kültür çalışmalarının daha planlı bir yapıya kavuşacağını, kültür ve medeniyetimize gönül vermiş insanların beklentilerine uygun düşen faaliyetler gerçekleştireceğini umuyoruz. Emeği geçen kurum çalışanlarına teşekkür ediyorum.

Dr. Zeki ERASLAN
Atatürk Kültür Merkezi Başkan V.

Bakan Sunuşu.....	5
Üst Yönetici Sunuşu.....	7
I- GENEL BİLGİLER.....	9
A- Yetki, Görev ve Sorumluluklar.....	9
B- Teşkilat Yapısı.....	11
C- Fiziksel Kaynaklar.....	16
D- Bilgi ve Teknolojik Kaynaklar.....	17
E- İnsan Kaynakları.....	20
F- Diğer Hususlar.....	21
II-PERFORMANS BİLGİLERİ.....	22
A- Temel Politika ve Öncelikler.....	22
B- Amaç ve Hedefler.....	23
C- Atatürk Kültür Merkezi Performans Bilgisi.....	25
D- İdarenin Toplam Kaynak İhtiyacı.....	29
E- Diğer Hususlar.....	35
III- EKLER.....	36

I.GENEL BİLGİLER

A-Yetki, Görev ve Sorumluluklar

Atatürk Kültür Merkezi Başkanlığı, T.C. Anayasasının 134. maddesi gereğince, 11.08.1983'te kabul edilen ve Resmî Gazete'nin 17.08.1983 tarih ve 18138 sayılı nüshasında yayımlanarak yürürlüğe giren 2876 sayılı Kanun gereği kurulmuştur:

Anayasanın 134. Maddesi

Atatürkçü düşüncüyü, Atatürk ilke ve inkılaplarını, Türk kültürünü, Türk tarihini ve Türk dilini bilimsel yoldan araştırmak, tanıtmak ve yaymak ve yayınlar yapmak amacıyla; Atatürk'ün manevi himayelerinde, Cumhurbaşkanının gözetim ve desteğinde, Cumhurbaşkanının görevlendireceği bakana bağlı; Atatürk Araştırma Merkezi, Türk Dil Kurumu, Türk Tarih Kurumu ve Atatürk Kültür Merkezinden oluşan, kamu tüzel kişiliğine sahip "Atatürk Kültür, Dil ve Tarih Yüksek Kurumu" kurulur.

Türk Dil Kurumu ile Türk Tarih Kurumu için Atatürk'ün vasiyetnamesinde belirtilen mali menfaatler saklı olup kendilerine tahsis edilir.

Atatürk Kültür, Dil ve Tarih Yüksek Kurumunun; kuruluşu, organları, çalışma usulleri ve özlük işleri ile kuruluşuna dahil kurumlar üzerindeki yetkileri kanunla düzenlenir.

Atatürk Kültür Merkezi Başkanlığı, 11.10.2011 tarihinde 664 sayılı KHK ile yeniden yapılandırılan Atatürk Kültür, Dil ve Tarih Yüksek Kurumu bünyesindeki kamu tüzel kişiliğine sahip dört kurumdan biridir.

Atatürk Kültür Merkezi Başkanlığının amaç ve görevleri, 664 sayılı Kanun Hükmünde Kararnamenin 12.maddesinde belirtilmiştir:

Madde 12: Atatürk Kültür Merkezi Başkanlığı, Yüksek Kuruma bağlı, özel bütçeli ve kamu tüzel kişiliğine sahip, görev alanında bilimsel hizmet ve faaliyette bulunan bir kurum olup, Başkan, bir Başkan yardımcısı ve bilim kurulundan oluşur. Başkanlığın merkezi Ankara'dadır.



Atatürk Kültür Merkezi Başkanlığının görevleri şunlardır:

- Dil ve tarih dışında, düşünce, sanat, edebiyat, folklor ve bilim başta olmak üzere millî kültürümüzün diğer alanlarının kaynak eserlerini tespit etmek, incelemek ve yayına hazırlamak; bu alanlarla ilgili olarak yurt içinde ve yurt dışında yapılan araştırmaları takip etmek.
- Yurt içinde ve yurt dışında Türk kültürü üzerinde araştırma ve incelemelerde bulunan, Türk kültürünün yayılmasına hizmet eden, gelişmesi yolunda faaliyetler gösteren, kurum, kuruluş, araştırma merkezleri, gerçek ve tüzel kişilerle Yönetim Kurulunca belirlenecek esaslara göre işbirliğinde bulunmak.
- Türk kültürünün çeşitli alanlarında hizmet veren kamu kurum ve kuruluşlarının, özel kurumların çalışmalarına katılmak, onlarla işbirliğinde bulunmak, gerekli görülen talepleri karşılamak.
- Görev alanıyla ilgili konularda süreli ve süresiz yayınlar yapmak, kongre, konferans, toplantı, gösteri, gezi ve sergiler düzenlemek ve benzeri faaliyet ve hizmetlerde bulunmak.
- Yurtiçinde ve yurtdışında Türk kültürünün, töre ve geleneklerinin tanıtılması için gerekli her türlü hizmet ve faaliyetleri Yönetim Kurulunca belirlenecek esaslara göre yerine getirmek, tanıtma kurum ve kuruluşları ile ortak çalışmalar yapmak, işbirliğini gerçekleştirmek.
- Kültür ve sanat alanında toplumsal gelişmeye katkı sağlayan nitelikte eserler üretmek, çalışmalar yapmak, bu nitelikteki eser ve çalışmalarını Yönetim Kurulunca belirlenecek esaslara göre desteklemek.
- Bütünleşik Bilgi Sistemi dâhilinde, arşiv ve dokümantasyon merkezi, bilgi bankaları ve veri tabanları oluşturmak; belirtilen alanlarda bilimsel araştırma ve geliştirme faaliyetlerinde bulunmak; görev alanıyla ilgili özgün bilimsel araştırmalar yapmak, yaptırmak ve elde edilen sonuçları yayımlamak; tanıtmak, yaymak ve basılan eserleri kütüphanelere göndermek.
- Yönetim Kurulunca belirlenecek esaslara göre, Bütünleşik Bilgi Sistemi dâhilinde, kendi çalışma alanlarıyla ilgili ve öncelikli konularda projeler hazırlamak ya da hazırlatmak; bu projelere katılacak yüksek lisans ve doktora öğrencilerine yurtiçi ve yurtdışı burslar vermek, üstün başarı gösterenleri ödüllendirmek.
- Yurt dışındaki kültür varlığımızın araştırılmasını ve korunmasını desteklemek; Türkiye ile diğer Türk dilli devlet ve topluluklar arasındaki kültürel ve sosyal ilişkilerin bilimsel zeminde gelişmesine dönük faaliyetler yapmak.
- Cumhurbaşkanı veya ilgili Bakan ve Yönetim Kurulunca verilen diğer görevleri yerine getirmek.



Atatürk Kültür Merkezi Başkanlığı, bu temel ilkeler çerçevesinde, milletin varlık sebebini oluşturan Türk kültürünün, araştırılması, incelenmesi, yayılması doğrultusunda bilimsel faaliyetler gerçekleştirmektedir. Ayrıca Türk kültürüne katkıda bulunan yurt içi ve yurt dışındaki kişi ve kuruluşlarla işbirliği yapmakta, onları desteklemekte ve onurlandırmaktadır.

B-Teşkilat Yapısı

Atatürk Kültür Merkezi Başkanlığının idarî teşkilatı, 11.10.2011 tarih ve 664 Sayılı Kanun Hükmündeki Kararname ile Başkan, Başkan Yardımcısı, İnsan Kaynakları ve Destek Hizmetleri, Strateji Geliştirme, Kütüphane Müdürlüğü ve Bilimsel Çalışmalar Müdürlüğünden oluşturulmuştur.

Atatürk Kültür Merkezi Başkanlığı, Atatürk Kültür, Dil ve Tarih Yüksek Kurumu bünyesinde bulunan dört kurumdan biridir. Başkanlığımızın merkezi Ankara'dır, ayrıca taşra teşkilatı bulunmaktadır. 664 sayılı KHK'nin 13. maddesi gereği oluşturulan Bilim Kurulu, Başkanlığımız amaçlarının gerçekleştirilmesi ve görevlerinin tam ve etkin biçimde yerine getirilmesi için ilke kararları almakla yükümlüdür.

Kurum Üyeleri

664 sayılı Kanun Hükmünde Kararname'nin 14'üncü maddesine göre; Atatürk Kültür Merkezinin 3 tür üyesi vardır.

- a-) Asli üyeler
- b-) Şeref üyeleri
- c-) Haberleşme üyeleri

Üyelikler için gereken nitelikler, yapılacak seçim ve görevlendirmelerin usulü, üyeliklerin sayısı ve görev süresi, üyelerin görev, yetki ve sorumlulukları ile üyelikle ilgili diğer hususlar "Asli, Şeref ve Haberleşme Üyeleri Yönetmeliği" ile düzenlenmiştir.

Bilim Kurulu; Kurum Başkan, Başkan Yardımcısı ile en az 20 en çok 40 asli üyenin katılımı ile oluşur. Bilim Kurulu üyeleri, aynı anda alanlarıyla ilgili en fazla dört çalışma grubu ve komisyonda görev alabilir. Bilim Kurulunun oluşumu, üyelerin seçimi, görevleri, çalışma usul ve esasları ile bilim kuruluna ilişkin diğer hususlar "Bilim Kurulu Çalışma Usul ve Esaslarına İlişkin Yönetmelik" ile düzenlenmiştir.



Bilim Kurulunun Görevleri

- » Kurumun ilmî çalışmalarının etkili bir biçimde yerine getirilmesi için ilke kararları almak, Bilim ve Uygulama Kolu, diğer Kol ve Komisyonlar ile Çalışma Gruplarının oluşması konusunda değerlendirmelerde bulunmak.
- » Kurumun bilgi ve çeviri üretimi ile kültür faaliyetleri konusunda görüş bildirmek.
- » Kurumun stratejik planı ile yıllık bilimsel ve kültürel çalışma programlarının hazırlanmasına katkıda bulunmak.
- » Yönetim Kurulunun onayına sunulmak üzere Yüksek Kurum Başkanı veya Kurum Başkanınca önerilen yeni şeref ve haberleşme üyelerini belirlemek.
- » Yönetim Kurulunun onayına sunulmak üzere Kurumun vereceği bilim, hizmet ve teşvik ödüllerinin kimlere verileceğini ve miktarlarını belirlemek.
- » Mevzuatın verdiği diğer görevleri yerine getirmek.

Bilim Kurulunun Çalışma Usul ve Esasları

- » Bilim Kurulu, Kurum Başkanının başkanlığında, bir sonraki yılın faaliyetlerinin planlanması ve yıllık faaliyet raporunun değerlendirilmesi amacıyla Mayıs ve Kasım aylarında olmak üzere yılda iki defa toplanır. Ayrıca Kurum Başkanının önerisi ile olağanüstü toplanabilir.
- » Toplantı gündemi, Kurum Başkanı tarafından hazırlanır ve toplantıdan en az on beş gün önce üyelere gönderilir.
- » Bilim Kurulu, üye tam sayısının salt çoğunluğu ile toplanır ve katılan üyelerin salt çoğunluğuyla karar verir. Oylamalarda çekimser oy kullanılamaz. Oyların eşitliği hâlinde Başkanın oyu yönünde karar verilir.

Bilim ve Uygulama Kolları

Bilim ve Uygulama Kolları, Kurum Başkanının teklifi, Bilim Kurulunun uygun görüşü ve Yönetim Kurulu kararı ile kurulur, bir başkan ve en az iki üyeden oluşur. Çalışmalarından Bilim Kurulu-na ve bağlı bulunduğu başkana karşı sorumludur. Bilim ve Uygulama Kollarının ilmî araştırmalarını desteklemek üzere yeter sayıda uzman ve uzman yardımcısı ile haberleşme üyesi görevlendirilebilir.

Bilim ve Uygulama Kollarının başkan ve üyelerinin görev süreleri üç yıldır, süre sonunda tekrar seçilebilirler, görev süresi içerisinde herhangi bir sebeple üyeliğin sona ermesi durumunda aynı usulle seçim yapılır, bu şekilde seçilenlerin görev süresi de üç yıldır.



Bilim ve Uygulama Kolunun Çalışma Usul ve Esasları

» Bilim ve Uygulama Kolu, çalışmalarını Kurumca tahsis edilen yerlerde, belirlenecek düzen ve programa göre sürdürür.

» Bilim ve Uygulama Kolu, yıllık çalışma programını ve çalışma takvimini belirler ve Kurum Başkanlığına sunar.

» Bilim ve Uygulama Koluna verilen iş, belirlenen süre içinde bitirilemediği takdirde Yönetim Kurulunun kararı ile süre uzatılabilir. Hizmet, belirlendiği şekilde yerine getirilemediği takdirde Bilim Kurulunun kararı, Kurum Başkanının teklifi ve Yönetim Kurulunun onayıyla görev süresini tamamlamaları beklenilmeden ilgili Bilim ve Uygulama Kolunun başkan ve üyeleri yeniden belirlenir.

» Bilim ve Uygulama Kolunun raporları, varsa karşı görüşler de eklenerek Kurum Başkanlığına iletilir.

Komisyon ve Çalışma Grupları

Komisyonlar ve çalışma grupları, Yüksek Kurum ve ilgili Kurumun görev alanıyla ilgili konularda çalışan bilim adamları ve alanında yetkin kişilerden oluşur. Komisyonlar ve çalışma grupları, Yüksek Kurum veya Kurum Başkanının teklifi, Bilim Kurulunun uygun görüşü ve Yönetim Kurulu kararı ile kurulur. Komisyonlar ve çalışma grupları ilgili mevzuat çerçevesinde görevlendirilecek bilim adamlarından bir başkan ve en az iki üyeden oluşur. Bir üye en fazla dört çalışma grubu veya komisyonda görev alabilir. Komisyonların ve çalışma gruplarının araştırma faaliyetlerini desteklemek üzere yeter sayıda uzman ve uzman yardımcısı ile haberleşme üyesi görevlendirilebilir. Gerekliğinde çalışmalara katkı sağlayabilecek diğer personelden de yararlanılabilir. Kurumlardan burs alan yüksek lisans ve doktora öğrencileri ile doktora sonrası araştırmacılar, alanlarıyla ilgili çalışma gruplarına katılabilir. Çalışma grupları, gerektiğinde Kurumun teklifi ve Yönetim Kurulunun onayı ile üniversitelerde de oluşturulabilir ve bu gruplar da çalışmalarını bu Yönetmelik hükümlerine göre yerine getirir.



Komisyon ve Çalışma Gruplarının Görevleri

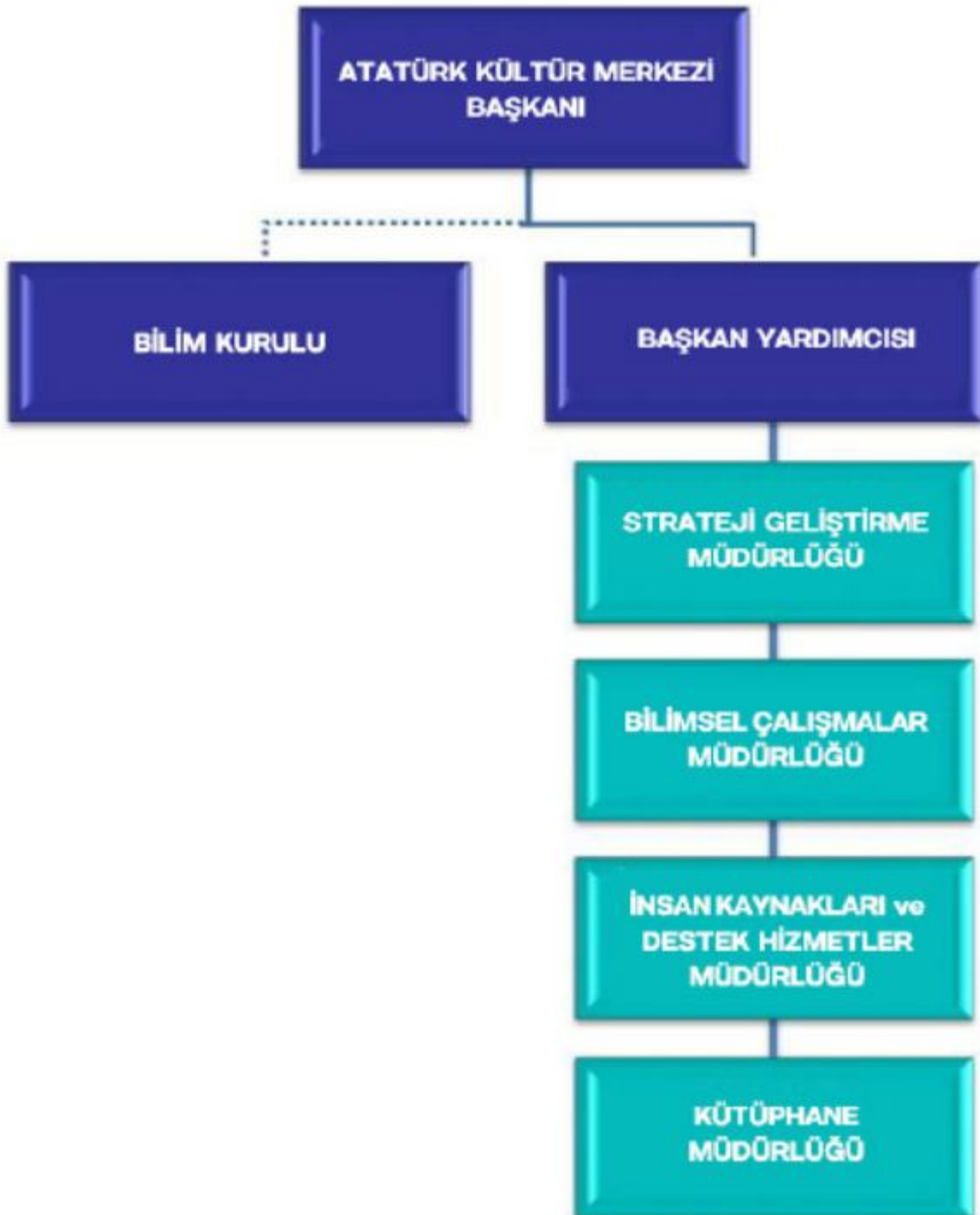
- » Komisyonlar ve çalışma grupları, Kurumun amaçlarında belirtilen görevleri yapar ve sonuçlandırır.
- » Komisyonlar ve çalışma grupları gerektiğinde diğer bilgi üretimi kümeleriyle iş birliğinde bulunur.

Kurum Teşkilatı

- » Kurum Başkanı
- » Kurum Başkan Yardımcısı
- » Bilim Kurulu
- » Hizmet Birimleri
- Bilimsel Çalışmalar Müdürlüğü
- İnsan Kaynakları ve Destek Hizmetleri Müdürlüğü
- Strateji Geliştirme Müdürlüğü
- Kütüphane Müdürlüğü



ATATÜRK KÜLTÜR MERKEZİ BAŞKANLIĞI TEŞKİLAT ŞEMASI





C-Fiziksel Kaynaklar

Atatürk Kültür Merkezi Başkanlığının kendine ait bir binası yoktur. Özel şahıstan kiralanan, Ziyabey Caddesi Nu:19'da bulunan, Atatürk Yüksek Kurumu, Atatürk Kültür Merkezi ve Atatürk Araştırma Merkezi ile ortaklaşa kullandığı zemin dâhil 5 kat ve 2 bodrum kattan oluşan binanın, Merkezi-miz tarafından; 3. katı büro, zemin katın bir bölümü kütüphane ve konferans salonu, 2. bodrumun bir bölümü kitap deposu olarak kullanılmaktadır.

Atatürk Kültür Merkezi Başkanlığının hizmet binasına, araçlarına ve kütüphane mevcuduna ilişkin bilgiler aşağıdaki tabloda yer almaktadır.

Fiziksel Yapı

	Kat	Adet
Birim Ofisleri	3.Kat	23
Birim Arşivi	3.Kat	3
Konferans Salonu	Zemin Kat	1
Kütüphane Okuma Salonu	Zemin Kat	1
Kütüphane Ofisleri	Zemin Kat	5
Yayın Satış Bürosu	Zemin Kat	1
Kurum Arşivi	1. Bodrum Kat	1
Ayniyat Deposu	1. Bodrum Kat	1
Kütüphane Deposu	1. Bodrum Kat	1
Kitap Deposu	2. Bodrum Kat	1
TOPLAM		38



Kütüphane Koleksiyonu

ESER/MATERYAL	ADET
Kitap	47.026
Sürelî Yayın	29.009
Yazma Eser	27
Mikrofilm	19
Harita	47
DVD/CD	168
Video Kaset ve Ses Kaseti	13
Plak	13
Slayt	3.970
TOPLAM	80.292

Araç Durumu

ARACIN CİNSİ	Adet
Binek Otomobil (R.Megane/2006)	1
Minibüs (Ford/2000)	1
TOPLAM	2

D-Bilgi ve Teknolojik Kaynaklar

Bilgi ve iletişim teknolojilerindeki gelişmeler, idarelerin çalışma süreçlerini ve hizmet sunma yöntemlerini önemli ölçüde iyileştirmiştir. Özellikle, internetin daha kolay erişilebilir ve yaygın kullanılabilir hale gelmesiyle bilgiye ulaşım kolaylaşmış ve kurumların internet üzerinden hizmet sunmaları mümkün hale gelmiştir. Atatürk Kültür Merkezinin www.akmb.gov.tr genel ağ adresi (internet sitesi) bulunmaktadır.

Atatürk Kültür Merkezi, teknolojinin imkânlarını en iyi derecede kullanarak kamuoyuna hızlı, nitelikli, kaliteli hizmet sunmaya çalışmaktadır. Kurumumuzun muhasebe biriminde Hazine ve Maliye Bakanlığı Muhasebat Genel Müdürlüğüne sağlanan Yeni Devlet Muhasebesi Bilişim Sistemi kullanılmaktadır. Ödeme Emri Belgesi düzenlenmesi; Harcama Yönetim Sistemi ve taşınırın her türlü kayıtları Kamu Hesapları Bilgi Sistemi, Bütçe ve Yatırım işlemleri; Cumhurbaşkanlığı Strateji ve Bütçe Başkanlığı e-bütçe, KaYa Sistemi üzerinden yapılmaktadır.



Atatürk Kültür Merkezinin bilgi ve teknoloji açısından sağladığı olanaklar aşağıda sıralanmıştır:

» Kurum hakkında bilgilere, Kurum yayınlarına 5018 sayılı Kanun ve ikincil mevzuatı gereği hazırlanıp yayımlanması gereken raporlar ve diğer bilgilere, Kurum tarafından yapılan veya yaptırılan araştırmalara, toplantılara, yürütülen ve yürütülmekte olan etkinliklere kurum genel ağ sayfasında yer verilmektedir.

» Kurumumuzca yayımlanan eserler <http://e-magaza.akmb.gov.tr> adresli elektronik mağaza sistemimiz sayesinde alıcıların hizmetine sunulmaktadır.

» Kütüphanemiz zengin içeriğiyle dünyadaki bütün kullanıcılara Kütüphane Otomasyon Sistemi aracılığıyla açıktır.

» Uluslararası kütüphanecilik standartlarına uygun "Librid Kütüphane Otomasyon Programı" kullanılmaya başlanmıştır.

» Kurum içinde yazışmalar elektronik belge yönetim sistemi (EBYS) ile yapılmaktadır.

» Vatandaşlar, Kurumun Stratejik Planı ile mevzuatı gereği düzenlenmesi gereken raporlara da genel ağ sayfası üzerinden erişim olanağına sahiptirler.

» Başkanlığımızın genel ağ sayfasında yer alan "Bilgi Edinme" bağlantısı sayesinde vatandaşlar, 4982 sayılı Bilgi Edinme Hakkı Kanunu çerçevesinde, kendilerini ve Kurum faaliyetlerini ilgilendiren konularda internet ortamından bilgi talep edebilmektedirler.

» Kurumumuz Bilimsel Çalışmalar Müdürlüğünde Yayın Takip Sistemi (YAYSİS), Etkinlik ve Destek Sistemi (EDSİS), Bilimsel Proje Sistemi (PROSİS) ve Burs Sistemi (BURSİS) kullanılmaktadır.

» İnsan Kaynakları ve Destek Hizmetleri Müdürlüğünde İnsan Kaynakları Bilgi Sistemi (İNSİS) ve Yayın Dağıtım ve Satış Sistemi (YADSİS) kullanılmaktadır.



Atatürk Kültür Merkezi Başkanlığının teknolojik kaynaklarına ilişkin bilgiler aşağıdaki tabloda yer almaktadır.

TEKNOLOJİK KAYNAKLAR	SAYI
Telefon Cihazı	119
Telefon Hat Sayısı	11
Faks(belgegeçer) Cihazı	2
Bilgisayar	107
Dizüstü Bilgisayar	18
Kişi Başına Düşen Bilgisayar Sayısı	1
İnternet	Var
Kişi Başına Düşen İnternetli Bilgisayar Sayısı	1
Televizyon	6
Projeksiyon	3
Kamera	1
Slayt Makinesi	1
Fotokopi Makinesi	6
Tarayıcı	12
Fotoğraf Makinesi	5
Müzik Çalar + Kaydedici	4
Yazıcı	41
Klima Cihazı	4
Yangın Söndürme Cihazı	21
Switch (İnternet Dağıtıcı)	3
Video	1



E-İnsan Kaynakları

Atatürk Kültür Merkezi Başkanlığının insan kaynaklarına ilişkin bilgiler aşağıdaki tabloda yer almaktadır.

UNVAN	DOLU KADRO SAYISI	BOŞ KADRO SAYISI	TOPLAM KADRO SAYISI
Kurum Başkanı	0	1	1
Başkan Yardımcısı	1	0	1
Yüksek Kurum Uzmanı	11	5	16
Yüksek Kurum Uzman Yrd.	2	8	10
Strateji Geliştirme Müdürü	1	0	1
İdari İşler Müdürü	2	1	3
Şube Müdürü (Ş)	1	0	1
Uzman	1	0	1
Mali Hizmet Uzmanı	2	0	2
Mali Hizm.Uzm.Yrd.	0	2	2
Araştırmacı (özelleştirme)	0	5	5
Kameraman	0	1	1
Şef	3	8	11
Sayman	0	1	1
Ayniyat Saymanı	1	0	1
Memur	5	3	8
Memur (Ş)	2	0	2
Mütercim	2	0	2
Bilgisayar İşletmeni	10	3	13
Şoför	1	1	2
Teknisyen	1	0	1
Programcı	0	1	1
Grafiker	0	1	1
Kütüphaneci	1	4	5
Hizmetli (Ş)	2	0	2
TOPLAM	49	45	94



Atatürk Kltr Merkezi Bařkanlıęının personel eęitim durumuna iliřkin bilgiler ařaęıdaki tabloda yer almaktadır.

Eęitim Dzeyi	Personel Sayısı
Profesr	
Doktora	4
Yksek Lisans	8
Lisans	25
n Lisans	4
Lise	6
İlkęretim	2
TOPLAM	49

F-Dięer Hususlar

Atatrk Kltr Merkezi Bařkanlıęı olarak amacımız, Trk kltrne ynelik bilimsel alıřmalarımızla ulusal ve uluslararası dzeyde yetkin bir kurum olmaya alıřmak, kltrmzn millî deęerlerini koruyarak aędař medeniyetler seviyesi zerine ıkarmaktır. Btn bunları yaparken bu amaca desteęi olan kiři ve kuruluřları dllendirerek bařarılı alıřmaların sevincini ve řerefini tařımaktır. Bařkanlıęımızın gelecekte dzenleyeceęi faaliyetler, ortaya koyacaęı yayınlarla; alıřma gruplarında grev alacak ęretim yelerinin ve en alt kademesinden en st kademesine kadar Atatrk Kltr Merkezi Bařkanlıęının ynetici, uzman, memur ve hizmetli kadrosundaki btn alıřanlarının abalarıyla 2020 yılı performans programı hedeflerine ulařılacaktır.



II.PERFORMANS BİLGİLERİ

A.Temel Politika ve Öncelikler

Atatürk Kültür Merkezi Başkanlığının vizyonunun “ Türk kültürü arařtırmalarında ulusal ve uluslararası düzeyde en yetkin kurum olmak; kültürümüzün temel deęerlerini yařatarak millî kültürü çağdař medeniyetler seviyesinin üstüne çıkarmaktır.” olması kabul görmüřtür. Bu vizyona ulařmak için Atatürk kültür Merkezi Başkanlığı'nın politikaları řunlardır;

- » Türk kültürü üzerinde bilimsel arařtırmalar yapmak ve yapılmasını saęlamak.
- » Türk kültürünü yurt ii ve yurt dıřında tanıtmak ve yaymak.
- » Türk kültürüne hizmet eden kiři ve kuruluşları teřvik etmek ve onurlandırmak.
- » Kaynaklarını etkin ve verimli bir řekilde kullanan, ulusal ve uluslararası düzeyde en yetkin kurum olmak.

ONBİRİNCİ KALKINMA PLANI (2019-2023)

Kültür ve Sanat

Ama

Kültürel zenginlik ve çeřitlilięin korunup geliştirilerek gelecek nesillere aktarılması, kültür ve sanat faaliyetlerinin yaygınlařtırılması, millî kültür ve ortak deęerler etrafında toplumsal bütünlüęün ve dayanıřmanın güçlendirilmesi ile kültürün kalkınmadaki ok boyutlu etkisinin artırılması temel amatır.

Politika ve Tedbirler

Türk kültür ve medeniyetine dair referans nitelięindeki metinler belirli bir program dâhilinde akademik nitelięi haiz üniversiteler, yayınevleri ve ilgili kamu kurumlarınca yayınlanacaktır.



B-Amaç ve Hedefler

Atatürk Kültür Merkezi Başkanlığının Misyon, Vizyon ve Temel Değerleri

Misyon

Türk kültürünü bilimsel yöntemlerle araştırmak, tanıtmak, yaymak ve bu alandaki kişi ve kuruluşları destekleyip onlarla iş birliği yapmak.

Vizyon

Türk kültürü araştırmalarında ulusal ve uluslararası düzeyde en yetkin kurum olmak; kültürümüzün temel değerlerini yaşatarak milli kültürü çağdaş medeniyetler seviyesi üzerine çıkarmaktır.

Temel Değerler

- Kültür çalışmalarında;
- Bilime Uygunluk
 - Uzmanlık
 - Özgünlük
 - Güncellik
 - Erişilebilirlik
 - Eleştiriye açıklık



İdarenin Amaç ve Hedefleri

AMAÇ	HEDEF
Türk kültürü üzerinde bilimsel araştırmalar yapmak ve yapılmasını sağlamak; yurt içi ve yurt dışında Türk kültürünü tanıtmak ve yaymak.	<ul style="list-style-type: none">• Türk kültürünün bütünü üzerine araştırma ve inceleme yapmak, yaptırmak suretiyle süreli, süresiz yayın; görsel ve işitsel ürünler hazırlamak.• Türk kültürünün araştırılmasına yönelik projeler yapmak, desteklemek ve burs vermek.• Türk kültürüyle ilgili ulusal ve uluslararası bilimsel toplantı ve etkinlik düzenlemek, gerektiğinde iş birliğinde bulunmak ve desteklemek.• Kurum yayınlarının hedef kitlelere ulaştırılmasına devam etmek.
Kurumsal kapasiteyi geliştirmek.	<ul style="list-style-type: none">• Kurumun mali ve stratejik yönetimini güçlendirmek.• Kurumun fiziki, teknolojik ve insan kaynakları altyapısı güçlendirilerek görev ve hizmetlerin etkin bir şekilde yerine getirilmesine devam etmek.• Kurum kütüphanesinin hedef kitlelere hizmet sunma kalitesini artırmak.

Alt Program Hedefleri ve Stratejik Plan İlişkisi

ALT PROGRAM ADI	ALT PROGRAM HEDEFLERİ	İLİŞKİLİ OLDUĞU STRATEJİK AMAÇ
Türk Kültürü Araştırmaları	Düşünce, sanat, edebiyat, folklor ve bilim başta olmak üzere milli kültür konusunda kamuoyunun doğru ve güvenilir bilgiye ulaşmasının sağlanması.	Türk kültürü üzerinde bilimsel araştırmalar yapmak ve yapılmasını sağlamak; yurt içi ve yurt dışında Türk kültürünü tanıtmak ve yaymak. Kurumsal kapasiteyi geliştirmek.



C- ATATÜRK KÜLTÜR MERKEZİ PERFORMANS BİLGİSİ

PROGRAM ADI	: MİLLİ KÜLTÜR
PROGRAMIN AMACI	: Kültürel Mirasın Korunması, Geliştirilmesi ve Gelecek Kuşaklara Aktarılması.
PROGRAMIN KAPSAMI	: Kültürel mirasın korunması, geliştirilmesi, gelecek kuşaklara aktarılması için yürütülen faaliyet ve hizmetler bu programın kapsamını oluşturmaktadır.
ANAHTAR GÖSTERGELERİ	: 1- Ulusal alanda milli kültüre yönelik gerçekleştirilen etkinlik sayısı. 2- Uluslararası alanda milli kültüre yönelik gerçekleştirilen etkinlik sayısı.
ALT PROGRAM ADI	: TÜRK KÜLTÜRÜ ARAŞTIRMALARI
ALT PROGRAMIN KAPSAMI	: Türk Kültürünü bilimsel yöntemlerle araştırmak, tanıtmak, yaymak ve bu alandaki kişi ve kuruluşları destekleyip onlarla iş birliği kapsamındaki iş, işlem ve süreçlerden oluşmaktadır.
ALT PROGRAM HEDEFİ	: Düşünce, sanat, edebiyat, folklor ve bilim başta olmak üzere milli kültür konusunda kamuoyunun doğru ve güvenilir bilgiye ulaşmasının sağlanması.



PERFORMANS GÖSTERGELERİ

Performans Göstergesi	Ölçü Birimi	2018	2019 Planlanan	2019 YS Gerç. Tahmini	2020 Hedef	2021 Tahmin	2022 Tahmin
1-Türk kültürüne ilişkin bilimsel araştırma-geliştirme faaliyeti sayısı	Sayı	7	4	12	10	10	10

Göstergeye İlişkin Açıklama: 664 sayılı KHK'nın 12'nci maddesine istinaden Kurumca araştırma-geliştirme faaliyetleri yapılmaktadır. Göstergenin kapsamı, Atatürk Kültür Merkezinin görev alanına giren konularda yapılacak çalışmalar burs yoluyla teşvik edilecek, hazırlanan projelerle akademik bilgi üretimi sağlanacak olup kamunun faydasına sunulacaktır. Gösterge ile desteklenen proje sayısı, verilen yüksek lisans ve doktora bursu sayısı üçer aylık dönemlerde ölçülmektedir. Lisans ve lisansüstü öğrenciler, akademisyen ve araştırmacılar ve yurt içi ve yurt dışı kamuoyu göstergenin hedef kitlesini oluşturmaktadır. Göstergenin gerçekleşmesi ile toplum yararına yeni yorum ve bilgi üretilecektir. Konuyla ilgili literatürün zenginleşmesine katkı sağlanacak, belirlenen konuyla ilgili bilinmeyen ya da az bilinen noktalar aydınlatılacaktır.

Hesaplama Yöntemi: Veriler üç aylık takip edilmekte ancak yıllık raporlanmakta ve içinde bulunulan yıl içindeki ortalama sayı olarak ifade edilmektedir.

Verinin Kaynağı: Atatürk Kültür Merkezi

Performans Göstergesi	Ölçü Birimi	2018	2019 Planlanan	2019 YS Gerç. Tahmini	2020 Hedef	2021 Tahmin	2022 Tahmin
2-Türk kültürüne ilişkin bilimsel etkinlik sayısı	Sayı	7	8	8	10	11	10

Göstergeye İlişkin Açıklama: 664 sayılı KHK'nın 12'nci maddesine istinaden Kurumca bilimsel etkinlikler yapılmakta veya katılım sağlanmaktadır. Göstergenin kapsamı; Türk kültürünün tanıtımı, teşviki ve yaygınlaştırılması ile ilgili alanda bilgi üretiminin sağlanmasıdır. Atatürk Kültür Merkezinin çalışma alanını oluşturan gösterge ile Türk kültürünün tanıtımı, teşviki ve bilimsel bilgi üretimini artırmak amacıyla düzenlenen kongre sayısı, gerçekleştirilen bilimsel etkinlik sayısı, desteklenen etkinlik sayısı ve yurt içi ve yurt dışında katılım sağlanan etkinlik sayısı ölçülmektedir. Lisans ve lisansüstü öğrenciler, akademisyen ve araştırmacılar ve yurt içi ve yurt dışı kamuoyu göstergenin hedef kitlesini oluşturmaktadır. Göstergenin gerçekleşmesi ile toplum yararına yeni yorum ve bilgi üretilecektir. Konuyla ilgili literatürün zenginleşmesine katkı sağlanacak, belirlenen konuyla ilgili bilinmeyen ya da az bilinen noktalar aydınlatılacaktır.

Hesaplama Yöntemi: Yıl içinde yapılan veya katılım sağlanan bilimsel toplantı ve etkinlik (kongre, çalıştay, panel, sempozyum, konferans vb.) sayıları toplamı dikkate alınmıştır.

Verinin Kaynağı: Atatürk Kültür Merkezi



Performans Göstergesi	Ölçü Birimi	2018	2019 Planlanan	2019 YS Gerç. Tahmini	2020 Hedef	2021 Tahmin	2022 Tahmin
3-Türk kültürüne ilişkin tanıtım faaliyeti sayısı	Sayı	21.339	14.000	14.000	14.000	10.000	10.000

Göstergeye İlişkin Açıklama: 664 sayılı KHK'nın 12'nci maddesine istinaden tanıtıma yönelik çeşitli faaliyetler yapılmaktadır. Göstergenin kapsamı, Atatürk Kültür Merkezinin çalışma alanını oluşturan Türk kültürü ile ilgili yayınların hedef kitlelere ulaştırılmasıdır. Gösterge ile ücretsiz dağıtılan yayın sayısı ölçülmektedir. Lisans ve lisansüstü öğrenciler, akademisyen ve araştırmacılar ve yurt içi ve yurt dışı kamuoyu göstergenin hedef kitesini oluşturmaktadır. Gösterge ile çalışma alanı kapsamında yayımlanan ve Türk kültürü araştırmalarına kaynaklık edecek eserlerin hedef kitleye en hızlı şekilde ulaştırılması ve literatürün zenginleşmesine katkı sağlanacaktır.

Hesaplama Yöntemi: Başkanlığımızca yayın çeşidine bakılmaksızın ücretsiz olarak dağıtılan yayın adet sayısının yıllık toplamıdır.

Verinin Kaynağı: Atatürk Kültür Merkezi

Performans Göstergesi	Ölçü Birimi	2018	2019 Planlanan	2019 YS Gerç. Tahmini	2020 Hedef	2021 Tahmin	2022 Tahmin
4-Türk kültürüne ilişkin yayımlanan eser sayısı	Sayı	12	14	14	14	14	14

Göstergeye İlişkin Açıklama: 664 sayılı KHK'nın 12'nci maddesine istinaden Türk kültürüne ilişkin eserler yayınlanmaktadır. Göstergenin kapsamı, Atatürk Kültür Merkezinin çalışma alanını oluşturan, Türk kültürü araştırmalarını içermektedir. Gösterge ile yeni yayın sayısı, tıpkıbasım sayısı, yayımlanan "Erdem ve Arış Dergisi" ile görsel ve işitsel ürün sayısı ölçülmektedir. Lisans ve lisansüstü öğrenciler, akademisyen ve araştırmacılar ve yurt içi ve yurt dışı kamuoyu göstergenin hedef kitesini oluşturmaktadır. Gösterge ile çalışma alanı kapsamında yayımlanan ve Türk kültürü araştırmalarına kaynaklık edecek eserlerin literatüre kazandırılması sağlanacaktır.

Hesaplama Yöntemi: Yıl içerisinde yayımlanan süreli-süresiz eser ile görsel ve işitsel ürün adedinin toplam sayısı baz alınmaktadır.

Verinin Kaynağı: Atatürk Kültür Merkezi



ALT PROGRAM KAPSAMINDA YÜRÜTÜLECEK FAALİYET MALİYETLERİ

FAALİYETLER	2019 BÜTÇE	2019 HARCAMA	2020 BÜTÇE	2021 TAHMİN	2022 TAHMİN
Türk Kültürü Araştırmaları	5.100.000	3.090.102,89	5.703.000	6.084.000	6.454.000
Bütçe İçi	5.100.000	3.090.102,89	5.703.000	6.084.000	6.454.000
Bütçe Dışı	0	0	0	0	0
TOPLAM	5.100.000	3.090.102,89	5.703.000	6.084.000	6.454.000
Bütçe İçi	5.100.000	3.090.102,89	5.703.000	6.084.000	6.454.000
Bütçe Dışı	0	0	0	0	0

FAALİYETLERE İLİŞKİN AÇIKLAMALAR

Türk Kültürü Araştırmaları ; 664 sayılı KHK'nın 12'nci maddesine istinaden Türk Kültürünü bilimsel yöntemlerle araştırmak, tanıtmak, yaymak ve bu alandaki kişi ve kuruluşları destekleyip onlarla iş birliği kapsamındaki iş, işlem ve süreçlerden oluşmaktadır.

Başkanlığımız tarafından dil ve tarih dışında; düşünce, sanat, edebiyat, folklor ve bilim başta olmak üzere millî kültürümüzün diğer alanlarının kaynak eserleri tespit edilip, incelenip, bu alanlarla ilgili olarak yurt içinde ve yurt dışında yapılan araştırmalar takip edilerek süreli ve süresiz yayınlar yapılmaktadır.

Yurt içi ve dışında Türk kültürünün, töre ve geleneklerinin tanıtılmasına yönelik çalışmalar ve Başkanlığımızın diğer görev alanlarıyla ilgili konularda gerekli her türlü hizmet ve faaliyetler, Yönetim Kurulunun bilgisi ve onayı dâhilinde yerine getirilmektedir. Bu amaçlar doğrultusunda kurum ve kuruluşlar ile ortak çalışmalar ve iş birliği yapılmakta; uygun görülen talepler karşılanarak bilimsel kongre, sempozyum, çalıştay, panel, konferans, toplantı, gezi ve sergiler düzenlenmektedir.

Bütünleşik Bilgi Sistemi dâhilinde, arşiv ve dokümantasyon merkezi, bilgi bankaları ve veri tabanları oluşturulmakta yukarıda belirtilen alanlarda bilimsel araştırma ve geliştirme faaliyetlerinde bulunulmakta; görev alanıyla ilgili özgün bilimsel araştırmalar yaparak veya yaptırarak elde edilen sonuçlar yayımlanıp tanıtılmakta ve basılan eserler kütüphanelere, uygun görülen kurumlara ve kişilere gönderilmektedir.

Bütünleşik Bilgi Sistemi dâhilinde; Başkanlığımızın çalışma alanlarıyla ilgili ve öncelikli konularda projeler hazırlanmakta ya da hazırlanmaktadır. Bu projelere katılacak yüksek lisans ve doktora öğrencilerine yurtiçi ve yurtdışı burslar verilmektedir.



D- İDARENİN TOPLAM KAYNAK İHTİYACI

FAALİYET MALİYETLERİ TABLOSU

- İdare Adı** : Atatürk Kültür Merkezi
Program Adı : Milli Kültür
Alt Program Adı : Türk Kültürü Araştırmaları
Alt Program Hedefi : Düşünce, sanat, edebiyat, folklor ve bilim başta olmak üzere milli kültür konusunda kamuoyunun doğru ve güvenilir bilgiye ulaşmasının sağlanması.
Faaliyet Adı : Türk Kültürü Araştırmaları
Açıklama : 664 sayılı KHK'nın 12'nci maddesine istinaden Türk Kültürünü bilimsel yöntemlerle araştırmak, tanıtmak, yaymak ve bu alandaki kişi ve kuruluşları destekleyip onlarla iş birliği kapsamındaki iş, işlem ve süreçlerden oluşmaktadır.

EKONOMİK KOD	2019 BÜTÇE	2019 HARCAMA	2020 BÜTÇE	2021 TAHMİN	2022 TAHMİN
Personel Giderleri	2.490.000	1.862.189	2.943.000	3.163.000	3.370.000
Sosyal Güvenlik Kurumuna Devlet Primi Giderleri	427.000	269.833	430.000	462.000	493.000
Mal ve Hizmet Alımı Giderleri	1.267.000	546.223	1.378.000	1.477.000	1.556.000
Faiz Giderleri					
Cari Transferler	416.000	281.066	452.000	484.000	511.000
Sermaye Giderleri	500.000	130.791	500.000	498.000	524.000
Sermaye Transferleri					
Borç Verme					
BÜTÇE İÇİ TOPLAM KAYNAK	5.100.000	3.090.103	5.703.000	6.084.000	6.454.000
Döner Sermaye					
Özel Hesap					
Diğer Bütçe Dışı Kaynak					
BÜTÇE DIŞI TOPLAM KAYNAK					
FAALİYET MALİYETİ TOPLAMI	5.100.000	3.090.103	5.703.000	6.084.000	6.454.000



İdare Adı : Atatürk Kültür Merkezi
Program Adı : Yönetim ve Destek Programı
Alt Program Adı : Üst Yönetim, İdari ve Mali Hizmetler
Alt Program Hedefi :
Faaliyet Adı : Genel Destek Hizmetleri
Açıklama :

EKONOMİK KOD	2019 BÜTÇE	2019 HARCAMA	2020 BÜTÇE	2021 TAHMİN	2022 TAHMİN
Personel Giderleri					
Sosyal Güvenlik Kurumuna Devlet Primi Giderleri					
Mal ve Hizmet Alımı Giderleri	372.000	137.359	404.000	432.000	457.000
Faiz Giderleri					
Cari Transferler					
Sermaye Giderleri					
Sermaye Transferleri					
Borç Verme					
BÜTÇE İÇİ TOPLAM KAYNAK	372.000	137.359	404.000	432.000	457.000
Döner Sermaye					
Özel Hesap					
Diğer Bütçe Dışı Kaynak					
BÜTÇE DIŞI TOPLAM KAYNAK					
FAALİYET MALİYETİ TOPLAMI	372.000	137.359	404.000	432.000	457.000



İdare Adı : Atatürk Kültür Merkezi
Program Adı : Yönetim ve Destek Programı
Alt Program Adı : Üst Yönetim, İdari ve Mali Hizmetler
Alt Program Hedefi :
Faaliyet Adı : İnsan Kaynakları Yönetimine İlişkin Faaliyetler
Açıklama :

EKONOMİK KOD	2019 BÜTÇE	2019 HARCAMA	2020 BÜTÇE	2021 TAHMİN	2022 TAHMİN
Personel Giderleri	471.000	352.306	556.000	599.000	638.000
Sosyal Güvenlik Kurumuna Devlet Primi Giderleri	80.000	51.049	81.000	87.000	93.000
Mal ve Hizmet Alımı Giderleri	14.000	7.312	15.000	15.000	16.000
Faiz Giderleri					
Cari Transferler	34.000	34.776	37.000	40.000	42.000
Sermaye Giderleri					
Sermaye Transferleri					
Borç Verme					
BÜTÇE İÇİ TOPLAM KAYNAK	599.000	445.443	689.000	741.000	789.000
Döner Sermaye					
Özel Hesap					
Diğer Bütçe Dışı Kaynak					
BÜTÇE DIŞI TOPLAM KAYNAK					
FAALİYET MALİYETİ TOPLAMI	599.000	445.443	689.000	741.000	789.000



İdare Adı : Atatürk Kültür Merkezi
Program Adı : Yönetim ve Destek Programı
Alt Program Adı : Üst Yönetim, İdari ve Mali Hizmetler
Alt Program Hedefi :
Faaliyet Adı : Strateji Geliştirme ve Mali Hizmetler
Açıklama :

EKONOMİK KOD	2019 BÜTÇE	2019 HARCAMA	2020 BÜTÇE	2021 TAHMİN	2022 TAHMİN
Personel Giderleri	404.000	301.977	478.000	513.000	546.000
Sosyal Güvenlik Kurumuna Devlet Primi Giderleri	70.000	43.757	70.000	76.000	80.000
Mal ve Hizmet Alımı Giderleri	30.000	21.146	32.000	36.000	37.000
Faiz Giderleri					
Cari Transferler	29.000	29.808	32.000	34.000	36.000
Sermaye Giderleri					
Sermaye Transferleri					
Borç Verme					
BÜTÇE İÇİ TOPLAM KAYNAK	533.000	396.687	612.000	659.000	699.000
Döner Sermaye					
Özel Hesap					
Diğer Bütçe Dışı Kaynak					
BÜTÇE DIŞI TOPLAM KAYNAK					
FAALİYET MALİYETİ TOPLAMI	533.000	396.687	612.000	659.000	699.000



FAALİYETLER DÜZEYİNDE ATATÜRK KÜLTÜR MERKEZİ

PERFORMANS PROGRAMI MALİYETİ TABLOSU

- İdare Adı** : Atatürk Kültür Merkezi
Program Adı : Milli Kültür
Alt Program Adı : Türk Kültürü Araştırmaları
Alt Program Hedefi : Düşünce, sanat, edebiyat, folklor ve bilim başta olmak üzere milli kültür konusunda kamuoyunun doğru ve güvenilir bilgiye ulaşmasının sağlanması.
Faaliyet Adı : Türk Kültürü Araştırmaları
Açıklama : 664 sayılı KHK'nın 12'nci maddesine istinaden Türk Kültürünü bilimsel yöntemlerle araştırmak, tanıtmak, yaymak ve bu alandaki kişi ve kuruluşları destekleyip onlarla iş birliği kapsamındaki iş, işlem ve süreçlerden oluşmaktadır.

Program Sınıflandırması	2020			2021			2022		
	Bütçe İçi	Bütçe Dışı	Toplam	Bütçe İçi	Bütçe Dışı	Toplam	Bütçe İçi	Bütçe Dışı	Toplam
MİLLİ KÜLTÜR	5.703.000		5.703.000	6.084.000		6.084.000	6.454.000		6.454.000
TÜRK KÜLTÜRÜ ARAŞTIRMALARI	5.703.000		5.703.000	6.084.000		6.084.000	6.454.000		6.454.000
Türk Kültürü Araştırmaları	5.703.000		5.703.000	6.084.000		6.084.000	6.454.000		6.454.000
YÖNETİM VE DESTEK PROGRAMI	1.705.000		1.705.000	1.832.000		1.832.000	1.945.000		1.945.000
ÜST YÖNETİM, İDARİ VE MALİ HİZMETLER	1.705.000		1.705.000	1.832.000		1.832.000	1.945.000		1.945.000
Genel Destek Hizmetleri	404.000		404.000	432.000		432.000	457.000		457.000
İnsan Kaynakları Yönetimine İlişkin Faaliyetler	689.000		689.000	741.000		741.000	789.000		789.000
Strateji Geliştirme ve Mali Hizmetler	612.000		612.000	659.000		659.000	699.000		699.000
GENEL TOPLAM	7.408.000		7.408.000	7.916.000		7.916.000	8.399.000		8.399.000



EKONOMİK SINIFLANDIRMA DÜZEYİNDE

ATATÜRK KÜLTÜR MERKEZİ PERFORMANS PROGRAMI MALİYETİ

EKONOMİK KOD	2020				2021				2022			
	Hizmet Programları Toplam	Yönetim ve Destek Programı	Program Dışı Giderler	Toplam	Hizmet Programları Toplam	Yönetim ve Destek Programı	Program Dışı Giderler	Toplam	Hizmet Programları Toplam	Yönetim ve Destek Programı	Program Dışı Giderler	Toplam
Personel Giderleri	2.943.000	1.034.000		3.977.000	3.163.000	1.112.000		4.275.000	3.370.000	1.184.000		4.554.000
Sosyal Güvenlik Kurumuna Devlet Primi Giderleri	430.000	151.000		581.000	462.000	163.000		625.000	493.000	173.000		666.000
Mal ve Hizmet Alımı Giderleri	1.378.000	451.000		1.829.000	1.477.000	483.000		1.960.000	1.556.000	510.000		2.066.000
Faiz Giderleri												
Cari Transferler	452.000	69.000		521.000	484.000	74.000		558.000	511.000	78.000		589.000
Sermaye Giderleri	500.000			500.000	498.000			498.000	524.000			524.000
Sermaye Transferleri												
Borç Verme												
Yedek Ödenekler												
BÜTÇE İÇİ TOPLAM KAYNAK	5.703.000	1.705.000		7.408.000	6.084.000	1.832.000		7.916.000	6.454.000	1.945.000		8.399.000
Döner Sermaye												
Özel Hesap												
Diğer Bütçe Dışı Kaynak												
BÜTÇE DIŞI TOPLAM KAYNAK												
GENEL TOPLAM	5.703.000	1.705.000		7.408.000	6.084.000	1.832.000		7.916.000	6.454.000	1.945.000		8.399.000



E- DİĞER HUSUSLAR

FAALİYETLERDEN SORUMLU HARCAMA BİRİMLERİ

PROGRAM	ALT PROGRAM	FAALİYET	SORUMLU HARCAMA BİRİMİ
Milli Kültür	Türk Kültürü Araştırmaları	Türk Kültürü Araştırmaları	Atatürk Kültür Merkezi Hizmet Birimleri

PERFORMANS GÖSTERGELERİNİN İZLENMESİNDEN SORUMLU BİRİMLER

PROGRAM	ALT PROGRAM HEDEFİ	PERFORMANS GÖSTERGELERİ	SORUMLU BİRİM
MİLLİ KÜLTÜR	Düşünce, sanat, edebiyat, folklor ve bilim başta olmak üzere milli kültür konusunda kamuoyunun doğru ve güvenilir bilgiye ulaşmasının sağlanması.	Türk kültürüne ilişkin bilimsel araştırma-geliştirme faaliyeti sayısı	Atatürk Kültür Merkezi Hizmet Birimleri
		Türk kültürüne ilişkin bilimsel etkinlik sayısı	
		Türk kültürüne ilişkin tanıtım faaliyeti sayısı	
		Türk kültürüne ilişkin yayımlanan eser sayısı	



III. EKLER

FAALİYETLER İTİBARIYLA ÖDENEK TEKLİFLERİ

PROGRAM ADI	2019		2020	2021	2022
	Başlangıç Ödeneği	Harcama (Ağustos)	Bütçe Teklifi	Bütçe Tahmini	Bütçe Tahmini
MİLLİ KÜLTÜR	5.100.000	3.090.103	5.703.000	6.084.000	6.454.000
TÜRK KÜLTÜRÜ ARAŞTIRMALARI	5.100.000	3.090.103	5.703.000	6.084.000	6.454.000
Türk Kültürü Araştırmaları	5.100.000	3.090.103	5.703.000	6.084.000	6.454.000
YÖNETİM VE DESTEK PROGRAMI	1.504.000	979.490	1.705.000	1.832.000	1.945.000
ÜST YÖNETİM, İDARİ VE MALİ HİZMETLER	1.504.000	979.490	1.705.000	1.832.000	1.945.000
Genel Destek Hizmetleri	372.000	137.359	404.000	432.000	457.000
İnsan Kaynakları Yönetimine İlişkin Faaliyetler	599.000	445.443	689.000	741.000	789.000
Strateji Geliştirme ve Mali Hizmetler	533.000	396.687	612.000	659.000	699.000
PROGRAMLAR TOPLAMI	6.604.000	4.069.593	7.408.000	7.916.000	8.339.000
Program Dışı Giderler					
İDARE BÜTÇESİ TOPLAMI	6.604.000	4.069.593	7.408.000	7.916.000	8.339.000





Adres: Ziyabey Cad. No: 19 Balgat-Çankaya/Ankara
Telefon: 0312 284 34 18 • Belgegeçer: 0312 284 34 65
www.akmb.gov.tr