



T.C. Sağlık Bakanlığı
Türkiye Hudut ve Sahiller
Sağlık Genel Müdürlüğü

2015 YILI
PERFORMANS PROGRAMI

BAKAN SUNUŞU



Stratejik planlamaya geçiş takvimi uyarınca hazırlanan Türkiye Hudut ve Sahiller Sağlık Genel Müdürlüğü, 2014-2018 Stratejik Planında yer alan misyon, vizyon, stratejik amaç ve hedeflerin 2015 yılı bütçesi ile gerçekleştirilecek kısmını göstermek üzere 2015 Yılı Performans Programını hazırlamıştır.

Bu programla faaliyetlerin hedef ve göstergelere dayalı olarak izlenmesi ve kamu kaynağının kullanımına ilişkin olarak parlamento ve kamuoyunun bilgilendirilmesi amaçlanmıştır.

Türkiye Hudut ve Sahiller Sağlık Genel Müdürlüğü 2015 Yılı Performans Programının kaynakların etkili, ekonomik ve verimli olarak kullanılmasında Genel Müdürlük çalışanlarına yol gösterici olması temennisiyle bu planın hazırlanmasında emeği geçen çalışma arkadaşlarıma teşekkür eder, 2015 Yılı Performans Programının Bakanlığımıza ve Ülkemize hayırlı olmasını dilerim.

Dr. Mehmet MÜEZZİNOĞLU
Sağlık Bakanı

ÜST YÖNETİCİ SUNUŞU



T.C. Sağlık Bakanlığı bağlı kuruluşu olan Türkiye Hudut ve Sahiller Sağlık Genel Müdürlüğü, Uluslararası önemi haiz halk sağlığı risklerinin ülkemize girmesini önlemek amacıyla, uluslararası giriş noktalarında gerekli her türlü sağlık tedbirini almak, halk sağlığını etkileyecek etkenlere karşı alınacak kontrol önlemlerini belirlemek ve uygulamakla görevlidir.

Ulusal ve uluslararası antlaşmalar ve sözleşmelerden kaynaklanan yetkileri kullanarak görevlerini yerine getiren Genel Müdürlük, Osmanlı'dan bugüne kadar yaklaşık iki asırdır kesintisiz hizmet vermektedir. Bu özelliği ile Sağlık Bakanlığı'nın dünyaya açılan penceresi olan Kurumumuz, geçtiğimiz yıllardaki ve günümüzdeki küresel salgın hastalıklarında uyguladığı acil müdahalelerle Ülkemizin önemli bir kamu kuruluşu olduğunu ortaya koymuştur.

Türkiye Hudut ve Sahiller Sağlık Genel Müdürlüğü, kalkınma planları ve programlarında yer alan politika ve hedefler doğrultusunda kamu kaynaklarının etkili, ekonomik ve verimli bir şekilde elde edilmesini ve kullanılmasını, hesap verebilirliği ve mali saydamlığı sağlamak üzere yürürlüğe konulan 5018 sayılı Kamu Mali Yönetimi ve Kontrol Kanunu'nun getirmiş olduğu esaslar ve ilkeler çerçevesinde Genel Müdürlüğümüzün "2015 Yılı Performans Programı" tamamlanmıştır.

Mali yönetim sistemi ilkelerine işlerlik kazandırılması amaç ve düşünceleri ile hazırlanmış olan Türkiye Hudut ve Sahiller Sağlık Genel Müdürlüğü 2015 Yılı Performans Programı bu amacı yerine getirmesini temenni eder, programın hazırlanmasında emeği geçen herkese teşekkür eder, saygılar sunarım.

Dr. Hüsem HATİPOĞLU
Genel Müdür

İçindekiler

I-GENEL BİLGİLER	3
A- TARİHÇE	3
B- YETKİ, GÖREV VE SORUMLULUKLAR	4
C- TEŞKİLAT YAPISI	6
D- FİZİKSEL KAYNAKLAR	7
E- İNSAN KAYNAKLARI	8
2- PERFORMANS BİLGİLERİ	8
A- TEMEL POLİTİKALAR VE ÖNCELİKLER	8
B- AMAÇ VE HEDEFLER	8
C- PERFORMANS HEDEF VE GÖSTERGELERİ İLE FAALİYETLER	10
D- FAALİYETLER VE KAYNAK İHTİYACI	15
E- İDARENİN TOPLAM KAYNAK İHTİYACI	25
3- EKLER.....	27

I-GENEL BİLGİLER

A- TARİHÇE

Kuruluşu bulaşıcı karantina hastalıklarının yayılmasını önlemek temeline dayanan Genel Müdürlüğün tarihçesine başlamadan önce, karantinanın dünyadaki başlangıcı ve eski uygulamalarından söz etmek gerekir.

Bulaşıcı hastalıklarla örgütlü mücadelenin ülkemizde 1800 lü yıllarda başladığı görülmektedir.

II. Mahmut'un emriyle karantina için ilk defa bir meclis (Meclis-i Tahaffuz) toplanarak 1838 yılında göreve başlamıştır. Bu mecliste Meclis-i Tahaffuz-ı Ula (Yüksek Karantina Meclisi) ve Meclis-i Tahaffuz-ı Sanı (Yüksek Karantina Bürosu) olmak üzere iki meclis görev yapmaktaydı.

Meclis, Çanakkale'de Akdeniz yolcularının İstanbul'a gelmeden evvel sağlık kontrolünden geçirildiği ve gerekli tedbirlerin alındığı bir merkez kurdu muştur. Merkez yetkililerine Akdeniz tarafından gelecek imtiyazlı veya imtiyazsız her gemiye karantina konulması, bu gemilerde bulunan istisnasız herkesin aynı kayda tabi tutulması, karantina sonunda da kendilerine bir vesika verildikten sonra İstanbul'a gitmelerinde bir sakınca bulunmadığının bildirilmesi , hatta emri dinlemeyenlere zor kullanılması ve karantinadan kaçarak İstanbul'a gelecek gemilerin tekrar boğaza iade edilmesi talimatını vermiştir. Ülkenin her tarafı için bir “Karantina Talimatnamesi” düzenlenerek dağıtımı yapılmıştır.

1839 yılında Meclis-i Tahaffuz-ı Ula Meclis-i Umuru Sıhhiye adını almış, meclisin ilk işi Türkiye ve İstanbul Limanı hakkında bir tüzük düzenlemek olmuş, 26 maddeden ibaret olan bu tüzükte patentalar, gemilerin zorunlulukları, şüpheli veya bulaşık gemiler ve karantina sırasında uyulacak kurallar açıklanmış, 8 Nisan 1840'da da karadan gelecek olanlar için ayrı bir tüzük çıkarılmıştır.

İdare Merkezini halen aynı amaçla kullanılan Galata' da Kurşunlu Mahzen civarında Yeraltı Camiinin üstünde bulunan bu günkü yerine taşımıştır.

Ülkeler genel sağlık için gerek görülen bazı karantina tedbirlerinin düzenlenmesi için 1851 yılında Paris'te toplanmıştır. Karantina hastalıkları Veba, Kolera ve Sarıhumma ile sınırlandırılmıştır. Aynı toplantıda karantina süresi tüm ülkeler için 15 gün olarak belirlenmiştir.

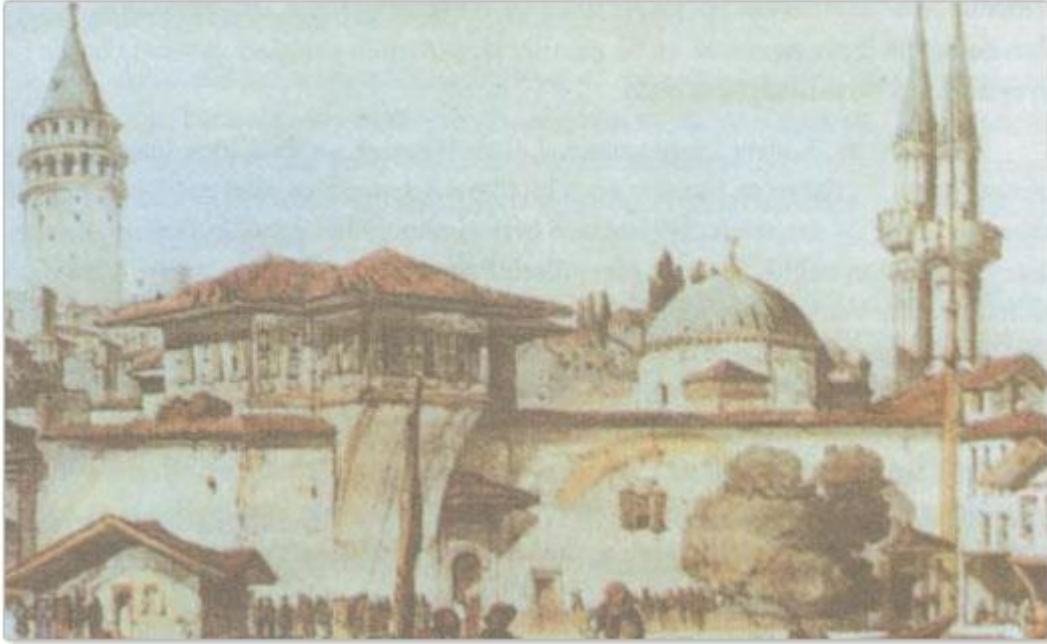
Meclis-i Umuru Sıhhiye 1914 yılında kapitülasyonlarla beraber kaldırılmış yerine bağımsız Türk doktor ve bilim adamlarının yönetiminde Hudut Sıhhiye Müdüriyeti kurulmuştur. Birinci Dünya Savaşı yenilgimizle sona erip İstanbul İtilaf Devletleri tarafından işgal edilince 1918 yılında bu kez çoğunluğu yabancılardan oluşan Beynelmüttefikin Sıhhiye Kontrol İdaresi kurulmuştur.

Bu gelişmeler ışığında ülkemiz Lozan'da (Lozan 24 Temmuz 1923 tarihinde tanzim edilmiştir.) bu kapitülasyonu kaldırmak kararlılığında idi.

Türkiye idaresi tarafından bağışlanan rüsumu sıhhiye geliri bağımsız Türkiye'nin Umuru Sıhhiyesi'ne tahsis edilecek ve Sıhhiye Vekaletince bu husus için tanzim edilecek bir katma bütçede yer alacaktır.

Buna göre Türkiye 5 sene süreyle danışman unvanı ve Türk memuru olarak 3 Avrupalı doktorun karantina işlemlerinde çalışmasına izin verecektir.

1923 yılında İstanbul geri alındıktan sonra Beynelmüttefikin Sıhhiye Kontrol İdaresi dağıtılmış ve Lozan anlaşmasından sonra yerine "İstanbul Limanı ve Boğazları Sıhhiye Müdüriyeti" kurulmuştur. 1924 yılında bu Müdüriyetin adı "Hudut ve Sevahil Sıhhiyesi Müdüriyeti Umumiyesi" (Hudut ve Sahiller Sağlık Genel Müdürlüğü) olarak değiştirilmiştir.



20 Temmuz 1936 tarihinde Montreux'de imza edilen Boğazlar Rejimi Hakkındaki Mukavelename ile Genel Müdürlüğün görevlerinden olan boğazlardan geçecek gemilerin tabi olacakları koşullar aydınlığa kavuşturulmuştur.

B- YETKİ, GÖREV VE SORUMLULUKLAR

Genel Müdürlüğümüz;

Lozan Barış Antlaşması Montreux Boğazlar Sözleşmesi,Denizde Arama ve Kurtarma Uluslararası Sözleşmesi, Milletlerarası Denizde Can Emniyeti Sözleşmesi, Gemi adamlarının Eğitimi, Belgelendirilmesi ve Vardiya Standartları Hakkında Uluslararası Sözleşmesi, ILO Sözleşmeleri, Uluslararası Sağlık Tüzüğü, Marpol Antlaşması, Barcelona Konvansiyonu, Cenazelerin Nakli Anlaşması, Ölülerin Nakline Dair Beynelmilel İtilafname gibi uluslararası mevzuat, 663 sayılı Sağlık Bakanlığı ve Bağlı Kuruluşlarının Teşkilat ve Görevleri Hakkında KHK, 1593 sayılı Umumi Hıfzıssıhha Kanunu, 2548 sayılı Gemi Sağlık Resmi Kanunu, 2872 sayılı Çevre Kanunu, 854 sayılı Deniz İş Kanunu, 4922 sayılı Denizde Can ve Mal Koruma Hakkında Kanun, 2634 sayılı Turizmi Teşvik Kanunu, 4458 sayılı Gümrük Kanunu, 3621 sayılı Kıyı Kanunu, 618 sayılı Limanlar Kanunu, 5682 sayılı Pasaport Kanunu, 2692 sayılı Sahil Güvenlik Komutanlığı Kanunu, 3359 sayılı Sağlık Hizmetleri Temel Kanunu, 7402 sayılı Sıtmanın İmhası Hakkında Kanun, 2674 sayılı Karasuları Kanunu, 815 sayılı

Türkiye Sahillerinde Nakliyatı Bahriye (Kabotaj) ve Limanlarla Kara Suları Dâhilinde İcrayı San'at ve Ticaret Hakkında Kanunu gibi ulusal mevzuat ve bu mevzuatlar doğrultusunda çıkarılan yönetmelik, yönerge ve genelgeler ile Dünya Sağlık Örgütü'nün yayınlamış olduğu direktifler doğrultusunda faaliyetlerini yürütmektedir.

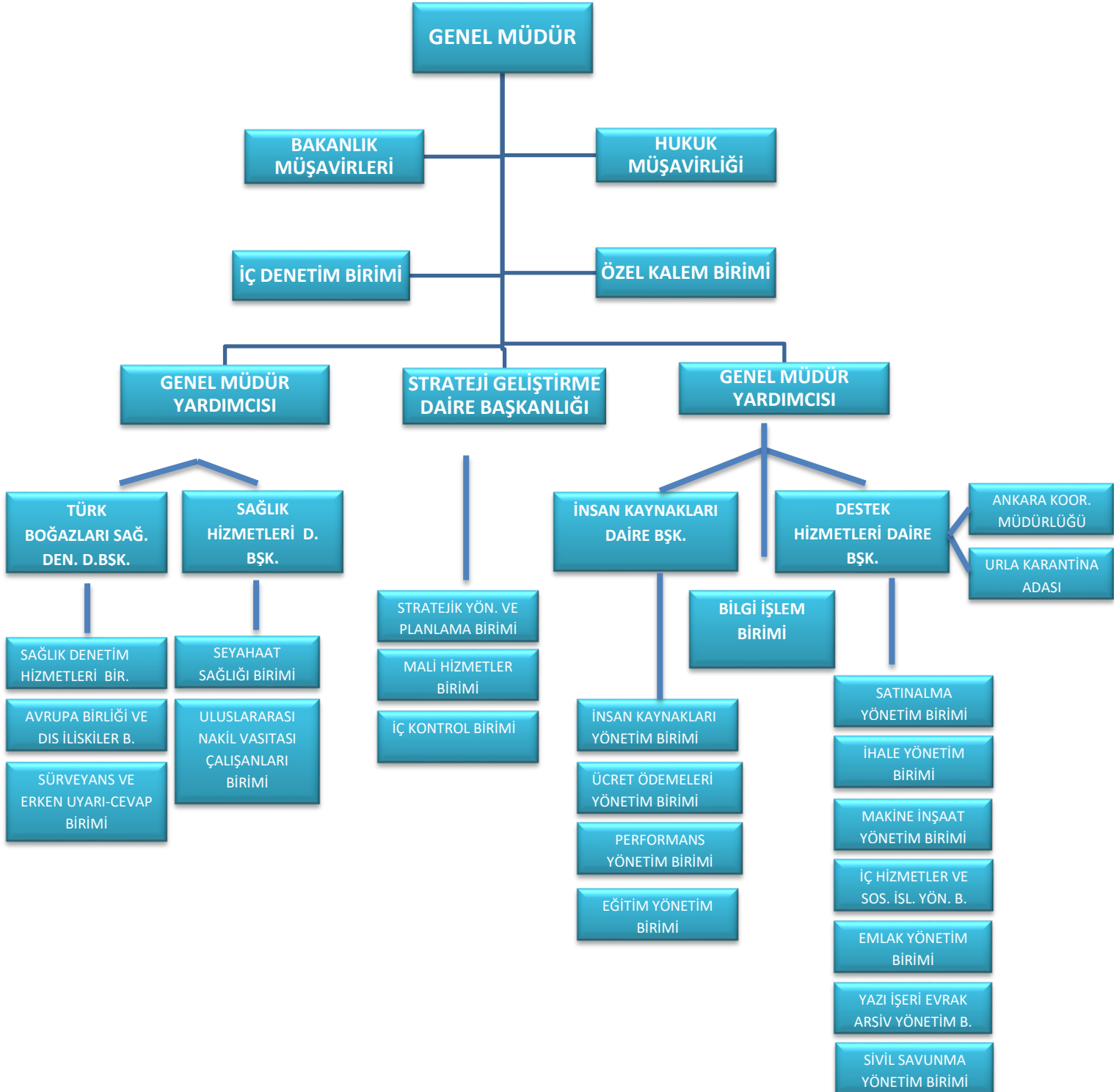
Genel Müdürlüğümüzün ilgili mevzuata göre düzenlenmiş görevleri şunlardır:

- ❖ Uluslararası önemi haiz halk sağlığı risklerinin ülkemize girmesini önlemek amacıyla, uluslararası giriş noktaları ve bunların gümrüklü alanlarında gerekli her türlü sağlık tedbirini almak veya aldırarak, halk sağlığını etkileyecek etkenlere karşı alınacak kontrol önlemlerinin standardını belirlemek, belgelendirmek, denetlemek,
- ❖ Uluslararası giriş noktalarında hac, göç veya seyahat gibi toplu nüfus hareketlerinde gerekli sağlık tedbirlerini almak veya aldırarak, riskli cenazelerin yurda girişine izin vermek,
- ❖ Mali yılbaşında, sağlık resmi tarifelerini belirlemek, bu gelirler ve diğer sağlık gelirleri ile para cezalarının tarh, tahakkuk ve tahsil işlemlerinin gerçekleştirilmesini sağlamak,
- ❖ Uluslararası nakil vasıtalarının ve bu vasıtalarda görevli personelin sağlık şartlarını belirleyerek sağlık raporlarıyla ilgili iş ve işlemleri düzenlemek,
- ❖ Görev alanı ile ilgili olarak Dünya Sağlık Örgütü, Uluslararası Denizcilik Örgütü, Uluslararası Sivil Havacılık Örgütü ve diğer ulusal ve uluslararası kuruluşlar ile işbirliği yapmak,
- ❖ Uluslararası önemi haiz halk sağlığı riski olan ülkelere giden insanlara seyahat sağlığı hizmeti vermek,
- ❖ Ulusal ve uluslararası sularda seyir eden gemilere uzaktan sağlık yardımı ve desteği vermek,
- ❖ Uluslararası giriş noktalarında yapılması gereken tüm sağlık hizmetleri, sağlık denetimleri ve çevre sağlığı işlemlerini yürütmek, usul ve esaslarını belirlemek,
- ❖ Kurum personelinin atama, nakil, özlük, ücret, emeklilik ve benzeri işlemlerini yürütmek,
- ❖ Kurum hizmetlerinin gerektirdiği her türlü satın alma, kiralama, bakım ve onarım, arşiv, idarî ve malî hizmetleri yürütmek.

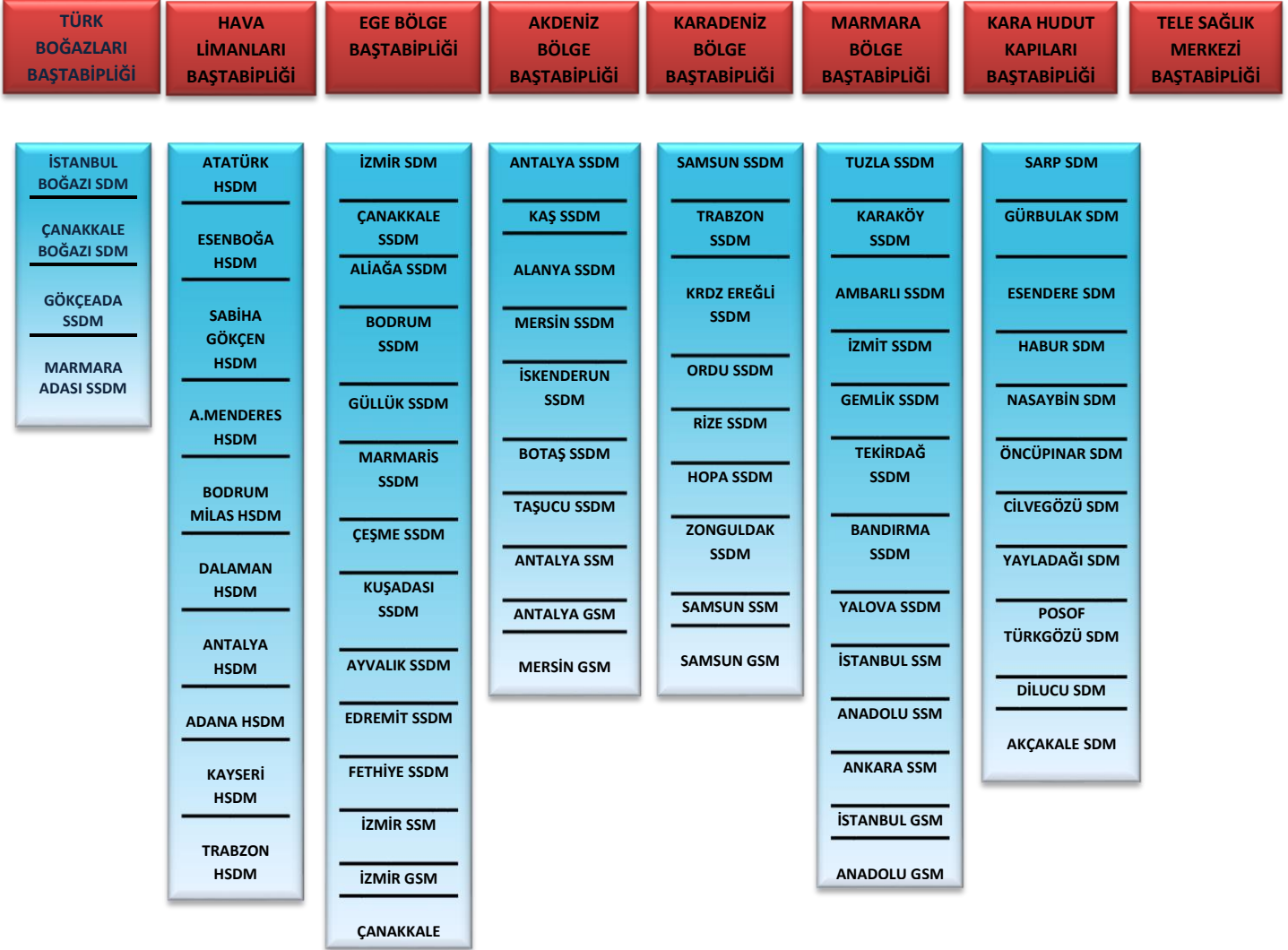
C- TEŞKİLAT YAPISI

Genel Müdürlük hizmet binasında Genel Müdürlük Makamı, Genel Müdür Yardımcıları, Özel Kalem Birimi, İç Denetim Birimi, Denetim Hizmetleri Birimi, Strateji Geliştirme Daire Başkanlığı, Hukuk Müşavirliği, Türk Boğazları Sağlık Denetimleri Daire Başkanlığı, Sağlık Hizmetleri Daire Başkanlığı, İnsan Kaynakları Daire Başkanlığı, Destek Hizmetleri Daire Başkanlığı ile Bilgi İşlem Birimi hizmet vermektedir.

TEŞKİLAT ŞEMASI



TAŞRA TEŞKİLATI



D- FİZİKSEL KAYNAKLAR

Taşra hizmet binalarımızda; otuzbeş adet Sahil Sağlık Denetleme Merkezi Tabipliği, onbir adet Kara Hudut Kapıları Sağlık Denetleme Merkezi Tabipliği, on adet Havalimanı Sağlık Denetleme Merkezi Tabipliği, altı adet Seyahat Sağlığı Merkezi Tabipliği, yedi adet Gemiadamları Sağlık Merkezi ile İzmir Urla'da Karantina Adası Müdürlüğü ve Ankara'da Koordinasyon Müdürlüğü hizmet vermektedir. Hizmet binalarının 11'i kiralanmıştır.

Ayrıca kurumumuz hizmetlerinde kullanılmak üzere kurum envanterinde toplam 15 adet hizmet aracı, 9 adet motorbot bulunmaktadır. Kuruma ait fiziki kaynakların detaylı bilgileriyle mevcut büro makinelerine ait bilgilere Ek Tablolarda yer verilmiştir.

Genel Müdürlüğümüz ve bağlı taşra teşkilatlarımızda kablolu ağ erişim hizmeti bulunmakta olup, 40 adet geniş alan ağı da (wan) Genel Müdürlüğümüze bağlı olarak faaliyet göstermektedir. 2008 yılında sistemin devamlılığı sağlanmış, sistemin hızlandırılması için veri tabanında çalışmalar yapılmış ve sistemin performansı artırılmıştır. Ayrıca kullanıcı sayısının artması ile daralan internet hattı yeni teknoloji data hattı ile değiştirilmiştir. Genel Müdürlüğümüzün 30 Mbps metroethernet bağlantılı internet erişimi 2012 yılında 100 Mbps çıkartılmıştır.

Genel Müdürlüğümüz interaktif ve dinamik web (www.hssgm.gov.tr) sayfasıyla paydaşlarına hizmet sunmakta ve günün şartlarına göre web sayfasını sürekli güncellemektedir. Web sitemizden, Müdürlüğümüz tarafından verilen hizmetlerle ilgili her türlü bilgiye ulaşılabilmektedir. Ayrıca e-devlet uygulamaları kapsamında web sitemizden yapılan yönlendirme ile online olarak birçok hizmet sunulmaktadır. Türkiye Hudut ve Sahiller Sağlık Genel Müdürlüğü Bilgi Sistemi (HSSBS) yazılımı yenilenerek ödeme sistemlerindeki iyileştirmeler ve bankacılık teknolojileri de hizmete sunulmuştur. Böylece kurumumuzun tüm tahsilatları bankalar aracılığıyla veya kredi kartı ile web sayfası üzerinden ödenebilir hale getirilmiştir. Bunlara ek olarak Genel Müdürlüğümüzün sunduğu Tele Sağlık (www.telesaglik.gov.tr) ve Seyahat Sağlığı (www.seyahatsagligi.gov.tr) hizmetleri ile ilgili kendi konularında özelleşmiş web sitelerimiz hizmete açılmıştır. Son olarak da Genel Müdürlüğümüz kendi portalını kurmuş olup (<http://portal.hssgm.gov.tr>) 2013 yılında bütün çalışanlarının hizmetine açmış bulunmaktadır.

E- İNSAN KAYNAKLARI

Hudut ve Sahiller Sağlık Genel Müdürlüğü'nün merkez teşkilatı ve bağlı birimlerinde toplam 516 personel görev yapmaktadır. Ayrıca kadrosu Sağlık Bakanlığı bünyesinde olup, merkezde 10 taşrada 1 personel görev yapmaktadır. Genel Müdürlüğün kadrolarına ilişkin ayrıntılı bilgiler Ek Taablolarda yer almaktadır.

2-PERFORMANS BİLGİLERİ

A- TEMEL POLİTİKALAR VE ÖNCELİKLER

Kalkınma Planı, Orta Vadeli Program ve Orta Vadeli Mali Planda HSSGM görev alanına giren faaliyet ve hizmetler için bir hedef bulunmamaktadır.

B- AMAÇ VE HEDEFLER

Misyonumuz :

“Halk sağlığı risklerini önlemek amacıyla uluslararası standartlarda sağlık denetimi yapmak ve küresel düzeyde sağlık hizmeti sunmak.”

Vizyonumuz :

“Sağlık odaklı hizmet ve denetim anlayışı ile uluslararası alanda norm belirleyen sağlık otoritesi olmak.”

AMAÇ 1: Giriş noktalarında halk sağlığı risklerine yönelik çekirdek kapasiteleri geliştirip sürdürülebilir hale getirerek, uluslararası alanda norm belirleyici kuruluşlardan biri olmak.

Hedef 1.1: Belirlenmiş giriş noktalarında uluslararası sağlık tüzüğü çekirdek kapasitelerinin geliştirme oranını 2015 yılı sonuna kadar %70'den %90'a çıkarmak ve sürdürülebilirliğini sağlamak.

Hedef 1.2: Giriş noktalarında halk sağlığı risklerine yönelik sağlık denetim ve işlemlerinin uluslararası standartlarda yürütülmesini ve sürdürülebilirliğini sağlamak.

AMAÇ 2: Bireylerin uluslararası seyahatle ilişkili sağlık risklerinden korunmasını sağlamak.

Hedef 2.1: Seyahat Sağlığı hizmetinin kalitesini ve yaygınlığını arttırmak.

AMAÇ 3: Deniz çalışanlarına sunulan sağlık hizmetlerini uluslararası standartlarda gerçekleştirmek ve gemiadamları sağlığına katkıda bulunmak.

Hedef 3.1: Deniz çalışanlarının sağlık muayene ve sertifikasyonunu uluslararası standartlarda yapmak, sağlığını korumaya katkıda bulunmak.

Hedef 3.2: Tele sağlık hizmet sunumunun kalitesini ve yaygınlığını arttırmak.

AMAÇ 4: Paydaş odaklı hizmet anlayışını geliştirerek kurum etkinliğini arttırmak.

Hedef 4.1: Kurum etkinliğini arttıracak çalışmalara öncelik verilerek paydaşlarla işbirliği anlayışını kuruma hâkim kılmak.

Hedef 4.2: Kurum kaynaklarıyla ülkemiz sağlık hizmetleri alt yapısının ve kalitesinin iyileştirilmesine destek sağlamak.

C- PERFORMANS HEDEF VE GÖSTERGELERİ İLE FALİYETLER**1- PERFORMANS HEDEF TABLOLARI**

PERFORMANS HEDEFİ TABLOSU				
İdare Adı	40.19 - TÜRKİYE HUDUT VE SAHİLLER SAĞLIK GENEL MÜDÜRLÜĞÜ			
Amaç	Giriş noktalarında halk sağlığı risklerine yönelik çekirdek kapasiteleri geliştirip sürdürülebilir hale getirerek, uluslararası alanda norm belirleyici kuruluşlardan biri olmak.			
Hedef	Belirlenmiş giriş noktalarında uluslararası sağlık tüzüğü çekirdek kapasitelerinin geliştirme oranını 2015 yılı sonuna kadar %70'den %90'a çıkarmak ve sürdürülebilirliğini sağlamak.			
Performans Hedefi	Belirlenmiş giriş noktalarında uluslararası sağlık tüzüğü çekirdek kapasitelerinin geliştirme oranını 2015 yılı sonuna kadar %70 den %90 a çıkarmak ve sürdürülebilirliğini sağlamak.			
Performans Göstergeleri	Ölçü Birimi	2013	2014	2015
1 Hazırlanan plan sayısının, hazırlanması gereken plan sayısına oranı	Adet	0	0	13
2 Uygulanan plan sayısının, hazırlanan plan sayısına oranı	Adet	0	0	13
3 Uluslararası sağlık tüzüğü izleme anketlerinin değerlendirilme oranı	Yüzde	0	0	75
4 Plan uygulanan giriş noktasındaki kapasite artış oranı	Yüzde	0	0	75
5 Türkçeye çevrilen rehber sayısı	Sayı	0	0	2
6 Türkçeye çevrilip yayımlanan rehber sayısı	Sayı	0	0	2
7 Eğitim alan personel sayısı	Sayı	0	0	100
8 Giriş noktalarında görevli personel sayısı	Sayı	0	0	120
Faaliyetler	Kaynak İhtiyacı			
		Bütçe	Bütçe Dışı	Toplam
1 Eylem planlarının hazırlanması ve uygulanması. Dünya Sağlık Örgütü rehberlerinin takibi ve tercümesi. Eğitim programlarının düzenlenmesi.		7.051.840	0	7.051.840
Genel Toplam		7.051.840	0	7.051.840

PERFORMANS HEDEFİ TABLOSU					
İdare Adı		40.19 - TÜRKİYE HUDUT VE SAHİLLER SAĞLIK GENEL MÜDÜRLÜĞÜ			
Amaç		Giriş noktalarında halk sağlığı risklerine yönelik çekirdek kapasiteleri geliştirip sürdürülebilir hale getirerek, uluslararası alanda norm belirleyici kuruluşlardan biri olmak.			
Hedef		Giriş noktalarında halk sağlığı risklerine yönelik sağlık denetim ve işlemlerinin uluslararası standartlarda yürütülmesini ve sürdürülebilirliğini sağlamak.			
Performans Hedefi		Giriş noktalarında halk sağlığı risklerine yönelik sağlık denetim ve işlemlerinin uluslararası standartlarda yürütülmesini ve sürdürülebilirliğini sağlamak.			
Performans Göstergeleri		Ölçü Birimi	2013	2014	2015
1	Giriş noktalarında görevli personel sayısı	Sayı	0	0	120
2	Standardize edilmesi gereken işlem sayısı	Yüzde	0	0	100
3	Gerçekleştirilen işlem sayısı	Yüzde	0	0	25
Faaliyetler		Kaynak İhtiyacı			
		Bütçe	Bütçe Dışı	Toplam	
1	Standartların oluşturulması. Eğitim programlarının düzenlenmesi.	7.057.835	0	7.057.835	
Genel Toplam		7.057.835	0	7.057.835	

PERFORMANS HEDEFİ TABLOSU					
İdare Adı		40.19 - TÜRKİYE HUDUT VE SAHİLLER SAĞLIK GENEL MÜDÜRLÜĞÜ			
Amaç		Bireylerin uluslararası seyahatle ilişkili sağlık risklerinden korunmasını sağlamak.			
Hedef		Seyahat Sağlığı hizmetinin kalitesini ve yaygınlığını arttırmak.			
Performans Hedefi		Seyahat sağlığı hizmetinin kalitesini ve yaygınlığını arttırmak.			
Performans Göstergeleri		Ölçü Birimi	2013	2014	2015
1	Seyahat sağlığı hizmeti alanların toplam seyahat edenlere oranı	Yüzde	0	0	0
2	Seyahat sağlığı hizmeti alanların yıllık artış oranı	Yüzde	0	0	15
3	Toplam seyahat eden kişilerdeki sıtma görülme oranı	Yüzde	0	0	2
4	Yıllık Sıtma vakası değişim oranı	Yüzde	0	0	20
5	Uygulanan aşı ve ilaç çeşidi sayısının uygulanması gereken aşı ve ilaç çeşidi sayısına oranı	Yüzde	0	0	50
6	Başka kurumlara yönlendirilen hizmet kullanıcı sayısının toplam hizmet kullanıcı sayısına oranı	Yüzde	0	0	2
7	Yıllık katılım sağlanan bilimsel toplantı sayısının bir önceki yıl katılım sağlanan bilimsel toplantı sayısına oranı	Yüzde	0	0	30
8	Yıllık yayınlanan makale, bildiri sayısının bir önceki yıl yayınlananlara oranı	Yüzde	0	0	20
Faaliyetler		Kaynak İhtiyacı			
		Bütçe	Bütçe Dışı	Toplam	
1	Acentelerin seyahat öncesi müşterilerine seyahat sağlığı hizmetleri konusunda bilgilendirme yapmalarını sağlamak. Halkı, seyahat sağlığı hizmetleri konusunda bilinçlendirme çalışmaları yapmak. Her düzeyde ve her meslek alanında hedef kitleye yönelik tanıtım malzemeleri hazırlanarak gerekli faaliyetler yapılmasını, Kurum envanterinde olmayan aşı ve ilaçları temin etmek, Seyahat sağlığı konusu ile ilgili bilimsel çalışma yapan kurum ve kuruluşlarla işbirliği yapmak.	2.291.085	0	2.291.085	
Genel Toplam		2.291.085	0	2.291.085	

PERFORMANS HEDEFİ TABLOSU					
İdare Adı		40.19 - TÜRKİYE HUDUT VE SAHİLLER SAĞLIK GENEL MÜDÜRLÜĞÜ			
Amaç		Deniz çalışanlarına sunulan sağlık hizmetlerini uluslararası standartlarda gerçekleştirmek ve gemiadamları sağlığına katkıda bulunmak.			
Hedef		Tele sağlık hizmet sunumunun kalitesini ve yaygınlığını arttırmak.			
Performans Hedefi			Tele sağlık hizmet sunumunun kalitesini ve yaygınlığını arttırmak.		
Performans Göstergeleri		Ölçü Birimi	2013	2014	2015
1	Tıbbi konsültasyon hizmeti için uzman görüşüne başvuru alan hasta sayısının toplam hasta sayısına oranı	Yüzde	0	0	10
2	Tıbbi konsültasyon hizmeti alınan hasta sayısının, tıbbi konsültasyon hizmeti için uzman görüşüne başvuru alan hasta sayısına oranı	Yüzde	0	0	70
3	Toplantı için davet edilen İl Ambulans Servisi sayısının, sahil illerindeki İl Ambulans Servisi sayısına oranı	Yüzde	0	0	100
4	Toplantıya katılan İl Ambulans Servisi sayısının, toplantı için davet edilen İl Ambulans Servisi sayısına oranı	Yüzde	0	0	50
5	Sahil illerindeki İl Ambulans Servisleri ile koordineli gerçekleştirilen sorunsuz vak'a sayısının, sahil illerinde İl Ambulans Servisi ile koordineli gerçekleştirilen toplam vak'a sayısına oranı	Yüzde	0	0	80
6	Dağıtım yapılan toplam tanıtım materyali sayısının, dağıtım hedeflenen tanıtım materyali sayısına oranı	Yüzde	0	0	80
7	Tanıtım materyali dağıtım yapılan İl Ambulans Servisi sayısının, dağıtım hedeflenen İl Ambulans Servisi sayısına oranı	Yüzde	0	0	100
8	Tanıtım materyali dağıtım yapılan gemi sayısının, dağıtım hedeflenen gemi sayısına oranı	Yüzde	0	0	70
Faaliyetler			Kaynak İhtiyacı		
			Bütçe	Bütçe Dışı	Toplam
1	Bir kamu/özel hastane ile hizmet sözleşmesi yapılarak, gemilerden gelen acil tıbbi tavsiye ihtiyacına yönelik tıbbi konsültasyon hizmeti almak. Sahil illerindeki İl Ambulans Servisi Başhekimliklerinde görevli personel ile bilgilendirme toplantıları düzenlemek. Tele Sağlık Merkezinin tanınırlığının daha da artırılması için tanıtım materyali hazırlamak ve dağıtımını yapmak.		8.081.035	0	8.081.035
Genel Toplam			8.081.035	0	8.081.035

PERFORMANS HEDEFİ TABLOSU					
İdare Adı		40.19 - TÜRKİYE HUDUT VE SAHİLLER SAĞLIK GENEL MÜDÜRLÜĞÜ			
Amaç		Paydaş odaklı hizmet anlayışını geliştirerek kurum etkinliğini arttırmak.			
Hedef		Kurum etkinliğini arttıracak çalışmalara öncelik verilerek paydaşlarla işbirliği anlayışını kuruma hâkim kılmak.			
Performans Hedefi			Kurum etkinliğini arttıracak çalışmalara öncelik verilerek paydaşlarla işbirliği anlayışını kuruma hâkim kılmak.		
Performans Göstergeleri		Ölçü Birimi	2013	2014	2015
1	Tanınırlık oranındaki artış	Yüzde	0	0	20
2	Memnuniyet oranındaki artış	Yüzde	0	0	80
3	Faaliyet sayısı	Sayı	0	0	5
4	İşbirliği yapılan kurum sayısı	Sayı	0	0	4
5	Değerlendirilen bildirim sayısı	Yüzde	0	0	20
6	Çalışan memnuniyet oranındaki artış	Yüzde	0	0	10
7	Çalışanlar için düzenlenen sosyal etkinlik sayısı	Sayı	0	0	5
8	Tanınırlık oranındaki artış	Yüzde	0	0	10
9	Seyahat Sağlığı Hizmeti sayısındaki artış	Yüzde	0	0	10
10	Tele Sağlık Hizmeti sayısındaki artış	Yüzde	0	0	10
11	Tanınırlık oranındaki artış	Yüzde	0	0	10
12	Yapılan ilmi çalışma sayısı	Sayı	0	0	3
13	Ziyaretçi sayısı	Yüzde	0	0	5
14	İç kontrol eylem planının gerçekleşme oranı	Yüzde	0	0	50
Faaliyetler			Kaynak İhtiyacı		
			Bütçe	Bütçe Dışı	Toplam
1	İletişim kanallarını etkin bir şekilde kullanmak ve dış paydaşlarla ortak faaliyetlerde bulunmak. Çalışanların bilgilerini, önerilerini ve problemlerini aktarabilecekleri katılımcı bir yönetim anlayışı geliştirmek. Tanıtım faaliyetlerini teknolojiyen yararlanarak çeşitlendirmek. Urla Karantina Adasının tarihi ve doğal özellikleri korunarak tahaffuzhane ve çevresinin ilmi çalışmalara, eğitimlere ve incelemelere açık hale getirilmesini sağlamak. İç kontrol sistemini geliştirmek.		7.728.335	0	7.728.335
Genel Toplam			7.728.335	0	7.728.335

PERFORMANS HEDEFİ TABLOSU				
İdare Adı		40.19 - TÜRKİYE HUDUT VE SAHİLLER SAĞLIK GENEL MÜDÜRLÜĞÜ		
Amaç		Paydaş odaklı hizmet anlayışını geliştirerek kurum etkinliğini arttırmak.		
Hedef		Kurum kaynaklarıyla ülkemiz sağlık hizmetleri alt yapısının ve kalitesinin iyileştirilmesine destek sağlamak.		
Performans Hedefi		Kurum kaynaklarıyla ülkemiz sağlık hizmetleri alt yapısının ve kalitesinin iyileştirilmesine destek sağlamak.		
Performans Göstergeleri		Ölçü Birimi	2013	2014
1	Tıbbi cihaz alımına harcanan miktarın bütçeye oranı	Yüzde	0	55
2	Tıbbi malzeme alımına harcanan miktarın bütçeye oranı	Yüzde	0	1
3	Diğer Sağlık hizmetleri alımına harcanan miktarın bütçeye oranı	Yüzde	0	0
Faaliyetler		Kaynak İhtiyacı		
		Bütçe	Bütçe Dışı	Toplam
1	Bakanlığın sağlık hizmetleriyle ilgili taleplerini kurum kaynaklarının bir bölümünü kullanarak yerine getirmek.	94.562.285	0	94.562.285
Genel Toplam		94.562.285	0	94.562.285

2014-2018 yıllarını kapsayan Stratejik Planımızın hazırlanması esnasında yapılan GZFT analiz çalışmaları neticesinde, kurumumuza tahsis edilen kaynakların etkili ekonomik ve verimli bir şekilde kullanarak, stratejik amaç ve hedeflerimizi 2014 yılı içerisinde gerçekleştirmeyi planladığımız performans hedeflerine dönüştürdük. Performans göstergeleri; ölçülebilir, ulaşılabilir, geçmiş dönemlerle karşılaştırılabilir ve hedefe odaklı verilerdir.

D- FAALİYETLER VE KAYNAK İHTİYACI

Eylem planlarının hazırlanmasına yönelik faaliyetler

Belirlenmiş giriş noktalarında halk sağlığı risklerine (KBRN) karşı hazırlıklılık kapsamında uluslararası sağlık tüzüğü çekirdek kapasitelerinin geliştirme oranını 2015 yılı sonuna kadar %70 den %90 a çıkarmak ve sürdürülebilirliğini sağlamak amacıyla, eylem planlarının hazırlanması ve uygulanması işlemlerine devam edilecek ve bu doğrultuda personel eğitimlerine devam edilecektir.

Standartların oluşturulmasına yönelik faaliyet

Giriş noktalarında halk sağlığı risklerine yönelik sağlık denetim ve işlemlerinin uluslararası standartlarda yürütülmesini ve sürdürülebilirliğini sağlamak amacıyla standartlar oluşturulacak, oluşturulan standartların uygulanması için eğitimler düzenlenecek.

Acentelerin seyahat öncesi müşterilerine seyahat sağlığı hizmetleri konusunda bilgilendirme yapmalarını sağlama faaliyeti

Acentelerin seyahat öncesi müşterilerine seyahat sağlığı hizmetleri konusunda bilgilendirme yapmalarını sağlamak amacıyla broşür basmak, web sitesinde duyurular yapılarak acenteleri bilgilendirmek. Halkı, seyahat sağlığı hizmetleri konusunda bilinçlendirme çalışmaları yapmak. Her düzeyde ve her meslek alanında hedef kitleye yönelik tanıtım malzemeleri hazırlanarak gerekli faaliyetler yapılmasını sağlamak. Kurum envanterinde olmayan aşı ve ilaçları temin ederek uygulanan aşı ve ilaç çeşidinde %50 oranında artış sağlanacak ve böylece başka kurumlara yönlendirilen hizmet kullanıcısı sayısında düşme sağlanacaktır. seyahat sağlığı konusu ile ilgili bilimsel çalışma yapan kurum ve kuruluşlarla işbirliği yapmak. Bu faaliyetler doğrultusunda seyahat sağlığı hizmeti alanlarda 2015 yılı içerisinde artış sağlanacağı, planlanmaktadır.

Gemi adamları sağlık raporlarını düzenleyen hekimlerin eğitim almasını sağlama faaliyeti

Uluslararası mevzuatla uyumlaştırılmış gemi adamı sağlık işlemlerini yürütecek hekimlere bilgilendirme eğitimi yapılarak uluslararası standartları yakalayarak Seyahat Sağlığı hizmetinin kalitesini ve yaygınlığını arttırılması planlanmaktadır.

Bir kamu/özel hastane ile hizmet sözleşmesi yapılarak, gemilerden gelen acil tıbbi tavsiye ihtiyacına yönelik tıbbi konsültasyon hizmeti alma faaliyeti

Tele Sağlık Merkezi Baştabipliğinde seyir halindeki deniz araçlarında meydana gelebilecek sağlık sorunlarına uzaktan tıbbi yardım sağlamak amacıyla, 24 saat nöbet esasına göre görev yaparak gemide bulunan hasta için tıbbi tedavi önerilerinde bulunan doktorların bazı durumlarda hastalıkla ilgili dalın uzman görüşüne ihtiyaç duyulmakta olup, uzman konsültan hekimlerden tıbbi konsültasyon alınması hizmet kalitesini artıracaktır.

Sahil illerindeki İl Ambulans Servisi Başhekimliklerinde görevli personel ile bilgilendirme toplantıları düzenleme faaliyeti

112 Sağlık ekiplerinin hastaya ulaştırılmasının sağlanması Tele sağlık Merkezi tarafından yapılmaktadır. Bu işlem sırasında 112 ekiplerince Tele Sağlık Merkezi'nin bilinirliğinin az olduğu tespit edilmiş ve defalarca sorunlarla karşılaşmıştır. Bu da hizmeti olumsuz yönde etkilemektedir. Tüm bu sakıncaları ortadan kaldırmak ve işbirliğini güçlendirmek amacıyla Sahil illerindeki İl Ambulans Servisi Başhekimliklerinde görevli personel ile bilgilendirme toplantıları düzenlenecektir.

Tele Sağlık Merkezinin tanınırlığının daha da artırılması için tanıtım materyali hazırlamak ve dağıtımını yapma faaliyeti

Tele Sağlık Merkezi'nin hem hizmet verdiği Denizcilik sektöründe hem de işbirliği içinde olduğu kurum ve kuruluşlar tarafından yaptığı hizmetlerinin bilinirliğinin artırılması açısından kitap, afiş, broşür, takvim vb gibi tanıtım materyallerinin hazırlanarak hizmet alan kurum, şirket ve gemilere dağıtımının gerçekleştirilmesi hizmet kapsamını artırarak gemi adamlarının sağlığına katkıda bulunulacaktır.

İç Kontrol Sisteminin geliştirilmesi faaliyeti

Kamu kaynaklarının etkili, ekonomik ve verimli bir biçimde kullanılabilmesini temin etmek üzere yürürlüğe konulan, özünde saydamlık ve hesap verme sorumluluğunun güçlendirilmesi gibi temel esasları barındıran kamu mali yönetimi ve kontrolüne ilişkin temel reformlar önemli ölçüde hayata geçirilmiştir. Bu çerçevede, stratejik planların performans programları ve bütçelerle ilişkisinin güçlendirilmesi, çok yıllık bütçeleme anlayışının yaygınlaştırılması, iç ve dış denetimin etkin ve koordineli bir şekilde çalışmasının sağlanması ve iç kontrol sistemlerinin sağlıklı bir şekilde uygulanması hedeflenmektedir. Bu kapsamda, 2015 yılı sonuna kadar iç kontrol süreç çalışmalarına devam edilecektir. Kurumumuzda İç kontrol sisteminin kurulması aşamasında görevli olacak ekibe eğitim verilmesi, iş akış ve süreçlerinin hazırlanması, risk haritalarının oluşturulması çalışmaları yürütülecektir.

FAALİYET MALİYETLERİ TABLOSU

İdare Adı	40.19 - TÜRKİYE HUDUT VE SAHİLLER SAĞLIK GENEL MÜDÜRLÜĞÜ
Performans Hedefi	1 - Belirlenmiş giriş noktalarında uluslararası sağlık tüzüğü çekirdek kapasitelerinin geliştirme oranını 2015 yılı sonuna kadar %70 den %90 a çıkarmak ve sürdürülebilirliğini sağlamak.
Faaliyet Adı	Eylem planlarının hazırlanması ve uygulanması. Dünya Sağlık Örgütü rehberlerinin takibi ve tercümesi. Eğitim programlarının düzenlenmesi.
Sorumlu Harcama Birimi veya Birimleri	40.19.32.00 - TÜRK BOĞAZLARI VE SAĞLIK DENETİMLERİ DAİRE BAŞKANLIĞI, 40.19.00.04 - DESTEK HİZMETLERİ DAİRESİ BAŞKANLIĞI, 40.19.00.05 - İNSAN KAYNAKLARI DAİRESİ BAŞKANLIĞI

Ekonomik Kod		Ödenek
01	Personel Giderleri	4.857.550,00
02	SGK Devlet Primi Giderleri	790.566,00
03	Mal ve Hizmet Alım Giderleri	1.332.924,00
04	Faiz Giderleri	0,00
05	Cari Transferler	70.800,00
06	Sermaye Giderleri	0,00
07	Sermaye Transferleri	0,00
08	Borç verme	0,00
Toplam Bütçe Kaynak İhtiyacı		7.051.840,00
Bütçe Dışı Kaynak	Döner Sermaye	0,00
	Diğer Yurt İçi	0,00
	Yurt Dışı	0,00
Toplam Bütçe Dışı Kaynak İhtiyacı		0,00
Toplam Kaynak İhtiyacı		7.051.840,00

FAALİYET MALİYETLERİ TABLOSU

İdare Adı	40.19 - TÜRKİYE HUDUT VE SAHİLLER SAĞLIK GENEL MÜDÜRLÜĞÜ
Performans Hedefi	2 - Giriş noktalarında halk sağlığı risklerine yönelik sağlık denetim ve işlemlerinin uluslararası standartlarda yürütülmesini ve sürdürülebilirliğini sağlamak.
Faaliyet Adı	Standartların oluşturulması. Eğitim programlarının düzenlenmesi.
Sorumlu Harcama Birimi veya Birimleri	40.19.32.00 - TÜRK BOĞAZLARI VE SAĞLIK DENETİMLERİ DAİRE BAŞKANLIĞI, 40.19.00.05 - İNSAN KAYNAKLARI DAİRESİ BAŞKANLIĞI, 40.19.00.04 - DESTEK HİZMETLERİ DAİRESİ BAŞKANLIĞI

Ekonomik Kod		Ödenek
01	Personel Giderleri	4.857.550,00
02	SGK Devlet Primi Giderleri	790.564,00
03	Mal ve Hizmet Alım Giderleri	1.332.921,00
04	Faiz Giderleri	0,00
05	Cari Transferler	76.800,00
06	Sermaye Giderleri	0,00
07	Sermaye Transferleri	0,00
08	Borç verme	0,00
Toplam Bütçe Kaynak İhtiyacı		7.057.835,00
Bütçe Dışı Kaynak	Döner Sermaye	0,00
	Diğer Yurt İçi	0,00
	Yurt Dışı	0,00
Toplam Bütçe Dışı Kaynak İhtiyacı		0,00
Toplam Kaynak İhtiyacı		7.057.835,00

FAALİYET MALİYETLERİ TABLOSU

İdare Adı	40.19 - TÜRKİYE HUDUT VE SAHİLLER SAĞLIK GENEL MÜDÜRLÜĞÜ
Performans Hedefi	3 - Seyahat sağlığı hizmetinin kalitesini ve yaygınlığını arttırmak.
Faaliyet Adı	Acentelerin seyahat öncesi müşterilerine seyahat sağlığı hizmetleri konusunda bilgilendirme yapmalarını sağlamak. Halkı, seyahat sağlığı hizmetleri konusunda bilinçlendirme çalışmaları yapmak. Her düzeyde ve her meslek alanında hedef kitleye yönelik tanıtım malzemeleri hazırlanarak gerekli faaliyetler yapılmasını, Kurum envanterinde olmayan aşı ve ilaçları temin etmek ve seyahat sağlığı konusu ile ilgili bilimsel çalışma yapan kurum ve kuruluşlarla işbirliği yapmak.
Sorumlu Harcama Birimi veya Birimleri	40.19.31.00 - SAĞLIK HİZMETLERİ DAİRE BAŞKANLIĞI, 40.19.00.04 - DESTEK HİZMETLERİ DAİRESİ BAŞKANLIĞI, 40.19.00.05 - İNSAN KAYNAKLARI DAİRESİ BAŞKANLIĞI, 40.19.00.23 - STRATEJİ GELİŞTİRME DAİRESİ BAŞKANLIĞI

Ekonomik Kod		Ödenek
01	Personel Giderleri	627.550,00
02	SGK Devlet Primi Giderleri	124.314,00
03	Mal ve Hizmet Alım Giderleri	1.462.421,00
04	Faiz Giderleri	0,00
05	Cari Transferler	76.800,00
06	Sermaye Giderleri	0,00
07	Sermaye Transferleri	0,00
08	Borç verme	0,00
Toplam Bütçe Kaynak İhtiyacı		2.291.085,00
Bütçe Dışı Kaynak	Döner Sermaye	0,00
	Diğer Yurt İçi	0,00
	Yurt Dışı	0,00
Toplam Bütçe Dışı Kaynak İhtiyacı		0,00
Toplam Kaynak İhtiyacı		2.291.085,00

FAALİYET MALİYETLERİ TABLOSU

İdare Adı	40.19 - TÜRKİYE HUDUT VE SAHİLLER SAĞLIK GENEL MÜDÜRLÜĞÜ
Performans Hedefi	4 - Deniz çalışanlarının sağlık muayene ve sertifikasyonunu uluslararası standartlarda yapmak, sağlığını korumaya katkıda bulunmak.
Faaliyet Adı	Gemiadamları sağlık raporlarını düzenleyen hekimlerin eğitim almasını sağlamak
Sorumlu Harcama Birimi veya Birimleri	40.19.31.00 - SAĞLIK HİZMETLERİ DAİRE BAŞKANLIĞI, 40.19.00.04 - DESTEK HİZMETLERİ DAİRESİ BAŞKANLIĞI, 40.19.00.05 - İNSAN KAYNAKLARI DAİRESİ BAŞKANLIĞI

Ekonomik Kod		Ödenek
01	Personel Giderleri	472.050,00
02	SGK Devlet Primi Giderleri	91.814,00
03	Mal ve Hizmet Alım Giderleri	1.443.921,00
04	Faiz Giderleri	0,00
05	Cari Transferler	76.800,00
06	Sermaye Giderleri	0,00
07	Sermaye Transferleri	0,00
08	Borç verme	0,00
Toplam Bütçe Kaynak İhtiyacı		2.084.585,00
Bütçe Dışı Kaynak	Döner Sermaye	0,00
	Diğer Yurt İçi	0,00
	Yurt Dışı	0,00
Toplam Bütçe Dışı Kaynak İhtiyacı		0,00
Toplam Kaynak İhtiyacı		2.084.585,00

FAALİYET MALİYETLERİ TABLOSU

İdare Adı	40.19 - TÜRKİYE HUDUT VE SAHİLLER SAĞLIK GENEL MÜDÜRLÜĞÜ
Performans Hedefi	5 - Tele sağlık hizmet sunumunun kalitesini ve yaygınlığını arttırmak.
Faaliyet Adı	Bir kamu/özel hastane ile hizmet sözleşmesi yapılarak, gemilerden gelen acil tıbbi tavsiye ihtiyacına yönelik tıbbi konsültasyon hizmeti almak. Sahil illerindeki İl Ambulans Servisi Başhekimliklerinde görevli personel ile bilgilendirme toplantıları düzenlemek. Tele Sağlık Merkezinin tanınırlığının daha da artırılması için tanıtım materyali hazırlamak ve dağıtımını yapmak.
Sorumlu Harcama Birimi veya Birimleri	40.19.31.00 - SAĞLIK HİZMETLERİ DAİRE BAŞKANLIĞI, 40.19.00.24 - HUKUK MÜŞAVİRLİĞİ, 40.19.00.04 - DESTEK HİZMETLERİ DAİRESİ BAŞKANLIĞI, 40.19.00.23 - STRATEJİ GELİŞTİRME DAİRESİ BAŞKANLIĞI, 40.19.32.00 - TÜRK BOĞAZLARI VE SAĞLIK DENETİMLERİ DAİRE BAŞKANLIĞI

Ekonomik Kod		Ödenek
01	Personel Giderleri	5.067.500,00
02	SGK Devlet Primi Giderleri	833.964,00
03	Mal ve Hizmet Alım Giderleri	2.159.571,00
04	Faiz Giderleri	0,00
05	Cari Transferler	20.000,00
06	Sermaye Giderleri	0,00
07	Sermaye Transferleri	0,00
08	Borç verme	0,00
Toplam Bütçe Kaynak İhtiyacı		8.081.035,00
Bütçe Dışı Kaynak	Döner Sermaye	0,00
	Diğer Yurt İçi	0,00
	Yurt Dışı	0,00
Toplam Bütçe Dışı Kaynak İhtiyacı		0,00
Toplam Kaynak İhtiyacı		8.081.035,00

FAALİYET MALİYETLERİ TABLOSU

İdare Adı	40.19 - TÜRKİYE HUDUT VE SAHİLLER SAĞLIK GENEL MÜDÜRLÜĞÜ
Performans Hedefi	6 - Kurum etkinliğini arttıracak çalışmalara öncelik verilerek paydaşlarla işbirliği anlayışını kuruma hâkim kılmak.
Faaliyet Adı	İletişim kanallarını etkin bir şekilde kullanmak ve dış paydaşlarla ortak faaliyetlerde bulunmak. Çalışanların bilgilerini, önerilerini ve problemlerini aktarabilecekleri katılımcı bir yönetim anlayışı geliştirmek. Tanıtım faaliyetlerini teknolojidten yararlanarak çeşitlendirmek. Urla Karantina Adasının tarihi ve doğal özellikleri korunarak tahaffuzhane ve çevresinin ilmi çalışmalara, eğitimlere ve incelemelere açık hale getirilmesini sağlamak. İç kontrol sistemini geliştirmek.
Sorumlu Harcama Birimi veya Birimleri	40.19.31.00 - SAĞLIK HİZMETLERİ DAİRE BAŞKANLIĞI, 40.19.32.00 - TÜRK BOĞAZLARI VE SAĞLIK DENETİMLERİ DAİRE BAŞKANLIĞI, 40.19.00.23 - STRATEJİ GELİŞTİRME DAİRESİ BAŞKANLIĞI, 40.19.00.04 - DESTEK HİZMETLERİ DAİRESİ BAŞKANLIĞI, 40.19.00.05 - İNSAN KAYNAKLARI DAİRESİ BAŞKANLIĞI

Ekonomik Kod		Ödenek
01	Personel Giderleri	5.073.800,00
02	SGK Devlet Primi Giderleri	833.564,00
03	Mal ve Hizmet Alım Giderleri	1.744.171,00
04	Faiz Giderleri	0,00
05	Cari Transferler	76.800,00
06	Sermaye Giderleri	0,00
07	Sermaye Transferleri	0,00
08	Borç verme	0,00
Toplam Bütçe Kaynak İhtiyacı		7.728.335,00
Bütçe Dışı Kaynak	Döner Sermaye	0,00
	Diğer Yurt İçi	0,00
	Yurt Dışı	0,00
Toplam Bütçe Dışı Kaynak İhtiyacı		0,00
Toplam Kaynak İhtiyacı		7.728.335,00

FAALİYET MALİYETLERİ TABLOSU

İdare Adı	40.19 - TÜRKİYE HUDUT VE SAHİLLER SAĞLIK GENEL MÜDÜRLÜĞÜ
Performans Hedefi	7 - Kurum kaynaklarıyla ülkemiz sağlık hizmetleri alt yapısının ve kalitesinin iyileştirilmesine destek sağlamak.
Faaliyet Adı	Bakanlığın sağlık hizmetleriyle ilgili taleplerini kurum kaynaklarının bir bölümünü kullanarak yerine getirmek.
Sorumlu Harcama Birimi veya Birimleri	40.19.00.04 - DESTEK HİZMETLERİ DAİRESİ BAŞKANLIĞI, 40.19.00.23 - STRATEJİ GELİŞTİRME DAİRESİ BAŞKANLIĞI

Ekonomik Kod		Ödenek
01	Personel Giderleri	414.000,00
02	SGK Devlet Primi Giderleri	84.214,00
03	Mal ve Hizmet Alım Giderleri	1.064.071,00
04	Faiz Giderleri	0,00
05	Cari Transferler	0,00
06	Sermaye Giderleri	93.000.000,00
07	Sermaye Transferleri	0,00
08	Borç verme	0,00
Toplam Bütçe Kaynak İhtiyacı		94.562.285,00
Bütçe Dışı Kaynak	Döner Sermaye	0,00
	Diğer Yurt İçi	0,00
	Yurt Dışı	0,00
Toplam Bütçe Dışı Kaynak İhtiyacı		0,00
Toplam Kaynak İhtiyacı		94.562.285,00

E- İDARENİN TOPLAM KAYNAK İHTİYACI

Kurumumuzun kaynaklarının tamamı bütçe içi kaynaklardır. Program dönemi toplam kaynak ihtiyacımız 130.299.000,00 TL'dir. Toplam kaynak ihtiyacını oluşturan giderler; performans hedefleri maliyeti toplamı 128.857.000,00 TL, genel yönetim giderleri 1.442.000,00TL'dir. Diğer idarelere transfer edilecek kaynağımız yoktur.

TOPLAM KAYNAK İHTİYACI TABLOSU

İdare Adı		40.19 - TÜRKİYE HUDUT VE SAHİLLER SAĞLIK GENEL MÜDÜRLÜĞÜ				
Bütçe Kaynak İhtiyacı	Ekonomik Kodlar (I.Düzye)		FALİYET TOPLAMI	GENEL YÖNETİM GİDERLERİ TOPLAMI	DİĞER İDARELERE TRANSFER EDİLECEK KAYNAKLAR TOPLAMI	GENEL TOPLAM
	01	Personel Giderleri	21.370.000,00	1.130.000,00	0,00	22.500.000,00
02	SGK Devlet Primi Giderleri	3.549.000,00	136.000,00	0,00	3.685.000,00	
03	Mal ve Hizmet Alım Giderleri	10.540.000,00	176.000,00	0,00	10.716.000,00	
04	Faiz Giderleri	0,00	0,00	0,00	0,00	
05	Cari Transferler	398.000,00	0,00	0,00	398.000,00	
06	Sermaye Giderleri	93.000.000,00	0,00	0,00	93.000.000,00	
07	Sermaye Transferleri	0,00	0,00	0,00	0,00	
08	Borç verme	0,00	0,00	0,00	0,00	
09	Yedek Ödenek	0,00	0,00	0,00	0,00	
Bütçe Ödeneği Toplamı		128.857.000,00	1.442.000,00	0,00	130.299.000,00	
Bütçe Dışı Kaynak	Döner Sermaye	0,00	0,00		0,00	
	Diğer Yurt İçi Kaynaklar	0,00	0,00		0,00	
	Yurt Dışı Kaynaklar	0,00	0,00		0,00	
	Toplam Bütçe Dışı Kaynak İhtiyacı	0,00	0,00		0,00	
Toplam Kaynak İhtiyacı		128.857.000,00	1.442.000,00	0,00	130.299.000,00	

Türkiye Hudut ve Sahiller Sağlık Genel Müdürlüğü 2015 Yılı Performans Programı

İDARE PERFORMANS PROGRAMI

PERFORMANS HEDEFİ	FAALİYET	Açıklama	Bütçe İçi		Bütçe Dışı		Toplam	
			(TL)	PAY(%)	(TL)	PAY(%)	(TL)	PAY(%)
1		Belirlenmiş giriş noktalarında uluslararası sağlık tüzüğü çekirdek kapasitelerinin geliştirme oranını 2015 yılı sonuna kadar %70 den %90 a çıkarmak ve sürdürülebilirliğini sağlamak.	7.051.840,00	5,41	0,00		7.051.840,00	5,41
	1	Eylem planlarının hazırlanması ve uygulanması. Dünya Sağlık Örgütü rehberlerinin takibi ve tercümesi. Eğitim programlarının düzenlenmesi.	7.051.840,00	5,41	0,00		7.051.840,00	5,41
2		Giriş noktalarında halk sağlığı risklerine yönelik sağlık denetim ve işlemlerinin uluslararası standartlarda yürütülmesini ve sürdürülebilirliğini sağlamak.	7.057.835,00	5,42	0,00		7.057.835,00	5,42
	2	Standartların oluşturulması. Eğitim programlarının düzenlenmesi.	7.057.835,00	5,42	0,00		7.057.835,00	5,42
3		Seyahat sağlığı hizmetinin kalitesini ve yaygınlığını arttırmak.	2.291.085,00	1,76	0,00		2.291.085,00	1,76
	3	Acentelerin seyahat öncesi müşterilerine seyahat sağlığı hizmetleri konusunda bilgilendirme yapmalarını sağlamak.Halkı, seyahat sağlığı hizmetleri konusunda bilinçlendirme çalışmaları yapmak. Her düzeyde ve her meslek alanında hedef kitleye yönelik tanıtım malzemeleri hazırlanarak gerekli faaliyetler yapılmasını, Kurum envanterinde olmayan aşı ve ilaçları temin etmek, Seyahat sağlığı konusu ile ilgili bilimsel çalışma yapan kurum ve kuruluşlarla işbirliği yapmak.	2.291.085,00	1,76	0,00		2.291.085,00	1,76
4		Deniz çalışanlarının sağlık muayene ve sertifikasyonunu uluslararası standartlarda yapmak, sağlığını korumaya katkıda bulunmak.	2.084.585,00	1,60	0,00		2.084.585,00	1,60
	4	Gemiadamları sağlık raporlarını düzenleyen hekimlerin eğitim almasını sağlamak	2.084.585,00	1,60	0,00		2.084.585,00	1,60
5		Tele sağlık hizmet sunumunun kalitesini ve yaygınlığını arttırmak.	8.081.035,00	6,20	0,00		8.081.035,00	6,20
	5	Bir kamu/özel hastane ile hizmet sözleşmesi yapılarak, gemilerden gelen acil tıbbi tavsiye ihtiyacına yönelik tıbbi konsültasyon hizmeti almak. Sahil illerindeki İl Ambulans Servisi Başhekimliklerinde görevli personel ile bilgilendirme toplantıları düzenlemek. Tele Sağlık Merkezinin tanınırlığının daha da artırılması için tanıtım materyali hazırlamak ve dağıtımını yapmak.	8.081.035,00	6,20	0,00		8.081.035,00	6,20
6		Kurum etkinliğini arttıracak çalışmalara öncelik verilerek paydaşlarla işbirliği anlayışını kuruma hâkim kılmak.	7.728.335,00	5,93	0,00		7.728.335,00	5,93
	6	İletişim kanallarını etkin bir şekilde kullanmak ve dış paydaşlarla ortak faaliyetlerde bulunmak. Çalışanların bilgilerini, önerilerini ve problemlerini aktarabilecekleri katılımcı bir yönetim anlayışı geliştirmek. Tanıtım faaliyetlerini teknolojiye yararlanarak çeşitlendirmek. Uurla Karantina Adasının tarihi ve doğal özellikleri korunarak tahaffuzhane ve çevresinin ilmi çalışmalara, eğitimlere ve incelemelere açık hale getirilmesini sağlamak. İç kontrol sistemini geliştirmek.	7.728.335,00	5,93	0,00		7.728.335,00	5,93
7		Kurum kaynaklarıyla ülkemiz sağlık hizmetleri alt yapısının ve kalitesinin iyileştirilmesine destek sağlamak.	94.562.285,00	72,57	0,00		94.562.285,00	72,57
	7	Bakanlığın sağlık hizmetleriyle ilgili taleplerini kurum kaynaklarının bir bölümünü kullanarak yerine getirmek.	94.562.285,00	72,57	0,00		94.562.285,00	72,57
Performans Hedefleri Maliyetleri Toplamı			128.857.000,00	98,89			128.857.000,00	98,89
Genel Yönetim Giderleri			1.442.000,00	1,11			1.442.000,00	1,11
Diğer İdarelere Transfer Edilecek Kaynaklar Toplamı							0,00	0,00
GENEL TOPLAM			130.299.000,00	100,00	0,00	100,00	130.299.000,00	100,00

3- EKLER

FAALİYETLERDEN SORUMLU HARCAMA BİRİMLERİNE İLİŞKİN TABLO

İdare Adı	40.19 - TÜRKİYE HUDUT VE SAHİLLER SAĞLIK GENEL MÜDÜRLÜĞÜ	
PERFORMANS HEDEFİ	FAALİYETLER	SORUMLU BİRİMLER
Belirlenmiş giriş noktalarında uluslararası sağlık tüzüğü çekirdek kapasitelerinin geliştirme oranını 2015 yılı sonuna kadar %70 den %90 a çıkarmak ve sürdürülebilirliğini sağlamak.	Eylem planlarının hazırlanması ve uygulanması. Dünya Sağlık Örgütü rehberlerinin takibi ve tercümesi. Eğitim programlarının düzenlenmesi.	TÜRK BOĞAZLARI VE SAĞ. DEN. D. BŞK.
		DESTEK HİZMETLERİ D. BŞK.
		İNSAN KAYNAKLARI D. BŞK.
Giriş noktalarında halk sağlığı risklerine yönelik sağlık denetim ve işlemlerinin uluslararası standartlarda yürütülmesini ve sürdürülebilirliğini sağlamak.	Standartların oluşturulması. Eğitim programlarının düzenlenmesi.	TÜRK BOĞAZLARI VE SAĞ. DEN. D. BŞK.
		İNSAN KAYNAKLARI D. BŞK.
		DESTEK HİZMETLERİ D. BŞK.
Seyahat sağlığı hizmetinin kalitesini ve yaygınlığını arttırmak.	Acentelerin seyahat öncesi müşterilerine seyahat sağlığı hizmetleri konusunda bilgilendirme yapmalarını sağlamak. Halkı, seyahat sağlığı hizmetleri konusunda bilinçlendirme çalışmaları yapmak. Her düzeyde ve her meslek alanında hedef kitleye yönelik tanıtım malzemeleri hazırlanarak gerekli faaliyetler yapılmasını, Kurum envanterinde olmayan aşı ve ilaçları temin etmek, Seyahat sağlığı konusu ile ilgili bilimsel çalışma yapan kurum ve kuruluşlarla işbirliği yapmak.	SAĞLIK HİZMETLERİ D. BŞK.
		DESTEK HİZMETLERİ D. BŞK.
		İNSAN KAYNAKLARI D. BŞK.
		STRATEJİ GELİŞTİRME D. BŞK.
Deniz çalışanlarının sağlık muayene ve sertifikasyonunu uluslararası standartlarda yapmak, sağlığını korumaya katkıda bulunmak.	Gemiadamları sağlık raporlarını düzenleyen hekimlerin eğitim almasını sağlamak	SAĞLIK HİZMETLERİ .BŞK.
		DESTEK HİZMETLERİ D. BŞK.
		İNSAN KAYNAKLARI D. BŞK.
Tele sağlık hizmet sunumunun kalitesini ve yaygınlığını arttırmak.	Bir kamu/özel hastane ile hizmet sözleşmesi yapılarak, gemilerden gelen acil tıbbi tavsiye ihtiyacına yönelik tıbbi konsültasyon hizmeti almak. Sahil illerindeki İl Ambulans Servisi Başhekimliklerinde görevli personel ile bilgilendirme toplantıları düzenlemek. Tele Sağlık Merkezinin tanınırlığının daha da artırılması için tanıtım materyali hazırlamak ve dağıtımını yapmak.	SAĞLIK HİZMETLERİ D. BŞK.
		HUKUK MÜŞAVİRLİĞİ
		DESTEK HİZMETLERİ D. BŞK.
		STRATEJİ GELİŞTİRME D. BŞK.
		TÜRK BOĞAZLARI VE SAĞ. DEN. D. BŞK.
Kurum etkinliğini arttıracak çalışmalara öncelik verilerek paydaşlarla işbirliği anlayışını kuruma hâkim kılmak.	İletişim kanallarını etkin bir şekilde kullanmak ve dış paydaşlarla ortak faaliyetlerde bulunmak. Çalışanların bilgilerini, önerilerini ve problemlerini aktarabilecekleri katılımcı bir yönetim anlayışı geliştirmek. Tanıtım faaliyetlerini teknolojiyen yararlanarak çeşitlendirmek. Urla Karantina Adasının tarihi ve doğal özellikleri korunarak tahaffuzhane ve çevresinin ilmi çalışmalara, eğitimlere ve incelemelere açık hale getirilmesini sağlamak. İç kontrol sistemini geliştirmek.	SAĞLIK HİZMETLERİ D. BŞK.
		TÜRK BOĞAZLARI VE SAĞ. DEN. D. BŞK.
		STRATEJİ GELİŞTİRME D. BŞK.
		DESTEK HİZMETLERİ D. BŞK.
		İNSAN KAYNAKLARI D. BŞK.
Kurum kaynaklarıyla ülkemiz sağlık hizmetleri alt yapısının ve kalitesinin iyileştirilmesine destek sağlamak.	Bakanlığın sağlık hizmetleriyle ilgili taleplerini kurum kaynaklarının bir bölümünü kullanarak yerine getirmek.	DESTEK HİZMETLERİ D. BŞK.
		STRATEJİ GELİŞTİRME D. BŞK.

FİZİKİ KAYNAKLARA İLİŞKİN TABLO

TÜRÜ	YERİ	SAYISI/ M2
BİNALAR		
HİZMET BİNALARI		
Genel Müdürlük Ana Hizmet Binası	İstanbul	2.194 m2
Altunizade Ek Hizmet Binası	İstanbul	120 m2
Antalya Sahil Sağlık Denetleme Merkezi Hizmet Binası	Antalya	180 m2
Antalya Karantina Merkezi Binası	Antalya	720 m2
Alanya Sahil Sağlık Denetleme Merkezi Hizmet Binası	Alanya	90 m2
Aliğa Sahil Sağlık Denetleme Merkezi Hizmet Binası	İzmir	188 m2
Bandırma Sahil Sağlık Denetleme Merkezi Hizmet Binası	Balıkesir	190 m2
Büyükdere Sahil Sağlık Denetleme Merkezi Hizmet Binası	İstanbul,	256 m2
Bodrum Sahil Sağlık Denetleme Merkezi Hizmet Binası	Muğla	75 m2
Çeşme Sahil Sağlık Denetleme Merkezi Hizmet Binası	İzmir	196 m2
Çanakkale Sahil Sağlık Denetleme Merkezi Hizmet Binası	Çanakkale	231 m2
Derince Sahil Sağlık Denetleme Merkezi Hizmet Binası	İzmit	200 m2
Edremit Akçay Sahil Sağlık Denetleme Merkezi Hizmet Binası	Balıkesir	200 m2
Fethiye Sahil Sağlık Denetleme Merkezi Hizmet Binası	Muğla	150 m2
Finike Sahil Sağlık Denetleme Merkezi Hizmet Binası	Antalya	120 m2
Güllük Sahil Sağlık Denetleme Merkezi Hizmet Binası	Muğla	80 m2
İzmit Sahil Sağlık Denetleme Merkezi Hizmet Binası	İzmit	100 m2
İzmir Sahil Sağlık Denetleme Merkezi Hizmet Binası	İzmir	150 m2
Kuşadası Sahil Sağlık Denetleme Merkezi Hizmet Binası	İzmir	75 m2
Karaköy Sahil Sağlık Denetleme Merkezi Hizmet Binası	İstanbul	130 m2
Kaş Sahil Sağlık Denetleme Merkezi Hizmet Binası	Antalya	100 m2
Mersin Sahil Sağlık Denetleme Merkezi Hizmet Binası	Mersin	900 m2
Ordu Sahil Sağlık Denetleme Merkezi Hizmet Binası	Ordu	188 m2
Rize Sahil Sağlık Denetleme Merkezi Hizmet Binası	Rize	100 m2
Samsun Sahil Sağlık Denetleme Merkezi Hizmet Binası (600 m2 si Sağlık Müdürlüğünce kullanılmaktadır.)	Samsun	800 m2
Tekirdağ Sahil Sağlık Denetleme Merkezi Hizmet Binası	Tekirdağ	93 m2
Taşucu Sahil Sağlık Denetleme Merkezi Hizmet Binası	Mersin	109 m2
Urla Karantina Adası Sahası	İzmir	323.000 m2
Gelibolu Alâeddin Mahallesi, Kore Kahramanları Mevkii'nde Arsa	Çanakkale	252,40 m2
T O P L A M		331.187,40 m2

PERSONEL LOJMANLARI	YER	ADET	M2
Antalya Havaalanı SDM Lojmanları	Antalya	6	100 m2
Alanya Sahil Sağlık Denetleme Merkezi Lojmanları	Alanya	3	90 m2
Aliğa Sahil Sağlık Denetleme Merkezi Lojmanları	İzmir	4	94 m2
Bodrum Sahil Sağlık Denetleme Merkezi Lojmanları	Muğla	1	75 m2
Cevizli Lojmanları	İstanbul	29	117 m2
Ceyhan (Botaş) Lojmanları	Adana	6	75 m2
Çeşme Sahil Sağlık Denetleme Merkezi Lojmanları	İzmir	4	98 m2
Çanakkale Sahil Sağlık Denetleme Merkezi Lojmanları	Çanakkale	8	60 m2
		1	100 m2
		2	120 m2
Dalaman Havaalanı SDM Lojmanları	Muğla	6	100 m2
Derince Sahil Sağlık Denetleme Merkezi Lojmanları İzmit	İzmit	6	100 m2
Edremit Akçay Sahil Sağlık Denetleme Merkezi Lojmanları	Balıkesir	6	100 m2
Fethiye Sahil Sağlık Denetleme Merkezi Lojmanları Muğla	Muğla	6	75 m2
Finike Sahil Sağlık Denetleme Merkezi Lojmanları Antalya	Antalya	2	120 m2
Güllük Sahil Sağlık Denetleme Merkezi Lojmanı	Muğla	1	80 m2
Gökçeada Sahil Sağlık Denetleme Merkezi Lojmanları	Çanakkale	4	100 m2
İzmit Sahil Sağlık Denetleme Merkezi Lojmanları	İzmit	3	100 m2
İskenderun Pirinçlik Eğitim Ve Karantina Tesisleri	Hatay		10.078 m2
İskenderun Sahil Sağlık Pirinçlik Lojmanları	Hatay	24	100 m2
Kaş Sahil Sağlık Denetleme Merkezi Personel Lojmanları	Antalya	5	100 m2
İzmir (Karşıyaka) Sahil Sağlık Denetleme Merkezi Lojmanları	İzmir	10	74 m2
Kuşadası Sahil Sağlık Denetleme Merkezi Lojmanları	İzmir	2	75 m2
Marmaris Sahil Sağlık Denetleme Merkezi Lojmanları	Muğla	2	71 m2
Mersin Sahil Sağlık Denetleme Merkezi Lojmanları	Mersin	12	94 m2
Örnek Mahallesi Lojmanları	İstanbul	20	117 m2
Rize Sahil Sağlık Denetleme Merkezi Lojmanları	Rize	4	100 m2
Samsun Sahil Sağlık Denetleme Merkezi Lojmanları	Samsun	1	85 m2
		1	76 m2
		1	114 m2
		1	105 m2
Taşucu Sahil Sağlık Denetleme Merkezi Lojmanları	Mersin	5	109 m2
Urla Sağlık Koruma Yeri Lojmanları	İzmir	9	98m2
Urla Sağlık Koruma Yeri Lojmanları	İzmir	1	80 m ²
Urla Sağlık Koruma Yeri Lojmanları	İzmir	1	83 m ²
Urla Sağlık Koruma Yeri Lojmanları	İzmir	3	90 m ²
T O P L A M		200	29.567 m²

KİRALIK OLAN HİZMET VE S.S.D.M BİNALARIMIZ	YERİ	YÜZÖLÇÜMÜ
Genel Müdürlük Ek Hizmet Binası	İstanbul	440 m ²
Sinop SSDM	Sinop	112 m ²
İskenderun SSDM	Hatay	200 m ²
Trabzon SSDM	Trabzon	92 m ²
Bartın SSDM	Bartın	110 m ²
Karadeniz Ereğli SSDM	Zonguldak	60m ²
Dikili SSDM	İzmir	100 m ²
Gemlik SSDM	Bursa	53 m ²
Mudanya SSDM	Bursa	16 m ²
Giresun SSDM	Giresun	115 m ²
Hopa Sahil Sağlık Denetleme Merkezi Hizmet Binası	Artvin	120 m ²
TOPLAM		1.418m²

KULLANIMI SAĞLIK BAKANLIĞINA TAHSİS EDİLEN LOJMAN VE BİNALAR

MÜLKİYETİ THSSGM'YE AİT OLANLAR	YERİ	ADET	YÜZÖLÇÜMÜ
Ağrı Lojmanları (112 Acil Komuta Kontrol Merkezi'ne tahsisli)	Ağrı	4	70 m ²
Enez Sahil Sağlık Denetleme Merkezi Lojmanı	Edirne	1	100 m ²
Enez Sahil Sağlık Denetleme Merkezi Lojmanları	Edirne	6	100 m ²
Kapıkule Kara Hudut Sağlık Denetleme Merkezi Lojmanları	Edirne	10	78 m ²
Hakkâri Merkez Lojmanları (Sağlık Bakanlığı tarafından kullanılmaktadır)	Hakkâri	6	52 m ²
Van Lojmanları (Sağlık Bakanlığı tarafından kullanılmaktadır)	Van	3	99 m ²
Tekirdağ Sahil Sağlık Denetleme Merkezi Lojmanları (112 Acil Komuta Kontrol Merkezi'ne tahsisli)	Tekirdağ	2	93 m ²
Öncüpınar Kara Hudut Kapısı Lojmanları	Kilis	6	100 m ²
Van Lojmanları (Sağlık Bakanlığı tarafından kullanılmaktadır)	Van	4	90 m ²
Ayvalık Sahil Sağlık Denetleme Merkezi Lojmanları (İlçe Sağlık Müdürlüğüne tahsisli)	Balıkesir	5	100 m ²
TOPLAM		47	4.015 m²

TAŞITLAR VE DİĞER MAKİNE VE TEÇHİZATLAR

TAŞITIN CİNSİ	BİRİMİ	ADET
Motorbot	Büyükdere ve Çanakkale SSDM	9
Binek Otomobil	Taşra	2
Minibüs	Merkez	1
Minibüs	Taşra	6
Station-Wagon	Taşra	5
Fort İtfaiye Araz öz	Urla Karantina Adası	1
DİĞER MAKİNE TEÇHİZAT		
Bilgisayar Masaüstü	Merkez	150
Bilgisayar Masaüstü	Taşra	301
Dizüstü Bilgisayar	Merkez	50
Dizüstü Bilgisayar	Taşra	46
Yazıcı	Merkez	65
Yazıcı	Taşra	157
Fotokopi Makinası	Merkez	5
Fotokopi Makinası	Taşra	16
Telefon/Fax	Merkez	223
Telefon	Merkez	191
Santrale Bağlı Telefon	Merkez	18
Müstakil Telefon	Merkez	137
Milletlerarası Açık Telefon	Merkez	1
Şehirlerarası Açık Telefon	Merkez	136
Cep Telefonu	Merkez	36
Fax	Merkez	32

İNSAN KAYNAKLARINA İLİŞKİN TABLO

Kadrolu Personel		
UNVANI	ÇALIŞTIĞI YER	SAYISI
Genel Müdür Yrd.	Merkez	1
İç Denetçi	Merkez	2
Daire Başkanı	Merkez	5
Hukuk Müşaviri	Merkez	1
Mali Hizmetler Uzmanı	Merkez	5
Mali Hizmetler Uzman Yardımcısı	Merkez	1
Mütercim	Merkez	1
Tabip	Merkez	4
Mühendis	Merkez	11
Avukat	Merkez	3
Sağlık Memuru	Merkez	2
Programcı	Merkez	2
Veri Hazırlama Kontrol İşletmeni	Merkez	3
Laborant	Merkez	1
Şef	Merkez	3
Ayniyat Saymanı	Merkez	1
Bilgisayar İşletmeni	Merkez	29
Tekniker	Merkez	3
Teknisyen	Merkez	1
Memur	Merkez	10
Şoför	Merkez	3
Hizmetli	Merkez	2
Baştabip	Bağlı Birim	7
Uzman Tabip	Bağlı Birim	1
Tabip	Bağlı Birim	82
Müdür	Bağlı Birim	1
Kaptan	Bağlı Birim	24
Hemşire	Bağlı Birim	20
Sağlık Teknikeri	Bağlı Birim	1
Sağlık Teknisyeni	Bağlı Birim	26
Laborant	Bağlı Birim	2
Tekniker	Bağlı Birim	2
Teknisyen	Bağlı Birim	18
Sağlık Memuru	Bağlı Birim	144
Ebe	Bağlı Birim	10
Şoför	Bağlı Birim	5
Gemi Adamı	Bağlı Birim	29
Aşçı	Bağlı Birim	1
Hizmetli	Bağlı Birim	14
Bilgisayar İşletmeni	Bağlı Birim	13
Memur	Bağlı Birim	21
Teknisyen Yardımcısı	Bağlı Birim	1
TOPLAM		516
Kadrosu Sağlık Bakanlığında Bulunan Geçici Personel		
Genel Müdür V.	Merkez	1
Genel Müdür Yrd.V.	Merkez	1
Bakanlık Müşaviri	Merkez	2
Daire Başkanı	Merkez	1
Araştırmacı	Merkez	5
Araştırmacı	Bağlı Birim	1
TOPLAM		11
GENEL TOPLAM		527