



**MARSU**

MARDİN BÜYÜKŞEHİR BELEDİYESİ  
**MARDİN SU VE KANALİZASYON İDARESİ**  
GENEL MÜDÜRLÜĞÜ

## **2020 PERFORMANS PROGRAMI**

## İÇİNDEKİLER

### 1. GENEL BİLGİLER

- A. GÖREV, YETKİ VE SORUMLULUKLAR
- B. TEŞKİLAT YAPISI
- C. FİZİKİ KAYNAKLAR
- D. TEKNOLOJİ VE BİLİŞİM ALTYAPISI
- E. İNSAN KAYNAĞI ANALİZİ
- F. DİĞER HUSUSLAR

### 2. PERFORMANS BİLGİLERİ

- A. TEMEL POLİTİKA VE ÖNCELİKLER
- B. STRATEJİK AMAÇ VE HEDEFLER
- C. PERFORMANS HEDEF VE GÖSTERGELERİ İLE FAALİYETLER  
PERFORMANS TABLOSU (TABLO 1)
- D. FAALİYET MALİYETLERİ TABLOSU (TABLO 2)
- E. İDARENİN TOPLAM KAYNAK İHTİYACI İDARE PERFORMANS  
TABLOSU (TABLO 3)

## **BAŐKAN SUNUŐU**

Çaęlar boyunca çeřitli medeniyetlere ev sahiplięi yaparak tarih, sanat, edebiyat, m¼zik ve mimariyi kapsayan binlerce yıllık k¼lt¼rel birikimi ile birlikte coęrafyası, konumu, k¼lt¼rel g¼zellikleriyle diller ve k¼lt¼rler Őehri Mardin, D¼nya'nın ¼nemli k¼lt¼r ve turizm merkezleri arasında yer almaktadır. Bu tarihi mirasın korunması ve geleceęe taŐınması ile k¼lt¼rel g¼zelliklerin tanıtılması ve istihdama kazandırılmasına y¼nelik hizmet ve faaliyetlerde yerel y¼netim olarak sorumluluęumuz vardır.

Bu sorumluluk bilinciyle, hemŐerilerimizin; geçmiŐini bilerek geleceęine sahip çıkabileceęi, refah içerisinde yaŐanabilir, t¼m k¼lt¼rel aktivitelerin bir ahenk içerisinde olduęu, toplumsal duyarlılıęın en ¼st d¼zeyde hissedildięi bir Őehrin inŐa edilebilmesi adına programımızı oluŐturduk.

5018 sayılı Mali Y¼netimi ve Kontrol Kanunu'nun kamu kaynaklarının etkin, ekonomik ve verimli kullanması ile kaynakların adil, Őeffaf, hesap verilebilir ve katılımcı bir Őekilde yatay y¼nl¼ hizmete d¼n¼Őt¼r¼lmesi amaçlanmıŐtır. Bu programın hazırlanmasında emeęi geçen, programın uygulanmasında emeęi geçecek, deęerli ¼neri ve g¼r¼Őleri ile bize katkı sunacak t¼m Mardinli hemŐerilerimize teŐekk¼r eder, hayırlı olmasını dilerim

Mustafa YAMAN

Vali/Mardin B¼y¼kŐehir Belediye BaŐkan Vekili

# MİSYON

VATANDAŞLARIN TEMİZ VE KESİNTİSİZ BİR ŞEKİLDE SU HAKKINDAN FAYDALANMALARINI SAĞLAYARAK SAĞLIKLI BİR ÇEVRE OLUŞTURMAK

# VİZYON

ÇEVREYE KARŞI TAHRİBATA KARŞI BİR HİZMET ANLAYIŞIYLA YEREL EKONOMİK KAYNAKLARI YERİNDE KULLANABİLEN BİR KURUM OLMAK

# TEMEL DEĞERLER

Katılımcılık
Şeffaflık
Hesap verebilirlik
Sürdürülebilir bir hizmet anlayışı
Paydaşlarla işbirliğine dayalı bir kurumsal kültür
Çevreye duyarlılık
Yeniliğe ayak uydurma
Bilimsel temellere dayalı hizmet üretimi
Gelişime açık olma

**1.**

# **GENEL BİLGİLER**

# A.

## Görev, Yetki ve Sorumluluklar

<b>Yasal Yükümlülük</b>	Büyükşehir belediyelerinin sınırları, il mülki sınırlarıdır.
<b>Dayanak</b>	5216 Sayılı Kanun Madde 5.
<b>Tespitler</b>	Büyükşehir belediyelerinin sınırlarının il mülki sınırı olarak genişletilmesine paralel olarak mali kaynak konusunda paralel bir artış sağlanamadığından il mülki sınırları içerisinde etkin bir hizmet sunumu gerçekleştirilememektedir.
<b>İhtiyaçlar</b>	Belediye öz gelirlerini artırma yolları aramalıdır. İdarelerarası transferler olarak adlandırılan Genel Bütçe Vergi Gelirlerinden Ayrılan Pay merkezi hükümet tarafından artırılmalıdır.
<b>Yasal Yükümlülük</b>	İlçe belediyelerinin görüşlerini alarak büyükşehir belediyesinin stratejik plânını, yıllık hedeflerini, yatırım programlarını ve bunlara uygun olarak bütçesini hazırlamak.
<b>Dayanak</b>	5216 sayılı Kanun Madde 7/a.
<b>Tespitler</b>	Sınırların genişletilmesi ile yetkiler tek bir elde toplanmış ve bu durum halka en yakın birimin hizmet sunumu anlamına gelen yerindenlik (subsidiarity) ilkesi ile çelişmekte ve hizmette etkinlik ilkesi zedelenmektedir.
<b>İhtiyaçlar</b>	Büyükşehir belediye kanununda değişiklik yapılarak yetkileri oldukça kısıtlı hale getirilen ilçe belediyelerinin yetkilerinin artırılarak tek elden hizmet sunumunun önüne geçilmelidir.
<b>İhtiyaçlar</b>	İmar uygulamalarında birliği sağlayıcı bir mevzuat düzenlemesi gerekmektedir.
<b>Yasal Yükümlülük</b>	Coğrafi ve kent bilgi sistemlerini kurmak
<b>Dayanak</b>	5216 sayılı kanun madde 7/h
<b>Tespitler</b>	Kent bilgi sistemi altyapısı henüz tamamlanmamıştır
<b>İhtiyaçlar</b>	Coğrafi ve kent bilgi sistemi altyapısının en kısa zamanda tamamlanması gerekmektedir
<b>Yasal Yükümlülük</b>	Sürdürülebilir kalkınma ilkesine uygun olarak çevrenin, tarım alanlarının ve su havzalarının korunmasını sağlamak; ağaçlandırma yapmak; gayrisihhî işyerlerini, eğlence yerlerini, halk sağlığına ve çevreye etkisi olan diğer işyerlerini kentin belirli yerlerinde toplamak; inşaat malzemeleri, hurda depolama alanları ve satış yerlerini, hafriyat toprağı, moloz, kum ve çakıl depolama alanlarını, odun ve kömür satış ve depolama sahalarını belirlemek, bunların taşınmasında çevre kirliliğine meydan vermeyecek tedbirler almak; büyükşehir katı atık yönetim plânını yapmak, yaptırmak; katı atıkların kaynağa toplanması ve aktarma istasyonuna kadar taşınması hariç katı atıkların ve hafriyatın yeniden değerlendirilmesi, depolanması ve bertaraf edilmesine ilişkin hizmetleri yerine getirmek, bu amaçla tesisler kurmak, kurdurmak, işletmek veya işletlettirmek; sanayi ve tıbbî atıklara ilişkin hizmetleri yürütmek, bunun için gerekli tesisleri kurmak, kurdurmak, işletmek veya işletlettirmek; deniz araçlarının atıklarını toplamak, toplatmak, arıtmak ve bununla ilgili gerekli düzenlemeleri yapmak
<b>Dayanak</b>	5216 sayılı kanun madde 7/i
<b>Tespitler</b>	Katı atık yönetimi ve bertaraf konularında istenilen kapasite oluşturulamamıştır Tıbbi atık bertaraf tesisi eksikliği Doğalgaza geçilme oranı istenilen düzeyde değildir Dezavantajlı gruplara (çocuk, engelli, kadın vb) yönelik alanların eksikliği
<b>İhtiyaçlar</b>	Katı Atık Tesisi kurulmalıdır Tıbbi atıkların bertarafı için sağlıklı bir tesis kurulmalıdır Doğal gaza geçilme oranının artırılarak kömür kullanım oranının düşürülmesi ve böylelikle hava kirliliği oranının da düşürülmesi gerekmektedir Engelli, çocuk, kadın dostu alanlar inşa etmek

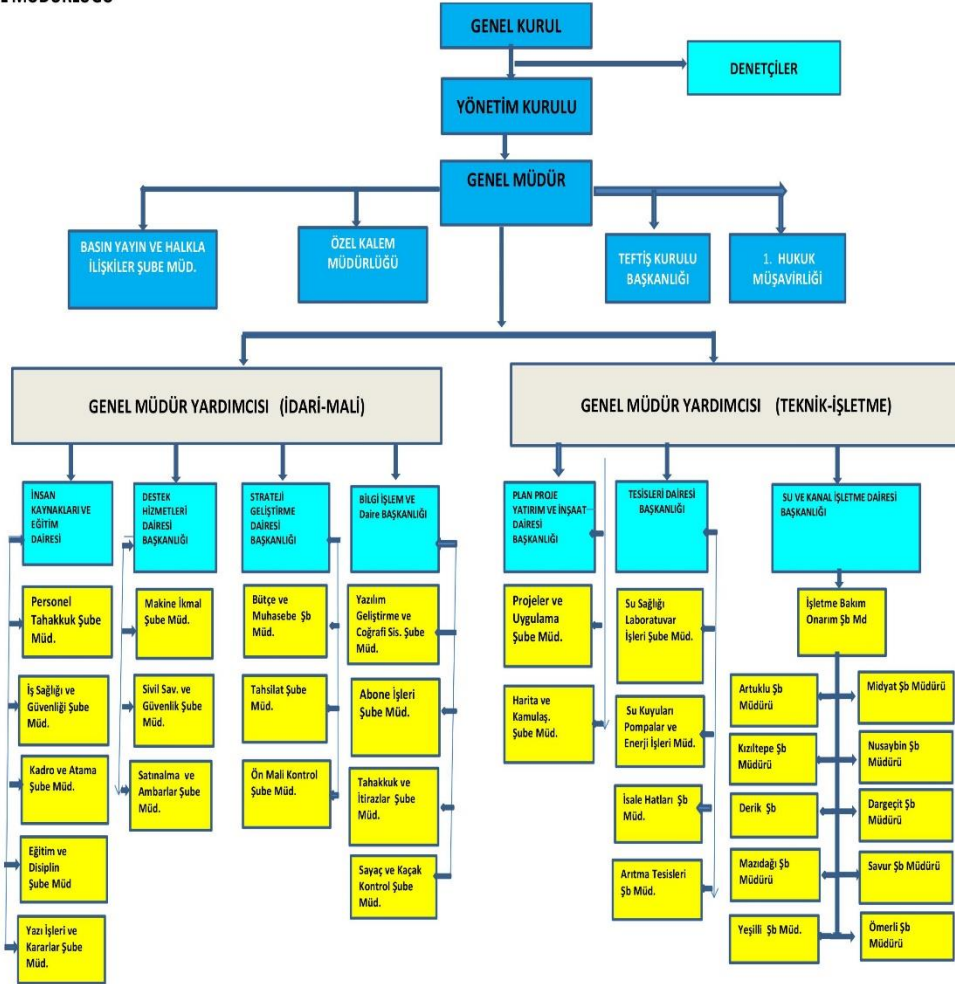
<b>Yasal Yükümlülük</b>	Su ve kanalizasyon hizmetlerini yürütmek, bunun için gerekli baraj ve diğer tesisleri kurmak, kurdurmak ve işletmek; derelerin ıslahını yapmak; kaynak suyu veya arıtma sonunda üretilen suları pazarlamak.
<b>Dayanak</b>	5216 sayılı kanun madde 7/r
<b>Tespitler</b>	Merkez ilçe dışındaki mahallelerde ıslah edilmemiş dereler mevcuttur Merkezde ve ilçelerde olmak üzere il genelinde su kesintileri ve boru patlamalarına sıkça rastlanmaktadır İçme suyu altyapısı bütün ilin içme suyu problemini ortadan kaldıracak düzeyde değildir
<b>İhtiyaçlar</b>	Merkez ilçe dışındaki derelerin ıslah edilmesi gerekmektedir Su kesintileri ve boru patlamalarını minimum düzeye indirmek için gerekli altyapının sağlanması gerekmektedir Artezyen kuyuların açılması
<b>İhtiyaçlar</b>	İlin altyapısına yönelik hizmetlerin geliştirilmesi gerekmektedir
<b>Yasal Yükümlülük</b>	Büyükşehir içindeki kara, deniz, su, göl ve demiryolu üzerindeki her türlü taşımacılık hizmetlerinin koordinasyon içinde yürütülmesi amacıyla büyükşehir belediye başkanı ya da görevlendirdiği kişinin başkanlığında, yönetmelikle belirlenecek kamu kurum ve kuruluşları ile, Türkiye Şoförler ve Otomobilciler Federasyonunun görevlendireceği ilgili odanın temsilcisinin katılacağı Ulaşım Koordinasyon Merkezi kurulur. İlçe belediye başkanları kendi belediyesini ilgilendiren konuların görüşülmesinde koordinasyon merkezlerine üye olarak katılırlar. Ulaşım Koordinasyon Merkezi toplantılarına ayrıca gündemdeki konularla ilgili üye olarak belirlenmeyen ulaşım sektörü ile ilgili kamu kurumu niteliğindeki meslek kuruluşlarından ihtisas meslek odalarının temsilcileri de davet edilerek görüşleri alınır.
<b>Dayanak</b>	5216 sayılı kanun madde 9
<b>Yasal Yükümlülük</b>	İç kontrol; idarenin amaçlarına, belirlenmiş politikalara ve mevzuata uygun olarak faaliyetlerin etkili, ekonomik ve verimli bir şekilde yürütülmesini, varlık ve kaynakların korunmasını, muhasebe kayıtlarının doğru ve tam olarak tutulmasını, mali bilgi ve yönetim bilgisinin zamanında ve güvenilir olarak üretilmesini sağlamak üzere idare tarafından oluşturulan organizasyon, yöntem ve süreçle iç denetimi kapsayan mali ve diğer kontroller bütünüdür
<b>Dayanak</b>	5018 sayılı Kamu Mali Yönetim ve Kontrol Kanunu Madde 55
<b>Tespitler</b>	İlgili Kanunun uygulanmasını kolaylaştıracak yönetmeliğin henüz düzenlenmemiş olması
<b>İhtiyaçlar</b>	Kurumlarda iç kontrol sisteminin kurulması, uygulanması ve yürütülmesi konusunun yönetmelikle düzenlenmesi ve sistemin daha etkin hâle getirilmesi

B.

# Teşkilat Yapısı

MARSU Genel Kurul, Yönetim Kurulu, Genel Müdür, Genel Müdür Yardımcıları, Denetçiler, Daire Başkanları ve Müdürlüklerden oluşmaktadır.

MARSU GENEL MÜDÜRLÜĞÜ





# C.

## Fiziki Kaynaklar

Tablo : MARSU Kiralık Araç Listesi

TAŞIT CİNSİ	ADEDİ
AÇIK KASA KAMYON	1
AÇIK KASA KAMYONET ÇİFT KABİNLİ	18
AÇIK KASA KAMYONET TEK KABİNLİ	16
BİNEK	9
ÇEKİCİ +YARI RÖMORK (AÇIK KASA)	2
KAMYON DAMPERLİ	2
EKSKAVATÖR LASTİKLİ	1
EKSKAVATÖR PALETLİ	3
HAFİF TİCARİ ARAÇ (KAMYONET)	24
KANAL KAZICI YÜKLEYİCİ	16
KOMBİNE KANAL AÇICI	2
MİNİBÜS	4
PICK-UP ÇİFT KABİNLİ (4X4)	1
VİDANJÖR	5
SU TANKERİ	3
<b>TOPLAM</b>	<b>107</b>

MARSU Genel Müdürlüğü Araç Listesi

TAŞITIN CİNSİ	ADEDİ
AÇIK KASA KAMYON	2
AÇIK KASA KAMYONET	1
AÇIK KASA KAMYONET ÇİFT KABİNLİ	3
AKARYAKIT TANKERİ	1
DAMPERLİ KAMYON	3
DARBELİ SONDAJ MAKİNASI	1
DERİN SU KUYUSU VİNCİ	1
FOLKLİFT	1
İÇME SUYU BAKIM ONARIM ARACI	1
KANAL BAKIM ONARIM ARACI	2
KANAL GÖRÜNTÜLEME ARACI	1
KANAL KAZICI YÜKLEYİCİ	2
KOMBİNE KANAL AÇICI	11
MİNİBÜS	1
MOTOSİKLET	15
PALETLİ MİNİ EKSKAVATÖR	1
PICK-UP ÇİFT KABİNLİ	2
SEYYAR KANAL AÇICI	2
SU TANKERİ	4
TRAKTÖR	8
VİDANJÖR	4
GAYRİ FAAL	15
<b>TOPLAM</b>	<b>82</b>

**Kaynak:** Destek Hizmetleri Dairesi Başkanlığı

MARSU Tahsisli /Tahsis edilen Araç Listesi

Araç Cinsi	Adedi
Vidanjör (Derik Belediyesi Tahsisli)	1
Su Tankeri (Midyat Belediyesi Tahsisli)	1
Motosiklet (Kızıltepe İlçe Emniyet Müdürlüğüne)	3
<b>Toplam</b>	<b>5</b>

**Kaynak:** Destek Hizmetleri Dairesi Başkanlığı

**Tablo 1:**İlçelerde Kiralanmış Olan Hizmet Binaları ve Depolar

İLÇE	KULLANIM ŞEKLİ	ADET
ARTUKLU	HİZMET BİNASI	1
	DÜKKAN (DEPO AMAÇLI)	0
YEŞİLLİ	HİZMET BİNASI	1
	DÜKKAN (DEPO AMAÇLI)	2
ÖMERLİ	HİZMET BİNASI	1
	DÜKKAN (DEPO AMAÇLI)	0
SAVUR	HİZMET BİNASI	1
	DÜKKAN (DEPO AMAÇLI)	1
MİDYAT	HİZMET BİNASI	1
	DÜKKAN (DEPO AMAÇLI)	0
NUSAYBİN	HİZMET BİNASI	1
	DÜKKAN (DEPO AMAÇLI)	0
DARGEÇİT	HİZMET BİNASI	0
	DÜKKAN (DEPO AMAÇLI)	2
KIZILTEPE	HİZMET BİNASI	1
	DÜKKAN (DEPO AMAÇLI)	2
DERİK	HİZMET BİNASI	1
	DÜKKAN (DEPO AMAÇLI)	1
	HİZMET BİNASI	1
	DÜKKAN (DEPO AMAÇLI)	0
<b>TOPLAM</b>	<b>HİZMET BİNASI</b>	<b>9</b>
	<b>DÜKKAN (DEPO AMAÇLI)</b>	<b>8</b>

**Kaynak:** Destek Hizmetleri Dairesi Başkanlığı

**Tablo 2:**MARSU Taşınmaz Listesi

İLÇESİ	NİTELİĞİ	METREKARESİ
KIZILTEPE	ARSA	5.497,97
YEŞİLLİ	SUSUZ TARLA	21.625
YEŞİLLİ	SUSUZ TARLA	11.875
YEŞİLLİ	SUSUZ TARLA	8.500
DARGEÇİT	ARSA	143,62
DARGEÇİT	ARSA	291,09
DARGEÇİT	ARSA	133,87

**Kaynak:** Destek Hizmetleri Dairesi Başkanlığı

# D.

## Teknoloji ve Bilişim Altyapısı

*Bilgi Teknolojileri Toplam Cihaz Adedi*

Cihaz Adı	Adedi
Bilgisayar Kasası	48
Bilgisayar Monitörü	48
Dizüstü Bilgisayar	3
Tablet Bilgisayar	1
Yedekleme Cihazı	1
Lazer Yazıcı	72
Renkli Yazıcı	1
Nokta Vuruşlu Yazıcı	17
Fotokopi Makinası	27
Faxswitch Makinası	1
Harici Hardisk	8
Kamera Kayıt Cihazı	2
Kamera (Görüntüleme)	14
Dijital Kamera	1
İmha Makinası	1
GNSS Alıcı	2
Projeksiyon	1
Hırsız Alarmı	1
Anons Cihazı	1
Fotoğraf Makinası	6
Televizyon	4

**Kaynak:** Bilgi İşlem Daire Başkanlığı

## E.

# İnsan Kaynağı Analizi

**Tablo 3:** Çalışanların cinsiyete göre dağılımı

PERSONELİN	ERKEK	KADIN	TOPLAM
MEMUR	79	11	90
İŞÇİ	108	-	108
SÖZLEŞMELİ PERSONEL	-	3	3
KENT A.Ş.	413	44	457
TOPLAM	600	58	658

**Kaynak:** İnsan Kaynakları ve Eğitim Daire Başkanlığı

**Tablo 4:** Eğitim Durumlarına Göre Çalışanların Dağılımı

EĞİTİM DÜZEYİ	Sayı	Yüzde (%)
Okur-Yazar	27	4.01
İlkokul	128	19.01
Ortaokul	119	17.68
Lise ve dengi	186	28.67
Yüksekokul	95	14.26
Üniversite	103	15.30
Lisansüstü	1	0.14
Toplam	658	100

**Kaynak:** İnsan Kaynakları ve Eğitim Daire Başkanlığı

**Tablo 5:** Memur Unvanlarına Göre Kadro Durumu

Kadro Unvanları	Sayı	Dolu	Boş (Munhal)
Genel Müdür	1	1	0
Genel Müdür Yrd.	3	2	1
Yönetim Kurulu Üyesi	2	0	2
Hukuk Müşaviri	2	0	2
Müfettiş	1	0	1
Daire Başkan Kadroları	10	10	0
Teftiş Kurul Başkanı	1	0	1
Müdür Kadroları	40	12	28
Şef Kadroları	70	7	63
Uzman Kadroları	5	1	4
Avukat Kadroları	4	1	3
İdari Personel Kadroları	74	29	45

Teknik Personel Kadroları	76	26	50
Sađlık Personeli Kadroları	10	3	7
Yardımcı Hizmetler Kadroları	6	1	5
Mali Hizmetler Uzmanı	0	0	0
Mali Hizmetler Uzman Yardımcısı	0	0	0

**Kaynak:** İnsan Kaynakları ve Eğitim Daire Başkanlığı

**Tablo 6:** *Unvana Göre Çalışanların Dağılımı*

<b>Unvan</b>	<b>Sayı</b>
Memur	90
Sözleşmeli Personel	3
Sürekli İşçi	108
Şirket Çalışanı (Kent A.Ş.)	457
<b>TOPLAM</b>	<b>658</b>

**Kaynak:** İnsan Kaynakları ve Eğitim Daire Başkanlığı

# F.

## Diğer Hususlar

Performans Programı, “Kamu İdarelerince Hazırlanacak Performans Programları Hakkında Yönetmelik” ile Maliye Bakanlığı tarafından yayımlanan “Performans Programı Hazırlama Rehberi” esas alınarak hazırlanmıştır.

**Performans Göstergesi:** İlgili mevzuatta performans göstergesi, idarenin performans hedefine ulaşıp ulaşmadığını ya da ne kadar ulaşıldığını ölçmek, izlemek ve değerlendirmek için kullanılan ve sayısal olarak ifade edilen araçlar olarak tanımlanmıştır.

Performans göstergeleri için aşağıdaki kurallar belirlenmiştir:

- Performans hedeflerine ulaşıp ulaşılmadığını ölçebilmelidir,
- Ölçülebilir, ulaşılabilir, güvenilir veri sunacak nitelikte olmalıdır,
- Hem geçmiş dönem benzer göstergeleriyle karşılaştırılabilir olmalıdır,
- Verilerinin elde edilme ve değerlendirme maliyetleri makul ve kabul edilebilir bir seviyede olmalıdır.

**Faaliyet:** Faaliyet kavramı, belirli bir amaca ve hedefe yönelik, başlı başına bir bütünlük oluşturan, yönetilebilir ve maliyetlendirilebilir üretim veya hizmetler şeklinde tanımlanmış ve faaliyetlerin bu çerçevede belirlenmesi istenmiştir. Faaliyetlerin maliyeti tespit edilirken faaliyet ile doğrudan ilişkilendirilebilen maliyetlerin dikkate alınması istenmiştir.

**Faaliyetler belirlenirken aşağıdaki kurallara dikkat edilmesi istenmiştir:**

- İdarenin görev ve yetkileri çerçevesinde yürüteceği ve elindeki kaynakları tahsis edeceği iş ve hizmetleri yansıtmalıdır,
- Performans hedeflerini gerçekleştirmeye yönelik olarak belirlenmelidir,
- Aynı hedef altındaki faaliyetler birbirleriyle çelişmemeli, hedefin gerçekleşmesi açısından tamamlayıcı olmalıdır,
- Bir hedefe yönelik olarak fazla sayıda faaliyet belirlenmemelidir. Benzer nitelik taşıyan faaliyetler ayrı ayrı gösterilmemeli ve tek bir faaliyet olarak belirlenmelidir,
- Ekonomik sınıflandırmanın cari, sermaye, transfer ve borç verme unsurlarından bir veya daha fazlası aynı faaliyet içerisinde yer alabilir,
- Hedefin gerçekleşmesine ne ölçüde katkı sağlayacağı tanımlanabilir olmalıdır,
- Uygulanabilir olmalıdır,
- Maliyetlendirilebilmelidir,
- Girdi niteliğinde faaliyet belirlenmemelidir.

**Faaliyetlerin Maliyeti:** Doğrudan ilişkilendirilebilen maliyetler faaliyetin gerçekleştirilmesi halinde ortaya çıkacak maliyetler olarak değerlendirilmiş olup, diğer bir deyişle faaliyetten vazgeçilmesi halinde ortadan kalkacak maliyet şeklinde algılanması istenmiştir.

**Faaliyetlerin maliyetleri belirlenirken aşağıdaki kurallara dikkat edilmesi istenmiştir:**

- Faaliyet maliyetinin tespitinde bütçe içi kaynakların yanı sıra varsa bütçe dışı kaynaklara da yer verilir,
- Her bir faaliyet için hesaplanacak maliyet tutarlarından bütçe kaynakları ile finanse edilen kısımları analitik bütçe sınıflandırmasının ekonomik kodlarına uygun olarak belirlenir,
- Maliyetlendirmelerde girdi fiyatları ve diğer ekonomik değerler gerçeği ortaya koymalı, tahmini belirlemeler gerçekçi öngörülere dayanmalıdır,
- Kaynaklarla faaliyetler arasındaki ilişki iyi kurulmalı, kullanılacak olası oransal yöntemler tutarlı ve açıklanabilir olmalıdır.

Performans hedefinin kaynak ihtiyacı, performans hedefine ulaşmak amacıyla gerçekleştirilecek faaliyet maliyetlerinin toplamından oluşmaktadır. Dolayısıyla, performans hedefi, bu hedefe ilişkin göstergeler, faaliyetler ile kaynak ihtiyacı gösterilmiştir.

Bir faaliyetin bir performans hedefi ile ilişkilendirilmesi tercih edilmiş, ancak, bir faaliyetin birden fazla performans hedefi ile ilişkilendirilmesinin zorunlu olduğu durumlarda faaliyet maliyetlerinin mükerrerliğe yol açmayacak şekilde performans hedefleriyle ilişkilendirilmesi sağlanmaya çalışılmıştır.

2.

## PERFORMANS BİLGİLERİ



# A.

## Temel Politika ve Öncelikler

Bilindiği üzere 05.07.2008 tarih ve 26927 sayılı Resmi Gazetede yayımlanan “Kamu İdarelerince Hazırlanacak Performans Programları Hakkında Yönetmelik”in 4 üncü maddesinin 3 üncü fıkrasında “Kamu idareleri performans programı hazırlıklarında kalkınma planı, hükümet programı, orta vadeli program, orta vadeli mali plan, yıllık program ile stratejik planlarını esas alırlar” denilmektedir. Cumhurbaşkanlığı Strateji ve Bütçe Başkanlığı tarafından hazırlanan On Birinci Kalkınma Planı (2019-2023), uzun vadeli bir perspektifle ülkemizin kalkınma vizyonunu ortaya koymaktadır. İşleyişini stratejik planlamayla yürütmekle yükümlü tüm kurumların temel rehber ve yol haritası olan On Birinci Kalkınma Planı, Belediyemizin 2020-2024 Dönemi Stratejik Planının önceliklerini belirlemede başvurduğu en temel referans noktasıdır. Bu çerçevede Mardin Büyükşehir Belediyesi Performans Programı; On Birinci Kalkınma Planı, Orta Vadeli Program, Cumhurbaşkanlığı Yıllık Programı, 2014-2023 TRC3 Bölge Planı ve Mardin Büyükşehir Belediyesi Başkanlığının 2020-2024 Dönemi Stratejik Planında yer alan stratejik amaçlar ve hedefler doğrultusunda hazırlanmıştır.

On Birinci Kalkınma Planı ülkemiz için; istikrarlı ve güçlü ekonomi, rekabetçi üretim ve verimlilik, nitelikli insan ve güçlü toplum, yaşanabilir şehirler ve sürdürülebilir çevre ile hukuk devleti, demokratikleşme ve iyi yönetim olmak üzere beş temel gelişme ekseninden oluşmaktadır. Planda doğrudan belediyelerle ilgili olarak tanımlanan sorumluluklar, hukuk devleti, demokratikleşme ve iyi yönetim ekseninin ‘Yerel Yönetimler’ başlığı altında yer almaktadır. Ancak kalkınmada belediyelerin mevcut işleyişleriyle katkı sunabileceği alanlar planın tüm eksenlerinde yer bulmaktadır. Belediyelere yüklenen sorumluluk ve belediyelerin üstelenebileceği rollerle ilgili politika paragraflarına tabloda yer verilmiştir.

Üst Politika Belgesi	İlgili Bölüm/Referans	Verilen Görev/İhtiyaçlar	
ONBİRİNCİ KALKINMA PLANI	155 numaralı paragraf	Büyükşehir belediyelerinin hizmet sunma kapasitelerini artırması	
	378.5. numaralı paragraf	İl, ilçe ve belde belediyelerinin açık alan aydınlatmasında enerji tasarrufu yapması ve yerli üretim teçhizatın kullanılması	
	676.1. numaralı paragraf	Sağlıklı yaşam alanları oluşturmak, kentsel yeşil alan standartlarını ve yaşam kalitesini yükseltmek	
	683.2. numaralı paragraf	Akıllı şehir projeleri	
	701.2. numaralı paragraf	Kentiçi raylı sistem projeleri	
	797.1. ve 797.2. numaralı paragraflar	Stratejik plan hazırlama zorunluluğu olan belediyelerde hizmet önceliklendirmesi yapılması	
	800. numaralı paragraf	Belediyelerin karar alma süreçlerinde vatandaşların katılım ve denetim rolü güçlendirilmesi	
	801.3. numaralı paragraf	Büyükşehir belediyeleriyle büyükşehir ilçe belediyelerinin çakışan yetki ve sorumlulukları nedeniyle ortaya çıkan hizmet aksamalarının giderilmesi	
	99 numaralı paragraf	Yerel yönetimlerin akıllı şehir olma yolunda ilerlemesi	
	264 numaralı paragraf	Yerel yönetimlerin öz gelirlerinin artırılması	
	265 numaralı paragraf	Bütünleşik Kamu Mali Yönetim Sistemine geçişin tamamlanması	
	435 numaralı paragraf	KÖİ dâhil yatırım projelerinin hazırlanması, uygulanması, izlenmesi ve değerlendirilmesi süreçlerinde standardizasyon sağlanması ve kurumsal kapasitenin artırılması	
	511.5. numaralı paragraf	Akıllı Ulaşım Sistemleri (AUS) ile ilgili mimari yerel yönetimleri de kapsayacak şekilde tamamlanarak uygulamaya konulması	
	571.7. numaralı politika paragrafi	Yerel yönetimlerin, bölgelerindeki iş ve işgücü potansiyellerini dikkate alarak gençlerin istihdamını artırmaya yönelik uygulamaları desteklemesi	
	598, 598.1. ve 598.2 numaralı politika paragrafları	Aile dostu çevre ve mekânların yaygınlaşması için çalışmalar yürütmek Aile bireylerinin birlikte güvenli zaman geçirebilecekleri ve paylaşımlarını artıracabilecekleri ulaşılabilir mekânların yaygınlaştırılması	
	600 numaralı politika paragrafi	Kadın, çocuk ve gençlere yönelik faaliyetlerin desteklenmesi Erken çocukluk eğitimlerinin ve faaliyetlerinin desteklenmesi Kadına yönelik şiddetin önüne geçilmesi	
	627.3. numaralı politika paragrafi	Kırsalda sosyal yardımlara erişim kolaylaştırılarak, yerel yönetimlerin bu alandaki rolünün artırılması	
	632.1. numaralı politika paragrafi	Yerel yönetimler ve ilgili kamu kurumlarının, şehre kimlik katan önemli mekânlara ilişkin markalaştırma uygulamalarının teşvik edilip yaygınlaştırılması	
	655.2. numaralı politika paragrafi	Uzun süreli evde bakım hizmetleri konusunda daha fazla rol alınması	
674.2. numaralı politika paragrafi	Şehirlerin özgün kimliğini geliştirmek üzere; doğal, tarihi ve kültürel değerlerin korunması ve yeniden canlandırılması		
675.1. numaralı politika paragrafi	Kamusal alanların erişim ve güvenliğinin artırılması için mahalle bazında kırılgan kesimlere yönelik olarak ihtiyaç analizinin yaptırılması ve hizmet kalitesinin artırılması		
683, 683.1. ve 683.2. numaralı politika paragrafları	Akıllı şehir stratejileri ve izlenecek yol haritası geliştirme		

	690.1. numaralı politika paragrafı	Kentsel dönüşüm uygulamalarında tarihi kent merkezi alanlarının yenilenmesinin yaygınlaştırılması kent kimliğini ön plana çıkaracak şekilde dönüştürülerek, yatay mimari ve insan odaklılık anlayışıyla tasarımlarının geliştirilmesi
	743 numaralı politika paragrafı	yerel yönetimlerin hizmet sunma kapasitesinin artırılması, daha şeffaf ve hesap verebilir bir yapıya kavuşturulması amaçlanmaktadır
	785.2. numaralı	imar değişikliği, kaynak tahsisi, önceliklerin belirlenmesi gibi karar alma süreçleri şeffaflaştırılması, internet üzerinden yayımlanması
	785.5. numaralı	Ortak olduğu şirketler ve iştirakler dâhil olmak üzere yerel yönetimlerde denetim ve hesap verilebilirlik mekanizması güçlendirilmesi
	797, 797.1 ve 797.2 numaralı	Yerel yönetimlerin stratejik planlarında yer alan öncelikleri ile kaynak tahsisleri arasındaki uyum artırılması stratejik plan hazırlama zorunluluğu olan belediyelerde hizmet önceliklendirmesinin yapılması
	798 ve 798.1 numaralı	Hizmetlerin standardizasyonunu ve bu standartlara uyumun denetimini sağlayacak yöntemin geliştirilmesi
	799 ve 799.1 numaralı	İnsan kaynağının uzmanlaşma düzeyi ve kapasitesinin artırılması
	802, 802.1 ve 802.3. numaralı	Kent esenliği ve güvenliğinin güçlendirilmesi  Sokak hayvanlarına yönelik rehabilitasyon projelerinin geliştirilmesi
	702.3, 702.4., 703, 703.1, 703.2 ve 704.3. numaralı politika paragrafları	Toplu taşıma sistemleri kullanımının yaygınlaştırılmasını teminen tek kart ödeme sistemi hayata geçirilmesi Büyükşehirlerde otopark alanlarının yanı sıra köprü, tünel gibi darboğaz oluşan altyapıların ücretlerinin dinamik fiyatlandırılması, park-et-bin ve tercihli yollar gibi uygulamaların hayata geçirilmesi Çevreci ulaşım modları geliştirilecek ve kentiçi ulaşımında motorsuz ulaşım türlerinin özendirilmesi Yaya trafiğinin kesintisiz hale getirilmesi için yaya yolları ve kaldırımlar ile ilgili standartlar oluşturulması Kent merkezlerinde tarihi ve kültürel cazibe noktaları ile alışveriş bölgelerinde motorlu taşıtlardan arındırılmış yaya bölgeleri oluşturulması Büyükşehirlerde, kentiçi ulaşım ağında dinamik yolcu, sürücü ve yaya bilgilendirme sistemleri kurulması
ORTA VADELİ PROGRAM	3 numaralı başlık altında yer alan politika ve tedbirler	Kamu hizmeti sunumuyla doğrudan ilişkisi olmayan makam aracı, lojman ve sosyal tesislere yönelik harcamaların sınırlandırılması Kamuda yeni idari hizmet binası yapımına ve kiralanmasına izin verilmemesi Kamu kaynaklarının kullanımının etkinliğini takip etmeyi kolaylaştıracak, şeffaflığı ve hesap verebilirliği artıracak program bazlı performans esaslı bütçeleme sistemine geçiş
CUMHURBAŞ KANLIĞI YILLIK PROGRAMI	Tedbir 25	Acil sağlık hizmet sunumunun kapsam ve kapasite olarak güçlendirilmesi acil servis tedavi hizmetleri geliştirilecek, doğal afetlerde ve olağanüstü durumlarda hızlı ve etkin sağlık hizmetine erişimin sağlanması
	Tedbir 56	Aile Eğitim Programının (AEP), Evlilik Öncesi Eğitim Programının ve Aile ve Boşanma Danışmanlığı hizmetlerinin ulaştığı kişi sayısının artırılması

	Tedbir 72	Korunmaya muhtaç çocuklara yönelik öncelikle aile yanında bakım olmak üzere koruyucu aile hizmeti yaygınlaştırılması
	Tedbir 85	Gençlerin sosyal medya bağımlılığı konusunda mücadele mekanizmalarının geliştirilmesi
	Tedbir 94	Sivil toplumun sosyal hizmet ve yardımlara katılımına yönelik tanıtım faaliyetlerinin artırılması
	Tedbir 95	Mahalli idarelerin sosyal yardım faaliyetlerini kamu sosyal yardım kuruluşlarıyla işbirliği halinde yürütmelerinin sağlanması
	Tedbir 100 ve 101	Engellilere yönelik bakım ve destek hizmetlerinin etkinliğinin, yaygınlığının ve denetiminin artırılması, bakım ve rehabilitasyon kuruluşlarının fiziki şartlarının iyileştirilmesi Engellilerin ekonomik ve sosyal hayata katılımlarının artırılması için sosyal ve fiziki çevre şartları iyileştirilmeye devam edilecektir.
	Tedbir 102	Yaşlılara yönelik bakım ve destek hizmetlerinin etkinlik, yaygınlık ve denetimi artırılacak, kuruluşların fiziki şartları iyileştirilecektir.
	Tedbir 249	Yüksek katma değer oluşturacak makro yatırım projelerine yönelik eylem planları oluşturulacak ve uygulamaya konulacaktır.
	Tedbir 317	Toptancı hallerinin daha etkin çalıştırılmasına ve modernizasyonuna yönelik mevzuat çalışmaları tamamlanacak, modernizasyona yönelik yatırımlar desteklenecektir
	Tedbir 339	Raylı sistem araçlarının yüksek teknolojiye sahip kritik alt bileşenlerinin yerli ve milli imkânlarla üretilebilmesi amacıyla yol haritası belirlenecek ve üretime yönelik kurumsal yapı oluşturulacaktır.
	Tedbir 398 ve 399	Kentiçi raylı sistem projelerinin incelenmesi ve onaylanmasına ilişkin esasları düzenlemeye yönelik yönetmelik hazırlanacaktır Belediyelerin raylı sistem projelerinin Ulaştırma ve Altyapı Bakanlığı tarafından devralınmasına ilişkin usul ve esasları düzenlemeye yönelik yönetmelik hazırlanacaktır
	Tedbir 400	Topografyası uygun şehirlerde standartlarla uyumlu bisiklet yolları inşa edilecek ve bisiklet paylaşım sistemleri kurulacaktır.
	Tedbir 402	Mahalli idarelerde çalışan personelin niteliğini artırmaya yönelik eğitimler verilecektir.
	Tedbir 403	Büyükşehir belediyelerinin hizmet sunum yöntemleri yeni bir model çerçevesinde değerlendirilerek gerekli idari, kurumsal ve mevzuat düzenleme çalışmaları sürdürülecektir.
	Tedbir 404	Mahalli idarelerin asgari hizmet standartlarının tespitine yönelik teknik standart belirlenerek mevzuat düzenlemesi yapılacaktır
2014-2023 TRC3 BÖLGE PLANI	Tedbir 1.3.5.	Sağlıklı hayat tarzının teşviki amacıyla bilinçlendirme faaliyetlerinin artırılması
	Öncelik 1.2.	Bölge'nin üretim ve hizmet ihtiyaçlarını karşılayacak şekilde mesleki ve teknik eğitimlerin verilmesi
	Tedbir 1.3.4.	Koruyucu ve önleyici temel sağlık hizmetlerinin etkinliğinin ve kalitesinin artırılması
	Öncelik 1.5.	Dezavantajlı grupların toplumsal ve ekonomik yaşama katılımının artırılması
	Öncelik 1.6	Kırsal alan yaşam kalitesinin artırılması
	Öncelik 1.8	Bölge'deki kültürel yaşamın geliştirilmesi ve sporun yaygınlaştırılması
	Tedbir 1.8.1. Alt Tedbirler	Mardin Büyükşehir Belediyesi işbirliğiyle, Bölge'nin ve kentin dış dünya ile bütünleşmesi için, uluslararası toplantı ve kongrelerin düzenlenmesine elverişli bir kompleks geliştirilmesi,

## B.

# Stratejik Amaç ve Hedefler

### Stratejik Amaç 1: Kurumsal Kapasitenin Geliştirilmesi

Hedef 1.1. Personelin bilgi ve beceri düzeyinin artırılması
Hedef 1.2. Kurumsal görünürlüğün artırılmasını sağlamak
Hedef 1.3. Çalışanların kurumsal aidiyetinin artırılması
Hedef 1.4. Aboneliklerden gelen gelirin artırılmasını sağlamak
Hedef 1.5. Tahsilat Çeşitliliğinin artırılmasını sağlamak

### Amaç 2: Sağlıklı İçme Suyu Temini

Hedef 2.1. H2.1: İçme Suyu Hatlarının Tamamlanmasını ile Terfi ve Depolama İhtiyacının karşılanmasını sağlamak
Hedef 2.2. İhtiyaçlara göre belirlenen yenileme çalışmalarının yapılması
Hedef 2.3. İçme Suyu Arıtımının sağlanması
Hedef 2.4. Kullanılabilir yeni sağlıklı su kaynaklarının temini

### Amaç 3: Kesintisiz İçme Suyu Temini

Hedef 3.1. Su arızalarına müdahalenin etkin hale getirilmesi
Hedef 3.2. Fiziksel su kayıp ve kaçaklarının azaltılması
Hedef 3.3. İçme Suyu Sisteminin Sayısallaştırılmasının sağlanması

### Amaç 4: Atık Suların Çevreye Verdiği Zararın Azaltılması

Hedef 4.1. Yerleşik Nüfusun atık sularının %90'ının kanalizasyon hatları ile toplanması
Hedef 4.2. Mevcut kanalizasyon sisteminin rutin bakımlarının yapılması
Hedef 4.3. Kanalizasyon sisteminin onarımlarının yapılması
Hedef 4.4. Yeni Atık su arıtma tesislerinin projelendirilmesi ve yapımı
Hedef 4.5. Atık su ihbarlarına etkin ve hızlı bir şekilde müdahale etmek

### Amaç 5: Çevre Koruma Altyapısını Geliştirmek

Hedef 5.1. Yağmur suyu sisteminin rutin bakım ve onarımının yapılması
Hedef 5.2. Yenilenebilir Enerji Kaynaklarının Kullanımını Sağlamak
Hedef 5.3. Arıtılmış suyun yeniden kullanımını sağlamak

C.

Performans Hedef ve  
Göstergeleri ile Faaliyetler  
Performans Hedefi Tablosu  
(Tablo 1)

<b>İdare Adı</b>	MARSU GENEL MÜDÜRLÜĞÜ (İnsan Kaynakları ve Eğitim Daire Başkanlığı)	
<b>Amaç</b>	A1. Kurumsal Kapasiteyi Geliştirmek	
<b>Hedef</b>	H1.1. Personelin bilgi ve beceri düzeyinin artırılması	
<b>Performans Hedefi</b>	Personelin bilgi ve beceri düzeyinin artırılması	
<b>Açıklamalar:</b> MARSU Genel Müdürlüğü bünyesinde çalışan personelin bilgi ve beceri düzeyinin artırılmasına yönelik faaliyetler yürütülecektir.		
<b>Performans Göstergeleri</b>		<b>2020</b>
<b>1.</b>	PG 1.1.1. Yıl içerisinde yapılan hizmet içi eğitim programları sayısı (adet)	5
<b>Açıklama:</b> Personelin niteliğini artırmak için yıl içerisinde hizmet içi eğitim programları düzenlenecektir.		
<b>2.</b>	PG 1.1.2. Yıl içerisinde verilen sertifika sayısı (adet)	3
<b>Açıklama:</b> Personelin belirli alanlarda uzmanlaşmasını sağlamak adına sertifikalı eğitim programları düzenlenecektir.		
<b>3.</b>	PG. 1.1.3. Yıl içerisinde eğitime katılanların sayısı (kişi)	400
<b>Açıklama:</b> Eğitilmelere katılanların sayısına göre araç-gereç ve ikramlarda bulunulacaktır.		
<b>4.</b>	PG.1.1.4. Online anketlerle eğitime yönelik elde edilen memnuniyet oranı (%)	70
<b>Açıklama:</b> Eğitilmelere katılanlara yönelik memnuniyet anketi yapılacaktır.		

Faaliyetler		Kaynak İhtiyacı (TL)		
		Bütçe	Bütçe Dışı	Toplam
1	Eğitim programlarının düzenlenmesi	150.000,00	0	150.000,00
2	Verilen hizmet içi eğitimlere yönelik sertifika düzenlenmesi ve basımı	10.000,00	0	10.000,00
3	Eğitilmelere katılanlara yönelik hizmet sunumu (ikramlar, ara sıcaklar vb.)	40.000,00	0	40.000,00
4	Eğitilmelere katılanlara yönelik eğitim memnuniyet anketi yapılması	0	0	0
Genel Toplam		200.000,00	0	200.000,00

<b>İdare Adı</b>	Mardin Büyükşehir Belediyesi MARSU Genel Müdürlüğü (Basın Yayın ve Halkla İlişkiler Şube Müdürlüğü)		
<b>Amaç</b>	<b>A1: Kurumsal Kapasitenin Geliştirilmesi</b>		
<b>Hedef</b>	H1.2: Kurumsal görünürlüğün artırılmasını sağlamak		
<b>Performans Hedefi</b>	MARSU'nun Genel düzeyde tanınırlık ve görünürlüğünü sağlamak için faaliyetler yürütmek		
<b>Açıklamalar:</b> MARSU'nun il genelinde tanınırlık ve görünürlüğü konusunda var olan olumsuz algının bertaraf edilmesi için çalışmalar yürütülecektir.			
<b>Performans Göstergeleri</b>			<b>2020</b>
<b>1.</b>	<b>PG.1.2.1.</b> Web sitesini kullanma sayısı (bin kişi)		50
<b>Açıklama:</b> Web sitesinin altyapısını iyileştirme faaliyetleri yürütülecektir.			
<b>2.</b>	<b>PG.1.2.2.</b> Dağıtımı yapılan dergi, broşür vb. materyal sayısı (adet/yıl)		300
<b>Açıklama:</b> Tanınırlık ve görünürlük faaliyetleri için tanıtıcı materyaller basılacaktır.			
<b>3.</b>	<b>PG.1.2.3.</b> Yazılı ve görsel basında tanıtım ve bilgilendirme sayısı (adet/yıl)		20
<b>Açıklama:</b> Yazılı ve görsel basında tanıtım ve bilgilendirme faaliyeti yürütülecektir.			
<b>4.</b>	<b>PG.1.2.4.</b> Sosyal Ağların kullanım sıklığı (duyuru/yıl)		2100
<b>Açıklama:</b> Sosyal ağların tanınırlık ve görünürlük çalışmaları için kullanım sıklığı artırılabacaktır.			

Faaliyetler		Kaynak İhtiyacı (TL)		
		Bütçe	Bütçe Dışı	Toplam
1	Web Sitesinin Kullanımını Etkin Hale Getirmek	0	0	0
2	Tanıtıcı Basılı Materyaller Dağıtmak	35.000,00	0	35.000,00
3	Basında Bilgilendirme Yapmak	70.000,00	0	70.000,00
4	Duyurularda sosyal ağları etkin kullanmak	0	0	0
Genel Toplam		42.000,00	0	42.000,00



<b>İdare Adı</b>	Mardin Büyükşehir Belediyesi MARSU Genel Müdürlüğü (İnsan Kaynakları ve Eğitim Daire Başkanlığı)		
<b>Amaç</b>	<b>A1: Kurumsal Kapasitenin Geliştirilmesi</b>		
<b>Hedef</b>	H1.3: Çalışanların kurumsal aidiyetinin artırılması		
<b>Performans Hedefi</b>	MARSU'da çalışan personelin kurumsal aidiyetinin artırılması		
<b>Açıklamalar:</b> MARSU çalışanlarının kurumsal aidiyetinin geliştirilmesine yönelik çalışmalar yapmak			
<b>Performans Göstergeleri</b>			<b>2020</b>
<b>1.</b>	<b>PG.1.3.1.</b> Sosyal ve kültürel etkinlik sayısı (adet)		60
<b>Açıklama:</b> Çalışan aidiyetini sağlamak için sosyal ve kültürel etkinlikler düzenlenecektir.			
<b>2.</b>	<b>PG.1.3.2.</b> Sosyal ve kültürel etkinliklere katılanların sayısı (adet)		500
<b>Açıklama:</b> Aidiyeti sağlamak için sosyal ve kültürel etkinliklere katılımın maksimum düzeyde katılımına yönelik çalışmalar yürütülecektir.			
<b>3.</b>	<b>PG.1.3.3.</b> Kurumsal memnuniyet oranı (Yüzde %)		75
<b>Açıklama:</b> Kurumdan memnuniyeti ölçmeye yönelik anket çalışması yapılacaktır.			

Faaliyetler		Kaynak İhtiyacı (TL)		
		Bütçe	Bütçe Dışı	Toplam
1	Sosyal ve kültürel etkinlik organize etmek	100.000,00	0	100.000,00
2	Sosyal ve kültürel etkinliklere katılımın maksimum düzeyde olmasını sağlamak	0	0	0
3	Kurum memnuniyet anketi hazırlamak ve uygulamak	0	0	0
Genel Toplam		100.000,00	0	100.000,00

<b>İdare Adı</b>	Mardin Büyükşehir Belediyesi MARSU Genel Müdürlüğü (Su ve Kanal İşletme Dairesi Başkanlığı)		
<b>Amaç</b>	A1. Kurumsal Kapasiteyi Geliştirmek		
<b>Hedef</b>	H1.4: Aboneliklerden gelen gelirin artırılmasını sağlamak		
<b>Performans Hedefi</b>	Aboneliklerden tahsil edilemeyen tahakkuk etmiş gelir ve ayrıca kaçak aboneliklerin kayıt altına alınmasını sağlayıcı faaliyetler yürütmek		
<b>Açıklamalar:</b>	Tahakkuk etmiş gelir ve kaçak aboneliklerin kayıt altına alınması için faaliyetler yürütülecektir.		
<b>Performans Göstergeleri</b>			<b>2020</b>
<b>1.</b>	<b>PG.1.4.1.</b> Değiştirilen sayaç sayısı (adet)		1500
<b>Açıklama:</b>	Sayaçların değişimi gerçekleştirilecektir.		
<b>2.</b>	<b>PG.1.4.2.</b> Kaçak tutanağı sayısı (adet)		600
<b>Açıklama:</b>	Kaçak kullanımlar kayıt altına alınacaktır.		
<b>3.</b>	<b>PG.1.4.3.</b> Sayaçlara takılan emniyet kilidi sayısı (bin adet)		10
<b>Açıklama:</b>	Sayaçlara emniyet kilidi takılarak kaçak oranının azaltılması sağlanacaktır.		
<b>4.</b>	<b>PG.1.4.4.</b> Sayaç okuması yapılan abone sayısının kayıtlı abone sayısına oranı (%)		50
<b>Açıklama:</b>	Abonelerin kayıp kaçak yönünden değerlendirilmesine yönelik faaliyet yürütülecektir.		
<b>5.</b>	<b>PG.1.4.5.</b> Yeni abonelik tesisi sayısı (bin adet)		4
<b>Açıklama:</b>	Kayıp kaçağın önüne geçmek için olmayanların abonelikleri tesis edilecektir.		

Faaliyetler	Kaynak İhtiyacı (TL)			
	Bütçe	Bütçe Dışı	Toplam	
1	Sayaçların değiştirilmesi	150.000,00	0	150.000,00
2	Kaçak tutanaklarının düzenlenmesi	0	0	0
3	Sayaçlara emniyet kilidinin takılması	100.000,00	0	100.000,00
4	Kayıtlı abone sayısının artırılması	0	0	0
5	Kaçak aboneliklerin tespit edilerek abonelik tesislerinin yapılması	0	0	0
Genel Toplam		250.000,00		250.000,00

<b>İdare Adı</b>	Mardin Büyükşehir Belediyesi MARSU Genel Müdürlüğü (Strateji Geliştirme Daire Başkanlığı)		
<b>Amaç</b>	<b>A1: Kurumsal Kapasitenin Geliştirilmesi</b>		
<b>Hedef</b>	H1.5: Tahsilat Çeşitliliğinin artırılmasını sağlamak		
<b>Performans Hedefi</b>	Gelirlerin hızlı ve etkin bir şekilde elde edilebilmesi için farklı tahsilat mekanizmaları geliştirilecektir.		
<b>Açıklamalar:</b>			
<b>Performans Göstergeleri</b>			<b>2020</b>
<b>1.</b>	<b>PG.1.5.1.</b> Kurumlarla yapılan protokol sayısı (adet)		3
<b>Açıklama:</b> Gelirlerin artırılması için tahsilat çeşitliliği açısından kurumlarla protokoller yapılacaktır.			
<b>2.</b>	<b>PG.1.5.2.</b> Mobil vevne sayısı (adet)		3
<b>Açıklama:</b> Tahsilatın daha etkin olması için mobil vevneler kurulacaktır.			
<b>3.</b>	<b>PG.1.5.3.</b> Otomatik tahsilat vevnesi sayısı (adet)		5
<b>Açıklama:</b> Tahsilat etkinliğini artırmak için otomatik tahsilat vevneleri kurulacaktır.			
<b>4.</b>	<b>PG.1.5.4.</b> EKS sayaç sayısı (bin adet)		20
<b>Açıklama:</b> Tahsilat etkinliği için EKS sayaçları takılacaktır.			
<b>5.</b>	<b>PG.1.5.5.</b> Tahsilatın tahakkuka oranı (%)		40
<b>Açıklama:</b> Tahsilat oranı izlenecektir.			

Faaliyetler		Kaynak İhtiyacı (TL)		
		Bütçe	Bütçe Dışı	Toplam
1	Kurumlarla protokoller yapmak	0	0	0
2	Mobil vevneler kurmak	400.000,00	0	400.000,00
3	Otomatik Tahsilat vevneleri açmak	50.000,00	0	50.000,00
4	EKS Sayacı takmak	100.000,00	0	100.000,00
5	Tahsil edilme oranını izlemek	0	0	0
Genel Toplam		550.000,00	0	550.000,00

<b>İdare Adı</b>	Mardin Büyükşehir Belediyesi MARSU Genel Müdürlüğü (Hukuk Müşavirliği)		
<b>Amaç</b>	<b>A1: Sağlıklı İçme Suyu Temini</b>		
<b>Hedef</b>	H1.6: Takipli Alacaklardan Gelir Sağlamak		
<b>Performans Hedefi</b>	Takipli alacakların tahsil süreçleri için gerekli yasal süreçleri takip ederek gelir elde etmek		
<b>Açıklamalar:</b>	Takipli alacakların icraya verilerek davaların sonuçlandırılması ve tahsil süreci için faaliyetler yürütülecektir		
<b>Performans Göstergeleri</b>			<b>2020</b>
<b>1.</b>	<b>PG.1.6.1.</b> icraya verilen dosya sayısı (adet/ay)		200
<b>Açıklama:</b>	Takipli alacaklar icraya verilerek tahsili sağlanacaktır.		
<b>2.</b>	<b>PG.1.6.2.</b> sonuçlanan dosya sayısı (adet/ay)		140
<b>Açıklama:</b>	Takipli alacaklardan icraya verilenlerin sonuçlandırılması için yasal süreçler takip edilecektir.		
<b>3.</b>	<b>PG.1.6.3.</b> Devam eden dosya sayısı (adet/ay)		60
<b>Açıklama:</b>	İcra süreci başlatılmış ya da kısmi tahsil edilen dosyaların takibi yapılacaktır.		

Faaliyetler		Kaynak İhtiyacı (TL)		
		Bütçe	Bütçe Dışı	Toplam
1	Takipli alacakların icra süreçlerinin başlatılması	0	0	0
2	Takipli alacaklı olan dosyaların sonuçlandırılması	0	0	0
3	Tahsili gerçekleşmemiş dosyaların takibinin yapılması	0	0	0
Genel Toplam		0	0	0

<b>İdare Adı</b>	Mardin Büyükşehir Belediyesi MARSU Genel Müdürlüğü (Plan Proje Yatırım ve İnşaat Daire Başkanlığı)		
<b>Amaç</b>	<b>A2: Sağlıklı İçme Suyu Temini</b>		
<b>Hedef</b>	H2.1: İçme Suyu Hatlarının Tamamlanmasını ile Terfi ve Depolama İhtiyacının karşılanmasını sağlamak		
<b>Performans Hedefi</b>	İçme Suyu hatlarının tamamlanmasını sağlayarak terfi ve depolama ihtiyacının karşılanma oranı artırmak		
<b>Açıklamalar:</b> İçme suyu projeleri hazırlayarak bunun hayata geçirilmesi ve depo/terfi projeleri ile içme suyu talebinin karşılanmasına çalışılacaktır.			
<b>Performans Göstergeleri</b>			<b>2020</b>
<b>1.</b>	<b>PG.2.1.1.</b> Projesi yapılan içme suyu hat uzunluğu (km)		10
<b>Açıklama:</b> İçme suyu hattı projeleri kurum bünyesinde geliştirilecektir. Dışardan danışmanlık hizmeti alınacaktır.			
<b>2.</b>	<b>PG.2.1.2.</b> İçme suyu talep karşılama oranı (%)		50
<b>Açıklama:</b> Vatandaşların içme suyu talebinin karşılanmasına yönelik faaliyetler yürütülecektir.			
<b>3.</b>	<b>PG.2.1.3.</b> Döşenen içme suyu hattı uzunluğu (km)		10
<b>Açıklama:</b> Projesi çizilen içme suyu hatlarının inşasına başlanacaktır.			
<b>4.</b>	<b>P.G.2.1.4.</b> Projesi yapılan depo/terfi istasyon sayısı (adet)		6
<b>Açıklama:</b> İçme suyu talebini karşılamak için depo/terfi istasyonlarının inşa edilmesi için projeleri çizilecektir.			
<b>5.</b>	<b>P.G.2.1.5.</b> İnşa edilen depo/terfi istasyon sayısı (adet)		4
<b>Açıklama:</b> Projesi çizilen depo/terfi istasyonları inşa edilecektir.			

Faaliyetler		Kaynak İhtiyacı (TL)		
		Bütçe	Bütçe Dışı	Toplam
1	İçme suyu hattı projesi hazırlanması	1.000.000,00	0	1.000.000,00
2	İçme suyu talep oranının ölçülmesi	0	0	0
3	İçme suyu hattı inşasına başlamak	14.000.000,00	0	14.000.000,00
4	Depo/terfi istasyonlarının projelerini hazırlamak	1.000.000,00	0	1.000.000,00
5	Depo/terfi istasyonlarının inşasına başlamak	10.000.000,00	0	10.000.000,00
Genel Toplam		2.100.000,00	0	26.000.000,00

<b>İdare Adı</b>	Mardin Büyükşehir Belediyesi MARSU Genel Müdürlüğü (Su ve Kanal İşletme Daire Başkanlığı)		
<b>Amaç</b>	A2: Sağlıklı İçme Suyu Temini		
<b>Hedef</b>	H.2.2. İhtiyaçlara göre belirlenen yenileme çalışmalarının yapılması		
<b>Performans Hedefi</b>	Suyun mevcut durumu konusunda gerekli görülen yenileme çalışmalarına yönelik faaliyetleri gerçekleştirmek.		
<b>Açıklamalar:</b> Vatandaşlarının mevcut durumda sudan sağladıkları verimin korunmasına yönelik ortaya çıkacak olan durumlara müdahale edilecektir.			
<b>Performans Göstergeleri</b>			<b>2020</b>
<b>1.</b>	PG.2.2.1. Değiştirilen su borusu uzunluğu (km)		30
<b>Açıklama:</b> Asbest boruların değiştirilmesine yönelik faaliyetler yürütülecektir.			
<b>2.</b>	PG.2.2.2.Yenilenen su hatlarının uzunluğu (km)		10
<b>Açıklama:</b> Eski su hatlarının yenilerek veriminin artırılmasına yönelik çalışmalar yürütülecektir.			
<b>3.</b>	PG. 2.2.3. Rehabilite edilen depo sayısı (adet)		30
<b>Açıklama:</b> Mevcut depolar rehabilite edilecektir.			

Faaliyetler		Kaynak İhtiyacı (TL)		
		Bütçe	Bütçe Dışı	Toplam
1	Asbest su borularını değiştirmek	10.000.000,00	0	10.000.000,00
2	Su hatları yenilemek	25.000.000,00	0	25.000.000,00
3	Depoları rehabilite etmek	3.500.000,00	0	3.500.000,00
Genel Toplam		38.500.000,00	0	49.500.000,00

<b>İdare Adı</b>	Mardin Büyükşehir Belediyesi MARSU Genel Müdürlüğü (Plan Proje Yatırım ve İnşaat Daire Başkanlığı)		
<b>Amaç</b>	<b>A2: Yaşanabilir Bir Çevrenin Oluşturulması</b>		
<b>Hedef</b>	H2.3: İçme Suyu Arıtımının sağlanması		
<b>Performans Hedefi</b>	İçme suyunun arıtılmasına yönelik faaliyetler yürüterek kaynak kullanımında etkinlik sağlamak		
<b>Açıklamalar:</b> İçme suyu arıtma tesisinin kurulmasına yönelik proje çizimi ve inşa edilme faaliyetleri gerçekleştirilecektir.			
<b>Performans Göstergeleri</b>			<b>2020</b>
<b>1.</b>	<b>PG.2.3.1.</b> Projelendirilen içme suyu arıtma tesisi sayısı (adet)		1
<b>Açıklama:</b> Bir adet içme suyu arıtma tesisi projesi hazırlanacaktır.			
<b>2.</b>	<b>PG.2.3.2.</b> İçme suyu arıtma tesisi projelendirilme oranı (%)		40
<b>Açıklama:</b> İçme suyu arıtma tesisinin projelendirme oranı ölçülecektir.			
<b>3.</b>	<b>PG.2.3.3.</b> İnşa edilen içme suyu arıtma tesisi sayısı (adet)		0
<b>Açıklama:</b> İçme suyu arıtma tesisi inşasına başlanacaktır fakat birinci yılda bitmesi beklenmemektedir.			
<b>4.</b>	<b>P.G.2.3.4..</b> İçme suyu arıtma tesisi inşaatı gerçekleşme oranı (%)		40
<b>Açıklama:</b> İnşasına başlanan içme suyu arıtma tesisinin inşaatının ne kadarının bittiği ölçülecektir.			

Faaliyetler		Kaynak İhtiyacı (TL)		
		Bütçe	Bütçe Dışı	Toplam
1	İçme suyu arıtma projesi hazırlanması	1.000.000,00		1.000.000,00
2	İçme suyu arıtma projesinin gerçekleşme oranının tespit edilmesi	0	0	0
3	İçme suyu arıtma tesisi inşasına başlanması	17.000.000,00		17.000.000,00
4	İçme suyu arıtma tesisi inşaatının gerçekleşme oranının ölçülmesi	0	0	0
Genel Toplam		18.000.000,00		18.000.000,00

<b>İdare Adı</b>	Mardin Büyükşehir Belediyesi MARSU Genel Müdürlüğü (Plan Proje Yatırım ve İnşaat İşleri Daire Başkanlığı)		
<b>Amaç</b>	<b>A2: Sağlıklı Su Temini</b>		
<b>Hedef</b>	H2.4: Kullanılabilir yeni sağlıklı su kaynaklarının temini		
<b>Performans Hedefi</b>	Vatandaşların su ihtiyacı karşılama oranını artırmak için yeni sağlıklı su kaynaklarının temin edilmesi		
<b>Açıklamalar:</b>	Mevcut su kaynakları yetmediğinden yeni su kaynaklarından su temini için çalışmalarda bulunulacaktır.		
<b>Performans Göstergeleri</b>		<b>2020</b>	
<b>1.</b>	<b>PG.2.4.1.</b> Yapılan araştırma sayısı (adet)	5	
<b>Açıklama:</b>	Su temini için yeni kaynak araştırmasına yönelik faaliyetler yürütülecektir.		
<b>2.</b>	<b>PG.2.4.2.</b> Tahsis başvuru sayısı (bin adet)	40	
<b>Açıklama:</b>	Yeni su hatları ile verilen tahsis sayısı ölçülecektir.		
<b>3.</b>	<b>PG.2.4.3.</b> İçme suyuna entegre edilen kaynak oranı (%)	30	
<b>Açıklama:</b>	İçme suyuna entegre edilen kaynak oranının ölçümü yapılacaktır.		
<b>4.</b>	<b>PG.2.4.4.</b> İl su kaynak haritasının çıkarılma oranı (%)	30	
<b>Açıklama:</b>	İlin su kaynak haritasının çıkarılması için çalışmalar yürütülecektir.		

Faaliyetler		Kaynak İhtiyacı (TL)		
		Bütçe	Bütçe Dışı	Toplam
1	Yeni su kaynakları için araştırma yapmak	2.000.000,00	0	2.000.000,00
2	Su temini sağlanan kaynaklardan verilen su tahsisi sayısını ölçmek	0	0	0
3	İçme suyuna entegre edilen kaynak oranını ölçmek	0	0	0
4	İl su kaynak haritası çıkarmak	2.000.000,00	0	2.000.000,00
Genel Toplam		4.00.000,00	0	4. 00.000,00



<b>İdare Adı</b>	Mardin Büyükşehir Belediyesi MARSU Genel Müdürlüğü (Su ve Kanal İşletme Dairesi Başkanlığı)		
<b>Amaç</b>	<b>A3: Kesintisiz İçme Suyu Temini</b>		
<b>Hedef</b>	H3.1: Su arızalarına müdahalenin etkin hale getirilmesi		
<b>Performans Hedefi</b>	Oluşan su arızalarına en etkin ve verimli bir şekilde müdahalesinin yapılması		
<b>Açıklamalar:</b>	Ortaya çıkan su arızalarına en etkili şekilde ulaşım sağlanarak arıza müdahalelerine yönelik çalışmaların en kısa sürede tamamlanması sağlanacaktır.		
<b>Performans Göstergeleri</b>		<b>2020</b>	
<b>1.</b>	<b>PG.3.1.1.</b> Arızalarda internet sayfasının kullanım oranı (%)	30	
<b>Açıklama:</b>	Arızalara ulaşmada internet sitesinin aktif kullanılmasının sağlanması için gerekli alt yapı sağlanacaktır.		
<b>2.</b>	<b>PG.3.1.2.</b> Hizmet alımı yolu ile çalıştırılan işçi sayısı (adet)	500	
<b>Açıklama:</b>	Hizmet alımı yoluyla işçi istihdamı sağlanarak müdahalenin en kısa sürede çözülmesi sağlanacaktır.		
<b>3.</b>	<b>PG.3.1.3.</b> Arıza müdahale süresi (gün/arıza)	5	
<b>Açıklama:</b>	Arıza müdahale süresini kısaltabilmek için gerekli altyapı çalışmaları yürütülecektir.		
<b>4.</b>	<b>PG.3.1.4.</b> Temin edilen ekipmanın (boru, vana, vb.) ihtiyacı karşılama oranı (%)	40	
<b>Açıklama:</b>	Arıza için gerekli olan ekipman temini sağlanarak ihtiyaca cevap olunacaktır.		

Faaliyetler		Kaynak İhtiyacı (TL)		
		Bütçe	Bütçe Dışı	Toplam
1	İnternet sitesi altyapısını iyileştirmek	100.000,00	0	100.000,00
2	Hizmet alımıyla işçi çalıştırmak	500.000,00	0	500.000,00
3	Arıza müdahale süresini kısaltmak	150.000,00	0	150.000,00
4	Ekipman (boru, vana vb.) teminini gerçekleştirmek	100.000,00	0	100.000,00
Genel Toplam		850.000,00	0	850.000,00

<b>İdare Adı</b>	Mardin Büyükşehir Belediyesi MARSU Genel Müdürlüğü (Su ve Kanal İşletme Daire Başkanlığı)		
<b>Amaç</b>	<b>A3: Kesintisiz İçme Suyu Temini</b>		
<b>Hedef</b>	H3.2: Fiziksel su kayıp ve kaçaklarının azaltılması		
<b>Performans Hedefi</b>	Mevcut durumda fazla olan fiziksel su kayıp ve kaçak oranının azaltılması		
<b>Açıklamalar:</b>	Mevcut durumda kayıp kaçak oranı %70'lere varmaktadır. Bunun önüne geçmek için gerekli faaliyetler yürütülecektir.		
<b>Performans Göstergeleri</b>			<b>2020</b>
<b>1.</b>	<b>PG.3.2.1.</b> Oluşturulan basınç zonu sayısı (adet)		50
<b>Açıklama:</b>	50 adet basın zonu oluşturularak kayıpların önüne geçilecektir.		
<b>2.</b>	<b>PG.3.2.2.</b> Programa alınmış bölge için saha kontrolü yapılmış hat uzunluğu (bin km)		20
<b>Açıklama:</b>	Programa alınmış olan bölge için saha kontrolleri yapılacaktır.		

Faaliyetler		Kaynak İhtiyacı (TL)		
		Bütçe	Bütçe Dışı	Toplam
1	Basınç zonları oluşturmak	2.000.000,00	0	2.000.000,00
2	Hatların saha kontrolünü yapmak	100.000,00	0	100.000,00
Genel Toplam		2.100.000,00	0	2.100.000,00

<b>İdare Adı</b>	Mardin Büyükşehir Belediyesi MARSU Genel Müdürlüğü (Plan Proje Yatırım ve İnşaat İşleri Daire Başkanlığı)		
<b>Amaç</b>	<b>A3: Kesintisiz İçme Suyu Temini</b>		
<b>Hedef</b>	H3.3:İçme Suyu Sisteminin Sayısallaştırılmasının sağlanması		
<b>Performans Hedefi</b>	İçme suyu sisteminin sayısallaşma oranını artırmak		
<b>Açıklamalar:</b>			
<b>Performans Göstergeleri</b>			<b>2020</b>
<b>1.</b>	<b>PG.3.3.1.</b> Sayısallaştırılan hat uzunluğu (km)		40
<b>Açıklama:</b> İçme suyu hattının sayısallaşması sağlanacaktır. Bunun için gerekli otomasyon sistemi kurulacaktır.			
<b>2.</b>	<b>PG.3.3.2.</b> Sayısal ortama aktarılan su kaynağı adedi		10
<b>Açıklama:</b> Su kaynaklarının sayısal ortama aktarımı gerçekleştirilecektir. Bunun için gerekli otomasyon sistemi kurulacaktır.			
<b>3.</b>	<b>PG.3.3.3.</b> Sayısallaştırılmış alanın hizmet götürülen alana oranı (%)		10
<b>Açıklama:</b> Sayısallaştırılmış alanın hizmet alanına oranı ölçülecektir.			

Faaliyetler		Kaynak İhtiyacı (TL)		
		Bütçe	Bütçe Dışı	Toplam
1	Hatların sayısal ortama aktarılması	10.000.000,00	0	10.000.000,00
2	Su kaynaklarının sayısal ortama aktarılması	8.000.000,00	0	8.000.000,00
3	Sayısallaşma oranının ölçülmesi	0	0	0
Genel Toplam		18.000.000,00	0	18.000.000,00

<b>İdare Adı</b>	Mardin Büyükşehir Belediyesi MARSU Genel Müdürlüğü (Plan Proje Yatırım ve İnşaat Dairesi Başkanlığı)		
<b>Amaç</b>	<b>A4: Atık suların çevreye verdiği zararın azaltılması</b>		
<b>Hedef</b>	H4.1: Yerleşik Nüfusun atık sularının %90'ının kanalizasyon hatları ile toplanması		
<b>Performans Hedefi</b>	Kanalizasyon hat sisteminin etkinliği oranının artırılması		
<b>Açıklamalar:</b>			
<b>Performans Göstergeleri</b>			<b>2020</b>
<b>1.</b>	<b>PG.4.1.1.</b> Projesi yapılan kanalizasyon hat uzunluğu (bin km)		40
<b>Açıklama:</b> Kırsal alanlarda kanalizasyon yapımı için projeler hazırlanacaktır.			
<b>2.</b>	<b>PG.4.1.2.</b> 6360 sayılı yasa ile bağlanan yerlerde kanalizasyon projesi yapılan ihale sayısı (adet)		2
<b>Açıklama:</b> Kırsal alanlarla ilgili kanalizasyon ihalelerine çıkılacaktır.			
<b>3.</b>	<b>PG.4.1.3.</b> 6360 sayılı yasa çerçevesinde bağlı olan yerlerde kanalizasyonu tamamlanan mahalle sayısı (adet)		7
<b>Açıklama:</b> Kırsal alanlarda kanalizasyon yapımı tamamlanan mahallelerin tespiti yapılacaktır.			
<b>4.</b>	<b>PG.4.1.4.</b> Döşenen kanalizasyon hattı uzunluğu (bin km)		30
<b>Açıklama:</b> 30 bin km kanalizasyon hattı döşenecektir.			
<b>5.</b>	<b>PG.4.1.5.</b> Kanalizasyon hizmeti alan nüfusun toplam nüfusa oranı (%)		35
<b>Açıklama:</b> Kanalizasyon hizmetlerinden faydalanan nüfus tespiti yapılacaktır.			

Faaliyetler		Kaynak İhtiyacı (TL)		
		Bütçe	Bütçe Dışı	Toplam
1	Kanalizasyon hattı projesi yapmak	1.000.000,00	0	1.000.000,00
2	Kırsal alanlarla ilgili kanalizasyon ihalesi yapmak	5.000.000,00	0	5.000.000,00
3	Kırsal alanlarda kanalizasyon yapımı	25.000.000,00	0	25.000.000,00
4	Döşenen kanalizasyon oranını ölçmek	0	0	0
5	Kanalizasyon hizmeti alan nüfus oranını tespit etmek	0	0	0
Genel Toplam		31.000.000,00	0	31.000.000,00

<b>İdare Adı</b>	Mardin Büyükşehir Belediyesi MARSU Genel Müdürlüğü (Su ve Kanal İşletme Daire Başkanlığı)		
<b>Amaç</b>	<b>A4: Atık suların çevreye verdiği zararın azaltılması</b>		
<b>Hedef</b>	H4.2: Mevcut kanalizasyon sisteminin rutin bakımlarının yapılması		
<b>Performans Hedefi</b>	Mevcut kanalizasyon sisteminin rutin bakımlarının yapılarak etkinliğinin artırılması		
<b>Açıklamalar:</b> Mevcut kanalizasyon sisteminin etkinliğini artırıcı çalışmalarda bulunulacaktır.			
<b>Performans Göstergeleri</b>			<b>2020</b>
<b>1.</b>	<b>PG.4.2.1.</b> Temizliği yapılan kanalizasyon hat uzunluğu (km)		10
<b>Açıklama:</b> En az 10 km'lik kanalizasyon hattının temizliği yapılacaktır.			
<b>2.</b>	<b>PG.4.2.2.</b> Temizliği yapılan kanalizasyon bacası sayısı (adet)		30
<b>Açıklama:</b> En az 30 adet kanalizasyon bacası temizlenecektir.			

Faaliyetler		Kaynak İhtiyacı (TL)		
		Bütçe	Bütçe Dışı	Toplam
1	Kanalizasyon hat temizliği yapmak	3.000.000,00	0	3.000.000,00
2	Kanalizasyon bacalarının temizliğini yapmak	500.000,00	0	500.000,00
Genel Toplam		3.500.000,00	0	4.000.000,00

<b>İdare Adı</b>	Mardin Büyükşehir Belediyesi MARSU Genel Müdürlüğü (Su ve Kanal İşletme Daire Başkanlığı)		
<b>Amaç</b>	<b>A4: Atık suların çevreye verdiği zararın azaltılması</b>		
<b>Hedef</b>	H4.3: Kanalizasyon sisteminin onarımlarının yapılması		
<b>Performans Hedefi</b>	Kanalizasyon sistemlerinin onarımının yapılarak etkinliğinin artırılması		
<b>Açıklamalar:</b>	Kanalizasyon sisteminin etkinliğinin artırılması için onarım çalışmaları yürütülecektir.		
<b>Performans Göstergeleri</b>			<b>2020</b>
<b>1.</b>	<b>PG.4.3.1.</b> Değiştirilen kanalizasyon boru uzunluğu (km)		10
<b>Açıklama:</b>	Değiştirilmesi gereken kanalizasyon boruları değiştirilerek etkinlik sağlanacaktır.		
<b>2.</b>	<b>PG.4.3.2.</b> Değiştirilen kanalizasyon baca kapak sayısı (adet)		500
<b>Açıklama:</b>	Kanalizasyon baca kapakları değiştirilecektir.		
<b>3.</b>	<b>PG.4.3.3.</b> Onarımı yapılan kanalizasyon bacası sayısı (adet)		400
<b>Açıklama:</b>	Onarılması gereken bacalar tespit edilerek onarımı gerçekleştirilecektir.		
<b>4.</b>	<b>PG. 4.3.4.</b> Müdahale edilen boru patlamaları sayısı (adet)		250
<b>Açıklama:</b>	Boru patlamalarına en kısa sürede müdahale edilecektir.		

Faaliyetler		Kaynak İhtiyacı (TL)		
		Bütçe	Bütçe Dışı	Toplam
1	Kanalizasyon borularını değiştirmek	3.000.000,00	0	1.100.000,00
2	Baca kapaklarını değiştirmek	1.000.000,00	0	1.000.000,00
3	Kanalizasyon bacalarını onarmak	1.500.000,00	0	1.500.000,00
4	Boru patlamalarını onarmak	1.250.000,00	0	1.250.000,00
Genel Toplam		6.750.000,00	0	8.250.000,00

<b>İdare Adı</b>	Mardin Büyükşehir Belediyesi MARSU Genel Müdürlüğü (Plan Proje Yatırım ve İnşaat Dairesi Başkanlığı)		
<b>Amaç</b>	<b>A4: Atık suların çevreye verdiği zararın azaltılması</b>		
<b>Hedef</b>	H4.4: Yeni Atık su arıtma tesislerinin projelendirilmesi ve yapımı		
<b>Performans Hedefi</b>	Yeni atık su arıtma tesislerinin yapımının gerçekleştirilmesi		
<b>Açıklamalar:</b> Mevcut atık su arıtma sistemi yetersizliğinden dolayı yeni atık su arıtma tesisleri yapımına başlanacaktır.			
<b>Performans Göstergeleri</b>			<b>2020</b>
<b>1.</b>	<b>PG.4.4.1.</b> Projelendirilen atık su arıtma tesisi sayısı (adet)		2
<b>Açıklama:</b> En az iki adet atık su arıtma tesisi projesi hazırlanacaktır.			
<b>2.</b>	<b>PG.4.4.2.</b> Atıksu arıtma tesisi projelendirilmesinin gerçekleşme oranı (%)		20
<b>Açıklama:</b> Atık su arıtma tesisi projesi için gerekli danışmanlık hizmetleri dışardan temin edilecektir.			
<b>3.</b>	<b>PG.4.4.3.</b> İnşa edilen atıksu arıtma tesisi sayısı (adet)		1
<b>Açıklama:</b> En az bir adet atık su arıtma tesisi inşaatına başlanacaktır.			
<b>4.</b>	<b>PG.4.4.4.</b> Atıksu arıtma tesisi inşaatı gerçekleşme oranı (%)		20
<b>Açıklama:</b> Tesis yapımının ilerlemesi takip edilecektir. Tesis için ayrıca hibe ve kredi desteklerinden faydalanılacaktır.			

Faaliyetler		Kaynak İhtiyacı (TL)		
		Bütçe	Bütçe Dışı	Toplam
1	Atık su arıtma tesisi projesi yapmak	1.500.000,00	0	1.500.000,00
2	Atık su arıtma tesisi projesinin izlenmesi	0	0	0
3	Arıtma tesisi inşaatına başlamak	50.000.000,00	25.000.000,00	75.000.000,00
4	Tesis yapımının takip edilmesi	0	0	0
Genel Toplam		76.500.000,00	0	76.500.000,00

<b>İdare Adı</b>	Mardin Büyükşehir Belediyesi MARSU Genel Müdürlüğü (Su ve Kanal İşletme Daire Başkanlığı)		
<b>Amaç</b>	<b>A4: Atık suların çevreye verdiği zararın azaltılması</b>		
<b>Hedef</b>	H4.5: Atık su ihbarlarına etkin ve hızlı bir şekilde müdahale etmek		
<b>Performans Hedefi</b>	Atık su alanında yapılan ihbarlara hızlı ve etkin bir müdahalenin gerçekleştirilmesini sağlamak		
<b>Açıklamalar:</b>			
<b>Performans Göstergeleri</b>			<b>2020</b>
<b>1.</b>	<b>PG.4.5.1.</b> Atıksu ile ilgili ihbarlara müdahale süresi (gün)		5
<b>Açıklama:</b> Yapılan ihbarlara hızlı bir şekilde müdahale edilecektir.			
<b>2.</b>	<b>PG.4.5.2.</b> Cari yıl vidanjör çekim sayısının önceki yıl sayısına oranı (%)		50
<b>Açıklama:</b> Müdahale sırasında vidanjör kullanılacaktır.			
<b>3.</b>	<b>PG.4.5.3.</b> Hizmet alımı yolu ile temin edilen ekipman sayısı (adet)		100
<b>Açıklama:</b> Ekipman temini sağlanacaktır.			

Faaliyetler		Kaynak İhtiyacı (TL)		
		Bütçe	Bütçe Dışı	Toplam
1	İhbarlara müdahale etmek	500.000,00	0	500.000,00
2	Vidanjör çalıştırmak	1.500.000,00	0	1.500.000,00
3	Ekipman alımı yapmak	1.000.000,00	0	1.000.000,00
Genel Toplam		3.000.000,00	0	3.000.000,00



<b>İdare Adı</b>	Mardin Büyükşehir Belediyesi MARSU Genel Müdürlüğü (Tesisler Dairesi Başkanlığı)		
<b>Amaç</b>	<b>A5: Çevre Koruma Altyapısını Geliştirmek</b>		
<b>Hedef</b>	H5.1: Tesislerin Etkinliğinin Artırılması		
<b>Performans Hedefi</b>	Su ve Kanal işletmelerinin etkinliğinin sağlanması		
<b>Açıklamalar:</b> Su ve kanal işletmeleri için gerekli faaliyetler yapılacaktır.			
<b>Performans Göstergeleri</b>			<b>2020</b>
<b>1.</b>	<b>PG.5.1.1.</b> Değiştirilen pompa sayısı (adet/yıl)		300
<b>Açıklama:</b> Temizlenmesi gereken ızgaraların temizliği yapılacaktır.			
<b>2.</b>	<b>PG.5.1.2.</b> Arıtılan su miktarı (m <sup>3</sup> /gün)		5
<b>Açıklama:</b> Yağmur suyu bacalarının temizliği yapılacaktır.			
<b>3.</b>	<b>PG.5.1.3.</b> isale hatları fiziksel kaçak oranı (%)		65
<b>Açıklama:</b> Izgaraların onarımı yapılacaktır.			
<b>4.</b>	<b>PG.5.1.4.</b> onarımı yapılan ızgara sayısı (adet/yıl)		300
<b>Açıklama:</b> Pompalar değiştirilecektir.			
<b>5.</b>	<b>PG. 5.1.5.</b> Yeniden kullanılan arıtılmış su miktarı (m <sup>3</sup> /gün)		2000
<b>Açıklama:</b> Arıtılan suyun yeniden kullanımı için faaliyetler yürütülecektir.			
<b>6.</b>	<b>PG.5.1.6.</b> Bakımı yapılan terfi istasyonu sayısı (adet/yıl)		1000
<b>Açıklama:</b> Yağmur suyu kapakları değiştirilecektir.			

Faaliyetler		Kaynak İhtiyacı (TL)		
		Bütçe	Bütçe Dışı	Toplam
1	Pompaları değiştirmek	11.000.000,00	0	11.00.000,00
2	Mevcut arıtımı gerçekleştirilen su miktarının ölçülmesi	0	0	0
3	İsale hatlarının fiziksel kaçak oranını tespit etmek	0	0	0
4	Izgara onarımı yapmak	500.000,00	0	500.000,00
5	Arıtılmış suyun yeniden kullanımını sağlamak	1.500.000,00	0	1.500.000,00
6.	Terfi istasyonlarının bakımını yapmak	500.000,00	0	500.000,00
Genel Toplam		13.500.000,00	0	13.500.000,00

<b>İdare Adı</b>	Mardin Büyükşehir Belediyesi MARSU Genel Müdürlüğü (Su ve Kanal İşletme Dairesi Başkanlığı)		
<b>Amaç</b>	<b>A5: Çevre Koruma Altyapısını Geliştirmek</b>		
<b>Hedef</b>	H5.2: Yenilenebilir Enerji Kaynaklarının Kullanımını Sağlamak		
<b>Performans Hedefi</b>	Yenilenebilir enerji kaynak kullanım oranını artırmak		
<b>Açıklamalar:</b> Yenilenebilir enerji kaynakları ile ilgili faaliyetler yürütülecektir.			
<b>Performans Göstergeleri</b>			<b>2020</b>
<b>1.</b>	<b>PG.5.2.1.</b> Yenilenebilir enerji kaynaklarına (Güneş enerjisi) yönelik etüt ve proje sayısı (adet)		1
<b>Açıklama:</b> Yenilenebilir enerji kaynaklarına yönelik etüt ve proje çalışmaları yürütülecektir.			
<b>2.</b>	<b>PG.5.2.2.</b> Yenilenebilir enerji kaynaklarına (Güneş enerjisi) yönelik inşa edilen tesis sayısı (adet)		1
<b>Açıklama:</b> Yenilenebilir enerji kaynaklarına yönelik inşaat çalışmaları yürütülecektir.			
<b>3.</b>	<b>PG.5.2.3.</b> Arıtma çamurundan elde edilen elektrik miktarı (kW h)		3
<b>Açıklama:</b> Arıtma çamurundan elektrik enerjisi elde edilmesine yönelik faaliyetler yürütülecektir.			
<b>4.</b>	<b>PG.5.2.4.</b> Güneş enerjisinden elde edilen elektrik miktarı (kW h)		10
<b>Açıklama:</b> Güneş enerjisinden elektrik elde edilmesine yönelik çalışmalar yürütülecektir.			
<b>5.</b>	<b>PG.5.2.5.</b> Arıtma çamurundan elektrik üretilmesine yönelik inşa edilen tesis sayısı (adet)		1
<b>Açıklama:</b> Arıtma çamurundan elektrik üretimine yönelik inşaat çalışmaları yürütülecektir.			

Faaliyetler		Kaynak İhtiyacı (TL)		
		Bütçe	Bütçe Dışı	Toplam
1	Etüt ve proje yapımı	1.500.000,00	0	1.500.000,00
2	Yenilebilir enerji kaynağına yönelik inşaat faaliyeti	8.000.000,00	0	8.000.000,00
3	Arıtma çamurundan elektrik elde etmek	8.000.000,00	0	8.000.000,00
4	Güneş enerjisinden faydalanmak için tesis yapımı	50.000.000,00	0	50.000.000,00
5	Arıtma çamuru elektrik üretim tesisi kurmak	25.000.000,00	0	25.000.000,00
Genel Toplam		92.500.000,00	0	92.500.000,00

<b>İdare Adı</b>	Mardin Büyükşehir Belediyesi MARSU Genel Müdürlüğü (Su ve Kanal İşletme Dairesi Başkanlığı)		
<b>Amaç</b>	<b>A5: Çevre Koruma Altyapısını Geliştirmek</b>		
<b>Hedef</b>	H5.3: Arıtılmış suyun yeniden kullanımını sağlamak		
<b>Performans Hedefi</b>	Arıtılmış suyun yeniden kullanımının oranını artırmak		
<b>Açıklamalar:</b> Suyun arıtılarak yeniden kullanımını sağlamaya yönelik faaliyetler yürütülecektir.			
<b>Performans Göstergeleri</b>			<b>2020</b>
<b>1.</b>	<b>PG.5.3.1.</b> Arıtılmış suyun ekonomiye kazandırılmasına yönelik etüt ve proje sayısı (adet)		1
<b>Açıklama:</b> Arıtılmış suyun ekonomiye kazandırılması için etüt proje çalışmaları yürütülecektir.			
<b>2.</b>	<b>PG.5.3.2.</b> Arıtılmış suyun ekonomiye kazandırılmasına yönelik inşa edilen tesis sayısı (adet)		1
<b>Açıklama:</b> Arıtılmış suyun ekonomiye kazandırılması için inşaat çalışmalarına başlanacaktır.			
<b>3.</b>	<b>PG.5.3.3.</b> Yeniden kullanılan arıtılmış su miktarı (m3/gün)		2000
<b>Açıklama:</b> Yeniden kullanımı sağlanan su miktarının artırılmasına yönelik faaliyet yürütülecektir.			
<b>4.</b>	<b>PG.5.3.4.</b> Suyun tasarruflu kullanımına yönelik geliştirilen kampanya sayısı (adet)		2
<b>Açıklama:</b> Suyun tasarruflu kullanılmasına yönelik kampanyalar yürütülecektir.			

Faaliyetler		Kaynak İhtiyacı (TL)		
		Bütçe	Bütçe Dışı	Toplam
1	Arıtılmış suyun ekonomiye kazandırılmasına yönelik etüt ve proje çalışmaları	1.500.000,00	0	1.500.000,00
2	Arıtılmış suyun ekonomiye kazandırılmasına yönelik inşaat çalışmaları	20.000.000,00	0	20.000.000,00
3	Arıtılmış suyun yeniden kullanımını sağlamak	1.500.000,00	0	1.500.000,00
4	Su tasarrufu için kampanyalar yapmak	50.000,00	0	50.000,00
Genel Toplam		23.050.000,00	0	23.050.000,00

C.

# Faaliyet Maliyetleri Tablosu

## (Tablo 2)

İdare Adı	<b>MARDİN BÜYÜKŞEHİR BELEDİYESİ MARSU GENEL MÜDÜRLÜĞÜ</b>
Performans Hedefi	Personelin bilgi ve beceri düzeyinin artırılması
Faaliyet Adı	Eğitim programlarının düzenlenmesi
Sorumlu Harcama Birimi	İnsan Kaynakları ve Eğitim Daire Başkanlığı
<b>Açıklamalar:</b>	
Personelin niteliğini artırmak için yıl içerisinde hizmet içi eğitim programları düzenlenecektir.	

Ekonomik Kod		(t+1)
01	Personel Giderleri	
02	SGK Devlet Primi Giderleri	
03	Mal ve Hizmet Alım Giderleri	150.000,00
04	Faiz Giderleri	
05	Cari Transferler	
06	Sermaye Giderleri	
07	Sermaye Transferleri	
08	Borç Verme	
Toplam Bütçe Kaynak İhtiyacı		150.000,00
Bütçe Dışı Kaynak	Döner Sermaye	
	Diğer Yurt İçi	
	Yurt Dışı	
Toplam Bütçe Dışı Kaynak İhtiyacı		0
Toplam Kaynak İhtiyacı		150.000,00

İdare Adı	<b>MARDİN BÜYÜKŞEHİR BELEDİYESİ MARSU GENEL MÜDÜRLÜĞÜ</b>
Performans Hedefi	Personelin bilgi ve beceri düzeyinin artırılması
Faaliyet Adı	Verilen hizmet içi eğitimlere yönelik sertifika düzenlenmesi ve basımı
Sorumlu Harcama Birimi	İnsan Kaynakları ve Eğitim Daire Başkanlığı
<b>Açıklamalar:</b> Personelin belirli alanlarda uzmanlaşmasını sağlamak adına sertifikalı eğitim programları düzenlenecektir.	

Ekonomik Kod		(t+1)
01	Personel Giderleri	
02	SGK Devlet Primi Giderleri	
03	Mal ve Hizmet Alım Giderleri	10.000,00
04	Faiz Giderleri	
05	Cari Transferler	
06	Sermaye Giderleri	
07	Sermaye Transferleri	
08	Borç Verme	
Toplam Bütçe Kaynak İhtiyacı		10.000,00
Bütçe Dışı Kaynak	Döner Sermaye	
	Diğer Yurt İçi	
	Yurt Dışı	
Toplam Bütçe Dışı Kaynak İhtiyacı		0
Toplam Kaynak İhtiyacı		10.000,00

İdare Adı	<b>MARDİN BÜYÜKŞEHİR BELEDİYESİ MARSU GENEL MÜDÜRLÜĞÜ</b>
Performans Hedefi	Personelin bilgi ve beceri düzeyinin artırılması
Faaliyet Adı	Eğitime katılanlara yönelik hizmet sunumu (ikramlar, ara sıcaklar vb.)
Sorumlu Harcama Birimi	İnsan Kaynakları ve Eğitim Daire Başkanlığı
<b>Açıklamalar:</b> Eğitime katılanların sayısına göre araç-gereç ve ikramlarda bulunulacaktır.	

Ekonomik Kod		(t+1)
01	Personel Giderleri	
02	SGK Devlet Primi Giderleri	
03	Mal ve Hizmet Alım Giderleri	40.000,00
04	Faiz Giderleri	
05	Cari Transferler	
06	Sermaye Giderleri	
07	Sermaye Transferleri	
08	Borç Verme	
Toplam Bütçe Kaynak İhtiyacı		40.000,00
Bütçe Dışı Kaynak	Döner Sermaye	
	Diğer Yurt İçi	
	Yurt Dışı	
Toplam Bütçe Dışı Kaynak İhtiyacı		0
Toplam Kaynak İhtiyacı		40.000,00

İdare Adı	<b>MARDİN BÜYÜKŞEHİR BELEDİYESİ MARSU GENEL MÜDÜRLÜĞÜ</b>
Performans Hedefi	Personelin bilgi ve beceri düzeyinin artırılması
Faaliyet Adı	Eğitime katılanlara yönelik eğitim memnuniyet anketi yapılması
Sorumlu Harcama Birimi	İnsan Kaynakları ve Eğitim Daire Başkanlığı
<b>Açıklamalar:</b> Eğitime katılanlara yönelik memnuniyet anketi yapılacaktır.	

Ekonomik Kod		(t+1)
01	Personel Giderleri	
02	SGK Devlet Primi Giderleri	
03	Mal ve Hizmet Alım Giderleri	
04	Faiz Giderleri	
05	Cari Transferler	
06	Sermaye Giderleri	
07	Sermaye Transferleri	
08	Borç Verme	
Toplam Bütçe Kaynak İhtiyacı		0
Bütçe Dışı Kaynak	Döner Sermaye	
	Diğer Yurt İçi	
	Yurt Dışı	
Toplam Bütçe Dışı Kaynak İhtiyacı		0
Toplam Kaynak İhtiyacı		0



İdare Adı	<b>MARDİN BÜYÜKŞEHİR BELEDİYESİ MARSU GENEL MÜDÜRLÜĞÜ</b>
Performans Hedefi	MARSU'nun Genel düzeyde tanınırlık ve görünürlüğü sağlamak için faaliyetler yürütmek
Faaliyet Adı	Web Sitesinin Kullanımını Etkin Hale Getirmek
Sorumlu Harcama Birimi	Basın Yayın ve Halkla İlişkiler Şube Müdürlüğü
<b>Açıklamalar:</b>	
Web sitesinin altyapısını iyileştirme faaliyetleri yürütülecektir.	

Ekonomik Kod		(t+1)
01	Personel Giderleri	
02	SGK Devlet Primi Giderleri	
03	Mal ve Hizmet Alım Giderleri	
04	Faiz Giderleri	
05	Cari Transferler	
06	Sermaye Giderleri	
07	Sermaye Transferleri	
08	Borç Verme	
Toplam Bütçe Kaynak İhtiyacı		0
Bütçe Dışı Kaynak	Döner Sermaye	
	Diğer Yurt İçi	
	Yurt Dışı	
Toplam Bütçe Dışı Kaynak İhtiyacı		0
Toplam Kaynak İhtiyacı		0

İdare Adı	<b>MARDİN BÜYÜKŞEHİR BELEDİYESİ MARSU GENEL MÜDÜRLÜĞÜ</b>
Performans Hedefi	MARSU'nun Genel düzeyde tanınırlık ve görünürlüğü sağlamak için faaliyetler yürütmek
Faaliyet Adı	Tanıtıcı Basılı Materyaller Dağıtmak
Sorumlu Harcama Birimi	Basın Yayın ve Halkla İlişkiler Şube Müdürlüğü
<b>Açıklamalar:</b>	
Tanınırlık ve görünürlük faaliyetleri için tanıtıcı materyaller basılacaktır.	

Ekonomik Kod		(t+1)
01	Personel Giderleri	
02	SGK Devlet Primi Giderleri	
03	Mal ve Hizmet Alım Giderleri	35.000,00
04	Faiz Giderleri	
05	Cari Transferler	
06	Sermaye Giderleri	
07	Sermaye Transferleri	
08	Borç Verme	
Toplam Bütçe Kaynak İhtiyacı		35.000,00
Bütçe Dışı Kaynak	Döner Sermaye	
	Diğer Yurt İçi	
	Yurt Dışı	
Toplam Bütçe Dışı Kaynak İhtiyacı		0
Toplam Kaynak İhtiyacı		35.000,00

İdare Adı	<b>MARDİN BÜYÜKŞEHİR BELEDİYESİ MARSU GENEL MÜDÜRLÜĞÜ</b>
Performans Hedefi	MARSU'nun Genel düzeyde tanınırlık ve görünürlüğü sağlamak için faaliyetler yürütmek
Faaliyet Adı	Basında Bilgilendirme Yapmak
Sorumlu Harcama Birimi	Basın Yayın ve Halkla İlişkiler Şube Müdürlüğü
<b>Açıklamalar:</b>	
Yazılı ve görsel basında tanıtım ve bilgilendirme faaliyeti yürütülecektir.	

Ekonomik Kod		(t+1)
01	Personel Giderleri	
02	SGK Devlet Primi Giderleri	
03	Mal ve Hizmet Alım Giderleri	70.000,00
04	Faiz Giderleri	
05	Cari Transferler	
06	Sermaye Giderleri	
07	Sermaye Transferleri	
08	Borç Verme	
Toplam Bütçe Kaynak İhtiyacı		70.000,00
Bütçe Dışı Kaynak	Döner Sermaye	
	Diğer Yurt İçi	
	Yurt Dışı	
Toplam Bütçe Dışı Kaynak İhtiyacı		0
Toplam Kaynak İhtiyacı		70.000,00

İdare Adı	<b>MARDİN BÜYÜKŞEHİR BELEDİYESİ MARSU GENEL MÜDÜRLÜĞÜ</b>
Performans Hedefi	MARSU'nun Genel düzeyde tanınırlık ve görünürlüğü sağlamak için faaliyetler yürütmek
Faaliyet Adı	Duyurularda sosyal ağları etkin kullanmak
Sorumlu Harcama Birimi	Basın Yayın ve Halkla İlişkiler Şube Müdürlüğü
<b>Açıklamalar:</b> Sosyal ağların tanınırlık ve görünürlük çalışmaları için kullanım sıklığı artırılacaktır.	

Ekonomik Kod		(t+1)
01	Personel Giderleri	
02	SGK Devlet Primi Giderleri	
03	Mal ve Hizmet Alım Giderleri	0
04	Faiz Giderleri	
05	Cari Transferler	
06	Sermaye Giderleri	
07	Sermaye Transferleri	
08	Borç Verme	
Toplam Bütçe Kaynak İhtiyacı		0
Bütçe Dışı Kaynak	Döner Sermaye	
	Diğer Yurt İçi	
	Yurt Dışı	
Toplam Bütçe Dışı Kaynak İhtiyacı		0
Toplam Kaynak İhtiyacı		0

İdare Adı	<b>MARDİN BÜYÜKŞEHİR BELEDİYESİ MARSU GENEL MÜDÜRLÜĞÜ</b>
Performans Hedefi	MARSU'da çalışan personelin kurumsal aidiyetinin artırılması
Faaliyet Adı	Sosyal ve kültürel etkinlik organize etmek
Sorumlu Harcama Birimi	İnsan Kaynakları ve Eğitim Daire Başkanlığı
<b>Açıklamalar:</b> Çalışan aidiyetini sağlamak için sosyal ve kültürel etkinlikler düzenlenecektir.	

Ekonomik Kod		(t+1)
01	Personel Giderleri	
02	SGK Devlet Primi Giderleri	
03	Mal ve Hizmet Alım Giderleri	100.000,00
04	Faiz Giderleri	
05	Cari Transferler	
06	Sermaye Giderleri	
07	Sermaye Transferleri	
08	Borç Verme	
Toplam Bütçe Kaynak İhtiyacı		100.000,00
Bütçe Dışı Kaynak	Döner Sermaye	
	Diğer Yurt İçi	
	Yurt Dışı	
Toplam Bütçe Dışı Kaynak İhtiyacı		0
Toplam Kaynak İhtiyacı		100.000,00

İdare Adı	<b>MARDİN BÜYÜKŞEHİR BELEDİYESİ MARSU GENEL MÜDÜRLÜĞÜ</b>
Performans Hedefi	MARSU'da çalışan personelin kurumsal aidiyetinin artırılması
Faaliyet Adı	Sosyal ve kültürel etkinliklere katılımın maksimum düzeyde olmasını sağlamak
Sorumlu Harcama Birimi	İnsan Kaynakları ve Eğitim Daire Başkanlığı
<b>Açıklamalar:</b> Engellilere yönelik mobil ulaşım aracı hizmeti verilecektir.	

Ekonomik Kod		(t+1)
01	Personel Giderleri	
02	SGK Devlet Primi Giderleri	
03	Mal ve Hizmet Alım Giderleri	
04	Faiz Giderleri	
05	Cari Transferler	
06	Sermaye Giderleri	
07	Sermaye Transferleri	
08	Borç Verme	
Toplam Bütçe Kaynak İhtiyacı		0
Bütçe Dışı Kaynak	Döner Sermaye	
	Diğer Yurt İçi	
	Yurt Dışı	
Toplam Bütçe Dışı Kaynak İhtiyacı		0
Toplam Kaynak İhtiyacı		0

İdare Adı	<b>MARDİN BÜYÜKŞEHİR BELEDİYESİ MARSU GENEL MÜDÜRLÜĞÜ</b>
Performans Hedefi	MARSU'da çalışan personelin kurumsal aidiyetinin artırılması
Faaliyet Adı	Kurum memnuniyet anketi hazırlamak ve uygulamak
Sorumlu Harcama Birimi	İnsan Kaynakları ve Eğitim Daire Başkanlığı
<b>Açıklamalar:</b> Kurumdan memnuniyeti ölçmeye yönelik anket çalışması yapılacaktır.	

Ekonomik Kod		(t+1)
01	Personel Giderleri	
02	SGK Devlet Primi Giderleri	
03	Mal ve Hizmet Alım Giderleri	
04	Faiz Giderleri	
05	Cari Transferler	
06	Sermaye Giderleri	
07	Sermaye Transferleri	
08	Borç Verme	
Toplam Bütçe Kaynak İhtiyacı		0
Bütçe Dışı Kaynak	Döner Sermaye	
	Diğer Yurt İçi	
	Yurt Dışı	
Toplam Bütçe Dışı Kaynak İhtiyacı		0
Toplam Kaynak İhtiyacı		0

İdare Adı	<b>MARDİN BÜYÜKŞEHİR BELEDİYESİ MARSU GENEL MÜDÜRLÜĞÜ</b>
Performans Hedefi	Aboneliklerden tahsil edilemeyen tahakkuk etmiş gelir ve ayrıca kaçak aboneliklerin kayıt altına alınmasını sağlayıcı faaliyetler yürütmek
Faaliyet Adı	Sayaçların değiştirilmesi
Sorumlu Harcama Birimi	Su ve Kanal İşletme Dairesi Başkanlığı
<b>Açıklamalar:</b> Sayaçların değişimi gerçekleştirilecektir.	

Ekonomik Kod		(t+1)
01	Personel Giderleri	
02	SGK Devlet Primi Giderleri	
03	Mal ve Hizmet Alım Giderleri	150.000,00
04	Faiz Giderleri	
05	Cari Transferler	
06	Sermaye Giderleri	
07	Sermaye Transferleri	
08	Borç Verme	
Toplam Bütçe Kaynak İhtiyacı		150.000,00
Bütçe Dışı Kaynak	Döner Sermaye	
	Diğer Yurt İçi	
	Yurt Dışı	
Toplam Bütçe Dışı Kaynak İhtiyacı		0
Toplam Kaynak İhtiyacı		150.000,00



İdare Adı	<b>MARDİN BÜYÜKŞEHİR BELEDİYESİ MARSU GENEL MÜDÜRLÜĞÜ</b>
Performans Hedefi	Aboneliklerden tahsil edilemeyen tahakkuk etmiş gelir ve ayrıca kaçak aboneliklerin kayıt altına alınmasını sağlayıcı faaliyetler yürütmek
Faaliyet Adı	Kaçak tutanaklarının düzenlenmesi
Sorumlu Harcama Birimi	Su ve Kanal İşletme Dairesi Başkanlığı
<b>Açıklamalar:</b> Kaçak kullanımlar kayıt altına alınacaktır.	

Ekonomik Kod		(t+1)
01	Personel Giderleri	
02	SGK Devlet Primi Giderleri	
03	Mal ve Hizmet Alım Giderleri	
04	Faiz Giderleri	
05	Cari Transferler	
06	Sermaye Giderleri	
07	Sermaye Transferleri	
08	Borç Verme	
Toplam Bütçe Kaynak İhtiyacı		0
Bütçe Dışı Kaynak	Döner Sermaye	
	Diğer Yurt İçi	
	Yurt Dışı	
Toplam Bütçe Dışı Kaynak İhtiyacı		0
Toplam Kaynak İhtiyacı		0

İdare Adı	<b>MARDİN BÜYÜKŞEHİR BELEDİYESİ MARSU GENEL MÜDÜRLÜĞÜ</b>
Performans Hedefi	Aboneliklerden tahsil edilemeyen tahakkuk etmiş gelir ve ayrıca kaçak aboneliklerin kayıt altına alınmasını sağlayıcı faaliyetler yürütmek
Faaliyet Adı	Sayaçlara emniyet kilidinin takılması
Sorumlu Harcama Birimi	Su ve Kanal İşletme Dairesi Başkanlığı
<b>Açıklamalar:</b>	
Sayaçlara emniyet kilidi takılarak kaçak oranının azaltılması sağlanacaktır.	

Ekonomik Kod		(t+1)
01	Personel Giderleri	
02	SGK Devlet Primi Giderleri	
03	Mal ve Hizmet Alım Giderleri	100.000,00
04	Faiz Giderleri	
05	Cari Transferler	
06	Sermaye Giderleri	
07	Sermaye Transferleri	
08	Borç Verme	
Toplam Bütçe Kaynak İhtiyacı		100.000,00
Bütçe Dışı Kaynak	Döner Sermaye	
	Diğer Yurt İçi	
	Yurt Dışı	
Toplam Bütçe Dışı Kaynak İhtiyacı		0
Toplam Kaynak İhtiyacı		100.000,00

İdare Adı	<b>MARDİN BÜYÜKŞEHİR BELEDİYESİ MARSU GENEL MÜDÜRLÜĞÜ</b>
Performans Hedefi	Aboneliklerden tahsil edilemeyen tahakkuk etmiş gelir ve ayrıca kaçak aboneliklerin kayıt altına alınmasını sağlayıcı faaliyetler yürütmek
Faaliyet Adı	Kayıtlı abone sayısının artırılması
Sorumlu Harcama Birimi	Su ve Kanal İşletme Dairesi Başkanlığı
<b>Açıklamalar:</b> Abonelerin kayıp kaçak yönünden değerlendirilmesine yönelik faaliyet yürütülecektir.	

Ekonomik Kod		(t+1)
01	Personel Giderleri	
02	SGK Devlet Primi Giderleri	
03	Mal ve Hizmet Alım Giderleri	
04	Faiz Giderleri	
05	Cari Transferler	
06	Sermaye Giderleri	
07	Sermaye Transferleri	
08	Borç Verme	
Toplam Bütçe Kaynak İhtiyacı		0
Bütçe Dışı Kaynak	Döner Sermaye	
	Diğer Yurt İçi	
	Yurt Dışı	
Toplam Bütçe Dışı Kaynak İhtiyacı		0
Toplam Kaynak İhtiyacı		0

İdare Adı	<b>MARDİN BÜYÜKŞEHİR BELEDİYESİ MARSU GENEL MÜDÜRLÜĞÜ</b>
Performans Hedefi	Aboneliklerden tahsil edilemeyen tahakkuk etmiş gelir ve ayrıca kaçak aboneliklerin kayıt altına alınmasını sağlayıcı faaliyetler yürütmek
Faaliyet Adı	Kaçak aboneliklerin tespit edilerek abonelik tesislerinin yapılması
Sorumlu Harcama Birimi	Su ve Kanal İşletme Dairesi Başkanlığı
<b>Açıklamalar:</b>	
Kayıp kaçağın önüne geçmek için olmayanların abonelikleri tesis edilecektir.	

Ekonomik Kod		(t+1)
01	Personel Giderleri	
02	SGK Devlet Primi Giderleri	
03	Mal ve Hizmet Alım Giderleri	
04	Faiz Giderleri	
05	Cari Transferler	
06	Sermaye Giderleri	
07	Sermaye Transferleri	
08	Borç Verme	
Toplam Bütçe Kaynak İhtiyacı		0
Bütçe Dışı Kaynak	Döner Sermaye	
	Diğer Yurt İçi	
	Yurt Dışı	
Toplam Bütçe Dışı Kaynak İhtiyacı		0
Toplam Kaynak İhtiyacı		0

İdare Adı	<b>MARDİN BÜYÜKŞEHİR BELEDİYESİ MARSU GENEL MÜDÜRLÜĞÜ</b>
Performans Hedefi	Gelirlerin hızlı ve etkin bir şekilde elde edilebilmesi için farklı tahsilat mekanizmaları geliştirilecektir.
Faaliyet Adı	Kurumlarla protokoller yapmak
Sorumlu Harcama Birimi	Strateji Geliştirme Daire Başkanlığı
<b>Açıklamalar:</b> Gelirlerin artırılması için tahsilat çeşitliliği açısından kurumlarla protokoller yapılacaktır.	

Ekonomik Kod		(t+1)
01	Personel Giderleri	
02	SGK Devlet Primi Giderleri	
03	Mal ve Hizmet Alım Giderleri	
04	Faiz Giderleri	
05	Cari Transferler	
06	Sermaye Giderleri	
07	Sermaye Transferleri	
08	Borç Verme	
Toplam Bütçe Kaynak İhtiyacı		0
Bütçe Dışı Kaynak	Döner Sermaye	
	Diğer Yurt İçi	
	Yurt Dışı	
Toplam Bütçe Dışı Kaynak İhtiyacı		0
Toplam Kaynak İhtiyacı		0

İdare Adı	<b>MARDİN BÜYÜKŞEHİR BELEDİYESİ MARSU GENEL MÜDÜRLÜĞÜ</b>
Performans Hedefi	Gelirlerin hızlı ve etkin bir şekilde elde edilebilmesi için farklı tahsilat mekanizmaları geliştirilecektir.
Faaliyet Adı	Mobil vezneler kurmak
Sorumlu Harcama Birimi	Strateji Geliştirme Daire Başkanlığı
<b>Açıklamalar:</b>	
Tahsilatın daha etkin olması için mobil vezneler kurulacaktır.	

Ekonomik Kod		(t+1)
01	Personel Giderleri	
02	SGK Devlet Primi Giderleri	
03	Mal ve Hizmet Alım Giderleri	400.000,00
04	Faiz Giderleri	
05	Cari Transferler	
06	Sermaye Giderleri	
07	Sermaye Transferleri	
08	Borç Verme	
Toplam Bütçe Kaynak İhtiyacı		400.000,00
Bütçe Dışı Kaynak	Döner Sermaye	
	Diğer Yurt İçi	
	Yurt Dışı	
Toplam Bütçe Dışı Kaynak İhtiyacı		0
Toplam Kaynak İhtiyacı		400.000,00

İdare Adı	<b>MARDİN BÜYÜKŞEHİR BELEDİYESİ MARSU GENEL MÜDÜRLÜĞÜ</b>
Performans Hedefi	Gelirlerin hızlı ve etkin bir şekilde elde edilebilmesi için farklı tahsilat mekanizmaları geliştirilecektir.
Faaliyet Adı	Otomatik Tahsilat vezneleri açmak
Sorumlu Harcama Birimi	Strateji Geliştirme Daire Başkanlığı
<b>Açıklamalar:</b>	
Tahsilat etkinliğini artırmak için otomatik tahsilat vezneleri kurulacaktır.	

Ekonomik Kod		(t+1)
01	Personel Giderleri	
02	SGK Devlet Primi Giderleri	
03	Mal ve Hizmet Alım Giderleri	50.000,00
04	Faiz Giderleri	
05	Cari Transferler	
06	Sermaye Giderleri	
07	Sermaye Transferleri	
08	Borç Verme	
Toplam Bütçe Kaynak İhtiyacı		50.000,00
Bütçe Dışı Kaynak	Döner Sermaye	
	Diğer Yurt İçi	
	Yurt Dışı	
Toplam Bütçe Dışı Kaynak İhtiyacı		0
Toplam Kaynak İhtiyacı		50.000,00

İdare Adı	<b>MARDİN BÜYÜKŞEHİR BELEDİYESİ MARSU GENEL MÜDÜRLÜĞÜ</b>
Performans Hedefi	Gelirlerin hızlı ve etkin bir şekilde elde edilebilmesi için farklı tahsilat mekanizmaları geliştirilecektir.
Faaliyet Adı	EKS Sayacı takmak
Sorumlu Harcama Birimi	Strateji Geliştirme Daire Başkanlığı
<b>Açıklamalar:</b>	
Tahsilat etkinliği için EKS sayaçları takılacaktır.	

Ekonomik Kod		(t+1)
01	Personel Giderleri	
02	SGK Devlet Primi Giderleri	
03	Mal ve Hizmet Alım Giderleri	100.000,00
04	Faiz Giderleri	
05	Cari Transferler	
06	Sermaye Giderleri	
07	Sermaye Transferleri	
08	Borç Verme	
Toplam Bütçe Kaynak İhtiyacı		100.000,00
Bütçe Dışı Kaynak	Döner Sermaye	
	Diğer Yurt İçi	
	Yurt Dışı	
Toplam Bütçe Dışı Kaynak İhtiyacı		0
Toplam Kaynak İhtiyacı		100.000,00



İdare Adı	<b>MARDİN BÜYÜKŞEHİR BELEDİYESİ MARSU GENEL MÜDÜRLÜĞÜ</b>
Performans Hedefi	Gelirlerin hızlı ve etkin bir şekilde elde edilebilmesi için farklı tahsilat mekanizmaları geliştirilecektir.
Faaliyet Adı	Tahsil edilme oranını izlemek
Sorumlu Harcama Birimi	Strateji Geliştirme Daire Başkanlığı
<b>Açıklamalar:</b> Tahsilat oranı izlenecektir.	

Ekonomik Kod		(t+1)
01	Personel Giderleri	
02	SGK Devlet Primi Giderleri	
03	Mal ve Hizmet Alım Giderleri	
04	Faiz Giderleri	
05	Cari Transferler	
06	Sermaye Giderleri	
07	Sermaye Transferleri	
08	Borç Verme	
Toplam Bütçe Kaynak İhtiyacı		0
Bütçe Dışı Kaynak	Döner Sermaye	
	Diğer Yurt İçi	
	Yurt Dışı	
Toplam Bütçe Dışı Kaynak İhtiyacı		0
Toplam Kaynak İhtiyacı		0

İdare Adı	<b>MARDİN BÜYÜKŞEHİR BELEDİYESİ MARSU GENEL MÜDÜRLÜĞÜ</b>
Performans Hedefi	İçme Suyu hatlarının tamamlanmasını sağlayarak terfi ve depolama ihtiyacının karşılanma oranı artırmak
Faaliyet Adı	İçme suyu hattı projesi hazırlanması
Sorumlu Harcama Birimi	Plan Proje Yatırım ve İnşaat Daire Başkanlığı
<b>Açıklamalar:</b> İçme suyu hattı projeleri kurum bünyesinde geliştirilecektir. Dışardan danışmanlık hizmeti alınacaktır.	

Ekonomik Kod		(t+1)
01	Personel Giderleri	
02	SGK Devlet Primi Giderleri	
03	Mal ve Hizmet Alım Giderleri	1.000.000,00
04	Faiz Giderleri	
05	Cari Transferler	
06	Sermaye Giderleri	
07	Sermaye Transferleri	
08	Borç Verme	
Toplam Bütçe Kaynak İhtiyacı		1.000.000,00
Bütçe Dışı Kaynak	Döner Sermaye	
	Diğer Yurt İçi	
	Yurt Dışı	
Toplam Bütçe Dışı Kaynak İhtiyacı		0
Toplam Kaynak İhtiyacı		1.000.000,00

İdare Adı	<b>MARDİN BÜYÜKŞEHİR BELEDİYESİ MARSU GENEL MÜDÜRLÜĞÜ</b>
Performans Hedefi	İçme Suyu hatlarının tamamlanmasını sağlayarak terfi ve depolama ihtiyacının karşılanma oranı artırmak
Faaliyet Adı	İçme suyu talep oranının ölçülmesi
Sorumlu Harcama Birimi	Plan Proje Yatırım ve İnşaat Daire Başkanlığı
<b>Açıklamalar:</b> Vatandaşların içme suyu talebinin karşılanmasına yönelik faaliyetler yürütülecektir.	

Ekonomik Kod		(t+1)
01	Personel Giderleri	
02	SGK Devlet Primi Giderleri	
03	Mal ve Hizmet Alım Giderleri	
04	Faiz Giderleri	
05	Cari Transferler	
06	Sermaye Giderleri	
07	Sermaye Transferleri	
08	Borç Verme	
Toplam Bütçe Kaynak İhtiyacı		0
Bütçe Dışı Kaynak	Döner Sermaye	
	Diğer Yurt İçi	
	Yurt Dışı	
Toplam Bütçe Dışı Kaynak İhtiyacı		0
Toplam Kaynak İhtiyacı		0

İdare Adı	<b>MARDİN BÜYÜKŞEHİR BELEDİYESİ MARSU GENEL MÜDÜRLÜĞÜ</b>
Performans Hedefi	İçme Suyu hatlarının tamamlanmasını sağlayarak terfi ve depolama ihtiyacının karşılanma oranı artırmak
Faaliyet Adı	İçme suyu hattı inşasına başlamak
Sorumlu Harcama Birimi	Plan Proje Yatırım ve İnşaat Daire Başkanlığı
<b>Açıklamalar:</b> Projesi çizilen içme suyu hatlarının inşasına başlanacaktır.	

Ekonomik Kod		(t+1)
01	Personel Giderleri	
02	SGK Devlet Primi Giderleri	
03	Mal ve Hizmet Alım Giderleri	14.000.000,00
04	Faiz Giderleri	
05	Cari Transferler	
06	Sermaye Giderleri	
07	Sermaye Transferleri	
08	Borç Verme	
Toplam Bütçe Kaynak İhtiyacı		14.000.000,00
Bütçe Dışı Kaynak	Döner Sermaye	
	Diğer Yurt İçi	
	Yurt Dışı	
Toplam Bütçe Dışı Kaynak İhtiyacı		0
Toplam Kaynak İhtiyacı		14.000.000,00

İdare Adı	<b>MARDİN BÜYÜKŞEHİR BELEDİYESİ MARSU GENEL MÜDÜRLÜĞÜ</b>
Performans Hedefi	İçme Suyu hatlarının tamamlanmasını sağlayarak terfi ve depolama ihtiyacının karşılanma oranı artırmak
Faaliyet Adı	Depo/terfi istasyonlarının projelerini hazırlamak
Sorumlu Harcama Birimi	Plan Proje Yatırım ve İnşaat Daire Başkanlığı
<b>Açıklamalar:</b>	
İçme suyu talebini karşılamak için depo/terfi istasyonlarının inşa edilmesi için projeleri çizilecektir.	

Ekonomik Kod		(t+1)
01	Personel Giderleri	
02	SGK Devlet Primi Giderleri	
03	Mal ve Hizmet Alım Giderleri	1.000.000,00
04	Faiz Giderleri	
05	Cari Transferler	
06	Sermaye Giderleri	
07	Sermaye Transferleri	
08	Borç Verme	
Toplam Bütçe Kaynak İhtiyacı		1.000.000,00
Bütçe Dışı Kaynak	Döner Sermaye	
	Diğer Yurt İçi	
	Yurt Dışı	
Toplam Bütçe Dışı Kaynak İhtiyacı		0
Toplam Kaynak İhtiyacı		1.000.000,00

İdare Adı	<b>MARDİN BÜYÜKŞEHİR BELEDİYESİ MARSU GENEL MÜDÜRLÜĞÜ</b>
Performans Hedefi	İçme Suyu hatlarının tamamlanmasını sağlayarak terfi ve depolama ihtiyacının karşılanma oranı artırmak
Faaliyet Adı	Depo/terfi istasyonlarının inşasına başlamak
Sorumlu Harcama Birimi	Plan Proje Yatırım ve İnşaat Daire Başkanlığı
<b>Açıklamalar:</b> Projesi çizilen depo/terfi istasyonları inşa edilecektir.	

Ekonomik Kod		(t+1)
01	Personel Giderleri	
02	SGK Devlet Primi Giderleri	
03	Mal ve Hizmet Alım Giderleri	1.000.000,00
04	Faiz Giderleri	
05	Cari Transferler	
06	Sermaye Giderleri	
07	Sermaye Transferleri	
08	Borç Verme	
Toplam Bütçe Kaynak İhtiyacı		1.000.000,00
Bütçe Dışı Kaynak	Döner Sermaye	
	Diğer Yurt İçi	
	Yurt Dışı	
Toplam Bütçe Dışı Kaynak İhtiyacı		0
Toplam Kaynak İhtiyacı		1.000.000,00

İdare Adı	<b>MARDİN BÜYÜKŞEHİR BELEDİYESİ MARSU GENEL MÜDÜRLÜĞÜ</b>
Performans Hedefi	Suyun mevcut durumu konusunda gerekli görülen yenileme çalışmalarına yönelik faaliyetleri gerçekleştirmek.
Faaliyet Adı	Asbest su borularını değiştirmek
Sorumlu Harcama Birimi	Su ve Kanal İşletme Daire Başkanlığı
<b>Açıklamalar:</b> Asbest boruların değiştirilmesine yönelik faaliyetler yürütülecektir.	

Ekonomik Kod		(t+1)
01	Personel Giderleri	
02	SGK Devlet Primi Giderleri	
03	Mal ve Hizmet Alım Giderleri	10.000.000,00
04	Faiz Giderleri	
05	Cari Transferler	
06	Sermaye Giderleri	
07	Sermaye Transferleri	
08	Borç Verme	
Toplam Bütçe Kaynak İhtiyacı		10.000.000,00
Bütçe Dışı Kaynak	Döner Sermaye	
	Diğer Yurt İçi	
	Yurt Dışı	
Toplam Bütçe Dışı Kaynak İhtiyacı		0
Toplam Kaynak İhtiyacı		10.000.000,00

İdare Adı	<b>MARDİN BÜYÜKŞEHİR BELEDİYESİ MARSU GENEL MÜDÜRLÜĞÜ</b>
Performans Hedefi	Suyun mevcut durumu konusunda gerekli görülen yenileme çalışmalarına yönelik faaliyetleri gerçekleştirmek.
Faaliyet Adı	Su hatları yenilemek
Sorumlu Harcama Birimi	Su ve Kanal İşletme Daire Başkanlığı
<b>Açıklamalar:</b>	
Asbest boruların değiştirilmesine yönelik faaliyetler yürütülecektir.	

Ekonomik Kod		(t+1)
01	Personel Giderleri	
02	SGK Devlet Primi Giderleri	
03	Mal ve Hizmet Alım Giderleri	25.000.000,00
04	Faiz Giderleri	
05	Cari Transferler	
06	Sermaye Giderleri	
07	Sermaye Transferleri	
08	Borç Verme	
Toplam Bütçe Kaynak İhtiyacı		25.000.000,00
Bütçe Dışı Kaynak	Döner Sermaye	
	Diğer Yurt İçi	
	Yurt Dışı	
Toplam Bütçe Dışı Kaynak İhtiyacı		0
Toplam Kaynak İhtiyacı		25.000.000,00



İdare Adı	<b>MARDİN BÜYÜKŞEHİR BELEDİYESİ MARSU GENEL MÜDÜRLÜĞÜ</b>
Performans Hedefi	Suyun mevcut durumu konusunda gerekli görülen yenileme çalışmalarına yönelik faaliyetleri gerçekleştirmek.
Faaliyet Adı	Depoları rehabilite etmek
Sorumlu Harcama Birimi	Su ve Kanal İşletme Daire Başkanlığı
<b>Açıklamalar:</b> Mevcut depolar rehabilite edilecektir.	

Ekonomik Kod		(t+1)
01	Personel Giderleri	
02	SGK Devlet Primi Giderleri	
03	Mal ve Hizmet Alım Giderleri	3.500.000,00
04	Faiz Giderleri	
05	Cari Transferler	
06	Sermaye Giderleri	
07	Sermaye Transferleri	
08	Borç Verme	
Toplam Bütçe Kaynak İhtiyacı		3.500.000,00
Bütçe Dışı Kaynak	Döner Sermaye	
	Diğer Yurt İçi	
	Yurt Dışı	
Toplam Bütçe Dışı Kaynak İhtiyacı		0
Toplam Kaynak İhtiyacı		3.500.000,00

İdare Adı	<b>MARDİN BÜYÜKŞEHİR BELEDİYESİ MARSU GENEL MÜDÜRLÜĞÜ</b>
Performans Hedefi	İçme suyunun arıtılmasına yönelik faaliyetler yürüterek kaynak kullanımında etkinlik sağlamak
Faaliyet Adı	İçme suyu arıtma projesi hazırlanması
Sorumlu Harcama Birimi	Plan Proje Yatırım ve İnşaat Daire Başkanlığı)
<b>Açıklamalar:</b>	
Bir adet içme suyu arıtma tesisi projesi hazırlanacaktır.	

Ekonomik Kod		(t+1)
01	Personel Giderleri	
02	SGK Devlet Primi Giderleri	
03	Mal ve Hizmet Alım Giderleri	1.000.000,00
04	Faiz Giderleri	
05	Cari Transferler	
06	Sermaye Giderleri	
07	Sermaye Transferleri	
08	Borç Verme	
Toplam Bütçe Kaynak İhtiyacı		1.000.000,00
Bütçe Dışı Kaynak	Döner Sermaye	
	Diğer Yurt İçi	
	Yurt Dışı	
Toplam Bütçe Dışı Kaynak İhtiyacı		1.000.000,00
Toplam Kaynak İhtiyacı		0

İdare Adı	<b>MARDİN BÜYÜKŞEHİR BELEDİYESİ MARSU GENEL MÜDÜRLÜĞÜ</b>
Performans Hedefi	İçme suyunun arıtılmasına yönelik faaliyetler yürüterek kaynak kullanımında etkinlik sağlamak
Faaliyet Adı	İçme suyu arıtma projesinin gerçekleştirme oranının tespit edilmesi
Sorumlu Harcama Birimi	Plan Proje Yatırım ve İnşaat Daire Başkanlığı)
<b>Açıklamalar:</b>	
İçme suyu arıtma tesisinin projelendirme oranı ölçülecektir.	

Ekonomik Kod		(t+1)
01	Personel Giderleri	
02	SGK Devlet Primi Giderleri	
03	Mal ve Hizmet Alım Giderleri	
04	Faiz Giderleri	
05	Cari Transferler	
06	Sermaye Giderleri	
07	Sermaye Transferleri	
08	Borç Verme	
Toplam Bütçe Kaynak İhtiyacı		0
Bütçe Dışı Kaynak	Döner Sermaye	
	Diğer Yurt İçi	
	Yurt Dışı	
Toplam Bütçe Dışı Kaynak İhtiyacı		0
Toplam Kaynak İhtiyacı		0

İdare Adı	<b>MARDİN BÜYÜKŞEHİR BELEDİYESİ MARSU GENEL MÜDÜRLÜĞÜ</b>
Performans Hedefi	İçme suyunun arıtılmasına yönelik faaliyetler yürüterek kaynak kullanımında etkinlik sağlamak
Faaliyet Adı	İçme suyu arıtma tesisi inşasına başlanması
Sorumlu Harcama Birimi	Plan Proje Yatırım ve İnşaat Daire Başkanlığı)
<b>Açıklamalar:</b>	
İçme suyu arıtma tesisi inşasına başlanacaktır fakat birinci yılda bitmesi beklenmemektedir.	

Ekonomik Kod		(t+1)
01	Personel Giderleri	
02	SGK Devlet Primi Giderleri	
03	Mal ve Hizmet Alım Giderleri	17.000.000,00
04	Faiz Giderleri	
05	Cari Transferler	
06	Sermaye Giderleri	
07	Sermaye Transferleri	
08	Borç Verme	
Toplam Bütçe Kaynak İhtiyacı		17.000.000,00
Bütçe Dışı Kaynak	Döner Sermaye	
	Diğer Yurt İçi	
	Yurt Dışı	
Toplam Bütçe Dışı Kaynak İhtiyacı		0
Toplam Kaynak İhtiyacı		17.000.000,00

İdare Adı	<b>MARDİN BÜYÜKŞEHİR BELEDİYESİ MARSU GENEL MÜDÜRLÜĞÜ</b>
Performans Hedefi	İçme suyunun arıtılmasına yönelik faaliyetler yürüterek kaynak kullanımında etkinlik sağlamak
Faaliyet Adı	İçme suyu arıtma tesisi inşaatının gerçekleştirme oranının ölçülmesi
Sorumlu Harcama Birimi	Plan Proje Yatırım ve İnşaat Daire Başkanlığı)
<b>Açıklamalar:</b>	
İnşasına başlanan içme suyu arıtma tesisinin inşaatının ne kadarının bittiği ölçülecektir.	

Ekonomik Kod		(t+1)
01	Personel Giderleri	
02	SGK Devlet Primi Giderleri	
03	Mal ve Hizmet Alım Giderleri	
04	Faiz Giderleri	
05	Cari Transferler	
06	Sermaye Giderleri	
07	Sermaye Transferleri	
08	Borç Verme	
Toplam Bütçe Kaynak İhtiyacı		0
Bütçe Dışı Kaynak	Döner Sermaye	
	Diğer Yurt İçi	
	Yurt Dışı	
Toplam Bütçe Dışı Kaynak İhtiyacı		0
Toplam Kaynak İhtiyacı		0

İdare Adı	<b>MARDİN BÜYÜKŞEHİR BELEDİYESİ MARSU GENEL MÜDÜRLÜĞÜ</b>
Performans Hedefi	Vatandaşların su ihtiyacı karşılama oranını artırmak için yeni sağlıklı su kaynaklarının temin edilmesi
Faaliyet Adı	Yeni su kaynakları için araştırma yapmak
Sorumlu Harcama Birimi	Plan Proje Yatırım ve İnşaat Daire Başkanlığı)
<b>Açıklamalar:</b>	
Su temini için yeni kaynak araştırmasına yönelik faaliyetler yürütülecektir.	

Ekonomik Kod		(t+1)
01	Personel Giderleri	
02	SGK Devlet Primi Giderleri	
03	Mal ve Hizmet Alım Giderleri	2.000.000,00
04	Faiz Giderleri	
05	Cari Transferler	
06	Sermaye Giderleri	
07	Sermaye Transferleri	
08	Borç Verme	
Toplam Bütçe Kaynak İhtiyacı		2.000.000,00
Bütçe Dışı Kaynak	Döner Sermaye	
	Diğer Yurt İçi	
	Yurt Dışı	
Toplam Bütçe Dışı Kaynak İhtiyacı		0
Toplam Kaynak İhtiyacı		2.000.000,00

İdare Adı	<b>MARDİN BÜYÜKŞEHİR BELEDİYESİ MARSU GENEL MÜDÜRLÜĞÜ</b>
Performans Hedefi	Vatandaşların su ihtiyacı karşılama oranını artırmak için yeni sağlıklı su kaynaklarının temin edilmesi
Faaliyet Adı	Su temini sağlanan kaynaklardan verilen su tahsisi sayısını ölçmek
Sorumlu Harcama Birimi	Plan Proje Yatırım ve İnşaat Daire Başkanlığı
<b>Açıklamalar:</b>	
Yeni su hatları ile verilen tahsis sayısı ölçülecektir.	

Ekonomik Kod		(t+1)
01	Personel Giderleri	
02	SGK Devlet Primi Giderleri	
03	Mal ve Hizmet Alım Giderleri	
04	Faiz Giderleri	
05	Cari Transferler	
06	Sermaye Giderleri	
07	Sermaye Transferleri	
08	Borç Verme	
Toplam Bütçe Kaynak İhtiyacı		0
Bütçe Dışı Kaynak	Döner Sermaye	
	Diğer Yurt İçi	
	Yurt Dışı	
Toplam Bütçe Dışı Kaynak İhtiyacı		0
Toplam Kaynak İhtiyacı		0

İdare Adı	<b>MARDİN BÜYÜKŞEHİR BELEDİYESİ MARSU GENEL MÜDÜRLÜĞÜ</b>
Performans Hedefi	Vatandaşların su ihtiyacı karşılama oranını artırmak için yeni sağlıklı su kaynaklarının temin edilmesi
Faaliyet Adı	İçme suyuna entegre edilen kaynak oranını ölçmek
Sorumlu Harcama Birimi	Plan Proje Yatırım ve İnşaat Daire Başkanlığı
<b>Açıklamalar:</b>	
İçme suyuna entegre edilen kaynak oranının ölçümü yapılacaktır.	

Ekonomik Kod		(t+1)
01	Personel Giderleri	
02	SGK Devlet Primi Giderleri	
03	Mal ve Hizmet Alım Giderleri	
04	Faiz Giderleri	
05	Cari Transferler	
06	Sermaye Giderleri	
07	Sermaye Transferleri	
08	Borç Verme	
Toplam Bütçe Kaynak İhtiyacı		0
Bütçe Dışı Kaynak	Döner Sermaye	
	Diğer Yurt İçi	
	Yurt Dışı	
Toplam Bütçe Dışı Kaynak İhtiyacı		0
Toplam Kaynak İhtiyacı		0



İdare Adı	<b>MARDİN BÜYÜKŞEHİR BELEDİYESİ MARSU GENEL MÜDÜRLÜĞÜ</b>
Performans Hedefi	Vatandaşların su ihtiyacı karşılama oranını artırmak için yeni sağlıklı su kaynaklarının temin edilmesi
Faaliyet Adı	İl su kaynak haritası çıkarmak
Sorumlu Harcama Birimi	Plan Proje Yatırım ve İnşaat Daire Başkanlığı
<b>Açıklamalar:</b> İlin su kaynak haritasının çıkarılması için çalışmalar yürütülecektir.	

Ekonomik Kod		(t+1)
01	Personel Giderleri	
02	SGK Devlet Primi Giderleri	
03	Mal ve Hizmet Alım Giderleri	2.000.000,00
04	Faiz Giderleri	
05	Cari Transferler	
06	Sermaye Giderleri	
07	Sermaye Transferleri	
08	Borç Verme	
Toplam Bütçe Kaynak İhtiyacı		2.000.000,00
Bütçe Dışı Kaynak	Döner Sermaye	
	Diğer Yurt İçi	
	Yurt Dışı	
Toplam Bütçe Dışı Kaynak İhtiyacı		0
Toplam Kaynak İhtiyacı		2.000.000,00

İdare Adı	<b>MARDİN BÜYÜKŞEHİR BELEDİYESİ MARSU GENEL MÜDÜRLÜĞÜ</b>
Performans Hedefi	Oluşan su arızalarına en etkin ve verimli bir şekilde müdahalesinin yapılması
Faaliyet Adı	İnternet sitesi altyapısını iyileştirmek
Sorumlu Harcama Birimi	Su ve Kanal İşletme Dairesi Başkanlığı
<b>Açıklamalar:</b> Arızalara ulaşmada internet sitesinin aktif kullanılmasının sağlanması için gerekli alt yapı sağlanacaktır.	

Ekonomik Kod		(t+1)
01	Personel Giderleri	
02	SGK Devlet Primi Giderleri	
03	Mal ve Hizmet Alım Giderleri	100.000,00
04	Faiz Giderleri	
05	Cari Transferler	
06	Sermaye Giderleri	
07	Sermaye Transferleri	
08	Borç Verme	
Toplam Bütçe Kaynak İhtiyacı		100.000,00
Bütçe Dışı Kaynak	Döner Sermaye	
	Diğer Yurt İçi	
	Yurt Dışı	
Toplam Bütçe Dışı Kaynak İhtiyacı		0
Toplam Kaynak İhtiyacı		100.000,00

İdare Adı	<b>MARDİN BÜYÜKŞEHİR BELEDİYESİ MARSU GENEL MÜDÜRLÜĞÜ</b>
Performans Hedefi	Oluşan su arızalarına en etkin ve verimli bir şekilde müdahalesinin yapılması
Faaliyet Adı	Hizmet alımıyla işçi çalıştırmak
Sorumlu Harcama Birimi	Su ve Kanal İşletme Dairesi Başkanlığı
<b>Açıklamalar:</b>	
Hizmet alımı yoluyla işçi istihdamı sağlanarak müdahalenin en kısa sürede çözülmesi sağlanacaktır.	

Ekonomik Kod		(t+1)
01	Personel Giderleri	
02	SGK Devlet Primi Giderleri	
03	Mal ve Hizmet Alım Giderleri	500.000,00
04	Faiz Giderleri	
05	Cari Transferler	
06	Sermaye Giderleri	
07	Sermaye Transferleri	
08	Borç Verme	
Toplam Bütçe Kaynak İhtiyacı		500.000,00
Bütçe Dışı Kaynak	Döner Sermaye	
	Diğer Yurt İçi	
	Yurt Dışı	
Toplam Bütçe Dışı Kaynak İhtiyacı		0
Toplam Kaynak İhtiyacı		500.000,00

İdare Adı	<b>MARDİN BÜYÜKŞEHİR BELEDİYESİ MARSU GENEL MÜDÜRLÜĞÜ</b>
Performans Hedefi	Oluşan su arızalarına en etkin ve verimli bir şekilde müdahalesinin yapılması
Faaliyet Adı	Arıza müdahale süresini kısaltmak
Sorumlu Harcama Birimi	Su ve Kanal İşletme Dairesi Başkanlığı
<b>Açıklamalar:</b>	
Arıza müdahale süresini kısaltabilmek için gerekli altyapı çalışmaları yürütülecektir.	

Ekonomik Kod		(t+1)
01	Personel Giderleri	
02	SGK Devlet Primi Giderleri	
03	Mal ve Hizmet Alım Giderleri	150.000,00
04	Faiz Giderleri	
05	Cari Transferler	
06	Sermaye Giderleri	
07	Sermaye Transferleri	
08	Borç Verme	
Toplam Bütçe Kaynak İhtiyacı		150.000,00
Bütçe Dışı Kaynak	Döner Sermaye	
	Diğer Yurt İçi	
	Yurt Dışı	
Toplam Bütçe Dışı Kaynak İhtiyacı		0
Toplam Kaynak İhtiyacı		150.000,00

İdare Adı	<b>MARDİN BÜYÜKŞEHİR BELEDİYESİ MARSU GENEL MÜDÜRLÜĞÜ</b>
Performans Hedefi	Oluşan su arızalarına en etkin ve verimli bir şekilde müdahalesinin yapılması
Faaliyet Adı	Ekipman (boru, vana vb.) teminini gerçekleştirmek
Sorumlu Harcama Birimi	Su ve Kanal İşletme Dairesi Başkanlığı
<b>Açıklamalar:</b>	
Arıza için gerekli olan ekipman temini sağlanarak ihtiyaca cevap olunacaktır.	

Ekonomik Kod		(t+1)
01	Personel Giderleri	
02	SGK Devlet Primi Giderleri	
03	Mal ve Hizmet Alım Giderleri	100.000,00
04	Faiz Giderleri	
05	Cari Transferler	
06	Sermaye Giderleri	
07	Sermaye Transferleri	
08	Borç Verme	
Toplam Bütçe Kaynak İhtiyacı		10.000,00
Bütçe Dışı Kaynak	Döner Sermaye	
	Diğer Yurt İçi	
	Yurt Dışı	
Toplam Bütçe Dışı Kaynak İhtiyacı		0
Toplam Kaynak İhtiyacı		100.000,00

İdare Adı	<b>MARDİN BÜYÜKŞEHİR BELEDİYESİ MARSU GENEL MÜDÜRLÜĞÜ</b>
Performans Hedefi	Mevcut durumda fazla olan fiziksel su kayıp ve kaçak oranının azaltılması
Faaliyet Adı	Basınç zonları oluşturmak
Sorumlu Harcama Birimi	Su ve Kanal İşletme Dairesi Başkanlığı
<b>Açıklamalar:</b>	
50 adet basın zonu oluşturularak kayıpların önüne geçilecektir.	

Ekonomik Kod		(t+1)
01	Personel Giderleri	
02	SGK Devlet Primi Giderleri	
03	Mal ve Hizmet Alım Giderleri	2.000.000,00
04	Faiz Giderleri	
05	Cari Transferler	
06	Sermaye Giderleri	
07	Sermaye Transferleri	
08	Borç Verme	
Toplam Bütçe Kaynak İhtiyacı		2.000.000,00
Bütçe Dışı Kaynak	Döner Sermaye	
	Diğer Yurt İçi	
	Yurt Dışı	
Toplam Bütçe Dışı Kaynak İhtiyacı		0
Toplam Kaynak İhtiyacı		2.000.000,00

İdare Adı	<b>MARDİN BÜYÜKŞEHİR BELEDİYESİ MARSU GENEL MÜDÜRLÜĞÜ</b>
Performans Hedefi	Mevcut durumda fazla olan fiziksel su kayıp ve kaçak oranının azaltılması
Faaliyet Adı	Hatların saha kontrolünü yapmak
Sorumlu Harcama Birimi	Su ve Kanal İşletme Dairesi Başkanlığı
<b>Açıklamalar:</b> Programına alınmış olan bölge için saha kontrolleri yapılacaktır.	

Ekonomik Kod		(t+1)
01	Personel Giderleri	
02	SGK Devlet Primi Giderleri	
03	Mal ve Hizmet Alım Giderleri	100.000,00
04	Faiz Giderleri	
05	Cari Transferler	
06	Sermaye Giderleri	
07	Sermaye Transferleri	
08	Borç Verme	
Toplam Bütçe Kaynak İhtiyacı		100.000,00
Bütçe Dışı Kaynak	Döner Sermaye	
	Diğer Yurt İçi	
	Yurt Dışı	
Toplam Bütçe Dışı Kaynak İhtiyacı		0
Toplam Kaynak İhtiyacı		100.000,00

İdare Adı	<b>MARDİN BÜYÜKŞEHİR BELEDİYESİ MARSU GENEL MÜDÜRLÜĞÜ</b>
Performans Hedefi	İçme suyu sisteminin sayısallaşma oranını artırmak
Faaliyet Adı	Hatların sayısal ortama aktarılması
Sorumlu Harcama Birimi	Su ve Kanal İşletme Dairesi Başkanlığı
<b>Açıklamalar:</b>	
İçme suyu hattının sayısallaşması sağlanacaktır. Bunun için gerekli otomasyon sistemi kurulacaktır.	

Ekonomik Kod		(t+1)
01	Personel Giderleri	
02	SGK Devlet Primi Giderleri	
03	Mal ve Hizmet Alım Giderleri	10.000.000,00
04	Faiz Giderleri	
05	Cari Transferler	
06	Sermaye Giderleri	
07	Sermaye Transferleri	
08	Borç Verme	
Toplam Bütçe Kaynak İhtiyacı		10.000.000,00
Bütçe Dışı Kaynak	Döner Sermaye	
	Diğer Yurt İçi	
	Yurt Dışı	
Toplam Bütçe Dışı Kaynak İhtiyacı		0
Toplam Kaynak İhtiyacı		10.000.000,00



İdare Adı	<b>MARDİN BÜYÜKŞEHİR BELEDİYESİ MARSU GENEL MÜDÜRLÜĞÜ</b>
Performans Hedefi	İçme suyu sisteminin sayısallaşma oranını artırmak
Faaliyet Adı	Su kaynaklarının sayısal ortama aktarılması
Sorumlu Harcama Birimi	Su ve Kanal İşletme Dairesi Başkanlığı
<b>Açıklamalar:</b> kaynaklarının sayısal ortama aktarımı gerçekleştirilecektir. Bunun için gerekli otomasyon sistemi kurulacaktır.	

Ekonomik Kod		(t+1)
01	Personel Giderleri	
02	SGK Devlet Primi Giderleri	
03	Mal ve Hizmet Alım Giderleri	8.000.000,00
04	Faiz Giderleri	
05	Cari Transferler	
06	Sermaye Giderleri	
07	Sermaye Transferleri	
08	Borç Verme	
Toplam Bütçe Kaynak İhtiyacı		8.000.000,00
Bütçe Dışı Kaynak	Döner Sermaye	
	Diğer Yurt İçi	
	Yurt Dışı	
Toplam Bütçe Dışı Kaynak İhtiyacı		0
Toplam Kaynak İhtiyacı		8.000.000,00

İdare Adı	<b>MARDİN BÜYÜKŞEHİR BELEDİYESİ MARSU GENEL MÜDÜRLÜĞÜ</b>
Performans Hedefi	İçme suyu sisteminin sayısallaşma oranını artırmak
Faaliyet Adı	Sayısallaşma oranının ölçülmesi
Sorumlu Harcama Birimi	Su ve Kanal İşletme Dairesi Başkanlığı
<b>Açıklamalar:</b> Sayısallaştırılmış alanın hizmet alanına oranı ölçülecektir.	

Ekonomik Kod		(t+1)
01	Personel Giderleri	
02	SGK Devlet Primi Giderleri	
03	Mal ve Hizmet Alım Giderleri	
04	Faiz Giderleri	
05	Cari Transferler	
06	Sermaye Giderleri	
07	Sermaye Transferleri	
08	Borç Verme	
Toplam Bütçe Kaynak İhtiyacı		0
Bütçe Dışı Kaynak	Döner Sermaye	
	Diğer Yurt İçi	
	Yurt Dışı	
Toplam Bütçe Dışı Kaynak İhtiyacı		0
Toplam Kaynak İhtiyacı		0

İdare Adı	<b>MARDİN BÜYÜKŞEHİR BELEDİYESİ MARSU GENEL MÜDÜRLÜĞÜ</b>
Performans Hedefi	İçme suyu sisteminin sayısallaşma oranını artırmak
Faaliyet Adı	Kanalizasyon hattı projesi yapmak
Sorumlu Harcama Birimi	Su ve Kanal İşletme Dairesi Başkanlığı
<b>Açıklamalar:</b>	
Kırsal alanlarda kanalizasyon yapımı için projeler hazırlanacaktır.	

Ekonomik Kod		(t+1)
01	Personel Giderleri	
02	SGK Devlet Primi Giderleri	
03	Mal ve Hizmet Alım Giderleri	1.000.000,00
04	Faiz Giderleri	
05	Cari Transferler	
06	Sermaye Giderleri	
07	Sermaye Transferleri	
08	Borç Verme	
Toplam Bütçe Kaynak İhtiyacı		1.000.000,00
Bütçe Dışı Kaynak	Döner Sermaye	
	Diğer Yurt İçi	
	Yurt Dışı	
Toplam Bütçe Dışı Kaynak İhtiyacı		0
Toplam Kaynak İhtiyacı		1.000.000,00

İdare Adı	<b>MARDİN BÜYÜKŞEHİR BELEDİYESİ MARSU GENEL MÜDÜRLÜĞÜ</b>
Performans Hedefi	İçme suyu sisteminin sayısallaşma oranını artırmak
Faaliyet Adı	Kırsal alanlarla ilgili kanalizasyon ihalesi yapmak
Sorumlu Harcama Birimi	Su ve Kanal İşletme Dairesi Başkanlığı
<b>Açıklamalar:</b> Kırsal alanlarla ilgili kanalizasyon ihalelerine çıkılacaktır.	

Ekonomik Kod		(t+1)
01	Personel Giderleri	
02	SGK Devlet Primi Giderleri	
03	Mal ve Hizmet Alım Giderleri	5.000.000,00
04	Faiz Giderleri	
05	Cari Transferler	
06	Sermaye Giderleri	
07	Sermaye Transferleri	
08	Borç Verme	
Toplam Bütçe Kaynak İhtiyacı		5.000.000,00
Bütçe Dışı Kaynak	Döner Sermaye	
	Diğer Yurt İçi	
	Yurt Dışı	
Toplam Bütçe Dışı Kaynak İhtiyacı		0
Toplam Kaynak İhtiyacı		5.000.000,00

İdare Adı	<b>MARDİN BÜYÜKŞEHİR BELEDİYESİ MARSU GENEL MÜDÜRLÜĞÜ</b>
Performans Hedefi	İçme suyu sisteminin sayısallaşma oranını artırmak
Faaliyet Adı	Kırsal alanlarda kanalizasyon yapımı
Sorumlu Harcama Birimi	Su ve Kanal İşletme Dairesi Başkanlığı
<b>Açıklamalar:</b>	
Kırsal alanlarda kanalizasyon yapımı tamamlanan mahallelerin tespiti yapılacaktır.	

Ekonomik Kod		(t+1)
01	Personel Giderleri	
02	SGK Devlet Primi Giderleri	
03	Mal ve Hizmet Alım Giderleri	25.000.000,00
04	Faiz Giderleri	
05	Cari Transferler	
06	Sermaye Giderleri	
07	Sermaye Transferleri	
08	Borç Verme	
Toplam Bütçe Kaynak İhtiyacı		25.000.000,00
Bütçe Dışı Kaynak	Döner Sermaye	
	Diğer Yurt İçi	
	Yurt Dışı	
Toplam Bütçe Dışı Kaynak İhtiyacı		0
Toplam Kaynak İhtiyacı		25.000.000,00

İdare Adı	<b>MARDİN BÜYÜKŞEHİR BELEDİYESİ MARSU GENEL MÜDÜRLÜĞÜ</b>
Performans Hedefi	İçme suyu sisteminin sayısallaşma oranını artırmak
Faaliyet Adı	Döşenen kanalizasyon oranını ölçmek
Sorumlu Harcama Birimi	Su ve Kanal İşletme Dairesi Başkanlığı
<b>Açıklamalar:</b> 30 bin km kanalizasyon hattı döşenecektir. Yıl sonunda gerçekleşme oranı için ölçüm tepiti yapılacaktır.	

Ekonomik Kod		(t+1)
01	Personel Giderleri	
02	SGK Devlet Primi Giderleri	
03	Mal ve Hizmet Alım Giderleri	
04	Faiz Giderleri	
05	Cari Transferler	
06	Sermaye Giderleri	
07	Sermaye Transferleri	
08	Borç Verme	
Toplam Bütçe Kaynak İhtiyacı		0
Bütçe Dışı Kaynak	Döner Sermaye	
	Diğer Yurt İçi	
	Yurt Dışı	
Toplam Bütçe Dışı Kaynak İhtiyacı		0
Toplam Kaynak İhtiyacı		0

İdare Adı	<b>MARDİN BÜYÜKŞEHİR BELEDİYESİ MARSU GENEL MÜDÜRLÜĞÜ</b>
Performans Hedefi	İçme suyu sisteminin sayısallaşma oranını artırmak
Faaliyet Adı	Kanalizasyon hizmeti alan nüfus oranını tespit etmek
Sorumlu Harcama Birimi	Su ve Kanal İşletme Dairesi Başkanlığı
<b>Açıklamalar:</b> Kanalizasyon hizmetlerinden faydalanan nüfus tespiti yapılacaktır.	

Ekonomik Kod		(t+1)
01	Personel Giderleri	
02	SGK Devlet Primi Giderleri	
03	Mal ve Hizmet Alım Giderleri	
04	Faiz Giderleri	
05	Cari Transferler	
06	Sermaye Giderleri	
07	Sermaye Transferleri	
08	Borç Verme	
Toplam Bütçe Kaynak İhtiyacı		0
Bütçe Dışı Kaynak	Döner Sermaye	
	Diğer Yurt İçi	
	Yurt Dışı	
Toplam Bütçe Dışı Kaynak İhtiyacı		0
Toplam Kaynak İhtiyacı		0

İdare Adı	<b>MARDİN BÜYÜKŞEHİR BELEDİYESİ MARSU GENEL MÜDÜRLÜĞÜ</b>
Performans Hedefi	Mevcut kanalizasyon sisteminin rutin bakımlarının yapılarak etkinliğinin artırılması
Faaliyet Adı	Kanalizasyon hat temizliği yapmak
Sorumlu Harcama Birimi	Su ve Kanal İşletme Dairesi Başkanlığı
<b>Açıklamalar:</b>	
En az 10 km'lik kanalizasyon hattının temizliği yapılacaktır.	

Ekonomik Kod		(t+1)
01	Personel Giderleri	
02	SGK Devlet Primi Giderleri	
03	Mal ve Hizmet Alım Giderleri	3.000.000,00
04	Faiz Giderleri	
05	Cari Transferler	
06	Sermaye Giderleri	
07	Sermaye Transferleri	
08	Borç Verme	
Toplam Bütçe Kaynak İhtiyacı		3.000.000,00
Bütçe Dışı Kaynak	Döner Sermaye	
	Diğer Yurt İçi	
	Yurt Dışı	
Toplam Bütçe Dışı Kaynak İhtiyacı		0
Toplam Kaynak İhtiyacı		3.000.000,00



İdare Adı	<b>MARDİN BÜYÜKŞEHİR BELEDİYESİ MARSU GENEL MÜDÜRLÜĞÜ</b>
Performans Hedefi	Mevcut kanalizasyon sisteminin rutin bakımlarının yapılarak etkinliğinin artırılması
Faaliyet Adı	Kanalizasyon bacalarının temizliğini yapmak
Sorumlu Harcama Birimi	Su ve Kanal İşletme Dairesi Başkanlığı
<b>Açıklamalar:</b>	
En az 30 adet kanalizasyon bacası temizlenecektir.	

Ekonomik Kod		(t+1)
01	Personel Giderleri	
02	SGK Devlet Primi Giderleri	
03	Mal ve Hizmet Alım Giderleri	500.000,00
04	Faiz Giderleri	
05	Cari Transferler	
06	Sermaye Giderleri	
07	Sermaye Transferleri	
08	Borç Verme	
Toplam Bütçe Kaynak İhtiyacı		500.000,00
Bütçe Dışı Kaynak	Döner Sermaye	
	Diğer Yurt İçi	
	Yurt Dışı	
Toplam Bütçe Dışı Kaynak İhtiyacı		0
Toplam Kaynak İhtiyacı		500.000,00

İdare Adı	<b>MARDİN BÜYÜKŞEHİR BELEDİYESİ MARSU GENEL MÜDÜRLÜĞÜ</b>
Performans Hedefi	Kanalizasyon sistemlerinin onarımının yapılarak etkinliğinin artırılması
Faaliyet Adı	Kanalizasyon borularını değiştirmek
Sorumlu Harcama Birimi	Su ve Kanal İşletme Dairesi Başkanlığı
<b>Açıklamalar:</b> Değiştirilmesi gereken kanalizasyon boruları değiştirilerek etkinlik sağlanacaktır.	

Ekonomik Kod		(t+1)
01	Personel Giderleri	
02	SGK Devlet Primi Giderleri	
03	Mal ve Hizmet Alım Giderleri	3.000.000,00
04	Faiz Giderleri	
05	Cari Transferler	
06	Sermaye Giderleri	
07	Sermaye Transferleri	
08	Borç Verme	
Toplam Bütçe Kaynak İhtiyacı		3.000.000,00
Bütçe Dışı Kaynak	Döner Sermaye	
	Diğer Yurt İçi	
	Yurt Dışı	
Toplam Bütçe Dışı Kaynak İhtiyacı		0
Toplam Kaynak İhtiyacı		3.000.000,00

İdare Adı	<b>MARDİN BÜYÜKŞEHİR BELEDİYESİ MARSU GENEL MÜDÜRLÜĞÜ</b>
Performans Hedefi	Kanalizasyon sistemlerinin onarımının yapılarak etkinliğinin artırılması
Faaliyet Adı	Baca kapaklarını değiştirmek
Sorumlu Harcama Birimi	Su ve Kanal İşletme Dairesi Başkanlığı
<b>Açıklamalar:</b> Kanalizasyon baca kapakları değiştirilecektir.	

Ekonomik Kod		(t+1)
01	Personel Giderleri	
02	SGK Devlet Primi Giderleri	
03	Mal ve Hizmet Alım Giderleri	1.000.000,00
04	Faiz Giderleri	
05	Cari Transferler	
06	Sermaye Giderleri	
07	Sermaye Transferleri	
08	Borç Verme	
Toplam Bütçe Kaynak İhtiyacı		1.000.000,00
Bütçe Dışı Kaynak	Döner Sermaye	
	Diğer Yurt İçi	
	Yurt Dışı	
Toplam Bütçe Dışı Kaynak İhtiyacı		0
Toplam Kaynak İhtiyacı		1.000.000,00

İdare Adı	<b>MARDİN BÜYÜKŞEHİR BELEDİYESİ MARSU GENEL MÜDÜRLÜĞÜ</b>
Performans Hedefi	Kanalizasyon sistemlerinin onarımının yapılarak etkinliğinin artırılması
Faaliyet Adı	Kanalizasyon bacalarını onarmak
Sorumlu Harcama Birimi	Su ve Kanal İşletme Dairesi Başkanlığı
<b>Açıklamalar:</b>	
Onarılması gereken bacalar tespit edilerek onarımı gerçekleştirilecektir.	

Ekonomik Kod		(t+1)
01	Personel Giderleri	
02	SGK Devlet Primi Giderleri	
03	Mal ve Hizmet Alım Giderleri	1.500.000,00
04	Faiz Giderleri	
05	Cari Transferler	
06	Sermaye Giderleri	
07	Sermaye Transferleri	
08	Borç Verme	
Toplam Bütçe Kaynak İhtiyacı		1.500.000,00
Bütçe Dışı Kaynak	Döner Sermaye	
	Diğer Yurt İçi	
	Yurt Dışı	
Toplam Bütçe Dışı Kaynak İhtiyacı		0
Toplam Kaynak İhtiyacı		1.500.000,00

İdare Adı	<b>MARDİN BÜYÜKŞEHİR BELEDİYESİ MARSU GENEL MÜDÜRLÜĞÜ</b>
Performans Hedefi	Kanalizasyon sistemlerinin onarımının yapılarak etkinliğinin artırılması
Faaliyet Adı	Boru patlamalarını onarmak
Sorumlu Harcama Birimi	Su ve Kanal İşletme Dairesi Başkanlığı
<b>Açıklamalar:</b>	
Boru patlamalarına en kısa sürede müdahale edilecektir.	

Ekonomik Kod		(t+1)
01	Personel Giderleri	
02	SGK Devlet Primi Giderleri	
03	Mal ve Hizmet Alım Giderleri	1.250.000,00
04	Faiz Giderleri	
05	Cari Transferler	
06	Sermaye Giderleri	
07	Sermaye Transferleri	
08	Borç Verme	
Toplam Bütçe Kaynak İhtiyacı		1.250.000,00
Bütçe Dışı Kaynak	Döner Sermaye	
	Diğer Yurt İçi	
	Yurt Dışı	
Toplam Bütçe Dışı Kaynak İhtiyacı		0
Toplam Kaynak İhtiyacı		1.250.000,00

İdare Adı	<b>MARDİN BÜYÜKŞEHİR BELEDİYESİ MARSU GENEL MÜDÜRLÜĞÜ</b>
Performans Hedefi	Yeni atık su arıtma tesislerinin yapımının gerçekleştirilmesi
Faaliyet Adı	Atık su arıtma tesisi projesi yapmak
Sorumlu Harcama Birimi	Su ve Kanal İşletme Dairesi Başkanlığı
<b>Açıklamalar:</b>	
En az iki adet atık su arıtma tesisi projesi hazırlanacaktır.	

Ekonomik Kod		(t+1)
01	Personel Giderleri	
02	SGK Devlet Primi Giderleri	
03	Mal ve Hizmet Alım Giderleri	1.500.000,00
04	Faiz Giderleri	
05	Cari Transferler	
06	Sermaye Giderleri	
07	Sermaye Transferleri	
08	Borç Verme	
Toplam Bütçe Kaynak İhtiyacı		1.500.000,00
Bütçe Dışı Kaynak	Döner Sermaye	
	Diğer Yurt İçi	
	Yurt Dışı	
Toplam Bütçe Dışı Kaynak İhtiyacı		0
Toplam Kaynak İhtiyacı		1.500.000,00

İdare Adı	<b>MARDİN BÜYÜKŞEHİR BELEDİYESİ MARSU GENEL MÜDÜRLÜĞÜ</b>
Performans Hedefi	Yeni atık su arıtma tesislerinin yapımının gerçekleştirilmesi
Faaliyet Adı	Atık su arıtma tesisi projesinin izlenmesi
Sorumlu Harcama Birimi	Su ve Kanal İşletme Dairesi Başkanlığı
<b>Açıklamalar:</b>	
Atık su arıtma tesisi projesi için gerekli danışmanlık hizmetleri dışardan temin edilecektir.	

Ekonomik Kod		(t+1)
01	Personel Giderleri	
02	SGK Devlet Primi Giderleri	
03	Mal ve Hizmet Alım Giderleri	
04	Faiz Giderleri	
05	Cari Transferler	
06	Sermaye Giderleri	
07	Sermaye Transferleri	
08	Borç Verme	
Toplam Bütçe Kaynak İhtiyacı		0
Bütçe Dışı Kaynak	Döner Sermaye	
	Diğer Yurt İçi	
	Yurt Dışı	
Toplam Bütçe Dışı Kaynak İhtiyacı		0
Toplam Kaynak İhtiyacı		0

İdare Adı	<b>MARDİN BÜYÜKŞEHİR BELEDİYESİ MARSU GENEL MÜDÜRLÜĞÜ</b>
Performans Hedefi	Yeni atık su arıtma tesislerinin yapımının gerçekleştirilmesi
Faaliyet Adı	Arıtma tesisi inşaatına başlamak
Sorumlu Harcama Birimi	Su ve Kanal İşletme Dairesi Başkanlığı
<b>Açıklamalar:</b>	
En az bir adet atık su arıtma tesisi inşaatına başlanacaktır.	

Ekonomik Kod		(t+1)
01	Personel Giderleri	
02	SGK Devlet Primi Giderleri	
03	Mal ve Hizmet Alım Giderleri	50.000.000,00
04	Faiz Giderleri	
05	Cari Transferler	
06	Sermaye Giderleri	
07	Sermaye Transferleri	
08	Borç Verme	
Toplam Bütçe Kaynak İhtiyacı		50.000.000,00
Bütçe Dışı Kaynak	Döner Sermaye	
	Diğer Yurt İçi	
	Yurt Dışı	
Toplam Bütçe Dışı Kaynak İhtiyacı		25.000.000,00
Toplam Kaynak İhtiyacı		50.000.000,00



İdare Adı	<b>MARDİN BÜYÜKŞEHİR BELEDİYESİ MARSU GENEL MÜDÜRLÜĞÜ</b>
Performans Hedefi	Yeni atık su arıtma tesislerinin yapımının gerçekleştirilmesi
Faaliyet Adı	Tesis yapımının takip edilmesi
Sorumlu Harcama Birimi	Su ve Kanal İşletme Dairesi Başkanlığı
<b>Açıklamalar:</b> Tesis yapımının ilerlemesi takip edilecektir. Tesis için ayrıca hibe ve kredi desteklerinden faydalanılacaktır.	

Ekonomik Kod		(t+1)
01	Personel Giderleri	
02	SGK Devlet Primi Giderleri	
03	Mal ve Hizmet Alım Giderleri	
04	Faiz Giderleri	
05	Cari Transferler	
06	Sermaye Giderleri	
07	Sermaye Transferleri	
08	Borç Verme	
Toplam Bütçe Kaynak İhtiyacı		0
Bütçe Dışı Kaynak	Döner Sermaye	
	Diğer Yurt İçi	
	Yurt Dışı	
Toplam Bütçe Dışı Kaynak İhtiyacı		0
Toplam Kaynak İhtiyacı		0

İdare Adı	<b>MARDİN BÜYÜKŞEHİR BELEDİYESİ MARSU GENEL MÜDÜRLÜĞÜ</b>
Performans Hedefi	Atık su alanında yapılan ihbarlara hızlı ve etkin bir müdahalenin gerçekleştirilmesini sağlamak
Faaliyet Adı	İhbarlara müdahale etmek
Sorumlu Harcama Birimi	Su ve Kanal İşletme Dairesi Başkanlığı
<b>Açıklamalar:</b> Yapılan ihbarlara hızlı bir şekilde müdahale edilecektir.	

Ekonomik Kod		(t+1)
01	Personel Giderleri	
02	SGK Devlet Primi Giderleri	
03	Mal ve Hizmet Alım Giderleri	500.000,00
04	Faiz Giderleri	
05	Cari Transferler	
06	Sermaye Giderleri	
07	Sermaye Transferleri	
08	Borç Verme	
Toplam Bütçe Kaynak İhtiyacı		500.000,00
Bütçe Dışı Kaynak	Döner Sermaye	
	Diğer Yurt İçi	
	Yurt Dışı	
Toplam Bütçe Dışı Kaynak İhtiyacı		0
Toplam Kaynak İhtiyacı		500.000,00

İdare Adı	<b>MARDİN BÜYÜKŞEHİR BELEDİYESİ MARSU GENEL MÜDÜRLÜĞÜ</b>
Performans Hedefi	Atık su alanında yapılan ihbarlara hızlı ve etkin bir müdahalenin gerçekleştirilmesini sağlamak
Faaliyet Adı	Vidanjör çalıştırmak
Sorumlu Harcama Birimi	Su ve Kanal İşletme Dairesi Başkanlığı
<b>Açıklamalar:</b> Müdahale sırasında vidanjör kullanılacaktır.	

Ekonomik Kod		(t+1)
01	Personel Giderleri	
02	SGK Devlet Primi Giderleri	
03	Mal ve Hizmet Alım Giderleri	1.500.000,00
04	Faiz Giderleri	
05	Cari Transferler	
06	Sermaye Giderleri	
07	Sermaye Transferleri	
08	Borç Verme	
Toplam Bütçe Kaynak İhtiyacı		1.500.000,00
Bütçe Dışı Kaynak	Döner Sermaye	
	Diğer Yurt İçi	
	Yurt Dışı	
Toplam Bütçe Dışı Kaynak İhtiyacı		0
Toplam Kaynak İhtiyacı		1.500.000,00

İdare Adı	<b>MARDİN BÜYÜKŞEHİR BELEDİYESİ MARSU GENEL MÜDÜRLÜĞÜ</b>
Performans Hedefi	Atık su alanında yapılan ihbarlara hızlı ve etkin bir müdahalenin gerçekleştirilmesini sağlamak
Faaliyet Adı	Ekipman alımı yapmak
Sorumlu Harcama Birimi	Su ve Kanal İşletme Dairesi Başkanlığı
<b>Açıklamalar:</b> Ekipman temini sağlanacaktır.	

Ekonomik Kod		(t+1)
01	Personel Giderleri	
02	SGK Devlet Primi Giderleri	
03	Mal ve Hizmet Alım Giderleri	1.000.000,00
04	Faiz Giderleri	
05	Cari Transferler	
06	Sermaye Giderleri	
07	Sermaye Transferleri	
08	Borç Verme	
Toplam Bütçe Kaynak İhtiyacı		1.000.000,00
Bütçe Dışı Kaynak	Döner Sermaye	
	Diğer Yurt İçi	
	Yurt Dışı	
Toplam Bütçe Dışı Kaynak İhtiyacı		0
Toplam Kaynak İhtiyacı		1.000.000,00

İdare Adı	<b>MARDİN BÜYÜKŞEHİR BELEDİYESİ MARSU GENEL MÜDÜRLÜĞÜ</b>
Performans Hedefi	Su ve Kanal işletmelerinin etkinliğinin sağlanması
Faaliyet Adı	Pompaları değiştirmek
Sorumlu Harcama Birimi	Tesisler Dairesi Başkanlığı
<b>Açıklamalar:</b> Kullanılamaz duruma gelen ve eskiyen pompalar değiştirilecektir.	

Ekonomik Kod		(t+1)
01	Personel Giderleri	
02	SGK Devlet Primi Giderleri	
03	Mal ve Hizmet Alım Giderleri	11.000.000,00
04	Faiz Giderleri	
05	Cari Transferler	
06	Sermaye Giderleri	
07	Sermaye Transferleri	
08	Borç Verme	
Toplam Bütçe Kaynak İhtiyacı		11.000.000,00
Bütçe Dışı Kaynak	Döner Sermaye	
	Diğer Yurt İçi	
	Yurt Dışı	
Toplam Bütçe Dışı Kaynak İhtiyacı		0
Toplam Kaynak İhtiyacı		11.000.000,00

İdare Adı	<b>MARDİN BÜYÜKŞEHİR BELEDİYESİ MARSU GENEL MÜDÜRLÜĞÜ</b>
Performans Hedefi	Su ve Kanal işletmelerinin etkinliğinin sağlanması
Faaliyet Adı	Mevcut arıtımı gerçekleştirilen su miktarının ölçülmesi
Sorumlu Harcama Birimi	Tesisler Dairesi Başkanlığı
<b>Açıklamalar:</b>	
Suyun arıtımı için gerekli faaliyetler yürütülecektir.	

Ekonomik Kod		(t+1)
01	Personel Giderleri	
02	SGK Devlet Primi Giderleri	
03	Mal ve Hizmet Alım Giderleri	
04	Faiz Giderleri	
05	Cari Transferler	
06	Sermaye Giderleri	
07	Sermaye Transferleri	
08	Borç Verme	
Toplam Bütçe Kaynak İhtiyacı		0
Bütçe Dışı Kaynak	Döner Sermaye	
	Diğer Yurt İçi	
	Yurt Dışı	
Toplam Bütçe Dışı Kaynak İhtiyacı		0
Toplam Kaynak İhtiyacı		0

İdare Adı	<b>MARDİN BÜYÜKŞEHİR BELEDİYESİ MARSU GENEL MÜDÜRLÜĞÜ</b>
Performans Hedefi	Su ve Kanal işletmelerinin etkinliğinin sağlanması
Faaliyet Adı	İsale hatlarının fiziksel kaçak oranını tespit etmek
Sorumlu Harcama Birimi	Tesisler Dairesi Başkanlığı
<b>Açıklamalar:</b>	
İsale hatlarından kaynaklı fiziksel kaçak oranının azaltılması için faaliyetler yürütülecektir.	

Ekonomik Kod		(t+1)
01	Personel Giderleri	
02	SGK Devlet Primi Giderleri	
03	Mal ve Hizmet Alım Giderleri	
04	Faiz Giderleri	
05	Cari Transferler	
06	Sermaye Giderleri	
07	Sermaye Transferleri	
08	Borç Verme	
Toplam Bütçe Kaynak İhtiyacı		0
Bütçe Dışı Kaynak	Döner Sermaye	
	Diğer Yurt İçi	
	Yurt Dışı	
Toplam Bütçe Dışı Kaynak İhtiyacı		0
Toplam Kaynak İhtiyacı		0

İdare Adı	<b>MARDİN BÜYÜKŞEHİR BELEDİYESİ MARSU GENEL MÜDÜRLÜĞÜ</b>
Performans Hedefi	Su ve Kanal işletmelerinin etkinliğinin sağlanması
Faaliyet Adı	Izgara onarımı yapmak
Sorumlu Harcama Birimi	Tesisler Dairesi Başkanlığı
<b>Açıklamalar:</b> Pompalar değiştirilecektir.	

Ekonomik Kod		(t+1)
01	Personel Giderleri	
02	SGK Devlet Primi Giderleri	
03	Mal ve Hizmet Alım Giderleri	500.000,00
04	Faiz Giderleri	
05	Cari Transferler	
06	Sermaye Giderleri	
07	Sermaye Transferleri	
08	Borç Verme	
Toplam Bütçe Kaynak İhtiyacı		500.000,00
Bütçe Dışı Kaynak	Döner Sermaye	
	Diğer Yurt İçi	
	Yurt Dışı	
Toplam Bütçe Dışı Kaynak İhtiyacı		0
Toplam Kaynak İhtiyacı		500.000,00



İdare Adı	<b>MARDİN BÜYÜKŞEHİR BELEDİYESİ MARSU GENEL MÜDÜRLÜĞÜ</b>
Performans Hedefi	Su ve Kanal işletmelerinin etkinliğinin sağlanması
Faaliyet Adı	Arıtılmış suyun yeniden kullanımını sağlamak
Sorumlu Harcama Birimi	Tesisler Dairesi Başkanlığı
<b>Açıklamalar:</b>	
Arıtılan suyun yeniden kullanımı için faaliyetler yürütülecektir.	

Ekonomik Kod		(t+1)
01	Personel Giderleri	
02	SGK Devlet Primi Giderleri	
03	Mal ve Hizmet Alım Giderleri	1.500.000,00
04	Faiz Giderleri	
05	Cari Transferler	
06	Sermaye Giderleri	
07	Sermaye Transferleri	
08	Borç Verme	
Toplam Bütçe Kaynak İhtiyacı		1.500.000,00
Bütçe Dışı Kaynak	Döner Sermaye	
	Diğer Yurt İçi	
	Yurt Dışı	
Toplam Bütçe Dışı Kaynak İhtiyacı		0
Toplam Kaynak İhtiyacı		1.500.000,00

İdare Adı	<b>MARDİN BÜYÜKŞEHİR BELEDİYESİ MARSU GENEL MÜDÜRLÜĞÜ</b>
Performans Hedefi	Su ve Kanal işletmelerinin etkinliğinin sağlanması
Faaliyet Adı	Terfi istasyonlarının bakımını yapmak
Sorumlu Harcama Birimi	Tesisler Dairesi Başkanlığı
<b>Açıklamalar:</b>	
Terfi istasyonlarının bakımı gerçekleştirilecektir.	

Ekonomik Kod		(t+1)
01	Personel Giderleri	
02	SGK Devlet Primi Giderleri	
03	Mal ve Hizmet Alım Giderleri	500.000,00
04	Faiz Giderleri	
05	Cari Transferler	
06	Sermaye Giderleri	
07	Sermaye Transferleri	
08	Borç Verme	
Toplam Bütçe Kaynak İhtiyacı		500.000,00
Bütçe Dışı Kaynak	Döner Sermaye	
	Diğer Yurt İçi	
	Yurt Dışı	
Toplam Bütçe Dışı Kaynak İhtiyacı		0
Toplam Kaynak İhtiyacı		500.000,00

İdare Adı	<b>MARDİN BÜYÜKŞEHİR BELEDİYESİ MARSU GENEL MÜDÜRLÜĞÜ</b>
Performans Hedefi	Yenilenebilir enerji kaynak kullanım oranını artırmak
Faaliyet Adı	Etüt ve proje yapımı
Sorumlu Harcama Birimi	Su ve Kanal İşletme Dairesi Başkanlığı
<b>Açıklamalar:</b>	
Yenilenebilir enerji kaynaklarına yönelik etüt ve proje çalışmaları yürütülecektir.	

Ekonomik Kod		(t+1)
01	Personel Giderleri	
02	SGK Devlet Primi Giderleri	
03	Mal ve Hizmet Alım Giderleri	1.500.000,00
04	Faiz Giderleri	
05	Cari Transferler	
06	Sermaye Giderleri	
07	Sermaye Transferleri	
08	Borç Verme	
Toplam Bütçe Kaynak İhtiyacı		1.500.000,00
Bütçe Dışı Kaynak	Döner Sermaye	
	Diğer Yurt İçi	
	Yurt Dışı	
Toplam Bütçe Dışı Kaynak İhtiyacı		0
Toplam Kaynak İhtiyacı		1.500.000,00

İdare Adı	<b>MARDİN BÜYÜKŞEHİR BELEDİYESİ MARSU GENEL MÜDÜRLÜĞÜ</b>
Performans Hedefi	Yenilenebilir enerji kaynak kullanım oranını artırmak
Faaliyet Adı	Yenilebilir enerji kaynağına yönelik inşaat faaliyeti
Sorumlu Harcama Birimi	Su ve Kanal İşletme Dairesi Başkanlığı
<b>Açıklamalar:</b>	
Yenilenebilir enerji kaynaklarına yönelik inşaat çalışmaları yürütülecektir.	

Ekonomik Kod		(t+1)
01	Personel Giderleri	
02	SGK Devlet Primi Giderleri	
03	Mal ve Hizmet Alım Giderleri	8.000.000,00
04	Faiz Giderleri	
05	Cari Transferler	
06	Sermaye Giderleri	
07	Sermaye Transferleri	
08	Borç Verme	
Toplam Bütçe Kaynak İhtiyacı		8.000.000,00
Bütçe Dışı Kaynak	Döner Sermaye	
	Diğer Yurt İçi	
	Yurt Dışı	
Toplam Bütçe Dışı Kaynak İhtiyacı		0
Toplam Kaynak İhtiyacı		8.000.000,00

İdare Adı	<b>MARDİN BÜYÜKŞEHİR BELEDİYESİ MARSU GENEL MÜDÜRLÜĞÜ</b>
Performans Hedefi	Yenilenebilir enerji kaynak kullanım oranını artırmak
Faaliyet Adı	Aritma çamurundan elektrik elde etmek
Sorumlu Harcama Birimi	Su ve Kanal İşletme Dairesi Başkanlığı
<b>Açıklamalar:</b>	
Aritma çamurundan elektrik enerjisi elde edilmesine yönelik faaliyetler yürütülecektir	

Ekonomik Kod		(t+1)
01	Personel Giderleri	
02	SGK Devlet Primi Giderleri	
03	Mal ve Hizmet Alım Giderleri	8.000.000,00
04	Faiz Giderleri	
05	Cari Transferler	
06	Sermaye Giderleri	
07	Sermaye Transferleri	
08	Borç Verme	
Toplam Bütçe Kaynak İhtiyacı		8.000.000,00
Bütçe Dışı Kaynak	Döner Sermaye	
	Diğer Yurt İçi	
	Yurt Dışı	
Toplam Bütçe Dışı Kaynak İhtiyacı		0
Toplam Kaynak İhtiyacı		8.000.000,00

İdare Adı	<b>MARDİN BÜYÜKŞEHİR BELEDİYESİ MARSU GENEL MÜDÜRLÜĞÜ</b>
Performans Hedefi	Yenilenebilir enerji kaynak kullanım oranını artırmak
Faaliyet Adı	Güneş enerjisinden faydalanmak için tesis yapımı
Sorumlu Harcama Birimi	Su ve Kanal İşletme Dairesi Başkanlığı
<b>Açıklamalar:</b> Güneş enerjisinden elektrik elde edilmesine yönelik çalışmalar yürütülecektir.	

Ekonomik Kod		(t+1)
01	Personel Giderleri	
02	SGK Devlet Primi Giderleri	
03	Mal ve Hizmet Alım Giderleri	50.000.000,00
04	Faiz Giderleri	
05	Cari Transferler	
06	Sermaye Giderleri	
07	Sermaye Transferleri	
08	Borç Verme	
Toplam Bütçe Kaynak İhtiyacı		50.000.000,00
Bütçe Dışı Kaynak	Döner Sermaye	
	Diğer Yurt İçi	
	Yurt Dışı	
Toplam Bütçe Dışı Kaynak İhtiyacı		0
Toplam Kaynak İhtiyacı		50.000.000,00

İdare Adı	<b>MARDİN BÜYÜKŞEHİR BELEDİYESİ MARSU GENEL MÜDÜRLÜĞÜ</b>
Performans Hedefi	Yenilenebilir enerji kaynak kullanım oranını artırmak
Faaliyet Adı	Aritma çamuru elektrik üretim tesisi kurmak
Sorumlu Harcama Birimi	Su ve Kanal İşletme Dairesi Başkanlığı
<b>Açıklamalar:</b> Aritma çamurundan elektrik üretimine yönelik inşaat çalışmaları yürütülecektir.	

Ekonomik Kod		(t+1)
01	Personel Giderleri	
02	SGK Devlet Primi Giderleri	
03	Mal ve Hizmet Alım Giderleri	25.000.000,00
04	Faiz Giderleri	
05	Cari Transferler	
06	Sermaye Giderleri	
07	Sermaye Transferleri	
08	Borç Verme	
Toplam Bütçe Kaynak İhtiyacı		25.000.000,00
Bütçe Dışı Kaynak	Döner Sermaye	
	Diğer Yurt İçi	
	Yurt Dışı	
Toplam Bütçe Dışı Kaynak İhtiyacı		0
Toplam Kaynak İhtiyacı		25.000.000,00

İdare Adı	<b>MARDİN BÜYÜKŞEHİR BELEDİYESİ MARSU GENEL MÜDÜRLÜĞÜ</b>
Performans Hedefi	Arıtılmış suyun yeniden kullanımının oranını artırmak
Faaliyet Adı	Arıtılmış suyun ekonomiye kazandırılmasına yönelik etüt ve proje çalışmaları
Sorumlu Harcama Birimi	Su ve Kanal İşletme Dairesi Başkanlığı
<b>Açıklamalar:</b>	
Arıtılmış suyun ekonomiye kazandırılması için etüt proje çalışmaları yürütülecektir.	

Ekonomik Kod		(t+1)
01	Personel Giderleri	
02	SGK Devlet Primi Giderleri	
03	Mal ve Hizmet Alım Giderleri	1.5000.000,00
04	Faiz Giderleri	
05	Cari Transferler	
06	Sermaye Giderleri	
07	Sermaye Transferleri	
08	Borç Verme	
Toplam Bütçe Kaynak İhtiyacı		1.5000.000,00
Bütçe Dışı Kaynak	Döner Sermaye	
	Diğer Yurt İçi	
	Yurt Dışı	
Toplam Bütçe Dışı Kaynak İhtiyacı		0
Toplam Kaynak İhtiyacı		1.5000.000,00



İdare Adı	<b>MARDİN BÜYÜKŞEHİR BELEDİYESİ MARSU GENEL MÜDÜRLÜĞÜ</b>
Performans Hedefi	Arıtılmış suyun yeniden kullanımın oranını artırmak
Faaliyet Adı	Arıtılmış suyun ekonomiye kazandırılmasına yönelik inşaat çalışmaları
Sorumlu Harcama Birimi	Su ve Kanal İşletme Dairesi Başkanlığı
<b>Açıklamalar:</b>	
Arıtılmış suyun ekonomiye kazandırılması için inşaat çalışmalarına başlanacaktır.	

Ekonomik Kod		(t+1)
01	Personel Giderleri	
02	SGK Devlet Primi Giderleri	
03	Mal ve Hizmet Alım Giderleri	20.000.000,00
04	Faiz Giderleri	
05	Cari Transferler	
06	Sermaye Giderleri	
07	Sermaye Transferleri	
08	Borç Verme	
Toplam Bütçe Kaynak İhtiyacı		20.000.000,00
Bütçe Dışı Kaynak	Döner Sermaye	
	Diğer Yurt İçi	
	Yurt Dışı	
Toplam Bütçe Dışı Kaynak İhtiyacı		0
Toplam Kaynak İhtiyacı		20.000.000,00

İdare Adı	<b>MARDİN BÜYÜKŞEHİR BELEDİYESİ MARSU GENEL MÜDÜRLÜĞÜ</b>
Performans Hedefi	Arıtılmış suyun yeniden kullanım oranını artırmak
Faaliyet Adı	Arıtılmış suyun yeniden kullanımını sağlamak
Sorumlu Harcama Birimi	Su ve Kanal İşletme Dairesi Başkanlığı
<b>Açıklamalar:</b>	
Yeniden kullanımı sağlanan su miktarının artırılmasına yönelik faaliyet yürütülecektir.	

Ekonomik Kod		(t+1)
01	Personel Giderleri	
02	SGK Devlet Primi Giderleri	
03	Mal ve Hizmet Alım Giderleri	1.500.000,00
04	Faiz Giderleri	
05	Cari Transferler	
06	Sermaye Giderleri	
07	Sermaye Transferleri	
08	Borç Verme	
Toplam Bütçe Kaynak İhtiyacı		1.500.000,00
Bütçe Dışı Kaynak	Döner Sermaye	
	Diğer Yurt İçi	
	Yurt Dışı	
Toplam Bütçe Dışı Kaynak İhtiyacı		0
Toplam Kaynak İhtiyacı		1.500.000,00

İdare Adı	<b>MARDİN BÜYÜKŞEHİR BELEDİYESİ MARSU GENEL MÜDÜRLÜĞÜ</b>
Performans Hedefi	Artırılmış suyun yeniden kullanımın oranını artırmak
Faaliyet Adı	Su tasarrufu için kampanyalar yapmak
Sorumlu Harcama Birimi	Su ve Kanal İşletme Dairesi Başkanlığı
<b>Açıklamalar:</b>	
Suyun tasarruflu kullanılmasına yönelik kampanyalar yürütülecektir.	

Ekonomik Kod		(t+1)
01	Personel Giderleri	
02	SGK Devlet Primi Giderleri	
03	Mal ve Hizmet Alım Giderleri	50.000,00
04	Faiz Giderleri	
05	Cari Transferler	
06	Sermaye Giderleri	
07	Sermaye Transferleri	
08	Borç Verme	
Toplam Bütçe Kaynak İhtiyacı		50.000,00
Bütçe Dışı Kaynak	Döner Sermaye	
	Diğer Yurt İçi	
	Yurt Dışı	
Toplam Bütçe Dışı Kaynak İhtiyacı		0
Toplam Kaynak İhtiyacı		50.000,00

D.

İdarenin Toplam Kayna  
İhtiyacı

İdare Performans Tablosu  
(Tablo 3)

## D. İDARENİN TOPLAM KAYNAK İHTİYACI

Performans programının kaynak ihtiyacı; faaliyetlerin maliyeti, genel yönetim giderleri ve diğer idarelere transfer edilecek kaynaklar toplamından oluşmaktadır. Performans programının kaynak ihtiyacı performans hedeflerine göre Tablo-3'te gösterilmiştir.

### İDARE PERFORMANS TABLOSU (TABLO 3)

İDARE ADI		MARDİN BÜYÜKŞEHİR BELEDİYESİ					
Performans Hedefi	Faaliyetler	Bütçe İçi		Bütçe Dışı		Toplam	
		TL		TL		TL	
PH.1.1. Personelin bilgi ve beceri düzeyinin artırılması	PH.1.1. F1. Eğitim programlarının düzenlenmesi	150.000,00		0		150.000,00	
	PH.1.1. F2. Verilen hizmet içi eğitimlere yönelik sertifika düzenlenmesi ve basımı	10.000,00		0		10.000,00	
	PH.1.1. F3. Eğitimlere katılanlara yönelik hizmet sunumu (ikramlar, ara sıcaklar vb.)	40.000,00		0		40.000,00	
	PH.1.1. F4. Eğitimlere katılanlara yönelik eğitim memnuniyet anketi yapılması	0		0		0	
PH.1.2. MARSU'nun Genel düzeyde tanınırlık ve görünürlüğünü sağlamak için faaliyetler yürütmek	PH.1.2. F.1. Web Sitesinin Kullanımını Etkin Hale Getirmek	0		0		0	
	PH.1.2. F2. Tanıtıcı Basılı Materyaller Dağıtmak	35.000,00		0		35.000,00	
	PH.1.2. F3. Basında Bilgilendirme Yapmak	70.000,00		0		70.000,00	
	PH.1.2. F4. Duyurularda sosyal ağları etkin kullanmak	0		0		0	
PH.1.3. MARSU'da çalışan personelin kurumsal aidiyetinin artırılması	PH.1.3. F1. Sosyal ve kültürel etkinlik organize etmek	100.000,00		0		100.000,00	
	PH.1.3. F2. Sosyal ve kültürel etkinliklere katılımın maksimum düzeyde olmasını sağlamak	0		0		0	
	PH.1.3. F3. Kurum memnuniyet anketi	0		0		0	

	hazırlamak ve uygulamak						
PH.1.4. Aboneliklerden tahsil edilemeyen tahakkuk etmiş gelir ve ayrıca kaçak aboneliklerin kayıt altına alınmasını sağlayıcı faaliyetler yürütmek	PH.1.4. F1. Sayaçların değiştirilmesi	150.000,00		0		150.000,00	
	PH.1.4. F2. Kaçak tutanaklarının düzenlenmesi	0		0		0	
	PH.1.4. F.3. Sayaçlara emniyet kilidinin takılması	100.000,00		0		100.000,00	
	PH.1.4. F.4. Kayıtlı abone sayısının artırılması	0		0		0	
	PH.1.4. F5. Kaçak aboneliklerin tespit edilerek abonelik tesislerinin yapılması	0		0		0	
PH.1.5. Gelirlerin hızlı ve etkin bir şekilde elde edilebilmesi için farklı tahsilat mekanizmaları geliştirilecektir.	PH.1.5. F.1. Kurumlarla protokoller yapmak	0		0		0	
	PH.1.5. F.2. Mobil vezneler kurmak	400.000,00		0		400.000,00	
	PH.1.5. F.3. Otomatik Tahsilat vezneleri açmak	50.000,00		0		50.000,00	
	PH.1.5. F.4. EKS Sayacı takmak	100.000,00		0		100.000,00	
	PH.1.5. F.5. Tahsil edilme oranını izlemek	0		0		0	
PH.2.1. İçme Suyu hatlarının tamamlanmasını sağlayarak terfi ve depolama ihtiyacının karşılanma oranı artırmak	PH.2.1. F.1 İçme suyu hattı projesi hazırlanması	1.000.000,00		0		1.000.000,00	
	PH.2.1. F.2. İçme suyu talep oranının ölçülmesi	0		0		0	
	PH.2.1. F.3. İçme suyu hattı inşasına başlamak	14.000.000,00		0		14.000.000,00	
	PH.2.1. F.4. Depo/terfi istasyonlarının projelerini hazırlamak	1.000.000,00		0		1.000.000,00	
	PH.2.1. F.5. Depo/terfi istasyonlarının inşasına başlamak	10.000.000,00				10.000.000,00	
PH.2.2. Suyun mevcut durumu konusunda gerekli yenileme çalışmalarına yönelik	PH.2.2. F.1. Asbest su borularını değiştirmek	10.000.000,00		0		10.000.000,00	
	PH.2.2. F.2. Su hatları yenilemek	25.000.000,00		0		25.000.000,00	

faaliyetleri gerçekleştirmek.	PH.2.2. F.3. Depoları rehabilite etmek	3.500.000,00		0		3.500.000,00	
	PH.2.3. F.1. İçme suyu arıtma projesi hazırlanması	1.000.000,00		0		1.000.000,00	
	PH.2.3. F.2. İçme suyu arıtma projesinin gerçekleşme oranının tespit edilmesi	0		0		0	
	PH.2.3. F.3. İçme suyu arıtma tesisi inşasına başlanması	17.000.000,00		0		17.000.000,00	
	PH.2.3. F.4 İçme suyu arıtma tesisi inşaatının gerçekleşme oranının ölçülmesi	0				0	
PH.2.4. Vatandaşların su ihtiyacı karşılama oranını artırmak için yeni sağlıklı su kaynaklarının temin edilmesi	PH. 2.4. F.1. Yeni su kaynakları için araştırma yapmak	2.000.000,00				2.000.000,00	
	PH. 2.4. F.2. Su temini sağlanan kaynaklardan verilen su tahsisi sayısını ölçmek	0		0		0	
	PH. 2.4. F.3. İçme suyuna entegre edilen kaynak oranını ölçmek	0		0		0	
	PH. 2.4. F.4. İl su kaynak haritası çıkarmak	2.000.000,00		0		2.000.000,00	
PH.3.1. Oluşan su arızalarına en etkin ve verimli bir şekilde müdahalesinin yapılması	PH.3.1. F.1. İnternet sitesi altyapısını iyileştirmek	100.000,00		0		100.000,00	
	PH.3.1. F.2. Hizmet alımıyla işçi çalıştırmak	500.000,00		0		500.000,00	
	PH.3.1. F.3. Arıza müdahale süresini kısaltmak	150.000,00		0		150.000,00	
	PH.3.1. F.4. Ekipman (boru, vana vb.) teminini gerçekleştirmek	100.000,00		0		100.000,00	
PH.3.2. Mevcut durumda fazla olan fiziksel su kayıp ve kaçak oranının azaltılması	PH.3.2. F.1. Basınç zonları oluşturmak	2.000.000,00		0		2.000.000,00	
	PH.3.2. F2. Hatların saha kontrolünü yapmak	100.000,00		0		100.000,00	

PH.3.3. İçme suyu sisteminin sayısallaşma oranını artırmak	PH.3.3. F.1. Hatların sayısal ortama aktarılması	10.000.000,00		0		10.000.000,00	
	PH.3.3. F.2. Su kaynaklarının sayısal ortama aktarılması	8.000.000,00		0		8.000.000,00	
	PH.3.3. F.3. Sayısallaşma oranının ölçülmesi	0		0		0	
PH.4.1. Kanalizasyon hat sisteminin etkinliği oranının artırılması	PH.4.1. F.1. Kanalizasyon hattı projesi yapmak	1.000.000,00		0		1.000.000,00	
	PH.4.1. F.2. Kırsal alanlarla ilgili kanalizasyon ihalesi yapmak	5.000.000,00		0		5.000.000,00	
	PH.4.1. F.3. Kırsal alanlarda kanalizasyon yapımı	25.000.000,00		0		25.000.000,00	
	PH.4.1. F.4. Döşenen kanalizasyon oranını ölçmek	0		0		0	
	PH.4.1. F.5. Kanalizasyon hizmeti alan nüfus oranını tespit etmek	0		0		0	
PH.4.2. Mevcut kanalizasyon sisteminin rutin bakımlarının yapılarak etkinliğinin artırılması	PH.4.2. F.1. Kanalizasyon hat temizliği yapmak	3.000.000,00		0		3.000.000,00	
	PH.4.2. F.2. Kanalizasyon bacalarının temizliğini yapmak	500.000,00		0		500.000,00	
PH.4.3. Kanalizasyon sistemlerinin onarımının yapılarak etkinliğinin artırılması	PH.4.3.F.1. Kanalizasyon borularını değiştirmek	3.000.000,00		0		3.000.000,00	
	PH.4.3.F.2. Baca kapaklarını değiştirmek	1.000.000,00		0		1.000.000,00	
	PH.4.3.F.3. Kanalizasyon bacalarını onarmak	1.500.000,00		0		1.500.000,00	
	PH.4.3.F.4. Boru patlamalarını onarmak	1.250.000,00		0		10.000,00	
PH.4.4. Yeni atık su arıtma tesislerinin yapımının gerçekleştirilmesi	PH.4.4. F.1. Atık su arıtma tesisi projesi yapmak	1.500.000,00		0		1.500.000,00	
	PH.4.4. F.2. Atık su arıtma tesisi projesinin izlenmesi	0		0		0	



	PH.4.4. F.3. Arıtma tesisi inşaatına başlamak	50.000.000,00				50.000.000,00	
	PH.4.4. F.4. Tesis yapımının takip edilmesi	0		0		0	
PH.4.5. Atık su alanında yapılan ihbarlara hızlı ve etkin bir müdahalenin gerçekleştirilmesini sağlamak	PH.4.5.F.1. İhbarlara müdahale etmek	500.000,00		0		500.000,00	
	PH.4.5.F.2. Vidanjör çalıştırmak	1.500.000,00		0		1.500.000,00	
	PH.4.5.F.3. Ekipman alımı yapmak	1.000.000,00		0		1.000.000,00	
PH.5.1.	PH.5.1.F.1. Pompaları değiştirmek	11.000.000,00		0		11.000.000,00	
	PH.5.1. F.2. Mevcut arıtımı gerçekleştirilen su miktarının ölçülmesi	0		0		0	
	PH.5.1.F.3. İsale hatlarının fiziksel kaçak oranını tespit etmek	0		0		0	
	PH.5.1.F.4. Izgara onarımı yapmak	500.000,00		0		500.000,00	
	PH.5.1.F.5. Arıtılmış suyun yeniden kullanımını sağlamak	1.500.000,00		0		1.500.000,00	
	PH.5.1. F.6.	500.000,00				500.000,00	
	PH.5.2. Yenilenebilir enerji kaynak kullanım oranını artırmak	PH.5.2. F.1 Etüt ve proje yapımı	1.500.000,00		0		1.500.000,00
	PH.5.2. F.2. Yenilenebilir enerji kaynağına yönelik inşaat faaliyeti	8.000.000,00		0		8.000.000,00	
	PH.5.2. F.3. Arıtma çamurundan elektrik elde etmek	8.000.000,00		0		8.000.000,00	
	PH.5.2. F.4. Güneş enerjisinden faydalanmak için tesis yapımı	50.000.000,00		0		50.000.000,00	
	PH.5.2. F.5. Arıtma çamuru elektrik üretim tesisi kurmak	25.000.000,00		0		25.000.000,00	
PH.5.3. Arıtılmış suyun yeniden kullanım oranını artırmak	PH.5.3. F.1. Arıtılmış suyun ekonomiye kazandırılmasına yönelik etüt ve proje çalışmaları	1.500.000,00		0		1.500.000,00	
	PH.5.3. F.2. Arıtılmış suyun	20.000.000,00		0		20.000.000,00	

	ekonomiye kazandırılmasına yönelik inşaat çalışmaları						
	PH.5.3. F.3. Arıtılmış suyun yeniden kullanımını sağlamak	1.500.000,00		0		1.500.000,00	
	PH.5.3. F.4. Su tasarrufu için kampanyalar yapmak	50.000,00		0		50.000,00	
PERFORMANS HEDEFLERİ MALİYET TOPLAMI		136.334.539,00		00,00		136.334.539,00	
GENEL YÖNETİM GİDERLERİ		105.345.016,00				105.345.016,00	
DİĞER İDARELERE TRANSFER EDİLECEK KAYNAKLAR TOPLAMI		00,00		00,00		00,00	
GENEL TOPLAM		241.679.555,00				241.679.555,00	

### GENEL YÖNETİM GİDERLERİ

İdarenin genel yönetim giderleri tüm amaçların gerçekleşmesine hizmet ettiği için amaçların altında yer verilmemiştir. Genel yönetim giderleri aşağıdaki tabloda ayrıca yer almaktadır.

GENEL YÖNETİM GİDERLERİ			
Dağıtılmayan Genel Yönetim Giderleri	Personel Giderleri		24.924.000,00
	Sosyal Güvenlik Kurumlarına Ait Devlet Primi Giderleri		4.114.000,00
	Faiz Giderleri		5.200.002,00
	Cari Transferler		801.000,00
	Sermaye Transferleri		
	Sermaye Giderleri		62.056.013,00
	Yedek Ödenekler		8.250.001,00
	TOPLAM (TL)		105.345.016,00

**TOPLAM KAYNAK İHTİYACI TABLOSU (TABLO 4)**

Ekonomik Kod	Açıklama	Ödenek (TL)	Oran (%)
1	Personel Giderleri	24.924.000,00	10
2	Sosyal Güvenlik Kurumlarına Ait Devlet Primi Giderleri	4.114.000,00	2
3	Mal ve Hizmet Alım Giderleri	136.334.539,00	45
4	Faiz Giderleri	5.200.002,00	2,5
5	Cari Transferler	801.000,00	0,3
6	Sermaye Giderleri	62.056.013,00	26,5
7	Sermaye Transferleri	00,00	0
8	Borç Verme	00,00	0
9	Yedek Ödenekler	8.250.001,00	3,7
TOPLAM		241.679.555,000	100