

DUMLUPINAR
ÜNİVERSİTESİ



2013 YILI İDARE
FAALİYET RAPORU

2013 YILI

İçindekiler Tablosu

I. GENEL BİLGİLER	2
A - MİSYON VE VİZYON	2
B – YETLİ GÖREV VE SORUMLULUK	2
C – İDAREYE İLİŞKİN BİLGİLER	4
1. TARİHÇE	4
2. ÖRGÜT YAPISI	6
3. FİZİKİ YAPI.....	7
4. ÖĞRENCİ YAPISI.....	8
5. İNSAN KAYNAKLARI.....	12
6. SUNULAN HİZMETLER	18
6.1. ARGE HİZMETLERİ.....	18
6.2. KÜTÜPHANE HİZMETLERİ	19
6.3. BARINMA VE BESLENME HİZMETLERİ	21
6.4. SOSYAL VE KÜLTÜREL HİZMETLER.....	23
7. YÖNETİM VE İÇ KONTROL SİSTEMİ	26
II. AMAÇ VE HEDEFLER	27
2.1. TEMEL POLİTİKA VE ÖNCELİKLER	27
III. FAALİYETLERE İLİŞKİN BİLGİ VE DEĞERLENDİRMELER.....	29
A) MALİ BİLGİLER	29
B) PERFORMANS BİLGİLERİ	35
IV. KURUMSAL KABİLİYET VE KAPASİTENİN DEĞERLENDİRİLMESİ.....	50
1. GÜÇLÜ YÖNLER.....	50
2. ZAYIF YÖNLER	51
3. FIRSATLAR	51
4. TEHDİTLER.....	53
V. ÖNERİ VE TEDBİRLER	54
VI. İÇ KONTROL GÜVENCE BEYANI.....	55
VII. MALİ HİZMETLER BİRİM YÖNETİCİSİ BEYANI	56
EKLER.....	57

SUNUŞ

Üniversiteler, ülkelerin çağdaşlık yarışındaki temel unsurlardan olup dinamik ve evrensel düşünce yapılarıyla toplumu çok kısa zamanda etkileyebilen ve topluma yön verebilen kurumlardır. Üniversiteler, sadece eğitim-öğretim kurumları olmayıp aynı zamanda bilim ve teknoloji üreten, bulunduğu yörenin ve ülkenin, sosyoekonomik yönden gelişimine öncülük eden ve üniversite-sanayi, üniversite-toplum iş birliği çerçevesinde buldukları yöreye büyük kazanımlar sağlayan kurumlardır.



Yatırım, planlama, çalışma ekonomisi, kalkınma, tıp, bilim, teknoloji gibi birçok alanda geliştirici ve yol gösterici bir role bürünen Dumlupınar Üniversitesi; çağdaşlaşma ve inovasyon parolası ile yoluna devam etmektedir. Tüm bu gelişmeler ışığı altında değerli öğrencilerimize beşeri anlamda, ulusal ve uluslararası alanda istihdama katkı sağlayacak bir alt yapı sağlamaya devam etmekteyiz.

Üniversitemiz 2013 Yılı Faaliyet Raporu ile birlikte 2013 – 2017 Stratejik Plan döneminin de sonuna gelmiş bulunmaktayız. Kamu kaynaklarının ekonomik, etkili ve verimli kullanılması adına; durmadan yolumuza devam ederek tüm paydaşlarımıza sürekli gelişen, şeffaf ve hesap verebilen bir kurum olduğumuzu bu raporda göstermenin gururunu tüm personelim ile birlikte yaşamaktayım.

Saygılarımla.

Prof. Dr. Ahmet KARAASLAN

Rektör

I. GENEL BİLGİLER

A) MİSYON VE VİZYON

DUMLUPINAR ÜNİVERSİTESİ MİSYONU:

Çağdaş eğitim – öğretim ilkeleri ışığında, başta değerli öğrencilerimiz olmak üzere tüm paydaşlarımıza hizmet etmek, öğrencilerimizi çağın gerektirdiği bilgi ve manevi davranış kalıpları ile en iyi şekilde teçhiz etmek, geçmişten ve çevreden bize intikal eden bilimsel, kültürel ve sosyal mirasa sahip çıkarak; ülkesel, bölgesel ve küresel çapta bilim, kültür ve değer mirasına katkı sağlamak ve hizmet etmektir.

DUMLUPINAR ÜNİVERSİTESİ VİZYONU:

Vizyonumuz, küresel çapta bilgi ve hizmet üreten, yetiştirdiği nitelikli öğrenci ve sunduğu kaliteli hizmetlerle topluma katkı sağlayan; öğrencisi, personeli, Kütahya halkı ve sanayicisi ile bütünleşmiş, mensubu olmaktan gurur duyulan bir üniversite olmaktır.

B) YETKİ, GÖREV VE SORUMLULUK

1. ÜNİVERSİTENİN GÖREVLERİ

- A)** Çağdaş uygarlık ve eğitim - öğretim esaslarına dayanan bir düzen içinde, toplumun ihtiyaçları ve kalkınma planları ilke ve hedeflerine uygun ve ortaöğretime dayalı çeşitli düzeylerde eğitim - öğretim, bilimsel araştırma, yayım ve danışmanlık yapmak,
- B)** Kendi ihtisas gücü ve maddi kaynaklarını rasyonel, verimli ve ekonomik şekilde kullanarak, milli eğitim politikası ve kalkınma planları ilke ve hedefleri ile Yükseköğretim Kurulu tarafından yapılan plan ve programlar doğrultusunda, ülkenin ihtiyacı olan dallarda ve sayıda insangücü yetiştirmek,
- C)** Türk toplumunun yaşam düzeyini yükseltici ve kamu oyunu aydınlatıcı bilim verilerini söz, yazı ve diğer araçlarla yaymak,
- D)** Örgün, yaygın, sürekli ve açık eğitim yoluyla toplumun özellikle sanayileşme ve tarımda modernleşme alanlarında eğitilmesini sağlamak,
- E)** Ülkenin bilimsel, kültürel, sosyal ve ekonomik yönlerden ilerlemesini ve gelişmesini ilgilendiren sorunlarını, diğer kuruluşlarla işbirliği yaparak, kamu kuruluşlarına önerilerde bulunmak suretiyle öğretim ve araştırma konusu yapmak, sonuçlarını toplumun yararına sunmak ve kamu kuruluşlarınca istenecek inceleme ve araştırmaları sonuçlandırarak düşüncelerini ve önerilerini bildirmek,

- F) Eğitim - öğretim ve seferberliği içinde, örgün, yaygın, sürekli ve açık eğitim hizmetini üstlenen kurumlara katkıda bulunacak önlemleri almak,
- G) Yörelereindeki tarım ve sanayinin gelişmesine ve ihtiyaçlarına uygun meslek elemanlarının yetişmesine ve bilgilerinin gelişmesine katkıda bulunmak, sanayi, tarım ve sağlık hizmetleri ile diğer hizmetlerde modernleşmeyi, üretimde artışı sağlayacak çalışma ve programlar yapmak, uygulamak ve yapılanlara katılmak, bununla ilgili kurumlarla işbirliği yapmak ve çevre sorunlarına çözüm getirici önerilerde bulunmak,
- H) Eğitim teknolojisini üretmek, geliştirmek, kullanmak, yaygınlaştırmak,
- İ) Yükseköğretimin uygulamalı yapılmasına ait eğitim - öğretim esaslarını geliştirmek, döner sermaye işletmelerini kurmak, verimli çalıştırmak ve bu faaliyetlerin geliştirilmesine ilişkin gerekli düzenlemeleri yapmaktır.

2. ÜNİVERSİTE ORGANLARININ GÖREV, YETKİ VE SORUMLULUKLARI

2.1.REKTÖR

- A) Üniversite kurullarına başkanlık etmek, yükseköğretim üst kuruluşlarının kararlarını uygulamak, üniversite kurullarının önerilerini inceleyerek karara bağlamak ve üniversiteye bağlı kuruluşlar arasında düzenli çalışmayı sağlamak,
- B) Her eğitim - öğretim yılı sonunda ve gerektiğinde üniversitenin eğitim öğretim, bilimsel araştırma ve yayım faaliyetleri hakkında Üniversitelerarası Kurula bilgi vermek,
- C) Üniversitenin yatırım programlarını, bütçesini ve kadro ihtiyaçlarını, bağlı birimlerinin ve üniversite yönetim kurulu ile senatonun görüş ve önerilerini aldıktan sonra hazırlamak ve Yükseköğretim Kuruluna sunmak,
- D) Gerekli gördüğü hallerde üniversiteyi oluşturan kuruluş ve birimlerde görevli öğretim elemanlarının ve diğer personelin görev yerlerini değiştirmek veya bunlara yeni görevler vermek,
- E) Üniversitenin birimleri ve her düzeydeki personeli üzerinde genel gözetim ve denetim görevini yapmak,
- F) Bu kanun ile kendisine verilen diğer görevleri yapmaktır.

Üniversitenin ve bağlı birimlerinin öğretim kapasitesinin rasyonel bir şekilde kullanılmasında ve geliştirilmesinde, öğrencilere gerekli sosyal hizmetlerin sağlanmasında, gerektiği zaman güvenlik önlemlerinin alınmasında, eğitim - öğretim, bilimsel araştırma ve yayım faaliyetlerinin devlet kalkınma plan, ilke ve hedefleri doğrultusunda planlanıp yürütülmesinde, bilimsel ve idari gözetim ve denetimin yapılmasında ve bu görevlerin alt birimlere aktarılmasında, takip ve kontrol edilmesinde ve sonuçlarının alınmasında birinci derecede yetkili ve sorumludur.

2.2.SENATO

- A) Üniversitenin eğitim - öğretim, bilimsel araştırma ve yayım faaliyetlerinin esasları hakkında karar almak,
- B) Üniversitenin bütününe ilgilendiren kanun ve yönetmelik taslaklarını hazırlamak veya görüş bildirmek,
- C) Rektörün onayından sonra Resmi Gazete'de yayınlanarak yürürlüğe girecek olan üniversite veya üniversitenin birimleri ile ilgili yönetmelikleri hazırlamak,
- D) Üniversitenin yıllık eğitim - öğretim programını ve takvimini inceleyerek karara bağlamak,
- E) Bir sınava bağlı olmayan fahri akademik unvanlar vermek ve fakülte kurullarının bu konudaki önerilerini karara bağlamak,
- F) Fakülte kurulları ile rektörlüğe bağlı enstitü ve yüksekokul kurullarının kararlarına yapılacak itirazları inceleyerek karara bağlamak,
- G) Üniversite yönetim kuruluna üye seçmek,
- H) 2547 Sayılı Yükseköğretim Kanunu ile kendisine verilen diğer görevleri yapmaktır.

2.3.YÖNETİM KURULU

- A) Yükseköğretim üst kuruluşları ile senato kararlarının uygulanmasında, belirlenen plan ve programlar doğrultusunda rektöre yardım etmek,
- B) Faaliyet plan ve programlarının uygulanmasını sağlamak; üniversiteye bağlı birimlerin önerilerini dikkate alarak yatırım programını, bütçe tasarısı taslağını incelemek ve kendi önerileri ile birlikte rektörlüğe, vakıf üniversitelerinde ise mütevelli heyetine sunmak,
- C) Üniversite yönetimi ile ilgili rektörün getireceği konularda karar almak,
- D) Fakülte, enstitü ve yüksekokul yönetim kurullarının kararlarına yapılacak itirazları inceleyerek kesin karara bağlamak,
- E) 2547 Sayılı Yükseköğretim Kanunu ile verilen diğer görevleri yapmaktır.

C) İDAREYE İLİŞKİN BİLGİLER

1. TARİHÇE

Daha önce Anadolu Üniversitesi'ne bağlı olarak faaliyetini sürdüren Kütahya İktisadi ve İdari Bilimler Fakültesi ve Kütahya Meslek Yüksekokulu üniversitemizin çekirdek yapısını oluşturmuştur.

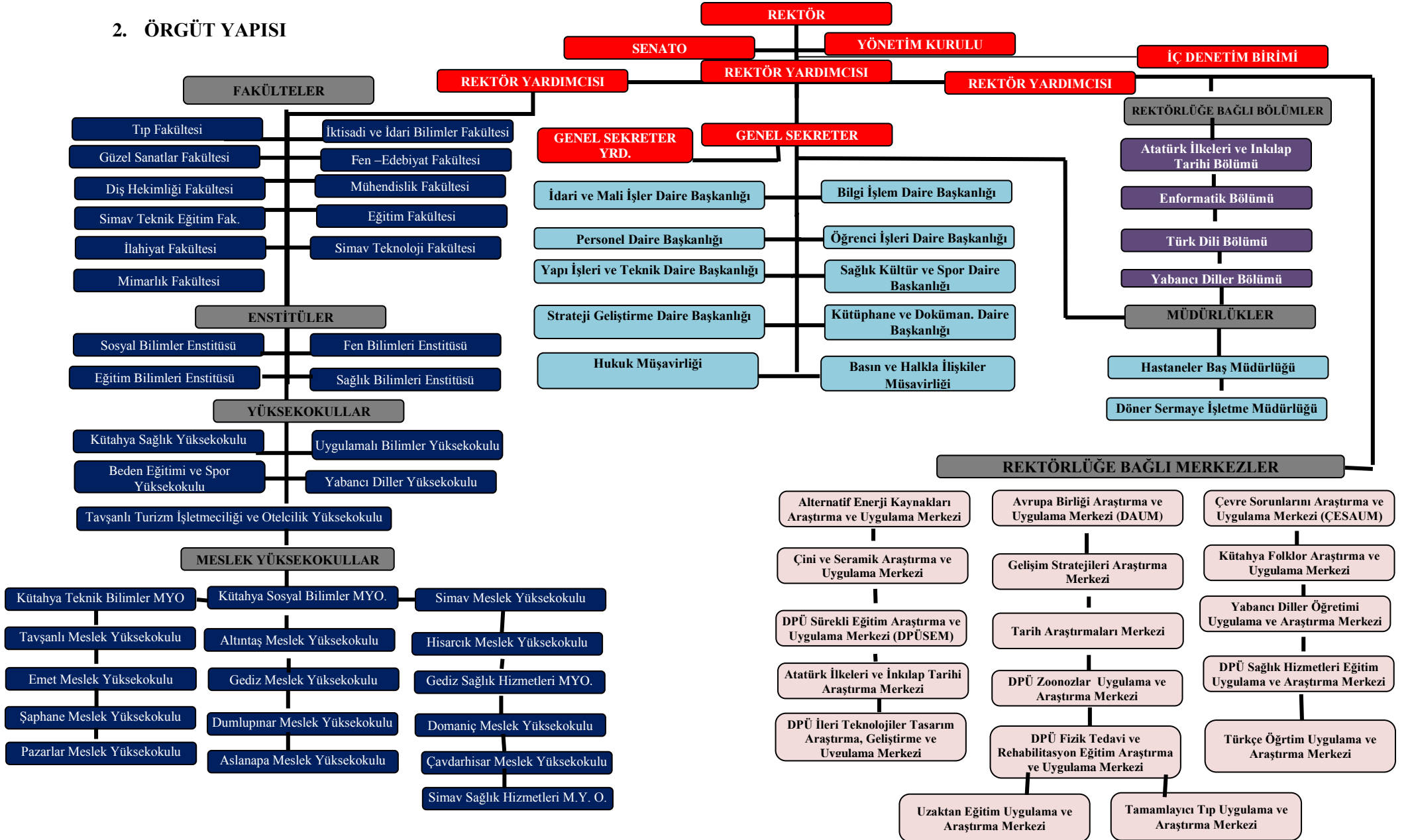
Kütahya İktisadi ve İdari Bilimler Fakültesi; Eskişehir İktisadi ve Ticari İlimler Akademisi'ne bağlı olarak 12 Ekim 1974 tarihinde Kütahya Yönetim Bilimleri Yüksekokulu adı altında kurulmuş ve 4 Aralık 1974 tarihinde eğitim – öğretim faaliyetine başlamıştır ve 15 Şubat 1979 tarihinde Akademi tarafından Kütahya Yönetim Bilimleri Fakültesi'ne dönüştürülmüştür. 20 Temmuz 1982 tarih ve 41 sayılı Kanun Hükmünde Kararname ile Kütahya İdari Bilimler Yüksekokulu adı altında Anadolu Üniversitesi İktisadi ve İdari Bilimler Fakültesi'ne bağlanmıştır. Ardından 27 Haziran 1987 tarih ve 3389 sayılı Kanuna eklenen bir madde ile Anadolu Üniversitesi Kütahya İktisadi ve İdari Bilimler Fakültesi haline getirilmiştir. Okul son olarak 3 Temmuz 1992 tarihinden itibaren Dumlupınar Üniversitesi'ne bağlı İktisadi ve İdari Bilimler Fakültesi olarak eğitim – öğretim faaliyetlerini sürdürmektedir.

Kütahya Meslek Yüksekokulu; 1975 – 1976 eğitim – öğretim yılında Milli Eğitim Bakanlığı YAY – KUR'a bağlı olarak faaliyete geçmiştir. 20 Temmuz 1982 tarihinde 41 sayılı Kanun Hükmünde Kararname ile Anadolu Üniversitesi'ne bağlanmıştır. 11 Temmuz 1992 tarihinden itibaren 3837 sayılı kanun ile Dumlupınar Üniversitesi'ne bağlı olarak eğitim – öğretim faaliyetini sürdürmektedir.

Dumlupınar Üniversitesi 2012 – 2013 Eğitim – Öğretim Yılı itibari ile toplam 11 fakülte, 5 yüksekokul, 16 Meslek Yüksekokulu ve 4 Enstitü ile eğitim – öğretim faaliyetini sürdürmektedir.



2. ÖRGÜT YAPISI



3. FİZİKİ YAPI

Tablo 1: Fiziki Yapı Bilgileri

FİZİKİ YAPI	2013 yılı
TOPLAM KAPALI ALAN M ² LERİ	369.419
TOPLAM AÇIK ALAN M ² LERİ	7.541.371,24
DOĞALGAZLA ISITILAN TOPLAM KAPALI ALAN M ² LERİ	339.425
ELEKTRİK KULLANILAN TOPLAM KAPALI ALAN M ² LERİ	369.419
ÜÇÜNCÜ ŞAHİSLARA TEMİZLİĞİ İHALE EDİLEN HİZMET YERLERİNİN KAPALI ALAN M ² LERİ	342.992
TELEFON HATTI SAYISI	100



2009 yılı sonu itibariyle 261.232 m² olan fiziki kapalı alan kapasitesi, 2011 ve 2012 yılında 61.901 m² kapalı fiziki mekân üretilerek yılsonunda 323.132 m²’ ulaşmıştır. 2013 yılında ise 27.335 m² fiziki kapalı alan üretilerek üniversitemiz toplam fiziki kapalı alanı **350.467 m²** olmuştur.

2013 senesinde 2012 senesine göre fiziki kapalı alan **% 8,46** oranında artış göstermiştir. Üniversitemizde öğrenci başına düşen kapalı fiziki alan yaklaşık **7,97 m²** olmuştur. Üniversitemizde öğrenci başına düşen kapalı fiziki alan 2007 de 6,84 m², 2008 de 7,54 m², 2009 de 7,43 m², 2010 de 9,35 m² 2011 de 9,08 m² ve 2012 senesinde ise 8,75 olarak gerçekleşmişti. 2010 yılından sonra öğrenci başına düşen kapalı fiziki alan miktarında tedrici bir azalma söz konusudur. Bununda nedeni üniversitemizde her yıl bir önceki seneye göre öğrenci sayısının artış oranı yeni fiziki mekânların üretimindeki artış oranından fazla olmasıdır.

4. ÖĞRENCİ YAPISI

Tablo 2: Öğrenim Tipi Bazında Öğrenci Sayıları

Ön lisans:	17.215
Lisans:	24.950
Yüksek lisans:	3.257
Doktora:	363

Tablo 3: Harcama Birimleri Bazında Öğrenci Sayıları

Altıntaş Meslek Yüksekokulu	469
Beden Eğitimi ve Spor Yüksekokulu	1150
Domaniç Meslek Yüksekokulu	480
Eğitim Bilimleri Enstitüsü	407
Eğitim Fakültesi	1739
Emet Meslek Yüksekokulu	867
Fen Bilimleri Enstitüsü	980
Fen Edebiyat Fakültesi	4075
Gediz Meslek Yüksekokulu	2111
Gediz Sağlık Hizmetleri Meslek Yüksekokulu	241
Güzel Sanatlar Fakültesi	854
Hisarcık Meslek Yüksekokulu	990
İktisadi ve İdari Bilimler Fakültesi	9060
İlahiyat Fakültesi	175
Kütahya Sağlık Yüksekokulu	1366

Kütahya Sosyal Bilimler Meslek Yüksekokulu	3169
Kütahya Teknik Bilimler Meslek Yüksekokulu	3632
Mühendislik Fakültesi	4412
Pazarlar Meslek Yüksekokulu	183
Sağlık Bilimleri Enstitüsü	211
Simav Meslek Yüksekokulu	2077
Simav Sağlık Hizmetleri Meslek Yüksekokulu	26
Simav Teknik Eğitim Fakültesi	100
Simav Teknoloji Fakültesi	287
Sosyal Bilimler Enstitüsü	2022
Şaphane Meslek Yüksekokulu	831
Tavşanlı Meslek Yüksekokulu	2139
Tıp Fakültesi	198
Uygulamalı Bilimler Yüksekokulu	1534
GENEL TOPLAM	45.785

Tablo 4: Öğrenci Kontenjanları Önlisans/Lisans

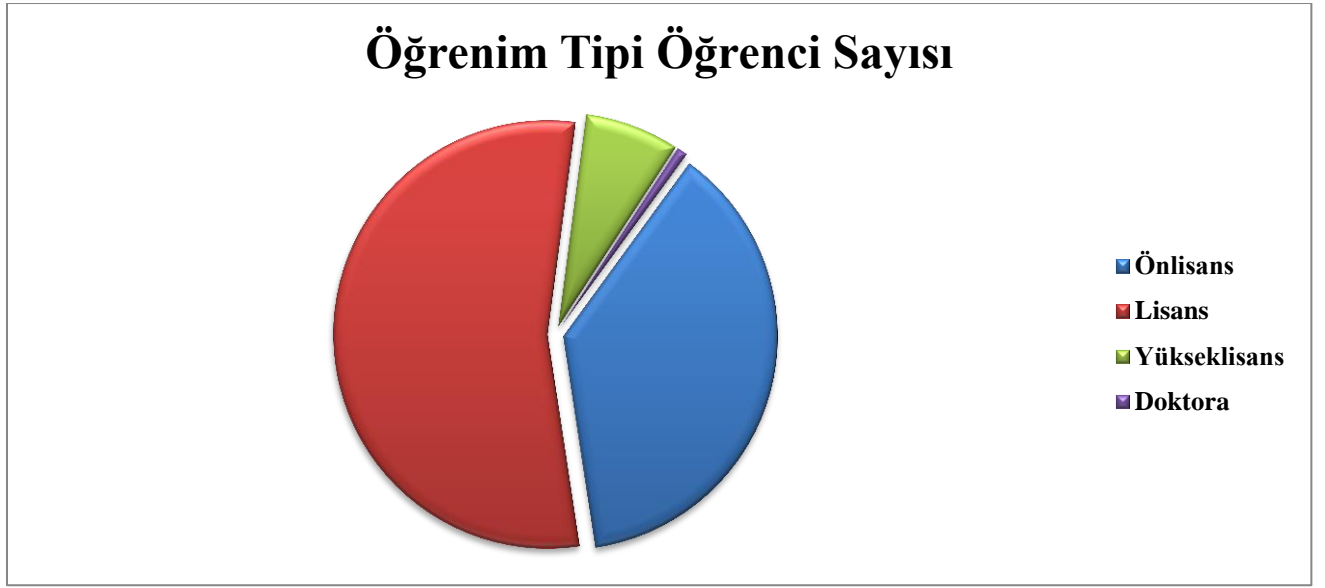
ÖNLİSANS / LİSANS	AKADEMİK BİRİMLER	ÖSYM TARAFINDAN YERLEŞTİRİLEN	KAYIT YAPTIRAN
Ön Lisans	Altıntaş Meslek Yüksekokulu	236	171
Ön Lisans	Domaniç Meslek Yüksekokulu	282	195
Ön Lisans	Emet Meslek Yüksekokulu	381	308
Ön Lisans	Gediz Meslek Yüksekokulu	913	697
Ön Lisans	Gediz Sağlık Hizmetleri Meslek Yüksekokulu	135	114
Ön Lisans	Hisarcık Meslek Yüksekokulu	480	349
Ön Lisans	Kütahya Sosyal Bilimler Meslek Yüksekokulu	1.246	963
Ön Lisans	Kütahya Teknik Bilimler Meslek Yüksekokulu	1.417	1.131
Ön Lisans	Pazarlar Meslek Yüksekokulu	107	83
Ön Lisans	Simav Meslek Yüksekokulu	873	694
Ön Lisans	Simav Sağlık Hizmetleri Meslek Yüksekokulu	30	24
Ön Lisans	Şaphane Meslek Yüksekokulu	400	300
ÖNLİSANS / LİSANS	AKADEMİK BİRİMLER	ÖSYM TARAFINDAN YERLEŞTİRİLEN	KAYIT YAPTIRAN

Ön Lisans	Tavşanlı Meslek Yüksekokulu	759	604
Lisans	Eğitim Fakültesi	370	348
Lisans	Fen-Edebiyat Fakültesi	899	842
Lisans	İktisadi ve İdari Bilimler Fakültesi	2.298	2.177
Lisans	İlahiyat Fakültesi	164	158
Lisans	Kütahya Sağlık Yüksekokulu	339	328
Lisans	Mühendislik Fakültesi	784	750
Lisans	Simav Teknoloji Fakültesi	215	189
Lisans	Tıp Fakültesi	47	45
Lisans	Uygulamalı Bilimler Yüksekokulu	426	384
ÖNLİSANS TOPLAMI		7.259	5.633
LİSANS TOPLAMI		5.542	5.221
GENEL TOPLAM		12.801	10.854

Tablo 5: Yabancı Uyruklu Öğrenci Sayıları

HARCAMA BİRİMLERİ	YABANCI ÖĞRENCİ SAYISI
Beden Eğitimi ve Spor Yüksekokulu	1
Eğitim Fakültesi	14
Fen Edebiyat Fakültesi	17
İktisadi ve İdari Bilimler Fakültesi	48
Kütahya Sağlık Yüksekokulu	6
Kütahya Sosyal Bilimler Meslek Yüksekokulu	1
Mühendislik Fakültesi	37
Simav Teknoloji Fakültesi	1
Sosyal Bilimler Enstitüsü	9
Tıp Fakültesi	8
Uygulamalı Bilimler Yüksekokulu	11
GENEL TOPLAM	153

Grafik 1: Öğretim Tipi Bazında Öğrenci Durumu



Tablo 6: Mezun Öğrencilerin Akademik Birimlere Göre Dağılımı

AKADEMİK BİRİM	MEZUN ÖĞRENCİ SAYISI
Altıntaş Meslek Yüksekokulu	90
Beden Eğitimi ve Spor Yüksekokulu	201
Bilecik İktisadi ve İdari Bilimler Fakültesi	8
Domaniç Meslek Yüksekokulu	64
Eğitim Bilimleri Enstitüsü	7
Eğitim Fakültesi	340
Emet Meslek Yüksekokulu	291
Fen Bilimleri Enstitüsü	61
Fen Edebiyat Fakültesi	935
Gediz Meslek Yüksekokulu	622
Gediz Sağlık Hizmetleri Meslek Yüksekokulu	71
Güzel Sanatlar Fakültesi	202
Hisarcık Meslek Yüksekokulu	291
İktisadi ve İdari Bilimler Fakültesi	2037
Kütahya Sağlık Yüksekokulu	274
Kütahya Sosyal Bilimler Meslek Yüksekokulu	748
Kütahya Teknik Bilimler Meslek Yüksekokulu	743
Mühendislik Fakültesi	584
Osmaneli Meslek Yüksekokulu	1
Pazarlar Meslek Yüksekokulu	41
Sağlık Bilimleri Enstitüsü	16
Simav Meslek Yüksekokulu	378
Simav Teknik Eğitim Fakültesi	137

AKADEMİK BİRİM	MEZUN ÖĞRENCİ SAYISI
Sosyal Bilimler Enstitüsü	80
Şaphane Meslek Yüksekokulu	383
Tavşanlı Meslek Yüksekokulu	466
Uygulamalı Bilimler Yüksekokulu	164
GENEL TOPLAM	9.235

5. İNSAN KAYNAKLARI

Üniversitemizin **1115** Akademik Personel, **766** İdari Personel, **2** Sözleşmeli (4/B statüsünde), **49** sözleşmeli (4/C statüsünde), **6** Yabancı uyruklu sözleşmeli personel olmak üzere toplam **1938** kadrosu bulunmaktadır.

Tablo 7: Dumlupınar Üniversitesi Toplam Personel Dağılımı

STATÜ	İSTİHDAM TÜRÜ	ADET	TOPLAM
AKADEMİK PERSONEL	KADROLU	1.115	1.115
AKD. KISMİ SÜR. PERS.	KADROLU	-----	-----
YABANCI UYRUKLU ÖĞRETİM ÜYESİ	SÖZLEŞMELİ	6	6
İDARİ PERSONEL	KADROLU	766	766
İDARİ PERSONEL	4/B SÖZLEŞMELİ	2	2
İDARİ PERSONEL	4/C SÖZLEŞMELİ	49	49
TOPLAM PERSONEL		1.938	1.938

Tablo 8: Göreve Başlayan İdari Personel Sayıları

Açıktan Atanan Personel Sayısı	24
	----- 632 Sayılı KHK. nin 1.Mad. Gereği 4/b Sözleşmeli Statüsünden Kadroya Geçenler.
Naklen Gelen Personel Sayısı	61
Yeniden Atanan Personel Sayısı	1
GENEL TOPLAM	86

Tablo 9: Kurumdan Ayrılan İdari Personel Sayıları

İstifa Eden Personel Sayısı	-----
Naklen Giden Personel Sayısı	61
Vefat Eden Personel Sayısı	1
Emekli Olan Personel Sayısı	2
Diğer	-----
GENEL TOPLAM	64

Tablo 10: Göreve Başlayan Akademik Personel Sayıları

Açıktan Atanan Personel Sayısı	138
Naklen Atanan Personel Sayısı	88
Yeniden Atanan Personel Sayısı	-----
GENEL TOPLAM	226

Tablo 11: Kurumdan Ayrılan Akademik Personel Sayıları

İstifa Eden Personel Sayısı	14
Naklen Giden Personel Sayısı	40
Diğer	-----
Emekli Olan Personel Sayısı	3
Vefat Eden Personel Sayısı	-----
GENEL TOPLAM	57

Tablo 12: Hizmet Sınıfları İtibari İle İdari Personel Dağılımı

SINIF	SAYI
GENEL İDARİ HİZMETLER	522
TEKNİK HİZMETLER	118
SAĞLIK HİZMETLERİ	63
YARDIMCI HİZMETLER	61
AVUKATLIK HİZMETLERİ	2
TOPLAM	766

Tablo 13: Unvan Bazında Genel İdari Hizmetler Personel Dağılımı

UNVAN	SAYI
Genel Sekreter	1
Genel Sekreter Yardımcısı	1
Daire Başkanı	8
İç Denetçi	3
Hukuk Müşaviri	1
Şube Müdürü	20
Fakülte Sekreteri	7
Yüksekokul Sekreteri	17
Enstitü Sekreteri	3
Üniv. Hastaneleri Başmüdürü	1
Şef	28
Programcı	3
Mali Hizmetler Uzman Yrd.	1
Araştırmacı (Özelleştirme)	5
Sivil Savunma Uzmanı	1
Çözümleyici	1
Bilgisayar İşletmeni	141
Sekreter	8
Memur	188
Yurt Yönetim Memuru	2
Daktilograf	1
Sayman	1
Ayniyat Saymanı	1
Veznedar	1
Şoför	17
Koruma ve Güvenlik Şefi	2
Koruma ve Güvenlik Görevlisi	48
Hastane Müdürü	1
İşletme Müdürü	1
Veri Hazırlama ve Kontrol İşletmeni	1
Hastane Müdürü Yrd.	2
Şef (Özelleştirme)	2
Araştırmacı (6191)	4
GENEL TOPLAM	522

Tablo 14: Unvan Bazında Sağlık Hizmetleri Personel Dağılımı

UNVAN	SAYI
Sağlık Memuru	5
Fizyoterapist	5
Diyetisyen	2
Hemşire	29
Ebe	2
Sağlık Teknikeri	6
Sağlık Teknisyeni	4
Laborant	4
Biolog	3
Psikolog	1
Veteriner Hekim	1
Veteriner Sağlık Teknisyeni	1
GENEL TOPLAM	63

Tablo 15: Unvan Bazında Teknik Hizmetler Personel Dağılımı

UNVAN	SAYI
Mühendis	15
Mühendis (Özelleştirme)	3
Mimar	2
İstatistikçi	1
Tekniker	36
Teknisyen	55
Kütüphaneci	4
Tekniker (Özelleştirme)	2
GENEL TOPLAM	118

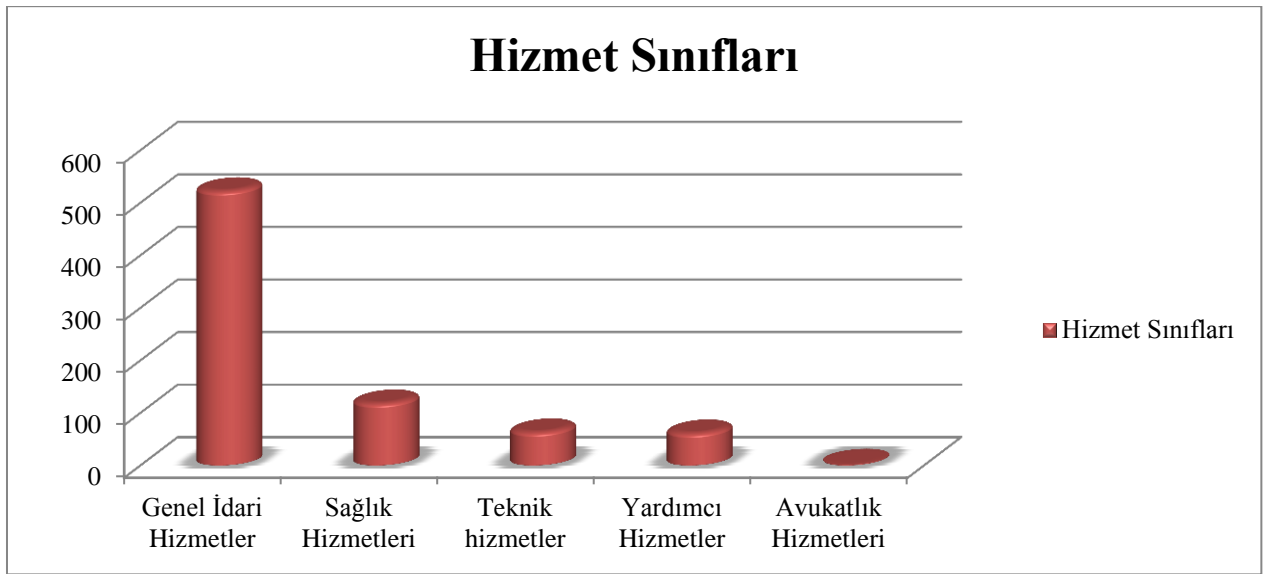
Tablo 15: Avukatlık Hizmetleri Personel Dağılımı

Avukat	2
GENEL TOPLAM	2

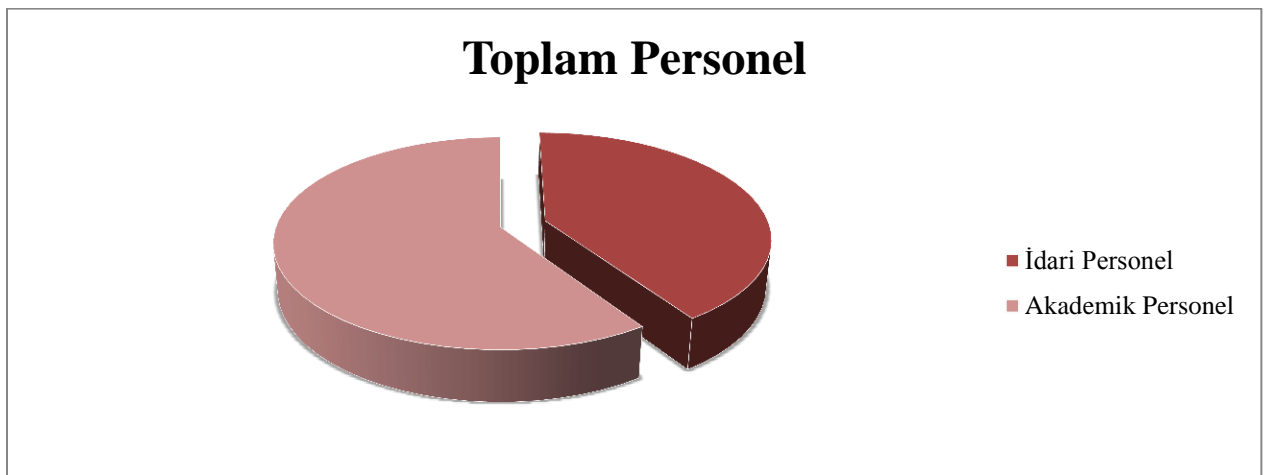
Tablo 16: Yardımcı Hizmetler Personel Dağılımı

UNVAN	SAYI
Teknisyen Yardımcısı	1
Hizmetli	56
Bekçi	4
GENEL TOPLAM	61

Grafik 2: Hizmet Sınıfları İtibari İle Personel Dağılımı



Grafik 3: Kadrolu Akademik ve İdari Personel Dağılımı

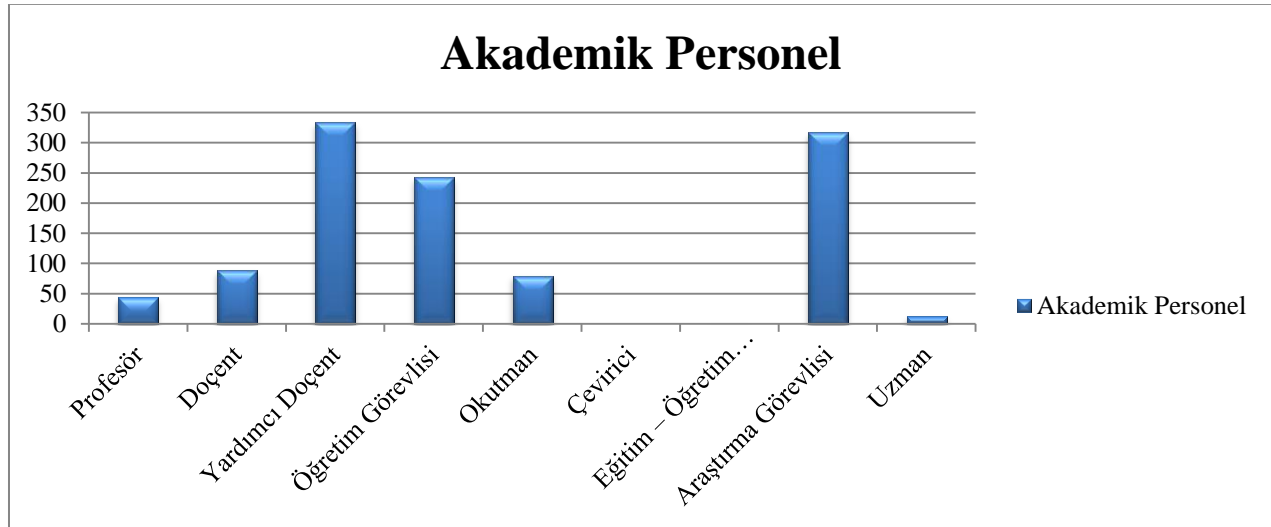


Tablo 16: Unvan Bazında Akademik Personel Dağılımı

Akademik personel

	Kadroların Doluluk Oranına göre			Kadroların İstihdam Şekline Göre	
	Dolu	Boş	Toplam	Tam Zamanlı	Yarı Zamanlı
Profesör	44	47	91	-----	-----
Doçent	88	61	149	-----	-----
Yardımcı Doçent	333	60	393	-----	-----
Öğretim Görevlisi	242	82	324	-----	-----
Okutman	79	16	95	-----	-----
Çevirici	-----	3	3	-----	-----
Eğitim – Öğretim Planlamacısı	-----	3	3	-----	-----
Araştırma Görevlisi	317	25	342	-----	-----
Uzman	12	100	112	-----	-----
GENEL TOPLAM	1115	397	1512	-----	-----

Grafik 4: Unvan Bazında Akademik Personel Dağılımı



6. SUNULAN HİZMETLER

6.1. AR-GE HİZMETLERİ

Tablo 17: Bilimsel Araştırma Projeleri Bilgisi

BİLİMSEL ARAŞTIRMA PROJELERİ

PROJELER	2013 YILI				
	ÖNCEKİ YILDAN DEVREDEN PROJE (2012 YILI)	YIL İÇİNDE EKLENEN PROJE (2013 YILI)	TOPLAM	YIL İÇİNDE TAMAMLANAN PROJE SAYISI	TOPLAM ÖDENEK
SAN-TEZ	2	-	2	-	1.081.162
DPT	-	-	-	-	-
TÜBİTAK	2	6	8	-	1.881.586
A.B.	-	-	-	-	-
BİLİMSEL ARAŞTIRMA PROJELERİ	53	43	96	34	2.465.712,08
DİĞER	-	-	-	-	-
TOPLAM	57	49	106	34	5.428.460,98



6.2. KÜTÜPHANE HİZMETLERİ

Tablo 18:Konularına Göre Kitap Dağılımı

KONULARINA GÖRE KİTAP DAĞILIMI*	2013 YILI
GENEL	3.993
FELSEFE VE PSİKOLOJİ	3.061
DİN	2.687
TOPLUM BİLİM	26.686
DİL VE BİLİM	2.445
DOĞA BİLİMLERİ VE MATEMATİK	5.706
UYGULAMALI BİLİMLER, TIP VE TEKNOLOJİ	16.573
SANAT	5.924
EDEBİYAT	16.622
COĞRAFYA, TARİH VE YARDIMCI DİSİPLİNLER	11.956
TOPLAM	95.653

Tablo 19:Materyal Türüne Göre Kütüphane Dermesi

KOLEKSİYON	SAYI
Basılı Kitap	99.653
Ciltlenmiş süreli yayın	5.101
Elektronik kitap	204.959
Tez	2.884
Aboneliği devam eden dergi	194
Veri Tabanı Sayısı	20
CD	16
Disket	335
DVD	3.183
Harita	31
Kaset	20
TOPLAM	316.396

TABLO 20. İÇ PAYDAŞLARIN KÜTÜPHANE HİZMETLERİNDEN YARARLANMA SAYISI

KULLANICI TÜRÜ	SAYISI
LİSANS VE ÖNLİSANS ÖĞRENCİSİ	38.223
YÜKSEK LİSANS VE DOKTORA	3.797
AKADEMİK PERSONEL	662
İDARİ PERSONEL	427
TOPLAM	43.109

TABLO 20. KÜTÜPHANE HİZMETLERİNİN 2013 YILI KULLANIM SAYILARI

HİZMET İŞLEMLERİ	2013 YILI
ÖDÜNÇ VERİLEN KİTAP SAYISI	66709
YAPILAN TARAMA SAYISI	294756
OKUYUCU EĞİTİMİ VERİLEN KİŞİ SAYISI	1754
VERİ TABANI/WEB EĞİTİMİ VERİLEN KİŞİ SAYISI	263
KÜTÜPHANEYE GİREN KULLANICI SAYISI	294756
E-POSTA İLE GELEN SORU SAYISI	22



6.3. BARINMA VE BESLENME HİZMETLERİ

Üniversitemiz kuruluşundan bu yana Sağlık Kültür ve Spor Dairesi Başkanlığı bünyesinde faaliyet gösteren öğrencilere yönelik hizmetlerin en önemlilerinden biri beslenme hizmetidir.

Bu hizmeti gerçekleştirirken en önemli faktörün insan sağlığı olduğunun bilincinde olup, öğrencilerimize yönelik sağlıklı ortamı sağlayan, en iyi koşullarda hazırlanmış, kişinin günlük alması gereken besin öğelerinden oluşan menü sunulmaktadır.

Bu hizmetler üniversitemiz tarafından görevli Diyetisyen, Gıda Teknikeri ve bu hizmetin gerçekleştiren yemek şirketinin Gıda Mühendisi tarafından ortaklaşa gerçekleştirilmektedir. Yemek şirketinin mutfağında besin değeri ve kalori hesaplaması yapılan yemekler, Evliya Çelebi Yerleşkesi yemekhanesi ve Germiyan Yerleşkesi yemekhanesine sevk edilerek öğrencilerimize temiz ve sakin bir ortamda sunulmaktadır.

Tablo 21: Öğrenci Yemekhane Bilgileri

BULUNDUĞU YER	ALAN (M2)	KAPASİTE
EVLİYA ÇELEBİ YERLEŞKESİ (ÖĞRENCİ)	1.714,51	1.250
GERMİYAN YERLEŞKESİ (ÖĞRENCİ)	195,12	300
TOPLAM	1.909363	1.550

Tablo 22. Öğrencilere Verilen Yemek Sayıları

OKUL ADI	ÜCRETLİ YEMEK HİZMETİNDEN FAYDALANAN ÖĞRENCİ SAYISI (ÖĞÜN)	BURLU ÖĞRENCİ SAYISI (ÖĞÜN)	TOPLAM
MERKEZ BİRİMLER	465.070	44.278	509.348
TAVŞANLI MYO	15.768	3.370	19.138
ALTINTAŞ MYO	10.002	1.154	11.156
DOMANIÇ MYO	14.930	797	15.727
EMET MYO	10.950	835	11.785
SİMAV TEF VE MYO	32.600	2.169	34.769

OKUL ADI	ÜCRETLİ YEMEK HİZMETİNDEN FAYDALANAN ÖĞRENCİ SAYISI (ÖĞÜN)	BURLU ÖĞRENCİ SAYISI (ÖĞÜN)	TOPLAM
HİSARCIK MYO	21.431	1.805	23.236
GEDİZ MYO	37.272	2.396	39.668
ŞAPHANE MYO	9.900	1.864	11.764
PAZARLAR MYO	6.769	620	7.389



6.4. SOSYAL VE KÜLTÜREL HİZMETLER

Tablo 23: Öğrenci Toplulukları

1-	AKTİF SAĞLIKÇILAR TOPLULUĞU
2-	AMERİKAN FUTBOLU TOPLULUĞU
3-	ARAMA KURTARMA TOPLULUĞU
4-	ARKEOLOJİ VE SANAT TOPLULUĞU
5-	ATATÜRKÇÜ DÜŞÜNCE TOPLULUĞU
6-	BİLGİSAYAR VE BİLİŞİM TOPLULUĞU
7-	BOCCE TOPLULUĞU
8-	BİLİMSEL ARAŞTIRMA TOPLULUĞU
9-	BİLİNÇLİ GENÇLER TOPLULUĞU
10-	ÇOCUKOLOJİ TOPLULUĞU
11-	DAĞCILIK TOPLULUĞU
12-	DANS TOPLULUĞU
13-	DEMOKRATİK DÜŞÜNCE TOPLULUĞU
14-	DIŞ TİCARET VE LOJİSTİK TOPLULUĞU
15-	DÜŞÜNCE TOPLULUĞU
16-	EĞİTİM GÖNÜLLÜLERİ TOPLULUĞU
17-	EKONOMİ TOPLULUĞU
18-	EMET MYO, GÜZEL SAN. TOPLULUĞU
19-	ENDÜSTRİ VE VERİMLİLİK TOPLULUĞU
20-	ETİK TOPLULUĞU
21-	FİZİK VE ASTRONOMİ TOPLULUĞU
22-	GEDİZ MYO. EMPATİ TOPLULUĞU
23-	GELENEKSEL TÜRK EL SANATLARI TOPLULUĞU
24-	GENÇ EKONOMETRİSTLER TOPLULUĞU
25-	GENÇ GİRİŞİMCİLER TOPLULUĞU
26-	HAVACILIK TOPLULUĞU
27-	IEEE (Elek.-Elektr. Müh. Ens.) TOPLULUĞU

28-	İDEALİST GENÇLİK TOPLULUĞU
29-	İLMİ SİYASET TOPLULUĞU
30-	İNNOVASYON VE LİDERLİK TOPLULUĞU
31-	İNSANSIZ HAVA ARAÇLARI TASARIM VE GELİŞTİRME TOPLULUĞU
32-	İNŞAAT TOPLULUĞU
33-	KARDEŞ ÜLKELER TOPLULUĞU
34-	KAYAK VE SNOWBOARD TOPLULUĞU
35-	KIZILAY TOPLULUĞU
36-	KİMYA BİLİMİ VE TEKNOLOJİSİ TOPLULUĞU
37-	KİTAP TOPLULUĞU
38-	KÜRESEL ETKİLEŞİM TOPLULUĞU
39-	MADENCİLİK TOPLULUĞU
40-	MAKİNE MÜH. TOPLULUĞU
41-	MEDENİYET ARAŞTIRMALARI TOPLULUĞU
42-	MEZUNLAR TOPLULUĞU
43-	RADYO TOPLULUĞU
44-	REKREASYON VE SPOR TOPLULUĞU
45-	RESİM TOPLULUĞU
46-	ROCK KÜLTÜR TOPLULUĞU
47-	SATRAHÇ TOPLULUĞU
48-	SERAMİK SANATI VE BİLİMİ TOPLULUĞU
49-	SİNEMA VE FOTOĞRAFÇILIK TOPLULUĞU
50-	SİMAV TEKNOLOJİ VE KÜLTÜR TOPLULUĞU
51-	ŞAPHANE MYO, KÜLTÜR SANAT TOPLULUĞU
52-	TARİH KÜLTÜR VE TURİZM TOPLULUĞU
53-	TASARIM PLATFORMU TOPLULUĞU
54-	TEKNİK BİLİMLER TOPLULUĞU
55-	TEMA ve ÇEVRECİLİK TOPLULUĞU
56-	TİYATRO TOPLULUĞU
57-	TOPLUM GÖNÜLLÜLERİ TOPLULUĞU

58-	TURK-MSIC DUMLUPINAR TOPLULUĐU
59-	TÜRKÇE TOPLULUĐU
60-	ÜNİVERSİTE-SANAYİ-KAMU İŞBİRLİĐİ GELİŐTİRME TOPLULUĐU
61-	YAZARLAR VE ŐAİRLER TOPLULUĐU
62-	YER BİLİMLERİ TOPLULUĐU
63-	ATA SPORLARI VE BİNİCİLİK TOPLULUĐU
64-	BİYOKİMYA VE BİYOTEKNOLOJİ TOPLULUĐU
65-	ENGELSİZ HAYAT TOPLULUĐU
66-	LÖSEV TOPLULUĐU
67-	ULUSLARARASI ÖĐRENCİ TOPLULUĐU
68-	KARİYER VE AKADEMİ TOPLULUĐU
69-	MÜNAZARA TOPLULUĐU
70-	PAZARLAR MYO BİLİM KÜLTÜR SANAT VE SPOR TOP.
71-	TARİH KÜLTÜR VE FİKİR AKADEMİSİ TOPLULUĐU
72-	ÜNİAKADEMİ TOPLULUĐU
73-	MEDYA VE İLETİŐİM TOPLULUĐU



7. YÖNETİM VE İÇ KONTROL SİSTEMİ

Üniversitemiz Özel Bütçeli İdare olarak 5018 Sayılı Kamu Mali Yönetimi ve Kontrol Kanununun, 5436 sayılı Kanununun 12 inci maddesi ile değiştirilmiş (II) sayılı cetvelinin (A) bölümünde sayılan Yükseköğretim Kurulu, Üniversiteler ve Yüksek Teknoloji Enstitüleri içerisinde yer almaktadır. Üniversitemiz, yönetim ve iç kontrol sistemi içinde söz konusu Kanuna tabiidir.

5018 Sayılı Kamu Mali Yönetimi ve Kontrol Kanununun 1.Maddesi ile “ Kalkınma planları ve programlarda yer alan politika ve hedefler doğrultusunda kamu kaynaklarının etkili, ekonomik ve verimli bir şekilde elde edilmesi ve kullanılmasını, hesap verebilirliği ve mali saydamlığı sağlamak üzere, kamu mali yönetiminin yapısını ve işleyişini, kamu bütçelerinin hazırlanmasını, uygulanmasını, tüm mali işlemlerin muhasebeleştirilmesini, raporlanmasını ve mali kontrolü düzenlemektir.” ibaresi ile amacı açıklanmıştır. Bu amacı gerçekleştirmek için 5018 sayılı Kamu Mali Yönetimi ve Kontrol Kanununun 11.Maddesinde Üst yöneticilerin, 31. ve 32. Maddesinde Harcama yetkisi ve yetkilisini 33. Maddesinde Giderin gerçekleştirilmesine ilişkin yöntemler açıkça belirlenmiştir. Üniversitemiz yönetim ve iç kontrol sistemini Kanuna uygun olarak oluşturabilmek için teşkilat yapısını düzenlemiş, 5018 sayılı Kanuna ve Kanunun ilgili maddelerine istinaden çıkartılan Yönetmelik, Tebliğ ve diğer mevzuatlara uygun olarak işlemlerini yürütmüştür.

5018 Sayılı Kanununun 11. Maddesinde “Üst yöneticilerin idarelerinin stratejik planlarının ve bütçelerinin kalkınma planına, yıllık programlara, kurumun stratejik plan ve performans hedefleri ile hizmet gereklerine uygun olarak hazırlanması ve uygulanmasından, sorumlulukları altındaki kaynakların etkili, ekonomik ve verimli şekilde elde edilmesi ve kullanımını sağlamaktan, kayıp ve kötüye kullanımının önlenmesinden mali yönetim ve kontrol sisteminin işleyişinin gözetilmesi, izlenmesi ve bu Kanunda belirtilen görev ve sorumlulukların yerine getirilmesinden Bakana; mahalli idarelerde ise meclislerine karşı sorumludurlar.

Üst yöneticiler, bu sorumluluğun gereklerini harcama yetkilileri, mali hizmetler birimi ve iç denetçiler aracılığıyla yerine getirirler. (5436 sayılı Kanununun 10 uncu maddesinin c/1 fıkrası ile değişen fıkra) ” denilerek Kanunda görevliler ve sorumlular açıkça belirlenmiştir. Bu doğrultuda Üniversitemizde bütçe ile ödenek verilen Harcama Birimlerinde Harcama Yetkilisi belirlenmiş, Gerçekleştirme Görevlileri görevlendirilmiş ve İç denetçiler göreve başlatılmıştır.

II. AMAÇ VE HEDEFLER

2.1. TEMEL POLİTİKA VE ÖNCELİKLER

2013 – 2017 Stratejik Planı ile Dumlupınar Üniversitesi'nin akademik mükemmeliyete erişmek yoluyla vizyonunu gerçekleştirme taahhüdünü yansıtmaktadır. Dumlupınar Üniversitesi'nin akademik kapasitesi ve başarısı, büyük ölçüde, Stratejik Planı destekleyen ve Üniversite'nin bütün faaliyetlerine yol gösteren temel değerlere ve bu değerleri geliştirmeye yönelik plan ve programlara bağlıdır.

2.1.1. MÜKEMMELİYET

Dumlupınar Üniversitesi, bünyesindeki tüm birimleri ve üniversite camiasındaki tüm bireyleri kapsayacak şekilde, eğitim-öğretim, araştırma ve diğer tüm faaliyetlerinde mükemmeliyeti yakalamayı hedefler. Mükemmeliyet peşinde olma arzumuz bilgiye ve bilime olan saygımızdan, öğrenmeye olan tutkumuzdan ve kentimiz ile ülkemizin refah düzeyini ve rekabet gücünü artırma azmimizden kaynaklanmaktadır.

2.1.2. BİLİMSEL ÖZGÜRLÜK

Bilimsel özgürlük, eleştirel düşünce, entelektüel müzakere ve akademik tartışmalar bilimsel ve özgün bilginin sınırlarını genişletmekte ve gerçeğe, doğruya ve hikmete erişmekte hayati bir role sahiptir. Tüm akademik personel ve öğrencilerimiz, akademik ilgi alanları doğrultusunda, araştırma yapmak, öğrenmek ve öğrenmek için her türlü olanaktan ve akademik özgürlükten yararlanır. Üniversite olarak öğrenme ve bilgiye hem bilgi ve öğrenmek değerli bir mal olduğu hem de oluşturdukları sosyal, kültürel ve ekonomik yararlar çok büyük olduğu için özel bir değer atfediyoruz.

2.1.3. YENİLİKÇİLİK VE GİRİŞİMCİLİK

Üniversitemizdeki eğitim-öğretim faaliyetleri, bilimsel çalışmalar ve üniversite-sanayi işbirliği ile mezun öğrencilerimizin çaba ve katkıları kentimizin ve ülkemizin refah, rekabet gücü ve yaşam kalitesinin artmasına büyük bir katkı sağlayacaktır. Bu katkının azami düzeye erişmesi için Üniversitemizin tüm birimlerinde yenilikçiliği teşvik edecek ve girişimciliğe verdiğimiz önemle tanınır bir hale geleceğiz.

2.1.4. ORTAKLIK VE İŞBİRLİĞİ

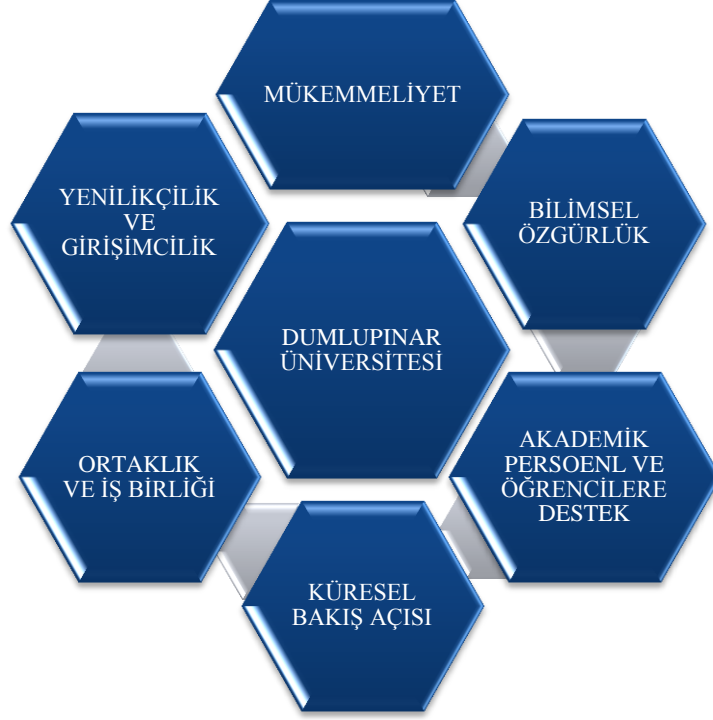
Üniversitemiz, diğer üniversitelerle, kamu kurum ve kuruluşlarıyla, firmalarla, vakıf ve derneklerle ve öğrenci örgütleriyle yerel, ulusal ve uluslararası düzeyde işbirliği ve ortaklıklar gerçekleştirerek kentimiz ve ülkemizin kalkınması, refahı ve yaşam kalitesine katkı sağlamayı temel öncelikleri arasında görür.

2.1.5. AKADEMİK PERSONEL VE ÖĞRENCİLERE DESTEK

Tüm akademik personel ve öğrencilerimizin sorumluluğumuz altında olduğu bilinci ile akademik personel ve öğrencilerimizin entelektüel, duygusal, fiziksel ve ruhsal mutluluğunu artırmak için en üst düzeyde destek sağlamayı hedefliyoruz.

2.1.6. KÜRESEL BAKIŞ AÇISI

Gittikçe karmaşık hale gelen küreselleşme sürecinde artan küresel rekabet ortamında başarılı olma potansiyeli yüksek mezunlar vermek ve içinde yaşadığımız ve faaliyette bulunduğumuz toplumun yaşam kalitesini artıracak çalışma, faaliyet ve keşiflerde bulunmak için küresel toplumla bağlantılı, küresel rekabetin gereklerinin farkında olan ve bu ortamı yansıtan çalışma ve faaliyetlerde bulunmayı amaçlıyoruz.



III. FAALİYETE İLİŞKİN BİLGİ VE DEĞERLENDİRMELER

A) MALİ BİLGİLER

1. BÜTÇE UYGULAMA SONUÇLARI

Tablo 24: Yıllar İtibari İle Ödenek Durumu

	EKONOMİK KOD					TOPLAM
	01	02	03	05	06	
	AÇIKLAMA					
	PERSONEL GİDERLERİ	SOSYAL GÜVENLİK KURUMLARINA DEVLET PRİMİ GİDERLERİ	MAL VE HİZMET ALIM GİDERLERİ	CARİ TRANSFERLER	SERMAYE GİDERLERİ	
	KBÖ*	KBÖ*	KBÖ*	KBÖ*	KBÖ*	
2009	35.359.000	3.881.000	11.244.000	1.394.000	24.050.000	75.928.000
2010	41.452.000	6.527.000	10.558.000	1.720.000	27.450.000	87.707.000
2011	47.822.000	7.326.000	13.025.000	3.474.000	22.450.000	94.097.000
2012	55.459.000	8.412.000	15.785.000	2.020.000	21.552.000	103.228.000
2013	68.620.000	10.204.000	22.869.000	2.128.000	23.700.000	127.521.000

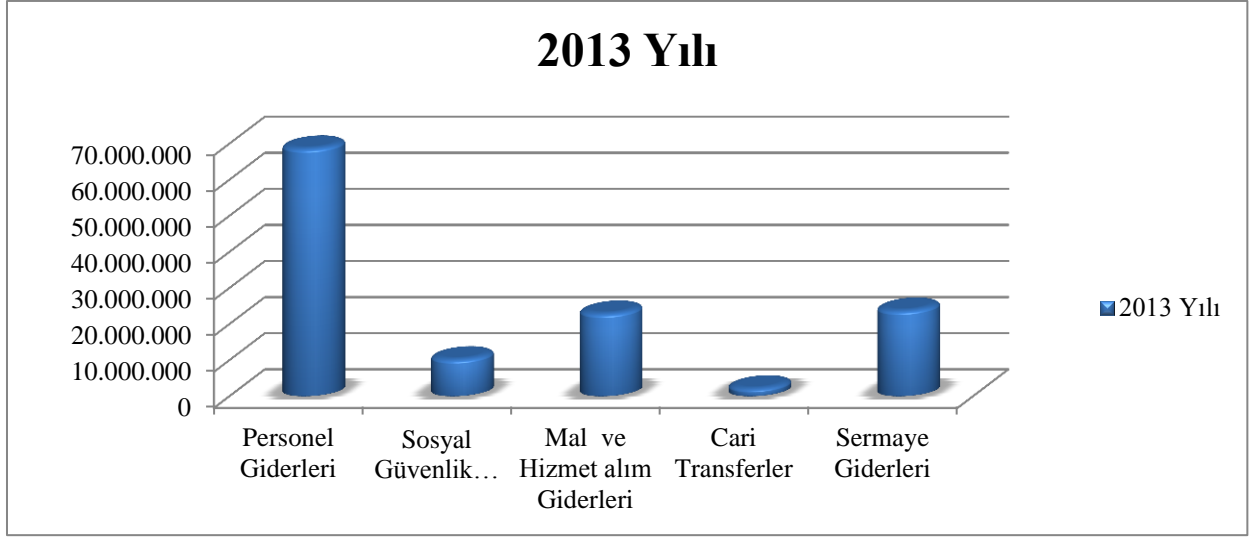
Tablo 25: 2013 Yılı Bütçe Giderleri Ayrıntı Tablosu

EKONOMİK KOD	KBÖ	EKLENEN	DÜŞÜLEN	SERBEST	HARCAMA	KALAN	
01	PERSONEL GİDERLERİ	68.620.000	9.965.999,28	2.059.500	76.526.499,28	72.108.374,13	878.917,09
02	SOSYAL GÜVENLİK KURUMLARINA DEVLET PRİMİ GİDERLERİ	10.204.000	1.670.655	369.000	11.505.655	11.025.923,18	277.397,82
03	MAL VE HİZMET ALIM GİDERLERİ	22.869.000	12.015.550,38	0	34.884.550,38	27.836.164,04	6.722.101,34
05	CARİ TRANSFERLER	2.128.000	1.300.000	0,00	3.428.000	3.425.884,01	2.115,99
06	SERMAYE GİDERLERİ	23.700.000	22.400.000	0,00	46.100.000	36.582.010,10	9.317.989,90
TOPLAM	127.521.000	47.352.204,66	2.428.500	172.444.704,66	150.978.355,46	21.466.349,2	

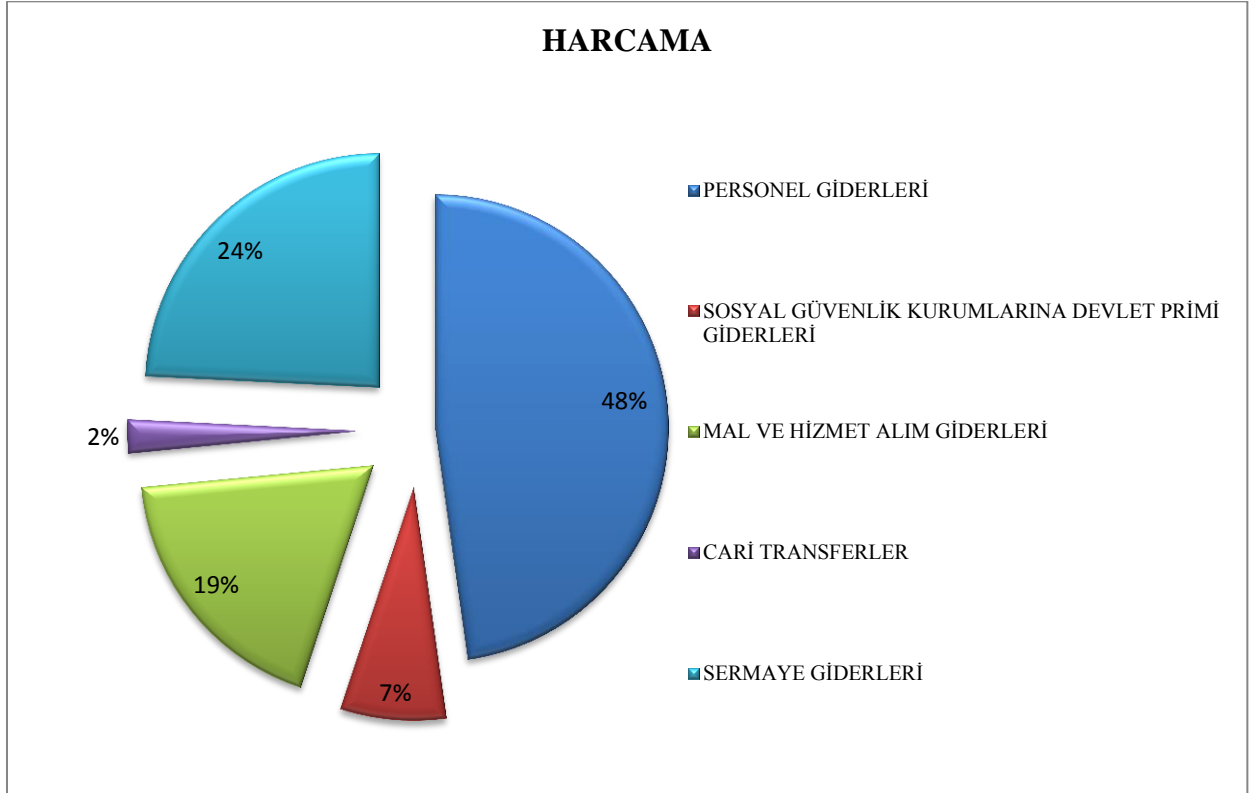
Tablo 26: 2013 Yılı Bütçe Gelirleri Ayrıntı Tablosu

GELİR EKONOMİK KOD	AÇIKLAMA	PLANLANAN GELİR	GERÇEKLEŞEN	DURUM
03.1.1.01	ŞARTNAME, BASILI EVRAK, FORM SATIŞ GELİRLERİ	15.000,00	13.625,00	-1.375,00
03.1.2.29	ÖRGÜN VE YAYGIN ÖĞRETİMDEN ELDE EDİLEN GELİRLER	2.236.000,00	1.088.483,14	-1.147.516,86
03.1.2.31	İKİNCİ ÖĞRETİMDEN ELDE EDİLEN GELİRLER	12.550.000,00	14.754.288,56	2.204.288,56
03.1.2.32	YAZ OKULU GELİRLERİ	2.850.000,00	1.920.808,03	-929.191,97
03.1.2.33	TEZSİZ YÜKSEK LİSANS GELİRLERİ	120.000,00	117.140,00	-2.860,00
03.1.2.34	TEZLİ YÜKSEK LİSANS GELİRLERİ	100.000,00	201.292,00	101.292,00
03.1.2.35	DOKTORA GELİRLERİ	10.000,00	14.476,00	4.476,00
03.1.2.28	YURT YATAK ÜCRETİ GELİRLERİ	1.879.000,00	1.321.623,00	-557.377,00
03.1.2.99	DİĞER HİZMET GELİRLERİ	100.000,00	935.424,42	835.424,42
03.6.1.01	LOJMAN KİRA GELİRLERİ	55.000,00	108.763,89	53.763,89
03.6.1.99	DİĞER TAŞINMAZ KİRA GELİRLERİ	245.000,00	868.127,70	623.127,70
04.2.1.01	HAZİNE YARDIMI (CARİ)	79.335.000,00	109.406.947,97	30.071.947,97
04.2.2.01	HAZİNE YARDIMI (SERMAYE)	22.649.000,00	25.295.500,00	2.646.500,00
04.4.1.01	KURUMLARDAN ALINAN BAĞIŞ VE YARDIMLAR	0,00	40.069,00	40.069,00
04.4.1.03	KURUMLARDAN ALINAN ŞARTLI BAĞIŞ VE YARDIMLAR	0,00	429.140,78	429.140,78
04.4.1.04	KİŞİLERDEN ALINAN ŞARTLI BAĞIŞ VE YARDIMLAR	0,00	5,01	5,01
04.5.1.10	YÖK ÖĞRETİM ÜYESİ YETİŞTİRME PROGRAMI	0,00	570.000,00	570.000,00
04.5.1.11	YÖK YURTDIŞI DESTEKLERİ	0,00	94.996,87	94.996,87
05.1.9.01	KİŞİLERDEN ALACAKLAR FAİZLERİ	5.000,00	1.368,37	3.631,63
05.1.9.03	MEVDUAT FAİZLERİ	10.000,00	686.963,59	676.963,59
05.1.9.99	DİĞER FAİZLER	10.000,00	25.697,72	15.697,72
05.2.6.16	ARAŞTIRMA PROJELERİ GELİRLERİ PAYI	141.000,00	2.532.389,58	2.391.389,58
05.3.2.99	DİĞER İDARİ PARA CEZALARI	0,00	22.121,71	22.121,71
05.9.1.01	İRAT KAYDEDİLECEK NAKDİ TEMİNATLAR	1.000,00	7.617,55	6.617,55
05.9.1.06	KİŞİLERDEN ALACAKLAR	90.000	103.215,02	13.215,02
05.9.1.19	ÖĞRENCİ KATKI PAYI TELAFİ GELİRLERİ	5.119.000,00	5.472.455,00	353.455,00
05.9.1.99	YUKARIDA TANIMLANMAYAN DİĞER ÇEŞİTLİ GELİRLER	1.000,00	652.087,88	651.087,88
06.2.2.01	TAŞINIR SATIŞ GELİRLERİ	0,00	1.337,32	1.337,32
06.2.9.99	DİĞER ÇEŞİTLİ TAŞINIR SATIŞ GELİRLERİ	0,00	38.981,83	38.981,83
GENEL TOPLAM		127.521.000,00	166.725.856,94	39.203.946,94

GRAFİK 5. Kesintili Başlangıç Ödeneği Durumu



GRAFİK 6. 2013 Yılı Harcama Durumu



2. TEMEL MALİ TABLOLARA İLİŞKİN AÇIKLAMALAR

2.1.BÜTÇE GİDERLERİNE İLİŞKİN AÇIKLAMALAR

01 Personel Giderleri ekonomik kodunda **68.620.000 TL** başlangıç ödeneği öngörülmüş, yıl içerisinde yapılan ödenek ekleme-düşme işlemleri ile toplam ödenek **76.526,499,28 TL** olarak gerçekleşmiştir. Yılsonu harcaması ise **72.108.374.13 TL**'dir.

02 Sosyal Güvenlik Kurumlarına Devlet Primi Giderleri ekonomik kodunda **10.204.000 TL** başlangıç ödeneği öngörülmüş, yıl içerisinde yapılan ödenek ekleme-düşme işlemleri ile toplam ödenek **11.505.655 TL** olarak gerçekleşmiştir. Yılsonu harcama ise **11.025.923,18 TL** olarak sonuçlanmıştır.

03 Mal ve Hizmet Alımları ekonomik kodunda **22.869.000 TL** başlangıç ödeneği öngörülmüş, yıl içerisinde yapılan ödenek ekleme-düşme işlemleri ile toplam ödenek **34.884.550,38 TL** olarak gerçekleşmiştir. Yılsonu harcama ise **27.836.164,04 TL** olarak sonuçlanmıştır.

05 Cari Transferler ekonomik kodunda **2.128.000 TL** başlangıç ödeneği öngörülmüş, yıl içerisinde yapılan ödenek ekleme-düşme işlemleri ile toplam ödenek **3.428.000 TL** olarak gerçekleşmiştir. Yılsonu harcama ise **3.425.884,01 TL** olarak sonuçlanmıştır.

06 Sermaye Giderleri ekonomik kodunda **23.700.000 TL** başlangıç ödeneği öngörülmüş, yıl içerisinde yapılan ödenek ekleme-düşme işlemleri ile toplam ödenek **46.100.000 TL** olarak gerçekleşmiştir. Yılsonu harcama ise **36.582.010,10 TL** olarak sonuçlanmıştır.

2.2.BÜTÇE GELİRLERİNE İLİŞKİN AÇIKLAMALAR

- **03.1.1.01** ekonomik kodundaki Şartname, Basılı Evrak, Form Satış Gelirleri **15.000 TL** tahmin edilmiş, 2013 yılı içerisinde yılsonu itibariyle tahsilâtımız **13.625 TL** olmuştur.
- **03.1.2.29** ekonomik kodundaki Örgün ve Yaygın Öğretimden Elde Edilen Gelirler **2.236.000 TL** tahmin edilmiş, 2013 yılı yılsonu tahsilâtımız **1.088.483,14** olmuştur.
- **03.1.2.31** ekonomik kodundaki İkinci Öğretimden Elde Edilen Gelirler **12.550.000 TL** tahmin edilmiş, ikinci öğretim öğrencisi sayısındaki artış ve Bakanlar Kurulu Kararı ile tespit edilen cari hizmet maliyetlerine öğrenci katkısındaki artış nedeniyle yılsonu tahsilâtımız **14.754.288,56 TL** olmuştur.
- **03.1.2.32** ekonomik kodundaki Yaz Okulu Gelirleri **2.850.000 TL** tahmin edilmiş, 2013 yılı içerisinde yılsonu tahsilâtımız **1.920.808,03 TL** olmuştur.

- **03.1.2.33** ekonomik kodundaki Tezsiz Yüksek Lisans Gelirleri **120.000 TL** tahmin edilmiş, 2013 yılı içerisinde tezsiz yüksek lisans program sayısı ve öğrenci sayısındaki azalış nedeniyle yılsonu tahsilâtımız **117.140 TL** olmuştur.
- **03.1.2.34** ekonomik kodundaki Tezli Yüksek Lisans Gelirleri **100.000 TL** tahmin edilmiş olup, 2013 yılı içerisinde **201.292 TL** tahsilâtımız olmuştur.
- **03.1.2.35** ekonomik kodundaki Doktora Gelirleri **10.000 TL** tahmin edilmiş olup, öğrenci sayısının artması nedeniyle **14.476 TL** tahsilâtımız olmuştur.
- **03.1.2.38** ekonomik kodundaki Yurt Yatak Ücreti Gelirleri **1.879.000 TL** tahmin edilmiş olup, **1.321.623 TL** tahsilâtımız olmuştur.
- **03.1.2.99** ekonomik kodundaki Diğer Hizmet Gelirleri **100.000 TL** tahmin edilmiş, 2013 yılı sonu itibari ile tahsilâtımız **935.424,42 TL** olmuştur.
- **03.6.1.01** ekonomik kodundaki Lojman Kira Gelirleri **55.000 TL** tahmin edilmiş, 2013 yılsonu tahsilâtımız **108.763,89 TL** olmuştur.
- **03.6.1.99** ekonomik kodundaki Diğer Taşınmaz Kira Gelirleri **245.000 TL** tahmin edilmiş, yılı içerisinde **868.127, 7 TL** tahsilâta ulaşılmıştır.
- **04.2.1.01** ekonomik kodundaki Hazine Yardımı (**Cari**) **79.335.000 TL** tahmin edilmiş, 2013 yılı içerisinde hazine ve hizmet yardımı karşılığı olarak Personel Giderleri, Sosyal Güvenlik primleri, Mal ve hizmet alımları için yapılan giderler ile önceki yıldan kalan tahakkuk artığı alacaklar için hazine yardımı miktarı yılsonu tahsilâtımız **109.406947,97 TL** olmuştur.
- **04.2.2.01** ekonomik kodundaki Hazine Yardımı (**Sermaye**) **22.649.000 TL** tahmin edilmiş, 2013 yılı içerisinde Hazine tarafından tahakkuk karşılığı nakit talebinin tamamı karşılanmış ve önceki yıldan kalan tahakkuk artığı alacaklar için hazine yardımı miktarı için yılsonu tahsilâtımız **25.295.500 TL** olmuştur.
- **04.4.1.01** ekonomik kodundaki Kurumlardan Alınan Bağış ve Yardımlar 2013 yılında ödenek öngörülmemiş olup bu gelir çeşidinde tahsilât yapılmış, yılsonu tahsilâtımız **40.069 TL** olmuştur.
- **04.4.1.03** ekonomik kodundaki Kurumlardan Alınan Şartlı Bağış ve Yardımlar 2013 yılında ödenek öngörülmemiş olup bu gelir çeşidinde tahsilâtı yapılmış, yılsonu tahsilâtımız **429.140,78 TL** olmuştur.
- **04.4.1.4** ekonomik kodundaki Kişilerden Alınan Şartlı Bağış ve Yardımlar 2013 yılında ödenek öngörülmemiş olup bu gelir çeşidinde tahsilâtı yapılmış, yılsonu tahsilâtımız **5,01 TL** olmuştur.
- **04.5.1.10** ekonomik kodunda YÖK Öğretim Üyesi Yetiştirme Programı gelirleri için ödenek öngörülmemiş ve yılsonu tahsilâtı **570.000,00 TL** olarak gerçekleşmiştir.
- **04.5.1.11** ekonomik kodunda YÖK yurtdışı destekleri gelirleri için bir ödenek öngörülmemiş olup, yılsonu tahsilâtımız **94.996,87 TL** olarak gerçekleşmiştir.
- **05.1.9.1** ekonomik kodundaki Kişilerden Alacaklar Faizleri için **5.000 TL** ödenek öngörülmüş, yılsonu tahsilâtımız **1.368,37 TL** olarak gerçekleşmiştir.
- **05.1.9.03** ekonomik kodundaki Mevduat Faizleri 2013 yılında **10.000 TL** ödenek öngörülmüş olup, yılsonu tahsilâtımız **686.963,59 TL** olmuştur.

- **05.1.9.99** ekonomik kodundaki Diğer Faizler **10.000 TL** tahmin edilmiş, 2013 yılı içerisinde tahakkuk ettirilen gecikme faizleri için yılsonu tahsilâtımız **25.697,72 TL** olmuştur.
- **05.2.6.16** ekonomik kodundaki Araştırma Projeleri Gelirleri Payı **141.000 TL** tahmin edilmiş, 2013 yılı Araştırma projeleri gelirleri payı olarak Üniversitemiz Döner Sermaye İşletme Müdürlüğü tarafından aktarılan miktarla yılsonu tahsilâtımız **2.532.389,58 TL** olmuştur.
- **05.3.2.99** ekonomik kodundaki Diğer İdari Para Cezaları için ödenek öngörülmemiş, 2013 yılı içerisinde sözleşme hükümlerini eksik yerine getiren firmalara idari para cezası uygulanarak yılsonu tahsilâtımız **22.121,71 TL** olmuştur.
- **05.9.1.01** ekonomik kodundaki İrat Kaydedilecek Nakdi Teminatlar'a **1000 TL** tahmin edilmiştir. Yılsonunda tahsilâtımız ise **7.617,55 TL** olmuştur.
- **05.9.1.06** ekonomik kodundaki Kişilerden Alacaklar **90.000 TL** tahmin edilmiş, 2013 yılı içerisinde istifa, ücretsiz izin neticesinde personelin kendilerine yapılan masraflar borç çıkarılarak bu gelir çeşidinde tahsilâtı yapılmış, yılsonu tahsilâtımız **103.215,02 TL** olmuştur.
- **05.9.1.19** ekonomik kodundaki Öğrenci Katkı Payı Telafi Gelirleri **5.119.000 TL** tahmin edilmiş, yılsonu tahsilâtımız **5.472.455 TL TL** olmuştur.
- **05.9.1.99** ekonomik kodundaki Yukarıda Tanımlanmayan diğer Çeşitli Gelirler **1.000 TL** tahmin edilmiş, 2013 yılı içerisinde Kütüphaneden yararlanan kişilerin kaybettiği kitap bedelleri, tanıtım ve satış stant ücretleri ile diğer çeşitli gelirler için yılsonu tahsilâtımız **652.087,88 TL** olmuştur
- **06.2.2.01** ekonomik kodundaki Taşınır Satış Gelirleri gelir öngörülmemiş, yılsonu tahsilâtımız **1.337,32 TL** olmuştur.
- **06.2.9.99** ekonomik kodundaki Diğer Çeşitli Taşınır Satış Gelirleri **0,00 TL** tahmin edilmiş, yılsonu tahsilâtımız **38.981,83 TL** olmuştur

B) PERFORMANS BİLGİLERİ

STRATEJİK AMAÇ (TEMEL AMAÇ):

AMAÇ 1: Ders müfredatının ulusal ve uluslararası en iyi örnekler dikkate alınarak iyileştirilmesi ve bilimsel araştırma ve eğitim- öğretim alanlarında mükemmeliyet için öğrenci odaklı öğrenmeye ağırlık verilmesi.

AMAÇ KODU	AMAÇ	HEDEF KODU	HEDEF
SA1.1	Tüm akademik birimlerde öğretim faaliyetlerinde mükemmeliyeti sağlayacak bir kültür ve ortamın oluşturulması.	SA1.1.H1	Eğitim-öğretim faaliyetleri ile ilgili olarak öğrenci ve paydaşların görüş ve değerlendirmelerine erişime olanak veren anketler yardımıyla tüm akademik birimler için öğretim üye ve elemanlarına değerli geribildirim sağlayacak “değerlendirme formlarının” oluşturulması.
SA1.2	Ders programlarının Bologna süreci çerçevesinde gözden geçirilerek dengeli, ülkemiz ve dünyadaki en iyi uygulamalarla uyumlu ve “öğrenci odaklı” bir hale getirilmesi.	SA1.2.H3	Öğrencilerin ilgi alanlarına göre ders seçmelerini sağlamak amacıyla üçüncü ve dördüncü yıllarda “fakülte” ve “üniversite” düzeyinde seçmeli ders uygulamasına geçilmesi.
		SA1.2.H4	Uygulama dersleriyle stajın özendirilmesi amacıyla gerekli düzenlemelerin yapılması.
		SA1.2.H5	Sosyal sorumluluk, girişimcilik, etik ve benzeri alanlarda öğrencilerin sosyalleşmesini ve içinde yaşadığımız dönemin gözde konuları ve sorunları ile ilgili farkındalığını artıracak seçmeli derslerin ders programlarına yerleştirilmesi.

AMAÇ KODU	AMAÇ	HEDEF KODU	HEDEF
SA1.2	Ders programlarının Bologna süreci çerçevesinde gözden geçirilerek dengeli, ülkemiz ve dünyadaki en iyi uygulamalarla uyumlu ve “öğrenci odaklı” bir hale getirilmesi.	SA1.2.H6	Eğitim-öğretim hizmetlerinde kaliteyi en üst noktaya çıkarmak amacıyla üniversite genelinde performans yönetim sisteminin oluşturulması.
SA1.3	Yandal- çift anadal programları ile yaz okulu uygulamalarının esneklik ve etkinliklerinin artırılması.	SA1.3.H1	Bu program ve uygulamalarla ilgili olarak öğrenci, öğretim üyesi ve mümkün olması halinde paydaşların görüş ve önerileri doğrultusunda mevcut durumun tekrar değerlendirilmesi.
		SA1.3.H2-3	Mevcut durum değerlendirme sonuçları dikkate alınarak bu program ve uygulamaların hedef kitle ve işlevselliğinin akademik birimler (fakülte ve yüksekokullar) bazında yeniden tanımlanması ve düzenlenmesi.
		SA1.3.H4	Yandal-Çift anadal programlarının desteklenmesi amacıyla bu programlara yoğun talebin olduğu bölüm-birimlerde yaz okulu uygulamasının devam ettirilmesi.
		SA1.3.H5	Yaz okulu uygulamasının daha kısa süreli ve etkin bir hale getirilmesi.
SA1.4	Mevcut ders programları ve derslerle ilgili var olan sorunların giderilmesi.	SA1.4.H2	Bölüm içi ve bölüm dışı çok gruplu dersler ile farklı bölümlerde değişik kodlarla verilen aynı içeriğe sahip derslerde eşgüdümün sağlanması amacıyla ders içeriği, öğrenci kazanımları, öğretim yöntemleri, ölçme değerlendirme süreci ile ders yöntemlerinin dersi veren tüm öğretim elemanlarının katılımıyla ortak görüş oluşturularak belirlenmesi.
		SA1.4.H3	Bölümlerin, zorunlu-çok gruplu, fakülte ve üniversite düzeyindeki seçmeli dersleri dikkate alarak ders, sınav, uygulama v.b. programlarını hazırlamaları.

AMAÇ KODU	AMAÇ	HEDEF KODU	HEDEF
SA1.4	Mevcut ders programları ve derslerle ilgili var olan sorunların giderilmesi.	SA1.4.H4	Ders programları belirlenirken Bologna süreci ölçütlerine uyum ve ulusal-uluslararası en iyi örnekler dikkate alınarak, ilgili bölümler açısından KPSS (Kamu Personeli Seçme Sınavı)'nin da göz önünde bulundurulması.
		SA1.4.H5	Yeni kayıt öğrenci mevcudu 150'yi aşan bölümlerde öğrenci sıra ve masalarının sabit hale getirilerek bu bölümlerde dersi izleyen öğrenci mevcudunun fiilen 150'nin altına indirilmesi.

STRATEJİK AMAÇ (TEMEL AMAÇ):

AMAÇ 2: Stratejik plan çerçevesinde belirlenen vizyon ve hedefler doğrultusunda öğrencilerin ilgi, yabancı dil yetenekleri ve rekabet güçlerinin artırılması ve ayrı ayrı her akademik birimin vizyonlarının belirlenmesi.

AMAÇ KODU	AMAÇ	HEDEF KODU	HEDEF
SA2.1	Öğrencilerin, eğitim-öğretim sürecine daha etkin bir biçimde katılımının sağlanarak ilgi, motivasyon ve rekabet güçlerinin artırılması	SA2.1.H1	Tüm birimlerde sınıf mevcudunun “en elverişli düzeye” indirilmesine yönelik çalışmaların ele alınması.
		SA2.1.H2	Derslerin ezberci olmayan modern eğitim-öğretim tekniklerine uygun bir biçimde yeniden yapılandırılması.
		SA2.1.H3	Derslerde düz anlatım (dikte) yöntemi yerine etkileşimli ve öğrenci odaklı ders işleme yöntemlerinin oluşturulmasına yönelik önlemlerin alınması.
		SA2.1.H4	Öğrencilerin grup halinde çalışabilmek, işbirliği yapabilmek ve yaratıcı yeteneklerini geliştirebilmek amacıyla öğretim elemanlarının öğrencilere grup halinde çalışabilecekleri açık uçlu ve gerçek hayatta karşılaşılabilecek durumlarla bağlantılı problemler/projeler/araştırma konularının verilmesi.
SA2.2	Üniversitenin misyon-vizyonu ile uyumlu olacak şekilde tüm birimlerin misyon-vizyonlarının oluşturulması ve lisans-lisansüstü programlarının birim misyon-vizyonu içinde yeniden tanımlanarak “en iyi örnekler” çerçevesinde iyileştirilmesi	SA2.2.H1	Üniversitenin misyon-vizyonuyla uyumlu olacak şekilde tüm birimlerin misyon-vizyonunun oluşturulması.
		SA2.2.H2	İlgili bölüm-birimlerin ders müfredatının ilgili birim-bölümün eğitim amaçlarını gerçekleştirecek şekilde belirlenmesinin sağlanması.

AMAÇ KODU	AMAÇ	HEDEF KODU	HEDEF
SA2.3	Yabancı dil yeterlik düzeyinin artırılması	SA2.3.H2	Lisans ve yüksek lisans öğrencilerinin İngilizcenin önemi ile ilgili farkındalığının artırılması amacıyla seminerler ve bilgilendirme toplantılarının yapılması.
		SA2.3.H3	Yabancı dil hazırlık bölümü öğrencilerinin lisans eğitiminde ihtiyaçları olan temel dil becerilerini bu bölümde alabilmelerinin sağlanması.

STRATEJİK AMAÇ (TEMEL AMAÇ):

AMAÇ 3: Eğitimde kalite güvencesinin artırılarak kurumsallaştırılması, öğrencilere yönelik hizmet sunan birimlerin hizmet kalitesinin artırılması ve eğitim-öğretim faaliyetlerinde yenilikçiliğin, teknoloji kullanımının ve eğitim-öğretim materyalinin en iyi örnek uygulamalar düzeyine çıkarılması.

AMAÇ KODU	AMAÇ	HEDEF KODU	HEDEF
SA3.1	Eğitimde kalite güvencesinin kurumsallaştırılması ve artırılması.	SA3.1.H5	Çok gruplu derslerde, öğrencilerin benzer koşullarda eğitim alarak fırsat eşitliği meydana getirmek için, dersliklerdeki teknolojik ve fiziksel olanakların standart hale getirilmesi.
		SA3.1.H6	KPSS sınavına giren öğrencilerimizin elde ettiği başarının her yıl % 5 artırılması.
SA3.2	Öğrenci bilgi sisteminin iyileştirilmesi ve geliştirilmesi	SA3.2.H1	Otomasyon sisteminin öğrenci bilgi sistemini üst düzeyde etkin bir hale getirecek performansa ulaşılmasının sağlanması.
		SA3.2.H2-3	Bilgi işlem daire başkanlığı ve öğrenci işleri daire başkanlığı içinde öğrenci işleri bilgi sisteminden sorumlu birimlerin geliştirilmesi ve bu birimlerin etkin çalışmalarının sağlanması
SA3.3	Öğretim teknolojileri kullanımında yenilikçiliğin teşvik edilmesi.	SA3.3.H4	Her fakülte/yüksekokul/bölümün etkin bir şekilde işleyen bir web sitesinin oluşturulması.

STRATEJİK AMAÇ (TEMEL AMAÇ):

AMAÇ 4: Üniversitenin yeni vizyonuyla uyumlu eğitim-öğretim programlarının geliştirilmesi ve bu programların küresel rekabete uygun hale getirilmesi.

AMAÇ KODU	AMAÇ	HEDEF KODU	HEDEF
SA4.1	Lisans-lisansüstü eğitim-öğretimin geliştirilmesi ve uluslararasılaştırılması.	SA4.1.H1	Lisans ve lisansüstü programlarının etkin bir biçimde tanıtılması (Web sitelerinin iyileştirilmesi, tanıtım dokümanlarının hazırlanıp web sitesinde yayınlanması).
		SA4.1.H3	Yabancı uyruklu öğrencilerin üniversitemize çekilmesi için ortaklık anlaşmaları yapılması ve değişim programlarının (Erasmus v.b.) yaygınlaştırılması.
		SA4.1.H4	Yurtdışındaki eğitim fuarlarına katılarak etkin tanıtımın yapılması.
		SA4.1.H5	Yabancı uyruklu öğrencilerin barınma sorununun çözümü amacıyla yurtlarda kontenjan ayrılması.
		SA4.1.H7	Yabancı uyruklu öğrenciler için web sitelerinin ve önemli dokümanların İngilizce ve seçilmiş bazı dillerde içeriklerinin hazırlanması.
		SA4.1.H8	Tez değerlendirme sisteminin iyileştirilmesi için tezlerin/tezle ilgili çalışmaların jüriye/danışmanlara zamanında ulaştırılması amacıyla web tabanlı bir sistemin oluşturulması.
SA4.2	Uzaktan eğitim programlarının geliştirilmesi.	SA4.2.H1	Üniversitemizin uzaktan eğitim stratejisinin oluşturulması ve altyapısının geliştirilmesi amacıyla uzaktan eğitim merkezinin kurulması.

STRATEJİK ALAN: YERLEŞKENİN YENİDEN PLANLANMASI VE KURUMSAL GELİŞİM

STRATEJİK AMAÇ (TEMEL AMAÇ):

AMAÇ 5: Üniversitenin doğal büyüme sınırına ulaştırılmasını sağlayacak kurumsal altyapı ve mekânların geliştirilmesi.

AMAÇ KODU	AMAÇ	HEDEF KODU	HEDEF
SA5.1.	Eğitim-öğretimle ilgili yerleşke altyapısı ve mekânlarının geliştirilmesi.	SA5.1.H1	Yerleşke altyapısı (kanalizasyon, su, çevre düzenleme, doğalgaz, yol, ısı, arıtma, trafo, telefon vb.) yatırım projesinin tamamlanması.
		SA5.1.H2	Tıp Fakültesi morfoloji binalarının inşaa projesinin tamamlanması.
		SA5.1.H3	İktisadi ve İdari Bilimler Fakültesi Ek Binası (Maliye Bölümü) inşaa projesinin tamamlanması.
		SA5.1.H4	Yabancı Diller Yüksekokulu Binası inşaa projesinin tamamlanması.
		SA5.1.H11	Gökyüzü gözlem evi ve bilim müzesi projesinin gerçekleştirilmesi.
		SA5.1.H12	Üniversitenin ihtiyaçlarına cevap verecek nitelik ve büyüklükte bir kongre ve kültür merkezinin inşaa edilmesi.
		SA5.1.H13	Üniversitenin ihtiyaçlarına cevap verecek nitelik ve büyüklükte bir konukevi ve misafirhanenin inşaa edilmesi.
		SA5.1.H14	İleri Teknoloji Araştırma Geliştirme ve Uygulama Merkezinin inşaa edilmesi.

AMAÇ KODU	AMAÇ	HEDEF KODU	HEDEF
SA5.2.	Kültür ve spor hizmetleri ile ilgili yerleşke altyapısı ve mekânlarının geliştirilmesi.	SA5.2.H1	Dumlupınar Üniversitesi Açık ve Kapalı Spor Tesisleri (Sentetik futbol sahası, Atletizm pisti, Tenis kortu, Açık basketbol ve voleybol sahası, Çim futbol sahası) inşa projesinin tamamlanması.
SA5.3.	“Öğrenciler için ilave-yeni-etkin çalışma mekânlarının oluşturulması ve mevcut mekânların yeniden düzenlenmesi	SA5.3.H1-3	Akademik birimlerdeki çalışma salonlarının gözden geçirilerek Öğrencilerin çalışmalarını kolaylaştıracak şekilde düzenlenmesi
		SA5.3.H4	24 saat açık çalışma mekânlarının oluşturulması.
		SA5.3.H5	Merkez kütüphanenin açık olduğu saatlerin uzatılması için gerekli çalışmaların ivedilikle yapılması.
		SA5.3.H6	Özel sektör yatırım planlarının değerlendirilip, öğrencilerin ders saatleri dışında yeme-içme ihtiyaçlarını karşılayacak düzenlemelerin yapılması.

STRATEJİK AMAÇ (TEMEL AMAÇ):**AMAÇ 6: Üniversitedeki kurumsal yönetim süreçlerinin iyileştirilmesi.**

AMAÇ KODU	AMAÇ	HEDEF KODU	HEDEF
SA6.1.	Üniversite içinde bilgi paylaşımının ve katılımcılığın artırılması.	SA6.1.H1	Üniversitedeki tüm birimler arasında sosyal etkinliklerin düzenlenmesi ve kurum web platformu üzerinden sosyal ağların kurulması.
		SA6.1.H2	Üniversite personelinin üniversite politikaları, uygulanan veya uygulanması tasarlanan stratejiler ve benzeri konularda görüşlerinin paylaşılmasına olanak sağlayacak on-line görüş paylaşım platform-mekanizmalarının oluşturulması.
SA6.3.	Kurumsal iletişim ve tanıtım ile alakalı hizmetlerin iyileştirilmesi.	SA6.3.H1	Dumlupınar Üniversitesi kurumsal iletişim stratejisinin oluşturulması.
		SA6.3.H2	Dumlupınar Üniversitesi'nin görünür yüzü olan web sayfasının iyileştirilmesi.
		SA6.3.H3	Kurumsal iletişim ve tanıtım hizmetlerinin etkin bir biçimde yapılması için ilgili birimlerden üye de temin eden yeni bir yapının oluşturulması.
SA6.4.	Kurumsal öğrenme ve yenilikçiliğin teşviki.	SA6.4.H1	Dumlupınar Üniversitesi ile ilgili tüm uygulamalarda (idari, akademik vb.) özgün modellerin geliştirilmesi, geliştirilen modellerle ilgili değerlendirme ve güncelleme çalışmalarının yapılması ve ortaya çıkan sonuçların paylaşılması.
SA6.6.	“İdari personel oryantasyon birimi”nin eşgüdümünde idari birimlerin hizmet sunumunda mükemmeliyetin sağlanması.	SA6.6.H1-6	Her idari birimde her idari görev için ikame Personelin belirlenmesi veya revize edilmesi

AMAÇ KODU	AMAÇ	HEDEF KODU	HEDEF
SA6.7.	Bilgi teknolojilerinin kurumsal yönetim kalitesinin mükemmelleştirilmesinde bir araç olarak kullanılması.	SA6.7.H2	Üniversitenin yeterli, güvenilir ve sürdürülebilir bir bilgi teknolojileri altyapısına sahip olması ve kablosuz ağın yerleşkenin tamamını kapsayacak şekilde genişletilmesi.
		SA6.7.H3	Tüm birimlere dijital duyuru sisteminin kurulması.
		SA6.7.H4	Akıllı kart teknolojilerinin kullanılması.
		SA6.7.H5	Yerleşkelerde kapı geçiş ve kamera güvenlik sistemleri alt yapısının geliştirilmesi.
		SA6.7.H7	Lisanslı yazılımların yaygınlaştırılması, ağ trafiğini etkileyen virüs, trojan, solucan vb. art niyetli yazılımların ve ana bilgisayarlara hack girişimlerinin engellenmesi, ağ güvenliğinin sağlanması.
		SA6.7.H8	Personele yönelik bilgisayar donanım ihtiyaçlarının karşılanması.
		SA6.7.H9	Akıllı sınıfların yaygınlaştırılması.
		SA6.7.H13	Mobil teknolojilerin (SMS, MMS v.b.) eğitim-öğretim sistemini destekleyecek şekilde kullanılması için gerekli altyapıların oluşturulması.
SA6.8.	Kurumsal Altyapı Ve Mekânların Geliştirilmesi.	SA6.8.H1	Kütüphane altyapı ve hizmetlerinin geliştirilmesi amacıyla kütüphane mekân ihtiyacının gözden geçirilmesi, kitap stoğunun artırılarak güncellenmesi ve kütüphane çalışma saatlerinin artırılması.
		SA6.8.H3	Öğrenci, öğretim elemanları ve idari personelin aynı anda yararlanabileceği ve sosyal etkileşimi artırıcı niteliğe sahip ortak alanların oluşturulması.

STRATEJİK ALAN: İNSAN GÜCÜ KAYNAĞININ GELİŞTİRİLMESİ

STRATEJİK AMAÇ (TEMEL AMAÇ):

AMAÇ 7: Dumlupınar Üniversitesi öğrencilerinin akademik başarısı, sosyal ve kişisel gelişimi için sağlanan imkânların artırılması.

AMAÇ KODU	AMAÇ	HEDEF KODU	HEDEF
SA7.1.	Öğrencilerin barınma, beslenme, spor, ulaşım ve kariyer olanaklarının iyileştirilmesi.	SA7.1.H1	Öğrencilere sağlanan spor tesis ve olanaklarının iyileştirilmesi amacıyla mevcut spor tesislerinden etkin bir biçimde yararlanılması için gerekli araştırma ve çalışmaların yapılması.
		SA7.1.H2	Spor kurslarının çeşitliliği ve kursların saat sayısının artırılması.
		SA7.1.H5	Öğrencilerin yerleşke içinde yarı zamanlı çalışabilecekleri iş olanaklarının artırılması.

STRATEJİK AMAÇ (TEMEL AMAÇ):**AMAÇ 8:** Beşeri sermayenin niteliğinin ve üniversiteye bağlılıklarının artırılması.

AMAÇ KODU	AMAÇ	HEDEF KODU	HEDEF
SA8.1.	Akademik ve idari insan gücünün gelişiminin desteklenmesi.	SA8.1.H1	Nitelikli işgücünün Dumlupınar Üniversitesi akademik kadrolarına katılımının teşvik edilmesi ve mevcut personelin üniversitemizde çalışmaya devam etmesini sağlamak amacıyla atama ve yükseltmelerde objektif ve bu amaca uygun ölçütlerin oluşturulması.
		SA8.1.H2	İdari personel ihtiyaç planlaması yapılarak nitelikli idari personelin istihdamı için aktif bir programın oluşturularak hayata geçirilmesi
		SA8.1.H3	Eğitim-öğretim ve araştırmada mükemmeliyete erişme hedefini gerçekleştirmek amacıyla araştırma görevlilerinin sayılarının artırılması için gerekli planlamanın yapılması ve cari usulde alımların yapılması.
		SA8.1.H4	Öğretim elemanlarının gelişimlerine katkı sağlayan yurtiçi ve dışı bilimsel etkinliklere katılımlarının desteklenmesine devam edilmesi.
		SA8.1.H7	Uygun meslek grupları ve birimler çerçevesinde objektif planlama ve gönüllülük esasları dikkate alınarak idari personelin birimler arası rotasyonunun sağlanması.
SA8.2.	Dumlupınar Üniversitesi çalışanlarının iş tatmininin ve kuruma bağlılıklarının artırılması.	SA8.2.H1	Akademik birimlerde öğretim elemanlarının görev dağılımının gözden geçirilerek adil iş dağılımının sağlanması için çalışmalar yapılması.
		SA8.2.H1	Akademik birimlerde tüm personelin katılacağı düzenli istişare toplantılarının yapılması.

STRATEJİK ALAN: ARAŞTIRMA FAALİYETLERİNDE MÜKEMMELİYETİN SAĞLANMASI

STRATEJİK AMAÇ (TEMEL AMAÇ):

AMAÇ 9: Araştırma faaliyetleri için kaynak sağlanması ve bu kaynakların etkin kullanımının sağlanması.

AMAÇ KODU	AMAÇ	HEDEF KODU	HEDEF
SA9.1.	Araştırma faaliyetlerini gerçekleştirecek beşeri sermaye kaynaklarının artırılması ve geliştirilmesi.	SA9.1.H1	Nitelikli araştırmacı ve araştırma-geliştirme destek personelinin sağlanması amacıyla yeni bir programın tasarlanarak yürürlüğe konulması.
		SA9.1.H2	Üniversite bünyesinde faaliyette bulunan araştırma ile ilgili birimlerin araştırmacı ihtiyacını karşılayacak şekilde aktif olarak kullanılması.
		SA9.1.H3	Üniversitemize yönelik yurtiçi araştırmacı hareketliliğini artırmak için çalışmaların yapılması ve ÖYP çerçevesinde araştırmacıların üniversiteye kazandırılması için gerekli girişimlerin yapılması.
		SA9.1.H4	Genç öğretim elemanlarının araştırma kapasitelerini artıracak programları oluşturmak amacıyla yerli-yabancı ülke üniversiteleriyle anlaşmalar yapılması.
		SA9.1.H8	Elektronik başvuru sisteminin oluşturulması, değerlendirme ölçütlerinin önceden ilan edilmesi, örnek proje şablonlarının çevrimiçi yayınlanması ve gerekli bilgilendirmelerin artırılması yoluyla BAP uygulamalarının iyileştirilmesi.
SA9.2.	Araştırma faaliyetleri çıktılarının etkinliğinin artırılması.	SA9.2.H1	Disiplinlerarası öncelikli alanların belirlenerek üniversite-sanayi-inovasyon ve girişimcilik merkezi imkânları ile çok ortaklı projelerin geliştirilmesi.

STRATEJİK ALAN: KALKINMA ve REFAHA KATKININ ARTIRILMASI

STRATEJİK AMAÇ (TEMEL AMAÇ):

AMAÇ 10

Özelde Kütahya İline, genelde ise ülkemizin ekonomik büyüme ve kalkınması ile ulusal rekabet gücünün artmasına daha fazla katkının yapılması.

AMAÇ KODU	AMAÇ	HEDEF KODU	HEDEF
SA10.1.	Ülkemizin ve kentimizin kalkınma, refah ve ulusal rekabet gücüne üniversitenin yaptığı katkının artırılması.	SA10.1.H4	İnşa edilecek kongre ve kültür merkezini etkin bir biçimde kullanarak bölgesel, ulusal ve uluslararası düzeydeki konferansların, bilimsel toplantıların ve benzeri kültürel aktivitelerin merkezi haline gelinmesi.

IV. KURUMSAL KABİLİYET VE KAPASİTENİN DEĞERLENDİRİLMESİ

1. GÜÇLÜ YÖNLER

- Üniversitemizin geniş bir alanda büyük bir kampus olarak kurulu olması.
- Sayıları yıllar itibariyle artan genç akademik ve idari personelin bulunması.
- Kütahya ilinin diğer büyük çevre illere yakın olması.
- Üst yönetimin öğrenci ile ilişkilerinin güçlü olması.
- Bütçe büyüklüğü ile il bazında saygın bir kurum imajının bulunması.
- Üst yönetimin AR – GE faaliyetlerini desteklemesi ve olanak yaratması.
- Öğrencilerin yabancı dillerini geliştirmeye yönelik birimlerin ve sayıları gün geçtikçe artan öğretim elemanlarının bulunması.
- Bilimsel projeleri destekleyecek ve kaynak yönetimini yönlendirecek birimlerin bulunması.
- Kaynakları giderek artan ve öğrencilerin ihtiyaçlarını karşılayacak merkez kütüphanenin bulunması.
- Kampus içerisinde öğrencilere yönelik barınma ve sosyal aktivitelerin sağlanacağı yapılar bulunması.
- Mali disiplin, saydamlık ve hesap verme kavramlarının yükseköğretim kurumlarına entegre edilmiş olması.
- Üniversite personeline gerekli teknik ekipmanın sağlanıyor olması.



2. ZAYIF YÖNLER

- Üniversite kampusunun şehir merkezinden uzak olması.
- Üniversite ile vatandaşların bir araya getirilecek platformların sık olarak gerçekleşmemesi.
- Sivil toplum kuruluşları ile ortak olarak hareket edilecek projelerin az olması.
- Öğrenci profili açısından; çevre illerdeki diğer büyük üniversitelerin ikamesi durumunda olunması.
- Eğitim kalitesinin yıllar itibariyle karşılaştırmalı olarak ölçülebilen bir analizinin yapılmamış olması.
- Akademik personelin idari görev alma konusunda isteksiz bulunması.
- Üniversite döner sermayesinin etkin olarak kullanılamaması.
- İdari personelin gerekli bilgi ve tecrübeye sahip olmaması.
- İdari personelin bilimsel proje ve diğer projelere katılımının az olması.
- Öğrencilere yönelik olarak veri toplama ve öğrenci bilgi sisteminin beklentileri karşılamıyor olması.
- Üniversite harcama birimleri arasında koordinasyonunun aksak bir yapıda bulunması.
- Akademik birimlerdeki öğrenci bürolarının öğrenci odaklı olmamaları.
- Harcama birimlerindeki gerçekleştirme görevlilerinin gerekli bilgi donanımına sahip olmaması.
- Üniversite personeline yeterli maddi olanakların sağlanmamış olması.
- 666 sayılı KHK ile akademik ve idari personele yeterli mali ve sosyal hakların eşit olarak sağlanmamış olmasından kaynaklı motivasyon eksikliği bulunması.
- Üniversite lojman imkanlarının yeterli olmaması.
- Öğrencilere ve üniversite personeline yönelik sosyal anlamda motivasyonun sağlanacağı yapıların az olması.
- Öğrenci sayısında oranla akademik ve idari personel sayısının yetersiz olması.
- Eğitim – öğretim alanında ders müfredatının beklentileri karşılayamıyor olması.

3. FIRSATLAR

- Üniversitenin genişlemesine ve eğitim – öğretim, bilim, araştırma alanlarına katkı sağlayacak yapıların kurulmasına yeterli olabilecek açık alana sahip olunması.
- Ege Bölgesi bazında rekabet edilebilecek yükseköğretim kurumlarının az olması.
- Bütçe sistemi açısından doğru planlama ile tam kapasite ile eğitim ve öğretime katkı sağlayacak materyallerin temin edilebilir olması.
- Coğrafi açıdan Kütahya ilinin ülkemizdeki yedi bölgeden dördüne hakim bir konumda olması.
- Bologna süreci ile eğitim – öğretim, bilim ve araştırma faaliyetlerinin beklenen zamandan daha hızlı artan bir seyir izlemesi.

- Avrupa Birliđi ve diđer ekonomik entegrasyonların yksekđretim kurumları ve đrencileri destekleme konusundaki azminin her geen gn artması.
- Erasmus ve Farabi gibi yurtii ve yurtdıŐı đrenci ve personel deđiŐim programlarına talebin giderek artması.
- Trkiye'nin Avrupa Birliđi yolunda ekonomik, siyasi ve yelik ykmllklerini yerine getirebilme konusunda istikrarlı bir seyir izlemesi.
- Kamu kurum ve kuruluŐları ile Avrupa Birliđi tarafından temin edilebilecek bađıŐ ve yardımlar, fon, burs gibi kaynaklarla donanımlı akademik personel temin edilebilmesi.
- Son yıllarda lkemizin yabancı lkedeki personel ve đrenciler iin alıŐma ve eđitim – đretim hayatını devam ettirme aısından tercihleri arasında yer alması.
- Gnn Őartlarına hitap edecek Őekilde bazı kanun ve ikincil mevzuat aısından yetkili makamlarca alıŐmalara baŐlanmış olması.
- zel sektrde yksekđretim faaliyetlerini destekleyecek kresel apta rekabette bulunan firmalar bulunması.



4. TEHDİTLER

- Yurt genelinde üniversite sayılarının artmasından dolayı rekabet edecek kurum sayısının fazla olması.
- İleriye yönelik plan ve programların akademik ve idari personel tarafından benimsenmemesi veya anlaşılabilmesi.
- Ücret ve sosyal hakların personel lehine geliştirilmemesinden kaynaklı motivasyon kaybı.
- Öğrencilerin kendilerini geliştirecek bilimsel, sosyal ve kültürel programlarda uygulama eksikliği olması.
- Öğrencilerin, tanınır iyi bir üniversite mezunu olma konusunda inançlarının bulunmaması.
- Kültür farkları nedeniyle, yurtdışından gelen yabancı öğrencilerin ülkelerine döndüğünde üniversitemizi tavsiye etmiyor olması.
- Öğrenci kontenjanların giderek artmasından dolayı eğitim – öğretim kalitesinin sağlanamıyor olması.
- Küresel anlamda ekonomik ve siyasi dalgalanmaların bilim ve araştırma faaliyetlerine kaynak bulma açısından sıkıntı teşkil etmesi.
- Öğrencilerimizin ve mezunlarımızın üniversitemizin reklamını çevrelerine yapmıyor olması.
- Mevcut kanun ve diğer mevzuatlarda ileride beklenen ve istenilen şekilde düzenlemelerin gerçekleşmemesi.
- Çevre ve yakın illerde bölgeye hakim üniversite olma yolunda rekabet edilecek üniversite sayısının birden fazla olması.
- Akademik personelin yurtdışında yaptığı araştırma faaliyetlerini üniversiteye katkı sağlayacak şekilde geri dönüşümlerinin olmaması.
- Tüm çalışanlarımızın bölgede hakim üniversite olma yolunda gerekli isteği göstermemesi veya yeterli donanıma sahip olmaması.

V. ÖNERİ VE TEDBİRLER

5018 sayılı Kamu Mali Yönetimi ve Kontrol Kanunu ile mali saydamlık ve hesap verme kavramları; stratejik plan, performans programı, faaliyet raporları ve bunlara benzer diğer mali ve mali olmayan raporlamalar ile anlam kazanmaktadır.

2012 yılı sonu itibari ile Dumlupınar Üniversitesi 2008 – 2012 Stratejik Planı sona ermiş ve 2013 – 2012 Stratejik Planı ile yola devam edilecektir. Geçen beş yıllık dönemde özellikle sorumluluk, saydamlık, hesap verilebilirlik kavramları açısından büyük dersler çıkarılmıştır.

Yeni plan döneminde 5018 sayılı Kanun ve diğer mevzuatın gerektiği şekilde hareket edilerek; temel olarak öğrencilerimizi ve diğer paydaşlarımızı merkez olarak gören ve kanunların izin verdiği her türlü bilgiyi paylaşan, iş ve işlemleri mevzuatın gerektirdiği şekilde yerine getiren ve bunların yanında en önemlisi; Dumlupınar Üniversitesi’ni daima ileriye götürecek, doğru zamanda doğru kararları veren bir teşkilat olmak en büyük amaçlarımızdır.

VI. İÇ KONTROL GÜVENCE BEYANI

Üst yönetici olarak yetkim dahilinde;

Bu raporda yer alan bilgilerin güvenilir, tam ve doğru olduğunu beyan ederim.

Bu raporda açıklanan faaliyetler için bütçe ile tahsis edilmiş kaynakların, planlanmış amaçlar doğrultusunda ve iyi mali yönetim ilkelerine uygun olarak kullanıldığını ve iç kontrol sisteminin işlemlerin yasallık ve düzenliliğine ilişkin yeterli güvenceyi sağladığını bildiririm.

Bu güvence, üst yönetici olarak sahip olduğum bilgi ve değerlendirmeler, iç kontroller, iç denetçi raporları ile Sayıştay raporları gibi bilgim dâhilindeki hususlara dayanmaktadır.

Burada raporlanmayan, idarenin menfaatlerine zarar veren herhangi bir husus hakkında bilgim olmadığını beyan ederim. (Kütahya04.2014)

Prof. Dr. Ahmet KARAASLAN
Rektör

VII. MALİ HİZMETLER BİRİM YÖNETİCİSİNİN BEYANI

Mali hizmetler birim yöneticisi olarak yetkim dahilinde;

Bu idarede, faaliyetlerin mali yönetim ve kontrol mevzuatı ile diğer mevzuata uygun olarak yürütüldüğünü, kamu kaynaklarının etkili, ekonomik ve verimli bir şekilde kullanılmasını temin etmek üzere iç kontrol süreçlerinin işletildiğini, izlendiğini ve gerekli tedbirlerin alınması için düşünce ve önerilerimin zamanında üst yöneticiye raporlandığını beyan ederim.

İdaremizin 2012 yılı Faaliyet Raporunun “III/A- Mali Bilgiler” bölümünde yer alan bilgilerin güvenilir, tam ve doğru olduğunu teyit ederim.(Kütahya04.2014)

Ekrem YILMAZ
Strateji Geliştirme Daire Başkanı

EK 1:

2013 YILI KAMULAŐTIRMA FAALİYETLERİ

Yapı İŐleri ve Teknik Daire Başkanlığı bünyesi altında devam eden kamulaŐtırma işlemleri için 2013 yılında;

1. DPÜ Evliya Çelebi Yerleşkesi Uygulama İmar Planı Uygulama İmar Planı Revize işlemleri devam etmektedir.
2. DPÜ Evliya Çelebi Yerleşkesi Uygulama İmar Planına esas 3194 sayılı İmar Kanununun 18. maddesi uygulama çalışmaları devam etmektedir.
3. KamulaŐtırma ve Tahsisle ilgili Kurum içi ve Kurum dışı tüm yazışmalara cevap verilmiştir.
4. Süleyman Gündüz GÜNYÜZ vefat ettikten sonra tüm gayrimenkullerini üniversiteye vasiyetnamesi ile hibe etmiştir. İzmir Karşıyaka da bir daire, Balıkesir Ayvalık'ta bir daire ve Muğla Milas'ta bir arsanın üniversitemize devir işlemleri devam etmektedir. Tüm Tapu sicil Müdürlüklerine hükmen tescil kararlarının ulaşmasından sonra işlemler tamamlanacaktır.
5. Gediz Sağlık Meslek Yüksekokulunun eğitim ve öğretimini sürdüreceđi binaların temini için Gediz Devlet Hastanesinin Hali Hazır işlemleri yaptırılarak tahsisi talebinde bulunulmuştur.
6. Tavşanlı Turizm ve Otelcilik Yüksekokulu öğrencilerinin uygulama yapabileceđi bir otelin yapılması amacıyla hazine mülkiyetinde bulunan taşınmazların İmar Planı çalışmaları Tavşanlı Belediyesi tarafından yapılmaktadır. İmar çalışmaları tamamlandıktan sonra tahsis işlemleri yapılacaktır.

EK 2:

YATIRIM PROJELERİ BİLGİLERİ

2013 Yılı Yatırım Programında Yer Alan Proje Bilgileri

1. PROJE NO	: 2013H 030860
PROJE ADI	: Çeşitli Ünitelerin Etüt ve Projesi
KARAKTERİSTİĞİ	: Etüt proje ve Müşavirlik
BAŞLAMA BİTİŞ YILI	: 2013 – 2013
PROJE TUTARI	: 500.000 TL
2011 YILI BÜTÇE ÖDENEĞİ	: 100.000 TL
Ün.Öz Gelirlerinden Aktarılan ÖDENEK	: 400.000 TL

Proje Başlangıcından Bu Güne Kadar Yapılan İşler:

DPÜ Merkezi Laboratuvar Binası Uygulama Projesi Hazırlanması Hizmet alımı işi, 12.02.2013 tarihinde 122.000 TL ihale bedeli üzerinden ÖZGÜR YILDIZLI Mimarlığa ihale edilmiştir.

- DPÜ Ressam Ahmet Yakupoğlu Müze Binası Uygulama Projesi Hazırlanması Hizmet alımı işi, 03.06.2013 tarihinde 60.000 TL ihale bedeli üzerinden SÖNMEZ Turz. Mim. Müh. firmasına ihale edilmiştir.
- DPÜ Tıp Kafeterya Binaları Projesi Hazırlanması Hizmet alımı işi, 30.07.2013 tarihinde 20.000 TL ihale bedeli üzerinden ANTİLOP Mimarlık Mühendislik ve İnşaat firmasına ihale edilmiştir.
- DPÜ Evliya Çelebi Yerleşkesi Vakıf Camisi Ek Bina Uygulama Projeleri Hazırlanması Hizmet alımı işi, 02.08.2013 tarihinde 47.500 TL ihale bedeli üzerinden SÖNMEZ Turz. Mim. Müh. firmasına ihale edilmiştir.

2. PROJE NO	:1994H 031020
PROJE ADI	: Yerleşke Altyapısı
KARAKTERİSTİĞİ	: Knl.,Elk., Su, Çev.D., D.Gaz,Yol, Isı Mrk., Art., Trf.
BAŞLAMA BİTİŞ YILI	: 1994 – 2015
PROJE TUTARI	: 53.000.000 TL
2012 YILI DAHİL TOPLAM HARCAMA	: 45.150.000 TL
2013 YILI TOPLAM BÜTÇE ÖDENEĞİ	: 2.600.000 TL
Ün.Öz Gelirlerinden Aktarılan ÖDENEK	: 1.000.000 TL
2013 YILI REVİZE ÖDENEĞİ	: 3.600.000 TL

Proje Başlangıcından Bu Güne Kadar Yapılan İşler:

Üniversitemiz 2013 yılı yatırım programında 1994H 0310202000 proje numarası ile yer alan Yerleşke Altyapısı V. Kısım inşaatı ihalesi 22.04.2011 tarihinde 6.396.000 TL ihale bedeli ile ihale edilmiş, 14.05.2012 tarihinde sözleşme imzalanmıştır. İşin süresi 720 gündür. Yerleşke Altyapısı inşaatı için 2013 yılında genel bütçeden tahsis edilen ödenek 2.600.000 TL'dir. Rektörlük makamının 30.07.2013 tarih ve 96364435101.842/590 sayılı oluru ile üniversitemiz öz gelirlerinden 1.000.000 TL ödenek aktarması yapılmıştır. Yapılan ödenek aktarması ile 2013 yılı ödeneği 3.600.000 TL'ye çıkmıştır. Eylül ayı sonu itibariyle nakdi harcaması 2.310.000 TL, nakdi gerçekleşme oranı % 64,17 ve fiziki gerçekleşme oranı % 89,55 olmuştur.

Harcaması yapılan ödeneklerle;

- 1950 m uzunluğunda DPÜ Tıp Fakültesi ve Dekanlık Binası İnşaatı DPÜ Tıp Fakültesi yolu kazı çalışmaları,
- DPÜ Tıp Fakültesi ve Dekanlık Binası ringinin kazı, alttemel ve temel imalatları,
- 7.000 m² kumlamalı parke taşı imalatı,
- 6550 ton sıcak asfalt imalatı,
- Anfi Tiyatro çevre düzenlemesi işleri,
- Hurdalık depo alanı,
- Germiyan Yerleşkeüne 320 m uzunluğunda dış çevre bahçe duvarı,
- Gediz Meslek Yüksekokuluna 960 m uzunluğunda kafes telli himaye çiti,
- Gediz Meslek Yüksekokulunun giriş yolları ve otoparkları,
- Gediz Meslek Yüksekokulu yol aydınlatma, enerji besleme hattı, Beton KÖK binası ve Trafo postası imalatı,
- 900 m 2,5x2,5 m ebatlarında galeri imalatı,
- Galeri aydınlatması, araç yolları ve çevre aydınlatması,
- 1.500 m Ø 600'lük kanalizasyon hattı,
- 4.000 m Ø 500'lük kanalizasyon hattı,
- 3.200 m Ø 300'lük kanalizasyon hattı,
- 3.000 m Ø 300'lük pis su hattı,
- 6.400 m çeşitli ebatlarda içme suyu hattı imalatı,
- 1.000 m³ lük su deposu inşa edilmiştir.

3. PROJE NO : 1994H031030

PROJE ADI	: Derslik ve Merkezi Birimler İnşaatı (DPÜ Tıp Fakültesi ve Dekanlık Binası İnşaatı Fakültesi)
KARAKTERİSTİĞİ	: İnşaat + Donanım (19 000 m ²)
BAŞLAMA BİTİŞ YILI	: 2011 – 2014
PROJE TUTARI	: 16.100.000 TL
2012 YILI DAHİL TOPLAM HARCAMA	: 5.028.000 TL
2013 YILI TOPLAM BÜTÇE ÖDENEĞİ	: 12.000.000 TL

Proje Başlangıcından Bu Güne Kadar Yapılan İşler:

DPÜ Tıp Fakültesi ve Dekanlık Binası İnşaatı projesi, Eğitim Bloğu ve Dekanlık Bloğu olmak üzere iki bina grubundan oluşmaktadır. Binalar arasında 1. kattan birbirlerine geçiş koridoru bulunmaktadır.

Dekanlık binası bloğu; bodrum, zemin ve birinci kattan oluşmaktadır. Yaklaşık 2.900 m² kapalı inşaat alanına sahiptir. Bodrum katta sığınak ve depolar, zemin katta dört adet toplantı salonu ve dokuz adet oda, birinci katta ise bir adet toplantı salonu, dekan ve dekan yardımcıları, fakülte sekreteri ve sekreterlerin kullanabileceği on dört oda bulunmaktadır.

Eğitim binası bloğu; bodrum, zemin ve dört kat olmak üzere altı kattan oluşmaktadır. Yaklaşık 14.800 m² kapalı inşaat alanı ve 520 m² açık terası bulunmaktadır.

Bodrum katta; teknik mekanlar (ısı merkezi, enerji odası v.b.), depolar ve soyunma odaları bulunmaktadır.

Zemin katta; beş adet anfi.

1. katta; üç adet anfi, iki adet çok amaçlı uygulama salonu, iki adet öğretim üyesi odası, dört adet on iki kişilik derslik.

2. katta; iki adet uygulama laboratuvarı, bir adet yüz elli kişilik bilgisayar salonu, on adet elli kişilik derslik, altı adet patik uygulama salonu.

3. katta; bir adet kütüphane, iki adet çok amaçlı uygulama salonu, iki adet mesleki beceri laboratuvarı, beş adet on iki kişilik derslik ve altı adet öğretim üyesi odası.

4. katta; öğrenci ve öğretim üyeleri için dört adet yemekhane, iki adet kantin ve 520 m² açık teras bulunmaktadır.

DPÜ Tıp Fakültesi ve Dekanlık Binası İnşaatı ihalesi 08.09.2011 tarihinde yapılmıştır. Yüklenici Akarlar İnş. Taah. Tic. Ltd. Şti. ile 30.04.2011 tarihinde 12.390.000 TL İhale bedeli

üzerinden sözleşme imzalanmış olup işin süresi 720 gündür. Yüklenici firmaya 041.05.2012 tarihinde yer teslimi yapılarak inşaat çalışmalarına başlatılmıştır.

DPÜ Tıp Fakültesi ve Dekanlık Binası İnşaatı için 2012 yılında ayrılan ödenek 7.000.000 TL olup 6.796.000 TL ödenek ilavesi ile yılı ödeneği 13.796.000 TL'ye ulaşmıştır. 2012 yılı sonu harcaması 5.028.000 TL olmuştur. Nakdi gerçekleşmesi % 36,44 fiziki gerçekleşmesi % 33,52 olmuştur. Yıl sonu itibariyle her iki blokta da betonarme imalatları tamamlanmış, dekanlık bloğunun çatısı yapılmıştır. İç ve dış duvar imalatları tamamlanma aşamasına getirilmiştir.

2013 yılı için tahsis edilen ödenek miktarı 3.200.000 TL dir. Rektörlük makamının 30.07.2013 tarih ve 96364435101.842/590 sayılı oluru ile 2.100.000 TL ödenek aktarması yapılarak yılı ödeneği 5.300.000 TL olmuştur. 1.800.000 TL de Derslik ve Merkezi Birimler İnşaatı ödeneklerinden karşılanarak eylül ayı sonu itibariyle harcaması 7.065.000 TL olarak gerçekleşmiştir. Nakdi gerçekleşmesi % 99,50 fiziki gerçekleşmesi % 75,11 olmuştur.

4. PROJE NO	: 1994H031030
PROJE ADI	: Derslik ve Merkezi Birimler İnşaatı (DPÜ Misafirhane Binası)
KARAKTERİSTİĞİ	: İnşaat + Donanım (3.000 m ²)
BAŞLAMA BİTİŞ YILI	: 2012 – 2013
PROJE TUTARI	: 5.038.000 TL
2012 YILI DAHİL TOPLAM HARCAMA	: 3.308.438 TL
2013 YILI TOPLAM BÜTÇE ÖDENEĞİ	: 1.800.000 TL

DPÜ Misafirhane binası inşaatı zemin ve üzeri üç kattan oluşmaktadır.

Zemin katta; sol tarafta lobi, etüt salonu, resepsiyon ve idari ofisler, sağ tarafta ise teknik hacimler ve depolar bulunmaktadır.

1. katta; bir adet 56 m²'lik süit oda, bir adet 34 m²'lik engelli odası ve on bir adet 34 m²'lik misafir odası bulunmaktadır.
2. katta; bir adet 56 m²'lik süit oda ve on iki adet 34 m²'lik misafir odası bulunmaktadır.
3. katta; 187 m²'lik restoran, 60 m²'lik mutfak, 153 m²'kafeterya ve 36 m²'lik oyun salonu, kafeterya ve oyun salonuna hitap eden 55 m² teras bulunmaktadır.

Odalar, ikişer kişilik olup odalara banyolar dahildir. Misafirhanede aynı anda 52 kişi konaklayabilecektir.

DPÜ Misafirhane binası inşaatının ihalesi 18.06.2012 tarihinde yapılmış, 3.980.000 TL ihale bedeli ile yüklenici GÜMA İnş. Taah.Ltd. Şti. firmasında kalmıştır. İşin yapım süresi 120 gündür.

2012 yılında 3.198.000 TL ödenek tahsis edilmiş olup 1.302.000 TL ödenek ilavesi ile 2012 yılı ödeneği 4.500.000 TL'ye çıkarılmıştır. 2012 yılı sonu itibariyle tahsis edilen ödeneğin 3.308.439 TL'si harcanabilmiştir. Nakti gerçekleşmesi % 73,50 ve Fiziki gerçekleşmesi % 51,66 olmuştur.

2013 yılı için 1.800.000 TL hazineden ödenek tahsisi yapılmış olup tahsis edilen bu ödeneğin 1.728.912 TL'si harcanarak %10 keşif artışı ile inşaat tamamlanarak SKS Dairesi Başkanlığına teslim edilmiştir.

5. PROJE NO	: 1994H031030
PROJE ADI	: Derslik ve Merkezi Birimler İnşaatı (DPÜ İ.İ.B.F.Maliye Ek Binası)
KARAKTERİSTİĞİ	: İnşaat + Donanım (5.000 m ²)
BAŞLAMA BİTİŞ YILI	: 2013 – 2014
PROJE TUTARI	: 2.756.000 TL
2012 YILI DAHİL TOPLAM HARCAMA	: 0 TL
2013 YILI TOPLAM BÜTÇE ÖDENEĞİ	: 2.500.000 TL

DPÜ İ.İ.B.F.Maliye Ek Binası inşaatı 1.671 m² Zemin Kat ve üzeri 1.654 m² ve 1679 m² alana sahip iki kattan oluşmaktadır. Binada 289 m²'lik 1 adet kantin, 96 m²'lik 1 adet Bilgisayar laboratuvarı, 91 m²'lik 1 adet Enerji Odası, 96 m²'lik 1 adet Kazan Dairesi, 973 m² alana sahip 51 adet Büro, 1.172 m² alana sahip 12 adet Derslik, 192 m² alanlı 11 adet WC, 8 m² lik Depo ve 1.610 m² Sirkilasyon alanı mevcuttur.

DPÜ İ.İ.B.F.Maliye Ek Binası inşaatının ihalesi 18.12.2013 tarihinde yapılmış, 2.388.000 TL ihale bedeli ile yüklenici MB İnş. Müh. Gıda Tem. San. Tic. Ltd. Şti. firmasında kalmıştır. İşin yapım süresi 300 gündür.

2013 yılında 2.500.000 TL ödenek tahsis edilmiş olup Eylül ayı sonu itibariyle 1.374.724 TL harcaması olmuştur. Nakti gerçekleşmesi % 55 ve Fiziki gerçekleşmesi % 48 olmuştur.

6. PROJE NO	: 1994H031030
PROJE ADI	: Derslik ve Merkezi Birimler İnşaatı (DPÜ Yabancı Diller Yüksekokulu)
KARAKTERİSTİĞİ	: İnşaat + Donanım (11.000 m ²)
BAŞLAMA BİTİŞ YILI	: 2013 – 2014
PROJE TUTARI	: 10.000.000 TL
2012 YILI DAHİL TOPLAM HARCAMA	: 0 TL
2013 YILI TOPLAM BÜTÇE ÖDENEĞİ	: 3.800.000 TL

A Blok, bodrum + zemin ve üzeri üç kattan toplam 6.565 m² alandan oluşmaktadır. A blokta 1 adet sığınak, 26 adet WC, 2 adet trafo odası, 1 adet ısı merkezi 40 adet personel bürosu, 24 adet derslik, 1 adet görsel işitsel ofis, 4 adet kat ofisi, 1 adet kantin, 1 adet seminer salonu, 1 adet Bilgisayar laboratuvarı ve 2.131 m² sirkilasyon alanı mevcuttur.

B Blok ise bodrum + zemin ve üzeri üç kattan toplam 5598 m² alandan oluşmaktadır. B blokta 1 adet sığınak, 26 adet WC, 2 adet trafo odası, 1 adet ısı merkezi 40 adet personel bürosu, 24 adet derslik, 1 adet görsel işitsel ofis, 4 adet kat ofisi, 1 adet kantin, 1 adet Testing ofisi, 1 adet öğrenci okuma salonu, 1 adet Bilgisayar laboratuvarı ve 2.131 m² sirkilasyon alanı mevcuttur.

DPÜ Yabancı Diller Yüksekokulu inşaatının ihalesi 26.03.2013 tarihinde yapılmış, 8.474.000 TL ihale bedeli ile yüklenici METRO Müh. Gıda Mad. San. ve Tic. Ltd. Şti. firmasında kalmıştır. İşin yapım süresi 480 gündür.

DPÜ Yabancı Diller Yüksekokulu inşaatı için 2013 yılında 3.800.000 TL ödenek tahsis edilmiş olup Eylül ayı sonu itibariyle 2.793.721 TL harcaması olmuştur. Nakti gerçekleşmesi % 73,62 ve Fiziki gerçekleşmesi % 27 olmuştur.

7. PROJE NO	: 1997H 050160
PROJE ADI	: Açık ve Kapalı Spor Tesisleri
KARAKTERİSTİĞİ	: İnşaat (olimpik yüzme havuzu)
BAŞLAMA BİTİŞ YILI	: 1997 – 2015
PROJE TUTARI	: 22.000.000 TL
2012 YILI DAHİL TOPLAM HARCAMA	: 17.130.000 TL
2013 YILI BÜTÇE ÖDENEĞİ	: 1. 200.000 TL

Proje Başlangıcından Bu Güne Kadar Yapılan İşler:

2002 Yılında ihalesi yapılarak 3 adet Açık Spor Tesisi tamamlanmıştır. Merkez Yerleşkete inşa edilen 2 adet Açık Spor Sahasının Soyunma odaları ile çelik profilden tribünleri yapılmıştır. 1 Adet Tribünün çatısı ve kaplaması yapılmıştır. Yoldan Futbol sahasına kadar parke taşından yaya yolu, Futbol sahası yanına otopark yapılmıştır. 2007 yılında 2500 kişilik Kapalı Spor Salonu tamamlanarak hizmete açılmıştır. Proje kapsamında 2007 de Olimpik Yüzme Havuzu inşaatının ihalesi yapılarak işe başlanılmış, işin bünyesinde bulunan termal havuzun imalatları tamamlanmış ve 2008 yılında hizmete açılmıştır. 2009 da Olimpik Yüzme Havuzu inşaatı imalatlarına devam edilerek temin edilen ödeneklerle % 74,13 fiziki gerçekleşmeye ulaşılmıştır. 2010 de inşaat imalatları %10 keşif artışı ile bitirilerek. 2011 yılında da geçici kabul işlemleri yapılarak hizmete açılmıştır.

DPÜ Germiyan Yerleşkesinde yapılması planlanan Sentetik Atletizm Pisti ve Evliya Çelebi Yerleşkesine Yapılacak Futbol Sahası için 2013 yılında 1.200 000 TL ödenek tahsis edilmiştir. 2013 Yılında Sentetik Atletizm Pisti için Afyon ve İzmir'deki üniversitelerin Sentetik Atletizm Pistleri incelenmiş, Proje ve yaklaşık maliyetleri hazırlanarak ihale yapılma aşamasına getirilmiştir.

Eylül ayı sonu itibariyle harcama yapılamamıştır. Nakti gerçekleşmesi % 0 (sıfır) ve Fiziki gerçekleşmesi % 77,86 seviyesindedir.

EK 3:

İLİ : KÜTAHYA

İLLER

EK-8

YILI: 2013

YATIRIM PROJELERİ İZLEME RAPORU

TARİHİ :30/09/2013

YATIRIMCI DAİRE

:DUMLUPINAR ÜNİVERSİTESİ

DÖNEMİ : IV.Dönem

(Bin TL)

SIRA NO	SEKTÖRÜN ADI	PROJE NUMARASI	PROJENİN ADI	PROJENİN YERİ	PROJE TUTARI (TL)	PROGRAM YILI ÖDENEĞİ (TL)	İHALE BEDELİ	DÖNEM SONUNA KADAR			UYGULAMADA ORTAYA ÇIKAN PROBLEMLER VEYA ÇEŞİTLİ GÜÇLÜKLERLE İLGİLİ AÇIKLAMALAR
								Nakit Harc. (TL)	Nakit Gerç. (%)'si	Fiziki Gerç. (%)'si	
1	Eğitim-Y.Öğretim	2013H030860	Çeşitli Ünitelerin Etüt Projesi (1)	Kütahya	500	500		112	22,40	22,40	
2	Eğitim-Y.Öğretim	1994H031020	Yerleşke Altyapısı	Kütahya	53.000	3.600		2.310	64,17	89,55	
3	Eğitim-Y.Öğretim	1994H031030	Derslik ve Merkezi Birimler (2)	Kütahya	118.600	19.900		11.439	57,48	73,39	
			Tıp Fakültesi Morfoloji Binaları	Kütahya	16.100	5.300	12.390	7.065	133,30	75,11	
			Misafirhane Binası	Kütahya	5.038	1.800	3.980	1.729	96,06	100,00	Proje Tamalandı
			Yabancı Diller Yüksek okulu	Kütahya	10.000	3.800	8.474	1.645	43,29	16,45	
			İ.İ.B.F. Ek Bina (Maliye)(2)	Kütahya	2.756	2.500	2.338	1.000	40,00	36,28	
			Kongre ve Kültür Merkezi	Kütahya	53.000	9.000		0	0,00	0,00	Henüz İhalesi Yapılmadı
4	Eğitim-Y.Öğretim	2013H030870	Muhtelif işler	Kütahya	3.931	3.498		2.563	64,70	74,00	
						(998)		346			Özel Gelir

						(433)		0			Taşıt Hibesi
5	Eğitim-Bd.Eğt.Spor	1997H050160	Açık ve Kapalı Spor Tesisleri	Kütahya	22.000	1.200		0	0,00	77,86	
6	Sağlık	2013I000190	Muhtelif İşler (3)	Kütahya	1.500	1.000		0	0,00	0,00	
						(500)		0			
7	Tekn.Araştırma	2010K120780	Merkezi araştırma laboratuvarı	Kütahya	9.929	2.447		2.447	100,00	100,00	
8	Tekn.Araştırma	2013K120260	Rekt.Bil.Araşt.Projeleri (4)	Kütahya	53	53		53	100,00	100,00	
					296.407	32.698		18.977	58,04	43,00	

1) Ödeneğin 400.000 Bin TL'si özel gelirlerinden karşılanacaktır.

2) Proje kapsamında DPÜ Tıp Fakültesi, Misafirhane Binası, Yabancı Diller Y.O., İ.İ.B.F. Ek Binası (Maliye) ve Kongre ve Kültür Merkezi projeleri yürütülmekte olup 5.000m² lik İ.İ.B.F.

Ek Binası işinin maliyetinin tamamı özel gelirlerden karşılanacaktır. Rektörlük Makamının 29/03/2013 tarih ve 11244604.200.848.05/237 sayılı oluru ile Üniversitemiz Net Finansman gelirlerinden 2.100.000 TL Tıp Fakültesi inşaatına ödenek aktarılmıştır. Rektörlük Makamının 30/07/2013 tarih ve 96364435101.842/590 sayılı olurları ile Kongre ve Kültür Merkezi ihalesine çıkılabilmesi için üniversitemiz öz gelirlerinden 5.000.000.TL, Yerleşke Altyapısı inşaatına 1.000.000 TL ödenek aktarması Yapılmıştır.

3) Sağlık Sektörü Muhtelif İşler projesinin parantez içindeki 500.000 Bin TL ödeneği Döner Sermayeden karşılanacaktır.

4) Bilimsel Araştırma Projeleri Yönetmeliğinin 11. maddesi gereği özel ödenek kaydedilen ödeneklerden karşılanacaktır.

EK 4:**ÜNİVERSİTLERDEN GİDEN VE GELEN ÖĞRETİM ÜYESİ SAYILARI****YÜKSEKÖĞRETİM KANUNU 35 İNCİ VE 39 UNCU MADDELER**

2547/35. MADDESİNE GÖRE	ADET	GÖREVLENDİRİLDİKLERİ ÜNİVERSİTE
Diğer üniversitelerden GELEN öğretim elemanları	1	Kırşehir Üniversitesi
	1	Amasya Üniversitesi
	1	Bartın Üniversitesi
Diğer üniversitelerden GİDEN öğretim elemanları	1	Erciyes Üniversitesi
	2	Ankara Üniversitesi
	4	Marmara Üniversitesi
	2	Anadolu Üniversitesi
	1	Akdeniz Üniversitesi
	1	İstanbul Üniversitesi
	1	Balıkesir Üniversitesi
	2	Süleyman DEMİREL Üniversitesi
	1	Sütçü İmam Üniversitesi
	1	Hacettepe Üniversitesi
	1	Pamukkale Üniversitesi
	2	Gazi Üniversitesi
	2547/39. MADDESİNE GÖRE	ADET
Diğer üniversitelerde GELEN görevlendirilen öğretim elemanı
Diğer üniversitelerden GELEN öğretim elemanı

ÜNİVERSİTLERDEN GİDEN VE GELEN ÖĞRETİM ÜYESİ SAYILARI

YÜKSEKÖĞRETİM KANUNU 40 INCI MADDE

2547/40. MADDESİNE GÖRE	ADET	GÖREVLENDİRİLDİKLERİ ÜNİVERSİTE
Diğer üniversitelerden GELEN öğretim elemanları	8	Anadolu Üniversitesi
	1	Sakarya Üniversitesi
	18	Eskişehir Osmangazi Üniversitesi
	2	Pamukkale Üniversitesi
	4	Celal BAYAR Üniversitesi
	5	19 Mayıs Üniversitesi
Diğer üniversitelerden GELEN öğretim elemanları	7	Bilecik Şeyh Edebali Üniversitesi
	4	Hacettepe Üniversitesi
	2	Aksaray Üniversitesi
	3	İstanbul Aydın Üniversitesi
	4	Ankara Üniversitesi
	2	Afyon Kocatepe Üniversitesi
	1	Fatih Üniversitesi
	4	Yıldız Teknik Üniversitesi
	6	Gazi Üniversitesi
	2	Yıldırım Beyazıt Üniversitesi
	1	Zirve Üniversitesi
	1	Ordu Üniversitesi
	1	Çukurova Üniversitesi
	2	İnönü Üniversitesi
	5	Yalova Üniversitesi
	3	Akdeniz Üniversitesi
	3	Dokuz Eylül Üniversitesi
	2	Yeditepe Üniversitesi
2	Recep Tayyip ERDOĞAN Üniversitesi	
4	Uşak Üniversitesi	

	3	ODTÜ
	1	Süleyman DEMİREL Üniversitesi
	3	Marmara Üniversitesi
	4	Karadeniz Teknik Üniversitesi
	4	Nevşehir Üniversitesi
	3	Düzce Üniversitesi
	4	Balıkesir Üniversitesi
	3	Uludağ Üniversitesi
2547/40. MADDESİNE GÖRE	ADET	GÖREVLENDİRİLDİKLERİ ÜNİVERSİTE
Diğer üniversitelerde GİDEN görevlendirilen öğretim elemanı	8	Anadolu Üniversitesi
	2	Yeditepe Üniversitesi
	5	Marmara Üniversitesi
Diğer üniversitelerden GİDEN öğretim elemanı	4	Eskişehir Osmangazi Üniversitesi
	18	Bilecik Şeyh Edebali Üniversitesi
	3	Fatih Üniversitesi
	5	Aksaray Üniversitesi
	2	Yeni Yüzyıl Üniversitesi
	3	Afyon Kocatepe Üniversitesi
	2	Uşak Üniversitesi
	4	İstanbul Üniversitesi
	1	Fatih Sultan Mehmet Vakıf Üniv.
	7	Uludağ Üniversitesi
	3	Düzce Üniversitesi

EK 5:

BİLİŞİM ENVANTERİ

1 -Network ve Sistem Yönetimi Birimi

İnternet Ve Intranet Çalışmaları

Her geçen gün gelişmekte olan üniversitemizin değişik birimlerinde bilgi alış verişi ve işlemlerde kolaylık sağlanmasına yönelik yerel ağların oluşturulmasına devam edilmekte, ihtiyaçlara göre yeni LAN'lar Network'a ilave edilmektedir. Evliya Çelebi Yerleşkesinin İnternet bağlantı hızının 150 Mbps'den 200 Mbps hız artırımını gerçekleştirildi.

1. Merkez ve Germiyan Kampüsüne güvenlik kamera ve görüntülerin kaydedilmesi ve izlenebilmesi için gerekli güvenlik sisteminin kurulması. İki kampüs arasında Radyolink hattının kurulmasının yapılması.
2. İç ve dış Firewalllar yeniden yapılandırılarak tek firewalla indirgeme çalışmalarının yapılması.
3. DNS ve DHCP server'lar yeniden yapılandırılması.
4. Merkez ve Germiyan kampüsündeki birimler için wireless (Kablosuz ağ) çalışmaları yapıldı. Blade server (Sistem odası için) çalışmaları yapıldı. Ana omurgada Network İyileştirme Çalışmaları yapıldı. Belirli noktalarda hızlar 10gb e çıkarıldı.
5. İleri teknoloji merkezi network alt yapı çalışmaları yapıldı. İşlemler devam ediyor.
6. Mühendislik Fakültesinin A ve B blokları ile Fen Edebiyat Fakültesi A ve B bloklarında Network kablolaması yeniden çekilerek devreye alındı. (22500 m kablo, 1600 m kanal)
7. Tüm yazılımlarımız için merkezi kimlik doğrulama sisteminin yapımıza entegre edilmesi çalışmaları.
8. Rutin arıza bakım onarımlarının yapılması.

2- Teknik Servis Biriminin Çalışmaları:

1. Üniversitemizin değişik birimlerinde 200 adet masaüstü pc dağıtımının yapılması.
2. İdari personelin kullanımı için 150 adet yazıcı dağıtımının yapılması.
3. Üniversitemiz akademik personeline 100 adet Oki marka yazıcı dağıtımının yapılması.
4. Üniversitemiz akademik personeline 850 adet Hp marka notebook dağıtımının yapılması.

5. Microsoft Kampüs anlaşması yapılarak, anlaşma çerçevesinde lisans aktivasyonları yapıldı.
6. 2.el pc'lere upgrade ve bakım çalışmalarının yapılması.
7. Bütün birimlere Network erişimli ve Pc tabanlı bilgisayar laboratuvarının kurulum çalışması yapıldı.

3- Yazılım Servisi Çalışmaları

Üniversitemizin birimlerin ihtiyacı olan;

1. Bilgi işlem daire başkanlığı bünyesinde sınav değerlendirme servisi oluşturularak sınav değerlendirme yazılımı geliştirilmesi ve akademik personele hizmet vermesi sağlandı.
2. Teknik servis programı yazılması ve kullanılmaya başlanması.
3. Digital signage (elektronik bilgilendirme ve iletişim sistemi) çalışmaları devam etmektedir.
4. Personel Daire Başkanlığı'nın idari ve akademik personel takip programına yeni modüller eklenmiş ve kullanılmaya başlanmıştır.
5. Akademik ve idari personelimize ait SGK verileri düzenlenmesinde personel daire başkanlığı ile çalışılarak yeni verilerin SGK veri tabına aktarma işlemleri gerçekleştirildi.
6. EBYS (Elektronik Belge Yönetim Sistemi) alt yapı sorunlarının çözülmesi
7. Ekders ücretleri için program yapılması ve geliştirilmesi.

EK 6:**BÖLÜMLERE GÖRE ÖĞRENCİ SAYILARI**

Birimler	Bayan	Erkek	Genel Toplam
Altıntaş Meslek Yüksekokulu	297	172	469
Gıda Kalite Kontrolü ve Analizi	68	26	94
Gıda Kalite Kontrolü ve Analizi(İÖ)	41	17	58
Gıda Teknolojisi	66	19	85
Gıda Teknolojisi(İÖ)	10	3	13
İşletme Yönetimi	55	58	113
İşletme Yönetimi(İÖ)		2	2
Muhasebe ve Vergi Uygulamaları	29	28	57
Muhasebe ve Vergi Uygulamaları(İÖ)	2	4	6
Süt ve Ürünleri Teknolojisi	10	9	19
Tıbbi ve Aromatik Bitkiler	16	6	22
Beden Eğitimi ve Spor Yüksekokulu	289	861	1150
Antrenörlük Eğitimi	33	124	157
Antrenörlük Eğitimi(İÖ)	39	123	162
Beden Eğitimi ve Spor Öğretmenliği	70	157	227
Rekreasyon	30	113	143
Rekreasyon(İÖ)	24	101	125
Spor Yöneticiliği	47	122	169
Spor Yöneticiliği(İÖ)	46	121	167
Domaniç Meslek Yüksekokulu	244	236	480
Bilgi Yönetimi	32	32	64
Bilgi Yönetimi(İÖ)	8	3	11
Büro Yönetimi Ve Yönetici Asistanlığı	39	20	59
Büro Yönetimi Ve Yönetici Asistanlığı(İÖ)	5	12	17

İşletme Yönetimi	39	23	62
İşletme Yönetimi(İÖ)	2	2	4
Lojistik	51	68	119
Lojistik(İÖ)	33	51	84
Muhasebe ve Vergi Uygulamaları	31	22	53
Muhasebe ve Vergi Uygulamaları(İÖ)	2		2
Pazarlama	2	3	5
Eğitim Bilimleri Enstitüsü	141	266	407
Eğitim Yönetimi ve Teftişi (Tezsiz YL)	14	26	40
Eğitim Yönetimi, Teftişi, Ekonomi ve Planlaması(YL)	13	9	22
Fen Bilgisi Eğitimi (YL)	7	5	12
Okul Öncesi Eğitimi(YL)	48	14	62
Sınıf Öğretmenliği(DR)	7	60	67
Sınıf Öğretmenliği(YL)	21	42	63
Sosyal Bilgiler Eğitimi(DR)	7	40	47
Sosyal Bilgiler Eğitimi(YL)	16	51	67
Türkçe Eğitimi(YL)	8	19	27
Eğitim Fakültesi	1185	554	1739
Fen Bilgisi Öğretmenliği	150	42	192
Fen Bilgisi Öğretmenliği(İÖ)	65	23	88
İlköğretim Matematik Öğretmenliği (1917)	28	11	39
Okul Öncesi Öğretmenliği	148	28	176
Okul Öncesi Öğretmenliği(İÖ)	152	22	174
Sınıf Öğretmenliği	180	64	244
Sınıf Öğretmenliği(İÖ)	76	45	121
Sosyal Bilgiler Öğretmenliği	139	146	285
Sosyal Bilgiler Öğretmenliği(İÖ)	63	71	134

Türkçe Öğretmenliği	131	65	196
Türkçe Öğretmenliği(İÖ)	53	37	90
Emet Meslek Yüksekokulu	518	349	867
Çocuk Gelişimi	120	1	121
Çocuk Gelişimi(İÖ)	110		110
Dış Ticaret	100	60	160
Dış Ticaret(İÖ)	46	57	103
İşletme Yönetimi	36	24	60
İşletme Yönetimi(İÖ)	1	1	2
Kimya Teknolojisi	21	98	119
Kimya Teknolojisi(İÖ)	2	22	24
Menkul Kıymetler ve Sermaye Piyasası	18	21	39
Muhasebe ve Vergi Uygulamaları	33	22	55
Muhasebe ve Vergi Uygulamaları(İÖ)		1	1
Turizm Ve Otel İşletmeciliği	31	42	73
Fen Bilimleri Enstitüsü	286	694	980
Ağaç İşleri Teknolojisi(YL)	1	7	8
Analitik Kimya(DR)	1	5	6
Analitik Kimya(YL)	10	10	20
Analiz ve Fonksiyonlar Teorisi(DR)	2		2
Analiz ve Fonksiyonlar Teorisi(YL)	4	1	5
Anorganik Kimya(DR)	4	1	5
Anorganik Kimya(YL)	4	6	10
Atom ve Molekül Fiziği(YL)	3	11	14
Biyokimya (YL)	20	4	24
Biyokimya(DR)	2	1	3
Biyokimya(YL)	1	1	2

Biyoloji (DR)	1	1	2
Biyoloji (YL)	9	6	15
Botanik(DR)	3	3	6
Botanik(YL)	6	15	21
Cebir ve Sayılar Teorisi(DR)		2	2
Cebir ve Sayılar Teorisi(YL)	5	7	12
Cevher Hazırlama(DR)	3	7	10
Devreler ve Sistemler(DR)		1	1
Elektrik Makineleri(DR)		1	1
Elektrik Makineleri(YL)		1	1
Elektrik Teknolojisi(YL)	1	11	12
Elektrik-Elektronik Mühendisliği (DR)		2	2
Elektrik-Elektronik Mühendisliği (YL)	17	103	120
Elektromanyetik Alanlar ve Mikrodalga Tekniği(DR)	1		1
Elektronik(DR)		1	1
Elektronik(YL)	2	1	3
Endüstri Mühendisliği (YL)	8	13	21
Enerji(DR)	1	3	4
Enerji(YL)		2	2
Fizik (DR)		2	2
Fizik (YL)	2	3	5
Fizik Öğretmenliği(TYL)		1	1
Fizikokimya(DR)		1	1
Fizikokimya(YL)	5	5	10
Genel Biyoloji(DR)	2	1	3
Genel Biyoloji(YL)	13	14	27
Genel Fizik(YL)	1		1

Genel Jeoloji(DR)	1		1
Geometri(DR)	2		2
Geometri(YL)	4	10	14
İmalat Teknolojisi(YL)	2	7	9
İmalat ve Konstrüksiyon(DR)		4	4
İmalat ve Konstrüksiyon(YL)		1	1
İnşaat Mühendisliği (YL)	3	31	34
Jeoloji Mühendisliği (DR)	1	2	3
Jeoloji Mühendisliği (YL)	20	25	45
Katıhal Fiziği(YL)	5	10	15
Kimya (DR)		1	1
Kimya (YL)	1	1	2
Maden İşletme(DR)	1	6	7
Maden İşletme(YL)		2	2
Maden Mühendisliği (DR)	1	1	2
Maden Mühendisliği (YL)	26	132	158
Makine Eğitimi(YL)		3	3
Makine Mühendisliği (DR)		1	1
Makine Mühendisliği (YL)	10	78	88
Makine Teorisi ve Dinamiği(DR)		1	1
Matematik (YL)	1		1
Matematik Öğretmenliği(TYL)		1	1
Mineraloji-Petrografi(DR)	2	2	4
Moleküler Biyoloji(DR)		2	2
Moleküler Biyoloji(YL)	10	7	17
Nükleer Fizik(YL)	5	9	14
Organik Kimya(DR)		2	2

Organik Kimya(YL)	8	8	16
Seramik(DR)	7	14	21
Seramik(YL)	26	33	59
Talaşlı Üretim(YL)		6	6
Telekominikasyon(DR)		1	1
Termodinamik(DR)	1	1	2
Topoloji(YL)	1		1
Ulaştırma(YL)	1	1	2
Uygulamalı Jeoloji(DR)		1	1
Uygulamalı Matematik(DR)	1	2	3
Uygulamalı Matematik(YL)	4	4	8
Yapı(YL)		1	1
Yüksek Enerji ve Plasma Fiziği(YL)	2	3	5
Zooloji(DR)		3	3
Zooloji(YL)	8	23	31
Fen Edebiyat Fakültesi	2659	1416	4075
Arkeoloji	92	96	188
Arkeoloji(İÖ)	68	110	178
Biyokimya	20	9	29
Biyoloji	100	54	154
Biyoloji(İÖ)	77	45	122
Fizik	35	35	70
Fizik(İÖ)	2	13	15
İngiliz Dili ve Edebiyatı	228	78	306
İngiliz Dili ve Edebiyatı(İÖ)	198	81	279
Kimya	102	60	162
Kimya(İÖ)	58	59	117

Matematik	189	114	303
Matematik(İÖ)	104	75	179
Sosyoloji	302	29	331
Sosyoloji(İÖ)	270	48	318
Tarih	189	152	341
Tarih(İÖ)	165	153	318
Türk Dili ve Edebiyatı	253	95	348
Türk Dili ve Edebiyatı(İÖ)	207	110	317
Gediz Meslek Yüksekokulu	1095	1016	2111
Bankacılık Sigortacılık	102	66	168
Bankacılık Sigortacılık(İÖ)	81	39	120
Bilgisayar Programcılığı	38	61	99
Bilgisayar Programcılığı(İÖ)	23	66	89
Deri Teknolojisi	2	3	5
Deri Teknolojisi(İÖ)	4	1	5
Giyim Üretim Teknolojisi	109	13	122
Giyim Üretim Teknolojisi(İÖ)	1		1
İş Sağlığı ve Güvenliği	6	53	59
İş Sağlığı ve Güvenliği (İÖ)	14	45	59
İşçi Sağlığı ve İş Güvenliği	9	39	48
İşçi Sağlığı ve İş Güvenliği(İÖ)	19	31	50
İşletme Yönetimi	73	70	143
İşletme Yönetimi(İÖ)	16	20	36
Lojistik	72	97	169
Lojistik(İÖ)	26	33	59
Mekatronik	1	105	106
Mekatronik(İÖ)	1	65	66

Moda Tasarımı	199	3	202
Moda Tasarımı(İÖ)	131	14	145
Muhasebe ve Vergi Uygulamaları	8	8	16
Muhasebe ve Vergi Uygulamaları (3263)	33	46	79
Muhasebe ve Vergi Uygulamaları(İÖ)	6	8	14
Muhasebe ve Vergi Uygulamaları(İÖ) (3263)	1		1
Pazarlama (3218)	5	10	15
Pazarlama (3265)	6	55	61
Pazarlama(İÖ) (3218)	3	6	9
Tekstil Teknolojisi	46	16	62
Tekstil Teknolojisi(İÖ)	2	3	5
Tıbbi ve Aromatik Bitkiler	56	40	96
Tıbbi ve Aromatik Bitkiler(İÖ)	2		2
Gediz Sağlık Hizmetleri Meslek Yüksekokulu	166	75	241
Tıbbi Dokümantasyon ve Sekreterlik	92	29	121
Tıbbi Dokümantasyon ve Sekreterlik(İÖ)	74	46	120
Güzel Sanatlar Fakültesi	461	393	854
Çizgi Film (Animasyon)	85	154	239
Grafik	114	41	155
Grafik(İÖ)	81	53	134
Resim	66	35	101
Resim(İÖ)	70	38	108
Seramik ve Cam	45	72	117
Hisarcık Meslek Yüksekokulu	551	439	990
Dış Ticaret (4052)	46	54	100
Dış Ticaret(İÖ) (4052)	37	34	71
Emlak ve Emlak Yönetimi (4016)	35	54	89

Emlak ve Emlak Yönetimi(İÖ) (4016)	6	10	16
Halkla İlişkiler ve Tanıtım (4019)	65	22	87
Halkla İlişkiler ve Tanıtım(İÖ) (4019)	45	25	70
İnsan Kaynakları Yönetimi (4020)	79	14	93
İnsan Kaynakları Yönetimi(İÖ) (4020)	28	15	43
İşletme Yönetimi (4015)	20	19	39
Lojistik (4017)	60	72	132
Lojistik(İÖ)	18	34	52
Muhasebe ve Vergi Uygulamaları (4014)	1	2	3
Muhasebe ve Vergi Uygulamaları (4063)	11	11	22
Pazarlama (4013)		7	7
Pazarlama(4065)		3	3
Pazarlama(İÖ) (4013)		1	1
Yerel Yönetimler (4018)	67	28	95
Yerel Yönetimler(İÖ) (4018)	33	34	67
İktisadi ve İdari Bilimler Fakültesi	4980	4080	9060
Ekonometri	52	44	96
Ekonometri(İÖ)	26	22	48
İktisat	594	411	1005
İktisat(İÖ)	538	474	1012
İşletme	532	438	970
İşletme(İÖ)	457	536	993
Kamu Yönetimi	532	361	893
Kamu Yönetimi(İÖ)	480	446	926
Maliye	699	435	1134
Maliye(İÖ)	673	484	1157
Siyaset Bilimi ve Uluslar arası İlişkiler	207	218	425

Siyaset Bilimi ve Uluslar arası İlişkiler(İÖ)	151	169	320
Uluslararası Ticaret ve Finansman	19	22	41
Uluslararası Ticaret ve Finansman(İÖ)	20	20	40
İlahiyat Fakültesi	120	55	175
İlahiyat (25151)	32	11	43
İlahiyat (İÖ) (25152)	29	14	43
İlköğretim Din Kültürü ve Ahlak Bilgisi Eğitimi(25141)	32	12	44
İlköğretim Din Kültürü ve Ahlak Bilgisi Eğitimi(İ.Ö.)(25142)	27	18	45
Kütahya Sağlık Yüksekokulu	1000	366	1366
Ebelik	302		302
Fizyoterapi ve Rehabilitasyon	227	220	447
Hemşirelik	471	146	617
Kütahya Sosyal Bilimler Meslek Yüksekokulu	1321	1848	3169
Bankacılık ve Sigortacılık(50451)	94	74	168
Bankacılık ve Sigortacılık(İÖ-50452)	93	68	161
Büro Yönetimi ve Sekreterlik	7	15	22
Büro Yönetimi ve Sekreterlik(İÖ)	8	16	24
Büro Yönetimi Ve Yönetici Asistanlığı	84	70	154
Büro Yönetimi Ve Yönetici Asistanlığı(İÖ)	65	73	138
Dış Ticaret	92	142	234
Dış Ticaret(İÖ)	73	100	173
Emlak ve Emlak Yönetimi	49	83	132
Emlak ve Emlak Yönetimi(İÖ)	33	54	87
İşletme Yönetimi	88	82	170
İşletme Yönetimi(İÖ)	47	82	129
Lojistik	52	45	97
Lojistik(İÖ)	39	57	96

Muhasebe ve Vergi Uygulamaları	100	103	203
Muhasebe ve Vergi Uygulamaları(İÖ)	70	87	157
Otobüs Kaptanlığı		67	67
Pazarlama	48	151	199
Pazarlama(İÖ)	21	74	95
Turizm Ve Otel İşletmeciliği	90	79	169
Turizm ve Otel İşletmeciliği(İÖ)	38	79	117
Turizm Ve Seyahat Hizmetleri	84	151	235
Turizm ve Seyahat Hizmetleri(İÖ)	46	96	142
Kütahya Teknik Bilimler Meslek Yüksekokulu	737	2895	3632
Bilgisayar Operatörlüğü	21	51	72
Bilgisayar Operatörlüğü (İÖ)	4	24	28
Bilgisayar Programcılığı	32	77	109
Bilgisayar Programcılığı(İÖ)	22	79	101
Bilgisayar Teknolojisi ve Programlama		1	1
Bilgisayar Teknolojisi ve Programlama(5136)	7	22	29
Doğal Yapı Taşları Teknolojisi	9	21	30
Doğal Yapı Taşları Teknolojisi(İÖ)		1	1
Elektrik	1	262	263
Elektrik(İÖ)	1	204	205
Elektronik Teknolojisi	3	204	207
Elektronik Teknolojisi(İÖ)	5	142	147
Geleneksel El Sanatları	54	5	59
Geleneksel El Sanatları(İÖ)	7	2	9
Grafik Tasarımı	50	13	63
Grafik Tasarımı(İÖ)	32	27	59
İç Mekan Tasarımı	20	16	36

İnşaat Teknolojisi	20	144	164
İnşaat Teknolojisi(İÖ)	11	148	159
Kimya Teknolojisi	82	87	169
Kimya Teknolojisi(İÖ)	27	29	56
Kontrol ve Otomasyon Teknolojisi	1	145	146
Kontrol ve Otomasyon Teknolojisi(İÖ)		6	6
Kuyumculuk Ve Takı Tasarımı	44	17	61
Kuyumculuk ve Takı Tasarımı(İÖ)	13	14	27
Lastik ve Plastik Teknolojisi		2	2
Makine	5	361	366
Makine(İÖ)	7	305	312
Mekatronik		106	106
Mekatronik(İÖ)		113	113
Mimari Dekoratif Sanatlar	48	6	54
Mimari Restorasyon	85	56	141
Mimari Restorasyon(İÖ)	81	54	135
Mobilya ve Dekorasyon	4	122	126
Mobilya Ve Dekorasyon(İÖ)		5	5
Seramik, Cam ve Çinicilik	38	22	60
Seramik, Cam ve Çinicilik(İÖ)	3	2	5
Mühendislik Fakültesi	1001	3411	4412
Bilgisayar Mühendisliği	114	234	348
Bilgisayar Mühendisliği(İÖ)	90	197	287
Elektrik-Elektronik Mühendisliği	63	312	375
Elektrik-Elektronik Mühendisliği(İÖ)	42	303	345
Endüstri Mühendisliği	164	154	318
Endüstri Mühendisliği(İÖ)	83	58	141

İnşaat Mühendisliği	64	276	340
İnşaat Mühendisliği(İÖ)	42	297	339
Jeoloji Mühendisliği	49	157	206
Jeoloji Mühendisliği(İÖ)	24	64	88
Maden Mühendisliği	30	249	279
Maden Mühendisliği(İÖ)	31	179	210
Makine Mühendisliği	41	367	408
Makine Mühendisliği(İÖ)	53	339	392
Malzeme Bilimi ve Mühendisliği	74	154	228
Malzeme Bilimi ve Mühendisliği (İÖ)	32	50	82
Seramik Mühendisliği	4	13	17
Seramik Mühendisliği(İÖ)	1	8	9
Pazarlar Meslek Yüksekokulu	73	110	183
Gıda Teknolojisi 4169	69	22	91
İklimlendirme ve Soğutma Teknolojisi 4170		37	37
Makine Resim ve Konstrüksiyon (4116)	4	51	55
Sağlık Bilimleri Enstitüsü	70	141	211
Beden Eğitimi ve Spor(DR)	9	11	20
Beden Eğitimi ve Spor(YL)	56	127	183
Fizik Tedavi ve Rehabilitasyon Doktora		1	1
Fizik Tedavi ve Rehabilitasyon Yüksek Lisans	5	2	7
Simav Meslek Yüksekokulu	665	1412	2077
Bankacılık ve Sigortacılık (4223)	86	56	142
Bankacılık ve Sigortacılık(İÖ) (4223)	74	37	111
Bilgisayar Programcılığı (4219)	1	16	17
Bilgisayar Programcılığı (4250)	43	82	125
Bilgisayar Programcılığı(İÖ) (4219)		11	11

Bilgisayar Programcılığı(İÖ) (4250)	18	75	93
Elektrik (4214)		12	12
Elektrik (4253)	1	127	128
Elektronik Haberleşme Teknolojisi (4224)	13	132	145
Elektronik Haberleşme Teknolojisi(İÖ) (4224)	2	13	15
Elektronik Teknolojisi (4222)	1	14	15
Elektronik Teknolojisi (4254)	1	120	121
İnsan Kaynakları Yönetimi (4227)	73	19	92
İnsan Kaynakları Yönetimi(İÖ) (4227)	26	10	36
İşletme Yönetimi (4220)	55	39	94
Kontrol ve Otomasyon Teknolojisi (4258)	3	76	79
Lojistik (4225)	49	50	99
Lojistik(İÖ) (4225)	29	47	76
Makine (4260)	2	83	85
Makine(İÖ) (4260)	2	59	61
Mekatronik (4261)	1	69	70
Mekatronik(İÖ) (4261)		66	66
Mobilya Ve Dekorasyon (4262)		16	16
Muhasebe ve Vergi Uygulamaları	58	49	107
Organik Tarım	15	22	37
Pazarlama	13	24	37
Yerel Yönetimler	48	49	97
Yerel Yönetimler(İÖ)	51	39	90
Simav Sağlık Hizmetleri Meslek Yüksekokulu	20	6	26
Tıbbi Laboratuvar Teknikleri	20	6	26
Simav Teknik Eğitim Fakültesi	3	97	100
Elektronik ve Bilgisayar Öğretmenliği	1	29	30

Makine Eğitimi Talaşlı Üretim Öğretmenliği	2	41	43
Makine Eğitimi Talaşlı Üretim Öğretmenliği(İÖ)		3	3
Mobilya ve Dekorasyon Öğretmenliği		23	23
Mobilya ve Dekorasyon Öğretmenliği(İÖ)		1	1
Simav Teknoloji Fakültesi	34	253	287
Ağaç İşleri Endüstri Mühendisliği(M.T.O.K.)		1	1
Elektrik-Elektronik Mühendisliği	10	32	42
Elektrik-Elektronik Mühendisliği(İ.Ö.)	5	39	44
Elektrik-Elektronik Mühendisliği(M.T.O.K.)	4	13	17
Elektrik-Elektronik Mühendisliği(M.T.O.K.)(İ.Ö.)	2	14	16
İmalat Mühendisliği	8	96	104
İmalat Mühendisliği (M.T.O.K.)	3	34	37
İmalat Mühendisliği(İÖ)	2	24	26
Sosyal Bilimler Enstitüsü	688	1334	2022
Arkeoloji(YL)	19	37	56
Ekonometri (YL)	9	12	21
Grafik(YL)	54	49	103
İktisat(DR)	4	22	26
İktisat(YL)	37	71	108
İngiliz Dili ve Edebiyatı(YL)	18	6	24
İşletme(DR)	17	57	74
İşletme(TezsizBH)	6	35	41
İşletme(TezsizYL)	21	71	92
Kamu Yönetimi (I.Grup)(YL)	15	49	64
Kamu Yönetimi (II.Grup)(YL)	18	79	97
Kamu Yönetimi(TezsizYL)	2	18	20
Maliye(DR)	1	9	10

Maliye(YL)	36	130	166
Muhasebe Finansman(YL)	40	67	107
Para ve Banka(YL)	35	91	126
Pazarlama(YL)	39	42	81
Resim(YL)	18	17	35
Sosyoloji(YL)	44	26	70
Tarih(DR)	1	4	5
Türk Dili Ve Edebiyatı(YL)	57	86	143
Türkiye Cumhuriyeti Tarihi(YL)	31	41	72
Yakınçağ Tarihi(YL)	32	28	60
Yeniçağ Tarihi(YL)	18	22	40
Yönetim Organizasyon (II. Grup)(TBH)	5	23	28
Yönetim Organizasyon(I.Grup)(YL)	49	36	85
Yönetim Organizasyon(II.Grup)(YL)	62	206	268
Şaphane Meslek Yüksekokulu	467	364	831
Bankacılık ve Sigortacılık (4317)	92	30	122
Bankacılık ve Sigortacılık(İÖ) (4317)	76	35	111
Büro Yönetimi ve Sekreterlik (4316)	1	1	2
Büro Yönetimi ve Sekreterlik(İÖ) (4316)	1	1	2
Büro Yönetimi Ve Yönetici Asistanlığı (4351)	62	31	93
Büro Yönetimi Ve Yönetici Asistanlığı(İÖ) (4351)	39	45	84
İşletme Yönetimi (4315)	20	14	34
İşletme Yönetimi(İÖ) (4315)	1		1
Lojistik (4319)	43	62	105
Lojistik(İÖ) (4319)	28	29	57
Menkul Kıymetler ve Sermaye Piyasası (4320)	15	24	39
Muhasebe ve Vergi Uygulamaları (4314)	3	1	4

Muhasebe ve Vergi Uygulamaları (4363)	1		1
Muhasebe ve Vergi Uygulamaları(İÖ) (4314)		1	1
Yerel Yönetimler (4318)	56	67	123
Yerel Yönetimler(İÖ) (4318)	29	23	52
Tavşanlı Meslek Yüksekokulu	584	1555	2139
Bilgisayar Programcılığı (3318)	18	29	47
Bilgisayar Programcılığı (3350)	93	135	228
Bilgisayar Programcılığı(İÖ) (3318)	8	25	33
Bilgisayar Programcılığı(İÖ) (3350)	44	115	159
Büro Yönetimi ve Sekreterlik (3320)	5	6	11
Büro Yönetimi ve Sekreterlik(İÖ) (3320)	9	8	17
Büro Yönetimi Ve Yönetici Asistanlığı (3351)	78	37	115
Büro Yönetimi Ve Yönetici Asistanlığı(İÖ) (3351)	40	20	60
Dış Ticaret (3313)	2	4	6
Dış Ticaret (3352)	46	53	99
Dış Ticaret(İÖ) (3313)	2	7	9
Dış Ticaret(İÖ) (3352)	19	38	57
Gaz ve Tesisatı Teknolojisi (3323)		13	13
Gaz ve Tesisatı Teknolojisi (3375)	1	85	86
Harita ve Kadastro (3322)	2	7	9
Harita ve Kadastro (3373)	28	66	94
Harita ve Kadastro(İÖ) (3322)	1	6	7
Harita ve Kadastro(İÖ) (3373)	29	81	110
İnternet ve Ağ Teknolojileri (3326)	11	54	65
İnternet ve Ağ Teknolojileri(İÖ) (3326)	4	63	67
Kontrol ve Otomasyon Teknolojisi (3321)		28	28
Kontrol Ve Otomasyon Teknolojisi (3358)	1	96	97

Lojistik (3324)	46	58	104
Lojistik(İÖ) (3324)	28	59	87
Makine (3319)		31	31
Makine (3360)	1	132	133
Makine(İÖ) (3360)		20	20
Muhasebe ve Vergi Uygulamaları (3311)	6	17	23
Muhasebe ve Vergi Uygulamaları (3363)	61	47	108
Otomotiv Teknolojisi (3317)		3	3
Otomotiv Teknolojisi (3374)		103	103
Otomotiv Teknolojisi(İÖ) (3317)	1	8	9
Otomotiv Teknolojisi(İÖ) (3374)		101	101
Tıp Fakültesi	114	84	198
Tıp	114	84	198
Uygulamalı Bilimler Yüksekokulu	914	620	1534
Bankacılık ve Finans	186	100	286
Bankacılık ve Finans(İÖ)	156	95	251
Muhasebe	169	105	274
Muhasebe(İÖ)	126	122	248
Sigortacılık ve Risk Yönetimi	169	116	285
Sigortacılık ve Risk Yönetimi(İÖ)	108	82	190
Genel Toplam	20683	25102	45785