



2022

# T.C. MUŞ İL ÖZEL İDARESİ



PERFORMANS  
PROGRAMI

## ÜST YÖNETİCİ SUNUŞU

Performans esaslı bütçeleme sistemi, kamu kaynaklarının etkili, ekonomik ve verimli kullanımının yanısıra mali saydamlık ve hesap verilebilirlik ilkelerini hayata geçirmek için kamu mali yönetim sistemimize dahil edilen etkili araçlardan biridir. Performans esaslı bütçeleme sisteminin temel unsurlarını stratejik plan, performans programı ve faaliyet raporları oluşturmaktadır.

Bir kamu idaresinin program dönemine ilişkin performans hedeflerini, bu hedeflere ulaşmak için yürütecekleri faaliyetler ile bunların kaynak ihtiyacını ve performans göstergelerini içeren performans programı; 5018 sayılı Kamu Mali Yönetimi ve Kontrol Kanununun 9. maddesi ile kamu kurum ve kuruluşlarında zorunluluk haline getirilmiş ve bu kanun kapsamında İlimiz Özel İdaresi performans programı hazırlanmıştır.

Muş İl Özel İdaresi olarak, sürdürülebilir kalkınmayı hedefleyen bir yaklaşım ile Muş'un tüm bileşenleriyle işbirliği içerisinde hizmetlerimize devam etmekteyiz. Stratejik hedeflerimiz doğrultusunda iyi yönetim uygulamalarından ve modern teknolojik gelişmelerden istifade ederek, vatandaş memnuniyetini üst düzeyde tutmaya çalışarak, tüm paydaşlarımızla iş birliği içerisinde alt yapı sorunları çözülmüş ve üst standartlarda yaşanabilir bir Muş için çalışmalarımız 2022 yılında da devam edecektir.

2022 yılı Performans Programı kapsamında kurumumuz çalışma alanı ile ilgili planlanan hizmetlerin ilimize ve ülkemize hayırlara vesile olmasını diliyorum.

Doç. Dr. İlker GÜNDÜZÖZ  
Muş Valisi

## İçindekiler

GENEL BİLGİLER .....	1
1.1. Yetki, Görev ve Sorumluluklar .....	1
1.2. Teşkilat Yapısı .....	3
1.3. Fiziksel Kaynaklar .....	4
1.4. İnsan Kaynakları .....	8
2. PERFORMANS BİLGİLERİ .....	14
2.1. Temel Politika ve Öncelikler .....	14
2.2. Amaç ve Hedefler .....	14
2.3. Performans Hedef ve Göstergeleri ile Faaliyetler .....	15
2.4. Faaliyet Bazında Performans Hedeflerinin Toplam Maliyeti .....	72
2.5. Toplam Kaynak İhtiyacı .....	74
2.6. Faaliyetlerden Sorumlu Harcama Birimleri .....	75

## GENEL BİLGİLER

### 1.1. Yetki, Görev ve Sorumluluklar

Muş İl Özel İdaresi 5018 sayılı Kamu Mali Yönetimi ve Kontrol Kanunu'nun 3'üncü maddesinde yer alan sınıflandırma çerçevesinde, genel yönetim kapsamında yer alan kamu idarelerinden birisi olup, faaliyetlerini 5302 sayılı İl Özel İdaresi Kanunu'nun verdiği yetki ve sorumluluklar çerçevesinde yürütmektedir. Bu itibarla il özel idareleri il halkının mahallî müşterek nitelikteki ihtiyaçlarını karşılamak üzere kurulan, karar organı olan il genel meclisi seçimle oluşturulan, idarî ve malî özerkliğe sahip kamu tüzel kişiliğidir. İl özel idaresinin başı ve tüzel kişiliğinin temsilcisi validir.

5302 sayılı İl Özel İdaresi Kanunu'nun 6'ncı maddesine göre İl Özel İdaresi, mahallî müşterek nitelikte olmak şartıyla;

- a) Gençlik ve spor, sağlık, tarım, sanayi ve ticaret; Belediye sınırları il sınırı olan Büyükşehir Belediyeleri hariç ilin çevre düzeni plânı, bayındırlık ve iskân, toprağın korunması, erozyonun önlenmesi, kültür, sanat, turizm, sosyal hizmet ve yardımlar, yoksullara mikro kredi verilmesi, çocuk yuvaları ve yetiştirme yurtları; ilk ve orta öğretim kurumlarının arsa temini, binalarının yapım, bakım ve onarımı ile diğer ihtiyaçlarının karşılanmasına ilişkin hizmetleri il sınırları içinde,
  - b) İmar, yol, su, kanalizasyon, katı atık, çevre, acil yardım ve kurtarma; orman köylerinin desteklenmesi, ağaçlandırma, park ve bahçe tesisine ilişkin hizmetleri belediye sınırları dışında,
- yapmakla görevli ve yetkilidir.

Ayrıca bakanlıklar ve diğer merkezi idare kuruluşları, kendi görev alanına giren sağlık, eğitim, kültür, turizm, çevre, imar, bayındırlık, iskan, gençlik ve spor gibi hizmetler ile bu kurum ve kuruluşların ildeki tüm yapım, bakım ve onarım işlerini kendi bütçelerinde bu hizmetler için ayrılan ödenekleri il özel idarelerine aktarmak suretiyle gerçekleştirebilir. Bakanlıklar ve merkezi idare kuruluşlarından aktarılan bu tür ödenekler ile gerçekleştirilecek yatırımlar il özel idarelerince tüm il sınırları içerisinde yapılabilmektedir.

10.07.2018 tarih 30474 sayılı Resmi Gazete'de yayımlanan 1 sayılı Cumhurbaşkanlığı Teşkilatı Hakkında Cumhurbaşkanlığı Kararnamesi'nin 97'nci maddesinde mahalli idareleri ve bunların merkezi idare ile olan alaka ve münasebetlerini düzenlemek Çevre ve Şehircilik Bakanlığının görevleri arasında sayılmıştır. Bu amaçla İçişleri Bakanlığı bünyesinde bulunan Mahalli İdareler Genel Müdürlüğü kaldırılarak Çevre ve Şehircilik Bakanlığı teşkilatı

bünyesinde Yerel Yönetimler Genel Müdürlüğü kurulmuştur. Söz konusu Cumhurbaşkanlığı Kararnamesi'nin 100'üncü maddesinde de; mahalli idarelerin iş ve işlemlerine dair mevzuatla verilen görev ve hizmetleri yapmak yeni kurulan Yerel Yönetimler Genel Müdürlüğünün görevleri arasında sayılmıştır.

Çevre ve Şehircilik Bakanlığına yerel yönetimler hakkında verilen yetki ve görevlerin yanında, 5302 sayılı İl Özel İdaresi Kanunu ile İçişleri Bakanlığına verilen il özel idaresinin teşkilatı ve işleyişi üzerinde düzenleme, izin ve onay verme görev ve yetkileri halen devam etmektedir. Bu itibarla 5302 sayılı İl Özel İdaresi Kanunu uyarınca, il özel idarelerinin organlarının çalışma usulleri, norm kadrolarının belirlenmesi, üst yönetici olarak vali ve genel sekreterin atanması, idari denetimi, bütçe ve muhasebe sisteminin oluşturulması, borçlanma izni, işletme ve şirket kurulması ile yurtdışı ilişkilerin yürütülmesi konuları da İçişleri Bakanlığının vesayet denetimi altındadır.

İl Özel İdaresi finansman ve ortaklık açısından İller Bankası; tahsisli ödenekler ve mali istatistiklerin takibi açısından Hazine ve Maliye Bakanlığ; tahsil edilen taşınmaz kültür varlıkları katkı payı açısından belediyeler; madenlerin ruhsat, denetim ve gelirleri açısından Enerji ve Tabii Kaynaklar Bakanlığ; üst yöneticileri açısından İçişleri Bakanlığ; köylere altyapı yatırımlarının götürülebilmesi açısından Köylere Hizmet Götürme Birlikleri ile bağlantı içerisinde olmakla beraber ilin mahalli ve müşterek ihtiyaçlarının karşılanması amacıyla Milli Eğitim Bakanlığ, Çevre ve Şehircilik Bakanlığ, Tarım ve Orman Bakanlığ, Kültür ve Turizm Bakanlığ, Sağlık Bakanlığ, Gençlik ve Spor Bakanlığ, Emniyet Genel Müdürlüğü, Afet ve Acil Durum Yönetimi Başkanlığ ve İl Belediyesi ile de bağlantı ve ilişki halindedir.

h) İl genel meclisi ve encümen kararlarını uygulamak.

i) Bütçeyi uygulamak, bütçede meclis ve encümenin yetkisi dışında kalan aktarmaları yapmak.

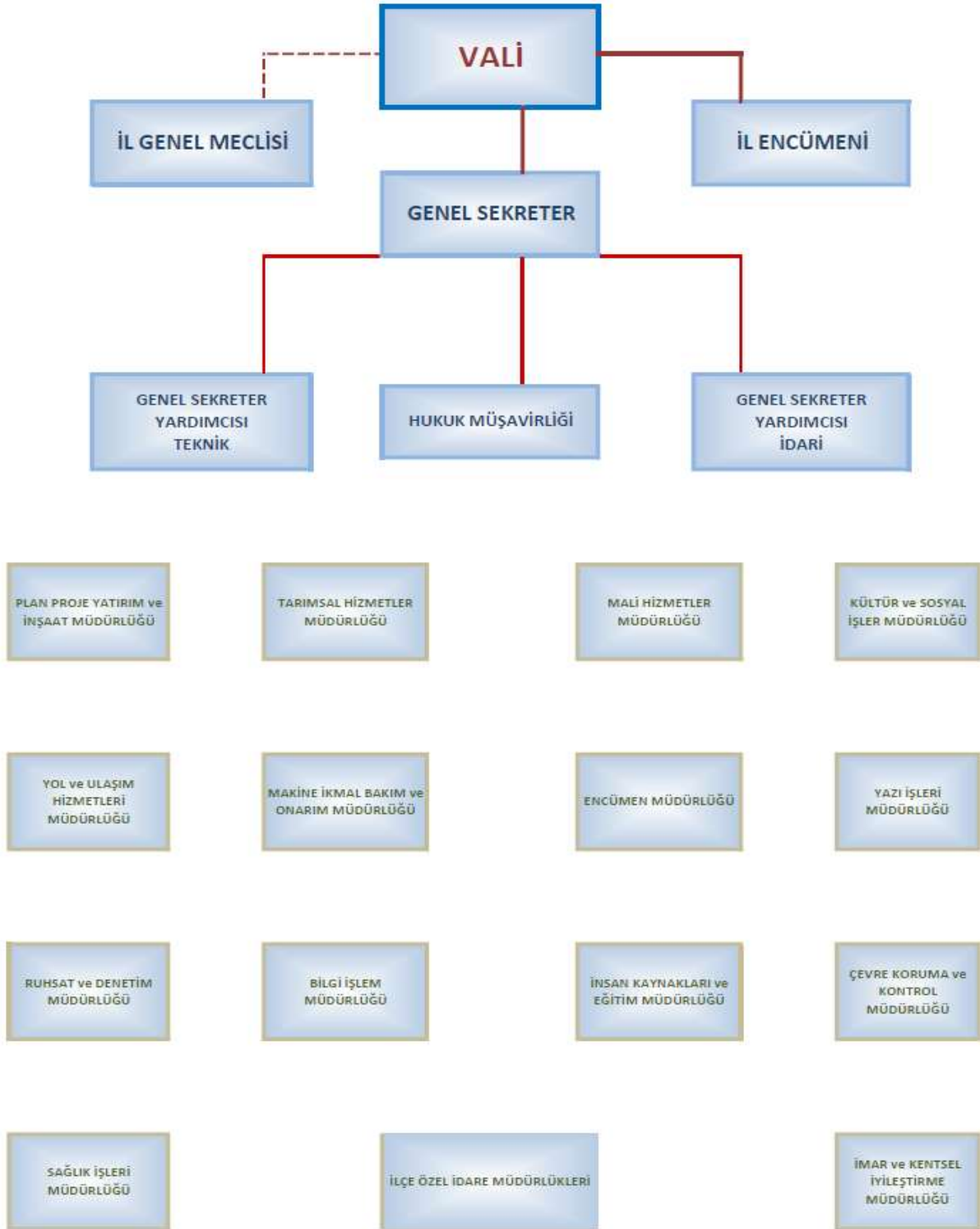
j) İl özel idaresi personelini atamak.

k) İl özel idaresi, bağlı kuruluşlarını ve işletmelerini denetlemek.

l) Şartsız bağışları kabul etmek.

m) İl halkının huzur, esenlik, sağlık ve mutluluğu için gereken önlemleri almak.

## 1.2. Teşkilat Yapısı



Teşkilat yapımızda 1 genel sekreterlik, 2 genel sekreter yardımcılığı, 1 hukuk müşavirliği, 14 müdürlük ve 5 ilçe özel idare müdürlüğü bulunmaktadır.

## 1.3. Fiziksel Kaynaklar

### 1.3.1. Bina, Lojman, Diğer Sosyal ve Yardımcı Tesisler

No	Grubu	Durumu	Açıklama
1	Genel Sekreterlik Hizmet Binası	18.545,58 m <sup>2</sup>	1.963 m <sup>2</sup> kapalı alan
2	E grubu 18 adet işyeri lojman	Kirada	14 adet kirada, 4 adet boş
3	F grubu 8 adet dükkân	Kirada	
4	Eski kadın doğum hastanesi arsası	8.055 m <sup>2</sup>	
5	Maliye hazinesinden il özel idaresine tahsisli tekel fabrika binaları 34 adet	Kirada	
6	Eski hizmet binası atölye, lojmanların bulunduğu toplam yer	38.852,40 m <sup>2</sup>	Hizmet binası tarım il müdürlüğüne tahsis edilmiştir.
7	Eski encümenlik binası arsası	7.907 m <sup>2</sup>	3 dönümü Muş Belediyesine tahsis edildi.
8	Sungu tekstil arsası ve 6 adet depo	43.213,95 m <sup>2</sup>	6 adet depo kirada
9	Çöğürlü tekstil arsası ve 1 adet depo	49.653,68 m <sup>2</sup>	1119 m <sup>2</sup> kapalı alan kirada

Ayrıca ilçelerimizde bulunan bina, lojman, diğer sosyal ve yardımcı tesisler şu şekildedir:

**Bulanık:** Özel İdare Hizmet Binası, Kaymakam Konutu, 3 adet Lojman

**Hasköy:** 3 Katlı Bina, 5 adet Tekel Depoları (4 Adet Muş Kızılayına Tahsisli, 1 adet dükkân kirada)

**Korkut:** Özel İdare Hizmet Binası, Kaymakam Konutu, 1 Lojman

**Malazgirt:** Kaymakam Konutu, Malazgirt Hanoğlu Küçük Sanayi Sitesi (12 adet işyeri kirada)

**Varto:** Kaymakam Konutu, Arsa (2 adet)

Merkez Arsalar		
No	Arsa	Alanı
1	Mehmet Akif Ersoy Okulu Karşısı	656,78 m <sup>2</sup>
2	Yeşilce Arsa	
	a) Sağlık İl Müdürlüğüne Tahsisli	3.046,76 m <sup>2</sup>
	b) Valiliğe Tahsisli	1.994,34 m <sup>2</sup>
	c) Gençlik ve Spor Hiz. İl Müd. Tahsisli	16.371,35 m <sup>2</sup>
	d) Diyanete Tahsisli	829,68 m <sup>2</sup>
	e) Valiliğe Tahsisli	5.172,99 m <sup>2</sup>
	f) Valiliğe Tahsisli	13.556,79 m <sup>2</sup>
	g) MEB Tahsisli	10.712,59 m <sup>2</sup>
	h) Muş Belediyesine Tahsisli	31.648,35 m <sup>2</sup>
	i) MEB Tahsisli	10.175,69 m <sup>2</sup>
	j) Muş Belediyesine Tahsisli	11.550,2 m <sup>2</sup>
3	Eski Et Balık arsası	111.172,91 m <sup>2</sup>
	a) Mili Eğitim Müdürlüğüne tahsis	59.193,55 m <sup>2</sup>
	b) Kızılay ve Sivil Savunma Müdürlüğüne tahsis	8.990,19 m <sup>2</sup>
	c) İl Müftülüğüne Kız Yurdu İçin	6.086,52 m <sup>2</sup>
	d) Tarım Kredi Kooperatifi	2.707,57 m <sup>2</sup>
4	Eski hizmet binasının bulunduğu yer	3.930,00 m <sup>2</sup>



### 1.3.2. Makine ve Araç Park Durumu

S.No	Makinenin Cinsi	Mevcut
1	Otomobil Binek	9
2	4x4 Binek Araç	2
3	Pick-Up Çşm	12
4	Minibüs	3
5	Ambulans	1
6	Damperli Kamyon (Kar bıçaklı damper dahil)	17
7	Akaryakıt Tankeri	1
8	Çek Treyler	3
9	Greyder	14
10	Dozer	8
11	Lastik Tekerlekli Yükleyici	8
12	Excavator	4
13	Lastik Tekerlekli Ön Yük. Kanal Kaz Excavator.	10
14	Yapım Distribütörü	3
15	Bakım Distribütörü	2
16	Rotatif Kar Makinesi	5
17	Treyler Dorsesi	4
18	Treyler Dorsesi (Kasalı)	1
19	Silindir	5
20	Silindir Yama	2
21	Kaynak Makinesi	1
22	Jeneratör	6
23	Otobüs	2
24	2 Dingilli Romork Asfalt İçin	2
25	Kamp Treyler	2
26	Vidanjör - Kanal Açma Temizleme Aracı	1
27	Kaynak Makinesi - Kamyon	1
28	Çöp Kamyonu	4
<b>TOPLAM</b>		<b>133</b>

### 1.3.3. Bilgi ve Teknolojik Kaynaklar

#### Yazılımlar

- Web Sitesi
- E-icisleri
- Ms-Ofis programları
- ArcGis
- Araç Takip Programı
- OSKA
- CİMER
- KEP
- İctihat ve Mevzuat Programı
- İcra Takip Programı
- Maaş programı
- PDKS Programı

#### Teknoloji Envanteri

Birimler	Bilgisayar	Yazıcı	Fax	Fotokopi Cihazı	Çok Fonksiyonlu Fotokopi Cihazı	Plotter	Projeksiyon	Jeneratör	Güç Kaynağı/UPS	Sunucu	Kamera	Güvenlik Kamerası
Muş İl Özel İdaresi	77	20	3	5	5	1	3	1	3	1	1	61
Hasköy İlçe Özel İdaresi	2				1							
Korkut İlçe Özel İdaresi	2	1	1					1				
Bulanık İlçe Özel İdaresi	3	3	1	1				1				
Malazgirt İlçe Özel İdaresi	1	1										
Varto İlçe Özel İdaresi	2	1		1	1							
<b>Toplam</b>	<b>87</b>	<b>26</b>	<b>5</b>	<b>7</b>	<b>7</b>	<b>1</b>	<b>3</b>	<b>3</b>	<b>3</b>	<b>1</b>	<b>1</b>	<b>61</b>

## 1.4. İnsan Kaynakları

İl özel idaresi teşkilatı 5302 sayılı Kanun'un verdiği yetki ve sorumluluklar çerçevesinde norm kadro ilke ve standartlarına göre oluşturulur. Bu itibarla Muş İl Özel İdaresi memur, sözleşmeli personel ve işçi olarak teşkilatlandığı merkez ve tüm ilçelerde verdiği hizmetleri;

Memur (657-4/A): 98, sözleşmeli personel (657-4/B): 6, İşçi (657-4/D): 96 ve Şirket Çalışanı:94 kişi olmak üzere toplam 294 personel ile gerçekleştirmektedir.

Karar organlarından olan il genel meclisi ise 16 üyeden oluşmaktadır.

2020 yılında idaremizde görev yapan personelin; birimlere, sınıflara, istihdam türüne ve eğitim durumlarına göre sayısal dağılımları tablolar halinde aşağıda belirtilmiştir.

### Birimlere Göre Personel Dağılımı

Birimi	Kadrolu Memur	Sözleşmeli Personel	İşçi	Şirket Personeli	Toplam
Genel Sekreterlik	3	1		4	8
Genel Sekreter Yard.	2				2
Hukuk Müşavirliği	3				3
Plan Proje Yatırım ve İnşaat Müdürlüğü	16	3		2	21
Yol ve Ulaşım Hizmetleri Müdürlüğü	10		68	35	113
Mali Hizmetler Müdürlüğü	7		3		10
Tarımsal Hizmetler Müdürlüğü	8	2	4	1	15
İnsan Kaynakları ve Eğitim Müdürlüğü	12		5	12	29
İmar ve Kentsel İyileştirme Müdürlüğü	7		1		8
Makine İkmal Bakım ve Onarım Müdürlüğü	4		12	12	28
Yazı İşleri Müdürlüğü	3		1		4
Ruhsat Müdürlüğü	3		1		4
Sağlık İşleri Müdürlüğü	3				3
Encümen Müdürlüğü	3		1	1	5
Bilgi İşlem Müdürlüğü	2				2
Çevre Koruma ve Kontrol Müdürlüğü	3			27	30
Kültür ve Sosyal İşler Müdürlüğü	2				2
Korkut İlçe Özel İdaresi	2				2
Varto İlçe Özel İdaresi	2				2
Bulanık İlçe Özel İdaresi	1				1
Hasköy İlçe Özel İdaresi	1				1
Malazgirt İlçe Özel İdaresi	1				1
<b>TOPLAM</b>	<b>98</b>	<b>6</b>	<b>96</b>	<b>94</b>	<b>294</b>

## Eđitim Durumuna Gre Personel Dađılımlı

Eđitim Durumu	İlkđretim	Lise	n Lisans	Lisans	Yksek Lisans	Toplam
Memur	4	9	26	55	4	98
Szleřmeli Pers.			1	5		6
İřçi	74	19	3			96
řirket Personeli	45	50	1	4		94
<b>TOPLAM</b>	<b>123</b>	<b>72</b>	<b>31</b>	<b>64</b>	<b>4</b>	<b>294</b>

## Personelin Cinsiyetlere Gre Dađılımlı

Personel Cinsiyeti	Memur Personel Sayısı	Szleřmeli Memur	İřçi Personel Sayısı	řirket Personeli	Toplam
Kadın	11		3	10	24
Erkek	87	6	93	84	270
<b>TOPLAM</b>	<b>98</b>	<b>6</b>	<b>96</b>	<b>94</b>	<b>294</b>

## Sınıflara Gre Memur/Szleřmeli Personel Dađılımlı

Sınıfı	Memur
Genel İdari Hizmetler	51
Teknik Hizmetler	41
Avukatlık Hizmetleri	2
Yardımcı Hizmetler	4
Szleřmeli Hizmetler	6
<b>Toplam</b>	<b>104</b>

## Unvanlara Göre Memur/Sözleşmeli Personel Dağılımı

Unvanı	Sayısı	Unvanı	Sayısı
Genel Sekreter	1	Muhasebeci	2
Genel Sekreter Yardımcısı	2		
Hukuk Müşaviri	1	Şoför	2
Avukat	2		
Yazı İşleri Müdürü	1	Programcı	1
Encümen Müdürü	1	Arkeolog	1
Sağlık İşleri Müdürü	1	Ekonomist	2
Kültür ve Sos.İşl.Müd.	1	İnşaat Mühendisi	9
Ruhsat ve Den.Müdürü	1	Mimar	2
Çevre Koruma ve Kont. Müd.	1	Makine Mühendisi	2
Bilgi İşlem Müdürü	1	Harita Mühendisi	2
Makine İkmal Bakım ve Onarım Müdürü	1	Jeoloji Mühendisi	1
İnsan Kaynakları ve Eğitim Müdürü	1	Endüstri Mühendisi	2
Tarımsal Hizmetler Müdürü	1	Elektrik Elektronik Mühendisi	2
Yol ve Ulaşım Hiz. Müdürü	1	Ziraat Mühendisi	3
İmar ve Kentsel İyileştirme Müdürü	1		
Şahsa bağlı Müdür	1		
İlçe Özel İdare Müdürü	5	İnşaat Teknikeri	6
Uzman	2	Mobilya Dek.Teknikeri	1
Şef	9	Elektirik Teknikeri	1
Mali Hiz.Uzmanı	1	Elektrik Elektronik Teknikeri	1
Ayniyat Saymanı	1	Tarım Teknikeri	1
Bilgisayar İşletmeni	3	Elektirik Teknisyeni	2
V.H.K.İ	10		
Eğitmen	1	Topograf	2
Memur	4	Hizmetli	4
<b>TOPLAM</b>			<b>104</b>

## Memur/Sözleşmeli Personelin Yaşa ve Hizmet Yılına Göre Dağılımı

Yaş Aralığı	Personel Sayısı	Yıl Aralığı	Personel Sayısı
21-25		1-3 Yıl	6
26-30	30	4-6 Yıl	7
31-35	18	7-10 Yıl	31
36-40	4	11-15 Yıl	17
41-50	27	16-20 Yıl	5
51 ve üzeri	25	21 ve üzeri	38
<b>Toplam</b>	<b>104</b>	<b>Toplam</b>	<b>104</b>

## Kadrolu İşçi Personel Dağılımı

İl Özel İdaresi Kadro Ünvanları		Dolu Kadro Sayısı
1	Aşçı	1
2	Atölye Usta Başı	1
3	Atölye Usta Yardımcısı	2
4	Atölye Ustası	10
5	Bina ve Mal Bakıcısı	2
6	Büro Görevlisi	3
7	Düz İşçi	14
8	İnşaat Usta yardımcısı	2
9	İş Mak.Oprt.(B)	18
10	İş Mak.Oprt.Yrd. (B)	4
11	İş Mak.Şof.	13
12	İş Mak.Yağcısı	2
13	Mak.Oprt.	1
14	Sörücü Oprt. (Şoför)	21
15	Topograf	2
	<b>Toplam</b>	<b>96</b>

### Şirket Personelinin Yaş İtibariyle Dağılımı

	21-25 Yaş	26-30 Yaş	31-35 Yaş	36-40 Yaş	41-50 Yaş	51-Üzeri	Toplam
<b>Kişi Sayısı</b>	18	22	23	20	9	2	92
<b>Yüzde (%)</b>	14%	23%	26%	24%	11%	2%	<b>100%</b>

### Şirket Personelinin Hizmet Süreleri

	1-3 Yıl	4-6 Yıl	7-10 Yıl	11-15 Yıl	16-20 Yıl	21-Üzeri	Toplam
<b>Kişi Sayısı</b>	94						94
<b>Yüzde (%)</b>	<b>100</b>						<b>94</b>

### Engelli Personelin Unvanlarına Göre Dağılımı

Unvanı	Engelli Personel Sayısı	Engellilik Durumu / % Oranında Derecesi
Memur	2	%40-%70
Yardımcı Hizmetli	1	%40-%70
Düz İşçi	5	%40-%70
İş Makineleri Yağcısı	1	%40-%70
Şirket Personeli	2	%40-%70
<b>Toplam</b>	<b>11</b>	

## Engelli İdari Personel Hizmet Sınıflarına Göre Dağılımı

Hizmet Sınıfı	Unvanı	Engelli Personel Sayısı
Genel İdari Hizmetler Sınıfı	Memur	2
Yardımcı Hizmetler Sınıfı	Yard.Hiz.	1
4857 (İşçi)	İşçi	6
Şirket Personeli	Beden İşçisi	2
<b>Toplam</b>		<b>11</b>

## Görevlendirme İle Gelen Personel

Görevlendirildiği Birim	Görevlendirildiği Kanun Maddesi	Görevlendirilen Kişi Sayısı	Görevlendirme Sayısı
Malazgirt İlçe Tarım	375 Sayılı KHK 25 mad.	1	6
İstanbul Büyükşehir Bld.	375 Sayılı KHK 25 mad.	1	2
İl Milli Eğitim Müd.	375 Sayılı KHK 25 mad.	2	6
Çevre Şehircilik Müd.	375 Sayılı KHK 25 mad.	2	8
Valilik Yazı İşleri Müdürlüğü		5	1
112 Acil Çağrı Merkezi		3	1
Valilik KÖYDES	375 Sayılı KHK 25 mad.	1	
<b>Toplam</b>		<b>15</b>	<b>24</b>



## 2. PERFORMANS BİLGİLERİ

### 2.1. Temel Politika ve Öncelikler

Temel politikamız; stratejik yönetim anlayışı doğrultusunda ilimizdeki paydaşlarla iş birliği içerisinde vatandaşlarımıza yerinde, etkili ve verimli hizmet sunmak; kaynaklarımızı etkin, verimli ve doğru kullanmak; sürekli ilerleme ve gelişme felsefesi ile hizmet ederek halkımızın memnuniyetini kazanmak; kırsal ve kentsel kesimler arasında hizmet dengesi kurarak gelişmişlik farkını en aza indirmektir.

Yerel halkın yaşam kalitesini iyileştirmek için alt yapı, eğitim, sağlık, tarım, sanayi, ticaret, çevre düzeni, toprağın korunması, sosyal hizmet ve yardımlar alanlarında halkımıza hizmet vermeyi sürdürmek temel gayemizdir.

İl genelinde hizmet verdiğimiz köy sayısı 365, ve bağlı sayısı ise 166'dır. 365 köy yolunun 356'sı asfalt, 9 tanesi ise stabilize'dir. Köye bağlı mezra yollarının ise 23'ü ham-tesviye, 76'sı stabilize ve 67 tanesi de asfalt kaplamadır. 364 köyümüzde içme suyu tesisi bulunmakta iken 8 tanesinin suyu yetersiz durumdadır; bağlıların ise 156 tanesinde içme suyu tesisi bulunmaktadır.

### 2.2. Amaç ve Hedefler

#### Misyonumuz

Etik ilkelerle uyumlu, kurumsal yönetim anlayışını benimsemiş ve teknolojik araçlardan en iyi şekilde istifade eden bir kurum olarak il özel idaresi hizmetlerini halka sunmak.

#### Vizyonumuz

Kurum kaynaklarının en verimli şekilde kullanıldığı, vatandaş memnuniyetinin üst düzeyde tutulduğu, katılımcı bir anlayışın sergilendiği, hizmetlerin etkin ve hızlı şekilde sunulduğu örnek bir kurum olmak.

## Stratejik Amaç ve Hedefler

### 2.3. Performans Hedef ve Göstergeleri ile Faaliyetler

<b>Stratejik Amaç</b>	Çevre ve altyapı yatırımlarını etkin bir şekilde yerine getirerek kırsal altyapı standardını yükseltmek.			
<b>Stratejik Hedef</b>	İlimizde çöp toplama hizmeti verilen köy sayısını artırmak.			
<b>Performans Hedefi</b>	İlimizde çöp toplama hizmeti verilen köy sayısını artırmak.			
Bu faaliyet kapsamında köylerimizde üretilen evsel atıkların çevre üzerindeki etkisinin minimize edilmesi, çevrenin ve halk sağlığının korunması hedeflenmektedir. Söz konusu faaliyetin maliyeti uygulama aşamasında hesaplanacaktır.				
<b>Performans Göstergeleri</b>		<b>2020 Gerçekleşen</b>	<b>2021 Tahmini</b>	<b>2022 Tahmini</b>
1	Çöp toplama hizmeti verilen köy sayısı	62	62	62
Bu faaliyet kapsamında köylerimizde üretilen evsel atıkların çevre üzerindeki etkisinin minimize edilmesi, çevrenin ve halk sağlığının korunması hedeflenmektedir.				
<b>Faaliyetler</b>		<b>Kaynak İhtiyacı (2022) (TL)</b>		
		<b>Bütçe</b>	<b>Bütçe Dışı</b>	<b>Toplam</b>
1	İlimizdeki köylerin çöp toplama hizmetini yerine getirmek.	180.000,00		180.000,00
<b>Genel Toplam</b>		<b>180.000,00</b>		<b>180.000,00</b>

<b>F1.1.1</b>	
<b>Performans Hedefi</b>	İlimizde çöp toplama hizmeti verilen köy sayısını artırmak.
<b>Faaliyet Adı</b>	İlimizdeki köylerin çöp toplama hizmetini yerine getirmek.
<b>Sorumlu Harcama Birimi veya Birimleri</b>	Çevre Koruma ve Kontrol Müdürlüğü
<p>İdaremizce yürütülen çöp toplama hizmetinin kalite ve niteliğinin artırılması, çöp toplama hizmeti verilen köy sayısının artırılması için Makine İkmal Bakım ve Onarım Müdürlüğü tarafından yeni çöp toplama aracının alınması, buna bağlı olarak İnsan kaynakları ve eğitim müdürlüğü tarafından personel görevlendirilmesi gerekmektedir. Çevre Koruma ve Kontrol Müdürlüğü tarafından çöp toplama hizmeti verilen köylerde hizmet standartlarının yükseltilmesi ve çöp toplama hizmeti verilecek köyler için çöp konteyneri alımına ihtiyaç vardır.</p>	

Ekonomik Kod		(t+1)
1	Personel Giderleri	
2	SGK Devlet Primi Giderleri	
3	Mal ve Hizmet Alım Giderleri	180.000,00
4	Faiz Giderleri	
5	Cari Transferler	
6	Sermaye Giderleri	
7	Sermaye Transferleri	
8	Borç verme	
<b>Toplam Bütçe Kaynak İhtiyacı</b>		<b>180.000,00</b>
<b>Bütçe Dışı Kaynak</b>	Döner Sermaye	
	Diğer Yurt İçi	
	Yurt Dışı	
<b>Toplam Bütçe Dışı Kaynak İhtiyacı</b>		<b>0,00</b>
<b>Toplam Kaynak İhtiyacı</b>		<b>180.000,00</b>

<b>Stratejik Amaç</b>	Çevre ve altyapı yatırımlarını etkin bir şekilde yerine getirerek kırsal altyapı standardını yükseltmek.
<b>Stratejik Hedef</b>	İlimiz yol ağının standardını yükseltmek

<b>Performans Hedefi</b>	İlimiz yol ağının standardını yükseltmek
--------------------------	--

Yol ağımızda bulunan yollarda sağlıklı ulaşımın sağlanabilmesi için 2021 yılı için planlanan 5 km BSK(Bitümlü Sıcak Asfalt), 45.2 Km 1. kat asfalt sathi kaplama, 129.5 Km 2.kat asfalt sathi kaplama,347.2 Km stabilize,63 Km bakım-onarım ve 55 Km yeni yol çalışmaları yapılmaktadır. Ayrıca Sanat yapıları için;1.530.000,00 TL Ödenek Ayrılmıştır.

<b>Performans Göstergeleri</b>		<b>2020 Gerçekleşen</b>	<b>2021 Tahmini</b>	<b>2022 Tahmini</b>
1	BSK yol yapmak (km)	3,2	5	7

Yol ağımızda bulunan yollarda BSK(Bitümlü Sıcak Asfalt) yapılması

2	1. kat asfalt yapmak (km)	37	45,2	50
---	---------------------------	----	------	----

Yol ağımızda bulunan yollarda I.Kat asfalt sathi kaplama yapılması

3	2. kat asfalt yapmak (km)	48	129,5	110
---	---------------------------	----	-------	-----

Yol ağımızda bulunan yollarda II.Kat asfalt sathi kaplama yapılması

4	Sanat yapıları yapımı (köprü ve menfez) (ad)	29	32	30
---	--	----	----	----

Yol ağımızda bulunan yollarda sanat yapıları yapılması

<b>Faaliyetler</b>		<b>Kaynak İhtiyacı (2021) (TL)</b>		
		<b>Bütçe</b>	<b>Bütçe Dışı</b>	<b>Toplam</b>
1	BSK yol yapmak (km)	6.000.000,00		6.000.000,00
2	1. kat asfalt yapmak (km)	10.250.000,00		10.250.000,00
3	2. kat asfalt yapmak (km)	5.000.000,00		5.000.000,00
4	Sanat yapıları (ad)	1.500.000,00		1.500.000,00
5	Köy İçi Parke Yapımı	2.462.145,88	850.000,00	2.462.145,88
<b>Genel Toplam</b>		<b>25.212.145,88</b>	<b>1.000.000,00</b>	<b>25.212.145,88</b>

<b>F1.2.1</b>	
<b>Performans Hedefi</b>	İlimiz yol ağının standardını yükseltmek
<b>Faaliyet Adı</b>	BSK yol yapmak (km)
<b>Sorumlu Harcama Birimi veya Birimleri</b>	Yol ve Ulaşım Hizmetleri Müdürlüğü
<p>BSK yollar maliyet olarak sathi kaplamadan yüksek olmasına rağmen yolların standart, konfor ve kullanım ömrü açısından daha avantajlıdır. Son yıllarda İl Özel İdaresinde BSK yollara ağırlık verilmekte ve yol ağımız içerisinde BSK yollarının oranı artmaktadır.</p>	

<b>Ekonomik Kod</b>		<b>(t+1)</b>
1	Personel Giderleri	
2	SGK Devlet Primi Giderleri	
3	Mal ve Hizmet Alım Giderleri	
4	Faiz Giderleri	
5	Cari Transferler	
6	Sermaye Giderleri	6.000.000,00
7	Sermaye Transferleri	
8	Borç verme	
<b>Toplam Bütçe Kaynak İhtiyacı</b>		<b>6.000.000,00</b>
<b>Bütçe Dışı Kaynak</b>	Döner Sermaye	
	Diğer Yurt İçi	
	Yurt Dışı	
<b>Toplam Bütçe Dışı Kaynak İhtiyacı</b>		
<b>Toplam Kaynak İhtiyacı</b>		<b>6.000.000,00</b>

<b>F1.2.3</b>	
<b>Performans Hedefi</b>	İlimiz yol ağının standardını yükseltmek
<b>Faaliyet Adı</b>	1. ve 2. kat asfalt ve stabilize ile yeni yol yapmak (km)
<b>Sorumlu Harcama Birimi veya Birimleri</b>	Yol ve Ulaşım Hizmetleri Müdürlüğü
1. kat asfalt yol standartlarımızın yükseltilmesi ve trafik konforunun sağlanması; 2.kat asfalt ise yapılan asfaltların kullanım ömürlerinin uzatılması açısından gerekmektedir. Yol Ağımızın büyük kısmı 1.ve 2.kat asfalt sathi kaplama yollardır.	

<b>Ekonomik Kod</b>		<b>(t+1)</b>
1	Personel Giderleri	
2	SGK Devlet Primi Giderleri	
3	Mal ve Hizmet Alım Giderleri	
4	Faiz Giderleri	
5	Cari Transferler	
6	Sermaye Giderleri	15.250.000,00
7	Sermaye Transferleri	
8	Borç verme	
<b>Toplam Bütçe Kaynak İhtiyacı</b>		<b>15.250.000,00</b>
<b>Bütçe Dışı Kaynak</b>	Döner Sermaye	
	Diğer Yurt İçi	
	Yurt Dışı	
<b>Toplam Bütçe Dışı Kaynak İhtiyacı</b>		
<b>Toplam Kaynak İhtiyacı</b>		<b>15.250.000,00</b>

**F1.2.4**

<b>Performans Hedefi</b>	İlimiz yol ağının standardını yükseltmek
<b>Faaliyet Adı</b>	Sanat yapıları yapmak (ad)
<b>Sorumlu Harcama Birimi veya Birimleri</b>	Yol ve Ulaşım Hizmetleri Müdürlüğü

Sanat yapıları ve köprülere genellikle su açısından verimli dere ve yağmur sularının yol ile kesiştiği yerlerde ihtiyaç duyulmaktadır. Sanat yapıları ve köprüler yapıldıktan sonra yollardaki virajların düzeltilmesi, araçların trafik seyirlerinin kolaylaşması ve ayrıca yollarımızın sel sularından kaynaklı bozulması önlenmesi sağlanmaktadır.

<b>Ekonomik Kod</b>		<b>(t+1)</b>
1	Personel Giderleri	
2	SGK Devlet Primi Giderleri	
3	Mal ve Hizmet Alım Giderleri	
4	Faiz Giderleri	
5	Cari Transferler	
6	Sermaye Giderleri	1.500.000,00
7	Sermaye Transferleri	
8	Borç verme	
<b>Toplam Bütçe Kaynak İhtiyacı</b>		<b>1.500.000,00</b>
<b>Bütçe Dışı Kaynak</b>	Döner Sermaye	
	Diğer Yurt İçi	
	Yurt Dışı	
<b>Toplam Bütçe Dışı Kaynak İhtiyacı</b>		
<b>Toplam Kaynak İhtiyacı</b>		<b>1.500.000,00</b>

<b>F1.2.5</b>	
<b>Performans Hedefi</b>	İlimiz yol ağının standardını yükseltmek
<b>Faaliyet Adı</b>	Köy İçi Parke Çalışmaları (km)
<b>Sorumlu Harcama Birimi veya Birimleri</b>	Yol ve Ulaşım Hizmetleri Müdürlüğü
<p>Kilitli Parke Taşı kurumumuz tarafından son yıllarda daha fazla bütçe ayrılarak ilimize bağlı köylerde köy içi yolları, cami, okul ve Köylerde müşterek kullanılan alanlar başta olmak üzere parke yapılmaktadır. Kilitli parke yapılan köy içlerin daha temiz ulaşım açısından konforlu ve güzel görünüm kazandırmaktadır. Ayrıca Doğu Anadolu Kalkınma Ajansının desteğiyle Malazgirt Tarım İhtisas Sanayi Sitesinin altyapısı yenilenecektir.</p>	

<b>Ekonomik Kod</b>		<b>(t+1)</b>
1	Personel Giderleri	
2	SGK Devlet Primi Giderleri	
3	Mal ve Hizmet Alım Giderleri	
4	Faiz Giderleri	
5	Cari Transferler	
6	Sermaye Giderleri	2.462.145,88
7	Sermaye Transferleri	
8	Borç verme	
<b>Toplam Bütçe Kaynak İhtiyacı</b>		<b>2.462.145,88</b>
<b>Bütçe Dışı Kaynak</b>	Döner Sermaye	
	Diğer Yurt İçi	1.000.000,00
	Yurt Dışı	
<b>Toplam Bütçe Dışı Kaynak İhtiyacı</b>		
<b>Toplam Kaynak İhtiyacı</b>		<b>3.462.145,88</b>



<b>Stratejik Amaç</b>	Çevre ve altyapı yatırımlarını etkin bir şekilde yerine getirerek kırsal altyapı standardını yükseltmek.			
<b>Stratejik Hedef</b>	İlimiz yol ağının kesintisiz ve güvenli bir şekilde hizmet vermesini sağlamak.			
<b>Performans Hedefi</b>	İlimiz yol ağının kesintisiz ve güvenli bir şekilde hizmet vermesini sağlamak.			
<b>Performans Göstergeleri</b>		<b>2020 Gerçekleşen</b>	<b>2021 Tahmini</b>	<b>2022 Tahmini</b>
1	Asfalt yol onarımı (Rotmikslionarım) (km)	200	200	200
2	Trafik işaret ve bilgi levhası üretimi ve montesi (ad)		300	300
<b>Faaliyetler</b>		<b>Kaynak İhtiyacı (2022) (TL)</b>		
		<b>Bütçe</b>	<b>Bütçe Dışı</b>	<b>Toplam</b>
1	Asfalt yol onarımı (Rotmikslionarım) (km)	100.000,00		100.000,00
2	Trafik işaret ve bilgi levhası üretimini ve montesini yapmak(ad)	100.000,00		100.000,00
<b>Genel Toplam</b>		<b>200.000,00</b>		<b>200.000,00</b>

<b>F1.3.1</b>	
<b>Performans Hedefi</b>	İlimiz yol ağının kesintisiz ve güvenli bir şekilde hizmet vermesini sağlamak.
<b>Faaliyet Adı</b>	Asfalt yol onarımı (Rotmikslionarım) (km)
<b>Sorumlu Harcama Birimi veya Birimleri</b>	Yol ve Ulaşım Hizmetleri Müdürlüğü
<p>Rotmik malzemesi kış aylarında ve trafik yoğunluğundan dolayı asfalt yollarımızda oluşan bozulma ve çukurlaşmanın giderilmesi için yapılan bir uygulamadır. Kurumumuz tarafından rotmiks malzeme müteahhit firma tarafından temin edilir kurumumuz asfalt sahasında bitümle harmanlaması yapılarak rotmiks konusunda uzman ekipler tarafından yollardaki bozulmalar giderilmektedir.</p>	

<b>Ekonomik Kod</b>		<b>(t+1)</b>
1	Personel Giderleri	
2	SGK Devlet Primi Giderleri	
3	Mal ve Hizmet Alım Giderleri	
4	Faiz Giderleri	
5	Cari Transferler	
6	Sermaye Giderleri	100.000,00
7	Sermaye Transferleri	
8	Borç verme	
<b>Toplam Bütçe Kaynak İhtiyacı</b>		<b>100.000,00</b>
<b>Bütçe Dışı Kaynak</b>	Döner Sermaye	
	Diğer Yurt İçi	
	Yurt Dışı	
<b>Toplam Bütçe Dışı Kaynak İhtiyacı</b>		
<b>Toplam Kaynak İhtiyacı</b>		<b>100.000,00</b>

<b>F1.3.2</b>	
<b>Performans Hedefi</b>	İlimiz yol ağının kesintisiz ve güvenli bir şekilde hizmet vermesini sağlamak.
<b>Faaliyet Adı</b>	Trafik işaret ve bilgi levhası üretimini ve montesini yapmak(ad)
<b>Sorumlu Harcama Birimi veya Birimleri</b>	Yol ve Ulaşım Hizmetleri Müdürlüğü
Kurumumuz özellikle asfalt sathi kaplama ve BSK yapılmış yollarımızda viraj, köprü başları heyelan bölgesi, hız limiti ve özellikle köy adlarını gösterir yön levhaları her yıl kurumumuz bünyesinde uzman ekiplerimiz tarafından yapılmaktadır.	

<b>Ekonomik Kod</b>		<b>(t+1)</b>
1	Personel Giderleri	
2	SGK Devlet Primi Giderleri	
3	Mal ve Hizmet Alım Giderleri	100.000,00
4	Faiz Giderleri	
5	Cari Transferler	
6	Sermaye Giderleri	
7	Sermaye Transferleri	
8	Borç verme	
<b>Toplam Bütçe Kaynak İhtiyacı</b>		<b>100.000,00</b>
<b>Bütçe Dışı Kaynak</b>	Döner Sermaye	
	Diğer Yurt İçi	
	Yurt Dışı	
<b>Toplam Bütçe Dışı Kaynak İhtiyacı</b>		
<b>Toplam Kaynak İhtiyacı</b>		<b>100.000,00</b>

<b>Stratejik Amaç</b>	Çevre ve altyapı yatırımlarını etkin bir şekilde yerine getirerek kırsal altyapı standardını yükseltmek.
<b>Stratejik Hedef</b>	Köylerimize yeterli, sağlıklı ve sürdürülebilir içme suyu temin etmek.

<b>Performans Hedefi</b>	Köylerimize yeterli, sağlıklı ve sürdürülebilir içme suyu temin etmek.
Stratejik plan doğrultusunda, stratejik plan süresi sonunda susuz ve suyu yetersiz ünite kalmaması hedeflenmektedir.	

<b>Performans Göstergeleri</b>		<b>2020 Gerçekleşen</b>	<b>2021 Tahmini</b>	<b>2022 Tahmini</b>
--------------------------------	--	-------------------------	---------------------	---------------------

1	İçme suyu tesisi yapmak.	2	2	2
---	--------------------------	---	---	---

Stratejik plan doğrultusunda ve bütçe imkânları göz önünde bulundurulduğunda her yıl en az 2 ünitenin yeni tesis yapılmak suretiyle sağlıklı ve yeterli içme suyuna kavuşturulması gerekmektedir.

2	İçme suyu tesis geliştirme yapmak.	23	20	20
---	------------------------------------	----	----	----

Stratejik plan doğrultusunda ve bütçe imkânları göz önünde bulundurulduğunda her yıl en az 20 ünitenin tesis geliştirme yapılmak suretiyle sağlıklı ve yeterli içme suyuna kavuşturulması gerekmektedir.

3	İçme suyu bakım onarım işleri yapmak.	17	20	10
---	---------------------------------------	----	----	----

Stratejik plan doğrultusunda ve bütçe imkânları göz önünde bulundurulduğunda her yıl en az 10 ünitenin bakım onarım yapılmak suretiyle sağlıklı ve yeterli içme suyuna kavuşturulması gerekmektedir.

4	İçme suyu sondaj kuyusu açmak	5	2	3
---	-------------------------------	---	---	---

Stratejik plan doğrultusunda ve bütçe imkânları göz önünde bulundurulduğunda her yıl en az 3 ünite de sondaj kuyusu açılmak suretiyle sağlıklı ve yeterli içme suyuna kavuşturulması gerekmektedir.

5	İçme suyu depolarının bakım, onarım ve dezenfektasyon işlerini yapmak.	0	150 kutu tablet	250 kutu tablet
---	--	---	-----------------	-----------------

İçme suyu depolarını İnsani Tüketim Amaçlı Sular Hakkında Yönetmeliğe uygun hale getirmek için çalışmalar yürütülmektedir. İnsan sağlığını korumak amaçlı, su ile bulaşacak hastalıkların en aza indirilmesi, dışarıdan insan ve hayvanların etkisi ile içme suyuna bulaşabilecek bakterilere karşı mücadele yapılmaktadır.

<b>Faaliyetler</b>		<b>Kaynak İhtiyacı (2022) (TL)</b>		
		<b>Bütçe</b>	<b>Bütçe Dışı</b>	<b>Toplam</b>
1	İçme suyu tesisi yapmak.	1.900.000,00		1.900.000,00
2	İçme suyu tesis geliştirme yapmak.	1.900.000,00		1.900.000,00

3	İçme suyu bakım onarım işleri yapmak.	1.050.000,00		1.050.000,00
4	İçme suyu sondaj kuyusu açmak.	450.000,00		450.000,00
5	İçme sularının dezenfektasyon işlerini yapmak	300.000,00		300.000,00
<b>Genel Toplam</b>		<b>5.900.000,00</b>		<b>5.900.000,00</b>

<b>F1.4.1</b>	
<b>Performans Hedefi</b>	Köylerimize yeterli, sağlıklı ve sürdürülebilir içme suyu temin etmek.
<b>Faaliyet Adı</b>	İçme suyu tesisi yapmak
<b>Sorumlu Harcama Birimi veya Birimleri</b>	Tarımsal Hizmetler Müdürlüğü
<p>Muş İli Merkez ve İlçelerinde susuz bulunan köy veya bağlılarının sağlıklı içme suyuna kavuşabilmeleri için su kaynağı bulunan (cazibeli tesisler öncelikli olmak üzere) cazibeli ve terfilî içme suyu programlarının oluşturulması gerekmektedir. İçme suyu envanterinde susuz bulunan köy ve bağlıların programa alınması önceliklidir. İnsanlarımıza yeterli sağlıklı ve sürdürülebilir içme ve kullanma suyu temin edilmesi sosyal devlet anlayışının gereği olarak 2022 yılında en az iki adet yeni içme suyu tesisi yapılmalıdır. Programların onaylanmasını müteakip ilimiz iklim şartlarının elverdiği tarihten itibaren etüt, proje ve yaklaşık maliyetler hazırlanır. İhale süreçlerinden sonra işin uygulaması Müdürlüğümüz teknik personellerince yapılarak tesisler halkımızın kullanımına sunulacaktır.</p>	

<b>Ekonomik Kod</b>		<b>(t+1)</b>
1	Personel Giderleri	
2	SGK Devlet Primi Giderleri	
3	Mal ve Hizmet Alım Giderleri	
4	Faiz Giderleri	
5	Cari Transferler	
6	Sermaye Giderleri	1.400.000,00
7	Sermaye Transferleri	500.000,00
8	Borç verme	
<b>Toplam Bütçe Kaynak İhtiyacı</b>		<b>1.900.000,00</b>
<b>Bütçe Dışı Kaynak</b>	Döner Sermaye	
	Diğer Yurt İçi	
	Yurt Dışı	
<b>Toplam Bütçe Dışı Kaynak İhtiyacı</b>		
<b>Toplam Kaynak İhtiyacı</b>		<b>1.900.000,00</b>

<b>F1.4.2</b>	
<b>Performans Hedefi</b>	Köylerimize yeterli, sağlıklı ve sürdürülebilir içme suyu temin etmek.
<b>Faaliyet Adı</b>	İçme suyu tesis geliştirmesi yapmak
<b>Sorumlu Harcama Birimi veya Birimleri</b>	Tarımsal Hizmetler Müdürlüğü
<p>Suyu yetersiz olan, ek kaynağı olanr, içme suyu deposu yapılması veya yenilenmesi gereken, köy yerleşim alanı büyüyen gelişen ünitelere ek şebeke yapılması kapsamında program oluşturulmalıdır. Sosyal devlet anlayışının gereği olarak köylerimize yeterli, sağlıklı ve sürdürülebilir içme ve kullanma suyu temin edilmesi için 2022 yılında en az 10 adet tesis geliştirmesi yapılmalıdır. Programların onaylanmasını müteakip ilimiz iklim şartlarının elverdiği tarihten itibaren etüt, proje ve yaklaşık maliyetler hazırlanır. İhale süreçlerinden sonra işin uygulaması Müdürlüğümüz teknik personellerince yapılarak tesisler halkımızın kullanımına sunulacaktır.</p>	

Ekonomik Kod		2021
1	Personel Giderleri	
2	SGK Devlet Primi Giderleri	
3	Mal ve Hizmet Alım Giderleri	
4	Faiz Giderleri	
5	Cari Transferler	
6	Sermaye Giderleri	1.900.000,00
7	Sermaye Transferleri	
8	Borç verme	
<b>Toplam Bütçe Kaynak İhtiyacı</b>		<b>1.900.000,00</b>
<b>Bütçe Dışı Kaynak</b>	Döner Sermaye	
	Diğer Yurt İçi	
	Yurt Dışı	
<b>Toplam Bütçe Dışı Kaynak İhtiyacı</b>		
<b>Toplam Kaynak İhtiyacı</b>		<b>1.900.000,00</b>

F1.4.3	
<b>Performans Hedefi</b>	Köylerimize yeterli, sağlıklı ve sürdürülebilir içme suyu temin etmek.
<b>Faaliyet Adı</b>	İçme suyu bakım onarım işleri yapmak.
<b>Sorumlu Harcama Birimi veya Birimleri</b>	Tarımsal Hizmetler Müdürlüğü
<p>Suyu yeterli olan, kaptaj, içme suyu deposu onarım ihtiyacı bulunan, isale veyahut şebeke hattında onarım ihtiyacı bulunan ünitelere ait işler ile ilgili program oluşturulmalıdır. İnsanlarımıza yeterli, sağlıklı ve sürdürülebilir içme ve kullanma suyu temin edilmesi için 2022 yılında en az 10 adet bakım onarım işi yapılmalıdır. Programların onaylanmasını müteakip ilimiz iklim şartlarının elverdiği tarihten itibaren etüt, proje ve yaklaşık maliyetler hazırlanır. İhale süreçlerinden sonra işin uygulaması Müdürlüğümüz teknik personellerince yapılarak tesisler halkımızın kullanımına sunulacaktır.</p>	

Ekonomik Kod		(t+1)
1	Personel Giderleri	
2	SGK Devlet Primi Giderleri	
3	Mal ve Hizmet Alım Giderleri	300.000,00
4	Faiz Giderleri	
5	Cari Transferler	
6	Sermaye Giderleri	750.000,00
7	Sermaye Transferleri	
8	Borç verme	
<b>Toplam Bütçe Kaynak İhtiyacı</b>		<b>1.050.000,00</b>
<b>Bütçe Dışı Kaynak</b>	Döner Sermaye	
	Diğer Yurt İçi	
	Yurt Dışı	
<b>Toplam Bütçe Dışı Kaynak İhtiyacı</b>		
<b>Toplam Kaynak İhtiyacı</b>		<b>1.050.000,00</b>



F1.4.4	
<b>Performans Hedefi</b>	Köylerimize yeterli, sağlıklı ve sürdürülebilir içme suyu temin etmek.
<b>Faaliyet Adı</b>	İçme suyu sondaj kuyusu açmak
<b>Sorumlu Harcama Birimi veya Birimleri</b>	Tarımsal Hizmetler Müdürlüğü
<p>Cazibeli su kaynağı olmayan yerleşim yerlerinde başka alternatif su kaynağı da bulunmaması halinde sondaj kuyusu açmak suretiyle halkımızın içme ve kullanma suyu ihtiyacı karşılanmaktadır. Sondaj kuyusu açmak son alternatif olarak değerlendirilmelidir. İlimizde terfil içme suyu tesislerinin işletilmesi birçok üniteye imkânsız hale gelmektedir. Elektrik faturalarının muhtarlıklarca tahsil edilememesi nedeniyle elektrik kesintileri sıkça yaşanmaktadır. Bu nedenle dönemsel olarak içme suyu kesintileri meydana gelmekte ve insanlar su sıkıntısı yaşamaktadır. Müdürlüğümüz uygulamaları bütçe eksikliğinden dolayı ilk yıl sondaj açılması; ikinci yıl ENH, depo, isale ve şebeke hatları yapımı şeklinde olmaktadır. İnsanlarımıza yeterli, sağlıklı ve sürdürülebilir içme ve kullanma suyu temin edilmesi için 2022 yılında en az 3 (üç) adet sondaj kuyusu açılması işi yapılmalıdır. Programların onaylanmasını müteakip ilimiz iklim şartlarının elverdiği tarihten itibaren etüt, proje ve yaklaşık maliyetler hazırlanır. İhale süreçlerinden sonra işin uygulaması Müdürlüğümüz teknik personellerince yapılarak tesisler halkımızın kullanımına sunulacaktır.</p>	

Ekonomik Kod		(t+1)
1	Personel Giderleri	
2	SGK Devlet Primi Giderleri	
3	Mal ve Hizmet Alım Giderleri	
4	Faiz Giderleri	
5	Cari Transferler	
6	Sermaye Giderleri	450.000,00
7	Sermaye Transferleri	
<b>Toplam Bütçe Kaynak İhtiyacı</b>		<b>450.000,00</b>
<b>Bütçe Dışı Kaynak</b>	Döner Sermaye	
	Diğer Yurt İçi	
	Yurt Dışı	
<b>Toplam Bütçe Dışı Kaynak İhtiyacı</b>		
<b>Toplam Kaynak İhtiyacı</b>		<b>450.000,00</b>

F1.4.5	
<b>Performans Hedefi</b>	İçme suyu depolarının bakım, onarım ve dezenfektasyon işlerini yapmak.
<b>Faaliyet Adı</b>	İçme sularının dezenfektasyon işlerini yapmak
<b>Sorumlu Harcama Birimi veya Birimleri</b>	Sağlık İşleri Müdürlüğü
<p>Suda bulunan ya da depo içerisine insan ve hayvanların etkisiyle bulaşacak bakteriyolojik mikropları klorlama cihazı ile en aza indirmek, içme suyunun kalitesini yükseltmek. 2020 yılı son aylarında alınan cihazlar kış şartlarından dolayı takılmadı. Klorlama cihazı takılan depolar için üç ayda bir klor alımı yapılarak içme suları sağlığı tehdit eden mikroplardan arıtılmaktadır. İçme suyu depolarının genelinde klor cihazı olmadığı için sıvı klor yerine tablet klor alımı uygun görülmüştür.</p>	

Ekonomik Kod		(t+1)
1	Personel Giderleri	
2	SGK Devlet Primi Giderleri	
3	Mal ve Hizmet Alım Giderleri	300.000,00
4	Faiz Giderleri	
5	Cari Transferler	
6	Sermaye Giderleri	
7	Sermaye Transferleri	
8	Borç verme	
<b>Toplam Bütçe Kaynak İhtiyacı</b>		<b>300.000,00</b>
<b>Bütçe Dışı Kaynak</b>	Döner Sermaye	
	Diğer Yurt İçi	
	Yurt Dışı	
<b>Toplam Bütçe Dışı Kaynak İhtiyacı</b>		<b>0,00</b>
<b>Toplam Kaynak İhtiyacı</b>		<b>300.000,00</b>

<b>Stratejik Amaç</b>	Çevre ve altyapı yatırımlarını etkin bir şekilde yerine getirerek kırsal altyapı standardını yükseltmek.
<b>Stratejik Hedef</b>	Merkez ve ilçe köylerin kanalizasyon altyapısını geliştirmek

<b>Performans Hedefi</b>	Merkez ve ilçe köylerin kanalizasyon altyapısını geliştirmek
--------------------------	--

Kanalizasyon kültürünü İdaremiz görev sahasına giren ünitelerde yerleştirmek ve insanlarımızın sağlıklı bir çevrede sağlıklı yaşamalarını temin etmek İdaremizin hedefleri arasındadır. Bunların gerçekleşmesi için yeterli bütçe ve teknik imkânların tahsisi gerekmektedir.

<b>Performans Göstergeleri</b>		<b>2020 Gerçekleşen</b>	<b>2021 Tahmini</b>	<b>2022 Tahmini</b>
1	Yeni kanalizasyon tesisi sayısı	1	0	4
Müdürlüğümüzün yeni kanalizasyon tesisleri yapma amacı, yeterli içme suyu şebekesi bulunan ve nüfusu fazla olan köylerimizde kanalizasyon kültürünü yerleştirerek insanımızın daha medeni, sağlıklı ve temiz bir çevrede yaşamasını temin etmek olacaktır.				
2	Kanalizasyon tesisi bakım onarım işleri sayısı	49	6	2
Mevcut bulunan tesislerin sağlıklı çalışması için bakım onarımları yapılacak ve kullanıcıların hizmetine sunulacaktır.				
3	Doğal Arıtma İşleri sayısı	2	2	2
Yasal mevzuat, çevre ve sağlık açısından kanalizasyon tesislerinin son deşarj noktalarında doğal arıtma tesisleri yapmak zorunludur.				
<b>Faaliyetler</b>		<b>Kaynak İhtiyacı (2022) (TL)</b>		
		<b>Bütçe</b>	<b>Bütçe Dışı</b>	<b>Toplam</b>
1	Yeni kanalizasyon tesisi yapmak	641.000		641.000
2	Kanalizasyon tesisi bakım onarım işleri yapmak	500.000		600.000
3	Doğal arıtma işleri yapmak	500.000		500.000
<b>Genel Toplam</b>		<b>1.641.000,00</b>		<b>1.641.000,00</b>

<b>F1.5.1</b>	
<b>Performans Hedefi</b>	Merkez ve ilçe köylerin kanalizasyon altyapısını geliřtirmek
<b>Faaliyet Adı</b>	Yeni kanalizasyon tesisi yapmak
<b>Sorumlu Harcama Birimi veya Birimleri</b>	Tarımsal Hizmetler Müdürlüğü
<p>Yeterli içme suyu bulunan ve nüfusu fazla olan yerleşim yerlerine kanalizasyon tesisi yapma konusu, sağlık ve sosyal temayüller açısından zorunlu hale gelmiştir. Ancak kanalizasyon kullanımı ilk yıllarda kullanıcıların yeterince bilinçli olmaması nedeniyle beraberinde sıkıntılar getirmektedir. Kanalizasyonların yapılması çevreye zarar veriyorsa yapılması yerine yapılmaması daha uygundur. Bireysel fosseptikler ile devamı daha doğrudur. Doğal arıtma yapılması teknik olarak mümkün olan yerler seçilmelidir. Stratejik plan doğrultusunda 2022 yılında en az 4 adet yeni kanalizasyon tesisi yapılması hedeflenmektedir. Programların onaylanmasını müteakip ilimiz iklim şartlarının elverdiği tarihten itibaren etüt, proje ve yaklaşık maliyetler hazırlanır. İhale süreçlerinden sonra işin uygulaması Müdürlüğümüz teknik personellerince yapılarak tesisler halkımızın kullanımına sunulacaktır.</p>	

<b>Ekonomik Kod</b>		<b>(t+1)</b>
1	Personel Giderleri	
2	SGK Devlet Primi Giderleri	
3	Mal ve Hizmet Alım Giderleri	
4	Faiz Giderleri	
5	Cari Transferler	
6	Sermaye Giderleri	300.000,00
7	Sermaye Transferleri	341.000,00
8	Borç verme	
<b>Toplam Bütçe Kaynak İhtiyacı</b>		<b>641.000,00</b>
<b>Bütçe Dışı Kaynak</b>	Döner Sermaye	
	Diğer Yurt İçi	
	Yurt Dışı	
<b>Toplam Bütçe Dışı Kaynak İhtiyacı</b>		
<b>Toplam Kaynak İhtiyacı</b>		<b>641.000,00</b>

F1.5.2	
<b>Performans Hedefi</b>	Merkez ve ilçe köylerin kanalizasyon altyapısını geliřtirmek
<b>Faaliyet Adı</b>	Kanalizasyon tesisi bakım onarım iřleri yapmak
<b>Sorumlu Harcama Birimi veya Birimleri</b>	Tarımsal Hizmetler Müdürlüğü
<p>İlimizde özellikle Merkez İlçede yapılan tesislerin çoğunluğu Muř Ovası Topplulařtırması kapsamında Tarım Reformu Genel Müdürlüğü tarafından yapılmıř, bu tesislerin yapım řekli idaremiz tarafından bilinmemekle birlikte sık sık sıkıntılar meydana gelmekte ve bakım onarım ihtiyacına genellikle bu tesislerde ihtiyaç duyulmaktadır. Zaman zaman meydana gelen çökmeler, yeni mahallelerin oluřması vb. nedenlerle halk sađlıđı açısından bakım onarım iřlerinin yapılması zorunludur. Stratejik plan dođrultusunda 2022 yılında en az 6 (altı) adet bakım onarım iři yapılması hedeflenmektedir. Programların onaylanmasını müteakip ilimiz iklim řartalarının elverdiđi tarihten itibaren etüt, proje ve yaklařık maliyetler hazırlanır. İhale süreçlerinden sonra iřin uygulaması Müdürlüğümüz teknik personellerince yapılarak tesisler halkımızın kullanımına sunulacaktır.</p>	

Ekonomik Kod		(t+1)
1	Personel Giderleri	
2	SGK Devlet Primi Giderleri	
3	Mal ve Hizmet Alım Giderleri	200.000,00
4	Faiz Giderleri	
5	Cari Transferler	
6	Sermaye Giderleri	
7	Sermaye Transferleri	300.000,00
8	Borç verme	
<b>Toplam Bütçe Kaynak İhtiyacı</b>		<b>500.000,00</b>
<b>Bütçe Dıřı Kaynak</b>	Döner Sermaye	
	Diđer Yurt İçi	
	Yurt Dıřı	
<b>Toplam Bütçe Dıřı Kaynak İhtiyacı</b>		
<b>Toplam Kaynak İhtiyacı</b>		<b>500.000,00</b>

**F1.5.3**

<b>Performans Hedefi</b>	Merkez ve ilçe köylerin kanalizasyon altyapısını geliřtirmek
<b>Faaliyet Adı</b>	Doęal arıtma iřleri yapmak
<b>Sorumlu Harcama Birimi veya Birimleri</b>	Tarımsal Hizmetler Müdürlüğü

Geçmiş yıllarda yapılan tesislerden teknik olarak uygun olan yerlere mevzuat, saęlık ve çevre açısından doęal arıtma tesisleri yapılması zorunludur. Stratejik plan doęrultusunda 2022yılında en az 2 (iki) adet doęal arıtma yapımı hedeflenmektedir.

Programların onaylanmasını müteakip ilimiz iklim şartlarının elverdiği tarihten itibaren etüt, proje ve yaklaşık maliyetler hazırlanır. İhale süreçlerinden sonra iřin uygulaması Müdürlüğümüz teknik personellerince yapılarak tesisler halkımızın kullanımına sunulacaktır.

<b>Ekonomik Kod</b>		<b>(t+1)</b>
1	Personel Giderleri	
2	SGK Devlet Primi Giderleri	
3	Mal ve Hizmet Alım Giderleri	
4	Faiz Giderleri	
5	Cari Transferler	
6	Sermaye Giderleri	200.000,00
7	Sermaye Transferleri	300.000,00
8	Borç verme	
<b>Toplam Bütçe Kaynak İhtiyacı</b>		<b>500.000,00</b>
<b>Bütçe Dışı Kaynak</b>	Döner Sermaye	
	Diđer Yurt İçi	
	Yurt Dışı	
<b>Toplam Bütçe Dışı Kaynak İhtiyacı</b>		
<b>Toplam Kaynak İhtiyacı</b>		<b>500.000,00</b>

<b>Stratejik Amaç</b>	Çevre ve altyapı yatırımlarını etkin bir şekilde yerine getirerek kırsal altyapı standardını yükseltmek.
<b>Stratejik Hedef</b>	Tarımsal ve hayvansal sulamayı geliştirmek

<b>Performans Hedefi</b>	Tarımsal ve hayvansal sulamayı geliştirmek
--------------------------	--

Tarım şehri olan ilimizin tarımsal alt yapısını geliştirmek ve modern sulama tekniklerini ilimizde yaygınlaştırmak amacıyla su kayıplarını azaltacak ve birim alandan daha fazla verim almayı sağlayacak sulama suyu ve hayvan içme suyu tesislerini yapmak, geliştirmek ve halkımızın kullanımına sunmak gerekmektedir.

<b>Performans Göstergeleri</b>		<b>2020 Gerçekleşen</b>	<b>2021 Tahmini</b>	<b>2022 Tahmini</b>
1	Sulama suyu tesisi yapımı	1	3	3
DAP Bölge Başkanlığı veya özel idare bütçesinden kaynak kullanılarak stratejik planla uyumlu olmak üzere 2022 yılında en az 3 adet yeni sulama suyu tesisi yapılmalıdır.				
2	Hayvan içme suyu göleti yapımı	0	3	3
DAP Bölge Başkanlığı veya özel idare bütçesinden kaynak kullanılarak stratejik planla uyumlu olmak üzere 2022 yılında en az 3 adet yeni HİS Göleti tesisi yapılmalıdır.				
3	Sulama suyu tesisi bakım ve onarımı	2	1	1
DAP Bölge Başkanlığı veya özel idare bütçesinden kaynak kullanılmak suretiyle yatırım programına alınarak stratejik planla uyumlu olmak üzere 2022 yılında en az 1 adet sulama suyu tesisi bakım onarımı yapılmalıdır.				
4	Hayvan içme suyu amaçlı sıvat yapımı/alımı	3	6	6
DAP Bölge Başkanlığı veya özel idare bütçesinden kaynak kullanılmak suretiyle yatırım programına alınarak stratejik planla uyumlu olmak üzere 2022 yılında en az 6 adet sıvat tesisi yapılmalıdır.				
<b>Faaliyetler</b>		<b>Kaynak İhtiyacı (2022) (TL)</b>		
		<b>Bütçe</b>	<b>Bütçe Dışı</b>	<b>Toplam</b>
1	Tarımsal sulama tesisi yapmak	400.000	1.500.000	1.900.000
2	Hayvan içme suyu göleti yapmak	400.000	600.000	1.000.000
3	Sulama suyu tesisi bakım ve onarımı yapmak	100.000	0	100.000
4	Hayvan içme suyu amaçlı sıvat alımı yapmak	100.000	500.000	600.000
<b>Genel Toplam</b>		<b>1.000.000,00</b>	<b>2.600.000,00</b>	<b>3.600.000,00</b>

**F1.6.1**

<b>Performans Hedefi</b>	Tarımsal ve hayvansal sulamayı geliřtirmek
<b>Faaliyet Adı</b>	Tarımsal sulama tesisi yapmak
<b>Sorumlu Harcama Birimi veya Birimleri</b>	Tarımsal Hizmetler Müdürlüğü

İlimiz tarım ve hayvancılık şehridir. Nüfusun yaklaşık üçte ikisi kırsalda yaşamakta, geçimlerini tarım ve hayvancılık ile sağlamaktadır. Su kaynaklarının azalması nedeniyle mevcut su kaynaklarının daha verimli, etkin ve tasarruflu kullanılması için modern sulama tekniklerinin (yağmurlama, damla sulama) uygulanması ile hem birim alandan daha fazla verim alınabilir hem de az miktarda su ile daha fazla alan modern sulama teknikleriyle sulanabilir. Bu nedenle basınçlı ve basınçsız kapalı sistem sulama sistemlerinin ilimize kazandırılması önem arz etmektedir. DAP Bölge Başkanlığı veya özel idare bütçesinden kaynak kullanılarak stratejik planla uyumlu olmak üzere 2022 yılında en az 3 adet yeni sulama suyu tesisi yapılmalıdır. Programların onaylanmasını müteakip bütçe imkânları dâhilinde ilimiz iklim şartlarının elverdiği tarihten itibaren etüt, proje ve yaklaşık maliyetler hazırlanır. İhale süreçlerinden sonra işin uygulaması Müdürlüğümüz teknik personellerince yapılarak tesisler halkımızın kullanımına sunulacaktır.

<b>Ekonomik Kod</b>		<b>(t+1)</b>
1	Personel Giderleri	
2	SGK Devlet Primi Giderleri	
3	Mal ve Hizmet Alım Giderleri	
4	Faiz Giderleri	
5	Cari Transferler	
6	Sermaye Giderleri	200.000,00
7	Sermaye Transferleri	200.000,00
8	Borç verme	
<b>Toplam Bütçe Kaynak İhtiyacı</b>		<b>400.000,00</b>
<b>Bütçe Dışı Kaynak</b>	Döner Sermaye	
	Diğer Yurt İçi	1.500.000,00
	Yurt Dışı	
<b>Toplam Bütçe Dışı Kaynak İhtiyacı</b>		<b>1.500.000,00</b>
<b>Toplam Kaynak İhtiyacı</b>		<b>1.900.000,00</b>



**F1.6.2**

<b>Performans Hedefi</b>	Tarımsal ve hayvansal sulamayı geliřtirmek
<b>Faaliyet Adı</b>	Hayvan içme suyu göleti yapmak
<b>Sorumlu Harcama Birimi veya Birimleri</b>	Tarımsal Hizmetler Müdürlüğü

Muş ili mera hayvancılığı konusunda ülkemizin sayılı şehirlerindedir. Küçük ve büyük baş hayvan sayısı açısından da ülke genelinde çok önemli bir yer tutmaktadır. Meralarda bulunan hayvanların sağlıklı su içebilmelerini sağlamak için en önemli tesisler HİS (Hayvan İçme Suyu Göleti) göletleridir. Su kaynakları azalmış meralarda hayvanlar içme suyu kaynakları ve derelere ulaşmak için bazen kilometrelerce yol kat etmekte ve bu durum hayvanlarda ciddi miktarda et ve süt kayıplarına neden olmaktadır. DAP Bölge Başkanlığı veya özel idare bütçesinden kaynak kullanılarak stratejik planla uyumlu olmak üzere 2022 yılında en az 3 adet yeni HİS Göleti tesisi yapılmalıdır. Programların onaylanmasını müteakip bütçe imkânları dâhilinde ilimiz iklim şartlarının elverdiği tarihten itibaren etüt, proje ve yaklaşık maliyetler hazırlanır. İhale süreçlerinden sonra işin uygulaması Müdürlüğümüz teknik personellerince yapılarak tesisler halkımızın kullanımına sunulacaktır.

<b>Ekonomik Kod</b>		<b>(t+1)</b>
1	Personel Giderleri	
2	SGK Devlet Primi Giderleri	
3	Mal ve Hizmet Alım Giderleri	
4	Faiz Giderleri	
5	Cari Transferler	
6	Sermaye Giderleri	100.000,00
7	Sermaye Transferleri	300.000,00
8	Borç verme	
<b>Toplam Bütçe Kaynak İhtiyacı</b>		<b>400.000,00</b>
<b>Bütçe Dışı Kaynak</b>	Döner Sermaye	
	Diğer Yurt İçi	600.000,00
	Yurt Dışı	
<b>Toplam Bütçe Dışı Kaynak İhtiyacı</b>		
<b>Toplam Kaynak İhtiyacı</b>		<b>1.000.000,00</b>

**F1.6.3**

<b>Performans Hedefi</b>	Tarımsal ve hayvansal sulamayı geliřtirmek
<b>Faaliyet Adı</b>	Sulama suyu tesisi bakım ve onarımı yapmak
<b>Sorumlu Harcama Birimi veya Birimleri</b>	Tarımsal Hizmetler Müdürlüğü
<p>Gerek Mülga Köy Hizmetleri gerekse İl Özel İdaresi döneminde yapılan ekonomik ömrünü doldurmuş veya çeşitli nedenler ile su alım ve iletim yapılarında tahribat meydana gelmiş sulama suyu tesislerinin bakım ve onarımlarının yapılarak su kayıplarının en aza indirilmesi amaçlanmaktadır. DAP Bölge Başkanlığı veya özel idare bütçesinden kaynak kullanılmak suretiyle yatırım programına alınarak stratejik planla uyumlu olmak üzere 2021 yılında en az 1 adet sulama suyu tesisi bakım onarımı yapılmalıdır. Programların onaylanmasını müteakip bütçe imkânları dâhilinde ilimiz iklim şartlarının elverdiği tarihten itibaren etüt, proje ve yaklaşık maliyetler hazırlanır. İhale süreçlerinden sonra işin uygulaması müdürlüğümüz teknik personellerince yapılarak tesisler halkımızın kullanımına sunulacaktır.</p>	

<b>Ekonomik Kod</b>		<b>(t+1)</b>
1	Personel Giderleri	
2	SGK Devlet Primi Giderleri	
3	Mal ve Hizmet Alım Giderleri	
4	Faiz Giderleri	
5	Cari Transferler	
6	Sermaye Giderleri	100.000,00
7	Sermaye Transferleri	
8	Borç verme	
<b>Toplam Bütçe Kaynak İhtiyacı</b>		<b>100.000,00</b>
<b>Bütçe Dışı Kaynak</b>	Döner Sermaye	
	Diğer Yurt İçi	
	Yurt Dışı	
<b>Toplam Bütçe Dışı Kaynak İhtiyacı</b>		
<b>Toplam Kaynak İhtiyacı</b>		<b>100.000,00</b>

F1.6.4	
<b>Performans Hedefi</b>	Tarımsal ve hayvansal sulamayı geliřtirmek
<b>Faaliyet Adı</b>	Hayvan ime suyu amalı sıvat alımı yapmak
<b>Sorumlu Harcama Birimi veya Birimleri</b>	Tarımsal Hizmetler Mdrlė
<p>Hayvancılıėın en nemli bileřenlerinden olan saėlıklı ime suyu konusu gerek hayvanların verimlerinin arttırılması gerekse hayvanların daha modern imknlarla sulanması amalanmaktadır. Hayvancılıkla uėrařan insanlarımız ara lastiėi, hurda buzdolapları vb malzemeleri kullanarak hayvanlarına ilkel metodlarla su iirmekte, bu durum hayvan saėlıėı ve verimi aısında negatif etki yapmaktadır. Getiėimiz son bir ka yıl ierisinde DAP Blge Bařkanlıėı'nın katkılılarıyla hazır prefabrik betondan ve hazır galvanizli sacdan iki model olarak imal edilen sıvatlar kylerimize daėıtılmıřtır. Bu hizmet hayvancılıėın yoėun olarak yapıldıėı ilimizde yapılan en nemli hizmetlerden birisi olmuřtur. Performans programımızın esas konusu hayvanların ulařmakta zorluk ektiėi ya da ulařamadıėı yerlerde suyun kaynaklardan alınarak isale hattı ekilerek hayvanların rahatlıkla su iebileceėi alanlara suyu sevk etmek ve burada yapılacak sıvatlar ile hayvanların sulanmasıdır. DAP Blge Bařkanlıėı veya zel idare btesinden kaynak kullanılmak suretiyle yatırım programına alınarak stratejik planla uyumlu olmak zere 2022 yılında en az 6 adet sıvat tesisi yapılmalıdır. Bunun yanında gerek zel idare kaynaklarından gerekse DAP Blge Bařkanlıėı tarafından bte imknları dhilinde alınacak olan hazır prefabrik beton veya sac sıvatlar kylerimize daėıtılacaktır. Programların onaylanmasını mteakip bte imknları dhilinde ilimiz iklim řartalarının elverdiėi tarihten itibaren ett, proje ve yaklařık maliyetler hazırlanır. İhale srelerinden sonra iřin uygulaması mdrlėmz teknik personellerince yapılılarak tesisler halkımızın kullanımına sunulacaktır.</p>	

Ekonomik Kod		(t+1)
1	Personel Giderleri	
2	SGK Devlet Primi Giderleri	
3	Mal ve Hizmet Alım Giderleri	
4	Faiz Giderleri	
5	Cari Transferler	
6	Sermaye Giderleri	100.000,00
7	Sermaye Transferleri	
8	Bor verme	
<b>Toplam Bte Kaynak İhtiyacı</b>		<b>100.000,00</b>
<b>Bte Dıřı Kaynak</b>	Dner Sermaye	
	Diėer Yurt İi	500.000,00
	Yurt Dıřı	
<b>Toplam Bte Dıřı Kaynak İhtiyacı</b>		<b>600.000,00</b>
<b>Toplam Kaynak İhtiyacı</b>		<b>600.000,00</b>

<b>Stratejik Amaç</b>	Diğer kamu kurumları, meslek odaları, üniversiteler ve kalkınma ajansları ile iş birliği içerisinde ilin ekonomisinin gelişmesine katkı sağlamak.
<b>Stratejik Hedef</b>	Yörenin coğrafi ve kültürel koşullarına uygun olarak İlimizde yeni kamu kurum binaları yapmak; mevcut bina, tesis, araç ve gereçlerin bakım ve onarımlarını gerçekleştirmek; kamu kurumlarının çağın gerektirdiği araç gereçlerle donatılmasını sağlamak.

<b>Performans Hedefi</b>	Kamu kurum binalarının yapım, bakım ve onarım işlerini gerçekleştirmek.
--------------------------	---

5302 sayılı kanunun 6 ncı maddesinin ikinci fıkrası merkezi idareye ait bazı hizmetlerin istisnai olarak il özel idaresi aracılığı ile yerine getirilmesini düzenlemiştir. Bakanlıklar kendi bütçelerinde bu hizmetler için ayrılan ödenekleri il özel idarelerine aktarmak suretiyle gerçekleştirebilir. Aktarma işlemi ilgili bakanın onayıyla yapılır ve bu ödenekler tahsis amacı dışında kullanılamaz. Bu fıkra kapsamında belirli bir projenin gerçekleştirilmesi amacıyla il özel idaresine aktarıldığı halde, aktarıldığı mali yılı takip eden yılsonuna kadar tahsis edildiği proje için kullanılmayacağı anlaşılan ödenekler, ilgili Bakanın onayı ile bu fıkra kapsamında değerlendirilmek ve başka bir projede kullanılmak üzere aynı veya başka bir il özel idaresine veya ilgili mevzuatı çerçevesinde kullanılmak üzere Toplu Konut İdaresine aktarılabilir. Özel idare bütçesine aktarılan kaynak ve ödenekler özel idare bütçesi ile ilişkilendirilmez ve başka amaçlar kullanılamaz. Merkezi idare yatırımları için il özel idaresine aktarılan kaynak ve ödenekler bütçeleme tekniği açısından “şartlı bağış ve yardım” niteliğinde gelirlerdir. İl özel idaresi bütçesine ödenek koymak şartıyla, bu şekilde yapılan merkezi idare yatırımları için yüzde yirmi beşine kadar olan kısmı için harcama yapabilir. Ayrıca özel idareler, ilköğretim ihtiyaçları için kullanılmak üzere gelirlerinin en az % 20 si oranında ödenek ayırmak zorundadırlar.

Performans Göstergeleri		2020 Gerçekleşen	2021 Tahmini	2022 Tahmini
1	PG 2.1.1: Eğitim hizmetleri ödeneğini % 85 ve üzerinde kullanmak.	43,07	85	85

Fonksiyonel Sınıflandırmaya Göre Bütçe Giderleri Cetveli içerisinde Eğitim Hizmetleri için gelen toplam ödeneğin ne kadarının kullanıldığını göstermektedir.

2	PG 2.1.2: Genel bütçe ödeneğini % 65 ve üzerinde kullanmak.	55,01	65	65
---	---	-------	----	----

Kurumsal sınıflandırmaya göre bütçe giderleri icmali içerisinde Plan Proje Müdürlüğüne gelen toplam ödeneğin % kaçının kullanıldığını göstermektedir.

Faaliyetler		Kaynak İhtiyacı (2022) (TL)		
		Bütçe	Bütçe Dışı	Toplam
1	Eğitim kurumlarının yapım, bakım ve onarım işlerini gerçekleştirmek.	21.022.568,17		21.022.568,17
2	Kamu kurumlarına ait yapım, bakım ve onarım işleri yapmak	8.730.029,13		8.730.029,13
<b>Genel Toplam</b>		<b>29.752.597,30</b>		<b>29.752.597,30</b>

<b>F2.1.1</b>	
<b>Performans Hedefi</b>	Kamu kurum binalarının yapım, bakım ve onarım işlerini gerçekleştirmek.
<b>Faaliyet Adı</b>	Eğitim kurumlarının yapım, bakım ve onarım işlerini gerçekleştirmek.
<b>Sorumlu Harcama Birimi veya Birimleri</b>	Plan Proje Yatırım ve İnşaat Müdürlüğü
<p>Milli Eğitim tarafından yapılan program ve kurumuz hesaplarına yapılacak işler ile ilgili öncelikle milli eğitim müdürlüğü tarafından uygun arsa bilgileri gönderilmemektedir. Bu arsalar üzerinde yapılacak binalar için zemin etüdü ve proje revize işleri yapılarak Ödeneklerin aktarılmasından sonra yapım, onarım, mal ve hizmet işleri yürütülmektedir. İhaleye esas yaklaşık maliyetler hazırlanarak birim müdürlüğümüzce EKAP KAMU İHALE KURUMU PLATFORMU üzerinden açık ihale şeklinde işler ihale edilmektedir. Ödeneklerin aktarılmasından sonra yapım, onarım, mal ve hizmet işleri yürütülmektedir. 2020 Yılı için Muş İl Milli Eğitim Müdürlüğü tarafından kurumumuza bugüne kadar yatırım programı gönderilmemiştir.</p>	

<b>Ekonomik Kod</b>		<b>(t+1)</b>
1	Personel Giderleri	
2	SGK Devlet Primi Giderleri	
3	Mal ve Hizmet Alım Giderleri	
4	Faiz Giderleri	
5	Cari Transferler	
6	Sermaye Giderleri	21.022.568,17
7	Sermaye Transferleri	
8	Borç verme	
<b>Toplam Bütçe Kaynak İhtiyacı</b>		<b>21.022.568,17</b>
<b>Bütçe Dışı Kaynak</b>	Döner Sermaye	
	Diğer Yurt İçi	
	Yurt Dışı	
<b>Toplam Bütçe Dışı Kaynak İhtiyacı</b>		
<b>Toplam Kaynak İhtiyacı</b>		<b>21.022.568,17</b>

F2.1.2	
<b>Performans Hedefi</b>	Kamu kurum binalarının yapım, bakım ve onarım işlerini gerçekleştirmek.
<b>Faaliyet Adı</b>	Kamu kurumlarına ait yapım ve onarım işleri yapmak
<b>Sorumlu Harcama Birimi veya Birimleri</b>	Plan Proje Yatırım ve İnşaat Müdürlüğü
<p>İlgili müdürlük tarafından yapım işi için uygun arsa bilgileri gönderilmemektedir. Bu arsalar üzerinde yapılacak binalar için zemin etüdü ve proje revize işleri yapılarak Ödeneklerin aktarılmasından sonra yapım, onarım, mal ve hizmet işleri yürütülmektedir. İhaleye esas yaklaşık maliyetler hazırlanarak birim müdürlüğümüzce EKAP KAMU İHALE KURUMU PLATFORMU üzerinden açık ihale şeklinde işler ihale edilmektedir. Ödeneklerin aktarılmasından sonra yapım, onarım, mal ve hizmet işleri yürütülmektedir. Emniyet, Aile ve Sosyal Politikalar Müdürlüğü, Jandarma, Kültür Müdürlüğü, Sağlık Müdürlüğü ve Diğer kurumlar genel bütçe ile kendileri tarafından yapılan program ve aktarılan ödenekler ile YAPIM İşleri yapılmaktadır.</p>	

Ekonomik Kod		(t+1)
1	Personel Giderleri	
2	SGK Devlet Primi Giderleri	
3	Mal ve Hizmet Alım Giderleri	820.000,00
4	Faiz Giderleri	
5	Cari Transferler	
6	Sermaye Giderleri	7.810.029,13
7	Sermaye Transferleri	100.000,00
8	Borç verme	
<b>Toplam Bütçe Kaynak İhtiyacı</b>		<b>8.730.029,13</b>
<b>Bütçe Dışı Kaynak</b>	Döner Sermaye	
	Diğer Yurt İçi	
	Yurt Dışı	
<b>Toplam Bütçe Dışı Kaynak İhtiyacı</b>		
<b>Toplam Kaynak İhtiyacı</b>		<b>8.730.029,13</b>

<b>Stratejik Amaç</b>	Diğer kamu kurumları, meslek odaları, üniversiteler ve kalkınma ajansları ile iş birliği içerisinde ilin ekonomisinin gelişmesine katkı sağlamak.
<b>Stratejik Hedef</b>	Tarımsal Üretimi Desteklemek ve Geliştirmek

<b>Performans Hedefi</b>	Tarımsal Üretimi Desteklemek ve Geliştirmek
<p>İlimiz tarım ve hayvancılık şehridir. Alternatif tarım ürünlerinin yetiştirilmesi ile ilimiz çiftçilerinin ekonomik olarak geliştirilmesi gerekmektedir. Alternatif tarım ürünlerinin geçmiş yıllarda desteklenmesi ile ilimiz tarım ekonomisine ciddi katkılar sağlanmıştır. Ekonomik değeri düşük olan tarım ürünlerinden ekonomik değeri yüksek alternatif tarım ürünlerinin üretimine geçiş için çiftçilerimizin yönlendirilerek farkındalık oluşturulması önem arz etmektedir. İlimizde yetiştirilen meyve ve sebze çeşitlerinin sertifikalı, ilimiz iklim ve toprak yapısına uygun çeşitlerle ikame edilmesi ile birim alandan daha fazla ürün elde etmek ve ilimizin tarım ekonomisine pozitif katkı sağlamak amaçlanmaktadır.</p>	

Performans Göstergeleri		2020 Gerçekleşen	2021 Tahmini	2022 Tahmini
1	Sertifikalı meyve fidanı-fidesi alım sayısı	1	1	1
Alternatif tarım ürünlerinin yetiştirilmesi ile ilimiz çiftçilerinin ekonomik olarak geliştirilmesi gerekmektedir. Alternatif tarım ürünlerinin geçmiş yıllarda desteklenmesi ile ilimiz tarım ekonomisine ciddi katkılar sağlanmıştır.				
2	Sebzeciliği geliştirme projesi	1	1	1
Alternatif tarım ürünlerinin yetiştirilmesi ile ilimiz çiftçilerinin ekonomik olarak geliştirilmesi gerekmektedir. Alternatif tarım ürünlerinin geçmiş yıllarda desteklenmesi ile ilimiz tarım ekonomisine ciddi katkılar sağlanmıştır.				
1	Hastalık ve zararlar ile mücadele kapsamında ilaç, küpe vs. almak.	5	3	4
Küpeleme işlemiyle hayvanların rutin sağlık kontrolü yapılarak, hayvanların sağlığı izlenmekte ve kontrol altına alınmaktadır.				
Faaliyetler		Kaynak İhtiyacı (2022) (TL)		
		Bütçe	Bütçe Dışı	Toplam
1	Sertifikalı meyve fidanı-fidesi alım sayısı yapmak	200.000,00		200.000,00
2	Sebzeciliği geliştirme projesi	200.000,00		200.000,00
1	Hastalık ve zararlar ile mücadele kapsamında ilaç, küpe vs. almak.	550.000,00	0,00	550.000,00
<b>Genel Toplam</b>		<b>950.000,00</b>	<b>0,00</b>	<b>950.000,00</b>

F2.2.1	
<b>Performans Hedefi</b>	Tarımsal Üretimi Desteklemek ve Geliştirmek
<b>Faaliyet Adı</b>	Sertifikalı meyve fidanı alımı yapmak
<b>Sorumlu Harcama Birimi veya Birimleri</b>	Tarımsal Hizmetler Müdürlüğü
<p>Tarımsal teknikler açısından ilimizde yetiştirilen meyve ağaçları genellikle doğal bitki örtüsünde yetişen yöresel çeşitlerdir. Bu ağaçların ilimiz iklim ve toprak yapısına uygun daha verimli ve sertifikalı çeşitlere dönüştürülmesi amacıyla sertifikalı meyve fidanları alınarak çiftçilerimizin kullanımına sunulması hedeflenmektedir. Bu doğrultuda İl Gıda Tarım ve Hayvancılık Müdürlüğü'nün ilgili birimlerinin hazırlayacağı projeler esas alınarak sertifikalı çeşitler tespit edilecektir. Proje ve yaklaşık maliyeti müdürlüğümüze intikal ettikten sonra ihale ile fidanların alımı yapılarak kabul işlemleri yine İl Gıda Tarım ve Hayvancılık Müdürlüğü'nün ilgili birimlerinden görevlendirilen heyet ile beraber yapılacak, dağıtımı da yine projede belirlenen çiftçilere dağıtılarak ürün yetiştiricilerinin denetim ve kontrolü İl Gıda Tarım ve Hayvancılık Müdürlüğü tarafından yapılacaktır. İl Genel Meclisi tarafından yeterli ödenek tahsis edilmesi durumunda bütçe imkânları dâhilinde 2022 yılında 1 (bir) adet proje hayata geçirilmelidir.</p>	

Ekonomik Kod		(t+1)
1	Personel Giderleri	
2	SGK Devlet Primi Giderleri	
3	Mal ve Hizmet Alım Giderleri	200.000,00
4	Faiz Giderleri	
5	Cari Transferler	
6	Sermaye Giderleri	
7	Sermaye Transferleri	
8	Borç verme	
<b>Toplam Bütçe Kaynak İhtiyacı</b>		<b>200.000,00</b>
<b>Bütçe Dışı Kaynak</b>	Döner Sermaye	
	Diğer Yurt İçi	
	Yurt Dışı	
<b>Toplam Bütçe Dışı Kaynak İhtiyacı</b>		
<b>Toplam Kaynak İhtiyacı</b>		<b>200.000,00</b>



<b>F2.2.2</b>	
<b>Performans Hedefi</b>	Tarımsal Üretimi Desteklemek ve Geliştirmek
<b>Faaliyet Adı</b>	Tarımsal makine alımı yapmak
<b>Sorumlu Harcama Birimi veya Birimleri</b>	Tarımsal Hizmetler Müdürlüğü
<p>Tarımsal teknikler açısından ilimizde yetiştirilen sebze çeşitlerinin daha verimli ve ilimiz iklim ve toprak yapısına uygun sertifikalı çeşitlere dönüştürülmesi amacıyla sertifikalı sebze fideleri alınarak çiftçilerimizin kullanımına sunulması hedeflenmektedir. Bu doğrultuda İl Gıda Tarım ve Hayvancılık Müdürlüğü'nün ilgili birimlerinin hazırlayacağı projeler esas alınarak sertifikalı çeşitler tespit edilecektir. Proje ve yaklaşık maliyeti Müdürlüğümüze intikal ettikten sonra ihale ile fidanların alımı yapılarak kabul işlemleri yine İl Gıda Tarım ve Hayvancılık Müdürlüğü'nün ilgili birimlerinden görevlendirilen heyet ile beraber yapılacak, dağıtımı da yine projede belirlenen çiftçilere dağıtılarak ürün yetiştiricilerinin denetim ve kontrolü İl Gıda Tarım ve Hayvancılık Müdürlüğü tarafından yapılacaktır. İl Genel Meclisi tarafından yeterli ödenek tahsis edilmesi durumunda bütçe imkânları dâhilinde 2022 yılında 1 (bir) adet proje hayata geçirilmelidir.</p>	

<b>Ekonomik Kod</b>		<b>(t+1)</b>
1	Personel Giderleri	
2	SGK Devlet Primi Giderleri	
3	Mal ve Hizmet Alım Giderleri	150.000,00
4	Faiz Giderleri	
5	Cari Transferler	
6	Sermaye Giderleri	50.000,00
7	Sermaye Transferleri	
8	Borç verme	
<b>Toplam Bütçe Kaynak İhtiyacı</b>		<b>200.000,00</b>
<b>Bütçe Dışı Kaynak</b>	Döner Sermaye	
	Diğer Yurt İçi	
	Yurt Dışı	
<b>Toplam Bütçe Dışı Kaynak İhtiyacı</b>		
<b>Toplam Kaynak İhtiyacı</b>		<b>200.000,00</b>

**F2.2.3**

<b>Performans Hedefi</b>	Hastalık ve zararlar ile mücadele kapsamında ilaç, küpe vs. almak.
<b>Faaliyet Adı</b>	Hastalık ve zararlar ile mücadele kapsamında ilaç, küpe vs. almak.
<b>Sorumlu Harcama Birimi veya Birimleri</b>	Sağlık İşleri Müdürlüğü

Çiftçilerimize İl Tarım Müdürlüğü ve İl Sağlık Müdürlüğü tarafından verilen hizmetin alımı yapılmaktadır. Hayvancılığı geliştirmek ve hayvansal ürünlerin daha kaliteli, sağlıklı bir şekilde tüketiciye sunulması için çalışılmaktadır. Piyasa araştırması yapılarak ilgili firmaların vermiş olduğu tekliflerin ortalaması alınarak maliyet hesaplanmaktadır.

Ekonomik Kod		(t+1)
1	Personel Giderleri	
2	SGK Devlet Primi Giderleri	
3	Mal ve Hizmet Alım Giderleri	550.000,00
4	Faiz Giderleri	
5	Cari Transferler	
6	Sermaye Giderleri	
7	Sermaye Transferleri	
8	Borç verme	
<b>Toplam Bütçe Kaynak İhtiyacı</b>		<b>550.000,00</b>
<b>Bütçe Dışı Kaynak</b>	Döner Sermaye	
	Diğer Yurt İçi	
	Yurt Dışı	
<b>Toplam Bütçe Dışı Kaynak İhtiyacı</b>		<b>0,00</b>
<b>Toplam Kaynak İhtiyacı</b>		<b>550.000,00</b>

<b>Stratejik Amaç</b>	İlimizin yaşanabilir ve tercih edilebilir bir yer olmasını sağlamak, dışarıya göçü önlemek ve kırsalda yaşamayı cazip hale getirmek amacıyla “İlin Sosyal ve Kültürel Gelişimine Katkı Yapmak”
<b>Stratejik Hedef</b>	Muş İlinin kültür ve turizm değerlerini tanıtmak amacıyla paydaş kurumlarla işbirliği içerisinde ulusal ve uluslararası düzeylerde tanıtım ve pazarlama faaliyetlerini yürütmek, fuar ve organizasyonlar gerçekleştirmek veya diğer kurumlarca gerçekleştirilen fuar ve organizasyonları desteklemek.

<b>Performans Hedefi</b>	Ulusal ve uluslararası düzeylerde tanıtım ve pazarlama faaliyetlerini yürütmek, fuar ve organizasyonlar gerçekleştirmek veya diğer kurumlarca gerçekleştirilen fuar ve organizasyonları desteklemek.
--------------------------	--

İlimizin sosyal, ekonomik ve kültürel gelişimini sağlamak için sahip olduğu turizm potansiyelini ortaya çıkarmak önem arz etmektedir. Bu amaçla kültür ve tabiat varlıklarının korunması ve tanıtımının yapılması gerekmektedir. Bunun yanında ilimizin sahip olduğu tarımsal üretim potansiyelini ortaya çıkarmak ve yöresel ürünlerin tanıtım ve pazarlamasını yapmak ayrıca önem arz etmektedir.

<b>Performans Göstergeleri</b>		<b>2020 Gerçekleşen</b>	<b>2021 Tahmini</b>	<b>2022 Tahmini</b>
1	İlimizin tanıtımı amacıyla destek sunulan veya gerçekleştirilen tanıtıcı etkinlik, fuar ve organizasyon sayısı (ad)	0	1	2

İlimizin sosyal, kültürel ve ekonomik gelişimine katkı sağlamak amacıyla düzenlenen fuar ve organizasyonların sayısını ve kapsamını her yıl daha da arttırmak ilimizin stratejik önemini daha kısa sürede ortaya çıkaracaktır. Ancak küresel çapta meydana gelen pandemi süreci nedeniyle tanıtıcı etkinlikler yapılamamıştır. Önümüzdeki süreçte de tasarruf tedbirleri nedeniyle bu tür etkinliklerin kısıtlı olarak gerçekleşeceği öngörülmektedir.

<b>Faaliyetler</b>		<b>Kaynak İhtiyacı (2022) (TL)</b>		
		<b>Bütçe</b>	<b>Bütçe Dışı</b>	<b>Toplam</b>
1	Etkinlik, fuar ve organizasyonlara destek sunmak.	1.500.000,00		1.500.000,00
<b>Genel Toplam</b>		<b>1.500.000,00</b>		<b>1.500.000,00</b>

<b>F3.1.1</b>	
<b>Performans Hedefi</b>	Ulusal ve uluslararası düzeylerde tanıtım ve pazarlama faaliyetlerini yürütmek, fuar ve organizasyonlar gerçekleştirmek veya diğer kurumlarca gerçekleştirilen fuar ve organizasyonları desteklemek.
<b>Faaliyet Adı</b>	Etkinlik, fuar ve organizasyonlara destek sunmak.
<b>Sorumlu Harcama Birimi veya Birimleri</b>	Kültür ve Sosyal İşler Müdürlüğü
İlimizin sosyal, ekonomik ve kültürel gelişimini sağlamak için sahip olduğu tarımsal üretim potansiyelini ortaya çıkarmak, yöresel ürünlerin üretim ve pazarlanmasını sağlayarak ülkemizin kalkınmasına katkıda bulunmak hedefi kapsamında, yurdumuzun çeşitli illerinde düzenlenen ve İl Kültür ve Turizm Müdürlüğüne katılım sağlanacak olan fuarlarda ilimizde üretilen tarımsal ürünler sergilenecektir. Bu anlamda sergilenecek ürünlerin fuarlarda ziyaretçilere ikram edilmesi gibi tanıtıcı hizmetlerin yerine getirilmesi kurumumuzun bütçe desteğiyle karşılanması planlanacaktır.	

<b>Ekonomik Kod</b>		<b>(t+1)</b>
1	Personel Giderleri	
2	SGK Devlet Primi Giderleri	
3	Mal ve Hizmet Alım Giderleri	1.500.000,00
4	Faiz Giderleri	
5	Cari Transferler	
6	Sermaye Giderleri	
7	Sermaye Transferleri	
8	Borç verme	
<b>Toplam Bütçe Kaynak İhtiyacı</b>		<b>1.500.000,00</b>
<b>Bütçe Dışı Kaynak</b>	Döner Sermaye	
	Diğer Yurt İçi	
	Yurt Dışı	
<b>Toplam Bütçe Dışı Kaynak İhtiyacı</b>		
<b>Toplam Kaynak İhtiyacı</b>		<b>1.500.000,00</b>

<b>Stratejik Amaç</b>	İlimizin yaşanabilir ve tercih edilebilir bir yer olmasını sağlamak, dışarıya göçü önlemek ve kırsalda yaşamayı cazip hale getirmek amacıyla “İlin Sosyal ve Kültürel Gelişimine Katkı Yapmak”			
<b>Stratejik Hedef</b>	Paydaş kurumlarla iş birliği içerisinde sportif ve kültürel faaliyetlere destek vermek.			
<b>Performans Hedefi</b>	Sosyal ve kültürel faaliyetlere destek vermek.			
Kırsal alanda gençlerin kötü alışkanlıklardan uzak durmaları ve güvenli ortamlarda sosyalleşmeleri amacıyla sportif ve kültürel faaliyetlerine destek verilmesi planlanmıştır. Gençlik ve Spor İl Müdürlüğü'nün planlamaları doğrultusunda amatör spor kulüplerinin ihtiyaçlarının giderilmesi ve köylerde spor hizmetlerinin geliştirilmesi kapsamında kurumumuzca spor malzemesi alımı gerçekleştirilecektir.				
<b>Performans Göstergeleri</b>		<b>2020 Gerçekleşen</b>	<b>2021 Tahmini</b>	<b>2022 Tahmini</b>
1	Sosyal ve kültürel projelere yardım amaçlı proje sayısı	2	10	20
Kırsal alanda sportif hizmetlerin geliştirilmesi ve yaygınlaştırılması hedeflenmektedir.				
<b>Faaliyetler</b>		<b>Kaynak İhtiyacı (2022) (TL)</b>		
		<b>Bütçe</b>	<b>Bütçe Dışı</b>	<b>Toplam</b>
1	Sosyal ve kültürel faaliyetlere destek olmak	120.000,00		120.000,00
<b>Genel Toplam</b>		<b>120.000,00</b>		<b>120.000,00</b>

<b>F3.2.1</b>	
<b>Performans Hedefi</b>	Sportif faaliyetlere destek vermek.
<b>Faaliyet Adı</b>	Kulüplere ve köy okullarına spor malzemesi yardımı ile kütüphanelere kitap yardımı yapmak.
<b>Sorumlu Harcama Birimi veya Birimleri</b>	Kültür ve Sosyal İşler Müdürlüğü
<p>Kırsal alanda gençlerin kötü alışkanlıklardan uzak durmaları ve güvenli ortamlarda sosyalleşmeleri amacıyla spor faaliyetlerine destek verilmesi planlanmıştır. Gençlik ve Spor İl Müdürlüğü'nün planlamaları doğrultusunda amatör spor kulüplerinin ihtiyaçlarının giderilmesi ve köylerde spor hizmetlerinin geliştirilmesi kapsamında kurumumuzca spor malzemesi alımı gerçekleştirilecektir.</p>	

<b>Ekonomik Kod</b>		<b>(t+1)</b>
1	Personel Giderleri	
2	SGK Devlet Primi Giderleri	
3	Mal ve Hizmet Alım Giderleri	60.000,00
4	Faiz Giderleri	
5	Cari Transferler	
6	Sermaye Giderleri	
7	Sermaye Transferleri	10.000,00
8	Borç verme	50.000,00
<b>Toplam Bütçe Kaynak İhtiyacı</b>		<b>120.000,00</b>
<b>Bütçe Dışı Kaynak</b>	Döner Sermaye	
	Diğer Yurt İçi	
	Yurt Dışı	
<b>Toplam Bütçe Dışı Kaynak İhtiyacı</b>		<b>0,00</b>
<b>Toplam Kaynak İhtiyacı</b>		<b>120.000,00</b>

<b>Stratejik Amaç</b>	Sürekli iyileştirme anlayışı içerisinde yönetim araçlarını daha iyi kullanarak, insan kaynağına yatırım yaparak ve modern teknoloji araçlarından istifade ederek <b>kurumsal kapasiteyi geliştirmek</b> .			
<b>Stratejik Hedef</b>	Teknolojik kapasitemizi artırmak ve hizmetin aksamadan sürdürülebilirliğini sağlamak gayesiyle makine parkımızı yenilemek, makine parkımızda bulunan araçları ve iş makinelerini sürekli aktif tutmak.			
<b>Performans Hedefi</b>	Makine parkımızda bulunan araçları ve iş makinelerini sürekli aktif halde tutmak			
Makine parkımızı sürekli aktif tutmak, ömrü dolan araçları hurdaya ayırmak. Makine parkına yeni araçlar almak, makine parkımızın yetersiz olduğu durumlarda iş makinesi kiralarak çalışmalarını desteklemek.				
<b>Performans Göstergeleri</b>		<b>2020 Gerçekleşen</b>	<b>2021 Tahmini</b>	<b>2022 Tahmini</b>
1	Atölyede onarılan iş makineleri sayısı	100	110	130
Makine parkında bulunan iş makinelerinin ekonomik ömrü olduğu için arıza veren ve onarıma çıkan araç sayısında artış olmaktadır. İş makineleri onarım için atölyede ortalama üç gün beklemektedir. Bunun sebeplerinden birisi de teknik personel eksikliğidir.				
2	Araç alımı yapmak	3	2	1
Ekonomik ömrünü dolduran araçların çalışma verimi düştüğünden ve onarım maliyetleri de yüksek olduğundan yeni araç alımı yapılması gerekmektedir.				
<b>Faaliyetler</b>		<b>Kaynak İhtiyacı (2022) (TL)</b>		
		<b>Bütçe</b>	<b>Bütçe Dışı</b>	<b>Toplam</b>
1	Araç ve iş makinelerinin onarımlarını yapmak	9.350.000,00		9.350.000,00
2	Araç alımı yapmak	100.000,00		100.000,00
3	Akaryatık Alımı Yapmak	5.000.000,00		5.000.000,00
4	Hizmet alımı ( araç- iş makinesi kiralama, Zorunlu Trafik sigortaları vb )	2.800.000,00		2.800.000,00
<b>Genel Toplam</b>		<b>17.150.000,00</b>		<b>17.150.000,00</b>

<b>F4.1.1</b>	
<b>Performans Hedefi</b>	Makine parkımızda bulunan araçları ve iş makinelerini sürekli aktif halde tutmak
<b>Faaliyet Adı</b>	Araç ve iş makinelerinin onarımlarını yapmak
<b>Sorumlu Harcama Birimi veya Birimleri</b>	Makine İkmal Bakım ve Onarım Müdürlüğü
<p>İl özel idaresinin faaliyet alanında bulunan karla mücadele, yol, içme suyu, kanalizasyon vb hizmetlerin aksamadan yürütülebilmesi için makine ve ekipmanların bakım ve onarımlarının zamanında yapılması gerekir. Araçların bakım ve onarımları hem servislerde hem de özel idare atölyesinde yapılmaktadır. Atölyede yıllık onarımı yapılan araç sayısı yaklaşık 110 adettir, her bir aracın onarım maliyeti farklılık göstermektedir. Atölyede onarımı yapılamayan iş makineleri servislere veya sanayideki tamircilere gönderilmektedir.</p>	

<b>Ekonomik Kod</b>		<b>(t+1)</b>
1	Personel Giderleri	
2	SGK Devlet Primi Giderleri	
3	Mal ve Hizmet Alım Giderleri	9.350.000,00
4	Faiz Giderleri	
5	Cari Transferler	
6	Sermaye Giderleri	
7	Sermaye Transferleri	
8	Borç verme	
<b>Toplam Bütçe Kaynak İhtiyacı</b>		<b>9.350.000,00</b>
<b>Bütçe Dışı Kaynak</b>	Döner Sermaye	
	Diğer Yurt İçi	
	Yurt Dışı	
<b>Toplam Bütçe Dışı Kaynak İhtiyacı</b>		
<b>Toplam Kaynak İhtiyacı</b>		<b>9.350.000,00</b>



<b>F4.2.2</b>	
<b>Performans Hedefi</b>	Makine parkımızda bulunan araçları ve iş makinelerini sürekli aktif halde tutmak
<b>Faaliyet Adı</b>	Araç alımı yapmak
<b>Sorumlu Harcama Birimi veya Birimleri</b>	Makine İkmal Bakım ve Onarım Müdürlüğü
Kurumumuz makine parkında bulunan iş makinelerinin çoğu ekonomik ömrünü doldurduğundan bakım ve onarım maliyetleri artmaktadır. Ayrıca ekonomik ömrünü dolduran araçlardan yeterli verim alınamamaktadır. Bu nedenle harcama birimimize yeterli bütçe ayrıldığı takdirde 2022 yılı içerisinde 1 adet iş makinesi alınması planlanmaktadır.	

<b>Ekonomik Kod</b>		<b>(t+1)</b>
1	Personel Giderleri	
2	SGK Devlet Primi Giderleri	
3	Mal ve Hizmet Alım Giderleri	
4	Faiz Giderleri	
5	Cari Transferler	
6	Sermaye Giderleri	100.000,00
7	Sermaye Transferleri	
8	Borç verme	
<b>Toplam Bütçe Kaynak İhtiyacı</b>		<b>100.000,00</b>
<b>Bütçe Dışı Kaynak</b>	Döner Sermaye	
	Diğer Yurt İçi	
	Yurt Dışı	
<b>Toplam Bütçe Dışı Kaynak İhtiyacı</b>		
<b>Toplam Kaynak İhtiyacı</b>		<b>100.000,00</b>

<b>F4.1.3</b>	
<b>Performans Hedefi</b>	Makine parkımızda bulunan araçları ve iş makinelerini sürekli aktif halde tutmak
<b>Faaliyet Adı</b>	Yağ-yakıt alımı yapmak
<b>Sorumlu Harcama Birimi veya Birimleri</b>	Makine İkmal Bakım ve Onarım Müdürlüğü
Karla mücadele, yol,içme suyu, kanalizasyon vb. iz özel idaresinin faaliyet alanında bulunan çalışmaların aksamadan yürütülebilmesi için araç- iş makineleri için motorin, madeni yağı herdaim hazır etmek.	

<b>Ekonomik Kod</b>		<b>(t+1)</b>
1	Personel Giderleri	
2	SGK Devlet Primi Giderleri	
3	Mal ve Hizmet Alım Giderleri	5.000.000,00
4	Faiz Giderleri	
5	Cari Transferler	
6	Sermaye Giderleri	
7	Sermaye Transferleri	
8	Borç verme	
<b>Toplam Bütçe Kaynak İhtiyacı</b>		<b>5.000.000,00</b>
<b>Bütçe Dışı Kaynak</b>	Döner Sermaye	
	Diğer Yurt İçi	
	Yurt Dışı	
<b>Toplam Bütçe Dışı Kaynak İhtiyacı</b>		
<b>Toplam Kaynak İhtiyacı</b>		<b>5.000.000,00</b>

<b>F4.1.4</b>	
<b>Performans Hedefi</b>	Makine parkımızda bulunan araçları ve iş makinelerini sürekli aktif halde tutmak
<b>Faaliyet Adı</b>	Hizmet alımı (araç- iş makinesi kiralama, Kara Yolu Zorunlu Trafik sigortaları vb )
<b>Sorumlu Harcama Birimi veya Birimleri</b>	Makine İkmal Bakım ve Onarım Müdürlüğü
Makine parkımızda bulunan araç ve iş makinelerinin Karayolu Zorunlu Trafik sigortalarını yaptırmak ve makine parkının eksik kaldığı durumlarda araç, iş makinesi kiralama yoluna giderek makine parkının iş yükünü hafifletmek ve kurumun yatırım programında olan işlerini aksakmadan tamamlamasını sağlamak için kiralama yoluna gitmek.	

<b>Ekonomik Kod</b>		<b>(t+1)</b>
1	Personel Giderleri	
2	SGK Devlet Primi Giderleri	
3	Mal ve Hizmet Alım Giderleri	2.800.000,00
4	Faiz Giderleri	
5	Cari Transferler	
6	Sermaye Giderleri	
7	Sermaye Transferleri	
8	Borç verme	
<b>Toplam Bütçe Kaynak İhtiyacı</b>		<b>2.800.000,00</b>
<b>Bütçe Dışı Kaynak</b>	Döner Sermaye	
	Diğer Yurt İçi	
	Yurt Dışı	
<b>Toplam Bütçe Dışı Kaynak İhtiyacı</b>		
<b>Toplam Kaynak İhtiyacı</b>		<b>2.800.000,00</b>

<b>Stratejik Amaç</b>	Sürekli iyileştirme anlayışı içerisinde yönetim araçlarını daha iyi kullanarak, insan kaynağına yatırım yaparak ve modern teknoloji araçlarından istifade ederek kurumsal kapasiteyi geliştirmek.
<b>Stratejik Hedef</b>	Kurum personelinin daha verimli çalışabilmesi için kurum bilişim alt yapısının bakım ve onarımının yapılması ve ihtiyaçlar doğrultusunda yenilenmesi.

<b>Performans Hedefi</b>	Yeni nesil bilgisayar almak
--------------------------	-----------------------------

Kurum personellerinin ihtiyaçları doğrultusunda, daha verimli bir çalışma ortamının sağlanması için mevcut donanım olarak yetersiz olan bilgisayarların yenilenmesi gerekmektedir. Teknoloji her geçen gün gelişmektedir. Yeni ihtiyaçlar doğrultusunda kurum personellerinin çalışma verimliliğini arttırmak, iş ve işlemlerin gerçekleştirilme sürelerini kısaltmak ve güvenliği üst düzeyde tutmak için ekonomik ömrünü dolduran bilgisayarların değişimi gerekmektedir. Bu bağlamda yetersiz donanıma sahip bilgisayarların tespitinin yapılarak bunların yenilenmesi gerekmektedir.

<b>Performans Göstergeleri</b>		<b>2020 Gerçekleşen</b>	<b>2021 Tahmini</b>	<b>2022 Tahmini</b>
1	Alınan yeni nesil bilgisayar adedi	10	19	15

Eski ve yetersiz donanımlara sahip bilgisayarların yeni çıkan yazılımları etkin bir şekilde çalıştıramaması donanımların yenilenmesi ihtiyacını doğurmaktadır. Bu bağlamda personelin daha verimli çalışabilmesi, iş ve işlemlerin daha hızlı yürütülebilmesi, kullanıcı bazlı hataların minimize edilmesi ve güvenlik açıklarının indirgenmesi için bu cihazların alımına ihtiyaç vardır.

<b>Faaliyetler</b>		<b>Kaynak İhtiyacı (2022) (TL)</b>		
		<b>Bütçe</b>	<b>Bütçe Dışı</b>	<b>Toplam</b>
1	Yeni nesil bilgisayarlar, çok fonksiyonlu yazıcı alımı ve ihtiyaç duyulacak donanım ve yazılım.	400.000,00		400.000,00
<b>Genel Toplam</b>		<b>400.000,00</b>		<b>400.000,00</b>

<b>F4.2.1</b>	
<b>Performans Hedefi</b>	Yeni nesil bilgisayar almak
<b>Faaliyet Adı</b>	Yeni nesil bilgisayarlar, çok fonksiyonlu yazıcı alımı ve ihtiyaç duyulacak donanım ve yazılım.
<b>Sorumlu Harcama Birimi veya Birimleri</b>	Bilgi İşlem Müdürlüğü
<p>Kurum personellerinin ihtiyaçları doğrultusunda, daha verimli bir çalışma ortamının sağlanması için mevcut donanımı yetersiz olan bilgisayarların yenilenmesi gerekmektedir. Teknoloji her geçen gün gelişmektedir. Yeni ihtiyaçlar doğrultusunda kurum personellerinin çalışma verimliliğini arttırmak, iş ve işlemlerin gerçekleştirilme sürelerini kısaltmak ve güvenliği üst düzeyde tutmak için ekonomik ömrünü dolduran bilgisayarların değişimi gerekmektedir. Bu bağlamda yetersiz donanıma sahip bilgisayarların tespitinin yapılarak bunların yenilenmesi gerekmektedir.</p>	

<b>Ekonomik Kod</b>		<b>(t+1)</b>
1	Personel Giderleri	
2	SGK Devlet Primi Giderleri	
3	Mal ve Hizmet Alım Giderleri	100.000,00
4	Faiz Giderleri	
5	Cari Transferler	
6	Sermaye Giderleri	300.000,00
7	Sermaye Transferleri	
8	Borç verme	
<b>Toplam Bütçe Kaynak İhtiyacı</b>		<b>400.000,00</b>
<b>Bütçe Dışı Kaynak</b>	Döner Sermaye	
	Diğer Yurt İçi	
	Yurt Dışı	
<b>Toplam Bütçe Dışı Kaynak İhtiyacı</b>		
<b>Toplam Kaynak İhtiyacı</b>		<b>400.000,00</b>

<b>Stratejik Amaç</b>	Sürekli iyileştirme anlayışı içerisinde yönetim araçlarını daha iyi kullanarak, insan kaynağına yatırım yaparak ve modern teknoloji araçlarından istifade ederek kurumsal kapasiteyi geliştirmek.
<b>Stratejik Hedef</b>	İş sağlığı ve güvenliği hizmetleri standardını yükseltmek

<b>Performans Hedefi</b>	İş sağlığı ve güvenliği hizmetleri standardını yükseltmek
--------------------------	---

6331 sayılı İş Sağlığı ve Güvenliği Kanununa göre yapılmaktadır iş sağlığı ve güvenliği hizmetleri yerine getirilmektedir. Tehlike ve risk değerlendirme, çalışanların isg ve ilk yardım konularında bilinçlendirilmeleri, iş kazası ve meslek hastalıklarının önlenmesi ve çalışma ortamının gözetimi konularında çalışmalar yapılmaktadır.

OSGB firmalarından piyasa araştırması yapılarak verilen tekliflerin ortalaması alınarak maliyet hesaplanmaktadır.

<b>Performans Göstergeleri</b>		<b>2020 Gerçekleşen</b>	<b>2021 Tahmini</b>	<b>2022 Tahmini</b>
1	Alınan iş sağlığı ve güvenliği hizmeti	1	1	1

Kamu personellerine verilen İş sağlığı ve güvenliği hizmeti ile meydana gelebilecek iş kazalarını minimize etmek ve kamusal alanlarda gerekli hizmeti sağlamak hedeflenmektedir.

<b>Faaliyetler</b>		<b>Kaynak İhtiyacı (2022) (TL)</b>		
		<b>Bütçe</b>	<b>Bütçe Dışı</b>	<b>Toplam</b>
1	İş sağlığı ve güvenliği hizmeti almak	245.000,00	0,00	245.000,00
<b>Genel Toplam</b>		<b>245.000,00</b>	<b>0,00</b>	<b>245.000,00</b>

<b>F4.3.1</b>	
<b>Performans Hedefi</b>	İş sağlığı ve güvenliği hizmetleri standardını yükseltmek
<b>Faaliyet Adı</b>	İş sağlığı ve güvenliği hizmeti almak
<b>Sorumlu Harcama Birimi veya Birimleri</b>	Sağlık İşleri Müdürlüğü
<p>6331 sayılı İş Sağlığı ve Güvenliği Kanununa göre yapılmaktadır iş sağlığı ve güvenliği hizmetleri yerine getirilmektedir. Tehlike ve risk değerlendirme, çalışanların isg ve ilk yardım konularında bilinçlendirilmeleri, iş kazası ve meslek hastalıklarının önlenmesi ve çalışma ortamının gözetimi konularında çalışmalar yapılmaktadır.</p> <p>OSGB firmalarından piyasa araştırması yapılarak verilen tekliflerin ortalaması alınarak maliyet hesaplanmaktadır.</p>	

<b>Ekonomik Kod</b>		<b>(t+1)</b>
1	Personel Giderleri	
2	SGK Devlet Primi Giderleri	
3	Mal ve Hizmet Alım Giderleri	245.000,00
4	Faiz Giderleri	
5	Cari Transferler	
6	Sermaye Giderleri	
7	Sermaye Transferleri	
8	Borç verme	
<b>Toplam Bütçe Kaynak İhtiyacı</b>		<b>245.000,00</b>
<b>Bütçe Dışı Kaynak</b>	Döner Sermaye	
	Diğer Yurt İçi	
	Yurt Dışı	
<b>Toplam Bütçe Dışı Kaynak İhtiyacı</b>		<b>0,00</b>
<b>Toplam Kaynak İhtiyacı</b>		<b>245.000,00</b>

<b>Stratejik Amaç</b>	Sürekli iyileştirme anlayışı içerisinde yönetim araçlarını daha iyi kullanarak, insan kaynağına yatırım yaparak ve modern teknoloji araçlarından istifade ederek kurumsal kapasiteyi geliştirmek
<b>Stratejik Hedef</b>	İl genel meclisi ve il encümeni çalışmalarının etkin ve verimli şekilde yürütülmesini sağlamak

<b>Performans Hedefi</b>	İl genel meclisi çalışmalarının etkin ve verimli şekilde yürütülmesini sağlamak		
<p>1-Encümen Müdürlüğümüzce İl Genel Meclisinin kanunla belirlenen görevleri ve çalışmalarına ilişkin sekretarya iş ve işlemlerinin yürütülmesinde kanunlarla belirlenmiş süreler içerisinde 2022 yılında da 100% performans ölçütlerinde hedefini gerçekleştirecektir.</p> <p>2-Encümen Müdürlüğümüzce İl Encümenin kanunla belirlenen görevleri ve çalışmalarına ilişkin sekretarya iş ve işlemlerinin yürütülmesinde kanunlarla belirlenmiş süreler içerisinde 2022 yılında da 100% performans ölçütlerinde hedefini gerçekleştirecektir.</p> <p>3-Encümen Müdürlüğümüzce Temsil Ağırılama ve Tanıtım Faaliyetleri Valilik Makamının talimatıyla Özel Kalem Müdürlüğünün kontrolünde birimize gönderilen temsil, tören, ağırılama ve tanıtım giderleri, faturaların ödeme oluru ve ödeme emirleri ile ilgili iş ve işlemlerinin yapılması ve yürütülmesi ile ilgili konularda 2022 yılında da 100% performans ölçütlerinde hedefini gerçekleştirecektir.</p>			

<b>Performans Göstergeleri</b>		<b>2020 Gerçekleşen</b>	<b>2021 Tahmini</b>	<b>2022 Tahmini</b>
<b>1</b>	İl Genel Meclisi Toplantı daveti ve gündemin ilgililere yazılı olarak toplantı gününden önce bildirilme süresi (gün)	3	3	3
<b>2</b>	Komisyonlarda düzenlenen rapor ve eklerinin Meclis gündemine intikalinden sonra çoğaltılarak Meclis üyeleri ve ilgililere dağıtılması süresi (gün)	1	1	1
<b>3</b>	Meclis toplantılarında alınan kararların yazım süresi	1	1	1
<b>4</b>	Meclis Kararlarının Valiliğe sunulma süresi (gün)	5	5	5
<b>5</b>	Meclis Kararlarının Kesinleşme süresi (gün)	7	7	7
<b>6</b>	Kesinleşen meclis kararlarının ilgili birimlere dağıtım süresi	1	1	1
<b>7</b>	Encümende verilen kararların yazımı süresi (gün)	1	1	1
<b>8</b>	Encümen kararlarının ilgili birimlere intikal süresi	1	1	1
<b>9</b>	Encümen karar defterinin geçmiş yıllar baz alınarak bilgisayar ortamına aktarılması işi (%)	100	100	100
<b>10</b>	İl Genel Meclisi ve İl Encümeni kararlarının yer aldığı yayın sayısı	1	1	1
<b>11</b>	Temsil, Ağırılama, Tören, Fuar ve Organizasyon Faaliyetleri	7	7	7



Faaliyetler		Kaynak İhtiyacı (2022) (TL)		
		Bütçe	Bütçe Dışı	Toplam
1	İl Genel Meclisi Ödenekleri (Ücret, Yolluklar)	1.870.000,00	-	1.870.000,00
3	Temsil ve Tanıtım Faaliyetleri	1.600.000,00	-	1.600.000,00
4	Eğitim Faaliyetleri	150.000,00	-	150.000,00
<b>Genel Toplam</b>		<b>3.620.000,00</b>		<b>3.620.000,00</b>

<b>F4.4.1</b>	
<b>Performans Hedefi</b>	İl gene meclisi çalışmalarının etkin ve verimli şekilde yürütülmesini sağlamak
<b>Faaliyet Adı</b>	İl Genel Meclisi Ödenekleri
<b>Sorumlu Harcama Birimi veya Birimleri</b>	Encümen Müdürlüğü

<b>Ekonomik Kod</b>		<b>(t+1)</b>
1	Personel Giderleri	1.650.000,00
2	SGK Devlet Primi Giderleri	35.000,00
3	Mal ve Hizmet Alım Giderleri	185.000,00
4	Faiz Giderleri	
5	Cari Transferler	
6	Sermaye Giderleri	
7	Sermaye Transferleri	
8	Borç verme	
<b>Toplam Bütçe Kaynak İhtiyacı</b>		<b>1.870.000,00</b>
<b>Bütçe Dışı Kaynak</b>	Döner Sermaye	
	Diğer Yurt İçi	
	Yurt Dışı	
<b>Toplam Bütçe Dışı Kaynak İhtiyacı</b>		<b>0,00</b>
<b>Toplam Kaynak İhtiyacı</b>		<b>1.870.000,00</b>

<b>F4.4.2</b>	
<b>Performans Hedefi</b>	İl gene meclisi çalışmalarının etkin ve verimli şekilde yürütülmesini sağlamak
<b>Faaliyet Adı</b>	Temsil ve Tanıtım Giderleri
<b>Sorumlu Harcama Birimi veya Birimleri</b>	Encümen Müdürlüğü

<b>Ekonomik Kod</b>		<b>(t+1)</b>
1	Personel Giderleri	
2	SGK Devlet Primi Giderleri	
3	Mal ve Hizmet Alım Giderleri	1.600.000,00
4	Faiz Giderleri	
5	Cari Transferler	
6	Sermaye Giderleri	
7	Sermaye Transferleri	
8	Borç verme	
<b>Toplam Bütçe Kaynak İhtiyacı</b>		<b>1.600.000,00</b>
<b>Bütçe Dışı Kaynak</b>	Döner Sermaye	
	Diğer Yurt İçi	
	Yurt Dışı	
<b>Toplam Bütçe Dışı Kaynak İhtiyacı</b>		<b>0,00</b>
<b>Toplam Kaynak İhtiyacı</b>		<b>1.600.000,00</b>

<b>F4.4.3</b>	
<b>Performans Hedefi</b>	İl gene meclisi çalışmalarının etkin ve verimli şekilde yürütülmesini sağlamak
<b>Faaliyet Adı</b>	Eğitim Faaliyetleri
<b>Sorumlu Harcama Birimi veya Birimleri</b>	Encümen Müdürlüğü

<b>Ekonomik Kod</b>		<b>(t+1)</b>
1	Personel Giderleri	
2	SGK Devlet Primi Giderleri	
3	Mal ve Hizmet Alım Giderleri	150.000,00
4	Faiz Giderleri	
5	Cari Transferler	
6	Sermaye Giderleri	
7	Sermaye Transferleri	
8	Borç verme	
<b>Toplam Bütçe Kaynak İhtiyacı</b>		<b>150.000,00</b>
<b>Bütçe Dışı Kaynak</b>	Döner Sermaye	
	Diğer Yurt İçi	
	Yurt Dışı	
<b>Toplam Bütçe Dışı Kaynak İhtiyacı</b>		<b>0,00</b>
<b>Toplam Kaynak İhtiyacı</b>		<b>150.000,00</b>

<b>Stratejik Amaç</b>	Halkın katılımı ile sürdürülebilir planlama anlayışının hâkim olduğu mekânsal gelişmeyi yönlendirecek ve yaşam kalitesini artıracak uygulanabilir üst ve alt ölçekli planların yapılmasını ve gerçekleşmesini sağlamak
<b>Stratejik Hedef 5.1.</b>	Kırsal alanlardaki yapılaşma eğilimlerini göz önünde bulundurarak yerel ve sosyal dokuya uygun çağdaş standartlarda imar ve kentsel iyileştirme sistemlerinin kurulmasını ve uygulanmasını sağlamak

<b>Performans Hedefi</b>	Çağdaş standartlarda imar ve kentsel iyileştirme sistemlerinin kurulmasını ve uygulanmasını sağlamak
Ruhsatsız veya ruhsata aykırı yapılar hakkında 3194 sayılı imar kanununun 32. maddesinde, bu kanun hükümlerine göre ruhsat alınmadan yapılabilecek yapılar hariç ruhsat alınmadan yapıya başlandığı veya ruhsat ve eklerine aykırı yapı yapıldığı tespit edilen yapılara ilgili kanuni yaptırımları uygulanarak gerekli bildirimlerde bulunmak.	

Performans Göstergeleri		2020 Gerçekleşen	2021 Tahmini	2022 Tahmini
1	Yapımı engellenen kaçak yapı sayısı	3	20	20
Denetim faaliyetlerini artırarak kaçak yapıların inşa edilmesini engellemek.				
2	Kurallara uygun hale getirilen kaçak yapı sayısı	0	20	20
İnşa edilecek yapıların imar kanunu ve ilgili yönetmenliklerine uygun olmasını sağlamak				
Faaliyetler		Kaynak İhtiyacı (2022) (TL)		
		Bütçe	Bütçe Dışı	Toplam
1	Kaçak yapılaşmanın önüne geçmek	0,00	0,00	0,00
<b>Genel Toplam</b>		<b>0,00</b>	<b>0,00</b>	<b>0,00</b>

**F5.2.1**

<b>Performans Hedefi</b>	Çağdaş standartlarda imar ve kentsel iyileştirme sistemlerinin kurulmasını ve uygulanmasını sağlamak
<b>Faaliyet Adı</b>	Kaçak yapılaşmanın önüne geçmek
<b>Sorumlu Harcama Birimi veya Birimleri</b>	İmar ve Kentsel İyileştirme Müdürlüğü
Ruhsatsız veya ruhsata aykırı yapılar hakkında 3194 sayılı imar kanununun 32. maddesinde, bu kanun hükümlerine göre ruhsat alınmadan yapılabilecek yapılar hariç ruhsat alınmadan yapıya başlandığı veya ruhsat ve eklerine aykırı yapı yapıldığı tespit edilen yapılara ilgili kanuni yaptırımları uygulanarak gerekli bildirimlerde bulunmak.	

<b>Ekonomik Kod</b>		<b>(t+1)</b>
1	Personel Giderleri	
2	SGK Devlet Primi Giderleri	
3	Mal ve Hizmet Alım Giderleri	0,00
4	Faiz Giderleri	
5	Cari Transferler	
6	Sermaye Giderleri	
7	Sermaye Transferleri	
8	Borç verme	
<b>Toplam Bütçe Kaynak İhtiyacı</b>		<b>0,00</b>
<b>Bütçe Dışı Kaynak</b>	Döner Sermaye	
	Diğer Yurt İçi	
	Yurt Dışı	
<b>Toplam Bütçe Dışı Kaynak İhtiyacı</b>		<b>0,00</b>
<b>Toplam Kaynak İhtiyacı</b>		<b>0,00</b>

<b>Stratejik Amaç</b>	Halkın katılımı ile sürdürülebilir planlama anlayışının hâkim olduğu mekansal gelişmeyi yönlendirecek ve yaşam kalitesini artıracak uygulanabilir üst ve alt ölçekli planların yapılmasını ve gerçekleşmesini sağlamak.
<b>Stratejik Hedef 5.2.</b>	Köy Yerleşik alanlarının tespitini yapmak ve tip konut projeleri üretmek

<b>Performans Hedefi</b>	Muş il geneli köylere yeni numarataj levhaları almak.
--------------------------	---

Köy ve mezraların yerleşik alanlarında köy nüfusuna kayıtlı ve köyde sürekli oturan vatandaşlar tarafından yapılacak konut, tarım ve hayvancılık amaçlı yapılar ile müştemilat binalarında yapı ruhsatı ve yapı kullanma izni aranmayacak. Yapı projelerinin fen ve sağlık kurallarına uygun olduğuna dair valilik görüşü yeterli olacaktır.

Adrese dayalı kayıt sisteminden mekânsal adres kayıt sistemine geçiş yapıldığından köy ve mezralardaki tüm numaratajlar değişmiştir. Muş il geneli köylere yeni numarataj levhaları yaptırılacaktır.

Performans Göstergeleri		2020 Gerçekleşen	2021 Tahmini	2022 Tahmini
1	Muş il genelindeki tüm köylere yeni numarataj levhaları alınması (köy sayısı)	0	0	361

Yeni mekânsal adres kayıt sistemine geçiş yapıldığından köy ve mezralardaki tüm numaratajlar değişmiştir; bu nedenle yeni numarataj levhalarının alınması gerekmektedir.

2	Yapılacak köy yerleşik alan sayısı	2	20	20
---	------------------------------------	---	----	----

Köy Yerleşik Alan çalışmaları 3194 Sayılı İmar Kanunu ile bu kanunun uygulanmasına yönelik çıkarılan Plansız Alanlar İmar Yönetmeliğinin 4. Maddesinde belirtilen şekliyle yapılmıştır. Tespiti yapılacak olan ya da yapılan köy yerleşik alan çalışmaları ile köy yerleşik alan ve civarı sınırları içerisinde köy halkının tarım, hayvancılık ve konut amaçlı yapılarında yapı ruhsatı ve yapı kullanma izni aranmadığından köy halkının tarım ve hayvancılık faaliyetlerinin hayata geçirilmesi ve desteklenmesi kolaylaştırılmakla beraber bu planlarla birlikte faaliyetlerin süreçleri hızlandırılarak meydana gelebilecek aksamalar önlenmiş olunacaktır.

Faaliyetler		Kaynak İhtiyacı (2022) (TL)		
		Bütçe	Bütçe Dışı	Toplam
1	Muş il geneli köylere yeni numarataj levhaları almak.	510.000,00	0,00	510.000,00
2	İlimize bağlı köy ve mezralarda köy yerleşik alan ve civarı tespitlerini yapmak.	0,00	0,00	0,00
<b>Genel Toplam</b>		<b>510.000,00</b>	<b>0,00</b>	<b>510.000,00</b>

<b>F5.2.1</b>	
<b>Performans Hedefi</b>	Köy yerleşik alan çalışması ve numarataj işlemi yapmak
<b>Faaliyet Adı</b>	Muş il geneli köylere yeni numarataj levhaları almak.
<b>Sorumlu Harcama Birimi veya Birimleri</b>	İmar ve Kentsel İyileştirme Müdürlüğü
Yeni mekânsal adres kayıt sistemine geçiş yapıldığından köy ve mezralardaki tüm numaratajlar değişmiştir; bu nedenle yeni numarataj levhalarının alınması gerekmektedir.	

<b>Ekonomik Kod</b>		<b>(t+1)</b>
1	Personel Giderleri	
2	SGK Devlet Primi Giderleri	
3	Mal ve Hizmet Alım Giderleri	510.000,00
4	Faiz Giderleri	
5	Cari Transferler	
6	Sermaye Giderleri	
7	Sermaye Transferleri	
8	Borç verme	
<b>Toplam Bütçe Kaynak İhtiyacı</b>		<b>510.000,00</b>
<b>Bütçe Dışı Kaynak</b>	Döner Sermaye	
	Diğer Yurt İçi	
	Yurt Dışı	
<b>Toplam Bütçe Dışı Kaynak İhtiyacı</b>		<b>0,00</b>
<b>Toplam Kaynak İhtiyacı</b>		<b>510.000,00</b>



<b>Stratejik Amaç</b>	Halkın katılımı ile sürdürülebilir planlama anlayışının hâkim olduğu mekânsal gelişmeyi yönlendirecek ve yaşam kalitesini artıracak uygulanabilir üst ve alt ölçekli planların yapılmasını ve gerçekleşmesini sağlamak
<b>Stratejik Hedef 5.3.</b>	İl özel idaresinin sorumluluk sahasında emir ve yasakların etkin ve süratli şekilde uygulanmasını sağlayarak yasalara ve yasalara uymayanları tespit etmek ve faaliyetlerine engel olmak.

<b>Performans Hedefi</b>	İl Özel İdaresinin yetkili olduğu alanlarda, dağınık ve sağlıksız yapılaşmayı önleyerek sağlıklı, güvenli ve kaliteli bir yaşam alanı oluşturmak.			
Sorumluluk sahamızda kanun ve yönetmelik hükümlerine uygun yapılaşmayı gerçekleştirmek. Yapı için gerekli olan projeleri fen ve sağlık kurallarına uygunluk açısından denetlemek; ilgili yapılara yapı ruhsat ve yapı kullanma izinleri düzenlemek. Sağlıklı ve güvenli yaşam alanları oluşturmak için inşa edilecek yapıların fen ve sağlık kurallarına uygun olmasını sağlamak.				
<b>Performans Göstergeleri</b>		<b>2020 Gerçekleşen</b>	<b>2021 Tahmini</b>	<b>2022 Tahmini</b>
1	Düzenlenen yapı izni	2	20	20
Muhtarlık iznine tabii olan alanlarda inşa edilecek yapılar için yapı izin alınmasını sağlamak.				
2	Düzenlenen yapı ruhsatı sayısı	27	40	40
Yapılacak binalara ilgili yönetmenliklere uygun olarak yapı ruhsatı düzenlemek.				
3	Düzenlenen yapı kullanma izin belgesi sayısı	1	20	20
Ruhsata uygun inşa edilen yapılara yapı kullanma belgesi düzenlemek.				
<b>Faaliyetler</b>		<b>Kaynak İhtiyacı (2022) (TL)</b>		
		<b>Bütçe</b>	<b>Bütçe Dışı</b>	<b>Toplam</b>
1	Arazi kamulaştırması	1.000.000,00	0,00	1.000.000,00
<b>Genel Toplam</b>		<b>1.000.000,00</b>	<b>0,00</b>	<b>1.000.000,00</b>

<b>F5.3.1</b>	
<b>Performans Hedefi</b>	İl Özel İdaresinin yetkili olduğu alanlarda, dağınık ve sağlıksız yapılaşmayı önleyerek sağlıklı, güvenli ve kaliteli bir yaşam alanı oluşturmak.
<b>Faaliyet Adı</b>	Arazi kamulaştırması yapmak.
<b>Sorumlu Harcama Birimi veya Birimleri</b>	İmar ve Kentsel İyileştirme Müdürlüğü

<b>Ekonomik Kod</b>		<b>(t+1)</b>
1	Personel Giderleri	
2	SGK Devlet Primi Giderleri	
3	Mal ve Hizmet Alım Giderleri	
4	Faiz Giderleri	
5	Cari Transferler	
6	Sermaye Giderleri	1.000.000,00
7	Sermaye Transferleri	
8	Borç verme	
<b>Toplam Bütçe Kaynak İhtiyacı</b>		<b>1.000.000,00</b>
<b>Bütçe Dışı Kaynak</b>	Döner Sermaye	
	Diğer Yurt İçi	
	Yurt Dışı	
<b>Toplam Bütçe Dışı Kaynak İhtiyacı</b>		<b>0,00</b>
<b>Toplam Kaynak İhtiyacı</b>		<b>1.000.000,00</b>

## 2.4. Faaliyet Bazında Performans Hedeflerinin Toplam Maliyeti

Faaliyetler		BÜTÇE İÇİ		BÜTÇE DIŞI		TOPLAM	
		TL	PAY (%)	TL	PAY (%)	TL	PAY (%)
F1.1.1	Köylerin çöp toplama hizmetini yerine getirmek.	180.000,00	0,12%			180.000,00	0,12%
F1.2.1	BSK yol yapmak (km)	6.000.000,00	4,04%			6.000.000,00	4,04%
F1.2.2	1. kat asfalt yapmak (km)	10.250.000,00	6,90%			10.250.000,00	6,90%
F1.2.3	2. kat asfalt yapmak (km)	5.000.000,00	3,36%			5.000.000,00	3,36%
F1.2.4	Sanat yapıları yapımı (ad)	1.500.000,00	1,01%			1.500.000,00	1,01%
F1.2.3	Köy İçi Parke Çalışmaları (km)	2.462.145,88	1,66%	1.000.000,00	0,67%	3.462.145,88	2,33%
F1.3.1	Asfalt yol onarımı (Rotmikslı onarım) (km)	100.000,00	0,07%			100.000,00	0,07%
F1.3.2	Trafik işaret ve bilgi levhası üretimini ve montesini yapmak(ad)	100.000,00	0,07%			100.000,00	0,07%
F1.4.1	İçme suyu tesisi yapmak	1.900.000,00	1,28%			1.900.000,00	1,28%
F1.4.2	İçme suyu tesis geliştirmesi yapmak	1.900.000,00	1,28%			1.900.000,00	1,28%
F1.4.3	İçme suyu bakım onarım işleri yapmak.	1.050.000,00	0,71%			1.050.000,00	0,71%
F1.4.4	İçme suyu sondaj kuyusu açmak	450.000,00	0,30%			450.000,00	0,30%
F1.4.5	İçme sularının dezenfektasyon işlerini yapmak	300.000,00	0,20%			300.000,00	0,20%
F1.5.1	Yeni kanalizasyon tesisi yapmak	641.000,00	0,43%			641.000,00	0,43%
F1.5.2	Kanalizasyon tesisi bakım onarım işleri yapmak	500.000,00	0,34%			500.000,00	0,34%
F1.5.3	Doğal arıtma işleri yapmak	500.000,00	0,34%			500.000,00	0,34%
F1.6.1	Tarımsal sulama tesisi yapmak	400.000,00	0,27%	1.500.000,00	1,01%	1.900.000,00	1,28%
F1.6.2	Hayvan içme suyu göleti yapmak	400.000,00	0,27%	600.000,00	0,40%	1.000.000,00	0,67%
F1.6.3	Sulama suyu tesisi bakım ve onarımı yapmak	100.000,00	0,07%			100.000,00	0,07%
F1.6.4	Hayvan içme suyu amaçlı sıvat alımı yapmak	100.000,00	0,07%	500.000,00	0,34%	600.000,00	0,40%
F2.1.1	Eğitim kurumlarının yapım, bakım ve onarım işlerini gerçekleştirmek.	21.022.568,17	14,15%			21.022.568,17	14,15%
F2.1.2	Kamu kurumlarına ait yapım ve onarım işleri yapmak	8.730.029,13	5,87%			8.730.029,13	5,87%
F2.2.1	Sertifikalı meyve fidanı-fidesi alımlı yapmak	200.000,00	0,13%			200.000,00	0,13%
F2.2.2	Sebzeciliği geliştirme projesi yapmak	200.000,00	0,13%			200.000,00	0,13%
F2.2.3	Hayvan sağlığı ve zararları ile mücadele kapsamında ilaç, küpe vs. almak.	550.000,00	0,37%			550.000,00	0,37%
F3.1.1	Etkinlik, fuar ve organizasyonlara destek sunmak.	1.500.000,00	1,01%			1.500.000,00	1,01%
F3.2.1	Sosyal ve kültürel faaliyetlere destek olmak	120.000,00	0,08%			120.000,00	0,08%

Faaliyetler		BÜTÇE İÇİ		BÜTÇE DIŞI		TOPLAM	
		TL	PAY (%)	TL	PAY (%)	TL	PAY (%)
F4.1.1	Araç ve iş makinesinin onarımını gerçekleştirmek	9.350.000,00	6,29%			9.350.000,00	6,29%
F4.1.2	Araç alımı yapmak	100.000,00	0,07%			100.000,00	0,07%
F4.1.3	Yağ-yakıt alımı yapmak	5.000.000,00	3,36%			5.000.000,00	3,36%
F4.1.4	Hizmet alımı (araç- iş makinesi kiralama, Kara Yolu Zorunlu Trafik sigortaları vb )	2.800.000,00	1,88%			2.800.000,00	1,88%
F4.2.1	Yeni nesil bilgisayarlar, çok fonksiyonlu yazıcı alımı ve ihtiyaç duyulacak donanım ve yazılım.	400.000,00	0,27%			400.000,00	0,27%
F4.3.1	İş sağlığı ve güvenliği hizmetlerinin standardını yükseltmek.	245.000,00	0,16%			245.000,00	0,16%
F4.4.1	İl Genel Meclisi Ödenekleri (Ücret, Yolluklar)	1.870.000,00	1,26%			1.870.000,00	1,26%
F4.4.2	Temsil ve Tanıtım Faaliyetleri	1.600.000,00	1,08%			1.600.000,00	1,08%
F4.4.3	Eğitim Faaliyetleri	150.000,00	0,10%			150.000,00	0,10%
F5.1.1	Kaçak Yapılaşmanın Önüne Geçmek	0,00	0,00%			0,00	0,00%
F5.2.1	Muş il geneli köylere yeni numarataj levhaları almak.	510.000,00	0,34%			510.000,00	0,34%
F5.3.1	Arazi kamulaştırması yapmak.	1.000.000,00	0,67%			1.000.000,00	0,67%
<b>Performans Hedefleri Maliyetleri Toplamı</b>		89.180.743,18	60,01%	3.600.000,00	2,42%	92.780.743,18	62,44%
<b>Genel Yönetim Giderleri</b>		55.819.256,82	37,56%			55.819.256,82	37,56%
<b>Diğer İdarelere Transfer Edilecek Kaynaklar Toplamı</b>							
<b>Genel Toplam</b>		145.000.000,00	97,58%	3.600.000,00	2,42%	148.600.000,00	100,00%

## 2.5. Toplam Kaynak İhtiyacı

	Ekonomik Kod		Faaliyet Toplamı	Genel Yönetim Giderleri Toplamı	Diğer İdarelere Transfer Edilecek Kaynaklar Toplamı	Genel Toplam
<b>Bütçe Kaynak İhtiyacı</b>	1	Personel Giderleri	1.650.000,00	29.400.000,00		31.050.000,00
	2	SGK Devlet Primi Giderleri	35.000,00	2.304.000,00		2.339.000,00
	3	Mal ve Hizmet Alım Giderleri	24.300.000,00	6.773.000,00		31.073.000,00
	4	Faiz Giderleri	0,00	20.000,00		20.000,00
	5	Cari Transferler	0,00	4.237.256,82		4.237.256,82
	6	Sermaye Giderleri	61.094.743,18	85.000,00		61.179.743,18
	7	Sermaye Transferleri	2.051.000,00			2.051.000,00
	8	Borç verme	50.000,00			50.000,00
	9	Yedek Ödenek	0,00	13.000.000,00		13.000.000,00
		<b>Toplam Bütçe Kaynak İhtiyacı</b>		<b>89.180.743,18</b>	<b>55.819.256,82</b>	
<b>Bütçe Dışı Kaynak</b>	Döner Sermaye					
	Diğer Yurt İçi		3.600.000,00			3.600.000,00
	Yurt Dışı					
	<b>Toplam Bütçe Dışı Kaynak İhtiyacı</b>		<b>3.600.000,00</b>			<b>3.600.000,00</b>
<b>Toplam Kaynak İhtiyacı</b>			<b>92.780.743,18</b>	<b>55.819.256,82</b>		<b>148.600.000,00</b>

## 2.6. Faaliyetlerden Sorumlu Harcama Birimleri

PERFORMANS HEDEFİ	FAALİYETLER	SORUMLU BİRİMLER
H1.1: Çöp toplama hizmeti verilen köy sayısını artırmak	Köylerin çöp toplama hizmetini yerine getirmek.	Çevre Koruma ve Kontrol Müdürlüğü
H1.2: İlimiz yol ağının standardını yükseltmek	BSK yol yapmak (km)	Yol ve Ulaşım Hizmetleri Müdürlüğü
	1.kat asfalt yapmak (km)	
	2.kat asfalt yapmak (km)	
	Sanat yapıları yapımı (ad)	
	Köy İçi Parke Çalışmaları (km)	
H1.3: İlimiz yol ağının kesintisiz ve güvenli bir şekilde hizmet vermesini sağlamak	Asfalt yol onarımı (Rotmikslionarım) (km)	Yol ve Ulaşım Hizmetleri Müdürlüğü
	Trafik işaret ve bilgi levhası üretimini ve montesini yapmak(ad)	
H1.4: Köylerimize yeterli, sağlıklı ve sürdürülebilir içme suyu temin etmek	İçme suyu tesisi yapmak	Tarımsal Hizmetler Müdürlüğü
	İçme suyu tesis geliştirmesi yapmak	
	İçme suyu bakım onarım işleri yapmak.	
	İçme suyu sondaj kuyusu açmak	
	İçme sularının dezenfektasyon işlerini yapmak	Sağlık İşleri Müdürlüğü
H1.5: Muş merkez ve ilçelerine ait köylerin kanalizasyon altyapılarını geliştirmek	Yeni kanalizasyon tesisi yapmak	Tarımsal Hizmetler Müdürlüğü
	Kanalizasyon tesisi bakım onarım işleri yapmak	
	Doğal arıtma işleri yapmak	
H1.6: Tarımsal ve hayvansal sulamayı geliştirmek	Tarımsal sulama tesisi yapmak	Tarımsal Hizmetler Müdürlüğü
	Hayvan içme suyu göleti yapmak	
	Sulama suyu tesisi bakım ve onarımı yapmak	
	Hayvan içme suyu amaçlı sıvat alımı yapmak	
H2.1: Kamu kurum binalarının yapım, bakım ve onarım işlerini yapmak; kamu kurumlarının çağın gerektirdiği araç gereçlerle donatılmasını sağlamak	Eğitim kurumlarının yapım, bakım ve onarım işlerini gerçekleştirmek.	Plan Proje Yatırım ve İnşaat Müdürlüğü
	Kamu kurumlarına ait yapım ve onarım işlerini yapmak	
H2.2: Tarımsal üretimi desteklemek ve geliştirmek	Sertifikalı meyve fidanı-fidesi alım sayısı yapmak	Tarımsal Hizmetler Müdürlüğü
	Sebzeçiliği geliştirme projesi yapmak	
	Hastalık ve zararlar ile mücadele kapsamında ilaç, küpe vs. almak.	Sağlık İşleri Müdürlüğü

PERFORMANS HEDEFİ	FAALİYETLER	SORUMLU BİRİMLER
H3.1: Muş İlinin kültür ve turizm değerlerini tanıtmak	İlimizin tanıtımı amacıyla etkinlik, fuar ve organizasyon gerçekleştirmek, organizasyonlara destek sunmak.	Kültür ve Sosyal İşler Müdürlüğü
H3.2: Kültürel ve Sportif faaliyetlere vermek	Sosyal ve kültürel faaliyetlere destek olmak	Kültür ve Sosyal İşler Müdürlüğü
H4.1: Araç makine parkımızı yenilemek	Araç ve iş makinelerinin onarımlarını gerçekleştirmek	Makine İkmal Bakım ve Onarım Müdürlüğü
	Araç alımı yapmak	
	Yağ-yakıt alımı yapmak	
	Hizmet alımı (araç- iş makinesi kiralama, Kara Yolu Zorunlu Trafik sigortaları vb )	
H4.2: Bilişim alt yapısının bakım ve onarımının yapılması ve ihtiyaçlar doğrultusunda yenilenmesi.	Yeni nesil bilgisayarlar, çok fonksiyonlu yazıcı alımı ve ihtiyaç duyulacak donanım ve yazılım.	Bilgi İşlem Müdürlüğü
H4.3: İş sağlığı ve güvenliği hizmetlerinin standardını yükseltmek.	İş sağlığı ve güvenliği hizmetlerinin standardını yükseltmek.	Sağlık İşleri Müdürlüğü
H4.4: İl gene meclisi çalışmalarının etkin ve verimli şekilde yürütülmesini sağlamak	İl Genel Meclisi Ödenekleri	Encümen Müdürlüğü
	Temsil ve Tanıtım Giderleri	
	İl Genel Meclisi Yolluk ve Harçlar	
H 5.1: Çağdaş standartlarda imar sistemlerinin kurulmasını ve uygulanmasını sağlamak	Kaçak Yapılaşmanın Önüne Geçmek	İmar ve Kentsel İyileştirme Müdürlüğü
H 5.2: Köy Yerleşik alanlarının tespitini yapmak ve tip konut projeleri üretmek	Muş il geneli köylere yeni numarataj levhaları almak.	İmar ve Kentsel İyileştirme Müdürlüğü
H5.3: İmar kanununa uymayanları tespit etmek ve faaliyetlerine engel olmak.	Arazi kamulaştırması yapmak.	İmar ve Kentsel İyileştirme Müdürlüğü