



# 2022

## PERFORMANS PROGRAMI



T.C. KASTAMONU  
İL ÖZEL İDARESİ

# İÇİNDEKİLER...

## I- GENEL BİLGİLER

<b>A- Misyon ve Vizyon</b> .....	7
<b>B- Yetki, Görev ve Sorumluluklar</b> .....	7
<b>C- Teşkilat Yapısı</b> .....	10
<b>D- Fiziksel Kaynaklar</b>	
1- Taşınmazlar Listesi .....	11
2- Araç - Makine Parkı Envanteri.....	12
3- Teknolojik Kaynaklar.....	13
<b>E- İnsan Kaynakları</b>	
1- Memur Personel Kadro Durumu .....	14
2- Teknik Personel Kadro Durumu .....	15
3- İşçi Personel Kadro Durumu .....	16
4- Personel A.Ş. Kadro Durumu .....	16

## II- PERFORMANS BİLGİLERİ

A- Temel Politika ve Öncelikler.....	17
B- Stratejik Amaçlar ve Hedefler .....	18
C- Performans Hedefleri ve Faaliyet Maliyetleri Tabloları .....	20
D- İdare Performans Tablosu .....	57
E- Toplam Kaynak İhtiyaç Tablosu .....	60
F- Faaliyetlerden Sorumlu Harcama Birimlerine İlişkin Tablo .....	61



“Hususi İdareler (özel idareler) büyük kalkınma savaşımızda başarı hasılasını artıracak vazifeler almalı ve hususiyle hayat ucuzluğunu temin edecek, yerine göre tedbirler bulmalı ve salahiyetlerini tam kullanmalıdır.”

(1 Kasım 1937, Meclis açılış konuşmasından)

“Efendiler gördüklerimin en kıymetli kısmı bu güzel bölgenin samimi, halkının çok aydın ve çok geniş ve yüksek bir zihniyet sahibi olmalarıdır.”

30 Ağustos 1925

## İLETİŞİM BİLGİLERİ

T.C. Kastamonu İl Özel İdaresi  
Kuzeykent Mahallesi Alparslan Türkeş Bulvarı No: 59 KASTAMONU

**Telefon:** 0 366 215 23 57-58-59 **Faks:** 0 366 215 23 62

**Web:** [www.kastamonuozelidare.gov.tr](http://www.kastamonuozelidare.gov.tr)

# VALİ SUNUŞU



5018 sayılı Kamu Mali Yönetimi ve Kontrol Kanunu ile kalkınma planları ve programlarında yer alan politika ve hedefler doğrultusunda, kamu kaynaklarının etkili, ekonomik ve verimli bir şekilde yürütülmesi, kullanılması, hesap verebilirlik ve mali saydamlığı sağlamak için; kamu mali yönetiminin yapısı ve işleyişi, kamu bütçelerinin hazırlanması, uygulanması, tüm mali işlemlerin muhasebeleştirilmesi, raporlanması ve mali kontrolünü sağlamak amaçlanmaktadır. Söz konusu kanunun, kamu kaynaklarının kullanılmasına yönelik genel esaslarının düzenlendiği bölümünde; kamu idarelerinin stratejik plan hazırlayarak geleceğe ilişkin misyon ve vizyonlarını oluşturmaları, stratejik amaçlar ve ölçülebilir hedefler saptamaları ve bütçelerini de stratejik planlarında yer alan misyon, vizyon, stratejik amaç ve hedeflerle uyumlu olarak performans esasına dayalı şekilde hazırlamaları gerekliliği belirtilmiştir.

Performans programı; İl Özel İdaresinin, bir mali yılda stratejik plan doğrultusunda yürütmesi gereken faaliyetlerini, bu faaliyetlerin kaynak ihtiyacını, performans hedef ve göstergelerini içeren, idare bütçesinin ve idare faaliyet raporunun hazırlanmasına dayanak oluşturan programdır. Kastamonu İl Özel İdaresi'nin 2022 Yılı Performans Programı; 05.07.2008 tarih ve 26927 sayılı Resmi Gazetede yayımlanan Kamu İdarelerince Hazırlanacak Performans Programları Hakkında Yönetmelik ve Hazine ve Maliye Bakanlığı Bütçe ve Mali Kontrol Genel Müdürlüğü'nün Performans Programı Hazırlama Rehberinde güncellenen usul, esas ve yöntemler çerçevesinde mali kaynak ve öncelikler belirlenerek hazırlanmıştır. Mali yıl sonunda hazırlanacak faaliyet raporu, performans değerlendirmesine temel oluşturacağından, Mali Yılı hedef ve göstergelerin doğru ve tam olarak oluşturulması, bu hedef ve göstergelerin mümkün olduğunca sağlıklı tespit edilmesine gayret edilmiştir. Performans programında kullandığımız verilerde, idarenin gereksinimleri ve kaynakları dikkate alınmıştır. İl Özel İdaresi'nce belirlenen stratejik amaç ve hedeflere ulaşmak için izlenen yol, performans hedeflerine ulaşmak üzere kullanılan yöntemler ile yürütülen faaliyet ve projeler ve bunların sonucunda elde edilen çıktı ve sonuçlar, her mali yılsonunda performans değerlendirmesine tabi tutulmaktadır.

Hazırlamış olduğumuz performans programının, değerlendirme ve sonuçlarından hareketle; yöneticilerin geleceğe ilişkin doğru kararlar vermelerinde, karar alma süreçlerini güçlendirmelerinde, kurumsal gelişmenin sağlanmasında, etkin kaynak kullanımı ve dağılımının sağlanmasında, ayrıca hesap verebilirlik için zemin oluşturulmasını temenni ediyor, performans programının hazırlanmasında emeği geçen tüm birim yöneticileri ve çalışanlarına teşekkür ediyorum.

Avni ÇAKIR  
Vali



# İL GENEL MECLİS BAŞKANI SUNUŞU

Performans programları, Stratejik planlama sürecinin en önemli aşamalarından birisi olup, yıllık hazırlanan programlardır. Performans programları, stratejik planlarda yer alan amaçlara ulaşabilmek için yıl içerisinde yapılması hedeflenen faaliyetleri ve bu faaliyetlerin gerçekleştirilmesi için ayrılacak kaynağın belirlendiği çalışmalardır. 5018 sayılı Kamu Mali Yönetim ve Kontrol Kanununda, kamu idarelerinin bütçelerini stratejik planda yer alan misyon, vizyon, stratejik amaç ve hedeflere uyumlu ve performans esasına dayalı olarak hazırlayacakları ve performans esaslı bütçelemeye ilişkin hususların Hazine ve Maliye Bakanlığı tarafından belirleneceği hükme bağlanmıştır.

5018 sayılı Kamu Mali Yönetim ve Kontrol Kanunu ile 5302 Sayılı İl Özel İdaresi Kanunu ve Kamu İdarelerince hazırlanacak Performans Programları Hakkında Yönetmelik hükümleri doğrultusunda hazırlanan İdaremizin 2022 Yılı Performans Programında, mevcut kaynaklar dikkate alınarak yıllık hedeflere ulaşmamızı sağlayacak faaliyetler belirlenmiştir.

Performans programının hazırlanmasında emeği geçenlere teşekkür eder, İlimize ve Ülkemize hayırlı olmasını dilerim.

Güray PARÇAL  
İl Genel Meclis Başkanı

# GENEL SEKRETER SUNUŞU



5018 sayılı Kamu Mali Yönetimi ve Kontrol Kanunu Kalkınma Planları ve Programlarında yer alan politika ve hedefler doğrultusunda, kamu kaynaklarının etkili, ekonomik ve verimli bir şekilde elde edilerek kullanılmasını ve hesap verilebilirliği ile mali saydamlığı sağlamak üzere, kamu mali yönetiminin yapısını, işleyişini, kamu bütçelerinin hazırlanmasını, uygulanmasını, mali işlemlerin muhasebeleştirilmesini, raporlaştırılmasını amaçlanmakta ve merkezi yönetim kapsamındaki kamu idareleri ile sosyal güvenlik kurumları ve mahalli idarelerden oluşan genel yönetim kapsamındaki kamu idarelerinin mali yönetim ve kontrolünü kapsamaktadır.

5018 sayılı Kamu Mali Yönetimi ve Kontrol Kanununun 9. maddesi gereğince; tüm kamu kurum ve kuruluşları, program dönemine ilişkin performans hedef ve göstergelerini, hedeflere ulaşmak için yürütecekleri faaliyet ve projelerini, kaynak ihtiyacını ve idareye ilişkin diğer bilgileri içeren "Performans Programı" hazırlamak zorundadır.

Bu kapsamda; İdaremizin 2022 Yılı Performans Programı hazırlık çalışmaları, Kamu İdarelerince Hazırlanacak Performans Programları Hakkında Yönetmelik ve Maliye Bakanlığı Bütçe ve Mali Kontrol Genel Müdürlüğü'nün Performans Programı Hazırlama Rehberinde güncellenen usul, esas ve yöntemler çerçevesinde mali kaynak ve öncelikler belirlenerek hazırlanmıştır.

Kastamonu İl Özel İdaresi; "Adaletli, ilkeli, inançlı, çağdaş ve katılımcı bir anlayış ile çevreyi koruyan, kent estetiğine önem veren 'Dünya Kenti Kastamonu' olma yolunda bölgemizde lider, saygın ve örnek bir kurum olarak hizmet vermek" vizyonuna bağlı kalarak, ildeki yaşam kalitesini yükseltmek için; İlimizin turizm, sağlık, eğitim, tarım, güvenlik, çevre, kültür, spor ve sosyal hizmetlerini en üst düzeyde eşit, şeffaf ve kaliteli olarak toplumun istek ve beklentilerine dönük en verimli şekilde kullanılmasını sağlamayı misyon olarak belirlemiştir. Bu anlayış ile 2022 yılında önemli olarak yol yapım işleri ve turizm yatırımları başta olmak üzere hizmet noktalarımızın her birinde hizmet kalitesini daha üst düzeye çıkararak çalışmalara devam edilecektir.

Bu duygu ve düşüncelerle, 2022 Yılı Performans Programının Ülkemiz ve İlimize hayırlı olmasını diler, saygılar sunarım.

Selçuk ASLAN  
İl Özel İdaresi Genel Sekreteri

# I. GENEL BİLGİLER

## A- MİSYON VE VİZYON

### MİSYONUMUZ

"İlimizin turizm, sağlık, eğitim, tarım, güvenlik, çevre, kültür, spor ve sosyal hizmetlerini en üst düzeyde eşit, şeffaf ve kaliteli olarak toplumun istek ve beklentilerine dönük en verimli şekilde kullanılmasını sağlamaktır."

### VİZYONUMUZ

"Adaletli, ilkeli, inançlı, çağdaş ve katılımcı bir anlayış ile çevreyi koruyan, kent estetiğine önem veren 'Dünya Kenti Kastamonu' olma yolunda bölgemizde lider, saygın ve örnek bir kurum olarak hizmet etmektir."

### TEMEL DEĞERLERİMİZ

Dürüstlük, Güvenilirlik, Zaman Yönetimi, Şeffaflık, Verimlilik, Eşitlik ve Adalet, Kalite, Katılımcılık ve İşbirliği, Çalışkanlık

## B- YETKİ, GÖREV ve SORUMLULUKLAR

### İl Özel İdaresinin Görev, Yetki ve Sorumlulukları

**MADDE 6.** — İl özel idaresi mahallî müşterek nitelikte olmak şartıyla;

**a)** Gençlik ve spor Sağlık, tarım, sanayi ve ticaret; Belediye sınırları il sınırı olan Büyükşehir Belediyeleri hariç ilin çevre düzeni plânı, bayındırlık ve iskân, toprağın korunması, erozyonun önlenmesi, kültür, sanat, turizm, sosyal hizmet ve yardımlar, yoksullara mikro kredi verilmesi, çocuk yuvaları ve yetiştirme yurtları; ilk ve orta öğretim kurumlarının arsa temini, binalarının yapım, bakım ve onarımı ile diğer ihtiyaçlarının karşılanmasına ilişkin hizmetleri il sınırları içinde, <sup>(1)(2)(3)</sup>

*(1) Bu bentte yer alan "Sağlık" ibaresinden önce gelmek üzere, 28/4/2005 tarihli ve 5340 sayılı Kanunun 24 üncü maddesiyle "Gençlik ve spor" ibaresi eklenmiş ve metne işlenmiştir.*

*(2) 3/7/2005 tarihli ve 5393 sayılı Kanunun 85 inci maddesiyle "erozyonun önlenmesi," ibaresinden sonra gelmek üzere "kültür, sanat, turizm," ibaresi eklenmiş ve metne işlenmiştir.*

*(3) 1/7/2006 tarihli ve 5538 sayılı Kanunun 26 ncı maddesiyle bu bentte yer alan "İlin çevre düzeni planı" ibaresinden önce gelmek üzere "Belediye sınırları il sınırı olan Büyükşehir Belediyeleri hariç" ibaresi eklenmiş ve metne işlenmiştir.*

9286

**b)** İmar, yol, su, kanalizasyon, katı atık, çevre, acil yardım ve kurtarma (...) (1); orman köylerinin desteklenmesi, ağaçlandırma, park ve bahçe tesisine ilişkin hizmetleri belediye sınırları dışında,

**c)** (Ek:24/12/2020-7261/32 md.) Bisiklet yollarının ve şeritlerinin, bisiklet ve elektrikli skuter park ve şarj istasyonlarının, yaya yollarının ve gürültü bariyerlerinin planlanması, projelendirilmesi, yapımı, bakımı ve onarımıyla ilgili işleri,

Yapmakla görevli ve yetkilidir.

**(Ek fıkra: 3/7/2005-5393/85 md.;** Değişik ikinci fıkra: 24/7/2008-5793/42 md.) Bakanlıklar ve diğer merkezi idare kuruluşları; yapım, bakım ve onarım işleri, devlet ve il yolları, içme suyu, sulama suyu, kanalizasyon, enerji nakil hattı, sağlık, eğitim, kültür, turizm, çevre, imar, bayındırlık, iskan, gençlik ve spor gibi hizmetlere ilişkin yatırımlar ile bakanlıklar ve diğer merkezi idare kuruluşlarının görev alanına giren diğer yatırımları, kendi bütçelerinde bu hizmetler için ayrılan ödenekleri il özel idarelerine aktarmak suretiyle gerçekleştirebilir.



Aktarma işlemi ilgili bakanın onayıyla yapılır ve bu ödenekler tahsis amacı dışında kullanılamaz. İş, il özel idaresinin tabi olduğu usul ve esaslara göre sonuçlandırılır. İl özel idareleri de bütçe imkanları ölçüsünde bu yatırımlara kendi bütçesinden ödenek aktarabilir. Bu fıkraya göre, bakanlıklar ve diğer merkezi idare kuruluşları tarafından aktarılacak ödenekler ile gerçekleştirilecek yatırımlar, birinci fıkrada öngörülen görev alanı sınırlamasına tabi olmaksızın bütün il sınırları içinde yapılabilir. **(Ek cümle: 6/4/2011-6225/1 md.)** Bu fıkra kapsamında belirli bir projenin gerçekleştirilmesi amacıyla il özel idaresine aktarıldığı halde, aktarıldığı mali yılı takip eden yıl sonuna kadar tahsis edildiği proje için kullanılmayacağı anlaşılan ödenekler, ilgili Bakanın onayı ile bu fıkra kapsamında değerlendirilmek ve başka bir projede kullanılmak üzere aynı veya başka bir il özel idaresine veya ilgili mevzuatı çerçevesinde kullanılmak üzere Toplu Konut İdaresine aktarılabilir.

**(Ek fıkra: 1/7/2006-5538/26 md.; Değişik üçüncü fıkra: 24/10/2011-KHK-661/61 md.)** Kamu kurum ve kuruluşlarının 5/1/1961 tarihli ve 237 sayılı Taşit Kanunu kapsamındaki araçlarının alımı, işletilmesi, bakım ve onarımı ile bürolarının ihtiyaçları; kamu konutlarının yapım, bakım, işletme ve onarımı ile emniyet hizmetlerinin gerektirdiği teçhizat alımıyla ilgili harcamalar il özel idaresi bütçesinden karşılanabilir.

İl çevre düzeni plânı; valinin koordinasyonunda, büyükşehirlerde büyükşehir belediyeleri, diğer illerde il belediyesi ve il özel idaresi ile birlikte yapılır. İl çevre düzeni plânı belediye meclisi ile il genel meclisi tarafından onaylanır. **(Ek cümle: 1/7/2006-5538/26 md.)** Belediye sınırları il sınırı olan Büyükşehir Belediyelerinde il çevre düzeni planı ilgili Büyükşehir Belediyeleri tarafından yapılır veya yaptırılır ve doğrudan Belediye Meclisi tarafından onaylanır.

Hizmetlerin yerine getirilmesinde öncelik sırası, il özel idaresinin malî durumu, hizmetin ivediliği ve verildiği yerin gelişmişlik düzeyi dikkate alınarak belirlenir.

İl özel idaresi hizmetleri, vatandaşlara en yakın yerlerde ve en uygun yöntemlerle sunulur. Hizmet sunumunda engelli, yaşlı, düşkün ve dar gelirli durumuna uygun yöntemler uygulanır.<sup>(2)</sup>

Hizmetlerin diğer mahallî idareler ve kamu kuruluşları arasında bütünlük ve uyum içinde yürütülmesine yönelik koordinasyon o ilin valisi tarafından sağlanır.

4562 sayılı Organize Sanayi Bölgeleri Kanunu ile Sanayi ve Ticaret Bakanlığına ve organize sanayi bölgelerine tanınan yetki ve sorumluluklar bu Kanun kapsamı dışındadır.

---

(1) 3/7/2005 tarihli ve 5393 sayılı Kanunun 85 inci maddesiyle bu arada yer alan "kültür, turizm, gençlik ve spor" ibaresi madde metninden çıkarılmıştır.

(2) 25/4/2013 tarihli ve 6462 sayılı Kanunun 1 inci maddesiyle bu fıkrada yer alan "özürlü" ibaresi "engelli" olarak değiştirilmiştir.

9286-1

## İl özel idaresinin yetkileri ve imtiyazları

**MADDE 7.** — İl özel idaresinin yetkileri ve imtiyazları şunlardır:

- a)** Kanunlarla verilen görev ve hizmetleri yerine getirebilmek için her türlü faaliyette bulunmak, gerçek ve tüzel kişilerin faaliyetleri için kanunlarda belirtilen izin ve ruhsatları vermek ve denetlemek.
- b)** Kanunların il özel idaresine verdiği yetki çerçevesinde yönetmelik çıkarmak, emir vermek, yasak koymak ve uygulamak, kanunlarda belirtilen cezaları vermek.
- c)** Hizmetlerin yürütülmesi amacıyla, taşınır ve taşınmaz malları almak, satmak, kiralamak veya kiraya vermek, takas etmek, bunlar üzerinde sınırlı aynî hak tesis etmek.
- d)** Borç almak ve bağış kabul etmek.
- e)** Vergi, resim ve harçlar dışında kalan ve miktarı yirmibeşmilyar Türk Lirasına kadar olan dava konusu



uyuşmazlıkların anlaşmayla tasfiyesine karar vermek.

f) Özel kanunları gereğince il özel idaresine ait vergi, resim ve harçların tarh, tahakkuk ve tahsilini yapmak.

g) Belediye sınırları dışındaki gayri sıhî müesseseler ile umuma açık istirahat ve eğlence yerlerine ruhsat vermek ve denetlemek. **(Ek cümle: 6/3/2007-5594/4 md.)** Ancak, sivil hava ulaşımına açık havaalanları bünyesinde yer alan tüm tesislere işyeri açma ve çalışma ruhsatı dahil her türlü ruhsat, Sivil Havacılık Genel Müdürlüğü tarafından verilir. Bu konuya ilişkin usûl ve esaslar Sivil Havacılık Genel Müdürlüğünce hazırlanacak bir yönetmelikle düzenlenir.

h) **(Ek: 4/4/2015-6645/83 md.)** Belediye sınırları dışında, yapı ruhsatı veya yapı kullanma izni hangi idare tarafından verilmiş olursa olsun, hizmete sunulacak olan asansörlerin tescilini yapmak, ilgili teknik mevzuat çerçevesinde yıllık periyodik kontrollerini yapmak ya da yetkilendirilmiş muayene kuruluşları aracılığıyla yaptırmak, gerekli hâllerde asansörleri hizmet dışı bırakmak. Bu bent uyarınca asansörlerin yıllık periyodik kontrolünü yapabilecek il özel idareleri ile yetkilendirilmiş muayene kuruluşlarının sahip olması gereken koşullar, yıllık periyodik kontrol esasları ile yıllık periyodik kontrol ücretleri Vilayetler Hizmet Birliği, Türk Mühendis ve Mimar Odaları Birliği ve Türk Standardları Enstitüsü temsilcilerinin de yer alacağı bir komisyon tarafından belirlenir. Konuya ilişkin düzenlemeler, komisyon kararları doğrultusunda Bilim, Sanayi ve Teknoloji Bakanlığı tarafından yapılır.

İl özel idaresi, hizmetleri ile ilgili olarak, halkın görüş ve düşüncelerini belirlemek amacıyla kamuoyu yoklaması ve araştırması yapabilir.

İl özel idaresinin mallarına karşı suç işleyenler Devlet malına karşı suç işlemiş sayılır. **(Ek cümle: 1/7/2006-5538/26 md.)** 2886 sayılı Devlet İhale Kanununun 75 inci maddesi hükümleri il özel idaresi taşınmazları hakkında da uygulanır.

İl özel idaresinin proje karşılığı borçlanma yoluyla elde edilen gelirleri, vergi, resim ve harçları, şartlı bağışlar ve kamu hizmetlerinde fiilen kullanılan malları haczedilemez.

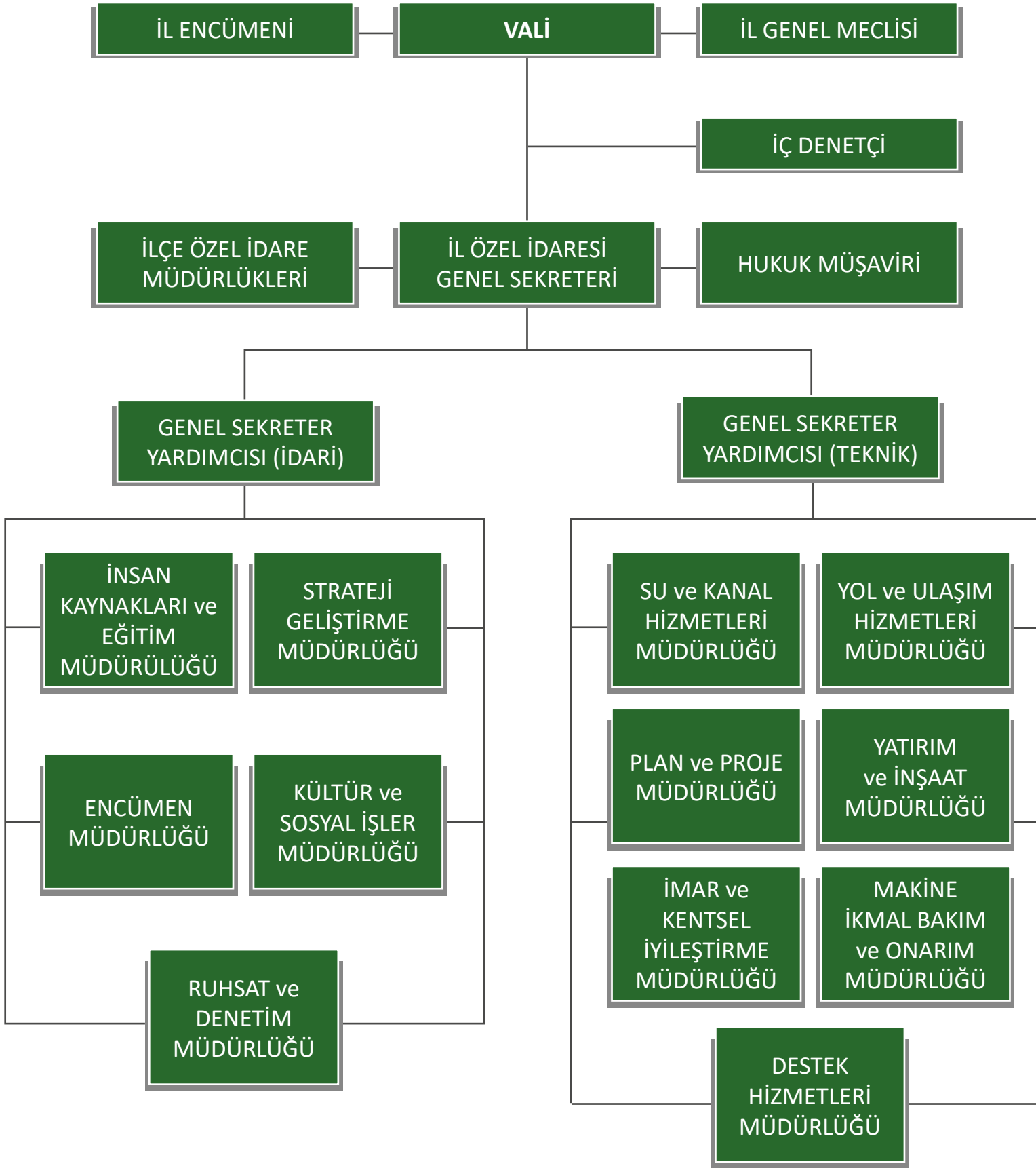
**(Ek: 4/4/2015-6645/83 md.)** Birinci fıkranın (h) bendinde düzenlenen yetkinin usulüne uygun kullanılmaması sonucu oluşacak yaralanma ve ölüm olaylarından dolayı, ilgili il özel idaresi yetkilileri 5237 sayılı Türk Ceza Kanunu hükümlerine göre sorumludur.

9287

## İl özel idaresine tanınan muafiyetler

**MADDE 8-** İl özel idaresinin kamu hizmetine ayrılan veya kamunun yararlanmasına açık, gelir getirmeyen taşınmaz malları ile bunların inşa ve kullanımları katma değer vergisi ile özel tüketim vergisi hariç her türlü vergi, resim, harç, katkı ve katılma paylarından muaftır. <sup>(1)</sup>

## C- TEŞKİLAT YAPISI



## D- FİZİKSEL KAYNAKLAR

### 1 - Taşınmazlar Listesi

S.No	Gayrimenkulün Cinsi	Mülkiyet Durumu	
		İ.Ö.İ.	Tahsisli
1	Arsa	116	7
2	Ham Toprak Arazi	6	0
3	Okul Arsası, Okulların ve Bazı Taşınmazların Bahçesi Olarak Kullanılan Arsalar	60	6
4	Tarla	8	0
5	Toklu Tepe İl Ormanı	1	0
6	Toklu Tepe –Botanik Park- Vericiler	1	0
7	Toklu Tepe –Çay Evi	1	0
8	Hizmet Binası ve Müştemilatı (lojman,Misafirhane, Depo, Atölye vb.)	5	2
9	Hizmet Bürosu	1	4
10	İşhanı (site işhanı 8 işyeri- Daday iş hanı 1.kat 13 işyeri)	2	0
11	Konak- Bahçeli Ahşap Ev	10	0
12	Kaymakam Evi	11	4
13	Lojman (10 Daireli Lojman Binası)	1	0
14	Kargir Bina (Villa- Bina)	2	0
15	Eski Yazma Eserler Kütüphanesi	1	0
16	Millet Kiraathanesi	0	1
17	Türk Ocağı Binası	0	1
18	Doğa ve Spor Kompleksi (Otel, Restoran, Spor Tesisi vb. Yapılar)	1	0
19	Mimar Vedat Tek Kültür Merkezi (Otel, Restoran, Özel Müze, 3 Adet Tenis Kortu	1	0
20	Otel	1	0
21	Eski Çıraklık Eğitim Merkezi Binası	1	0
22	Eski Süt Toplam Binası	1	2
23	Eski Sellektör Binası	1	0
24	Ecevit Hanı	0	1
25	Sağlık Tesisi (Hastane, Verem Savaş Dispanserliği, 112 Acil İstasyonu)	2	1
24	Spor Salonu	1	0
25	İsmail Dikmenli Spor Tesisi	1	0
26	Halime Çavuş İstiklal Yolu Panoraması	0	1
27	Park	3	0
28	Yol ve Atık Parseller	11	0
29	İlgaz 2 Yurduktepe Kayak Tesisleri Arazisi	0	5
30	M.E.M Hizmet Binası-Rehberlik Araştırma Merkezi Binası	1	0
31	Öğrenci Yurdu	2	0
32	Anaokulu	6	0
33	İlköğretim Okulu	69	1
34	Ortaöğretim Okulu	25	0
35	Lise Okulu	15	0
36	Melek Yüksek Okulu ve Danışma Binası	5	0
37	Atölye ve Müştemilatı	0	2
38	Asfalt Şantiyesi Arazisi	0	3
39	Şantiye ve Müştemilatı	2	13
40	Şadırvan –Tuvalet-Yangın Havuzu- Su Kuyusu	3	1
42	Sulama Kanalı	0	4
43	Sulama Göleti	0	5
44	Köy Mezarlığı	0	4
45	Şehitlik	0	3
<b>TOPLAM</b>		<b>378</b>	<b>71</b>

## 2- Araç - Makine Parkı Envanteri

MAKİNEİN CİNSİ	VALİLİK MAKAMI ve DİĞER HİZMET ARAÇLARI	ÖZEL İDARE
BİNEK TİPİ OTO	15	9
STW TİPİ OTO	1	5
ARAZİ BİNEK (Jeep)	1	2
PICK-UP 4X4 Çift Şöfor.Mahalli		18
OTOBÜS		3
MİNİBÜS	1	4
KAMYONET	1	15
DAMPERLİ KAMYON		52
KAR BIÇAKLI KAMYON		15
ÇÖP KAMYONU		9
SABİT KASA KAMYON		3
VİDANJÖR		2
TREYLER		4
AKARYAKIT TANKERİ		3
SU TANKERİ		4
GREYDER		34
DOZER		9
LASTİK TEKERLİ TRAKTÖR		1
YÜKLEYİCİ		23
FORKLİFT		1
KONKASÖR		2
KONKASÖR ELEĞİ		1
LASTİKLİ EXCAVATÖR		2
PALETLİ EXCAVATÖR		11
KANAL KAZICI ÖN YÜKLEYİCİ		13
SEYYAR KOMPRESÖR		3
ROTARY SONDAJ KAMYONU		2
ROTARY SONDAJ MAKİNESİ		3
DİSTRİBÜTÖR		5
ROLEY TANK		2
ASFALT ROBOTU		3
KAR PÜSKÜRTME ROTATİFİ		4
TREYLER SELESİ (YARI ROMÖRK)		6
SİLİNDİR		18
YAMA SİLİNDİRİ		3
SEYYAR TAMİR ARAÇLARI		1
SEYYAR KAYNAK MAKİNESİ		1
JENERATÖR		5
<b>İL ÖZEL İDARESİ ARAÇ PARKI TOPLAMI</b>		<b>301</b>
<b>VALİLİK ve DİĞER BİRİMLER ARAÇLARI TOPLAMI</b>		<b>19</b>
<b>13 OCAK 2021 İTİBARIYLA GENEL ARAÇ TOPLAMI</b>		<b>320</b>

### 3- Teknolojik Kaynaklar

Birimi	Bilgisayar	Dizüstü	Yazıcı	Tarayıcı	Plotter
Genel Sekreterlik	3	4	2		
Destek Hizmetleri Müdürlüğü	13	5	12	1	
Makine İkmal Müdürlüğü	33	5	25		
Encümen Müdürlüğü	7	2	5	1	
Yatırım İnşaat Müdürlüğü	16	4	11	2	
Strateji Geliştirme Müdürlüğü	17	5	22		
KÖYDES	4		4		
Ruhsat ve Denetim Müdürlüğü	5	2	6	2	
İmar ve Kentsel İyileştirme Müdürlüğü	10		7	2	
İnsan Kaynakları ve Eğitim Müdürlüğü	16	3	17	5	
Yol ve Ulaşım Hizmetleri Müdürlüğü	22		15	1	
Kültür ve Sosyal İşler Müdürlüğü	8		7		
Su ve Kanal Hizmetleri Müdürlüğü	40	1	6	1	2
Plan Proje Müdürlüğü	5	1	5		
<b>TOPLAM</b>	<b>199</b>	<b>32</b>	<b>144</b>	<b>15</b>	<b>2</b>

PROGRAMLAR	
NETCAD	10 Kullanıcı
AUTOCAD	5 Kullanıcı
AMP	20 Kullanıcı
Makine İkmal Programı	1 Adet
Araç Takip Sistemi	300 Araçlık
Akaryakıt Otomasyonu	1 Adet
Nod 32 Antivirüs Programı	150 Kullanıcı
Log Analizler 2 Adet	2 Adet

# E- İNSAN KAYNAKLARI

## 1- Memur Personel Kadro Durumu

S.No	KADRO ÜNVANI	Norm Kadro Sayısı	DOLU	BOŞ
1	Genel Sekreter	1	0	1
2	Genel Sekreter Yardımcısı	2	2	0
3	Birim Müdürlükleri	12	4	8
4	Müdür	1	0	1
5	Avukat	3	1	2
6	Hukuk Müşaviri	1	0	1
7	Uzman	8	0	8
8	Mali Hizmetler Uzmanı	2	0	2
9	Mali Hizmetler Uzman Yrd.	1	0	1
10	İç Denetçi	3	1	2
11	İlçe Özel İdare Müdürü	19	13	6
12	Ayniyat Saymanı	1	0	1
13	Sivil Savunma Uzmanı	1	0	1
14	Şef	30	20	10
15	Muhasebeci	4	4	0
16	Bilgisayar İşletmeni	3	2	1
17	Programcı	2	1	1
18	Kontrol Memuru	1	0	1
19	Ayniyat Memuru	2	2	0
20	Ambar Memuru	3	2	1
21	Veznedar	1	1	0
22	Mutemet	2	0	2
23	Veri Hazırlama Kontrol İşl.	27	22	5
24	Memur	4	4	0
25	Şoför	8	4	4
26	Mühendis	43	41	2
27	Mimar	4	4	0
28	Sanat Tarihçisi	2	2	0
29	Arkeolog	1	1	0
30	Kimyager	1	1	0
31	Şehir Plancısı	2	2	0
32	Laborant	1	0	1
33	Tekniker	23	22	1
34	Teknisyen	8	7	1
35	Tabib	1	0	1
36	Veteriner	1	0	1
37	Hemşire	1	0	1
38	Biolog	1	1	0
39	Teknisyen Yardımcısı	3	0	3
40	Hizmetli	9	6	3
41	Kaloriferci	1	1	0
42	Bekçi	5	4	1
<b>TOPLAM</b>		<b>249</b>	<b>175</b>	<b>74</b>

## 2- Teknik Personel Kadro Durumu

S.NO	KADRO ÜNVANI	KADRO İÇERİĞİ	NORM KADRO SAYISI	DOLU	BOŞ
1	Mimar	Mimar	4	4	0
2	Mühendis	Makine Mühendisi	7	7	0
3	Mühendis	Elektrik Elektronik Mühendisi	1	1	0
4	Mühendis	Harita Mühendisi	3	3	0
5	Mühendis	Ziraat Mühendisi	4	4	0
6	Mühendis	İnşaat Mühendisi	16	16	0
7	Mühendis	Jeoloji Mühendisi	3	3	0
8	Mühendis	Orman Mühendisi	1	1	0
9	Mühendis	Çevre Mühendisi	2	2	0
10	Mühendis	Endüstri Mühendisi	1	1	0
11	Mühendis	Peyzaj Mühendisi	1	1	0
12	Mühendis	Maden Mühendisi	1	1	0
13	Mühendis	Bilgisayar Mühendisi	1	1	0
14	Mühendis	Mühendis	2	0	2
15	Sanat Tarihçisi	Sanat Tarihçisi	2	2	0
16	Şehir Plancısı	Şehir Plancısı	2	2	0
17	Arkeolog	Arkeolog	1	1	0
18	Kimyager	Kimyager	1	1	0
19	Tekniker	Makine Teknikeri	4	4	0
20	Tekniker	Elektrik Teknikeri	5	5	0
21	Tekniker	İnşaat Teknikeri	7	7	0
22	Tekniker	Hazır Beton Teknikeri	2	2	0
23	Tekniker	Restorasyon Teknikeri	1	1	0
24	Tekniker	Elektronik Teknikeri	2	2	0
25	Tekniker	Mekatronik Teknikeri	1	1	0
26	Tekniker	Tekniker	1	0	1
27	Teknisyen	Elektronik Teknisyeni	1	1	0
28	Teknisyen	Elektrik Teknisyeni	2	2	0
29	Teknisyen	Motor Teknisyeni	2	2	0
30	Teknisyen	Teknisyen	1	0	1
31	Teknisyen	Metal Teknisyeni	1	1	0
32	Teknisyen	Makine Teknisyeni	1	1	0
33	Laborant	Laborant	1	0	1
<b>TOPLAM</b>			<b>85</b>	<b>80</b>	<b>5</b>



### 3- İşçi Personel Kadro Durumu

S.NO	POZİSYON ADI	KADRO ADEDİ	S.NO	POZİSYON ADI	KADRO ADEDİ
1	Ambar Görevlisi	4	20	Topograf	3
2	Aşçı	2	21	İşletme Teknisyeni	4
3	Atölye Formeni	3	22	Köy Tesisleri Teknisyeni	7
4	Atölye İmal tamir Kont	1	23	Laborant	3
5	Atölye Usta Yardımcısı	6	24	Montaj Ustası	1
6	Atölye Ustası	19	25	Topograf Ekipbaşı	1
7	Bahçıvan	2	26	Operatör	5
8	Bina ve Mal Bakıcısı	15	27	Pompa Teknisyeni	1
9	Büro Görevlisi	22	28	Saha Amiri	2
10	Düz İşçi	7	29	Santral Hizmetlisi	1
11	Elektrifikasyon Ustası	1	30	Satınalma Görevlisi	3
12	Elektrik Teknisyeni	1	31	Seyyar Tamir Usta Yrd.	1
13	Elektrik Tesisat Ustası	1	32	Seyyar Tamir Ustası	2
14	Formen (Arazi)	1	33	Sondaj İşçisi	1
15	Makine Arazi Teknisyeni	1	34	Sondör	3
16	İnşaat Ustası	2	35	Şoför	29
17	İş Makinaları Opr.(B)	11	36	Tabldot Hizmetlisi	2
18	İş Makinaları Şoförü	23	37	Takımcı	1
19	Temizlik İşçisi	1	38	Teknik Hesapçı	2
<b>TOPLAM</b>				<b>195</b>	

### 4- Personel A.Ş. Kadro Durumu

S.NO	KADRO ÜNVANI	DOLU
1	Atölye Usta Yardımcısı	28
2	Ağır Vasıta Şoförü	53
3	İş Makinesi Operatörü	33
4	Makine Bakımcısı	6
5	Düz İşçi	23
6	Temizlik Görevlisi	44
7	Özel Güvenlik Görevlisi	25
8	Şoför	13
9	Operatör (Yol)	2
<b>TOPLAM</b>		<b>212</b>

**Norm Kadro Cetveli :** 22 Mayıs 2016 tarih ve 29719 sayılı Resmi Gazetede yayımlanan "İl Özel İdareleri Norm Kadro İlke ve Standartlarına Dair Yönetmelikte Değişiklik Yapılmasına İlişkin Yönetmelik" ekindeki, Özel İdare Tasnif cetvelinde, ilimiz A-4 grubu iller arasında yer aldığından, Kastamonu İl Özel İdaresi norm kadro cetveli, 249 adet memur kadrosu ve 116 adet sürekli işçi kadrosu olmak üzere, toplam 365 adet norm kadro öngörülmüş ve ayrıntıları aşağıda gösterilmiştir.

Memur Kadro Durumu: İdaremizde 231 olan memur norm kadrosuna 19 ilçe Özel İdare Müdürü, toplam memur kadrosu 249 olmuştur. Halen bu kadrolarda 175 memur personel görev yapmakta olup, 74 kadro ise boş bulunmaktadır. İhtiyaca göre Norm kadro uygulanmasına bağlı kalınarak, Kastamonu İl Genel Meclisi tarafından ihdaslar yapılacaktır.

# II. PERFORMANS BİLGİLERİ

## A- TEMEL POLİTİKA ve ÖNCELİKLER

11. Kalkınma Planında kurumumuza tevdi edilen;

Öz gelirin artırılması, Kurumsal kapasite artırılması, Gençlerin istihdamının artırılmasının desteklenmesi,

Aile dostu çevre ve mekânların, yeşil alanların yaygınlaşmasının desteklenmesi,

Katı Atık Programının uygulanması ve yaygınlaştırılması,

Vatandaşa Etik ilkeler çerçevesinde hızlı hizmet sunulması, hükümetimiz tarafından temel politika olarak belirlenmiş olup, bunun yanı sıra İl Özel İdaresi kaynakları ile yalnızca fiziki nitelikli yatırımlar değil, hizmet sunumunun kalitesini artıracak yatırımın desteklenmesi, nüfusun yoğun olduğu bölgelerde kamusal yatırımlara daha fazla ağırlık vermek, kamusal kaynakların kullanılmasında, planlanmasında, uygulamasında ve denetlenmesinde teknoloji kullanım düzeyini geliştirmek, Kastamonu İl Özel İdaresinin temel ilke ve değerlerini oluşturmaktadır.

**Temel Değerlerimiz;** Kurumsallaşmayı sağlayarak uzun vadede başarıya ulaşmanın gereklerinden birisi de temel değerleri belirlemektir. Temel değerler, karar alıcıların idareyi yönetirken bağlı kalacakları inançları ve çalışma felsefesini yansıtmaktadır.

Bu kapsamda Kastamonu İl Özel İdaresinin belirlenen temel değerleri; yönlendiricilik rolüyle kurumsal kültürün oluşmasını sağlamada, çalışanlardan nasıl davranmalarının beklendiğine ve hangi ilkelere göre iş yapmaları, nelere özen göstererek hizmet sunmaları gerektiğine işaret ederek onları yönlendirmek amacıyla belirlenmiştir.

Temel değerlerimiz, farklı birey ve birimlerden oluşan idare içerisinde hizmet sunumunda tutarlılık sağlamada ve başarıya giden yolda sapmayı önleyici rol oynamaktadır.

1 - Dürüstlük,

2 - Güvenilirlik,

3 - Zaman Yönetimi,

4 - Şeffaflık,

5 - Verimlilik,

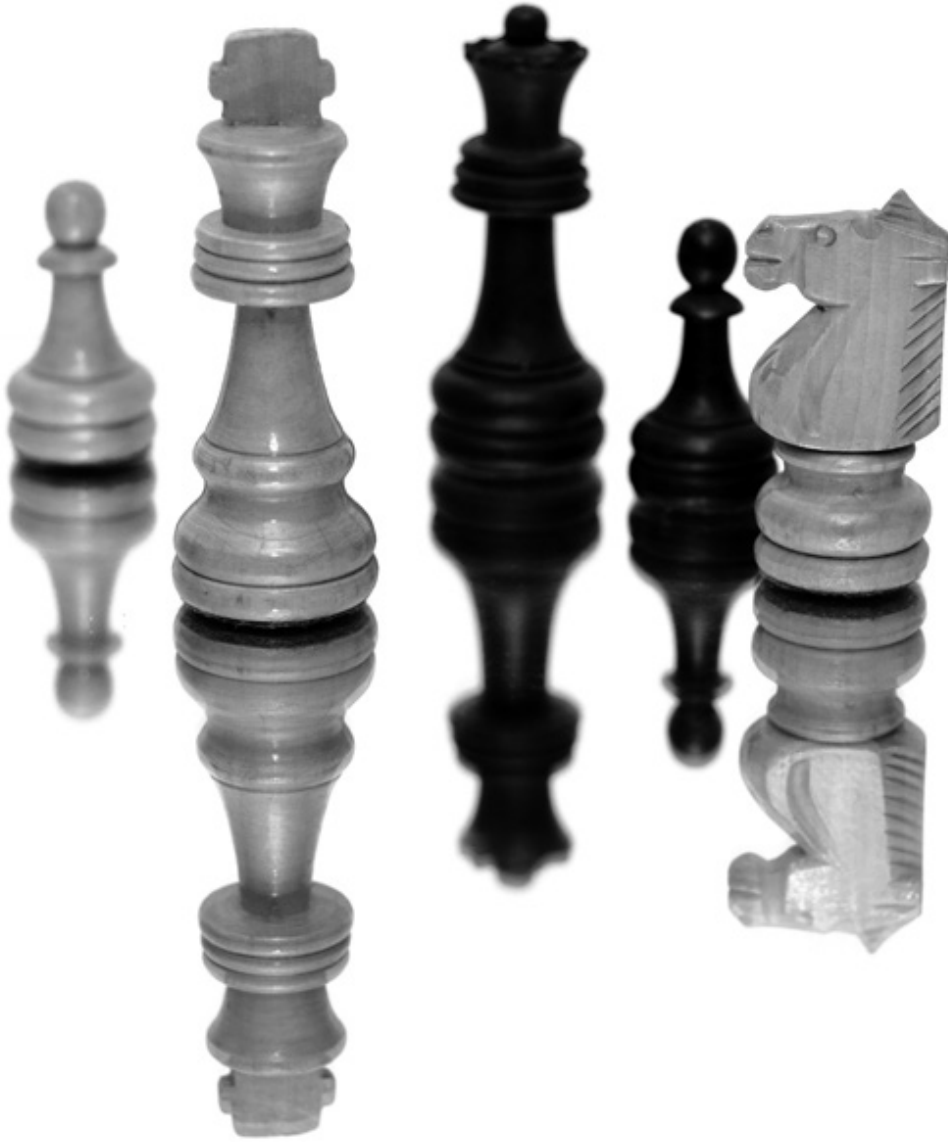
6 - Eşitlik ve Adalet,

7 - Kalite,

8 - Katılımcılık ve İşbirliği,

9 - Çalışkanlık

Tüm personelimizin ilkelerimize göre hareket etmeleri doğrultusunda duyarlılık gösterecekleri inancındayız.



## B- STRATEJİK AMAÇLAR ve HEDEFLER

<b>A1</b>	Güvenli ulaşım ihtiyaçlarını karşılayacak ve kalkınmayı destekleyecek yol ağının iyileştirilmesi,
<b>H1.1</b>	9.358 km yol ağının 560 km'lik kısmında yol ulaşım standartlarını arttırmak
<b>H1.2</b>	Trafik ve yol güvenliğini arttırmak için 800 km'lik yol ağında yatay, 1300 km lik yol ağında düşey işaretleme yapmak
<b>H1.3</b>	Yol ağında bakım onarım çalışması yapmak
<b>H1.4</b>	3 Adet köprü, 25 adet menfez, 50 mt istinat duvarı, 6000 mt HDPE boru sanat yapılarının inşasını yapmak
<b>A2</b>	Köy ve ünitelerinde ulusal standartlarda su, kanal ve kanalizasyon hizmetlerinin sunulması,
<b>H2.1</b>	75 Köy ve ünitelerinde içme suyu alt yapı çalışmalarını yapmak
<b>H2.2</b>	50 Köy ve ünitelerinde evsel nitelikli atık suların insanların bulunduğu ortamdaki uzaklaştırılmasını sağlamak
<b>H2.3</b>	15 Adet tarımsal sulama altyapı tesisi yapmak

<b>H2.4</b>	İçme ve sulama suyu temini için 35 adet sondaj yapmak
<b>H2.5</b>	Tarım üretimindeki verimi arttırmak için 3500 adet sulama suyu, toprak tahlili ve analizi yapmak
<b>A3</b>	Yerel kalkınma kapasitesinin artırılması için başta turizm olmak üzere gerekli yatırımların yapılması,
<b>H3.1</b>	Kurumumuza ait devam eden inşaat yatırımından kalan 4.556 m <sup>2</sup> ' yi tamamlamak
<b>H3.2</b>	10.000 m <sup>2</sup> 'lik fonksiyonel, çevreci idari hizmet binası yapmak
<b>H3.3</b>	Toplam 7.500 m <sup>2</sup> 'lik hizmet binalarının bakım ve onarımını yapmak
<b>H3.4</b>	Turizm potansiyeline katkıda bulunmak için 1.310.000 m <sup>2</sup> 'lik alanda, "Açık Hava Müzesi ve Yaban Parkı" yapmak
<b>H3.5</b>	Toplam 9.150 m <sup>2</sup> 'lik turizm tesisi yatırımları yapmak
<b>H3.6</b>	Spor faaliyetlerinin gelişmesi için tesis yatırımları yapmak
<b>A4</b>	Paydaş kuruluşlar ile protokol yapılan diğer kamu kurum ve kuruluşların müşavirlik hizmetlerinin yerine getirilmesi,
<b>H4.1</b>	Paydaş kuruluşlar ile protokol yapılan diğer kamu kurum ve kuruluşların müşavirlik hizmetlerini yerine getirmek
<b>A5</b>	Kurumsal kapasitenin geliştirilmesi
<b>H5.1</b>	İç kontrol sistemini güçlendirmek
<b>H5.2</b>	İl Genel Meclisinin ve Birimlerin hizmet içi eğitim taleplerinin tamamını karşılamak
<b>H5.3</b>	Personel performans değerlendirme sistemini kurmak
<b>H5.4</b>	Kurum çalışanlarının görev tanımlarını yapmak ve uygulamak
<b>H5.5</b>	Plan dönemi içinde 660 personele kişi başı 40 saat eğitim verilmesini sağlamak
<b>A6</b>	Kurumsal teknik ve teknolojik yapının güçlendirilmesi,
<b>H6.1</b>	İnsan kaynakları bilgi yönetim sistemi kurmak
<b>H6.2</b>	İşletme, saha çalışması, bakım onarım iş süreçleri yönetim sistemi kurmak
<b>H6.3</b>	Maden ve ruhsatlar için verilen ruhsat/izin müracaatlarının kurum web sitesi üzerinden yapılmasını sağlamak
<b>H6.4</b>	27 adet araç ve iş makinesi alınarak araç ve makine parkı modernizasyonu sağlamak
<b>A7</b>	Kaliteli yaşam alanları için imar çalışmalarının yapılması,
<b>H7.1</b>	1/100000 ölçekli çevre düzeni planına uygun olarak, 8 Adet imar planı yapmak
<b>H7.2</b>	1/100000 ölçekli çevre düzeni planına uygun olarak, 10 adet imar uygulamasını yapmak
<b>A8</b>	Evsel katı atık toplama hizmet sahasının genişletilmesi,
<b>H8.1</b>	Envanter verilerine göre 250 ve daha fazla nüfusa sahip 33 ünitenin evsel katı atık toplama hizmetini yapmak
<b>H8.2</b>	Turizm potansiyali yüksek olan yerlerin evsel katı atık toplama hizmetini yapmak
<b>H8.3</b>	Hedef 1 ve hedef 2 güzergahındaki ünitelerin evsel katı atık toplama hizmetini yapmak
<b>H8.4</b>	Toplam 957 konteynırın %50'sini yenilemek
<b>A9</b>	Kültürel ve turistik unsurların tanıtımına katkı sağlanması,
<b>H9.1</b>	İlimizin kültürel ve turistik değerlerini tanıtıcı fuar ve organizasyonların tamamına katılmak
<b>A10</b>	Maden ve işyerleri için verilen ruhsat/izinlerin düzenleme ve denetleme hizmetlerinin geliştirilmesi,
<b>H10.1</b>	Ruhsat/İzin belgesi düzenlenmiş olan işyerlerine yönelik denetimleri arttırmak
<b>H10.2</b>	Ruhsatlandırılmış maden ve kum ocaklarının denetimlerini yapmak

# C- PERFORMANS HEDEFLERİ ve FAALİYET MAALİYETLERİ TABLOLARI

## PERFORMANS HEDEFİ TABLOSU

TABLO 1

İdare Adı	KASTAMONU İL ÖZEL İDARESİ / Yol ve Ulaşım Hizmetleri Müdürlüğü			
Amaç	Güvenli ulaşım ihtiyaçlarını karşılayacak ve kalkınmayı destekleyecek yol ağının genişletilmesi.			
Hedef	9.358 km yol ağının 550 km'lik kısmında yol ulaşım standartlarını artırmak.			
Performans Hedefi	Köyollarımızdan stratejik öneme sahip, trafik yoğunluğu ve hizmet ettiği ünite sayısı yüksek olanlardan başlamak üzere 2022 yılı için Sıcak Karışım (BSK), Beton Yol Kaplama, Kilitli Parke Taşı, 1.Kat Asfalt Sathi Kaplama gerçekleştirilmesi.			
- 40 km Sıcak Karışım (BSK) yapılması (Platform 7,0 m-Kalınlık e=10 cm- PMT 10 cm ve Binder 10 cm) yaklaşık ihaleli yapım maliyeti 1 km.= 975.116,36 TL				
- 10 km Beton Yol yapılması. yaklaşık ihaleli yapım maliyeti 1 km.= 536.603,05 TL				
- 5 km Kilitli Parke Taşı yapılması. (Platform 6,0 m-Kalınlık e=8 cm) yaklaşık ihaleli yapım maliyeti 1 km.= 936.137,87 TL				
- 10 km 1.Kat Asfalt Sathi Kaplama yapılması (yol yapımındaki tüm maliyetler dahil) yaklaşık ihaleli maliyeti 1 km.= 333.644,05 TL				
Performans Göstergeleri		2022		
1	40 km. Sıcak Karışım (BSK) Yapımı	<b>39.004.654,04</b>		
	1 km 975.116,36 TL x 40 km = 39.004.654,04 TL			
2	10 km Beton Yol Yapımı	<b>5.366.030,05</b>		
	1 km 536.603,05 TL x 10 km = 5.366.030,05 TL			
3	5 km Kilitli Parke Taşı Döşeme Yapımı	<b>4.680.689,35</b>		
	1 km 936.137,87 TL x 5 km = 4.680.689,35 TL			
4	10 km 1.Kat Asfalt Sathi Kaplama Yapımı	<b>3.336.440,05</b>		
	1 km 333.644,05 TL x 10 km = 3.336.440,05 TL			
Faaliyetler		Kaynak İhtiyacı		
		Bütçe	Bütçe Dışı	Toplam
1	40 km. Sıcak Karışım (BSK) Yapımı	<b>39.004.654,04</b>		<b>39.004.654,04</b>
2	10 km Beton Yol Yapımı	<b>5.366.030,05</b>		<b>5.366.030,05</b>
3	5 km Kilitli Parke Taşı Döşeme Yapımı	<b>4.680.689,35</b>		<b>4.680.689,35</b>
4	10 km 1.Kat Asfalt Sathi Kaplama Yapımı	<b>3.336.440,05</b>		<b>3.336.440,05</b>
<b>Genel Toplam</b>		<b>52.387.813,49</b>		<b>52.387.813,49</b>

## FAALİYET MALİYETLERİ TABLOSU

TABLO 2

<b>İdare Adı :</b>	<b>KASTAMONU İL ÖZEL İDARESİ</b>
<b>Performans Hedefi :</b>	Köylerimizden stratejik öneme sahip, trafik yoğunluğu ve hizmet ettiği ünite sayısı yüksek olanlardan başlamak üzere 2022 yılı için Sıcak Karışım (BSK), Beton Yol Kaplama, Kilitli Parke Taşı, 1.Kat Asfalt Sathi Kaplama gerçekleştirilmesi.
<b>Faaliyet Adı :</b>	Yol Yapım
<b>Sorumlu Harcama Birimi veya Birimleri</b>	Yol ve Ulaşım Hizmetleri Müdürlüğü
<p>- 40 km Sıcak Karışım (BSK) yapılması. 2022 yılı yaklaşık ihaleli yapım maliyeti (1 km.= 975.116,36 TL) x 40 km = <b>39.004.654,04 TL</b></p> <p>- 10 km Beton Yol yapılması. 2022 yılı yaklaşık ihaleli yapım maliyeti (1 km.= 536.603,05 TL) x 10 km = <b>5.366.030,05 TL</b></p> <p>- 5 km Kilitli Parke Taşı yapılması. 2022 yılı yaklaşık ihaleli yapım maliyeti (1 km.= 936.137,87 TL) x 5 km = <b>4.680.689,35 TL</b></p> <p>- 10 km 1.Kat Asfalt Sathi Kaplama yapılması 2022 yılı yaklaşık ihaleli yapım maliyeti (1 km.=333.644,05 TL) x 10 km = <b>3.336.440,05 TL</b></p>	

<b>Ekonomik Kod</b>		<b>2022</b>
06	Sermaye Giderleri	52.387.813,49
<b>Toplam Bütçe Kaynak İhtiyacı</b>		<b>52.387.813,49</b>
Bütçe Dışı Kaynak	Döner Sermaye	
	Diğer Yurt İçi	
	Yurt Dışı	
<b>Toplam Bütçe Dışı Kaynak İhtiyacı</b>		
<b>Toplam Kaynak İhtiyacı</b>		<b>52.387.813,49</b>

## PERFORMANS HEDEFİ TABLOSU

TABLO 1

<b>İdare Adı</b>	<b>KASTAMONU İL ÖZEL İDARESİ / Yol ve Ulaşım Hizmetleri Müdürlüğü</b>			
<b>Amaç</b>	Güvenli ulaşım ihtiyaçlarını karşılayacak ve kalkınmayı destekleyecek yol ağının genişletilmesi			
<b>Hedef</b>	Trafik ve yol güvenliğini artırmak için 800 km'lik yol ağında yatay, 1.300 km'lik yol ağında dikey işaretleme yapmak			
<b>Performans Hedefi</b>	Köy yollarımızdan stratejik öneme sahip, trafik yoğunluğu ve hizmet ettiği ünite sayısı yüksek olanlardan başlamak üzere 2022 yılı için 100 km'lik yolda yatay işaretleme (yol-çizgi), 100 km'lik yolda dikey işaretlemesinin (levha) yapılması.			
- 1 km Yatay İşaretleme için yaklaşık yapım maliyeti 1 km.= 21.471,95 TL - 1 km Dikey İşaretleme için yaklaşık yapım maliyeti 1 km.= 23.058,00 TL				
<b>Performans Göstergeleri</b>		<b>2022</b>		
1	Yatay İşaretleme (yol-çizgi) için	2.147.195,00		
1 km 21.471,95 TL x 100 km = 2.147.195,00 TL				
2	Dikey İşaretleme (Levha) için	2.305.800,00		
1 km 23.058,00 TL x 100 km = 2.305.800,00 TL				
<b>Faaliyetler</b>		<b>Kaynak İhtiyacı</b>		
		<b>Bütçe</b>	<b>Bütçe Dışı</b>	<b>Toplam</b>
1	Yatay İşaretleme (yol-çizgi) için	2.147.195,00		2.147.195,00
2	Dikey İşaretleme (Levha) için	2.305.800,00		2.305.800,00
<b>Genel Toplam</b>		<b>4.452.995,00</b>		<b>4.452.995,00</b>

## FAALİYET MALİYETLERİ TABLOSU

TABLO 2

<b>İdare Adı :</b>	<b>KASTAMONU İL ÖZEL İDARESİ</b>
<b>Performans Hedefi :</b>	Yatay ve Dikey İşaretleme ile trafik yol güvenliğini artırmak.
<b>Faaliyet Adı :</b>	Yatay ve Dikey İşaretleme yapmak.
<b>Sorumlu Harcama Birimi veya Birimleri</b>	Yol ve Ulaşım Hizmetleri Müdürlüğü
- 1 km Yatay İşaretleme için 2022 yılı yaklaşık yapım maliyeti (1 km.= 21.471,95 TL) x 100 km = 2.147.195,00 TL	
- 1 km Dikey İşaretleme için 2022 yılı yaklaşık yapım maliyeti (1 km.= 23.058,00 TL) x 100 km = 2.305.800,00 TL	

<b>Ekonomik Kod</b>		<b>2022</b>
06	Sermaye Giderleri	4.452.995,00
<b>Toplam Bütçe Kaynak İhtiyacı</b>		<b>4.452.995,00</b>
Bütçe Dışı Kaynak	Döner Sermaye	
	Diğer Yurt İçi	
	Yurt Dışı	
<b>Toplam Bütçe Dışı Kaynak İhtiyacı</b>		
<b>Toplam Kaynak İhtiyacı</b>		<b>4.452.995,00</b>



## PERFORMANS HEDEFİ TABLOSU

TABLO 1

<b>İdare Adı</b>	<b>KASTAMONU İL ÖZEL İDARESİ / Yol ve Ulaşım Hizmetleri Müdürlüğü</b>		
<b>Amaç</b>	Güvenli ulaşım ihtiyaçlarını karşılayacak ve kalkınmayı destekleyecek yol ağının genişletilmesi.		
<b>Hedef</b>	Yol ağında bakım onarım çalışması yapmak.		
<b>Performans Hedefi</b>	Köy yollarımızdan stratejik öneme sahip, trafik yoğunluğu ve hizmet ettiği ünite sayısı yüksek olanlardan başlamak üzere 2022 yılı için Yol ağında bakım onarım çalışması 2.Kat sathi kaplama, Asfalt Yama, Stabilize nitelikli yollarda malzemeli bakımın gerçekleştirilmesi.		
-50 km Yol ağında bakım onarım çalışması 2.Kat sathi kaplama (Yol yapımındaki tüm maliyetler dahil) yaklaşık ihaleli maliyeti 1 km= 74.234,64 TL - 5.000 ton/yıl asfalt yama malzemesi ile yol ağında asfalt yama ve bakım onarım yapılması yaklaşık ihaleli maliyeti 1 ton = 611,98 TL - 600 km Stabilize nitelikli yollarda malzemeli bakım yapılması; yaklaşık ihaleli maliyeti 1 km= 41.487,83 TL			
<b>Performans Göstergeleri</b>		<b>2022</b>	
1	25 km 2. Kat sathi kaplama	1.855.866,00	
1 km 74.234,64 TL x 25 km = 1.855.866,00 TL			
2	3.000 Ton Asfalt Yama	1.835.940,00	
1 ton 611,98 TL x 3.000 ton = 3.059.900,00 TL			
3	600 km malzemeli bakım	992.580,00	
1 km 41.487,83 TL x 600 km = 992.580,00 TL			
<b>Faaliyetler</b>		<b>Kaynak İhtiyacı</b>	
		<b>Bütçe</b>	<b>Bütçe Dışı</b>
<b>1</b>	25 km 2. Kat sathi kaplama	1.855.866,00	1.855.866,00
<b>2</b>	3.000 Ton Asfalt Yama	1.835.940,00	1.835.940,00
<b>3</b>	600 km malzemeli bakım	992.580,00	992.580,00
<b>Genel Toplam</b>		<b>4.684.386,00</b>	<b>4.684.386,00</b>

## FAALİYET MALİYETLERİ TABLOSU

TABLO 2

<b>İdare Adı :</b>	<b>KASTAMONU İL ÖZEL İDARESİ</b>
<b>Performans Hedefi :</b>	Köy yollarımızdan stratejik öneme sahip, trafik yoğunluğu ve hizmet ettiği ünite sayısı yüksek olanlardan başlamak üzere 2022 yılı için Yol ağında bakım onarım çalışması 2.Kat sathi kaplama, Asfalt Yama, Stabilize nitelikli yollarda malzemeli bakımın gerçekleştirilmesi.
<b>Faaliyet Adı :</b>	Bakım ve Onarım
<b>Sorumlu Harcama Birimi veya Birimleri</b>	Yol ve Ulaşım Hizmetleri Müdürlüğü
-25 km Yol ağında bakım onarım çalışması 2.Kat sathi kaplama 2022 yılı ihaleli maliyet (1 km= 74.234,64 TL) x 25 km = 1.855.866 TL - 3.000 ton/yıl asfalt yama malzemesi ile yol ağında asfalt yama ve bakım onarım yapılması 2022 yılı ihaleli maliyet (1 ton =611,98 TL) x 3.000 ton = 1.835.940,00 TL - 600 km Stabilize nitelikli yollarda malzemeli bakım yapılması 2022 yılı ihaleli maliyet (1 km= 41.487,83 TL) x 600 km = 992.580,00 TL	

<b>Ekonomik Kod</b>		<b>2022</b>
06	Sermaye Giderleri	4.684.386,00
Toplam Bütçe Kaynak İhtiyacı		4.684.386,00
Bütçe Dışı Kaynak	Döner Sermaye	
	Diğer Yurt İçi	
	Yurt Dışı	
Toplam Bütçe Dışı Kaynak İhtiyacı		
Toplam Kaynak İhtiyacı		<b>4.684.386,00</b>

## PERFORMANS HEDEFİ TABLOSU

TABLO 1

<b>İdare Adı</b>	<b>KASTAMONU İL ÖZEL İDARESİ /</b> Yol ve Ulaşım Hizmetleri Müdürlüğü			
<b>Amaç</b>	Güvenli ulaşım ihtiyaçlarını karşılayacak ve kalkınmayı destekleyecek yol ağının genişletilmesi.			
<b>Hedef</b>	3 adet köprü, 25 adet menfez, 50 metre istinat duvarı, 6000 mt HDPE boru sanat yapılarının inşasını yapmak.			
<b>Performans Hedefi</b>	Köylerimizden stratejik öneme sahip, trafik yoğunluğu ve hizmet ettiği ünite sayısı yüksek olanlardan başlamak üzere 2022 yılı için 1 adet Köprü, 5 adet Menfez, 50 metre Duvar, 1.200 metre HDPE Boru döşenmesi sanat yapılarının inşasını yapmak.			
1 adet Köprü yaklaşık ihaleli maliyeti 1 metre= 65.308,97 TL 5 adet Menfez (2,00x1,50x10,00) yaklaşık ihaleli maliyeti 10 metre= 31.009,66 TL 50 metre Duvar (İstinat Duvarı) yaklaşık ihaleli maliyeti 10 metre= 36.502,93 TL 1.200 metre HDPE Boru yaklaşık ihaleli maliyeti 1 metre (tip boru)= 340,40 TL				
<b>Performans Göstergeleri</b>		<b>2022</b>		
1	1 adet Köprü (ortalama 15 metre) yapımı	979.634,55		
1 metre köprü 65.308,97 x 15 metre = 979.634,55				
2	5 adet Menfez (50 metre) yapımı	155.048,30		
10 metre menfez 31.009,66 x 5 adet = 155.048,30				
3	50 metre Duvar yapımı	182.514,65		
10 metre duvar 36.502,93 x 5 adet = 182.514,65				
4	1.200 metre HDPE Boru	408.480,00		
1 metre HDPE (Tip boru) 340,40 x 1.200 metre = 408.480,00				
<b>Faaliyetler</b>		<b>Kaynak İhtiyacı</b>		
		<b>Bütçe</b>	<b>Bütçe Dışı</b>	<b>Toplam</b>
<b>1</b>	1 adet Köprü (ortalama 15 metre) yapımı	979.634,55		979.634,55
<b>2</b>	5 adet Menfez (50 metre) yapımı	155.048,30		155.048,30
<b>3</b>	50 metre Duvar yapımı	182.514,65		182.514,65
<b>4</b>	1.200 metre HDPE Boru	408.480,00		408.480,00
<b>Genel Toplam</b>		<b>1.725.677,50</b>		<b>1.725.677,50</b>

## FAALİYET MALİYETLERİ TABLOSU

TABLO 2

<b>İdare Adı :</b>	<b>KASTAMONU İL ÖZEL İDARESİ</b>
<b>Performans Hedefi :</b>	Köylerimizden stratejik öneme sahip, trafik yoğunluğu ve hizmet ettiği ünite sayısı yüksek olanlardan başlamak üzere 2022 yılı için 1 adet Köprü, 5 adet Menfez, 50 metre Duvar, 1.200 metre HDPE Boru döşenmesi sanat yapılarının inşasını yapmak.
<b>Faaliyet Adı :</b>	Sanat Yapıları
<b>Sorumlu Harcama Birimi veya Birimleri</b>	Yol ve Ulaşım Hizmetleri Müdürlüğü
1 adet Köprü 2022 yılı ihaleli maliyet (1 metre= 65.308,97 TL) x 15 metre = 979.634,55 TL 5 adet Menfez 2022 yılı ihaleli maliyet (10 metre= 31.009,66 TL) x 5 adet = 155.048,30 TL" 50 metre Duvar 2022 yılı ihaleli maliyet (10 metre= 36.502,93 TL) x 5 adet = 182.514,65 TL" 1.200 metre HDPE Boru 2022 yılı ihaleli maliyet (1 metre (tip boru)= 340,40 TL) x 1.200 metre = 408.480,00 TL	

Ekonomik Kod		2022
06	Sermaye Giderleri	1.725.677,50
Toplam Bütçe Kaynak İhtiyacı		1.725.677,50
Bütçe Dışı Kaynak	Döner Sermaye	
	Diğer Yurt İçi	
	Yurt Dışı	
Toplam Bütçe Dışı Kaynak İhtiyacı		
Toplam Kaynak İhtiyacı		<b>1.725.677,50</b>

## PERFORMANS HEDEFİ TABLOSU

TABLO 1

<b>İdare Adı</b>	<b>KASTAMONU İL ÖZEL İDARESİ / Su ve Kanal Hizmetleri Müdürlüğü</b>			
<b>Amaç</b>	Kastamonu İli Köy ve buna bağlı ünitelerimizin sıhhi yeterli şebekeli içme suyuna kavuşturulması amacıyla yer altı ve yer üstü su kaynaklarının etkin ve verimli şekilde kullanımı için gerekli tesislerin yapılması.			
<b>Hedef</b>	İlimizin köy ve ünitelerinde sağlıklı, temiz, içilebilir suyu kullanıma sunmak için gerekli alt yapı çalışmalarının yapılması.			
<b>Performans Hedefi</b>	2022 yılında 5 adet içme suyu tesisi ve 10 adet içme suyu tesisi bakım-onarımı yapılarak ihtiyacı olan köy veya bağlularının sağlıklı ve yeterli içme suyuna kavuşturulması			
Açıklamalar: 5 adet içmesuyu ihtiyacı bulunmaktadır. İhale usulü yapılması düşünülmektedir. 1 tesisin yaklaşık maliyeti rakam olarak 480.000 TL' dir 10 adet İçme suyu tesisi bakım - onarım ve boru alım işleri yapılacaktır. 1 İçme suyu tesisi bakım - onarım ve boru alım işlerinin yaklaşık maliyeti rakam olarak 60.000 TL' dir.				
<b>Performans Göstergeleri</b>		<b>2022</b>		
1	5 adet İçme suyu tesisi yapım işi	2.400.000,00		
1 Adet 480.000,00 TL x 5=2.400.000,00 TL				
2	10 adet İçme suyu tesisi bakım - onarım ve boru alım işleri yapılacaktır.	600.000,00		
1 Adet 60.000,00 TL x 10=600.000,00 TL				
<b>Faaliyetler</b>		<b>Kaynak İhtiyacı</b>		
		<b>Bütçe</b>	<b>Bütçe Dışı</b>	<b>Toplam</b>
1	5 adet İçme suyu tesisi yapım işi	2.400.000,00		2.400.000,00
2	10 adet İçme suyu tesisi bakım - onarım ve boru alım işleri	600.000,00		600.000,00
<b>Genel Toplam</b>		<b>3.000.000,00</b>		<b>3.000.000,00</b>

## FAALİYET MALİYETLERİ TABLOSU

TABLO 2

<b>İdare Adı :</b>	<b>KASTAMONU İL ÖZEL İDARESİ</b>
<b>Performans Hedefi :</b>	2022 yılında 5 adet içmesuyu ihtiyacı olan köy veya bağlularının sağlıklı ve yeterli içmesuyuna kavuşturulması.
<b>Faaliyet Adı :</b>	İçmesuyu tesisi yapımı
<b>Sorumlu Harcama Birimi veya Birimleri</b>	Su ve Kanal Hizmetleri Müdürlüğü
5 adet içmesuyu ihtiyacı bulunmaktadır. İhale usulü yapılması düşünülmektedir. 1 tesisin yaklaşık maliyeti rakam olarak 480.000 TL' dir. 10 adet İçme suyu tesisi bakım - onarım ve boru alım işleri yapılacaktır. 1 İçme suyu tesisi bakım - onarım ve boru alım işlerinin yaklaşık maliyeti rakam olarak 60.000 TL' dir.	

<b>Ekonomik Kod</b>		<b>2022</b>
06	Sermaye Giderleri	3.000.000,00
Toplam Bütçe Kaynak İhtiyacı		3.000.000,00
Bütçe Dışı Kaynak	Döner Sermaye	
	Diğer Yurt İçi	
	Yurt Dışı	
Toplam Bütçe Dışı Kaynak İhtiyacı		
Toplam Kaynak İhtiyacı		<b>3.000.000,00</b>

## PERFORMANS HEDEFİ TABLOSU

TABLO 1

<b>İdare Adı</b>	<b>KASTAMONU İL ÖZEL İDARESİ / Su ve Kanal Hizmetleri Müdürlüğü</b>			
<b>Amaç</b>	Kastamonu İli köy ve buna bağlı ünitelerimizin çevre kirliliğinin önlenmesi ve insan sağlığının korunması için köy ve ünitelerimizde evrensel atıkların uzaklaştırılması, bu atıklardan kaynaklı suların doğal arıtma ve biyolojik arıtma tesisleri inşa etmek suretiyle sulama amaçlı kullanılmasının sağlanması.			
<b>Hedef</b>	Köy ve ünitelerimizde evsel nitelikli atık suların insanların bulunduğu ortamdaki uzaklaştırılmasının sağlanması ve çevre temizliğinin sağlanması.			
<b>Performans Hedefi</b>	2022 yılında 10 adet evsel nitelikli kanalizasyon ve atıksu tesisi ve 1 adet kanalizasyon bakım-onarım çalışması yaparak atık suları insanların bulunduğu ortamdaki uzaklaştırmak ve çevre temizliğinin sağlanması.			
Açıklamalar:10 adet kanalizasyon ve atıksu tesisi yapım işine ihtiyaç duyulmaktadır. İhale usulü yapılması düşünülmektedir. 1 tesisin yaklaşık maliyeti tahmini rakam olarak 382.000 TL' dir. 3 adet tesiste kanalizasyon borusu, bakım-onarım çalışması yapılacaktır. 1 tesisin yaklaşık maliyeti tahmini rakam olarak 60.000,00 TL' dir.				
<b>Performans Göstergeleri</b>		<b>2022</b>		
1	10 adet kanalizasyon ve atıksu tesisi yapımı	3.820.000,00		
1 Adet 382.000,00 TL x 10=3.820.000,00 TL				
2	3 adet tesiste kanalizasyon borusu, bakım-onarım çalışması yapılacaktır.	180.000,00		
1 Adet 60.000,00 TL x 3=180.000,00 TL				
<b>Faaliyetler</b>		<b>Kaynak İhtiyacı</b>		
		<b>Bütçe</b>	<b>Bütçe Dışı</b>	<b>Toplam</b>
1	10 adet kanalizasyon ve atıksu tesisi yapımı	3.820.000,00		3.820.000,00
2	3 adet tesiste kanalizasyon borusu, bakım-onarım çalışması yapılacaktır.	180.000,00		180.000,00
<b>Genel Toplam</b>		<b>4.000.000,00</b>		<b>4.000.000,00</b>

## FAALİYET MALİYETLERİ TABLOSU

TABLO 2

<b>İdare Adı :</b>	<b>KASTAMONU İL ÖZEL İDARESİ</b>
<b>Performans Hedefi :</b>	2022 yılında 10 adet evsel nitelikli kanalizasyon ve atıksu tesisi yaparak insanların bulunduğu ortamdaki uzaklaştırmak ve çevre temizliğinin sağlanması.
<b>Faaliyet Adı :</b>	Kanalizasyon ve atıksu tesisi yapımı
<b>Sorumlu Harcama Birimi veya Birimleri</b>	Su ve Kanal Hizmetleri Müdürlüğü
10 adet kanalizasyon ve atıksu tesisi yapım işine ihtiyaç duyulmaktadır. İhale usulü yapılması düşünülmektedir. 1 tesisin yaklaşık maliyeti tahmini rakam olarak 382.000 TL' dir. 3 adet tesiste kanalizasyon borusu, bakım-onarım çalışması yapılacaktır. 1 tesisin yaklaşık maliyeti tahmini rakam olarak 60.000 TL' dir.	

<b>Ekonomik Kod</b>		<b>2022</b>
06	Sermaye Giderleri	4.000.000,00
<b>Toplam Bütçe Kaynak İhtiyacı</b>		<b>4.000.000,00</b>
<b>Bütçe Dışı Kaynak</b>	Döner Sermaye	
	Diğer Yurt İçi	
	Yurt Dışı	
<b>Toplam Bütçe Dışı Kaynak İhtiyacı</b>		
<b>Toplam Kaynak İhtiyacı</b>		<b>4.000.000,00</b>

## PERFORMANS HEDEFİ TABLOSU

TABLO 1

<b>İdare Adı</b>	<b>KASTAMONU İL ÖZEL İDARESİ / Su ve Kanal Hizmetleri Müdürlüğü</b>			
<b>Amaç</b>	Kastamonu İli Tarımsal altyapıyı geliştirerek verimi ve üretimi artırmayı sağlayacak tarımsal tesislerimizin yapılması, var olanların bakım-onarım çalışmaları yapılarak tesislerin güçlendirilmesi.			
<b>Hedef</b>	Köy ve ünitelerimizde sulamada kullanılan su kaynaklarının en ekonomik biçimde kullanılmasını sağlayan, tarımsal altyapının geliştirilmesi ve ülke ekonomisine katkı sağlanması.			
<b>Performans Hedefi</b>	2022 yılında 3 adet sulama suyu tesisi ve 1 adet sulama suyu tesisi bakım onarım yapılarak kullanılan su kaynaklarının en ekonomik biçimde kullanılmasını sağlayan, tarımsal altyapının yapılması.			
Açıklamalar: 3 adet sulama suyu tesisi yapımına ihtiyaç duyulmaktadır. 1 tesisin yaklaşık maliyeti tahmini rakam olarak 880.000 TL' dir. 1 adet sulama suyu bakım-onarım çalışması yapılacaktır. 1 tesisin yaklaşık maliyeti tahmini rakam olarak 360.000,00 TL' dir.				
<b>Performans Göstergeleri</b>		<b>2022</b>		
1	3 adet sulama suyu tesisi	2.640.000,00		
1 Adet 880.000,00 TL x 3=2.640.000,00 TL				
2	1 Adet sulama suyu bakım ve onarım	360.000,00		
1 Adet 360.000,00 TL x 1=360.000,00 TL				
<b>Faaliyetler</b>		<b>Kaynak İhtiyacı</b>		
		<b>Bütçe</b>	<b>Bütçe Dışı</b>	<b>Toplam</b>
1	3 adet sulama suyu tesisi	2.640.000,00		2.640.000,00
2	1 Adet sulama suyu bakım ve onarım	360.000,00		360.000,00
<b>Genel Toplam</b>		<b>3.000.000,00</b>		<b>3.000.000,00</b>

## FAALİYET MALİYETLERİ TABLOSU

TABLO 2

<b>İdare Adı :</b>	<b>KASTAMONU İL ÖZEL İDARESİ</b>
<b>Performans Hedefi :</b>	2022 yılında 3 adet sulama suyu tesisi yapılarak kullanılan su kaynaklarının en ekonomik biçimde kullanılmasını sağlayan, tarımsal altyapının yapılması.
<b>Faaliyet Adı :</b>	Sulama suyu tesisi yapımı
<b>Sorumlu Harcama Birimi veya Birimleri</b>	Su ve Kanal Hizmetleri Müdürlüğü
3 adet sulama suyu tesisi yapımına ihtiyaç duyulmaktadır. 1 tesisin yaklaşık maliyeti tahmini rakam olarak 880.000 TL' dir. 1 Adet sulama suyu bakım-onarım çalışması yapılacaktır. 1 tesisin yaklaşık maliyeti tahmini rakam olarak 360.000,00 TL' dir.	

<b>Ekonomik Kod</b>		<b>2022</b>
06	Sermaye Giderleri	3.000.000,00
Toplam Bütçe Kaynak İhtiyacı		3.000.000,00
Bütçe Dışı Kaynak	Döner Sermaye	
	Diğer Yurt İçi	
	Yurt Dışı	
Toplam Bütçe Dışı Kaynak İhtiyacı		
Toplam Kaynak İhtiyacı		<b>3.000.000,00</b>

## PERFORMANS HEDEFİ TABLOSU

TABLO 1

<b>İdare Adı</b>	<b>KASTAMONU İL ÖZEL İDARESİ / Su ve Kanal Hizmetleri Müdürlüğü</b>			
<b>Amaç</b>	Kastamonu İli Köy ve buna bağlı ünitelerimizde sıhhi ve yeterli içme suyuna kavuşturulması amacıyla yer altı su kaynaklarının etkin ve verimli şekilde kullanılmasını sağlamak.			
<b>Hedef</b>	Köy ve ünitelerimizde sondaj çalışması yapılarak yer altından su temin edilmesi.			
<b>Performans Hedefi</b>	2022 yılında 7 adet sondaj çalışması yapılarak yer altından su temin edilmesi			
7 Adet sondaj çalışması yapım işine ihtiyaç duyulmaktadır. 1 adet sondaj açma yaklaşık maliyeti tahmini rakam olarak 35.000 TL' dir.				
<b>Performans Göstergeleri</b>		<b>2022</b>		
1	Sondaj çalışmaları yapılması	245.000,00		
1 Adet 35.000,00 TL x 7=245.000,00 TL				
<b>Faaliyetler</b>		<b>Kaynak İhtiyacı</b>		
		<b>Bütçe</b>	<b>Bütçe Dışı</b>	<b>Toplam</b>
1	Sondaj çalışmaları	245.000,00		245.000,00
<b>Genel Toplam</b>		<b>245.000,00</b>		<b>245.000,00</b>

## FAALİYET MALİYETLERİ TABLOSU

TABLO 2

<b>İdare Adı :</b>	<b>KASTAMONU İL ÖZEL İDARESİ</b>
<b>Performans Hedefi :</b>	2022 yılında sondaj çalışması yapılarak yer altından su temin edilmesi
<b>Faaliyet Adı :</b>	Sondaj
<b>Sorumlu Harcama Birimi veya Birimleri</b>	Su ve Kanal Hizmetleri Müdürlüğü
7 Adet sondaj çalışması yapım işine ihtiyaç duyulmaktadır. 1 tesisin yaklaşık maliyeti tahmini rakam olarak 35.000 TL' dir.	

<b>Ekonomik Kod</b>		<b>2022</b>
06	Sermaye Giderleri	245.000,00
Toplam Bütçe Kaynak İhtiyacı		245.000,00
Bütçe Dışı Kaynak	Döner Sermaye	
	Diğer Yurt İçi	
	Yurt Dışı	
Toplam Bütçe Dışı Kaynak İhtiyacı		
Toplam Kaynak İhtiyacı		<b>245.000,00</b>

## PERFORMANS HEDEFİ TABLOSU

TABLO 1

<b>İdare Adı</b>	<b>KASTAMONU İL ÖZEL İDARESİ / Su ve Kanal Hizmetleri Müdürlüğü</b>			
<b>Amaç</b>	Sulama suyu ve toprak tahlil ve analiz yapmak ve bu konularında bölge çiftçilerimizi bilgilendirmek suretiyle tarım arazilerimizin çoraklaşmasını önleyerek doğru ve etkin gübre kullanımını ile en yüksek verim alınmasını sağlamak.			
<b>Hedef</b>	Laboratuar hizmetlerinin uluslararası standartlara uygun olarak sunulması.			
<b>Performans Hedefi</b>	2022 yılında CKS Sistemine kayıtlı başvuruda bulunan çiftçilere laboratuvar tahlili yaparak hizmet vermek			
2022 yılında Laboratuar hizmetlerinin uluslararası standartlara uygun hale getirilebilmesi için gerekli malzemeler alınacaktır.				
<b>Performans Göstergeleri</b>		<b>2022</b>		
1	Laboratuvar hizmetlerinin uluslararası standartlara uygun olarak sunulması.	60.000,00		
<b>Faaliyetler</b>		<b>Kaynak İhtiyacı</b>		
		<b>Bütçe</b>	<b>Bütçe Dışı</b>	<b>Toplam</b>
1	Laboratuvar hizmetleri	60.000,00		60.000,00
<b>Genel Toplam</b>		<b>60.000,00</b>		<b>60.000,00</b>

## FAALİYET MALİYETLERİ TABLOSU

TABLO 2

<b>İdare Adı :</b>	<b>KASTAMONU İL ÖZEL İDARESİ</b>
<b>Performans Hedefi :</b>	2022 yılında CKS Sistemine kayıtlı tüm çiftçilere hizmet vermek.
<b>Faaliyet Adı :</b>	Laboratuar hizmetleri
<b>Sorumlu Harcama Birimi veya Birimleri</b>	Su ve Kanal Hizmetleri Müdürlüğü
Laboratuar hizmetlerinin uluslararası standartlara uygun hale getirilebilmesi için gerekli malzemeler alınacaktır.	

<b>Ekonomik Kod</b>		<b>2022</b>
06	Sermaye Giderleri	60.000,00
<b>Toplam Bütçe Kaynak İhtiyacı</b>		<b>60.000,00</b>
<b>Bütçe Dışı Kaynak</b>	Döner Sermaye	
	Diğer Yurt İçi	
	Yurt Dışı	
<b>Toplam Bütçe Dışı Kaynak İhtiyacı</b>		
<b>Toplam Kaynak İhtiyacı</b>		<b>60.000,00</b>



## PERFORMANS HEDEFİ TABLOSU

TABLO 1

<b>İdare Adı</b>	<b>KASTAMONU İL ÖZEL İDARESİ /Yatırım ve İnşaat Müdürlüğü-Plan ve Proje Müdürlüğü</b>			
<b>Amaç</b>	Yerel kalkınma kapasitesinin artırılması için başta turizm olmak üzere gerekli yatırımların yapılması			
<b>Hedef</b>	Kurumumuza ait devam eden inşaat yatırımından kalan 4.556 m <sup>2</sup> ' yi tamamlamak			
<b>Performans Hedefi</b>	Kurumumuza ait devam eden inşaat yatırımından kalan 4.556 m <sup>2</sup> ' yi tamamlamak			
2020 yılında kalan 4.5546 m2 inşaat için 2020 yılında belirlenen 4.000.000,00 TL lik bütçe kullanılarak tamamlanmıştır. Toplam inşaat maliyeti 9.000.000,00 TL Stratejik planda yer alan 3.1.1 performans hedefi 2020 yılında tamamlandığı için 2022 yılında bütçeye ihtiyaç duyulmamaktadır.				
<b>Performans Göstergeleri</b>		<b>2022</b>		
1	Özel İdare İş Hanı(Site ) Yapım İşinin tamamlanarak binanın faaliyete geçmesi (m2)	0,00		
<b>Faaliyetler</b>		<b>Kaynak İhtiyacı</b>		
		<b>Bütçe</b>	<b>Bütçe Dışı</b>	<b>Toplam</b>
1	Özel İdare İş Hanı(Site ) Yapım İşinin tamamlanarak binanın faaliyete geçmesi (m2)	0,00		0,00
<b>Genel Toplam</b>		<b>0,00</b>		<b>0,00</b>

## FAALİYET MALİYETLERİ TABLOSU

TABLO 2

<b>İdare Adı :</b>	<b>KASTAMONU İL ÖZEL İDARESİ</b>
<b>Performans Hedefi :</b>	Kurumumuza ait devam eden inşaat yatırımından kalan 4.556 m <sup>2</sup> ' yi tamamlamak.
<b>Faaliyet Adı :</b>	Özel İdare İş Hanı(Site ) Yapım İşinin tamamlanarak binanın faaliyete geçmesi %
<b>Sorumlu Harcama Birimi veya Birimleri</b>	Yatırım ve İnşaat Müdürlüğü/Plan ve Proje Müdürlüğü
Açıklamalar:2020 yılında kalan 4.5546 m2 inşaat için 2020 yılında belirlenen 4.000.000,00 TL lik bütçe kullanılarak tamamlanmıştır. Toplam inşaat maliyeti 9.000.000,00 TL Stratejik planda yer alan 3.1.1 performans hedefi 2020 yılında tamamlandığı için 2021 yılında bütçeye ihtiyaç duyulmamaktadır.	

<b>Ekonomik Kod</b>		<b>2022</b>
06	Sermaye Giderleri	0,00
Toplam Bütçe Kaynak İhtiyacı		0,00
Bütçe Dışı Kaynak	Döner Sermaye	
	Diğer Yurt İçi	
	Yurt Dışı	
Toplam Bütçe Dışı Kaynak İhtiyacı		
Toplam Kaynak İhtiyacı		<b>0,00</b>

## PERFORMANS HEDEFİ TABLOSU

TABLO 1

<b>İdare Adı</b>	<b>KASTAMONU İL ÖZEL İDARESİ /Yatırım ve İnşaat Müdürlüğü-Plan ve Proje Müdürlüğü</b>			
<b>Amaç</b>	Yerel kalkınma kapasitesinin artırılması için başta turizm olmak üzere gerekli yatırımların yapılması			
<b>Hedef</b>	10.000 m <sup>2</sup> 'lik fonksiyonel, çevreci idari hizmet binası yapmak.			
<b>Performans Hedefi</b>	10.000 m <sup>2</sup> 'lik fonksiyonel, çevreci idari hizmet binası yapmak.			
2021 yılında yapılması ön görülen proje tamamlanmamış olup, proje ve inşaat işleri için 2022 yılında 1.500.000,00TL ödenek gerekmektedir.				
<b>Performans Göstergeleri</b>		<b>2022</b>		
1	İl Özel İdaresi ve İl Genel Meclisi için yeni hizmet binası yapılması(%30)	1.500.000,00		
<b>Faaliyetler</b>		<b>Kaynak İhtiyacı</b>		
		<b>Bütçe</b>	<b>Bütçe Dışı</b>	<b>Toplam</b>
1	İl Özel İdaresi ve İl Genel Meclisi için yeni hizmet binası yapılması (m2)	1.500.000,00		1.500.000,00
<b>Genel Toplam</b>		<b>1.500.000,00</b>		<b>1.500.000,00</b>

## FAALİYET MALİYETLERİ TABLOSU

TABLO 2

<b>İdare Adı :</b>	<b>KASTAMONU İL ÖZEL İDARESİ</b>
<b>Performans Hedefi :</b>	10.000 m <sup>2</sup> 'lik fonksiyonel, çevreci idari hizmet binası yapmak.
<b>Faaliyet Adı :</b>	İl Özel İdaresi ve İl Genel Meclisi için yeni hizmet binası yapılması %
<b>Sorumlu Harcama Birimi veya Birimleri</b>	Yatırım ve İnşaat Müdürlüğü/Plan ve Proje Müdürlüğü
Açıklamalar:2021 yılında yapılması ön görülen proje tamamlanmamış olup, proje ve inşaat işleri için 2022 yılında 1.500.000,00TL ödenek gerekmektedir.	

<b>Ekonomik Kod</b>		<b>2022</b>
06	Sermaye Giderleri	1.500.000,00
<b>Toplam Bütçe Kaynak İhtiyacı</b>		<b>1.500.000,00</b>
<b>Bütçe Dışı Kaynak</b>	Döner Sermaye	
	Diğer Yurt İçi	
	Yurt Dışı	
<b>Toplam Bütçe Dışı Kaynak İhtiyacı</b>		
<b>Toplam Kaynak İhtiyacı</b>		<b>1.500.000,00</b>

## PERFORMANS HEDEFİ TABLOSU

TABLO 1

<b>İdare Adı</b>	<b>KASTAMONU İL ÖZEL İDARESİ /Yatırım ve İnşaat Müdürlüğü-Plan ve Proje Müdürlüğü</b>		
<b>Amaç</b>	Yerel kalkınma kapasitesinin artırılması için başta turizm olmak üzere gerekli yatırımların yapılması		
<b>Hedef</b>	Toplam 7.500 m <sup>2</sup> 'lik hizmet binalarının bakım ve onarımını yapmak.		
<b>Performans Hedefi</b>	Toplam 7.500 m <sup>2</sup> 'lik hizmet binalarının bakım ve onarımını yapmak.		
Yıllık ortalama bakım onarım maliyetleri yaklaşık 100 TL/m <sup>2</sup> üzerinden hesaplanmıştır.			
<b>Performans Göstergeleri</b>		<b>2022</b>	
1	İl Özel İdaresine ait olan hizmet binalarının gerekli bakım ve onarımlarının yapılması (3000m <sup>2</sup> )	300 m <sup>2</sup>	
2	İl Özel İdaresine ait olan lojmanların gerekli bakımlarının yapılması (m <sup>2</sup> ) (3000m <sup>2</sup> )	300 m <sup>2</sup>	
3	İl Özel İdaresine ait olan şantiye binalarının gerekli bakımlarının yapılması (1500m <sup>2</sup> )	300 m <sup>2</sup>	
<b>Faaliyetler</b>		<b>Kaynak İhtiyacı</b>	
		<b>Bütçe</b>	<b>Bütçe Dışı</b>
		<b>Toplam</b>	
1	İl Özel İdaresine ait olan hizmet binalarının gerekli bakım ve onarımlarının yapılması (m <sup>2</sup> )	400.000,00	400.000,00
2	İl Özel İdaresine ait olan hizmet binalarının gerekli bakım ve onarımlarının yapılması (m <sup>2</sup> )	300.000,00	300.000,00
3	İl Özel İdaresine ait olan şantiye binalarının gerekli bakımlarının yapılması (m <sup>2</sup> )	1.650.000,00	1.650.000,00
<b>Genel Toplam</b>		<b>2.350.000,00</b>	<b>2.350.000,00</b>

## FAALİYET MALİYETLERİ TABLOSU

TABLO 2

<b>İdare Adı :</b>	<b>KASTAMONU İL ÖZEL İDARESİ</b>
<b>Performans Hedefi :</b>	Toplam 7.500 m <sup>2</sup> 'lik hizmet binalarının bakım ve onarımını yapmak.
<b>Faaliyet Adı :</b>	İl Özel İdaresine ait olan hizmet binalarının gerekli bakım ve onarımlarının yapılması (m <sup>2</sup> ) İl Özel İdaresine ait olan lojmanların gerekli bakımlarının yapılması (m <sup>2</sup> ) İl Özel İdaresine ait olan şantiye binalarının gerekli bakımlarının yapılması (m <sup>2</sup> )
<b>Sorumlu Harcama Birimi veya Birimleri</b>	Yatırım ve İnşaat Müdürlüğü/Plan ve Proje Müdürlüğü
- Yıllık ortalama bakım onarım maliyetleri yaklaşık 100 TL/m <sup>2</sup> üzerinden hesaplanmıştır.	

<b>Ekonomik Kod</b>		<b>2022</b>
06	Sermaye Giderleri	2.350.000,00
Toplam Bütçe Kaynak İhtiyacı		2.350.000,00
Bütçe Dışı Kaynak	Döner Sermaye	
	Diğer Yurt İçi	
	Yurt Dışı	
Toplam Bütçe Dışı Kaynak İhtiyacı		
Toplam Kaynak İhtiyacı		<b>2.350.000,00</b>

## PERFORMANS HEDEFİ TABLOSU

TABLO 1

<b>İdare Adı</b>	<b>KASTAMONU İL ÖZEL İDARESİ /Yatırım ve İnşaat Müdürlüğü-Plan ve Proje Müdürlüğü</b>			
<b>Amaç</b>	Yerel kalkınma kapasitesinin artırılması için başta turizm olmak üzere gerekli yatırımların yapılması			
<b>Hedef</b>	Turizm potansiyeline katkıda bulunmak için 1.310.000 m <sup>2</sup> 'lik alanda, "Açık Hava Müzesi ve Yaban Parkı" yapmak.			
<b>Performans Hedefi</b>	Turizm potansiyeline katkıda bulunmak için 1.310.000 m <sup>2</sup> 'lik alanda, "Açık Hava Müzesi ve Yaban Parkı" yapmak.			
Stratejik planda yer alan bu hedefle ilgili ekonomik nedenler ve pandemi süreci nedeniyle 2020-2021 yıllarında çalışma yapılamamış olup, 2022 yılında istenilen ödenek ile avan proje çalışmasına başlanacaktır.				
<b>Performans Göstergeleri</b>		<b>2022</b>		
1	İl Özel İdaresine ait Toklutepe mevkiinde bulunan 1019 ada 21 parsel 131 hektar alana "Açık Hava Müzesi ve Yaban Parkı" yapılmasıyla ilgili gerekli tüm çalışmaların gerçekleştirilmesi. (%10)	100.000,00		
<b>Faaliyetler</b>		<b>Kaynak İhtiyacı</b>		
		<b>Bütçe</b>	<b>Bütçe Dışı</b>	<b>Toplam</b>
1	İl Özel İdaresine ait Toklutepe mevkiinde bulunan 1019 ada 21 parsel 131 hektar alana "Açık Hava Müzesi ve Yaban Parkı" yapılmasıyla ilgili gerekli tüm çalışmaların gerçekleştirilmesi.	100.000,00		100.000,00
<b>Genel Toplam</b>		<b>100.000,00</b>		<b>100.000,00</b>

## FAALİYET MALİYETLERİ TABLOSU

TABLO 2

<b>İdare Adı :</b>	<b>KASTAMONU İL ÖZEL İDARESİ</b>
<b>Performans Hedefi :</b>	Turizm potansiyeline katkıda bulunmak için 1.310.000 m <sup>2</sup> 'lik alanda, "Açık Hava Müzesi ve Yaban Parkı" yapmak.
<b>Faaliyet Adı :</b>	İl Özel İdaresine ait Toklutepe mevkiinde bulunan 1019 ada 21 parsel 131 hektar alana ""Açık Hava Müzesi ve Yaban Parkı"" yapılmasıyla ilgili gerekli tüm çalışmaların gerçekleştirilmesi. (%)"
<b>Sorumlu Harcama Birimi veya Birimleri</b>	Yatırım ve İnşaat Müdürlüğü/Plan ve Proje Müdürlüğü
Açıklamalar:Stratejik planda yer alan bu hedefle ilgili ekonomik nedenler ve pandemi süreci nedeniyle 2021 yılında çalışma yapılamamış olup, 2022 yılında istenilen ödenek ile avan proje çalışmasına başlanacaktır.	

<b>Ekonomik Kod</b>		<b>2022</b>
06	Sermaye Giderleri	100.000,00
Toplam Bütçe Kaynak İhtiyacı		100.000,00
Bütçe Dışı Kaynak	Döner Sermaye	
	Diğer Yurt İçi	
	Yurt Dışı	
Toplam Bütçe Dışı Kaynak İhtiyacı		
Toplam Kaynak İhtiyacı		<b>100.000,00</b>

## PERFORMANS HEDEFİ TABLOSU

TABLO 1

<b>İdare Adı</b>	<b>KASTAMONU İL ÖZEL İDARESİ /Yatırım ve İnşaat Müdürlüğü-Plan ve Proje Müdürlüğü</b>			
<b>Amaç</b>	Yerel kalkınma kapasitesinin artırılması için başta turizm olmak üzere gerekli yatırımların yapılması			
<b>Hedef</b>	Toplam 9.150 m <sup>2</sup> 'lik turizm tesisi yatırımları yapmak.			
<b>Performans Hedefi</b>	Toplam 9.150 m <sup>2</sup> 'lik turizm tesisi yatırımları yapmak.			
Stratejik planda yer alan performans göstegeleri 3.5.1-3.5.2-3.5.3 için ekonomik nedenler ve pandemi süreci nedeniyle çalışma yapılamamıştır. İstenilen ödenek ile proje çalışmasına başlanacaktır.Stratejik planda yer alan 3.5.4-3.5.5-3.5.6 performans hedefleri 2020 yılında tamamlanacağı için 2022 yılında bütçeye ihtiyaç duyulmamaktadır.				
<b>Performans Göstergeleri</b>		<b>2022</b>		
1	Mimar Vedat Tek Kültür ve Sanat Merkezimiz dahilindeki butik otele ek bina yaparak yatak kapasitesinin artırılması. (%10)	% 10		
2	Turizmi desteklemek amacıyla sahil ilçelerimizden birinde turistik otel yapılması. (%20)	% 20		
3	Mimar Vedat Tek Kültür ve Sanat Merkezine Yeni Müze Binası yapılması (%30)	% 30		
4	Kent Müzesi Yapılması (m2)	0,00		
5	İnebolu Türkocağı binası, İstiklal yolu Müzesi teşhir ve tanzim işi (m2)	0,00		
6	Daday atlı terapi merkezi ve model binicilik tesisi (m2)	0,00		
<b>Faaliyetler</b>		<b>Kaynak İhtiyacı</b>		
		<b>Bütçe</b>	<b>Bütçe Dışı</b>	<b>Toplam</b>
<b>1</b>	Mimar Vedat Tek Kültür ve Sanat Merkezimiz dahilindeki butik otele ek bina yaparak yatak kapasitesinin artırılması. (m2)	100.000,00		100.000,00
<b>2</b>	Turizmi desteklemek amacıyla sahil ilçelerimizden birinde turistik otel yapılması. (m2)	500.000,00		500.000,00
<b>3</b>	Mimar Vedat Tek Kültür ve Sanat Merkezine Yeni Müze Binası yapılması (m2)	150.000,00		150.000,00
<b>4</b>	Kent Müzesi Yapılması (m2)	0,00		0,00
<b>5</b>	İnebolu Türkocağı binası, İstiklal yolu Müzesi teşhir ve tanzim işi (m2)	0,00		0,00
<b>6</b>	Daday atlı terapi merkezi ve model binicilik tesisi (m2)	0,00		0,00
<b>Genel Toplam</b>		<b>750.000,00</b>		<b>750.000,00</b>

## FAALİYET MALİYETLERİ TABLOSU

TABLO 2

<b>İdare Adı :</b>	<b>KASTAMONU İL ÖZEL İDARESİ</b>
<b>Performans Hedefi :</b>	Toplam 9.150 m <sup>2</sup> 'lik turizm tesisi yatırımları yapmak.
<b>Faaliyet Adı :</b>	- Mimar Vedat Tek Kültür ve Sanat Merkezimiz dahilindeki butik otele ek bina yaparak yatak kapasitesinin artırılması. (%) - Turizmi desteklemek amacıyla sahil ilçelerimizden birinde turistik otel yapılması. (%) - Mimar Vedat Tek Kültür ve Sanat Merkezine Yeni Müze Binası yapılması (%) - Kent Müzesi Yapılması (%) - İnebolu Türkocağı binası, İstiklal yolu Müzesi teşhir ve tanzim işi (%) - Daday atlı terapi merkezi ve model binicilik tesisi (%)
<b>Sorumlu Harcama Birimi veya Birimleri</b>	Yatırım ve İnşaat Müdürlüğü/Plan ve Proje Müdürlüğü
Açıklamalar:Stratejik planda yer alan performans göstegeleri 3.5.1-3.5.2-3.5.3 için ekonomik nedenler ve pandemi süreci nedeniyle çalışma yapılamamıştır. İstenilen ödenek ile proje çalışmasına başlanacaktır .	

<b>Ekonomik Kod</b>		<b>2022</b>
06	Sermaye Giderleri	750.000,00
Toplam Bütçe Kaynak İhtiyacı		750.000,00
Bütçe Dışı Kaynak	Döner Sermaye	
	Diğer Yurt İçi	
	Yurt Dışı	
Toplam Bütçe Dışı Kaynak İhtiyacı		
Toplam Kaynak İhtiyacı		750.000,00

## PERFORMANS HEDEFİ TABLOSU

TABLO 1

<b>İdare Adı</b>	<b>KASTAMONU İL ÖZEL İDARESİ /Yatırım ve İnşaat Müdürlüğü-Plan ve Proje Müdürlüğü</b>		
<b>Amaç</b>	Yerel kalkınma kapasitesinin artırılması için başta turizm olmak üzere gerekli yatırımların yapılması		
<b>Hedef</b>	Spor faaliyetlerinin gelişmesi için tesis yatırımları yapmak.		
<b>Performans Hedefi</b>	Spor faaliyetlerinin gelişmesi için tesis yatırımları yapmak.		
<b>Performans Göstergeleri</b>			
		<b>2022</b>	
1	Doğa ve Spor Kompleksine Kapalı Spor salonu Yapılması (%)		
Stratejik planda yer alan 3.6.1 performans hedefi ekonomik nedenler ve pandemi süreci nedeniyle çalışma yapılamamıştır. Ekonomik tasarruf tedbirleri sebebiyle 2022 yılında ilave kaynak bulunması durumunda çalışmalara başlanacaktır.		%10	
2	Ilgaz Yurduntepe Kayak Tesislerine Kafeterya Binası Yapılması (m <sup>2</sup> )		
Stratejik planda yer alan 3.6.2 performans hedefi 2020 yılında tamamlanacağı için 2022 yılında bütçeye ihtiyaç duyulmamaktadır.		0,00	
3			
<b>Faaliyetler</b>		<b>Kaynak İhtiyacı</b>	
		<b>Bütçe</b>	<b>Bütçe Dışı</b>
		<b>Toplam</b>	
<b>1</b>	Doğa ve Spor Kompleksine Kapalı Spor salonu Yapılması (m <sup>2</sup> )	1.000,00	1.000,00
<b>2</b>	Ilgaz Yurduntepe Kayak Tesislerine Kafeterya Binası Yapılması (m <sup>2</sup> )	0,00	0,00
<b>Genel Toplam</b>		<b>1.000,00</b>	<b>1.000,00</b>

## FAALİYET MALİYETLERİ TABLOSU

TABLO 2

<b>İdare Adı :</b>	<b>KASTAMONU İL ÖZEL İDARESİ</b>
<b>Performans Hedefi :</b>	Spor faaliyetlerinin gelişmesi için tesis yatırımları yapmak.
<b>Faaliyet Adı :</b>	- Doğa ve Spor Kompleksine Kapalı Spor salonu Yapılması (m <sup>2</sup> ) - Ilgaz Yurduntepe Kayak Tesislerine Kafeterya Binası Yapılması (m <sup>2</sup> )
<b>Sorumlu Harcama Birimi veya Birimleri</b>	Yatırım ve İnşaat Müdürlüğü/Plan ve Proje Müdürlüğü

<b>Ekonomik Kod</b>		<b>2022</b>
06	Sermaye Giderleri	1.000,00
Toplam Bütçe Kaynak İhtiyacı		1.000,00
Bütçe Dışı Kaynak	Döner Sermaye	
	Diğer Yurt İçi	
	Yurt Dışı	
Toplam Bütçe Dışı Kaynak İhtiyacı		
Toplam Kaynak İhtiyacı		<b>1.000,00</b>

## PERFORMANS HEDEFİ TABLOSU

TABLO 1

<b>İdare Adı</b>	<b>Kastamonu İl Özel İdaresi/Strateji Geliştirme Müdürlüğü</b>			
<b>Amaç</b>	Sürdürülebilir Mali Politikalarımızın bütüncül bir yaklaşımla belirlenmesine öncülük ve rehberlik etmek, bütçelerin reel olarak hazırlanması ve kaynakların hesap verilebilir ve saydamlık ilkeleri çerçevesinde yönetilmesi, üst politika belgeleri olan stratejik, plan, performans planı ve bütçe arasındaki uyumun güçlendirilmesi, gelirlerde sürekli artışın sağlanması amacıyla İdaremiz tarafından gerçekleştirilen turizm yatırımlarından faydalanılması,			
<b>Hedef</b>	a) Kanunla belirlenmiş olan özel İdare paylarını ilgili kurumlara aktarmak. (Kuzey Anadolu Kalkınma Ajansı Payı, Vilayetler hizmet birliği payı, Ilgaz dağı turizm altyapı hizmet birliği ve diğer payların ödenmesi) b) İlimiz merkezinde ve İlçelerde bulunan İdaremiz mülkiyetindeki bina, tarla, arsa vb. uygun olan taşınmazların satılması veya kiraya verilmesi suretiyle İdaremiz gelirlerinin artırılması			
<b>Performans Hedefi</b>	Yıl içerisinde mevzuat kapsamında zorunlu ödemeleri gerçekleştirmek, merkez ve ilçe khgb'lerine maddi destek sağlamak			
1) Mal ve Hizmet Alım Giderleri (İlan, mahkeme ve tanıtma giderleri) 2) Bütçe İmkanları çerçevesinde KHGB'lere maddi yardım etmek 3) Kanunla belirlenmiş olan payları ilgili kurumlara aktarmak				
<b>Performans Göstergeleri</b>		<b>2022</b>		
1	Mal ve Hizmet Alım Giderleri	100.000,00		
İlan Giderleri, mahkeme harç ve giderleri, tanıtma, ağırlama, tören, fuar organizasyon giderleri				
2	Sermaye Transferleri	1.781.094,00		
3	Cari Transferler	9.068.829,00		
khgb yardım, ve kanunla belirlenen payların aktarılması				
<b>Faaliyetler</b>		<b>Kaynak İhtiyacı</b>		
		<b>Bütçe</b>	<b>Bütçe Dışı</b>	<b>Toplam</b>
1	Mal ve Hizmet Alım Giderleri	100.000,00		
2	Sermaye Transferleri	1.781.094,00		
3	Cari Transferler	9.068.829,00		
<b>Genel Toplam</b>		<b>10.949.923,00</b>		<b>10.949.923,00</b>

## FAALİYET MALİYETLERİ TABLOSU

TABLO 2

<b>İdare Adı :</b>	<b>Kastamonu İl Özel İdaresi / Strateji Geliştirme Müdürlüğü</b>
<b>Performans Hedefi :</b>	"Yıl içerisinde mevzuat kapsamında zorunlu ödemeleri gerçekleştirmek, merkez ve ilçe khgb'lerine maddi destek sağlamak"
<b>Faaliyet Adı :</b>	1) Mal ve Hizmet Alım Giderleri 2) Cari Transferler 3) Sermaye Transferleri
<b>Sorumlu Harcama Birimi veya Birimleri</b>	Strateji Geliştirme Müdürlüğü
1) Mal ve Hizmet Alım Giderleri (İlan Görev Giderleri, Tanıtma giderleri) 2) Bütçe İmkanları çerçevesinde KHGB'lere maddi yardım etmek 3) Kanunla belirlenmiş olan payları ilgili kurumlara aktarmak	

Ekonomik Kod		2022
3	Mal ve Hizmet Alım Giderleri	100.000,00
5	Cari Transferler	9.068.829,00
7	Sermaye Transferleri	1.781.094,00
<b>Toplam Bütçe Kaynak İhtiyacı</b>		<b>10.949.923,00</b>
Bütçe Dışı Kaynak	Döner Sermaye	
	Diğer Yurt İçi	
	Yurt Dışı	
<b>Toplam Bütçe Dışı Kaynak İhtiyacı</b>		
<b>Toplam Kaynak İhtiyacı</b>		<b>10.949.923,00</b>

## PERFORMANS HEDEFİ TABLOSU

TABLO 1

<b>İdare Adı</b>	<b>KASTAMONU İL ÖZEL İDARESİ / İnsan Kaynakları ve Eğitim Müdürlüğü</b>			
<b>Amaç</b>	Kurumsal kapasitenin geliştirilmesi			
<b>Hedef</b>	İl Genel Meclisinin ve Birimlerin hizmet içi eğitim taleplerinin tamamını karşılamak			
<b>Performans Hedefi</b>	İl Genel Meclisinin ve Birimlerin Farklı Konulardaki Hizmet İçi Eğitim Taleplerinin Karşlanması			
Birimlerden gelen talepler dâhilinde 01-05 Şubat 2021 tarihinde Birim amirleri ve memur personele, 22-26 Mart 2021 tarihinde S/S personeline Resmî Yazışmalarda Uygulanacak Usul Ve Esaslar Hakkında Yönetmelikteki Yeniliklerle İlgili Eğitim Verilmesi, İletişim, Ast-Üst İlişkileri Protokol Kuralları, Enerji Verimliliği Ve Tasarruf Tedbirleri, İhale Mevzuatı, İmar Mevzuatı, 657 Sayılı Devlet Memurları Kanunu Disiplin Soruşturması Eğitimi Verilmesi, İş Makinelerinin/Araçların Verimli Kullanımı Ve Bakım Eğitimi, Trafik Ve İleri Sürüş Teknikleri, Yangın Eğitimi, Atölyelerde İş Güvenliği ile ilgili eğitimler verilerek talepler karşılanmıştır.				
<b>Performans Göstergeleri</b>		<b>2022</b>		
1	İl Genel Meclisinin ve Birimlerin Farklı Konulardaki Hizmet İçi Eğitim Taleplerinin Karşılama Oranı %	%100		
<b>Faaliyetler</b>		<b>Kaynak İhtiyacı</b>		
		<b>Bütçe</b>	<b>Bütçe Dışı</b>	<b>Toplam</b>
1	Kurslara katılım ve eğitim giderleri	0,00		0,00
<b>Genel Toplam</b>		<b>0,00</b>		<b>0,00</b>

## FAALİYET MALİYETLERİ TABLOSU

TABLO 2

<b>İdare Adı :</b>	<b>KASTAMONU İL ÖZEL İDARESİ</b>
<b>Performans Hedefi :</b>	İl Genel Meclisinin ve Birimlerin Farklı Konulardaki Hizmet İçi Eğitim Taleplerinin Karşılması
<b>Faaliyet Adı :</b>	İl Genel Meclisinin ve Birimlerin Farklı Konulardaki Hizmet İçi Eğitim Taleplerinin Karşılması
<b>Sorumlu Harcama Birimi veya Birimleri</b>	İnsan Kaynakları ve Eğitim Müdürlüğü

<b>Ekonomik Kod</b>		<b>2022</b>
01	Personel Giderleri	0,00
<b>Toplam Bütçe Kaynak İhtiyacı</b>		<b>0,00</b>
<b>Bütçe Dışı Kaynak</b>	Döner Sermaye	
	Diğer Yurt İçi	
	Yurt Dışı	
<b>Toplam Bütçe Dışı Kaynak İhtiyacı</b>		
<b>Toplam Kaynak İhtiyacı</b>		<b>0,00</b>



## PERFORMANS HEDEFİ TABLOSU

TABLO 1

<b>İdare Adı</b>	<b>KASTAMONU İL ÖZEL İDARESİ / İnsan Kaynakları ve Eğitim Müdürlüğü</b>			
<b>Amaç</b>	Kurumsal kapasitenin geliştirilmesi			
<b>Hedef</b>	Personel performans değerlendirme sistemini kurmak			
<b>Performans Hedefi</b>	Personel performans değerlendirme sistemini kurmak			
<p>İdareimiz amaç ve hedeflerinin gerçekleştirilebilmesi için, birimlerimizin görev tanımları doğrultusunda iş akışlarını belirlemek, iş akışlarına göre personel sayılarını tespit etmek ve bu doğrultuda personele verilecek görev ve yetkileri belirleyerek, performans yönetiminde gerekli çalışmaları organize etme, izleme ve değerlendirmelerinin yapılmasının sağlanması amacıyla komisyon kurulmuş olup, İş analiz süreci ve İş yükü analizi tamamlanmış, İş gereklilikleri çalışmalarının tamamlanmasında son aşamaya gelinmiştir.</p>				
<b>Performans Göstergeleri</b>		<b>2022</b>		
1	Çalışanların Bireysel Performans Değerlendirme Sisteminden Memnuniyet Oranı	%35		
<b>Faaliyetler</b>		<b>Kaynak İhtiyacı</b>		
		<b>Bütçe</b>	<b>Bütçe Dışı</b>	<b>Toplam</b>
1	Çalışanların Bireysel Performans Değerlendirme Sisteminden Memnuniyet Oranı	0,00		0,00
<b>Genel Toplam</b>		<b>0,00</b>		<b>0,00</b>

## FAALİYET MALİYETLERİ TABLOSU

TABLO 2

<b>İdare Adı :</b>	<b>KASTAMONU İL ÖZEL İDARESİ</b>
<b>Performans Hedefi :</b>	Personel performans değerlendirme sistemini kurmak
<b>Faaliyet Adı :</b>	Çalışanların Bireysel Performans Değerlendirme Sisteminden Memnuniyet Oranı
<b>Sorumlu Harcama Birimi veya Birimleri</b>	İnsan Kaynakları ve Eğitim Müdürlüğü

<b>Ekonomik Kod</b>		<b>2022</b>
01	Personel Giderleri	0,00
Toplam Bütçe Kaynak İhtiyacı		0,00
Bütçe Dışı Kaynak	Döner Sermaye	
	Diğer Yurt İçi	
	Yurt Dışı	
Toplam Bütçe Dışı Kaynak İhtiyacı		
Toplam Kaynak İhtiyacı		<b>0,00</b>

## PERFORMANS HEDEFİ TABLOSU

TABLO 1

<b>İdare Adı</b>	<b>KASTAMONU İL ÖZEL İDARESİ / İnsan Kaynakları ve Eğitim Müdürlüğü</b>			
<b>Amaç</b>	Kurumsal kapasitenin geliştirilmesi			
<b>Hedef</b>	Kurum çalışanlarının görev tanımlarını yapmak ve uygulamak			
<b>Performans Hedefi</b>	Kurum çalışanlarının görev tanımlarını yapmak ve uygulamak			
İdaremiz amaç ve hedeflerinin gerçekleştirilebilmesi için, birimlerimizin görev tanımları doğrultusunda iş akışlarını belirlemek, iş akışlarına göre personel sayılarını tespit etmek ve bu doğrultuda personele verilecek görev ve yetkileri belirleyerek, performans yönetiminde gerekli çalışmaları organize etme, izleme ve değerlendirmelerinin yapılmasının sağlanması amacıyla komisyon kurulmuş olup, İş analiz süreci ve İş yükü analizi tamamlanmış, İş gereklilikleri çalışmalarının tamamlanmasında son aşamaya gelinmiştir.				
<b>Performans Göstergeleri</b>		<b>2022</b>		
1	Görev tanımları hazırlanmasının tamamlanması oranı	60%		
<b>Faaliyetler</b>		<b>Kaynak İhtiyacı</b>		
		<b>Bütçe</b>	<b>Bütçe Dışı</b>	<b>Toplam</b>
1	Görev tanımları hazırlanmasının tamamlanması oranı	0,00		0,00
<b>Genel Toplam</b>		<b>0,00</b>		<b>0,00</b>

## FAALİYET MALİYETLERİ TABLOSU

TABLO 2

<b>İdare Adı :</b>	<b>KASTAMONU İL ÖZEL İDARESİ</b>
<b>Performans Hedefi :</b>	Kurum çalışanlarının görev tanımlarını yapmak ve uygulamak
<b>Faaliyet Adı :</b>	Görev tanımları hazırlanmasının tamamlanması
<b>Sorumlu Harcama Birimi veya Birimleri</b>	İnsan Kaynakları ve Eğitim Müdürlüğü

<b>Ekonomik Kod</b>		<b>2022</b>
01	Personel Giderleri	0,00
Toplam Bütçe Kaynak İhtiyacı		0,00
Bütçe Dışı Kaynak	Döner Sermaye	
	Diğer Yurt İçi	
	Yurt Dışı	
Toplam Bütçe Dışı Kaynak İhtiyacı		
Toplam Kaynak İhtiyacı		<b>0,00</b>

## PERFORMANS HEDEFİ TABLOSU

TABLO 1

<b>İdare Adı</b>	<b>KASTAMONU İL ÖZEL İDARESİ / İnsan Kaynakları ve Eğitim Müdürlüğü</b>			
<b>Amaç</b>	Kurumsal kapasitenin geliştirilmesi			
<b>Hedef</b>	Plan dönemi içinde 660 personele kişi başı 40 saat eğitim verilmesini sağlamak			
<b>Performans Hedefi</b>	Plan dönemi içinde 660 personele kişi başı 40 saat eğitim verilmesini sağlamak			
01-05 Şubat 2021 tarihinde Birim amirleri ve memur personele (118 kişi ), 22-26 Mart 2021 tarihinde S/S personeline (246 kişi) toplam 376 personelimize hizmet içi eğitim verilmiştir.Dünya Sağlık Örgütü tarafından pandemi olarak belirtilen COVID-19 salgını yüzünden personellerimizin çeşitli nedenlerle idari izinli olmaları, dönüşümlü ve uzaktan çalışmaları sebebi ile hedeflenen sayıda düşme olmuştur.				
<b>Performans Göstergeleri</b>		<b>2022</b>		
1	Eğitim alan personel sayısı	396		
<b>Faaliyetler</b>		<b>Kaynak İhtiyacı</b>		
		<b>Bütçe</b>	<b>Bütçe Dışı</b>	<b>Toplam</b>
1	Plan dönemi içinde 660 personele kişi başı 40 saat eğitim verilmesini sağlamak	0,00		0,00
<b>Genel Toplam</b>		<b>0,00</b>		<b>0,00</b>

## FAALİYET MALİYETLERİ TABLOSU

TABLO 2

<b>İdare Adı :</b>	<b>KASTAMONU İL ÖZEL İDARESİ</b>
<b>Performans Hedefi :</b>	Plan dönemi içinde 660 personele kişi başı 40 saat eğitim verilmesini sağlamak
<b>Faaliyet Adı :</b>	Personel Eğitimi
<b>Sorumlu Harcama Birimi veya Birimleri</b>	İnsan Kaynakları ve Eğitim Müdürlüğü
01-05 Şubat 2021 tarihinde Birim amirleri ve memur personele (118 kişi ), 22-26 Mart 2021 tarihinde S/S personeline (246 kişi) toplam 376 personelimize hizmet içi eğitim verilmiştir.Dünya Sağlık Örgütü tarafından pandemi olarak belirtilen COVID-19 salgını yüzünden personellerimizin çeşitli nedenlerle idari izinli olmaları, dönüşümlü ve uzaktan çalışmaları sebebi ile hedeflenen sayıda düşme olmuştur.	

<b>Ekonomik Kod</b>		<b>2022</b>
01	Personel Giderleri	0,00
Toplam Bütçe Kaynak İhtiyacı		0,00
Bütçe Dışı Kaynak	Döner Sermaye	
	Diğer Yurt İçi	
	Yurt Dışı	
Toplam Bütçe Dışı Kaynak İhtiyacı		
Toplam Kaynak İhtiyacı		<b>0,00</b>

## PERFORMANS HEDEFİ TABLOSU

TABLO 1

<b>İdare Adı</b>	<b>KASTAMONU İL ÖZEL İDARESİ / İnsan Kaynakları ve Eğitim Müdürlüğü</b>			
<b>Amaç</b>	Kurumsal teknik ve teknolojik yapının güçlendirilmesi			
<b>Hedef</b>	İnsan kaynakları bilgi yönetim sistemi kurmak			
<b>Performans Hedefi</b>	İnsan kaynakları bilgi yönetim sistemi kurmak			
Personel bilgilerinin girilecek olan Bilgisayar Programının alınması halinde bilgilerin programa aktarılması için program satın alınma çalışmaları devam etmektedir.				
<b>Performans Göstergeleri</b>		<b>2022</b>		
1	Çalışan bilgilerinin bilgisayar ortamına girilme Oranı	%100		
<b>Faaliyetler</b>		<b>Kaynak İhtiyacı</b>		
		<b>Bütçe</b>	<b>Bütçe Dışı</b>	<b>Toplam</b>
1	Çalışan bilgilerinin bilgisayar ortamına girilmesi	0,00		0,00
<b>Genel Toplam</b>		<b>0,00</b>		<b>0,00</b>

## FAALİYET MALİYETLERİ TABLOSU

TABLO 2

<b>İdare Adı :</b>	<b>KASTAMONU İL ÖZEL İDARESİ</b>
<b>Performans Hedefi :</b>	İnsan kaynakları bilgi yönetim sistemi kurmak
<b>Faaliyet Adı :</b>	Çalışan bilgilerinin bilgisayar ortamına girilmesi
<b>Sorumlu Harcama Birimi veya Birimleri</b>	İnsan Kaynakları ve Eğitim Müdürlüğü
Personel bilgilerinin girilecek olan Bilgisayar Programının alınması halinde bilgilerin programa aktarılması için program satın alınma çalışmaları devam etmektedir.	

<b>Ekonomik Kod</b>		<b>2022</b>
06	Sermaye Giderleri	0,00
Toplam Bütçe Kaynak İhtiyacı		0,00
Bütçe Dışı Kaynak	Döner Sermaye	
	Diğer Yurt İçi	
	Yurt Dışı	
Toplam Bütçe Dışı Kaynak İhtiyacı		
Toplam Kaynak İhtiyacı		<b>0,00</b>

## PERFORMANS HEDEFİ TABLOSU

TABLO 1

<b>İdare Adı</b>	<b>KASTAMONU İL ÖZEL İDARESİ / Destek Hizmetleri Müdürlüğü</b>			
<b>Amaç</b>	Kurumsal teknik ve teknolojik yapının güçlendirilmesi			
<b>Hedef</b>	İşletme saha çalışması,bakım onarım iş süreçleri yönetim sistemi kurmak.(H6.2)			
<b>Performans Hedefi</b>	İşletme saha çalışması,bakım onarım iş süreçleri yönetim sistemi kurmak.			
İdaremiz Makine İkmal Bakım ve Onarım Müdürlüğü İşletme, Atölye ve Yedek Parça ambarında kullanılan otomasyon programının bakımı ve geliştirilmesi hedeflenmiştir.				
<b>Performans Göstergeleri</b>		<b>2022</b>		
1	İşletme,atölye,satın alma,maliyet modüllerinin belirlenen oranda tamamlanması. %100	120.000,00		
<b>Faaliyetler</b>		<b>Kaynak İhtiyacı</b>		
		<b>Bütçe</b>	<b>Bütçe Dışı</b>	<b>Toplam</b>
1		120.000,00		120.000,00
<b>Genel Toplam</b>		<b>120.000,00</b>		<b>120.000,00</b>

## FAALİYET MALİYETLERİ TABLOSU

TABLO 2

<b>İdare Adı :</b>	<b>KASTAMONU İL ÖZEL İDARESİ</b>
<b>Performans Hedefi :</b>	İşletme saha çalışması bakım,onarım iş süreçleri yönetim sistemi kurmak
<b>Faaliyet Adı :</b>	İşletme,atölye,satınalma,maliyet modüllerinin tamamlanma oranı
<b>Sorumlu Harcama Birimi veya Birimleri</b>	Destek Hizmetleri Müdürlüğü
Atölye ve işletme,satınalma,maliyet modülüne bağlı yazılım programı dahilinde araçların takip edilmesi için aylık 10.000,00 TL olmak üzere 12 aylık telefon ulaşım bedeli olarak 120.000 TL.	

<b>Ekonomik Kod</b>		<b>2022</b>
03	Mal ve Hizmet Alım Giderleri	120.000,00
Toplam Bütçe Kaynak İhtiyacı		120.000,00
Bütçe Dışı Kaynak	Döner Sermaye	
	Diğer Yurt İçi	
	Yurt Dışı	
Toplam Bütçe Dışı Kaynak İhtiyacı		
Toplam Kaynak İhtiyacı		<b>120.000,00</b>

## PERFORMANS HEDEFİ TABLOSU

TABLO 1

<b>İdare Adı</b>	<b>KASTAMONU İL ÖZEL İDARESİ / Destek Hizmetleri Müdürlüğü</b>			
<b>Amaç</b>	Kurumsal teknik ve teknolojik yapının güçlendirilmesi			
<b>Hedef</b>	27 araç ve iş makinesi alınarak araç ve makine parkı modernizasyonu sağlamak.(H6.4)			
<b>Performans Hedefi</b>	27 araç ve iş makinesi alınarak araç ve makine parkı modernizasyonu sağlamak.			
İdaremizin Makine Yenileştirme Projesi kapsamında ekonomik ömrünü tamamlamış araç ve iş makinelerinin servis dışı tutularak yerine yenilerinin alınması. (2022 Yılı 3 adet Pickup, 1 adet Forklift Alımı)				
<b>Performans Göstergeleri</b>		<b>2022</b>		
1	27 araç ve iş makinesi alınarak araç ve makine parkı modernizasyonu sağlamak.	1.100.000,00		
<b>Faaliyetler</b>		<b>Kaynak İhtiyacı</b>		
		<b>Bütçe</b>	<b>Bütçe Dışı</b>	<b>Toplam</b>
1	27 araç ve iş makinesi alınarak araç ve makine parkı modernizasyonu sağlamak.	1.100.000,00		1.100.000,00
<b>Genel Toplam</b>		<b>1.100.000,00</b>		<b>1.100.000,00</b>

## FAALİYET MALİYETLERİ TABLOSU

TABLO 2

<b>İdare Adı :</b>	<b>KASTAMONU İL ÖZEL İDARESİ</b>
<b>Performans Hedefi :</b>	27 araç ve iş makinesi alınarak araç ve makine parkı modernizasyonu sağlamak
<b>Faaliyet Adı :</b>	Makine parkı modernizasyonunu sağlamak
<b>Sorumlu Harcama Birimi veya Birimleri</b>	Destek Hizmetleri Müdürlüğü
İdaremizin Makine Yenileştirme Projesi kapsamında ekonomik ömrünü tamamlamış araç ve iş makinelerinin servis dışı tutularak yerine yenilerinin alınması. (2022 Yılı 3 adet Pickup, 1 adet Forklift Alımı)	

<b>Ekonomik Kod</b>		<b>2022</b>
06	Sermaye Giderleri	1.100.000,00
Toplam Bütçe Kaynak İhtiyacı		1.100.000,00
Bütçe Dışı Kaynak	Döner Sermaye	
	Diğer Yurt İçi	
	Yurt Dışı	
Toplam Bütçe Dışı Kaynak İhtiyacı		
Toplam Kaynak İhtiyacı		<b>1.100.000,00</b>

## PERFORMANS HEDEFİ TABLOSU

TABLO 1

<b>İdare Adı</b>	<b>KASTAMONU İL ÖZEL İDARESİ / Destek Hizmetleri Müdürlüğü</b>			
<b>Amaç</b>	Evsel katı atık toplama hizmet sahasının genişletilmesi			
<b>Hedef</b>	Envanter verilerine göre 250 ve daha fazla nüfusa sahip 33 ünitenin evsel katı atık toplama hizmetini yapmak.(H8.1)			
<b>Performans Hedefi</b>	Envanter verilerine göre 250 ve daha fazla nüfusa sahip 33 ünitenin evsel katı atık toplama hizmetini yapmak.			
<b>Performans Göstergeleri</b>		<b>2022</b>		
1	Envanter verilerine göre 250 ve daha fazla nüfusa sahip 33 ünitenin evsel katı atık toplama hizmetini yapmak.	50.000,00		
<b>Faaliyetler</b>		<b>Kaynak İhtiyacı</b>		
		<b>Bütçe</b>	<b>Bütçe Dışı</b>	<b>Toplam</b>
1	Envanter verilerine göre 250 ve daha fazla nüfusa sahip 33 ünitenin evsel katı atık toplama hizmetini yapmak.	50.000,00		50.000,00
<b>Genel Toplam</b>		<b>50.000,00</b>		<b>50.000,00</b>

## FAALİYET MALİYETLERİ TABLOSU

TABLO 2

<b>İdare Adı :</b>	<b>KASTAMONU İL ÖZEL İDARESİ</b>
<b>Performans Hedefi :</b>	Envanter verilerine göre 250 ve daha fazla nüfusa sahip 33 ünitenin evsel katı atık toplama hizmetini yapmak
<b>Faaliyet Adı :</b>	Envanter verilerine göre 250 ve daha fazla nüfusa sahip 33 ünitenin evsel katı atık toplama hizmetini yapmak
<b>Sorumlu Harcama Birimi veya Birimleri</b>	Destek Hizmetleri Müdürlüğü

<b>Ekonomik Kod</b>		<b>2022</b>
03	Mal ve Hizmet Alım Giderleri	50.000,00
Toplam Bütçe Kaynak İhtiyacı		50.000,00
Bütçe Dışı Kaynak	Döner Sermaye	
	Diğer Yurt İçi	
	Yurt Dışı	
Toplam Bütçe Dışı Kaynak İhtiyacı		
Toplam Kaynak İhtiyacı		<b>50.000,00</b>

## PERFORMANS HEDEFİ TABLOSU

TABLO 1

<b>İdare Adı</b>	<b>KASTAMONU İL ÖZEL İDARESİ / Destek Hizmetleri Müdürlüğü</b>			
<b>Amaç</b>	Evsel katı atık toplama hizmet sahasının genişletilmesi			
<b>Hedef</b>	Turizm potansiyeli yüksek olan yerlerin evsel katı atık toplama hizmetini yapmak.			
<b>Performans Hedefi</b>	Turizm potansiyeli yüksek olan yerlerin evsel katı atık toplama hizmetini yapmak.			
<b>Performans Göstergeleri</b>				
		<b>2022</b>		
1	Turizm potansiyeli yüksek olan yerlerin evsel katı atık toplama faaliyetinin %10 arttırılması.	50.000,00		
<b>Faaliyetler</b>		<b>Kaynak İhtiyacı</b>		
		<b>Bütçe</b>	<b>Bütçe Dışı</b>	<b>Toplam</b>
1	Turizm potansiyeli yüksek olan yerlerin evsel katı atık toplama hizmetini yapmak.	50.000,00		50.000,00
<b>Genel Toplam</b>		50.000,00		50.000,00

## FAALİYET MALİYETLERİ TABLOSU

TABLO 2

<b>İdare Adı :</b>	<b>KASTAMONU İL ÖZEL İDARESİ</b>
<b>Performans Hedefi :</b>	Turizm potansiyeli yüksek olan yerlerin evsel katı atık toplama hizmetini yapmak
<b>Faaliyet Adı :</b>	Turizm potansiyeli yüksek olan yerlerde evsel katı atık toplama faaliyetinin %10 arttırılması
<b>Sorumlu Harcama Birimi veya Birimleri</b>	Destek Hizmetleri Müdürlüğü

<b>Ekonomik Kod</b>		<b>2022</b>
03	Mal ve Hizmet Alım Giderleri	50.000,00
Toplam Bütçe Kaynak İhtiyacı		50.000,00
Bütçe Dışı Kaynak	Döner Sermaye	
	Diğer Yurt İçi	
	Yurt Dışı	
Toplam Bütçe Dışı Kaynak İhtiyacı		
Toplam Kaynak İhtiyacı		<b>50.000,00</b>



## PERFORMANS HEDEFİ TABLOSU

TABLO 1

<b>İdare Adı</b>	<b>KASTAMONU İL ÖZEL İDARESİ / Destek Hizmetleri Müdürlüğü</b>			
<b>Amaç</b>	Evsel katı atık toplama hizmet sahasının genişletilmesi			
<b>Hedef</b>				
<b>Performans Hedefi</b>	250 ve daha fazla nüfusa sahip 33 ünitenin ve turizm potansiyeli yüksek yerlerin evsel katı atık toplama hizmetini yapmak.			
<b>Performans Göstergeleri</b>		<b>2022</b>		
1	250 ve daha fazla nüfusa sahip 33 ünitenin ve turizm potansiyeli yüksek yerlerin evsel katı atık hizmetlerinin %40 arttırılması	100.000,00		
<b>Faaliyetler</b>		<b>Kaynak İhtiyacı</b>		
		<b>Bütçe</b>	<b>Bütçe Dışı</b>	<b>Toplam</b>
1	250 ve daha fazla nüfusa sahip 33 ünitenin ve turizm potansiyeli yüksek yerlerin evsel katı atık hizmetlerinin %40 arttırılması	100.000,00		100.000,00
<b>Genel Toplam</b>		<b>100.000,00</b>		<b>100.000,00</b>

## FAALİYET MALİYETLERİ TABLOSU

TABLO 2

<b>İdare Adı :</b>	<b>KASTAMONU İL ÖZEL İDARESİ</b>
<b>Performans Hedefi :</b>	Envanter verilerine göre 250 ve daha fazla nüfusa sahip 33 ünitenin ve turizm potansiyeli yüksek yerlerin evsel katı atık toplama hizmetini yapmak
<b>Faaliyet Adı :</b>	Envanter verilerine göre 250 ve daha fazla nüfusa sahip 33 ünitenin ve turizm potansiyeli yüksek yerler sayısının %40 arttırılması
<b>Sorumlu Harcama Birimi veya Birimleri</b>	Destek Hizmetleri Müdürlüğü

<b>Ekonomik Kod</b>		<b>2022</b>
03	Mal ve Hizmet Alım Giderleri	100.000,00
Toplam Bütçe Kaynak İhtiyacı		100.000,00
Bütçe Dışı Kaynak	Döner Sermaye	
	Diğer Yurt İçi	
	Yurt Dışı	
Toplam Bütçe Dışı Kaynak İhtiyacı		
Toplam Kaynak İhtiyacı		<b>100.000,00</b>

## PERFORMANS HEDEFİ TABLOSU

TABLO 1

<b>İdare Adı</b>	<b>KASTAMONU İL ÖZEL İDARESİ / Destek Hizmetleri Müdürlüğü</b>			
<b>Amaç</b>	Toplam 957 konteynerin %10 sini yenilemek			
<b>Hedef</b>	Bütçe imkanları dahilinde en az 135 adet çöp konteynırı almak.			
<b>Performans Hedefi</b>	Toplam 957 konteynerin %10 sini yenilemek			
İdaremiz bütçe imkanları dahilinde mevcut konteynırlardan kullanılamayacak durumda olan çöp konteynırlarının yenilenmesi.				
<b>Performans Göstergeleri</b>		<b>2022</b>		
1	Yenilenen toplam konteynır sayısının toplam konteyner sayısına oranı	200.000,00		
<b>Faaliyetler</b>		<b>Kaynak İhtiyacı</b>		
		<b>Bütçe</b>	<b>Bütçe Dışı</b>	<b>Toplam</b>
1	Yenilenen toplam konteynır sayısının toplam konteyner sayısına oranı	200.000,00		200.000,00
<b>Genel Toplam</b>		<b>200.000,00</b>		<b>200.000,00</b>

## FAALİYET MALİYETLERİ TABLOSU

TABLO 2

<b>İdare Adı :</b>	<b>KASTAMONU İL ÖZEL İDARESİ</b>
<b>Performans Hedefi :</b>	Toplam 957 olan konteynırların %10 sini yenilemek
<b>Faaliyet Adı :</b>	Toplam 957 olan konteynırların %10 sini yenilemek
<b>Sorumlu Harcama Birimi veya Birimleri</b>	Destek Hizmetleri Müdürlüğü

<b>Ekonomik Kod</b>		<b>2022</b>
03	Mal ve Hizmet Alım Giderleri	200.000,00
Toplam Bütçe Kaynak İhtiyacı		200.000,00
Bütçe Dışı Kaynak	Döner Sermaye	
	Diğer Yurt İçi	
	Yurt Dışı	
Toplam Bütçe Dışı Kaynak İhtiyacı		0,00
Toplam Kaynak İhtiyacı		200.000,00

## PERFORMANS HEDEFİ TABLOSU

TABLO 1

<b>İdare Adı</b>	<b>KASTAMONU İL ÖZEL İDARESİ / Makine İkmal Bakım ve Onarım Müdürlüğü</b>			
<b>Amaç</b>	Makine parkına kayıtlı araç ve iş makinelerinin ikmal ihtiyaçlarının karşılanması			
<b>Hedef</b>	Makine parkına kayıtlı araç ve iş makinelerinin ihtiyaç duyduğu 1.400.000 lt motorin, 40.000 lt benzin ve 75.000 lt muhtelif cins madeni yağ alınarak makine parkının işler tutulması			
<b>Performans Hedefi</b>	1.400.000 lt motorin 40.000 lt benzin ve 75.000 lt muhtelif cins madeni yağ alınarak makine parkının işler tutulması			
<b>Performans Göstergeleri</b>		<b>2022</b>		
1	Motorin alımı (lt)	7.500.000,00		
2	Benzin alımı (lt)	500.000,00		
3	Muhtelif cins madeni yağ alımı (lt)	1.000.000,00		
<b>Faaliyetler</b>		<b>Kaynak İhtiyacı</b>		
		<b>Bütçe</b>	<b>Bütçe Dışı</b>	<b>Toplam</b>
1	Makine parkına kayıtlı araç ve iş makinelerinin ikmal ihtiyaçlarının karşılanması.	9.000.000,00		9.000.000,00
<b>Genel Toplam</b>		<b>9.000.000,00</b>		<b>9.000.000,00</b>

## FAALİYET MALİYETLERİ TABLOSU

TABLO 2

<b>İdare Adı :</b>	<b>KASTAMONU İL ÖZEL İDARESİ</b>
<b>Performans Hedefi :</b>	Makine parkına kayıtlı araç ve iş makinelerinin ihtiyaç duyduğu 1.400.000 lt motorin, 40.000 lt benzin ve 75.000 lt muhtelif cins madeni yağ alınarak makine parkının işler tutulması.
<b>Faaliyet Adı :</b>	Makine parkına kayıtlı araç ve iş makinelerinin ikmal ihtiyaçlarının karşılanması.
<b>Sorumlu Harcama Birimi veya Birimleri</b>	Makine İkmal Bakım ve Onarım Müdürlüğü

<b>Ekonomik Kod</b>		<b>2022</b>
03	Mal ve Hizmet Alım Giderleri	9.000.000,00
<b>Toplam Bütçe Kaynak İhtiyacı</b>		<b>9.000.000,00</b>
<b>Bütçe Dışı Kaynak</b>	Döner Sermaye	
	Diğer Yurt İçi	
	Yurt Dışı	
<b>Toplam Bütçe Dışı Kaynak İhtiyacı</b>		
<b>Toplam Kaynak İhtiyacı</b>		<b>9.000.000,00</b>

## PERFORMANS HEDEFİ TABLOSU

TABLO 1

<b>İdare Adı</b>	<b>KASTAMONU İL ÖZEL İDARESİ / Makine İkmal Bakım ve Onarım Müdürlüğü</b>			
<b>Amaç</b>	Makine parkına kayıtlı araç ve iş makinelerinin araç muayene işlemlerinin yapılması.			
<b>Hedef</b>	Makine parkına kayıtlı araç ve iş makinelerinin araç muayene yapılarak trafikte bulunan araçların can ve mal güvenliğine uygun şekilde kullanımının sağlanması.			
<b>Performans Hedefi</b>	300 adet araç muayenesi yaptırılması			
<b>Performans Göstergeleri</b>		<b>2022</b>		
1	Araç muayenesi hizmeti alımı	140.000,00		
<b>Faaliyetler</b>		<b>Kaynak İhtiyacı</b>		
		<b>Bütçe</b>	<b>Bütçe Dışı</b>	<b>Toplam</b>
1	Makine parkına kayıtlı araç ve iş makinelerinin araç muayene işlemlerinin yapılması.	140.000,00		140.000,00
<b>Genel Toplam</b>		<b>140.000,00</b>		<b>140.000,00</b>

## FAALİYET MALİYETLERİ TABLOSU

TABLO 2

<b>İdare Adı :</b>	<b>KASTAMONU İL ÖZEL İDARESİ</b>
<b>Performans Hedefi :</b>	300 adet araç muayenesi yaptırılması.
<b>Faaliyet Adı :</b>	Makine parkına kayıtlı araç ve iş makinelerinin araç muayene işlemlerinin yapılması.
<b>Sorumlu Harcama Birimi veya Birimleri</b>	Makine İkmal Bakım ve Onarım Müdürlüğü

<b>Ekonomik Kod</b>		<b>2022</b>
03	Mal ve Hizmet Alım Giderleri	140.000,00
Toplam Bütçe Kaynak İhtiyacı		140.000,00
Bütçe Dışı Kaynak	Döner Sermaye	
	Diğer Yurt İçi	
	Yurt Dışı	
Toplam Bütçe Dışı Kaynak İhtiyacı		0,00
Toplam Kaynak İhtiyacı		<b>140.000,00</b>

## PERFORMANS HEDEFİ TABLOSU

TABLO 1

<b>İdare Adı</b>	<b>KASTAMONU İL ÖZEL İDARESİ / Makine İkmal Bakım ve Onarım Müdürlüğü</b>			
<b>Amaç</b>	Makine parkına kayıtlı araç ve iş makinelerinin zorunlu mali sorumluluk sigorta işlemlerinin yapılması.			
<b>Hedef</b>	Makine parkına kayıtlı araç ve iş makinelerinin zorunlu mali sorumluluk sigortalarının yapılarak olası kaza sorumluluğunun azaltılması			
<b>Performans Hedefi</b>	280 adet zorunlu mali sorumluluk sigortası yaptırılması.			
<b>Performans Göstergeleri</b>				
<b>2022</b>				
1	Zorunlu mali sorumluluk sigortası hizmeti alımı	700.000,00		
<b>Faaliyetler</b>		<b>Kaynak İhtiyacı</b>		
		<b>Bütçe</b>	<b>Bütçe Dışı</b>	<b>Toplam</b>
1	Makine parkına kayıtlı araç ve iş makinelerinin zorunlu mali sorumluluk sigorta işlemlerinin yapılması.	700.000,00		700.000,00
<b>Genel Toplam</b>		700.000,00		700.000,00

## FAALİYET MALİYETLERİ TABLOSU

TABLO 2

<b>İdare Adı :</b>	<b>KASTAMONU İL ÖZEL İDARESİ</b>
<b>Performans Hedefi :</b>	280 adet zorunlu mali sorumluluk sigortası yaptırılması.
<b>Faaliyet Adı :</b>	Makine parkına kayıtlı araç ve iş makinelerinin zorunlu mali sorumluluk sigorta işlemlerinin yapılması.
<b>Sorumlu Harcama Birimi veya Birimleri</b>	Makine İkmal Bakım ve Onarım Müdürlüğü

<b>Ekonomik Kod</b>		<b>2022</b>
03	Mal ve Hizmet Alım Giderleri	700.000,00
Toplam Bütçe Kaynak İhtiyacı		700.000,00
Bütçe Dışı Kaynak	Döner Sermaye	
	Diğer Yurt İçi	
	Yurt Dışı	
Toplam Bütçe Dışı Kaynak İhtiyacı		0,00
Toplam Kaynak İhtiyacı		700.000,00

## PERFORMANS HEDEFİ TABLOSU

TABLO 1

<b>İdare Adı</b>	<b>KASTAMONU İL ÖZEL İDARESİ / Makine İkmal Bakım ve Onarım Müdürlüğü</b>			
<b>Amaç</b>	Makine parkına kayıtlı araç ve iş makinelerinin bakım ve onarımlarının yapılması.			
<b>Hedef</b>	Makine parkına kayıtlı araç ve iş makinelerinin bakım ve onarımlarının yapılarak makine parkının faal tutulması.			
<b>Performans Hedefi</b>	1300 adet bakım ve onarım faaliyeti yaptırılması.			
<b>Performans Göstergeleri</b>				
		<b>2022</b>		
1	Bakım onarım faaliyetleri yapılması.	9.650.000,00		
<b>Faaliyetler</b>		<b>Kaynak İhtiyacı</b>		
		<b>Bütçe</b>	<b>Bütçe Dışı</b>	<b>Toplam</b>
1	Makine parkına kayıtlı araç ve iş makinelerinin bakım ve onarımlarının yapılması.	7.650.000,00		7.650.000,00
<b>Genel Toplam</b>		<b>7.650.000,00</b>		<b>7.650.000,00</b>

## FAALİYET MALİYETLERİ TABLOSU

TABLO 2

<b>İdare Adı :</b>	<b>KASTAMONU İL ÖZEL İDARESİ</b>
<b>Performans Hedefi :</b>	1300 adet bakım ve onarım faaliyeti yaptırılması.
<b>Faaliyet Adı :</b>	Makine parkına kayıtlı araç ve iş makinelerinin bakım ve onarımlarının yapılması.
<b>Sorumlu Harcama Birimi veya Birimleri</b>	Makine İkmal Bakım ve Onarım Müdürlüğü

<b>Ekonomik Kod</b>		<b>2022</b>
03	Mal ve Hizmet Alım Giderleri	7.650.000,00
Toplam Bütçe Kaynak İhtiyacı		7.650.000,00
Bütçe Dışı Kaynak	Döner Sermaye	
	Diğer Yurt İçi	
	Yurt Dışı	
Toplam Bütçe Dışı Kaynak İhtiyacı		
Toplam Kaynak İhtiyacı		<b>7.650.000,00</b>

## PERFORMANS HEDEFİ TABLOSU

TABLO 1

<b>İdare Adı</b>	<b>KASTAMONU İL ÖZEL İDARESİ / Makine İkmal Bakım ve Onarım Müdürlüğü</b>			
<b>Amaç</b>	Makine parkına kayıtlı araç ve iş makinelerinin yenilenerek verimliliğin artırılması.			
<b>Hedef</b>	1 adet hizmet aracı, 1 adet forklift ve 1 adet vidanjör ekipmanı satın alınması.			
<b>Performans Hedefi</b>	1 adet hizmet aracı, 1 adet forklift ve 1 adet vidanjör ekipmanı satın alınması.			
<b>Performans Göstergeleri</b>				
		<b>2022</b>		
1	Hizmet Aracı	400.000,00		
2	Forklift	350.000,00		
3	Vidanjör Ekipmanı	400.000,00		
<b>Faaliyetler</b>		<b>Kaynak İhtiyacı</b>		
		<b>Bütçe</b>	<b>Bütçe Dışı</b>	<b>Toplam</b>
1	Araç ve iş makinesi satın alınması.	1.150.000,00		1.150.000,00
<b>Genel Toplam</b>		<b>1.150.000,00</b>		<b>1.150.000,00</b>

## FAALİYET MALİYETLERİ TABLOSU

TABLO 2

<b>İdare Adı :</b>	<b>KASTAMONU İL ÖZEL İDARESİ</b>
<b>Performans Hedefi :</b>	1 adet hizmet aracı, 1 adet forklift ve 1 adet vidanjör ekipmanı satın alınması.
<b>Faaliyet Adı :</b>	Araç ve iş makinesi satın alınması.
<b>Sorumlu Harcama Birimi veya Birimleri</b>	Makine İkmal Bakım ve Onarım Müdürlüğü

<b>Ekonomik Kod</b>		<b>2022</b>
06	Sermaye Giderleri	1.150.000,00
Toplam Bütçe Kaynak İhtiyacı		1.150.000,00
Bütçe Dışı Kaynak	Döner Sermaye	
	Diğer Yurt İçi	
	Yurt Dışı	
Toplam Bütçe Dışı Kaynak İhtiyacı		0,00
Toplam Kaynak İhtiyacı		1.150.000,00

## PERFORMANS HEDEFİ TABLOSU

TABLO 1

<b>İdare Adı</b>	<b>KASTAMONU İL ÖZEL İDARESİ/ İmar ve Kentsel İyileştirme Müdürlüğü</b>			
<b>Amaç</b>	A7 Kaliteli yaşam alanları için imar çalışmalarının yapılması.			
<b>Hedef</b>	H7.1 1/100.000 ölçekli çevre düzeni planına uygun olarak, 8 Adet imar planı yapmak.			
<b>Performans Hedefi</b>	1/100.000 ölçekli çevre düzeni planına uygun olarak bir adet imar planının yaptırılması			
Kastamonu İli Daday İlçesi Dereköy 550 parsel Kuzey Anadolu Kalkınma Ajansı Destekli "Atlı Terapi Merkezi ve Model Binicilik Tesisi" Amaçlı 1/5000 Ölçekli Nazım İmar Planı ve 1/1000 Ölçekli Uygulama İmar Planı Yapılması.				
<b>Performans Göstergeleri</b>		<b>2022</b>		
1	İmar planı yapılmış bir adet köy (Daday-Dereköy 550 parsel)	200.000,00		
<b>Faaliyetler</b>		<b>Kaynak İhtiyacı</b>		
		<b>Bütçe</b>	<b>Bütçe Dışı</b>	<b>Toplam</b>
1	İmar planı yapılmış bir adet köy (Daday-Dereköy 550 parsel)	200.000,00		200.000,00
<b>Genel Toplam</b>		<b>200.000,00</b>		<b>200.000,00</b>

## FAALİYET MALİYETLERİ TABLOSU

TABLO 2

<b>İdare Adı :</b>	<b>KASTAMONU İL ÖZEL İDARESİ</b>
<b>Performans Hedefi :</b>	1/100.000 ölçekli çevre düzeni planına uygun olarak 1 adet imar planı yapmak.
<b>Faaliyet Adı :</b>	Kastamonu İli Daday İlçesi Dereköy 550 parsel Kuzey Anadolu Kalkınma Ajansı Destekli "Atlı Terapi Merkezi ve Model Binicilik Tesisi" Amaçlı 1/5000 Ölçekli Nazım İmar Planı ve 1/1000 Ölçekli Uygulama İmar Planı Yapılması.
<b>Sorumlu Harcama Birimi veya Birimleri</b>	İmar ve Kentsel İyileştirme Müdürlüğü
Kastamonu İli Daday İlçesi Dereköy 550 parsel Kuzey Anadolu Kalkınma Ajansı Destekli "Atlı Terapi Merkezi ve Model Binicilik Tesisi" Amaçlı 1/5000 Ölçekli Nazım İmar Planı ve 1/1000 Ölçekli Uygulama İmar Planı Yapılması.	

<b>Ekonomik Kod</b>		<b>2022</b>
03	Mal ve Hizmet Alım Giderleri	200.000,00
Toplam Bütçe Kaynak İhtiyacı		200.000,00
Bütçe Dışı Kaynak	Döner Sermaye	
	Diğer Yurt İçi	
	Yurt Dışı	
Toplam Bütçe Dışı Kaynak İhtiyacı		
Toplam Kaynak İhtiyacı		200.000,00



## PERFORMANS HEDEFİ TABLOSU

TABLO 1

<b>İdare Adı</b>	<b>KASTAMONU İL ÖZEL İDARESİ/ İmar ve Kentsel İyileştirme Müdürlüğü</b>			
<b>Amaç</b>	A7 Kaliteli yaşam alanları için imar çalışmalarının yapılması.			
<b>Hedef</b>	H 7.2 1/100.000 ölçekli çevre düzeni planına uygun olarak, 10 adet imar uygulamasını yapmak.			
<b>Performans Hedefi</b>	1/100.000 ölçekli çevre düzeni planına uygun olarak bir adet imar uygulamasının yaptırılması			
Kastamonu İli, İnebolu İlçesi, Evrenye Köyü ile Merkez, Gölköye imar uygulamasının yapılması.				
<b>Performans Göstergeleri</b>		<b>2022</b>		
1	İmar uygulaması yapılmış iki adet köy (İnebolu-Evrenye, Merkez-Gölköy)	300.000,00		
<b>Faaliyetler</b>		<b>Kaynak İhtiyacı</b>		
		<b>Bütçe</b>	<b>Bütçe Dışı</b>	<b>Toplam</b>
1	İmar uygulaması yapılmış iki adet köy (İnebolu-Evrenye, Merkez-Gölköy)	300.000,00		300.000,00
<b>Genel Toplam</b>		<b>300.000,00</b>		<b>300.000,00</b>

## FAALİYET MALİYETLERİ TABLOSU

TABLO 2

<b>İdare Adı :</b>	<b>KASTAMONU İL ÖZEL İDARESİ</b>
<b>Performans Hedefi :</b>	1/100.000 ölçekli çevre düzeni planına uygun olarak bir adet imar uygulamasının yaptırılması
<b>Faaliyet Adı :</b>	Kastamonu İli, İnebolu İlçesi, Evrenye Köyü ile Merkez, Gölköye imar uygulamasının yapılması.
<b>Sorumlu Harcama Birimi veya Birimleri</b>	İmar ve Kentsel İyileştirme Müdürlüğü
Kastamonu İli, İnebolu İlçesi, Evrenye Köyü ile Merkez, Gölköye imar uygulamasının yapılması.	

<b>Ekonomik Kod</b>		<b>2022</b>
03	Mal ve Hizmet Alım Giderleri	300.000,00
Toplam Bütçe Kaynak İhtiyacı		300.000,00
Bütçe Dışı Kaynak	Döner Sermaye	
	Diğer Yurt İçi	
	Yurt Dışı	
Toplam Bütçe Dışı Kaynak İhtiyacı		
Toplam Kaynak İhtiyacı		<b>300.000,00</b>

## PERFORMANS HEDEFİ TABLOSU

TABLO 1

<b>İdare Adı</b>	<b>KASTAMONU İL ÖZEL İDARESİ /</b> Ruhsat ve Denetim Müdürlüğü		
<b>Amaç</b>	3213 sayılı Maden Kanunu kapsamında 1 (a) grubu Maden ocaklarının etüt edilmesi, ruhsat düzenlenmesi ve denetlenmesi, 5302 sayılı İl Özel İdaresi Kanunu ve diğer mevzuatlar çerçevesinde belediye mücavir alan sınırı dışında kalan sıhhi, gayrisihhi müesseseler, umuma açık istirahat ve eğlence yerlerine ruhsat düzenlenmesi ve denetlenmesi, Jeotermal Kaynak Arama ve İşletme Ruhsatlarının düzenlenmesi ve denetlenmesi, Hidrolik kaynaklara dayalı Lisanssız Elektrik üretimi için Su Kullanım Hakkı İzin Belgelerinin düzenlenmesinin sağlanması		
<b>Hedef</b>	Amaçlar kapsamında iş ve işlemlerin gerçekleştirilmesi		
<b>Performans Hedefi</b>	Ruhsat ve Denetim Müdürlüğü'nün amaçları doğrultusunda iş ve işlemleri yürütmek		
<b>Performans Göstergeleri</b>		<b>2022</b>	
1	Kamu kurum ve kuruluşlarına Hammadde üretim izni ve özel şahıslara ihale yolu ile kum-çakıl ve ariyet ocağı ruhsatı ile Jeotermal Kaynak Arama ve İşletme Ruhsatlarının düzenlenmesi ve denetlenmesi, Hidrolik kaynaklara dayalı Lisanssız Elektrik üretimi için Su Kullanım Hakkı İzin Belgelerinin düzenlenmesi	125.000,00	
2	Sıhhi, gayrisihhi müessese ve umuma açık istirahat ve eğlence yerlerinin ruhsatlandırılması ve denetlenmesi	50.000,00	
<b>Faaliyetler</b>		<b>Kaynak İhtiyacı</b>	
		<b>Bütçe</b>	<b>Bütçe Dışı</b>
		<b>Toplam</b>	
<b>1</b>	Kamu kurum ve kuruluşlarına Hammadde üretim izni ve özel şahıslara ihale yolu ile kum-çakıl ve ariyet ocağı ruhsatı ile Jeotermal Kaynak Arama ve İşletme Ruhsatlarının düzenlenmesi ve denetlenmesi, Hidrolik kaynaklara dayalı Lisanssız Elektrik üretimi için Su Kullanım Hakkı İzin Belgelerinin düzenlenmesi	125.000,00	125.000,00
<b>2</b>	Sıhhi, gayrisihhi müessese ve umuma açık istirahat ve eğlence yerlerinin ruhsatlandırılması ve denetlenmesi	50.000,00	50.000,00
<b>Genel Toplam</b>		<b>175.000,00</b>	<b>175.000,00</b>

## FAALİYET MALİYETLERİ TABLOSU

TABLO 2

<b>İdare Adı :</b>	<b>KASTAMONU İL ÖZEL İDARESİ</b>
<b>Performans Hedefi :</b>	Müdürlüğümüzün tabi olduğu mevzuatlar kapsamında verilen iş ve işlemleri gerçekleştirmek
<b>Faaliyet Adı :</b>	5302 sayılı İl Özel İdaresi Kanununun 7a ve 7g maddelerine esas; 3213 Sayılı Maden Kanununun 1(A) Grubu Madenlerine ait iş ve işlemler, 5686 Sayılı Jeotermal Kaynaklar ve Doğal Mineralli Sular Kanuna ait iş ve işlemler, 6446 sayılı Elektrik Piyasası Kanununun 14 üncü maddesi kapsamında Hidrolik Kaynaklara Dayalı Su kullanım hakkı izin belgesi düzenlemek,
<b>Sorumlu Harcama Birimi veya Birimleri</b>	Ruhsat ve Denetim Müdürlüğü
3213 Sayılı Maden Kanunu kapsamında 1(a) grubu maden ocaklarının etüdü, ruhsatlandırılması ve denetlenmesi, jeotermal kaynak arama ve işletme ruhsatlarının verilmesi ve denetlenmesi, lisanssız elektrik üretimi su kullanım hakkı izin belgesi verilmesi, 5302 sayılı İl Özel İdaresi Kanunu kapsamında sıhhi, gayrisihhi müessese ve umuma açık istirahat ve eğlence yerlerinin ruhsatlandırılması ve denetlenmesi	

<b>Ekonomik Kod</b>		<b>2022</b>
03	Mal ve Hizmet Alım Giderleri	<b>175.000,00</b>
<b>Toplam Bütçe Kaynak İhtiyacı</b>		<b>175.000,00</b>
<b>Bütçe Dışı Kaynak</b>	Döner Sermaye	
	Diğer Yurt İçi	
	Yurt Dışı	
<b>Toplam Bütçe Dışı Kaynak İhtiyacı</b>		0,00
<b>Toplam Kaynak İhtiyacı</b>		<b>175.000,00</b>

## PERFORMANS HEDEFİ TABLOSU

TABLO 1

<b>İdare Adı</b>	<b>KASTAMONU İL ÖZEL İDARESİ /</b> Kültür ve Sosyal İşler Müdürlüğü			
<b>Amaç</b>	Kültürel ve turistik faaliyetlerin tanıtımına katkı sağlamak			
<b>Hedef</b>	İlimizin doğa, tarih ve kültürel unsurlarını tanıtmak, İdaremizin yer alacağı fuar, tören, organizasyon, konferans, seminer gibi etkinliklerde ağırlama, ulaşım, konaklama ve benzeri hizmetleri yapmak.			
<b>Performans Hedefi</b>	Makamın gerektirdiği temsil, ağırlama, tören giderleri dışında kalan ve tanıtım amaçlı olmak üzere, kısa süreli kongre, konferans ve seminer gibi toplantılara ilişkin karşılama, ağırlama ve organizasyon giderleri ile tanıtımaya yönelik reklam giderleri ödemelerinin yapılması.			
2022 yılında tanıtım amaçlı olmak üzere, kısa süreli kongre, konferans ve seminer gibi toplantılara ilişkin ağırlama, konaklama ve reklam giderleri karşılanacaktır.				
<b>Performans Göstergeleri</b>		<b>2022</b>		
1	Tanıtma, Ağırlama, Tören, Fuar, Organizasyon Giderleri	250.000,00		
2022 yılında tanıtım amaçlı olmak üzere kısa süreli kongre, konferans ve seminer gibi toplantılara ilişkin ağırlama, konaklama ve reklam giderleri karşılanacaktır.				
<b>Faaliyetler</b>		<b>Kaynak İhtiyacı</b>		
		<b>Bütçe</b>	<b>Bütçe Dışı</b>	<b>Toplam</b>
1	Tanıtma, Ağırlama, Tören, Fuar, Organizasyon Giderleri	250.000,00		250.000,00
<b>Genel Toplam</b>		<b>250.000,00</b>		<b>250.000,00</b>

## FAALİYET MALİYETLERİ TABLOSU

TABLO 2

<b>İdare Adı :</b>	<b>KASTAMONU İL ÖZEL İDARESİ</b>
<b>Performans Hedefi :</b>	Makamın gerektirdiği temsil, ağırlama, tören giderleri dışında kalan ve tanıtım amaçlı olmak üzere, kısa süreli kongre, konferans ve seminer gibi toplantılara ilişkin karşılama, ağırlama ve organizasyon giderleri ile tanıtımaya yönelik reklam giderleri ödemelerinin yapılması.
<b>Faaliyet Adı :</b>	İlimizin doğa, tarih ve kültürel unsurlarını tanıtmak, İdaremizin yer alacağı fuar, tören, organizasyon, konferans, seminer gibi etkinliklerde ağırlama, ulaşım, konaklama ve benzeri hizmetleri yapmak.
<b>Sorumlu Harcama Birimi veya Birimleri</b>	Kültür ve Sosyal İşler Müdürlüğü
2022 yılında tanıtım amaçlı olmak üzere, kısa süreli kongre, konferans ve seminer gibi toplantılara ilişkin ağırlama, konaklama ve reklam giderleri karşılanacaktır.	

<b>Ekonomik Kod</b>		<b>2022</b>
03	Mal ve Hizmet Alım Giderleri	250.000,00
Toplam Bütçe Kaynak İhtiyacı		250.000,00
Bütçe Dışı Kaynak	Döner Sermaye	
	Diğer Yurt İçi	
	Yurt Dışı	
Toplam Bütçe Dışı Kaynak İhtiyacı		
Toplam Kaynak İhtiyacı		<b>250.000,00</b>

## D- İdare Performans Tablosu

**TABLO 3**

Performans Hedefi	Faaliyet		Bütçe İçi		Bütçe Dışı		TOPLAM	
			TL	PAY (%)	TL	PAY (%)	TL	PAY (%)
<b>Yol ve Ulaşım Hizmetleri Müdürlüğü</b>								
1		Yol Yapım Giderleri	52.387.813,00				52.387.813,00	
2		Trafik İşaretleme Gideri	4.452.995,00				4.452.995,00	
3		Bakım ve Onarım Gideri	4.684.386,00				4.684.386,00	
4		Sanat Yapıları Gideri	1.725.677,50				1.725.677,50	
<b>PERFORMANS HEDEFLERİ MALİYETLER TOPLAMI</b>							<b>63.250.871,50</b>	
<b>GENEL YÖNETİM GİDERLERİ</b>							<b>1.350.000,00</b>	
<b>GENEL TOPLAM</b>							<b>64.600.871,50</b>	
<b>Su ve Kanal Hizmetleri Müdürlüğü</b>								
		Kanalizasyon ve atıksu tesisi yapımı	4.000.000,00				4.000.000,00	
		İçmesuları Hizmetleri	3.000.000,00				3.000.000,00	
		Sondaj Hizmetleri	245.000,00				245.000,00	
		Sulama ve Toprak Hizmetleri	3.000.000,00				3.000.000,00	
		Laboratuvar hizmetleri	60.000,00				60.000,00	
<b>PERFORMANS HEDEFLERİ MALİYETLER TOPLAMI</b>							<b>10.305.000,00</b>	
<b>GENEL YÖNETİM GİDERLERİ</b>							<b>1.250.000,00</b>	
<b>GENEL TOPLAM</b>							<b>11.555.000,00</b>	
<b>Yatırım ve İnşaat Müdürlüğü</b>								
3.1	1	PG3.1.1: Özel İdare İş Hanı(Site ) Yapım İşinin tamamlanarak binanın faaliyete geçmesi %	0,00				0,00	
3.2	1	PG3.2.1: İl Özel İdaresi ve İl Genel Meclisi için yeni hizmet binası yapılması %	1.500.000,00				1.500.000,00	
3.3	1	PG3.3.1: İl Özel İdaresine ait olan hizmet binalarının gerekli bakım ve onarımlarının yapılması (m <sup>2</sup> )	400.000,00				400.000,00	
3.3	2	PG3.3.2: İl Özel İdaresine ait olan lojmanların gerekli bakımlarının yapılması (m <sup>2</sup> )	300.000,00				300.000,00	
3.3	3	PG3.3.3: İl Özel İdaresine ait olan şantiye binalarının gerekli bakımlarının yapılması (m <sup>2</sup> )	1.650.000,00				1.650.000,00	
3.4	1	PG3.4.1: Toklutepe mevkiinde bulunan 1019 ada 21 parsel 131 hektar alana "Açık Hava Müzesi ve Yaban Parkı" yapılmasıyla ilgili gerekli tüm çalışmaların gerçekleştirilmesi. (%)	100.000,00				100.000,00	
3.5	1	PG3.5.1: Mimar Vedat Tek Kültür ve Sanat Merkezimiz dahilindeki butik otele ek bina yaparak yatak kapasitesinin artırılması. (%)	100.000,00				100.000,00	
3.5	2	PG3.5.2: Turizmi desteklemek amacıyla sahil ilçelerimizden birinde turistik otel yapılması. (%)	500.000,00				500.000,00	
3.5	3	PG3.5.3: Mimar Vedat Tek Kültür ve Sanat Merkezine Yeni Müze Binası yapılması (%)	150.000,00				150.000,00	
3.5	4	PG3.5.4: Kent Müzesi Yapılması (%)	0,00				0,00	
3.5	5	PG3.5.5: İnebolu Türkocağı binası, İstiklal yolu Müzesi teşhir ve tanzim işi (%)	0,00				0,00	
3.5	6	PG3.5.6: Daday atlı terapi merkezi ve model binicilik tesisi (%)	0,00				0,00	
3.6	1	PG3.6.1: Doğa ve Spor Kompleksine Kapalı Spor salonu Yapılması (m <sup>2</sup> )	1.000,00				1.000,00	
3.6	2	PG3.6.2: Ilgaz Yurduntepe Kayak Tesislerine Kafeterya Binası Yapılması (m <sup>2</sup> )	0,00				0,00	
<b>TOPLAM</b>							<b>4.701.000,00</b>	

Performans Hedefi	Faaliyet		Bütçe İçi		Bütçe Dışı		TOPLAM	
			TL	PAY (%)	TL	PAY (%)	TL	PAY (%)
<b>Strateji Geliştirme Müdürlüğü</b>								
	1	Mal ve Hizmet Alım Giderleri	100.000,00	0,91			100.000,00	0,91
	1	Kastamonu Mahalli İdareler Birliğine Yardım (KASMİB)	128.109,00	1,17			128.109,00	1,17
	2	Ilgaz Turizm Birliği	512.438,00	4,68			512.438,00	4,68
	3	İller Bankası Payı	2.562.188,00	23,40			2.562.188,00	23,40
	4	Kalkınma Ajansları Payı	1.281.094,00	11,70			1.281.094,00	11,70
	5	Hane Halkına Yapılan Diğer Transferler	10.000,00	0,09			10.000,00	0,09
	6	Okul Aile Birlikleri, Amatör Spor Klupleri vb. Yapılan Yardımlar	75.000,00	0,68			75.000,00	0,68
	7	Vilayetler Hizmet Birliği	1.281.094,00	11,70			1.281.094,00	11,70
	8	İdarenin Ortak Olduğu Şirketler	500.000,00	4,57			500.000,00	4,57
	1	KHGB'lere Yardım	4.500.000,00	41,10			4.500.000,00	41,10
<b>TOPLAM</b>							<b>10.949.923,00</b>	
<b>İnsan Kaynakları ve Eğitim Müdürlüğü</b>								
	1	İl Genel Meclisinin ve Birimlerin hizmet içi eğitim taleplerinin tamamını karşılamak	0,00				0,00	
	2	Personel performans değerlendirme sistemini kurmak	0,00				0,00	
	3	Kurum çalışanlarının görev tanımlarını yapmak ve uygulamak	0,00				0,00	
	4	Plan dönemi içinde 660 personele kişi başı 40 saat eğitim verilmesini sağlamak	0,00				0,00	
	5	İnsan kaynakları bilgi yönetim sistemi kurmak	0,00				0,00	
<b>TOPLAM</b>							<b>0,00</b>	
<b>Destek Hizmetleri Müdürlüğü</b>								
6.2	2	İşletme, atölye, satınalma, maliyet modüllerinin tamamlanma oranı % 100	120.000,00				120.000,00	
6.4	4	Alınan araç ve iş makinesi sayısı	1.100.000,00				1.100.000,00	
8.1	1	Envanter verilerine göre 250 ve daha fazla nüfusa sahip 33 ünitenin evsel katı atık toplama hizmetinin yapılması	50.000,00				50.000,00	
8.2	2	Turizm potansiyeli yüksek olan yerlerde evsel katı atık toplama faaliyetinin %10 arttırılması	50.000,00				50.000,00	
8.3	3	Hedef 1 ve hedef 2 de olan ünitelerin güzergahındaki yerleşim yerleri sayısının %40 arttırılması	100.000,00				100.000,00	
8.4	4	Yenilenen konteynır sayısının toplam konteyner sayısına oranı	200.000,00				200.000,00	
<b>TOPLAM</b>							<b>1.620.000,00</b>	
<b>Makine İkmal Bakım ve Onarım Müdürlüğü</b>								
	1	Makine parkına kayıtlı araç ve iş makinelerinin ikmal ihtiyaçlarının karşılanması.	9.000.000,00				9.000.000,00	
	2	Makine parkına kayıtlı araç ve iş makinelerinin araç muayene işlemlerinin yapılması.	140.000,00				140.000,00	
	3	Makine parkına kayıtlı araç ve iş makinelerinin zorunlu mali sorumluluk sigorta işlemlerinin yapılması.	700.000,00				700.000,00	
	4	Makine parkına kayıtlı araç ve iş makinelerinin bakım ve onarımlarının yapılması.	7.650.000,00				7.650.000,00	
	5	Araç ve iş makinesi satın alınması.	1.150.000,00				1.150.000,00	
<b>TOPLAM</b>							<b>18.640.000,00</b>	

Performans Hedefi	Faaliyet		Bütçe İçi		Bütçe Dışı		TOPLAM	
			TL	PAY (%)	TL	PAY (%)	TL	PAY (%)
<b>İmar ve Kentsel İyileştirme Müdürlüğü</b>								
1		Kastamonu İli Daday İlçesi Dereköy 550 parsel ile Kuzey Anadolu Kalkınma Ajansı Destekli "Atlı Terapi Merkezi ve Model Binicilik Tesisi" Amaçlı 1/5000 Ölçekli Nazım İmar Planı ve 1/1000 Ölçekli Uygulama İmar Planı Yapılması.	200.000,00	100,00			200.000,00	100,00
2		Kastamonu İli, İnebolu İlçesi, Evrenye Köyü ile Merkez Gököye imar uygulamasının yapılması.	300.000,00	100,00			300.000,00	100,00
<b>TOPLAM</b>							<b>500.000,00</b>	
<b>Kültür ve Sosyal İşler Müdürlüğü</b>								
10.1	1	Tanıtım, Ağırlama, Tören, Fuar, Organizasyon Giderleri	250.000,00	%100			250.000,00	%100
<b>TOPLAM</b>							<b>250.000,00</b>	
<b>Ruhsat ve Denetim</b>								
9,1	1	Kamu kurum ve kuruluşlarına Hammadde üretim izni ve özel şahıslara ihale yolu ile kum-çakıl ve arıyet ocağı ruhsatı ile Jeotermal Kaynak Arama ve İşletme Ruhsatlarının düzenlenmesi ve denetlenmesi, Hidrolik kaynaklara dayalı Lisanssız Elektrik üretimi için Su Kullanım Hakkı İzin Belgelerinin düzenlenmesi	125.000,00				125.000,00	
9,2	1	Sıhhi, gayrisıhhi müessese ve umuma açık istirahat ve eğlence yerlerinin ruhsatlandırılması ve denetlenmesi	50.000,00				50.000,00	
<b>TOPLAM</b>							<b>175.000,00</b>	
<b>GENEL TOPLAM</b>							<b>110.391.794,50</b>	

<b>Performans Hedefleri Maliyetleri Toplamı</b>	<b>110.391.794,50</b>
<b>Genel Yönetim Giderleri</b>	<b>2.600.000,00</b>
<b>Genel Toplam</b>	<b>112.991.794,50</b>

## E- Toplam Kaynak İhtiyacı Tablosu

**TABLO 4**

İDARE ADI		KASTAMONU İL ÖZEL İDARESİ				
Ekonomik Kod		Faliyet Toplamı	Genel Yönetim Giderleri Toplamı	Diğer İdarelere Transfer Edilecek Kaynaklar Toplamı	Genel Toplam	
01	Personel Giderleri					
02	SGK Devlet Primi Giderleri					
03	Mal ve Hizmet Alımı Giderleri	19.035.000,00			19.035.000,00	
04	Faiz Giderleri					
05	Cari Transferler	9.068.829,00			9.068.829,00	
06	Sermaye Giderleri	80.506.871,99	2.600.000,00		83.106.871,99	
07	Sermaye Transferleri	1.781.094,00			1.781.094,00	
08	Borç Verme					
09	Yedek Ödenek					
<b>Toplam Bütçe Kaynak İhtiyacı</b>		<b>110.391.794,50</b>	<b>2.600.000,00</b>		<b>112.991.794,50</b>	
Döner Sermaye						
Diğer Yurt İçi						
Yurt Dışı						
<b>Toplam Bütçe Dışı Kaynak İhtiyacı</b>		<b>0,00</b>	<b>0,00</b>		<b>0,00</b>	
<b>TOPLAM KAYNAK İHTİYACI</b>		<b>110.391.794,50</b>	<b>2.600.000,00</b>		<b>112.991.794,50</b>	

TABLO 5

## E- Faaliyetlerden Sorumlu Harcama Birimlerine İlişkin Tablo

İDARE ADI KASTAMONU İL ÖZEL İDARESİ		
PERFORMANS HEDEFİ	FAALİYETLER	SORUMLU BİRİMLER
Köy yollarımızdan stratejik öneme sahip, trafik yoğunluğu ve hizmet ettiği ünite sayısı yüksek olanlardan başlamak üzere 2022 yılı için Sıcak Karışım (BSK), Beton Yol Kaplama, Kilitli Parke Taşı, 1.Kat Asfalt Sathi Kaplama gerçekleştirilmesi.	Köy yollarımızdan stratejik öneme sahip, trafik yoğunluğu ve hizmet ettiği ünite sayısı yüksek olanlardan başlamak üzere 2022 yılı için 50 km sıcak karışım (BSK) uygulamasının gerçekleştirilmesi.	Yol ve Ulaşım Hizmetleri Müdürlüğü
	Köy yollarımızdan stratejik öneme sahip, trafik yoğunluğu ve hizmet ettiği ünite sayısı yüksek olanlardan başlamak üzere 2022 yılı için 20 km Beton Yol uygulamasının gerçekleştirilmesi.	Yol ve Ulaşım Hizmetleri Müdürlüğü
	Köy yollarımızdan stratejik öneme sahip, trafik yoğunluğu ve hizmet ettiği ünite sayısı yüksek olanlardan başlamak üzere 2022 yılı için 10 km Kilitli Parke Taşı döşenmesi uygulamasının gerçekleştirilmesi.	Yol ve Ulaşım Hizmetleri Müdürlüğü
	Köy yollarımızdan stratejik öneme sahip, trafik yoğunluğu ve hizmet ettiği ünite sayısı yüksek olanlardan başlamak üzere 2022 yılı için 20 km 1.Kat Sathi Kaplama uygulamasının gerçekleştirilmesi.	Yol ve Ulaşım Hizmetleri Müdürlüğü
Yatay ve Düşey İşaretleme ile trafik yol güvenliğini artırmak.	Köy yollarımızdan stratejik öneme sahip, trafik yoğunluğu ve hizmet ettiği ünite sayısı yüksek olanlardan başlamak üzere 2022 yılı için 250 km Dikey İşaretleme (Levha) uygulamasının gerçekleştirilmesi.	Yol ve Ulaşım Hizmetleri Müdürlüğü
	Köy yollarımızdan stratejik öneme sahip, trafik yoğunluğu ve hizmet ettiği ünite sayısı yüksek olanlardan başlamak üzere 2022 yılı için 150 km Yatay İşaretleme (yol-çizgi) uygulamasının gerçekleştirilmesi.	Yol ve Ulaşım Hizmetleri Müdürlüğü
Köy yollarımızdan stratejik öneme sahip, trafik yoğunluğu ve hizmet ettiği ünite sayısı yüksek olanlardan başlamak üzere 2022 yılı için Yol açında bakım onarım çalışması 2.Kat sathi kaplama, Asfalt Yama, Stabilize nitelikli yollarda malzemeli bakımın gerçekleştirilmesi.	Köy yollarımızdan stratejik öneme sahip, trafik yoğunluğu ve hizmet ettiği ünite sayısı yüksek olanlardan başlamak üzere 2022 yılı için 50 km 2.Kat Sathi Kaplama uygulamasının gerçekleştirilmesi.	Yol ve Ulaşım Hizmetleri Müdürlüğü
	Köy yollarımızdan stratejik öneme sahip, trafik yoğunluğu ve hizmet ettiği ünite sayısı yüksek olanlardan başlamak üzere 2022 yılı için 5.000 ton asfalt yama malzeme ile bakım onarımın gerçekleştirilmesi.	Yol ve Ulaşım Hizmetleri Müdürlüğü
	Köy yollarımızdan stratejik öneme sahip, trafik yoğunluğu ve hizmet ettiği ünite sayısı yüksek olanlardan başlamak üzere 2022 yılı için 600 km Stabilizeli yollarda malzemeli bakım uygulamasının gerçekleştirilmesi.	Yol ve Ulaşım Hizmetleri Müdürlüğü
Köy yollarımızdan stratejik öneme sahip, trafik yoğunluğu ve hizmet ettiği ünite sayısı yüksek olanlardan başlamak üzere 2022 yılı için 1 adet Köprü, 5 adet Menfez, 50 metre Duvar, 1.200 metre HDPE Boru döşenmesi sanat yapılarının inşasını yapmak.	1 Adet Köprü Yapılması	Yol ve Ulaşım Hizmetleri Müdürlüğü
	5 Adet Menfez Yapılması	Yol ve Ulaşım Hizmetleri Müdürlüğü
	50 metre Duvar Yapılması	Yol ve Ulaşım Hizmetleri Müdürlüğü
	1.200 metre HDPE Boru alımının gerçekleştirilmesi.	Yol ve Ulaşım Hizmetleri Müdürlüğü
Hizmetlerin planlanan sürede tamamlanabilmesi için gerek görülmesi halinde iş makinelerinin kirallanması.	Sıcak Asfalt Kaplama ve Yol yapımında Kullanılmak Üzere İş Makinalarının kiralması (2 Adet Finişer, 2 Adet Wabil Silindir, 2 Adet Demir bandajlı Silindir, 10 Adet Damperli Kamyon kiralması.	Yol ve Ulaşım Hizmetleri Müdürlüğü



PERFORMANS HEDEFİ	FAALİYETLER	SORUMLU BİRİMLER
İlimizin tüm köy ve ünitelerinde sağlıklı, temiz, içilebilir suyu kullanıma sunmak için gerekli alt yapı çalışmalarının yapılması.	İlimizde içme suyu olmayan köy ve ünite bulunmamaktadır. Sulu – çeşmeli köy ve ünitelerimizde yeterli ve içilebilir yeraltı ve yerüstü su kaynaklarının araştırılması sonucu bu kaynaklardan uygun olanlar için içme suyu tesisi inşaatları tamamlanıp kullanıma sunulması.	Su ve Kanal Hizmetleri Müdürlüğü
	İçme suyu yeterli ve şebekeli tesisleri mevcut olan köy ve ünitelerimizden küresel ısınma, iklim değişiklikleri ve kuraklık sonucu mevcut içme suyu kaynakları yetersiz duruma düşecek tesisler için yeni kaynakların araştırılması ve incelenmesi amacı ile gerekli etüt – proje çalışmalarına devam edilmesi.	Su ve Kanal Hizmetleri Müdürlüğü
	Sağlıklı içilebilir su kaynaklarının giderek azaldığı günümüzde boşa akan dereler üzerine uygun bulunduğu ve ihtiyaç durumuna göre içme suyu amaçlı göletlerin yapılmasının sağlanması. Bunun yanında su alma yapıları, drenaj geliştirme ve yenileme çalışmalarına da hız verilmesi.	Su ve Kanal Hizmetleri Müdürlüğü
	Daha önceki dönemlerde yapılmış olan ve ekonomik ömrünü tamamlamış şebeke, isale ve terfi hatlarındaki boruların değişimlerinin sağlanması ile içme suyu depolarının bakım – onarım ile yenilenmesi çalışmalarına devam edilmesi.	Su ve Kanal Hizmetleri Müdürlüğü
	Memba durumu olumsuz olan köy ve ünitelerimizde hidrojeolojik etütler sonucunda içme suyu amaçlı sondaj çalışmalarımıza İdaremizin imkanlarının yanında ihale yöntemiyle özel sektöründe katkısı sağlanarak ihtiyaçların hızlı ve verimli bir şekilde karşılanmasının sağlanması. Daha önceki dönemlerde açılmış olan içme suyu sondajlarımızın pompa tecrübeleri, kuyu temizliği ve debilerin kontrol ve takiplerine de devam edilmesi.	Su ve Kanal Hizmetleri Müdürlüğü
	Çevresel olaylar (kanalizasyon atıkları, bilinçsiz kullanılan tarım ilaçları, hayvansal ve kimyasal atıklar vs.) içme suyu kaynaklarında bakteriyolojik ve kimyasal kirliliğe yol açmakta, birçok su kaynağı kullanılmaz hale gelmektedir. Bu durumda olan köy ve ünitelerimizde yeniden su araştırması veya arıtma tesisi (kimyasal ve bakteriyolojik) yapılması gerekmektedir. Bakteriyolojik kirlilikten etkilenen yerleşim yerlerinden başlanarak klorlama tesisleri kurulması.	Su ve Kanal Hizmetleri Müdürlüğü
	Yerleşim alanlarında ve çevrelerindeki ağaçlık alanlarda olabilecek ani yangınların büyümeden kontrol altına alınabilmesi ve ilk müdahalenin yapılabilmesi için şebekeli içme suyu tesisi bulunan köylerimize yeterli sayıda yangın hortumu, yangın dolabı ve muslukları konulmasına öncelik verilmesi.	Su ve Kanal Hizmetleri Müdürlüğü
	Terfli sistemdeki içme suyu tesislerimizde maliyeti yüksek ENH (enerji nakil hattı) projeleri yerine daha ekonomik ve yenilenebilir enerji kaynağı olan güneş enerjili sistemlerinin de kullanılması çalışmalarına başlanması.	Su ve Kanal Hizmetleri Müdürlüğü
Köy ve ünitelerimizde evsel nitelikli atık suların insanların bulunduğu ortamdan uzaklaştırılmasının sağlanması.	Köy ve ünitelerimizin şebekeli içme suyuna kavuşması ile birlikte bu alanlarda su tüketimi arttığından evsel nitelikli atık sular çevre ve halk sağlığı açısından tehlike arz etmeye başlamıştır. Kırsal alanda sızdırmaz fosseptik ve doğal arıtma (yapay sulak alan) tesisi ile son bulacak olan kanalizasyon şebekelerinin yapımına hız verilecektir. 2015 – 2019 yılları arasında 500 ünite kanalizasyon inşaatı yapılmasının sağlanması.	Su ve Kanal Hizmetleri Müdürlüğü
	Kanalizasyon şebekelerinin yapımında çevre sağlığı açısından risk taşıyan yörelerle turistik bölgelere öncelik verilmesi.	Su ve Kanal Hizmetleri Müdürlüğü
	Daha önceki dönemlerde yapılmış olan tesislerin bakım ve onarım işlerine devam edilecektir. Faaliyete geçmiş olan tesislerimizden köy ve ünitelerin nüfus ve hane artışı nedeniyle ihtiyacı karşılamayan tesislerimizin tesis geliştirme çalışmalarına köylü – devlet işbirliği şeklinde yapımı için malzeme yardımlarına devam edilmesi.	Su ve Kanal Hizmetleri Müdürlüğü
	Mevcut tesislerden fosseptik tesisi ile direk dereye deşarj edilen tesislerde de doğal arıtma tesisi yapılmasına öncelik verilmesi.	Su ve Kanal Hizmetleri Müdürlüğü
	Stok proje hazırlanması çalışmalarına devam edilmesi.	Su ve Kanal Hizmetleri Müdürlüğü

PERFORMANS HEDEFİ	FAALİYETLER	SORUMLU BİRİMLER
Köy ve ünitelerimizde sulamada kullanılan su kaynaklarının en ekonomik biçimde kullanılmasını sağlayan, tarımsal alt yapının geliştirilmesi.	Küresel ısınma ve bunun neden olduğu iklim değişikliğinin ülkemizi ve ilimizi de etkilemesini göz önüne alarak, azalan su kaynaklarının en ekonomik biçimde kullanılmasını sağlayan, basınçlı sulama sistemlerinin (damla ve yağmurlama) yaygınlaştırılması.	Su ve Kanal Hizmetleri Müdürlüğü
	Tarımsal verimliliği ve ürün çeşitliliğini artırabilmek için, sulama suyu bulunan bölgelerde ekonomik olarak sulanabilir arazilerin sulamaya açılmasının sağlanması.	Su ve Kanal Hizmetleri Müdürlüğü
	Muhtelif ilçelerdeki geçmiş yıllarda yapılan sulama tesislerinin bakım – onarım ve ikmal çalışmalarının yapılması.	Su ve Kanal Hizmetleri Müdürlüğü
	Çiftçi katkılı sulama projelerinin yaygınlaştırılması için çiftçilerin teşvik edilerek teknik yardım projeleri ile kredili projeleri desteklemeye devam edilmesi. Küçük kapasiteli onarım işleri için malzeme yardımı yapılarak devlet – köylü işbirliği çalışmalarının yapılması.	Su ve Kanal Hizmetleri Müdürlüğü
	Erozyona maruz tarım arazilerinde erozyonu önleyici toprak ve su dengesini sağlamaya yönelik toprak muhafaza çalışmalarında bulunulması.	Su ve Kanal Hizmetleri Müdürlüğü
	Azalan su kaynaklarının en ekonomik biçimde kullanılmasını sağlayan basınçlı sulama sistemleri projelerinde maliyeti yüksek ENH projeleri yerine daha ekonomik ve yenilenebilir enerji kaynağı olan güneş enerji sistemlerinin de kullanılması çalışmalarına başlanması.	Su ve Kanal Hizmetleri Müdürlüğü
Köy ve ünitelerimizde sondaj çalışması yapılarak yer altından su temin edilmesi.	Sondaj çalışması yapılarak yer altından su temin edilmesi. Faaliyet 4.4.1 : Etüt ve projesinde memba yetersizliği nedeniyle içme suyu olumsuz olan köy üniteler ile kuru tarım yapılan projesi uygun olan, tarım alanlarında pompaj sistemi ile sulu tarıma geçilecek yerler için sondaj açılması, kuyu geliştirmesi ve pompa tecrübe çalışmalarının devam ettirilmesi.	Su ve Kanal Hizmetleri Müdürlüğü
Laboratuar hizmetlerinin uluslar arası standartlara uygun olarak sunulması.	İçme, kullanma ve sulama suyu analizleri ile toprak analizleri konularında tahlil ve analiz yapılması, bu konuda çiftçilerimizi bilgilendirerek bölgede ekonomik ve en yüksek verim alınmasını sağlamaya yönelik çalışmalara önem verilmesi. Laboratuvarımızın alet ve ekipmanlarının günümüz şartlarına göre yenilenerek referans laboratuar haline getirilmesi.	Su ve Kanal Hizmetleri Müdürlüğü
Kurumumuza ait devam eden inşaat yatırımından kalan 4.556 m <sup>2</sup> ' yi tamamlamak.	"PG3.1.1: Özel İdare İş Hanı(Site ) Yapım İşinin tamamlanarak binanın faaliyete geçmesi %"	Yatırım ve İnşaat Müdürlüğü /Plan ve Proje Müdürlüğü
10.000 m <sup>2</sup> 'lik fonksiyonel, çevreci idari hizmet binası yapmak.	"PG3.2.1: İl Özel İdaresi ve İl Genel Meclisi için yeni hizmet binası yapılması %"	Yatırım ve İnşaat Müdürlüğü /Plan ve Proje Müdürlüğü
Toplam 7.500 m <sup>2</sup> 'lik hizmet binalarının bakım ve onarımını yapmak.	"PG3.3.1: İl Özel İdaresine ait olan hizmet binalarının gerekli bakım ve onarımlarının yapılması (m <sup>2</sup> )"	Yatırım ve İnşaat Müdürlüğü /Plan ve Proje Müdürlüğü
	"PG3.3.2:İl Özel İdaresine ait olan lojmanların gerekli bakımlarının yapılması (m <sup>2</sup> )"	Yatırım ve İnşaat Müdürlüğü /Plan ve Proje Müdürlüğü
	"PG3.3.3: İl Özel İdaresine ait olan şantiye binalarının gerekli bakımlarının yapılması (m <sup>2</sup> )"	Yatırım ve İnşaat Müdürlüğü /Plan ve Proje Müdürlüğü
Turizm potansiyeline katkıda bulunmak için 1.310.000 m <sup>2</sup> 'lik alanda, "Açık Hava Müzesi ve Yaban Parkı" yapmak.	"PG3.4.1: İl Özel İdaresine ait Toklutepe mevkiinde bulunan 1019 ada 21 parsel 131 hektar alana ""Açık Hava Müzesi ve Yaban Parkı"" yapılmasıyla ilgili gerekli tüm çalışmaların gerçekleştirilmesi. (%)"	Yatırım ve İnşaat Müdürlüğü /Plan ve Proje Müdürlüğü

PERFORMANS HEDEFİ	FAALİYETLER	SORUMLU BİRİMLER
Toplam 9.150 m <sup>2</sup> 'lik turizm tesisi yatırımları yapmak.	"PG3.5.1: Mimar Vedat Tek Kültür ve Sanat Merkezimiz dahilindeki butik otele ek bina yaparak yatak kapasitesinin artırılması. (%)"	Yatırım ve İnşaat Müdürlüğü /Plan ve Proje Müdürlüğü
	"PG3.5.2: Turizmi desteklemek amacıyla sahil ilçelerimizden birinde turistik otel yapılması. (%)"	Yatırım ve İnşaat Müdürlüğü /Plan ve Proje Müdürlüğü
	"PG3.5.3: Mimar Vedat Tek Kültür ve Sanat Merkezine Yeni Müze Binası yapılması (%)"	Yatırım ve İnşaat Müdürlüğü /Plan ve Proje Müdürlüğü
	"PG3.5.4: Kent Müzesi Yapılması (%)"	Yatırım ve İnşaat Müdürlüğü /Plan ve Proje Müdürlüğü
	"PG3.5.5: İnebolu Türkocağı binası, İstiklal yolu Müzesi teşhir ve tanzim işi (%)"	Yatırım ve İnşaat Müdürlüğü /Plan ve Proje Müdürlüğü
	"PG3.5.6: Daday atlı terapi merkezi ve model binicilik tesisi (%)"	Yatırım ve İnşaat Müdürlüğü /Plan ve Proje Müdürlüğü
Spor faaliyetlerinin gelişmesi için tesis yatırımları yapmak.	"PG3.6.1: Doğa ve Spor Kompleksine Kapalı Spor salonu Yapılması (m <sup>2</sup> )"	Yatırım ve İnşaat Müdürlüğü /Plan ve Proje Müdürlüğü
	"PG3.6.2: Ilgaz Yurduntepe Kayak Tesislerine Kafeterya Binası Yapılması (m <sup>2</sup> )"	Yatırım ve İnşaat Müdürlüğü /Plan ve Proje Müdürlüğü
Kanunla belirlenmiş olan payları ilgili kurumlara aktarmak	Kastamonu Mahalli İdareler Birliğine Yardım (KASMİB)	Strateji Geliştirme Müdürlüğü
	Ilgaz Turizm Birliği	Strateji Geliştirme Müdürlüğü
	İller Bankası Payı	Strateji Geliştirme Müdürlüğü
	Okul Aile Birlikleri, Amatör Spor Klüpleri vb. Yapılan Yardımlar	Strateji Geliştirme Müdürlüğü
	İdarenin Ortak Olduğu Şirketler	Strateji Geliştirme Müdürlüğü
	Hane Halkına Yapılan Diğer Transferler	Strateji Geliştirme Müdürlüğü
	Kalkınma Ajansları	Strateji Geliştirme Müdürlüğü
	Vilayetler Hizmet Birliği	Strateji Geliştirme Müdürlüğü
İl Genel Meclisinin ve Birimlerin Farklı Konulardaki Hizmet İçi Eğitim Taleplerinin Karşılama	Çalışanların Bireysel Performans Değerlendirme Sisteminden Memnuniyeti	İnsan Kaynakları ve Eğitim Müdürlüğü
	Görev tanımları hazırlanması	İnsan Kaynakları ve Eğitim Müdürlüğü
	Hizmet içi Eğitim	İnsan Kaynakları ve Eğitim Müdürlüğü
	Çalışan bilgilerinin bilgisayar ortamına girilmesi	İnsan Kaynakları ve Eğitim Müdürlüğü
	Kurumsal teknik ve teknolojik yapının güçlendirilmesi	İşletme atölye,satınalma,maliyet modüllerinin tamamlanma oranı
Alınan araç ve iş makinesi sayısı		Destek Hizmetleri Müdürlüğü
Evsel katı atık toplama hizmet sahasının genişletilmesi	"Envanter verilerine göre 250 ve daha fazla nüfusa sahip 33 ünitenin evsel katı atık toplama hizmetinin yapılması"	Destek Hizmetleri Müdürlüğü
	Turizm potansiyeli yüksek olan yerlerde evsel katı atık toplama faaliyetinin %10 arttırılması	Destek Hizmetleri Müdürlüğü
	Hedef 1 ve hedef 2 de olan ünitelerin güzergahındaki yerleşim yerleri sayısının %40 arttırılması	Destek Hizmetleri Müdürlüğü
	Toplam 1353 konteynırların %10 sini yenilemek	Destek Hizmetleri Müdürlüğü

PERFORMANS HEDEFİ	FAALİYETLER	SORUMLU BİRİMLER
1.400.000 lt motorin 40.000 lt benzin ve 75.000 lt muhtelif cins madeni yağ alınarak makine parkının işler tutulması	Motorin alımı (lt)	Makine İkmal Bakım ve Onarım Müdürlüğü
	Benzin alımı (lt)	Makine İkmal Bakım ve Onarım Müdürlüğü
	Muhtelif cins madeni yağ alımı (lt)	Makine İkmal Bakım ve Onarım Müdürlüğü
300 adet araç muayenesi yaptırılması	Araç muayenesi hizmeti alımı	Makine İkmal Bakım ve Onarım Müdürlüğü
280 adet zorunlu mali sorunluluk sigortası yaptırılması.	Zorunlu mali sorumluluk sigortası hizmeti alımı	Makine İkmal Bakım ve Onarım Müdürlüğü
1300 adet bakım ve onarım faaliyeti yaptırılması.	Bakım onarım faaliyetleri yapılması.	Makine İkmal Bakım ve Onarım Müdürlüğü
1 adet hizmet aracı, 1 adet forklift ve 1 adet vidanjör ekipmanı satın alınması.	Hizmet Aracı	Makine İkmal Bakım ve Onarım Müdürlüğü
	Forklift	Makine İkmal Bakım ve Onarım Müdürlüğü
	Vidanjör Ekipmanı	Makine İkmal Bakım ve Onarım Müdürlüğü
1/100.000 ölçekli çevre düzeni planına uygun olarak bir adet imar planının yaptırılması	Kastamonu İli Daday İlçesi Dereköy 550 parsel Kuzey Anadolu Kalkınma Ajansı Destekli "Atlı Terapi Merkezi ve Model Binicilik Tesisi" Amaçlı 1/5000 Ölçekli Nazım İmar Planı ve 1/1000 Ölçekli Uygulama İmar Planı Yapılması.	İmar ve Kentsel İyileştirme Müdürlüğü
1/100.000 ölçekli çevre düzeni planına uygun olarak bir adet imar uygulamasının yaptırılması	Kastamonu İli, İnebolu İlçesi, Evrenye Köyü ile Merkez Gölköye imar uygulamasının yapılması.	İmar ve Kentsel İyileştirme Müdürlüğü
Kültürel ve turistik faaliyetlerin tanıtımına katkı sağlamak	Tanıtma, Ağırlama, Tören, Fuar, Organizasyon Giderleri	Kültür ve Sosyal İşler Müdürlüğü
Kamu kurum ve kuruluşlarına Hammadde üretim izni ve özel şahıslara ihale yolu ile kumçakıl ve ariyet ocağı ruhsatı ile Jeotermal Kaynak Arama ve İşletme Ruhsatlarının düzenlenmesi ve denetlenmesi, Hidrolik kaynaklara dayalı Lisanssız Elektrik üretimi için Su Kullanım Hakkı İzin Belgelerinin düzenlenmesi	Performans hedefinde belirtilen faaliyetlere esas ruhsatların verilmesi ve denetlemelerinin yapılması, izin belgelerinin düzenlenmesi	Ruhsat ve Denetim Müdürlüğü
Sıhhi, gayrisıhhi müessese ve umuma açık istirahat ve eğlence yerlerinin ruhsatlandırılması ve denetlenmesi	Mevzuatta öngörülen süreler dahilinde işyeri ruhsatlarının düzenlenerek, süresi dahilinde denetlemelerin gerçekleştirilmesi	Ruhsat ve Denetim Müdürlüğü
Mal ve Hizmet Alım Giderleri	İlan Giderleri	Strateji Geliştirme Müdürlüğü
	Tanıtma, Ağırlama, Tören Fuar ve Organizasyon Giderleri, Görev Giderleri	Strateji Geliştirme Müdürlüğü
Kanunla belirlenmiş olan payları ilgili kurumlara aktarmak	Kastamonu Mahalli İdareler Birliğine Yardım (KASMİB)	Strateji Geliştirme Müdürlüğü
	Ilgaz Turizm Birliği	Strateji Geliştirme Müdürlüğü
	İller Bankası Payı	Strateji Geliştirme Müdürlüğü
	Okul Aile Birlikleri, Amatör Spor Klüpleri vb. Yapılan Yardımlar	Strateji Geliştirme Müdürlüğü
	İdarenin Ortak Olduğu Şirketler	Strateji Geliştirme Müdürlüğü
	Hane Halkına Yapılan Diğer Transferler	Strateji Geliştirme Müdürlüğü
	Kalkınma Ajansları	Strateji Geliştirme Müdürlüğü
	Vilayetler Hizmet Birliği	Strateji Geliştirme Müdürlüğü
Bütçe İmkanları çerçevesinde KHGB'lere maddi yardım etmek	Köylere Hizmet Götürme Birliklerine Yardım	Strateji Geliştirme Müdürlüğü

# 2022

## PERFORMANS PROGRAMI



T.C. KASTAMONU  
İL ÖZEL İDARESİ

Kuzeykent Mah. Alparslan Türkeş Bulvarı No:59  
E-Posta: [kastamonu@kastamonuozelidare.gov.tr](mailto:kastamonu@kastamonuozelidare.gov.tr)  
Telefon: **Ana Bina** : 0366 215 2357-58-59 **Ek Bina**: 0366 214 20 97-214 31 50  
**Fax**: 0366 215 23 62