

İl Özel İdaresinin Anayasal dayanağı, İlk anayasamız kabul edilmiş bulunan 1876 Kanuni-Esasının 108, 109 ve 110. maddeleri olmuş olup, 1876 Anayasası illerin "yerinden yönetim" ilkesine göre yönetilmesini getirmişti.

Yerel Yönetim birimi olarak oluşumu Cumhuriyet öncesine uzanan İl Özel İdarelerine 5302 sayılı Kanun önceki düzenlemelerden temel farklılıklar taşıyan bir sistemi getirmiş, yerel yönetimlerin temel unsurlarından İl Özel İdarelerinin Tanzimat ve Islahat Fermanından başlayan tarihsel gelişimine müteakip 05.03.2005 tarih ve 25745 sayılı Resmi Gazetede yayınlanarak yürürlüğe giren 5302 sayılı İl Özel İdaresi Kanunu ile sivil katılıma imkan tanınmış, şeffaf idari uygulamalar ön plana çıkarılarak yazılı hale getirilmiş, İl Özel idarelerinin demokratik yapısı güçlendirilmiş, vatandaş odaklı bir idari yapılanma amaçlanmış, idarenin yapısı hesap verebilirlik ilkesine uygun olarak düzenlenmiştir.

İl özel idaresi: "İl halkının mahalli müşterek nitelikteki ihtiyaçlarını karşılamak üzere kurulan ve karar organı seçmenler tarafından seçilerek oluşturulan, idari ve mali özerkliğe sahip kamu tüzel kişisini" ifade eder şeklindeki tanımlama ile il özel idarelerine ilk kez idari ve mali özerklik tanınmıştır. İl Özel İdareleri yapı ve teşkilatı ile merkezi idare şubesi olmaktan çıkmış, mahalli idare statüsü kazanmıştır.

Bu reformlara paralel Cumhuriyetten bu yana uygulanan ve Türk Mali sistemini düzenleyen 1050 sayılı Genel Muhasebe kanunu yerini çağdaş bir kamu mali yönetimi anlayışı getiren Genel Yönetim kapsamındaki kamu idarelerinin kalkınma plan ve programlarına uygun şekilde kamu kaynaklarının etkili, ekonomik ve verimli bir şekilde elde edilmesi ve kullanılması, hesap verilebilirlik ve mali saydamlığı getiren 5018 Sayılı Kamu Mali Yönetimi ve Kontrol Kanununa bırakmıştır.

Yeni kamu yönetimi anlayışı ile paralel bir süreç taşıyan, yetki ve sorumlulukları arttıran 5302 sayılı İl Özel İdaresi Kanununun getirdiği gelişim ve dönüşüm, yerelden hizmet bekleyenleri daha aktif, idareleri ise şeffaf, katılımcı, hesap verilebilirlik ve daha kaliteli hizmet vermeye yönlendirmektedir.

5018 sayılı Kamu Mali Yönetimi ve Kontrol Kanununun 41'inci maddesinde de Kamu idarelerinin stratejik planlama ve performans programları uyarınca, yürütülen faaliyetleri, belirlenmiş performans göstergelerine göre, hedef ve gerçekleşme durumu ile meydana gelen sapmaların nedenlerini açıklayacak ve idarenin faaliyet sonuçlarını gösterecek şekilde faaliyet raporu hazırlamaları hükme bağlanmış olup mali saydamlık ve hesap verme sorumluluğunun en önemli unsurlarından biri olan faaliyet raporları aynı zamanda performans esaslı bütçeleme sisteminde temel taşlarından birini oluşturmaktadır.

5018 Sayılı Kamu Mali Yönetimi ve Kontrol Kanununun 41'inci maddesi ile 5302 sayılı İl Özel İdaresi Kanununun 39'uncu maddeleri kapsamında şeffaflık ve hesap verilebilirlik ilkeleri çerçevesinde hazırlanan İlimiz Özel İdaresinin 2013 Yılı Faaliyet bütçe ödenekleri ile dış kaynak kapsamında idarenin bir yıllık iş ve işlemlerinin yansımaları olup kamuoyunun bilgisine sunulmuştur.

Ali KOLAT
Vali

İÇİNDEKİLER

I-GENEL BİLGİLER

- A. Misyon ve Vizyon
- B. Yetki Görev ve Sorumluluklar
- C. İdareye İlişkin bilgiler
 - 1-Fiziksel Yapı
 - 2-Teşkilat Yapısı
 - 3-Bilgi ve Teknolojik Kaynaklar
 - 4-İnsan Kaynakları
 - 5- Sunulan hizmetler
 - 6-Yönetim ve İç Kontrol Sistemi
- D. Diğer Hususlar

II- AMAÇ VE HEDEFLER

- A- İdarenin Amaç ve Hedefleri
- B- Temel Politikalar ve Öncelikler
- C- Diğer Hususlar

III- FAALİYETLERE İLİŞKİN BİLGİ VE DEĞERLENDİRMELER

- A. Mali Bilgiler
 - 1- Bütçe Uygulama Sonuçları
 - 2- Temel Mali Tablolara İlişkin Açıklamalar
 - 3- Mali Denetim Sonuçları
 - 4- Diğer Hususlar
- B- Performans Bilgileri
 - 1- Faaliyet ve Proje Bilgileri
 - 2- Performans Sonuçları Tablosu
 - 3- Performans Sonuçlarının Değerlendirilmesi
 - 4- Performans Bilgi Sisteminin Değerlendirilmesi
 - 5- Diğer Hususlar

IV- KURUMSAL KABİLİYET VE KAPASİTENİN DEĞERLENDİRİLMESİ

- A- Üstünlükler
- B- Zayıflıklar
- C- Değerlendirme

V- ÖNERİ VE TEDBİRLER

EKLER

I-GENEL BİLGİLER

A- MİSYON VE VİZYON

Misyon

İlimiz sınırları içerisinde sağlık, tarım, gençlik ve spor, bayındırlık, kültür ve turizm, sosyal hizmetler ve eğitim, belediye sınırları dışında alt yapı, imar, ağaçlandırma, çevre yönetimi ve afet alanlarında ilgili kamu kurum ve kuruluşları ile koordineli olarak il halkının ihtiyaçlarını etkin, verimli ve düzenli bir şekilde karşılamak.

Vizyon

İlimiz Özel İdaresinde etik davranış kültürünü yerleştirmek kaynakları etkili, ekonomik ve verimli bir şekilde kullanmak, hesap verebilirliği ve saydamlığı sağlamak, kurum kültürünü geliştirerek kurumsal kapasiteyi en iyi şekilde değerlendirmek, İl'de görev sahasına giren konularda koordine görevini üstlenerek il halkının mahalli müşterek ihtiyaçlarını yeterli ve kusursuz bir şekilde karşılamak.

A- YETKİ, GÖREV VE SORUMLULUKLAR

İl özel idaresi mahallî müşterek nitelikte olmak şartıyla;

a) Gençlik ve spor Sağlık, tarım, sanayi ve ticaret; Belediye sınırları il sınırı olan Büyükşehir Belediyeleri hariç ilin çevre düzeni plânı, bayındırlık ve iskân, toprağın korunması, erozyonun önlenmesi, kültür, sanat, turizm, sosyal hizmet ve yardımlar, yoksullara mikro kredi verilmesi, çocuk yuvaları ve yetiştirme yurtları; ilk ve orta öğretim kurumlarının arsa temini, binalarının yapım, bakım ve onarımı ile diğer ihtiyaçlarının karşılanmasına ilişkin hizmetleri il sınırları içinde,

b) İmar, yol, su, kanalizasyon, katı atık, çevre, acil yardım ve kurtarma (...)⁽¹⁾; orman köylerinin desteklenmesi, ağaçlandırma, park ve bahçe tesisine ilişkin hizmetleri belediye sınırları dışında,

Yapmakla görevli ve yetkilidir.

(Ek fıkra: 3/7/2005-5393/85 md.; Değişik ikinci fıkra: 24/7/2008-5793/42 md.) Bakanlıklar ve diğer merkezi idare kuruluşları; yapım, bakım ve onarım işleri, devlet ve il yolları, içme suyu, sulama suyu, kanalizasyon, enerji nakil hattı, sağlık, eğitim, kültür, turizm, çevre, imar, bayındırlık, iskan, gençlik ve spor gibi hizmetlere ilişkin yatırımlar ile bakanlıklar ve diğer merkezi idare kuruluşlarının görev alanına giren diğer yatırımları, kendi bütçelerinde bu hizmetler için ayrılan ödenekleri il özel idarelerine aktarmak suretiyle gerçekleştirebilir. Aktarma işlemi ilgili bakanın onayıyla yapılır ve bu ödenekler tahsis amacı dışında kullanılamaz. İş, il özel idaresinin tabi olduğu usul ve esaslara göre sonuçlandırılır. İl özel idareleri de bütçe

imkanları ölçüsünde bu yatırımlara kendi bütçesinden ödenek aktarabilir. Bu fıkraya göre, bakanlıklar ve diğer merkezi idare kuruluşları tarafından aktarılacak ödenekler ile gerçekleştirilecek yatırımlar, birinci fıkrada öngörülen görev alanı sınırlamasına tabi olmaksızın bütün il sınırları içinde yapılabilir. **(Ek cümle: 6/4/2011-6225/1 md.)** Bu fıkra kapsamında belirli bir projenin gerçekleştirilmesi amacıyla il özel idaresine aktarıldığı halde, aktarıldığı mali yılı takip eden yıl sonuna kadar tahsis edildiği proje için kullanılmayacağı anlaşılan ödenekler, ilgili Bakanın onayı ile bu fıkra kapsamında değerlendirilmek ve başka bir projede kullanılmak üzere aynı veya başka bir il özel idaresine veya ilgili mevzuatı çerçevesinde kullanılmak üzere Toplu Konut İdaresine aktarılabilir.

(Ek fıkra: 1/7/2006-5538/26 md.; Değişik üçüncü fıkra: 24/10/2011-KHK-661/61 md.) Kamu kurum ve kuruluşlarının 5/1/1961 tarihli ve 237 sayılı Taşıt Kanunu kapsamındaki araçlarının alımı, işletilmesi, bakım ve onarımı ile bürolarının ihtiyaçları; kamu konutlarının yapım, bakım, işletme ve onarımı ile emniyet hizmetlerinin gerektirdiği teçhizat alımıyla ilgili harcamalar il özel idaresi bütçesinden karşılanabilir.

İl çevre düzeni plânı; valinin koordinasyonunda, büyükşehirlerde büyükşehir belediyeleri, diğer illerde il belediyesi ve il özel idaresi ile birlikte yapılır. İl çevre düzeni plânı belediye meclisi ile il genel meclisi tarafından onaylanır. **(Ek cümle: 1/7/2006-5538/26 md.)** Belediye sınırları il sınırı olan Büyükşehir Belediyelerinde il çevre düzeni planı ilgili Büyükşehir Belediyeleri tarafından yapılır veya yaptırılır ve doğrudan Belediye Meclisi tarafından onaylanır.

Hizmetlerin yerine getirilmesinde öncelik sırası, il özel idaresinin malî durumu, hizmetin ivediliği ve verildiği yerin gelişmişlik düzeyi dikkate alınarak belirlenir.

İl özel idaresi hizmetleri, vatandaşlara en yakın yerlerde ve en uygun yöntemlerle sunulur. Hizmet sunumunda özürü, yaşlı, düşkün ve dar gelirli durumuna uygun yöntemler uygulanır.

Hizmetlerin diğer mahallî idareler ve kamu kuruluşları arasında bütünlük ve uyum içinde yürütülmesine yönelik koordinasyon o ilin valisi tarafından sağlanır.

4562 sayılı Organize Sanayi Bölgeleri Kanunu ile Sanayi ve Ticaret Bakanlığına ve organize sanayi bölgelerine tanınan yetki ve sorumluluklar bu Kanun kapsamı dışındadır.

1. İl Özel İdaresinin Yetkileri ve İmtiyazları

a) Kanunlarla verilen görev ve hizmetleri yerine getirebilmek için her türlü faaliyette bulunmak, gerçek ve tüzel kişilerin faaliyetleri için kanunlarda belirtilen izin ve ruhsatları vermek ve denetlemek.

b) Kanunların il özel idaresine verdiği yetki çerçevesinde yönetmelik çıkarmak, emir vermek, yasak koymak ve uygulamak, kanunlarda belirtilen cezaları vermek.

c) Hizmetlerin yürütülmesi amacıyla, taşınır ve taşınmaz malları almak, satmak, kiralamak veya kiraya vermek, takas etmek, bunlar üzerinde sınırlı aynî hak tesis etmek.

d) Borç almak ve bağış kabul etmek.

e) vergi, resim ve harçlar dışında kalan ve miktarı yirmibeşmilyar Türk Lirasına kadar olan dava konusu uyuşmazlıkların anlaşmayla tasfiyesine karar vermek.

f) Özel kanunları gereğince il özel idaresine ait vergi, resim ve harçların tarh, tahakkuk ve tahsilini yapmak.

g) Belediye sınırları dışındaki gayri sıhî müesseseler ile umuma açık istirahat ve eğlence yerlerine ruhsat vermek ve denetlemek. **(Ek cümle: 6/3/2007-5594/4 md.)** Ancak, sivil hava ulaşımına açık havaalanları bünyesinde yer alan tüm tesislere işyeri açma ve çalışma ruhsatı dahil her türlü ruhsat, Sivil Havacılık Genel Müdürlüğü tarafından verilir. Bu konuya ilişkin usul ve esaslar Sivil Havacılık Genel Müdürlüğünce hazırlanacak bir yönetmelikle düzenlenir.

İl özel idaresi, hizmetleri ile ilgili olarak, halkın görüş ve düşüncelerini belirlemek amacıyla kamuoyu yoklaması ve araştırması yapabilir.

İl özel idaresinin mallarına karşı suç işleyenler Devlet malına karşı suç işlemiş sayılır. **(Ek cümle: 1/7/2006-5538/26 md.)** 2886 sayılı Devlet İhale Kanununun 75 inci maddesi hükümleri il özel idaresi taşınmazları hakkında da uygulanır.

İl özel idaresinin proje karşılığı borçlanma yoluyla elde edilen gelirleri, vergi, resim ve harçları, şartlı bağışlar ve kamu hizmetlerinde fiilen kullanılan malları haczedilemez.

2. İl Özel İdaresinin Organları

Vali
İl Genel Meclisi
İl Encümeni

2.1 Vali

İl Özel İdaresinin başı ve tüzel kişiliğinin temsilcisidir.

Valinin görev ve yetkileri;

a) İl özel idaresi teşkilâtının en üst amiri olarak il özel idaresi teşkilâtını sevk ve idare etmek, il özel idaresinin hak ve menfaatlerini korumak.

b) İl özel idaresini stratejik plâna uygun olarak yönetmek, il özel idaresinin kurumsal stratejilerini oluşturmak, bu stratejilere uygun olarak bütçeyi, il özel idaresi faaliyetlerinin ve personelinin performans ölçütlerini hazırlamak ve uygulamak, izlemek ve değerlendirmek, bunlarla ilgili raporları meclise sunmak.

c) İl özel idaresini Devlet dairelerinde ve törenlerde, davacı veya davalı olarak da yargı yerlerinde temsil etmek veya vekil tayin etmek.

d) İl encümenine başkanlık etmek.

e) İl özel idaresinin taşınır ve taşınmaz mallarını idare etmek.

f) İl özel idaresinin gelir ve alacaklarını takip ve tahsil etmek.

g) Yetkili organların kararını almak şartıyla sözleşme yapmak.

h) İl genel meclisi ve encümen kararlarını uygulamak.

i) Bütçeyi uygulamak, bütçede meclis ve encümenin yetkisi dışında kalan aktarmaları yapmak.

j) İl özel idaresi personelini atamak.

k) İl özel idaresi, bağlı kuruluşlarını ve işletmelerini denetlemek.

l) Şartsız bağışları kabul etmek.

m) İl halkının huzur, esenlik, sağlık ve mutluluğu için gereken önlemleri almak.

n) Bütçede yoksul ve muhtaçlar için ayrılan ödeneği kullanmak.

o) Kanunlarla il özel idaresine verilen ve il genel meclisi veya il encümeni kararını gerektirmeyen görevleri yapmak ve yetkileri kullanmak.

2.2 İl Genel Meclisi

İl Genel Meclisi, İl Özel İdaresinin karar organıdır ve ilgili kanunda gösterilen esas ve usullere göre ildeki seçmenler tarafından seçilmiş üyelerden oluşur. Kırıkkale İl Genel Meclisi 22 üyeden oluşmaktadır.

İl Genel Meclisinin Görev ve Yetkileri;

a) Stratejik plân ile yatırım ve çalışma programlarını, il özel idaresi faaliyetlerini ve personelinin performans ölçütlerini görüşmek ve karara bağlamak.

b) Bütçe ve kesin hesabı kabul etmek, bütçede kurumsal kodlama yapılan birimler ile fonksiyonel sınıflandırmanın birinci düzeyleri arasında aktarma yapmak.

c) Belediye sınırları il sınırı olan Büyükşehir Belediyeleri hariç İl çevre düzeni plânı ile belediye sınırları dışındaki alanların imar plânlarını görüşmek ve karara bağlamak.

d) Borçlanmaya karar vermek.

e) Bütçe içi işletmeler ile Türk Ticaret Kanununa tâbi ortaklıklar kurulmasına veya bu ortaklıklardan ayrılmaya, sermaye artışına ve gayrimenkul yatırım ortaklığı kurulmasına karar vermek.

f) Taşınmaz mal alımına, satımına, trampa edilmesine, tahsisine, tahsis şeklinin değiştirilmesine veya tahsisli bir taşınmazın akar haline getirilmesine izin; üç yıldan fazla kiralanmasına ve süresi yirmi beş yılı geçmemek kaydıyla bunlar üzerinde sınırlı aynî hak tesisine karar vermek.

g) Şartlı bağışları kabul etmek.

i) İl özel idaresi adına imtiyaz verilmesine ve il özel idaresi yatırımlarının yap-işlet veya yap-işlet-devret modeli ile yapılmasına, il özel idaresine ait şirket, işletme ve iştiraklerin özelleştirilmesine karar vermek.

j) Encümen üyeleri ile ihtisas komisyonları üyelerini seçmek.

k) İl özel idaresi tarafından çıkarılacak yönetmelikleri kabul etmek.

l) Norm kadro çerçevesinde il özel idaresinin ve bağlı kuruluşlarının kadrolarının ihdas, iptal ve değiştirilmesine karar vermek.

m) Yurt içindeki ve yurt dışındaki mahallî idareler ve mahallî idare birlikleriyle karşılıklı işbirliği yapılmasına karar vermek.

n) Diğer mahallî idarelerle birlik kurulmasına, kurulmuş birliklere katılmaya veya ayrılmaya karar vermek.

o) İl özel idaresine kanunlarla verilen görev ve hizmetler dışında kalan ve ilgililerin isteğine bağlı hizmetler için uygulanacak ücret tarifelerini belirlemek.

2.3 İl Encümeni

İl encümeni Valinin başkanlığında, İl Genel Meclisinin her yıl kendi üyeleri arasından bir yıl için gizli oyla seçeceği beş üye ile biri mali hizmetler birim amiri olmak üzere Valinin her yıl birim amirleri arasından seçeceği beş üyeden oluşur.

a) Stratejik plân ve yıllık çalışma programı ile bütçe ve kesin hesabı inceleyip il genel meclisine görüş bildirmek.

b) Yıllık çalışma programına alınan işlerle ilgili kamulaştırma kararlarını almak ve uygulamak.

c) Öngörülmeleyen giderler ödeneğinin harcama yerlerini belirlemek.

d) Bütçede fonksiyonel sınıflandırmanın ikinci düzeyleri arasında aktarma yapmak.

e) Kanunlarda öngörülen cezaları vermek.

f) Vergi, resim ve harçlar dışında kalan ve miktarı beş bin Türk Lirasına kadar olan ihtilafların sulhen halline karar vermek.

g) Taşınmaz mal satımına, trampa edilmesine ve tahsisine ilişkin kararları uygulamak, süresi üç yılı geçmemek üzere kiralanmasına karar vermek.

h) Belediye sınırları dışındaki umuma açık yerlerin açılış ve kapanış saatlerini belirlemek.

i) Vali tarafından havale edilen konularda görüş bildirmek.

j) Kanunlarla verilen diğer görevleri yapmak.

C- İdareye İlişkin Bilgiler

1- Fiziksel Yapı

Taşınmaz mallar;

- İl Özel İdaresi Merkez Hizmet Binası
Yahşihan/Kırıkkale 3992 m2
- İl Genel Meclisi Hizmet Binası
Ovacık Mahallesi Hürriyet Caddesi Kırıkkale 632 m2
- 8 İlçe Özel İdare Hizmet Binası
- Keskin, Delice, Sulakyurt, Çelebi Şantiye Binaları
Merkezde 53 dairesel lojman, 2 adet Sulakyurt'ta,
-8 adet Kaymakam Lojmanı

TAPUDA KAYITLI TAŞINMAZLAR

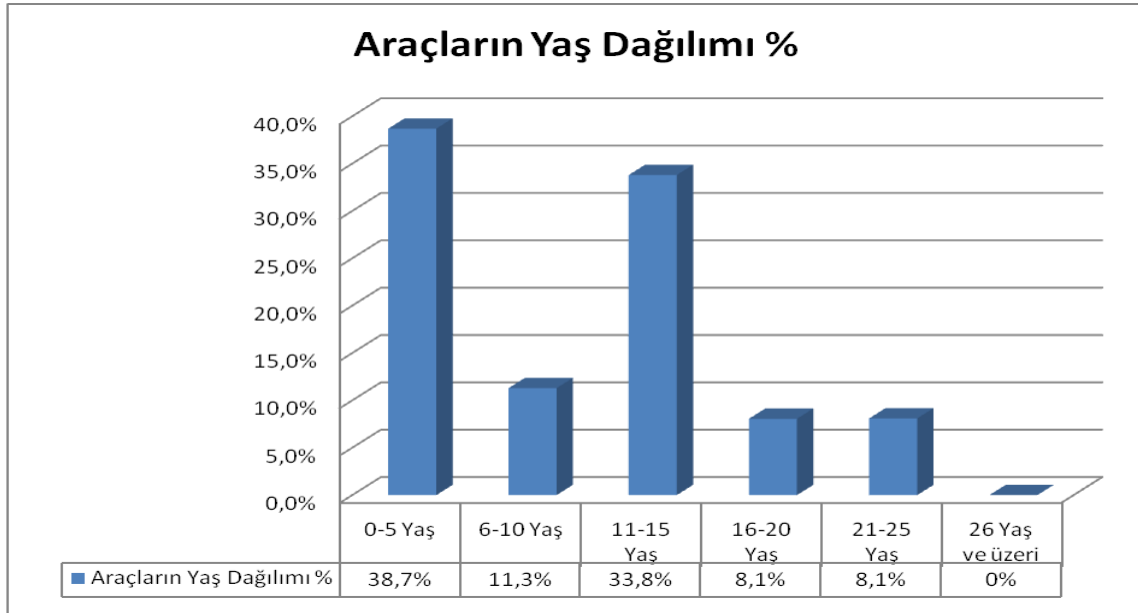
İLÇESİ	TAŞINMAZ SAYISI
MERKEZ	250
BAHŞİLİ	4
BALIŞEYH	26
ÇELEBİ	5
DELİCE	15
KARAKEÇİLİ	9
KESKİN	27
SULAKYURT	15
YAHŞİHAN	113
TOPLAM	464

TAŞIT VE İŞ MAKİNELERİ

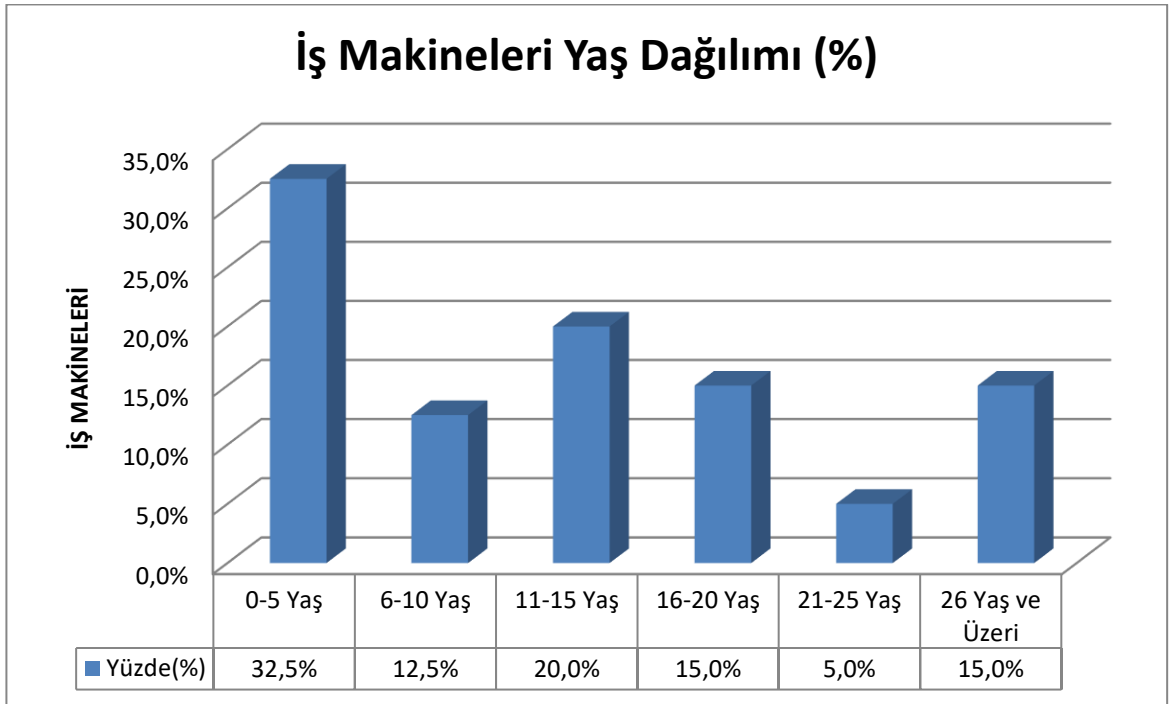
MAKİNEİN CİNSİ	ADET	MAKİNEİN CİNSİ	ADET
Otomobil	17	Vibrasyonlu Yama Silindiri	2
Çift kabinli Pikap	14	Treyler Salı	2
Minibüs	5	Treyler Kasası	2
Otobüs	2	Rolba (Kar Makinesi)	1
Damperli Kamyon	17	Fork-Lift	1
Treyler (Çekici)	3	Kamp Treyler	6
Akaryakıt Tankeri	2	Çekilir Tip Su Tankı	2
Su Tankeri (Arazöz)	3	Çekilir Tip Akaryakıt Tankı	5
Vidanjör	1	Çekilir Tip Asfalt Süpürgesi	2
İtfaiye Aracı	2	Asfalt Yama Distribütörü	3
Asfalt Distribütörü	4	Kompresör	1
Greyder	9	Seyyar Tamir Kamyonu	2
Dozer	2	Seyyar Yağlama Aracı	1
Lastik Tekerlekli Yükleyici	3	Seyyar Kaynak Aracı	1
Paletli Ekskavatör	4	Seyyar Su Tamir Aracı	1
Lastik Tekerlekli Ekskavatör	1	Seyyar Jeneratör	1
Kanal Kazıcı Yükleyici	5	Seyyar Kaynak Makinesi	1
Traktör	2	Keçi Ayağı	1
Vibrasyonlu Silindir	5		
TOPLAM			136

1. TAŞIT VE İŞ MAKİNELERİ

BİNEK ARAÇ									
Aracın Cinsi	İL ÖZEL İDARESİ	DİĞER KURUMLAR	0-5 Yaş	6-10 Yaş	11-15 Yaş	16-20 Yaş	21-25 Yaş	25 Yaş ve Üstü	TOPLAM
Otomobil	7	10	5	x	9	2	1	x	17
PICK UP	10	4	7	5	1	x	1	x	14
TOPLU TAŞIMA İÇİN KULLANILAN ARAÇLAR									
Aracın Cinsi	İL ÖZEL İDARESİ	DİĞER KURUMLAR	0-5 Yaş	6-10 Yaş	11-15 Yaş	16-20 Yaş	21-25 Yaş	25 Yaş ve Üstü	TOPLAM
MINİBÜS	5	x	4	x	x	1	x	x	5
OTOBÜS	2	x	x	x	2	x	x	x	2
YÜK TAŞIYICI ARAÇLAR									
Aracın Cinsi	İL ÖZEL İDARESİ	DİĞER KURUMLAR	0-5 Yaş	6-10 Yaş	11-15 Yaş	16-20 Yaş	21-25 Yaş	25 Yaş ve Üstü	TOPLAM
TIR	3	x	x	x	1	0	2	x	3
KAMYON	17	x	6	1	8	2	x	x	18
AKARYAKIT TANKERİ	2	x	1	1	x	x	x	x	2
TRAKTÖR	2	x	1	x	x	x	1	x	2
TOPLAM	48	14	24	7	21	5	6	0	63



İŞ MAKİNELERİ									
Aracın Cinsi	İL ÖZEL İDARESİ	DİĞER KURUMLAR	0-5 Yaş	6-10 Yaş	11-15 Yaş	16-20 Yaş	21-25 Yaş	25 Yaş ve Üstü	TOPLAM
DOZER	2	x	x	x	x	x	x	2	2
YÜKLEYİCİ	3	x	x	3	x	x	x	x	3
KANAL KAZICI YÜKLEYİCİ	5	x	3	1	x	1	x	x	5
EKSKAVATÖR	5	x	3	X	1	1	X	x	5
SİLİNDİR	5	x	1	X	2	x	2	x	5
YAMA SİLİNDİRİ	2	x	2	X	x	x	X	x	2
VİDANJÖR	1	x	1	X	x	x	x	x	1
ARAZÖZ	3	x	X	1	1	1	x	x	3
GREYDER	9	x	2	x	3	x	x	4	9
ASFALT DİSTRİBÜTÖRÜ	4	x	X	x	1	3	x	x	4
FORKLİFT	1	x	1	x	x	x	x	x	1
TOPLAM	40	0	13	5	8	6	2	6	40



2- Teşkilat Yapısı

İl Özel İdaresinin Organları

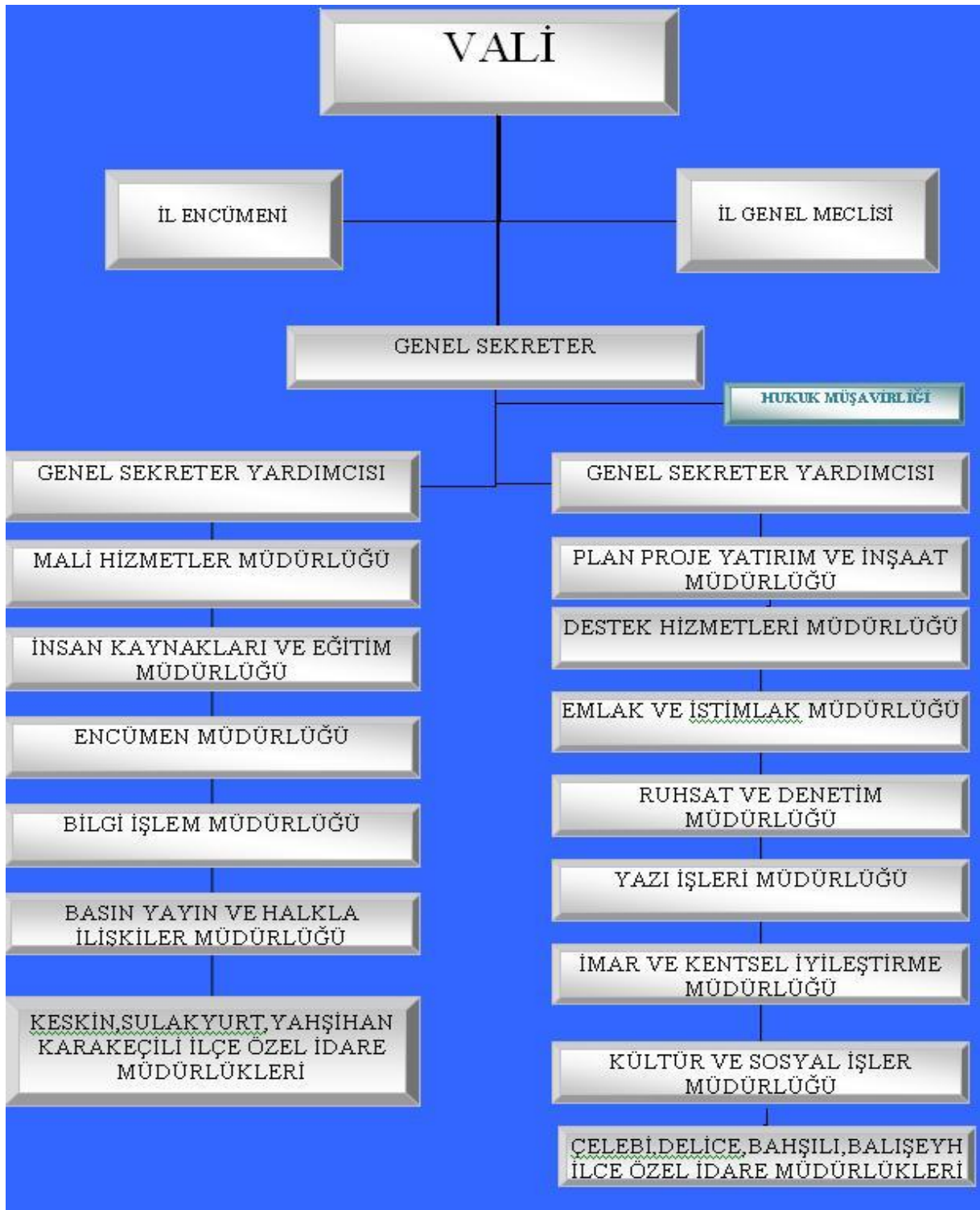
- Vali
- İl Genel Meclisi
- İl Encümeni

MERKEZ

- Genel Sekreterlik
- Mali Hizmetler Müdürlüğü
- İnsan Kaynakları ve Eğitim Müdürlüğü
- Plan, Proje, Yatırım ve İnşaat Müdürlüğü
- Encümen Müdürlüğü
- Emlak ve İstimlak Müdürlüğü
- Basın Yayın ve Halkla İlişkiler Müdürlüğü
- Kültür ve Sosyal İşler Müdürlüğü
- Yazı İşleri Müdürlüğü
- Ruhsat ve Denetim Müdürlüğü
- Destek Hizmetleri Müdürlüğü
- İmar ve Kentsel İyileştirme Müdürlüğü
- Bilgi İşlem Müdürlüğü

İLÇE

- 8 İlçe Özel İdare Müdürlüğü



3. BİLGİ VE TEKNOLOJİK KAYNAKLAR

İl Özel İdare teşkilatının günün şartlarına göre hizmet verebilmesi için bilgisayar otomasyon sistemi ve internet ağıyla donatılmıştır. 2003 yılında hizmete giren ve www.kirikkaleilozelidare.gov.tr adıyla erişilebilen internet sitemizde kurumumuzun tanıtımı ve vatandaşın yolların kullanımı ile ilgili her türlü konuda bilgilendirilmesi amacıyla mevcut bilgiler güncellenmekte ve yeni bilgiler ilave edilmektedir. Ayrıca süreli ve süresiz yayınlara abone olunarak gerekli bilgi sağlanmış ve bu çalışmalar bilgisayar, fax, fotokopi makinesi gibi teknolojik sistemlerle desteklenmiştir.

Ülkemizde yürütülmekte olan e-devlet uygulamaları ile iş ve işlemleri hızlandıracak, gereksiz yazışmalardan kurtularak verimli çalışmalar yürütülmesini sağlayacak teknik gelişmeler izlenmekte ve uygulamaya devam edilmektedir.

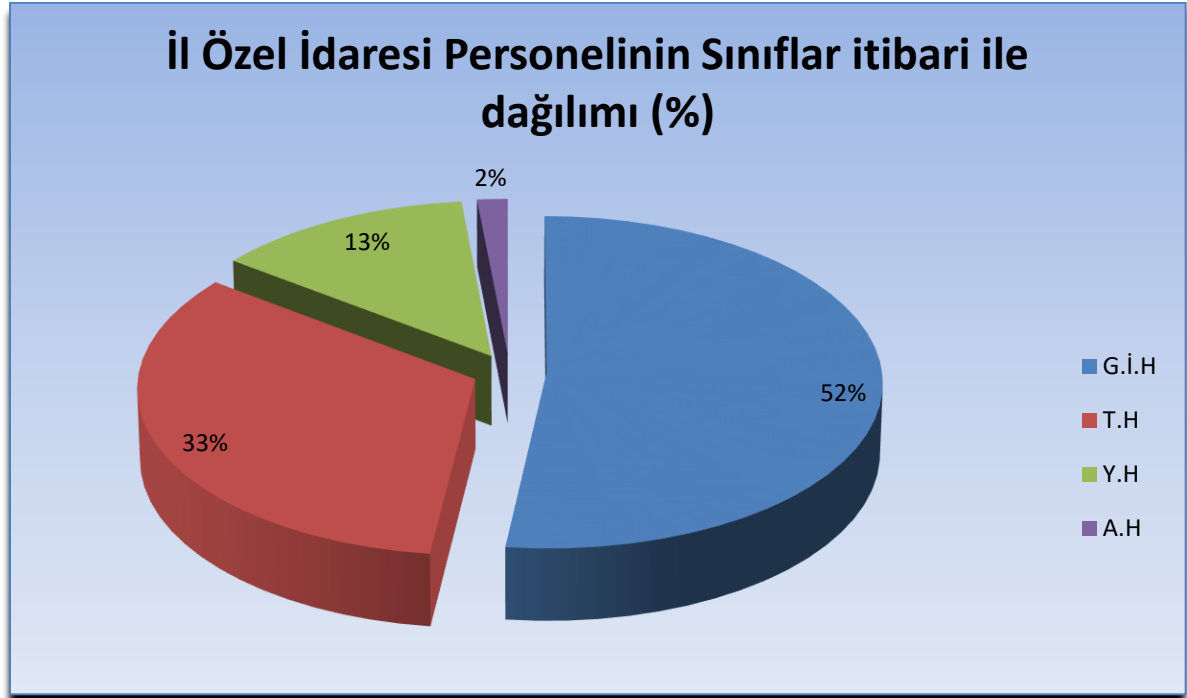
Masa Üstü Bilgisayar	Diz Üstü Bilgisayar
134	24

Yazıcı	Tarayıcı	Fotokopi Makinesi
94	14	2

4- İnsan Kaynakları

Kırıkkale İl Özel İdaresinde 657 sayılı Devlet Memurları Kanununa tabi genel idare yardımcı hizmetler sınıfına bağlı memur, yardımcı hizmetler sınıfına tabi hizmetli, Kanunun 1897 sayılı Kanunla değişik 4/B maddesi gereğince sözleşmeli personel, 4857 sayılı İş Kanununa bağlı işçi istihdam edilmektedir.

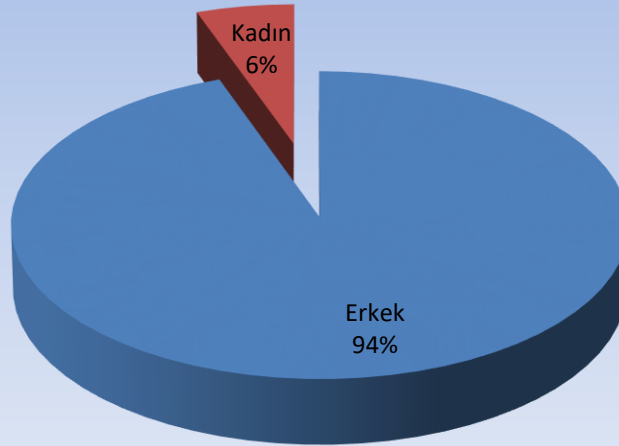
İl Özel İdaresi Personelinin Sınıflar İtibari ile Durumu (Memur)						
MEMUR		G.İ.H	T.H	Y.H	A.H	Toplam
	Merkez	53	45	14	2	114
	İlçeler	13	x	1	x	14
	Toplam	66	45	15	2	128



İl Özel İdaresi Personelinin Cinsiyetlere Göre Dağılımı

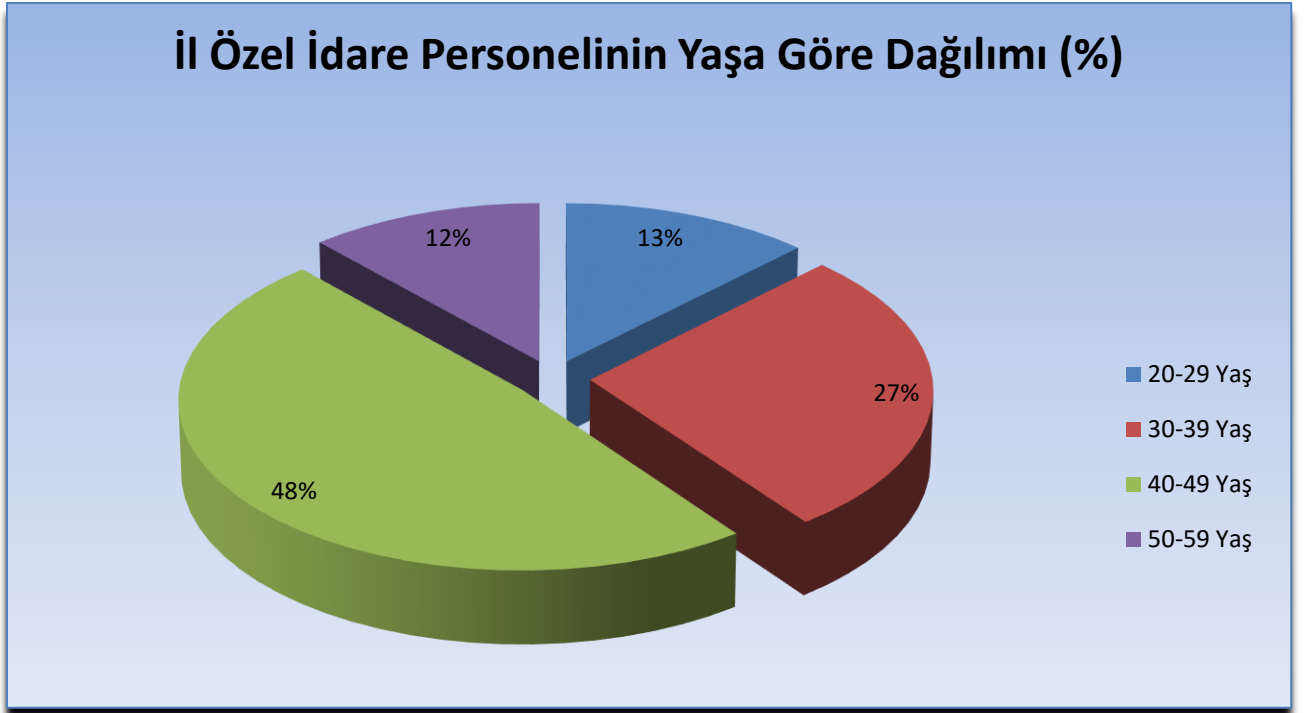
	Erkek	Kadın	Toplam
PERSONEL	325	19	344

İl Özel İdare Personelinin Cinsiyetlere Göre Dağılımı (%)

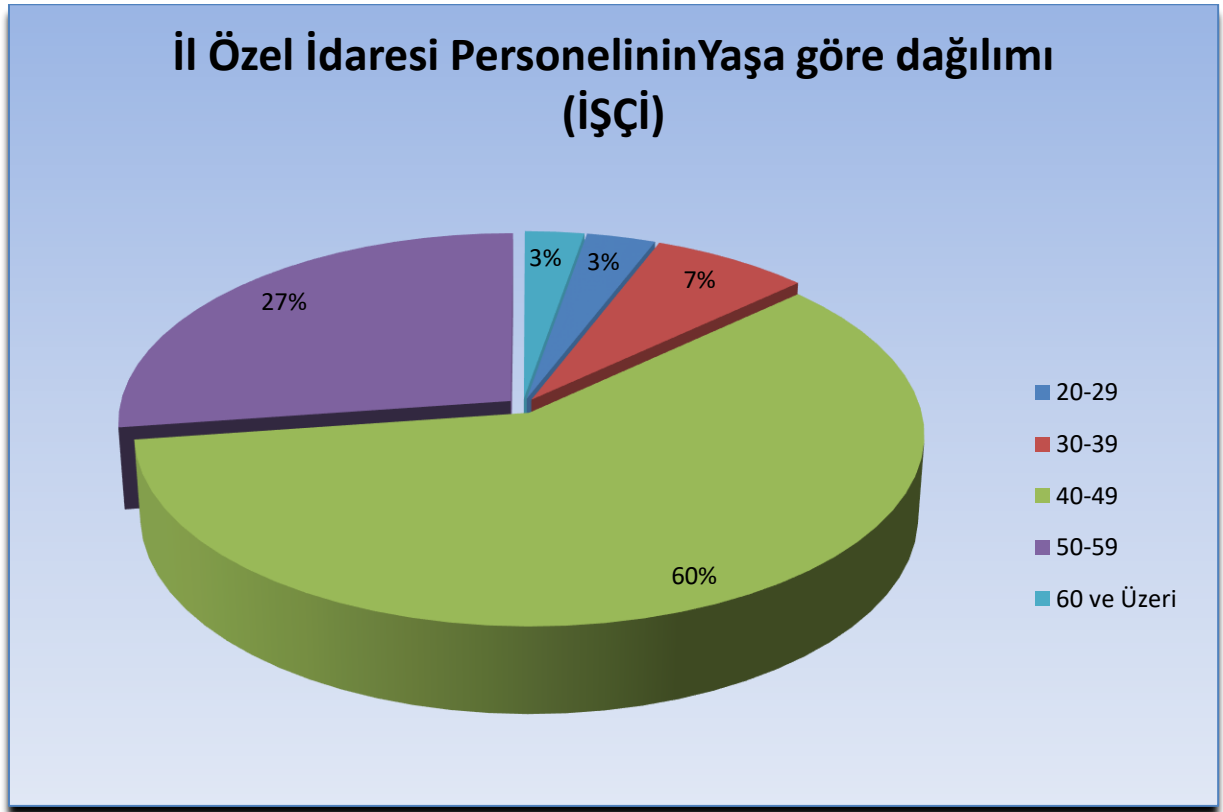


İl Özel İdaresi Personelinin Yaşa Göre Dağılımı

İl Özel İdaresi Yaşa Göre Dağılımı Memur Sözleşmeli					
YAŞ ARALIĞI	20-29	30-39	40-49	50-59	TOPLAM
	16	35	62	15	128



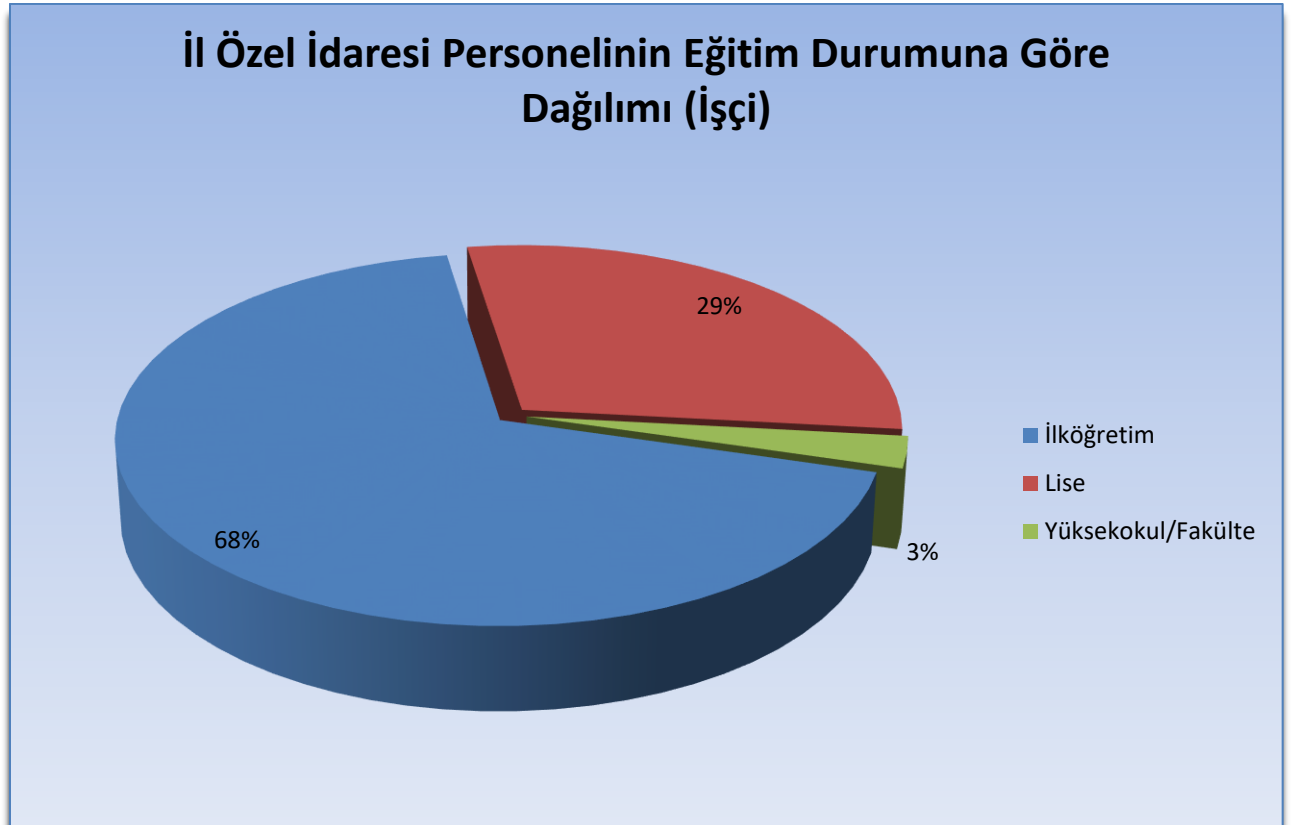
iřci						
YAŐ ARALIĐI	20-29	30-39	40-49	50-59	60- Üzeri	TOPLAM
	5	16	130	60	5	216



İl Özel İdaresi Personelinin Eğitim Durumuna Göre Dağılımı					
Memur Sözleşmeli					
Eğitim	İlköğretim	Lise	Yüksekokul / Fakülte	Yüksek lisans	TOPLAM
	17	37	73	1	128



İl Özel İdaresi Personelinin Eğitim Durumuna Göre Dağılımı (İşçi)				
Eğitim	İlköğretim	Lise	Yüksekokul/ Fakülte	TOPLAM
		147	63	6



5- Sunulan Hizmetler

Hizmet Birimlerince Sunulan Hizmetler

Mali Hizmetler Müdürlüğü

İdarenin stratejik plan ve performans programının hazırlanmasını koordine etmek ve sonuçlarının konsolide edilmesi çalışmalarını yürütmek.

İzleyen iki yılın bütçe tahminlerini de içeren idare bütçesini, stratejik plan ve yıllık performans programına uygun olarak hazırlamak ve idare faaliyetlerinin bunlara uygunluğunu izlemek ve değerlendirmek.

Mevzuatı uyarınca belirlenecek bütçe ilke ve esasları çerçevesinde, ayrıntılı harcama programı hazırlamak ve hizmet gereksinimleri dikkate alınarak ödeneğin ilgili birimlere gönderilmesini sağlamak.

Bütçe kayıtlarını tutmak, bütçe uygulama sonuçlarına ilişkin verileri toplamak, değerlendirmek ve bütçe kesin hesabı ile malî istatistikleri hazırlamak.İdare gelirlerini tahakkuk ettirmek, gelir ve alacaklarının takip ve tahsil işlemlerini yürütmek.Muhasebe hizmetlerini yürütmek.

Harcama birimleri tarafından hazırlanan birim faaliyet raporlarını da esas alarak idarenin faaliyet raporunu hazırlamak.

İdarenin mülkiyetinde veya kullanımında bulunan taşınır ve taşınmazlara ilişkin icmal cetvellerini düzenlemek.

İdarenin yatırım programının hazırlanmasını koordine etmek, uygulama sonuçlarını izlemek ve yıllık yatırım değerlendirme raporunu hazırlamak.

İdarenin, diğer idareler nezdinde takibi gereken malî iş ve işlemlerini yürütmek ve sonuçlandırmak.

Malî kanunlarla ilgili diğer mevzuatın uygulanması konusunda üst yöneticiye ve harcama yetkililerine gerekli bilgileri sağlamak ve danışmanlık yapmak.

Ön malî kontrol faaliyetini yürütmek. İç kontrol sisteminin kurulması, standartlarının uygulanması ve geliştirilmesi konularında çalışmalar yapmak.

İnsan Kaynakları ve Eğitim Müdürlüğü

5302 Sayılı İl Özel İdaresi Kanunu, 657 Sayılı Devlet Memurları Kanunu ve 4857 Sayılı İş Kanunu hükümleri ve bu kanunlara ilişkin ikincil mevzuat hükümlerine göre Memur, işçi ve sözleşmeli personel ile ilgili tüm özlük işlerini ve işçi personele ait toplu iş sözleşme çalışmalarını yürütmek.

Plan, Proje, Yatırım ve İnşaat Müdürlüğü

Devlet ve il yolları ağı dışında kalan köyler ve bunlara bağlı yerleşme birimlerinin yol ağını tespit etmek, bu yolları, köprüleri, sanat yapılarını, köy içi yollarını yapmak, mevcutları geliştirmek, trafik güvenliği yönünden gerekli istikamet ve kilometre levhaları ile diğer işaretleri düzenlemek,

Toprak ve su kaynaklarının verimli kullanılmasını, korunmasını, geliştirilmesini sağlamak, araştırma, etüt, hizmet ve yatırımlara ait program ve projeleri yapmak ve yaptırmak, bunlardan tasvip edilenleri uygulamak ve uygulattırmak,

Orman içi köyleri, köy nüfusunun çoğunluğu tarafından istenmesi halinde köylerin mahalle, kom, mezra gibi dağınık yerleşme yerlerini yeni bir yerleşme yerinde toplamak, tarım içi ve tarım dışı sahalarda iskan etmek,

Devletin hüküm ve tasarrufu altında veya özel mülkiyetinde bulunan taşlı, asitli, alkali veya turbiyer toprakları ve kurutulmuş sahaları tarıma elverişli hale getirmek,

Devletçe ikmal edilmiş sulama tesislerinden alınan veya her ne suretle olursa olsun tarım alanlarında bulunan suyun tarımda kullanılması ile ilgili arazi tesviyesi, tarla başı kanalları, tarla içi sulama ve drenaj tesisleri gibi tarım sulaması hizmetlerini ve bu konularda gerekli diğer işleri yapmak,

Yağışların ve sel sularının zararlarını önleyici ve depolayıcı tarım arazileri için sulama suyu ve hayvanlar için içme suyu sağlanmasına yönelik gölet ve diğer tesisleri yapmak ve yaptırmak,

Sulama suyu ihtiyacı saniyede 500 litreye kadar olan suların tesislerini kurmak ve işletilmelerini sağlamak, aynı mahiyette evvelce yapılmış tesisleri ikmal, ıslah ve tevsi etmek ve işletilmelerini sağlamak,

Toprak muhafaza, arazi ıslahı ve sulama gibi faaliyetlerde gerektiğinde birlikler, ortaklıklar, döner sermayeli ve tüzelkişiliği haiz işletmeler kurmak veya döner sermayeli işletmelerini, bu işlerle meşgul birimleri, şirketlere veya işletmelere ortak etmek, bunlarla ilgili her türlü anlaşmalar yapmak,

Köy ve bağlı yerleşim birimlerinin atık su tesislerinin yapım ve onarımı işlerini yürütmek.

Encümen Müdürlüğü

İlimiz Özel İdaresi İl Encümeni ve İl Genel Meclisinin sekretarya işlemlerini yürütmek, alınan kararların kayıt altına almak ve muhafaza etmek.

Emlak İstimlak Müdürlüğü

İl Özel İdaresine ait taşınmazlarla ilgili 5302 Sayılı İl Özel Kanunu, 3194 Sayılı İmar Kanunu, 2942 Sayılı Kamulaştırma Kanunu, 5018 Sayılı Kamu Mali Yönetimi ve Kontrol Kanunu, Kamu İdarelerine Ait Taşınmazların Kaydına İlişkin Yönetmelik, Kamu İdarelerine

Ait Taşınmazların Tahsis ve Devri Hakkında Yönetmelik ve diğer mevzuat hükümlerine göre iş ve işlemlerin yürütülmesi.

Basın Yayın ve Halkla İlişkiler Müdürlüğü

İlimiz Özel İdaresi ile görsel ve yazılı basın ve yayın kuruluşları arasındaki ilişkilerin sağlanması, Web sayfasına girilecek bilgilerin derlenmesi, İdare ile vatandaş arasında iletişimin sağlanması, 4982 Sayılı Bilgi Edindirme Yasası kapsamındaki iş ve işlemlerin yürütülmesi, İlimiz Özel İdaresine Ait her türlü bilgi ve teknoloji kaynaklarının, temin, bakım, onarım ve web sayfasının düzenlenmesi, güncellenmesi ile tüm bu konulardaki iş ve işlemlerin yürütülmesi.

Kültür ve Sosyal İşler Müdürlüğü

İlimiz Özel İdaresinin Kültür ve Sosyal İşler kapsamındaki tüm iş ve işlemlerini yürütmek, Mikro kredi ve 5233 Sayılı Terör Ve Terörle Mücadeleden Doğan Zararların Karşılama Hakkındaki Kanun ile ilgili iş ve işlemleri, mikro kredi ile AB ve Kalkınma Ajanslarına sunulan projelerin yürütülmesi.

5302 Sayılı İl Özel İdaresi Kanununun 6/a maddesinde belirtilen yoksullara Mikro Kredi verilmesi uygulamasını İlimizde başlatmak üzere, İl Genel Meclisinin 02.12.2009 tarih ve 203 sayılı kararına istinaden aynı yasanın 64/c maddesi gereğince Türkiye İsrافی Önleme Vakfı ile 01.02.1010 tarihinde Protokol imzalanmıştır.

Yazı İşleri Müdürlüğü

İl Özel İdaresine gelen giden evrak ve dilekçelerin standart dosya planına göre kayıtlarının tutulması, arşiv kayıt işlemlerinin yürütülmesi

Ruhsat ve Denetim Müdürlüğü

5302 Sayılı İl Özel idaresi Kanunu, 3213 Sayılı Maden Kanunu, 5179 Sayılı Gıdaların Üretimi, Tüketimi ve Denetlenmesine Dair Kanun Hükmünde Kararnamenin Değıştirilerek Kabulü Hakkındaki Kanun, İşyeri Açma ve Çalışma Ruhsatlarına İlişkin Yönetmelik gereğİ sıhhi ve gayri sıhhi müesseseler ile 3213 Sayılı Maden Kanununu hükümlerine istinaden çıkartılan 1(a) grubu uygulama yönetmeliğİ hükümleri çerçevesinde verilen ruhsat işlemlerinin yürütülmesi ve bu konularda kontrol ve denetiminin sağlanması ile 5326 Sayılı Kabahatler Kanununa ilişkin iş ve işlemlerin yürütülmesi.

Destek Hizmetleri Müdürlüğü

Hizmet Binaları ve tesislerin temizlik, aydınlatma, ısıtma, bakım ve taşıma hizmetlerinin yürütülmesi, idaremizin ihtiyaç duyduğİ tüm makine araç ve malzemenin satın alınması, kiralanması, idare makine parkının noksanlıklarının saptanması ve bunların işletilmesine ilişkin işlemlerin yürütülmesi, araç ve makinelerin bakım ve onarımı için atölyelerin işletilmesi, yedek parça temini.

Petrol Kanunu hükümleri gereği kaçak akaryakıtın muhafaza ve tasfiye işlerini yürütmek,

Araç Takip Sistemi
Kaçak Akaryakıt Tavsiyesi
Hurda Araç Alımı
Araçların Tamir Bakım Onarımı
Kullanılan araç ve akaryakıt giderleri

İmar ve Kentsel İyileştirme Müdürlüğü

5302 Sayılı İl Özel İdaresi Kanunu ile verilen yetki alanı çerçevesinde 3194 Sayılı İmar Kanunu hükümleri gereği yapılacak iş ve işlemlerin tesisi ve sit alanları hali hazır haritaları, Çevre Düzeni Planı ve Afet ve Acil Durum Planı, 5490 sayılı Nüfus Hizmetleri Kanunu ve adres ve numaralamaya ilişkin yönetmelik doğrultusunda belediye sınırları dışındaki yerlerin numaralama ve ulusal adres veri tabanı çalışmalarını yürütmek ve çalışmaların sürekliliğini sağlamak. Koruma, Uygulama ve Denetim Büroları, Proje Büroları ile Eğitim Birimlerinin Kuruluş, İzin, Çalışma Usul ve Esaslarına Dair Yönetmelik gereği iş ve işlemlerin yürütülmesi.

Köy ve bağlı yerleşim birimlerinin yol, su, elektrik, kanalizasyon tesislerinin inşaatı, bakımı, onarımı, geliştirme ve işletme hizmetlerini düzenlemek üzere gerekli tedbirleri almak, bakım, onarım, işletme ve geliştirme hizmetlerine ait esasları tespit etmek ve yürütmek,

Köy ve bağlı yerleşme birimlerine, askeri garnizonlara sağlıklı, yeterli içme suyu ve kullanma suyu tesislerini yapmak, geliştirmek ve yapımına destek olmak, sondaj kuyuları açmak, bu maksatla umuma ait sular ile kanunlarla köye ve köylüye devir ve tahsis edilmiş veya köyün veya köylerin eskiden beri intifasında bulunmuş olan suları; köylerin ve bağlı yerleşme birimlerinin, askeri garnizonların ihtiyacına göre tevzi etmek, kısmen veya tamamen başka köye, köylere, bağlı yerleşme birimlerine, askeri garnizonlara tahsis etmek ve tahsis şeklini değiştirmek,

Bilgi İşlem Müdürlüğü

E-Devlet projesi kapsamında tüm iş ve işlemlerin elektronik ortama aktarılması ve yürütülmesini sağlamak. İl Özel İdaresi birimlerinin bilgisayar ortamında faaliyetleri yürütebilmeleri için gerekli çalışmaları yapılması, İl Özel İdaresi birimleri arasında ağ, yapısal kablolama ve internet kurulması, İl Özel İdaresi birimlerine ait uygulamaların sistem analizi ile ihtiyaç planlamalarının yapılması ve Bilişim teknolojilerindeki gelişmelere paralel olarak bilgi işlem sisteminin geliştirilmesi.

Bilgisayar cihazlarının, bunların destek ünitelerinin ve ağların bakım ve onarımlarının yapılması ve bunların çalışır durumda tutulması, bilgisayar işletim sistemlerinin ve paket programların kurulması, birimlerden gelen talepler doğrultusunda yeni yazılımların yapılması ve daha önce yapılmış yazılımların güncellenmesi ve bakımlarının yapılması, İl Özel İdaresi dijital ortamdaki bilgilerinin saklanması ve korunması, bilgisayardaki mevcut tüm verilerin güvenliğinin sağlanması için gerekli önlemlerin alınması, internet ve mail servislerinin yönetimi ve yönlendirilmesi, Elektronik posta hizmetlerinin verilmesi ve görev alanına giren konular ile ilgili istatistiki çalışmaları yapmak.

6- Yönetim ve İç Kontrol sistemi

A- İdarenin Amaç ve Hedefleri

STRATEJİK AMAÇLAR

1- İlimiz Özel İdaresinde etik davranış kültürünü yerleştirerek, hizmetlerin yürütülmesi ve yerine getirilmesinde adalet, dürüstlük, saydamlık ve tarafsızlık ilkelerine zarar veren davranışları ortadan kaldırarak İl Özel İdaresine ve dolayısıyla kamu yönetimine halkın güvenini sağlamak ve artırmak,

2- Kırsal alan fiziki altyapısını geliştirmek, sürdürülebilirliği ve yaşam kalitesini artırmak,

3- Kırsal yerleşim yerlerini geliştirmek ve korunmasını sağlamak,

4- Kırsal çevrenin korunması ve geliştirilmesi, tanıtılması, örgütlenme düzeyini ve yerel kalkınma kapasitesini geliştirmek,

5- Kırsal alan ekonomisinin verimliliği, geliştirilmesi ve iş imkânlarını artırmak,

6- Kurumsal Yönetimi gerçekleştirmek, İlimiz Özel idaresince hizmetlerin yürütülmesinde, kaynakların etkili ve verimli kullanılması, doğru iş ve hizmet üretme usullerinin tespiti, kurumsal kapasitenin artırılması, iş görenlerde kurumsal bağlılığı sağlayan adalet ve teknolojik/bürokratik otokontrol tesisi ile hizmet kalitesi ve miktarından ödün verilmeden maliyetlerin düşürülmesi, bürokrasi ve kırtasiyeciliğin azaltılması ile hizmetlerin süratli ve vatandaş odaklı sunulması ilkelerine uymak,

7- İlimiz Özel İdaresi ile Kurumlar arası yetki ve sorumlulukların rasyonelleştirmesi, İl Özel İdaresi yönetiminde her kademede stratejik yönetim anlayış ve kültürünü yerleştirmek, İlimiz Özel İdaresinin yerel kalkınma kapasitesini kullanmak ve geliştirmek, kamu kurum ve kuruluşları ile sivil toplum örgütlerinin idare faaliyetlerine katılımında aktif katılımını, Kamu hizmetlerinde kalite ve etkinliğin artırılmasını sağlamak,

8- İlimizde ilk ve orta öğretim öğrencilerini düşünme, algılama ve sorun çözüme yeteneği gelişmiş, Atatürk ilkelerine bağlı, demokratik, özgürlükçü, milli ve manevi değerleri özümsemiş, yeni fikirlere açık, kişisel sorumluluk duygusuna sahip, çağdaş uygarlığa katkıda bulunabilen, bilim ve teknoloji kullanımına yatkın, sanata değer veren, beceri düzeyi yüksek, yaratıcı ve üretken bir şekilde, günümüze uygun fiziki mekân ve şartlarda yetiştirmek,

9- Gençlerin toplumsal hayata aktif katılımını sağlamak, gençlerin toplumla bütünleşmiş, özgüven sahibi, sağlıklı bireyler olarak yetişmelerine katkı sağlamak, özellikle doğrudan genç nüfusa hizmet sunan kamu kurumlarının fiziki alt yapı, donanım ve malzeme eksikliklerini gidermek,

10- Yoksulluk, toplumsal ve sosyal dışlanma riski altındaki dezavantajlı grup ve kişilerin ekonomik ve sosyal hayata katılımlarını sağlamak, yaşam kalitelerini yükseltmek ve topluma entegre etmek,

11- İlimiz afet riskinin azaltılması, hazırlık, müdahale ve risk yönetimini oluşturmak,

12- İlimiz Kent Güvenlik Sistemini geliřtirmek ve sürdürmek,

13- Ülkemizin AB'ye tam üyelik sürecinde katılım öncesi mali yardımlarından ve Kalkınma Ajanslarının Proje ve Faaliyet Destek Yönetmeliđi uyarınca yapılacak mali destek programlarından yararlanma kapasitesini artırmak,

STRATEJİK AMAÇLAR

S.A.1- İlimiz Özel İdaresinde etik davranıř kültürünü yerleřtirerek, hizmetlerin yürütülmesi ve yerine getirilmesinde adalet, dürüstlük, saydamlık ve tarafsızlık ilkelerine zarar veren davranıřları ortadan kaldırarak İl Özel İdaresine ve dolayısıyla kamu yönetimine halkın güvenini sađlamak ve artırmak,

HEDEFLER

S.H.1- İlimiz Özel İdaresinde istihdam edilen her sınıf ve unvandaki personeli etik davranıř ilkeleri ve bu ilkelere iliřkin sorumluluklarını bildiren eđitim programları ve farklı kademelerde toplantılar düzenlemek,

S.H.2- İlimiz Özel İdaresi ile birlikte kurumsal diyalog içinde bulunduđu kurum ve kuruluşların ilgili personelini İl Özel İdaresi kurumsal etik ilke ve davranıřları konusunda eđitim programları ve farklı kademelerde toplantılar düzenleyerek bilgilendirmek,

STRATEJİK AMAÇLAR

S.A.2- Kırsal alan fiziki altyapısını geliřtirmek, sürdürülebilirliđi ve yařam kalitesini artırmak,

HEDEFLER

S.H.2.1- 772 km. asfalt yolun kullanılabilirliđinin sürdürülebilmesi için her yıl 150 km. 2. kat asfalt yapmak,

S.H.2.2- 669 km stabilize yolun her yıl 50 km. lik kısmını asfalt yapmak,

S.H.2.3- Toplam 1537 km yol ađının tamamında kar mücadelesi yapmak,

S.H.2.4- Toplam 1537 km. yol ađının trafik iřaret ve levhalarının yapımını plan dönemi içerisinde gerçekteřtirmek,

S.H.2.5- 669 km stabilize yolu kullanılabilirliđinin sürdürülebilmesini sađlamak amacıyla yol bakımlarını yapmak,

S.H.2.6- Köy yolları ile ilgili Demiryollarının kesiştiği yerlerde bariyer, flaşör, trafik işaret ve levhaları ile hemzemin geçitlerde sağlıklı trafik ulaşımını sağlamak,

S.H.2.7- 772 km. asfalt yolun tamamında kullanılabilirliğini sağlamak amacıyla asfalt, yama ve diğer bakımlarını yapmak,

S.H.2.8- 1537 km yol ağının tamamının ihtiyacı olan sanat yapısı eksikliklerini tamamlamak,

S.H.2.9- Mevcut ve yapımı tamamlanan köy yolları kullanma ve işletme yönergesini hazırlamak ve uygulamaya koymak,

S.H.2.10- Nüfusu ve suyu yeterli, arazi yapısı uygun olan köylerden her yıl 5 köyün kanalizasyon şebekesi ve fosseptik inşaatlarını tamamlamak,

S.H.2.11- Mevcut ve yapımı tamamlanan kanalizasyon tesislerinin kullanılabilirliğinin sürdürülebilmesi için bakım ve onarımlarını yapmak,

S.H.2.12- Mevcut ve yapımı tamamlanan kanalizasyon tesislerinin kullanım ve işletme yönergesini hazırlamak ve uygulamaya koymak,

S.H.2.13- Sağlık Bakanlığının içme-kullanma suları ile bu sulara yönelik yapılacak işler hakkında İnsani Tüketim Amaçlı Suları Hakkında Yönetmeliğin 13 ncü maddesine uygun olmayan 173 köy içme suyu tesisini standartlara uygun hale getirmek, (klorlama cihazı, su deposu koruma alanı oluşturulması, depo içlerine fayans döşenmesi, depo merdivenlerinin değiştirilmesi)

S.H.2.14- İçme suyu yetersiz olan 10 köy ve iki bağlı ünitelerde etüt çalışmalarını yapmak,

S.H.2.15- Yenileme ihtiyacı hasıl olan 9 köy içme suyu tesisi için proje çalışmalarını yapmak, 11 köy içme suyu tesisinin yapımını gerçekleştirmek,

S.H.2.16- Mevcut içme suyu tesislerinin kullanılabilirliğinin sürdürülebilmesi için bakım ve onarımlarını yapmak,

S.H.2.17- Mevcut ve yapımı tamamlanan içme suyu tesislerinin kullanım ve işletme yönergesini hazırlamak ve uygulamaya koymak,

STRATEJİK AMAÇLAR

S.A.3- Kırsal yerleşim yerlerini geliştirmek ve korunmasını sağlamak,

HEDEFLER

S.H.3.1- Köy yerleşik alan tespiti yapılmamış durumda olan 134 köyün köy yerleşik alan tespitini ve koruma amaçlı sit alanları imar planını yapmak,

S.H.3.2- Köy halkının yaşam koşullarının iyileştirilmesi altyapısı için, nüfus ve coğrafi konum olarak uygun bulunanlardan başlamak suretiyle 35 köyü imar planını yapmak,

S.H.3.3- Köy halkının yaşam koşullarının iyileştirilmesi altyapısı için, nüfus ve coğrafi konum olarak uygun bulunanlardan başlamak suretiyle 35 köyün hali hazır haritasını yapmak,

S.H.3.4- İlimizdeki tüm köylerin köy içi yolları yapmak, yağmur suyu tahliyelerini sağlamak, köy içi çevre düzenlemelerini gerçekleştirmek, 5 köyün, köy içi yol ve kaldırımlarını şehir standartlarına uygun hale getirmek (bordür, kaldırım vb.)

S.H.3.5- İlimizdeki tüm köylerin şehit mezarlarının bulunduğu köylerden başlamak üzere tanzim ve düzenlemelerini yapmak, (ihata duvarı vb.)

S.H.3.6- İlimizdeki tüm camilerindeki WC. lerin tanzim, düzenleme ve onarımlarını günün şartlarına uygun olarak yapmak,

S.H.3.7- Yıllık 100 hektar olmak üzere toplam 500 hektarlık sahada köy ormanı tesis etmek,

S.H.3.8- 1500 hektar sahada ağaçlandırma faaliyetini gerçekleştirmek

S.H.3.9- 530 km. bölünmüş, devlet ve il yolunda Çevre ve Orman Müdürlüğü ile müştereken yeşil kuşak ağaçlandırmasını yapmak,

S.H.3.10- Özel Ağaçlandırma mevzuatı çerçevesinde, köy tüzel kişiliklerinin koordinasyonu neticesi köy tüzel kişilikleri adına işbu mevzuata uygun ağaçlandırma tesisinin kurulmasına öncülük etmek,

S.H.3.11- Öncelikle ilimizde muhtemel orman yangınları ile mücadele amacıyla bütçe imkânları doğrultusunda arazöz vb. taşıt temin etmek,

STRATEJİK AMAÇLAR

S.A.4- Kırsal çevrenin korunması ve geliştirilmesi, tanıtılması, örgütlenme düzeyini ve yerel kalkınma kapasitesini geliştirmek,

HEDEFLER

S.H.4.1- Çeşitli etkilerde kirlenmiş tarım arazilerinin kirlilik kaynaklarının ve kirlenme tehdidi altındaki tarım alanlarında kirliliğin tespiti ve iyileştirme yöntemlerini belirlemek,

S.H.4.2- İlimizin sahip olduğu yer altı ve yer üstü su kaynaklarının niceliksel ve niteliksel olarak belirlenerek su veri tabanının çıkartılması, su kaynaklarını korumak ve sürdürülebilir kullanmak,

S.H.4.3- İlimize ait çevre envanteri ve tabanını hazırlamak,

S.H.4.4- İlimiz turizm envanterinin çıkartılması, tarihi eserlerin kazanılmasına ilişkin projelerin hazırlanması ve gerçekleştirilmesi,

S.H.4.5- İlimizde doğal yaşam alanlarını korumak, insanların faydalanmalarını sağlamak, mesire alanları korumak, korumak ve geliştirmek,

S.H.4.6- İlimiz orman kaynaklarını korumak, geliştirmek, orman kaynaklarının sürdürülebilir kullanımını sağlamak ve orman köylüsünü desteklemek ve kalkınmasını sağlamak, ilimizde mevcut Or-Köy tarafından yapılan Kırıkkale İlçe Kalkınma Planlarının revize edilmesine öncülük etmek ,

S.H.4.7- İlimizde entegre tarım havzaları programları geliştirmek, organik tarım ve iyi tarım uygulamalarını yaygınlaştırmak, çevreci tarım uygulamalarını geliştirmek,

S.H.4.8- İlimiz toprak envanterini, arazi sınıflandırması ve toprak haritalarını hazırlamak,

S.H.4.9- İlimizde mevcut tarımsal kalkınma kooperatiflerinin optimum kapasitede faaliyetlerine öncülük etmek, iyi uygulama örnekleri sergilenmesine katkı sağlamak,

S.H.4.10- Bölgesel, ulusal ve uluslar arası alanda rekabet, kaliteli ve uygun maliyetli ürün elde edilmesi, tarım ve hayvancılık işletmelerinin çevre tehdidinin azaltılması, il ekonomisine katkı sağlaması ve örgütlü hareketlilik sağlanmasına katkı amacıyla Tarıma Dayalı İhtisas Organize Sanayi Bölgeleri kurulması ve ilimiz Yetiştirici Birliklerini aktif hale getirilmesine öncülük etmek,

S.H.4.11- İl Özel İdaresi Kanununun 6. maddesinde yazılı görev faaliyet alanlarına ilişkin planlama ve yönetim çalışmalarını sağlıklı hale getirilmesi amacıyla ilimiz Coğrafi Bilgi Sisteminin tesisi ve işletmesi öncülük etmek ve desteklemek,

S.H.4.12- Taşınmaz kültür ve tabiat varlıklarının korunmasına katkı payında mevcut kaynağın en iyi şekilde değerlendirilmesi amacıyla tanıtım ve farkındalık yaratarak ilgili kurum ve kuruluşları harekete geçirmek,

STRATEJİK AMAÇLAR

S.A.5- Kırsal alan ekonomisinin verimliliği, geliştirilmesi ve iş imkânlarını artırmak,

HEDEFLER

S.H.5.1- Ekonomisi olarak sulanabilir olmakla birlikte halen sulamaya açılmamış tarımsal arazilerin sulamaya açılmasına yönelik alt yapı çalışmalarına öncelik vermek,

S.H.5.2- Su kaynağı yetersizliği nedeniyle sulama yapılamayan alanlarda, su tasarrufu sağlayan sulama tekniklerini yaygınlaştırmak,

S.H.5.3- İlimizdeki 4950 ha sulama kapasitesine sahip Y.Ü.S tesislerinin kullanılabilirliği ve sürdürülebilirliğinin sağlanması için bakım ve onarımlarını yapmak,

S.H.5.4- İlimizde tarla içi hizmet ve drenaj ve toprak ıslahı ile sulanabilirliği mümkün olan 6268 ha tarım arazisi için, drenaj ve toprak ıslahını yapmak, HİS göletleri inşa etmek,

S.H.5.5- Tarla bitkileri yetiştiriciliğinde ilimize uygun sertifikalı tohum kullanımını teşvik etmek, verimli ve kaliteli ürün elde edilmesini sağlamak, desteklemek,

S.H.5.6- Hayvan yetiştiriciliğinde birim hayvan başına elde edilen verim düzeyinin artırılması için gerekli tedbirleri almak, iyi ve doğru uygulama örnekleri yerleştirmek, desteklemek,

S.H.5.7- Bahçe bitkileri yetiştiriciliğinde ilimize uygun verimliliği ve kalitesi kanıtlanmış sertifikalı fidan kullanmak, ilimizin toprak ve iklim yapısı uygun yerlerinde yoğunlaşarak ticari anlam ifade edebilecek seviyeye getirmek, desteklemek, yaygınlaştırmak,

S.H.5.8- Bahçe bitkileri yetiştiriciliğinde yöremize has köy çeşitlerini korumak, ıslah etmek, üretimini yaygınlaştırmak, desteklemek,

S.H.5.9- İlimiz çayır ve meralarını kontrol altına almak, tespit ve tahdit işlemini tamamlamak,

S.H.5.10- Tarımsal üretimde kalite, hijyen ve gıda güvenliğini sağlamak, desteklemek

STRATEJİK AMAÇLAR

S.A.6- Kurumsal Yönetimi gerçekleştirmek, İlimiz Özel İdaresince hizmetlerin yürütülmesinde, kaynakların etkili ve verimli kullanılması, doğru iş ve hizmet üretme usullerinin tespiti, kurumsal kapasitenin artırılması, iş görenlerde kurumsal bağlılığı sağlayan adalet ve teknolojik/bürokratik otokontrol tesisi ile hizmet kalitesi ve miktarından ödün verilmeden maliyetlerin düşürülmesi, bürokrasi ve kırtasiyeciliğin azaltılması ile hizmetlerin süratli ve vatandaş odaklı sunulması ilkelerine uymak,

HEDEFLER

S.H.6.1- İlimiz Özel İdaresi taşınmazlarının rasyonel bir şekilde kullanılmasını sağlamak, görev sahasıyla ilgili hizmetlere tahsis, il özel idaresinin mali yapısını güçlendirilmesi için, satış, kat karşılığı vb. şekilde değerlendirmek ve ihtiyaç olmayan taşınmazları satmak,

S.H.6.2- İlimiz Özel İdaresinin görevlerine ilişkin yürütülen hizmet ve yapım işlerinin üretilmesinde iş yapma usulünde mali yapının yetersizliği ve mevcut kaynakları en iyi şekilde değerlendirmek amacıyla, bu hizmetle yapım işlerinin kurum iş gücü, taşıt ve iş makinesi kullanımını suretiyle gerçekleştirmek,

S.H.6.3- İlimiz Özel İdaresinin görevlerine ilişkin yürütülen hizmet ve yapım işlerinin üretimi için kullanılan taşınır kaynakların (taşıt, iş makinesi, teçhizat vb.) Hizmet Alımı Suretiyle Taşıt Edilmesine İlişkin Esas ve Usullerin 8. maddesinde yazılı usul ve verimlilik analizi neticesi tasfiyesi, kullanım dışı bırakılması, satışı, hurdaya ayrılması ve farklı hizmet alanlarında kullanılması gerekenleri tespit ve sonuçlandırmak,

S.H.6.4- İlimiz Özel İdare Bütçesinde önemli bir ağırlığı olan taşıt ve iş makinesi bakım, onarım ve işletme giderlerinin teknolojik olarak takibi, otokontrol sisteminin kurulması ve yerinde kapasite kullanımını gerçekleştirmek amacıyla, taşıt takip ve akaryakıt otomasyon sistemini kurmak ve faaliyetinin sürdürülebilirliğini sağlamak,

S.H.6.5- İlimiz Özel İdaresinin görevlerine ilişkin yürütülen mal alımı, hizmet ve yapım işlerine ayrılan bütçe ödeneklerinin kullanımında, kaynakların etkin ve zamanında kullanılması amacıyla yapılacak olan mal, hizmet ve yapım işleri ihalelerini zamanında, düzenli ve toplu olarak yapmak,

S.H.6.6- İlimiz Özel İdaresinin görevlerine ilişkin yürütülen hizmet ve yapım işlerinin yürütümünde görevli iş kanununa tabi personelin çalışma sahalarına sevkini, İlimiz 173 köy yerleşim alanının il merkezine ortalama uzaklığın **40 km.** gibi bir mesafe olması sebebiyle İl Özel İdaresi merkez hizmet binası esas alarak yapmak, bu amaçla bütçe imkanları dahilinde servis aracı satın almak/kiralamak,

S.H.6.7- İlimiz Özel İdaresinin mülkiyetindeki taşınmazların deprem güçlendirme, yalıtım ve onarım iş ve işlemlerini tamamlayarak bina güvenlik ve verimliliklerini sağlamak, ayrıca bina güvenliliklerinin temini amacıyla güvenlik otomasyon ve kamera sistemini kurmak,

S.H.6.8- İlimiz Özel İdaresinde görev yapan personelin mesai takip otomasyon sistemini kurmak,

S.H.6.9- İlimiz Özel İdaresinde iş kanununa tabi görev yapan personele uygulamak üzere vardiya sistemini kurmak,

S.H.6.10- İlimiz Özel İdaresince ısınma ve soğutma giderleri karşılanan hizmet binası, okul, lojman, şantiye ve benzeri kamu binalarındaki mevcut % 30 – 50 olan tasarruf potansiyelini, binalara uygun ısıtma sistemi seçimi, uygun tesisat ve radyatör boyutları seçimi, bütçe imkanları doğrultusunda gerekli yalıtım tesisi ve otomatik kontrol ve benzeri uygulamalarla değerlendirmek ve enerji harcamalarında tasarruf sağlamak,

S.H.6.11- İlimiz Özel İdaresince kurumda istihdam edilen iş kanununa tabi personele olağan üstü durumlar hariç sağlıklı iş plan ve programlarının yapılarak fazla çalışma yaptırılmasına, iş plan ve programlarına rağmen fazla çalışma ihtiyaç olması durumların da ise iş kanunu ve fazla çalışma ve fazla sürelerle çalışma yönetmeliği hükümlerine uygun olarak bütçeye ilave yük getirilmemesi amacıyla istirahat karşılığı çalışma hükümlerini uygulamak

STRATEJİK AMAÇLAR

S.A.7- İlimiz Özel İdaresi ile Kurumlar arası yetki ve sorumlulukların rasyonelleştirmesi, İl Özel İdaresi yönetiminde her kademedede stratejik yönetim anlayış ve kültürünü yerleştirmek, İlimiz Özel İdaresinin yerel kalkınma kapasitesini kullanmak ve geliştirmek, kamu kurum ve kuruluşları ile sivil toplum örgütlerinin idare faaliyetlerine katılımında aktif katılımını, Kamu hizmetlerinde kalite ve etkinliğin artırılmasını sağlamak,

HEDEFLER

S.H.7.1- İlimiz Özel İdaresinin bütün yönetim kademeleri ve personeline stratejik yönetim anlayışını yerleştirmek, yönetim önderliğini ve eğitimler düzenlemek ve bu kültürün yerleşmesine katkı sağlamak,

S.H.7.2- Öncelikle İlimizi Özel İdaresi ve ilişkide bulunduğu kurumlar da stratejik yönetime ilişkin kapasite kullanım ve kapasite geliştirmeye yönelik eğitimler düzenlemek,

S.H.7.3- İlimiz Özel İdaresinin aynı hizmet alımlarında diğer kamu kurum ve kuruluşlarıyla eş güdümlü çalışması ve kurumlara öncülük etmek,

S.H.7.4- İlimiz Özel İdaresi kamu hizmet standartlarını yerleştirmek, uygulamak,

S.H.7.5- İl Özel İdaresi hizmetlerine gönüllü katılım yönetmeliği uygulamalarını yerleştirmek, öncelikle kurumsallaşmış olanlar başlangıç olmak üzere hizmet üretilmesinde sivil toplum örgütlerini harekete geçirmek, uygulama sürekliliğini sağlamak,

S.H.7.6- İl Özel İdare hizmetlerinin yürütülmesinde, tüm kamu kurum ve kuruluşları ile özellikle kurumsallaşmış sivil toplum örgütlerinin aktif katılımını sağlamak,

S.H.7.7- İl Özel İdare hizmetlerinde yararlanan tüm gerçek ve tüzel kişiler ile kurum ve kuruluşlara süratli ve verimli hizmet sağlamak, e-özel idare uygulamalarını başlatmak ve sürekliliğini sağlamak,

S.H.7.8- İlimiz Özel İdaresinin mevcut üretim faktörlerini en akılcı biçimde kullanarak belirli zaman dilimi içinde yapabileceği ve üretebileceği hizmet ve yapım miktarında mevcut durum değerlendirmesi ve analizi yaparak kurumsal kapasite kullanımını gerçekleştirmek ve verimli sonuçlar alarak iyi yönetim uygulamalarını göstermek,

S.H.7.9- 2010-2012 Orta vadeli programda da yazılı olduğu üzere 2010 yılında İl Özel İdare öz gelirlerinin artırılması konusundaki yasal düzenlemeler de dikkate alınarak, ilimiz özel idaresinin görev alanına giren ve Genel Yönetim kapsamındaki diğer kamu idareleri ve sivil toplum kuruluşları ile müşterek çalışma yapılabilecek konularda azami sinerji yaratmak,

S.H.7.10- Kamu kurumlarınca yapım ve hizmet işlerinin ihale suretiyle gerçekleştirilmesi ve İl Özel İdareleri Norm Kadro İlke ve Standartlarına Dair Yönetmeliğin 18. maddesinde memurlar ve diğer kamu görevlileri eliyle yürütülmesi zorunlu olmayan hizmetlerin hizmet satın alma yoluyla karşılanması esastır denilmekle birlikte İlimiz Özel İdaresinde Norm Kadro fazlası personel sayısının fazla olması sebebi ile idaremiz elindeki üretim faktörlerini ve kurumsal kapasitesini en akılcı içinde kullanarak, idaremizin görev alandaki faaliyetleri kurum iş gücü ve diğer kaynakları vasıtasıyla gerçekleştirilmesini sağlamak,

S.H.7.11- İl Özel İdareleri Norm Kadro İlke ve Standartlarına Dair Yönetmeliğin 18. maddesi hükmü uyarınca mevcut durum değerlendirilmesi yapılarak özel güvenlik, temizlik vb. hizmetlerin ilgili mevzuatları çerçevesinde hizmet satın alma yoluyla gerçekleştirmek,

STRATEJİK AMAÇLAR

S.A.8- İlimizde ilk ve orta öğretim öğrencilerini düşünme, algılama ve sorun çözme yeteneği gelişmiş, Atatürk ilkelerine bağlı, demokratik, özgürlükçü, milli ve manevi değerleri özümsemiş, yeni fikirlere açık, kişisel sorumluluk duygusuna sahip, çağdaş uygarlığa katkıda bulunabilen, bilim ve teknoloji kullanımına yatkın, sanata değer veren, beceri düzeyi yüksek, yaratıcı ve üretken bir şekilde, günümüze uygun fiziki mekân ve şartlarda yetiştirmek,

HEDEFLER

S.H.8.1- İlimizde okul öncesi eğitim, ilköğretim ve orta öğretimde eğitime erişim sorununu çözmek okullaşma ve derslik ihtiyacında okul öncesi eğitimde %30 olan okullaşma oranını %75'e, ilköğretimde %97 olan okullaşma oranını %100'e çıkarmak,

S.H.8.2- İlimizde ilköğretim ve orta öğretimde okulların fiziki alt yapı ve donanımlarındaki eksikliklerini gidermek, tüm okullarda ki müfredata uygun ders araç ve gereçlerini sağlamak ve tüm okullar arasındaki farklılıkları azaltmak ve ortadan kaldırmak,

S.H.8.3- Kırsal kesimdeki taşınmalı ilköğretim uygulamasında hizmet kalitesini arttırmak, uygulamada herhangi bir aksaklığa meydan vermemek,

S.H.8.4- İlimizde ilköğretimde %53 olan normal öğretim oranını %90'a çıkarmak,

S.H.8.5- İlköğretim ve ortaöğretimde bilgi ve iletişim teknolojilerinin etkin kullanımını sağlamak,

S.H.8.6- Uluslar Arası Öğrenci Değerlendirme Programı (PISA) araştırmasında ülkemizdeki, dolayısıyla ilimizdeki öğrencilerin matematik ve okuma becerisi başarı düzeylerini arttırmak için gerekli tedbirleri almak, uygulamak,

S.H.8.7- İlimizde ilköğretimde ve ortaöğretimde cinsiyet ayrımı olmaksızın okul terklerini azaltmak, ilköğretim ve ortaöğretim mezunlarının eğitimlerinin devam ettirilmesini (lise ve yükseköğretime geçiş) yönelik tedbirleri almak,

S.H.8.8- İlköğretim için kullanılan kaynakların etkili, verimli bir şekilde kullanılması amacıyla, İl Özel İdare bütçesinden ayrılan %20 pay ile ödenek dahilinde okul yapmak,

S.H.8.9- İlköğretim ve ortaöğretim bütçesi için kullanılan kaynakların etkin ve zamanında kullanılması amacıyla, ihtiyaç olan mal, hizmet ve yapım işleri ihalelerini zamanında, düzenli ve toplu olarak yapmak,

S.H.8.10- İlimizdeki ilköğretim ortaöğretim okulları yeni öğretim yılı hazırlıklarının (bakım, onarım vb.) tatil döneminde bitirilmesi,

S.H.8.11- İlimizdeki ilköğretim ve orta öğretim okulları deprem güçlendirme, yalıtım iş ve işlemlerini tamamlamak, bina güvenlik verimliliklerini sağlamak,

S.H.8.12- İlimizdeki ilköğretim ve ortaöğretim okulları bahçe düzenlemelerini örnek olacak bir şekilde düzenlemek,

S.H.8.13- İlimizdeki ilköğretim ve ortaöğretim öğrencilerinin kişisel gelişimlerini desteklemek amacıyla, kültürel, sanatsal ve sportif faaliyetlere aktif katılımı sağlamak, arttırmak, okul aile birlikleri ve sivil toplum kuruluşları ile iş birliği imkanlarını yaratmak,

S.H.8.14- İlimizdeki ilköğretim ve ortaöğretim okullarında ortak kullanım alanları ve WC. lerin bulaşıcı hastalık risklerini önleyecek şekilde fiziki altyapılarını tamamlamak, kullanım ve sürdürülebilirliğini sağlamak,

S.H.8.15- İlimizdeki ilköğretim ve ortaöğretim öğrencilerinin de katılımıyla okul ormanları kurmak, yaşatmak,

STRATEJİK AMAÇLAR

S.A.9- Gençlerin toplumsal hayata aktif katılımını sağlamak, gençlerin toplumla bütünleşmiş, özgüven sahibi, sağlıklı bireyler olarak yetişmelerine katkı sağlamak, özellikle doğrudan genç nüfusa hizmet sunan kamu kurumlarının fiziki alt yapı, donanım ve malzeme eksikliklerini gidermek,

HEDEFLER

S.H.9.1- İlimiz genç nüfusunun, öğrencilerin ve sporcuların yararlanacağı muhtelif spor dallarını içerisinde barındıran spor kompleksi ve spor eğitim merkezinin imkanlar dahilinde yapımını sağlamak, sivil toplum kuruluşları ile iş birliği imkanlar yaratmak,

S.H.9.2- İlimiz genç nüfusunun yaygınlaşan şiddet ve zararlı alışkanlıklarında uzak durmalarını temin, gençlik merkezinde sportif, sosyal ve kültürel faaliyetlere aktif katılımını arttırmak, ihtiyaç duyulan malzeme ihtiyaçlarını karşılamak,

S.H.9.3- İlimiz özel idaresinin imkanları dahilinde spor-toto ve diğer merkezi kaynakları da birleştirerek ilimize yeni spor tesisleri kazandırmak,

S.H.9.4- İlimiz genç nüfusuna yönelik amatör spor branşlarının alt yapısını güçlendirmek,

S.H.9.5- İlimizde gençlik ormanı korumasını sağlamak ve buna öncülük etmek,

S.H.9.6- İlimizdeki kamu kurum ve kuruluşlarına ait spor tesislerindeki malzeme eksiklikleri, spor alt yapısında kullanılan tesis, teçhizat ihtiyaçlarını gidermek, bireysel spor malzemesi teminine destek sağlamak,

STRATEJİK AMAÇLAR

S.A.10- Yoksulluk, toplumsal ve sosyal dışlanma riski altındaki dezavantajlı grup ve kişilerin ekonomik ve sosyal hayata katılımlarını sağlamak, yaşam kalitelerini yükseltmek ve topluma entegre etmek,

HEDEFLER

S.H.10.1-Korunmaya muhtaç çocuklar için alternatif bakım modellerini desteklemek,

S.H.10.2- İlimizdeki tüm özür grupları ile ilgili alan taraması yapılması birinci aşamada ilköğretim ve ortaöğretim çağındaki çocuklardan başlanılmak üzere bu esnada ulaşılan kişilere sosyal hizmet modelleri hakkında bilgi ve danışmanlık hizmeti sunmak,

S.H.10.3- Sosyal hizmetlere vatandaşların gönüllü katılımını sağlamaya yönelik çalışmalar yapmak,

S.H.10.4- Özürlülerin ekonomik ve sosyal hayata katılımlarının artırılması için sosyal ve fiziki çevre şartlarını iyileştirilmesine yönelik çalışmalar yapmak,

S.H.10.5- Yalnız yaşayan yaşlıların günlük ihtiyaçlarını karşılanmasına yönelik çalışmalar gerçekleştirmek,

S.H.10.6- Korunmaya ve yardıma muhtaç; çocuk, kadın, yaşlı ve özürlü kişilere hizmet ulaştırılması amacıyla, bina yapım, onarım, makine, tesisat, araç ve personel ihtiyaçlarının sağlanması amacıyla gerekli çalışmalar yapmak,

S.H.10.7- Yoksulluğun azaltılması hedefini gerçekleştirmek amacıyla, sosyal transfer uygulaması ve mikro kredi faaliyetlerine başlamak,

S.H.10.8- Kırsal alanda yaşayan yoksul kişi ve grupların ekonomik kaynaklarını çeşitlendirilmesi için gelir getirici projeler üretmek, kaynak aktarmak,

STRATEJİK AMAÇLAR

S.A.11- İlimiz afet riskinin azaltılması, hazırlık, müdahale ve risk yönetimini oluşturmak,

HEDEFLER

S.H.11.1- İlimizi etkileyecek tüm tehlikeleri birlikte ele alan bütünleşik afet tehlike haritasını oluşturmak,

S.H.11.2- Kırıkkale kentsel afet risklerini belirlenmesi ve değerlendirilmesi çalışmaları çerçevesinde risk azaltma planları düzenlemek,

S.H.11.3- Afet risklerinin azaltılmasına yönelik tüm kamu kurum ve kuruluşları ve sivil toplum kuruluşları ile halkın bütün süreçlere katılımı, tehlike ve risk azaltma konularında bilgilendirme ve eğitim çalışmaları düzenlemek,

S.H.11.4- İl Özel İdaresi bütçe imkanları çerçevesinde Afet ve Acil Durum Planlaması gereği gerekli malzeme, ekipman ve donanımı temin etmek hazır bulundurmak,

S.H.11.5- Acil yardım çağrılarını tek bir numara altında toplamasını amaçlayan mevcut '112 Acil Çağrı Merkezi'nin faaliyete geçirilmesi çalışmalarını yürütmek ve sonuçlandırmak,

STRATEJİK AMAÇLAR

S.A.12- İlimiz Kent Güvenlik Sistemini geliştirmek ve sürdürmek,

HEDEFLER

S.H.12.1- İl merkezinde kurulu bulunan Kent Güvenlik Sistemi MOBESE kapsama alanını bütçe imkanları doğrultusunda geliştirmek ve ilçe merkezlerine de kurulumun sağlamak ve ihtiyaç duyulan teçhizat desteğini sağlamak,

STRATEJİK AMAÇLAR

13- Ülkemizin AB'ye tam üyelik sürecinde katılım öncesi mali yardımlarından ve Kalkınma Ajanslarının Proje ve Faaliyet Destek Yönetmeliği uyarınca yapılacak mali destek programlarından yararlanma kapasitesini artırmak,

HEDEFLER

S.H.13.1- İlimiz Özel İdaresinde AB ve Kalkınma Ajansları tanıtım ve proje hazırlama ve değerlendirme bürosunun kurulması ve aktif olarak faaliyete geçirilmesi,

S.H.13.2- İlimiz Özel İdaresince AB ve Kalkınma Ajansları hibe programlarına proje hazırlama eğitimleri düzenlemek ve göndermek.

İl Özel İdaresine Kanunlarla verilen görevlerin yerine getirilmesinde; ilimiz açısından öncelikler tespit edilerek, kamu kaynaklarını etkili, ekonomik ve bir plan dahilinde, verimli bir şekilde kullanmak, halkın yaşam kalitesini, refah seviyesini yükseltmek, kırsal-kent arasındaki farklılıkları en aza indirmek ve hizmette kaliteyi esas almaktır.

B- Temel Değerler

* Plan ve Programlardaki hedefler doğrultusunda kamu kaynaklarını etkili ve ekonomik kullanmak.

* Kurum kültürünü geliştirmek.

* İl Özel İdaresinde kaynak kullanımında verimliliği artırma ve israfın önlenmesine yönelik tedbirler almak.

* İlin ihtiyaçlarının belirlenmesinde diğer resmi ve özel kurumlarla iş birliği ve koordinasyon içerisinde toplumun görüş ve katkılarına açık katılımcı saydam ve hesap verebilir bir anlayışla hizmet etmek.

* Kurumumuzda etik kültürü yerleştirmek, hizmetin yerine getirilmesi esnasında kamu hizmet bilinci, halka hizmet bilinci, kurum misyonuna bağlı dürüst ve tarafsız hizmet kullanıcılarının saygı ve güvenini hedefleyen öncelikle iş ve işlemleri yürütmek.

* Önleyici bakımı ön planda tutmak.

* Kurum çalışanlarının bilgi seviyelerinin yükseltilmesi amacıyla hizmet içi eğitime ağırlık verilmesi, mevzuatların günlük takip edilmesi ve kullanılan teknolojik programların öğrenilmesinin sağlanması.

* Hizmet kalitesi ve miktarından ödün vermeden maliyetleri düşürerek bürokrasi ve kırtasiyeciliği azaltmak.

* Hizmet üretilmesi esnasında sürdürülebilirlik ilkelerine uygun hareket etmek.

C- Diğer Hususlar

İl Özel İdaresine verilen yetki ve görevler çerçevesinde; çağdaş, gelişen dünyaya uyumlu, teknolojik gelişmelere ayak uyduran, ilin sosyal ve ekonomik yapısı dikkate alınarak ihtiyaç ve sorunların doğru ve zamanında tespit edildiği, bu sorunlara zamanlı ve süratle müdahale eden bir kurum oluşturulması,

III- FAALİYETLERE İLİŞKİN BİLGİ VE DEĞERLENDİRMELER

A- Mali Bilgiler

1- Bütçe Uygulama Sonuçları

2011 - 2012 ve 2013 Yılı Ödenek Durumu

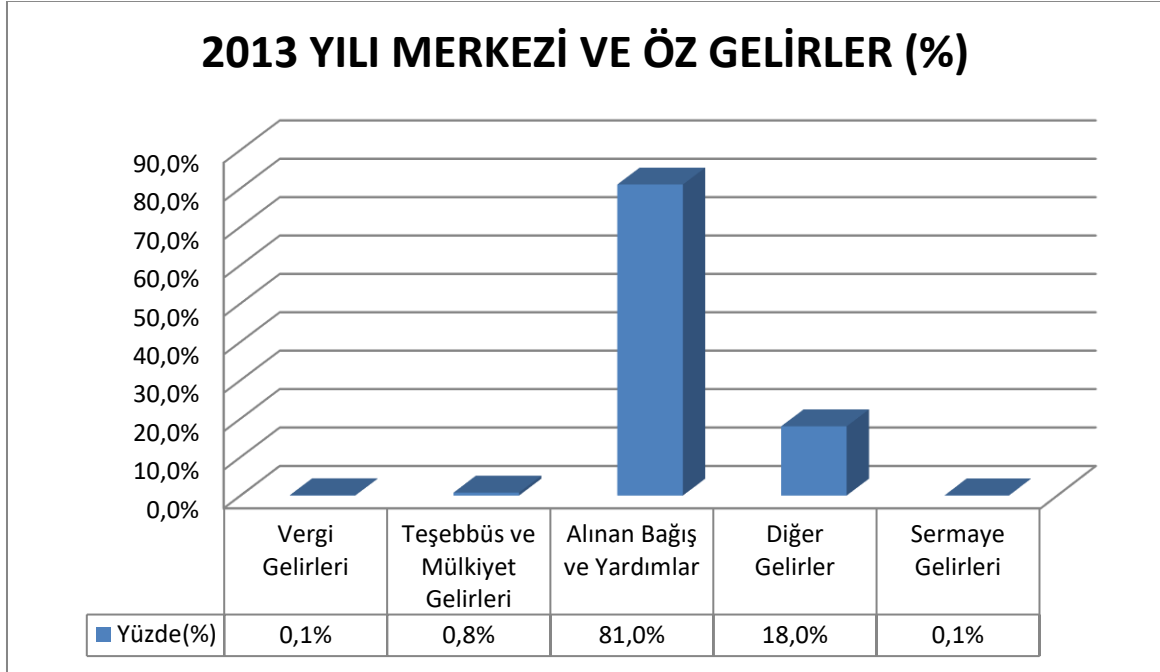
Yıl	Gelir TL	Gider TL	Harcama Oranı (%)
2011	97.451.158,53	74.866.520,41	%76.82
2012	75.312.370,87	58.936.247,36	%78
2013	97.318.848,30	92.338.959,21	%94,88

2013 Yılı Harcamalarının Ekonomik Sınıflara Göre Dağılımı

Ekonomik Sınıf	Toplam Harcama İçindeki Payı(%)
01 Personel Giderleri	26.115.394,50
02 Sosyal Güv.Kur.Dev.Pirimi Gid.	4.666.592,58
03 Mal ve Hizmet Alımı Gideri	14.525.547,21
04 Faiz Giderleri	303.763,81
05 Cari Transferler	1.074.056,73
06 Sermaye Giderleri	45.189.816,38
07 Sermaye Transfer	463.788,00
TOPLAM	92.338.959,21

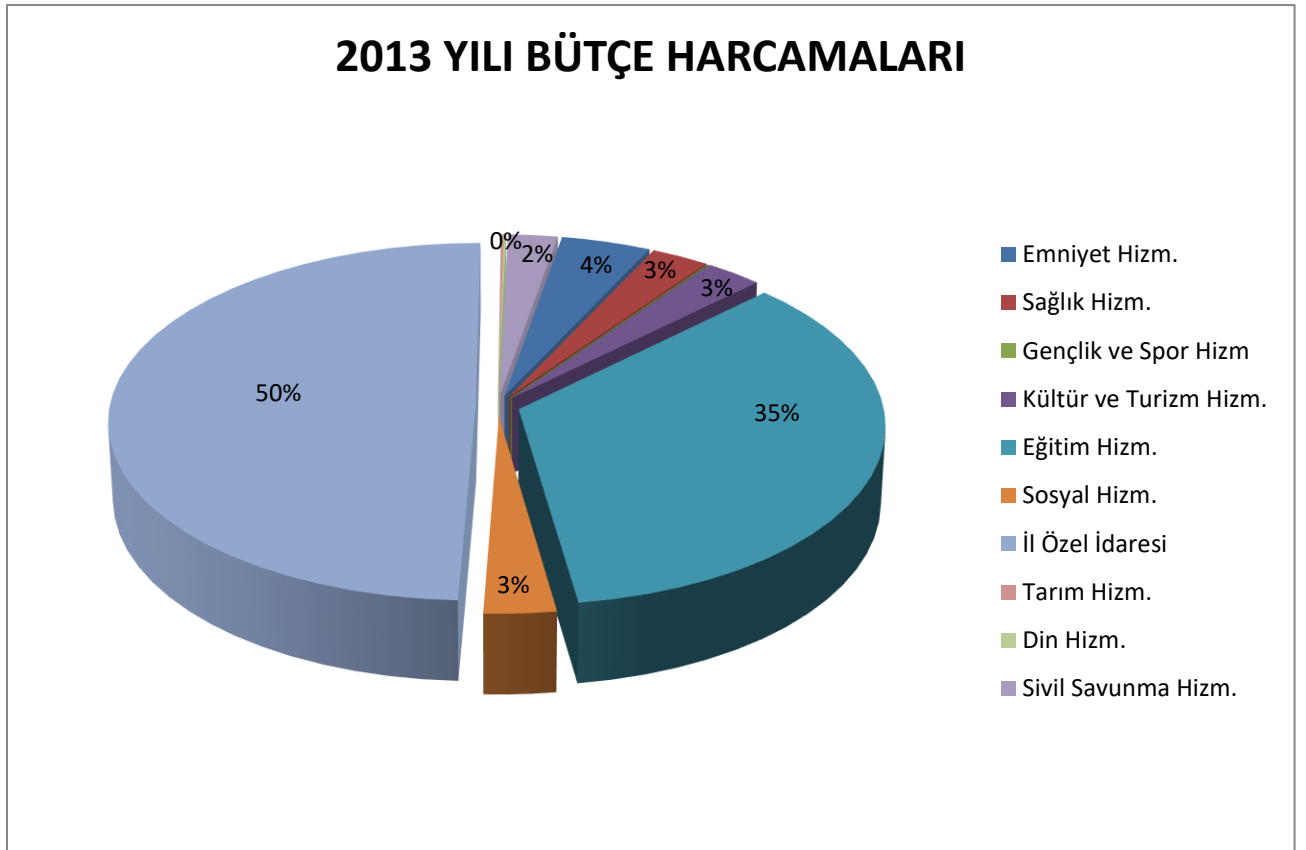
2013 Yılı Bütçe Gelirleri Dağılımı

Açıklama	Gelir Toplamı
Vergi Gelirleri	70.829,69
Teşebbüs ve Mülkiyet Gelirleri	752.352,57
Alınan Bağış ve Yardımlar	79.045.042,02
Diğer Gelirler	17.401.242,50
Sermaye Gelirleri	49.381,92
TOPLAM	97.318.848,30



2013 YILI BÜTÇE HARCAMALARI

	KURUM ADI	HARCAMA
1	EMNİYET HİZMETLERİ	4.000.027,47
2	SAĞLIK HİZMETLERİ	2.582.364,02
3	GENÇLİK SPOR HİZMETLERİ	23.893,82
4	KÜLTÜR TURİZM HİZMETLERİ	2.573.612,79
5	EĞİTİM HİZMETLERİ	32.307.096,51
6	SOSYAL HİZMETLERİ	2.695.139,05
7	İL ÖZEL İDARESİ	45.715.319,00
8	TARIM HİZMETLERİ	116.742,10
9	DİN İŞLERİ HİZMETLERİ	111.015,98
10	SİVİL SAVUNMA HİZMETLERİ	2.213.748,47
	TOPLAM	92.338.959,21



İL ÖZEL İDARESİ HARCAMA BİRİMLERİNİN EKONOMİK SINIFLANDIRMAYA GÖRE DAĞILIMI			
KURUMU	Ekonomik Kod I.Düzyey	AÇIKLAMA	Gider Toplamı
Özel Kalem	03	Mal ve Hizmet Alımı Gideri	48.997,65
	TOPLAM		48.997,65
İnsan Kayn.Eğt.Md.	01	Personel Giderleri	1.149.848,66
	02	Sosyal Güv.Kur.Dev.Pirimi Gideri	12.447,15
	03	Mal ve Hizmet Alımı Gideri	2.200,00
	05	Cari Transferler	16.000,00
	TOPLAM		1.180.495,81
Destek Hizmet. Md.	01	Personel Giderleri	5.365.978,73
	02	Sosyal Güv.Kur.Dev.Pirimi Gideri	1.054.360,94
	03	Mal ve Hizmet Alımı Gideri	3.779.685,60
	05	Cari Transferler	32.628,73
	06	Sermaye Giderleri	5.018.461,95
	TOPLAM		15.251.115,95
Yazı İşleri Müd.	03	Mal ve Hizmet Alımı Gideri	10.000,00
	TOPLAM		10.000,00
Basın Yayın.Halk.İşk.Müd.	03	Mal ve Hizmet Alımı Gideri	13.422,50
	TOPLAM		13.422,50
İmar Kentsel İyİş.Md.	03	Mal ve Hizmet Alımı Gideri	129.212,30
	06	Sermaye Giderleri	4.409.315,87
	TOPLAM		4.538.528,17
Encümen Müd.	01	Personel Giderleri	757.807,42
	02	Sosyal Güv.Kur.Dev.Pirimi Gideri	12.325,01
	03	Mal ve Hizmet Alımı Gideri	89.229,77
	TOPLAM		859.362,20
Kültür Sos.İşl.Müd	03	Mal ve Hizmet Alımı Gideri	2.854,64
	05	Cari Transferler	25.000,00
	06	Sermaye Giderleri	37.760,00
	TOPLAM		65.614,64
Mali Hizmetler Müd.	01	Personel Giderleri	9.086,76
	02	Sosyal Güv.Kur.Dev.Pirimi Gideri	1.182,74
	03	Mal ve Hizmet Alımı Gideri	6.824.967,18
	04	Faiz Giderleri	303.763,81
	05	Cari Transferler	1.000.428,00
	06	Sermaye Giderleri	35.075.643,15
	07	Sermaye Transferleri	463.788,00
	TOPLAM		43.678.859,64
Plan,Prj,Yat.İnş.Müd.	01	Personel Giderleri	16.883.822,92
	02	Sosyal Güv.Kur.Dev.Pirimi Gideri	3.497.400,41
	03	Mal ve Hizmet Alımı Gideri	530.880,72
	06	Sermaye Giderleri	648.635,41
	TOPLAM		21.560.739,46
Ruhsat Denetim Müd.	03	Mal ve Hizmet Alımı Gideri	7.677,54
	TOPLAM		7.677,54
GENEL TOPLAM			87.214.813,56

İLÇELER

Bahşili İlçe Özel İd.	01	Personel Giderleri	110.013,93
	02	Sosyal Gv.Kur.Dev.Pirimi Gideri	6.987,41
	03	Mal ve Hizmet Alımı Gideri	141.534,03
	TOPLAM		258.535,37
Balıseyh İlçe Özel İd.	01	Personel Giderleri	240.599,69
	02	Sosyal Gv.Kur.Dev.Pirimi Gideri	6.974,85
	03	Mal ve Hizmet Alımı Gideri	741.138,97
	TOPLAM		988.713,51
Çelebi İlçe Özel İd.	01	Personel Giderleri	189.935,47
	02	Sosyal Gv.Kur.Dev.Pirimi Gideri	17.389,19
	03	Mal ve Hizmet Alımı Gideri	158.792,43
	TOPLAM		366.117,09
Delice İlçe Özel İd.	01	Personel Giderleri	408.489,88
	02	Sosyal Gv.Kur.Dev.Pirimi Gideri	12.708,67
	03	Mal ve Hizmet Alımı Gideri	467.128,69
	TOPLAM		888.327,24
Karakeçili İlçe Özel İd.	01	Personel Giderleri	125.913,17
	02	Sosyal Gv.Kur.Dev.Pirimi Gideri	11.541,26
	03	Mal ve Hizmet Alımı Gideri	91.932,45
	TOPLAM		229.386,88
Keskin İlçe Özel İd.	01	Personel Giderleri	402.486,68
	02	Sosyal Gv.Kur.Dev.Pirimi Gideri	7.284,53
	03	Mal ve Hizmet Alımı Gideri	820.598,11
	TOPLAM		1.230.369,32
Sulakyurt İlçe Özel İd.	01	Personel Giderleri	278.644,84
	02	Sosyal Gv.Kur.Dev.Pirimi Gideri	12.077,56
	03	Mal ve Hizmet Alımı Gideri	474.105,91
	TOPLAM		764.828,31
Yahşihan İlçe Özel İd.	01	Personel Giderleri	192.766,35
	02	Sosyal Gv.Kur.Dev.Pirimi Gideri	13.912,86
	03	Mal ve Hizmet Alımı Gideri	191.188,72
	TOPLAM		397.867,93
GENEL TOPLAM			5.124.145,65

3- Mali Denetim Sonuçları

İlimiz Özel İdaresi 2012 yılı hesabı Sayıştay tarafından denetlenmiş olup, idaremize intikal eden raporlar doğrultusunda gereği yapılacaktır. 2013 yılı hesabı denetimi devam etmektedir.

5302 sayılı İl Özel İdaresi Kanununun 17.maddesi uyarınca İl Özel İdaresinin 2013yılı gelir-gider ve hesap işlemleri için komisyon oluşturulmuş ve denetim işlemlerine 2013 yılı Ocak ayında başlanmıştır.

B- Performans Bilgileri

1- Faaliyet ve Proje Bilgileri

KÖYDES PROGRAMI

Yol Sektörü

2013 Yılı KÖYDES Programı Çerçevesinde 139,87 Km. (2012 Yılı Programından kalan 22 Km. ile Birlikte) 2. Kat Asfalt ve 38,13 Km. 1. Kat asfalt olmak üzere toplam 178 Km. asfaltın 159 Km. si tamamlanmış olup geri kalan 19 Km. yol ise mevsim Şartları nedeniyle 2014 yılına bırakılmıştır.

Ayrıca Programda olan 1 Adet Menfez Yapım işi ile 8000 m² Kilit Parke döşeme işi Tamamlanmıştır.

İçmesuyu Sektörü

2013 yılı KÖYDES İçme suyu Programında bulunan 6 adet tesis geliştirme İşinin 5 adedi tamamlanmış olup 1 adedi ise devam etmektedir.

PERFORMANS PROGRAMI

Yol Sektörü

2013 Yılında programa alınan 86 Km. stabilize yolun 63 Km. si tamamlanmış 23 Km.si ise Mevsim şartları nedeniyle 2014 yılına bırakılmıştır.

2013 yılında idareimiz iş gücü ve makine imkanları ile 137 Km. Stabilize Bakım Onarım, 150 Km. Malzemeli Bakım, 173 Köyde 5110 Km. Karla Mücadele ve 300 Km. Greyderli Bakım ile 249 Km. Yama Çalışması Tamamlanmıştır. 24 Köyde Köy İçi Kuşlama Çalışması yapılmıştır

Ayrıca 1 adet köyde 1425 m² Kilit Parke Döşemesi yapılmış, tüm köylerde trafik işaret ve levhası çalışmaları ile köy ismi çakımı işleri tamamlanmıştır.

İçme suyu Sektörü

2013 Yılı içme suyu Sektöründe ek programla birlikte toplam 56 adet projeden 49 adedi tamamlanmış, kalan 7 adet proje ise mevsim şartları nedeniyle 2014 yılına bırakılmıştır.

Ahiler Kalkınma Ajansı 2012 yılı çağrı döneminde **Güneşten Gelen Su Projesi** kapsamında 12 köyün içme suyu kuyusunun enerji ihtiyacının güneş enerjisi ile karşılanması amacıyla programa alınan projelerin yapımına başlanmış olup inşaatlar devam etmektedir. Bu projelere ilave olarak programa alınan 5 adet proje ise ihale aşamasındadır.

Ayrıca 2013 yılında idareimiz iş gücü ve makine imkanları ile 274 köyde 28.285 metre Muhtelif Çapta PVC-PE boru ve 73 Adet vana kullanılarak bakım onarım çalışması yapılmıştır.

İnşaat- İskan (Kanalizasyon) Sektörü

2013 yılında toplam 26 adet köyde foseptikli kanalizasyon tesisi yapım projesinden 22 adedi tamamlanmış olup kalan 4 adet proje ise mevsim şartları nedeniyle 2014 yılına bırakılmıştır.

Ayrıca 2013 yılında idareimiz iş gücü ve makine imkanları ile 55 köyde 5685 metre Koruge boru kullanılarak bakım onarım çalışması Yapılmıştır.

Sulama - Toprak Sektörü

2013 Yılında Performans Programı kapsamında İdareimiz İmkanları İle 16 Adet Köyde Sulama Kanal Temizliği (41 Km.), 3 Adet Köyde Tarla İçi Drenaj, 4 Adet Köyde Su Alma Yapısı Çalışması ve 1 adet köyde Bent Onarımı olarak toplam 24 adet Sulama Toprak çalışması yapılmıştır.

MİKRO KREDİ ÇALIŞMALARI

2013 Yılında 988 kişiye 944.251,00 TL kredi kullanılmış olup, 878.994,30 TL geri ödeme yapılmıştır. Ödeme zamanı gelip de ödenmeyen kredi bulunmamaktadır.

2013 YILI MİKRO KREDİ DAĞITIMI

2013	Kredi Alan Sayısı	Verilen Miktar	Geri Ödeme	Ödeme oranı
Ocak	100	101.038,50	56.902,50	% 100
Şubat	38	49.975,50	54.663,50	% 100
Mart	91	61.025,00	102.262,00	% 100
Nisan	89	59.666,50	79.770,00	% 100
Mayıs	57	58.382,50	65.804,50	% 100
Haziran	24	25.489,00	22.590,00	% 100
Temmuz	56	80.516,00	89.483,01	% 100
Ağustos	74	66.689,00	61.524,53	% 100
Eylül	97	106.993,00	79.857,89	% 100
Ekim	135	133.450,00	79.857,89	% 100
Kasım	124	101.805,50	79.857,89	% 100
Aralık	103	99.220,50	106.420,59	% 100
TOPLAM	988	944.251,00	878.994,30	%100

EĞİTİM FAALİYETLERİ

ırıkkale Valiliği ve İl Özel idaresi tarafından düzenlenen eğitim seminerlerine katılan personel sayısı (tüm kurum ve kuruluşları)	63
İş sağlığı ve güvenliği seminerine katılan personel	-
AB Hibe programı, e-İçişleri projesi,Resmi yazışma kuralları,sağlıklı beslenme ve hareketli hayat programı vb. seminerlere katılan personel	41
Toplam	104

2013 YILINDA YAPILAN YENİ ATAMALAR

1 Adet Mali Hizmetler Uzman Yardımcısı

2012-2013 YILINDA STAJ YAPAN YÜKSEK OKUL ÖĞRENCİSİ **8**

2012-2013 YILINDA STAJ YAPAN MESLEK LİSESİ ÖĞRENCİSİ **29**

2013 YILINDA GÖREVDE YÜKSELME EĞİTİMİ

2 Adet şef kadrosu, 1Adet müdür kadrosu, 1 adet veri hazırlama kontrol işletmesi kadrosu için sınav açıldı. Açılan sınav sonucunda 1 personel şef, 1 personel müdür, 1 personel veri hazırlama kontrol işletmesi sınavı kazanarak görevlere atandı.

2013 YILINDA EMEKLİ OLAN MEMUR SAYISI **3**

2013 YILINDA EMEKLİ OLAN İŞÇİ SAYISI **6**

2013 YILINDA NAKİL GELEN PERSONEL

2 adet İnşaat Mühendisi, 1 adet Harita mühendisi **3**

2013 YILINDA NAKİL GİDEN PERSONEL

1adet İnşaat mühendisi-1 adet Makine Mühendisi, 1 adet Şef **3**

2013 YILINDA SORUŞTURMA VE DİSİPLİNLE İLGİLİ VERİLEN KARARLAR. **-**

2013 YILINDA İZİNE AYRILAN MEMUR SAYISI **120**

2013 YILINDA İZİNE AYRILAN İŞÇİ SAYISI **175**

2013 YILINDA RAPOR ALAN MEMUR SAYISI **38**

2013 YILINDA RAPOR ALAN İŞÇİ SAYISI **70**

DESTEK HİZMETLERİ İŞ VE İŞLEMLERİ

1. HURDA ARAÇLAR İŞLEMLERİ ;

18.02.2009 tarihli ve 5838 sayılı kanunun geçici 2. maddesinde, 6009 sayılı Gelir Vergisi Kanunu ile Bazı Kanun ve kanun hükmünde kararnamelerde Değişiklik Yapılmasına dair kanunun geçici 5. Maddesiyle yapılan değişikliklerin uygulanmasına ilişkin usul ve esaslar ile 36 seri nolu Motorlu Taşıtlar Vergisi Genel Tebliği.

31.05.2012 tarihli ve 6322 Sayılı Amme Alacaklarının Tahsil Usulü Hakkında Kanun ile Bazı Kanunlarda Değişiklik Yapılmasına Dair Kanunun 41. maddesiyle 5838 sayılı Kanunun Geçici 2. maddesinin birinci fıkrasında yer alan "1985" ibaresi "1990" şeklinde, dördüncü fıkralarında yer alan "1998" ibaresi "2000" şeklinde; birinci ikinci ve dördüncü fıkralarında yer alan "31.12.2011" ibareleri "31.12.2014" şeklinde değiştirilmiştir. Bu kapsamda 31.12.2013 tarihine kadar 2012 ve 2013 yılında toplam 112 hurda araç teslim alınmış olup bunlardan 76 tanesi MKEK HURDASAN'a satılmış olup 2.590,38 TL gelir elde edilmiştir.(31.12.2013)

Teslim Alınan Hurda Araç Listesi

ARAÇ CİNSİ	ADET	MKE Hurdasan'a Satılan	KALAN
Kamyonet	19	11	8
Otomobil	87	49	38
Minibüs	-	-	-
Kamyon	16	16	-
TOPLAM	122	76	46

KIRIKKALE İL ÖZEL İDARESİ KAÇAK AKARYAKIT DURUM TABLOSU

YIL	Tasfiye Edilmek Üzere Teslim Alınan Miktar (Kg)	Tasfiye Edilen Miktar (Kg)	İşlemi Devam Eden Miktar (Kg)
2007-2008	67.118	0	67.118
2009	154.560	23.762	130.798
2010	313.080	226.067	87.013
2011	83.480	85.400	-1.920
2012	234.828	32.900	201.928
2013	74.002	30.358	43.664
TOPLAM (Kg)	927.068	398.487	528.581

İmar ve Kentsel İyileştirme Müdürlüğü İş ve İşlemleri

S.N.	Uygulamalar	İşlem Sayısı
1	İmar Planı ve Tadilatı	2
2	Tevhit-İfraz	4
3	Arsa ve Arazi Düzenlemesi(18. Madde)	2
4	Yapı Kullanma İzin Belgesi	37
5	Yapı Ruhsatı	62
6	Ruhsata Tabi Olmayan Yapı İzinleri	163
7	Kaçak Yapı	7
8	Yıkılan Bina Sayısı	4
9	Para Cezaları	6743,69-TL
10	Hali Hazır Harita	3
11	Köy Gelişme (yerleşim) Alanı Çalışması(devam ediyor)	16
12	Kırıkkale İli 1/100.000 ölçekli Çevre Düzeni Planı için verilen Görüşler	26
13	Adres Kayıt Sisteminde Yeni Verilen Kapı Numarası Sayısı	215

Basın Yayın ve Halkla İlişkiler Müdürlüğü İş ve İşlemleri

2013 Yılı Bilgi Edinme Hakkının Kullanımıyla İlgili Rapor

VERİLER	SAYISI
Bilgi edinme başvurusu toplamı	110
Olumlu Cevaplanarak bilgi veya belgelere erişim sağlanan başvurular	107
Kısmen olumlu cevaplanarak kısmen de reddedilerek bilgi ve belgelere erişim sağlanan başvurular	—
Reddedilen* başvurular toplamı	—
Gizli ya da sır niteliğindeki bilgiler çıkarılarak veya ayrılarak bilgi ve belgelere erişim sağlanan başvurular	—
Diğer kurum ve kuruluşlara yönlendirilen başvurular	3
Başvurusu reddedilenlerden yargıya itiraz edenlerin toplam sayısı	—

RUHSAT VE DENETİM MÜDÜRLÜĞÜ İŞ VE İŞLEMLERİ

2013 YILINDA VERİLEN RUHSATLAR	RUHSAT SAYISI
1. Sınıf Gayri Sıhhi Müesseseler	8
2. Sınıf Gayri Sıhhi Müesseseler	4
2. Sınıf Gayri Sıhhi Müesseseler(Maden İşletmeleri)	21
3. Sınıf Gayri Sıhhi Müesseseler	1
Sıhhi Müesseseler	2
Kum Ocakları (1(a) Grubu)	5
1 (a) Grubu Maden Hammadde Üretim İzin Belgeleri	8
Jeotermal kaynak Suları (Arama ve İşletme Ruhsatları)	—
TOPLAM	49

- 2013 yılında verilen toplam ruhsat sayımız 49'dur.
- 2013 yılında 8 adet 1. Sınıf Gayri Sıhhi Müesseseye işyeri açma ve çalışma ruhsatı düzenlenmiştir.
- 2013 yılında 4 adet 2. Sınıf Gayri Sıhhi Müesseseye ruhsatı düzenlenmiştir
- 2013 yılında 21 adet 2. Sınıf Gayri Sıhhi Müesseseye (Maden İşletmeleri) işyeri açma ve çalışma ruhsatı düzenlenmiştir.
- 2013 yılında 1 adet 3. Sınıf Gayri Sıhhi Müesseseye işyeri açma ve çalışma ruhsatı düzenlenmiştir.
- 2013 yılında 2 adet Sıhhi Müesseseye işyeri açma ve çalışma ruhsatı düzenlenmiştir.
- 2013 yılında 13 adet 1 (a) grubu maden ocağına İşletme ruhsatı düzenlenmiştir.
- 2013 yılında kamu kurum ve kuruluşlarına 1 (a) grubu maden hammadde üretim izin belgesi düzenlenmemiştir.

2013 YILINDA TAHSİL EDİLEN 2012 YILINA AİT İL ÖZEL İDARESİ PAYLARI İLE KÖYLERE HİZMET GÖTÜRME BİRLİĞİ PAYLARI

1 (A) GRUBU MADEN OCAKLARINDAN TAHSİL EDİLEN HAZINE PAYLARI (TL.)	1 (A) GRUBU MADEN OCAKLARINDAN TAHSİL EDİLEN İL ÖZEL İDARE PAYLARI (TL.)	1 (A) GRUBU MADEN OCAKLARINDAN TAHSİL EDİLEN KÖYLERE HİZMET GÖTÜRME BİRLİĞİ PAYLARI (TL.)	2. VE 4. GRUP MADEN OCAKLARINDAN TAHSİL EDİLEN HAZİNE PAYLARI (TL.)	2. VE 4. GRUP MADEN OCAKLARINDAN TAHSİL EDİLEN İL ÖZEL İDARE PAYLARI (TL.)	2. VE 4. GRUP GRUBU MADEN OCAKLARINDAN TAHSİL EDİLEN KÖYLERE HİZMET GÖTÜRME BİRLİĞİ PAYLARI (TL.)	MADEN OCAKLARINDAN TAHSİL EDİLEN DEVLET HAKLARI GENEL TOPLAM (TL.)
% 50	% 25	% 25	% 50	% 25	% 25	
37.544,80	18.772,40	18.772,40	46.555,34	23.277,67	23.277,67	168.200,28

3213 Sayılı Maden Kanunu'nun "Devlet Hakkı ve Özel İdare Payı" Başlıklı 14. maddesi gereği

Devlet hakkı, ocaktan çıkarılan madenin ocak başındaki fiyatından alınır.

Ruhsat sahibi tarafından yatırılan Devlet hakkının % 25'i il özel idare payı olarak ruhsatın bulunduğu ilin özel idaresine, % 25'i ruhsatın bulunduğu bölgeyle sınırlı olarak altyapı yatırımlarında kullanılmak üzere, doğrudan ilgili ilçe veya ilçelerin Köylere Hizmet Götürme Birlikleri hesabına, % 50'si de Hazine hesabına yatırılır.

3213 Sayılı Maden Kanunu'nun 29. maddesi ve 1 (a) Grubu Madenlerle İlgili Uygulama Yönetmeliği'nin 12. maddesi gereği idaremizce ruhsatlandırılan 1 (a) grubu maden ocaklarından 2013 yılında 2012 yılına ait % 50 oranında 37.544,80 TL. Hazine payı, % 25 oranında 18.772,40 TL. il özel idare payı ile % 25 oranında 18.772,40 TL. Köylere Hizmet Götürme Birliği payı olmak üzere hesaplara toplam 75.089,60 TL. aktarılmıştır.

Maden İşleri Genel Müdürlüğünce ruhsatı düzenlenen 2. ve 4. grup maden ocaklarından 2013 yılında 2012 yılına ait toplam 23.277,67 TL. İl Özel İdare payı tahsil edilmiştir.

5686 Sayılı Jeotermal Kaynaklar ve Doğal Mineralli Sular Kanununun 5. maddesi gereği İdaremizce işletme ruhsatı düzenlenen Denekdağ Gıda İnşaat Nakliyat Ticaret Limited Şirketten Jeotermal Kaynaklar ve Doğal Mineralli Sular Kanunu Uygulama Yönetmeliğinin "idare payı" başlıklı 20. maddesi gereği 2013 yılında 2012 yılına ait % 1 oranında 2.700 TL. il özel idare payı tahsil edilmiştir.

HUKUK MÜŞAVİRLİĞİ İŞ VE İŞLEMLERİ

Kırıkkale İl Özel İdaresi Hukuk Müşavirliği; 1136 sayılı Avukatlık Kanunu, 5302 Sayılı İl Özel İdaresi Kanunu'nun 'İl Özel İdaresi Teşkilatı' başlığı altındaki 35. maddesi (il özel idaresi teşkilatı; genel sekreterlik, mali işler, sağlık, tarım, imar, insan kaynakları, hukuk işleri birimlerinden oluşur.) ile 10.06.2007 tarih ve 26548 sayılı Resmi Gazete'de yayımlanan İl Özel İdareleri Norm Kadro İlke ve Standartları Yönetmeliği hükümlerine istinaden oluşturulmuş bir birimdir.

5302 sayılı İl Özel İdaresi Kanunu'nun Valinin görev ve yetkileri başlıklı 30/c fıkrasına göre İl Özel İdaresini Devlet dairelerinde ve törenlerde, davacı ve davalı olarak da yargı yerlerinde temsil etmek veya vekil tayin etmek.' hükmüne istinaden, Kırıkkale İl Özel İdaresini Vali adına davacı veya davalı olarak yargı yerlerinde temsil etmektedir.

Hukuk müşavirliği bünyesinde Hukuk Müşaviri V., Kısmi Zamanlı Sözleşmeli Avukat, 2 Bilgisayar İşletmeni olmak üzere (4) personel görev yapmaktadır.İdarenin açtığı veya aleyhine açılan adli veya idari yargının her aşamasındaki tüm dava ve icra takiplerinin yürütülmesi görevini ifa etmekte olan Hukuk Müşavirliğinin 2013 yılı faaliyetleri tablolar aşağıda belirtilmiştir.

İDARİ YARGI DAVALARI

Konusu idari işlemler olan ve idaremizin davacı veya davalı olduğu davalar.

İdarenin davacı veya davalı olduğu İDARİ davalardan, 22 dava sonuçlanmış olup 2014 yılına devreden dava dosyası 23 adettir.

<u>ACIKLAMA</u>	<u>DOSYA SAYISI</u>
ÖNCEKİ YILLARDAN DEVREDEN DAVA DOSYALARI	28
2013 YILINDA AÇILAN DAVA DOSYALARI	17
2013 YILINDA SONUÇLANAN DAVA DOSYALARI	22
2014 YILINA DEVREDEN DAVA DOSYA SAYISI	23

2013 yılı içinde (3) adet dosya lehimize, (16) adet dosya aleyhimize sonuçlanmış olup, (3) adet dosyada hasım düzeltme yapıldı.

Derdest dava dosyalarından (18) adet dosya TEMYİZ aşamasında olup, Danıştay incelemesindedir.

Aleyhimize sonuçlanan dosyalar temyiz edilmiş, idare mahkemesi kararları yerine getirilmiş, lehimize sonuçlananlar için gerekli işlemlerin yapılmıştır.

ADLİ YARGI DAVALARI

Kamulaştırma, kamulaştırmasız el atma, kira tespiti, ecrimisil, tasarruf teşvik alacağı, haczedilmezlik itirazı, tazminat (işçilik alacağı hizmet tespiti), itirazın iptali, izale-i şüyu-u, menfi tespit davası, kamu zararı davaları , sulh hukuk ve tespit vb. konulu davalardır.

İdarenin davacı veya davalı olduğu ADLİ davalardan, 43 adet dava sonuçlanmış olup, 2014 yılına devreden dava dosyası sayısının 88 adettir.

<u>ACIKLAMA</u>	<u>DOSYA SAYISI</u>
ÖNCEKİ YILLARDAN DEVREDEN DAVA DOSYALARI	82
2013 YILI İÇİNDE AÇILAN DAVA DOSYALARI	49
2013 YILINDA SONUÇLANAN DAVA DOSYALARI	43
2014 YILINA DEVREDEN DAVA DOSYALARI	88

2013 yılı içinde (23) adet dosyanın lehimize, (16) adet dosya aleyhimize sonuçlanmış olup, (1) adet dosya tespit dosyası ve (3) adet dosyada birleşme kararı ile kapanmıştır.

Derdest dava dosyalarından (31) adet dosya TEMYİZ aşamasında olup Yargıtay incelemesindedir.

Aleyhimize sonuçlanan dosyaların temyiz edilmiş, lehimize sonuçlananlar için gerekli işlemlerin yapılmıştır.

- 2013 yılında (57) cevap dilekçesi hazırlanmıştır
- 2013 yılında (18) hukuki görüş bildirilmiştir.
- 2013 yılında İl özel idaresi tarafından (9) adet dava , idareye ise 57) dava açılmıştır.

-2014 YILI DERDEST DAVA SAYISI TOPLAM 111 ADETTİR.

İL ENCÜMEN FAALİYETLERİ

2013 Yılında İl Encümenince 34 toplantı yapılmış ve 5302 Sayılı İl Özel İdaresi Kanununun 26.Maddesinde sayılan görev ve yetkileri dahilinde 78 adet kararın oybirliğiyle alınmıştır.

İL ENCÜMEN FAALİYETLERİ	Yapılan Toplantı Adedi	34
	Alınan Karar Adedi	78

2013 YILINDA İL ENCÜMENİNCE ALINAN KARARLARIN DAĞILIMI

AÇIKLAMA	ADEDİ
İhale ile ilgili kararlar	16
Bütçe ve Mali işlerle ilgili kararlar	28
İmar İşlemleri İle İlgili Kararlar	20
İdari para cezaları ile ilgili kararlar	10
Seçim kararı ile ilgili kararlar	2
Emlak işleri ile ilgili Kararlar	2
TOPLAM	78

İL GENEL MECLİSİ FAALİYETLERİ

5302 Sayılı İl Özel İdare Yasasının 12. maddesi kapsamında 2013 yılında "Aralık ayının tatil edilmesi nedeniyle" 11 ay toplantı yapılmıştır. Bu toplantılarda 70 olağan birleşim gerçekleştirilmiştir.

İL GENEL MECLİSİ FAALİYETLERİ	Yapılan Toplantı Adedi	70
	Alınan Karar Adedi	305

Kararların Genel Dağılımı

1- İl Genel Meclisinde doğrudan görüşülerek karara bağlanan konulara ait karar sayısı	22
2- İhtisas Komisyonlarına havale edilen İşlere ait karar sayısı	160
3- Komisyon raporunun değerlendirilmesinden sonra alınan karar sayısı	123
4- Toplam karar sayısı	305

2013 YILINDA İL GENEL MECLİSİNCE ALINAN KARARLARIN DAĞILIMI

AÇIKLAMA	ADEDİ
KOMİSYONA HAVALE	160
EMLAK ve İSTİMLAK İŞLERİ	20
İMAR İŞLERİ	32
MALİ İŞLER	24
SEÇİM KARARLARI	9
PERSONELLE İLGİLİ KARARLAR	10
YOL AĞLARI	17
DİĞER KONULAR	33
TOPLAM	305

2013 YILI İÇERİSİNDE YAPILAN İHALELER	
YAPIM İŞİ	42
MAL ALIMI	12
HİZMET ALIMI	10
TOPLAM	64

HİZMET AÇISINDAN İLİMİZE KATKISI İTİBARI İLE ÖNEM ARZ EDEN YAPIM İŞLERİ

EĞİTİM HİZMETLERİ

İŞİN ADI	GERÇEKLEŞME DURUMU (%)
Hacılar İÖO (16 Derslik)	%95
100.Yıl İÖO (15 Ek Derslik)	%99
Tınaz Anaokulu (4 Derslik)	%99
Anaokulu (Akşemsettin) (4 derslik)	%70
Aşağı Mahmutlar İÖO (6 Derslik)	%18
Ahılı İÖO (6 Derslik)	%65
Yahşihan İÖO	%35
Otelcilik Turizm Meslek Lisesi	%39
Anadolu Lisesi (16 Derslik)	%85
Rehberlik Araştırma Merkezi	%90
Anadolu İmam Hatip Lisesi	%82
Organize Sanayi Tek. ve End. Mes. Lisesi	%94
Keskin Anadolu Meslek Lisesi	%13
Keskin Anadolu Lisesi (16 Derslik)	%15
Bilim Sanat Merkezi	%55

GENEL İDARİ HİZMETLER

Delice Hükümet Konağı	Sözleşme İmzalandı
Delice Kaymakam Evi Yapım İşi	Geçici kabul aşamasında
Kırıkkale Merkez Hükümet Konağı İkmal İnş. Yapım işi	İhale Süreci devam ediyor
Vali Konağı Dış Cephe Yapım İşi	Sözleşme imzalandı Yer Teslimi yapıldı.

EMNİYET HİZMETLERİ

Çelebi İlçe Emn. Amirliği ve 12 Daireli Polis Loj. İnş. İKMAL İnş.	Yapım İşi Devam ediyor
--	------------------------

SOSYAL HİZMETLER

Toplum Merkezi İnşaatı Yapım İşi	Yapım İşi Devam ediyor (%65)
----------------------------------	---------------------------------

Kültür Hizmetleri Sektörü

Kültür Hizmetleri Sektöründe Taşınmaz Kültür Varlıklarının Korunmasına ait katkı payına dair yönetmelik gereğince 2013 Yılında;

1. Keskin İlçesinde bulunan Ressam Rahmi PEHLİVANLI'nın evinin restorasyon işi için Kültür Varlıkları Katkı Payından proje bedelinin % 95 oranında ödenek kullanılmış olup söz konusu iş tamamlanmıştır.

DESTEK HİZMETLERİ MÜDÜRLÜĞÜ	GİDERLER
Gayrimenkul Büyük Onarım Giderleri	56.044,00
Mamul Mal Alımları	1.093.179,11
Akaryakıt ve Yağ Alımları	2.058.869,13
Akaryakıt ve Yağ Alımları	1.514.442,01
TOPLAM	4.722.534,25
İMAR KENTSEL İYİLEŞTİRME MÜDÜRLÜĞÜ	
KANALİZASYON TESİSİ YAPIM BAKIM VE ONARIMLARI	3.259.631,75
İÇME SUYU TESİSİ YAPIMI BAKIMI VE ONARIMLARI	1.149.684,12
TOPLAM	4.409.315,87
MALİ HİZMETLER MÜDÜRLÜĞÜ	
MERKEZ HÜKÜMET KONAĞI YAPIM İŞİ	60.548,63
DELİCE KAYMAKAMEVİ	238.993,21
DELİCE HÜKÜMET KONAĞI	20.504,15
Kalkınma Ajans Payı	142.788,00
Organize Sanayi Katılım Payları	120.000,00
KÖYLERE YARDIM	394.000,00
KÖYLERE HİZMET GÖTÜRME BİRLİĞİ	348.000,00
VİLAYETLERE HİZMET GÖTÜRME BİRLİĞİ	241.000,00
TOPLAM	1.565.833,99
EMNİYET HİZMETLERİ	
MOBESE BAKIM ONARIMLARI	91.088,92
POLİS MESLEK YÜKSEK OKULU	289.679,56
ÇELEBİ İLÇE EMNİYET AMİRLİĞİ İNŞAATI	30.967,96
ÇELEBİ İLÇE EMNİYET AMİRLİĞİ İNŞAATI	1.179.113,52
KARAKEÇİLİ İLÇE EMNİYET AMİRLİĞİ İNŞAATI	2.955,07
YAŞİHAN İLÇE EMNİYET AMİRLİĞİ İNŞAATI	746,56
YAŞİHAN İLÇE EMNİYET AMİRLİĞİ İNŞAATI	231.761,17
BALIŞEYH İLÇE EMNİYET AMİRLİĞİ İNŞAATI	50.193,70
BALIŞEYH İLÇE EMNİYET AMİRLİĞİ İNŞAATI	1.208.320,01
KESKİN İLÇESİ MOBESE YAPIMI	91.094,82
BAHŞİLİ İLÇESİ MOBESE YAPIMI	91.094,82
EMNİYET MD. HİZMET BİNALARININ DEPREM GÜVENLİĞİ VE TAKVİYE İŞİ	27.081,51
BALIŞEYH İLÇESİ MOBESE YAPIMI	60.729,88
EMNİYET MD. BİNALARININ TEFRİŞAT MALZEME ALIMI	32.609,47
BÖLGE TRAFİK DENETLEME ŞB.MD. İNŞAATI	430.529,45
YAŞİHAN İLÇESİ MOBESE YAPIMI	121.459,76
TOPLAM	3.939.426,18
TARIM GIDA HAYVANCILIK HİZMETLERİ	
HAYVAN ZABITA PAYI	15.656,00
BAĞCILIĞI GELİŞTİRME PROJESİ	5.837,80
HUBUBAT ÜRETİMİNİ GELİŞTİRME PROJESİ	14.847,00
MEYVECİLİĞİ GELİŞTİRME PROJESİ	28.330,50
TOPLAM	64.671,30

SAĞLIK HİZMETLERİ	
SAĞLIK MÜDÜRLÜĞÜ HİZMET BİNASI BAKIM VE ONARIMI	6.313,00
YÜKSEK İHTİSAS HASTANESİ EK BİNA	314.169,93
KIRIKKALE KAMU HASTANELER BİRLİĞİ	1.899.016,47
HALK SAĞLIĞI MÜDÜRLÜĞÜ MUHTELİF SAĞLIK TESİSLERİ BAKIM VE ONARIMLARI	91.202,19
112 KOMUTA KONTROL MERKEZİ VE İSTASYONLARI	25.659,10
112 ACİL AFETLERDE DONANIM VE HABERLEŞME ALTYAPI GÜÇ.	237.565,86
TOPLAM	2.573.926,55
KÜLTÜR VE TURİZM HİZMETLERİ	
HASANDEDE KÜLTÜR MERKEZİ İNŞAATI	1.953.646,14
BALIŞEYH BELEDİYESİ ALT YAPI UYGULAMA ÇALIŞMALARI	35.000,00
SULAKYURT BELEDİYESİ ALT YAPI UYGULAMA ÇALIŞMALARI	65.000,00
GÜZELYURT BELEDİYESİ ALTYAPI UYGULAMALARI	20.000,00
ÇELEBİ BELEDİYESİ ALT YAPI UYGULAMALARI	20.000,00
YAŞİHAN BELEDİYESİ ALT YAPI UYGULAMALARI	20.000,00
TOPLAM	2.113.646,14
EĞİTİM HİZMETLERİ	
ANAOKULLARI YAPIMI	786.356,33
ANAOKULLARI BAKIM VE ONARIMLARI	119.298,00
İLK ÖĞRETİM OKULLARI YAPIMI	1.719.815,00
İLKÖĞRETİM OKULLARI BAKIM VE ONARIMLARI	1.354.239,00
ORTAÖĞRETİM OKULLARI YAPIMI	2.583.031,00
ORTAÖĞRETİM OKULLARI BAKIM VE ONARIMLARI	679.924,00
ORTAÖĞRETİM KAMULAŞTIRMA	26.027,20
MESLEKİ VE TEKNİK EĞİTİM OKULLARI YAPIMI	7.629.692,00
MESLEKİ VE TEKNİK EĞİTİM OKULLARI BAKIM VE ONARIMLARI	780.128,73
DİN ÖĞRETİMİ OKULLARI YAPIMI	6.239.704,00
DİN ÖĞRETİMİ OKULLARI BAKIM VE ONARIMLARI	122.425,00
MESLEKİ VE HALK EĞİTİM OKULLARI BAKIM ONARIMLARI	23.570,50
HALK EĞİTİM MERKEZİ	34.549,20
ÖZEL EĞİTİM OKULLARI YAPIMI	2.269.787,00
ÖZEL EĞİTİM OKULLARI BAKIM VE ONARIMLARI	38.822,00
TOPLAM	24.407.368,96
AİLE VE SOSYAL POLİTİKALAR HİZMETLERİ	
SOSYAL REHABİLİTASYON MERKEZİ	359.649,90
TOPLUM MERKEZİ MÜDÜRLÜĞÜ İNŞAATI	2.320.986,00
KIRIKKALE HUZUR EVİ İNŞAATI	3.953,00
TOPLAM	2.684.588,90
PLAN PROJE YATIRIM VE İNŞAAT MÜDÜRLÜĞÜ	
KÖY YOLLARI BAKIM VE ONARIM GİDERLERİ	285.068,91
TRAFİK LEVHA ALIM VE YAPIM GİDERLERİ	33.522,50
SULAMA SUYU KANAL GÖLET YAPIM BAKIM ONARIMLARI	8.024,00
TOPLAM	326.615,41

- KURUMSAL KABİLİYET VE KAPASİTENİN DEĞERLENDİRİLMESİ

A- Üstünlükler

- Üst Yönetimin desteği
- Karar alma ve icra yetkisi
- İl Özel İdaresinin idari yapısı
- Bütçesini kendisinin yapması ve kendi meclisinin onaylaması
- İnsan Kaynakları toplam sayısı
- KÖYDES projesi çerçevesinde yeterli kaynak aktarılması

B- Zayıflıklar

- Meslek içi eğitim yetersizliği
- Kaynak yetersizliği
- Nitelikli personel eksikliği
- Çalışanların özlük haklarının yetersizliği
- İlçeler arası ve merkez arası hizmet düzeyi farkı
- Kalitesiz köy yolları
- İstatistik yetersizliği

C- Değerlendirme

5747 sayılı “Büyükşehir Belediyesi Sınırları içerisinde ilçe kurulması ve bazı Kanunlarda değişiklik Yapılması hakkında Kanun gereği” Tüzel kişiliği kaldırılarak köye dönüştürülen Keskin İlçesi Ceritmüminli ve Merkez Ahılı Belediye Başkanlıklarından aynı kanunun geçici 2 nci maddesinin 4 ncü maddesine istinaden İlimiz Özel İdaresine intikal eden personel ve üçüncü şahıslara ödenmesi gerekli borç tutarı ve 5747 sayılı kanunla kapatılan iki belde belediyesinden devrolunan personele ait maaş ve diğer giderlerinin belde belediyelerinden ayrılan payla karşılanamıyor olması nedeniyle İl Genel Meclisinin kararı ile borçlanma yoluna gidilmiş ve aylık taksitler halinde ödeme devam etmektedir.

5902 sayılı Afet ve Acil Durum Yönetimi Başkanlığının Teşkilat ve Görevleri Hakkında kanunla kurulan Afet ve Acil Durum Müdürlüklerinin cari harcamalarının il özel idare bütçelerine getirdiği mali yük zaten kıt olan İlimiz Özel İdare kaynaklarından 2013 yılı bütçesi ile yatırımlara ayrılan payın önemli ölçüde azalmasına sebebiyet vermiş ve İdaremizi olumsuz olarak etkilemiştir.

Ayrıca tahmini bütçe gelirinin üzerinde bulunan 2013 yılı İl Özel İdaremiz bütçesine performans programının yoğunluğu ile birlikte yatırım ve cari giderlerde ki harcamalarında eklenmesi, merkezi idarece köy hizmetlerinden devreden personel giderlerinden bir kısmının gönderilmemesi ve yoğun çalışma sezonu nedeni ile işçi personele ödenen fazla mesainin planlananın üzerinde tahakkuk etmiş olması nedeni ile İl Genel Meclisinin kararı ile borçlanma yoluna gidilmiştir.

V- ÖNERİ VE TEDBİRLER

- İl Özel İdaresine verilen görev ve yetkilerin çok kapsamlı olması nedeniyle yatırım ve çalışmalarda öncelikli işlerin tespit edilmesi,
- Bütçe imkanlarının kısıtlı olması nedeniyle Genel İdareden daha fazla kaynak ayrılması,
- Hizmetler yürütülürken Belediye, Üniversite, Sendika, Sanayi Odası, Ticaret Odası gibi kurumlarla işbirliği ve koordine içinde çalışılmalı, görüşleri dikkate alınmalı,
- Sivil toplum örgütlerinin görüş ve desteği alınabilmeli,
- Kurumun teknik donanımı modernize edilmeli,
- Yatırımlarda fizibiliteye önem verilmeli,
- Endüstriyel çeşitlenme ve alternatif yatırım alanları belirlenmeli,
- Kurumsal kaynak planlama ve geliştirilmesi konusunda gerekli tedbirler alınmalı,
- Fiziki çalışma mekanlarının standardının yükseltilmeli,
- Coğrafi bilgi sistemi geliştirilmeli,
- Mahalli İdareler Bütçe ve Muhasebe Uygulama Yönetmeliğinin 13'ncü maddesine göre yapılan gelir tahmini dikkate alınarak gerçekleştirilebilecek miktarda hazırlık bütçesi yapıldığında İl Encümeni ve İl Genel Meclisince makul bir oranı aşmayacak miktarda bütçe yapılmasının sağlanması.

