



# **TÜRK PATENT ENSTİTÜSÜ**

## **2015 YILI**

### **PERFORMANS PROGRAMI**

## BAKAN SUNUŐU

Ar-Ge ve inovasyona yapmış olduđumuz yatırımların temel çıktıları olan sınai mülkiyet hakları, 2023 yılı hedeflerimize ulaşma sürecinde öncelikli gündem maddelerimizden biridir. Bu itibarla, sınai mülkiyet sistemimizin en önemli sacayaklarından biri olan ve Bakanlığımıza bađlı olarak faaliyet gösteren Türk Patent Enstitüsünün çalışmalarını etkin bir şekilde takip ediyor ve gerekli desteđi sađlıyoruz.

Türkiye Büyük Millet Meclisi Genel Kurul gündeminde olan ve kısa bir süre içerisinde yasalaştırmayı hedeflediđimiz kanun tasarısıyla birlikte, sınai mülkiyet mevzuatımızı günümüzün ihtiyaçlarına göre revize edeceđiz. Daha sađlam bir zemine oturacak ve eksiklikleri giderilecek mevzuat çerçevesinde bu alanda çok daha önemli atılımlar gerçekleştireceđimize inanıyorum. Nitekim bu mevzuat çalışmamızın öngördüđü en önemli deđişikliklerden biri, nitelikli buluşlar üretme konusunda çok önemli potansiyele sahip olan üniversitelerimize patent başvurusu yapma ve ticarileştirme konusunda hak sahipliđi ve yetkiler verilmesi olacak. Yine bu kanun tasarısıyla, Türk Patent Enstitüsünün kurumsal kapasitesinin geliştirilmesine yönelik düzenlemeleri de hayata geçireceđiz.

Diđer taraftan, başkanlığını yürütmekte olduđum Türk Tasarım Danışma Konseyi tarafından hazırlanan ve geçtiđimiz günlerde Yüksek Planlama Kurulu tarafından onaylanarak yürürlüğe giren Tasarım Strateji Belgesi ve Eylem Planında yer alan eylemleri etkin bir şekilde uygulayarak, sınai mülkiyetin önemli bir bileşeni olan tasarım konusunda ülkemizi çok daha iyi bir konuma getireceđiz.

Türk Patent Enstitüsünün 2012–2016 Stratejik Planı çerçevesinde hazırlanan 2015 Yılı Performans Programı, Enstitünün 2015 yılında gerçekleştirmeyi öngördüđü faaliyetleri kapsamaktadır. Bu faaliyetlerin öngörülen süreler çerçevesinde gerçekleştirilmesi, ülke olarak daha nitelikli bir sınai mülkiyet üretim yapısına geçişimizi hızlandıracaktır.

Türk Patent Enstitüsü 2015 Yılı Performans Programının başarılı bir şekilde uygulanmasını temenni eder, programın hazırlanmasında emeđi geçenlere teşekkür ederim.

**Fikri IŐIK**  
**Bilim, Sanayi ve Teknoloji**  
**Bakanı**

## ÜST YÖNETİCİ SUNUŞU

Türk Patent Enstitüsünün 2012-2016 Stratejik Planının dördüncü uygulama yılını kapsayan Türk Patent Enstitüsü 2015 Yılı Performans Programı hazırlanmış bulunmaktadır. 2015 Yılı Performans Programı; 4 stratejik amaç için belirlenen 26 hedef kapsamında gerçekleştirilmesi öngörülen 36 faaliyeti içermektedir.

Ülkemizde sınai mülkiyetle ilgili tüm paydaşların görüş ve önerileri dikkate alınmak suretiyle belirlenen faaliyetlerin etkin bir şekilde uygulanmasında 2015 Yılı Performans Programımız önemli bir kılavuz teşkil edecektir. Programın uygulanması sürecinde tüm Enstitü personelimizin gerekli özveri ve çabayı göstereceğine inancım tamdır.

Türk Patent Enstitüsü 2015 Yılı Performans Programı kapsamında 2015 yılında ortaya koyacağımız çalışmaların ülkemiz sınai mülkiyet sistemine katkılar sağlamasını temenni ederim.

**Prof. Dr. Habip ASAN**  
**Enstitü Başkanı**

## İÇİNDEKİLER

I.GENEL BİLGİLER .....	1
A- MİSYON VE VİZYON.....	2
B- YETKİ, GÖREV VE SORUMLULUKLAR.....	2
C- TEŞKİLAT YAPISI.....	3
D- FİZİKSEL KAYNAKLAR.....	7
E- İNSAN KAYNAKLARI .....	8
II.PERFORMANS BİLGİLERİ.....	10
A.TEMEL POLİTİKA VE ÖNCELİKLER.....	11
A.1. Onuncu Kalkınma Planı.....	11
A.2. 62. Hükümet Programı.....	11
A.3. Orta Vadeli Program (2015-2017).....	11
A.4. Orta Vadeli Mali Plan (2015-2017).....	12
A.5. Tasarım Stratejisi Belgesi ve Eylem Planı (2014-2016).....	12
B-AMAÇ VE HEDEFLER.....	14

## TABLolar LİSTESİ

Tablo 1. 2014 Yılı Donanım, Sunucu ve Büro Makinaları Envanteri.....	8
Tablo 2. Dolu Kadroların Unvan Bazında Dağılımı .....	8
Tablo 3. Personelin Birimlere Göre Dağılımı.....	9

# I.GENEL BİLGİLER

## A- MİSYON VE VİZYON

### MİSYON

Sınai mülkiyet bilincini yaygınlaştırarak ve sınai mülkiyet haklarının etkin korunmasına katkı sağlayarak, ülkemizin rekabet gücünün geliştirilmesine ve inovasyona dayalı ekonomik gelişimine katkıda bulunmak, uluslararası platformlarda yönlendirici olmak.

### VİZYON

Türkiye'nin fikri sermayesinin ve inovasyon kapasitesinin artırılmasına katkı sağlayan, sınai mülkiyet alanında ulusal ve uluslararası politikalara yön veren öncü bir kurum olmak.

## B- YETKİ, GÖREV VE SORUMLULUKLAR

6 Kasım 2003 tarih ve 5000 sayılı Türk Patent Enstitüsü Kuruluş ve Görevleri Hakkında Kanun uyarınca, tüzel kişiliğe sahip, Bilim, Sanayi ve Teknoloji Bakanlığına bağlı, özel bütçeli bir kuruluş olan Türk Patent Enstitüsünün (TPE) temel amaçları;

- Türkiye'nin teknolojik ilerlemesine katkıda bulunmak,
- Ülke içinde serbest rekabet ortamının oluşmasını ve araştırma-geliştirme faaliyetlerinin gelişmesini sağlamak üzere sınai mülkiyet haklarının tesisi ile korunmasını sağlamak,
- Sınai mülkiyet haklarına ilişkin yurt içi ve yurt dışında var olan bilgi ve dokümantasyonu kamunun istifadesine sunmak,

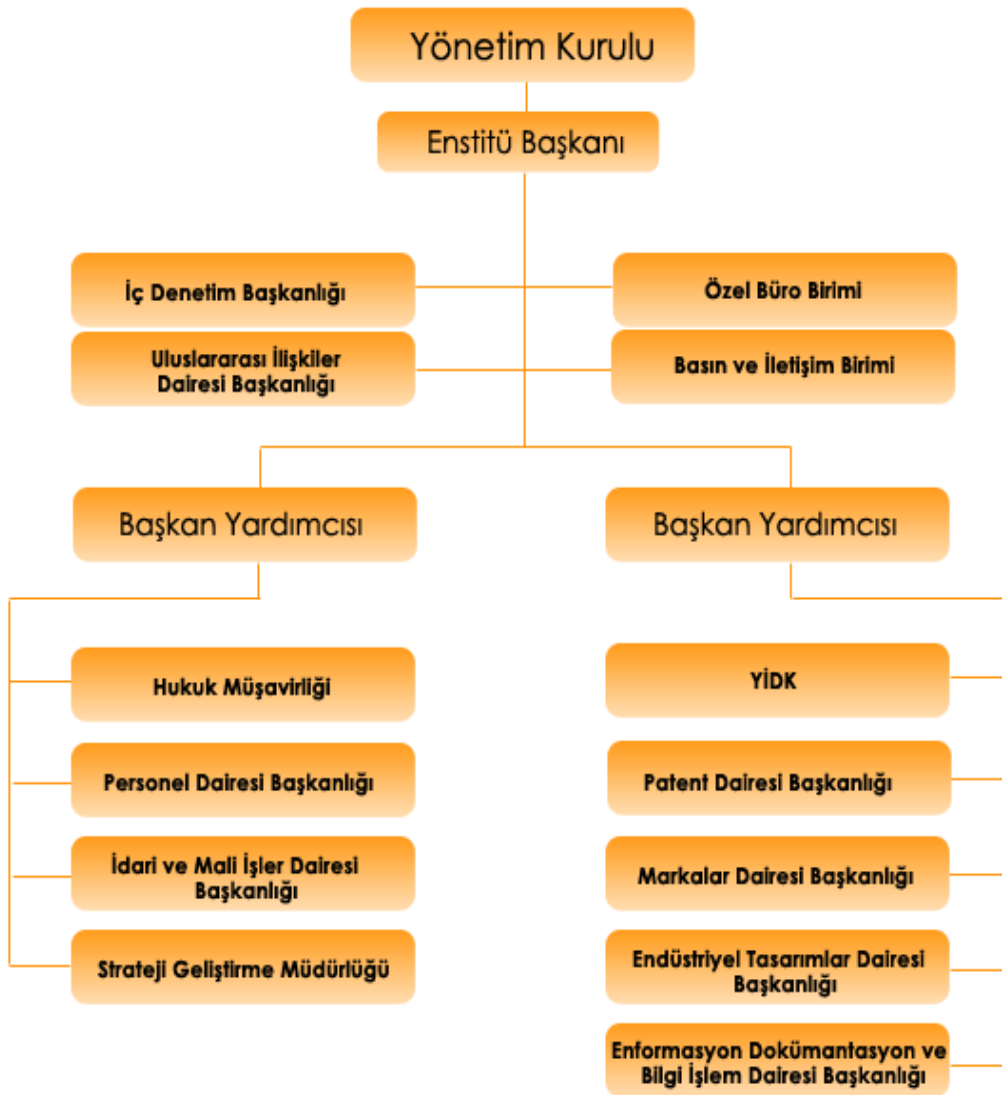
olarak belirlenmiştir.

Türk Patent Enstitüsünün görevleri, 5000 sayılı Kanunda aşağıdaki şekilde belirlenmiştir:

- a) Kanunlarla koruma altına alınmış olan sınai mülkiyet haklarının tescilini ve bu hakların korunması ile ilgili işlemleri yapmak,
- b) Lisans işlemlerinde arabuluculuk faaliyetlerinde bulunmak ve mahkemelerde bilirkişilik yapmak,
- c) Lisans ve devir anlaşmalarını tescil etmek,
- d) Buluşların kullanımını takip etmek, yeni teknolojilerin değerlendirilmesi ile teknoloji transferinin yönlendirilmesi ve arşivlenmesi işlemlerini yapmak,
- e) Yurt dışında benzer kuruluşlar ve uluslararası kuruluşlarla işbirliğinde bulunmak,
- f) Türkiye'yi sınai mülkiyet hakları konusunda uluslararası kuruluşlar nezdinde temsil etmek,
- g) Sınai mülkiyet hakları ile ilgili uluslararası anlaşmaların hazırlanmasına ülke çıkarlarını koruyarak katkıda bulunmak ve bu anlaşmaların Türkiye'de uygulanmasını sağlamak,
- h) Yurt içi ve yurt dışında teknoloji ve araştırma-geliştirme ile ilgili kurum ve kuruluşlarla ve bilgi bankalarıyla işbirliği yapmak, dokümantasyon merkezleri kurmak, bu bilgileri kamunun istifadesine sunmak,

- i) Sınai mülkiyet hakları ile ilgili olarak çeşitli yayınlar yapmak ve Türk Sınai Mülkiyet Hakları Gazetesini periyodik olarak yayınlamak,
- j) Sınai mülkiyet hakları konularında yurt içinde kişi ve kuruluşların bilgilendirilmesi ve yönlendirilmesi için gerekli çalışmaları yapmak,
- k) Görev alanına giren konularla ilgili akademik çalışmaları desteklemektir.

## C- TEŞKİLAT YAPISI



**Yönetim Kurulu:** TPE'nin en yüksek düzeyde yönetim ve karar organıdır. Yönetim Kurulu üyeleri üçlü kararname ile atanmakta olup, Adalet Bakanlığı ile Maliye Bakanlığında birer üye, Bilim, Sanayi ve Teknoloji Bakanlığının belirlediği üç üye, Enstitü Başkanı ve bir Başkan Yardımcısı olmak üzere yedi üyeden oluşur. Enstitü Başkanı aynı zamanda Yönetim Kurulu Başkanıdır.

**Danışma Kurulu:** Yılda en az bir kez, Bilim, Sanayi ve Teknoloji Bakanının başkanlığında toplanması öngörülen Danışma Kurulu, 5000 sayılı Kanunla belirlenmiş üyelerden oluşur. Danışma Kurulunun görevi, Enstitünün faaliyetleri çerçevesinde ve Enstitüye yardımcı olmak amacıyla, Türkiye'nin teknolojik gelişimine ve sınai mülkiyet haklarının etkin biçimde korunmasına, rekabet ortamının yaratılmasına ilişkin olarak, Enstitünün çalışma ilkeleri, faaliyet raporu, bütçe ve çalışma programları hakkında düşünce bildirmek ve tavsiyelerde bulunmaktır.

**Başkanlık:** Başkan ve iki Başkan Yardımcısından oluşur. Başkan, Enstitünün en üst amiridir ve Enstitüyü temsil eder. Başkan, Enstitü hizmetlerinin; mevzuata, Türkiye'nin taraf olduğu sınai mülkiyet hakları ile ilgili uluslararası anlaşmalara, milli güvenlik siyasetine, kalkınma planı ve yıllık programlara, Yönetim Kurulunun kararlarına uygun yürütülmesi ve Enstitünün faaliyet alanına giren konularda ulusal ve uluslararası kurum ve kuruluşlarla işbirliği ve koordinasyonu sağlamakla görevlidir.

**Yeniden İnceleme ve Değerlendirme Kurulu (YİDK):** Sınai mülkiyet haklarının tescil işlemleriyle ilgili Enstitünün almış olduğu kararlara karşı başvuru sahipleri veya üçüncü kişilerce yapılan itirazların incelenmesi ve değerlendirilmesi işlemleri YİDK tarafından yürütülmektedir. Yeniden İnceleme ve Değerlendirme Kurulunun kararları Enstitünün nihai kararıdır. Bu kararlara karşı ilgili mahkemelerde dava açılabilir.

### *Ana Hizmet Birimleri ve Görevleri*

#### **Patent Dairesi Başkanlığı**

- a) Patentlerin tescil başvurularının ilgili mevzuat hükümlerine göre kayıt, dosyalama, araştırma, inceleme, değerlendirme, tescil işlemlerini yapmak.
- b) Patentlerin ve patent tescil başvurularının ilgili mevzuat hükümlerine göre lisans, devir, sair değişikliklerle ilgili işlemlerini yapmak.
- c) Patentlerin ilan, tasnif ve sicil işlemlerini yapmak.

#### **Markalar Dairesi Başkanlığı**

- a) Markaların tescil başvurularının ilgili mevzuat hükümlerine göre kayıt, dosyalama, araştırma, inceleme, değerlendirme, tescil işlemlerini yapmak.
- b) Markaların ve marka tescil başvurularının ilgili mevzuat hükümlerine göre, lisans, devir, sair değişikliklerle ilgili işlemlerini yapmak.
- c) Markaların ilan, tasnif ve sicil işlemlerini yapmak.
- d) İlgili mevzuat hükümlerine göre, belirli nitelikleri haiz işaret ve ibarelerin koruma altına alınması, markaların tanınmışlık düzeyleri ile ilgili esasların belirlenmesi ve uygulamaya konulması işlemlerini yapmak.
- e) Coğrafi işaretlerle ilgili işlemleri yapmak.



### **Endüstriyel Tasarımlar Dairesi Başkanlığı**

- a) Endüstriyel tasarımların tescil başvurularının, ilgili mevzuat hükümlerine göre kayıt, dosyalama, araştırma, inceleme, değerlendirme ve tescil işlemleri ile lisans, devir ve sair değişikliklerle ilgili işlemlerini yapmak.
- b) Endüstriyel tasarımların ilan, tasnif ve sicil işlemlerini yapmak.

### **Uluslararası İlişkiler Dairesi Başkanlığı**

- a) Enstitünün görev alanına giren uluslararası anlaşmaları izlemek, incelemek ve yükümlülüklerin yerine getirilmesi için gereken çalışmaları yürütmek.
- b) Uluslararası anlaşmalardan katılınması gerekenlere katılmak için 5/5/1963 ve 1173 sayılı Kanun çerçevesinde işlemleri yürütmek.
- c) Gerekli hallerde mevzuatta düzenlemeler yapmak üzere Başkanlığa önerilerde bulunmak.
- d) Yabancı mevzuatı temin etmek ve izlemek.

### ***Danışma ve Denetim Birimleri ve Görevleri***

#### **Hukuk Müşavirliği**

- a) Sınai mülkiyet hakları ile ilgili mevzuatın günün koşullarına uygun hale getirilmesi için çalışmalar yapmak.
- b) Hukuki konularda Yönetim Kuruluna ve Başkanlığa danışmanlık yapmak.
- c) Sınai mülkiyet haklarına ait ulusal ve uluslararası hukukla ilgili anlaşmalar, kanunlar, yönetmelikler, diğer mevzuat, rapor, makale ve benzeri düzenlemeleri hizmete hazır tutmak.
- d) Mahkemelerde Enstitüyü temsil etmek.

#### **Strateji Geliştirme Müdürlüğü**

- a) Enstitünün stratejik plan ve performans programı hazırlanması çalışmalarının koordine edilmesi ve sonuçlarının konsolide edilmesi çalışmalarını yürütmek,
- b) İzleyen iki yılın bütçe tahminlerini de içeren Enstitü bütçesinin, stratejik plan ve yıllık performans programına uygun olarak hazırlanması ve idare faaliyetlerinin bunlara uygunluğunu izlemek ve değerlendirmek,
- c) Ayrıntılı finansman programı hazırlanması ve hizmet gereksinimleri de dikkate alınarak ödeneğin ilgili birimlere gönderilmesinin sağlamak,
- d) Bütçe kayıtlarını tutmak, bütçe uygulama sonuçlarına ilişkin verileri toplamak, değerlendirmek ve bütçe kesin hesabı ile malî istatistikleri hazırlamak,
- e) Enstitü gelirlerinin tahakkuk ettirilmesi, gelir ve alacakların takip ve tahsil işlemlerini yürütmek,
- f) Muhasebe hizmetlerini yürütmek,
- g) Enstitünün mülkiyetinde veya kullanımında bulunan taşınır ve taşınmazlara ilişkin icmal cetvellerini düzenlemek,
- h) Harcama birimleri tarafından hazırlanan birim faaliyet raporları esas alınarak Enstitünün faaliyet raporunu hazırlamak,

- i) Enstitünün yatırım programı hazırlama çalışmalarını koordine etmek, uygulama sonuçlarını izlemek ve yıllık yatırım değerlendirme raporunu hazırlamak,
- j) Ön mali kontrol faaliyetini yürütmek,
- k) İç kontrol sisteminin kurulması, standartlarının uygulanması ve geliştirilmesi konularında çalışmalar yapmak,
- l) TPE Danışma Kurulu toplantılarının koordinasyonunu ve sekretaryalığını yapmak,
- m) Patent ve marka vekilleri ile ilgili işlemleri yürütmek,
- n) Enstitünün vereceği hizmetler karşılığı alacağı ücretlere ilişkin ücret tebliğini hazırlamak,
- o) Hükümet programında yer alan ve Enstitünün sorumlu kuruluş olarak belirlendiği eylemlerle ilgili çalışmaların koordinasyonu ve eylemlerle ilgili gelişmelerin Bilim, Sanayi ve Teknoloji Bakanlığına ve Kalkınma Bakanlığına bildirilmesini sağlamak.

### **İç Denetim Başkanlığı**

- a) Nesnel risk analizlerine dayanarak Enstitünün yönetim ve kontrol yapılarını değerlendirmek.
- b) Kaynakların etkili, ekonomik ve verimli kullanılması bakımından incelemeler yapmak ve önerilerde bulunmak.
- c) Harcama sonrasında yasal uygunluk denetimi yapmak.
- d) Enstitünün harcamalarının, mali işlemlere ilişkin karar ve tasarruflarının, amaç ve politikalara, kalkınma planına, programlara, stratejik planlara ve performans programlarına uygunluğunu denetlemek ve değerlendirmek.
- e) Mali yönetim ve kontrol süreçlerinin sistem denetimini yapmak ve bu konularda önerilerde bulunmak.
- f) Denetim sonuçları çerçevesinde iyileştirmelere yönelik önerilerde bulunmak.
- g) Denetim sırasında veya denetim sonuçlarına göre soruşturma açılmasını gerektirecek bir duruma rastlandığında, Başkana bildirmek.

### ***Yardımcı Hizmet Birimleri ve Görevleri***

#### **Personel Dairesi Başkanlığı**

- a) Enstitü bünyesinde görev yapan personelin iş akitleri, kadro, terfi, görev, yolluk, sağlık, izin ve benzeri özlük işlemleri ile ilgili hizmetleri yürütmek.
- b) Sosyal hizmetler ve hizmet içi eğitim ile ilgili işleri yapmak.

#### **İdari ve Mali İşler Dairesi Başkanlığı**

- a) Enstitü tarafından yapılması gerekli harcamaların, toplanacak gelirlerin ve satın almaların ilgili kanun ve mevzuat çerçevesinde yürütülmesini sağlamak.
- b) Enstitünün temizlik, bakım ve onarım hizmetleri ile Enstitünün ihtiyaçları için taşınır ve taşınmaz malların satın alınması veya kiralanması, bunların gerektiğinde satılması veya kiraya verilmesi işlerini Yönetim Kuruluna sunmak ve bu işleri Yönetim Kurulunun onayı ile yürütmek.
- c) Evrak giriş ve çıkışları ile arşiv hizmetlerinin düzenli bir şekilde yürütülmesini sağlamak.

d) Demirbaş ve diğer kayıtları tutmak.

### **Enformasyon, Dokümantasyon ve Bilgi İşlem Dairesi Başkanlığı**

- a) Enstitü'nün görevleriyle ilgili olarak eğitici ve bilgi verici kitap, broşür, dergi şeklinde yayın yapmak.
- b) Sınai mülkiyet hakları ile ilgili yurt içine ve yurt dışına dokümanlar yayınlamak; sınai mülkiyet kütüphanesiyle ilgili hizmetleri yürütmek.
- c) İlgili mevzuda yurt içinde ve dışında tescil edilmiş patentler ve markalara ait bilgi ve belgeleri toplamak, bunları Enstitü'nün ve kamunun istifadesine sunmak.
- d) Resmi Sınai Mülkiyet Gazetesini yayımlamak.
- e) Sınai mülkiyet haklarıyla ilgili her türlü eğitim ve tanıtım faaliyetlerini yürütmek.
- f) Uygun görülen yerlerde enformasyon birimlerinin faaliyette bulunması için gerekli işbirliği çalışmalarını yürütmek.
- g) Enstitü bünyesinde bilgi işlem sisteminin kurulmasını, donanım ve yazılımın işletilmesini ve geliştirilmesini sağlamak.
- h) Sınai mülkiyet haklarıyla ilgili olarak bilgi ve belgelerin bilgisayar ortamına aktarılmasını ve saklanmasını sağlamak.
- i) Elektronik ortamdaki bilgilerin Enstitü'nün ilgili birimleri tarafından en hızlı biçimde kullanılabilmesi için gerekli çalışmaları yapmak.

### **D- FİZİKSEL KAYNAKLAR**

TPE, "Hipodrom Caddesi No:115 Yenimahalle/ANKARA" adresinde bulunan sınai mülkiyet yerleşkesinde faaliyet göstermektedir. Sınai mülkiyet yerleşkesinde Enstitü birimleri ve arşiv bölümleri ile Fikri ve Sınai Mülkiyet Haklar Mahkemeleri yer almaktadır. Mahkeme binasının girişi, Enstitü girişinden bağımsızdır. 31870 m<sup>2</sup> alana kurulu bulunan sınai mülkiyet yerleşkesindeki TPE hizmet binasında, 416 kişilik konferans salonu, 14 toplantı odası, 2 misafir odası, bilgi işlem odası, kütüphane, yemekhane, mutfak, kantin ile 98 araçlık kapalı otopark ve 168 araçlık açık otopark bulunmaktadır. Enstitü'nün, faaliyet gösterdiği yerleşke dışında "Necatibey Caddesi No:49 Kızılay/ANKARA" adresinde, 9 kat kullanım alanı ve 1 kat teras olmak üzere 10 katlı 766 m<sup>2</sup> arsa üzerine kurulu binası Bilim, Sanayi ve Teknoloji Bakanlığı tarafından kullanılmaktadır. Enstitüde üçü makam aracı biri minibüs olmak üzere dört adet resmi hizmet aracı bulunmaktadır.

Türk Patent Enstitüsü'nde yürütülen bütün işlemler sürekli güncellenen yazılımlar yardımı ile elektronik ortamda yapılmaktadır.

**Tablo 1. 2014 Yılı Donanım, Sunucu ve Büro Makinaları Envanteri**

Fiziksel Sunucu	6
Video Konferans Sistemi	1
Uygulama Sunucuları Güvenlik Duvarı	2
Projektör Cihazı	14
Sistem Güvenlik Duvarı	2
Sanal Uygulama Sunucuları	12
Veri tabanı Sunucusu	2
Sanal Uygulama Geliştirme Ortamı	2
Diğer Sanal Sunucular	100
İnternet Bağlantısı	50 Mbit
Masaüstü Kişisel Bilgisayar	443
Dizüstü Bilgisayar	47
Yazıcı	390
Tarayıcı	19
Telefon	526
Faks	22
Fotokopi	26

## E- İNSAN KAYNAKLARI

2014 Eylül ayı sonu itibarıyla TPE, 99'u kadro karşılığı sözleşmeli, 327'si kadrolu ve 2'si de 4/B sözleşmeli personel olmak üzere toplam 428 personelle hizmet vermektedir.

**Tablo 2. Dolu Kadroların Unvan Bazında Dağılımı**

UNVAN	Sayı	UNVAN	Sayı	UNVAN	Sayı
Enstitü Başkanı	1	Marka Uzman Yrd.	66	Uzman	3
Enstitü Bşk. Yrd.	1	Mali Hizmetler Uzm.	4	Memur	106
1. Hukuk Müşaviri	1	Mali Hizm. Uzm.Yrd.	1	Şef (Öz.)	1
Daire Başkanı	7	Mühendis	9	Sivil Savunma Uzmanı	1
İç Denetçi	3	Avukat	8	İstatistikçi	1
Müşavir	5	Bilgisayar İşletmeni	47	Teknisyen	1
Hukuk Müşaviri	3	Mütercim	1	Tekniker	1
Şube Müdürü	26	Programcı	13	Kor. Güv. Görev.	1
Patent Uzmanı	27	Çözümleyici	7	4/B'li Büro Personeli	2
Patent Uzman Yrd.	28	Araştırmacı (Öz.)	6		
Marka Uzmanı	44	APK Uzmanı	3		
				<b>TOPLAM</b>	<b>428</b>

**Tablo 3. Personelin Birimlere Göre Dağılımı**

<b>BİRİMLER</b>	<b>657</b>	<b>4/B</b>	<b>TOPLAM</b>
Başkanlık	43		43
Patent Dairesi Başkanlığı	77		77
Markalar Dairesi Başkanlığı	155	1	156
Endüstriyel Tasarımlar Dairesi Başkanlığı	20	-	20
Uluslararası İlişkiler Dairesi Başkanlığı	10	-	10
Personel Dairesi Başkanlığı	11	-	11
İdari ve Mali İşler Dairesi Başkanlığı	37	1	38
Enformasyon, Dokümantasyon ve Bilgi İşlem Dairesi Başkanlığı	32		32
Hukuk Müşavirliği	17	-	17
Strateji Geliştirme Müdürlüğü	24		24
<b>TOPLAM</b>	<b>426</b>	<b>2</b>	<b>428</b>

Enstitü personelinin sayısal yetersizliğine karşın eğitim ve yabancı dil bilgisi yüksek düzeydedir. Mevcut personelin 402'si üniversite, 25'i lise ve 1'i ilköğretim mezunudur. Üniversite mezunu olan personelin; 1'i profesör olup, 7'si doktora ve 58'i yüksek lisans derecesine sahiptir. 142 personel ise KPDS/YDS belgeleri ile yabancı dil bilgisine sahiptir.

## **II.PERFORMANS BİLGİLERİ**

## A.TEMEL POLİTİKA VE ÖNCELİKLER

### A.1. Onuncu Kalkınma Planı

#### 2.1.13. Fikri Mülkiyet Hakları

707. Yargı, gümrük ve kolluk hizmetleri başta olmak üzere, kamuda fikri hakların korunması ve denetlenmesiyle ilgili birimlerde yeterli beşeri ve kurumsal kapasite oluşturulacaktır.

709. Fikri hakların ticarileştirilmesi konusunda mevcut mekanizmaların etkinliği artırılacaktır.

710. Fikri haklar sistemi konusunda kamuoyunun her düzeyde bilgilendirilmesine yönelik tanıtım ve eğitim faaliyetleriyle toplumsal bilincin artırılması sağlanacaktır.

711. Fikri haklara konu ürün ve eserlerin ülke ekonomisine katkısının tespiti, izlenmesi ve değerlendirilmesi sağlanacak, bilgi ve veri altyapısı güçlendirilecektir.

### A.2. 62. Hükümet Programı

Fikri mülkiyet hakları geliştirilecektir.

### A.3. Orta Vadeli Program (2015-2017)

#### Büyüme

81. Ar-Ge tabanlı, yenilikçi, çevre dostu ve yüksek katma değer yaratan üretim yapısı desteklenecek, elde edilecek ürünlerin ticarileştirme ve markalaştırma süreçlerine işlerlik kazandırılacak ve bu alanlardaki mikro reformlar hızlandırılacaktır.

93. KOBİ'lerin Ar-Ge, yenilik ve ihracat yapabilme kapasiteleri geliştirilecek, markalaşmaları, kurumsallaşmaları ve yenilikçi iş modelleri geliştirmeleri etkin bir şekilde desteklenecektir.

#### Kamu Mali Yönetim ve Denetim

159. Kurum bütçelerinin stratejik plan ve performans programlarıyla ilişkisi güçlendirilecek ve çok yıllık bütçeleme anlayışının kamu idareleri tarafından daha fazla benimsenmesi sağlanacaktır.

161. Kamu idarelerinin faaliyetlerinin, iç kontrol ve iç denetim standartlarına uyum düzeyinin artırılması sağlanacaktır.

162. Kamu mali yönetiminin beşeri kaynak altyapısı nitelik ve nicelik olarak güçlendirilecektir.

## ***Ödemeler Dengesi***

**185.** Piyasaların ve rekabet ortamının iyi işlenmesi, fikri mülkiyet haklarının korunması, iş ve yatırım ortamının cazip ve öngörülebilir hale gelmesi desteklenerek yerli ve uluslararası doğrudan yatırımların artırılması sağlanacaktır.

**189.** Tüketime yönelik ihraç ürünlerinde özgün tasarım faaliyetleri özendirilecek, nitelikli tasarımcı yetiştirilmesi sağlanacak, patent tescili ve uluslararası marka oluşturulması desteklenecek, tanıtım ve pazarlama konusundaki destekler ihracatçıların ihtiyaçları doğrultusunda geliştirilecektir.

## **A.4. Orta Vadeli Mali Plan (2015-2017)**

### ***B. Bütçe Giderlerine İlişkin Temel Politikalar***

Mali Plan döneminde, kamu harcama politikasının çok yıllık bütçeleme yaklaşımı çerçevesinde, belirlenen politika öncelikleri dikkate alınarak ve kamu idarelerine tahsis edilen ödenek tavanları doğrultusunda yürütülmesi esas olacaktır. Kaynak kullanımında etkinliği artırmak ve hesap verebilirliği güçlendirmek amacıyla, başta hizmet alımları olmak üzere kamu harcamalarına ilişkin karar alma sürecinde fayda-maliyet analizlerinden yararlanılacaktır. Öte yandan bütçeleme süreçlerinde kullanılan kamu kaynağıyla elde edilen çıktı ve sonuçların daha etkin bir şekilde ilişkilendirilmesi amacıyla merkezi yönetim kapsamındaki kamu idarelerinde, kamu hizmetlerini program yaklaşımıyla ele alan bütçe yapısına geçilmesine ilişkin çalışmalara devam edilecektir.

## **A.5. Tasarım Stratejisi Belgesi ve Eylem Planı (2014-2016)**

***Hedef 1: Tasarımla ilgili mevzuatı, tasarımcıların ve iş dünyasının ihtiyaçlarına cevap verecek şekilde uluslararası standartlara uyumlu hale getirmek ve uygulamaları etkinleştirmek***

**Faaliyet 2:** Tasarımların korunmasına ilişkin düzenlemeleri de içeren Kanun Tasarısının kanunlaşmasının sağlanması ve uygulamasının görülmesi

**Faaliyet 3.** Mevzuatın uygulanması ile ilgili idari ve teknik altyapının güçlendirilmesi

***Hedef 4: Tasarımla ilgili sanayici, eğitimci, meslek örgütü ve kamu kuruluşu gibi farklı aktörler arasında iletişim ve işbirliğini güçlendirmek***

**Faaliyet 2.** Tasarımla ilgili paydaşlar arasında iletişim ağının oluşturulması

**Faaliyet 4.** Tasarımın farklı disiplinlerinde işbirliğini geliştirici atölye çalışması, seminer ve bilimsel, kültürel ve eğitici faaliyetler düzenlenmesi

**Faaliyet 5.** Tasarımla ilgili uluslararası uygulamalara ilişkin etkinlikler düzenlenmesi



**Faaliyet 6.** Uluslararası tasarım kuruluşları ve kamu ve Özel sektör kuruluşlarının ilişkilerinin geliştirilmesi

**Hedef 5: Toplumda ve sanayide tasarım farkındalığını arttırmak**

**Faaliyet 1.** Yazılı ve görsel medya aracılığıyla toplumun tüm kesimlerine yönelik olarak tasarım farkındalığı faaliyetleri yürütülmesi

**Faaliyet 4.** Tasarım yarışmalarında dereceye giren tasarımların “Türk Tasarımı” imajına sağlayacakları katkı açısından değerlendirilerek ödüllendirilmesi

**Faaliyet 8.** Üniversite ve liselerde tasarım farkındalığı anketi yapılması

**Faaliyet 9.** Tasarımcılara yönelik farkındalık etkinlikleri gerçekleştirilmesi

## B-AMAÇ VE HEDEFLER

### STRATEJİK AMAÇ 1

Sınai mülkiyet haklarına ilişkin hizmetleri hızlı ve kaliteli bir biçimde yürütmek.

**Hedef 1.1:** Hizmet sunumunda verimliliği, kaliteyi ve müşteri memnuniyetini artıracak önlemler alınacaktır.

**Hedef 1.2:** Plan Dönemi sonuna kadar patent araştırma ve inceleme raporlarının tamamının Enstitü bünyesinde düzenlenebilmesi sağlanacaktır.

**Hedef 1.3:** Marka tescil başvurularının inceleme ve tescil sürecinin 6 ay içinde tamamlanması sağlanacaktır.

**Hedef 1.4:** Patent, marka, endüstriyel tasarım ve coğrafi işaret konularına ilişkin Enstitü kararlarında tutarlılık artırılabilecektir.

**Hedef 1.5:** Enstitü kararları ile yargı kararları arasındaki uyum artırılabilecektir.

**Hedef 1.6:** Kağıtsız ofise geçilecek ve çevrimiçi sunulan hizmetler artırılabilecektir.

**Hedef 1.7:** Vekillik sisteminin güçlendirilmesine yönelik çalışmalar yapılacaktır.

### STRATEJİK AMAÇ 2

Sınai mülkiyet kültürünü toplumun bütün kesimlerine yaymak ve sınai mülkiyetin ekonomik faydaya dönüşmesini sağlamak.

**Hedef 2.1:** Toplumda patent, marka ve endüstriyel tasarıma ilişkin bilinirlik ve farkındalık düzeyi yükseltilecektir.

**Hedef 2.2:** Coğrafi işaretler konusunda her düzeyde bilinç artırılabilecektir.

**Hedef 2.3:** Sınai mülkiyetin etkin korunmasına ve taklidin önlenmesine yönelik bilinçlendirme çalışmaları yapılacaktır.

**Hedef 2.4:** İnovasyon kapasitesinin artırılması ve yeniliklerin üretime dönüştürülmesi teşvik edilecektir.

**Hedef 2.5:** Yöresel ve kentsel markalaşmanın teşviki yönünde çalışmalar yapılacaktır.

**Hedef 2.6:** Özgün tasarımlar teşvik edilerek "Türk Tasarımı" imajının gelişmesine katkı sağlanacaktır.

**Hedef 2.7:** Sınai mülkiyet alanında akademik çalışmalar teşvik edilecektir.

### STRATEJİK AMAÇ 3

Sınai mülkiyet alanında ulusal ve uluslararası platformlarda yönlendirici olmak.

**Hedef 3.1:** Dünyadaki sınai mülkiyet konularına ilişkin gelişmeler takip edilecek ve stratejiler geliştirilecektir.

**Hedef 3.2:** Uluslararası kuruluşlarla yeni işbirliği alanları oluşturulacak ve mevcut işbirlikleri etkin hale getirilecektir.

**Hedef 3.3:** Ulusal sınai mülkiyet ofisleriyle yeni işbirliği alanları oluşturulacak ve mevcut işbirlikleri etkin hale getirilecektir.

**Hedef 3.4:** Kamu kurumları ve STK'lar arasındaki mevcut platformlar etkinleştirilerek yapılacak çalışmaların sonuçları politikalara aktarılacaktır.

**Hedef 3.5:** Yöresel ürünlerimizin uluslararası düzeyde coğrafi işaret tescili almasına ve bilinirliğinin artırılmasına katkı sağlanacaktır.

**Hedef 3.6:** Genetik kaynaklar ve geleneksel bilgi konusunda ilgili taraflarla işbirliği içinde ulusal ve uluslararası düzeyde çalışmalar yapılacaktır.

**Hedef 3.7:** AB Müzakerelerinde sınai mülkiyet haklarına ilişkin faslın kapanış kriterlerine yönelik çalışmalar yürütülecektir.

### STRATEJİK AMAÇ 4

Kurumsal kapasiteyi sistematik olarak güçlendirmek.

**Hedef 4.1:** Enstitü çalışmalarının ve sınai mülkiyet haklarının gerektirdiği yasal düzenlemeler hazırlanacak ve organizasyonel yapı güncellenecektir.

**Hedef 4.2:** Personelin niteliği ve niceliği artırılabilecektir.

**Hedef 4.3:** Fiziksel ve teknolojik altyapı gereksinimleri doğrultusunda güçlendirilecektir.

**Hedef 4.4:** Planlı çalışma kültürünün oluşmasına ve mali kaynakların etkin kullanılmasına yönelik sistematik bir yapı oluşturulacaktır.

**Hedef 4.5:** Kurum içi ortak çalışma kültürü ve iletişim güçlendirilecek, verimlilik artırılabilecektir.

**Hedef 4.6:** Patent Akademisi kurulacaktır.

# C-PERFORMANS HEDEF VE GÖSTERGELERİ İLE KAYNAK İHTİYACI

## PERFORMANS HEDEFİ TABLOSU

<b>İdare Adı</b>	40.24 - TÜRK PATENT ENSTİTÜSÜ
<b>Amaç</b>	Sınai mülkiyet haklarına ilişkin hizmetleri hızlı ve kaliteli bir biçimde yürütmek.
<b>Hedef</b>	Hizmet sunumunda verimliliği, kaliteyi ve müşteri memnuniyetini artıracak önlemler alınacaktır.
<b>Performans Hedefi</b>	<b>Hizmet sunumunda verimliliği, kaliteyi ve müşteri memnuniyetini artıracak önlemler alınacaktır.</b>

Performans Göstergeleri		Ölçü Birimi	2013	2014	2015
1	Hizmet süreçlerine ilişkin standart sürelerle uyulma oranı	Yüzde	75	80	85
2	Enstitü tarafından elektronik yolla yapılan bildirimlerin toplam bildirimlere oranı	Yüzde	0	1	5
3	Elektronik ortamda sağlanan bilgilendirme sayısı	Adet	39.735.387	43.000.000	45.000.000
4	Çağrı Merkezi aracılığıyla yapılan bilgilendirme sayısı	Adet	146.478	170.000	180.000

Faaliyetler		Kaynak İhtiyacı		
		Bütçe	Bütçe Dışı	Toplam
1	İşlemlerde verimliliği ve kaliteyi artırıcı faaliyetler	13.436.667	0	13.436.667
2	Müşteri memnuniyetini artırıcı faaliyetler	610.518	0	610.518
<b>Genel Toplam</b>		<b>14.047.185</b>	<b>0</b>	<b>14.047.185</b>

**PERFORMANS HEDEFİ TABLOSU**

<b>İdare Adı</b>	40.24 - TÜRK PATENT ENSTİTÜSÜ
------------------	-------------------------------

<b>Amaç</b>	Sınai mülkiyet haklarına ilişkin hizmetleri hızlı ve kaliteli bir biçimde yürütmek.
<b>Hedef</b>	Plan Dönemi sonuna kadar patent araştırma ve inceleme raporlarının tamamının Enstitü bünyesinde düzenlenebilmesi sağlanacaktır.

<b>Performans Hedefi</b>	<b>Plan Dönemi sonuna kadar patent araştırma ve inceleme raporlarının tamamının Enstitü bünyesinde düzenlenebilmesi sağlanacaktır.</b>
--------------------------	--

<b>Performans Göstergeleri</b>		<b>Ölçü Birimi</b>	<b>2013</b>	<b>2014</b>	<b>2015</b>
1	Enstitü bünyesinde hazırlanan araştırma ve inceleme raporlarının / toplam rapor sayısına oranı	Yüzde	31	80	100
2	Yeni istihdam edilen patent uzman yardımcısı sayısı	Adet	10	17	23
3	Patentle ilgili rutin iş süreçlerinin yürütülmesine yönelik yeni istihdam edilen personel sayısı	Adet	3	2	3
4	Araştırma ve inceleme raporlarının hazırlanmasına yönelik olarak yurt içinde ve yurt dışında eğitim alan uzmanların / araştırma ve inceleme raporu hazırlayan toplam uzmanlara oranı	Yüzde	91	90	100
5	Kendi ihtisas alanında rapor hazırlayan uzmanların oranı	Yüzde	100	100	100

<b>Faaliyetler</b>		<b>Kaynak İhtiyacı</b>		
		<b>Bütçe</b>	<b>Bütçe Dışı</b>	<b>Toplam</b>
1	Araştırma ve inceleme faaliyeti	3.305.450	0	3.305.450
2	Araştırma ve incelemeye yönelik mevzuat değişikliği ve istihdam faaliyeti	321.475	0	321.475
<b>Genel Toplam</b>		<b>3.626.925</b>	<b>0</b>	<b>3.626.925</b>

## PERFORMANS HEDEFİ TABLOSU

<b>İdare Adı</b>	40.24 - TÜRK PATENT ENSTİTÜSÜ
------------------	-------------------------------

<b>Amaç</b>	Sınai mülkiyet haklarına ilişkin hizmetleri hızlı ve kaliteli bir biçimde yürütmek.
<b>Hedef</b>	Marka tescil başvurularının inceleme ve tescil sürecinin 6 ay içinde tamamlanması sağlanacaktır.

<b>Performans Hedefi</b>	<b>Marka tescil başvurularının inceleme ve tescil sürecinin 6 ay içinde tamamlanması sağlanacaktır.</b>
--------------------------	---

Performans Göstergeleri		Ölçü Birimi	2013	2014	2015
1	Markalar Dairesi Başkanlığında yeni istihdam edilen personel sayısı	Adet	51	10	10
2	Marka tescil başvurularının inceleme ve tescil süresi	Ay	10	9	8
3	Markalar Dairesi Başkanlığı tarafından yapılan bildirimlerin elektronik yolla gerçekleştirilme oranı	Yüzde	0	8	10
4	Başvuru sahiplerinin ve vekillerin bilgilendirilmesine yönelik düzenlenen etkinlik sayısı	Adet	61	62	65

Faaliyetler		Kaynak İhtiyacı		
		Bütçe	Bütçe Dışı	Toplam
1	Marka tescil sürecinin kısaltılmasına yönelik istihdam faaliyeti	4.398.478	0	4.398.478
<b>Genel Toplam</b>		<b>4.398.478</b>	<b>0</b>	<b>4.398.478</b>

## PERFORMANS HEDEFİ TABLOSU

<b>İdare Adı</b>	40.24 - TÜRK PATENT ENSTİTÜSÜ
------------------	-------------------------------

<b>Amaç</b>	Sınai mülkiyet haklarına ilişkin hizmetleri hızlı ve kaliteli bir biçimde yürütmek.
<b>Hedef</b>	Patent, marka, endüstriyel tasarım ve coğrafi işaret konularına ilişkin Enstitü kararlarında tutarlılık artırılabacaktır.

<b>Performans Hedefi</b>	<b>Patent, marka, endüstriyel tasarım ve coğrafi işaret konularına ilişkin Enstitü kararlarında tutarlılık artırılabacaktır.</b>
--------------------------	--

<b>Performans Göstergeleri</b>		<b>Ölçü Birimi</b>	<b>2013</b>	<b>2014</b>	<b>2015</b>
1	Güncellenen inceleme kılavuzu sayısı	Adet	3	5	3
2	Düzenlenen birim içi eğitim ve toplantı sayısı	Adet	104	140	190
3	Örnek başvuruların değerlendirildiği birim içi ve birimler arası toplantı sayısı	Adet	79	140	170

<b>Faaliyetler</b>		<b>Kaynak İhtiyacı</b>		
		<b>Bütçe</b>	<b>Bütçe Dışı</b>	<b>Toplam</b>
1	Enstitü kararlarında tutarlılığı artırmaya yönelik faaliyetler	1.425.026	0	1.425.026
<b>Genel Toplam</b>		<b>1.425.026</b>	<b>0</b>	<b>1.425.026</b>

**PERFORMANS HEDEFİ TABLOSU**

<b>İdare Adı</b>	40.24 - TÜRK PATENT ENSTİTÜSÜ
------------------	-------------------------------

<b>Amaç</b>	Sınai mülkiyet haklarına ilişkin hizmetleri hızlı ve kaliteli bir biçimde yürütmek.
-------------	---

<b>Hedef</b>	Enstitü kararları ile yargı kararları arasındaki uyum artırılacaktır.
--------------	---

<b>Performans Hedefi</b>	<b>Enstitü kararları ile yargı kararları arasındaki uyum artırılacaktır.</b>
--------------------------	--

<b>Performans Göstergeleri</b>		<b>Ölçü Birimi</b>	<b>2013</b>	<b>2014</b>	<b>2015</b>
1	Dava konusu kararlarla ilgili olarak YİDK ile Hukuk Müşavirliği arasında yapılan toplantı sayısı	Adet	6	8	12
2	Sınai mülkiyetle ilgili konularda yargı kurumlarıyla işbirliği içinde düzenlenen seminer ve çalıştay sayısı	Adet	0	0	1
3	Enstitü kararları ile ilk derece mahkeme kararları arasındaki uyum oranı	Yüzde	0	65	70
4	Enstitü kararları ile Yargıtay kararları arasındaki uyum oranı	Yüzde	0	55	60

<b>Faaliyetler</b>		<b>Kaynak İhtiyacı</b>		
		<b>Bütçe</b>	<b>Bütçe Dışı</b>	<b>Toplam</b>
1	Enstitü ile yargı kararları arasındaki uyumu artırmaya yönelik faaliyetler	1.330.987	0	1.330.987
<b>Genel Toplam</b>		<b>1.330.987</b>	<b>0</b>	<b>1.330.987</b>

## PERFORMANS HEDEFİ TABLOSU

<b>İdare Adı</b>	40.24 - TÜRK PATENT ENSTİTÜSÜ
------------------	-------------------------------

<b>Amaç</b>	Sınai mülkiyet haklarına ilişkin hizmetleri hızlı ve kaliteli bir biçimde yürütmek.
-------------	---

<b>Hedef</b>	Kağıtsız ofise geçilecek ve çevrimiçi sunulan hizmetler artırılabacaktır.
--------------	---

<b>Performans Hedefi</b>	<b>Kağıtsız ofise geçilecek ve çevrimiçi sunulan hizmetler artırılabacaktır.</b>
--------------------------	--

Performans Göstergeleri		Ölçü Birimi	2013	2014	2015
1	Çevrimiçi yapılan başvuruların toplam başvurulara oranı	Yüzde	71	72	75
2	Çevrimiçi sunulan hizmetlerin toplam hizmetlere oranı	Yüzde	42	45	47
3	Arşivlerin elektronik ortama aktarılma oranı	Yüzde	0	20	70

Faaliyetler		Kaynak İhtiyacı		
		Bütçe	Bütçe Dışı	Toplam
1	Kağıtsız ofise geçilmesine yönelik faaliyetler	643.192	0	643.192
<b>Genel Toplam</b>		<b>643.192</b>	<b>0</b>	<b>643.192</b>



## PERFORMANS HEDEFİ TABLOSU

<b>İdare Adı</b>	40.24 - TÜRK PATENT ENSTİTÜSÜ
------------------	-------------------------------

<b>Amaç</b>	Sınai mülkiyet haklarına ilişkin hizmetleri hızlı ve kaliteli bir biçimde yürütmek.
-------------	---

<b>Hedef</b>	Vekillik sisteminin güçlendirilmesine yönelik çalışmalar yapılacaktır.
--------------	--

<b>Performans Hedefi</b>	<b>Vekillik sisteminin güçlendirilmesine yönelik çalışmalar yapılacaktır.</b>
--------------------------	---

Performans Göstergeleri		Ölçü Birimi	2013	2014	2015
1	Vekillerle karşılıklı istişarede bulunmak üzere düzenlenen toplantı, çalıştay vb. etkinlik sayısı	Adet	1	2	2
2	Vekillik müessesesinin çerçevesini oluşturacak yasal düzenlemenin hazırlanma tarihi	Yıl	0	1	1

Faaliyetler		Kaynak İhtiyacı		
		Bütçe	Bütçe Dışı	Toplam
1	Vekillik sisteminin güçlendirilmesine yönelik faaliyetler	1.064.598	0	1.064.598
<b>Genel Toplam</b>		<b>1.064.598</b>	<b>0</b>	<b>1.064.598</b>

**PERFORMANS HEDEFİ TABLOSU**

<b>İdare Adı</b>	40.24 - TÜRK PATENT ENSTİTÜSÜ
------------------	-------------------------------

<b>Amaç</b>	Sınai mülkiyet kültürünü toplumun bütün kesimlerine yaymak ve sınai mülkiyetin ekonomik faydaya dönüşmesini sağlamak.
-------------	---

<b>Hedef</b>	Toplumda patent, marka ve endüstriyel tasarıma ilişkin bilinirlik ve farkındalık düzeyi yükseltilecektir.
--------------	---

<b>Performans Hedefi</b>	<b>Toplumda patent, marka ve endüstriyel tasarıma ilişkin bilinirlik ve farkındalık düzeyi yükseltilecektir.</b>

<b>Performans Göstergeleri</b>		<b>Ölçü Birimi</b>	<b>2013</b>	<b>2014</b>	<b>2015</b>
1	Hedef kitlenin ihtiyaçlarına göre hazırlanmış eğitim materyali sayısı	Adet	1	1	1
2	Tanıtım faaliyetlerinde görev alan personele yönelik olarak verilen eğitim sayısı	Adet	0	1	1
3	Bilgi ve doküman birimlerinde çalışan personele verilen uygulamalı eğitim sayısı	Adet	0	2	1
4	Yeni açılan bilgi ve doküman birimi sayısı	Adet	10	10	8
5	Sınai mülkiyet kültürünün geliştirilmesine ve tanıtımına yönelik olarak gerçekleştirilen etkinliklerin sayısı	Adet	202	205	210
6	Tanıtım etkinliklerine dahil edilen yeni il sayısı	Adet	5	5	5

<b>Faaliyetler</b>		<b>Kaynak İhtiyacı</b>		
		<b>Bütçe</b>	<b>Bütçe Dışı</b>	<b>Toplam</b>
1	Tanıtım konusunda kaliteyi artırmaya yönelik faaliyetler	434.922	0	434.922
2	Bilinirlik ve farkındalık düzeyini artırmaya yönelik faaliyetler	708.480	0	708.480
<b>Genel Toplam</b>		<b>1.143.402</b>	<b>0</b>	<b>1.143.402</b>

**PERFORMANS HEDEFİ TABLOSU**

<b>İdare Adı</b>	40.24 - TÜRK PATENT ENSTİTÜSÜ
------------------	-------------------------------

<b>Amaç</b>	Sınai mülkiyet kültürünü toplumun bütün kesimlerine yaymak ve sınai mülkiyetin ekonomik faydaya dönüşmesini sağlamak.
-------------	---

<b>Hedef</b>	Coğrafi işaretler konusunda her düzeyde bilinç artırılabacaktır.
--------------	--

<b>Performans Hedefi</b>	<b>Coğrafi işaretler konusunda her düzeyde bilinç artırılabacaktır.</b>

<b>Performans Göstergeleri</b>		<b>Ölçü Birimi</b>	<b>2013</b>	<b>2014</b>	<b>2015</b>
1	Coğrafi işaret tescili konusunda gerçekleştirilen bilgilendirme faaliyeti sayısı	Adet	44	50	50
2	Coğrafi işaret korumasının getirileri konusunda basın ve üretici birlikleri vasıtasıyla üreticilere yönelik düzenlenen tanıtım faaliyeti sayısı	Adet	44	50	50
3	Coğrafi işaret tesciline sahip ürünlerin tüketilmesi yönünde basın, tüketici dernekleri ve birlikleri vasıtasıyla düzenlenen tanıtım etkinliği sayısı	Adet	1	1	1

<b>Faaliyetler</b>		<b>Kaynak İhtiyacı</b>		
		<b>Bütçe</b>	<b>Bütçe Dışı</b>	<b>Toplam</b>
1	Coğrafi işaretler konusunda bilinç artırmaya yönelik faaliyetler	1.293.222	0	1.293.222
<b>Genel Toplam</b>		<b>1.293.222</b>	<b>0</b>	<b>1.293.222</b>

**PERFORMANS HEDEFİ TABLOSU**

<b>İdare Adı</b>	40.24 - TÜRK PATENT ENSTİTÜSÜ
------------------	-------------------------------

<b>Amaç</b>	Sınai mülkiyet kültürünü toplumun bütün kesimlerine yaymak ve sınai mülkiyetin ekonomik faydaya dönüşmesini sağlamak.
-------------	---

<b>Hedef</b>	Sınai mülkiyetin etkin korunmasına ve taklidin önlenmesine yönelik bilinçlendirme çalışmaları yapılacaktır.
--------------	---

<b>Performans Hedefi</b>	<b>Sınai mülkiyetin etkin korunmasına ve taklidin önlenmesine yönelik bilinçlendirme çalışmaları yapılacaktır.</b>

<b>Performans Göstergeleri</b>		<b>Ölçü Birimi</b>	<b>2013</b>	<b>2014</b>	<b>2015</b>
1	Taklitte mücadele konusunda başka ülkelerdeki benzer kuruluşların yürüttükleri çalışmalara ilişkin yapılan araştırma sayısı	Adet	2	2	2
2	Taklitte mücadele konusunda, ilgili taraflarla işbirliği içinde düzenlenen etkinlik sayısı	Adet	4	2	2
3	Sınai mülkiyet haklarıyla ilgili davalara bakan hakimlerle gerçekleştirilen toplantı sayısı	Adet	0	2	2

<b>Faaliyetler</b>		<b>Kaynak İhtiyacı</b>		
		<b>Bütçe</b>	<b>Bütçe Dışı</b>	<b>Toplam</b>
1	Sınai mülkiyetin etkin korunması ve taklidin önlenmesine yönelik bilinçlendirme faaliyetleri	556.369	0	556.369
<b>Genel Toplam</b>		<b>556.369</b>	<b>0</b>	<b>556.369</b>

**PERFORMANS HEDEFİ TABLOSU**

<b>İdare Adı</b>	40.24 - TÜRK PATENT ENSTİTÜSÜ
------------------	-------------------------------

<b>Amaç</b>	Sınai mülkiyet kültürünü toplumun bütün kesimlerine yaymak ve sınai mülkiyetin ekonomik faydaya dönüşmesini sağlamak.
-------------	---

<b>Hedef</b>	İnovasyon kapasitesinin artırılması ve yeniliklerin üretime dönüştürülmesi teşvik edilecektir.
--------------	--

<b>Performans Hedefi</b>	<b>İnovasyon kapasitesinin artırılması ve yeniliklerin üretime dönüştürülmesi teşvik edilecektir.</b>

<b>Performans Göstergeleri</b>		<b>Ölçü Birimi</b>	<b>2013</b>	<b>2014</b>	<b>2015</b>
1	Üniversitelerde açılmasına destek olunan teknoloji transfer ofisi sayısı	Adet	4	4	5
2	Hezarfen Projesinin yeni uygulamaya geçtiği il sayısı	Adet	2	2	1
3	Hezarfen Projesinin yeni uygulamaya geçtiği işletme sayısı	Adet	80	70	30
4	Tasarımcılarla sanayicileri bir araya getiren toplantı sayısı	Adet	2	1	1
5	Üniversitelerin ve yüksek okulların tasarım bölümlerine yönelik olarak düzenlenen eğitim ve etkinlik sayısı	Adet	3	1	1

<b>Faaliyetler</b>		<b>Kaynak İhtiyacı</b>		
		<b>Bütçe</b>	<b>Bütçe Dışı</b>	<b>Toplam</b>
1	İnovasyon kapasitesinin artırılması ve yeniliklerin üretime dönüştürülmesine yönelik faaliyetler	826.777	0	826.777
<b>Genel Toplam</b>		<b>826.777</b>	<b>0</b>	<b>826.777</b>

**PERFORMANS HEDEFİ TABLOSU**

<b>İdare Adı</b>	40.24 - TÜRK PATENT ENSTİTÜSÜ
------------------	-------------------------------

<b>Amaç</b>	Sınai mülkiyet kültürünü toplumun bütün kesimlerine yaymak ve sınai mülkiyetin ekonomik faydaya dönüşmesini sağlamak.
<b>Hedef</b>	Yöresel ve kentsel markalaşmanın teşviki yönünde çalışmalar yapılacaktır.

<b>Performans Hedefi</b>	<b>Yöresel ve kentsel markalaşmanın teşviki yönünde çalışmalar yapılacaktır.</b>

<b>Performans Göstergeleri</b>		<b>Ölçü Birimi</b>	<b>2013</b>	<b>2014</b>	<b>2015</b>
1	Yöresel ve kentsel markalaşmanın tanıtımı ve teşviki yönünde düzenlenen etkinlik sayısı	Adet	2	1	1
2	Yöresel ve kentsel markalaşma aracı olarak kullanılabilir nitelikteki coğrafi işaretler ve diğer ürün ve araçların tespitine yönelik olarak yapılacak araştırmanın tamamlanma tarihi	Yıl	0	0	1
3	Tespit edilen coğrafi işaretler ve diğer ürün ve araçlar bağlamında gerçekleştirilen bilgilendirme etkinliği sayısı	Adet	0	0	1

<b>Faaliyetler</b>		<b>Kaynak İhtiyacı</b>		
		<b>Bütçe</b>	<b>Bütçe Dışı</b>	<b>Toplam</b>
1	Yöresel ve kentsel markalaşmanın teşvikine yönelik faaliyetler	1.124.949	0	1.124.949
<b>Genel Toplam</b>		<b>1.124.949</b>	<b>0</b>	<b>1.124.949</b>

**PERFORMANS HEDEFİ TABLOSU**

<b>İdare Adı</b>	40.24 - TÜRK PATENT ENSTİTÜSÜ
------------------	-------------------------------

<b>Amaç</b>	Sınai mülkiyet kültürünü toplumun bütün kesimlerine yaymak ve sınai mülkiyetin ekonomik faydaya dönüşmesini sağlamak.
-------------	---

<b>Hedef</b>	Özgün tasarımlar teşvik edilerek "Türk Tasarımı" imajının gelişmesine katkı sağlanacaktır.
--------------	--

<b>Performans Hedefi</b>	<b>Özgün tasarımlar teşvik edilerek "Türk Tasarımı" imajının gelişmesine katkı sağlanacaktır.</b>
--------------------------	---

<b>Performans Göstergeleri</b>		<b>Ölçü Birimi</b>	<b>2013</b>	<b>2014</b>	<b>2015</b>
1	Tasarımcılara yönelik olarak düzenlenen ulusal seminer ve çalıştay sayısı	Adet	0	3	4
2	Katkı sağlanan atölye çalışması sayısı	Adet	0	0	1
3	Yerli ve yabancı tasarımcıların ve tasarım konseylerinin bir araya getirilmesine yönelik olarak düzenlenen çalıştay sayısı	Adet	0	2	2
4	Katkı sağlanan tasarım yarışması sayısı	Adet	1	1	1

<b>Faaliyetler</b>		<b>Kaynak İhtiyacı</b>		
		<b>Bütçe</b>	<b>Bütçe Dışı</b>	<b>Toplam</b>
1	Tasarım Stratejisi ve Eylem Planı çerçevesindeki uygulamaların izlenip değerlendirilmesine yönelik faaliyetler	12.138	0	12.138
2	Özgün tasarımların teşvik edilmesine yönelik faaliyetler	910.354	0	910.354
<b>Genel Toplam</b>		<b>922.492</b>	<b>0</b>	<b>922.492</b>

## PERFORMANS HEDEFİ TABLOSU

<b>İdare Adı</b>	40.24 - TÜRK PATENT ENSTİTÜSÜ
------------------	-------------------------------

<b>Amaç</b>	Sınai mülkiyet kültürünü toplumun bütün kesimlerine yaymak ve sınai mülkiyetin ekonomik faydaya dönüşmesini sağlamak.
<b>Hedef</b>	Sınai mülkiyet alanında akademik çalışmalar teşvik edilecektir.

<b>Performans Hedefi</b>	<b>Sınai mülkiyet alanında akademik çalışmalar teşvik edilecektir.</b>
--------------------------	--

<b>Performans Göstergeleri</b>		<b>Ölçü Birimi</b>	<b>2013</b>	<b>2014</b>	<b>2015</b>
1	Sınai mülkiyet konusunda yapılan akademik yayın sayısı	Adet	0	1	1
2	Sınai mülkiyet konusunda yaptırılan akademik çalışma sayısı	Adet	0	0	1
3	Sınai mülkiyet konusunda lisans dersi açılan üniversite sayısı	Adet	0	1	1
4	Sınai mülkiyet hakları ile ilgili olarak yüksek lisans programı açılan üniversite sayısı	Adet	1	1	1

<b>Faaliyetler</b>		<b>Kaynak İhtiyacı</b>		
		<b>Bütçe</b>	<b>Bütçe Dışı</b>	<b>Toplam</b>
1	Sınai mülkiyet alanındaki akademik çalışmaların teşvikine yönelik faaliyetler	788.159	0	788.159
<b>Genel Toplam</b>		<b>788.159</b>	<b>0</b>	<b>788.159</b>



**PERFORMANS HEDEFİ TABLOSU**

<b>İdare Adı</b>	40.24 - TÜRK PATENT ENSTİTÜSÜ
------------------	-------------------------------

<b>Amaç</b>	Sınai mülkiyet alanında ulusal ve uluslararası platformlarda yönlendirici olmak.
-------------	--

<b>Hedef</b>	Dünyadaki sınai mülkiyet konularına ilişkin gelişmeler takip edilecek ve stratejiler geliştirilecektir.
--------------	---

<b>Performans Hedefi</b>	<b>Dünyadaki sınai mülkiyet konularına ilişkin gelişmeler takip edilecek ve stratejiler geliştirilecektir.</b>

<b>Performans Göstergeleri</b>		<b>Ölçü Birimi</b>	<b>2013</b>	<b>2014</b>	<b>2015</b>
1	Sınai mülkiyet konusunda etkinlik gösteren çalışma grubu sayısı	Adet	6	6	6
2	Sınai mülkiyete ilişkin olarak kurulan çalışma gruplarının oluşturduğu çıktı (rapor, belge, bilgi notu vs.) sayısı	Adet	9	7	7
3	Uluslararası kuruluşlarca düzenlenen daimi toplantılara katılım oranı	Yüzde	100	85	90
4	Ülke sistemlerinin karşılaştırıldığı kıyaslama çalışmasına ilişkin rapor sayısı	Adet	1	2	2
5	Patent Kanunu Antlaşmasına katılım süresi	Yıl	0	0	1
6	Marka Kanunu Antlaşmasının Revizyonuna İlişkin Singapur Antlaşmasına katılım süresi	Yıl	0	0	1

<b>Faaliyetler</b>		<b>Kaynak İhtiyacı</b>		
		<b>Bütçe</b>	<b>Bütçe Dışı</b>	<b>Toplam</b>
1	Uluslararası anlaşmalara katılıma yönelik faaliyetler	51.060	0	51.060
2	Sınai mülkiyet konularına ilişkin stratejiler geliştirilmesine yönelik faaliyetler	465.540	0	465.540
<b>Genel Toplam</b>		<b>516.600</b>	<b>0</b>	<b>516.600</b>

**PERFORMANS HEDEFİ TABLOSU**

<b>İdare Adı</b>	40.24 - TÜRK PATENT ENSTİTÜSÜ
------------------	-------------------------------

<b>Amaç</b>	Sınai mülkiyet alanında ulusal ve uluslararası platformlarda yönlendirici olmak.
-------------	--

<b>Hedef</b>	Uluslararası kuruluşlarla yeni işbirliği alanları oluşturulacak ve mevcut işbirlikleri etkin hale getirilecektir.
--------------	---

<b>Performans Hedefi</b>	<b>Uluslararası kuruluşlarla yeni işbirliği alanları oluşturulacak ve mevcut işbirlikleri etkin hale getirilecektir.</b>

<b>Performans Göstergeleri</b>		<b>Ölçü Birimi</b>	<b>2013</b>	<b>2014</b>	<b>2015</b>
1	WIPO ile yürütülen ortak proje ve etkinlik sayısı	Adet	7	6	5
2	EPO ile yürütülen ortak proje ve etkinlik sayısı	Adet	9	5	4
3	OHIM ile yapılan yeni işbirliği çerçevesinde gerçekleştirilen etkinlik sayısı	Adet	2	5	4

<b>Faaliyetler</b>		<b>Kaynak İhtiyacı</b>		
		<b>Bütçe</b>	<b>Bütçe Dışı</b>	<b>Toplam</b>
1	Uluslararası kuruluşlarla işbirliğine yönelik faaliyetler	748.476	0	748.476
<b>Genel Toplam</b>		<b>748.476</b>	<b>0</b>	<b>748.476</b>

**PERFORMANS HEDEFİ TABLOSU**

<b>İdare Adı</b>	40.24 - TÜRK PATENT ENSTİTÜSÜ
------------------	-------------------------------

<b>Amaç</b>	Sınai mülkiyet alanında ulusal ve uluslararası platformlarda yönlendirici olmak.
-------------	--

<b>Hedef</b>	Ulusal sınai mülkiyet ofisleriyle yeni işbirliği alanları oluşturulacak ve mevcut işbirlikleri etkin hale getirilecektir.
--------------	---

<b>Performans Hedefi</b>	<b>Ulusal sınai mülkiyet ofisleriyle yeni işbirliği alanları oluşturulacak ve mevcut işbirlikleri etkin hale getirilecektir.</b>

<b>Performans Göstergeleri</b>		<b>Ölçü Birimi</b>	<b>2013</b>	<b>2014</b>	<b>2015</b>
1	Ulusal sınai mülkiyet ofisleriyle imzalanan protokol sayısı	Adet	0	1	2
2	Ulusal sınai mülkiyet ofisleriyle işbirliği içinde yürütülen proje ve etkinlik sayısı	Adet	3	1	3
3	Belirlenen ulusal sınai mülkiyet ofisleriyle mevcut işbirliklerinin etkinleştirilmesine yönelik eylem planının hazırlanma tarihi	Yıl	0	0	1

<b>Faaliyetler</b>		<b>Kaynak İhtiyacı</b>		
		<b>Bütçe</b>	<b>Bütçe Dışı</b>	<b>Toplam</b>
1	Ulusal sınai mülkiyet ofisleriyle işbirliğine yönelik faaliyetler	458.226	0	458.226
<b>Genel Toplam</b>		<b>458.226</b>	<b>0</b>	<b>458.226</b>

**PERFORMANS HEDEFİ TABLOSU**

<b>İdare Adı</b>	40.24 - TÜRK PATENT ENSTİTÜSÜ
------------------	-------------------------------

<b>Amaç</b>	Sinai mülkiyet alanında ulusal ve uluslararası platformlarda yönlendirici olmak.
<b>Hedef</b>	Kamu kurumları ve STK'lar arasındaki mevcut platformlar etkinleştirilerek yapılacak çalışmaların sonuçları politikalara aktarılacaktır.

<b>Performans Hedefi</b>	<b>Kamu kurumları ve STK'lar arasındaki mevcut platformlar etkinleştirilerek yapılacak çalışmaların sonuçları politikalara aktarılacaktır.</b>

<b>Performans Göstergeleri</b>		<b>Ölçü Birimi</b>	<b>2013</b>	<b>2014</b>	<b>2015</b>
1	Uluslararası karar alma platformlarına katılım öncesinde STK'ların görüşlerinin yer aldığı rapor oranı	Yüzde	0	10	10
2	"Ulusal Fikri ve Sinai Mülkiyet Hakları Strateji Belgesi"nin hazırlanma tarihi	Yıl	0	0	1

<b>Faaliyetler</b>		<b>Kaynak İhtiyacı</b>		
		<b>Bütçe</b>	<b>Bütçe Dışı</b>	<b>Toplam</b>
1	Ulusal Fikri ve Sinai Mülkiyet Hakları Strateji Belgesi hazırlanması faaliyeti	16.380	0	16.380
2	Kamu kurumları ve STK'larla işbirliğine yönelik işbirliği faaliyetleri	12.120	0	12.120
<b>Genel Toplam</b>		<b>28.500</b>	<b>0</b>	<b>28.500</b>

**PERFORMANS HEDEFİ TABLOSU**

<b>İdare Adı</b>	40.24 - TÜRK PATENT ENSTİTÜSÜ
------------------	-------------------------------

<b>Amaç</b>	Sınai mülkiyet alanında ulusal ve uluslararası platformlarda yönlendirici olmak.
-------------	--

<b>Hedef</b>	Yöresel ürünlerimizin uluslararası düzeyde coğrafi işaret tescili almasına ve bilinirliğinin artırılmasına katkı sağlanacaktır.
--------------	---

<b>Performans Hedefi</b>	<b>Yöresel ürünlerimizin uluslararası düzeyde coğrafi işaret tescili almasına ve bilinirliğinin artırılmasına katkı sağlanacaktır.</b>

<b>Performans Göstergeleri</b>		<b>Ölçü Birimi</b>	<b>2013</b>	<b>2014</b>	<b>2015</b>
1	Uluslararası düzeyde tescil almış coğrafi işaret sayısı	Adet	1	0	1
2	Coğrafi işaretler konusunda katılım sağlanan uluslararası fuar sayısı	Adet	1	1	1
3	Coğrafi işaretlerin tanıtıldığı uluslararası fuar sayısı	Adet	1	1	1
4	Türkiye'nin yöresel ürün haritasının çıkartılma süresi	Yıl	0	0	1

<b>Faaliyetler</b>		<b>Kaynak İhtiyacı</b>		
		<b>Bütçe</b>	<b>Bütçe Dışı</b>	<b>Toplam</b>
1	Yöresel ürünlerimizin uluslararası düzeyde coğrafi işaret tescili almasına ve bilinirliğinin artırılmasına yönelik faaliyetler	743.078	0	743.078
<b>Genel Toplam</b>		<b>743.078</b>	<b>0</b>	<b>743.078</b>

## PERFORMANS HEDEFİ TABLOSU

<b>İdare Adı</b>	40.24 - TÜRK PATENT ENSTİTÜSÜ
------------------	-------------------------------

<b>Amaç</b>	Sınai mülkiyet alanında ulusal ve uluslararası platformlarda yönlendirici olmak.
<b>Hedef</b>	Genetik kaynaklar ve geleneksel bilgi konusunda ilgili taraflarla işbirliği içinde ulusal ve uluslararası düzeyde çalışmalar yapılacaktır.

<b>Performans Hedefi</b>	<b>Genetik kaynaklar ve geleneksel bilgi konusunda ilgili taraflarla işbirliği içinde ulusal ve uluslararası düzeyde çalışmalar yapılacaktır.</b>

<b>Performans Göstergeleri</b>		<b>Ölçü Birimi</b>	<b>2013</b>	<b>2014</b>	<b>2015</b>
1	Genetik kaynaklar ve geleneksel bilgi konusunda diğer ilgili kurumlarla yapılan toplantı sayısı	Adet	10	3	4

<b>Faaliyetler</b>		<b>Kaynak İhtiyacı</b>		
		<b>Bütçe</b>	<b>Bütçe Dışı</b>	<b>Toplam</b>
1	Genetik kaynaklar ve geleneksel bilgi konusunda ilgili taraflarla işbirliği faaliyetleri	289.140	0	289.140
<b>Genel Toplam</b>		<b>289.140</b>	<b>0</b>	<b>289.140</b>

## PERFORMANS HEDEFİ TABLOSU

<b>İdare Adı</b>	40.24 - TÜRK PATENT ENSTİTÜSÜ
------------------	-------------------------------

<b>Amaç</b>	Sınai mülkiyet alanında ulusal ve uluslararası platformlarda yönlendirici olmak.
-------------	--

<b>Hedef</b>	AB Müzakerelerinde sınai mülkiyet haklarına ilişkin faslın kapanış kriterlerine yönelik çalışmalar yürütülecektir.
--------------	--

<b>Performans Hedefi</b>	<b>AB Müzakerelerinde sınai mülkiyet haklarına ilişkin faslın kapanış kriterlerine yönelik çalışmalar yürütülecektir.</b>
--------------------------	---

Performans Göstergeleri		Ölçü Birimi	2013	2014	2015
1	Taklitle mücadeleyle ilişkin istatistik verilerin toplanması konusunda paydaş kurumlarla işbirliğine yönelik yapılan toplantı sayısı	Adet	1	2	2
2	AB ile yürütülen Fikri Mülkiyet Çalışma Grubu toplantıları öncesinde hazırlanan çıktı (ön rapor, bilgi notu, sunum vb.) sayısı	Adet	1	1	1

Faaliyetler		Kaynak İhtiyacı		
		Bütçe	Bütçe Dışı	Toplam
1	AB Müzakerelerine yönelik faaliyetler	24.120	0	24.120
<b>Genel Toplam</b>		<b>24.120</b>	<b>0</b>	<b>24.120</b>

**PERFORMANS HEDEFİ TABLOSU**

<b>İdare Adı</b>	40.24 - TÜRK PATENT ENSTİTÜSÜ
------------------	-------------------------------

<b>Amaç</b>	Kurumsal kapasiteyi sistematik olarak güçlendirmek.
-------------	---

<b>Hedef</b>	Enstitü çalışmalarının ve sınai mülkiyet haklarının gerektirdiği yasal düzenlemeler hazırlanacak ve organizasyonel yapı güncellenecektir.
--------------	---

<b>Performans Hedefi</b>	<b>Enstitü çalışmalarının ve sınai mülkiyet haklarının gerektirdiği yasal düzenlemeler hazırlanacak ve organizasyonel yapı güncellenecektir.</b>
--------------------------	--

<b>Performans Göstergeleri</b>		<b>Ölçü Birimi</b>	<b>2013</b>	<b>2014</b>	<b>2015</b>
1	Sınai mülkiyet haklarına ilişkin olarak gelişmeler ve ihtiyaçlar doğrultusunda hazırlanmış olan mevzuatın yasalaşma süresi	Yıl	0	1	1
2	5000 sayılı TPE Kuruluş Kanununun revize edilme süresi	Yıl	0	1	1
3	Enstitü çalışmalarının ve sınai mülkiyet haklarının gerektirdiği organizasyonel düzenlemelerin tamamlanma süresi	Yıl	0	0	1

<b>Faaliyetler</b>		<b>Kaynak İhtiyacı</b>		
		<b>Bütçe</b>	<b>Bütçe Dışı</b>	<b>Toplam</b>
1	Sınai mülkiyet haklarına ilişkin yasal düzenlemelerin güncellenmesi faaliyeti	145.780	0	145.780
2	Organizasyonel yapının güncellenmesine yönelik faaliyetler	214.626	0	214.626
<b>Genel Toplam</b>		<b>360.406</b>	<b>0</b>	<b>360.406</b>



## PERFORMANS HEDEFİ TABLOSU

<b>İdare Adı</b>	40.24 - TÜRK PATENT ENSTİTÜSÜ
------------------	-------------------------------

<b>Amaç</b>	Kurumsal kapasiteyi sistematik olarak güçlendirmek.
-------------	---

<b>Hedef</b>	Personelin niteliği ve niceliği artırılabacaktır.
--------------	---

<b>Performans Hedefi</b>	<b>Personelin niteliği ve niceliği artırılabacaktır.</b>
--------------------------	--

<b>Performans Göstergeleri</b>	<b>Ölçü Birii</b>	<b>2013</b>	<b>2014</b>	<b>2015</b>
1 İstihdam edilen personel sayısı	Adet	72	29	30
2 Hizmetiçi eğitimlere katılan personel sayısı	Adet	162	185	190
3 Personel başına sağlanan hizmetiçi eğitim süresi	Saat	245	265	295
4 Hizmetiçi eğitimlere ayrılan kaynak miktarı	TL	57.000	116.000	136.000

<b>Faaliyetler</b>	<b>Kaynak İhtiyacı</b>		
	<b>Bütçe</b>	<b>Bütçe Dışı</b>	<b>Toplam</b>
1 Personelin niceliğinin artırılmasına yönelik faaliyetler	93.700	0	93.700
2 Personelin niteliğinin artırılmasına yönelik faaliyetler	88.445	0	88.445
<b>Genel Toplam</b>	<b>182.145</b>	<b>0</b>	<b>182.145</b>

**PERFORMANS HEDEFİ TABLOSU**

<b>İdare Adı</b>	40.24 - TÜRK PATENT ENSTİTÜSÜ
------------------	-------------------------------

<b>Amaç</b>	Kurumsal kapasiteyi sistematik olarak güçlendirmek.
-------------	---

<b>Hedef</b>	Fiziksel ve teknolojik altyapı gereksinimler doğrultusunda güçlendirilecektir.
--------------	--

<b>Performans Hedefi</b>	<b>Fiziksel ve teknolojik altyapı gereksinimler doğrultusunda güçlendirilecektir.</b>
--------------------------	---

<b>Performans Göstergeleri</b>		<b>Ölçü Birimi</b>	<b>2013</b>	<b>2014</b>	<b>2015</b>
1	Kurumun fiziksel olanaklarının ve çalışma koşullarının iyileştirilmesine yönelik düzenlemeler için kullanılan kaynak miktarı	TL	402.949	800.000	1.520.900
2	Enstitünün donanım altyapısına kullanılan kaynak miktarı	TL	584.960	300.000	2.500.000
3	Mahkemeler ve ilgili diğer kurumlara elektronik veri paylaşımına imkan sağlayan ağa Enstitünün katılma tarihi	Yıl	0	1	1
4	Yazılımın güncellenmesine yönelik projenin (Patent Bilgi Sistemi) tamamlanma tarihi	Yıl	0	1	1

<b>Faaliyetler</b>		<b>Kaynak İhtiyacı</b>		
		<b>Bütçe</b>	<b>Bütçe Dışı</b>	<b>Toplam</b>
1	Fiziksel altyapının güçlendirilmesine yönelik faaliyetler	1.281.408	0	1.281.408
2	Teknolojik altyapının güçlendirilmesine yönelik faaliyetler	564.618	0	564.618
<b>Genel Toplam</b>		<b>1.846.026</b>	<b>0</b>	<b>1.846.026</b>

## PERFORMANS HEDEFİ TABLOSU

<b>İdare Adı</b>	40.24 - TÜRK PATENT ENSTİTÜSÜ
------------------	-------------------------------

<b>Amaç</b>	Kurumsal kapasiteyi sistematik olarak güçlendirmek.
<b>Hedef</b>	Planlı çalışma kültürünün oluşmasına ve mali kaynakların etkin kullanılmasına yönelik sistematik bir yapı oluşturulacaktır.

<b>Performans Hedefi</b>	<b>Planlı çalışma kültürünün oluşmasına ve mali kaynakların etkin kullanılmasına yönelik sistematik bir yapı oluşturulacaktır.</b>
--------------------------	--

Performans Göstergeleri		Ölçü Birimi	2013	2014	2015
1	Stratejik plan izleme ve değerlendirme rapor sayısı	Adet	4	4	4
2	Yıllık iş planlarının hazırlanmış olması	Yıl	1	1	1

Faaliyetler		Kaynak İhtiyacı		
		Bütçe	Bütçe Dışı	Toplam
1	Planlı çalışmaya ve mali kaynakların etkin kullanılmasına yönelik faaliyetler	234.864	0	234.864
<b>Genel Toplam</b>		<b>234.864</b>	<b>0</b>	<b>234.864</b>

## PERFORMANS HEDEFİ TABLOSU

<b>İdare Adı</b>	40.24 - TÜRK PATENT ENSTİTÜSÜ
------------------	-------------------------------

<b>Amaç</b>	Kurumsal kapasiteyi sistematik olarak güçlendirmek.
<b>Hedef</b>	Kurum içi ortak çalışma kültürü ve iletişim güçlendirilecek, verimlilik artırılabacaktır.

<b>Performans Hedefi</b>	<b>Kurum içi ortak çalışma kültürü ve iletişim güçlendirilecek, verimlilik artırılabacaktır.</b>
--------------------------	--

Performans Göstergeleri		Ölçü Birimi	2013	2014	2015
1	Enstitü faaliyetleriyle ilgili gelişmelerin paylaşıldığı toplantı sayısı	Adet	3	2	2
2	Bütün birimler bazında performans kriterlerinin belirlenme süresi	Yıl	0	0	1
3	Personel performans değerlendirmesinin uygulamaya geçiş tarihi	Yıl	0	0	1
4	Düzenlenen sosyal etkinlik sayısı	Adet	3	4	4
5	Personelin memnuniyet düzeyindeki artış oranı	Yüzde	7	8	9

Faaliyetler	Kaynak İhtiyacı		
	Bütçe	Bütçe Dışı	Toplam
1 Kurum içi ortak çalışma kültürü ve iletişimin güçlendirilmesine yönelik faaliyetler	655.483	0	655.483
2 Çalışanların verimliliğini artırmaya yönelik faaliyetler	50.575	0	50.575
<b>Genel Toplam</b>	<b>706.058</b>	<b>0</b>	<b>706.058</b>

<b>İdare Adı</b>	<b>40.24 - TÜRK PATENT ENSTİTÜSÜ</b>
<b>Performans Hedefi</b>	1 - Hizmet sunumunda verimliliği, kaliteyi ve müşteri memnuniyetini artıracak önlemler alınacaktır.
<b>Faaliyet Adı</b>	İşlemlerde verimliliği ve kaliteyi artırıcı faaliyetler
<b>Sorumlu Harcama Birimi veya Birimleri</b>	40.24.30.00 - PATENT DAİRESİ BAŞKANLIĞI, 40.24.31.00 - MARKALAR DAİRESİ BAŞKANLIĞI, 40.24.32.00 - ENDÜSTRİYEL TASARIMLAR DAİRESİ BAŞKANLIĞI, 40.24.00.24 - HUKUK MÜŞAVİRLİĞİ, 40.24.00.10 - ENFORMASYON, DOKÜMANTASYON VE BİLGİ İŞLEM DAİRESİ BAŞKANLIĞI, 40.24.00.04 - İDARİ VE MALİ İŞLER DAİRESİ BAŞKANLIĞI, 40.24.00.05 - PERSONEL DAİRESİ BAŞKANLIĞI, 40.24.00.23 - STRATEJİ GELİŞTİRME MÜDÜRLÜĞÜ
<p>Bu faaliyet, mevcut iş tanımlarının gözden geçirilerek her unvandaki personel için iş tanımlarının hazırlanması ve duyurulması, hizmet süreçlerine ilişkin standart sürelerle uygunluğu denetleyen mekanizmaların kurulması, başvuru kılavuzlarının daha anlaşılır olacak ve daha fazla örnek içerecek şekilde güncellenmesi, coğrafi işaret alanında başvuru kalitesinin artırılması için başvuru kılavuzunun yenilenmesi, Enstitü tarafından yapılan bildirimlerin elektronik yolla da yapılabilmesi için gerekli düzenlemelerin yapılması, elektronik ortamda yürütülen bilgilendirme faaliyetlerinin etkinleştirilmesini kapsamaktadır.</p>	

<b>Ekonomik Kod</b>		<b>Ödenek</b>
01	Personel Giderleri	6.573.280,00
02	SGK Devlet Primi Giderleri	846.880,00
03	Mal ve Hizmet Alım Giderleri	5.714.983,00
04	Faiz Giderleri	0,00
05	Cari Transferler	132.804,00
06	Sermaye Giderleri	168.720,00
07	Sermaye Transferleri	0,00
08	Borç verme	0,00
<b>Toplam Bütçe Kaynak İhtiyacı</b>		<b>13.436.667,00</b>
<b>Bütçe Dışı Kaynak</b>	Döner Sermaye	0,00
	Diğer Yurt İçi	0,00
	Yurt Dışı	0,00
<b>Toplam Bütçe Dışı Kaynak İhtiyacı</b>		<b>0,00</b>
<b>Toplam Kaynak İhtiyacı</b>		<b>13.436.667,00</b>

**FAALİYET MALİYETLERİ TABLOSU**

<b>İdare Adı</b>	<b>40.24 - TÜRK PATENT ENSTİTÜSÜ</b>
<b>Performans Hedefi</b>	1 - Hizmet sunumunda verimliliği, kaliteyi ve müşteri memnuniyetini artıracak önlemler alınacaktır.
<b>Faaliyet Adı</b>	Müşteri memnuniyetini artırıcı faaliyetler
<b>Sorumlu Harcama Birimi veya Birimleri</b>	40.24.00.23 - STRATEJİ GELİŞTİRME MÜDÜRLÜĞÜ, 40.24.00.10 - ENFORMASYON, DOKÜMANTASYON VE BİLGİ İŞLEM DAİRESİ BAŞKANLIĞI
<p>Bu faaliyet kapsamında, Enstitü internet sayfası kullanıcı dostu yapıya kavuşturulacak ve müşteri memnuniyeti anketleri uygulanarak memnuniyet düzeyleri ölçülecektir.</p>	

<b>Ekonomik Kod</b>		<b>Ödenek</b>
01	Personel Giderleri	104.907,00
02	SGK Devlet Primi Giderleri	14.932,00
03	Mal ve Hizmet Alım Giderleri	364.439,00
04	Faiz Giderleri	0,00
05	Cari Transferler	0,00
06	Sermaye Giderleri	126.240,00
07	Sermaye Transferleri	0,00
08	Borç verme	0,00
<b>Toplam Bütçe Kaynak İhtiyacı</b>		<b>610.518,00</b>
<b>Bütçe Dışı Kaynak</b>	Döner Sermaye	0,00
	Diğer Yurt İçi	0,00
	Yurt Dışı	0,00
<b>Toplam Bütçe Dışı Kaynak İhtiyacı</b>		<b>0,00</b>
<b>Toplam Kaynak İhtiyacı</b>		<b>610.518,00</b>

**FAALİYET MALİYETLERİ TABLOSU**

<b>İdare Adı</b>	<b>40.24 - TÜRK PATENT ENSTİTÜSÜ</b>
<b>Performans Hedefi</b>	2 - Plan Dönemi sonuna kadar patent araştırma ve inceleme raporlarının tamamının Enstitü bünyesinde düzenlenebilmesi sağlanacaktır.
<b>Faaliyet Adı</b>	Araştırma ve inceleme faaliyeti
<b>Sorumlu Harcama Birimi veya Birimleri</b>	40.24.30.00 - PATENT DAİRESİ BAŞKANLIĞI
<p>Bu kapsamda, her uzmanın hazırlayacağı aylık rapor sayısının belirlenmesi, rapor hazırlama sürelerinin kontrolünün sağlanması, rapor kalitesinin yükseltilmesi amacıyla bir kontrol mekanizmasının geliştirilmesine yönelik çalışmalar yapılması suretiyle Enstitü bünyesinde hazırlanan raporların oranı ve kalitesi sürekli olarak yükseltilerek patent araştırma ve inceleme faaliyetleri yürütülecektir. Ayrıca, patent uzmanlarının alanlar bazında ihtisaslaşmasına yönelik sistematik bir yapı kurulması yönünde çalışmalar yapılacaktır.</p>	

<b>Ekonomik Kod</b>		<b>Ödenek</b>
01	Personel Giderleri	980.000,00
02	SGK Devlet Primi Giderleri	123.250,00
03	Mal ve Hizmet Alım Giderleri	2.202.200,00
04	Faiz Giderleri	0,00
05	Cari Transferler	0,00
06	Sermaye Giderleri	0,00
07	Sermaye Transferleri	0,00
08	Borç verme	0,00
<b>Toplam Bütçe Kaynak İhtiyacı</b>		<b>3.305.450,00</b>
<b>Bütçe Dışı Kaynak</b>	Döner Sermaye	0,00
	Diğer Yurt İçi	0,00
	Yurt Dışı	0,00
<b>Toplam Bütçe Dışı Kaynak İhtiyacı</b>		<b>0,00</b>
<b>Toplam Kaynak İhtiyacı</b>		<b>3.305.450,00</b>

**FAALİYET MALİYETLERİ TABLOSU**

<b>İdare Adı</b>	<b>40.24 - TÜRK PATENT ENSTİTÜSÜ</b>
<b>Performans Hedefi</b>	2 - Plan Dönemi sonuna kadar patent araştırma ve inceleme raporlarının tamamının Enstitü bünyesinde düzenlenebilmesi sağlanacaktır.
<b>Faaliyet Adı</b>	Araştırma ve incelemeye yönelik mevzuat değişikliği ve istihdam faaliyeti
<b>Sorumlu Harcama Birimi veya Birimleri</b>	40.24.00.05 - PERSONEL DAİRESİ BAŞKANLIĞI, 40.24.30.00 - PATENT DAİRESİ BAŞKANLIĞI
<p>Bu faaliyet kapsamında, araştırma ve inceleme rapor sayılarının artırılmasına yönelik olarak uzman yardımcılarını istihdam edilmesi, patentle ilgili rutin iş süreçlerinin yürütülmesine yönelik personel istihdam edilmesi ve araştırma ve inceleme raporlarının hazırlanmasına yönelik olarak uzman ve uzman yardımcılarının yurtiçi ve yurtdışı eğitimleri sağlanacaktır.</p>	

<b>Ekonomik Kod</b>		<b>Ödenek</b>
01	Personel Giderleri	169.425,00
02	SGK Devlet Primi Giderleri	21.470,00
03	Mal ve Hizmet Alım Giderleri	98.930,00
04	Faiz Giderleri	0,00
05	Cari Transferler	31.650,00
06	Sermaye Giderleri	0,00
07	Sermaye Transferleri	0,00
08	Borç verme	0,00
<b>Toplam Bütçe Kaynak İhtiyacı</b>		<b>321.475,00</b>
<b>Bütçe Dışı Kaynak</b>	Döner Sermaye	0,00
	Diğer Yurt İçi	0,00
	Yurt Dışı	0,00
<b>Toplam Bütçe Dışı Kaynak İhtiyacı</b>		<b>0,00</b>
<b>Toplam Kaynak İhtiyacı</b>		<b>321.475,00</b>



**FAALİYET MALİYETLERİ TABLOSU**

<b>İdare Adı</b>	<b>40.24 - TÜRK PATENT ENSTİTÜSÜ</b>
<b>Performans Hedefi</b>	3 - Marka tescil başvurularının inceleme ve tescil sürecinin 6 ay içinde tamamlanması sağlanacaktır.
<b>Faaliyet Adı</b>	Marka tescil sürecinin kısaltılmasına yönelik istihdam faaliyeti
<b>Sorumlu Harcama Birimi veya Birimleri</b>	40.24.00.05 - PERSONEL DAİRESİ BAŞKANLIĞI, 40.24.00.10 - ENFORMASYON, DOKÜMANTASYON VE BİLGİ İŞLEM DAİRESİ BAŞKANLIĞI, 40.24.31.00 - MARKALAR DAİRESİ BAŞKANLIĞI
<p>Markalar Dairesi Başkanlığı bünyesinde yürütülen işlemlere uygun nitelikte ve sayıda personelin istihdam edilmesi, marka başvurularına ilişkin iş süreçlerinin değerlendirilmesi ve yeniden yapılandırılması, marka işlemlerinde sürelerin belirlenip performans denetim sisteminin geliştirilmesi ve uygulanması, Markalar Dairesi Başkanlığı tarafından yapılan bildirimlerin mümkün olan hallerde elektronik iletişim yoluyla gerçekleştirilmesine yönelik çalışmalar, iş sürecini aksatan başvuru hatalarının tespit edilerek başvuru sahiplerinin ve vekillerin bilgilendirilmesine yönelik etkinlikler düzenlenmesi bu faaliyetin kapsamı olarak öngörülmüştür.</p>	

<b>Ekonomik Kod</b>		<b>Ödenek</b>
01	Personel Giderleri	3.237.287,00
02	SGK Devlet Primi Giderleri	401.594,00
03	Mal ve Hizmet Alım Giderleri	647.905,00
04	Faiz Giderleri	0,00
05	Cari Transferler	63.300,00
06	Sermaye Giderleri	48.392,00
07	Sermaye Transferleri	0,00
08	Borç verme	0,00
<b>Toplam Bütçe Kaynak İhtiyacı</b>		<b>4.398.478,00</b>
<b>Bütçe Dışı Kaynak</b>	Döner Sermaye	0,00
	Diğer Yurt İçi	0,00
	Yurt Dışı	0,00
<b>Toplam Bütçe Dışı Kaynak İhtiyacı</b>		<b>0,00</b>
<b>Toplam Kaynak İhtiyacı</b>		<b>4.398.478,00</b>

**FAALİYET MALİYETLERİ TABLOSU**

<b>İdare Adı</b>	<b>40.24 - TÜRK PATENT ENSTİTÜSÜ</b>
<b>Performans Hedefi</b>	4 - Patent, marka, endüstriyel tasarım ve coğrafi işaret konularına ilişkin Enstitü kararlarında tutarlılık artacaktır.
<b>Faaliyet Adı</b>	Enstitü kararlarında tutarlılığı artırmaya yönelik faaliyetler
<b>Sorumlu Harcama Birimi veya Birimleri</b>	40.24.00.24 - HUKUK MÜŞAVİRLİĞİ, 40.24.30.00 - PATENT DAİRESİ BAŞKANLIĞI, 40.24.31.00 - MARKALAR DAİRESİ BAŞKANLIĞI, 40.24.32.00 - ENDÜSTRİYEL TASARIMLAR DAİRESİ BAŞKANLIĞI
<p>Mevcut inceleme kılavuzlarının güncellenmesi, kararların inceleme kılavuzlarında belirlenen kriterler çerçevesinde alınmasını sağlayacak birim içi eğitimler ve toplantılar düzenlenmesi, Enstitü kararlarındaki tutarlılığı sağlamak amacıyla alınan kararların kayıt altına alınması, duyurusunun yapılması ve uygulamanın takip edilmesi, patent, marka, endüstriyel tasarım ve coğrafi işaret konularına ilişkin Enstitü kararlarındaki tutarlılık düzeyinin sistematik bir biçimde izlenip ölçülmesi bu faaliyet kapsamındadır.</p>	

<b>Ekonomik Kod</b>		<b>Ödenek</b>
01	Personel Giderleri	1.133.068,00
02	SGK Devlet Primi Giderleri	140.962,00
03	Mal ve Hizmet Alım Giderleri	150.996,00
04	Faiz Giderleri	0,00
05	Cari Transferler	0,00
06	Sermaye Giderleri	0,00
07	Sermaye Transferleri	0,00
08	Borç verme	0,00
<b>Toplam Bütçe Kaynak İhtiyacı</b>		<b>1.425.026,00</b>
<b>Bütçe Dışı Kaynak</b>	Döner Sermaye	0,00
	Diğer Yurt İçi	0,00
	Yurt Dışı	0,00
<b>Toplam Bütçe Dışı Kaynak İhtiyacı</b>		<b>0,00</b>
<b>Toplam Kaynak İhtiyacı</b>		<b>1.425.026,00</b>

**FAALİYET MALİYETLERİ TABLOSU**

<b>İdare Adı</b>	<b>40.24 - TÜRK PATENT ENSTİTÜSÜ</b>
<b>Performans Hedefi</b>	5 - Enstitü kararları ile yargı kararları arasındaki uyum artırılabacaktır.
<b>Faaliyet Adı</b>	Enstitü ile yargı kararları arasındaki uyumu artırmaya yönelik faaliyetler
<b>Sorumlu Harcama Birimi veya Birimleri</b>	40.24.00.10 - ENFORMASYON, DOKÜMANTASYON VE BİLGİ İŞLEM DAİRESİ BAŞKANLIĞI, 40.24.00.24 - HUKUK MÜŞAVİRLİĞİ, 40.24.30.00 - PATENT DAİRESİ BAŞKANLIĞI, 40.24.31.00 - MARKALAR DAİRESİ BAŞKANLIĞI, 40.24.32.00 - ENDÜSTRİYEL TASARIMLAR DAİRESİ BAŞKANLIĞI
<p>Bu faaliyet kapsamında, YİDK karar gerekçe metinlerinin güçlendirilmesine yönelik düzenlemeler, Hukuk Müşavirliği tarafından hazırlanan savunma metinlerinin güçlendirilmesine yönelik düzenlemeler, dava konusu kararlarla ilgili olarak YİDK ile Hukuk Müşavirliği arasında periyodik toplantılar, sınai mülkiyetle ilgili konularda yargı kurumlarıyla işbirliği içinde seminer ve çalışmalar yapılacaktır. Ayrıca yargı kararları konular bazında elektronik ortamda sınıflandırılacak ve izlenecektir.</p>	

<b>Ekonomik Kod</b>		<b>Ödenek</b>
01	Personel Giderleri	769.366,00
02	SGK Devlet Primi Giderleri	98.962,00
03	Mal ve Hizmet Alım Giderleri	353.251,00
04	Faiz Giderleri	0,00
05	Cari Transferler	0,00
06	Sermaye Giderleri	109.408,00
07	Sermaye Transferleri	0,00
08	Borç verme	0,00
<b>Toplam Bütçe Kaynak İhtiyacı</b>		<b>1.330.987,00</b>
<b>Bütçe Dışı Kaynak</b>	Döner Sermaye	0,00
	Diğer Yurt İçi	0,00
	Yurt Dışı	0,00
<b>Toplam Bütçe Dışı Kaynak İhtiyacı</b>		<b>0,00</b>
<b>Toplam Kaynak İhtiyacı</b>		<b>1.330.987,00</b>

**FAALİYET MALİYETLERİ TABLOSU**

<b>İdare Adı</b>	<b>40.24 - TÜRK PATENT ENSTİTÜSÜ</b>
<b>Performans Hedefi</b>	6 - Kağıtsız ofise geçilecek ve çevrimiçi sunulan hizmetler artırılabacaktır.
<b>Faaliyet Adı</b>	Kağıtsız ofise geçilmesine yönelik faaliyetler
<b>Sorumlu Harcama Birimi veya Birimleri</b>	40.24.00.10 - ENFORMASYON, DOKÜMANTASYON VE BİLGİ İŞLEM DAİRESİ BAŞKANLIĞI
<p>Enstitü tarafından sunulan tüm hizmetlerin çevrimiçi olarak sunulabilmesine yönelik teknik, idari ve hukuki altyapı ihtiyaçlarının belirlenmesi, arşivlerin taranarak elektronik ortama aktarılması, kurum genelinde e-imza sisteminin uygulamaya geçirilmesi yönünde çalışmalar yapılması, Enstitünün e-devlet kapısına dahil olmasını sağlayacak düzenlemelerle ilgili çalışmalar yapılması bu faaliyet kapsamında yer almaktadır.</p>	

<b>Ekonomik Kod</b>		<b>Ödenek</b>
01	Personel Giderleri	93.651,00
02	SGK Devlet Primi Giderleri	13.462,00
03	Mal ve Hizmet Alım Giderleri	470.855,00
04	Faiz Giderleri	0,00
05	Cari Transferler	0,00
06	Sermaye Giderleri	65.224,00
07	Sermaye Transferleri	0,00
08	Borç verme	0,00
<b>Toplam Bütçe Kaynak İhtiyacı</b>		<b>643.192,00</b>
<b>Bütçe Dışı Kaynak</b>	Döner Sermaye	0,00
	Diğer Yurt İçi	0,00
	Yurt Dışı	0,00
<b>Toplam Bütçe Dışı Kaynak İhtiyacı</b>		<b>0,00</b>
<b>Toplam Kaynak İhtiyacı</b>		<b>643.192,00</b>

**FAALİYET MALİYETLERİ TABLOSU**

<b>İdare Adı</b>	<b>40.24 - TÜRK PATENT ENSTİTÜSÜ</b>
<b>Performans Hedefi</b>	7 - Vekillik sisteminin güçlendirilmesine yönelik çalışmalar yapılacaktır.
<b>Faaliyet Adı</b>	Vekillik sisteminin güçlendirilmesine yönelik faaliyetler
<b>Sorumlu Harcama Birimi veya Birimleri</b>	40.24.00.10 - ENFORMASYON, DOKÜMANTASYON VE BİLGİ İŞLEM DAİRESİ BAŞKANLIĞI, 40.24.00.23 - STRATEJİ GELİŞTİRME MÜDÜRLÜĞÜ, 40.24.00.24 - HUKUK MÜŞAVİRLİĞİ, 40.24.30.00 - PATENT DAİRESİ BAŞKANLIĞI, 40.24.31.00 - MARKALAR DAİRESİ BAŞKANLIĞI, 40.24.32.00 - ENDÜSTRİYEL TASARIMLAR DAİRESİ BAŞKANLIĞI
<p>Bu faaliyet kapsamında, vekillik müessesesinin çerçevesini oluşturacak yasal düzenlemelerin hazırlanması sürecine katkı sağlanacak, vekillerin yaptıkları işlerin doğruluğunu ve kalitesini ölçen bir performans sistemi oluşturulmasına ilişkin çalışmalar yapılacak, performans sistemi sonuçları Enstitü internet sayfasında kamuoyu ile paylaşılacak, vekillik sınavları en az % 50'lik bölümünün uygulamaya yönelik olacak şekilde yapılacak, vekillerle karşılıklı istişarede bulunmak üzere periyodik toplantı, çalıştay vb. etkinlikler düzenlenecektir.</p>	

<b>Ekonomik Kod</b>		<b>Ödenek</b>
01	Personel Giderleri	611.850,00
02	SGK Devlet Primi Giderleri	78.556,00
03	Mal ve Hizmet Alım Giderleri	315.280,00
04	Faiz Giderleri	0,00
05	Cari Transferler	0,00
06	Sermaye Giderleri	58.912,00
07	Sermaye Transferleri	0,00
08	Borç verme	0,00
<b>Toplam Bütçe Kaynak İhtiyacı</b>		<b>1.064.598,00</b>
<b>Bütçe Dışı Kaynak</b>	Döner Sermaye	0,00
	Diğer Yurt İçi	0,00
	Yurt Dışı	0,00
<b>Toplam Bütçe Dışı Kaynak İhtiyacı</b>		<b>0,00</b>
<b>Toplam Kaynak İhtiyacı</b>		<b>1.064.598,00</b>

**FAALİYET MALİYETLERİ TABLOSU**

<b>İdare Adı</b>	<b>40.24 - TÜRK PATENT ENSTİTÜSÜ</b>
<b>Performans Hedefi</b>	8 - Toplumda patent, marka ve endüstriyel tasarıma ilişkin bilinirlik ve farkındalık düzeyi yükseltilecektir.
<b>Faaliyet Adı</b>	Tanıtım konusunda kaliteyi artırmaya yönelik faaliyetler
<b>Sorumlu Harcama Birimi veya Birimleri</b>	40.24.00.10 - ENFORMASYON, DOKÜMANTASYON VE BİLGİ İŞLEM DAİRESİ BAŞKANLIĞI
<p>Bu faaliyet kapsamında, tanıtım etkinlikleri için, hedef kitlelerin ihtiyaçlarına uygun eğitim materyalleri hazırlanması, tanıtım faaliyetlerinde görev alan personelin öncelikle protokol yönetimi olmak üzere halkla ilişkiler, proje yönetimi, sunum teknikleri gibi eğitimler alması, bilgi ve doküman birimlerinde çalışan personele yönelik olarak kapsamlı uygulamalı eğitimler düzenlenmesi, bilgi ve doküman birimlerinin nitelik ve nicelik olarak geliştirilmesi sağlanacaktır.</p>	

<b>Ekonomik Kod</b>		<b>Ödenek</b>
01	Personel Giderleri	22.971,00
02	SGK Devlet Primi Giderleri	3.302,00
03	Mal ve Hizmet Alım Giderleri	311.865,00
04	Faiz Giderleri	0,00
05	Cari Transferler	0,00
06	Sermaye Giderleri	96.784,00
07	Sermaye Transferleri	0,00
08	Borç verme	0,00
<b>Toplam Bütçe Kaynak İhtiyacı</b>		<b>434.922,00</b>
<b>Bütçe Dışı Kaynak</b>	Döner Sermaye	0,00
	Diğer Yurt İçi	0,00
	Yurt Dışı	0,00
<b>Toplam Bütçe Dışı Kaynak İhtiyacı</b>		<b>0,00</b>
<b>Toplam Kaynak İhtiyacı</b>		<b>434.922,00</b>

**FAALİYET MALİYETLERİ TABLOSU**

<b>İdare Adı</b>	<b>40.24 - TÜRK PATENT ENSTİTÜSÜ</b>
<b>Performans Hedefi</b>	8 - Toplumda patent, marka ve endüstriyel tasarıma ilişkin bilinirlik ve farkındalık düzeyi yükseltilecektir.
<b>Faaliyet Adı</b>	Bilinirlik ve farkındalık düzeyini artırmaya yönelik faaliyetler
<b>Sorumlu Harcama Birimi veya Birimleri</b>	40.24.00.10 - ENFORMASYON, DOKÜMANTASYON VE BİLGİ İŞLEM DAİRESİ BAŞKANLIĞI
<p>Bu faaliyet kapsamında, ilgili taraflarla işbirliği içinde, sınai mülkiyet kültürünün geliştirilmesine yönelik etkinlikler düzenlenmesi, daha önce faaliyet düzenlenmemiş 5 yeni ilde tanıtım etkinlikleri yapılması, sınai mülkiyet konusuna kamuoyunun dikkatini çekmeye yönelik olarak Patent Ödülleri verilmesi ve sınai mülkiyet haklarıyla ilgili gelişmeleri aktaran, Enstitümüz çalışma ve faaliyetlerini anlatan, uzman görüş ve düşüncelerin paylaşıldığı aylık e-bülten yayımlanması yer almaktadır.</p>	

<b>Ekonomik Kod</b>		<b>Ödenek</b>
01	Personel Giderleri	33.573,00
02	SGK Devlet Primi Giderleri	4.826,00
03	Mal ve Hizmet Alım Giderleri	556.465,00
04	Faiz Giderleri	0,00
05	Cari Transferler	0,00
06	Sermaye Giderleri	113.616,00
07	Sermaye Transferleri	0,00
08	Borç verme	0,00
<b>Toplam Bütçe Kaynak İhtiyacı</b>		<b>708.480,00</b>
<b>Bütçe Dışı Kaynak</b>	Döner Sermaye	0,00
	Diğer Yurt İçi	0,00
	Yurt Dışı	0,00
<b>Toplam Bütçe Dışı Kaynak İhtiyacı</b>		<b>0,00</b>
<b>Toplam Kaynak İhtiyacı</b>		<b>708.480,00</b>

**FAALİYET MALİYETLERİ TABLOSU**

<b>İdare Adı</b>	<b>40.24 - TÜRK PATENT ENSTİTÜSÜ</b>
<b>Performans Hedefi</b>	9 - Coğrafi işaretler konusunda her düzeyde bilinç artırılabacaktır.
<b>Faaliyet Adı</b>	Coğrafi işaretler konusunda bilinç artırmaya yönelik faaliyetler
<b>Sorumlu Harcama Birimi veya Birimleri</b>	40.24.00.10 - ENFORMASYON, DOKÜMANTASYON VE BİLGİ İŞLEM DAİRESİ BAŞKANLIĞI, 40.24.31.00 - MARKALAR DAİRESİ BAŞKANLIĞI
<p>Coğrafi işaret tescili konusunda bilgilendirme faaliyetleri düzenlenmesi, coğrafi işaret korumasının getirilmesi konusunda ve coğrafi işaret tesciline sahip ürünlerin tüketilmesi yönünde basın, üretici birlikleri, tüketici dernek ve birlikleri vasıtasıyla üretici ve tüketicilere yönelik tanıtım faaliyetlerinin düzenlenmesi bu faaliyet kapsamında öngörülmüştür.</p>	

<b>Ekonomik Kod</b>		<b>Ödenek</b>
01	Personel Giderleri	513.098,00
02	SGK Devlet Primi Giderleri	64.676,00
03	Mal ve Hizmet Alım Giderleri	521.880,00
04	Faiz Giderleri	0,00
05	Cari Transferler	0,00
06	Sermaye Giderleri	193.568,00
07	Sermaye Transferleri	0,00
08	Borç verme	0,00
<b>Toplam Bütçe Kaynak İhtiyacı</b>		<b>1.293.222,00</b>
<b>Bütçe Dışı Kaynak</b>	Döner Sermaye	0,00
	Diğer Yurt İçi	0,00
	Yurt Dışı	0,00
<b>Toplam Bütçe Dışı Kaynak İhtiyacı</b>		<b>0,00</b>
<b>Toplam Kaynak İhtiyacı</b>		<b>1.293.222,00</b>



**FAALİYET MALİYETLERİ TABLOSU**

<b>İdare Adı</b>	<b>40.24 - TÜRK PATENT ENSTİTÜSÜ</b>
<b>Performans Hedefi</b>	10 - Sınai mülkiyetin etkin korunmasına ve taklidin önlenmesine yönelik bilinçlendirme çalışmaları yapılacaktır.
<b>Faaliyet Adı</b>	Sınai mülkiyetin etkin korunması ve taklidin önlenmesine yönelik bilinçlendirme faaliyetleri
<b>Sorumlu Harcama Birimi veya Birimleri</b>	40.24.00.10 - ENFORMASYON, DOKÜMANTASYON VE BİLGİ İŞLEM DAİRESİ BAŞKANLIĞI, 40.24.00.24 - HUKUK MÜŞAVİRLİĞİ, 40.24.33.00 - ULUSLARARASI İLİŞKİLER DAİRESİ BAŞKANLIĞI
<p>Taklitle mücadele konusunda AB üyesi ülkelerin ulusal snai mülkiyet ofislerinin yürüttükleri faaliyetler hakkında araştırmalar yapılması, taklitle mücadele konusunda, ilgili taraflarla işbirliği içinde etkinlikler düzenlenmesi, snai mülkiyetin önemi ve taklidin ülke ekonomisine olumsuz etkileri konusunda basın yoluyla tüketicilerin bilinçlendirilmesi çalışmaları, özellikle ihtisas mahkemelerinin olmadığı illerde snai mülkiyet haklarıyla ilgili davalara bakan hakimlerle karşılıklı bilgi ve tecrübe paylaşımının sağlanmasına yönelik toplantılar düzenlenmesi bu faaliyet kapsamındadır.</p>	

<b>Ekonomik Kod</b>		<b>Ödenek</b>
01	Personel Giderleri	121.590,00
02	SGK Devlet Primi Giderleri	16.588,00
03	Mal ve Hizmet Alım Giderleri	322.011,00
04	Faiz Giderleri	0,00
05	Cari Transferler	1.500,00
06	Sermaye Giderleri	94.680,00
07	Sermaye Transferleri	0,00
08	Borç verme	0,00
<b>Toplam Bütçe Kaynak İhtiyacı</b>		<b>556.369,00</b>
<b>Bütçe Dışı Kaynak</b>	Döner Sermaye	0,00
	Diğer Yurt İçi	0,00
	Yurt Dışı	0,00
<b>Toplam Bütçe Dışı Kaynak İhtiyacı</b>		<b>0,00</b>
<b>Toplam Kaynak İhtiyacı</b>		<b>556.369,00</b>

**FAALİYET MALİYETLERİ TABLOSU**

<b>İdare Adı</b>	<b>40.24 - TÜRK PATENT ENSTİTÜSÜ</b>
<b>Performans Hedefi</b>	11 - İnovasyon kapasitesinin artırılması ve yeniliklerin üretime dönüştürülmesi teşvik edilecektir.
<b>Faaliyet Adı</b>	İnovasyon kapasitesinin artırılması ve yeniliklerin üretime dönüştürülmesine yönelik faaliyetler
<b>Sorumlu Harcama Birimi veya Birimleri</b>	40.24.00.10 - ENFORMASYON, DOKÜMANTASYON VE BİLGİ İŞLEM DAİRESİ BAŞKANLIĞI, 40.24.00.24 - HUKUK MÜŞAVİRLİĞİ, 40.24.32.00 - ENDÜSTRİYEL TASARIMLAR DAİRESİ BAŞKANLIĞI
<p>Bu faaliyet kapsamında, üniversitelerde teknoloji transfer ofislerinin yaygınlaştırılması ve etkinleştirilmesi, KOBİ'lerin inovasyon kapasitesini artırmaya yönelik Hezarfen Projesinin yaygınlaştırılması, tasarımcılar ve sanayicileri bir araya getirecek toplantılar düzenlenmesi, üniversitelerin ve yüksek okulların tasarım bölümlerinin yer alacağı eğitim ve etkinliklerin düzenlenmesi öngörülmüştür.</p>	

<b>Ekonomik Kod</b>		<b>Ödenek</b>
01	Personel Giderleri	203.766,00
02	SGK Devlet Primi Giderleri	29.372,00
03	Mal ve Hizmet Alım Giderleri	452.671,00
04	Faiz Giderleri	0,00
05	Cari Transferler	0,00
06	Sermaye Giderleri	140.968,00
07	Sermaye Transferleri	0,00
08	Borç verme	0,00
<b>Toplam Bütçe Kaynak İhtiyacı</b>		<b>826.777,00</b>
<b>Bütçe Dışı Kaynak</b>	Döner Sermaye	0,00
	Diğer Yurt İçi	0,00
	Yurt Dışı	0,00
<b>Toplam Bütçe Dışı Kaynak İhtiyacı</b>		<b>0,00</b>
<b>Toplam Kaynak İhtiyacı</b>		<b>826.777,00</b>

**FAALİYET MALİYETLERİ TABLOSU**

<b>İdare Adı</b>	<b>40.24 - TÜRK PATENT ENSTİTÜSÜ</b>
<b>Performans Hedefi</b>	12 - Yöresel ve kentsel markalaşmanın teşviki yönünde çalışmalar yapılacaktır.
<b>Faaliyet Adı</b>	Yöresel ve kentsel markalaşmanın teşvikine yönelik faaliyetler
<b>Sorumlu Harcama Birimi veya Birimleri</b>	40.24.00.10 - ENFORMASYON, DOKÜMANTASYON VE BİLGİ İŞLEM DAİRESİ BAŞKANLIĞI, 40.24.31.00 - MARKALAR DAİRESİ BAŞKANLIĞI
<p>Bu faaliyet kapsamında, yöresel ve kentsel markalaşma konusunda Enstitü ve ilgili paydaşların katılımıyla bir çalışma grubu oluşturulması ve ilgili taraflarla işbirliği içinde, yöresel ve kentsel markalaşmanın tanıtımı ve teşviki yönünde etkinlikler düzenlenmesi, yöresel ve kentsel markalaşma aracı olarak kullanılacak nitelikteki coğrafi işaretlerin ve diğer ürün ve araçların tespitine yönelik araştırma yapılması, tespit edilen coğrafi işaretler ve diğer ürün ve araçların tanıtımında ve yatırım aracı olarak kullanılmasında yararlanılacak mali kaynakların ve iletişim olanaklarının belirlenmesi, tespit edilen coğrafi işaretler ve diğer ürün ve araçlar bağlamında, ilgililerin eğitim, konferans vb. etkinlikler yoluyla bilgilendirilmesi planlanmaktadır.</p>	

<b>Ekonomik Kod</b>		<b>Ödenek</b>
01	Personel Giderleri	414.939,00
02	SGK Devlet Primi Giderleri	54.198,00
03	Mal ve Hizmet Alım Giderleri	481.180,00
04	Faiz Giderleri	0,00
05	Cari Transferler	0,00
06	Sermaye Giderleri	174.632,00
07	Sermaye Transferleri	0,00
08	Borç verme	0,00
<b>Toplam Bütçe Kaynak İhtiyacı</b>		<b>1.124.949,00</b>
<b>Bütçe Dışı Kaynak</b>	Döner Sermaye	0,00
	Diğer Yurt İçi	0,00
	Yurt Dışı	0,00
<b>Toplam Bütçe Dışı Kaynak İhtiyacı</b>		<b>0,00</b>
<b>Toplam Kaynak İhtiyacı</b>		<b>1.124.949,00</b>

**FAALİYET MALİYETLERİ TABLOSU**

<b>İdare Adı</b>	<b>40.24 - TÜRK PATENT ENSTİTÜSÜ</b>
<b>Performans Hedefi</b>	13 - Özgün tasarımlar teşvik edilerek “Türk Tasarımı” imajının gelişmesine katkı sağlanacaktır.
<b>Faaliyet Adı</b>	Tasarım Stratejisi ve Eylem Planı çerçevesindeki uygulamaların izlenip değerlendirilmesine yönelik faaliyetler
<b>Sorumlu Harcama Birimi veya Birimleri</b>	40.24.00.23 - STRATEJİ GELİŞTİRME MÜDÜRLÜĞÜ
<p>Tasarım Stratejisi ve Eylem Planı çerçevesindeki uygulamaların izlenip değerlendirilmesi ve sonuçların Türk Tasarım Danışma Konseyine sunulması bu faaliyet kapsamındadır.</p>	

<b>Ekonomik Kod</b>		<b>Ödenek</b>
01	Personel Giderleri	7.504,00
02	SGK Devlet Primi Giderleri	980,00
03	Mal ve Hizmet Alım Giderleri	3.654,00
04	Faiz Giderleri	0,00
05	Cari Transferler	0,00
06	Sermaye Giderleri	0,00
07	Sermaye Transferleri	0,00
08	Borç verme	0,00
<b>Toplam Bütçe Kaynak İhtiyacı</b>		<b>12.138,00</b>
<b>Bütçe Dışı Kaynak</b>	Döner Sermaye	0,00
	Diğer Yurt İçi	0,00
	Yurt Dışı	0,00
<b>Toplam Bütçe Dışı Kaynak İhtiyacı</b>		<b>0,00</b>
<b>Toplam Kaynak İhtiyacı</b>		<b>12.138,00</b>

**FAALİYET MALİYETLERİ TABLOSU**

<b>İdare Adı</b>	<b>40.24 - TÜRK PATENT ENSTİTÜSÜ</b>
<b>Performans Hedefi</b>	13 - Özgün tasarımlar teşvik edilerek "Türk Tasarımı" imajının gelişmesine katkı sağlanacaktır.
<b>Faaliyet Adı</b>	Özgün tasarımların teşvik edilmesine yönelik faaliyetler
<b>Sorumlu Harcama Birimi veya Birimleri</b>	40.24.00.10 - ENFORMASYON, DOKÜMANTASYON VE BİLGİ İŞLEM DAİRESİ BAŞKANLIĞI, 40.24.32.00 - ENDÜSTRİYEL TASARIMLAR DAİRESİ BAŞKANLIĞI, 40.24.33.00 - ULUSLARARASI İLİŞKİLER DAİRESİ BAŞKANLIĞI
<p>Bu faaliyet kapsamında, tasarımcılara yönelik olarak eğitici ve işbirliğini geliştirici nitelikte ulusal düzeyde seminer ve çalıştaylar düzenlenecek, yerli ve yabancı tasarımcıları ve tasarım konseylerini bir araya getirecek çalıştaylar düzenlenecek, atölye çalışmalarına, tasarım yarışmalarına ve özgün tasarımlara ilişkin başarı öykülerinin medya aracılığıyla topluma duyurulmasına katkı sağlanacaktır.</p>	

<b>Ekonomik Kod</b>		<b>Ödenek</b>
01	Personel Giderleri	347.498,00
02	SGK Devlet Primi Giderleri	50.516,00
03	Mal ve Hizmet Alım Giderleri	353.040,00
04	Faiz Giderleri	0,00
05	Cari Transferler	1.500,00
06	Sermaye Giderleri	157.800,00
07	Sermaye Transferleri	0,00
08	Borç verme	0,00
<b>Toplam Bütçe Kaynak İhtiyacı</b>		<b>910.354,00</b>
<b>Bütçe Dışı Kaynak</b>	Döner Sermaye	0,00
	Diğer Yurt İçi	0,00
	Yurt Dışı	0,00
<b>Toplam Bütçe Dışı Kaynak İhtiyacı</b>		<b>0,00</b>
<b>Toplam Kaynak İhtiyacı</b>		<b>910.354,00</b>

**FAALİYET MALİYETLERİ TABLOSU**

<b>İdare Adı</b>	<b>40.24 - TÜRK PATENT ENSTİTÜSÜ</b>
<b>Performans Hedefi</b>	14 - Sınai mülkiyet alanında akademik çalışmalar teşvik edilecektir.
<b>Faaliyet Adı</b>	Sınai mülkiyet alanındaki akademik çalışmaların teşvikine yönelik faaliyetler
<b>Sorumlu Harcama Birimi veya Birimleri</b>	40.24.00.10 - ENFORMASYON, DOKÜMANTASYON VE BİLGİ İŞLEM DAİRESİ BAŞKANLIĞI, 40.24.30.00 - PATENT DAİRESİ BAŞKANLIĞI, 40.24.33.00 - ULUSLARARASI İLİŞKİLER DAİRESİ BAŞKANLIĞI
<p>Üniversitelerde lisans düzeyinde sınai mülkiyet konusunda dersler konulması, sınai mülkiyet haklarıyla ilgili yüksek lisans programı açılması ve akademik yükselme kriterlerinde patentin etkisinin artırılması için girişimlerde bulunulması, Türkiye’de bir üniversitede WIPO destekli bir yüksek lisans programı açılması yönünde WIPO’yla ortaklaşa çalışmalar yürütülmesi, sınai mülkiyet konusunda akademik çalışmaların yayın haline getirilmesi, sınai mülkiyet konusunda yeni akademik çalışmalar yaptırılması bu faaliyet kapsamında yer almaktadır.</p>	

<b>Ekonomik Kod</b>		<b>Ödenek</b>
01	Personel Giderleri	246.226,00
02	SGK Devlet Primi Giderleri	33.512,00
03	Mal ve Hizmet Alım Giderleri	498.505,00
04	Faiz Giderleri	0,00
05	Cari Transferler	1.500,00
06	Sermaye Giderleri	8.416,00
07	Sermaye Transferleri	0,00
08	Borç verme	0,00
<b>Toplam Bütçe Kaynak İhtiyacı</b>		<b>788.159,00</b>
<b>Bütçe Dışı Kaynak</b>	Döner Sermaye	0,00
	Diğer Yurt İçi	0,00
	Yurt Dışı	0,00
<b>Toplam Bütçe Dışı Kaynak İhtiyacı</b>		<b>0,00</b>
<b>Toplam Kaynak İhtiyacı</b>		<b>788.159,00</b>

**FAALİYET MALİYETLERİ TABLOSU**

<b>İdare Adı</b>	<b>40.24 - TÜRK PATENT ENSTİTÜSÜ</b>
<b>Performans Hedefi</b>	15 - Dünyadaki sınai mülkiyet konularına ilişkin gelişmeler takip edilecek ve stratejiler geliştirilecektir.
<b>Faaliyet Adı</b>	Uluslararası anlaşmalara katılma yönelik faaliyetler
<b>Sorumlu Harcama Birimi veya Birimleri</b>	40.24.33.00 - ULUSLARARASI İLİŞKİLER DAİRESİ BAŞKANLIĞI
<p>Bu faaliyet kapsamında, Patent Kanunu Antlaşmasına (PLT) ve Marka Kanunu Antlaşmasının (TLT) Revizyonuna İlişkin Singapur Antlaşmasına katılım sağlanacaktır.</p>	

<b>Ekonomik Kod</b>		<b>Ödenek</b>
01	Personel Giderleri	25.000,00
02	SGK Devlet Primi Giderleri	3.200,00
03	Mal ve Hizmet Alım Giderleri	13.860,00
04	Faiz Giderleri	0,00
05	Cari Transferler	9.000,00
06	Sermaye Giderleri	0,00
07	Sermaye Transferleri	0,00
08	Borç verme	0,00
<b>Toplam Bütçe Kaynak İhtiyacı</b>		<b>51.060,00</b>
<b>Bütçe Dışı Kaynak</b>	Döner Sermaye	0,00
	Diğer Yurt İçi	0,00
	Yurt Dışı	0,00
<b>Toplam Bütçe Dışı Kaynak İhtiyacı</b>		<b>0,00</b>
<b>Toplam Kaynak İhtiyacı</b>		<b>51.060,00</b>

**FAALİYET MALİYETLERİ TABLOSU**

<b>İdare Adı</b>	<b>40.24 - TÜRK PATENT ENSTİTÜSÜ</b>
<b>Performans Hedefi</b>	15 - Dünyadaki snai mülkiyet konularına ilişkin gelişmeler takip edilecek ve stratejiler geliştirilecektir.
<b>Faaliyet Adı</b>	Snai mülkiyet konularına ilişkin stratejiler geliştirilmesine yönelik faaliyetler
<b>Sorumlu Harcama Birimi veya Birimleri</b>	40.24.33.00 - ULUSLARARASI İLİŞKİLER DAİRESİ BAŞKANLIĞI
<p>Snai mülkiyete ilişkin dünyada son yıllarda öne çıkan konularda çalışma grupları kurulması, mevcut çalışma gruplarının etkinliğinin artırılması, çalışma grupları tarafından stratejiler geliştirilmesi, başta WIPO, DTÖ, EPO ve OHİM olmak üzere uluslararası kuruluşlarla düzenlenen daimi toplantılara düzenli ve etkin katılım sağlanması, snai mülkiyet alanında dünyada öne çıkan ülkelerle ülkemizin sisteminin karşılaştırıldığı kıyaslama çalışmaları yapılması bu faaliyet kapsamında öngörülmüştür.</p>	

<b>Ekonomik Kod</b>		<b>Ödenek</b>
01	Personel Giderleri	310.000,00
02	SGK Devlet Primi Giderleri	39.680,00
03	Mal ve Hizmet Alım Giderleri	112.860,00
04	Faiz Giderleri	0,00
05	Cari Transferler	3.000,00
06	Sermaye Giderleri	0,00
07	Sermaye Transferleri	0,00
08	Borç verme	0,00
<b>Toplam Bütçe Kaynak İhtiyacı</b>		<b>465.540,00</b>
<b>Bütçe Dışı Kaynak</b>	Döner Sermaye	0,00
	Diğer Yurt İçi	0,00
	Yurt Dışı	0,00
<b>Toplam Bütçe Dışı Kaynak İhtiyacı</b>		<b>0,00</b>
<b>Toplam Kaynak İhtiyacı</b>		<b>465.540,00</b>



**FAALİYET MALİYETLERİ TABLOSU**

<b>İdare Adı</b>	<b>40.24 - TÜRK PATENT ENSTİTÜSÜ</b>
<b>Performans Hedefi</b>	16 - Uluslararası kuruluşlarla yeni işbirliği alanları oluşturulacak ve mevcut işbirlikleri etkin hale getirilecektir.
<b>Faaliyet Adı</b>	Uluslararası kuruluşlarla işbirliğine yönelik faaliyetler
<b>Sorumlu Harcama Birimi veya Birimleri</b>	40.24.00.10 - ENFORMASYON, DOKÜMANTASYON VE BİLGİ İŞLEM DAİRESİ BAŞKANLIĞI, 40.24.33.00 - ULUSLARARASI İLİŞKİLER DAİRESİ BAŞKANLIĞI
<p>Bu faaliyet kapsamında, WIPO ve EPO ile işbirliği içinde projeler yürütülmesi, etkinlikler düzenlenmesi ve OHİM ile mevcut mutabakat zaptının etkinliğinin artırılması planlanmaktadır.</p>	

<b>Ekonomik Kod</b>		<b>Ödenek</b>
01	Personel Giderleri	94.214,00
02	SGK Devlet Primi Giderleri	13.228,00
03	Mal ve Hizmet Alım Giderleri	362.590,00
04	Faiz Giderleri	0,00
05	Cari Transferler	97.500,00
06	Sermaye Giderleri	180.944,00
07	Sermaye Transferleri	0,00
08	Borç verme	0,00
<b>Toplam Bütçe Kaynak İhtiyacı</b>		<b>748.476,00</b>
<b>Bütçe Dışı Kaynak</b>	Döner Sermaye	0,00
	Diğer Yurt İçi	0,00
	Yurt Dışı	0,00
<b>Toplam Bütçe Dışı Kaynak İhtiyacı</b>		<b>0,00</b>
<b>Toplam Kaynak İhtiyacı</b>		<b>748.476,00</b>

**FAALİYET MALİYETLERİ TABLOSU**

<b>İdare Adı</b>	<b>40.24 - TÜRK PATENT ENSTİTÜSÜ</b>
<b>Performans Hedefi</b>	17 - Ulusal sınai mülkiyet ofisleriyle yeni işbirliği alanları oluşturulacak ve mevcut işbirlikleri etkin hale getirilecektir.
<b>Faaliyet Adı</b>	Ulusal sınai mülkiyet ofisleriyle işbirliğine yönelik faaliyetler
<b>Sorumlu Harcama Birimi veya Birimleri</b>	40.24.00.10 - ENFORMASYON, DOKÜMANTASYON VE BİLGİ İŞLEM DAİRESİ BAŞKANLIĞI, 40.24.33.00 - ULUSLARARASI İLİŞKİLER DAİRESİ BAŞKANLIĞI
<p>İhtiyaç analizi çalışması yapılarak mevcut işbirliklerinin değerlendirilmesi ve yeni işbirliği yapılacak ülkelerin belirlenmesi, belirlenen ulusal sınai mülkiyet ofisleriyle mevcut işbirliklerinin etkinleştirilmesine yönelik eylem planı hazırlanması, yeni işbirliği yapılacak ulusal sınai mülkiyet ofisleriyle protokol imzalanması, ulusal sınai mülkiyet ofisleriyle işbirliği içinde projeler yürütülmesi ve etkinlikler düzenlenmesi bu faaliyet altında öngörülmüştür.</p>	

<b>Ekonomik Kod</b>		<b>Ödenek</b>
01	Personel Giderleri	152.525,00
02	SGK Devlet Primi Giderleri	21.610,00
03	Mal ve Hizmet Alım Giderleri	111.875,00
04	Faiz Giderleri	0,00
05	Cari Transferler	6.000,00
06	Sermaye Giderleri	166.216,00
07	Sermaye Transferleri	0,00
08	Borç verme	0,00
<b>Toplam Bütçe Kaynak İhtiyacı</b>		<b>458.226,00</b>
<b>Bütçe Dışı Kaynak</b>	Döner Sermaye	0,00
	Diğer Yurt İçi	0,00
	Yurt Dışı	0,00
<b>Toplam Bütçe Dışı Kaynak İhtiyacı</b>		<b>0,00</b>
<b>Toplam Kaynak İhtiyacı</b>		<b>458.226,00</b>

**FAALİYET MALİYETLERİ TABLOSU**

<b>İdare Adı</b>	<b>40.24 - TÜRK PATENT ENSTİTÜSÜ</b>
<b>Performans Hedefi</b>	18 - Kamu kurumları ve STK'lar arasındaki mevcut platformlar etkinleştirilerek yapılacak çalışmaların sonuçları politikalara aktarılacaktır.
<b>Faaliyet Adı</b>	Ulusal Fikri ve Sınai Mülkiyet Hakları Strateji Belgesi hazırlanması faaliyeti
<b>Sorumlu Harcama Birimi veya Birimleri</b>	40.24.00.23 - STRATEJİ GELİŞTİRME MÜDÜRLÜĞÜ
<p>Bu faaliyet kapsamında, Ulusal Fikri ve Sınai Mülkiyet Hakları Strateji Belgesi hazırlanacaktır.</p>	

<b>Ekonomik Kod</b>		<b>Ödenek</b>
01	Personel Giderleri	11.256,00
02	SGK Devlet Primi Giderleri	1.470,00
03	Mal ve Hizmet Alım Giderleri	3.654,00
04	Faiz Giderleri	0,00
05	Cari Transferler	0,00
06	Sermaye Giderleri	0,00
07	Sermaye Transferleri	0,00
08	Borç verme	0,00
<b>Toplam Bütçe Kaynak İhtiyacı</b>		<b>16.380,00</b>
<b>Bütçe Dışı Kaynak</b>	Döner Sermaye	0,00
	Diğer Yurt İçi	0,00
	Yurt Dışı	0,00
<b>Toplam Bütçe Dışı Kaynak İhtiyacı</b>		<b>0,00</b>
<b>Toplam Kaynak İhtiyacı</b>		<b>16.380,00</b>

**FAALİYET MALİYETLERİ TABLOSU**

<b>İdare Adı</b>	<b>40.24 - TÜRK PATENT ENSTİTÜSÜ</b>
<b>Performans Hedefi</b>	18 - Kamu kurumları ve STK 'lar arasındaki mevcut platformlar etkinleştirilerek yapılacak çalışmaların sonuçları politikalara aktarılacaktır.
<b>Faaliyet Adı</b>	Kamu kurumları ve STK 'larla işbirliğine yönelik işbirliği faaliyetleri
<b>Sorumlu Harcama Birimi veya Birimleri</b>	40.24.33.00 - ULUSLARARASI İLİŞKİLER DAİRESİ BAŞKANLIĞI
<p>Bu faaliyet kapsamında, FSMHKK, YOİKK ve Türk Tasarım Danışma Konseyi gibi platformların yürüttüğü çalışmaların izlenmesi ve bu platformlar için öneriler geliştirilmesi, uluslararası karar alma platformlarına katılım öncesinde, ülke görüşüne temel teşkil etmek üzere, STK 'ların da görüşlerinin yer aldığı raporlar oluşturulması planlanmaktadır.</p>	

<b>Ekonomik Kod</b>		<b>Ödenek</b>
01	Personel Giderleri	5.000,00
02	SGK Devlet Primi Giderleri	640,00
03	Mal ve Hizmet Alım Giderleri	1.980,00
04	Faiz Giderleri	0,00
05	Cari Transferler	4.500,00
06	Sermaye Giderleri	0,00
07	Sermaye Transferleri	0,00
08	Borç verme	0,00
<b>Toplam Bütçe Kaynak İhtiyacı</b>		<b>12.120,00</b>
<b>Bütçe Dışı Kaynak</b>	Döner Sermaye	0,00
	Diğer Yurt İçi	0,00
	Yurt Dışı	0,00
<b>Toplam Bütçe Dışı Kaynak İhtiyacı</b>		<b>0,00</b>
<b>Toplam Kaynak İhtiyacı</b>		<b>12.120,00</b>

**FAALİYET MALİYETLERİ TABLOSU**

<b>İdare Adı</b>	<b>40.24 - TÜRK PATENT ENSTİTÜSÜ</b>
<b>Performans Hedefi</b>	19 - Yöresel ürünlerimizin uluslararası düzeyde coğrafi işaret tescili almasına ve bilinirliğinin artırılmasına katkı sağlanacaktır.
<b>Faaliyet Adı</b>	Yöresel ürünlerimizin uluslararası düzeyde coğrafi işaret tescili almasına ve bilinirliğinin artırılmasına yönelik faaliyetler
<b>Sorumlu Harcama Birimi veya Birimleri</b>	40.24.00.10 - ENFORMASYON, DOKÜMANTASYON VE BİLGİ İŞLEM DAİRESİ BAŞKANLIĞI, 40.24.31.00 - MARKALAR DAİRESİ BAŞKANLIĞI, 40.24.33.00 - ULUSLARARASI İLİŞKİLER DAİRESİ BAŞKANLIĞI
<p>Bu faaliyet kapsamında, Türkiye'nin yöresel ürün haritası çıkartılacak, yöresel ve kentsel markalaşma aracı olarak kullanılan ulusal coğrafi işaretlerin uluslararası tesciline yönelik harcamaların desteklenme olanakları konusunda araştırmalar yapılacak, coğrafi işaretler konusunda uluslararası fuarlara katılım sağlanacak ve ilgili fuarlarda coğrafi işaretler tanıtılacak, uluslararası düzeyde bilinirliğinin artırılması hedeflenen coğrafi işaretler için tanıtım politikaları oluşturulmasına katkı sağlanacaktır.</p>	

<b>Ekonomik Kod</b>		<b>Ödenek</b>
01	Personel Giderleri	384.298,00
02	SGK Devlet Primi Giderleri	49.636,00
03	Mal ve Hizmet Alım Giderleri	207.860,00
04	Faiz Giderleri	0,00
05	Cari Transferler	4.500,00
06	Sermaye Giderleri	96.784,00
07	Sermaye Transferleri	0,00
08	Borç verme	0,00
<b>Toplam Bütçe Kaynak İhtiyacı</b>		<b>743.078,00</b>
<b>Bütçe Dışı Kaynak</b>	Döner Sermaye	0,00
	Diğer Yurt İçi	0,00
	Yurt Dışı	0,00
<b>Toplam Bütçe Dışı Kaynak İhtiyacı</b>		<b>0,00</b>
<b>Toplam Kaynak İhtiyacı</b>		<b>743.078,00</b>

**FAALİYET MALİYETLERİ TABLOSU**

<b>İdare Adı</b>	<b>40.24 - TÜRK PATENT ENSTİTÜSÜ</b>
<b>Performans Hedefi</b>	20 - Genetik kaynaklar ve geleneksel bilgi konusunda ilgili taraflarla işbirliği içinde ulusal ve uluslararası düzeyde çalışmalar yapılacaktır.
<b>Faaliyet Adı</b>	Genetik kaynaklar ve geleneksel bilgi konusunda ilgili taraflarla işbirliği faaliyetleri
<b>Sorumlu Harcama Birimi veya Birimleri</b>	40.24.30.00 - PATENT DAİRESİ BAŞKANLIĞI, 40.24.33.00 - ULUSLARARASI İLİŞKİLER DAİRESİ BAŞKANLIĞI
<p>Genetik kaynaklar ve geleneksel bilgi konusunda ulusal bir konferans düzenlenmesi, genetik kaynaklar ve geleneksel bilgi açısından ülkemizdeki mevcut durumun tespit edilmesi konusunda diğer ilgili kurumlarla işbirliği yapılması, genetik kaynak ve geleneksel bilgi açısından zengin olan ülkemiz için ortak bir politika geliştirmesi ve uluslararası kuruluşlar ile konuya dair işbirliği yapılması amacıyla bilgi alışverişinde bulunulması ayrıca toplantılar düzenlenmesi veya düzenlenen toplantılara katılım sağlanması bu faaliyet kapsamında öngörülmüştür.</p>	

<b>Ekonomik Kod</b>		<b>Ödenek</b>
01	Personel Giderleri	166.800,00
02	SGK Devlet Primi Giderleri	21.000,00
03	Mal ve Hizmet Alım Giderleri	98.340,00
04	Faiz Giderleri	0,00
05	Cari Transferler	3.000,00
06	Sermaye Giderleri	0,00
07	Sermaye Transferleri	0,00
08	Borç verme	0,00
<b>Toplam Bütçe Kaynak İhtiyacı</b>		<b>289.140,00</b>
<b>Bütçe Dışı Kaynak</b>	Döner Sermaye	0,00
	Diğer Yurt İçi	0,00
	Yurt Dışı	0,00
<b>Toplam Bütçe Dışı Kaynak İhtiyacı</b>		<b>0,00</b>
<b>Toplam Kaynak İhtiyacı</b>		<b>289.140,00</b>

**FAALİYET MALİYETLERİ TABLOSU**

<b>İdare Adı</b>	<b>40.24 - TÜRK PATENT ENSTİTÜSÜ</b>
<b>Performans Hedefi</b>	21 - AB Müzakerelerinde sınai mülkiyet haklarına ilişkin faslın kapanış kriterlerine yönelik çalışmalar yürütülecektir.
<b>Faaliyet Adı</b>	AB Müzakerelerine yönelik faaliyetler
<b>Sorumlu Harcama Birimi veya Birimleri</b>	40.24.33.00 - ULUSLARARASI İLİŞKİLER DAİRESİ BAŞKANLIĞI
<p>Bu faaliyet kapsamında, Eşleştirme Projesi sonrası ihtiyaç analizi yapılarak dış kaynaklı finansman kullanım olanaklarının araştırılması ve AB'ye tam üyelik çerçevesinde taklitle mücadeleyle ilişkin istatistikî verilerin toplanması konusunda paydaş kurumlarla işbirliği yapılması, AB ile yürütülen Fikri Mülkiyet Çalışma Grubu toplantılarına katılım ve faaliyetlerin etkin şekilde yürütülmesi konusunda katkı sağlanması planlanmaktadır.</p>	

<b>Ekonomik Kod</b>		<b>Ödenek</b>
01	Personel Giderleri	5.000,00
02	SGK Devlet Primi Giderleri	640,00
03	Mal ve Hizmet Alım Giderleri	1.980,00
04	Faiz Giderleri	0,00
05	Cari Transferler	16.500,00
06	Sermaye Giderleri	0,00
07	Sermaye Transferleri	0,00
08	Borç verme	0,00
<b>Toplam Bütçe Kaynak İhtiyacı</b>		<b>24.120,00</b>
<b>Bütçe Dışı Kaynak</b>	Döner Sermaye	0,00
	Diğer Yurt İçi	0,00
	Yurt Dışı	0,00
<b>Toplam Bütçe Dışı Kaynak İhtiyacı</b>		<b>0,00</b>
<b>Toplam Kaynak İhtiyacı</b>		<b>24.120,00</b>

**FAALİYET MALİYETLERİ TABLOSU**

<b>İdare Adı</b>	<b>40.24 - TÜRK PATENT ENSTİTÜSÜ</b>
<b>Performans Hedefi</b>	22 - Enstitü çalışmalarının ve sınai mülkiyet haklarının gerektirdiği yasal düzenlemeler hazırlanacak ve organizasyonel yapı güncellenecektir.
<b>Faaliyet Adı</b>	Sınai mülkiyet haklarına ilişkin yasal düzenlemelerin güncellenmesi faaliyeti
<b>Sorumlu Harcama Birimi veya Birimleri</b>	40.24.00.24 - HUKUK MÜŞAVİRLİĞİ, 40.24.00.05 - PERSONEL DAİRESİ BAŞKANLIĞI
<p>Bu faaliyet kapsamında, sınai mülkiyet haklarına ilişkin olarak gelişmeler ve ihtiyaçlar doğrultusunda hazırlanmış olan mevzuatın yasalaşması için çalışmalar yapılması planlanmaktadır.</p>	

<b>Ekonomik Kod</b>		<b>Ödenek</b>
01	Personel Giderleri	70.870,00
02	SGK Devlet Primi Giderleri	9.580,00
03	Mal ve Hizmet Alım Giderleri	33.680,00
04	Faiz Giderleri	0,00
05	Cari Transferler	31.650,00
06	Sermaye Giderleri	0,00
07	Sermaye Transferleri	0,00
08	Borç verme	0,00
<b>Toplam Bütçe Kaynak İhtiyacı</b>		<b>145.780,00</b>
<b>Bütçe Dışı Kaynak</b>	Döner Sermaye	0,00
	Diğer Yurt İçi	0,00
	Yurt Dışı	0,00
<b>Toplam Bütçe Dışı Kaynak İhtiyacı</b>		<b>0,00</b>
<b>Toplam Kaynak İhtiyacı</b>		<b>145.780,00</b>



**FAALİYET MALİYETLERİ TABLOSU**

<b>İdare Adı</b>	<b>40.24 - TÜRK PATENT ENSTİTÜSÜ</b>
<b>Performans Hedefi</b>	22 - Enstitü çalışmalarının ve sınai mülkiyet haklarının gerektirdiği yasal düzenlemeler hazırlanacak ve organizasyonel yapı güncellenecektir.
<b>Faaliyet Adı</b>	Organizasyonel yapının güncellenmesine yönelik faaliyetler
<b>Sorumlu Harcama Birimi veya Birimleri</b>	40.24.00.23 - STRATEJİ GELİŞTİRME MÜDÜRLÜĞÜ, 40.24.00.24 - HUKUK MÜŞAVİRLİĞİ
<p>TBMM'de bulunan Kanun Tasarısının yasalaşmasına müteakip yapılacak çalışmalar bu faaliyet kapsamındadır.</p>	

<b>Ekonomik Kod</b>		<b>Ödenek</b>
01	Personel Giderleri	70.756,00
02	SGK Devlet Primi Giderleri	9.080,00
03	Mal ve Hizmet Alım Giderleri	134.790,00
04	Faiz Giderleri	0,00
05	Cari Transferler	0,00
06	Sermaye Giderleri	0,00
07	Sermaye Transferleri	0,00
08	Borç verme	0,00
<b>Toplam Bütçe Kaynak İhtiyacı</b>		<b>214.626,00</b>
<b>Bütçe Dışı Kaynak</b>	Döner Sermaye	0,00
	Diğer Yurt İçi	0,00
	Yurt Dışı	0,00
<b>Toplam Bütçe Dışı Kaynak İhtiyacı</b>		<b>0,00</b>
<b>Toplam Kaynak İhtiyacı</b>		<b>214.626,00</b>

**FAALİYET MALİYETLERİ TABLOSU**

<b>İdare Adı</b>	<b>40.24 - TÜRK PATENT ENSTİTÜSÜ</b>
<b>Performans Hedefi</b>	23 - Personelin niteliği ve niceliği artırılabacaktır.
<b>Faaliyet Adı</b>	Personelin niceliğinin artırılmasına yönelik faaliyetler
<b>Sorumlu Harcama Birimi veya Birimleri</b>	40.24.00.05 - PERSONEL DAİRESİ BAŞKANLIĞI
<p>İhtiyaçlar doğrultusunda yeni personel istihdam edilmesi bu faaliyet kapsamında öngörülmüştür.</p>	

<b>Ekonomik Kod</b>		<b>Ödenek</b>
01	Personel Giderleri	50.500,00
02	SGK Devlet Primi Giderleri	7.000,00
03	Mal ve Hizmet Alım Giderleri	4.550,00
04	Faiz Giderleri	0,00
05	Cari Transferler	31.650,00
06	Sermaye Giderleri	0,00
07	Sermaye Transferleri	0,00
08	Borç verme	0,00
<b>Toplam Bütçe Kaynak İhtiyacı</b>		<b>93.700,00</b>
<b>Bütçe Dışı Kaynak</b>	Döner Sermaye	0,00
	Diğer Yurt İçi	0,00
	Yurt Dışı	0,00
<b>Toplam Bütçe Dışı Kaynak İhtiyacı</b>		<b>0,00</b>
<b>Toplam Kaynak İhtiyacı</b>		<b>93.700,00</b>

**FAALİYET MALİYETLERİ TABLOSU**

<b>İdare Adı</b>	<b>40.24 - TÜRK PATENT ENSTİTÜSÜ</b>
<b>Performans Hedefi</b>	23 - Personelin niteliği ve niceliği artırılabacaktır.
<b>Faaliyet Adı</b>	Personelin niteliğinin artırılmasına yönelik faaliyetler
<b>Sorumlu Harcama Birimi veya Birimleri</b>	40.24.00.05 - PERSONEL DAİRESİ BAŞKANLIĞI, 40.24.33.00 - ULUSLARARASI İLİŞKİLER DAİRESİ BAŞKANLIĞI
<p>Kişisel ve mesleki gelişime yönelik eğitimler ile özellikle değişen mevzuatın takip edilmesine olanak sağlayacak yurt içi ve yurt dışındaki eğitimlere katılım sağlanması, personel tarafından katılım sağlanan eğitim ve toplantılara ilişkin raporların intranet ortamında yer almasının sağlanması, personelin sınai mülkiyet haklarıyla ilgili lisansüstü programlara katılımına ilişkin yasal düzenleme yapılması bu faaliyet kapsamında öngörülmüştür.</p>	

<b>Ekonomik Kod</b>		<b>Ödenek</b>
01	Personel Giderleri	42.875,00
02	SGK Devlet Primi Giderleri	5.890,00
03	Mal ve Hizmet Alım Giderleri	6.530,00
04	Faiz Giderleri	0,00
05	Cari Transferler	33.150,00
06	Sermaye Giderleri	0,00
07	Sermaye Transferleri	0,00
08	Borç verme	0,00
<b>Toplam Bütçe Kaynak İhtiyacı</b>		<b>88.445,00</b>
<b>Bütçe Dışı Kaynak</b>	Döner Sermaye	0,00
	Diğer Yurt İçi	0,00
	Yurt Dışı	0,00
<b>Toplam Bütçe Dışı Kaynak İhtiyacı</b>		<b>0,00</b>
<b>Toplam Kaynak İhtiyacı</b>		<b>88.445,00</b>

**FAALİYET MALİYETLERİ TABLOSU**

<b>İdare Adı</b>	<b>40.24 - TÜRK PATENT ENSTİTÜSÜ</b>
<b>Performans Hedefi</b>	24 - Fiziksel ve teknolojik altyapı gereksinimler doğrultusunda güçlendirilecektir.
<b>Faaliyet Adı</b>	Fiziksel altyapının güçlendirilmesine yönelik faaliyetler
<b>Sorumlu Harcama Birimi veya Birimleri</b>	40.24.00.04 - İDARİ VE MALİ İŞLER DAİRESİ BAŞKANLIĞI
<p>Bu faaliyet kapsamında, kurumun fiziksel olanaklarının ve çalışma koşullarının iyileştirilmesine yönelik düzenlemeler yapılması planlanmaktadır.</p>	

<b>Ekonomik Kod</b>		<b>Ödenek</b>
01	Personel Giderleri	163.280,00
02	SGK Devlet Primi Giderleri	25.280,00
03	Mal ve Hizmet Alım Giderleri	556.320,00
04	Faiz Giderleri	0,00
05	Cari Transferler	1.448,00
06	Sermaye Giderleri	535.080,00
07	Sermaye Transferleri	0,00
08	Borç verme	0,00
<b>Toplam Bütçe Kaynak İhtiyacı</b>		<b>1.281.408,00</b>
<b>Bütçe Dışı Kaynak</b>	Döner Sermaye	0,00
	Diğer Yurt İçi	0,00
	Yurt Dışı	0,00
<b>Toplam Bütçe Dışı Kaynak İhtiyacı</b>		<b>0,00</b>
<b>Toplam Kaynak İhtiyacı</b>		<b>1.281.408,00</b>

**FAALİYET MALİYETLERİ TABLOSU**

<b>İdare Adı</b>	<b>40.24 - TÜRK PATENT ENSTİTÜSÜ</b>
<b>Performans Hedefi</b>	24 - Fiziksel ve teknolojik altyapı gereksinimler doğrultusunda güçlendirilecektir.
<b>Faaliyet Adı</b>	Teknolojik altyapının güçlendirilmesine yönelik faaliyetler
<b>Sorumlu Harcama Birimi veya Birimleri</b>	40.24.00.10 - ENFORMASYON, DOKÜMANTASYON VE BİLGİ İŞLEM DAİRESİ BAŞKANLIĞI
<p>Bu faaliyet kapsamında, Enstitünün donanım altyapısının güçlendirilmesi ve Enstitü internet sayfasının tasarım ve içeriğinin, ihtiyaçlar ve özellikle paydaşlardan ve kullanıcılardan gelen talepler doğrultusunda düzenli olarak güncellenmesi planlanmaktadır. Ayrıca, Enstitünün kullanmakta olduğu yazılımların ihtiyaçlar doğrultusunda yenilenmesi, Fikri ve Sınai Haklar İhtisas Mahkemeleri ve ilgili diğer kurum ve kuruluşlar arasında elektronik veri paylaşımının sağlanması konusunda çalışmalar yapılacaktır.</p>	

<b>Ekonomik Kod</b>		<b>Ödenek</b>
01	Personel Giderleri	153.729,00
02	SGK Devlet Primi Giderleri	22.098,00
03	Mal ve Hizmet Alım Giderleri	275.175,00
04	Faiz Giderleri	0,00
05	Cari Transferler	0,00
06	Sermaye Giderleri	113.616,00
07	Sermaye Transferleri	0,00
08	Borç verme	0,00
<b>Toplam Bütçe Kaynak İhtiyacı</b>		<b>564.618,00</b>
<b>Bütçe Dışı Kaynak</b>	Döner Sermaye	0,00
	Diğer Yurt İçi	0,00
	Yurt Dışı	0,00
<b>Toplam Bütçe Dışı Kaynak İhtiyacı</b>		<b>0,00</b>
<b>Toplam Kaynak İhtiyacı</b>		<b>564.618,00</b>

**FAALİYET MALİYETLERİ TABLOSU**

<b>İdare Adı</b>	<b>40.24 - TÜRK PATENT ENSTİTÜSÜ</b>
<b>Performans Hedefi</b>	25 - Planlı çalışma kültürünün oluşmasına ve mali kaynakların etkin kullanılmasına yönelik sistematik bir yapı oluşturulacaktır.
<b>Faaliyet Adı</b>	Planlı çalışmaya ve mali kaynakların etkin kullanılmasına yönelik faaliyetler
<b>Sorumlu Harcama Birimi veya Birimleri</b>	40.24.00.23 - STRATEJİ GELİŞTİRME MÜDÜRLÜĞÜ
<p>Bu faaliyet kapsamında, 2012-2016 Stratejik Planı çerçevesindeki uygulamalar sistematik bir şekilde izlenecek ve değerlendirilecek, gerektiği takdirde 2013 yılının ikinci yarısında gereksinimler doğrultusunda Stratejik Plan güncellenecek, yıllık performans programları ve Enstitü bütçesi hazırlanacak, yıllık iş planları yapılacak, yıllık faaliyet raporları hazırlanacak, iç kontrol sistemi güçlendirilecektir.</p>	

<b>Ekonomik Kod</b>		<b>Ödenek</b>
01	Personel Giderleri	146.328,00
02	SGK Devlet Primi Giderleri	19.110,00
03	Mal ve Hizmet Alım Giderleri	69.426,00
04	Faiz Giderleri	0,00
05	Cari Transferler	0,00
06	Sermaye Giderleri	0,00
07	Sermaye Transferleri	0,00
08	Borç verme	0,00
<b>Toplam Bütçe Kaynak İhtiyacı</b>		<b>234.864,00</b>
<b>Bütçe Dışı Kaynak</b>	Döner Sermaye	0,00
	Diğer Yurt İçi	0,00
	Yurt Dışı	0,00
<b>Toplam Bütçe Dışı Kaynak İhtiyacı</b>		<b>0,00</b>
<b>Toplam Kaynak İhtiyacı</b>		<b>234.864,00</b>

**FAALİYET MALİYETLERİ TABLOSU**

<b>İdare Adı</b>	<b>40.24 - TÜRK PATENT ENSTİTÜSÜ</b>
<b>Performans Hedefi</b>	26 - Kurum içi ortak çalışma kültürü ve iletişim güçlendirilecek, verimlilik artırılabacaktır.
<b>Faaliyet Adı</b>	Kurum içi ortak çalışma kültürü ve iletişimin güçlendirilmesine yönelik faaliyetler
<b>Sorumlu Harcama Birimi veya Birimleri</b>	40.24.00.04 - İDARİ VE MALİ İŞLER DAİRESİ BAŞKANLIĞI, 40.24.00.05 - PERSONEL DAİRESİ BAŞKANLIĞI
<p>Bu faaliyet kapsamında, yeni işe başlayan personelin oryantasyonuna yönelik eğitim programlarının gereksinimler doğrultusunda geliştirilmesi, elektronik ortamda tüm personelin erişimine açık, standart eğitim materyalleri hazırlanması, Enstitü faaliyetleriyle ilgili gelişmelerin paylaşıldığı, bütün personele açık periyodik toplantılar düzenlenmesi, birimler ve kişiler arası iletişimi güçlendirmeye yönelik sosyal etkinlikler düzenlenmesi planlanmaktadır.</p>	

<b>Ekonomik Kod</b>		<b>Ödenek</b>
01	Personel Giderleri	53.445,00
02	SGK Devlet Primi Giderleri	8.070,00
03	Mal ve Hizmet Alım Giderleri	560.870,00
04	Faiz Giderleri	0,00
05	Cari Transferler	33.098,00
06	Sermaye Giderleri	0,00
07	Sermaye Transferleri	0,00
08	Borç verme	0,00
<b>Toplam Bütçe Kaynak İhtiyacı</b>		<b>655.483,00</b>
<b>Bütçe Dışı Kaynak</b>	Döner Sermaye	0,00
	Diğer Yurt İçi	0,00
	Yurt Dışı	0,00
<b>Toplam Bütçe Dışı Kaynak İhtiyacı</b>		<b>0,00</b>
<b>Toplam Kaynak İhtiyacı</b>		<b>655.483,00</b>

**FAALİYET MALİYETLERİ TABLOSU**

<b>İdare Adı</b>	<b>40.24 - TÜRK PATENT ENSTİTÜSÜ</b>
<b>Performans Hedefi</b>	26 - Kurum içi ortak çalışma kültürü ve iletişim güçlendirilecek, verimlilik artırılabacaktır.
<b>Faaliyet Adı</b>	Çalışanların verimliliğini artırmaya yönelik faaliyetler
<b>Sorumlu Harcama Birimi veya Birimleri</b>	40.24.00.05 - PERSONEL DAİRESİ BAŞKANLIĞI
<p>Bu faaliyet kapsamında, her birim için bilimsel, nesnel ve kapsamlı bireysel performans kriterleri belirlenecek, belirlenen kriterler doğrultusunda personelin performansı değerlendirilecek, personel motivasyonunun artırılmasına yönelik tedbirler alınacaktır.</p>	

<b>Ekonomik Kod</b>		<b>Ödenek</b>
01	Personel Giderleri	12.625,00
02	SGK Devlet Primi Giderleri	1.750,00
03	Mal ve Hizmet Alım Giderleri	4.550,00
04	Faiz Giderleri	0,00
05	Cari Transferler	31.650,00
06	Sermaye Giderleri	0,00
07	Sermaye Transferleri	0,00
08	Borç verme	0,00
<b>Toplam Bütçe Kaynak İhtiyacı</b>		<b>50.575,00</b>
<b>Bütçe Dışı Kaynak</b>	Döner Sermaye	0,00
	Diğer Yurt İçi	0,00
	Yurt Dışı	0,00
<b>Toplam Bütçe Dışı Kaynak İhtiyacı</b>		<b>0,00</b>
<b>Toplam Kaynak İhtiyacı</b>		<b>50.575,00</b>



## **III.MALİ BİLGİLER**

**İDARE PERFORMANS TABLOSU**

<b>İdare Adı</b>	40.24 - TÜRK PATENT ENSTİTÜSÜ
------------------	-------------------------------

PERFORMANS HEDEFİ	FAALİYET	Açıklama	2015					
			Bütçe İçi		Bütçe Dışı		Toplam	
			(TL)	PAY(%)	(TL)	PAY(%)	(TL)	PAY(%)
<b>1</b>		<b>Hizmet sunumunda verimliliği, kaliteyi ve müşteri memnuniyetini artıracak önlemler alınacaktır.</b>	<b>14.047.185,00</b>	<b>26,82</b>	<b>0,00</b>		<b>14.047.185,00</b>	<b>26,82</b>
1		İşlemlerde verimliliği ve kaliteyi artırıcı faaliyetler	13.436.667,00	25,65	0,00		13.436.667,00	25,65
2		Müşteri memnuniyetini artırıcı faaliyetler	610.518,00	1,17	0,00		610.518,00	1,17
<b>2</b>		<b>Plan Dönemi sonuna kadar patent araştırma ve inceleme raporlarının tamamının Enstitü bünyesinde düzenlenebilmesi sağlanacaktır.</b>	<b>3.626.925,00</b>	<b>6,92</b>	<b>0,00</b>		<b>3.626.925,00</b>	<b>6,92</b>
3		Araştırma ve inceleme faaliyeti	3.305.450,00	6,31	0,00		3.305.450,00	6,31
4		Araştırma ve incelemeye yönelik mevzuat değişikliği ve istihdam faaliyeti	321.475,00	0,61	0,00		321.475,00	0,61
<b>3</b>		<b>Marka tescil başvurularının inceleme ve tescil sürecinin 6 ay içinde tamamlanması sağlanacaktır.</b>	<b>4.398.478,00</b>	<b>8,40</b>	<b>0,00</b>		<b>4.398.478,00</b>	<b>8,40</b>
5		Marka tescil sürecinin kısaltılmasına yönelik istihdam faaliyeti	4.398.478,00	8,40	0,00		4.398.478,00	8,40
<b>4</b>		<b>Patent, marka, endüstriyel tasarım ve coğrafi işaret konularına ilişkin Enstitü kararlarında tutarlılık artacaktır.</b>	<b>1.425.026,00</b>	<b>2,72</b>	<b>0,00</b>		<b>1.425.026,00</b>	<b>2,72</b>
6		Enstitü kararlarında tutarlılığı artırmaya yönelik faaliyetler	1.425.026,00	2,72	0,00		1.425.026,00	2,72
<b>5</b>		<b>Enstitü kararları ile yargı kararları arasındaki uyum artırılabilecektir.</b>	<b>1.330.987,00</b>	<b>2,54</b>	<b>0,00</b>		<b>1.330.987,00</b>	<b>2,54</b>
7		Enstitü ile yargı kararları arasındaki uyumu artırmaya yönelik faaliyetler	1.330.987,00	2,54	0,00		1.330.987,00	2,54
<b>6</b>		<b>Kağıtsız ofise geçilecek ve çevrimici sunulan hizmetler artırılabilecektir.</b>	<b>643.192,00</b>	<b>1,23</b>	<b>0,00</b>		<b>643.192,00</b>	<b>1,23</b>
8		Kağıtsız ofise geçilmesine yönelik faaliyetler	643.192,00	1,23	0,00		643.192,00	1,23
<b>7</b>		<b>Yüksekliğin sisteminin güncellenmesine yönelik çalışmalar yapılacaktır.</b>	<b>1.064.598,00</b>	<b>2,03</b>	<b>0,00</b>		<b>1.064.598,00</b>	<b>2,03</b>
9		Yüksekliğin sisteminin güncellenmesine yönelik faaliyetler	1.064.598,00	2,03	0,00		1.064.598,00	2,03
<b>8</b>		<b>Toplumda patent, marka ve endüstriyel tasarıma ilişkin bilinirlik ve farkındalık düzeyi yükseltilecektir.</b>	<b>1.143.402,00</b>	<b>2,18</b>	<b>0,00</b>		<b>1.143.402,00</b>	<b>2,18</b>
10		Tanıtım konusunda kaliteyi artırmaya yönelik faaliyetler	434.922,00	0,83	0,00		434.922,00	0,83
11		Bilinirlik ve farkındalık düzeyini artırmaya yönelik faaliyetler	708.480,00	1,35	0,00		708.480,00	1,35
<b>9</b>		<b>Coğrafi işaretler konusunda her düzeyde bilinç artırılabilecektir.</b>	<b>1.293.222,00</b>	<b>2,47</b>	<b>0,00</b>		<b>1.293.222,00</b>	<b>2,47</b>
12		Coğrafi işaretler konusunda bilinç artırmaya yönelik faaliyetler	1.293.222,00	2,47	0,00		1.293.222,00	2,47
<b>10</b>		<b>Sınai mülkiyetin etkin korunmasına ve taklidi önlenmesine yönelik bilinçlendirme çalışmaları yapılacaktır.</b>	<b>556.369,00</b>	<b>1,06</b>	<b>0,00</b>		<b>556.369,00</b>	<b>1,06</b>
13		Sınai mülkiyetin etkin korunması ve taklidi önlenmesine yönelik bilinçlendirme faaliyetleri	556.369,00	1,06	0,00		556.369,00	1,06
<b>11</b>		<b>İnovasyon kapasitesinin artırılması ve yeniliklerin üretime dönüştürülmesi teşvik edilecektir.</b>	<b>826.777,00</b>	<b>1,58</b>	<b>0,00</b>		<b>826.777,00</b>	<b>1,58</b>
14		İnovasyon kapasitesinin artırılması ve yeniliklerin üretime dönüştürülmesine yönelik faaliyetler	826.777,00	1,58	0,00		826.777,00	1,58
<b>12</b>		<b>Yöresel ve kentsel markalaşmanın teşviki yönünde çalışmalar yapılacaktır.</b>	<b>1.124.949,00</b>	<b>2,15</b>	<b>0,00</b>		<b>1.124.949,00</b>	<b>2,15</b>
15		Yöresel ve kentsel markalaşmanın teşvikine yönelik faaliyetler	1.124.949,00	2,15	0,00		1.124.949,00	2,15
<b>13</b>		<b>Özgün tasarımlar teşvik edilerek "Türk Tasarımı" imajının gelişmesine katkı sağlanacaktır.</b>	<b>922.492,00</b>	<b>1,76</b>	<b>0,00</b>		<b>922.492,00</b>	<b>1,76</b>
16		Tasarım Stratejisi ve Eylem Planı çerçevesindeki uygulamaların izlenip değerlendirilmesine yönelik faaliyetler	12.138,00	0,02	0,00		12.138,00	0,02
17		Özgün tasarımların teşvik edilmesine yönelik faaliyetler	910.354,00	1,74	0,00		910.354,00	1,74
<b>14</b>		<b>Sınai mülkiyet alanında akademik çalışmalar teşvik edilecektir.</b>	<b>788.159,00</b>	<b>1,50</b>	<b>0,00</b>		<b>788.159,00</b>	<b>1,50</b>
18		Sınai mülkiyet alanındaki akademik çalışmaların teşvikine yönelik faaliyetler	788.159,00	1,50	0,00		788.159,00	1,50
<b>15</b>		<b>Dünyadaki sınai mülkiyet konularına ilişkin gelişmeler takip edilecek ve stratejiler geliştirilecektir.</b>	<b>516.600,00</b>	<b>0,99</b>	<b>0,00</b>		<b>516.600,00</b>	<b>0,99</b>
19		Uluslararası anlaşmalar katılma yönelik faaliyetler	51.060,00	0,10	0,00		51.060,00	0,10
20		Sınai mülkiyet konularına ilişkin stratejiler geliştirilmesine yönelik faaliyetler	465.540,00	0,89	0,00		465.540,00	0,89
<b>16</b>		<b>Uluslararası kuruluşlarla yeni işbirliği alanları oluşturulacak ve mevcut işbirlikleri etkin hale getirilecektir.</b>	<b>748.476,00</b>	<b>1,43</b>	<b>0,00</b>		<b>748.476,00</b>	<b>1,43</b>
21		Uluslararası kuruluşlarla işbirliğine yönelik faaliyetler	748.476,00	1,43	0,00		748.476,00	1,43
<b>17</b>		<b>Ulusal sınai mülkiyet ofisleriyle yeni işbirliği alanları oluşturulacak ve mevcut işbirlikleri etkin hale getirilecektir.</b>	<b>458.226,00</b>	<b>0,87</b>	<b>0,00</b>		<b>458.226,00</b>	<b>0,87</b>
22		Ulusal sınai mülkiyet ofisleriyle işbirliğine yönelik faaliyetler	458.226,00	0,87	0,00		458.226,00	0,87
<b>18</b>		<b>Kamu kurumları ve STK'lar arasındaki mevcut platformlar etkinleştirilerek yapılacak çalışmaların sonuçları politikalara aktarılacaktır.</b>	<b>28.500,00</b>	<b>0,05</b>	<b>0,00</b>		<b>28.500,00</b>	<b>0,05</b>
23		Ulusal Fikri ve Sınai Mülkiyet Hakları Strateji Belgesi hazırlanması faaliyeti	16.380,00	0,03	0,00		16.380,00	0,03
24		Kamu kurumları ve STK'larla işbirliğine yönelik işbirliği faaliyetleri	12.120,00	0,02	0,00		12.120,00	0,02
<b>19</b>		<b>Yöresel ürünlerimizin uluslararası düzeyde coğrafi işaret tescili alınmasına ve bilinirliğinin artırılmasına katkı sağlanacaktır.</b>	<b>743.078,00</b>	<b>1,42</b>	<b>0,00</b>		<b>743.078,00</b>	<b>1,42</b>
25		Yöresel ürünlerimizin uluslararası düzeyde coğrafi işaret tescili alınmasına ve bilinirliğinin artırılmasına yönelik faaliyetler	743.078,00	1,42	0,00		743.078,00	1,42
<b>20</b>		<b>Genetik kaynaklar ve geleneksel bilgi konusunda ilgili taraflarla işbirliği içinde ulusal ve uluslararası düzeyde çalışmalar yapılacaktır.</b>	<b>289.140,00</b>	<b>0,55</b>	<b>0,00</b>		<b>289.140,00</b>	<b>0,55</b>
26		Genetik kaynaklar ve geleneksel bilgi konusunda ilgili taraflarla işbirliği faaliyetleri	289.140,00	0,55	0,00		289.140,00	0,55
<b>21</b>		<b>AB Müzakerelerinde sınai mülkiyet haklarına ilişkin fasılın kapanış kriterlerine yönelik çalışmalar yürütülecektir.</b>	<b>24.120,00</b>	<b>0,05</b>	<b>0,00</b>		<b>24.120,00</b>	<b>0,05</b>
27		AB Müzakerelerine yönelik faaliyetler	24.120,00	0,05	0,00		24.120,00	0,05
<b>22</b>		<b>Enstitü çalışmalarının ve sınai mülkiyet haklarının gerektirdiği yasal düzenlemeler hazırlanacak ve organizasyonel yapı güncellenecektir.</b>	<b>360.406,00</b>	<b>0,69</b>	<b>0,00</b>		<b>360.406,00</b>	<b>0,69</b>
28		Sınai mülkiyet haklarına ilişkin yasal düzenlemelerin güncellenmesi faaliyeti	145.780,00	0,28	0,00		145.780,00	0,28
29		Organizasyonel yapının güncellenmesine yönelik faaliyetler	214.626,00	0,41	0,00		214.626,00	0,41
<b>23</b>		<b>Personelin niteliği ve niceliği artırılabilecektir.</b>	<b>182.145,00</b>	<b>0,35</b>	<b>0,00</b>		<b>182.145,00</b>	<b>0,35</b>
30		Personelin niteliğinin artırılmasına yönelik faaliyetler	93.700,00	0,18	0,00		93.700,00	0,18
31		Personelin niteliğinin artırılmasına yönelik faaliyetler	88.445,00	0,17	0,00		88.445,00	0,17
<b>24</b>		<b>Fiziksel ve teknolojik altyapı gereksinimleri doğrultusunda güçlendirilecektir.</b>	<b>1.846.026,00</b>	<b>3,52</b>	<b>0,00</b>		<b>1.846.026,00</b>	<b>3,52</b>
32		Fiziksel altyapının güçlendirilmesine yönelik faaliyetler	1.281.408,00	2,45	0,00		1.281.408,00	2,45
33		Tekeolojik altyapının güçlendirilmesine yönelik faaliyetler	564.618,00	1,08	0,00		564.618,00	1,08
<b>25</b>		<b>Planlı çalışma kültürünün oluşmasına ve mali kaynakların etkin kullanılmasına yönelik sistematik bir yapı oluşturulacaktır.</b>	<b>234.864,00</b>	<b>0,45</b>	<b>0,00</b>		<b>234.864,00</b>	<b>0,45</b>
34		Planlı çalışmaya ve mali kaynakların etkin kullanılmasına yönelik faaliyetler	234.864,00	0,45	0,00		234.864,00	0,45
<b>26</b>		<b>Kurum içi ortak çalışma kültürü ve iletişim güçlendirilecek, verimlilik artırılabilecektir.</b>	<b>706.058,00</b>	<b>1,35</b>	<b>0,00</b>		<b>706.058,00</b>	<b>1,35</b>
35		Kurum içi ortak çalışma kültürü ve iletişimin güçlendirilmesine yönelik faaliyetler	655.483,00	1,25	0,00		655.483,00	1,25
36		Çalışanların verimliliğini artırmaya yönelik faaliyetler	50.575,00	0,10	0,00		50.575,00	0,10
<b>Performans Hedefleri Maliyetleri Toplamı</b>			<b>39.329.400,00</b>	<b>75,09</b>	<b>0,00</b>		<b>39.329.400,00</b>	<b>75,09</b>
<b>Genel Yönetim Giderleri</b>			<b>13.049.600,00</b>	<b>24,91</b>			<b>13.049.600,00</b>	<b>24,91</b>
<b>Diğer İdarelere Transfer Edilecek Kaynaklar Toplamı</b>							<b>0,00</b>	<b>0,00</b>
<b>GENEL TOPLAM</b>			<b>52.379.000,00</b>	<b>100,00</b>	<b>0,00</b>	<b>100,00</b>	<b>52.379.000,00</b>	<b>100,00</b>

**TOPLAM KAYNAK İHTİYACI TABLOSU**

İdare Adı		40.24 - TÜRK PATENT ENSTİTÜSÜ				
BÜTÇE KAYNAK İHTİYACI	Ekonomik Kodlar (I.Düzey)	FALİYET TOPLAMI	GENEL YÖNETİM GİDERLERİ TOPLAMI	DİĞER İDARELERE TRANSFER EDİLECEK	GENEL TOPLAM	
	01	Personel Giderleri	17.502.500,00	3.070.500,00	0,00	20.573.000,00
	02	SGK Devlet Primi Giderleri	2.257.000,00	420.000,00	0,00	2.677.000,00
	03	Mal ve Hizmet Alım Giderleri	16.381.000,00	9.133.000,00	0,00	25.514.000,00
	04	Faiz Giderleri	0,00	0,00	0,00	0,00
	05	Cari Transferler	538.900,00	426.100,00	0,00	965.000,00
	06	Sermaye Giderleri	2.650.000,00	0,00	0,00	2.650.000,00
	07	Sermaye Transferleri	0,00	0,00	0,00	0,00
	08	Borç verme	0,00	0,00	0,00	0,00
	09	Yedek Ödenek	0,00	0,00	0,00	0,00
<b>Bütçe Ödeneği Toplamı</b>		<b>39.329.400,00</b>	<b>13.049.600,00</b>	<b>0,00</b>	<b>52.379.000,00</b>	
BÜTÇE DIŞI KAYNAK	Döner Sermaye	0,00	0,00		0,00	
	Diğer Yurt İçi Kaynaklar	0,00	0,00		0,00	
	Yurt Dışı Kaynaklar	0,00	0,00		0,00	
	<b>Toplam Bütçe Dışı Kaynak İhtiyacı</b>	<b>0,00</b>	<b>0,00</b>		<b>0,00</b>	
<b>Toplam Kaynak İhtiyacı</b>		<b>39.329.400,00</b>	<b>13.049.600,00</b>	<b>0,00</b>	<b>52.379.000,00</b>	

FAALİYETLERDEN SORUMLU HARCAMA BİRİMLERİNE İLİŞKİN TABLO

İdare Adı	40.24 - TÜRK PATENT ENSTİTÜSÜ	
PERFORMANS HEDEFİ	FAALİYETLER	SORUMLU BİRİMLER
Hizmet sunumunda verimliliği, kaliteyi ve müşteri memnuniyetini artıracak önlemler alınacaktır.	İşlemlerde verimliliği ve kaliteyi artırıcı faaliyetler	Patent Dairesi Başkanlığı Markalar Dairesi Başkanlığı Endüstriyel Tasarımlar Dairesi Başkanlığı Hukuk Müşavirliği Enformasyon, Dokümantasyon ve Bilgi İşlem Dairesi Başkanlığı İdari ve Mali İşler Dairesi Başkanlığı Personel Dairesi Başkanlığı Strateji Geliştirme Müdürlüğü
	Müşteri memnuniyetini artırıcı faaliyetler	Strateji Geliştirme Müdürlüğü Enformasyon, Dokümantasyon ve Bilgi İşlem Dairesi Başkanlığı
Plan Dönemi sonuna kadar patent araştırma ve inceleme raporlarının tamamının Enstitü bünyesinde düzenlenebilmesi sağlanacaktır.	Araştırma ve inceleme faaliyeti	Patent Dairesi Başkanlığı
	Araştırma ve incelemeye yönelik mevzuat değişikliği ve istihdam faaliyeti	Personel Dairesi Başkanlığı Patent Dairesi Başkanlığı
Marka tescil başvurularının inceleme ve tescil sürecinin 6 ay içinde tamamlanması sağlanacaktır.	Marka tescil sürecinin kısaltılmasına yönelik istihdam faaliyeti	Personel Dairesi Başkanlığı Enformasyon, Dokümantasyon ve Bilgi İşlem Dairesi Başkanlığı Markalar Dairesi Başkanlığı
Patent, marka, endüstriyel tasarım ve coğrafi işaret konularına ilişkin Enstitü kararlarında tutarlılık sağlanacaktır.	Enstitü kararlarında tutarlılığı artırmaya yönelik faaliyetler	Hukuk Müşavirliği Patent Dairesi Başkanlığı Markalar Dairesi Başkanlığı Endüstriyel Tasarımlar Dairesi Başkanlığı
Enstitü kararları ile yargı kararları arasındaki uyum artırılacaktır.	Enstitü ile yargı kararları arasındaki uyumu artırmaya yönelik faaliyetler	Enformasyon, Dokümantasyon ve Bilgi İşlem Dairesi Başkanlığı Hukuk Müşavirliği Patent Dairesi Başkanlığı Markalar Dairesi Başkanlığı Endüstriyel Tasarımlar Dairesi Başkanlığı
Kağıtsız ofise geçilecek ve çevrimiçi sunulan hizmetler artırılacaktır.	Kağıtsız ofise geçilmesine yönelik faaliyetler	Enformasyon, Dokümantasyon ve Bilgi İşlem Dairesi Başkanlığı
Vekillik sisteminin güçlendirilmesine yönelik çalışmalar yapılacaktır.	Vekillik sisteminin güçlendirilmesine yönelik faaliyetler	Enformasyon, Dokümantasyon ve Bilgi İşlem Dairesi Başkanlığı Strateji Geliştirme Müdürlüğü Hukuk Müşavirliği Patent Dairesi Başkanlığı Markalar Dairesi Başkanlığı Endüstriyel Tasarımlar Dairesi Başkanlığı

FAALİYETLERDEN SORUMLU HARCAMA BİRİMLERİNE İLİŞKİN TABLO

İdare Adı		40.24 - TÜRK PATENT ENSTİTÜSÜ
PERFORMANS HEDEFİ	FAALİYETLER	SORUMLU BİRİMLER
Toplumda patent, marka ve endüstriyel tasarım ilişkin bilinirlik ve farkındalık düzeyi yükseltilecektir.	Tanıtım konusunda kaliteyi artırmaya yönelik faaliyetler	Enformasyon, Dokümantasyon ve Bilgi İşlem Dairesi Başkanlığı
	Bilinirlik ve farkındalık düzeyini artırmaya yönelik faaliyetler	Enformasyon, Dokümantasyon ve Bilgi İşlem Dairesi Başkanlığı
Coğrafi işaretler konusunda her düzeyde bilinç artırılabilecektir.	Coğrafi işaretler konusunda bilinç artırmaya yönelik faaliyetler	Enformasyon, Dokümantasyon ve Bilgi İşlem Dairesi Başkanlığı Markalar Dairesi Başkanlığı
Sınai mülkiyetin etkin korunmasına ve taklidin önlenmesine yönelik bilinçlendirme çalışmaları yapılacaktır.	Sınai mülkiyetin etkin korunması ve taklidin önlenmesine yönelik bilinçlendirme faaliyetleri	Enformasyon, Dokümantasyon ve Bilgi İşlem Dairesi Başkanlığı Hukuk Müşavirliği Uluslararası İlişkiler Dairesi Başkanlığı
İnovasyon kapasitesinin artırılması ve yeniliklerin üretime dönüştürülmesi teşvik edilecektir.	İnovasyon kapasitesinin artırılması ve yeniliklerin üretime dönüştürülmesine yönelik faaliyetler	Enformasyon, Dokümantasyon ve Bilgi İşlem Dairesi Başkanlığı Hukuk Müşavirliği Endüstriyel Tasarımlar Dairesi Başkanlığı
Yöresel ve kentsel markalaşmanın teşviki yönünde çalışmalar yapılacaktır.	Yöresel ve kentsel markalaşmanın teşvikine yönelik faaliyetler	Enformasyon, Dokümantasyon ve Bilgi İşlem Dairesi Başkanlığı Markalar Dairesi Başkanlığı
Özgün tasarımlar teşvik edilerek "Türk Tasarımı" imajının gelişmesine katkı sağlanacaktır.	Tasarım Stratejisi ve Eylem Planı çerçevesindeki uygulamaların izlenip değerlendirilmesine yönelik faaliyetler	Strateji Geliştirme Müdürlüğü
	Özgün tasarımların teşvik edilmesine yönelik faaliyetler	Enformasyon, Dokümantasyon ve Bilgi İşlem Dairesi Başkanlığı Endüstriyel Tasarımlar Dairesi Başkanlığı Uluslararası İlişkiler Dairesi Başkanlığı
Sınai mülkiyet alanında akademik çalışmalar teşvik edilecektir.	Sınai mülkiyet alanındaki akademik çalışmaların teşvikine yönelik faaliyetler	Enformasyon, Dokümantasyon ve Bilgi İşlem Dairesi Başkanlığı Patent Dairesi Başkanlığı Uluslararası İlişkiler Dairesi Başkanlığı
Dünyadaki sınai mülkiyet konularına ilişkin gelişmeler takip edilecek ve stratejiler geliştirilecektir.	Uluslararası anlaşmalara katılımı yönelik faaliyetler	Uluslararası İlişkiler Dairesi Başkanlığı
	Sınai mülkiyet konularına ilişkin stratejiler geliştirilmesine yönelik faaliyetler	Uluslararası İlişkiler Dairesi Başkanlığı
Uluslararası kuruluşlarla yeni işbirliği alanları oluşturulacak ve mevcut işbirlikleri etkin hale getirilecektir.	Uluslararası kuruluşlarla işbirliğine yönelik faaliyetler	Enformasyon, Dokümantasyon ve Bilgi İşlem Dairesi Başkanlığı Uluslararası İlişkiler Dairesi Başkanlığı

FAALİYETLERDEN SORUMLU HARCAMA BİRİMLERİNE İLİŞKİN TABLO

İdare Adı	40.24 - TÜRK PATENT ENSTİTÜSÜ	
PERFORMANS HEDEFİ	FAALİYETLER	SORUMLU BİRİMLER
Ulusal sımai mülkiyet ofisleriyle yeni işbirliği alanları oluşturulacak ve mevcut işbirlikleri etkin hale getirilecektir.	Ulusal sımai mülkiyet ofisleriyle işbirliğine yönelik faaliyetler	Enformasyon, Dokümantasyon ve Bilgi İşlem Dairesi Başkanlığı Uluslararası İlişkiler Dairesi Başkanlığı
Kamu kurumları ve STK'lar arasındaki mevcut platformlar etkinleştirilerek yapılacak çalışmaların sonuçları politikalara aktarılacaktır.	Ulusal Fikri ve Sımai Mülkiyet Hakları Strateji Belgesi hazırlanması faaliyeti	Strateji Geliştirme Müdürlüğü
Yöresel ürünlerimizin uluslararası düzeyde coğrafi işaret tescili almasına ve bilinirliğinin artırılmasına katkı sağlanacaktır.	Yöresel ürünlerimizin uluslararası düzeyde coğrafi işaret tescili almasına ve bilinirliğinin artırılmasına yönelik faaliyetler	Enformasyon, Dokümantasyon ve Bilgi İşlem Dairesi Başkanlığı Markalar Dairesi Başkanlığı Uluslararası İlişkiler Dairesi Başkanlığı
Genetik kaynaklar ve geleneksel bilgi konusunda ilgili taraflarla işbirliği içinde ulusal ve uluslararası düzeyde çalışmalar yapılacaktır.	Genetik kaynaklar ve geleneksel bilgi konusunda ilgili taraflarla işbirliği faaliyetleri	Patent Dairesi Başkanlığı Uluslararası İlişkiler Dairesi Başkanlığı
AB Müzakerelerinde sımai mülkiyet haklarına ilişkin fasıl kapanış kriterlerine yönelik çalışmalar yürütülecektir.	AB Müzakerelerine yönelik faaliyetler	Uluslararası İlişkiler Dairesi Başkanlığı
Enstitü çalışmalarının ve sımai mülkiyet haklarının gerektirdiği yasal düzenlemeler hazırlanacak ve organizasyonel yapı güncellenecektir.	Sımai mülkiyet haklarına ilişkin yasal düzenlemelerin güncellenmesi faaliyeti	Hukuk Müşavirliği Personel Dairesi Başkanlığı
Organizasyonel yapının güncellenmesine yönelik faaliyetler	Organizasyonel yapının güncellenmesine yönelik faaliyetler	Strateji Geliştirme Müdürlüğü Hukuk Müşavirliği
Personelin niteliği ve niceliği artırılabilecektir.	Personelin niteliğinin artırılmasına yönelik faaliyetler	Personel Dairesi Başkanlığı
Personelin niteliğinin artırılmasına yönelik faaliyetler	Personelin niteliğinin artırılmasına yönelik faaliyetler	Personel Dairesi Başkanlığı Uluslararası İlişkiler Dairesi Başkanlığı
Fiziksel ve teknolojik altyapı gereksinimleri doğrultusunda güçlendirilecektir.	Fiziksel altyapının güçlendirilmesine yönelik faaliyetler	İdari ve Mali İşler Dairesi Başkanlığı
Teknolojik altyapının güçlendirilmesine yönelik faaliyetler	Teknolojik altyapının güçlendirilmesine yönelik faaliyetler	Enformasyon, Dokümantasyon ve Bilgi İşlem Dairesi Başkanlığı
Planlı çalışma kültürünün oluşmasına ve mali kaynakların etkin kullanılmasına yönelik sistematik bir yapı oluşturulacaktır.	Planlı çalışmaya ve mali kaynakların etkin kullanılmasına yönelik faaliyetler	Strateji Geliştirme Müdürlüğü
Kurum içi ortak çalışma kültürü ve iletişim güçlendirilecek, verimlilik artırılabilecektir.	Kurum içi ortak çalışma kültürü ve iletişimin güçlendirilmesine yönelik faaliyetler	İdari ve Mali İşler Dairesi Başkanlığı Personel Dairesi Başkanlığı
Çalışanların verimliliğini artırmaya yönelik faaliyetler	Çalışanların verimliliğini artırmaya yönelik faaliyetler	Personel Dairesi Başkanlığı