



YENİMAHALLE BELEDİYE BAŞKANLIĞI

2011 BÜTÇE YILI PERFORMANS PROGRAMI

Ekim 2010



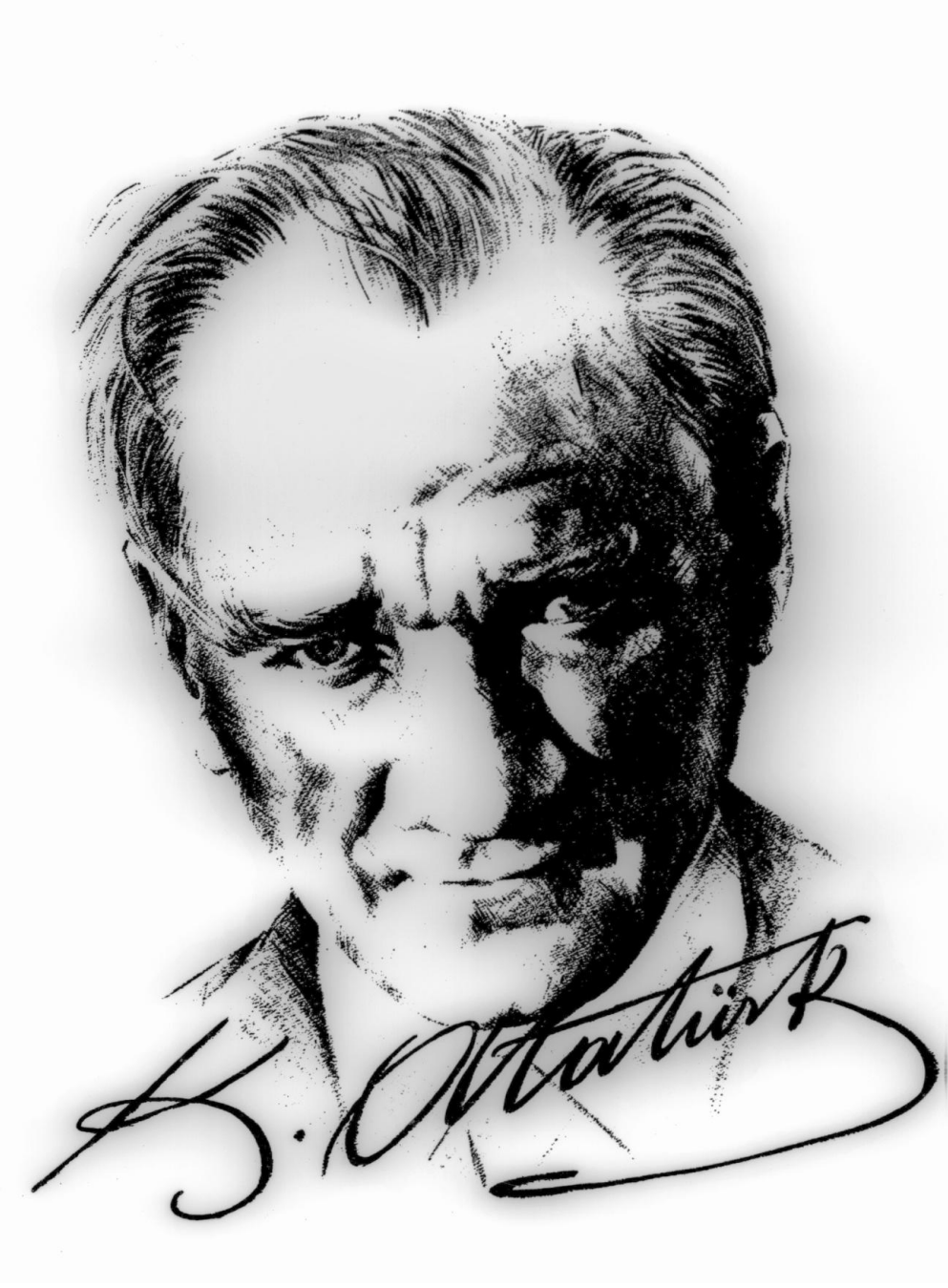
**YENİMAHALLE
BELEDİYE BAŞKANLIĞI**

**2011 BÜTÇE YILI
PERFORMANS PROGRAMI**

Ekim 2010

YENİMAHALLE BELEDİYE BAŞKANLIĞI
STRATEJİK PLANLAMA YAYIN NO: 6

Yenimahalle Belediye Başkanlığı 2011 Yılı Performans Programı
" Yenimahalle Belediyesi Stratejik Planlama Ekibi" tarafından hazırlanmıştır.



Hiçbir şeye ihtiyacımız yok, yalnız bir şeye ihtiyacımız vardır; çalışkan olmak.

İÇİNDEKİLER

Sayfa No:

BAŞKANIN SUNUMU

I - GENEL BİLGİLER

A-	Misyon, Vizyon ve İlkelerimiz	11
B-	Yetki, Görev ve Sorumluluklar	15
C-	Teşkilat Yapısı	18
D-	Fiziksel Kaynaklar	19
E-	İnsan Kaynakları	28

II. PERFORMANS BİLGİLERİ

A-	Temel Politika ve Öncelikler	39
B-	Stratejik Amaçlar ve Hedefler	41
C-	Performans Hedef ve Göstergeleri ile Faaliyetler ve Kaynak İhtiyacı	45
D-	İdarenin Toplam Kaynak İhtiyacı	75
E.	Diğer Hususlar	85

III. MALİ BİLGİLER

103



Fethi YAŞAR

Yenimahalle Belediye Başkanı

SUNUM

İnsanımıza karşı sorumlu bir belediye olarak, vatandaşlarımızın mutluluğu ve geleceği için insan odaklı bir yaklaşımla, kaynaklarımızı stratejik önceliklere göre dağıtılmasını sağlamak için bildiğiniz gibi Stratejik Planımızı hazırlayarak huzurunuzla getirdik ve sizlerinde katkısı ile uygulamaya koyduk.

Nasıl bir Yenimahalle istiyoruzun cevabını aradığımız planımızla, kaynaklarımızı ve zamanımızı en verimli bir şekilde kullanmak amacıyla neler yapmamız gerektiği hususu ortaya konurken, bir yandan da mali yönetimimize etkinlik kazandırılmış, diğer yandan da çok önemli olan kurum kültür ve kimliğimizin gelişimine ve güçlendirilmesine katkı sağlanmıştır.

Kaliteli yönetimin bir aracı olarak algıladığımız planımızla, disiplinli ve sistemli bir şekilde, kurumumuzun kendisini nasıl tanımladığını, neleri niçin yaptığını ortaya koyan temel kararlar ve eylemler üretilmiştir.

Yenimahalle’de vatandaşlarımız lehine değişimlerin temelini oluşturduğuna inandığımız planımız dinamik ve geleceğe yönelik olarak, yaşayan ve değişen şartlara uyum sağlayabilecek bir yaklaşımla hazırlanarak hayata geçirilmiştir.

Beş yıllık bir perspektifle hazırladığımız Stratejik Planımız çerçevesinde, Yenimahalle’ye ve Yenimahalle’liye layık olduğu hizmeti sunmak, belediye kaynaklarını etkin ve tasarruf anlayışı içerisinde kullanmak, Yenimahalle’yi daha çağdaş aydınlık bir geleceğe taşımak amacıyla, planımızın nasıl uygulanacağını bir yansıması olan Performans Programımızın ilkini 2010 yılı için hazırlayarak, huzurunuzla getirdik, sizlerinde desteği ile halen uyguluyoruz.

Bu bağlamda 2011 yılında da özlediğimiz, hayalini kurduğumuz Yenimahalle’yi Yenimahallelilerle buluşturmak için yaptığımız yeni projeleri hayata geçirerek sosyal belediyecilik anlayışına yakışır hizmetleri hemşerilerimizin bilgisine sunmak amacıyla, hizmetlerimiz hususunda halkımıza bir söz verme niteliğinde olan 2011 yılı Performans Programımızı hazırladık.

Gücümüzün, katılımı daha da artacağına inanarak ve Belediyemizin verdiği her kararda, Yenimahallelilerin de söz hakkı olduğunun bilinci ile hazırladığımız Performans Programımızla, yapacağımız hizmetleri vatandaşlarımızla paylaştık ve onlara söz verdik.

Yenimahalle'ye ve Yenimahalle'liye layık olduğu hizmeti sunmak, belediye kaynaklarını etkin ve tasarruf anlayışı içerisinde kullanmak, Yenimahalle'yi daha çağdaş aydınlık bir geleceğe taşımak yönündeki değişmeyen sorumluluk duygumuzun bir gereği olarak, hazırladığımız 2011 yılı Performans Programının ilçemizin yaşam standardının olumlu yönde etkiliyeceği, belediye hizmetlerinin vatandaş memnuniyetini üst düzeyde sağlayacak şekilde sunulmasına katkı sağlayacağı kanaatindeyim.

Hizmet için göreve geldiğimiz bilinci ile faaliyetlerimizin merkezine yerleştirdiğimiz insan unsurunun sosyal yaşamının gerekli kıldığı hizmetleri hızlı, zamanında, doğru ve ekonomik olarak sunma gayretlerimizden hiçbir zaman taviz vermeden 7 gün 24 saat çalışarak ilk günkü heyecanımızla yolumuza devam edeceğiz.

Hazırlayarak sizlere sunduğumuz 2011 Bütçe Yılı Performans Programı böyle bir yaklaşım kapsamında hazırlanmış olup, sosyal belediyecilik anlayışımızın tüm gereklerinin yansıtıldığı bir belge niteliğindedir.

Değerli Meclis Üyeleri arkadaşlarım ,

Huzurunuz getirdiğimiz 2011 Bütçe Yılı Performans Programı; Mevzuat hükümlerine göre hazırlanmış olup, sizlerin onayına sunulmuştur. Performans Programının hazırlanmasında emeği geçen ve özverili çalışmalarıyla katkıda bulunan tüm çalışanlarımıza ve siz değerli Meclis Üyesi arkadaşlarıma içten şükranlarımı sunar, 2011 Bütçe Yılı Performans Programının Yenimahallemize hayırlı olmasını dilerim.

Fethi YAŞAR
Belediye Başkanı

I. GENEL BİLGİLER

A. MİSYONUMUZ VE VİZYONUMUZ

MİSYONUMUZ

Belediyemizin kaynaklarını doğru, adaletli ve zamanında kullanmak.

Belediyenin günlük görevlerini aksatmadan artan bir hizmet kalitesi ile sunarken bilimin ve teknolojinin gereklerini ön planda tutmak.

Tüm vatandaşlarımızı ve sivil toplum kuruluşlarını çalışmalarımıza paydaş yapmak.

Kültürel ve sanatsal çalışmalara uluslararası boyutta destek olmak.



VİZYONUMUZ

Kentlilik bilincinin yerleştiği, tüm vatandaşlarımızın haklarına saygılı ve toplumun tüm kesimlerini kucaklayan, çağdaş, kültür ve sanatın ulusal ve uluslararası ölçekte değer kazandığı bir Yenimahalle yaratmak.

İLKELERİMİZ

❖ **Anayasanın temel ilkelerine koşulsuz bağlı yerel yönetimler :**

Anayasanın ikinci maddesinde öngörülen laik, demokratik, sosyal, hukuk devletinin ilkelerini eksiksiz hayata geçirecek yerel yönetim anlayışının egemen kılınmasıdır.

❖ **Halka en yakın yönetim kademesi :**

Yerel hizmetlerin, idarenin bütünlüğü ve üniter devlet yapısı korunarak halka en yakın hizmet birimi olan yerel yönetimler eliyle verilmesidir.

❖ **Toplumcu yerel yönetim anlayışının egemen kılınması :**

Yerel yönetimleri derebeylik olarak gören ortaçağ zihniyetinin aksine, yerel yönetimleri ve kentleri yerel demokrasinin, hoşgörünün, çağdaş yaşamın, gelişmenin, katılımcılığın, halkla bütünleşmenin ve toplumsal dayanışmanın merkezleri olarak gören sosyal demokrat yerel yönetim anlayışının egemen kılınmasıdır.

❖ **Kararlara hemşerilerin katılımı :**

Toplumculuk, halkçı belediyeçilik ve birlikte yönetme temel ilkeleri çerçevesinde yerel yönetim kararlarının her aşamasında halk katılımının sağlanması ve aşağıdan-yukarı yönetim anlayışının hayata geçirilmesidir.

❖ **Etkin denetim, hesap veren şeffaf belediyeçilik :**

Denetim, şeffaflık ve hesap verme sorumluluğunun göstermelik kavramlar olmaktan çıkarılması, mali kontrolün güçlendirilmesi, yerel yönetimler üzerinde baskı aracı olarak kullanılmadan denetimin etkinleştirilmesidir.

❖ **Keyfi, kuralsız, savurgan belediyeçiliğe son :**

Yerel yönetim kaynaklarının hesapsız-kitapsız, şaibeli projelerde çarçur edilmesinin engellenmesi, kamu kaynaklarının belediye şirketlerinde, keyfi, kuralsız ve denetimsiz şekilde harcanması uygulamalarına son verilmesi, her



türlü savurganlığa, yasaların etrafından dolanmaya ve yolsuzluğa son verecek akılcı, bilimsel, planlı ve programlı gelişmeyi temel alan etkili karar verme – uygulama –izleme - denetleme mekanizmalarının oluşturulmasıdır.

❖ **Hukuka saygılı dürüst yönetimler :**

Siyasette ve kamu yönetiminde hukuka saygı, erdem ve saydamlığın temel ilke haline getirilmesi, yalana, dolana ve her türlü kirliliğe son verilmesidir.

❖ **Kayırmacılığa, yolsuzluklara açık yönetim anlayışına son :**

Temiz siyaset, dürüst ve şeffaf yönetim ile hesap verilebilirlik ilkeleri çerçevesinde yolsuzlukların, eş, dost, ahbab kayırmanın hesabının sorulması; hiçbir şekilde yolsuzlukların üstünün örtülmemesidir.

❖ **Kamu ile çıkar çatışmasına, kamu yararının çiğnenmesine son:**

Halk adına ve kamu yararına görev yapan belediye başkanı ve diğer yerel yönetim görevlilerinin kendileri ve yakınlarına her türlü çıkar sağlayabilecek görev ilişkisine girmelerinin engellenmesidir.

❖ **Bağış verme alışkanlıklarına etkin denetim :**

Yerel yönetimlerin kendileriyle doğrudan ve dolaylı çıkar ilişkisi olan özel ve tüzel kişilerden bağış almalarının kesinlikle önlenmesidir.

❖ **Emeğe, örgütlenmeye, sendikal haklara saygılı belediyecilik :**

Sosyal demokrasinin en temel değerleri olan emeğe, alın terine, çalışma ve örgütlenme hakkına saygı ilkeleri çerçevesinde personeli sendikasızlaştırmaya, düşük ücretle çalıştırmaya ve özlük haklarını ortadan kaldırmaya dönük uygulamalara son verilmesi, çalışanların sendikal örgütlenme hakkına saygılı yerel yönetim anlayışının yaygınlaştırılmasıdır.

❖ **“Önce insan” ilkesine dayalı etkin, verimli, çağdaş belediyecilik :**

Yerel yönetimlerin “önce insan” anlayışıyla, keyfilikten uzak, kararlı ve dürüst yönetim ilkeleri çerçevesinde verimli, hızlı ve etkili bir yönetime kavuşturulmasıdır.

B. YETKİ GÖREV VE SORUMLULUKLAR

5393 sayılı Belediye Kanununun 14. maddesi esas alınarak belediyemizin görev yetki ve sorumlulukları aşağıdaki şekilde belirlenmiştir:

Belediye, mahallî müşterek nitelikte olmak şartıyla;

1. İmar, su ve kanalizasyon, ulaşım gibi kentsel alt yapı; coğrafi ve kent bilgi sistemleri; çevre ve çevre sağlığı, temizlik ve katı atık; zabıta, itfaiye, acil yardım, kurtarma ve ambulans; şehir içi trafik; defin ve mezarlıklar; ağaçlandırma, park ve yeşil alanlar; konut; kültür ve sanat, turizm ve tanıtım, gençlik ve spor; sosyal hizmet ve yardım, nikâh, meslek ve beceri kazandırma; ekonomi ve ticaretin geliştirilmesi hizmetlerini yapar veya yaptırır.,
2. Kadınlar ve çocuklar için koruma evleri açar.
3. Okul öncesi eğitim kurumları açabilir; Devlete ait her derecedeki okul binalarının inşaatı ile bakım ve onarımını yapabilir veya yaptırabilir, her türlü araç, gereç ve malzeme ihtiyaçlarını karşılayabilir; sağlıkla ilgili her türlü tesisi açabilir ve işletebilir; kültür ve tabiat varlıkları ile tarihî dokunun ve kent tarihi bakımından önem taşıyan mekânların ve işlevlerinin korunmasını sağlayabilir; bu amaçla bakım ve onarımını yapabilir, korunması mümkün olmayanları aslına uygun olarak yeniden inşa edebilir.
4. Gerektiğinde, öğrencilere, amatör spor kulüplerine malzeme verir ve gerekli desteği sağlar, her türlü amatör spor karşılaşmaları düzenler, yurt içi ve yurt dışı müsabakalarda üstün başarı gösteren veya derece alan sporculara belediye meclisi kararıyla ödül verebilir. Gıda bankacılığı yapabilir.
5. Belediye, kanunlarla başka bir kamu kurum ve kuruluşuna verilmeyen mahallî müşterek nitelikteki diğer görev ve hizmetleri de yapar veya yaptırır. Hizmetlerin yerine getirilmesinde öncelik sırası, belediyenin malî durumu ve hizmetin ivediliği dikkate alınarak belirlenir. Belediye hizmetleri, vatandaşlara en yakın yerlerde ve en uygun yöntemlerle sunulur. Hizmet sunumunda özürlü, yaşlı, düşkün ve dar gelirliilerin durumuna uygun yöntemler uygulanır.
6. Belediyenin görev, sorumluluk ve yetki alanı belediye sınırlarını kapsar.
7. Belediye meclisinin kararı ile mücavir alanlara da belediye hizmetleri götürülebilir. 4562 sayılı Organize Sanayi Bölgeleri Kanunu hükümleri saklıdır.

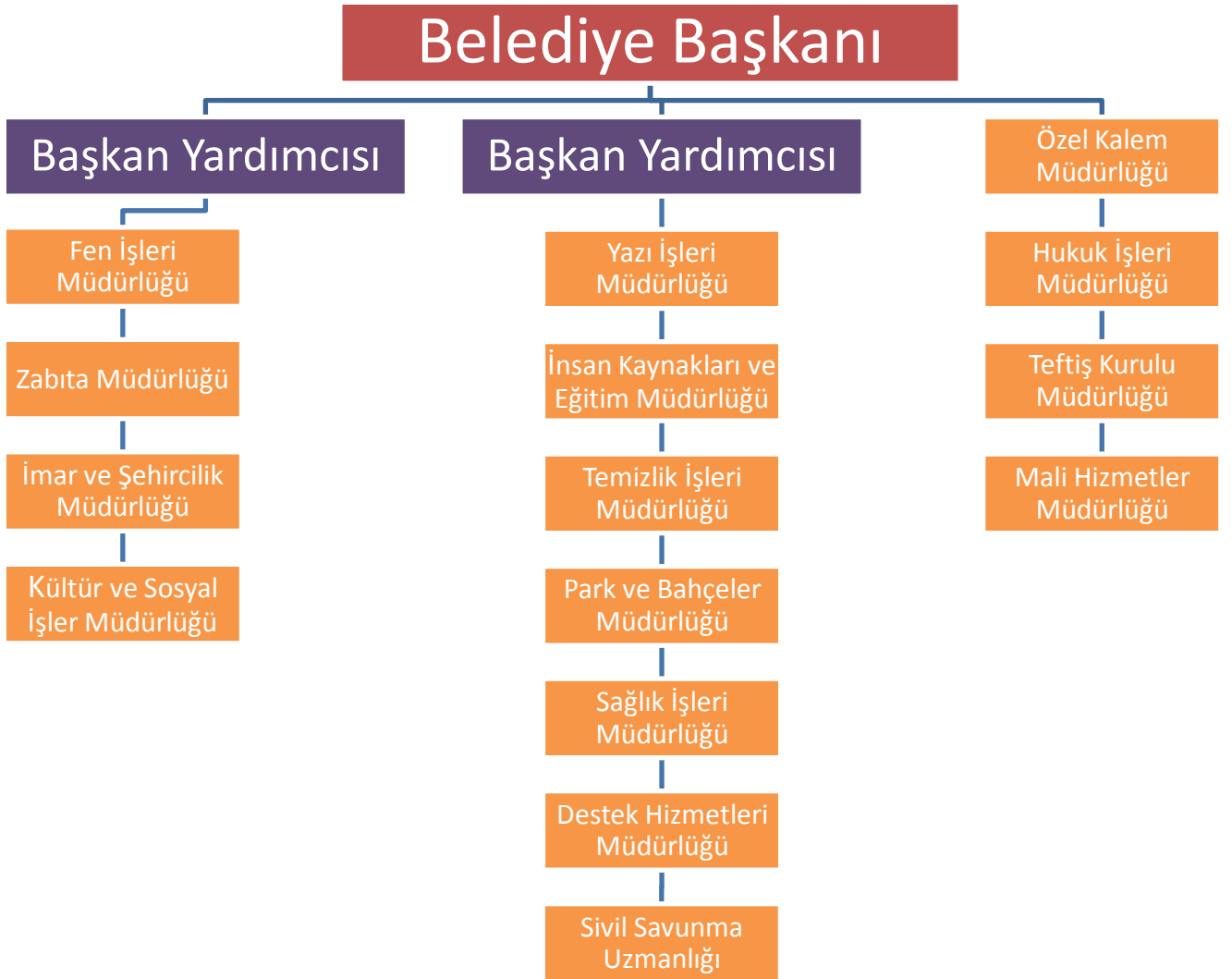


Belediyenin yetkileri ve imtiyazları ise şunlardır:

1. Belde sakinlerinin mahallî müşterek nitelikteki ihtiyaçlarını karşılamak amacıyla her türlü faaliyet ve girişimde bulunmak.
2. Kanunların belediyeye verdiği yetki çerçevesinde yönetmelik çıkarmak, belediye yasakları koymak ve uygulamak, kanunlarda belirtilen cezaları vermek.
3. Gerçek ve tüzel kişilerin faaliyetleri ile ilgili olarak kanunlarda belirtilen izin veya ruhsatı vermek.
4. Özel kanunları gereğince belediyeye ait vergi, resim, harç, katkı ve katılma paylarının tarh, tahakkuk ve tahsilini yapmak; vergi, resim ve harç dışındaki özel hukuk hükümlerine göre tahsili gereken doğal gaz, su, atık su ve hizmet karşılığı alacakların tahsilini yapmak veya yaptırmak.
5. Müktesep haklar saklı kalmak üzere; içme, kullanma ve endüstri suyu sağlamak; atık su ve yağmur suyunun uzaklaştırılmasını sağlamak; bunlar için gerekli tesisleri kurmak, kurdurmak, işletmek ve işlettirmek; kaynak sularını işletmek veya işlettirmek.
6. Toplu taşıma yapmak; bu amaçla otobüs, deniz ve su ulaşım araçları, tünel, raylı sistem dâhil her türlü toplu taşıma sistemlerini kurmak, kurdurmak, işletmek ve işlettirmek.
7. Katı atıkların toplanması, taşınması, ayrıştırılması, geri kazanımı, ortadan kaldırılması ve depolanması ile ilgili bütün hizmetleri yapmak ve yaptırmak.
8. Mahallî müşterek nitelikteki hizmetlerin yerine getirilmesi amacıyla, belediye ve mücavir alan sınırları içerisinde taşınmaz almak, kamulaştırmak, satmak, kiralamak veya kiraya vermek, trampa etmek, tahsis etmek, bunlar üzerinde sınırlı aynî hak tesis etmek.
9. Borç almak, bağış kabul etmek.
10. Toptancı ve perakendeci hâlleri, otobüs terminali, fuar alanı, mezbaha, ilgili mevzuata göre yat limanı ve iskele kurmak, kurdurmak, işletmek, işlettirmek veya bu yerlerin gerçek ve tüzel kişilerce açılmasına izin vermek.
11. Vergi, resim ve harçlar dışında kalan dava konusu uyuşmazlıkların anlaşmayla tasfiyesine karar vermek.
12. Gayrisıhhî müesseseler ile umuma açık istirahat ve eğlence yerlerini ruhsatlandırmak ve denetlemek.
13. Beldede ekonomi ve ticaretin geliştirilmesi ve kayıt altına alınması amacıyla izinsiz satış yapan seyyar satıcıları faaliyetten men etmek, izinsiz satış yapan seyyar satıcıların faaliyetten men edilmesi sonucu, cezası ödenmeyerek iki gün içinde geri alınmayan gıda maddelerini gıda bankalarına, cezası ödenmeyerek otuz gün içinde geri alınmayan gıda dışı malları yoksullara vermek.

14. Reklam panoları ve tanıtıcı tabelalar konusunda standartlar getirmek.
15. Gayrisihhî işyerlerini, eğlence yerlerini, halk sağlığına ve çevreye etkisi olan diğer işyerlerini kentin belirli yerlerinde toplamak; hafriyat toprağı ve moloz döküm alanlarını; sıvılaştırılmış petrol gazı (LPG) depolama sahalarını; inşaat malzemeleri, odun, kömür ve hurda depolama alanları ve satış yerlerini belirlemek; bu alan ve yerler ile taşımalarda çevre kirliliğı oluşmaması için gereken tedbirleri almak.
16. Kara, deniz, su ve demiryolu üzerinde işletilen her türlü servis ve toplu taşıma araçları ile taksi sayılarını, bilet ücret ve tarifelerini, zaman ve güzergâhlarını belirlemek; durak yerleri ile karayolu, yol, cadde, sokak, meydan ve benzeri yerler üzerinde araç park yerlerini tespit etmek ve işletmek, işlettirmek veya kiraya vermek; kanunların belediyelere verdiği trafik düzenlemesinin gerektirdiğı bütün işleri yürütmek.
17. 12. Maddede belirtilen gayrisihhî müesseselerden birinci sınıf olanların ruhsatlandırılması ve denetlenmesi, büyükşehir ve il merkez belediyeleri dışındaki yerlerde il özel idaresi tarafından yapılır.
18. Belediye, (5.), (6.) ve (7.) maddelerinde belirtilen hizmetleri Danıştayın görüşü ve İçişleri Bakanlığının kararıyla süresi kırkdokuz yılı geçmemek üzere imtiyaz yoluyla devredebilir; toplu taşıma hizmetlerini imtiyaz veya tekel oluşturmayacak şekilde ruhsat vermek suretiyle yerine getirebileceğı gibi toplu taşıma hatlarını kiraya verme veya 67 nci maddedeki esaslara göre hizmet satın alma yoluyla yerine getirebilir.
19. İl sınırları içinde büyükşehir belediyeleri, belediye ve mücavir alan sınırları içinde il belediyeleri ile nüfusu 10.000'i geçen belediyeler, meclis kararıyla; turizm, sağlık, sanayi ve ticaret yatırımlarının ve eğitim kurumlarının su, termal su, kanalizasyon, doğal gaz, yol ve aydınlatma gibi alt yapı çalışmalarını faiz almaksızın on yıla kadar geri ödemeli veya ücretsiz olarak yapabilir veya yaptırabilir, bunun karşılığında yapılan tesislere ortak olabilir; sağlık, eğitim, sosyal hizmet ve turizmi geliştirecek projelere İçişleri Bakanlığının onayı ile ücretsiz veya düşük bir bedelle amacı dışında kullanılmamak kaydıyla arsa tahsis edebilir.
20. Belediye, belde sakinlerinin belediye hizmetleriyle ilgili görüş ve düşüncelerini tespit etmek amacıyla kamuoyu yoklaması ve araştırması yapabilir.

C- TEŞKİLAT YAPISI



D- FİZİKSEL KAYNAKLAR

1.Fiziksel Yapı:

Belediyemiz bir Ana hizmet binası ve ek hizmet ünitelerinde faaliyetlerini sürdürmektedir. Ana hizmet binamız ve hizmet birimlerimizde, çalışanlarımızın etkin, verimli ve kaliteli hizmet verebilmesi için yüksek standartta gerekli tüm imkanlar sağlanmıştır.

Zemin, giriş ve 4 kattan oluşan Ana hizmet binamızda çalışmaya uygun ortam hazırlanarak modern bir yapı oluşturulmuştur.



Ana hizmet binamız içerisinde aşağıdaki üniteler yer almaktadır:

Zemin Katta;

Nikah Ve Kongre Salonları, Yemekhane, Kazan Dairesi, Garaj Amirliği, Arşivler, Depolar, Satın Alma Ambarı, Eğitilebilirler Engelliler Rehabilitasyon ve Eğitim Vakfı, Elektrikhane, Çamaşırhane, Güç Kaynağı Odası, Kantin ve Otopark bulunmaktadır.

Giriş Katta;

Mali Hizmetler Müdürlüğü'ne bağlı Tahakkuk-Tahsilat Birimleri ve Vezneler, Sağlık İşleri Müdürlüğü, Poliklinikler, Evlendirme Memurluğu,



Yenimahalle Belediye Başkanlığı

Zabıta Müracaat Amirliği, Cenaze İşleri, Fuaye Salonu, İlk Adım, Tiyatro Salonu, Müracaat, Güvenlik Kontrol, Genel Evrak, Memur Lokali ve Çay Bahçesi İle BEDAŞ ve ASKİ Tahsilat Büroları, bulunmaktadır.

1. Katta;

Başkan ve Başkanlık Üniteleri ile Özel Kalem Müdürlüğü, Mali Hizmetler Müdürlüğü ve Servisleri, Basın Yayın ve Halkla İlişkiler Müdürlüğü, Bilgi İşlem Müdürlüğü, Kültür ve Sosyal İşler Müdürlüğü İdari Birimleri, Hukuk İşleri Müdürlüğü ve Teftiş Kurulu Müdürlüğü bulunmaktadır.

2. Katta;

Başkan Yardımcılığı Makamı, Fen İşleri Müdürlüğü, Emlak ve İstimlak Müdürlüğü, İmar ve Şehircilik Müdürlüğü ve Servisleri ile Mali Hizmetler Müdürlüğü Tahsilat Veznesi bulunmaktadır.

3. Katta;

Başkan Yardımcılığı Makamı, Başkan Vekilliği, Yapı Kontrol Müdürlüğü, Veteriner İşleri Müdürlüğü, Ruhsat Denetim Müdürlüğü, Zabıta Müdürlüğü, İç Denetim Birimi ile Teftiş Kurulu Müdürlüğüne bağlı birim odaları bulunmaktadır.

4. Katta;

Yazı İşleri Müdürlüğü, İnsan Kaynakları ve Eğitim Müdürlüğü, Destek Hizmetleri Müdürlüğü, Sivil Savunma Uzmanlığı, Meclis Denetim Komisyonu Odası ile Meclis Toplantı Salonu, Encümen Toplantı Salonu, Parti Grupları ile Belediye Meclis Üye odaları bulunmaktadır.

Diğer Hizmet Binaları:

Belediye ana hizmet binamız dışında, Park Bahçeler Müdürlüğü ve Temizlik İşleri Müdürlüğü; görevleri gereği ana hizmet binası dışında ek hizmet binalarında faaliyetlerini yürütmektedirler.

Fen İşleri Müdürlüğü ek hizmet binaları, Mali Hizmetler Müdürlüğüne bağlı 6(altı) adet semt tahakkuk ve tahsilat ek hizmet birimleri, Kültür Sanat Merkezi ilçemizin farklı bölgelerinde bulunmaktadır. Ayrıca Kültür Sanat Merkezimiz bünyesinde; bilgisayar, yabancı dil, gitar, bağlama, ud, ahşap

boyama, resim ve takı tasarımı kurslarının verildiği üniteler, Belediye Türk Müziği Konservatuvarı ile kütüphane ve koro çalışma birimleri yer almaktadır

Hizmet Binalarımız	Sayı
Ana Hizmet Binası	1
Fen İşleri Hizmet Binası	3
Temizlik İşleri Müdürlüğü Hizmet Binası	1
Park ve Bahçeler Müdürlüğü İdari Bina	1
Park ve Bahçeler Müdürlüğü İşçi Lokali	1
Park ve Bahçeler Müdürlüğü Sera ve Fidanlık	1
Park ve Bahçeler Müdürlüğü Atölye	1
Park ve Bahçeler Müdürlüğü Depo	1
Zabıta Karakolu	6
Zabıta Müracaat ve Nöbetçi Komiserliği	1
Zabıta Ölçü Ayarlar Bürosu	1
Zabıta Garaj ve Seyyar Ekipler Amirliği	1
Zabıta Müdürlüğü Deposu(seyyar satıcılara ait)	1
Zabıta Kontrol Noktası	21
Veteriner İşleri Müdürlüğü Ek Hizmet Binası	2
Tahsilât Bürosu	6
Semt Birimi	5
Kültür Sanat Merkezi	1
Yaşlı Dayanışma Merkezi	2
Meslek Edindirme Kurs Binası	9
Toplumsal Dayanışma Merkezi Binası	1
Dükkân	132
Düğün Salonu	2
Lojman	25
Çay Bahçesi ve Lokal	1
Açık ve Kapalı Oto Garajı	2
Poliklinik	1
Semt Pazarı	23
Spor Tesisleri	7
TOPLAM	260



2.Araç ve İş Makinası Durumu:

Motorlu Taşıt Cinsi	Sayısı
Binek Aracı	28
Minibüs	5
Ambulans	2
Kamyonet	18
Cenaze Aracı	7
Kamyon	23
Akaryakıt Tankeri	2
Su Tankeri	6
Çöp Kamyonu	2
Otobüs	3
Motorsiklet	6
Vidanjör	1
Greyder	8
Dozer	2
Kepçe	22
Ekskavatör	3
Silindir	10
Finişer	2
Forklift	3
Yükleyici	2
Kompresör	1
Asfalt Tamir Aracı	4
Dorse	4
Ranger	5
Mikser	5
Çekici	3
Viñ	2
Traktör	2
Yükseltici	2
Işıldak	1
Briket Makinası	1
Belediye Araçları Sayısı	185
Kiralık Araç Sayısı	83
GENEL TOPLAM	268

3.Bilgi ve Teknolojik Kaynaklar:

Belediyemiz hizmetlerinin hızlı, kesintisiz ve zamanında yürütülebilmesi için fiziksel kaynaklarımız ile teknolojik araç-gereçlerimiz etkin olarak kullanılmaktadır. Bu kapsamda, bilgi ve dokümanların sağlıklı ve doğru bir şekilde elde edilip saklanması amacıyla alt yapı çalışmalarımız tamamlanmıştır.

Kamu kurum ve kuruluşlarıyla belediyemiz arasında bilgi paylaşımı yapılarak ortak hareket etme imkânını sunmak üzere; Emekli Sandığı, SSK, Nüfus Hizmetleri Genel Müdürlüğü, Muhtarlıklar ile(Online) Tapu ve Kadastro Genel Müdürlüğü arasında (offline) bağlantı kurulmuştur.

Ayrıca belediyemiz tahsilatlarının artırılması amacıyla teknolojik kaynaklar etkin kullanılarak, Belediye tahsilat veznelerimizle birlikte tahsilatlar e-belediye, t-belediye, sms-belediyeciliği ile post cihazları ve banka şubelerinden yapılmaktadır.

Belediyemizde;

- 1 Adet Layer 3 Gigabit Omurga Switch,
- 11 Adet 10/100 Network Switch,
- 5 Katın Herbirinde 10 ar Tane Olmak Üzere Toplam 50 Adet Access Point,
- Sistem Odasında 1 Adet HP Integrity Rx2620 Sunucu Üzerinde HP/UNIX İşletim Sistemi ve Oracle Sunucu,
- 1 Adet EVA 2660 Cluster Back-Up Ünitesi
- 1 Adet HP Proliand DI380 Sunucu Üzerinde Windows 2003 İşletim Sistemli Terminal Server,
- 1 Adet HP Proliand DI380 Sunucu Üzerinde Windows 2003 İşletim Sistemi ve Oracle Veri Tabanlı GIS Server,
- 1 Casper Computere Kurulu Windows 2003 İşletim Sistemi Üzerinde Telefon ve SMS Belediyeciliği Sunucusu,
- 1 Adet Asus Computer Üzerinde Windows 2003 İşletim Sistemi Ve Symantec Antivirus Corporate Edition 10.0 Anti Virüs Server,
- 1 Adet Alpha Server,
- 1 Adet SCO Server,

bulunmakta ve aktif olarak faaliyet göstermektedir.

Belediyemiz Bünyesindeki Bilgisayar ve Çevre Birimleri:

Donanımlar

- 1 adet HP Database Sunucu
- 1 Adet EVA Cluster Back-up Ünitesi
- 1 Adet HP Terminal Sunucu
- 1 Adet HP Proxy Sunucu
- 1 Adet T-Belediye ve SMS Sunucusu
- 1 Adet HP GIS Sunucu
- 1 Adet HP E-Belediye Web Sunucu
- 1 Adet Antivirus Sunucu
- 115 Adet HP Thin Client
- 566 Adet PC
- 41 Adet Notebook
- 50 Adet Access Point
- 1 Adet 120 Kwa ve 1 Adet 15 Kwa UPS
- 5 Adet Kiosk
- 320 Adet Yazıcı
- Firewall Ünitesi
- Router Ünitesi
- Modem Ünitesi
- 3 Adet Plootter
- 13 Adet Tarayıcı



Yazılımlar :

- 4 Adet Windows 2003 Server İşletim Sistemi
- 2 Adet HP UNIX İşletim Sistemi (Sınırsız Kullanıcı)
- 1 Adet Oracle 10g Sınırsız Kullanıcı Lisansı
- 150 Adet Windows 2003 Cal
- 150 Adet Windows 2003 TSCal
- 601 Adet Antivirus Yazılımı Ve Erişim Lisansı
- 5 Adet CDM Modeller Lisanslı
Ana Cad Modül Uygulamaları (Harita,İmar,Planlama)
- 5 Adet CDM Viewer Lisanslı
Kent Bilgi Sistemi Uygulamaları
- 18 Adet Anacad Uygulamaları ve İlgili Modülleri
- Web Uygulama Yazılımları
- Kent Rehberi Uygulama Yazılımları
- Kiosk Yönetim Sistemi Kullanıcı Modülü
- T-Belediye Ve S-Belediye Yazılımı
- Araç Takip Sistemi Yazılımı

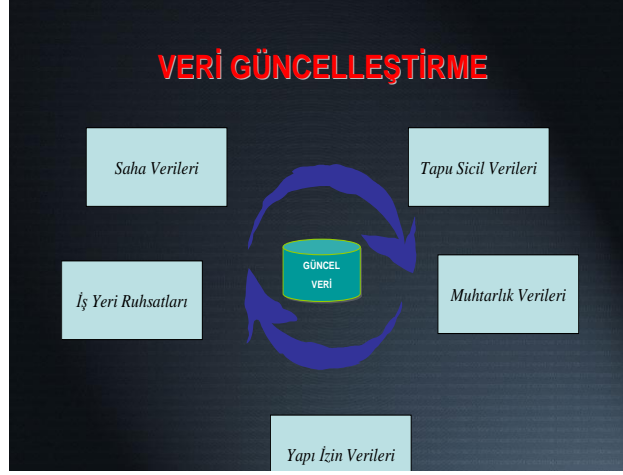
Nvi İle Tc. No ve Kimlik Paylaşımı

Bu program, E-Devlet projesi kapsamında kullanılmakta olan TC. No ve Kimlik paylaşım sistemine entegre amacıyla kullanılmaktadır.Bu programla,. çalışma başlangıcında 90.789 olan TC Kimlik numaralı mükellef sayımız 204.916 kayıta yükseltilmiştir.

Yeni Nesil E-Belediye Programı Kurulumu

Web sitemizden vergi mükelleflerimizin kolaylıkla tahsilât yapabilmelerini sağlayan java tabanlı program satın alınarak hizmete sokulmuştur. Yeni program ile vergi sicil kodunu bilen mükelleflerimiz bir tıklama ile tahsilât bilgilerine ulaşabilmekte ve kredi kartları ile bütün vergi borçlarını çok kısa bir süre içinde ödeyebilmektedir.

Akıllı Kent Otomasyon Sisteminin Güncellenmesi



Yenimahalle ilçesinde yaşayan hemşehrilerimize yerinde, hızlı ve etkin bir hizmet sunmak amacıyla, İlçemizde yaşayan kişilere ait bilgiler, numarataj ve taşınmazlara ait envanter çalışmaları sürekli olarak güncellenmektedir.

2009 yılı AKOS Projesi güncellemelerinde 10.409 bina, 7.796 adres, 13.121 parsel, 1.025 cadde-sokak, 8.497 sicil, 30.138 bağımsız olmak üzere toplam 70.996 adet güncelleme yapılmıştır.

AKOS Projesi kapsamında gelir artırıcı bir proje olan kaçak takibi projesi ile bina, arsa ve arazi vergi kaçakları takibi çalışmalarına başlanılmış olup Tapu ve Kadastro Müdürlüğünden alınan bilgiler ile veritabanımızda bulunan bilgilerin karşılaştırılması yapılarak emlak beyanında bulunmayan mükelleflerimiz kayıt altına alınmıştır.

İstek-Şikâyet Programı

Bu program ile vatandaşlarımız taleplerini telefon ile, e-mail ile, internet üzerinden on-line giriş ile ya da bizzat başvuru şeklinde yapabilmektedir. Kurum içinde başvurunun türüne göre talepler ilgili müdürlüklerde görevlendirilen kişilerin bilgisayarlarına gönderilmekte olup ilgili müdürlükten 3 gün içinde başvurular yanıtlanmaktadır.

Yeni Web Sitemiz

Eski web sitemizin yerine tasarlanan yeni web sitemizin güvenlik testleri yaptırılarak yayıma alınmıştır. Yeni web sitemizde sicil kodu ile on-line tahsilat, sicil kodu arama, istek-şikayet girişi ve takibi, cenaze işlemleri, yeni görünümü ile haberler ve duyurular, Atatürk'ün özlü sözleri gibi yenilikler bulunmaktadır.

Ana Sayfa | Belediyemiz | E-Belediye | T-Belediye | S-Belediye | Bilgi Edinme | Yeni Kart | İletişim





Başkanımız
Sayın Fethi Yaşar



Yaşar Batıkent'le Buluştu

3.5.2010 | Haber 130 kez okunmuştur.

1
2
3
4
5
6
7
8
9
10



Biz kimsenin düşmanı değiliz.
Yalnız insanlığın düşmanı
olanların düşmanıyız. (1936)

Mustafa Kemal ATATÜRK

Başkan ▶

Yönetim ▶

Meclis Üyeleri ▶

Meclis Gündemi ▶

Hizmetlerimiz ▶

Müdürlükler ▶

Semt Birimleri ▶

Muhtarlıklar ▶

Bilgi Edinme ▶

Etik Komisyonu

DUYURULAR

DUYURU

- DOĞALGAZ TESİSATÇILIĞI MESLEK EĞİTİM KURSU
- AB'DE REKABETÇİLİK EĞİTİMİ PROGRAMI HAZIRLIK TOPLANTISI
- AB'DE REKABETÇİLİK EĞİTİMİ İÇİN KATILIMCILARIN GİDECEĞİ ÜLKELER

E- İNSAN KAYNAKLARI

İnsan kaynakları yönetiminin temel amacı insan gücünü etkin, verimli ve insanın mutluluğunu sağlayacak biçimde değerlendirmektir.

Günümüzde ve gelecekte kurumların başarıları büyük oranda insan kaynaklarına yapacakları yatırım ve insan kaynaklarının çalışma koşullarını olabildiğince onların isteklerini karşılayacak şekilde oluşturabilmeleri ile doğru orantılıdır denilebilir. Çalışanların severek ve isteyerek iş yeri kurallarına uymaları sonucu elde edilecek yüksek motivasyon ile istenen başarının yakalanmasını hedefleyen insan kaynakları yönetimi, başarının vazgeçilmez ve ön sıralarda yer alan temel unsurdur denilebilir.

İnsan kaynakları işlevinden söz edildiğinde, kurum içinde görev yapan birey ile ilgili her türlü problemin çözümüne yönelik uygulamalar söz konusudur.

Bunlar, genel olarak işleri analiz edilmesi, işe alınması ve yerleştirilmesi, ücretlendirilmesi, eğitim ve geliştirme çabaları, adalet ve hakkaniyetin sağlanması gibi problemlerdir.

Kurumların başarılı hizmetler gerçekleştirebilmelerinin de "insan" faktörünün gözden kaçırılmaması düşüncesi özellikle son yıllarda kabul görmüş ve bu düşünce kurumların misyon ve vizyon gibi temel örgüt kültürü unsurlarında yer almıştır. Bu yaklaşımlar kapsamında İnsan Kaynakları Yönetimini; "İşletmelerin hedeflerine ulaşabilmeleri için gerekli olan işlevleri gerçekleştirecek yeterli sayıda vasıflı elemanın işe alınması, eğitilmesi, geliştirilmesi, motive edilmesi ve değerlendirilmesi işlemi." olarak tanımlamak mümkündür. Bu anlamda İnsan Kaynakları Yönetimi'nin, insana odaklanmış, çalışanların ilişkilerini yönetsel bir yapı içinde ele alan, kurum kültürüne uygun çalışan politikalarını geliştiren ve bu yönüyle kurum yönetiminde kilit işlev görevi gören bir fonksiyona sahip bulunduğu söylenebilir.

Daha önceki dönemlerde Personelin Yönetimi; personelin işe alınması, işten çıkarılması ve personel kayıtlarının tutulması gibi işlemleri ifade

etmekteydi. Bu şekliyle personel yönetimi, az sayıda işlevi kapsamakla birlikte; örgütlerde stratejik bir role de sahip değildi. Daha çok personel işlevlerini yerine getirmekte, örgütsel kararlarda herhangi bir görev üstlenmemekteydi. Personel hakkında kayıt tutma faaliyeti olarak görülüp personelin ücreti, yan ödemeleri, sigorta kesenekleri, izinler, raporlu olduğu gün sayısı, işe devamsızlık ve geç kalma gibi konularda kayıt tutmadan öteye gitmeyen Personel Yönetimi, günün şartlarına ve değişimine ayak uydurmada yetersiz kalmıştır. Dolayısıyla işgücünün yapısal değişimine de hizmet verebilecek yeni personel politikalarının oluşturulması gerekliliği ortaya çıkmıştır. İnsan faktörünün kurumlarda, özellikle verimlilik konusunda öneminin anlaşılması ve bu konunun gelişmesi personel yönetimi disiplini insan kaynağı disiplinine dönüştürmüştür.

Yerel yönetimlerde kaynakların kullanılması bağlamında, insan kaynağı veya gücü'nün yönetimi diğer kaynaklara nazaran daha fazla önem taşımaktadır. Çünkü bütün kaynakları yönetenin öncelikle yerel yönetim personeli. İnsanın iyi bir şekilde sevk ve idaresinin ondan optimum faydanın sağlanmasının yolu da yine insan kaynakları yönetimidir. Çünkü yerel yönetimlerde üst ve orta düzey yöneticilerin hatta birimlerde çalışan personelin verimli olarak yönlendirilmesi finans yönetiminin, donanım yönetiminin ve zaman yönetiminin verimli şekilde kullanılmasını sağlayacaktır. Yani kaynakların iyi kullanılmasının anahtarı insan kaynaklarının iyi kullanılmasıdır.

İnsan kaynağına yapılan yatırım diğer kaynakların kullanımını da olumlu olarak etkileyecektir. Kaynakları merimli olarak kullanacak Personelin; inisiyatif kullanabilen, verimliliği yaşam tarzı olarak benimsemiş, görevine yaratıcı fikirler katabilen, etkili ve pratik yargılama yeteneğine sahip, güç durumların üstesinden gelme güven ve yeteneğine haiz personel olması önem arz etmektedir. Personelin istihdamında, bilahare eğitiminde ve yönlendirilmesinde bu hususların göz önünde bulundurulması kurumun hizmetlerinde verimlilik ve etkinliğin sağlanmasına katkı da bulunacaktır.

Bu kapsamda; norm kadro esaslarına göre yapılandırılmış olan Yenimahalle Belediyesi örgüt yapısı, çağdaş yönetim anlayışını ön plana çıkaracak hiyerarşik bir yapı içerisinde belirlenmiştir. Belediyemizin amaç ve hedefleri doğrultusunda kaliteli insan gücü alımı gerçekleştirilerek, bu gücün

en verimli şekilde değerlendirilmesi ve yönlendirilmesi sağlanmaktadır. Kurumsal başarıya ancak bilgili, deneyimli, inisiyatif sahibi ve motive olmuş personelle ulaşılabileceği düşüncesini benimsemiş olan Belediyemiz, vatandaş memnuniyetinin sağlanmasının, çalışan memnuniyetini en üst noktaya çıkarılması ile doğrudan ilintili olduğu gerçeğinden hareketle, insan kaynaklarına bilgi ve donanım açısından yatırım yapmayı amaç edinmiştir.

5393 sayılı Belediye Kanunu, 657 sayılı Devlet Memurları Kanunu, 4857 sayılı İş Kanunu ve ilgili personel mevzuatları ve yönetmeliklerin belirlediği görev yetki ve sorumluluk çerçevesinde memur ve işçi personelimizin özlük hakları ve maaş işlemleri gerçekleştirilmektedir.

Halen Belediyemiz bünyesinde 2 Başkan Yardımcılığı, 14 Birim Müdürlüğü ile bir Sivil Savunma Uzmanlığı bulunmaktadır.

Yenimahalle Belediyesi Norm Kadro ilke ve esaslarına uygun olarak çizelgede belirlenen personel ile çalışmalarını yürütmektedir. Buna göre; Belediyemizde halen 571 kişi memur statüsünde ve 404 kişi de İşçi statüsünde görev yapmaktadır. Belediyemizin toplam çalışan sayısı 01.09.2010 tarihi itibarı ile 975 kişidir.



Memur Personelin Kadro ve Hizmet Sınıflarına Göre Dağılımı

Genel İdari Hizmetler	ADET
Müdür	3
Şube Müdürü	1
Müdür Yardımcısı	1
Şef	20
A.P.K.Uzmanı	1
Uzman	4
Müfettiş	7
İktisat Müfettişi	19
İç Denetçi	2
Tahsildar	1
Ambar Memuru	5
Programcı	2
Bilgisayar İşletmeni	85
Veri Hazırlama Kontrol İşlt.	62
Evlendirme Memuru	1
Daktilograf	5
Memur	49
Zabıta Baş Komiseri	1
Zabıta Komiseri	6
Zabıta Komiser Yrd.	8
Zabıta Memuru	87
Çocuk Eğitimcisi	2
Şoför	2
TOPLAM	374
Yardımcı Hizmetler Sınıfı	ADET
Hizmetli	15
Bekçi	25
Ahçı	1
Terzi	1
Teknisyen Yardımcısı	1
TOPLAM	43

Avukatlık Hizmetleri Sınıfı	ADET
Avukat	9
TOPLAM	9
Sağlık Hizmetler Sınıfı	ADET
Tabip	4
Diş Tabibi	2
Biyolog	1
Hemşire	2
Sağlık Memuru	2
Çocuk Gelişimcisi	2
Veteriner	6
TOPLAM	19
Teknik Hizmetler Sınıfı	ADET
Mimar	15
Mühendis	47
Şehir Plancısı	4
Tekniker	16
Teknisyen	39
Topoğraf	1
Teknik Ressam	4
TOPLAM	126

GENEL TOPLAM	571
---------------------	------------



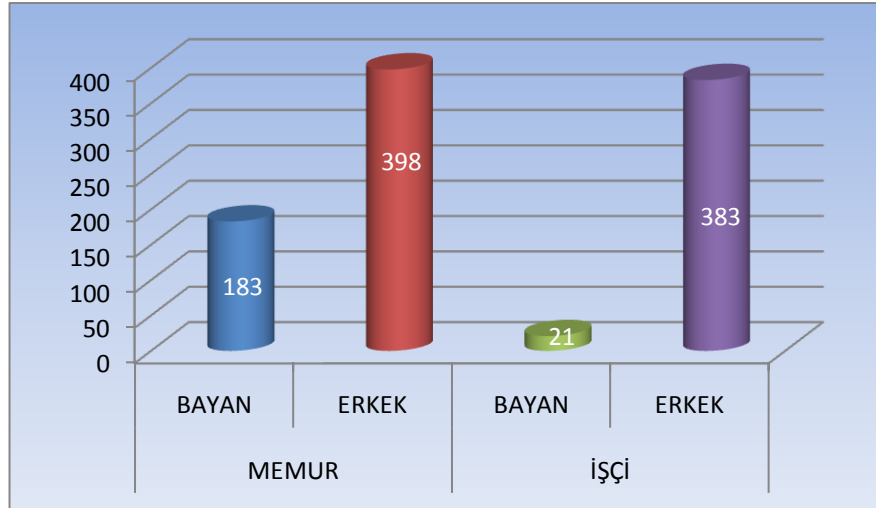
İşçi Personelin Ünvan Gruplarına Göre Dağılımı

Unvan	Sayı
Usta	11
İşçi	274
Operatör	6
Yağcı	4
Şoför	109
Toplam	404

Belediyemizde Görev Yapan Memur-İşçi Personelin Cinsiyete Göre Dağılımı

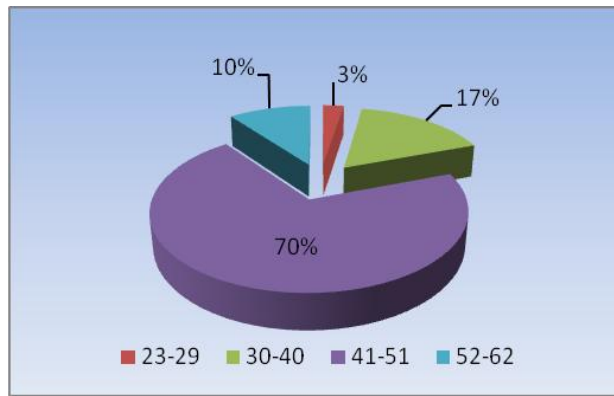
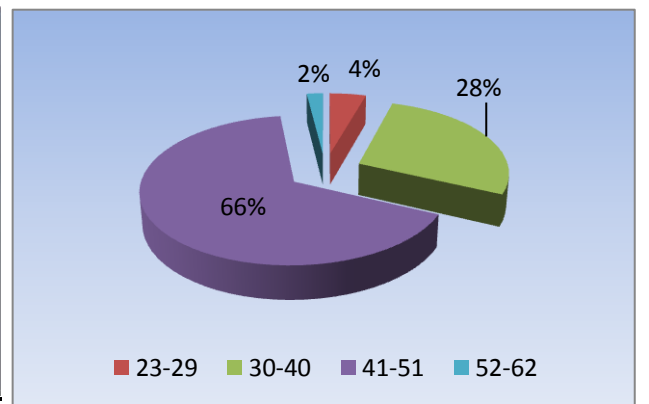
MEMUR (Toplam:581)		İŞÇİ (Toplam:404)	
BAYAN	ERKEK	BAYAN	ERKEK
183	398	21	383

Belediyemizde Görev Yapan Memur-İşçi Personelin Cinsiyete Göre Dağılım Grafiği



Memur- İşçi Personelin Yaş Gruplarına Göre Dağılım Çizelgesi

657 Sayılı Yasaya Tabi		4857 Sayılı Yasaya Tabi	
23-29 Yaş Arası	15	23-29 Yaş Arası	18
30-40 Yaş Arası	96	30-40 Yaş Arası	111
41-51 Yaş Arası	401	41-51 Yaş Arası	267
52-62 Yaş Arası	59	52-62 Yaş Arası	8
TOPLAM	571	TOPLAM	404

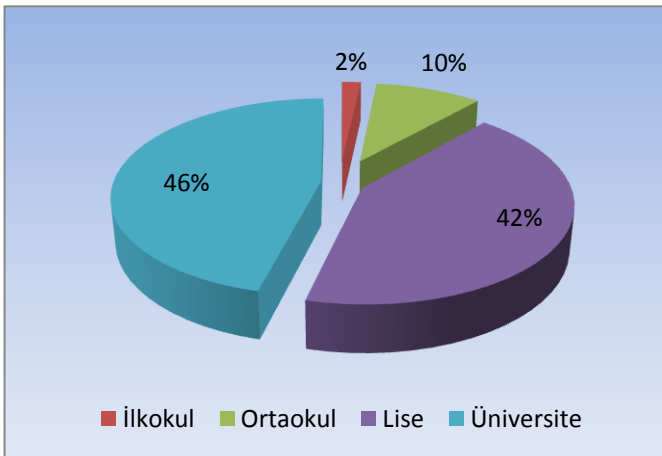
Memur- İşçi Personelin Yaş Gruplarına Göre Dağılım Grafiği**Memur****İşçi**

Memur- İşçi Personelin Öğrenim Dağılım Çizelgesi

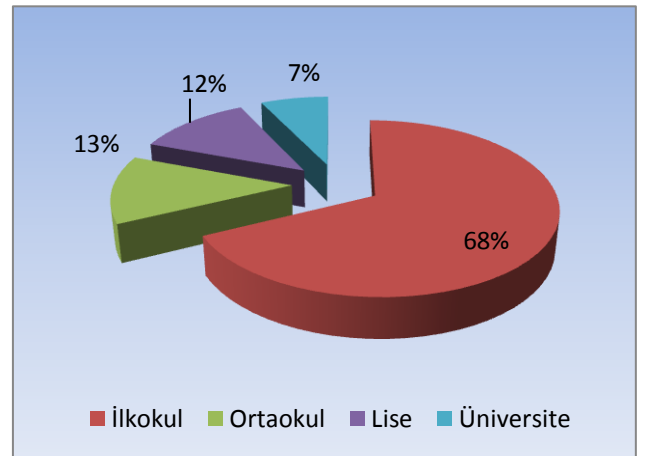
657 Sayılı Yasaya Tabi		4857 Sayılı Yasaya Tabi	
İlkokul	10	İlkokul	274
Ortaokul	56	Ortaokul	52
Lise	242	Lise	49
Üniversite	263	Üniversite	29
TOPLAM	571	TOPLAM	404

4857 Sayılı Yasaya Tabi Olarak Belediyemizde Görev Yapan Personelin Öğrenim Grafiği

Memur



İşçi



Şube Müdürlüklerinde Kadro Esaslı İşçi Dağılım Çizelgesi

Müdürlük	İşçi Sayısı
Destek Hizmetleri Müdürlüğü	108
Fen İşleri Müdürlüğü	129
İmar Ve Şehircilik Müdürlüğü	17
Park Ve Bahçeler Müdürlüğü	82
Temizlik İşleri Müdürlüğü	32
Zabıta Müdürlüğü	36
Toplam	404

Şube Müdürlüklerinde Kadro Esaslı Memur Dağılım Çizelgesi

Yazı İşleri Müdürlüğü	13	Park ve Bahçeler Müdürlüğü	34
Mali Hizmetler Müdürlüğü	67	Sağlık İşleri Müdürlüğü	38
Destek Hizmetleri Müdürlüğü	29	Temizlik İşleri Müdürlüğü	11
Fen İşleri Müdürlüğü	69	Zabıta Müdürlüğü	151
Hukuk İşleri Müdürlüğü	15	Teftiş Kurulu Müdürlüğü	10
İmar ve Şehircilik Müdürlüğü	82	Kültür ve Sosyal İşl. Müd.	21
İnsan Kaynakları Eđt. Müd.	22	Sivil Savunma Uzmanlığı	2
Özel Kalem Müdürlüğü	7		
Genel Toplam		571	



Yenimahalle Belediye Başkanlığı

II. PERFORMANS BİLGİLERİ

2011 Bütçe Yılı Performans Programı Hazırlama Süreci

5018 sayılı Kamu Mali Yönetimi ve Kontrol Kanunu, kamu idarelerinin; orta ve uzun vadeli amaçlarını, temel ilke ve politikalarını, hedef ve önceliklerini, performans ölçütlerini, bunlara ulaşmak için izlenecek yöntemler ile kaynak dağılımlarını içeren stratejik plan hazırlamaları ve bütçelerini stratejik planlarda yer alan misyon, vizyon, stratejik amaç ve hedeflerle uyumlu ve performans esasına dayalı olarak hazırlanmalarını öngörmektedir.

Stratejik planın kurum bütçesi ile olan ilişkisi performans programları aracılığı ile ortaya konmaktadır. Bütçe hazırlık süreci ile birlikte ele alınan performans programları, idare bütçelerinin stratejik planlarda öngörölmüş amaç ve hedeflere uygun olarak hazırlanmasını sağlamaktadır.

Performans programlarında; stratejik planlarda yer verilen amaç ve hedeflere uygun olarak belirlenmiş performans hedeflerine, bu hedeflere ulaşmak için gerçekleştirilecek faaliyetlere, bunların kaynak ihtiyacına ve performans göstergelerine yer verilmektedir.

Performans programlarında; mali bilgilerle birlikte, performans bilgileri de yer almakta, çıktı ve sonuç odaklı bir bütçeleme anlayışı öngörölmekte, kamu mali yönetim sistemimizin dayandığı mali saydamlık, şeffaflık ve hesap verebilirlik ilkelerine işlerlik kazandırılmaktadır.

İdare düzeyinde hazırlanan Performans Programların da; önceliklerin ve hedeflerin belirlenmesi süreci üst yöneticiden harcama birimlerine doğru, maliyet ve kaynak ihtiyacının tespiti süreci ise faaliyetlerden performans hedeflerine doğru olmaktadır.

Performans Programı hazırlama süreci üst yönetici ve harcama yetkilileri tarafından program dönemi ile ilgili öncelikli stratejik amaç ve hedeflerin, performans hedef ve göstergelerinin, faaliyetlerin ve bunlardan sorumlu harcama birimlerinin belirlenmesi ile başlamaktadır.

Performans hedefleri, idarenin ulaşmak istediği hedefleri gösterirken, faaliyetler bunları nasıl gerçekleştireceğini ifade eder. Performans göstergeleri ise performans hedeflerine ne ölçüde ulaşıldığını ölçmek, değerlendirmek ve izlemek üzere kullanılan araçlardır.

Performans hedeflerinin belirlenmesi aşamasında temel kısıt idarenin program döneminde sahip olabileceği planlanmış kaynaklarıdır.

Program dönemine ilişkin olarak ortaya konulan hedeflere ulaşmak için ihtiyaç duyulan kaynak miktarının belirlenme süreci, bu hedeflere yönelik olarak yürütülmesi gereken faaliyetlerin ve bunların maliyetlerinin tespit edilmesi ile başlamaktadır.



Yenimahalle Belediye Başkanlığı

Faaliyet maliyeti tespit edilirken faaliyet ile doğrudan ilişkilendirilebilen maliyetler dikkate alınmaktadır. Doğrudan ilişkilendirilebilen maliyetler faaliyetin gerçekleştirilmesi halinde ortaya çıkacak maliyetlerdir.

Harcama birimleri Performans Programı kapsamında yaptıkları çalışmada sorumlu oldukları faaliyetlerin maliyetleri ile, faaliyetlerle doğrudan ilişkilendirilemeyen genel yönetim giderlerini ve diğer idarelere transfer edilecek kaynakları tespit ederek ortaya koymaktadırlar.

Genel yönetim giderleri, faaliyetler ile doğrudan ilişkilendirilemeyen ve faaliyet maliyetlerine dahil edilmeyen ancak, idarenin kurumsal ve yönetsel ihtiyaçlarının karşılanması için yapılması gereken genel giderlerdir. Birden fazla faaliyete ya da faaliyetle birlikte kurumsal ihtiyaçlara hizmet eden ancak, faaliyet maliyetine dahil edilemeyen giderler, genel yönetim giderleri içerisinde yer almaktadır.

Bu kapsamda Yenimahalle Belediyesinde performans programı hazırlama süreci, 2009' da yayımlanan Stratejik Plan da yer alan esaslar kapsamında planlanan ve Maliye Bakanlığı tarafından yayımlanan Performans Programı Hazırlama Rehberi yönetmeliğine uygun olarak hazırlanan " 2011 Bütçe Yılı Performans Programı Rehberinin " bütçe çağrısı ile birlikte Mayıs 2010 ayı sonunda harcama birimlerine yayımlanması ile başlamıştır.

Performans Programının hazırlanabilmesi için harcama birimlerinin sorumluları tespit edilmiş ve birimlerin belirlenmesi gereken hususları planlaması amacıyla birim müdürlükleri bazında bire bir çalışma yapılmıştır.

Birimlerin 2011 yılında yapacakları faaliyetler maliyetlendirilmiş ve bu maliyetler kapsamında birimlerin taslak bütçeleri hazırlanmıştır. Hazırlanan taslak bütçeler taslak Performans Programları ile birlikte Mali Hizmetler Müdürlüğüne gönderilmiştir. Mali Hizmetler Müdürlüğü tarafından çalışma yapılarak, birimlerin nihai taslak bütçeleri Üst yöneticinin talimatları kapsamında tespit edilmiş ve birimler bilgilendirilmiştir. Birim Performans Programları da bu bağlamında yeniden düzenlenmiştir.

Mali Hizmetler Müdürlüğüne gönderilen performans bilgileri kapsamında Yenimahalle Belediyesine ait 2011 yılı Taslak Performans Programı hazırlanarak, Belediye Meclisine sunulmuştur.

A. TEMEL POLİTİKA VE ÖNCELİKLERİMİZ

Belediyemizin politikaları, GZFT analizi ve iç kaynaklar dikkate alınarak önceliklendirilmiştir. Önceliklendirmenin yapılmasında Başkanlığımız Stratejik Planlama Kurulu, birimlerden gelen önceliklendirilmiş hedefleri analiz etmiştir. Bu analiz sonucunda Belediyemizin 5 yıllık Temel Politikaları aşağıdaki şekilde belirlenmiştir.

1- Temel Politikalarımız

- a. Sosyal ve dayanışmacı belediyecilik ana ekseninde; katılımcı; kalite ve performans yönetimi ilkelerine bağlı bir yönetim anlayışı esas alınacaktır.
- b. Sürekli gelişmeyi esas alan bir politika izlenecektir.
- c. Uluslararası belediyecilik kriterleri ele alınarak, etkin belediyecilik anlayışının yerleşmesine öncülük edilecektir.
- d. Belediye gelirlerinin; hızlı, zamanında ve vatandaş memnuniyeti esas alınarak takip ve tahsili sağlanacaktır.
- e. Belediye hizmetleri etkin yürütülerek ilçemizdeki yaşam kalitesi yükseltilecektir.
- f. Sosyal ve kültürel aktiviteler düzenlenerek halkımızın dayanışma ve kaynaşması sağlanacak huzur ve mutluluğu en üst seviyeye çıkarılacaktır.
- g. Gelecek nesillere yeni ufukların açılacağı ortamlar hazırlanacaktır.
- h. Doğal afetlerde belediye hizmetlerinin aksamadan yürütülmesi sağlanacaktır.
- i. Sosyal ve kültürel hizmetlerden yararlanma oranı sürekli yükseltilecektir.

2- Önceliklerimiz:

Kalkınma Planı ile yerel yönetimler için bir takım hedefler ortaya konulmuştur. Belediyemizin geleceğe dönük planlaması yapılırken bu hedefler göz önünde tutularak önceliklerimiz ve politikalarımız belirlenmiştir.

Kalkınma Planı ile ortaya konulan hedeflere ulaşılması, hem ilçemizin kalkınması, refahı, hem de milletimizin çağdaş medeniyetler seviyesini aşması yolunda katkı sağlayacaktır.

- a. Kentsel dönüşümü sağlayacak kentsel gelişim çalışmalarında ihtiyaçlar göz önünde bulundurulacak ve çevrenin korunmasına özen gösterilecektir. Çevrenin korunmasının yanı sıra ilçemizin çevre ile



Yenimahalle Belediye Başkanlığı

ilgili kapasitesi sürekli geliştirilmeye çalışılacaktır.

- b.** Kaynakların etkin, verimli ve ekonomik kullanımı önceliklerimiz arasında yer almaktadır.
- c.** Eğitime yönelik hizmetler de öncelikli olup, eğitilmiş insan eğitilmiş toplum olma yolunda belediyemiz de etkin ve verimli çalışmalar yürütmektedir. Gerek öğrencilere gerek yetişkinlere yönelik yaygın eğitim ve gerekse de belediyemiz personelinin yetkinleştirilmesine yönelik hizmet içi eğitim çalışmaları yürütülmektedir. Kaliteli eğitimin, ancak uygun öğrenme ortamlarında mümkün olabileceği gerçeğinden yola çıkarak, ilçemiz sınırları içindeki okullarımızın ihtiyaçlarının giderilmesi için gerekli yardımlar yapılmaktadır.
- d.** Ulusal kültürümüzün korunması ve gelecek nesillere aktarılması belediyemizin öncelikleri arasında yer almakta ve toplumun tüm kesimlerine yönelik olarak sosyal ve kültürel faaliyetlerde bulunmaktadır. Bu bağlamda özel sektör ve sivil toplum kuruluşları ile işbirliği yapılmaktadır.
- e.** Belediyemiz, ekonomik seviyesi düşük fakir ve kimsesiz insanlarımıza sosyal yardımlar da bulunmakta olup, vatandaşlarımızın bu yardımlarla desteklenmesinin sosyal riski azaltacağı düşüncesindedir.
- f.** Yenimahalle bir ilçe belediyesi olmasına karşılık birçok ilimizden daha büyük bir alana ve nüfusa sahiptir. Paydaş belediyelerle olan yetki dağılımına ve ilişkilerine büyük önem vermekte olup, diğer kurum ve kuruluşlarla ortak görevler ile ilgili entegrasyonu sağlamaya özen göstermektedir.
- g.** Bilişim teknolojileri, gerek bilgiye erişime, bilgiyi analiz ederek kullanma ve gerekse bilginin depolanmasına olanak sağlamaktadır. Belediyemiz, iş ve işlemlerin yürütülmesinde ve sunumunda bilişim teknolojilerinden yararlanmaktadır. Özellikle şeffaflık ve bürokratik engellerin aşılmasında e-belediye, t-belediye ve sms uygulamaları öncelik verdiği hususlardandır.

B. STRATEJİK AMAÇLAR VE HEDEFLERİMİZ

10.12.2003 TARİH VE 5018 SAYILI Kamu Mali Yönetimi ve Kontrol Kanununda yer alan stratejik Planlamaya ilişkin hükümler 01.01.2005 tarihinde yürürlüğe girmiştir. 5018 sayılı Kanunda Stratejik Plan,

"Kamu idarenin orta ve uzun vadeli amaçlarını, ilke ve politikalarını, hedef ve önceliklerini, performans ölçütlerini, bunlara ulaşmak için izlenecek yöntemler ile kaynak dağılımlarını içeren plan"

olarak tanımlanmıştır. Kanunda, kamu idarelerine kalkınma planları, programlar, ilgili mevzuat ve benimsedikleri temel ilkeler çerçevesinde geleceğe ilişkin Misyon ve Vizyonlarını oluşturmak, stratejik amaçlar ve ölçülebilir hedefler saptamak, performanslarını önceden belirlemiş olan göstergeler doğrultusunda ölçmek ve uygulamanın izleme ve değerlendirmesini yapmak amacıyla katılımcı yöntemlerle Stratejik Planlama hazırlama görevi verilmiştir.

"Stratejik Planlama" Yerel yönetimlerin planlı hizmet sunumu, politika geliştirme, belirlenen politikaları somut programlara ve bütçelere dayandırma ile uygulamayı etkili bir şekilde izleme ve değerlendirmelerini sağlamak için temel bir araç olarak benimsenmiştir. Stratejik Planlama, kamu mali yönetiminde etkinlik sağlarken, kurumsal kültür ve kimliğin gelişimine ve güçlendirilmesine de destek olmaktadır.

Stratejik Planlama; kuruluşun mevcut durumu ile ulaşmayı hedeflediği durum arasındaki yolu da belirlemekte, kuruluşun amaçlarını, hedeflerini ve bunlara ulaşmayı sağlayacak hal tarzlarının belirlenmesini de sağlamaktadır. Ayrıca kurum bütçesinin stratejik planda belirlenen amaç ve hedefleri de içerecek şekilde hazırlanmasına, kaynakların önceliklere tahsis edilmesine ve hesap verme yükümlülüğünü de ortaya koyar.

Amaçlar kurumun ulaşmayı hedeflediği sonuçların kavramsal ifadeleridir. Kurumun hizmetlerine ilişkin politikaların uygulanması ile elde edilecek



Yenimahalle Belediye Başkanlığı

sonuçları içerirler. Kurumun misyonunun gerçekleşmesine katkıda bulunmalı ve ulaşılması hedeflenen sonuçları açık bir şekilde ortaya koymalıdır.

Hedefler ise, amaçların gerçekleştirilmesini sağlamaya yönelik spesifik ve ölçülebilir alt amaçlardır. Hedeflerin miktar, maliyet, kalite ve zaman cinsinden ifade edilebilir nitelikte olması gerekmektedir.

Yenimahalle Belediyesinin 2009 – 2013 yılları Stratejik Planı 5018 Sayılı Kanun ile 5393 Sayılı Belediye Kanunu kapsamında gerçek anlamda katılımcı bir anlayışla, belediyenin üst düzey yöneticileri tarafından oluşturulan Stratejik Planlama Grubunun gözetiminde, tüm belediye çalışanlarının görüş ve önerileri alınarak ve çalışmalara bizzat katkı vermeleri ile hazırlanmış ve yayımlanarak yürürlüğe girmiştir.

Stratejik amaçların belirlenmesinde belediyemiz üst düzey personeli ile durum değerlendirme toplantıları yapılmış ve Yenimahalle için yapılması gereken hususlar tespit edilmiştir. Belediyemizin temel görev, yetki ve sorumlulukları ile vatandaşlarımıza sunulacak hizmetler Yenimahalle Belediyesinin amaçları olarak özet hale getirilmiş ve vizyonumuza ulaştıracak stratejik amaç ve hedeflerimiz oluşturulmuştur.

Stratejik amaç ve hedeflerin son haline getirilmesi aşamasında çalışanların konu hakkındaki görüşlerine başvurulmuş ve ortak görüş ve düşüncenin oluşmasına zemin hazırlanmıştır. Yapılan çalışmalar sonucunda Belediyenin ana faaliyet alanları dikkate alınmış ve temel politika ve öncelikler ile, görev ve sorumluluklarda göz önünde bulundurularak 10 adet Stratejik Amaç tespit edilmiştir. Bu amaçların gerçekleştirilmesi için 26 adet Stratejik Hedef belirlenmiştir. Stratejik amaç ve hedeflerimiz, belediyemizin mevcut durumundan yararlanılarak ve geleceğimizin şekillenmesine imkan verecek şekilde kendimize özgü ifadeler olarak öngörülmüştür.

Tespit edilen Stratejik Amaçlarımız ve hedeflerimiz aşağıdadır:

STRATEJİK AMAÇ-1	KENT KİMLİĞİNİN TANIMLANDIĞI ÇAĞDAŞ BİR YENİMAHALLE YARATMAK
HEDEF 1.1	Meydanları ve parkları ile yeni bir kent dokusu yaratılacaktır
HEDEF 1.2	Sokakları ile Yenimahalle diğer kentlerden farklı bir dokuya kavuşturulacaktır.
HEDEF 1.3	Kentsel dönüşüm programlarını tamamlanacaktır.
STRATEJİK AMAÇ-2	YENİMAHALLE' Yİ SANATIN VE KÜLTÜREL FAALİYETLERİN ODAĞI KONUMUNA TAŞIMAK.
HEDEF 2.1	Sanatçılar için Yenimahalle Türkiye'de ve yurt dışında bir merkez haline dönüştürülecektir.
HEDEF 2.2	Sanatsal ve kültürel faaliyetler toplumun her kesimine yaygınlaştırılacaktır.
HEDEF 2.3	Yenimahalle bir müzeler bölgesi haline getirilecektir.
STRATEJİK AMAÇ-3	HALKIMIZA HER TÜRLÜ HİZMETİN YERİNDE HIZLI VE ETKİN BİR BİÇİMDE VERİLMESİNİ SAĞLAMAK.
HEDEF 3.1	Belediye hizmetlerinin verilmesi coğrafi anlamda yaygınlaştırılacaktır.
HEDEF 3.2	Diğer kamu kuruluşları ile ortaklaşa çalışmalarla halkımıza verilecek hizmetler yaygın hale getirilecektir.
STRATEJİK AMAÇ-4	ENGELLİLER VE KORUNMASI GEREKEN GRUPLARA ÖZEL BİR ÖNEM VERMEK.
HEDEF 4.1	Engellilerin Yenimahalle 'deki yaşantılarında engel kalmayacaktır.
HEDEF 4.2	Yaşlı ve emeklilerimize sahip çıkılacaktır
HEDEF 4.3	Kadınlarımıza her alanda sahip çıkılacaktır
HEDEF 4.4	Zor günler yaşayan esnafımıza destek olunacaktır.
STRATEJİK AMAÇ-5	TEMİZ VE SAĞLIKLI BİR ÇEVRE İÇİN ÇALIŞMAK.
HEDEF 5.1	Çöp sorununa bilimsel çözümler üretilecektir.
HEDEF 5.2	Geri kazanım yöntemleri uygulanacaktır
HEDEF 5.3	Zararlılarla mücadelede etkin yöntemler uygulanacaktır.



STRATEJİK AMAÇ-6	KÖYLERİMİZİN GERİ KALMIŞLIĞINA ÇÖZÜMLER ÜRETMEK.
HEDEF 6.1	Köylerimizin imar sorunlarına çözüm üretilecektir.
HEDEF 6.2	Köylerimizin kalkınma sorunlarına katkıda bulunulacaktır
HEDEF 6.3	Köylerimizde kültürel gelişmeye de önem verilecektir
STRATEJİK AMAÇ-7	YENİMAHALLE 'DE GELİŞMİŞ İLETİŞİM VE BİLİŞİM TEKNOLOJİLERİ EN VERİMLİ BİÇİMDE KULLANILACAKTIR.
HEDEF 7.1	Belediye hizmetlerinde bilişim teknolojilerinden yararlanılacaktır.
HEDEF 7.2	Vatandaşlarımızın iletişim ve bilişim teknolojilerinden yoğun biçimde yararlanmaları sağlanacaktır.
STRATEJİK AMAÇ-8	GENÇLERİMİZİN EĞİTİMİNE VE ÇAĞDAŞ GELİŞİMİNE YÖNELİK PROJELER YÜRÜTMEK.
HEDEF 8.1	Eğitime her aşamada destek verilecektir.
HEDEF 8.2	Gençlerimizin istihdamına öncelik tanınacaktır.
STRATEJİK AMAÇ-9	DEPREM BAŞTA OLMAK ÜZERE DOĞAL AFETLERE KARŞI TEDBİRLER GÜÇLENDİRİLECEK.
HEDEF 9.1	Eğitime önem verilecektir.
HEDEF 9.2	Belediye görevlerini eksiksiz yerine getirecektir.
STRATEJİK AMAÇ-10	TÜKETİCİ DOSTU BELEDİYECİLİK TEMEL ÖNCELİKLERDEN BİRİ OLACAK.
HEDEF 10.1	Tüketicilerin hakları konusunda bilgilendirilmesine ve eğitilmesine önem verilecektir.
HEDEF 10.2	Tüketicilerin sorunlarının çözümünde belediye her türlü hizmeti verecektir.

C. PERFORMANS HEDEF VE GÖSTERGELERİ İLE FAALİYETLER VE KAYNAK İHTİYACI

Yenimahalle Belediyesi Stratejik Planında ortaya konmuş olan stratejik amaçların gerçekleştirilmesi ve stratejik hedeflerin yerine getirilmesi için üst yönetim tarafından idari performans hedefleri belirlenmiştir. İdarenin Performans hedeflerinin belirlenmesinde harcama birimlerinin Stratejik Planda yer alan faaliyetleri esas alınmış ve performans hedefleri bu faaliyetlerin gerçekleştirilmesi amacıyla yönelik olarak tespit edilmiştir.

Harcama birimleri tarafından yerine getirilecek faaliyetlerin sonuçları itibarıyla değerlendirilebilmesi, dolayısıyla birim ve idari performans hedeflerinin uygulanma durumunun ortaya konması amacıyla performans göstergeleri tespit edilmiştir. Her İdare performans hedefinin hangi faaliyetler ve göstergeler mahiyetinde değerlendirileceği ve hangi birim ile ilişkili olduğu ortaya konulmuştur.

Bu kapsamda 29 adet idari performans hedefi tespit edilmiştir. Bu hedeflerin belirlenmesinde özellikle amaç ve hedeflerle bağlantılı olmalarına ve harcama birimlerinin faaliyetleri kapsamında gerçekleştirilebilmelerine dikkat edilmiştir.

Performans hedefleri belirlenip ortaya konulurken bütçe imkanları da dikkate alınmış, tespit edilen hedeflerin maliyetleri ve harcama birimleri ile olan bağlantıları tablolar halinde gösterilmiştir.

Faaliyet maliyetlerinin gösterilmesi ve ortaya konulabilmesi amacıyla birimlerden alınan maliyet bilgileri kapsamında faaliyet ve projelere ilişkin kaynak ihtiyacı tabloları hazırlanmıştır.

Performans hedeflerinin toplam maliyetlerinin faaliyet maliyetleri aracılığıyla gösterilmesinin sağlanması amacıyla aşağıda yer alan performans hedefi tabloları ile kaynak ihtiyacı tabloları düzenlenmiştir.

1. PERFORMANS HEDEFİ TABLOLARI

İdare Adı	Yenimahalle Belediye Başkanlığı			
Amaç : 1	Kent Kimliğinin tanımlandığı çağdaş bir Yenimahalle yaratmak.			
Stratejik Hedef : 1.1	Meydanları ve parkları ile yeni bir kent dokusu yaratmak.			
Performans Hedefi : 1.1.1	Meydan ve park kültürünü öne çıkararak yeni bir kent dokusu oluşturmak.			
Performans Göstergeleri		2009	2010	2011
1	Yapılacak Park sayısı (adet/Toplam alan mik. m ²)	15 / (120.153)	20/ (120.000m ²)	20/(100.000m ²)
2	Toplam yeşil alan miktarı (m ²)	1.962.482	1.975.567	2.095.567
3	Revize edilen park sayısı (adet)	26	15	10
4	Bakımı yapılan park sayısı (adet)	336	337	357
5	Güvenlik amaçlı kullanılan personel sayısı (kişi)	188	261	264
6	Parklara konulacak çöp kovası sayısı (adet)	619	1000	2000
7	Parka konulacak bank sayısı (adet)	247	600	1200
8	Parklara dikilecek ağaç sayısı (adet)	22.490	30.000	30.000
9	Parklara dikilen çiçek sayısı (adet)	218.056	200.000	200.000
10	Alınacak araç ve iş makinası sayısı (adet)	-	1	2
11	Parklara konulacak mobil tuvalet sayısı (adet)	50	100	100
12	Parklara konulacak çocuk o.e.sayısı (adet)	1	50	50
13	Parklara konulacak kamelya sayısı (adet)	77	71	30
14	Verilen İnşaat Ruhsatı sayısı (adet)	763	750	760
15	İnşaat Ruhsatı Müracaat Sayısı (adet)	1200	1400	1450
16	Yapı kullanma izni ruhsatı müracaat sayısı. (adet)	900	1200	1000
17	Yapı Kullanma İzni Ruhsatı sayısı (adet)	582	650	670
Faaliyetler		Kaynak İhtiyacı (2011) (TL)		
		Bütçe	Bütçe Dışı	Toplam
1	Mevcut parklara yeni park alanları ilave edilmesi	11.500.000,00		11.500.000,00
2	Mevcut parkların idame, bakım, onarım ve güvenlikle ilgili faaliyetlerinin gerçekleştirilmesi	23.703.000,00		23.703.000,00
3	Çağdaş başkent kimliğine yakışır doğal ve kültürel değerlerinin korunduğu imar planları oluşturulması	210.000,00		210.000,00
Toplam		35.413.000,00		35.413.000,00
Performans Birimleri	Hedefinden Sorumlu Harcama	Park ve Bahçeler Müdürlüğü İmar ve Şehircilik Müdürlüğü		

İdare Adı	Yenimahalle Belediye Başkanlığı			
Amaç : 1	Kent Kimliğinin tanımlandığı çağdaş bir Yenimahalle yaratmak.			
Hedef : 1.2.	Sokakları ile Yenimahalle diğer kentlerden farklı bir dokuya kavuşturulacaktır.			
Performans Hedefi 1.2.1.	İlçe halkının yaşamını kolaylaştıracak, yaşam kalitesini artıracak ve kent estetiğini öne çıkaracak faaliyetler gerçekleştirmek.			
Performans Göstergeleri		2009	2010	2011
1	Açılan ham yol miktarı (m ²)	700.571	100.000	169.000
2	Alınan ve serilen asfalt miktarı (ton)	120.000	120.000	77.000
3	Döşenen bordür miktarı (mt.)	44.263	60.000	38.000
4	Döşenen tretuvar miktarı (m ²)	37.327	80.000	16.000
5	Yapılan beton üretimi (m ³)	6.057	8.000	6.000
6	Bordür üretimi miktarı (mt.)	81.197	50.000	37.000
7	Tretuvar üretimi miktarı (m ²)	50.014	80.000	15.000
8	Tanzim edilen tutanak sayısı (adet)	597	610	630
9	Yıkılan kaçak yapılaşma / durdurulan kaçak yapı sayısı (adet)	151/446	185/525	205/550
10	Kaçak yapı ile ilgili telefonla bildirilen şikayet sayısı (adet)	1726	1826	1954
Faaliyetler		Kaynak İhtiyacı (2011) (TL)		
		Bütçe	Bütçe Dışı	Toplam
1	Yeni imara açılan bölgelerde yeni yol açılması, malzemeli bakım, asfalt, bordür ve tretuvar yapılması, söz konusu faaliyetlerle ilgili malzeme üretilmesi.	28.000.000,00		28.000.000,00
2	Kaçak Yapılaşmanın önlenmesi	725.000,00		725.000,00
Toplam		28.725.000,00		28.725.000,00
Performans Birimleri	Hedefinden Sorumlu Harcama	Fen İşleri Müdürlüğü Zabıta Müdürlüğü		



Yenimahalle Belediye Başkanlığı

İdare Adı	Yenimahalle Belediye Başkanlığı			
Amaç :1	Kent Kimliğinin tanımlandığı çağdaş bir Yenimahalle yaratmak.			
Hedef : 1.3.	Kentsel Dönüşüm Programları tamamlanacaktır.			
Performans Hedefi : 1.3.1.	Kentsel dönüşüm programlarının tamamlanmasını sağlamak, bu kapsamda her türlü hukuki desteği vermek.			
Performans Göstergeleri	2009	2010	2011	
1	Yapılan Kamulaştırma işlemleri ile kiralama ve aidat işlemlerinin sayısı	20	30	40
2	Tüzel ve özel kişilerce, Belediyemize karşı açılan dava sayısı	385	350	250
3	Belediyemizce tüzel ve özel kişilere karşı açılan dava sayısı.	80	95	90
4	Belediyemiz birimlerinden istenilen görüş sayısı	78	20	45
5	Toplam avukat Sayısı	10	10	10
Faaliyetler	Kaynak İhtiyacı (2011) (TL)			
	Bütçe	Bütçe Dışı	Toplam	
1	Kamu yararına kamulaştırılacak alanların imar işlemleri ile, planlanan veya mevcut olan kentsel dönüşüm programlarının tamamlanması	5.645.000,00		5.645.000,00
2	Kentsel dönüşüm programlarının tamamlanması için hukuki destek sağlanması	--		--
3	Tüzel ve özel kişilerce, Belediyemize karşı açılan veya belediyemiz tarafından açılan davalarda belediyenin menfaatlerinin korunması	450.000,00		450.000,00
4	Belediye birimlerinden istenen hususlar da hukuki görüş bildirilmesi	--		--
Toplam	6.095.000,00			6.095.000,00
Performans Hedefinden Sorumlu Harcama Birimleri	İmar ve Şehircilik Müdürlüğü Hukuk İşleri Müdürlüğü			

İdare Adı	Yenimahalle Belediye Başkanlığı			
Amaç : 2	Yenimahalleyi Sanatın ve Kültürel Faaliyetlerin Odağı Konumuna Taşımak			
Hedef : 2.2.	Sanatsal ve Kültürel Faaliyetler toplumun her kesimine yaygınlaştırılacaktır.			
Performans Hedefi : 2.2.1.	Sanatsal ve kültürel faaliyetlerin tüm toplum kesimlerince paylaşılması amacıyla her türlü tedbiri almak			
Performans Göstergeleri		2009	2010	2011
1	Milli bayram, belirli gün ve haftalarda düzenlenen etkinlik sayısı	31	31	31
2	Etkinliklere katılan vatandaş sayısı	800.000	1.000.000	1.400.000
Faaliyetler		Kaynak İhtiyacı (2011) (TL)		
		Bütçe	Bütçe Dışı	Toplam
1	Milli Bayramlarda, belirli gün ve haftalarda şölen, festival, konser ve kültürel etkinlikler düzenlenmesi	900.000,00		900.000,00
2	Kültürel, sanatsal, sosyal ve sportif etkinlikler düzenlenmesi	800.000,00		800.000,00
Toplam		1.700.000,00		1.700.000,00
Performans Hedefinden Sorumlu Harcama Birimi		Kültür ve Sosyal İşler Müdürlüğü		



Yenimahalle Belediye Başkanlığı

İdare Adı	Yenimahalle Belediye Başkanlığı			
Amaç : 3	Halkımıza her türlü hizmetin yerinde, hızlı ve etkin bir biçimde verilmesini sağlamak			
Hedef : 3.1.	Belediye hizmetlerinin verilmesi coğrafi anlamda yaygınlaştırılacaktır.			
Performans Hedefi :3.1.1.	Belediye hizmetlerinde kaliteli, verimli ve yerinde hizmet için birimlerin ve faaliyetlerin yaygınlaştırılması ve etkinleştirilmesini sağlamak			
Performans Göstergeleri	2009	2010	2011	
1 Araç Görev Sayısı (adet)	12.022	12.100	12.200	
2 Toplam ihale işlemi sayısı (adet)	62	70	77	
3 Hizmet binası temizlik bakım – onarım, hizmetleri (m ²)	22.375	22.375	22.375	
4 Düzenlenen Pazar Yeri sayısı (adet)	---	---	2	
5 Alınan araç sayısı (adet)	---	5	10	
6 Alınan iş makinesi sayısı (adet)	---	1	10	
7 Bakım ve onarımı yapılan araç ve iş makinesi sayısı (adet)	3858 ad.	3250	3500	
8 Alınan Toplam akaryakıt mik.tarı (Alınanbenzin ve mazot toplamı) (Lt)	2.226.286	2.228.000	2.650.000	
9 Hizmet Binalarının tadilat, onarım ve çevre düzenlemeleri	Başkanlık Hizmet binası çevre düzenlemesi ve diğer tadilatlarının yapılması	Başkanlık Hizmet binasının 3. katının düzenlemesi ve diğer tadilatlarının yapılması	Başkanlık Hizmet binasının 4. Kat ile teras katının düzenlenmesi, Semt Birimleri ile diğer şantiye ve muhtarlıklar, sağlık ocakları tadilat ve düzenlemeleri.	
10 Yapılan sosyal tesis sayısı	1	1	2	

Faaliyetler		Kaynak İhtiyacı (2011) (TL)		
		Bütçe	Bütçe Dışı	Toplam
1	Belediye ana hizmet binası ve bağlı birimlerin ihale işlemlerini, bakım, onarım, temizlik, ulaşım, iletişim, ısınma, danışma, yemek gibi taleplerinin karşılanması	3.932.000,00		3.932.000,00
2	Pazar yerlerinin üstünün kapatılması ve düzenlenmesi	4.000.000,00		4.000.000,00
3	Belediye hizmetlerinin etkin yürütülmesi için araç ve iş makinelerinin yaş ortalamasının yükseltilmesi ve çok amaçlı kullanılabilir hale getirilmesi	2.750.000,00		2.750.000,00
4	Belediye araç ve iş makinelerinin ikmal, bakım, onarım ve idamesinin sağlanması	8.380.000,00		8.380.000,00
5	Hizmet binalarının modernizasyonu, tadilatı ve çevre düzenlemesinin yapılması	8.550.000,00		8.550.000,00
6	Sosyal ve kültürel tesisler yapılması.	4.500.000,00		4.500.000,00
7	Zabıta faaliyetlerine yönelik olarak güvenlik hizmeti alımı yapılması	2.500.000,00		2.500.000,00
Toplam		34.612.000,00		34.612.000,00
Performans Hedefinden Sorumlu Harcama Birimleri		Destek Hizmetleri Müdürlüğü Fen İşleri Müdürlüğü Zabıta Müdürlüğü		



Yenimahalle Belediye Başkanlığı

İdare Adı	Yenimahalle Belediye Başkanlığı			
Amaç : 3	Halkımıza her türlü hizmetin yerinde, hızlı ve etkin bir biçimde verilmesini sağlamak			
Hedef : 3.1.	Belediye hizmetlerinin verilmesi coğrafi anlamda yaygınlaştırılacaktır.			
Performans Hedefi : 3.1.2.	Belediye hizmetlerinde yaygınlaştırılması ve etkinleştirilmesi kapsamında sosyal etkinlikler gerçekleştirmek			
Performans Göstergeleri				
		2009	2010	2011
1	Düzenlenen mesleki kurs sayısı	104	145	200
2	Mesleki kurslara katılan vatandaş sayısı	1500	3200	5000
3	Ramazan ayında düzenlenen etkinlik sayısı	60	100	150
4	Ramazan etkinliklerine katılan vatandaş sayısı	500.000	600.000	1.000.000
5	Sünnet edilen çocuk sayısı	170	250	400
6	Sünnet şölenine katılan vatandaş sayısı	1000	2000	3000
7	Kültür ve sosyal amaçlı düzenlenen gezi sayısı	20	25	40
8	Gezilere katılan vatandaş sayısı	500	1000	2000
9	Yeni hizmete giren tesislerle ilgili yapılan etkinlik sayısı	30	50	100
10	Yeni hizmete giren tesislerle ilgili yapılan etkinliklere katılan vatandaş sayısı	1000	2500	3000
Faaliyetler		Kaynak İhtiyacı (2011) (TL)		
		Bütçe	Bütçe Dışı	Toplam
1	Meslek edindirme ve hobi kurslarının düzenlenmesi, yaygınlaştırılması ve yıl sonu sergileri düzenlenmesi	50.000,00		50.000,00
2	Ramazan ayında etkinlikler düzenlenmesi	450.000,00		450.000,00
3	Sünnet şöleni düzenlenmesi	150.000,00		150.000,00
4	Kültür ve sosyal amaçlı geziler düzenlenmesi	200.000,00		200.000,00
5	Yeni hizmete açılan tesislerle ilgili etkinlik ve organizasyonlar düzenlenmesi	350.000,00		350.000,00
Toplam		1.200.000,00		1.200.000,00
Performans Hedefinden Sorumlu Harcama Birimi		Kültür ve Sosyal İşler Müdürlüğü		

İdare Adı	Yenimahalle Belediye Başkanlığı			
Amaç : 3	Halkımıza her türlü hizmetin yerinde, hızlı ve etkin bir biçimde verilmesini sağlamak			
Hedef : 3.1.	Belediye hizmetlerinin verilmesi coğrafi anlamda yaygınlaştırılacaktır.			
Performans Hedefi : 3.1.3.	Toplum sağlığının korunması için yasal mevzuatlar çerçevesinde genel sağlık hizmetleri ve eğitim çalışmaları yapmak			
Performans Göstergeleri				
		2009	2010	2011
1	Polikliniklerde muayene edilen hasta sayısı	22386	15000	12000
2	Polikliniklerde sevk edilen hasta sayısı	2658	250	200
3	Ağız ve diş sağlığı kliniğinde muayene edilen hasta sayısı	748	500	400
4	Laboratuarda yapılan tetkik sayısı	45646	35000	32000
5	Çekilen röntgen sayısı	1526	850	750
6	Hemşirelik hizmeti verilen hasta sayısı	6398	5000	4000
7	Denetlenen işyeri sayısı	493	350	750
8	Düzenlenen ölüm raporu sayısı	1301	1300	1300
9	Verilen nakil sayısı	1684	1800	1800
10	Düzenlenen defin ruhsatı sayısı	3764	4000	4000
11	Yapılan portör tetkiki sayısı	390	450	450
12	Evde bakım hizmeti sunulan hane sayısı	--	--	5000
13	Yapılan eğitim sayısı	66	70	70
14	Tarama yapılan kişi sayısı	850	933	1500
15	Dağıtılan broşür sayısı	--	121.000	100.000
Faaliyetler		Kaynak İhtiyacı (2011) (TL)		
		Bütçe	Bütçe Dışı	Toplam
1	Poliklinik hizmetlerinin yapılması	240.000,00		240.000,00
2	Gıda ile iştigal eden işletmelerin denetlenmesi	--		--
3	Cenaze işlemlerinin yapılması	50.000,00		50.000,00
4	Belediyemiz işçilerinin portörlerinin yapılması	22.000,00		22.000,00
5	Belediyemiz sınırları içersinde evde bakım hizmeti sunulması	350.000,00		350.000,00
6	Koruyucu sağlık hizmetlerine yönelik tarama,eğitim ve bilgilendirme faaliyetleri yapılması	20.000,00		20.000,00
Toplamı		682.000,00		682.000,00
Performans Hedefinden Sorumlu Harcama Birimi		Sağlık İşleri Müdürlüğü		



Yenimahalle Belediye Başkanlığı

İdare Adı	Yenimahalle Belediye Başkanlığı			
Amaç : 3	Halkımıza her türlü hizmetin yerinde, hızlı ve etkin bir biçimde verilmesini sağlamak			
Hedef : 3.1	Belediye hizmetlerinin verilmesi coğrafi anlamda yaygınlaştırılacaktır.			
Performans Hedefi : 3.1.4.	Hayvan hastalıkları ve hayvandan insana geçen hastalıkların önlenmesi için bölgemizdeki sahipli ve sahipsiz hayvanlara yönelik faaliyetler gerçekleştirmek.			
Performans Göstergeleri	2009	2010	2011	
1	Kliniğe yapılan müracaat sayısı	592	750	750
2	Muayene edilen hayvan sayısı	592	750	750
3	Operasyon yapılan hayvan sayısı	87	100	100
4	Yapılan aşı sayısı	1534	1750	1750
5	Kayıt altına alınan hayvan sayısı	1793	1850	1850
6	Tedavi edilen hayvan sayısı	1492	1500	1500
7	Sahiplendirilen hayvan sayısı	234	250	250
8	Kısırlaştırılan dişi hayvan sayısı	602	750	750
9	Kısırlaştırılan erkek hayvan sayısı	686	750	750
10	Isırılma ve tırmalanma vakası sayısı	56	60	60
11	Gelen şikayet sayısı	5128	6500	6500
12	Toplanan Hayvan Sayısı	1793	1600	1800
13	Rehabilitasyon sonrası alana bırakılan hayvan sayısı	1258	1300	1300
14	Kesilen Kurban Sayısı	17400	18100	18600
Faaliyetler	Kaynak İhtiyacı (2011) (TL)			
	Bütçe	Bütçe Dışı	Toplam	
1	Sahipli hayvanlara yönelik klinik hizmetlerinin verilmesi	30.000,00		30.000,00
2	Sahipsiz hayvanların kayıt altına alınması,sahiplendirilmelerinin yapılması,kısırlaştırma işlemi ile klinik faaliyetlerin yapılması	48.500,00		48.500,00
3	Isırma ve tırmalama vakaları ile ilgili faaliyetlerin yürütülmesi	15.500,00		15.500,00
4	Sahipsiz hayvanların toplanması,hizmet birimine nakledilmesi,alındığı ortama geri bırakılması ve hizmet yerinin temizliğinin yapılması	340.000,00		340.000,00
5	Menşe şahadetnamesi düzenlenmesi	--		--
6	Kurbanların denetim ve kontrolünün yapılması	--		--
7	Kurban kesim alanlarında düzenin sağlanması ve kaçak kesimin önlenmesi	--		--
Toplam	434.000,00			434.000,00
Performans Hedefinden Sorumlu Harcama Birimleri	Sağlık İşleri Müdürlüğü Zabıta Müdürlüğü			

İdare Adı	Yenimahalle Belediye Başkanlığı			
Amaç : 3	Halkımıza her türlü hizmetin yerinde, hızlı ve etkin bir biçimde verilmesini sağlamak			
Hedef : 3.1.	Belediye hizmetlerinin verilmesi coğrafi anlamda yaygınlaştırılacaktır.			
Performans Hedefi : 3.1.5.	Kurumsal yönetim ve belediye faaliyetlerini yürütmek, kurumsal bir yapının gerçekleşmesine yönelik tedbirler gerçekleştirmek.			
Performans Göstergeleri				
		2009	2010	2011
1	Belediye Başkanının katıldığı program sayısı (adet)	13800	10400	11000
2	Mahalle Muhtarları Sivil Toplum Kuruluşları ve Okullarla ilgili etkinlik sayısı (adet)	1480	1712	1750
3	Yapılan Nikah sayısı (adet)	4261	4400	4450
4	Denetim sayısı (adet)	-	1	2
5	Personel Hizmet alımı (kişi)	-	-	150
6	Yapılan Meclis Toplantısı sayısı (adet)	75	75	75
7	Mecliste alınan karar sayısı (adet)	910	956	980
8	Yapılan Encümen Toplantısı sayısı (adet)	51	51	51
9	Encümende alınan karar sayısı (adet)	2622	2700	2850
10	Gelen /Giden evrak sayısı (adet)	50195/18437	52000/20000	54000/22000
11	Yapılan eğitim semineri sayısı (adet)	6	2	6
12	Eğitime katılan personel sayısı (kişi)	181	86	240
14	Özlük hakları takip edilen personel sayı (kişi)	1054	1016	950
15	İncelemeyi Yapacak Personel Sayısı (kişi)	5	5	30
16	Ön İncelemenin Bitiş Süresi (gün)	30	30	30
17	Denetimi yapılacak birim sayısı (adet)	10	6	6
18	Takip edilen ulusal/uluslar arası doküman sayısı (adet)	20	20	20
19	Kesilip arşivlenen küpür sayısı (adet)	2150	3247	7000
20	Belediye hizmetlerine ilişkin yapılan basın toplantısı sayısı (adet)	13	20	25



Yenimahalle Belediye Başkanlığı

Faaliyetler		Kaynak İhtiyacı (2011) (TL)		
		Bütçe	Bütçe Dışı	Toplam
1	Belediye Başkanının çalışma takviminin düzenlenmesi ve görüşme programının hazırlanması	93.000,00		93.000,00
2	Belediye Başkanının Mahalle Muhtarları, Sivil Toplum Kuruluşları ve Okullarla toplantılar ve etkinliklere katılmasının düzenlenmesi	21.000,00		21.000,00
3	Evlendirme Memurluğu faaliyetlerinin yürütülmesi.	16.000,00		16.000,00
4	İç denetçilerin faaliyetlerinin yürütülmesi	9.000,00		9.000,00
5	Personel Hizmet alımı	3.250.000,00		3.250.000,00
6	Belediye Meclis toplantılarının düzenlenmesi ve alınan kararların yayımlanması	232.000,00		232.000,00
7	Belediye Encümen toplantılarının düzenlenmesi ve kararların yayımlanması	71.000,00		71.000,00
8	Gelen giden evrakın takibinin yapılması	---		---
9	Belediye Personelinin özlük hakları ile ilgili faaliyetlerin yapılması	---		---
10	Birimlerden belediye personelinin hizmet içi eğitim ihtiyacının öğrenilmesi ve bu kapsamda eğitim seminerleri düzenlenmesi ve personelin eğitim seminerlerine gönderilmesi	100.000,00		100.000,00
11	Başkanlık makamı tarafından birime gönderilen konularla ilgili olarak mevzuata uygunluğu kapsamında soruşturma ve çalışması yapılarak, sonucun başkanlık makamına sunulması	49.000,00		49.000,00
12	Belediye faaliyetlerinin ulusal ve uluslararası yazılı ve görsel basında tanıtılması ve takibinin yapılması	56.100,00		56.100,00
Toplam		3.897.100,00		3.897.100,00
Performans Hedefinden Sorumlu Harcama Birimleri		Özel Kalem Müdürlüğü Yazı İşleri Müdürlüğü İnsan Kaynakları ve Eğitim Müdürlüğü Teftiş Kurulu Müdürlüğü Kültür ve Sosyal İşler Müdürlüğü		

İdare Adı	Yenimahalle Belediye Başkanlığı			
Amaç : 3	Halkımıza her türlü hizmetin yerinde, hızlı ve etkin bir biçimde verilmesini sağlamak			
Hedef :3.1.	Belediye hizmetlerinin verilmesi coğrafi anlamda yaygınlaştırılacaktır.			
Performans Hedefi : 3.1.6.	Belediyenin mali yapısının güçlendirilmesi ve stratejik planlama sürecinin oluşturulması amacıyla yönelik tedbirleri almak			
Performans Göstergeleri		2009	2010	2011
1	Alınacak Yardımcı muhasebe personeli sayısı (kişi)	--	40	60
2	Hizmet içi eğitim verilen personel sayısı (kişi)	--	40	60
3	Revize edilen Stratejik Plan (adet)	--	--	1
4	Yapılan Performans Planı (adet)	1	1	1
5	Yapılan Faaliyet Raporu (adet)	1	1	1
Faaliyetler		Kaynak İhtiyacı (2011) (TL)		
		Bütçe	Bütçe Dışı	Toplam
1	Belediye Bütçesinin, Stratejik Plan ve yıllık performans programına uygun hazırlanmasının koordine edilmesi ve belediye faaliyetlerinin buna uygunluğunun izlenmesi.	--		--
2	Bütçe kayıtlarını tutulması, bütçe uygulama sonuçlarının takip edilmesi ve bütçe kesin hesabı ile mali istatistiklerin hazırlanması	--		--
3	Belediye gelirlerinin tahakkuk ettirilmesi, gelir ve alacakların takip ve tahsil işlemlerinin yapılması	--		--
4	Muhasebe hizmeti olarak giderlerin ödenmesi	--		--
5	Belediye mülkiyetinde bulunan taşınır ve taşınmazlara ilişkin icmal cetvellerinin ve demirbaş mevcutlarının düzenlenmesi ve muhasebe kayıtlarının tutulması	--		--
6	Ön Mali Kontrol faaliyetinin yürütülmesi	--		--
7	Yenimahalle Belediyesi 2009-2013 yılları Stratejik Planının revize edilmesi	50.000,00		50.000,00
8	Performans Programının hazırlanmasının koordine edilmesi.	50.000,00		50.000,00
9	Belediyenin faaliyet raporunun hazırlanmasının koordine edilmesi.	50.000,00		50.000,00
10	İç Kontrol sisteminin kurulması, standartların uygulanması ve geliştirilmesi konularında çalışmalar yapılması.	50.000,00		50.000,00
11	Birim personeline yönelik hizmet içi eğitimi düzenlenmesi.	181.500,00		181.500,00
12	Yardımcı Muhasebe personeli hizmet alımı yapılması	1.352.000,00		1.352.000,00
Genel Toplam		1.733.500,00		1.733.500,00
Performans Hedefinden Sorumlu Harcama Birimi		Mali Hizmetler Müdürlüğü		



Yenimahalle Belediye Başkanlığı

İdare Adı	Yenimahalle Belediye Başkanlığı			
Amaç :3	Halkımıza her türlü hizmetin yerinde, hızlı ve etkin bir biçimde verilmesini sağlamak			
Hedef : 3.2.	Diğer Kamu Kuruluşları ile ortaklaşa çalışmalarla halkımıza verilecek hizmetler yaygın hale getirilecektir.			
Performans Hedefi : 3.2.1.	Vatandaşlarımıza verilen hizmetin yaygın hale getirilerek sunulması için diğer kamu kuruluşları ile her türlü ortaklaşa faaliyet ve koordinasyonu sağlamak.			
Performans Göstergeleri				
		2009	2010	2011
1	Kullanıma açılacak modül sayısı (revizyon yapılacak olanlar dahil) (adet)	6	6	6
2	Eğitim alacak personel sayısı (kişi)	60	60	60
3	Eğitim saati (saat)	50	50	50
4	Yardım edilen Okul vb. Resmi Kurum sayısı (adet)	65	70	185
5	Telefonla gelen şikayet sayısı (adet)	4674	5286	5852
6	Yazılı gelen şikayet sayısı (adet)	2854	3022	3356
7	Sözlü şikayet sayısı (adet)	1948	2181	2398
Faaliyetler		Kaynak İhtiyacı (2011) (TL)		
		Bütçe	Bütçe Dışı	Toplam
1	İç ve Dış müşteriye sunulan hizmetin hızlı ve etkin biçimde verilmesi amacıyla birimin; iş ve işlem akışı için teknik açıdan yeterli bir ortamda performansı yüksek personel ile çalışmasının sağlanması	155.000,00		155.000,00
2	Talepte bulunan kamu kuruluşlarının ihtiyaçlarının karşılanması	3.500.000,00		3.500.000,00
3	En gelişmiş iletişim teknolojileri kullanılarak vatandaşlarımızın taleplerine en kısa zamanda yanıt verilecektir	---		---
Toplam		3.655.000,00		3.655.000,00
Performans Hedefinden Sorumlu Harcama Birimleri		İmar ve Şehircilik Müdürlüğü Fen İşleri Müdürlüğü Zabıta Müdürlüğü		

İdare Adı	Yenimahalle Belediye Başkanlığı			
Amaç : 4	Engelliler ve korunması gereken gruplara özel bir önem vermek.			
Hedef : 4.1.	Engellilerin Yenimahalle 'deki yaşantılarında engel kalmayacaktır			
Performans Hedefi : 4.1.1.	Engellilerin yaşantılarının kolaylaştırılması amacıyla her türlü tedbiri gerçekleştirmek			
Performans Göstergeleri				
		2009	2010	2011
1	Belediye engelli birimi tarafından takip edilen engelli vatandaş sayısı (kişi)	90	427	2900
2	Engelli vatandaşlarımıza yönelik olarak düzenlenen sosyal, sportif ve kültürel etkinlik sayısı (adet)	15	16	20
3	Engelli vatandaşlarımıza dağıtılan araba sayısı (adet)	107	30	250
Faaliyetler		Kaynak İhtiyacı (2011) (TL)		
		Bütçe	Bütçe Dışı	Toplam
1	Engellilere Yönelik Faaliyetler gerçekleştirilmesi	50.000,00		50.000,00
Toplam		50.000,00		50.000,00
Performans Hedefinden Sorumlu Harcama Birimi		Kültür ve Sosyal İşler Müdürlüğü		



Yenimahalle Belediye Başkanlığı

İdare Adı	Yenimahalle Belediye Başkanlığı			
Amaç : 4	Engelliler ve korunması gereken gruplara özel bir önem vermek.			
Hedef :4.2.	Yaşlı ve Emeklilerimize sahip çıkılacaktır.			
Performans Hedefi:4.2.1.	Yaşlı, emekli ve yardıma muhtaç kişiler için, rahat ve huzur içinde bir yaşam sağlamaya yönelik faaliyetler gerçekleştirmek			
Performans Göstergeleri				
		2009	2010	2011
1	Evde bakım yapılan yaşlı ve yardıma muhtaç vatandaş sayısı (kişi)	-----	1040	2080
2	Yenikart vasıtasıyla yardım edilen vatandaş sayısı (kişi)	—	1000	2000
Faaliyetler		Kaynak İhtiyacı (2011) (TL)		
		Bütçe	Bütçe Dışı	Toplam
1	Yaşlı ve Bakıma Muhtaç Kişilere evde bakım hizmeti verilmesi	100.000,00		100.000,00
2	Yenikart Projesi kapsamında yardıma muhtaç kişilere yardımda bulunulması	2.400.000,00		2.400.000,00
Toplam		2.500.000,00		2.500.000,00
Performans Hedefinden Sorumlu Harcama Birimi		Kültür ve Sosyal İşler Müdürlüğü		

İdare Adı	Yenimahalle Belediye Başkanlığı			
Amaç : 4	Engelliler ve korunması gereken gruplara özel bir önem vermek			
Hedef : 4.4.	Zor Günler Yaşayan Esnafımıza Destek Olunacaktır.			
Performans Hedefi : 4.4.1.	Esnafın mesleki ve ekonomik olarak desteklenmesi amacıyla tedbirler almak.			
Performans Göstergeleri				
		2009	2010	2011
1	Denetlenen esnaf sayısı (adet)	23720	26464	27468
2	Tutanak tutulan Esnaf sayısı (adet)	3464	4266	4676
3	Faaliyetten men edilen esnaf sayısı (adet)	825	966	1182
4	Uyarılan Esnaf sayısı (adet)	19431	21232	21610
5	Damga ve ölçümü yapılan cihaz sayısı (adet)	2851	3121	3261
Faaliyetler		Kaynak İhtiyacı (2011) (TL)		
		Bütçe	Bütçe Dışı	Toplam
1	Zabıta denetimleri ceza amaçlı olmaktan çıkarılarak eğitim amaçlı hale getirilecektir	335.000,00		335.000,00
2	Ölçü ve Tartı Aletlerinin kontrolünün ve mühürlenmelerinin sağlanması	--		--
3	Ruhsatsız İşyerlerinin ruhsatlandırılması ve beyanlarının doğruluğunun kontrol edilmesi	65.000,00		65.000,00
Toplam		400.000,00		400.000,00
Performans Hedefinden Sorumlu Harcama Birimi		Zabıta Müdürlüğü		



Yenimahalle Belediye Başkanlığı

İdare Adı	Yenimahalle Belediye Başkanlığı			
Amaç : 5	Temiz ve Sağlıklı bir çevre için çalışmak			
Hedef : 5.1.	Çöp sorununa bilimsel çözümler üretilecektir.			
Performans Hedefi :5.1.1.	Çöplerin toplanmasından berteraf edilmesine kadar her düzeyde gerekli tedbirleri almak.			
Performans Göstergeleri				
		2009	2010	2011
1	Yerleştirilen Yeraltı konteynırı sayısı	-	20	125
2	Yerleştirilen Plastik Konteynır sayısı	-	-	4000
3	Yerleştirilen Galvanizli Konteynır sayısı	375	2500	800
4	Yerleştirilen asmalı çöp kovası sayısı		-	1000
5	Toplanan Katı atık miktarı (Ton)	288.000	295.000	300.000
6	Süpürülen yol metrajı (Km)	210.000	215.000	220.000.
7	Toplanan hafriyat miktarı(ton)	3758	3800	3900
8	Hafriyatların alınma süresi (gün)	-	-	2
9	Bastırılan afiş, broşür ve el ilanı sayısı (adet)	-	-	700
10	Alınan süpürge aracı sayısı (adet)	-	-	2
11	Alınan bilgisayar sayısı (adet)	-	-	5
12	Düzenlenecek alan miktarı (m ²)	101.875	100.000	250.000
Faaliyetler		Kaynak İhtiyacı (2011) (TL)		
		Bütçe	Bütçe Dışı	Toplam
1	Çöplerin depolanmasında çevreye en az zarar veren teknikler geliştirilmesi	1.650.000,00		1.650.000,00
2	Evsel atıkların toplanması, cadde ve sokakları süpürülmesi	22.000.000,00		22.000.000,00
3	Hafriyat atıklarının toplanması	-		-
4	Çevre günü etkinliği düzenlenmesi	30.000,00		30.000,00
5	Temizlik Faaliyetlerinin etkin ve yeterli olarak yürütülmesi	205.000,00		205.000,00
6	Boş alanların görsel olarak düzenlenmesi			
Toplam		23.885.000,00		23.885.000,00
Performans Hedefinden Sorumlu Harcama Birimleri		Temizlik İşleri Müdürlüğü Fen İşleri Müdürlüğü		

İdare Adı	Yenimahalle Belediye Başkanlığı			
Amaç : 5	Temiz ve Sağlıklı bir çevre için çalışmak			
Hedef : 5.2.	Geri kazanım yöntemleri uygulanacaktır			
Performans Hedefi : 5.2.1.	Atıkların ekonomiye kazandırılması amacıyla etkin yöntemler gerçekleştirmek.			
Performans Göstergeleri				
		2009	2010	2011
1	Yerleştirilen dış mekan geri dönüşüm kutusu sayısı (adet)	282	100	100
2	Yerleştirilen iç mekan geri dönüşüm kutusu sayısı (adet)	3108	2400	1000
Faaliyetler		Kaynak İhtiyacı (2011) (TL)		
		Bütçe	Bütçe Dışı	Toplam
1	Yağ, kağıt, cam, plastik gibi geri dönüşüme uygun atıklar için ilgili kuruluşlarla ortak çözümler üretilmesi.	---		---
Toplam		---		---
Performans Hedefinden Sorumlu Harcama Birimi		Temizlik İşleri Müdürlüğü		



Yenimahalle Belediye Başkanlığı

İdare Adı	Yenimahalle Belediye Başkanlığı			
Amaç : 5	Temiz ve Sağlıklı bir çevre için çalışmak			
Hedef : 5.3.	Zararlılarla mücadelede etkin yöntemler uygulanacaktır			
Performans Hedefi : 5.3.1.	Zararlılarla mücadelede her seviyede ve çevreye en az zararlı her türlü tedbir gerçekleştirilecektir			
Performans Göstergeleri				
	2009	2010	2011	
1	Yapılan mücadele süresi (her mahalle için haftada/ kez)	2	2	2
2	Haşere ve kemirgenle mücadele edilen hane sayısı(adet)	-	1000	1500
Faaliyetler		Kaynak İhtiyacı (2011) (TL)		
		Bütçe	Bütçe Dışı	Toplam
1	Zararlılarla mücadelede hane düzeyinde hizmet vermek.	550.000,00		550.000,00
Toplam		550.000,00		550.000,00
Performans Hedefinden Sorumlu Harcama Birimi		Temizlik İşleri Müdürlüğü		

İdare Adı	Yenimahalle Belediye Başkanlığı			
Amaç : 7	Yenimahalle’de gelişmiş iletişim ve bilişim teknolojilerini en verimli şekilde kullanmak.			
Hedef : 7.1.	Belediye hizmetlerinde bilişim teknolojilerinden yararlanılacaktır.			
Performans Hedefi : 7.1.1.	Bilişim Teknolojilerinin belediye hizmetlerinde yoğun olarak kullanılması sağlanacak.			
Performans Göstergeleri				
		2009	2010	2011
1	Bilişim teknolojilerini kullanarak belediyeye ulaşan vatandaş sayısı (kişi)	1854	1200	1860
2	İstek , Şikayet ve öneri yolu ile belediyeye ulaşan vatandaş sayısı (kişi)	5140	12729	15000
Faaliyetler		Kaynak İhtiyacı (2011) (TL)		
		Bütçe	Bütçe Dışı	Toplam
1	Akıllı Kent Otomasyon sistemi ve Yenikart projeleri kapsamında vatandaşlarımızın bilişim teknolojilerini kullanarak belediyeye ulaşmalarının sağlanması	600.000,00		600.000,00
2	Mevcut Kent Otomasyon Sisteminin geliştirilerek güncellenmesinin sağlanması	269.000,00		269.000,00
Toplam		869.000,00		869.000,00
Performans Hedefinden Sorumlu Harcama Birimi		Kültür ve Sosyal İşler Müdürlüğü		



Yenimahalle Belediye Başkanlığı

İdare Adı	Yenimahalle Belediye Başkanlığı			
Amaç :8	Gençlerimizin eğitimine ve çağdaş gelişimine yönelik projeler yürütmek			
Hedef : 8.1.	Eğitime her aşamada destek verilecektir.			
Performans Hedefi : 8.1.1.	Gençlerimize başta eğitim konusunda olmak üzere, her alanda destek verilecek ve projeler geliştirilecektir			
Performans Göstergeleri				
		2009	2010	2011
1	Yaz okulları kapsamında açılan spor branşı sayısı (adet)	15	17	20
2	Yaz okullarından yararlanan genç sayısı (kişi)	500	700	1200
3	Öğrencilere dağıtılan kitap sayısı (adet)	45000	45000	47000
4	Öğrencilere dağıtılan kırtasiye malzemesi sayısı (adet)	2616	3000	3500
5	Okullara ve öğrencilere yönelik düzenlenen etkinlik sayısı (adet)	50	60	65
6	Etkinliklere katılan okul sayısı (adet)	100	120	145
7	Etkinliklere katılan öğrenci sayısı (kişi)	2000	3000	5000
Faaliyetler		Kaynak İhtiyacı (2011) (TL)		
		Bütçe	Bütçe Dışı	Toplam
1	Yaz Okulu Faaliyetleri düzenlenmesi	50.000,00		50.000,00
2	Öğrencilere yönelik sosyal yardım faaliyetleri düzenlenmesi	100.000,00		100.000,00
3	Okullara ve öğrencilere yönelik etkinlikler düzenlenmesi	100.000,00		100.000,00
Toplam		250.000,00		250.000,00
Performans Hedefinden Sorumlu Harcama Birimi		Kültür ve Sosyal İşler Müdürlüğü		

2011 BÜTÇE YILI PERFORMANS PROGRAMI

İdare Adı	Yenimahalle Belediye Başkanlığı			
Amaç : 9	Deprem başta olmak üzere doğal afetlere karşı tedbirler güçlendirilecek.			
Hedef : 9.1.	Eğitime önem verilecek			
Performans Hedefi : 9.1.1.	Halkın doğal afetlere karşı bilinçlendirilmesine yönelik faaliyetler gerçekleştirmek			
Performans Göstergeleri		2009	2010	2011
1	Eğitim verilen kurum sayısı (adet)	6	10	11
2	Eğitime katılan vatandaş sayısı (kişi)	2000	5000	6000
Faaliyetler		Kaynak İhtiyacı (2011) (TL)		
		Bütçe	Bütçe Dışı	Toplam
1	Başta deprem olmak üzere tüm afetlere karşı toplumda güvenli yaşam ve zarar azaltma kültürü oluşturulacaktır	---		--
2	Halk afet tehlikesine karşı eğitim programları ile bilgilendirilecek ve bilinçlendirilecektir	---		---
Toplam		---		---
Performans Hedefinden Sorumlu Harcama Birimi		Sivil Savunma Uzmanlığı		

İdare Adı	Belediye Başkanlığı			
Amaç 9	Deprem başta olmak üzere doğal afetlere karşı tedbirler güçlendirilecek			
Hedef : 9.2.	Belediye görevlerini eksiksiz yerine getirecektir.			
Performans Hedefi :9.2.1.	Doğal Afetlere Karşı her türlü önlemin alınması sağlanacaktır			
Performans Göstergeleri		2009	2010	2011
1	Mevcut YSC sayısı (adet)	420	430	430
2	Bakımı ve dolumu yapılan YSC sayısı (adet)	420	430	430
Faaliyetler		Kaynak İhtiyacı (2011) (TL)		
		Bütçe	Bütçe Dışı	Toplam
1	Yerel Yönetimlerce hazırlanması gereken afetlerin zararlarını azaltma ve müdahale planları düzenli olarak güncellenecektir	---		---
2	Afet riskini azaltma,afete hazırlık ve müdahale politika ve stratejileri geliştirmektir.	---		---
3	Belediyemize bağlı birim ve araçlarında kullanılan Yangın Söndürme Cihazlarının (YSC), alımı, dolumu ve bakımının yapılması	25.000,00		25.000,00
Toplam		25.000,00		25.000,00
Performans Hedefinden Sorumlu Harcama Birimi		Sivil Savunma Uzmanlığı		

2. FAALİYETLERE İLİŞKİN KAYNAK İHTİYACI TABLOLARI

FAALİYETİN ADI		2011 YILI KAYNAK İHTİYACI
ÖZEL KALEM MÜDÜRLÜĞÜ	Belediye Başkanının çalışma takviminin düzenlenmesi ve görüşme programının hazırlanması	93.000,00
	Belediye Başkanının Mahalle Muhtarları, Sivil Toplum Kuruluşları ve Okullarla toplantılar ve etkinliklere katılmasının düzenlenmesi	21.000,00
	Evlendirme Memurluğu faaliyetlerinin yürütülmesi.	16.000,00
	İç denetçilerin faaliyetlerinin yürütülmesi	9.000,00
	Personel Hizmet alımı	3.250.000,00

FAALİYETİN ADI		2011 YILI KAYNAK İHTİYACI
YAZI İŞLERİ MÜDÜRLÜĞÜ	Belediye Meclis toplantılarının düzenlenmesi ve alınan kararların yayımlanması	232.000,00
	Belediye Encümen toplantılarının düzenlenmesi ve kararların yayımlanması	71.000,00
	*Gelen giden evrakın takibinin yapılması	---

*Söz konusu faaliyetin maliyeti Genel Yönetim Giderleri içinde gösterilmiştir.

FAALİYETİN ADI		2011 YILI KAYNAK İHTİYACI
FEN İŞLERİ MÜDÜRLÜĞÜ	Yeni imara açılan bölgelerde yeni yol açılması, malzemeli bakım, asfalt, bordür ve tretuvar yapılması, söz konusu faaliyetlerle ilgili malzeme üretilmesi	28.000.000,00
	Pazar yerlerinin üstünün kapatılması ve düzenlenmesi	4.000.000,00
	Belediye hizmetlerinin etkin yürütülmesi için araç ve iş makinelerinin yaş ortalamasının yükseltilmesi ve çok amaçlı kullanılabilir hale getirilmesi	2.750.000,00
	Belediye araç ve iş makinelerinin ikmal, bakım, onarım ve idamesinin sağlanması	8.380.000,00
	Hizmet binalarının modernizasyonu, tadilatı ve çevre düzenlemesinin yapılması	8.550.000,00
	Sosyal ve kültürel tesisler yapılması.	4.500.000,00
	Talepte bulunan kamu kuruluşlarının ihtiyaçlarının karşılanması	3.500.000,00
	*Boş alanların görsel olarak düzenlenmesi	---

*Söz konusu faaliyetin maliyeti Genel Yönetim Giderleri içinde gösterilmiştir.

FAALİYETİN ADI		2011 YILI KAYNAK İHTİYACI
İMAR VE ŞEHİRCİLİK MÜDÜRLÜĞÜ	Çağdaş başkent kimliğine yakışır doğal ve kültürel değerlerinin korunduğu imar planları oluşturulması	210.000,00
	Kamu yararına kamulaştırılacak alanların imar işlemleri ile, planlanan veya mevcut olan kentsel dönüşüm programlarının tamamlanması	5.645.000,00
	İç ve Dış müşteriye sunulan hizmetin hızlı ve etkin biçimde verilmesi amacıyla birimin; iş ve işlem akışı için teknik açıdan yeterli bir ortamda performansı yüksek personel ile çalışmasının sağlanması	155.000,00



Yenimahalle Belediye Başkanlığı

FAALİYETİN ADI		2011YILI KAYNAK İHTİYACI
TEMİZLİK İŞLERİ MÜDÜRLÜĞÜ	Çöplerin depolanmasında çevreye en az zarar veren teknikler geliştirilmesi	1.650.000,00
	Evsel atıkların toplanması, cadde ve sokakları süpürülmesi	22.000.000,00
	*Hafriyat atıklarının toplanması	-
	Çevre günü etkinliği düzenlenmesi	30.000,00
	Temizlik Faaliyetlerinin etkin ve yeterli olarak yürütülmesi	205.000,00
	*Yağ, kağıt, cam, plastik gibi geri dönüşüme uygun atıklar için ilgili kuruluşlarla ortak çözümler üretilmesi	--
	Zararlılarla mücadelede hane düzeyinde hizmet verilmesi	550.000,00

*Söz konusu faaliyetin maliyeti Genel Yönetim Giderleri içinde gösterilmiştir.

FAALİYETİN ADI		2011YILI KAYNAK İHTİYACI
SAĞLIK İŞLERİ MÜDÜRLÜĞÜ	Poliklinik hizmetlerinin yapılması	240.000,00
	*Gıda ile iştigal eden işletmelerin denetlenmesi	--
	Cenaze işlemlerinin yapılması	50.000,00
	Belediyemiz işçilerinin portörlerinin yapılması	22.000,00
	Belediyemiz sınırları içersinde evde bakım hizmeti sunulması	350.000,00
	Koruyucu sağlık hizmetlerine yönelik tarama,eğitim ve bilgilendirme faaliyetleri yapılması	20.000,00
	Sahipli hayvanlara yönelik klinik hizmetlerinin verilmesi	30.000,00
	Sahipsiz hayvanların kayıt altına alınması,sahiplendirilmelerinin yapılması,kısırlaştırma işlemi ile klinik faaliyetlerin yapılması	48.500,00
	Isırma ve tırmalama vakaları ile ilgili faaliyetlerin yürütülmesi	15.500,00
	Sahipsiz hayvanların toplanması,hizmet birimine nakledilmesi,aldığı ortama geri bırakılması ve hizmet yerinin temizliğinin yapılması	340.000,00
	*Menşei şahadetnamesi düzenlenmesi	--
	*Kurbanların denetim ve kontrolünün yapılması	--
	*Kurban kesim alanlarında düzenin sağlanması ve kaçak kesimin önlenmesi	--

*Söz konusu faaliyetin maliyeti Genel Yönetim Giderleri içinde gösterilmiştir.

FAALİYETİN ADI		2011 YILI KAYNAK İHTİYACI
PARK VE BAĞÇELER MÜDÜRLÜĞÜ	Mevcut parklara yeni park alanları ilave edilmesi	11.500.000,00
	Mevcut parkların idame, bakım, onarım ve güvenlikle ilgili faaliyetlerinin gerçekleştirilmesi	23.703.000,00

FAALİYETİN ADI		2011 YILI KAYNAK İHTİYACI
ZABITA MÜDÜRLÜĞÜ	Kaçak Yapılaşmanın önlenmesi	725.000,00
	Zabıta faaliyetlerine yönelik olarak güvenlik hizmeti alımı yapılması	2.500.000,00
	*Kurban kesim alanlarında düzenin sağlanması ve kaçak kesimin önlenmesi	---
	*En gelişmiş iletişim teknolojileri kullanılarak vatandaşlarımızın taleplerine en kısa zamanda yanıt verilmesi.	---
	Zabıta denetimleri ceza amaçlı olmaktan çıkarılarak eğitim amaçlı hale getirilmesi	335.000,00
	*Ölçü ve Tartı Aletlerinin kontrolünün ve mühürlenmelerinin sağlanması	----
	Ruhsatsız İşyerlerinin ruhsatlandırılması ve beyanlarının doğruluğunun kontrol edilmesi	65.000,00

*Söz konusu faaliyetin maliyeti Genel Yönetim Giderleri içinde gösterilmiştir.

FAALİYETİN ADI		2011 YILI KAYNAK İHTİYACI
İNSAN KAYNAKLARI VE EĞİTİM MÜDÜRLÜĞÜ	*Belediye Personelinin özlük hakları ile ilgili faaliyetlerin yapılması	---
	Birimlerden belediye personelinin hizmet içi eğitim ihtiyacının öğrenilmesi ve bu kapsamda eğitim seminerleri düzenlenmesi ve personelin eğitim seminerlerine gönderilmesi	100.000,00

*Söz konusu faaliyetin maliyeti Genel Yönetim Giderleri içinde gösterilmiştir.



Yenimahalle Belediye Başkanlığı

FAALİYETİN ADI		2011YILI KAYNAK İHTİYACI
KÜLTÜR VE SOSYAL İŞLER MÜDÜRLÜĞÜ	Milli Bayramlarda, belirli gün ve haftalarda şölen, festival, konser ve kültürel etkinlikler düzenlenmesi	900.000,00
	Kültürel, sanatsal, sosyal ve sportif etkinlikler düzenlenmesi	800.000,00
	Meslek edindirme ve hobi kurslarının düzenlenmesi, yaygınlaştırılması ve yıl sonu sergileri düzenlenmesi	50.000,00
	Ramazan ayında etkinlikler düzenlenmesi	450.000,00
	Sünnet şöleni düzenlenmesi	150.000,00
	Kültür ve sosyal amaçlı geziler düzenlenmesi	200.000,00
	Yeni hizmete açılan tesislerle ilgili etkinlik ve organizasyonlar düzenlenmesi	350.000,00
	Belediye faaliyetlerinin ulusal ve uluslararası yazılı ve görsel basında tanıtılması ve takibinin yapılması	56.100,00
	Engellilere Yönelik Faaliyetler gerçekleştirilmesi	50.000,00
	Yaşlı ve Bakıma Muhtaç Kişilere evde bakım hizmeti verilmesi	100.000,00
	Yenikart Projesi kapsamında yardıma muhtaç kişilere yardımda bulunulması	2.400.000,00
	Akıllı Kent Otomasyon sistemi ve Yenikart projeleri kapsamında vatandaşlarımızın bilişim teknolojilerini kullanarak belediyeye ulaşmalarının sağlanması	600.000,00
	Mevcut Kent Otomasyon Sisteminin geliştirilerek güncellenmesinin sağlanması	269.000,00
	Yaz Okulu Faaliyetleri düzenlenmesi	50.000,00
	Öğrencilere yönelik sosyal yardım faaliyetleri düzenlenmesi	100.000,00
Okullara ve öğrencilere yönelik etkinlikler düzenlenmesi	100.000,00	

FAALİYETİN ADI		2011 YILI KAYNAK İHTİYACI
MALİ HİZMETLER MÜDÜRLÜĞÜ	*Belediye Bütçesinin, Stratejik Plan ve yıllık performans programına uygun hazırlanmasının koordine edilmesi ve belediye faaliyetlerinin buna uygunluğunun izlenmesi.	---
	*Bütçe kayıtlarının tutulması, bütçe uygulama sonuçlarının takip edilmesi ve bütçe kesin hesabı ile mali istatistiklerin hazırlanması	---
	*Belediye gelirlerinin tahakkuk ettirilmesi, gelir ve alacakların takip ve tahsil işlemlerinin yapılması	---
	*Muhasebe hizmeti olarak giderlerin ödenmesi	---
	*Belediye mülkiyetinde bulunan taşınır ve taşınmazlara ilişkin icmal cetvellerinin ve demirbaş mevcutlarının düzenlenmesi ve muhasebe kayıtlarının tutulması	---
	*Ön Mali Kontrol faaliyetinin yürütülmesi	---
	Yenimahalle Belediyesi 2009-2013 yılları Stratejik Planının revize edilmesi	50.000,00
	Performans Programının hazırlanmasının koordine edilmesi.	50.000,00
	Belediyenin faaliyet raporunun hazırlanmasının koordine edilmesi.	50.000,00
	İç Kontrol sisteminin kurulması, standartların uygulanması ve geliştirilmesi konularında çalışmalar yapılması.	50.000,00
	Birim personeline yönelik hizmet içi eğitimi düzenlenmesi.	181.500,00
	Yardımcı Muhasebe personeli hizmet alımı yapılması	1.352.000,00

*Söz konusu faaliyetin maliyeti Genel Yönetim Giderleri içinde gösterilmiştir.



Yenimahalle Belediye Başkanlığı

FAALİYETİN ADI		2011 YILI KAYNAK İHTİYACI
DESTEK HİZMETLERİ MÜDÜRLÜĞÜ	Belediye ana hizmet binası ve bağlı birimlerin ihale işlemlerini, bakım, onarım, temizlik, ulaşım, iletişim, ısınma, danışma, yemek gibi taleplerinin karşılanması	3.932.000,00

FAALİYETİN ADI		2011 YILI KAYNAK İHTİYACI
SİVİL SAVUNMA UZMANLIĞI	*Başta deprem olmak üzere tüm afetlere karşı Toplumda güvenli yaşam ve zarar azaltma kültürü oluşturulacaktır	---
	*Halk afet tehlikesine karşı eğitim programları ile bilgilendirilecek ve bilinçlendirilecektir	---
	*Yerel Yönetimlerce hazırlanması gereken afetlerin zararlarını azaltma ve müdahale planları düzenli olarak güncellenecektir	---
	*Afet riskini azaltma,afete hazırlık ve müdahale politika ve stratejileri geliştirilmesi	---
	Belediyemize bağlı birim ve araçlarında kullanılan Yangın Söndürme Cihazlarının (YSC),alımı,dolumu ve bakımının yapılması	25.000,00

*Söz konusu faaliyetin maliyeti Genel Yönetim Giderleri içinde gösterilmiştir.

FAALİYETİN ADI		2011 YILI KAYNAK İHTİYACI
HUKUK İŞLERİ MÜDÜRLÜĞÜ	*Kentsel dönüşüm programlarının tamamlanması kapsamında hukuki destek sağlanması	---
	Tüzel ve özel kişilerce, Belediyemize karşı açılan veya belediyemiz tarafından açılan davalarda belediyenin menfaatlerinin korunması	450.000,00
	*Belediye birimlerinden istenen hususlar da hukuki görüş bildirilmesi	---

*Söz konusu faaliyetin maliyeti Genel Yönetim Giderleri içinde gösterilmiştir.

FAALİYETİN ADI		2011 YILI KAYNAK İHTİYACI
TEFTİŞ KURULU MÜDÜRLÜĞÜ	Başkanlık makamı tarafından birime gönderilen konularla ilgili olarak mevzuata uygunluğu kapsamında soruşturma ve çalışma yapılarak, sonucun başkanlık makamına sunulması	49.000,00

D.İDARENİN TOPLAM KAYNAK İHTİYACI

Faaliyet Kaynak ihtiyaçlarının belirlenmesine ve performans tablolarının oluşturulmasına müteakip, bu tablolarda yer alan bilgilerin birleştirilmesi ile idarenin 2011 yılı kaynak ihtiyacı ortaya konulmuştur.

Bu kapsamda , faaliyetlerin uygulanması için ihtiyaç duyulan maliyetler belirlenerek Performans Hedefleri Maliyetleri Toplamı tespit edilmiş, ayrıca bu faaliyetler kapsamında yönetim tarafından harcanacak genel yönetim giderleride tespit edilerek tabloda gösterilmiştir.

İDARE PERFORMANS TABLOSU

İdare Adı		Yenimahalle Belediye Başkanlığı						
Performans Hedefi	Sıra NO	Faaliyet	BÜTÇE İÇİ		BÜTÇE DIŞI		TOPLAM	
			TL	PAY %	T L	P A Y %	TL	PAY %
1.1.1 Meydan ve park kültürünü öne çıkararak yeni bir kent dokusu oluşturmak	1	Mevcut parklara yeni park alanları ilave edilmesi	11.500.000,00	4.5			11.500.000,00	4.5
	2	Mevcut parkların idame, bakım, onarım ve güvenlikle ilgili faaliyetlerinin gerçekleştirilmesi	23.703.000,00	9.3			23.703.000,00	9.3
	3	Çağdaş başkent kimliğine yakışır doğal ve kültürel değerlerinin korunduğu imar planları oluşturulması	210.000,00	0.09			210.000,00	0.09
1.2.1. İlçe halkının yaşamını kolaylaştıracak, yaşam kalitesini artıracak ve kent estetiğini öne çıkaracak faaliyetler gerçekleştirmek	1	Yeni imara açılan bölgelerde yeni yol açılması, malzemeli bakım, asfalt, bordür ve tretuvar yapılması, söz konusu faaliyetlerle ilgili malzeme üretilmesi.	28.000.000,00	11			28.000.000,00	11
	2	Kaçak Yapılaşmanın önlenmesi	725.000,00	0.3			725.000,00	0.3

<p>1.3.1. Kentsel dönüşüm programlarının tamamlanmasını sağlamak, bu kapsamda her türlü hukuki desteği vermek.</p>	1	Kamu yararına kamulaştırılacak alanların imar işlemleri ile, planlanan veya mevcut olan kentsel dönüşüm programlarının tamamlanması	5.645.000,00	2.2			5.645.000,00	2.2
	2	Kentsel dönüşüm programlarının tamamlanması için hukuki destek sağlanması	--				---	
	3	Tüzel ve özel kişilerce, Belediyemize karşı açılan veya belediyemiz tarafından açılan davalarda belediyenin menfaatlerinin korunması	450.000,00	0.2			450.000,00	0.2
	4	Belediye birimlerinden istenen hususlar da hukuki görüş bildirilmesi	--				---	
<p>2.2.1. Sanatsal ve kültürel faaliyetlerin tüm toplum kesimlerince paylaşılması amacıyla her türlü tedbiri almak</p>	1	Milli Bayramlarda, belirli gün ve haftalarda şölen, festival, konser ve kültürel etkinlikler düzenlenmesi	900.000,00	0.4			900.000,00	0.4
	2	Kültürel, sanatsal, sosyal ve sportif etkinlikler düzenlenmesi	800.000,00	0.3			800.000,00	0.3
<p>3.1.1. Belediye hizmetlerinde kaliteli, verimli ve yerinde hizmet için birimlerin ve faaliyetlerin yaygınlaştırılması ve etkinleştirilmesini sağlamak</p>	1	Belediye ana hizmet binası ve bağlı birimlerin ihale işlemlerini, bakım, onarım, temizlik, ulaşım, iletişim, ısınma, danışma, yemek gibi taleplerinin karşılanması	3.932.000,00	1.5			3.932.000,00	1.5

3.1.1. Belediye hizmetlerinde kaliteli, verimli ve yerinde hizmet için birimlerin ve faaliyetlerin yaygınlaştırılması ve etkinleştirilmesini sağlamak	2	Pazar yerlerinin üstünün kapatılması ve düzenlenmesi	4.000.000,00	1.6		4.000.000,00	1.6
	3	Belediye hizmetlerinin etkin yürütülmesi için araç ve iş makinelerinin yaş ortalamasının yükseltilmesi ve çok amaçlı kullanılabilir hale getirilmesi	2.750.000,00	1.1		2.750.000,00	1.1
	4	Belediye araç ve iş makinelerinin ikmal, bakım, onarım ve idamesinin sağlanması	8.380.000,00	3		8.380.000,00	3
	5	Hizmet binalarının modernizasyonu, tadilatı ve çevre düzenlemesinin yapılması	8.550.000,00	3		8.550.000,00	3
	6	Sosyal ve kültürel tesisler yapılması.	4.500.000,00	1.7		4.500.000,00	1.7
	7	Zabita faaliyetlerine yönelik olarak güvenlik hizmeti alımı yapılması	2.500.000,00	1		2.500.000,00	1
	3.1.2. Belediye hizmetlerinde yaygınlaştırılması ve etkinleştirilmesi kapsamında sosyal etkinlikler gerçekleştirmek	1	Meslek edindirme ve hobi kurslarının düzenlenmesi, yaygınlaştırılması ve yıl sonu sergileri düzenlenmesi	50.000,00	0.02		50.000,00
2		Ramazan ayında etkinlikler düzenlenmesi	450.000,00	0.2		450.000,00	0.2
3		Sünnet şöleni düzenlenmesi	150.000,00	0.06		150.000,00	0.06
4		Kültür ve sosyal amaçlı geziler düzenlenmesi	200.000,00	0.08		200.000,00	0.08
5		Yeni hizmete açılan tesislerle ilgili etkinlik ve organizasyonlar düzenlenmesi	350.000,00	0.14		350.000,00	0.14

3.1.3. Toplum sağlığının korunması için yasal mevzuatlar çerçevesinde genel sağlık hizmetleri ve eğitim çalışmaları yapmak	1	Poliklinik hizmetlerinin yapılması	240.000,00	0.1		240.000,00	0.1
	2	Gıda ile işigal eden işletmelerin denetlenmesi	--			--	
	3	Cenaze işlemlerinin yapılması	50.000,00	0.02		50.000,00	0.02
	4	Belediyemiz işçilerinin portörlerinin yapılması	22.000,00	0.01		22.000,00	0.01
	5	Belediyemiz sınırları içersinde evde bakım hizmeti sunulması	350.000,00	0.14		350.000,00	0.14
	6	Koruyucu sağlık hizmetlerine yönelik tarama, eğitim ve bilgilendirme faaliyetleri yapılması	20.000,00	0.01		20.000,00	0.01
3.1.4. Hayvan hastalıkları ve hayvandan insana geçen hastalıkların önlenmesi için bölgemizdeki sahipli ve sahipsiz hayvanlara yönelik faaliyetler gerçekleştirmek	1	Sahipli hayvanlara yönelik klinik hizmetlerinin verilmesi	30.000,00	0.02		30.000,00	0.02
	2	Sahipsiz hayvanların kayıt altına alınması, sahiplendirilme rinin yapılması, kısırlaştırma işlemi ile klinik faaliyetlerin yapılması	48.500,00	0.02		48.500,00	0.02
	3	Isırma ve tırmalama vakaları ile ilgili faaliyetlerin yürütülmesi	15.500,00	0.01		15.500,00	0.01
	4	Sahipsiz hayvanların toplanması, hizmet birimine nakledilmesi, alındığı ortama geri bırakılması ve hizmet yerinin temizliğinin yapılması	340.000,00	0.14		340.000,00	0.14
	5	Menşe şahadetnamesi düzenlenmesi	--			--	
	6	Kurbanların denetim ve kontrolünün yapılması	--			--	
	7	Kurban kesim alanlarında düzenin sağlanması ve kaçak kesimin önlenmesi	---			---	

3.1.5. Kurumsal yönetim ve belediye faaliyetlerini yürütmek, kurumsal bir yapının gerçekleşmesine yönelik tedbirler gerçekleştirmek	1	Belediye Başkanının çalışma takviminin düzenlenmesi ve görüşme programının hazırlanması	93.000,00	0.04			93.000,00	0.04
	2	Belediye Başkanının Mahalle Muhtarları, Sivil Toplum Kuruluşları ve Okullarla toplantılar ve etkinliklere katılmasının düzenlenmesi	21.000,00	0.01			21.000,00	0.01
	3	Evlendirme Memurluğu faaliyetlerinin yürütülmesi.	16.000,00	0.01			16.000,00	0.01
	4	İç denetçilerin faaliyetlerinin yürütülmesi	9.000,00	0.01			9.000,00	0.01
	5	Personel Hizmet alımı	3.250.000,00	1.3			3.250.000,00	1.3
	6	Belediye Meclis toplantılarının düzenlenmesi ve alınan kararların yayımlanması	232.000,00	0.09			232.000,00	0.09
	7	Belediye Encümen toplantılarının düzenlenmesi ve kararların yayımlanması	71.000,00	0.03			71.000,00	0.03
	8	Gelen giden evrakın takibinin yapılması	---				---	
	9	Belediye Personelinin özlük hakları ile ilgili faaliyetlerin yapılması	---				---	
	10	Birimlerden belediye personelinin hizmet içi eğitim ihtiyacının öğrenilmesi ve bu kapsamda eğitim seminerleri düzenlenmesi ve personelin eğitim seminerlerine gönderilmesi	100.000,00	0.04			100.000,00	0.04
	11	Başkanlık makamı tarafından birime gönderilen konularla ilgili olarak mevzuata uygunluğu kapsamında soruşturma ve çalışması yapılarak, sonucun başkanlık makamına sunulması	49.000,00	0.02			49.000,00	0.02
	12	Belediye faaliyetlerinin ulusal ve uluslararası yazılı ve görsel basında tanıtılması ve takibinin yapılması	56.100,00	0.03			56.100,00	0.03



Yenimahalle Belediye Başkanlığı

3.1.6. Belediyenin mali yapısının güçlendirilmesi ve stratejik planlama sürecinin oluşturulması amacıyla yönelik tedbirleri almak	1	Belediye Bütçesinin, Stratejik Plan ve yıllık performans programına uygun hazırlanmasını koordine edilmesi ve belediye faaliyetlerinin buna uygunluğunun izlenmesi.	---			---	
	2	Bütçe kayıtlarını tutulması, bütçe uygulama sonuçlarının takip edilmesi ve bütçe kesin hesabı ile mali istatistiklerin hazırlanması	---			---	
	3	Belediye gelirlerinin tahakkuk ettirilmesi, gelir ve alacakların takip ve tahsil işlemlerinin yapılması	---			---	
	4	Muhasebe hizmeti olarak giderlerin ödenmesi	---			---	
	5	Belediye mülkiyetinde bulunan taşınır ve taşınmazlara ilişkin icmal cetvellerinin ve demirbaş mevcutlarının düzenlenmesi ve muhasebe kayıtlarının tutulması	---			---	
	6	Ön Mali Kontrol faaliyetinin yürütülmesi	---			---	
	7	Yenimahalle Belediyesi 2009-2013 yılları Stratejik Planının revize edilmesi	50.000,00	0.02		50.000,00	0.02
	8	Performans Programının hazırlanmasının koordine edilmesi.	50.000,00	0.02		50.000,00	0.02
	9	Faaliyet raporunun hazırlanmasının koordine edilmesi.	50.000,00	0.02		50.000,00	0.02
	10	İç Kontrol sisteminin kurulması, standartların uygulanması ve geliştirilmesi konularında çalışmalar yapılması.	50.000,00	0.02		50.000,00	0.02
	11	Birim personeline yönelik hizmet içi eğitimi düzenlenmesi.	181.500,00	0.08		181.500,00	0.08
	12	Yardımcı Muhasebe personeli hizmet alımı yapılması	1.352.000,00	0.5		1.352.000,00	0.5

2011 BÜTÇE YILI PERFORMANS PROGRAMI

3.2.1. Vatandaşlarımıza verilen hizmetin yaygın hale getirilerek sunulması için diğer kamu kuruluşları ile her türlü ortaklaşa faaliyet ve koordinasyonu sağlamak.	1	İç ve Dış müşteriye sunulan hizmetin hızlı ve etkin biçimde verilmesi amacıyla birimin; iş ve işlem akışı için teknik açıdan yeterli bir ortamda performansı yüksek personel ile çalışmasının sağlanması	155.000,00	0.08		155.000,00	,0.08
	2	Talepte bulunan kamu kuruluşlarının ihtiyaçlarının karşılanması	3.500.000,00	1.3		3.500.000,00	1.3
	3	En gelişmiş iletişim teknolojileri kullanılarak vatandaşlarımızın taleplerine en kısa zamanda yanıt verilmesi	---			---	
4.1.1. Engellilerin yaşantılarının kolaylaştırılması amacıyla her türlü tedbiri gerçekleştirmek	1	Engellilere Yönelik Faaliyetler gerçekleştirilmesi	50.000,00	0.02		50.000,00	0.02
4.2.1. Yaşlı, emekli ve yardıma muhtaç kişiler için, rahat ve huzur içinde bir yaşam sağlamaya yönelik faaliyetler gerçekleştirmek	1	Yaşlı ve Bakıma Muhtaç Kişilere evde bakım hizmeti verilmesi	100.000,00	0.04		100.000,00	0.04
	2	Yenikart Projesi kapsamında yardıma muhtaç kişilere yardımda bulunulması	2.400.000,00	0.9		2.400.000,00	0.9
4.4.1. Esnafın mesleki ve ekonomik olarak desteklenmesi amacıyla tedbirler almak.	1	Zabıta denetimlerinininceza amaçlı olmaktan çıkarılarak eğitim amaçlı hale getirilmesi	335.000,00	0.1		335.000,00	0.1
	2	Ölçü ve Tartı Aletlerinin kontrolünün ve mühürlenmelerinin sağlanması	--			--	
	3	Ruhsatsız İşyerlerinin ruhsatlandırılması ve beyanlarının doğruluğunun kontrol edilmesi	65.000,00	0.03		65.000,00	0.03

<p>5.1.1. Çöplerin toplanmasından berteraf edilmesine kadar her düzeyde gerekli tedbirleri almak.</p>	1	Çöplerin depolanmasında çevreye en az zarar veren teknikler geliştirilmesi	1.650.000,00	0.7		1.650.000,00	0.7
	2	Evsel atıkların toplanması, cadde ve sokakları süpürülmesi	22.000.000,00	9		22.000.000,00	9
	3	Hafriyat atıklarının toplanması	--			--	
	4	Çevre günü etkinliği düzenlenmesi	30.000,00	0.02		30.000,00	0.02
	5	Temizlik Faaliyetlerinin etkin ve yeterli olarak yürütülmesi	205.000,00	0.08		205.000,00	0.08
	6	Boş alanların görsel olarak düzenlenmesi	--			--	
<p>5.2.1. Atıkların ekonomiye kazandırılması amacıyla etkin yöntemler gerçekleştirmek</p>	1	Yağ, kağıt, cam, plastik gibi geri dönüşüme uygun atıklar için ilgili kuruluşlarla ortak çözümler üretilecektir	---			---	
<p>5.3.1. Zararlılarla mücadelede her seviyede ve çevreye en az zararlı her türlü tedbir gerçekleştirmek.</p>	1	Zararlılarla mücadelede hane düzeyinde hizmet vermek	550.000,00	0.2		550.000,00	0.2
<p>7.1.1. Bilişim Teknolojilerinin belediye hizmetlerinde yoğun olarak kullanılmasını sağlamak.</p>	1	Akıllı Kent Otomasyon sistemi ve Yenikart projeleri kapsamında vatandaşlarımızın bilişim teknolojilerini kullanarak belediyeye ulaşmalarının sağlanması	600.000,00	0.2		600.000,00	0.2
	2	Mevcut Kent Otomasyon Sisteminin geliştirilerek güncellenmesinin sağlanması	269.000,00	0.1		269.000,00	0.1

2011 BÜTÇE YILI PERFORMANS PROGRAMI

8.1.1. Gençlerimi ze başta eğitim konusunda olmak üzere, her alanda destek vermek ve projeler geliştirmek	1	Yaz Okulu Faaliyetleri düzenlenmesi	50.000,00	0.02		50.000,00	0.02
	2	Öğrencilere yönelik sosyal yardım faaliyetleri düzenlenmesi	100.000,00	0.04		100.000,00	0.04
	3	Okullara ve öğrencilere yönelik etkinlikler düzenlenmesi	100.000,00	0.04		100.000,00	0.04
9.1.1. Halkın doğal afetlere karşı bilinçlendir ilmesine yönelik faaliyetler gerçekleştir mek	1	Başta deprem olmak üzere tüm afetlere karşı Toplumda güvenli yaşam ve zarar azaltma kültürü oluşturulacaktır	---			---	
	2	Halk afet tehlikesine karşı eğitim programları ile bilgilendirilecek ve bilinçlendirilecektir	---			---	
9.2.1. Doğal Afetlere Karşı her türü önlemin alınması sağlanacaktır	1	Yerel Yönetimlerce hazırlanması gereken afetlerin zararlarını azaltma ve müdahale planları düzenli olarak güncellenecektir	---			---	
	2	Afet riskini azaltma,afete hazırlık ve müdahale politika ve stratejileri geliştirmektir.	---			---	
	3	Belediyemize bağlı birim ve araçlarda kullanılan Yangın Söndürme Cihazlarının (YSC),alımı,dolumu ve bakımının yapılması	25.000,00	0.01		25.000,00	0.01
Performans Hedefleri Maliyetleri Toplamı			146.675.600,00	0.57,5		146.675.600,00	0.57,5
Genel Yönetim Giderleri			108.424.400,00	0.42,5		108.424.400,00	0.42,5
Diğer İdarelere Transfer Edilecek Kaynaklar Toplamı			---			---	
Genel Toplam			255.100.000,00			255.100.000,00	



TOPLAM KAYNAK İHTİYACI TABLOSU

İdare Adı		YENİMAHALLE BELEDİYE BAŞKANLIĞI				
Bütçe Kaynak İhtiyacı	Ekonomik Kod		Faaliyet Toplamı	Genel yönetim Giderleri Toplamı	Diğer İdarelere Transfer Edilecek Kaynaklar Toplamı	Genel Toplam TL
	01	Personel Giderleri			49.741.896,00	
02	SGK Devlet Primi Giderleri			10.435.708,00		10.435.708,00
03	Mal ve Hizmet Alım Giderleri		73.262.600,00	12.105.333,00		85.367.933,00
04	Faiz Giderleri			5.000.000,00		5.000.000,00
05	Cari Transferler		2.500.000,00	5.126.463,00		7.626.463,00
06	Sermaye Giderleri		70.913.000,00	565.000,00		71.478.000,00
07	Sermaye Transferler					--
08	Borç Verme					--
09	Yedek Ödenek					25.450.000,00
Toplam Bütçe Kaynak İhtiyacı			146.675.600,00	108.424.400,00		255.100.000,00
Bütçe Dışı Kaynak	Döner Sermaye					
	Diğer Yurt İçi					
	Yurt Dışı					
	Toplam Bütçe Dışı Kaynak İhtiyacı					
	Toplam Bütçe Kaynak İhtiyacı			146.675.600,00	108.424.400,00	

E. DİĞER HUSUSLAR

Performans programı hazırlama ve uygulama sürecinde harcama birimleri önem arz etmektedir.. Bu kapsamda faaliyetlerden sorumlu harcama birimlerinin performans hedefleri kapsamında faaliyetlerle ilgili sorumluluklarının ortaya konulması ve takibinin sağlanması amacıyla aşağıda yer alan tablo oluşturulmuştur.

FAALİYETLERDEN SORUMLU HARCAMA BİRİMLERİ

İdare Adı	YENİMAHALLE BELEDİYE BAŞKANLIĞI		
PERFORMANS HEDEFİ	FAALİYETLER		SORUMLU BİRİMLER
1.1.1 Meydan ve park kültürünü öne çıkararak yeni bir kent dokusu oluşturmak	1	Mevcut parklara yeni park alanları ilave edilmesi	Park ve Bahçeler Müdürlüğü
	2	Mevcut parkların idame, bakım, onarım ve güvenlikle ilgili faaliyetlerinin gerçekleştirilmesi	
	3	Çağdaş başkent kimliğine yakışır doğal ve kültürel değerlerinin korunduğu imar planları oluşturulması	İmar ve Şehircilik Müdürlüğü
1.2.1. İlçe halkının yaşamını kolaylaştıracak, yaşam kalitesini artıracak ve kent estetiğini öne çıkaracak faaliyetler gerçekleştirmek	1	Yeni imara açılan bölgelerde yeni yol açılması, malzemeli bakım, asfalt, bordür ve tretuvar yapılması, söz konusu faaliyetlerle ilgili malzeme üretilmesi.	Fen İşleri Müdürlüğü
	2	Kaçak Yapılaşmanın önlenmesi	Zabıta Müdürlüğü



Yenimahalle Belediye Başkanlığı

1.3.1. Kentsel dönüşüm programlarının tamamlanmasını sağlamak, bu kapsamda her türlü hukuki desteği vermek	1	Kamu yararına kamulaştırılacak alanların imar işlemleri ile, planlanan veya mevcut olan kentsel dönüşüm programlarının tamamlanması	İmar ve Şehircilik Müdürlüğü
	2	Kentsel dönüşüm programlarının tamamlanması için hukuki destek sağlanması	Hukuk İşleri Müdürlüğü
	3	Tüzel ve özel kişilerce, Belediyemize karşı açılan veya belediyemiz tarafından açılan davalarda belediyenin menfaatlerinin korunması	
	4	Belediye birimlerinden istenen hususlar da hukuki görüş bildirilmesi	
2.2.1. Sanatsal ve kültürel faaliyetlerin tüm toplum kesimlerince paylaşılması amacıyla her türlü tedbiri almak	1	Milli Bayramlarda, belirli gün ve haftalarda şölen, festival, konser ve kültürel etkinlikler düzenlenmesi	Kültür ve Sosyal İşler Müdürlüğü
	2	Kültürel, sanatsal, sosyal ve sportif etkinlikler düzenlenmesi	

<p style="text-align: center;">3.1.1. Belediye hizmetlerinde kaliteli, verimli ve yerinde hizmet için birimlerin ve faaliyetlerin yaygınlaştırılması ve etkinleştirilmesini sağlamak</p>	1	Belediye ana hizmet binası ve bağlı birimlerin ihale işlemlerini, bakım, onarım, temizlik, ulaşım, iletişim, ısınma, danışma, yemek gibi taleplerinin karşılanması	Fen İşleri Müdürlüğü
	2	Pazar yerlerinin üstünün kapatılması ve düzenlenmesi	
	3	Belediye hizmetlerinin etkin yürütülmesi için araç ve iş makinelerinin yaş ortalamasının yükseltilmesi ve çok amaçlı kullanılabilir hale getirilmesi	
	4	Belediye araç ve iş makinelerinin ikmal, bakım, onarım ve idamesinin sağlanması	
	5	Hizmet binalarının modernizasyonu, tadilatı ve çevre düzenlemesinin yapılması	
	6	Sosyal ve kültürel tesisler yapılması.	
	7	Zabıta faaliyetlerine yönelik olarak güvenlik hizmeti alımı yapılması	



Yenimahalle Belediye Başkanlığı

3.1.2. Belediye hizmetlerinde yaygınlaştırılması ve etkinleştirilmesi kapsamında sosyal etkinlikler gerçekleştirmek	1	Meslek edindirme ve hobi kurslarının düzenlenmesi, yaygınlaştırılması ve yıl sonu sergileri düzenlenmesi	Kültür ve Sosyal İşler Müdürlüğü
	2	Ramazan ayında etkinlikler düzenlenmesi	
	3	Sünnet şöleni düzenlenmesi	
	4	Kültür ve sosyal amaçlı geziler düzenlenmesi	
	5	Yeni hizmete açılan tesislerle ilgili etkinlik ve organizasyonlar düzenlenmesi	
3.1.3. Toplum sağlığının korunması için yasal mevzuatlar çerçevesinde genel sağlık hizmetleri ve eğitim çalışmaları yapmak	1	Poliklinik hizmetlerinin yapılması	Sağlık İşleri Müdürlüğü
	2	Gıda ile iştigal eden işletmelerin denetlenmesi	
	3	Cenaze işlemlerinin yapılması	
	4	Belediyemiz işçilerinin portörlerinin yapılması	
	5	Belediyemiz sınırları içersinde evde bakım hizmeti sunulması	
	6	Koruyucu sağlık hizmetlerine yönelik tarama, eğitim ve bilgilendirme faaliyetleri yapılması	

<p style="text-align: center;">3.1.4. Hayvan hastalıkları ve hayvandan insana geçen hastalıkların önlenmesi için bölgemizdeki sahipli ve sahipsiz hayvanlara yönelik faaliyetler gerçekleştirmek</p>	1	Sahipli hayvanlara yönelik klinik hizmetlerinin verilmesi	Sağlık İşleri Müdürlüğü
	2	Sahipsiz hayvanların kayıt altına alınması,sahiplendirilmelerinin yapılması,kısırlaştırma işlemi ile klinik faaliyetlerin yapılması	
	3	Isırma ve tırmalama vakaları ile ilgili faaliyetlerin yürütülmesi	
	4	Sahipsiz hayvanların toplanması,hizmet birimine nakledilmesi,alındığı ortama geri bırakılması ve hizmet yerinin temizliğinin yapılması	
	5	Menşei şahadetnamesi düzenlenmesi	
	6	Kurbanların denetim ve kontrolünün yapılması	
	7	Kurban kesim alanlarında düzenin sağlanması ve kaçak kesimin önlenmesi	



Yenimahalle Belediye Başkanlığı

3.1.5. Kurumsal yönetim ve belediye faaliyetlerini yürütmek, kurumsal bir yapının gerçekleşmesine yönelik tedbirler gerçekleştirmek	1	Belediye Başkanının çalışma takviminin düzenlenmesi ve görüşme programının hazırlanması	Özel Kalem Müdürlüğü
	2	Belediye Başkanının Mahalle Muhtarları, Sivil Toplum Kuruluşları ve Okullarla toplantılar ve etkinliklere katılmasının düzenlenmesi	
	3	Evlendirme Memurluğu faaliyetlerinin yürütülmesi.	
	4	İç denetçilerin faaliyetlerinin yürütülmesi	
	5	Personel Hizmet alımı	
	6	Belediye Meclis toplantılarının düzenlenmesi ve alınan kararların yayımlanması	Yazı İşleri Müdürlüğü
	7	Belediye Encümen toplantılarının düzenlenmesi ve kararların yayımlanması	
	8	Gelen giden evrakın takibinin yapılması	
	9	Belediye Personelinin özlük hakları ile ilgili faaliyetlerin yapılması	İnsan Kaynakları ve Eğitim Müdürlüğü
	10	Birimlerden belediye personelinin hizmet içi eğitim ihtiyacının öğrenilmesi ve bu kapsamda eğitim seminerleri düzenlenmesi ve personelin eğitim seminerlerine gönderilmesi	
	11	Başkanlık makamı tarafından birime gönderilen konularla ilgili olarak mevzuata uygunluğu kapsamında soruşturma ve çalışması yapılarak, sonucun başkanlık makamına sunulması	Teftiş Kurulu Müdürlüğü
	12	Belediye faaliyetlerinin ulusal ve uluslararası yazılı ve görsel basında tanıtılması ve takibinin yapılması	Kültür ve Sosyal İşler Müdürlüğü

<p style="text-align: center;">3.1.6.</p> <p style="text-align: center;">Belediyenin mali yapısının güçlendirilmesi ve stratejik planlama sürecinin oluşturulması amacıyla yönelik tedbirleri almak</p>	1	Belediye Bütçesinin, Stratejik Plan ve yıllık performans programına uygun hazırlanmasını koordine edilmesi ve belediye faaliyetlerinin buna uygunluğunun izlenmesi.	Mali Hizmetler Müdürlüğü
	2	Bütçe kayıtlarının tutulması, bütçe uygulama sonuçlarının takip edilmesi ve bütçe kesin hesabı ile mali istatistiklerin hazırlanması	
	3	Belediye gelirlerinin tahakkuk ettirilmesi, gelir ve alacakların takip ve tahsil işlemlerinin yapılması	
	4	Muhasebe hizmeti olarak giderlerin ödenmesi	
	5	Belediye mülkiyetinde bulunan taşınır ve taşınmazlara ilişkin icmal cetvellerinin ve demirbaş mevcutlarının düzenlenmesi ve muhasebe kayıtlarının tutulması	
	6	Ön Mali Kontrol faaliyetinin yürütülmesi	
	7	Yenimahalle Belediyesi 2009-2013 yılları Stratejik Planının revize edilmesi	
	8	Performans Programının hazırlanmasının koordine edilmesi.	
	9	Faaliyet raporunun hazırlanmasının koordine edilmesi.	
	10	İç Kontrol sisteminin kurulması, standartların uygulanması ve geliştirilmesi konularında çalışmalar yapılması.	
	11	Birim personeline yönelik hizmet içi eğitimi düzenlenmesi.	
	12	Yardımcı Muhasebe personeli hizmet alımı yapılması	



Yenimahalle Belediye Başkanlığı

3.2.1. Vatandaşlarımıza verilen hizmetin yaygın hale getirilerek sunulması için diğer kamu kuruluşları ile her türlü ortaklaşa faaliyet ve koordinasyonu sağlamak	1	İç ve Dış müşteriye sunulan hizmetin hızlı ve etkin biçimde verilmesi amacıyla birimin; iş ve işlem akışı için teknik açıdan yeterli bir ortamda performansı yüksek personel ile çalışmasının sağlanması	İmar ve Şehircilik Müdürlüğü
	2	Talepte bulunan kamu kuruluşlarının ihtiyaçlarının karşılanması	Fen İşleri Müdürlüğü
	3	En gelişmiş iletişim teknolojileri kullanılarak vatandaşlarımızın taleplerine en kısa zamanda yanıt verilmesi	Zabıta Müdürlüğü
4.1.1. Engellilerin yaşantılarının kolaylaştırılması amacıyla her türlü tedbiri gerçekleştirmek	1	Engellilere Yönelik Faaliyetler gerçekleştirilmesi	Kültür ve Sosyal İşler Müdürlüğü
4.2.1. Yaşlı, emekli ve yardıma muhtaç kişiler için, rahat ve huzur içinde bir yaşam sağlamaya yönelik faaliyetler gerçekleştirmek	1	Yaşlı ve Bakıma Muhtaç Kişilere evde bakım hizmeti verilmesi	
	2	Yenikart Projesi kapsamında yardıma muhtaç kişilere yardımda bulunulması	
4.4.1. Esnafların mesleki ve ekonomik olarak desteklenmesi amacıyla tedbirler almak	1	Zabıta denetimlerinceza amaçlı olmaktan çıkarılarak eğitim amaçlı hale getirilmesi	Zabıta Müdürlüğü
	2	Ölçü ve Tartı Aletlerinin kontrolünün ve mühürlenmelerinin sağlanması	
	3	Ruhsatsız İşyerlerinin ruhsatlandırılması ve beyanlarının doğruluğunun kontrol edilmesi	

<p>5.1.1. Çöplerin toplanmasından berteraf edilmesine kadar her düzeyde gerekli tedbirleri almak.</p>	1	Çöplerin depolanmasında çevreye en az zarar veren teknikler geliştirilmesi	Temizlik İşleri Müdürlüğü
	2	Evsel atıkların toplanması, cadde ve sokakları süpürülmesi	
	3	Hafriyat atıklarının toplanması	
	4	Çevre günü etkinliği düzenlenmesi	
	5	Temizlik Faaliyetlerinin etkin ve yeterli olarak yürütülmesi	
	6	Boş alanların görsel olarak düzenlenmesi	
<p>5.2.1. Atıkların ekonomiye kazandırılması amacıyla etkin yöntemler gerçekleştirmek</p>	1	Yağ, kağıt, cam, plastik gibi geri dönüşüme uygun atıklar için ilgili kuruluşlarla ortak çözümler üretilecektir	
<p>5.3.1. Zararlılarla mücadelede her seviyede ve çevreye en az zararlı her türlü tedbir gerçekleştirmek</p>	1	Zararlılarla mücadelede hane düzeyinde hizmet vermek	



Yenimahalle Belediye Başkanlığı

7.1.1. Bilişim Teknolojilerinin belediye hizmetlerinde yoğun olarak kullanılmasını sağlamak	1	Akıllı Kent Otomasyon sistemi ve Yenikart projeleri kapsamında vatandaşlarımızın bilişim teknolojilerini kullanarak belediyeye ulaşmalarının sağlanması	Kültür ve Sosyal İşler Müdürlüğü
	2	Mevcut Kent Otomasyon Sisteminin geliştirilerek güncellenmesinin sağlanması	
8.1.1. Gençlerimize başta eğitim konusunda olmak üzere, her alanda destek vermek ve projeler geliştirmek	1	Yaz Okulu Faaliyetleri düzenlenmesi	
	2	Öğrencilere yönelik sosyal yardım faaliyetleri düzenlenmesi	
	3	Okullara ve öğrencilere yönelik etkinlikler düzenlenmesi	
9.1.1. Halkın doğal afetlere karşı bilinçlendirilmesine yönelik faaliyetler gerçekleştirmek	1	Başta deprem olmak üzere tüm afetlere karşı Toplumda güvenli yaşam ve zarar azaltma kültürü oluşturulacaktır	
	2	Halk afet tehlikesine karşı eğitim programları ile bilgilendirilecek ve bilinçlendirilecektir	
9.2.1. Doğal Afetlere Karşı her türlü önlemin alınması sağlanacaktır	1	Yerel Yönetimlerce hazırlanması gereken afetlerin zararlarını azaltma ve müdahale planları düzenli olarak güncellenecektir	
	2	Afet riskini azaltma,afete hazırlık ve müdahale politika ve stratejileri geliştirmektir.	
	3	Belediyemize bağlı birim ve araçlarında kullanılan Yangın Söndürme Cihazlarının (YSC),alımı,dolumu ve bakımının yapılması	

AMAÇ HEDEF İLİŞKİSİ TABLOLARI

İdare Adı	YENİMAHALLE BELEDİYESİ							
Amaç	Hedef	PH	2011					
			Bütçe içi		Bütçe dışı		Toplam	
			TL	Pay %	TL	Pay %	TL	Pay %
1.Kent Kimliğinin tanımlandığı çağdaş bir Yenimahalle yaratmak.	1.1. Meydanları ve parkları ile yeni bir kent dokusu yaratmak.	1.1.1. Meydan ve park kültürünü öne çıkararak yeni bir kent dokusu oluşturmak.	35.413.000,00	14			35.413.000,00	14
	1.2. Sokakları ile Yenimahalle diğer kentlerden farklı bir dokuya kavuşturulacaktır.	1.2.1. İlçe halkının yaşamını kolaylaştıracak, yaşam kalitesini artıracak ve kent estetiğini öne çıkaracak faaliyetler gerçekleştirmek.	28.725.000,00	11			28.725.000,00	11
	1.3. Kentsel Dönüşüm Programları tamamlanacaktır.	1.3.1. Kentsel dönüşüm programlarının tamamlanmasını sağlamak, bu kapsamda her türlü hukuki desteği vermek	6.095.000,00	2			6.095.000,00	2
Performans Hedefleri Maliyetleri Toplamı			70.233.000,00				70.233.000,00	



Yenimahalle Belediye Başkanlığı

İdare Adı	YENİMAHALLE BELEDİYESİ								
	Amaç	Hedef	PH	2011					
				Bütçe içi		Bütçe dışı		Toplam	
				TL	Pay %	TL	Pay %	TL	Pay %
2. Yenimahalleyi Sanatın ve Kültürel Faaliyetlerin Odağı Konumuna Taşımak	2.2.Sanatsal ve Kültürel Faaliyetler toplumun her kesimine yaygınlaştırılacaktır	2.2.1.Sanatsal ve kültürel faaliyetlerin tüm toplum kesimlerince paylaşılması amacıyla her türlü tedbiri almak	1.700.000,00	0,7			1.700.000,00	0,7	
Performans Hedefleri Maliyetleri Toplamı			1.700.000,00				1.700.000,00		

İdare Adı	YENİMAHALLE BELEDİYESİ							
	Amaç	Hedef	PH	2011				
Bütçe içi				Bütçe dışı		Toplam		
			TL	Pay %	TL	Pay %	TL	Pay %
3. Halkımıza her türlü hizmetin yerinde, hızlı ve etkin bir biçimde verilmesini sağlamak	3.1. Belediye hizmetlerinin verilmesi coğrafi anlamda yaygınlaştırılacaktır	3.1.1. Belediye hizmetlerinde kaliteli, verimli ve yerinde hizmet için birimlerin ve faaliyetlerin yaygınlaştırılması ve etkinleştirilmesini sağlamak	34.612.000,00	14			34.612.000,00	14
		3.1.2. Belediye hizmetlerinde yaygınlaştırılması ve etkinleştirilmesi kapsamında sosyal etkinlikler gerçekleştirmek	1.200.000,00	0,5			1.200.000,00	0,5
		3.1.3. Toplum sağlığının korunması için yasal mevzuatlar çerçevesinde genel sağlık hizmetleri ve eğitim çalışmaları yapmak	682.000,00	0,3			682.000,00	0,3
		3.1.4. Hayvan hastalıkları ve hayvandan insana geçen hastalıkların önlenmesi için bölgemizdeki sahipli ve sahihsiz hayvanlara yönelik faaliyetler gerçekleştirmek	434.000,00	0,2			434.000,00	0,2
		3.1.5. Kurumsal yönetim ve belediye faaliyetlerini yürütmek, kurumsal bir yapının gerçekleşmesine yönelik tedbirler gerçekleştirmek.	3.897.100,00	1,5			3.897.100,00	1,5
		3.1.6. Belediyenin mali yapısının güçlendirilmesi ve stratejik planlama sürecinin oluşturulması amacıyla yönelik tedbirleri almak	1.733.500,00	0,7			1.733.500,00	0,7
	3.2. Diğer Kamu Kuruluşları ile ortaklaşa çalışmalarla halkımıza verilecek hizmetler yaygın hale getirilecektir	3.2.1. Vatandaşlarımıza verilen hizmetin yaygın hale getirilerek sunulması için diğer kamu kuruluşları ile her türlü ortaklaşa faaliyet ve koordinasyonu sağlamak	3.655.000,00	2			3.655.000,00	2
	Performans Hedefleri Maliyetleri Toplamı			46.213.600,00				46.213.600,00



Yenimahalle Belediye Başkanlığı

İdare Adı	YENİMAHALLE BELEDİYESİ								
	Amaç	Hedef	PH	2011					
				Bütçe içi		Bütçe dışı		Toplam	
				TL	Pay %	TL	Pay %	TL	Pay %
4. Engelliler ve korunması gereken gruplara özel bir önem vermek	4.1. Engellilerin Yenimahalle'deki yaşantılarında engel kalmayacaktır	4.1.1. Engellilerin yaşantılarının kolaylaştırılması amacıyla her türlü tedbiri gerçekleştirmek	50.000,00	0,02			50.000,00	0,02	
	4.2. Yaşlı ve Emeklilerimize sahip çıkılacaktır	4.2.1. Yaşlı, emekli ve yardıma muhtaç kişiler için, rahat ve huzur içinde bir yaşam sağlamaya yönelik faaliyetler gerçekleştirmek	2.500.000,00	1			2.500.000,00	1	
	4.4. Zor Günler Yaşayan Esnafımıza Destek Olunacaktır.	4.4.1. Esnafın mesleki ve ekonomik olarak desteklenmesi amacıyla tedbirler almak	400.000,00	0,2			400.000,00	0,2	
Performans Hedefleri Maliyetleri Toplamı			2.950.000,00				2.950.000,00		

İdare Adı	YENİMAHALLE BELEDİYESİ								
	Amaç	Hedef	PH	2011					
				Bütçe içi		Bütçe dışı		Toplam	
				TL	Pay %	TL	Pay %	TL	Pay %
5. Temiz ve Sağlıklı bir çevre için çalışmak	5.1. Çöp sorununa bilimsel çözümler üretilecektir	5.1.1.Çöplerin toplanmasından berteraf edilmesine kadar her düzeyde gerekli tedbirleri almak.	23.885.000,00	9			23.885.000,00	9	
	5.2. Geri kazanım yöntemleri uygulanacaktır	5.2.1. Atıkların ekonomiye kazandırılması amacıyla etkin yöntemler gerçekleştirmek	---	---			---	--	
	5.3. Zararlılarla mücadelede etkin yöntemler uygulanacaktır	5.3.1. Zararlılarla mücadelede her seviyedeve çevreye en az zararlı her türlü tedbir gerçekleştirmek	550.000,00	0,2			550.000,00	0,2	
Performans Hedefleri Maliyetleri Toplamı			24.435.000,00				24.435.000,00		



Yenimahalle Belediye Başkanlığı

İdare Adı	YENİMAHALLE BELEDİYESİ							
Amaç	Hedef	PH	2011					
			Bütçe içi		Bütçe dışı		Toplam	
			TL	Pay %	TL	Pay %	TL	Pay %
7. Yenimahalle’de gelişmiş iletişim ve bilişim teknolojilerini en verimli şekilde kullanmak.	7.1.Belediye hizmetlerinde bilişim teknolojilerinden yararlanılacaktır.	7.1.1.Bilişim Teknolojilerinin belediye hizmetlerinde yoğun olarak kullanılmasını sağlamak	869.000,00	0,3			869.000,00	0,3
Performans Hedefleri Maliyetleri Toplamı			869.000,00				869.000,00	

İdare Adı	YENİMAHALLE BELEDİYESİ							
Amaç	Hedef	PH	2011					
			Bütçe içi		Bütçe dışı		Toplam	
			TL	Pay %	TL	Pay %	TL	Pay %
8. Gençlerimizin eğitime ve çağdaş gelişimine yönelik projeler yürütmek	8.1. Eğitime her aşamada destek verilecektir.	8.1.1. Gençlerimize başta eğitim konusunda olmak üzere, her alanda destek vermek ve projeler geliştirmek	250.000,00	1			250.000,00	1
Performans Hedefleri Maliyetleri Toplamı			250.000,00				250.000,00	



Yenimahalle Belediye Başkanlığı

İdare Adı	YENİMAHALLE BELEDİYESİ								
	Amaç	Hedef	PH	2011					
				Bütçe içi		Bütçe dışı		Toplam	
				TL	Pay %	TL	Pay %	TL	Pay %
9. Deprem başta olmak üzere doğal afetlere karşı tedbirler güçlendirilecek.	9.1. Eğitime önem verilecek	9.1.1. Halkın doğal afetlere karşı bilinçlendirilmesine yönelik faaliyetler gerçekleştirmek	---				---		
	9.2. Belediye görevlerini eksiksiz yerine getirecektir.	9.2.1. Doğal Afetlere Karşı her türlü önlemin alınması sağlanacaktır	25.000,00	0,01			25.000,00	0,01	
Performans Hedefleri Maliyetleri Toplamı			25.000,00				25.000,00		

III. MALİ BİLGİLER



2009 MALİ YILI BÜTÇE VE GERÇEKLEŞMELERİ (TL)

Harcama birimi adı	Net ödenek Toplamı	Yılsonu harcanan	Gerçekleşme Oranı (%)
İnsan Kaynakları ve Eğitim Müdürlüğü	994,500.00	735,820.48	80.81
Kültür ve Sosyal İşler Müdürlüğü	3,596,500.00	2,506,507.72	69.69
Temizlik İşleri Müdürlüğü	32,186,000.00	15,804,441.88	49.41
Özel Kalem Müdürlüğü	1,464,000.00	1,298,442.14	91.18
Yazı İşleri Müdürlüğü	528,000.00	458,839.55	125.37
Zabıta Müdürlüğü	9,863,000.00	7,337,359.27	74.39
Mali Hizmetler Müdürlüğü	30,400,561.21	14,325,474.61	41.98
Sağlık İşleri Müdürlüğü	2,024,250.00	743,096.46	36.71
Destek Hizmetleri Müdürlüğü	12,793,000.00	10,016,530.15	78.30
Hukuk İşleri Müdürlüğü	831,500.00	715,289.62	86.02
Teftiş Kurulu Müdürlüğü	1,198,000.00	1,058,081.46	88.32
Fen İşleri Müdürlüğü	117,985,542.68	61,330,783.08	52.09
İmar ve Şehircilik Müdürlüğü	3,894,100.00	2,293,815.28	58.90
Park ve Bahçeler Müdürlüğü	37,215,000.00	26,932,315.08	72.37
Sivil Savunma Uzmanlığı	164,000.00	146,801.72	89.51
Bilgi İşlem Müdürlüğü	1,144,300.00	572,029.85	49.99
Ruhsat ve Denetim Müdürlüğü	440,100.00	406,271.14	100.79
Basın Yayın ve Hakla İlişkiler	4,440,500.00	2,821,692.89	55.27
Yapı kontrol Müdürlüğü	2,867,000.00	1,394,392.75	48.64
Emlak ve İstimlak Müdürlüğü	5,867,000.00	2,704,090.20	46.21
Veteriner İşleri Müdürlüğü	32.186,000.00	15,804,441.88	49.41
TOPLAM	271,190,853.89	154,511,566.97	56.98

2011 YILI BÜTÇESİ TAHMİNİ KURUMSAL VE EKONOMİK SINIFLANDIRMA DÜZEYİNDE (TL)

Ekonomik Kod	1	2	3	4	5	6	7	9	TOPLAM
HARCAMA BİRİMİ ADI	Personel Giderleri	SGK' larına Devlet Primi Giderleri	Mal ve Hizmet Alım Giderleri	Faiz Giderleri	Cari Transferler	Sermaye Giderleri	Sermaye Transferleri	Yedek Ödenekler	
İnsan Kaynakları ve Eğitim Müdürlüğü	687,000.00	62,000.00	224,500.00	-	-	-	-	-	973,500.00
Kültür ve Sosyal İşler Müdürlüğü	1,689,745.00	130,850.00	5,502,195.00	-	2,500,000.00	15,000.00	-	-	9,837,790.00
Temizlik İşleri Müdürlüğü	3,891,512.00	688,508.00	24,150,447.00	-	-	455,000.00	-	-	29,185,467.00
Özel Kalem Müdürlüğü	1,387,252.00	24,050.00	3,655,500.00	-	-	-	-	-	5,066,802.00
Yazı İşleri Müdürlüğü	271,000.00	57,000.00	519,000.00	-	-	-	-	-	847,000.00
Zabıta Müdürlüğü	6,723,000.00	1,510,000.00	4,822,000.00	-	50,000.00	1,000,000.00	-	-	14,105,000.00
Mali Hizmetler Müdürlüğü	1,488,000.00	212,000.00	3,574,000.00	5,000,000.00	4,600,463.00	100,000.00	-	24,450,000.00	40,484,463.00
Sağlık İşleri Müdürlüğü	1,133,200.00	254,000.00	1,278,500.00	-	-	100,000.00	-	-	2,765,700.00
Destek Hizmetleri Müdürlüğü	8,068,000.00	2,030,000.00	5,325,000.00	-	250,000.00	175,000.00	-	-	15,848,000.00
Hukuk İşleri Müdürlüğü	664,000.00	112,000.00	550,000.00	-	1,000.00	-	-	-	1,327,000.00
Teftiş Kurulu Müdürlüğü	267,180.00	45,000.00	114,640.00	-	165,000.00	-	-	-	591,820.00
Fen İşleri Müdürlüğü	12,404,677.00	2,425,000.00	12,335,001.00	-	-	48,515,000.00	-	-	75,679,678.00
İmar ve Şehircilik Müdürlüğü	3,570,830.00	839,300.00	1,010,650.00	-	-	5,600,000.00	-	-	11,020,780.00
Park ve Bahçeler Müdürlüğü	7,386,000.00	2,030,000.00	22,241,000.00	-	-	15,518,000.00	-	-	47,175,000.00
Sivil Savunma Uzmanlığı	110,550.00	16,000.00	65,500.00	-	-	-	-	-	192,000.00
TOPLAM	49,741,896.00	10,435,708.00	85,367,933.00	5,000,000.00	7,626,463.00	71,478,000.00		24,450,000.00	255.100.000,00



Yenimahalle Belediye Başkanlığı

2011 YILI BÜTÇESİ TAHMİNİ FONKSİYONEL VE EKONOMİK SINIFLANDIRMA DÜZEYİNDE (TL)

Kodu	01	02	03	04	05	06	07	09	TOPLAM
AÇIKLAMA	Personel Giderleri	SGK Devlet Primi Gideri	Mal ve Hizmet Alım Giderleri	Faiz Giderleri	Cari Transferler	Sermaye Giderleri	Sermaye Transferleri	Yedek Ödenekler	
Genel Kamu Hizmetleri	14,522,177.00	2,672,900.00	19,464,835.00	5,000,000.00	7,576,463.00	290,000.00	-	25,450,000.00	74,976,375.00
Savunma Hizmetleri	110,500.00	16,000.00	65,500.00	-	-	-	-	-	192,000.00
Kamu Düzeni ve Güvenlik Hizmetleri	6,723,000.00	1,510,000.00	4,822,000.00	-	50,000.00	1,000,000.00	-	-	14,105,000.00
Ekonomik İşler ve Hizmetler	-	-	-	-	-	-	-	-	
Çevre Koruma Hizmetleri	3,891,512.00	688,508.00	24,150,447.00	-	-	455,000.00	-	-	29,185,467.00
İskan ve Toplum Refahı Hizmetleri	15,975,507.00	3,264,300.00	13,345,651.00	-	-	54,115,000.00	-	-	86,700,458.00
Sağlık Hizmetleri	1,133,200.00	254,000.00	1,278,500.00	-	-	100,000.00	-	-	2,765,700.00
Dinlenme, Kültür ve Din Hizmetleri	7,386,000.00	2,030,000.00	22,241,000.00	-	-	15,518,000.00	-	-	47,175,000.00
Eğitim Hizmetleri	-	-	-	-	-	-	-	-	
Sosyal Güvenlik ve Sosyal Yardım Hizmetleri	-	-	-	-	-	-	-	-	
TOPLAM	49,741,896.00	10,435,708.00	85,367,933.00	5,000,000.00	7,626,463.00	71,478,000.00	-	25,450,000.00	255,100,000.00

