



HİTİT

ÜNİVERSİTESİ

2012

MALİ YILI

PERFORMANS

PROGRAMI





Ufku görmek yeterli
değildir, ufkun ötesini de
görebilmek önemlidir.

İÇİNDEKİLER	
TABLolar DİZİNİ	3
GRAFİKLER DİZİNİ	4
ÜST YÖNETİCİ SUNUŞU	5
I- GENEL BİLGİLER	6-9
A- Yetki, Görev ve Sorumluluklar	10
B- Teşkilat Yapısı	19-20
C- Fiziksel Kaynaklar	21-28
D- İnsan Kaynakları	29
E- Diğer Hususlar	31-36
II- PERFORMANS BİLGİLERİ	37
A- Temel Politika ve Öncelikler	37
B- Amaç ve Hedefler	37
C- Performans Hedef ve Göstergeleri ile Faaliyetler	37-52
D- İdarenin Toplam Kaynak İhtiyacı	53
III - EKLER	54

TABLolar DİZİNİ	
Tablo 1: Eğitim Alanları Derslikleri	21
Tablo 2: Sosyal Alanlar	22
Tablo 3: Toplantı – Konferans Salonları	23
Tablo 4: Akademik Personel Hizmet Alanları	23
Tablo 5: İdari Personel Hizmet Alanları	23
Tablo 6: Ambar Alanları	24
Tablo 7: Arşiv Alanları	24
Tablo 8: Atölye Alanları	24
Tablo 9: Bilgisayarlar	27
Tablo 10: Kütüphane Kaynakları	27
Tablo 11: Diğer Bilgi Kaynakları ve Teknolojik Kaynaklar	28
Tablo 12: Akademik Personel Sayıları (Kadroların Doluluk Oranına Göre)	29
Tablo 13 : İdari Personel Sayıları (Kadroların Doluluk Oranına Göre)	30
Tablo 14: İşçi Sayıları (Çalıştıkları Pozisyonlara Göre) (4/B)	30
Tablo 15: Öğrenci Sayıları	31
Tablo 16: Yabancı Dil Hazırlık Sınıfı Öğrenci Sayıları ve Toplam Öğrenci Sayısına Oranı	31
Tablo 17: Öğrenci Kontenjanları	31
Tablo 18: Yıllara Göre Öğrenci Sayıları ve Oranları	32
Tablo 19: 2012 Yılı Performans Hedefleri ve Toplam Kaynak Kullanımları	38
Tablo 20: Performans Hedefi Tablosu 1	41-42
Tablo 21: Faaliyet Maliyeti Tablosu 1	43
Tablo 22: Faaliyet Maliyeti Tablosu 2	44
Tablo 23: Faaliyet Maliyeti Tablosu 3	45
Tablo 24: Faaliyet Maliyeti Tablosu 4	46
Tablo 25: Faaliyet Maliyeti Tablosu 5	47
Tablo 26: Faaliyet Maliyeti Tablosu 6	48
Tablo 27: Faaliyet Maliyeti Tablosu 7	49
Tablo 28: Faaliyet Maliyeti Tablosu 8	50
Tablo 29: Faaliyet Maliyeti Tablosu 9	51
Tablo 30: İdare Performans Tablosu	52
Tablo 31: Toplam Kaynak İhtiyacı Tablosu	53
Tablo 32: Faaliyetlerden Sorumlu Harcama Birimlerine İlişkin Tablo	54

GRAFİKLER DİZİNİ	
Grafik 1: Akademik Personelin Yüzdesel Dağılımı	29
Grafik 2: Yıllara Göre Öğrenci Sayıları	32
Grafik 3: Faaliyetlerin Toplam Kaynak Tutarlarına Dağılımı	39
Grafik 4: Toplam Kaynak Tutarları	40
Grafik 5: Toplam Kaynakların Dağılımı	40



ÜST YÖNETİCİ SUNUŞU

Üniversitemiz, 17.03.2006 Tarihli Resmi Gazete’de yayımlanan 5467 sayılı Kanun’la kurularak, İktisadi ve İdari Bilimler Fakültesi, Mühendislik Fakültesi, Fen Edebiyat Fakültesi, İlahiyat Fakültesi, Sağlık Yüksekokulu, Meslek Yüksekokulu, Sungurlu Meslek Yüksekokulu ve Osmancık Meslek Yüksekokulu bağlı buldukları Gazi Üniversitesi’nden ayrılarak Hitit Üniversitesi’ne bağlanmışlardır.

Kamu kaynaklarının etkin, ekonomik ve verimli kullanımında politika oluşturma, planlama ve bütçeleme süreci arasındaki ilişkinin etkin bir şekilde kurulması temel ön şartların başında gelmektedir. Yönetimsel başarıyı sağlamak amacıyla uygulamasına geçilen performans bütçe sisteminin kurumsal düzeyde temel unsurları; stratejik planlar, performans programları ve faaliyet raporlarıdır.

Performans programları aracılığı ile kamu idarelerinin temel hedefleri ve bu hedefleri yaşama geçirecek kaynak çerçevesi arasında bağ kurulmakta ve bu şekilde kamu kaynaklarının stratejik önceliklere göre tahsisi ve kullanımı sağlanmaktadır.

5018 sayılı Kamu Mali Yönetimi ve Kontrol Kanunu’nun 9’uncu maddesinde, kamu idarelerinin bütçelerini stratejik planlarında yer alan misyon, vizyon, stratejik amaç ve hedeflerle uyumlu ve performans esasına dayalı olarak hazırlayacakları belirtilmiştir. Ödeneklerin etkin kullanımı öncelikle bütçelerin plan ve programlara uygun bir şekilde hazırlanması ile mümkündür. Dolayısıyla performans programlarının iyi hazırlanması ve birimler tarafından sahiplenilmesi bütçe başarısını güvence altına alacağı gibi bunun devamında da üstlenilen faaliyetlerin etkin bir şekilde yerine getirilmesi yoluyla kurumun hedeflerinin gerçekleştirilmesini sağlayacaktır.

Üniversitemiz 2012 Yılı Performans Programı’nda stratejik planda belirlenen öncelikli hedefler ve bu hedefleri gerçekleştirmek üzere yürütülecek faaliyetler ile bunların kaynak ihtiyacına yer verilmiş, hedeflere ne derece ulaşıldığını ölçmek ve değerlendirmek üzere de performans göstergeleri belirlenmiştir.

Prof. Dr. Reha Metin ALKAN
Rektör

I - GENEL BİLGİLER

Tarihçe

Hitit Üniversitesi, adını taşıdığı uygarlığın tarih sahnesine çıktığı bir coğrafyada yüksek öğretimle bölge halkını 1975-1976 döneminde tanıştırmıştır. Üniversitenin temeli, bu dönemde Milli Eğitim Bakanlığı'na bağlı olarak, alanlarında ara eleman yetiştirmek, öğrencilerine teknik bilgiler vermek amacıyla kurulan ve şu an müze olarak kullanılan taş binada hizmet veren Makine Meslek Yüksekokulu ile atılmıştır. 1982 yılında çıkartılan 41 sayılı Kanun Hükmünde Kararname ile Ondokuz Mayıs Üniversitesi'ne bağlanan Yüksekokul, 27 Haziran 1987 Tarih ve 3389 sayılı Kanun'la 19 Mayıs Üniversitesi'ne bağlı olarak Çorum'da kurulması kararlaştırılan Mühendislik Fakültesi bünyesine alınmıştır. 1987 yılında kuruluş çalışmaları başlatılan Çorum Mühendislik Fakültesi Çorum ilinin ilk fakültesi olarak 1989 yılında yöreye kazandırılmış, 03 Temmuz 1992 Tarih ve 3837 sayılı Kanun'la Gazi Üniversitesi'ne bağlı olarak kuruluşunu tamamlamıştır.

Mühendislik Fakültesi ancak 2000-2001 öğretim döneminde eğitim-öğretim faaliyetine başlayabilmiştir. 11 Temmuz 1992 Tarih ve 21282 sayılı Resmi Gazete'de yayımlanarak yürürlüğe giren 3837 sayılı Kanun'la Çorum Meslek Yüksekokulu, Gazi Üniversitesi Çorum Mühendislik Fakültesi'ne bağlı bir eğitim birimi olarak eğitim-öğretime devam etmiştir. 05.11.1999 Tarihli Yüksek Öğretim Kurulu Kararı ile Çorum Meslek Yüksekokulu, Mühendislik Fakültesi'nden ayrılarak Gazi Üniversitesi Rektörlüğü'ne bağlı ayrı bir eğitim birimine dönüşmüştür. 11 Temmuz 1992 Tarih ve 21821 sayılı Resmi Gazete'de yayımlanan Yüksek Öğretim Kurumları Teşkilatı Hakkında 41 sayılı Kanun Hükmünde Kararnamenin Değiştirilerek Kabulüne Dair 2809 sayılı Kanun ile 78 ve 190 sayılı Kanun Hükmünde Kararnamelerde Değişiklik Yapılması Hakkında 3837 sayılı Kanun'la, Gazi Üniversitesi'ne bağlı olarak Gazi Üniversitesi Çorum İlahiyat Fakültesi kurulmuş ve 1993 yılında eğitim-öğretime başlamıştır.

11 Temmuz 1992 Tarih ve 21821 sayılı Resmi Gazetede yayımlanan Yüksek Öğretim Kurumları Teşkilatı Hakkında 41 sayılı Kanun Hükmünde Kararname'nin Değiştirilerek Kabulüne Dair 2809 sayılı Kanun ile 78 ve 190 sayılı Kanun Hükmünde Kararnamelerde Değişiklik Yapılması Hakkında 3837 sayılı Kanun'la, Gazi Üniversitesi'ne bağlı olarak Gazi Üniversitesi Çorum İktisadi ve İdari Bilimler Fakültesi kurulmuş ve 1998-1999 döneminde öğrenci alarak eğitim-öğretim faaliyetine geçmiştir. Gazi Üniversitesi'ne bağlı olarak 11 Temmuz 1992 Tarih ve 3837 sayılı Kanun'la kurulan Çorum Veteriner Fakültesi idari ve akademik teşkilatlanmasını tamamlayamamış, eğitim ve öğretime henüz başlamamıştır. 11 Temmuz 1992 Tarih ve 3837 sayılı Kanun'la Gazi Üniversitesi'ne bağlı olarak Çorum Sağlık Hizmetleri Meslek Yüksekokulu kurulmuştur. İki yıllık eğitim veren kurum, 02 Kasım 1996 Tarih ve 22805 sayılı Resmi Gazetede yayımlanan 10 Eylül 1996 Tarih 96/8655 sayılı Bakanlar Kurulu Kararı ile Gazi Üniversitesi Çorum Sağlık Yüksekokulu'na dönüştürülmüş ve 1997-1998 öğretim döneminde Hemşirelik Bölümü ile eğitim-öğretime başlamıştır.

Milli Eğitim Bakanlığı'nın 12 Ağustos 2003 Tarih ve 20919 sayılı Yazısı üzerine 28 Mart 1983 Tarih ve 2809 sayılı Kanun'un Değişik Ek 30'uncu maddesine göre, Bakanlar Kurulu'nca 25 Ağustos 2003 tarihinde kurulması kararlaştırılan Fen-Edebiyat Fakültesi 28 Ağustos 2003 tarihinde Resmi Gazete'de yayımlanarak kuruluşunu tamamlamış ve aynı yıl ek yerleştirme ile Biyoloji, Türk Dili ve Edebiyatı Bölümleri'ne öğrenci alınarak eğitim-öğretim yaşamına geçmiştir. 2002-2003 döneminde Sungurlu Meslek Yüksekokulu, 2005-2006 döneminde ise Osmancık Ömer Derindere Meslek Yüksekokulu açılarak, bölgesel potansiyele uyumlu olarak eğitim yaşamlarına başlamışlardır. Gazi Üniversitesi'ne bağlı olarak 4 Fakülte, 1 Yüksekokul ve 3 Meslek Yüksekokulu ile eğitim, öğretim ve araştırma hizmetlerini sürdüren eğitim birimlerimiz, 17 Mart 2006 Tarih ve 5437 sayılı Kanun'un 1'inci maddesi ve 2547 sayılı Yüksek Öğretim Kurumları Teşkilatı Kanunu'nun Ek 66 'ncı maddesi ile Hitit Üniversitesi adını alıp yeni bir tüzel kişiliğe kavuşmuştur.

Hitit Üniversitesi tüzel kişiliği altında Akademik Teşkilat Yapısı; Fen Edebiyat Fakültesi, İktisadi ve İdari Bilimler Fakültesi, Mühendislik Fakültesi, İlahiyat Fakültesi, Veteriner Fakültesi, Tıp Fakültesi, Sağlık Yüksekokulu, Beden Eğitimi ve Spor Yüksekokulu, Meslek Yüksekokulu, Sungurlu Meslek Yüksekokulu, Osmancık Ömer Derindere Meslek Yüksekokulu, İskilip Meslek Yüksekokulu, Alaca Meslek Yüksekokulu, Sağlık Hizmetleri Meslek Yüksekokulu, Sosyal Bilimler Enstitüsü, Fen Bilimleri Enstitüsü ile Sağlık Bilimleri Enstitüsü'nden oluşmaktadır. Sosyal Bilimler Enstitüsü 2547 Sayılı Yüksek Öğretim Kanunu'nun 19. maddesi gereği 2007-2008 öğretim yılında işletme, iktisat anabilim dalında açılan yüksek lisans programı ile eğitim-öğretime başlamıştır. Fen Bilimleri Enstitüsü bünyesinde 06 Kasım 2008 Tarihli Yükseköğretim Genel Kurul kararı ile Makine Mühendisliği, Kimya Mühendisliği ile Biyoloji yüksek lisans programı açılması uygun görülmüş olup, bu doğrultuda Enstitü'nün idari yapısı oluşturulmuş ve eğitim öğretime başlamıştır. Kuruluş Yasası'nda yer almamakla birlikte Yüksek Öğretim Kurulu' nun izni ile 2008 yılında Hacı Bektaş Veli Araştırma Merkezi kurularak araştırma ve yayın faaliyetlerine başlamıştır. 2009 yılında Bilimsel Teknik Uygulama ve Araştırma Merkezi, 2010 yılında Hitit Uygarlığı Uygulama ve Araştırma Merkezi, Hitit Sürekli Eğitim Merkezi kurulmuştur.

Kuruluş ve Gelişme

Hitit Üniversitesi, 17 Mart 2006 Tarih ve 5437 sayılı Kanununun 1'inci maddesi ve 2547 sayılı Yüksek Öğretim Kurumları Teşkilatı Kanunu'nun Ek 66'ncı maddesi ile kurulmuştur. Üniversitemiz 17.03.2006 Tarih ve 26111 sayılı Resmi Gazete'de yayımlanan 5467 sayılı Yükseköğretim Kurumları ve Teşkilatı Kanunu, Yükseköğretim Kanunu, Kamu Mali Yönetimi ve Kontrol Kanunu, Telsiz Kanunu ile 78 ve 190 sayılı Kanun Hükmünde Kararnamelerde Değişiklik Yapılması Hakkında Kanun ile kurulmuş ancak Üniversite Rektörü 18.05.2007 Tarih ve 26526 sayılı Resmi Gazete'de yayımlanan 2007/27 No' lu Cumhurbaşkanlığı atama kararı ile atanarak görevine başlamıştır.

Üniversitemiz, Gazi Üniversitesi'nden devralınan 4 fakülte, 1 yüksekokul ve 3 meslek yüksekokulu ile eğitim, öğretim ve araştırma hizmetlerine başlamıştır. Sosyal Bilimler Enstitüsü 2547 Sayılı Yüksek Öğretim Kanunu'nun 19. maddesi gereği 2007-2008 öğretim yılında eğitim öğretime başlamıştır. Fen Bilimleri Enstitüsü 06 Kasım 2008 Tarihli Yükseköğretim Genel Kurul kararı ile kurulmuş olup eğitim öğretime başlamıştır. Kuruluş yasasında yer almamakla birlikte Yüksek Öğretim Kurulu'nun izni ile 2008 yılında kurulan Hacı Bektaş Veli Araştırma Merkezi araştırma ve yayın faaliyetlerine başlamıştır. Bakanlar Kurulu Kararı ile 2009 yılında Beden Eğitimi ve Spor Yüksekokulu, kurulmuştur. 2010 yılında İskilip Meslek Yüksekokulu, Hitit Uygarlığı Uygulama ve Araştırma Merkezi, Hitit Sürekli Eğitim Merkezi, 2011 yılında Alaca Meslek Yüksekokulu, Sağlık Hizmetleri Meslek Yüksekokulu, Sağlık Bilimleri Enstitüsü, Bilimsel Teknik Uygulama ve Araştırma Merkezi kurulmuştur. Tıp Fakültesi öğrenci alımını Gazi Üniversitesi bünyesinde yapmaktadır. Veteriner Fakültesi ise henüz kuruluşunu tamamlamamıştır.

Bugün itibariyle Hitit Üniversitesi; 6 fakülte, 3 enstitü, 2 yüksekokul, 6 meslek yüksekokulu ve 4 uygulama ve araştırma merkezinden oluşmaktadır.

EĞİTİM-ÖĞRETİM FAALİYETLERİNE DEVAM EDEN EĞİTİM BİRİMLERİMİZ

FAKÜLTELER
FEN EDEBİYAT FAKÜLTESİ
İKTİSADİ VE İDARİ BİLİMLER FAKÜLTESİ
MÜHENDİSLİK FAKÜLTESİ
İLAHİYAT FAKÜLTESİ
VETERİNER FAKÜLTESİ
TIP FAKÜLTESİ

ENSTİTÜLER
SOSYAL BİLİMLER ENSTİTÜSÜ
FEN BİLİMLERİ ENSTİTÜSÜ
SAĞLIK BİLİMLERİ ENSTİTÜSÜ

YÜKSEKOKULLAR
SAĞLIK YÜKSEKOKULU
BEDEN EĞİTİMİ VE SPOR YÜKSEKOKULU

MESLEK YÜKSEKOKULLARI
MESLEK YÜKSEKOKULU
SUNGURLU MESLEK YÜKSEKOKULU
OSMANCIK ÖMER DERİNDERE MESLEK YÜKSEKOKULU
İSKİLİP MESLEK YÜKSEKOKULU
ALACA MESLEK YÜKSEKOKULU
SAĞLIK HİZMETLERİ MESLEK YÜKSEKOKULU

UYGULAMA ve ARAŞTIRMA MERKEZLERİ
HACI BEKTAŞI VELİ ARŞ. VE UYG. MERKEZİ
HİTİT SÜREKLİ EĞİTİM MERKEZİ
HİTİT UYGARLIĞI UYG. VE ARŞ. MERKEZİ
BİLİMSEL TEKNİK ARAŞTIRMA VE UYGULAMA MERKEZİ

MİSYONUMUZ

Çağın gereklerine uygun bilgi üreten, nitelikli eğitim ve öğretim yapan, özgüven sahibi donanımlı bireyler yetiştiren ve toplumu aydınlatan bir üniversite olmak.

VİZYONUMUZ

Adını aldığı uygarlığı evrensel düzeyde temsil eden, tanınırlığı ve saygınlığı yüksek bir üniversite olmak.

A- YETKİ, GÖREV VE SORUMLULUKLAR

Yükseköğretim Kurumları

Anayasanın 130'uncu maddesinde; yükseköğretim kurumları, çağdaş eğitim-öğretim esaslarına dayanan bir düzen içinde milletin ve ülkenin ihtiyaçlarına uygun insan gücü yetiştirmek amacı ile ortaöğretime dayalı çeşitli düzeylerde eğitim-öğretim, bilimsel araştırma, yayın ve danışmanlık yapmak, ülkeye ve insanlığa hizmet etmek üzere çeşitli birimlerden oluşan kamu tüzel kişiliğine ve bilimsel özerkliğe sahip kurumlar olarak tanımlanmıştır.

Hitit Üniversitesi 5467 sayılı Yükseköğretim Kurumları Teşkilatı Kanunu, Yükseköğretim Kanunu, Kamu Malı Yönetimi Ve Kontrol Kanunu, Telsiz Kanunu ile 78 ve 190 Sayılı Kanun Hükmünde Kararnemelerde Değişiklik Yapılması Hakkında Kanun'daki ek madde 66'ya göre kurulmuştur. Üniversitemiz'in 2547 sayılı Yükseköğretim Kanunu, 2914 sayılı Yükseköğretim Personel Kanunu, 657 sayılı Devlet Memurları Kanunu ve yükseköğretim kurumlarını ilgilendiren diğer kanunlar çerçevesinde yetki görev ve sorumlulukları bulunmaktadır.

Yükseköğretimde amaç ve ilkeleri belirleyen ve bütün yükseköğretim kurumlarının ve üst kuruluşlarının teşkilatlanma, işleyiş, görev, yetki ve sorumlulukları ile eğitim-öğretim, araştırma, yayım, öğretim elemanları, öğrenciler ve diğer personel ile ilgili esasları düzenleyen 2547 sayılı Yükseköğretim Kanunu'nda üniversitelerin görevleri aşağıdaki şekilde belirlenmiş bulunmaktadır.

Görevleri:

1. Çağdaş uygarlık ve eğitim - öğretim esaslarına dayanan bir düzen içinde, toplumun ihtiyaçları ve kalkınma planları ilke ve hedeflerine uygun eğitim-öğretim, bilimsel araştırma, yayım ve danışmanlık yapmak,
2. Kendi ihtisas gücü ve maddi kaynaklarını rasyonel, verimli ve ekonomik şekilde kullanarak, milli eğitim politikası ve kalkınma planları ilke ve hedefleri ile Yükseköğretim Kurulu tarafından yapılan plan ve programlar doğrultusunda, ülkenin ihtiyacı olan dallarda ve sayıda insan gücü yetiştirmek,
3. Türk toplumunun yaşam düzeyini yükseltici ve kamuoyunu aydınlatıcı bilim verilerini söz, yazı ve diğer araçlarla yaymak,
4. Örgün, yaygın, sürekli ve açık eğitim yoluyla toplumun özellikle sanayileşme ve tarımda modernleşme alanlarında eğitilmesini sağlamak,
5. Ülkenin bilimsel, kültürel, sosyal ve ekonomik yönlerden ilerlemesini ve gelişmesini ilgilendiren sorunlarını, diğer kuruluşlarla işbirliği yaparak, kamu kuruluşlarına önerilerde bulunmak suretiyle öğretim ve araştırma konusu yapmak, sonuçlarını toplumun yararına sunmak ve kamu kuruluşlarınca istenecek inceleme ve araştırmaları sonuçlandırarak düşüncelerini ve önerilerini bildirmek,
6. Eğitim-öğretim seferberliği içinde örgün, yaygın, sürekli ve açık eğitim hizmetini üstlenen kurumlara katkıda bulunacak önlemleri almak,
7. Yörelilerindeki tarım ve sanayinin gelişmesine ve ihtiyaçlarına uygun meslek elemanlarının yetişmesine ve bilgilerinin gelişmesine katkıda bulunmak, sanayi, tarım ve sağlık hizmetleri ile diğer hizmetlerde modernleşmeyi, üretimde artışı sağlayacak çalışma ve programlar yapmak, uygulamak ve yapılanlara katılmak, bununla ilgili kurumlarla işbirliği yapmak ve çevre sorunlarına çözüm getirici önerilerde bulunmak,
8. Eğitim teknolojisini üretmek, geliştirmek, kullanmak, yaygınlaştırmak,

9. Yükseköğretimin uygulamalı yapılmasına ait eğitim - öğretim esaslarını geliştirmek, döner sermaye işletmelerini kurmak, verimli çalıştırmak ve bu faaliyetlerin geliştirilmesine ilişkin gerekli düzenlemeleri yapmaktır.

Rektör

Görevleri:

1. 2547 sayılı Yükseköğretim Kanunu'nun 13. maddesine göre, üniversite kurullarına başkanlık etmek, yükseköğretim üst kuruluşlarının kararlarını uygulamak, üniversite kurullarının önerilerini inceleyerek karara bağlamak ve üniversiteye bağlı kuruluşlar arasında düzenli çalışmayı sağlamak,
2. Her eğitim-öğretim yılı sonunda ve gerektiğinde üniversitesinin eğitim-öğretim, bilimsel araştırma ve yayım faaliyetleri hakkında üniversiteler arası kurula bilgi vermek,
3. Üniversitenin yatırım programlarını, bütçesini ve kadro ihtiyaçlarını, bağlı birimlerinin ve üniversite yönetim kurulu ile senatonun görüş ve önerilerini aldıktan sonra hazırlamak ve Yükseköğretim Kurulu'na sunmak,
4. Gerekli gördüğü hallerde üniversiteyi oluşturan kuruluş ve birimlerde görevli öğretim elemanlarının ve diğer personelin görev yerlerini değiştirmek veya bunlara yeni görevler vermek,
5. Üniversitenin birimleri ve her düzeydeki personeli üzerinde genel gözetim ve denetim görevini yapmaktır.

Yetki ve Sorumluluk:

Üniversitenin ve bağlı birimlerin öğretim kapasitesinin rasyonel bir şekilde kullanılmasında, geliştirilmesinde ve öğrencilere gerekli sosyal hizmetlerin sağlanmasında, gerektiği zaman güvenlik önlemlerinin alınmasında, eğitim- öğretim, bilimsel araştırma ve yayım faaliyetlerinin devlet kalkınma planı ilke ve hedefleri doğrultusunda planlanıp yürütülmesinde, bilimsel ve idari gözetim ve denetimin yapılmasında ve bu görevlerin alt birimlere aktarılmasında, takip ve kontrol edilmesinde ve sonuçlarının alınmasında birinci derecede yetkili ve sorumludur.

5018 sayılı Kamu Mali Yönetim Kanunu'nun 10. maddesi gereğince üst yönetici olarak idarenin stratejik planlarının ve bütçelerinin kalkınma planına, yıllık programlara, kurumun stratejik plan ve performans hedefleri ile hizmet gereklerine uygun olarak hazırlanması ve uygulanmasından, sorumlulukları altındaki kaynakların etkili, ekonomik ve verimli şekilde elde edilmesi ve kullanımını sağlamaktan, kaydedilmesini ve kötüye kullanımının önlenmesinden, mali yönetim ve kontrol sisteminin işleyişinin gözetilmesi, izlenmesi ve bu Kanun'da belirtilen görev ve sorumlulukların yerine getirilmesinden Milli Eğitim Bakanı'na karşı sorumludur.

Senato

Görevleri:

1. Üniversitenin eğitim-öğretim, bilimsel araştırma ve yayım faaliyetlerinin esasları hakkında karar almak,
2. Üniversitenin bütününe ilgilendiren kanun ve yönetmelik taslaklarını hazırlamak veya görüş bildirmek,
3. Rektörün onayından sonra Resmi Gazete'de yayımlanarak yürürlüğe girecek olan üniversite veya üniversitenin birimleri ile ilgili yönetmelikleri hazırlamak,
4. Üniversitenin yıllık eğitim-öğretim programını ve takvimini inceleyerek karara bağlamak,

5. Bir sınava bağlı olmayan fahri akademik ünvanlar vermek ve fakülte kurullarının bu konudaki önerilerini karara bağlamak,
6. Fakülte kurulları ile rektörlüğe bağlı enstitü ve yüksekokul kurullarının kararlarına yapılacak itirazları inceleyerek karara bağlamak,
7. Üniversite yönetim kuruluna üye seçmek,
8. 2547 sayılı Kanun'la kendisine verilen diğer görevleri yapmaktır.

Üniversite Yönetim Kurulu

Görevleri:

1. Yükseköğretim üst kuruluşları ile senato kararlarının uygulanmasında, belirlenen plan ve programlar doğrultusunda rektöre yardım etmek,
2. Faaliyet plan ve programlarının uygulanmasını sağlamak; üniversiteye bağlı birimlerin önerilerini dikkate alarak yatırım programını, bütçe tasarısı taslağını incelemek ve kendi önerileri ile birlikte rektörlüğe sunmak,
3. Üniversite yönetimi ile ilgili rektörün getireceği konularda karar almak,
4. Fakülte, enstitü ve yüksekokul yönetim kurullarının kararlarına yapılacak itirazları inceleyerek kesin karara bağlamak,
5. 2547 sayılı Kanun ile verilen diğer görevleri yapmaktır.

Fakülte Organları

Görevi:

1. Her öğretim yılı sonunda ve istendiğinde fakültenin genel durumu ve işleyişi hakkında rektöre rapor vermektir.

Yetki ve Sorumluluk:

Fakülte kurullarına başkanlık etmek, fakülte kurullarının kararlarını uygulamak ve fakülte birimleri arasında düzenli çalışmayı sağlamaktır.

Fakültenin ve bağlı birimlerin öğretim kapasitesinin, rasyonel bir şekilde kullanılmasında ve geliştirilmesinde gerektiği zaman güvenlik önlemlerinin alınmasında, öğrencilere gerekli sosyal hizmetlerin sağlanmasında, eğitim-öğretim, bilimsel araştırma ve yayım faaliyetlerinin düzenli bir şekilde yürütülmesinde, bütün faaliyetlerin gözetim ve denetiminin yapılmasında, takip ve kontrol edilmesinde ve sonuçlarının alınmasında rektöre karşı birinci derece sorumludur.

Dekan

Görevleri:

1. Fakülte kurullarına başkanlık etmek, fakülte kurullarının kararlarını uygulamak ve fakülte birimleri arasında düzenli çalışmayı sağlamak,
2. Her öğretim yılı sonunda ve istendiğinde fakültenin genel durumu ve işleyişi hakkında rektöre rapor vermek,

3. Fakültenin ödenek ve kadro ihtiyaçlarını gerekçesi ile birlikte rektörlüğe bildirmek, fakülte bütçesi ile ilgili öneriyi fakülte yönetim kurulunun da görüşünü aldıktan sonra rektörlüğe sunmak,
4. Fakültenin birimleri ve her düzeydeki personeli üzerinde genel gözetim ve denetim görevini yapmak,
5. 2547 sayılı Kanun ile kendisine verilen diğer görevleri yapmaktır.

Yetki ve Sorumluluk:

Fakültenin ve bağlı birimlerinin öğretim kapasitesinin rasyonel bir şekilde kullanılmasında ve geliştirilmesinde gerektiği zaman güvenlik önlemlerinin alınmasında, öğrencilerin gerekli sosyal hizmetlerinin sağlanmasında, eğitim-öğretim bilimsel araştırma ve yayım faaliyetlerinin düzenli bir şekilde yürütülmesinde, bütün faaliyetlerin gözetim ve denetiminin yapılmasında, takip ve kontrol edilmesinde ve sonuçlarının alınmasında rektöre karşı birinci derecede sorumludur. 5018 sayılı Kamu Mali Yönetimi ve Kontrol Kanunu'nun 31. 32. ve 41. maddelerinde "Bütçeyle ödenek tahsis edilen her bir harcama biriminin en üst yöneticisi harcama yetkilisidir." Bütçelerden harcama yapılabilmesi harcama yetkilisinin harcama talimatı vermesiyle mümkündür. Harcama yetkilileri harcama talimatlarının bütçe ilke ve esaslarına kanun, tüzük ve yönetmelikler ile diğer mevzuata uygun olmasından ödeneklerin etkili, ekonomik ve verimli kullanılmasından ve bu kanun çerçevesinde yapmaları gereken diğer işlemlerden sorumludurlar." "Üst yöneticiler ve bütçeyle ödenek tahsis edilen harcama yetkililerince hesap verme sorumluluğu çerçevesinde her yıl faaliyet raporları hazırlanır. Üst yönetici, harcama yetkilileri tarafından hazırlanan birim faaliyet raporunu düzenleyerek kamuoyuna açıklar." Yine Kamu İdarelerince Hazırlanacak Faaliyet Raporları Hakkındaki Yönetmeliğin üçüncü bölüm 10. maddesinin 5 numaralı alt bendine göre, " Birim faaliyet raporu hazırlayan harcama yetkilileri, raporun içeriğinden ve raporda yer alan bilgilerin doğruluğundan" üst yöneticiye karşı sorumludur.

Fakülte Kurulu

Görevleri:

1. Fakültenin eğitim-öğretim, bilimsel araştırma ve yayım faaliyetleri ve bu faaliyetlerle ilgili esasları, plan, program ve eğitim - öğretim takvimini kararlaştırmak,
2. Fakülte yönetim kuruluna üye seçmek,
3. 2547 sayılı Kanun'la verilen diğer görevleri yapmaktır.

Fakülte Yönetim Kurulu

Görevleri:

1. Fakülte kurulunun kararları ile tespit ettiği esasların uygulanmasında dekana yardım etmek,
2. Fakültenin eğitim - öğretim, plan ve programları ile takvimin uygulanmasını sağlamak,
3. Fakültenin yatırım, program ve bütçe tasarısını hazırlamak,
4. Dekanın fakülte yönetimi ile ilgili getireceği bütün işlerde karar almak,
5. Öğrencilerin kabulü, ders intibakları ve çıkarılmaları ile eğitim - öğretim ve sınavlara ait işlemleri hakkında karar vermek,
6. 2547 sayılı Kanun'la verilen diğer görevleri yapmaktır.

Enstitü Müdürü

Görev, Yetki ve Sorumluluk:

Enstitü müdürü, bu Kanun ile dekanlara verilmiş olan görevleri enstitü bakımından yerine getirir.

Yüksekokul ve Meslek Yüksekokulu Müdürü

Görev, Yetki ve Sorumluluk:

Yüksekokul Müdürü 2547 sayılı Kanun’la dekanlara verilmiş olan görevleri yüksekokul bakımından yerine getirir.

Yüksekokul Kurulu ve Yüksekokul Yönetim Kurulu

2547 sayılı Kanun’la fakülte kurulu ve fakülte yönetim kuruluna verilmiş görevleri yüksekokul bakımından yerine getirirler.

Bölüm Başkanı

Bölümün her düzeyde eğitim-öğretim ve araştırmalarından ve bölüme ait her türlü faaliyetin düzenli ve verimli bir şekilde yürütülmesinden sorumludur.

Öğretim Elemanları

Görevleri:

1. Yükseköğretim kurumlarında ve bu kanundaki amaç ve ilkelere uygun biçimde önlisans, lisans ve lisansüstü düzeyde eğitim-öğretim ve uygulamalı çalışmalar yapmak ve yaptırmak, proje hazırlıklarını ve seminerleri yönetmek,
2. Yükseköğretim kurumlarında, bilimsel araştırmalar ve yayımlar yapmak,
3. İlgili birim başkanlığınca düzenlenecek programa göre, belirli günlerde öğrencileri kabul ederek, onlara gerekli konularda yardım etmek, bu kanundaki amaç ve ana ilkeler doğrultusunda yol göstermek ve rehberlik etmek,
4. Yetkili organlarca verilecek görevleri yerine getirmektir.

Öğrenci İşleri Dairesi Başkanı

Görev, Yetki ve Sorumluluk:

124 sayılı Kanun Hükmünde Kararname ile görevleri:

1. Öğrencilerin yeni kayıt, kabul ve ders durumları ile ilgili gerekli işleri yapmak,
2. Mezuniyet, kimlik, burs, mezunların izlenmesi işlemlerini yürütmek,
3. Verilecek diğer benzeri görevleri yapmak şeklinde sayılmıştır.

İdari ve mali karar ve işlemlere ilişkin olarak iç kontrolün işleyişinden sorumludur.

Sağlık, Kültür ve Spor Dairesi Başkanı

Görev, Yetki ve Sorumluluk:

124 sayılı Kanun Hükmünde Kararname ile görevleri:

1. Öğrencilerin ve personelin sağlık işleri ve tedavileri ile ilgili hizmetleri yürütmek,
2. Öğrencilerin ve personelin barınma, yemek ve benzeri ihtiyaçlarını karşılamak,
3. Öğrencilerin ve personelin spor, kültürel ve sosyal ihtiyaçlarını karşılayacak faaliyetleri yürütmek şeklinde sayılmıştır.

Harcama yetkilisi olarak, harcama talimatlarının bütçe ilke ve esaslarına, kanun, tüzük ve yönetmelikler ile diğer mevzuata uygun olmasından, ödeneklerin etkili, ekonomik ve verimli kullanılmasından ve 5018 sayılı Kanun çerçevesinde yapmaları gereken diğer işlemlerden sorumludur.

İdari ve mali karar ve işlemlere ilişkin olarak iç kontrolün işleyişinden sorumludur.

Kütüphane ve Dokümantasyon Dairesi Başkanı

Görev, Yetki ve Sorumluluk:

124 sayılı Kanun Hükmünde Kararname ile görevleri:

1. Üniversite kütüphanelerinin gerekli her türlü hizmetlerini karşılamak,
2. Baskı filmi, video bandı, mikrofilm gibi kayıt katalogları ve hizmete sunma işlemleri ile ilgili bibliyografik tarama çalışmalarını yapmak,
3. Verilecek diğer benzeri görevleri yerine getirmek şeklinde sayılmıştır.

Harcama yetkilisi olarak, harcama talimatlarının bütçe ilke ve esaslarına, kanun, tüzük ve yönetmelikler ile diğer mevzuata uygun olmasından, ödeneklerin etkili, ekonomik ve verimli kullanılmasından ve 5018 sayılı Kanun çerçevesinde yapmaları gereken diğer işlemlerden sorumludur.

İdari ve mali karar ve işlemlere ilişkin olarak iç kontrolün işleyişinden sorumludur.

Yapı İşleri Teknik Dairesi Başkanı

Görev, Yetki ve Sorumluluk:

124 sayılı Kanun Hükmünde Kararname ile görevleri:

1. Üniversitenin bina ve tesislerinin projelerini yapmak,
2. İhale dosyalarını hazırlamak,
3. Yapı ve onarım ile ilgili ihaleleri yürütmek,
4. İnşaatları kontrol etmek ve teslim almak,
5. Bakım ve onarım işlerini yapmak,

6. Kalorifer, kazan dairesi, soğuk oda, jeneratör, havalandırma sistemleri ile telefon santrali, çevre düzenleme ve araç işletme, asansör bakım ve onarımı ile benzer işleri yapmak şeklinde sayılmıştır.

İdari ve mali karar ve işlemlere ilişkin olarak iç kontrolün işleyişinden sorumludur.

İdari ve Mali İşler Dairesi Başkanı

Görev, Yetki ve Sorumluluk:

124 sayılı Kanun Hükmünde Kararname ile görevleri:

1. Araç, gereç ve malzemenin temini ile ilgili hizmetleri yürütmek,
2. Temizlik, aydınlatma, ısıtma bakım, onarım ve benzeri hizmetleri yapmak,
3. Basım ve grafik işleri ile evrak, yazı teksir hizmetlerini yürütmek,
4. Sivil Savunma, güvenlik ve çevre kontrolü işlerini yürütmek,
5. Verilecek benzeri görevleri yapmak şeklinde sayılmıştır.

Harcama yetkilisi olarak, harcama talimatlarının bütçe ilke ve esaslarına, kanun, tüzük ve yönetmelikler ile diğer mevzuata uygun olmasından, ödeneklerin etkili, ekonomik ve verimli kullanılmasından ve 5018 sayılı Kanun çerçevesinde yapmaları gereken diğer işlemlerden sorumludur.

İdari ve mali karar ve işlemlere ilişkin olarak iç kontrolün işleyişinden sorumludur.

Personel Dairesi Başkanı

Görev, Yetki ve Sorumluluk:

124 sayılı Kanun Hükmünde Kararname ile görevleri:

1. Üniversitenin insan gücü planlaması ve personel politikası ile ilgili çalışmalar yapmak,
2. Personel sisteminin gelişmesi ile ilgili önerilerde bulunmak,
3. Üniversite personelinin atama, özlük ve emeklilik işleriyle ilgili işlemleri yapmak,
4. İdari personelin hizmet içi eğitim programlarını düzenlemek ve uygulamak,
5. Verilecek diğer görevleri yapmak şeklinde sayılmıştır.

İdari ve mali karar ve işlemlere ilişkin olarak iç kontrolün işleyişinden sorumludur.

Bilgi İşlem Dairesi Başkanı

Görev, Yetki ve Sorumluluk:

124 sayılı Kanun Hükmünde Kararname ile görevleri:

1. Üniversitedeki bilgi işlem sistemini işletmek,
2. Eğitim, öğretim ve araştırmalara destek olmak,
3. Üniversitenin ihtiyaç duyacağı diğer bilgi işlem hizmetlerini yürütmek şeklinde sayılmıştır.

İdari ve mali karar ve işlemlere ilişkin olarak iç kontrolün işleyişinden sorumludur.

Hukuk Müşavirliği

Görev, Yetki ve Sorumluluk:

124 sayılı Kanun Hükmünde Kararname ile görevleri:

1. Üniversitenin öğrencileri, diğer kişi ve kurumlarla olan anlaşmazlık ve uyuşmazlıklarında adli ve idari mercilerde üniversitenin haklarını savunmak,
2. Üniversitenin tasarruflarının yürürlükteki kanunlara uygun olarak icrasında idareye yardımcı olmak,
3. Verilecek benzeri diğer görevleri yapmak şeklinde sayılmıştır.

Harcama yetkilisi olarak, harcama talimatlarının bütçe ilke ve esaslarına, kanun, tüzük ve yönetmelikler ile diğer mevzuata uygun olmasından, ödeneklerin etkili, ekonomik ve verimli kullanılmasından ve 5018 sayılı Kanun çerçevesinde yapmaları gereken diğer işlemlerden sorumludur.

İdari ve mali karar ve işlemlere ilişkin olarak iç kontrolün işleyişinden sorumludur.

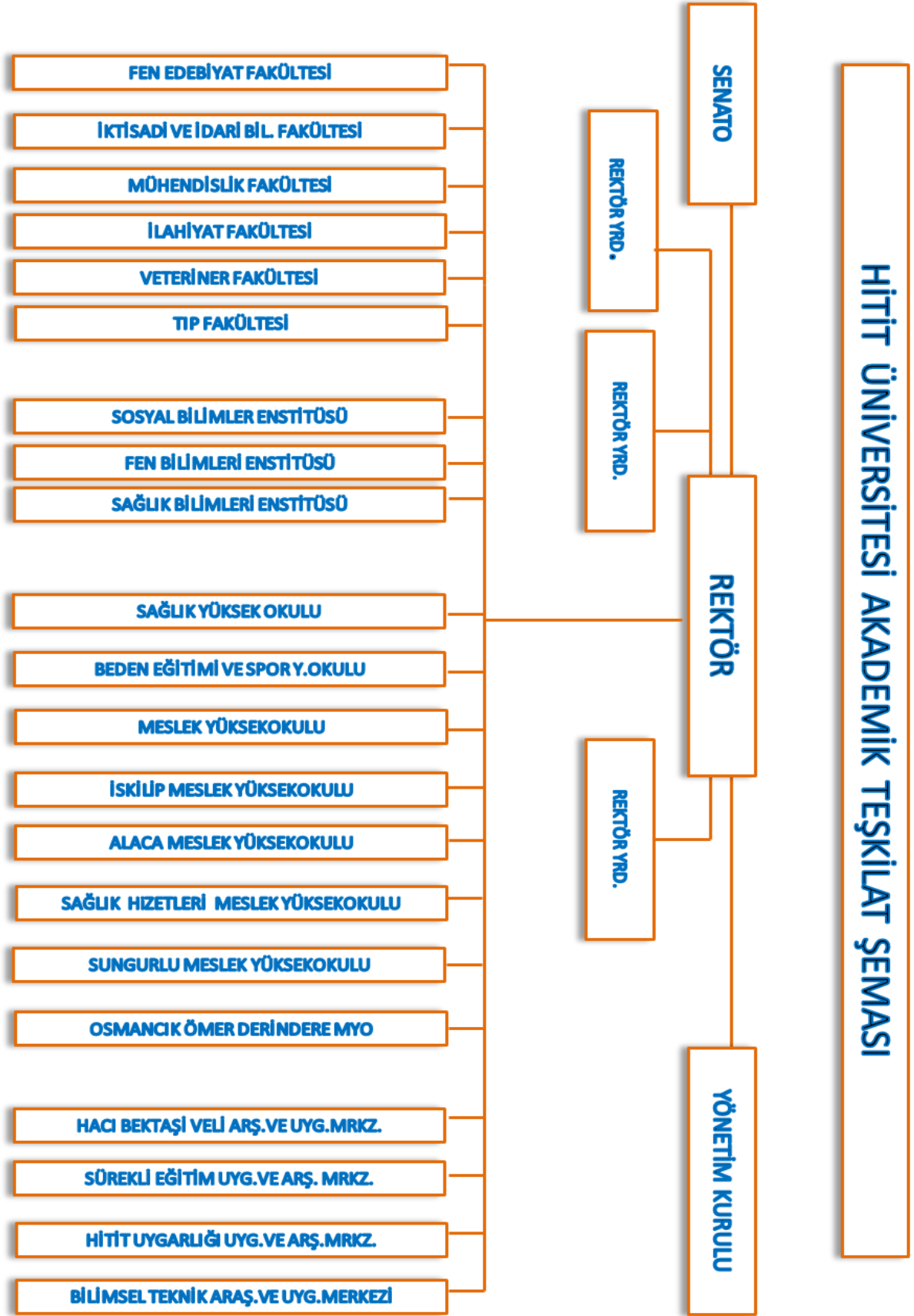
Strateji Geliştirme Dairesi Başkanı

Görev, Yetki ve Sorumluluk:

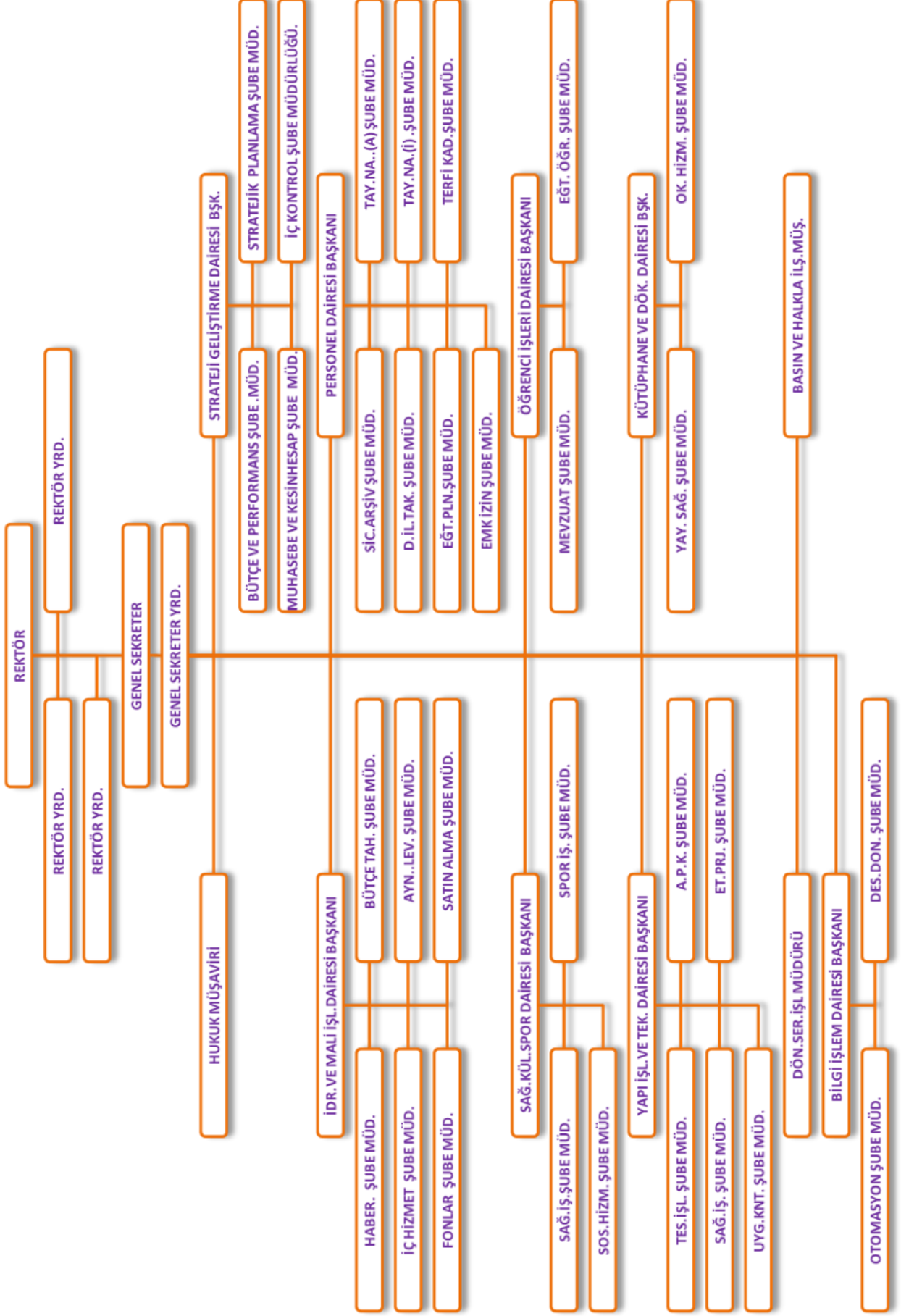
1. İdarenin görev alanına giren konularda performans ve kalite ölçütleri geliştirmek ve bu kapsamda verilecek diğer görevleri yerine getirmek,
2. İdarenin yönetimi ile hizmetlerin geliştirilmesi ve performansla ilgili bilgi ve verileri toplamak, analiz etmek ve yorumlamak,
3. İdarenin görev alanına giren konularda, hizmetleri etkileyecek dış faktörleri incelemek, kurum içi kapasite araştırması yapmak, hizmetlerin etkililiğini ve tatmin düzeyini analiz etmek ve genel araştırmalar yapmak,
4. Yönetim bilgi sistemlerine ilişkin hizmetleri yerine getirmek,
5. İdarede kurulmuşsa Strateji Geliştirme Kurulu'nun sekretarya hizmetlerini yürütmek,
6. İdarenin stratejik plan ve performans programının hazırlanmasını koordine etmek ve sonuçlarının konsolide edilmesi çalışmalarını yürütmek,
7. İzleyen iki yılın bütçe tahminlerini de içeren idare bütçesini, stratejik plan ve yıllık performans programına uygun olarak hazırlamak ve idare faaliyetlerinin bunlara uygunluğunu izlemek ve değerlendirmek,
8. Mevzuatı uyarınca belirlenecek bütçe ilke ve esasları çerçevesinde, ayrıntılı harcama programı hazırlamak ve hizmet gereksinimleri dikkate alınarak ödeneğin ilgili birimlere gönderilmesini sağlamak,
9. Bütçe kayıtlarını tutmak, bütçe uygulama sonuçlarına ilişkin verileri toplamak, değerlendirmek ve bütçe kesin hesabı ile malî istatistikleri hazırlamak,
10. İlgili mevzuatı çerçevesinde idare gelirlerini tahakkuk ettirmek, gelir ve alacaklarının takip ve tahsil işlemlerini yürütmek,

11. Muhasebe hizmetlerini yürütmek,
12. Harcama birimleri tarafından hazırlanan birim faaliyet raporlarını da esas alarak idarenin faaliyet raporunu hazırlamak,
13. İdarenin mülkiyetinde veya kullanımında bulunan taşınır ve taşınmazlara ilişkin icmal cetvellerini düzenlemek,
14. İdarenin yatırım programının hazırlanmasını koordine etmek, uygulama sonuçlarını izlemek ve yıllık yatırım değerlendirme raporunu hazırlamak,
14. İdarenin, diğer idareler nezdinde takibi gereken malî iş ve işlemlerini yürütmek ve sonuçlandırmak,
16. Malî kanunlarla ilgili diğer mevzuatın uygulanması konusunda üst yöneticiye ve harcama yetkililerine gerekli bilgileri sağlamak ve danışmanlık yapmak,
17. Ön mali kontrol faaliyetini yürütmek,
18. İç kontrol sisteminin kurulması, standartlarının uygulanması ve geliştirilmesi konularında çalışmalar yapmak, üst yönetimin iç denetime yönelik işlevinin etkililiğini ve verimliliğini artırmak için gerekli hazırlıkları yapmaktır.

İdari ve mali karar ve işlemlere ilişkin olarak iç kontrolün işleyişinden sorumludur.

B- Teşkilat Yapısı

HİTİT ÜNİVERSİTESİ İDARİ TEŞKİLAT ŞEMASI



C- Fiziksel Kaynaklar

Tablo 1: Eğitim Alanları Derslikleri

Eğitim Alanları	Kapasitesi					
	0-50 (Kişi)	51-75 (Kişi)	76-100 (Kişi)	101-150 (Kişi)	151-250 (Kişi)	251-Üzeri (Kişi)
Anfi	-	-	-	3	-	-
Sınıf	80	17	12	4	-	-
Bilgisayar Laboratuvarı	20	1	-	-	-	-
Diğer Laboratuvar	11	4	-	-	-	-
TOPLAM	111	22	12	7	-	-



Tablo 2: Sosyal Alanlar

Sosyal Alanlar	Sayısı (Adet)	Kapalı Alan (m ²)	Kapasitesi (Kişi)
Öğrenci Yemekhanesi	8	1.590	1.164
Personel Yemekhanesi	10	578	420
Kantin	10	2.275	1.298
Misafirhane	4	20	4
Kapalı Spor Tesisi	5	3.117	1.559
Açık Spor Tesisi	3	2.015	250
Eğitim ve Dinlenme Tesisi	1	100	50
TOPLAM	41	9.695	4.745



Tablo 3: Toplantı – Konferans Salonları

Salonlar	Kapasitesi					
	0–50 (Kişi)	51–75 (Kişi)	76–100 (Kişi)	101–150 (Kişi)	151–250 (Kişi)	251–Üzeri (Kişi)
Toplantı Salonu	13	-	-	-	-	-
Konferans Salonu	-	-	1	5	1	-
TOPLAM	13	-	1	5	1	-


Tablo 4: Akademik Personel Hizmet Alanları

Hizmet Alanları	Sayısı (Adet)	Alanı (m ²)	Kapasitesi (Kişi)
Çalışma Odası	232	4.317	300
TOPLAM	232	4.317	300

Tablo 5: İdari Personel Hizmet Alanları

Hizmet Alanları	Sayısı (Adet)	Alanı (m ²)
Servis	1	85
Çalışma Odası	150	3.529
TOPLAM	151	3.614

Tablo 6: Ambar Alanları

Hizmet Alanları	Sayısı (Adet)	Alanı (m ²)
Ambar	7	487
TOPLAM	7	487

Tablo 7: Arşiv Alanları

Hizmet Alanları	Sayısı (Adet)	Alanı (m ²)
Arşiv	17	448
TOPLAM	17	448

Tablo 8: Atölye Alanları

Hizmet Alanları	Sayısı (Adet)	Alanı (m ²)
Atölye	7	539
TOPLAM	7	539

Bilgi ve Teknolojik Kaynaklar

Üniversitemiz Gazi Üniversitesi'nden ayrıldıktan sonra faaliyetlerine başladığı 2007 yılı içerisinde üniversitemize Metro Ethernet bağlantısı yapılmış olup ULAKNET tarafından tahsis edilen en yüksek hıza ulaşmıştır. 2008 yılında bağlantı hızımız saniyede 10 Mb iken 2010 yılında bağlantı hızı 20 Mb'a ulaşmıştır. Hitit Üniversitesi Bilgi İşlem omurgasına 2010 yılı içinde 20 Mb hız kapasiteli G.HDSL bağlantıları yapılmış, 2010 yılı içerisinde ise üniversitemiz akademik ve idari personel artışları göz önüne alınarak birimlerimizin G.HDSL olan bağlantıları daha yüksek ve kesintisiz bağlantı olan Metro Ethernet bağlantısına ve RL(Radio Link) bağlantısına çevrilmiştir. Bu bağlantıdan sonra merkez rektörlük toplama noktası internet hızı 70 Mb'a ulaşmıştır. Birimlerimizin bağlantı hızları;

İktisadi ve İdari Bilimler Fakültesi	5 Mb,
Mühendislik Fakültesi	5 Mb,
Fen-Edebiyat Fakültesi	5 Mb,
İlahiyat Fakültesi	5 Mb,
Meslek Yüksekokulu	5 Mb,
Sağlık Yüksekokulu	5 Mb,
Sungurlu Meslek Yüksekokulu	5 Mb,
Osmancık Ömer Derindere M.Y.O.	5 Mb,
İskilip Meslek Yüksekokulu	5 Mb,

Üniversitemiz Bilgi İşlem Dairesi Başkanlığı ana sistemde 24 saat çalıştırılmak üzere kurulumları yapılan Sunucu (Server) ve diğer cihazlar;

- Web ana sunucu (İnternet üzerinde tanıtıcı sayfa ve verileri yayınlama amaçlı sunucu sistemi)
- Akademik web sunucusu (Akademik Web sayfalarını yayınlama amaçlı sunucu sistemi)
- Mail ana sunucu (Elektronik posta hizmetini sağlayan mail sistemi)
- Kütüphane Programı ve Veritabanı ana sunucu (Öğrenci ve personel bilgilerinin tutulduğu sunucu sistemi)
- Dns ana sunucu (Domain Name Server-Ağ üzerinde kullanılan bilgisayar ve donanımlarının kimlik bilgisini veren alan adı sunucu sistemi)
- Linux DNS ve Proxy ana sunucu (Linux Server, Domain Name Server-Ağ üzerinde kullanılan bilgisayar ve donanımlarının kimlik bilgisini veren alan adı sunucu sistemi)
- Terminal ana sunucu (uygulama yazılımları için destek sunucu sistemi)
- SGB.Net Sistemi ana sunucu
- Ağ cihazları için yönetim bilgisayar
- 1 adet omurga anahtarlama cihazı
- Kenar Anahtarlarda 24 ve 48 portlu Enterasys switchler
- Merkezi İç Firewall Sistemi

- Ayrıca sistem odamızda soğutma amacıyla 2 adet klima ve toplam 42 KVA güç kaynağı kullanılmaktadır.

Yazılımlar

- Maaş Bilgi Sistemi: Üniversitemizdeki tüm birimlerin mutemetleri tarafından kullanılmaktadır.
- Personel Bilgi Sistemi: Personel Dairesi Başkanlığı tarafından kullanılmaktadır.
- Öğrenci Bilgi Sistemi: Öğrenci İşleri Dairesi Başkanlığı tarafından kullanılmaktadır.
- SGB.Net Sistemi: İdari Mali İşler Dairesi Başkanlığı, birimlerimizin mutemetleri ve Taşınır Kayıt ve Kontrol Yetkilileri tarafından kullanılan bu program Maliye Bakanlığı tarafından geliştirilmekte ve teknik destek verilmektedir.
- Saymanlık Otomasyon Sistemi (Say 2000i) : Strateji Geliştirme Dairesi Başkanlığı ve birimlerimizin mutemetleri tarafından kullanılan, Üniversitemiz muhasebe işlemlerinin yürütüldüğü Maliye Bakanlığı tarafından takip edilen sistemdir.
- E-bütçe Sistemi: Üniversitemiz birimleri tarafından kullanılan ve bütçe işlemlerinin yürütüldüğü sistemdir.
- Kamu Harcama ve Muhasebe Bilişim Sistemi (KBS): Üniversitemiz birimleri tarafından kullanılan maaş bilgileri, personel bilgileri vb. işlerin yürütüldüğü sistemdir.
- Kütüphane Bilgi Sistemi: Kütüphane ve tüm kullanıcıların hizmetinde olan bir programdır.
- Üniversite Bilgi Sistemi: Üniversitemiz akademik personeli, idari personeli ve öğrencilerine ait bilgilerin tutulduğu ve Üniversitemiz akademik personeli, idari personeli ve öğrencilerinin kullanmış olduğu sistemdir.
- Enstitü Bilgi Sistemi: Üniversitemiz Enstitü öğrencilerine ait bilgilerin tutulduğu ve akademik personellerin kullandığı sistemdir.
- Akademik Web Servisi: Üniversitemiz akademik personellerinin özgeçmiş bilgilerini içeren kişisel web servisidir.
- Personel Arama Servisi: Üniversitemiz idari ve akademik personellerin birim, ünvan telefon vb. bilgilerine ulaşmak için kullanılan web servisidir.
- Öğrenci Mezun Sistemi: Üniversitemizden mezun olan öğrencilerin birbirleri ile irtibat halinde olmalarını sağlamak amacı ile kullanılan web sistemidir.

Tablo 9: Bilgisayarlar

Bilgisayarlar	Sayısı (Adet)
Masaüstü	1.290
Taşınabilir	39
TOPLAM	1.329

Tablo 10: Kütüphane Kaynakları

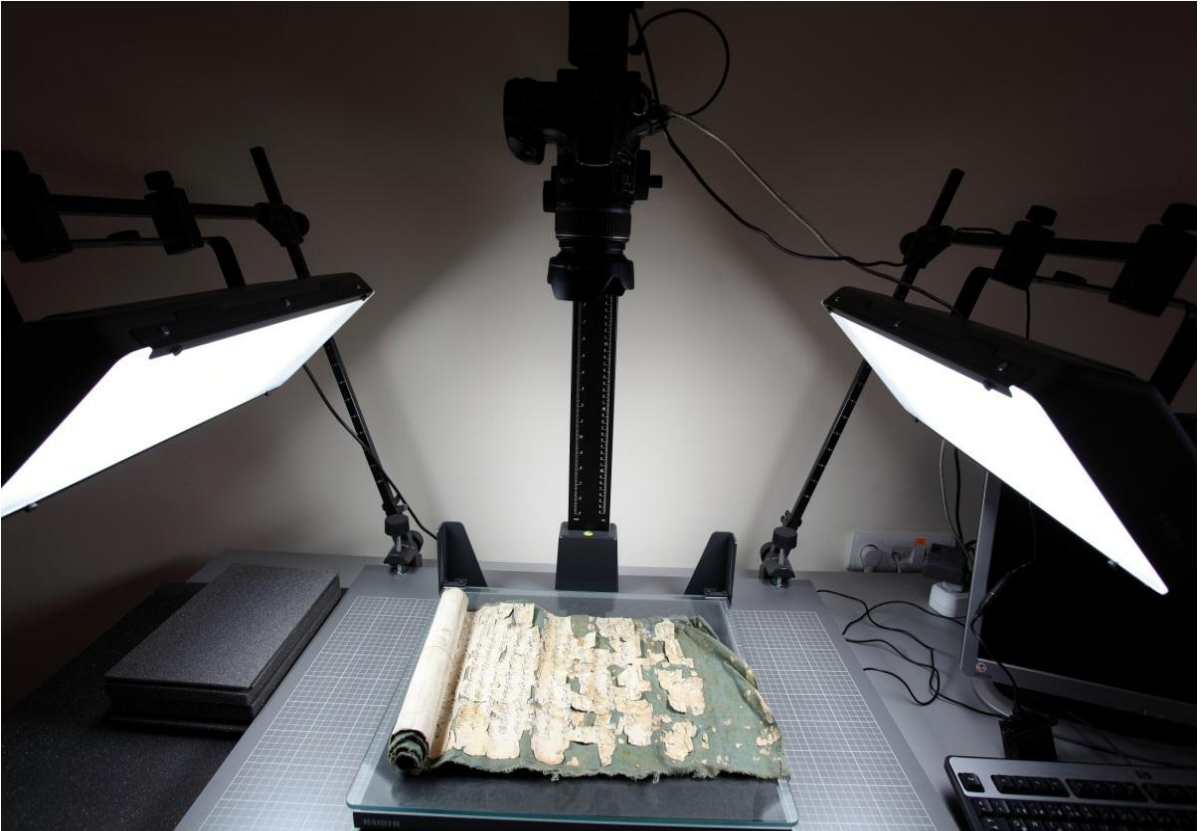
Kaynaklar	Sayısı (Adet)
Kitap	49.815
Basılı Periyodik Yayın	143
Elektronik Dergi	12.004
Elektronik Kitap (E-Kitap)	48.613
Elektronik Tam Metin Tez	360.000
Elektronik Özet Metin Tez	1.275.829
TOPLAM	1.746.404

Ayrıca akademisyenlerimizin talepleri doğrultusunda Harita Genel Komutanlığı'ndan 478 adet 1/25000 ölçekli yüzey haritası (14 adet streskobik hava fotoğrafları basılı ve dijital ortamda olmak üzere) 2010 yılında satın alınmıştır.



Tablo 11: Diğer Bilgi Kaynakları ve Teknolojik Kaynaklar

Cinsi	İdari Amaçlı (Adet)	Eğitim Amaçlı (Adet)	Araştırma Amaçlı (Adet)
Projeksiyon	4	75	-
Slayt Makinesi	-	2	-
Tepegöz	-	11	-
Episkop	-	-	-
Barkot Okuyucu	6	2	-
Baskı Makinesi	2	7	-
Fotokopi Makinesi	28	8	-
Faks	17	4	-
Fotoğraf Makinesi	9	4	-
Kamera	12	6	-
Televizyon	25	9	-
Tarayıcı	12	8	-
Müzik Seti	2	-	-
Mikroskop	-	81	-
DVD	5	7	-
TOPLAM	122	224	-

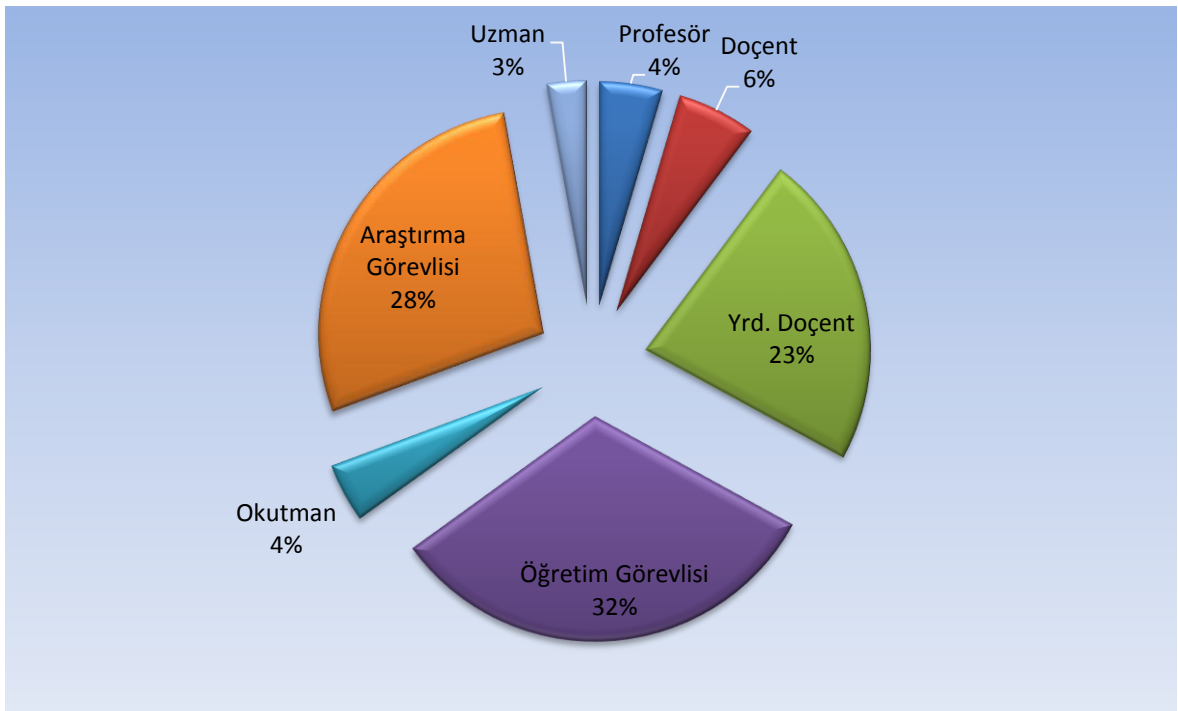


D- İnsan Kaynakları

Tablo 12: Akademik Personel Sayıları (Kadroların Doluluk Oranına Göre)

Akademik Personel	Kadroların Doluluk Oranına Göre		
	Dolu	Boş	Toplam
Profesör	16	20	36
Doçent	20	72	92
Yrd. Doçent	80	112	192
Öğretim Görevlisi	113	90	203
Okutman	15	41	56
Çevirici	-	1	1
Eğitim- Öğretim Planlamacısı	-	1	1
Araştırma Görevlisi	98	105	203
Uzman	10	31	41
TOPLAM	352	473	825

Grafik 1: Akademik Personelin Yüzdesel Dağılımı



Toplam kadrolu akademik personel sayısı 2010 yılında 321 iken 2011 yılında 352'ye ulaşmış olup akademik personel sayısı 2010 yılına göre % 9,6 oranında artış göstermiştir.

Üniversitemizde boş olan akademik kadroların önümüzdeki yıllarda ihtiyaç oranında artacağı tahmin edilmektedir.

Toplam kadrolu Profesör, Doçent, Yardımcı Doçent sayısı 2010 yılında 111 iken 2011 yılında 116'ya ulaşmış olup akademik personel sayısı 2010 yılına göre % 4,5 oranında artış göstermiştir.

Tablo 13 : İdari Personel Sayıları (Kadroların Doluluk Oranına Göre)

İdari Personel	Kadroların Doluluk Oranına Göre		
	Dolu	Boş	Toplam
Genel İdari Hizmetler Sınıfı	172	290	462
Sağlık Hizmetleri Sınıfı	10	219	229
Teknik Hizmetler Sınıfı	24	46	70
Eğitim ve Öğretim Hizmetleri Sınıfı	-	-	-
Avukatlık Hizmetleri Sınıfı	-	2	2
Din Hizmetleri Sınıfı	-	1	1
Yardımcı Hizmetler Sınıfı	13	94	107
TOPLAM	219	652	871

Tablo 14: İşçi Sayıları (Çalıştıkları Pozisyonlara Göre) (4/B)

İşçi	Çalıştıkları Pozisyonlara Göre (4/B)		
	Dolu	Boş	Toplam
Büro Personeli	2	-	2
Destek Hizmeti	8	-	8
Vizesiz İşçi (3 Aylık)	-	-	-
TOPLAM	10	-	10

E- Diğer Hususlar

Sunulan Hizmetler

Eğitim Hizmetleri

Tablo 15: Öğrenci Sayıları

Birim Adı	I. Öğretim		II. Öğretim		Toplam		Genel Toplam
	Erkek	Kız	Erkek	Kız	Erkek	Kız	
Fakülte	1.149	1.644	705	742	1.854	2.386	4.240
Enstitü	63	75	-	-	63	75	138
Yüksekokul	58	153	-	-	58	153	211
Meslek Yüksekokulu	1273	703	965	432	2.238	1.135	3.373
TOPLAM	2.543	2.575	1.670	1.174	4.213	3.749	7.962

Üniversitemizde 2010-2011 eğitim öğretim yılında akademik personel başına düşen ortalama sayı 23 öğrencidir.

Tablo 16: Yabancı Dil Hazırlık Sınıfı Öğrenci Sayıları ve Toplam Öğrenci Sayısına Oranı

Birim Adı	I. Öğretim		II. Öğretim		Toplam		Genel Toplam	Yüzde*
	Erkek	Kız	Erkek	Kız	Erkek	Kız		
Fakülteler	34	89	48	79	82	168	250	3,14
Yüksekokullar	-	-	-	-	-	-	-	-
TOPLAM	34	89	48	79	82	168	250	3,14

*Yabancı dil eğitimi gören öğrenci sayısının toplam öğrenci sayısına oranı (Yabancı dil eğitimi gören öğrenci sayısı/Toplam öğrenci sayısı*100)

Tablo 17: Öğrenci Kontenjanları ve Doluluk Oranı

Birim Adı	LYS Kontenjanı	LYS Sonucu Yerleşen Öğrenci Sayısı	Boş Kalan Kontenjan	Doluluk Oranı (%)
Fakülteler	1.518	1.369	149	90,18
Yüksekokullar	62	62	0	100
Meslek Yüksekokulları	1.661	1.305	356	78,56
TOPLAM	3.241	2.734	505	84,42

Tablo 18: Yıllara Göre Öğrenci Sayıları ve Oranları

Yıllar	Öğrenci Sayısı	Bir Önceki Yıla Göre Artış Oranı (%)
2006	4123	28
2007	5353	30
2008	6496	21
2009	7477	15
2010	8254	10
2011	7962	-

Grafik 2: Yıllara Göre Öğrenci Sayıları

İdari Hizmetler

YENİ BİNA İNŞAATLARI :

MÜHENDİSLİK FAKÜLTESİ EK BİNA VE MERKEZİ ARAŞTIRMA LABORATUVARI İNŞAATI

Mühendislik Fakültesi EK Bina ve Merkezi Araştırma Laboratuvarı İnşaatı, 10.10.2009 tarihinde ihale edilmiş, 06.01.2010 tarihinde sözleşmeye bağlanarak 07.01.2010 tarihinde yapımına başlanmıştır.

Sözleşmeye göre işin bitim tarihi 03.07.2012 olmasına rağmen, 10.10.2011 tarihinde geçici kabulü yapılarak inşaat tamamlanmıştır.

Proje kapsamında 11.000 m² kapalı alana sahip Ek Bina ve 1.000 m² kapalı alana sahip Merkezi Araştırma Laboratuvarı inşaatı ile bağlantı yolları, elektrik, su, doğalgaz ve kanalizasyon altyapıları, istinat duvarları ve çevre düzenleme çalışmaları tamamlanmıştır.

Merkezi Araştırma Laboratuvarı toplam 1.000 m² kapalı alana sahip 10 adet laboratuvar ve 4 adet çalışma ofisinden oluşmaktadır. Laboratuvarın faaliyete geçmesi için projelendirme çalışmalarımız devam etmektedir.

BÜYÜK ONARIM YATIRIM PROJESİ KAPSAMINDA YAPILAN BÜYÜK ONARIM PROJELERİ :

OSMANCIK ÖMER DERİNDERE MESLEK YÜKSEKOKULU

Osmancık Ömer Derindere Meslek Yüksekokulu Büyük Onarım Projesi 07.09.2010 tarihinde ihale edilmiş, 10.11.2010 tarihinde sözleşmeye bağlanarak 12.11.2010 tarihinde tadilata başlanmıştır.

Proje kapsamında bina çevresine tretuvar yapımı, ana giriş kapısı ve güvenlik kulübesi yapımı, bina çevresine parke taşı döşenmesi ve çevre aydınlatması çalışmaları tamamlanmıştır.

Ayrıca sınıf tadilatları ile akademik ve idari personel odaları tadilatı tamamlanmış, bina iç cephesine mineral sıva ve boya, dış cepheye ise ısı yalıtımı ve boya yapılmıştır. Personel odalarının tabanına laminat parke döşenmiş, kantin ve yemekhanenin ısıtma sistemleri yapılmıştır.

08.03.2011 tarihinde geçici kabulü yapılarak tadilat tamamlanmıştır.

Osmancık Belediye Başkanlığının 01.07.2010 tarih ve 2010/47 sayılı Meclis Kararı ile kapalı spor kompleksi (halı saha, voleybol ve basketbol sahası) inşa edilmesi için Eymir Mahallesi Burhan Uludağ Caddesi üzerinde bulunan 21 K II no'lu imar paftasında yer alan ve 28 ada 15-17 no'lu parselleri kapsayan okul alanına ilave edilen 10.000 m² alan üzerinde tevhid ve ifraz işlemleri, hâlihazır harita, vaziyet planı ve peyzaj projesi çalışmaları devam etmektedir

SUNGURLU MESLEK YÜKSEKOKULU

Sungurlu Meslek Yüksekokulu Büyük Onarım Projesi 01.11.2010 tarihinde ihale edilmiş, 01.12.2010 tarihinde sözleşmeye bağlanarak tadilata başlanmıştır.

Proje kapsamında 150 m²'lik prefabrik kafeterya yapılmıştır. Ayrıca zemin katta bulunan eski yemekhane ve kantin bölümleri düzenlenerek 17 m²'lik 4 adet oda, 45 m²'lik 1 adet kütüphane, 20 m²'lik 1 adet oda ve 100 m²'lik 1 adet yemekhane yapılmıştır.

21.01.2011 tarihinde Geçici Kabulü yapılarak tadilat tamamlanmıştır.

MESLEK YÜKSEKOKULU

Meslek Yüksekokulu Binalarının Tadilatı ve Çevre Düzenlemesi Büyük Onarım Projesi 15.09.2010 tarihinde ihale edilmiş, 01.07.2011 tarihinde sözleşmeye bağlanarak 05.07.2011 tarihinde tadilata başlanmıştır.

Proje kapsamında A, B, C Blokların tadilatı ve Çevre Düzenlemesi yapıldı. Tüm blokların dış cephelerine mantolama sistemi yapılarak ısı yalıtımı sağlandı, bina içerisindeki sınıflara mineral sıva ve boya, idari birimlere ise boya yapıldı. A Bloкта atıl durumda olan bodrum kat depo olarak düzenlendi ve kullanıma kazandırıldı. C Bloкта atıl durumda bulunan bodrum kat yeniden projelendirilerek seramik atölyesi, depolar, lavabolar, tuvaletler, teknisyen odaları ve ısıtma sistemi odaları şeklinde kullanıma kazandırıldı. Yine atıl durumda olan birinci kattaki odalar tuvalet, depo ve iki adet sınıfa dönüştürülerek kullanıma kazandırıldı. Tüm blokların çatı kiremitleri ve alt malzemeleri yenilendi, kullanılmayan baca sistemleri iptal edilerek binalarda yer kazanımı ve görüntü güzelliği sağlandı. ÖSYM bürosu girişine yağmurdan korunacak şekilde çelik çatı yapıldı.

Tüm blokların elektrik tesisatları (Zayıf akım ve kuvvetli akım) yenilendi. 250 KVA jeneratör tüm tesisatı besleyecek şekilde monte edildi. Ayrıca her bloкта bilgisayar ve data sistemlerini destekleyecek şekilde merkezi güç kaynağı (3 adet 20 KVA, 1 adet 30 KVA) bağlantısı yapıldı. Bahçe aydınlatmaları tamamen yenilendi.

Tüm mekanik tesisat sistemleri (yangın, temiz su, pis su, ısıtma) yenilendi. Isıtma sistemleri ana kazan hariç tamamen yenilendi. Temiz su kullanım depoları yenilendi. Yağmur suyu giderleri kanalizasyondan ayrılarak yağmur suyu tesisatına bağlandı.

Tüm bahçe ve yollar parke taşı ile yenilendi. Bina dışındaki merdivenler, bina çevrelerindeki tretuarlarbahçe korkulukları, Samsun Caddesi girişindeki güvenlik kulübesi, araç giriş kapısı ve bahçe kameryesi tamamen yenilendi. Dışbükey aynalarla yol giriş-çıkışları kolaylaştırıldı.

C Bloкта engelli kullanımı için panoramik asansör yapıldı, ayrıca yük asansörü tesis edildi. Tüm bahçe ve bloklarda engellilerin rahat ulaşımını sağlamak için yollar ve geçişler yeniden düzenlendi. Atatürk Büstü için doğaltaştan yeni kaide yapıldı. Yüksekokul yerleşkesine ve bina içerisine yönlendirme levhaları konuldu.

16.12.2011 tarihinde geçici kabulü yapılarak Meslek Yüksekokulu Binalarının Tadilatı ve Çevre Düzenlemesi büyük onarım projesi tamamlandı.

FEN EDEBİYAT FAKÜLTESİ

Fen Edebiyat Fakültesi Büyük Onarım Projesi 24.10.2011 tarihinde ihale edilmiş, 07.12.2011 tarihinde sözleşmeye bağlanarak 12.12.2011 tarihinde tadilata başlanmıştır.

Proje kapsamında bodrum kattaki kazan dairesinde atıl durumda bulunan fuel-oil tankı bina dışına çıkarılacak, kazan dairesi ve atıl durumda bulunan depolar 2 adet sınıfa dönüştürülecek, mevcut kantinin bulunduğu alan 2 adet sınıfa dönüştürülecek, tüm tuvaletlerde bulunan armatür ve bataryalar fotoselli sisteme dönüştürülecek, sınıfların ve koridorların zeminleri linolyum kaplama yapılacak, sınıflar ve koridorların duvar ve tavanlarına boya yapılacak, tüm sınıfların projeksiyon, data ve priz altyapıları hazırlanacak, 40 kişilik bilgisayar sınıfının data ve priz altyapısı hazırlanacak, zemin kaynaklı nem sorunu olan bölümlere bina dışından ve içinden yalıtım yapılacak, çatıda gerekli yerleri tadilat yapılacak, tüm binaların yağmursuyu sistemleri tek merkezde toplanarak yağmursuyu rögarına bağlanacak, spor salonuna radyan ısıtma sistemi yapılacak, tüm duş ve soyunma odaları yenilenecektir.

Tadilatın 2012 yılı nisan ayı sonuna kadar tamamlanması planlanmaktadır.

ETÜT PROJE YATIRIM PROJESİ KAPSAMINDA YAPILAN PROJELENDİRME ÇALIŞMALARI :

SUNGURLU MESLEK YÜKSEKOKULU YERLEŞKE ALANINA TEMEL SONDAJ YAPILMASI

Sungurlu Meslek Yüksekokulu Yerleşke Alanı ve çevresinde zemin karakteristik özelliklerini ve parametrelerini belirlemek amacıyla 6 adet 10 metre derinliğinde karotlu sistemle sondaj çalışması yapılmıştır.

1 NO'LU ALTERNATİF YERLEŞKE ALANI ARAŞTIRMASINA AİT TEMEL SONDAJ YAPILMASI VE NUMUNE ALINMASI :

1 No'lu Alternatif Yerleşke Alanı Araştırmasına Ait Temel Sondaj Yapılması ve Numune Alınması İşİ kapsamında; söz konusu sahadaki jeolojik yapının belirlenmesi ve belirlenen litolojilerin jeoteknik açıdan mühendislik özelliklerinin (tabakaların cins, nitelik, derinlik, kalınlık, sıklık derecesi) ve projeye temel olacak değerlerin saptanması amacıyla burgulu susuz sistem, karotlu ve rotary sulu sistemle 5 adet 20 metre derinliğinde sondaj çalışması yapılmıştır.

MÜHENDİSLİK FAKÜLTESİ VE OSMANCIK ÖMER DERİNDERE

MESLEK YÜKSEKOKULU PEYZAJ UYGULAMA PROJELERİ :

MÜHENDİSLİK FAKÜLTESİ PEYZAJ UYGULAMA PROJESİ

Söz konusu iş kapsamında Mühendislik Fakültesi Yerleşkesinin bulunduğu alanın 1/500 ölçekli halihazır haritası, 1/500 ve 1/200 ölçekli vaziyet planı, 1/200 ölçekli peyzaj uygulama projesi (sert peyzaj, bitkisel peyzaj, sulama projesi ve aydınlatma projesi) ile giriş kapısı ve güvenlik kulübesi projeleri hazırlanmaktadır. Ön (avan) proje çalışmaları tamamlanmış olup, kesin proje ve uygulama projesi çalışmaları devam etmektedir.

OSMANCIK ÖMER DERİNDERE MESLEK YÜKSEKOKULU PEYZAJ UYGULAMA PROJESİ

Osmancık Belediyesi tarafından Üniversitemize tahsisi yapılan Eymir Mahallesi, Burhan Uludağ Caddesi üzerinde bulunan 21 K II no'lu imar paftasında yer alan arazi ile ilgili 1/1000 ölçekli halihazır harita, 1/1000 ölçekli vaziyet planı, 1/500 ölçekli peyzaj uygulama projesi (sert peyzaj, bitkisel peyzaj, sulama projesi ve aydınlatma projesi) ve söz konusu arazinin ifraz işlemleri yapılmaktadır. Ön (avan) proje çalışmaları tamamlanmış olup, kesin proje ve uygulama projesi çalışmaları devam etmektedir.

II- PERFORMANS BİLGİLERİ

A-Temel Politika ve Öncelikler

Hitit Üniversitesi 2012 yılı faaliyetlerinde Stratejik Planla, Orta Vadeli Program ve Kamu Yatırım Programı çerçevesinde eğitim ve teknolojik araştırma sektörlerindeki yatırımlara öncelik verecektir. Bu kapsamda üniversite yerleşkesindeki altyapı, derslik ve merkezi birimler projelerinin tamamlanması ve bu projelerin belirlenen oranlarda hayata geçirilmesi sağlanacaktır. Ayrıca yerel kalkınmanın lokomotif görevini üstlenen Üniversitemiz, üniversite-sanayi işbirliği neticesinde, bölgesel sanayi gereksinimleri doğrultusunda Merkezi Araştırma Laboratuvarı'nın kurularak faaliyete geçmesini çok önemsemektedir.

B- Amaç ve Hedefler

Stratejik Amaç

Yerleşke Altyapı ve Üstyapısının Oluşturulması, Mevcut Fiziki Alanlarının İyileştirilmesi.

Stratejik Hedef

Yerleşke Altyapı ve Üstyapısının Oluşturulması, Mevcut Fiziki Alanlarının İyileştirilmesi.

C- Performans Hedef ve Göstergeleri ile Faaliyetler

Performans Hedef ve Göstergeleri

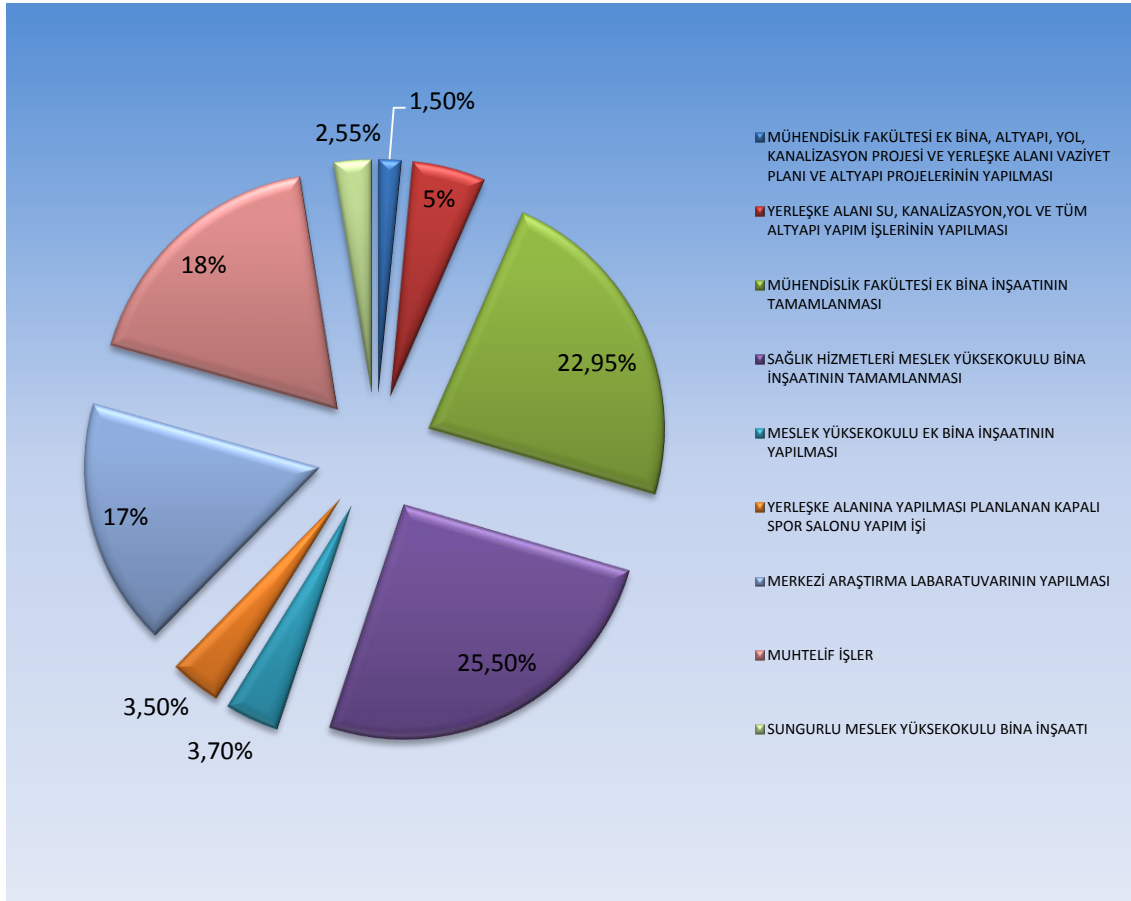
Hitit Üniversitesi 2012 yılı Performans Programı'nda 1 adet performans hedefi belirlenmiştir. Bu performans hedefine izleyen yılda ulaşmak amacıyla ise 8 adet faaliyet ve proje öngörülmüştür. Birim bazında yürütülen program çalışmalarında belirlenen hedefler kurum bazında ana amaçlar etrafında toplulaştırılmıştır. Kurum bazında toplulaştırılan performans hedefi aşağıda belirtilmiştir:

1. Yerleşke altyapı ve üstyapısının oluşturulmasını, mevcut fiziki alanlarının iyileştirilmesini sağlamak.

Tablo 19: 2012 Yılı Performans Hedefleri ve Toplam Kaynak Kullanımları

PERFORMANS HEDEFİ	Açıklama	2012					
		Bütçe İçi		Bütçe Dışı		Toplam	
		(TL)	PAY(%)	(TL)	PAY(%)	(TL)	PAY(%)
1	YERLEŞKE ALTYAPI VE ÜSTYAPIYLA İLGİLİ TÜM İŞLEMLERİN TEKNİK ELEMANLARCA YAPILMASINI SAĞLAMAK						
1.1	MÜHENDİSLİK FAKÜLTESİ EK BİNA, ALTYAPI, YOL, KANALİZASYON PROJESİ VE YERLEŞKE ALANI VAZİYET PLANI VE ALTYAPI PROJELERİNİN YAPILMASI	300.000	1,5%	0		300.000	1,5%
1.2	YERLEŞKE ALANI SU, KANALİZASYON, YOL VE TÜM ALTYAPI YAPIM İŞLERİNİN YAPILMASI	1.000.000	5%	0		1.000.000	5%
1.3	MÜHENDİSLİK FAKÜLTESİ EK BİNA İNŞAATININ TAMAMLANMASI	4.485.500	22,95%	0		4.485.500	22,95%
1.4	SAĞLIK HİZMETLERİ MESLEK YÜKSEKOKULU BİNA İNŞAATININ TAMAMLANMASI	4.985.500	25,5%	0		4.985.500	25,5%
1.5	MESLEK YÜKSEKOKULU EK BİNA İNŞAATININ YAPILMASI	729.000	3,7%	0		729.000	3,7%
1.6	YERLEŞKE ALANINA YAPILMASI PLANLANAN KAPALI SPOR SALONU YAPIM İŞİ	700.000	3,5%	0		700.000	3,5%
1.7	MERKEZİ ARAŞTIRMA LABARATUVARININ YAPILMASI	3.343.000	17%	0		3.343.000	17%
1.8	MUHTELİF İŞLER	3.500.000	18%	0		3.500.000	18%
1.9	SUNGURLU MESLEK YÜKSEKOKULU BİNA İNŞAATI	500.000	2,55%	0		500.000	2,55%
	PERFORMANS HEDEFLERİ MALİYETLERİ TOPLAMI	19.543.000,00	100%	0		19.543.000,00	100%

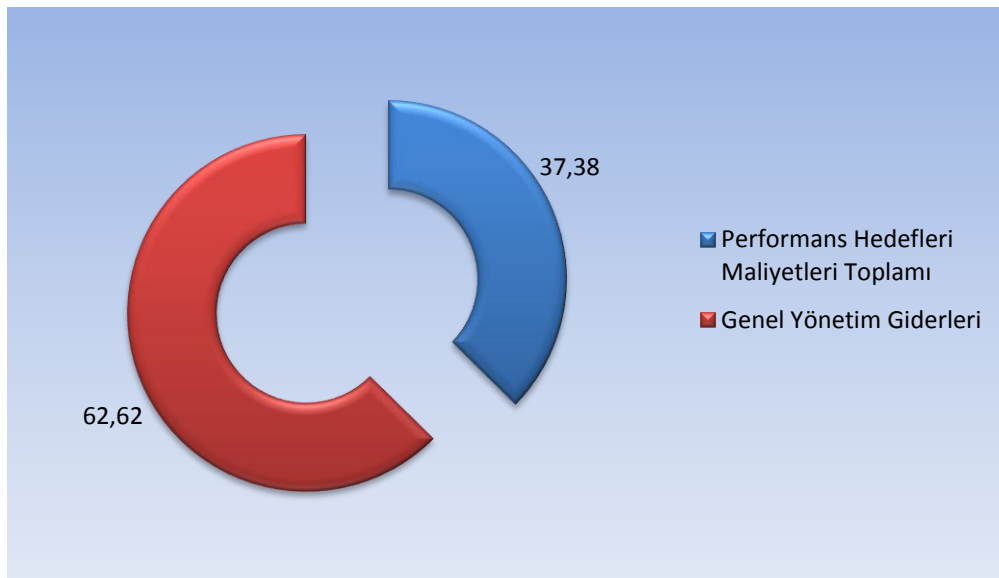
Grafik 3: Faaliyetlerin Toplam Kaynak Tutarlarına Dağılımı



Grafik 4: Toplam Kaynak Tutarları


Geçen yıl toplam kaynak ihtiyacı 39.333.000,00 TL iken 2012 yılında % 32’lik artışla 52.279.000,00 TL tahmin edilmiştir. Performans hedefi maliyetleri ise 2011 yılında 13.450.000,00 TL iken 2012 yılında % 31’lik bir artışla 19.543.000,00 TL olmuştur. 2011 yılında Üniversitemiz yerleşkesinin alt ve üst yapısının oluşturulması amacıyla 2012 yılına göre daha fazla kaynağa ihtiyaç duyulduğundan bu artma öngörülmüştür.

Genel yönetim giderleri ise 2011 yılında 25.883.000,00 TL iken 2012 yılında % 20’ lik bir artışla 32.736.000,00 TL tahmin edilmiştir. Bunun nedeni ise 2012 yılında personel sayımızın artacak olması ve personel hakedişlerine gelen zamlardır.

Grafik 5: Toplam Kaynakların Dağılımı


2012 yılı toplam kaynak ihtiyacı dağılımına bakıldığında ise bunun % 62 ’sinin Genel Yönetim Giderleri , % 37 ’sinin Faaliyet Giderleri olduğu öngörülmektedir.

PERFORMANS HEDEFİ TABLOLARI
Tablo 20: Performans Hedefi Tablosu 1

İdare Adı		38.65 - HİTİT ÜNİVERSİTESİ			
Amaç		Yerleşke Altyapısı ve Üstyapısının Oluşturulması, Mevcut Fiziki Alanlarının İyileştirilmesi,			
Hedef		Yerleşke Altyapısı ve Üstyapısının Oluşturulması, Mevcut Fiziki Alanlarının İyileştirilmesi,			
Performans Hedefi		YERLEŞKE ALTYAPISI VE ÜSTYAPISININ OLUŞTURULMASI, MEVCUT FİZİKİ ALANLARININ İYİLEŞTİRİLMESİ			
Performans Göstergeleri		Ölçü Birimi	2010	2011	2012
1	MÜHENDİSLİK FAKÜLTESİ EK BİNA, ALTYAPI, YOL, KANALİZASYON PROJESİ VE YERLEŞKE ALANI VAZİYET PLANI VE ALTYAPI PROJELERİNİN YAPILMASI ORANI	Yüzde	0	0	100
2	YERLEŞKE ALTYAPI ÇALIŞMALARININ TAMAMLANMA ORANI	Yüzde	0	0	100
3	MÜHENDİSLİK FAKÜLTESİ EK BİNA İNŞAATININ TAMAMLANMASI ORANI	Yüzde	0	0	100
4	SAĞLIK HİZMETLERİ MESLEK YÜKSEKOKULU BİNA İNŞAATININ TAMAMLANMASI ORANI	Yüzde	0	0	100
5	MESLEK YÜKSEKOKULU EK BİNA İNŞAATININ YAPILMASI ORANI	Yüzde	0	0	19
6	KAPALI SPOR SALONU YAPILMASI ORANI	Yüzde	0	0	30
7	MERKEZİ ARAŞTIRMA LABARATUVARININ YAPILMASI ORANI	Yüzde	0	0	100
8	BASILI YAYIN VE KAYNAK (VERİ TABANI) ALINMASI ORANI	Yüzde	0	0	100
9	MOBİLYA, BİLGİSAYAR, LABARATUVAR CİHAZLARI SATIN ALINMASI ORANI	Yüzde	0	0	100
10	GAYRİMENKUL ONARIM GİDERLERİNİN YAPILMASI ORANI	Yüzde	0	0	100
11	SUNGURLU MESLEK YÜKSEKOKULU BİNA İNŞAATI	Yüzde	0	0	13

Faaliyetler		Kaynak İhtiyacı		
		Bütçe	Bütçe Dışı	Toplam
1	MÜHENDİSLİK FAKÜLTESİ EK BİNA, ALTYAPI, YOL, KANALİZASYON PROJESİ VE YERLEŞKE ALANI VAZİYET PLANI VE ALTYAPI PROJELERİNİN YAPILMASI	300.000	0	300.000
2	YERLEŞKE ALANI SU, KANALİZASYON, YOL VE TÜM ALTYAPI YAPIM İŞLERİNİN YAPILMASI	1.000.000	0	1.000.000
3	MÜHENDİSLİK FAKÜLTESİ EK BİNA İNŞAATININ TAMAMLANMASI	4.485.500	0	4.485.500
4	SAĞLIK HİZMETLERİ MESLEK YÜKSEKOKULU BİNA İNŞAATININ TAMAMLANMASI	4.985.500	0	4.985.500
5	MESLEK YÜKSEKOKULU EK BİNA İNŞAATININ YAPILMASI	729.000	0	729.000
6	YERLEŞKE ALANINA YAPILMASI PLANLANAN KAPALI SPOR SALONU YAPIM İŞİ	700.000	0	700.000
7	MERKEZİ ARAŞTIRMA LABARATUVARININ YAPILMASI	3.343.000	0	3.343.000
8	MUHTELİF İŞLER	3.500.000	0	3.500.000
9	SUNGURLU MESLEK YÜKSEKOKULU BİNA İNŞAATI	500.000	0	500.000
Genel Toplam		19.543.000	0	19.543.000

FAALİYET MALİYETLERİ TABLOLARI
Tablo 21: Faaliyet Maliyeti Tablosu 1

İdare Adı	38.65 - HİTİT ÜNİVERSİTESİ
Performans Hedefi	1 - YERLEŞKE ALTYAPISI VE ÜSTYAPISININ OLUŞTURULMASI, MEVCUT FİZİKİ ALANLARININ İYİLEŞTİRİLMESİ
Faaliyet Adı	MÜHENDİSLİK FAKÜLTESİ EK BİNA, ALTYAPI, YOL, KANALİZASYON PROJESİ VE YERLEŞKE ALANI VAZİYET PLANI VE ALTYAPI PROJELERİNİN YAPILMASI
Sorumlu Harcama Birimi veya Birimleri	38.65.00.01 - ÜST YÖNETİM, AKADEMİK VE İDARİ BİRİMLER
<i>Gelişme aşamasında olan üniversitemizin hizmet binası ihtiyacının giderilmesi için yapılacak projelerin tamamlanması işidir.</i>	

Ekonomik Kod		Ödenek
01	Personel Giderleri	0,00
02	SGK Devlet Primi Giderleri	0,00
03	Mal ve Hizmet Alım Giderleri	0,00
04	Faiz Giderleri	0,00
05	Cari Transferler	0,00
06	Sermaye Giderleri	300.000,00
07	Sermaye Transferleri	0,00
08	Borç verme	0,00
Toplam Bütçe Kaynak İhtiyacı		300.000,00
Bütçe Dışı Kaynak	Döner Sermaye	0,00
	Diğer Yurt İçi	0,00
	Yurt Dışı	0,00
Toplam Bütçe Dışı Kaynak İhtiyacı		0,00
Toplam Kaynak İhtiyacı		300.000,00

Tablo 22: Faaliyet Maliyeti Tablosu 2

İdare Adı	38.65 - HİTİT ÜNİVERSİTESİ
Performans Hedefi	1 - YERLEŞKE ALTYAPISI VE ÜSTYAPISININ OLUŞTURULMASI, MEVCUT FİZİKİ ALANLARININ İYİLEŞTİRİLMESİ
Faaliyet Adı	YERLEŞKE ALANI SU, KANALİZASYON, YOL VE TÜM ALTYAPI YAPIM İŞLERİNİN YAPILMASI
Sorumlu Harcama Birimi veya Birimleri	38.65.00.01 - ÜST YÖNETİM, AKADEMİK VE İDARİ BİRİMLER
<i>Yerleşke alanının alt yapı işlerinin tamamlanması işidir.</i>	

Ekonomik Kod		Ödenek
01	Personel Giderleri	0,00
02	SGK Devlet Primi Giderleri	0,00
03	Mal ve Hizmet Alım Giderleri	0,00
04	Faiz Giderleri	0,00
05	Cari Transferler	0,00
06	Sermaye Giderleri	1.000.000,00
07	Sermaye Transferleri	0,00
08	Borç verme	0,00
Toplam Bütçe Kaynak İhtiyacı		1.000.000,00
Bütçe Dışı Kaynak	Döner Sermaye	0,00
	Diğer Yurt İçi	0,00
	Yurt Dışı	0,00
Toplam Bütçe Dışı Kaynak İhtiyacı		0,00
Toplam Kaynak İhtiyacı		1.000.000,00

Tablo 23: Faaliyet Maliyeti Tablosu 3

İdare Adı	38.65 - HİTİT ÜNİVERSİTESİ
Performans Hedefi	1 - YERLEŞKE ALTYAPISI VE ÜSTYAPISININ OLUŞTURULMASI, MEVCUT FİZİKİ ALANLARININ İYİLEŞTİRİLMESİ
Faaliyet Adı	MÜHENDİSLİK FAKÜLTESİ EK BİNA İNŞAATININ TAMAMLANMASI
Sorumlu Harcama Birimi veya Birimleri	38.65.00.01 - ÜST YÖNETİM, AKADEMİK VE İDARİ BİRİMLER
<p><i>Bu projede 6.500 metrekarelik alana bina inşaatı, altyapı, üstyapı, çevre düzenlemesi ve bina donatımı işi yer almaktadır. Bu projenin amacı Metalürji ve Malzeme Mühendisliği, Endüstri Mühendisliği ve Polimer Mühendisliği programları ve yeni açılması planlanan Elektrik-Elektronik Mühendisliği ve Bilgisayar Mühendisliği programlarının fiziki alan ihtiyacının karşılanmasıdır.</i></p>	

Ekonomik Kod		Ödenek
01	Personel Giderleri	0,00
02	SGK Devlet Primi Giderleri	0,00
03	Mal ve Hizmet Alım Giderleri	0,00
04	Faiz Giderleri	0,00
05	Cari Transferler	0,00
06	Sermaye Giderleri	4.485.500,00
07	Sermaye Transferleri	0,00
08	Borç verme	0,00
Toplam Bütçe Kaynak İhtiyacı		4.485.500,00
Bütçe Dışı Kaynak	Döner Sermaye	0,00
	Diğer Yurt İçi	0,00
	Yurt Dışı	0,00
Toplam Bütçe Dışı Kaynak İhtiyacı		0,00
Toplam Kaynak İhtiyacı		4.485.500,00

Tablo 24: Faaliyet Maliyeti Tablosu 4

İdare Adı	38.65 - HİTİT ÜNİVERSİTESİ
Performans Hedefi	1 - YERLEŞKE ALTYAPISI VE ÜSTYAPISININ OLUŞTURULMASI, MEVCUT FİZİKİ ALANLARININ İYİLEŞTİRİLMESİ
Faaliyet Adı	SAĞLIK HİZMETLERİ MESLEK YÜKSEKOKULU BİNA İNŞAATININ TAMAMLANMASI
Sorumlu Harcama Birimi veya Birimleri	38.65.00.01 - ÜST YÖNETİM, AKADEMİK VE İDARİ BİRİMLER
<p><i>6.500 metrekarelik alana Meslek Yüksekokulu yerleşkesinde yapılması işi bu projede yer almaktadır. Bu projenin amacı Anestesi, Tıbbi Görüntüleme Teknikleri ve İlk ve Acil Yardım programlarının fiziki alan ihtiyaçlarının karşılanmasıdır.</i></p>	

Ekonomik Kod		Ödenek
01	Personel Giderleri	0,00
02	SGK Devlet Primi Giderleri	0,00
03	Mal ve Hizmet Alım Giderleri	0,00
04	Faiz Giderleri	0,00
05	Cari Transferler	0,00
06	Sermaye Giderleri	4.985.500,00
07	Sermaye Transferleri	0,00
08	Borç verme	0,00
Toplam Bütçe Kaynak İhtiyacı		4.985.500,00
Bütçe Dışı Kaynak	Döner Sermaye	0,00
	Diğer Yurt İçi	0,00
	Yurt Dışı	0,00
Toplam Bütçe Dışı Kaynak İhtiyacı		0,00
Toplam Kaynak İhtiyacı		4.985.500,00

Tablo 25: Faaliyet Maliyeti Tablosu 5

İdare Adı	38.65 - HİTİT ÜNİVERSİTESİ
Performans Hedefi	1 - YERLEŞKE ALTYAPISI VE ÜSTYAPISININ OLUŞTURULMASI, MEVCUT FİZİKİ ALANLARININ İYİLEŞTİRİLMESİ
Faaliyet Adı	MESLEK YÜKSEKOKULU EK BİNA İNŞAATININ YAPILMASI
Sorumlu Harcama Birimi veya Birimleri	38.65.00.01 - ÜST YÖNETİM, AKADEMİK VE İDARİ BİRİMLER
<p><i>5.000 metrekarelik alanda ek bina inşaatının tamamlanması işidir. Bu projenin amacı yeni açılması planlanan Mekatronik, Emlak ve Emlak Yönetimi, ve Elektrik Enerjisi Üretim, İletim ve Dağıtım Bölümlerinin fiziki alan ihtiyacının karşılanmasıdır.</i></p>	

Ekonomik Kod		Ödenek
01	Personel Giderleri	0,00
02	SGK Devlet Primi Giderleri	0,00
03	Mal ve Hizmet Alım Giderleri	0,00
04	Faiz Giderleri	0,00
05	Cari Transferler	0,00
06	Sermaye Giderleri	729.000,00
07	Sermaye Transferleri	0,00
08	Borç verme	0,00
Toplam Bütçe Kaynak İhtiyacı		729.000,00
Bütçe Dışı Kaynak	Döner Sermaye	0,00
	Diğer Yurt İçi	0,00
	Yurt Dışı	0,00
Toplam Bütçe Dışı Kaynak İhtiyacı		0,00
Toplam Kaynak İhtiyacı		729.000,00

Tablo 26: Faaliyet Maliyeti Tablosu 6

İdare Adı	38.65 - HİTİT ÜNİVERSİTESİ
Performans Hedefi	1 - YERLEŞKE ALTYAPISI VE ÜSTYAPISININ OLUŞTURULMASI, MEVCUT FİZİKİ ALANLARININ İYİLEŞTİRİLMESİ
Faaliyet Adı	YERLEŞKE ALANINA YAPILMASI PLANLANAN KAPALI SPOR SALONU YAPIM İŞİ
Sorumlu Harcama Birimi veya Birimleri	38.65.00.01 - ÜST YÖNETİM, AKADEMİK VE İDARİ BİRİMLER
<i>Yerleşke alanına yapılması planlanan kapalı spor tesisi projesinin tamamlanarak, inşaatının bir bölümünün yapılması işidir.</i>	

Ekonomik Kod		Ödenek
01	Personel Giderleri	0,00
02	SGK Devlet Primi Giderleri	0,00
03	Mal ve Hizmet Alım Giderleri	0,00
04	Faiz Giderleri	0,00
05	Cari Transferler	0,00
06	Sermaye Giderleri	700.000,00
07	Sermaye Transferleri	0,00
08	Borç verme	0,00
Toplam Bütçe Kaynak İhtiyacı		700.000,00
Bütçe Dışı Kaynak	Döner Sermaye	0,00
	Diğer Yurt İçi	0,00
	Yurt Dışı	0,00
Toplam Bütçe Dışı Kaynak İhtiyacı		0,00
Toplam Kaynak İhtiyacı		700.000,00

Tablo 27: Faaliyet Maliyeti Tablosu 7

İdare Adı	38.65 - HİTİT ÜNİVERSİTESİ
Performans Hedefi	1 - YERLEŞKE ALTYAPISI VE ÜSTYAPISININ OLUŞTURULMASI, MEVCUT FİZİKİ ALANLARININ İYİLEŞTİRİLMESİ
Faaliyet Adı	MERKEZİ ARAŞTIRMA LABORATUVARININ YAPILMASI
Sorumlu Harcama Birimi veya Birimleri	38.65.00.01 - ÜST YÖNETİM, AKADEMİK VE İDARİ BİRİMLER
<i>Merkezi Araştırma Laboratuvarı işinin yapılması işidir. Bu projenin amacı; Üniversitemiz öncülüğünde bölgesel kalkınmayı desteklemektir.</i>	

Ekonomik Kod		Ödenek
01	Personel Giderleri	0,00
02	SGK Devlet Primi Giderleri	0,00
03	Mal ve Hizmet Alım Giderleri	0,00
04	Faiz Giderleri	0,00
05	Cari Transferler	0,00
06	Sermaye Giderleri	3.343.000,00
07	Sermaye Transferleri	0,00
08	Borç verme	0,00
Toplam Bütçe Kaynak İhtiyacı		3.343.000,00
Bütçe Dışı Kaynak	Döner Sermaye	0,00
	Diğer Yurt İçi	0,00
	Yurt Dışı	0,00
Toplam Bütçe Dışı Kaynak İhtiyacı		0,00
Toplam Kaynak İhtiyacı		3.343.000,00

Tablo 28: Faaliyet Maliyeti Tablosu 8

İdare Adı	38.65 - HİTİT ÜNİVERSİTESİ
Performans Hedefi	1 - YERLEŞKE ALTYAPISI VE ÜSTYAPISININ OLUŞTURULMASI, MEVCUT FİZİKİ ALANLARININ İYİLEŞTİRİLMESİ
Faaliyet Adı	MUHTELİF İŞLER
Sorumlu Harcama Birimi veya Birimleri	38.65.00.01 - ÜST YÖNETİM, AKADEMİK VE İDARİ BİRİMLER
<p><i>Mevcut fiziki alanların iyileştirilmesi, (bina-bakım-onarım-tadilat), makine teçhizat alım-bakım onarımı, kütüphane yayın alımı, bilgisayar yazılım-donanım alımı-bakım onarım yapılması işidir.</i></p>	

Ekonomik Kod		Ödenek
01	Personel Giderleri	0,00
02	SGK Devlet Primi Giderleri	0,00
03	Mal ve Hizmet Alım Giderleri	0,00
04	Faiz Giderleri	0,00
05	Cari Transferler	0,00
06	Sermaye Giderleri	3.500.000,00
07	Sermaye Transferleri	0,00
08	Borç verme	0,00
Toplam Bütçe Kaynak İhtiyacı		3.500.000,00
Bütçe Dışı Kaynak	Döner Sermaye	0,00
	Diğer Yurt İçi	0,00
	Yurt Dışı	0,00
Toplam Bütçe Dışı Kaynak İhtiyacı		0,00
Toplam Kaynak İhtiyacı		3.500.000,00

Tablo 29: Faaliyet Maliyeti Tablosu 9

İdare Adı	38.65 - HİTİT ÜNİVERSİTESİ
Performans Hedefi	1 - YERLEŞKE ALTYAPISI VE ÜSTYAPISININ OLUŞTURULMASI, MEVCUT FİZİKİ ALANLARININ İYİLEŞTİRİLMESİ
Faaliyet Adı	SUNGURLU MESLEK YÜKSEKOKULU BİNA İNŞAATI
Sorumlu Harcama Birimi veya Birimleri	38.65.00.01 - ÜST YÖNETİM, AKADEMİK VE İDARİ BİRİMLER
<i>Üniversitemiz Sungurlu Meslek Yüksekokulu Bina İnşaatının Yapılması</i>	

Ekonomik Kod		Ödenek
01	Personel Giderleri	0,00
02	SGK Devlet Primi Giderleri	0,00
03	Mal ve Hizmet Alım Giderleri	0,00
04	Faiz Giderleri	0,00
05	Cari Transferler	0,00
06	Sermaye Giderleri	500.000,00
07	Sermaye Transferleri	0,00
08	Borç verme	0,00
Toplam Bütçe Kaynak İhtiyacı		500.000,00
Bütçe Dışı Kaynak	Döner Sermaye	0,00
	Diğer Yurt İçi	0,00
	Yurt Dışı	0,00
Toplam Bütçe Dışı Kaynak İhtiyacı		0,00
Toplam Kaynak İhtiyacı		500.000,00

Tablo 30: İdare Performans Tablosu

İdare Adı		38.65 - HİTİT ÜNİVERSİTESİ						
PERFORMANS HEDEFİ	FAALİYET	Açıklama	2012					
			Bütçe İçi		Bütçe Dışı		Toplam	
			(TL)	PAY (%)	(TL)	PAY (%)	(TL)	PAY (%)
1		YERLEŞKE ALTYAPI VE ÜSTYAPISININ OLUŞTURULMASI, MEVCUT FİZİKİ ALANLARININ İYİLEŞTİRİLMESİ	19.543.000,00	37,38	0		19.543.000,00	37,38
	1	MÜHENDİSLİK FAKÜLTESİ EK BİNA, ALTYAPI, YOL, KANALİZASYON PROJESİ VE YERLEŞKE ALANI VAZİYET PLANI VE ALTYAPI PROJELERİNİN YAPILMASI	300.000,00	0,57	0		300.000,00	0,57
	2	YERLEŞKE ALANI SU, KANALİZASYON, YOL VE TÜM ALTYAPI YAPIM İŞLERİNİN YAPILMASI	1.000.000,00	1,91	0		1.000.000,00	1,91
	3	MÜHENDİSLİK FAKÜLTESİ EK BİNA İNŞAATININ TAMAMLANMASI	4.485.500,00	8,58	0		4.485.500,00	8,58
	4	SAĞLIK HİZMETLERİ MESLEK YÜKSEKOKULU BİNA İNŞAATININ TAMAMLANMASI	4.985.500,00	9,54	0		4.985.500,00	9,54
	5	MESLEK YÜKSEKOKULU EK BİNA İNŞAATININ YAPILMASI	729.000,00	1,39	0		729.000,00	1,39
	6	YERLEŞKE ALANINA YAPILMASI PLANLANAN KAPALI SPOR SALONU YAPIM İŞİ	700.000,00	1,34	0		700.000,00	1,34
	7	MERKEZİ ARAŞTIRMA LABARATUVARININ YAPILMASI	3.343.000,00	6,39	0		3.343.000,00	6,39
	8	MUHTELİF İŞLER	3.500.000,00	6,69	0		3.500.000,00	6,69
	9	SUNGURLU MESLEK YÜKSEKOKULU BİNA İNŞAATI	500.000,00	0,96	0		500.000,00	0,96
Performans Hedefleri Maliyetleri Toplamı			19.543.000,00	37,38			19.543.000,00	37,38
Genel Yönetim Giderleri			32.736.000,00	62,62			32.736.000,00	62,62
Diğer İdarelere Transfer Edilecek Kaynaklar Toplamı							0,00	0,00
GENEL TOPLAM			52.279.000,00	100,00	0	100,00	52.279.000,00	100,00

D- İdarenin Toplam Kaynak İhtiyacı

2012 mali yılında Üniversitemiz'in kullanacağı kaynak tutarı 52.279.000,00 TL düzeyinde tahmin edilmiştir.

Tablo 31: Toplam Kaynak İhtiyacı Tablosu

İdare Adı	38.65 - HİTİT ÜNİVERSİTESİ					
	EKONOMİK KODLAR (I.DÜZEY)	FALİYET TOPLAMI	GENEL YÖNETİM GİDERLERİ TOPLAMI	DİĞER İDARELERE TRANSFER EDİLECEK KAYNAKLAR TOPLAMI	GENEL TOPLAM	
BÜTÇE KAYNAK İHTİYACI	01	Personel Giderleri	0,00	20.501.000,00	0,00	20.501.000,00
	02	SGK Devlet Primi Giderleri	0,00	3.119.000,00	0,00	3.119.000,00
	03	Mal ve Hizmet Alım Giderleri	0,00	8.035.000,00	0,00	8.035.000,00
	04	Faiz Giderleri	0,00	0,00	0,00	0,00
	05	Cari Transferler	0,00	1.081.000,00	0,00	1.081.000,00
	06	Sermaye Giderleri	19.543.000,00	0,00	0,00	19.543.000,00
	07	Sermaye Transferleri	0,00	0,00	0,00	0,00
	08	Borç verme	0,00	0,00	0,00	0,00
	09	Yedek Ödenek	0,00	0,00	0,00	0,00
		Bütçe Ödeneği Toplamı	19.543.000,00	32.736.000,00	0,00	52.279.000,00
BÜTÇE DIŞI KAYNAK		Döner Sermaye	0,00	0,00		0,00
		Diğer Yurt İçi Kaynaklar	0,00	0,00		0,00
		Yurt Dışı Kaynaklar	0,00	0,00		0,00
		Toplam Bütçe Dışı Kaynak İhtiyacı	0,00	0,00		0,00
TOPLAM KAYNAK İHTİYACI		19.543.000,00	32.736.000,00	0,00	52.279.000,00	

II- EKLER

Tablo 32: Faaliyetlerden Sorumlu Harcama Birimlerine İlişkin Tablo

İdare Adı	38.65 - HİTİT ÜNİVERSİTESİ	
PERFORMANS HEDEFİ	FAALİYETLER	SORUMLU BİRİMLER
YERLEŞKE ALTYAPI VE ÜSTYAPISININ OLUŞTURULMASI, MEVCUT FİZİKİ ALANLARININ İYİLEŞTİRİLMESİ	MÜHENDİSLİK FAKÜLTESİ EK BİNA, ALTYAPI, YOL, KANALİZASYON PROJESİ VE YERLEŞKE ALANI VAZİYET PLANI VE ALTYAPI PROJELERİNİN YAPILMASI	ÜST YÖNETİM, AKADEMİK VE İDARİ BİRİMLER
	YERLEŞKE ALANI SU, KANALİZASYON, YOL VE TÜM ALTYAPI YAPIM İŞLERİNİN YAPILMASI	ÜST YÖNETİM, AKADEMİK VE İDARİ BİRİMLER
	MÜHENDİSLİK FAKÜLTESİ EK BİNA İNŞAATININ TAMAMLANMASI	ÜST YÖNETİM, AKADEMİK VE İDARİ BİRİMLER
	SAĞLIK HİZMETLERİ MESLEK YÜKSEKOKULU BİNA İNŞAATININ TAMAMLANMASI	ÜST YÖNETİM, AKADEMİK VE İDARİ BİRİMLER
	MESLEK YÜKSEKOKULU EK BİNA İNŞAATININ YAPILMASI	ÜST YÖNETİM, AKADEMİK VE İDARİ BİRİMLER
	YERLEŞKE ALANINA YAPILMASI PLANLANAN KAPALI SPOR SALONU YAPIM İŞİ	ÜST YÖNETİM, AKADEMİK VE İDARİ BİRİMLER
	MERKEZİ ARAŞTIRMA LABARATUVARININ YAPILMASI	ÜST YÖNETİM, AKADEMİK VE İDARİ BİRİMLER
	MUHTELİF İŞLER	ÜST YÖNETİM, AKADEMİK VE İDARİ BİRİMLER
	SUNGURLU MESLEK YÜKSEKOKULU BİNA İNŞAATI	ÜST YÖNETİM, AKADEMİK VE İDARİ BİRİMLER