



**T.C.
ADİYAMAN
İL ÖZEL İDARESİ**

**2022 YILI
FAALİYET RAPORU**

ADİYAMAN-MART 2023

İÇİNDEKİLER

		İÇİNDEKİLER	2
		SUNUŞ	3
I-		GENEL BİLGİLER	4
	A)	Misyon ve Vizyon	5
	B)	Yetki, Görev ve Sorumluluklar	6
	C)	İdareye İlişkin Bilgiler	10
		Fiziksel Yapı	10
		Teşkilat Yapısı	13
		Kurumsal Yapının Tanıtılması	14
		Bilgi ve Teknolojik Kaynaklar	16
		İnsan Kaynakları	17
		Sunulan Hizmetler	23
		İlçe Özel İdareleri	24
		Merkez Birimler	33
		Köy Yolları Envanter Bilgileri	37
		İçme Suları Tesisi Envanter Bilgileri	79
		Kanalizasyon Tesisi Envanter Bilgileri	80
		Toprak Sulama Tesisi Envanter Bilgileri	86
		KÖYDES Projesi Uygulamaları	90
		Destek Hizmetleri Envanter Bilgileri	91
		İmar Envanter Bilgileri	98
		Plan Proje Bilgileri	104
		Diğer Birim Bilgileri	115
		Köylere Hizmet Götürme Birliklerince Yapılan İşler	
II-		AMAÇ ve HEDEFLER	128
	A)	İdarenin Amaç ve Hedefleri	128
	B)	Temel Politikalar ve Öncelikler	130
III-		FAALİYETLERE İLİŞKİN BİLGİ VE DEĞERLENDİRMELER	131
		Mali Bilgiler	132
	1	Bütçe Uygulama Sonuçları	133
	2	Temel Mali Tablolara İlişkin Açıklamalar	136
IV-		KURUMSAL KABİLİYET ve KAPASİTENİN DEĞERLENDİRİLMESİ	138
	A)	Üstünlükler	139
	B)	Zayıflıklar	139
V-		ÖNERİ VE TEDBİRLER	140
		EKLER	142
	1	Üst Yöneticinin Kontrol İç Güvence Beyanı	143
	2	Harcama Birim Yetkililerinin Kontrol İç Güvence Beyanı	144
	3	Mali Hizmet Birim Yöneticisinin Kontrol İç Güvence Beyanı	145



SUNUŞ

5302 sayılı İl Özel İdaresi Kanunu'nun 39'uncu maddesi kapsamında, 5018 sayılı Kamu Mali Yönetim ve Kontrol Kanunu ile kalkınma planları ve programlarında yer alan politika ve hedefler doğrultusunda hazırlanan 2022 Yılı Faaliyet Raporu, kamu kaynaklarının etkili, verimli ve ekonomik bir şekilde elde edilmesi, kullanılmasını, hesap verilebilirliği ve mali saydamlığı sağlamak üzere, kamu mali yapısını ve işleyişini, kamu bütçesinin hazırlanmasını, uygulanmasını, tüm mali işlemlerin muhasebeleştirilmesini, raporlanmasını ve mali kontrolü düzenlemesini amaçlamaktadır.

Sizlere sunulan Adıyaman İl Özel İdaresi 2022 Yılı Faaliyet Raporunda, stratejik plan ve performans hedefleri çerçevesinde, İl Genel Meclisince kabul edilerek yürürlüğe giren bütçe ve yapılan çalışma programı doğrultusunda gerçekleştirilen faaliyetler özet olarak belirtilmiştir.

2022 yılı içerisinde Adıyaman İl Özel İdaresi tarafından ilimizin ve köylerimizin ihtiyaçları ile vatandaşlarımızın talepleri göz önünde bulundurularak, ilimizin ekonomik, sosyal, kültürel, tarımsal ve benzeri alanlardaki ihtiyaçları ile öncelikler dikkate alınarak, kamu kaynaklarının etkin ve verimli bir biçimde kullanılması sağlanmış ve kırsal altyapının güçlendirilmesi ve köylere yönelik diğer hizmetler alanında da önemli yatırım ve çalışmalar gerçekleştirilmiştir.

Adıyaman İl Özel İdaresi olarak, sürdürülebilir kalkınmayı hedefleyen bir yaklaşım ile Adıyaman'ın tüm bileşenleriyle işbirliği içinde hizmetlerimize devam etmekteyiz. Kurumsal ve teknik alt yapımızı iyileştirme çalışmaları ve vatandaşlara sunulan hizmetlerden duyulan memnuniyeti en üst düzeye çıkarmanın yanı sıra toplumun her kesimine yönelik ihtiyaçlara cevap verebilen, daha geniş ortak kullanım alanlarına sahip, üst standartlarda yaşanabilir bir Adıyaman'a kavuşturulması yönünde çalışmalarımız 2022 yılında da tüm hızıyla devam edecektir.

Çağdaş, katılımcı ve şeffaflık ilkesi ile hesap verme sorumluluğuna dayalı bir yönetim anlayışıyla hazırlanan 2022 Yılı Faaliyet Raporunu kamuoyunun bilgisine sunar, bu raporun hazırlanmasında ve faaliyetlerin gerçekleşmesinde emeği geçen İl Genel Meclisi Başkanı ve Üyelerine, Özel İdare Genel Sekreteri, Genel Sekreter Yardımcıları, birim yöneticileri ve çalışanlarına teşekkür eder, bu çalışmanın gelecek yıllara ışık tutmasını temenni ederim.

Mahmut ÇUHADAR
Vali

GENEL BİLGİLER

-Misyon

-Vizyon

-Yetki, Görev ve Sorumluluklar

- İdareye İlişkin Bilgiler

I- GENEL BİLGİLER:

A-MİSYON VE VİZYON

Adıyaman İl Özel İdaresinin Misyonu

Adıyaman İlindeki kişi ve kuruluşlara yönelik, başta eğitim, sağlık, tarım, çevre, kültür, gençlik spor, dinlenme, imar ve bayındırlık alanlarında olmak üzere kanunlarla belirlenen kamu hizmetlerini, katılımcılık, etkinlik, saydamlık, şeffaflık, hesap verebilirlik ilkeleri çerçevesinde yürütmek; il özel idaresinin kaynaklarının bir plan dâhilinde, rasyonel bir biçimde dağılımını ve kullanımını sağlayarak kırsal ve kentsel kesimler arasındaki gelişmişlik farkını asgariye indirerek halkın yaşam kalitesini ve ilin refah düzeyini yükseltmektir.

Adıyaman İl Özel İdaresinin Vizyonu

Çağdaş, güvenilir, yerinden yönetim anlayışını yerleştirmiş, kır-kent arasındaki farklılıkları en aza indiren, hizmet sunumunda kaliteyi esas alan;

- ✓ **Açık-Şeffaf,**
- ✓ **İnsan Odaklı,**
- ✓ **Öngörülü,**
- ✓ **İhtiyaçlara duyarlı bir kuruluş olmaktır.**

İlkelerimiz

- Güvenilirlik,
- Karar alma, uygulama ve eylemde şeffaflık ve açıklık
- Doğaya, tarihi dokuya ve insana saygı,
- Katılımcı ve paylaşımcı bir yöntem,
- Adalet ve tarafsızlık,
- Sosyal idare anlayışı,
- Gelişmeye açık, öğrenen ve öğreten, çözüm üreten bir kurum,
- Kaynakların ve zamanın etkin, verimli kullanılması,
- Teknolojiyi kullanarak yenilikleri takip etmek, değişimi yönetmek,
- Güler yüzlü ve yapıcı anlayış,

- Çalışan ve vatandaş memnuniyeti,
- Stratejik yatırım planında öngörülen yatırım ve hizmetlerin belirlenmesinde, planlanmasında, uygulanmasında ve denetlenmesinde katılımcılık ilkesine bağlı kalınacaktır.
- İlçelerin, beldelerin ve köylerin her türlü yatırım ve hizmet ihtiyacı giderilmek suretiyle bu alanlarda işsizlik ve göçün önüne geçecek yatırım ve hizmetlere öncelik verilecektir.
- Kamusal yatırımlarda mevzuatlara ve tasarruf tedbirlerine uyulacaktır. Yatırım ve hizmetlerin ihale sürecinden teslim alınma sürecine kadar olan her kademesinde mevzuata uygunluk aranacak, kamunun ve halkın menfaatleri göz önünde tutulacaktır.
- Kamusal bilgilendirme yapılarak yatırım ve hizmetlerde şeffaflık sağlanacaktır. Stratejik yatırım planı ile ilgili tüm süreçler ve sonuçlar kamu ile paylaşılacaktır.
- Fiziksel altyapılar çağın gerektirdiği standartlarda ve amaca hizmet edecek şekilde projelendirilecek ve uygulanacaktır.
- İl özel idaresi kaynakları ile yalnızca fiziki nitelikli yatırımlar değil, hizmet sunumunun kalitesini artıracak yatırımlar da desteklenecektir.
- Nüfusun yoğun olduğu bölgelerde kamusal yatırımlara daha fazla ağırlık verilecektir. Hizmet ve yatırım yapılacak alanlardaki nüfus yoğunluğu, üretim gücü ve potansiyeller önemli seçilme kriteri olacaktır.
- Kamusal kaynakların kullanılmasında, planlamasında, uygulamasında ve denetlenmesinde teknoloji kullanım düzeyi gerçekleştirilecek, bu konuda il özel idaresi ve diğer kuruluşlar sürekli desteklenecektir.
- Sektörel olarak Adıyaman İl Özel İdaresi yatırım ve hizmetlere ilişkin temel amaçlarını ve politikalarını belirlemiştir. Sektörel amaçlara ve politikalara uygun olmayan projeler desteklenmeyecektir.

B- YETKİ GÖREV VE SORUMLULUKLAR:

İl Özel İdaresinin Görev ve Sorumlulukları

İl Özel İdaresi mahallî müşterek nitelikte olmak şartıyla;

(Ek fıkra: 1.7.2006–5538/26 md.) il özel idaresi bütçesinden, emniyet hizmetlerinin gerektirdiği teçhizat alımıyla ilgili harcamalar yapılabilir.

İl çevre düzeni plânı; valinin koordinasyonunda, büyükşehirlerde büyükşehir belediyeleri, diğer illerde il belediyesi ve il özel idaresi ile birlikte yapılır. İl çevre düzeni plânı belediye meclisi ile il genel meclisi tarafından onaylanır.

(Ek cümle: 01.07.2006–5538/26 md.) belediye sınırları il sınırı olan büyükşehir belediyelerinde il çevre düzeni planı ilgili büyükşehir belediyeleri tarafından yapılır veya yaptırılır ve doğrudan belediye meclisi tarafından onaylanır.

Hizmetlerin yerine getirilmesinde öncelik sırası, il özel idaresinin malî durumu, hizmetin ivediliği ve verildiği yerin gelişmişlik düzeyi dikkate alınarak belirlenir.

İl özel idaresi hizmetleri, vatandaşlara en yakın yerlerde ve en uygun yöntemlerle sunulur, hizmet sunumunda özür, yaşlı, düşkün ve dar gelirli durumuna uygun yöntemler uygulanır.

Hizmetlerin diğer mahallî idareler ve kamu kuruluşları arasında bütünlük ve uyum içinde yürütülmesine yönelik koordinasyon o ilin valisi tarafından sağlanır.

İl Özel İdaresinin Yetkileri ve İmtiyazları:

a) Kanunlarla verilen görev ve hizmetleri yerine getirebilmek için her türlü faaliyette bulunmak, gerçek ve tüzel kişilerin faaliyetleri için kanunlarda belirtilen izin ve ruhsatları vermek ve denetlemek.

b) Kanunların il özel idaresine verdiği yetki çerçevesinde yönetmelik çıkarmak, emir vermek, yasak koymak ve uygulamak, kanunlarda belirtilen cezaları vermek.

c) Hizmetlerin yürütülmesi amacıyla, taşınır ve taşınmaz malları almak, satmak, kiralamak veya kiraya vermek, takas etmek, bunlar üzerinde sınırlı aynî hak tesis etmek.

d) Borç almak ve bağış kabul etmek.

e) Vergi, resim ve harçlar dışında kalan ve miktarı yirmibeşmilyar Türk Lirasına kadar olan dava konusu uyuşmazlıkların anlaşmayla tasfiyesine karar vermek.

f) Özel kanunları gereğince il özel idaresine ait vergi, resim ve harçların tarh, tahakkuk ve tahsilini yapmak.

g) Belediye sınırları dışındaki gayri sıhî müesseseler ile umuma açık istirahat ve eğlence yerlerine ruhsat vermek ve denetlemek. (Ek cümle: 6.3.2007-5594/4 md.) Ancak, sivil hava ulaşımına açık havaalanları bünyesinde yer alan tüm tesislere işyeri açma ve çalışma ruhsatı dâhil her türlü ruhsat, Sivil Havacılık Genel Müdürlüğü tarafından verilir. Bu konuya ilişkin usul ve esaslar Sivil Havacılık Genel Müdürlüğünce hazırlanacak bir yönetmelikle düzenlenir.

İl özel idaresi, hizmetleri ile ilgili olarak, halkın görüş ve düşüncelerini belirlemek amacıyla kamuoyu yoklaması ve araştırması yapabilir. İl özel idaresinin mallarına karşı suç işleyenler Devlet malına karşı suç işlemiş sayılır. (Ek cümle: 1.7.2006-5538/26 md.) 2886 sayılı Devlet İhale Kanunu'nun 7'inci maddesi hükümleri il özel idaresi taşınmazları hakkında da uygulanır. *İl özel idaresinin proje karşılığı borçlanma yoluyla elde edilen gelirleri, vergi, resim ve harçları, şartlı bağışlar ve kamu hizmetlerinde fiilen kullanılan malları haczedilemez.*

İl Özel İdaresine Tanınan Muafiyetler:

İl özel idaresinin kamu hizmetlerine ayrılan veya kamunun yararlanmasına açık, gelir getirmeyen taşınmaz mallar ile bunların inşa kullanımları katma değer vergisi ile özel tüketim vergisi hariç her türlü vergi, resim, harç ve katılma paylarından muafır.

İl Özel İdaresinin Organları:

Vali

İl Genel Meclisi

İl Encümeni

Vali

5302 sayılı İl Özel İdaresi Kanununa göre vali, il özel idaresinin başı ve tüzel kişiliğinin temsilcisidir. Bu niteliği ile aynı zamanda il encümenin başkanıdır. Vali, il özel idaresinin en üst amiri olarak kurumu yönetmek, hak ve menfaatlerini korumakla yükümlüdür. Kanun valiyeye il özel idaresinin kurumsal stratejilerini oluşturmak, il özel idaresini stratejik plana uygun olarak yönetmek, bu stratejilere uygun olarak bütçeyi hazırlamak, faaliyetlerin ve personelin performans ölçütlerini belirlemek, uygulamak, izlemek ve bunlarla ilgili raporları meclise sunmak görevini vermiştir.

Valinin Görev ve Yetkileri:

a) İl özel idaresi teşkilâtının en üst amiri olarak il özel idaresi teşkilâtını sevk ve idare etmek, İl Özel İdaresine hak ve menfaatlerini korumak.

b) İl özel idaresini stratejik plâna uygun olarak yönetmek, il özel idaresinin kurumsal stratejilerini oluşturmak, bu stratejilere uygun olarak bütçeyi, il özel idaresi faaliyetlerinin ve personelinin performans ölçütlerini hazırlamak ve uygulamak, izlemek ve değerlendirmek, bunlarla ilgili raporları meclise sunmak.

c) İl özel idaresini devlet dairelerinde ve törenlerde, davacı veya davalı olarak da yargı yerlerinde temsil etmek veya vekil tayin etmek.

d) İl encümenine başkanlık etmek.

e) İl özel idaresinin taşınır ve taşınmaz mallarını idare etmek.

f) İl özel idaresinin gelir ve alacaklarını takip ve tahsil etmek.

g) Yetkili organların kararını almak şartıyla sözleşme yapmak.

h) İl genel meclisi ve encümen kararlarını uygulamak.

i) Bütçeyi uygulamak, bütçede meclis ve encümenin yetkisi dışında kalan aktarmaları yapmak.

j) İl özel idaresi personelini atamak.

k) İl özel idaresi, bağlı kuruluşlarını ve işletmelerini denetlemek.

l) Şartsız bağışları kabul etmek.

m) İl halkının huzur, esenlik, sağlık ve mutluluğu için gereken önlemleri almak.

n) Bütçede yoksul ve muhtaçlar için ayrılan ödeneği kullanmak.

o) Kanunlarla il özel idaresine verilen ve il genel meclisi veya il encümeni kararını gerektirmeyen görevleri yapmak ve yetkileri kullanmak.

İl Genel Meclisi:

İl genel meclisi, il özel idaresinin karar organıdır ve ilgili kanunda gösterilen esas ve usullere göre ildeki seçmenler tarafından seçilmiş üyelerden oluşur. İl genel meclisine kanunla özel yetkiler verilmiştir ve çalışmalarını bu yetkiler çerçevesinde gerçekleştirir. İl genel meclisi, üyeleri arasından gizli oyla seçilen il genel meclisi başkanı tarafından yönetilir. Adıyaman İl Genel Meclisi 30 üyeden oluşmaktadır.

İl Genel Meclisi'nin Görev ve Yetkileri;

a) Stratejik plân ile yatırım ve çalışma programlarını, il özel idaresi faaliyetlerini ve personelinin performans ölçütlerini görüşmek ve karara bağlamak.

b) Bütçe ve kesin hesabı kabul etmek, bütçede kurumsal kodlama yapılan birimler ile fonksiyonel sınıflandırmanın birinci düzeyleri arasında aktarma yapmak.

c) Belediye sınırları il sınırı olan il çevre düzeni plânı ile belediye sınırları dışındaki alanların imar plânlarını görüşmek ve karara bağlamak.

d) Borçlanmaya karar vermek.

e) Bütçe içi işletmeler ile Türk Ticaret Kanunu'na tâbi ortaklıklar kurulmasına veya bu ortaklıklardan ayrılmaya, sermaye artısına ve gayrimenkul yatırım ortaklığı kurulmasına karar vermek.

f) Taşınmaz mal alımına, satımına, trampa edilmesine, tahsisine, tahsis seklinin değiştirilmesine veya tahsisli bir taşınmazın akar haline getirilmesine izin; üç yıldan fazla kiralanmasına ve süresi yirmibeş yılı geçmemek kaydıyla bunlar üzerinde sınırlı aynî hak tesisine karar vermek.

g) Şartlı bağışları kabul etmek.

i) İl özel idaresi adına imtiyaz verilmesine ve il özel idaresi yatırımlarının yap-işlet veya yap-işlet-devret modeli ile yapılmasına, il özel idaresine ait şirket, işletme ve iştiraklerin özelleştirilmesine karar vermek.

j) Encümen üyeleri ile ihtisas komisyonları üyelerini seçmek.

k) İl özel idaresi tarafından çıkarılacak yönetmelikleri kabul etmek.

l) Norm kadro çerçevesinde il özel idaresinin ve bağlı kuruluşlarının kadrolarının ihdas, iptal ve değiştirilmesine karar vermek.

m) Yurt içindeki ve yurt dışındaki mahallî idareler ve mahallî idare birlikleriyle karşılıklı işbirliği yapılmasına karar vermek.

n) Diğer mahallî idarelerle birlik kurulmasına, kurulmuş birliklere katılmaya veya ayrılmaya karar vermek.

o) İl özel idaresine kanunlarla verilen görev ve hizmetler dışında kalan ve ilgililerin isteğine bağlı hizmetler için uygulanacak ücret tarifesini belirlemek.

İl Encümeni;

İl encümeni valinin başkanlığında, il genel meclisinin her yıl kendi üyeleri arasından bir yıl için gizli oyla seçeceği üç üye ile biri Genel Sekreter olmak üzere valinin her yıl birim amirleri arasından seçeceği üç üyeden oluşur.

Encümenin görev ve yetkileri;

a) Stratejik plân ve yıllık çalışma programı ile bütçe ve kesin hesabı inceleyip, il genel meclisine görüş bildirmek.

b) Yıllık çalışma programına alınan işlerle ilgili kamulaştırma kararlarını almak ve uygulamak.

c) Öngörülme-yen giderler ödeneğinin harcama yerlerini belirlemek.

d) Bütçede fonksiyonel sınıflandırmanın ikinci düzeyleri arasında aktarma yapmak.

e) Kanunlarda öngörülen cezaları vermek.

f) Vergi, resim ve harçlar dışında kalan ve miktarı beşmilyar TL'ye kadar olan ihtilafların sulhen haline karar vermek.

g) Taşınmaz mal satımına, trampa edilmesine ve tahsisine ilişkin kararları uygulamak, süresi üç yılı geçmemek üzere kiralanmasına karar vermek.

h) Belediye sınırları dışındaki umuma açık yerlerin açılış ve kapanış saatlerini belirlemek.

i) Vali tarafından havale edilen konularda görüş bildirmek

j) Kanunlarla verilen diğer görevleri yapmak.

C- İDAREYE İLİŞKİN BİLGİLER:

1-FİZİKSEL YAPI:

a) Hizmet Binası ve Konutlar:

İl Özel İdaresinin

Merkez İlçede;

- Hizmet Binalar:

4 adet hizmet binası 2022 yılında yeni yapılan Valilik Hizmet Binasında İl Genel Meclisi Başkanlığı, İl Genel Sekreterliği, Encümen Müdürlüğü, Hukuk Müşavirliği, İnsan Kaynakları ve Eğitim Müdürlüğü, Yol ve Ulaşım Hizmetler Müdürlüğü, Su ve Kanal Hizmetler Müdürlüğü, Mali Hizmetler Müdürlüğü, İmar ve Kentsel İyileştirme Müdürlüğü, Destek Hizmetler Müdürlüğü, Plan, Proje, İnşaat ve Yatırım Müdürlüğü, Tarımsal Hizmetler Müdürlüğü ve KÖYDES Koordinasyon Bürosu hizmet vermektedir.

- Konutlar:

Vali Konağı (Atatürk Bulvarında)

b) Lojmanlar:

Siteler Mahallesiindeki lojman 1 Blok, **20 Daire**,

İl Afet ve Acil Durum Müdürlüğü bitişiğindeki lojman **1 Daire**,

Valilik Konağı Civarındaki lojman 1 Blok, **8 Daire**,

Atatürk Bulvarı-Kâhta Yolu Üzerindeki lojman 2 Blok, **30 Daire** olmak üzere idaremizin

Toplam 59 adet lojmanı bulunmaktadır.

c) Dükkânlar:

- 4 adet dükkân, (Hastane Caddesindeki idaremize ait binanın altında)

d) Atölye, Ambarlar ve Sosyal Tesisler:

- 1 adet makine ikmal atölyesi, (Atatürk Bulvarındaki Genel Sekreterlik hizmet sahasında)

- 4 adet Ambar (Demirbaş Ambarı, İnşaat Ambarı, Yedek Parça Ambarı, Akaryakıt Ambarı)

- 3 adet sosyal tesis, (1 adedi Beşpınar Çamlık Mesire Alanı, 1 adedi Kırık Köprü Dinlenme Tesisi, 1 adedi Beşpınar Vadisi Dinlenme ve Mesire Alanı)

- İlçelerde Hizmet Binası, Lojman ve Bakımevleri;

- Besni İlçe Özel İdaresi: 1 adet hizmet binası **4 adet lojman**, 1 Bakımevi,

- Çelikhan İlçe Özel İdaresi: 1 Bakımevi,

- Gerger İlçe Özel İdaresi: 1 adet hizmet binası, **2 adet lojman**, 1 Bakımevi,

- Gölbaşı İlçe Özel İdaresi: **2 adet lojman**, 1 Bakımevi,

- Samsat İlçe Özel İdaresi: **1 adet lojman**,

- Sincik İlçe Özel İdaresi: 1 Bakımevi,

- Tut İlçe Özel İdaresi: **4 adet lojman**,

İlçelerde toplam: **2 hizmet binası, 13 lojman** ile **5 Bakımevi** bulunmaktadır.

e) Makine Parkı:

Adıyaman İl Özel İdaresinin 2022 yılsonu itibariyle araç parkında bulunan kara taşıtları ve iş makinelerinin mevcudu ve ilçelere dağılımı tablo olarak aşağıda gösterilmiştir.

MAKİNE PARKI TABLOSU					
S.NO	MAKİNANIN CİNSİ	FAAL OLAN	DİĞER KURUMLARDA	EKONOMİK OLMAYAN	TOPLAM
1	Binek Otomobil	5	5	3	13
2	Pick-Up	25	1	2	28
3	Minibüs	2			2
4	Damperli Kamyon	21		3	24
5	Sabit Kasalı Kamyon	2		1	3
6	Çekici	2			2
7	Otobüs	1		1	2
8	Akaryakıt Tankeri	1		1	2
9	Greyder	16		7	23
10	Dozer	3		4	7
11	Lastikli Tekerlekli Traktör	1	1	1	3
12	Lastik Tekerlekli Yükleyici	9		1	10
13	Konkasör (Sabit Tesis)	1			1
14	Asfalt Plenti (Sabit Tesis)	1			1
15	Kilitli Parke Makinası(Sabit Tesis)	1			1
16	Kanal Kazıcı ve Yükleyici	2	1		3
17	Asfalt Distribütörü	2		1	3
18	Roleytank	2			2

Adıyaman İl Özel İdaresi 2022 Yılı Faaliyet Raporu

19	Semitreyler (Dorse)	5			5
20	Yatak Tipi Kamptreyler	4			4
21	Vibrosyonlu Silindir	2			2
22	Seyyar Kaynak Makinası	1		1	2
23	Jeneratör	2			2
24	Çekilir Tip Roleytank	1			1
25	Paletli Ekskavatör	1			1
26	Jeep	1			1
27	Vidanjör	3			3
28	Asfalt Bakım Tamir Aracı	2			2
29	Asfalt Silindiri	2			2
30	Lastik Tekerlekli Silindir	1			1
31	Çöp Aracı	7	4	1	12
32	Vinç	1			1
TOPLAM		130	12	27	169

Motorlu Araç Sayısı : 130

Ekonomik olmayan Araç Sayısı : 27

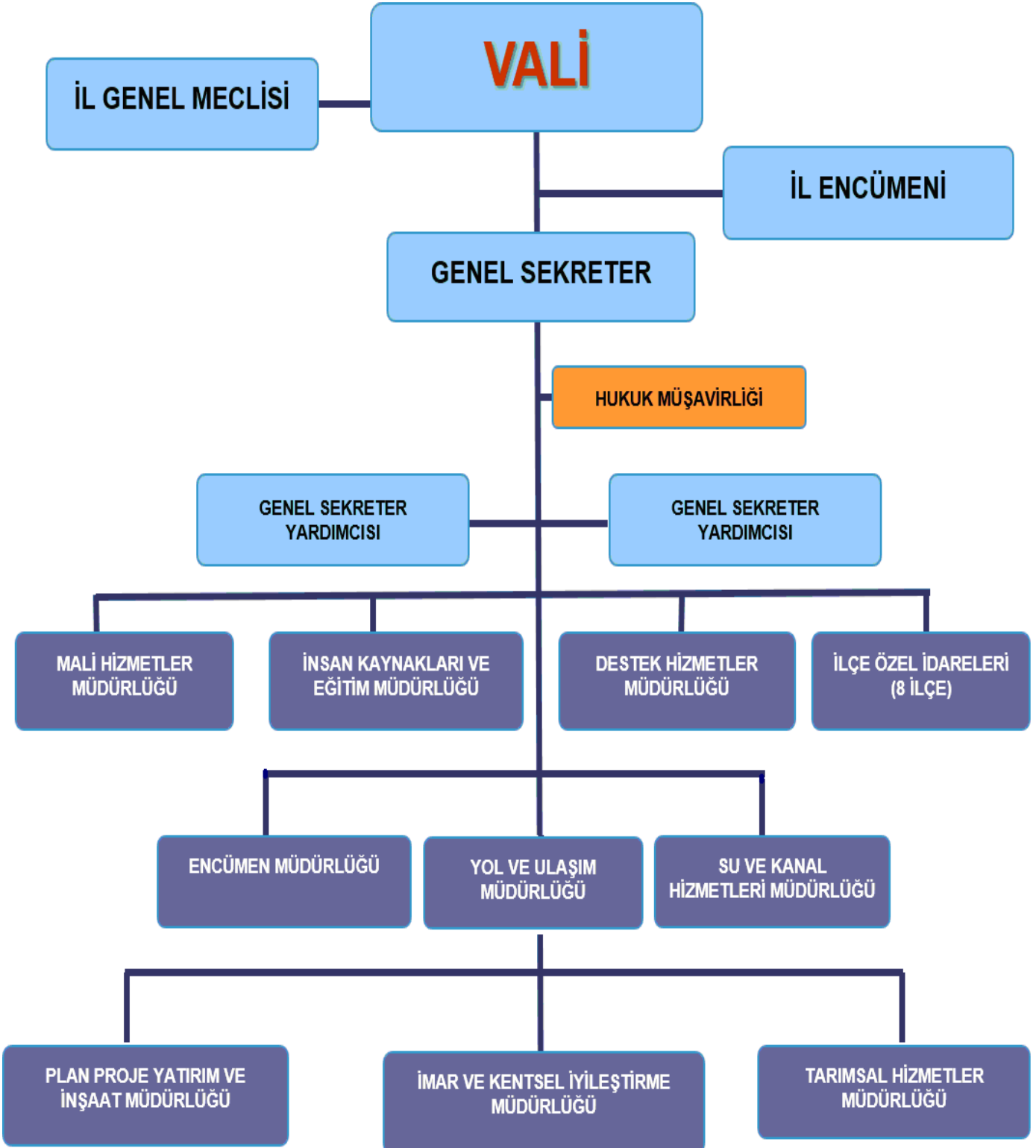
Diğer Kurumlardaki Araç Sayısı : 12

Toplam Araç Sayısı : 169

2- TEŞKİLAT YAPISI:

Adıyaman İl Özel İdaresinin teşkilat yapısı 5302 sayılı İl Özel İdaresi Kanunu gereği norm kadro usul ve esaslarına uygun yönetim şeması aşağıda görüldüğü şekilde oluşturulmuştur.

ADİYAMAN İL ÖZEL İDARESİ YÖNETİM ŞEMASI



KURUMSAL YAPININ TANITILMASI

A) İL ÖZEL İDARESİNİN ORGANLARI

1- VALİ

2- İL GENEL MECLİSİ

3- İL ENCÜMENİ

B) ÜST YÖNETİM

1- ANA HİZMET BİRİMLERİ

2- BAĞLI BİRİMLER

3- KURUMSAL YAPININ TANITILMASI:

A) İl Özel İdaresi Organları:

04.03.2005 tarihinde Resmi Gazete'de yayımlanarak yürürlüğe giren 5302 sayılı İl Özel İdaresi Kanunu, il özel idaresinin karar organlarını il genel meclisi, il encümeni ve vali olarak tanımlanmıştır. Aşağıdaki bölümlerde bu organların il özel idaresiyle olan ilişkileri üzerinde durulmuştur.

1. Vali:

5302 sayılı İl Özel İdaresi Kanununa göre Vali, il özel idaresinin başı ve tüzel kişiliğinin temsilcisidir. Bu niteliği ile aynı zamanda il encümenin başkanıdır. Vali, il özel idaresinin en üst amiri olarak kurumu yönetmek, hak ve menfaatlerini korumakla yükümlüdür. Kanun valiye il özel idaresinin kurumsal stratejilerini oluşturmak, il özel idaresini stratejik plana uygun olarak yönetmek, bu stratejilere uygun olarak bütçeyi hazırlamak, faaliyetlerin ve personelin performans ölçütlerini belirlemek, uygulamak, izlemek ve bunlarla ilgili raporları meclise sunmak görevini vermiştir.

2. İl Genel Meclisi:

İl genel meclisi, il özel idaresinin karar organıdır ve ilgili kanunda gösterilen esas ve usullere göre ildeki seçmenler tarafından seçilmiş üyelerden oluşur. İl genel meclisine kanunla özel yetkiler verilmiştir ve çalışmalarını bu yetkiler çerçevesinde gerçekleştirir. İl genel meclisi, üyeleri arasından gizli oyla seçilen il genel meclisi başkanı tarafından yönetilir.

3. İl Encümeni:

5302 sayılı İl Özel İdaresi Kanununa göre il encümeni valinin başkanlığında, il genel meclisinin her yıl kendi üyeleri arasından bir yıl için gizli oyla seçeceği üç üye ile biri genel sekreter olmak üzere valinin her yıl birim amirleri arasından seçeceği üç üyeden oluşur. Böylece İl encümeni toplam 7 kişiden oluşması öngörülmüştür. Valinin katılmadığı encümen toplantısına genel sekreter başkanlık eder.

B) Üst Yönetim:

Üst yönetim; vali, genel sekreter ve yardımcısından oluşur. Vali, il özel idaresinin başı ve tüzel kişiliğinin temsilcisidir. Genel Sekreter, il özel idaresi hizmetlerini vali adına ve onun emirleri yönünde, mevzuat hükümlerine, il genel meclisi ve il encümeni kararlarına, il özel idaresinin amaç ve politikalarına, stratejik plan ve yıllık performans planına göre düzenleyen ve yürüten kişidir. Genel Sekreter, belirlenen hizmetlerin yürütülmesinden valiye karşı sorumludur.

1. Ana Hizmet Birimleri:

İl Özel İdaresinde yer alan Mali Hizmetler Müdürü, İnsan Kaynakları ve Eğitim Müdürlüğü, Encümen Müdürlüğü, Ruhsat ve Denetim Müdürlüğü, İmar ve Kentsel İyileştirme Müdürlüğü, Yol ve Ulaşım

Hizmetleri Müdürlüğü, Tarımsal Hizmetler Müdürlüğü, Su ve Kanal Hizmetleri Müdürlüğü, Destek Hizmetleri Müdürlüğü ve Plan Proje Yatırım ve İnşaat Müdürlüğü temel fonksiyonları icra ederler.

2. Bağlı Birimler:

İl Özel İdaresi mevcut 8 ilçede teşkilatlanmış olup; İlçe Özel İdareleri: *Besni İlçe Özel İdaresi, Çelikhan İlçe Özel İdaresi, Gerger İlçe Özel İdaresi, Gölbaşı İlçe Özel İdaresi, Kâhta İlçe Özel İdaresi, Samsat İlçe Özel İdaresi, Sincik İlçe Özel İdaresi, Tut Besni İlçe Özel İdaresi* olarak ilçelerde İl Özel İdaresinin görevlerini ifa etmektedirler.

5302 sayılı İl Özel İdaresi Kanunu'nun yürürlüğe girmesiyle mevcut örgüt yapısının incelenerek ve analiz edilmesi sonucunda norm kadro standartlarına uygun olarak değişiklik yapılmış ve Adıyaman İl Özel İdaresinin Teşkilat şemasında yer alan birimler aşağıdaki şekilde oluşturulmuştur:

- 1- Genel Sekreter
- 2- Genel Sekreter Yardımcısı
- 3- Hukuk Müşavirliği
- 4- Mali Hizmetler Müdürlüğü
- 5- Encümen Müdürlüğü
- 6- İnsan Kaynakları ve Eğitim Müdürlüğü
- 7- Ruhsat ve Denetim Müdürlüğü
- 8- İmar ve Kentsel İyileştirme Müdürlüğü
- 9- Yol ve Ulaşım Hizmetleri Müdürlüğü
- 10- Tarımsal Hizmetler Müdürlüğü
- 11- Su ve Kanal Hizmetleri Müdürlüğü
- 12- Destek Hizmetleri Müdürlüğü
- 13- Plan, Proje, Yatırım ve İnşaat Müdürlüğü
- 14- 8 İlçe Özel İdare Müdürlüğü

4. Bilgi ve Teknolojik Kaynaklar:

İl Özel İdaresinin tüm birimleri yeterli bilgisayar ve teknik donanıma sahip hale getirilmiş, internet bağlantısı yaygınlaştırılarak hizmetlerimizin daha hızlı icrası ile şeffaflık ve katılımçılık ilkesine uygun hizmet verilmesi için gerekli tedbirler alınmıştır.

-Bilgi işlem ağının korunması için lisanslı güvenlik sistemi (fortigate) kurulmuştur.

-İdareye ait WEB sitesi hazırlanmıştır.

Birimlerin iş ve işlemlerini yürütmeleri için bilgisayar ve yazılım programları (personel özlük hakları programları, icra takip programı, Bütçe Muhasebe Otomasyon Programı, Mali Bilgilerin Merkezi Yönetime aktarılmasına ilişkin Kullanıcı Bilgi Sistemi Programı, teknik işlemlere ilişkin e-içişleri, sosyal güvenlik kurumu e-bildirge ve vergi dairesi işlemleri için e-beyanname programları, birimler arası bilgi alışverişini sağlayan ağ sistemi vb.) kurulmuştur.

Adres Dayalı Kayıt Sistemi, UAVT Sistemi ile ilgili program kurulmuştur.

Arazi şartlarında çalışan personelin çalışmaları veri kayıtları için GPRS cihazları ve dijital fotoğraf makinesi temin edilmiştir.

Haberleşmenin sağlanması için ihtiyaç duyulan fax sistemi, vatandaş ve kamu kuruluşları ile iletişimin sağlanması için telefon santrali kurulmuştur.

5. İNSAN KAYNAKLARI:

22 Mayıs 2016 gün ve 29719 Sayılı Resmi Gazete’de yayımlanan İçişleri Bakanlığı İl Özel İdareleri Norm Kadro İlke ve Standartlarına dair Yönetmelikte Değişiklik Yapılmasına İlişkin Yönetmeliğin 13'ncü maddesinde Ek-2 Özel İdareler Tasnif Cetveli A-6 (600.000 ve üzeri) Grubunda yer alan Adıyaman İli İl Özel İdaresinin Norm Kadro Cetveli aşağıda gösterilmiştir.

ADİYAMAN İL ÖZEL İDARESİ NORM KADROSU

SINIFI	NORM KADRO
GENEL SEKRETER	1
GENEL SEKRETER YARDIMCISI	2
HUKUK MÜŞAVİRİ	1
AVUKAT	4
MÜDÜR	18
UZMAN	10
ŞEF	36
MALİ HİZMETLER UZMANI	4
MALİ HİZMETLER UZMAN YARDIMCISI	2
İDARİ PERSONEL	90
TEKNİK PERSONEL	75
SAĞLIK PERSONELİ	22
YARDIMCI HİZMET PERSONELİ	33
MEMUR KADROLARI TOPLAMI	298
SÜREKLİ İŞÇİ TOPLAMI	149
NORM KADRO TOPLAMI	447

Mevcut Personel Durumu

S. NO	KADRO UNVANLARI	SINIFI	TOPLAM
1	Genel Sekreter	GİH	1
2	Genel Sekreter Yardımcısı	GİH	2
3	Şube Müdürü	GİH	4
4	Müdür	GİH	3
5	İlçe Özel İdare Müdürü	GİH	4
6	Eğitim Uzmanı	GİH	1
7	Şef	GİH	7
8	Muhasebeci	GİH	0
9	V.H.K.İ	GİH	17
Genel İdare Hizmetleri Personel Toplamı			39
10	İnşaat Mühendisi	TH	15
11	Makine Mühendisi	TH	5
12	Elektrik Mühendisi	TH	3
13	Harita Mühendisi	TH	2
14	Ziraat Mühendisi	TH	3
15	Jeoloji Mühendisi	TH	2
16	Jeofizik Mühendisi	TH	3
17	Kimya Mühendisi	TH	1
18	Maden Mühendisi	TH	1
19	Peyzaj Mimarı	TH	0
20	Tekniker	TH	10
21	Teknisyen	TH	2
22	Programcı	TH	2
Teknik Hizmetler Personel Toplamı			49
23	Avukat (Tam Zamanlı Sözleşmeli)	AH	1
24	Avukat (Kısmi Zamanlı Sözleşmeli)	AH	1
25	İnşaat Mühendisi (Tam Zamanlı Sözleşmeli)	TH	3
26	Mimar (Tam Zamanlı Sözleşmeli)	TH	1
Sözleşmeli Personel Toplamı			6
27	Bekçi	YDH	1
28	Hizmetli	YDH	2
Yardımcı Hizmetler Personel Toplamı			3
29	Sürekli (Kadrolu) İşçi	İşçi	190
PERSONEL TOPLAMI			287

Personelin Birimlere Dağılımı

GÖREV YAPTIĞI BİRİMİ	MEMUR	TEKNİK	YRD. HİZMETLİ	SÖZLEŞ-MELİ	SÜREKLİ İŞÇİ	TOPLAM
Genel Sekreterlik	1					1
Genel Sekreter Yardımcılığı	2					2
Hukuk Müşavirliği				2		2
Mali Hizmetler Müdürlüğü	7				5	12
Encümen Müdürlüğü	2		1		5	8
Destek Hizmetleri Müdürlüğü	2	4			114	120
Plan Proje Yatırım ve İnş. Müdürlüğü	1	14	1	3	3	22
İmar Kentsel İyileştirme Müdürlüğü	4	6			4	14
Su ve Kanal Hizmetleri Müdürlüğü	2	9			8	19
Yol ve Ulaşım Hizmetler Müdürlüğü	4	9	1	1	18	33
İnsan Kaynak. ve Eğitim Müdürlüğü	4				19	23
Tarımsal Hizmetler Müdürlüğü	1	5			3	9
Ruhsat ve Denetim Müdürlüğü		2			4	6
Besni İlçe Özel İdaresi						
Çelikhan İlçe Özel İdaresi	1					1
Gerger İlçe Özel İdaresi	1					1
Gölbaşı İlçe Özel İdaresi						
Kâhta İlçe Özel İdaresi	1				2	3
Samsat İlçe Özel İdaresi	1					1
Sincik İlçe Özel İdaresi	1					1
Tut İlçe Özel İdaresi	1					1
Müdürler	2					2
Valilik					4	4
İl Halk Kütüphanesi						
İl Basın ve Halkla İlişkiler Müdürlüğü					1	1
Kültür ve Turizm İl Müdürlüğü						
İpekyolu Kalkınma Ajansı						
KÖYDES Bürosu	1					1
SODES Bürosu						
TOPLAM	39	49	3	6	190	287

**İL ÖZEL İDARE PERSONELİ
BAY-BAYAN DAĞILIMI**

SINIFI	BAY	BAYAN	TOPLAM
MEMUR	83	8	91
SÖZLEŞMELİ	2	4	6
İŞÇİ	179	11	190
TOPLAM	264	23	287

**İL ÖZEL İDARE PERSONELİ
EĞİTİM DURUMU**

SINIFI	YÜKSEK LİSANS	LİSANS	ÖN LİSANS	LİSE	ORTAOKUL	İLKOKUL	TOPLAM
MEMUR	2	52	27	9	1	-	91
SÖZLEŞMELİ	-	6	-	-	-	-	6
İŞÇİ	-	6	8	50	54	72	190
TOPLAM	2	64	35	59	55	72	287



Av. Sami IŞIK İl Özel İdare Genel Sekreteri

İl Özel İdare Genel Sekreterinin Görev ve Yetkileri:

5302 sayılı İl Özel İdaresi Kanununun 35'inci maddesi gereğince Genel Sekreter, İl Özel İdaresi hizmetlerini Vali adına ve onun emirleri yönünde, mevzuat hükümlerine, İl Genel Meclisi ve İl Encümeni kararlarına, İl Özel İdaresinin amaç ve politikalarına, stratejik plan, yıllık çalışma programına göre düzenleyip yürütmekle görevli olup, bu amaçla İl Özel İdaresi kuruluşlarına gereken emirleri verir ve bunların uygulanmasını sağlar.

SUNULAN HİZMETLER

İlçe Özel İdareler

1- Besni

2- Çelikhan

3- Gerger

4- Gölbaşı

5- Kâhta

6- Samsat

7- Sincik

8- Tut

6. SUNULAN HİZMETLER:

İLÇE ÖZEL İDARELERİ

5302 sayılı İl Özel İdaresi Kanununun 35'nci maddesine göre İlçelerde özel idare işlemlerini yürütmek amacıyla, İl Özel İdaresi mevcut 8 ilçede teşkilatlanmış olup, bunlar;

Besni İlçe Özel İdaresi,

Çelikhan İlçe Özel İdaresi,

Gerger İlçe Özel İdaresi,

Gölbaşı İlçe Özel İdaresi,

Kâhta İlçe Özel İdaresi,

Samsat İlçe Özel İdaresi,

Sincik İlçe Özel İdaresi,

Tut Besni İlçe Özel İdaresi

Olarak ilçe özel idare teşkilatı oluşturulmuştur. İlçe özel idare teşkilatları üst birim olarak kaymakamlıklara bağlıdır.

Görev ve Sorumlulukları:

-5302 sayılı İl Özel İdaresi Kanunu çerçevesinde Özel İdare organlarınca alınan kararlar doğrultusunda hizmetleri yürütmek.

-5018 sayılı Kanunu gereği muhasebe yetkilisi görevlerini yürütmek.

-Mevzuat gereği ve Kaymakamın verdiği diğer görevleri yürütmek.

-İl Özel İdaresi'nin iş ve işlemleriyle ilgili istenen her türlü bilgi; evrak, rapor vb. çalışma sonuçlarını zamanında ilgili birime göndermek.

-İl Özel İdaresi stratejik plan hedeflerine uygun ilçe faaliyetlerini gerçekleştirmek, sonuçlarını raporlamak.

BESNİ İLÇE ÖZEL İDARESİ:

2022 YILI TOPLAM ÖDENEK HARCAMA DURUMU

TOPLAM ÖDENEK MİKTARI	TOPLAM HARCAMA MİKTARI	GERÇEKLEŞTİRME ORANI
51.824.183,08	51.499.606,10	99,37

2022 YILI ÖDENEKLERİNİN FİNANSAL DAĞILIMI

2021 YILINDAN DEVREDEN ÖDENEK	BÜTÇE İLE VERİLEN ÖDENEK	TAHSİSLİ ÖDENEK	TOPLAM ÖDENEK
174.319,74	100.000,00	51.549.863,34	51.824.183,08

2022 YILI HARCAMALARININ FİNANSAL DAĞILIMI

05 FİNANS	ORAN (%)	08 FİNANS	ORAN (%)	TOPLAM GİDER	GENEL GİDERLERE GÖRE (%)
5.400.282,80	1,80	46.099.323,30	11,27	51.499.606,10	7,27

Adıyaman İl Özel İdaresinin 2022 yılı genel giderler toplamı **708.404.336,27TL**'dir.

Genel giderlere göre Besni İlçe Özel İdaresinin gider oranı **%7,27**'dir.

CELİKHAN İLÇE ÖZEL İDARESİ:

2022 YILI TOPLAM ÖDENEK HARCAMA DURUMU

TOPLAM ÖDENEK MİKTARI	TOPLAM HARCAMA MİKTARI	GERÇEKLEŞTİRME ORANI
28.074.170,79	27.981.864,56	99,67

2022 YILI ÖDENEKLERİNİN FİNANSAL DAĞILIMI

2021 YILINDAN DEVREDEN ÖDENEK	BÜTÇE İLE VERİLEN ÖDENEK	TAHSİSLİ ÖDENEK	TOPLAM ÖDENEK
65.754,55	100.000,00	27.908.416,24	28.074.170,79

2022 YILI HARCAMALARININ FİNANSAL DAĞILIMI

05 FİNANS	ORAN (%)	08 FİNANS	ORAN (%)	TOPLAM GİDER	GENEL GİDERLERE GÖRE (%)
1.685.723,94	0,56	26.296.140,62	6,43	27.981.864,56	3,95

Adıyaman İl Özel İdaresinin 2022 yılı genel giderler toplamı **708.404.336,27TL**'dir.

Genel giderlere göre Çelikhan İlçe Özel İdaresinin gider oranı **%3,95**'dir.

GERGER İLÇE ÖZEL İDARESİ:

2022 YILI TOPLAM ÖDENEK HARCAMA DURUMU

TOPLAM ÖDENEK MİKTARI	TOPLAM HARCAMA MİKTARI	GERÇEKLEŞTİRME ORANI
10.470.413,47	10.390.323,94	99,24

2022 YILI ÖDENEKLERİNİN FİNANSAL DAĞILIMI

2021 YILINDAN DEVREDEN ÖDENEK	BÜTÇE İLE VERİLEN ÖDENEK	TAHSİSLİ ÖDENEK	TOPLAM ÖDENEK
105.032,34	100.000,00	10.265.381,13	10.470.413,47

2022 YILI HARCAMALARININ FİNANSAL DAĞILIMI

05 FİNANS	ORAN (%)	08 FİNANS	ORAN (%)	TOPLAM GİDER	GENEL GİDERLERE GÖRE (%)
2.786.132,62	0,93	7.604.191,32	1,86	10.390.323,94	1,47

Adıyaman İl Özel İdaresinin 2022 yılı genel giderler toplamı **708.404.336,27TL**'dir.

Genel giderlere göre Gerger İlçe Özel İdaresinin gider oranı **%1,47**'dir.

GÖLBAŞI İLÇE ÖZEL İDARESİ:

2022 YILI TOPLAM ÖDENEK HARCAMA DURUMU

TOPLAM ÖDENEK MİKTARI	TOPLAM HARCAMA MİKTARI	GERÇEKLEŞTİRME ORANI%
31.770.402,25	31.626.739,87	99,55

2022 YILI ÖDENEKLERİNİN FİNANSAL DAĞILIMI

2021 YILINDAN DEVREDEN ÖDENEK	BÜTÇE İLE VERİLEN ÖDENEK	TAHSİSLİ ÖDENEK	TOPLAM ÖDENEK
119.823,08	100.000,00	31.550.579,17	31.770.402,25

2022 YILI HARCAMALARININ FİNANSAL DAĞILIMI

05 FİNANS	ORAN (%)	08 FİNANS	ORAN (%)	TOPLAM GİDER	GENEL GİDERLERE GÖRE (%)
8.548.798,03	2,85	23.077.941.84	5,64	31.626.739,87	4,46

Adıyaman İl Özel İdaresinin 2022 yılı genel giderler toplamı **708.404.336,27TL'dir.**

Genel giderlere göre Gölbaşı İlçe Özel İdaresinin gider oranı **%4,46'dir.**

KÂHTA İLÇE ÖZEL İDARESİ:

2022 YILI TOPLAM ÖDENEK HARCAMA DURUMU

TOPLAM ÖDENEK MİKTARI	TOPLAM HARCAMA MİKTARI	GERÇEKLEŞTİRME ORANI
51.794.839,72	51.223.262,17	98,90

2022 YILI ÖDENEKLERİNİN FİNANSAL DAĞILIMI

2021 YILINDAN DEVREDEDEN ÖDENEK	BÜTÇE İLE VERİLEN ÖDENEK	TAHSİSLİ ÖDENEK	TOPLAM ÖDENEK
329.404,14	100.000,00	51.365.435,58	51.794.839,72

2022 YILI HARCAMALARININ FİNANSAL DAĞILIMI

05 FİNANS	ORAN (%)	08 FİNANS	ORAN (%)	TOPLAM GİDER	GENEL GİDERLERE GÖRE (%)
8.104.002,38	2,71	43.119.259,79	10,55	51.223.262,17	7,23

Adıyaman İl Özel İdaresinin 2022 yılı genel giderler toplamı **708.404.336,27TL**'dir.

Genel giderlere göre Kâhta İlçe Özel İdaresinin gider oranı **%7,23**'dir.

SAMSAT İLÇE ÖZEL İDARESİ:

2022 YILI TOPLAM ÖDENEK HARCAMA DURUMU

TOPLAM ÖDENEK MİKTARI	TOPLAM HARCAMA MİKTARI	GERÇEKLEŞTİRME ORANI %
4.691.913,56	3.608.875,23	76,92

2022 YILI ÖDENEKLERİNİN FİNANSAL DAĞILIMI

2021 YILINDAN DEVREDEN ÖDENEK	BÜTÇE İLE VERİLEN ÖDENEK	TAHSİSLİ ÖDENEK	TOPLAM ÖDENEK
62.480,01	100.000,00	4.529.433,55	4.691.913,56

2022 YILI HARCAMALARININ FİNANSAL DAĞILIMI

05 FİNANS	ORAN (%)	08 FİNANS	ORAN (%)	TOPLAM GİDER	GENEL GİDERLERE GÖRE (%)
1.588.599,09	0,53	2.020.276,14	0,49	3.608.875,23	0,51

Adıyaman İl Özel İdaresinin 2022 yılı genel giderler toplamı **708.404.336,27TL**'dir.

Genel giderlere göre Samsat İlçe Özel İdaresinin gider oranı **%0,51**'dir.

SİNCİK İLÇE ÖZEL İDARESİ:

2022 YILI TOPLAM ÖDENEK HARCAMA DURUMU

TOPLAM ÖDENEK MİKTARI	TOPLAM HARCAMA MİKTARI	GERÇEKLEŞTİRME ORANI
16.670.259,37	16.605.126,15	99,61

2022 YILI ÖDENEKLERİNİN FİNANSAL DAĞILIMI

2021 YILINDAN DEVREDEN ÖDENEK	BÜTÇE İLE VERİLEN ÖDENEK	TAHSİSLİ ÖDENEK	TOPLAM ÖDENEK
88.406,49	100.000,00	16.481.852,88	16.670.259,37

2022 YILI HARCAMALARININ FİNANSAL DAĞILIMI

05 FİNANS	ORAN (%)	08 FİNANS	ORAN (%)	TOPLAM GİDER	GENEL GİDERLERE GÖRE (%)
2.650.662,98	0,88	13.954.463,17	3,41	16.605.126,15	2,34

Adıyaman İl Özel İdaresinin 2022 yılı genel giderler toplamı **708.404.336,27TL**'dir.

Genel giderlere göre Sincik İlçe Özel İdaresinin gider oranı **%2,34**'dir.

TUT İLÇE ÖZEL İDARESİ:

2022 YILI TOPLAM ÖDENEK HARCAMA DURUMU

TOPLAM ÖDENEK MİKTARI	TOPLAM HARCAMA MİKTARI	GERÇEKLEŞTİRME ORANI
4.822.506,01	4.760.620,50	98,72

2022 YILI ÖDENEKLERİNİN FİNANSAL DAĞILIMI

2021 YILINDAN DEVREDEN ÖDENEK	BÜTÇE İLE VERİLEN ÖDENEK	TAHSİSLİ ÖDENEK	TOPLAM ÖDENEK
52.144,41	100.000,00	4.670.361,60	4.822.506,01

2022 YILI HARCAMALARININ FİNANSAL DAĞILIMI

05 FİNANS	ORAN (%)	08 FİNANS	ORAN (%)	TOPLAM GİDER	GENEL GİDERLERE GÖRE (%)
881.175,21	0,29	3.879.445,29	0,95	4.760.620,50	0,67

Adıyaman İl Özel İdaresinin 2022 yılı genel giderler toplamı **708.404.336,27TL'dir.**

Genel giderlere göre Tut İlçe Özel İdaresinin gider oranı **%0,67'dir.**

SUNULAN HİZMETLER

Merkez Birimler

1- Özel Kalem

2- Mali Hizmetler

3- Yol ve Ulaşım Hizmetleri

4- Su ve Kanal Hizmetleri

5- Tarımsal Hizmetler

6- Destek Hizmetleri

7- İmar Kentsel ve İyileştirme

8- Plan, Proje, Yatırım ve İnşaat

9- İnsan Kaynakları ve Eğitim

10- Encümen

ÖZEL KALEM:

2022 YILI TOPLAM ÖDENEK HARCAMA DURUMU

TOPLAM ÖDENEK MİKTARI	TOPLAM HARCAMA MİKTARI	GERÇEKLEŞTİRME ORANI
1.349.715,57	1.265.731,82	93,78

2022 YILI ÖDENEKLERİNİN FİNANSAL DAĞILIMI

2021 YILINDAN DEVREDEN ÖDENEK	BÜTÇE İLE VERİLEN ÖDENEK	TAHSİSLİ ÖDENEK	TOPLAM ÖDENEK
242.947,43	800.000,00	306.768,14	1.349.715,57

2022 YILI HARCAMALARININ FİNANSAL DAĞILIMI

05 FİNANS	ORAN (%)	08 FİNANS	ORAN (%)	TOPLAM GİDER	GENEL GİDERLERE GÖRE (%)
977.539,38	0,33	288.192,44	0,07	1.265.731,82	0,18

Adıyaman İl Özel İdaresinin 2022 yılı genel giderler toplamı **708.404.336,27TL**'dir.

Genel giderlere göre Özel Kalem Biriminin gider oranı **%0,18**'dir.

MALİ HİZMETLER MÜDÜRLÜĞÜ:

Görev Tanımı:

Gelirlerin tahsili, giderlerin hak sahibine ödenmesi, para ve parayla ifade edilebilen değerler ile emanetlerin alınması, saklanması, ilgililere verilmesi, gönderilmesi ile diğer tüm mali işlemlerin kayıtlarının yapılması ve raporlanması işlemlerini yürütmek üzere Mali Hizmetler Müdürlüğü kurulmuştur.

Alt Birimler:

Muhasebe, Bütçe, Gelir, Strateji Geliştirme

2022 YILI TOPLAM ÖDENEK HARCAMA DURUMU

TOPLAM ÖDENEK MİKTARI	TOPLAM HARCAMA MİKTARI	GERÇEKLEŞTİRME ORANI %
34.180.615,69	32.621.908,96	95,44

2022 YILI ÖDENEKLERİNİN FİNANSAL DAĞILIMI

2021 YILINDAN DEVREDEN ÖDENEK	BÜTÇE VE EK BÜTÇE İLE VERİLEN ÖDENEK	TAHSİSLİ ÖDENEK	TOPLAM ÖDENEK
4.198.935,58	17.556.288,00+7.000.000,00	5.425.392,11	34.180.615,69

2022 YILI HARCAMALARININ FİNANSAL DAĞILIMI

05 FİNANS	ORAN (%)	08 FİNANS	ORAN (%)	TOPLAM GİDER	GENEL GİDERLERE GÖRE (%)
19.466.186,94	6,50	13.155.722,02	3,22	32.621.908,96	4,60

Adıyaman İl Özel İdaresinin 2022 yılı genel giderler toplamı **708.404.336,27TL**'dir.

Genel giderlere göre Mali Hizmetler Müdürlüğünün gider oranı **%4,60**'tir.

5302 sayılı İl Özel İdaresi Kanunu'nun 6'ncı maddesi gereğince;

İl Özel İdaresi mahallî müşterek nitelikte olmak şartıyla;

“a) Gençlik ve spor Sağlık, tarım, sanayi ve ticaret; Belediye sınırları il sınırı olan Büyükşehir Belediyeleri hariç ilin çevre düzeni plânı, bayındırlık ve iskân, toprağın korunması, erozyonun önlenmesi, kültür, sanat, turizm, sosyal hizmet ve yardımlar, yoksullara mikro kredi verilmesi, çocuk yuvaları ve yetiştirme yurtları; ilk ve orta öğretim kurumlarının arsa temini, binalarının yapım, bakım ve onarımı ile diğer ihtiyaçlarının karşılanmasına ilişkin hizmetleri il sınırları içinde,

b) İmar,

, su, kanalizasyon, katı atık, çevre, acil yardım ve kurtarma (...)⁽¹⁾; orman köylerinin desteklenmesi, ağaçlandırma, park ve bahçe tesisine ilişkin hizmetleri belediye sınırları dışında,

Yapmakla görevli ve yetkilidir.

*(Ek fıkra: 3/7/2005-5393/85 md.; Değişik ikinci fıkra: 24/7/2008-5793/42 md.) Bakanlıklar ve diğer merkezi idare kuruluşları; **yapım, bakım ve onarım işleri**, devlet ve il yolları, içme suyu, sulama suyu, kanalizasyon, enerji nakil hattı, sağlık, eğitim, kültür, turizm, çevre, imar, bayındırlık, iskan, gençlik ve spor gibi hizmetlere ilişkin yatırımlar ile bakanlıklar ve diğer merkezi idare kuruluşlarının görev alanına giren diğer yatırımları, kendi bütçelerinde bu hizmetler için ayrılan ödenekleri il özel idarelerine aktarmak suretiyle gerçekleştirebilir.*

Aktarma işlemi ilgili bakanın onayıyla yapılır ve bu ödenekler tahsis amacı dışında kullanılamaz. İş, il özel idaresinin tabi olduğu usul ve esaslara göre sonuçlandırılır. İl özel idareleri de bütçe imkânları ölçüsünde bu yatırımlara kendi bütçesinden ödenek aktarabilir. Bu fıkraya göre, bakanlıklar ve diğer merkezi idare kuruluşları tarafından aktarılacak ödenekler ile gerçekleştirilecek yatırımlar, birinci fıkrada öngörülen görev alanı sınırlamasına tabi olmaksızın bütün il sınırları içinde yapılabilir.

(Ek fıkra: 1.7.2006–5538/26 md.) İl özel idaresi bütçesinden, emniyet hizmetlerinin gerektirdiği teçhizat alımıyla ilgili harcamalar yapılabilir.

***İl çevre düzeni plânı;** valinin koordinasyonunda, büyükşehirlerde büyükşehir belediyeleri, diğer illerde il belediyesi ve il özel idaresi ile birlikte yapılır. İl çevre düzeni plânı belediye meclisi ile il genel meclisi tarafından onaylanır. (Ek cümle: 1.7.2006–5538/26 md.) Belediye sınırları il sınırı olan Büyükşehir Belediyelerinde il çevre düzeni planı ilgili Büyükşehir Belediyeleri tarafından yapılır veya yaptırılır ve doğrudan Belediye Meclisi tarafından onaylanır.*

Hizmetlerin yerine getirilmesinde öncelik sırası, il özel idaresinin malî durumu, hizmetin ivediliği ve verildiği yerin gelişmişlik düzeyi dikkate alınarak belirlenir.

İl özel idaresi hizmetleri, vatandaşlara en yakın yerlerde ve en uygun yöntemlerle sunulur. Hizmet sunumunda özür, yaşlı, düşkün ve dar gelirli durumuna uygun yöntemler uygulanır.

Hizmetlerin diğer mahallî idareler ve kamu kuruluşları arasında bütünlük ve uyum içinde yürütülmesine yönelik koordinasyon o ilin valisi tarafından sağlanır.”

Denilmektedir.

Adıyaman İl Özel İdaresi, kanunlarda belirtilmiş olan yasal oranlarına göre oransal, diğer bazı kurum ve kuruluşların hizmetlerinin mahallî müşterek nitelikte olması şartıyla, ihtiyaçlarından önem arz eden ve miktar olarak karşılanabilir olanları mali yılı bütçesinden meclis bütçe kararı ile tahsis edilir.

HUKUK MÜŞAVİRLİĞİ:

HUKUK MÜŞAVİRLİĞİ İŞ VE İŞLEMLERİ:

İdaremizin aleyhinde açılan davalar, kamulaştırma ve her türlü hukuksal konulardaki hak ve hukukunun savunulması, korunması ile ilgili iş ve işlemleri bir tam zamanlı biri kısmi sözleşmeli olmak üzere 2 avukat tarafından yürütülmektedir.

YOL VE ULAŞIM HİZMETLERİ MÜDÜRLÜĞÜ:

Görev Tanımı:

5302 sayılı yasa ile İl Özel İdaresinin görev alanında sayılan belediye ve mücavir alan sınırları dışında kalan yerleşme birimlerinin yol yapım, onarım ve bakımının sağlanması için Yol ve Ulaşım Hizmetleri Müdürlüğü kurulmuştur.

2022 YILI TOPLAM ÖDENEK HARCAMA DURUMU

TOPLAM ÖDENEK MİKTARI	TOPLAM HARCAMA MİKTARI	GERÇEKLEŞTİRME ORANI
92.151.274,90	75.949.160,19	82,42

2022 YILI ÖDENEKLERİNİN FİNANSAL DAĞILIMI

2021 YILINDAN DEVREDEN ÖDENEK	BÜTÇE İLE VERİLEN ÖDENEK	TAHSİSLİ ÖDENEK	TOPLAM ÖDENEK
5.695.076,60	37.313.000,00+51.000.000,00	-1.856.801,70	91.151.274,90

2022 YILI HARCAMALARININ FİNANSAL DAĞILIMI

05 FİNANS	ORAN (%)	08 FİNANS	ORAN (%)	TOPLAM GİDER	GENEL GİDERLERE GÖRE (%)
71.399.160,19	23,84	4.550.000,00	1,11	75.949.160,19	10,72

Adıyaman İl Özel İdaresinin 2022 yılı genel giderler toplamı **708.404.336,27TL'dir.**

Genel giderlere göre Yol ve Ulaşım Müdürlüğünün gider oranı **%10,72'dir.**

I-GENEL BİLGİLER

A- MİSYON ve VİZYON

MİSYON:

Hesap verebilir, demokratik, katılımcı ve şeffaf bir yönetim anlayışıyla; vatandaşlara en yakın yerlerde ve en uygun yöntemlerle, insan ve çevre odaklı, gerektiğinde sivil toplum örgütleri ve diğer kamu kuruluşlarıyla birlikte hareket ederek, mahalli, müşterek nitelikte olmak üzere, bütçe imkânları ve hizmet önceliklerini de dikkate alarak, kanunlarla verilen görev ve sorumluluklarını yerine getirmektir.

VİZYON:

İnsanlarımızın yaşam kalitesi ve refah düzeyini yükseltmek, köyler ve kent arasındaki gelişmişlik farkını en aza indirmek, toplumun yaşadıkları yerden dolayı mutluluk duyduğu, sosyal, kültürel ve ekonomik anlamda bölgenin en gelişmiş ili olmak için; İhtiyaçlara duyarlı, kısır çekişmelerden ve politik kaygılardan uzak bir karar alma ve uygulama sistemine sahip, güler yüzlü personel ve yönetici kadrolar ile takım ruhunun oluşturulduğu bir hizmet kuruluşu olmaktır.

B- YETKİ, GÖREV VE SORUMLULUKLAR

Devlet ve İl yolları ağı dışında kalan 452 adet köy ve bunlara bağlı 513 yerleşim birimlerindeki toplam 162929 nüfusa ulaşım sağlayan ve Müdürlüğümüz yol ağı dahilinde bulunan toplam 3342 km köy yollarının; Tesviyesini (yeni yol açılması), onarımını (açılmış ve mevcut yolların standartlarının iyileştirilmesi), stabilize malzemesi ile kaplamasını, stabilize ve greyderli bakımları ile 1. ve 2. kat asfalt kaplamasının yapılması, ayrıca bozulan asfalt kaplama yüzeylerinin rodmix malzemesi ile onarılması ve bu işlerin yapılması için gerekli temel ve rodmix malzemelerinin konkasör ve plent şantiyemizde üretilmesi, veya piyasadan temin edilmesi, Asfalt kaplama yapım işleri ile bakım ve onarımda kullanılacak malzemelerinin temini ve naklinin yapılmasını İl Özel İdaresinin diğer birimleri ile koordineli şekilde yürütmek, ve İhtiyaç olması halinde İl Özel İdaresi adına köy yollarında kullanılacak malzemelerin üretimi yapmak için ocak yeri tespiti yapıp kullanıma açmak işini İl Özel İdaresinin ilgili birimleri ile birlikte yürütmek. Üretilen malzemelerin köy yollarında kullanımını sağlamak. Yol ağımızda bulunan muhtelif yollarda meydana gelen heyelanların temizlenmesi ve yol standartlarının iyileştirilmesi (eğimi ve genişlikleri düzeltilmesi), mevcut sanat yapıları ve büz ağızlarını açarak içi tıkanmış olanların gerekli temizliğini yapmak, alt ve üst yapıları tamamlanarak standartlara uygun hale getirilen yollarda trafik kazalarının önlenmesi ve yol güvenliğinin sağlanması amacıyla trafik işaret ve levhalarının temini ile montajını sağlamak Devlet Kurum ve Müesseseleri ile Kamu tüzel kişileri, Dernekler, Kooperatifler, Kurum ve gerçek kişiler tarafından gelecek yol taleplerini değerlendirmek taleplerini imkânlar ölçüsünde protokol düzenleyerek bedeli mukabilinde gereğini yapmak, Köy yolları güzergâhında yapılması planlanan özel ve tüzel kişilere ait yapı tesis işletme vb gibi yapılara ait köy yolu geçişi ön izin belgesi düzenlemek, Köy yollarında ticari amaçlı yolcu taşımacılığı yapacak olan araçların(j) plakası alımına esas olmak üzere yol güzergâhı krokisini çıkarmak kar yağışı nedeniyle kapanan köy yollarının sürekli açık tutulması, köy yollarının ihtiyacına göre sanat yapıları, köprüleri protokollü işler ile yukarıda belirtilen işlerin yapılması amacıyla ödenek durumu ve kalemine göre Müdürlüğümüz programlarından mal-hizmet ve yapım ihalelerini, kontrollüklerini ve kesin hesaplarını yapmak, Yıllık yatırım programlarına göre ilçelerde bulunan bakımevi şantiyelerimize araçları ve iş makineleri ile bunların personellerinin sevkini yapmak ve iş yoğunluğuna göre çalışma bölgelerini değiştirmek ve çalışmalarını iş yerinde kontrol ve takip etmek. Diğer Kurumlarla yapılan protokollü işler yapmak, amirlerin ve mevzuatın verdiği diğer iş ve işlemleri yapmak ve yürütmek Bunun dışında köylerin alt yapısını destekleme projesi (KÖYDES) kapsamında gönderilen ödeneklerin kullanılması amacıyla gerekli işlerin projelerini, yaklaşık maliyetlerini hazırlamak, ayrıca Köylere Hizmet Götürme Birlikleri ile ortaklaşa olarak işlerin ihale öncesi dosyaları hazırlamak, kontrollük ve kabul hizmetlerini yürüterek inşaatların yapımını tamamlamaktır.

C-İDAREYE İLİŞKİN BİLGİLER

1-FİZİKSEL YAPI:

Yol ve Ulaşım Hizmetleri Müdürlüğü İl Özel İdaresi yeni Hükümet konağının 2. katında 1 adet müdür, odası 10 adet mühendis, 4 adet büro hizmetleri olmak üzere 15 adet oda, Toplantı Odası, Arşiv, Kat servisi ve WC bulunmaktadır. Ayrıca Besni, Çelikhan, Gerger, Gölbaşı ve Sincik olmak üzere 5 İlçede bakımevi şantiye binaları Göksu çayı İçerisinde 1 Adet Konkasör İle 1 Adet Kilitli parke üretim tesisi ve Kuruçay mevkiinde 1 adet Asfalt depolama ve ısıtma tesisi ile 1 adet asfalt plent tesisi yer almaktadır.

Bakımevi	5 adet
Konkasör	1 adet
Asfalt depolama ve ısıtma tesisi	1 adet
Asfalt Plent Tesisi	1 adet
Kilitli Parke Üretim Tesisi	1 adet

2-ÖRGÜT YAPISI

Yol ve Ulaşım Hizmetleri Müdürlüğünde 1 müdür 9 teknik personel 1.V.H.K.İ memuru ve 13 adet işçi pozisyonundaki elemanlar ile hizmetler aksatılmadan yürütülmeye çalışılmaktadır.

3-BİLGİ VE TEKNOLOJİK KAYNAKLAR:

Yol ve Ulaşım Hizmetleri Müdürlüğü bürolarına ait toplam 15 adet bilgisayar bulunmaktadır. Bunların İnternet bağlantıları mevcut olup; Bunlara ait 12 adet yazıcı 1 adet tarayıcı bulunmaktadır.

4-İNSAN KAYNAKLARI:

Yol ve Ulaşım Hizmetleri Müdürlüğünde 1 Müdür 9 Teknik personel 1.V.H.K.İ memuru ve 13 adet işçi pozisyonundaki elemanlar ile hizmetler aksatılmadan yürütülmeye çalışılmaktadır. Bu personellerin kadro unvanları ve yaptıkları fiili görevler aşağıya çıkarılmıştır

5- SUNULAN HİZMETLER:

- * 1.ve 2. Kat sathi asfalt kaplama yapılması
- * Stabilize Kaplama yapılması
- * Tesviye (Yeni yol) yapımı ve onarımı
- * Yol alt yapı hizmetleri (Köprü-Sanat yapıları- Büz)
- * Kilitli Parke yapılması
- * Karla Mücadele yapılması
- * Asfalt yama yapılması
- * Greyderle bakım yapılması
- * Trafik İşaret ve yön levhalarının temini ve montajını yapmak

6-YÖNETİM VE İÇ KONTROL SİSTEMİ:

İl Özel idaresi bünyesinde harcama birimleri oluşturularak, Yol ve Ulaşım Hizmetleri Müdürlüğünün başına asil müdür unvanlı personel atanmıştır. İhale ve satın alma gibi karar süreçleri İl Genel Meclisince kabul edilmiş yatırım programı dâhilinde yetkililer ve sorumluların ortak kararı ile icra edilmektedir. Alınan kararların temel ilke, politika, öncelikler ve belirlenen stratejik hedeflere uygunluğu, komisyonlar ve yetkili makamlarca denetimlere tabi tutulmaktadır.

II- AMAÇ VE HEDEFLER:

A- İDARENİN AMAÇ VE HEDEFLERİ:

AMAÇ: Müdürlüğümüzün Fiziki ve sosyal alt yapı çalışmaları kent-kır ve sosyo ekonomik gruplar arasındaki hizmet farklılıklarını azaltan çağdaş yaşamın gerekleriyle uyumlu halkın ihtiyaç ve beklentilerine cevap veren bir anlayışla yürütmektir

HEDEF: Müdürlüğümüz hizmet alanında yer alan ilimiz Merkez ve 8 ilçeye bağlı bulunan yerleşim yerlerine ulaşım sağlayan muhtelif köy yollarında 150 km stabilize kaplama, 60 km 1. kat sathi asfalt kaplama, 140 km 2. kat sathi asfalt kaplama, İklim koşulları ve zaman aşımı nedeniyle bozulan asfalt kaplamalı yollarda asfalt yama bakımı ile diğer yollarda greyderli bakım ve hendek temizleme çalışmaları yapılması mevcut köy yollarımızı afetten korumak standardını yükseltmek ve sanat yapısı eksikliklerini tamamlamak için ihtiyaç duyulan güzergahlara köprü ve menfez yapması, Asfalt kaplaması yapılmış olan yollara en az 500 adet trafik işaret levhaları yapılması, mevcut köy yolları ağında yaklaşık 3342 km greyderli bakım yapılması, asfalt kaplaması yapılmış olan yolların yaklaşık 2000 km lik kısmında yama bakım işleri yapılması, daha önceden stabilize yapılarak zaman ve iklim koşulları nedeniyle stabilize bozulan yolların yaklaşık 100 km lik kısmında malzemeli bakım yapılması, 200.000 M2 köy içi yolların kilitli parke yapılması yol ağımız dahilinde yer alan köy yollarda yoğun kar yağışı nedeniyle ulaşımına kapanan 3342 km.lik yolda kar mücadelesi yapılması hedeflenmektedir.

B-TEMEL POLİTİKALAR VE ÖNCELİKLER

Temel öncelik fazla nüfusa sahip yerleşim yerlerine yol ağımızda ve yatırım programında bulunan 1. derecede öncelikli köy yollarımızın standartlarının yükseltilerek ulaşımı konusunda köylümüzün mağduriyetinin giderilmesi, rahat ve güvenli ulaşım sağlanması amacıyla kırsal alanda nüfus büyüklükleri, arazi koşulları ve tarımsal üretim kapasiteleri vb. kriterlere uygun olarak yatırım planlaması yapılacaktır. Köy yollarında karayolu ağı ile uyumlu oluşturulacak kırsal karayolu ağı önceliklerine göre yeni asfalt yapımı, mevcutların onarımı, yapılacaktır.

III-FAALİYETLERE İLİŞKİN BİLGİ VE DEĞERLENDİRMELER:

A-MALİ BİLGİLER

1-BÜTÇE UYGULAMA SONUÇLARI:

İl özel idaresi 2022 yılı programları doğrultusunda, İhaleli ve idare araçları ile 9,6 Km. asfalta hazır hale getirme, geçmiş yıllarda asfalta hazır hale getirilmiş yollarla beraber idare araçları ile 55,2 km. 1. kat asfalt, 72,3 km. 2. kat asfalt 138,2 km. stabilize Kaplama, 22 adet menfez, 167256 m2 köy içi kilitli yapımı, 6500 km greyderle bakım ve hendek temizleme, 2650 km bozulan asfalt kaplamalı yolların yama bakım ve onarımı ve Kar yağışı nedeniyle ulaşım kapanan köy yollarının ulaşım açık tutulması amacıyla 15350 km kar mücadelesi ile 300 adet Trafik işaret ve yön levhalarının temini ve montajı çalışmaları

KÖYDES projesi kapsamında ise, 17,5 km asfalta hazır hale getirme,, 25 adet sanat yapısı ve 230188 m2 köy içi kilitli parke, yapılmıştır.

2- TEMEL MALİ TABLOLARA İLİŞKİN AÇIKLAMALAR:

Müdürlüğümüzde uygulama yılı programlarına teklif edilen işler Birimimize ayrılan ödenekler dâhilinde yapılmaktadır. 2022 yılında hizmet alımları, Mal alımı, Sanat yapıları, stabilize kaplama, asfalt kaplama ve asfalt Bitüm malzemesi alımı köy yollarının asfalta hazır hale getirilmesi ve sanat yapıları yapımı için ayrılan Ödenek ve Ek Ödenekler dahilinde Özel İdare bütçesinden 127.146.700,00 TL Köydes Bütçesinden 39.416.229,57 TL olmak üzere toplam 166.562.929,57 TL harcama yapılmıştır. Çalışmalar Devam etmektedir

3- MALİ DENETİM SONUÇLARI:

İl Özel İdare, Köydes bütçesi ve İller Bankası Birlikler vb. kurumlar tarafından aktarılan ödenekler ile 2021 yılından artan ödeneklerle birlikte yol yapım işleri için Toplam. 166.562.929,57 TL Harcama yapılmıştır

PERFORMANS SONUÇ TABLOSU (ÖZEL İDARE+KÖYDES+DİĞER
BİRLİK İLLER BANKASI vs.)

S.NO	FAALİYETİN ADI	BİRİMİ	UYGULAMA
1	ASFALTA HAZIR HALE GETİRME	KM	27,1
2	1.KAT ASFALT KAPLAMA	KM	55,2
3	2.KAT ASFALT KAPLAMA	KM	72,3
4	STABİLİZE (İDARE ARAÇLARI İLE)	KM	138,2
5	KÖY İÇİ KİLİTLİ PARKE	M2	397444
6	ASFALT YAMA	KM	2650
7	MENFEZ YAPIMI	ADET	47
8	YOL BAKIM VE ONARIM	M2	13,2
9	GREYDERLE BAKIM	KM	6500
10	KAR MÜCADELESİ	KM	15350
11	TRAFİK İŞARET VE LEHVALARI	ADET	300

KÖY YOLLARI ENVANTER BİLGİLERİ

İLÇESİ	1. DERECELİ YOL			2. DERECELİ YOL			TOPLAM YOL			TOPLAM
	Köy-Mezra			Köy-Mezra			Köy+Mezra			
	Tesviye	Stabilize	Asfalt	Tesviye	Stabilize	Asfalt	Tesviye	Stabilize	Asfalt	
MERKEZ		87	678	0	46	84	0	133	762	895
BESNİ		27	332	0	5	85	0	32	417	449
ÇELİKHAN		59	100	0	31	3	0	90	103	193
GERGER		13	309	0	42	63	0	55	372	427
GÖLBAŞI		98	164	0	7	20	0	105	184	289
KÂHTA		6	494	0	6	76	0	12	570	582
SAMSAT		0	86	0	6	14	0	6	100	106
SİNCİK		74	179	0	48	5	0	122	184	306
TUT		0	76	0	0	19	0	0	95	95
TOPLAM		364	2418	0	191	369	0	555	2787	3342

ÖZEL İDARE KAYNAKLARI İLE 2022YILINDA YAPILAN YOL YAPIMI İŞLERİ

(31. ARALIK 2022 tarihi itibariyle)

ASFALTA HAZIR HALE GETİRME (ÖZEL İDARE)					
S.NO	İLÇESİ	YOLUN ADI	KM	HARCAMA	AÇIKLAMA
1	GERGER	Güngörmüş Köyü	0,4	100.000,00	TAMAMLANDI
2	GERGER	Saraycık Köyü	1	250.000,00	TAMAMLANDI
3	GÖLBAŞI	Yk.Karakuyu-Aş.Karakuyu arası	4,3	1.075.000,00	TAMAMLANDI
4	KÂHTA	Yapraklı Köyü Girişi	3,9	975.000,00	TAMAMLANDI
5	SİNCİK	Çat Köyü Düdan Mezrası		0,00	DEVAM EDİYOR
TOPLAM:			9,60	2.400.000,00	

1. KAT ASFALT					
S.N O	İLÇESİ	YOLUN ADI	KM	HARCAMA	AÇIKLAMA
1	MERKEZ	Kulafhöyük	5	2.500.000,00	TAMAMLANDI
2	MERKEZ	Burç. Ağcin arası	1,3	650.000,00	TAMAMLANDI
3	MERKEZ	Dy.Ay.Varlık Ağaçonak Yedioluk	6	3.000.000,00	TAMAMLANDI
4	MERKEZ	Güzelyurt Köyü İle Büyükkavaklı Arası	1,3	650.000,00	TAMAMLANDI
5	MERKEZ	Güzelyurt Kıvırcık	4,5	2.250.000,00	TAMAMLANDI
6	MERKEZ	Şerefli Yeşilköy arası	3,1	1.550.000,00	TAMAMLANDI
7	MERKEZ	Kustepe Güneyyıldızı arası	1,5	750.000,00	TAMAMLANDI
8	MERKEZ	Börgenek	1,2	600.000,00	TAMAMLANDI
9	MERKEZ	Alibeyköy	0,55	275.000,00	TAMAMLANDI
10	BESNİ	Çilboğaz	0,4	200.000,00	TAMAMLANDI
11	GERGER	Çobanpınarı	0,6	300.000,00	TAMAMLANDI
12	GERGER	Koşarlar Doğanlar	1	500.000,00	TAMAMLANDI
13	GERGER	Koşarlar sofyan mahallesi	1,4	700.000,00	TAMAMLANDI

Adıyaman İl Özel İdaresi 2022 Yılı Faaliyet Raporu

14	GERGER	Çamiçi Samak	0,7	350.000,00	TAMAMLANDI
15	GERGER	Budaklı	1,6	800.000,00	TAMAMLANDI
16	GERGER	Şahintepesi	0,3	150.000,00	TAMAMLANDI
17	GERGER	Dallarca Köyü Zuğur Mezrası	0,45	225.000,00	TAMAMLANDI
18	GERGER	Dallarca Köyü Vilayerek Mahallesi	0,25	125.000,00	TAMAMLANDI
19	GERGER	Onevler	1,5	750.000,00	TAMAMLANDI
20	GERGER	Konacık Bergemo-deyro	0,4	200.000,00	TAMAMLANDI
21	GERGER	Ortanca Okul Yolu	0,2	100.000,00	TAMAMLANDI
22	GERGER	Gölyurt Dolerez Akçiçek	0,55	275.000,00	TAMAMLANDI
23	GERGER	Demirtaş Köyü Sorik ve Bildiş Mezraları arası (yarım kalan kısım)	4,4	2.200.000,00	TAMAMLANDI
24	GERGER	yenibardak Köyü Kırıngöl ve Güneypınarı Mergi Mezrası	1,5	750.000,00	TAMAMLANDI
25	GERGER	Nakışlı Köyü Emirhan Mezrası	1,1	550.000,00	TAMAMLANDI
26	GÖLBAŞI	Çelik	1,7	850.000,00	TAMAMLANDI
27	GÖLBAŞI	Aktoprak	1	500.000,00	TAMAMLANDI
28	GÖLBAŞI	Aş.Karakuyu	5	2.500.000,00	TAMAMLANDI
29	GÖLBAŞI	Kösüklü	0,9	450.000,00	TAMAMLANDI
30	KÂHTA	Çaybaşı Köyü Haceri Mezrası	1,6	800.000,00	TAMAMLANDI
31	KÂHTA	Kergah Üçkardeş yol ayrımı	1,6	800.000,00	TAMAMLANDI
32	SİNCİK	Söğütlübahçe Elikan (Tavşantepe)	0,9	450.000,00	TAMAMLANDI
33	SİNCİK	İnlince Çelikhhan Yağızatlı arası	1,7	850.000,00	TAMAMLANDI
TOPLAM:			55,2	27.600.000,00	

Adıyaman İl Özel İdaresi 2022 Yılı Faaliyet Raporu

2 KAT ASFALT					
S.NO	İLÇESİ	YOLUN ADI	KM	HARCAMA	AÇIKLAMA
1	MERKEZ	Kızılcapınar	3	450.000,00	TAMAMLANDI
2	MERKEZ	Kulafhöyük	4,4	660.000,00	TAMAMLANDI
3	MERKEZ	Dy.Ay.Varlık Ağaçonak Yedioluk	5,5	825.000,00	TAMAMLANDI
4	BESNİ	Üçgöz-Kutluca-Yazıkarakuyu	13	1.950.000,00	TAMAMLANDI
5	GÖLBAŞI	Dy Ay Karaburun Bağlarbaşı-Azaplı-yeşilova	13,5	2.025.000,00	TAMAMLANDI
6	KÂHTA	Geldibuldu-Tilbe Bahçe Kartilbe	7,6	1.140.000,00	TAMAMLANDI
7	KÂHTA	Geldibuldu Y.ay Akıncılar Y.ay.	3,6	540.000,00	TAMAMLANDI
8	KÂHTA	Çaybaşı Köyü Haceri Mezrası	1,3	195.000,00	TAMAMLANDI
9	KÂHTA	Dy Ay Ziyaret Üçkardeş Ekinci Menzily ky ilt	13,4	2.010.000,00	TAMAMLANDI
10	SİNCİK	Söğütlü bahçe Elikan (Tavşan tepe)	5	750.000,00	TAMAMLANDI
11	SİNCİK	Sakız Köyü Hayır Mezrası	2	300.000,00	TAMAMLANDI
TOPLAM			72,30	10.845.000,00	

KÖY İÇİ KİLİTLİ PARKE YAPIM İŞİ					
S.N O	İLÇESİ	YOLUN ADI	M2	HARCAMA	AÇIKLAMA
1	MERKEZ	Kayaönü Köyü	1408	105.600,00	TAMAMLANDI
2	MERKEZ	Dardağan Köyü	1638	122.850,00	TAMAMLANDI
3	MERKEZ	Karaağaç Köyü	1050	78.750,00	TAMAMLANDI
4	MERKEZ	Büyükkırıklı Köyü	1598	119.850,00	TAMAMLANDI
5	MERKEZ	Göztepe Köyü	930	69.750,00	TAMAMLANDI
6	MERKEZ	Ahmethoca Köyü	1418	106.350,00	TAMAMLANDI
7	MERKEZ	Şemikan Köyü	564	42.300,00	TAMAMLANDI
8	MERKEZ	Bozatlı Köyü (pevrikan)	1358	101.850,00	TAMAMLANDI
9	MERKEZ	Bağlıca Köyü Sincik Mez.	908	68.100,00	TAMAMLANDI
10	MERKEZ	Koru Köyü	1446	108.450,00	TAMAMLANDI

Adıyaman İl Özel İdaresi 2022 Yılı Faaliyet Raporu

11	MERKEZ	Büklüm Köyü	1934	145.050,00	TAMAMLANDI
12	MERKEZ	Büklüm Köyü Mürsel Mez.	703	52.725,00	TAMAMLANDI
13	MERKEZ	Güneşli Köyü Ordu Mez.	2134	160.050,00	TAMAMLANDI
14	MERKEZ	Bağdere Köyü Hatun Çiftliği Me.	1222	91.650,00	TAMAMLANDI
15	MERKEZ	Çokpınar Köyü	3023	226.725,00	TAMAMLANDI
16	MERKEZ	Göçer Payamlı Köyü	2180	163.500,00	TAMAMLANDI
17	MERKEZ	Davuthan Köyü	1224	91.800,00	TAMAMLANDI
18	MERKEZ	Yenice Köyü	1514	113.550,00	TAMAMLANDI
19	MERKEZ	Toptepe Köyü	1621	121.575,00	TAMAMLANDI
20	MERKEZ	Paşamezrası Köyü	3801	285.075,00	TAMAMLANDI
21	MERKEZ	Yeniğüven Köyü	1076	80.700,00	TAMAMLANDI
22	MERKEZ	Zey Köyü Oluklu Mez. Ve Hacıvert Mez.	1950	146.250,00	TAMAMLANDI
23	MERKEZ	Akpınar Köyü	900	67.500,00	TAMAMLANDI
24	MERKEZ	Kızılcapınar (02.07.2022/139 sayılı karar)	1635	122.625,00	TAMAMLANDI
25	MERKEZ	Sarıharman Köyü	1121	84.075,00	TAMAMLANDI
26	MERKEZ	Mestan Köyü	1558	116.850,00	TAMAMLANDI
27	MERKEZ	Boztepe Köyü	786	58.950,00	TAMAMLANDI
28	MERKEZ	Dişbudak Köyü tutulca Mez.	1932	144.900,00	TAMAMLANDI
29	MERKEZ	Taşgedik Köyü	152	11.400,00	TAMAMLANDI
30	MERKEZ	Doyran Köyü	3306	247.950,00	TAMAMLANDI
31	MERKEZ	Üçdirek Köyü	1300	97.500,00	TAMAMLANDI
32	MERKEZ	Ekinciler Köyü Küçük Kırgı Mez.	1129	84.675,00	TAMAMLANDI
33	MERKEZ	Dandırmaz Köyü	3033	227.475,00	TAMAMLANDI
34	MERKEZ	Akpınar Köyü Yeni Nacar Mez.	640	48.000,00	TAMAMLANDI
35	MERKEZ	Damlıca Köyü Aşağı Mah.	1109	83.175,00	TAMAMLANDI
36	MERKEZ	Elmacık Köyü	919	68.925,00	TAMAMLANDI
37	MERKEZ	Akpınar Köyü Hifsiğa (Beşevler) Mez.	614	46.050,00	TAMAMLANDI
38	MERKEZ	Battalhöyük Köyü	1032	77.400,00	TAMAMLANDI
39	MERKEZ	Çemberlitaş Köyü	1450	108.750,00	TAMAMLANDI

Adıyaman İl Özel İdaresi 2022 Yılı Faaliyet Raporu

40	MERKEZ	Gümüşkaya Köyü			DEVAM EDİYOR
41	BESNİ	Akyazı Köyü	1651	123.825,00	TAMAMLANDI
42	BESNİ	Aktepe Köyü	1641	123.075,00	TAMAMLANDI
43	BESNİ	Alıçlı Köyü	1912	143.400,00	TAMAMLANDI
44	BESNİ	Alışar Köyü	1217	91.275,00	TAMAMLANDI
45	BESNİ	Bahri Köyü	1644	123.300,00	TAMAMLANDI
46	BESNİ	Başlı Köyü	1643	123.225,00	TAMAMLANDI
47	BESNİ	Başlı Köyü Kızılca Mustafa ve Kılıçlı Mez.	2995	224.625,00	TAMAMLANDI
48	BESNİ	Berete Köyü	2424	181.800,00	TAMAMLANDI
49	BESNİ	Beşyol Karageçi Mez.	1871	140.325,00	TAMAMLANDI
50.	BESNİ	Camuşcu Köyü	3167	237.525,00	TAMAMLANDI
51	BESNİ	Çamlıca Köyü	1677	125.775,00	TAMAMLANDI
52	BESNİ	Çilboğaz Köyü	946	70.950,00	TAMAMLANDI
53	BESNİ	Doğankaya Köyü	1118	83.850,00	TAMAMLANDI
54	BESNİ	Eğerli Köyü Kocapirili Mez.	1976	148.200,00	TAMAMLANDI
55	BESNİ	Güneykaş Köyü	1717	128.775,00	TAMAMLANDI
56	BESNİ	Hasanlı Köyü	3090	231.750,00	TAMAMLANDI
57	BESNİ	Kesecik Köyü Yemlice Mez.	1981	148.575,00	TAMAMLANDI
58	BESNİ	Kızılhisar Köyü	1719	128.925,00	TAMAMLANDI
59	BESNİ	Kızılın Köyü Tekne Yolu	2554	191.550,00	TAMAMLANDI
60	BESNİ	Konuklu Köyü Sarıçiçek Mez.	1613	120.975,00	TAMAMLANDI
61	BESNİ	Kuzevler Köyü	1634	122.550,00	TAMAMLANDI
62	BESNİ	Ören Köyü	3276	245.700,00	TAMAMLANDI
63	BESNİ	Pınarbaşı Köyü Kıraçayma Mez.	2302	172.650,00	TAMAMLANDI
64	BESNİ	Sarıkaya Ahuri Mez.	1079	80.925,00	TAMAMLANDI
65	BESNİ	Sarıyaprak Köyü	1699	127.425,00	TAMAMLANDI
66	BESNİ	Taşlıyazı Köyü	1425	106.875,00	TAMAMLANDI
67	BESNİ	Tokar Köyü	2007	150.525,00	TAMAMLANDI
68	BESNİ	Toklu Köyü	2362	177.150,00	TAMAMLANDI

Adıyaman İl Özel İdaresi 2022 Yılı Faaliyet Raporu

69	BESNİ	Uzunkuyu Köyü	2361	177.075,00	TAMAMLANDI
70	BESNİ	Yayıklı Köyü	1468	110.100,00	TAMAMLANDI
71	BESNİ	Yazıkarakuyu Köyü	2574	193.050,00	TAMAMLANDI
72	BESNİ	Yelbastı Köyü	1395	104.625,00	TAMAMLANDI
73	BESNİ	Yeniköy Köyü Hozgişi Mez.	1430	107.250,00	TAMAMLANDI
74	BESNİ	Yöldüzü Köyü	2590	194.250,00	TAMAMLANDI
75	BESNİ	Yukarısöğütlü Köyü	1794	134.550,00	TAMAMLANDI
76.	ÇELİKHAN	Recep Köyü	6000	450.000,00	TAMAMLANDI
77	ÇELİKHAN	Gölbağı Köyü	3000	225.000,00	TAMAMLANDI
78	ÇELİKHAN	Kalecik	2460	184.500,00	TAMAMLANDI
79	GERGER	Gürgenli Köyü	1651	123.825,00	TAMAMLANDI
80	GERGER	Çobanpınar Köyü	1107	83.025,00	TAMAMLANDI
81	GERGER	Eskikent Köyü	1378	103.350,00	TAMAMLANDI
82	KÂHTA	Bostanlı Köyü Kilitli Parke		0,00	DEVAM EDİYOR
83	KÂHTA	Akyıldız Köyü Parke		0,00	DEVAM EDİYOR
84	KÂHTA	Akkuş Köyü Kilitli Parke	3000	225.000,00	TAMAMLANDI
85	KÂHTA	Yapraklı Köyü Kilitli Parke		0,00	DEVAM EDİYOR
86	KÂHTA	Ekinci Köyü Kilitli Parke		0,00	DEVAM EDİYOR
87	KÂHTA	Gökçe Köyü Kilitli parke		0,00	DEVAM EDİYOR
88	KÂHTA	Yenice Köyü Kilitli Parke		0,00	DEVAM EDİYOR
89	KÂHTA	Tuğlu Köyü Karmitli ve Göl Ahmet Mezraları Kilitli Parke		0,00	DEVAM EDİYOR
90	KÂHTA	Ulupınar Köyü ve Mezraları Kilitli parke		0,00	DEVAM EDİYOR
91	KÂHTA	Aktaş Köyü Kilitli Parke		0,00	DEVAM EDİYOR
92	KÂHTA	Taşlıçay Köyü Kilitli Parke		0,00	DEVAM EDİYOR
93	KÂHTA	Büyükbağ Köyü ve Mezraları		0,00	DEVAM EDİYOR
94	KÂHTA	Bağbaşı Köyü Kilitli Parke		0,00	DEVAM EDİYOR
95	KÂHTA	Zeytin Köyü Kaya Mezrası Kilitli parke	1000	75.000,00	TAMAMLANDI
96	KÂHTA	İkizce Köyü ve Mezraları Kilitli Parke		0,00	DEVAM EDİYOR
97	KÂHTA	Çukurtaş Köyü ve Mezraları Kilitli		0,00	DEVAM EDİYOR

Adıyaman İl Özel İdaresi 2022 Yılı Faaliyet Raporu

98	KÂHTA	Kozağaç Köyü Güllü Mezrası Kilitli parke	2000	150.000,00	TAMAMLANDI
99	KÂHTA	Yolaltı Köyü Kilitli Parke	3000	225.000,00	TAMAMLANDI
100	KÂHTA	Teğmenli Köyü Kilitli Parke	2000	150.000,00	TAMAMLANDI
101	KÂHTA	Burmapınar Köyü Dikmen Mezrası Kilitli Parke	3000	225.000,00	TAMAMLANDI
102	KÂHTA	Doluca Köyü Kilitli Parke		0,00	DEVAM EDİYOR
103	KÂHTA	Doluca Köyü Yassıkaya Mezrası Kilitli Parke		0,00	DEVAM EDİYOR
104	KÂHTA	Arılı Köyü Aydınlar Mezrası Kilitli Parke		0,00	DEVAM EDİYOR
105	KÂHTA	Taşlıca Köyü (Şamık) Kilitli Parke	2000	150.000,00	TAMAMLANDI
106	SİNCİK	Serince Köyü Soğanlı Mevkii	879	65.925,00	TAMAMLANDI
107	SİNCİK	Alancık Köyü	1060	79.500,00	TAMAMLANDI
108	SİNCİK	Taşkale Köyü	646	48.450,00	TAMAMLANDI
109	SİNCİK	Subaşı Köyü	828	62.100,00	TAMAMLANDI
110	SİNCİK	Kıran Köyü	936	70.200,00	TAMAMLANDI
111	SİNCİK	Yarpuzlu Köyü	1108	83.100,00	TAMAMLANDI
112	SİNCİK	Hüseyinli Köyü	2042	153.150,00	TAMAMLANDI
113	SİNCİK	Eskiköy Köyü	1857	139.275,00	TAMAMLANDI
114	SİNCİK	Şahkulu Köyü	1036	77.700,00	TAMAMLANDI
TOPLAM			167.256	12.544.200,00	

SANAT YAPISI (İSTİNAT -MENFEZ DUVARI-KÖPRÜ)					
S.N O	İLÇESİ	YOLUN ADI	ADET	HARCAMA	AÇIKLAMA
1	MERKEZ	Güzelyurt Köyü Kilisik Mez. 2*2 menfez	1	30.000,00	TAMAMLANDI
2	MERKEZ	Çemberlitaş Köyü Grup Yolu	1	30.000,00	TAMAMLANDI
3	MERKEZ	Uludam Köyü	1	100.000,00	TAMAMLANDI
4	MERKEZ	İncebağ Köyü Benav Mez. Yolu 2*2 menfez	1	55.000,00	TAMAMLANDI
5	MERKEZ	Düzce Köyü 2*2 menfez	1	160.000,00	TAMAMLANDI
6	ÇELİKHAN	Mutlu Köyü ve Bahçe Mezrası	1	150.000,00	TAMAMLANDI
7	ÇELİKHAN	İncirli Köyü Cami ve Mahalleye Giden Yol İçin Taş duvar Yapımı	1	100.000,00	TAMAMLANDI
8	ÇELİKHAN	Yeşilyayla Köyü Yarım Kalan Taş Duvar	1	50.000,00	TAMAMLANDI
9	ÇELİKHAN	Mutlu Askeran grup köy yolu	1	50.000,00	TAMAMLANDI
10	ÇELİKHAN	Karagül Köyü	2	250.000,00	TAMAMLANDI
11	ÇELİKHAN	Yeşiltepe köyü	1	300.000,00	TAMAMLANDI
12	SİNCİK	Geçitli Köyü	1	70.000,00	TAMAMLANDI
13	SİNCİK	Çat Köyü	1	30.000,00	TAMAMLANDI
14	SİNCİK	Çat Köyü Düdan Mezrası	1	70.000,00	TAMAMLANDI
15	SİNCİK	Şahinbeyler Köyü	1	50.000,00	TAMAMLANDI
16	SİNCİK	Karaköse Köyü	1	100.000,00	TAMAMLANDI
17	SİNCİK	Çatbahçe Köyü	1	50.000,00	TAMAMLANDI
18	SİNCİK	Hasanlı Köyü	1	100.000,00	TAMAMLANDI
19	SİNCİK	Dilektepe Köyü	1	100.000,00	TAMAMLANDI
20	SİNCİK	Alancık Köyü	1	30.000,00	TAMAMLANDI
21	SİNCİK	Sakız	1	30.000,00	TAMAMLANDI
			22	1.905.000,00	

İDARE İMKANLARI İLE STABİLİZE (PROGRAM DIŐI)					
S.NO	İLÇESİ	YOLUN ADI	KM	HARCAMA	AÇIKLAMA
1	MERKEZ	Bağdere	1	75.000,00	TAMAMLANDI
2	MERKEZ	Çayırılı	1	75.000,00	TAMAMLANDI
3	MERKEZ	Büklüm	1	75.000,00	TAMAMLANDI
4	MERKEZ	Kulafhöyük	1	75.000,00	TAMAMLANDI
5	MERKEZ	Sarıharman	1	75.000,00	TAMAMLANDI
6	MERKEZ	Düzce	0,5	37.500,00	TAMAMLANDI
7	MERKEZ	Kırcırek	1	75.000,00	TAMAMLANDI
8	MERKEZ	Albert	1,5	112.500,00	TAMAMLANDI
9	MERKEZ	Tekpınar	1	75.000,00	TAMAMLANDI
10	MERKEZ	Boyalı	0,5	37.500,00	TAMAMLANDI
11	MERKEZ	Bozhöyük	1	75.000,00	TAMAMLANDI
12	MERKEZ	Tecir	1	75.000,00	TAMAMLANDI
13	MERKEZ	Hasankendi	1	75.000,00	TAMAMLANDI
14	MERKEZ	Kavaklı	0,5	37.500,00	TAMAMLANDI
15	MERKEZ	Mürsel	3	225.000,00	TAMAMLANDI
16	MERKEZ	Ağveren	0,5	37.500,00	TAMAMLANDI
17	MERKEZ	Bebek Çerçiyarı	2	150.000,00	TAMAMLANDI
18	GÖLBAŐI	Sırıklı	1	75.000,00	TAMAMLANDI
19	GÖLBAŐI	Miçolar	6	450.000,00	TAMAMLANDI
20	GÖLBAŐI	Çataltepe	10	750.000,00	TAMAMLANDI
21	GÖLBAŐI	Çelik	3	225.000,00	TAMAMLANDI
22	GÖLBAŐI	Yıkıcak	5	375.000,00	TAMAMLANDI
23	GÖLBAŐI	Yukarıçöplü	1	75.000,00	TAMAMLANDI
24	GÖLBAŐI	Karaburun	4	300.000,00	TAMAMLANDI
25	GERGER	Everek	0,3	22.500,00	TAMAMLANDI
26	GERGER	Geçitli	0,3	22.500,00	TAMAMLANDI

Adıyaman İl Özel İdaresi 2022 Yılı Faaliyet Raporu

27	GERGER	Döşnik	0,3	22.500,00	TAMAMLANDI
28	GERGER	Kaşyazı	0,5	37.500,00	TAMAMLANDI
29	GERGER	Cavgır	0,2	15.000,00	TAMAMLANDI
30	GERGER	Bodin	0,2	15.000,00	TAMAMLANDI
31	GERGER	Kevik	0,2	15.000,00	TAMAMLANDI
32	GERGER	Oymaklı	0,2	15.000,00	TAMAMLANDI
33	GERGER	Çifthisar	1	75.000,00	TAMAMLANDI
34	GERGER	Gömük	1,4	105.000,00	TAMAMLANDI
35	GERGER	Ağaçlı	0,7	52.500,00	TAMAMLANDI
36	GERGER	Gündoğgu	0,8	60.000,00	TAMAMLANDI
37	KÂHTA	Kozağaç	1,5	112.500,00	TAMAMLANDI
38	KÂHTA	Üçkardeş	4	300.000,00	TAMAMLANDI
39	KÂHTA	Bırbır	2	150.000,00	TAMAMLANDI
40	KÂHTA	Akça Mezra	3	225.000,00	TAMAMLANDI
41	KÂHTA	Mustafaçayır	2	150.000,00	TAMAMLANDI
42	KÂHTA	Çataltepe Kubilay Mez.Çiftlik yolu	3	225.000,00	TAMAMLANDI
43	KÂHTA	Ulupunar Köy İçi	2	150.000,00	TAMAMLANDI
44	KÂHTA	Bakacak	3	225.000,00	TAMAMLANDI
45	KÂHTA	Ataköy	1	75.000,00	TAMAMLANDI
46	KÂHTA	Besele	0,5	37.500,00	TAMAMLANDI
47	KÂHTA	Aktaş	4	300.000,00	TAMAMLANDI
48	KÂHTA	Taşlıca	4	300.000,00	TAMAMLANDI
49	KÂHTA	Yenice	3	225.000,00	TAMAMLANDI
50.	KÂHTA	Beşkardeş	1	75.000,00	TAMAMLANDI
51	KÂHTA	Ziyaret	1	75.000,00	TAMAMLANDI
52	KÂHTA	Yapraklı	3	225.000,00	TAMAMLANDI
53	KÂHTA	Akyıldız	2	150.000,00	TAMAMLANDI
54	KÂHTA	Atlıca	0,5	37.500,00	TAMAMLANDI
55	KÂHTA	Dikmetaş	2	150.000,00	TAMAMLANDI

Adıyaman İl Özel İdaresi 2022 Yılı Faaliyet Raporu

56	KÂHTA	Eskitaş	0,2	15.000,00	TAMAMLANDI
57	KÂHTA	Akçaören	1	75.000,00	TAMAMLANDI
58	KÂHTA	İkizce	2	150.000,00	TAMAMLANDI
59	KÂHTA	İkizce Pınarı Mez.	0,5	37.500,00	TAMAMLANDI
60	KÂHTA	Tuğlu Karmitli Mez.	1,5	112.500,00	TAMAMLANDI
61	KÂHTA	Tuğlu Yonca Mez.	1	75.000,00	TAMAMLANDI
62	KÂHTA	Tuğlu Yeşildirek Mez.	0,5	37.500,00	TAMAMLANDI
63	KÂHTA	Tuğlu Gölahmet Mez.	1	75.000,00	TAMAMLANDI
64	KÂHTA	Akçakent	1	75.000,00	TAMAMLANDI
65	KÂHTA	Doğantepe	0,5	37.500,00	TAMAMLANDI
66	KÂHTA	Yeşiltepe	0,5	37.500,00	TAMAMLANDI
67	KÂHTA	Teta	0,5	37.500,00	TAMAMLANDI
68	KÂHTA	Teta Çiftlik yolu	0,5	37.500,00	TAMAMLANDI
69	KÂHTA	Sofiyan	0,5	37.500,00	TAMAMLANDI
70	KÂHTA	Hamzalar	0,2	15.000,00	TAMAMLANDI
71	KÂHTA	Göçeri ortaköy	1	75.000,00	TAMAMLANDI
72	KÂHTA	Göçeri Buhara	0,5	37.500,00	TAMAMLANDI
73	KÂHTA	Narince Karagöl	0,5	37.500,00	TAMAMLANDI
74	KÂHTA	Erikli Kamer Mez	0,5	37.500,00	TAMAMLANDI
75	KÂHTA	Gökçe avnik	0,5	37.500,00	TAMAMLANDI
76.	KÂHTA	Büyükbağ	1,5	112.500,00	TAMAMLANDI
77	KÂHTA	Zeynan-Halifan	2	150.000,00	TAMAMLANDI
78	KÂHTA	Oluklu Teryan Mez.	1	75.000,00	TAMAMLANDI
79	KÂHTA	Bostanlı	2	150.000,00	TAMAMLANDI
80	KÂHTA	Güdülge Teryan	1	75.000,00	TAMAMLANDI
81	KÂHTA	Büyükbağ ŞahaneKent	2	150.000,00	TAMAMLANDI
82	KÂHTA	Hasandığın	1	75.000,00	TAMAMLANDI
83	KÂHTA	Hasandığın çiftlik yolu	1	75.000,00	TAMAMLANDI
84	KÂHTA	Beşikli	0,3	22.500,00	TAMAMLANDI
85	SAMSAT	Bağarası	3	225.000,00	TAMAMLANDI
86	SİNCİK	Hürmeri	1,2	90.000,00	TAMAMLANDI

Adıyaman İl Özel İdaresi 2022 Yılı Faaliyet Raporu

87	SİNCİK	Turmuşhan	0,5	37.500,00	TAMAMLANDI
88	SİNCİK	Geçitli	1	75.000,00	TAMAMLANDI
89	SİNCİK	Sakız	1,5	112.500,00	TAMAMLANDI
90	SİNCİK	Balkaya	0,7	52.500,00	TAMAMLANDI
91	SİNCİK	Taşkale	1	75.000,00	TAMAMLANDI
92	SİNCİK	Pınarbaşı	1,5	112.500,00	TAMAMLANDI
93	SİNCİK	Subaşı	1,5	112.500,00	TAMAMLANDI
94	SİNCİK	Dilektepe	0,5	37.500,00	TAMAMLANDI
95	SİNCİK	Hasanlı	1,5	112.500,00	TAMAMLANDI
96	SİNCİK	Söğütlübakçe	1	75.000,00	TAMAMLANDI
			138,2	10.365.000,00	

ASFALT YAMA BAKIM VE ONARIM

S.NO	İLÇESİ	YOLUN ADI	KM	HARCAMA (MALİYETİ)	AÇIKLAMA
1	MERKEZ	Kahta Dy Ay Çemberlitaş	6	66.000,00	TAMAMLANDI
2	MERKEZ	Kahta Dy Ay Gözebaşı Düzce Boğazözü	9	99.000,00	TAMAMLANDI
3	MERKEZ	Dy Ay Yenigüven Çemberlitaş Toptepe Kalburcu-Boğazözü Kömür.	21	231.000,00	TAMAMLANDI
4	MERKEZ	Dy Ay Hasankendi,Güzelyurt,Dilek,Kıvırcık Güzelyurt By Kavaklı Ky İlt.	24	264.000,00	TAMAMLANDI
5	MERKEZ	Dy Ay.Kayacık,Büklüm, Şerefli Ky İlt	12	132.000,00	TAMAMLANDI
6	MERKEZ	Dy.Ay.Çimento Fabrikası Yeniköy Tut İlçe Sınırı.	7	77.000,00	TAMAMLANDI
7	MERKEZ	Merkez İlçe çıkışı Beşyol-Kızılcapınar-Karahöyük-E.hısnımansur-Dışbudak-Gölpınar-Çaylı Eski viran--Aydınlar-İncebağ-Banav-Şifrak-Göktepe-Çayırılı-Köklü - Sarıharman-Boztepe köy yolu Dy ilt	69	759.000,00	TAMAMLANDI
8	MERKEZ	Organize Sanayii Çıkışı Ataköy,Yazıbaşı,Ulubey,Ulubaba,Dardağan Durukaynak,Şerefli Dandırmaz Tut İlçe Sınırı	32	352.000,00	TAMAMLANDI
9	MERKEZ	Dy.Ay Subaşı	1	11.000,00	TAMAMLANDI
10	MERKEZ	Dy.Ay Hasancık	2	22.000,00	TAMAMLANDI
11	MERKEZ	Dy Ay Kç.Kınık serhatlı	6	66.000,00	TAMAMLANDI
12	MERKEZ	Dy Ay Uzunpınar Gözecik	6	66.000,00	TAMAMLANDI
13	MERKEZ	Dy Ay Uludam	1	11.000,00	TAMAMLANDI

Adıyaman İl Özel İdaresi 2022 Yılı Faaliyet Raporu

14	MERKEZ	Dy.Ay.Akyurt-Alibeyköy	7	77.000,00	TAMAMLANDI
15	MERKEZ	Dy.Ay Aydınoluk İpekli-100.yıl	9	99.000,00	TAMAMLANDI
16	MERKEZ	İl Çıkışı Bağbaşı sarıgül-Taşpınar-Lokman-Çiçek	20	220.000,00	TAMAMLANDI
17	MERKEZ	Dy.Ay.Kuştepe	5	55.000,00	TAMAMLANDI
18	MERKEZ	Bağpınar ky.Ay.By.Kavaklı Kç.Kavaklı-Altıntop-	8	88.000,00	TAMAMLANDI
19	MERKEZ	Bağpınar Ky Ay ovakuyucak Gazihan yeniköy	7	77.000,00	TAMAMLANDI
20	MERKEZ	İly AyHacıhalil Aslanoğlu	5	55.000,00	TAMAMLANDI
21	MERKEZ	İly Ay.yazıca	5	55.000,00	TAMAMLANDI
22	MERKEZ	Bağpınar Köy çıkışı Çobandede	4	44.000,00	TAMAMLANDI
23	MERKEZ	Bağpınar ky ay yazlık korulu kışla kamışlı	10	110.000,00	TAMAMLANDI
24	MERKEZ	İly Ay Aksu-Kotur-Budaklı -Mestan-Sarıkaya-Kavak	18	198.000,00	TAMAMLANDI
25	MERKEZ	Bağpınar Ky Ay Bozhöyük	1	11.000,00	TAMAMLANDI
26	MERKEZ	Dy Ay Akbulut-Zor	4	44.000,00	TAMAMLANDI
27	MERKEZ	Dy Ay. Çemberlitaş Toptepe-Olgunlar	11	121.000,00	TAMAMLANDI
28	MERKEZ	Dy.Ay Kulafhöyük Kayalı	15	165.000,00	TAMAMLANDI
29	MERKEZ	İly Ay-koruköy-Palanlı kayatepe-şemikan-mustafabeyli	11	121.000,00	TAMAMLANDI
30	MERKEZ	Kömür Çıkışı Kozan Yedioluk Ağaçkonak Varlık Çelikhan yolu İlt.	29	319.000,00	TAMAMLANDI
31	MERKEZ	KömürBelde Çıkışı Kaşköy Ağıllı Bozatlı Çakmaklar Kayadibi Çelikhan İlçe sınıı	26	286.000,00	TAMAMLANDI
32	MERKEZ	Kuyucak Y.Ay.Esençe-Çamlıca-Çitlice-Armutlu	18	198.000,00	TAMAMLANDI
33	MERKEZ	Dy Ay Kuyucak Çıkışı Oruçlu-derinsu-Taşoluk-Kömür Ky İlt	14	154.000,00	TAMAMLANDI
34	MERKEZ	Kömür Belde Çıkışı Pınarayla Bahçe Çelikhan İlçe sınırı	12	132.000,00	TAMAMLANDI
35	MERKEZ	Dy Ay Kayacık-Narlık DavuthanMürsel Tavlacık	6	66.000,00	TAMAMLANDI
36	MERKEZ	Durukaynak Güneşli-Kındıralı	5	55.000,00	TAMAMLANDI
37	MERKEZ	İl Çıkışı Yesiltepe Albert	10	110.000,00	TAMAMLANDI
38	MERKEZ	İl Çıkışı Kızılbın	4	44.000,00	TAMAMLANDI
39	MERKEZ	Koçalı Güvenli	4	44.000,00	TAMAMLANDI
40	MERKEZ	Dy.Ay Çayalağaç Doğanlı Bağlıca-Gökçay	5	55.000,00	TAMAMLANDI
41	MERKEZ	İl Çıkışı İndere Oluklu Ahmethoca Akçalı Kotur Yazıbaşı	24	264.000,00	TAMAMLANDI
42	MERKEZ	Şerefli Ky.ay.Yavuzlar-Kuşakkaya-Dardağan Göztepr-Kırıklı	15	165.000,00	TAMAMLANDI

Adıyaman İl Özel İdaresi 2022 Yılı Faaliyet Raporu

43	MERKEZ	By.Kırıklı-Kç.Kırıklı arası	3	33.000,00	TAMAMLANDI
44	MERKEZ	Kuşakkaya Köy Çıkışı Karaağaç Çamyurdu Düzağaç	9	99.000,00	TAMAMLANDI
45	MERKEZ	Organize Çık- Kayaönü-By Kırıklı Göztepe	9	99.000,00	TAMAMLANDI
46	MERKEZ	Dy.Ay.Bağdere Hatunçiftliği-Uzunömer Tekpınar Şerefli Ky.	11	121.000,00	TAMAMLANDI
47	MERKEZ	Dy.Ay Karagöl-G.Payamlı Çokpınar Tekpınar	12	132.000,00	TAMAMLANDI
48	MERKEZ	Karagöl Çık-Ağveren Başpınar Büklüm Ky.İlt	7	77.000,00	TAMAMLANDI
49	MERKEZ	Dy Ay Gümüşkaya	11	121.000,00	TAMAMLANDI
50	MERKEZ	Dy Ay.Börgenek-Akhisar-Yayladanı	6	66.000,00	TAMAMLANDI
51	MERKEZ	Kulafhöyük ky.ay çamgazi-doyran	4	44.000,00	TAMAMLANDI
52	MERKEZ	Dy Ay.Kulafhöyük-kayalı-ılıcak ikinci-Balaban-Atakent Dy.İlt	17	187.000,00	TAMAMLANDI
53	MERKEZ	Dy.Ay.Batalhöyük Elmacık Kulafhöyük ky.ilt	8	88.000,00	TAMAMLANDI
54	MERKEZ	Elmacık Yeşilova-Ekinci	5	55.000,00	TAMAMLANDI
55	MERKEZ	Ilıcak Köristan -Uğurca	12	132.000,00	TAMAMLANDI
56	MERKEZ	İly Ay Kuyulu Altun Burç	10	110.000,00	TAMAMLANDI
57	MERKEZ	Kömür Belde Çıkışı Bölükyayla	7	77.000,00	TAMAMLANDI
58	MERKEZ	Köristan Üçdirek-Pmaebaşı- Durak Kuyulu	6	66.000,00	TAMAMLANDI
59	MERKEZ	Dy Ay Akdere Işıklı Damlıca	8	88.000,00	TAMAMLANDI
60	MERKEZ	Dy Ay Kuyulu Akıncı Akyazı Kamışlı-Yuvacık	8	88.000,00	TAMAMLANDI
61	MERKEZ	Şerefli Ky Ay Yaylakonak -Sivri	17	187.000,00	TAMAMLANDI
62	MERKEZ	Dy Ay Çınar-Harabe-Uğurca ky ilt	7	77.000,00	TAMAMLANDI
63	MERKEZ	Dy.ay.Nacar-Uğurca Çakmak	9	99.000,00	TAMAMLANDI
64	MERKEZ	Dy.Ay.Maloğlu-Bebek- Kılıçlar-Yeşilce	18	198.000,00	TAMAMLANDI
65	MERKEZ	Dy Ay. Yıldızlı karaburç-Ürgüç-Yeni-Atakent Balaban-By.Boyalı-Kç.Boyalı-akpınar	19	209.000,00	TAMAMLANDI
66	MERKEZ	Dy Ay Kızılcahöyük-Yarmakaya İly İlt	5	55.000,00	TAMAMLANDI
67	MERKEZ	İly Ay Yarmakaya Örumce-Paşamezra-Karakoç	10	110.000,00	TAMAMLANDI
68	MERKEZ	Dy Ay İkdam Çaylı	3	33.000,00	TAMAMLANDI
69	MERKEZ	İlt Ay.Güzelyurt Yassihöyük Paşamezra	13	143.000,00	TAMAMLANDI
70	BESNİ	Üçgöz köy çıkışı Kutluca yazıkarakuyu	15	165.000,00	TAMAMLANDI
71	BESNİ	Şambayat Belde Çıkışı Akdere,Kılıçlı,Gümüşlü,Hacıhalil-Başlı,-Kızılcamustafa Bostancık,Balka,Beşyol	35	385.000,00	TAMAMLANDI

Adıyaman İl Özel İdaresi 2022 Yılı Faaliyet Raporu

72	BESNİ	İly Ay Çamlıca Tut Yaylımlı	4	44.000,00	TAMAMLANDI
73	BESNİ	İly Ay Oyali-Demiroğlu-Kızılpınar Beşkoz	12	132.000,00	TAMAMLANDI
74	BESNİ	Dy Ay Kuzevleri	2	22.000,00	TAMAMLANDI
75	BESNİ	İly Ay Güneykaş Dy.İlt	12	132.000,00	TAMAMLANDI
76	BESNİ	Dy.Ay Çilboğaz Besni İlçe girişi	7	77.000,00	TAMAMLANDI
77	BESNİ	Dy.Ay Eskiköy-Çaykaya Bereketli Dipevleri	14	154.000,00	TAMAMLANDI
78	BESNİ	İly.Ay.Karaağaç yörecik yelbastı	9	99.000,00	TAMAMLANDI
79	BESNİ	Dy Ay Kızıllhisar Besni İlçe Merkezi	6	66.000,00	TAMAMLANDI
80	BESNİ	İlçe Çıkışı Oyratlı-Satılışağı Yoldüzü-Çamusçu Çakırhöyük	34	374.000,00	TAMAMLANDI
81	BESNİ	Dy.Ay.Boncuk-Toklu-Oyratlı	12	132.000,00	TAMAMLANDI
82	BESNİ	Dy.Ay.Kurugöl-Kocapirli-Eğerli-Uzunkuyu Gölbaşı İlçe Sınırı	19	209.000,00	TAMAMLANDI
83	BESNİ	İly Asy Kargalı	3	33.000,00	TAMAMLANDI
84	BESNİ	Çakırhöyük Belde Çıkışı-Çakmak-Doldur-Karagöl-Güzelyurt-Akdurak G.Antep il sınırı	29	319.000,00	TAMAMLANDI
85	BESNİ	İly.Ay.İnce Kesmetepe-Akkuyu-Çakallıyusufağa	17	187.000,00	TAMAMLANDI
86	BESNİ	Dy.Ay.Tetirli-Yk.söğütlü-Alıçlı-Çakallıyusufağa	19	209.000,00	TAMAMLANDI
87	BESNİ	Güzelyurt köy çıkışı Akdoğanlar-Hacıhalil-Kızılkaya Yeniköy ky ilt	14	154.000,00	TAMAMLANDI
88	BESNİ	Beşyol Köy Çık.Yazıbademce Zormağara Dikilitaş Yeniköy	12	132.000,00	TAMAMLANDI
89	BESNİ	Güzelyurt YazıbeydiliTileyli Höyük Çomak	14	154.000,00	TAMAMLANDI
90	BESNİ	Beşyol Ky Çık.Evcili-Topkapı-Kızılın	22	242.000,00	TAMAMLANDI
91	BESNİ	Kızılın Y.Ay Botaş yolu-Ören Yeşilova	12	132.000,00	TAMAMLANDI
92	BESNİ	Güzelyurt Demirler	6	66.000,00	TAMAMLANDI
93	BESNİ	Kutluca Kapaklı Beşir	9	99.000,00	TAMAMLANDI
94	BESNİ	Çakırhöyük Yoldüzü	8	88.000,00	TAMAMLANDI
95	BESNİ	Suvarlı-Çakallı	4	44.000,00	TAMAMLANDI
96	BESNİ	Çorak-Çakallı-Çorakbaşı	9	99.000,00	TAMAMLANDI
97	BESNİ	Suvarlı Çıkışı Çakallı Kömürcü-Karalar-Orta-By.oba	14	154.000,00	TAMAMLANDI
98	BESNİ	Suvarlı Ky.ay.Pınarbaşı-Ogulcuk Kırışayma-Dutlupınar	10	110.000,00	TAMAMLANDI
99	BESNİ	Beşyol Karageçi	14	154.000,00	TAMAMLANDI
100	BESNİ	Alışar Yalankoz-Dörtyol Kesecik Yemlice Gr yolu	12	132.000,00	TAMAMLANDI
101	ÇELİKHAN	İlçe Çıkışı Ayvacık- Çat Taşdamlar	16	176.000,00	TAMAMLANDI

Adıyaman İl Özel İdaresi 2022 Yılı Faaliyet Raporu

102	ÇELİKHAN	Çat Ky.Ay.Köseuşağı	1	11.000,00	TAMAMLANDI
103	ÇELİKHAN	Çat Korucak-Eski	15	165.000,00	TAMAMLANDI
104	ÇELİKHAN	İlçe Çıkışı Yeşilyayla Mutlu İzci	24	264.000,00	TAMAMLANDI
105	ÇELİKHAN	İlçe Çıkışı Gölbağı Koyuncular-Çampınarı	12	132.000,00	TAMAMLANDI
106	ÇELİKHAN	Merkez İlçe Çıkışı Yeşiltepe Değirmen Recep Yağızatlı-	15	165.000,00	TAMAMLANDI
107	ÇELİKHAN	Yapızatlı Köy Çıkışı Şahverdi İncirli Bulgurlu Fatih Karaçayır-Mutlu	20	220.000,00	TAMAMLANDI
108	GERGER	Dy Ay Kesertaş Oymaklı	9	99.000,00	TAMAMLANDI
109	GERGER	Kesertaş Köy Çıkışı Aksan-Dallı Erenler- Seyyitmahmut-Oymaklı Beybostan Yapmurlu	13	143.000,00	TAMAMLANDI
110	GERGER	Desbal Kellazim-Yağmurlu-Pehkim	9	99.000,00	TAMAMLANDI
111	GERGER	Beybostan Köklüce-Gümüşkaşık	14	154.000,00	TAMAMLANDI
112	GERGER	Dy Ay.Korulu-Koçlu-Beşgöze	8	88.000,00	TAMAMLANDI
113	GERGER	Yy Ay Selevat-Tillak-Bekiran-Gelebaz Kalecik	15	165.000,00	TAMAMLANDI
114	GERGER	Dy.Ay Kışık	5	55.000,00	TAMAMLANDI
115	GERGER	İly Ay.Çavuş	5	55.000,00	TAMAMLANDI
116.	GERGER	İly Ay Çobanpınarı-Payamlı Tarlabası	9	99.000,00	TAMAMLANDI
117	GERGER	İly Ay Çetin Tilmevir	7	77.000,00	TAMAMLANDI
118	GERGER	Sutepe Kütüklü	6	66.000,00	TAMAMLANDI
119	GERGER	Güngörmüş Mezra	4	44.000,00	TAMAMLANDI
120	GERGER	Güngötmüş Çifthisar	9	99.000,00	TAMAMLANDI
121	GERGER	Ağaçlı Çifthisar-Açma Çukurca	15	165.000,00	TAMAMLANDI
122	GERGER	Dy Ay Güzelyurt-Gündoğdu yayladalı- Kardığın oyalı	17	187.000,00	TAMAMLANDI
123	GERGER	Burçaklı Çamici açma	10	110.000,00	TAMAMLANDI
124.	GERGER	Aş Dağlıca Dağdeviren Hashamza İlt İlt	7	77.000,00	TAMAMLANDI
125.	GERGER	Dy Ay Budaklı	2	22.000,00	TAMAMLANDI
126	GERGER	Eskikent Kule	3	33.000,00	TAMAMLANDI
127	GERGER	Kızık	1	11.000,00	TAMAMLANDI
128	GERGER	Dy.Ay. Sutepe-Kütüklü-Gürgenli- Güngörmüş Saraycık-Koşarlar-Aş.Dağlıca Çat Kızık Gerger İlçe girişi	56	616.000,00	TAMAMLANDI
129	GERGER	Yeşilyurt	3	33.000,00	TAMAMLANDI
130	GERGER	İly Ay Hevenk	1	11.000,00	TAMAMLANDI
131	GERGER	İly Ay Gönen Sağlık-Alıçlı-Büzme-Averek Geçitli-konacık	38	418.000,00	TAMAMLANDI

Adıyaman İl Özel İdaresi 2022 Yılı Faaliyet Raporu

132	GERGER	İly Ay Üçkaya Taraksu	6	66.000,00	TAMAMLANDI
133	GERGER	İly Ay Onevler Konacık AldöşekTaşlıca Ortaca Doluca-Akçiçek Gölyurt-Cevizpınarı-Doluca-Hüsükan	47	517.000,00	TAMAMLANDI
134	GERGER	Dy.Ay TankutGörgülü Kocani-	5	55.000,00	TAMAMLANDI
135	GERGER	Dy.Ay.ElmalıHellezin Otluca	5	55.000,00	TAMAMLANDI
136	GERGER	Dy.Ay Yenibardak-Hopan-Güneypınarı-Kurugöl-Şengül	12	132.000,00	TAMAMLANDI
137	GERGER	İly Ay. Demirtaş-Alaca Erdoğmuş-Dallarca mezra ily ilt	19	209.000,00	TAMAMLANDI
138	GÖLBAŞI	Bağbaşı Yeşilova	10	110.000,00	TAMAMLANDI
139	GÖLBAŞI	Azaplı	4	44.000,00	TAMAMLANDI
140	GÖLBAŞI	Bağbaşı hacılar	12	132.000,00	TAMAMLANDI
141	GÖLBAŞI	Dy Ay.Aktoprak-Kumlu-Hamzalar-Meydan-Yıkıcak	20	220.000,00	TAMAMLANDI
142	GÖLBAŞI	Dy Ay. Arpa tarlası karabahşilli İly İlt	16	176.000,00	TAMAMLANDI
143	GÖLBAŞI	İly Ay Cankara	8	88.000,00	TAMAMLANDI
144	GÖLBAŞI	Harmanlı Belde Çık Yaylacık	9	99.000,00	TAMAMLANDI
145	GÖLBAŞI	Dy Ay.Ozan Harmanlı	6	66.000,00	TAMAMLANDI
146	GÖLBAŞI	İly Ay. Akçakaya Çakmak Kalemkaş Akçabel	16	176.000,00	TAMAMLANDI
147	GÖLBAŞI	İlçe Çıkışı Çataltepe-Savran	15	165.000,00	TAMAMLANDI
148	GÖLBAŞI	Dy Ay Yk Karaburun-Tecirli-Çelik	5	55.000,00	TAMAMLANDI
149	GÖLBAŞI	Dy Ay Balkar Yk Karakuyu	11	121.000,00	TAMAMLANDI
150	GÖLBAŞI	İly Ay Yk Nasırlı Aş Karakuyu Gedikli	16	176.000,00	TAMAMLANDI
151	GÖLBAŞI	İly Ay Aş Nasırlı Yukarı Nasırlı	9	99.000,00	TAMAMLANDI
152	GÖLBAŞI	Dy Ay Köşüklü-Çatalağaç Kermalaz-Kç Ören-Yeniköy	9	99.000,00	TAMAMLANDI
153	GÖLBAŞI	Dy Ay Cerrahobası-Haydarlı Delibalta-Sorkun	9	99.000,00	TAMAMLANDI
154	GÖLBAŞI	Dy Ay Yk Çöplü- Kuzevleri	5	55.000,00	TAMAMLANDI
155	GÖLBAŞI	Dy Ay Örenli	4	44.000,00	TAMAMLANDI
156	KÂHTA	Menzil Yol Ayrımı Eskitaş,Dardoğan Hasköy Yenikuşak Akyol	24	264.000,00	TAMAMLANDI
157	KÂHTA	Akıncılar Çıkışı Geldibuldu-Tepecik Karatepe	13	143.000,00	TAMAMLANDI
158	KÂHTA	Belören Alaköprü	6	66.000,00	TAMAMLANDI
159	KÂHTA	Dy Ay.Arılı Aydınlar Sarısu	8	88.000,00	TAMAMLANDI
160	KÂHTA	Dy Ay. Dot-Beşaltı-Kamışlı Duman Ovacık-Büyükbey	9	99.000,00	TAMAMLANDI

Adıyaman İl Özel İdaresi 2022 Yılı Faaliyet Raporu

161	KÂHTA	Dy Ay Çıraluk	7	77.000,00	TAMAMLANDI
162	KÂHTA	Dy Ay Salkımbağı Yelkovan	6	66.000,00	TAMAMLANDI
163	KÂHTA	Dy Ay Doluca Kozağaç Bakım	8	88.000,00	TAMAMLANDI
164	KÂHTA	Dy Ay Ata Zeytin Çıraluk Yelkovan	10	110.000,00	TAMAMLANDI
165	KÂHTA	Dy.Ay.Gölcük-Taşlıca-Kozağaç Ky İlt	8	88.000,00	TAMAMLANDI
166	KÂHTA	Bölükyayla Köy Çık Koyunlu	5	55.000,00	TAMAMLANDI
167	KÂHTA	Karadut Kazanlı Yelkovan	6	66.000,00	TAMAMLANDI
168	KÂHTA	Yelkovan-Kilisik-Birbir	8	88.000,00	TAMAMLANDI
169	KÂHTA	Çıralık Çelebi	3	33.000,00	TAMAMLANDI
170	KÂHTA	Dy Ay Akça-Abdullahbey	6	66.000,00	TAMAMLANDI
171	KÂHTA	Dy Ay.Ziyaret-Yenice-Üçkardeş-Menzil Y.İlt	15	165.000,00	TAMAMLANDI
172	KÂHTA	Dy.Ay.Cukurtaş-Karadut-Çaltılı Bölükyaykla Ky.İlt	9	99.000,00	TAMAMLANDI
173	KÂHTA	Dy Ay Doluca	2	22.000,00	TAMAMLANDI
174	KÂHTA	Kozağaç Bölükyayla Sinke	12	132.000,00	TAMAMLANDI
175	KÂHTA	Çaybaşı Akbel	4	44.000,00	TAMAMLANDI
176	KÂHTA	Dy Ay Erikdere-Tekelli	6	66.000,00	TAMAMLANDI
177	KÂHTA	İlçe Çıkışı Mülk Güzelçay	12	132.000,00	TAMAMLANDI
178	KÂHTA	Mülk Çıkışı Şahintepe-Köseler-Sultanmağara Bozlarla Çakırşme-Belenli-Tabaklı Güçlü	30	330.000,00	TAMAMLANDI
179	KÂHTA	Köseler-Şenköy-Kınık-Hacıyusyf	8	88.000,00	TAMAMLANDI
180	KÂHTA	İly Ay.Karakuş-Bağözü-Keklik-Kalan Dikmen-Karanfil-Yolaltı-Erler	18	198.000,00	TAMAMLANDI
181	KÂHTA	Kâhta İlçe Çıkışı-Ziyaret Kubilay-Çataltepe Nasırtı-Hacıyusuf-	17	187.000,00	TAMAMLANDI
182	KÂHTA	Dy.Ay.Kavaklı Dumlu-Alıdam Gedik-gerger İlçe Sınırı	18	198.000,00	TAMAMLANDI
183	KÂHTA	Dy Ay. Akpınar-Divan-Tosun-Esendere	8	88.000,00	TAMAMLANDI
184	KÂHTA	İly Ay.Kocahisar-Konuklu-Sincik İlçe Sınırı	9	99.000,00	TAMAMLANDI
185	KÂHTA	Damlacık Yol ayrımı Boğaz kayadibi-Kanıgözü-Nemrut dağı	16	176.000,00	TAMAMLANDI
186	KÂHTA	Damlacık Y.Ay.Sırakaya-Onevler Karadur Sarısu-Göm	24	264.000,00	TAMAMLANDI
187	KÂHTA	İly Ay Derince-Aydınpınar	6	66.000,00	TAMAMLANDI
188	KÂHTA	Taşburun-Dikili Büyükbağ-Akkavak-Akçalı Akkuş Dy İlt	25	275.000,00	TAMAMLANDI
189	KÂHTA	Dy Ay Bozpınar	9	99.000,00	TAMAMLANDI

Adıyaman İl Özel İdaresi 2022 Yılı Faaliyet Raporu

190	KÂHTA	İly Yonca-Yenice-Yapraklı	14	154.000,00	TAMAMLANDI
191	KÂHTA	ily Bağlı-Sıracı-Baltalı Karagöl-Gökçe-Köklü	26	286.000,00	TAMAMLANDI
192.	KÂHTA	İly Yonca-Yenice-Yapraklı	16	176.000,00	TAMAMLANDI
193	KÂHTA	Taşburun Oluklu gr yolu	22	242.000,00	TAMAMLANDI
194	SAMSAT	Dy Ay İslamköy Büyükbey Kâhta Hacıyusuf	6	66.000,00	TAMAMLANDI
195	SAMSAT	Dy.Ay. Bekircik-Doğanlar Çiçek Gümüşsuyu-Sefaköy	18	198.000,00	TAMAMLANDI
196	SAMSAT	Dy..Ay Akdamlar Doğanca Çille	6	66.000,00	TAMAMLANDI
197	SAMSAT	Dy.Ay.Taşkuyu Sefaköy-Dasınc Kovanoluk	10	110.000,00	TAMAMLANDI
198	SAMSAT	Dy Ay. Ağa Tepeönü	6	66.000,00	TAMAMLANDI
199	SAMSAT	İlçe Çıkışı İnceali Gölpınar-Altınören Bağıraslı Başak-Bayırılı-Kuştepe-Tokaçlı-Kızılöz	21	231.000,00	TAMAMLANDI
200	SAMSAT	Dy Ay. Uzuntepe -Göltarla Uyanuk Keçiören Sarıkök	11	121.000,00	TAMAMLANDI
201	SAMSAT	İlçe Çıkışı Yarımbağ-Kırmacık	5	55.000,00	TAMAMLANDI
202	SAMSAT	İlçe Çıkışı İnceali Kergekuşu Kurukavak	6	66.000,00	TAMAMLANDI
203	SAMSAT	Yarımbağ Kuştepe Köy İlt	7	77.000,00	TAMAMLANDI
204	SAMSAT	Gölpınar Ovacık Kurukavak	4	44.000,00	TAMAMLANDI
205	SİNCİK	İly Ay Arıkonak	2	22.000,00	TAMAMLANDI
206	SİNCİK	İlçe Çıkışı Çat Düdan	14	154.000,00	TAMAMLANDI
207	SİNCİK	Yarpuzlu Bc.çık Karaköse-Surut-Hüseyinli-Uğurlu-Körelif-Şahinbeyler	13	143.000,00	TAMAMLANDI
208	SİNCİK	Yarpuzlu y.ay.Eskiköy-Demirtepe-Aksoy-Kaymaklı-	19	209.000,00	TAMAMLANDI
209	SİNCİK	Yarpuzlu ky.ay fırın-kusran-Tışik	3	33.000,00	TAMAMLANDI
210	SİNCİK	Yarpuzlu Ky Ay Alancık	3	33.000,00	TAMAMLANDI
211	SİNCİK	İlçe Çıkışı Şahkulu Biriman	10	110.000,00	TAMAMLANDI
212	SİNCİK	İly Ay.serince-Hayır-Balkaya	6	66.000,00	TAMAMLANDI
213	SİNCİK	Subaşı-Ekinci Pınarbaşı	17	187.000,00	TAMAMLANDI
214	SİNCİK	Yarpuzlu Bc.Çık.Narlı	4	44.000,00	TAMAMLANDI
215	SİNCİK	İnlince Y.Ay.Dilektepe-Çamdere-Yusufhan Hazaz-Hijik-Çamdere	14	154.000,00	TAMAMLANDI
216	SİNCİK	Çamdere YçAy.Karadut Hasanlı İnlince-Çem Merkez İlçe Sınırı	18	198.000,00	TAMAMLANDI
217	SİNCİK	Sincik Y.Ay Tandoğan Akyazı Tepebaşı-Güvençli	10	110.000,00	TAMAMLANDI
218	SİNCİK	Yarpuzlu Bc.Çık.Öztaş Kürk-Gevrik	13	143.000,00	TAMAMLANDI

Adıyaman İl Özel İdaresi 2022 Yılı Faaliyet Raporu

219	SİNCİK	İnlice Köy Çıkışı Işıklı-Ürünlü Gevrik	18	198.000,00	TAMAMLANDI
220	SİNCİK	Çatbahçe-Söğütlübahçe-Bahçe	8	88.000,00	TAMAMLANDI
221	SİNCİK	İnlice çık Tosunkaya	5	55.000,00	TAMAMLANDI
222	SİNCİK	İnlice Çıkışı Yağızatlı	7	77.000,00	TAMAMLANDI
223	TUT	Merkez İlçe Çıkışı Yeşilyurt,Yaylımlı,Boyundere,Tut İlçe Merkezi Taş evler	26	286.000,00	TAMAMLANDI
224	TUT	Merkez Şerefli Köy Çıkışı-Tepecik Közeli Yeşilyurt	8	88.000,00	TAMAMLANDI
225	TUT	Tepecik Köy Çıkışı Yalankoz-Akçatepe-Kaşlıca Tut İlçe Merkezi	24	264.000,00	TAMAMLANDI
226	TUT	İlçe Çıkışı Meryemuşağı	3	33.000,00	TAMAMLANDI
227	TUT	İlçe Çıkışı-Akbel Akçabel-Sülmen	6	66.000,00	TAMAMLANDI
228	TUT	İlçe Çıkışı Havutlu	4	44.000,00	TAMAMLANDI
229	TUT	İly Ay.Çiftlik Havutlu Boyundere	10	110.000,00	TAMAMLANDI
230	TUT	Yaylıklı Ky.Ay.Ünlüce Kılı	6	66.000,00	TAMAMLANDI
231	TUT	Akçatepe Öğütlü	8	88.000,00	TAMAMLANDI
ASFALT YAMA TOPLAMI			2650	29.150.000,00	

GREYDERLİ BAKIM VE ONARIM

S.NO:	İLÇESİ	YOLUN ADI	KM	HARCAMA (MALİYETİ)	AÇIKLAMA
1	MERKEZ	Muhtelif Köy Yollarında Greyderli Bakım Yapılması	1600	1.200.000,00	İdare Araçlarıyla TAMAMLANDI
2	BESNİ	Muhtelif Köy Yollarında Greyderli Bakım Yapılması	800	600.000,00	İdare Araçlarıyla TAMAMLANDI
3	ÇELİKHAHAN	Muhtelif Köy Yollarında Greyderli Bakım Yapılması	400	300.000,00	İdare Araçlarıyla TAMAMLANDI
4	GERGER	Muhtelif Köy Yollarında Greyderli Bakım Yapılması	850	637.500,00	İdare Araçlarıyla TAMAMLANDI
5	GÖLBAŞI	Muhtelif Köy Yollarında Greyderli Bakım Yapılması	600	450.000,00	İdare Araçlarıyla TAMAMLANDI
6	KÂHTA	Muhtelif Köy Yollarında Greyderli Bakım Yapılması	1200	900.000,00	İdare Araçlarıyla TAMAMLANDI
7	SAMSAT	Muhtelif Köy Yollarında Greyderli Bakım Yapılması	250	187.500,00	İdare Araçlarıyla TAMAMLANDI
8	SİNCİK	Muhtelif Köy Yollarında Greyderli Bakım Yapılması	600	450.000,00	İdare Araçlarıyla TAMAMLANDI
9	TUT	Muhtelif Köy Yollarında Greyderli Bakım Yapılması	200	150.000,00	İdare Araçlarıyla TAMAMLANDI
TOPLAM			6500	4.875.000,00	

KAR MÜCADELESİ

S.NO:	İLÇESİ	YOLUN ADI	KM	HARCAMA (MALİYETİ)	AÇIKLAMA
1	MERKEZ	Muhtelif Köy Yollarında Kar Mücadelesi Yapılması	4100	7.175.000,00	İdare Araçlarıyla TAMAMLANDI
2	BESNİ	Muhtelif Köy Yollarında Kar Mücadelesi Yapılması	1400	2.450.000,00	İdare Araçlarıyla TAMAMLANDI
3	ÇELİKHAN	Muhtelif Köy Yollarında Kar Mücadelesi Yapılması	1700	2.975.000,00	İdare Araçlarıyla TAMAMLANDI
4	GERGER	Muhtelif Köy Yollarında Kar Mücadelesi Yapılması	1950	3.412.500,00	İdare Araçlarıyla TAMAMLANDI
5	GÖLBAŞI	Muhtelif Köy Yollarında Kar Mücadelesi Yapılması	1850	3.237.500,00	İdare Araçlarıyla TAMAMLANDI
6	KÂHTA	Muhtelif Köy Yollarında Kar Mücadelesi Yapılması	2100	3.675.000,00	İdare Araçlarıyla TAMAMLANDI
7	SAMSAT	Muhtelif Köy Yollarında Kar Mücadelesi Yapılması	150	262.500,00	İdare Araçlarıyla TAMAMLANDI
8	SİNCİK	Muhtelif Köy Yollarında Kar Mücadelesi Yapılması	1550	2.712.500,00	İdare Araçlarıyla TAMAMLANDI
9	TUT	Muhtelif Köy Yollarında Kar Mücadelesi Yapılması	550	962.500,00	İdare Araçlarıyla TAMAMLANDI
TOPLAM			15350	26.862.500,00	

TRAFİK İŞARET VE LEVHALARI

S.NO:	İLÇESİ	YOLUN ADI	KM	HARCAMA (MALİYETİ)	AÇIKLAMA
1	MUHTELİF İLÇE VE KÖYLER	Asfalt kaplaması tamamlanmış olan Muhtelif Köy Yollarında trafik İşaret ve levhaları döşenmesi işi	300	600.000,00	Montajı İdare Araçlarıyla TAMAMLANDI
TOPLAM			300	600.000,00	

ASFALTA HAZIR HALE GETİRME VE ASFALT ÇALIŞMALARI



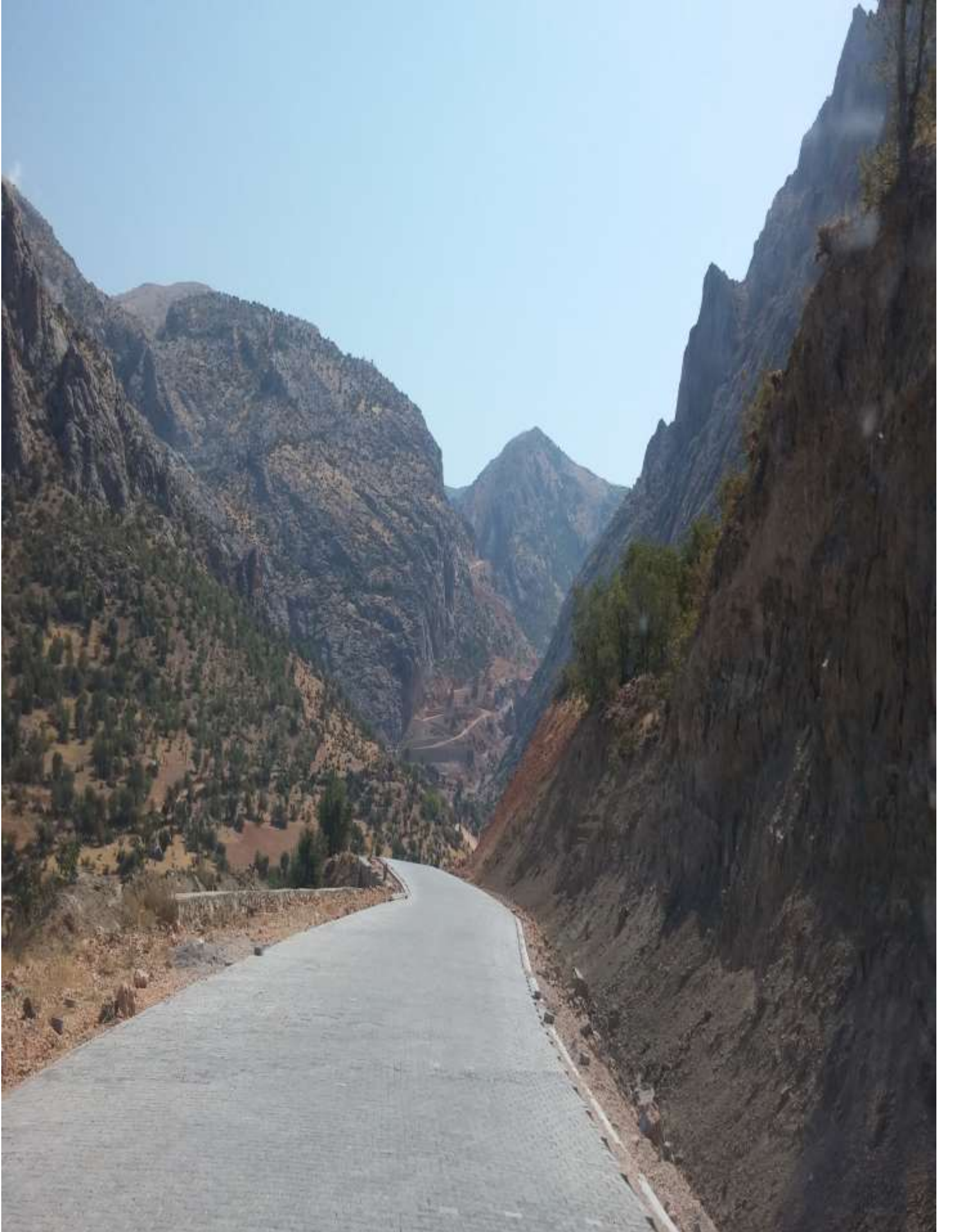






KÖY İÇİ KİLİTLİ PARKE TAŞI ÇALIŞMALARI







MENFEZ YAPIMI ÇALIŞMALARI





KARLA MÜCADELE ÇALIŞMALARI







TRAFİK İŞARET LEVHALARI ÇALIŞMALARI





SU VE KANAL HİZMETLERİ MÜDÜRLÜĞÜ:

Görev Tanımı:

5302 sayılı yasa ile İl Özel İdaresinin görev alanında sayılan köy ve bağlı yerleşme birimlerine yeterli içmesuyu temin etmek, bu maksatla sondaj kuyuları açmak, mevcut tesislerin onarım ve ıslah çalışmalarını yürütmek için Su ve Kanal Hizmetleri Müdürlüğü kurulmuştur.

Alt Birimler:

İçme Suları, Kanalizasyon

2022 YILI TOPLAM ÖDENEK HARCAMA DURUMU

TOPLAM ÖDENEK MİKTARI	TOPLAM HARCAMA MİKTARI	GERÇEKLEŞTİRME ORANI %
50.796.997,56	10.988.028,36	21,63

2022 YILI ÖDENEKLERİNİN FİNANSAL DAĞILIMI

2021 YILINDAN DEVREDEN ÖDENEK	BÜTÇE VE EK BÜTÇE İLE VERİLEN ÖDENEK	TAHSİSLİ ÖDENEK	TOPLAM ÖDENEK
5.552.328,46	5.751.000,00+47.160.000,00	-7.666.330,90	50.796.997,56

2022 YILI GİDERLERİNİN FİNANSAL DAĞILIMI

05 FİNANS	ORAN (%)	08 FİNANS	ORAN (%)	TOPLAM GİDER	GENEL GİDERLERE GÖRE (%)
10.398.950,31	3,47	589.078,05	0,14	10.988.028,36	1,15

Adıyaman İl Özel İdaresinin 2022 yılı genel giderler toplamı **708.404.336,27TL**'dir.

Genel giderlere göre Su ve Kanal Hizmetler Müdürlüğünün gider oranı **%1,15**'dir.

İÇME SUYU ÇALIŞMALARI:

2022 Yılında Yapılan İçme Suyu Tesisleri Yapım İşleri

S.NO	İLÇESİ	İŞİN ADI	MİKTARI	DURUMU
1	MERKEZ	Yazlık Köyü mermere mezrası İçme suyu boru alımı	552.240,00	Bitti
2	MERKEZ	Özelevler Köyü İçme suyu şebeke yapım işi		Bitti
3	MERKEZ	Uzunköy Köyü Depo onarımı yapımı	41.300,42	Bitti
4	MERKEZ	Gözebaşı Köyü Bakırlar Mezrası içme suyu şebeke yapımı	253.000,00	Bitti
5	MERKEZ	Serhath Köyü İçme suyu şebekesi yapımı		(İdare İmkanları ile Kuyu Islah edildi) Bitti
6	MERKEZ	Kavak köyü Karadağ mevkii evleri içme suyu depo yapım işi	82.294,00	Bitti
7	MERKEZ	Bebek Köyü İçme suyu GES yapımı	549.697,00	Bitti
8	GERGER	Ortaca Köyü İçme suyu şebeke yenileme işi	351.317,00	Bitti
9	GÖLBAŞI	Karabahşılı Köyü isale hattı ve depo yapım işi	216.591,90	Bitti
10	KAHTA	Narince Köyü şebeke yenileme işi	738.000,00	Bitti
11	KAHTA	Taşlıca Köyü şebeke yenileme işi	114.165,00	Bitti
12	SİNCİK	Çamdere Köyü içme suyu depo yapımı ve şebeke değişimi	677.320,00	Bitti
13	TUT	Öğütlü Köyü Akçatepe mezrası tepelik mevkiinden gelen içme suyu hat yenileme işi	236.000,00	Bitti
14	TUT	Yaylımlı köyü içme suyu tesis geliştirme		
TOPLAM				

KANALİZASYON ÇALIŞMALARI:

2022 Yılında Yapılan Kanalizasyon Tesisi Yapım İşleri

S.NO	İLÇESİ	İŞİN ADI	MİKTARI	DURUMU
1	MERKEZ	Büyükvavaklı köyü Lokman(Bahçecik) küme evleri Kanalizasyon tesisi yapımı	532.436,00	Bitti
2	MERKEZ	Eskihısnımansur Köyü Kanalizasyon tesisi yapımı		
3	MERKEZ	Pınaryayla Köyü Kavak mezrası Kanalizasyon tesisi yapımı		
4	MERKEZ	Dışbudak Köyü Eskiviran mezrası Kanalizasyon tesisi yapımı		
5	MERKEZ	Uzunköy Köyü Düzağaç mezrası kanalizasyon tesisi yapımı	498.909,00	Bitti
6	GERGER	Gümüşkaşık Köyü kanalizasyon tesisi yapımı	941.404,00	Bitti
7	GERGER	Yayladalı Köyü kanalizasyon tesisi yapımı	765.584,00	Bitti
8	GERGER	Yağmurlu Köyü kanalizasyon tesisi yapımı	1.075.227,00	Bitti
9	KAHTA	Burmapınar Köyü kanalizasyon tesisi yapımı	911.353,00	Bitti
10	KAHTA	Dut Köyü menderes mah. kanalizasyon tesisi yapımı	46.610,00	Bitti
TOPLAM				

İçme Suları Tesisi Envanter Bilgileri

İLÇESİ	ÜNİTE SAYISI			ŞEBEKELİ ÜNİTELER			ŞEBEKESİZ ÜNİTELER		
	KÖY	MEZRA	TOPLAM	KÖY	MEZRA	TOPLAM	KÖY	MEZRA	TOPLAM
MERKEZ	134	121	255	134	121	255	0	0	0
BESNİ	67	48	115	67	48	115	0	0	0
ÇELİKHAN	20	28	48	20	28	48	0	0	0
GERGER	45	87	132	45	87	132	0	0	0
GÖLBAŞI	30	31	61	30	31	61	0	0	0
KÂHTA	102	114	216	102	114	216	0	0	0
SAMSAT	16	20	36	16	20	36	0	0	0
SİNCİK	24	58	82	24	58	82	0	0	0
TUT	14	6	20	14	6	20	0	0	0
TOPLAM	452	513	965	452	513	965	0	0	0

Kanalizasyon Tesisi Envanter Bilgileri

İLÇESİ	ÜNİTE SAYISI			KANALİZASYONU OLAN ÜNİTELER		TOPLAM
	KÖY	MEZRA	TOPLAM	KÖY	MEZRA	
MERKEZ	134	121	25	122	78	200
BESNİ	67	48	115	66	30	96
ÇELİKHAN	20	28	48	16	14	30
GERGER	45	87	132	13	5	18
GÖLBAŞI	30	31	61	27	9	36
KÂHTA	102	114	216	96	95	191
SAMSAT	16	20	36	13	6	19
SİNCİK	24	58	82	4	5	9
TUT	14	6	20	14	5	19
TOPLAM	452	513	965	371	247	618

İÇME SUYU TESİSLERİ YAPIM ÇALIŞMALARI



23/09/2022 10:12



**ADİYAMAN İL ÖZEL İDARESİ
KANALİZASYON TESİSLERİ YAPIM ÇALIŞMALARI**





GES PROJESİ YAPIMI



TARIMSAL HİZMETLER MÜDÜRLÜĞÜ:

Görev Tanımı:

5302 sayılı yasa ile il özel idaresinin görev alanında sayılan alanlardan sulama, hayvan içme suyu, taşkın koruma ve toprak muhafazası için gerekli çalışmaları yürütmek, tarım, veteriner ve orman alanındaki görevlerinin planlanması, geliştirilmesi, desteklenmesi, denetlenmesi, koordinasyonunun sağlanması için Tarımsal Hizmetler Müdürlüğü kurulmuştur.

2022 YILI TOPLAM ÖDENEK HARCAMA DURUMU

TOPLAM ÖDENEK MİKTARI	TOPLAM HARCAMA MİKTARI	GERÇEKLEŞTİRME ORANI %
32.557.154,46	18.081.642,77	55,54

2022 YILI ÖDENEKLERİNİN FİNANSAL DAĞILIMI

2021 YILINDAN DEVREDEN ÖDENEK	BÜTÇE ve EK BÜTÇE İLE VERİLEN ÖDENEK	TAHSİSLİ ÖDENEK	TOPLAM ÖDENEK
1.062.220,63	1.250.000,00+8.500.000,00	21.744.933,83	32.557.154,46

2022 YILI GİDERLERİNİN FİNANSAL DAĞILIMI

05 FİNANS	ORAN (%)	08 FİNANS	ORAN (%)	TOPLAM GİDER	GENEL GİDERLERE GÖRE (%)
10.659.355,35	3,56	7.422.287,42	1,82	18.081.642,77	2,55

Adıyaman İl Özel İdaresinin 2022 yılı genel giderler toplamı **708.404.336,27TL**'dir.

Genel giderlere göre Tarımsal Hizmetler Müdürlüğünün gider oranı **%2,55**'dir.

Tarımsal Sulama Envanter Bilgileri

TOPRAK SULAMA ENVANTERİ								
YERÜSTÜ		YERALTI		SULAMA GÖLETİ			DRENAJ	
PROJE ADEDİ	SAHA (Ha)	PROJE ADEDİ	SAHA (Ha)	KÖY ADEDİ	BİTEN GÖLET	SAHA (Ha)	PROJE ADEDİ	SAHA (Ha)
387	16.209,60	-	-	2	2	942	-	-

Tarımsal Sulama Envanter Bilgilerinin Dağılımı

İLÇE ADI	YERÜSTÜ		YARARLANAN ÇİFTÇİ AİLESİ	SULAMA ALANI (HA)
	YERÜSTÜ	SULAMA GÖLETİ		
BESNİ	31 Adet Proje		1731	1.949,20
ÇELİKHAN	55 Adet Proje		2649	1.429,00
GERGER	32 Adet Proje		2400	964,50
GÖLBAŞI	27 Adet Proje		1048	763,40
KÂHTA	38 Adet Proje		2252	2.287,00
MERKEZ	131 Adet Proje		7680	5.028,40
SİNCİK	29 Adet Proje		1850	958,00
TUT	26 Adet Proje		1865	1.499,10
TOPLAM	369 PROJE		21.481	14.879,00

YATIRIM PROJELERİ İZLEME RAPORU

S.NO	İLÇESİ	İŞİN KONUSU	İŞİN ADI	SULAM A SAHASI (Ha)	HARCAMASI (TL)	AÇIKLAMA
1	MERKEZ	Sulama Tesisi	Rezip Aksu Esence		1.015.400,73	Bitti
2	MERKEZ	Sulama Tesisi	Koçalı Halburcu Kaynağı		1.621.025,80	Bitti
3	MERKEZ	Sulama Tesisi	Yazıbaşı Bacık 1		551.360,01	Bitti
4	MERKEZ	Sulama Tesisi	Yaylakonak İncekoz Edel		502.128,73	Bitti
5	ÇELİKHAN	Sulama Tesisi	Karaçayır		328.573,04	Bitti
6	ÇELİKHAN	Sulama Tesisi	Çelikhan Recep		2.393.627,00	Bitti
7	GERGER	Sulama Tesisi	Gerger merkez ve Gölyurt		1.667.840,51	Bitti
8	GÖLBAŞI	Sulama Tesisi	Harmanlı kavkurtlu		564.322,09	Bitti
9	KAHTA	Sulama Tesisi	Karadut Şahintepe mezrası		1.035.075,18	Bitti
10	SİNCİK	Sulama Tesisi	Aksu sulama tesisi		1.110.225,82	Bitti
11	SİNCİK	Sulama Tesisi	Düdan arı deresi		427.762,92	Bitti
12	SİNCİK	Sulama Tesisi	Karaköse surut		830.086,99	Bitti
13	TUT	Sulama Tesisi	Meryemuşağı		1.443.746,33	Bitti
TOPLAM					13.491.175,15	

Tarımsal Sulamanın Önemi:

Ülkemizde tarımsal alanda yaşanan gelişmelere paralel olarak İlimizde de kamu ve özel sektör tarafından çeşitli faaliyetler yürütülmektedir. İlimizde mevcut tarım arazilerinden, su kaynaklarından ve işgücünden azami faydanın sağlanmasıyla; birim alandan elde edilecek ürün miktarı, ürün kalitesi ve ürün çeşitliliğinin artırılması, gerek ülke ve il ekonomisine katkısı, gerekse bölge halkının refahı için oldukça önemlidir.

Ülkemizde ve ilimizde tarımsal gelişmenin temelini oluşturulan tarımsal sulama ile ilgili olarak; debisi 500 lt/sn ve üzerinde olan Büyüksu kaynakları ile ilgili sulama tesisleri 6200 sayılı Kanunla DSİ teşkilatınca yürütülmekte olup, debisi 500 lt/sn nin altında kalan Küçüksu kaynakları üzerindeki sulama tesisleri ise il özel idarelerince yürütülmektedir.

Adıyaman İlimizin toplam yüzölçümü 716.000 Ha. olup, tarım arazisi varlığı 319.380 Ha., sulanabilir tarım arazisi varlığı 149.380 Ha'dır.

İlimizdeki Küçüksu kaynakları üzerindeki tarımsal sulama tesisleri İl Özel İdaresi Tarımsal Hizmetler Müdürlüğümüzce yürütülmektedir. Bu kapsamda (Mülga KHGM dâhil) İlimizde toplam **365** adet sulama tesisi bulunur iken, ayrıca **42** adet toprak muhafaza ve **948** adet kredili proje uygulaması yapılmıştır. Yapılan bu tesisler ile toplam 14.848 Ha (148.480 da) arazi sulamaya açılmıştır.

Adıyaman İlimizdeki mevcut küçük su kaynaklarımızdan azami faydanın sağlanması kapsamında, Tarımsal Hizmetler Müdürlüğümüzce 2020 yılından sonra yapılan sulama tesisleri ekseriyetle cazibeli kapalı sistem basınçlı ve yarı basınçlı sulama tesisleri olarak inşa edilmektedir. Bu tesisler ile suyun gerek kaynağa gerekse iletim hattında meydana gelebilecek kaybı önlenerek, daha fazla arazinin daha iyi sulanması sağlanmaktadır.

ADİYAMAN İL ÖZEL İDARESİ TARIMSAL SULAMA ÇALIŞMALARI





KÖYDES PROJESİ VE UYGULAMASI:

Ülke genelinde; “*suyu ve yolu olmayan köy kalmayacak*” parolasıyla, 2005 yılında hayata geçirilen, Köylerin Altyapısının Desteklenmesi (KÖYDES) Projesi kapsamında, İlimizde susuz veya suyu yetersiz köy ve bağlılarının sağlıklı ve yeterli içme suyuna kavuşturulması, köy yollarının kalite ve standartlarının yükseltilmesi ile küçük ölçekli sulama altyapısının geliştirilmesi sağlanmıştır.

KÖYDES Projesi İl’de Valinin, İlçe’de ise, Kaymakamların sorumluluğunda olmak üzere İl Özel İdaresinin teknik desteğiyle yürütülmektedir. KÖYDES Projesine ait programların uygulanması, tahsis edilen ödeneklerin ilçeler bazında dağılımı, kullandırılması, izlenmesi ve denetimine ilişkin esas ve usullerin düzenlenmesi, yürütülmesi için il bazında gerekli tedbirlerin alınması, eldeki imkânların işlerin önemine göre sıralanıp, programlanması iş ve işlemleri Yüksek Planlama Kurulu ve İçişleri Bakanlığı talimatları doğrultusunda Valiliğimizce görevlendirilen KÖYDES İl Koordinasyon Birimi tarafından yapılmaktadır.

Valiliğimizce, YPK Kararı usul ve esaslarına göre uygun KÖYDES projelerinin kaynakların verimli kullanılması suretiyle, maliyetlerin azaltılması ve işlerin zamanında bitirilmesi için Köylere Hizmet Götürme Birliklerin, projenin amaçlarına uygun olarak, en etkili bir şekilde kullanılması konularında gerekli hassasiyetin gösterilmesi ve proje gereğince öngörülen sonuçlara en kısa sürede ulaşılması için konu ile ilgili tüm makamların, kurum ve kuruluşların etkin ve verimli şekilde çalışmaları sağlanmıştır.

DESTEK HİZMETLERİ MÜDÜRLÜĞÜ:

Görev Tanımı:

İl Özel İdaresinin makine parkında bulunan bütün araçların bakım, onarım ve tamiratı ile ilgili iş ve işlemlerin yürütülmesi, İdarenin ihtiyaç duyacağı mal ve hizmet alımları ile merkezi idarenin İl'deki Müdürlüklerine tahsis edilerek bütçeye aktarılan mal ve hizmet alımlarına ait işlemlerin yürütülmesi için Destek Hizmetleri Müdürlüğü kurulmuştur.

2022 YILI TOPLAM ÖDENEK HARCAMA DURUMU

TOPLAM ÖDENEK MİKTARI	TOPLAM HARCAMA MİKTARI	GERÇEKLEŞTİRME ORANI
114.538.049,63	105.633.620,08	92,23

2022 YILI ÖDENEKLERİNİN FİNANSAL DAĞILIMI

2021 YILINDAN DEVREDEN ÖDENEK	BÜTÇE ve EK BÜTÇE İLE VERİLEN ÖDENEK	TAHSİSLİ ÖDENEK	TOPLAM ÖDENEK
4.891.642,25	21.950.000,00+39.500.000,00	48.196.407,38	114.538.049,63

2022 YILI HARCAMALARININ FİNANSAL DAĞILIMI

05 FİNANS	ORAN (%)	08 FİNANS	ORAN (%)	TOPLAM GİDER	GENEL GİDERLERE GÖRE (%)
75.388.631,03	25,17	30.244.989,05	7,40	105.633.620,08	14,91

Adıyaman İl Özel İdaresinin 2022 yılı genel giderler toplamı **708.404.336,27TL**'dir.

Genel giderlere göre Destek Hizmetler Müdürlüğünün gider oranı **%14,91**'dir.

İMAR VE KENTSEL İYİLEŞTİRME MÜDÜRLÜĞÜ:

Görev Tanımı:

İmar ve Kentsel İyileştirme Müdürlüğü: 5302 sayılı İl Özel İdare Kanunu ile il özel idarelerine verilen belediye mücavir alanı dışında kalan imar ile ilgili iş ve işlemlerin yürütülmesi, inşaat ruhsatı, yapı kullanma izin belgesi, tevhit, ifraz, hisseli satış, 5490 sayılı Nüfus Hizmetleri Kanuna ve ilgili yönetmeliklere göre il özel idaresi görev alanına giren yerlerdeki adres kayıt sisteminin tutulması ve güncellenmesi, numarataj, kamulaştırma, köy yerleşik alan haritaları, köy yerleşim planları, köy imar planlarını yapmak veya yaptırmak KUDEB iş ve işlemlerinin yürütülmesi için İmar ve Kentsel İyileştirme Müdürlüğü kurulmuştur.

Alt Birimler:

İmar Bürosu,
Ruhsat Bürosu,
KUDEB Bürosu

2022 YILI TOPLAM ÖDENEK HARCAMA DURUMU

TOPLAM ÖDENEK MİKTARI	TOPLAM HARCAMA MİKTARI	GERÇEKLEŞTİRME ORANI
20.057.628,89	2.863.969,27	14,28

2022 YILI ÖDENEKLERİNİN FİNANSAL DAĞILIMI

2021 YILINDAN DEVREDEN ÖDENEK	BÜTÇE ve EK BÜTÇE İLE VERİLEN ÖDENEK	TAHSİSLİ ÖDENEK	TOPLAM ÖDENEK
7.912.397,30	850.000,00+7.000.000,00	4.295.231,59	20.057.628,89

2022 YILI HARCAMALARININ FİNANSAL DAĞILIMI

05 FİNANS	ORAN (%)	08 FİNANS	ORAN (%)	TOPLAM GİDER	GENEL GİDERLERE GÖRE (%)
2.046.893,75	0,68	817.075,52	0,20	2.863.969,27	0,40

Adıyaman İl Özel İdaresinin 2022 yılı genel giderler toplamı **708.404.336,27TL**'dir.

Genel giderlere göre İmar ve Kentsel İyileştirme Müdürlüğünün gider oranı **%0,40**'dir.

İmar ve Kentsel İyileştirme Müdürlüğünün Görev ve Sorumluluğu:

5302 sayılı İl Özel İdaresi Kanununa göre üstelenmiş olduğu görevleri, kuruluşundan bu güne kadar yasalar çerçevesinde şeffaf, etnik ayrım gözetmeden tüm vatandaşlarımıza eşit bir şekilde hizmet sunmayı hedef edinmiştir. İmar ve Kentsel İyileştirme Müdürlüğümüz sahip olduğu imkânlar ölçüsünde görev alanımıza giren yerlerin, imar yönünden sorunları irdelenmekte, kırsal alanlarımızda depreme dayanaklı yapıların üretilmesi sağlanmaktadır.

İmar ve Kentsel İyileştirme Müdürlüğümüzde gerek personel gerekse fiziksel ihtiyaçlar geliştirildiği takdirde Adıyaman İlimizde kırsal alanlar başta olmak üzere, tarihi, sosyal ve kültürel alanlarda daha iyi hizmet etme imkânı elde edecektir.

5302 sayılı İl Özel İdaresi Kanununa göre, çağdaş yerel yönetim anlayışı ile kırsal alanlarda başta olmak üzere İl bazında imarla ilgili sorunlarının çözümlenmesi, halkımızın yaşam standardının yükseltilmesi temel hedefimizdir.

Adıyaman İlinin tamamında İl çevre düzeni planının yapılması, köy ve mezralarımızın tamamında köy yerleşik alan haritaları, köy yerleşim ve gelişim planları ve köy imar planlarının yapılması, çoğunluğu 1. derece deprem kuşağında olan kırsal alanlardaki yerleşimlerde depreme dayanaklı konutların yapılmasının sağlanması ve kaçak yapılaşmaya engel olunması, köy ve mezra içlerinin çevre düzenlemelerin yapılması, köy ve mezrada çocuk parkı vb. sosyal amaçlı yapıların yapılarak şehirdeki imkânların köy ve mezralarda da oluşturulmasıdır.

Belediye mücavir alanı dışında kalan imar ile ilgili iş ve işlemlerin yürütülmesi, inşaat ruhsatı, yapı kullanma izin belgesi, tevhit, ifraz, hisseli satış, 5490 sayılı Nüfus Hizmetleri Kanunu ve ilgili Yönetmeliklere göre il özel idaresi görev alanına giren yerlerdeki adres kayıt sisteminin tutulması ve güncellenmesi, numarataj, kamulaştırma, köy yerleşik alan haritalarını, köy yerleşim planlarını, köy imar planlarını yapmak veya yaptırmaktır.

Yürütülen İş ve İşlemler:

- 1)- İl özel idaresi sorumluk alanındaki yerlerde yapılacak ifraz, tevhit, parselasyon işlemleri
- 2)- Hâlihazır harita inceleme ve onay işlemleri,
- 3)- Kurumumuz adına hâlihazır harita yapımı, kontrol ve onay işleri,
- 4)- Köy yerleşik alan tespiti iş ve işlemleri,
- 5)- 3194 sayılı imar kanunu ve Plansız alanlar imar yönetmeliğine göre ruhsatsız yapılan yapıların tespiti, inşaat durdurma ve mühürleme iş ve işlemleri,
- 6)- Hisseli satış işlemleri,

- 7)- Yapı ruhsatı düzenlendikten sonra yapının imar planı ve tapu çapındaki koordinatlara göre yerleştirme ile ilgili vize kontrol işlemler,
- 8)- İl özel idaresi sorumluk alanındaki yerlerde yapılacak imar plan yapımı ve değişikliği talepleri,
- 9)- Çevre düzeni plan yapımı ve tadilat taleplerinin incelenmesi ve kontrol işleri,
- 10)- Koruma imar planlarının yapılması ile ilgili işlemler,
- 11)- Kültür Bakanlığı tarafından çıkarılan yönetmeliğe göre KUDEB bürosu tarafından yürütülmesi gereken işlemler,
- 12)- Köy yerleşim planı, köy imar plan talepleri ile ilgili işlemler,
- 13)- İmar ve Kentsel İyileştirme Müdürlüğümüze havale edilen yapı ruhsatı, yapı kullanma izin belgesi ile ilgili talepler,
- 14)- 5490 sayılı nüfus hizmetleri kanuna ve ilgili yönetmeliklere göre İl özel idaresi görev alanına giren yerlerdeki adres kayıt sisteminin tutulması ve güncellenmesi, Numarataj ilgili işlemler (Numaratajı yapılmayan Sanayi tesisleri, ticarethane, konut vb. işyerlerinin Ulusal adres veri tabanına işlenmesi),
- 15)- Kanun ve yönetmelikler doğrultusunda İmar ve Kentsel İyileştirme Müdürlüğümüze intikal eden kamulaştırma iş ve işlemleri,
- 16)- Beşpınar Vadisi ile ilgili tüm proje bakım onarım uygulama işlemlerinin yapılması.

İmar ve Kentsel İyileştirme Müdürlüğünce 2020 Yılında Yapılan Diğer İşler:

1- Faaliyet ve Proje Bilgileri:

Faaliyet ve Proje Bilgileri = **2021-2022** yılı itibariyle **230** adet kaçak yapı cezası **260** Adet İnşaat Ruhsatı , **200** adet Yapı Kullanma İzin Belgesi, **3** adet, Tevhid-ıfraz dosyalar- 1/5000 Ölçekli Nazım İmar Planı, 1/1000 Ölçekli Uygulama İmar planı, 1/1000 Ölçekli Mevzi İmar Planı olmak üzere toplam **15** adet İmar planının İl Genel Meclisinde görüşülerek onaylanması işi tamamlanmıştır.

5490 sayılı Nüfus Hizmetleri Kanunu ve ilgili yönetmeliklere göre İl Özel İdaresi görev alanına giren yerlerdeki Adres Kayıt Sisteminin tutulması ve güncellenmesi, (Numarataj) işleri kapsamında Merkez ve İlçelerden gelen Numarataj talep dilekçelerine istinaden **900** adet hane ve Bağımsız bölüm Numaratajı ve Güncellenmesi işinin tamamlanması **55200** adet kapı numarası levhası çakılması işi yapılmıştır..

5490 sayılı Nüfus Hizmetleri Kanunu ve ilgili Yönetmeliklere göre İl Özel İdaresi görev alanına giren yerlerdeki Adres Kayıt Sisteminin tutulması ve güncellenmesi, Numarataj ilgili işlemler Numaratajı yapılmayan Sanayi tesisleri, ticarethane, konut vb. işyerlerinin Ulusal adres veri tabanına işlenmesi,

2- Performans Sonuçlarının Değerlendirilmesi:

İmar ve Kentsel İyileştirme Müdürlüğümüzde verimli ve etkin bir şekilde faaliyet görülebilmesi için müdürlüğümüzde; harita mühendisi, inşaat mühendisi, mimar istihdam edilmeli

2022 YILINDA İŞ YERİ AÇMA VE ÇALIŞTIRMA RUHSATI VERİLEN YERLER

S. NO	RUHSAT SINIFI	ADET
1	1. SINIF GSM RUHSATI (DÖNEM İZİNİ)	1
2	2. SINIF GSM RUHSATI	4
3	3.SINIF GSM RUHSATI	4
4	1.SINIF MADENCİLİK GSM RUHSATI	-
5	2. SINIF MADENCİLİK GSM RUHSATI	3
6	2. SINIF MADENCİLİK GSM RUHSATI (Kamu Kurumları)	5
7	SIHHİ MÜESSESE RUHSATI	-
8	UMUMA AÇIK İSTİRAHAT VE EĞLENCE YERLERİ RUHSATI	-
9	I (a) GRUBU MADEN (KUM – ÇAKIL OCAĞI)	-
10	I (a) GRUBU MADEN HAMMADE ÜRETİM İZİNİ	-
11	JEOTERMAL ARAMA RUHSATI	-
12	KİRAYA VERİLEN DÜKKANLAR	2
13	AVLAK SAHALARI	7
14	KİRALIK TAŞINMAZLAR (Ercimisi)	13
TOPLAM		41

BEŞPINAR VADİSİ REKREASYON PROJESİ VE RESTAURANT YAPIMI ÇALIŞMALARI









REDMI NOTE 8 PRO
AI QUAD CAMERA

PLAN, PROJE, YATIRIM VE İNŞAAT MÜDÜRLÜĞÜ:

Görev Tanımı:

İl Özel İdaresinin yatırım programında yer alan ve merkezi idarenin taşra teşkilatına ilişkin Gayrimenkul yapım, bakım-onarım işlerinin ihale öncesi arazi çalışmalarının ve proje çalışmalarının, Rölove ve ruhsat iş ve işlemlerinin yapılması, yaklaşık maliyetlerin, ihale işlem dosyalarının hazırlanması ve ihalelerinin gerçekleştirilmesi, denetimi üstlenilen yapım işinin fen ve sanat kurallarına uygun yapıp yapılmadığı ile hak ediş, kabuller ve iş artışı ile revize fiyatlarının hazırlanması amacıyla Plan, Proje, Yatırım ve İnşaat Müdürlüğü kurulmuştur.

Alt Birimler:

Etüt Proje Bürosu, Yapı Kontrol Bürosu, Yatırım ve İnşaat Bürosu, İhale Bürosu

2022 YILI TOPLAM ÖDENEK HARCAMA DURUMU

TOPLAM ÖDENEK MİKTARI	TOPLAM HARCAMA MİKTARI	GERÇEKLEŞTİRME ORANI
270.620.925,23	143.058.554,08	52,86

2022 YILI ÖDENEKLERİNİN FİNANSAL DAĞILIMI

2021 YILINDAN DEVREDEN ÖDENEK	BÜTÇE ve EK BÜTÇE İLE VERİLEN ÖDENEK	TAHSİSLİ ÖDENEK	TOPLAM ÖDENEK
104.552.862,59	29.869.712,00+8.700.000,00	127.498.350,64	270.620.925,23

2022 YILI HARCAMALARININ FİNANSAL DAĞILIMI

05 FİNANS	ORAN (%)	08 FİNANS	ORAN (%)	TOPLAM GİDER	GENEL GİDERLERE GÖRE (%)
12.922.585,52	4,31	130.135.968,56	31,83	143.058.554,08	20,19

Adıyaman İl Özel İdaresinin 2022 yılı genel giderler toplamı **708.404.336,27TL**'dir.

Genel giderlere göre Plan Proje ve İnşaat Müdürlüğünün gider oranı **%20,19**'dir.

**ADİYAMAN İL ÖZEL İDARESİ
PLAN PROJE YATIRIM VE İNŞAAT MÜDÜRLÜĞÜ
2022 YAPIM İHALELERİ ve DEVAM EDEN İŞLER**

SIRA NO	İLÇESİ	İŞİN ADI	İHALE TARİHİ	YAKLAŞIK MALİYETİ	İHALE BEDELİ (KDVDAHİL)	AÇIKLAMA
1	MERKEZ	Adıyaman Merkez Kuyulu Köyü 8 Derslikli İlkokul Binası Yapım İşi	03.03.2022		10.844.000,00	Devam ediyor
2	MERKEZ	Merkez Öğretmenevi Kaba İnşaat Yapım İşi	18.07.2022		12.371.000,00	Devam ediyor
3	MERKEZ	Merkez 50. Yıl 16 Derslikli Ortaokul Binası Yapım İşi	16.08.2022		22.700.000,00	Devam ediyor
4	MERKEZ	Merkez 100.Yıl 24 Derslikli İlkokul Binası Yapım İşi ve Olgunlar Köyü Hacı Musa Ziyareti Türbesi Yapım İşi	22.08.2022		18.350.000,00	Devam ediyor
5	MERKEZ	Merkez Bahçelievler 24 Derslikli İlkokul Binası Yapım İşi	08.09.2022		18.613.000,00	Devam ediyor
6	MERKEZ	Merkez TOBB 12 Derslikli İ.H.Ortaokulu Yapım İşi	13.09.2022		13.940.000,00	Devam ediyor
7	MERKEZ	Merkez 16 Derslikli Atatürk İlkokulu Binası İkmal Yapım İşi	20.10.2022		17.350.000,00	Devam ediyor
8	MERKEZ	Merkez Bahçecik 8 Derslikli Anaokulu Yapım İşi	26.12.2022		12.375.100,00	Devam ediyor
9	MERKEZ	Adıyaman Merkez Jandarma Komutanlığı İdari Bina Yapım İşi	03.11.2022 2		169.480.000,00	Devam ediyor
10	MERKEZ	Adıyaman Merkez Tarım Mükemmeliyet Merkezi Yapım İşi	15.06.2022		13.275.100,00	Devam ediyor
11	MERKEZ	Adıyaman Merkez Şehitlik Anıtı, Müze Binası ve Çevre Düzenleme Yapım İşi	19.10.2022		7.490.000,00	Devam ediyor
12	MERKEZ	Tarım Mükemmeliyet Merkezine Soğuk Hava Deposu Yapım İşi	21.10.2022		4.925.000,00	Devam ediyor
13	GERGER	Gerger Çobanpınarı 4 Daireli Milli Eğitim Lojmanı İkmal Yapım İşi	16.12.2022		1.639.500,00	Devam ediyor
14	GERGER	Adıyaman Gerger İlçesi Korulu Köyüne JKrk Kom Hizmet Binası Mimari, Statik, Mekanik, Elektrik, Peyzaj Uygulama Projeleri, Zemin Etüdü ve İhale Dosyasının Hazırlanması İşi	28.06.2022		109.000,00	Bitti
15	SAMSAT	Adıyaman Samsat İlçesi Jandarma Komutanlığı İdari Bina Yapım İşi	10.05.2022		9.200.000,00	Devam ediyor
16	TUT	Tut J.K. Lojmanı Mantolama, Kâhta J.K. Hizmet Binası Pencere Değişim, Gerger J.K. Lojmanı Mantolama Yapım İşi	19.07.2022		995.000,00	Bitti
		TOPLAM				

**ADİYAMAN İL ÖZEL İDARESİ TARAFINDAN YAPILAN
HÜKÜMET KONAĞI VE İL ÖZEL İDARE BİNASI**



**ADİYAMAN İL ÖZEL İDARESİ TARAFINDAN 2022YILINDA YAPIM VE ONARIMI
TAMAMLANAN TUZHANI PROJESİ**



ADİYAMAN İL ÖZEL İDARESİ TARAFINDAN YAPILACAK OLANYAPILACAK VE PROJE AŞAMASINDA OLAN İŞLER



Merkez Yeşilyurt mahallesi halk kütüphanesi projesi(Proje aşamasında)



Kahta Halk Kütüphanesi Projesi (İhale aşamasında)

ADİYAMAN İL ÖZEL İDARESİ VE KÖYLERE HİZMET GÖTÜRME BİRLİĞİ TARAFINDAN
MİLLİ EĞİTİM ADINA İNŞAATI DEVAM EDEN VE BİTEN OKULLAR







Adıyaman İl Özel İdaresi Tafından İhale edilip ve devam eden Adıyaman merkez
Emniyet Müdürlüğü Hizmet Binası



ADİYAMAN TARIM MÜKEMMELİYETİ MERKEZ YAPIM İŞİ



İNSAN KAYNAKLARI VE EĞİTİM MÜDÜRLÜĞÜ:

Görev Tanımı:

İl Özel İdaresinin insan kaynaklarına ilişkin görevlerinin planlanması, yürütülmesi ve koordinasyonu, Devlet Memurları Kanunu ve 4857 sayılı İş Kanunu ile ilgili olarak İl Özel İdaresince istihdam edilecek memur ve işçilerin tüm iş ve işlemlerini yürütmesi, İl Özel İdaresi kurum arşivini oluşturmak ve birim arşivlerinin oluşmasını koordine etmek, arşivlerle ilgili dosyalama ve saklama planlarını hazırlamak, bunların güncelleştirilmesini sağlamak, İdarenin tüm iş ve işlemleri ile ilgili gelen-giden evrakların kayıtlarını tutmak, posta iş ve işlemlerini yapmak, sivil savunma işlemleri, sağlık kurumları hizmetleri, eğitim iş ve işlemlerini yürütmek ve koordine etmek üzere İnsan Kaynakları ve Eğitim Müdürlüğü kurulmuştur.

Alt Birimler:

Personel Atama, Özlük, Eğitim Kültür, Sağlık-Sosyal Hizmet, Sivil Savunma, Yazı İşleri, Evrak Arşiv

2022 YILI TOPLAM ÖDENEK HARCAMA DURUMU

TOPLAM ÖDENEK MİKTARI	TOPLAM HARCAMA MİKTARI	GERÇEKLEŞTİRME ORANI
126.338.407,53	116.403.947,72	92,14

2022 YILI ÖDENEKLERİNİN FİNANSAL DAĞILIMI

2021 YILINDAN DEVREDEDEN ÖDENEK	BÜTÇE ve EK BÜTÇE İLE VERİLEN ÖDENEK	TAHSİSLİ ÖDENEK	TOPLAM ÖDENEK
16.614.669,02	41.230.000,00+13.000.000,00	55.493.738,51	126.338.407,53

2022 YILI HARCAMALARININ FİNANSAL DAĞILIMI

05 FİNANS	ORAN (%)	08 FİNANS	ORAN (%)	TOPLAM GİDER	GENEL GİDERLERE GÖRE (%)
60.776.822,45	20,29	55.627.125,27	13,60	116.403.947,72	16,43

Adıyaman İl Özel İdaresinin 2022 yılı genel giderler toplamı **708.404.336,27TL'dir.**

Genel giderlere göre İnsan Kaynakları ve Eğitim Müdürlüğünün gider oranı **%16,43'dir.**

Hizmet İçi Eğitim Çalışmaları:

Hizmet içi eğitim kapsamında 2022 yılında İdaremizin Genel İdare Hizmetleri, Teknik Hizmetler statüsündeki personeli ile bazı İl Genel Meclis üyelerimiz çeşitli branşlarda kurs ve seminerlere katılmıştır.

ENCÜMEN MÜDÜRLÜĞÜ:

Görev Tanımı:

İl Özel İdaresinin karar organı olan İl Genel Meclisi ile Yürütme ve Karar organı olan İl Encümeni'nin iş ve işlemlerini yürütmek, Basın ve Halkla İlişkiler ve Köylere Yardım işlerini yürütmek üzere Encümen Müdürlüğü kurulmuştur.

Alt Birimler:

İl Genel Meclisi Bürosu,

İl Encümeni Bürosu,

Basın ve Halkla İlişkiler Bürosu,

Köylere Yardım Bürosu

2022 YILI TOPLAM ÖDENEK HARCAMA DURUMU

TOPLAM ÖDENEK MİKTARI	TOPLAM HARCAMA MİKTARI	GERÇEKLEŞTİRME ORANI
3.842.166,31	3.834.421,76	99,80

2022 YILI ÖDENEKLERİNİN FİNANSAL DAĞILIMI

2021 YILINDAN DEVREDEDEN ÖDENEK	BÜTÇE İLE VERİLEN ÖDENEK	TAHSİSLİ ÖDENEK	TOPLAM ÖDENEK
602.166,31	2.580.000,00	660.000,00	3.842.166,31

2022 YILI HARCAMALARININ FİNANSAL DAĞILIMI

05 FİNANS	ORAN (%)	08 FİNANS	ORAN (%)	TOPLAM GİDER	GENEL GİDERLERE GÖRE (%)
3.834.421,76	1,28	0,00	0,00	3.834.421,76	0,54

Adıyaman İl Özel İdaresinin 2022 yılı genel giderler toplamı **708.404.336,27TL'dir.**

Genel giderlere göre Encümen Müdürlüğünün gider oranı **%0,54'dir.**

ADİYAMAN İL GENEL MECLİSİ

İl genel meclisi, il özel idaresinin karar organıdır ve ilgili kanunda gösterilen esas ve usullere göre ildeki seçmenler tarafından seçilmiş üyelerden oluşur. İl genel meclisine kanunla özel yetkiler verilmiştir ve çalışmalarını bu yetkiler çerçevesinde gerçekleştirir. İl genel meclisi, üyeleri arasından gizli oyla seçilen il genel meclisi başkanı tarafından yönetilir. Adıyaman İl Genel Meclisi 30 üyeden oluşmaktadır.

İl Genel Meclisi'nin Görev ve Yetkileri;

a) Stratejik plân ile yatırım ve çalışma programlarını, il özel idaresi faaliyetlerini ve personelinin performans ölçütlerini görüşmek ve karara bağlamak.

b) Bütçe ve kesin hesabı kabul etmek, bütçede kurumsal kodlama yapılan birimler ile fonksiyonel sınıflandırmanın birinci düzeyleri arasında aktarma yapmak.

c) Belediye sınırları il sınırı olan il çevre düzeni plânı ile belediye sınırları dışındaki alanların imar plânlarını görüşmek ve karara bağlamak.

d) Borçlanmaya karar vermek.

e) Bütçe içi işletmeler ile Türk Ticaret Kanunu'na tâbi ortaklıklar kurulmasına veya bu ortaklıklardan ayrılmaya, sermaye artısına ve gayrimenkul yatırım ortaklığı kurulmasına karar vermek.

f) Taşınmaz mal alımına, satımına, trampa edilmesine, tahsisine, tahsis seklinin değiştirilmesine veya tahsisli bir taşınmazın akar haline getirilmesine izin; üç yıldan fazla kiralanmasına ve süresi yirmibeş yılı geçmemek kaydıyla bunlar üzerinde sınırlı aynî hak tesisine karar vermek.

g) Şartlı bağışları kabul etmek.

i) İl özel idaresi adına imtiyaz verilmesine ve il özel idaresi yatırımlarının yap-işlet veya yap-islet-devret modeli ile yapılmasına, il özel idaresine ait şirket, işletme ve iştiraklerin özelleştirilmesine karar vermek.

j) Encümen üyeleri ile ihtisas komisyonları üyelerini seçmek.

k) İl özel idaresi tarafından çıkarılacak yönetmelikleri kabul etmek.

l) Norm kadro çerçevesinde il özel idaresinin ve bağlı kuruluşlarının kadrolarının ihdas, iptal ve değiştirilmesine karar vermek.

m) Yurt içindeki ve yurt dışındaki mahallî idareler ve mahallî idare birlikleriyle karşılıklı işbirliği yapılmasına karar vermek.

n) Diğer mahallî idarelerle birlik kurulmasına, kurulmuş birliklere katılmaya veya ayrılmaya karar vermek.

o) İl özel idaresine kanunlarla verilen görev ve hizmetler dışında kalan ve ilgililerin isteğine bağlı hizmetler için uygulanacak ücret tarifesini belirlemek.

ADİYAMAN İL GENEL MECLİSİ BAŞKANLIĞI



Mehmet Can ERDOĞAN
İl Genel Meclisi Başkanı (Ak Parti-Kahta)



A.Orhan TOHUMCU
İl Genel Meclisi Üyesi (Ak Parti-Merkez)



Osman KOYUNCU
İl Genel Meclisi Başkanı (Ak Parti-Merkez)



M.Fatih OLGUN
İl Genel Meclisi Üyesi (Ak Parti-Merkez)



Hamza ÖZÇELİK
İl Genel Meclisi Üyesi (Ak Parti-Merkez)



Abdurrahman PARLAK
İl Genel Meclisi Üyesi (Ak Parti-Merkez)



Zeynal ÖZBİLGİN
İl Genel Meclisi Üyesi (Ak Parti-Merkez)



Şeyh Mahmet KILINÇ
İl Genel Meclisi Üyesi (Ak Parti-Merkez)



Ramazan DURMUŞ
İl Genel Meclisi Üyesi (Ak Parti-Besni)



Halil ÇİÇEK
İl Genel Meclisi Üyesi (Ak Parti-Besni)



Ali ÖZTEKİN
İl Genel Meclisi Üyesi (Ak Parti-Besni)



Mehmet KILINÇ
İl Genel Meclisi Üyesi (Ak Parti - Besni)



Aydın ARSLAN
(İl Genel Meclisi Üyesi (Ak Parti-Besni)



Emre BAKIRCI
İl Genel Meclisi Üyesi (Ak Parti-Çelikhan)



Mehmet KAN
(İl Genel Meclisi Üyesi (Ak Parti-Çelikhan)



Abdurrahim BAYHAN
İl Genel Meclisi Üyesi (Ak Parti-Gerger)



Rifat YILMAZ
İl Genel Meclisi Üyesi (Ak Parti-Gerger)



Nevzat KOZAK
İl Genel Meclisi Üyesi (CHP-Gölbaşı)



Mahmut ŞAHİN
İl Genel Meclisi Üyesi (Ak Parti-Gölbaşı)



Mehmet İŞIKLAR
İl Genel Meclisi Üyesi (Ak Parti-Gölbaşı)



Oktay BAKIR
İl Genel Meclisi Üyesi (Ak Parti-Kâhta)



Mustafa KAVAK
İl Genel Meclisi Üyesi (Ak Parti-Kâhta)



Sırrı KÖSE
İl Genel Meclisi Üyesi (Ak Parti-Kâhta)



Lütfi ALPER
İl Genel Meclisi Üyesi (SP-Kâhta)



Osman DENİZ
İl Genel Meclisi Üyesi (Ak Parti-Samsat)



Ümit TUNCER
İl Genel Meclisi Üyesi (Ak Parti-Samsat)



Abuzer YAŞAR
İl Genel Meclisi Üyesi (Ak Parti-Sincik)



Mehmet KARACA
İl Genel Meclisi Üyesi (Ak Parti-Sincik)



Mustafa SAMAN
İl Genel Meclisi Üyesi (Ak Parti-Tut)



Temel BÜYÜKBOĞA
İl Genel Meclisi Üyesi (Ak Parti-Tut)

ENCÜMEN MÜDÜRLÜĞÜNÜN FAALİYETLERİ:

İl Genel Meclisi, İl Encümeni iş ve işlemleri ile köylere yapılan çimento yardımları Encümen Müdürlüğüne yürütülmektedir.

İL GENEL MECLİSİNİN 2022YILI ÇALIŞMALARI:

- 1)- 87det birleşim yapmıştır.
- 2)- 350 Adet karar alınmıştır.
- 3)- Denetim Komisyonunu seçmiştir.
- 4)- Faaliyet raporunu kabul etmiştir.
- 5)- Denetim Komisyonu raporu Meclis Bilgisine sunulmuştur.
- 6)- İhtisas Komisyonlarını oluşturmuştur. Oluşturulan ihtisas komisyonları; *Plan ve Bütçe, İmar ve Bayındırlık, Eğitim, Kültür ve Sosyal Hizmetler, Çevre ve Sağlık, Yol ve Su Hizmetleri, Kadın Hakları, Araştırma ve Geliştirme, Tarım ve Hayvancılık ile Turizm Komisyonundan* ibarettir.
- 7)- İl Encümeni seçimini yapmıştır.
- 8)- Performans programını kabul etmiştir.
- 9)- 2023yılı yatırım programını hazırlamıştır.
- 10)- İl Özel İdaresinin 2023yılı bütçesini kabul etmiştir.
- 11)- İl Özel İdaresinin 2021 mali yılı kesin ve idari hesap cetvellerini tasvip etmiştir.
- 12)- İl Genel Meclisince oluşturulan ***İhtisas Komisyonları 2022yılı içerisinde yapmış oldukları çalışmalar sonucu;***
 - a) İmar ve Bayındırlık Komisyonu 36adet rapor,
 - b) Plan ve Bütçe Komisyonu 53adet rapor,
 - c) Çevre ve Sağlık Komisyonu 14 adet rapor,
 - d) Araştırma ve Geliştirme Komisyonu 13 adet rapor,
 - e) Kadın Hakları Komisyonu 12 adet rapor,
 - f) Yol ve Su Hizmetleri Komisyonu 15adet rapor,
 - g) Tarım ve Hayvancılık Komisyonu 10adet rapor,
 - h) Turizm Komisyonu 12adet rapor,
 - ı) Eğitim, Kültür ve Sosyal Hizmetler Komisyonu 13adet rapor karara bağlanmıştır,
- 13)- Merkez ilçe ve ilçelerin Sosyal Yardımlaşma ve Dayanışma Vakıflarına İl Genel Meclisince önerilen hayırsever vatandaş üye seçimleri yapılmıştır.

B) İL DAİMİ ENCÜMENİ:

2022 yılı içerisinde aşağıdaki çalışmaları yapmıştır.

1)- 48adet toplantı yapmıştır,

2)- 225adet karar alınmıştır,

3)- İl Özel İdaresi bünyesinde çalışan daimi ve geçici işçiler ile 657 sayılı kanuna göre çalışan personeller için disiplin kurulu oluşturulması için üye görevlendirilmesi yapılmıştır.

4)- Muhtelif İl Encümeni Kararları ile 3194 sayılı yasaya muhalefet suçu işleyenlere idari para cezaları kesilmiştir.

5)- Muhtelif Encümen kararları ile maden kanunu ve kanunun uygulanmasına ilişkin yönetmenliğe muhalefet suçu işleyenlere, kaçak kum ve çakıl malzemesi nakliyatı yapanlara idari para cezası uygulanmıştır.

6)- Merkez ilçe ve diğer ilçelere bağlı belediye mücavir alanı dışındaki yerleşim yerlerindeki tevhit ve ifraz ile ilgili hazırlanan dosyalar İl Encümeninde karara bağlanmıştır.

7)- Merkez ilçe ve diğer ilçelere bağlı köylerde köylü işgücü ve maddi katkısıyla yapılmakta olan köy teşebbüslerinde kullanılmak üzere il özel idare bütçesinden yardım yapılması muhtelif encümen kararları ile kararlaştırılmıştır.

8)- İlimiz dâhilinde bulunan İlköğretim okullarında Çevre ve Şehircilik Müdürlüğü teknik elemanlarınca yıktırılması gereken eski okul binalarının enkaz karşılığı yıktırılmasına muhtelif encümen kararları ile karar verilmiştir.

9)- Bütçe içi ödenek aktarma ve yedek ödenek tertibinde bulunan ödeneğin aktarımı ve harcama yerinin belirlenmesini kararlaştırmıştır.

10)- İl Özel İdaresi bünyesinde oluşturulması gereken disiplin kurullarına üye görevlendirilmesi yapılmıştır.

11)- 2021yılı Kesin Hesabı incelenerek meclise sunulmuştur.

12)- 2023yılı bütçesi incelenerek meclise sunulmuştur.

AMAÇ VE HEDEFLER

- İdarenin Amaç ve Hedefleri
- Temel Politikalar ve Öncelikleri

II-AMAC VE HEDEFLER:

A-İdarenin Amaç ve Hedefleri

İl özel idaresinin amaç ve hedefleri mahalli ve müşterek nitelikte olmak şartıyla; gençlik ve spor, sağlık, tarım, sanayi ve ticaret; ilin çevre düzeni plânı, bayındırlık ve iskân, toprağın korunması, erozyonun önlenmesi, imar, yol, su, kanalizasyon, katı atık, çevre, acil yardım ve kurtarma; orman köylerinin desteklenmesi, ağaçlandırma, park ve bahçe tesisi yapımı, kültür, sanat, turizm, sosyal hizmet ve yardımlar, yoksullara mikro kredi verilmesi, çocuk yuvaları ve yetiştirme yurtları; ilk ve orta öğretim kurumlarının arsa temini, binalarının yapım, bakım ve onarımı ile diğer ihtiyaçlarının karşılanmasına ilişkin hizmetlerin yerine getirilmesidir.

Stratejik planda öngörülen yatırım ve hizmetlerin belirlenmesinde, planlanmasında, uygulanmasında ve denetlenmesinde katılımcılık, verimlilik, yerindelik ve hukukilik ilkelerine bağlı kalınacaktır.

Alınacak karar ve yapılacak harcamalarda mer'î mevzuat ve tasarruf tedbirlerine uyulacaktır. Yatırım ve hizmetlerin ihale sürecinden teslim alınma sürecine kadar olan her kademesinde mevzuata uygunluk ve yerindelik aranacak, kamu yararı ve halkın menfaatleri göz önünde tutulacaktır.

Kamusal kaynakların etkin ve verimli kullanılmasına özen gösterilecek, kamusal kaynaklar İl'in önceliklerine, ilçeler arasındaki gelişmişlik ve köy-kent gelişmişlik farkının en aza indirilmesi için azami hassasiyet gösterilecektir.

İlçelerin, beldelerin ve köylerin her türlü yatırım ve hizmet ihtiyacı kaynaklar ölçüsünde giderilmek suretiyle bu alanlarda işsizlik ve göçün önüne geçecek projeler ile alternatif ürün teşviki için yatırım ve hizmetlere öncelik verilecektir.

Kamusal bilgilendirme yapılarak yatırım ve hizmetlerde şeffaflık sağlanacaktır. Stratejik plan, performans programı ve bütçe uygulama sonuçları kamu ile paylaşılarak il özel idaresinin tanıtımı sağlanacaktır.

İl Özel İdaresi kaynakları ile fiziki nitelikli yatırımlar ile birlikte sosyal nitelikli projelere destek verilerek, İl'in sosyal yönden gelişimine katkıda bulunulacaktır.

B-Temel Politikalar ve Öncelikler

Mali kaynaklarını İdarenin görev alanında, etkin, verimli, hizmetin gereklerine uygun kullanan, İl halkının mahalli ve müşterek ihtiyaçlarının giderilmesine yönelik, katılımcı, hesap verilebilir yönetim anlayışıyla; ilin sosyo-ekonomik ve kültürel gelişiminin sağlanmasını, kırsal kalkınmaya önem vererek kır-kent farkını en aza indirmeyi ve ilimizi turizm merkezi haline getirmeyi amaçlayan, fiziki altyapısını henüz tamamlayamayan, yerinden yönetim anlayışını yerleştirmeye çalışan bir kurum olan;

Adıyaman İl Özel İdaresi; Kalkınma Planları, Yıllık Programlar ve Stratejik Planında yer alan amaç ve hedefleri doğrultusunda ve Kanunlarla kendisine verilen görev ve hizmetleri yerine getirebilmek amacıyla faaliyetlerini sürdürmektedir.

ADİYAMAN İL ÖZEL İDARESİNİN TEMEL POLİTİKALAR VE ÖNCELİKLERİ

- Çevrenin Korunması ve Kentsel Altyapının Geliştirilmesi
- Eğitim Sisteminin Geliştirilmesi
- Gelir Dağılımının İyileştirilmesi, Sosyal İçerme ve Yoksullukla Mücadele
- Enerji ve Ulaştırma Altyapısının Geliştirilmesi
- Kültürün Korunması ve Geliştirilmesi ve Toplumsal Diyalogun Güçlendirilmesi
- Bölgesel Gelişme Politikasının Yerel Düzeyde Etkinleştirilmesi
- Yerel Dinamiklere ve İçsel Potansiyele Dayalı Gelişmenin Sağlanması
- Yerel Düzeyde Kurumsal Kapasitenin Artırılması
- Kırsal Kesimde Kalkınmanın Sağlanması
- Kamu Hizmetlerinde Kalite ve Etkinliğin Artırılması

FAALİYETLERE İLİŞKİN BİLGİ VE DEĞERLENDİRMELER

A- Mali Bilgiler

B- Performans Bilgileri

III-FAALİYETLERE İLİŞKİN BİLGİ VE DEĞERLENDİRMELER:

A- MALİ BİLGİLER:

2022 Mali Yılı Bütçesi:

İl Genel Meclisinin 11.11.2021 tarih ve 225 sayılı Kararı ile **160.000.000,00 TL** tahmini mali yılı gelir ve gider bütçesi ve 04.07.2022 tarih ve 143 sayılı karar ile **181.860.000,00TL** Ek bütçe yapılmıştır.

ÖZ KAYNAK GELİR BÜTÇESİ

KODU	AÇIKLAMA	TAHMİNİ GELİR BÜTÇESİ	GERÇEKLEŞEN GELİR
01	Vergi Gelirleri	1.270.000,00	2.541.578,31
03	Teşebbüs ve Mülkiyet Gelirleri	2.590.000,00	2.293.952,70
04	Alınan Bağış ve Yardımlar	300.000,00	0,00
05	Diğer Gelirler	337.560.000,00	401.299.010,23
06	Sermaye Gelirleri	140.000,00	0,00
TOPLAM		341.860.000,00	406.134.541,24

ÖZ KAYNAK GİDER BÜTÇESİ CETVELİ

EKONOMİK SINIFLANDIRMA	TAHMİN EDİLEN GİDER ÖDENEĞİ	EK BÜTÇE	GERÇEKLEŞEN GİDER
Personel Giderleri	25.370.000,00	5.000.000,00	33.430.132,05
SGK Devlet Primi Giderleri	3.780.000,00		5.417.871,15
Mal ve Hizmet Alım Giderleri	44.052.000,00	58.000.000,00	117.566.889,92
Transferler	7.101.216,00		48.674.161,43
Sermaye Giderleri	70.533.712,00	113.860.000,00	94.433.801,92
Yedek Ödenekler	9.163.072,00	5.000.000,00	0
TOPLAM	160.000.000,00	181.860.000,00	299.522.856,47

2022 mali yılı öz gelirleri **406.134.541,24 TL** öz giderleri ise **299.522.856,47 TL** olarak gerçekleşmiştir.

1- 2022 MALİ YILI BÜTÇESİ UYGULAMA SONUÇLARI:

2022 mali yılı öz kaynak ve tahsisli ödeneklerin kurumsal dağılımına göre gerçekleşen gider oranları aşağıda gösterilmiştir.

ADIYAMAN İL ÖZEL İDARESİ 2022 YILI ÖDENEK VE HARCAMALARIN KURUMSAL DAĞILIMI

BİRİM ADI	2021 YILINDAN DEVREDİLEN	BÜTÇE İLE VERİLEN	EK BÜTÇE	TAHSİSLİ ÖDENEKTEN	TOPLAM ÖDENEK	TOPLAM HARCAMA
Besni İlçe Özel Müdürlüğü	174.319,74	100.000,00		51.549.863,34	51.824.183,08	51.499.606,10
Çelikhan İlçe Özel Müdürlüğü	65.754,55	100.000,00		27.908.416,24	28.074.170,79	27.981.864,56
Gerger İlçe Özel Müdürlüğü	105.032,34	100.000,00		10.265.381,13	10.470.413,47	10.390.323,94
Gölbasi İlçe Özel Müdürlüğü	119.823,08	100.000,00		31.550.579,17	31.770.402,25	31.626.739,87
Kâhta İlçe Özel Müdürlüğü	329.404,14	100.000,00		51.365.435,58	51.794.839,72	51.223.262,17
Samsat İlçe Özel Müdürlüğü	62.480,01	100.000,00		4.529.433,55	4.691.913,56	3.608.875,23
Sincik İlçe Özel Müdürlüğü	88.406,49	100.000,00		16.481.852,88	16.670.259,37	16.605.126,15
Tut İlçe Özel Müdürlüğü	52.144,41	100.000,00		4.670.361,60	4.822.506,01	4.760.620,50
Özel Kalem	242.947,43	800.000,00		306.768,14	1.349.715,57	1.265.731,82
Encümen Müdürlüğü	602.166,31	2.580.000,00		660.000,00	3.842.166,31	3.834.421,76
İmar ve Kentsel İyileştirme Müdürlüğü	7.912.397,30	850.000,00	7.000.000,00	4.295.231,59	20.057.628,89	2.863.969,27
Plan Proje Yatırım ve İnşaat Müdürlüğü	104.552.862,59	29.869.712,00	8.700.000,00	127.498.350,64	270.620.925,23	143.058.554,08
Destek Hizmetler Müdürlüğü	4.891.642,25	21.950.000,00	39.500.000,00	48.196.407,38	114.538.049,63	105.633.620,08
İnsan Kaynakları ve Eğitim Müdürlüğü	16.614.669,02	41.230.000,00	13.000.000,00	55.493.738,51	126.338.407,53	116.403.947,72
Mali Hizmetler Müdürlüğü	4.198.935,58	17.556.288,00	7.000.000,00	5.425.392,11	34.180.615,69	32.621.908,96
Su ve Kanal Hizmetler Müdürlüğü	5.552.328,46	5.751.000,00	47.160.000,00	-7.666.330,90	50.796.997,56	10.988.028,36
Yol ve Ulaşım Hizmetler Müdürlüğü	5.695.076,60	37.313.000,00	51.000.000,00	-1.856.801,70	92.151.274,90	75.949.160,19
Tarımsal Hizmetler Müdürlüğü	1.062.220,63	1.250.000,00	8.500.000,00	21.744.933,83	32.557.154,46	18.081.642,77
Ruhsat ve Denetim Müdürlüğü	24.128,28	50.000,00		-67.195,54	6.932,74	6.932,74
TOPLAM	152.346.739,21	160.000.000,00	181.860.000,00	452.351.817,55	946.558.556,76	708.404.336,27

GERÇEKLEŞEN GİDERLERİN FONKSİYONEL DAĞILIMI

KODU	AÇIKLAMA	HARCAMA(%)	HARCAMA
01	Genel Kamu Hizmetleri	42,84	303.475.867,59
02	Savunma Hizmetleri	0,18	1.293.214,53
03	Kamu Düzeni ve Güvenlik Hizmetleri	8,11	57.422.411,33
04	Ekonomik İşler ve Hizmetler	15,57	110.293.642,95
05	Çevre Koruma Hizmetleri	0,76	5.410.791,36
06	İskân ve Toplum Refahı Hizmetleri	0,79	5.577.237,00
07	Sağlık Hizmetleri	0,00	0,00
08	Dinlenme, Kültür ve Din Hizmetleri	0,24	1.734.032,59
09	Eğitim Hizmetleri	31,41	222.504.786,92
10	Sosyal Güvenlik ve Sosyal Yardım Hizmetleri	0,10	692.352,00
TOPLAM		100	708.404.336,27

2022 MALİ YILI ÖZ KAYNAK İLE TAHSİSLİ ÖDENEKLERİN
FİNANSAL VE EKONOMİK DAĞILIMI

EKONOMİK KOD	FİNANSAL 05		FİNANSAL 08		TOPLAM
	MERKEZ	İLÇELER	MERKEZ	İLÇELER	
Personel Giderleri	33.430.132,05	0,00	45.308.266,72	26.124.638,69	104.863.037,46
SGK Devlet Primi Giderleri	5.417.871,15	0,00	9.804.505,89	7.523.022,92	22.745.399,96
Mal ve Hizmet Alımı Giderleri	116.526.534,22	1.040.355,70	32.810.869,94	166.814,95	150.544.574,81
Cari Transferler	18.069.140,08	30.605.021,35	0,00	0,00	48.674.161,43
Sermaye (Yatırım Giderleri)	94.433.801,92	0,00	141.251.073,76	0,00	235.684.875,68
Sermaye Transferleri	0,00	0,00	13.655.722,02	132.236.564,91	145.892.286,93
Toplam	267.877.479,42	31.645.377,05	242.830.438,33	166.051.041,47	708.404.336,27
TOPLAM	299.522.856,47		408.881.479,80		708.404.336,27

2- TEMEL MALİ TABLOLARA İLİŞKİN AÇIKLAMALAR:

A) GELİR BÜTÇESİ:

TAHMİNİ GELİR BÜTÇESİ ve GERÇEKLEŞEN GELİR BÜTÇESİ

TAHMİNİ GELİR BÜTÇESİ	GERÇEKLEŞEN GELİR BÜTÇESİ
341.860.000,00	406.134.541,24

2022 Mali yılında **Özel İdaresi Öz Kaynakları** ile **406.134.541,24 TL gelir** gerçekleşmiştir.

GERÇEKLEŞEN ÖZ KAYNAK VE TAHSİSLİ GELİR BÜTÇESİ

GERÇEKLEŞEN GELİR BÜTÇESİ	TAHSİSLİ ÖDENEK (GELİR)	TOPLAM
406.134.541,24	468.520.251,78	874.654.793,02

BÜTÇE GELİRLERİNİN FİNANSAL SINIFLANDIRMA TABLOSU (GELİR KAYDI YAPILANLAR)

KODU	FİNANSAL SINIFLANDIRMA	GELİR MİKTARI
05	Öz Kaynak Olarak Gerçekleşen Gelirler	406.134.541,24
08	Merkezi Bütçeden Gelen Tahsisli Ödenekler (Gelir)	468.520.251,78
TOPLAM		874.654.793,02

2021 Yılından Devreden Ödenek: **152.346.739,21 TL**,

2022 Mali yılı Tahmini Bütçesi: **160.000.000,00 TL**,

2022 Yılında Gelen Tahsisli Ödenekler: **452.351.817,55 TL**,

2022 Mali Yılı Ek Bütçe ile verilen: **181.860.000,00TL**

2022 Yılı Toplam Ödenekleri: **946.558.556,76 TL**'dir.

B) GİDER BÜTÇESİ:

TAHMİNİ GİDER BÜTÇESİ ve GERÇEKLEŞEN GİDER BÜTÇESİ

TAHMİNİ GİDER BÜTÇESİ	GERÇEKLEŞEN GİDER
341.860.000,00	299.522.856,47

2022 Mali yılında Özel İdaresi Öz Kaynakları ile **299.522.856,47** gider gerçekleşmiştir.

GERÇEKLEŞEN GELİR BÜTÇESİ ile GERÇEKLEŞEN GİDER BÜTÇESİ

GERÇEKLEŞEN GELİR	GERÇEKLEŞEN GİDER
406.134.541,24	299.522.856,47

İl Özel İdaresinin 2022 yılında gerçekleşen öz kaynakları **gelir bütçesi 406.134.541,24TL**, gerçekleşen öz kaynakları **gider bütçesi ise 299.522.856,47 TL**'dir.

2022 MALİ YILI GİDERLERİ:

- 1- İl Özel İdaresinin 2022 yılı öz giderleri toplam **299.522.856,47 TL**'dir.
- 2- Tahsisli ödeneklerle 2022 yılında **408.881.479,80 TL** gider gerçekleşmiştir.
- 3- 2022 yılında toplam **708.404.336,27 TL** giderler gerçekleşmiştir.

KURUMSAL KABİLİYET VE KAPASİTENİN DEĞERLENDİRİLMESİ

A- Üstünlükler

B- Zayıflıklar

C- Değerlendirme

IV- KURUMSAL KABİLİYET VE KAPASİTENİN DEĞERLENDİRİLMESİ:

A- ÜSTÜNLÜKLER:

- İl yönetiminin desteği.
- Karar alma ve icra yetkisi.
- Bütçesini kendisinin yapması ve kendi meclisinin onaylaması.
- İl Özel İdaresinin idari yapısı.
- Yeraltı zenginlikleri.
- Kültür ve turizm değerleri açısından zengin oluşu.
- İçme ve doğal su kaynaklarının bol oluşu.
- İlimizin bozulmamış doğal yapısı ve kültürel zenginlikleri.
- Turizm potansiyelinin varlığı.
- OSB'nin bulunması.

B- ZAYIFLIKLAR:

- Dağınık ve imarsız yerleşim.
- Kanalizasyon, evsel ve çevresel atıklar.
- Jeotermal kaynakların bulunmaması.
- Kaynak yetersizliği.
- Nitelikli personel eksikliği.
- Halkın gelir düzeyinin düşük oluşu.
- Çevre bilincinin yetersiz oluşu.
- Hayvancılığın yeterince talep görmemesi.
- Arsa temininde zorluk ve fiyatların yüksek oluşu.
- Özel eğitim kurumlarının azlığı.
- Mera alanlarının bilinçli kullanılmaması.
- Spor tesislerinin yetersiz oluşu.
- Geleneksel tarım tekniklerinin kullanılması.
- Tarımsal ürünlerin pazarlama imkânlarının kısıtlı olması.
- Konaklama tesislerinin ve yatak kapasitesinin yetersiz olması.
- Araç ve iş makinelerinin yetersiz olması.

ÖNERİ VE TEDBİRLER

V- ÖNERİ VE TEDBİRLER:

AB uyum sürecinde mahalli idareler alanında yapılan yasal ve yapısal değişikliklere paralel olarak İl Özel İdaresinin kurumsal yapısı ve işlevi değiştiğinden, bu değişikliklere paralel olarak kaynakların arttırılması,

Kanun ve yasa gereği yapılan değişiklikler neticesinde, İdarenin yapısal ve kurumsal değişikliği gereği yeni yapılanma düzenlemelere uyumlu hale getirilmeli ve hedeflenen proje ve işlerde verimliliğin elde edilmesi için personelin branşına uygun olarak periyodik olarak eğitime tabi tutulması.

İl Özel İdaresinin kara taşıtları ve iş araçlarından ekonomik ömrünü doldurmuş makine parkının yenilenmesi.

E K L E R

- Üst Yöneticinin İç Kontrol Güvence Beyanı
- Harcama Yetkililerinin İç Kontrol Güvence Beyanı
- Mali Hizmetler Birim Yöneticisinin Beyanı

ÜST YÖNETİCİNİN İÇ KONTROL GÜVENCE BEYANI

Üst yönetici olarak yetkim dâhilinde;

2022 mali yılı faaliyet raporunda yer alan bilgilerin güvenilir, tam ve doğru olduğunu beyan ederim. Raporla açıklanan faaliyetler için bütçe ile tahsis edilmiş kaynakların, planlanmış, bu amaçlar doğrultusunda, iyi mali yönetim ilkelerine uygun olarak kullanıldığını, iç kontrol sisteminin işlemlerin yasallık ve düzenliliğine ilişkin yeterli güvenceyi sağladığını bildiririm

Bu güvence, üst yönetici olarak sahip olduğum bilgi ve değerlendirmeler, iç kontroller, Sayıştay raporları gibi bilgim dâhilindeki hususlara dayanmaktadır.

Burada raporlanmayan, idarenin menfaatlerine zarar veren herhangi bir husus hakkında bilgim olmadığını beyan ederim. (Adıyaman-11.02.2022)

Mahmut ÇUHADAR
Vali

HARCAMA YETKİLİLERİNİN İÇ KONTROL GÜVENCE BEYANI

Harcama yetkilisi olarak yetkim dâhilinde;

Bu raporda yer alan bilgilerin güvenilir, tam ve doğru olduğunu beyan ederim.

Bu raporda açıklanan faaliyetler için idare bütçesinden harcama birimimize tahsis edilmiş kaynakların etkili, ekonomik ve verimli bir şekilde kullanıldığını, görev ve yetki alanım çerçevesinde iç kontrol sisteminin idari ve mali kararlar ile bunlara ilişkin işlemlerin yasallık ve düzenliliği hususunda yeterli güvenceyi sağladığını ve harcama birimimizde süreç kontrolünün etkin olarak uygulandığını bildiririm.

Bu güvence, harcama yetkilisi olarak sahip olduğum bilgi ve değerlendirmeler, iç kontroller, iç denetçi raporları ile Sayıştay raporları gibi bilgim dâhilindeki hususlara dayanmaktadır.

Burada raporlanmayan, idarenin menfaatlerine zarar veren herhangi bir husus hakkında bilgim olmadığını beyan ederim. (Adıyaman-14.02.2022)

Mahmut İNAN
Encümen Müdürü

Cihangir KARA
İmar Kent. ve İyi. Müdürü

Nihat PARLAK
Su Kanal Hiz Müdürü

Hacı ŞİMŞEK
İns. Kyn. ve Eğt. Müdürü

Ali AYAZ
Yol Ulaş. Hiz. Müdürü

Murat KARAKUŞ
Plan Proje. Yat. ve İnş. Müdürü

Seydi ARSLAN
Tarımsal Hiz. Müdürü

Mustafa GÜLEÇ
Destek Hizmetler Müdürü

MALİ HİZMETLER BİRİM YÖNETİCİSİNİN BEYANI

Mali hizmetler birim yöneticisi olarak yetkim dâhilinde;

Bu idarede, faaliyetlerin mali yönetim ve kontrol mevzuatı ile diğer mevzuata uygun olarak yürütüldüğünü, kamu kaynaklarının etkili, ekonomik ve verimli bir şekilde kullanılmasını temin etmek üzere iç kontrol süreçlerinin işletildiğini, izlendiğini ve gerekli tedbirlerin alınması için düşünce ve önerilerimin zamanında üst yöneticiye raporlandığını beyan ederim.

İdaremizin 2022 Yılı Faaliyet Raporunun “III/A- Mali Bilgiler” bölümünde yer alan bilgilerin güvenilir, tam ve doğru olduğunu teyit ederim. (Adıyaman-14.02.2022)

A.Kadir KARAKUŞ
Mali Hizmetler Müdürü

.....TEŞEKKÜR.....

5302 sayılı İl Özel İdaresi Kanunu'nun 39'ncü maddesi kapsamında, 5018 sayılı Kamu Mali Yönetimi ve Kontrol Kanunu ile kalkınma planları ve programlarında yer alan politika ve hedefler doğrultusunda kamu kaynaklarının etkili, ekonomik, verimli bir şekilde elde edilmesi, kullanılmasını, hesap verilebilirliği ve mali saydamlığı sağlamak üzere, kamu mali yapısını ve işleyişini, kamu bütçesinin hazırlanmasını, uygulanmasını, tüm mali işlemlerin muhasebeleştirilmesini, raporlanmasını ve mali kontrolü düzenlemesi amacı ile

5018 sayılı Kamu Mali Yönetimi ve Kontrol Kanununun 41'nci maddesinde; Kamu idarelerinin stratejik planlama ve performans programları uyarınca yürütülen faaliyetlerini belirlenmiş performans göstergelerine göre, hedef ve gerçekleştirme durumlarında meydana gelen sapmaların nedenlerini açıklayacak ve idarenin faaliyet sonuçlarını gösterecek şekilde mali ve hesap verme sorumluluğunun en önemli unsurlarından olan faaliyet raporlarını bir yıllık bütçe uygulanmasının sonrasında raporlamaları hükme bağlanmıştır.

Kanunun ilgili hükümleri gereğince İl Özel İdaresinin 2022 yılına ait Faaliyet Raporunun hazırlanmasına katkı sunan başta İl Genel Meclisi Başkanı M. Can ERDOĞAN olmak üzere tüm İl Genel Meclis Üyelerine, harcama birim yöneticileri ve çalışanlarına, ayrıca faaliyet raporun hazırlanmasında birim faaliyet raporlarını konsolide ve, koordine eden, İdarenin Faaliyet Raporunu hazırlayan Mali Hizmetler Müdür'ü A.Kadir KARAKUŞ'a ve çalışanlarına, faaliyet Raporunun çalışma sürecine katkı sağlayan Genel Sekreter Yardımcıları Mustafa KANDEMİR ve Ramazan KARAKUŞ'a ve çalışma sürecini başarıyla takip eden ve yöneten Genel Sekreter Av. Sami IŞIK 'a ve emeği geçen tüm personele teşekkür eder, bu çalışmanın gelecek yıllara ışık tutmasını temenni ediyorum.

Mahmut ÇUHADAR
Vali