



**T O D A İ E**  
**Türkiye ve Orta Doğu Amme**  
**İdaresi Enstitüsü**

**2013 YILI**

**İDARE FAALİYET**

**RAPORU**



**TODAİE**

**Türkiye ve Orta Doğu Amme  
İdaresi Enstitüsü**

**2013 YILI  
İDARE FAALİYET RAPORU**

**Strateji Geliştirme Müdürlüğü  
NİSAN 2014-ANKARA**

**BAKAN SUNUŞU**

Yeni kamu mali yönetimi sürecinde mali disiplini sağlamak, kaynakları stratejik önceliklere göre dağıtmak, bu kaynakların etkin kullanılıp kullanılmadığını izlemek ve bunun üzerine bir hesap verme sorumluluğu geliştirmek temel başlıklar olarak ortaya çıkmıştır. Ülkemizde hizmetlerin daha nitelikli ve daha az maliyetli bir biçimde verilmesini sağlamak, bu hizmetleri daha denetlenebilir kılmak amacıyla kamunun yeniden yapılandırılmasına yönelik çeşitli düzenlemeler yapılmaktadır.

Kamu kurum ve kuruluşları, dinamik ve çağdaş yapıları gereği, toplumsal ve ekonomik yapıdaki gelişme ve değişimlere ayak uydurmak zorundadırlar. Bu durum kamusal beklentiler doğrultusunda devletin yapısını ve rolünü değiştirmektedir. Bu değişim ve gelişim sürecinde, yöneticilerin çağdaş yönetim tekniklerinde göre eğitilmeleri amacıyla, ülke ihtiyaçlarına cevap verebilir nitelikte insan gücü planlaması yapılması, politikaların geliştirilmesi ve bunların uygulanması önem taşımaktadır.

Türkiye ve Orta Doğu Amme İdaresi Enstitüsünün (TODAİE), Türkiye ve yakın coğrafyasıyla ilgili kamu yönetiminin çağdaş gelişimine yönelik bilimsel çalışmalar yapmak, idare sanatına eleman yetiştirmek, memurların yönetici olarak yetişmesini sağlamak, kamu yönetimi alanı için gerekli öğretim elemanı yetiştirmek, Türkiye ve Orta Doğu ülkelerinin kamu yönetimi alanında koordinasyon merkezi oluşturmak gibi önemli amaçları bulunmaktadır.

TODAİE, yayınlamış ve yayınlamakta olduğu süreli yayınlar ve kitapların yanında, düzenlemiş olduğu ulusal ve uluslar arası düzeydeki konferans ve sempozyum gibi bilimsel etkinlikleri ile kamu yönetimi disiplini konusunda Türkiye'deki en üretken akademik kurum olma özelliğini de taşımaktadır. Enstitü, uluslararası düzeyde yönetim bilimleri konusundaki kuruluşların aktif bir üyesi olarak, akademik ve kurumsal birikimini Türkiye dışında kabul ettirmesi bakımından da öne çıkmaktadır.

Bu raporda Türkiye ve Orta Doğu Amme İdaresi Enstitüsünün 2013 yılı içinde gerçekleştirdiği faaliyetler bulunmaktadır. Raporun kamu yönetiminde saydamlığın sağlanmasına katkı sağlayacağını ve ilgililere faydalı olacağını ümit ediyorum.

Faruk ÇELİK

Çalışma ve Sosyal Güvenlik Bakanı

**ÜST YÖNETİCİ SUNUŞU**

Türkiye ve Orta Doğu Amme İdaresi Enstitüsü (TODAİE), Birleşmiş Milletler ile Türkiye Hükûmeti arasında yapılan bir teknik yardım anlaşmasıyla 1952 yılında kurulmuş olup, Enstitünün kuruluş amacı Türkiye ve yakın coğrafyasıyla ilgili kamu yönetiminin çağdaş gelişimine yönelik bilimsel çalışmalar yapmak, idare sanatına eleman yetiştirmek, memurların yönetici olarak yetişmesini hedeflemek, kamu yönetimi alanı için öğretim elemanı yetiştirmek ve Türkiye ve Orta Doğu ülkelerinin kamu yönetimi alanında koordinasyon merkezi oluşturmaktır.

Kamu görevlilerinin yönetim bilimi alanında uzmanlaşmasını sağlamak ve kamu yönetimine yönetici yetiştirmek maksadıyla Kamu Yönetimi Yüksek Lisans Programları uygulamalarına yönelik programları düzenlemek Türkiye ve Orta Doğu Amme İdaresi Enstitüsünün faaliyetleri arasındadır. Türkiye ve Orta Doğu Amme İdaresi Enstitüsünün Kamu Yönetimi Yüksek Lisans Programı, Avrupa Kamu Yönetimi Akreditasyon Birliği (EAPAA)'ya yapılan başvuru üzerine; öz değerlendirme ve saha ziyareti aşamalarının başarıyla tamamlanması sonrasında EAPAA tarafından 2016 yılına kadar Enstitü tarafından verilen yüksek lisans diplomaları akredite edilmiştir.

1968 yılından bu tarafa yayımlanan süreli yayınlarımızdan olan Amme İdaresi Dergisi, *ULAKBİM Sosyal Bilimler – TÜBİTAK Veri Tabanında*, *Social Sciences Citation Index (SSCI)*; *Social Scisearch*; *Journal Citation Reports / Social Sciences Edition* ve *Uluslararası Yönetim Bilimleri Enstitüsü (IIAS) Avrupa Kamu Yönetimi Grubu (EGPA)*, Anadilde Yayınlanan Kamu Yönetimi Dergileri Veri Tabanında taranmaktadır. Amme İdaresi Dergisi, Türkiye'de Siyasal Bilgiler / İktisadi ve İdari Bilimler alanında Social Sciences Citation Index (SSCI) 'de taranan ilk ve tek dergidir.

Türkiye ve Orta Doğu Amme İdaresi Enstitüsü sürdürmekte olduğu eğitim-öğretim, araştırma ve yardım, derleme ve yayın hizmeti ile kamu yönetimi alanına her türlü araştırma ve burslarla destek vermek, yurt içi ve yurt dışı bilimsel kuruluşlarla işbirliği yaparak bundan önce olduğu gibi bundan sonra da, 62 yıllık akademik ve uygulamalı bilgi ve deneyim birikimini bir arada taşıyan bir kamu kurumu olmanın gururu ile hizmet vermeye devam edecektir.

Kamu İdarelerince Hazırlanacak Faaliyet Raporları Hakkında Yönetmelik hükümleri çerçevesinde hazırlanan, Enstitümüz 2013 Yılı İdare Faaliyet Raporu kamu kaynaklarının etkili, ekonomik, verimli bir şekilde elde edilerek ve kullanıldığını, hesap verebilirliği ve mali saydamlığı sağlamak ve bir mali yılın faaliyet ve performans değerlendirmesini yapmak üzere hazırlanmıştır. İlgili taraflar ile kamuoyunun bilgi sahibi olmasını sağlayacak önemli bir kamu mali yönetimi aracı olan bu rapor, kamuoyunun bilgisine saygıyla arz olunur.

Prof. Dr. Onur Ender ASLAN  
Genel Müdür

# İÇİNDEKİLER

BAKAN SUNUŞU.....	ii
ÜST YÖNETİCİ SUNUŞU .....	iii
İÇİNDEKİLER .....	iv
TABLolar LİSTESİ .....	vi
ŞEKİLLER LİSTESİ .....	vii
<b>I- GENEL BİLGİLER .....</b>	<b>1</b>
<b>A. MİSYON VE VİZYON.....</b>	<b>1</b>
<b>B. YETKİ, GÖREV VE SORUMLULUKLAR .....</b>	<b>1</b>
<b>C. İDAREYE İLİŞKİN BİLGİLER .....</b>	<b>3</b>
1. Fiziksel Yapı .....	3
2. Örgüt Yapısı .....	5
3. Bilgi ve Teknolojik Kaynaklar.....	6
4. İnsan Kaynakları.....	7
5. Sunulan Hizmetler .....	9
6. Yönetim ve İç Kontrol Sistemi.....	12
<b>II- AMAÇ VE HEDEFLER.....</b>	<b>14</b>
<b>A. İDARENİN AMAÇ VE HEDEFLERİ.....</b>	<b>14</b>
<b>B. TEMEL POLİTİKA VE ÖNCELİKLER.....</b>	<b>19</b>
<b>III- FAALİYETLERE İLİŞKİN BİLGİ VE DEĞERLENDİRMELER.....</b>	<b>19</b>
<b>A. MALİ BİLGİLER .....</b>	<b>19</b>
1. Bütçe Uygulama Sonuçları .....	19
1.1 Bütçe Giderleri .....	20
1.1.1 Bütçe Giderlerine İlişkin Açıklamalar.....	22
1.2 Bütçe Gelirleri .....	24
1.2.1 Bütçe Gelirlerine İlişkin Açıklamalar.....	25
1.2.2 Likit Karşılığı Yapılan Ödenek Kayıtları.....	26
2. Temel Mali Tablolara İlişkin Açıklamalar.....	27
2.1 2013 Yılı Bilançosu .....	27
2.2 2013 Yılı Bütçe Uygulama Sonuçları.....	28
2.3 2013 Yılı Faaliyet Sonuçları.....	29
3. Mali Denetim Sonuçları .....	31
4. Diğer Hususlar .....	31
4.1 Enstitü Yatırımlarının Finansman Kaynakları.....	31
4.2 2013 Yatırımlarıyla Hedeflenen-Gerçekleşen Kapasite Artışı .....	32

4.3 Yatırım Proje Uygulamaları.....	33
4.3.1 2013 H030504 Çeşitli Ünitelerin Etüd Projesi.....	33
4.3.2 2010H032000 Sosyal Araştırma Projeleri.....	34
4.3.3 2013H035030 Muhtelif İşler Projesi.....	35
4.3.4 1999K080180 Yerel Yönetimler İçin Eğitim Malzemesi Geliştirme ve Araştırma Projesi.....	36
4.3.5 2011K080080 Yerel Yönetimler İçin Hizmet Standartları Araştırması Projesi .....	37
<b>B. PERFORMANS BİLGİLERİ.....</b>	<b>38</b>
1. Faaliyet ve Proje Bilgileri.....	38
1.1 Öğretim Yetiştirme Şube Müdürlüğü .....	38
1.2 Araştırma Yardım Şube Müdürlüğü.....	44
1.3 Derleme ve Yayın Şube Müdürlüğü .....	53
1.4 Kütüphane Müdürlüğü.....	57
1.5 İnsan Hakları ve Vatandaşlık Çalışmaları Merkezi Müdürlüğü.....	58
1.6 Yerel Yönetimler Merkezi Müdürlüğü .....	58
1.7 Sürekli Eğitim Merkezi Müdürlüğü .....	62
1.8 Dış İlişkiler Merkezi Müdürlüğü .....	65
1.9 E-Devlet Merkezi Müdürlüğü .....	66
<b>IV- KURUMSAL KABİLİYET VE KAPASİTESİNİN DEĞERLENDİRİLMESİ .....</b>	<b>67</b>
A- ÜSTÜNLÜKLER .....	67
B- ZAYIFLIKLAR .....	67
C- DEĞERLENDİRME.....	68
<b>V- ÖNERİ VE TEDBİRLER.....</b>	<b>68</b>
<b>VI- EKLER .....</b>	<b>69</b>
EK 1: İÇ KONTROL GÜVENCE BEYANI.....	69
EK 2: MALİ HİZMETLER BİRİM YÖNETİCİSİNİN BEYANI .....	70

## TABLolar LİSTESİ

Tablo 1 : TODAİE'nin Yasal Yükümlülükleri .....	2
Tablo 2 : Hizmet Alanları Tablosu .....	3
Tablo 3 : Eğitim Alanları Tablosu .....	4
Tablo 4 : Sosyal Alanlar .....	4
Tablo 5 : 2009-2013 Dönemi Teknolojik Kaynaklar .....	6
Tablo 6 : İdari ve Akademik Personel Kadro Bilgisi .....	7
Tablo 7 : Cinsiyet Bilgisi.....	7
Tablo 8 : Yaş Bilgisi.....	7
Tablo 9 : Öğrenim Durumu.....	8
Tablo 10: Hizmet Sınıfı .....	8
Tablo 11: Yabancı Dil Bilgisi.....	8
Tablo 12: Faaliyet Alanı-Hizmet Listesi.....	11
Tablo13: 2013 Yılı Fonksiyonel Sınıflandırmaya Göre Ödenek İcmali .....	20
Tablo 14: 2013 Yılı Ekonomik Sınıflandırmaya Göre Ödenek İcmali .....	21
Tablo 15: 2013 Yılı Bütçe Gelirleri .....	24
Tablo 16: TODAİE 2013 Yılı Bilançosu .....	27
Tablo 17: 2013 Yılı Bütçe Uygulama Sonuçları .....	28
Tablo 18: 2013 Yılı Faaliyet Sonuçları Tablosu.....	29
Tablo 19: Sermaye Giderlerinin Ekonomik Sınıflandırması .....	31
Tablo 20: 2013H030504 Çeşitli Ünitelerin Etüd Proje Verileri .....	33
Tablo 21: 2010H032000 Sosyal Araştırma Proje Verileri .....	34
Tablo 22: 2010H032000 Sosyal Araştırma Projesi Harcama Detayı.....	34
Tablo 23: 2013H035030 Muhtelif İşler Proje Verileri .....	35

<b>Tablo 24: 2013H035030 Muhtelif İşler Proje Harcamalarının Detayı .....</b>	<b>35</b>
<b>Tablo 25: 1999K08180 Yerel Yönetimler İçin Eğitim Malzemesi Proje Verileri .....</b>	<b>36</b>
<b>Tablo 26:2011K080080 Yerel Yönetimler İçin Hizmet Standartları Araştırma Proje Verileri..</b>	<b>37</b>
<b>Tablo 27: 2013 Yılı Öğrenci Sayıları .....</b>	<b>38</b>
<b>Tablo 28: 2013 Yılında Çıkan Enstitü Yayın ve Süreli Yayınları.....</b>	<b>54</b>
<b>Tablo 29: 2013 Yılı Süreli Yayınına Göre Makale Akışı .....</b>	<b>54</b>
<b>Tablo 30: 2013 Yılı Abone Sayısı .....</b>	<b>56</b>
<b>Tablo 31: 2013 Yılında Kütüphaneye Sağlanan Yayınlar .....</b>	<b>57</b>
<b>Tablo 32: 2013 Yılında Yapılan Eğitimler .....</b>	<b>64</b>
<b>Tablo 33: Yıllara Göre Seminer ve Katılımcı Sayısı .....</b>	<b>64</b>
<b>Tablo 34: TODİM Tarafından 2013 Yılında Gerçekleştirilen Faaliyetler .....</b>	<b>65</b>

## **ŞEKİLLER LİSTESİ**

<b>Şekil 1: 2013 Yılı Ödenek Durumu .....</b>	<b>20</b>
<b>Şekil 2: 2013 Yılı Ödenek Oranları.....</b>	<b>21</b>



## I-GENEL BİLGİLER

### A-MİSYON VE VİZYON

#### 1.Misyon

Türkiye ve yakın coğrafyasına nitelikli yönetici ve öğretim elemanı yetiştirmek, bilimsel araştırmalarla bilgi üretmek, yayınlamak ve danışmanlık yapmaktır.

#### 2.Vizyon

Vereceği yüksek nitelikli eğitimle Türkiye'nin geleceğini biçimlendirecek yetkin yöneticiler ve öğretim elemanları yetiştirmek; yapacağı araştırma, yayın ve danışma etkinlikleri ile kamu yönetimi disiplininin ve politikalarının geliştirilmesine katkıda bulunacak ulusal ve uluslararası öncü bir enstitü olmak.

### B-YETKİ, GÖREV VE SORUMLULUKLAR

Türkiye ve Orta Doğu Amme İdaresi Enstitüsü (TODAİE), Türkiye Cumhuriyeti Hükümeti ve Birleşmiş Milletler Örgütü (BM) arasında yapılan bir teknik yardım anlaşmasına dayanılarak 1952 yılında Ankara Üniversitesi Siyasal Bilgiler Fakültesi'nin bünyesinde kurulmuştur. 1958 yılına kadar bu akademik kurum içerisinde müstakil bir biçimde işlevlerini yürüten TODAİE, 1958 yılında kabul edilen 7163 sayılı Türkiye ve Orta Doğu Amme İdaresi Enstitüsü Teşkilat Kanunu (Resmi Gazete, 25.06.1958) ile tüzel kişilik kazanmış ve bilimsel, yönetsel ve mali özerkliğe sahip olmuştur.

7163 sayılı Yasada Enstitü'nün kuruluş amacı, Türkiye ve yakın coğrafyasına, kamu yönetiminin çağdaş gelişimine yönelik bilimsel çalışmalar yaparak, idare sanatına eleman yetiştirmek ve memurların yönetici olarak yetişmesini hedeflemek ve kamu yönetimi alanı için öğretim elemanı yetiştirmek olarak tanımlanmıştır.

TODAİE, ülkemizde kamuda üst düzey yönetici yetiştirmek amacıyla kurulmuş, kendine özgü bir akademik kurumdur. Enstitü, temel işlevlerini yerine getirmek amacıyla akademik personel istihdam etmektedir. 2914 sayılı Yüksek Öğretim Personel Kanunu ile Enstitü'nün öğretim elemanları, üniversite öğretim elemanı olarak kabul edilmiştir. Enstitü'nün akademik personeli bu çerçevede yüksek öğretim personeli olarak kabul edilmektedir. Enstitü bu doğrultuda kamu yönetimi alanında bilimsel işlevlerini, profesör, doçent, yardımcı doçent, öğretim ve araştırma mütehassısı (doçent gibi), asistan, öğretim görevlisi ve okutman kadroları aracılığıyla yerine getirmektedir.

Enstitü ana amacını gerçekleştirmek için üç temel, iki de yardımcı olmak üzere beş işleve sahiptir. TODAİE'nin birinci temel işlevi, eğitim ve öğretim faaliyetleridir. İkinci temel işlevi araştırma ve yardım etkinlikleridir. Enstitü'nün üçüncü temel işlevi kamu yönetimi alanında derleme ve yayın hizmeti vermektir. Bu üç temel işleve yardımcı olmak üzere iki işlev daha Örgüt Yasası tarafından hüküm altına alınmıştır. Bu işlevlerden bir tanesi, kamu yönetimi alanına her türlü araştırma ve burslarla destek vermek ve kamu yönetimi alanında Enstitü içi ve dışına yurt içi ya da yurt dışı araştırma bursları sağlamaktır. Bir diğer işlev, Enstitü'nün yurt içi ve yurt dışı bilimsel kuruluşlarla işbirliğine ilişkindir.

**Tablo 1: TODAİE Yasal Yükümlülükleri**

	<b>Yükümlülük</b>	<b>Tüzel Kaynağı</b>
1	Üst düzey yönetici yetiştirmek	7163/1, 7163/2-A
2	Türkiye ve Ortadoğu ülkelerinde kamu yönetimi alanında yapılan araştırma ve öğretim faaliyetlerinin koordinasyon merkezi olmak	7163/2-E
3	Kamu yönetimi alanında araştırma ve inceleme yapmak	7163/1, 7163/2-B-1,
4	Kamu yönetimi alanında lisans üstü eğitim yapmak	7163/1,7163/2-A-1,7163/2-A-3
5	Kamu yönetimi alanında kısa süreli eğitim yapmak	7163/1,7163/2-A-1, 7163/2-A-2
6	Kamu yönetimi alanında öğretim elemanı yetiştirmek	7163/2-A-3,
7	Kamu yönetimi alanında öğretim malzemesi üretmek	7163/2-B-2,
8	Kamu yönetimi alanında ilgililerin talepleri üzerine yararlı tedbirleri tavsiye etmek	7163/2-B-3,
9	Kamu yönetimi alanında danışmanlık yapmak	7163/2-B-3,
10	Kamu yönetimi alanıyla ilgili sorunlar hakkında kamuoyuna düşünce ve görüş beyan etmek	7163/2-B-3,
11	Kamu yönetimi alanındaki yurt içi ve yurt dışı gelişmeleri ve uygulamaları takip etmek ve bunları derlemek	7163/2-C-1,
12	Kamu yönetimi alanındaki yurt içi ve yurt dışı her türlü araştırma, inceleme ve yayını takip etmek ve bunları derlemek	7163/2-C-2,
13	Kamu yönetimi alanı ile ilgili her türlü bilimsel araştırma ve incelemeleri kitap, dergi, bülten, bibliyografya aracılığıyla yayınlamak	7163/2-C-2,
14	Kamu yönetimi alanıyla ilgili önemli eserleri Türkçe'ye çevirmek ve yayınlamak, Türkçe önemli eserleri yabancı dillerde çevirmek ve yayınlamak	7163/2-C-3,
15	Kamu yönetimi alanındaki araştırma ve incelemeleri burslarla desteklemek	7163/2/D-1
16	Enstitü öğrencilerine eğitim için her türlü burs ve staj olanaklarının sağlanması	7163/2/D-2
17	Kamu yönetimi alanında çalışan öğretim elemanlarına her türlü burs ve staj olanaklarının sağlanması	7163/2/D-2
18	Kamu yönetimi alanında yurt içi bilimsel kuruluşlarla işbirliği yapılması	7163/3
19	Kamu yönetimi alanında idare ile işbirliği yapılması	7163/3
20	Kamu yönetimi alanında yurt dışı bilimsel kuruluşlarla işbirliği yapılması	7163/3
21	İnsan hakları alanında araştırma ve derleme yapmak	İHV Yönetmeliği
22	Yerel yönetimler alanında araştırma ve eğitim vermek	YYM Yönetmeliği
23	Kısa süreli eğitim vermek	SEM Yönetmeliği, 7163/1, 7163/2-A-1, 7163/2-A-2
24	Yabancı ülkelere eğitim, araştırma, yayın ve benzeri işbirliği konularını koordine etmek	TODİM Yönetmeliği 7163/2
25	Yönetim bilişim sistemleri ve kamu yönetimi disiplinleri çerçevesinde, kamu yönetiminde elektronik dönüşümü eğitim, araştırma, yayın ve işbirliği etkinlikleri ile desteklemek	E-DEM Yönetmeliği 7163/2
26	Bilgi ve iletişim teknolojilerinin sağladığı etkileşimli ortam, çoklu ortam ve sınırsız bilgiye ulaşılma olanaklarını kullanarak kurum ve kuruluşların uzaktan eğitim ihtiyaç ve isteklerine yardımcı olmak	Uzaktan Eğitim Merkezi Yönetmeliği 7163/2

## C- İDAREYE İLİŞKİN BİLGİLER

### 1.Fiziksel Yapı

Enstitünün yerleşim alanı 8.110 m<sup>2</sup>, hizmet binası 9.829 m<sup>2</sup>, öğrenci yurt binası 3.930 m<sup>2</sup> dir.

TODAİE’de 13 derslikte toplam 522 öğrenci aynı anda ders görebilmektedir. Ayrıca 472 kişilik iki konferans salonu ve 80 kişilik çok amaçlı salonu da mevcuttur. 10 kişilik bir salon spor etkinlikleri için ayrılmıştır. Enstitümüz eski kafeteryası yenilenerek, çok amaçlı kullanılabilir 40 kişilik bir salon oluşturulmuştur. Yemekhane 250 kişiye hizmet verebilecek kapasiteye sahiptir. Enstitümüz öğrenci yurdu yapılan düzenlemelerle 88 oda ve 112 yatak kapasite ile hizmet vermektedir.

### 1.1 Hizmet Alanları

Tablo 2: Hizmet Alanları

BİRİMLER	AKADEMİK PERSONEL HİZMET ALANI			İDARİ PERSONEL HİZMET ALANI			AMBAR ALANLARI		ARŞİV ALANLARI		ATÖLYE		OKUMA SALONU	
	ÇALIŞMA ODASI			ÇALIŞMA ODASI			SAYISI (ADET)	ALAN M <sup>2</sup>	SAYISI (ADET)	ALAN M <sup>2</sup>	SAYISI (ADET)	ALAN M <sup>2</sup>	SAYISI (ADET)	ALAN M <sup>2</sup>
	SAYISI (ADET)	ALAN M <sup>2</sup>	KULLANAN SAYISI (KİŞİ)	SAYISI (ADET)	ALAN M <sup>2</sup>	KULLANAN SAYISI (KİŞİ)								
<b>İDARİ BİRİMLER</b>														
Genel Sekreterlik	0	0	0	3	57	3	0	0	0	0	0	0	0	0
Sivil Savunma Uzmanlığı	0	0	0	1	23	1	0	0	0	0	0	0	0	0
Bilgi İşlem Merkezi	0	0	0	2	60	4	0	0	0	0	0	0	0	0
Sağlık Hizmetleri	0	0	0	2	55	2	0	0	0	0	0	0	0	0
Avukatlık Hizmetleri	0	0	0	1	17	1	0	0	0	0	0	0	0	0
Özel Kalem	2	140	2	2	39	2	0	0	0	0	0	0	0	0
Öğrenci İşleri Müdürlüğü	0	0	0	2	98	6	0	0	1	43	0	0	0	0
Sosyal İşler Müdürlüğü	0	0	0	3	60	5	1	844	0	0	6	560	0	0
Kütüphane Müdürlüğü	0	0	0	3	65	6	0	0	2	50	0	0	1	544
İdari Mali İşler Müdürlüğü	0	0	0	17	408	37	5	370	2	36	0	0	0	0
İşçi + Marangozhane	0	0	0	1	23	4	0	0	0	0	4	391	0	0
Personel Müdürlüğü	0	0	0	2	33	4	0	0	1	17	0	0	0	0
Strateji Geliştirme Müdürlüğü	0	0	0	4	76	8	0	0	1	17	0	0	0	0
<b>AKADEMİK BİRİMLER</b>														
Öğretim ve Yetiştirme Şb. Md.	1	17	1	0	0	0	0	0	0	0	0	0	0	0
Diğer Öğretim Elemanları	28	653	25	0	0	0	0	0	0	0	0	0	1	144
Araştırma ve Yardım Şb. Md.	1	18	1	4	66	2	0	0	0	0	0	0	0	0
Derleme ve Yayın Şb. Md.	1	17	1	2	35	1	0	0	0	0	0	0	0	0
Sürekli Eğitim Merkezi Md.	1	17	1	2	39	3	0	0	0	0	0	0	0	0
Yerel Yönetimler Merkezi Md.	1	17	1	1	72	2	0	0	0	0	0	0	0	0
e-Devlet Merkezi Müdürlüğü	1	17	1	1	27	2	0	0	0	0	0	0	1	54
İnsan Hakları ve Vatandaşlık Çalışmaları Merkezi Md.	1	17	1	1	18	1	0	0	0	0	0	0	0	0
Dış İlişkiler Merkezi Md.	2	33	2	1	36	1	0	0	0	0	0	0	0	0
<b>GENEL TOPLAM</b>	<b>39</b>	<b>946</b>	<b>36</b>	<b>55</b>	<b>1307</b>	<b>95</b>	<b>6</b>	<b>1214</b>	<b>7</b>	<b>163</b>	<b>10</b>	<b>951</b>	<b>3</b>	<b>742</b>

## 1.2 Eğitim Alanları

Tablo 3: Eğitim Alanları

Birimler	Sınıf			Laboratuvar (Sayı-Kapasite-m2)			Eğitim Alan Toplamı		
	Sınıf			Bilgisayar Laboratuvarı			TOPLAM (Ders+Lab)		
	Sayı	Kapasite	m2	Sayı	Kapasite	m2	Sayı	Kapasite	m2
Öğretim ve Yetiştirme Şube Md.	11	278	842	1	20	96	12	298	938
Yerel Yönetimler Merkezi Md.	1	20	54	0	0	0	1	20	54
Sürekli Eğitim Merkezi Md.	1	20	77	0	0	0	1	20	77
e-Devlet Merkezi Müdürlüğü	1	20	97	0	0	0	1	20	97
Bilgi İşlem Merkezi	0	0	0	1	10	23	1	10	23

## 1.3 Sosyal Alanlar

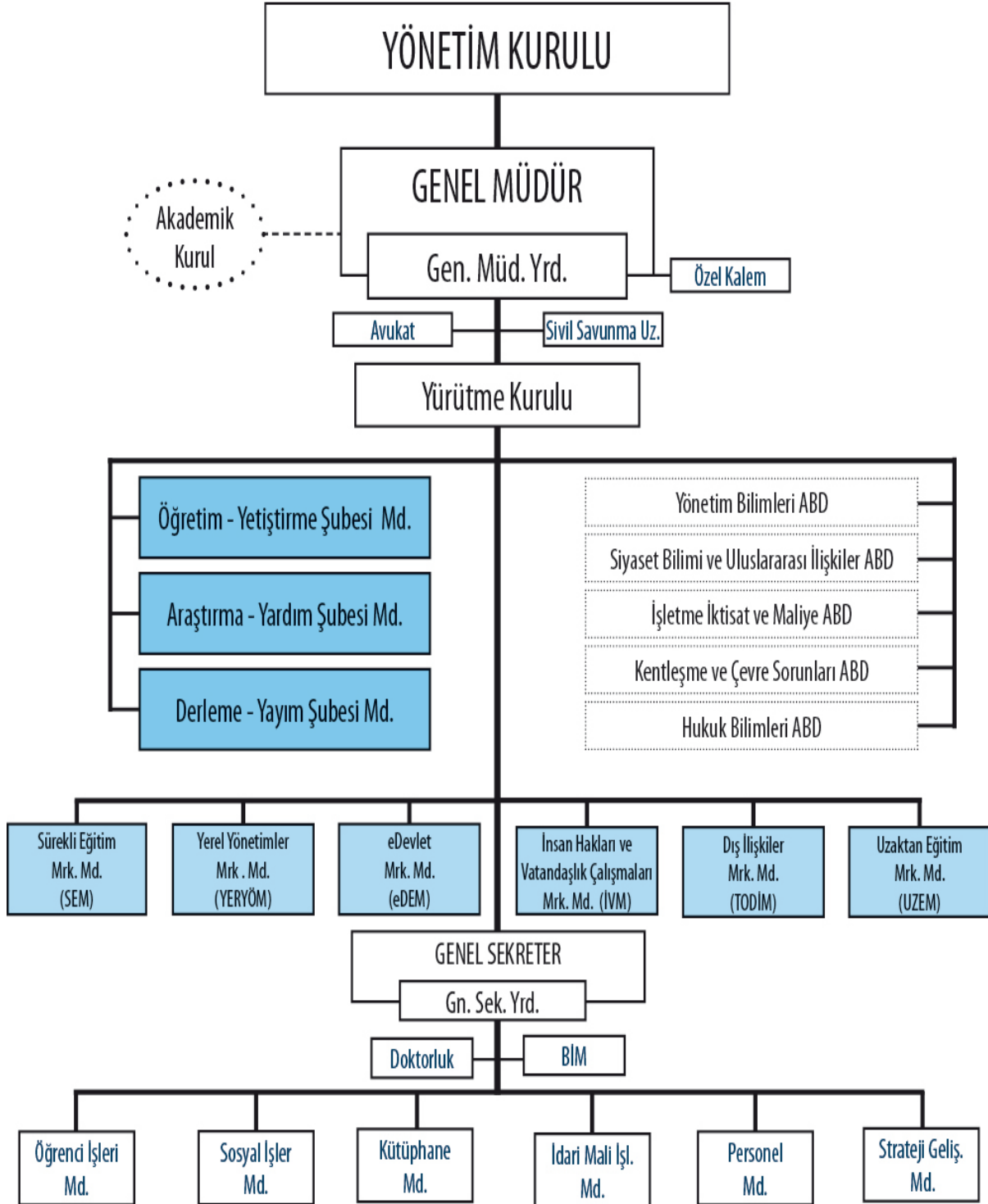
Tablo 4: Sosyal Alanlar

KANTİN-KAFETERYA			TOPLANTI SALONU (ADET)				KONFERANS SALONU(ADET)				SPOR TESİSLERİ	
ADET	M <sup>2</sup>	KAPASİTE (KİŞİ)	Kapasite (Kişi)		Kapasite (Kişi)	M <sup>2</sup>	Kapasite (Kişi)		Kapasite (Kişi)	M <sup>2</sup>	KAPALI	
			0-50	51-Üzeri			0-50	51-Üzeri			ADET	M <sup>2</sup>
1	140	40	1	0	35	90	1	1	525	868	1	74

Öğrenci Yurdu	
Adedi	1
Kapasitesi	112
Oda Sayısı	88

## 2. Örgüt Yapısı

### TODAİE ÖRGÜT ŞEMASI



### 3. Bilgi ve Teknolojik Kaynaklar

Günümüzde bilişim teknolojileri tüm dünyada en çok yatırımın yapıldığı, dolayısıyla son derece hızlı gelişmelerin ve değişimlerin olduğu bir alan özelliğindedir. Bu nedenle, bilişim alanında hizmetlerin aksatılmadan sürdürülebilmesi ve kalitesinin artırılması için doğru planlamaların ve yatırımların yapılması kaçınılmaz bir zorunluluk olarak ortaya çıkmaktadır. Bu durumlar göz önüne alınarak Enstitümüz bilgi işlem merkezince aşağıdaki faaliyetler gerçekleştirilmiştir.

- IPS – IDS özelliklerine de sahip yeni firewall kuruldu ve hizmete alındı.
- Enstitümüz yayınları için yapılan web sayfası güncellendi.
- Dergi dizinleri hatalardan arındırmak için yeniden düzenlendi.
- Kullanıcı bilgisayarlarında oluşan sorunlara teknik destek verilmeye devam edildi.
- Etik Kongresi web sayfası yapıldı.
- Sosyal Haklar Konferansı web sayfası yapıldı.
- PASAFEC web sayfası yapıldı.
- TODAİE Web sayfası içeriği Türkçe ve İngilizce olarak güncellendi.
- TODAİE Kurumsal Web Sayfasının bakımı ve güncelleştirmeleri yapıldı.

**Tablo 5: 2009-2013 Dönemi Teknolojik Kaynaklar**

Cinsi (Adet)	2009	2010	2011	2012	2013
Masaüstü Bilgisayar	165	221	200	201	192
Dizüstü Bilgisayar	9	14	33	33	33
Yazıcı	36	40	39	43	48
Tarayıcı	5	6	6	6	5
Fotokopi Makinası	9	9	7	7	7
Faks Cihazı	5	7	10	11	12
Projeksiyon Cihazı	12	13	24	26	34
Server (adet)	10	11	17	17	6
Firewall-Software	1	1	1	1	0
Kesintisiz Güç Kaynağı (adet)	7	8	2	2	1
Tepegöz	4	4	4	4	4
Barkot Okuyucu	2	2	2	2	3
Fotoğraf Makinesi	0	1	1	2	2
Kameralar	2	4	4	4	4
Televizyonlar	12	15	15	18	28
Müzik Setleri	1	1	1	1	1

#### 4.İnsan Kaynakları

2013 yılı içerisinde 2 idari personel naklen atanmış 1 idari personel ÖMSS ile atanmış ve 1 idari personel emekliye ayrılmıştır. Yılsonu itibariyle 168 idari kadronun 96'sı, 60 akademik kadronun 30'u ve 6 işçi kadrosunun 4'ü dolu durumdadır. Toplam dolu kadro sayısı 126'dır.

##### 4.1. Kadro Bilgisi

Son 5 yılın İdari ve akademik personel ayrımına göre dağılımı aşağıdaki gibidir.

Tablo 6: İdari ve Akademik Personel Kadro Bilgisi

YILLAR	2009			2010			2011			2012			2013		
	D	B	TOP	D	B	TOP	D	B	TOP	D	B	TOP	D	B	TOP
KADRO TÜRÜ															
İDARİ	85	82	164	85	82	164	85	82	164	90	74	164	96	72	168
AKADEMİK	25	35	60	25	35	60	25	35	60	31	29	60	30	30	60
TOPLAM	110	117	224	110	117	224	110	117	224	121	103	224	126	102	228

##### 4.2. Cinsiyet Bilgisi

Enstitü personelinin cinsiyet bilgileri aşağıdaki tabloda gösterilmiştir.

Tablo 7: Cinsiyet Bilgisi

YILLAR	2009			2010			2011			2012			2013		
	K	E	TOP	K	E	TOP	K	E	TOP	K	E	TOP	K	E	TOP
KADRO TÜRÜ															
İDARİ	35	50	85	35	50	85	36	54	90	39	55	94	39	57	96
AKADEMİK	17	8	25	17	8	25	20	11	31	20	10	30	20	10	30
TOPLAM	52	58	110	52	58	110	56	65	121	60	64	124	60	66	126

##### 4.3. Yaş Bilgisi

Enstitü personelinin yaş bilgileri aşağıdaki tabloda gösterilmiştir.

Tablo 8: Yaş Bilgisi

Yaş Aralığı	2009	2010	2011	2012	2013
20-29	11	12	15	4	6
30-39	27	40	35	36	34
40-49	60	20	56	47	49
50 ve üzeri	12	38	15	37	37
TOPLAM	110	110	121	124	126

#### 4.4. Öğrenim Durumu

Enstitü personelinin öğrenim durumu bilgileri aşağıdaki tabloda gösterilmiştir.

Tablo 9: Öğrenim Durumu

Öğrenim Durumu	2009	2010	2011	2012	2013
Lisans Üstü	29	32	30	32	31
Lisans	22	29	43	42	42
Ön Lisans	23	17	14	16	16
Lise	26	25	27	27	29
Ortaokul	9	6	6	6	7
İlkokul	1	1	1	1	1
<b>TOPLAM</b>	<b>110</b>	<b>110</b>	<b>121</b>	<b>124</b>	<b>126</b>

#### 4.5. Hizmet Sınıfı

Enstitü personelinin hizmet sınıfları itibariyle bilgileri aşağıdaki tabloda gösterilmiştir.

Tablo 10: Hizmet Sınıfı

Hizmet Sınıfı	2008	2009	2010	2011	2012	2013
ÖE	25	25	25	31	30	30
GİH	61	61	61	69	73	75
SH	2	2	2	2	2	2
TH	4	4	4	7	7	7
AH	1	1	1	1	1	1
YH	17	17	17	11	11	11
<b>TOPLAM</b>	<b>110</b>	<b>110</b>	<b>110</b>	<b>121</b>	<b>124</b>	<b>126</b>

Ayrıca 6 işçi kadrosunun 4'ü dolu 2'si boştur.

#### 4.6. Yabancı Dil Bilgisi

Enstitü personelinin yabancı dil bilgileri aşağıdaki tabloda gösterilmiştir.

Tablo 11: Yabancı Dil Bilgisi

KPDS Düzeyi	2009	2010	2011	2012	2013
A	3	3	4	4	3
B	5	5	6	4	5
C	4	4	5	3	3
<b>TOPLAM</b>	<b>12</b>	<b>12</b>	<b>14</b>	<b>11</b>	<b>11</b>



## **5.Sunulan Hizmetler**

Enstitü ana amacını gerçekleştirmek için eğitim öğretim, araştırma yardım, derleme ve yayın olmak üzere üç temel, kamu yönetimi alanına araştırma ve burslarla destek vermek, yurt içi, yurt dışı bilimsel kuruluşlarla işbirliği olmak üzere iki de yardımcı olmak üzere beş işleve sahiptir.

### **5.1. Öğretim ve Yetiştirme**

TODAİE'nin birinci temel işlevi, eğitim ve öğretim faaliyetleridir. Enstitü bu işlevini, kamu yönetimi alanında eğitim vererek; kamu görevlilerinin çağdaş kamu yönetimi ilkeleri çerçevesinde yetişmelerini sağlayarak, bu konuda tedbirler alarak ve destekleyerek; kamu yönetimi alanı için öğretim elemanı yetiştirerek yerine getirir.

### **5.2. Araştırma ve Yardım**

Enstitü'nün Yasa ile belirlenmiş ikinci temel işlevi araştırma ve yardım etkinlikleridir. Bu etkinlikler üç ana başlıkta ifade edilebilir; kamu yönetimi ile ilgili sorunlar üzerine araştırma ve inceleme yapmak; kamu yönetimi alanında öğretim malzemesi oluşturmak; ilgililerin talepleri üzerine kamu yönetimini iyileştirme yönünde alınacak tedbirler hakkında tavsiyelerde bulunmak, bu konuda uzmanları görevlendirmek, kamu yönetimi ile ilgili konularda görüş bildirmek.

### **5.3. Derleme ve Yayın**

Enstitü'nün üçüncü temel işlevi kamu yönetimi alanında derleme ve yayın hizmeti vermektir. Bu işlev yine üç ana başlıkta gerçekleşmektedir; kamu yönetimi alanında yurt içi ve yurt dışı gelişmeleri ve yapılan araştırma, inceleme ve yayınları takip etmek ve derlemek; yapılan araştırma ve incelemeleri kitap, makale gibi araçlarla yayınlamak; kamu yönetimi ile ilgili yabancı araştırmaları Türkçe'ye tercüme etmek, Türkçe eserleri yabancı dillere tercüme etmek ve yayınlamak.

Bu üç temel işleve yardımcı olmak üzere iki işlev daha Örgüt Yasası tarafından hüküm altına alınmıştır. Bu işlevlerden bir tanesi, kamu yönetimi alanına her türlü araştırma ve burslarla destek vermek ve kamu yönetimi alanında Enstitü içi ve dışına yurt içi ya da yurt dışı araştırma bursları sağlamaktır. Bir diğer işlev, Enstitü'nün yurt içi ve yurt dışı bilimsel kuruluşlarla işbirliğine ilişkindir. Buna göre Enstitü yurt içi ve yurt dışında kamu yönetimi alanı ile ilgili bilimsel kuruluşlarla işbirliği yaparak, yukarıda belirlenen görevlerini yerine getirir.

### **5.4. Sunulan Diğer Hizmetler**

TODAİE, Teşkilat Kanunu'ndaki işlevler yanında, örgüt şemasından da görüleceği üzere kurulan altı merkez aracılığıyla da görevlerini yerine getirmektedir. Bu altı merkez, insan hakları alanında araştırma ve derleme yapan İnsan Hakları ve Vatandaşlık Çalışmaları Merkezi; yerel yönetimler alanında araştırma ve eğitim yapan Yerel Yönetimler Merkezi; kısa süreli eğitim programları hazırlayan Sürekli Eğitim Merkezi; E-Devlet Uygulamaları ile ilgili

çalışmalar yapan E-Devlet Merkezi; enstitünün uluslararası ilişkilerini yönlendiren Dış İlişkiler Merkezi ve kurum ve kuruluşların uzaktan eğitim ihtiyaç ve isteklerine yardımcı olmak üzere kurulan Uzaktan Eğitim Merkezi'dir.

İnsan Hakları ve Vatandaşlık Çalışmaları Merkezi, Türkiye'de insan hakları düşüncesinin gelişmesine ve kamu yönetiminin bu alandaki gereksinimlerinin karşılanmasına yardımcı olmak amacıyla 1975 yılında kurulan TODAİE İnsan Hakları Araştırma ve Derleme Merkezi'nin, çalışma alanına vatandaşlık çalışmalarının katılmasıyla 2009 yılında faaliyetlerine başlamıştır.

Yerel Yönetimler Merkezi, ulusal düzeyde il özel idaresi genel sekreteri ve birim başkanları ile belediye başkanları, başkan yardımcıları, genel sekreter ve yardımcıları dahil olmak üzere yerel yönetim birimleri ve bağlı kuruluşlarında çalışanlara yönelik eğitim ve yetiştirme programları düzenlemek, bu kuruluşlara danışma hizmeti sağlamak, yerel yönetimlerin geliştirilmesine ve etkili, verimli çalışmalarının sağlanmasına yönelik araştırma faaliyetlerini planlamak ve yürütmek üzere 1989 yılında kurulmuştur.

Sürekli Eğitim Merkezi, kamu kurum ve kuruluşlarının hizmet içi eğitim gereksinimlerinin karşılanmasına yönelik olarak istemde buldukları çeşitli kurs, seminer ve benzeri türde sürekli eğitim niteliğindeki hizmetleri yürütmek; kısa süreli uzaktan eğitim programları yolu ile kamu personelinin yeterliliklerini geliştirici etkinlikler düzenlemek; Enstitünün ilgi alanı içinde bulunan konularda kısa süreli eğitim projeleri planlamak ve düzenlemek üzere, Mayıs 2000'de kurulmuştur.

e-Devlet Merkezi, e-Devlet ve kamu bilişimi konularında; kurumsal ve uygulamalı eğitim etkinliklerinde bulunmak, araştırmalar yapmak, yapılan araştırmaları desteklemek, yayın faaliyetlerinde bulunmak, yatırım ve dönüşüm projeleri hazırlanması, izlenmesi ve performanslarının değerlendirilmesi konularında danışmanlık ve yardım hizmeti sunmak, bilgi ve deneyimlerin paylaşılacağı platformlar oluşturmak, ulusal ve uluslararası kurum ve kuruluşlarla karşılaştırmalı çalışmalar yapmak, değişim programları ve inceleme gezilerinde bulunmak, ulusal ve uluslararası bilimsel toplantı, sempozyum, konferans ve benzeri etkinlikler düzenlemek amacıyla 2009 yılında kurulmuştur.

Dış İlişkiler Merkezi, TODAİE'ye verilmiş olan Türkiye ve Orta Doğu ülkelerinde Kamu Yönetimi alanında yapılan araştırma ve öğretim faaliyetlerinin eşgüdüm merkezi olma görevini değişen ve gelişen dünya koşullarında daha etkili ve verimli olarak yerine getirmek ve TODAİE'nin yurtdışı eğitim, öğretim ve idari çalışmalarını yürütmek üzere 2009 yılında kurulmuştur.

Uzaktan Eğitim Merkezi, bilgi ve iletişim teknolojilerinin sağladığı etkileşimli ortam, çoklu ortam ve sınırsız bilgiye ulaşabilme olanaklarını kullanarak kurum ve kuruluşların uzaktan eğitim ihtiyaç ve isteklerine yardımcı olmak; Enstitüde verilmekte olan dersleri internet ortamında e-öğrenme ile desteklemek, Enstitü görev alanıyla ilgili ihtiyaç duyulan alanlarda uzaktan eğitim temelli sertifika programları ile lisansüstü eğitim öğretim program ve faaliyetlerini düzenlemek; bu kapsamdaki ders, program ve uygulamaları yürütmek amacıyla 13 Haziran 2012 tarihinde kurulmuştur.

TODAİE'nin Faaliyet Alanları ve Hizmetleri Tablo 12'de yer almaktadır.

**Tablo 12 : Faaliyet Alanı – Hizmet Listesi**

<b>FAALİYET ALANI 1: ÖĞRETİM VE YETİŞTİRME</b>	
Hizmet 1:	Kamu Yönetimi Yüksek Lisans Programı
Hizmet 2:	Yönetim Bilimleri Doktora Programı
Hizmet 3:	Adalet Yönetimi Yüksek Lisans Programı
Hizmet 4:	Kolluk Yönetimi Yüksek Lisans Programı
Hizmet 5:	Eğitim Yönetimi Yüksek Lisans Programı
Hizmet 6:	Yerel Yönetimler Yüksek Lisans Programı
Hizmet 7:	Kamu Yönetimi Yüksek Lisans Programı (İÖ)
Hizmet 8:	Kısa süreli seminerler ve eğitim programları
Hizmet 9:	Uluslararası İleri Düzey Kamu Yöneticileri Eğitim Programı
Hizmet 10:	Uluslararası kısa süreli eğitim programları
Hizmet 11:	Genç diplomatlara yönelik eğitim programı
Hizmet 12:	Kamu Diplomasisi Eğitim Programı
<b>FAALİYET ALANI 2: ARAŞTIRMA VE YARDIM</b>	
Hizmet 1:	Kamu yönetimi ve ilgili alanların sorunlarıyla ilgili araştırmalar yapmak
	<ul style="list-style-type: none"><li>• Kamu yönetimi ve ilgili alanlarda genel araştırmalar</li><li>• Kamu kurum ve kuruluşlarının talepleri doğrultusunda yapılan araştırmalar</li></ul>
Hizmet 2:	Kamu yönetimi ile ilgili konularda kamuoyuna görüş bildirmek
<b>FAALİYET ALANI 3: DERLEME VE YAYIN</b>	
Hizmet 1:	Sosyal bilimler alanında kitap yayınlamak
Hizmet 2:	Öğretim malzemesi hazırlamak
Hizmet 3:	Süreli yayınlar
	Amme İdaresi Dergisi
	<i>Turkish Public Administration Annual</i>
	İnsan Hakları Yıllığı
	<i>Turkish Yearbook of Human Rights</i>
	Çağdaş Yerel Yönetimler Dergisi
	T.C. Devlet Teşkilatı Rehberi
Hizmet 4:	Güncel yayınların derlenmesi
	Kamu yönetiminde uzmanlaşmış TODAİE kütüphanesi
	İnsan Hakları Araştırma ve Derleme Merkezi kitaplığı
	Yerel Yönetimler Araştırma ve Eğitim Merkezi kitaplığı
<b>FAALİYET ALANI 4: BİLİMSEL ETKİNLİKLER</b>	
Hizmet 1:	Bilimsel toplantılar düzenlemek
	Ulusal kongre, konferans, sempozyum ve seminerler düzenlenmesi
	Uluslararası konferans ve seminer düzenlenmesi
	Bir günlük konferanslar için Türkiye ve yurtdışından bilim insanlarının davet edilmesi

## 6. Yönetim ve İç Kontrol Sistemi

Bilindiği üzere 5018 sayılı Kanun, idarelere tahsis edilen kaynakların etkin, ekonomik ve verimli kullanılmasını, faaliyetlerin fayda maliyet ve etkinlik analizine dayandırılmasını, iç kontrol sisteminin yerleştirilmesini, hesap verilebilirlik ve mali saydamlığın sağlanmasını ve bu sorumlulukların gerçekleştirilmesi için gerekli karar destek sistemlerinin oluşturulmasını öngörmektedir.

5018 sayılı Kamu Mali Yönetimi ve Kontrol Kanunu uyarınca stratejik yönetim anlayışının benimsenmesi, performans esaslı bütçeleme ile stratejik planın ilişkilendirilmesi, süreç yönetiminin hayata geçirilmesi ve sistemin en önemli unsuru olan ve tüm bu sistemlerin sağlıklı çalışmasını sağlayacak etkin ve etkili bir iç kontrol yapısının kurulması gerekmektedir.

İç Kontrol; idarenin amaçlarına, belirlenmiş politikalara ve mevzuata uygun olarak;

- ✓ Gelir, gider, varlık ve faaliyetlerin etkili, ekonomik ve verimli bir şekilde yürütülmesini,
- ✓ Kanunlara ve diğer düzenlemelere uygun olarak faaliyet göstermesi,
- ✓ Muhasebe kayıtlarının doğru ve tam olarak tutulmasını,
- ✓ Mali bilgi ve yönetim bilgisinin zamanında ve güvenilir olarak üretilmesini,

sağlamak üzere idare tarafından oluşturulan organizasyon, yöntem ve süreçle iç denetimi kapsayan mali ve diğer kontroller bütünüdür.

Harcama birimlerinde Ödeme emri belgeleri üzerinde gerçekleştirme görevlisi tarafından yapılan ön mali kontrol işleminden sonra, evraklar iç kontrol birimimizce kontrol edilmekte ve ödenmek üzere Muhasebe Kesin Hesap ve Raporlama birimimize iletilmektedir. Bu bağlamda Strateji Geliştirme Müdürlüğünce gerçekleştirilen ön mali kontrol faaliyetleri, 5018 sayılı Kamu Mali Yönetimi ve Kontrol Kanunu ile Maliye Bakanlığı tarafından yayımlanan İç Kontrol ve Ön Mali Kontrole İlişkin Usul ve Esaslar çerçevesinde düzenlenen Türkiye ve Orta Doğu Amme İdaresi Enstitüsü Ön Mali Kontrol İşlemleri Yönergesi çerçevesinde yürütülmüştür. Ödeme için ise muhasebe birimine gelen ödeme emri ve eki belgeler ise 5018 sayılı Kamu Mali Yönetimi ve Kontrol Kanununun 61'inci maddesi ve ilgili mevzuata göre ödeme öncesi kontrol yapılarak muhasebe yetkilisince muhasebe ve kayıt işlemleri gerçekleştirilmiştir.

2013 yılında Ön Mali Kontrol ve İşlem Yönergesi çerçevesinde hazırlanan kontrol çizelgeleri kapsamında; taahhüt evrakı ve sözleşme tasarıları, seyahat kartı listeleri, yan ödeme cetvelleri iç kontrol birimince süresi içerisinde kontrole tabi tutulmuş ve işlem dosyaları ilgili harcama birimlerine gönderilmiştir.

Etkin, verimli, hesap verebilir, vatandaş beyanına güvenen ve şeffaf bir kamu yönetimi oluşturmak; kamu hizmetlerini kaliteli, hızlı, basitleştirilmiş ve düşük maliyetli bir şekilde yerine getirilmesini sağlamak üzere çıkarılan Kamu Hizmetlerinin Sunumunda Uyulacak Usul ve Esaslara ilişkin Yönetmelik gereğince kamu hizmet standartları hazırlanarak üst yönetim tarafından onaylanmıştır.

İç denetim, kamu idaresinin çalışmalarına değer katmak ve geliştirmek için kaynakların ekonomiklik, etkililik ve verimlilik esaslarına göre yönetilip yönetilmediğini değerlendirmek ve rehberlik yapmak amacıyla yapılan bağımsız, nesnel güvence sağlama ve danışmanlık faaliyeti olduğu anılan Kanun ile tanımlanmış olup, iç denetimin üst yönetici tarafından atanan iç denetçiler tarafından yapılacağı belirtilmiştir. Enstitümüz de iç denetçi bulunmamaktadır.

Yönetim ve iç kontrol sisteminin geliştirilmesi kapsamında gerçekleştirilen faaliyetlerden biri de Enstitümüz stratejik planının güncellenmesidir. Stratejik plan katılımcı ve sistematik bir yaklaşımla tekrar ele alınmıştır. Bu kapsamda, Yürütme Kurulu kararı ile görevlendirilen bir ekip tarafından hazırlanmıştır. Durum analizinde anket, odak grup çalışmaları, derinlemesine yapılan görüşmeler doğrultusunda vizyon, misyon, temel değerler ile amaç hedeflerin oluşturularak stratejik plan yeniden gözden geçirilmiş, tüm enstitü personeli ile paylaşılmış ve gelen görüşler doğrultusunda son hali onaylanmıştır. 2013–2017 yıllarını kapsayan stratejik planımızın vizyonu yenilenerek “yetkin yöneticiler, öğretim elemanları yetiştirmek, yapacağı araştırma, yayın ve danışma etkinlikleri ile ulusal ve uluslararası öncü bir enstitü olmak” halini almış ve 8 stratejik amaç, 50 adet stratejik hedef belirlenmiştir.

## II- AMAÇ VE HEDEFLER

### A- İDARENİN AMAÇ VE HEDEFLERİ

<b>AMAÇ 1</b> <b>KAMU YÖNETİMİ ALANINDA ULUSLARARASI DÜZEYDE</b> <b>KOORDİNASYON MERKEZİ OLMAK</b>
<b>HEDEF 1.1:</b> Orta Doğu, Asya, Balkanlar ve Kuzey Afrika Kamu Yönetimi Enstitüleri Bölge Birliğini kurmak.
<b>HEDEF 1.2:</b> Orta Doğu, Asya, Balkanlar ve Kuzey Afrika’da kamu yönetimi enstitüsü olmayan ülkelerde kurulmasına ve mevcut enstitülerin gelişmesine yardımcı olmak
<b>HEDEF 1.3:</b> Başta Orta Doğu, Asya, Balkanlar ve Kuzey Afrika olmak üzere Türkiye’nin ikili ilişkileri olan ülkelerin kamu yönetimi enstitüleri ile ortak eğitim, araştırma ve yayın faaliyetleri yürütmeye yönelik olarak imzalanan işbirliği anlaşmalarını devam ettirmek ve yeni ülkelerle işbirliği anlaşmaları imzalamak.
<b>HEDEF 1.4:</b> Orta Doğu, Asya, Balkanlar ve Kuzey Afrika’daki ülkelerin kamu yönetimi enstitüleriyle ortak olarak, yeniden yapılanma araştırma projeleri gerçekleştirmek.
<b>HEDEF 1.5:</b> Orta Doğu ve Asya Kamu Yönetimi Enstitüleri Bölge Birliğinin, Uluslararası Yönetim Bilimleri Enstitüsü’ne (UYBE-IIAS), bölgesel üye olarak dahil edilmesine aracılık etmek
<b>HEDEF 1.6:</b> Birleşmiş Milletler (BM-UN), Ekonomik ve Sosyal İlişkiler Bölümü (UNDESA) Kamu Yönetimi ve Kalkınma Yönetimi Birimi (DPADM) ile ilişkileri geliştirmek, BM Kamu Yönetimi Programında etkin olarak rol almak.
<b>HEDEF 1.7:</b> Avrupa Kamu Yönetimi Grubu (EGPA) ile ilişkileri devam ettirmek

**HEDEF 1.8:** Uluslararası Yönetim Bilimleri Enstitüsü'nün (UYBE-IISA) Ulusal Seksiyonu (UYBETUS) olma işlevini öne çıkarmak.

## **AMAÇ 2**

### **YÜKSEK LİSANS VE DOKTORA PROGRAMLARINI GELİŞTİRMEK**

**HEDEF 2.1:** Yüksek lisans programlarının uluslararası akreditasyonunu 2018'e kadar yenilemek.

**HEDEF 2.2:** 2017 yılına kadar Spor yüksek lisans programı açmak

**HEDEF 2.3:** 2017 yılına kadar Sağlık yüksek lisans programı açmak

**HEDEF 2.4:** Kamu kurumlarının ihtiyaçlarına özel yüksek lisans programları açmak

**HEDEF 2.5:** Kolluk, Adalet ve Eğitim Yönetimi yüksek lisans programlarını geliştirmek.

**HEDEF 2.6:** Doktora Programı için öğretim üyesi yetiştirme programı [ÖYP] oluşturmak

**HEDEF 2.7:** Akademik personeli yetersiz anabilim dalları için öğretim üye ve yardımcısı almak

**HEDEF 2.8:** Uzaktan Eğitimin 2017 sonuna kadar gerçekleştirilmesini sağlamak.

## **AMAÇ 3**

### **KISA SÜRELİ EĞİTİM PROGRAMLARINI GELİŞTİRMEK**

**HEDEF 3.1:** SEM ve diğer Merkezler tarafından düzenlenen eğitim programlarını sayı ve nitelik açısından geliştirmek

**HEDEF 3.2:** Enstitü merkezlerinin kısa süreli eğitim programlarının tanıtımını geliştirmek.

#### **AMAÇ 4**

### **KAMU YÖNETİMİNİN FARKLI ALANLARINDA UYGULAMAYA KATKI SAĞLAYACAK ARAŞTIRMALAR YAPMAK**

**HEDEF 4.1:** Kalkınma Bakanlığında finanse edilen ve kamu yönetimi ile diğer ilgili alanları kapsayacak araştırma projelerini sürdürmek.

**HEDEF 4.2:** TÜBİTAK ve üniversiteler ile kamu yönetimi ve sosyal bilimler konularında ortak araştırma projeleri gerçekleştirmek

**HEDEF 4.3:** Kurumlar için, düzenleyici etki analizine yönelik araştırma projeleri gerçekleştirmek ve bu yönde talep oluşturmak.

**HEDEF 4.4:** Kamu kurumları ile sivil toplum kuruluşları ve özel şirketlerin anket, araştırma vb. taleplerini yerine getirmek ve bu yönde alt yapıyı geliştirmek.

#### **AMAÇ 5**

### **KAMU YÖNETİMİ ALANINDA TÜRKİYE VE YAKIN COĞRAFYASININ EN ÖNDE GELEN SÜRELİ YAYIN VE KİTAP YAYINCISI OLMAK**

**HEDEF 5.1:** Yayın Müdürlüğü ve bu müdürlüğe bağlı müstakil dizgi bürosu kurmak.

**HEDEF 5.2:** Enstitü tarafından yayınlanan kitap ve süreli yayınların kağıt ortamı yanında, dijital ortamda da okuyuculara erişilebilirliğini devam ettirmek

**HEDEF 5.3:** Enstitü süreli yayınlarında yayınlanacak makaleler için başvuru, hakem değerlendirme, süreç izleme sisteminin 2017 yılı sonuna kadar elektronik ortamda yapılmasını sağlamak

**HEDEF 5.4:** T.C. Devlet Teşkilatı Rehberi'ne bütün kamu kurum ve kuruluşları ile yakın coğrafyadaki ülkelerin ulaşmasını sağlamak

**HEDEF 5.5:** Amme İdaresi Dergisinin SSCI'de taranmasını devam ettirmek ve Çağdaş Yerel Yönetimler Dergisi'nin uluslararası endekslerde taranmasını sağlamak.

**HEDEF 5.6:** TODAİE süreli yayınların EBSCO veri tabanından erişilebilirliğini sağlamak.



**HEDEF 5.7:** Kamu yönetimi alanında plan döneminde yıllık ortalama en az 6 kitap yayınlamak

**HEDEF 5.8:** Türk kamu yönetimine ilişkin bir kitabın komşu ülke dillerine, komşu ülke dillerinde yazılmış kamu yönetimine ilişkin bir kitabın da Türkçeye çevrilmesini sağlamak

**HEDEF 5.9:** Kamu yönetimi alanında klasikleşmiş Batı ve Doğu dünyasına ait kitapları Türkçeye kazandırmak

**HEDEF 5.10:** TODAİE tarafından önceki yıllarda basılmış kamu yönetimi alanında klasikleşmiş kitapların yeniden basılması

### **AMAÇ 6**

**TODAİE KÜTÜPHANESİNİN TÜRKİYE VE YAKIN COĞRAFYASINDAKİ EN ZENGİN KAMU YÖNETİMİ KÜTÜPHANESİ OLMASI DURUMUNU DEVAM ETTİRMEK**

**HEDEF 6.1:** Kütüphaneye her yıl en az 1000 kitap satın almak.

**HEDEF 6.2:** Kütüphane katalog tarama programını yenilemek

**HEDEF 6.3:** Makale duyuru bültenini sürdürmek ve dijital yazılım ile programı internetten erişilebilir kılmak.

**HEDEF 6.4:** Kütüphaneyi kamu yönetimi ve siyaset bilimi alanında süreli yayınlar açısından zenginleştirmek.

### **AMAÇ 7**

**KAMU YÖNETİMİ ALANINDA DÜZENLİ OLARAK ULUSAL VE ULUSLARARASI BİLİMSEL ETKİNLİKLER GERÇEKLEŞTİRMEK**

**HEDEF 7.1:** Kamu yönetimi alanında her yıl en az bir ulusal bilimsel etkinlik düzenlemek

**HEDEF 7.2:** Stratejik plan süresince kamu yönetimi alanında en az bir uluslararası bilimsel etkinlik düzenlemek

**HEDEF 7.3:** Çarşamba konferanslarının düzenli biçimde yapılmasını sağlamak

**HEDEF 7.4:** Türkiye'deki tüm kamu yönetimi bölüm başkanlarının katılacağı kamu yönetimi ders programlarını geliştirmeye yönelik çalıştay düzenlemek.

**HEDEF 7.5:** KAYFOR sekretaryasını etkili biçimde sürdürmek ve KAYFOR ile KAYSEM'in düzenledikleri faaliyetlerin birbirlerini desteklemesini sağlamaya yardımcı olmak

**AMAÇ 8**  
**YÖNETSEL KAPASİTEYİ GELİŞTİRMEK**

**HEDEF 8.1:** Enstitünün yönetsel birimlerinin norm kadrosunu yapmak ve idari personelin görev tanımlarını hazırlamak

**HEDEF 8.2:** İdari personelin hizmet içi eğitim ihtiyacını karşılamak

**HEDEF 8.3:** Enstitünün yönetim bilgi sistemlerini oluşturmak ve geliştirmek

**HEDEF 8.4:** TODAİE Kuruluş gününü çeşitli faaliyetlerle kutlamak ve gelenekselleşmesini sağlamak

**HEDEF 8.5:** TODAİE'nin faaliyetlerinin (eğitim- araştırma - yayın) tanınırlığını artırmak için etkili çalışmalar gerçekleştirmek

**HEDEF 8.6:** Enstitünün fiziksel yapısını geliştirmek

**HEDEF 8.7:** Mezunlarla gerekli dayanışmayı sağlamak ve iletişimi artırmak

**HEDEF 8.8:** Merkez binanın depreme karşı fiziksel dayanıklılığının artırmak

**HEDEF 8.9:** Sosyal faaliyetleri geliştirmek

**HEDEF 8.10:** T.C. Çalışma ve Sosyal Güvenlik Bakanlığı Devlet Personel Başkanlığınca kurulması uygun görülen Ölçme ve Değerlendirme Şubesi Müdürlüğünün kurulmasına yönelik çalışmaların sürdürülmesi

## B- TEMEL POLİTİKA VE ÖNCELİKLER

- Enstitünün temel politikaları ve öncelikleri arasında kamu yönetimine çağdaş ve nitelikli yöneticiler yetiştirilmesi,
- Kamu yönetimi disiplinine yetkin öğretim elemanı yetiştirilmesi,
- Kamu yönetimi alanında araştırma yaparak evrensel bilime katkıda bulunulması,
- Kamu yönetimi disiplinine ve uygulamasında önder yayıncı olunması,
- Enstitü Kütüphanesinin kamu yönetimi ile ilgili alanlarda eğitim ve araştırma faaliyetlerini karşılayacak biçimde öncü rolünün sürdürülmesi ve iyileştirilmesi,
- Enstitünün idari kapasitesinin güçlendirilmesi ve sosyal ve mali olanaklarının cazip hale getirilmesi,
- TODAİE imajının güçlendirilmesi yurt içi ve dışında tanıtımının yapılması,
- Örgütsel kapasitesinin geliştirilmesi yer almaktadır.

## III- FAALİYETLERE İLİŞKİN BİLGİ VE DEĞERLENDİRMELER

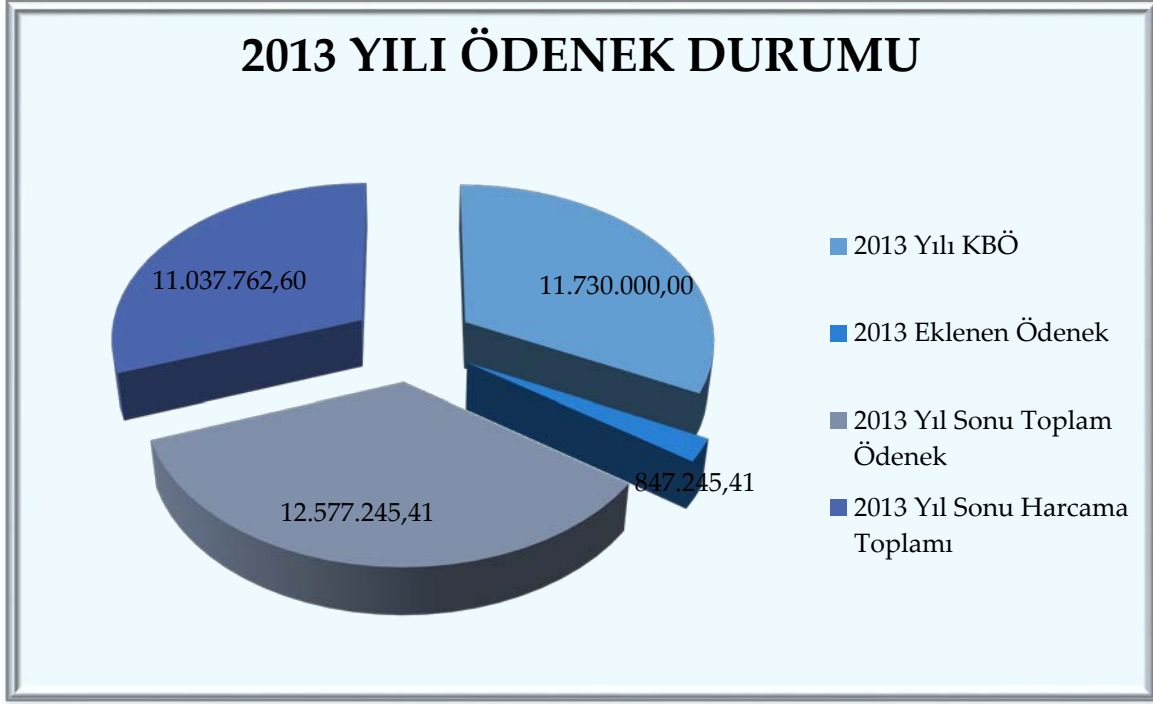
### A- MALİ BİLGİLER

#### 1- Bütçe Uygulama Sonuçları

Enstitümüz 2013 yıl sonu ödenek toplamı 12.577.245,41.-TL olarak gerçekleşmiştir. Bu ödeneğinin % 93,26'lık kısmını oluşturan 11.730.000,00.-TL kesintili başlangıç ödeneği, % 6,74'lik kısmını oluşturan 847.245,41.-TL eklenen ödenekten oluşmaktadır. 2013 yılı ödeneğinin %87,75'lik kısmını oluşturan 11.037.762,60.- TL yıl sonu harcaması olarak gerçekleşmiştir.

	2013 Yılı Kesintili Başlangıç Ödeneği	Yıl İçinde Eklenen Ödenek	Yıl İçinde Düşülen Ödenek	2013 Yıl Sonu Ödenek Toplamı	2013 Yıl Sonu Harcama Toplamı
<b>Enstitü Bütçesi</b>	11.730.000,00	847.245,41	30.000,00	12.577.245,41	11.037.762,60

<b>Toplam Kaynak</b>	<b>11.730.000,00</b>	<b>847.245,41</b>	<b>30.000,00</b>	<b>12.577.245,41</b>	<b>11.037.762,60</b>
----------------------	----------------------	-------------------	------------------	----------------------	----------------------



Şekil 1: 2013 Yılı Ödenek Durumu

## 1.1 Bütçe Giderleri

Tablo 13: 2013 Yılı Fonksiyonel Sınıflandırmaya Göre Ödenek İcmali

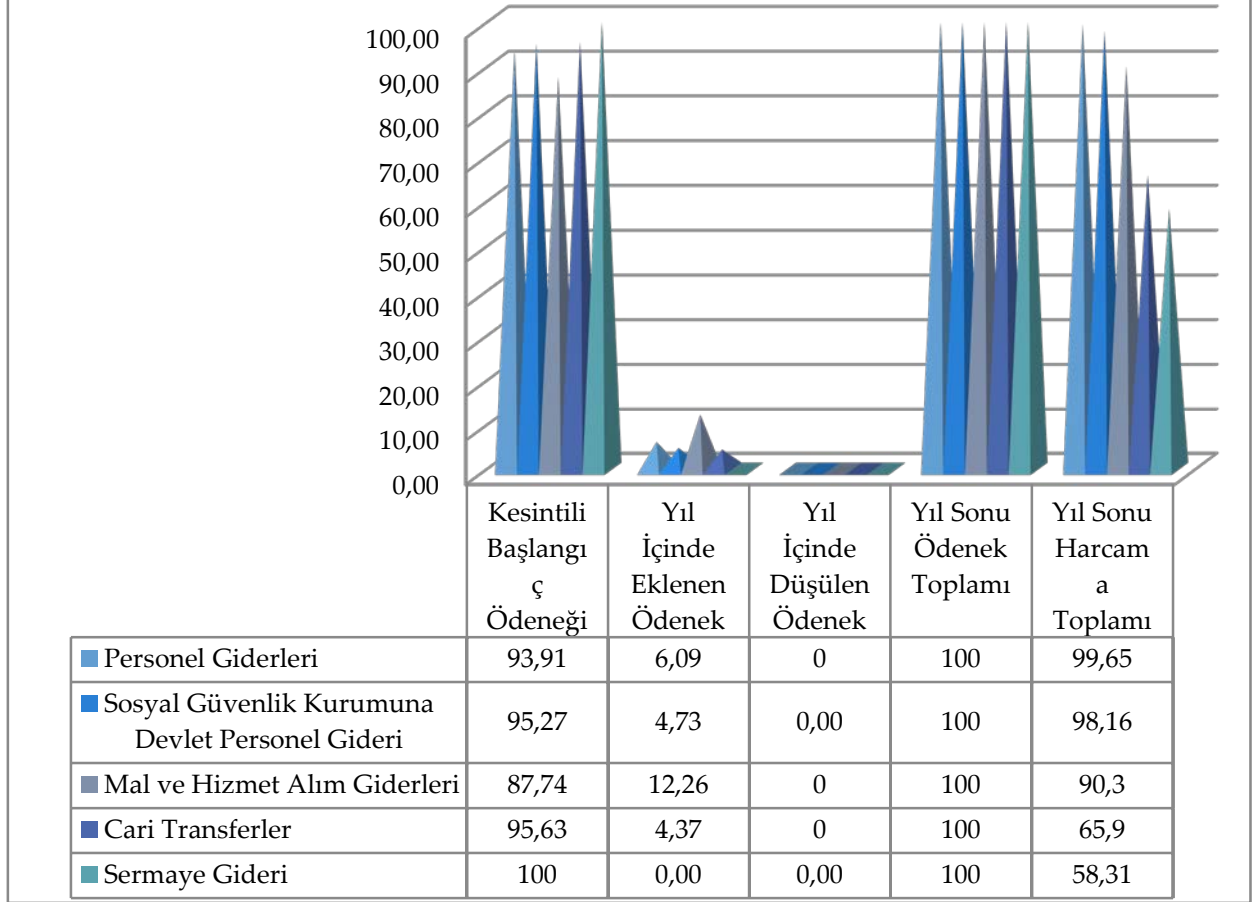
Fonksiyonel Kod	Açıklama	2013 Yılı Kesintili Başlangıç Ödeneği	Yıl İçinde Eklenen Ödenek	Yıl İçinde Düşülen Ödenek	2013 Yıl Sonu Ödenek Toplamı	2013 Yıl Sonu Harcama Toplamı	Ödenek Kullanım Oranı (%)
01-	Genel Kamu Hizmetleri	7.793.000	362.498,00	30.000,00	8.125.498,00	6.882.082,00	84,69
03-	Kamu Düzeni ve Güvenlik Hizmetleri	410.000	67.000,00	0,00	477.000,00	476.185,00	99,82
08-	Dinlenme Kültür ve Din Hizmetleri	254.000	1.000,00	0,00	255.000,00	197.820,00	77,57
09-	Eğitim Hizmetleri	3.273.000	416.747,00	0,00	3.689.747,00	3.481.675,00	94,36

	<b>Genel Toplam</b>	<b>11.730.000,00</b>	<b>847.245,00</b>	<b>30.000,00</b>	<b>12.547.245,00</b>	<b>11.037.762,00</b>	<b>87,96</b>
--	---------------------	----------------------	-------------------	------------------	----------------------	----------------------	--------------

**Tablo 14: 2013 Yılı Ekonomik Sınıflandırmaya Göre Ödenek İcmali**

<b>Ekonomik Kod</b>	<b>Açıklama</b>	<b>2013 Yılı Kesintili Başlangıç Ödeneği</b>	<b>Yıl İçinde Eklenen Ödenek</b>	<b>Yıl İçinde Düşülen Ödenek</b>	<b>2013 Yıl Sonu Ödenek Toplamı</b>	<b>2013 Yıl Sonu Harcama Toplamı</b>	<b>Ödenek Kullanım Oranı (%)</b>
01-	<b>Personel Giderleri</b>	<b>5.068.000</b>	328.147,00	0,00	5.396.147,00	5.377.711,00	<b>99,65</b>
02-	<b>Sosyal Güvenlik Kurumlarına Devlet Primi Gideri</b>	<b>826.000</b>	41.000,00	0,00	867.000,00	851.122,00	<b>98,16</b>
03-	<b>Mal ve Hizmet Alım Giderleri</b>	<b>3.000.000</b>	419.098,00	0,00	3.419.098,00	3.087.691,00	<b>90,30</b>
05-	<b>Cari Transferler</b>	<b>636.000</b>	29.000,00	0,00	665.000,00	438.284,00	<b>65,90</b>
06-	<b>Sermaye Giderleri</b>	<b>2.200.000</b>	30.000,00	30.000,00	2.200.000,00	1.282.955,00	<b>58,31</b>
	<b>Genel Toplam</b>	<b>11.730.000</b>	<b>847.245,00</b>	<b>30.000,00</b>	<b>12.547.245,00</b>	<b>11.037.763,00</b>	<b>87,96</b>

## 2013 Yılı Ödenek Durumu



Şekil 2: 2013 Yılı Ödenek Oranları

### 1.1.1 Bütçe Giderlerine İlişkin Açıklamalar

**01 Personel Giderleri ekonomik kodunda 5.068.000,00 TL başlangıç ödeneği öngörülmüş ve yıl içerisinde 328.147,00 TL ödenek eklenmiştir. Toplam ödenek 5.396.147,00 TL olmuştur. 2013 sonu itibarıyla harcama 5.377.711,00 TL olarak gerçekleşmiştir.**

01.1 Personel Giderleri – Memurlar ekonomik kodunda 4.861.000,00 TL başlangıç ödeneği öngörülmüş ve yıl içerisinde 328.147,00 TL ödenek eklenmiştir. Toplam ödenek 5.189.147,00 TL olmuştur. 2013 sonu itibarıyla harcama 5.187.483,00 TL olarak gerçekleşmiştir.

01.3 Personel Giderleri-İşçiler ekonomik kodunda 204.000,00 TL başlangıç 2013 sonu itibarıyla harcama 188.127,00 TL olarak gerçekleşmiştir.

01.4 Personel Giderleri - Geçici Personel ekonomik kodunda 3.000,00 TL başlangıç ödeneği öngörülmüştür. 2013 sonu itibarıyla harcama 2.101,00 TL olarak gerçekleşmiştir.

**2 Sosyal Güvenlik Kurumlarına Devlet Primi Giderleri ekonomik kodunda 826.000,00 TL başlangıç ödeneği öngörülmüş ve yıl içerisinde 41.000,00 TL ödenek eklenmiştir.**

**Toplam ödenek 867.000,00 TL olmuştur. 2013 sonu itibariyle harcama 851.122,00 TL olarak gerçekleşmiştir.**

02.1 Sosyal Güvenlik Kurumlarına Devlet Primi Giderleri-Memurlar ekonomik kodunda başlangıç ödeneği 786.000,00 TL olarak öngörülmüş ve yıl içerisinde 41.000,00 TL ödenek eklenmiştir. Toplam ödenek 827.000,00 TL olmuştur. 2013 sonu itibariyle harcama 817.888,00 TL olarak gerçekleşmiştir.

02.3 Sosyal Güvenlik Kurumlarına Devlet Primi Giderleri-İşçiler ekonomik kodunda başlangıç ödeneği 39.000,00 TL olarak öngörülmüştür. 2013 sonu itibariyle harcama 33.236,00 TL olarak gerçekleşmiştir.

**03 Mal ve Hizmet Alım Giderleri ekonomik kodunda 3.419.098,00 TL başlangıç ödeneği öngörülmüş ve yıl içerisinde 419.098,00 TL ödenek eklenmiştir. Toplam ödenek 3.419.098 TL olmuştur. 2013 sonu itibariyle harcama 3.087.691 TL olarak gerçekleşmiştir.**

03.2 Mal ve Hizmet Alım Giderleri (Tüketime Yönelik Mal ve Malzeme Alımları) ekonomik kodunda 949.000,00 TL başlangıç ödeneği öngörülmüş ve yıl içerisinde 88.600,00 TL ödenek eklenmiştir. Toplam ödenek 1.037.600,00 TL olmuştur. 2013 sonu itibariyle harcama 877.006,00 TL olarak gerçekleşmiştir.

03.3 Mal ve Hizmet Alım Giderleri (Yolluklar) ekonomik kodunda 88.000,00 TL başlangıç ödeneği öngörülmüştür. Toplam ödenek 88.000,00 TL olmuştur. 2013 sonu itibariyle harcama 54.556,00 TL olarak gerçekleşmiştir.

03.4 Mal ve Hizmet Alım Giderleri (Görev Giderleri) ekonomik kodunda 7.000,00 TL başlangıç ödeneği öngörülmüş ve yıl içerisinde 1.000,00 TL ödenek eklenmiştir. Toplam ödenek 8.000,00 TL olmuştur. 2013 sonu itibariyle harcama 4.4739,00 TL olarak gerçekleşmiştir.

03.5 Mal ve Hizmet Alım Giderleri (Hizmet Alımları) ekonomik kodunda 1.641.000,00 TL başlangıç ödeneği öngörülmüş ve yıl içerisinde 84.000,00 TL ödenek eklenmiştir. Toplam ödenek 1.725.000,00 TL olmuştur. 2013 sonu itibariyle harcama 1.633.517,00 TL olarak gerçekleşmiştir.

03.6 Mal ve Hizmet Alım Giderleri (Temsil-Tanıtma Giderleri) ekonomik kodunda 45.000,00 TL başlangıç ödeneği öngörülmüş ve yıl içerisinde 108.000,00 TL ödenek eklenmiştir. Toplam ödenek 153.000,00 TL olmuştur. 2013 sonu itibariyle harcama 148.305,00 TL olarak gerçekleşmiştir.

03.7 Mal ve Hizmet Alım Giderleri (Menkul Mal Alım Bakım ve Onarım Giderleri) ekonomik kodunda 221.000,00 TL başlangıç ödeneği öngörülmüş ve yıl içerisinde 137.498,00 TL ödenek eklenmiştir. Toplam ödenek 358.498,00 TL olmuştur. 2013 sonu itibariyle harcama 350.861,00 TL olarak gerçekleşmiştir.

03.8 Mal ve Hizmet Alım Giderleri (Gayrimenkul Mal Bakım ve Onarım Giderleri) ekonomik kodunda 47.000,00 TL başlangıç ödeneği öngörülmüştür. 2013 sonu itibariyle harcama 18.707,00 TL olarak gerçekleşmiştir.

**05 Cari Transferler ekonomik kodunda 636.000,00 TL başlangıç ödeneği öngörülmüş, 29.000,00 TL ödenek eklemesi yapılmıştır. Toplam ödenek 665.000,00 TL olmuştur. 2013 sonu itibariyle harcama 438.284,00 TL olarak gerçekleşmiştir.**

5.1 Cari Transferler (Görev Zararları) ekonomik kodunda 525.000,00 TL başlangıç ödeneği öngörülmüştür. 2013 sonu itibariyle harcama 301.336,00 TL olarak gerçekleşmiştir.

05.3 Cari Transferler (Kar Amacı Gütmeyen Kuruluşlara Yapılan Transferler) ekonomik kodunda 53.000,00 TL başlangıç ödeneği öngörülmüş, yıl içerisinde 11.000,00 TL ödenek eklemesi yapılmıştır. Toplam ödenek 64.000,00 TL dir. 2013 sonu itibariyle harcama 63.492,00 TL olarak gerçekleşmiştir.

05.4 Cari Transferler (Hane Halkına Yapılan Transferler) ekonomik kodunda 50.000,00 TL başlangıç ödeneği öngörülmüş, yıl içerisinde 18.000,00 TL ödenek eklemesi yapılmıştır. Toplam ödenek 68.000,00 TL olmuştur. 2013 yıl sonu itibariyle harcama 67.159,00 TL olarak gerçekleşmiştir.

05.6 Cari Transferler (Yurtdışına Yapılan Transferler) ekonomik kodunda 8.000,00 TL başlangıç ödeneği öngörülmüş, yıl içerisinde ödenek eklemesi ve düşülmesi yapılmamıştır. 2013 yıl sonu itibariyle harcama 6.298,00 TL olarak gerçekleşmiştir.

**06 Sermaye Giderleri ekonomik kodunda 2.200.000,00 TL başlangıç ödeneği öngörülmüştür. 2013 sonu itibariyle harcama 1.282.955,00 TL olarak gerçekleşmiştir.**

06.1 Sermaye Giderleri (Mamul Mal Alımları) ekonomik kodunda 345.000,00 TL başlangıç ödeneği öngörülmüş, yıl içerisinde ödenek eklenme ve ödenek düşülmesi olmamıştır. 2013 sonu itibariyle harcama 137.075,00 olarak gerçekleşmiştir.

06.3 Sermaye Giderleri (Gayri Maddi Hak Alımları) ekonomik kodunda 1.215.000,00 TL başlangıç ödeneği öngörülmüştür. 2013 sonu itibariyle 913.357,00 TL harcama yapılmıştır.

06.5 Sermaye Giderleri (Gayri Menkul Sermaye Üretim Giderleri) ekonomik kodunda 50.000,00 TL başlangıç ödeneği öngörülmüş olup, 2013 sonu itibariyle harcama gerçekleşmemiştir.

06.7 Sermaye Giderleri (Gayri Menkul Büyük Onarım Giderleri) ekonomik kodunda 580.000,00 TL başlangıç ödeneği öngörülmüş olup, 2013 sonu itibariyle 195.178,00 TL harcama yapılmıştır.

## 1.2.Bütçe Gelirleri

Tablo 15: 2013 Yılı Bütçe Gelirleri

GELİR EKONOMİK KOD	AÇIKLAMA	PLANLANAN GELİR	GERÇEKLEŞEN	DURUM	GERÇEKLEŞME ORANI (%)
--------------------	----------	-----------------	-------------	-------	-----------------------



03.1.1.02	Kitap, Yayın vb. Satış Gelirleri	87.000,00	68.162,37	18.837,63	78,34
03.1.1.99	Diğer Mal Satış Gelirleri	0,00	1.627,50	1.627,50	0,00
03.1.2.04	Kurs, Toplantı, Seminer Eğitim vb. Faaliyet Gelirleri	974.000,00	1.072.421,68	98.421,68	110,10
03.1.2.30	Sınav, Kayıt ve Bunlara İlişkin Diğer Hizmet Gelirleri	230.000,00	143.025,00	86.975,00	62,18
03.1.2.31	İkinci Öğretimden Elde Edilen Gelirler		37.180,00	37.180,00	0,00
03.1.2.32	Yaz Okulu Gelirleri		16.665,00	16.665,00	0,00
03.1.2.35	Doktora Gelirleri		110,00	110,00	0,00
03.1.2.38	Yurt Yatak Ücreti Gelirleri	105.000,00	122.970,20	17.970,20	117,11
03.1.2.99	Diğer Hizmet Gelirleri	0,00	48.774,54	48.774,54	0,00
04.2.1.01	Hazine Yardımı (Cari)	8.134.000,00	7.372.920,00	761.080,00	90,64
04.2.2.01	Hazine Yardımı (Sermaye)	2.200.000,00	1.961.080,00	238.920,00	89,14
05.1.9.01	Kişilerden Alacak Faiz Gelirleri	0,00	79,59	79,59	0,00
05.1.9.03	Mevduat Faiz Gelirleri		16.334,75	16.334,75	0,00
05.3.9.99	Diğer Para Cezaları	0,00	634,41	634,41	0,00
05.9.1.06	Kişilerden Alacaklar	0,00	1.340,20	1.340,20	0,00
05.9.1.99	Diğer Çeşitli Gelirler	0,00	32.468,78	32.468,78	0,00

### 1.2.1. Bütçe Gelirlerine İlişkin Açıklamalar

#### 2013 yılı Bütçe Kanunu ile öngörülen gelirlerimiz;

Hazine Yardımı : 10.334.000,00 TL

Öz Gelirler : 1.396.000,00 TL

Toplam : 11.730.000,00 TL olarak tahmin edilmiştir.

#### 2013 Yılı Aralık sonu itibariyle gelirlerimiz;

Hazine Yardımı : 9.334.000,00 TL

Öz Gelirler :1.598.161,93 TL

Toplam : 10.932.161,93 TL olarak gerçekleşmiştir.

### Teşebbüs ve Mülkiyet Gelirleri

(03) I. düzey gelir kodundan 1.396.000,00 TL gelir elde edileceđi öngörölmüş olup, Aralık 2013 sonu itibariyle 1.547.304,00 TL gelir elde edilmiştir.

#### **Mal ve Hizmet Satış Gelirleri**

(03-1) II. düzey gelir kodundan 1.100.000,00 TL gelir elde edileceđi öngörölmüş olup, Aralık 2013 sonu itibariyle 1.547.304,00 TL gelir elde edilmiştir.

#### **Alınan Bağışlar ve Yardımlar ile Özel Gelirler**

(04) I. düzey gelir kodundan 10.334.000TL gelir elde edileceđi öngörölmüş olup, Aralık 2013 sonu itibariyle 9.334.000,00 TL gelir elde edilmiştir.

#### **Merkezi Yönetim Bütçesine Dâhil İdarelerden Alınan Bağış ve Yardımlar**

(04-2) II. düzey gelir kodunda Cari ve Sermaye toplamında 10.334.000,00 TL gelir elde edileceđi öngörölmüş olup, Aralık 2013 sonu itibariyle 9.334.000,00 TL gelir elde edilmiştir.

#### **Diđer Gelirler**

(05) I. düzey gelir kodunda gelir elde edileceđi öngörölmemiş olup, Aralık 2013 sonu itibariyle 50.857,73 TL gelir elde edilmiştir.

#### **Faiz Gelirleri**

(05-1) II. düzey gelir kodundan gelir elde edileceđi öngörölmemiş olup, Aralık 2013 sonu itibariyle 16.414,34 TL gelir elde edilmiştir.

#### **Para Cezaları**

(05-3) II. düzey gelir kodundan gelir elde edileceđi öngörölmemiş olup, Aralık 2013 sonu itibariyle 634,41 TL gelir elde edilmiştir.

#### **Diđer Çeşitli Gelirler**

(05-9) II. düzey gelir kodundan gelir elde edileceđi öngörölmemiş olup, Aralık 2013 sonu itibariyle 33.808,98 TL gelir elde edilmiştir.

## 1.2.2 Likit Karşılığı Yapılan Ödenek Kayıtları

Enstitümüz harcama birimlerinin aşağıdaki tabloda belirtilen ekonomik kodlarda ödeneği yetersiz kaldığından bu kodlara likit karşılığı ödenek eklemesi yapılmıştır.

<b>Ekonomik Kod</b>	<b>Açıklama</b>	<b>Eklenen Miktar</b>
01.1	Personel Giderleri	293.000,00
02.1	Sosyal Güvenlik Kurumu Ödemeleri	41.000,00
03.2	Tüketime Yönelik Mal Ve Malzeme Alımları	85.000,00
03.4	Görev Giderleri	1.000,00
03.5	Hizmet Alımları	84.000,00
03.6	Temsil ve Tanıtma Giderleri	108.000,00
03.7	Menkul Mal, Gayrimaddi Hak Alım, Bakım Ve Onarım Giderleri	110.003,00
05.3	Kar Amacı Gütmeyen Kuruluşlara Yapılan Transferler	11.000,00
05.4	Hane Halkına Yapılan Transferler	18.000,00
	<b>TOPLAM</b>	<b>751.003,00</b>

## 2. Temel Mali Tablolara İlişkin Açıklamalar

### 2.1 2013 Yılı Bilançosu

Tablo 16: TODAİE 2013 Yılı Bilançosu

AKTİF HESAPLAR	N Yılı 2013	PASİF HESAPLAR	N Yılı 2013
1 DÖNEN VARLIKLAR	2.760.301,06	3 KISA VADELİ YABANCI KAYNAKLAR	202.363,89
10 HAZİR DEĞERLER	2.202.432,76	32 FAALİYET BORÇLARI	9.605,08
100 KASA HESABI	1.449,07	320 BÜTÇE EMANETLERİ HESABI	9.605,08
102 BANKA HESABI	2.200.454,19	33 EMANET YABANCI KAYNAKLAR	12.802,81
103 VERİLEN ÇEKLER VE GÖNDERME EMİRLERİ HESABI (-)	0	330 ALINAN DEPOZİTO VE TEMİNATLAR HESABI	9.348,42
108 DİĞER HAZİR DEĞERLER HESABI	0	333 EMANETLER HESABI	3.454,39
109 BANKA VE KREDİ KARTLARINDAN ALACAKLAR HESABI	529,5	36 ÖDENECEK DİĞER YÜKÜMLÜLÜKLER	179.956,00
12 FAALİYET ALACAKLARI	24.421,57	360 ÖDENECEK VERGİ VE FONLAR HESABI	177.801,77
120 GELİRLERDEN ALACAKLAR HESABI	0,00	361 ÖDENECEK SOSYAL GÜVENLİK KESİNTİLERİ HESABI	1.981,59
121 GELİRLERDEN TAKİPLİ ALACAKLAR HESABI	24.421,57	362 FONLAR VEYA DİĞER KAMU İDARELERİ ADINA YAPILAN TAHSİLAT HES	172,54
14 DİĞER ALACAKLAR	2.976,95	5 ÖZ KAYNAKLAR	3.953.347,36
140 KİŞİLERDEN ALACAKLAR HESABI	2.976,95	50 NET DEĞER	2.628.697,39
15 STOKLAR	317.068,89	500 NET DEĞER HESABI	2.628.697,39
150 İLK MADDE VE MALZEME HESABI	317.068,89	52 YENİDEN DEĞERLEME FARKLARI	0,00
16 ÖN ÖDEMELER	213.400,89	522 YENİDEN DEĞERLEME FARKLARI HESABI	0,00
160 İŞ AVANS VE KREDİLERİ HESABI	0	57 GEÇMİŞ YILLAR OLUMLU FAALİYET SONUÇLARI	2.549.373,53
161 PERSONEL AVANSLARI HESABI	0	570 GEÇMİŞ YILLAR OLUMLU FAALİYET SONUÇLARI HESABI	2.549.373,53
162 BÜTÇE DIŞI AVANS VE KREDİLER HESABI	213.400,89	58 GEÇMİŞ YILLAR OLUMSUZ FAALİYET SONUÇLARI	-1.033.790,60
165 MAHSUP DÖNEMİNE AKTARILAN AVANS VE KREDİLER HESABI	0,00	580 GEÇMİŞ YILLAR OLUMSUZ FAALİYET SONUÇLARI HESABI (-)	-1.033.790,60
2 DURAN VARLIKLAR	1.395.410,19	59 DÖNEM FAALİYET SONUÇLARI	-190.932,96
25 MADDİ DURAN VARLIKLAR	846.424,23	591 DÖNEM OLUMSUZ FAALİYET SONUCU HESABI (-)	-190.932,96
250 ARAZİ VE ARSALAR HESABI	2,00		
252 BİNALAR HESABI	1,00		
253 TESİS, MAKİNE VE CİHAZLAR HESABI	148.322,32		
254 TAŞITLAR HESABI	345.994,91		
255 DEMİRBAŞLAR HESABI	2.566.261,13		
257 BİRİKMİŞ AMORTİSMANLAR	-2.214.157,13		
26 MADDİ OLMAYAN DURAN VARLIKLAR	518.963,95		
260 HAKLAR HESABI	518.963,95		
29 DİĞER DURAN VARLIKLAR	30.022,01		
294 ELDEN ÇIKARILACAK STOKLAR VE MADDİ DURAN VARLIKLAR HESABI	30.022,01		

**AKTİF TOPLAMI**

**4.155.711,25**

**PASİF TOPLAMI**

**4.155.711,25**

Bilanço Dipnotları	
900 GÖNDERİLECEK BÜTÇE ÖDENEKLERİ HESABI	0,00
901 BÜTÇE ÖDENEKLERİ HESABI	0,00
902 BÜTÇE ÖDENEK HAREKETLERİ HESABI	0,00
903 KULLANILACAK ÖDENEKLER HESABI	0,00
904 ÖDENEKLER HESABI	0,00
905 ÖDENEKLİ GİDERLER HESABI	0,00
906 MAHSUP DÖNEMİNE AKTARILAN KULLANILACAK ÖDENEKLER HESABI	
907 MAHSUP DÖNEMİNE AKTARILAN ÖDENEKLER HESABI	
910 TEMİNAT MEKTUPLARI HESABI	351.130,40
911 TEMİNAT MEKTUPLARI EMANETLERİ HESABI	351.130,40
920 GİDER TAHHÜTLERİ HESABI	0,00
921 GİDER TAHHÜTLERİ KARŞILIĞI HESABI	0,00
948 BAŞKA BİRİMLER ADINA İZLENEN ALACAKLAR HESABI	788.336,78
949 BAŞKA BİRİMLER ADINA İZLENEN ALACAK EMANETLERİ HESABI	788.336,78

## 2.2 2013 Yılı Bütçe Uygulama Sonuçları

Tablo 17: 2013 Yılı Bütçe Uygulama Sonuçları

GİDERLER	GELİRLER
----------	----------

Hesap Kodu	Açıklama	Tutarı	Hesap Kodu	Açıklama	Tutarı
<b>830</b>	<b>BÜTÇE GİDERLERİ HESABI</b>	<b>11.037.762,60</b>	<b>800</b>	<b>BÜTÇE GELİRLERİ HESABI</b>	10.895.794,02
<b>830.01</b>	<b>PERSONEL GİDERLERİ</b>	5.377.711,06	<b>800.03</b>	<b>TEŞEBBÜS VE MÜLKİYET GELİRLERİ</b>	1.510.936,29
<b>830.01.01</b>	MEMURLAR	5.187.482,51	800.03.01	<b>MAL VE HİZMET SATIŞ GELİRLERİ</b>	1.510.936,29
<b>830.01.03</b>	İŞÇİLER	188.127,39	800.03.08	KİRA GELİRLERİ	0,00
<b>830.01.04</b>	GEÇİCİ PERSONEL	2.101,16	<b>800.04</b>	<b>ALINAN BAĞIŞ VE YARDIMLAR İLE ÖZEL GELİRLER</b>	9.334.000,00
<b>830.02.01</b>	MEMURLAR	817.886,17	<b>800.04.02</b>	MERKEZİ YÖNETİM BÜTÇESİNE DAHİL İDARELERDEN ALINAN BAĞIŞ VE YARDIMLAR	9.334.000,00
<b>830.02.03</b>	İşçiler	33.236,08	<b>800.04.04</b>	KURUMLARDAN VE KİŞİLERDEN ALINAN BAĞIŞ VE YARDIMLAR	0,00
<b>830.03</b>	<b>MAL VE HİZMET ALIM GİDERLERİ</b>	3.087.690,50	<b>800.05</b>	<b>DİĞER GELİRLER</b>	50.857,73
<b>830.03.01</b>	ÜRETİME YÖNELİK MAL VE MALZEME ALIMLARI	0,00	<b>800.05.01</b>	FAİZ GELİRLERİ	16.414,34
<b>830.03.02</b>	TÜKETİME YÖNELİK MAL VE MALZEME ALIMLARI	877.006,27	<b>800.05.03</b>	PARA CEZALARI	634,41
<b>830.03.03</b>	YOLLUKLAR	54.555,68	<b>800.05.09</b>	DİĞER ÇEŞİTLİ GELİRLER	33.808,98
<b>830.03.04</b>	GÖREV GİDERLERİ	4.738,98	<b>810</b>	<b>BÜTÇE GELİRLERİNDEN RET VE İADELER HESABI</b>	<b>14.248,34</b>
<b>830.03.05</b>	HİZMET ALIMLARI	1.633.516,83	<b>810.03</b>	<b>TEŞEBBÜS VE MÜLKİYET GELİRLERİ</b>	14.248,34
<b>830.03.06</b>	TEMSİL VE TANITMA GİDERLERİ	148.304,81	<b>810.03.01</b>	MAL VE HİZMET SATIŞ GELİRLERİ	14.248,34
<b>830.03.07</b>	MENKUL MAL, GAYRİMADDİ HAK ALIM, BAKIM VE ONARIM GİDERLERİ	350.860,80			
<b>830.03.08</b>	GAYRİMENKUL MAL BAKIM VE ONARIM GİDERLERİ	18.707,13			
<b>830.05</b>	<b>CARİ TRANSFERLER</b>	438.283,86			
<b>830.05.01</b>	GÖREV ZARARLARI	301.335,68			
<b>830.05.03</b>	KAR AMACI GÜTMEYEN KURULUŞLARA YAPILAN TRANSFERLER	63.491,59			
<b>830.05.04</b>	HANE HALKINA YAPILAN TRANSFERLER	67.158,93			
<b>830.05.06</b>	YURTDIŞINA YAPILAN TRANSFERLER	6.297,66			
<b>830.06</b>	<b>SERMAYE GİDERLERİ</b>	1.282.954,93			
<b>830.06.01</b>	MAMUL MAL ALIMLARI	137.074,92			
<b>830.06.03</b>	GAYRİ MADDİ HAK ALIMLARI	913.357,06			
<b>830.06.07</b>	GAYRİMENKUL BÜYÜK ONARIM GİDERLERİ	195.177,90			
<b>830.06.09</b>	DİĞER SERMAYE GİDERLERİ	37.345,05			
<b>BÜTÇE GİDERLERİ TOPLAMI :</b>		<b>11.037.762,60</b>	<b>BÜTÇE GELİRLERİ TOPLAMI:</b>		<b>11.012.424,28</b>

## 2.3 2013 Yılı Faaliyet Sonuçları

Tablo 18: 2013 Yılı Faaliyet Sonuçları Tablosu

GİDERLER			GELİRLER		
Ekonomik Kodu	GİDERİN TÜRÜ	TUTARI	Ekonomik Kodu	GELİRİN TÜRÜ	TUTARI
630	<b>GİDERLER HESABI</b>	<b>11.081.484,01</b>	<b>600</b>	<b>GELİRLER HESABI</b>	<b>10.890.551,05</b>
630.01	<b>PERSONEL GİDERLERİ</b>	<b>5.377.711,06</b>	<b>600.03</b>	<b>Teşebbüs ve Mülkiyet Gelirleri</b>	<b>1.501.067,57</b>
<b>630.01.01</b>	Memurlar	5.187.482,51	600.03.01	Mal ve Hizmet Satış Gelirleri	1.501.067,57
<b>630.01.03</b>	İşçiler	188.127,39	<b>600.04</b>	<b>Alınan Bağış ve Yardımlar İle Özel Gelirler</b>	<b>9.338.593,33</b>
<b>630.01.04</b>	Geçici Personel	2.101,16	600.04.02	Merkezi Yönetim Bütçesine Dahil İdarelerden Alınan Bağış ve Yardımlar	9.334.000,00
630.02	<b>SOSYAL GÜVENLİK KURUMLARINA DEVLET PRİMİ GİDERLERİ</b>	851.122,25	600.04.03	<b>Diğer İdarelerden Alınan Bağış ve Yardımlar</b>	4.592,11
<b>630.02.01</b>	Memurlar	817.886,17	<b>600.05</b>	<b>Diğer Gelirler</b>	50.890,15
<b>630.02.03</b>	İşçiler	33.236,08	600.05.01	<b>Faiz Gelirleri</b>	16.414,34
630.03	<b>MAL VE HİZMET ALIM GİDERLERİ</b>	2.524.846,31	600.05.03	<b>Para Cezaları</b>	634,41
<b>630.03.02</b>	Tüketime Yönelik Mal ve Malzeme Alımları	562.053,74	600.05.09	<b>Diğer Çeşitli Gelirler</b>	33.841,40
<b>630.03.03</b>	Yolluklar	54.555,68			
<b>630.03.04</b>	Görev Giderleri	4.738,98			
<b>630.03.05</b>	Hizmet Alımları	1.630.516,83			
<b>630.03.06</b>	Temsil ve Tanıtma Giderleri	135.660,93			
<b>630.03.07</b>	Menkul Mal, Gayri Hak Alım, Bakım Onarım Giderleri	124.446,35			
<b>630.03.08</b>	Gayrimenkul Mal Bakım ve Onarım Gid.	12.873,80			
630.05	<b>CARİ TRANSFERLER</b>	438.283,86			
<b>630.05.01</b>	Görev Zararları	301.335,68			
<b>630.05.03</b>	Kar Amacı Gütmeyen Kuruluşlara Yapılan Transferler	63.491,59			
<b>630.05.04</b>	Hane Halkına Yapılan Transferler	67.158,93			

630.05.06	Yurtdışına Yapılan Transferler	6.297,66			
630.12	<b>Gelirlerin Ret ve İadesinden Kaynaklanan Giderler</b>	14.901,87			
630.12.03	Teşebbüs ve Mülkiyet Gelirlerinden Alacaklar	14.901,87			
630.13	<b>AMORTİSMAN GİDERLERİ</b>	231.707,58			
630.13.01	<b>Maddi Duran Varlıklar Amortisman Giderleri</b>	231.707,58			
630.14	<b>İLK MADDE VE MALZEME GİDERLERİ</b>	419.282,89			
630.14.01	Kırtasiye Malzemeleri	153.415,49			
630.14.02	Beslenme,Gıda Amaçlı ve Mutfakta Kullanılan Tüketim Malzeme	2.267,79			
630.14.03	Tıbbi ve Laboratuar Sarf Malzemeleri	526,40			
630.14.04	Yakıtlar,Yakıt Katkıları ve Katkı Yağlar	632,61			
630.14.05	Temizleme Ekipmanları	20.823,19			
630.14.06	Giyecek,Mefruşat ve Tuhafiye Malzemeler	7.058,54			
630.14.07	Yiyecek	21.232,90			
630.14.08	İçecek	25.658,47			
630.14.10	Zirai Maddeler	189,75			
630.14.12	Bakım Onarım ve Üretim Malzemeleri	34.823,26			
630.14.13	Yedek Parçalar	51.667,66			
630.14.15	<b>Değişim, Bağış ve Satış Amaçlı Yayınlar</b>	45.698,26			
630.14.99	Diğer Tüketim Amaçlı Malzemeler	55.288,57			
630.30	<b>Proje Kapsamında Yapılan Cari Giderler</b>	1.223.627,66			
630.30.06	Proje Kapsamında Yapılan Cari Giderler	1.223.627,66			
630.99	<b>Diğer Giderler</b>	0,53			
630.99.99	Yukarıda Tanımlanmayan Diğer Giderler	0,53			
<b>Gider Toplamı</b>		<b>11.081.484,01</b>	<b>Gelir Toplamı</b>		<b>10.890.551,05</b>

### 3.Mali Denetim Sonuçları

Enstitümüzde 2013 yılına ait Sayıştay denetimi devam etmektedir.

## 4. Diğer Hususlar

### 4.1 Enstitü Yatırımlarının Finansman Kaynakları

Enstitümüz özel bütçeli kuruluş olup, yatırımların finansman kaynaklarının tamamı Merkezi Yönetim Bütçe Kanunu ile verilen ödeneklerden karşılanmaktadır. Yatırım bütçesi için ayrılan ödenek 2.200.000,00.-TL dir.

2013 yılı yatırım projelerimizin gerçekleştirilmesi için ayrılan toplam 2.200.000,00.- TL bütçe ödeneğinin tamamı hazine yardımı olarak alınan kaynaktan finanse edilmiştir. Bu ödeneğin 690.697,00.-TL.'sı Eğitim Sektöründe, 592.257,00.- TL.'sı DKH-Sosyal Belediye Hizmetleri Sektöründe olmak üzere toplam 1.282.954,00.- TL'sı harcanmıştır.

Tablo 19: Sermaye Giderlerinin Ekonomik Sınıflandırılması

EKONOMİK KOD					AÇIKLAMA	TUTAR
830						1.282.954,93
830	06				SERMAYE GİDERLERİ	1.282.954,93
830	06	1			MAMUL MAL ALIMLARI	137.074,92
830	06	1	2		BÜRO İŞYERİ MAKİNE VE TEÇHİZAT ALIMLARI	22.772,82
830	06	1	2	02	BİLGİSAYAR ALIMLARI	15.045,00
830	06	1	2	90	DİĞER MAKİNE VE TEÇHİZAT ALIMI	7.727,82
830	06	1	6		BASILI YAYIN ALIMLARI VE YAPIMLARI	109.858,21
830	06	1	6	90	DİĞER YAYIN ALIMLARI VE YAPIMLARI	4.443,89
830	06	3			GAYRİ MADDİ HAK ALIMLARI	913.357,06
830	06	3	9		DİĞER FİKRİ HAK ALIMLARI	913.357,06
830	06	3	9	01	DİĞER FİKRİ HAK ALIMLARI	913.357,06
830	06	7			HİZMET BİNASI	195.177,90
830	06	7	7		HİZMET BİNASI	195.177,90
830	06	7	7	01	HİZMET BİNASI	195.177,90
830	06	9			DİĞER SERMAYE GİDERLERİ	37.345,05
830	06	9	2		YOLLUK GİDERLERİ	8.395,75
830	06	9	2	01	YURTİÇİ GEÇİCİ GÖREV YOLLUKLARI	8.395,75
830	06	9	9		DİĞER SERMAYE GİDERLERİ	28.949,30
830	06	9	9	01	DİĞER SERMAYE GİDERLERİ	28.949,30

### 4.2. 2013 Yılı Yatırımlarıyla Hedeflenen ve Gerçekleşen Kapasite Artışı



#### 4.2.1 Hedeflenen

Enstitümüz 2013 yılı yatırım programında, eğitim sektöründe üç adet, diğer kamu hizmetleri sektöründe (DKH) iki adet olmak üzere toplam beş adet proje yer almıştır.

Enstitü kütüphanesine yayın alımı ve yapımı, birimlerinin ihtiyacı olan makine, teçhizat alımları, hizmet binasının çeşitli bakım ve onarımları gerçekleştirilmesi hedeflenmiştir.

Enstitümüz 2013 Yılı Yatırım Programı çerçevesinde planlanan; 5627 sayılı Enerji Verimliliği gereğince Enstitü binasının ısı yalıtımının yapılması, konferans salonunun yenilenmesi işleri için ödenek ayrılmıştır. Ancak 1968 Yılı Deprem Yönetmeliği kriterlerine göre tasarlanan binanın, 2007 Yılı Deprem Yönetmeliğinin 7. Bölümündeki deprem sonrası hemen kullanılması, gereken binalar için öngörülen performans kriterlerini sağlamayacağı ve güçlendirmenin gündeme geleceği belirtilmiş konuyla ilgili olarak Çevre ve Şehircilik Bakanlığında Enstitümüz Konferans Salonu, Ana Bina, Kütüphane, ve Dershaneler, BİM ve İdari Bürolar, Yemekhane, Kafeterya ve Konukevi binalarının deprem dayanımının belirlenmesi gerektiğinde güçlendirme projelerinin yapılması, binalarda Enerji Performansı Yönetmeliği ve Binaların Yangında Korunması Hakkındaki Yönetmeliğe uygun düzenlemelerin projelendirilmesi Çevre ve Şehircilik Bakanlığında talep edilmiştir.

#### 4.2.2 Gerçekleşen

2013 yılında Enstitümüze tahsis edilen sermaye ödenekleri hedeflerimiz ve bütçe imkânları doğrultusunda;

- ✓ Kütüphanemizin basılı yayın alımlarında hedeflenen seviyeye ulaşması için basılı ve sürekli yayın alımları ile abonelikler gerçekleştirilmiştir.
- ✓ Enstitümüz birimlerinin ihtiyacı olan, büro ve mefruşat malzemeleri ile büro ve işyeri makine teçhizatlarının (büro makineleri, bilgisayar, yazılım, diğer makine ve teçhizatlar) hedeflenen seviyeye ulaşması için çalışmalar sürmüştür.
- ✓ Konferans Salonu, Ana Bina, Kütüphane, ve Dershaneler, BİM ve İdari Bürolar, Yemekhane, Kafeterya ve Konukevi binalarının deprem dayanımının belirlenmesi gerektiğinde güçlendirme projelerinin yapılması, binalarda Enerji Performansı Yönetmeliği ve Binaların Yangında Korunması Hakkındaki Yönetmeliğe uygun düzenlemelerin

projelendirilmesi amacıyla Çevre ve Şehircilik Bakanlığına gerekli ödenek aktarımı yapılmış, ihale işlemleri sonuçlandırılarak gerekli çalışmalara başlanılmıştır.

#### 4.3. Yatırım Proje Uygulamaları

##### 4.3.1. 2013H030504 Çeşitli Ünitelerin Etüd Projesi

Çeşitli Ünitelerin Etüd Projesi için 2013 yılı bütçemizde 50.000,00.- TL ödenek ayrılmıştır. Ayrılan bu ödenek 2013 yılında çalışmalar sonuçlandırılmadığından iptal edilmiştir.

<b>Sektörü</b>	Eğitim-Yükseköğretim
<b>Karakteristik</b>	Etüd Proje ve Müşavirlik
<b>Proje Başlama Yılı</b>	2013
<b>Proje Bitiş Yılı</b>	2013
<b>Proje Tutarı</b>	50.000,00 TL
<b>Kesintili Bütçe Ödeneği</b>	50.000,00 TL
<b>Eklenen</b>	-
<b>Düşülen</b>	-
<b>Toplam Ödenek</b>	50.000,00 TL
<b>Serbest</b>	50.000,00 TL
<b>Bloke</b>	-
<b>Ödenek Gönderme</b>	50.000,00 TL
<b>Tenkis</b>	-
<b>Toplam Ödenek Gönderme</b>	50.000,00 TL
<b>Harcama</b>	0,00 TL
<b>Kalan Ödenek</b>	50.000,00 TL
<b>Gerçekleşme Oranı (%)</b>	0,00

##### 4.3.2. 2010H032000 Sosyal Araştırma Projeleri

Sosyal Araştırma Projeleri için 575.000,00.-TL ödenek ayrılmıştır. Bu projenin altında beş alt proje yürütülmüştür. Projeler için ayrılan ödeneğin 358.444,85.-TL'sı harcanmıştır. Gerçekleşme oranı ise %62,3 olmuştur. Aşağıdaki tablolarda ayrılan ödeneğin projeler itibariyle dağılımı, harcama tutarı ve oranları gösterilmiştir.

**Tablo 21. 2010H032000 Sosyal Araştırma Projeleri Verileri**

<b>Sektörü</b>	Eğitim-Yükseköğretim
<b>Karakteristik</b>	Etüd Proje ve Müşavirlik, Araştırma
<b>Proje Başlama Yılı</b>	2010
<b>Proje Bitiş Yılı</b>	2014
<b>Proje Tutarı</b>	575.000,00 TL
<b>Kesintili Bütçe Ödeneği</b>	575.000,00 TL
<b>Eklenen</b>	0,00
<b>Düşülen</b>	0,00
<b>Toplam Ödenek</b>	575.000,00 TL
<b>Serbest</b>	575.000,00 TL
<b>Bloke</b>	0,00
<b>Ödenek Gönderme</b>	575.000,00 TL
<b>Tenkis</b>	0,00
<b>Toplam Ödenek Gönderme</b>	575.000,00 TL
<b>Harcama</b>	358.444,85 TL
<b>Kalan Ödenek</b>	216,556.85 TL
<b>Gerçekleşme Oranı (%)</b>	62,33

**Tablo 22. 2010H032000 Sosyal Araştırma Projelerinin Harcama Detayı**

	<b>Ayrılan Ödenek</b>	<b>Harcama Tutarı</b>	<b>Harcama Oranı %</b>
<b>A)Türkiye’de Bakanlık Örgütlenmesi Araştırma Projesi;</b>	82.000,00	81.690.70	99,60
<b>B)Depremde İdarenin Sorumluluğu Araştırma Projesi;</b>	50.000,00	31.854,00	63,70
<b>C)İlköğretimde İnsan Hakları : Öğretmenlerin İnsan Hakları Algısı ve Eğt.</b>	90.000,00	89.732,00	99,70
<b>D)Türkiye’de Parlamenter Sistem Araştırma Projesi;</b>	150.000,00	149.983,14	99,98
<b>E)Hükümet Yapıları ve Üst Düzey Yönetici Atamaları Araştırma Projesi;</b>	16.000,00	5.185,00	32,40
<b>TOPLAM</b>	<b>388.000,00</b>	<b>358.444,84</b>	<b>92,38</b>

#### 4.3.3. 2013H035030 Muhtelif İşler Projesi

Eđitim sekt6r6 Muhtelif İřler Projesi iin 2013 yılı b6temizden ayrılan 6denek 875.000,00.-TL olup, makine ve tehizat alımları, hizmet binasının eřitli bakım ve onarımları, Enstit6m6z binalarının deprem dayanımının belirlenmesi gerektiđinde deprem dayanıklılık testlerinin yapılması ile k6t6phane yayın alımı iin yapılan toplam harcama 332.252,82.-TL'dir.

Harcamaların detayı ařađıdaki tabloda g6sterilmiřtir.

<b>Tablo 23. 2013H035030 Muhtelif İřler Proje Verileri</b>	
<b>Sekt6r6</b>	Eđitim-Y6ksek6đretim
<b>Karakteristik</b>	B.On-Tad. Mak. Te. Bil. Don. Yaz. Alt. Bak.On. İd.Yen.K6t.Yay.Al.Tařıt
<b>Proje Bařlama Yılı</b>	2013
<b>Proje Bitiř Yılı</b>	2013
<b>Proje Tutarı</b>	875.000,00 TL
<b>Kesintili B6te 6denegi</b>	875.000,00 TL
<b>Eklenen</b>	0,00
<b>D6ř6len</b>	0,00
<b>Toplam 6denek</b>	875.000,00 TL
<b>Serbest</b>	875.000,00 TL
<b>Bloke</b>	0,00
<b>6denek G6nderme</b>	875.000,00 TL
<b>Tenkis</b>	0,00
<b>Toplam 6denek G6nderme</b>	875.000,00 TL
<b>Harcama</b>	332.252,82 TL
<b>Kalan 6denek</b>	542.747,18 TL
<b>Gerekleřme Oranı (%)</b>	37,97

<b>Tablo 24. 2013H0355030 Muhtelif İřler Harcamalarının Detayı</b>			
<b>Alımın Yapıldıđı B6l6m ve Birim</b>	<b>Alınan Malzeme</b>	<b>Miktarı</b>	<b>Tutarı (TL)</b>
<b>Genel Sekreterlik</b>	Bilgisayar ve B6ro Mak.Alımı	7	15.045,00
<b>Genel Sekreterlik</b>	Diđer Makine Tehizat Alımı	20	7.727,82
<b>Genel Sekreterlik</b>	Bina Bakım-Onarım Yapım İři		195.177,90
<b>Derleme Yayım Őube M6d6rl6đ6</b>	Yerli Kitap Alımı	317	6.573,00
<b>Derleme Yayım Őube M6d6rl6đ6</b>	Yabancı Kitap Alımı	4	734,05
<b>Derleme Yayım Őube M6d6rl6đ6</b>	Yabancı Dergi ve Yerli Dergi Alımı	91	102.672,08

#### **4.3.4. 1999K080180 Yerel Y6netimler İin Eđitim Malzemesi Geliřtirme Arařtırma Projesi**

Projenin konusu daha önceki yıldan devam eden arařtırmalar dođrultusunda ülkemiz yerel yönetimlerine ilişkin çözüm getirici ve uygulamaya yönelik çalışmalar gerçekleřtirmektedir.

Bu proje için 400.000,00 TL ödenek ayrılmıř olup, projede arařtırma gideri ve diđer masraflar olmak üzere 373.440,59 TL. harcama yapılmıřtır. 26.559,41 TL. ödenek iptal edilmiřtir.

**Tablo 25. 1999K080180 Yerel Yönetimler İçin Eğitim Malzemesi Proje Verileri**

<b>Sektörü</b>	Diđer Kamu Hizmetleri-Belediye
<b>Karakteristik</b>	Etüd
<b>Proje Bařlama Yılı</b>	1999
<b>Proje Bitiř Yılı</b>	2014
<b>Proje Tutarı</b>	3.475.000,00 TL
<b>Kesintili Bütçe Ödenegi</b>	400.000,00 TL
<b>Eklenen</b>	0,00
<b>Düřülen</b>	0,00
<b>Toplam Ödenek</b>	400.000,00 TL
<b>Serbest</b>	400.000,00 TL
<b>Bloke</b>	0,00
<b>Ödenek Gönderme</b>	400.000,00 TL
<b>Tenkis</b>	0,00
<b>Toplam Ödenek Gönderme</b>	400.000,00 TL
<b>Harcama</b>	373.440,59 TL
<b>Kalan Ödenek</b>	26.559,41 TL
<b>Gerçekleřme Oranı (%)</b>	93,36

#### 4.3.5. 2011K080080 Yerel Yönetimler İçin Hizmet Standartları Araştırması Projesi

Devletin sunduğu kamu hizmetlerindeki değişen anlayışlara uygun yöntem ve usuller belirlemek. Genel kamu yönetimi yapılanması içinde belediyelerin üstlenmiş olduğu hizmetlerin rasyonel şekilde sunulma koşullarını sağlamak amaçlanmıştır.

Bu araştırma projesi başlangıç ödeneği olarak 300.000,00 TL ödenek ayrılmış ve projede araştırmacı gideri ve diğer masraflar olmak üzere 218.816,67 TL. harcama yapılmıştır. 81.183,33 TL. ödenek iptal edilmiştir.

<b>Sektörü</b>	Diğer Kamu Hizmetleri-Belediye
<b>Karakteristik</b>	Etüd
<b>Proje Başlama Yılı</b>	2011
<b>Proje Bitiş Yılı</b>	2013
<b>Proje Tutarı</b>	750.000,00 TL
<b>Kesintili Bütçe Ödeneği</b>	300.000,00 TL
<b>Eklenen</b>	0,00
<b>Düşülen</b>	0,00
<b>Toplam Ödenek</b>	300.000,00 TL
<b>Serbest</b>	300.000,00 TL
<b>Bloke</b>	0,00
<b>Ödenek Gönderme</b>	300.000,00 TL
<b>Tenkis</b>	0,00
<b>Toplam Ödenek Gönderme</b>	300.000,00 TL
<b>Harcama</b>	218.816,67 TL
<b>Kalan Ödenek</b>	81.183,33 TL
<b>Gerçekleşme Oranı (%)</b>	72,93

## B- PERFORMANS BİLGİLERİ

### 1- Faaliyet ve Proje Bilgileri

#### 1.1 Öğretim Yetiştirme Şube Müdürlüğü

Öğretim ve Yetiştirme Şube Müdürlüğü'nün idari birimi olarak Öğrenci İşleri Müdürlüğü, 2013 yılında 2013-2014 akademik yılının eğitimini sürdürmüştür. 23 Eylül 2013'de başlayan akademik yıl 07 Temmuz 2014 tarihine kadar sürecektir. Akademik dönem çerçevesinde güz döneminin sona ermesi ile 2014 yılı bahar dönemi başlamış, yaz dönemi programlanmıştır. TODAİE lisansüstü programları çerçevesinde 2013-2014 akademik yılı öğrencilerinin sayısı aşağıdaki gibidir.

Tablo 27: 2013 Yılı Öğrenci Sayıları

PROGRAMIN ADI	ÖĞRENCİ SAYISI
Kamu Yönetimi Yüksek Lisans Programı	110
Kamu Yönetimi Yüksek Lisans Programı (İÖ)	30
Eğitim Yönetimi Yüksek Lisans Programı	30
Yerel Yönetimler Yüksek Lisans Programı	10
Adalet Yönetimi Yüksek Lisans Programı	8
Kolluk Yönetimi Yüksek Lisans Programı	10
Yönetim Bilimi Doktora Programı	7

2012 yılında TODAİE yüksek lisans programlarında anabilim dallarına göre yapılmış ayrıştırmalar gözden geçirilmiş, öğrencilerin anabilim dallarına göre dengeli dağılımla ders seçimi kuralı getirilmiştir. Enstitü yüksek lisans programlarında yer alan derslerin sayıları, anabilim dallarını göre aşağıda gösterilmiştir.

ANA BİLİM DALI	SAYISI
Yönetim Bilimleri	51
Kentleşme ve Çevre Sorunları	9
Siyaset Bilimi ve Uluslararası İlişkiler	24
Hukuk	7
İşletme, İktisat ve Maliye	2

Enstitü tarafından yürütülen Yönetim Bilimi Doktora Programını takip eden öğrencilerin durumları sayısal olarak aşağıdaki gibidir.

<b>DURUMU</b>	<b>SAYISI</b>
<b>Ders aşamasında</b>	23
<b>Tez aşamasında</b>	15
<b>Yeterlik aşamasında</b>	9
<b>Mezun</b>	6

Öğrenci İşleri Müdürlüğü yeni bir bilgisayar programı satın alarak kullanmaya başlamıştır. Tüm eski kayıtlar, yeni programa aktarılmış, 2013-2014 akademik yılı öğrencileri bu program üzerinden sözlü sınav sonuçları girişleri ile başlayarak kayıtlanma yapılmış, takip edilmiş, ders seçimleri, ekle-sil işlemleri, öğretim üyelerinin not girişlerinde program kullanılmıştır.

Yüksek lisans programlarının Avrupa Kamu Yönetimi Akreditasyon Birliği (EAPAA) tarafından akreditasyon süresi 2016 yılına kadar uzatılmıştır.

Öğrenci İşleri Müdürlüğü tarafından her yıl rutin olarak yapılan iş ve işlemler bulunmaktadır. Bunların başında yüksek lisans programlarının duyurulması için yapılan çalışmalar yer almaktadır. Ocak ve şubat ayında 4000 afiş, 5000 broşür dağıtımı ve 3230 yazışmayla yüksek lisans programı duyurusu yapılmıştır. Aday başvurusu 1 Mayıs-6 Haziran 2014 tarihleri arasında yapılacaktır.

Program Kurulu ve birim ile ilgili Yürütme Kurulu gündemlerini hazırlamış, kararlarını yazmıştır. Kurullarda alınan kararların hayata geçmesini sağlamıştır.

2013 yılında öğrencilere duyuru göndermek amaçlı kullanmak üzere toplu SMS alımı gerçekleştirilmiştir. Genel duyurular dışında ders iptalleri gibi çeşitli hızlı iletişim gerektiği durumlarda kullanılmaktadır.

TODAİE derslik gereksinimini karşılamak üzere yeni derslikler oluşturulmuş ve donanımları tamamlanmıştır. TODAİE derslik kapasite ve donanımları aşağıdaki gibidir.



Derslik Adı	Kapasitesi	Bilgisayar Sayısı	Projektör Sayısı	Sunum Perdesi	Diğer
110 Nolu Sınıf	10				
111 Nolu Sınıf	10				
112 Nolu Sınıf	25	1 Notebook	1	1	Hoparlör
113 Nolu Sınıf	12	1 Notebook	1	1	Hoparlör
114 Nolu Sınıf	20	1 Notebook	1	1	Hoparlör
115 Nolu Sınıf	20	1 Notebook	1	1	Hoparlör
116 Nolu Sınıf	25	1 Notebook	1	1	Hoparlör
117 Nolu Sınıf	55	1 Notebook	1	1	Hoparlör
118 Nolu Sınıf	55	1 Notebook	1	1	Hoparlör
212 Nolu Sınıf	8	1 Notebook	1	1	
213 Nolu Sınıf	11	1 Notebook	1	1	
216 Nolu Sınıf	100	1 Notebook	1	1	Hoparlör
Küçük Konferans Salonu	50		1	2	Hoparlör
Konferans Salonu	475	1 Masaüstü	1	1	Hoparlör
SEM Sınıfı	20	1 Notebook	1	1	
Yerel Yönetimler Merkezi Sınıfı	20		1	1	
G. Kore Bilgisayar Laboratuvarı	10	1 Notebook	1	1	

2013-2014 AKADEMİK YILI YÜKSEK LİSANS PROGRAMI GÜNDÜZ DERSLERİ	
Afet Yönetimi	Doç. Dr. Aslı AKAY
Anayasa Hukuku	Prof. Dr. Hasan TUNÇ
Araştırma Yöntem ve Teknikleri (Zorunlu)	Prof. Dr. Nevin GÜNGÖR ERGAN
Araştırma Yöntem ve Teknikleri (Zorunlu)	Doç. Dr. Birsen ŞAHİN KÜTÜK
Çağdaş Devlet Kuramları	Prof. Dr. A. Argun AKDOĞAN
Çağdaş Siyaset ve Değişim	Prof. Dr. Oya ÇİTÇİ
Çalışma İlişkileri	Doç. Dr. Yücel UYANIK
Çevre Felsefesinin Temelleri	Doç. Dr. Kıvılcım ERTAN
Çevre Sorunları	Doç. Dr. Kıvılcım ERTAN
Çevre Yönetimi	Doç. Dr. Kıvılcım ERTAN
Denetim	Doç. Dr. Recai AKYEL
Devlet, Bürokrasi ve Kamu Personel Rejimi	Prof. Dr. Onur Ender ASLAN
İdeolojiler ve Siyasal Partiler	Prof. Dr. Oya ÇİTÇİ
İnsan Kaynakları Yönetimi	Prof. Dr. Kamil Ufuk BİLGİN
Kamu Mali Yönetimi ve Bütçe	Doç. Dr. Hakkı Hakan YILMAZ
Kamu Yönetimi Disiplini ve Başlıca Kavramları	Yrd. Doç. Dr. Filiz DEMİRCİ

Kamu Performans Yönetimi	Prof. Dr. Kamil Ufuk BİLGİN
Kamu Politikası Analizi	Prof. Dr. A. Argun AKDOĞAN
Kamu Yönetimi (Zorunlu)	Prof. Dr. Eyyup G. İSBİR
Kamu Yönetimi ve Etik, Kamu Yönetimi Kuramları	Doç. Dr. Yılmaz ÜSTÜNER
Kamu Yönetiminde Halkla İlişkiler	Doç. Dr. Aslı YAĞMURLU
Kamu Yönetiminde İşletmecilik Teknikleri	Yrd. Doç. Dr. Hasan Engin ŞENER
Kapitalizm ve Sömürgecilik	Prof. Dr. Örsan AKBULUT
Karşılaştırılmalı Yerel Yönetimler	Prof. Dr. Ruşen KELEŞ
Karşılaştırmalı Kamu Yönetimi	Yrd. Doç. Dr. Filiz DEMİRCİ
Kentleşme	Doç. Dr. Aslı AKAY
Kentsel Toplumsal Hareketler ve Türkiye	Doç. Dr. Kıvılcım ERTAN
Küresel Ekonomide Çalışma İlişkileri	Doç. Dr. Yücel UYANIK
Küreselleşme ve Ulus Devlet	Prof. Dr. Örsan AKBULUT
Örgütsel Davranış	Prof. Dr. Feyzi ULUĞ
Proje Yönetimi	Prof. Dr. A. Argun AKDOĞAN
Siyasal Düşüncenin Toplumsal Tarihi	Prof. Dr. Örsan AKBULUT
Sosyal Kalkınma	Prof. Dr. Aziz KONUKMAN
Stratejik Yönetim	Prof. Dr. Neşe SONGÜR
Toplam Kalite Yönetimi	Prof. Dr. Ömer PEKER
Türk Kamu Yönetiminin Evrimi	Yrd. Doç. Dr. Filiz DEMİRCİ
Türk Yönetim Tarihi I –II-III	Doç. Dr. Erkan TURAL
Türkiye Ekonomisi	Doç. Dr. Fahriye ÖZTÜRK
Türkiye'de Devlet, Bürokrasi ve Kamu Personel Rejimi	Prof. Dr. Onur Ender ASLAN
Türkiye'de Kentli Hakları	Doç. Dr. Kıvılcım ERTAN
Türkiye'nin Siyasal Yapısı ve Sorunları	Prof. Dr. Oya ÇİTÇİ
Türkiye'nin Toplumsal Yapısı	Prof. Dr. Hayati BEŞİRLİ
Türkiye'nin Yönetim Yapısı	Prof. Dr. Seriyse SEZEN
Uluslararası İlişkiler	Doç. Dr. Burak TANGÖR
Yeni Kamu Maliyesi	Prof. Dr. Meral TECER
Yeni Kamu Maliyesi	Prof. Dr. Meral TECER
Yerel Yönetimler	Prof. Dr. Kemal GÖRMEZ
Yönetim Bilişim Sistemleri	Prof. Dr. Türksel BENSĞİR
Yönetim Hukuku	Prof. Dr. Ethem ATAY
Yönetimde Liderlik	Prof. Dr. Feyzi ULUĞ
Yönetimsel Davranış	Prof. Dr. Feyzi ULUĞ

<b>2013-2014 AKADEMİK YILI YÜKSEK LİSANS PROGRAMI GECE DERSLERİ</b>	
Afet Yönetimi	Doç. Dr. Aslı AKAY
Felsefe ve Yönetim	Prof. Dr. Örsan AKBULUT
Adli ve Kolluk Yönetim Tarihi	Doç. Dr. Erkan TURAL
Anayasa Hukuku	Prof. Dr. Hasan TUNÇ
Araştırma Yöntem ve Teknikleri (Zorunlu)	Prof. Dr. Nevin GÜNGÖR ERGAN
Araştırma Yöntem ve Teknikleri (Zorunlu)	Doç. Dr. Birsen ŞAHİN KÜTÜK
Çağdaş Devlet Kuramları	Prof. Dr. A. Argun AKDOĞAN
Çağdaş Örgüt Kuramları	Doç. Dr. Yılmaz ÜSTÜNER
Çevre Politikası	Doç. Dr. Kıvılcım ERTAN
E-Devlet	Prof. Dr. Türksel BENSGHİR
Eğitim Ekonomisi ve Planlaması	Prof. Dr. Necla KURUL
Eğitim Siyasaları ve Uygulaması	Prof. Dr. Feyzi ULUĞ
Eğitim ve Okul Yönetimi	Prof. Dr. Songül ALTINIŞIK
Eğitim Yönetimi Tarihi	Doç. Dr. Erkan TURAL
Güvenlik Stratejileri ve Uluslararası Terörizm	Doç. Dr. Burak TANGÖR
İnsan Hakları, Yurttaşlık ve Siyaset	Doç. Dr. Filiz KARTAL
İnsan Kaynakları Yönetimi	Prof. Dr. Kamil Ufuk BİLGİN
Kamu Performans Yönetimi	Prof. Dr. Kamil Ufuk BİLGİN
Kamu Personel Hukuku	Prof. Dr. Onur Ender ASLAN
Kamu Politikası Analizi	Prof. Dr. A. Argun AKDOĞAN
Kamu Yönetimi (Zorunlu)	Prof. Dr. Seriyse SEZEN
Kamu Yönetiminde Halkla İlişkiler	Yrd. Doç. Dr. Aslı YAĞMURLU
Karşılaştırmalı Eğitim	Prof. Dr. Songül ALTINIŞIK
Kentsel Politikalar	Doç. Dr. Aslı AKAY
Küreselleşme ve Kent Okulları	Prof. Dr. Necla KURUL
Modernite ve Post Modernitede Siyaset	Prof. Dr. Örsan AKBULUT
Osmanlı Türk Anayasa Düzeni	Prof. Dr. Onur Ender ASLAN
Stratejik Yönetim	Prof. Dr. Neşe SONGÜR
Suç Sosyolojisi	Prof. Dr. Kayhan MUTLU
Türkiye'de Kentli Hakları	Doç. Dr. Kıvılcım ERTAN
Türkiye'nin Siyasal Yapısı ve Sorunları	Doç. Dr. Filiz KARTAL
Uluslararası İlişkiler	Doç. Dr. Burak TANGÖR
Yönetim Bilişim Sistemleri	Prof. Dr. Türksel BENSGHİR
Yönetim Hukuku	Yrd. Doç. Dr. Yeliz ŞANLI ATAY
Yönetimde Liderlik	Prof. Dr. Feyzi ULUĞ

<b>SEMİNER DERSLERİ</b>	
Bürokrasi ve Kamu Personel Rejimi	Prof. Dr. Onur Ender ASLAN
E-Devlet Uygulamaları	Prof. Dr. Türksel BENSGHİR
Eğitim Denetimi	Prof. Dr. Songül ALTINIŞIK
Ekonomi Politik	Prof. Dr. Örsan AKBULUT
Kamu Yönetimi	Prof. Dr. Eyyup G İSBİR
Kamu Etiği	Prof. Dr. Feyzi ULUĞ
Kentsel ve Çevresel Politikalar	Doç. Dr. Aslı AKAY
Kentsel Siyaset ve Çevre Bilim	Doç. Dr. Kıvılcım ERTAN
Küresel Çatışma ve İşbirliği	Doç. Dr. Burak TANGÖR
Osmanlı-Cumhuriyet Bürokrasisi: Dönemler ve İnsanlar	Doç. Dr. Erkan TURAL
Türk Kamu Personel Sistemi	Prof. Dr. Kamil Ufuk BİLGİN
Siyasal Düşünce ve Toplumsal Kuram	Doç. Dr. Filiz KARTAL
Uluslararası Örgütler ve Kamu Politikaları	Prof. Dr. Argun AKDOĞAN

<b>YÖNETİM BİLİMİ DOKTORA PROGRAMI DERSLERİ VE ÖĞRETİM ÜYELERİ</b>	
Afet Politikaları	Doç. Dr. Aslı AKAY
Bürokrasi Tartışmaları	Prof. Dr. Ahmet Alpay DİKMEN
Çağdaş Siyaset Felsefesi	Doç. Dr. Filiz KARTAL
Çevre Politikaları	Doç. Dr. Aslı AKAY
Feminist Kuram ve Siyaset	Doç. Dr. Filiz KARTAL
İdari Teşkilat Tarihi	Doç. Dr. Erkan TURAL
Kamu Bilişim Sistemleri	Prof. Dr. Türksel KAYA BENSGHİR
Kamu Politikası Analizi	Prof. Dr. A. Argun AKDOĞAN
Kamu Yönetimi ve Yönetim Kuramları	Prof. Dr. Turgay ERGUN
Karşılaştırmalı Kamu Yönetimi Reformları	Prof. Dr. Seriyse SEZEN
Karşılaştırmalı Düzenleme Politikaları	Prof. Dr. Seriyse SEZEN
Kapitalizm ve Devlet	Prof. Dr. Örsan AKBULUT
Kurumsal Performans Yönetimi	Prof. Dr. Meral TECER
Siyaset, Devlet ve İdeoloji	Doç. Dr. Nuran AKDOĞAN
Türk Kamu Personel Rejimi İncelemeleri	Prof. Dr. Onur Ender ASLAN
Türkiye’de Devlet Geleneği	Prof. Dr. Eyyup G. İSBİR

## 1.2 Araştırma Yardım Şube Müdürlüğü

TODAİE'nin kuruluş amacı kapsamında belirlenen, araştırma ve yardım çalışmaları bu birim tarafından yürütülmektedir. Birim, kamu yönetimi ile ilgili genel akademik ve uygulamaya yönelik araştırmalar yapmak ve kamu yönetimi ile ilgili konularda gerektiğinde görüş bildirmek; kamu yönetimi reformuyla ilgili araştırmalar yapmak ve öneriler geliştirmek; kamu yönetimi ile ilgili öğretim malzemeleri geliştirmek ve hazırlamak görevlerini yerine getirmektedir.

Bu bağlamda 2013 yılı içerisinde Kalkınma Bakanlığının Desteği ile Araştırma ve Yardım Şube Müdürlüğü bünyesinde yapılan faaliyetler ve projeler;

### 1) Türkiye'de Bakanlık Örgütlenmesi Araştırma Projesi;

Proje Türkiye'de bakanlık örgütlenmesini üç temel amaç kapsamında incelenmesini kapsamaktadır.

#### 1. Bakanlık hizmetlerinin örgütlenmesinin dönemsel ve yapısal boyutu.

Bu amaç kapsamında, mevcut literatürde yapıldığı gibi, yapılardan yola çıkılıp, hizmetlerin analiz edilmesi yerine, hizmetlerden yola çıkılarak, bunların nasıl örgütlenildiğinin incelenmesi yapılmaktadır. Dolayısıyla, araştırmanın temel amacı, Türkiye'de devlet hizmetlerinin nasıl örgütlenildiğinin ortaya konulmasıdır. Bu amaç iki alt amaç kapsamında somutlaştırılacaktır.

#### a. 1923-2012 döneminde, tüm devlet hizmetlerinin genel haritası çıkarılmış, bu haritalandırmaya 5'li bir hizmet gruplamasına göre yapılmıştır. Bunlar:

- aa. Temel Devlet Görevleri
- bb. Refah Hizmetleri
- cc. İşgücü Piyasasına Yönelik Hizmetler
- dd. Yatırım ve Piyasaya Yönelik Hizmetler
- ee. Kültür ve Çevreye Yönelik Hizmetler

#### b. Hizmetlerin yapılandırılma biçiminin envanteri ortaya konulmuştur. Bu ise:

- ba. Bakanlık
- bb. Müsteşarlık
- bc. Genel Müdürlük
- bd. Başkanlık
- be. Merkez

şeklindeki örgütlenme tipleri ekseninde gerçekleştirilmiştir.

#### 2. Bakanlık hizmetlerinin örgütlenmesinin iktisadi ve mali boyutu (Hizmet-Maliyet İndeksi)

İlk kısımda, hizmetlerin dönemsel ve yapısal niteliğinin haritası ve envanteri çıkarılmış sonra, dönemsel ve yapısal farklılaşmayı saptayabilmek için önce yatay analiz yapılmış. Buna göre, dönemsel ve yapısal olarak hizmet örgütlenmesi, temelde cari hizmet maliyetleri üzerinden belli bir yıl sabit alınarak, örgütlenmedeki farklılık önce, cari hizmet maliyetleri bakımından belirlenmiştir. Cari hizmet maliyetlerinin ortalaması, hizmet-maliyet indeksini oluşturulmuştur. Dolayısıyla, hizmet maliyet indeksi, hizmet yapılaşmasındaki yatay ayrışmanın cari hizmet maliyetine oranını oluşturmaktadır. Dikey ayrışma ise, dönemsel ve yapısal etkenlerin, cari hizmet maliyetine oranlanmasını kapsamaktadır. Hizmet-maliyet indeksi, hem örgüt türünün cari hizmet maliyetini hem de dönem + örgüt türünün cari hizmet maliyetini kapsar. İndeks, temel olarak, örgütlenme ile cari hizmet maliyeti arasında doğrusal ilişki kurmayı hedeflemektedir. Dönemsel ve yapısal farklılaşma oranı ise, hizmet-maliyet indeksine göre, hizmetlerin örgütlenmesindeki farklılaşma oranını oluşturmaktadır. Araştırmanın ilerleyen aşamalarında, transfer harcamaları da kontrol değişkeni olarak değerlendirilebilecektir.

Hizmet örgütlenmesinde ikinci boyut, hizmet örgütlenmesinin, GSMH içindeki iktisadi ağırlığıdır. Bu boyut ile devlet örgütlenmesi temelinde, toplam devlet hizmetlerinin GSMH'ye oranı saptanmış ve bu oran, hizmet-maliyet indeksi ile karşılaştırılabilir olarak da ele alınmıştır.

### 3. Bakanlık örgütlenmesinin mevcut durumunun algı ve tutum boyutu.

2011 yılında yapılan bakanlıklarla ilgili düzenlemelerin, ampirik düzeyde yönetici ve yönetilen farklılaşması zemininde algı ve tutumlarını saptamaya yönelik olarak, tüm bakanlık merkez ve taşra örgütleri ile bağlı, ilgili ve ilişkili kuruluşlarını kapsayan bir anket gerçekleştirilecektir. Anket ile, hizmet örgütlenmesindeki yapısal farklılaşmalar hakkında yönetici ve yönetilen konumundakilerin algı ve tutum düzeyindeki görüşleri elde edilerek, konunun çalışan boyutu incelenmiş olacaktır.

Araştırma projesi ile Literatür taramasının yanında, Türk bütçeleri üzerinde sayısal bir ön-araştırma yapılmış ve bu kapsamda olmak üzere, hizmet-maliyet indeksi kavramı üretilmiştir. Dolayısıyla bu araştırma projesi, kendi yönetimini kendi üreten bir nitelik de taşımaktadır.

Türkiye'de bakanlık örgütlenmesini nesnel bir temelde, sadece hukuki olarak değil, sayısal temelde ortaya çıkarılmıştır. Türkiye'de bakanlık örgütlenmesinin, dönemlere göre haritasını ortaya çıkarılmış ve devlet yapılanmasının hangi hizmet grupları veya türlerini barındırdığını saptanmıştır. Bakanlık örgütlenmesindeki dönemsel farklılaşmaları saptanmış ve bu farklılaşmaların süreklilik ve kopuş kapsamında inceleme fırsatı bulunmuştur. Hizmet örgütlenmesindeki dönemsel farklılaşmaları, bizim tarafından geliştirilen hizmet-maliyet indeksine göre saptanarak yatay ile dikey analizler yapılabilmektedir.

Proje kapsamında tüm detayları ve saptamaları içeren genel bir rapor hazırlanmıştır. Bu rapordan hareketle hazırlanacak olan kitap için çalışmalar sürdürülmektedir.

## 2 ) Türkiye’de Depremlerde İdarenin Sorumluluğu Araştırma Projesi;

Projenin amacı, doğal afetlerin başında gelmekte olan deprem olgusu bakımından devletin yönetsel ve hukuki sorumluluğunun, deprem öncesinde önleyici, deprem sırasında müdahale edici ve deprem sonrasında düzeltici faaliyetler çerçevesinde ortaya çıkarılmasıdır. Bu çerçevede ele alınması gereken konular, “Depremler ve idarenin sorumluluğu ilişkisinin incelenmesi”, “Depremlerde idarenin rol ve sorumluluğu şekillendiren mevzuatın incelenmesi”, “Depremlerde idarenin rol ve sorumluluğu şekillendiren örgütlenmenin incelenmesi”, “Genellikle mücbir sebep örneği olarak ele alınan depremlerin hangi durumlarda mücbir sebep olarak kabul edileceğinin ya da edilmeyeceğinin, içtihatlar ve hukuk öğretisi açılarından değerlendirilmesi” olarak saptanmıştır.

İdarenin, yönetsel ve hukuki sorumluluğunun ortaya çıkarılması amacına yönelik olarak, proje kapsamında uygulanan yöntemler, literatür taraması yapılması; idarenin afet ve depreme yönelik organik örgütlenmesinin ortaya çıkarılması; gerek organik, gerekse işlevsel açıdan ilgili hukuki düzenlemeler ile konuya ilişkin yargısal kararların incelenmesi ve deprem öncesi ve deprem sonrası idarenin ne tür önlemler aldığı/almadığı konusunu tespit etmeye yönelik olarak seçilmiş belediyeler ile tüm il afet ve acil durum müdürlüklerine uygulanan anket ve mülakat çalışmasıdır. Düzenlenen bir çalıştay ile konuya ilişkin başlıca sorun ve çözüm önerilerinin konunun uzmanları ile tartışılması amaçlanmıştır.

Proje kapsamında, literatür taraması, hukuksal mevzuatın saptanması ve ilgili yargı kararlarının seçilerek değerlendirilmesi gerçekleştirilmiş; seçilen belediye ve tüm ülke düzeyinde il afet müdürlüklerine anket uygulanmış ve çıkarılan sonuçların değerlendirilmesi için “Türkiye’de Depremlerde idarenin Sorumluluğu Çalıştayı” organizasyonu yapılması öngörülmüş ve 29 Mart 2013 tarihinde TODAİE Genel Müdürlüğü’nde, söz konusu Çalıştay gerçekleştirilmiştir.

Çalıştay sonucunda, depreme yönelik hukuksal mevzuat açısından, mevcut düzenlemelerin yetersiz ve özellikle yetki konusunda bir karmaşa yaşanmakta olduğu; afet mevzuatı ile ilgili çalışmaların tek elden ve bütüncül olarak yürütülmesi gerektiği ortaya çıkmıştır. Afet yönetimi, farklı disiplinleri ilgilendirdiğinden, hukuki düzenlemelerin hazırlanması da konu ile ilgili tüm paydaşların katılımını beraberinde getirmelidir. Diğer yandan, mevcut hukuksal düzenlemelerin, ihtiyaçlara uygun olarak yeniden güncellenmesi de acil bir zorunluluktur. Başta 7269 sayılı Umumi Hayata Müessir Afetler Dolayısıyla Alınacak Tedbirlerle Yapılacak Yardımlara Dair Kanun olmak üzere, Yapı Denetim Kanunu ve 2007 tarihli Deprem Yönetmeliği buna örnek olarak gösterilebilir. Teknolojik yenilikler, yapı yüksekliklerinin artması, sismik izolasyon vb. teknik konuların, yeni hukuksal düzenlemelerde yer alması gerekir. Ancak, hukuksal düzenlemeler tek başına yeterli değildir. Bu hukuksal düzenlemelerin, basit, anlaşılabilir, etkin ve uygulanabilir olmaları da önemlidir.

Türkiye’de Depremlerde İdarenin Sorumluluğu projesi ile, hukuksal ve kurumsal yapı incelenmiş; bu alandaki başlıca sorunlar tartışılmış; uygulanan ampirik çalışma ile kuramsal sorunlar değerlendirilmiş ve idarenin hukuksal sorumluluğuna ilişkin yargı kararları incelenmiştir.

### 3) İlköğretimde İnsan Hakları ve Vatandaşlık: Öğretmenlerin İnsan Hakları ve Vatandaşlık Algısı ve Eğitimi Araştırma Projesi

Bu araştırma projesinin temel amacı, şimdiye kadar üzerinde durulmayan eğitimcilerin insan hakları ve vatandaşlık meselelerindeki kişisel algı ve tutumlarının ölçülmesidir.

Bu araştırma tarama modelinin kullanıldığı betimsel bir araştırmadır. Araştırmada ilkokul öğretmenlerinin insan hakları konusundaki tutumlarının ortaya çıkarılması amacıyla bir anket hazırlanmış ve bu anket aracılığıyla gerekli veriler toplanmıştır. Araştırmada, toplanan veriler aracılığıyla var olan durumun ortaya konması amaçlandığından tarama modeline göre gerçekleştirilmiştir.

Araştırmanın evrenini Türkiye’deki ilkokul öğretmenleri oluşturmaktadır. Türkiye’yi temsil eden bir örneklemin seçilebilmesi için ilkokul öğretmenin evren birimi olarak alınması uygun olarak kararlaştırılmıştır. Türkiye Cumhuriyeti sınırları dâhilinde toplam 29169 ilkokulda 282043 öğretmen görev yapmaktadır (TÜİK, Mayıs 2013 verileri). Türkiye evreninden bir örneklem seçerek nicel anket çalışmasının yapılabilmesi için Türkiye İstatistiki Bölge Birimleri Sınıflandırması esas alınmıştır. İBBS sınıflandırmasına göre Türkiye 3 ayrı düzeyde ele alınarak sosyo-ekonomik ve kültürel açıdan birbirine yakın iller gruplandırılmıştır.

Araştırmanın bulguları, temel olarak iki ana grupta toplanmaktadır. Birincisi öğretmenlerin insan hakları algıları, hak ve özgürlükleri ne kadar benimsedikleri ve hak ve özgürlükler hakkında ne düşündüklerini ortaya koymaktır. Bunu yaparak öğretmenlerin evrensel insan hak ve özgürlüklerini konusunda hangi alanlarda eksikliklerinin olduğu tespit edilmiştir. Bu bilgi sayesinde, öğretmenlerin hangi alanda bilgilendirilmeleri veya eğitim fakültelerinde hangi alanlarda eğitimler verilmesi gerektiği ortaya konulabilecektir. Çalışmanın ikinci temel katkısı ise öğretmenlerin uygulamalı insan haklarına karşı niyet ve tutumlarının ortaya konulmasıdır. Bunu gerçekleştirmek için öğretmenlerin insan hakları eğitiminden beklentileri belirlenmiş ve eğitim süreçleri hakkında ne düşündükleri ve kendilerini insan hakları eğitimi vermek için ne kadar yeterli gördükleri tespit edilmiştir. Uygulamalı insan hakları eğitimi verme konusunda öğretmenler açısından dış etkenlerin ne kadar etkili olduğu ve öğretmenlerin insan hakları eğitimi verme konusunda daha önce bir tecrübelerinin ve alışkanlıklarının olup olmadığı bu çalışma ile ortaya çıkarılmıştır.

Bu çalışmanın literatüre katkısı sadece öğretmenlerin insan hakları algısının ortaya konulması olmamıştır. Bunun yanı sıra öğretmenlerin insan hakları eğitimine karşı niyet ve tutumları da ölçülmüştür. Böylelikle İHE konusunda bütüncül bir resim çizilmesi amaçlanmıştır. Niyet ve tutumlara ek olarak öğretmenlerin insan hakları eğitiminden beklentileri, eğitim süreçleri hakkında ne düşündükleri, kendilerini bu eğitimleri verme konusunda ne kadar yeterli gördükleri de bu çalışma ile ortaya çıkarılmıştır. Son olarak, öğretmenlerin uygulamalı İHE verme konusunda ne durumda oldukları, dış etkenlerin ne derece etkili olduğu ve bu konuda bir alışkanlıklarının olup olmadığı tespit edilmiştir. Öğretmenlerin çok büyük bir çoğunluğu uygulamalı İHE verme ve bu uygulamaları günlük derslerine entegre etme konusunda niyetlerinin olduğunu belirtmişlerdir. Bu sonuç, İHE açısından çok olumlu bir sonuçtur ve bu alanda yapılacak programlar için iyi bir başlangıç noktası oluşturmaktadır. Aynı durum öğretmenlerin uygulamalı İHE’ne karşı tutumlarında da söz konusudur.

Öğretmenlerin uygulamalı İHE hakları eğitimine karşı bakış açıları genel olarak değerlendirildiğinde şu sonuçları elde etmekteyiz. Her ne kadar öğretmenler uygulamalı İHE verme konusunda yüksek bir niyete ve bu eğitimlere karşı olumlu tutumlara sahip olsalar da



bu eğitimlerden beklentileri düşüktür ve aynı zamanda bu eğitimlerin kendi okullarında verilmesinin zor olduğunu düşünmektedirler. Ayrıca, uygulamalı İHE konusunda bir alışkanlıklarının bulunduğu ve bu eğitimleri vermek için yetkin olduklarını belirtmekle birlikte bu eğitimleri vermek için okul ortamlarında bir değişiklik yapmanın gereksiz olduğunu ve uygulama yapmadan da bu eğitimlerin verilebileceğini belirttikler. Öğretmenlerin uygulama konusundaki isteksizliği ve kafa karışıklıkları, insan hakları eğitimi konusundaki en önemli zorluklardan biridir. Bu sorunun üstesinden gelmek için uygulamalı İHE'ni tam olarak kavrayacakları ve içselleştirecekleri çalışmalar yapılması gerekmektedir.

#### **4 )Türkiye'de Parlamenter Sistem Araştırma Projesi**

Türk siyasal yaşamında, parlamenter sistemin alternatifi olarak özellikle son yıllarda başkanlık sistemi önerilmekte ve bu sistem siyasetçiler ve ilgili akademisyenler arasında sürekli tartışılmaktadır. Bu araştırma projesinde, başkanlık sistemi ele alınmayıp, tartışılmayacaktır. Ancak, alternatifi önerilen sistem olan parlamenter sistemin, Türkiye uygulaması, kuramsal tartışmalardan çok, amprik olarak ortaya konulacak ve böylece başkanlık sistemi tartışmaları için nesnel veri sağlamanın yanında Türkiye'de ilk kez parlamenter sisteme ilişkin amprik bir çalışma gerçekleştirilmiş ve bu yönde sonuçlar elde edilmiş olacaktır. Dolayısıyla araştırma bir yanıyla, siyasal sistem üstüne yapılmış ilk amprik çalışmalardan biri olma özelliğinin yanında diğer yandan, başkanlık sistemi tartışmalarına yine amprik veri sağlamak bakımından yenilik getirici nitelik de taşıyacaktır.

Araştırma, siyasetçiler, bürokratlar ve akademisyenleri hedef almaktadır. Ancak araştırmanın özellikle dış kamuoyu ve literatürü de etkileyeceği açıktır. Araştırmada, siyasal sistem tartışması amprik temelde yapılacağından, bu yönde inceleme yapan ve düşünen tüm akademisyenler bakımından kullanışlı olabilecek veri ve bilgiler sunabilecektir.

Parlamenter sistem konusu, hem anayasa hukuku hem de Türk siyasal yaşamına ilişkin literatürde yoğun bir biçimde tartışılan ve ele alınan bir konudur. Tartışmaların odağı genel olarak hukuk eksenlidir ve siyasal sistemin varolan güç(işlev)ler kapsamında işleyişi yine hukuk eksenli olarak ve kimi durumlarda da siyasal gelenekler çerçevesinde incelenmektedir. Bu incelemenin sistemin işleyişi bakımından katkısı yadsınmaz. Üstelik, siyasal sistem temel olarak hukuk tarafından sunulan araçlarla işlemekte ve bu araçlar sistemdeki rolleri ve güç dağılımını mutlak olmasa da belirleyebilmektedir.

Tüm bunların yanında, siyasal sistemin işleyişi sadece hukuk bakımından incelendiğinden sistemin bütünü yorumlamak bakımından ciddi eksikliklerin olacağı da kuşkusuzdur. Türk siyasal yaşamı literatürü hukuk eksenli tartışmaların eksikliğini büyük ölçüde gidermektedir. Ancak, sistemin hukuksal araçlarının kullanımının ve sistemdeki güç dağılımı ve dengesinin boyutunun amprik olarak incelenmesi, hukuk ve siyasal kültür eksenli çalışmaların tamamlayıcısı olacaktır. Araştırma ile, elde edilen veriler yoluyla Türkiye'de parlamenter sistemin 80 yıllık uygulamasının amprik muhasebesi yapılmış olacaktır.

Araştırmada: 1982-2012 döneminde; Türkiye Büyük Millet Meclisi (TBMM) odaklı olarak;

- a. Hükümet ve muhalefetin güç dağılımı ve dengesi ile bundaki farklılaşmalar;
  - aa. Seçim sistemlerinin hükümet ve muhalefet güç dağılımının oluşumundaki etkisi, milletvekili genel ara seçimleri temelinde saptanacak,
  - ab. Partilerin milletvekili sayıları ile bunlardaki farklılaşma ve değişimler saptanacak,
  - ac. Milletvekililerinin demografik konumu saptanacak,

ad. Hükümetin denetlenme biçimleri ve bunun etkililiğinin; soru, gensoru, meclis araştırması vb. denetim yollarının siyasal sistem üzerindeki etkisi saptanacak;

b. Yasama sürecinin boyutu:

ba. Teklif ve tasarı oranları,

bb. Yasa ve yasa gücünde kararname oranı,

bc. Ortalama yasalaşma süreci,

bd. Yasalaşma sürecindeki kabul oranları.

c. TBMM güç dağılımının siyasal sisteme etkisi saptanacak;

d. Cumhurbaşkanının konumu ve bu konumun anayasalara göre farklılaşmasının siyasal sistem üzerindeki etkileri saptanacak;

e. Meclis içtüzüğünün siyasal sistemin işleyişi üzerindeki etkisi saptanacak,

f. Anayasa mahkemesinin iptal oranı ve siyasal sistem üzerindeki etkisi saptanacaktır.

Araştırmadan tamamen somut çıktılar alınması, genel, slogan niteliğindeki ve hamaset özelliği taşıyan saptamalardan kaçınılması amaçlanmıştır. Bu kapsamda olmak üzere beklenen çıktılar:

1. Türkiye'deki parlamenter sistemin çok yönlü olarak, genel ampirik görünümünü ortaya çıkarmak,
2. Parlamenter sistemin işleyişini, hükümet ve muhalefet güç dengesi açısından ortaya çıkarmak,
3. Parlamenter sistemin işleyişinde etkili olan harici etkenlerin belirleyiciliğini ortaya koymak,
4. Parlamenter sistemin işleyişinde hukuksal faktör ve araçların belirleyicilik oranını olasılıkla saptamak,
5. Parlamenter sistemin uygulanışında belli bir gelenek yada sürekliliğin oluşup oluşmadığını ortaya koymak,
6. Parlamenter sistemin gelişiminde ve uygulanışında ortaya çıkan farklılıkları ve bunların yarattığı sonuçların ortaya konulması.

Araştırma üç bileşenden oluşmaktadır:

1. Parlamenter sistemin demografik unsurları,
2. Parlamenter sistemin iç işleyişi ve hukuksal araçların işlevselliği,
3. Parlamenter sistemin dış unsurları ve belirleyicilikleri.

Bu bağlamda 2013 yılı içerisinde proje hedefleri doğrultusunda çalışmalar sürdürülmüş ve Proje bileşenlerinden Milletvekillerinin Demografik Betimlemesi, Cumhurbaşkanının Konumu, Anayasa Mahkemesinin Konumu, Seçim Sistemleri ve Siyasal Partilerin İdeolojik Konumu çalışmalarının araştırma süreci tamamlanmıştır. Denetim ve yasama süreci araştırma çalışmaları devam etmektedir.

## 5) Yerel Yönetimler İçin Eğitim Malzemesi Geliştirme Araştırma Projesi;

Projenin konusu daha önceki yıldan devam eden araştırmalar doğrultusunda ülkemiz yerel yönetimlerine ilişkin çözüm getirici ve uygulamaya yönelik çalışmalar gerçekleştirmektir.

Bu bağlamda 2012 yılında Yerel Yönetimler İçin Eğitim Malzemesi Geliştirme Araştırma Projesi kapsamında Mahalle Yönetimi, Kentsel Dönüşüm, YerelNET ve İl Özel İdare Personel Yönetimi konularında araştırmalar gerçekleştirilmiştir. Proje dâhilinde yapılan uygulamalar aşağıda belirtilmiştir.

Proje kapsamında 10 -11 Aralık 2012 tarihleri arasında “Türkiye’de Yerel Yönetimlerde Kentsel Dönüşüm Yönetim Süreci Çalıştayı” gerçekleştirilmiştir. Çalıştay, merkezi yönetim ve yerel yönetimlerden gelen katılımcılar ile üniversitelerin ilgili bölümlerinden gelen akademisyenlerin katılımı ile iki günlük bir süreçte düzenlenmiştir.

Proje temel hedeflerine ulaşmada önceki yıllardan bu yana kullanıcılara büyük faydalar sağlayan YerelNET web sitesinin devamı ve 2012 yılında gerçekleştirilen araştırmalara yönelik olarak güncellemeler ve yeni ara yüzler oluşturulmuştur.

2012 yılı çalışmaları kapsamında portalın, Proje hedefleri doğrultusunda daha etkin hale getirilmiştir. Proje hedefi olan araştırmaların anket sonuçlarının site içeriğinde yer alması sağlanmıştır. Proje kapsamında YerelNET web sitesinin güncelliğinin korunması, yeni içeriğin geliştirilmesi amacıyla proje yönetimi tarafından rutin olarak gerçekleştirilen çalışmalara devam edilmiştir. Yerel yönetimlerle ilgili kanun, kanun hükmünde kararname, tüzük, BKK, yönetmelik, genelge vb. mevzuat takip edilerek, yeni çıkanlar siteye aktarılmıştır. Bütçe ve Analitik Bütçe ile ilgili çalışmalar gerçekleştirilecek, belediyelere bu konularla ilgili soru-cevap kısmından danışmanlık hizmeti vermeye devam edilmiştir. Ziyaretçiler tarafından siteye gönderilen fotoğrafların, sürekli incelenerek yayınlanabilir hale getirilmesi ve kontrolü günlük olarak sağlanmıştır. Siteye bilgi girişi yapan yerel yönetim birimi çalışanlarına destek hizmetinin sağlanması için, yardım masasının hizmetine devam etmiştir. Site ziyaretçileri tarafından gönderilen yöre resimleri incelenerek, yayınlanabilir hale getirilmesi ve kontrolü günlük olarak yapılmıştır. Sitede yer alan mevcut verilerin güncellenmesinin sağlanması amacıyla TÜİK istatistikleri takip edilerek, siteye aktarılmaktadır. Kullanıcı adı ve şifresi ile siteye veri girişi yapan yerel yönetim birimi çalışanlarına destek hizmetinin sağlanması için yardım masasının sürekli hizmet vermesi sağlanmaktadır. Sitenin proje hedefleri doğrultusunda kullanılması için, site içeriği sürekli geliştirilerek güncel tutulmaktadır.

Mahalle Yönetimi, İl Özel İdare Personeli ve Kentsel Dönüşüm projeleri henüz tamamlanmamıştır. Mahalle Yönetimi araştırmasında, mevzuat taraması, literatür incelemesi ile anket aşamaları tamamlanmıştır. İl Özel İdaresi Personel araştırmasında da, anket gerçekleştirilmiş ve özel idarelerin personel harcamalarının dökümü çıkartılmıştır. Kentsel Dönüşüm Projesinde, literatür ve mevzuat taramaları tamamlanmıştır. Her üç araştırmanın kitap olarak basılması öngörülmektedir.

## 6) Yerel Yönetimler İçin Hizmet Standartları Araştırması

Devletin sunduğu kamu hizmetlerindeki değişen anlayışlara uygun yöntem ve usuller belirlemek. Genel kamu yönetimi yapılanması içinde belediyelerin üstlenmiş olduğu hizmetlerin rasyonel şekilde sunulma koşullarını sağlamak amaçlanmıştır

Başarılı bir kentleşme politikası ve strateji ancak başarılı kent idarelerinin varlığı ile mümkündür. Kentin sorunlarını ve çözüm yollarını en iyi bilen ve buldukları kentlerini en iyi tanıyan idareler ise yerel yönetimlerdir. Yerel yönetimlerin başarılı bir performans göstermeleri ve vatandaş memnuniyetini sağlayıcı nitelikte bir kamu hizmeti sunmaları ise yerel hizmet standartlarının oluşturulması ile doğrudan ilişkilidir. Zira yerel hizmet standartlarının, yerel kamu hizmet hizmetleri üzerinde basitleştirici, iyileştirici ve geliştirici etkileri bulunmaktadır.

Bu bağlamda yerel yönetimlerin hizmet standartlarının oluşturulması konusunda inceleme ve araştırma yapılması ihtiyacı ortaya çıkmış ve devletimizin pek çok ulusal plan ve programında yerel yönetimlerin hizmet standartlarının oluşturulması konusuna atıf yapılmıştır. Bununla birlikte yerel hizmet standartlarının oluşturulması ve yükseltilmesine ilişkin projelerde üç önemli sorunla karşılaşmış ve bu sorunlar nedeniyle mesafe alınmasında güçlükler yaşanmıştır.

Öncelikle her bir yerel hizmetin kapsamı ve niteliğinin farklı oluşu ve hizmeti sunan birimler arasındaki büyüklük ve imkân farklılıkları ortak ve adil standartların belirlenmesini zorlaştırmıştır. İkinci olarak yerel yönetim hizmet standartlarının doğru ve ideal bir şekilde tespit edilebilmesi için doğru, güvenilir ve geniş kapsamlı verilere ihtiyaç duyulmaktadır. Üçüncü temel konu ise mevzuatımızda (örneğin Kamu Hizmetlerinin Sunumunda Uyulacak Usul ve Esaslara İlişkin Yönetmelikte ve diğer mevzuat hükümlerinde ) kamu hizmeti ve kamu hizmet standardı kavramlarının tanımlanmamış olması ve bu nedenle standart oluşturulması düşünülen alanlarda ilgili idarelerce kavramsal tereddüt ve belirsizlikler yaşanmasıdır. Zira hizmet standartlarına ilişkin kavramların tanımında karşılaşılan belirsizlikler, problemlerin doğru tanımlanması ve standart yükseltici çözüm önerilerinin ortaya konmasını da zorlaştırmıştır.

Yukarıda belirtilen sorunlara karşın Türkiye ve Ortadoğu Amme İdaresi Enstitüsü tarafından yürütülen Yerel Hizmet Standartlarının Oluşturulması Projesinde söz konusu sorunların çözümüne dair öneriler sunulmuştur. Kamu hizmet standartları ve alt unsurları ortaya konmuş ve kavram belirsizliğini önleyici açıklamalar yapılmıştır. Bu bağlamda kamu hizmet standartları; idari hizmet standartları, teknik hizmet standartları ve performans hizmet standartları olmak üzere üçlü bir sınıflandırmaya tabi tutulmuştur. Bu sınıflandırma yerel yönetimlerin hizmet standartlarının oluşturulması çalışmasında analiz ve değerlendirme yapılmasını kolaylaştırmıştır.

Projede yerel yönetim hizmetleri arasından ilk olarak belediye su ve kanalizasyon hizmetleri, sosyal yardım hizmetleri, gençlik ve spor hizmetleri ve mali hizmetleri alanlarında standartlarının oluşturulmasına odaklanılmıştır. Diğer hizmet alanlarına ilişkin çalışmalara ise projenin ilerleyen aşamalarında başlanması öngörülmektedir. Bu bağlamda belediye su ve kanalizasyon hizmetleri, sosyal yardım hizmetleri, gençlik ve spor hizmetleri ve mali

hizmetlerine ilişkin olarak idari standart önerileri hazırlanmıştır. Hazırlanan idari standart önerileri ile mali kaynakların daha verimli kullanılması, merkezi yönetim ile yerel yönetim arasındaki işbirliğinin artırılması ve hizmetlerin vatandaşa daha uygun şekilde sunulmasını sağlayacak tedbirlerin alınması amaçlanmıştır. Bu bağlamda belediye su ve kanalizasyon hizmetleri ve sosyal yardım hizmetlerinin hayata geçmesini sağlayıcı mevzuat değişikliği önerileri hazırlanmıştır.

Belediye su ve kanalizasyon hizmetlerine ilişkin idari standart önerilerinde Kamu Hizmetinin Sunumunda Uyulacak Usul ve Esaslara İlişkin Yönetmelikte değişiklik yapılması teklif edilmiştir. Söz konusu önerilerde kamu idarelerinin kamuoyuna duyurdukları hizmetin en geç tamamlanma süresine uymaları ve hizmetin tamamlanma süresi ile istenen belge adları dışında mali yükümlülükleri de hizmet standardı tablolarında ilan etmeleri teklif edilmiştir.

Sosyal yardım hizmetlerine ilişkin idari standart önerilerinde belediyelerin, Aile ve Sosyal Politikalar Bakanlığı Sosyal Yardımlar Genel Müdürlüğü tarafından oluşturulan Sosyal Yardım Bilgi Sistemine entegre olmaları önerilmiştir. Bu sayede belediyelerin gerçekleştirdikleri sosyal yardımların kayıt altına alınması, izlenmesi ve aynı kişilere mükerrer yardım yapılması önlenebilecektir.

Gençlik ve spor hizmetlerine ilişkin idari standart önerilerinde ise nüfusu belli bir sayının üzerinde bulunan belediyelere gençlik spor merkezi ve sporcu eğitim merkezi açma zorunluluğu getirilmesi önerilmiştir. Belediyelerin özellikle yerel spor kulüplerini buldukları yerleşim birimini yurt genelinde temsil etmeleri nedeniyle mali yönden destekledikleri, ancak uzun vadeli bir başarıyı sağlayacak altyapı yatırımlarını gerçekleştirmediklerini görülmektedir. Proje kapsamında hazırlanan önerilerin hayata geçmesi ile birlikte yerel spor kulüplerini kalıcı düzeyde başarılı olmalarına imkân verecek tedbirlerin alınması ve özellikle de gençler spor aktivitelerinin artırılması öngörülmüştür.

Belediyelerin mali hizmetlerine ilişkin önerilerde ise vatandaşların belediye vergilerine ilişkin beyannamelerini elektronik ortamda sunabilmeleri ve belediyelerin Maliye Bakanlığı Gelir İdaresi Başkanlığının teknolojik alt yapısından daha fazla yararlanmaları konuları ele alınmıştır.

Diğer taraftan proje kapsamında belediye su ve kanalizasyon hizmetlerine ilişkin olarak performans hizmet standartları hazırlanmıştır. Ülkemizde performans hizmet standartlarının Bakanlar Kurulu kararıyla belirlenmesi, ancak yerel yönetimlerin bu standartlara erişimin zorunlu tutulmaması, bunun yerine bu standartların yerel yönetimler açısından yol gösterici ve hedef koyucu nitelikte olmasının daha yerinde olacağı değerlendirilmektedir. Zira belediyelerin ideal hizmet standartlarını erişimi mali, teknik ve beşeri alt yapıya bağlı olduğu için değişimin gerçekleştirilmesi merkezi yönetim ile yerel yönetimler arasında işbirliği ve uyuma bağlı kalmakta olup bazı standartlara kademeli olarak zamanla ulaşılmasının uygun olacağı düşünülmektedir.

2013 yılında devam etmekte olan bu projede, 2.tip standartların büyük kısmı 3.tip standartlarla birlikte oluşturulmuştur.

Proje sonunda; bundan sonraki çalışmalara ışık tutacak bazı değerlendirme ve önerilerde bulunmaya yarayacak sonuçlara da ulaşılmıştır. Öncelikle belirtmek gerekirse yerel kamu hizmetlerinde standardı belirleyen mevzuatın yeterlilik düzeyinin oldukça düşük olduğu görülmektedir. Raporda belirtilen istisnai alanlar ve konular dışında yerel hizmetlere yönelik belirlenmiş norm ve standartlar bulunmamaktadır. Bu çalışma bu yönde atılmış ilk adım olarak değerlendirilebilir. Ayrıca yerel kamu hizmeti norm ve standartlarının belirlenmesinin aynı zamanda bu standartlara uymayı denetleyen bir süreci beslediği açıkça ortaya çıkmaktadır.

Raporda da belirtildiği üzere, belirlenen norm ve standartların uygulamaya geçilebilmesi, bunların denetlenmesiyle mümkündür. Dolayısıyla, yerel yönetim mevzuatında değişiklik yapılarak İçişleri Bakanlığına, yerel kamu hizmetlerine yönelik norm ve standart belirleme ve bunların uygulanmasını denetleme yetkisi verilmesi yerinde olacaktır.

Diğer taraftan, yerel yönetim mevzuatında yer alan performans değerlendirmesi uygulaması ile kamu hizmet standartları arasında herhangi bir ilişkinin kurulmadığı görülmektedir. Bundan ötürü, çalışma sonunda belirlenmiş olan norm ve standartların belediyelerin performansları ölçülürken dikkate alınması konusunda İçişleri Bakanlığı'nca düzenleme yapılması önerilmektedir.

Son söz olarak belirtmek gerekirse, yoğun emek harcanarak ve önemli aşamalardan geçilerek hazırlanan yerel hizmet norm ve standartları ile politika önerilerinin kâğıt üzerinde kalmayarak yaşama geçirilmesi proje grubunun en büyük dileğidir.

### **1.3 Derleme ve Yayın Şube Müdürlüğü**

Derleme ve Yayın Şube Müdürlüğü, yayın çalışmaları adına 2013 yılında; Amme İdaresi Dergisi'nin 46.cildinin dört sayısı, Çağdaş Yerel Yönetimler Dergisi'nin 22. cildinin dört sayısını zamanında yayınlanmıştır.

Amme İdaresi Dergisi'nin İngilizce çevirisi olarak yayınlanmaya başlayan TODAİE's Review of Public Administration'un Vol. 5'in 3 ve 4 nolu sayısı yayınlanmıştır. İnsan Hakları Yılığının 30.cildi, Turkish Yearbook of Human Rights'ın 34.cildi ve Turkish Public Administration Annual'ın 38.cildi yayınlanmıştır.

Diğer yandan, İnternet ortamında anlık olarak güncellenen ve aynı zamanda çıkarılabilir yaprak biçiminde hazırlanan Devlet Teşkilatı Rehberi, dört defa basılmıştır. Yayın açısından 2013 yılında aşağıdaki 6 kitap Enstitü yayını olarak çıkarılmış, 13 adet süreli yayın periyodunda yayınlanmıştır.

**Tablo 28. 2013 Yılında Çıkan Enstitü Yayın ve Süreli Yayınları**

<b>Baskı Adedi</b>	<b>Kitap Adı</b>	<b>Yazar / Editör</b>
1000	Türkiye'de Ulusal Ve Yerel Planlama İlişkileri: Mersin İli Örneği	Aslı Akay, Argun Akdoğan, Mustafa Tamer, Nejla Kılınc
750	Belediyelerin Sınırları	Tayfun Çınar, Bülent Duru, Can Umut Çiner, Ozan Zengin
1000	Yeni Kuşak İnsan Hakları	Kıvılcım Akkoyunlu Ertan
1200	Kamu Yönetiminde Değişim ve Güncel Sorunlar	Eyyup Günay İsbir
750	Kuramsallaşma Bağlamında Dahiliye Nezaretinden Dahiliye Vekaletine Geçiş	Şafak Başa
750	Kamu Politikalarında Dönüşüm Kayfor 2012	Bekir Parlak
<b>Baskı Adedi</b>	<b>Dergi Adı</b>	<b>Cilt/Sayı</b>
450*4	Amme İdaresi Dergisi	46. Cildin dört sayısı
300*2	TODAİE's Review of PublicAdministration	Vol. 5 No:3 ve No: 4
400*4	Çağdaş Yerel Yönetimler Dergisi	22. Cildin dört sayısı
250	Turkish Yearbook of Human Rights	34. cilt
300	İnsan Hakları Yıllığı	30. cilt
400	Turkish Public Administration Annual	38. cilt
	T.C. Devlet Teşkilatı Rehberi	4 defa güncelleme yapılmıştır

Süreli yayınlarımıza makale başvuruları Yayın Kurulu tarafından değerlendirilmiş, aşağıdaki çizelgede gösterilen toplam 164 makale hakemlere gönderilerek değerlendirme süreçleri izlenmiştir.

**Tablo 29. 2013 Yılı Süreli Yayına Göre Makale Akışı**

Amme İdaresi Dergisi	123
İnsan Hakları Yıllığı	10
Çağdaş Yerel Yönetimler Dergisi	28

Turkish Public Administration Annual	3
<b>Toplam</b>	<b>164</b>

1968 yılından bu yana yayımlanan süreli yayınlarımız olan Amme İdaresi Dergisi, ULAKBİM Sosyal Bilimler Veri Tabanı tarafından 2013 yılında da taranmaya devam etmiştir. Buna ek olarak 2007 yılından itibaren IIAS Avrupa Kamu Yönetimi Grubu EGPA süreli yayın ağına taranmaya devam etmektedir.

2000 yılının sayılarından başlayarak dergimiz EGPA’da erişilebilir durumdadır. Amme İdaresi Dergisi 2008 yılı içerisinde *Social Sciences Citation Index* (SSCI)'de taranmaya başlanmıştır. Amme İdaresi Dergisi, Türkiye’de Siyasal Bilgiler / İktisadi ve İdari Bilimler alanında Social Sciences Citation Index (SSCI) 'de taranan ilk ve tek dergidir.

Amme İdaresi Dergisi, Cilt 40 Sayı 1 Mart 2007 sayısından başlayarak;

- Social Sciences Citation Index (SSCI); Social Scisearch; Journal Citation Reports / Social Sciences Edition,

Amme İdaresi Dergisi, Cilt 33 Sayı 1 Mart 2000 sayısından başlayarak;

- Uluslararası Yönetim Bilimleri Enstitüsü (IIAS) Avrupa Kamu Yönetimi Grubu, (EGPA) Anadilde Yayımlanan Kamu Yönetimi Dergileri Veri Tabanı

-TÜBİTAK – ULAKBİM Sosyal Bilimler Veri Tabanı, indekslerinde taranmaktadır.

Aynı şekilde Çağdaş Yerel Yönetimler Dergisi de ULAKBİM Sosyal Bilimler Veri Tabanı tarafından taranmaya devam edilmiş ve EGPA’ya geriye dönük olarak 2000 yılı sayılarından başlayarak başvurulmuş ve kabul edilmiştir.

Enstitünün uluslararası ilişkileri çerçevesinde İngilizce yayınlanmasına karar verilmiş olan TODAİE’s Review of Public Administration, 2007-2011 Stratejik Planı’na bağlı olarak devam etmektedir.

İnsan Hakları Yıllığı ULAKBİM Sosyal Bilimler Veri Tabanı tarafından taranmaya devam edilmiştir.

TODAİE süreli yayınlarının dijital ortama aktarılması ve bütünüyle açık erişime açılması 2010 yılı içerisinde tamamlanmıştır. Bu çerçevede, 2.200 makale, 50.000 sayfa Elektronik ortama aktarılmış ve kullanıcıların erişimine açılmıştır. 2013 yılında, bütün dergilerin vatandaşların kullanımına bedelsiz olarak erişilebilirliği devam etmektedir.



2013 yılında; kitap, dergi ve ders notlarının telifleri, inceleme ücretlerinin hesaplanması, yayınlarımıza abone olan kişi ve kuruluşların Excel veri tabanına aktararak bilgisayarla izlenmesi, TODAİE yayınlarının basım işleri, posta ve kargo yoluyla abonelere ulaştırılması, yayınlarımızın dağıtım konusunda anlaşmalı olduğumuz dağıtım şirketi ile ilgili işlemler, kitaplarımızın tanıtımı ve satışı konularında faaliyet göstermeye devam edilmiştir.

Enstitüde düzenlenen çeşitli etkinliklerde (konferans, sempozyum, seminer ve/veya çeşitli bilimsel toplantılar) yayınlarımızın tanıtımı ve satışı amacıyla kitap satış stantları kurulmuştur.

Enstitünün süreli yayınlarına abonelikler Tablo 30'da gösterilmiştir.

**Tablo 30. Yayınların 2013 Yılı Abone Sayısı**

Abone Türü	2013 Abone Sayısı	
	Bedelli	Bedelsiz
<b>TÜM YAYIN</b>	<b>3</b>	<b>124</b>
<b>AİD</b>	<b>28</b>	<b>52</b>
<b>ÇYYD</b>	<b>12</b>	<b>51</b>
<b>IHY</b>	<b>2</b>	<b>19</b>
<b>ANNUAL</b>	<b>-</b>	<b>125</b>
<b>H. RIGHTS</b>	<b>-</b>	<b>125</b>
<b>RPA</b>	<b>-</b>	<b>22</b>
<b>DTR</b>	<b>31</b>	
<b>Toplam</b>	<b>76</b>	<b>518</b>

2013 yılında Enstitümüz organizatörlüğünde yürütülen 10.KAYFOR 2012 yılı konferansı “Kamu Politikalarında Dönüşüm” adı ile düzenlenmiş ve bildiri kitabı şeklinde Enstitü yayınları arasından yayınlanmıştır.

Derleme ve Yayın Şube Müdürlüğü tarafından herhangi bir proje yürütülmemiştir.

#### 1.4 Kütüphane Müdürlüğü

Enstitü kütüphanesine Ocak-Aralık 2013 döneminde sağlanan yayınlar aşağıdaki tabloda gösterilmiştir.

Tablo 31: 2013 Kütüphaneye Sağlanan Yayınlar

KÜTÜPHANE KAYNAKLARI	HEDEFLenen SAYI	GERÇEKLEŞEN SAYI
Koleksiyona eklenen kitap sayısı	500	323
Açık erişim eklenen tez		122
Abone olunan dergi sayısı	96	91

Kütüphanenin Mevcut Hizmet Kapasitesi	ADET
Kitap Sayısı:	39.967
Ciltlenmiş Periyodik Yayın Sayısı	8804

122 adet tezin kütüphaneye giriş işlemi yapılmış, güncel dergi listeleri hazırlanmış, abone olunan dergilerin (bedelli-bedelsiz) sayıları-eksikleri takip edilmiş, eksikleri belirlenip yayıncılara gerekli uyarılar yapılmıştır

Kütüphane Komisyonu'nda görüşülmek üzere yayın listeleri hazırlanmış ve Komisyonda kabul edilen yayınların sağlanması için girişimde bulunulmuş ve 323 adet kitap satın alma ve bağış yoluyla sağlanmıştır

8804 adet süreli yayının cilt işlemi yaptırılmıştır.

## **1.5 İnsan Hakları ve Vatandaşlık Çalışmaları Merkezi Müdürlüğü**

TODAİE Geleneksel Çarşamba Konferansları dizisinde;

- **Geleneksel Çarşamba Konferansları**

Prof. Dr. Eser Köker tarafından, “Medyada Cinsiyetçilik“ ve Avukat Seda Yılmaz Ataman tarafından da “Kadın Hakları” başlıklı konferans 6 Mart 2013 tarihinde gerçekleştirilmiştir.

Aykut ÇOBAN tarafından “Ağaçların Hakları İçin Çare Ekolojik Demokrasi midir?” başlıklı konferans 4 Aralık 2013 tarihinde gerçekleşmiştir.

- **Sosyal Adalet İçin İnsan Hakları: Sosyal Haklar Konferansı**

4 – 5 Nisan 2013 tarihlerinde gerçekleşen konferansta 65 bildiri tartışılmıştır.

### **Diğer Faaliyetler**

- İnsan Hakları Yıllığı’nın yayınlanması
- “Sosyal Adalet İçin İnsan Hakları: Sosyal Haklar” bildiri kitabının basılması
- “Yeni Kuşak İnsan Hakları” kitabının basılması

## **1.6 Yerel Yönetimler Merkezi Müdürlüğü**

### **1.6.1 Araştırma Faaliyetleri**

#### **YEREP-YerelNET(Yerel Yönetimler İçin Eğitim Malzemesi Geliştirme Araştırma Projesi)**

1999 yılından bu yana yürütülmekte olan “Yerel Yönetimler İçin Eğitim Malzemesi Geliştirme (YEREP-YerelNET) Projesi“ 2013 Dönemi Kalkınma Bakanlığı Yıllık Yatırım Programında yer alarak, Kalkınma Bakanlığı tarafından desteklenmeye devam etmektedir. 2012 yılında başlayan 3 proje tamamlanmıştır. Bunlar Doç. Dr. Aslı AKAY yönetiminde “Türkiye’de Yerel Yönetimlerde Yerleşim Yerleri Planlama Sürecinde Yeni Arayışlar: Kentsel Dönüşüm ve Yenileme”, Prof. Dr. Kamil Ufuk Bilgin yönetiminde “Mahalle

Yönetimi”, ve Doç. Dr. Onur Ender ASLAN yönetiminde “İl Özel İdaresi Personel Yönetimi” arařtırmalarıdır.

Mahalle Yönetimi arařtırması kapsamında Proje Yöneticisi Prof. Dr. Kamil Ufuk BİLGİN tarafından “Türkiye’de Mahalle Yönetimi Çalıştayı” 27 Mayıs 2013 tarihinde gerçekleştirilmiştir. Ülke geneli için yapılan duyuruyla Çalıştaya 147 kişi katılmıştır.

2013 yılı Temmuz ayından itibaren “Yerel Yönetimler İçin Eğitim Malzemesi Geliştirme” (YEREP-YerelNET) Projesi kapsamında 18 aylık öngörülen “Yerel Yönetimlerde Yeni Yasal Düzenlemelerin Işığında Hizmet Sunum Yöntem Arayışı Arařtırması” başlatılmıştır.

### **Türkiye’de Yerel Yönetimlerde Kentsel Dönüşüm Yönetim Süreci Arařtırması**

2012-2013 yıllarında yürütölen proje kapsamında;

- 1-2 Nisan tarihlerinde Samsun Büyükşehir ve ilçelerine yerinde inceleme yaparak görüşmelerde bulunulmuştur.
- 24-26 Nisan 2013 tarihlerinde Gaziantep Büyükşehir ve İlçe belediyelerinde yerinde inceleme yaparak görüşmelerde bulunulmuştur.
- 19-22 Mayıs 2013 tarihlerinde Bursa Büyükşehir Belediyesi ve İlçe belediyelerinde yerinde inceleme yaparak görüşmelerde bulunulmuştur.

### **Mahalle Yönetimi Arařtırması**

25-Nisan- 27 Nisan 2013 tarihlerinde Kayseri, Hatay, Samsun, Van ve 28 Nisan- 30 Nisan 2013 tarihlerinde Ankara, Ordu illerinde yerinde inceleme yaparak görüşmelerde bulunulmuştur.

27 Mayıs 2013 tarihinde TODAİE’de “Türkiye’de Mahalle Yönetimi Çalıştayı” gerçekleştirilmiştir.

YEREP-YerelNET kapsamında önceki yıllarda tamamlanan arařtırmalardan kitap olarak basılanlar şunlardır:

- Yerel Yönetimlerde Danışmanlık Hizmet Alımı İhaleleri Kılavuzu
- Yerel Yönetimler İçin Mal Alımı İhaleleri Kılavuzu
- Yerel Yönetimler İçin Hizmet Alımı İhaleleri Kılavuzu
- Türkiye’de Ulusal ve Yerel Planlama İlişkileri: Mersin İli Örneği
- Büyükşehir Yönetimi Bütünleştirme Süreci
- Belediyelerin Sınırları

### **Yerel Yönetimlerde Hizmet Standartları Belirleme Projesi**

Enstitümüz Yerel Yönetimler Merkezi bünyesinde Kalkınma Bakanlığı tarafından finansal destek sağlanarak 2011 yılında başlatılan “Yerel Yönetimlerde Hizmet Standartları Projesi” 2013 yılında da devam etmiştir.

## **Yerel Yönetimlerde Yeni Yasal Düzenlemelerin Işığı Altında Hizmet Sunum Yöntem Arayışı Araştırması**

10. Kalkınma Planı’nda da belirtildiği üzere büyükşehir belediyelerinin artan görevlerini etkin şekilde yerine getirebilmelerini sağlayacak farklı planlama, örgütlenme ve hizmet sunum modellerinin geliştirilmesi önceliklidir. 10. Kalkınma Planı dayanak alınarak projelendirilen bu çalışma kapsamında;

- Büyükşehir belediyelerinin hizmet sunum kapasitelerini geliştirmek,
- Hizmet sunumunda öncelikleri rasyonel bir şekilde belirlemek,
- Hizmet sunumunda etkinlik ve verimliliği artırmak amacıyla altışar aylık sürelerle 3 aşama halinde gerçekleştirilmesi planlanmaktadır.

Çalışmanın aşamaları şu şekildedir.

### **I Aşama: Temmuz 2013- Aralık 2013:**

- **Yerel Yönetim Hizmetlerine İlişkin Mevcut Durum Analizi**

### **II. Aşama: Ocak 2014-Haziran 2014:**

- **Nasıl Bir Büyükşehir Yönetimi Model Arayışı** (BŞB’ler ile ilgili değişim süreci tüm boyutları ile ele alınarak- ekonomik, politik, sosyal, kültürel, teknik, planlama boyutları- belirlenen hizmet alanları için hizmet sunum modelleri gerçekleştirilecektir.)

### **III. Aşama: Temmuz 2014-Aralık 2014:**

- **Uygulama Sonrası Durum Sorun Alanları ve Çözüm Önerileri**

Aşamada yürütülecek projenin kapsamını; Ankara İli örneğinde il sınırları içindeki tüm belediyelerin, İl Özel İdaresi’nin, köylerin verdikleri yerel nitelikteki hizmetlerin yapılacak ampirik çalışma ile ortaya konması oluşturmaktadır. Ankara örneğinden elde edilen verilerin ışığı altında 16 BŞB ile yeni kurulacak 14 BŞB’nin il sınırları içindeki tüm belediyelerin, köylerin, özel idarelerinin verdikleri yerel nitelikteki hizmetlerin analizi yapılacaktır.

Mevzuat taraması yapılarak yerel yönetimlerin görev, yetki ve sorumlulukları ayrıntılı olarak belirlenecektir. 30 BŞB’nin sınırları içerisindeki yerleşim yerlerinin il ve ilçe merkezlerine olan mesafeleri (km) ve ulaşım süreleri (saat) YerelNET Web Portalından yararlanılarak

ortaya konacaktır. Mevzuat çalışmasının yanı sıra Ankara ili örneğinde yapılacak ampirik çalışmada dikkate alınacak unsurlar şunlardır:

- BŞB'nin, tüm belediyelerin, köylerin ve İÖİ'nin vermekle yükümlü oldukları hizmetler ayrıntılı bir şekilde belirlenerek dökümleri yapılacaktır.
- BŞB'nin, tüm belediyelerin, köylerin ve İÖİ'nin vermekle yükümlü oldukları hizmetlerin hangi birimler tarafından, maliyet (kişi ve km esaslı) hangi sıklıkla, hangi nitelikte, hangi mesafeden, hangi yöntemle verildiği belirlenecektir.
- Hizmet bağlamında ilgili idarelerin kapasitelerinin tespiti (taşınır-taşınmaz mallar, personel durumu, araç parkı vb.) yapılacaktır.

Projenin I. Aşamasında 2014 yılında yapılacak hizmet sunum modeli önerilerine altlık teşkil edecek alana ait veri tabanının oluşturulmasına ilişkin çalışmalar yürütülecektir. Ampirik çalışma kapsamında verilerin elde edilmesi resmi yazışmalar çerçevesinde, geliştirilen soru kâğıtlarının uygulanması şeklinde, YerelNET web portalı üzerinde yer alan şifreli yerel yönetimler kullanıcılarına açık soru kağıdı uygulamaları ile yapılacaktır.

### **AFAD (Afet Risklerinin Azaltılmasında Yönetişim ve Hesapverebilirlik Değerlendirme Projesi)**

Afet ve Acil Durum Başkanlığı ile TODAİE arasında Ekim 2013 tarihinde imzalanan protokol gereğince “Afet Risklerinin Azaltılmasında Yönetişim ve Hesapverebilirlik Değerlendirme Projesi”ne ait işbirliği protokolü imzalanmıştır. Protokol gereği ilgili rapor hazırlanmış olup Aralık 2013 tarihinde teslim edilmiştir.

#### **1.6.2 Eğitim Etkinlikleri**

Eğitim faaliyetleri ile ilgili olarak Türkiye ve Orta Doğu Amme İdaresi Enstitüsü ile Azerbaycan Cumhurbaşkanlığı nezdinde Devlet İdarecilik Akademisi işbirliği ve TİKA'nın finansal desteğiyle Azerbaycan yerel yönetimler personeline yönelik olarak, 04-15 Mart 2013 tarihlerinde Azerbaycan Bakü kentinde iki haftalık bir eğitim programı düzenlenmiştir. Eğitim programının amacı; Azerbaycan yerel yönetimlerinde görev alan personelin yerel yönetimler alanındaki bilgilerinin artırılması, iki ülke arasındaki işbirliği ile karşılıklı deneyimlerin paylaşımının sağlanmasıdır. Bu eğitime yönelik faaliyetler gerçekleştirilmiştir.

Merkeze çeşitli belediyelerden çeşitli konulara ilişkin olarak gelen “Yerinde Eğitim” talepleri de değerlendirilmeye devam edilmektedir.

## **1.7 Sürekli Eğitim Merkezi Müdürlüğü**

Türkiye ve Orta Doğu Amme İdaresi Enstitüsü Sürekli Eğitim Merkezi (SEM) tarafından, 03 Ocak–27 Aralık 2013 tarihleri arasında toplam 121 adet eğitim programı düzenlenmiştir. Eğitim programlarına toplam 7137 kişi (570 kadın ve 979 erkek\*) katılmıştır. Eğitim programları toplam 262 eğitmen tarafından ve bunların % 55'ini TODAİE öğretim üyeleri ve sözleşmeli personeli oluşturmaktadır.

SEM'de düzenlenen eğitim programları, konu içeriği, eğitmen ve katılımcı sayıları, süre/saat bakımından çeşitlilik arz etmektedir. Bu bağlamda, 2013 yılında düzenlenen eğitimler temel olarak;

- **Yöneticiliği Geliştirme Eğitimleri,**
- **Mesleki Eğitimler,**
- **Kişisel Kaliteyi Geliştirme Eğitimleri,**
- **Genel Amaçlı Eğitimler,**
- **İnsan Kaynaklarını Geliştirme Eğitimleri**

olmak üzere beş başlık (program türleri) altında gruplandırılabilir.

**Yöneticiliği Geliştirme Eğitimleri** başlığı altında;

- Yönetici Yetkinliklerinin Artırılması,
- Kurumsal İnovasyon ve Yenilikçi Düşünme,
- KADEP (Kamu Diplomasisi Eğitim Programı),

**Mesleki Eğitimler** başlığı altında;

- Taşınır Mal Yönetmeliği
- 5018 Sayılı Kamu Mali Yönetimi ve Kontrol Kanunu Eğitimi
- Kamuda İç Kontrol ve Risk Yönetimi
- Kamu Zararı
- Kamu Muhasebesi
- Temel İş Sağlığı ve Güvenliği Eğitimi

- Yönetici Sekreterliği
  - Kamu İhale Mevzuatı ve Uygulamaları
- Kamu İhale Sözleşmeleri Kanunu ve Yapım Sözleşmelerinin Uygulanması programları düzenlenmiştir.

**Kişisel Kaliteyi Geliştirme Eğitimleri** başlığı altında ise

- Protokol Yönetimi
- Halkla İlişkiler
- Diksiyon ve Etkili Konuşma
- Nefes Teknikleri ve Doğaçlama Konuşma Becerileri eğitim programları düzenlenmiştir.

**Genel Amaçlı Eğitimler** başlığı altında;

- Kamu Denetçiliği Kurumu Eğitim Projesi,
- Konya Selçuklu Belediyesi Resmi Yazışma Kuralları,
- SGK – Düzenleyici Etki Analizi,
- Stratejik Planlama Teknikleri,
- Resmi Yazışma Kuralları, Dosyalama ve Arşiv Hizmetleri
- AB Politikaları ve Hukukunun Ulusal Düzeyde Uygulanması İçin Pratik Araçlar
- KUZKA – Standart Dosya Planı ve Arşiv Hizmetleri
- SGK – Resmi Yazışma Kuralları
- TMO – Stratejik Plan Hazırlama ve Performans
- Orman ve Su İşleri Bakanlığı – İletişim Teknikleri
- Güney Marmara Kalkınma Ajansı – Bürokrasi
- Güney Marmara Kalkınma Ajansı – Kamu Yönetiminin Niteliği
- Güney Marmara Kalkınma Ajansı –Türk Kamu Yönetiminin Örgütlenmesi eğitimleri düzenlenmiştir.

Son olarak, **İnsan Kaynakları Geliştirme Eğitimleri** kapsamında;

- Liderlik ve Yenilik Yönetimi
- İnsan Kaynakları Yönetimi
- Kurumsal Etik
- Mobbing ve Stres Yönetimi
- Liderlik, Zaman Yönetimi ve Kurumsal Kültür
- Ekip Yönetimi eğitim programları düzenlenmiştir.

Yukarıda ana başlıklar halinde verilen program türlerine ilişkin olarak, düzenlenen eğitim programı sayısı, katılımcı sayısı, programlarda görev alan eğitimci sayısı ve programlara katılan kurumlara ilişkin detaylı bilgi aşağıda Tablo 32’de sunulmuştur. Tablo incelendiğinde, en yüksek katılımın 4235 kişi ile **Kişisel Kaliteyi Geliştirme Eğitimleri’nde** sağlanmış olduğu görülmektedir. Eğitimci sayısı açısından 103 eğitimci ile **Yöneticiliği Geliştirme Eğitimleri** ve düzenlenen eğitim sayısı bakımından ise 46 eğitim programı ile yine **Kişisel Kaliteyi Geliştirme Eğitimleri** ilk sırada yer almaktadır.



Ayrıca, her eğitim programının saati 3 ila 76 saat (1 gün ve 6 hafta) arasında farklılaşmaktadır. Diğer bir deyişle, eğitim programları tek bir konu başlığına odaklanan programlar olduğu kadar, birçok konu başlığını içinde barındıran ve görece daha uzun soluklu programlar halinde de düzenlenmektedir.

**Tablo 32: 2013 Yılında Yapılan Eğitimler**

PROGRAM TÜRÜ	PROGRAM SAYISI	KATILIMCI SAYISI	EĞİTİMCİ SAYISI	PROGRAMA KATILAN KURUMLAR
YÖNETİCİLİĞİ GELİŞTİRME	14	313	103	Genel Md.lük, Bakanlık, Üniversite, Kurul, A.Ş., A.O., Enstitü, Belediye, Başbakanlık, Başkanlık, Kurum
MESLEKİ EĞİTİM	32	802	67	Bakanlık, Başbakanlık, Hastane, Belediye, Komutanlık, Ajans, İl Özel İdaresi, Üniversite, Genel Md.lük, Enstitü, Kurul, Müdürlük, Akademi, Müsteşarlık, Kurum, Valilik, Vakıf
KİŞİSEL KALİTEYİ GELİŞTİRME EĞİTİMİ	46	4235	49	Üniversite, Başkanlık, Bakanlık, Genel Md.lük, Kurum, Belediye, Enstitü, Ajans, Başbakanlık, Müdürlük, Müsteşarlık, Akademi, Kurul
GENEL AMAÇLI EĞİTİM	18	429	32	Bakanlık, Başbakanlık, Birlik, Belediye, Başkanlık, Üniversite, Genel Md.lük, Ajans, Kamu Denetçiliği Kurumu, Enstitü, Kurum, İl Özel İdaresi, Akademi, Kurul
İNSAN KAYNAKLARINI GELİŞTİRME EĞİTİMİ	11	1358	11	Bakanlık, Kurum, Ajans, Belediye, Başbakanlık, Enstitü, Başkanlık, Kurul, Genel Md.lük
<b>TOPLAM</b>	<b>121</b>	<b>7137</b>	<b>262</b>	

Ayrıca, her eğitim programının saati 3 ila 76 saat (1 gün ve 6 hafta) arasında farklılaşmaktadır. Diğer bir deyişle, eğitim programları tek bir konu başlığına odaklanan programlar olduğu kadar, birçok konu başlığını içinde barındıran ve görece daha uzun soluklu programlar halinde de düzenlenmektedir.

**Tablo 33: Yıllara Göre Seminer ve Katılımcı Sayısı**

<b>SÜREKLİ EĞİTİM MERKEZİ TARAFINDAN 2007-2013 YILLARI ARASI YAPILAN EĞİTİMLER</b>		
SEMİNERLERİN YAPILDIĞI YIL	YAPILAN SEMİNER SAYISI	KATILIMCI SAYISI
2007	49	1732
2008	53	1469
2009	32	943
2010	44	1368
2011	100	5605
2012	108	6182
2013	121	7137

<b>TOPLAM</b>	<b>507</b>	<b>24436</b>
---------------	------------	--------------

### 1.8 Dış İlişkiler Merkezi Müdürlüğü

Dış İlişkiler Merkezi Müdürlüğünün 2013 yılında gerçekleştirdiği faaliyetler aşağıdaki tabloda gösterilmiştir.

Tablo34: TODİM Tarafından 2013 Yılında Gerçekleştirilen Faaliyetler

<b>2013 YILI TODİM FAALİYETLERİ</b>			
<b>KURUM ADI</b>	<b>PROGRAM ADI VE YERİ</b>	<b>TARİH</b>	<b>KATILIMCI SAYISI</b>
<b>Iraklı Siyasi Partiler (Muttehidun İttifakı)</b>	Seçimlere Hazırlama Süreci Eğitimi-TODAİE	25-27 Şubat 2013	13
<b>Iraklı Siyasi Partiler (Muttehidun İttifakı)</b>	Seçimlere Hazırlama Süreci Eğitimi-TODAİE	04-06 Mart 2013	9
<b>Çin Halk Cumhuriyeti İnsan Kay. ve Sos.Güv.Bk.lığı</b>	Teknik İnceleme Ziyareti , ÇİN	Nisan 2013	10
<b>Irak Türkmen Cephesi</b>	Seçimlere Hazırlama Süreci Eğitimi-TODAİE	13-15 Mart 2013	10
<b>Kosova Kamu Yönetimi Enstitüsü (KIPA\MAP)</b>	İşbirliği Protokolü TODAİE	07 Mayıs 2013	1
<b>Kosova Kamu Yönetimi Heyeti</b>	Türk Kamu Yönetimi Semineri, TODAİE	05-07 Mayıs 2013	8
<b>Bahreyn Kamu Yönetimi Enstitüsü</b>	Mutabakat Zaptı,	5 Haziran 2013	1
<b>Türkiye ve Orta Doğu Amme İdaresi Enstitüsü</b>	“XXI. Yüzyılda Kamu Yönetiminin Yeniden Düşünülmesi: Kamu Çalışanlarının İlişkiler, İletişim ve İşbirliği Alanlarında Kapasitelerinin Geliştirilmesi” Konferansı (PASAFEC), Elazığ	12-14 Haziran 2013	250
<b>Alman Potsdam Üniversitesi Politika Merkezi ve Alman Uluslararası İşbirliği Ajansı (GIZ)</b>	Afgan Kamu Yönetimi Öğretim üyelerine eğitim, TODAİE	13-19 Ağustos 2013	-

## **1.9 E-Devlet Merkezi Müdürlüğü**

eDevlet Merkezi 2012 yılı itibariyle görev alanı içerisine giren eğitim, araştırma, yayın ve diğer etkinliklerde bulunmuştur:

### **1.9.1 Eğitim Faaliyetleri**

#### **1-Faaliyet ve Proje Bilgileri**

##### **▪ Uygulamalı Elektronik İmza Semineri**

Uygulamalı Elektronik İmza Seminerleri Ocak-Aralık 2013 tarihleri arasında 9 adet seminer gerçekleştirilmiştir. Seminerlere toplam 217 kişi katılmıştır.

##### **▪ Uygulamalı Sistem Dinamikleri Yaklaşımı Farkındalık Semineri**

Uygulamalı Sistem Dinamikleri Farkındalık Semineri Ocak-Aralık 2013 tarihleri arasında 1 adet seminer gerçekleştirilmiştir. Seminere 11 kişi katılmıştır.

##### **▪ Uygulamalı Elektronik Belge Yönetim Sistemi Semineri**

Uygulamalı Elektronik Belge Yönetim Sistemi Semineri Ocak- Aralık 2013 tarihleri arasında 10 adet seminer gerçekleştirilmiştir. Seminere 204 kişi katılmıştır.

##### **▪ Bilgi Yönetimi Semineri**

Bilgi Yönetimi Semineri Ocak- Aralık 2013 tarihleri arasında 2 adet seminer gerçekleştirilmiştir. Seminere 21 kişi katılmıştır.

##### **▪ Bilgi yönetimi ve Kurumsal Hafızayı Geliştirme Semineri**

Bilgi Yönetimi ve Kurumsal Hafızayı Geliştirme Semineri Ocak- Aralık 2013 tarihleri arasında 2 adet seminer gerçekleştirilmiştir. Seminere 54 kişi katılmıştır.

##### **▪ Sosyal Medya Odaklı Stratejik İletişim Yoluyla Davranış Değişimi Semineri**

Sosyal medya Odaklı Stratejik iletişim Yoluyla Davranış Değişimi Semineri Ocak-Aralık 2013 tarihleri arasında 1 adet seminer gerçekleştirilmiştir. Seminere 20 kişi katılmıştır.

##### **▪ EBYS,E-İmza, Bilgi Yönetimi Farkındalık Semineri**

EBYS,E-İmza, Bilgi Yönetimi Farkındalık Semineri Ocak- Aralık 2013 tarihleri arasında 1 adet seminer gerçekleştirilmiştir. Seminere 32 kişi katılmıştır.

25 Mart 2013-7 Ağustos 2013 tarihleri arasında TÜBİTAK Siber Güvenlik Enstitüsünün ve eDevlet Merkezi işbirliğince düzenlenen Kamu Bilgi Sistemleri Güvenliği Eğitim Programı tamamlanmıştır. Programa 55 kişi katılmıştır.

9Aralık-26 Aralık 2013 tarihleri arasında TÜBİTAK Siber Güvenlik Enstitüsünün ve eDevlet Merkezi işbirliğince düzenlenen Kamu Bilgi Sistemleri Güvenliği Eğitim Programı tamamlanmıştır. Programa 55 kişi katılmıştır.

#### **IV- KURUMSAL KABİLİYET VE KAPASİTENİN DEĞERLENDİRİLMESİ**

##### **A- ÜSTÜNLÜKLER**

- Türkiye'deki tek kamu yönetimi enstitüsü olmak
- Nitelikli lisans üstü programlar
- Nitelikli akademik kadro
- Kamu yönetimi alanında ders çeşitliliği
- Akademik toplumda güçlü imaj
- Genç ve dinamik bir akademik kadroya sahip olması
- Akademik kadronun disiplinler arası çalışabilme kapasitesi
- Sosyal bilimler alanında bilimsel saygınlığı olan dergilere sahip olması
- Kamu yönetimi ve ilgili alanlarda Türkiye'nin en önemli yayıncısı olması
- Güncel gelişmeleri izleme ve uyarlanma kapasitesi
- Nitelikli idari personel
- Olumlu örgüt iklimi
- Gelişmiş kurum kültürü
- Demokratik çalışma ortamı
- Kurum içinde iş organizasyon kapasitesinin yüksek olması
- Uluslararası saygınlık ve uluslararası kuruluşlarda temsil
- Yakın coğrafya ülkelerinden kamu görevlilerine kısa süreli eğitimler verilmesi
- Lisansüstü programlarda uluslararası öğrencilerin yer alması
- Kamu kuruluşları ile iyi ilişkiler
- Kamu çalışanlarının güvenini kazanmış olmak
- Eğitim süresi boyunca öğrencilerin kurumlarından ücretli izinli sayılması
- Başarılı olan yüksek lisans öğrencilerine iki kademe ilerlemesi verilmesi
- Öğretim üyeleri ile öğrenciler arasında güçlü iletişim
- Eğitim teknolojilerinin güçlü olması

##### **B. ZAYIFLIKLAR**

- Mali kaynakların yetersizliđi
- İdari personel devrinin yüksekliđi

## C. DEĐERLENDİRME

Türkiye’deki tek kamu yönetimi enstitüsü olarak, 1952 yılından bu yana kamu yönetimi ve ilgili alanlarında eğitim, araştırma ve danışmanlık hizmeti vermesi TODAİE’nin en güçlü yönüdür. Dünyada ve ülkemizde kamu yönetimi paradigmasının hızla deđiştii ve uygulamaları dönüştürdüğü bir dönemde, Türkiye’de bu konuda önderlik yapacak kurumun TODAİE olduđu görülmektedir. TODAİE, bu süreçte, bir tarafta yürütmekte olduđu kamu yönetimi yüksek lisans ve doktora programları, diđer taraftan da kurum ve kuruluşların gereksinim duydukları kısa süreli kurs, seminer ve benzeri eğitim etkinlikleriyle, yönetimde verimliliđi ve hizmetin niteliđini arttırmaya katkıda bulunmaktadır.

Enstitü, 60 yıllık tarihi boyunca yürüttüğü eğitim ve araştırma faaliyetleriyle kamunun farklı sektörlerinde ve kademelerinde çalışan binlerce kamu görevlisinin güvenini kazanmıştır. Kamu çalışanları, kamu yönetimi alanında uzmanlaşmak için TODAİE’yi tercih etmektedirler.

Kadroların niteliđi Enstitü’nün yürüttüğü faaliyetlerin niteliđini de belirlemektedir. Enstitü, dinamik akademik kadrosu ile kamu yönetimi ve ilgili alanlardaki kuramsal gelişmeleri ve uygulamadaki dönüşümleri yakından izleme kapasitesine sahiptir. Yapılan araştırmalar ve bunlar sonucunda yayınlanan materyallerle gelişmeler yönlendirilmeye çalışılmaktadır. Lisansüstü programlar, ders çeşitliliđi açısından üniversitelerdeki kamu yönetimi yüksek lisans programlarından daha kapsamlıdır.

## V.ÖNERİ VE TEDBİRLER

Son yıllarda dünyada ve yakın coğrafyada yaşanan hızlı siyasal ve yönetsel deđişiklikler, Enstitüyü daha önemli ve vazgeçilmez kılmaktadır. Bu dönüşüm sürecinde etkin rol almasının TODAİE’ye yeni fırsatlar yaratacağı açıktır. Özellikle AB yönetsel uyum sürecinde Enstitü kilit bir rol üstlenebilir. Bu deđişim ve dönüşüm sürecine ayak uydurmaya çalışan diđer kamu kurumlarının Enstitü’nün verdiđi uzmanlık eğitimlerine alternatif eğitimler veren akademiler açmaya başlaması ise bir tehdit olarak algılanabilir. Bu durum, Enstitü’nün kendisini tanıtmaya kapasitesinin düşük olmasının bir sonucu olarak yorumlanabilir.

Daha etkin tanıtım faaliyetleri ile TODAİE alternatif kurumlar arasındaki üstün konumunu kamu çalışanlarına ve kamuoyuna duyurabilir. Ayrıca kamu çalışanlarına yönelik

kısa süreli eğitimler veren özel kuruluşlar kendilerine özgü avantajları kullanarak mevcut talebi karşılamada paylarını arttırmaktadırlar. Enstitü'nün mali kaynak yaratma kapasitesindeki yetersizlik göz önüne alındığında bunun ne kadar ciddi bir tehdit olduğu açıktır.

## VI.EKLER

### İÇ KONTROL GÜVENCE BEYANI

Üst yönetici olarak yetkim dahilinde;

Bu raporda yer alan bilgilerin güvenilir, tam ve doğru olduğunu beyan ederim.

Bu raporda açıklanan faaliyetler için bütçe ile tahsis edilmiş kaynakların, planlanmış amaçlar doğrultusunda ve iyi mali yönetim ilkelerine uygun olarak kullanıldığını ve iç kontrol sisteminin işlemlerin yasallık ve düzenliliğine ilişkin yeterli güvenceyi sağladığını bildiririm.

Bu güvence, üst yönetici olarak sahip olduğum bilgi ve değerlendirmeler, iç kontroller, iç denetçi raporları ile Sayıştay raporları gibi bilgim dahilindeki hususlara dayanmaktadır.

Burada raporlanmayan, idarenin menfaatlerine zarar veren herhangi bir husus hakkında bilgim olmadığını beyan ederim.

Nisan 2014-ANKARA

Prof. Dr. Onur Ender ASLAN  
Genel Müdür

## **MALİ HİZMETLER BİRİM YÖNETİCİSİNİN BEYANI**

Mali hizmetler birim yöneticisi olarak yetkim dahilinde;

Bu idarede, faaliyetlerin mali yönetim ve kontrol mevzuatı ile diğer mevzuata uygun olarak yürütüldüğünü, kamu kaynaklarının etkili, ekonomik ve verimli bir şekilde kullanılmasını temin etmek üzere iç kontrol süreçlerinin işletildiğini, izlendiğini ve gerekli tedbirlerin alınması için düşünce ve önerilerimin zamanında üst yöneticiye raporlandığını beyan ederim.

İdaremizin 2013 yılı Faaliyet Raporunun “III/A- Mali Bilgiler” bölümünde yer alan bilgilerin güvenilir, tam ve doğru olduğunu teyit ederim.

Nisan 2014-ANKARA

Taner AKKAYA  
Strateji Geliştirme Müdürü



