

**2010**  
**PERFORMANS**  
**PROGRAMI**

# ÜST YÖNETİCİ SUNUŞU

5018 sayılı Kamu Mali Yönetimi ve Kontrol Kanunu ile kamu mali yönetiminde yeni bir yapılanmaya gidilmiş, saydamlık ve hesapverilebilirlik kavramları ile birlikte kamu idarelerinin stratejik plan yapmaları ve bütçelerini buna dayandıracak şekilde performans esaslı oluşturmaları öngörülmüştür.

2005 yılında yürürlüğe giren 5393 sayılı Belediye Kanununda bu esasları göz önünde tutarak belediyelerin bütçeden önce bir performans programı hazırlamaları mecliste bütçeden önce görüşülerek kabul edilmesi gereğini hüküm altına almıştır.

Bu hükümler çerçevesinde Belediyemizde de performans esaslı bütçelemenin önemli adımlarından biri olan performans programı hazırlama çalışmalarına 2007 yılında başlanmış ve Müdürlüklerin belirlediği öncelikler ve stratejik plandaki hedefler doğrultusunda, Maliye Bakanlığı Bütçe ve Mali Kontrol Genel Müdürlüğüne hazırlanan "Performans Esaslı Bütçeleme Rehberi (Pilot Kurumlar İçin Taslak)"ne göre çalışmalar yürütülmüştür.

2010 yılı bütçesinin hazırlıklarında dayanak teşkil edecek şekilde Maliye Bakanlığı Bütçe ve Mali Kontrol Genel Müdürlüğüne hazırlanan "Performans Programı Hazırlama Yönetmeliği" ve bu Yönetmelik uyarınca hazırlanan Rehberine göre 2010 yılı performans programı çalışmalar yürütülerek belediyemizin ikinci performans programımızı hazırlamış bulunmaktayız.

Kamu kaynağının etkili, ekonomik ve verimli bir şekilde kullanılmasına yardımcı olacağını düşündüğüm bu bütçeleme anlayışının Belediyemizde yerleştirilmesinde gerekli olan adımlar bundan sonraki program dönemlerinde de atılmaya devam edilecektir.

Stratejik plan ve Müdürlüklerin öncelikleri doğrultusunda hazırlanan "2010 Mali Yılı Performans Programı"nın tüm belediyelerimiz için iyi bir yol gösterici olmasını temenni eder, bu programın hazırlanmasında emeği geçen Belediyemiz çalışanlarına özverili çalışmalarından dolayı ve harcama birimi yetkililerine teşekkür ederim.

**Dr.Yusuf H.CİVELEK**  
**Belediye Başkanı**

# İÇİNDEKİLER

<b>I-GENEL BİLGİLER .....</b>	<b>7</b>
A- Misyon ve Vizyon .....	7
B- Yetki, Görev ve Sorumluluklar .....	7
C- Teşkilat Yapısı .....	10
D- Fiziksel Kaynaklar .....	10
E- İnsan Kaynakları .....	12
<b>II-PERFORMANS BİLGİLERİ .....</b>	<b>29</b>
A- Temel Politika ve Öncelikler .....	29
B- Amaç ve Hedefler .....	32
C- Performans Hedef ve Göstergeleri ile Kaynak İhtiyacı .....	73
D-Faaliyet-Projelere İlişkin Bilgi ve Değerlendirmeler .....	77
E- Performans Verilerinin Kaynakları ve Güvenilirliği .....	81
<b>III-MALİ BİLGİLERİ.....</b>	<b>83</b>
A- Geçmiş Yıllar Bütçe Gerçekleşmeleri .....	83
B- Program Dönemi Bütçesi .....	84
C- Bütçenin Analiz ve Değerlendirmesi.....	85
<b>EK.....</b>	<b>87</b>

# I-GENEL BİLGİLER

İskenderun gerçek anlamıyla MÖ. 333 yılında, Asya seferine çıkmış olan Büyük İskender tarafından kurulmuştur. O zamanlar asıl adı "Alexandreia" idi. Roma hâkimiyeti başladıktan sonra, İranlıların istilasına uğrayan kalesi tahrip edilip, yeniden inşa edilen şehrin adı Peutinger tabularında bu bölgede cüzzam hastalığı yayılmış olduğu söylentileriyle "Alexandreia Scabiosa olarak gösterilmektedir. Nihayet yine düzeltme amacıyla 4. yüzyıldan itibaren "Küçük İskenderiye" de denilmiştir. Kalesi muhtemelen Abbasi halifesi tarafından yeniden inşa ettirildi. İslam kaynaklarında ismi İskenderiye, İskenderun`a olarak geçen şehir Doğu Roma İslam rekabeti sırasında defalarca el değiştirmiş Büyük Selçuklu Devletine sonra Eyyubi ler`e geçmiş, Birinci Haçlı Seferi sırasında Tancrede tarafından zapt edilmiştir (1907). Antakya Dukalığının Mısır Memlûk Devleti tarafından ortadan kaldırılması üzerine 14 ve 15. yüzyılda bu bölge Memlûkler`in Halep Valileri ve bazen de Dulkadirililer emirliğinin nüfuz sahasında kalmış, nihayet 16. yüzyılın ilk yarısında Osmanlı hâkimiyetine girmiştir.

Osmanlı yönetiminde seçkin bir hayat sürdüren İskenderun ve çevresi 1607 yılında Sadrazam Kuyucu Murat Paşa ile Celali Canbolatoğlu arasında Oruç ovasında meydana gelen savaş dolayısıyla hareketli olaylara şahit olmuştur. 17. yüzyılın başlarında ise Halep valisi Nasuh Paşa, bu günkü varyant yolu güzün deresi kanalının kesiştiği noktada hala bazı duvar kalıntılarının görüldüğü kalenin inşaatını başlatmıştır. Aynı zamanda, İskenderun, Osmanlı İmparatorluğu zamanında ticari ve stratejik özelliğini giderek arttıran bir yoğunlukla sürdürdü. Özellikle Doğu Akdeniz ticaretinde önemli bir liman vazifesi gören şehir, Orta Doğu ile olan ithalat ve ihracatta yerini almıştır.

1832 yılında Kavalalı Mehmet Ali Paşa'nın oğlu İbrahim Paşa'nın kumandasındaki Mısır ordusu, Ağa Hüseyin Paşa komutasında ki Osmanlı ordusunu Belen geçidinde ağır bir yenilgiye uğrattınca İskenderun kısa bir süre için Mısır Valisi Kavalalı Mehmet Ali Paşa'nın yönetimine girmiştir. 1839`da Tanzimat ile birlikte yapılan idari düzenlemeyle İskenderun, Payas ve Belen ile birlikte Adana eyaletine bağlanmıştır.

1872 depremi İskenderun`da çok hasara neden oldu. 1881 yılında Maliye Müfettişi Mesut Bey İskenderun hakkında detaylı bir bayındırlık raporu hazırlayarak maliye nezaretine sunmuştur. Bu rapor üzerine demir yolunun İskenderun`a bağlanması kararlaştırılmış, liman genişletilmiş ve İskenderun Halep şosesinin yapımı hazırlanmıştır.19. Yüzyılın sonlarında Osmanlı topraklarında ilk petrol İskenderun'un Çengen köyünde bulunmuş, bölgede sondajlarda bazı sonuçlar alınmışsa da açılan kuyulardan verim sağlanamamış çalışmalar durdurulmuştur.

1912 yılında Bağdat demiryolunun tali bir hattı olarak Toprakkale-İskenderun demiryolu işletmeye açılmış ve şehrin Anadolu ile olan ulaşımı yoğunluk kazanmıştır. Bu tarihlerde İskenderun 4 mahalleden oluşan, 1 nahiyesi 24 köyü olan birinci sınıf kazadır.

1.nci Dünya Savaşı sonunda imzalanan Mondros Mütarekesi'ni müteakip 12 Kasım 1918 tarihinden itibaren İskenderun Fransızlar tarafından işgal edilmiştir. Bir süre sonra Fransızların Suriye'ye bağımsızlık vermek istemeleri üzerine, Türk Hükümetinin müdahalesi sonucu 02.09.1938 tarihinde Bağımsız Hatay Devleti kurulmuştur. Daha sonra 23 Haziran 1939`da Fransızlarla Hatay'ın Türkiye'ye iade anlaşması yapılmış, 30 Haziran 1939`da da, Hatay Meclisi aldığı tarihi bir kararla Hatay Bölgesinin Anavatana kavuşmasını sağlamıştır.

Arkasından TBMM tarafından çıkarılan 07.07.1939 gün ve 3711 sayılı kanunla Hatay Vilayeti kurulmuş, böylece Doğu Akdeniz'in incisi İskenderun`da Hatay İline bağlı bir İlçe olarak Ülkemiz içerisinde şerefli yerini almıştır.

03.07.1938 tarihinde Fransa ile yapılan bir başka anlaşma gereğince de Hatay Bölgesinde asayişini sağlamak üzere, 5 Temmuz 1938 tarihinde Şanlı Ordularımıza bağlı birliklerin güzel şehrimize girişı gerçekteşmiştir. Bu tarih daha sonra İskenderun'un kurtuluş günü olarak kabul olunmuştur.

Hatay'ın anavatanına katılmasının ardında bölgede sanayileşme çalışmaları başlamıştır. Sanayileşme Ülkemizin kuruluş tarihi itibarıyla üçüncü, uzun ürün üretim kapasitesine göre ise en büyük entegre demir ve çelik fabrikası olan, İSDEMİR 3 Ekim 1970 tarihinde İskenderun'un 17 km kuzeyinde Payas yöresinde yaklaşık 6,8 milyon m2 alan üzerine kurulmuş olup, İskenderun Limanı ve 7 adet özel liman kurulmuş olup beraberinde bu sanayi kolu ile ilgili özel yatırımlarda getirerek ilçe ekonomisinin kalkınmasına ve nüfusun hızla artışına neden olmuştur.

## **A- Misyon, Vizyon ve Değerler**

Misyonumuz; VATANDAŞLARIMIZIN ihtiyaçlarını temel ihtiyaç olarak kabul ederek, kent bilincini yerleştirmek ve yaşam standardını yükseltmek temel hedefimizdir. Bu hedefleri gerçekleştirmek için yasaların belirlediği yetkiler çerçevesinde imar, içme suyu, kanalizasyon, turizm, sosyal hizmetler, çevre ve çevre sağlığı, ulaşım, işyerlerinin ruhsatlandırılıp denetlenmesi, acil durum hizmetleri ile ekonominin ve ticaretin geliştirilmesini sağlamaktır. Halkın istekleri doğrultusunda güler yüzlü, çağdaş, gelişmeye açık, yenilikçi ve yaşamı kolaylaştıran, kaliteli bir hizmet sunmaktır

Vizyonumuz; İlçemizin ülke ekonomisindeki yerinin bilincinde olup, doğal güzelliklerini, stratejik - coğrafi konumunu ve şeffaf, kaliteli belediyeçilik anlayışımızla birleştirip şehrimizi kültür ve turizm merkezi haline getirerek yurtiçi ve yurtdışında tanınmasını sağlamaktır.

İlkelerimiz;

- İskenderun Halkının ihtiyaçlarını, temel ihtiyaç olarak kabul etmek
- Anlayışlı, güler yüzlü, çözüm üreten, şeffaf bir belediye olmak
- Teknolojik gelişmeleri takip ederek daha modern bir belediye olmak
- Oluşmuş bilinçli toplum ile belediyenin verdiği kaliteli hizmetin birleştirilmesi sonucu çağdaş bir şehir oluşturmak
- Planlanan eğitimlerle, personelimizin eğitim seviyesini yükselterek hizmet anlayışımızı geliştirmektir.

## **B- Yetki, Görev ve Sorumluluklar**

Belediyelerin görev, yetki ve sorumlulukları 13.7.2005 tarih ve 25874 sayılı Resmi Gazete'de yayımlanarak yürürlüğe giren 5393 sayılı Belediye Kanunla düzenlenmiştir. Kanununun 14 üncü maddesinde, "belediyenin görev ve sorumlulukları" düzenlenmiş olup, belediyenin görevleri ve sorumlulukları "mahalli ve müşterek nitelikte olması" koşulunu belirttikten sonra, zorunlu görevler ile isteğe bağlı görevler ayırımı yapmıştır.

Belediyelerin yerine getirmekten kaçınamayacağı görevler 14 üncü maddenin (a) bendinde sayılmıştır. Bunlar;

- İmar, su ve kanalizasyon, ulaşım gibi kentsel alt yapı;
- Coğrafi ve kent bilgi sistemleri;
- Çevre ve çevre sağlığı, temizlik ve katı atık;
- Zabıta, itfaiye, acil yardım, kurtarma ve ambulans;
- Şehir içi trafik; defin ve mezarlıklar; ağaçlandırma, park ve yeşil alanlar;
- Konut;
- Kültür ve sanat, turizm ve tanıtım, gençlik ve spor;
- Sosyal hizmet ve yardım, nikah, meslek ve beceri kazandırma;
- Ekonomi ve ticaretin geliştirilmesi hizmetleri olarak belirtilmiştir.

Ayrıca Büyükşehir belediyeleri ile nüfusu 50.000'i geçen belediyelerin, kadınlar ve çocuklar için koruma evleri açacağı hüküm altına alınmıştır.

Belediyelerin taktire bağlı olarak yapacağı görevler ise "yapabilir-yaptırabilir-açabilir-işletebilir-sağlayabilir-edebilir" kelimeleriyle biten cümlelerle belirlenmiştir.

Bunlar 14 üncü maddenin (b) bendinde şu şekilde sayılmıştır:

- Okul öncesi eğitim kurumları açabilir;
- Devlete ait her derecedeki okul binalarının inşaatı ile bakım ve onarımını yapabilir veya yaptırabilir, her türlü araç, gereç ve malzeme ihtiyaçlarını karşılayabilir;
- Sağlıkla ilgili her türlü tesisi açabilir ve işletebilir;
- Kültür ve tabiat varlıkları ile tarihî dokunun ve kent tarihi bakımından önem taşıyan mekânların ve işlevlerinin korunmasını sağlayabilir; bu amaçla bakım ve onarımını yapabilir, korunması mümkün olmayanları aslına uygun olarak yeniden inşa edebilir.
- Gerekğinde, öğrencilere, amatör spor kulüplerine malzeme verir ve gerekli desteği sağlar, her türlü amatör spor müsabakaları düzenler, yurt içi ve yurt dışı müsabakalarda üstün başarı gösteren veya derece alan sporculara belediye meclisi kararıyla ödül verebilir.
- Gıda bankacılığı yapabilir.

Belediyenin yetkileri ve imtiyazları Belediye Kanununun 15 inci maddesinde ayrıntılı şekilde düzenlenmiştir.

Belediye kendisine verilen doğrudan kendi örgütü eliyle yürütebileceği gibi bazı konularda kendisine tanın imtiyazı devredebilir bazı konularda da hizmetin yürütülmesini ruhsat vererek sağlayabilir yada hizmetleri hizmet satın almak yoluyla gördürebilir.

15 inci maddenin (a) belediyeye, "Belde sakinlerinin mahallî müşterek nitelikteki ihtiyaçlarını karşılamak amacıyla her türlü faaliyet ve girişimde bulunmak." yetkisi verilmiştir.

İl sınırları içinde büyükşehir belediyeleri, belediye ve mücavir alan sınırları içinde il belediyeleri ile nüfusu 10.000'i geçen belediyeler, meclis kararıyla; turizm, sağlık, sanayi ve ticaret yatırımlarının ve eğitim kurumlarının su, termal su, kanalizasyon, doğal gaz, yol ve aydınlatma gibi alt yapı çalışmalarını faiz almaksızın on yıla kadar geri ödemeli veya ücretsiz olarak yapabilir veya yaptırabilir, bunun karşılığında yapılan tesislere ortak olabilir; sağlık, eğitim, sosyal hizmet ve turizmi geliştirecek projelere İçişleri Bakanlığının onayı ile ücretsiz veya düşük bir bedelle amacı dışında kullanılmamak kaydıyla arsa tahsis edebilir.

Belediye, belde sakinlerinin belediye hizmetleriyle ilgili görüş ve düşüncelerini tespit etmek amacıyla kamuoyu yoklaması ve araştırması yapabilir.

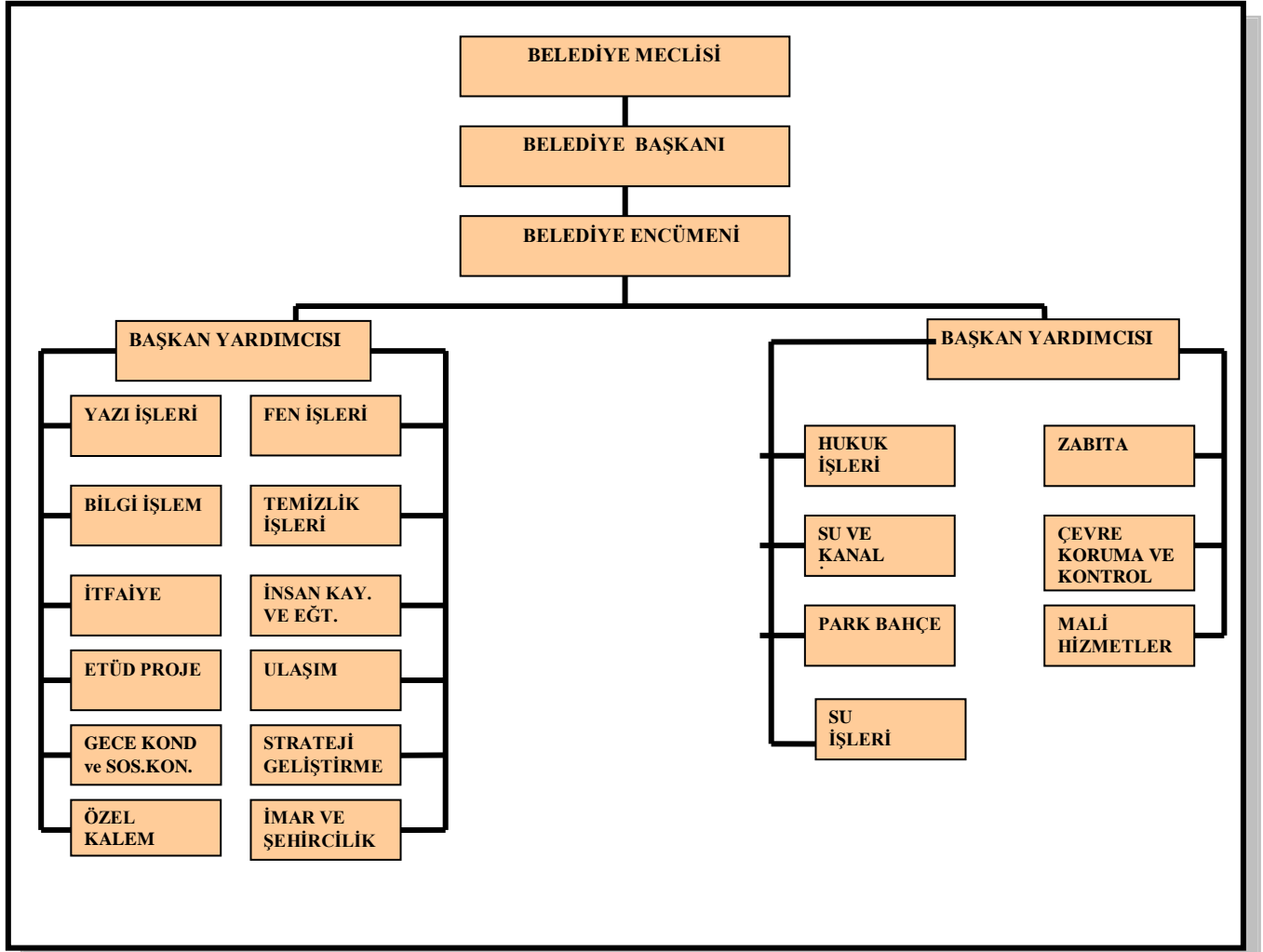
Belediye mallarına karşı suç işleyenler Devlet malına karşı suç işlemiş sayılır. 2886 sayılı Devlet İhale Kanununun 75 inci maddesi hükümleri belediye taşınmazları hakkında da uygulanır.

Belediyenin proje karşılığı borçlanma yoluyla elde ettiği gelirleri, şartlı bağışlar ve kamu hizmetlerinde fiilen kullanılan malları ile belediye tarafından tahsil edilen vergi, resim ve harç gelirleri haczedilemez.

## **C- Teşkilat Yapısı**

5393 sayılı Belediye Kanununun 49 uncu maddesine dayanılarak çıkarılan ve 22.02.2007 tarih ve 26442 sayılı Resmi Gazete’de yayımlanarak yürürlüğe giren “Belediye ve Bağlı Kuruluşları ile Mahalli İdare Birlikleri Norm Kadro İlke ve Standartlarına Dair Yönetmelik” gereğince Belediyemizin norm kadrosu düzenlenmiş olup, Belediye Meclisinin 06.03.2007 tarih ve 14 sayılı kararı ile onaylanmıştır.

Belediyemiz Yönetmelik ekinde yer alan cetvellerde D-15 grubunda yer almasına nedeniyle alınan kararda 259 memur ve 129 işçi olmak üzere toplam 388 personel kadrosu öngörülmüştür. Belediyemizde iki başkan yardımcısı yönetiminde 19 adet müdürlükle hizmetlerini yürütmektedir.



## D- Fiziksel Yapı

Belediyemizin ana hizmet binası şehrimizin Yenişehir Mahallesi sınırları içerisinde Mareşal Fevzi Çakmak Caddesi üzerinde açık alanlarıyla birlikte toplam 12500.00m<sup>2</sup> lik bir alanda 1 bodrum,1 zemin,normal 4 kat olmak üzere toplam 6 katlı bir binada hizmet vermektedir. Makine bakım, Temizlik, İtfaiye,Şehirler arası otopark ve Kamu Ulaşım Müdürlükleri dışındaki tüm müdürlükler bu binada hizmet vermektedir.

İtfaiye binamız Pınarbaşı Mahallesi Pınarbaşı Caddesi üzerinde mülkiyeti belediyemize ait 692.00m<sup>2</sup> lik parsel üzerindeki 2 katlı bir binada hizmet vermektedir.

Temizlik İşleri Müdürlüğü Pac meydanı E-5 yolu üzerinde mülkiyeti belediyemize ait 149.00m<sup>2</sup> yüzölçümüne sahip bir parsel üzerindeki tek katlı bir binada hizmet vermektedir.

Ulaşım Müdürlüğümüz Numune Mahallesi sınırları içerisinde Dr.Sadık Ahmet Caddesi üzerinde mülkiyeti belediyemize ait 47 270.38 m<sup>2</sup> yüzölçümüne sahip bir arazi üzerinde ve içerisinde tek katlı birkaç tane binası olan bir alanda hizmet vermektedir.

Mezbahane hizmetleri, mücavir alanımız sınırları içerisinde kalan Müftüler köyüne yakın mülkiyeti belediyemize ait 28 560.00m<sup>2</sup> yüzölçümündeki bir arazi üzerinde 2860.00m<sup>2</sup> lik kapalı alana sahip hizmet binasında hizmet vermektedir.



Şehirlerarası otobüs terminalimiz Dumlupınar Mahallesi sınırları içerisinde küçük sanayi sitesinde mülkiyeti belediyemize ait 12174.00m2 alan üzerinde hizmet vermektedir.

Şehirler arası dolmuş garajı da yine Dumlupınar Mahallesi E-5 karayoluna yakın 777.90m2 yüzölçümündeki bir alanda hizmet vermektedir. Buranın mülkiyeti de belediyemize aittir.

Şehir içi dolmuş garajı hizmetlerimiz Çay Mahallesinde 4711,63 m2 si belediyemize ait olmak üzere 10 000.00m2 lik bir alanda, ve mülkiyetin tamamı belediyemize ait 1217.75m2 lik bir alanda Savaş Mahallesinde hizmet vermektedir.

Kamyon garajımız sanayi sitesinde 19 356.40m2 lik alanda hizmet vermekte olup belediyemiz personeli tarafından işletilmektedir.

Evsel Atıksu Arıtma tesisimiz meydan mahallesi sınırları içerisinde sahil kısmında mülkiyeti belediyemize ait 152 589.69 m2 yüzölçümündeki bir arazi üzerinde ihale yoluyla özel şirketler kanalıyla hizmet vermektedir.

Toptancı sebze hali, Pınarbaşı mahallemizde mülkiyeti belediyemize ait 13 780.41m2 yüzölçümlü arazi üzeride kurulu tek katlı işyerlerinin kiraya verilmek suretiyle hizmet vermektedir.Kontrolü belediyemiz ekiplerince yapılmaktadır.

Lunapark hizmetleri: Mülkiyeti belediyemize ait 14 103.00 m2 lik bir alanı kiralamak suretiyle özel bir şirket tarafından bu hizmet yürütülmektedir.

Çocuk Trafik Eğitim Pisti : Mülkiyeti belediyemize ait 15288.00m2 yüzölçümündeki bir alan üzerinde yürütülmektedir.Tesisler belediyemiz tarafından yapılmış kiraya verilmiştir.

Deniz Feneri, eski deniz feneri İnönü caddesi sonunda deniz kenarında askeri kışla yanında bulunmaktadır.Yeni deniz feneri kullanıldığından bu fener kullanılmamaktadır.Fakat eski ve belediye parseli üzerinde olması sebebiyle bakımı belediyemiz tarafından yapılmaktadır.

Asri Mezarlık : Karaağaç mevkiinde olup hemen hemen tamamı dolmuş durumdadır. Mülkiyeti tamamen belediyemize aittir. Toplam alanı 170 000.00m2 yüzölçümündedir. İçerisinde Şehitlik ve gayri müslimlere ayrılmış mezarlık ta bulunmaktadır.

Çankaya Şehir Mezarlığı yeni mezarlığımız olup toplam alanı 371 000.00 m2 dir.Mülkiyetin tamamı belediyemize aittir. Yaklaşık 26 850 adet mezar yeri olarak planlanmıştır.

Adı	Belediye Taşınmazlarının Dağılımı		Toplam (m2)
	Mülkiyet Durumuna Göre Taşınmaz Alanı (m2)		
	Belediye	Hazine	
Belediye Sarayı	4.270	8.000	12.270
İtfaiye Hizmet Binası	692		692
Temizlik Hiz. Binası	149		149
Makine Bakım Müd.	47.270		47.270
Mezbahane	28.560		28.560
Şehirlerarası Otogar	12.174		12.174
Şehiriçi Dolmuş Garj.	5.930	5.070	11.000
Kamyon Garajı	19.356		19.356
Atıksu Arıtma Tesisi	152.590		152.590
Hal	13.780		13.780
Lunapark	14.103		14.103
Çocuk Trafik Eğ.Pisti	15.288		15.288
Deniz Feneri	120		120
Asri Mezarlık	170.000		170.000
Çankaya Mezarlığı	371.000		371.000
Fransız Askeri Mezar	4.800		4.800
Katlı Otopark	1.505		1.505
Lojman	32 adet		32 Adet
Toplam	861.587	13.070	874.657

Fransız Askeri Mezarlığı Numune Mahallesiinde 4800.00m2 lik bir alanda bulunmaktadır.Mezar yerinin mülkiyeti belediyemize aittir.

Lojmanlarımız: Başkanlık konutunun bulunduğu ana lojman Yenişehir Mahallesiinde sahile yakın Mareşal Fevzi Çakmak Caddesi üzerinde bulunmaktadır. Bunun dışında Pac mevki Kervan Apartmanında 9, Tedaş karşısında 2, Pirireis Mahallesi kaymakamlık konutu karşısında da 2 adet olmak üzere toplam 32 adet lojmanımız bulunmaktadır.

Katlı Otopark Savaş Mahallesi Şehit Pamir Caddesi ile Namık Kemal Caddesinin kesiştiği noktada zemin katları işyeri, 5 katlı otoparkımız mevcut olup kiraya verilerek hizmete devam etmektedir. Bunun yanında Belediye Sarayı arkasında,Çay mahallesiinde 2 yerde, Savaş Mahallesiinde de 2 yerde olmak üzere toplam 5 adet açık otoparkımız mevcut olup tamamı kiraya verilmiştir.

Sahil şeridindeki Atatürk Parkı yaklaşık olarak 270 000..m2 lik bir alanı kapsamaktadır. Parkın içerisinde Spor kondüsyon aletleri, basketbol,voleybol,tenis kortu gibi spor sahaları,bisiklet yolu,çocuk parkları,belediye çay bahçeleri,ahşap cafeler ve bir adet de balık lokantası bulunmaktadır.

Numune Mahallesiinde de bir adet parkımız bulunmaktadır.

İşyerlerimiz : Savaş mahallesi 1 nolu belediye iş hanında 10, yine aynı mahalle 2 nolu 15 olmak üzere toplam 25 adet büro olarak işyerimiz mevcuttur.Bunların tamamı özel sektöre kiralanmaktadır.

Gecekondulaşma : Belediye mülkiyetlerimizin 700 000.00m2 lik bir kısmı Barbaros,Cumhuriyet,Pirireis,Numune,Bariştepe,Kocatepe,Yıldırımtepe,Buluttepe,Gültepe ve Fatih Sultan Mehmet Mahalleleriindeki gecekonduların işgalinde bulunmaktadır. Bunların % de 90' na yakın kısmının ıslah imar planları tamamlanmış ,parselasyonları yapılmış gecekondu kanununa ve imar affı yasalarına göre tapuları verilmektedir.

Belediyemiz demirbaşına kayıtlı bulunan ve ihale yolu ile kiralanmış olan binek araçlarımız müdürlüklerimizde Belediyemiz hizmetlerinde, Belediyemiz işlerinin takip ve kontrollerinde kullanılmaktadır.

Otobüslerimiz Belediyemiz Ulaşım Müdürlüğü emrinde Cenaze hizmetlerinde, mezarlık ziyaretlerinde vatandaşları taşımada , Şehrimizde bulunan Milli Eğitime Bağlı Okulların çeşitli etkinliklerinde ve Spor Kulüplerinin sporcularının ulaşım hizmetlerinde kullanılmaktadır.

Minibüslerimiz; Belediyemiz ( İtfaiye, Zabıta Müdürlüğü ile Mezbahane ve Gelirler Birimi) hizmetlerinde kullanılmaktadır.

Cenaze Taşıma Araçlarımız; Belediyemiz Ulaşım Müdürlüğü emrinde şehrimizde meydana gelen cenazelerin mezarlıklara nakli, şehir dışına götürme, adli savcılık hizmetlerinde kullanılmaktadır.

Araç ve İş Makineleri	
Binek	12
Otobüs(31+1)	5
Minibüs	4
Cenaze yıkama aracı	3
Cenaze taşıma aracı	5
Taziye Çadır Arabası	1

Cenaze Yıkama Araçlarımız ; Belediyemiz Ulaşım Müdürlüğü emrinde şehrimizde meydana gelen cenazelerin yıkanması hizmetlerinde kullanılmaktadır.

Damperli Kamyonlarımız ; Fen İşleri ve Su İşleri Müdürlükleri emrinde dolgu, kum, çakıl v.b. taşıma hizmetlerinde kullanılmaktadır.

**Çöp Kamyonlarımız; Yukarıdaki tablo da belirttiğimiz üzere 25 adet Çöp Kamyonu mevcuttur.Temizlik İşleri Müdürlüğü emrinde şehrimizde bulunan mahalle ve caddelerdeki çöplerin alınması ve taşınması hizmetlerinde kullanılmaktadır.**

Su Tankerlerimiz; Park Bahçe Müdürlüğü emrinde şehrimizde bulunan çiçek, ağaç ve yeşillik alanlar ile refüj içerisini sulama hizmetlerinde kullanılmaktadır.

Pikaplarımız; Belediyemiz (Su İşleri, Zabıta, Park-Bahçe ve Ulaşım Müdürlüğü) hizmetlerinde malzeme ve işçi taşıma hizmetlerinde kullanılmaktadır.

Vidanjörlerimiz; Sular İşleri Müdürlüğü emrinde su baskınlarında meydana gelen suların tahliye edilmesi ve vatandaşların fosseptik kuyularını alınan Meclis Kararı gereği Belediyemiz veznesine yatırılan makbuz mukabili tahliye edilmesi hizmetlerinde kullanılmaktadır.

İtfaiye Araçlarımız; İtfaiye Müdürlüğü emrinde her türlü yangın ve kurtarma hizmetlerinde kullanılmaktadır.

**İş makinelerimiz** ; Yukarıya çıkartılmış olan tabloda da belirtildiği üzere 15 adet iş makinesi bulunmaktadır.Geriye kalan makineler ise Belediyemiz Fen İşleri ile Su İşleri Müdürlüğü emrinde yol açma, yol düzenleme, kanal temizleme, alt yapıda meydana gelen arızaların kazı-kırma ve yükleme hizmetlerinde kullanılmaktadır.

Kiralık Araçlar; Belediyemiz demirbaşına kayıtlı bulunan binek araçlarımızın çok eski olması ve bakım - onarımlarının yüksek maliyet oluşturması, günün şartlarına cevap vermemesi nedeniyle hizmetlerin aksamaması için kiralanan araçlar Zabıta, Su İşleri, Fen İşleri Müdürlüğü ile Başkan Yardımcılarının emrinde Belediyemiz işlerinin yürütülmesi hizmetlerinde kullanılmaktadır.

Ambulanslarımız ; İtfaiye Müdürlüğü emrinde hasta ve yaralı taşıma hizmetlerinde kullanılmaktadır.

Traktörlerimiz ; Sular İşleri Müdürlüğü emrinde alt yapıda meydana gelen su patlaklarının da ihtiyaç duyulan kum, çimento boru vb. malzemelerin taşınması hizmetlerinde kullanılmaktadır.

Kılavuz Aracı ; Sular İşleri 5Müdürlüğü emrinde şehrimizde bulunan ve tıkanmış olan fosseptik parsel bacası ve kanallar ile tıkalı ev bağlantılarının açılması hizmetlerinde kullanılmaktadır.

Kamyon (Damperli)	21
Kamyonet(Pikap)	12
Motosiklet	5
Çöp Kamyonu	25
Grayder	3
İş Makinelerimiz	15
Çekici	1
Çöp Toplama Aracı	18
Et Taşıma Aracı	2
Tanker (Su)	3
Pikap	12
Vidanjör	2
İtfaiye Aracı	6
Kepçe	4
Binek ( Kiralık Araç)	10
Ambulans	2
Traktör	2
Tır	1
Kılavuz Makinası	1
Eskavatör	2
Mikser	3
Silobas	1
Beton Pompası	1
Yol Süpürme Aracı	1
Kompresör	2
Silindir	5
Cat Kırıcı-Kazıcı	4

Et Taşıma Araçlarımız; Çevre Koruma ve Kontrol Müdürlüğüne bağlı Mezbahana birimi emrinde kesimi yapılan küçük ve büyük baş hayvanların etlerinin sağlık bir ortamda taşınması ve dağıtılması hizmetlerinde kullanılmaktadır.

Mikserlerimiz; Fen İşleri Müdürlüğü emrinde bağlı bulunan Beton santralinde üretilen hazır betonu şehrimizde bulunan yol, kaldırım ve durakların montaj işlerinde kullanılmaktadır.

Silobas ; Fen İşleri Müdürlüğü emrinde bağlı bulunan beton santraline beton yapılması için gerekli olan toz çimentonun nakliye işlerinde kullanılmaktadır.

Beton Pompa Aracı ; Fen İşleri Müdürlüğü emrinde bağlı bulunan beton santralinde üretilen ve mikserlerle taşınan betonların mikser araçlarından alınıp yüksek yerlere tahliye edilmesi işlerinde kullanılmaktadır.

Atölyelerimiz	Yukarıdaki tablo da belirtmiş olduğumuz atölyelerimizde;
Akaryakıt İstasyonu	Akaryakıt İstasyonu ; Müdürlüğümüz sahasında bulunan akaryakıt istasyonunda Belediyemiz demirbaşına kayıtlı bulunan araç ve iş makinelerinin, mezbahane, arıtma tesisi, Fen İşlerine bağlı asfalt Şantiyesi ve 6 adet yükseltme istasyonu ile Kültür Sarayı, Doğan Gazinosu ve Belediyemiz Ana Binasında bulunan jeneratörlerin yakıtları ile Temizlik Müdürlüğü, Park-Bahçe Müdürlüğü ve Mezarlıklar biriminde bulunan Çim Biçme makinelerinin yakıtlarının ikmali yapılmaktadır.
Torna Atölyesi	
Kaynak Atölyesi	
Tamir Atölyesi	
Egzoz ve Radyatör Atölyesi	
Yıkama ve Yağlama Atölyesi	
Marangoz Atölyesi	
Lastik Atölyesi	
Kaporta ve Boya Atölyesi	
Elektrik Atölyesi	
Taziye Çadırı	

Torna Atölyesi ; Belediyemiz demirbaşına kayıtlı bulunan araçlar ile sabit tesislerin torna ve tesviye işlerinin yapımı.

Kaynak Atölyesi ; Belediyemiz demirbaşına kayıtlı bulunan araç, iş makineleri ve sabit tesislerde meydana gelen kaynak işleri ile şehrimizde bulunan park bahçe ve çocuk parklarında meydana gelen kaynak işlerinin yapımı.

Tamir Atölyesi ; Belediyemiz demirbaşına kayıtlı bulunan araç ve iş makinelerinin tamir, bakım ve onarımlarının yapımı.

Egzoz ve Radyatör Atölyesi ; Belediyemiz demirbaşına kayıtlı bulunan araçların yıpranan ve eskiyen egzoz ile radyatörlerin tamir ve bakım işleri.

Yıkama ve Yağlama Atölyesi ; Belediyemiz demirbaşına kayıtlı bulunan araç, iş makineleri, diğer ünitelerde bulunan jeneratör ile Fen İşleri Müdürlüğüne bağlı Asfalt Şantiyesinin yağ değişimi ve servis işlerinin yapımı.

Marangoz Atölyesi ; Belediyemize bağlı Müdürlüklerin her türlü doğrama işleri, Park-Bahçe Müdürlüğüne bağlı fide ve çiçekler için çita yapımı, Belediyemiz lojmanlarının kapı, pencere doğrama işlerinin tamir-bakımı, Belediyemiz meclis salonu ile Kültür Sarayında bulunan koltukların tamir-bakımı ile 5 Temmuz festivalinde sahne yerinin kurumu.

Lastik Atölyesi ; Belediyemiz demirbaşına kayıtlı bulunan araç ve iş makinesi lastiklerinin tamiri ile tamiri mümkün olmayanların yerine yenilerinin takılması.

Kaporta ve Boya Atölyesi ; Belediyemiz demirbaşına kayıtlı bulunan araç ve iş makinelerin kaportalarında meydana gelen hasarların düzeltilmesi, çürüklerin tamiri ile boyalarının yapılması.

Elektrik Atölyesi ; Belediyemiz demirbaşına kayıtlı bulunan araç ve iş makinelerinin her türlü elektrik aksamlarının tamir, bakım ve onarım işlerinin yapımı.

Taziye Çadırı ; Müdürlüğümüz, Şehrimizde meydana gelen cenazeler de vatandaşların kışın yağmur ve rüzgardan, yazın ise sıcak ve güneşten korunması için daha iyi bir ortamda gelen taziyeleri kabul etmeleri için, Ramazan aylarında şehrimizin muhtelif yerlerine iftar yemeği için, dilekçe karşılığı Milli Eğitim Müdürlüğüne bağlı okulların kermes etkinliklerine ve birç turnuvaları düzenlendiğinde Taziye Çadırı Kurum hizmeti yapmaktadır.

Belediyemiz 1995 yılında kurulan UNIX tabanlı eski bir teknoloji kullanılmaktaydı. Yeni teknoloji ve yeni bilgisayar sistemi 2008 yılı itibari ile kullanılmaya başlanmıştır. Belediyenin Web sayfasının hosting hizmeti Superonline tarafından alınmaktadır. Ziyaretçi sayısı 2008 itibari ile 482.347 bulmuştur.(2009 itibari ile ?)

Belediye hizmet birimlerinde UNIX sistemine bağlı 42 bilgisayar bulunmaktadır. Son yıllarda PC ihtiyacı çerçevesinde alımlar yapılmış ve 110 adet bilgisayara ulaşılmıştır.

---

Normal seviye belediye sistemi üzerinden ihale haberler duyurular ilanlar Bilgi İşlem Personeli tarafından yapılmaktadır.

<b>Bilgisayar - PC</b>	<b>110</b>
<b>Yazıcı - Lazer</b>	<b>24</b>
<b>Yazıcı – Renkli</b>	<b>6</b>
<b>Fax</b>	<b>3</b>
<b>Fotokopi</b>	<b>5</b>
<b>Endeks Okuma Bilg.</b>	<b>10</b>
<b>Güç Kaynağı</b>	<b>3</b>

## E- İnsan Kaynakları

Belediyemiz hizmetlerini 259 memur,129 işçi,66 geçici işçi ve 1 sözleşmeli memur ile sürdürmektedir. Memur kadrolarının yüzde 76'sı genel idare hizmetleri, yüzde 11'i teknik hizmetler sınıfı, yüzde 11'i yardımcı hizmetler sınıfında görev yapmaktadır. İşçi kadrolarının yüzde 34'ü geçici işçi, yüzde 66'sı sürekli işçi kadrosundadır.

Belediye memur kadrolarının yüzde 80'i ve işçi kadrolarının ise yüzde 82'idoludur.

Belediye personelinin %13 'ü 51 yaş ve üzeri,% 45'i 41-50 yaş arası,% 13 'ü 36-40 yaş arası,% 8'i 31-35 yaş arası,% 4 'ü 26-30 yaş arası ve % 17'si 21 -25 yaş arasındadır.

<b>Personel Sayısı</b>			
	<b>Dolu</b>	<b>Boş</b>	<b>Toplam</b>
<b>Genel İdari Hizmetler Sınıfı</b>	<b>165</b>	<b>32</b>	<b>197</b>
<b>Sağlık Hizmetleri Sınıfı</b>	<b>2</b>	<b>10</b>	<b>12</b>
<b>Teknik Hizmetleri Sınıfı</b>	<b>15</b>	<b>18</b>	<b>33</b>
<b>Eğitim ve Öğretim Hizmetleri Sınıfı</b>			
<b>Avukatlık Hizmetleri Sınıfı</b>	<b>2</b>	<b>0</b>	<b>2</b>
<b>Din Hizmetleri Sınıfı</b>			
<b>Yardımcı Hizmetler Sınıfı</b>	<b>14</b>	<b>1</b>	<b>15</b>
<b>Toplam</b>	<b>198</b>	<b>61</b>	<b>259</b>

## Personelin Yaş İtibariyle Dağılımı

	21-25 Yaş	26-30 Yaş	31-35 Yaş	36-40 Yaş	41-50 Yaş	51- Üzeri
Kişi Sayısı	34	8	14	26	90	26
Yüzde	% 17	% 4	% 8	% 13	% 45	% 13

Öğrenim durumlarına göre belediyemizin personel dağılımına bakılacak olursa yarısı (yüzde 50,3) lise mezunudur. İlköğretim mezunları yüzde 10,6, ön lisans mezunu yüzde 16,8 ve lisans mezunu yüzde 22,4'dür.

## Personelin Eğitim Durumu

	İlköğretim	Lise	Ön Lisans	Lisans	Y.L. ve Dokt.
Kişi Sayısı	20	114	28	36	0
Yüzde	% 10	% 58	% 14	% 18	

Belediyemiz personelin hizmet sürelerine göre dağılımına bakılacak olursa büyük bir kısmı (yüzde 74,5) 16 yıl ve üzeri hizmet süresine sahiptir. Yüzde 16,8'i 11-15 yılları arası, yüzde 3,1'i 7-10 yıl arası ve yüzde 3,7'si 1-3 yıl arası hizmet süresine sahiptir.

<b>Personelin Hizmet Süresi</b>						
	1-3 Yıl	4-6 Yıl	7-10 Yıl	11-15 Yıl	16-20 Yıl	21-Üzeri
<b>Kişi Sayısı</b>	40	6	5	27	66	54
<b>Yüzde</b>	%20	%3	%3	%14	%33	%27

<b>İşçiler (Çalıştıkları Pozisyonlara Göre)</b>			
	Dolu	Boş	Toplam
Sürekli İşçiler	113	16	129
Vizeli Geçici İşçiler (adam/ay)	65		65
Vizesiz İşçiler (3 aylık)	0	0	0
<b>Toplam</b>	<b>178</b>	<b>16</b>	<b>194</b>



# III-PERFORMANS BİLGİLERİ

## A- Temel Politika ve Öncelikler

01.07.2006 tarih ve 26215 sayılı Resmi Gazetede yayınlanan Dokuzuncu Kalkınma Planının da yerel yönetimler için aşağıda yer alan hedefler öngörülmüştür.

**Enerji ve Ulaştırma Altyapısının Geliştirilmesi:** Dış finansman sağlanması düşünülen kentçi ulaşım projelerinin seçiminde; proje maliyetleri ile iç-dış finansman kompozisyonunun belediyelerin mali yapıları ile uyumlu olması şartı aranacaktır.

**Çevrenin Korunması ve Kentsel Altyapısının Geliştirilmesi:** Kentsel altyapı yatırımlarının gerçekleştirilmesinde belediyelere verilecek mali ve teknik danışmanlık hizmetleri etkinleştirilecektir. Ülke genelinde çevre korumaya yönelik kentsel altyapı ihtiyacının belirlenmesi için belediyelerin içme suyu, kanalizasyon, atıksu arıtma tesisi ve katı atık bertaraf tesisi gibi altyapı ihtiyaçlarını belirleyecek kentsel altyapı ana planı ve finansman stratejisi hazırlanacaktır. Çevresel altyapı hizmetlerinin planlanması, projelendirilmesi, uygulanması ve işletilmesine ilişkin belediyelerin kapasiteleri geliştirilecektir.

**Kırsal Kesimde Kalkınmanın Sağlanması:** Kırsal kesimde kalkınmanın hızlandırılmasında ilçe merkezleri ve belde belediyeleri ile diğer gelişme ve çevresine hizmet sunma kapasitesi bulunan merkezi yerleşim birimlerine öncelik verilmek suretiyle kaynakların etkin kullanımı sağlanacak ve uygulama ülke geneline yaygınlaştırılacaktır.

**Kurumlar Arası Yetki ve Sorumlulukların Rasyonelleştirilmesi:** Belediyelerin kurulması objektif ölçütlere bağlanacaktır. Sadece bu ölçütlere uyan yerleşim yerleri belediye olarak kabul edilecektir.

**Kültürün Korunması, Geliştirilmesi ve Toplumsal Diyalogun Güçlendirilmesi:** Kültürel hayatın canlandırılması ve kültürel faaliyetlerin ülkenin bütününe yaygınlaştırılması amacıyla, yerel nitelikteki kültür hizmetlerinin yerel yönetimlere devredilmesi ve bu alanda kamu özel sektör işbirliğinin geliştirilmesi yönündeki yasal ve idari düzenleme çalışmaları başlatılmıştır. Sosyo-ekonomik politikalar ile kültür politikaları arasındaki uyumu artırma gereği ortaya çıkmıştır. Yoğun göç ve çarpık kentleşmenin oluşturduğu uyum sorunları terör ve asayiş başta olmak üzere toplumsal bütünlüğü ve uyumu zedeleyici ortamlar hazırlamaktadır. Bu kapsamda, ulusal ve yerel düzeyde, topluma entegrasyon ve aidiyet duygusunu geliştirici önlemlerin alınması ve bu alanlarda yerel yönetimlerin kapasitelerinin ve STK'larla diyalogun artırılması ihtiyacı bulunmaktadır.

**Yerel Dinamiklere ve İçsel Potansiyele Dayalı Gelişmenin Sağlanması, Yerel Düzeyde Kurumsal Kapasitenin Artırılması:** VIII. Plan döneminde yürürlüğe giren İl Özel İdaresi Kanunu, Belediye Kanunu, Büyükşehir Belediye Kanunu ve Mahalli İdare Birlikleri Kanunları ile yerel yönetimlerin kalkınma konusundaki yetki ve sorumlulukları artırılmıştır. Bu gelişme ile, başta az gelişmiş bölgelerdeki yerel yönetimler olmak üzere, bütün yerel yönetimlerin kapasitelerinin geliştirilmesi ve kaynaklarının artırılması ihtiyacı daha da önem kazanmıştır.

**Kurumlar Arası Yetki ve Sorumlulukların Rasyonelleştirilmesi:** Son yıllarda merkezi idare ile mahalli idareler arasında görev, yetki, kaynak paylaşımı ve hizmet ilişkilerinin düzenlenmesi amacıyla gerçekleştirilen yasal düzenlemelere rağmen, yerel yönetimlerle ilgili idari, mali ve personel sorunları devam etmektedir. Bunun yanı sıra, söz konusu düzenlemeler çerçevesinde ülke genelinde belirli bir hizmet seviyesine ulaşmak için merkezi idarece gerekli standartların belirlenmesi ve bu standartlara uyumun denetimi ihtiyacı sürmektedir.

**Politika Oluřturma ve Uygulama Kapasitesinin Artırılması:** Bu çerçevede kamu kaynaklarının öncelikli kamu hizmetlerine tahsisini, bu kaynakların etkin, etkili ve ekonomik bir şekilde kullanılmasını ve kamu idarelerine bütçeleme sürecinde daha fazla yetki verilmesini kapsayan 5018 sayılı Kamu Mali Yönetimi ve Kontrol Kanunu çıkarılmıştır. Son yıllarda yerel yönetimlere ilişkin gerçekleştirilen yasal düzenlemelerle, 5018 sayılı Kanun ile getirilen esaslara uyum sağlanmıştır.

**Enerji ve Ulaştırma Altyapısının Geliştirilmesi:** Bölgesel hava taşımacılığının geliştirilebilmesi için yerel yönetim ve sivil toplum kuruluşlarının da desteği sağlanacak, maliyet azaltıcı tedbirler alınacak ve havayolu şirketleri küçük (STOL) havaalanı yapısına ve yolcu profiline uygun filo oluşturmaları için yönlendirilecektir.

**Çevrenin Korunması ve Kentsel Altyapısının Geliştirilmesi:** Çevresel altyapı yatırımlarının yapılmasında ve işletilmesinde ölçek ekonomisinin faydalarından yararlanmak için yerel yönetimler arasındaki işbirliği ve eşgüdüm geliştirilecek, bu kapsamda mahalli idare birliklerinin kurulması desteklenecektir.

**Sanayi ve Hizmetlerde Yüksek Katma Değerli Üretim Yapısına Geçişin Sağlanması:** Turizm hareketlerinin yoğunlaştığı bölgelerde yerel yönetimlerin ve kullanıcıların turizmle ilgili kararlara ve kamu eliyle yapılacak fiziki altyapının finansmanına katılımı sağlanacaktır.

**Sosyal Güvenlik Sisteminin Etkinliğinin Artırılması:** Yerel yönetimler ve sivil toplum kuruluşlarının sosyal hizmet ve yardımlar alanındaki faaliyetleri desteklenecektir.

**Kültürün Korunması ve Geliştirilmesi ve Toplumsal Diyaloğun Güçlendirilmesi:** Sosyal ve ekonomik politikalarda kültür boyutunun dikkate alınması ve kültür politikalarının hayata geçirilmesinde yerel yönetimlerin ve STK'ların etkin katılımı sağlanacaktır. Toplumun her kesiminin kültürel etkinliklere kolay erişimi sağlanacaktır.

**Yerel Düzeyde Kurumsal Kapasitenin Artırılması:** Başta yerel yönetimler olmak üzere yerel kuruluşların yeterli sayı ve nitelikte teknik personele ve donanıma sahip olmaları desteklenecek, kalkınmada rolü olan kurumların ve aktörlerin proje hazırlama, uygulama, izleme ve değerlendirme konularında kapasiteleri artırılacak, kaynak kullanımında etkinlik sağlanacaktır. Başta il özel idareleri olmak üzere, yerel yönetimler ile birliklerinin kırsal kalkınma konusundaki etkinliğini artırmak için teknik, mali ve kurumsal kapasiteleri güçlendirilecektir.

**Kurumlar Arası Yetki ve Sorumlulukların Rasyonelleştirilmesi:** Merkezi yönetimden yerel yönetimlere yetki ve görev aktarımı, Avrupa Yerel Yönetimler Özerklik Şartında getirilen ilkeler dikkate alınarak sağlanacaktır. Ancak, yetki ve görev aktarımı yapılmadan önce yerel yönetimleri yönetsel ve mali açıdan güçlendirecek önlemler alınacaktır. Yerel yönetimlerin sundukları hizmetler için ülke çapında asgari hizmet standartları belirlenecek; standartlara uygunluk denetimi merkezi idare tarafından yapılacaktır.

**e-Devlet Uygulamalarının Yaygınlaştırılması ve Etkinleştirilmesi:** e-Devlet, kamunun yeniden yapılandırılmasında etkin bir araç olarak kullanılacak, yerel yönetimler de dahil olmak üzere, esnek, kaliteli, etkili, hızlı ve birlikte çalışabilir nitelikte hizmet sunabilen, iyi yönetim ilkelerinin benimsendiği kamu yönetimi yapısının oluşmasına destek olunacaktır. Bu kapsamda; mevcut kurumsal yapılar, e-devlet oluşumuna uygunlukları bakımından değerlendirilecek ve güçlendirilecektir. Yerel yönetimlerce elektronik ortamda sunulan hizmetler geliştirilecek, bunlara ilişkin standartlar oluşturulacak ve veri paylaşımı sağlanacaktır. Bu hizmetlerin sunumunda sinerji fırsatları ortaya çıkarılacak, bilgi ve iletişim teknolojilerinin sağladığı imkanlardan faydalanılarak halkın yönetime etkin katılımı için ortam sağlanacaktır.

**Kurumlar Arası Yetki ve Sorumlulukların Rasyonelleştirilmesi:** Son yıllarda merkezi idare ile mahalli idareler arasında görev, yetki, kaynak paylaşımı ve hizmet ilişkilerinin düzenlenmesi amacıyla gerçekleştirilen yasal düzenlemelere rağmen, yerel yönetimlerle ilgili idari, mali ve personel sorunları devam etmektedir. Bunun yanı sıra, söz konusu düzenlemeler çerçevesinde ülke genelinde belirli bir hizmet seviyesine ulaşmak için merkezi idarece gerekli standartların belirlenmesi ve bu standartlara uyumun denetimi ihtiyacı sürmektedir.

**Çevrenin Korunması ve Kentsel Altyapının Geliştirilmesi:** Çevresel altyapı yatırımlarının yapılmasında ve işletilmesinde ölçek ekonomisinin faydalarından yararlanmak için yerel yönetimler arasındaki işbirliği ve eşgüdüm geliştirilecek, bu kapsamda mahalli idare birliklerinin kurulması desteklenecektir.

**Eğitim Sisteminin Geliştirilmesi:** Eğitimin yaygınlaştırılmasında merkezi idarenin yanı sıra mahalli idareler, gönüllü kuruluşlar ve özel sektörün katkısı artırılacaktır.

**Gelir Dağılımının İyileştirilmesi, Sosyal İçerme ve Yoksullukla Mücadele:** Yoksulluk ve sosyal dışlanmanın önlenmesine yönelik politikaların uygulanmasında ve bunlara yönelik eğitim, barınma ve istihdam gibi hizmetlerde, merkezi idare ve mahalli idareler ile sivil toplum kuruluşları başta olmak üzere tüm kesimlerin koordineli bir şekilde çalışması sağlanacaktır.

## **B- Amaç ve Hedefler**

Belediyemiz yönetimi, ilçemize ve ilçe halkımıza daha iyi ve kaliteli hizmet vermek ve belediye kaynaklarını etkin, verimli bir şekilde kullanmak amacıyla, 2010 – 2014 yıllarını kapsayan bir stratejik plan çalışması yapmıştır. Bu plan kapsamında, belediyemiz faaliyetlerinin yoğunlaşacağı alanlar, bu alanlarda takip edilecek ilke ve politikalar belirlenmiştir.

Belediyemizin durum analiz raporları ve kanunda tanımlanan görevleri kapsamında 12 alanda belediye çalışmalarının yoğunlaştırılmasına karar verilmiştir.

12 stratejik alanda orta ve uzun vadede ulaşılması hedeflenen amaçları ve bu amaçlara ulaşmak için izlenecek politikaları belirlemiş olup, bu politikalara yönelik hedefler belirlenerek, hedeflere ulaşabilmemiz için gerçekleştirmemiz gereken faaliyetler ortaya konulmuştur. Bu çerçevede belirlenen amaç ve hedefler aşağıda sıralanmıştır.

### **1. Kurumsal Yapı**

**Amaç:** Eğitim seviyesi ve motivasyonu yüksek, çözüm üreten, takım ruhuyla çalışan personel ile kurumsal yapıyı güçlendirmek.

**Hedefler:**

- 2010–2014 personel eğitimlerinin düzenlenmesi.
- 2010–2014 kurum içi koordinasyonun sağlanması.
- 2010–2014 kalite yönetim sisteminin geliştirilmesi.
- 2010–2014 iç denetimlerin yapılması.
- 2010–2014 çalışma ortamının modernizasyonu.
- 2010–2014 özelleştirmelerin yapılması

### **2. Mali Yapı**

Amaç: Kaynaklarımızı daha etkin kullanarak ve yeni kaynaklar yaratarak mali yapımızı güçlendirmek.

Hedefler:

- 2010–2014 belediye gelirlerinde kaçakların önlenmesi.
- 2010–2014 yeni kaynakların tespiti.
- 2010–2014 mevcut kaynakların daha etkin kullanılması.
- 2010–2014 gelir- gider arasındaki dengenin sağlanması ( denk bütçe )
- 2010–2014 gider azaltıcı tedbirlerin alınması.

### **3. İçme Suyu ve Altyapı**

Amaç: Sağlıklı, ucuz, kaliteli, devamlılığı ve içilebilir özelliği olan yeni su kaynakları bularak yeniden yapılandırılacak şebeke sistemiyle tüm şehre su dağıtımını yapmak ve atık suların, çevreye zarar vermeden deşarj edilmesini sağlamak.

Hedefler:

- 2010–2014 yeni su kaynaklarının bulunması.
- 2010–2014 içme suyu şebekelerinin yenilenmesi.
- 2010–2014 projesi hazırlanan kanalizasyon ve yağmur suyu şebekesinin tamamlanması.
- 2010–2014 makine, araç ve teçhizatın bakım onarımının yapılması.

### **4. Bilişim Teknolojileri**

Amaç: Günümüz teknolojisine uygun bilişim alt yapısını hazırlayıp üretilen hizmet, iş ve işlemlerde bilgi teknolojilerini etkin ve verimli kullanmak.

Hedefler:

- 2010–2014 teknolojik altyapının yenilenmesi.
- 2010–2014 yazılımın yenilenmesi
- 2010–2014 güvenlik ve kamera kontrol sisteminin kurulması.

### **5. Doğal Afetler**

Amaç: Doğal afet, yangın, ilkyardım gibi acil durumlar oluşmadan önlemler alınarak zamanında müdahale ederek can ve mal güvenliğini koruyup halkın yanında ve güvende olduğunu hissettirmek.

Hedefler:

- 2010–2014 itfaiye araçlarının modernizasyonu ve yeni araçların temini.
- 2010–2014 doğal afet kriz merkezinin oluşturulması.

### **6. Çevre-Sağlık**

**Amaç:** Toplum sağlığını tehdit eden unsurları ortadan kaldırmak ve bu doğrultuda gerekli tedbirleri almak ve aldirtmak.

**Hedefler:**

- 2010–2014 çevre denetimlerinin yapılması.
- 2010–2014 katı atık bertaraf tesisinin kurulması.
- 2010–2014 haşere ile mücadele yapılması.
- 2010–2014 mezarlık hizmetlerinin geliştirilmesi.
- 2010–2014 mezbahane hizmetlerinin geliştirilmesi.
- 2010–2014 sokak hayvanlarının kontrol altına alınması.
- 2010–2014 temizlik araçlarının yenilenmesi.
- 2010–2014 tesis ve ekipmanların bakım v onarımı.
- 2010–2014 uygun semtlerde belediye sağlık ocaklarının açılması.

## **7. Halkla İlişkiler**

**Amaç:** Hizmet anlayışımızın halkımız ve diğer kurum- kuruluşlar tarafından tam ve doğru algılanmasını sağlamak, sürekli v yeterli iletişim kurarak hizmet kalitemizi yükseltmek.

**Hedefler:**

- 2010–2014 vatandaşlara yardımların yapılması.
- 2010–2014 iskenderun'u tanıtıcı yayınlar ve anketler düzenlemek.
- 2010–2014 vatandaşlarımıza internet aracılığı ile bilgi aktarmak.
- 2010–2014 belediye faaliyetlerini tanıtıcı yayın ve aktivitelerin hazırlanması.

## **8. İmar Planlama**

**Amaç:** Kentsel dönüşüm planları oluşturup, çarpık kentleşmeyi önleyerek, yenilenmiş imar planına uyumlu düzenli, güvenli daha modern bir kent oluşturmak.

**Hedefler:**

- 2010–2014 imar planlarımızın yenilenmesi
- 2010–2014 kentsel dönüşüm planlarının yapılması.
- 2010–2014 imar uygulaması yapılması

## **9. Trafik ve Ulaşım**

**Amaç:** Kent yapısına uygun, güvenli, rahat ve kolay ulaşım için gerekli alt ve üst yapıları projelendirip inşa ederek, şehir trafiğini rahatlatmak.

**Hedefler:**

- 2010–2014 yeni sokak ve bulvarların açılması.
- 2010–2014 otoparkların açılması.
- 2010–2014 şehir içi yol ve kaldırım bakım ve onarımının yapılması.
- 2010–2014 araç ve ekipmanların bakım ve onarımının yapılması.
- 2010–2014 üst geçit ve köprülerin yapımı.
- 2010–2014 trafik denetlemelerinin yapılması.

## 10. Park-Bahçe

Amaç: Yeşil dokuyu artırarak, halkın serbest zamanlarını değerlendirdiği oyun, gezinti ve dinlenme gibi aktiviteleri yapabileceği dış mekânlar yaratıp, yaşam kalitesini yükseltmek

Hedefler:

- 2010–2014 aktif yeşil alan kazandırmak.
- 2010–2014 mahallelerde ağaçlandırma çalışmaları yapmak.
- 2010–2014 bakım ve onarımların yapılması.
- 2007–2011 meydan ve refüj düzenlemeleri.

## 11. Sosyal ve Kültürel Faaliyetler

Amaç: Kentimizin kültür, sanat ve turizm alanındaki gelişimine katkıda bulunmak.

Hedefler:

- 2010–2014 kültürel tesislerin açılması.
- 2010–2014 kültürel etkinlikler düzenlenmesi.
- 2010–2014 bakım ve onarımların yapılması.
- 2010–2014 yayla ve deniz turizminin geliştirilmesi.
- 2010–2014 sosyal kurslar açılması.

## 12. Denetim Faaliyetleri

Amaç: Halkımıza hizmet veren işyerleri ve tesislerin kanunlar çerçevesinde çevre, sağlık, güvenlik şartlarına uygun olarak faaliyetlerini sürdürmeleri için gerekli tedbirleri almak-aldırtmak, toplum sağlığını ve huzurunu korumak.

Hedefler:

- 2010–2014 tüm iş yerlerinin, özellikle imalata yönelik olanların, kendi faaliyet konularına göre uluslar arası standartlara uygun hale getirilmesi.
- **2007–2008 halk sağlığı ve gıda laboratuvarı kurmak.**

## C- Performans Hedef ve Göstergeleri ile Kaynak İhtiyacı

Belediyemiz 2009 yılında sekiz stratejik amaç altında yer alan yirmibir stratejik hedefi için önceliklendirme yaparak otuzsekiz performans hedefini gerçekleştirmeye yönelik kaynak tahsisi yapmıştır. Bu hedefler doğrultusunda 19 harcama birimi faaliyetlerini yürütecektir. Aşağıdaki tablolarda ilgili harcama birimleri tarafından yapılan harcamalar yer almakta olup, genel yönetim ve destek faaliyetlerini yürüten birimlerin maliyetleri bu hedeflere dağıtılmamıştır.

Stratejik Amaçlar			
	2008	2009	2010

<b>STRATEJİK AMAÇ</b>	Eğitim seviyesi ve motivasyonu yüksek, çözüm üreten, takım ruhuyla çalışan personel ile kurumsal yapıyı güçlendirmek.	106.924	111.201	115.649
<b>STRATEJİK AMAÇ</b>	Kaynaklarımızı daha etkin kullanarak ve yeni kaynaklar yaratarak mali yapımızı güçlendirmek.	4.276.961	4.448.039	4.625.960
<b>STRATEJİK AMAÇ</b>	Sağlıklı, ucuz, kaliteli, devamlılığı ve içilebilir özelliği olan yeni su kaynakları bularak yeniden yapılandırılacak şebeke sistemiyle tüm şehre su dağıtımını yapmak ve atık suların, çevreye zarar vermeden deşarj edilmesini sağlamak.	29.083.334	30.246.664	31.456.529
<b>STRATEJİK AMAÇ</b>	Doğal afet, yangın, ilkyardım gibi acil durumlar oluşmadan önlemler alınarak zamanında müdahale ederek can ve mal güvenliğini koruyup halkın yanında ve güvende olduğunu hissettirmek.	1.532.140	1.593.425	1.657.162
<b>STRATEJİK AMAÇ</b>	Doğal afet, yangın, ilkyardım gibi acil durumlar oluşmadan önlemler alınarak zamanında müdahale ederek can ve mal güvenliğini koruyup halkın yanında ve güvende olduğunu hissettirmek.	18.748.757	19.498.705	20.278.653
<b>STRATEJİK AMAÇ</b>	Hizmet anlayışımızın halkımız ve diğer kurum- kuruluşlar tarafından tam ve doğru algılanmasını sağlamak, sürekli ve yeterli iletişim kurarak hizmet kalitemizi yükseltmek.	256.618	266.882	277.558
<b>STRATEJİK AMAÇ</b>	Kentsel dönüşüm planları oluşturup, çarpık kentleşmeyi önleyerek, yenilenmiş imar planına uyumlu düzenli, güvenli daha modern bir kent oluşturmak	1.484.755	1.544.146	1.605.911
<b>STRATEJİK AMAÇ</b>	Kent yapısına uygun, güvenli, rahat ve kolay ulaşım için gerekli alt ve üst yapıları projelendirip inşa ederek, şehir trafiğini rahatlatmak.	34.168.597	35.535.337	36.956.750
<b>STRATEJİK AMAÇ</b>	Yeşil dokuyu artırarak, halkın serbest zamanlarını değerlendirildiği oyun, gezinti ve dinlenme gibi aktiviteleri yapabileceği dış mekânlar yaratıp, yaşam kalitesini yükseltmek.	5.987.745	6.227.254	6.476.344

<b>STRATEJİK AMAÇ</b>	Kentimizin kültür, sanat ve turizm alanındaki gelişimine katkıda bulunmak.	1.283.088	1.334.412	1.387.788
<b>STRATEJİK AMAÇ</b>	Halkımıza hizmet veren işyerleri ve tesislerin kanunlar çerçevesinde çevre, sağlık, güvenlik şartlarına uygun olarak faaliyetlerini sürdürmeleri için gerekli tedbirleri almak-aldırtmak, toplum sağlığını ve huzurunu korumak.	0	0	0
<b>TOPLAM</b>		<b>96.928.919</b>	<b>100.806.065</b>	<b>104.838.305</b>

Belediyemizin 2009 yılı performans hedefleri tablosu aşağıdaki şekilde hazırlanmıştır.



## İDARE PERFORMANS HEDEFİ TABLOSU

İdare Adı	İskenderun Belediyesi
-----------	-----------------------

<b>Amaç 1</b>	Eğitim seviyesi ve motivasyonu yüksek, çözüm üreten, takım ruhuyla çalışan personel ile kurumsal yapıyı güçlendirmek.
<b>Hedef 1</b>	2010–2014 personel eğitimlerinin düzenlenmesi.

Performans Hedefi 1	Yıllar				
	Gerçekleşme	Tahmin	Hedef		
Yangına müdahale ilgili teorik ve uygulamalı 300 saat hizmetiçi eğitim verilecek	2007	2008	2009	2010	2011
	0	134.378	102.220	105.820	109.720
Halkımızı afetler öncesi alınacak önlemler,afet anında davranış ve müdahale konusunda eğitmek,personelin bilgi,birikim ve deneyimini arttırarak hasarları en aza indirme faaliyetlerinin bütünüdür. Yeni alınan personel için temel itfaiyecilik eğitimi,mevcut personelin hizmet içi eğitimi kurum ve kuruluşlarda acil eylem planı içinde yer alan ekiplerin eğitimi,ilk ve orta öğrenim kurumlarında sivil savunma alanında görev alan öğrencilerin eğitimi,halkın katılımını sağlayarak					

periyodik aralıklarla tatbikat düzenlemek.Gönüllü itfaiyeciliğin oluşumunu sağlamak ve halkı bilinçlendirmek için gerekli broşür afiş vb. bastırmak ve medya kuruluşlarıyla işbirliği içinde olmak.

Kurum ve kuruluşların müracaatları ile eğitim için müdürlüğümüze başvurmaları durumunda müracaat değerlendirilir,gerekli eğitimin tarih,yer ve kullanılacak malzemelerin belirlenmesi ile eğitime geçilir.Yangın söndürme ve yangın güvenliği konularında teorik bilgiler verilir. Daha sonra tatbiki uygulama eğitimi alan kişilerce bizzat uygulanarak gerçekleştirilir. Gerekli değerlendirmeler yapılarak eğitime katılım belgesi düzenlenir.

Performans Göstergeleri		2007	2008	2009	2010	2011
1	Verilen teorik ve uygulamalı eğitim saati		300	300	300	300
2	Yangın sayısı	172				
3	Yangın Ortalama Müdahale Süresi (Dakika)					
4	Eğitimlerden memnuniyet					
5						

İlgili harcama birimleri		Kaynak İhtiyacı				
		2007	2008	2009	2010	2011
1	İtfaiye Müdürlüğü		134.378	92.100	95.700	99.600
İdare Düzeyinde Dağıtılan Giderler				10.120	10.120	10.120
<b>Genel Toplam</b>		0	134.378	102.220	105.820	109.720

Kaynaklar	Bütçe Ödenegi	0	134.378	102.220	105.820	109.720
-----------	---------------	---	---------	---------	---------	---------

	Döner Sermaye				
	Diğer Yurt İçi Kaynaklar				
	Yurt Dışı Kaynaklar				
<b>Genel Toplam</b>	0	134.378	102.220	105.820	109.720

<b>Amaç 2</b>	Kaynaklarımızı daha etkin kullanarak ve yeni kaynaklar yaratarak mali yapımızı güçlendirmek.
<b>Hedef 1</b>	2010–2014 belediye gelirlerinde kaçakların önlenmesi.

<b>Performans Hedefi 1</b>	<b>Yıllar</b>				
	Gerçekleşme	Tahmin	Hedef		
Vatandaşların su kullanımındaki kaçak oranı yapılan yaygın ve yoğun denetimlerle %6 azaltılacak	2007	2008	2009	2010	2011
	0	21.983.896	16.705.660	17.307.660	17.933.860
<p>170 km su şebekesi yenilenmekle şehir şebekesinde ve buna bağlı şube borularındaki su kaçağı ve kaçak su kullanımının %60 dan aşağıya indirilmesi sağlanacaktır.Mevcut şebeke ile yeterli su alamayan yerler yeterince su alacaktır.Günlük parlaklarla uğraşan personel Belediyemizin başka hizmetlerinde çalıştırılarak istihdamda tasarruf sağlanacaktır.Su kesintileri sırasında mevcut eskiyen şebekeye karışan yer altı sularının sağlık açısından vereceği tehditler ortadan kaldırılacaktır.</p> <p>Eski şebekedeki su kayıpları nedeniyle ihtiyaçtan fazla su üretilmek zorunda kalan su pompalarının enerji ve işletme giderleri azaltılacaktır. Kaçak su kullanım giderilerek belediyemizin bu konudaki maddi zararları önlenecektir.</p>					

Performans Göstergeleri		2007	2008	2009	2010	2011
1	Su kaçak kullanım oranı					
2	Su kaçak kullanım oranındaki azalma oranı					
3	Şebekeden su kaybı oranı					
4	Su teminin birim maliyeti (TL)					
5	Su abonelerinin memnuniyeti					

İlgili harcama birimleri		Kaynak İhtiyacı				
		2007	2008	2009	2010	2011
1	Su İşleri Müdürlüğü		21.983.896	15.051.200	15.653.200	16.279.400
İdare Düzeyinde Dağıtılan Giderler				1.654.460	1.654.460	1.654.460
<b>Genel Toplam</b>		0	21.983.896	16.705.660	17.307.660	17.933.860

Kaynaklar	Bütçe Ödeneği		21.983.896	16.705.660	17.307.660	17.933.860
	Döner Sermaye					
	Diğer Yurt İçi Kaynaklar					
	Yurt Dışı Kaynaklar					
<b>Genel Toplam</b>		0	21.983.896	16.705.660	17.307.660	17.933.860

<b>Hedef 2</b>	2010–2014 yeni kaynakların tespiti.
----------------	-------------------------------------

Performans Hedefi 1	Yıllar				
	Gerçekleşme	Tahmin	Hedef		
Yaşlı bakım ve rehabilitasyon merkezi tamamlanarak hizmete açılacak	2007	2008	2009	2010	2011
	0	1.696.788	1.289.400	1.335.900	1.384.200
Yaşlı bakım ve rehabilitasyon merkezi olarak hizmete açılacak bina 100 kişiliktir. Bakıma muhtaç yaşlı insanların huzur bulacakları ve rahat edebilecekleri bir ortam yaratmak için; dinlenme salonu, kitap okuma salonu, her odada WC ve banyo, Doktor muayene odası, revir vs. bulunmaktadır.					

Performans Göstergeleri		2007	2008	2009	2010	2011
1	Yaşlı bakım ve rehabilitasyon merkezinin kapasitesi					
2						
3						
4						
5						

İlgili harcama birimleri		Kaynak İhtiyacı				
		2007	2008	2009	2010	2011
1	Fen İşleri Müdürlüğü		1.696.788	1.161.700	1.208.200	1.256.500
İdare Düzeyinde Dağıtılan Giderler				127.700	127.700	127.700
<b>Genel Toplam</b>		0	1.696.788	1.289.400	1.335.900	1.384.200

Kaynaklar	Bütçe Ödeneği		1.696.788	1.289.400	1.335.900	1.384.200
	Döner Sermaye					
	Diğer Yurt İçi Kaynaklar					
	Yurt Dışı Kaynaklar					
<b>Genel Toplam</b>		0	1.696.788	1.289.400	1.335.900	1.384.200

Performans Hedefi 3	Yıllar				
	Gerçekleşme	Tahmin	Hedef		
Gençlere yönelik kapalı spor tesisi yapılacak	2007	2008	2009	2010	2011
		0	1.827.980	1.389.170	1.439.170

Şehrimizde bu güne kadar böyle bir projeye yer verilmediğinden şehrimizde bun un sıkıntısı hissedilmektedir. Bu nedenle; Gençlerimizin daha sağlıklı ve kötü alışkanlardan uzak durmaları ve ayrıca sosyal ilişkilerini güçlendirmeleri amaçlanarak düşünülmüştür. Spor salonu sayesinde bir çok müsabakalarına ev sahipliği ve ayrıca şehrimizden müsabakalara katılacak gençlerimizin katılması ön görülmektedir.

--	--	--	--	--	--

Performans Göstergeleri		2007	2008	2009	2010	2011
1	Spor tesisi sayısı					
2	Kapalı spor tesisi					
3	Kapalı spor tesisinin kapasitesi					
4	Spor tesislerinden memnuniyet					
5	Spor tesislerinin kullanım oranı					

İlgili harcama birimleri		Kaynak İhtiyacı				
		2007	2008	2009	2010	2011
1	Fen İşleri Müdürlüğü		1.827.980	1.251.600	1.301.600	1.353.700
İdare Düzeyinde Dağıtılan Giderler				137.570	137.570	137.570
<b>Genel Toplam</b>		0	1.827.980	1.389.170	1.439.170	1.491.270

Kaynaklar	Bütçe Ödeneği		1.827.980	1.389.170	1.439.170	1.491.270
	Döner Sermaye					

	Diğer Yurt İçi Kaynaklar					
	Yurt Dışı Kaynaklar					
<b>Genel Toplam</b>	0	1.827.980	1.389.170	1.439.170	1.491.270	

<b>Amaç 3</b>	Sağlıklı, ucuz, kaliteli, devamlılığı ve içilebilir özelliği olan yeni su kaynakları bularak yeniden yapılandırılacak şebeke sistemiyle tüm şehre su dağıtımını yapmak ve atık suların, çevreye zarar vermeden deşarj edilmesini sağlamak.
<b>Hedef 3</b>	2007–2008 projesi hazırlanan kanalizasyon ve yağmur suyu şebekesinin tamamlanması.

Performans Hedefi 1	Yıllar				
	Gerçekleşme	Tahmin	Hedef		
	2007	2008	2009	2010	2011
Atık su ve yağmur suyu sistemine bağlı nüfusun oranı % 90'a çıkarılacak	0	6.241.244	4.742.810	4.913.710	5.091.510
Tepeler ve Akçay mahallerini içeren bölgenin altyapı 2007 yılında ihalesi tamamlanmış olup 2008 yılı ocak ayında imalata başlanmıştır. 2010 yılı ocak ayında imalatın tamamlanması ile faydalanacak nüfusun oranı %90'ı bulacaktır.					

<b>Performans Göstergeleri</b>	2007	2008	2009	2010	2011
--------------------------------	------	------	------	------	------



1	Atık su ve yağmur suyuna bağlı nüfusun oranı					
2	Atık su şebeke uzunluğu (km)					
3	Yağmur suyu şebeke uzunluğu (km)					
4	Şikayet sayısı					
5	Atık su miktarı (bin m3)					

İlgili harcama birimleri		Kaynak İhtiyacı				
		2007	2008	2009	2010	2011
1	Su ve Kanal İşleri Müdürlüğü		6.241.244	4.273.100	4.444.000	4.621.800
İdare Düzeyinde Dağıtılan Giderler				469.710	469.710	469.710
<b>Genel Toplam</b>		0	6.241.244	4.742.810	4.913.710	5.091.510

Kaynaklar	Bütçe Ödeneği		6.241.244	4.742.810	4.913.710	5.091.510
	Döner Sermaye					
	Diğer Yurt İçi Kaynaklar					
	Yurt Dışı Kaynaklar					
<b>Genel Toplam</b>		0	6.241.244	4.742.810	4.913.710	5.091.510

Performans Hedefi 2	Yıllar				
	Gerçekleşme	Tahmin	Hedef		
Biyolojik atık su arıtma tesisinde 9 milyon m3 atık su arıtılacak	2007	2008	2009	2010	2011
	0	2.063.042	1.567.760	1.624.260	1.683.060

--	--	--	--

2008 yılı Ocak ayında imalatına başlanan Akçay Mahallesi ve tepeler (6 mah.) altyapısından gelecek atık su Arıtma tesisi kanalıyla deşarj edilecek olup tesisimize giren ve arıtılan atık su miktarı %90 ı bulacaktır.

Arıtma Tesisimize gelen katı atık ve Atık sular Biyolojik Arıtıma tabi tutulmaktadır. Önce kum tutucular vasıtasıyla kumun girişi engellenmekte daha sonra ön çökertme havuzlarında askıda kalan katı maddeler ve atık su, havalandırma havuzlarına aktarılmakta burada bakteriler yolu ile kaba deęimle biyolojik arıtıma tabi tutulan atık su daha sonra son çökertme havuzlarında dinlendirilerek kalan katı maddeler tikener 'e aktarılarak çıkan çamur kamyon ile uygun yere sevk edilmektedir. Bu çamur havalandırılarak, dinlendirilerek belli bir işleme tabi tutulduğunda gübre olarak kullanılmaktadır. Ancak henüz arıtma tesisimizde bu yapılamamaktadır. Arıtma tesisimiz 2020 yılı olası 500.000- nüfusa göre dizayn edilmiş olup modülerdir. Şu anda Pik debi 30.000M3/gün olup karşılayabileceği debi miktarı 86.000m3/gün dür.

Performans Göstergeleri		2007	2008	2009	2010	2011
1	Atık su ve yağmur suyuna bağlı nüfusun oranı					
2	Atık su şebeke uzunluğu (km)					
3	Yağmur suyu şebeke uzunluğu (km)					
4	Şikayet sayısı					
5	Atık su miktarı (bin m3)					

İlgili harcama birimleri		Kaynak İhtiyacı				
		2007	2008	2009	2010	2011
1	Su ve Kanal İşleri Müdürlüğü		2.063.042	1.412.500	1.469.000	1.527.800

İdare Düzeyinde Dağıtılan Giderler			155.260	155.260	155.260
<b>Genel Toplam</b>	0	2.063.042	1.567.760	1.624.260	1.683.060

Kaynaklar	Bütçe Ödeneği		2.063.042	1.567.760	1.624.260	1.683.060
	Döner Sermaye					
	Diğer Yurt İçi Kaynaklar					
	Yurt Dışı Kaynaklar					
<b>Genel Toplam</b>	0	2.063.042	1.567.760	1.624.260	1.683.060	

<b>Amaç 5</b>	Doğal afet, yangın, ilkyardım gibi acil durumlar oluşmadan önlemler alınarak zamanında müdahale ederek can ve mal güvenliğini koruyup halkın yanında ve güvende olduğunu hissettirmek.
<b>Hedef 0</b>	

Performans Hedefi 1	Yıllar				
	Gerçekleşme	Tahmin	Hedef		
Okul ve vatandaşlara yönelik yangın ve deprem anında nasıl uygulama yapılacağına yönelik en az 2 tatbikat yapılacak	2007	2008	2009	2010	2011
	0	26.876	20.530	21.230	22.030
Tüm eğitim kurumlarında müracaatları sonucu en az iki okulda sivil savunma ekibiyle birlikte yangın ve deprem tatbikatı yapılmaktadır. Vatandaşlara ve sivil savunma mükelleflerine ayrıca müracaatları sonucu işyerleri elemanlarına yangın ve deprem anında nasıl uygulama yapılacağı hakkında eğitim verilmektedir.					

--	--	--	--	--	--

Performans Göstergeleri		2007	2008	2009	2010	2011
1	Tatbikat sayısı					
2	Yangın sayısı	172				
3	Yangın Ortalama Müdahale Süresi (Dakika)					
4						
5						

İlgili harcama birimleri		Kaynak İhtiyacı				
		2007	2008	2009	2010	2011
1	İtfaiye Müdürlüğü		26.876	18.500	19.200	20.000
İdare Düzeyinde Dağıtılan Giderler				2.030	2.030	2.030
<b>Genel Toplam</b>		0	26.876	20.530	21.230	22.030

Kaynaklar	Bütçe Ödeneği		26.876	20.530	21.230	22.030
	Döner Sermaye					

	Diğer Yurt İçi Kaynaklar					
	Yurt Dışı Kaynaklar					
<b>Genel Toplam</b>		0	26.876	20.530	21.230	22.030

Performans Hedefi 2	Yıllar				
	Gerçekleşme	Tahmin	Hedef		
Yangın önlemleri konusunda 40 kamu kurum ve kuruluşları ile özel işletmelerin denetimi yapılacaktır	2007	2008	2009	2010	2011
		0	89.585	68.150	70.550
<p>Yeni açılan işyerlerinin ruhsat alım aşamasında yangın güvenliği ve alınan önlemlerin denetlenerek rapor verilmesi faaliyetidir. Müracaatta bulunan sıhhi, gayri sıhhi patlayıcı maddelerle ilgili işyerleri, sağlık ve eğitim kurumlarında 2002/4390 sayılı Binaların Yangından Korunması Hakkındaki Yönetmelik hükümlerine göre yangın güvenliği denetimi yapılarak rapor verilir. Tüm resmi kurum ve sivil işyerlerinin yangın güvenliğine karşı önlem almasını denetlemek ve sağlamak faaliyetidir.</p>					

Performans Göstergeleri		2007	2008	2009	2010	2011
1	Yangın önlemleri konusunda denetlenen yer sayısı					
2	Yangın sayısı	172				
3	Yangın Ortalama Müdahale Süresi (Dakika)					

4					
5					

İlgili harcama birimleri		Kaynak İhtiyacı				
		2007	2008	2009	2010	2011
1	İtfaiye Müdürlüğü		89.585	61.400	63.800	66.400
İdare Düzeyinde Dağıtılan Giderler				6.750	6.750	6.750
<b>Genel Toplam</b>		0	89.585	68.150	70.550	73.150

Kaynaklar	Bütçe Ödeneği		89.585	68.150	70.550	73.150
	Döner Sermaye					
	Diğer Yurt İçi Kaynaklar					
	Yurt Dışı Kaynaklar					
<b>Genel Toplam</b>		0	89.585	68.150	70.550	73.150

Performans Hedefi 3	Yıllar				
	Gerçekleşme	Tahmin	Hedef		
İtfaiye Müdürlüğü için yeni hizmet binasının inşaatı tamamlanacak	2007	2008	2009	2010	2011
	0	858.959	652.750	676.350	700.750

Mevcut bulunan binamızın çok eski ve yıpranmış olması sebebiyle yetersiz kaldığından dolayı acil olarak geniş ve yeni modern bir binaya ihtiyaç duyulmaktadır. Bu yeni bina içerisine spor tesisleri, araç garajı, tamir atölyeleri, ana idari bina, depo ile araçların konulacağı garaj bölümleri dizayn edilecektir. Binanın inşaatı ihalesinin yıl sonuna kadar yapılması ve 2009 yılı içinde tamamlanarak hizmete açılması

beklenmektedir.

Performans Göstergeleri		2007	2008	2009	2010	2011
1	Yangın sayısı	172				
2	Yangın Ortalama Müdahale Süresi (Dakika)					
3						
4						
5						

İlgili harcama birimleri		Kaynak İhtiyacı				
		2007	2008	2009	2010	2011
1	İtfaiye Müdürlüğü		858.959	588.100	611.700	636.100
İdare Düzeyinde Dağıtılan Giderler				64.650	64.650	64.650
<b>Genel Toplam</b>		0	858.959	652.750	676.350	700.750

Kaynaklar	Bütçe Ödeneği		858.959	652.750	676.350	700.750
	Döner Sermaye					

	Diğer Yurt İçi Kaynaklar					
	Yurt Dışı Kaynaklar					
<b>Genel Toplam</b>		0	858.959	652.750	676.350	700.750

Performans Hedefi 3	Yıllar				
	Gerçekleşme	Tahmin	Hedef		
Çıkabilecek 400 orman, araç ve bina yangınlarına müdahale edebilecek durumda hazır olunacak	2007	2008	2009	2010	2011
	0	627.095	476.600	493.800	511.600
<p>İtfaiye Müdürlük santraline gelen yangın ihbarı değerlendirilerek (yangının boyutu,yanan maddenin ne olduğu ve yangının tam mevkisi öğrenilerek) anons ve alarm yapılır. İtfaiye personeli ve tam donanımlı itfaiye arasözleri yangın mahalline ulaşmak üzere en kısa yoldan hareket ederler. Yangın mahalline varıldığında araçlar yangını büyüklüğüne göre konuşlandırılarak müdahale pozisyonu alırlar. Bu arada merkezle bilgi alışverişi devam eder. Olayın boyutuna göre ilgili kurum ve kuruluşlardan ekip talep ( 112 Acil Servis , Tedaş , Asayiş ) edilir. Yangın kontrol altına alındığı andan itibaren olay yerinde fazla olan ekipler merkeze dönerler. Yangın tamamen söndürüldükten sonra yangının çıkış sebebi araştırılır,yanan maddenin ( Ev,İş yeri,Araç,Depo vb.) tahmini olarak hasar tespiti yapılır. Olay yeri kolluk kuvvetlerine bırakılarak merkeze hareket edilir. Burada gerekli değerlendirmeler yapılarak yangın raporu tutulur.</p>					

Performans Göstergeleri		2007	2008	2009	2010	2011
1	Yangın sayısı	172				
2	Yangın Ortalama Müdahale Süresi (Dakika)					
3	Yangında Ortalama Maddi Hasar Miktarı (YTL)					
4	İtfaiyeci başına yangın sayısı					



5	Su Alma Vana Sayısı				
---	---------------------	--	--	--	--

İlgili harcama birimleri		Kaynak İhtiyacı				
		2007	2008	2009	2010	2011
1	İtfaiye Müdürlüğü		627.095	429.400	446.600	464.400
İdare Düzeyinde Dağıtılan Giderler				47.200	47.200	47.200
<b>Genel Toplam</b>		0	627.095	476.600	493.800	511.600

Kaynaklar	Bütçe Ödeneği		627.095	476.600	493.800	511.600
	Döner Sermaye					
	Diğer Yurt İçi Kaynaklar					
	Yurt Dışı Kaynaklar					
<b>Genel Toplam</b>		0	627.095	476.600	493.800	511.600

<b>Hedef 1</b>	2007–2008 itfaiye araçlarının modernizasyonu ve yeni araçların temini.
----------------	--

Performans Hedefi 1	Yıllar				
	Gerçekleşme	Tahmin	Hedef		
Dar sokaklar ve geçiş zorluğu olan yerler için 2 adet çok amaçlı itfaiye aracı ve merdiven alınacak	2007	2008	2009	2010	2011
		0	308.959	234.860	243.260
Şehrimizde artan araç sayısı ve yetersiz otopark olması sebebiyle ara sokaklara eldeki mevcut araçlar ile yangınlara müdahalede yetersiz kalmaktadır. Bu sebepten dolayı dar sokaklar için ufak 3 ton su kapasiteli 2 adet itfaiye arazözüne ihtiyaç bulunmaktadır. Alınacak olan					

araçlar tam özellikli kurtarma teçhizatları monteli olarak dizayn edilecektir. Ufak araç olması yanında trafik kazalarında da can ve mal kurtarmada kullanılacaktır.

Performans Göstergeleri		2007	2008	2009	2010	2011
1	Tatbikat sayısı					
2	Yangın sayısı					
3	Yangın Ortalama Müdahale Süresi (Dakika)					
4	İtfaiye aracı sayısı					
5						

İlgili harcama birimleri		Kaynak İhtiyacı				
		2007	2008	2009	2010	2011
1	İtfaiye Müdürlüğü		308.959	211.600	220.000	228.800
İdare Düzeyinde Dağıtılan Giderler				23.260	23.260	23.260
<b>Genel Toplam</b>		0	308.959	234.860	243.260	252.060

Kaynaklar	Bütçe Ödeneği		308.959	234.860	243.260	252.060
-----------	---------------	--	---------	---------	---------	---------

	Döner Sermaye					
	Diğer Yurt İçi Kaynaklar					
	Yurt Dışı Kaynaklar					
<b>Genel Toplam</b>	0	308.959	234.860	243.260	252.060	

<b>Amaç 6</b>	Toplum sağlığını tehdit eden unsurları ortadan kaldırmak ve bu doğrultuda gerekli tedbirleri almak ve aldirtmak.
<b>Hedef 0</b>	

<b>Performans Hedefi 1</b>	<b>Yıllar</b>				
	<b>Gerçekleşme</b>	<b>Tahmin</b>	<b>Hedef</b>		
	<b>2007</b>	<b>2008</b>	<b>2009</b>	<b>2010</b>	<b>2011</b>
100.000 ton evsel ve diğer katı atıklar toplanarak depolama alanına nakledilecek	0	6.438.417	4.866.300	5.042.600	5.226.000
Evsel atıkların toplanması, taşınması bertarafı İskenderun Belediyesi kontrolünde özel şirket tarafından yapılmaktadır. Özelleştirilen 28 mahallede temizlik şirketi personeli tarafından 06.00-14.00'ten, 14.00- 22.00 ' ye kadar 2 vardiya şeklinde yapılmaktadır. Atıklar 1 şoför ve 2 işçi tarafından toplanmaktadır. Toplanan evsel atıklar şehir merkezinden 3 km uzaklıkta bulunan Düğünyardu mevkiinde bertaraf					

edilmektedir.Çöp sahasından dönen çöp araçları ilaçlama personeli tarafından ilaçlanarak karasinekle de mücadele edilmektedir. Sabah ve akşam olmak üzere mahallelerin ana arter caddelerin büyüklüğüne göre temizlik personellerinden süpürgeciler yerleştirilmiştir. Cadde ve sokakların süpürülmesi işlemi sabah 130 süpürgeci, akşam 45 süpürgeci olmak üzere 2 vardiya şeklinde yürütülmektedir. Cadde ve sokaklar gerek görüldüğü durumlarda yıkanarak temizleme işlemi de yapılmaktadır. Günlük çıkarılan katı atık miktarı ortalama 200ton/gün olarak tespit edilmiştir.Ayrıca katı atık bertaraf tesisi için pilot olarak seçilen bir mahalleden alınan evsel atıklar Katı Atık Karakterizasyonu işlemine tabii tutulmuştur.

Şehrin muhtelif yerlerine yerleştirilmek üzere 2800 tane konteynır , 1300 tane sabit çöp kovası bulunmaktadır. Çöp kovaları tüm cadde ve sokaklarda, parklarda ve otogar da vatandaşların ihtiyaçlarını karşılayacak şekilde monte edilmiştir. Konteynırlar ana arter caddelerde iki adet olmak üzere belli aralıklarla yerleştirilmiştir.Yerleştirilen Konteynırların düzenli olarak tamir, bakım ve onarımları yapılmaktadır. Ayrıca konteynırlar haftanın 7 günü konteynır yıkama aracı ile yıkanıp dezenfekte edilmektedir. Konteynırlar, şehir içindeki karasineği önlemek için yıkandıktan sonra ilaçlama personeli tarafından ilaçlama işi yapılmaktadır.

Eylül ayı itibarı ile 250 tane çöp kovası alınarak şehrin belirli yerlerine yerleştirilmek üzere dağıtımları yapılacaktır.

Performans Göstergeleri		2007	2008	2009	2010	2011
1	Toplanan evsel atık miktarı (ton)			100.000	100.000	100.000
2	Günlük toplanan ortalama evsel atık miktarı (ton/gün)			200	200	200
3	Ortalama evsel atık tüketimi ( Kg/kişi)					
4	Şikâyet sayısı					
5	Çöp toplama faaliyetinden memnuniyet					

İlgili harcama birimleri		Kaynak İhtiyacı				
		2007	2008	2009	2010	2011
1	Temizlik İşleri Müdürlüğü		6.438.417	4.408.100	4.584.400	4.767.800
İdare Düzeyinde Dağıtılan Giderler				458.200	458.200	458.200

<b>Genel Toplam</b>	0	6.438.417	4.866.300	5.042.600	5.226.000
---------------------	---	-----------	-----------	-----------	-----------

<b>Kaynaklar</b>	Bütçe Ödeneği		6.438.417	4.866.300	5.042.600	5.226.000
	Döner Sermaye					
	Diğer Yurt İçi Kaynaklar					
	Yurt Dışı Kaynaklar					
<b>Genel Toplam</b>	0	6.438.417	4.866.300	5.042.600	5.226.000	

<b>Performans Hedefi 2</b>	Yıllar				
	Gerçekleşme	Tahmin	Hedef		
	2007	2008	2009	2010	2011
10 adet semt pazarları her hafta pazar dağıldıktan sonra temizlenip yıkanacak	0	434.887	330.530	342.430	354.830

İskenderun bölgesinde bulunan 10 tane semt pazarı, semt pazarları derneğinin almış olduğu karar neticesi ile kapanış saati 15:00 olarak belirlenmiştir. Pazar yerinde satış yapan pazarcular Pazar yerinden ayrıldıktan sonra Temizlik İşleri Müdürlüğü ekipleri tarafından temizlik işine başlanır.Öncelikle Süpürge ile her taraf süpürülüp temizlenir.Daha sonra süpürülüp temizlenen Pazar yerinde biriken çöpler çöp toplama ekipleri tarafından alınıp döküme gidilir.

Haftanın her günü şehrin muhtelif yerlerinde kurulan tüm semt pazarlarının temizliği temizlik işleri müdürlüğü ekipleri ile başlarında temizlik formleri ile büyük bir titizlikle gerçekleştirilmektedir.

<b>Performans Göstergeleri</b>		2007	2008	2009	2010	2011
1	Semt pazarı sayı	10	10	10	10	10

2	Semt pazarından şikayet					
3	Semt pazarlarından memnuniyet					
4						
5						

İlgili harcama birimleri		Kaynak İhtiyacı				
		2007	2008	2009	2010	2011
1	Temizlik İşleri Müdürlüğü		434.887	297.800	309.700	322.100
İdare Düzeyinde Dağıtılan Giderler				32.730	32.730	32.730
<b>Genel Toplam</b>		0	434.887	330.530	342.430	354.830

Kaynaklar	Bütçe Ödeneği		434.887	330.530	342.430	354.830
	Döner Sermaye					
	Diğer Yurt İçi Kaynaklar					
	Yurt Dışı Kaynaklar					
<b>Genel Toplam</b>		0	434.887	330.530	342.430	354.830

Performans Hedefi 4	Yıllar				
	Gerçekleşme	Tahmin	Hedef		
350 ton tıbbi atık toplanarak depolama sahasındaki tıbbi atık alanında bertaraf edilecek	2007	2008	2009	2010	2011
		0	1.304.661	991.490	1.027.190

Tıbbi atıklar yönetmelikte belirtilen esaslara göre evsel atıklardan ayrı lisanslı araçlar ve eğitimli personeller tarafından toplanmaktadır. Tıbbi atık aracı ; sıkıştırma mekanizması olmayan, şoför mahalli ile atık yükleme kısmı arasında boşluk bulunan atık yükleme kısmının iç yüzeyinin paslanmaz, kolaylıkla temizlenebilen ve dezenfekte edilebilen düzgün yüzeyli, dik köşeler içermeyen kesişen yüzeylerin yumuşak dönüşlerle birbirine birleşen, sağ ve sol arka yüzeyinde görülebilecek uygun büyüklükte siyah renkli “Uluslar arası Biyoteknik” amblemi ile siyah harflerle yazılmış “ DİKKAT TIBBI ATIK” ibaresi bulunan, dış yüzeyi turuncu renk olan özel lisanslı araçlarla toplanmaktadır.

Tıbbi atık enfeksiyöz atık , Patolojik atık, Kesici-Delici atıkları içermektedir. Atıklar yönetmelikte belirtilen kalın, sızdırmaz, üzerinde biyoteknik amblemi bulunan kırmızı poşetlerle alınmaktadır. Bu tıbbi atıklar sağlık kuruluşlarından haftalık programa bağlı kalınarak ve tarafımızdan düzenlenen sağlık kuruluşlarına dağıtılan formlarla birlikte her gün düzenli bir şekilde toplama işlemi yapılmaktadır. Toplanan formlardan bir gün içinde çıkan tıbbi atık miktarı belirlenerek aylık ve yıllık tıbbi atık miktarları yıl sonunda Bakanlığa iletilmek üzere Valiliğe gönderilmektedir. Toplanan tıbbi atıklar şehir merkezinden uzak, içme ve kullanma suyu yakınında olmayan çevre ve insan sağlığına zarar vermeden ve risk yaratmadan yönetmeliğe uygun bir şekilde evsel atık depolama sahası yakınında, evsel atıklardan ayrı izole edilmiş sahada kireçleme yöntemiyle gömme yapılarak bertaraf edilmektedir.

Tıbbi atık üreticileri ürettikleri atıkların toplanması, taşınması ve bertarafı için gereken harcamaları bertaraf eden kuruluşa ödemekle yükümlüdür. Bu bedel İl Mahalli Çevre Kurulu tarafından belirlenip sağlık kuruluşunun kapasitesine göre her yıl yeni ücretlerle tariflenmektedir. Sağlık Kuruluşlarıyla Tıbbi atıkların toplandığına dair sözleşme yapılmaktadır.

Tıbbi atıkları toplayan personeller, şoför ve atık toplayıcısı olmak üzere 2 personeldir. Ayrıca 1 tane yedek şoförde bulunmaktadır. Tıbbi atık şoförleri Psikoteknik kursuna katılarak “Psikoteknik Şoför” olma hakkını kazanmıştır. Tıbbi atık sorumlusu ve tıbbi atık toplayıcısı Çevre ve Orman Bakanlığının düzenlediği “Tıbbi atıkların Toplanması ve Taşınması” ile ilgili eğitime katılmıştır. Tıbbi atıklar aylara göre değişim göstermektedir. Ortalama aylık olarak 20.100 ton tıbbi atık çıkmaktadır.

Performans Göstergeleri		2007	2008	2009	2010	2011
1	Tıbbi atık miktarı (ton)			350	350	350
2	Günlük toplanan ortalama tıbbi atık miktarı (ton/gün)					
3	Ortalama tıbbi atık tüketimi ( Kg/kişi)					
4	Şikâyet sayısı					
5	Tıbbi atık toplama faaliyetinden memnuniyet					

İlgili harcama birimleri		Kaynak İhtiyacı				
		2007	2008	2009	2010	2011
1	Temizlik İşleri Müdürlüğü		1.304.661	893.300	929.000	966.200
İdare Düzeyinde Dağıtılan Giderler				98.190	98.190	98.190
<b>Genel Toplam</b>		0	1.304.661	991.490	1.027.190	1.064.390

Kaynaklar	Bütçe Ödeneği		1.304.661	991.490	1.027.190	1.064.390
	Döner Sermaye					
	Diğer Yurt İçi Kaynaklar					
	Yurt Dışı Kaynaklar					
<b>Genel Toplam</b>		0	1.304.661	991.490	1.027.190	1.064.390

Performans Hedefi 5	Yıllar				
	Gerçekleşme	Tahmin	Hedef		
	2007	2008	2009	2010	2011
Belediye sağlık ocağında 6.000 kişiye sağlık hizmeti verilecek	0	43.903	33.410	34.610	35.910
2008 yılında Belediyemizde görev yapan doktor başka bir kuruma atanmıştır. Yerine atama yapılmadığında sağlık ocağından bir gelen doktor günde 1 saat hizmet vermektedir. Bu sebeple bakılan hasta sayısında düşüş olmuştur. Ayrıca Sakarya mahallesinde Belediyemiz tarafından bir adet sağlık ocağı yaptırılmış ve hizmete girmiştir. Burada bulunan sağlık memuru ile hastalara pansuman enjeksiyon ve bir					



takım tahliller yapılmaktadır.

Performans Göstergeleri		2007	2008	2009	2010	2011
1	Hasta sayısı	4.416	5.000	6.000	6.000	6.000
2	Portör sayısı	600	1.000	1.000	1.000	1.000
3	Hasta şikayet sayısı					
4	Hasta memnuniyeti					
5						

İlgili harcama birimleri		Kaynak İhtiyacı				
		2007	2008	2009	2010	2011
1	Çevre Koruma ve Kontrol Müdürlüğü		43.903	30.100	31.300	32.600
İdare Düzeyinde Dağıtılan Giderler				3.310	3.310	3.310
<b>Genel Toplam</b>		0	43.903	33.410	34.610	35.910

Kaynaklar	Bütçe Ödeneği		43.903	33.410	34.610	35.910
	Döner Sermaye					

	Diğer Yurt İçi Kaynaklar					
	Yurt Dışı Kaynaklar					
<b>Genel Toplam</b>		0	43.903	33.410	34.610	35.910

<b>Hedef 1</b>	2007–2011 çevre denetimlerinin yapılması.
----------------	---

<b>Performans Hedefi 1</b>	Yıllar				
	Gerçekleşme	Tahmin	Hedef		
	2007	2008	2009	2010	2011
Gürültü, görüntü, temizlik, deniz, hava kirliliği ile hafriyat atıklarının kontrol altında tutulması için 100 denetim yapılacak	0	54.879	41.740	43.240	44.840
Çevre Koruma ve Kontrol Müdürlüğüne gelen şikayetlerin bir kısmı belediyemiz yetkisi dışında kalmaktadır. Denetimlerimizin bir kısmı diğer müdürlüklerle koordineli olarak yapılmaktadır. Ekipman sayısının artırılması ve personel desteğiyle denetim sayısının artırılması ve 2009 yılı için 30 denetime çıkarılması hedeflenmektedir.					

<b>Performans Göstergeleri</b>		2007	2008	2009	2010	2011
1	Denetim sayısı	80	90	100	100	100

2	Ceza miktarı (TL)					
3	Şikayet sayısı	45	35			
4	Denetim faaliyetinden memnuniyeti					
5	Kaçak et miktarı (kg)					

İlgili harcama birimleri		Kaynak İhtiyacı				
		2007	2008	2009	2010	2011
1	Çevre Koruma ve Kontrol Müdürlüğü		54.879	37.600	39.100	40.700
İdare Düzeyinde Dağıtılan Giderler				4.140	4.140	4.140
<b>Genel Toplam</b>		0	54.879	41.740	43.240	44.840

Kaynaklar	Bütçe Ödeneği		54.879	41.740	43.240	44.840
	Döner Sermaye					
	Diğer Yurt İçi Kaynaklar					
	Yurt Dışı Kaynaklar					
<b>Genel Toplam</b>		0	54.879	41.740	43.240	44.840

<b>Hedef 2</b>	2007–2011 Katı Atık Bertaraf Tesisinin kurulması.
----------------	---

<b>Performans Hedefi 1</b>	Yıllar
----------------------------	--------

	Gerçekleşme	Tahmin	Hedef		
	2007	2008	2009	2010	2011
Katı atık bertaraf tesisi inşaatı tamamlanarak hizmete açılacak	0	50.016.464	38.007.620	39.377.420	40.801.920
<p>Katı atıkların değerlendirilmesi için 23 belediyenin üye olduğu katı atık değerlendirme birliği kurulmuştur. 2008 yılında inşaatına başlanacak olan katı atık bertaraf tesisi 500 ton/gün kapasiteyle çalışmaya başlayacaktır. Nüfus artışı ile zamanla katı atık miktarı artacağından günlük işlenen katı atık miktarı artacaktır.</p>					

Performans Göstergeleri		2007	2008	2009	2010	2011
1	Katı atık bertaraf tesisi kapasitesi (ton)					
2	Katı atık depolama alanının kapasitesi (ton)					
3	Katı atık depolama alanının doluluk oranı					
4	Katı atık depolamasından şikayet sayısı					
5						

İlgili harcama birimleri	Kaynak İhtiyacı				
	2007	2008	2009	2010	2011

1	Çevre Koruma ve Kontrol Müdürlüğü		50.016.464	34.243.500	35.613.300	37.037.800
İdare Düzeyinde Dağıtılan Giderler				3.764.120	3.764.120	3.764.120
<b>Genel Toplam</b>		0	50.016.464	38.007.620	39.377.420	40.801.920

Kaynaklar	Bütçe Ödeneği		50.016.464	38.007.620	39.377.420	40.801.920
	Döner Sermaye					
	Diğer Yurt İçi Kaynaklar					
	Yurt Dışı Kaynaklar					
<b>Genel Toplam</b>		0	50.016.464	38.007.620	39.377.420	40.801.920

<b>Hedef 3</b>	2007–2011 haşere ile mücadele yapılması.
----------------	--

Performans Hedefi 1	Yıllar				
	Gerçekleşme	Tahmin	Hedef		
3.650 kg ilaç kullanarak larva ve uçan haşerelerle mücadele yapılacak	2007	2008	2009	2010	2011
	0	1.011.864	768.960	796.660	825.460
Bir çok hastalık etmeni taşıyan, insanlara rahatsızlık ve uçkunların üreme, dinlenme ve beslenme alanlarında, larva ve ergin dönemlerini hedefleyen sistematik yöntemlerle mücadele ederek bu zararların popülasyonlarını kontrol altında tutmak işini gerçekleştirmek tir.ilaçlama işi Belediye kontrolü altında Özel firma aracılığı ile yapılmaktadır.					

İskenderun Belediye sınırları içerisindeki 28 mahalle, köyler, mezarlıklar, çöplük alanı ve yazlık siteler tarafımızdan belirlenen program dahilinde günlük olarak ilaçlama işlemi yapılmaktadır.

Haşerelerle mücadelede yeşil alan ve çöplük alanında pülverizatör cihazı, uçkun ilaçlaması için ULV cihazı, Fosseptik, kanal, bataklık , şehir içerisinde lokal bölgelere, çöp arabaları ve konteynirlara sırt pompası ile müdahale edilmektedir.

Haşere mücadelesinde TC Sağlık Bakanlığında ruhsatlandırılmış olup, toksikoloji ve çevreye etkinlik konusunda son derece duyarlıdır. İnsektisit etkili madde oranları uluslararası limitlere uygun olarak kullanılmakta ve Sağlık Bakanlığı ve WHO'nun zehirlilik sınıflandırılmasında 1.sınıfa girmektedir.

Performans Göstergeleri		2007	2008	2009	2010	2011
1	Kullanılan ilaç miktarı (kg)					
2	Şikayet sayısı					
3	İlaçlamadan memnuniyet					
4						
5						

İlgili harcama birimleri		Kaynak İhtiyacı				
		2007	2008	2009	2010	2011
1	Temizlik İşleri Müdürlüğü		1.011.864	692.800	720.500	749.300
İdare Düzeyinde Dağıtılan Giderler				76.160	76.160	76.160
<b>Genel Toplam</b>		0	1.011.864	768.960	796.660	825.460

Kaynaklar	Bütçe Ödeneği		1.011.864	768.960	796.660	825.460
	Döner Sermaye					
	Diğer Yurt İçi Kaynaklar					
	Yurt Dışı Kaynaklar					
<b>Genel Toplam</b>		0	1.011.864	768.960	796.660	825.460

<b>Hedef 4</b>	2007–2011 mezarlık hizmetlerinin geliştirilmesi.
----------------	--

Performans Hedefi 1	Yıllar				
	Gerçekleşme	Tahmin	Hedef		
Defin işlemleri etkin ve verimli bir şekilde yapılacak	2007	2008	2009	2010	2011
	0	723.643	549.960	569.760	590.360
<p>Mezarlık birimimiz İskenderun sınırları içinde 2 adet mezarlık yerine sahiptir. Yılda 800-1000 arası defin işlemi yapılmaktadır. Defin işlemlerinde vatandaşa hizmet amacıyla taziye çadırı, mezarlığa ulaşım için cenaze arabası ve bir adet otobüs ile vatandaşın istemesi halinde cenaze yıkama aracı temin edilmektedir.</p> <p>Müdürlüğümüz aynı anda 5 cenazeye hizmet verecek şekilde organize olmuş durumdadır ancak bunu ileriki yıllarda artırma yoluna gidilecektir.</p>					

<b>Performans Göstergeleri</b>	2007	2008	2009	2010	2011
--------------------------------	------	------	------	------	------

1	Defin sayısı					
2	Defin işlemlerinden memnuniyet					
3	Defin işlemlerinden şikayet sayısı					
4	Aynı anda hizmet verilen cenaze sayısı					
5						

İlgili harcama birimleri		Kaynak İhtiyacı				
		2007	2008	2009	2010	2011
1	Park ve Bahçeler Müdürlüğü		723.643	495.500	515.300	535.900
İdare Düzeyinde Dağıtılan Giderler				54.460	54.460	54.460
<b>Genel Toplam</b>		0	723.643	549.960	569.760	590.360

Kaynaklar	Bütçe Ödeneği		723.643	549.960	569.760	590.360
	Döner Sermaye					
	Diğer Yurt İçi Kaynaklar					
	Yurt Dışı Kaynaklar					
<b>Genel Toplam</b>		0	723.643	549.960	569.760	590.360

<b>Hedef 5</b>	2007–2011 mezbahane hizmetlerinin geliştirilmesi.
----------------	---



Performans Hedefi 1	Yıllar				
	Gerçekleşme	Tahmin	Hedef		
Mezbahannede günlük 1.125 ton kırmızı et üretimi yapılacak	2007	2008	2009	2010	2011
	0	384.154	292.020	302.520	313.420
<p>Mezbahanemiz 1. sınıf iş yeri ruhsatı alması durumunda buradaki kırmızı et üretim miktarı artacaktır. Daha geniş bir bölgeye hizmet vermesi mümkün olacaktır. 2008 yılında kaçak et denetimleri için veteriner hekim göreve başlamıştır. Bu denetimlerin sonucu olarak mezbahannede et kesiminin artması beklenmektedir.</p>					

Performans Göstergeleri		2007	2008	2009	2010	2011
1	Kırmızı et miktarı (ton)	1.053	1.125	1.125	1.125	1.125
2	Kaçak et miktarı (kg)					
3	Şikayet sayısı					
4	Kırmızı et üretiminden memnuniyet					
5						

İlgili harcama birimleri	Kaynak İhtiyacı				
	2007	2008	2009	2010	2011

1	Çevre Koruma ve Kontrol Müdürlüğü		384.154	263.100	273.600	284.500
İdare Düzeyinde Dağıtılan Giderler				28.920	28.920	28.920
<b>Genel Toplam</b>		0	384.154	292.020	302.520	313.420

Kaynaklar	Bütçe Ödeneği		384.154	292.020	302.520	313.420
	Döner Sermaye					
	Diğer Yurt İçi Kaynaklar					
	Yurt Dışı Kaynaklar					
<b>Genel Toplam</b>		0	384.154	292.020	302.520	313.420

<b>Hedef 6</b>	2007–2011 sokak hayvanlarının kontrol altına alınması.
----------------	--

Performans Hedefi 1	Yıllar				
	Gerçekleşme	Tahmin	Hedef		
Veterinerlik biriminde ... adet başıboş ve evcil hayvanların bakım ve tedavisi yapılacaktır	2007	2008	2009	2010	2011
	0	49.391	37.620	38.920	40.320
2008 yılı başında göreve başlayan veteriner hekimle veteriner hekim sayısı 1 den 2 ye çıkmıştır. Bu sebeple 2008 yılı performansının yükselmesi beklenmektedir. Ayrıca 2008 yılında Hayvan Barınağı yapımı ihale edilmiştir. 2008 yılı sonuna doğru hizmet vermeye başlaması planlandığından bakım ve tedavisi yapılan hayvan sayısı önemli ölçüde artacaktır.					

--	--	--	--	--	--	--

<b>Performans Göstergeleri</b>		2007	2008	2009	2010	2011
1	Bakım ve tedavisi yapılan hayvan sayısı	109	350	1.000	1.000	1.000
2	Takılan tasma sayısı					
3	Barınak kapasitesi					
4	Başiboş hayvanlardan şikayet sayısı	175				
5						

İlgili harcama birimleri		Kaynak İhtiyacı				
		2007	2008	2009	2010	2011
1	Çevre Koruma ve Kontrol Müdürlüğü		49.391	33.900	35.200	36.600
İdare Düzeyinde Dağıtılan Giderler				3.720	3.720	3.720
<b>Genel Toplam</b>		0	49.391	37.620	38.920	40.320

Kaynaklar	Bütçe Ödeneği		49.391	37.620	38.920	40.320
	Döner Sermaye					

	Diğer Yurt İçi Kaynaklar					
	Yurt Dışı Kaynaklar					
<b>Genel Toplam</b>	0	49.391	37.620	38.920	40.320	

<b>Amaç 7</b>	Hizmet anlayışımızın halkımız ve diğer kurum- kuruluşlar tarafından tam ve doğru algılanmasını sağlamak, sürekli ve yeterli iletişim kurarak hizmet kalitemizi yükseltmek.
<b>Hedef 0</b>	

<b>Performans Hedefi 1</b>	<b>Yıllar</b>				
	<b>Gerçekleşme</b>	<b>Tahmin</b>	<b>Hedef</b>		
Evlendirme işlemi etkin bir şekilde sürdürülecek	2007	2008	2009	2010	2011
	0	221.165	168.150	174.150	180.450
Belediyemiz bünyesinde gerçekleştirilen evlendirme işlemi için vatandaşlarımızdan kadın ve erkek ayrı ayrı olmak üzere bazı belgeler istenmektedir. Bu belgeler: 5 adet fotoğraf, nüfus cüzdan sureti, ikametgah ilmuhaberi, nüfus kayıt örneği ve sağlık bakanlığına bağlı devlet					

hastanesinden kan tahlili gerekmektedir. Bu belgeler elimize ulaştıktan sonra bize başvuran vatandaşlarımızın nikah işlemlerini gerçekleştiriyoruz.

İskenderun halkının sosyal ve kültürel yaşamına katkı sağlamak amacıyla festival, panel, konferans, tiyatro, konser, spor turnuvası gibi 5 adet etkinlik düzenlenecek.

Hedefimiz çağdaş belediyecilik anlayışını göz önünde bulundurarak, belediyemizin ve özel kalem müdürlüğünün yapmış ve yapmakta olduğu hizmetlerden daha iyi yararlanmasını sağlamaktır.

Buna istinaden görsel basın, yerel ve ulusal basın ile hareket ederek yapılan hizmetlerin halkımıza duyurulması, bilgilendirilmesi temel amacımız olup, halktan gelen istek ve şikâyetleri en kısa zamanda çözümleyerek başvuruda bulunan vatandaşımıza sonucunun bildirilmesi.

Belediyemiz bünyesinde her sene 5 temmuz uluslararası turizm festivali düzenlenmektedir. 2006 yılında festivale katılan sanatçılar Funda Arar, Kıraç, Ahmet Selçuk İlkan.

Performans Göstergeleri		2007	2008	2009	2010	2011
1	Evlendirme sayısı		1.250			
2	Ortalama evlendirme süresi (gün)					
3	Evlendirme işlemlerinden memnuniyet					
4	Şikâyet sayısı					
5						

İlgili harcama birimleri		Kaynak İhtiyacı				
		2007	2008	2009	2010	2011
1	Özel Kalem Müdürlüğü		221.165	151.500	157.500	163.800
İdare Düzeyinde Dağıtılan Giderler				16.650	16.650	16.650

<b>Genel Toplam</b>	0	221.165	168.150	174.150	180.450
---------------------	---	---------	---------	---------	---------

<b>Kaynaklar</b>	Bütçe Ödeneği		221.165	168.150	174.150	180.450
	Döner Sermaye					
	Diğer Yurt İçi Kaynaklar					
	Yurt Dışı Kaynaklar					
<b>Genel Toplam</b>	0	221.165	168.150	174.150	180.450	

<b>Amaç 8</b>	Kentsel dönüşüm planları oluşturup, çarpık kentleşmeyi önleyerek, yenilenmiş imar planına uyumlu düzenli, güvenli daha modern bir kent oluşturmak
<b>Hedef 1</b>	2007–2011 imar planlarımızın yenilenmesi

<b>Performans Hedefi 1</b>	<b>Yıllar</b>				
	<b>Gerçekleşme</b>	<b>Tahmin</b>	<b>Hedef</b>		
	<b>2007</b>	<b>2008</b>	<b>2009</b>	<b>2010</b>	<b>2011</b>
Belediye ve mücavir alan sınırları içindeki mevcut yapıların sayısal yöntemlerle tespiti yapılacak	0	205.684	156.380	161.980	167.880
İskenderun imar planı 1982 onaylıdır.Yenileme ihtiyacının olduğu açıktır.Plan altlığı alan hali hazır haritalarında yenilenmesi gerekmektedir. 03.05.2006 günlü Belediye Meclis Kararıyla ; Bedeli hibe fonundan karşılanmak üzere hali hazır haritalarımızın İller Bankası tarafından					

yapılması için yetki verilmesine yönelik alınmış ve tüm dökümanlar İller Bankası Genel Müdürlüğü'ne gönderilmiştir. Ancak bugüne dek Banka tarafından iş ihale edilmediğinden imar planı yapımı ve Kent Bilgi Sistemine geçiş gibi önemli projeleri gerçekleştirmek mümkün olamamıştır.

Performans Göstergeleri		2007	2008	2009	2010	2011
1	Planlı alan miktarı (m2)					
2	Mücavir alan miktarı (m2)					
3						
4						
5						

İlgili harcama birimleri		Kaynak İhtiyacı				
		2007	2008	2009	2010	2011
1	İmar ve Şehircilik Müdürlüğü		205.684	140.900	146.500	152.400
İdare Düzeyinde Dağıtılan Giderler				15.480	15.480	15.480
<b>Genel Toplam</b>		0	205.684	156.380	161.980	167.880

Kaynaklar	Bütçe Ödeneği		205.684	156.380	161.980	167.880
	Döner Sermaye					

	Diğer Yurt İçi Kaynaklar					
	Yurt Dışı Kaynaklar					
<b>Genel Toplam</b>		0	205.684	156.380	161.980	167.880

Performans Hedefi 2	Yıllar				
	Gerçekleşme	Tahmin	Hedef		
	2007	2008	2009	2010	2011
Belediye ve mücavir alan sınırları içinde jeolojik etütler tamamlanacak	0	21.895	16.650	17.250	17.950
<p>Hali hazır haritalar oluşturulduktan sonra jeolojik etütlere başlanacaktır.Banka hibe fonu mevcuttur.Ancak hali hazır harita yapım sürecinde ki gecikme bu çalışmayı da direk etki etmektedir.Hali hazırlar elde edildikten sonra ki süreçte bedelinin düşüklüğü tahminiyle kendi olanaklarımızla da yapılabilir.</p>					

Performans Göstergeleri		2007	2008	2009	2010	2011
1	Planlı alan miktarı (m2)					
2	Mücavir alan miktarı (m2)					
3						
4						



5					
---	--	--	--	--	--

İlgili harcama birimleri		Kaynak İhtiyacı				
		2007	2008	2009	2010	2011
1	İmar ve Şehircilik Müdürlüğü		21.895	15.000	15.600	16.300
İdare Düzeyinde Dağıtılan Giderler				1.650	1.650	1.650
<b>Genel Toplam</b>		0	21.895	16.650	17.250	17.950

Kaynaklar	Bütçe Ödeneği		21.895	16.650	17.250	17.950
	Döner Sermaye					
	Diğer Yurt İçi Kaynaklar					
	Yurt Dışı Kaynaklar					
<b>Genel Toplam</b>		0	21.895	16.650	17.250	17.950

Performans Hedefi 3	Yıllar				
	Gerçekleşme	Tahmin	Hedef		
Belediye ve mücavir alanı sınırları içinde kalan bölgenin imar planlarının hazırlanması için ihaleye çıkılacak	2007	2008	2009	2010	2011
		0	9.473	7.220	7.520
İmar planı yapım sürecini başlatabilmek için hali hazır haritalar ve jeolojik etütlere ihtiyaç olduğunu bildirmiştik.					

--	--	--	--	--	--

Performans Göstergeleri		2007	2008	2009	2010	2011
1	Planlı alan miktarı (m2)					
2	Mücvir alan miktarı (m2)					
3						
4						
5						

İlgili harcama birimleri		Kaynak İhtiyacı				
		2007	2008	2009	2010	2011
1	İmar ve Şehircilik Müdürlüğü		9.473	6.500	6.800	7.100
İdare Düzeyinde Dağıtılan Giderler				720	720	720
<b>Genel Toplam</b>		0	9.473	7.220	7.520	7.820

Kaynaklar	Bütçe Ödeneği		9.473	7.220	7.520	7.820
	Döner Sermaye					

	Diğer Yurt İçi Kaynaklar					
	Yurt Dışı Kaynaklar					
<b>Genel Toplam</b>		0	9.473	7.220	7.520	7.820

Performans Hedefi 4	Yıllar				
	Gerçekleşme	Tahmin	Hedef		
	2007	2008	2009	2010	2011
Otopark, yeşil alan yol yapımı için 5.000 m2 alan kamulaştırılacak	0	534.473	406.230	420.830	436.030
<p>Belediye ve mücavir alan sınırları içinde talebe bağlı olarak parsellerin durumu, yapı inşaat, yapı kullanımı ve binaların numaralandırılması amacıyla 1.550 adet ruhsat ve belge verilecek ve denetimleri yapılacak  Ülkemizde konuta olan ihtiyaç devam ettiği sürece ruhsat ve yapı kullanma sayısındaki artışın devam edeceği beklenmektedir.</p>					

Performans Göstergeleri		2007	2008	2009	2010	2011
1	Kamulaştırma miktarı (m2)					
2	Planlı alan miktarı (m2)					
3	Mücavir alan miktarı (m2)					
4	Kamulaştırmadan memnuniyet					

5	Kamulaştırmanın ortalama sonuçlandırma süresi					
---	---	--	--	--	--	--

İlgili harcama birimleri		Kaynak İhtiyacı				
		2007	2008	2009	2010	2011
1	İmar ve Şehircilik Müdürlüğü		534.473	366.000	380.600	395.800
İdare Düzeyinde Dağıtılan Giderler				40.230	40.230	40.230
<b>Genel Toplam</b>		0	534.473	406.230	420.830	436.030

Kaynaklar	Bütçe Ödeneği		534.473	406.230	420.830	436.030
	Döner Sermaye					
	Diğer Yurt İçi Kaynaklar					
	Yurt Dışı Kaynaklar					
<b>Genel Toplam</b>		0	534.473	406.230	420.830	436.030

<b>Hedef 1</b>	2007–2011 imar uygulaması yapılması
----------------	-------------------------------------

Performans Hedefi 3	Yıllar				
	Gerçekleşme	Tahmin	Hedef		
Belediye ve mücavir alan sınırları içinde talebe bağlı olarak parsellerin durumu, yapı inşaat, yapı kullanımı ve binaların numaralandırılması amacıyla 1.550 adet ruhsat ve belge verilecek ve	2007	2008	2009	2010	2011
		0	162.936	123.870	128.370

denetimleri yapılacak					

Performans Göstergeleri		2007	2008	2009	2010	2011
1	Ruhsat sayısı					
2	Belge sayısı					
3	Denetim sayısı					
4	Ruhsatlandırma ve belgelendirmeden şikayet sayısı					
5	Ruhsatlandırma ve belgelendirmeden mamnuniyet					

İlgili harcama birimleri		Kaynak İhtiyacı				
		2007	2008	2009	2010	2011
1	İmar ve Şehircilik Müdürlüğü		162.936	111.600	116.100	120.700

İdare Düzeyinde Dağıtılan Giderler			12.270	12.270	12.270
<b>Genel Toplam</b>	0	162.936	123.870	128.370	132.970

Kaynaklar	Bütçe Ödeneği		162.936	123.870	128.370	132.970
	Döner Sermaye					
	Diğer Yurt İçi Kaynaklar					
	Yurt Dışı Kaynaklar					
<b>Genel Toplam</b>	0	162.936	123.870	128.370	132.970	

<b>Amaç 9</b>	Kent yapısına uygun, güvenli, rahat ve kolay ulaşım için gerekli alt ve üst yapıları projelendirip inşa ederek, şehir trafiğini rahatlatmak.
<b>Hedef 1</b>	2007–2011 yeni sokak ve bulvarların açılması.

Performans Hedefi 1	Yıllar				
	Gerçekleşme	Tahmin	Hedef		
Anıt alanı arka doğum hastanesi karşısında denizin kıyı aşındırmasına yönelik 2 adet mendirek inşaatı tamamlanacak	2007	2008	2009	2010	2011
	0	7.811.918	5.936.310	6.150.310	6.372.810
Atatürk Anıt alanı arkası, Doğumevi Hastanesi (Petek Kafe Arkası) karşısında denizin kıyı aşındırmasına yönelik 2 adet mendirek yapılacak olup; plaj alanı oluşturmak, yeni seyir alanları oluşturmak, deniz turizmini geliştirmek, Deniz Spor Aktivite alanları oluşturmak, Sosyal aktiviteyi artırıcı alanlar sağlamaktır. Mendirekler üzeri aydınlatılarak akşam deniz turlarını sağlamak, oturmak grupları ile seyir ve					

dinlenme alanı oluşturmaktır. Mendireklerin birini boyu 400 m ve eni ise 30 m, diğer mendirek ise 150 m boy, 30 m eninde olacaktır.

Performans Göstergeleri		2007	2008	2009	2010	2011
1	Mendirek sayısı					
2						
3						
4						
5						

İlgili harcama birimleri		Kaynak İhtiyacı				
		2007	2008	2009	2010	2011
1	Fen İşleri Müdürlüğü		7.811.918	5.348.400	5.562.400	5.784.900
İdare Düzeyinde Dağıtılan Giderler				587.910	587.910	587.910
<b>Genel Toplam</b>		0	7.811.918	5.936.310	6.150.310	6.372.810

Kaynaklar	Bütçe Ödeneği		7.811.918	5.936.310	6.150.310	6.372.810
	Döner Sermaye					

	Diğer Yurt İçi Kaynaklar					
	Yurt Dışı Kaynaklar					
<b>Genel Toplam</b>	0	7.811.918	5.936.310	6.150.310	6.372.810	

<b>Hedef 3</b>	2007–2011 Şehir içi yol ve kaldırım bakım ve onarımının yapılması.
----------------	--

Performans Hedefi 1	Yıllar				
	Gerçekleşme	Tahmin	Hedef		
300.000 m2 asfalt ve parke yol yapım, bakım ve onarım çalışmaları yapılacak	2007	2008	2009	2010	2011
	0	5.312.800	4.225.310	4.370.810	4.522.110

Halkımızın araç ulaşımı yönünden rahat hareket etmesini sağlamaktır. Belediyemiz sınırları dahilindeki tüm yollarda iklim koşulları, trafik yükü, kazılar sonrası yollarda oluşan tahribatı önleme amacıyla asfalt üst yüzeyi aşınmış olan yollarda bozulmaların derecesine göre asfalt bakım ve onarım çalışmaları gerçekleştirilmektedir. Asfalt yenileme çalışması uygulanacak yollarda önce eski asfalt kazınarak alt yapı iyileştirme çalışması yapılmaktadır. Asfaltımızı Tüpraş Batman rafinerisinden satın alıyoruz. Kendi teknik personellerimiz ve işçi personellerimizle koordineli çalışarak asfalt çalışmalarımızı yapıyoruz. Bazı dönemlerde yapım alımı ve nakil işlemlerini ihale yolu ile temin ediyoruz. Şehrimizin bazı mahallelerinin iç içe bulunduğu ve ilçemizdeki insan sirkülasyonunun en fazla olduğu alanlar olup bu sokaklarda bozulmuş, çirkin görüntü sunan ve yayaların güvenliği açısından da tehlikeli olan yolların parke kaplamasını ve tamiri öngörülmektedir. Fen İşleri Müdürlüğü kent görünümünün daha düzenli, estetik ve dekoratif olması maksadıyla 2009 yılında öngördüğü 300.000 m2 asfalt ve parke yol yapım, bakım ve onarım çalışması yapmayı hedeflemiştir.

<b>Performans Göstergeleri</b>	2007	2008	2009	2010	2011
--------------------------------	------	------	------	------	------



1	Yol yapım, bakım ve onarım miktarı (m2)			300.000		
2	Yol yapım, bakım ve onarım ortalama birim fiyatı (YTL)					
3	Yolun ömrü (yıl)					
4	5 yılda bakım ve onarım gerektiren yol miktarı (m2)					
5	Yol kullanıcılarının memnuniyeti					

İlgili harcama birimleri		Kaynak İhtiyacı				
		2007	2008	2009	2010	2011
1	Fen İşleri Müdürlüğü		5.312.800	3.637.400	3.782.900	3.934.200
İdare Düzeyinde Dağıtılan Giderler				587.910	587.910	587.910
<b>Genel Toplam</b>		0	5.312.800	4.225.310	4.370.810	4.522.110

Kaynaklar	Bütçe Ödeneği		5.312.800	4.225.310	4.370.810	4.522.110
	Döner Sermaye					
	Diğer Yurt İçi Kaynaklar					
	Yurt Dışı Kaynaklar					
<b>Genel Toplam</b>		0	5.312.800	4.225.310	4.370.810	4.522.110

Performans Hedefi 2	Yıllar				
	Gerçekleşme	Tahmin	Hedef		
5.000 m2 karo kaldırım yapım, bakım	2007	2008	2009	2010	2011

ve onarım çalışması yapılacak	0	377.980	287.250	297.650	308.350
<p>Şehrimizin sınırları dahilinde muhtelif cadde ve sokaklarında kaldırım çalışmaları kendi kurduğumuz ekiplerce veya hizmet alımı ihalesi olarak yaptırıyoruz. Kaldırımlarımız da engelliler için rampalarımız mevcuttur. Kaldırım Karolarını ihale yolu ile satın almaktayız. İhale yolu ile satın aldığımız karolar TSE kalite belgesine sahip firmalardan almaktayız. Fen İşleri Müdürlüğü kent görünümünün daha düzenli, estetik ve dekoratif olması maksadıyla 2009 yılında öngördüğü 5.000 m2 kaldırım karosu döşeme çalışması yapmayı hedeflemiştir.</p>					

Performans Göstergeleri		2007	2008	2009	2010	2011
1	Kaldırım yapım, bakım ve onarım miktarı (m2)			5.000		
2	Kaldırım yapım, bakım ve onarım ortalama birim fiyatı (YTL)					
3	10 yılda bakım ve onarım gerektiren kaldırım miktarı (m2)					
4	Kaldırımlardan memnuniyeti					
5	Kaldırımların engellere uygunluk oranı					

İlgili harcama birimleri	Kaynak İhtiyacı				
	2007	2008	2009	2010	2011

1	Fen İşleri Müdürlüğü		377.980	258.800	269.200	279.900
İdare Düzeyinde Dağıtılan Giderler				28.450	28.450	28.450
<b>Genel Toplam</b>		0	377.980	287.250	297.650	308.350

Kaynaklar	Bütçe Ödeneği		377.980	287.250	297.650	308.350
	Döner Sermaye					
	Diğer Yurt İçi Kaynaklar					
	Yurt Dışı Kaynaklar					
<b>Genel Toplam</b>		0	377.980	287.250	297.650	308.350

<b>Hedef 5</b>	2007–2011 üst geçit ve köprülerin yapımı.
----------------	---

Performans Hedefi 1	Yıllar				
	Gerçekleşme	Tahmin	Hedef		
	2007	2008	2009	2010	2011
Pac meydanına araç alt geçidi yapılacak	0	21.279.795	16.170.570	16.753.370	17.359.470
E–91 Karayolu şehir içi, şehirlerarası ve uluslar arası bir yoldur. Günlük ortalama 7.500 araç bu yolu kullanmaktadır. Mesai bitimleri, okul çıkış zamanları trafik pac meydanında kilitlenmektedir. Yayalar ve araçların rahat hareket edebilmesi, can ve mal güvenliği sağlamak, bu nedenden dolayı yeni bir imar düzenlemesine ihtiyaç duyulmuştur. Uluslar arası, şehirler arası ve şehir içi trafiği birbirinden ayırmak ve					

güven içinde trafik seyrini sağlamak, alt geçit yapılmak suretiyle şehirlerarası araç seyrini transit geçişini sağlayarak şehiriçi trafiğinden ayırmak amacıyla gerek duyulan alt geçit yapılacaktır. Şehrimiz Ulucami Caddesi E-91 Kavşağı ile Sanat Okulu E-91 Kavşağı arasındaki bölgeye inşaa edilecektir.

Performans Göstergeleri		2007	2008	2009	2010	2011
1	Yol yapım, bakım ve onarım miktarı (m2)					
2	Yol yapım, bakım ve onarım ortalama birim fiyatı (YTL)					
3	Yolun ömrü (yıl)					
4	5 yılda bakım ve onarım gerektiren yol miktarı (m2)					
5	Yol kullanıcılarının memnuniyeti					

İlgili harcama birimleri		Kaynak İhtiyacı				
		2007	2008	2009	2010	2011
1	Fen İşleri Müdürlüğü		21.279.795	14.569.100	15.151.900	15.758.000
İdare Düzeyinde Dağıtılan Giderler				1.601.470	1.601.470	1.601.470
<b>Genel Toplam</b>		0	21.279.795	16.170.570	16.753.370	17.359.470

Kaynak	Bütçe Ödeneği		21.279.795	16.170.570	16.753.370	17.359.470
--------	---------------	--	------------	------------	------------	------------

	Döner Sermaye				
	Diğer Yurt İçi Kaynaklar				
	Yurt Dışı Kaynaklar				
<b>Genel Toplam</b>	0	21.279.795	16.170.570	16.753.370	17.359.470

<b>Hedef 6</b>	2007–2011 trafik denetlemelerinin yapılması.
----------------	--

<b>Performans Hedefi 1</b>	Yıllar				
	Gerçekleşme	Tahmin	Hedef		
Hatalı park ve ulaşımı engelleme yönündeki davranışları önlemek amacıyla trafik denetimi etkin bir şekilde sürdürülecek	2007	2008	2009	2010	2011
	0	1.030.986	783.490	811.690	841.090
<p>Zabıta Müdürlüğü personeli caddelerde trafik kargaşasını önlemek için nokta görevi yapmakta olup, bazı vatandaşlarımız bizim uygulamamıza uymakta bazıları da uymamaktadır. Uymayanlara caydırıcı olmak amacıyla ceza tutanağı düzenlenmektedir. Personelimiz görevde olduğu zaman pek sorun yaşanmamaktadır. Öğle istirahati veya mesai bitiminde pek çok cadde trafiğe kapanma aşamasına geldiğinden, öğle ve mesai saati dışında da personelimizin yarısı çalışmaya devam etmektedir.</p>					

<b>Performans Göstergeleri</b>		2007	2008	2009	2010	2011
1	Trafik denetimi sayısı					

2	Park sayısı (kapalı ve açık)					
3	Trafik cezası sayısı					
4	Şehir trafiği ile ilgili şikâyet sayısı					
5	Şehir trafiğinden memnuniyet					

İlgili harcama birimleri		Kaynak İhtiyacı				
		2007	2008	2009	2010	2011
1	Zabıta Müdürlüğü		1.030.986	705.900	734.100	763.500
İdare Düzeyinde Dağıtılan Giderler				77.590	77.590	77.590
<b>Genel Toplam</b>		0	1.030.986	783.490	811.690	841.090

Kaynaklar	Bütçe Ödeneği		1.030.986	783.490	811.690	841.090
	Döner Sermaye					
	Diğer Yurt İçi Kaynaklar					
	Yurt Dışı Kaynaklar					
<b>Genel Toplam</b>		0	1.030.986	783.490	811.690	841.090

<b>Amaç 10</b>	Yeşil dokuyu artırarak, halkın serbest zamanlarını değerlendirdiği oyun, gezinti ve dinlenme gibi aktiviteleri yapabileceği dış mekânlar yaratıp, yaşam kalitesini yükseltmek.
<b>Hedef 1</b>	2007–2011 aktif yeşil alan kazandırmak.

--	--

Performans Hedefi 1	Yıllar				
	Gerçekleşme	Tahmin	Hedef		
	2007	2008	2009	2010	2011
2.000 m2 yeşil alan ve park yapılacak	0	434.186	329.980	341.880	354.280
<p>Park Bahçe müdürlüğü olarak her yıl iki adet park yapımı hedeflemekte ve bu hedefimizi gerçekleştirmekteyiz 2009 yılı içinde iki adet çocuk parkı yapılacaktır. Ancak şehrimizde büyük yeşil alanlar kalmadığı için yapmayı düşündüğümüz parkların toplam metrekare alanı 2000 metrekaredir.</p>					

Performans Göstergeleri		2007	2008	2009	2010	2011
1	Park ve yeşil alan sayısı	45	47	49	51	53
2	Yapılan park ve yeşil alan miktarı (m2)		2.000	2.000	2.000	2.000
3	Kişi başına düşen yeşil alan miktarı (m2)		7,6			
4	Park ve yeşil alan ziyaretçi sayısı					
5	Park ve yeşil alanlardan memnuniyet					

İlgili harcama birimleri		Kaynak İhtiyacı				
		2007	2008	2009	2010	2011
1	Park ve Bahçeler Müdürlüğü		434.186	297.300	309.200	321.600
İdare Düzeyinde Dağıtılan Giderler				32.680	32.680	32.680
<b>Genel Toplam</b>		0	434.186	329.980	341.880	354.280

Kaynaklar	Bütçe Ödeneği		434.186	329.980	341.880	354.280
	Döner Sermaye					
	Diğer Yurt İçi Kaynaklar					
	Yurt Dışı Kaynaklar					
<b>Genel Toplam</b>		0	434.186	329.980	341.880	354.280

<b>Hedef 2</b>	2007–2011 mahallelerde ağaçlandırma çalışmaları yapmak.
----------------	---

Performans Hedefi 1	Yıllar				
	Gerçekleşme	Tahmin	Hedef		
3.000 adet ağaç, 15.000 adet mevsimlik çiçek dikimi yapılacak	2007	2008	2009	2010	2011
		0	530.671	403.340	417.840
<p>şehrimizde bulunan park,refüj,kaldırım ve spor tesislerini yeşilendirmek şehirdeki yeşil dokuyu çeşitlendirmek ve artırmak amacıyla müdürlüğümüz yetiştirme alanında kendi personelimiz ile yapılan üretimle çeşitli türde ağaç ve fidan üretilmektedir.</p> <p>2009 yılı üretim hedefimizde 5000 adet ağaç fidanı 15000 adet çalı cinsi ağaç fidanı ile 15000 adet mevsimlik çiçek fidanı yetiştirilmesi</p>					



hedeflenmektedir.

Performans Göstergeleri		2007	2008	2009	2010	2011
1	Dikilen ağaç miktarı		3.000	3.000	3.000	3.000
2	Dikilen mevsimlik çiçek miktarı		15.000	15.000	15.000	15.000
3	Kişi başına düşen yeşil alan miktarı (m2)					
4	Ağaçların fire oranı					
5						

İlgili harcama birimleri		Kaynak İhtiyacı				
		2007	2008	2009	2010	2011
1	Park ve Bahçeler Müdürlüğü		530.671	363.400	377.900	393.000
İdare Düzeyinde Dağıtılan Giderler				39.940	39.940	39.940
<b>Genel Toplam</b>		0	530.671	403.340	417.840	432.940

Kaynaklar	Bütçe Ödeneği		530.671	403.340	417.840	432.940
	Döner Sermaye					

	Diğer Yurt İçi Kaynaklar					
	Yurt Dışı Kaynaklar					
<b>Genel Toplam</b>	0	530.671	403.340	417.840	432.940	

<b>Hedef 3</b>	2007–2011 bakım ve onarımların yapılması.
----------------	---

Performans Hedefi 1	Yıllar				
	Gerçekleşme	Tahmin	Hedef		
	2007	2008	2009	2010	2011
1.132.122 m2 yeşil alan ve parkın bakım ve onarımı yapılacak	0	3.135.786	2.382.900	2.468.800	2.558.100

İlçemiz sınırları içinde yer alan 47 park ve yeşil alandan oluşan 1.132.122 m2 park ve yeşil alanın sulama, çim biçme, zirai ilaçlama gibi periyodik bakımlarının yanı sıra 50 000 Adet çalı ve 1.000 Adet ağaç budanması yapılması hedeflenmektedir.

Müdürlüğümüzce 2009 yılında 8 adet yeni çocuk oyun grubu ve 6 adet fitnees gurubu, parklarımıza 500 Adet bank ve oturma grubu konulması hedeflenmektedir.

Mevcut imar durumuna göre yeşil alan olarak değerlendirebileceğimiz ya da istimlak veya belediyeye terkin yoluyla elde edebileceğimiz yeşil alan oluşturma çalışmalarımız aralıksız devam etmekle beraber ilçe halkımızın kişi başına düşen yeşil alan gereksinimini arttırmak ve nitelikli park ve oyun alanları sunmak amacıyla mevcut parklarımızın ve yeşil alanlarımızın kalitesinin yükseltmek yoluyla hizmet vermekteyiz.

Park ve yeşil alanların bakım onarım m2 birim fiyatı hesaplanırken 4734 sayılı KİK çerçevesinde yapılan ihaleler baz alınmıştır. Kendi işçilerimizle yaptığımız bakım onarım işlerime ait veri bulunmamaktadır.

Söz konusu bakım ve yenileme çalışmalarının büyük bir kısmı 4734 sayılı K.İ.K çerçevesinde ihaleyi kazanan yüklenici firmalar tarafından yapılmakta olup budama, sulama gibi bazı bakım faaliyetleri de müdürlüğümüz işçi personeli tarafından yürütülmektedir.

Ancak işçi personel sayımızın azalması ve kalifiye personel yokluğu nedeniyle 2009 yılı içinde tüm bakım faaliyetlerini ihale yoluyla yapmayı düşünmekteyiz.

Performans Göstergeleri		2007	2008	2009	2010	2011
1	Bakım ve onarımı yapılacak park ve yeşil alan miktarı (m2)		1.132.122	1.132.122	1.132.122	1.132.122
2	Park ve yeşil alan bakım ve onarım m2 birim fiyatı					
3	Kişi başına düşen yeşil alan miktarı (m2)					
4	Park ve yeşil alan ziyaretçi sayısı					
5	Park ve yeşil alanlardan memnuniyet					

İlgili harcama birimleri		Kaynak İhtiyacı				
		2007	2008	2009	2010	2011
1	Park ve Bahçeler Müdürlüğü		3.135.786	2.146.900	2.232.800	2.322.100
İdare Düzeyinde Dağıtılan Giderler				236.000	236.000	236.000
<b>Genel Toplam</b>		0	3.135.786	2.382.900	2.468.800	2.558.100

Kaynaklar	Bütçe Ödeneği		3.135.786	2.382.900	2.468.800	2.558.100
	Döner Sermaye					
	Diğer Yurt İçi Kaynaklar					
	Yurt Dışı Kaynaklar					
<b>Genel Toplam</b>		0	3.135.786	2.382.900	2.468.800	2.558.100

<b>Amaç 11</b>	Kentimizin kültür, sanat ve turizm alanındaki gelişimine katkıda bulunmak.
----------------	--

<b>Hedef 1</b>	2007–2011 Kültürel etkinlikler düzenlenmesi.

<b>Performans Hedefi 1</b>	Yıllar				
	Gerçekleşme	Tahmin	Hedef		
İskenderun halkının sosyal ve kültürel yaşamına katkı sağlamak amacıyla festival, panel, konferans, tiyatro, konser, spor turnuvası gibi 5 adet etkinlik düzenlenecek.	2007	2008	2009	2010	2011
	0	312.533	237.530	246.130	255.030

<b>Performans Göstergeleri</b>		2007	2008	2009	2010	2011
1	Organizasyon sayısı			5	7	9
2	Organizasyonlara ortalama katılım sayısı					
3	Organizasyonlardan şikayet sayısı					

4	Organizasyonlardan memnuniyet					
5						

İlgili harcama birimleri		Kaynak İhtiyacı				
		2007	2008	2009	2010	2011
1	Özel Kalem Müdürlüğü		312.533	214.000	222.600	231.500
İdare Düzeyinde Dağıtılan Giderler				23.530	23.530	23.530
<b>Genel Toplam</b>		0	312.533	237.530	246.130	255.030

Kaynaklar	Bütçe Ödeneği		312.533	237.530	246.130	255.030
	Döner Sermaye					
	Diğer Yurt İçi Kaynaklar					
	Yurt Dışı Kaynaklar					
<b>Genel Toplam</b>		0	312.533	237.530	246.130	255.030

<b>Amaç 12</b>	Halkımıza hizmet veren işyerleri ve tesislerin kanunlar çerçevesinde çevre, sağlık, güvenlik şartlarına uygun olarak faaliyetlerini sürdürmeleri için gerekli tedbirleri almak- aldirtmak, toplum sağlığını ve huzurunu korumak.
<b>Hedef 1</b>	2007-2011 tüm iş yerlerinin, özellikle imalata yönelik olanların, kendi faaliyet konularına göre uluslar arası standartlara uygun hale getirilmesi.

Performans Hedefi 1	Yıllar		
	Gerçekleşme	Tahmin	Hedef

Belediye sınırları içindeki işyerlerinin ruhsat ve sağlık yönünden standartlara uygunluğunu sağlama amacıyla 3.000 denetim gerçekleştirilecek	2007	2008	2009	2010	2011
	0	736.500	512.930	533.130	554.030
<p>Zabıta memurlarımızdan ekip oluşturularak şehrimizin periyodik olarak tarayarak ruhsat kontrolü yapılmaktadır. Ruhsatı olmayan iş yerlerine tutanak tanzim edilip encümene sevk edilmektedir. Encümenimizin kararına istinaden ruhsat alıncaya kadar iş yerleri faaliyetten men edilmektedir. Ruhsat için başvuran esnaflarımız yapacağı işin ruhsat ve sağlık yönünden standartlara uygunluğunu, daire müdürlerinden oluşan bir komisyon ile sağlamaktadır.</p>					

Performans Göstergeleri		2007	2008	2009	2010	2011
1	Denetim sayısı			3.000	3.000	3.000
2	Tutanak sayısı					
3	İşyeri şikayet sayısı					
4	Denetimlerden memnuniyet					
5						

İlgili harcama birimleri	Kaynak İhtiyacı				
	2007	2008	2009	2010	2011

1	Zabıta Müdürlüğü		736.500	504.300	524.500	545.400
İdare Düzeyinde Dağıtılan Giderler				8.630	8.630	8.630
<b>Genel Toplam</b>		0	736.500	512.930	533.130	554.030

Kaynaklar	Bütçe Ödeneği		736.500	512.930	533.130	554.030
	Döner Sermaye					
	Diğer Yurt İçi Kaynaklar					
	Yurt Dışı Kaynaklar					
<b>Genel Toplam</b>		0	736.500	512.930	533.130	554.030

## D- Faaliyet-Projelere İlişkin Bilgi ve Değerlendirmeler

### a. Fen İşleri Müdürlüğü

Fen İşleri Müdürlüğü'nün 2004 yılında itibaren yapmış olduğu faaliyetler ve sonuçları şöyledir.

2004 Yılı İçerisinde yapılan asfalt yol miktarı 700.400 m<sup>2</sup> dir. 2004 Yılı İçerinde kaldırım miktarı 62. 0,00 yd<sup>2</sup> dir.

3 nolu Belediye Gazinosunun ve Sahil şeridinde Anıt Alanın 5 Temmuz Parkı Arası Sahil Düzenlemesi sonucunda; Aileleri ile rahat ve huzurlu bir akşam geçirmeye gelen halkımızın temiz ve hijyenik bir ortamda zaman geçirmeleri,sahil düzeni açısından şehrimize yakışmayacak çirkin görüntüden arınmıştır.

Isı Nem Saat Gösterge Bulvar Tanıtıcı Pano Alımı işi kapsamında; havadaki sıcaklığı nemi ve saati göstergeler ile Bulvar Tanıtıcı panoların yerleştirilmesi şehrimize gelen insanların kolaylıkla gidecekleri kurum ve kuruluşları sağlamıştır, havadaki sıcaklık oranın gösterilmesi dışarıda bulunan insanların sağlıklarının (güneş çarpması, tansiyon vs. hastaları için ) dikkat etmesi açısından yararlıdır.

Barış Manço parkındaki Bay Bayan WC'nin tamir ve tadilatı işi ile parka yakışmayan görüntü çirkinliği ortadan kalkmış ve etrafa hoş bir görüntü çıkmıştır.Sahil gezisine çıkan insanların ihtiyaçlarını temiz ve hijyenik bir ortamda gidermeleri sağlamaktadır.

Feyezan Kanalı Dökme Demirden Köprü Korkuluğu Yapım işi; yaya ve araç trafiği açısından eskiyen şehir estetiğine uymayan çirkin görüntü yok olmuştur.

2 Nolu Gazino İdari Binası, Bay-Bayan WC'sinin tamir ve tadilat işi; idari binanın eskimeye yüz tutan görüntüsü ile Sahil düzenine uyum sağlayamamakta idi. Özellikle yaz aylarında aileleri ile zaman geçirmeye gelen insanların sağlıkları için yenilenmesi gerekmekte idi.

Balık Pazarı Çevresi ve Tadilatı Yapım işi: Yıpranan ve eskiyen binanın onarım görmesi esnafın rahat ve düzgün ortamda çalışması ve alışveriş için gelen vatandaşların düzenli alışveriş yapmasını sağlamaktadır.

2005 Yılı İçerisinde yapılan asfalt yol miktarı 581.300 m<sup>2</sup> dir.

2005 Yılı İçerinde kaldırım miktarı 60. 000 m<sup>2</sup> dir.

Kore Şehitleri Anıtının Restorasyon yapım işi:Kore Anıtının oluşturan taş kütlelerin yosun tutması ve şehitlerin isimlerinin yazılı olduğu piriç levhanın paslanması bir şehitliğe ve şehitlerin anısına yakışmayacak görüntüye sahip idi. Görüntü çirkinliğine son vermek adına taş kütle yapısına ve piriç levhalara zarar verilmeden Mustafa Kemal Üniversitesi Güzel Sanatlar Fakültesi Heykel Ana Sanat Dalı Başkanlığı ile birlikte yürütülen çalışma programı ile şehitlerin anısına saygı duyularak tarihi estetiği dokuyu bozmadan çalışma tamamlanmıştır.

Mevcut Köprü'nün Sökülerek yerine çelik konstrüksiyondan köprü İnşa yapım işi; E-91 Karayolu şehirler ve uluslar arası bir yoldur. Mevcut Köprü'nün uzun yıllar hizmet vermiş olması; gerek yaya gerek araç trafiği açısından tehlike arz etmekte idi. Tehlikenin ortadan kaldırılması can ve mal güvenliğini sağlamak için şehrin modern görüntüsüne uygun ve dayanıklı bir köprü'nün inşası yapılmıştır.



Şehrimiz Piriñçlik Mevkiine Halk Plajı Yapım işi: Yaz aylarında bulunan vatandaşlarımızın serinlemesi ve ailesi ile rahat edebilmesi için gerek duyulan bu tesis inşa edilmiştir.

Dekoratif dökme demirden köprü korkuluğu yapım işi: Eskiye demir korkulukların mukavemetini kaybetmesi can ve mal güvenliğini tehlikeye atmakta idi. Dekoratif dökme demirden köprü korkuluğu gerek mukavemet gerek görüntü mükemmeldir.

Migros Kavşağına Sinyalizasyon Yapım işi: E-91 Karayolu şehirler ve uluslar arası bir otoyol-Arsuz,Karaağaç, Mustafa kemal Mahallesi ve Gürsel mahallelerinin Kesiştiği noktadadır. Gün geçmez bir kazaya sebebiyet veren bu kavşağa yapılan sinyalizasyon sistemi ile yaya ve araç trafiği önemli bir ölçüde rahatlamıştır.

2006 Yılı İçerisinde yapılan asfalt yol miktarı 119.000 m2 dir.

2006 Yılı İçerinde kaldırım miktarı 76. 000 m2 dir.

Betonarme Köprü yapım işi: Şehrimiz Orhantepe Mahallesi ile Akçay Mahallesi arasından geçen Akçay Deresi üzerine Betonarme Köprü, iki mahalle arasındaki yaya ve araç trafiği ulaşımının daha rahat sağlanması için betonarme köprü yapım işidir.

Briç salonu Yapım işi: şehrimize sosyal anlamda bir ilk yeniliktir.

Özürülüler için Dikey Asansör yaptırılması yapım işi: Belediyemiz Hizmet Binasında çalışan özürülü insanların güvenli bir biçimde çalışma ortamlarına taşımak amacıyla yaptırılmıştır. Bu asansör 4 adet personel ve dışarıdan gelen özür insanlar kullanmaktadır.

2007 Yılı İçerisinde yapılan asfalt yol miktarı 18.000 m2 dir.

2007 Yılı İçerinde kaldırım miktarı 25.800 m2 dir.

Bitkisel Uygulama projesi doğrultusunda; ağaç, çalı, yer örtücü, mevsimlik ve Perennial Bitkiler Dikilmesi; Şehrimiz Atatürk Bulvarı, Mete Aslan Bulvarı kavşağı ile Liman C Kapısı Arası-Gelişim Hastanesi ile Deniz Alayı Arasındaki orta refüjün bitkilendirilmesi ile şehir estetiğine güzel görünüm kazandırmıştır.

Andezit Taşı Alımı; Atatürk Bulvarında, Mete Aslan Bulvarı girişinden Doğumevi Hastanesine kadar olan bölümde yeni imar planına göre yapılacak yeni düzenleme sonucu ölçüleri ve yerleri değişen orta refüj kaldırımının yapımında kullanılarak sahil şeridi estetik bir görünüm kazanmıştır.Sahil şeridinde 6000 m2 lik alanda yapılmıştır.

Deşarj Kanalları; sahil şeridindeki Petek Kafe yanı ile Yine şehrimiz sahil şeridindeki Anıt Alanından denize deşarj kanalları Yapılmıştır.

Belediye Restorasyonu Yapımı; Hizmet Binasının yapımından bu güne kadar hiç tadilat görmemesinden dolayı eskiye yönlerinin günümüz koşullarına uygun hale getirilmiştir. Binanın iç hacmindeki (odalar hariç) tavanlar ve duvarlar boyanmıştır. Yemekhane Mutfak Bölümü zeminin tamamında Granit Seramik Karolarla Yer Döşemesi Yapılmıştır. Belediye sarayının ahşap olan çatısında kiremit aktarılması yapılmıştır. Çatıya PVC Jeo Membran ile Su Yalıtımının Yapılmıştır(kiremit altlarına). Giriş avlusundaki mermerlerin değiştirilerek mevcut zeminin izolasyonu yapılarak arşive sızıntısı önlenmiş, evraklar zarar görmez hale getirilmiştir. Giriş avlusuna 3 cm Renkli Mermer ile Döşeme Kaplama yapılmıştır. Yine hizmet binasına bağlı araç yolunun trafik göre ters yönde olması can ve mal kaybının önlemsi

açısından Maraşal Çakmak Caddesi yönünden araç rampası yapılarak can ve mal kaybı önlenmiştir.

**Bisiklet ve Koşu Yolu Yapılması:** Şehrimiz sahil şeridinde bulunan Yelken Kulübü ile Anıt Meydanı arasındaki olan Bisiklet ve Koşu Yolu yaptırılmıştır. Yelken kulübü ile Anıt Meydanı arasında ki yaklaşık 2000 metrelik ala düzenlenmiştir. Bisikletin bir ulaşım aracı olarak kullanılması teşvik edilmiştir. Bisiklet ve koşu yolu yaptırılarak şehrimiz insanların sağlıklı bir yaşam için ortam sağlanmıştır. Trafik levhaları pist dışına bordür yanına 200mt.'de bir yerleştirilmiştir. Bisiklet Pisti ve yaya Koşu Pisti Alanı 450 Doz kürlenmiş ve brüt kalıplı bordür taşı kullanılmıştır. Soğuk yol çizgisi çizilmiştir.

**Beton Kaldırım Yapılması:** Şehrimiz İsmet İnönü Mahallesi 735 Sokak ile 722 Sokaklara beton kaldırım yapılarak yağın yağmurun kanalların işlevini kaybetmesini engellenmiştir.

**Misafirhane Yaptırılması:** Belediyemize ait spor etkinliklerine katılan sporcuları ağırlamak için yapılmıştır. 10 odalı, 1 mutfak ve restoran kısmından oluşmaktadır. her oda da 3 er yatak, yatak başlığı, yorgan, çarşaf takımı, battaniye bulunmaktadır. Her oda da tuvalet masası bulunmaktadır. Her oda penceresinde store perde bulunmaktadır. Restoran da oturma grubu, verzalit yemek masaları ve sandalyeler bulunmaktadır. Merdivenleri mermerden yapılmıştır. Restoran tavanı taş yünü asma tavandandır. Odalarda ve restoran da kartonpiyer yapılmıştır.

**Özel Gelişim Hastanesinin Kavşağına Sinyalizasyon Sistemi yapılması:** E-91 584 Sokağın kavşağı ile mevcut E-91 Bahriye Üçok kavşağına trafik geçişini rahatlatmak ve meydana gelen maddi manevi trafik kazalarını önlemek için sinyalizasyon sistemi yapılmış ve trafik akışını rahatlatmıştır.

**Sökülebilir ahşap tabliyeli deniz iskelesi yapımı:** Halk Plajında denize giren vatandaşların can güvenliğini sağlamak ve daha rahat kullanıma uygun olması için yapılmıştır.

**Hangar Yapımı:** Belediyemiz Ulaşım Müdürlüğüne ait arsanın arka kısmında bulunan, diğer müdürlüklere ve bağlı oldukları tüm ünitelere ait araç geçiş ve garaja intikal eden inşaat ve diğer malzemelerin olumsuz hava koşullarından etkilenmemesi için korunması, hem de düzenli bir şekilde giriş ve çıkışların sağlanması için inşa edilmiştir.

**İskenderun Lisesine İhata Duvar Yapımı :** Şehir merkezin de bulunan okulun eskiyen ihata duvarı kötü görünümüyle şehir estetiğini bozmaktadır. Okulun ihata duvarı ayrıca imar yolunun içinde kalması nedeniyle yerinden sökülerek yeni ihata duvarı yapıp; şehir estetiğine yakışmıştır.

**Okulların tamir tadilatı:** 5 adet okula eğitim ve öğretimin daha sağlıklı ve güvenli bir ortamda yapılması sağlanmıştır.

**Huzurevi Yapımı:** Fadi SAYEK'in 17.01.2008 tarih ve 310/656 sayılı dilekçesi ile Belediyemize bedelsiz ve şartsız olarak bir adet huzurevi yapma talebine karşılık Belediyemizde 03.04.2008 tarih ve M.31.6.İSK.310.02.836 sayılı yazımız ile Şehrimiz Aşkarbeyli Mıntıkası 5913 nolu parsel üzerine yapılmasını uygun bulmuştur. Huzurevi yapımı Anahtar Teslimi bitirerek Belediyemize teslim edecektir. İşe başlama tarihi, yapı ruhsatı verilmesine müteakip 15 gün içerisinde yer teslimi yapılarak ve işe başlanacaktır. İnşaatın bitim süresi yer teslim tarihinden itibaren 9 aydır. Belediyemizle Fadi SAYEK arasında 04.04.2008 tarihinde protokol imzalanmıştır. Huzur evi 17 adet yatak odası ve 102 yataklıdır. Bodrum, zemin kat ve 1. kat olmak üzere 3 katlıdır. Sığınak, çamaşırhane, mutfak ve yemek salonu mevcuttur. 1 adet bekleme salonu ve 2 adet dinlenme salonu, 6 kişilik kapasiteli

asansörlü, terası, bahçe, banyo,5 adet personel odası, 3 adet büro ve 1 adet atölye olacaktır. Temizlik odası, kileri, kalorifer dairesi ve ardiyesi bulunmaktadır.

### **b. İmar ve Şehircilik Müdürlüğü**

İmar ve Şehircilik Müdürlüğü'nün 2004 yılında itibaren yapmış olduğu faaliyetler ve sonuçları şöyledir.

Ülkemizde enflasyonun düşme eğilimi göstermesi ile birlikte durma noktasına gelen inşaat

	2004	2005	2006	2007	2008
Kamulaştırma miktarı (m2)	27.000	7.500	1.500		
Yapı ruhsatı sayısı	136	196	316		
Yapı kullanma izin belgesi sayısı	170	161	184		
Planlı alan miktarı (ha)	2.250	2.250	2.250		
Mücvir alan miktarı (ha)	6.200	6.200	6.200		

sektörü ilçemizde 2004 yılından itibaren canlanmaya başlamış olup tablodaki yapı ruhsat oranındaki artış da bunu kanıtlamaktadır. Bu da İskenderun'daki yaşamı her yönden olumlu olarak etkilemiştir.

### **c. Zabıta Müdürlüğü**

Zabıta Müdürlüğü'nün 2004 yılında itibaren yapmış olduğu faaliyetler ve sonuçları şöyledir.

Müdürlüğümüz elaman sayısı her yıl eksilmekte olduğundan sıkıntı yaşamaktayız şehrimizin bütün devlet daireleri, bankalar, okullar,önemli iş yerleri ve meslek kuruluşları E-91 karayolu ile sahil arasında olduğundan her vatandaşımızın mutlak gelme ihtiyacı doğmaktadır. Bu da şehirde trafik kargaşasına neden olmaktadır. Bu durumu önlemek amacıyla personelimiz özel güvenlik elemanları ile birlikte nokta görevi yapmakta olduğundan esnafımızın kontrolü sağlıklı yapılamamaktadır. Ancak bu sorunu çözmek için belediyemiz 14 caddeye parkomat takma kararı almış ve bu konuda araştırma yapmaktadır. Personelimizin sayısını artırılması konusunda da çalışma yapılmaktadır.

Parkomatların ilk etapta 14 adet caddeye konulmasından sonra trafik sorunumuz büyük ölçüde rahatlayacağından, personel sayımızın norm kadro ile belirlenen 51 adeti bulunduğu sorunlarımızın büyük ölçüde çözüleceği kanısındayız.

Müdürlüğümüzün eleman sayısı norm kadrolara göre 51 adettir. Bunun 49 tanesi dolu olup 2 tane kadro boş bulunmaktadır. Bu kadro sayısı ile Trafik hizmetleri de yürütüldüğünden yetersiz kalmaktadır.Çünkü şehrimizin yapısı dolayısıyla bütün devlet daireleri, bankalar, okullar,önemli iş kolları,meslek kuruluşları ve şehrimizin tek gezi yeri olarak sahil şeridi olması dolayısı ile E-91 karayolu ile sahil şeridi arasında müthiş bir trafik yoğunluğu bulunmaktadır. Bu yoğunluğun olması dolayısıyla personelimizin tamamına yakını bu sorunu çözmek için görevlendirmiş bulunmaktayız. Şehrimizde trafik tescil büro amirliğinden almış olduğumuz İskenderuna kayıtlı 65 000 adet araç bulunmaktadır. Şehir dışından gelenleri de katarsak bu sayı iki ye katlanmaktadır. Yani İskenderundaki araç sayısı 130.000 adeti bulmaktadır. İskenderunumuz da E-5 Karayolu ile sahil şeridi arasında kalan kısımda en az 60.000 adet araç park etmektedir. Otoparkların kapasitesi ancak 2.000 adet aracı karşılayacak şekildedir. Geriye kalan 58.000 adet aracın yanlış yere park etmelerini biz ancak 49 adet zabıta personeli ile çözmeye çalışmaktayız. Bizim Trafik cezası yazmaya kanunen yetkimiz olmadığından ve yazmış olduğumuz yanlış parktan ceza tutanaklarını mahkemeye verdiklerinde mahkemece yetki olmadığından iptal ettiğinden dolayı çaresiz kalmaktayız. Emniyet trafiği şehir içi trafiğe yeni çıkan Belediye yasasına göre Belediyelere

devir yapıldığından dolayı hiç karışmamaktadır. Belediye yasasına göre şehir içi Trafik düzenlemesi Belediyelere verilmiş olmasına rağmen Trafik cezası yazma yetkisi Belediye Zabıtalara verilmemesinden dolayı büyük bir yetki kargaşası yaşanmaktadır. Yasal Düzenleme yapılarak Belediye Zabıtalara da şehir içerisinde yanlış park eden araçlara ceza tutanağı düzenleme yetkisi verilmelidir.

Şehir içinde trafik düzenlenmesi için Zabıta memurlarına ceza yazma yetkisi verildiğinde personelimizin bir kısmını trafik düzenlemesi ile görevlendirdiğimizde ceza yazma yetkisinin de vatandaş tarafından bilinmesi çok caydırıcı olacaktır. Diğer kalan personel ile şehir içindeki tertip ve düzeni ve esnafları denetlememiz yeterli olacaktır. Zaten şehrimizde seyyar satıcılara semt pazarları dışında 15 yıldan bu yana satış yaptırılmadığından seyyar satıcılar bunu kabullenmiş durumdadır. Esnafların periyodik olarak denetlenmesi geriye kalan trafikte görevlendirdiğimiz personel haricindeki personel ile rahatlıkla denetleneceğini tahmin etmekteyiz. Şehrimizin 15 yıldır düzenli bir şekil aldığı esnaflarımız anlamış durumda olduğundan bu durumun bozulmaması için personelimize kolaylık sağlamaktadırlar.

Şehrimizin Atatürk Bulvarı, Ş.Pamir Cad. ve Ulucami Caddesinde uygulanan parkomat cihazı düzenlemesi bu caddelerde işi olan vatandaşlarımızın kısa mesafede işi olması dolayısı ile aracını park etmesi vatandaşa büyük kolaylık sağlamaktadır. Bu uygulama gözlemlediğimiz kadarı ile hem esnafı hem de vatandaşı memnun etmektedir.

Müdürlüğümüzün en büyük sorunu Şehir içi trafiğinin yoğunluğudur. Bu sorunun tamamen giderilmesi yalnız zabıta memurlarının çabası ile olması imkansızdır. Bu sorunun giderilmesi aşağıda sıralayacağımız maddelerdeki başlıklarla tamamen giderileceğini düşünmekteyiz.

a ) Trafik düzenlemesi yeni çıkartılan Belediye yasası ile Belediyelere bırakılmasına rağmen ceza tutanağı düzenleme yetkisi belediye zabıtasına verilmemiştir. Bu durumda Emniyet Trafik ekipleri trafik yoğunluğu olmasına rağmen hiçbir denetim yapmamakta ve hiçbir park yasağına müdahale etmemektedir. Belediye Zabıtasının Ceza yazma yetkisi yok ise başıboşluğa meydan vermeden belediye zabıtasına trafik ceza yazma yetkisi verilene kadar emniyet trafiğinin de bu soruna el atması gerekmektedir. Şehirde bu Trafik kargaşasının önlenmesi Kaymakamlığın Emniyet Müdürlüğüne vereceği talimatla çözüleceği inancındayız.

b ) Şehrimizde 130.000 adet araç dolaşmasına rağmen ancak 2000 adet araç için otopark olması otopark sorununun ne kadar büyük bir sorun olduğunun kanıtıdır. Bu otopark sorununu çözmek için çok miktarda otopark açılması gerekmektedir. Şehrimizde yeni şehir planlaması yapılırken bu konu öncelikle ele alınmalı ve bu duruma göre planlama yapılmalıdır.

c ) Caddelerimizden Yalnız Atatürk Bulvarı,Ş.Pamir Cad. ve Ulucami caddesinde uygulanan ve başarılı olduğu gözlenen Parkomat uygulamasının diğer işlek caddelerde de uygulanması sorunun biraz olsun giderileceği kanısındayız.

d ) Şehrimizde E-91 Karayolu ile Sahil şeridi arasındaki bütün devlet dairelerinin,okulların, önemli iş ve meslek gruplarının olması trafik yoğunluğunun bu bölgede yoğunlaşmasının genel nedenidir. Bu durumun önlenmesi için yukarıda adı geçen iş kollarının şehrin geneline yaymak trafik sorununu büyük ölçüde çözeceği kanısındayız.

d) Halkımıza eğitim seminerleri düzenlenerek yürüme alışkanlığı ile ilgili eğitim vermemiz gerekmektedir. Şehrimizde yakın mesafede işi olan vatandaşların araç ile şehre girmeleri kendi istekleri ile engellediğinde trafik sorunu azda olsa çözüleceği kanısındayız.

Yukarıda sıraladığımız çözüm önerilerinin tamamı uygulamaya geçildiğinde ve Zabıta Personelimizin de gayretli çalışmaları sayesinde şehrimizde Trafik sorununun tamamen çözüleceği kanısındayız.

Hatalı park ve ulaşımı engelleme yönündeki davranışları önlemek amacı ile 25.000 trafik denetimi yapılacak.

Zabıta Müdürlüğümüz periyodik olarak Mahalleleri tarayarak esnaf kontrolü yapmaktadır. Ruhsatı olmayan ve Belediye yasalarına riayet etmeyen esnafalara tutanak tanzim edilip encümenine sevk edilmektedir. Encümenimizin kararına istinaden verilen cezalardan Müdürlüğümüzce kapatma kararı olanlar uygulanmaktadır. Para cezalarının tahsilatını Gelirler Müdürlüğü yapmaktadır. Belediye sınırları içerisindeki işyerlerinin ruhsat ve belediye yasaları ile ilgili uygunluğunu sağlamak amacıyla 5000 denetim gerçekleştirilecektir.

Şehrimizde 15 yıldan bu yana taviz vermeden seyyar satıcılara uyguladığımız semt pazarları dışındaki

	2004	2005	2006	2007
Ruhsatsız işyeri sayısı	222	1043	357	549
Trafik cezası	1.000	4.000	8.000	10.000
Zabıta sayısı	45	37	25	45
Hizmet aracı sayısı	9	9	9	9

satışlara izin vermemek gayretimiz başarılı olmuştur. Bu amacımızın devam etmesi için denetimlerimize devam edip bu doğrultuda 5000 denetim gerçekleştirmektir.

Personelimizin sayısının artmasından sonra şehrimizde denetimler düzenli yapılarak vatandaşlarımızın daha huzurlu ve daha sağlıklı bir şehirde yaşamaları sağlanacaktır.

#### d. Park ve Bahçeler Müdürlüğü

Park ve Bahçeler Müdürlüğü'nün 2004 yılında itibaren yapmış olduğu faaliyetler ve sonuçları şöyledir.

Belediyemiz ilçe sınırları içinde 1.132.122 m<sup>2</sup>'lik 45 park ve yeşil alanımız bulunmaktadır. Mevcut imar durumuna göre yeşil alan olarak değerlendirebileceğimiz ya da istimlak veya belediyeye terkin yoluyla elde edebileceğimiz yeşil alan oluşturma çalışmalarımız aralıksız devam etmekle beraber ilçe halkımızın kişi başına düşen yeşil alan gereksinimini arttırmak ve nitelikli park ve oyun alanları sunmak amacıyla mevcut parklarımızın ve yeşil alanlarımızın kalitesinin yükseltmek yoluyla da hizmet vermekteyiz.

İlçe sınırları içinde yer alan yeşil alan miktarını arttırmak ve daha yeşil daha sağlıklı ve daha estetik bir çevre yaratmak amacıyla ağaçlandırma faaliyetlerimize her geçen gün ağırlık vermekte olup dikilen ağaç sayısı 2004 yılında 5.000, 2005 yılında 3.000, 2006 yılında 3.000, 2007 yılında da 3.000 ağaç dikilmiştir. 2008 yılı sonuna kadar 3.000 ağaç dikilmesi hedeflenmektedir.

Parklarımızda yer alan çocuk oyun alanlarının sayısını artırma çalışmalarımız devam etmekle beraber eskiden veya fonksiyonel olarak ihtiyaca cevap vermeyen

	2004	2005	2006	2007	2008
Park sayısı	40	42	44	45	49
Kişi başına düşen yeşil alan miktarı (m <sup>2</sup> )				7,6	7,6
Bakım ve onarımı yapılacak park ve yeşil alan miktarı (m <sup>2</sup> )				1.132.122	
Defin sayısı				800	
Dikilen ağaç sayısı				3.000	3.000

çocuk oyun elemanları müdürlüğümüzce yenilenmektedir. 2004 yılında 4, 2005 yılında 5, 2006 yılında 6 ve 2007 yılında 7 çocuk oyun grubu yenilenmiş olup 2008 yıl sonuna kadar ise 7 adet çocuk oyun grubumuz yenilenmiş olacaktır.

Müdürlüğümüz bünyesinde yapılan her türlü bakım onarım ve yapım faaliyetlerinin önemli bir kısmı yükleniciler eliyle yürütülmekte olup kendi usta ve işçi personelimize yaptığımız işlere ait veri bulunmamaktadır.

Müdürlüğümüzde işçi ve memur olmak üzere 33 personelimiz mevcuttur.

#### e) İtfaiye Müdürlüğü

İtfaiye Müdürlüğünün 2004 yılında itibaren yapmış olduğu faaliyetler ve sonuçları şöyledir.

İlçemizde 2005 yılın da 150 , 2006 yılın da 160 ve 2007 yılın da ise 172

yangın çıkmıştır. Müdürlüğümüz de görev yapan itfaiyeci başına düşen yangın sayısı ise 8 ila 9 arasında değişme göstermiştir.

Araç başına düşen yangın sayısı ise bu dönem de 20 ile 24 arasın da seyretmiştir.

Araç başına düzen yangın sayısı ise bu dönemde 17'den 23'e çıkmıştır.

2005 ile 2007 yıllarında çıkan yangınlar ve çeşitleri yukarıdaki tabloda ayrıntılı bir şekilde verilmiştir.

#### f. Çevre Koruma ve Kontrol Müdürlüğü

Çevre Koruma ve Kontrol Müdürlüğünün 2004 yılında itibaren yapmış olduğu faaliyetler ve sonuçları şöyledir.

Çevre Koruma ve Kontrol Müdürlüğü farklı alanlarda hizmetlerini sürdürmekte olup, belediye sağlık ocağında poliklinik hizmetlerinden, mezbananede kırmızı et

	2004	2005	2006	2007
Yangın sayısı	120	150	160	172
Araç Başına Düşen Yangın Sayısı	17	21	23	24
İtfaiyeci Başına Düşen Yangın Sayısı	6	8	8	9
Maddi Hasar Miktarı (YTL)	40.000	50.000	55.000	62.500
Hidrat Vanası Sayısı				
Mesken Yangını		62	34	58
Araç Yangını		22	26	30
İşyeri Yangını		24	24	13
Fabrika Yangını		2		
Kömürlük Yangını		4	7	2
Depo Yangını		3	4	4
Garaj Yangını		3	2	
Motosiklet Yangını		1		
Bodrum Yangını		2	5	1
Ot ve Orman Yangını		27	55	60
Trafo Yangını			3	1
Gemi Römork Yangını				1
LPG Tüp Yangını				1

	2004	2005	2006	2007
Hasta sayısı	13.211	7.831	5.777	4.416
Kırmızı et miktarı (ton)	27.188	30.422	31.523	1.053
Bakım ve tedavisi yapılan hayvan sayısı	165	152	128	109
Denetim sayısı	10	15	20	80
Doktor sayısı	2	2	1	1
Veteriner sayısı	2	2	2	1

üretimine ve veterinerlikte başıboş ve evcil hayvanların bakım ve beslenmesine kadar çok çeşitli alanlara yayılmaktadır.

Müdürlüğümüzde personel sayısının azalmasından dolayı faaliyet sonuçları olumsuz etkilenmiştir. Doktor ve veteriner hekim sayısının 2 den bire düşmesi hasta ve hayvan bakımı sayısında düşüşe neden olmuştur. Ayrıca kasap denetimleri yapılamamaktadır.

2004 ile 2007 yıllarındaki değişime bakacak olursak 2004 yılında hasta sayısı 13.211 iken 2007 yılında bu sayısı 4.416'ya, bakım ve tedavisi yapılan hayvan sayısı 165'ten 109'a düşmüştür.

Müdürlüğümüzde personel sayısının azalması faaliyet sonuçlarını olumsuz etkilemiştir.

### **g. Temizlik İşleri Müdürlüğü**

Temizlik İşleri Müdürlüğünün 2004 yılında itibaren yapmış olduğu faaliyetler ve sonuçları şöyledir.

Tabloda verilen yıllara göre dağılımlarda atıkların nüfusa göre artış içerisinde olduğu belirtilmektedir.Çöp miktarı 2004 yılında 120, ton/gün 2005 yılında 150, ton/gün 2006 yılında 180,

	2004	2005	2006	2007
Çöp miktarı (ton/gün)	120	150	180	200
Tıbbi atık miktarı (ton)	6.500	7.000	7.740	8.150
İlaç miktarı (kg)	1.800	3000	3650	
İhale miktarı (YTL)				
Konteynir sayısı	1.428	1.398	1.830	

2007 yılında ise 200 ton/gün çıkmıştır.Müdürlüğümüz tıbbi atık ve katı atıkların toplanması ve bertarafı ve ilaçlama işlemlerini hizmet alım ihaleleri ile yapmaktadır.Gerekli görülen konteyner, ilaçlama, araç, personel ihale şartnamesinde belirtilerek sağlanmaktadır.

### **h. Su ve Kanal İşleri Müdürlüğü**

Su ve Kanal İşleri Müdürlüğünün 2004 yılında itibaren yapmış olduğu faaliyetler ve sonuçları şöyledir.

Atıksu miktarının artışı, bağlantısı yapılmayan binaların pis su bağlantı sayısının artışı göstermektedir.

Yaklaşık 175 km. olan kanalizasyon Şebekesi gelen atık su miktarı bağlantı sayısının ve ilave kanalizasyon hatlarının yapılması oranında artmaktadır.Buda tabloda gözlemlenmektedir. Ana hatlara bağlı bulunan parsel bacaları kullanım hatalarından dolayı sık sık tıkanmaktadır.

Elimizde bulunan 1985 model kılavuz aracıyla olabildiğince müdahale edilmektedir. 2006 Kasım ayındaki sel felaketi nedeniyle tıkanan 50 km lik kanalizasyon ve yağmursuyu hatları ihale yolu ile temizlenmiş olup tablodaki ani

	2004	2005	2006	2007
Kanal Uzunluğu (km)	171	171	175	175
Onarım Sayısı	250	280	1.300	4.088
Yeni Kanal (km)			4.000	
Atık Su Debisi (m3/gün)	18.000	22.000	25.000	25.000
Yağmur Suyu (km) Uzunluğu	25.000	25.000	25.000	25.000

artış oranı bundan kaynaklanmaktadır. İmar planında açılmayan yollar açıldığı taktirde ilave kanalizasyon hatları yapılacak şehrin tüm atık suyu alınıp arıtma tesisinde arıtılarak deşarj edilecektir.

### **i) Su İşleri Müdürlüğü**

Su İşleri Müdürlüğünün 2004 yılında itibaren yapmış olduğu faaliyetler ve sonuçları şöyledir.

2006 yılı sonuna kadar patlak tamiratları dışında değişim olmamıştır.2007 yılı içinde tüm

	2004	2005	2006	2007
İçme suyu abone sayısı	55.608	56.690	57.776	59.189
Yeni abone sayısı	1.672	1.082	1.085	1.412
Üretilen su miktarı (m3)	15.786.235	15.641.487	18.250.000	20.207.250
Tüketilen su miktarı (m3)	6.314.494	6.256.595	6.417.174	6.502.204
Kuyu sayısı	23	23	25	27

şehrin şehir şebeke hatlarının tamamının yenilenmesi doğrultusunda proje çalışmaları tamamlanarak ihale aşamasına getirilmiştir. Ayrıca mevcut şebekede su alamayan yerlere lokal projeler hazırlanarak uygulamaya geçirilmek suretiyle susuzluk giderilmiştir.

Yukarıda rakamlarla ifade edilen 2004 ve 2005 yıllarında su kuyusu 23 adet iken üretilen su aynı idi 2006 ve 2007 yıllarında 2 adet kuyu daha açılarak üretilen su miktarı arttı, su alamayan abonelerin ihtiyacı karşılanmış oldu ve tüketilen su miktarı da çoğalmıştır.

## **D-Performans Verilerinin Kaynakları ve Güvenilirliği**

İlk performans programını 2008 yılında hazırlamış olan Belediyemiz, 2009 yılı çalışmalarını da yeni çıkan Performans Programı Hazırlama Yönetmeliği ve Rehberine uygun olarak yürütmüştür. Performans verileri ve göstergelerinin gelişim süreci içinde olduğu düşünüldüğünde bu verilerin kaynakları ve güvenilirliği konusunda bir çalışma yapılmasının şu an için uygun olmayacağı düşünülmektedir. 2009 yılında hazırlayacağımız performans programının bir bilgi sistemine dayandırılması gerekli olduğu ve bu sistemden elde edilecek bilgilerin ve verilerin daha güvenli olacağı öngörülmektedir.



### III- Mali Bilgiler

#### A- Geçmiş Yıllar Bütçe Gerçekleşmeleri

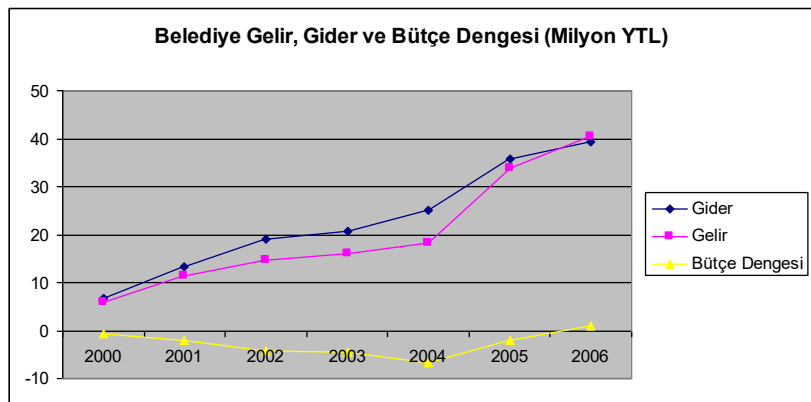
Belediyemiz bütçesinin 2000 yılından 2006 yılına kadar oluşan sonuçlarına bakıldığında, 2006 yılı hariç olmak üzere bütçenin genellikle açık verdiği görülmektedir. Yıllar arasında gelir ve giderlerin artış oranlarına bakıldığında 2000 yılından 2001 yılına geçerken gelirden % 89,76 oranında artış, giderde ise % 97,88 oranında artış gerçekleşmiştir. Bu yıllar arasındaki artışın sebebi; 2000 yılında yapılan nüfus sayımı sonuçlarına bağlı olarak vergi gelirlerinin artışından kaynaklandığı görülmektedir. Bütçe giderlerinde ise gelirlere bağlı olarak artış meydana gelmiştir. 2004 yılına kadar ortalama artış %15 civarında olmuştur. 2005 yılına geçilirken bu artışın gelirden % 84,36 olduğu görülmektedir. 2006 yılında bütçe gelirlerinin, bütçe giderlerinden biraz fazladır. Bu da İdaremizde denk bütçeye yaklaşıldığını göstermektedir.

Yıllar İtibariyle Harcama Kalemlerine Göre Bütçe Gerçekleşmeleri (YTL)			
	Bütçe Gideri	Bütçe Geliri	Bütçe Dengesi
2000	6.754.600,40	6.023.806,46	-730.793,94
2001	13.366.409,46	11.431.144,21	-1.935.265,25
2002	19.050.983,88	14.694.139,53	-4.356.844,35
2003	20.704.753,25	16.051.728,81	-4.653.024,44
2004	25.071.517,59	18.314.099,58	-6.757.418,01
2005	35.789.274,92	33.764.499,63	-2.024.775,29
2006	39.322.231,23	40.283.642,60	961.411,37
2007	50.694.128,31		

Son 4 yılın giderleri ekonomik düzeyde incelendiğinde; harcamaların % 50 den fazlasının Cari harcama olduğu görülmektedir. Cari harcamaların önemli kısmını ilk iki yılda personel giderlerinin oluşturduğu, daha sonra ki iki yılda da cari harcamaların önemli bir kısmını Hizmet Alımlarının oluşturduğu görülmektedir. Bununla birlikte personellerin önemli bir kısmının son iki yılda emekliye ayrılması ve buna bağlı olarak bazı işlerin ihale edilmek suretiyle (temizlik, güvenlik, şoför operatör hizmetleri) yaptırılmasından kaynaklanmaktadır. Bu yıllarda yatırım harcamalarının önemli bir kısmını; yol ve kaldırım harcamalarının oluşturduğu görülmektedir.

2003 mali yılında bütçeden 10.308.162,05 YTL cari harcama, 8.154.175,11 YTL yatırım harcaması ve 2.242.416,08 YTL transfer harcaması yapılmıştır.

2004 mali yılında bütçeden 14.855.346,35 cari harcama, 7.566.285,80 YTL yatırım harcaması ve 2.649.885,44 YTL transfer harcaması yapılmıştır.



2005 mali yılında bütçeden 24.730.591,06 cari harcama, 9.755.973,70 YTL yatırım harcaması ve 1.302.710,16 YTL transfer harcaması yapılmıştır.

2006 mali yılında bütçeden 28.037.527,12 cari harcama, 9.336.104,31 YTL yatırım harcaması ve 1.948.599,80 YTL transfer harcaması yapılmıştır.

Yıllar İtibariyle Ekonomik Düzeyindeki İncelemeye Göre Bütçe Gerçekleşmeleri (YTL)					
	2003	2004	2005	2006	2007
Cari Harcamalar	10.308.162,05	14.855.346,35	24.730.591,06	28.037.527,12	39.035.769,06
Yatırım Harcamaları	8.154.175,11	7.566.285,80	9.755.973,70	9.336.104,31	1.364.384,96
Transfer Harcamaları	2.242.416,08	2.649.885,44	1.302.710,16	1.948.599,80	10.293.974,29
TOPLAM	20.704.753,25	25.071.517,59	35.789.274,92	39.322.231,23	50.694.128,31

## B-Program Dönemi Bütçesi

Belediyemiz program dönemi bütçesinde personel gideri bütçenin %9,34'ü, mal ve hizmet alım giderleri %42,43'ü ve sermaye giderleri ise %36,13'ü olacağı öngörülmüştür. Fonksiyonel sınıflandırmaya göre ise bütçenin %25,37'si Genel Kamu Hizmetleri, %4,26'sı Kamu Düzeni ve Güvenlik Hizmetleri, %26,47'si Ekonomik İşler ve Hizmetler, %21,52'si Çevre Koruma Hizmetleri ve %22,38'i İskan ve Toplum Refahı Hizmetlerinden oluşmaktadır. 2009 yılı için bütçe 96.928.919 YTL, 2010 yılı için 100.806.065 YTL ve 2011 yılı için 104.838.305 YTL öngörülmüştür.

**BÜTÇE BİLGİLERİ TABLOSU**

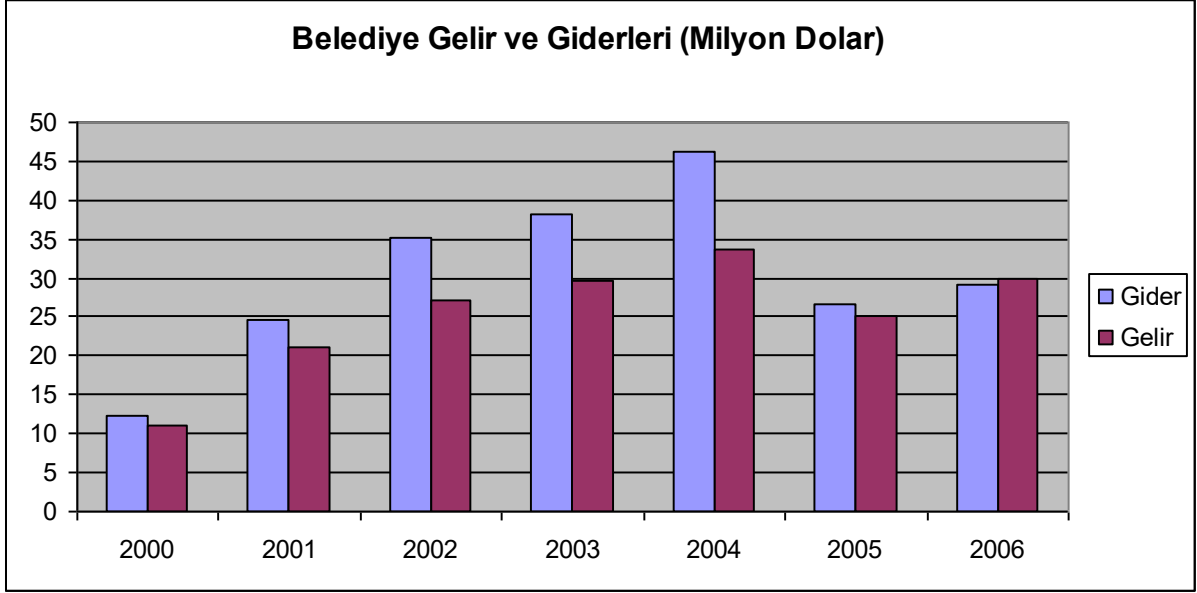
İdare Adı	<b>İskenderun Belediyesi</b>
-----------	------------------------------

Ekonomik Kodlar (I.Düzey)		Gerçekleşme		Tahmin			
		2006	2007	2008	2009	2010	2011
01	Personel Giderleri		7.961.988.87	8.498.534.00	9.053.477.00	9.415.616.00	9.792.239.00
02	SGK Devlet Primi Giderleri		1.306.833.76	1.328.613.00	1.364.832.00	1.419.426.00	1.476.204.00
03	Mal ve Hizmet Alım Giderleri		29.766.946.43	32.361.181.00	41.122.288.00	42.767.173.00	44.477.861.00
04	Faiz Giderleri			2.00	600.000.00	624.000.00	648.960.00
05	Cari Transferler		1.364.384.96	2.012.602.00	2.120.005.00	2.204.805.00	2.292.997.00
06	Sermaye Giderleri		10.293.974.29	35.418.345.00	35.018.316.00	36.419.044.00	37.875.803.00
07	Sermaye Transferleri			105.001.00	150.001.00	156.001.00	162.241.00
08	Borç verme						
09	Yedek Ödenek			5.260.001.00	7.500.000.00	7.800.000.00	8.112.000.00
Bütçe Ödeneği Toplamı			50.694.128.31	84.984.279.00	96.928.919.00	100.806.065.00	104.838.305.00
Transfer edilecek ödenekler							
Genel Toplam			50.694.128.31	84.984.279.00	96.928.919.00	100.806.065.00	104.838.305.00

Bütçe Ödeneği		50.694.128.31	84.984.279.00	96.928.919.00	100.806.065.00	104.838.305.00
Döner Sermaye						
Diğer Yurt İçi Kaynaklar						
Yurt Dışı Kaynaklar						
Genel Toplam		50.694.128.31	84.984.279.00	96.928.919.00	100.806.065.00	104.838.305.00

## C- Bütçenin Analiz ve Değerlendirmesi

Belediyemiz bütçesinin ABD doları bazında yıllar itibariyle gelişimine bakılacak olursa, 2000 yılında 12.430.232 ABD doları olan bütçe giderleri 2006 yılında 29.114.639 ABD dolara ulaşmıştır. Bütçe giderleri ise aynı dönemde 11.085.380 ABD doları iken 2006 yılında bu 29.826.479 ABD doları düzeyinde gerçekleşmiştir.



# EKLER

## EK 1: MEVZUAT LİSTESİ

Resmi Tarih	Gazete	Resmi Gazete Sayısı	Mevzuat No	Mevzuatın Adı
KANUNLAR VE KANUN HÜKMÜNDE KARARNAMELER				
09/11/1982		17863	2709	Türkiye Cumhuriyeti Anayasası
		Mükerrer		
13/7/2005		25874	5393	Belediye Kanunu
23/7/2004		25531	5216	Büyükşehir Belediye Kanunu
11/6/2005		25842	5355	Mahalli İdare Birlikleri Kanunu
24/12/2003		25326	5018	Kamu Mali Yönetimi ve Kontrol Kanunu
29/5/1981		17354	2464	Belediye Gelirleri Kanunu
11/8/1970		13576	1319	Emlak Vergisi Kanunu
10/1/1961		10703 - 10705	213	Vergi Usul Kanunu
28/7/1953		8469	6183	Amme Alacaklarının Tahsil Usulü Hakkında Kanun
9/5/1985		18749	3194	İmar Kanunu
30/7/1966		12362	775	Gecekondu Kanunu
8/3/1984		18335	2981	İmar Affı Kanunu
18335		18215	2942	Kamulaştırma Kanunu
10/9/1983		18161	2886	Devlet İhale Kanunu
22/1/2002		24648	4734	Kamu İhale Kanunu
22/1/2002		24648	4735	Kamu İhaleleri Sözleşmeleri Kanunu
20/5/1930		1498	1608	Umuru Belediye Mütealîk Ahkâmı Cezaiye Hakkında Kanun (Belediye Emirlerine Aykırı Davranışlar)
21/1/1924		54	394	Hafta Tatili Hakkında Kanun
8/3/1954		8652	6301	Öğle Dinlenme Kanunu
17.6.1989		20198	3572	İşyeri Açma ve Çalışma Ruhsatlarına Dair Kanun
21/1/1989		20056	5316	Ölçüler ve Ayarlar Kanunu
5/2/1981		17242	2380	Belediyelere Ve İl Özel İdarelerine Genel Bütçe Vergi Gelirlerinden Pay Verilmesi Hakkında Kanun
23/7/1965		12056	657	Devlet Memurları Kanunu
1/9/1971		13943	1475- 4857	İş Kanunu
10/6/2003		25134		
31/3/2005		25772 (M.)	5326	Kabahatler Kanunu
14/7/1934		14/7/1934	2559	Polis Vazife ve Selahiyet Kanunu
24/10/2003		25269	4982	Bilgi Edinme Hakkı Kanunu
6/5/1930		1489	1593	Umumi Hifzissıhha Kanunu
			552	Yaş Sebze ve Meyve Ticaretinin Düzenlenmesi ve Toptancı Halleri Hakkında Kanun Hükmünde Kararname
YÖNETMELİKLER				

09.10.2005	25961		Belediye Meclis Çalışma Yönetmeliği
09.10.2005	25961		İl Özel İdaresi ve Belediye Hizmetlerine Gönüllü Katılım Yönetmeliği
15.07.1969	13249		Belediye Zabıta Personeli Yönetmeliği
29.09.2005	25951		Belediyelerin Arsa, Konut ve İşyeri Üretimi, Tahsisi, Kiralaması ve Satışına Dair Genel Yönetmelik
10.03.2006	26104		Mahalli İdareler Bütçe ve Muhasebe Yönetmeliği
21.08.1981	17435		Belediye Gelirleri Kanununun Harcamalara Katılma Payları İle İlgili Hükümlerinin Uygulanmasına İlişkin Yönetmelik
14.03.1991	20814		Katı Atıkların Kontrolü Yönetmeliği
10/8/2005	25902		İşyeri Açma Çalışma Ruhsatlarına İlişkin Yönetmelik
12/2/2002	24669		Sıvılaştırılmış Petrol Gazları (Lpg) İle Çalışan Motorlu Taşıtlar İçin İkmal İstasyonlarının Kuruluş, Denetim, Emniyet Ve Ruhsatlandırma İşlerine İlişkin Yönetmelik
03.04.2004	25422		Umuma Açık Yerler ve İçkili Yerler İle Resmi veya Özel Öğretim Kurumları Arasındaki Uzaklıkların Belirlenmesine Dair Yönetmelik
02.11.1985	18916		Plan Yapımına İt Esaslara Dair Yönetmelik
02.11.1985	18916		Büyükşehir Belediye Kanunu Kapsamı Dışında Kalan Belediyer Tip İmar Yönetmeliği
02.11.1985	18916		Plansız Alanlar İmar Yönetmeliği
02.11.1985	18916		İmar Kanununun 18.Maddesi Uyarınca Yapılacak Arazi ve Arsa Düzenlemesi İle İlgili Esaslar Hakkında Yönetmelik
	23098		Afet Bölgelerinde Yapılacak Yapılar Hakkında Yönetmelik (Deprem Yönetmeliği)
01.07.1993	21624		Otopark Yönetmeliği
08.05.2000	24043		Binalarda Isı Yalıtım Yönetmeliği
23.07.1986	19173		2981 Kanununun Uygulanmasına Dair Yönetmelik
25.08.1988	19910		Sığınak Yönetmeliği
17.10.1966	12428		Gecekondu Kanunu Uygulama Yönetmeliği
24.03.1973	14486		Ayniyat ve Anbar Yönetmeliği
15.05.1997	22990		Karayolları Kenarında Yapılacak ve Açılacak Tesisler Hakkında Yönetmelik
26.02.2006	26092		Mal Alımı İhaleleri Uygulama Yönetmeliği
26.02.2006	26092		Hizmet Alımı İhaleleri Uygulama Yönetmeliği
26.02.2006	26092		Yapım İşleri İhaleleri Uygulama Yönetmeliği
26.02.2006	26092		Danışmanlık Hizmet Alımı İhaleleri Uygulama Yönetmeliği
22.06.2005	25853		Mal Alımları Denetim, Muayene ve Kabul İşlemlerine Dair Yönetmelik
19.12.2002	24958		Hizmet Alımları Muayene ve Kabul Yönetmeliği
19.12.2002	24958		Yapım İşleri Muayene Kabul Yönetmeliği
19.12.2002	24958		Danışmanlık Hizmet Alımları Muayene ve Kabul Yönetmeliği
24.05.2004	25741		İhalelere Karşı Yapılacak İdari Başvurulara Ait Yönetmelik
11.8.1973	14622		Devlet Memurlarının Tedavi Yardımı ve Cenaze Giderleri Yönetmeliği

26.05.2006	26179		Kamu İdarelerinde Stratejik Planlamaya İlişkin Usul Ve Esaslar Hakkında Yönetmelik
24/10/1982	17848		Disiplin Kurulları Ve Disiplin Amirleri Hakkında Yönetmelik
25/10/1982	17849		Kamu Kurum Ve Kuruluşlarında Çalışan Personelin Kılık Ve Kıyafetine Dair Yönetmelik
12/1/1983	17926		Devlet Memurlarının Şikayet Müracaatları Hakkında Yönetmelik
25/6/1983,	18088		Devlet Memurlarının Yer Değiştirme Suretiyle Atamalarına İlişkin Yönetmelik
18.10.1986	19255		Devlet Memurları Sicil Yönetmeliği
19255	19308		Devlet Memurları Yiyecek Yardım Yönetmeliği
9/10/1991	21016		Memurlara Yapılacak Giyecek Yardım Yönetmeliği
			Adres Ve Numaralamaya İlişkin Yönetmelik
02.02.2000	23952		İl Özel İdareleri, Belediyeler Ve Bunların Kurdukları Birlik, Müessese ve İşletmelerdeki Memurların Görevde Yükselme Unvan Değişikliği Esaslarına Dair Yönetmelik
16.08.2006	26261		Büyükşehir Belediyesi Özürlü Hizmet Birimleri Yönetmeliği
24.07.1994	22000		Ölçü Ve Ölçü Aletleri Muayene Yönetmeliği
2/12/2004	25658		Resmi Yazışmalarda Uygulanacak Esas ve Usuller Hakkında Yönetmelik
27/4/2004	4982		Bilgi Edinme Kanununun Uygulanmasına İlişkin Esas ve Usuller Hakkında Yönetmelik

## EK 2: KADRO SINIFLARI İTİBARIYLA DOLU-BOŞ KADROLAR

Unvan	Dolu	Boş	Toplam
Başkan			
Başkan Yardımcısı			
İç Denetçi			
Müdür			
Müfettiş			
Müfettiş Yardımcısı			
Ambar Memuru			
Aşçı			
Avukat			
Ayniyat Saymanı			
Bekçi			
Bilgisayar İşletmeni			
Biyolog			
Çocuk Bakıcısı			
Dağıtıcı			
Daktilograf			
Diş Tabibi			
Ebe			

Evlendirme Memuru			
Hemşire			
Hizmetli			
İcra Memuru			
Kaloriferci			
Laborant			
Mali Hizmetler Uzman Yardımcısı			
Mali Hizmetler Uzmanı			
Memur			
Mimar			
Muhasebeci			
Mutemet			
Müdür Muavini			
Müdür Yardımcısı			
Mühendis			
Psikolog			
Sağlık Memuru			
Sivil Savunma Uzmanı			
Sürveyan			
Şef			
Şehir Plancısı			
Şube Müdürü			
Tabip			
Tahsildar			
Teknik Eleman			
Tekniker			
Teknisyen			
Teknisyen Yardımcısı			
Uzman			
Uzman Tabip			
Veri Hazırlama Kontrol İşletmeni			
Veri Hazırlama ve Kontrol İşletmeni			
Veteriner Hekim			
Zabıta Amiri			
Zabıta Başkomiseri			
Zabıta Komiser Yardımcısı			
Zabıta Komiseri			
Zabıta Memuru			

### EK 3: HARCAMA YETKİLİLERİ LİSTESİ

Harcama Birimi	Harcama Yetkilisi
Özel Kalem Müdürlüğü	Yusuf UNUTKAN
İnsan Kaynakları ve Eğitim Müdürlüğü	Erdoğan GÜLDÜR
Hukuk İşleri Müdürlüğü	Deniz ATASEVER
Yazı İşleri Müdürlüğü	Muzaffer DEMİR
Temizlik İşleri Müdürlüğü	İsmet PARLAK
Mali Hizmetler Müdürlüğü	Halim ÖZTAŞ



Zabıta M¼d¼rl¼ę¼	Ahmet İKİZOęLU
Fen İřleri M¼d¼rl¼ę¼	A. Hıdır K¼SEOęLU
İmar ve Őehircilik M¼d¼rl¼ę¼	Azim ŐAHİN
İtfaiye M¼d¼rl¼ę¼	¼mer ¼OLAK
Ulařım M¼d¼rl¼ę¼	A. Metin VURAL
Park ve Bahçe İřleri M¼d¼rl¼ę¼	B¼lent TEMEL
¼evre Koruma ve Kontrol M¼d¼rl¼ę¼	Cesur ¼ZMEN
Su İřleri M¼d¼rl¼ę¼	Galip S¼NMEZ
Su ve Kanal İřleri M¼d¼rl¼ę¼	Nusret KUSEYRİOęLU
Bilgi İřlem M¼d¼rl¼ę¼	A. Hamit YILDIRIM
Et¼t ve Proje M¼d¼rl¼ę¼	Abdullah U¼AR
Strateji Geliřtirme M¼d¼rl¼ę¼	Abdullah U¼AR
Gecekondu ve Sosyal Konutlar M¼d¼rl¼ę¼	Mesut CİHAN