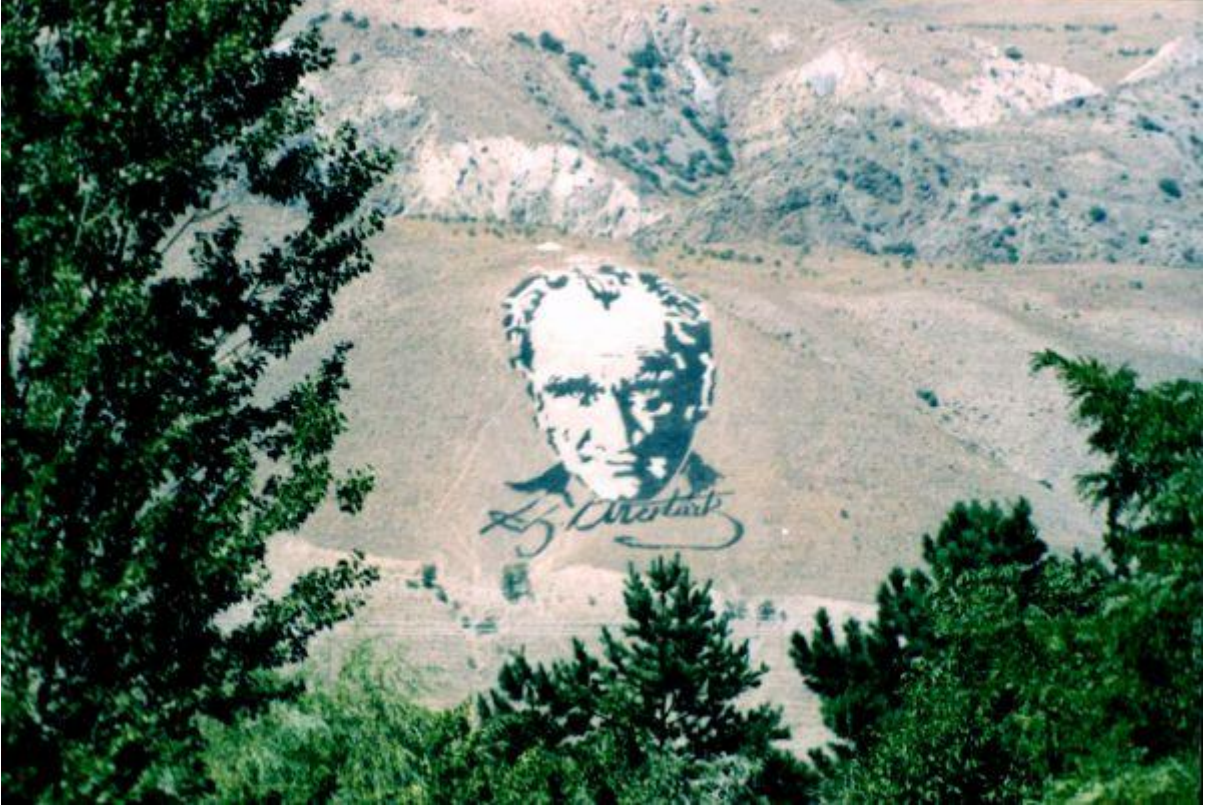




T.C.
DUMLUPINAR ÜNİVERSİTESİ

2011 Mali Yılı
Performans Programı



"Beni görmek demek mutlaka yüzümü görmek demek değildir. Benim fikirlerimi, benim duygularımı anlıyorsanız ve hissediyorsanız bu yeterlidir."



2011 YILI PERFORMANS PROGRAMI

İÇİNDEKİLER

SUNUŞ

| | |
|---|----|
| I-GENEL BİLGİLER | 7 |
| A-Misyon ve Vizyon | 9 |
| B-Yetki, Görev ve Sorumluluklar | 11 |
| C-İdareye İlişkin Bilgiler | |
| 1- Fiziksel Yapı | 13 |
| 2- Örgüt Yapısı | 17 |
| 3- Bilgi ve Teknolojik Kaynaklar | 20 |
| 4- İnsan Kaynakları | 23 |
| 5- Sunulan Hizmetler | 28 |
| 6- Yönetim ve İç Kontrol Sistemi | 29 |
| II – AMAÇ ve HEDEFLER | |
| A –Stratejik Amaçlar | 30 |
| Amaç ve Hedefler..... | 31 |
| III – PERFORMANS BİLGİLERİ | 31 |
| B – Temel Politikalar ve Öncelikler | 32 |
| IV – BÜTÇE BİLGİLERİ | 34 |
| PERFORMANS HEDEF TABLOLARI..... | 40 |



SUNUM

Adını tarihi Dumlupınar Zaferinden alan ve genç bir üniversite olan Üniversitemiz, devletimizin kendisine sağlamış olduğu kaynakları en iyi şekilde kullanarak akademik ve idari personel ile çağdaş ve nitelikli bir eğitim hizmeti sağlamaktadır. Eğitim-öğretim, araştırma ve yayın faaliyetlerinin yanı sıra, içinde bulunduğu çevrenin sosyal, ekonomik ve idari sorunlarına katkı sağlamayı, toplumla bütünleşerek onun bir parçası olmayı da misyon haline getiren Dumlupınar Üniversitesi, bu amaçla fiziki altyapısını hızla tamamlamayı ve her geçen yıl insan kaynaklarını güçlendirmeyi hedeflemektedir.

Dumlupınar Üniversitesi, en önemli misyonu olan, Atatürk İlke ve İnkılaplarına bağlı, vatanın ve milletin bölünmez bütünlüğünü savunan, demokrat, laik, insan haklarına, hukukun üstünlüğüne ve başkalarının özgürlüklerine saygılı, toplumsal sorumluluk bilincine ve ekip ruhuna sahip, araştırmacı ve sorgulayıcı, rekabetçi, sosyal ilişkileri güçlü bireyler yetiştirme hedefine kararlı ve emin adımlarla yürümektedir.

Bu performans programı, Dumlupınar Üniversitesinin 2011 yılına ait gerçekleştirmeyi düşündüğü performans hedeflerini ve faaliyet planlarını içermektedir. Bu hedeflere ulaşmada en önemli güç kaynağı hiç şüphesiz, Üniversitemiz mensuplarının özverili çalışmaları ve üstün görev anlayışları olacaktır. Hedefimiz; katılımcı, demokrat, çağdaş ve bilimsel bakış açısını esas alan bir kurumsal yapıyı Üniversitemizde sürekli kılmak ve geleceği doğru planlamaktır.

Üniversitemizin bu Performans Programının hazırlanmasında emeği geçen tüm çalışanlara teşekkür eder, uygulama aşamasında bütün birimlerimize başarılar dilerim.

Prof. Dr. Güner ÖNCE

Rektör



2011 YILI PERFORMANS PROGRAMI

I-GENEL BİLGİLER

ÜNİVERSİTENİN TARİHÇESİ



Dumlupınar Üniversitesi 3.7.1992 tarih ve 3837 sayılı kanunla kurulmuştur. Dört fakülte ve iki enstitünün kuruluşu da aynı kanunda yer almıştır. Daha önce Anadolu Üniversitesine bağlı olarak faaliyetini sürdüren, Kütahya İktisadi ve İdari Bilimler Fakültesi ve Kütahya Meslek Yüksekokulu üniversitemizin çekirdeğini oluşturmuştur.

Kütahya İktisadi ve İdari Bilimler Fakültesi, Eskişehir İktisadi ve Ticari İlimler Akademisine bağlı olarak 12 Ekim 1974 tarihinde Kütahya Yönetim Bilimleri Yüksekokulu adı altında kurulmuş ve 4 Aralık 1974 tarihinde öğretime başlamıştır. 15 Şubat 1979 tarihine kadar yüksekokul olarak faaliyetini sürdürmüş ve bu tarihten itibaren Akademi tarafından Kütahya Yönetim Bilimleri Fakültesine dönüştürülmüştür. Daha sonra 20 Temmuz 1982 tarih ve 41 sayılı Kanun Hükmünde Kararname ile Kütahya İdari Bilimler Yüksekokulu adı altında Anadolu Üniversitesi İktisadi ve İdari Bilimler Fakültesine bağlanmıştır. 27 Haziran 1987 tarih ve 3389 Sayılı Kanuna eklenen bir madde ile Anadolu Üniversitesi Kütahya İktisadi ve İdari Bilimler Fakültesi haline getirilmiştir. Okul son olarak 3 Temmuz 1992 tarihinden itibaren Dumlupınar Üniversitesine bağlı İktisadi ve İdari Bilimler Fakültesi olarak eğitim-öğretim faaliyetlerini sürdürmektedir.

Kütahya Meslek Yüksekokulu 1975-1976 Eğitim-Öğretim yılında Milli Eğitim Bakanlığına bağlı olarak öğretime başlamıştır. 1982 Temmuz ayında Anadolu Üniversitesine bağlanmıştır. 3 Temmuz 1992 tarihinden itibaren Dumlupınar Üniversitesine bağlı olarak eğitim-öğretim faaliyetlerini yürütmektedir.



2011 YILI PERFORMANS PROGRAMI

3837 Sayılı Kanunla kurulması öngörülen Fen-Edebiyat Fakültesi, Mühendislik Fakültesi, Simav Teknik Eğitim Fakültesi ve Bilecik İktisadi ve İdari Bilimler Fakültesi ile Fen ve Sosyal Bilimler Enstitüsüne ilaveten 06.09.1993 tarih ve 1450 sayılı Yükseköğretim Kurulu Kararı ile Tavşanlı ve Gediz Meslek Yüksekokulları açılmış ve 1993-1994 eğitim-öğretim yılında faaliyete geçmiştir. Yükseköğretim Yürütme Kurulunun 14.02.1994 tarih ve 94.5.332 sayılı kararı ile Kütahya ilinin on ilçesi ve Bilecik ilinin dört ilçesinde toplam 14 Meslek Yüksekokulu daha açılmıştır. Sağlık Bakanlığı ile YÖK arasında yapılan 1996/8655 sayılı protokol gereği Sağlık Yüksekokulu üniversitemiz bünyesine katılmıştır.

14.04.1999 tarih ve 23666 sayılı resmi gazetede yayımlanan kararla üniversitemiz bünyesinde Eğitim ve Güzel Sanatlar Fakültesi açılarak, Fen Edebiyat Fakültesi bünyesinde yer alan Beden Eğitimi ve Spor Bölümü, Beden Eğitimi ve Spor Yüksekokulu haline getirilmiştir. 2005-2006 eğitim-öğretim yılında Uygulamalı Bilimler Yüksekokulu eğitime açılmıştır. 24.05.2006/10493 sayılı Bakanlar Kurulu Kararıyla Sağlık Bilimleri Enstitüsü kurulmuştur.

5662 Sayılı Kanunun 7. Maddesi uyarınca 29.05.2007 tarihinde Bilecik Üniversitesi kurulmuş; bir fakülte ve dört meslek yüksekokulu Üniversitemizden ayrılmıştır.

2008 yılında, 28.03.1983 tarihli ve 2809 sayılı Kanunun ek 30. maddesine göre 02.11.2007 tarihli ve 2007/12785 sayılı Bakanlar Kurulu kararı ile Üniversitemiz Rektörlüğüne bağlı Tıp Fakültesi kurulmuştur.

2010-2011 eğitim öğretim yılında Üniversitemiz 7 fakülte, 3 yüksekokul, 10 meslek yüksekokulu ve 3 enstitü bulunmaktadır. Üniversitemizde 2010 yılı itibariyle yaklaşık 35.777 öğrenci, 288'i öğretim üyesi olmak üzere toplam 1500 akademik ve idari personel ile 333.303 m² kapalı alanda, eğitim-öğretim faaliyetlerini sürdürmektedir.

2010 yılında faal olmayan üç meslek yüksekokuluna öğrenci alımı yapılmamıştır.



2011 YILI PERFORMANS PROGRAMI



A-Misyon ve Vizyon

Misyon

Dumlupınar Üniversitesinin misyonu (öz görevi);

- Toplum, devlet ve ekonomi arasındaki etkileşimin sürekli olarak yenilenmesine ve geliştirilmesine yönelik yaratıcı girdiler üretmek,
- Bu etkileşimin bir parçası olarak toplumsal, kamusal ve ekonomik aktörlerle ilişkiler kurmak,
- Küresel, akademik ve bilimsel değerlerle bütünleşik olarak, toplumsal ve yerel amaçlara hizmet etmektir.

Vizyon

Dumlupınar Üniversitesinin vizyonu (öz ülküsü);

- Tüm paydaşlarımızın güvenini kazanmak, mutluluğunu arttırmak,
- Ulusal ve uluslar arası ölçekte tanınan bir üniversite konumuna ulaşmak,
- Mezunlarımızın kamu ve özel sektörde aranan ve kabul gören bireyler olmasını sağlamak,
- Bölgesinde en önemli araştırma, uygulama ve eğitim merkezi olmaktır.



2011 YILI PERFORMANS PROGRAMI

Dumlupınar Üniversitesi Temel Değerleri;

- ✓ Atatürk İlkelerine bağlılık ve çağdaşlık,
- ✓ Evrensel ve bilimsel değerlere bağlılık,
- ✓ Hukuka ve yasalara bağlılık,
- ✓ Ulusal değerlerimizi ve çıkarlarımızı en üst düzeyde savunmak,
- ✓ Bilimsel etiğe, hukuka ve ulusal çıkarlarımıza aykırı fiil ve davranışlara karşı aktif bir duruş almak,
- ✓ Yenilikçi ve üretken olmak,
- ✓ Demokrat olmak, katılımcılığı özendirmek, öğrencilerine ve çalışanlarına sorumluluk vermek,
- ✓ Faaliyetlerinde şeffaf ve hesap verebilir olmak,
- ✓ Hizmetlerde eşitlik ilkesini ön planda tutmak,
- ✓ Çalışanların iş memnuniyetini sağlamak ve sürekli iyileştirmeyi gerçekleştirmek,
- ✓ Yakın çevre ile etkileşim içinde ve kolay ulaşılabilir olmak.

Eğitim Araştırma ve Hizmet Etkinliklerinde;

- ✓ Ulusal ve kültürel değerleri gözetmek,
- ✓ Öğrenci odaklılık,
- ✓ Akılcılık,
- ✓ Verimlilik,
- ✓ Eşitlik,
- ✓ Evrensellik,
- ✓ Yenilikçilik,
- ✓ Yaratıcılık,
- ✓ Girişimcilik,



2011 YILI PERFORMANS PROGRAMI

B- YETKİ GÖREV VE SORUMLULUKLAR

Üniversitemiz 03.07.1992 tarih ve 3837 sayılı kanunla 4 fakülte ve 2 enstitü ile kurulmuştur. Üniversitelerin kuruluş ve görevleri, anayasamızın 130. maddesi ve 2547 sayılı Yükseköğretim Kanununun 3. maddesinin ileri teknoloji, (d) ve 12. maddesinde belirlenmiştir.

Anayasamızın 130. maddesi;

MADDE 130 : Çağdaş eğitim-öğretim esaslarına dayanan bu düzen içinde milletin ve ülkenin ihtiyaçlarına uygun insan gücü yetiştirmek amacı ile ortaöğretime dayalı çeşitli düzeylerde eğitim-öğretim, bilimsel araştırma, yayın ve danışmanlık yapmak, ülkeye ve insanlığa hizmet etmek üzere çeşitli birimlerden oluşan kamu tüzel kişiliğine ve bilimsel özerkliğe sahip üniversiteler devlet tarafından kanunla kurulur.

Kanunda gösterilen usul ve esaslara göre, kazanç amacına yönelik olmamak şartı ile vakıflar tarafından, devletin gözetim ve denetimine tabi yükseköğretim kurumları kurulabilir.

2547 Sayılı Yükseköğretim Kanununun 3. maddesinin ileri teknoloji ve (d) fıkraları;

MADDE 3-c)Yükseköğretim Kurumları: Üniversiteler ile yüksek teknoloji enstitüleri ve bunların bünyesinde yer alan fakülteler, enstitüler, yüksekokullar, konservatuarlar, araştırma ve uygulama merkezleri ile bir üniversite veya yüksek teknoloji enstitüsüne bağlı meslek yüksekokulları ile bir üniversite veya yüksek teknoloji enstitüsüne bağlı olmaksızın ve kazanç amacına yönelik olmamak şartı ile vakıflar tarafından kurulan meslek yüksekokullarıdır. Yüksek teknoloji enstitüsü, özellikle teknoloji alanlarında yüksek düzeyde araştırma, eğitim-öğretim, üretim, yayın ve danışmanlık yapan, kamu tüzel kişiliğine ve bilimsel özerkliğe sahip bir yükseköğretim kurumudur.

3-d) Üniversite: Bilimsel özerkliğe ve kamu tüzel kişiliğine sahip, yüksek düzeyde eğitim-öğretim, bilimsel araştırma, yayın ve danışmanlık yapan; fakülte, enstitü, yüksekokul ve benzeri kuruluş ve birimlerden oluşan bir yükseköğretim kurumudur.

Yükseköğretim kurumlarının görevleri başlıklı 12. maddesi;

MADDE 12 : Bu kanundaki amaç ve ana ilkelere uygun olarak yükseköğretim kurumlarının görevleri;

a) Çağdaş uygarlık ve eğitim-öğretim esaslarına dayanan bir düzen içinde, toplumun ihtiyaçları ve kalkınma planları, ilke ve hedeflerine uygun ve orta öğretime dayalı, çeşitli düzeylerde eğitim-öğretim, bilimsel araştırma, yayım ve danışmanlık yapmak,

b) Kendi ihtisas gücü ve maddi kaynaklarını rasyonel, verimli ve ekonomik şekilde kullanarak, milli eğitim politikası ve kalkınma planları ilke ve hedefleri ile Yükseköğretim Kurulu tarafından yapılan plan ve programlar doğrultusunda, ülkenin ihtiyacı olan dallarda ve sayıda insan gücü yetiştirmek,



2011 YILI PERFORMANS PROGRAMI

- c) Türk toplumunun yaşam düzeyini yükseltici ve kamuoyunu aydınlatıcı bilim verilerini söz, yazı ve diğer araçlarla yaymak,
- d) Örgün, yaygın, sürekli ve açık eğitim yoluyla toplumun özellikle sanayileşme ve tarımda modernleşme alanlarında eğitilmesini sağlamak,
- e) Ülkenin bilimsel, kültürel, sosyal ve ekonomik yönlerde ilerlemesini ve gelişmesini ilgilendiren sorunlarını, diğer kuruluşlarla işbirliği yaparak, kamu kuruluşlarına önerilerde bulunmak suretiyle öğretim ve araştırma konusu yapmak, sonuçlarını toplumun yararına sunmak ve kamu kuruluşlarınca istenecek inceleme ve araştırmaları sonuçlandırarak düşüncelerini ve önerilerini bildirmek,
- f) Eğitim-öğretim seferberliği içinde örgün, yaygın,sürekli ve açık eğitim hizmetini üstlenen kurumlara katkıda bulunacak önlemleri almak,
- g) Yörelereindeki tarım ve sanayinin gelişmesine ve ihtiyaçlarına uygun meslek elemanlarının yetişmesine ve bilgilerinin gelişmesine katkıda bulunmak, sanayi, tarım ve sağlık hizmetleri ile diğer hizmetleri ile hizmetlerde modernleşmeyi, üretimde artışı sağlayacak çalışma ve programlar yapmak, uygulamak ve yapılanlara katılmak, bununla ilgili kurumlarla işbirliği yapmak ve çevre sorunlarına çözüm getirici önerilerde bulunmak,
- h) Eğitim teknolojisini üretmek, geliştirmek, kullanmak, yaygınlaştırmak,
- ı) Yükseköğretimin uygulamalı yapılmasına ait eğitim-öğretim esaslarını geliştirmek, döner sermaye işletmelerini kurmak, verimli çalıştırmak ve bu faaliyetlerin geliştirilmesine ilişkin gerekli düzenlemeleri yapmaktır.

Üniversitemiz, anayasamızla ve 2547 Sayılı Yükseköğretim Kanunu ile verilen görevlerini yerine getirmektedir. Öğrencilerimize, ATATÜRK İnkılapları ve İlkeleri doğrultusunda ATATÜRK Milliyetçiliğine bağlı hizmet bilincinin kazandırılmasını sağlamaktadır.



2011 YILI PERFORMANS PROGRAMI

C – İDAREYE İLİŞKİN BİLGİLER

1-Fiziksel Yapı

Dumlupınar Üniversitesi, Kütahya il ve merkezinde Merkez Kampusu ve Germiyan Kampusu olmak üzere iki kampusa, 12 ilçede de ayrı bina ve kampus alanlarına sahiptir.

Merkez Kampusu, 7500 dekarın üzerinde bir alana sahiptir. Kampusa giriş, Üniversite inşaatlarının mimari felsefesi olan Osmanlı-Selçuklu yapımı tarzında, gelen insanları kucaklayan formda, ortada iki büyük kulenin yer aldığı, yanlara doğru küçülen kuleler ve bu kulelerin arasındaki kemerli girişlerin olduğu taş kapıdan sağlanmaktadır. Kampus alanında mevcut yapılanma ile gelişme alanlarını ayıran, kampusu çevreleyen geniş bir ring yolu oluşturulmuş ve fakülte bloklarının içine taşıtların girmesi engellenmiştir. Taşıt ve yaya sirkülasyon alanları birbirinden büyük ölçüde ayrılmıştır.

Kampus giriş kapısından girildiğinde 160×300 m boyutlarında büyük bir meydan yer almaktadır. Giriş kapısının karşısında, kapı ile aynı aksta Rektörlük binası yer almaktadır. Meydanın sağ ve sol tarafında Fen-Edebiyat Fakültesi, Eğitim Fakültesi, Mühendislik Fakültesi ve bu fakültelerin dekanlık ve öğretim binaları bulunmaktadır.

Meydanda giriş kapısı ile Rektörlük binası arasında beş adet havuz yapılmıştır. Havuzlar ile Rektörlük binası arasında Üniversitemizin simgesi olan Atatürk ve Dumlupınar Anıtı bulunmaktadır.

Merkez Kampusun doğu cephesinde Kızılbayır denilen tepenin hemen üst kısmında İktisadi ve İdari Bilimler Fakültesi, Güzel Sanatlar Fakültesi dekanlık ve öğretim binaları ile Sağlık Yüksekokulu bulunmaktadır. Üniversitemizin Merkez Kütüphanesi ve Hastanesi de burada hizmet vermektedir.

Merkez Kampusta ayrıca 512 yataklı kız ve erkek öğrenci yurtları, 28 adet dubleks lojman, gölet, cami, çeşitli açık spor tesisleri, kapalı spor salonu ile Merkez Kütüphane binası da bulunmaktadır.

Germiyan Kampusu, Kütahya-Afyon karayolu üzerinde olup bu kampusta, Beden Eğitimi ve Spor Yüksekokulu ve Kütahya Meslek Yüksekokulu yer almaktadır. Ayrıca Sağlık Kültür ve Spor Dairesinin bazı birimleri ile çeşitli açık ve kapalı spor tesislerinin bazıları burada hizmet vermektedir. Bu kampus üniversitenin ilk kampusudur.



2011 YILI PERFORMANS PROGRAMI





2011 YILI PERFORMANS PROGRAMI

Merkez Kampus

- * Rektörlük ve Bağlı Birimler
- * Fen – Edebiyat Fakültesi
- * Mühendislik Fakültesi
- * İktisadi ve İdari Bilimler Fakültesi
- * Eğitim Fakültesi
- * Güzel Sanatlar Fakültesi
- * Tıp Fakültesi
- * Sağlık Yüksekokulu
- * Uygulamalı Bilimler Yüksekokulu
- * Fen Bilimleri Enstitüsü
- * Sosyal Bilimler Enstitüsü
- * Sağlık Bilimleri Enstitüsü
- * DPÜ Tıp Fakültesi Hastanesi
- * Kütüphane
- * Metal İşleri Atölyesi
- * Merkezi Mutfak
- * Merkezi Kafeterya
- * Hüsnü Özyeğin Öğrenci Yurdu
- * Spor Tesisleri (Açık, Kapalı)

Germiyan Kampus

- * Beden Eğitimi ve Spor Yüksekokulu
- * Kütahya Meslek Yüksekokulu
- * Spor Tesisleri (Açık, Kapalı)
- * Mobilya Dekorasyon Atölyesi

Üniversitemiz Kütahya İline Bağlı;

- * Simav Teknik Eğitim Fakültesi
- * Simav Meslek Yüksekokulu
- * Şaphane Meslek Yüksekokulu
- * Gediz Meslek Yüksekokulu
- * Altıntaş Meslek Yüksekokulu
- * Tavşanlı Meslek Yüksekokulu
- * Emet Meslek Yüksekokulu
- * Hisarcık Meslek Yüksekokulu
- * Domaniç Meslek Yüksekokulu
- * Pazarlar Meslek Yüksekokulu



2011 YILI PERFORMANS PROGRAMI

Kapalı Alanlar (m²)

| | |
|--|-----------------------|
| Rektörlük Binası | 14.690 m ² |
| *Fen-Edebiyat Fakültesi | 34.697 m ² |
| Mühendislik Fakültesi | 29.993 m ² |
| **İktisadi ve İdari Bilimler Fakültesi | 30.356 m ² |
| Kütahya Meslek Yüksekokulu | 19.099 m ² |
| Beden Eğitimi Yüksekokulu | 22.554 m ² |
| ***Simav Teknik Eğitim Fakültesi | 11.750 m ² |
| Altıntaş Meslek Yüksekokulu | 1.783 m ² |
| Domaniç Meslek Yüksekokulu | 1.976 m ² |
| Emet Meslek Yüksekokulu | 3.595 m ² |
| Gediz Meslek Yüksekokulu | 5.226 m ² |
| Hisarcık Meslek Yüksekokulu | 4.303 m ² |
| Şaphane Meslek Yüksekokulu | 3.260 m ² |
| Tavşanlı Meslek Yüksekokulu | 8.236 m ² |
| Pazarlar Meslek Yüksekokulu | 3.268 m ² |
| Merkezi kafeterya | 7.468 m ² |
| Kütüphane binası | 17.836 m ² |
| Kapalı spor salonu | 5.451 m ² |
| Hastane binası | 5.948 m ² |
| Yurt binası | 12.606 m ² |
| Lojmanlar | 5.042 m ² |
| Güzel sanatlar resim atölyesi | 290 m ² |
| Termal havuz | 1.908 m ² |
| Fizik Tedavi Rehabilitasyon Uygulama Merkezi | 22.624 m ² |
| Olimpik Yüzme Havuzu | 10.297 m ² |
| Atölye Binası (Hangar) | 1.139 m ² |
| Güzel Sanatlar Fakültesi | 44.500 m ² |
| Germiyan Kampus Misafirhanesi | 743 m ² |
| Germiyan Kampus Yemekhanesi | 734 m ² |
| Atölye Binası (Eski) | 786 m ² |
| Makine İkmal Binası | 1.145 m ² |

TOPLAM

333.303 m²

* Eğitim Fakültesi, Tıp Fakültesi, Fen – Edebiyat Fakültesinin içinde,

** Güzel Sanatlar Fakültesi, Sağlık Yüksekokulu, Uygulamalı Bilimler Yüksekokulu İktisadi ve İdari Bilimler Fakültesinin içinde,

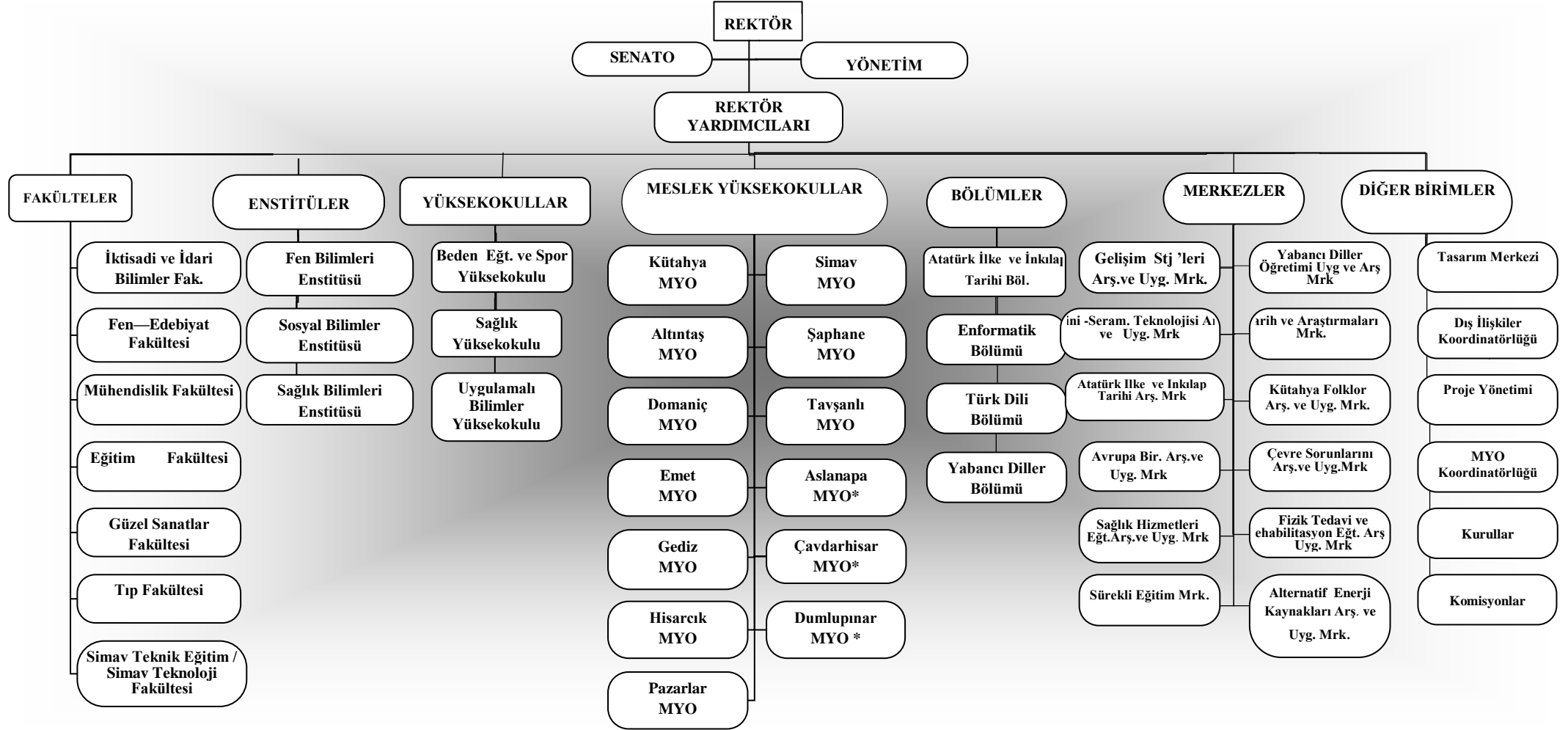
*** Simav Meslek Yüksekokulu, Simav Teknoloji Fakültesinin içinde eğitim ve öğretim faaliyetlerini sürdürmektedirler.



2011 YILI PERFORMANS PROGRAMI

2- Örgüt Yapısı

DUMLUPINAR ÜNİVERSİTESİ AKADEMİK TEŞKİLAT ŞEMASI

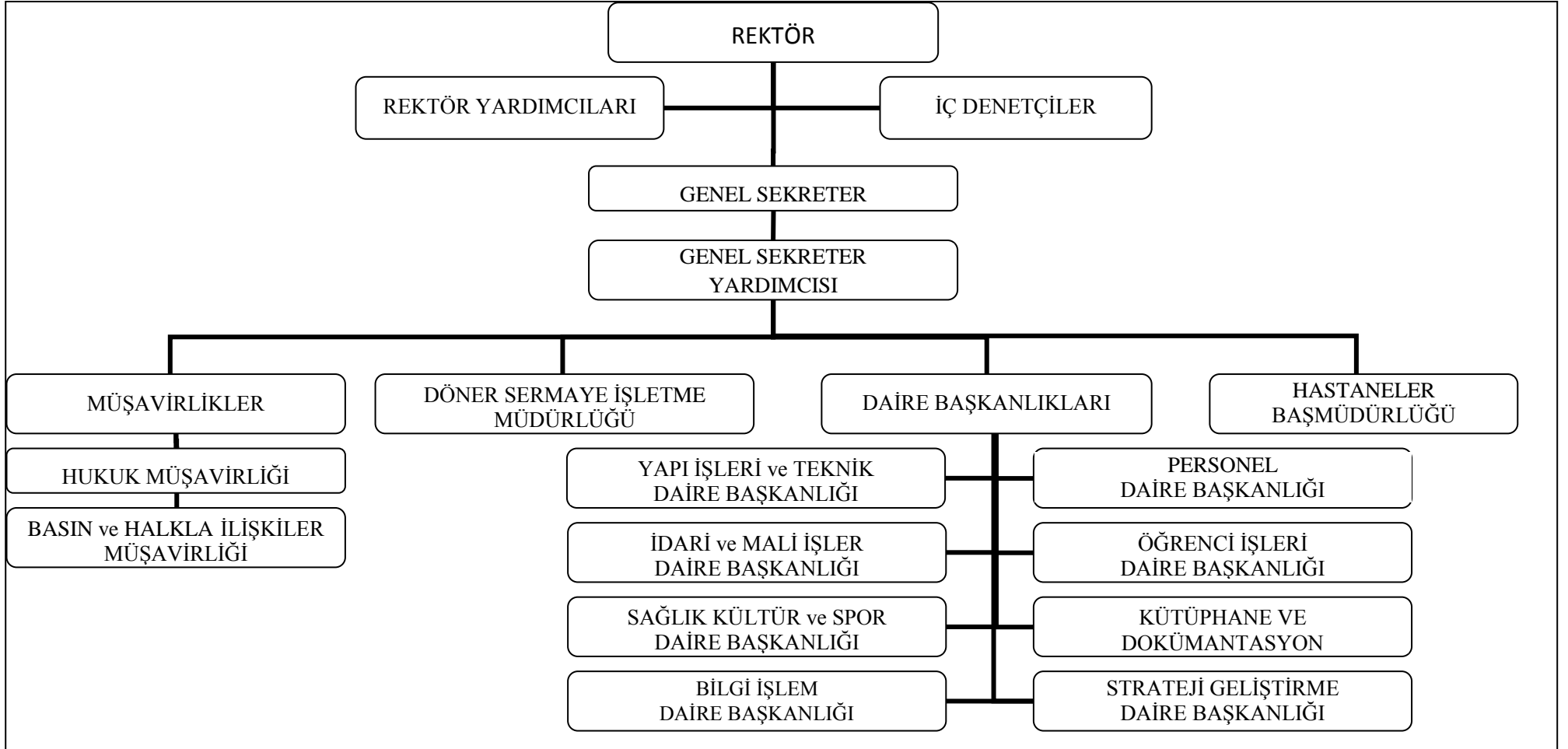


* Faal olmayan okullar



2011 YILI PERFORMANS PROGRAMI

DUMLUPINAR ÜNİVERSİTESİ İDARİ TEŞKİLAT ŞEMASI





2011 YILI PERFORMANS PROGRAMI

3- Bilgi ve Teknolojik Kaynaklar



Merkez Kampus internet bağlantısı 80 Mbps Metro Ethernet Ulakbim üzerinden bağlıdır. Merkez kampus içerisinde, Mühendislik Fakültesi, Fen Edebiyat Fakültesi, İktisadi ve İdari Bilimler Fakültesi, İşletme Fakültesi, Güzel Sanatlar Fakültesi, Sağlık Kültür ve Sosyal Hizmetler, Araştırma Uygulama Hastanesi, Spor Salonu binalarına Rektörlük binasında bulunan sistem odasına fiber kablo altyapısı ile bağlantı sağlanmaktadır. Uygulamalı Bilimler Yüksek Okulu ve Öğrenci Yurdu 54 Mbps point to point wireless altyapısı ile Rektörlük binasında bulunan sistem odasına bağlantı sağlanmaktadır. Merkez Kampusta bulunmayan uzak uçlarımız Germiyan kampusu, Tavşanlı Meslek Yüksek Okulu, Altıntaş Meslek Yüksek Okulu, Gediz Meslek Yüksek Okulu, Hisarcık Meslek Yüksek Okulu, Emet Meslek Yüksek Okulu, Şaphane Meslek Yüksek Okulu, Domaniç Meslek Yüksek Okulu, Simav Teknik Eğitim Fakültesi ve Simav Meslek Yüksek Okulu (5Mbps) bağlantıları ise Metro Ethernet ile merkez kampus networküne dahil olmaktadır.

Dmz networkünde Dumlupınar Üniversitesi web sitesi ve alt alanlara ait web sitelerinin yayınlandığı 1 adet web sunucu, üniversite personeline ve öğrencilere hizmet veren 2 adet mail sunucu, öğretim elemanı bilgi sistemi için 1 adet uygulama sunucu ve 2 adet veri tabanı sunucu (yük paylaşımı), 2 adet DNS sunucusu (iç ve dış), 1 adet DHCP sunucusu, gelen ve giden maillerin güvenliği ve spam filtreleme işlemleri için 1 adet mail gateway sunucusu, kullanıcılarımızı bilgisayarlarının



2011 YILI PERFORMANS PROGRAMI

güvenliğini sağlamak amacı ile 2 adet antivirüs gateway, 1 adet Proxy sunucusu, öğrencilerin not takibi, ders programı takibi ve uzaktan kayıt işlemleri için 2 adet öğrenci bilgi sistemi sunucusu, 2 adet storage disk ünitesi, 1 adet teyp backup ünitesi bulunmaktadır.

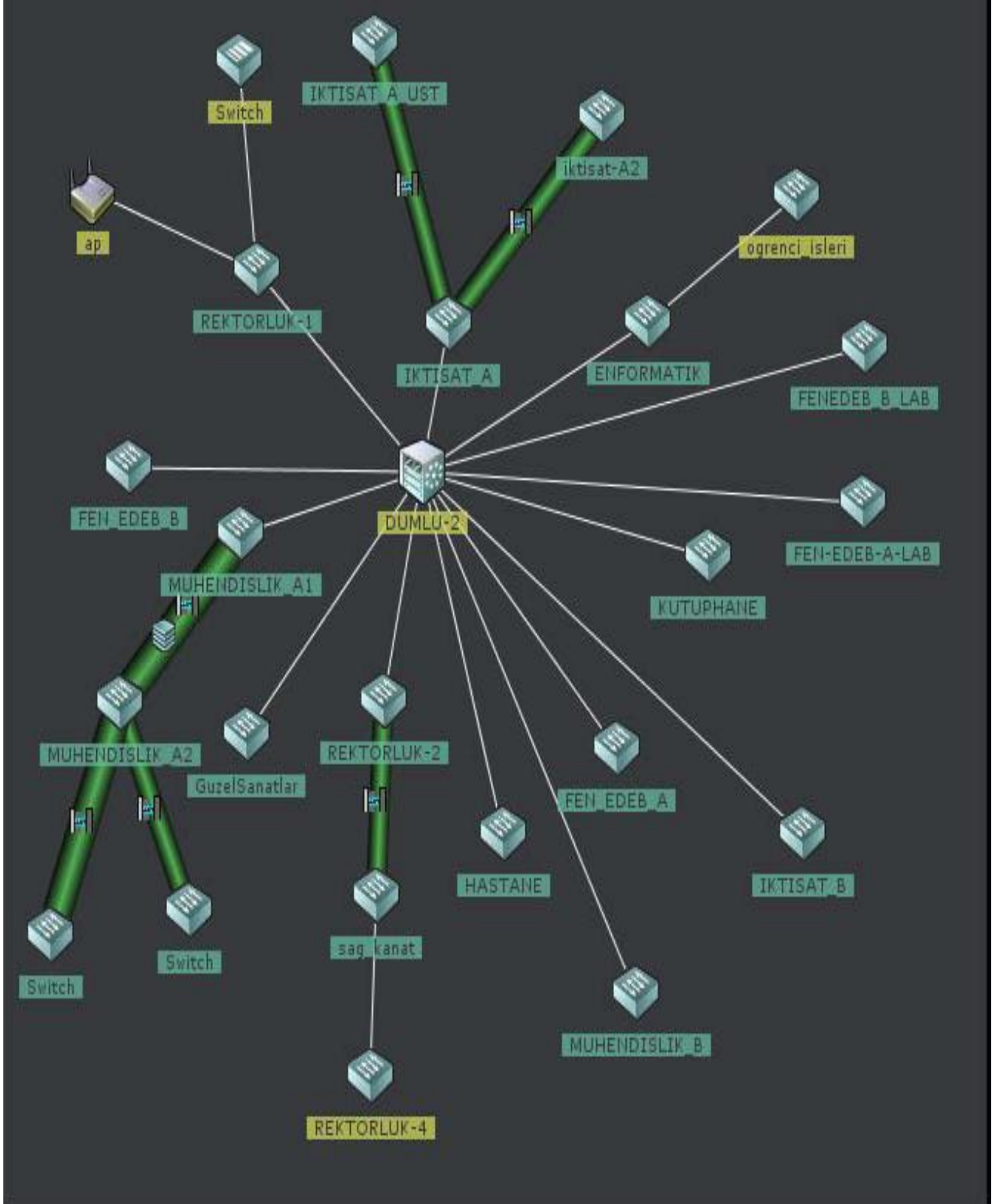
Aktif network cihazı olarak 2 adet Omurga Anahtarı, frema relay bağlantılar için 1 adet 34 Mbps router, merkez kampus internet bağlantısı için 1 adet metro Ethernet anahtar, 2 adet güvenlik duvarı(iç ve dış), 1 adet atak tanıma sistemi bulunmaktadır. Tüm kablolama alt yapımız fiber optik olup yaklaşık 50 adet Management switch bulunmaktadır. Tüm fakültelerin ağ anahtarlama cihazları (tüm portları 1 Gb'lık hıza sahip) olarak yenilendi.





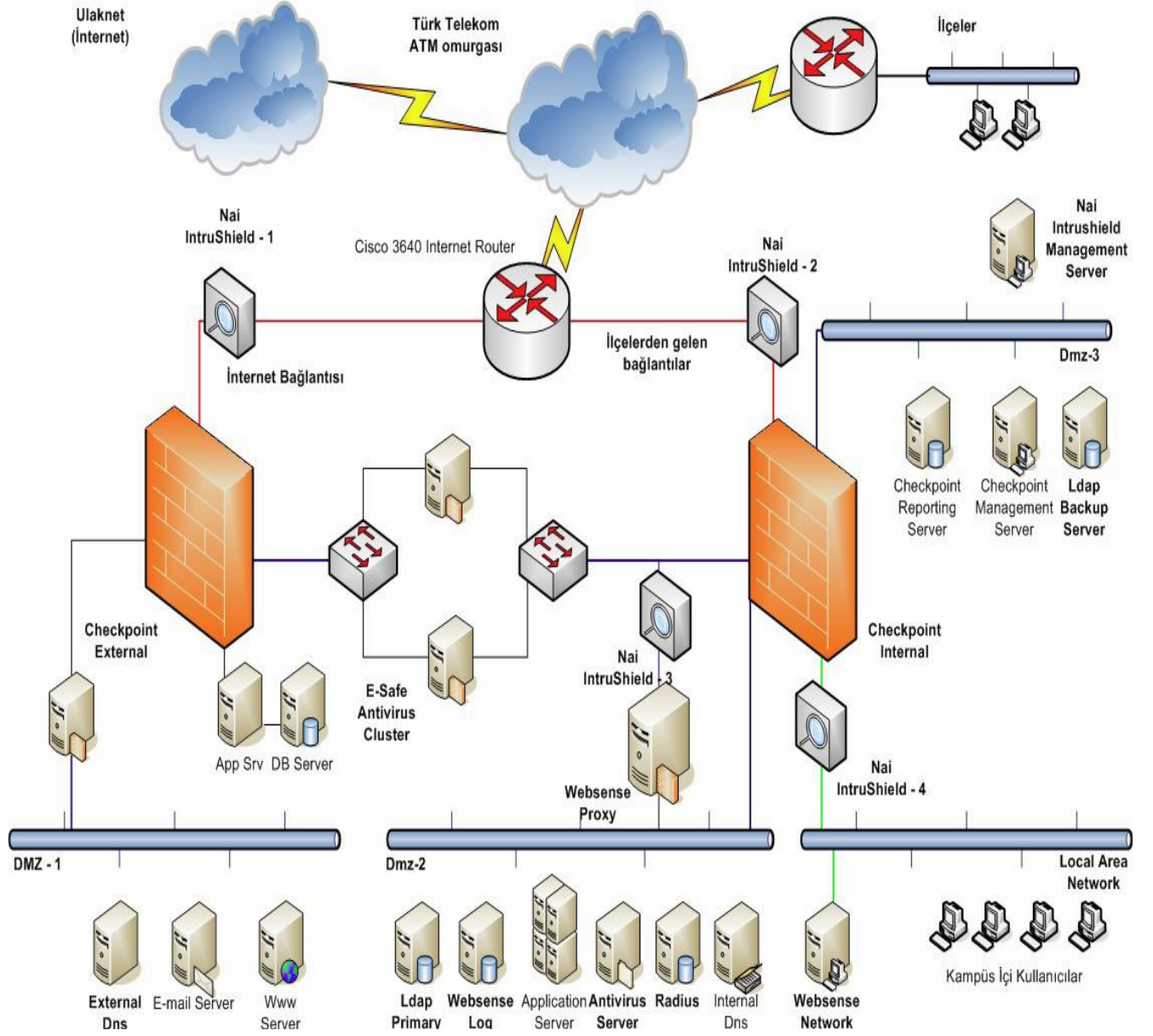
2011 YILI PERFORMANS PROGRAMI

MERKEZ KAMPUS NETWORK ŞEMASI





2011 YILI PERFORMANS PROGRAMI



Yazılımlar

Öğrenci Bilgi Sistemi (kayıt, not, giriş ve yaz okulu modülleri)

Öğrenci Bilgi Sistemi (uzaktan kayıt, öğrenci durum ve not görüntüleme

modülleri ile Wap Mobil Öğrenme uygulamaları)

Özel Yetenek Sınav Değerlendirme Otomasyonu

Optik Okuyucu Sınav Değerlendirme Otomasyonu

FMBS (Birim Öğrenci İşleri Takip Otomasyonu)

MTM (Ek Ders ve Mutemetlik Otomasyonu)

Arkeolojik Eser Kayıt Programı

Personelin Özlük İşleri ve Atama İşlemleri Takip Programı



2011 YILI PERFORMANS PROGRAMI

4-İnsan Kaynakları

Hızla gelişen ve bilgi toplumu haline gelen çağımızda, ilerleyen bilim ve teknolojinin gerisinde kalmamak, gelişmiş ülkelerle her alanda rekabet edebilmek, yükseköğretimin ana amaç ve hedeflerine uygun, araştırmacı ve girişimci yapıya sahip bilgili, yetenekli ve üretken bireylerin yetiştirilebilmesi amacıyla insan kaynakları yönetimi de kurumun başarısını etkileyen en önemli faktörlerden biridir. Bu nedenle geleneksel yönetim anlayışından vazgeçilip yeni çalışma stratejilerine uygun politikalar benimsemek gerekmektedir. İnsan kaynaklarının en doğru ve en verimli şekilde organize edilmesi kurumun başarısını etkileyen başlıca faktörlerden biridir. Çalışanların bilgi, beceri ve yeteneklerine uygun alanlarda istihdam edilip bu alanlarda yükselmelerine olanak sağlamak ana hedeflerimizdendir.

Üniversitemiz, çalışanların hareket alanlarını kısıtlamayan insan kaynaklarında sürekli gelişime ve değişime açık bir yönetim anlayışını benimsemiştir. Çalışanların bilgi ve beceri düzeylerini artırmak için eğitim programları düzenlenmekte ve artırılması planlanmaktadır. Yine çalışma ortamı, işte ilerleme/yükselme imkânı, yetki ve sorumluluk sahibi olma, yenilik ve yaratıcılık ihtiyacı, yöneticilerle olan iletişim gibi unsurların kişilerin kurumlarında önemsedikleri ve görmek istedikleri değerler olduğunun bilinciyle üniversitemiz çalışanlarının motivasyonunu artırma yönünde gerekli çalışmalar sürdürülmektedir.

2001-2009 yılları Akademik ve İdari Personel Gelişimi

| | 2001 | 2002 | 2003 | 2004 | 2005 | 2006 | *2007 | 2008 | 2009 | 2010 |
|---------------------|------|------|------|------|------|------|-------|------|------|------|
| Öğretim Üyesi | 92 | 139 | 167 | 189 | 235 | 257 | 257 | 268 | 288 | 288 |
| Öğretim Elemanı | 452 | 499 | 475 | 532 | 577 | 574 | 525 | 517 | 504 | 548 |
| İdari Personel | 390 | 394 | 394 | 455 | 474 | 496 | 480 | 482 | 525 | 578 |
| Sözleşmeli Personel | | | | | | | 81 | 81 | 89 | 86 |
| Toplam | 934 | 1032 | 1036 | 1176 | 1286 | 1327 | 1343 | 1343 | 1406 | 1500 |

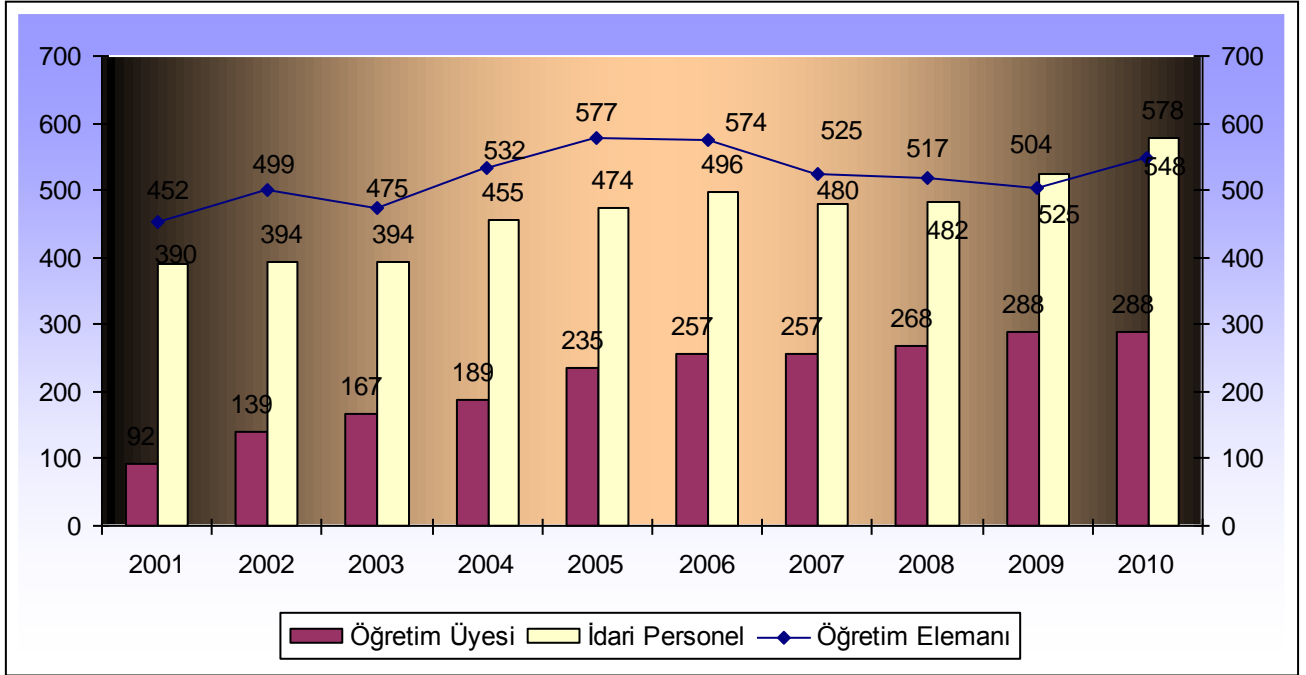
*Ağustos 2007 itibariyle (Bilecik Üniversitesine yapılan aktarmalar düşüldükten sonra)

Aşağıdaki grafikte 2001 – 2010 yılları arasında personel dağılımı gösterilmektedir. Öğretim üyesi sayısı, 2001 yılından 2009 yılına kadar düzenli artış göstermiştir, 2010 yılında aynı kalmıştır. Öğretim elemanı sayısı, 2006 yılına kadar artmış, 2007 yılında azalma eğilimi göstermiş, 2010 yılında ise artışa geçmiştir. İdari personel sayısı da 2006 yılına kadar artma eğiliminde iken, 2007 yılında azalmış, daha sonraki yıllarda yükselişe geçmiştir.



2011 YILI PERFORMANS PROGRAMI

Personel Sayısı





2011 YILI PERFORMANS PROGRAMI
AKADEMİK PERSONEL

| ÜN VAN | Profesör | Doçent | Yardımcı Doçent | Öğretim Görevlisi | Araştırma Görevlisi | Uzman | Okutman | Çevirici | Eğitim Öğretim Pl. | Toplam |
|-----------------------------------|----------|--------|-----------------|-------------------|---------------------|-------|---------|----------|--------------------|--------|
| BİRİMİ | | | | | | | | | | |
| Rektörlük | | | | 4 | | 3 | 63 | | | 70 |
| Fen-Edebiyat Fakültesi | 8 | 15 | 50 | 1 | 68 | 2 | | | | 144 |
| Kütahya İİBF. | 6 | 13 | 33 | | 39 | | | | | 91 |
| Mühendislik Fakültesi | 9 | 8 | 57 | 3 | 62 | 1 | | | | 140 |
| Simav Teknik Eğitim Fakültesi | | 1 | 11 | 4 | 13 | | | | | 29 |
| Eğitim Fakültesi | | 1 | 18 | | 29 | | | | | 48 |
| Güzel Sanatlar Fakültesi | 1 | 1 | 4 | 8 | 16 | | | | | 30 |
| Tıp Fakültesi | | | | | | | | | | |
| Sağlık Yüksekokulu | | 1 | 21 | 4 | 18 | | | | | 44 |
| Beden Eğitimi ve Spor Yüksekokulu | 2 | | 10 | 3 | 14 | | | | | 29 |
| Uygulamalı Bilimler Yüks. | | | 5 | 1 | 6 | | | | | 12 |
| Fen Bilimleri Enstitüsü | | | | | 2 | | | | | 2 |
| Sosyal Bilimler Enstitüsü | | | | | 2 | | | | | 2 |
| Sağlık Bilimleri Enstitüsü | | | | | | | | | | |
| Altıntaş MYO. | | | 1 | 8 | | | | | | 9 |
| Aslanapa MYO. | | | | | | | | | | |
| Çavdarhisar MYO. | | | | 1 | | | | | | 1 |
| Domaniç MYO. | | | 1 | 7 | | | | | | 8 |
| Dumlupınar MYO. | | | | | | | | | | |
| Emet MYO. | | | | 13 | | | | | | 13 |
| Gediz MYO. | | | 1 | 20 | | | 1 | | | 22 |
| Hisarcık MYO. | | | | 9 | | | | | | 9 |
| Kütahya MYO. | | | 7 | 67 | | | 1 | | | 75 |
| Pazarlar MYO. | | | | 4 | | | | | | 4 |
| Simav MYO. | | | 1 | 19 | | | | | | 20 |
| Şaphane MYO. | | | | 10 | | | 1 | | | 11 |
| Tavşanlı MYO. | | | 2 | 21 | | | | | | 23 |
| Genel Toplam | 26 | 40 | 222 | 207 | 269 | 6 | 66 | | | 836 |



2011 YILI PERFORMANS PROGRAMI

Üniversitemiz, çalışanların hareket alanlarını kısıtlamayan insan kaynaklarında sürekli gelişime ve değişime açık bir yönetim anlayışını benimsemiştir. Belli dönemlerde çalışanlara ve müşterilere yönelik yaptığı memnuniyet anketleri ile daha uygun ve verimli çalışma ortamları yaratmayı amaçlamaktadır.

Çalışanların bilgi ve beceri düzeylerini artırmak için uygulanacak olan eğitim, seminer ve konferanslar motivasyonu artıracaktır. Ayrıca çalışanlar için çalışma ortamı, işte ilerleme/yükselme imkânı, yetki ve sorumluluk sahibi olma, yenilik ve yaratıcılık ihtiyacı, iş emniyeti, arkadaşlık-dostluk ilişkileri, ücret, yöneticilerle olan iletişim gibi unsurlar kişilerin kurumlarında önemsedikleri ve görmek istedikleri değerlerdir.

Unvan Bazında İdari Personel

| Unvan Bazında | | | |
|---|-----------|---|-----------|
| Üniversite Genel Toplamı - İdari Personel | | Üniversite Genel Toplamı - İdari Personel | |
| Birimi | 2010 Dolu | Birimi | 2010 Dolu |
| Genel Sekreter | 1 | Ayniyat Saymanı | 2 |
| Genel Sekreter Yrd. | 1 | Veznedar | 1 |
| İç Denetçi | 1 | Şoför | 12 |
| Daire Başkanı | 8 | Kor. ve Güv. Şefi | 3 |
| Hukuk Müşaviri | 1 | Kor. ve Güv. Gör. | 74 |
| Şube Müdürü | 10 | Diş Tabibi | 2 |
| Fakülte Sekreteri | 6 | Fizyoterapist | 1 |
| Yüksekokul Sekreteri | 16 | Diyetisyen | 1 |
| Enstitü Sekreteri | 3 | Hemşire | 27 |
| Mali Hizmetler Uzmanı | 1 | Ebe | 1 |
| Yurt Müdürü | 1 | Sağlık Teknikeri | 1 |
| Şef | 26 | Sağlık Teknisyeni | 7 |
| Şef (Özelleştirme) | 1 | Laborant | 2 |
| Araştırmacı (Özelleştirme) | 5 | Mühendis | 14 |
| Sivil Savunma Uzmanı | 1 | Mimar | 2 |
| Kütüphaneci | 3 | İstatistikçi | 1 |
| Çözümleyici | 1 | Tekniker | 26 |
| Bilgisayar İşletmeni | 79 | Teknisyen | 48 |
| Veri Hazırlama ve Kont. İşl. | 1 | Avukat | 2 |
| Sekreter | 2 | Teknisyen Yardımcısı | 2 |
| Memur | 133 | Hizmetli | 36 |
| Yurt Yönetim Memuru | 2 | Aşçı | 1 |
| Daktilograf | 2 | Bekçi | 6 |
| Sayman | 1 | | |
| Toplam | | | 578 |
| 657 S.K. 4/b Sözleşmeli | | | 86 |
| Genel Toplam | | | 664 |



2011 YILI PERFORMANS PROGRAMI

2011 yılı içerisindeki istihdam politikamıza ilişkin olarak, Başbakanlık Devlet Personel Başkanlığı, Maliye Bakanlığı ve Yükseköğretim Kurulu Başkanlığının 2010 yılı içerisindeki koordinasyonları sonucunda şekillenecek olan akademik ve idari personel dağılımına göre 2011 yılı Bütçe Kanunundaki kadroların kullanımına ilişkin hususlar dâhilinde personel ihtiyaçları karşılanmaya çalışılacaktır.

| Birim Bazında | | | |
|---|------|---|------|
| Üniversite Genel Toplamı - İdari Personel | | Üniversite Genel Toplamı - İdari Personel | |
| | 2010 | | 2010 |
| Birimi | Dolu | Birimi | Dolu |
| Fen-Edebiyat Fakültesi | 23 | Emet MYO. | 10 |
| Kütahya İİBF. | 19 | Gediz MYO. | 10 |
| Mühendislik Fakültesi | 26 | Hisarcık MYO. | 5 |
| Simav Teknik Eğitim Fakültesi | 28 | Kütahya MYO. | 18 |
| Eğitim Fakültesi | 11 | Pazarlar MYO. | 2 |
| Güzel Sanatlar Fakültesi | 10 | Simav | 11 |
| Tıp Fakültesi | 10 | Şaphane MYO. | 5 |
| Üniversite Hastanesi Başmüdürlüğü | 54 | Tavşanlı MYO. | 10 |
| Sağlık Yüksekokulu | 7 | Genel Sekreterlik | 18 |
| Uygulamalı Bilimler Yüksekokulu | 8 | Personel Daire Başkanlığı | 17 |
| Beden Eğt. ve Spor Yüksekokulu | 10 | Öğrenci İşleri Daire Başkanlığı | 14 |
| Fen Bilimleri Enstitüsü | 5 | Bilgi İşlem Daire Başkanlığı | 13 |
| Sosyal Bilimler Enstitüsü | 5 | İdari ve Mali İşler Daire Başkanlığı | 89 |
| Sağlık Bilimleri Enstitüsü | 5 | Yapı İşleri Teknik Daire Başkanlığı | 49 |
| Altıntaş MYO. | 6 | Sağlık Kültür ve Spor Daire Başkanlığı | 29 |
| Aslanapa MYO. | 2 | Kütüphane ve Dokümantasyon Daire Başkanlığı | 14 |
| Çavdarhisar MYO. | 1 | Strateji Geliştirme Daire Başkanlığı | 12 |
| Domaniç MYO. | 8 | Hukuk Müşavirliği | 6 |
| Dumlupınar MYO. | 1 | Öğrenci Yurdu | 7 |
| Toplam | | | 578 |
| 657 S.K. 4/b Sözleşmeli | | | 86 |
| Genel Toplam | | | 664 |



2011 YILI PERFORMANS PROGRAMI

5 – Sunulan Hizmetler

Üniversitemiz öğrencilerini;

Atatürk inkılâpları ve ilkeleri doğrultusunda Atatürk milliyetçiliğine bağlı,

Türk milletinin milli, ahlaki, insani, manevi ve kültürel değerlerini taşıyan, Türk olmanın şeref ve mutluluğunu duyan,

Toplum yararını kişisel çıkarlarının üstünde tutan, aile, ülke ve millet sevgisi ile dolu,

Türkiye Cumhuriyeti Devletine karşı görev ve sorumluluklarını bilen ve bunları davranış haline getiren,

Hür ve bilimsel düşünce gücüne, geniş bir dünya görüşüne sahip, insan haklarına saygılı,

Beden, zihin, ruh, ahlak ve duygu bakımından dengeli ve sağlıklı şekilde gelişmiş,

İlgi ve yetenekleri yönünde yurt kalkınmasına ve ihtiyaçlarına cevap verecek, aynı zamanda kendi geçim ve mutluluğunu sağlayacak bir mesleğin bilgi, beceri, davranış ve genel kültürüne sahip, vatandaşlar olarak yetiştirmek, amacıyla 7 fakülte, 3 yüksekokul, 10 meslek yüksekokulu, 3 enstitü ile eğitim ve öğretim faaliyetlerini sürdürmektedir.

Üniversitemiz öğrencilerin ve personelin, sağlık işleri ve tedavileri ile ilgili hizmetleri yürütmekte, barınma, beslenme ve benzeri ihtiyaçlarını karşılamakta, spor, kültürel ve sosyal ihtiyaçlarını karşılayacak faaliyetleri düzenlemektedir.

Üniversitemiz öğrencilerin beden ve ruh sağlığını korumak, çalışma, dinlenme ve ilgi alanlarına göre boş zamanlarını değerlendirmelerini sağlamak için çalışmalar yapmakta ve yeni ilgi alanları kazanmalarına imkân vermektedir.

2547 Sayılı Kanununun 46. maddesi gereğince başarılı ve gelir düzeyi düşük öğrencilere öğle yemeği yardımı yapılmaktadır. Maddi olarak zor durumda bulunan öğrencilerimizin desteklenmesi için kısmi zamanlı öğrenci çalıştırılması programı çerçevesinde, Üniversitemizin değişik birimlerinde öğrencilerimiz çalıştırılmakta ve bu öğrencilerimize asgari ücret üzerinden ödeme yapılmaktadır.

Üniversitemiz bünyesinde aktif olarak faaliyet gösteren 42 öğrenci kulübü sosyal, kültürel ve sanatsal etkinlikler düzenlemektedirler. Bu kulüplerin Üniversitemizde her türlü giderleri karşılanmaktadır. Geleneksel olarak yapılmakta olan bahar şenlikleri profesyonel sanatçıların katıldığı program olmaktan çıkarılarak öğrencilerimizin aktif olarak katılımları sağlanmakta, öğrenci topluluklarının sahne aldığı şenlik kimliğine kavuşturulmaktadır. Bu amaçla katılan öğrenci topluluklarına destek verilmektedir.

Rektörlüğe bağlı birimler, fakülteler, enstitüler, yüksekokullar Kütahya il ve ilçelerinde faaliyetlerini sürdürürken, çağdaş bilimin tüm bilgi ve tekniğinin öğrenci ve topluma aktarılmasını sağlamaktadırlar.



2011 YILI PERFORMANS PROGRAMI

6 – Yönetim ve İç Kontrol Sistemi

Üniversite yönetim örgütü, 2547 sayılı Yüksek Öğretim Kanunu 2809 Sayılı Yüksek Öğretim Kurumları Teşkilat Kanunu ve 124 Sayılı Yüksek Öğretim Üst Kuruluşları ile Yüksek Öğretim Kurumlarının İdari Teşkilatları Hakkındaki Kanun Hükmünde Kararname esaslarına göre teşkilatlanmıştır.

Buna göre üniversitemizin yönetim örgütü; üniversite tüzel kişiliğinin temsilcisi Rektör, Rektör Yardımcıları, Genel Sekreter, Senato, Yönetim Kurulu, Fakülteler, Enstitüler, Yüksekokullar, Meslek Yüksekokulları, Merkezler, Genel Sekretere bağlı Daire Başkanlıkları, Hukuk Müşavirliği ve Sivil Savunma Uzmanlığı oluşturmaktadır.

Üniversitemiz, 5018 Sayılı Kamu Mali Yönetim ve Kontrol Kanunu 1.1.2006 tarihinde tüm hükümleri ile yürürlüğe girdiğinden, iç kontrol sistemi ile ilgili kanun çerçevesi içinde, İç Denetim birimini oluşturmuştur. Bu birimde bir adet iç denetçi görev yapmaktadır.

18 .02. 2006 tarih ve 26084 Sayılı Resmi Gazetede yayınlanan, 2006/9972 Karar Sayısı ile Strateji Geliştirme Birimlerinin Çalışma Usul ve Esasları Hakkındaki Yönetmeliğe uygun olarak, Strateji Geliştirme Daire Başkanlığı; Bütçe Performans Müdürlüğü, Ön Mali Kontrol Müdürlüğü ve Muhasebe Kesin Hesap ve Raporlama Müdürlüğü olmak üzere üç alt birimden oluşmaktadır.





2011 YILI PERFORMANS PROGRAMI

A- İdarenin Amaç ve Hedefleri

STRATEJİK AMAÇLAR

- 1- Yerel işbirliğinin arttırılması.
- 2- Araştırma – Geliştirme faaliyetlerinin artırılması.
- 3- İnsan kaynakları yönetiminin geliştirilmesi.
- 4- Kurumun tanınırlık ve imajının yükseltilmesi.
- 5- Eğitimin kalitesinin ve yayın sayısının artırılması
- 6- Eğitim birimlerinin ve öğrenci sayısının artırılması.





2011 YILI PERFORMANS PROGRAMI

III – PERFORMANS BİLGİLERİ

STRATEJİK AMAÇ – 1: Eğitim kalitesinin ve yayın sayısının artırılması.

Stratejik Hedefler:

Stratejik Hedefler –1: Üniversitemiz Ön-Lisans, Lisans ve Lisansüstü programlarında verilen eğitimin kalitesini artırmak.

PERFORMANS HEDEFİ -1: Üniversitemiz Ön-Lisans, Lisans ve Lisansüstü programlarında verilen eğitimin kalitesini artırmak.

PERFORMANS HEDEFİ -2: Ulusal ve Uluslar Arası Yayın sayısını artırmak.

STRATEJİK AMAÇ – 2: Eğitim birimlerinin ve öğrenci sayısının artırılması.

Stratejik Hedefler –1: Üniversitemiz Ön-Lisans, Lisans ve Lisansüstü programlarına yeni bölümler/programlar eklenmesi ve öğrenci sayısının artırılması.

PERFORMANS HEDEFİ -1: Üniversitemiz Ön-Lisans, Lisans ve Lisansüstü programlarına yeni bölümler/programlar eklenmesi ve öğrenci sayısının artırılması.

STRATEJİK AMAÇ – 3: Araştırma – Geliştirme faaliyetlerinin artırılması

Stratejik Hedefler:

Stratejik Hedefler –1: DPT, TÜBİTAK, v.b kuruluşlar ile yurtdışından maddi destek alan projelerin sayısını çoğaltmak.

PERFORMANS HEDEFİ -1: DPT, TÜBİTAK, v.b kuruluşlar ile yurtdışından maddi destek alan projelerin sayısını çoğaltmak.



2011 YILI PERFORMANS PROGRAMI

B- Temel Politikalar ve Öncelikler

1- Kısa Vadeli Programlar

- Yerel ve sivil toplum, kamu ve özel kuruluşları ile işbirliğine giderek üniversiteden beklentileri netleştirmek.
- Bilimsel araştırma projelerini (BAP) arttırmak.
- DPT, TÜBİTAK vb. kuruluşlar ile yurtdışından maddi destek alan projelerin sayısını ve destek miktarını çoğaltmak.
- Mevcut akademik ve idari personelin sayısının artırılması.
- Akademik ve idari personel ile öğrencilerin memnuniyetlerinin anketlerle belirlenmesi.
- Akademik personelin katılabileceği, yurtiçi ve yurtdışı bilimsel toplantı ve eğitim programlarının desteklenmesi.
- Her türlü bilimsel faaliyet, araştırma, bilimsel toplantı, organizasyon vb. toplantılara katılım, ulusal ve uluslararası işbirliği ve kurumsal tanıtım faaliyetlerinin en üst düzeyde teşvik edilmesi.
- Seminer, bilimsel toplantı ve fuarlar ile teknik gezilerin daha fazla düzenlenmesi ile eğitimin etkinliğinin artırılması; görsel ve uygulamalı eğitim oranının yükseltilmesi.

2- Orta Vadeli Programlar

- Yerel düzeyde bilimsel destek bekleyen sorunların çözümü için sosyal sorumluluk anlayışı içerisinde, örnek ve önder faaliyetlerde bulunmak.
- Üniversite toplum ve sanayi işbirliğini geliştirmek.
- Öncelikli yerel ve bölgesel sorunları belirlemek ve bunların çözümüne yönelik projeler geliştirmek.
- İdari personelin katıldığı, kurum içi veya kurum dışı eğitim programı ve mesleki toplantı sayısının artırılması.
- Öğrenci temsilcilerinin ve topluluklarının sosyal, kültürel ve akademik faaliyetlerinin desteklenmesi, öğrencilerin bu faaliyetlere katılımının artırılması.



2011 YILI PERFORMANS PROGRAMI

- Akademik, idari personel ve öğrencilerin yaşam ve çalışma ortamlarına ait fiziki ve sosyal koşulların daha da iyileştirilmesi.
- Ulusal ve uluslar arası yayın faaliyetlerinin artırılması.
- Hazırlık okulu açılarak dil eğitiminin ve mesleki eğitimin iyileştirilmesi.
- Çift ana dal programının yaygınlaştırılması.
- Öğretim elemanlarının eğitim ve araştırma faaliyetlerinde daha verimli ve üretken olmalarını sağlamak için gerekli huzur ortamı oluşturarak, sosyal ve maddi olanaklarının iyileştirilmesi.
- Üniversitemiz bünyesinde yeni fakültelerin açılarak, toplumun değişik kesimleriyle olan ilişkilerin artırılması.
- Üniversitemiz ön lisans, lisans ve lisansüstü programlarına Kütahya il merkezi ve ilçelerinin ihtiyaçları dikkate alınarak, yeni bölümler-programlar eklenmesi ve üniversitede eğitim öğretim gören öğrenci sayısının giderek artırılması.



2011 YILI PERFORMANS PROGRAMI

IV – BÜTÇE BİLGİLERİ

Bütçe Giderleri

Aşağıdaki tabloda 2008, 2009,2010 yıllarındaki bütçe giderleri verilmiştir.

| | 2008 Gerçekleşme | 2009 Gerçekleşme | 2010 KBÖ |
|---------------------------------|---------------------|---------------------|-------------------|
| 01-Personel Giderleri | 29.972.566 | 35.609.135 | 41.452.000 |
| 02-SGK Devlet Primi Giderleri | 3.400.843 | 4.027.683 | 6.527.000 |
| 03-Mal ve Hizmet Alım Giderleri | 11.242.869 | 15.590.485 | 10.558.000 |
| 05-Cari Transferler | 319.875 | 1.520.790 | 1.720.000 |
| 06-Sermaye Giderleri | 27.214.305 | 27.815.155 | 27.450.000 |
| TOPLAM | 72.150.458 | 84.563.246 | 87.707.000 |

01-Personel Giderleri, 2009 yılında 2008 yılına oranla % 18,81 artarak 35.609.135,00 TL gerçekleşmiştir. 2010 yılında öngörülen ödenek ise 2009 yılındaki harcamanın %16,41 fazlası 41.452.000,00 TL'dir.

02-SGK Devlet Primi Giderleri, 2009 yılında %18,43 artışla 4.027.6833,00 TL gerçekleşmiştir. 2010 yılında öngörülen ödenek de 2009 yılındaki harcamanın %62,05 fazlası olan 6.527.000,00 TL'dir.

03-Mal ve Hizmet Alımı Giderleri, 2009 yılında 2008 yılına oranla %38,67 artarak 15.590.485,00 TL gerçekleşmiştir. 2010 yılında öngörülen ödenek, 2009 yılındaki gerçekleşme oranına göre %38,28 azalmıştır.

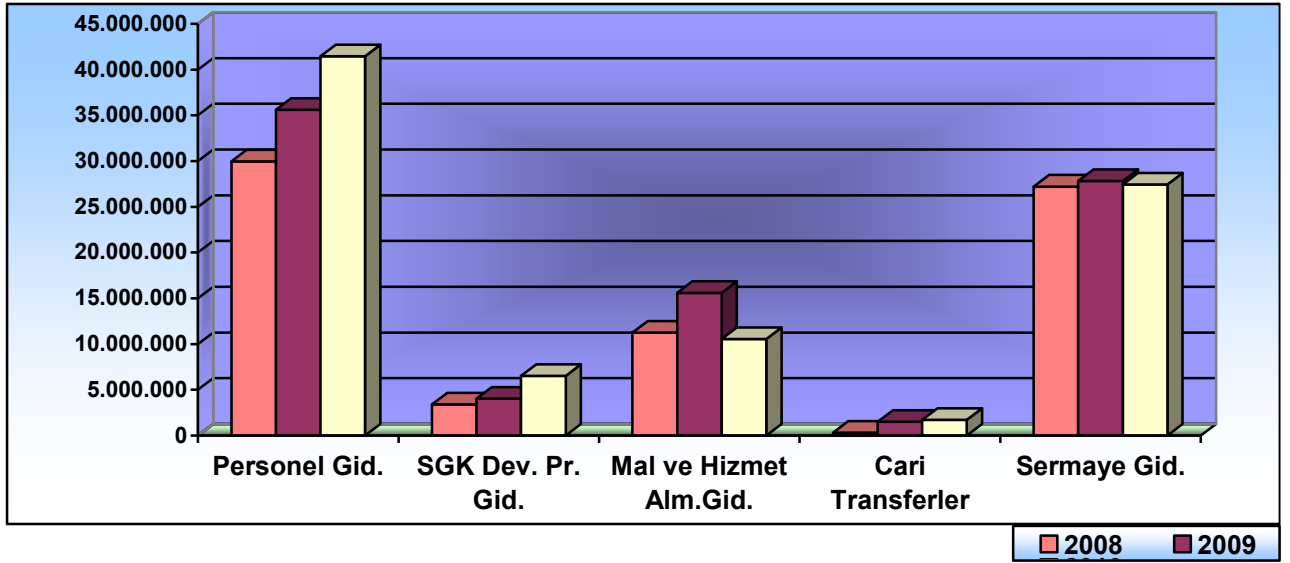
05-Cari Transferler, 2009 yılında 2008 yılına oranla yaklaşık %375,43 artarak 1.520.789 TL gerçekleşmiştir. 2010 yılında öngörülen ödenek, 2009 yılındaki gerçekleşme oranına göre %13,10 artmıştır.

06-Sermaye Giderleri, 2009 yılında 2008 yılına oranla %2,21 artarak 27.815.154,00 TL gerçekleşmiştir. 20010 yılında öngörülen ödenek ise 2009 yılındaki gerçekleşme oranına göre %1,31 azalmıştır.



2011 YILI PERFORMANS PROGRAMI

2008, 2009, 2010 Yılları Gider Dağılımları



Aşağıdaki tabloda giderlerle ilgili, 2011 bütçe teklifi ve 2012, 2013 bütçe tahminleri verilmiştir.

| | 2011-Teklifi | 2012-Tahmin | 2013-Tahmin |
|---------------------------------|-------------------|-------------------|-------------------|
| 01-Personel Giderleri | 47.822.000 | 51.769.000 | 55.688.000 |
| 02-SGK Devlet Primi Giderleri | 7.326.000 | 7.918.000 | 8.446.000 |
| 03-Mal ve Hizmet Alım Giderleri | 13.025.000 | 13.725.000 | 14.393.000 |
| 05-Cari Transferler | 3.474.000 | 2.009.000 | 2.105.000 |
| 06-Sermaye Giderleri | 22.450.000 | 23.193.000 | 18.842.000 |
| TOPLAM | 94.097.000 | 98.614.000 | 99.474.000 |

01-Personel Giderleri: 2011 yılında 44.39.000,00 TL bütçe teklifi verilmiş, 2012 yılı için 47.409.000,00 TL, 2013 yılı için 55.688.000,00 TL tahmin edilmiştir.

02-SGK Devlet Primi Giderleri: 2011 yılında 6.959.000,00 TL bütçe teklifi verilmiş, 2012 yılı için 7.431.000,00 TL, 2013 yılı için 8.446.000,00 TL tahmin edilmiştir.

03-Mal ve Hizmet Alım Giderleri: 2011 yılında 11.033.000,00 TL bütçe teklifi verilmiş, 2012 yılı için 11.529.000,00 TL, 2013 yılı için 14.393.000,00 TL tahmin edilmiştir.

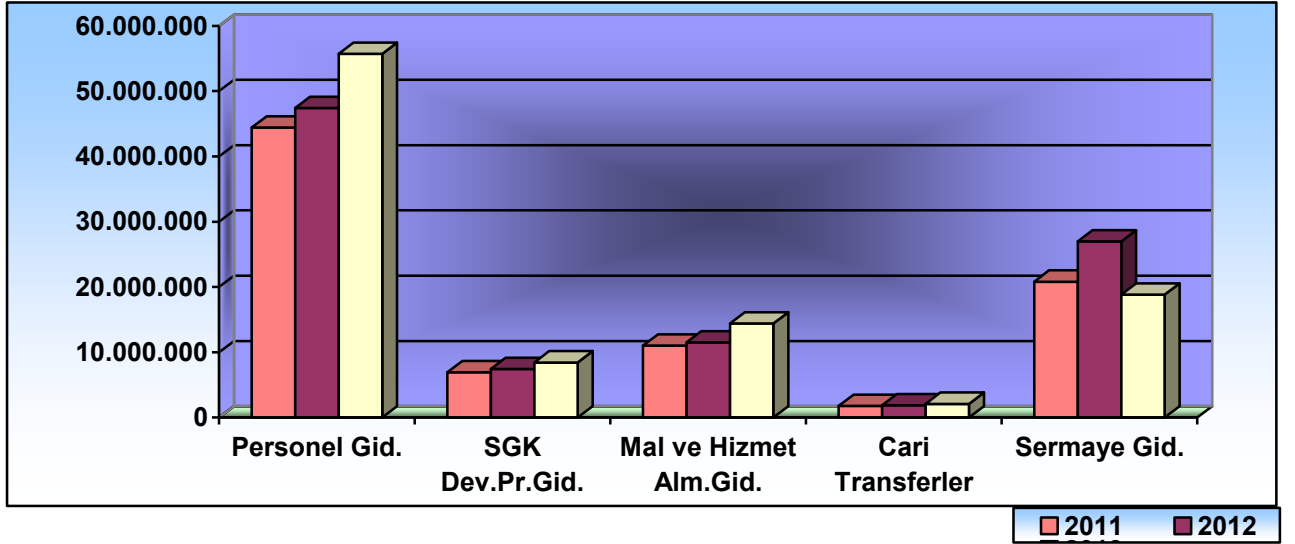


2011 YILI PERFORMANS PROGRAMI

05-Cari Transferler: 2011 yılında 1.796.000,00 TL bütçe teklifi verilmiş, 2012 yılı için 1.872.000,00 TL, 2013 yılı için 2.105.000,00 TL tahmin edilmiştir.

06-Sermaye Giderleri: 2011 yılında 20.818.000,00 TL bütçe teklifi verilmiş, 2012 yılı için 27.000.000,00 TL, 2013 yılı için 18.842.000,00 TL tahmin edilmiştir.

2011, 2012, 2013 Yılları Gider Tahminleri



Bütçe gelirleri aşağıdaki tabloda verilmiştir.

| | 2008 Gerçekleşen Gelir | 2009 Gerçekleşen Gelir | 2011 Planlanan Gelir |
|-----------------------------------|---------------------------|---------------------------|-------------------------|
| 03-Teşebbüs ve Mülkiyet Gelirleri | 16.811.418 | 22.014.486 | 17.128.000 |
| 04-Hazine Yardımları | 46.435.000 | 69.170.106 | 76.789.000 |
| 05-Diğer Gelirler | 948.450 | 1.331.559 | 180.000 |
| TOPLAM | 64.194.868 | 92.516.151 | 94.097.000 |

03-Teşebbüs ve Mülkiyet Gelirleri: 2008 yılında 16.811.418,00 TL, 2009 yılında ise 22.014.486,00 TL gerçekleşmiştir. 2011 yılı için 17.128.000,00 TL gelir planlanmıştır.

04-Hazine Yardımları: 2008 yılında 46.435.000,00 TL, 2009 yılında ise 69.170.106,00 TL hazine yardımı alınmıştır. 2011 yılı için 76.789.000,00 TL hazine yardımı planlanmıştır.

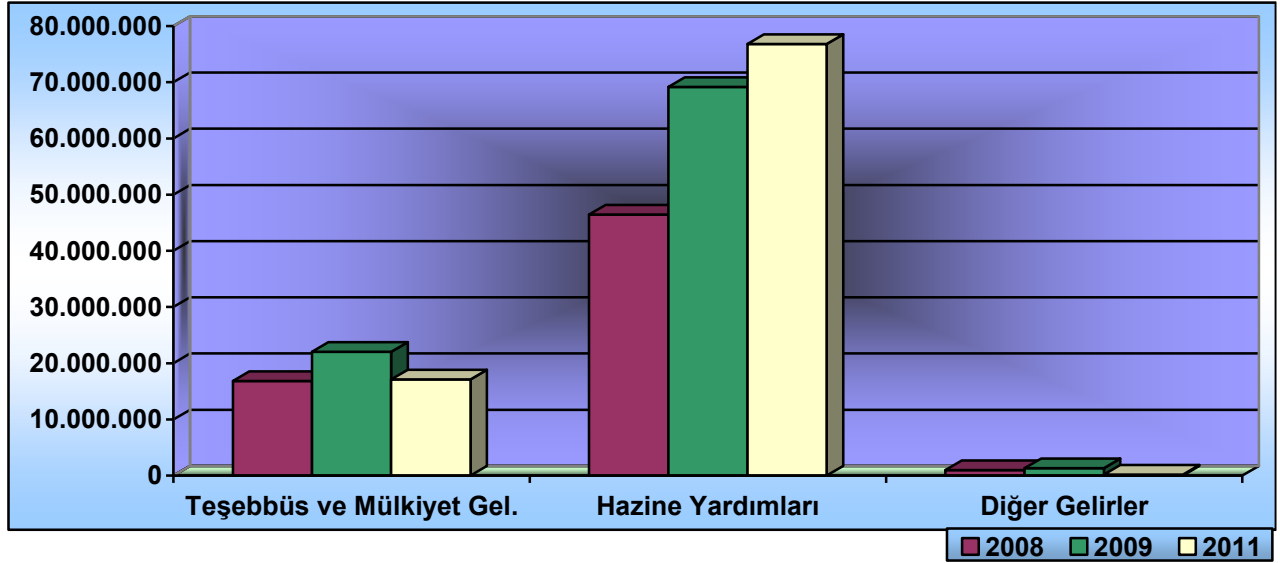


2011 YILI PERFORMANS PROGRAMI

05-Diğer Gelirler: 2008 yılında 948.450,00 TL, 2009 yılında ise 1.331.559,00 TL gerçekleşmiştir. 2011 yılı için 180.000,00 TL gelir planlanmıştır.

2008 yılında toplam 64.194.868,00 TL, 2009 yılında toplam 92.516.151,00 TL gelir elde edilmiştir. 2011 yılında ise toplam 94.097.000,00 TL gelir elde edilmesi planlanmaktadır.

2008, 2009, 2011 Yılları Gelir Dağılımları



Aşağıdaki tabloda 2010 yılı gelir teklifi ile 2011 ve 2012 yıllarındaki bütçe gelirlerinin tahminleri verilmiştir.

| | 2011 Teklif | 2012 Tahmin | 2013 Tahmin |
|----------------------------------|----------------|----------------|----------------|
| 03-Teşebbüs ve Mülkiyet Gelirler | 17.128.000 | 17.901.000 | 18.529.000 |
| 04-Hazine Yardımları | 76.789.000 | 80.506.000 | 80.728.000 |
| 05-Diğer Gelirler | 180.000 | 207.000 | 217.000 |
| TOPLAM | 92.516.151 | 98.614.000 | 99.474.000 |

03-Teşebbüs ve Mülkiyet Gelirleri: 2011 yılında 17.128.000,00 TL, 2012 yılında 17.901.000,00 TL, 2013 yılında 18.529.000,00 TL gelir planlanmıştır.

04-Hazine Yardımları: 2011 yılında 76.789.000,00 TL, 2012 yılında 80.506.000,00 TL, 2013 yılında 80.728.000,00 TL hazine yardımı planlanmıştır.

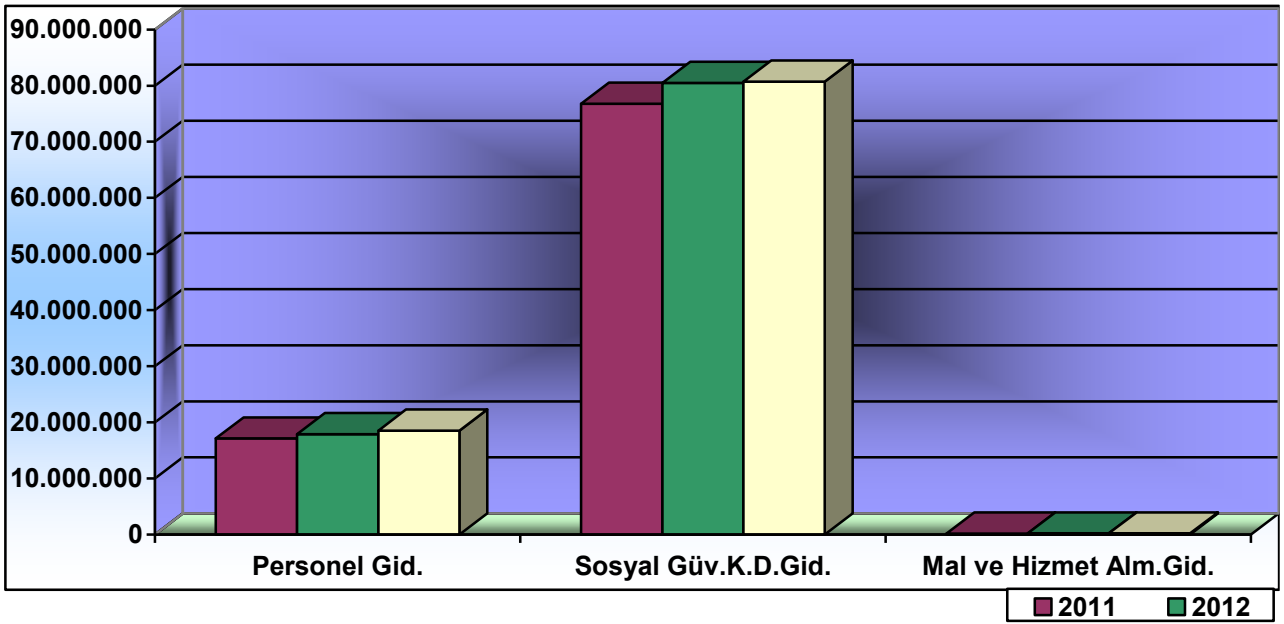


2011 YILI PERFORMANS PROGRAMI

05-Diğer Gelirler: 2011 yılında 180.000,00 TL, 2012 yılında 207.000,00 TL, 2013 yılında 217.000,00 TL gelir planlanmıştır.

2011 yılında toplam 92.516.151,00 TL, 2012 yılında toplam 98.614.000,00 TL, 2013 yılında ise toplam 99.474.000,00 TL gelir elde edilmesi planlanmaktadır.

2011, 2012, 2013 Yılları Gelir Tahminleri



PERFORMANS TABLOLARI



2011 YILI PERFORMANS PROGRAMI

TABLO 1.1

PERFORMANS HEDEFİ TABLOSU

| | |
|------------------|-------------------------|
| İdare Adı | DUMLUPINAR ÜNİVERSİTESİ |
|------------------|-------------------------|

| | |
|--------------|--|
| Amaç | Eğitim kalitesinin ve yayın sayısının artırılması |
| Hedef | Üniversitemiz Ön-Lisans, Lisans ve Lisansüstü programlarında verilen eğitimin kalitesini artırmak. |

| | |
|--------------------------|--|
| Performans Hedefi | Üniversitemiz Ön-Lisans, Lisans ve Lisansüstü programlarında verilen eğitimin kalitesini artırmak. |
|--------------------------|--|

| Performans Göstergeleri | | 2009 | 2010 | 2011 |
|-------------------------|--|--------|--------|--------|
| 1 | Öğrenci başına düşen derslik alanı (m ²) | 1,30 | 1,44 | 1,70 |
| 2 | Laboratuar başına düşen öğrenci sayısı | 477,6 | 477,6 | 400 |
| 3 | Öğretim üyesi başına düşen öğrenci sayısı | 115,40 | 124,23 | 123,33 |
| 4 | Öğretim üyesi sayısı | 298 | 288 | 300 |
| 5 | Öğrenci sayısı | 34.388 | 35.777 | 37.000 |

| Faaliyetler | | Kaynak İhtiyacı (TL) | | |
|---------------------|---|----------------------|------------|--------------------|
| | | Bütçe | Bütçe Dışı | Toplam |
| 1 | Tıp Fakültesi Eğitim binası ve Kültür merkezi inşaatına başlanması. | 7.898.000 | 0 | 7.898.000 |
| 2 | Alt yapı ve spor tesisleri inşaatı | 3.500.000 | 0 | 3.500.000 |
| 3 | Büyük onarım işleri | 1.500.000 | 0 | 1.500.000 |
| Genel Toplam | | 12.898.000 | 0 | 12.898.0000 |



2011 YILI PERFORMANS PROGRAMI

TABLO 1.2

PERFORMANS HEDEFİ TABLOSU

| | |
|------------------|-------------------------|
| İdare Adı | DUMLUPINAR ÜNİVERSİTESİ |
|------------------|-------------------------|

| | |
|--------------|--|
| Amaç | Eğitim kalitesinin ve yayın sayısının artırılması |
| Hedef | Üniversitemiz Ön-Lisans, Lisans ve Lisansüstü programlarında verilen eğitimin kalitesini artırmak. |

| | |
|--------------------------|--|
| Performans Hedefi | Ulusal ve Uluslar Arası Yayın sayısını artırmak. |
|--------------------------|--|

| Performans Göstergeleri | | 2009 | 2010 | 2011 |
|-------------------------|--|------|------|------|
| 1 | Uluslar arası dergilerde yayınlanan öğretim üyesi başına düşen yayın sayısı. | 0,45 | V.Y | 0,50 |
| 2 | İndekslere giren hakemli dergilerdeki ulusal yayın sayısı. | 164 | V.Y | 185 |
| 3 | İndekslere giren hakemli dergilerdeki uluslar arası yayın sayısı. | 371 | V.Y | 400 |
| 4 | Kitap sayısı | 35 | V.Y | 50 |

| Faaliyetler | Kaynak İhtiyacı(t+1) (TL) | | |
|---------------------|---------------------------|------------|----------|
| | Bütçe | Bütçe Dışı | Toplam |
| 1 Eğitim Faaliyeti | 0 | 0 | 0 |
| Genel Toplam | 0 | 0 | 0 |



2011 YILI PERFORMANS PROGRAMI

TABLO 1.3

PERFORMANS HEDEFİ TABLOSU

| | |
|------------------|-------------------------|
| İdare Adı | DUMLUPINAR ÜNİVERSİTESİ |
|------------------|-------------------------|

| | |
|--------------|--|
| Amaç | Eğitim birimlerinin ve öğrenci sayısının artırılması |
| Hedef | Üniversitemiz Ön-Lisans, Lisans ve Lisansüstü programlarına yeni bölümler/programlar eklenmesi ve öğrenci sayısının artırılması. |

| | |
|--------------------------|--|
| Performans Hedefi | Üniversitemiz Ön-Lisans, Lisans ve Lisansüstü programlarına yeni bölümler/programlar eklenmesi ve öğrenci sayısının artırılması. |
|--------------------------|--|

| Performans Göstergeleri | | 2009 | 2010 | 2011 |
|-------------------------|-----------------|--------|--------|-------|
| 1 | Bölüm sayısı | V.Y | 248 | 255 |
| 2 | Öğrenci sayısı. | 34.388 | 35.777 | 37000 |

| Faaliyetler | Kaynak İhtiyacı(t+1) (TL) | | |
|---------------------|---------------------------|------------|----------|
| | Bütçe | Bütçe Dışı | Toplam |
| 1 Eğitim Faaliyeti | 0 | 0 | 0 |
| Genel Toplam | 0 | 0 | 0 |



2011 YILI PERFORMANS PROGRAMI

TABLO 1.4

PERFORMANS HEDEFİ TABLOSU

| | |
|------------------|-------------------------|
| İdare Adı | DUMLUPINAR ÜNİVERSİTESİ |
|------------------|-------------------------|

| | |
|-------------|---|
| Amaç | Araştırma – Geliştirme faaliyetlerinin artırılması. |
|-------------|---|

| | |
|--------------|--|
| Hedef | DPT, TÜBİTAK, v.b kuruluşlar ile yurtdışından maddi destek alan projelerin sayısını çoğaltmak. |
|--------------|--|

| | |
|--------------------------|--|
| Performans Hedefi | DPT, TÜBİTAK, v.b kuruluşlar ile yurtdışından maddi destek alan projelerin sayısını çoğaltmak. |
|--------------------------|--|

| Performans Göstergeleri | | 2009 | 2010 | 2011 |
|-------------------------|------------------------|------|------|------|
| 1 | Bilimsel proje sayısı. | 36 | V.Y | 40 |
| 2 | DPT destekli projeler. | 1 | V.Y | 3 |
| 3 | TÜBİTAK Projeleri | 5 | V.Y | 10 |

| Faaliyetler | Kaynak İhtiyacı(t+1) (TL) | | |
|---------------------|---------------------------|------------|-------------------|
| | Bütçe | Bütçe Dışı | Toplam |
| 1 Proje Faaliyeti | 3.177.000 | 0 | 3.177.0000 |
| Genel Toplam | 3.177.000 | 0 | 3.177.0000 |



2011 YILI PERFORMANS PROGRAMI

TABLO 2.1

FAALİYET MAALİYETLERİ TABLOSU

| | |
|-------------------------------|--|
| İdare Adı | DUMLUPINAR ÜNİVERSİTESİ |
| Performans Hedefi | Üniversitemiz Ön-Lisans, Lisans ve Lisansüstü programlarında verilen eğitimin kalitesini artırmak. |
| Faaliyet Adı | Tıp Fakültesi Eğitim binası ve Kültür merkezi inşaatına başlanması, Alt yapı ve spor tesisleri inşaatı, Büyük onarım işleri. |
| Sorumlu harcama Birimi | Yapı İşleri ve Teknik Daire Başkanlığı |

| Ekonomik Kod | | Ödenek |
|--|------------------------------|-------------------|
| 01 | Personel Giderleri | 0 |
| 02 | SGK Devlet Primi Giderleri | 0 |
| 03 | Mal ve Hizmet Alım Giderleri | 0 |
| 04 | Faiz Giderleri | 0 |
| 05 | Cari Transferler | 0 |
| 06 | Sermaye Giderleri | 12.898.000 |
| 07 | Sermaye Transferler | 0 |
| 08 | Borç Verme | 0 |
| Toplam Bütçe Kaynak İhtiyacı | | 12.898.000 |
| Bütçe Dışı Kaynak | Döner Sermaye | 0 |
| | Diğer Yurt İçi | 0 |
| | Yurt Dışı | 0 |
| Toplam Bütçe Dışı Kaynak İhtiyacı | | 0,00 |
| Toplam Kaynak İhtiyacı | | 12.898.000 |



2011 YILI PERFORMANS PROGRAMI

TABLO 2.2

FAALİYET MAALİYETLERİ TABLOSU

| | |
|-------------------------------|--|
| İdare Adı | DUMLUPINAR ÜNİVERSİTESİ |
| Performans Hedefi | Ulusal ve Uluslar Arası Yayın sayısını artırmak. |
| Faaliyet Adı | Eğitim Faaliyeti |
| Sorumlu harcama Birimi | Akademik Birimler |

| Ekonomik Kod | | Ödenek |
|--|------------------------------|---------------|
| 01 | Personel Giderleri | 0 |
| 02 | SGK Devlet Primi Giderleri | 0 |
| 03 | Mal ve Hizmet Alım Giderleri | 0 |
| 04 | Faiz Giderleri | 0 |
| 05 | Cari Transferler | 0 |
| 06 | Sermaye Giderleri | 0 |
| 07 | Sermaye Transferler | 0 |
| 08 | Borç Verme | 0 |
| Toplam Bütçe Kaynak İhtiyacı | | 0 |
| Bütçe Dışı Kaynak | Döner Sermaye | 0 |
| | Diğer Yurt İçi | 0 |
| | Yurt Dışı | 0 |
| Toplam Bütçe Dışı Kaynak İhtiyacı | | 0 |
| Toplam Kaynak İhtiyacı | | 0 |



2011 YILI PERFORMANS PROGRAMI

TABLO 2.3

FAALİYET MAALİYETLERİ TABLOSU

| | |
|-------------------------------|--|
| İdare Adı | DUMLUPINAR ÜNİVERSİTESİ |
| Performans Hedefi | Üniversitemiz Ön-Lisans, Lisans ve Lisansüstü programlarına yeni bölümler/programlar eklenmesi ve öğrenci sayısının artırılması. |
| Faaliyet Adı | Eğitim Faaliyeti |
| Sorumlu harcama Birimi | Akademik Birimler |

| Ekonomik Kod | | Ödenek |
|--|------------------------------|---------------|
| 01 | Personel Giderleri | 0 |
| 02 | SGK Devlet Primi Giderleri | 0 |
| 03 | Mal ve Hizmet Alım Giderleri | 0 |
| 04 | Faiz Giderleri | 0 |
| 05 | Cari Transferler | 0 |
| 06 | Sermaye Giderleri | 0 |
| 07 | Sermaye Transferler | 0 |
| 08 | Borç Verme | 0 |
| Toplam Bütçe Kaynak İhtiyacı | | 0 |
| Bütçe Dışı Kaynak | Döner Sermaye | 0 |
| | Diğer Yurt İçi | 0 |
| | Yurt Dışı | 0 |
| Toplam Bütçe Dışı Kaynak İhtiyacı | | 0 |
| Toplam Kaynak İhtiyacı | | 0 |



2011 YILI PERFORMANS PROGRAMI

TABLO 2.4

FAALİYET MAALİYETLERİ TABLOSU

| | |
|-------------------------------|--|
| İdare Adı | DUMLUPINAR ÜNİVERSİTESİ |
| Performans Hedefi | DPT, TÜBİTAK, v.b kuruluşlar ile yurtdışından maddi destek alan projelerin sayısını çoğaltmak. |
| Faaliyet Adı | Proje Faaliyeti |
| Sorumlu harcama Birimi | Akademik Birimler |

| Ekonomik Kod | | Ödenek |
|--|------------------------------|------------------|
| 01 | Personel Giderleri | 0 |
| 02 | SGK Devlet Primi Giderleri | 0 |
| 03 | Mal ve Hizmet Alım Giderleri | 127.000 |
| 04 | Faiz Giderleri | 0 |
| 05 | Cari Transferler | 0 |
| 06 | Sermaye Giderleri | 3.050.000 |
| 07 | Sermaye Transferler | 0 |
| 08 | Borç Verme | 0 |
| Toplam Bütçe Kaynak İhtiyacı | | 3.177.000 |
| Bütçe Dışı Kaynak | Döner Sermaye | 0 |
| | Diğer Yurt İçi | 0 |
| | Yurt Dışı | 0 |
| Toplam Bütçe Dışı Kaynak İhtiyacı | | 0 |
| Toplam Kaynak İhtiyacı | | 3.177.000 |



2011 YILI PERFORMANS PROGRAMI

TABLO 3

İDARE PERFORMANS TABLOSU

| | |
|------------------|-------------------------|
| İdare Adı | Dumlupınar Üniversitesi |
|------------------|-------------------------|

| Performans Hedefi | Faaliyet | | BÜTÇE İÇİ | | BÜTÇE DIŞI | | TOPLAM | |
|-------------------|----------|--|------------|-------|------------|-------|------------|-------|
| | | | TL | PAY % | TL | PAY % | TL | PAY % |
| 1 | | Üniversitemiz Ön-Lisans, Lisans ve Lisansüstü programlarında verilen eğitimin kalitesini artırmak. | 12.898.000 | 13,71 | 0 | 0 | 12.898.000 | 13,71 |
| | 1 | Tıp Fakültesi Eğitim binası ve Kültür merkezi inşaatına başlanması, Alt yapı ve onarım faaliyetleri. | 7.898.000 | 8,39 | 0 | 0 | 7.898.000 | 8,39 |
| | 2 | Alt yapı ve spor tesisleri inşaatı | 3.500.000 | 3,72 | 0 | 0 | 3.500.000 | 3,72 |
| | 3 | Büyük onarım işleri | 1.500.000 | 1,59 | 0 | 0 | 1.500.000 | 1,59 |
| 2 | | Ulusal ve Uluslar Arası Yayın sayısını artırmak. | 0 | | 0 | 0 | | |
| | 1 | Eğitim Faaliyeti | 0 | | 0 | 0 | | |



2011 YILI PERFORMANS PROGRAMI

| | | | | | | | | |
|--|---|--|------------|------|---|---|------------|------|
| 3 | | Üniversitemiz Ön-Lisans, Lisans ve Lisansüstü programlarına yeni bölümler/programlar eklenmesi ve öğrenci sayısının artırılması. | 0 | | 0 | 0 | | |
| | 1 | Eğitim Faaliyeti | 0 | | 0 | 0 | | |
| 4 | | DPT, TÜBİTAK, v.b kuruluşlar ile yurtdışından maddi destek alan projelerin sayısını çoğaltmak. | 3.177.000 | 3,38 | 0 | 0 | 3.177.000 | 3,38 |
| | 1 | Proje Faaliyeti | 3.177.000 | 3,38 | 0 | 0 | 3.177.000 | 3,38 |
| Performans Hedefleri Maliyetleri Toplamı | | | 16.075.000 | | 0 | | 16.075.000 | |
| Genel Yönetim Giderleri | | | 78.022.000 | | | | 78.022.000 | |
| Diğer İdarelere Transfer Edilecek Kaynaklar Toplamı | | | 0 | | 0 | | 0 | |
| Genel Toplam | | | 94.097.000 | | 0 | | 94.097.000 | |

TABLO 4

TOPLAM KAYNAK İHTİYACI TABLOSU

| | |
|-----------|-------------------------|
| İdare Adı | Dumlupınar Üniversitesi |
|-----------|-------------------------|

| | Ekonomik Kod | | Faaliyet Toplamı | Genel yönetim Giderleri Toplamı | Diğer İdarelere Transfer Edilecek Kaynaklar Toplamı | Genel Toplam TL |
|-------------------------------------|--|------------------------------|--------------------|---------------------------------|---|-----------------|
| | Bütçe Kaynak İhtiyacı | 01 | Personel Giderleri | 0 | 47.822.000 | 0 |
| 02 | | SGK Devlet Primi Giderleri | 0 | 7.326.000 | 0 | 7.326.000 |
| 03 | | Mal ve Hizmet Alım Giderleri | 127.000 | 12.898.000 | 0 | 13.025.000 |
| 04 | | Faiz Giderleri | 0 | 0 | 0 | 0 |
| 05 | | Cari Transferler | 0 | 3.474.000 | 0 | 3.474.000 |
| 06 | | Sermaye Giderleri | 15.948.000 | 6.502.000 | 0 | 22.450.000 |
| 07 | | Sermaye Transferler | 0 | 0 | 0 | 0 |
| 08 | | Borç Verme | 0 | 0 | 0 | 0 |
| 09 | | Yedek Ödenek | 0 | 0 | 0 | 0 |
| Toplam Bütçe Kaynak İhtiyacı | | 16.075.000 | 78.022.000 | 0 | 94.097.000 | |
| Bütçe Dışı Kaynak | Döner Sermaye | | 0 | 0 | 0 | 0 |
| | Diğer Yurt İçi | | 0 | 0 | 0 | 0 |
| | Yurt Dışı | | 0 | 0 | 0 | 0 |
| | Toplam Bütçe Dışı Kaynak İhtiyacı | | 0 | 0 | 0 | 0 |
| Toplam Bütçe Kaynak İhtiyacı | | 16.075.000 | 78.022.000 | 0 | 94.097.000 | |

TABLO 5**FAALİYETLERDEN SORUMLU HARCAMA BİRİMLERİNE İLİŞKİN TABLO**

| | |
|------------------|-------------------------|
| İdare Adı | Dumlupınar Üniversitesi |
|------------------|-------------------------|

| PERFORMANS HEDEFİ | FAALİYETLER | SORUMLU BİRİMLER |
|---|---|--|
| 1-Üniversitemiz Ön-Lisans, Lisans ve Lisansüstü programlarında verilen eğitimin kalitesini artırmak. | 1.1-Tıp Fakültesi Eğitim binası ve Kültür merkezi inşaatına başlanması. | Yapı İşleri ve Teknik Daire Başkanlığı |
| | 1.2- Alt yapı ve spor tesisleri inşaatı. | Yapı İşleri ve Teknik Daire Başkanlığı |
| | 1.3- Büyük onarım işleri. | Yapı İşleri ve Teknik Daire Başkanlığı |
| 2- Ulusal ve Uluslar Arası Yayın sayısını artırmak. | Eğitim Faaliyeti. | Akademik Birimler |
| 3- Üniversitemiz Ön-Lisans, Lisans ve Lisansüstü programlarına yeni bölümler/programlar eklenmesi ve öğrenci sayısının artırılması. | Eğitim Faaliyeti. | Akademik Birimler |
| 4- DPT, TÜBİTAK, v.b kuruluşlar ile yurtdışından maddi destek alan projelerin sayısını çoğaltmak. | Proje Faaliyeti. | Akademik Birimler |